

**PRAŽSKÁ VYSOKÁ ŠKOLA PSYCHOSOCIÁLNÍCH  
STUDIÍ, s.r.o.**

**Ing. Bc. Dominika Šenková**

**Pohled sociálního pracovníka  
na specifika sociální práce s dospívajícími klienty**

**DIPLOMOVÁ PRÁCE**

**Praha 2024**

Vedoucí diplomové práce: doc. PaedDr. Slavomír Laca, PhD.

**PRAGUE COLLEGE OF PSYCHOSOCIAL STUDIES,**

**S.r.o.**

**Ing. Bc. Dominika Šenková**

**The Perspective of a Social Worker on the Specifics of Social Work  
with Adolescent Clients**

**DIPLOMA THESIS**

**Prague 2024**

The Diploma Thesis Work Supervisor: doc. PaedDr. Slavomír Laca, PhD.

## **Poděkování**

Slova díky patří vedoucímu diplomové práce doc. PaedDr. Slavomíru Lacovi, PhD.  
Děkuji za vstřícný přístup a užitečné podněty.

## **Prohlášení**

### **P r o h l a š u j i,**

že jsem tuto závěrečnou práci vypracovala zcela samostatně a veškerou použitou literaturu a další podkladové materiály, které jsem použila, uvádím v seznamu literatury a že svázaná a elektronická podoba práce je shodná. Současně prohlašuji, že souhlasím se zveřejněním této práce podle §47b zákona č. 111/1998Sb., o vysokých školách a o změně a doplnění dalších zákonů (zákon o vysokých školách), ve znění pozdějších předpisů.

25. července 2024



## **Abstrakt**

Hlavním předmětem diplomové práce, je představit problematiku specifik sociální práce s dospívajícími klienty tak, jak je vnímá sociální pracovník ve spojitosti s etickými dilematy, které přináší praxe. Téma práce bude, kromě teoretického rámce, představeno prostřednictvím interpretativní fenomenologické analýzy, která se skládá ze čtyř rozhovorů se sociálními pracovníky, pracujícími s cílovou skupinou dospívajících klientů.

## **Klíčová slova**

Sociální práce, sociální pracovník, dospívání, dospívající, mladý dospělý, sociálně patologické jevy, rizikové faktory, vývojové úkoly, prevence, etika, etické dilema, mlčenlivost, důvěrnost informací.

## **Abstract**

The main subject of this thesis is to present the issues related to the specifics of social work with adolescent clients, as perceived by social workers, in connection with the ethical dilemmas encountered in practice. Besides the theoretical framework, the topic will be presented through interpretative phenomenological analysis, which consists of four interviews with social workers who work with the target group of adolescent clients.

## **Keywords**

Social work, social worker, adolescence, adolescent, young adult, socially pathological phenomena, risk factors, developmental tasks, prevention, ethics, ethical dilemma, confidentiality, information confidentiality.

# Obsah

<b>ÚVOD .....</b>	<b>9</b>
<b>TEORETICKÁ ČÁST .....</b>	<b>11</b>
<b>1 ADOLESCENCE A JEJÍ SPECIFIKA.....</b>	<b>11</b>
1.1 <b>Podrobné představení časně, střední a pozdní adolescence .....</b>	<b>12</b>
1.1.1 Časná adolescence .....	13
1.1.2 Střední adolescence .....	14
1.1.3 Pozdní adolescence.....	15
1.2 <b>Vývojové úkoly dospívajících .....</b>	<b>16</b>
1.2.1 Akceptace tělesných změn .....	16
1.2.2 Vývoj psychosexuální identity .....	16
1.2.3 Separační proces – odpoutání se od primární rodiny .....	16
1.2.4 Osvojení nových vztahů k vrstevníkům obojího pohlaví.....	17
1.3 <b>Vývojové problémy dospívajících v dnešní společnosti .....</b>	<b>18</b>
1.3.1 Rozpor mezi fyzickou a sociální zralostí .....	18
1.3.2 Rozpor mezi rolí a statusem.....	19
1.3.3 Rozpor mezi hodnotami mladší a starší generace .....	19
<b>2 RIZIKA A PATOLOGIE V DOSPÍVÁNÍ .....</b>	<b>20</b>
2.1 <b>Rizikové chování u dospívajících klientů .....</b>	<b>20</b>
2.2 <b>Sociálně patologické jevy u dospívajících klientů .....</b>	<b>22</b>
2.2.1 Záškoláctví, útky a toulání.....	22
2.2.2 Látkové i nelátkové závislosti .....	23
2.2.3 Delikvence a kriminalita .....	24
2.2.4 Sebepoškozování a sebevražedné chování .....	25
2.2.5 Prostituce.....	27
2.3 <b>Ohrožený dospívající v kontextu rodiny .....</b>	<b>28</b>
2.3.1 Rizikové faktory na straně rodičů .....	28
<b>3 SOCIÁLNÍ PRÁCE A DOSPÍVAJÍCÍ .....</b>	<b>30</b>

<b>3.1</b>	<b>Úvod do sociální práce s dospívajícími .....</b>	<b>30</b>
<b>3.2</b>	<b>Metody sociální práce s dospívajícími .....</b>	<b>32</b>
3.2.1	Individuální přístup k dospívajícímu klientovi .....	34
3.2.2	Skupinová práce s dospívajícími klienty .....	36
3.2.3	Nízkoprahová zařízení, street work a dospívající klienti .....	37
3.2.4	Sociální práce s rizikovou mládeží .....	38
<b>3.3</b>	<b>Specifika sociální práce s dospívajícími klienty.....</b>	<b>39</b>
<b>3.4</b>	<b>Role sociálního pracovníka ve specifickém kontextu práce s dospívajícím klientem</b>	<b>41</b>
3.4.1	Osobnostní a profesní předpoklady sociálního pracovníka.....	42
3.4.2	Profese sociálního pracovníka.....	43
<b>3.5</b>	<b>Standards sociální práce s dospívajícími dle National Association of Social Workers</b>	<b>44</b>
<b>4</b>	<b>POHLED SOCIÁLNÍHO PRACOVNÍKA NA ETICKÉ ASPEKTY .....</b>	<b>50</b>
<b>4.1</b>	<b>Úvod do etiky sociální práce.....</b>	<b>50</b>
4.1.1	Rozdíl mezi etikou a morálkou .....	51
4.1.2	Etické kodexy a jejich role .....	51
4.1.3	Etické principy a hodnoty sociální práce .....	51
<b>4.2</b>	<b>Etické problémy a dilemata v sociální práci .....</b>	<b>52</b>
<b>4.3</b>	<b>Specifika sociální práce s dospívajícím klientem z pohledu etiky.....</b>	<b>54</b>
4.3.1	Etické dilemata v práci s dospívajícími .....	56
a)	Autonomie vs. ochrana dospívajícího klienta .....	57
b)	Mlčenlivost, důvěrnost informací a souhlas dospívajících .....	58
c)	Míra sdílení osobních informací.....	58
	<b>PRAKTICKÁ ČÁST.....</b>	<b>60</b>
<b>5</b>	<b>PŘEDSTAVENÍ VÝZKUMNÉ ČÁSTI.....</b>	<b>60</b>
<b>5.1</b>	<b>Cíl výzkumu a výzkumné otázky .....</b>	<b>60</b>
<b>5.2</b>	<b>Popis sběru dat.....</b>	<b>61</b>
5.2.1	Kvalitativní výzkum pomocí Interpretativní fenomenologické analýzy .....	62
5.2.2	Výzkumný vzorek .....	63
5.2.3	Etické aspekty výzkumu.....	64

5.2.4	Průběh sběru dat .....	64
<b>5.3</b>	<b>Výsledky analýzy .....</b>	<b>64</b>
5.3.1	Respondent X .....	64
5.3.2	Paní Y .....	67
5.3.3	Respondent Z.....	69
5.3.4	Paní Ž .....	70
<b>5.4</b>	<b>Shrnutí výzkumné části.....</b>	<b>71</b>
<b>DISKUZE.....</b>		<b>74</b>
<b>ZÁVĚR .....</b>		<b>75</b>
<b>SEZNAM LITERATURY.....</b>		<b>76</b>
<b>ONLINE ZDROJE .....</b>		<b>80</b>
<b>BIBLIOGRAFICKÉ ÚDAJE .....</b>		<b>81</b>
<b>PŘÍLOHY.....</b>		<b>9</b>

# Úvod

Dospívající zažívá změny tělesného i psychického vývoje včetně změn v sociálních skupinách. Z pohledu vývoje se jedná o zásadní a nejdelší vývojové období, které s sebou nese zároveň spoustu rizik v psychosociálním vývoji jedince. Představení dospívání v celé jeho šíři včetně pohledu sociálního pracovníka na etická dilemata s tím spojených, může pomoci správné interpretaci problémů, eliminace rizik a zároveň umožní kvalitnější práci s touto cílovou skupinou.

Ve své práci „**Pohled sociálního pracovníka na specifika sociální práce s dospívajícími**“ se zaměřuji na oblast dospívání, sociální práce, sociálního pracovníka, sociálně patologické jevy s přihlédnutím na možná etická dilemata, s kterými se může sociální pracovník potkat. Tyto čtyři pomyslné pilíře diplomové práce mají za úkol čtenáři přiblížit problematiku dospívání v celé její komplexnosti a složitosti, kdy správná interpretace a pochopení nejen vývojových úkolů dospívajících umožní dospělým, konkrétně sociálním pracovníkům, lepšímu pochopení problematiky a kvalitnější sociální práci.

Jednotlivé kapitoly přibližují důležité mezníky ve vývoji dospívajícího vzhledem k možným rizikům spojených s tímto obdobím. Text diplomové práce je zpracován tak, aby pokud jej dostane do rukou sociální pracovník, dokázal jej uvést do problematiky dospívání a s tím souvisejících témat.

Dále blíže přibližuji roli sociálního pracovníka jako klíčové osobnosti v eliminaci, předcházení a tlumení rizik. Svým vlivem může pracovník pozitivně působit na již probíhající sociálně patologické jevy a zmírňovat jejich dopad na klienta.

Součástí diplomové práce je vedle teoretického rámce představena praxe formou rozboru a analýzy čtyř rozhovorů se sociálními pracovníky, kteří se zaměřují na skupinu dospívajících klientů. Jejich výpovědi odrážejí specifika práce s dospívajícími, včetně etických dilemat, na které ve své praxi narážejí. V praktické části diplomové práci je představen přehled klíčových výzev a otázek spojených se sociální prací s dospívajícími a na tomto základě byl stanoven cíl a otázky výzkumu.

Tyto formulace konkrétních cílů diplomové práce, vedou k hlubšímu porozumění specifik sociální práce s dospívajícími. Výsledkem výzkumu je přiblížení klíčových faktorů, které ovlivňují kvalitu poskytované péče dospívajícím.

Diplomová práce je opírána o odbornou literaturu českých i zahraničních autorů z oborů sociální práce, psychologie, sociální práce s rizikovou mládeží a problematikou etických dilemat a teorií. Práce čerpá především z publikací Oldřicha Matouška a jeho spolupracovníků, dále pak z Vágnerové, Miovského a dalších. Legislativními zdroji pro diplomovou práci byl především zákon č. 108/20016 Sb. o sociálních službách. Významné informace práce dále čerpala i ze standardů od National Association of Social Workers, především v tématu doporučení při práci s dospívajícími klienty. Nezbytným zdrojem byly také stránky České asociace streetwork sdružující nízkoprahové služby v České republice.

***„Být normální v období dospívání je samo o sobě nenormální.“ — Anna Freud***

# TEORETICKÁ ČÁST

## 1 Adolescence a její specifika

Období dospívání můžeme nazvat nejdelší vývojovou etapou, se kterou se v průběhu vývoje lidského jedince setkáváme. Jedná se o poměrně bouřlivé období, které přichází po relativně klidném období latence<sup>1</sup>. Vymezení a přístupy k období dospívání není zcela jednotné a přístupy jednotlivých autorů i institucí se odlišují. Podle definice World health organization (dále WHO) je adolescent člověk ve věku 10 – 19 let.

*„Adolescence is the phase of life between childhood and adulthood, from ages 10 to 19. It is a unique stage of human development and an important time for laying the foundations of good health. Adolescents experience rapid physical, cognitive and psychosocial growth. This affects how they feel, think, make decisions, and interact with the world around them.“* (https://www.who.int, 2024)

Jiný pohled na dospívání má legislativa, která definuje dospívání jako období od ukončení základní školy do ukončení přípravy na povolání, přibližně 14–19 let.

Bez ohledu na přesnou časovou lokalizaci dospívání v odborné literatuře a jednotné termíny, jde o dekádu života, během které dochází ke komplexní proměně osobnosti v oblasti **somatické, sociální a psychické**. Většina změn je podmíněna biologicky, avšak důležitými faktory jsou také společenské a kulturní prostředí. (Vágnerová & Lisá, 2021)

Vývojovému období dospívání se věnuje řada monografií a učebnic vývojové psychologie. Jednotliví autoři se mírně liší v jeho definici, pojmenování i vymezení. Richard Jedlička ve své knize *Poruchy socializace u dětí a dospívajících: Prevence životních selhání a krizová intervence*, uvádí, že úvahy o tom, že to s dospívajícími jde z kopce se objevovaly již v Antice a také to, že během druhé světové války začalo sílit

---

<sup>1</sup> Latence je v rozmezí 5-6 let věku až do začátků puberty. Období je důležité vstupem do školy s důrazem na růst rozumového, společenského a mravního vývoje.



přesvědčení, že s mládeží není vše v pořádku. Především v moderních, industrializovaných společnostech se období dospívání stalo nebezpečným společenským jevem. Začaly se objevovat termíny jako institucionální vakuum neboli opis situace, ve které se dospívající ocitá. Jedná se o společenský, neregulovaný prostor plný ohrožení včetně sociálně patologických jevů. Jako první se pokusil zachytit specifika dospívání psycholog Granville Stanley Hall v knize Adolescence z roku 1904, který dospívání pojímal jako stadium krize. (Jedlička, 2015)

V tuzemské literatuře se se můžeme u autorů Langmaiera a Křejičřirové (1998), setkat s termíny jako pubescence a adolescence. Ti pak pubescenci řadí mezi jedenáctý a patnáctý rok života a adolescenci mezi patnáctý a dvacátý rok. V pojetí těchto autorů není dospívání to samé jako adolescence, vnímají ji jako subfázi. Další dělení přináší Macek (1999) a Vágnerová (2005) na ranou a pozdní adolescenci. (Krejčová, 2011)

Jean Piaget rozdělil kognitivní vývoj do pěti fází. Fáze, která se týká dospívání, se nazývá fáze formálních logických operací a probíhá mezi 11. a 12. rokem. Tato fáze je charakterizována schopností dospívajících přemýšlet hypoteticky a uvažovat o různých možnostech a scénářích, co by mohlo nebo mělo být. (Vágnerová & Lisá, 2021)

### **Shoda odborné veřejnosti v pojetí dospívání se objevuje v těchto třech oblastech:**

1. dospívání je období zvýšené zátěže mezi dětstvím a dospělostí
2. existuje kulturní rozdíl v potřebě časového úseku pro dospívání
3. změny probíhají ve třech oblastech vývoje
  - I. somatická (biologická) oblast
  - II. sociální oblast
  - III. psychická oblast

## **1.1 Podrobné představení časně, střední a pozdní adolescence**

Pro představení problematiky dospívání bylo vybráno rozdělení na časnou, střední a pozdní adolescenci. Následují tři tabulky, vymezující diferencovanější rozdělení tohoto období včetně společných či rozdílných charakteristik pro obě pohlaví. Tabulky

zohledňují tři oblasti změn – somatickou, sociální a psychickou oblast a shrnují informace od autorů Doc. PhDr. Jiří Němce, Ph.D., autora předních prací v oblasti adolescentní psychologie a vývoje, dále pak Josefa Langmeiera a Dany Krejčířové a v neposlední řadě autora Pavla Trávníka z publikace Klinická fyziologie lidské reprodukce.

### 1.1.1 Časná adolescence

Pro časnou adolescenci je nejpříznačnější, že dívky dospívají dříve než chlapci. Objevuje se labilita a apatie, neobratnost v pohybu. Objevuje se logické myšlení.

ČASNÁ ADOLESCENCE		
	Dívky	Chlapci
	<ul style="list-style-type: none"> <li>• okolo 10 let</li> <li>• první menstruace</li> <li>• lepší verbální projev</li> </ul>	<ul style="list-style-type: none"> <li>• okolo 11 let</li> <li>• první ranní poluce, masturbace</li> <li>• lepší orientace v prostoru</li> </ul>
<b>Společná charakteristika</b>	<ul style="list-style-type: none"> <li>• období vytáhlosti, zvýšení produkce pohlavních hormonů</li> <li>• druhotné pohlavní znaky</li> <li>• somatický vývoj předstihuje psychický</li> </ul>	
<b>Somatická oblast</b>	<ul style="list-style-type: none"> <li>• hrubá motorika – přechodná nekoordinovanost pohybů,</li> <li>• jemná motorika – zhoršení grafického výkonu</li> <li>• zhoršení fyzické zdatnosti – střídají pocity únavy až apatie</li> </ul>	
<b>Psychická oblast</b>	<ul style="list-style-type: none"> <li>• denní snění, změny myšlení – řešení problému jiným způsobem,</li> <li>• logické závěry, logická paměť</li> <li>• samostatnost v myšlení a kritičnost</li> <li>• proměnlivost citů, jsou krátké a prudké, chování výbušné,</li> <li>• různorodost citových projevů je závislá na dosavadních zkušenostech (vliv rodiny a vrstevníků, učitelů)</li> <li>• citlivost vůči hodnotám společnosti, nespravedlnosti a kritice</li> <li>• emoční zmatek kvůli tělesným změnám vyvolává nespokojenost</li> <li>• snižuje se pocit sebedůvěry</li> </ul>	

<b>Sociální oblast</b>	<ul style="list-style-type: none"> <li>• separace od rodičů – začátek osamostatňování se</li> <li>• posilování kontaktů s vrstevníky – sdružování do skupin</li> <li>• střídání kamarádů, vztahy nejsou pevné</li> </ul>
------------------------	--

**Tab. č. 1 – Časná adolescence**

### 1.1.2 Střední adolescence

Pro období střední adolescenci je pro adolescenta typický egocentrismus, experimentování a vliv party a vrstevníků.

<b>STŘEDNÍ ADOLESCENCE</b>		
	<b>Dívky</b>	<b>Chlapci</b>
	<ul style="list-style-type: none"> <li>• okolo 12,5. roku</li> <li>• první menstruace, vývoj prsů,</li> </ul>	<ul style="list-style-type: none"> <li>• okolo 13. roku</li> <li>• růst varlat a penisu</li> </ul>
<b>Společná charakteristika</b>	<ul style="list-style-type: none"> <li>• hledání vlastní identity,</li> <li>• hádavost a argumentování, kritika autorit</li> <li>• egocentrismus – pocit jedinečnosti</li> <li>• experimentování – pocit magické ochrany před nebezpečím</li> </ul>	
<b>Somatická oblast</b>	<ul style="list-style-type: none"> <li>• rychlý růst a větší hlad</li> <li>• akné a pocení</li> <li>• vývoj svaloviny a tukové tkáně</li> </ul>	
<b>Psychická oblast</b>	<ul style="list-style-type: none"> <li>• hypoteticko – deduktivním myšlení (vytváření a testování hypotéz)</li> <li>• odeznívá emoční labilita</li> <li>• samostatnost, sebeprosazování</li> </ul>	
<b>Sociální oblast</b>	<ul style="list-style-type: none"> <li>• inspirace mezi vrstevníky názory, pocity, vzorce chování</li> <li>• potřeba zapadnout do party</li> <li>• hledání hranic a experimentování</li> <li>• získávání pocitu vlastní autonomie</li> </ul>	

**Tab. č. 2 – Střední adolescence**

### 1.1.3 Pozdní adolescence

Pro pozdní adolescenci je typická touha po samostatnosti a projevení sebe sama, pohlavní zralost a s tím spojená první sexuální zkušenost i romantické vztahy.

<b>POZDNÍ ADOLESCENCE</b>		
	<b>Dívky</b>	<b>Chlapci</b>
	okolo 16. roku	kolem 17. roku
<b>Společná charakteristika</b>	<ul style="list-style-type: none"> <li>• vyrovnávají se vývojové rozdíly mezi pohlavími</li> <li>• pocit vlastní identity</li> <li>• přijímání norem a hodnot společnosti</li> <li>• vytváří se vědomí vlastní hodnoty</li> <li>• většina adolescentů dokončuje vzdělání</li> </ul>	
<b>Somatická oblast</b>	<ul style="list-style-type: none"> <li>• somatický vývoj je ukončen, konečná fyzická podoba</li> <li>• pohlavní zralost</li> <li>• vysoká fyzická výkonnost</li> </ul>	
<b>Psychická oblast</b>	<ul style="list-style-type: none"> <li>• prosazování vlastního názoru</li> <li>• nepředvídaní důsledků svého chování</li> <li>• riskování a experimentování</li> <li>• touha po nezávislosti a samostatnosti</li> <li>• myšlení obrací do svého nitra</li> <li>• existenciální otázky smyslu života a trvalých hodnot</li> <li>• touha po individuální svobodě a osobním vyjádření</li> </ul>	
<b>Sociální oblast</b>	<ul style="list-style-type: none"> <li>• touha být členem různých skupin</li> <li>• navazování kontaktů s jinými dospělými</li> <li>• první lásky</li> <li>• erotické vztahy, získávání sebevědomí</li> </ul>	

**Tab. č. 3 – Pozdní adolescence**

## **1.2 Vývojové úkoly dospívajících**

Z výše uvedených informací a odborná literatura je potvrzuje, vyplývají jednotlivé vývojové úkoly pro dospívajícího, aby mohl plynule přejít do další fáze dospělosti.

V této části jsou představeny klíčové vývojové úkoly, kterým dospívající jedinec čelí. Vývojové úkoly se týkají: akceptace tělesných změn, vývoj psychosexuální identity, separační proces od rodiny a vytváření nových vztahů k vrstevníkům.

### **1.2.1 Akceptace tělesných změn**

Akceptace tělesných změn je pro dospívající nezbytnou potřebou pro jejich vývoj. Často dochází k dramatickým změnám tělesného vzhledu, které mohou ovlivnit sebevědomí a vnímání vlastní identity. Změny, jako je růst výšky, vývoj sekundárních pohlavních znaků a změny tělesné hmotnosti, mohou být pro dospívající náročné a vyvolávat pocity nejistoty nebo úzkosti. Důležitá je podpora a citlivost od rodiny, přátel a pedagogů, protože tato změna je právě doprovázena reakcemi okolí a změnou chování. Pozitivní přístup k tělesným změnám a přijetí vlastního těla může přispět k zdravému vývoji sebevědomí a psychosociálního zdraví dospívajících. (Vágnerová, 2012)

### **1.2.2 Vývoj psychosexuální identity**

V tomto vývojovém úkolu dospívající prochází psychosociální změnou, kdy se mění osobnost dospívajícího a i jeho společenská pozice. To vše se odehrává na pozadí pohlavního zrání. Tento vývojový úkol zahrnuje nejen přijetí vlastní sexuální orientace a genderové identity, ale také začlenění tohoto do celkové identity dospívajícího, který často zažívají první romantické a sexuální vztahy. Úspěšné završení psychosexuální identity je klíčová pro budoucí psychické zdraví a schopnost mladých navazovat zdravé a uspokojivé vztahy v dospělosti. (Vágnerová, 2012)

### **1.2.3 Separační proces – odpoutání se od primární rodiny**

V tomto vývojovém úkolu hraje důležitou roli nejen dospívající, ale i jeho rodina, která by jej měla podporovat v jeho osamostatnění. Vztahy v rodině by měly být

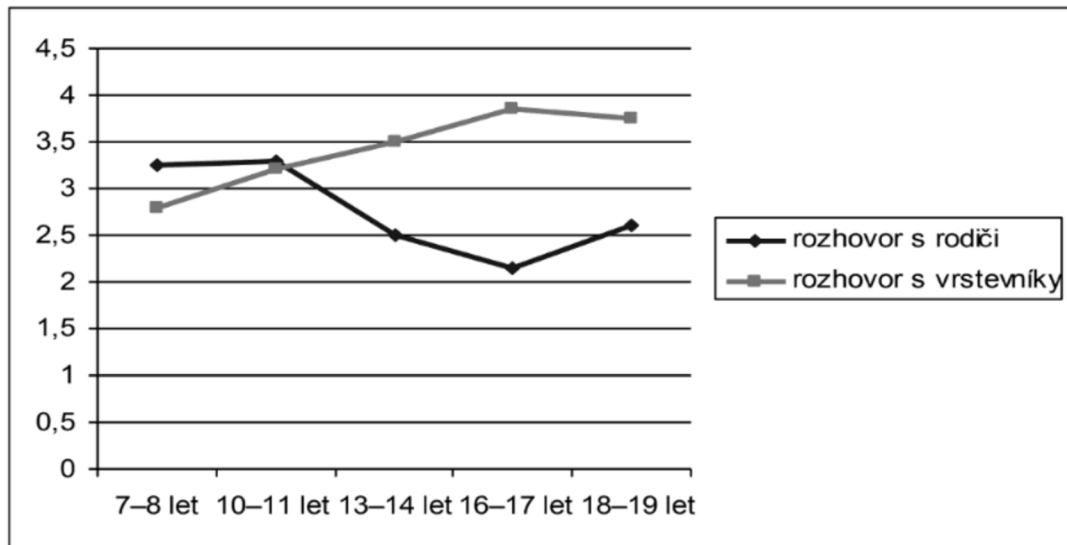
stabilizovány ve své pozitivní podobě. Po této fázi klesá i počet hádek či konfrontací. Naproti tomu role vrstevníků a vztahy s nimi je zde významná. (Vágnerová, 2012)

*„Přechod mezi jednotlivými fázemi neprobíhá vždycky plynule. Občas dochází ke vzniku napětí mezi starou a novou variantou, pro niž jedinec není ještě zcela zralý nebo na ni není připravený. Podobně může jednat pubescent, který se potřebuje osamostatnit od rodiny, ale zatím nemá dostatečné kompetence, aby tento úkol zvládl, a tak se, obvykle jen dočasně, vrací do dětské role.“* (Vágnerová & Lisá, 2021, str. 19)

#### **1.2.4 Osvojení nových vztahů k vrstevníkům obojího pohlaví**

Vlivem emancipace od rodiny, kterou dospívající zažívá, vzniká větší prostor pro vztahy vrstevnické. Tyto nové vztahy bývají novou jistotou, kterou právě díky odpoutávání od rodičů ztrácí. Vytváření nových vztahů autor Langmeier uvádí v pěti stádiích. První fáze je známa pod názvem skupinová izosexuální fáze, která je typicky stejnopohlavní skupinou, která druhé pohlaví aktivně odmítá. Druhé uspořádání je individuální izosexuální fáze, tedy blízké přátelství s osobou stejného přátelství. Přátelství v této době mnohdy přetrvávají dlouhé roky, někdy až do stáří. Následuje přechodová etapa, kdy někteří ze skupin stejnopohlavních upírají svoji pozornost směrem k druhému pohlaví. Následuje etapa čtvrtá a to heterosexuální fáze polygamní, kdy dospívající zažívají první zkušenosti a zážitky s druhým pohlavím, první flirt i přímé sexuální zážitky. Poslední etapou, kterou Langmeier zmiňuje je etapa zamilování, která je typická svým vyústěním v trvalé erotické vztahy za účelem vtahu či manželství. (Langmeier & Křejiřová, 2006)

Vágnerová s Lisou ve své publikaci graficky znázorňují vývoj komunikace dospívajících o sobě. Na grafu je graficky znázorněno, jak komunikace s vrstevníky od dvanáctého roku věku nabývá na významu a naopak, jak komunikace s rodiči postupně slábne a kolem šestnáctého a sedmnáctého roku se dostává na své minimum.



**Obr. 1 – graf Proměna času věnovanému vyprávění o sobě v komunikaci s rodiči (Vágnerová & Lisá, str. 412)**

Pokud dospívající neprojde výše zmíněnými vývojovými úkoly, je velmi pravděpodobné, že se s nimi bude potýkat ve své dospělosti. Neúspěšné zvládnutí těchto úkolů může komplikovat schopnost jedince adekvátně reagovat na nové životní výzvy. Včasná intervence a podpora v dospívání jsou proto klíčové pro zajištění zdravého psychického a sociálního vývoje, který pak poskytuje pevný základ pro úspěšnou a vyrovnanou dospělost.

### **1.3 Vývojové problémy dospívajících v dnešní společnosti**

Autoři Langmeier a Krejčířová (2006) vymezili ve své publikaci specifické problémy dospívajících v návaznosti na změnu atmosféry ve společnosti a aktuální svět. Zmiňují rozpor mezi fyzickou a sociální zralostí, rozpor mezi sociální rolí a statutem a v neposlední řadě rozpor mezi generacemi.

#### **1.3.1 Rozpor mezi fyzickou a sociální zralostí**

Jak již bylo zmíněno v úvodu této kapitoly, období dospívání je nyní déle trávající vlivem kombinace dřívějšího fyzického zrání a změně společenského klimatu. Předšlé generace zakládaly rodiny dříve a k tomu potřebovaly i vhodného partnera. Kvůli změně ve společnosti a pozdějšímu odchodu z domu v souvislosti i s delším

studiem je prostor pro tento rozpor. Dospívající tedy přirozeně touží po osamostatnění se od svých rodičů, aby převzali roli ve společnosti plnohodnotného občana, ale jsou situací nuceni zůstat nejen déle doma, ale i se déle vzdělávat. K tomuto fenoménu přispívá i nukleární uspořádání rodin či problematika rozvodů, kdy bez pomoci prarodičů je výchova dětí pro mladé páry nedostupnou možností. (Langmeier & Krejčířová, 2006)

### **1.3.2 Rozpor mezi rolí a statusem**

Rozpor mezi fyzickou a sociální zralostí lze najít v období dospívání nejen ve vnímání samotného dospívajícího, ale také v nárocích společnosti. Očekávání, které dospělí kolem dospívajícího mají, může na dotyčného mladého člověka působit ztrátou motivace či pocitem marnosti. Autoři doslova uvádějí, že starší dospívající mohou cítit jakousi propast mezi nimi a společností. (Langmeier & Krejčířová, 2006)

### **1.3.3 Rozpor mezi hodnotami mladší a starší generace**

Generační rozdíly a nepochopení staršími, je další rozpor, který dospívající zažívají. Neustále změny ve společnosti vytváří takové podmínky, na které mladí jedinci reagují adaptací a tím si i formulují své názory a hodnoty. Větší liberalizace, témata ekologie nebo LGBTQ problematika. Toto nové myšlení není pochopeno starší generací, která má tendenci upínat se k zastaralým hodnotám, ke kterým byli vychovávaní. Řešením je snaha o vzájemné pochopení a komunikace. (Langmeier & Krejčířová, 2006)

Z jednotlivých vývojových úkolů, které byly uvedeny vyplývá, že období dospívání je plné změn a výzev, které dospívající musí zvládat. Následující kapitola volně navazuje a předkládá dospívání z pohledu možných rizik, které z tohoto období vyplývají. Tato rizika mohou mít dlouhodobé dopady na kvalitu života dospívajícího, a proto je tato práce uvádí.



## 2 Rizika a patologie v dospívání

Dospívání je obdobím života, které s sebou nese svá rizika. Dospívající čelí výzvám spojeným s fyzickým, emocionálním a sociálním vývojem. Toto období je charakteristické hledáním své vlastní identity, potřebou zapadnout do sociálních skupin a touhou po dobrodružství a zkoušení nových věcí. Tyto faktory mohou vést i k rizikovému chování, které může mít vážné následky na jejich budoucí vývoj. Rizikové chování v dospívání často zahrnuje experimentování s alkoholem a drogami, nebezpečné sexuální praktiky, delikventní chování a další formy sociální patologie. Dalších z možných rizik a hrozeb může plynout i ze samotného nejbližšího okolí dospívajícího.

Následující kapitola se zabývá rizikovým chováním, sociální patologií a hrozbami plynoucími z rodiny a nejbližšího okolí, s kterými se může potkat sociální pracovník při práci s dospívajícími klienty.

### 2.1 Rizikové chování u dospívajících klientů

Rizikové chování zahrnuje činnosti, které zvyšují pravděpodobnost negativních následků nebo škod pro dospívající jedince. Takové jednání může mít nepříznivý vliv na jejich zdraví, školní úspěchy, mezilidské vztahy nebo celkový vývoj.

Profesor Miovský uvádí jako příklady rizikového chování tyto:

- a) **Záškoláctví** – neomluvená a úmyslná nepřítomnost žáka, která bývá často spojována s dalšími typy rizikového chování.
- b) **Šikana a extrémní projevy agrese** – agresivní chování namířené proti druhé osobě, kde je prokazatelná psychologická, fyzická či majetková škoda a újma.
- c) **Extrémní rizikové sporty a rizikové chování v dopravě** – jedná se o záměrné vystavování sebe sama a druhých zvýšenému riziku či ohrožení na životě.
- d) **Rasismus a xenofobie** – takové projevy, které záměrně potlačují zájmy a práva menšin, dále pak podporování rasové nesnášenlivosti.

- e) **Negativní působení sekt** – ohraničená sociální skupina vymezující se vůči svému okolí, hrozí riziko manipulace a sociální izolace.
- f) **Závislostní chování** – typ chování vedoucí k fyzické nebo psychické závislosti na určité látce nebo činnosti, ztráta kontroly nad danou aktivitou.
- g) **Sexuální rizikové chování** – široká oblast rizik od zveřejňování intimních fotografií na internetu po promiskuitní chování, nechráněný sexuální styk, rizikové sexuální praktiky, apod.
- h) Zneužívání sociálních sítí a kyberšikana** (Mioviský, 2015, str. 29)

Rizikové chování může vyplývat z experimentování, snahy nalézt vlastní identitu nebo z nerozváženosti typické pro toto období. Je důležité mít na paměti, že některé formy rizikového chování jsou v adolescenci běžné, ale zároveň mohou signalizovat potřebu podpory nebo už zásahu ze strany dospělých.

Dle Mioviského (2015), je škola v centru pozornosti prevence rizikového chování. Škola jako taková má prostředky, jak případně rizikové chování řešit. Jednou z možných aktivit je propojení škol se sociálními službami. Street Work na svém webu uvádí. *„Case management se studenty/kami je nástrojem pro spolupráci škol, sociálních služeb, zdravotních služeb, služeb spadajících pod sociálně právní ochranu dětí a dalších oborů. Naši hlavní činnosti je ve spolupráci se školami, jednotlivci z oblasti pomáhajících profesí, úřady a ostatními institucemi vytvářet aktivní síť spolupráce okolo dětí a mladých lidí.“* (Street Work, 2024)

Například konzultanti České asociace streetwork ve spolupráci s nízkoprahovými zařízeními a terénními programy pro děti a mládež nabízí pomoc pro následující typ situací, které s sebou nesou značné riziko:

- chybí motivace pokračovat ve vzdělávání,
- zanedbávání školní docházky a školní přípravy,
- selhávání v běžném fungování následkem těžké či traumatické situace,
- nedostatečná podpora v rodině, absence adekvátního zázemí,
- dušení nepohoda brání v plnění školních povinností,
- mnohočetné problémy, které se na sebe nabalují. (Street Work, 2024)

## 2.2 Sociálně patologické jevy u dospívajících klientů

Sociální patologie (z lat. Pathos – utrpení, choroba) je multidisciplinární disciplína popisující společensky nepřijatelné jevy z pohledu vědních oborů jako je sociologie a psychologie. To, co už je za hranicí přijatelnosti, určuje společnost a její nastavené normy, které jsou závislé na jejím historickém vývoji, kontextu, kultuře a úrovni poznání.

Sociálně patologické jevy ve své práci uvádím pro nutnou znalost zdrojů a příčin, které jsou nezbytné pro pochopení celé problematiky a pro kvalitní práci s cílovou skupinou dospívajících klientů v oblasti sociální práce.

*„Souhrnný název sociální patologie se užívá pro označení nenormálních, „nemocných“, všeobecně nežádoucích společenských jevů, které se ve stále hojnější míře objevují nejen ve společnosti, vč všech jejich sférách, ale také v prostředí rodin, ve škole i v mimoškolních zařízeních.“ (Gulová, 2011, str. 16)*

### 2.2.1 Záškoláctví, útěky a toulání

Záškoláctví, útěky a toulání bychom mohli zařadit do kategorie únikového, vyhybavého chování a bývá často doprovázeno zanedbáním ze strany rodičů. Pokud se jedná o záškoláctví a je neomluvených hodin více jak dvacet pět je nutné tuto skutečnost oznámit orgánu sociálně právní ochrany dětí. (Mioviský, 2015)

#### a) Záškoláctví

Zdeněk (2015) ve své knize považuje záškoláctví jako přečin žáka, který je jedním z nejzávažnějších problémů základního a středního školství. Uvádí, že se jedná o úmyslné zanedbávání povinné školní docházky. Lze to klasifikovat jako závažný patologický jev, jedná se o poruchu chování únikového typu. Dále uvádí, že příčiny záškoláctví může být dvojího typu, a to impulzivní typ nebo účelové neboli plánované záškoláctví. Na záškoláctví mají výrazný vliv rodiče a jejich postoj ke školní docházce a svému dítěti. Příčin pro rozvoj záškoláctví je několik. První možnost je negativní

vztah dítěte vůči škole, dále pak vliv rodiny a jejího prostředí a konečně trávení volného času a vliv party. (Zdeněk, 2015)

**b) Útěky:** Dalším chováním únikového typu jsou útěky. *„Útěk lze interpretovat jako určitou variantu únikového jednání. Dítě řeší svůj problém útekem z prostředí, které se mu jeví ohrožující nebo jinak nepříjemné. Pokud dítě utíká z domova, je to signálem, že rodina nefunguje jako zdroj jistoty a bezpečí a ve své funkci nějakým způsobem selhává.“* (Vágnerová, 2013)

Podle Vágnerové existuje několik forem útěků:

- **Reaktivní, impulzivní útěk:** Obranná reakce dítěte na kritickou situaci v rodině nebo ve škole může být vyvolána strachem z trestu nebo zoufalstvím. Dítě může toužit po upoutání pozornosti nebo chtít vyslat varovný signál, že něco není v pořádku. Pokud se problém vyřeší je pravděpodobné, že se útěk nebude opakovat.
- **Chronické útěky:** Reakce dítěte na dlouhodobý problém v rodině nebo ve škole může být podnícena snahou vyhnout se zneužívání, týrání nebo špatnému zázemí s cílem nalézt vysvobození. Toulavé děti a mladiství jsou vystaveni vyššímu riziku vzniku závislostí a častěji se zapojují do trestné činnosti.

### 2.2.2 Látkové i nelátkové závislosti

Existuje mnoho teorií vysvětlujících vznik a rozvoj závislostí. Tento proces zahrnuje několik fází. Na začátku stojí experimentátor, který se snaží zahnat nudu, zapomenout na povinnosti, hledá vzrušení nebo se chce odpojit od nepříjemných emocí. V této podkapitole se zaměříme na teorii, která se zabývá systémem rodinných vztahů a předpokládá, že rodina a vztahy v ní mohou přispět k rozvoji závislostního chování jednoho z členů, konkrétně dítěte. Závislost tedy není izolovaným jevem, ale existuje v rámci systému vztahů. (Miovský, 2015)

Martin Hajný in Kalina (2015) představuje tzv. „Křehké Já“ (fragile self), za které mohou do určité míry obtíže z raného dětství. Na základě tohoto „Křehkého Já“

následně dospívající hůře snáší vývojové úkoly dospívání, obtížně zvládá emoce, ztrácí kontrolu nad svými impulzy. Hajný uvažuje nad tím, jak vliv rodiny a rámců hranic, kterou poskytuje, může ono Křehké já držet pohromadě, jakmile se ale dospívající chce v rámci vývojových úkolů osamostatnit a vymezit autoritám, ono Křehké já nemusí při hledání nové identity obstát. Pokud se tak nestane může to být důvod proč dospívající ustrne v užívání vnějšího, psychoaktivního integrujícího prvku a to drog. (Kalina & kolektiv, 2015)

Mezi ohroženou skupinou dětí se objevují případy, kdy začátek drogové kariéry nebyl v plné míře rozhodnutím samotného dítěte, ale existují i případy, kdy rodiče aplikovali dětem drogu a nutili je například k prostituci.

A jaká je účinná prevence v oblasti závislostí? „*Prevenci je, zdá se, opět pouze podpora zdravé, silné konstituované osobnosti s vědomím své hodnoty, s pocitem přijetí, s naplněnými základními potřebami (láska a obecně kladné emoce se jeví jako nejpodstatnější)*“ (Novotná, 1997, s. 59)

### 2.2.3 Delikvence a kriminalita

Problémové a nezákonné chování dětí patří v současné době mezi hlavní kriminologická témata. Delikvence je úmyslné protispolečenské chování, které je v rozporu s danými mravy a normami společnosti. Delikvencí rozumíme širší oblast než kriminalita a patří tam i rušení veřejného pořádku, opilství či sexuální promiskuita. (Vališová & Kasíková, 2011)

Moravcová a Poddaná (2015) ve své publikaci uvádějí teorii sociálních vazeb, která deviantní chování u jedince spojuje s mírou narušení sociální vazby mezi ním a společností. Mezi čtyři základní druhy vazeb uvádí:

***attachment*** - pouto člověka k ostatním lidem;

***commitment*** - oddanost společnosti a jejím cílům;

***involvement*** - účast na jejich konvenčních aktivitách;

***belief*** - víra v hodnoty a normy společnosti.

V případě mládeže odborníci pracují s termínem **juvenilní delikvence**, které psychologové a dorostový psychiatrii připisují specifika jako nezralost jedince, neukončený psychosociální vývoj, slabá volní kontrola, zvýšená impulzivita, vzájemné podněcování či dodávání kuráže například alkoholem. Juvenilní delikvence se často vyskytuje jako jev party, kdy je pro dané jedince důležité ukázat se, zapadnout do party nebo nebyt srab. (Vališová & Kasíková, 2011)

#### **2.2.4 Sebepoškozování a sebevražedné chování**

Sebepoškozování zahrnuje různé formy úmyslného ubližování si a poškozování vlastního těla, avšak bez úmyslu ukončit vlastní život. Spouštěcími mechanismy jsou převážně negativní emoce, jako smutek, úzkost, hněv, pocit viny, nervozita, situační stres, vnitřní zmatek nebo jiné nepříjemné duševní stavy. Sebepoškozování se odborně označuje jako automutilace. Dále se můžeme setkat s termínem syndrom pořezaného zápěstí, tzv. wrist cutting syndrom. Lidé s osobní zkušeností s tímto druhem sebepoškozování často uvádějí následné fyzické a emoční uvolnění. Sebepoškozování však může vést k dlouhodobým zdravotním problémům. (Platznerová, 2011).

Platznerová (2011) dále uvádí možné podoby a faktory sebepoškozování.

##### **Podoby sebepoškozování:**

- pořezání (žiletkou, sklem, vyřezávání různých znaků);
- pálení (cigaretou nebo zapalovačem);
- užívání nepřiměřených dávek léků;
- fyzické násilí vůči vlastní osobě;
- trhání vlasů, chlupů nebo řas;
- škrábání a trhání kůže, odtrhávání kousků kůže;
- inhalování nebo čichání jedovatých látek;
- polykání nepoživatelných předmětů;
- bodání předmětů do těla;
- opařování se.

##### **Faktory, které k sebepoškozování mohou vést:**

- prožití šikany, diskriminace a problémy v přátelských vztazích;

- rodinné faktory, např. rozpad rodiny, úmrtí v rodině, zneužívání;
- závislost na drogách či alkoholu;
- velký tlak na výkon ze strany rodiny;
- pocity samoty, nízké sebevědomí, beznaděje;
- škodlivé vlivy od vrstevníků, z médií nebo internetu;
- pokus o sebevraždu při problémech s depresí;
- vážná psychická porucha. (Platznerová, 2011)

### **Sebevražednost**

Sebevražda (suicidium) je vlastní úmyslné usmrcení, charakteristické cílevědomou snahou včetně výběru vhodných prostředků, místa a času. (Vališová & Kasíková, 2011)

### **Sebevraždy dětí a mládeže**

U dětí je nejčastějším motivem sebevražedného chování vztahy v rodině, mezi vrstevníky, nemoc, tělesné postižení či vada. Důležitým faktorem je duševní rozkolísanost a sklony k depresivitě a nepřiliš pevné vazby se svým okolím. Způsob provedení mladistvých se od dospělých liší a bývá to: předávkování prášky, drogami, otrava jedem, podřezání žil, skok pod vlak a skok z výšky. Častěji se k tomuto kroku uchylují děti dříve zanedbávané, týrané, zneužívané či s projevy závislostního chování. (Vališová & Kasíková, 2011)

### **Dělení sebevražd**

- **demonstrační sebevražda** – nápodoba sebevražedného chování bez úmyslu zabít se, často připoutat pozornost okolí a manipulace s ním, může to být i volání o pomoc;
- **bilanční sebevražda** – podle některých odborníků jediná „pravá“ sebevražda, promyšlená na základě zvážení pro a proti svému bytí;
- **impulzivní – zkratkovitá sebevražda** – náhlá reakce na aktuální dění (špatné vysvědčení, úmrtí v rodině);

- **sebevražedný pokus – nedokonaná sebevražda**, dotyčnému se pokus buď nevydaří, případně ho někdo zachrání nebo svůj úmysl zemřít přehodnotí;
- **sebezabití** – jde o úmrtí vlastním přičiněním, ale bez původního záměru; např. smrtelný úraz opilého člověka. (Koutek & Kocourková, 2003)

## 2.2.5 Prostituce

Právní řád České republiky přistupuje k problematice prostituce aboličním způsobem. Prostituce tedy není regulována žádným právním předpisem, který by stanovil podmínky pro její provozování. Stát se zaměřuje až na potírání negativních jevů, které z ní vyplývají, jako je obchod s lidmi, kuplířství, šíření pohlavních nemocí a ohrožování mravního vývoje dětí. Vedle dobrovolně prostituujících se začala objevovat nedobrovolná prostituce, k níž byly hlavně ženy nuceny fyzickým a psychickým násilím, vzrostla také prostituce mladistvých a dětí.

*„Studie uveřejněná v roce 1988 hovoří o tom, že se ročně pohybuje v dětské prostituci 500 tisíc až 1,2 milionů dětí, z toho nejméně 300 tisíc mladších 16 let a velká část z nich zahajuje prostituční dráhu před 14. rokem života.“* (Vaníčková, 2007, str. 26)

### Dělení prostituce

- **dobrovolná prostituce** – Znamená, že se osoba sama rozhodla nabízet sexuální služby pro vlastní obživu.
- **nedobrovolná prostituce** – Nucená prostituce je kriminalizována prostřednictvím trestného činu obchodování s lidmi dle § 168, podle kterého lze postihnout i další formy obchodu s lidmi, nejen jednání v sexuální oblasti (pohlavní styk nebo jiné formy sexuálního zneužívání sloužící k výrobě pornografického díla či k prostituci.) Tento trestný čin se výslovně vztahuje oproti trestnému činu kuplířství i na děti, viz. **§ 168, odst. 1:** *„Kdo přiměje, zjedná, najme, zláká, svede, dopraví, ukryje, zadržuje, přijme nebo vydá dítě, aby ho bylo užito... anebo, kdo kořistí z takového jednání, bude potrestán odnětím svobody na dvě léta až deset let.“*



**Prostituce mladistvých a nezletilých** je činnost vysoce organizovaná, z důvodu rizika dopadení pachatelů dopouštějící se trestné činnosti. Dětská prostituce se obvykle vyskytuje na místech s nejvyšším výskytem prostituce dospělých. (Bělík & Hoferková, 2017)

## 2.3 Ohrožený dospívající v kontextu rodiny

Rizikem a ohrožením, které v neposlední řadě může vstupovat do života dospívajících je selhání ze strany rodiny a jeho nejbližšího okolí. Následující podkapitola stručně nastiňuje oblast ohrožení v kontextu rodiny, která je primární sociální jednotkou a má velký vliv na osobnost dospívajícího. Výskyt negativních rodinných faktorů, jako jsou domácí násilí, závislosti či chudoba, může výrazně zvýšit riziko rozvoje patologického chování a dalších rizik včetně dopadu na psychické zdraví u dospívajících.

*„Nevhodné zacházení s dětmi je nesporně kulturně podmíněný jev. Odborníci se shodují v tom, že některé formy nevhodného zacházení s dětmi by měly být zakázány na celém světě.“* (Matoušek & Pazlarová, 2014, str. 12)

### 2.3.1 Rizikové faktory na straně rodičů

Rizikové faktory na straně rodičů významně ovlivňují vývoj a chování dospívajících. Matoušek a Pazlarová (2014) ve své publikaci popisují vliv a druhy nevhodného chování, rizikové faktory na straně rodičů a interakci těchto faktorů. Níže práce předkládá stručný výtah.

- **Negativní vzorce chování a interakce v rodině:** nepříznivá komunikace a chování v rodině narušuje zdravý vývoj dospívajících a přispívá k nejistotě, stresu.
- **Nevhodné zacházení, fyzické a psychické týrání, emocionální zanedbávání a sexuální zneužívání:** mohou mít dlouhodobé devastující účinky na psychický a emocionální vývoj mladistvých.
- **Rodinné násilí:** může vést k traumatizaci dětí a k rozvoji rizikového chování.

- **Zneužívání návykových látek:** závislí rodiče vytvářejí nestabilní a nebezpečné prostředí, které může mít negativní vliv na vývoj dospívajících.
- **Psychopatologie rodičů:** psychické problémy rodičů může způsobit emocionální a psychologické problémy u dospívajících.
- **Nízká kvalita rodičovských kompetencí a dovedností:** nevhodná výchova nebo absence pozitivních vzorů mohou vést k vývojovým problémům u mladistvých.
- **Ekonomická nestabilita:** chudoba, nezaměstnanost nebo finanční stres přináší zvýšená rizika v oblasti celkového vývoje
- **Konflikt mezi rodiči:** hádky a spory, které mohou vést až k domácímu násilí, mají negativní dopad na emocionální a psychologický stav dospívajících. (Matoušek & Pazlarová, 2014)

Z výše uvedeného vyplývá, že rizikové chování lze chápat jako jednotlivé činy s vysokým potenciálem negativních důsledků, které mohou ohrozit jedince nebo jeho okolí. Na druhou stranu, sociální patologie se zabývá nežádoucími vzorci chování, které mají dlouhodobý vliv na celý sociální oblast jedince. Sociální patologie tedy představuje spíše trvalý stav než izolovaný čin. Tyto vzorce chování mohou narušovat sociální vztahy, vést dospívajícího do slepé uličky a ovlivňovat celkovou stabilitu společnosti. Zároveň určité typy rizik mohou plynout z primárních rodin a nejbližšího okolí. V kontextu diplomové práce je důležité rozlišovat mezi těmito třemi oblastmi a zároveň vnímat je v jejich možnou provázanost, neboť každý z nich vyžaduje odlišný přístup při prevenci a případné intervenci ze strany sociální práce a sociálního pracovníka.

### **3 Sociální práce a dospívající**

Podpora důstojnosti člověka a hodnota jeho lidství jsou základními pilíři vyspělé společnosti. Sociální práce si uvědomuje důležitost této podpory a poskytuje ji nejen jednotlivcům, ale také celým skupinám potřebných, včetně skupiny dospívajících klientů.

Sociální práce, podle Oldřicha Matouška (2016), může být definována jako společenskovední disciplína a činnost zaměřená na člověka, jejímž cílem je zmírňovat, odhalovat, preventivně působit či řešit sociální problémy. Jinými slovy, sociální práce, využívající princip solidarity, pomáhá těm, kteří si ve své složité situaci sami nevědí rady. Zároveň je důležité zdůraznit, že sociální práce neopomíjí kompetence člověka a jeho potenciál, který se za pomoci sociálních pracovníků dále rozvíjí.

Další autor, Štefan Strieženec (2005), předkládá sociální práci jako vědní disciplínu se svými metodami, postupy a návody, které usilují o dosažení žádoucího výsledku. Kýženého cíle v sociální práci může pracovník dosáhnout svědomitou a plánovanou činností.

Sociální práce je multidisciplinární věda s teoretickým i praktickým charakterem, která vychází z humanistického přístupu k člověku. Své poznatky čerpá jak z psychologie, sociologie, ekonomie, práva, pedagogiky, tak i lékařství a dalších vědních disciplín.

Sociální práce se zaměřuje a specializuje na různé cílové skupiny klientů a jednou z nich jsou i děti a dospívající, kteří potřebují svoji specifickou péči a přístup.

#### **3.1 Úvod do sociální práce s dospívajícími**

Období dospívání je turbulentním obdobím plným změn, vývojových výzev a možných rizik. Sociální pracovníci hrají v tomto období svoji významnou roli, protože mladým lidem poskytují podporu a vedení. Tato část se zaměřuje na význam sociální práce v této fázi života, přičemž se zvláštní pozornost bude věnovat

specifikům práce s dospívajícími, jejich potřebám a způsobům, jakými sociální pracovníci mohou efektivně podporovat jejich vývoj a zvládání obtíží. Zároveň budou nastíněny metody, které mohou sociální pracovníci využívat k tomu, aby dosáhli pozitivních výsledků při práci s touto věkovou skupinou.

Velkou oporou a změnou v oblasti sociální práce a přístupu k dětem a dospívajícím je nutno zmínit několik hlavních milníků. Od 90. let ovlivnilo v České republice sociální práci s dětmi a dospívajícími několik významných mezinárodních dokumentů a úmluv. Níže práce předkládá některé z nich:

### **Úmluva o právech dítěte (1989)**

Jedná se o základní dokument přijatý Valným shromážděním OSN, který stanovuje práva dětí na ochranu, vzdělání, zdravotní péči a účast ve společenském životě. Úmluva o právech dítěte zdůrazňuje, že všechny děti mají právo na život, přežití a rozvoj a že jejich nejlepší zájem musí být brán v úvahu při všech rozhodnutích, která je ovlivňují.

### **Deklarace OSN o zásadách sociální a právní ochrany dětí (1993)**

Tento dokument stanovuje zásady a standardy, které by měly být dodržovány v oblasti sociální a právní ochrany dětí. Jeho cílem je zlepšit životní podmínky dětí a zajistit jejich práva v souladu s Úmluvou o právech dítěte.

Tyto mezinárodní dokumenty a úmluvy společně vytvářejí rámec, který chrání práva dětí a dospívajících, podporuje jejich blaho a zajišťuje jejich nejlepší zájem.

*„Dítě tak ve smyslu těchto mezinárodních dokumentů potřebuje pro svou tělesnou a duševní nezralost zvláštní záruky, péči a odpovídající právní ochranu před narozením a po něm. Listina základních práv a svobod, která je součástí ústavního pořádku České republiky (dále jen “Listina”), věnuje pozornost dětem a rodině v článku 32 tak, že dává rodičovství a rodinu pod ochranu zákona a dětem a mladistvým zaručuje zvláštní ochranu.“ (mpsv.cz, 2024)*

Sociálněprávní ochranou dětí v České republice ošetřuje zákon č. 359/1999 Sb., o sociálněprávní ochraně dětí, ve znění pozdějších předpisů, který vymezuje sociálněprávní ochranu dětí v § 1 jako:

- a) ochranu práva dítěte na příznivý vývoj a jeho řádnou výchovu,
- b) ochranu oprávněných zájmů dítěte, včetně jeho ochrany jmění,
- c) působení směřující k obnovení narušených funkcí rodiny,
- d) zabezpečení náhradního rodinného prostředí pro dítě, které nemůže být trvale nebo dočasně vychováváno ve vlastní rodině. (mpsv.cz, 2024)

Oblast sociální práce je jednou z hlavních oblastí, která preventivně působí, podporuje a ochraňuje dospívající na jejich cestě včetně dohledu na naplňování jejich práv pomocí jednotlivých metod a přístupů. Vše s ohledem na dospívajícího klienta.

### **3.2 Metody sociální práce s dospívajícími**

Efektivní metody a vhodný přístup jsou základním pilířem sociální práce s dospívajícími klienty. Kapitola představuje různé přístupy, včetně individuálního přístupu a skupinové práce. Sociální pracovníci potřebují širokou škálu možností, aby mohli pružně reagovat na potřeby dospívajících klientů.

Metoda (z řeckého met-hodos – cesta, následování nebo postup) je technika nebo návod, který nás dovede k zamýšlenému cíli. Sociální práce jako odborná disciplína využívá specifické metody pro profesionální péči o člověka. Prostřednictvím těchto metod sociální práce je prováděná činnost realizována skrze sociálního pracovníka.

Metody sociální práce je možné rozdělit na tři základní přístupy. Individuální sociální práce, skupinové sociální práce a komunitní sociální práce. Nejznámějším přístupem je klientovi je individuální sociální práce. V průběhu sociální práce došlo k rozvoji další metody, a to sociální práce s rodinou, kde se potkáme i s práci s dospívajícími klienty. (Laca, 2017)

**Tab. 1: Metody sociální práce dle objektu**

<b>Metody sociální práce dle objektu</b>	
<b>Jednotlivec</b>	individuální sociální práce, případová sociální práce, sociální práce s jednotlivcem
<b>Skupina</b>	sociální práce se skupinou
<b>Komunita (společenství, obec, územní Celek)</b>	sociální práce s komunitou, obcí, územním

Metody sociální práce lze dále rozlišovat dle hledisek, které ve své publikaci uvádí Laca (2017) viz v tabulce níže.

**Tab. 2: Klasifikace metod**

<b>Klasifikace metod</b>	
<b>Časové – historické hledisko</b>	a) klasické metody b) moderní metody
<b>Demografické hledisko</b>	a) věk b) pohlaví c) etnikum apod.
<b>Statusové hledisko (postavení klienta ve společnosti)</b>	a) zaměstnanec b) bezdomovec c) migrant d) matka samoživitelka, apod.
<b>Podle místa výkonu</b>	a) terénní b) ambulantní c) komunitní d) institucionální
<b>Podle vykonávané činnosti</b>	a) sociální služby b) sociální poradenství c) náhradní rodinná péče d) street work e) supervize, apod.

Pro sociální práci s dospívajícím klienty to bývá často kombinace jednotlivých metod v závislosti na konkrétním problému mladého člověka. Volba jednotlivých metod a postupů je do určité úrovně závislá i na osobnosti sociálního pracovníka a jeho zkušenostech.

Níže práce překládá podrobné zhodnocení různých metod sociální práce, které jsou efektivní při práci s dospívajícími, včetně individuálního přístupu, skupinové práce a street worku.

### **3.2.1 Individuální přístup k dospívajícímu klientovi**

Individuální sociální práce s dospívajícím klientem se zaměřuje na poskytování podpory, poradenství a intervence mladým lidem s ohledem na osobní, sociální a vývojový kontext. Vyžaduje se přizpůsobení metod a přístupů potřebám a situaci dospívajícího klienta. Důležité je vytvoření důvěryhodného vztahu mezi sociálním pracovníkem a klientem, který umožní otevřenou komunikaci a efektivní řešení problémů. Cílem je pomoci dospívajícímu překonat výzvy spojené s dospíváním, podpořit jeho zdravý vývoj a integraci do společnosti.

Základní pracovní metodou sociálního pracovníka při individuální práci s mladým člověkem je rozhovor. Jak dále uvádí Kim Bergová (1994) in Matoušek 2014, lze do efektivního rozhovoru formulovat pět užitečných typů otázek, které mj. uvádí vhodné i pro dospívajícího klienta:

1. **Předchozí úspěchy** – sociální pracovník se záměrně ptá na úspěšné okamžiky a tím povzbuzuje klientovu sebedůvěru a kompetence, mobilizuje jeho zdroje a připomíná, že je možné podobnou strategií znovu použít.
2. **Výjimky** – pracovník mapuje okamžiky, kdy se problém mohl objevit a neobjevil. Zjišťuje, kdo, kde, jak a co dělal, že se problémové chování neobjevilo. Slouží k lepšímu porozumění pro první krok k řešení.
3. **Kouzelné otázky** – pracovník použije tuto techniku pro rozvíření diskuse o dílčích krocích, které by mohly vést k realizaci onoho přání – zázraku.

4. **Škálovací otázky** – vhodné pro klienty se sníženými vyjadřovacími schopnostmi, obvykle se užívá 1–10 stupnice škály, kdy jedna znamená nejméně či nejhůře a deset naopak nejvíce či nejlépe.
5. **Posilující či zplnomocňující (coping) otázky** – zde pracovník pracuje na zkompetentnění klienta pomocí otázek typu: Jak jste to udělal? Jak se Vám to podařilo? Až to uděláte, co bude pak? Posiluje to klientovo přesvědčení, že je schopen a kompetentní vzít to do svých rukou. (Matoušek & Pazlarová 2014, str. 119)

Dále je dle Matouška a Pazlarové (2014), který volně vychází z Murnaneho a Levyho, (1996) důležité zahrnout do individuální práce s dospívajícím zjišťování potřeb dítěte a jejich stavu uspokojení. Jsou to především:

- **fyzické potřeby a potřeba bezpečí** – vhodné prostředí eliminující rizika zranění či úmrtí
- **potřeba udržovat vazbu na původní rodinu** – a zároveň mít možnost se vůči rodině vymezovat pomocí vzdoru
- **potřeba zkoušet spojení s blízkým člověkem opačného pohlaví mimo vlastní rodinu** – mít možnost být v kontaktu s vhodným protějškem
- **potřeba obstát mezi vrstevníky** – nejlépe vrstevníci vhodní svou hodnotovou orientací
- **potřeba imponujícího vzoru stejného pohlaví** – existence vhodných vzorů a možnost osobního kontaktu
- **potřeba zvládat požadavky studia, příp. práce** – příležitost ke vzdělání a k práci
- **potřeba mít identitu a nacházet smysl své existence** – mít přístup k osobnímu růstu a případným změnám na své životní cestě (Matoušek & Pazlarová, 2014)

Jak bylo výše uvedeno, individuální sociální práce s dospívajícími je oblastí, kde je klíčovým prvkem důvěryhodný vztah mezi sociálním pracovníkem a dospívajícím, který je založen na respektu, empatii a autenticitě, tedy obsahuje terapeutické prvky. Následně je potřebná důkladná diagnostika a hodnocení potřeb dospívajícího formou rozhovoru, pozorování a spolupráci s rodinou a školou. Na základě toho se může



vytvořit individualizovaný plán péče. Vhodné jsou metody jako motivační rozhovor, poradenství, krizová intervence, práce s rodinou, školou a case management.

### **3.2.2 Skupinová práce s dospívajícími klienty**

*„Život ve skupině je základní součástí lidské existence. Skupiny poskytují mnoho příležitostí ke sdílení pocitů, myšlenek a zkušeností. Umožňují shromažďovat a porovnávat zkušenosti. Proto se především v sociální práci jeví skupinová práce jako smysluplná.“* (Truhlářová, 2014, str. 6)

Sociální práce se skupinou, patří k základním metodám sociální práce a jak vyplynulo z předchozích kapitol diplomové práce, je pro dospívající přirozené a podporující být součástí skupiny a blízko svým vrstevníkům. Základem dobrého fungování skupiny je aktivní přispívání jednotlivých členů, tedy jednotlivých dospívajících, například v nízkoprahovém klubu, aby zde trávily volný čas a rozvíjely zde svůj potenciál.

Sociální práce se skupinou se zpočátku zaměřovala spíše na vzdělávání, aktivní trávení volného času a práci s mládeží. Mezi první organizace, která organizovala mladé lidi byla YMCA. Dále následoval rozvoj psychoterapeutických skupin či denních stacionářů (Truhlářová, 2014)

Sdílení skupinové zkušenosti s lidmi s podobnými zájmy nebo cíli se pro sociální práci ukázalo jako velmi užitečné. Pro člověka, který si připadá se svým problémem osamocené, přináší úlevu, když není v této situaci sám a může svůj problém sdílet.

Truhlářová (2014) odkazuje na dělení skupin dle Browna a uvádí, dělení:

- homogenní (drogově závislí adolescenti, týrané ženy)
- úkolově zaměřené (řešení konkrétního problému),
- psychoterapeutické (tematicky či klientsky zaměřené)
- svépomocné (k podpoře skupiny pro trénink lidských vztahů)
- skupiny setkání – encounter (výcviku v senzitivitě, tréninkové skupiny)
- skupiny zaměřené na dosažení sociálních cílů (práce s mládeží, práce s komunitou). (Truhlářová, 2014)

Práce sociálního pracovníka se skupinou zahrnuje, jak práci se skupinou jako celkem, s její skupinovou dynamikou, ale zároveň i zaměření pozornosti na jednotlivce v dané skupině. Významným místem, kde dochází ke skupinové sociální práci s dospívajícími jsou Nízkoprahová zařízení, často rozšířené o street work.

### **3.2.3 Nízkoprahová zařízení, street work a dospívající klienti**

Nízkoprahová zařízení pro děti a mládež, řídicí se zákonem o sociálních službách č. 108/2006 Sb., §6.) poskytují buď ambulantní, případně terénní služby dětem od 6 do 26 let ohroženým společensky nežádoucími jevy. Cílem nízkoprahových služeb je zlepšit jejich kvalitu života a preventivně působit před sociálními a zdravotními riziky. Služba může být poskytována dospívajícím anonymní formou. (streetwork.cz, 2024)

Jak uvádí na svém webu Česká asociace pro streetwork služba obsahuje následující činnosti:

- a) výchovné, vzdělávací a aktivizační činnosti,
- b) zprostředkování kontaktu se společenským prostředím,
- c) sociálně terapeutické činnosti,
- d) pomoc při uplatňování práv, oprávněných zájmů a při osobních záležitostech.

Hlavní princip této služby je nízkoprahovost, která zajišťuje maximální dostupnost pro dospívající a odstraňuje jim z cesty překážky ať už finanční, psychologické, časové nebo prostorové. Nízkoprahovost v tomto ohledu znamená i citlivý přístup a respekt ze strany pracovníků služby. Dospívající klient má tedy možnost nezávazně vybírat z možností služby. Problémy a starosti dospívajících jsou zde akceptovány tak, jak je sám sděluje a prožívá. Důraz je kladen na bezpečnost prostředí, například tím, že klient má možnost zůstat v anonymitě. Hlavní metodou v nízkoprahových zařízeních je kontaktní práce. (Štefková & Dolejš, 2016)

Nízkoprahová zařízení doplňují své služby o tzv. Street work. Sociální pracovníci používající tuto metodu, jsou označováni jako streetworkeři, terénní sociální pracovníci nebo kontaktní pracovníci. Jejich činnost je regulována zákonem

o sociálních službách č. 108/2006 Sb. Tito profesionálové pracují v nízkoprahových sociálních službách, které zahrnují terénní programy, nízkoprahová zařízení pro děti a dospívající, nízkoprahová denní centra a kontaktní centra. (streetwork.cz, 2024)

Jak uvádí na svém webu Česká asociace pro streetwork „*Streetwork je metoda sociální práce na ulici, v parku, nádraží v tzn. přirozeném prostředí cílové skupiny. Cílovou skupinou jsou lidé, kteří potřebují sociální poradenství a pomoc.*“ (streetwork.cz, 2024)

### **3.2.4 Sociální práce s rizikovou mládeží**

*„Takzvaná riziková mládež se jako vážný sociální problém historicky objevuje až v novověku. Na vzniku fenoménu rizikové mládeže se podílejí různé společenské změny probíhající v západních společnostech v posledních dvou stoletích. Slábnou systémy sociální kontroly, která tradičně ovlivňovaly ty sféry života, jež se dnes pokládají za soukromé. (Byl to vliv církve, vliv „vrchnosti“, vliv širší rodiny, vliv sousedů)“ (Matoušek, 2010)*

Právě slábnoucí vliv rodiny, rozvodovost i případná velká zaměstnanost rodičů dělá z některých dětí tzv. sociální sirotky, kteří nemají oporu ve svých biologických rodičích. Část z nich vyrůstá v ústavní výchově a část z nich směřuje k sociálnímu selhání. Pokud dospívající netráví svůj čas ve škole nebo i svůj mimoškolní čas smysluplně jsou více ohroženi nejen vlivem masových médií, ale také možnými problematickými vrstevníky.

Hlavní typy rizik dle Matouška (2010) mohou být pro mladého člověka:

- a) zvýšená zranitelnost**
- b) může svým chováním ubližovat sám sobě**
- c) může se proviňovat proti jiným lidem či proti společenským zájmům**  
(základní zájmy jiných lidí a zájmy společnosti jsou vyjádřeny v zákonech)

Vrozená anomálie osobnosti, deficit rozumových schopností, neatraktivní zevnějšek jsou příklady, které uvádí Matoušek (2010) jako vrozené faktory, které mohou vést k sociálnímu selhání. Dále pak selhávání rodiny v jejích základních funkcích

vystavuje děti situacím, které mohou být náročné na jejich adaptaci. Dalším faktorem zranitelnosti je odpadnutí ze standartní vzdělávací dráhy, které může vést až k nezaměstnanosti v dospělosti.

Z výše uvedeného vyplývá, že sociální pracovníci ve své náročné profesi s dospívajícími klienty stojí často před rozhodnutím, jak co nejvíce pomoci svému klientovi a chránit ho před riziky. Často si sociální pracovník může klást otázky ohledně možných řešení v oblasti dilemat etického a právního vnímání, které celou jeho intervenci ztěžuje.

### **3.3 Specifika sociální práce s dospívajícími klienty**

Pro sociální práci s dospívajícím klienty je nutné nejen vybrat vhodné metody a přístup, ale především, aby sociální pracovník znal oblast hlavních specifík s touto cílovou skupinou a uměl s nimi zacházet. Tak jak bylo uvedeno u metod sociální práce, i zde je do určité míry při uplatnění těchto specifík a kvality péče závislé na osobnosti sociálního pracovníka a jeho zkušenostech.

Následující specifika a rozvržení do osmi oblastí vyplývá ze zjištěných informací několika zdrojů a částečně pochází i z vlastní praxe s dospívajícími klienty.

#### **1. Důvěra a pocit bezpečí**

Zajištění pocitu bezpečí a důvěry je při práci s dospívajícími klienty prioritou. Sociální pracovník má za úkol vytvořit důvěrnou atmosféru pro vztah s mladým klientem. Cílem je efektivní práce s jeho emocemi, potřebami a jeho celkové blaho.

#### **2. Spolupráce s rodiči**

Pro úspěšnou spolupráci s dospívajícím klientem je vhodné přizvat rodiče. Sociální pracovník zde musí postupovat opatrně a citlivě vůči soukromí klienta, případně sdílí informace s rodiči v souladu s etickými směrnici a zákonem.

### **3. Respektování autonomie klienta**

Vhodným přístupem k dospívajícím je respektování jejich autonomie a zkompetentňování s ohledem na jejich možnosti a situaci. „*Pokud je jedinec přesvědčen, že aktivně ovlivňuje svůj život, snadněji zvládá vlastní emocionální stavy a snáze čelí nepříznivým životním událostem.*“ (Štefková & Dolejš, 2016, str. 83)

### **4. Otevřená komunikace**

Otevřená a přehledná komunikace s dospívajícími a jejich rodiči je předpoklad pro úspěšný proces sociální práce. Sociální pracovník by měl jasně vysvětlovat průběh intervence, možnosti a být připraven odpovídat na otázky nebo obavy ze strany rodičů a klientů.

### **5. Posílení rodičovských dovedností**

Někdy může být součástí sociální terapie posílení rodičovských dovedností. Sociální pracovník může rodinu podporovat ve vývoji zdravějších vzorců komunikace a porozumění a předat potřebné informace pro lepší fungování.

*„Rodičovské kompetence jsou takové schopnosti a dovednosti rodičů, které umožňují dítěti se vyvíjet přiměřeně jeho potřebám ve všech oblastech života. Znamená to, že rodiče sami nebo s podporou dokáží uspokojovat potřeby dítěte v kontextu jeho věku, duševního, mentálního i tělesného vývoje a umožňují/podporují tím optimální rozvoj jeho potenciálu.“* (Jůzová & Bechyňová, 2024)

### **6. Výzvy trojstrannosti vztahu**

Při práci s dospívajícím vstupuje do spolupráce třetí strana a to rodiče. Může se jednat o přímé působení či nepřímé, kdy nejsou do spolupráce fyzicky zapojeni. Avšak nezletilost dospívajícího je příčinou této trojstrannosti. Trojstrannost vztahu může znamenat různá očekávání i zakázky. Pracovníci se mohou ocítat pod tlakem a napětím, co je v zájmu klienta a co je v souladu s očekáváním nebo zájmy rodičů. Někdy se mohou objevit konflikty mezi tím, co klient potřebuje, a tím, co rodiče chtějí nebo považují za nejlepší pro své dítě. Pracovník potřebuje zkušenosti, empatii, vyjednávací schopnosti a jasnou komunikaci, pro dosažení co nejlepšího výsledku ve prospěch nezletilého klienta.

## **7. Zachování neutrality a profesionality**

Zachování neutrality vychází z předešlého bodu trojstranného vztahu mezi klientem, pracovníkem a rodiči. Sociální pracovník by si měl být schopen zachovat svou neutralitu a nezájatost v situacích, kdy mohou vznikat rozdíly mezi klientem a rodiči. Být vhodným prostředníkem, průvodcem s ohledem na nejlepší zájem svého klienta.

## **8. Správné a citlivé nakládání s informacemi**

Sociální pracovník by se měl umět rozhodovat jaké informace sdílet s rodiči a jak zachovat důvěrnost svého klienta. Nakládání s mlčenlivostí vyžaduje pečlivé a etické zvážení. I přes důvěru a mlčenlivost, která posiluje ochotu dospívajícího sdílet a spolupracovat, by měl dospívající klient znát situace, kdy je nutné mlčenlivost ze strany pracovníka porušit.

### **3.4 Role sociálního pracovníka ve specifickém kontextu práce s dospívajícím klientem**

*„Sociálny pracovník, ako persona je prvým krokom v štruktúre sociálnej práce prostredníctvom, ktorého sa sociálna práca dostáva ku klientom v sociálnom prostredí.“ (Laca 2017, str. 144)*

Sociální pracovník je náročná pomáhající profese, na nichž jsou kladené vysoké profesní nároky. Definiuje jej zákon 108/2006 Sb. v § 109 - Sociální pracovník následovně: *„Sociální pracovník vykonává sociální šetření, zabezpečuje sociální agendy včetně řešení sociálně právních problémů v zařízeních poskytujících služby sociální péče, sociálně právní poradenství, analytickou, metodickou a koncepční činnost v sociální oblasti, odborné činnosti v zařízeních poskytujících služby sociální prevence, depistážní činnost, poskytování krizové pomoci, sociální poradenství a sociální rehabilitace, zjišťuje potřeby obyvatel obce a kraje a koordinuje poskytování sociálních služeb.“* Zákon zmiňuje také nutné povolání, způsobilost a předpoklady k výkonu povolání. Central Council for Education and Training in Social Work (CCETSW) toto dále rozšiřuje o nutnost schopnosti plánovat, posuzovat, poskytovat

služby, angažovat se, pomáhat lidem, k soběstačnosti, rozvíjet své profesionální a sociální kompetence. (Laca, 2017, str. 145)

Z výše uvedeného vyplývá, že zkušenost, praxe, kvalitní zaškolení a osobnost sociálního pracovníka jsou zásadní pro úspěšnou intervenci s dospívajícími klienty, protože mohou významně ovlivnit jejich životní dráhu a pomoci jim překonat náročné období dospívání. Následující text se zabývá právě osobnostními a profesními předpoklady pro vykonávání této náročné pozice.

### **3.4.1 Osobnostní a profesní předpoklady sociálního pracovníka**

Osobnostní a profesní předpoklady sociálního pracovníka zahrnují široké spektrum vlastností, schopností a dovedností. Sociální pracovník v tomto kontextu využívá celou svou osobnost. Jak uvádí Laca (2017) ve své publikaci: *„Preto by sme mali osobnosť sociálneho pracovníka v sociálnej práci ponímať, ako súhrn jeho osobných a odborných vlastností, prostredníctvom ktorých vplýva na klienta, skupinu, komunitu alebo celú ľudskú spoločnosť, (...).“* (Laca, 2017, str. 165)

Jak bylo výše uvedeno, předpoklad pro výkon sociální práce je kombinace odborných poznatků, dovedností, osobnostních rysů, motivace a zdravotní způsobilost. Při práci s dospívajícími klienty to platí obzvláště. Znalost vývojového stádia dospívání, vývojových úkolů, znalost metod práce a vhodných nástrojů je cestou k úspěšné intervenci. Laca (2017) uvádí ve své publikaci tyto předpoklady:

1. motivace
2. znalost nástrojů
3. znalost metod
4. znalost fyziologických procesů

Požadavky na kvalifikaci sociálního pracovníka ve své publikaci uvádí Gulová (2001):

- *„vyšší odborné vzdělání – sociální práce;*
- *vysokoškolské vzdělání (Bc., Mgr.) v oboru sociální práce, sociální politika, sociální pedagogika, sociální péče, speciální pedagogika;*

- *absolvování akreditovaných vzdělávacích kurzů (minimálně 200 hodin, minimálně pět let praxe) za podmínky ukončeného vysokoškolského studia v jiné oblasti;*
- *sociální pracovník má povinnost dalšího vzdělávání (specializační vzdělávání VŠ, VOŠ; akreditované kurzy, odborné stáže, školicí akce).“*  
(Gulová, 2001, str. 34)

Osobnost sociálního pracovníka hraje v tomto kontextu významnou roli. Empatie, trpělivost, schopnost aktivního naslouchání a pružnost v přístupu jsou klíčové vlastnosti, které mohou významně ovlivnit úspěch intervence. Dospívající potřebují cítit, že jsou respektováni a chápáni, což může výrazně posílit jejich důvěru a ochotu spolupracovat. Sociální pracovník, který dokáže navázat pozitivní vztah s dospívajícím, může efektivněji podporovat jejich rozvoj a směřovat je k pozitivním rozhodnutím. Kvalitní příprava a zaškolení sociálních pracovníků jsou nezbytné pro úspěšnou práci s dospívajícími. Tato příprava by měla zahrnovat nejen teoretické znalosti o vývojových etapách a rizicích spojených s dospíváním, ale také praktické dovednosti, jako je vedení rozhovorů, krizová intervence a techniky motivace. Praxe v reálném prostředí a pod odborným dohledem může sociálním pracovníkům pomoci lépe porozumět specifikům práce s dospívajícími a rozvíjet jejich profesionální kompetence.

### **3.4.2 Profese sociálního pracovníka**

Pole sociální práce je široké spektrum možností, kde se pracovník může uplatnit v různorodých pozicích. Například terapie, výzkum, supervize, či sociálně správní činnost. Profesi uplatnění dále specifikuje Gulová (2011):

- *„Sociálně správní činnost*
- *Sociální diagnostika*
- *Sociální prevence a ochrana*
- *Sociálně správní poradenství*
- *Sociální intervence (provázení, poradenství, terapie, organizování, vyjednávání, trénink)*
- *Sociální koncepce*
- *Supervize*



- *Sociální management*
- *Výzkum v sociální práci a vědecká činnost – rozvoj teorie a metodologie*
- *Další vzdělávání sociálních pracovníků“ (Gulová, 2011, s. 35)*

Dle výše zmíněného vyplývá významná role sociálního pracovníka, který může dospívajícím klientům pomoci, minimalizovat rizika či působit preventivně. Co se týče specifík vývojového období dospívání, je nutné si připomínat jejich vývojové úkoly a rizika, aby sociální pracovníci mohli lépe s klienty pracovat a rozumět jim.

Následující text uvádí přeložené standardy sociální práce s dospívajícími klienty dle Národní asociace sociálních pracovníků, které lze považovat za velmi inspirativní a praktické i pro sociální práci v České republice.

### **3.5 Standardy sociální práce s dospívajícími dle National Association of Social Workers**

*„V historii profese sociální práce myslela a obhajovala práva dětí a mládeže. Listina práv NASW<sup>2</sup> pro děti a mládež jasně povzbuzuje společnost, aby poskytovala dětem a mládeži příležitosti k plnému rozvoji potenciál v každé fázi vývoje.“ (NASW standards for the practice of social work with adolescents, 1993, str. 7)*

NASW ve svých standardech pro sociální pracovníky, zdůrazňuje, že dospívající potřebují bezpečné prostředí, dostatečnou zdravotní péči, vzdělání, příležitost k rozvoji dovedností, možnost kvalitně trávit volný čas, právní ochranu a v neposlední řadě potřebné služby. Dále uvádí, že je nutné, aby dospívající měli v okolí inspirativní a vhodné authority dospělých. NASW dále v publikaci uvádí, že sociální pracovníci pracující s touto cílovou skupinou by měli provádět lidé s potřebnými znalostmi, kompetencemi a hodnotami. Níže práce předkládá a volně překládá jednotlivé standardy, které vznikli v rámci pracovní skupiny americké organizace sociálních pracovníků. (NASW standards for the practice of social work with adolescents, 1993)

---

<sup>2</sup> Nation Association Of Social Workers

### **Standard 1.**

#### **Sociální pracovníci prokážou znalosti a porozumění ve vývoji adolescentů.**

Dle NASW by se sociální pracovníci měli prokázat znalostí a porozuměním pro vývoj dospívajících, včetně vývojových stádií, potřeb, motivací a kulturních rozdílů. Pracovníci by měli být obeznámeni s riziky dospívání, například zneužívání návykových látek apod. Důležité je také poskytovat adolescentům příležitosti k navázání pozitivních vztahů a otevřenému vyjadřování myšlenek a pocitů se svou rodinou, vrstevníky a dospělými vzory jako učitelé, duchovní či trenéři sportovních týmů, a chápat hodnotu vytvoření identity, která může zahrnovat přirozenou formu rebelství a odmítnutí autority.

### **Standard 2.**

#### **Sociální pracovníci musí prokázat porozumění potřebám dospívajících a schopnost odhadnout jejich potřeby; přístup k sociálním institucím, organizacím a zdrojům v rámci komunity, která poskytuje služby dospívajícím a jejich rodinám; a obhajovat rozvoj potřebných zdrojů.**

Sociální pracovníci by měli mít schopnost posoudit potřeby adolescentů, mít přístup k sociálním institucím a organizacím, které poskytují služby dospívajícím a jejich rodinám, například neziskové organizace, sociální služby pro mládež, školy, zdravotnická zařízení včetně péče o duševní zdraví. Měli by být schopni spolupracovat s ostatními profesionály ve prospěch dospívajících klientů. Dále být obeznámeni s teorií, principy a metodami sociální práce, včetně individuální práce, skupinové práce, komunitní organizace, administrace, supervize, plánování a výzkumu. Dále by měli rozumět vlivu kulturních přesvědčení, zázemí a životního stylu a podporovat multidisciplinární přístupy při práci s dětmi a mládeží.

### **Standard 3.**

#### **Sociální pracovníci prokážou znalosti a porozumění v oblasti rodinné dynamiky.**

Sociální pracovníci by měli znát specifika rodinné dynamiky v různých typech rodin, včetně pěstounských rodin a adoptivních. Respektovat kulturní rozdíly jednotlivých

rodin. Dále by měli rozumět dopadům zdravotního omezení, včetně závislosti na návykových látkách. Pracovníci by měli znát dopady ekonomických, sociálních a kulturních podmínek na schopnost rodičů plnit rodinné povinnosti.

#### **Standard 4.**

**Sociální pracovníci musí prokázat přijetí a přispívat k rozvoji a udržování kulturně kompetentního poskytování služeb.**

Sociální pracovníci by měli aktivně přispívat k rozvoji a udržení kvality služeb. Měli by rozumět dospívajícím, jejich hodnotám, přesvědčením a chování bez ohledu na životní styl, původ, rasu, gender, náboženství, sexuální orientaci jejich nebo dospívajících.

#### **Standard 5.**

**Sociální pracovníci by měli disponovat nebo mít přístup k odborným znalostem právních, regulačních a administrativních požadavků a zdrojů pro mladistvé a jejich rodiny.**

Sociální pracovníci by měli mít potřebné znalosti nebo přístup k těmto znalostem, které se týkají práva, administrativních požadavků, zdrojů pro mládež a jejich rodiny s ohledem na lokalitu a stát. Sociální pracovníci musí rozumět oblastem týkající se zneužívání a zanedbávání dětí a opatrovnictví, poručnictví a adopce dětí a adolescentů apod. Vědět, jak postupovat a jak uplatnit intervenci z jejich strany včetně spolupráce s dalšími profesionály.

#### **Standard 6.**

**Sociální pracovníci se budou snažit posílit postavení adolescentů.**

Sociální pracovníci by měli usilovat o posilování schopností a vést je k aktivitě. To zahrnuje povzbuzování mladistvých a jejich rodin k aktivní účasti a společné práci a na plánování. Sem patří i podpora lídrů z řad dospívajících, kteří mohou mít pozitivní dopad na své vrstevníky. Dále zahrnuje práci s mladistvými a jejich rodinami,

aby převzali odpovědnost za svůj život a aktivně se zasazovali o zlepšení situace či životních podmínek.

#### **Standard 7.**

**Sociální pracovníci se budou zasazovat o pochopení potřeb dospívajících a o zdroje a spolupráci mezi odborníky a organizacemi, aby tyto potřeby naplnily.**

Sociální pracovníci by se měli prosazovat o pochopení potřeb adolescentů a zajištění zdrojů a spolupráci mezi profesionály. Dospívající často vypadají jako dospělí více než jako děti a není z jejich chování jisté, jestli o pomoc stojí. Výzkumy však ukazují, že příležitosti a intervence pomáhají adolescentům stát se zdravými a produktivními občany. Sociální pracovníci musí prosazovat zájmy všech adolescentů, s nimiž pracují, zejména v případech sporné péče, umístění do pěstounské péče, plánování nezávislého života a dalších situacích, kdy soud rozhoduje o umístění mladistvého do ústavního zařízení. A v neposlední řadě pomáhat pracovníkům rozpoznat a řešit jejich vlastní předsudky a pocity strachu nebo antipatie vůči mladistvým.

#### **Standard 8.**

**Sociální pracovníci se budou účastnit multidisciplinárních případových konzultací napříč organizacemi, které poskytují služby dospívajícím a jejich rodinám.**

Sociální pracovníci by se měli účastnit multidisciplinárních konzultací případů napříč organizacemi, které poskytují služby dospívajícím a jejich rodinám pro co nejlepší možný výsledek. Je třeba dbát na to, aby během těchto konzultací nedošlo k porušení důvěrnosti. Spolupráce by měly zahrnovat: společné hodnocení silných stránek, rizikových faktorů a problémů mladistvého včetně jeho rodiny, hodnocení využití dostupných služeb a intervencí, individuální hodnocení pokroku dospívajícího.

### **Standard 9.**

#### **Sociální pracovníci zachovávají mlčenlivost ve vztahu s mladistvými a informacích získaných v rámci tohoto vztahu.**

Sociální pracovníci by měli ve vztahu s dospívajícím dodržovat mlčenlivost a důvěrnost včetně respektu na klientovo právo na soukromí. I přes důvěru a mlčenlivost, která posiluje ochotu dospívajícího sdílet a spolupracovat, měl by dospívající znát situace, kdy je nutné mlčenlivost ze strany pracovníka porušit. Sociální pracovníci musí také sdělit informace nezbytné k odvrácení nebezpečí pro mladistvého nebo pro jiné osoby. Ve všech takových situacích musí sociální pracovník informovat dospívajícího a následně zvládat emoce, které to vyvolá.

### **Standard 10.**

#### **Sociální pracovníci převezmou aktivní roli ve zlepšování kvality pracovního prostředí, politiky a postupů práce s klienty a jejich vlastního profesního rozvoje.**

Sociální pracovníci by měli aktivně přispívat k pozitivním změnám v oblasti kvality jak pracovního prostředí, tak i ke svému profesnímu rozvoji pro zajištění kvalitní péče o klienty. Pracovat na konstruktivních změnách, aby pracovní prostředí umožňovalo naplňování potřeb dospívajících klientů a poskytovalo jim podporu, kterou k tomu potřebují. Sociální pracovníci jsou odpovědní za svoje vzdělávání a rozvoj. Účastní se intervizí a supervizí. Dále by měli sbírat potřebné informace a dokumentaci pro případné změny a rozvoj organizace, ve které pracují. V neposlední řadě přinášet podněty na vylepšení a diskutovat o tom s kolegy či vedením.

### **Standard 11**

#### **Vedení organizací poskytujících služby pro mládež vytváří prostředí, zásady, postupy a směrnice nezbytné pro efektivní praxi sociální práce s dospívajícími.**

Vedoucí organizací poskytujících služby dospívajícím, by měli vytvořit takové prostředí, politiku organizace, postupy a směrnice nezbytné pro efektivní praxi a podpůrné prostředí pro zaměstnance. Vedení služeb je také zodpovědné za to, aby organizace reagovala na potřeby mladistvých a jejich rodin. Mezi způsoby patří:

vývoj materiálů pro veřejnou osvětu a účast na veřejných diskusích k zajištění podpory veřejnosti, spolupráce s dalšími organizacemi a návaznými službami. Při přijímání nových pracovníků by se mělo dbát na to, aby byli zaměstnáváni lidé s titulem z akreditovaných programů sociální práce, s prokázanými pracovními dovednostmi a s charakteristikami odrážejícími etnické složení klientely agentury. Důraz by měl být kladen na jasně psané popisy pracovních míst, včetně postupu při stížnostech. Služby by měly pracovat se zpětnou vazbou a hodnocením ze strany dospívajících a jejich rodinami či jinými zdroji a doporučeními.

## **Standard 12**

**Vedení organizací poskytujících služby pro mládež se budou zasazovat o lepší pochopení potřeb mládeže, změny politik a adekvátní zdroje, které sociálním pracovníkům umožní tyto potřeby naplnit, a vhodné pracovní podmínky pro pracovníky.**

Vedoucí organizací by se měli prosazovat o zjišťování potřeb mladistvých klientů, o případnou změnu politiky a dostatečné zdroje na jejich fungování. K naplnění těchto cílů se očekává, že se organizace či služba bude vyhodnocovat a přerozdělovat své zdroje pro pomoc dospívajícím, zaměstnávat dostatečný počet pracovníků s ohledem na náročnost práce, poskytovat vhodný a dostatečný dohled a příležitosti pro multidisciplinární konzultační služby; poskytovat příležitosti a čas pro rozvoj zaměstnanců a další vzdělávání na základě jejich identifikovaných potřeb.

Sociální práce s cílovou skupinou dospívajících klientů je oblast, které potřebuje zkušenost, zázemí organizace a vysoké nasazení ze strany sociálního pracovníka. Co ale nebylo zmíněno je oblast etických dilemat, s kterými se sociální pracovník při své praxi s dospívajícími setká. Následující kapitola se věnuje oblasti etiky v sociální práci se zacílením na dospívajícího klienta a tím pomyslně uzavírá teoretickou část a snahu o komplexní pohled na specifika sociální práce s dospívajícím klientem.

## 4 Pohled sociálního pracovníka na etické aspekty

*„Zdravotně sociální pracovník vstupuje do vzájemného mezilidského kontaktu s klientem a dostává se do choulostivé oblasti „etického pole.“ Zájem klienta musí být posuzován s ohledem na zájmy ostatních zúčastněných. Jejich souhra není přímočarou záležitostí“ (Kutnohorská, Cichá & Goldmann, 2011, str. 10)*

Etika v sociální práci představuje důležitou součást, která jako kompas usměrňuje jednání a rozhodování jednotlivých sociálních pracovníků v souladu s principy důstojnosti člověka, spravedlnosti a odpovědnosti. Pomáhající profese jsou více než jiné zatížené dilematickými situacemi, a proto je nutné etiku vnímat jako součást profese, ale i jako nezbytnou součást vzdělání a přípravy na povolání sociálního pracovníka.

### 4.1 Úvod do etiky sociální práce

*„Etika (z řeckého ethos = mrav, obyčej, zvyk) je filozofickou disciplínou zabývající se mravností, původem a podstatou morálního vědomí a jednání. (...) Etika posuzuje vztahy ve společnosti a z hlediska morálky stanovuje to, co je a co by býti mělo.“ (Kutnohorská, Cichá, & Goldmann, 2011, str. 17)*

Historie etiky sahá až do Antiky a je spojována se jmény jako Sokratés, Platon, a další. Její vývoj ovlivnila řada učených i filozofických škol. Pro zajímavost uvádím, že už antické etické školy vycházeli především z cíle lidského snažení, a to bylo osobní štěstí a blaženost. Jednoduše řečeno, za etické se považovalo vše, co vedlo k blaženosti a osobnímu štěstí a naopak. Dalším důležitým vlivem na etiku bylo náboženství, které nejvyšší hodnotu vidí v transcendentnu – nejvyššímu cíli. V našich končinách, v průběhu evropských dějin získala své místo křesťanská etika, jejichž základní kameny jsou víra, láska a lidská důstojnost. Pro potřeby diplomové práce a této kapitoly zmiňuji užitou neboli aplikovanou etiku, která dala započít základům profesní etiky, kterou můžeme najít například v lékařství nebo v sociální práci. (Kutnohorská, Cichá, & Goldmann, 2011)

#### 4.1.1 Rozdíl mezi etikou a morálkou

V odborných publikacích se s etikou zmiňuje i morálka, která se s ní často ztotožňuje. „*Morálka představuje pravidla lidského chování a jednání a odpovídá pravidlům a hodnotám, k nimž je jedinec vázán osobně, zatímco etika odpovídá pravidlům a hodnotám obecně, veřejně uznávaným.*“ (Kutnohorská, Cichá, & Goldmann, 2011, str. 20) Kutnohorská dále dodává a přirovnává morálku k jazyku, kdy projev, tedy řeč je onou morálkou a etika je jeho systémem, například pravopisem či gramatikou.

#### 4.1.2 Etické kodexy a jejich role

„*Etický kódex môžeme považovať za profesijný štandard sociálnej práce, ktorý obsahuje všeobecné ustanovenia etického správania ku každému klientovi bez rozdielu.*“ (Laca, s. 177, 2017)

Oblast etiky a etiky profese upravuje Etický kodex sociálních pracovníků. V České republice, datujeme jeho účinnost od 19.5. 2006. Jedná se o návod pro profesionální chování a rozhodování sociálních pracovníků. Obsahuje etické zásady, pravidla etického chování, etické problémové oblasti a jeho závěr. Mezinárodní etický kodex sociálních pracovníků vešel v účinnost dříve, roku 2004 v Austrálii. (Malíková, 2010)

Nečasová (2001) uvádí, že etiku v sociální práci nemůžeme vymezit pouze kodexem, ale že v pomáhajících profesích je stěžejní role sociálního pracovníka a jeho přístup k životu a lidem. Nečasová je další autor zdůrazňující, že sociální pracovník působí celou svojí bytostí.

#### 4.1.3 Etické principy a hodnoty sociální práce

Nečasová ve své knize uvádí sedm principů, které jsou stále aktuální a platné. Dovolím si je zde parafrázovat:

1. **Individualizace:** sociální pracovník respektuje jedinečnou osobnost klienta.
2. **Vyjádřování pocitů:** sociální pracovník dovolí klientovi volně vyjádřit emoce.
3. **Empatie:** sociální pracovník se snaží empaticky porozumět situaci klienta, včetně jeho životního kontextu



4. **Akceptace:** Sociální pracovník přijímá klienta takového, jaký je.
5. **Nevyhodnocující postoj a nemoralizování:** Sociální pracovník hodnotí pouze jednání a postoje klienta, nikoli jeho osobnost jako takovou.
6. **Sebedeterminace:** Sociální pracovník respektuje právo klienta na svobodnou volbu s ohledem schopnostmi klienta konstruktivně se rozhodovat, platnou legislativu a obecně přijatou morálku.
7. **Diskrétnost a mlčenlivost:** pracovník zachovává důvěrnost informací, s výjimkou případů, kdy to zákon vyžaduje, uplatní oznamovací povinnost. (Nečasová, 2001)

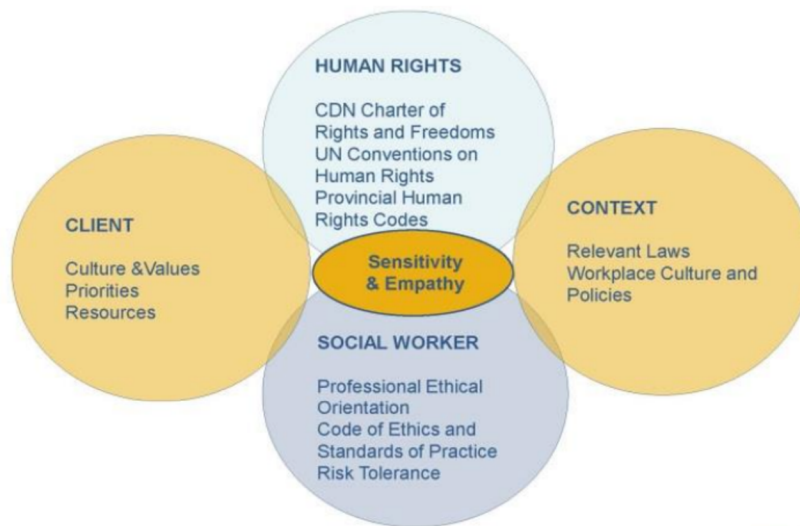
## 4.2 Etické problémy a dilemata v sociální práci

Dle Etického kodexu sociálních pracovníků České republiky se etický problém a dilemata představují takto: *Sociální pracovník se při své práci setkává s různými etickými problémy a dilematy vyvstávajícími ze samotné podstaty sociální práce, která pro něj vytváří situace. Musí nejen eticky hodnotit, vybírat možnosti, ale i rozhodovat.*“

Laca (2017) uvádí hlavní etické problémy, s kterými se potká sociální pracovník a musí se rozhodnout:

- **Kdy** zakročit do životů klientů, rodin, skupin či obcí.
- **Které** sociální případy upřednostnit.
- **Kolik** pomoci a péče, aby byla péče účinná a stimulovala klienta k osamostatnění, a ne k závislosti na pomoci.
- **Kdy** ukončit pomoc a péči.

Řešení etických dilemat v praxi je často nejednoznačné. Sociální pracovníci se setkávají spíše s nejistotou a váháním ke kterému řešení se přikloní. Antle (2005) vyvinula model, kde nastínila složky etického rozhodování, které mohou sociální pracovníci považovat za užitečné pro reflexní rámec. Model, který přináší Antle - Components of Ethical Practise, graficky znázorňuje jednotlivé oblasti a jak na sebe působí. Niže předkládám tento model, obrázek je často více vypovídající, jak tisíc slov.



**Obr. č. 2 - Components of Ethical Practice** (amssa.org, 2024)

Další autor, Nečasová (2001) se dívá na oblast etický dilemat z pohledu zkušenosti a praxe pracovníků. Uvádí příklady etických problémů a dilemat, které čerpala z Banksi, z pohledu **zkušený versus nezkušený** sociální pracovník. Nečasová upozorňuje, že zatímco zkušený sociální pracovník se s řadou etických dilemat již setkal a má již vytvořenou zkušenost v jakém typu situace se jak zachovat, méně zkušené kolegyně mohou být často nejistí a zmatení. Nutno dodat, že u zkušenějšího kolegy Nečasová upozorňuje na riziko rutinizace, které u nováčka nepřichází v úvahu.

Nečasová ve své knize Úvod do filozofie a etiky uvádí příklad z praxe týkající se mladé dívky a jejího otce. Dovolím si jej volněji parafrázovat pro potřeby tématu diplomové práce a skvělou ilustraci v této oblasti.

**Příklad:** Dospívající dívka docházející do denního centra pro mládež požádala místního dobrovolníka, jestli by se mohli společně s jejím otcem sejít. Dobrovolník vše konzultoval s vedoucím centra a ten souhlasil. V den setkání otec a dívka dobrovolníka požádali o mlčenlivost, ten souhlasil. Následně se dobrovolník dozvěděl o hrubém násilí a zneužívání.

**Dilema:** Dobrovolník si klade otázky, jestli má dodržet slib nebo má zjištěnou skutečnost oznámit a poradit se s vedoucím centra. Oznámit nebo neoznámit?

**Rozhodnutí:** Dobrovolník bere v úvahu význam diskrétnosti vzhledem k možnému ohrožení dívky a co by pro ni plynulo, pokud by oznámil či neoznámil zjištěnou skutečnost. Dále bere v úvahu, jestli by se mu podařilo dívku přesvědčit, aby se svěřila

i někomu jinému. A v neposlední řadě bere v úvahu, že v denním centru panuje pravidlo, které jasně vymezuje nutné oznámení při podezření na trestný čin týrání svěřené osoby ohlašovací povinnosti. Nečasová (2001) zde ale přesto dodává, že řešení dilematu zde není jednoznačné.

**Závěr:** Po této zkušenosti bude dobrovolník v těchto případech postupovat tak, že klientům oznámí, že některé informace je povinen oznámit vedoucímu centra. Tímto by se měla do budoucna ošetřit důvěra, ne však obavy dobrovolníka, které informace od klientů uslyší. (Nečasová, 2001)

Jak z této podkapitoly vyplývá, oblast etických dilemata, zahrnuje například balancování mezi podporou a autoritou, respektování autonomie a osobních voleb klienta. V následující podkapitole se zaměříme na specifika práce s dospívajícím klientem a na etická dilemata, které to přináší. Sociální pracovník musí být schopen dilematické situace citlivě a efektivně řešit, aby minimalizoval rizika selhání intervence a maximalizoval pozitivní dopad na život dospívajícího.

### **4.3 Specifika sociální práce s dospívajícím klientem z pohledu etiky**

*„Ve vztahu ke klientovi je totiž sociální pracovník tím mocnějším a tuto svoji moc danou profesí, uplatňuje vzhledem ke klientovi.“ (Nečasová, 2001, str. 6)*

U dětí a dospívajících klientů je toto tvrzení zvláště relevantní. Níže uvedená část práce detailně popisuje specifické faktory, které mohou vést k situacím, kdy si sociální pracovník, ve spolupráci s dospívajícím klientem, klade zásadní otázky týkající se etiky, profesní etiky a právních aspektů.

#### **1. Nezletilost klienta**

Nezletilost dospívajících klientů dává prostor pro rozhodování ve prospěch jejich dobra, ale zároveň klade otázky týkající se jejich práva na autonomii. Sociální pracovníci musí balancovat mezi posilováním nezávislosti dospívajících a ochranou

před možnými riziky. Nezletilost zohledňují různá pracoviště ve svých metodikách, kdy buď je anebo není nutná přítomnost zákonného zástupce při poskytování služby.

## **2. Trojstrannost vztahu: sociální pracovník – nezletilý klient – rodič**

Trojstrannost vztahu mezi dospívajícím, sociálním pracovníkem a rodiči znamená složitý mechanismus vztahů, různých očekávání i zakázek. Sociální pracovníci se často ocitají pod tlakem a napětím mezi tím, co je v zájmu klienta a co je v souladu s očekáváními nebo zájmy rodičů. Tento aspekt vyžaduje po pracovníkovi velkou dávku zkušeností, empatii, vyjednávací schopnosti a jasnou komunikaci, pro dosažení co nejlepšího výsledku ve prospěch nezletilého klienta. Dále pak je v některých případech nutná kooperace s rodiči, která zahrnuje jejich aktivní účast v péči o klienta, sdílení informací, podporu v domácím prostředí a v neposlední řadě spolupráci se sociálním pracovníkem.

## **3. Povinná mlčenlivost sociálního pracovníka**

Povinnost mlčenlivosti sociálního pracovníka je výslovně dána v ust. § 100 zákon č. 108/2006 Sb., termín oznamovací povinnost je obsažen v Trestním zákoníku, zákon č. 40/2009 Sb. Tato problematika má však i druhou stranu mince, čímž je vymezení povinné mlčenlivosti a oznamovací povinnosti z hlediska etiky, které je zakotveno v Etickém kodexu sociálních pracovníků ČR. Sociální pracovník se tak mnohdy dostává do řady situací, kdy je postaven před dilema rozhodování se v rámci práva či etiky a čemu dát přednost.

## **4. Oznamovací povinnost**

Důvěra je hlavním stavebním kamenem ve vztahu mezi sociálním pracovníkem a dospívajícím klientem. Dále pak mlčenlivost a respektování soukromí jsou nezbytné pro vytvoření bezpečného prostoru, kde se dospívající klient cítí schopen otevřít a sdílet své potřeby a obavy. Zároveň však existují situace a případy, kdy je nutné, aby sociální pracovník zvážil zákonné a etické povinnosti v případě potenciálního nebezpečí pro klienta nebo jiné osoby. Například oznamovací povinnost v Trestním zákoníku zákon č. 40/2009 Sb. Pracovník musí brát na zřetel i další aspekty, jako jsou kulturní a genderové faktory, které mohou ovlivnit etické rozhodování. Různorodost

dospívajících klientů vyžaduje od sociálních pracovníků individuální přístup a citlivost v posuzování jednotlivých případů.

## **5. Míra sdílení osobních informací od sociálního pracovníka**

Dle Crowe je při práci s adolescenty riziko volnějších hranic terapeutického vztahu. Pracovník se ve snaze napojit na klienta a přimět ho spolupracovat, může uchýlit k tomuto kroku dobrovolně nebo to po něm chce sám dospívající. V článku si Crowe pokládá tedy otázku, kolik toho mohou sociální pracovníci prozradit ve snaze spojit se s klienty? A je vhodné tak učinit? Je to v jejich prospěch? Děti a dospívající mají tendenci klást otázky týkající se osobního života sociálního pracovníka. Může se jednat o otázky typu: „*Kolik je vám let? Máte nějaké děti? Co jste dělal o víkendy?*“ *Zkoušela jste drogy?* (Socialworktoday, 2024)

### **4.3.1 Etické dilemata v práci s dospívajícími**

Etická dilemata při práci s dospívajícími klienty jsou složitým a citlivým tématem. Pracovníci v pomáhajících profesích jsou častěji vystavováni takovýmto situacím více než jiné profese. Jak uvádí Kutnohorská (2011, str. 38): "*Dilematická situace vzniká, když člověk čelí alespoň dvěma různým alternativám, přičemž ani jedna z nich se nezdá být optimálním řešením daného problému.*"

V oblasti práce s mládeží se sociální pracovníci neustále potýkají s etickými dilematy spojenými s respektováním autonomie dospívajícího a zároveň zajištěním jeho bezpečnosti." Nebo jak uvádí Nečasová (2001): Pokud sociální pracovník stojí v situaci zahrnující více možností rozhodnutí, která pro něj představuje nějaký konflikt či dilema morálních principů – například konflikt práva dospívajícího klienta a povinnost sociálního pracovníka chránit jeho zdraví. V této chvíli nemusí být jisté, které rozhodnutí bude v této situaci nejvhodnější. (Nečasová, 2001).

Jak uvádí Janebová (2015, str. 27) „*Dilema vnímáme jako situaci, kdy pracovník stojí před dvěma vzájemně neslučitelnými možnostmi, mezi kterými by měl volit. Podobně jako Musil (2004) připouštíme, že lidé nemusí nutně zvolit jedno z kolizních řešení, ale mohou se rozhodnutí mezi oběma možnostmi různými způsoby vyhýbat či je oddalovat.*"

Sociální práce s dospívajícími klienty v sobě zahrnuje unikátní výzvy, etická dilemata a hledání rovnováhy. Jsou zde kladeny vysoké nároky na sociální pracovníky včetně citlivého a komplexního přístupu. Hlavní specifika jsou nezletilost klientů, což přináší řadu otázek týkajících se autonomie klienta, jejich ochrany před riziky a respektování práv mladých jedinců. Dále pak trojstrannost vztahu, kam vstupuje a působí rodič dospívajícího. Sociální pracovník se tedy může dostávat do složitých situací a je nutné, aby je co nejlépe vyhodnotil.

#### **a) Autonomie vs. ochrana dospívajícího klienta**

Křehká rovnováha mezi respektováním autonomie dospívajícího klienta a zároveň zajištěním jeho ochrany před možným poškozením, je hlavním etickým dilematem, s kterým se sociální pracovník ve své praxi setkává.

Machová (2019) podotýká: *"Sociální pracovníci se často ocitají v situacích, kde musí brát v úvahu právo mladého jedince na autonomii, ale také mít na zřeteli povinnost chránit jej před riziky a nebezpečím."* Sociální pracovník se tedy často potýká s otázkou – Říct či neříct? Zasáhnout či nezasáhnout?

Dále jak uvádí (Kutnohorská, 2011) sociální pracovník musí brát v potaz fenomén sociální bezmocnosti, který může být v případě dospívajícího dána situací či právě věkem. Dále si Kutnohorská pokládá otázku: Jak je možné naplnit princip lidské důstojnosti jako základního lidského práva? Jak je možné naplnit tento princip, když se člověk ocitá na hranici chápání vlastní situace? Kdy je možné činit rozhodnutí za někoho jiného?

Při hodnocení dilematu, situace a její závažnosti je možné zohlednit vliv traumatu a klást následující otázky vztahující se k základním potřebám dospívajícího:

- **Je dospívající v akutním ohrožení života?**
- **Je dospívající orientovaný v situaci? Komunikuje?**
- **Projevuje suicidální tendence?**
- **Je nebezpečné svému okolí?**

- **Je nebezpečí dalšího nevhodného chování vůči dospívajícímu ze strany jeho okolí?** (Matoušek, 2014, str. 157)

#### **b) Mlčenlivost, důvěrnost informací a souhlas dospívajících**

*„Důvěrnost je vytvářena mj. také důvěrou klienta v zachování mlčenlivosti zdravotně sociálním pracovníkem. Klient důvěřuje profesionálovi, že zachová mlčenlivost o poskytnutých informacích. Pracovník se může dostat do dilematické situace, kdy řeší mlčenlivost versus ochrana klienta.“* (Kutnohorská, 2011 str. 57)

Otázky týkající se důvěrnosti informací a získání souhlasu od dospívajících jsou klíčové pro etickou praxi sociálního pracovníka. Sociální pracovník je tedy v jednu chvíli nejen vázán zodpovědností směrem k mlčenlivosti, ale zároveň je možné, že na získané informace se vztahuje podle zákona oznamovací povinnost. Nebo informační povinnost (například krádež, týrání dětí, trestný čin apod.). Pokud takovéto informace pracovník neohlásí, stává se z něho spolupachatel, který nezabránil trestnému činu. Dále je pak nasnadě otázka, který princip je nadřazený – mlčenlivost nebo ochrana klienta? Situaci lze dopředu řešit informovaní klienta o této skutečnosti a ten by si měl být vědom možných důsledků. (Kutnohorská, 2011)

Mlčenlivost a důvěrnost informací upravuje zákon o sociálních službách č. 108/2006 Sb. ve znění pozdějších předpisů. V paragrafu 100 je uvedeno, že *„zaměstnanci obcí a krajů, zaměstnanci státu a zaměstnanci poskytovatelů sociálních služeb jsou povinni zachovávat mlčenlivost o údajích týkajících se osob, kterým byla poskytnuta sociální služby nebo příspěvek, které se při své činnosti dozvědí, není-li dále stanoveno jinak.“* (mpsv.cz, 2024)

#### **c) Míra sdílení osobních informací**

Dalších z etických dilemat, na které může pracovník při práci s dospívajícími narazit je míra sdílení osobních informací. Ať už jde o dobrovolné sdílení pracovníka ve snaze přiblížit se ke klientovi nebo reakce na klientovu otázku týkající se osobního života pracovníka, je nutné dbát na zřetel klientovo blaho a jestli by sdílení informací bylo v jeho prospěch či nikoliv.

Jak uvádí Crow ve svém článku, pracovník by měl zvážit otázky přiložené níže, než sdělí své osobní údaje dospívajícímu klientovi:

- Jaký prospěch bude mít dospívající klient ze sdílení těchto informací?
- Existuje jiný způsob, jak mohu dospívajícímu klientovi dát najevo svoji účast, pochopení, aniž bych musel sdílet svoji osobní zkušenost?
- Jaké mám důvody abych sdílel osobní informace?
- Co by si o této situaci pomyslel můj nadřízený?
- Vede mě ke sdílení osobních informací to, že mám probíranou oblast emočně nezpracovanou?
- Bojím se nebo jsem nejistý, že na mě klient bude našťvaný, pokud mu neodpovím na jeho otázku?
- Jaká bude klientova interpretace mého sdílení? (Socialworktoday, 2024)

Dále Crow uvádí, (in Gaines (2003) že je nezbytné, aby sociální pracovník věděl, jak si zjištěné informace klient pro sebe interpretuje. A právě, zde je ono dilema. Sdílení osobních informací může znamenat autenticitu pracovníka, posunutí vztahu, ale také zmatení klienta. Klient může začít vnímat sociálního pracovníka jako přítele a zažít tak zmatek ohledně změny role. Zároveň nereagování na klientovu otázku může negativně ovlivnit další spolupráci a vztah mezi klientem a sociálním pracovníkem. (Socialworktoday, 2024)

Z výše uvedeného vyplývá, že etický pohled sociálního pracovníka na práci s dospívajícími klienty je náročný proces a vyžaduje velkou dávku reflexe, práci s hodnotami, psychoterapeutický výcvik, celoživotní vzdělávání a podporu metodik, etického kodexu svého povolání, tak i intervize a supervize. Jen touto cestou lze eliminovat pochybení na straně sociálního pracovníka a držet vysokou kvalitu sociální práce a minimalizovat selhání na straně sociálního pracovníka. V následující praktické části diplomové práce bude blíže představena problematika specifík sociální práce s dospívajícími klienty z žité praxe.



# PRAKTICKÁ ČÁST

## 5 Představení výzkumné části

V této části diplomové práce je blíže **představena problematika specifik sociální práce s dospívajícími klienty, tak jak je vnímá sociální pracovník, ve spojitosti s etickými dilematy, které přináší praxe.**

Teoretická část diplomové práce představila fenomén dospívajícího klienta z pohledu sociální práce a sociálního pracovníka, který se setkává se jejími specifiky a etickými dilematy u výše zmíněné skupiny. Kapitoly postupně představují problematiku dospívání, jeho specifika včetně popisu vývojového období, dále představuje oblast sociální práce s ohledem na možné intervence, a rizika s tím spojená.

**Cílem teoretické části bylo dojít do tohoto bodu porozumění, aby se práce mohla následně věnovat v praktické části nejen specifikům dospívání s kterými se potýkají konkrétní sociální pracovníci, ale především něčemu, co je hlouběji skryto a vyplývá z žité praxe práce s mladými lidmi, a to jsou etická dilemata.**

### 5.1 Cíl výzkumu a výzkumné otázky

**Cílem výzkumu je zjistit problematiku specifik sociální práce s dospívajícími, tak, jak je vnímá sociální pracovník, ve spojitosti s možnými etickými dilematy.**

Je zde předpoklad, že náročné období dospívání s jeho specifiky je náročné nejen pro samotného mladého člověka, ale i pro sociálního pracovníka, který ve svém nejlepším úmyslu chce odvést kvalitní intervenci a sociální práci. V praktické části je zdůrazněna role sociálního pracovníka a způsob, jak on sám k celé problematice přistupuje, jeho způsob práce, zkušenosti, prožívání a způsob nahlížení na etická dilemata. Na základě výše zmíněného cíle diplomové práce vyvstaly následující **tři výzkumné otázky.**

### **Výzkumné otázky:**

- 1. Jaká jsou hlavní specifika sociální práce s dospívajícím klientem z vašeho úhlu pohledu?**
- 2. Řešíte jako sociální pracovník při práci s dospívajícím otázky týkající se etického charakteru? Pokud ano co konkrétně?**
- 3. Co byste jako sociální pracovník uvítal v rozšíření kompetencí a dovedností ve své práci s dospívajícími v oblasti etických dilemat?**

## **5.2 Popis sběru dat**

Pro zjištění cíle práce je použit kvalitativní výzkum metodou polostrukturovaného rozhovoru, který bude proveden s čtyřmi dotazovanými sociálními pracovníky, konkrétně pomocí Interpretativní fenomenologické analýzy (dále jen IPA<sup>3</sup>). Sociální pracovníci se podělí o svoji subjektivní reflexi, prožívání osobní zkušenosti, názor a svou praxi.

Tazatel vede polostrukturovaný rozhovor s připravenou sadou otázek ve stanoveném pořadí. Dále je tazatel schopen pružně reagovat a doptávat se na okolnosti, které by mohly být pro výzkum užitečné. Rozhovor umožňuje zachycení respondentova emočního stavu, protože se jedná o položené otázky „z očí do očí“. Během rozhovoru je tedy možné pozorovat jak verbální chování (např. pauzy pro ticho, zvláštnosti řeči, slovní zásobu, volbu slov, pohotovost, způsob vyjadřování), tak i neverbální chování dotazovaného (výraz tváře, gesta, posed, postoj, apod.)

Tazatel si vytvoří určité schéma, které bude zahrnovat okruhy otázek kladených během rozhovoru. U tohoto typu rozhovoru je běžné a výhodné otázky nebo jejich pořadí měnit podle situace. Nejvhodnější jsou otevřené otázky, které nenabízejí žádné správné nebo špatné odpovědi, takže respondenti odpovídají podle své vlastní vůle a zkušeností.

---

<sup>3</sup> Interpretative Phenomenological Analysis

### 5.2.1 Kvalitativní výzkum pomocí Interpretativní fenomenologické analýzy

Interpretativní fenomenologická analýza, jak uvádí Koutná s Čermákem (2013), je porozumění žité zkušenosti člověka. To, jak si člověk díky své zkušenosti utváří její význam, umožňuje porozumět jednotlivým událostem nebo procesu jako fenoménu. Dále uvádějí, že právě IPA je vhodným typem zjišťování dat u neobvyklých skupin pečujících o nemocné. (Koutná, Čermák 2013)

Gulová a Šíp (2013), uvádějí, že IPA vychází z fenomenologie a hermeneutiky. IPA je fenomenologická právě tím, jak prozkoumává vnímání na individuální a osobní úrovni dotazovaného. Jeho zkušenosti a prožívání. Hermeneutická složka v IPA představuje to, jak daný člověk interpretuje a přisuzuje význam jednotlivým věcem, lidem a událostem. Autor metody IPA je profesor psychologie Jonathan A. Smith. *„Předkládaná metoda zjišťuje a popisuje zkušenost respondentů z hlediska toho, jak oni sami utvářejí a konstituují realitu, a toho, jaký jí oni sami dávají význam, smysl. (...) prostřednictvím této metody získáváme další nástroj kvalitativního výzkumu, který nám umožňuje proniknout do významů a zkušeností jedinců a potažmo i sociálních skupin.“* (Gulová, Šíp, 2013)

Dle Koutné a Čermáka (Řiháček, Čermák, 2013) níže shrnuji metodu IPA do 7 fází výzkumného procesu, s čím, že uvádí i fázi nula:

#### **0. Fáze - Uvědomění výzkumníka – vnitřní dialog**

Výzkumník provádí vnitřní sebereflexi vůči zkoumanému tématu a pokládá si otázky ohledně své motivace, postoji k tématu. Tento rozhovor sám se sebou může výzkumník dělat opakovaně.

#### **1. Fáze – Čtení a opakované čtení**

V tomto kroku výzkumník již začíná analýzu a usiluje o co nejhlubší porozumění, téměř jako by byl v kůži dotazovaného.

#### **2. Počáteční poznámky a komentáře**

Detailní práce a otevřenost výzkumníka vůči získaným datům. Poznámky a komentáře zaznamenává výzkumník po krajích papírů. I zde čteme text opakovaně.

#### **3. Fáze – Rozvíjení vznikajících témat**

V této fázi pracuje výzkumník více se svými poznámkami a komentáři než z původním textem od dotazovaného. Probíhá organizace a interpretace dat.

#### **4. Fáze – Hledání souvislostí napříč tématy**

V této fázi hledá výzkumník témata nadřazená a podřazená. Výzkumník dále může vytvářet tematické shluky, sledovat frekvenci nebo sledovat jejich polarizaci, tedy rozdíly mezi tématy.

#### **5. Fáze – Analýza dalšího případu**

#### **6. Fáze - Hledání souvislostí mezi jednotlivými případy**

Výzkumní hledá souvislosti a klade si otázku: Jaká je zkušenost respondentů a souvisí to spolu? Následuje prezentace výsledků.

IPA si dává za cíl zjistit, „*jaký význam přisuzuje své zkušenosti určitý člověk v určitých podmínkách či situaci a jaká je podoba tohoto procesu nabývání významu.*“ (Koutná, Čermák, s.9, 2013).

Rozhovor většinou začíná tím, co výzkumník považuje za významné pro výzkum a postupně nechává vynořovat to, co nebylo v plánu rozhovoru, pokud je to v souladu s výzkumným tématem. Výzkumný vzorkem je v případě IPA studie nižší počet respondentů, aby mohlo dojít k detailní analýze zkušenosti. Vzhledem k malému počtu respondentů je kladem nárok na tázajícího a jeho pečlivý výběr vhodných participantů. (Koutná, Čermák, 2013)

#### **5.2.2 Výzkumný vzorek**

Pro výzkumný vzorek byli vybráni čtyři sociální pracovníci, konkrétně čtyři ženy, jejichž pracovní náplní je i přímá práce s dospívajícími klienty. Všechny čtyři dotazované ženy mají bohatou profesní praxi a vhodnými adepty. Počet čtyři byl zvolen nejen pro naplnění cíle práce, ale pro zpracování detailního obsahu. Dotazované sociální pracovnice jsou označeny písmeny X, Y, Z, Ž, pro zajištění anonymity a pocitu bezpečí. S každou dotazovanou byl proveden rozhovor, který byl zaznamenán a je v přílohách této práce.

### **5.2.3 Etické aspekty výzkumu**

Pro pocit komfortu a důvěrnosti byl kladen důraz na anonymitu dotazovaných sociálních pracovníků. V zájmu výzkumu bylo navodit pocit bezpečí, který je nezbytný pro otevřené a autentické odpovědi dotazovaných. Všichni dotazovaní byli informováni o průběhu sběru dat a i tom, že je náš rozhovor nahráván.

### **5.2.4 Průběh sběru dat**

Všichni dotazovaní mě osobně znaly, proto jsem se nemusela na začátku rozhovoru představovat. V úvodu jsem dotazované informovala o názvu vysoké školy a že právě dokončuji svoji diplomovou práci na dané téma. Dotazovaným jsem před začátkem hovoru slíbila anonymitu, informovala je, že rozhovor bude nahráván, následně přepsán a zanalyzován. Vyzvala jsem k otevřenosti. Ke každému z rozhovorů jsem zaujala individuální přístup, pozorně jsem naslouchala a doptávala jsem se. Myšlenky dotazovaných, pokud byly k tématu jsem nechala i volně plynout. Rozhovor jsem si nahrávala pro pozdější analýzu.

## **5.3 Výsledky analýzy**

Rozhovory jsem si opakovaně pouštěla a několikrát také četla jejich přepisy nahlas. Během tohoto procesu jsem si do textu ručně zaznamenávala poznámky, podtrhávala zajímavé a často se opakující pasáže ve vztahu k cíli mé diplomové práce. Každý rozhovor jsem zpracovávala samostatně, přičemž jsem zároveň vnímala jejich kontext a společné rysy odpovědí, které jsem zaznamenala do tabulky témat.

Níže předkládám podrobnou analýzu každého rozhovoru, ve které rozebírám a komentuji myšlenky respondentů. Pro přehlednost je zároveň rozdělují do tabulek podle okruhů jednotlivých otázek, jak je uvedeno číslem v závorce. Kompletní znění rozhovorů je přiloženo v přílohách této práce.

### **5.3.1 Respondent X**

Paní X vnímá, že jedním ze specifíků práce s dospívajícími klienty, je získat si jejich důvěru a mít k nim blízko, ať už věkově (...) „začala jsem ve svých čtyřiaadvaceti, což je blízko té cílovce, to hodně pomáhá navazovat ten vztah“ nebo udržením si rozhledu

v mladém světě (...) „*musím se udržovat v nějakém obsahu dění*“ (...) „*používají angličtinu zapojenou do češtiny*“. Dále uvedla, důležitost chápavého přístupu, který opět vede k důvěře a prohloubení vztahu s klientem (...) „*citlivost vůči jejich tématům, které přinášejí*“. Vstup rodičů, uvedla jako další specifikum, které dokáže spolupráci s klientem ovlivnit (...) „*když do spolupráce vstupují rodiče*“ (...) „*pořád je to zákonný zástupce, rodiče jsou velké hráč*“.

Při otázce etických dilemat, dotazovaná X uvedla, důležitost komunikace a informování ohledně spolupráce, především nakládání s informacemi a mlčenlivostí. Uvedla také, že dospívajícím předávají tyto informace pro ně blízkým způsobem (...) „*Pošleme rodiče na chvíli za dveře a s tím dítětem vše probereme ještě jednou, jiný jazykem, aby to pochopil*.“ Určitou prevencí před dilematem ohledně mlčenlivosti uvedla (...) „*není to už takové dilema oznámit, neoznámit, protože víš co můžeš sdílet*“ Zároveň dodává, že vždy uvedou, že mají oznamovací povinnost. Respondentka dále dodává, že ne vždy je situace snadná z pohledu dospělého, který mnohdy chápe rodiče (...) „*člověk vybalancovává takovou hranici*“ ale záhy dodává, že má stále na paměti, že hájí zájmy dítěte (...) „*nesklouznout na tu stranu kooperace s rodičem nebo školou a udržet to, kde mám toho klienta*“. To je jedno z hlavních dilemat, které paní X uvedla, že mnohdy je těžké hledat možnosti, které budou příznivé pro klienta, uchopitelné pro rodiče, a i například pro školu. Dále pro ni bylo těžké u některých případů, jakou formu práce a přístupu zvolit (...) „*dilema, jak s ním pracovat*“ pokud se jednalo o problémového klienta s ohledem na dopad na celou skupinu. Ohledně porušení mlčenlivosti uvedla, že se ji to v její praxi dělo především s mladšími dětmi v nízkoprahovém zařízení, kdy zoufalí rodiče hledali své dítě (...) „*tam jsme to fakt nedodrželi, tu anonymitu*“ a řekli klientovi ať se jde mámě ven ohlásit.

Jako největší podporu ve své práci v oblasti etický dilemat a těžkých situacích dotazovaná vzpomínala na svého nadřízeného, který ji ovlivnil a připravil na těžkou praxi (...) „*měla jsem hrozně dobrého šéfa*“ (...) „*připravoval mě na situace, který nastanou*“ Dále pak i na své kolegy, konkrétně jednoho zkušeného (...) „*obrovský benefit, dostala jsem seniorního pracovníka*“ a výborné metodické zázemí organizace, kde působila, které si v rozhovoru velmi pochvala (...) „*metodika vycházela ze zkušeností pracovníků*.“

Motivace dotazované pro práci s dospívajícími vychází z jejich povahových rysů (...) „už na škole jsem věděla, že chci pracovat s mladistvými, ale je to hrozně těžký“ (...) „mě hrozně baví“ a z jejího přání se lidsky rozvíjet (...) „já si v práci ráda hraju“ (...) „jsou pro mě hrozně rozvíjející“. Zároveň byla ochotná přiznat (...) „mám je ráda, i když jsou průseráři, ráda si s nima povídám“.

### Tabulka témat plynoucí z výzkumných otázek s respondentem X.

TÉMA	SOUŘADNICE	CITACE
(1) Specifika práce s dospívajícími	1.8 1.17 1.19 1.21 1.31 1.34	„začala jsem ve svých čtyřiaadvaceti, což je blízko té cílovce, to hodně pomáhá navazovat ten vztah“ „citlivost vůči jejich tématům, které přináší“ „musím se udržovat se v nějakém obsahu dění“ „používají angličtinu zapojenou do češtiny“ „když do spolupráce vstupují rodiče“ „pořád je to zákonný zástupce, rodiče jsou velké hráč“
(2) Etická dilemata při práci s nimi	3.75 3.87 4.109 3.111 4.137 6.215	„pošleme rodiče na chvíli za dveře a s tím dítětem vše probereme ještě jednou, jiný jazykem, aby to pochopil“ „není to už takové dilema oznámit, neoznámit, protože víš co můžeš sdílet“ „vybalancovávat člověk takovou hranici“ „nesklouznout na tu stranu kooperace s rodičem nebo školou a udržet to, kde mám toho klienta“ „tam jsme to fakt nedodrželi, tu anonymitu“ „dilema, jak s ním pracovat“
(3) Podpora při řešení dilemat	4.126 4.127 6.189 6.184	„měla jsem hrozně dobrého šéfa“ „připravoval mě na situace, který nastanou“ „obrovský benefit, dostala jsem seniorního pracovníka“ „metodika vycházela ze zkušeností pracovníků“
(4) Motivace pro práci s dospívajícími	7.241 8.265 8.261 8.265 8.275	„už na škole jsem věděla, že chci pracovat s mladistvými, ale je to hrozně těžký“ „mě hrozně baví“ „já si v práci ráda hraju“ „jsou pro mě hrozně rozvíjející“ „mám je ráda, i když jsou průseráři, ráda si s nima povídám“

Paní X vnímá specifika dospívání nejen s ohledem na věk skupiny a nutnost citlivého přístupu a upravené komunikace s nimi, ale i trojstrannost spolupráce, kdy může

vstupovat rodič klienta. Za důležité respondentka vnímá předávání zkušeností od starších kolegů, kteří jsou schopni mladšího kolegu připravit na těžké situace. Můj dojem z respondentky X je, že díky bohaté praxi s dospívajícími si je vědoma nejen náročnosti profese, ale také možných etických dilemat. Citlivý přístup a příznivý vývoj pro dospívajícího klienta je pro ni prioritou a troufám si říct, že díky opravdovému zájmu o tuto cílovou skupinu věřím, že klienti respondentky X mají štěstí, pokud ji na své cestě potkají.

### 5.3.2 Paní Y

Paní Y zdůrazňovala jako výrazné specifikum dospívajících klientů jejich opatrnost a nedůvěru. „*těžký začátek*“ (...) „*pro mě nejtěžší navodit pocit bezpečí*“. Respondentka vnímá, že není snadné klienty získat, zaujmout je (...) „*jsou tak jako ve střehu, a ne úplně důvěřují*.“ Zdůrazňuje i svůj autentický přístup jako nutnou součást přístupu k mladým klientům (...) „*být přirozená a uvěřitelná*.“ Zároveň dodává, že pokud se podaří navodit atmosféru důvěry, spolupráce většinou běží hezky. A v neposlední řadě specifikum trojstranného vtažení, kdy do spolupráce vstupují rodiče či pečující osoby (...) „*ptají se, jestli mně rodiče kontaktují*.“

Konkrétně paní Y zmiňovala následující k etickým dilematům, které potkává během své praxe doprovázejícího pracovníka pěstounských rodin, kde často vnímá rozdílná přání a tlak na určitý vývoj (...) „*hodně jsem potřebovala odfiltrovat tlak té rodiny*“ (...) „*poznat širší kontext toho, co se jí zrovna děje*“. Při zvažování možností vývoje s klientem se cítí i nejistě (...) „*to pro mě byl opravdu tenký led*“ a zároveň dodává, že pro správný vývoj situace je nutné pochopit příčiny chování dospívajícího či pečujících osob (...) „*ponořit se pod tu hladinu a zjišťovat co je pod tím*.“ Paní Y nezapomíná ošetřit práci s důvěrnými informacemi a mlčenlivostí (...) „*řekli jsme si spolu, co je ta hranice, co je informace jenom pro mě a je to důvěrné*.“ Ne vždy je to ale takto černobílé a je nutné se rozhodnout zjištěné oznámit (...) „*nejnáročnější situace vzít tu zodpovědnost toho rozhodování*“ (...) „*někdy dostanu informaci na kterou jsem se ani neptala a pak musím zvažovat, jak s ní naložit*“

Jako velkou podporu dotazovaná vnímá z organizace, kde působila (...) „*intervize a zkušenosti kolegů podobných případů*“ a svou osobní zkušenost z žité praxe. Pokud



jede respondentka z náročné schůzky, uvedla, že je opět ošetřeno, aby na to celé nebyla sama a mohla si srovnat myšlenky i emoce (...) „*můžu svolat konferenci organizace*.“ V neposlední řadě respondentka uvedla jako skvělý nástroj pro práci s dilematy, a to případovou konferenci (...) „*hodně pomohlo, že kolem toho byla případová konference*.“

Co mi bylo u paní Y sympatické, bylo její přemýšlení o hranicích v sociální práci a o tom, že není možné pomoci všem. „*mě to dává hodně smysl*“ (...) „*umím si představit, že to není pro každého*“. Zároveň dodává, že je pro ni motivující, pokud má ve své praxi i pozitivní případy (...) „*kdy vidím vývoj, je to pro mě energie zpátky*.“

#### Tabulka témat plynoucích z výzkumných otázek s respondentem Y.

TÉMA	SOUŘADNICE	CITACE
(1) Specifika práce s dospívajícími	1.7	„ <i>těžký začátek</i> “
	1.8	„ <i>pro mě nejtěžší navodit pocit bezpečí</i> “
	1.9	„ <i>být přirozená a uvěřitelná</i> “
	4.141	„ <i>mě tahle věková kategorie připadá křehká</i> “
	1.9	„ <i>jsou tak jako ve střehu, a ne úplně důvěřují</i> “
	1.11	„ <i>ptají se, jestli mně rodiče kontaktují</i> “
(2) Etická dilemata při práci s nimi	2.36	„ <i>hodně jsem potřebovala odfiltrvat tlak té rodiny</i> “
	2.39	„ <i>poznat širší kontext toho, co se jí zrovna děje</i> “
	2.43	„ <i>to pro mě byl opravdu tenký led</i> “
	2.61	„ <i>ponořit se pod tu hladinu a zjišťovat co je pod tím</i> “
	2.64	„ <i>řekli jsme si spolu, co je ta hranice, co je informace jenom pro mě a je to důvěrné</i> “
	3.78	„ <i>nejnáročnější situace vzít tu zodpovědnost toho rozhodování</i> “
	3.82	„ <i>někdy dostanu informaci na kterou jsem se ani neptala a pak musím zvažovat, jak s ní naložit</i> “
(3) Podpora při řešení dilemat	3.72	„ <i>hodně pomohlo, že kolem toho byla případová konference</i> “
	4.116	„ <i>osobní zkušenost</i> “
	4.118	„ <i>intervize a zkušenosti kolegů podobných případů</i> “
	4.133	„ <i>můžu svolat konferenci organizace</i> “
(4) Motivace pro práci s dospívajícími	4.141	„ <i>mě to dává hodně smysl</i> “
	4.142	„ <i>kdy vidím vývoj, je to pro mě energie zpátky</i> “
	4.143	„ <i>umím si představit, že to není pro každého</i> “

### 5.3.3 Respondent Z

Respondentka Z vnímá specifika dospívajících klientů skrze těžší první kontakt a budování důvěry spíše dlouhodobým kontaktem. Podotýká nutnost být v obraze v jejich světě (...) „znát trendy mezi mladejma,“ a „bylo dobré vědět, co je zajímavá“. Její odpovědi souzní a souhlasí s názorem, že autenticita sociálního pracovníka je důležitá složka pro tvorbu vztahu s klientem, s dospívajícími obzvláště (...) „být sám sebou, uvěřitelný, aby si zaujala“. Zároveň dodává, že právě úspěšnost kontaktu a intervence záleželo i na konkrétní osobnosti a přístupu pracovníka (...) „nejúspěšnější streetworkeri byli ty nejmladší lidi“ (...) „byl na stejný vlně a to vytváří důvěru.“ I respondentka Z uvádí, že jedním ze specifíků práce s dospívajícími klienty jsou jejich rodiče a kontakt s nimi (...) „docházelo ke kontaktu s rodiči“.

Paní Z připustila své obavy v oblasti etických dilemat (...) „byla jsem nejistá hodně abych neublížila neuváženým zásahem“ kdy v zápětí dodala, že se opírala o metodiku organizace nebo o znění zákona. (...) „při zneužívání jsme měli jasnou linii“ (...) „řídili jsme se hodně zákonem“ (...) „zároveň dost jasně nastavené tou metodikou“. Nejvíce dilemat vnímala respondentka Z při práci s rodiči, (...) „dilemata vznikaly, když jsme se bavili s rodiči“ kdy si musela vědomě hlídat hranice a svoji mlčenlivost vůči klientovi (...) „pro mě bylo hodně těžké, nic nepustit a uhlídat to jeho“ (...) „pro mě bylo těžké uhlídat hranice.“

Největší podporou v náročných situacích a dilematech bylo pro paní Z zázemí organizace, její vedoucí a fajn kolegové. (...) „měla jsem skvělou šéfovou.“ Uvedla, že otevřenost nadřízené a její podpora pro ni byly klíčové (...) „mohli jsme se kdykoliv poradit“ (...) „důležitá pro mě byla podpora vedoucí“. Co se týče těžkých a sporných situacích přiznala, že měli podrobně připravenou metodiku a více méně vždy našla to co potřebovala (...) „my jsme to měli skvěle nastavené, podrobnou metodiku.“

**Tabulka témat plynoucí z výzkumných otázek s respondentem Z.**

TÉMA	SOUŘADNICE	CITACE
(1) Specifika práce s dospívajícími	1.4	„znát trendy mezi mladejma,“
	1.7	„bylo dobré vědět, co je zajímavá“
	1.20	„být sám sebou, uvěřitelný, aby si zaujala“
	1.22	„velkou roli hrála dlouhodobost kontaktu“
	3.79	„nejúspěšnější streetworkeri byli ty nejmladší lidi“
	3.83	„byl na stejný vlně a to vytváří důvěru“ „docházelo ke kontaktu s rodiči“
(2) Etická dilemata při práci s nimi	1.26	„byla jsem nejistá hodně abych neublížila neuváženým zásahem“
	2.23	
	2.46	„při zneužívání jsme měli jasnou linii“
	2.47	„řídili jsme se hodně zákonem“
	2.52	„pro mě bylo hodně těžké, nic nepustit a uhlídat to jeho“
	2.68	„dilemata vznikaly, když jsme se bavili s rodiči“
	2.71	„zároveň dost jasně nastavené tou metodikou“
	2.75	„pro mě bylo těžké uhlídat hranic“
(3) Podpora při řešení dilemat	1.34	„měla jsem skvělou šéfovou“
	1.34	„mohli jsme se kdykoliv poradit“
	3.102	„my jsme to měli skvěle nastavené, podrobnou metodiku“
	2.3	„důležitá pro mě byla podpora vedoucí“
(4) Motivace pro práci s dospívajícími	4.144	„myslím, že mám blíž k seniorům nebo lidem bez domova“
	4.145	„ale dospívající jsou super, jo.“

### 5.3.4 Paní Ž

Stejně jako předešní respondenti i paní Ž zmínila rodiče jako určitý aspekt práce s dospívajícími. Zmínila doslova biologickou rodinu, protože primárně pracuje s mladými lidmi v ústavní výchově. (...) „to specifikum byla opravdu jejich primární rodina“ Dále i jako její předešlý kolegové, respondenti, uvedla důležitost autenticity při kontaktu s mladými (...) „poznaj, když nejseš autentická.“ Dalším specifikem pokračovala, že dospívající vidí svět jinak než my dospělí. (...) „oni chtějí ten svět jako jinak než my“ Zároveň uvedla, že v její praxi je typické se pohybovat s mladými na hraně zákona. (...) „občas něco na hraně zákona.“ Paní Ž si uvědomuje náročnost své práce a sama hodnotí, že „nejednat úplně zbrkle“ (...) „dát si čas mezi klientem

*a tím sociálním pracovníkem“ je pro ni strategie, jak zvládat náročné situace dilemat. Dodává, že v určitých typech situací je si jistá, co bude další krok (...) „tvrdé drogy, tam jsem třeba neváhala.“ Vnímám, že paní Ž, tak jako ostatním respondentům v práci s dospívající pomáhá nebýt na to sama, kdy dodává (...) „mě pomáhala ta komunikace s kolegama“ (...) „supervize a sdílení co by mohlo ještě pomoci.“ Můj pocit z paní Ž je, že i velkou pomocí v samotné práci s touto klientelou je i to, jak je respondentka vnímá (...) „je fajn tady s těma lidma pracovat“ (...) a zároveň dodává určitý aspekt inspirace, kterou ji tato práce přináší do jejího života „člověk se může zase vrátit na jinou úroveň přemýšlené o světě a životě vůbec.“ Dále dodává, že je ji tato cílová skupina blízká (...) „mám je ráda, myslím, že pro ně mám určitý pochopení.“*

#### **Tabulka témat plynoucí z výzkumných otázek s paní Ž.**

<b>TÉMA</b>	<b>SOUŘADNICE</b>	<b>CITACE</b>
(1) Specifika práce s dospívajícími	1.6	<i>„to specifikum byla opravdu jejich primární rodina“</i>
	1.8	<i>„občas něco na hraně zákona“</i>
	2.47	<i>„oni jsou hodně kritický“</i>
	2.47	<i>„poznaj, když nejseš autentická“</i>
	4.138	<i>„oni chtěj ten svět jako jinak než my“</i>
(2) Etická dilemata při práci s nimi	4.126	<i>„nejednat úplně zbrkle“</i>
	4.128	<i>„dát si čas mezi klientem a tím sociálním pracovníkem“</i>
	2.68	<i>„tvrdé drogy, tam jsem třeba neváhala“</i>
(3) Podpora při řešení dilemat	4.123	<i>„mě pomáhala ta komunikace s kolegama“</i>
	4.124	<i>„supervize a sdílení co by mohlo ještě pomoci“</i>
(4) Motivace pro práci s dospívajícími	4.139	<i>„je fajn tady s těma lidma pracovat“</i>
	4.140	<i>„člověk se může zase vrátit na jinou úroveň přemýšlené o světě a životě vůbec“</i>
	2.38	<i>„máme je ráda, myslím, že pro ně mám určitý pochopení“</i>

## **5.4 Shrnutí výzkumné části**

Hlavní část výzkumu se zaměřila na tři klíčové otázky, z nichž vycházely tématické okruhy obsahující doplňující otázky, na které jsem se při rozhovorech ptala a spontánně reagovala. Snažila jsem se o jasné vedení rozhovoru a zároveň byla

připravena okamžitě reagovat nebo se doptat na zajímavé informace, které se vynořovaly. Během rozhovorů jsem také sledovala své vlastní reakce a myšlenky. Níže uvádím shrnutí důležitých témat, která se objevila a souvisejí s výzkumnými otázkami.

### **1. Výzkumná otázka č. 1: Jaká jsou hlavní specifika sociální práce s dospívajícím klientem z vašeho úhlu pohledu?**

Hlavním tématem v oblasti specifík se u všech respondentů objevila v různých polohách práce s důvěrou, bezpečím v kontaktu, které v odpovědích spojovali se svojí autenticitou a uvěřitelností jako sociálního pracovníka směrem k mladým. Důležitou roli zde zmiňovali i nutnou orientaci v jejich dospívajícím světě včetně trendů, používaného slovníku i sociálních sítí. Rodiče vstupující do spolupráce mezi sociálním pracovníkem a dospívajícím bylo posledním hlavním specifikem. Tato trojstrannost spolupráce z rozhovoru vyplynula spíše jako určitá zátěž pro sociálního pracovníka při hlídání hranic. Sociální pracovníci výše zmíněná specifika berou jako součást této cílové skupiny, kdy pro ně nejvíce problematické může být právě ten počáteční kontakt a vytvoření bezpečí, dále mi z odpovědí vyplynulo, že i rodiče zde vnímají spíše než toho kooperujícího, tak toho, kdo může spolupráci ohrozit. Dospívání má své charakteristické prvky, které si každý ze sociálních pracovníků uvědomuje a záměrně s nimi pracuje.

### **2. Řešíte jako sociální pracovník při práci s dospívajícím otázky týkající se etického charakteru? Pokud ano co konkrétně?**

U sociálních pracovníků v této otázce vyvstávala témata hranic, důležitost komunikace s klientem s ohledem na práci s informacemi, práce s vlastní nejistotou a opět se v této oblasti objevili rodiče klientů jako třetí strana, která působí na rozhodovací proces pracovníka. Dotazovaní se shodli, že v určitých situacích je to balancování a volba možností, jak dále postupovat. Zároveň se i shodli, že u určitého typu situací, je předem dán postup a tam se řídí například zněním zákona, či metodiky a tedy neváhají.

Dotazovaní hovořili o svých emocích, tlaku z okolí (především ze strany rodiny klientů) a o nejistotě, kterou někdy zažívají. Doslova uváděli, že to bývá to nejtěžší na práci s dospívajícím si udržet určitý balanc při zátěžových situacích. Z odpovědí ale bylo patrné, že si vše naplno uvědomují a je to součástí práce, s kterou dopředu počítají a znají.

### **3. Co byste jako sociální pracovník uvítal v rozšíření kompetencí a dovedností ve své práci s dospívajícími v oblasti etických dilemat?**

U sociálních pracovníků byla shoda v nutnosti podpory od svých kolegů, případně nadřízených či zpracované metodiky. U většiny se objevilo, že velkou podporou byl nadřízený či seniorní pracovník, který byl pro ně oporou a dostatečně je připravil na praxi. Odpovědi byly zdatně citově zabarvené a byla z dotazovaných cítit vděčnost za to, že měli od koho čerpat zkušenosti. Dotazované nenapadali, jak by se dále chtěli rozvíjet či rozšiřovat kompetence v rámci etických dilemat. Někteří z nich ale zmínili, že osobní zkušenost s klienty a žitá praxe je něco, co je dále v tomto tématu rozvíjí. Dle mého očekávání zmínili i nutnou intervizi či supervizi jako péči o sebe, a tedy i o klienty.

### **4. Motivace pro práci s dospívajícími**

Téma, které vyplynulo, ale není výzkumnou otázkou byla motivace sociálních pracovníků pro práci s touto cílovou skupinou. Tři ze čtyř dotazovaných odpověděli, že se jedná pro ně o emoční volbu a je to ta cílová skupina s kterou chtějí primárně pracovat. Jako hlavní důvody uváděli nejen smysluplnost práce, ale také jistou dávku inspirace a rozvoje, které jim tato práce přináší do jejich osobního života.

Z výše uvedeného mi vyplývají dvě důležitá témata, a to vliv osobnosti sociálního pracovníka na úspěšnou spolupráci a intervenci s dospívajícím a nutná kvalitní příprava na tuto specifickou cílovou skupinu a dilemata, která z toho vyplývají. Celkově tedy, zkušenost, praxe a kvalitní zaškolení sociálního pracovníka jsou zásadní pro úspěšnou intervenci s dospívajícími, protože mohou významně ovlivnit jejich životní dráhu a pomoci jim překonat náročné období dospívání.

## Diskuze

Výzkumná část práce pro mě znamenala nejen výzkumnou sondu do práce sociálních pracovníků, etických dilemat a specifik práce s dospívajícími, ale také zjištění, s jakými dilematy se pracovníci setkávají ve své praxi a jak důležitá je příprava a zázemí kolegů a organizace. Pozitivně mě překvapilo, jak vědomě jednotlivé pracovnice k oblasti etických dilemat přistupují a že z rozhovoru vyplynulo, že tuto oblast vnímají spíše prakticky z žité praxe než něco teoretického, knižního, což vnímám pozitivně.

V rozhovorech jsem si všímala vlastních pocitů a myšlenek, kdy jsem si ověřovala své předpoklady a před rozumění tématu. Jsem vděčná svým komunikačním partnerkám, které byly ochotné k rozhovorům a nechaly mě nahlédnout do své praxe, protože se jedná se o sociální pracovníky s dlouhodobou praxí, které osobně znám. Rozhovor proběhnout v profesionální a zároveň uvolněné atmosféře.

Svou sebereflexi jsem považovala za stejně důležitou jako směřování rozhovorů. Vždy jsem se snažila být si vědoma, proč se ptám na určité otázky a co mě na nich zajímá. Současně jsem se snažila zajistit volnost a svobodu v odpovědích, což zpětně hodnotím jako náročné. Nebylo pro mě jednoduché udržet strukturu a směr rozhovorů, a přitom poskytovat dostatek prostoru pro odpovědi. S výsledkem jsem spokojená, ale uvědomuji si, že mám ještě rezervy. Vnímám, že jsem se s každým dalším rozhovorem zlepšovala a lépe věděla, jak postupovat. Myslím si, že má role dotazujícího výzkumníka se podařila. Snažila jsem se být vnímavá, empatická a zároveň udržovat jasný směr rozhovoru.

Domnívám se, že rozhovory byly přínosné pro obě strany. Jeden pracovník mi mimo záznam sdělil, že pro něj bylo osvěžující se na chvíli zastavit a zamyslet se nad daným tématem jiným způsobem, než je obvyklé při supervizi nebo intervizi s kolegy. Jsem přesvědčená, že výsledky praktické části vhodně doplňují teoretický materiál v první části diplomové práce a že téma specifik sociální práce s dospívajícími klienty bylo srozumitelně představeno.

## Závěr

Diplomovou práci, kterou předkládám k obhajobě, „Pohled sociálního pracovníka na specifika práce s dospívajícími klienty,“ představuje problematiku dospívání a etických dilemat, s kterými se sociální pracovník ve své praxi s mladými lidmi potýká.

Aby bylo téma čtenáři komplexně představeno, je rozděleno na teoretickou a praktickou část. Teoretická část je zaměřena na dospívání a jeho plné představení, sociální práci, sociálně patologické jevy a etická dilemata. Teoretická část představuje důležité místo sociální práce v oblasti práce s mladými lidmi, kdy to jsou právě sociální pracovníci, kteří jsou v celém systému podpory velmi důležití. Praktická část má za úkol přiblížit roli sociálního pracovníka v praxi, jeho názor, zkušenosti, prožívání, ale především jeho uvažování v oblasti etických dilemat při práci s dospívajícími, nezletilými klienty.

Směřování této práce vychází z předpokladu, že nedostatečná osvěta o specifikách práce s dospívajícími a etických dilematech při práci s nimi, může negativně ovlivnit kvalitu sociální práce a negativně působit na budoucnost mladého člověka.

Selhání sociálního pracovníka při intervenci s dospívajícím může mít vážné následky, z následujících důvodů. Dospívání je období, kdy se mladí lidé potýkají s mnoha vývojovými úkoly. Tyto výzvy dospívání mohou vést k rizikovému chování, a proto je klíčové, aby sociální pracovník, který s touto věkovou skupinou pracuje, byl nejen dobře vyškolený, ale také zkušený a schopný empaticky reagovat na jejich specifické potřeby.

Z výzkumné části vyplynula tři důležitá témata. **Vliv osobnosti sociálního pracovníka** na úspěšnou spolupráci s dospívajícím a nutná **kvalitní příprava** na tuto specifickou cílovou skupinu a dilemata, která z toho vyplývají včetně **zázemí organizace a kolegů**. Osobnost, kvalitní zaškolení, praxe a profesní zázemí jsou zásadní pro úspěšnou sociální práci s dospívajícími klienty. Tyto tři důležité aspekty vnímám jako pomyslně spletený cop, který dává oporu a předpoklad pro kvalitně odvedenou sociální práci s dospívajícími klienty.



## Seznam literatury

Bělík, V., Hoferková, S. & Kraus, B. et al. (2017). Slovník sociální patologie. ISBN 978-80-271-0599-1.

Dunovský, J., Dytrich, Z. & Matějček, Z. et al. (1995). Týrané, zneužívané a zanedbávané dítě. ISBN 80-7169-192-5

Gabriel, Z. & Novák, T. (2008). Psychologické poradenství v náhradní rodinné péči. ISBN 978-80-247-1788-3.

Gulová, L., & Šíp, R. (2013). Výzkumné metody v pedagogické praxi. ISBN 978-80-247-4368-4

Chmelík, J. (1998). Trestná činnost mládeže a páchaná na mládeži. ISBN 80-7066-602-1

Janebová, R., Hudečková, M., Zapadlová, R., & Musilová, J. (2015). Příběhy sociálních pracovníků a pracovníků, kteří nemlčeli – Způsoby řešení dilemat. Sociální práce/ Sociálna práca - odborná revue pro sociální pracovníky.

Jedlička, R. (2015). Poruchy socializace u dětí a dospívajících: prevence životních selhání a krizová intervence. ISBN 978-80-247-5447-5.

Jandourek, J. (2012). Slovník sociologických pojmů. ISBN: 978-80-247-3679-2

Kalina, K., & kolektiv. (2015). Klinická adiktologie. ISBN: 978-80-247-4331-8

Kasanová, S. (2008). Sprievodca sociálneho pracovníka: Rodina a deti. ISBN 978-80-8094-277-9.

Krejčová, L. (2011). Psychologické aspekty vzdělávání dospívajících. ISBN 978-80-247-3474-3.

Koutek, J., & Kocourková, J. (2003). Sebevražedné chování: Současné poznatky o suicidalitě a její specifika u dětí a dospívajících.

Kutnohorská, J., Cichá, M., & Goldmann, R. (2011). Etika pro zdravotně sociální pracovníky, ISBN 9788024738437

Laca, S. & Laca P. (2017). Sociálna práca a sociálna pedagogika. Vysoká škola zdravotníctva a sociálnej práce sv. Alžbety. ISBN 978-80-8132-168-9.

Langmaier, J. & Krejčířová, D. (2006). Vývojová psychologie. ISBN 8024712849.

Laniadová, M. (2011). Revue Psychoanalytická Psychoterapie. ISSN 1212-7280.

Miovský, M. et al. (2015). Prevence rizikového chování ve školství. ISBN 978-80-7422-392-1

Malíková, E. (2011) Péče o seniory v pobytových sociálních zařízeních. ISBN 978-247-3148-3.

Matějček, Z., & Kovařík, J. (1997) Pozdní následky psychické deprivace a subdeprivace. ISBN 80-85121-89-1.

Matoušek, O. (2003). Slovník sociální práce. ISBN 9788073673680.

Matoušek, O. et al. (2003). Metody a řízení sociální práce. ISBN 9788073675028.

Matoušek, O. et al. (2005). Sociální práce v praxi. ISBN 9788073678180.

Matoušek, O. & Pazlarová, H. (2014). Hodnocení ohroženého dítěte a rodiny v kontextu plánování péče. ISBN 978-80-262-0522-7

Moravcová, E., Poddaná, Z., & Buriánek, J. et al. (2015). Delikvence mládeže. Trendy a souvislosti. ISBN 978-80-7387-860-3.

Nečasová, M. (2001). Úvod do filozofie a etiky v sociální práci. ISBN 80-210-2673-1

Novotná, M. & Kramlíčková, M. (1997). Kapitoly ze speciální pedagogiky pro učitele: setkání speciálně pedagogická, sociálně pedagogická a pedagogicko diagnostická. ISBN 80-85937-60-3.

Papežová, H. (2010). Spektrum poruch příjmu potravy: interdisciplinární přístup. ISBN 978-80-247-2425-6.

Platznerová, A. (2011). Sebepoškozování. ISBN 978-80-7262-606-9.

Rajendran, S. & Karibeeran, S. (2015). Understanding Adolescent Health in the Social Work Perspective.

Říháček, T., Čermák, I. et al. (2013). Kvalitativní analýza textů: čtyři přístupy. ISBN 978-80-210-6382-2

Strieženec, Š. (2005). Teória a metodológia sociálnej práce. ISBN 80-969390-4-1.

Štefková, I., & Dolejš, M. (2016). Reziliencie u adolescentů v nízkoprahových zařízení pro děti a mládež. ISBN 978-80-244-4903-6

Trávník, P. (2022). Klinická fyziologie lidské reprodukce. ISBN 8027149371

Truhlářová, Z. (2014). Metody práce se skupinou. ISBN 978-80-7435-445-8

Vališová, A. & Kasíková, H. (2011). Pedagogika pro učitele. ISBN 978-80-247-3357-9

Vagnerová, M. (2012). Vývojová psychologie: dětství a dospívání. ISBN 978-80-246-2846-2

Vágnerová, M. & Lisá, L. (2021). Vývojová psychologie: dětství a dospívání. ISBN 978-80-246-4961-0.

Vaničková, E. (2007). Dětská prostituce. ISBN 978-80-247-6245-6

Úlehla, I. (1999). Umění pomáhat. ISBN 80-85850-69-9

Zdeněk, M. (2015). Agresivita a kriminalita školní mládeže.

## Online zdroje

<https://amssa.org>. (6. 5 2024). Načteno z

[https://www.amssa.org/wpcontent/uploads/2017/01/Ethical\\_Decision\\_Making\\_Framework.pdf](https://www.amssa.org/wpcontent/uploads/2017/01/Ethical_Decision_Making_Framework.pdf)

<https://www.who.int>. (3. červen 2024). Načteno z World Health Organization:

[https://www.who.int/health-topics/adolescent-health#tab=tab\\_1](https://www.who.int/health-topics/adolescent-health#tab=tab_1)

Jůzová, K., & Bechyňová, V. (6. 6 2024). [pravonadestvi.cz](http://pravonadestvi.cz). Načteno z

[https://www.pravonadestvi.cz/files/files/Prezentace-1-](https://www.pravonadestvi.cz/files/files/Prezentace-1-Posilovani_rodicovskych_kompetenci.pdf)

[Posilovani\\_rodicovskych\\_kompetenci.pdf](https://www.pravonadestvi.cz/files/files/Prezentace-1-Posilovani_rodicovskych_kompetenci.pdf)

[mpsv.cz](http://mpsv.cz). (5. 6 2024). Načteno z <https://www.mpsv.cz/legislativa-a-system-socialne-pravni-ochrany>

[mpsv.cz](http://mpsv.cz). (2024). Načteno z [https://ppropo.mpsv.cz/zakon\\_108\\_2006](https://ppropo.mpsv.cz/zakon_108_2006)

<https://www.socialworktoday.com> (6.5. 2025). Načteno z Social Work Today

[https://www.socialworktoday.com/archive/exc\\_070814.shtml](https://www.socialworktoday.com/archive/exc_070814.shtml)

Helping Adolescents Thrive Toolkit - pdf

Street Work. (1. 7 2024). Načteno z Street Work:

<https://www.streetwork.cz/proskoly>

[streetwork.cz](http://streetwork.cz). (7. 6 2024). Načteno z <https://www.streetwork.cz/stranka/13/co-je-streetwork>

## **Bibliografické údaje**

Jméno a příjmení autorky: Ing. Bc. Dominika Šenková

Studijní program: Sociální práce a sociální politika, kombinované studium

Název práce: Pohled sociálního pracovníka na specifika sociální práce s dospívajícím klientem

Vedoucí práce: doc. PaedDr. Slavomír Laca, Ph.D.

Rok dokončení práce: 2024

### **Počty znaků hlavního textu práce (bez příloh)**

Přímé citace:

Ostatní text:

Celkový počet znaků: 197 909

Text práce ve formátu PDF: DP\_Šenková\_2024.pdf

# **Přílohy**

## **Seznam příloh**

Příloha č. 1 – Přepis rozhovoru s panem X

Příloha č. 2 – Přepis rozhovoru s paní Y

Příloha č. 3 – Přepis rozhovoru s paní Z

Příloha č. 4 – Přepis rozhovoru s panem Ž

## PŘÍLOHA č. 1

### Přepis rozhovoru s respondentem X

#### Strana 1

1 **Děkuji, že jsi souhlasila, udělat se mnou rozhovor pro diplomovou práci. Rozhovor je**  
2 **nahráván, pak bude připsán a následně analyzován.**  
3 Ano se vším souhlasím. Tak aby to zaznělo.  
4 **Protože vím, že děláš s dospívajícíma, máš v tom zkušenost, tak jaký jsou hlavní specifika**  
5 **v rámci sociální práce s těmito klienty z tvého úhlu pohledu?**  
6 Jo, já jsem si to připravovala. Jestli můžu říct. Zamýšlela jsem se nad tím a říkala jsem si, že  
7 dvanáct let praxe s děckama, ať už od nějakých šesti do osmnácti, devatenácti, tak co mi tak  
8 pomáhalo, bylo, že jsem zaprvé s nimi začala pracovat ve svých čtyřicetiletých letech, což je  
9 docela blízko té cílovce. Co myslím si, že to hodně pomáhá i pracovníkům navazovat ten vztah  
10 a tu důvěru s těmi dětmi, nebo i s mladistvými. Protože člověk ještě není tak odtržený a není tak  
11 daleko, ať už slovníkem zkušenostmi, tak to mi pomáhal na začátku a vlastně z toho víceméně  
12 čerpám tak nějak doteď. A specifika téhle té skupiny dospívajících? Zodpovědnost. vlastně vést  
13 je docela k zodpovědnosti třeba aby na schůzky docházeli. A nebýt, ale zase takovej ten jako alá  
14 prudící rodič. Prostě udržet to tak nějak, aby to bylo v té přátelský rovině, ale zároveň aby věděli,  
15 že už jim není jako pět. A nemají jako zodpovědnosti do života musí mít, a když se domluví  
16 nějaká schůzka, tak aby s tím fungovali, myslím, že to je hodně velký specifikum práce s touto  
17 cílovou skupinou citlivost vůči jejich tématům, který přinášejí, protože to, že mě už je třeba  
18 sedmatřicet, takže pro mě už je to vlastně větším jako trochu vzdálená cílovka. Takže si musím  
19 vlastně udržovat neustále v nějakém. Obsahu dění, ať už Instagram, Facebook už je mrtvej, ale  
20 u téhle skupiny ale v instagramu přemýšlet jako načítá. Načítala jsem si i vlastně slovníčky,  
21 spousta dneska mladých už používá angličtinu zapojenou do češtiny. Takže aby člověk rozuměl  
22 vlastně co říkají? Abych věděla, jestli si ze mě dělají nebo dělají srandu. Abych věděla, čím  
23 žijou. Ta doba se jako od mého dětství hrozně proměnila, je digitální, už jako teď vlastně.  
24 Err žijou a ještě po 2 letech v covidu, tak jsou opravdu ty děti úplně někde jinde, než jsme byli  
25 my. A ta citlivost k jejich tématům a tomu, co nám může připadat zvláštní, je pro ně opravdu  
26 jako důležitý a. A nesnažit se tam dávat jako svoje. Za nás to bývalo jinak. Oni žijou v  
27 sociálních sítích. Mají nastavený ten systém prostě jinak. Ted' jsem v rámci jednoho školení na  
28 Kratom ve škole tak mi jeden klučina říká: nás nezajímá, že učitelka vypráví o divadle, divadlo  
29 za 5 let umře. A já, cože že je to přemýšlení u nich? Tak vlastně to byl takový jako můj zásek.  
30 Říkám si, aha, divadlo za 5 let umře pro tuhle generaci. Zároveň ta práce s nimi našťestí s  
31 mladistvými je snazší než s dětma, protože i když tam vstupují rodiče a dost často je to element,  
32 který může narušit i tu spolupráci. Pokud není úplně spolupracující, nebo nemá zájem o své dítě  
33 Ale zažila jsem, že rodič hodil vidle do toho, že dítě chtělo podstoupit léčbu. Drogový závislý,  
34 sedmnáct let a tatínek řekl, že ne. Protože prostě pořád je zákonný zástupce, takže ty rodiče jsou  
35 tam jako velkej hráč, aniž si to jako uvědomujeme. Zároveň hodně věcí se dá s mladistvými



## Přepis rozhovoru s paní D

### Strana 2

36 upracovat sami. Třeba teď dělala organizace Nevypust' duši, tak přišla s výzkumem, právnickým  
37 výzkumem, že si vlastně děti od 14 let můžou sami zažádat terapii a můžou tam docházet samy,  
38 aniž by musel mít potvrzení od rodičů a ty a služby mají být poskytnuty, protože už jsou prostě  
39 schopni mentálně to zvládnout a říct si o pomoc. Takže v něčem ty rodiče jako můžou jít stranou  
40 a nechci je vyškrtávat z té spolupráce, ale je to prostě náročnější, pokud do toho vstupuje  
41 nemotivovaný rodič. Je to takhle dostačující jo?

**42 Skvělý, ještě v rámci těch specifík, mě tam napadá. Jak třeba ty vnímáš, nebo jako ty máš  
43 zkušenost s mlčenlivostí nebo vůbec nějakou důvěrností informací?**

44 Dost to řešíme, my jsme si dělali taky jako průzkum pro sebe, protože jsem v projektu, který  
45 pomáhá propojovat sociální služby a školy. A jako učitelé jsou neskutečně ukecaný a sdílný.  
46 Pokud se jedná o to, když se zeptáte na jejich žáka a vůbec jim nedochází, že oni mají  
47 mlčenlivost, takže jim to vysvětlím. Do školy přicházíme už s papírem. Klidně popíšu trochu ten  
48 proces, aby to bylo jasnější. Znamená to, že jako sociální služba pracuju v jednom nízkopraháči  
49 jako externí pracovník. A říkáme tomu stínování. Napíšeme do školy, že jim nabízíme Case  
50 management pro jejich studenty. Když škola projeví zájem, tak tam jdeme na schůzku. Většinou  
51 to bývá ředitel, metodik prevence, výchovný poradce. Představíme, co to znamená, co to je za  
52 sociální službu. A když jim přijde, že bychom se mohli propojit, tak jim vysvětlím, jaké děti  
53 hledáme. A oni jsou schopný i na mnoha školách vytipovat si děti a rovnou je propojit ty děti s  
54 námi nebo s jejich rodiči. Pak dochází ke schůzce, buďto na půdě školy, aby to bylo bezpečné  
55 pro toho žáka. V rámci tohoto projektu jsem tam i já, takže je to pracovník klubu, já jako Case  
56 Manager, většinou tam bývá metodyk prevence nebo psycholog, rodič a dítě a tam se probírají  
57 ty možnosti spolupráce, a zároveň my s sebou máme mlčenlivost pro toho rodiče, kterou on si  
58 může přečíst a zbavuje školu mlčenlivosti v oblastech, které on si vybírá. Máme osm oblastí, že  
59 nám může sdělit jméno, příjmení, datum narození. Prospěch, výchovné obtíže, zdravotní stav a  
60 Vztahy ve třídě, jak to tam funguje? A rodič z těchto osmi tam zakroužkuje, co nám škola, může  
61 sdělit. Zároveň my se necháváme taky zbavit jako pracovníci mlčenlivosti, a tak to jako probíhá.  
62 Vytvoříme jeden formulář, kde je taková tabulka, kde se vždycky jako napíše, co to je za  
63 organizaci, jakého pracovníka a kdo kdy zbavuje, za jakým účelem mlčenlivosti, protože to by  
64 byla tak strašně šílená matrice. Když se jede potom do case managementu, kdy se spolupracuje  
65 s OSPOD, s psychologem. Do toho tam prostě středisko výchovné péče a vlastně všichni by měli  
66 sdílet ty informace a mělo by se to dávat k tomu jednomu pracovníkovi a je smyslem aby to dítě  
67 nemuselo jít pokaždý někam a znova vykládat svůj příběh. Tak ten pracovník může říct začátek  
68 za něj. A to to dítě, kdyžtak doplní, nebo ten mladistvý. Radši pracujeme se středoškoláky nebo  
69 druhým stupeň základní školy. Je to prostě snazší u těch prát bez rodičů nehne. Tady se už  
70 jako trošku hne. A ta mlčenlivost, my se ji snažíme fakt jako vysvětlit, že ji máme, že ji  
71 musíme dodržovat, ale pokud prostě máme pomoci někomu, tak se ji potřebujeme zbavit, aby.  
72 Formu case managementu protože prostě jinak nezjistíme, že po zmapování situace, že sice

## Přepis rozhovoru s paní D

### Strana 3

73 spolupracuje sice, ale dochází do šesti různých míst, ale oni o sobě vůbec neví.

74 **Jak to uděláte, aby ten dospívající se v tom cítil dobře, že to vlastně všichni budete vědět?**

75 Třeba většinou na té první schůzce pošleme rodiče na chvíli za dveře tam s tím dítětem vše  
76 probereme ještě jednou, jestli to pochopil a vysvětlíme mu to zase trochu jiným jazykem. Aby  
77 mu to bylo bližší, k čemu to je, proč to je. A ta služba je dobrovolná, do toho vstupuje jako  
78 dobrovolný, takže když řekne ne, nechci, tak prostě ne nechci a je tam jako respekt,  
79 protože nízkopraháč je jediná služba pro děti v České republice, která je jako může poskytnout  
80 takové komplexní služby. I ten Case management vlastně v tom rozsahu, že ten jeden pracovník  
81 bude ten klíčový, u kterého se budou scházet ty informace pro to dítě a je to jako hodně velký  
82 unikát a zároveň tato služba je jedinou anonymní a fakt jako tím, že prostě je to dobrovolný, že  
83 tam jako nejsou lidi nanucený. Já nevím, ospodem nebo něčím. Takže tu mlčenlivost se snažíme  
84 tímhle tím jako hodně hodně ošetřit už vlastně.

85 **Co se týče mlčenlivosti, tak předpokládám, že to máte hodně dopředu ošetřeno a tím se  
86 vyhnete těm dilematům oznámit, neoznámit.**

87 Jo no. Není pak už takový to dilema jako oznámit neoznámit, protože víš co můžeš sdílet za  
88 informace, protože tohle už máte. Trošku už jako předchystáno. Jo rozhodně určitě vždycky  
89 padne, že máme oznamovací povinnost, takže tam se jako vlastně nebavíme, jestli oznamujeme  
90 nebo neoznamujeme tam jenom říkáme, jaké případy se hlásí, a když už máme teda tu  
91 mlčenlivost. Tu si teda jako vůči škole snažíme hodně vyspecifikovat, aby to bylo pro ně čitelné.  
92 Co nám teda můžou a nemůžou říct. Třeba kolegové byli ještě v jiném projektu, který předcházel  
93 tomu, kde teďka působím já, tak ty byly s mladistvým i na první terapii. Že se to vyjednalo i s  
94 terapeutem, protože ten mladej tam nechtěl jít sám bál se. Takže tam byl pracovník i terapeut a  
95 klient. To bylo zajímavý v rámci mlčenlivosti, ale vlastně do toho fakt šli. Takže i na tu první  
96 schůzku přišel pracovník a na další, už si chodil klient sám a pak třeba na poslední zase přišel  
97 ten pracovník. No a ten terapeut, po těch já nevím deseti schůzkách řekl, jak třeba by bylo ještě  
98 dobrý pracovat a na co se zaměřit, když už u něj to teda teď končí. Ale klient bude třeba ještě  
99 dál docházet do nízkopraháče. Takže přicházel ti tento přenos informací v tom, že o toho klienta  
100 bylo i nadále pečováno a zůstával kontakt s tím terapeutem. A vlastně jsem vždycky nadšená jak  
101 vlastně hrozně fajn lidi v té terapeutický sféře jsou. Všechno bylo ošetřeno.

102 **Prima, možná napadne tě v rámci praxe, jaké byly těžší situace, kdy si třeba zvažovala  
103 možnosti? Jaká možnost by byla třeba ta nejlepší pro řešení. Jestli tě napadnou nějaký  
104 dilemata, co tak jako řešíš v rámci třeba etiky?**

105 Na schůzkách, když tam je rodič a máš tam zakázku. Škola si přeje, aby dítě chodilo do školy.  
106 Rodič si přeje, aby mělo jedničky a dítě by chtělo, aby mělo úplný klid a do školy nechodilo. A  
107 ty tam máš být pro to dítě. Takže jak? Jak to udělat, aby se vlk nažral a koza zůstala celá. Když  
108 máš hájit zájmy dítěte, který je vlastně proti zájmům rodiče. Nebo možná takhle, jak to udržet

## Přepis rozhovoru s paní D

### Strana 4

109 v hlavě, že tam vlastně vybalancovává člověk takovou hranici. Zároveň, jak jsme dospěli, tak  
110 jako v něčem chápeme mnohdy ty rodiče, že chtějí, aby to dítě mu dokončilo tu školu a  
111 nesklouznout na tu stranu kooperace s rodičem, nebo se školou. To je třeba pro mě jako takový  
112 dilema jako udržet to, kde mám toho klienta. A jak to vysvětlit tomu rodiči že ano, Vaše dítě teď  
113 třeba nebude chvilku chodit do školy, protože prostě potřebuje si zahojit jiný rány a hledat v  
114 našem školském systému možnosti. Jak dostat individuální plán. Nebo si na rok přeložit školu?  
115 Jak ty možnosti hledat, aby vlastně z toho vyšli všichni v pohodě a rodiče se nesložili, že jeho  
116 dítě nedokončí řádným způsobem po čtyřech letech střední školu, ale že to vlastně může dokončit  
117 až za rok a hledat i ty školinky vlastně tak, aby to zůstalo tak, aby klient byl v pohodě a dal se  
118 dohromady a zároveň doma neměl peklo od rodičů, to jsou jako pro nás dilemata, na které  
119 narážíme při práci.

**120 Ještě napadlo k mlčenlivosti a práci s informacemi. Teď si vlastně popsala, že to máte**  
**121 hodně dobře ošetřený, ale za tu tvoji dvanáctiletou praxi. Stalo se, že tam bylo dilema v této**  
**122 oblasti. Jako říct, neříct. Že to je na té hraně, nebo za tou hranicí. Možná zabrousit trošku**  
**123 třeba do hlubší historie tvé praxe.**

124 Když si vezmu jako úplně začátky, tak před těmi dvanácti lety jsem nastupovala do  
125 nízkopraháče. Tak my jsme něco podobného jeli už tenkrát. Hodně jsme nad tím přemýšleli, co  
126 se kam říká a já jsem měla hrozně dobrého šéfa, který mě jako proškoloval a on už tenkrát měl  
127 patnáctiletou praxi za sebou, měl jako hodně za sebou, tak mě vlastně připravoval na ty situace,  
128 který nastanou. Takže když nám volala policii na klub, jestli tam byl já nevím Ondra dvanáctýho  
129 šestý, tak my jsme jim řekli, podívejte se, my se musíme zeptat Ondry, jestli vám to můžeme  
130 říct. Mělo to být svědectví, jestli něco šlohnul. Potřebovali vědět, jestli je reálný, abychom  
131 potvrdili jeho alibi, že u nás byl, takže jsme si počkali až drahý Ondra přijde na klub, zeptali  
132 jsme se, jestli to můžeme sdělit policii a on řekl, že ano. Vždycky to bylo vlastně se souhlasem.  
133 Nebo jsme naráželi na to, že do klubu nesmí dospělí nebo i policie. Když k nám někdo vstupoval,  
134 tak my jsme měli kancelář hned u vchodu a hnedka jsme stopovali kdo to je. Je to prostě  
135 bezpečný prostor pro děti. Byli jsme pro děti od 6 do 15 let. Ale když tam máte vzadu prvňáčka  
136 a přijde jeho máma, že ho hledá a neví, kde je. To už jsme jako nedávali, že bychom řekli,  
137 počkejte, jdu se podívat a zeptat. Jako tam jsme to fakt nedodrželi anonymitu a šli jsme dozadu  
138 a řekli, jdi se ohlásit svojí mámě, hledá tě. Nebo jsme řekli ano, je tady a neptali jsme se v tu  
139 chvíli klienta, protože ten rodič byl tak vydešený, prostě nemohl najít své dítě, takže já mu  
140 nebudu tady tvrdit u prvňáčka, který mu je šest let, no nevíme. Někdy se nám to stalo, když jsme  
141 třeba řešili doučování, tak jsme měli záťahářskou skupinku dětí, takže chodili za školu, ale  
142 odpoledne přišli k nám do klubu. Takže potom byla domluva s učitelem, ale většinou to bylo  
143 v rámci individuálního plánu, že pokud nebude ve škole, tak má zákaz dorazit do klubu. Pokud  
144 nemůže ráno jít do školy a nevstane, tak prostě nemůže jít odpoledne chodit jako k nám čerpat  
145 služby. Když se to týkalo menších dětí, kdy jsme se tyhle ty věci jako v něčem z pozice té autority

## Přepis rozhovoru s paní D

### Strana 5

146 mohli dovolit. U těch starších by nám to jako neprošlo, aniž bychom to nezkoušeli jinak. Kdy  
147 jsme řešili to, aby jako do té školy fakt docházeli a ten začátek školy fakt jako nepromarnili  
148 někde kouřením v parku nebo něčím podobným.

**149 Jedno z těch dilemat je třeba i to, kdy ukončit spolupráci. Jestli třeba nastala chvíle, kdy  
150 už jako dost je dost, nebo že už jste vyzkoušeli všechny možnosti, že už je to s ním tak  
151 náročné, že to chcete ukončit tu spolupráci taky? Jestli něco takového jsi zažila za svou  
152 praxi vlastně jak ukončit, nebo kdy ukončit?**

153 Hele tohle, když jsme procházeli auditem, tak my jsme museli obhájit, proč máme klienty ve  
154 službě vlastně skoro všechny jsme museli obhajovat. A proč případně mají individuální plány,  
155 protože bez individuálního plánu jako vlastně není. Tam nemá co dělat v té službě, když jí nemá  
156 potřebu využívat. My jsme ukončovali, když už jim bylo věkově hodně. Tak tam se ukončilo  
157 z důvodu věku, protože jsme byly 6 až 15. Když to šlo 16, tak pouze na poradenství, to mohli  
158 čerpat služby nebo když přišli a potřebovali poradit jednorázově, tak ano, ale jako na dlouhodobý  
159 čerpání služby to nebylo. Oni věděli, že se v 15 končí, pak jsme ukončovali službu. I jsme  
160 obhájlili proč tam máme kluka, který je jako hodný, má funkční rodinu, má dobré známky ve  
161 škole, tak vlastně se nás na to ptali, proč ho tam máme a my jsme říkali, že ho tam máme jako  
162 peera, aby věděli, že to jde i jinak. Takže my jsme si vlastně tyhle ty ala hodný děti zdrželi jako  
163 peery, aniž by to ty děti věděli, ale bylo to u nás jako takový, že vlastně patřil do party těch  
164 průserářů, ale samy neměly průsery, takže jsme si je drželi, ale vlastně mohli bychom službu  
165 ukončit. Ale nechali jsme si je takhle. Jako vyloženě jsme neukončovali takhle službu. Neměli  
166 jsme ještě ten rozkvět těch duševních onemocnění, jako je třeba teď. Že vlastně podle mě i  
167 nízkopraháč nebo některý služby ukončují třeba nebo předávají spolupráci právě centru  
168 duševního zdraví, když to jako věkově sedí nebo hospitalizace a podobně. Prostě se nepracuje  
169 třeba se schizofrenikama, protože ty pracovníci na to nemají kompetence. Není to možný, ale je  
170 fakt, že se to teď podle mě bude trochu otáčet, protože sehnat psychologa pro dítě je zázrak,  
171 psychiatra je zázrak od 01-01-2030 bude i pediatr zázrak, jak jsme zjistili na konferenci. Vlastně  
172 ty služby pro ty děti jsou hrozně omezeny množstvím a myslím si, že než se třeba ty 3 měsíce ta  
173 čekačka, než se dostanou k psychologovi, tak ten pracovník holt bude muset nějakým způsobem  
174 sanovat ještě nějakým způsobem tu službu. Myslím, že se postupně budou i rozšiřovat  
174 kompetence pracovníků a vlastně nároky na vzdělání pracovníků s dětmi, protože prostě to bude  
175 nutné. Než konečně na něj přijde řada a on bude objednaný tak do té doby, aby to vydrželo. Jestli  
176 teda takhle teda stačí.

**177 A ještě bych se zeptala, co myslíš, že Tě připravilo na to umět zacházet s těma dilematama?  
178 Co pro tebe bylo podpurný? Jestli to bylo nějaké jako guidelines od organizace, nebo jestli  
179 to byla zkušenost kolegů nebo tvoje osobní zkušenost, co to vlastně přineslo, že třeba  
180 teď už po těch letech praxe si dovolím asi předpokládat, že už to jde třeba snáz, nebo ne?**

## Přepis rozhovoru s paní D

### Strana 6

181 Jo, myslím si, že člověk získá větší jistotu za ta léta a taky prošel spousty kurzů a různých prací,  
182 ale vždycky se vrátím ke své oblíbené skupině mladistvých. Mě jako hodně dal ten kolega, který  
183 si dal velice záležet. My jsme to měli hodně strukturovaný, a hlavně držel zaškolování. Takže,  
184 když jsem tam nastoupila před těmi 12 lety, tak ta metodika vycházela z pracovníků a ze  
185 zkušeností, což mi přijde taky jako super, že to není centrální. Nikdo externí, ale že jsme si to  
186 jako pracovníci psali sami. Zároveň jsme ji revidovali jednou za rok. Opravdu jsme ji procházeli  
187 a měli jsem tříměsíční intenzivní zaškolování, kdy si se mnou jako dal ten pracovník záležet a  
188 opravdu jsem jako prošla tímhle tím, kdy já z toho vlastně doted'ka čerpám. Což je taky vlastně  
189 obrovský benefit, který jsem já dostala, protože jsem dostala seniorního pracovníka. To je další  
190 problém, že vlastně pracovníci nízkopraháčů jsou hrozně mladý, nastupují ve dvaadvaceti a  
191 končí ve čtyřadvaceti pětadvaceti. Protože buď to mají vlastní rodiny a nebo zjistíš, že to  
192 finančně nejde, protože to jako není hitparádově placený. A chybí seniorní pracovníci v těchto  
193 postech. Takže se tam ta zkušenost vlastně jako hůř předává. Tohle pro mě bylo stěžejní, tak  
194 zkušenost pracovníka, který tě zároveň jako nechává. Jo a supervize pravidelný, což je taky jako  
195 skvělý nástroj, který funguje, a jsou s tím lidi seznámení. Takže supervize, kurzy a fakt starší  
196 pracovník.

**197 Možná ještě k těm etickým dilema, ty jsi tam, jestli si vzpomeneš za tu, za tu praxi na**  
**198 nějakou fakt jako těžkou situaci? Kdy ses musela poradit, nebo ti to vrtalo hlavou? Něco,**  
**199 že to bylo prostě jakoby tenkej let, že bychom tomu mohli opravdu a hlavně jak ti v tom**  
**200 třeba bylo.**

201 Hele k nám kdysi dávno chodíval klučina, kterému bylo devět a měl osmnáctiletého a  
202 šestnáctiletou ségru. Tenkrát u nás rostli, takže začínali. Myslím, že byli to Olaští Romové, což  
203 je specifická skupina. A on nám jako vždycky chodil s tím, že je hrozně bohatej. My jsme tehdy  
204 sídlili kousíček od Holešovické tržnice, takže když tam všichni naši romští klienti chodili  
205 v Armany a tak, tak jsme si říkali že to je za dvě stovky z tržnice, ale tak jako furt machroval.  
206 Byl hodně zahlcující klient, takže když přišel, tak ta hodina s ním interakce byla velice intenzivní  
207 a člověk se šel potom rozdýchávat. Ale se jako s kolegou jsme se vždycky střídali, takže dobrý  
208 jako zajištěnou péči od nás dostal. A jednou jsme jako četli ve zprávách, že chytli nějakou rodinu,  
209 prostě otec, dcera, syn, matka, matka, otec dcera ve vazbě za prodeje pervitinu. A klučina  
210 odebrán z rodiny do dětského domova. Táta to vzal všechno na sebe, nakonec to byla ta naše  
211 rodina. Takže on si šel sednout asi na osm let a máma jestli potom začala s prostitucí to nevíme  
212 a ale jako jsou takové zkazky a ten klučina, který byl tak jako kdysi kápo, namachrovanec a  
213 opravdu měl ty džíny za těch 8000, tak vlastně přišel zpátky z toho děcáku. No a jak vlastně s  
214 ním pracovat, když se vracel zpátky do místa, kde mu jako fakt už hrozila reálně šikana. Tak to  
215 bylo jako hodně těžký, jak to s ním jako uchopit. To pro mě tam třeba jako bylo dilema, jak s  
216 ním pracovat, když ten klučina jako začal hrozně stahovat do sebe. Myslím, že se já už jsem  
217 potom končila v práci, že jsem šla nastupovat na mateřskou. Už jsem potom nevěděla, jak to s

## Přepis rozhovoru s paní D

### Strana 7

218 tím dopadalo, ale vím, že začínal se sebezpoškozováním. A že neštěstí kolegyně měla ještě i  
219 terapeutický výcvik, takže potom mohla s ním jako pracovat ještě jinak než my pracovníci. Takže  
220 to vím, že tam to bylo jako hodně náročný i skrze tu sestru, která měla být jako provdaná. Měli  
221 za ní zaplatit, protože tehdy se ještě pořád jako platilo za nevěsty 2 miliony, čímž tím, že tátu  
222 zatkli tak to všechno jako padlo a ta rodina šla vlastně do úplně jako sociálního dna .Tak jak je  
223 vlastně pracovat s tímhle tím? No to bylo asi jako pro mě nejtěžší chvíle, kterou jsme tam jako  
224 nebo pro mě jako nejtěžší. Pracovat s dítětem, který se vrací, který bylo jako kápo a vrací se z  
224 děcáku, kdy víme, že prostě tou skupinou bude odsouzenej, protože on jako nebyl to zlatičko.  
225 Nebyl to příjemnej kápo, takže jak mu to tam, jak s ním pracovat tak, aby to bylo pro něj v  
226 pohodě i pro nás. Přiznám se, že pak už nevím, jak to s ním skončilo. Je to je jako hezký, že  
227 potkáváme naše starý klienty a víme o ní, že vlastně dopadli dobře. Nevím, jak tenhle ten klučina.  
**228 Co bys ty jako sociální pracovnice uvítala v rozšiřování kompetencí, dovedností ve své**  
**229 práci v rámci těch etických dilemat? Tak nějak z toho rozhovoru vyplynulo, že už máš jako**  
**230 opravdu hodně zkušeností velkou praxi, ale jestli je ještě něco, co by ti přišlo, že bys uvítala**  
**231 pro sebe a nebo celkově pro ten systém? Co ti přijde, že funguje?**  
232 Hele já bych rozhodně dala některý kurzy, za který musím platit, tak bych je dala normálně do  
233 studia jako na zkoušky. Ať už krizovou intervenci, motivačníma rozhovorama nejenom obecnou  
234 psychologii, jako jsme měli ale fakt jako věnovaný třeba semestr dětem a mladistvým. Aby to  
235 nebylo jako proběhneme Říčana - Cestu životem, ale fakt se jako věnovat těm daným specifickým  
236 těch skupin. Alespoň na bakaláři, kterého bychom měli mít, že jo na tuhle práci. A že se semestr  
237 zaměří na děti a mládež a vyloženě na to, s čím se oni potýkají. Pak ať jsou to klidně senioři,  
238 protože každý pracovní se potom specifikuje během života různě jo. Ale ať si projde a má ten  
239 všeobecný základ. Trošku zkonkretizovat po těch semestrech. Myslím si, že pro mě by to třeba  
240 bylo mnohem lepší, než že jsem prošla obecně vším a vlastně jsem se vyspecifikovala až vlastně  
241 po škole. Už na škole už jsem věděla, že chci pracovat s dětma mladistvým, ale je to hrozně  
242 těžký. Nejsou na to přímo jako kurzy. Jako vlastně jsem nikde neviděla kurz vyloženě jako pro  
243 děti a mladiství z oblasti psychologie. Jo, že vlastně pro mě je to, že si zase musím sednout ke  
244 knížkám. Načíst si to. Ano, mám státnice z psychologie, ale nemůžu, jako v životě bych si  
245 neřekla, nebo jako ani to nikde neříkám. Jsem prostě sociální pracovník, nejsem psycholog.  
246 Tyhle ty věci bych si myslela, že by měli přicházet líp, protože by se nám potom s tou cílvkou  
247 pracovalo líp a některý věci by nám dávali třeba větší smysl, ať už ty vývojové úkoly nebo  
248 Erikson a všechny tyhle ty věci, který my jsme proběhl hrozně rychle. V paměti mě někde  
249 utkvěly, ale myslím si, že by bylo fajn, kdybychom tím procházeli, zase bych to prostě dala do  
250 školy. Nemyslím si, že tohle má být prostě v základu toho, s čím člověk odchází ze školy. Tím,  
251 že se jako duševní zdraví čím dál více v kurzu, a tak nějak jako techniky na zklidňování,  
252 Mindfulness, všechny tyhle ty věci, které zase člověk hledá. A já už jsem trošku skeptická. Ke  
253 150 kurzům mydfullnesu, který člověk jako vidí na internetu, mě už přijde, že jak jako jak bylo

## Přepis rozhovoru s paní D

### Strana 8

254 období, kdy byl ještě každý kouč, tak teď bude každý jako expert na Mindfulness, ale prostě,  
255 aby to prošlo nějakým jako základem. Vzdělání toho pracovníka, protože tohle použije taky zase  
256 ve všech těch službách, který si, který si vybere do budoucna. Prostě trochu vyspecifikovat to  
257 vzdělávání a přípravu pracovníků, tak jak se teďka hrabe v učitelích, tak by se mohlo jako  
258 věnovat nějaký čas i vzdělání pracovníků a nejen zavírat obor na Fildě

#### **259 Poslední otázka a zajímalo by mě tvůj důvod, proč dospívající? Proč zrovna tenhle cílovka?**

261 Hele mě hrozně baví, já si v práci ráda hraju a mám drsnější styl humoru a oni to dávají. A zatím  
262 se mi nestalo, že bych s nima měla problém navázat jako komunikaci. Já jsem původně na školu  
263 šla, že chci pracovat v drogově závislýma, což jsem zjistila, že jako nedávám a senioři mě  
264 v něčem děsí, protože se mi nelíbí, jak se jako společnost nebo rodiny staví na sklonku života ke  
265 starým lidem, prostě ty mladiství jsou pro mě hrozně rozvíjející, protože člověk si musí udržovat  
266 jako fakt v nějakým. Teď to bude znít divně, v nějakým jako trendy světa a toho, co se vlastně  
267 děje a udržuje. mě to vlastně udržují i v pohotovosti vůči i mým dětem, protože to pro mě nebude  
268 úplně jako neznámý svět. Teď se mi třeba povedlo, to se musím pochválit, že teď dělám na  
269 jednom odborným učilišti a máme tam sportovní třídu, třídu fotbalistů. No a tím, že já jsem  
270 vyrostla u fotbalového hřiště, tak jsem dokázala vyjmenovat patnáct fotbalovejch týmů v Praze.  
271 No a měla jsem od nich 15 minut ticha a intenzivního jako soustředěného. že jako vnímali co  
272 jim říkám. A to jsem považoval za svůj jako high level, protože moje kolegyně psycholožky tam  
273 nerada chodí, protože tam se dá testosteron škrábat ze zdí. To je opravdu třída jenom fotbalistů  
274 a to je jízda, ale zároveň pro mě to je jako neskutečně zajímavá skupina. Mám je ráda. No mám  
275 tyhle ty děti jako vždycky ráda, i když jsou to průseráři, tak vlastně si s nimi ráda popovídám. Je  
276 to fajn.

**Prima tak jo tak moc děkuju za rozhovor.**

## PŘÍLOHA č. 2

### Přepis rozhovoru s respondentem Y

#### Strana 1

1 Tak prima tak tě tady vítám, a ještě jednou děkuju za to, že jsi souhlasila s rozhovorem  
2 pro mou diplomovou práci. Taky asi můžeme začít.

3 Tak jo.

4 Tak bych tě poprosila, protože pracuješ s dospívajícíma klientama. Máš s nima zkušenost,  
5 tak bych se tě chtěla zeptat, když se řeknou hlavní specifika té práce, nebo když se řekne  
6 vůbec jako práce s dospívajícím, tak co tě tak jako napadne?

7 No vlastně mám pocit, že první co mi bleskne hlavou je těžký začátek. Mám pocit, že to je zrovna  
8 věková skupina kde je pro mě nejtěžší navodit ten pocit bezpečí. Nějak je jako získat, zaujmout  
9 a vlastně být přirozená a pro ně uvěřitelná, protože mám pocit, že jsou tak jako ve střehu ne úplně  
10 důvěřují. Někdy jako ověřují, jestli to, co mi říkají, opravdu zůstane mezi náma, jestli to budu  
11 říkat rodičům. Mě se často se ptaj, jestli mě rodiče kontaktují, když pracuju sami. Jestli to pak  
12 chtějí vědět. Takže si myslím, že opravdu potřebuju navodit ten bezpečný a prostor pro něj. Získat  
13 důvěru, asi to to nejtěžší s touhle věkovou skupinou, ale pak mám pocit, že když se to povede,  
14 tak už ž ta práce jako běží moc hezky. Mám pocit, že to trvá déle než ne s jinou věkovou skupinu.

15 **A jak se v tom cítíš?**

16 Je to pro tebe snadný navodit třeba takovejhle prostor bezpečí a důvěry. Vlastně záleží právě v  
17 jaký situaci. Pokud přicházím do rodiny a pracuju postupně s rodiči, někdy jsou tam i prarodiče  
18 jako pečující osoba. Dejme tomu na základě té rodiny, která mě vyhledala a je to vlastně v rámci  
19 nějakýho seznamování, tak to jde snáz než když je to, dejme tomu, jak to říct, problémová  
20 situace, kdy už se řeší něco, co má nějaký negativní dopad na celou tu rodinu. Tak v tom v tom  
21 okamžiku si myslím, že je to o moc těžší ale mě osobně se tohle daří. Možná že třeba víc než  
22 poradenství tak to navazování toho kontaktu. Cítím se v tom docela dobře. Jen jsem vlastně  
23 nejistá v okamžiku, kdy tam přicházím a nevím, jak je naladěnej ten dospívající. A když jako  
24 vidím, že přeci jenom aspoň trochu reaguje, tak pak už se daří. Ano, takže tam, když vidím, že  
25 třeba ten dospívající je nějak jako otevřený, komunikuje, tak hnedka je to snazší, než když že jo  
26 je tam nějaký uzavření. Třeba nechtěně otěhotnění patnáctiletý dívky a pečující babička řekne,  
27 že už jí prostě nechce, protože je to pro ni velká zátěž. Tak je vlastně pro tu pro tu dívku velmi  
28 těžké, věřit tomu, že někdo to z jejího pohledu s ní myslí dobře, že někomu oni jde, protože ona  
29 na jednu stranu ví že udělala něco, co je hodnocené okolím, jako něco, co není v pořádku. A na  
30 druhou stranu tam nad ní visí to ohrožení toho, že podle toho jak já teď budu vystupovat, co budu  
31 říkat, tak na tom závisí můj budoucí život. Jestli zůstanu tady u babičky, nebo půjdu do dětského  
32 domova, a to je vlastně situace, kde se jako navazuje, i když už jsme spolu nějakou chvíli  
33 pracovali, tak jako ten vztah prohloubit natolik, aby dokázala být ne v odporu, ale otevřená a  
34 věřila tomu, že opravdu přicházím, a nevnímám ji jako problém. No a třeba v téhle konkrétní



## Přepis rozhovoru s respondentem Y

### Strana 2

35 situaci jsem cítila, že se potřebuji soustředit hodně na sebe a zkusila jenom se na chvilku zaměřit  
36 na sebe. Já jsem vlastně hodně potřebovala odfiltrovat tlak té rodiny, takže jsem navrhla, že se  
37 půjdeme projít, tak jsme šli na procházku. A tam, vlastně mi pomohlo, že jsem nešla přímo k  
38 tomu tématu, ale bavila jsem se s ní, jak se jako vůbec má, když odhlídne od té situace, kterou  
39 zrovna řešíme, tak nějak tak jako poznat ten širší kontext toho, co se jí zrovna děje, jak se má,  
40 nad čím přemýšlí a to vlastně do jisté míry uklidnilo i mě, protože je to nějaký tlak. Je tady  
41 situace, která je velmi komplikovaná. Ovlivňuje nejenom jejich budoucí život, ale ovlivňuje  
42 život rodiny. A já vlastně nemám ty kompetence, abych jako rozhodla, co je správně, takže tam  
43 to pro mě byl opravdu velmi tenký led. V týhle situaci si vždycky řeknu, jak bych jako mluvila  
44 se svými dětmi, co vím, že jako na ně funguje, když vyvíjím nějaký tlak, tak tak přesně vím, že  
45 půjdou do odporu, nebo nebudou říkat, co chci slyšet, nebo zmlknout úplně a nedostanu z nich  
46 vůbec nic. Takže to my vlastně jako pomáhá nějaká ta zkušenost s vlastními dětmi, které už  
47 prošly touhle věkovou skupinu. Zároveň vím, jak je to křehký, že tam prostě jedno slovo, jeden  
48 výraz vlastně dosavadní práce může být pryč.

49 **Byla někdy nějaká situace vyloženě jako těžká pro tebe jako v rámci těch specifík**  
50 **dospívání, když třeba jenom teďko zmíním, že jsou nezletilý, je tam takovej ten aspekt tý**  
51 **trojstrannosti, že tam vlastně někde jako vzadu je ten rodič nebo ta pečující osoba, tak**  
52 **byla nějaká situace, která byla třeba jako těžká pro tebe. Z tohoto úhlu pohledu.**

53 Jo byla těžká, byla těžká situace, kdy jsem pracovala s dívkou, která prostě utíkala z domova,  
54 byla i hledaná českou policií a ta pečující osoba vlastně už jí vůbec nevěřila. To znamená, že ať  
55 řekla, co řekla, tak to prostě pro tu babičku nebyla pravda. Všechno si to vymyslela. Vysvětlovala  
56 mi, jak to bylo. To bylo těžký komunikovat v rámci tý dejme tomu širší rodiny, že tam má další  
57 dva sourozence. Bylo vidět, že v tý rodině je s tím sama, protože ta pečující osoba a ty dva další  
58 sourozenci ty prostě se na ní dívali, jako že ona je ten komplikovanej článek rodiny. Vlastně tak  
59 jak já jsem to vnímala, nebyla snaha. Nebyla snaha podpořit nebo zjistit, co je vlastně pod tím  
60 utíkaním. Mě v tuhle chvíli vždycky hodně pomáhá ten ledovec, s kterým pracuje Satirova, že  
61 vlastně nad hladinou je to chování, ale ponořit se pod tu hladinou a zjišťovat, co je pod tím,  
62 nějaké nenaplněné potřeby, nějaký strachy. Někaký touhy a tak, tak to mi jako pomáhá. Když  
63 jsem to pak musela komunikovat v rámci celý tý rodiny, tak jsme si to jako hodně nejdřív spolu  
64 řekli, co je ta hranice. Co je informace jenom pro mě a je to důvěrné. A co třeba můžu říkat jako  
65 v rámci té rodiny. Dejme tomu veřejně. A co je třeba sdělení, které v té rodině chce říct a chce,  
66 abych já byla u toho, že to klidně bude snazší.

67 **Ano, ano. Vlastně teď my hezky navazuje na co jsem se tě chtěla zeptat, že byt' říkáš, že**  
68 **tak jako dopředu ošetříš situaci tu informovanost, jako co můžeš, nemůžeš posdilet dál. Ale**  
69 **jestli se ti někdy stalo, že si třeba zjistila takovou informaci, že už to pro tebe bylo právě už**  
70 **jako dilema říct, neříct, zasáhnout, nezasáhnout. Jestli jako třeba chvilku nevěděla, co s**  
71 **tím a musela se s nad tím zamýšlet, tak něco takového se třeba stalo.**

## Přepis rozhovoru s respondentem Y

### Strana 3

72 To jsem měla situaci a vlastně tam musím říct, že mi hodně pomohlo, že kolem toho byla  
73 případová konference, na který byl zástupce ospodu. Dál tam byl facilitátor, nebo nevím, kdo  
74 prostě někdo, kdo tu konkurenci řídil. A byl tam i ten dospívající a zástupce vlastně rodičů. Škola  
75 tam byla, bylo to jako velký. Naštěstí, já jsem neměla informace, který bych jako musela  
76 zvažovat, jestli už je to za hranou a je potřeba to sdělit a nějak jako do toho vlastně zapojit i další  
77 orgány jako trestní. A to musím říct, že jsem považuju to za velký štěstí, protože to jsou podle  
78 mě jako nejnáročnějších situace vzít tu odpovědnost toho rozhodování. A zároveň je to taky  
79 podle mě hodně důležitý, jak jsou na tom ty dospívající intelektuálně. Protože vlastně, když  
80 porovnám třeba dvě dívky ve dvou různých rodinách, tak v té jedné rodině, kde ten intelekt nebyl  
81 úplně nejvyšší, tak jsou ti dospívající taková jako bezelstný, že vlastně to říkají tak nějak jako  
82 dětsky. Tady vnímám dvě polohy. Někdy dostanu informaci, na kterou jsem se třeba ani neptala  
83 a pak musím zvažovat, jak s ní naložit. U jinýho dospívajícího je situace, kdy vlastně jako tuším,  
84 že o tom nechce mluvit, že jdeme tím směrem, který je pro mě nějak náročný a tam vlastně  
85 naopak musím velmi volit slova abych se k nějaké jako hlubší informaci dostala. A vlastně tím,  
86 že ta případová konference byla v situaci nebo v té rodině, ten intelekt byl nižší u toho  
87 dospívajícího. A ty informace tam vlastně šly úplně otevřený. Protože neměla náhled na to, jaký  
88 důsledky to může mít. Takže tam jsem vlastně nemusela řešit to dilema. Jestli tu informaci  
89 zveřejním, protože byla tady.

90 **Díky. A třeba na základě těch zkušeností, co máš dneska, tak třeba jaká ti přijde**  
91 **nejdůležitější. Nebo jak teď kon jak k těm případům s dospívajícíma přistupuješ, s nějakým**  
92 **svým určitým know how, jak s dospívajícími pracovat a zároveň jak ošetřit právně už**  
93 **třeba dopředu ty dilemata, jestli vůbec to takhle jakoby jde.**

94 No, že se přesně dozvíte během spolupráce informace, které vlastně zakládají i nějakou  
95 ohlašovací povinnost. Takže opravdu jako budu muset k tomuhle kroku přistoupit, ale na druhou  
96 stranu si myslím, že přesně je to na začátku spolupráce, všechno je nový, je tam spousta a dejme  
97 tomu formalit, takže si tak jako říkám, že ta rodina nebo ten klient ani nenahlídne co a jak. Co to  
98 jako v reálu může znamenat, i když to otevřeně řeknu. A ta zkušenost, no jako za mě je to velmi  
99 tenký led, protože si umím představit, že za mě nejde pracovat, jako podle nějaký šablony, když  
100 je tohle, když se stane tohle, tak je potřeba udělat krok raz, dva, tři. Protože ten kontext kolem  
101 mi přijde, že je většinou tak různý. To mi na té práci připadá nejtěžší, že ano, je potřeba se s  
102 klientem vidět takhle často za takových podmínek, klient nesmí být pod vlivem omamných látek.  
103 Ale pak tam jsou přesně takový jako jemný niance, který podle mě opravdu se nedají úplně o co  
104 opřít, je tam opravdu člověk sám za sebe a to jsou jako za mě ty situace, který jsou jako nejvíc  
105 horký. Kdy by třeba pomohlo říct dobře, tak já od tebe vím tohle a teď pojďme a řekněme to  
106 rodičům nebo pečující osobě. Pojďme spolu hledat cestu kam dál. A to taky může někdy pomoci,  
107 někdy to může být, že opravdu chybí odvaha přijít a říct, děje se mi to a to a potřebuji s tím

## Přepis rozhovoru s respondentem Y

### Strana 4

108 pomoci. A možná jsem udělal něco, co z čeho bude průšvih a teď si s tím nevím rady. Potřebuji  
109 podpořit, ale v jiném případě to taky může znamenat to, že už nebudu věřit vůbec nikomu,  
110 protože to v sobě drží a zůstane v tom vlastně sám. Takže to je opravdu velmi tenký led. Myslím  
111 si, že na to jako nejsou jednoznačná pravidla, což my na té práci přijde nejtěžší.

**112 Práva a už se dostáváme taky k závěru k takovému jakoby poslednímu bloku otázek.**

**113 Co by jsi uvítala, aby jsi věděla, znala, nebo mohla se nějak s někým poradit v rámci  
114 nějakého rozšíření kompetencí, dovedností v tom aby to pro tebe bylo do budoucna nějak  
115 jako snazší nebo lehčí, v rámci těch etických dilemat práce s dospívajícími?**

116 Co v tomhle teda jako hodně musím říct, že největší podpora je jednak ta osobní zkušenost, že  
117 s každým novým přichozím klientem jsem si nějak jistější. A jednak intervize, to znamená  
118 zkušenosti kolegů podobných případů a potom i supervize ty považuju za absolutně nezbytné,  
119 protože je to v podstatě za mě i nějaká nějaký druh psychohygieny, že nejsem na to sama, je tam  
120 mlčenlivost a možnost se vlastně na ten, když to jako řeknu případ nebo na tu situaci v té  
121 rodině podívat i z trochu jiného úhlu, když tam nejsou, ty moje strachy a obavy z toho jak jeden  
122 krok může mít dopad .

**123 A ta organizace, ve které působíš, existuje nějaké vnitřní směrnice, nebo jakýkoliv materiál  
124 třeba týkající se těch etických dilemat něco, co může být právě jakoby sporné nebo situace,  
125 na které jakoby můžeš narazit v té praxi nebo vůbec, co tam je za materiál, třeba aby to  
126 pro tebe a pro další kolegy bylo v téhle oblasti třeba snazší? Existuje něco takového?**

127 Rozhodně. Na začátku se prochází školením na dané téma, kde vlastně přesně se berou případy,  
128 který byly poměrně náročné a už je organizace řešila, tak se tak se vezmou jako modelový situace  
129 a tam tím procházíme, jako školení. Někdy je to zážitkový, protože ta výuka, když to člověk  
130 jenom slyší, udělá si poznámky, má úplně jiný dopad, než když si to jako sehraje. Nechci říct  
131 jako scénku, ale opravdu se postavíme do těch rolí toho sociálního pracovníka a toho klienta.  
132 Opravdu to má úplně jiný grády. A tak to mě jako dost pomohlo. A pokaždý návštěvě v rodině  
133 si můžu svolat takovou jako konferenci organizace, kde se vlastně vezme metodický pracovník,  
134 ředitel organizace a můj nadřízený ten, kdo je na pozici jakoby terapeutický podpory pro klienty.  
135 To znamená, že v okamžiku, kdy přicházím z návštěvy, která pro mě byla velmi náročná, tak je  
136 tam ten podporující.

**137 Práva moc děkuji a mám poslední otázku. Když by si chtěla podpořit nějakého svého  
138 kolegu, který třeba teprve přemýšlí, že by pracoval s dospívajícími a váhá, že bych chtěl  
139 pracovat s touhle cílovkou, co bys mu tak jako řekla za podporu, nebo nějaké svoje svoji  
140 zkušenost, jak bys ho podpořila? Co bys mi řekla?**

141 No, mně to vlastně dává jako hodně smysl, protože. Mně tahle věková kategorie připadá i křehká  
142 a v okamžiku, kdy vidím, vývoj, je to pro mě vlastně energie zpátky. Dává mi to smysl, ale  
143 zároveň si taky umím představit, že to není pro každého. Takže já bych asi doporučila ochutnat  
144 to pak se rozhodnout jako neuvázat se do toho na 100%.

## **Přepis rozhovoru s respondentem**

### **Strana 5**

145 **Prima moc děkuju, byť to byla moje poslední otázka, pokud máš pocit, že co se týče jako**  
146 **dospívajících klientů, tebe a a tvé zkušenosti, jestli tam je ještě nějaká myšlenka, co bys**  
147 **třeba chtěla říct? A já se vlastně na to nezeptala, tak teď tě klidně na to prostor. A nemusíš**  
148 **ho využít.**

149 Tak pracuju jako sociální pracovník, jenom si myslím, že by možná potřebovali víc jako  
150 psychoterapeutický podpory. Dejme tomu, aby že ta sociální práce pracuje se svejma  
151 dovednostmi, schopnostmi, ale vlastně se nemůžeme pustit do té terapie a tam si myslím, že by  
152 se mnohé vyřešilo, kdyby měly dospívající opravdu někoho, kde můžou probrat, protože v rámci  
153 té návštěvy sociální mě jako sociálního pracovníka na to není prostor. Tak ještě to mě jako k  
154 tomu napadá, že by s jim to přála, aby měli tu péči ještě psychoterapeutickou.

155 **Ano, já ti moc děkuju o sdílení.**

156 Tak jo rádo se stalo.

## Přepis rozhovoru s respondentem Z

### Strana 1

1 **Tak jo tak ještě jednou děkuji, že jsi souhlasila s tím udělat rozhovor k mé diplomové práci**  
2 **týkající se sociální práce a jejich specifik práce s dospívajícími. Můžeme začít?**

3 Ráda pomůžu. Jo hele tak k té první otázce tak vlastně zopakuju, že vlastně asi to, co pro mě  
4 bylo nejtěžší, nebo do čeho jsem se musela nejvíc dostávat, tak byly ty trendy mezi mladejma,  
5 díky kterým jsme se k nim mohli přiblížit. My jsme pracovali jako v streetworku a vlastně měli  
6 jsme jenom málo možností, nebo málo nástrojů na to, zapříst s těmi mladistvými nějaký rozhovor  
7 takže bylo dobré vědět, co se děje, co je zajímavé. No a byla to pro mě zároveň taková jako asi  
8 jedna z těch těžších věcí, no.

9 **Možná jaký další specifika tě by tě napadly, když si vzpomeneš na práci jako streetworker**  
10 **s dospívajícími, tak co bys řekla, že třeba pro to fakt specifický pro tuhle věkovou skupinu?**

11 Myslím si, že, ale to je možná specifický pro tu streetwork práci, ale že vlastně že ty máš jako  
12 strašně málo co nabídnout nebo jak to říct, že oni s tebou jako oni nejdou za tebou, ale ty jdeš za  
13 nimi. Takže vlastně oni mají spoustu možností tě odmítnout, což je jako leckdy dobře. Ale no  
14 právě měla bys umět rozpoznat vlastně, kdy jsou třeba v nějakém problému, nebo kdy tu tvoji  
15 pomoc jako vlastně potřebuj. No ale možná to specifikum spíš toho streetworku, než těch  
16 mladistvejch.

17 **Mě to k tomu dospívání, ale docela pasuje, že oni tak jako kolikrát právě dávají najevo, že**  
18 **to jako nepotřebují. Přitom to jakoby potřebujou, tak to je o tom to odhadnout?**

19 Jo, tak to, no dobře si tu myšlenku rozvedla, no jako dobrým směrem. Jo. Odhadnout to a vlastně  
20 a být natolik asi jako sám sebou, zároveň uvěřitelný a zároveň informovaný a schopný zábavný  
21 jako no že si buduješ tyhle prvky, aby si zaujala, aby se jako otevřely třeba. Zároveň teda mám  
22 pocit, že a to taky nevím jak funguje u jiných skupin třeba ale že tam hrála velkou roli  
23 dlouhodobost toho kontaktu a vlastně to postupný prohlubování toho vztahu. Na základě toho  
24 pak jako vyplávaly nějaký jako problémy třeba nebo no ty situace nepříznivý no. Tak.

25 **Jak ty osobně se třeba cítíš, nebo jak ty jsi cítila při té práci s dospívajícími?**

26 Hele, já myslím, že jsem byla nejistá hodně vlastně v tom, že? No.

27 **Možná čeho jsi ta nejistota týkala?**

28 Hele mám pocit, že to, že jsem se hodně kontrolovala, byl tam takový pocit, abych těm dětem  
29 nějak jako ještě neublížila nějakým jako neuváženým zásahem třeba.

30 **Jak jsi tak jako říkala, že jsi váhala třeba nad nějakým zásahem, tak vlastně ta moje práce**  
31 **se pak v tom konečném důsledku týká etických dilemat, jakoby těch dilemat, na který ten**  
32 **pracovník naráží právě třeba při práci s dospívajícími. Stalo se ti něco takového, třeba při**  
33 **té práci, že si tak jako váhala, co udělat, co neudělat?**

34 Hele v tomhle tom to bylo úplně skvělý, protože jsem měla skvělou šéfovou a my jsme vlastně  
35 se mohli kdykoliv poradit. Nebo věděla jsem vlastně jak tu intervenci provést nějak, abych jako  
36 toho klienta snad neohrozila, nebo ale zároveň, jako kdyby došlo k pokračování. Vlastně tak,

## Přepis rozhovoru s respondentem Z

### Strana 2

37 jsem věděla, že do té doby mám čas, si to nějak vyřešit. Tohle to. No, jako s tou šéfovou a vlastně  
38 nabrat ten správný směr. No najít nějaký směr.

#### 39 **Takže to bylo o tom, že ses měla na koho obrátit?**

40 Jako pořád. Vlastně, tak to je, všude v terénu, že chodíš ve dvou, že jo. Že máš ještě toho kolegu,  
41 který kdyžtak ti taky jako pomůže a hází nějaké jako nápady, nebo ti nějak jako nenápadně  
42 směřuje někam. No, takže vlastně jako v tom v tomhle to bylo dost dobrý a jako nějaký konkrétní  
43 případy těch etických dilemat? Později, my jsme totiž, když byl Covid, tak jsme rozjeli Tik-  
44 tokový účet a vlastně v tom onlinovém prostředí tak bylo jako mnohem snazší, pro ty lidi se  
45 svěřovat, takže vím, že jsme jako hlásili na OSPOD, když docházelo k zneužívání, tam vlastně  
46 jsme jako měli takovou jako dost jasnou tu linii. Jinak jsme nic nepředávali. Vlastně tam jsme  
47 se řídili hodně zákonem. Vlastně v tomhle tom to je jako dost jako jasný. A myslím, že na nic  
48 jinýho jsme jako nenarazili než na to zneužívání, který bylo teda poměrně častý. Teda no. No 49  
etický dilema. Já vím, měla jsem klienta a on hodně chodil na schůzky s maminkou. A maminka  
50 se vždycky vyptávala. A vlastně ten klient ještě měl nějaký jako přidružený, prostě postižení, že  
51 byl jako autista, měl nějakou jako retardaci. Jestli to říkám dobře a vlastně jako mu to vůbec  
52 nevadilo, že jako že mluvím s mámou, a to pro mě bylo hodně těžké, jako vlastně nic nepustit a  
53 uhlídat jakoby to jeho.

#### 54 **Jako mlčenlivost?**

55 Mlčenlivost no, jako jo.

56 **Možná setkala ses někdy s dilematem nebo vůbec s tím, že jsi váhala se spoluprací? I když**  
57 **jsi říkala, že tu spolupráci spíš jako že oni to nějak jako řídili, jestli chtějí pomoci, nebo**  
58 **nechtějí pomoci. Ale jestli ses třeba setkala jako s tím opačným případem, že už vlastně sis**  
59 **řekla, že tu pomoc už jako třeba neposkytneš, že už nebudeš to ošetřovat nějaký typ**  
60 **klienta?**

61 Vlastně ne, hele, já jsem vždycky byla jako otevřená tomu, že se že se na mě můžu spolehnout.  
62 V tomhle možná jako fungujeme jinak než třeba jako terapeuti, že jsme tady fakt jako se snažili  
63 bejt pořád pro ně no, ale vždycky to měli nějaký pravidla, jako že to musí být s respektem a třeba  
64 jsme jako odešli z toho kontaktu, když ten respekt tam chyběl, ale pak jako zároveň, když jsme  
65 je potkali za tejdén tu partu, tak jsme tam šli znova a vlastně jako ve chvíli, kdy oni se s námi  
66 chtěli bavit. Třeba stejná skupina, ale vlastně ta dynamika byla zase úplně jiná. Já myslím, že to,  
67 když tak nad tím přemýšlím, tak ty dilemata hodně vznikaly, když jsme se bavili potom s rodiči.  
68 Že to bylo jako hodně těžký, jako vlastně nic neříct a teď klienti ti říkají, že nevím, že je ve škole  
69 někdo šikanuje, ale že nechtějí, abych to šířila, a zároveň pak přijdou rodiče, že děti bolí břicho,  
70 nechtějí chodit do školy. Prostě si nevím, čím to je. A vlastně jako tam, byly ty dilemata, ale jako  
71 vlastně tak byly to dilemata ale zároveň myslím, že jako dost jasně jako nastavené tou metodikou,  
72 že vlastně já mám mlčenlivost, to nemůžu nic říkat, když mi k tomu ty děti nedají souhlas.

73 **Udělalas někdy výjimku, porušila jsi někdy mlčenlivost?**

## Přepis rozhovoru s respondentem Z

### Strana 3

74 Já si myslím, že ne jako ne vědomě, ale myslím si, že právě u toho jednoho klienta, kterého jsem  
75 zmiňovala na začátku, tak fakt bylo pro mě hodně těžké hlídat ty hranice. A ještě prostě, když  
76 oni jako vlastně s tou maminkou jako normálně komunikovali. A jako tam si nejsem jistá no  
77 jestli jsem jako vždycky jako správně uhlídala ty hranice. Ale jinak snad jo. Dávala jsem si dost  
78 záležet. No, hele a ještě k těm specifikům. Já myslím, že vlastně jako nejúspěšnější streetworkeri  
79 tak byli vlastně ti, jako co nejmladší lidi a co vlastně nejbliž a jako nejkamarádštější jako k těm  
80 dětem. Jako že je to dobrej předpoklad.

**81 Že myslíš, že na mlad'ochy funguje mladě vypadající sociální pracovník?**

82 No já myslím, že jako že nemusí bejt ani tak mladej, ale prostě hlavně musí mít něco v sobě,  
83 jako aby byl na stejný vlně a to to vytváří důvěru. V téhle práci toho hodně.

**84 Důvěra a bezpečí, aby se právě dokázali svěřit?**

85 No, no. To je velkej úkol pro nás zajistit.

**86 Možná co tě ještě napadá, že ty jsi zmínila tu trojstrannost toho vztahu, že prostě když jsou  
87 nezletilý, tak byť jako on je váš klient, tak někde tam za rohem vlastně působí ten rodič.**

88 Jako já si myslím, že třeba v 90 procentech jsme vůbec ty rodiče nepotkávali. Jo, jako že k nám  
89 chodili ty děti sami. Řešili si nějakou konkrétní zakázku, že potřebovali třeba najít brigádu. Těch  
90 věcí bylo milion. Pak právě jsme měli klienty, kteří k nám chodil jako třeba častěji a nebo byly  
91 mladší a tam pak docházelo k těm kontaktům s rodiči. Ale byla to spíš jako velká menšina, než  
92 jako že by to bylo standardní.

**93 No s rodinama jste teda pracovali nebo nepracovali?**

94 No nepracovali jsme s rodinama. Vždycky byl náš klient jenom to dítě no.

**95 Dobře a co bys do budoucna nebo co bys tak jako rozšířila v rámci třeba svých kompetencí  
96 dovedností třeba v této oblasti jako etických dilemat jo něco, co by sis tak jako pro sebe  
97 přála, aby jsi věděla, znala, aby ti to třeba do budoucna šlo snadněji.**

98 Hele, já bych hrozně chtěla být jako uvěřitelná pořád. No ale jako to narážíme spíš na jiný věci  
99 než na dilemata.

**100 Jestli jsi potřebovala, nebo jestli to bylo dobře nastavené. Myslám, kolegové nebo nějaký  
101 guidelines od organizace, nebo co by jsi v tomhleto potřebovala?**

102 My jsme tohle právě měli jako skvěle nastavené, že jsme měli fakt jako takovou hodně  
103 podrobnou, důkladnou metodiku. Měli jsme vypracované okruhy věcí, které ty lidi řeší. A fakt  
104 to jako souhlasilo vlastně všechno. Jo, že když těch problémů byla jako miliarda, tak vlastně  
105 vždycky se to podařilo jako naroubovat na nějaký mustr jako nenásilně ale že to šlo. No a vlastně  
106 důležitá byla pro mě ta podpora té vedoucí. Co bych potřebovala jinak nebo líp? Dej mi chvilku  
107 přemýšlet, jo prosím. No já si fakt myslím, že to bylo dobré.

**108 Jak to tak říkáš, tak mi to zní, že ses cítila vlastně nějak jako připraveně, nebo že se můžeš  
109 podívat někam a tam tě to bude inspirovat, nebo tě to trošku navede?**

## Přepis rozhovoru s paní Z

### Strana 4

110 Přesně, přesně tak. Případně se poradím s vedoucí. No hele ne fakt mě nic nenapadá, ale jako  
111 ráda bych ti nějak pomohla.

**112 Ale vždyť jste to mohli mít skvěle nastavený. Jenom mě napadá, teda, nechci ti tady nic  
113 podsouvat. To, že jsi pak třeba zkušenější a zkušenější v tom oboru, zažiješ těch situacích  
114 prostě sto. Je to jiný, než když jdeš do terénu poprvé?**

115 Ted' mě napadá i prostě nějaký takový jako horší případy. Vlastně, já myslím, že ta práce je  
116 strašně o lidech a většinou jsem měla štěstí na dobré kolegy. Ale bylo jich pár takových, že  
117 myslím, že ta práce jako jde podělat. Jo, že jako jde udělat i špatně a jdou udělat prostě  
118 rozhodnutí, které třeba nezkonzultuješ s tím klientem, a to se tam vlastně jako občas taky dělo.  
119 To pak bylo asi ten problém.

**120 A to se třeba řešilo jak?**

121 Tak, že třeba jsme předávali OSPODU, že vlastně tam docházelo ke zneužívání toho klienta a  
122 ale přitom ten klient o tom nebyl informovanej a vlastně jsme úplně ztratili tu jeho důvěru. A  
123 vlastně bylo to jako tím, že prostě to kolega prostě podělal.

**124 Jak jste jako tým s tím pracovali?**

125 No tak kolegyně dostala zprda. Tak jako bylo jí řečeno, že takhle se ta práce jako nedělá a  
126 zároveň jelo se dál. Pokoušeli jsme se minimalizovat ten konflikt, ale vlastně jako bylo to takový,  
127 jako že ta klientka už pak nám neměla důvěru.

**128 Nějak víc se to už neošetřovalo v rámci týmu, jo?**

129 Jako řekli jsme si, že se to nedělá na druhou stranu, já myslím, že jako to je možná jako obecně  
130 průšvih těch streetworků, že se tam strašně točí lidi a myslím si, že ve všech organizacích. Přijde  
131 jeden a vlastně pak za rok přijde jiný a dělá osvětu znovu. No a může se ta situace nastat znova.  
132 No tak to je takový, co bych si přála, aby se ty lidi tolik netočili tam.

**133 Pak se tam vlastně vytrácí, taková ta nabitá zkušenost, že to třeba někdo dělá dlouho a  
134 kvalitně, ale doufám v to, že tam pak dochází k nějakému asi školení na začátku?**

135 Myslím, všichni jsou ze školení, ale to jsou takový prostě věci, co jdou těžko předat, že občas se  
136 to předává spíš jako tím konkrétním případem.

**137 Co byly tvoje důvody k práci s dospívajícími?**

138 No tak jako pro mě je důležitý, aby mi práce dávala smysl, což tohle splňuje. Zároveň, jako když  
139 to vezmu sobecky, tak mě strašně baví chodit a být na vzduchu. Vem si, že když nepotkáš žádný  
140 klienty, tak vlastně jsi tam s nějakým skvělým kolegou, se kterým proberete, co jste dělali, jak  
141 se máte. Takže je to vlastně fakt takový jako úplně léčivý. Takže bych tu práci jako doporučila  
142 ostatním. Jestli jim nejde úplně o peníze.

**143 Dospívající ti jsou teda blízcí, jo?**

144 Hele ta cílovka. No, já myslím, že mám třeba blíž k seniorům. Také mě zajímají lidi bez domova,  
145 ale dospívající jsou super, jo.

**146 Tak jo, tak já ti moc děkuji za rozhovor.**



## PŘÍLOHA č. 4

### Přepis rozhovoru s paní Ž

#### Strana 1

1 **Děkuji za to, že jsi souhlasila se mnou udělat rozhovor do mé diplomové práce a chci se**  
2 **zeptat, jestli můžeme jít na to, jestli se můžu začít ptát. Tak já bych se tě chtěla zeptat,**  
3 **protože pracuješ s dospívajícími klienty, co bys řekla, že jsou takový hlavní specifika,**  
4 **když s nimi pracuješ jako sociální pracovník?**

5 Vzhledem k tomu, že mám zkušenosti, teda s dospívajícími a mladými dospělými, který  
6 procházeli ústavní výchovou nebo pěstounskou péčí, tak to specifikum byla opravdu jejich  
7 primární rodina. Tam jsou vlastně otazníky. A potom taky vlastně i nějaký vztahy, vztahy s  
8 kamarádama, občas něco na hraně zákona v podstatě.

9 **Jakože se ti občas třeba svěřili s něčím, že je na hraně zákona?**

10 Jo, jo určitě. Právě i nějaké věci ohledně návykových látek. Jednou se mi svěřila nějakým třeba  
11 i sexuálním obtěžováním na domově, takže a vlastně jí nebylo patnáct.

12 **No a jak ti je v takové situaci, když se něco takového vlastně dozvíš?**

13 Jako nebyla jsem si vlastně jistá, co udělám. Bylo to vždycky takový, že jsem chtěla zůstat jakoby  
14 s tím klientem. A zároveň jsem věděla, že se musím opírat vlastně o to, že je to trestný čin, že  
15 by se to mělo hlásit a nebylo mi v tom jako jednoduše.

16 **Co třeba pro tebe bylo podpůrné, třeba nějaký jako rámec organizace, nějaký doporučení,**  
17 **co třeba dělá v takových věcech, nebo ses třeba radila s kolegama. Co v takovou chvíli**  
18 **dělat nebo jak, jak, jak jsi to řešila sama pro sebe?**

19 Jo, určitě jsme to potom řešili nějak jakoby i s kolegy, řešilo se to nějak na supervizi. A  
20 někdy stačilo tomu nechat chvíli času, než řešit něco jako impulzivně. Protože vlastně třeba i  
21 ta co se svěřovala, tak to nebylo nic jako že bych z toho byla jako nějak úplně traumatizovaná,  
22 nebo nevím, jak to mám říct, že vlastně se svěřila, že to probíhalo. Vlastně to bylo tak, že i ona  
23 to jakoby chtěla jo v uvozkách, že to, že se s tím svěřila, ale nebylo to. Takže vlastně já jsem  
24 nevěděla, jestli to jako úplně tak. Proběhl nějaký čas, pak se to nějak začalo řešit i vlastně s  
25 domovem, nebo to nějak prasklo, nebo já už teď si úplně nepamatuju, jak to bylo, ale tím, že  
26 potom se to vlastně řešilo v tom dětském domově a přímo jako na vedení. A možná ten čas tomu  
27 nějak jako prospěl, že jsme si jako s klientkou o tom nějak povídali. A to je jakoby obtěžování  
28 nebo sexuální obtěžování, když to řeknu, já jsem věděla, že ona je pod zákonem, to znamená jí  
29 bylo já nevím asi čtrnáct let. Ale už tehdy měla vyzývavost a možná i nějaký to chtění. Když  
30 spolu vlastně měli ten poměr, tak ona někdy to chtěla a pak vlastně ne a nějakým způsobem  
31 provokovala, pak zase třeba, když on nechtěl, tak tam byly nějaké problémy. Že si jako by  
32 stěžovala, jestli tomu dobře rozumíš. Jako hlásit, nehlásit jakoby ne vůči stavu té klientky, ale  
33 vlastně sama jsem to prožívala, takže prostě hlásit bych to jakoby měla.

34 **Ano, ale v tu chvíli jsi vlastně teda hledala oporu u kolegů?**

35 Jo, jo. Bylo to nápomocný.

36 **Díky jaký další specifikum by tě třeba napadlo, když se řekne dospívající. Já se zeptám**

## Přepis rozhovoru s paní Ž

### Strana 2

37 **takhle, jak se ti pracuje s dospívajícími?**

38 Mám je ráda a myslím si, že mám pro ně jako určitý pochopení. Sama jsem neměla jednoduchou  
39 pubertu ani dospívání. Myslím, že rodiče si se mnou taky užili, takže mám pro to nějaký  
40 pochopení. Ale zároveň vím, co všechno a kam až teda nebo může sklouznout, když vlastně oni  
41 nemají tu oporu. Jo, protože tahle ta cílová skupina těch dětí v ústavní výchově zas nemá takovou  
42 tu oporu, třeba jakoby právě doma, nebo prostě nemá to zázemí, který jsem třeba jakoby měla  
43 já, když to porovnám se mnou, kdy jsem věděla, že jako máma s tátou prostě fungují. Mě se  
44 s nimi pracuje dobře, ale vždy je tam potřeba takový to srdcový navázání.

45 **Jako to napojení, myslíš? Že se opravdu napojíte na sebe jo?**

46 Takový to napojení, když tam není, tak si myslím, že pořád to ti mladí. Oni jsou jakoby hodně  
47 takový kritický a hlavně to poznaj, když nejseš autentická, prostě, takže jako když tam budu hrát,  
48 jakože vlastně jim chci pomoci a nemám to tam, jakoby to srdce v tom, tak si myslím, že to jako  
49 velice rychle poznaj.

50 **Že si jako opravdová ano. Co ještě v tom dospívání by tě napadlo, že jo, co co ještě, takový**  
51 **jako jak to říct zrádný nebo nebezpečný na tom dospívání. Co tam vnímáš, třeba že je**  
52 **trošku jakoby překážka v té práci? V tom dospívání pro tebe jako pro pracovníka.**

53 Jako pro pracovníka, No, jak už jsem říkala ty věci na hraně s tím zákonem, to především. Pak  
54 mně přijde, že hodně jsem se potkávala s tím, že oni nemají hodně jako vyvinutou třeba tu  
55 finanční gramotnost, že si ji pak nabírají, půjčky a bez ohledu na to, že vlastně nejsou schopni to  
56 třeba splácet. Pokud jim vlastně už bylo třeba osmnáct. To specifický bylo hodně. Nebo to jsem  
57 zažila u hodně klientů, že oni, když opustili dětský domov, tak většinou se vraceli do těch rodin,  
58 svých primárních a ty je zase přemluvily, aby si na ně nabraly ty půjčky. A jak vlastně oni byly  
59 takový důvěřivý a chtěli pomoci. Jsou to hodný lidi, jakoby ale vlastně pořád nějak jako  
60 zneužívaný.

61 **To už si vlastně zmínila to jedno dilema, kdy jako oznámit neoznámit u té dívky. Byla ještě**  
62 **nějaká situace při tvé práci, kdy si zvažovala, že to třeba nebylo úplně jednoznačný, jak se**  
63 **zachovat. Občas ty dilemata jsou jako jak moc pomoc, kdy přestat pomáhat, koho**  
64 **upřednostnit, jo třeba při té práci. Tak byly takové situace, že si tak jako váhala, co dál?**

65 No určitě jo. Určitě tam byly takový věty i třeba jako kouření marihuany nebo prostě nějaký  
66 užívání dalších drog jako pervitin a tak. Ale tohle už jsem jako opravdu normálně řešila s  
67 domovem tohle, tam už jsem jakoby takovou tu zábranu neměla. Jo to jsou tvrdé drogy a opravdu  
68 tam jsem třeba jako neváhala.

69 **Tam to bylo na oznámení prostě do domova ano? Byla třeba nějaká situace, kdy sis už**  
70 **třeba řekla, že s tou pomocí vlastně už chceš končit, ale teď to myslím jako i s ohledem na**  
71 **klienta, že vlastně ta spolupráce je potřeba, třeba aspoň skončila, nebo aby a ta pomoc, že**  
72 **už potřebuje skončit z jakéhokoliv důvodu, tak mělas tam nějaký takový třeba dilema jako**  
73 **ukončit neukončit spolupráci s klientem?**

## Přepis rozhovoru s paní Ž

### Strana 3

74 Určitě taky měla, bylo to vlastně období, kdy vlastně jeden klučina odcházel už mimo domova  
75 asi dvakrát mě požádal, abych mu půjčila jako peníze. Vlastně tak tam už mi to přišlo, že tady  
76 už jako ne. To jako že vždycky se ozval, začal jakoby něco řešit. Já jsem ho poslala třeba do  
77 nějaké agentury, aby si to tam nějak jako pořešil, nebo do dluhové porady a tak dál. A jakmile  
78 mi třeba dvakrát třikrát napsal, že chce půjčit peníze, tak tam jako jsem pak prostě nepomáhala.  
79 To, jsem ho odkazovala na nějaké jiné instituce a pořád už jenom vlastně chtěl ty peníze. A takže  
80 tam jsem třeba opravdu už přemýšlela. No a je teda pravda, že se občas ozve i teď.

**81 Byly třeba občas otazníky i třeba v oblasti jako kdy a jak moc zakročit u toho života**  
**82 klientů? Třeba že si vyděla, že dělají něco, co by neměli nebo že se řítí do nějakých dluhový**  
**83 pasti. Tak jestli byly momenty, kdy sis jako přemýšlela, jak moc zakročit?**

84 Jo určitě, protože přesně jak říkáš. Vlastně nebyla tam taková ta stopka. Jo, že mi vlastně jeden  
85 klučina říkal, já jsem si zase vzal úvěr. Ale většinou mi to vlastně sdělili, až si to všechno nabrali  
86 a už s tím jako moc nešlo nic dělat. Jak zněla přesně ta otázka?

**87 Jestli si občas měla dilema i v té oblasti jak moc zakročit do toho života klientů?**

88 Jasný. Určitě taky, protože to bylo taky právě třeba s tou dluhovou, jak ty říkáš spirálou, tak sice  
89 oni si to nabrali, a teď vlastně buch a problém. Neměli třeba ani na jídlo neměli třeba čtrnáct dní  
90 ani na rohlíky prostě a neměli na žádnou stravu. Takže určitě, to bylo takový dilema ve mně, že  
91 jsem si říkala jako panebože, jak jim můžu taky nějak pomoci jo, nebo prostě koupit třeba to  
92 jídlo, jo, nebo vlastně takhle jo, takže ty hloubky se tam různě střídaly. Určitě.

**93 Ještě bych se tě zeptala na dilema v oblasti, v sociální práci s dospívajícíma. Potýkáme s**  
**94 tím, že oni častěji chtějí vědět jako, kdo jsme, co děláme jako ve volném čase. Jo, že nás**  
**95 jako chtějí asi poznat v rámci budování důvěry. Tak to je taky vlastně jedno z dilemat, jak**  
**96 moc o sobě prozradit nebo co tak jako říct v rámci navázání toho vztahu, tak je to taky**  
**97 nějaká oblast, kterou si tak jako pro sebe prohlížela, že třeba jako kolik toho posdílet, nebo**  
**98 naopak třeba neposdílet toho mnoho zase s ohledem na klienta.**

99 Jo, jo, určitě, taky jsem se s tím potkala. Většinou jako já o sobě nic moc neříkala s tím, že vlastně  
100 když už se teda potom klient se na něco zeptá, tak jsem samozřejmě byla autentická. Řekla jsem  
101 to, ale vždycky jsem tam měla takový ten otazník, jak moc je to důležité pro klienta, aby o mně  
102 něco věděl, k čemu mu to bude jako dobré. Vědět jako, k čemu tu informaci potřebuje.

103 To jsem tam vždycky tak měla a zatím a vždycky fakt záleželo na nějakém individuálním stavu.  
104 Jo, je to taky právě to dilema, že vlastně jako že s některýma si člověk rozumí víc s některými  
105 míň. Jo ale vždycky si kladu tu otázku, jak moc je to pro něho důležitý, aby to o mě zrovna věděl,  
106 nebo k čemu mu to vlastně může být?

**107 Vlastně pro dospívající je typická ta trojstrannost toho vztahu. Jo, jakože ty jako sociální**  
**108 pracovník, mladých jako ten dospívající no a ta třetí strana rodič nebo ten zákonný**  
**109 zástupce nebo pečovatel vlastně v tvém případě to byl dětský domov. Tak cokoliv by tě**

## Přepis rozhovoru s paní Ž

### Strana 4

110 k tomu napadlo. Jo, tady k tomu trojúhelníku. Jestli to někdy ti vstupovalo do práce, nebo  
111 na jo cokoliv tě k tomu napadne. Jestli je to spíš ku prospěchu, nebo nebylo to ku prospěchu  
112 a jak ti v tom bylo?

113 Zase záleží fakt opravdu individuálně. Někdy to tam bylo ku prospěchu, prostě s paní  
114 vychovatelkou třeba, že jsme si o tom promluvili a když nám obou dvoum jako fakt záleželo na  
115 tom klientovi a chtěli jsme nějakým způsobem ho podpořit a prostě ho zvednout ho, tak se to  
116 dařilo. Ale byly tam někdy i vychovatelky, které vlastně, kdy se nám to nedařilo. I když jsme to  
117 řešili, tak oni už měli třeba nějaký předsudky na toho klienta, a znali jeho biologickou rodinu.  
118 Tak je pravda, že tam jsme se jako úplně nepotkávali, no.

119 Co bys jako sociální pracovník uvítala v rozšíření kompetencí pro práci s dospívajícími  
120 v rámci i etických dilemat? Jo, co by vlastně pro tebe bylo užitečné? Pro práci, aby si ti  
121 dělala ta práce snadno právě když přijde těžší situace, že to třeba není jako jednoznačný,  
122 tak co myslíš, že by ti pomohlo?

123 Jak jsme říkali. Mně pomáhala ta komunikace s těma kolegama, nebo prostě jak to řeší třeba  
124 jinde, nějaký supervize a sdílení co by jako mohlo ještě víc pomoci. Přemýšlím, jestli třeba u  
125 nějakých těch menších dilemat nebylo jako vhodný tam dát pak nějakou tu časovou smyčku, kdy  
126 fakt nejednat nějak jako úplně zbrkle jo a fakt jako čekat, jako mně se to osvědčilo, že to někdy  
127 jako fakt pomohlo, jako zároveň si uvědomuji, že to může být určité riziko, ale říkám, je to o  
128 nějakých těch lehčích, jakoby dilemat jo, že vlastně dát si jakoby ten čas mezi klientem a tím  
129 sociálním pracovníkem. Pro nějaké možná jako vztah, aby ten klient pochopil, že je to něco, co  
130 je špatně a dát mu ten čas, aby si to sám jako napravil.

131 Tak a taková poslední bonusová otázka. Když by si měla svého kolegu, tak jako motivovat  
132 k tomu, aby třeba začal pracovat s dospívajícíma jo zatím s nima nepracuje, tak abys ho  
133 motivovala. Tak co bys mu tak řekla? Jaká je tvoje zkušenost?

134 Těžko si myslím, že někoho přesvědčovat a o něčem tak inspirovat. Člověk musí jakoby chtít  
135 z nějaké podstaty tohle dělat a pracovat s nimi. Kdybych mu měla říct tak něco, je to právě ta  
136 jejich na jednu stranu jakási ještě... i když to nejsou už děti, není to nepopsaný list papíru, ale  
137 jako já z nich cítím opravdu nákou takovou jako čistotu vyzařující. Vlastně jak oni to chtějí ten  
138 svět, že oni ho chtějí jako jinak než my, co už jsme jako nějak zjetý pořád. A oni to vidí tak  
139 nějak jako kriticky, a možná jakoby správně, tak bych mu řekla, že je to fajn tady s těma lidmi  
139 pracovat, protože, člověk se zase může vrátit na nějakou jinou úroveň, možná i vlastně  
140 přemýšlení o světě a o životě vůbec. To je vlastně taky jako inspirativní.

141 Prima no tak jo, tak já ti moc děkuji za rozhovor.