

UNIVERZITA JANA AMOSE KOMENSKÉHO PRAHA

BAKALÁŘSKÁ PRÁCE

**SONS - Sjednocená organizace nevidomých a slabozrakých ČR - středisko
pro výcvik vodících psů**

2012

Soňa Miklová

UNIVERZITA JANA AMOSE KOMENSKÉHO PRAHA

Bakalářské, kombinované studium

2009-2012

BAKALÁŘSKÁ PRÁCE

Soňa Miklová

**SONS - Sjednocená organizace nevidomých a slabozrakých ČR - středisko
pro výcvik vodících psů**

Praha 2012

Vedoucí bakalářské práce:

Mgr. Jana Janková

JAN AMOS KOMENSKÝ UNIVERSITY PRAGUE

Bachelor Combined (Part-Time) Studies
(2009 – 2011)

BACHELOR THESIS

Soňa Miklová

**SONS - United Organization of Blinds of the Czech Republic - Training
Center for Guide Dogs**

Prague 2012

The bachelor work supervisor:

Mgr. Jana Janková

PROHLÁŠENÍ

Prohlašuji, že předložená bakalářská práce je mým původním autorským dílem, které jsem vypracovala samostatně. Veškerou literaturu a další zdroje, z nichž jsem při vypracování čerpala, v práci řádně cituji a jsou uvedeny v seznamu použité literatury.

Souhlasím s prezenčním zpřístupněním své práce v univerzitní knihovně.

V Praze dne 1.3.2012

Soňa Miklová

PODĚKOVÁNÍ

Chtěla bych poděkovat své vedoucí bakalářské práce Mgr. Janě Jankové za odborné vedení, za pomoc a rady při zpracování této práce. Dále bych chtěla poděkovat ředitelce Střediska výcviku vodících psů SONS ČR Ing. Haně Jasenovcové za zpřístupnění materiálů Střediska, za umožnění přístupu do Střediska a účasti na závěrečné zkoušce vodícího psa a za trpělivost při zodpovídání dotazů. Svým kolegyním v zaměstnání děkuji za konzultace odborných stránek týkajících se příspěvku na vodícího psa.

ANOTACE

Tato bakalářská práce se zabývá významem a funkcí Sjednocené organizace nevidomých a slabozrakých ČR (dále jen „SONS“), konkrétně Střediskem pro výcvik vodících psů SONS ČR (dále jen „Středisko“), výcvikem vodících psů a péčí Střediska o žadatele o psy, jejich majitele a péči o psy. Protože cílem práce je vodící pes jako kompenzační pomůcka, zabývá se tato práce rovněž zákonnými podmínkami pro přiznání příspěvku na zakoupení vodícího psa platnými do 31.12.2011 v porovnání s legislativou platnou od 1.1.2012. V praktické části jsou porovnány počty přiznaných příspěvků a jejich výše v období 2005 až 2010 a podíl Střediska na výcviku psů v Hlavním městě Praha. Další část je věnována závěrečné zkoušce vodícího psa ve Středisku a zhodnocení jeho dovedností z pohledu přílohy č. 2 k vyhl. č. 388/2011 Sb., o provedení některých ustanovení zákona o poskytování dávek osobám se zdravotním postižením.

KLÍČOVÉ POJMY

Dovednosti vodícího psa, kompenzační pomůcka, nevidomý občan, příspěvek na vodícího psa, SONS, střediska SONS, středisko pro výcvik vodících psů, vodící pes, výcvik štěňat, výcvik vodícího psa, závěrečná zkouška, žádost o příspěvek.

ANNOTATION

This thesis explains the importance and functions of Sjednocená organizace nevidomých a slabozrakých ČR (the United Organisation of Blind of the Czech Republic) (hereinafter referred as the „SONS“), in particular focusing on the training center for guide dogs SONS CR (hereinafter referred as the „Training Centre), guide dogs training, and on the care and services the center provides for applicants, owners, and the guide dogs. Because the goal of the thesis is the guide dog as a compensation tool, this thesis also contains the analysis of statutory requirements for obtaining the grant to buy a guide dog in force until December 31, 2011 in comparison with the legislation in force from January 1, 2012. The practical part of the thesis compares the number of granted allowances and the monetary amount in the period from 2005 to 2010 and the proportion of guide dogs granted in the City of Prague trained by SONS CR. Second part focuses on the guide dog final exam conducted in the training center for guide dogs SONS CR and assessment of its skills from the perspective of Annex 2 to Decree no. No. 388/2011 Coll. to implement certain provisions of the Act on the Provision of Benefits to Persons with Disabilities.

KEY TERMS

Guide dogs' skills, a compensatory aid, a blind person, a grant for the guide dog, SONS, SONS Training Centre, a guide dogs' training centre, a guide dog, puppy training, a guide dog training, a final exam, a request for grant.

OBSAH

ÚVOD	9
TEORETICKÁ ČÁST	
1. Sjednocená organizace nevidomých a slabozrakých České republiky	11
1.1 Poslání SONS	11
1.2 Činnost SONS	12
1.2.1 Odborná střediska a oddělení SONS	12
1.2.2 Obecně prospěšná střediska zřizovaná SONS	15
2. Nevidomí a vodící pes	17
3. Historie výcviku vodících psů	18
3.1 Historie výcviku vodících psů ve světě	18
3.2 Historie výcviku vodících psů u nás	19
4. Středisko pro výcvik vodících psů	21
4.1 Činnost střediska pro výcvik vodících psů	22
4.1.1 Vlastní odchov, výběr a nákup štěňat	22
4.1.2 Výchova štěňat v rodině dobrovolných spolupracovníků	23
4.1.3 Vlastní výcvik psů dle standardů Mezinárodní federace vodících psů	25
4.1.4 Veterinární péče o psy ve výchově a výcviku	27
4.1.5 Spolupráce střediska s nevidomými žadateli a uživateli vodících psů	28
5. Vodící pes jako kompenzační pomůcka	32
5.1 § 33 vyhlášky 182/1991 Sb.,	32
5.1.1 Žádost o příspěvek	33
5.1.2 Správní řízení ve věci poskytnutí příspěvku	35
5.1.3 Pojem vodící pes	37
5.1.4 Oprávněná osoba	38
5.1.5 Příspěvek úplně nebo prakticky nevidomým občanům dle § 46 vyhl. 182/1991 Sb.	39
5.2 Zákon č. 329/2011 Sb., o poskytování dávek osobám se zdravotním postižením a o změně souvisejících zákonů (dále jen „zákon 329/2011 Sb.“)	40
5.2.1 Příspěvek na vodícího psa dle zákona 329/2011 Sb.	40
5.2.2 Příspěvek úplně nebo prakticky nevidomým občanům	43

PRAKTICKÁ ČÁST

6.	Příspěvky na úhradu výdajů spojených s výcvikem a odevzdáním vodícího psa	45
6.1	Výzkumný problém	45
6.2	Hypotéza	45
6.3	Metody výzkumu	45
6.4	Realizace výzkumu	46
6.4.1	Data získaná v průběhu výzkumu	46
6.4.2	Vyhodnocení výzkumu	48
7.	Závěrečná zkouška výcviku vodících psů konaná ve Středisku	52
7.1	Výzkumný problém	52
7.2	Hypotéza	52
7.3	Metody výzkumu	52
7.4	Realizace výzkumu	52
7.5	Vyhodnocení výzkumu	54
	ZÁVĚR	62
	SEZNAM ČESKÉ ODBORNÉ LITERATURY A ZDROJŮ	65
	SEZNAM ZAHRANIČNÍ ODBORNÉ LITERATURY A ZDROJŮ	67
	SEZNAM ČLÁNKŮ Z ČESKÉ SERIÁLOVÉ PUBLIKACE	68
	SEZNAM WEBOVÝCH STRÁNEK	69
	SEZNAM ZÁKONNÝCH NOREM A INTERNÍCH PŘEDPISŮ	70
	SEZNAM PŘÍLOH	71

ÚVOD

„Deset let se pohybuji mezi lidmi, pro které je svět bez světla a barev každodenní samozřejmostí. Často a ráda si o tom s lidmi povídám, snažím se tomu, jak vnímají svět, porozumět. Přesto vím, že moje představa zůstane jen představou. Abych zjistila, jaké je to doopravdy, musela bych ztratit zrak....“ říká Martina Kaderková, ředitelka Nadačního fondu Českého rozhlasu Světluška (KADERKOVÁ, 2011, s. 2).

„Lidé se zrakovým postižením se od ostatních prakticky v ničem neliší a nechtějí být jako výrazně odlišní vnímání ani okolím. Mají samozřejmě své nedostatky a problémy a vědí o nich – jako ostatně každý člověk. Ve společnosti ovšem koluje řada mýtů a předsudků, které komplikují postavení zrakově handicapovaných (zejména nevidomých osob) a vytvářejí zábrany při setkávání ostatních lidí s nimi.“ uvádí ve své knize Speciální pedagogika PhDr. Josef Slowík, PhD. (SLOWÍK, 2007 s. 66)

Součástí běžného života všech je potkávat lidi se zrakovým postižením. Člověk s vodicím psem již není nic zvláštního. Díky spolehlivému vedení vodicího psa se z celé řady míst ve městech, nákupních center a mnoha dalších míst stává pro zrakově postižené prostor běžného života a výlety do přírody či cestování veřejnou dopravou je pro ně již všední situací. (Škola pro výcvik vodicích psů pro nevidomé, historie, <<http://www.vycvikvodicichpsu.cz/cs/vodici-psi/historie.php>> 2011-11-15)

Někteří lidé nevidomé pouze zaregistrují, jiní se jim možná snaží i pomoci v situacích, o kterých se domnívají, že by je nevidomý nezvládl. Ostatní si jich snad ani nevšimnou, nebo jen letmo zaznamenají člověka s bílou holí či doprovázeného vodicím psem. Kromě těch, kteří lidi s jakýmkoliv handicapem na ulici pouze míjejí a myslí si, že pomoc je v první řadě pouze povinností státu, je naštěstí také značné množství jiných, kteří si tyto problémy uvědomují a snaží se pomoci. Jsou zakládány nadační fondy, pomáhají známé osobnosti veřejného a kulturního života, zřizují se neziskové organizace a v neposlední řadě kromě zaměstnanců těchto organizací pomáhá také značné

množství dobrovolníků, kteří svou pomoc poskytují nezištně a bez nároku na jakoukoliv odměnu, snad kromě pocitu uspokojení a radosti.

Cílem této práce je zjistit význam a funkci SONS, konkrétně Střediska. Primárním posláním všech středisek vodících psů (včetně Střediska) je odborný a kvalitní výcvik psů s cílem předat tyto psy po ukončení výcviku nevidomým občanům. Takto vycvičený pes musí být schopen pomoci nevidomému člověku i přes jeho znevýhodnění vést v rámci možností plnohodnotný život. Výcvik takového psa je značně finančně a časově náročný. Důvodem zvolení daného tématu této bakalářské práce bylo proto zjistit, zda a jakým způsobem se společnost podílí na financování vodícího psa a tím pomáhá nevidomým lidem vytvořit podmínky k jejich plnohodnotnému životu.

Cílem praktické části této bakalářské práce je porovnat výsledky práce Střediska s požadavky, které klade stát prostřednictvím legislativy na to, aby mohl být pes po ukončení výcviku považován za kompenzační pomůcku pro nevidomé, čímž jeho budoucí nevidomý majitel splní jednu z důležitých podmínek pro získání příspěvku na opatření vodícího psa, a dále zjistit, v jaké míře se toto Středisko podílí na pokrytí potřeb výcviku vodících psů v Hlavním městě Praha (dále jen „HMP“).

TEORETICKÁ ČÁST

1. Sjedená organizace nevidomých a slabozrakých České republiky

„MOTTO: Nejsme organizace, která za nevidomé rozhoduje a jedná; jsme nevidomí občané, kteří rozhodují a jednají sami za sebe. Jednáme na základě následujících zásad: sebedůvěra, rovnocenné partnerství, solidarita a úcta k lidské důstojnosti, svobodě volby a smyslu pro společenství“ (PEŠATOVÁ, 1999, s.52)

SONS - občanské sdružení s celostátní působností - bylo založeno 16.6.1996. Vzniklo sloučením České unie nevidomých a slabozrakých (první samostatné a nezávislé organizace zrakově postižených po roce 1989) a Společnosti nevidomých a slabozrakých v ČR. Své pobočky a odborná střediska má SONS v současné době v převážné většině okresů ČR. (SONS ČR, úvodní strana, <<http://www.sons.cz/>>, 2011-11-15)

V rámci oblastních poboček působí různé zájmové a profesní kluby, některé z nich i na celostátní úrovni. Z důvodu co nejkvalitnějšího poskytování svého poslání a co nejefektivnějšího přispění ke zvyšování kvality života občanů s těžkým zrakovým postižením v běžné společnosti SONS vytvořila odborná střediska. Z některých těchto odborných středisek jsou již v současné době samostatné obecně prospěšné společnosti, jejichž zřizovatelem je SONS. (SONS ČR, organizační schéma, <<http://www.sons.cz/>>, 2011-11-15)

Činnost SONS je zajišťována převážně na základě dobrovolnictví, jen některé činnosti v rámci výuky, instruktáží a administrativy jsou placeny. (PEŠATOVÁ, 1999)

1.1 Poslání SONS

Posláním SONS je sdružovat a hájit zájmy nevidomých a těžce zrakově postižených občanů a také poskytovat konkrétní služby vedoucí k integraci těchto osob do společnosti. (SONS ČR, úvodní strana, <<http://www.sons.cz/>>, 2011-11-15)

1.2 Činnost SONS

Činnost SONS je realizována v rámci odborných středisek a oddělení SONS jak v Praze, tak i v rámci regionálních pracovišť ve Středisku pro nevidomé a slabozraké v Brně a v Oblastním středisku SONS v Olomouci. (SONS ČR, o nás, regiony, <<http://www.sons.cz/>>, 2011-11-15)

Aby byly služby SONS dostupné všem, kdo je potřebují, je celé území ČR pokryto sítí oblastních pracovišť SONS. (SONS ČR, o nás, kontaktní pracoviště, <<http://www.sons.cz/>>, 2011-11-15) Více o činnosti a cílech jednotlivých odborných a obecných středisek a oddělení SONS je popsáno v kapitole 1.2.1 a 1.2.2.

1.2.1 Odborná střediska a oddělení SONS

1) Střediska integračních aktivit

Jedním ze základních úkolů jednotlivých pracovišť je vyhledávat a kontaktovat osoby se zrakovým postižením, poskytovat informace o službách jak během osobních konzultací, tak i prostřednictvím bulletinů, a udržovat kontakt s osaměle žijícími nebo imobilními těžce zrakově postiženými občany a motivovat je ve snaze o překonání jejich postižení vlastními silami, jakož i poskytovat průvodcovské a předčitatelské služby. Ve střediscích pracují sociálně právní poradci, kteří působí ve většině okresů ČR. Všichni pracovníci jsou proškoleni v oblasti sociálně právního poradenství. V rámci střediska působí také právní poradna SONS. Jsou zde řešeny složitější případy a zajišťováno metodické řízení a vzdělávání sociálně právních poradců. (SONS ČR, střediska, <<http://www.sons.cz/>>, 2011-11-15)

2) Střediska odborného sociálně právního poradenství pro osoby se zrakovým postižením

V současné době provozuje SONS v rámci celé České republiky 20 odborných (registrovaných) pracovišť – sociálních poraden. Poradny poskytují osobám se zrakovým postižením a jejich rodinným příslušníkům a osobám blízkým základní i odborné sociální poradenství, jakož i půjčovny

rehabilitačních a kompenzačních pomůcek, kde si zrakově postižení občané mohou pomůcky vyzkoušet nebo zapůjčit v případě pouze dočasné potřeby. (SONS ČR, střediska, <<http://www.sons.cz/>>, 2011-11-15)

3) Metodické centrum odstraňování bariér

Za dobu své činnosti metodické centrum zpřístupnilo praxi celou řadu věcí z oblasti problematiky úpravy prostředí a zpřístupnění služeb těžce zrakově handicapovaných občanů, například systémová opatření pro usnadnění samostatného pohybu a orientace nevidomých a slabozrakých osob a zvýšení jejich bezpečnosti ve stavební úpravě (hmatové úpravy dlažeb pěších a dalších komunikací ve formě signálních a varovných pásů, vodicích pásů přechodu, hmatných pásů, atd.). (SONS ČR, střediska, <<http://www.sons.cz/>>, 2011-11-15)

4) Tyflokabinet – Metodické centrum tyflo technických pomůcek

Tyflokabinet je odborně technickým pracovištěm, které se zabývá pomůckami pro nevidomé a slabozraké občany. Středisko poskytuje podporu subjektům (např. školy, úřady, firmy a další), které mají těžce zrakově postižené klienty v péči, při odborném posouzení vhodnosti kompenzačních pomůcek pro konkrétního klienta, a také odborné zaškolení v jejich obsluze. (SONS ČR, střediska, <<http://www.sons.cz/>>, 2011-11-15)

5) Digitalizace a technická podpora

Toto odborné pracoviště SONS spravuje Knihovnu digitálních dokumentů, zajišťuje digitalizaci textů a tisk v Braillově písmu nebo ve zvětšeném černotisku, zajišťuje provoz internetového serveru Brailnet.cz, provozuje centrum navigace nevidomých a těžce zrakově postižených a poskytuje poradenskou činnost v oboru výpočetní a komunikační techniky. (SONS ČR, střediska, <<http://www.sons.cz/>>, 2011-11-15)

6) Výcvik vodicích psů a servis jejich držitelům

Této problematice se věnuje kapitola 4.

7) Klub držitelů vodicích psů

Byl založen již roku 1985 a sdružuje zrakově postižené držitele vodicích psů a ostatní zájemce o pomoc zrakově postiženým. Klub úzce spolupracuje se Střediskem výcviku vodicích psů SONS ČR. (SONS ČR, střediska, <<http://www.sons.cz/>>, 2011-11-15)

8) Vydavatelské a informační služby

Toto středisko se podílí na zajišťování přístupu zrakově postižených občanů k informacím a tím se snaží usnadnit jejich společenskou emancipaci a integraci. (SONS ČR, střediska, <<http://www.sons.cz/>>, 2011-11-15)

Vydavatelsko-nakladatelská činnost je zajišťována prostřednictvím redakce periodika Zora, dostupného jak ve slepeckém písmu, zvětšeném typu písma, zvukových kazetách, e-mailu, CD-ROMu a MP3. (SONS ČR, střediska, <<http://www.sons.cz/>>, 2011-11-15)

9) Tyflopomůcky

V rámci SONS je prodej tyflopomůcek realizován v pražské a olomoucké prodejně, která zajišťuje i zásilkovou službu na území celé republiky, prostřednictvím kompletního katalogu. Centrum se rovněž zabývá vývojem a následnou výrobou některých pomůcek a pořádá výstavy pomůcek a semináře k jejich využití. (SONS ČR, střediska, <<http://www.sons.cz/>>, 2011-11-15)

10) Oddělení zahraničních styků a kultury

SONS navázala bližší spolupráci s některými národními organizacemi ¹ nevidomých a slabozrakých, která spočívá především

¹ Česká republika má zastoupení v jediné nadnárodní organizaci nevidomých, ve Světové unii nevidomých (WBU). V rámci rozdělení této organizace podle světových regionů se SONS podílí na plnění členských povinností v Evropské unii nevidomých (EBU). EBU sdružuje 45 národních organizací, které zastupují jednotlivé členské země v Evropě, v čele stojí 13-ti členný řídicí výbor. V současné době je členem řídicího výboru i Mgr. Václav Polášek, který byl zvolen v r. 2007. V rámci EBU pracuje 15 odborných komisí, které organizují různé konference a semináře. Informace o těchto mezinárodních akcích předává zahraniční oddělení

ve vzájemné výměně informací. (SONS ČR, střediska, <<http://www.sons.cz/>>, 2011-11-15)

Jednou za tři roky pořádá SONS ve spolupráci s Konzervatoří Jana Deyla a střední školou pro zrakově postižené mezinárodní soutěž nevidomých a slabozrakých hudebních interpretů a skladatelů. Zrakově postižení hudebníci zde mohou předvést své interpretační a skladatelské dovednosti a seznámit se s jinými hudebníky z celého světa. (SONS ČR, střediska, <<http://www.sons.cz/>>, 2011-11-15)

1.2.2 Obecně prospěšná střediska zřizovaná SONS

V rámci SONS bylo založeno pobytové a rekvalifikační středisko pro nevidomé Dědina, o.p.s. a dále Tyfloservis, o.p.s.. V letech 2000 a 2003 pak byly založeny společnosti s krajskou působností. (SONS ČR, obecně prospěšná střediska, <<http://www.sons.cz/>>, 2011-11-15)

Pobytové a rekvalifikační středisko pro nevidomé Dědina, jediné svého druhu v ČR, se zaměřuje na podporu klientů starších 16 let, kteří ztratili zaměstnání nebo například po absolvování školy nemohou zaměstnání najít. (PEŠATOVÁ, 1999) Středisko bylo založeno v r. 2000. Zajišťuje intenzivní sociální a pracovní rehabilitaci, která pomáhá zajistit samostatný a plnohodnotný život osob se zrakovým postižením. Podporuje jejich schopnost převzít odpovědnost za vlastní život a pomáhá jim, aby byli v rámci svých možností samostatní a aktivní. Zároveň poskytuje jejich okolí informace nezbytné k tomu, aby jim mohlo v tomto snažení pomoci. (SONS ČR, obecně prospěšná střediska, <<http://www.sons.cz/>>, 2011-11-15)

pracovníkům odborných středisek, jichž se událost týká. (SONS ČR, střediska, <<http://www.sons.cz/>>, 2011-11-15)

Další mezinárodní organizace, v níž má Česká republika své zastoupení, je Evropské fórum zdravotně postižených (EDF). Je to mezinárodní organizace sloužící jako poradní orgán při vytváření nových zákonů a politiky Evropské unie, která se snaží se prosazovat práva zdravotně postižených. Významnými členy této organizace jsou kromě národních rad jednotlivých členských zemí také např. Evropská unie nevidomých, Evropská federace neslyšících atd. (SONS ČR, střediska, <<http://www.sons.cz/>>, 2011-11-15)

Služby ve společnostech s krajskou působností² jsou realizovány v rámci regionálních pracovišť tak, aby byly dostupné v co nejširší míře všem občanům, kteří služby potřebují. (SONS ČR, obecně prospěšná střediska, <<http://www.sons.cz/>>, 2011-11-15)

² Tyflocentrum Brno, o.p.s., Tyflocentrum Hradec Králové, o.p.s., Tyflocentrum Jihlava, o.p.s., Tyflocentrum Karlovy Vary, o.p.s., Tyflocentrum Liberec, o.p.s., Tyflocentrum Olomouc, o.p.s., Tyflocentrum Ostrava, o.p.s., Tyflocentrum Pardubice, o.p.s., Tyflocentrum Plzeň, o.p.s., Tyflocentrum Praha, o.p.s., Tyflocentrum Ústí nad Labem, o.p.s., Tyflocentrum Zlín, o.p.s., a Tyflokabinet České Budějovice o.p.s. . (SONS ČR, obecně prospěšná střediska, <<http://www.sons.cz/>>, 2011-11-15)

2. Nevidomí a vodící pes

Nevidomí se v každodenním životě setkávají s množstvím problémů, které jsou schopni řešit pouze částečně nebo vůbec ne. Trápí je závislost na okolí, špatná orientace v prostředí, omezený přístup k informacím, problémy s komunikací a navazováním sociálních kontaktů a předsudky okolí. (GALAJDOVÁ, 1999)

Doktorka Galajdová zmiňuje výzkum doktorky Steffenové z Psychologického institutu Univerzity v Trieru, která zkoumala změny, které do života nevidomého vnese vodící pes. Steffenová zjistila, že nevidomí jednoznačně preferují vodícího psa nad bílou holí. Pes jim přináší mj. větší nezávislost a pocit svobody, včasné varování před překážkami, pocit bezpečí v davu, lepší orientaci v neznámém prostředí, ale také pes plní společenskou funkci přítele a pomáhá jim při kontaktu s lidmi. (GALAJDOVÁ, 1999, s. 104)

Nevidomí sice vědí, že se neobejdou bez cizí pomoci, mnozí však mají problém s jejím přijímáním od jiných lidí, která vede ke konfliktům s okolím. „23% nevidomých ji cítí jako obtěžující a depresivní, u 19% záleží na situaci a druhu pomoci.“(GALAJDOVÁ, 1999, s. 104). Postižení nepocítují stejný problém s přijímáním pomoci od psa, který je neustále k dispozici, nestěžuje si, má svou práci rád a nic za svou práci nevyžaduje. (GALAJDOVÁ, 1999).

Z výzkumů Steffenové (GALAJDOVÁ, 1999, s. 104-105) vyplývá, že 90 % nevidomých si pořídilo psa s pozitivním očekáváním, u 80 % však skutečnost tato očekávání ještě předčila a „95 % nevidomých by podruhé nevolilo jinak.“ (GALAJDOVÁ, 1999, s. 107)

3. Historie výcviku vodících psů

Pes se stal důležitou součástí života člověka již od starověku, kdy byla člověkem ochočena vlčí mláďata. V paleolitickém hrobě starém 12 tisíc let na území dnešního Izraele byly nalezeny kosterní pozůstatky člověka, který byl pohřben společně se psem. Na stěnách hrobek v Thébách starých 5 až 6 tisíc let jsou zobrazení psi v té době chováni nejen k lovu a pastevectví, ale i malí psíci, kteří byli chováni pro potěchu. (GALAJDOVÁ, 1999, s. 14)

3.1 Historie výcviku vodících psů ve světě

Na nástěnných malbách v Herculaneu lze rozeznat výjevy ze života starých Římanů, mezi nimi i obraz psa doprovázejícího evidentně nevidomé člověka. (Škola pro výcvik vodících psů pro nevidomé. Historie, <<http://www.vycvikvodícíchpsu.cz/cs/vodici-psi/historie.php>> 2011-11-15)

Jeden z prvních popisovaných pokusů o výcvik vodících psů je datován kolem roku 1780 v Paříži. V roce 1847 pak Švýcar Jakob Birrer popsal své zkušenosti z pětiletého období, kdy jej vodil pes, kterého si sám vycvičil. (Škola pro výcvik vodících psů pro nevidomé. Historie, <<http://www.vycvikvodícíchpsu.cz/cs/vodici-psi/historie.php>> 2011-11-15)

Systematicky však začali být psi cvičeni až na počátku 20. století. V roce 1916 bylo v německém Oldenburgu doktorem Gerhardem Stallingem založeno výcvikové centrum pro vodící psy. V tomto výcvikovém středisku a i v podobných centrech, která vznikala v dalších německých městech, bylo až do roku 1926, kdy byl projekt zastaven, cvičeno téměř 600 psů ročně. Byla založena škola v Pottsbamu, kde byli cvičeni němečtí ovčáci. V USA byla první škola pro vodící psy založena v roce 1929 Morrisem Frankem, který, sám nevidomý, prošel výcvikem s fenkou německého ovčáka ve Švýcarsku. Škola se jmenovala The Seeing Eye. Nadace pod stejným názvem se stala ve výcviku vodících psů průkopníkem a službu nevidomým poskytuje i dnes. (Škola pro výcvik vodících psů pro nevidomé. Historie, <<http://www.vycvikvodícíchpsu.cz/cs/vodici-psi/historie.php>> 2011-11-15)

Myšlenka výcviku vodících psů se rozšířila během 30. let minulého století do světa. (Škola pro výcvik vodících psů pro nevidomé. Historie, <<http://www.vycvikvodícíchpsu.cz/cs/vodici-psi/historie.php>> 2011-11-15) V současnosti fungují centra výcviku v mnoha zemích, např. v Austrálii, Belgii, ČR, Chorvatsku, Francii, Finsku, Itálii, Irsku, Izraeli, Japonsku, Jihoafrické republice, Kanadě, Koreji, Německu, Nizozemí, Norsku, na Novém Zélandu, Slovensku, ve Španělsku, Švýcarsku, USA a Velké Británii. První škola ve Velké Británii začala fungovat v roce 1931. Taktéž ve Velké Británii byla pak v roce 1989 založena mezinárodní federace škol pro výcvik vodících psů. (Historie výcviku vodících psů ve světě. <<http://www.rolnicka-brno.cz/index.php/historie.html>> 2011-11-15)

3.2 Historie výcviku vodících psů u nás

U nás se první pokusy o výcvik vodících psů datují do roku 1922. Ve větší míře pak byli vodící psi u nás cvičeni od 60. let minulého století. (Škola pro výcvik vodících psů pro nevidomé. Historie, <<http://www.vycvikvodícíchpsu.cz/cs/vodici-psi/historie.php>> 2011-11-15) Průkopníky se stali Miroslav Fišer, Josef Dvořák, Jan Skuhrovský a Josef Ambruster. (Historie výcviku vodících psů ve světě. <<http://www.rolnicka-brno.cz/index.php/historie.html>> 2011-11-15) Cvičitelé se tehdy ale museli potýkat s celou řadou byrokratických omezení a s problémy plynoucími z tehdejší politické situace. (Škola pro výcvik vodících psů pro nevidomé. Historie, <<http://www.vycvikvodícíchpsu.cz/cs/vodici-psi/historie.php>> 2011-11-15) Až v roce 1974 tak mohlo být založeno první středisko pro výcvik vodících psů u nás. Tehdy došlo k dohodě mezi Ústředním výborem svazu invalidů a chemickým podnikem Spolana Neratovice, kde bylo výcvikové centrum založeno. V roce 1978 byl výcvik psů Svazem invalidů přesunut pod jeho výrobní podnik Meta Praha (výroba invalidních kompenzačních pomůcek). Meta v průběhu osmdesátých let začala spolupracovat se zahraničím (NDR, Dánsko, Velká Británie, SSSR) a následně vybudovala výcvikové středisko s vlastním chovem psů v Neratovicích. Tento projekt však z ekonomických

důvodů neuspěl. (Historie výcviku vodících psů ve světě. <<http://www.rolnicka-brno.cz/index.php/historie.html>> 2011-11-15)

Žádosti o vodící psy schvalovala komise, která pracovala při ÚV Svazu invalidů. Celý proces přidělování vodícího psa trval někdy i 3 roky. Vedoucí výcviku se museli řídit neodbornými nařízeními vedení podniku a v jejich práci jim často bránil byrokratický systém Mety. (Historie výcviku vodících psů ve světě. <<http://www.rolnicka-brno.cz/index.php/historie.html>> 2011-11-15) „V roce 1985 vznikl Klub držitelů vodících psů, u jehož zrodu stáli Miroslav Fišer a Miroslav Podobský.“ (Historie výcviku vodících psů ve světě. <<http://www.rolnicka-brno.cz/index.php/historie.html>>, 2011-11-15) K výraznému pokroku mohlo dojít až změnou politické situace po roce 1989. V roce 1990 bylo pod patronátem České unie nevidomých založeno Středisko. (Škola pro výcvik vodících psů pro nevidomé, Historie, <<http://www.vycvikvodícíchpsu.cz/cs/vodici-psi/historie.php>> 2011-11-15) Od roku 1997 je Středisko plnohodnotným členem SONS. Výcvikové centrum Střediska bylo dostavěno v roce 1999 převážně z financí Ministerstva práce a sociálních věcí. Od roku 1997 vzniklo několik dalších center cvičících vodící psy a asistenční psy pro osoby s jiným, než zrakovým postižením. (JASENOVCOVÁ, Standardy kvality sociálních služeb v nestandardní službě. <<http://texty.agnes.cz/data/work/4/4-work.doc>>, 2011-11-15)

4. Středisko pro výcvik vodících psů

Středisko, jehož zřizovatelem je SONS, má sídlo v Praze 5 – Jinonicích, na Klikaté ulici 2a. Jedná se o profesionální pracoviště, které se zabývá:

- „výchovou a výcvikem vodících psů jako průvodců těžce zrakově postižených osob,
- teoretickou i praktickou přípravou žadatele na převzetí a užívání psa,
- odborným předáváním vodícího psa do užívání, praktický zácvik dvojice nevidomý člověk a pes,
- pomoc při řešení jakýchkoli problémů vyplývajících z užívání vodícího psa během jeho celé činné služby.“ (SVVP SONS ČR, úvodní strana, <<http://www.vodicipsi.cz/>> 2011-11-19).

Areál výcvikového centra se nachází v klidné části Prahy s dostatkem prostoru i mimo areál pro samostatný výcvik. Kromě venkovních prostor určených pro výcvik psů je budova Střediska rozdělena na část pro veřejnost a návštěvy, kancelářské prostory včetně zázemí areálu (veterinární ordinace včetně malého operačního sálu, přípravná krmení a sklady). Kotce, kde žijí psi, jsou umístěny tak, že ke každému kotci je přístup jak z vnitřní chodby v budově, tak i z vnitřního dvora, kam jsou psi vypouštěni během dne. Součástí areálu jsou rovněž kotce umístěné bokem určené pro psy v karanténě, po kastraci, popřípadě pro hárající fenky.

O psy se v areálu starají jak zaměstnanci Střediska, cvičitelé, tak i dobrovolníci, kteří psy krmí a během dne venčí. Celkový počet zaměstnanců Střediska je v současné době 12, dobrovolných pracovníků je pak 25 – 30 (údaje o zaměstnancích dle sdělení Ing. Jasenovcové, platné k 07.02.2012)

Výcvik psů probíhá buď v areálu, nebo mimo něj. Součástí budovy areálu jsou i oddělené pokoje pro budoucí majitele vodících psů.

4.1 Činnost střediska pro výcvik vodících psů

Činnost Střediska spočívá nejen v perfektní přípravě psa, ale i ve vyčerpávajícím proškolení budoucího majitele vodícího psa. Součástí této přípravy je:

- „vlastní odchov, výběr a nákup štěňat
- výchova štěňat v rodinách dobrovolných spolupracovníků
- vlastní výcvik psů dle standardů Mezinárodní federace vodících psů
- přísná veterinární péče o psy ve výchově a výcviku
- proškolení a praktický zácvik nevidomých žadatelů o vodící psy, našich klientů
- odborné předávání vycvičených psů
- následná péče o každého uživatele“ (SVVP SONS ČR, naše činnost, <<http://www.vodicipsi.cz/>> 2011-11-19).

4.1.1 Vlastní odchov, výběr a nákup štěňat

„ Čím déle tuto práci dělám, tím více se mi potvrzuje, že dobrého vodícího psa dělá hlavně jeho povaha. Jeho empatie a tolerance k člověku, jeho ochota s člověkem spolupracovat musí převyšovat jeho vlastní psí zájmy. Zároveň to musí být pes přiměřeně inteligentní a učenlivý.“ (JASENOVCOVÁ, Planeta zvířat, 8/2011)

Výběr vhodného plemene pro výcvik je nesmírně důležitý. Zvláštní pozornost musí být věnována již samotnému výběru rodičů budoucího vodícího psa. Vzhledem k rozdílnosti v povahách jednotlivých plemen, musí být pro službu nevidomým používána plemena, mezi jejichž povahové vlastnosti patří ochota ke spolupráci s člověkem a tolerance k lidem, psům i jiným zvířatům. Ve světě mezi plemena nejčastěji používaná k tomuto účelu patří labradorský retrívr, zlatý retrívr, F1 generace (kříženci čistokrevných rodičů různých plemen) kříženců těchto dvou plemen, a také německý ovčák, někdy jsou cvičena i plemena jiná. (JASENOVCOVÁ, Svět psů, 1/2008)

Středisko se v chovu vlastních štěňat stalo od roku 2010 soběstačným. Středisku se podařilo získat 6 chovných fen labradorského retrívra, všechny z velkých zahraničních škol pro výcvik vodících psů - tři z USA, dvě z Velké

Británie a jednu z Austrálie. Středisko již od těchto fen získalo 62 narozených štěňat, přičemž v jednom vrhu se Středisko vrátilo ke křížení se zlatým retrívrem. V roce 2011 se pak narodil první vrh štěňat inseminovaných ze zásilky inseminačních dávek od nejlepších chovných psů ze dvou škol pro výcvik vodících psů z USA, která byla do Střediska dopravena v témže roce. Tím byl ve Středisku vytvořen základ specializovaného chovu vodících psů. (JASENOVCOVÁ, Planeta zvířat, 8/2011)

Všechna štěňata ve věku 7 - 8 týdnů procházejí výběrovým testem, který ve Středisku převzali ze zahraničí. Projít tímto testem je prvním předpokladem pro výběr psa, jehož povahové vlastnosti budou odpovídat náročnosti jeho poslání. (SVVP SONS ČR, štěňata/převýchova, <<http://www.vodicipsi.cz/>> 2011-11-19)

Vlastnosti psů pro výcvik jsou popsány ve standardu č. 5 Mezinárodní federace vodících psů³ (JASENOVCOVÁ, Svět psů, 1/2008)

4.1.2 Výchova štěňat v rodině dobrovolných spolupracovníků

Ve věku 7-8 týdnů jsou vybraná štěňata zařazena do první fáze přípravy – výchovy štěněte. Od 8 týdnů až do 1 roku věku štěněte se starají o výchovu štěňat vychovatelé, kteří jsou dobrovolnými spolupracovníky střediska. Vychovatelé jsou lidé žijící ve velkých městech, kteří vychovávají z malého štěněte slušného, zkušeného, zdravého, psychicky otužilého městského psa. (JASENOVCOVÁ, Svět psů, 1/2008)

³ - „Vyrovnaný temperament se šťastnou povahou, přátelský ke zvířatům a lidem, schopný výcviku a přizpůsobivý.

- Reagující na lidský hlas, ochotný se zavděčit a vyhledávající společnost lidí.
- Schopný se učit a udržet dobrou koncentraci i v přítomnosti jiných zvířat, především psů. Přizpůsobivý jakýmkoli změnám prostředí anebo držitele.
- Nízké lovecké sklony, motivace k práci, ale ne hyperaktivní.
- Nepříjemné je přílišné čichání nebo slídění.
- Neměl by vykazovat přílišnou reakci na pohlazení nebo dotyk nebo vykazovat extrémní reakci na zvuk nebo další podněty.

Ne bázlivý, zdravě nedůvěřivý, ne příliš nervózní nebo podezřivý, v žádném ohledu agresivní, příliš dominantní, nebo aby se mu dělalo špatně při cestování.“ (JASENOVCOVÁ, Svět psů, 1/2008)

Štěně ve výchově musí být vždy odchováno v bytě, nikoliv v kotci nebo na zahradě. Musí být v celodenním kontaktu s člověkem, doma smí zůstat samo maximálně 2-3 hodiny. Musí se naučit hygienickým návykům, zvyknout si na veškerý možný dopravní a městský ruch, umět cestovat všemi dostupnými veřejnými dopravními prostředky. Během pobytu u vychovatelů se musí naučit navštěvovat veřejná místa a zvykat si na sociální kontakty s dospělými lidmi a pod dohledem dospělých i s dětmi, s jinými psy a pokud možno i s jinými zvířaty. Musí být schopno přiběhnout na přivolání a zvládnout aportování i kovových předmětů. Štěně si v domácnosti vychovatele nesmí vypěstovat špatné návyky jako lezení do postele, obtěžování při jídle nebo kradení jídla ze stolu, ničení interiéru, skákání po lidech nebo venčení se na chodníku apod. U štěněte se nesmí rozvinout lovecké pudy. (SVVP SONS ČR, štěňata/převýchova, <<http://www.vodicipsi.cz/>> 2011-11-19)

Štěně je vybaveno „pracovní vestou“ na které je napsáno, že se jedná o psa ve výcviku a pečovateli vlastní služební průkaz cvičitele. I když zákony a předpisy, které umožňují pro vodící psy přístup téměř všude, ve výcviku nefungují, vychovatelé se díky toleranci a solidaritě okolí se štěňaty dostanou téměř všude. Štěňata ve výchově doprovázejí vychovatele do poslucháren vysokých škol i do tříd středních škol, do kanceláří úřadů i velkých firem, do obchodních domů, bank, kin i na koncerty, do kadeřnictví, restaurací, prodejen všeho druhu, cestují všemi dopravními prostředky. Vychovatelé mladého psa učí i základnímu výcviku. (JASENOVCOVÁ, Svět psů, 1/2008) Každých 6 týdnů se ve Středisku konají setkání štěňat a jejich vychovatelů, kterých se musí vychovatel se štěnětem zúčastnit. Je to velmi důležité, protože ve Středisku musí vědět, jak se vyvíjí povaha a zdravotní stav štěněte a jak budoucí „žák školy“ zvládá základní psí dovednosti. (JASENOVCOVÁ, Planeta zvířat, 8/2011)

Na pravidelných srazech je nacvičován a konzultován i výcvik a instruktoři výcviku zde v této oblasti rádi a pomáhají. V jednom roce života je tak pes připraven k vlastnímu výcviku a svou „pěstounskou rodinu“ opouští. (JASENOVCOVÁ, Svět psů, 1/2008)

Ne každý pes je v procesu přípravy úspěšný. Průměrně 30 – 40% z těchto štěňat je v průběhu výchovy a výcviku z přípravy vyřazeno. Důvody

neúspěchu jsou většinou zdravotní nebo povahové. Všechna tato štěňata prožijí běžný život domácích mazlíčků, většinou v rodinách, kde vyrůstala. (JASENOVCOVÁ, Svět psů, 1/2008) Práce vychovatelů je velice náročná a loučení se psem je pro ně jistě velmi sklíčující. I když má v současné době středisko 30 vychovatelů, potřebovalo by, aby se jejich řady rozšířily (JASENOVCOVÁ, Planeta zvířat, 8/2011)

4.1.3 Vlastní výcvik psů dle standardů Mezinárodní federace vodících psů

Výcvik psa ve Středisku začíná ve věku jednoho roku života psa a neměl by trvat déle než rok. Pes za tuto dobu musí zvládnout minimálně 30 cviků a úkonů. Tyto cviky a úkony musí umět propojit tak, aby byl schopen svého budoucího majitele vést za všech okolností jistě a bezpečně. Pro vlastní výcvik je kromě samotného psa velmi důležitá i osobnost cvičitele, který musí být trpělivý, důsledný a laskavý. (JASENOVCOVÁ, Svět psů, 2/2008) Hlavním cílem tréninku je vychovat klidného, sebejistého psa, který přemýšlí o své práci. Důvěra psa v jeho práci je pravděpodobně ovlivněna tím, jak jsou jednotlivé požadavky, jež jsou na něj kladeny, předvedeny a jakým způsobem je povzbuzován nebo trestán za správně či nesprávně provedené úkoly. Jedná se o to, že pes, který bude pravidelně trestán za to, že se mu něco nepovede, pravděpodobně hlavního cíle nedosáhne. (JOHNSON, 1990, s. 59) Vodícího psa nelze cvičit pod nátlakem, práce ho musí bavit a musí ji dělat rád. Pouze takový pes svou roli u budoucího majitele přijme ochotně a bude ji vykonávat dobře. (JASENOVCOVÁ, Svět psů 2/2008)

Základem výcviku je schopnost psa dlouhodobě se soustředit a nerozptylovat se okolím. Prvním úkolem, jemuž se musí pes naučit, je vyrovnaná chůze bez čichání a rozptylování. Pes musí chůzi zvládnout tak, aby bezdůvodně neměnil její směr a tempo. (JASENOVCOVÁ, Svět psů 2/2008) Nejsložitější úkol, který musí pes zvládnout, je plynulé, bezpečné a pohodlné vedení nevidomé osoby z místa na místo. (JOHNSON, 1990, s. 1) Současně s vyrovnanou chůzí se pes učí základy označování překážek a vyhýbání se jim. Pes musí být schopen svého budoucího majitele vodit tak, že se samostatně

vyhne překážkám a zastavením označí ta místa, která se obejít nedají. Pes tak musí spolehlivě označit např. vstup z chodníku na vozovku, začátek schodiště, zaparkované auto na chodníku, chráněný i nechráněný výkop, apod. (JASENOVCOVÁ, Svět psů 2/2008)

S tímto výcvikem souvisí i samostatné řešení vzniklé situace. Protože pes musí umět nejenom překážku označit a zastavit se před ní, ale na další pokyn svého majitele musí umět dále situaci vyřešit. Např. u přecházení silnice pes sice nerozezná barvy na semaforu, to pozná podle zvukové signalizace majitel, ale na pokyn musí majitele přes silnici bezpečně převést. I některé překážky musí pes na pokyn majitele vyřešit samostatně. Jsou to ty překážky, které jsou nenadálé a neznámé. Pes se musí naučit řešit i ty překážky, které jsou nejen v úrovni jeho očí, ale i ty, které jsou v úrovni ramen a hlavy člověka. Musí zvládnout předem odhadnout, zda lze překážku obejít bezpečně i s člověkem. Tam, kde by totiž pes prošel nebo podešel sám bez problémů, se jeho člověk již nemusí vejít. Návčik této schopnosti proto předpokládá, aby pes během výcviku zvládl co nejvíce takových situací, aby měl se zvládnutím tohoto úkolu co nejvíce zkušeností. (JASENOVCOVÁ, Svět psů 2/2008)

Veškeré pokyny cvičitele musí být jednotné a povely se musí naučit i budoucí majitel. Povely, které musí být zvládnuty, jsou rozděleny na povely používané při chůzi se psem, na povely odbočování do levé a pravé strany, zpomalení a zrychlení chůze, zastavení. Pes musí umět vyhodnotit, zda při povelu ke změně směru je se svým člověkem schopen bezpečně odbočit hned nebo zda musí pokračovat a odbočit při nejbližší vhodné příležitosti. Rovněž musí být zvládnuty povely na vyhledávání přechodu pro chodce, dveří, schodů, zastávky dopravních prostředků, apod. Dveře musí být pes schopen vyhledat jak na ulici, tak i v interiéru, musí umět vyhledat a rozlišit schody pevné i eskalátory, do všech dopravních prostředků včetně vlaku. Musí zvládnout pokyn pro chůzi po krajnici vozovky tam, kde nejsou chodníky. (JASENOVCOVÁ, Svět psů 2/2008)

Další skupinou pokynů jsou pokyny ukázněnosti psa. Zde se ale vychází z pokynů běžně používaných v kynologii, liší se pouze pokyn u aportování. Pes musí na pokyn zvládnout vyhledat konkrétní předmět – bílou

hůl, klíče, atd. a tento předmět musí přinést a vložit přímo do ruky člověka. (JASENOVCOVÁ, Svět psů 2/2008)

Při opuštění psa musí pes zvládnout na pokyn zůstat na místě, a to i tehdy, když majitel odejde do jiné místnosti, a při návratu majitele přiběhnout na jeho pokyn zpět a dát svou přítomnost člověku najevo dotknutím se ruky čumákem. (JASENOVCOVÁ, Svět psů 2/2008)

Výcvik psa ve Středisku probíhá každodenně, vyjma víkendu, a to za každého počasí. Minimálně měsíc před ukončením výcviku je pes testován svým cvičitelem tak, že cvičitele, který má zavázané oči, vodí po okolí. Pes si tak zvyká na situaci, že vodí člověka, který se pohybuje opatrně a pomaleji, protože nemá kontrolu zrakem. Pes si také musí uvědomit, že pokud udělá chybu, člověk mu nepomůže ji vyřešit a proto je na něm, jak to zvládne sám. Jakmile pak pes projde touto závěrečnou fází výcviku, je připraven složit závěrečné zkoušky. Po absolvování zkoušky může být pes předán novému majiteli. (JASENOVCOVÁ, Svět psů 2/2008)

4.1.4 Veterinární péče o psy ve výchově a výcviku

Po celou dobu výchovy a výcviku psů jsou všichni psi průběžně pod veterinárním dohledem veterinárního lékaře Střediska. V současné době o psy ve Středisku pečuje MVDr. Zbyněk Lounský, který do Střediska dochází dle potřeby, minimálně však dvakrát do měsíce. Při předávání psa novému majiteli je zároveň předán i očkovací průkaz psa se záznamy o očkování, odčervení, kastraci. Fenky jsou novým majitelům předávány vždy kastrované, kastrace je prováděna u fen starších dvanácti měsíců, po prvním hárání. (Ing. Jasenovcová)

Protože je nezbytné, aby byl pes novému majiteli předán zcela zdravý, jsou předány zároveň i doklady o odborných vyšetřeních, které pes absolvoval. Doklad o RTG vyšetření kyčelních a loketních kloubů, kdy vyhodnocení provádí specialista ortoped. Doklad o vyšetření očí, o laboratorním vyšetření krve a trusu. Předáno je rovněž i Osvědčení o způsobilosti vodícího psa – jedná se o veterinární potvrzení o aktuálním zdravotním stavu psa a zdravotní karta, kde jsou uvedeny případné nemoci, které pes během výcviku prodělal. (SVVP SONS ČR, výcvik psů, <<http://www.vodicipsi.cz/>> 2011-11-19)

4.1.5 Spolupráce Střediska s nevidomými žadateli a uživateli vodících psů

Činnost Střediska nespočívá pouze ve výcviku a v péči o psy, ale i ve spolupráci s budoucími a současnými majiteli vodících psů, kteří byli ve středisku vycvičeni. (SVVP SONS ČR, naše činnost, <<http://www.vodicipsi.cz/>> 2011-11-19)

4.1.5.1 Proškolení a praktický zácvik nevidomých žadatelů o vodící psy

Na webových stránkách Střediska je uvedena věta, která problematiku výběru vhodného psa pro konkrétního majitele vystihuje „co člověk, to originál, to samé platí samozřejmě o psech“. (SVVP SONS ČR, příprava klientů, <<http://www.vodicipsi.cz/>> 2011-11-19) Jak člověk, tak i pes mají určité vlastnosti a proto se musí pečlivě zvážit, zda konkrétní pes pro své vlastnosti bude pro konkrétního člověka tím správným pomocníkem. (JASENOVCOVÁ, Svět psů 4/2008)

O vodící psy žádají lidé různého věku, různých profesí, studenti, ale i lidé důchodového věku. Vodící pes je sice novým majitelům předáván po velmi náročném výcviku, povahu psa však ani nejnáročnějším výcvikem cvičitel nezmění a proto je pro budoucí soužití psa s novým majitelem nezbytné, aby, jak výstižně uvádí Ing. Jasenovcová, povaha psa pro konkrétního klienta „pasovala jak klíč do zámku“. (JASENOVCOVÁ, Svět psů 4/2008)

Dále je potřeba mít na zřeteli i konkrétní požadavky nevidomých vyplývající z podmínek, kde nevidomý žije, ale i ze způsobu jeho života. Výběr psa je potřeba přizpůsobit i tomu, zda jeho budoucí majitel pochází z vesnice nebo velkého města. Ve Středisku tedy musí mít při výběru vhodného psa určitému klientovi co nejvíce informací o každém žadateli. (SVVP SONS ČR, příprava klientů, <<http://www.vodicipsi.cz/>> 2011-11-19)

Také nelze předpokládat, že Středisko vycvičí psa a pak ho předá komukoliv, bez toho, aby se zajímalo o podmínky jeho budoucího života. Tak jako procházejí výcvikem vodící psi, musí i nevidomí procházet určitým zácvikem. Všichni musí absolvovat třídní školicí kurz přímo ve Středisku.

Během kurzu se seznámí nejen s tím, co je konkrétně v budoucnu v soužití se psem čeká, co vůbec mohou od psů očekávat, ale také se seznámí s různými psy různých povah, které si mohou vyzkoušet. Středisko zároveň také respektuje přání svých klientů týkající se výběru psa z hlediska plemene, barvy a struktury srsti, jeho povahy. Jak uvádí Ing. Jasenovcová, je ve Středisku v únoru 2012 ve výcviku celkem 16 psů. Dle údajů na webových stránkách je průběžně ve výcviku 24 psů. Z uvedeného vyplývá, že budoucí majitelé si mají z čeho vybírat. Výběr toho nejvhodnějšího psa však probíhá i s ohledem na to, jak je na tom nevidomý s prostorovou orientací a samostatným pohybem, jakého charakteru je jeho případné další postižení. O tom všem se ve Středisku ujišťují právě během 3 denního školicího kurzu. (SVVP SONS ČR, příprava klientů, <<http://www.vodicipsi.cz/>> 2011-11-19)

Každého klienta, většinou tehdy, kdy je již pro něj vytipován konkrétní pes, navštíví instruktor přímo v místě jeho bydliště. Seznámí se nejen s okolím domu, s konkrétními trasami, které bude pes procházet, ale i s prostředím budoucího domova psa. Může tak na místě klientovi poradit, jak má své bydlení příchodu psa přizpůsobit, kde najít bezpečné místo pro venčení psa, kde je nejbližší veterinární ordinace a mnoho jiných praktických záležitostí. Návštěva v bydlišti klienta ale slouží také k tomu, aby se ve Středisku ujistili, že prostředí, do kterého bude pes předáván, je pro pobyt vodícího psa vhodné. Protože pes bude po předání plně a ve všem na svém novém majiteli závislý, je možné předat psa pouze tomu, kdo se dokáže postarat nejen o sebe, ale i o psa. (SVVP SONS ČR, příprava klientů, <<http://www.vodicipsi.cz/>> 2011-11-19)

4.1.5.2 Odborné předávání vycvičených psů

Jak již bylo uvedeno v kapitole č. 4, součástí budovy areálu jsou i oddělené pokoje pro budoucí majitele vodících psů. Předávání psa probíhá ve Středisku, většinou dva týdny, pod každodenním dohledem odborného instruktora. Nejprve jsou klienti Střediska, obvykle na jeden týden, v areálu ubytováni. Klient se zde pod odborným vedením učí svého psa poznávat, pečovat o něj, zvyká si nejen on na psa, ale i pes na něj. Pod dohledem

a odborným vedením instruktora se učí, jak se psem komunikovat, a to v psovi důvěrně známém prostředí. Pes si tak po týdnu na nového majitele zvykne a může následovat druhá fáze předávání, opět obvykle týdenní, která probíhá již v bydlišti klienta. Zde si pes pod dohledem instruktora zvyká na nové trasy a na nové prostředí. Doba obou fází předávání není striktně daná, ale bývá individuálně přizpůsobována konkrétním klientům dle jejich potřeb a také s ohledem na jejich druh postižení. (SVVP SONS ČR, příprava klientů, <<http://www.vodicipsi.cz/>> 2011-11-19)

Odbornými instruktory je klient v průběhu celého výcviku veden k tomu, aby byl během sžívání se se psem velmi trpělivý. Aby si uvědomil, že k tomu, aby mu pes byl nejen plnohodnotným pomocníkem, společníkem, ale i přítelem, bude zapotřebí dát psovi dostatek času zvyknout si na nového majitele, nové prostředí, na své nové povinnosti. Jeden z neobtížnějších okamžiků jak pro psa, tak pro cvičitele, je okamžik fyzického předání psa novému majiteli. Pes je stále ve „svém“ prostředí ve Středisku, ale již má nového pána a své povinnosti vůči němu, přestože je stále ještě citově vázán na svého cvičitele a ošetřovatele. (SVVP SONS ČR, příprava klientů, <<http://www.vodicipsi.cz/>> 2011-11-19) V této době je nutné, aby si pes tyto své nové povinnosti uvědomil, a zároveň cvičitel musí tuto situaci psychicky zvládnout tak, aby pes nevyčítal z jeho strany jakékoliv zaváhání. Pes musí vědět, že už má nového pána, kterého za žádných okolností nesmí opustit.

4.1.5.3 Následná péče o každého uživatele

Středisko s novými majiteli vodicích psů spolupracuje i po předání psa. Je potřeba si uvědomit, že pes, ač je primárně vycvičen k pomoci nevidomým a z hlediska příspěvku na jeho opatření je na něj pohlíženo jako na kompenzační pomůcku, je živým tvorem. Nelze tedy předpokládat, že i když má za sebou ten nejlepší odborný výcvik, bude změnu nového majitele, odloučení od blízkých lidí, ale i změnu prostředí prožívat bez jakýchkoliv drobných problémů. Pes se musí v novém prostředí aklimatizovat a sžívání s novým majitelem trvá několik týdnů i měsíců. Teprve poté, co si zvykne na

nové prostředí, začne plně respektovat svého nového pána. (SVVP SONS ČR, podpora klientů, <<http://www.vodicipsi.cz/>> 2011-11-19)

Středisko poskytuje novým majitelům psa nejen poradenskou péči, ale i řešení případných problémů ve sžívání se s novým psem. Pokud je to potřeba, instruktoři dojíždějí do místa bydliště majitelů psů, kde pomáhají nejen s řešením těchto případných problémů, ale například i s nácvičkou nových tras. Ve Středisku se pak pořádají pravidelná čtvrtteční odpoledne zaměřená na procvičování práce vycvičených psů. (SVVP SONS ČR, podpora klientů, <<http://www.vodicipsi.cz/>> 2011-11-19)

5. Vodicí pes jako kompenzační pomůcka

Vodicí pes je jednou z "kompenzačních pomůcek" dle vyhlášky 182/1991 Sb., kterou se provádí zákon o sociálním zabezpečení a zákon o působnosti orgánů České republiky v sociálním zabezpečení, v platném znění (dále jen „vyhl. 182/1991 Sb.“) pro samostatný pohyb zrakově postižených lidí a to nejen zcela nevidomých, ale i slabozrakých nebo se zbytky zraku. (HACAPERKOVÁ, 2001) Cena předávaného vodícího psa je velmi vysoká. V době vypracování této práce ve Středisku pro klienty činila 204.600,-Kč (platné do 31.12.2011, zjištěno ve SVVP). Dle komentáře Ministerstva práce a sociálních věcí České republiky (dále jen „MPSV“) k uvedené problematice se může pohybovat až do výše 210.000,-Kč. S ohledem na tyto skutečnosti lze poskytnout na úhradu výdajů spojených s výcvikem a odevzdáním vodícího psa příspěvek až do výše obvyklých nákladů. (HACAPERKOVÁ, 2001)⁴

5.1 § 33 vyhlášky 182/1991 Sb.,

Příspěvek na úhradu výdajů spojených s výcvikem a odevzdáním vodícího psa (dále jen „příspěvek“) je poskytován obecními úřady obce s rozšířenou působností dle místa trvalého bydliště žadatele⁵. V souladu s ustanovením § 33 odst. 1 vyhlášky 182/1991 Sb. „Občanům těžce zdravotně postiženým lze poskytovat peněžité příspěvky na opatření pomůcek, které potřebují k odstranění, zmírnění nebo překonání následků svých postižení.“ (Vyhl. 182/1991 Sb.) Příspěvek je poskytován dle § 33 odst. 9 vyhlášky 182/1991 Sb., „Úplně nebo prakticky nevidomým občanům lze hradit výdaje spojené s výcvikem a odevzdáním vodícího psa až do výše obvyklých nákladů.“ (Vyhl. 182/1991 Sb.) Vzhledem k tomu, že dle uvedené vyhlášky

⁴ Metodické doporučení, která MPSV směřovalo prostřednictvím krajských úřadů obecním úřadům obcí s rozšířenou působností a pověřeným obecním úřadům – Příloha A

⁵ Vzhledem k tomu, že v průběhu zpracování této bakalářské práce došlo ke změně legislativy, je poskytování příspěvku dle právní úpravy platné do 31.12.2011 popisováno v přítomném čase, tak jak tomu bylo v době, kdy příslušná kapitola vznikala. Právní úprava poskytování uvedeného příspěvku od 1.1.2012 je uvedena v kapitole 5.2. a následujících, kde jsou popsány změny oproti legislativě platné do 31.12.2012

je vodící pes zvláštní pomůckou, lze příspěvek v souladu s ustanovením § 33 odst. 8 vyhl. 182/1991 Sb. poskytnout jen v případě, že žadatel uzavře předem písemný závazek. „Příspěvek na opatření zvláštních pomůcek lze poskytnout, jen zaváže-li se žadatel písemně předem, že vrátí příspěvek nebo jeho poměrnou část v případě, že a) zvláštní pomůcka, na jejíž opatření byl příspěvek poskytnut, přestane být před uplynutím 5 let ode dne vyplacení příspěvku jeho vlastnictvím, b) do 6 měsíců ode dne vyplacení nepoužije příspěvek na opatření zvláštní pomůcky, popřípadě použije jen část příspěvku. Příspěvek nebo jeho poměrná část se nevrací v případě, že občan, kterému byl vyplacen, zemře.“ (Vyhl. 182/1991 Sb.)

Z uvedeného vyplývá, že příspěvek nelze poskytnout v případě, že je vodící pes cvičitelem pouze zapůjčen. MPSV je k uvedenému doporučeno, aby občané v případě úhynu psa, který není zaviněn vlastníkem psa, požádali ministra práce a sociálních věcí o odstranění tvrdosti zákona, protože by vrácení poměrné části příspěvku znamenalo nepřiměřenou tvrdost. (HACAPERKOVÁ, 2001) Pro majitele psa, kterému pes uhynie, to ale znamená, že v době, kdy se psychicky vyrovnávají s odchodem svého společníka, se musí vypořádat i se značnou administrativní zátěží. V případě, že byl pes vycvičen a předán Střediskem, se Středisko při předání psa zavazuje, že situaci vyřeší přímo s úřadem. To znamená, že alikvotní částku vrací Středisko, nikoliv klient. Tímto opatřením svým klientům výrazně vycházejí vstříc v této jejich složité osobní situaci. (SVVP SONS ČR, podpora klientů, <<http://www.vodicipsi.cz/>> 2011-11-19)

5.1.1 Žádost o příspěvek

O přiznání příspěvku rozhoduje v souladu s ustanovením § 34 odst. 1 písm. a) zákona č. 114/1988 Sb., o působnosti orgánů České republiky v sociálním zabezpečení, v platném znění, obecní úřad obce s rozšířenou působností, „ obecní úřad obce s rozšířenou působností dále rozhoduje a) o poskytování jednorázových příspěvků na opatření zvláštních pomůcek občanům tělesně, zrakově a sluchově postiženým.“ (Zákon č. 114/1988 Sb.)

Vzhledem k tomu, že o přiznání příspěvku je rozhodováno ve správním řízení, musí zaměstnanci obecního úřadu obce s rozšířenou působností rozhodovat v uvedeném správním řízení v souladu se zákonem č. 500/2004 Sb., správní řád, v platném znění (dále jen „správní řád“). Aby mohlo být zahájeno správní řízení o přiznání příspěvku, občan, který o příspěvek žádá, musí u příslušného obecního úřadu obce s rozšířenou působností uplatnit písemnou žádost. Místní příslušnost, tj. u kterého konkrétního správního orgánu musí být žádost o příspěvek uplatněna, se řídí ustanovením § 11 odst. 1 písm. d) správního řádu, „místní příslušnost správního orgánu je určena v ostatních řízeních týkajících se fyzické osoby místem jejího trvalého pobytu, popřípadě místem pobytu na území České republiky podle druhu pobytu cizince, (dále jen „místo trvalého pobytu“); nemá-li fyzická osoba místo trvalého pobytu na území České republiky, je místní příslušnost určena posledním známým místem jejího pobytu na území České republiky.“ (Zákon č. 500/2004 Sb)

„V případě nepodnikajících fyzických osob je pro posouzení kritéria jejich pobytu rozhodující jejich trvalý pobyt nebo místo pobytu na území, které se posuzuje podle zvláštních právních předpisů. Pokud občan státu nemá na území faktický trvalý pobyt, je místo jeho trvalého pobytu vytvořeno právní fikcí a tímto pobyt se stává adresa ohlašovny.“ (ONDRUŠ, 2005, s. 55)

Žádost nemusí být uplatněna na předepsaném formuláři, nicméně většina obecních úřadů má pro urychlení řízení již formuláře předtištěné. V souladu s ustanovením § 45 odst. 1 správního řádu „žádost musí mít náležitosti uvedené v § 37 odst. 2 a musí z ní být patrné, co žadatel žádá nebo čeho se domáhá.“ (Zákon č. 500/2004 Sb) § 37 odst. 2 řeší náležitosti podání u správního orgánu, na což se vztahuje i uplatnění žádosti o přiznání příspěvku. „Z podání musí být patrné, kdo je činí, které věci se týká a co se navrhuje. Fyzická osoba uvede v podání jméno, příjmení, datum narození a místo trvalého pobytu, popřípadě jinou adresu pro doručování.“ (Zákon č. 500/2004 Sb.)

Na formulářích žádostí o příspěvek bývají i další údaje k vyplnění, které budou potřeba pro následující správní řízení. Proto by se žadatel o příspěvek měl nejprve informovat u příslušného správního úřadu, co je

potřeba vyplnit a co k žádosti doložit. Zaměstnanci sociálních odborů obecních úřadů obcí s rozšířenou působností jsou většinou kvalifikovaní sociální pracovníci, kteří pro výkon této práce mají profesní i osobnostní předpoklady. Při tomto prvním kontaktu bývá žadateli vysvětleno, co bude po podání žádosti následovat, co bude potřeba, aby žadatel doložil, mnohdy mu bude i sděleno, na základě jakých podkladů a informací bude úřad rozhodovat a maximální možná výše příspěvku. Vzhledem k tomu, že se jedná o fakultativní, tedy nenárokovou dávku, bude mu vysvětleno, k čemu bude při posuzování o přiznání příspěvku přihlíženo.

Obecně je při posuzování dávek fakultativních (nenárokových) nebo takových, kde je věcí uvážení správního orgánu, jakou výši dávky občanu poskytne (dávky s fakultativní výší) obvykle přihlíženo k majetkovým a sociálním poměrům posuzovaných osob. (VRÁNOVÁ, 2001, s. 10) Dle § 3 odst. 3 zákona č. 100/1988 Sb., o sociálním zabezpečení, v platném znění, je fakultativní dávka taková, na kterou vzniká nárok rozhodnutím příslušného orgánu. Další kritéria, ke kterým bude správní orgán při rozhodování o poskytnutí nebo při stanovení výše přiznaného příspěvku přihlížet, jsou dále popsána v odst. 5.1.2., správní řízení ve věci poskytnutí příspěvku. Vzhledem k tomu, že v případě žádostí o přiznání příspěvku na úhradu výdajů spojených s výcvikem a odevzdáním vodícího psa se jedná o žadatele, kteří jsou úplně nebo prakticky nevidomí, bude jim jistě nabídnuta i veškerá možná pomoc příslušné sociální pracovnice s vyplněním žádosti, se zajištěním podkladů pro rozhodnutí, popřípadě jim budou objasněny i další možnosti pomoci v rámci platných právních předpisů. Alespoň taková je praxe konkrétně na ÚMČ Praha 15.

5.1.2 Správní řízení ve věci poskytnutí příspěvku

První podmínkou pro poskytnutí příspěvku je uplatnění žádosti u příslušného správního úřadu. Dnem doručení je zahájeno správní řízení v uvedené věci. V průběhu řízení bude po žadateli požadováno doložit veškeré skutečnosti rozhodné pro přiznání příspěvku (§3 správního řádu). (Zákon č. 500/2004 Sb.)

Bude muset být doloženo, že žadatel je prakticky nebo úplně nevidomý, což lze doložit posudkem příslušné okresní správy sociálního zabezpečení, že zdravotní stav odůvodňuje přiznání mimořádných výhod III. stupně z důvodu zrakového postižení nebo potvrzení odborného lékaře o tomto postižení. Protože se jedná o dávku fakultativní, neméně důležitým podkladem rozhodnutí budou doklady prokazující jeho majetkovou a sociální situaci. Bude po něm rovněž požadováno potvrzení o absolvování školícího kurzu a cena konkrétního předávaného psa. V místě jeho bydliště bude provedeno sociální šetření, a to zejména z důvodu ověření toho, zda je vytvořeno vhodné prostředí pro psa, zda je občan schopen zajistit všestrannou a potřebnou péči o vodícího psa a využívat ho k účelu, ke kterému byl vycvičen. Správní orgán může tuto způsobilost také konzultovat s cvičitelem, který vodícího psa cvičí a předává. MPSV doporučuje pracovníkům správního orgánu před vydáním rozhodnutí o přiznání příspěvku zúčastnit se zkoušky, která prokazuje zvládnutí konkrétních cviků a dovedností. (HACAPERKOVÁ, 2001)

V rozhodnutí o příspěvku je v případě přiznání příspěvku uvedena částka, která je na vodícího psa přiznána. (BŘESKÁ, 2007)

Vodící pes je sice dle vyhl. 182/1991 Sb. kompenzační pomůckou, ale na rozdíl od ostatních kompenzačních pomůcek jde o živého tvora a je otázkou etiky, jak s ním bude zacházeno. Opatření si vodícího psa je spojeno s nemalými náklady a s velkým úsilím mnoha lidí, kteří se jeho výchovou a výcvikem zabývají. Nelze proto připustit neodborný výcvik vodícího psa nebo aby byl pes předán občanu, který k tomu není dostatečně způsobilý. Je potřeba si také uvědomit, že jak bylo výše uvedeno, jsou pro výcvik vodícího psa vybírání psi s určitými vlastnostmi, a proto je nepřijatelné, aby tito psi byli vystavováni špatnému zacházení. Totéž se týká i poskytování vodícího psa dítěti. Dle vyhl. 182/1991 Sb., sice není poskytnutí příspěvku nezletilému dítěti (zastoupenému zákonným zástupcem) vyloučeno, ale správnímu orgánu je doporučeno zvážit, zda toto dítě je schopné využívat psa k účelu, ke kterému byl vycvičen. (HACAPERKOVÁ, 2001) Není možné poskytovat příspěvek někomu, kdo bude tohoto psa využívat pouze jako „domácího mazlíčka“. Nezletilé dítě by mělo již být schopné pochopit význam výcviku a umět psa samostatně využívat, což již předpokládá určitou duševní zralost.

(HACAPERKOVÁ, 2001) Dle informací ze Střediska si tyto skutečnosti uvědomují i oni a pečlivě tyto schopnosti budoucího majitele zvažují. V případech, kdy by však toto nebylo dostatečně zváženo již organizací zabývající se výcvikem vodících psů, popřípadě kdy by subjekt, který vodícího psa cvičil, k tomu neměl dostatečnou kvalifikaci a pes by byl vycvičen neodborně, ale i z jiných důvodů, kdy by měl správní orgán rozhodující o příspěvku pochybnosti o jeho využití, je možné dle doporučení MPSV využít toho, že se jedná o dávku fakultativní a příspěvek nepřiznat. Z praxe, alespoň na ÚMČ Praha 15, není známo, že by k takovéto situaci někdy došlo. Ze spisové dokumentace tohoto konkrétního úřadu vyplývá, že příspěvek byl vždy přiznán, a to vždy vzhledem k potřebnosti a finanční nákladnosti v plné výši jeho pořizovací ceny.

V souladu s ustanovením § 33 odst. 8 vyhl. 182/1991 Sb., je pak občan, kterému byl příspěvek přiznán, do 6 měsíců ode dne, kdy mu byl příspěvek přiznán, povinen doložit doklad o vlastnictví psa. MPSV doporučuje za dostatečný doklad o uvedené skutečnosti považovat kupní smlouvu, v níž by kromě ceny za výcvik a odevzdání byla uvedena také cena psa jako takového (jeho pořizovací cena). (HACAPERKOVÁ, 2001)

5.1.3 Pojem vodící pes

Vyhláška 182/1991 Sb. nedefinuje jednoznačně pojem vodící pes. Tento pojem lze definovat tak, že byl pes subjektem výcviku vycvičen a své dovednosti osvědčil absolvováním závěrečné zkoušky. Pro výcvik vodících psů ani pro závěrečnou zkoušku nejsou obecně stanovena jednotná pravidla a statut vodícího psa není legislativně upraven, existují však určitá mezinárodní pravidla jejich výcviku. V ČR se výcvikem vodících psů zabývá několik subjektů zejména na základě živnostenského oprávnění nebo členství v Mezinárodní federaci škol vodících psů pro nevidomé. Subjekty výcviku jsou pak výše uvedené organizace. (HACAPERKOVÁ, 2001) Kromě Střediska je to například Helpes, centrum výcviku psů pro postižené, Škola pro výcvik vodících psů pro nevidomé v Brně při Občanském sdružení vodící pes, o.s., Pestrá společnost, o.p.s., a další.

MPSV doporučuje, aby bylo správnými orgány v rámci řízení o přiznání příspěvku požadováno od subjektu výcviku doložení dokladů, které osvědčují jeho způsobilost k výcviku vodících psů („doklad o členství v mezinárodní federaci, záznamy o již vycvičených a předaných psech, živnostenský list – pouze podpůrně“). (HACAPERKOVÁ, 2001)

5.1.3.1 Zkouška

Závěrečná zkouška, která osvědčuje dovedností psa, je organizována subjektem výcviku. O provedené zkoušce musí být vytvořen záznam o průběhu zkoušky, zvládnutí předepsaných cviků⁶ a dovedností, apod. MPSV je doporučeno, aby se zkoušky účastnil i pracovník příslušného úřadu, který o poskytnutí příspěvku rozhoduje. (HACAPERKOVÁ, 2001)

5.1.4 Oprávněná osoba

„Oprávněnou osobou je prakticky nebo úplně nevidomý občan⁷. Jde zpravidla o držitele mimořádných výhod III. stupně, popřípadě občany, jejichž zdravotní stav odůvodňuje přiznání mimořádných výhod III. stupně z důvodu

⁶ Předepsanými cviky a dovednostmi se rozumí zejména:

„přesné poslušnosti na povely – sedni, lehni, zůstaň, vstaň, ke mně, zpomal, zrychli, vpřed, vlevo, vpravo apod., vyhýbání se překážkám, překážkám vpravo, vlevo, nad úroveň psa, pohyblivým apod.; pravidelného kroku, udržování směru; označení chodníku – zastavování, převádění přes vozovku, chůze po okraji vozovky; lhostejnosti ke zrakovým a čichovým vjemům; lhostejnosti ke sluchovým vjemům; jízdy na eskalátoru; převádění přes vozovku; aportování; vyvedení z nepřehledné situace; nalezení dveří; nalezení schodů a vedení po nich; návratu do bydliště – „povel domů“; nástupu a výstupu do/z dopravních prostředků, zaujmutí místa v dopravním prostředku; nalezení a označení semaforu s tlačítkem; nalezení a označení lavičky; nalezení telefonního automatu; nalezení a označení poštovní schránky; nalezení přechodu pro chodce (zebrý); hledání výtahu, pokladny, stanice apod.; udržení směru; ponechání namístě; chůze a chování v interiéru.“ (HACAPERKOVÁ, 2001)

⁷ „Praktická nevidomost zraková ostrost 1/60 (0,02), 0,50 až světlocit nebo omezení zorného pole do 5 stupňů kolem centrální fixace, i když centrální ostrost není postižena, kategorie zrakového postižení 4.“ (SLOWÍK, 2007, s. 62)

⁷ „Úplná nevidomost ztráta zraku zahrnující stavy od naprosté ztráty světlocitu až po zachování světlocitu s chybnou světelnou projekcí, kategorie zrakového postižení 5.“ (SLOWÍK, 2007, s. 62)

zrakového postižení.“ (HACAPERKOVÁ, 2001) Mimořádné výhody jsou přiznány na základě posudku o zdravotním stavu vydaném lékařskou posudkovou službou příslušné okresní správy sociálního zabezpečení. Vzhledem k tomu, že je ale podle vyhl. 182/1991 Sb., vodící pes kompenzační pomůckou, v případě, že uvedený posudek nebyl vydán, musí žadatel prokázat, že je občanem úplně nebo prakticky nevidomým, což lze doložit i potvrzením vydaným příslušným odborným lékařem. (Vyhl. 182/1991 Sb.)

Na uvedenou dávku lze poskytnout příspěvek podle platných právních předpisů jen občanu, který je na území ČR hlášen k trvalému pobytu, nebo cizinci, což upravuje § 103 zákona č. 100/1988 Sb. (Zákon č. 100/1988 Sb.)

5.1.5 Příspěvek úplně nebo prakticky nevidomým občanům dle § 46 vyhl. 182/1991 Sb.

V souvislosti s příspěvkem na úhradu výdajů spojených s výcvikem a odevzdáním vodícího psa nelze nezmínit i příspěvek úplně nebo prakticky nevidomým občanům. V souladu s ustanovením § 46 uvedené vyhlášky „úplně nebo prakticky nevidomému vlastníku vodícího psa může pověřený obecní úřad poskytnout příspěvek na krmivo pro tohoto psa, a to ve výši 800 Kč měsíčně.“ (Vyhl. 182/1991 Sb.) Jedná se opět o fakultativní dávku, s tím rozdílem, že u tohoto příspěvku se jedná o dávku opakující se. Dávka je poskytována z důvodu kompenzace nákladů vznikajících občanům vlastnicích vodícího psa, a to s nákupem krmiva pro vodícího psa. Z uvedeného vyplývá, že oprávněnou osobou pro poskytnutí tohoto příspěvku je vlastník vodícího psa. (HACAPERKOVÁ, 2001) Podmínkou pro poskytnutí tohoto příspěvku sice není předchozí poskytnutí příspěvku dle § 33 odst. 9 uvedené vyhlášky, ale protože podmínkou je skutečnost, že jde o vodícího psa (tzn., že pes musí splňovat veškeré výše uvedené podmínky), žadatelům o tento příspěvek byl většinou příspěvek na úhradu výdajů spojených s výcvikem a odevzdáním vodícího psa přiznán. (Vyhl. 182/1991 Sb.) Ze spisové dokumentace ÚMČ Praha 15 vyplývá, že tomu tak bylo ve všech případech.

5.2 Zákon č. 329/2011 Sb., o poskytování dávek osobám se zdravotním postižením a o změně souvisejících zákonů (dále jen „zákon 329/2011 Sb.“)

Z důvodu probíhající sociální reformy v České republice dochází od 1.1.2012 i ke změnám v právních předpisech upravujících poskytování příspěvků pro těžce zdravotně postižené občany. Dne 13. října 2011 vstoupil v platnost zákon č. 329/2011 Sb. (Zákon č. 329/2011 Sb.)

Tento zákon nabývá účinnosti dnem 1.1.2012, s výjimkou § 38 odst. 6 a 7, které nabývají účinnosti dnem jeho vyhlášení, a § 8 odst. 8, který nabývá účinnosti dnem 1.1.2014. Výše uvedených příspěvků se týká ta část zákona, která nabývá účinnosti vyhlášením tohoto zákona, a ta, která nabývá účinnosti od 1.1.2012. (Zákon č. 329/2011 Sb.)

V § 39 zákona 329/2011 Sb., zrušovací ustanovení, jsou uvedeny zákony a prováděcí vyhlášky, které jsou účinností tohoto zákona zrušeny. Protože účelem této práce není popis tohoto zákona, budou zde uvedeny pouze změny, které se týkají výše uvedených příspěvků. Účinností tohoto zákona je od 01.01.2012 zrušen zákon č. 100/1988., o sociálním zabezpečení, v platném znění, zákon č. 114/1988 Sb., o působnosti orgánů České republiky v sociálním zabezpečení, v platném znění a vyhl. 182/1991 Sb., kterou se provádí zákon o sociálním zabezpečení a zákon České národní rady o působnosti orgánů České republiky v sociálním zabezpečení. (Zákon č. 329/2011 Sb.)

5.2.1 Příspěvek na vodícího psa dle zákona 329/2011 Sb.

Účinností tohoto zákona dochází k podstatným změnám ve vyplácení příspěvků osobám se zdravotním postižením, uvedeny zde budou pouze podstatné změny, které se týkají výše uvedených příspěvků dosud vyplácených dle § 33 a § 46 vyhl. 182/1991 Sb.

Od 1.1.2012 dochází ke změně příslušnosti k rozhodování. Kompetentní k rozhodování bude Úřad práce České republiky – krajské pobočky a pobočka pro hlavní město Prahu (dále jen „krajská pobočka ÚP“). Od 1.1.2012 budou dle uvedeného zákona pro zdravotně postižené občany poskytovány 2 druhy příspěvků – příspěvek na mobilitu a příspěvek na zvláštní

pomůcky. Podstatné změny pro poskytování příspěvků na zvláštní pomůcku, a tedy i příspěvku na opatření vodícího psa, jsou uvedeny již v § 9 citovaného zákona. Dle § 9 odst. 1 „má nárok na příspěvek osoba, která má těžkou vadu nosného nebo pohybového ústrojí nebo těžké sluchové postižení anebo těžké zrakové postižení charakteru dlouhodobě nepříznivého zdravotního stavu, a její zdravotní stav, nevylučuje přiznání tohoto příspěvku.“ (Zákon č.329/2011 Sb.) V odst. 3 je pak uvedeno, že za dlouhodobě nepříznivý zdravotní stav je pro účely tohoto zákona považován stav, který podle poznatků lékařské vědy trvá nebo má trvat déle než 1 rok. Posudek o tom, že se jedná o dlouhodobě nepříznivý zdravotní stav bude vydávat příslušná okresní správa sociálního zabezpečení. (§ 24 a § 26 odst. 1 písm. a), b) uvedeného zákona). V případě, že tedy nebude žadatel v době podání žádosti o příspěvek na vodícího psa dosud posouzen, nebude již možné za dostatečný podklad rozhodnutí považovat potvrzení odborného lékaře. V tomto případě bude muset žadatel počítat s tím, že řízení ve věci jeho žádosti bude delší než dosud, tj. do 1 maximálně 2 měsíců od podání žádosti. S touto eventualitou zákon počítá v § 24, kde je uvedeno, že po dobu posuzování bude řízení přerušeno. (Zákon č. 329/2011 Sb.)

Další podstatná změna je uvedena v § 4, kde je odkaz na přílohu k tomuto zákonu. V příloze je uvedeno nejen zdravotní postižení odůvodňující přiznání příspěvku, ale i zdravotní postižení, která přiznání příspěvku vylučují⁸. K vodícímu psovi se vztahují všechna 3 postižení, která přiznání tohoto příspěvku vylučují. (Zákon č. 329/2011 Sb.)

Vzhledem k charakteru uvedených postižení přiznání příspěvku v těchto případech je i v současné době vyloučeno, protože subjekty zabývající se výcvikem vodících psů své klienty pečlivě vybírají a jistě by nikomu s uvedeným postižením psa nepředali.

-
- ⁸ a) „duševní poruchy, poruchy chování a poruchy intelektu se závažnou poruchou, s narušením rozpoznávacích a ovládacích schopností, stavy závislosti na návykové látce nebo na návykových látkách, způsobují-li nemožnost užívání pomůcky,
- b) hluchoněmost, tato kontraindikace platí jen ve vztahu k vodícímu psovi,
- c) těžká polyvalentní alergie a alergie na zvířecí srst; tato kontraindikace platí jen ve vztahu k vodícímu psovi.“ (Vyhláška č. 388/2011 Sb.)

V zákoně 329/2011 Sb. je řešeno i poskytování příspěvku na vodícího psa dětem. Dosud musel správní orgán zvažovat, zda je dítě schopné pochopit význam výcviku a umět psa samostatně využívat. Právní úprava platná od 1.1.2012 přímo vylučuje poskytnutí příspěvku na vodícího psa dítěti mladšímu 15 let (§ 9 odst. 5 písm. a) 2.). (Zákon č. 329/2011 Sb.)

Velmi podstatná změna je uvedena v § 11 uvedeného zákona. „Příspěvek na zvláštní pomůcku, který je poskytován na pořízení vodícího psa, se poskytne jen na pořízení psa, který byl vycvičen a předán právnickou nebo fyzickou osobou, která je členem mezinárodní organizace sdružující výcvikové školy.“ (Zákon č. 329/2011 Sb.) Dále uvedený § uvádí, že tato podmínka bude považována za splněnou i v případě, že tato právnická nebo fyzická osoba podala přihlášku ke členství, nejdéle však na 2 roky od podání přihlášky. V prováděcím předpise jsou stanoveny dovednosti vodícího psa, které musí splňovat. (Vyhláška č. 388/2011 Sb.) Dosud toto upravoval pouze komentář MPSV.

Vzhledem k tomu, že, jak uvádí § 14 odst. 1, zákona č. 329/2011 Sb., nárok na dávku vzniká dnem splnění podmínek stanovených tímto zákonem, nebude možné bez splnění výše uvedených podmínek příspěvek přiznat. (Zákon č. 329/2011 Sb.)

Podstatné změny v případě příspěvku na vodícího psa pak následují v § 10 uvedeného zákona, kde v odst. 3 a 4 je řešena výše přiznaného příspěvku. Výše příspěvku je stanovena tak, že v případě, že se jedná o pomůcku dražší než 24.000,- Kč, bude stanovena spoluúčast, která bude činit 10% předpokládané nebo již zaplacené pořizovací ceny. S ohledem na uvedené nebude možné příspěvek přiznat v plné výši. Pouze v případech, kdy na úhradu 10% z ceny nebude mít žadatel dostatek finančních prostředků, bude možné krajskou pobočkou ÚP, po přihlédnutí k míře využívání pomůcky, k příjmům žadatele a k příjmům osob společně s žadatelem posuzovaných a k celkovým sociálním a majetkovým poměrům, cenu spoluúčasti snížit, minimálně na částku 1.000,-Kč. Součet vyplacených příspěvků nebude moci být v 60 kalendářních měsících po sobě jdoucích vyšší, než částka 800.000,-Kč. Drobné změny jsou pak v uzavíraném závazku. Dle vyhl. 182/1991 Sb. byl žadatel povinen příspěvek vrátit v případě, že příspěvek nepoužije na

zakoupení pomůcky do 6 měsíců ode dne jeho vyplacení. Zákon 329/2011 Sb. tuto lhůtu zkracuje na polovinu (§ 12 odst. 1 písm. a). Přímo zákonem je pak řešena situace, kdy vodičí pes, na který byl příspěvek přiznán před uplynutím 60 kalendářních měsíců, zemře nebo ztratí své dovednosti z důvodu onemocnění nebo úrazu. Pokud k tomu dojde bez zavinění příjemce dávky, nebude povinen příspěvek nebo jeho poměrnou část vrátit (§ 12 odst. 2 písm. b). (Zákon č. 329/2011 Sb.) Vyhláška 182/1991 Sb., tuto situaci neřešila a pokud nastala, museli příjemci příspěvku žádat ministra práce a sociálních věcí o odstranění tvrdosti zákona. (HACAPERKOVÁ, 2001)

Ke změnám došlo i v oblasti správního řízení ve věci žádosti o příspěvek. Na všech krajských pobočkách ÚP budou sjednoceny žádosti. Žádost bude možné podat pouze písemně na tiskopisu předepsaném MPSV (§ 22 odst. 1). Jak již bylo výše uvedeno, nově bude také řízení z důvodu posouzení zdravotního stavu přerušeno. (Zákon č. 329/2011 Sb.) Vzhledem k tomu, že zákon 329/2011 Sb. je dosti obsáhlý, nebylo možné zde uvést všechny změny, které pro žadatele o příspěvek od 1.1.2012 nastanou, to ani není účelem této práce. Vzhledem k závažnosti změn jsou zde však uvedeny alespoň některé z nich.

5.2.2 Příspěvek úplně nebo prakticky nevidomým občanům

Přes veškeré protesty občanů a organizací zabývajících se problematikou osob se zdravotním postižením se nepodařilo tento příspěvek na kompenzaci nákladů na krmivo pro vodičího psa v zákoně č. 329/2011 Sb. zachovat. Mezi tyto organizace patří i SONS, která ve schvalovacím řízení neexistenci tohoto příspěvku připomínkovala. (ŠMÍDOVÁ, Zora, 7/2011) Nicméně dnem vyhlášení uvedeného zákona (§ 51) nabytí účinnosti § 38 odst. 6, podle kterého příspěvek úplně nebo prakticky nevidomým podle předpisů účinných do dne nabytí účinnosti tohoto zákona náleží naposledy za měsíc prosinec 2011. (Zákon č. 329/2011 Sb.)

Sociálně právní komise SONS ČR v časopise ZORA pro zrakově postižené 7/2011 informovala o jednání sociálně právní komise konaném v úterý 24. května 2011. Bylo to v době, kdy sociální reformu schválila vláda,

a mělo proběhnout první čtení v Poslanecké sněmovně. Vzhledem k tomu, že sociálně právní komise s právními úpravami, které byly provedeny po dohodě ministra práce a sociálních věcí s Národní radou zdravotně postižených a které MPSV do návrhu zákona zapracovalo, nesouhlasí, dohodla se sociálně právní komise SONS na následujícím. „Po 1. čtení v Poslanecké sněmovně ČR, které je plánováno od 7. června, prezident SONS osloví poslance s žádostí o podporu a vstřícný postoj k našim podmínkám, bude jednat s předsedy poslaneckých klubů, s předsedou poslanecké sněmovny ČR, zašle pobočkám SONS podklady pro oslovení místních poslanců.“ (ŠMÍDOVÁ, Zora, 7/2011, s. 5) Komise mimo jiné nesouhlasila s tím, že v návrhu zákona nebyl uveden příspěvek na krmivo pro vodícího psa. Dalším pozměňovacím návrhem zákona se komise snažila, aby byl příspěvek na mobilitu pro držitele vodících psů navýšen o 500,- Kč a více. (ŠMÍDOVÁ, Zora)

Vzhledem k podobě zákona č. 329/2011 Sb. však nebyly pozměňovací návrhy týkající se navýšení příspěvku na mobilitu akceptovány. (Zákon č. 329/2011 Sb.)

PRAKTICKÁ ČÁST

Vzhledem k tomu, že tato bakalářská práce se zaměřuje na význam a funkci Střediska pro výcvik vodících psů SONS ČR a příspěvek na úhradu výdajů spojených s výcvikem a odevzdáním vodících psů, byla i praktická část rozdělena do dvou částí.

6. Příspěvky na úhradu výdajů spojených s výcvikem a odevzdáním vodícího psa

6.1 Výzkumný problém

Smyslem tohoto výzkumu bylo zjistit, kolik příspěvků bylo v letech 2005 – 2010 poskytnuto v ČR a HMP a s tím související průměrně vyplacenou částku, dále zjistit, kolika novým majitelům byl vodící pes v uvedených letech předán přímo Střediskem, a to jak celkově, tak i žadatelům s trvalým bydlištěm v HMP. A porovnáním takto zjištěných údajů s počtem subjektů zabývajících se výcvikem vodících psů v HMP dále zjistit, jakým dílem se na výcviku vodících psů v HMP podílí Středisko.

6.2 Hypotéza

Hypotéza č. 1. – průměrný počet ani výše přiznaných příspěvků v HMP se neliší od celostátního průměru.

Hypotéza č. 2. - Středisko se na výcviku vodících psů předaných žadatelům s trvalým bydlištěm v HMP podílí minimálně 1/3.

Hypotéza č. 3. – průměrná výše příspěvku přiznaných v HMP je nejméně o 10 % nižší než cena předávaného vodícího psa ve Středisku.

6.3 Metody výzkumu

Pro realizaci byla zvolena metoda analýzy sekundárních statistických dat, především MPSV. Zjišťované údaje byly již dříve vykazovány

jednotlivými úřady obcí s rozšířenou působností a pravidelně předávány MPSV, které je za celou ČR zpracovávalo do statistických tabulek pro potřeby Českého statistického úřadu. Údaje o počtu vyplacených příspěvků a o celkově vyplacené částce byly takto předávány MPSV do roku 2009 jedenkrát za čtvrt roku a od roku 2010 jedenkrát za měsíc.

Tato metoda byla doplněna o metodu strukturovaného rozhovoru přímo ve Středisku, kde si o předaných psech vedou přesnou evidenci. Takto byly zjištěny údaje o počtu předaných a vycvičených psech ve Středisku a údaje, z jakých finančních prostředků byli předaní psi hrazení.

6.4 Realizace výzkumu

Vybraná data ze Statistických ročenek z oblasti práce a sociálních věcí za jednotlivé kalendářní roky, doplněné o údaje zjištěné ve Středisku byly zanalyzovány a následně vyhodnoceny.

6.4.1 Data získaná v průběhu výzkumu

6.4.1.1 Hypotéza 1

Příloha C obsahuje data o počtu přiznaných příspěvků za období 2005 – 2010, celkově poskytnuté částce v jednotlivých letech a průměrné výši přiznaného příspěvku. V době zpracovávání této práce statistická ročenka za rok 2011 nebyla k dispozici.

6.4.1.2 Hypotéza 2

Výzkum byl omezen pouze na případy předání vodících psů, které splňovaly podmínky vyhl. 182/1991 Sb., a tedy na ně byl v letech 2005-2010 poskytnut žadatelům příspěvek.

Ing. Hanou Jasenovcovou, ředitelkou Střediska bylo rovněž sděleno, že za sledované období byl na všechny Střediskem předávané psy příspěvek poskytnut. Nicméně z praxe ÚMČ Praha 15 vyplývá, že ne všichni zájemci o vodícího psa o příspěvek požádali – pro některé to znamenalo nepřiměřenou administrativní zátěž a dle jejich sdělení využili raději financování pomocí

nadací. Z uvedeného vyplývá, že žadatelé, kteří nežádali o příspěvek, nicméně projevíli zájem o psa na úřadech na území HMP, si buď psa nakonec nepořídili nebo se obrátili na jiné středisko. O neformálních žádostech o informace se na úřadech nevedou písemné záznamy.

6.4.1.3 Hypotéza 3

Rozhovorem s Ing. Hanou Jasencovou, ředitelkou Střediska byly zjištěny průměrné náklady na výcvik vodícího psa, požadovaná cena za psa a průměrná částka, kterou Středisko doplácí z vlastních zdrojů.

Tabulka 1: Náklady na výcvik vodícího psa ve středisku pro výcvik vodících psů SONS ČR v roce 2010

Průměrné náklady na výcvik vodícího psa	250 000 Kč
Průměrné náklady na chov a výchovu vodícího psa	40 000 Kč
Průměrné náklady na výcvik a výchovu vodícího psa celkem	290 000 Kč
Průměrná Střediskem požadovaná cena	204 600 Kč
Průměrná částka, kterou Středisko doplácí z vlastních zdrojů	85 400 Kč

Zdroj: Údaje předány ředitelkou střediska výcviku vodících psů v Praze 5 – Jinonicích, Ing. Hanou Jasencovou.

Ing. Hanou Jasencovou, ředitelkou Střediska bylo rovněž sděleno, že za sledované období byl na všechny Střediskem předávané psy příspěvek poskytnut. Asi dvěma třetinám žadatelů byl poskytnut v plné výši, u většiny ostatních byl příspěvek přiznán s minimální spoluúčastí, která však byla většinou symbolická a pohybovala se okolo 2.000,-Kč. V ojedinělých případech pak byla spoluúčast vyšší. Např. v roce 2011 byl příspěvek v jednom případě poskytnut ve výši 70% z požadované výše. Ing. Jasencovou ale bylo dále objasněno, že v případě, že příspěvek není přiznán v plné výši, není doplatek požadován po klientech, ale je financován Střediskem z vlastních zdrojů. Jedná se o peníze, které jsou středisku poskytovány sponzory.

6.4.2 Vyhodnocení výzkumu

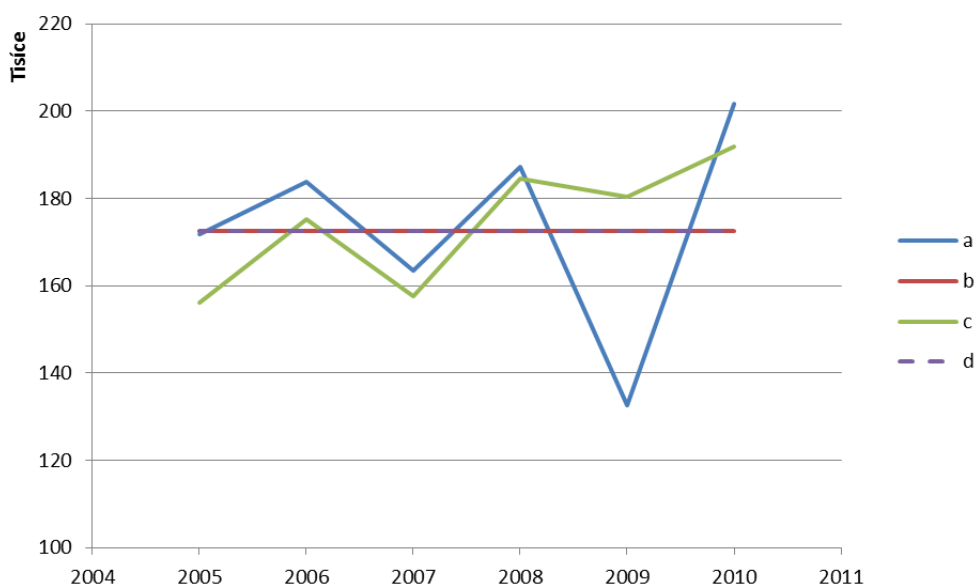
6.4.2.1 Hypotéza 1

Z výsledků výzkumu vyplývá, že výše příspěvku na pořízení vodícího psa během let 2005 – 2010 nevykazuje výrazný trend ani vzrůstající, ani klesající. U průměrné hodnoty za zkoumané roky není pozorován zásadní rozdíl mezi výší příspěvku přiznaného občanům s trvalým pobytem v HMP a zbytku republiky. V roce 2009 sice můžeme pozorovat odchylku od homogenity průměrných hodnot, kterou lze považovat za odlehlou hodnotu.

Je možno předpokládat, že vzhledem k malé velikosti vzorku, se kterým výzkum pracoval (pouhých 6 přiznaných příspěvků na území ČR v roce 2009 – Příloha C), statistická odchylka bude relativně vysoká. Můžeme tedy s vysokou mírou pravděpodobnosti tvrdit, že výše příspěvků je v zásadě homogenní na území celé ČR, a tedy že se potvrdila původní Hypotéza 1 tohoto výzkumu.

Graf a tabulka 2: Průměrné výše příspěvků na vodícího psa přiznaných v období 2005 – 2010 na území ČR a HMP

Období Počet	2005	2006	2007	2008	2009	2010	c, d
a	171 800 Kč	183 778 Kč	163 500 Kč	187 250 Kč	132 667 Kč	201 667 Kč	172 448 Kč
b	156 100 Kč	175 300 Kč	157 500 Kč	184 500 Kč	180 400 Kč	192 000 Kč	172 612 Kč



Zdroj: Statistické ročenky z oblasti práce a sociálních věcí 2005, 2006, 2007, 2008, 2009, 2010

Poznámka:

a = Průměrná výše příspěvku přiznaného žadatelům s trvalým bydlištěm v HMP

b = Průměrná výše příspěvku přiznaného žadatelům s trvalým bydlištěm v ČR

c, d = Průměrná výše příspěvku poskytnutého v letech 2005 – 2010

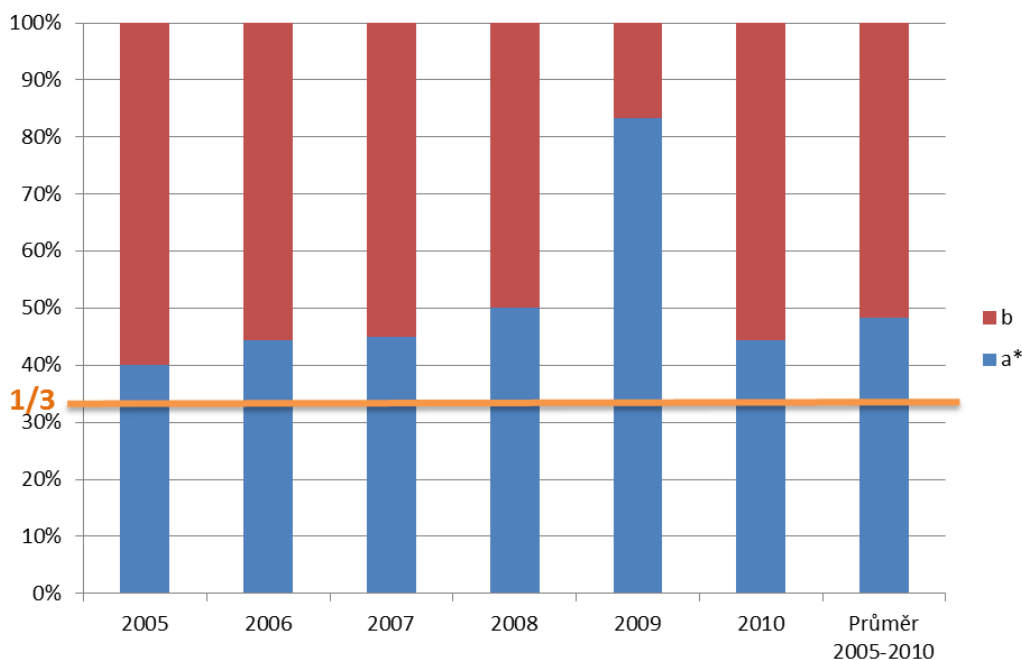
6.4.2.2 Hypotéza 2

Během zkoumaného období let 2005 – 2010 Středisko předalo konzistentně 40% a více z celkového počtu vodících psů, na které byl přiznán příspěvek žadatelům s trvalým bydlištěm na území HMP. V tomto období se tedy potvrdila Hypotéza 2 tohoto výzkumu, tedy že více než 1/3 z celkového počtu vodících psů, na které byl přiznán příspěvek v HMP, byl dodán Střediskem.

Ze vzorku výzkumu byli záměrně vypuštěni vodící psi, kteří byli placeni z jiných zdrojů, než je příspěvek dle vyhlášky 182/1991 Sb., jak bylo popsáno v kapitole 6.4.1.2.

Graf a tabulka 3: Podíl psů, na které byl přiznán příspěvek žadatelům s trvalým bydlištěm v HMP, a kteří byli předání Střediskem

Období Počet	2005	2006	2007	2008	2009	2010	Průměr 2005- 2010
a*	4	4	9	2	5	4	28
b	6	5	11	2	1	5	30
c*	10	9	20	4	6	9	58
d	40%	44%	45%	50%	83%	44%	48%



* Zdroj: Údaje předány ředitelkou Střediska

** Zdroj: Statistické ročenky z oblasti práce a sociálních věcí 2005, 2006, 2007, 2008, 2009, 2010

Poznámka:

a = Počet vodících psů předaných Střediskem žadatelům s trvalým bydlištěm v HMP

b = Počet vodících psů, na které byl přiznán příspěvek žadatelům s trvalým bydlištěm v HMP, kteří byli vycvičeni jinými subjekty

c = Počet přiznaných příspěvků žadatelům s trvalým bydlištěm v HMP

d = % psů, na které byl přiznán příspěvek žadatelům s trvalým bydlištěm v HMP, a kteří byli předáni Střediskem

6.4.2.3 Hypotéza 3

V níže uvedené Tabulce 4 jsou shrnuty údaje o průměrné výši příspěvku poskytovaného žadatelům s trvalým pobytem na území HMP v letech 2005 – 2010, jakož i průměrná cena požadovaná za vycvičeného vodícího psa, jejíž rozklad se nachází v Kapitole 6.4.1.3.

Jejich analýzou v Tabulce 4 níže je dovozeno, že ačkoli průměrná výše příspěvku fluktovala, v průměru byl přiznaný příspěvek o 16% nižší, než cena požadovaná Střediskem.

Tento výsledek potvrzuje Hypotézu 3 stanovenou v Kapitole 6.2, tedy že průměrná výše příspěvků je nejméně o 10% nižší, než cena požadovaná Střediskem. Tento výzkum vzal v potaz průměr za zkoumané období, nikoli

pouze rok 2010, z důvodu větší statistické relevance vzorku. Vzorek za rok 2010 (4 předání vodící psi v roce 2010, jak je uvedeno v Příloze B), není pravděpodobně dost velký na to, aby ukazoval na trend s dostatečnou úrovní jistoty.

Tabulka 4: Porovnání průměrné výše příspěvku přiznaného v HMP a ceny požadované Střediskem.

Období Počet	2005	2006	2007	2008	2009	2010	Průměr 2005 - 2010
a*	171 800 Kč	183 778 Kč	163 500 Kč	187 250 Kč	132 667 Kč	201 667 Kč	172 448 Kč
b**	204 600 Kč	204 600 Kč	204 600 Kč	204 600 Kč	204 600 Kč	204 600 Kč	204 600 Kč
c	16%	10%	20%	8%	35%	1%	16%

* Zdroj: Statistické ročenky z oblasti práce a sociálních věcí 2005, 2006, 2007, 2008, 2009, 2010

** Zdroj: Údaje předány ředitelkou Střediska

Poznámka:

a = Průměrná výše příspěvku přiznaného žadatelům s trvalým bydlištěm v HMP

b = Průměrná Střediskem požadovaná cena

c = Rozdíl mezi průměrnou výší příspěvku přiznaného žadatelům s trvalým bydlištěm v HMP a cenou požadovanou Střediskem

7. Závěrečná zkouška výcviku vodících psů konaná ve Středisku

7.1 Výzkumný problém

Smyslem výzkumného problému bylo zjistit, zda předávaný pes, který byl cvičen v době, kdy platila vyhl. č. 182/1191 Sb., kdy dle uvedené zákonné normy nebyly podmínky pro přiznání příspěvku více rozvedeny a předepsané cviky a dovednosti upravoval jen orientačně komentář MPSV č. 4/2001, který byl pouze doporučením ministerstva a nemohl proto nahrazovat zákonnou normu, ob stojí i dle nové právní úpravy platné od 1.1.2012, kde jsou dovednosti vodícího psa, které musí s ohledem na poskytnutí příspěvku pes zvládnout, podrobně rozvedeny v příloze č. 2 k vyhl. č. 388/2011 Sb., jež je přiložena v Příloze B.

7.2 Hypotéza

Předávaný pes ve zkoušce ob stojí ve všech dovednostech posuzovaných s ohledem na přiznání příspěvku.

7.3 Metody výzkumu

Pro zjištění výzkumného problému bylo zvoleno nestrukturované pozorování s tím, že průběh zkoušky vodícího psa byl zaznamenán na videozáznam a následně vyhodnocen dle jednotlivých bodů přílohy č. 2 k vyhl. č. 388/2011 Sb. (dále jen „příloha č. 2 k Vyhláše“)

7.4 Realizace výzkumu

Ve Středisku se dne 23.02.2011 konala závěrečná zkouška výcviku vodícího psa. Zkoušku skládala fenka labradorského retrívra, stáří jeden a půl roku, která se jmenuje Gréta. Gréta (dále jen „pes“) byla ve Středisku cvičen a od svých 11 měsíců, kdy byla do Střediska umístěna od svých vychovatelů. Jedná se o temperamentní fenku, jejíž budoucí majitelka je mladá žena, a proto

zkouška probíhala ve svižném tempu. Tempo nebylo zvoleno psem, ale cvičitelkou, která u zkoušky nahrazovala budoucí majitelku psa. Cvičitelka měla po celou dobu zkoušky na očích černé neprůhledné klapky, aby její reakce byly autentické reakcím nevidomého člověka. Dalšími účastníky zkoušky byl zkušební komisař ze Střediska, který hodnotil výkon zkoušeného psa, a rovněž ředitelka Střediska Ing. Jasenovcová. Uvedené závěrečné zkoušky se osobně zúčastnila zpracovatelka této bakalářské práce.

Zkouška začínala v 13.00 hodin ve Středisku a končila v 15.00 hodin na autobusové zastávce v blízkosti nákupního centra Anděl v Praze 5. První část zkoušky probíhala pěšky, trasou od Střediska ke stanici metra Jinonice. Následoval přesun metrem ze stanice metra Jinonice do stanice metra Anděl v Praze 5, kde zkouška pokračovala v okolí nákupního centra Anděl, v prostorách KÚ Středočeského kraje a v prostorách nákupního centra Anděl. Zkouška byla zakončena na autobusové zastávce poblíž nákupního centra Anděl, kde pes s cvičitelkou nastoupili do autobusu a vrátili se s ostatními účastníky zkoušky do Střediska. Zkouška byla rozdělena do tří částí. První část probíhala po naučené trase psa i instruktorky, druhá část probíhala dle pokynů zkušební komisaře, který určoval trasu, ve třetí části byla testována poslušnost psa.

V průběhu zkoušky byl pes hodnocen nejen zkušebním komisařem, který byl po celou dobu zkoušky v těsné blízkosti cvičitelky, ale i ředitelkou Střediska, která vše pozorovala cca. ze 2 metrů. Dle sdělení ředitelky Střediska je maximální počet bodů ve zkoušce 300, a aby pes zkouškou prošel, musí získat nejméně 270 bodů. Toto minimum je podle Ing. Jasenovcové nastaveno tak, aby po jeho dosažení byl pes připraven na zvládnutí veškerých situací, se kterými se setká v běžném životě vodícího psa. Bodové hodnocení bylo zaznamenáváno do zkušební formuláře. Bodování probíhá dle interního materiálu Střediska, který je vypracován v souladu se směrnicemi mezinárodní federace vodících psů.

Průběh zkoušky byl zpracovatelkou této práce zaznamenán videokamerou. Vzhledem k tomu, že při zkoušce nebylo možno psa ani cvičitelku a zkoušející rušit nevhodným přiblížováním se ke psovi, a také proto, že zkouška probíhala ve svižném tempu, nepodařilo se zpracovatelce

zaznamenat každý okamžik zkoušky. Část zkoušky, která probíhala v prostorách KÚ Středočeského kraje, nebyla zaznamenána vůbec z důvodu, že v budově není možno pořizovat filmové záběry. Části, které nebylo možno z důvodů výše uvedených zaznamenat na videozáznam, byly vyhodnoceny na základě očitého pozorování a poznámek přítomné zpracovatelky. Příloha D obsahuje fotografickou dokumentaci, která byla vyrobena z videozáznamu pořízeného v průběhu zkoušky, a slouží pro ilustraci těch dovedností, jež je možno doložit pomocí fotografie. Tam, kde z povahy úkonu není možno dovednost doložit fotografií (např. změna plynulosti chůze), je jejich splnění psem verbálně popsáno posuzovatelkou. Videozáznam není k této práci přiložen z důvodu neucelenosti a občasné nízké kvality záznamu.

7.5 Vyhodnocení výzkumu

Dovednosti psa byly zpracovatelkou bakalářské práce vyhodnocovány dle seznamu dovedností uvedených v příloze č. 2 k Vyhlášce (viz příloha B této práce). Vzhledem k tomu, že v příloze B této práce jsou dovednosti vodícího psa podrobně popsány, v této kapitole je proto uvedeno pouze to, jak pes tyto dovednosti zvládl. Protože zvládnutí jednotlivých dovedností uvedených v Příloze č. 2 k Vyhlášce bylo psem prokazováno při více příležitostech, nebylo následně hodnoceno, kolikrát je zvládl, což ani nebylo účelem tohoto výzkumu, ale zda jejich zvládnutí prokázal s příkladem zvládnutí, jak je popsáno výše v kapitole 7.4.

Poslušnost, ovladatelnost a chování

- 1) *Ovladatelnost na vodítku za klidu, na místě:* Tato dovednost byla ověřována při části zkoušky, která probíhala dle pokynů zkušební komisaře. Pes byl po celou dobu zkoušky soustředěn na cvičitelku a reagoval na její pohyby. Dovednost zvládnuta. (Příloha D - obr. 1)
- 2) *Ovladatelnost psa na vodítku za pohybu:* Ověřováno prakticky po celou dobu trvání zkoušky. Dovednost zvládnuta. (Příloha D - obr. 2)

- 3) *Polohy psa v klidu vedle osoby se zrakovým postižením:* Ověřeno v části zkoušky probíhající dle pokynů zkušební komisaře. Dovednost zvládnuta. (Příloha D - obr. 3)
- 4) *Aport:* Ověřeno tak, že cvičitelka odhodila vodítko psa, který ho na pokyn přinesl a podal cvičitelce přímo do ruky. Dovednost zvládnuta. (Příloha D - obr. 4)
- 5) *Odložení a ponechání psa o samotě:* Ověřeno ve stejné části zkoušky jako dovednost Aport. Cvičitelka i komisař se vzdálili od psa, kterému bylo nařízeno zůstat na místě, za roh budovy a ponechali ho o samotě cca. 2 minuty. Pes neprojevil v průběhu této doby žádné známky neklidu nebo osamění. Celou dobu trpělivě ležel na místě a díval se směrem, kam odešla cvičitelka. Na pokyn, který byl pronesen cvičitelkou zpoza rohu a ne moc nahlas (zpracovatelkou práce, která zůstala po celou dobu zkoušení této dovednosti přibližně 2 metry od psa, nebyl pokyn sluchově zaznamenan), se pes rozběhl za cvičitelkou a sedl si cvičitelce vedle levé nohy. Tím prokázal i dovednost 6 - přivolání. Dovednost zvládnuta. (Příloha D - obr. 5)
- 6) *Přivolání:* Dovednost zvládnuta, viz bod 5 – odložení a ponechání psa o samotě. (Příloha D - obr. 6)
- 7) *Chování psa na veřejném prostranství:* Ověřováno po celou dobu zkoušky, která probíhala během pracovního dne v rušné části města, na veřejných prostranstvích, kde se pohybovalo značné množství lidí. Po celou dobu pes o své okolí nejevil zájem a byl plně soustředěn na cvičitelku. V případě pokynu čekat na místě, např. při čekání na veřejnou dopravu, zůstal pes v klidu v těsné blízkosti cvičitelky, kterou nijak neobtěžoval při rozhovoru se zkušebním komisařem. Tato dovednost byla rovněž ověřována při venčení psa, kdy pes byl za účelem vykonání potřeby vypuštěn na volnější travnatou plochu a po jejím vykonání se neprodleně vrátil ke své cvičitelce a sedl si vedle její levé nohy. Pes v průběhu celé zkoušky nejevil jakékoli známky agresivity, po celou dobu se choval velmi klidně, na případné štěkající kolemjdoucí psy výrazněji nereagoval, pouze mírně pootočil hlavu tím směrem. Dovednost zvládnuta. (Příloha D - obr. 7)

- 8) *Chování psa při průchodu skupinou osob:* Ověřováno prakticky po celou dobu zkoušky, která probíhala v rušné části města i v nákupním centru. Dovednost zvládnuta. (Příloha D - obr. 8)
- 9) *Lhostejnost psa vůči zvukovým vjemům:* Při průchodu úzkým uzavřeným průchodem v budově byl ředitelkou Střediska úmyslně způsoben náhlý hluk úderem předmětu do zdi. Vzhledem k uzavřenému prostoru průchodu byl zvuk rány intenzivní. (Zpracovatelka práce i přesto, že na to byla upozorněna předem, se intenzitou zvuku zalekla.) I když tato dovednost nebyla zaznamenána, bylo prokázáno, že pes nezareagoval ani ohlédnutím ve směru náhlého zvuku. Dovednost zvládnuta.
- 10) *Lhostejnost psa vůči pachovým a zrakovým vjemům:* Ověřováno v průběhu celé zkoušky. Po celou dobu nebylo zaznamenáno, že by pes při chůzi sklonil hlavu a očichával okolí. V klidu cvičitelku vedl mezi ostatními lidmi, nereagoval na ně. Lhostejnost vůči ostatním psům popsána výše v hodnocení agresivity. Dovednost zvládnuta. (Příloha D - obr. 9)

Dovednosti potřebné k vodění osoby se zrakovým postižením

- 11) *Zahájení a udržení směru a tempa chůze:* Dovednost byla ověřována po celou dobu zkoušky, kdy nebylo zaznamenáno, že by pes nezareagoval na pokyn „vpřed“. Rovněž nebylo zaznamenáno „tažení“ při chůzi. Tempo chůze bylo psem přizpůsobováno plynule tempu cvičitelky a pokud pes nedostal jiný pokyn, držel se před ní, neuhýbal, pokud k tomu nebyl důvod, a jeho pohyb byl plynulý. Dovednost zvládnuta. (Příloha D - obr. 10)
- 12) *Změna směru chůze:* Ověřováno v první a třetí části zkoušky, kdy pes nejprve reagoval na pokyny cvičitelky, a ve třetí části na pokyny zkušební komisaře prostřednictvím cvičitelky. Dovednost zvládnuta. (Příloha D - obr. 11)

- 13) *Změna tempa a přerušení chůze*: Dovednost byla prokázána ve třetí části zkoušky, kdy pes a cvičitelka vykonávali pokyny zkušební komisaře. Dovednost zvládnuta.
- 14) *Označení chodníku*: Dovednost byla ověřována po celou dobu zkoušky. Okraj vozovky byl psem signalizován zastavením. Do vozovky pes vstoupil, jakmile k tomuto dostal pokyn. To, že je cvičitelka připravena do vozovky vstoupit, tzn., že již pomocí hole ověřila výšku kraje chodníku, bylo psovi signalizováno poklepem hole o okraj chodníku. Na opačné straně vozovky se situace opakovala s tím rozdílem, že pes chodník signalizoval předními nohama na obrubníku. Dovednost zvládnuta. (Příloha D - obr. 12)
- 15) *Převádění přes vozovku*: Během zkoušky se střídalo přecházení přes vozovky se světly, přechody označené zebrou, ale i přecházení neoznačené vozovky. Ve všech případech pes vozovku signalizoval zastavením a do vozovky vstoupil až na pokyn cvičitelky. Do té doby vsedě čekal. Následně bylo Ing. Jasenovcovou vysvětleno, že odpovědnost za přechod vozovky je plně na nevidomém. Např. při přecházení přes přechod se světelnou signalizací se majitel psa musí sám orientovat podle zvukové signalizace, protože pes nerozlišuje barvy. Pes rovněž nedokáže odhadnout rychlost blížících se aut. Proto do vozovky může vstoupit až na pokyn svého pána. Odpovědnost psa za bezpečné převedení spočívá v plynulém a co nejkratším převedení přes vozovku. To, že umí při přecházení správně reagovat i na překážku, prokázal plynulým obejitím zaparkovaného auta v přímé trase přecházení. Dovednost zvládnuta. (Příloha D - obr. 13)
- 16) *Chůze po schodech*: Dovednost ověřována po celou dobu zkoušky, při níž se vyskytlo několik situací, kdy bylo potřeba po schodech sejít nebo vyjít. Schody byly vždy psem řádně označeny, a to i v případě, že se jednalo o schody s krátkou plošinou, na kterou navazovalo dalších několik stupňů. Směrem nahoru byly schody označeny předními nohama psa na okraji prvního schodu, směrem dolů zastavením u schodiště. Přípravenost cvičitelky pokračovat byla signalizována opět poklepem (viz odst. 14 – označení chodníku). Toto bylo ověřováno na

různých typech schodiště, a to jak v budovách, tak i v exteriéru, na širokém i úzkém schodišti do sklepních prostor. Dovednost zvládnuta. (Příloha D - obr. 14)

17) *Vyhýbání se překážkám po pravé straně:* Dovednost ověřována v části Prahy 5, ve které v době zkoušky probíhalo několik oprav jak komunikací, tak i budov. Překážky byly vždy řádně psem označeny zpomalením chůze. Dovednost zvládnuta. (Příloha D - obr. 15)

18) *Vyhýbání se překážkám po levé straně, průchod zúženým prostorem:* V tomto případě bylo psem správně vyhodnoceno i místo, kde by s cvičitelkou neprošel bezpečně, a byla zvolena delší cesta k obejití překážky. Dovednost zvládnuta. (Příloha D - obr. 16)

19) *Vyhýbání se vysokým překážkám:* Zvládnutí dovednosti pes prokázal, mimo jiné změnou směru, aby bezpečně obešel i s cvičitelkou závoru, i když sám by ji bez problémů podešel. Dovednost zvládnuta. (Příloha D - obr. 17)

20) *Překážky pod úrovní terénu, terénní nerovnosti:* Zvládnutí dovednosti prokázáno v místech, kde bylo prověřováno i vyhýbání se překážkám – viz body 17 a 18. Pes označil překážky zpomalením své chůze a následně je bezpečně obešel. Dovednost zvládnuta.

21) *Pohyblivé překážky:* Vzhledem k tomu, že zkouška probíhala nejen v rušné části Prahy, ale i v nákupním centru, kde se v době zkoušky pohybovalo značné množství lidí, maminek s kočárky, apod., byla tato dovednost prokazována téměř po celou dobu zkoušky. Chůze i v těchto případech byla plynulá a bezpečná. Dovednost zvládnuta. (Příloha D - obr. 18)

22) *Jízda na eskalátoru nebo travelátoru:* Prokázáno při vstupu a výstupu z metra. Psem byl vybrán eskalátor správným směrem. Ten byl označen zastavením psa tak, aby mohl být směr jízdy ověřen cvičitelkou dotekem na pohybující se madlo eskalátoru. Následně pes čekal na pokyn a poté společně s cvičitelkou na eskalátor vstoupil. Po celou dobu jízdy byl pes v klidu, a to až do doby, kdy bylo potřeba vystoupit, což bylo psem učiněno rovněž plynule a zároveň s cvičitelkou. Dovednost zvládnuta. (Příloha D - obr. 19)

- 23) *Vyvedení z nepřehledné situace*: Zvládnutí dovednosti prokázáno jak v obchodním centru, tak i v situaci, kdy pes na pokyn hledal průchod domem. Při vstupu do průchodu toto vyhodnotil jako špatnou cestu, protože na konci průchodu byl uzavřený dvůr. Vrátil se a vyhledal nový průchod bez „slepé trasy“. Dovednost zvládnuta. (Příloha D - obr. 20)
- 24) *Schopnost chůze mimo chodníky a na venkově*: To, že má pes tuto dovednost naprosto zautomatizovanou, prokazoval tím, že vždy, kdy to bylo možné, vedl cvičitelku po levé straně chodníku, při chůzi po silnici vždy po levé krajnici. Dovednost zvládnuta. (Příloha D - obr. 21)

Vyhledávací dovednosti

Zvládnutí všech následujících vyhledávacích dovedností bylo prokazováno průběžně na pokyny cvičitelky, buď z jejího rozhodnutí nebo na žádost zkušební komisaře.

- 25) *Nalezení přechodu pro chodce*: Přejech pro chodce byl nalezen a řádně označen. Dovednost zvládnuta. (Příloha D - obr. 22)
- 26) *Nalezení schodů, eskalátoru nebo travelátoru*: Rovněž v tomto případě bylo schodiště vždy nalezeno a řádně označeno. Dovednost zvládnuta. (Příloha D - obr. 23)
- 27) *Nalezení dveří*: Pes našel několik typů dveří (otevřené, zavřené, v interiéru i exteriéru), které vždy řádně označil. Rovněž v klidu počkal, než budou dveře cvičitelkou otevřeny a zavřeny. Dovednost zvládnuta. (Příloha D - obr. 24)
- 28) *Nalezení zastávky hromadné dopravy*: Dovednost zvládnuta. (Příloha D - obr. 25)
- 29) *Nalezení chodníku*: Dovednost zvládnuta. (Příloha D - obr. 26)
- 30) *Nalezení výtahu*: Nalezení výtahu nemohlo být zdokumentováno, neboť probíhalo v budově KÚ Středočeského kraje, kde nebylo dovoleno pořizovat videozáznam. Dovednost zvládnuta.

Dovednosti při cestování v dopravních prostředcích

- 31) *Nástup do dopravních prostředků*: Prokázáno během cesty metrem a při návratu do Střediska autobusem. Pes se choval naprosto klidně,

suverénně, dveře byly řádně označeny, nastupování probíhalo plynule. Dovednost zvládnuta. (Příloha D - obr. 27)

32) *Výstup z dopravních prostředků*: Vystupování z dopravních prostředků probíhalo rovněž plynule, nejbližší dveře byly psem řádně označeny, správně reagoval na pokyny cvičitelky. Dovednost zvládnuta. (Příloha D - obr. 28)

33) *Cestování*: Zvládnutí dovednosti pes prokázal naprostým klidem při cestování přeplněným metrem, po celou dobu cesty seděl nebo ležel vedle cvičitelky, ostatních lidí si nevšímal, své soustředění dělil mezi cvičitelku, kterou hlídal pohledem při zastavení ve stanici, a pohledem na dveře vagónu. Na nástupišti se zastavil v dostatečné vzdálenosti od kolejí metra, ale tak, aby bylo možno po příjezdu vagónu metra bezpečně nastoupit. Dovednost zvládnuta. (Příloha D - obr. 29)

Dovednosti v místě bydliště

34) *Obchody, lavičky v místě bydliště, cesta domů*: Zvládnutí této dovednosti pes prokázal znalostí naučených tras kolem Střediska a schopností učit se nové trasy. Tzn., že lze předpokládat, že pro psa nebude v budoucnu problém naučit se nové trasy i v místě bydliště budoucí majitelky. Nicméně tato dovednost nebyla z důvodů, které jsou uvedeny níže, součástí zkoušky. Naopak schopnost naučit se nové trasy není v dovednostech, které jsou v příloze č. 2 Vyhlášky, uvedena.

Na závěr lze konstatovat, že všechny zkoušené dovednosti uvedené v příloze č. 2 k Vyhlášce, byly zvládnuty. Během zkoušky se sice nevyskytly všechny situace uvedené v této příloze, nicméně z analýzy podobnosti zkoušených dovedností, jakož i celkové vysoké úrovně vycvičení psa, lze dovodit, že by pes zvládl i ty dovednosti požadované přílohou č. 2 k Vyhlášce, které nebyly do zkoušky z praktických důvodů zahrnuty. Hodnocení dle uvedené vyhlášky pak odpovídá i hodnocení, které zkoušený pes dostal zkušebním komisařem, který dle sdělení Ing. Jasenovcové psa hodnotil z hlediska požadavků kladených směrnicí mezinárodní federace vodicích psů. Dle uvedeného hodnocení pes dosáhl 298 bodů z možných 300.

Ve zkoušce nebyly vzhledem k tomu, že se zkouška zaměřuje na hodnocení psa z pohledu obecných dovedností všestranného vodícího psa, situace v bodě 34 přílohy č. 2 k Vyhlášce - „dovednosti v místě bydliště“, zahrnutý. Zvládnutí těchto dovedností bylo prokazováno v obecné rovině v části zkoušky, kdy se pes měl pohybovat sám po trasách, se kterými byl před zkouškou seznámen. Pes prokázal schopnost naučit se nové trasy podle potřeb majitele, ve zkoušce obstál, ale vzhledem k výše uvedenému nelze hypotézu, že pes splnil všechny body přílohy č. 2 k Vyhlášce, potvrdit. Tuto hypotézu nelze ani vyvrátit, neboť dovednosti uvedené v bodě 34 přílohy č. 2 k Vyhlášce nebyly tak, jak jsou uvedeny v této příloze, zkoušeny. Zpracovatelka se s ohledem na výše uvedené přiklání spíše k tomu, že hypotéza byla potvrzena.

Dle sdělení Ing. Jasenovcové je pro psa důležitá schopnost se nové trasy učit, což bylo zkouškou prokázáno. Zvládnutím této schopnosti se pak snadno naučí i nové trasy v místě bydliště, jakož i kdekoli jinde dle potřeb majitele.

Vzhledem k tomu, že zkouška psa probíhá před samotným předáním psa budoucímu majiteli, jak je uvedeno v kapitole 4.1.3 této práce, je prokázání této dovednosti nereálné, neboť zkouška by musela probíhat v místě bydliště budoucího žadatele, což je v tomto případě Kladno. Proto se zvládnutí této dovednosti prokazuje výše uvedeným způsobem. Dle sdělení cvičitelky psa výcvik nových tras v místě bydliště majitele probíhá ve druhém týdnu předávání psa za přítomnosti cvičitele, který do místa bydliště dochází.

Z výše uvedených důvodů lze konstatovat, že pes i z hlediska zákona č. 329/2011 Sb. splnil podmínku pro přiznání příspěvku na zvláštní pomůcku pro svou budoucí majitelku, konkrétně podmínku uvedenou v § 11 uvedeného zákona.

ZÁVĚR

Cílem této práce bylo zjistit význam a funkci Sjednocené organizace nevidomých a zrakově postižených ČR, konkrétně střediska pro výcvik vodících psů a porovnat výsledky práce Střediska s požadavky, které klade stát prostřednictvím legislativy na to, aby mohl být pes po ukončení výcviku považován za kompenzační pomůcku pro nevidomé. Význam a funkce Střediska byly dostatečně popsány v předchozích kapitolách. Zpracovatelkou této bakalářské práce bylo vlastním pozorováním a i rozhovorem s ředitelkou Střediska zjištěno, že Středisko své cíle plní nadstandardním způsobem, a to nejen v péči o nevidomé žadatele o vodící psy, ale i o majitele těchto psů a i v příkladné péči o svěřené psy.

Pozorování závěrečné zkoušky bylo zaměřeno nejen na zvládnutí dovedností psa, ale i na to, jak se pes během zkoušky choval. Bylo prokázáno, že pes plnil úkoly nejen poslušně, ale i rád a v několika případech bylo patrné i nadšení z plnění úkolů. Příkladný přístup k psovi byl prokázán i chováním cvičitelky v průběhu zkoušky, kdy byl pes za každé správné provedení úkolu chválen, tak i z chování ostatních zaměstnanců Střediska ke psům ve výcviku. Nadstandardní péče o žadatele o vodící psy byla prokázána sdělením ředitelky Střediska, že v případě, že na zakoupení vodícího psa není přiznán příspěvek v plné výši, je doplatek za psa Střediskem kompenzován z jejich vlastních zdrojů (přijatých charitativních darů, prodejem propagačních triček a kalendářů, apod.).

Péče o majitele vodících psů se odvíjí nejen v následné spolupráci s majiteli psa po jeho předání, ale i tím, že v případě úhynu psa se sami postarají o vyřízení a doplacení finanční částky dle závazku uzavřeného s úřadem, který rozhodoval o přiznání příspěvku. To, že vycvičený pes je pro Středisko celoživotním závazkem, je prokázáno i tím, že, jak sdělila ředitelka Střediska, o psa se postarají i v případě úmrtí jeho majitele, a to vyhledáním vhodné rodiny. Význam Střediska byl prokázán i v první části praktické části této bakalářské práce, a to vysokým podílem v počtu předaných vycvičených psů v porovnání na počet přiznaných příspěvků v rámci HMP.

Zpracovatelkou této práce, která pracuje na ÚMČ Praha 15 jako sociální pracovnice, lze konstatovat, že poté, kdy si sama ve Středisku ověřila, jakým způsobem je zde přístupováno nejen k žadatelům o psy, majitelům psů, ale i ke psům, může všem svým nevidomým klientům, kteří projeví zájem o vodícího psa, toto Středisko právě pro jejich příkladnou péči s čistým svědomím doporučit.

Tato bakalářská práce byla zaměřena na zkoumání pouze jednoho střediska. Proto by pro budoucí zkoumání bylo dobré srovnání tohoto Střediska s tím, jak výcvik vodících psů probíhá v dalších střediscích, jaké služby, kromě předání vycvičeného psa, tato střediska svým klientům nabízejí. V průběhu zpracování práce bylo zjištěno, že jen v HMP těchto středisek působí pět. Toto je ale pouze výčet těch středisek, která mají na internetu své webové stránky. Protože se touto činností mohou zabývat i osoby na živnostenské oprávnění, nemusí toto číslo být konečné. Rovněž bylo telefonicky ověřováno, a to na MPSV, v Národní radě zdravotně postižených ČR, SONS a i ve Středisku, že neexistuje ucelený seznam subjektů zabývajících se výcvikem vodících psů. Zájemci o psa tak při výběru střediska musí pracně vyhledávat informace na internetu. Proto by bylo vhodné se v tomto výzkumu zaměřit i na zmapování všech těchto subjektů. Tato nepříznivá situace ale bude pravděpodobně vyřešena za dva roky, kdy budou muset být všechny subjekty zabývající se výcvikem vodících psů členy mezinárodní organizace sdružující výcvikové školy. Je pravděpodobné, že tento registr bude zveřejněn například na stránkách MPSV. Pro budoucí zkoumání by ale bylo zajímavé zjistit, kolik ze stávajících subjektů zabývajících se výcvikem vodících psů, kteří dosud členy této mezinárodní organizace nejsou, se jimi stanou.

Závěrem lze konstatovat, že zákon č. 329/2011 Sb., přestože je v současné době mnohými kritizován, je ve srovnání s vyhláškou 182/1991 Sb. z pohledu kvalitního výcviku vodících psů spíše přínosem. A to nejen z důvodu, že jsou jasně dané podmínky pro přiznání příspěvku, ale i z důvodu, že je srozumitelně stanovena možná výše přiznaného příspěvku, spoluúčast žadatele, a také to, že lze spoluúčast v odůvodněných případech nepožadovat. Rovněž je přínosem jasně stanovená věková hranice patnácti let pro přiznání příspěvku a v neposlední řadě také povinnost subjektů zabývajících se výcvikem vodících

psů členství v mezinárodní organizaci sdružující výcvikové školy, což by v budoucnu mělo sjednotit kvalitu výcviku vodících psů ve všech střediscích.

SEZNAM ČESKÉ ODBORNÉ LITERATURY A ZDROJŮ

- BŘESKÁ, N. VRÁNOVÁ, L. Dávky pomoci v hmotné nouzi, 1. vydání. Anag, 2007, ISBN 978-80-7263-378-4.
- GALAJDOVÁ, L. *Pes lékařem lidské duše aneb Canisterapie*, 1.vydání . Praha: Grada Publishing, 1999, ISBN 80-7169-789-3.
- ONDRUŠ, Radek. *Správní řád, nový zákon s důvodovou zprávou a poznámkami*, Linde Praha, a.s. 2005. ISBN 80-7201-523-0.
- PEŠATOVÁ, Ilona. *Vybrané kapitoly ze speciální pedagogiky se zaměřením na tyflopeditii*. 1.vydání. Technická univerzita v Liberci, 1999, ISBN 80-7083-351-3.
- SLOWÍK Josef, *Speciální pedagogika*, 1.vydání, Praha : Grada Publishing, a.s., 2007, ISBN 978-80-247-1733-3.
- MPSV. *Statistická ročenka z oblasti práce a sociálních věcí 2005. Účelová neperiodická publikace*. 1. vydání. Ministerstvo práce a sociálních věcí. 2006, ISBN 80-86878-38-4.
- MPSV. *Statistická ročenka z oblasti práce a sociálních věcí 2006. Účelová neperiodická publikace*. 1. vydání. Ministerstvo práce a sociálních věcí. 2007, ISBN 978-80-86878-54-6.
- MPSV. *Statistická ročenka z oblasti práce a sociálních věcí 2007. Účelová neperiodická publikace*. 1. vydání. Ministerstvo práce a sociálních věcí. 2008, ISBN 978-80-86878-83-6.
- MPSV. *Statistická ročenka z oblasti práce a sociálních věcí 2008. Účelová neperiodická publikace*. 1. vydání. Ministerstvo práce a sociálních věcí. 2009, ISBN 978-80-7421-004-4.
- MPSV. *Statistická ročenka z oblasti práce a sociálních věcí 2009. Účelová neperiodická publikace*. 1. vydání. Ministerstvo práce a sociálních věcí. 2010, ISBN 978-80-7421-022-8.
- MPSV. *Statistická ročenka z oblasti práce a sociálních věcí 2010. Účelová neperiodická publikace*. 1. vydání. Ministerstvo práce a sociálních věcí. 2011, ISBN 978-80-7421-027-3.

VRÁNOVÁ, L. BŘESKÁ, N. *Dávky sociální péče 2001*, Anag, 2000, ISBN
80-7263-043-1.

SEZNAM ZAHRANIČNÍ ODBORNÉ LITERATURY A ZDROJŮ

JOHNSON, Bruce, Konzultant projektu o vidicích psoch pre Asociáciu nevidiacich (UK), , *Výcvik vodiaceho psa, k poznávaciemu a holistickému modelu výcviku*, September 1990, z anglického originálu do slovenštiny preložila Únia nevidiacich a slabozrakých Slovenska, Sekulská 1, 842 50 Bratislava. Zapůjčeno Ing. Jasenovcovou z materiálů používaných SVVP.

SEZNAM ČLÁNKŮ Z ČESKÉ SERIÁLOVÉ PUBLIKACE

JASENOVCOVÁ, Hana. Středisko pro výcvik vodících psů. *Planeta zvířat: Časopis pro všechny chovatele a milovníky zvířat*, Inzertspoj, spol. s.r.o., . 2011. č. 8/2011. MK ČR E 7377.

JASENOVCOVÁ, Hana. Výcvik vodících psů v současnosti, Předávání vycvičeného psa nevidomému. *Svět psů: Kynologický časopis pro všechny chovatele a milovníky psů – nejlepších přátel člověka*. Praha: Minerva CZ, 2008. č. 4/2008. ISSN 1211-2976.

JASENOVCOVÁ, Hana. Výcvik vodících psů pro nevidomé v současnosti. Výchova štěňat a dorostu (1). *Svět psů: Kynologický časopis pro všechny chovatele a milovníky psů – nejlepších přátel člověka*. Praha : Minerva CZ, 2008. č. 1/2008. ISSN 1211-2977.

JASENOVCOVÁ, Hana. Výcvik vodících psů v současnosti, Výchova štěňat a dorostu (2). *Svět psů: Kynologický časopis pro všechny chovatele a milovníky psů – nejlepších přátel člověka*. Praha: Minerva CZ, 2008. č. 2/2008. ISSN 1211-2976.

KADERKOVÁ, Martina. Oči a zrak, *Komerční příloha společnosti Medialplanet*, říjen 2011, 2. vydání, 31. říjen 2011. Distribuce: Mladá Fronta Dnes, 31. říjen 2011.

ŠMÍDOVÁ, Marcela, Sociálně právní komise SONS ČR informuje, *Zora pro zrakově postižené*, SONS ČR, 2011. č. 7/2011. ISSN 0231-6382.

SEZNAM WEBOVÝCH STRÁNEK

Historie výcviku vodících psů ve světě. (online), (cit 2011-11-15). Dostupné na WWW: <<http://www.rolnicka-brno.cz/index.php/historie.html>>.

JASENOVCOVÁ, Hana. *Standardy kvality sociálních služeb v nestandardní službě. Vodící psi pro nevidomé.* (online). 2007 (cit 2011-11-15). Dostupné na WWW: <<http://texty.agnes.cz/data/work/4/4-work.doc>>.

Sjednocená organizace nevidomých a slabozrakých ČR. (online). (cit 2011-11-15). Dostupné na WWW: <<http://www.sons.cz/>>.

Středisko výcviku vodících psů SONS ČR. (online). (cit 2011-11-19). Dostupné na WWW: <<http://www.vodicipsi.cz/>>.

Škola pro výcvik vodících psů pro nevidomé. Historie (online). (cit 2011-11-15), Dostupné na WWW: <<http://www.vycvikvodichpsu.cz/cs/vodici-psi/historie.php>> .

SEZNAM ZÁKONNÝCH NOREM A INTERNÍCH PŘEDPISŮ

HACAPERKOVÁ, D, NIEDERLE, P. Komentář č. 4/2001 MPSV ČR k příspěvku na úhradu výdajů spojených s výcvikem a odevzdáním vodičího psa a příspěvku úplně nebo prakticky nevidomým občanům. č.j.: 21/37292/2001, 25.10.2001 – interní materiál MPSV ČR.

Zákon č. 329/2011 Sb., o poskytování dávek osobám se zdravotním postižením a o změně souvisejících zákonů, v platném znění.

Zákon č. 500/2004 Sb., Správní řád, v platném znění.

Zákon č. 100/1988 Sb., o sociálním zabezpečení, v platném znění do 31.12.2011.

Zákon č. 114/1988 Sb., o působnosti orgánů České republiky v sociálním zabezpečení, v platném znění do 31.12.2011.

Vyhláška č. 388/2011 Sb., o provedení některých ustanovení zákona o poskytování dávek osobám se zdravotním postižením, v platném znění. Příloha č. 2.

Vyhláška č. 182/1991 sb., kterou se provádí zákon o sociálním zabezpečení a zákon o působnosti orgánů České republiky v sociálním zabezpečení, v platném znění do 31.12.2011.

SEZNAM PŘÍLOH

Příloha A - Komentář č. 4/2001 MPSV ČR k příspěvku na úhradu výdajů spojených s výcvikem a odevzdáním vodícího psa a příspěvku úplně nebo prakticky nevidomým občanům.....	i
Příloha B - Vyhláška č. 388/2011 Sb., o provedení některých ustanovení zákona o poskytování dávek osobám se zdravotním postižením, v platném znění. Příloha č. 2. Dovednosti vodícího psa.....	vii
Příloha C - Data získaná během výzkumu.....	xiv
Příloha D – Fotografie.....	xv

PŘÍLOHA A

Ministerstvo práce a sociálních věcí ČR
Odbor sociální politiky

Č.j.: 21/37292/2001
V Praze dne 25. října 2001

Vyřizuje: Mgr. Dana Hacaperková
PaedDr. Petr Niederle

K o m e n t á ř č. 4/2001

**k příspěvkům na úhradu výdajů spojených s výcvikem
a odevzdáním vodícího psa a příspěvku úplně nebo prakticky
nevidomým občanům⁹**

Platnost Komentáře č. 4/2001: od 1. ledna 2002.

I.

Příspěvek na úhradu výdajů spojených s výcvikem a odevzdáním vodícího psa

§ 33 odst. 9 vyhlášky Ministerstva práce a sociálních věcí České republiky,
kterou se provádí zákon o sociálním zabezpečení a zákon o působnosti orgánů
České republiky v sociálním zabezpečení,
ve znění pozdějších předpisů

Příspěvek

Příspěvek na úhradu výdajů spojených s výcvikem a odevzdáním vodícího psa (dále jen „příspěvek“) je fakultativní, jednorázovou dávkou sociální péče.

V souladu s § 33 odst. 9 vyhlášky Ministerstva práce a sociálních věcí č. 182/1991 Sb., kterou se provádí zákon o sociálním zabezpečení a zákon

⁹ Opis materiálu MPSV, který byl distribuován MPSV okresním úřadům

o působnosti orgánů České republiky v sociálním zabezpečení, ve znění pozdějších předpisů (dále jen „vyhláška MPSV“) mohou okresní úřady hradit výdaje spojené s výcvikem a odevzdáním vodícího psa úplně nebo prakticky nevidomým občanům až do výše obvyklých nákladů.

Obvyklé náklady

Výdaje spojené s výcvikem a odevzdáním vodícího psa, z nichž správní orgán vychází při stanovení výše příspěvku, v sobě zahrnují nejen kalkulaci nákladů spojenou s výcvikem psa a jeho odevzdáním, ale i pořizovací cenu psa. Současná výše obvyklých nákladů spojených s výcvikem a odevzdáním vodícího psa se pohybuje až do výše 210 tisíc Kč.

Závazek

Vzhledem ke skutečnosti, že vodící pes je zvláštní pomůckou pro účely příspěvku, vztahuje se i na příspěvek podle § 33 odst. 9 vyhlášky MPSV ustanovení § 33 odst. 8 vyhlášky MPSV.

Příspěvek lze poskytnout, jen zaváže-li se žadatel písemně předem, že vrátí příspěvek nebo jeho poměrnou část v případě, že zvláštní pomůcka – vodící pes, na jehož poskytnutí byl příspěvek poskytnut, přestane být před uplynutím pěti let ode dne vyplacení příspěvku jeho vlastnictvím, nebo když do šesti měsíců ode dne vyplacení nepoužije příspěvek na opatření zvláštní pomůcky – vodícího psa, popř. použije jen část příspěvku. Tato konstrukce příspěvku vylučuje možnost „zapůjčení psa“ cvičitelem.

Za dostatečný doklad vlastnictví psa se doporučuje považovat kupní smlouvu, v níž by měla být kromě ceny za výcvik a odevzdání uvedena rovněž cena psa jako takového (pořizovací cena psa).

Vzhledem k tomu, že povinnost vrácení poměrné části příspěvku při úhynu psa (nezaviněná občanem), by znamenala nepřiměřenou tvrdost, doporučuje se, aby občané v takových případech požádali ministra práce a sociálních věcí o odstranění tvrdosti.

Oprávněná osoba

Oprávněnou osobou je prakticky nebo úplně nevidomý občan. Jde zpravidla o držitele mimořádných výhod III. stupně, popř. občany, jejichž zdravotní stav odůvodňuje přiznání mimořádných výhod III. stupně z důvodu zrakového postižení.

V souvislosti s budoucí péčí o psa je nezbytné, aby občan byl dostatečně způsobilý zajistit všestrannou a potřebnou péči o vodícího psa a byl způsobilý užívat ho k účelu, ke kterému byl vycvičen. Zároveň je nezbytné, aby bylo vytvořeno vhodné prostředí pro psa. Správní orgán může při svém rozhodování o příspěvku konzultovat tuto způsobilost občana s cvičitelem, který vodícího psa cvičí a předává a který s ohledem na své zkušenosti může zpravidla objektivně označit občana, pro kterého vodící pes není vhodnou pomůckou.

Poskytnutí příspěvku podle § 33 odst. 9 vyhlášky MPSV nezletilému dítěti (zastoupeného zákonným zástupcem) není vyloučeno, doporučuje se však zvážit schopnost užívání psa k účelu, ke kterému byl vycvičen.

Vodící pes

Pojem vodící pes není vyhláškou MPSV definován. Tento pojem lze vymezit zejména těmito kritérii – pes byl vycvičen subjektem výcviku a osvědčil dovednosti zkouškou.

Zkouška je organizována subjektem výcviku. O zkoušce musí být proveden záznam o zkoušce samé, v němž je zaznamenán její průběh (zvládnutí předepsaných cviků a dovedností apod.).

Předepsanými cviky a dovednostmi se rozumí zejména zvládnutí:

- přesné poslušnosti na povely – sedni, lehni, zůstaň, vstaň, ke mně, zpomal, zrychli, vpřed, vlevo, vpravo apod.
- vyhýbání se překážkám, překážkám vpravo, vlevo, nad úroveň psa, pohyblivým apod.

- pravidelného kroku, udržování směru
- označení chodníku – zastavování, převádění přes vozovku, chůze po okraji vozovky
- lhostejnost ke zrakovým a čichovým vjemům
- lhostejnost ke sluchovým vjemům
- jízdy na eskalátoru
- převádění přes vozovku
- aportování
- vyvedení z nepřehledné situace
- nalezení dveří
- nalezení schodů a vedení po nich
- návratu do bydliště – „povel domů“
- nástupu a výstupu do/z dopravních prostředků, zaujmutí místa v dopravním prostředku
- nalezení a označení semaforu s tlačítkem
- nalezení a označení lavičky
- nalezení telefonního automatu
- nalezení a označení poštovní schránky
- nalezení přechodu pro chodce (zebrý)
- hledání výtahu, pokladny, stanice apod.
- udržení směru
- ponechání na místě
- chůze a chování v interiéru

Doporučuje se, aby se zkoušky, která prokazuje zvládnutí předepsaných cviků a dovedností, účastnil pracovník správního orgánu rozhodujícího o přiznání příspěvku. V případě, že jeho osobní účasti brání např. velká vzdálenost od místa okresního úřadu popř. jiné překážky, může tento správní orgán požádat o spolupráci pracovníky okresního úřadu v místě zkoušky (roční poptávka po vodičích psech se v rámci České republiky pohybuje mezi 30 až 40 psy a tak lze podle názoru Ministerstva práce a sociálních věcí spolupráci zajistit).

Subjekty výcviku

Pro výcvik vodících psů (včetně zkoušky) nejsou stanovena jednotná pravidla, statut vodícího psa není upraven v právních předpisech, přesto existují určitá mezinárodní pravidla výcviku vodících psů. V České republice se výcvikem vodících psů zabývá několik subjektů, a to především na základě živnostenského oprávnění k výchově a výcviku vodících psů nebo členství v Mezinárodní federaci škol vodících psů pro nevidomé. Doporučuje se, aby správní orgán v rámci řízení o přiznání příspěvku požadoval od subjektu výcviku předložení dokladů osvědčujících jeho způsobilost k výcviku vodících psů (doklad o členství v mezinárodní federaci, záznamy o již vycvičených a předaných psech, živnostenský list – pouze podpůrně).

Poznámka

K výcviku jsou používána zejména tato plemena: labrador retriever (LR), golden retriever (GR), F 1 generace kříženců LRxGR, německý ovčák, jde o jedince s vyhovujícími povahovými vlastnostmi a odpovídajícím zdravotním stavem.

Vodící pes je zvláštní pomůckou ve smyslu vyhlášky MPSV, avšak na rozdíl od ostatních pomůcek jde o živého tvora a zacházení s ním je otázkou etiky. Výcvik vodícího psa je spojen s vysokými finančními náklady. Z těchto důvodů nelze připustit, aby vodící pes byl vycvičen neodborně, nebo byl předán občanu, který k jeho užívání není způsobilý. V takovýchto případech se doporučuje využít fakultativnosti příspěvku a příspěvek nepřiznat.

II.

Příspěvek úplně nebo prakticky nevidomým občanům

§ 46 vyhlášky Ministerstva práce a sociálních věcí České republiky č. 182/1991 Sb., kterou se provádí zákon o sociálním zabezpečení a zákon o působnosti orgánů České republiky v sociálním zabezpečení, ve znění pozdějších předpisů

Příspěvek úplně nebo prakticky nevidomým občanům (dále jen „příspěvek“) je fakultativní, opakující se dávkou sociální péče, jejímž účelem je kompenzace nákladů vznikajících úplně nebo prakticky nevidomým občanům s nákupem krmiva pro vodícího psa.

Oprávněnou osobou pro poskytnutí příspěvku je úplně nebo prakticky nevidomý vlastník vodícího psa. Jde zpravidla o občana, kterému byly přiznány mimořádné výhody III. stupně, popř. občany, jejichž zdravotní stav odůvodňuje přiznání mimořádných výhod III. stupně z důvodu zrakového postižení.

Podmínkou poskytnutí příspěvku je skutečnost, že jde o vodícího psa (viz předchozí text k příspěvku na úhradu výdajů spojených s výcvikem a odevzdáním vodícího psa). Poskytnutí příspěvku není vázáno na předchozí poskytnutí příspěvku podle § 33 odst. 9 vyhlášky MPSV.

Příspěvek se poskytuje ve výši 800 Kč měsíčně.

Tímto Komentářem se ruší Metodický návod OP/20/93 Ministerstva práce a sociálních věcí České republiky pro činnost okresních úřadů v české republice o regulaci a ověřování výcviku vodících psů pro nevidomé.

Ing. Marie Kudlová v.r.
ředitelka odboru sociální politiky

MINISTERSTVO
PRÁCE A SOCIÁLNÍCH VĚCÍ
ČESKÉ REPUBLIKY
Odbor sociální politiky

PŘÍLOHA B

Příloha č. 2 k vyhl. č. 388/2011 Sb.

Dovednosti vodícího psa

Poslušnost, ovladatelnost a chování

1. Ovladatelnost na vodítku za klidu, na místě. Cílem dovednosti je, aby pes následoval osobu se zrakovým postižením při obrazech a změně směru za klidu, na místě.
2. Ovladatelnost psa na vodítku za pohybu. Cílem dovednosti je, aby při chůzi pes zvládal chůzi na vodítku u nohy osoby se zrakovým postižením a kopíroval její pohyb.
3. Polohy psa v klidu vedle osoby se zrakovým postižením. Dovednost obsahuje zvládání cviků sedni, lehni, vstaň u nohy osoby se zrakovým postižením.
4. Aport. Cílem dovednosti je, aby se upuštěný nebo odhozený předmět dostal zpět do ruky osoby se zrakovým postižením; pes usedne nebo zůstane v klidu před osobou se zrakovým postižením, popřípadě u její nohy.
5. Odložení a ponechání psa o samotě se provádí v místech s pohybem osob tak, že osoba se zrakovým postižením se od psa vzdálí do takového místa, aby na ni pes neviděl. Odložený pes se musí chovat klidně, neopouštět místo odložení, nesmí štěkat na kolemjdoucí a ani je nijak obtěžovat.
6. Přivolání. Pes se musí okamžitě vrátit a s osobou se zrakovým postižením navázat tělesný kontakt jako reakci na své jméno s povelům „ke mně“ (popřípadě jiný povel, píšťalka podle verbálních možností osoby). Cílem dovednosti je, aby pes na povel osoby se zrakovým postižením zanechal dosavadní činnosti a okamžitě přiběhl na zavolání. Přivolání musí být pes schopen bez ohledu na rušivé vjemy (např. jiný pes, jakékoli jiné zvíře, hračky, děti, odhozená potrava, exkrementy). Pes je přivoláván z klidu (odložení) i z volného pohybu.

7. Chování psa na veřejných prostranstvích. Pes se musí umět chovat na veřejných prostranstvích, i když nevede osobu se zdravotním postižením. Nesmí obtěžovat kolemjdoucí, projevovat známky strachu nebo agresivního chování. Musí být čistotný, dobře ovladatelný, klidný v různorodých prostředích. Při odpočinku osoby se zrakovým postižením, v restauraci, čekárně, apod. musí pes zůstat v bezprostřední blízkosti osoby se zrakovým postižením. Není přípustné na žádost osoby se zrakovým postižením učit psa dovednosti sloužící k obraně nebo ochraně osoby (osob) nebo majetku, lovecké a slídičské dovednosti.
8. Chování psa při průchodu skupinou osob. Cílem dovednosti je, že se pes nechová ke skupině osob bázlivě nebo agresivně, neobtěžuje skupinu a ochotně vede osobu se zrakovým postižením.
9. Lhostejnost psa vůči zvukovým vjemům. Tímto se rozumí lhostejnost ke hlukům z pneumatických kladiiv, kompresorů, těžkých nákladních aut, střelby apod. Pes by na tyto zvuky neměl reagovat vůbec nebo jen tak, aby jeho úlek nebo strach neohrozil bezpečnost osoby se zrakovým postižením.
10. Lhostejnost psa vůči pachovým a zrakovým vjemům. Pes by měl vést osobu se zrakovým postižením lhostejně kolem osob, vozidel, psů i jiných zvířat, kolem obchodů s potravinami, nádob s odpadky, pohozené potravy, apod. Pokud psa určité podněty ze soustředění vyruší, musí se na povel neprodleně soustředit na výkon své činnosti.

Dovednosti potřebné k vodění osoby se zrakovým postižením

11. Zahájení a udržení směru a tempa chůze. Na povel „vpřed“ se dá pes do pohybu tak, aby vodič byl napnut. Pes jde po levé straně osoby se zrakovým postižením, musí jít před ní, aby jí mohl označit případné překážky. Pes v postroji má pravidelný krok, musí být při obvyklé chůzi uvolněný, nesmí příliš táhnout a bezdůvodně uhýbat ze směru chůze a musí se soustředit na cestu. Pes se musí pohybovat ve stálém tempu, nesmí chůzi zrychlovat ani zpomalovat, nemá-li k tomu závažný důvod (vyhýbání se překážkám apod.), musí umožňovat bezpečný a plynulý pohyb s ohledem na podmínky prostředí.

12. Změna směru chůze. Pes musí podle pokynů změnit směr chůze (odbočit do levé a pravé strany). Na povel „doleva“ nebo „vpravo“ odbočí buď ihned nebo, pokud to vyžaduje situace, vyhledá nejbližší možné a bezpečné místo pro odbočení do požadovaného směru a pokračuje plynule v chůzi. Na povel „zpět“ udělá pes s osobou se zrakovým postižením obrat na pravou ruku o 180 stupňů, vrací se po stejné trase a čeká na další povel.
13. Změna tempa a přerušení chůze. Chce-li osoba se zrakovým postižením chůzi zrychlit, dá psovi opakovaný povel „vpřed“ a sama chůzi zrychlí. Pes musí povel uposlechnout a chůzi zrychlit, aby byl vodič stále napnut. Na povel „pomalu“ musí pes zpomalit. Současně zpomaluje chůzi i osoba se zrakovým postižením, může psa ovlivnit i mírným škusnutím vodiče. Přerušení chůze - na povel „stůj“ se pes okamžitě zastaví a čeká na další povel.
14. Označení chodníku. Před vstupem do vozovky pes musí signalizovat okraj chodníku tak, že se zastaví co nejbližší u jeho hrany. Pes zastavuje vždy, i když se jedná o chodník se sníženým nájezdem pro vozíčkáře. Pes stojí a čeká až na povel k převedení přes vozovku. Při vstupu z vozovky na chodník je žádoucí, aby pes zastavil s předními nohama na chodníku, aby se osoba se zrakovým postižením co nejméně zdržovala ve vozovce. Není chybou, pokud pes označí vstup z vozovky na chodník pouze krátkým zastavením nebo zpomalením chůze.
15. Převádění přes vozovku. Vozovku musí pes přecházet na povel „převed“ přímo, pokud není ve směru přecházení překážka, kterou je třeba obejít. Pes přechází vozovku kolmo na chodník, vyrovnaným tempem chůze, nesmí během přecházení bezdůvodně zpomalit nebo zastavit, aby se v jízdni dráze zdržoval co nejméně a co nejkratší dobu.
16. Chůze po schodech. Schody směrem dolů pes označí tak, že zůstane stát na kraji prvního schodu a čeká na další povel. Není chybou, když před schody zpomalí tempo chůze. Před schody směrem nahoru se zastaví s předními nohama na prvním schodu a vyčká na další povel. Po schodech vyjde až na povel „vpřed“, zpomalením nebo zastavením označí poslední schod. Pes

musí po schodech jít plynule, přiměřenou rychlostí, podle potřeb osoby se zrakovým postižením, která jde vedle psa nebo za ním.

17. Vyhýbání překážkám po pravé straně. Pokud se na trase nachází překážka na pravé straně, pes tuto překážku obchází se zrakově postiženou osobou po její levé straně tak, že musí nechat volný prostor, aby jím osoba se zrakovým postižením mohla bezpečně projít a překážku minout. Není chybou, jestliže pes při míjení překážky zvolní rytmus chůze a tím upozorní osobu se zrakovým postižením, že míjí nějaké nebezpečné místo.
18. Vyhýbání překážkám po levé straně, průchod zúženým prostorem. Vyhýbání překážkám po levé straně je obdobné jako v předchozím bodu, jen s tím rozdílem, že pes s osobou se zrakovým postižením obchází překážku z její pravé strany. Pokud se při průchodu okolo překážky prostor zúží tak, že by pes s osobou se zrakovým postižením bezpečně neprošel, pes výrazně zpomalí tempo.
19. Vyhýbání vysokým překážkám. Pes musí umět řešit i vysoké překážky, pod kterými by sám podešel. Pes tyto překážky obchází nebo označuje zastavením, není-li možno se jim vyhnout. Tyto zvýšené překážky se často vyskytují při opravách střech domů, při označení výkopů, lešení, závory apod. Může se jednat i o větve stromů.
20. Překážky pod úrovní terénu, terénní nerovnosti. Pes musí označit a bezpečně se vyhnout překážkám pod úrovní terénu (díry v chodníku, nechráněné výkopy, velké louže).
21. Pohyblivé překážky na trase jsou chodci, kočárky, děti apod., které osoba se zrakovým postižením se psem míjí nebo předchází. V těchto případech se pes samostatně rozhoduje, z které strany překážku obejde tak, aby do ní osoba se zrakovým postižením nenarazila.
22. Jízda na eskalátoru nebo travelátoru. Pes dovede osobu se zrakovým postižením k eskalátoru nebo travelátoru, který jede správným směrem, a zastaví tak, aby si mohla rukou ověřit směr pohybu madla. Na povel „vpřed“ nastoupí pes na eskalátor nebo travelátor zároveň s osobou se zrakovým postižením. Během jízdy pes v klidu stojí, neotáčí se, nesmí projevovat strach. Při vystupování pes v klidu, plynule z eskalátoru nebo travelátoru vystoupí.

23. Vyvedení z nepřehledné situace. Jestliže překážka zabírá celou šíři chodníku, musí ji pes označit zastavením, na další povel se jí samostatně a bezpečně vyhnout a pokračovat ve směru chůze. Pes musí být schopen zhodnotit nepřehlednou situaci, kdy nelze dále pokračovat v chůzi. Je to tzv. „slepá trasa“, kdy je bezpečnost osoby se zrakovým postižením ohrožena. Osoba se zrakovým postižením dává psovi povel „vyved““. Pes se musí umět zorientovat a samostatně situaci vyřešit, obejít překážku a vrátit se zpět na původní trasu. Pes na známé trase najde cestu zpět z interiéru (obchodní domy, nádraží) ke vchodovým dveřím a najde trasu domů, jestliže osoba se zrakovým postižením ztratí orientaci.
24. Schopnost chůze mimo chodníky a na venkově. Pes musí umět pracovat v situaci, kdy po straně vozovky nejsou žádné vymezené chodníky. Podle pravidel silničního provozu musí jít chodec po levém okraji. Na povel „kraj“ se musí pes držet levé krajnice tak těsně, jak to dovolují terénní nerovnosti. V relevantním případě lze na trase použít i chůzi po pravé krajnici. Pes musí umět udržovat bezpečnou vzdálenost od okraje (krajnice) vozovky na levé, popřípadě i na pravé straně. Pes musí být schopen pracovat i na venkově, kde za ploty štěkají psi, krajnice jsou nerovné, chodníky rozbité.

Vyhledávací dovednosti

25. Nalezení přechodu pro chodce. Pes musí nalézt správné místo pro přejití vozovky, přechod pro chodce - na povel „přechod“ nebo „zebra“ anebo v relevantním případě najít světelný přechod pro chodce. Pes při označení obrubníku zůstává stát, dokud nedostane povel k převedení přes vozovku.
26. Nalezení schodů, eskalátoru nebo travelátoru. Na povel „schody“ pes musí umět nalézt schody a dovést k nim osobu se zrakovým postižením. Na povel pes rozliší směr schodů „nahoru“, „dolů“. Na povel „schody“ pes vyhledává schody v exteriéru i interiéru, při nástupu do dopravních prostředků a při výstupu z dopravních prostředků. Po nalezení schodů je musí pes správně označit a bezpečně vést (bod 16). Na stejný povel pes vyhledává eskalátor i travelátor. Po nalezení eskalátoru nebo travelátoru,

který jede správným směrem, jej musí pes bezpečně označit a nastoupit (bod 22).

27. Nalezení dveří. Na povel „dveře“ pes musí umět nalézt nejbližší dveře, dovést osobu se zrakovým postižením do jejich těsné blízkosti a vyčkat na další povel. Je žádoucí, aby pes zastavil s hlavou pod klikou dveří. Po otevření dveří jimi pes s osobou bezpečně projde, zastaví a počká, až osoba se zrakovým postižením dveře zavře. Na další povel pokračují ve směru chůze. Pokud jsou dveře otevřené, pes zpomalí tempo chůze a plynule projde dveřmi tak, aby měla osoba dostatek místa na bezpečné projití. Pes na povel „dveře“ nalézá dveře v exteriéru i interiéru, dveře do i z dopravních prostředků, dveře do výtahu i samootvírací dveře. Pro nalezení správných dveří se používá přídavný povel „doleva“ nebo „vpravo dveře“.
28. Nalezení zastávky hromadné dopravy. Na povel „zastávka“ musí pes umět nalézt zastávku veřejné hromadné dopravy. Pes nesmí vykazovat známky nedůvěry nebo stresu při příjezdu prostředku veřejné hromadné dopravy.
29. Nalezení chodníku. Na povel „chodník“ pes musí umět nalézt a označit okraj chodníku.
30. Nalezení výtahu. Pes vyhledá a označí dveře výtahu. Osoba se zrakovým postižením po otevření dveří dá povel „vpřed“, pes vstoupí do výtahu a na povel „místo“ zaujme místo u stěny, nevstává, nepobíhá, vstane až po zastavení výtahu na povel osoby.

Dovednosti při cestování v dopravních prostředcích

31. Nástup do dopravních prostředků. Při nástupu do tramvaje, autobusu a trolejbusu pes na povel „dveře“ vyhledá a označí dveře (obvykle první) vozidla. Následuje povel „vpřed“ a po nastoupení zaujme pes na povel „místo“ místo za řidičem nebo jiné vhodné místo podle konkrétního dopravního prostředku. Při nástupu do metra pes na povel „dveře“ vyhledá a označí kterékoliv dveře a na povel „vpřed“ a „místo“ zaujme místo vlevo, popřípadě vpravo u protilehlých dveří. Při nástupu do vlaku pes na povel „dveře“ vyhledá dveře, osoba se zrakovým postižením pustí vodič postroje

a drží psa na vodítku, na povel „hop“ vyskočí pes do vlaku na plošinu a čeká. Osoba nastoupí samostatně za psem. Pes musí nastupovat klidně, v relevantním případě najít volné sedadlo a zaujmout určené místo. Pes musí být schopen na povel nastoupit do auta na určené místo podle typu vozidla.

32. Výstup z dopravních prostředků. Při vystupování z tramvaje, autobusu, trolejbusu, metra na povel „dveře“ musí pes najít východ, počkat u prvního schodu, u nízkopodlažních dopravních prostředků u hrany vozidla a poté jít na pokyn za osobou se zrakovým postižením (náležitým způsobem) rychlostí podle potřeby osoby a s ohledem na situaci. Z metra vystupuje pes co nejplynuleji. Při výstupu z vlaku pes dovede osobu ke dveřím vagónu, na plošině před schody osoba psa odloží na povel „zůstaň“ a z vlaku vystupuje sama. Poté psa k sobě přivolá. Při výstupu z auta smí pes opustit auto až na pokyn, při otevření dveří zůstává v klidu a čeká na povel.
33. Cestování. Při cestování nesmí pes projevovat známky strachu nebo kinetózy. V metru a na vlakových nástupištích se pes musí pohybovat v dostatečné vzdálenosti od kraje nástupiště, aby nebyla osoba se zrakovým postižením ohrožena pádem do kolejiště. Na tramvajových ostrůvcích se pes musí chovat klidně, pohybovat se tak, aby neohrozil bezpečnost osoby a na pokyn osoby opustit ostrůvek požadovaným směrem (nalezení přechodu pro chodce, nástup do tramvaje).

Dovednosti v místě bydliště

34. Obchody, lavičky v místě bydliště, cesta domů. V místě bydliště se pes musí naučit potřebné trasy pro osobu se zrakovým postižením. Základní je trasa domů (obvykle na povel „domů“), dále do obchodu, včetně nalezení prodejního pultu, do parku, včetně nalezení lavičky, k lékaři, na poštu apod. podle potřeb osoby.

PŘÍLOHA C

Níže jsou hrubá data získaná během výzkumu, která byla použita pro analýzu a zhodnocení nastolených hypotéz.

Hlavní město Praha

Období	2005	2006	2007	2008	2009	2010	celkem
Počet přiznaných příspěvků **	10	9	20	4	6	9	58
Celková vyplacená částka v tis. Kč **	1718	1654	3270	749	796	1815	10002
Průměrná výše příspěvku v tis. Kč **	172	184	164	187	133	202	172
SVVP v Jíronicích *	4	4	9	2	5	4	28

ČR

Období	2005	2006	2007	2008	2009	2010	celkem
Počet přiznaných příspěvků **	44	48	62	43	31	40	268
Celková vyplacená částka v tis. Kč **	6870	8416	9766	7935	5592	7681	46260
Průměrná výše příspěvku v tis. Kč **	156	175	158	185	180	192	173
SVVP v Jíronicích *	25	27	22	19	14	13	120

* Zdroj: Údaje předány ředitelkou Střediska

** Zdroj: Statistické ročenky z oblasti práce a sociálních věcí 2005, 2006, 2007, 2008, 2009, 2010

PŘÍLOHA D

Obr. 1: Ovladatelnost na vodítku a chování



Obr. 2: Ovládání psa na vodítku za pohybu



Obr. 3: Polohy psa v klidu vedle osoby se zrakovým postižením



Obr. 4: Aport



Obr. 5: Odložení a ponechání psa o samotě



Obr. 6: Přivolání



Obr. 7: Chování psa na veřejných prostranstvích



Obr. 8: Chování psa při průchodu skupinou osob



Obr. 9: Lhostejnost psa vůči pachovým a zrakovým vjemům



Obr. 10: Zahájení a udržení směru a tempa chůze



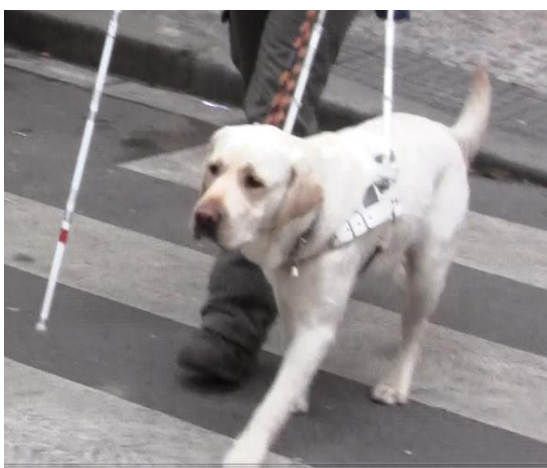
Obr. 11: Změna směru chůze



Obr. 12: Označení chodníku



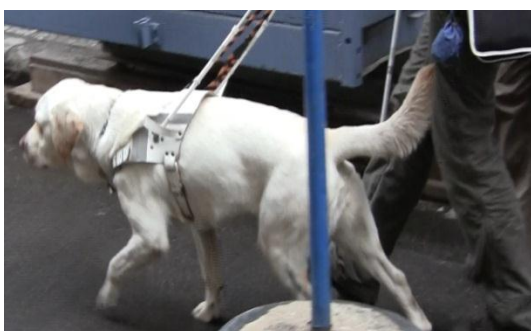
Obr. 13: Převádění přes vozovku



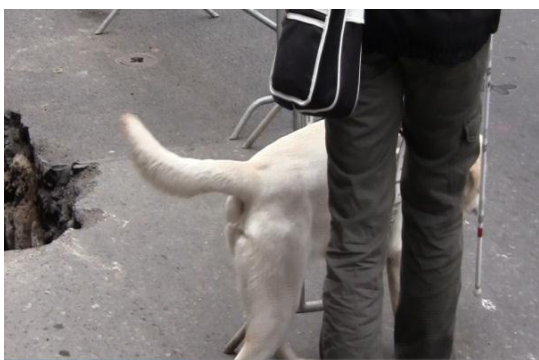
Obr. 14: Chůze po schodech



Obr. 15: Vyhýbání se překážkám po pravé straně



Obr. 16: Vyhýbání se překážkám po levé straně, průchod zúženým prostorem



Obr. 17: Vyhýbání se vysokým překážkám



Obr. 18: Pohyblivé překážky



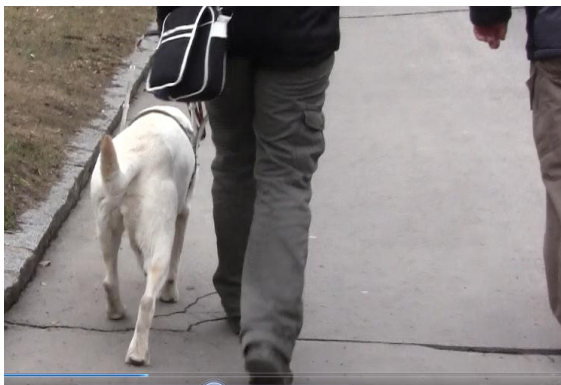
Obr. 19: Jízda na eskalátoru nebo travelátoru



Obr. 20: Vyvedení z nepřehledné situace



Obr. 21: Schopnost chůze mimo chodníky a na venkově



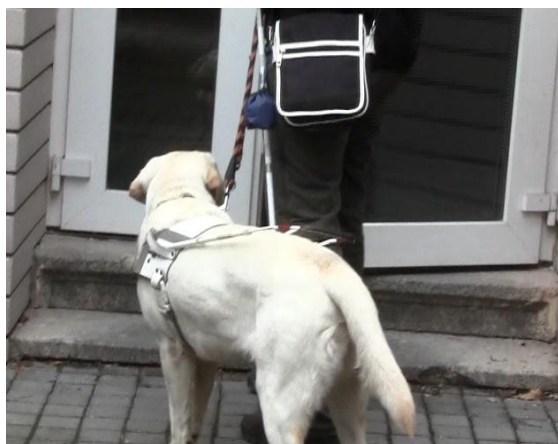
Obr. 22. Nalezení přechodu pro chodce



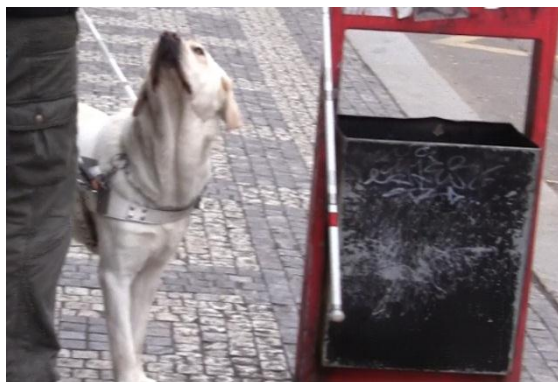
Obr. 23: Nalezení schodů, eskalátoru nebo travelátoru



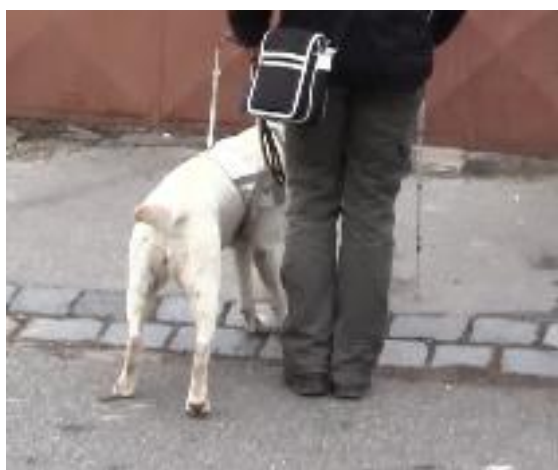
Obr. 24: Nalezení dveří



Obr. 25: Nalezení zastávky hromadné dopravy



Obr. 26: Nalezení chodníku



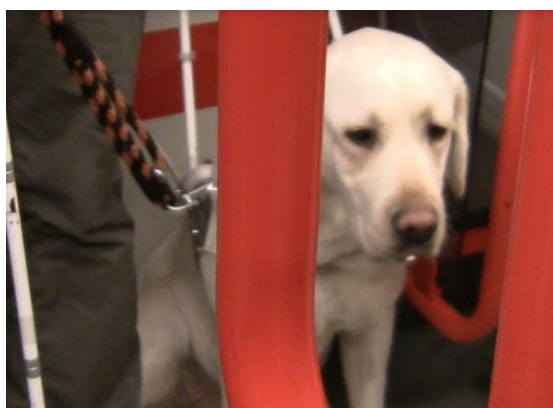
Obr. 27: Nástup do dopravních prostředků



Obr. 28: Výstup z dopravních prostředků



Obr. 29: Cestování



Zdroj: Fotografie 1 – 29 byly zhotoveny zpracovatelkou bakalářské práce z filmového materiálu pořízeného během závěrečné zkoušky vodícího psa dne 23.02.2012.

BIBLIOGRAFICKÉ ÚDAJE

Jméno autora: Soňa Miklová

Obor: Speciální pedagogika – vychovatelství

Forma studia: kombinované studium

Název práce: SONS - Sjednocená organizace nevidomých a slabozrakých ČR
- středisko pro výcvik vodících psů

Rok: 2012

Počet stran bez příloh: 71

Celkový počet stran příloh: 23

Počet titulů české literatury a pramenů: 25

Počet titulů zahraniční literatury a pramenů: 1

Počet internetových zdrojů: 5

Vedoucí práce: Mgr. Jana Janková