

Česká zemědělská univerzita v Praze

Provozně ekonomická fakulta

Katedra ekonomiky



Bakalářská práce

Hospodářská politika a její konkrétní dopady

Adam Beneš

© 2021 ČZU v Praze

ZADÁNÍ BAKALÁŘSKÉ PRÁCE

Adam Beneš

Hospodářská politika a správa
Podnikání a administrativa

Název práce

Hospodářská politika a její konkrétní ekonomické dopady

Název anglicky

Economic policy and its specific economic implications

Cíle práce

Cílem této bakalářské práce je zhodnocení vývoje ekonomiky České republiky za pomoci hlavních ekonomických ukazatelů (HDP, inflace, míra nezaměstnanosti, platební bilance) v rozmezí od roku 2004 až do roku 2020 a stanovení doporučení pro budoucí uplatňování hospodářské politiky v ČR. Dílčím cílem této práce je srovnání vývoje ekonomiky České a Slovenské republiky prostřednictvím magického čtyřúhelníku a následné vyvození, zda přijetí eura v roce 2009 Slovenskou republikou byl správný krok pro lepší vývoj ekonomiky či nikoli.

Metodika

V teoretické části bakalářské práce je použita zejména metoda rešerše a deskripce. Knižní zdroje jsou doplněny o vhodné statistické zdroje a informace dostupné na internetu. V praktické části je využito metody analýzy dat, komparace, grafického zobrazení a dedukce. Zhodnocení dat vývoje ekonomiky je provedeno nejdříve jen pro Českou republiku ve vzájemném porovnání se zahrnutím trendů. Následně za pomoci magického čtyřúhelníku je porovnán vývoj ekonomiky České a Slovenské republiky. Syntézou zjištěných výsledků jsou stanoveny závěry s ohledem na budoucí vývoj v těchto oblastech.

Doporučený rozsah práce

40 -60 stran

Klíčová slova

Hospodářská politika, Magický čtyřúhelník, finanční krize, makroekonomické ukazatele

Doporučené zdroje informací

- BACHANOVÁ, V. *Fiskální politika v prostředí Evropské hospodářské a měnové unie*. V Praze: C.H. Beck, 2014. ISBN 978-80-7400-526-8.
- BRČÁK, J. – HRDLIČKA, P. – SEVEROVÁ, L. – SOUKUP, A. – STARÁ, D. – SVOBODA, R. – ČESKÁ ZEMĚDĚLSKÁ UNIVERZITA V PRAZE. KATEDRA EKONOMICKÝCH TEORIÍ. *Cvičebnice z makroekonomie otevřené ekonomiky*. V Praze: Česká zemědělská univerzita, Provozně ekonomická fakulta, 2020. ISBN 978-80-213-3045-0.
- BRČÁK, J. – SEKERKA, B. – STARÁ, D. *Makroekonomie – teorie a praxe*. Plzeň: Vydavatelství a nakladatelství Aleš Čeněk, 2014. ISBN 978-80-7380-492-3.
- HOLMAN, R. *Makroekonomie : středně pokročilý kurz*. V Praze: C.H. Beck, 2018. ISBN 978-80-7400-541-1.
- KLIKOVÁ, C. – KOTLÁN, I. *Hospodářská politika*. Ostrava: Institut vzdělávání Sokrates, 2012. ISBN 978-80-86572-76-5.
- KUBÁTOVÁ, K. *Fiskální a měnová politika a jejich vliv na mezinárodní podnikání a konkurenceschopnost v zemích EU*. Plzeň: Aleš Čeněk, 2013. ISBN 978-80-7380-493-0.
- PAVELKA, T. *Makroekonomie : základní kurz*. [Slaný]: Melandrium, 2007. ISBN 978-80-86175-58-4.
- REVENDA, Z. *Centrální bankovníctví*. Praha: Management Press, 2011. ISBN 978-80-7261-230-7.
- TULEJA, P. – NEZVAL, P. – MAJEROVÁ, I. *Základy makroekonomie*. V Brně: BizBooks, 2012. ISBN 978-80-265-0007-0.

Předběžný termín obhajoby

2021/22 ZS – PEF

Vedoucí práce

Ing. et Ing. Ondřej Škubna, Ph.D.

Garantující pracoviště

Katedra ekonomiky

Elektronicky schváleno dne 27. 10. 2021

prof. Ing. Miroslav Svatoš, CSc.

Vedoucí katedry

Elektronicky schváleno dne 23. 11. 2021

Ing. Martin Pelikán, Ph.D.

Děkan

V Praze dne 28. 11. 2021

Čestné prohlášení

Prohlašuji, že svou bakalářskou práci "Hospodářská politika a její ekonomické dopady" jsem vypracoval samostatně pod vedením vedoucího bakalářské práce a s použitím odborné literatury a dalších informačních zdrojů, které jsou citovány v práci a uvedeny v seznamu použitých zdrojů na konci práce. Jako autor uvedené bakalářské práce dále prohlašuji, že jsem v souvislosti s jejím vytvořením neporušil autorská práva třetích osob.

V Praze dne 29.11.2021

Poděkování

Rád bych touto cestou poděkoval panu Ing. et Ing. Ondřej Škubna, Ph.D. za odborné vedení bakalářské práce, vhodné poznámky, důležité připomínky a pomoc při jejím zpracování. Dále bych chtěl poděkovat svým rodičům a celé rodině za podporu během celého studia.

Hospodářská politika a její ekonomické dopady

Abstrakt

Bakalářská práce se zabývá problematikou hospodářské politiky a vývojem hlavních makroekonomických veličin v České republice po vstupu do Evropské unie v roce 2004. Cílem práce je zhodnotit vývoj české ekonomiky a účinnost hospodářské politiky za pomoci vybraných makroekonomických ukazatelů. Makroekonomické ukazatele, které jsou použity jsou HDP, inflace, nezaměstnanost a platební bilance. K hodnocení vývoje české ekonomiky je použit magický čtyřúhelník. Dále je provedeno porovnání vývoje české ekonomiky se slovenskou ekonomikou také za pomoci magického čtyřúhelníku.

Klíčová slova: Hospodářská politika, makroekonomie, makroekonomické ukazatele, magický čtyřúhelník, hrubý domácí produkt, inflace, nezaměstnanost, platební bilance

Economic policy and its economic implications

Abstract

The bachelor thesis deals with the issue of economic policy and the development of the main macroeconomic variables in the Czech Republic after joining the European Union in 2004. The aim is to evaluate the development of the Czech economy and economic policy using selected macroeconomic indicators. The macroeconomic indicators that are used are GDP, inflation, unemployment and balance of payments. The magic quadrilateral is used to evaluate the development of the Czech economy. Furthermore, a comparison of the development of the Czech economy with the Slovak economy is also performed with the help of a magic quadrangle.

Keywords: Economic policy, macroeconomics, macroeconomic indicators, magic quadrangle, gross domestic product, inflation, unemployment, balance of payments

Obsah

1. ÚVOD	10
2. CÍL PRÁCE A METODIKA	11
2.1. CÍL PRÁCE.....	11
2.2. METODIKA	11
3. HOSPODÁŘSKÁ POLITIKA A JEJÍ ZÁKLADNÍ POJMY	13
3.1. JAK LZE CHÁPAT HOSPODÁŘSKOU POLITIKU	13
3.2. NOSITELÉ HOSPODÁŘSKÉ POLITIKY	14
3.3. CÍLE HOSPODÁŘSKÉ POLITIKY	14
3.3.1. HRUBÝ DOMÁCÍ PRODUKT	16
3.3.2. NEZAMĚSTANOST	18
3.3.4. INFLACE.....	18
3.3.4. PLATEBNÍ BILANCE	19
3.4. TYPY HOSPODÁŘSKÉ POLITIKY	21
3.4.1. MONETÁRNÍ (PENĚŽNÍ) POLITIKA	21
3.4.2. FISKÁLNÍ POLITIKA	27
4. PRAKTICKÁ ČÁST	33
4.1. VÝVOJ ČESKÉ EKONOMIKY PO VSTUPU DO EU	33
4.1.1. VÝVOJ ČESKÉ EKONOMIKY V ROZMEZÍ LET 2004-2009	34
4.1.2. VÝVOJ ČESKÉ EKONOMIKY V ROZMEZÍ LET 2010 AŽ 2019	42
5. VÝSLEDKY A DISKUSE	50
5.1. CELKOVÉ ZHODNOCENÍ VÝVOJE ČESKÉ EKONOMIKY OD VSTUPU ČR DO EU PO ROK 2019 POMOCÍ MAGICKÉHO ČTYŘÚHELNÍKU	50
5.2. POROVNÁNÍ EKONOMICKÉHO VÝVOJE ČESKÉ A SLOVENSKÉ REPUBLIKY OD VSTUPU DO EU	52
6 ZÁVĚR	62
BIBLIOGRAFIE	CHYBA! ZÁLOŽKA NENÍ DEFINOVÁNA.

Seznam obrázků

OBRÁZEK Č.1: HIERARCHIE CÍLŮ HOSPODÁŘSKÉ POLITIKY	15
OBRÁZEK Č.2: MAGICKÝ ČTYŘÚHELNÍK HOSPODÁŘSKOPOLITICKÝCH CÍLŮ	15
OBRÁZEK Č.3: DEFLÁTOR HDP	17
OBRÁZEK Č.4: VÝPOČET MÍRY NEZAMĚSTANOSTI V PROCENTECH	18
OBRÁZEK Č.5: SCHÉMA MĚNOVÉ POLITIKY	22
OBRÁZEK Č.6: EXPANZIVNÍ MĚNOVÁ POLITIKA – KRÁTKÉ OBDOBÍ	25
OBRÁZEK Č.7: EXPANZIVNÍ MĚNOVÁ POLITIKA – DLOUHÉ OBDOBÍ	26
OBRÁZEK Č.8: EXPANZIVNÍ FISKÁLNÍ POLITIKA V KRÁTKÉM OBDOBÍ	30
OBRÁZEK Č.9: EXPANZIVNÍ FISKÁLNÍ POLITIKA DLOUHÉ OBDOBÍ	31

Seznam tabulek

TABULKA Č.1: STRUKTURA PLATEBNÍ BILANCE.....	20
TABULKA Č.2: ÚČINNOST MĚNOVÉ POLITIKY V OTEVŘENÉ EKONOMICE PŘI FIXNÍM A FLEXIBILNÍM MĚNOVÝM KURZU.....	27
TABULKA Č.4: VÝVOJ HDP A OSTATNÍCH MAKROEKONOMICKÝCH UKAZATELŮ V LETECH 2004-2009	34
TABULKA Č.5: VÝVOJ NEZAMĚSTNANOSTI V ČESKÉ REPUBLICE V ROZMEZÍ LET 2004-2009	36
TABULKA Č.6: MÍRA INFLACE V ČESKÉ REPUBLICE V ROZMEZÍ LET 2004-2009	37
TABULKA Č.7: VÝVOJ PLATEBNÍ BILANCE V ČESKÉ REPUBLICE V ROZMEZÍ LET 2004-2009	38
TABULKA Č.8: UKAZATELE PRO MAGICKÝ ČTYŘÚHELNÍK V ČR V LETECH 2004-2009	39
TABULKA Č.9: POMOCNÁ TABULKA K MAGICKÉMU ČTYŘÚHELNÍKU V LETECH 2004-2009.....	40
TABULKA Č.10: OBSAH MAGICKÝCH ČTYŘÚHELNÍKŮ V LETECH 2004-2009.....	41
TABULKA Č.11: VÝVOJ HDP V ČESKÉ REPUBLICE V ROZMEZÍ LET 2010-2019	42
TABULKA Č.12: MÍRA NEZAMĚSTNANOSTI V ČESKÉ REPUBLICE V LETECH 2010-2019.....	44
TABULKA Č.13: MÍRA INFLACE V ČESKÉ REPUBLICE V LETECH 2010-2019	45
TABULKA Č.14: VÝVOJ PLATEBNÍ BILANCE V ČESKÉ REPUBLICE V LETECH 2010-2019	46
TABULKA Č.15: UKAZATELE PRO MAGICKÝ ČTYŘÚHELNÍK V ČR V LETECH 2010-2019	47
TABULKA Č.16: POMOCNÁ TABULKA PRO MAGICKÉ ČTYŘÚHELNÍKY V LETECH 2010-2019.....	47
TABULKA Č.17: OBSAH MAGICKÝCH ČTYŘÚHELNÍKŮ V LETECH 2010-2019.....	48
TABULKA Č.18: MAKROEKONOMICKÉ UKAZATELE PRO ZHODNOCENÍ VÝVOJE ČESKÉ EKONOMIKY	50
TABULKA Č.19: POMOCNÁ TABULKA PRO ZHODNOCENÍ VÝVOJE ČESKÉ EKONOMIKY	50
TABULKA Č.20: OBSAHY MAGICKÝCH ČTYŘÚHELNÍKU PRO ZHODNOCENÍ ČESKÉ EKONOMIKY.....	52
TABULKA Č.21: MAKROEKONOMICKÉ UKAZATELE PRO MAGICKÝ ČTYŘÚHELNÍK ZA ROK 2004	56
TABULKA Č.22: POMOCNÁ TABULKA PRO ROK 2004	56
TABULKA Č.23: OBSAHY MAGICKÝCH ČTYŘÚHELNÍKŮ ZA ROK 2004.....	57
TABULKA Č.24: MAKROEKONOMICKÉ UKAZATELE PRO MAGICKÝ ČTYŘÚHELNÍK ZA ROK 2009	57
TABULKA Č.25: POMOCNÁ TABULKA PRO ROK 2009	57
TABULKA Č.25: OBSAHY MAGICKÝCH ČTYŘÚHELNÍKŮ ZA ROK 2009.....	58
TABULKA Č.24: MAKROEKONOMICKÉ UKAZATELE PRO MAGICKÝ ČTYŘÚHELNÍK ZA ROK 2014	59
TABULKA Č.25: POMOCNÁ TABULKA PRO ROK 2014	59
TABULKA Č.26: OBSAHY MAGICKÝCH ČTYŘÚHELNÍKŮ ZA ROK 2014.....	60
TABULKA Č.27: MAKROEKONOMICKÉ UKAZATELE PRO MAGICKÝ ČTYŘÚHELNÍK ZA ROK 2014	60
TABULKA Č.29: OBSAHY MAGICKÝCH ČTYŘÚHELNÍKŮ ZA ROK 2019.....	61

Seznam grafů

GRAF Č.1: VÝVOJ HDP V ROZMEZÍ LET 2004-2009 (HDP % R/R REÁLNĚ)	35
GRAF Č.2: MÍRA NEZAMĚSTNANOSTI V ROZMEZÍ LET 2004-2009	36
GRAF Č.3: VÝVOJ INFLACE V ČESKÉ REPUBLICE V ROZMEZÍ LET 2004-2009	37
GRAF Č.4: VÝVOJ PLATEBNÍ BILANCE V ČESKÉ REPUBLICE V ROZMEZÍ LET 2004-2009	38
GRAF Č.5: MAGICKÝ ČTYŘÚHELNÍK PRO OBDOBÍ 2004-2009	40
GRAF Č.6: VÝVOJ HDP V ČESKÉ REPUBLICE V LETECH 2010-2019	43
GRAF Č.7: VÝVOJ NEZAMĚSTNANOSTI V ČESKÉ REPUBLICE V LETECH 2010-2019	44
GRAF Č.8: VÝVOJ MÍRY INFLACE V ČESKÉ REPUBLICE V LETECH 2010-2019.....	45
GRAF Č.9: VÝVOJ PLATEBNÍ BILANCE V ČESKÉ REPUBLICE V LETECH 2010-2019	46
GRAF Č.10: MAGICKÝ ČTYŘÚHELNÍKY PRO OBDOBÍ 2010-2019	48
GRAF Č.11: VÝVOJ ČESKÉ EKONOMIKY OD ROKU 2004 AŽ 2019	51
GRAF Č.12: VÝVOJ HDP V ČR A SR OD ROKU 2004 V %	53
GRAF Č.13: VÝVOJ MÍRY NEZAMĚSTNANOSTI V ČR A SR OD ROKU 2004 V %	54
GRAF Č.14: VÝVOJ MÍRY INFLACE V ČR A SR OD ROKU 2004 V %	54
GRAF Č.15: VÝVOJ PLATEBNÍ BILANCE V ČR A SR OD ROKU 2004 V %.....	55
GRAF Č.16: MAGICKÝ ČTYŘÚHELNÍK ZA ROK 2004 PRO ČESKOU A SLOVENSKOU REPUBLIKU	56
GRAF Č.17: MAGICKÝ ČTYŘÚHELNÍK ZA ROK 2009 PRO ČESKOU A SLOVENSKOU REPUBLIKU	58
GRAF Č.18: MAGICKÝ ČTYŘÚHELNÍK ZA ROK 2014 PRO ČESKOU A SLOVENSKOU REPUBLIKU	59
GRAF Č.19: MAGICKÝ ČTYŘÚHELNÍK ZA ROK 2019 PRO ČESKOU A SLOVENSKOU REPUBLIKU	61

Seznam zkratk

ČNB – Česká národní banka

EU – Evropská unie

ČR – Česká republika

SR – Slovenská republika

HDP – Hrubý domácí produkt

DPH – Daň z přidané hodnoty

OECD – Organizace pro hospodářskou spolupráci a rozvoj

ČSÚ – Český statistický úřad

BÚ – Běžný účet

r/r – Meziroční změna

1. Úvod

Ve své práci se věnuji hospodářské politice a vývoji makroekonomických ukazatelů v České republice po vstupu České republiky do Evropské unie v roce 2004. Zhodnocení vývoje ekonomiky České republiky bude srovnáno i s vývojem ekonomiky republiky Slovenské.

Ačkoli je tomu už déle co Česká republika vstoupila do Evropské unie, mám dojem, že tato událost měla na vývoj České republiky velký vliv. Proto jsem si vybral toto téma, abych si vytvořil svůj pohled na tuto problematiku.

Základní informace týkající se hospodářské politiky čerpám z odborné literatury, převážně z knihy Hospodářská politika (1), která se zabývá zejména hospodářskou politikou. Další knižní tituly, ze kterých získávám informace jsou například Makroekonomie – základní kurz (2) od T. Pavelky. Roční statistické údaje o hlavních makroekonomických ukazatelích v České republice čerpám z oficiálních webových stránek Českého statistického úřadu.

Práce je rozdělena do dvou částí, teoretické a praktické.

V teoretické části se budu zabývat základními pojmy hospodářské politiky. Budu zde popisovat cíle hospodářské politiky, nositele hospodářské politiky, makroekonomické ukazatele a základní typy hospodářské politiky. K tomu budu využívat hlavně odborné literatury.

V praktické části se budu zabývat analýzou hlavních makroekonomických ukazatelů jako je hrubý domácí produkt, nezaměstnanost, míra inflace a platební bilance. Analýzu budu provádět od roku 2004 až po rok 2019. Toto dlouhé období si rozdělím do dvou kratších, první období se bude týkat let 2004 až 2009 a druhé období se bude týkat let 2010 až 2019. Každé období samostatně zhodnotím pomocí magického čtyřúhelníku a poté ještě celé období dohromady. V poslední řadě porovnáím vývoj české ekonomiky s vývojem slovenské republiky také od roku 2004, za pomoci opět magického čtyřúhelníku.

2. Cíl práce a metodika

2.1. Cíl práce

Cílem bakalářské práce je za pomoci daných makroekonomických ukazatelů popsat vývoj ekonomiky České republiky po vstupu od Evropské unie. Poté tento vývoj české ekonomiky porovnat s vývojem slovenské ekonomiky a zhodnotit, jak si vedly jednotlivé ekonomiky České a Slovenské republiky a zda Slovenská republika se v roce 2009 vydala správnou cestou, když přijala euro jako svoji měnu.

Teoretická část bakalářské práce má za cíl popsat základní pojmy hospodářské politiky. Zejména měnovou a fiskální politiku, a také makroekonomické ukazatele, které jsou nezbytnou součástí praktické části bakalářské práce.

Praktická část bakalářské práce má za cíl analyzovat vývoj české ekonomiky od vstupu do Evropské unie až po rok 2019 za pomoci makroekonomických ukazatelů. Poté tento vývoj české ekonomiky zhodnotit pomocí magického čtyřúhelníku. V úplném závěru práce vývoj české ekonomiky srovnat s vývojem slovenské ekonomiky opět za pomoci magického čtyřúhelníku.

2.2. Metodika

V teoretické části je použita zejména kompilace a prostudování odborné literatury k popsání základních makroekonomických ukazatelů, které jsou později využívány v praktické části práce. Hlavními prameny, ze kterých bude čerpáno budou knihy Hospodářská politika od Christiany Klikové a Igora Kotlána, Makroekonomie – základní kurz od Tomáše Pavelky nebo Makroekonomie od Josefa Brčáka. Makroekonomické ukazatele, které budou popsány jsou HDP, které nám pomůže zjistit tendence růstu ekonomiky. Dále bude popsána nezaměstnanost, což pomáhá určit situaci na trhu práce. Poté bude uvedena inflace, která ukazuje růst cenové hladiny. Poslední popsáný makroekonomický ukazatel bude platební bilance, která znázorňuje bilanci mezi vývozem a dovozem. Nakonec teoretické části je podrobná definice forem hospodářské politiky, kdy nejdříve je popsána měnová politika a poté fiskální politika.

V praktické části jsou zejména použity zdroje internetové, především databáze Českého statistického úřadu a Slovenského statistického úřadu. Dále jsou použity výroční zprávy Ministerstva práce a obchodu a zprávy České národní banky. Popisováno bude období od roku

2004, tedy vstupu České a Slovenské republiky do Evropské unie až po rok 2019. Toto období bude rozděleno na dvě dílčí období. První období bude od roku 2004 po rok 2009, druhé období bude od roku 2010 po rok 2019. V každém období budou analyzovány jednotlivé makroekonomické ukazatele pomocí tabulek a grafů, které budou patřičně okomentovány. Dále pak bude vytvořen magický čtyřúhelník pro každý rok a porovnán s optimálním magickým čtyřúhelníkem, aby mohl být zjištěn vývoj české ekonomiky. První i druhé období bude nejdříve samostatně vyhodnoceno. Poté budou pomocí magického čtyřúhelníku vyhodnoceny obě období dohromady. Dále v této práci budou porovnány pomocí grafů makroekonomické ukazatele ČR a SR. Nakonec práce bude opět za pomoci makroekonomického čtyřúhelníku porovnán ekonomický vývoj ČR a SR.

3. Hospodářská politika a její základní pojmy

Na začátku této práce je vhodné definovat a krátce popsat základní pojmy, kterými se bude práce v průběhu řešení zabývat. Proto je nutné začít definicí pojmu hospodářská politika, přesněji kdo jsou její nositelé, jaké nástroje používá a jakých cílů chce dosáhnout. Hospodářská politika se jako samostatná vědní disciplína nachází na pomezí hospodářské praxe a ekonomické teorie. Každá země může pomocí hospodářské politiky ovlivnit ekonomickou výkonnost státu i životní úroveň obyvatelstva. Pokud bude hospodářská politika účinná, může se stát efektivním nástrojem k dosažení cílů národního hospodářství. Hospodářská politika je vědeckou disciplínou, která se svými kořeny nachází na pomezí ekonomické teorie a hospodářské praxe. Avšak je potřeba brát v potaz i jiná hlediska zejména z politologie, sociologie, psychologie a práva. (1 str. 3) Jednotlivé cíle hospodářské politiky tedy jsou ekonomický růst, nízká nezaměstnanost, nízká inflace a stabilní platební bilance. Hlavními nositeli hospodářské politiky je vláda a centrální banka, podle kterých se rozděluje hospodářskou politiku na dva základní typy, fiskální a monetární.

3.1. Jak lze chápat hospodářskou politiku

Hospodářskou politiku lze rozdělit na 2 druhy. Za prvé je možné hospodářskou politiku chápat, jako přístup státu k ekonomice své země. V tomto případě se jedná o ovlivnění ekonomické a sociální situace různými činnostmi státu a jeho představitelů.

Vždy se jedná o záměrnou, praktickou činnost státu. Vláda navrhuje státní rozpočet, nové daně, snižování(zvyšování) daní atd. Dále centrální banka může snižovat(zvyšovat) základní úrokové sazby nebo ovlivňovat výši kurzu. (1 str. 9)

Za druhé je možné si představit hospodářskou politiku jako teoretickou disciplínu, při které se zkoumají aktuálně probíhající jevy. Po zkoumání následují návrhy opatření na jejich řešení pomocí konkrétních nástrojů. O tom, jaké nástroje budou využity, kdy a proč, rozhoduje teoretické zázemí, ze kterého vláda čerpá. (1 str. 9)

3.2. Nositelé hospodářské politiky

Nositelé hospodářské politiky jsou, jak statní, tak i nestátní instituce, které vytváří, kontrolují a realizují hospodářskou politiku. Tyto instituce se formovali dlouhodobě metodou pokus omyl a třídí se do několika skupin. Jedná se o:

- Zákonodárné instituce (parlament)
- Vládní instituce (vláda, ministerstva, celní a daňové orgány)
- Emisní banka
- Instituce vytvářející tržní prostředí a dohlížející na jeho kvalitu (protimonopolní úřady)
- Soudní instituce
- Instituce protivážných sil (1)

Druhým možným způsobem, jak lze rozdělit nositele hospodářské politiky je podle jejich vlivu na hospodářsko-politickém rozhodování. Pak tedy rozpoznáváme tyto dvě skupiny:

- **Nositelé hospodářsko-politického rozhodování (decizní sféra)**, do této skupiny patří hlavně vláda, parlament a centrální banka. Tyto instituce totiž mají ze zákona pravomoc rozhodnutí přijímat, vykonávat a prosazovat.
- **Nositelé hospodářsko-politického vlivu (vlivová sféra)**, tato skupina nemá žádnou pravomoc, může jen ovlivnit hospodářsko-politické rozhodování. Do této skupiny patří zejména velké podniky, politické strany a tisk. (1)

3.3. Cíle hospodářské politiky

Obecně se dá říct, že cílem hospodářské politiky každé země je maximalizace společenského blahobytu. (1) Tento cíl je na špici pomyslné pyramidy cílů hospodářské politiky, pyramida se dále skládá z dalších podřazených cílů, které jsou základní společenské cíle a tradiční ekonomické cíle. Jako příklad lze uvést například svobodu, demokracii, ekonomický růst nebo cenovou stabilitu. Všechny tyto cíle jsou graficky znázorněny níže na obrázku č.1.

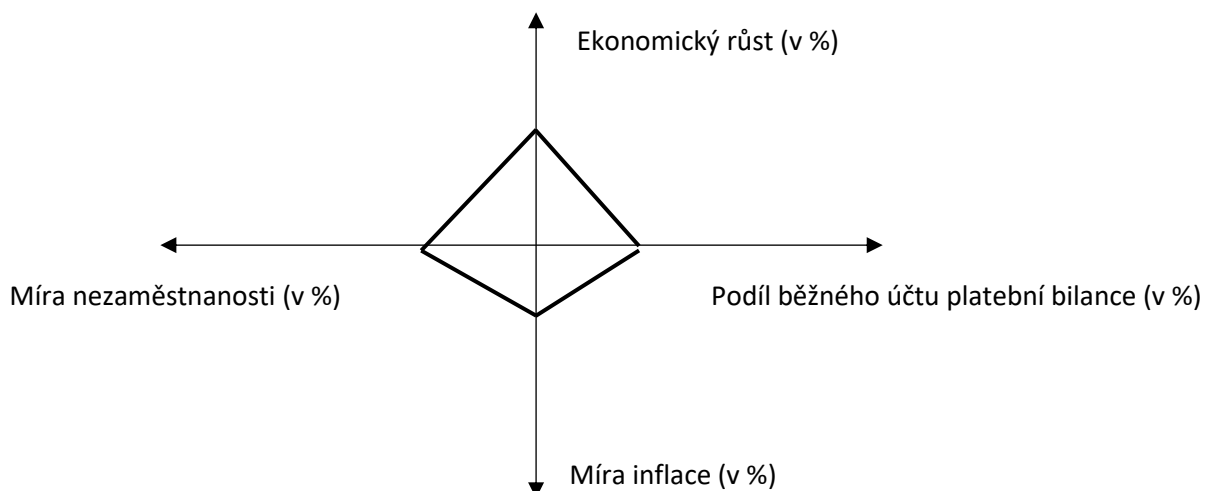
Obrázek č.1: Hierarchie cílů hospodářské politiky



Zdroj: Vlastní zpracování, zdroj dat (1 str. 77)

Tradiční cíle hospodářské politiky jsou ekonomický růst, nízká nezaměstnanost, vnější rovnováha, nízká a stabilní inflace. Všechny tyto cíle najednou jsou velmi těžko dosažitelné v reálném světě. Obvykle se stává, že pokud dosáhneme jednoho cíle, tak u nějakého jiného cíle dojde ke ztrátě. (1) Vzájemný vliv výše uvedených indikátorů můžeme graficky znázornit pomocí tzv. magického čtyřúhelníku hospodářskopolitických cílů, který je zobrazen níže na obrázku č.2.

Obrázek č.2: Magický čtyřúhelník hospodářskopolitických cílů



Zdroj: Vlastní zpracování, zdroj dat z (1 str. 96)

Výše zmíněné cíle jsou kontrolovány čtyřmi základními makroekonomickými ukazateli – HDP, nezaměstnanost, inflace a platební bilance. Všechny tyto ukazatele budou shrnuty v následujících podkapitolách.

3.3.1. Hrubý domácí produkt

První ukazatel, který bude shrnut je hrubý domácí produkt (HDP), je to jeden z nejvíce sledovaných ukazatelů a jeho definice zní následovně: „Hrubý domácí produkt je tržní hodnota veškerých finálních statků a služeb vyprodukovaných v dané ekonomice za dané časové období.“ (2 str. 17)

Hrubý domácí produkt vyjadřuje objem finální produkce vytvořený výrobními faktory působícími na určitém území, za určité období. Zpravidla se tímto obdobím myslí jeden rok. (3 str. 57)

HDP neboli hrubý domácí produkt je jedním z nejdůležitějších makroekonomických ukazatelů, s jehož pomocí je možné měřit a posuzovat výkonnost a vývoj ekonomiky. Úroveň ekonomiky je vyjádřena v hodnotě HDP a vývoj HDP sleduje vývoj dané ekonomiky. (3 str. 57)

HDP se může uvádět v běžných nebo stálých cenách, a proto jej rozdělujeme na nominální HDP a reálný HDP.

Nominální HDP vyjadřuje hodnotu produkce v běžných cenách. To zahrnuje velikost produkce, která byla skutečně vyprodukována a její ocenění v cenách běžného období (v cenách roku, ve kterém je měřena). (1 str. 81)

Reálný HDP vyjadřuje naopak hodnotu ve stálých cenách. Zahrnuje reálně vyprodukovanou produkci, která je oceněna cenami základního období. Takže je produkce oceňována stále stejnými cenami a nebere v potaz růst cen. (1)

Rozdíl mezi nominálním a reálným HDP spočívá v tom, že nominální HDP se vypočítává v tzv. běžných cenách, tedy cenách převládajících na trhu v době, za kterou se HDP vypočítává. Pro výpočet reálného hrubého domácího produktu jsou pak využívány tzv. stálé ceny neboli ceny očištěné od změn. To jsou ceny, které byly na trhu v období, které bylo při výpočtu HDP označeno za základní. (4 str. 29)

Pro eliminaci změn v cenách používáme deflátor HDP, který lze definovat takto:

Obrázek č.3: Deflátor HDP

$$\text{Deflátor HDP} = \frac{\text{Nominální HDP}}{\text{Reálný HDP}} \times 100$$

Zdroj: Vlastní zpracování z dat (2)

HDP lze vypočítat třemi způsoby, a to výdajovou metodou, výrobní metodou a důchodovou metodou. Pro vyhodnocení a pro porovnání ekonomiky s dalšími zeměmi se používá nejvíce ukazatel růstu HDP v procentech nebo HDP přepočtený na jednoho obyvatele dané země.

Výdajová metoda je založena na sečtení výdajů vynaložených na koupi produktu. Z výsledku je pak určena celková velikost produktu. Pokud se sečtou výdaje domácností, podniků, vlády a zahraničních subjektů, které tyto subjekty vynaložily na nákup určitého produktu v dané zemi v daném časovém období, dojde ke zjištění hodnoty celkového produktu dané ekonomiky. (4 str. 30)

Výdajovou metodou vypočítáme HDP tak, že sečteme všechny výdaje vynaložené na finální služby a statky. (2 str. 19) Tyto výdaje můžeme rozdělit na výdaje v domácnosti C, výdaje na investice I, výdaje vlády na nákupy výrobků a služeb G a čistý export NX.

$$\text{HDP} = \text{C} + \text{I} + \text{G} + \text{NX}$$

Výrobní (produkční) metoda vypočítá HDP jako součet hrubé přidané hodnoty všech jednotlivých odvětví v ekonomice a čistých daní na produkty, které jsou rozděleny též na odvětví nebo sektory. (5 str. 27)

Důchodová (příjmová) metoda hodnotí výkon hospodářství země na základě jednoduchého součtu prvotních důchodů za národní hospodářství. Prvotní důchody představují náhrady zaměstnancům, daně z výroby a z dovozu očištěné o dotace, provozní přebytek, spotřebu fixního kapitálu a čistý smíšený důchod. (5 str. 27)

Je třeba vzít v úvahu, že HDP není dokonalým ukazatelem, protože neobsahuje netržní statky a služby (jedná se o produkci domácností pro vlastní spotřebu), hodnotu volného času a vliv ekonomiky na životní prostředí. Dále HDP nezachycuje tzv. šedou ekonomiky, která zahrnuje většinou nelegální činnost, ze které se neodvádí daně (např. prodej drog, práce na černo, prostituce). Dále se třeba nezahrnuje ani kvalita zboží, školství nebo zdravotnictví. (3)

3.3.2. Nezaměstnanost

Druhým ukazatelem, který je velmi důležitým cílem hospodářské politiky je dosažení co nejnižší nezaměstnanosti. Nezaměstnanost je situace, kdy část ekonomicky aktivního obyvatelstva nepracuje. Ekonomicky aktivní obyvatelé jsou tací, kteří jsou starší 15 let, aktivně si hledají práci a jsou připraveni k nástupu do práce do 14 dnů. Podle příčin vzniku se nezaměstnanost rozlišuje na frikční, strukturální a cyklickou. (1)

Frikční nezaměstnanost vzniká, když lidé opustí své zaměstnání a začnou si hledat novou práci. To samozřejmě nějaký čas trvá, protože je potřeba zvážit všechny možnosti pracovních příležitostí nebo lidé čekají na lepší nabídku. (6)

Strukturální nezaměstnanost nastává, když nějaké odvětví ztrácí na poptávce a tím pádem se v tom daném odvětví začínají propouštět zaměstnanci. Na druhou stranu, když jedno odvětví slábne, jiné sílí. Proto zaměstnanci, kteří byli propuštěni, mohou najít práci v jiném odvětví, samozřejmě za předpokladu rekvalifikace jejich schopností a dovedností. Obvykle strukturální nezaměstnanost trvá déle, jelikož rekvalifikace může trvat i několik měsíců a pro člověka je to velký zásah do života. (6)

Nezaměstnanost cyklická je vyvolána celkovým hospodářským poklesem, kdy všechna odvětví propouští své zaměstnance. Lidé propuštěni z jednoho odvětví nemohou najít práci ani v jiném odvětví, jelikož je poptávka po práci ve všech odvětvích velmi nízká. (6)

Obrázek č.4: Výpočet míry nezaměstnanosti v procentech

$$\text{Míra nezaměstnanosti v \%} = \frac{\text{Počet nezaměstnaných}}{\text{Počet nezaměstnaných} + \text{počet zaměstnaných}} \times 100$$

Zdroj: Vlastní zpracování z dat (2)

3.3.4. Inflace

Inflace znamená růst všeobecné cenové hladiny, což znamená jinými slovy pokles kupní síly peněz. (2) Dochází tedy ke všeobecnému nárůstu cen, což znamená, že se zmenšuje množství

zboží a služeb, které si lze za peněžní jednotku koupit. Jinými slovy se jedná o znehodnocení peněz (3 str. 79)

Naopak deflace znamená přesný opak, tedy pokles všeobecné cenové hladiny (jinými slovy růst kupní síly peněz. Pokud klesne inflace nazýváme tento jev deflace. (2)

Inflaci z hlediska závažnosti je možné rozdělit na tři typy, a to na mírnou, pádivou a hyperinflaci. Mírná inflace dosahuje hodnot jednociferných (do 10 %), lidé při ní věří penězům, drží hotovost a uzavírají smlouvy v penězích. Pádívá inflace už dosahuje dvou až trojciferných hodnot. Lidé už v tomto případě začínají penězům nevěřit a snaží se jich tolik nedržet u sebe. Hyperinflace už přesahuje hodnoty 100 %. Lidé už penězům vůbec nevěří, začínají používat jinou měnu či provozovat směnný obchod (zboží za zboží). (2)

Pro změření inflace je zapotřebí nejprve zjistit, jaká je cenová hladina v ekonomice. Ukazatele cenové hladiny se nazývají cenové indexy. Nejvíce jsou využívány tři základní typy. Jedná se o index spotřebitelských cen (CPI), index cen průmyslové produkce (PPI) a deflátor HDP. Měření v České republice provádí Český statistický úřad indexem spotřebitelských cen. (1 str. 89)

3.3.4. Platební bilance

Platební bilance je porovnání všech ekonomických transakcí, které jsou z domácí země vyslány do jiné země a naopak, to vše za určité období, které je obvykle jeden kalendářní rok. Platební bilance se zjednodušeně skládá z pěti částí, a to z běžného účtu, kapitálového účtu, finančního účtu, salda chyb a opomenutí a ze změn devízových rezerv. Všechny tyto části se skládají z dalších menších částí. (1 str. 91)

Platební bilance je záznam všech ekonomických transakcí, které za určité období proběhly mezi danou zemí a ostatními státy. Zpravidla bývá tímto obdobím kalendářní rok, ale může to být i čtvrt roku nebo měsíc. Platební bilance pozoruje, kolik peněz a za jakým účelem tečou z dané země do zahraničí, a naopak kolik peněz přichází ze zahraničí. Tyto transakce jsou vyjádřeny v peněžních jednotkách. Jde o významný ukazatel informující o stavu ekonomiky a její výkonnosti, způsobu jejího rozvoje a o tom, jak efektivně je v dané zemi prováděna hospodářská politika. (3 str. 159)

Platební bilanci lze chápat i jako výkaz peněžních i nepeněžních toků. Je to statistický účetní záznam o peněžních i nepeněžních transakcích provedených mezi subjekty dané ekonomiky a

ostatními ekonomikami obvykle za jeden rok. Sestavuje se podle pravidel podvojného účetnictví. Je důležitá pro předpověď vývoje měnových kurzů a volbu hospodářské politiky. (4 str. 311)

Tabulka č.1: Struktura platební bilance

Účet	Bilance	Kreditní položky	Debetní položky
Běžný účet	Obchodní bilance	Export	Import
	Bilance služeb	Příjmy	Výdaje
	Bilance výnosů	Výnosy	Náklady
	Běžné převody	Příjmy	Výdaje
Kapitálový účet		Příjmy	Výdaje
Finanční účet	Přímé investice	V tuzemsku	V zahraničí
	Portfoliové investice	V tuzemsku	V zahraničí
	Ostatní investice	V tuzemsku	V zahraničí
Chyby, kurz. rozdíly		+	-
Devízové rozdíly		nárůst	pokles

Zdroj: Vlastní zpracování, z dat (1 str. 91)

Běžného účtu se tedy týká export a import statků a služeb, výnosy z kapitálu, práce a investice a různé dary, příspěvky nebo výživné. (2)

Kapitálový účet nám ukazuje převody kapitálového charakteru, které se týkají např. odpuštění dluhů, čerpání zdrojů z EU nebo nehmotných práv. (2)

Finanční účet zobrazuje vznik, zánik nebo změnu vlastnictví finančních aktiv a pasiv ve vztahu k zahraničí. Jedná se o přímé investice, portfoliové investice a ostatní investice. (2)

Jedná se o tzv. dopočtovou položku, která zahrnuje saldo neidentifikovaných toků, nepřesností v evidenci, metodické problémy v běžném, kapitálovém a finančním účtu. (7)

Devízové rezervy jsou obvykle v držení centrální banky. A skládají se ze zahraniční měny, zahraničních cenných papírů, zlata apod. (2)

Platební bilance se velmi podobá rozvaze v účetnictví, jelikož musí být vždy vyrovnaná. Každá transakce v platební bilanci je zachycena dvakrát. Jednou jako kreditní položka, která je kladná. A jednou jako debetní položka, která je naopak záporná. Jedná se tedy o tzv. dvojitý zápis, který zajišťuje, že bude celá platební bilance účetně vyrovnaná. (2)

3.4. Typy hospodářské politiky

Hospodářská politika má tři hlavní typy: politiku fiskální, monetární politiku a vnější hospodářskou politiku. Mezi další typy hospodářské politiky patří strukturální politika, politika ochrany hospodářské soutěže, sociální politika, politika rozdělování důchodů, politika zaměstnanosti, regionální politika a politika ochrany životního prostředí. Tato práce se bude věnovat třem základním typům hospodářské politiky.

3.4.1. Monetární (peněžní) politika

Monetární politika je činnost státu, která je zaměřena na kontrolu množství peněz v ekonomice, na regulaci úrokových měr a podmínek úvěru. Aby mohla být monetární politika použita musí být rozvinut tržní mechanismus. (8 stránky 221, 222) Dalším aspektem, aby mohla monetární politika fungovat je existence centrální banky. Centrální banka může provádět 2 typy monetární politiky. Jedním typem je expanzivní, jinak řečeno zvyšování nabídky peněz a druhým typem je restriktivní, tedy snižování nabídky peněz.

Nositelé monetární politiky

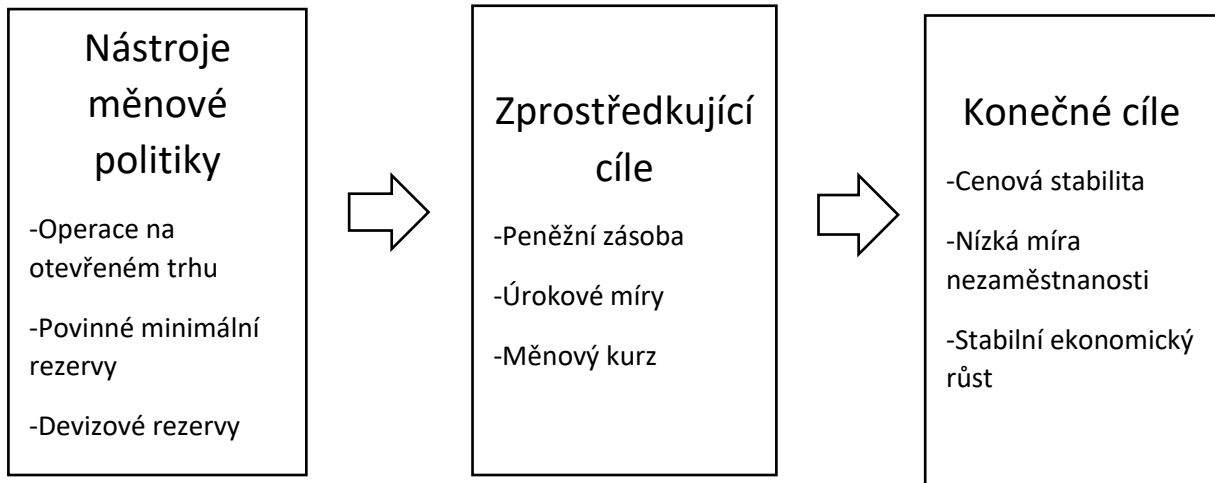
Hlavním nositelem monetární politiky je centrální banka (v České republice je to Česká národní banka). Dále jsou i jednotlivé obchodní banky její zprostředkovatelé. Ale hlavním nositelem je centrální banka a její hlavní funkce jsou:

- Vydávání mincí a bankovek
- Řízení platebních styků a zúčtování mezi bankami
- Poskytování úvěrů komerčním bankám
- Spravování devizových rezerv země
- Je bankou vlády, takže vede účty vlády a dalších orgánů státu. Spravuje státní dluh, poskytuje úvěr vládě atd. (2)

Podoba měnové politiky

Měnová politika působí na ekonomiku prostřednictvím peněžního trhu tak, že prostřednictvím nástrojů měnové politiky jsou přes zprostředkující cíle ovlivňovány cíle konečné. Tento postup je označován jako transmisní mechanismus a bude popsán na obrázku č.3. (9)

Obrázek č.5: Schéma měnové politiky



Zdroj: vlastní zpracování, z dat (2)

„Hlavním cílem centrální banky je udržovat stabilní cenovou hladinu a případně také nízkou míru nezaměstnanosti a stabilní ekonomický růst“. (2 str. 198) Jak je vidět ve schématu, tyto cíle se označují jako konečné cíle a centrální banka je nemůže ovlivnit přímo. Dále tam jsou ve schématu uvedeny ještě zprostředkující cíle, které centrální banka může ovlivnit přímo. Používá přitom čtyři hlavní nástroje, jedná se:

Operace na otevřeném trhu

Podstatou tohoto nástroje je obchodování centrální banky s vládními nebo se svými cennými papíry. Pokud chce centrální banka snížit peněžní zásoby, tak prodává cenné papíry bankám obchodním. V tomto případě jde o restriktivní monetární politiku. Naopak pokud banka chce zvýšit peněžní zásoby, tak nakupuje cenné papíry. V tomto případě se jedná o expanzivní monetární politiku. (1)

Jedna z nejvíce používaných operací je tzv. repo operace. Při těchto operacích centrální banka prodává cenné papíry se závazkem, pak je zpět odkoupí. Za to komerční banka dostane úrok ve

výši tzv. repo sazby. Takhle ČNB snižuje peněžní zásobu v ekonomice. V ČR se nejvíce používají dvoutýdenní repo operace. (2)

Povinné minimální rezervy

Povinné minimální rezervy je zákonem stanovené množství peněz, které banky musí držet ve formě pohotové hotovosti nebo vkladů v centrální bance. Nesmějí jich tedy držet méně, ale na druhou stranu jich mohou držet více. Pokud bude chtít centrální banka zvýšit nabídku peněz a snížit úrokovou míru, bude snižovat povinné minimální rezervy. Naopak, když bude zvyšovat minimální povinné rezervy, tak bude snižovat nabídku peněz a tím pádem zvyšovat úrokovou míru. (10)

Diskontní nástroje

Centrální banka poskytuje půjčky obchodním bankám, s úrokovou mírou, která se nazývá diskontní sazba. Ve výsledku to funguje tak, že centrální banka zvyšuje nebo snižuje diskontní sazbu, v důsledku toho si obchodní banky půjčují více nebo méně peněz, a tím se pak utváří úroková míra u obchodních bank. Pokud bude úroková míra u obchodních bank nízká, lidé si budou více půjčovat peníze, pokud vysoká, tak naopak méně. Z toho vyplývá, že pokud chce centrální banka zvýšit nabídku peněz, tak bude snižovat diskontní sazbu, a naopak pokud bude chtít snižovat nabídku peněz, tak bude diskontní sazbu zvyšovat. (10)

Devizové rezervy

Další cíl monetární politiky je udržovat vyhovující devizový kurz. Devizový kurz ovlivňuje centrální banka, která drží devizové rezervy. Pokud chce centrální banka snižovat peněžní zásobu, tak centrální banka za své devizové rezervy nakupuje domácí měnu. Naopak pokud chce zvyšovat peněžní zásobu, tak za domácí měnu nakupuje devizy. (2)

Formy měnové politiky

Jak se píše v (2), měnová politika může nabývat různých forem. V následujících podkapitolách zde budou krátce popsány jen tři základní typy, které jsou tradičně uváděné, a to aktivistickou měnovou politiku, měnovou politiku stálého pravidla a měnovou politiku inflačního cílování.

Aktivistická měnová politika

„Tato forma měnové politiky velmi zjednodušeně znamená přizpůsobování měnové politiky cyklickému vývoji ekonomiky.“ (2 str. 206) V době recese se uplatňuje expanzivní měnová politika, a naopak v době expanze se uplatňuje restriktivní měnová politika. Aktivistická politika tedy chce v době recese snižovat nezaměstnanost a zvyšovat investice. A v době expanze naopak tlumit ekonomiku a ztlumit inflaci. Bohužel se ukázalo, že není úplně ideální, jelikož má zpoždění. (6)

Měnová politika stálého pravidla

Někteří další ekonomové si naopak myslí, že centrální banka by neměla reagovat na hospodářský cyklus, protože zpoždění aktivistické měnové politiky zapříčiní větší výkyvy v hospodářském cyklu. Centrální banka by měla tedy stanovit stabilní tempo růstu peněžní zásoby, ideální hodnota se uvádí mezi 3-5 % ročně. A tento růst by neměl reagovat na průběh hospodářského cyklu.

Cílování inflace

V současné době se jedná o nejvíce používaný způsob měnové politiky. Centrální banka vyhláší veřejně inflační cíl a snaží se ho určitými opatřeními dodržet, bez ohledu na hospodářský cyklus. To má za důsledek, že banka dokáže ovlivnit výši inflačního očekávání podle svého záměru a zároveň ho učinit logičtějším.

Účinnost měnové politiky

Ve světě lze najít celou řadu způsobů, jak hodnotit efektivní nebo účinnou měnovou politiku. Jedním způsobem je například hodnocení úspěšného dosažení konečného cíle měnové politiky nebo podle plnění zprostředkujícího kritéria. Práce se bude držet základního rozdělení podle přístupů monetaristů a keynesiánů.

Monetaristé považují za účinný nástroj stimulace ekonomiky měnovou politiku. Tvrdí, že pouze regulací měnové báze je možno ovlivnit základní ekonomické ukazatele a vrátit ekonomiku na úroveň potenciálního HDP. Důvodem neúčinnosti fiskální politiky je pak efekt vytěsňování. (1)

V další části práce bude provedena analýza podle knihy od T. Pavelky (2 stránky 201-205, 209-215), jestli je měnová politika účinná, nebo nikoli.

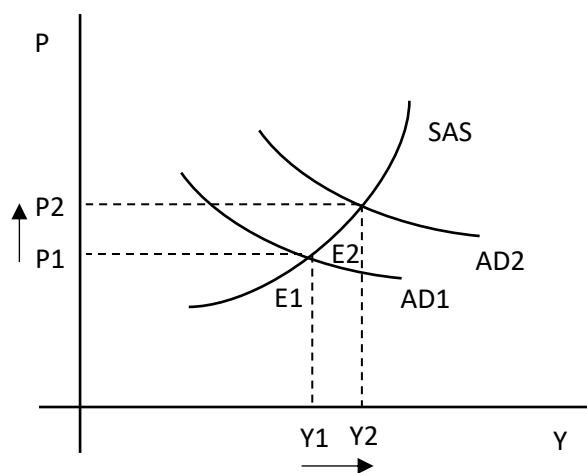
Expanzivní měnová politika

Expanzivní měnová politika se rozděluje na dlouhé a krátké období. Tyto dvě období mají rozdílnou účinnost na monetární politiku, proto v další části budu popisovat účinnost expanzivní monetární politiky a budu vycházet z knihy makroekonomie od T. Pavelky. (2 stránky 201,202,203)

Expanzivní měnová politika – krátké období

Pokud centrální banka provede monetární expanzi, dojde tím ke zvýšení peněžní zásoby. To má za důsledek snížení poptávky po penězích, tím pádem dojde ke snížení úrokové míry a klesne cena peněz. V této situaci nemá cenu držet tolik peněz, proto se více utrácí a investuje. Křivka agregátní poptávky (AD) se posouvá doprava. Roste tím reálný produkt (Y) a cenová hladina (P). Zároveň tím klesá nezaměstnanost. Proto je měnová expanze v krátkém období je účinná. Pro lepší pochopení této problematiky je vytvořen graf, který je uveden níže.

Obrázek č.6: Expanzivní měnová politika – krátké období



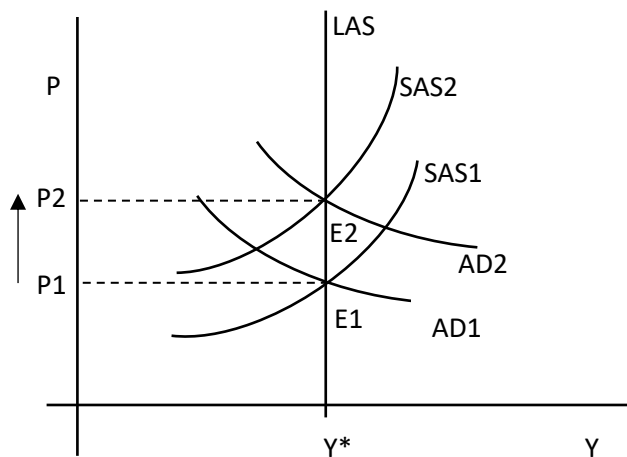
Zdroj: Vlastní zpracování z dat (2)

Expanzivní měnová politika – dlouhé období

Jak bylo zjištěno expanzivní měnová politika v krátkém období přispěla k růstu reálného produktu a ke snížení nezaměstnanosti. Zároveň ale vzrostla cenová hladina, tedy inflace. Z toho vyplývá, že centrální banka nedokáže dosáhnout všech svých konečných cílů.

V dlouhém období, kvůli vzrůstu míry inflace, si pracující stihnou všimnout, že jim ve výsledku klesla mzda. Budou tedy chtít navýšení mezd. To bude mít za následek posunutí krátkodobé křivky agregátní nabídky (SAS) nahoru. Produkt a nezaměstnanost se tedy vrátí na svou předešlou úroveň a jediná cenová hladina bude růst. Takže jediné, co bude růst, je cenová hladina, a to není účinné. Pro lepší pochopení je vytvořen graf.

Obrázek č.7: Expanzivní měnová politika – dlouhé období



Zdroj: Vlastní zpracování z dat (2)

Past na likviditu

Tento termín poprvé definoval a použil J. M. Keynes. Past na likviditu ve zkratce nastává například, když si investoři myslí, že úroková sazba je již tak nízko, že už nemůže klesnout níže. Proto také očekávají její nárůst, a tak raději peníze ukládají. Jestliže banka zvýší množství peněz v ekonomice, za normálních okolností by klesla úroková míra, to by podpořilo investice a díky tomu vzrost reálný produkt a zaměstnanost. Jenže při situaci, kdy si investoři myslí, že úroková míra nemůže klesnou, tak nebudou investovat. Tím pádem neklesne úroková míra, neklesne nezaměstnanost a nezvýší se reálný produkt. V tomto případě by byla monetární expanze neúčinná

Časové zpoždění

Centrální banka zjistí dle statistických dat, že se ekonomika dostává do recese. Avšak data nejsou k dispozici okamžitě, tím pádem se centrální banka může rozhodnout, jestli chce omezit hloubku recese a přijmout expanzivní měnovou politiku. Pokud se tak stane, začne např. centrální banka nakupovat vládní cenné papíry, tím vypustí do oběhu více peněz. Zvýšení peněz v ekonomice způsobí pokles úrokové míry, to povede dále ke zvýšení investic a ostatních

výdajů. Později vzroste reálný produkt i zaměstnanost. Ale od prvního dne, kdy data byla k dispozici uběhl nějaký čas, nebezpečí pak je, aby se ekonomika stále nacházela v recesi, když konečně začne fungovat opatření, která centrální banka udělala. Může se totiž stát, že ekonomika se bude nacházet již v expanzi a tím by se ještě víc podpořila expanze. To by mohlo vést k výraznému zvýšení inflace.

Měnová politika v otevřené ekonomice

V této části bude ukázáno na tabulce, jak funguje měnová politika při fixním měnovém kurzu a jak při flexibilním měnovém kurzu v otevřené ekonomice. Jako příklad bude uvedena Česká republika, kde existuje možnost volného kapitálu (možnost přesouvat kapitál volně mezi zeměmi) a neovlivňuje výši světové úrokové míry.

Tabulka č.2: Účinnost měnové politiky v otevřené ekonomice při fixním a flexibilním měnovém kurzu

Fixní měnový kurz	Flexibilní měnový kurz
Zvýšení peněžní zásoby	Zvýšení peněžní zásoby
Růst produktu	Růst produktu
Pokles úrokové míry	Pokles úrokové míry
Odliv kapitálu	Odliv kapitálu
Růst nabídky korun	Růst nabídky korun
Tlak na znehodnocení české koruny	Česká koruna znehodnocuje
Centrální banka zasahuje	Centrální banka nezasahuje
Klesá peněžní zásoba	Roste export a klesá import
Produkt klesá zpátky	Produkt dále roste
Měnová politika je neúčinná	Měnová politika je účinná

Zdroj: Vlastní zpracování z dat (2)

Ve výsledku lze tedy poznamenat, že monetární politika je v malé otevřené ekonomice účinná pouze při flexibilním měnovém kurzu. Narozdíl od fixního měnového kurzu, kdy je měnová ekonomika neúčinná.

3.4.2. Fiskální politika

„Fiskální politika představuje vědomé využívání státního rozpočtu za účelem dosažení stanovených cílů. Hlavním cílem fiskální politiky je udržení vyváženého ekonomického růstu a

zajištění nízké míry nezaměstnanosti.“ (1 str. 143) To za předpokladu při zachování dalších cílů, jako jsou nízká inflace nebo vyrovnaná platební bilance.

Nositelem fiskální politiky je především vláda, dále se dá pak považovat za nositele fiskální politiky ministerstva, okresní úřady, kraje a obce.

Fiskální politika má v ekonomice své funkce. Přesněji funkci redistribuční, to znamená, aby bylo zajištěno přerozdělení důchodů. Další funkcí je alokační, ta zajišťuje efektivní rozdělení výrobních faktorů. A poslední funkcí je stabilizační, která se stará o stabilizaci hospodářského cyklu. (1)

Státní rozpočet

Státní rozpočet je hlavním nástrojem vlády a skládá se z různých příjmů a výdajů. Mezi zdroje příjmů státního rozpočtu patří daně (přímé i nepřímé), cla, sociální pojištění, příjmy z dříve poskytnutých úvěrů a přijaté dotace. Naopak mezi výdaje patří transfery domácnostem, subvence podnikům, běžné a investiční výdaje jednotlivých kapitol, dotace a úroky ze státního dluhu. (1)

Pokud budou odečteny od sebe příjmy a výdaje, vznikne tzv. saldo rozpočtu. Pokud příjmy budou vyšší jak výdaje, pak se saldo nazývá přebytkové. Pokud budou příjmy a výdaje shodné, pak se saldo nazývá nulové. A nakonec pokud budou příjmy nižší než výdaje, tak se saldo nazývá deficitní. (2)

Státní dluh

Pokud se vláda dostane do deficitního salda státního rozpočtu, musí si půjčit peníze na pokrytí rozdílu mezi příjmy a výdaji. Tím vzniká nebo se navyšuje státní dluh. Prohlubování deficitu způsobuje zvětšování státního dluhu. Ale pokud by vláda dokázala hospodařit s přebytkem, může naopak dluh snižovat splacením státního dluhu.

Financování státního dluhu je většinou v podobě vydáváním státních dluhopisů. Tyto subjekty mohou koupit soukromé subjekty daného státu, centrální banka nebo ekonomické subjekty ze zahraničí. Dalším způsobem může být vydávání tzv. krátkodobých pokladničních poukázek. (2)

V dnešní době je státní dluh považován za úplně normální jev a při hodnocení zdraví veřejných rozpočtů se posuzuje rovnou jeho velikost. Nejpoužívanější kritérium pro toto hodnocení je tzv. dluhový poměr, který se spočítá jako podíl dluhu na HDP (v procentech). (1)

Formy fiskální politiky

Fiskální politika většinou nabývá 2 forem. Jedná se o tzv. vestavěné stabilizátory a tzv. diskreční politiku.

Vestavěné stabilizátory

Vestavěné stabilizátory fungují automaticky a mají za úkol zmírňovat cyklické výkyvy ekonomiky. Mezi tyto stabilizátory je možné zahrnout např. podporu v nezaměstnanosti a progresivní míru zdanění.

Pokud se ekonomika nachází v recesi, znamená to, že stoupá nezaměstnanost. To znamená, že lidem se snižují příjmy a nemohou tolik utrácet. Tím klesá národohospodářský produkt. Aby tedy národohospodářský produkt neklesal, stát vyplácí podporu nezaměstnaným, lidé mohou utrácet peníze a zvyšovat tím národohospodářský produkt. Podpora v nezaměstnanosti tedy omezuje cyklické výkyvy ze spodu. (2)

Naopak, jestli se ekonomika bude dostávat do expanze, příjmy lidí se zvyšují. Díky progresivní míře zdanění se lidé přesouvají do vyššího daňového pásma. Lidem tedy zůstane méně peněz, než kdyby se nepřesunuli. Kvůli tomu nebudou mít lidé tolik peněz, proto budou méně nakupovat a neporoste tolik národohospodářský produkt. Progresivní míra zdanění tedy omezuje cyklické výkyvy ze shora, jinak řečeno expanze nebude tak veliká, jaká by mohla být. (2)

Diskreční politika

Diskreční politiku jde popsat jako určitá opatření vlády k odstranění cyklických výkyvů. Většinou se jedná o změnu daní (např. jejich výši nebo strukturu), změnu investičních výdajů (např. změna podpor na výstavby) nebo politiku zaměstnanosti (např. změny v sociálních dávkách). Diskreční politika může být expanzivní, kdy cílem je podpoření ekonomiky. Nebo naopak restriktivní, kdy je zapotřebí utlumit ekonomiku. (2)

Účinnost fiskální ekonomiky

Jak u měnové, tak u fiskální politiky lze najít celou řadu teorií, které vysvětlují účinnost fiskální politiky. Zde se bude práce řídit stále základním pohledem monetaristů a keynesiánců.

Z keynesiánského pohledu je fiskální politika hlavním faktorem, který ovlivňuje vývoj ekonomiky a hospodářského cyklu. Pokud se ekonomika nachází v hospodářské recesi je nutné aplikovat expanzivní fiskální politiku. Naopak v případě hospodářské expanze je třeba uplatňovat restriktivní fiskální politiku. Cílem je, aby v dobrých časech stát hospodařil s přebytkem, aby si potom v horších časech měl z čeho financovat zvýšené výdaje.

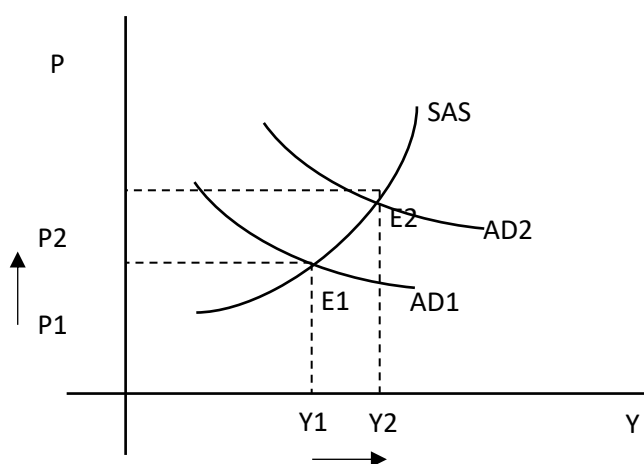
V další části práce bude vytvořena analýza podle knihy od T.Pavelky (2 stránky 228-230,), jestli je fiskální politika účinná, nebo nikoli.

Expanzivní fiskální politika

Expanzivní fiskální politika – krátké období

Pokud vláda zvýší vládní výdaje (např. bude investovat do infrastruktury), dojde k posunutí křivky agregátní poptávky (AD) doprava. Tím vzroste reálný produkt (Y) a cenová hladina (P). Dojde zároveň ke snížení nezaměstnanosti, protože na vybudování nové infrastruktury je potřeba přijmout nové pracovníky. Fiskální expanze v krátkém období účinná, jelikož se sníží nezaměstnanost, naopak vzroste reálný produkt a cenová hladina. Pro lepší pochopení je sestrojen graf expanzivní fiskální politiky v krátkém období.

Obrázek č.8: Expanzivní fiskální politika v krátkém období

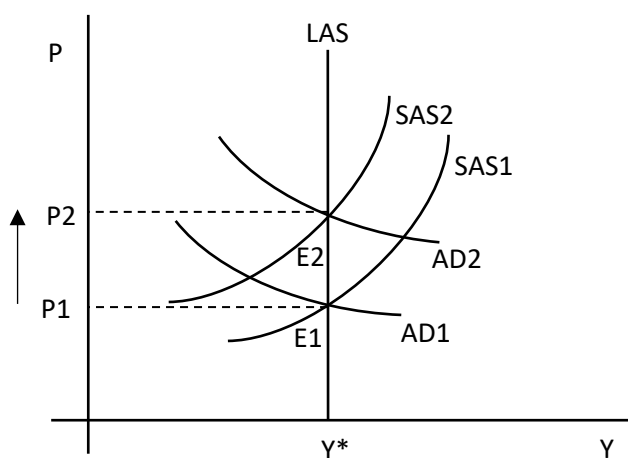


Zdroj: vlastní zpracování, z dat (2)

Expanzivní fiskální politika – dlouhé období

V dlouhém období bude situace odlišná, protože zaměstnanci si časem všimnou, že se zvýšila cenová hladina a jejich nominální mzda nikoli. Díky tomu se jejich reálná mzda snížila. Budou tedy požadovat zvýšení nominální mzdy. To bude mít za následek, že firmy budou mít vyšší výrobní náklady. Křivka nabídky se kvůli tomu posune doleva. Produkt a nezaměstnanost se vrátí na svoji dlouhodobou úroveň. Jediná cenová hladina se zvýší. Expanzivní fiskální politika v dlouhém období tedy není účinná. Pro lepší pochopení je sestrojen graf.

Obrázek č.9: Expanzivní fiskální politika dlouhé období



Zdroj: Vlastní zpracování, dle dat z (2)

Vytěšňovací efekt

Pokud vláda zvýší vládní výdaje, vzroste reálný produkt a cenová hladina, zároveň s tím se zvýší poptávka po penězích a úroková míra. V případě zvýšení úrokové míry to znamená, že rostou i náklady na investice soukromých subjektů. To může způsobit omezení investic soukromých subjektů, nastává tedy vytěšňovací efekt. Vládní výdaje tedy vytěsnily soukromé investiční výdaje. Expanzivní fiskální politika je tedy v tomto případě neúčinná.

Časové zpoždění

Časové zpoždění nastává tehdy, kdy se vláda rozhodne podpořit ekonomiku v období recese. Problémem je, že vláda se nemusí dozvědět ze statistických dat dostatečně brzo, že se ekonomika nastává v recesi. Dále pokud chce provést fiskální expanzi, např. v podobě snížení

daní, musí návrh na snížení daní projít parlamentem a následně ho musí podepsat prezident. To vše samozřejmě zabere nějaký čas. Než začnou opatření vlády působit v ekonomice může dojít k tomu, že se ekonomika už nebude nacházet v recesi, ale v expanzi. To může mít za následek zvýšení inflace. Potom by byla fiskální expanze neúčinná.

Fiskální politika v otevřené ekonomice

V této části bude ukázáno na tabulce, jak funguje fiskální politika při fixním měnovém kurzu a jak při flexibilním měnovém kurzu v otevřené ekonomice. Jako příklad bude uvedena Česká republika, kde existuje možnost volného kapitálu (možnost přesouvat kapitál volně mezi zeměmi) a neovlivňuje výši světové úrokové míry.

Tabulka č.3: Fiskální politika v otevřené ekonomice při fixním a flexibilním měnovém kurzu

Fixní měnový kurz	Flexibilní měnový kurz
Růst vládních nákupů	Růst vládních nákupů
Růst produktu	Růst produktu
Růst úrokové míry	Růst úrokové míry
Příliv kapitálu	Příliv kapitálu
Růst poptávky po korunách	Růst poptávky po korunách
Tlak na znehodnocení české koruny	Česká koruna znehodnocuje
Centrální banka zasahuje	Centrální banka nezasahuje
Roste peněžní zásoba	Klesá export a roste import
Produkt stále roste	Produkt klesá na výchozí úroveň
Fiskální politika je účinná	Fiskální politika je neúčinná

Zdroj: Vlastní zpracování z dat (2)

Fiskální politika je tedy v otevřené ekonomice účinná pouze při fixním měnovém kurzu. Naopak při flexibilním měnovém kurzu je fiskální politika neúčinná.

4. Praktická část

Tato část práce se bude věnovat vývoji hrubého domácího produktu v České republice od vstupu České republiky do Evropské unie. Přesněji bude sledovat období od roku 2004 až po nejnovější dostupná data o vývoji HDP v České republice.

Další část práce se bude věnovat zhodnocení hospodářské politiky České a Slovenské republiky pomocí magického čtyřúhelníku a porovnání jejich vývoje od vstupu do Evropské unie, přes přijetí eura jako měny Slovenskou republiku až po současnost.

4.1. Vývoj České ekonomiky po vstupu do EU

Česká republika oficiálně požádala o vstup do EU už v roce 1996, za vlády tehdejšího premiéra Václava Klause. Nakonec po přístupových jednání vstoupila Česká republika do EU spolu s dalšími 9 státy 1. května 2004. Jednalo se o největší rozšíření EU v její historii. Hlavní očekávání po vstupu do EU byla hlavně: volný pohyb osob, služeb, zboží a kapitálu, jednotná celní politika, možnost čerpání evropských fondů, také možnost přijmout euro jako národní měnu a tím vstoupit do jednotné měnové unie. Všechny tyto očekávání jsou spjata s pozitivním vývojem HDP.

Všeobecně se dá říct, že vstup České republiky do EU měl přinést rychlejší růst hospodářství, díky sjednocení zahraničního obchodu s členskými státy a dotacemi z fondů EU, které se snaží podporovat méně vyspělé členské státy tak, aby se přiblížili na úroveň vyspělých členských států.

Ačkoli měl vstup České republiky do EU určitě pozitivní dopad. V průběhu let, kdy Česká republika je členským státem, nastaly určitá období, kdy byla naše ekonomika v expanzi a kdy v recesi.

Proto jsem dále ve své práci pokračoval tak, že jsem si rozdělil období, které budu sledovat na dvě části. První sledovaná část se bude týkat období po vstupu do EU a během globální ekonomické krize, tedy mezi lety 2004–2009. Druhá sledovaná část se bude týkat období po krizi, tedy v rozmezí let 2010-2019.

4.1.1. Vývoj české ekonomiky v rozmezí let 2004-2009

Rok 2004 byl pro Českou republiku v mnoho ohledech určitě zlomový, vstup do EU pomohl ke zlepšení fungování ekonomiky. Zlepšení fungování ekonomiky dokazuje zrychlený růst HDP oproti předchozím rokům. Avšak tento hospodářský růst byl nakonec utlumen globální ekonomickou krizí. Vývoj HDP a ostatních hlavních makroekonomických ukazatelů je znázorněn v následující tabulce.

Vývoj HDP v rozmezí let 2004-2009

Tabulka č.4: Vývoj HDP a ostatních makroekonomických ukazatelů v letech 2004-2009

Hrubý domácí produkt	3 079 207	3 285 601	3 530 881	3 859 533	4 042 860	3 954 320
HDP % r/r reálně	4,8	6,6	6,8	5,6	2,7	-4,7

Zdroj: Vlastní zpracování z dat (11)

Z tabulky lze vyčíst, že HDP od roku 2004, kdy Česká republika vstoupila do EU, až do roku 2007 rostla v průměru o 5,95 % ročně. Poté roce v 2008 nastal úpadek vlivem celosvětové ekonomické krize.

Rok 2004 se dá považovat za jeden z nejúspěšnějších v novodobé historii České republiky. Ekonomika totiž zaznamenala nárůst HDP o 4,8 %, což byl největší nárůst za posledních 8 let. Tento růst souvisí se vstupem České republiky do EU, kdy se změnili podmínky fungování ekonomiky, ať už se jedná o investice ze zahraniční nebo volný zahraniční obchod. Rozhodující slovo na celkový hospodářský růst ekonomiky měl vývoj hrubých přidaných hodnot hlavně zpracovatelského průmyslu, podnikatelských služeb, dopravy, spojů a telekomunikací a stavebnictví. Dále za hlavní hybatele ekonomiky lze tedy označit vývoj zahraničního obchodu, který se dostal do kladných hodnot, kdy vývoz předstihl dovoz. (12)

Rok 2005 pokračoval v nastaveném trendu z roku 2004, kdy HDP dosáhlo růstu 6,6 %. Největší vliv na tento růst měl zahraniční obchod. Vývoz zboží a služeb (ve stálých cenách) vzrostl o 11,1 % (v roce 2004 o 21,4 %) a dovoz o 4,8 % (18,4 %), to vše díky vlivu rychlejšího vývoje v obchodu se zbožím. Naopak výdaje na konečnou spotřebu měly menší vliv na růst HDP, a ještě nižší vliv měly výdaje na tvorbu hrubého fixního kapitálu. (13)

V roce 2006 nadále pokračoval trend z let minulých, a to tedy růst HDP. Ten se vyšplhal až na 6,8 %. Rozdíl oproti předchozím rokům byl, že hlavní hybatel ekonomiky už nebyl zahraniční obchod, nýbrž domácí poptávka. Zasloužil se o to velký výdaj na dopravní prostředky, stavbu

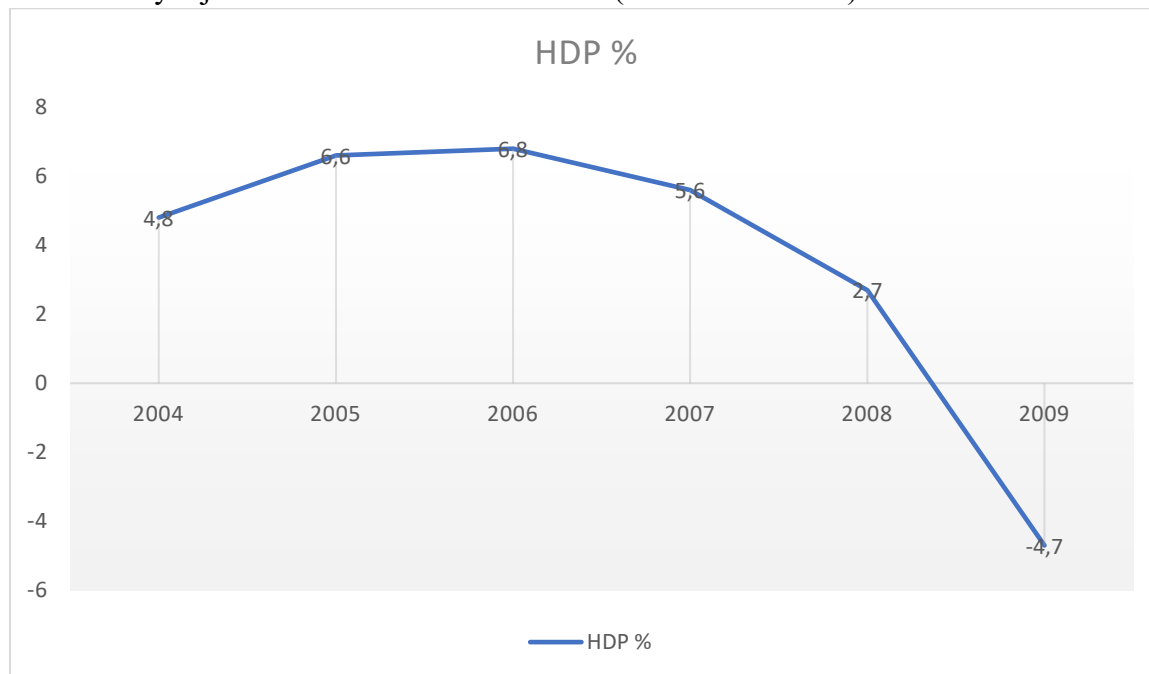
dálnic a na stroje k tomu potřebné. Zahraniční obchod pokračoval také v trendu z let minulých, avšak už v menší intenzitě. (14)

Rok 2007 byl opět ve znamení pokračujícího trendu růstu HDP. HDP v roce 2007 zaznamenalo nárůst o 5,6 %. Opět jako v roce 2006 hlavní iniciativu v růstu HDP převzali investice, a to zejména v dopravním sektoru. Nic se nezměnilo ani v případě zahraničního obchodu, kdy Česká republika jako jediná země z nově příchozích zaznamenala kladné saldo. (15)

V roce 2008 zasáhla svět globální ekonomická krize. Navzdory tomu česká ekonomika vzrostla meziročně o 2,7 %, avšak tento růst byl především v prvních třech čtvrtletích roku 2008. Ve čtvrtém čtvrtletí klesl růst na 0,7 %. Hlavní příčina byla krize v Evropské unie, která je hlavním odběratelem tuzemské produkce, a to znamenalo velký propad zahraniční poptávky. Zahraniční obchod (ve stálých cenách) zpomalil růst obrátu o více než polovinu, ale pokračoval pozitivní směr růstu vývozu zboží a služeb (6,5 %) před dovozem (4,4 %). (16)

Globální ekonomická krize se nejvíce projevila v roce 2009, kdy celosvětová ekonomika byla v recesi a recese se nevyhnula ani české ekonomice. Hrubý domácí produkt klesl meziročně o 4,7 %. Hlavními příčinami byly především nízké investiční aktivity a propad vnější poptávky.

Graf č.1: Vývoj HDP v rozmezí let 2004-2009 (HDP % r/r reálně)



Zdroj: vlastní zpracování z dat (11)

Nezaměstnanost v rozmezí let 2004-2009

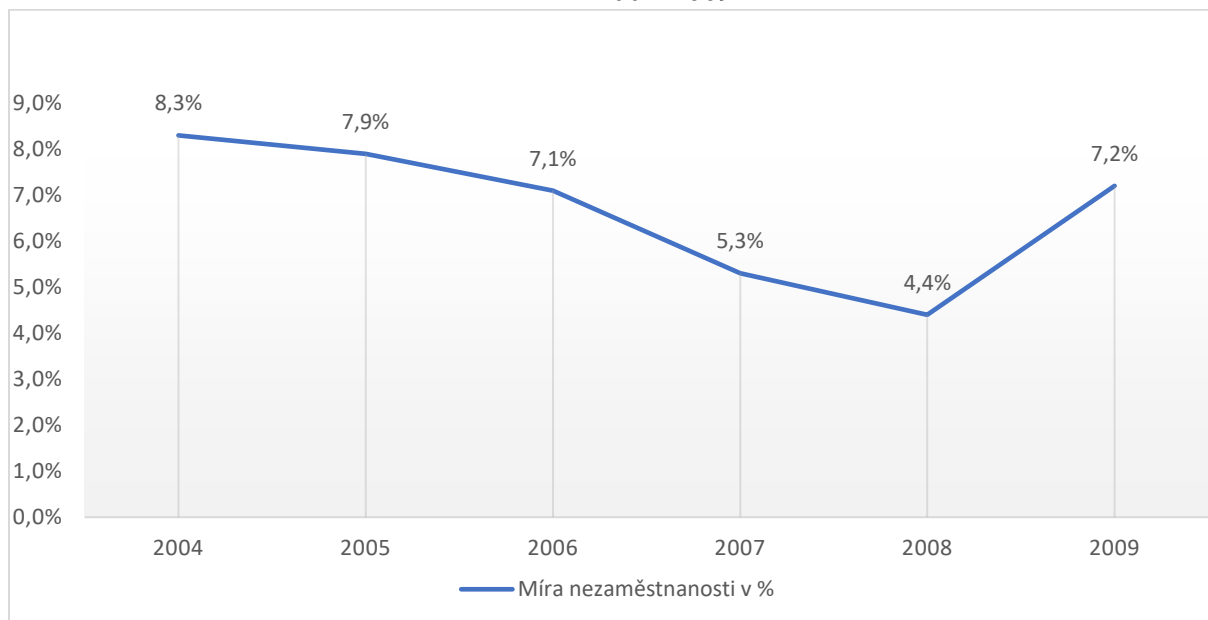
Tabulka č.5: Vývoj nezaměstnanosti v České republice v rozmezí let 2004-2009

Ukazatel	2004	2005	2006	2007	2008	2009
Míra nezaměstnanosti %	8,3	7,9	7,1	5,3	4,4	7,2
Nezaměstnaní v tis.	425,9	410,2	371,3	276,3	229,8	385,0

Zdroj: vlastní zpracování z dat (11)

V roce 2004 dosahovala nezaměstnanost v České republice 8,3 %, což tedy byla třetí nejvyšší hodnota od vzniku samostatné České republiky tedy od roku 1993. Vyšší hodnoty nezaměstnanosti než v roce 2004 byly pouze v letech 1999 a 2000. V tabulce můžeme pozorovat, že od roku 2004, kdy Česká republika vstoupila do Evropské unie, až do roku 2008 nastal trend snižování nezaměstnanosti. V roce 2008 byla nezaměstnanost nejnižší od roku, přesněji 4,4 %. Tato hodnota je dokonce nižší než optimální hodnota, dle magického čtyřúhelníku, která by měla být 5 %. Bohužel v roce 2008 přichází ve světě hospodářská krize, která Českou republiku nepostihla v tentýž rok, ale až v roce 2009 můžeme pozorovat její dopad na ekonomickou situaci, tedy i na nezaměstnanost, v České republice. Z míry nezaměstnanosti 4,4 % v roce 2008 se celkem skokově zvýšila míra nezaměstnanosti na 7,2 % v roce 2009. Ačkoli přišla na konci sledovaného období hospodářská krize, můžeme konstatovat, že vstup do Evropské unie napomohl ke snižování míry nezaměstnanosti v tuzemsku.

Graf č.2: Míra nezaměstnanosti v rozmezí let 2004-2009



Zdroj: vlastní zpracování

Míra inflace v České republice v rozmezí let 2004-2009

Tabulka č.6: Míra inflace v České republice v rozmezí let 2004-2009

Rok	2004	2005	2006	2007	2008	2009
Míra inflace v %	2,8	1,9	2,5	2,8	6,3	1

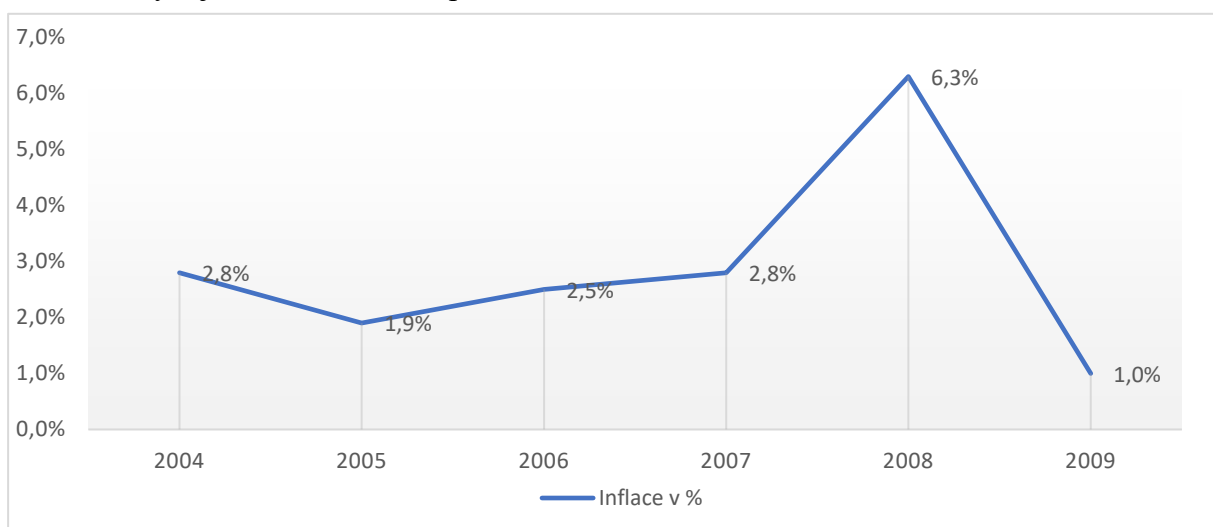
Zdroj: Vlastní zpracování z dat (17)

V České republice stejně jako v ostatních státech se o měnovou stabilitu stará centrální banka. V České republice tedy Česká národní banka (ČNB). Dle stanovených inflačních cílů radou ČNB se inflace měla pohybovat mezi hodnotami 2-5 % v rozmezí let 2002-2005. (18)

Z tabulky lze vyčíst, že tyto hodnoty jsou v roce 2004 dodrženy. V roce 2005 nejsou dodrženy jen o malou odchylku, přesněji o 0,1 %, což se dá považovat za skoro zanedbatelnou odchylku. Od roku 2006 až do roku 2009 byl plán ČNB držet inflaci ve výši 3 %, s možným tolerančním pásmem o velikosti jednoho procentního bodu. V tomto období můžeme pozorovat dodržení plánu v letech 2006 a 2007. V roce 2008 vidíme skokový nárůst inflace, který byl zapříčiněn hlavně zvýšením cen potravin, zvýšením sazby DPH nebo zvýšením spotřební daně u tabákových výrobků. (19)

Na konci roku ČNB snížila úrokové sazby o 1,25 % v reakci na světovou hospodářskou krizi. Důsledkem snižování úrokových sazeb bylo snižování inflace v průběhu roku 2009 až skoro k nulovým hodnotám. Ke konci roku se inflace opět začala navracet na plánovanou hodnotu inflačního cíle. (20)

Graf č.3: Vývoj inflace v České republice v rozmezí let 2004-2009



Zdroj: vlastní zpracování

Platební bilance v České republice v rozmezí let 2004-2009

Tabulka č.7: Vývoj platební bilance v České republice v rozmezí let 2004-2009

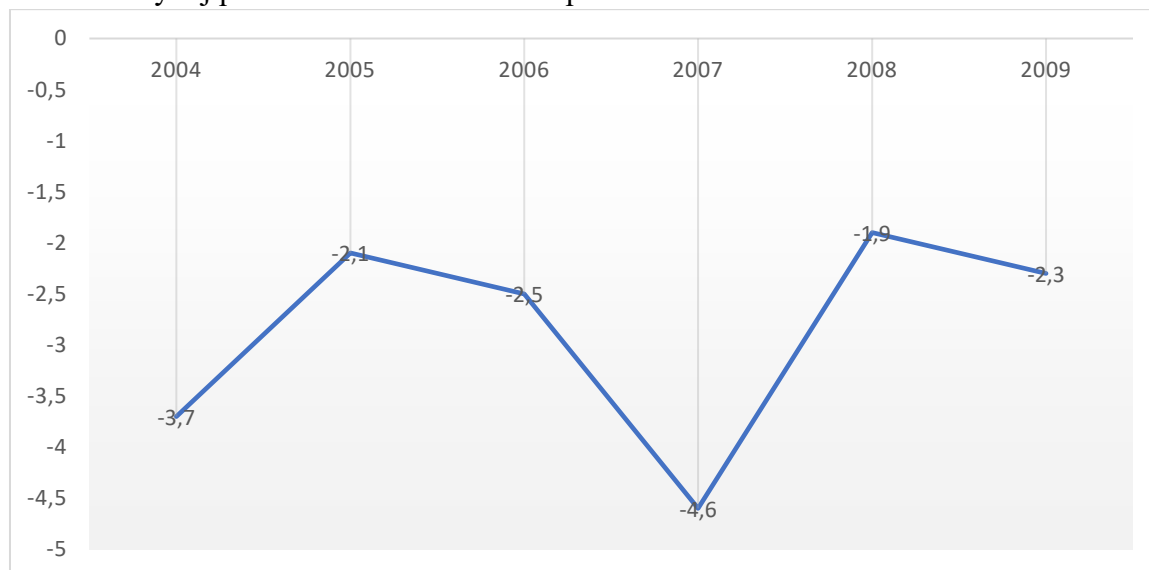
Ukazatel	2004	2005	2006	2007	2008	2009
Běžný účet (BÚ) platební bilance v mil. Kč	-114 414,4	-68 732,9	-86 627,9	-177 112,9	-75 254,7	-89 203,0
BÚ/HDP v %	-3,7	-2,1	-2,5	-4,6	-1,9	-2,3

Zdroj: Vlastní zpracování z dat (11)

V průběhu sledovaného období můžeme pozorovat pohyb platební bilance běžného účtu pouze v deficitu. Navzdory tomu můžeme konstatovat, že v průběhu tohoto sledovaného období se deficit snížil. Jelikož na začátku sledovaného období v roce 2004 byl deficit více jak 110 mld. Kč a na konci sledovaného období, tedy v roce 2009, byl deficit nižší o více jak 20 mld. Kč, přesněji 89 mld. Kč. Nejnižšího deficitu platební bilance běžného účtu dosáhla Česká republika v roce 2005, kdy deficit činil necelých 70 mld. Kč. Naopak nejvyššího deficitu dosáhla Česká republika v roce 2007, deficit dosahoval skoro 180 mld. Kč.

Hodnota indikátoru BÚ/HDP ve sledovaném období se pohybuje po celou dobu také v záporných hodnotách. Ale nikdy hodnota indikátoru BÚ/HDP nedosáhla kritické hranice, která je stanovena na -5 %. Nejvíce se této kritické hranici přiblížila hodnota z roku 2007, kdy hodnota indikátoru činila -4,6 %. Ačkoli nebyla překročena kritická hranice, svědčí to o špatném stavu vnější rovnováhy české ekonomiky.

Graf č.4: Vývoj platební bilance v České republice v rozmezí let 2004-2009



Zdroj: Vlastní zpracování

Zhodnocení ekonomického vývoje ČR v rozmezí let 2004-2009 pomocí magického čtyřúhelníku

K zhodnocení ekonomického vývoje ČR v letech 2004-2009 bude použit soubor magických čtyřúhelníků z jednotlivých let. Tato analýza nám poskytuje vizuálně porovnat stav ekonomiky v porovnání s ideální situací. Ideální situaci zobrazuje tzv. optimální magický čtyřúhelník. Podle OECD jsou optimální vrcholy tohoto čtyřúhelníku následující: (21 str. 31)

- meziroční růst HDP: 3 %
- roční obecná míra nezaměstnanosti: 5 %
- průměrná roční míra inflace: 2 %
- vyrovnané saldo běžného účtu platební bilance: BÚ/HDP = 0

Pro vyhodnocení magického čtyřúhelníku platí, že čím je magický čtyřúhelník blíže optimálnímu magickému čtyřúhelníku, tím je ekonomická situace lepší. Naopak čím je magický čtyřúhelník dále od optimálního magického čtyřúhelníku, tím je ekonomická situace horší. (21 str. 31) Pro lepší a lehčí vyhodnocení grafu je vhodné si spočítat obsah tohoto čtyřúhelníku, kde opět platí, že čím je obsah magického čtyřúhelníku blíže obsahu optimálního magického čtyřúhelníku, tím je ekonomická situace lepší. Naopak čím je obsah magického čtyřúhelníku více rozdílný od obsahu optimálního magického čtyřúhelníku, tím je ekonomická situace horší.

Tabulka č.8: Ukazatele pro magický čtyřúhelník v ČR v letech 2004-2009

Ukazatel	2004	2005	2006	2007	2008	2009	Optimum
HDP	4,8	6,6	6,8	5,6	2,7	-4,7	3
Obecná míra nezaměstnanosti %	8,3	7,9	7,1	5,3	4,4	6,7	5
Inflace %	2,8	1,9	2,5	2,8	6,3	1,0	2
BÚ/HDP %	-3,7	-2,1	-2,5	-4,6	-1,9	-2,3	0

Zdroj: vlastní zpracování z dat (11)

Aby mohla být sestrojena grafická podoba magického čtyřúhelníku, je potřeba si připravit pomocnou tabulku. V tabulce jsou hodnoty ukazatelů poupraveny rozdílem mezi skutečnými hodnotami a optimálními hodnotami. Cílem pomocné tabulky je správné vyobrazení hodnot v paprskovém grafu, a to tak, že pozitivní hodnoty by se měly zobrazovat dále od středu grafu a negativní hodnoty naopak blíže středu grafu.

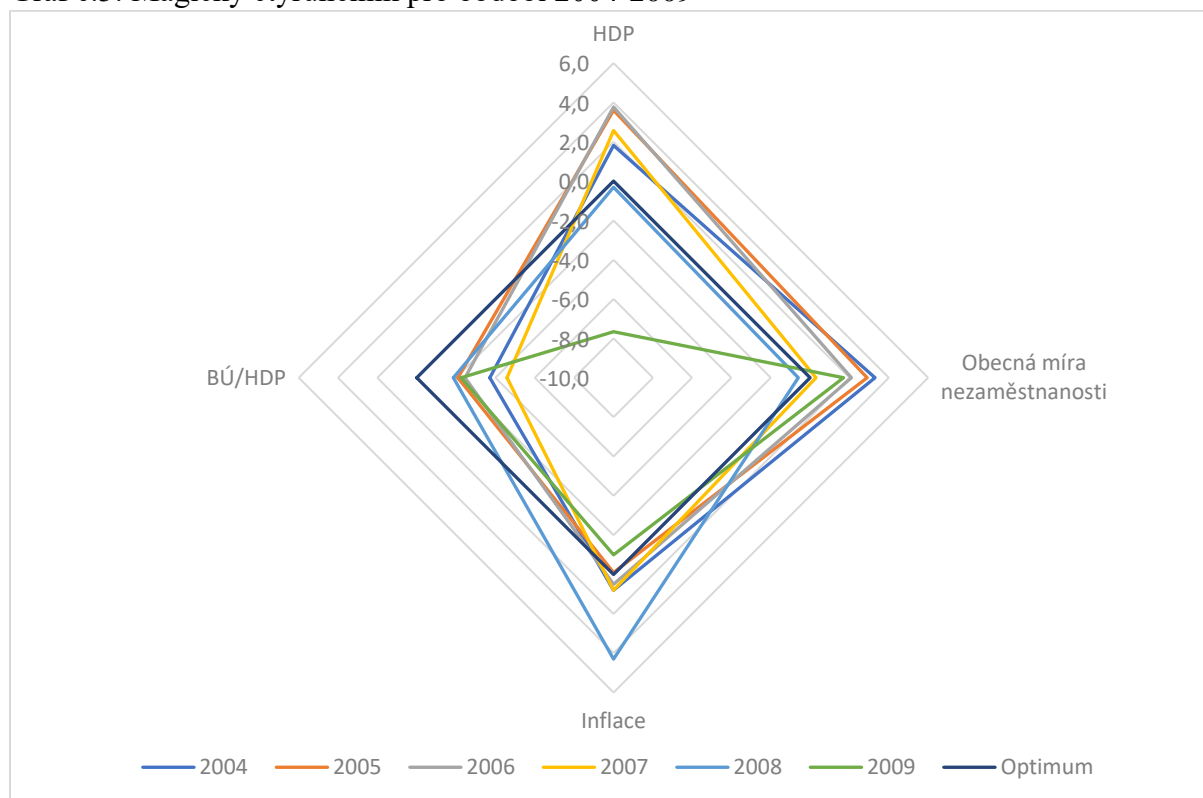
Tabulka č.9: Pomocná tabulka k magickému čtyřúhelníku v letech 2004-2009

Ukazatel	2004	2005	2006	2007	2008	2009	Optimum
HDP	1,8	3,6	3,8	2,6	-0,3	-7,7	0
Obecná míra nezaměstnanosti	3,3	2,9	2,1	0,3	-0,6	1,7	0
Inflace	0,8	-0,1	0,5	0,8	4,3	-1	0
BÚ/HDP	-3,7	-2,1	-2,5	-4,6	-1,9	-2,3	0

Zdroj: Vlastní zpracování

Z těchto dat je následně možné vytvořit paprskový graf magického čtyřúhelníku, který bude zobrazen níže. Graf je sestaven, tak že střed má hodnotu -10, tedy minimum, naopak maximum má hodnotu 6.

Graf č.5: Magický čtyřúhelník pro období 2004-2009



Zdroj: Vlastní zpracování

Z grafu lze vyčíst, že nejlepší ekonomická situace během sledovaného období byla v České republice v roce 2008. Tedy magický čtyřúhelník za rok 2008 se nejvíce blíží vzhledově k optimálnímu magickému čtyřúhelníku. Naopak nejdále se na první pohled jeví magický čtyřúhelník z roku 2009. Z grafu se dá dále pozorovat stabilitu české ekonomiky v rozmezí let 2004-2008, kdy magické čtyřúhelníky jednotlivých let se od sebe, až na malé výkyvy, neliší. Zlom nastává až v roce 2009, kdy na českou ekonomiku dolehla hospodářská krize.

Pro úplné a přesnější závěry bude ještě vytvořena tabulka s vypočítanými obsahy jednotlivých magických čtyřúhelníků. Obsah magického čtyřúhelníku je spočítán jako součet obsahu čtyř trojúhelníků. Hodnoty, které jsou použity při výpočtu, se odvozují vzdáleností daného bodu od středu. Vzorec pro výpočet obsahu trojúhelníku je $S=(a*va)/2$. Hodnoty jsou zobrazeny v následující tabulce.

Tabulka č.10: Obsah magických čtyřúhelníků v letech 2004-2009

Ukazatel	2004	2005	2006	2007	2008	2009	Optimum
1. trojúhelník	78,5	87,7	83,5	64,9	45,6	13,5	50
2. trojúhelník	71,8	63,9	63,5	55,6	67,2	52,7	50
3. trojúhelník	34,0	39,1	39,4	29,2	57,9	34,7	50
4. trojúhelník	37,2	53,7	51,8	34,0	39,3	12,7	50
Celkem	221,5	244,4	238,1	183,7	210,0	113,5	200

Zdroj: Vlastní zpracování

Výpočet obsahu magických čtyřúhelníků potvrdil závěry, které nám zobrazil výše uvedený graf. Jak můžeme vyčíst z tabulky, nejmenší rozdíl obsahu čtyřúhelníku od optimálního čtyřúhelníku nastal v roce 2008 a naopak největší rozdíl v roce 2009. Dále nám tabulka také potvrdila hypotézu stabilní ekonomiky České republiky v letech 2004 až 2008.

Vyhodnocení

Tato kapitola se zabývala analýzou vývoje ekonomiky České republiky po vstupu do Evropské unie až po globální finanční krizi. Analýza byla provedena prostřednictvím magického čtyřúhelníku.

Z prvotní analýzy bylo možné zjistit, že největší pokles HDP nastal v roce 2009 důsledkem globální finanční krize, a naopak největší nárůst nastal v roce 2006. Největší propad HDP tedy logicky nastal mezi lety 2008 a 2009 kdy meziroční rozdíl byl 6,4 %. Obecná míra nezaměstnanosti se od počátku sledovaného období každoročně snižovala až po rok 2008. V roce 2009 opět můžeme pozorovat největší meziroční rozdíl obecné míry nezaměstnanosti a to 2,3 % za sledované období. U inflace opět největší meziroční rozdíl nastal mezi roky 2008 a 2009, přesněji 5,3 %, kdy inflace z roku 2008 z 6,3 % klesla na 1 % v roce 2009. Poslední sledovaný ukazatel platební bilance v průběhu sledovaného období se celou dobu nachází v záporných hodnotách. Nejlepší hodnota nastala v roce 2008 a to -1,9 % naopak nejhorší o rok dříve, tedy v roce 2007, přes něji -4,6 %.

Pomocí magického čtyřúhelníku jsme mohli porovnat obsahy řešených magických čtyřúhelníků jednotlivých let s optimálním magickým čtyřúhelníkem. Výsledkem je, že nejbliže k optimu se česká ekonomika přiblížila v roce 2008 a nejméně lišila v roce 2009.

4.1.2. Vývoj české ekonomiky v rozmezí let 2010 až 2019

Tabulka č.11: Vývoj HDP v České republice v rozmezí let 2010-2019

Ukazatel	2010	2011	2012	2013	2014	2015	2016	2017	2018	2019
HDP (mil. Kč)	3 992 870	4 062 323	4 088 912	4 142 811	4 345 766	4 625 378	4 796 873	5 110 743	5 409 665	5 790 348
HDP (% r/r reálně)	2,4	1,8	-0,8	0,0	2,3	5,4	2,5	5,2	3,2	3,0

Zdroj: Vlastní zpracování z dat (11)

Z prvotního pohledu na údaje vyplývá, že v roce 2010 a v roce 2011 česká ekonomika zaznamenala nárůst oproti roku 2009, kdy se česká i světová ekonomika topila ve globální finanční krizi. Pokles opět nastává v roce 2012, kdy se česká ekonomika se opět dostává do záporných čísel. V roce 2013 se opět trend otáčí a česká ekonomika se dostává ze záporných čísel a tento trend růstové ekonomiky pokračuje až do konce sledovaného období.

Jak je uvedeno výše česká ekonomika zaznamenala v roce 2010 nárůst, a to přesněji o 2,4procentního bodu. Hlavními tahouny ekonomiky byl zahraniční obchod, který se otřepal z velkého poklesu v roce 2009 a dostal se na podobné hodnoty jako před finanční krizí. (22)

V roce 2011 tuzemská ekonomika zaznamenala nárůst HDP o 1,8 %, oproti roku 2010 se jedná o pokles dynamiky růstu. V roce 2011 byl hlavními hybateli ekonomiky byly opět zahraniční obchod, výdaje na tvorbu hrubého kapitálu a výdaje na konečnou spotřebu. Hybatel směrem nahoru byl zahraniční obchod, naopak směrem dolů táhly tuzemskou ekonomiku výdaje na tvorbu hrubého kapitálu a výdaje na konečnou spotřebu. (23)

Jak bylo avizováno v prvotní analýze rok 2012 byl rok, kdy se česká ekonomika opět objevila v recesi. Největší vliv na vývoj ekonomiky v roce 2012 měla spotřeba českých domácností, která rapidně poklesla, což znamenalo negativní účinek pro tuzemskou ekonomiku. Pozitivní stránkou pro českou ekonomiku byly v roce 2012 zahraniční investice a zahraniční obchod. (24)

Rok 2013 navázal na rok 2012 v pokračování recese. Negativní vliv pro českou ekonomiku měl mimořádně zahraniční obchod. Zlepšení situace nastává až ke konci roku, kdy pozitivní faktory představovaly investice a spotřeba českých domácností. (25)

Po dvou letém období, kdy se česká ekonomika nacházela v recesi, přichází v roce 2014 období konjunktury. Ke zlepšení ekonomické situace nejvíce pomohl zpracovatelský průmysl, investice a také výdaje domácností na konečnou spotřebu. Negativním faktorem pak byl zahraniční obchod a změna zásob. (26)

Rok 2015 navazuje na konjunkturu z roku 2014, za pomoci nízké ceny ropy, čerpání dotací z EU a mírnější fiskální i monetární politiky se česká ekonomika dostala na 5,4% růstu HDP. Jednalo se o největší nárůst HDP za posledních 8 let. (27)

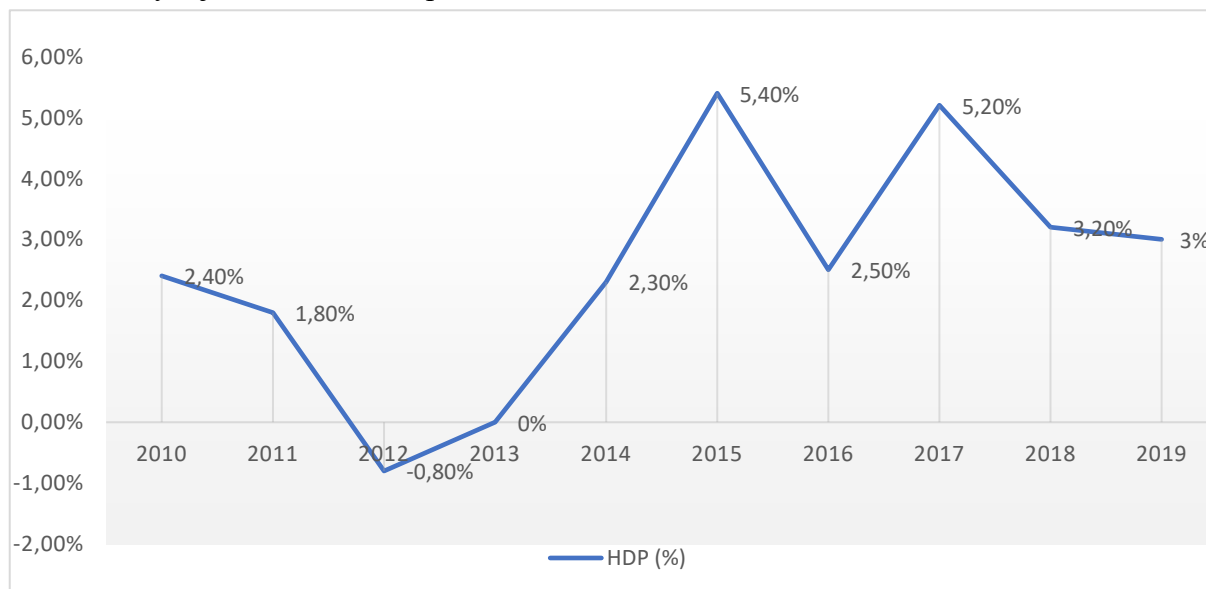
V roce 2016 se snížila dynamika růstu HDP oproti roku 2015 o skoro 3 % na hodnotu 2,5 %. Velký vliv na snížení dynamiky růstu HDP měly investice, které nedosahovaly takových hodnot jako v roce 2015. Pozitivním faktorem bylo zvýšení výdajů domácností na konečnou spotřebu. (28)

Rok 2017 zaznamenal nárůst HDP o 5,2 %, což je skoro stejný nárůst jako v roce 2015, a tedy druhý nejlepší výsledek od roku 2007. Hlavními faktory růstu byl zahraniční poptávka, domácí spotřeba a investice. (29)

Rok 2018 pokračoval v trendu z roku 2017, kdy hlavními tahouny ekonomiky opět byla zahraniční poptávka a domácí spotřeba, avšak už ne v takové dynamice. Meziroční nárůst HDP v roce 2018 činil 3,2 %. (30)

V roce 2019 opět českou ekonomiku podporovala silná domácí spotřeba, zahraniční obchod a investiční aktivity. Nárůst HDP v roce 2019 činil 3 %, což sice značí menší dynamiku než v roce 2018, ale z pohledu ideálního magického trojúhelníku je tato hodnota dokonalá. Průběh vývoje HDP v České republice v letech 2010-2019 bude znázorněn grafem níže.

Graf č.6: Vývoj HDP v České republice v letech 2010-2019



Zdroj: vlastní zpracování z dat (11)

Nezaměstnanost v České republice v letech 2010-2019

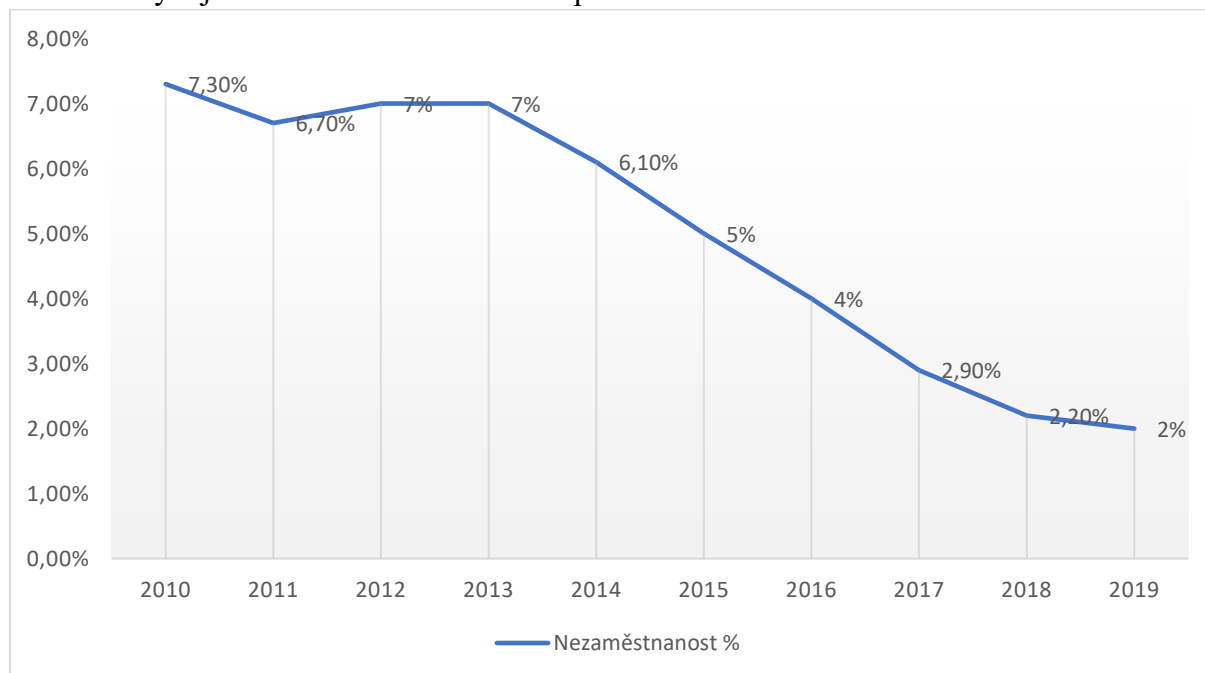
Tabulka č.12: Míra nezaměstnanosti v České republice v letech 2010-2019

Ukazatel	2010	2011	2012	2013	2014	2015	2016	2017	2018	2019
Míra nezaměstnanosti %	7,3	6,7	7,0	7,0	6,1	5,0	4,0	2,9	2,2	2,0
Nezaměstnaní v tis.	383,7	350,6	366,9	368,9	323,6	268,3	211,4	155,5	121,6	109,1

Zdroj: Vlastní zpracování z dat (11)

Z prvotní pohledu si můžeme všimnout, že nejvyšší nezaměstnanost je v roce 2010, tedy na úplném začátku sledovaného období, přesněji 7,3procentního bodu. Naopak nejnižší nezaměstnanost je v roce 2019, tedy na úplném konci sledovaného období. V roce 2019 činila míra nezaměstnanosti 2 %. Dále lze konstatovat, že od začátku sledovaného období, až na výjimky v roce 2012 a 2013, kdy se opět nezaměstnanost zvýšila oproti roku 2011, je možné pozorovat postupný klesající trend nezaměstnanosti napříč sledovaným obdobím. Příčinou tohoto klesajícího trendu je regenerace české ekonomiky po hospodářské krizi a vrcholem tohoto cyklu je rok 2019 tedy konec sledovaného období. Pro lepší pochopení problematiky je vytvořen graf, který je zobrazen níže.

Graf č.7: Vývoj nezaměstnanosti v České republice v letech 2010-2019



Zdroj: vlastní zpracování

Míra inflace v České republice v letech 2010-2019

Tabulka č.13: Míra inflace v České republice v letech 2010-2019

Ukazatel	2010	2011	2012	2013	2014	2015	2016	2017	2018	2019
Míra inflace v %	1,5	1,9	3,3	1,4	0,4	0,3	0,7	2,5	2,1	2,8

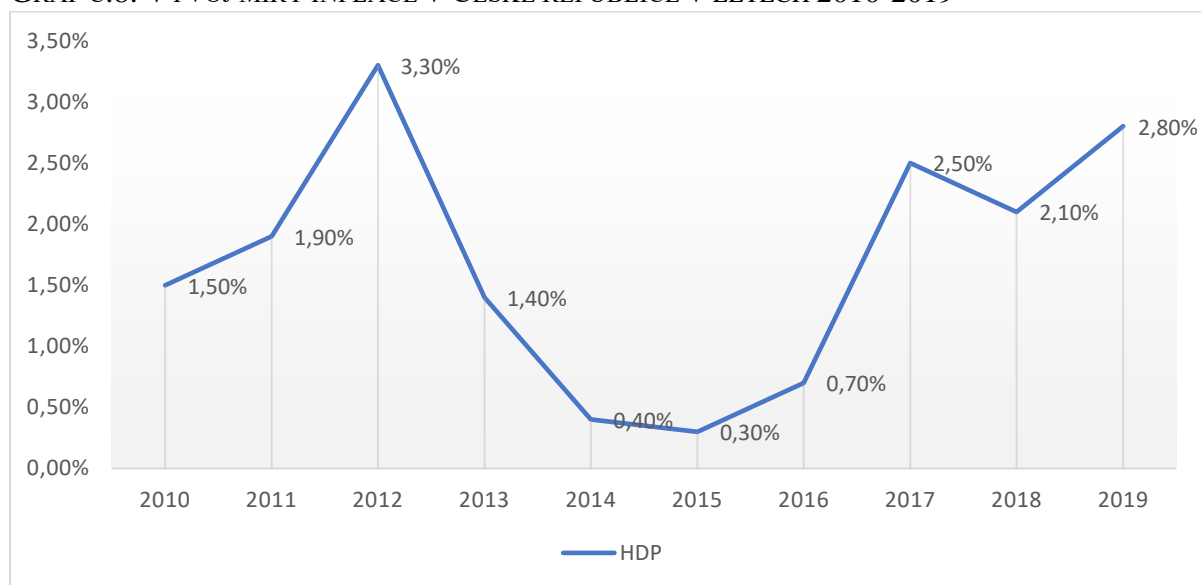
Zdroj: Vlastní zpracování z dat (11)

Jak už je uvedeno v předchozí kapitole (viz

Míra inflace v České republice v rozmezí let 2004-2009) o inflaci v České republice se stará Česká národní banka. ČNB v roce 2007 rozhodla novém inflačním cíli 2 %, platným od roku 2010, s možností odchylky jednoho procentního bodu. (18)

Z tabulky lze zjistit, že stanovený inflační cíl ČNB byl dodržen na začátku sledovaného období v letech 2010 a 2011. V roce 2012 inflace mírně přesáhla toleranční pásmo, přesněji o 0,3 %. V roce 2013 se opět navrátila do hodnot, které stanovila ČNB, avšak v následujících 3 letech se inflace opět objevila mimo toleranční pásmo, tentokrát pod stanovenou hranicí. Následující 3 roky se hodnota inflace opět navrátila do hodnot inflačního cíle ČNB. Největší meziroční pokles míry inflace je možné pozorovat mezi lety 2012 a 2013, a to o 1,9 %, naopak největší meziroční nárůst míry inflace česká ekonomika zaznamenala mezi lety 2016 a 2017 o 1,8 %. Nejnižší míru inflace lze pozorovat v roce 2015 0,3 %, naopak nejvyšší míru inflace zaznamenal rok 2012 3,3 %.

GRAF Č.8: VÝVOJ MÍRY INFLACE V ČESKÉ REPUBLICE V LETECH 2010-2019



Zdroj: Vlastní zpracování

Platební bilance v České republice v letech 2010-2019

Tabulka č.14: Vývoj platební bilance v České republice v letech 2010-2019

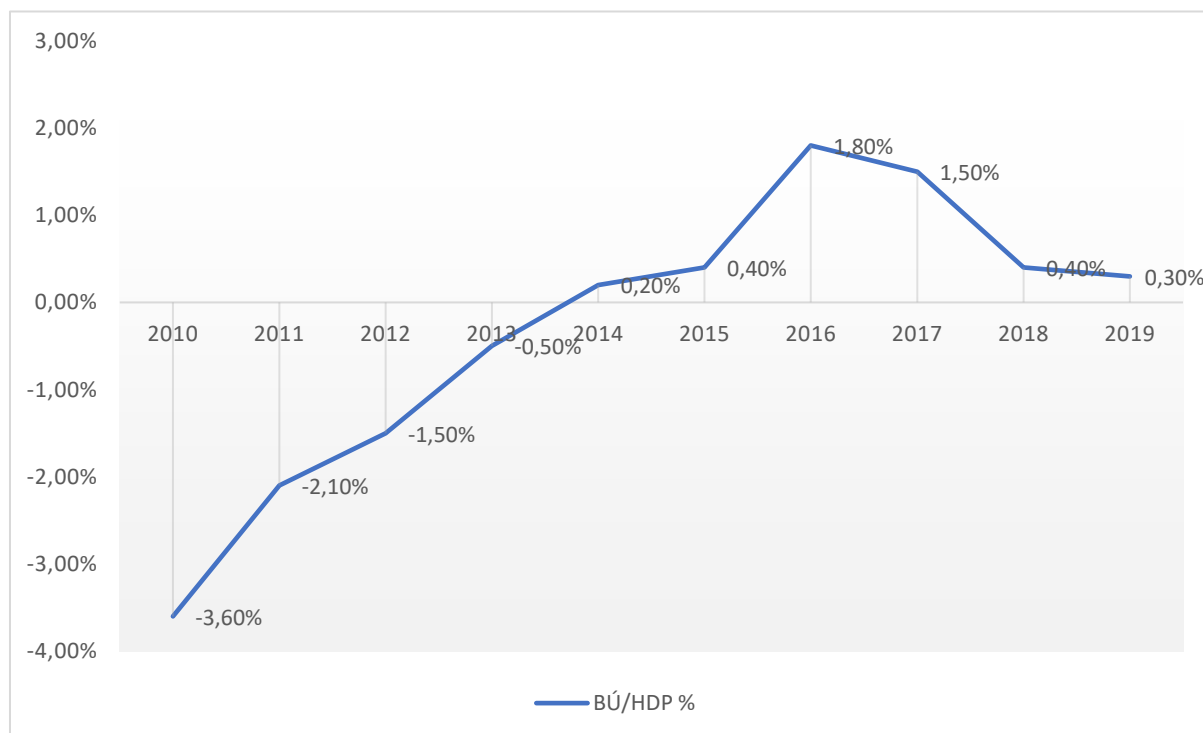
Ukazatel	2010	2011	2012	2013	2014	2015	2016	2017	2018	2019
BÚ platební bilance v mil. Kč	-141 776,5	-84 800,8	-63 313,0	-21 784,4	7 882,7	20 746,1	85 177,0	79 089,5	24 100,0	19 155,2
BÚ/HDP %	-3,6	-2,1	-1,5	-0,5	0,2	0,4	1,8	1,5	0,4	0,3

Zdroj: vlastní zpracování z dat (11)

Z tabulky vyplývá, že saldo platební bilance běžného účtu se na začátku sledovaného období pohybuje v záporných číslech a postupně se snižuje, až se zcela dostane do kladných hodnot. Poprvé ve sledovaném období se platební bilance dostala do kladných čísel v roce 2014 a kladné hodnoty si platební bilance držela až do konce sledovaného období, tedy roku 2019.

Nejhorší výsledek, což znamená největší deficit platební bilance, zaznamenal rok 2010, něco málo nad 140 mld. Kč. Naopak nejlepší výsledek, největší přebytek zaznamenal rok 2016, kolem 85 mld. Kč. Hodnota indikátoru BÚ/HDP se na nejlepší hodnotu, dostala v roce 2014, přesněji na 0,2 %. Naopak nejhorší hodnotu zaznamenal rok 2010 -3,6 %.

Graf č.9: Vývoj platební bilance v České republice v letech 2010-2019



Zdroj: Vlastní zpracování

Zhodnocení ekonomického vývoje ČR v rozmezí let 2010-2019 pomocí magického čtyřúhelníku

Pro hodnocení vývoje ekonomiky ČR v rozmezí let 2010-2019 bude opět použit magický čtyřúhelník. Podstata magického čtyřúhelníku je vysvětlena viz. Zhodnocení ekonomického vývoje ČR v rozmezí let 2004-2009 pomocí magického čtyřúhelníku.

Jelikož druhé sledované období je o 4 roky delší než první sledované období, tak pro lepší porovnávání těchto dvou období a pro stejný počet, budou vyřazeny některé roky z druhého sledovaného období a nebude pro ně vytvořen magický čtyřúhelník. Vyřazené roky jsou 2011, 2013, 2015 a 2017.

Tabulka č.15: Ukazatele pro magický čtyřúhelník v ČR v letech 2010-2019

Ukazatel	2010	2012	2014	2016	2018	2019
HDP změna %	2,4	-0,8	2,3	2,5	3,2	3,0
Obecná míra nezaměstnanosti %	7,3	7,0	6,1	4,0	2,2	2,0
Míra inflace %	1,5	3,3	0,4	0,7	2,1	2,8
BÚ/HDP %	-3,6	-1,5	0,2	1,8	0,4	0,3

Zdroj: vlastní zpracování z dat (11)

Aby mohla být sestrojena grafická podoba magického čtyřúhelníku, je potřeba si opět připravit pomocnou tabulku. V tabulce jsou hodnoty ukazatelů poupraveny rozdílem mezi skutečnými hodnotami a optimem. Cílem pomocné tabulky je správné vyobrazení hodnot v paprskovém grafu, a to tak, že pozitivní hodnoty by se měly zobrazovat dále od středu grafu a negativní hodnoty naopak blíže středu grafu.

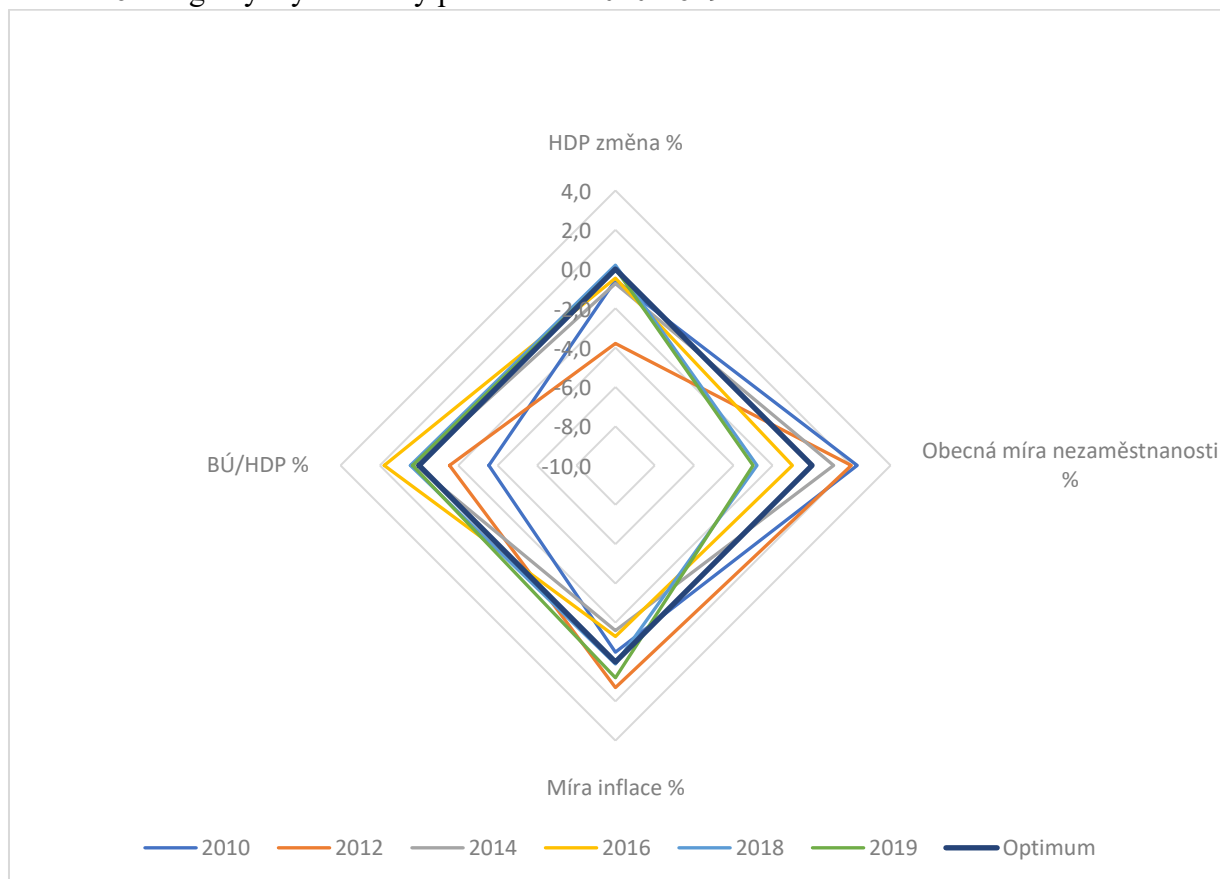
Tabulka č.16: Pomocná tabulka pro magické čtyřúhelníky v letech 2010-2019

Ukazatel	2010	2012	2014	2016	2018	2019	Optimum
HDP změna %	-0,6	-3,8	-0,7	-0,5	0,2	0,0	0
Obecná míra nezaměstnanosti %	2,3	2	1,1	-1	-2,8	-3	0
Míra inflace %	-0,5	1,3	-1,6	-1,3	0,1	0,8	0
BÚ/HDP %	-3,6	-1,5	0,2	1,8	0,4	0,3	0

Zdroj: Vlastní zpracování

Z těchto dat se následně může vytvořit paprskový graf magického čtyřúhelníku. Který je zobrazen níže.

Graf č.10: Magický čtyřúhelníky pro období 2010-2019



Zdroj: vlastní zpracování

Při prvním pohledu na graf není zcela jasné, které roky si vedly nejlépe, a které nejhůře. To znamená, že česká ekonomika byla ve sledovaném období velmi stabilní, žádné velké výkyvy nezaznamenala. Avšak při detailnějším pohledu, lze pozorovat, že nejhůře si česká ekonomika vedla v roce 2010. Z grafu je možné také vyvodit, že nejvíce ideálnímu magickému čtyřúhelníku se blíží roky 2014 a 2016. Bohužel nelze jednoznačně určit, který rok se blíží ideální podobě magického čtyřúhelníku více, proto bude vytvořena další tabulka s obsahy jednotlivých čtyřúhelníků.

Tabulka č.17: Obsah magických čtyřúhelníků v letech 2010-2019

Ukazatel	2010	2012	2014	2016	2018	2019	Optimum
1. trojúhelník	57,8	37,2	51,6	42,8	36,7	35,0	50
2. trojúhelník	58,4	67,8	46,6	39,2	36,4	37,8	50
3. trojúhelník	30,4	48,0	42,8	51,3	52,5	55,6	50
4. trojúhelník	30,1	26,4	47,4	56,1	53,0	51,5	50
Celkem	176,7	179,4	188,5	189,3	178,6	179,9	200

Zdroj: Vlastní zpracování

Hodnoty z tabulky potvrzují, že česká ekonomika byla ve sledovaném období stálá a žádné výkyvy nenastaly. Dále potvrdila, že česká ekonomika zažila nejlepší období v letech 2014 a 2016. Naopak nejhorší období, jak bylo vyčteno již z grafu, nastalo hned na začátku sledovaného období v roce 2010.

Vyhodnocení

Tato kapitola se zabývala analýzou vývoje ekonomiky České republiky po globální finanční krizi až po rok 2019. Analýzu jsem prováděl prostřednictvím magického čtyřúhelníku.

Z prvotní analýzy vyplývá, že největší nárůst HDP za sledované období nastal v roce 2015, přesněji HDP zaznamenalo nárůst o 5,4 %. Naopak největší pokles, co se týče HDP nastal v roce 2012 -0,8 %. Dále lze konstatovat, že až na výkyv z roku 2012 a 2013, HDP v České republice rostlo každý rok. Nezaměstnanost v ČR své nejhorší hodnoty dosáhla hned v úvodu sledovaného období, tedy v roce 2010, přesněji 7,3 %. Poté se v průběhu sledovaného období postupně snižovala, až dosáhla nejnižší hodnoty úplně na konci sledovaného období. V roce 2019 byla míra nezaměstnanosti 2 %. Míra inflace své největší hodnoty dosáhla v roce 2012, přesně 3,3 %. Naopak nejnižších hodnot míry inflace, lze pozorovat v letech 2014 a 2015. V těchto letech se pohybuje míra inflace těsně nad nulou, přesněji 0,4 % za rok 2014 a 0,3 % za rok 2015, což mohlo zapříčinit deflaci, nakonec se tak nestalo a inflace se ke konci období opět vrátila do hodnot, které určila ČNB jako inflační cíl. Platební bilance se na začátku sledovaného období pohybovala v záporných hodnotách a dosáhla zde svého nejhoršího výsledku za sledované období. V roce 2010 činil deficit platební bilance přes 140 mld. Kč a hodnota indikátoru BÚ/HDP dosáhla hodnoty -3,6 %. V následujících letech se deficit snižoval, až přešel do přebytku v roce 2014. Svě nejlepší hodnoty dosáhla platební bilance v roce 2016 s přebytkem 85 mld. Kč a hodnotou indikátoru BÚ/HDP 1,8 %.

Po porovnání magických čtyřúhelníků vyplynulo, že nejmenší rozdíl mezi ideálním magickým čtyřúhelníkem a magickými čtyřúhelníky v jednotlivých letech nastal v roce 2016 a největší rozdíl nastal v roce 2010. Z toho vyplývá, že česká ekonomika se po globální finanční krizi pomalu oklepala a dosáhla svého vrcholu v polovině sledovaného období a ke konci sledovaného období dochází opět k malému útlumu české ekonomiky.

5. Výsledky a diskuse

5.1. Celkové zhodnocení vývoje české ekonomiky od vstupu ČR do EU po rok 2019 pomocí magického čtyřúhelníku

K celkovému hodnocení vývoje české ekonomiky využiji opět magický čtyřúhelník. Ale jelikož je sledované období od roku 2004 až po rok 2019 příliš dlouhé a graf by se stal nepřehledný, vyberu jen určité roky, které použiji k vytvoření magického čtyřúhelníku. Sledované roky budou vždy roky, kdy nastala nějaká významná událost.

Pro celkové zhodnocení české ekonomiky jsem tedy zvolil roky 2004, 2009, 2014 a 2019. Tyto roky budou použity i pro následné porovnání vývoje ekonomiky České a Slovenské republiky.

Tabulka č.18: Makroekonomické ukazatele pro zhodnocení vývoje české ekonomiky

Ukazatel	2004	2009	2014	2019	Optimum
HDP změna %	4,8	-4,7	2,3	3,0	3
Obecná míra nezaměstnanosti %	8,3	6,7	6,1	2,0	5
Míra inflace %	2,8	1,0	0,4	2,8	2
BÚ/HDP %	-3,7	-2,3	0,2	0,3	0

Zdroj: vlastní zpracování z dat (11)

Aby mohla být sestrojena grafická podoba magického čtyřúhelníku, je potřeba si opět připravit pomocnou tabulku. V tabulce jsou hodnoty ukazatelů poupraveny rozdílem mezi skutečnými hodnotami a optimem. Cílem pomocné tabulky je správné vyobrazení hodnot v paprskovém grafu, a to tak, že pozitivní hodnoty by se měly zobrazovat dále od středu grafu a negativní hodnoty naopak blíže středu grafu.

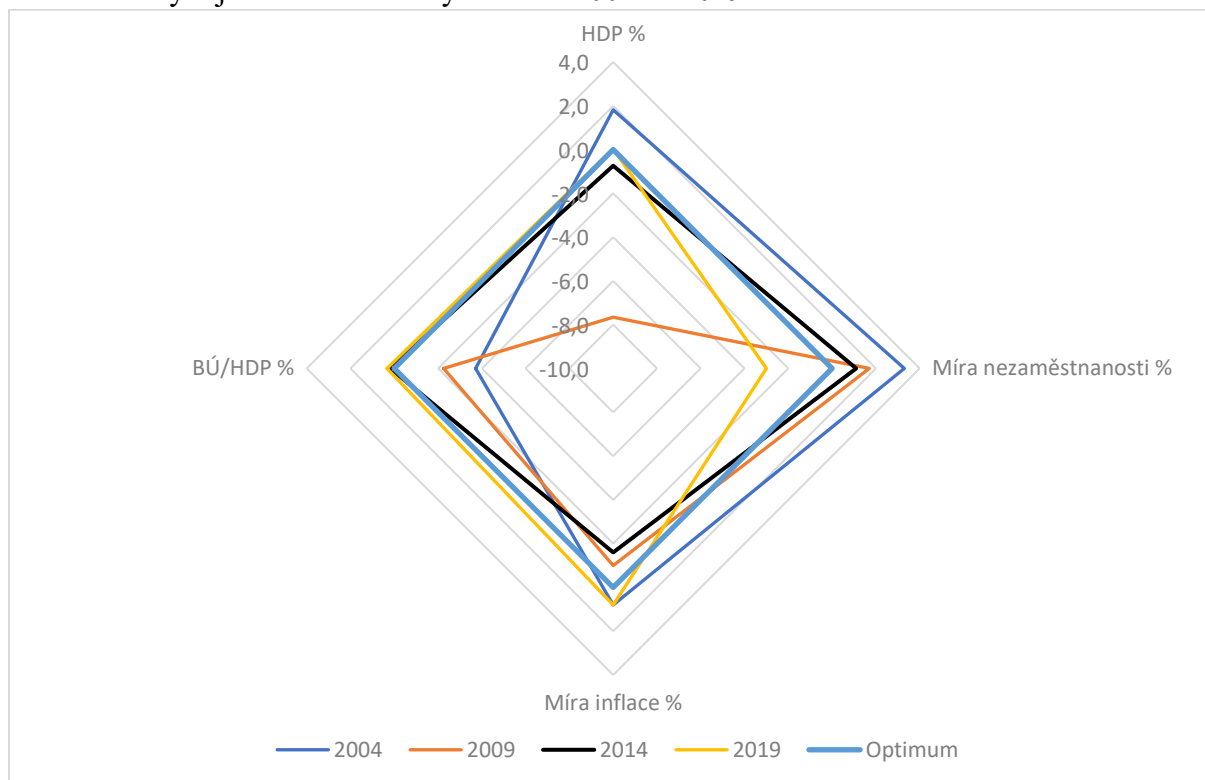
Tabulka č.19: Pomocná tabulka pro zhodnocení vývoje české ekonomiky

Ukazatel	2004	2009	2014	2019	Optimum
HDP změna %	1,8	-7,7	-0,7	0,0	0
Obecná míra nezaměstnanosti %	3,3	1,7	1,1	-3,0	0
Míra inflace %	0,8	-1	-1,6	0,8	0
BÚ/HDP %	-3,7	-2,3	0,2	0,3	0

Zdroj: Vlastní zpracování

Z těchto dat se následně může vytvořit paprskový graf magického čtyřúhelníku. Který je zobrazen níže.

Graf č.11: Vývoj české ekonomiky od roku 2004 až 2019



Zdroj: Vlastní zpracování

Z prvotního pohledu lze určit, že nejbližše podobě optimálního magického čtyřúhelníku je magický čtyřúhelník za rok 2014 a 2016. Naopak nejdále vzdálený je magický čtyřúhelník za rok 2009.

Dále lze pozorovat, že největší nárůst HDP je v roce 2004. Naopak největší pokles HDP je možné vidět v grafu v roce 2009. V roce 2014 se hodnota růstu HDP blíží ideální hodnotě a v roce 2019 je dokonce hodnota růstu HDP shodná s ideální hodnotou, která činí meziroční nárůst HDP o 3 %. Růst HDP se až na rok 2009, kdy Českou republiku zasáhla ekonomická krize, jeví jako stabilní a pohybuje se kolem ideální hodnoty. Dle mého názoru růst HDP v České republice po vstupu do Evropské unie naplnil očekávání, které byly spjaty se vstupem právě do Evropské unie. Jediný výkyv růstu zapříčinila globální ekonomická krize, ale lze konstatovat, že se z toho česká ekonomika oklepala a dostala se na hodnoty růstu HDP jako před ekonomickou krizí.

Míra nezaměstnanosti se na první pohled nejeví už tak stabilní. Největší nezaměstnanost najdeme u roku 2004, naopak nejnižší u roku 2019. K ideální hodnotě se nejvíce blíží rok 2014. Lze tedy říct, že obecná míra nezaměstnanosti od roku 2004 klesá. Z mého pohledu považuji

snížení nezaměstnanosti za dobré, avšak poslední čísla z roku 2019 naznačují, že by mohlo dojít k poklesu poptávky na pracovním trhu, pokud by nezaměstnanost ještě klesla.

Míra inflace dosáhla své nejnižší hodnoty v roce 2014 a nejvyšší hodnoty v letech 2004 a 2019. Lze si všimnout, že míra inflace mezi roky 2004 a 2014 výrazně klesla, skoro od ideální hodnoty až k hodnotě, kdy hrozila deflace. Naštěstí se trend obrátil a v roce 2019 se míra inflace dostala na hodnotu z roku 2004. Dle mého názoru je cenová hladina v české republice stabilní, až tedy na krátké období po globální ekonomické krizi.

Platební bilance svých nejlepších výsledků podle grafu opět dosahuje v letech 2014 a 2019. Naopak nejhorší bilance byla v roce 2004. Je tedy vidět, že od roku 2004 se platební bilance výrazně zlepšuje v důsledku zahraničního obchodu, který je po vstupu do Evropské unie jednodušší.

Pro potvrzení výše zmíněných hypotéz bude vytvořena tabulka s vypočítanými obsahy jednotlivých magických čtyřúhelníků.

Tabulka č.20: Obsahy magických čtyřúhelníku pro zhodnocení české ekonomiky

Obsah	2004	2009	2014	2019	Optimum
Obsah 1. trojúhelníku	79,1	13,5	51,6	35,0	50
Obsah 2. trojúhelníku	71,8	52,7	46,6	37,8	50
Obsah 3. trojúhelníku	34,0	34,7	42,8	55,6	50
Obsah 4. trojúhelníku	37,2	8,9	47,4	51,5	50
Celkem	222,1	109,6	188,5	179,9	200

Zdroj: Vlastní zpracování

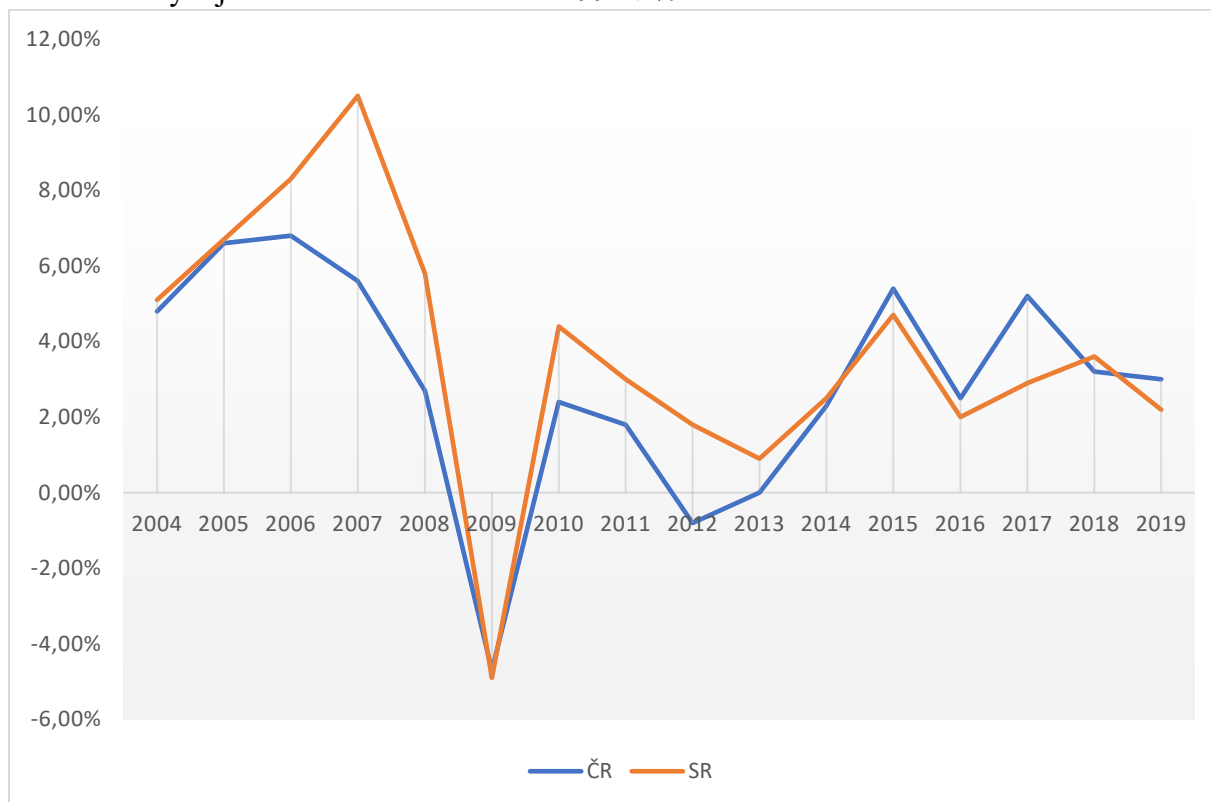
Tabulka potvrzuje, že nejvíce optimálními hodnotám se blížili roky 2014 a 2019. Dokonce rok 2014 se přiblížil nejvíce. Dále je možné vidět, že nejrychleji rostla česká ekonomika v roce 2004. Naopak nejpomaleji v roce 2009. Dále můžeme pozorovat, že nejvíce vyrovnané hodnoty jednotlivých trojúhelníku prokazuje rok 2014. Naopak nejvíce rozdílné hodnoty rok 2009.

5.2. Porovnání ekonomického vývoje České a Slovenské republiky od vstupu do EU

Při porovnávání vývoje české a slovenské ekonomiky, nejdříve bude porovnán vývoj hlavních makroekonomických ukazatelů a následně za použití magického čtyřúhelníku bude porovnán vývoj ekonomiky obou států.

Porovnání makroekonomických ukazatelů ČR a SR od vstupu do EU

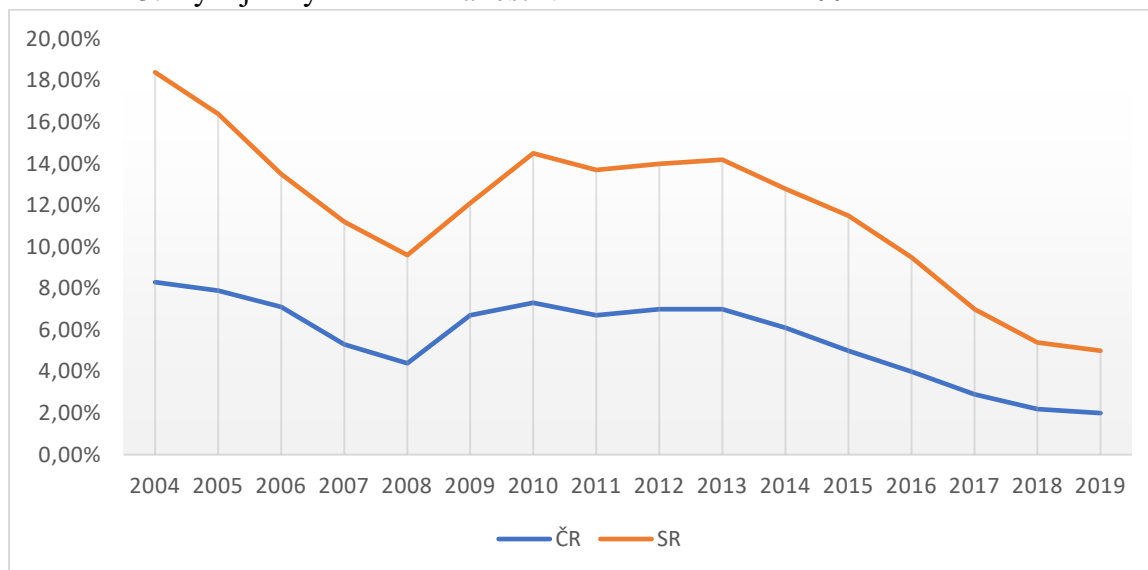
Graf č.12: Vývoj HDP v ČR a SR od roku 2004 v %



Zdroj: Vlastní zpracování z dat (11) a (31)

Z grafu lze vyčíst, že vývoj růstu HDP v Česku i na Slovensku byl první dva roky sledovaného období téměř stejný. V následujícím roce, tedy v roce 2006 se růst HDP na Slovensku dostává do vyšších hodnot než v České republice. V roce 2007 růst HDP na Slovensku výrazně zrychluje, naopak v Česku začíná zpomalovat. Zároveň v roce 2007 nastal největší rozdíl v růstu HDP mezi Českou a Slovenskou republikou. Dále je si možné všimnout, že Česká ekonomika prošla jednou recesí navíc, a to v roce 2012-2013. První recese nastala u obou států nastejno v roce 2009 v důsledku globální ekonomické krize. U Slovenské republiky můžeme pozorovat také silnější ekonomický růst po roce 2009, tedy po globální ekonomické krizi. Ke konci sledovaného období se hodnoty růstu HDP u obou států sjednotily, avšak lze konstatovat, že Česká republika si vedla o trochu lépe od roku 2015.

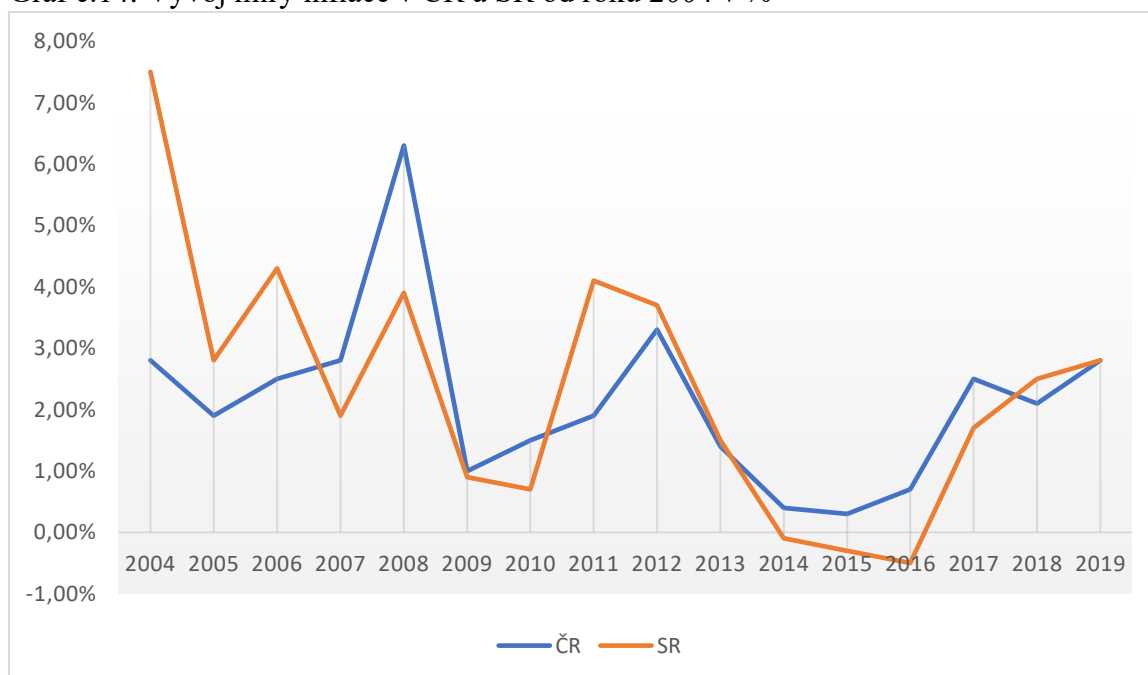
Graf č.13: Vývoj míry nezaměstnanosti v ČR a SR od roku 2004 v %



Zdroj: Vlastní zpracování z dat (11) a (31)

Z tohoto grafu je jasné, že Slovensko se od začátku sledovaného období potýká s větší nezaměstnaností než Česká republika. Největší rozdíl je možné vidět na začátku sledovaného období a pak také uprostřed sledovaného období, mezi lety 2010-2013. Míra nezaměstnanosti od vstupu do EU v obou státech klesá podobným tempem, až na období po globální ekonomické krizi, kdy je vidět dopad této krize na zvýšení nezaměstnanosti v obou státech.

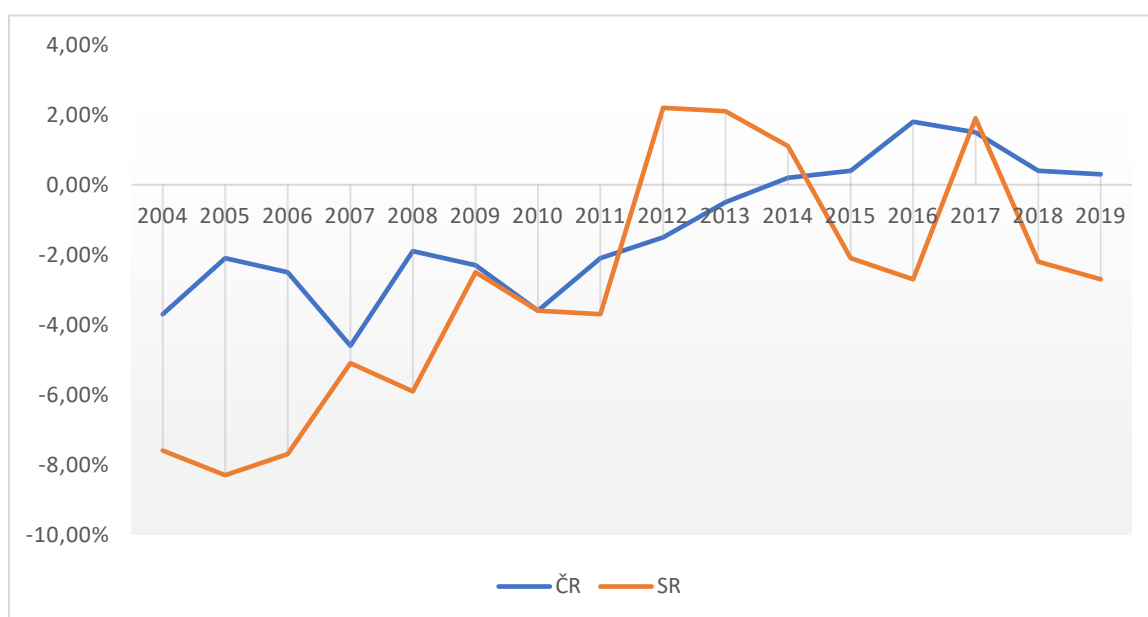
Graf č.14: Vývoj míry inflace v ČR a SR od roku 2004 v %



Zdroj: Vlastní zpracování z dat (11) a (31)

Na první pohled lze konstatovat, že vývoj míry inflace v České i Slovenské republice je od vstupu do Evropské unie velmi podobný, až na malé odchylky. Největší rozdíl lze pozorovat v roce 2004, kdy míra inflace byla vysoká obzvláště na Slovensku. Odchylku od podobného vývoje lze vidět v roce 2008, kdy inflace prudce stoupla v České republice. Od roku 2009 se míra inflace vyvíjí opět podobně v obou zemích. Slovensko přijalo v roce 2009 euro jako svoji měnu a s tím byly spojeny obavy o nárůst inflace. To se však nestalo, a dokonce můžeme pozorovat mírnou deflaci v letech 2014 až 2016. V České republice k deflaci v průběhu sledovaného období nedošlo.

Graf č.15: Vývoj platební bilance v ČR a SR od roku 2004 v %



Zdroj: vlastní zpracování z dat (11) a (31)

Vývoj platební bilance u obou států je na začátku sledovaného období v záporných hodnotách. Do kladných hodnot se platební bilance dostává poprvé v roce 2012 na Slovensku, v Česku o 2 roky později, tedy v roce 2014. Česká platební bilance se drží od roku 2014 v kladných číslech až do konce sledovaného období. Slovenská platební bilance se v kladných hodnotách neudržela a vrátila se do záporných, výjimkou je rok 2017 kdy se opět vrátila nad nulu. Platební bilance v Česku se tedy držela déle v kladných číslech a byla po většinu sledovaného období vyšší.

Porovnání vývoje české a slovenské ekonomiky za pomoci magického čtyřúhelníku od vstupu do EU

Pro porovnání vývoje české a slovenské ekonomiky za pomoci magického čtyřúhelníku od vstupu do EU byly vybrány roky 2004, 2009, 2014 a 2019 jak bylo avizováno v první podkapitole této kapitoly.

Tabulka č.21: Makroekonomické ukazatele pro magický čtyřúhelník za rok 2004

2004	ČR	SR	Optimum
HDP změna %	4,8	5,1	3
Obecná míra nezaměstnanosti %	8,3	18,4	5
Míra inflace %	2,8	7,5	2
BÚ/HDP %	-3,7	-7,6	0

Zdroj: Vlastní zpracování z dat (11) a (31)

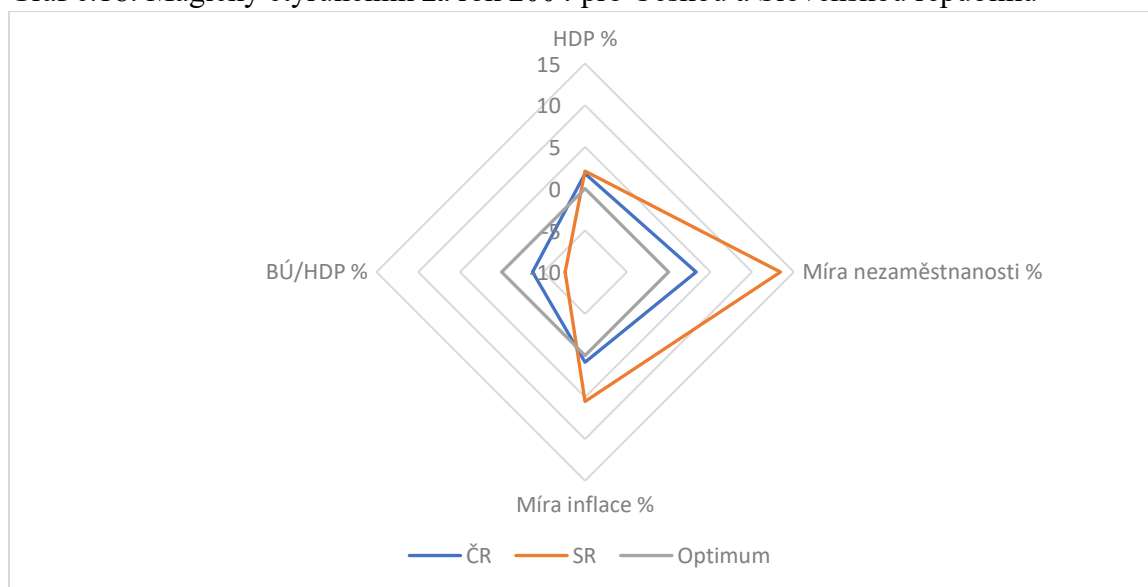
Aby mohla být sestrojena grafická podoba magického čtyřúhelníku, je potřeba si opět připravit pomocnou tabulku. V tabulce jsou hodnoty ukazatelů poupraveny rozdílem mezi skutečnými hodnotami a optimumem. Cílem pomocné tabulky je správné vyobrazení hodnot v paprskovém grafu, a to tak, že pozitivní hodnoty by se měly zobrazovat dále od středu grafu a negativní hodnoty naopak blíže středu grafu. Tento postup bude vždy stejný pro následující roky.

Tabulka č.22: Pomocná tabulka pro rok 2004

2004	ČR	SR	Optimum
HDP změna %	1,8	2,1	0
Obecná míra nezaměstnanosti %	3,3	13,4	0
Míra inflace %	0,8	5,5	0
BÚ/HDP %	-3,7	-7,6	0

Zdroj: Vlastní zpracování

Graf č.16: Magický čtyřúhelník za rok 2004 pro Českou a Slovenskou republiku



Zdroj: Vlastní zpracování

Z grafu lze na první pohled vyzorovat, že blíže k optimálnímu vzhledu magického čtyřúhelníku má Česká republika. Slovenská republika má magický čtyřúhelník velmi deformovaný, příčinou toho je velmi špatná platební bilance a vysoká nezaměstnanost. Pro lepší výsledky bude ještě spočítán obsah magických čtyřúhelníků.

Tabulka č.23: Obsahy magických čtyřúhelníků za rok 2004

2004	ČR	SR	Optimum
1. trojúhelník	78,5	141,6	50
2. trojúhelník	71,8	181,4	50
3. trojúhelník	34,0	18,6	50
4. trojúhelník	37,2	14,5	50
Celkem	221,5	356,0	200

Zdroj: Vlastní zpracování

Tabulka potvrdila i numericky, že Česká ekonomika se blížila více optimálním hodnotám, takže v roce 2004 na tom Česká republika, co se týče ekonomického vývoje byla lépe.

Tabulka č.24: Makroekonomické ukazatele pro magický čtyřúhelník za rok 2009

2009	ČR	SR	Optimum
HDP změna %	-4,7	-4,9	3
Obecná míra nezaměstnanosti %	6,7	12,1	5
Míra inflace %	1,0	0,9	2
BÚ/HDP %	-2,3	-2,5	0

Zdroj: Vlastní zpracování z dat (11) a (31)

Dále je opět sestrojena pomocná tabulka, aby mohl být sestrojen paprskový graf.

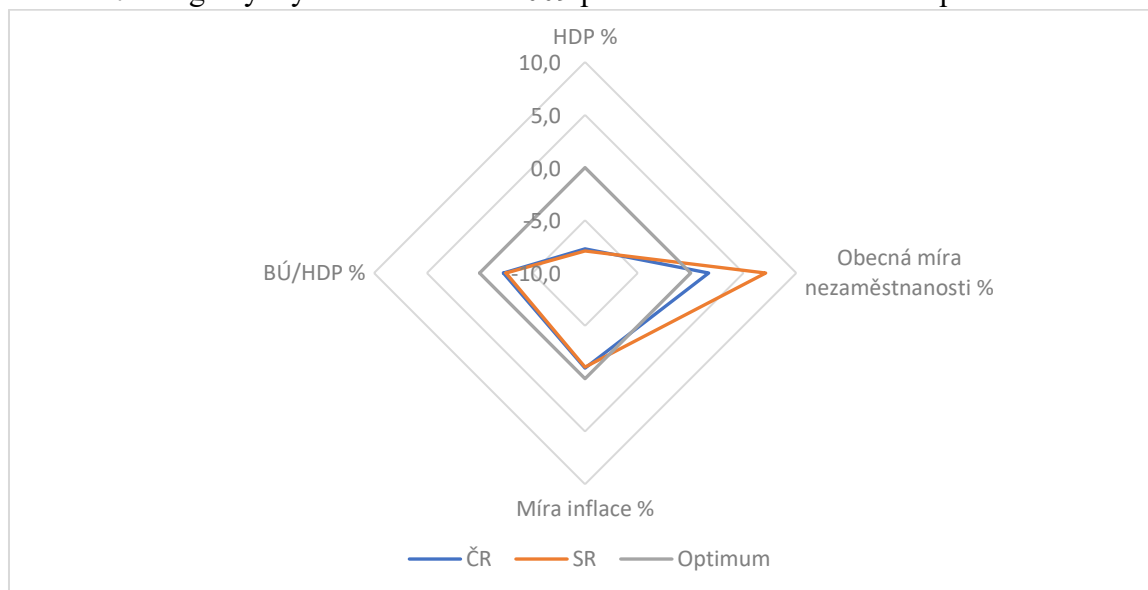
Tabulka č.25: Pomocná tabulka pro rok 2009

2009	ČR	SR	Optimum
HDP %	-7,7	-7,9	0
Obecná míra nezaměstnanosti %	1,7	7,1	0
Míra inflace %	-1,0	-1,1	0
BÚ/HDP %	-2,3	-2,5	0

Zdroj: Vlastní zpracování

Následně může být vytvořen paprskový graf. Který je sestrojen níže.

Graf č.17: Magický čtyřúhelník za rok 2009 pro Českou a Slovenskou republiku



Zdroj: Vlastní zpracování

Na grafu je možné pozorovat, že magický čtyřúhelník jak u České, tak u Slovenské republiky má k optimální podobě daleko. Příčinou byla globální ekonomická krize, která zapříčinila u obou států výrazný pokles HDP. Ačkoli mají oba státy výrazně daleko k podobě optimálního magického čtyřúhelníku, zdá se, že blíže je opět magický čtyřúhelník České republiky. Pro přesnější závěry jsou vypočítány ještě obsahy magických čtyřúhelníků.

Tabulka č.25: Obsahy magických čtyřúhelníků za rok 2009

2009	ČR	SR	Optimum
1. trojúhelník	13,5	18,0	50
2. trojúhelník	52,7	76,1	50
3. trojúhelník	34,7	33,4	50
4. trojúhelník	8,9	7,9	50
Celkem	109,6	135,3	200

Zdroj: Vlastní zpracování

Numericky se nepotvrdilo, že k optimálním hodnotám se více blíží Česká republika. Více optimální hodnotám se totiž blíží republika Slovenská. Avšak je to díky vysoké nezaměstnanosti na Slovensku, která zvyšuje obsah druhého a prvního trojúhelníku. Dle mého názoru vysoká nezaměstnanost není ideální situace, jelikož podle základních cílů hospodářské politiky je jedním z cílů vysoká zaměstnanost, tedy nízká nezaměstnanost. Takže dle mého názoru na tom Česká ekonomika v roce 2009 byla lépe než slovenská, avšak podle metody srovnávání pomocí magického čtyřúhelníku je tomu naopak.

Tabulka č.24: Makroekonomické ukazatele pro magický čtyřúhelník za rok 2014

2014	ČR	SR	Optimum
HDP změna %	2,3	2,5	3
Obecná míra nezaměstnanosti %	6,1	12,8	5
Míra inflace %	0,4	-0,1	2
BÚ/HDP %	0,2	1,1	0

Zdroj: Vlastní zpracování z dat (11) a (31)

Dále je opět sestrojena pomocná tabulka, aby mohl být sestrojen paprskový graf.

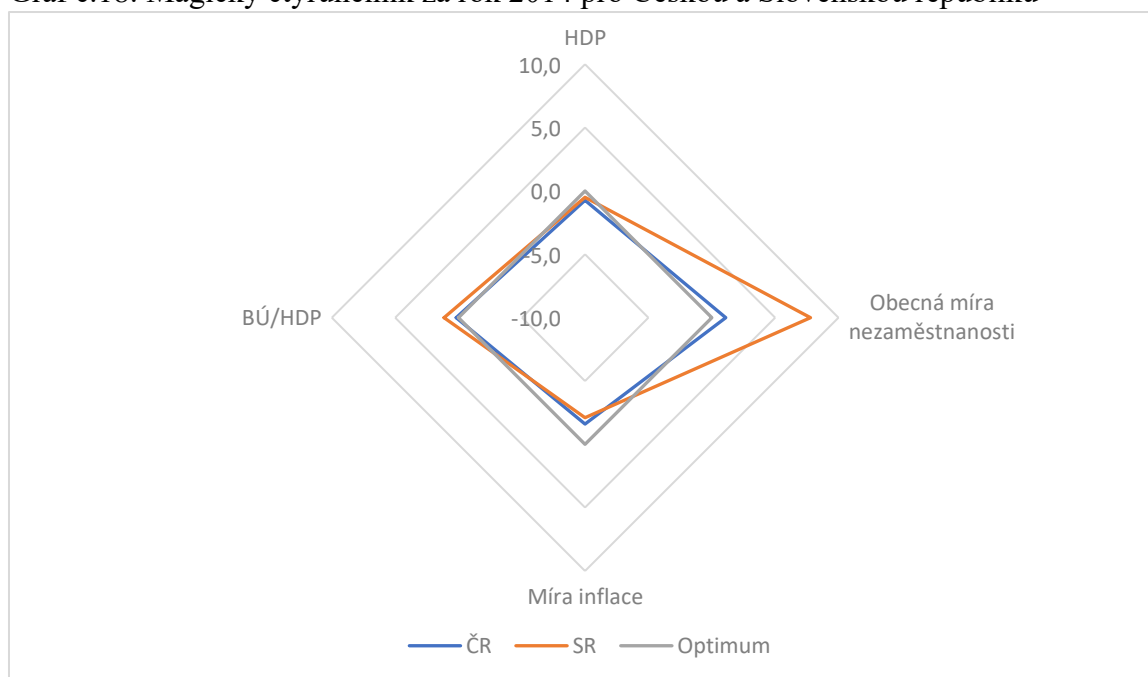
Tabulka č.25: Pomocná tabulka pro rok 2014

2014	ČR	SR	Optimum
HDP %	-0,7	-0,5	0
Obecná míra nezaměstnanosti %	1,1	7,8	0
Míra inflace %	-1,6	-2,1	0
BÚ/HDP %	0,2	1,1	0

Zdroj: Vlastní zpracování

Následně může být vytvořen paprskový graf. Který je sestrojen níže.

Graf č.18: Magický čtyřúhelník za rok 2014 pro Českou a Slovenskou republiku



Zdroj: Vlastní zpracování

Na první pohled je možné určit jednoznačně, že blíže k optimálnímu vzhledu magického čtyřúhelníku má magický čtyřúhelník České republiky. Český magický čtyřúhelník se skoro podobá optimálnímu. Slovenský magický čtyřúhelník vykazuje podobný vzhled jako český, až na výjimku u nezaměstnanosti, která je stále vysoká, dokonce vyšší než v roce 2009, ale od roku 2004 se výrazně snížila. Naopak u obou států lze pozorovat zvýšení růstů HDP, to značí,

že se jak česká, tak slovenská ekonomika se dokázala zlepšit po globální ekonomické krizi. Pro úplné výsledky budou opět vypočítány obsahy magických čtyřúhelníků.

Tabulka č.26: Obsahy magických čtyřúhelníků za rok 2014

2014	ČR	SR	Optimum
1. trojúhelník	51,6	84,5	50
2. trojúhelník	46,6	70,3	50
3. trojúhelník	42,8	44,0	50
4. trojúhelník	47,4	52,9	50
Celkem	188,5	251,7	200

Zdroj: Vlastní zpracování

Tabulka nám potvrzuje i numericky, že Česká republika se v roce 2014 se přiblížila více optimálním hodnotám. Dále můžeme vidět, že česká i slovenská ekonomika se liší v hodnotách více v prvním a v druhém trojúhelníku, opět v důsledku vyšší nezaměstnanosti.

Tabulka č.27: Makroekonomické ukazatele pro magický čtyřúhelník za rok 2014

2019	ČR	SR	Optimum
HDP změna %	3,0	2,2	3
Obecná míra nezaměstnanosti %	2,0	5,0	5
Míra inflace %	2,8	2,8	2
BÚ/HDP %	0,3	-2,7	0

Zdroj: Vlastní zpracování z dat (11) a (31)

Dále je opět sestrojena pomocná tabulka, aby mohl být sestrojen paprskový graf.

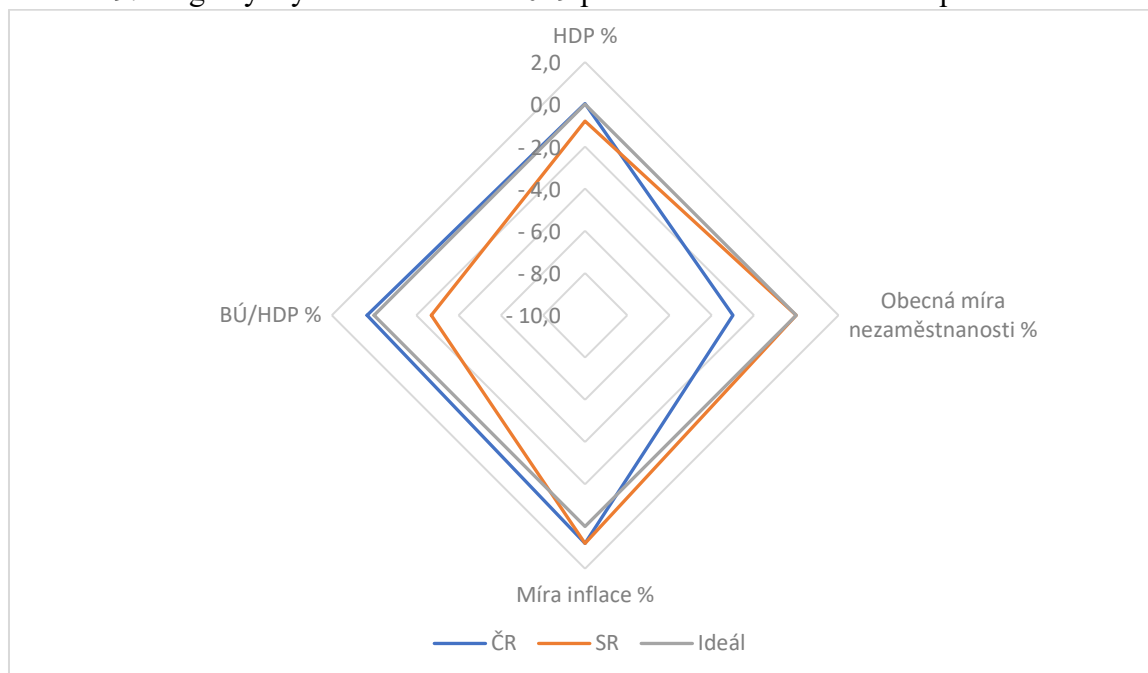
Tabulka č.28: Pomocná tabulka pro rok 2014

2019	ČR	SR	Ideál
HDP %	0,0	-0,8	0
Obecná míra nezaměstnanosti %	-3,0	0,0	0
Míra inflace %	0,8	0,8	0
BÚ/HDP %	0,3	-2,7	0

Zdroj: Vlastní zpracování

Následně může být vytvořen paprskový graf. Který je sestrojen níže

Graf č.19: Magický čtyřúhelník za rok 2019 pro Českou a Slovenskou republiku



Zdroj: Vlastní zpracování

Na tomto grafu nelze jednoznačně určit jaký magický čtyřúhelník se blíží více optimálnímu vzhledu magického čtyřúhelníku. Česká republika disponuje horší hodnotou míry nezaměstnanosti oproti Slovenské republice. Naopak Slovenská republika vykazuje horší hodnoty u platební bilance. Hodnoty u míry inflace a u růstu HDP jsou skoro totožné. Pro přesnější výsledky proto budou muset být vypočítány obsahy jednotlivých čtyřúhelníků.

Tabulka č.29: Obsahy magických čtyřúhelníků za rok 2019

2019	ČR	SR	Optimum
1. trojúhelník	35	46	50
2. trojúhelník	37,8	54	50
3. trojúhelník	55,62	39,366	50
4. trojúhelník	51,5	33,534	50
Celkem	179,92	172,9	200

Zdroj: Vlastní zpracování

Numericky se potvrdilo, že český i slovenský magický čtyřúhelník si je velice podobný svým obsahem, avšak český má k optimální hodnotě o trochu blíže. Dále je patrné, že oba čtyřúhelníky se nachází pod optimální hodnotu, což znamená pomalejší vývoj ekonomiky než optimální. Příčinou toho je nízká nezaměstnanost na straně České republiky a na straně Slovenské republiky je příčinou horší platební bilance.

6 Závěr

Tato bakalářská práce se věnovala vývoji české ekonomiky od vstupu do Evropské unie až po rok 2019. Teoretická část práce se zabývala zejména základními pojmy hospodářské politiky. Bylo objasněno, kdo jsou nositelé hospodářské politiky a cíle hospodářské politiky. Dále byly popsány čtyři základní makroekonomické ukazatele, které byly hlavně využity v dalších částech bakalářské práce. Popsané ukazatele byly HDP a jeho způsoby výpočtu, nezaměstnanost a její druhy, inflace a platební bilance. Dále byla popsána monetární politika, kde byly vysvětleny základní pojmy, její cíle, nositelé, formy a její účinnost. Poté byla popsána i fiskální politika, a podobně jako u monetární, byly vysvětleny její základní pojmy, cíle, nositelé, formy a účinnost.

Praktická část se věnovala vývoji české ekonomiky od vstupu do Evropské unie až po rok 2019. Toto období bylo rozděleno do dvou kratších období, přesněji na období 2004-2009 a na období 2010-2019.

V prvním sledovaném období bylo zjištěno, že vstup do Evropské unie pomohl České republice v růstu DPH a snižování nezaměstnanosti, avšak tyto pozitivní aspekty vstupu do EU byly utlumeny globální ekonomickou krizí. Míra inflace se v průběhu prvního sledovaného období držela mezi 2-3 %, ale jako u předchozích makroekonomických ukazatelů, vlivem globální ekonomické krize ke konci sledovaného období nejdříve výrazně stoupla a poté prudce klesla. Takže se nedá hovořit o stálé cenové hladině po celé období. Platební bilance se držela první sledované období v záporných hodnotách, avšak na konci sledovaného období vykazovala lepší hodnoty než na začátku. Magický čtyřúhelník ukázal, že nejlepší ekonomická situace za první sledované období byla v roce 2008. Naopak nejhorší ekonomická situace nastala v roce 2009, v důsledku globální ekonomické krize.

Druhé sledované období bylo zaměřeno na dobu po globální ekonomické krizi. V tomto období bylo možné sledovat druhou ekonomickou recesi od vstupu do EU, přesněji mezi lety 2012-2013. Jinak toto období pokračovalo v trendu, které bylo nastoleno před globální ekonomickou krizí. To znamená, že po celé druhé sledované období, až na zmíněnou recesi v roce 2012 a 2013 Česká republika zaznamenala růst HDP. Nezaměstnanost po celé období klesala, naopak platební bilance stoupala a dostala se dokonce do kladných hodnot v roce 2014. Inflace se až na rozmezí let 2014-2016 držela v inflačním plánu České národní banky a žádné velké výkyvy nezaznamenala. Nakonec nám magický čtyřúhelník ukázal, že nejlepší ekonomická situace byla

v roce 2016 a nejhorší v roce 2010, tedy těsně po globální ekonomické krizi. Česká ekonomika se postupně oklepala z krize a svého vrcholu dosáhla v roce 2016, ke konci sledovaného období je možné vidět menší útlum ekonomiky.

Celkové zhodnocení české ekonomiky po vstupu do EU za pomoci magického čtyřúhelníku ukázalo, že ekonomická situace v České republice nastala v rozmezí let 2014 až 2016 a naopak nejhorší nastala v roce 2009. Dále bylo možné pozorovat, že největší růst HDP Česká republika zaznamenala v roce 2004 a největší pokles v roce 2009. Míra nezaměstnanosti byla naopak nejvyšší v roce 2004 a nejnižší nastala v roce 2019. Platební bilance se také od vstupu do EU zlepšila, ze záporných hodnot se dostala v roce 2014 do kladných. Inflace se až na pár výjimek držela celé sledované období v stále hladině. Dalo by se tedy říct, že vstup do Evropské unie pomohl České republice zejména ve snížení nezaměstnanosti, která byla celkem vysoká v roce 2004. Dále vstup do EU měl pozitivní dopad i na platební bilanci v České republice, která se dostala ze záporných hodnot do kladných, díky volnějším zahraničním obchodu. Z mého hlediska vnímám vstup do Evropské unie jako správný krok, který ČR udělala.

Poslední část bakalářské práce byla věnována porovnání vývoje ekonomiky České a Slovenské republiky. V této části práce bylo zjištěno, že česká ekonomika zaznamenala o jednu ekonomickou recesi více než slovenská. Také bylo možné pozorovat větší výkonost slovenské ekonomiky než české, zejména v letech 2004 až 2007 a po globální ekonomické krizi. Česká ekonomika si vedla naopak celé období lépe v hodnotách míry nezaměstnanosti. I v hodnotách platební bilance si vedla Česká republika lépe, to dokazuje že se daří České republice vyvážet více zboží než dovážet. Inflace se v obou státech po celé období držela v přijatelných hodnotách.

Vývoj ekonomiky obou států se od vstupu do EU vyvíjel skoro stejně a lze ho hodnotit jako prospěšný pro obě země. Oběma zemím pomohl vstup ke snížení nezaměstnanosti, ke zlepšení platební bilance a udržení cenové hladiny. K růstu HDP pomohl vstup do EU také oběma státům, avšak Slovenské republice o trochu více, navíc na Slovensku pomohl k růstu HDP i vstup do Eurozóny v roce 2009, což dokládá znatelně rychlejší růst HDP po globální ekonomické krizi. Češi se v otázce přijetí eura zatím drží stranou, i když je patrné, že na Slovensku to výrazně pomohlo ke zlepšení jejich ekonomické situace.

Knižní tituly

1. **KLIKOVÁ, Christiana a KOTLÁN, Igor.** *Hospodářská politika.* Ostrava : SOKRATES, 2012. 978-80-86572-76-5.
2. **Ing. Tomáš Pavelka, Ph.D.** *Makroekonomie - základní kurz.* Slaný : Melandrium, 2007. 80-86175-58-4.
3. **Brčák Josef, a další.** *Česká republika ve světle ekonomických teorií.* Plzeň : Aleš Čeněk, 2012. ISBN 978-80-7380-369-8.
4. **Václav, Jurečka.** *Makroekonomie.* Praha : Grada, 2013. 978-80-247-4386-8.
5. **Helísek, Mojmír.** *Makroekonomie: základní kurs. 2. přeprac. vyd.* Slaný : Melandrium, 2002. 80-86175-25-1.
6. **Holman, Robert.** *Ekonomie 5.vydání.* Praha : C.H. Beck, 2011. 978-80-7400-006-5.
7. **altaxo.cz. Altaxo.** [Online] [Citace: 3. 2 2021.] <https://www.altaxo.cz/poradna/slovník-pojmu/chyby-a-opomenuti>.
8. **Brčák, Josef.** *Makroekonomie.* Plzeň : Aleš, 2010. 978-80-7380-245-5.
9. **Revenda, Zbyněk.** *Centrální bankovníctví.* Praha : Management press, 2011. 978-80-7261-230-7.
10. **Kuba, Zdeněk a Ujec, Jindřich.** *Makroekonomie.* Ostrava : Vysoká škola podnikání, 2005. 80-86764-20-6.

Internetové zdroje

11. **Český statistický úřad . Hlavní makroekonomické ukazatele.** [Online] [Citace: 10. 10 2021.] https://www.czso.cz/csu/czso/hmu_cr.
12. **Anna, Vašíčková.** Analýzy vývoje ekonomiky ČR a odvětví v působnosti MPO v roce 2004. *Ministerstvo průmyslu a obchodu.* [Online] 1. 6 2006. [Citace: 30. 5 2021.] <https://www.mpo.cz/dokument1795.html>.
13. **Vašíčková, Anna.** Analýzy vývoje ekonomiky ČR a odvětví v působnosti MPO v roce 2005. *Ministerstvo průmyslu a obchodu.* [Online] 9. 5 2006. [Citace: 30. 5 2021.] <https://www.mpo.cz/dokument7912.html>.
14. **Anna, Vašíčková.** Analýza vývoje ekonomiky ČR a odvětví v působnosti MPO za rok 2006. *Ministerstvo průmyslu a obchodu.* [Online] 27. 4 2007. [Citace: 30. 5 2021.] <https://www.mpo.cz/dokument19321.html>.
15. **03100, Odbor.** Analýza vývoje ekonomiky ČR a odvětví v působnosti MPO za rok 2007. *Ministerstvo průmyslu a obchodu.* [Online] 21. 4 2008. [Citace: 30. 5 2021.] <https://www.mpo.cz/dokument35578.html>.
16. **analýz, Odbor ekonomických.** Ministerstvo průmyslu a obchodu. *Analýza vývoje ekonomiky ČR a odvětví v působnosti MPO za rok 2008.* [Online] 19. 5 2009. [Citace: 6. 2 2021.] <https://www.mpo.cz/dokument47753.html>.
17. **Kholová, Ing. Michaela.** Český statistický úřad. *Inflace.* [Online] 13. 1 2021. [Citace: 12. 10 2021.] https://www.czso.cz/documents/10180/132433649/Inflace_2000_2020.pdf.

18. Česká národní banka. *Cílování inflace v ČR*. [Online] [Citace: 13. 10 2021.] <https://www.cnb.cz/cs/menova-politika/cilovani/>.
19. ČNB, Rada. Česká národní banka. *Zpráva o inflaci*. [Online] [Citace: 13. 10 2021.] https://www.cnb.cz/export/sites/cnb/cs/menova-politika/.galleries/zpravy_o_inflaci/2008/2008_IV/download/zoi_IV_2008.pdf.
20. —. Česká národní banka. *Zpráva o inflaci*. [Online] [Citace: 13. 10 2021.] https://www.cnb.cz/export/sites/cnb/cs/menova-politika/.galleries/zpravy_o_inflaci/2009/2009_I/download/zoi_I_2009.pdf.
21. Žák, Milan. *Hospodářská politika*. Praha : Vysoká škola ekonomie a managementu, 2006. 80-86730-04-2.
22. Ing. Drahomíra Dubská, CSc. český statistický úřad. *vývoj české ekonomiky - rok 2010*. [Online] [Citace: 8. 11 2021.] <https://www.czso.cz/documents/10180/20549901/110910q401.pdf/08123a6b-f1c7-4957-b1ad-145f22626374?version=1.0>.
23. Forejtová, Veronika. Ministerstvo průmyslu a obchodu. *Ministerstvo průmyslu a obchodu předložilo vládě Analýzu vývoje ekonomiky ČR a její mezinárodní konkurenceschopnosti za rok 2011*. [Online] [Citace: 8. 11 2021.] <https://www.mpo.cz/cz/rozcestnik/pro-media/tiskove-zpravy/ministerstvo-prumyslu-a-obchodu-predlozilo-vlade-analyzu-vyvoje-ekonomiky-cr-a-jeji-mezinarodni-konkurenceschopnosti-za-rok-2011--105524/>.
24. Ing. Drahomíra Dubská, CSc., Bc. Jiří Kamenický. Český statistický úřad. *Vývoj české ekonomiky v roce 2012*. [Online] [Citace: 8. 11 2021.] <https://www.czso.cz/csu/czso/cri/vyvoj-ekonomiky-ceske-republiky-v-roce-2012-fuvvsph3>.
25. Ing. Drahomíra Dubská, CSc., Bc. Jiří Kamenický, Ing. Lukáš Kučera. Český statistický úřad. *Vývoj české ekonomiky v roce 2013*. [Online] [Citace: 9. 11 2021.] <https://www.czso.cz/csu/czso/cri/vyvoj-ekonomiky-ceske-republiky-v-roce-2013-92tlhktun8>.
26. Ing. Drahomíra Dubská, CSc., Ing. Emilie Jašová, Bc. Jiří Kamenický, Ing. Lukáš Kučera. Český statistický úřad. *Vývoj české ekonomiky v roce 2014*. [Online] [Citace: 9. 11 2021.] <https://www.czso.cz/documents/10180/27285583/320193-14q4a.pdf/23b754fc-678c-405c-9648-f984717339ac?version=1.0>.
27. Bc. Jiří Kamenický, Ing. Lukáš Kučera. Český statistický úřad. *Vývoj české ekonomiky v roce 2015*. [Online] [Citace: 9. 11 2021.] <https://www.czso.cz/documents/10180/20549951/320193-15q4a01.pdf/b37edb95-9814-4d39-a004-40d103123199?version=1.1>.
28. Kamenický, Bc. Jiří. Český statistický úřad. *Vývoj české ekonomiky v roce 2016*. [Online] [Citace: 9. 11 2021.] <https://www.czso.cz/documents/10180/32906842/320193-16q4a.pdf/f1ec618e-ba98-48f0-b235-d5a628ce112d?version=1.0>.
29. Bc. Jiří Kamenický, Mgr. Bc. Karolína Súpupová. Český statistický úřad. *Vývoj české ekonomiky v roce 2017*. [Online] [Citace: 9. 11 2021.] <https://www.czso.cz/documents/10180/58775432/320193-17q4a01.pdf/3c99ab05-2d16-40c1-a085-fd4ef8310b94?version=1.0>.
30. Mgr. Bc. Karolína Zábojníková, Bc. Jiří Kamenický. Český statistický úřad. *Vývoj české ekonomiky v roce 2018*. [Online] [Citace: 9. 11 2021.]

<https://www.czso.cz/documents/10180/62225666/32019318q4a1.pdf/0494a83a-1c09-48b6-8aed-1837e2d830cb?version=1.0>.

31. nbs.sk. *Makroekonomická databáze*. [Online] [Citace: 10. 9 2021.]

<https://www.nbs.sk/sk/menova-politika/makroekonomicka-databaza/makroekonomicke-ukazovatele-graf>.

32. Český statistický úřd. [Online] [Citace: 9. 11 2021.] <https://www.czso.cz/csu/czso/cri/vyvoj-ekonomiky-ceske-republiky-v-roce-2013-92tlhktun8>.