

JIHOČESKÁ UNIVERZITA V ČESKÝCH BUDĚJOVICÍCH
ZEMĚDĚLSKÁ FAKULTA

Studijní program: B4131 Zemědělství

Studijní obor: Agropodnikání

Katedra: Katedra krajinného managementu

Vedoucí katedry: prof. Ing. Tomáš Kvítek, CSc.

BAKALÁŘSKÁ PRÁCE

Zhodnocení ekonomických nástrojů v ochraně přírody
se zaměřením na programy péče o krajinu (*na příkladu
CHKO Třeboňsko a Jihočeského kraje*)

Vedoucí bakalářské práce: Ing. Jan Těšitel, CSc.

Autor: Jana Fryšová

České Budějovice, duben 2012

ZADÁNÍ BAKALÁŘSKÉ PRÁCE
(PROJEKTU, UMĚLECKÉHO DÍLA, UMĚLECKÉHO VÝKONU)

Jméno a příjmení: **Jana FRYŠOVÁ**
Osobní číslo: **Z09111**
Studijní program: **B4131 Zemědělství**
Studijní obor: **Agropodnikání**
Název tématu: **Zhodnocení ekonomických nástrojů v ochraně přírody se zaměřením na programy péče o krajinu (na příkladu CHKO Třeboňsko a Jihočeského kraje.**
Zadávací katedra: **Katedra krajinného managementu**

Z á s a d y p r o v y p r a c o v á n í :

Ekonomické nástroje se v poslední době staly důležitými nástroji ochrany přírody, kde doplňují nástroje legislativní. Úspěch jejich aplikace je založen na předpokladu, že k ochraně přírody motivují pozitivně. Dotačních či kompenzačních titulů a programů spojených s ochranou přírody a krajiny u nás existuje celá řada. V rámci tohoto širokého spektra se bakalářská práce soustředí především na finanční nástroje související s programem péče o krajinu.

Cíl práce:

Práce bude součástí projektu "Chráněné oblasti - společenská dohoda o ochraně přírody" GAČR (P404/11/0354). Jejím cílem bude zmapování a vyhodnocení realizace finančních nástrojů podporujících péči o krajinu, které jsou v působnosti Správy chráněné krajinné oblasti Třeboňsko a Jihočeského kraje v období 2006 - 2011. Hodnocení bude prováděno především z následujících hledisek:

- Způsob financování péče o krajinu u Správy chráněné krajinné oblasti Třeboňsko (PPK, POPFK)
- Způsob financování péče o krajinu u Jihočeského kraje (vlastní zdroje)
- Vývoj priorit v uvedeném období
- Porovnání těchto dvou subjektů jako orgánů v ochraně přírody

Metodika:

Jako základní metoda získávání podkladových dat a informací bude použita analýza dokumentů týkajících se ekonomických nástrojů podporujících péči o krajinu, která jsou v gesci krajského úřadu Jihočeského kraje a Správy chráněné krajinné oblasti Třeboňsko. Analýza bude provedena za období 2006 - 2011.

Rozsah grafických prací: **dle potřeby**
Rozsah pracovní zprávy: **35 - 40 stran**
Forma zpracování bakalářské práce: **tištěná/elektronická**

Seznam odborné literatury:

Lázníčka, V. (2005): Ochrana přírody a krajiny, ISBN 80-7157-886-X
Miko, L. a kol. (2005): Zákon o ochraně přírody a krajiny s komentářem, ISBN 80-7179-904-1
Moravec, J. (2006): Výdajové programy v politice přírody a krajiny, ISBN 80 - 86684-44-X
Koncepte ochrany přírody a krajiny Jihočeského kraje (2007)
Směrnice MŽP č. 3/2009 pro poskytování finančních prostředků v rámci Programu péče o krajinu v letech 2009-201
Směrnice MŽP č. 6/2009 pro poskytování finančních prostředků v rámci programu Podpora obnovy přirozených funkcí krajiny
Internetové zdroje:
www.ochranaprirod
www.dotace.nature.cz
www.natura2000.cz
www.mzp.cz
www.kraj-jihocesky.cz

Vedoucí bakalářské práce: **Ing. Jan Těšitel, CSc.**
Katedra krajinového managementu

Datum zadání bakalářské práce: **14. března 2011**

Termín odevzdání bakalářské práce: **15. dubna 2012**



prof. Ing. Milošlav Šoch, CSc.
děkan

JIHOČESKÁ UNIVERZITA
V ČESKÝCH BUDĚJOVICÍCH
ZEMĚDĚLSKÁ FAKULTA
studijní oddělení
Svudečská 13
370 05 České Budějovice



prof. Ing. Tomáš Krátek, CSc.
vedoucí katedry

V Českých Budějovicích dne 14. března 2011

Prohlašuji, že svoji bakalářskou práci jsem vypracovala samostatně pouze s použitím pramenů a literatury uvedených v seznamu citované literatury. Prohlašuji, že v souladu s § 47b zákona č. 111/1998 Sb. v platném znění souhlasím se zveřejněním své bakalářské práce, a to v nezkrácené podobě (v úpravě vzniklé vypuštěním vyznačených částí archivovaných Zemědělskou fakultou JU) elektronickou cestou ve veřejně přístupné části databáze STAG provozované Jihočeskou univerzitou v Českých Budějovicích na jejích internetových stránkách.

V Českých Budějovicích 11. dubna 2012

.....

Poděkování

Děkuji vedoucímu bakalářské práce panu Ing. Janu Těšitelovi, CSc. za metodickou pomoc, poskytnuté rady a cenné připomínky při vypracování bakalářské práce. Dále bych chtěla poděkovat pracovníkovi Krajského úřadu Jihočeského kraje Ing. Milanu Vláškoví a pracovníci Správy chráněné krajinné oblasti Třeboňsko Ing. Janě Alexové za poskytnuté materiály a informace.

Abstrakt

Bakalářská práce se zabývá zmapováním a vyhodnocením ekonomických nástrojů podporujících péči o přírodu a krajinu se zaměřením na programy péče o krajinu na příkladu Chráněné krajinné oblasti Třeboňsko a Jihočeského kraje. Pro zjištění požadovaných analýz byly zkoumány podkladové materiály a vedeny rozhovory s pracovníky těchto orgánů pro získání potřebných dodatečných informací. Výsledkem analýzy let 2006–2011 byla u hodnocených subjektů zjištěna rozdílnost ve formě získávání prostředků, a s tím související možnost ovlivnění jejich výše. Dále rozdílnost v „cenových stropech“ za činnosti sjednávané v rámci opatření k zajištění zachování krajinných a přírodních hodnot o pečovaná zvláště chráněná území a území soustavy Natura 2000. V hodnocených letech bylo financování běžné péče o přírodu a krajinu v zvláště chráněných územích a územích soustavy Natura 2000 soustředěno na národní programy a vlastní zdroje územních samosprávných celků. Porovnáním kompetencí Krajského úřadu Jihočeského kraje a Správy chráněné krajinné oblasti Třeboňsko v ochraně přírody a krajiny byla u těchto dvou orgánů ochrany přírody zjištěna jejich vzájemná podobnost.

Abstract

The Bachelor Thesis also includes mapping and assessment of economic instruments supporting nature protection and landscape conservation emphasizing the related programmes which are demonstrated on the example of the Protected Landscape Area of Třeboňsko and South Bohemian Region. Background materials were analysed and interviews with the relevant employees working for the given authorities were conducted in order to acquire all necessary information and required analyses. The result of the analysis examining the period between 2006 and 2011 proves the difference of the financial acquisition for different organisations subject to the given survey followed by the possibility of influencing their amount as a consequence. It also emphasizes the difference in “price ceilings” for the activities concluded within the actions related to the conservation of landscape and natural heritage and values and the preserved specially protected territories and areas belonging to Natura 2000 network. The period subject to the survey reveals that financing of common nature conservation and landscape protection of specially protected territories and areas belonging to Natura 2000 network was concentrated on national programmes and financial means provided by local administrative units. By comparing the scopes of competency of the Regional Authority – South Bohemian Region and the Administration of Protected Landscape Area of Třeboňsko led to the conclusion that both entities were using similar instruments for nature and landscape protection.

Klíčová slova

životní prostředí; krajina; ekonomické nástroje; finanční podpora; dotace; program péče o krajinu; zvláště chráněné území

Keywords

environment; landscape; economic instruments; financial subvention; subsidy; landscape care programme; specially protected areas

Obsah

1. Úvod.....	10
2. Cíl práce	11
3. Literární rešerše.....	12
3.1 Vymezení pojmů „ochrana životního prostředí“ a „ochrana přírody a krajiny“	12
3.2 Nástroje na ochranu ŽP	12
3.3 Ekonomické nástroje jako jeden z nástrojů ochrany ŽP.....	13
3.3.1 Pojem - ekonomické nástroje	13
3.3.2 Druhy ekonomických nástrojů	14
3.4 Veřejné výdaje jako součást ekonomických nástrojů ochrany ŽP	15
3.5 Finanční podpory jako jeden z veřejných výdajů na ochranu ŽP.....	16
3.6 Financování péče o přírodu a krajinu	17
3.7 Evropské dotační programy	18
3.7.1 Operační program životního prostředí	18
3.8 Národní dotační programy	19
3.8.1 Program péče o krajinu	19
3.8.2 Program obnovy přirozených funkcí krajiny	21
3.8.3 Správa nezcizitelného státního majetku ve ZCHÚ.....	21
3.9 Charakteristika území	22
3.9.1 Charakteristika území CHKO Třeboňsko	22
3.9.2 Charakteristika území Jihočeského kraje	23
3.10 Plán péče o ZCHÚ	23
3.11 Orgány ochrany přírody.....	24
3.11.1 Správa CHKO Třeboňsko	24
3.11.2 Jihočeský kraj	25
4. Metodika	27
5. Výsledky a diskuse	28
5.1 Vývoj čerpání prostředků na běžnou péči o přírodu a krajinu.....	28
5.1.1 Vývoj čerpání prostředků na běžnou péči o přírodu a krajinu v CHKO Třeboňsko.....	28

5.1.2	Vývoj čerpání prostředků na běžnou péči o přírodu a krajinu na územích v péči Jihočeského kraje.....	30
5.2	Systém financování běžné péče o přírodu a krajinu	33
5.2.1	Systém financování běžné péče o přírodu a krajinu u Správy CHKO Třeboňsko.....	33
5.2.2	Systém financování běžné péče o přírodu a krajinu u Jihočeského kraje	34
5.2.3	Porovnání systému financování běžné péče o přírodu a krajinu u Správy CHKO Třeboňsko a Jihočeského kraje	35
5.3	Vývoj priorit financování běžné péče o přírodu a krajinu.....	37
5.4	Porovnání působnosti Správy CHKO Třeboňsko a KÚ Jihočeského kraje jako orgánů ochrany přírody	38
6.	Závěr	40
7.	Přehled použité literatury	41
8.	Seznam příloh	44

1. Úvod

Ochrana životního prostředí, jehož součástí je i ochrana přírody a krajiny, stále více nabývá na svém významu. Krajina, přírodní prostředí a jejich součásti jsou naším národním bohatstvím s cennými přírodními hodnotami. Aby toto přírodní bohatství bylo zachováno i příštím generacím, je potřeba zajistit jeho ochranu před nepříznivými vlivy přírody samé a před znehodnocením lidskou činností, byť by k němu docházelo nedopatřením.

Ochrana přírody a krajiny je v první řadě zajišťována zákonnými předpisy, z nichž nejdůležitější je zákon č. 114/1992 Sb., o ochraně přírody a krajiny. Aby docházelo k naplňování těchto předpisů, je potřeba zajištění ochrany přírody a krajiny nejen pomocí těchto legislativních nástrojů politiky životního prostředí, ale i zapojením ostatních nástrojů. Důležitými nástroji, které efektivně doplňují nástroje legislativní, se v poslední době staly nástroje ekonomické. Úspěch jejich aplikace je založen na předpokladu, že k ochraně přírody a krajiny motivují pozitivně nebo naopak negativně. Finančních postihů nebo naopak dotačních či kompenzačních titulů a programů spojených s ochranou přírody a krajiny existuje v České republice celá řada. V rámci tohoto širokého spektra se bakalářská práce soustředí především na finanční nástroje související s programy péče o krajinu.

2. Cíl práce

Cílem práce je zmapování a vyhodnocení realizace finančních nástrojů podporujících péči o přírodu a krajinu, které jsou v působnosti Správy chráněné krajinné oblasti (dále jen CHKO) Třeboňsko a Jihočeského kraje v období 2006–2011, a to dle těchto jednotlivých hledisek:

- Způsob financování běžné péče o přírodu a krajinu u Správy CHKO Třeboňsko.
- Způsob financování běžné péče o přírodu a krajinu u Jihočeského kraje.
- Vývoj priorit v uvedeném období.
- Porovnání těchto dvou subjektů jako orgánů ochrany přírody.

Běžnou péčí o přírodu a krajinu se v této práci rozumí poskytování prostředků neinvestičního charakteru na péči o zvláště chráněná území (dále jen ZCHÚ) a oblasti soustavy Natura 2000.

3. Literární rešerše

3.1 Vymezení pojmů „ochrana životního prostředí“ a „ochrana přírody a krajiny“

Ochrana životního prostředí (dále jen ŽP) zahrnuje činnosti, jimiž se předchází znečišťování nebo poškozování ŽP, nebo se toto znečišťování nebo poškozování omezuje a odstraňuje. Zahrnuje ochranu jeho jednotlivých složek, druhů organismů nebo konkrétních ekosystémů a jejich vzájemných vazeb, ale i ochranu ŽP jako celku (*zákon č. 17/1992 Sb.*).

Ochrana přírody a krajiny je důležitou součástí ochrany ŽP, protože člověk, byť v dnešní době žije často v uměle vytvořeném prostředí, by bez přírody nemohl existovat (*Borovičková, Havelková, 2005*). Ochranou přírody a krajiny se ve smyslu zákona rozumí vymezená péče státu a fyzických i právnických osob o volně žijící živočichy, planě rostoucí rostliny a jejich společenstva, o nerosty, horniny, paleontologické nálezy a geologické celky, péče o ekologické systémy a krajinné celky, jakož i péče o vzhled a přístupnost krajiny (*zákon č. 114/1992 Sb.*).

Ochranou krajiny rozumíme péči o krajinu, tj. cílevědomou lidskou činnost usilující o udržení a ochranu všech jejích složek před znehodnocení (degradací) a udržení vyrovnaného stavu mezi přírodním potenciálem krajiny a mnohostrannými požadavky lidské společnosti (*Štulc, Götz, 1996*). Konkrétní ochranu krajiny popisuje zákon č. 114/1992 Sb., o ochraně přírody a krajiny, který definuje krajinu jako část zemského povrchu s charakteristickým reliéfem, tvořenou souborem funkčně propojených ekosystémů a civilizačními prvky. Ochranou krajiny se podle tohoto zákona rozumí vymezená péče státu a fyzických i právnických osob o ekologické systémy a krajinné celky, jakož i péče o vzhled a přístupnost krajiny. Zákon definuje ochranu zvláštní a obecnou. Zvláštní územní ochrana spočívá ve zvýšené ochraně krajiny na vybraných územích, kdy za zvláště chráněná se vyhláší přírodovědecky či esteticky velmi významná nebo jedinečná území. Zákon obsahuje řadu právních nástrojů i k ochraně těch hodnotných částí krajiny, které nemají zvláštní režim ochrany. Obecnou územní ochranu tedy chápeme jako ochranu tzv. volné krajiny. Týká se nejširšího okruhu území a širokého počtu subjektů, které krajinu užívají (*Borovičková, Havelková, 2005*).

3.2 Nástroje na ochranu ŽP

Vzhledem k tomu, že ochrana přírody a krajiny je součástí ochrany celého ŽP, vychází prvotně ze stejných dokumentů. Ochranu ŽP upravují dokumenty na různých úrovních veřejné správy, a to jak na úrovni Evropského společenství, tak na úrovni České Republiky (dále jen ČR).

Na evropské úrovni se jedná již o šestý akční program Společenství pro ŽP, stanovený rozhodnutím Evropského parlamentu a Rady ze dne 22. 7. 2002 a publikovaný v Úředním Věstníku Evropské unie (dále jen EU) L 242 ze dne 10. 9. 2002.

V *Rozhodnutí evropského parlamentu a rady č. 1600/2002/ES* šestý akční program definuje např. tyto strategické přístupy k naplňování environmentálních cílů:

- rozvoj nových a změny stávajících právních předpisů;
- podporu udržitelných výrobních a spotřebních vzorců s cílem mezinárodně sdílet jak negativní tak pozitivní vlivy na ŽP pomocí využití různých nástrojů, včetně nástrojů hospodářských a tržních;
- zlepšení spolupráce a partnerství s podniky a jejich zastupujícími orgány a zapojení sociálních partnerů, spotřebitelů a jejich organizací.

Na úrovni ČR *Ministerstvo životního prostředí (2004)* vymezuje ochranu ŽP prostřednictvím státní politiky ŽP ČR těmito nástroji realizace:

- environmentální vzdělávání, výchova a osvěta,
- právní nástroje,
- ekonomické nástroje,
- dobrovolné nástroje,
- informační nástroje,
- nástroje strategického plánování,
- nástroje zapojování veřejnosti,
- výzkum a vývoj,
- mezinárodní spolupráce,
- institucionální nástroje.

Hlavními nástroji politiky ŽP byly po dlouhou dobu administrativně-právní nástroje. Potřeba zachovat vyšší míru přímého řízení ochrany ŽP, než je tomu v jiných oblastech, byla zdůvodněna netržním charakterem přírodních statků a odlišností ekonomického a ekologického optima znečištění. Dosavadní zkušenosti potvrzují, že nejlepších výsledků je dosahováno na základě kombinace administrativního řízení se širokým spektrem dalších tržních a netržních nástrojů a opatření. Administrativní řízení bylo ve stále větší míře charakterizováno statičností, neflexibilitou a nákladovou náročností. Jako efektivnější se ukázalo internalizovat ekologické požadavky do rozhodovacího procesu znečišťovatelů ekonomickou formou, tj. ekonomickými nástroji. Většina vyspělých ekonomik využívá v současné době "nástrojový mix", tj. smíšený systém, kdy kombinují oba typy nástrojů (*Mezřický, 2005*).

3.3 Ekonomické nástroje jako jeden z nástrojů ochrany ŽP

3.3.1 Pojem - ekonomické nástroje

Ekonomické nástroje jsou v podstatě metody, kterými může buď vláda, či místní správa měnit chování lidí tak, že určité produkty na trhu zlevní či zdraží (*Levett, 1999*). Jsou založené na ovlivnění chování těch ekonomických subjektů, které využívají, případně poškozují či znečišťují ŽP (či jednotlivé jeho složky). Jedná se o nástroje, které umožňují znečišťovateli se rozhodnout, zda je pro něho finančně

výhodnější ŽP nadále znečišťovat (a platit např. poplatky) nebo vynaložit náklady na snížení tohoto poškozování (*Ritschelová a kol., 2002*). Ekonomické nástroje však nejsou založeny pouze na negativní stránce stimulační, ale obráceně i na pozitivní. Ekonomické subjekty jsou díky nim motivovány k aktivnímu přístupu k ochraně ŽP (např. odměna ve formě finanční podpory, úlevy).

3.3.2 Druhy ekonomických nástrojů

Šimíčková dělí ekonomické nástroje environmentální politiky do dvou skupin:

- nástroje negativní stimulační (restriktivní), které postihují finančně subjekty, jejichž aktivity mají negativní dopady na ŽP;
- nástroje pozitivní stimulační, které poskytují finanční výhody subjektům vyvíjejícím aktivity s pozitivními účinky na ŽP.

Ritschelová a kol. (2002) podle klasifikace Organizace pro hospodářskou spolupráci a rozvoj rozdělují ekonomické nástroje následovně:

a) poplatky za znečišťování ŽP;

- poplatky za znečišťování ovzduší,
- poplatky za vypouštění odpadních vod,
- poplatky za ukládání odpadu na skládky,
- poplatky za spalování odpadu,
- poplatky za hluk,

b) poplatky za využívání přírodních zdrojů;

- poplatky za odběr podzemních vod,
- poplatky za odběry povrchových vod z vodních toků,
- odvody za odnětí půdy ze zemědělského a lesního půdního fondu,
- úhrady z dobývacího prostoru a z vydobytých vyhrazených nerostů,

c) uživatelské poplatky;

- poplatky za spotřebu látek poškozujících ozónovou vrstvu,
- poplatky za užívání vybraných dusíkatých hnojiv a pesticidů,

d) daně;

- daně k ochraně ŽP,
- místní daně,

e) sankční platby;

- pokuty,
- přirážky k poplatkům,

- f) daňové úlevy;
 - v rámci spotřebních daní,
 - v rámci daně z přidané hodnoty,
 - v rámci daně z příjmu,
 - v rámci daně z nemovitosti,
 - v rámci daně silniční,
- g) finanční podpory;
 - dotace, granty, dary ze státního rozpočtu,
 - dotace, granty, dary ze státních fondů,
 - zvýhodněné půjčky,
 - garance na úvěry,
- h) úlevy;
 - podmíněný odklad v placení poplatků,
 - další úlevy či osvobození,
- i) depozitně refundační systémy;
 - zálohování obalů a lahví,
 - recyklační poplatky,
- j) obchodovatelná emisní povolení;
- k) environmentální pojištění.

Podobně rozdělují ekonomické nástroje i jiní autoři např. *Obršálová a Rudolf (2000)*, *Štěpánek (1999)*.

3.4 Veřejné výdaje jako součást ekonomických nástrojů ochrany ŽP

Součástí systému ekonomických nástrojů je i přímá účast veřejných rozpočtů na financování ochrany ŽP. Pojem „veřejné rozpočty“ zahrnuje státní rozpočet, finance státních účelových fondů, finance krajských úřadů (dále jen KÚ), měst a obcí. Podle principu „platí znečišťovatel“ by teoreticky měl nést veškeré náklady na ochranu ŽP znečišťovatel. Tato zásada však nevylučuje vstup státních financí u akcí prioritního veřejného zájmu, u akcí přesahujících svým významem hranice regionů či u akcí nutných ke splnění mezinárodních závazků (*Mezřický, 2005*). Veřejné výdaje jsou důležitým ukazatelem vypovídajícím o tom, jaká míra pozornosti je věnována otázkám spojeným s péčí o ŽP, vytváření zdravých životních podmínek a předpokladů pro budoucí ekonomický růst (*Hájek, 2003*).

Jílková (2003) rozděluje ekonomické nástroje ŽP hrazené z veřejných výdajů do následujících kategorií:

- vládní výdaje;
 - investiční akce,
 - neinvestiční akce,
 - ekologicky uvědomělé nákupy,
- dotace;
 - dotace na podporu soukromých aktivit,
 - přímé podpory,
 - úhrada úroků,
 - zvýhodněné půjčky,
 - záruky za úvěry,
 - daňové zvýhodnění,
- financování institucí;
 - státní správa,
 - samospráva,
 - nevládní organizace.

Ministerstvo životního prostředí a Český statistický úřad (2010) uvádějí jako nejvýznamnější zdroje veřejných financí na ochranu ŽP:

- státní rozpočet;
- státní fondy (především Státní fond životního prostředí) (dále jen SFŽP);
- Fond národního majetku (dnes již zrušený, ale jeho kompetence a prostředky spravuje ministerstvo financí);
- územní rozpočty - rozpočty krajů a obcí.

3.5 Finanční podpory jako jeden z veřejných výdajů na ochranu ŽP

Významnou součástí ekonomických nástrojů je poskytování podpor do oblasti ŽP jak z domácích zdrojů (SFŽP, resortní programy), tak i ze zdrojů zahraničních včetně fondů EU (tj. Fond soudržnosti, strukturální fondy, program LIFE, INTERREG). (*Ministerstvo životního prostředí, 2004*).

Pojmem finanční podpora se rozumí poskytování dotací, půjček, úvěrů a daňových zvýhodnění. V rámci této práce se soustředím na dotační prostředky v ochraně přírody a krajiny. Tyto dotace jsou poskytovány pod záštitou jednotlivých ministerstev. Na krytí potřeb jsou přednostně využívány evropské zdroje, které vhodně doplňují zdroje národní. Největší podíl těchto prostředků garantuje ministerstvo životního prostředí (dále jen MŽP) a následně ministerstvo zemědělství (dále jen MZe).

K nejvýznamnějším programům na ochranu přírody a krajiny v současné době patří¹:

- Operační program Životní prostředí (dále jen OP ŽP);
- Program péče o krajinu (dále jen PPK);
- Program Podpora obnovy přirozených funkcí krajiny (dále jen POPFK);
- Podprogram Správa nezcizitelného státního majetku ve zvláště chráněných územích (dále jen MaS);
- Program rozvoje venkova (dále jen PRV);
- Příspěvky na hospodaření v lesích;
- LIFE+;
- Regionální operační programy NUTS II;
- Národní programy MZe v oblasti vod;
- Operační program Rybářství;
- Obnova území postiženého povodní v roce 2010.

3.6 Financování péče o přírodu a krajinu

Financovat péči o přírodu a krajinu má prvotně vlastník a nájemce pozemků. Vlastníci a nájemci pozemků zlepšují podle svých možností stav dochovaného přírodního a krajinného prostředí za účelem zachování druhového bohatství přírody a udržení systému ekologické stability krajiny (*zákon č. 114/1992 Sb.*). Povinnost provádět opatření je však podle tohoto ustanovení pro vlastníky a nájemce relativní. Její rozsah závisí na jejich finančních, osobních, případně jiných možnostech, které tento zákon blíže neupřesňuje (*Miko, 2005*). Z tohoto tvrzení je zřejmé, že vlastníci se ve většině případů o tyto pozemky nestarají. Tím dochází k nenaplnění ustanovení zákona č. 114/1992 Sb., o ochraně přírody a krajiny a orgán ochrany přírody je oprávněn tuto ochranu provést sám, avšak na vlastní náklady.

Péči o přírodu a krajinu mohou vlastníci nebo orgán ochrany přírody financovat z vlastních zdrojů dle jejich možností nebo získáním zdrojů ze soukromého či veřejného sektoru. I když ochrana ŽP má v dnešní společnosti velký význam, nedá se předpokládat, že by ze soukromého sektoru do této oblasti plynulo velké množství finančních prostředků. Naopak ve veřejném sektoru existuje celá řada dotačních či kompenzačních titulů a programů spojených s ochranou přírody a krajiny. Tyto programy lze rozdělit dle poskytovatele na programy evropské a národní. Po vstupu ČR do EU zaznamenaly tyto programy změny.

Usnesení vlády ze dne 19. ledna 2005 umožnilo nahradit výdaje rezortů ze státního rozpočtu ČR, určené na financování programů a opatření národního charakteru, za výdaje určené na spolufinancování programů EU. Díky aktivnímu přístupu MŽP se podařilo v evropských programech vytvořit prostor, aby velké nebo plošně nastavené akce mohly být z většiny financovány právě z evropských zdrojů.

¹ <http://www.dotace.nature.cz/>, staženo dne: 5. 2. 2012

Zachování programů pro ochranu přírody a krajiny na národní úrovni v omezeném rozsahu se i přesto ukázalo jako nezbytné. Mezi hlavní důvody patří nutná realizace malých akcí v řádu desítek až stovek tisíc korun, potřeba flexibilního přístupu k péči o přírodně cenné lokality, zajištění finančních prostředků pro orgány ochrany přírody k naplňování povinností vyplývajících ze zákona o ochraně přírody a krajiny, které nelze zajistit z programů EU nebo je to velmi neefektivní. V roce 2008 byl MŽP schválen koncepční materiál Optimalizace národních dotačních programů pro ochranu přírody a krajiny. Cílem bylo zajistit z národních zdrojů prioritní potřeby ochrany přírody a krajiny, které nelze zajistit z evropských programů, zamezit financování akcí a projektů, které lze hradit z evropských programů po dobu jejich existence, a v neposlední řadě zpřehlednit finanční nástroje pro žadatele. Nezanedbatelná byla i snaha maximálně využít více než patnáctileté zkušenosti Agentury ochrany přírody a krajiny (dále jen AOPK) ČR s administrací krajinotvorných programů a národní programy nastavit tak, aby po ukončení evropského OP ŽP byly po jednoduché a předem připravené úpravě schopny nahradit jej v oblastech podpory podstatných z hlediska ochrany přírody a krajiny. Z optimalizace vyplynulo ponechat PPK zaměřený na neinvestiční opatření, zejména pravidelný management k naplňování plánů péče, financování pravidelné péče o krajinné prvky a pravidelný management travních porostů v rámci drobných akcí tam, kde to vyžaduje cenný přírodní či přírodě blízký biotop nebo biotop ohroženého druhu rostliny či živočicha a zároveň zde nelze uplatnit agroenvironmentální opatření (Dobrovodský a kol., 2009).

S výrazným poklesem finančních prostředků uvolňovaných z národních zdrojů MŽP rozhodlo, že část těchto opatření bude v letech 2011–2015 zajišťována z OP ŽP. Jedná se především o kosení, pastvu a obnovu travních porostů, obnovu výsadby, zlepšení druhové skladby lesních porostů a obnovu tůň. Opatření budou vycházet z platných plánů péče o konkrétní ZCHÚ. Příprava plánovacích dokumentů (inventarizačních průzkumů, plánů péče), geodetické práce, značení ZCHÚ, ptačích oblastí (dále jen PO), smluvně chráněných území a památných stromů budou nadále financovány z PPK (Limrová a kol., 2010).

3.7 Evropské dotační programy

Z evropských dotačních programů jsou většinou financována jednorázová opatření, která jsou finančně náročná a bezprostředně zlepšují stav ochrany přírody a krajiny. Jedná se např. o OP ŽP, PRV, Operační program Rybářství, LIFE+, aj.

3.7.1 Operační program životního prostředí

Je nejvýznamnějším dotačním titulem, s kterým je možno financovat oblasti ŽP, a tedy i péči o přírodu a krajinu.

Cílem OP ŽP je ochrana a zlepšování kvality ŽP jako základního principu trvale udržitelného rozvoje. Kvalitní ŽP je základem zdraví lidí a přispívá ke zvyšování atraktivity ČR pro život, práci a investice, a podporuje tak naši celkovou

konkurenceschopnost. V této oblasti přináší ČR prostředky především v prioritní ose 6, která je zaměřena na zlepšování stavu přírody a krajiny. V rámci této osy jsou podporovány projekty, které přispívají ke zpomalení či zastavení poklesu biodiverzity, ochraně ohrožených druhů rostlin a živočichů, zajištění ekologické stability krajiny a podporují vznik a zachování přírodních prvků v osídlených oblastech².

3.8 Národní dotační programy

Po vstupu ČR do EU v roce 2004 je snaha zabezpečit větší část finančních prostředků na ochranu přírody a krajiny z evropských zdrojů. Cíle, které nejsou schopny na tuto ochranu plošněji zabezpečit evropské programy, jsou řešeny v rámci národních programů, to jim však nebere nic na jejich významu. Jedná se zejména o PPK, POPFK a MaS.

3.8.1 Program péče o krajinu

PPK je považován za nezastupitelný dotační program podporovaný z prostředků státního rozpočtu³. Jedná se o nejvýznamnější program MŽP v péči o přírodu a krajinu. Slouží zejména k zajištění cílené péče o dochované přírodní prostředí (formou dotačních příspěvků na specifickou péči o vybraná území), avšak také jako prostředek, umožňující realizaci opatření k obecné podpoře přírodní rozmanitosti v krajině, směřující k její dílčí revitalizaci (*Pokorný, 2006*). Velkou výhodou tohoto neinvestičního programu je poskytování dotací až do výše 100 % vynaložených nákladů na realizaci opatření, ovšem prostředky mohou být proplaceny až po provedení díla.

Poskytování finančních prostředků upravuje *směrnice MŽP č. 3/2009* v členění na tyto podprogramy:

- A. podprogram pro naplňování opatření vyplývajících z plánů péče o ZCHÚ a jejich ochranná pásma a zajišťování opatření k podpoře předmětů ochrany PO a evropsky významných lokalit (dále jen EVL);
- B. podprogram pro zlepšování dochovaného přírodního a krajinného prostředí;
- C. podprogram pro zabezpečení péče o ohrožené a handicapované živočichy.

Tato směrnice dále popisuje zajištění realizace podprogramů, typy opatření, na které jsou prostředky poskytovány, možné příjemce dotace a další.

V rámci této směrnice Podprogramu A uvádí tyto následující skutečnosti:

- Organizačně zajišťuje realizaci tohoto podprogramu odbor péče o krajinu MŽP ve spolupráci s odborem zvláště chráněných částí přírody.

² <http://www.opzp.cz/sekce/16/strucne-o-op-zivotni-prostredi/>, staženo dne: 2. 3. 2012

³ <http://www.nku.cz/kon-zavery/K10012.pdf>, staženo dne: 22. 3. 2012

- Finanční prostředky se poskytují na realizaci opatření:
 - vyplývající ze schváleného plánu péče dle § 38, § 68, § 69 zákona č. 114/1992 Sb., o ochraně přírody a krajiny;
 - na podporu předmětů ochrany PO a EVL.
- Předmětem podpory jsou následující oblasti:
 - vyhotovení plánu péče, souhrnu doporučených opatření a zeměměřické práce v předmětných územích;
 - údržba a budování technických zařízení nebo objektů sloužících k zajištění státem chráněných zájmů v předmětných územích;
 - opatření směřující k odstranění dřívějších negativních zásahů nebo negativních vlivů, působících v předmětných územích;
 - opatření zajišťující existenci částí přírody, pro jejichž ochranu byla předmětná území zřízena nebo existenci zvláště chráněného druhu.
- Příjemcem prostředků v rámci tohoto podprogramu mohou být:
 - AOPK ČR,
 - Správa Krkonošského národního parku,
 - Správa Národního parku České Švýcarsko,
 - Správa Národního parku Podyjí,
 - Správa Národního parku a CHKO Šumava,
 - Správa jeskyní ČR.

V rámci této směrnice Podprogram B uvádí tyto následující skutečnosti:

- Organizačně zajišťuje realizaci tohoto podprogramu odbor péče o krajinu MŽP, dále zajištěním realizace tohoto podprogramu je pověřena AOPK ČR.
- Finanční prostředky se poskytují na realizaci opatření ve volné krajině.
- Předmětem podpory jsou následující oblasti:
 - péče o přírodní a přírodě blízké biotopy a biotopy druhů uvedených v červených seznamech ve volné krajině;
 - péče o krajinné prvky.
- Žadatelem prostředků v rámci tohoto podprogramu mohou být:
 - fyzická osoba,
 - právnická osoba,
 - obecně prospěšné organizace,
 - územní samosprávné celky (obce),
 - občanská sdružení,
 - svazky obcí,
 - příspěvkové organizace,
 - organizační složka státu,
 - státní organizace, státní podniky.

V rámci této směrnice Podprogram C uvádí tyto následující skutečnosti:

- Finanční prostředky se poskytují stanicím na území celé ČR.
- Organizačně zajišťuje realizaci tohoto podprogramu odbor péče o krajinu MŽP, dále zajištěním realizace tohoto podprogramu je pověřena AOPK ČR.
- Předmětem podpory jsou následující oblasti:
 - péče o zraněné a handicapované živočichy a jejich návrat do přírody;
 - péče o trvalé handicapy, které jsou určeny k odchovným a osvětovým účelům;
 - osvětová činnost ve vztahu k veřejnosti v oblasti ochrany druhů;
 - omezování působení ohrožujících faktorů.
- Žadatelé v podprogramu C mohou být stejní jako v podprogramu B.

3.8.2 Program obnovy přirozených funkcí krajiny

POPFK doplňuje především evropský OP ŽP a národní PPK. Cílem programu je podpora opatření vyplývajících z plánů péče o ZCHÚ, ze souhrnu doporučených opatření pro PO, záchranných programů a programů péče pro zvláště chráněné druhy rostlin a živočichů, a to i na pozemcích, které nejsou ve vlastnictví státu. Dále je jeho cílem podpora adaptačních opatření v krajině v souvislosti s klimatickými změnami ve vodních, v nelesních a lesních ekosystémech. POPFK podporuje investiční i neinvestiční záměry splňující předmět podpory. Na jednoleté i víceleté realizace je poskytována dotace až do výše 100 % celkových nákladů akce⁴. Poskytování finančních prostředků z tohoto programu upravuje směrnice MŽP č. 6/2009.

3.8.3 Správa nezczitelného státního majetku ve ZCHÚ

Podprogram MaS slouží k zajištění povinností vlastníka pozemků, které jsou dané platnými zákony ČR (především zákonem č. 114/1992 Sb., o ochraně přírody a krajiny, zákonem č. 254/2001 Sb., o vodách a zákonem č. 289/2005 Sb., o lesích) a pro realizaci činností, které vyplývají z platných plánů péče o ZCHÚ. Z podprogramu je možno financovat opatření investičního i neinvestičního charakteru, jednoleté i víceleté akce⁵.

Podprogram podporuje opatření⁵:

- vyhotovení plánu péče o ZCHÚ a jeho ochranné pásmo;
- zpracování lesního hospodářského plánu v ZCHÚ a v jeho ochranném pásmu;
- zajištění dokumentů a podkladů nutných k provozu vodního díla na území ZCHÚ a jeho ochranném pásmu;

⁴<http://www.casopis.ochranaprirody.cz/Pece-o-prirodu-a-krajinu/program-obnova-prirozenych-funkci-krajiny.html>, staženo dne: 6. 3. 2012

⁵ <http://www.dotace.nature.cz/mas-programy.html>, staženo dne: 9. 2. 2012

- údržba a budování technických zařízení nebo objektů sloužících k zajištění státem chráněných zájmů na území ZCHÚ a jeho ochranném pásmu;
- opatření směřující k odstranění dřívějších negativních zásahů nebo negativních vlivů, působících na území ZCHÚ a jeho ochranném pásmu;
- opatření zajišťující existenci částí přírody, pro jejichž ochranu bylo ZCHÚ včetně jeho ochranného pásma zřízeno.

3.9 Charakteristika území

3.9.1 Charakteristika území CHKO Třeboňsko

CHKO a biosférická rezervace Třeboňsko zaujímá část Třeboňské pánve mezi městy Veselí nad Lužnicí a České Velenice v jihovýchodní části Jihočeského kraje při hranicích s Rakouskem. Podstatná část oblasti leží na území okresu Jindřichův Hradec, okrajově zasahuje do okresů Tábor a České Budějovice, a to na ploše 700 km² (Albrecht a kol., 2003). Představuje mimořádnou oblast mezi našimi velkoplošnými chráněnými územími především tím, že se jedná o jedno z mála území vyhlášených v rovinnaté krajině, která byla po staletí ovlivňována a kultivována člověkem. Přesto se zde zachovaly mimořádně cenné přírodní hodnoty. Na mnoha místech lze ještě hovořit o harmonické krajině, kde jsou lidské aktivity v určité rovnováze s přírodou. Svým charakterem může sloužit jako modelové území pro hledání souladu mezi zájmy ochrany přírody a krajiny a hospodářskými aktivitami respektujícími přírodní podmínky a ekologickou únosnost území⁶. Územně patří do Jihočeského kraje, je tedy jeho součástí.

Nejcennější části Třeboňska jsou chráněny v 35 přírodních rezervacích a památkách. Z toho je 5 v nejvyšší kategorii národní přírodní rezervace (dále jen NPR), dále zde existují 3 národní přírodní památky (dále jen NPP), 20 přírodních rezervací (dále jen PR) a 7 přírodních památek (dále jen PP)⁷. Dvě z těchto území, o které se Správa CHKO Třeboňsko také stará, konkrétně NPR Řežabinec a Řežabinecké tůňe a NNP Kaproun, se nacházejí mimo území CHKO Třeboňsko. ZCHÚ nacházející se na území CHKO Třeboňsko jsou zakresleny v příloze č. 1. Pro přehlednost jsou jednotlivá území včetně rozloh popsána v následující příloze č. 2. Cennými oblastmi v CHKO Třeboňsko jsou také území soustavy Natura 2000, kterými jsou EVL a PO. Tyto lokality jsou zakresleny v přílohách č. 3 a č. 9 a popsány včetně rozloh v přílohách č. 4 a č. 11.

⁶ <http://old.ochranaprirody.cz/trebonsko/index.php?cmd=page&id=834>, staženo dne: 1. 2. 2012

⁷ http://www.trebonsko.ochranaprirody.cz/wps/portal/cs/trebonsko/o-sprave-chko!/ut/p/c5/DcpLroIwAADAs3AAUtHyW4IFU-RTHhKkG1KCNhUoWAwYTv_MbAdQ8CPZKjj7iEmyAdwBtZoszl0zNOHh4pbeAV_dwPorkJFhA0SA8mFqf7O61YuNloQH3p3AMWqPaJKiy7jPSJ0oD6eruenizGZ_TUerk4Q5Qs8D_IgseRy_5UsQHpbZm8dy85TI-3Sn3j5ncCaTaf3YjRJoO8x4qudV3RYyobguyKUqmxMd-dJRYqMChzuMFP6c0zssGpkvw8mper19vZ1Z72O_7tV30zQw97X2D5RDfhk!/?sentByLeftNavigation=true, staženo dne: 10. 3. 2012

Natura 2000 je soustava chráněných území, které vytvářejí na svém území podle jednotných principů všechny státy EU. Cílem této soustavy je zabezpečit ochranu těch druhů živočichů, rostlin a typů přírodních stanovišť, které jsou z evropského pohledu nejcennější, nejvíce ohrožené, vzácné či endemické, tj. omezené svým výskytem jen na určitou oblast⁸. Oblasti soustavy Natura 2000 se v některých případech shodují s maloplošnými ZCHÚ.

3.9.2 Charakteristika území Jihočeského kraje

Jihočeský kraj představuje poměrně geograficky uzavřený celek, jehož jádro tvoří jihočeská kotlina s Českobudějovickou a Třeboňskou pánví. Na jihozápadě je obklopena Šumavou, na severozápadě výběžky Brd, na severu Středočeskou žulovou vrchovinou, na východě Českomoravskou vrchovinou a na jihovýchodě Novohradskými horami. Kraj má rozlohu 10 056 km², což je 12,8 % rozlohy ČR. Převážná část území leží v nadmořské výšce 400 - 600 m. ŽP kraje lze v rámci ČR charakterizovat jako méně narušené. Zejména chráněná území tvořící cca 28 % rozlohy kraje a jsou oblastmi vysoké úrovně ŽP. Budějovická a Tábořská sídelní aglomerace jsou naopak oblastmi s narušeným až silně narušeným ŽP (*Koncepce ochrany přírody a krajiny Jihočeského kraje, 2007*).

Na území Jihočeského kraje se nachází 185 maloplošných ZCHÚ, které jsou v péči KÚ Jihočeského kraje. Jedná se o kategorie PR, PP. Tyto území znázorňuje příloha č. 5. Jednotlivá území v kompetenci KÚ Jihočeského kraje jsou popsány v příloze č. 6 včetně jejich rozloh. Pro dokreslení přehledu všech území v Jihočeském kraji znázorňuje příloha č. 5 současně i ostatní maloplošná ZCHÚ nacházející se na území Jihočeského kraje. Péči o tyto ostatní území zajišťují příslušné správy národních parků (dále jen NP) a CHKO. V celém Jihočeském kraji, stejně jako na území CHKO Třeboňsko, jsou cennými oblastmi území soustavy Natura 2000. EVL a PO nacházející se na území Jihočeského kraje znázorňují přílohy č. 7 a 9, a to s upřesněním lokalit ve správě Jihočeského kraje. Popis lokalit s rozlohami ve správě Jihočeského kraje následně uvádí přílohy č. 8 a č. 10. Tato tematika je v současné době velice živá. Postupně dochází u těchto území k výrazným změnám.

3.10 Plán péče o ZCHÚ

Pro každé ZCHÚ a jeho ochranné pásmo je orgánem ochrany přírody zpracován plán péče. Jedná se o odborný a koncepční dokument ochrany přírody. Na základě údajů o dosavadním vývoji a současném stavu ZCHÚ navrhuje opatření na zachování nebo zlepšení stavu předmětu ochrany v ZCHÚ a na zabezpečení ZCHÚ před nepříznivými vlivy okolí v jeho ochranném pásmu. Plán péče slouží

⁸ <http://www.nature.cz/natura2000-design3/sub-text.php?id=2102&akce=&ssHledat=>, staženo dne: 20. 3. 2012

jako podklad pro jiné druhy plánovacích dokumentací a pro rozhodování orgánů ochrany přírody. Pro fyzické ani právnické osoby není závazný. Zpracování plánu péče zajišťuje orgán ochrany přírody příslušný k vyhlášení ZCHÚ. Zpracování plánů péče o CHKO zabezpečuje MŽP. Plán péče schvaluje orgán ochrany přírody zpravidla na období 10 - 15 let. Realizaci péče o ZCHÚ a jejich ochranná pásma zajišťují orgány ochrany přírody příslušné ke schválení plánu péče, přitom postupují podle schváleného plánu péče (Hlaváčková, 2007).

3.11 Orgány ochrany přírody

Zákon č. 114/1992 Sb., o ochraně přírody a krajiny definuje jako orgány ochrany přírody, které vykonávají státní správu na úseku ochrany přírody a krajiny, tyto instituce:

- obecní úřady (dále jen OÚ),
- pověřené OÚ,
- OÚ obcí s rozšířenou působností,
- KÚ,
- správy NP a CHKO,
- Česká inspekce ŽP,
- MŽP,
- újezdní úřady
- Ministerstvo obrany.

Borovičková a Havelková (2005) uvádějí, že státní správu v ochraně přírody a krajiny vykonávají jednak orgány územní samosprávy (OÚ a KÚ), dále speciální správní úřady (správy, újezdní úřady a inspekce) a konečně též ústřední správní úřady (MŽP a Ministerstvo obrany). Jejich kompetence jsou mezi jednotlivé orgány ochrany přírody (s výjimkou kompetencí České inspekce ŽP a MŽP) rozděleny na územním principu - místní příslušnost orgánu ochrany přírody se odvíjí v první řadě od toho, zda se jedná o:

- území NP, CHKO nebo jejich ochranného pásma,
- území vojenského újezdu,
- jiné pozemky určené pro účely obrany státu,
- ostatní území.

V rámci této práce se soustředím na dvě instituce působící v ochraně přírody a krajiny, a to na správu CHKO a KÚ.

3.11.1 Správa CHKO Třeboňsko

Správa CHKO Třeboňsko, jako regionální pracoviště AOPK ČR na vymezeném území, vykonává odbornou péči i výkon státní správy. Má na území CHKO velmi široké kompetence a nahrazuje ve svém správním obvodu působnost úřadů pověřených obcí, obcí s rozšířenou působností i KÚ. Základním právním nástrojem, ze kterého Správa CHKO Třeboňsko při své činnosti vychází, je zákon

č. 114/1992 Sb., o ochraně přírody a krajiny, který stanovuje základní ochranné podmínky na území CHKO i maloplošných ZCHÚ a vymezuje působnost orgánů státní správy ochrany přírody. Své kompetence odvozuje z § 78 citovaného zákona. Jako odvolací orgán proti rozhodnutím správy působí MŽP. V rámci výkonu státní správy ochrany přírody⁹:

- vede nejruznější řízení ve věcech ochrany přírody a krajiny;
- vydává nařízení o zřízení PR a PP;
- schvaluje plány péče o tato území;
- vydává výjimky z ochrany ZCHÚ nebo zvláště chráněných druhů rostlin a živočichů;
- působí jako dotčený orgán státní správy při rozhodování podle jiných předpisů (zejména stavební a vodní zákon) a vydává k tomu účelu závazná stanoviska;
- provádí kontrolní a inspekční činnost včetně projednávání a ukládání pokut za přestupky a protiprávní jednání.

Kromě těchto činností plní Správa CHKO Třeboňsko úkoly odborné organizace ochrany přírody tím, že⁹:

- zajišťuje péči o vyhlášená ZCHÚ a ohrožené druhy rostlin a živočichů;
- provádí inventarizační přírodovědné průzkumy, dokumentaci a šetření v ochraně přírody;
- organizuje monitoring a výzkum;
- zajišťuje ekologickou výchovu a strážní, informační a kulturně výchovnou činnost.

3.11.2 Jihočeský kraj

Na území Jihočeského kraje působí ve své územní působnosti kraj v samostatné působnosti a KÚ v přenesené působnosti. V samostatné působnosti Jihočeský kraj ve spolupráci s MŽP zpracovává a aktualizuje koncepci ochrany přírody a krajiny. Dále ve svém správním obvodu zřizuje a ruší přírodní parky, PR, PP a zajišťuje péči o tato území. V přenesené působnosti se jedná se zejména o činnosti¹⁰:

- v rámci PR a PP, na které se vztahuje jeho působnost:
 - rozhoduje o kácení dřevin a náhradní výsadbě;

⁹http://www.trebonsko.ochranaprirody.cz/wps/portal/cs/trebonsko/o-sprave-chko/lut/p/c5/DcrRdoIgAADQb9kHdMAUikdKp5YbSzcwXjxIic6Ghc1qX7_Ofb1Agierps6oazdYdQIlkLhi2Y6gVxTAmHxRmG5JhPMi9FjqgQ2Q5jTUzym4Hhfh-GZCWptx_nnrvn1_E8FS0vYymF1tuCisC3hByiusKhofG-7eH9QkbqrNJHPtUfmHeyrFZU3C9d0qvrlrPEttu59ROGVM-LrxyR3pMtGHIHSjU8pAi85bxJvFxyz-Ccx8iRleJi2DNy1-exiBc79_-QdQXW1p/?sentByLeftNavigation=true, staženo dne: 10. 3. 2012

¹⁰ [http://www.kraj-jihocesky.cz/index.php?par\[id_v\]=300&par\[lang\]=CS](http://www.kraj-jihocesky.cz/index.php?par[id_v]=300&par[lang]=CS), staženo dne: 15. 2. 2012

- vydává závazná stanoviska k zásahu do významného krajinného prvku;
- registruje významné krajinné prvky a vyhláší památné stromy, jakož i rozhoduje o vlivu záměrů na krajinný ráz;
- vydává souhlasy k činnostem stanoveným v bližších ochranných podmínkách PR a PP, jakož i k činnostem v jejich ochranných pásmech;
- povoluje výjimky ze základních ochranných podmínek ZCHÚ;
- povoluje výjimky ze zákazu poškozovat EVL a sporné lokality;
- povoluje výjimky z ochranných podmínek zvláště chráněných rostlin a živočichů, resp. v případě výzkumné činnosti či činnosti v zájmu ochrany přírody a krajiny uzavírá dohody;
- prověřuje způsob nabytí zvláště chráněných druhů rostlin a živočichů;
- ukládá pokuty a opatření;
- vykonává dozor v ochraně přírody a krajiny;
- odebírá nedovoleně držené jedince druhů chráněných podle zvláštního právního předpisu;
- ustanovuje stráž ochrany přírody;
- je odvolacím orgánem proti rozhodnutím vydaným OÚ, pověřeným OÚ nebo OÚ s rozšířenou působností;
- vydává souhlasy k činnostem v PO a uzavírá smlouvy o způsobu hospodaření v PO;
- vydává stanoviska ke koncepcím a záměrům, které by mohly mít významný vliv na příznivý stav předmětu ochrany nebo celistvost EVL nebo PO, s výjimkou ptáků podle § 5a) zákona č. 114/1992 Sb., o ochraně přírody a krajiny
- vydává osvědčení o odchování živočicha v lidské péči a vede jejich evidenci;
- rozhoduje o výši nákladů v případě potvrzení nezákonného původu živočicha drženého v lidské péči;
- vydává souhlas vypouštět do volné přírody zvláště chráněné živočichy odchované v lidské péči a vysévat či vysazovat do volné přírody zvláště chráněné rostliny uměle vypěstované;
- vydává závazné stanovisko ke schválení lesních hospodářských plánů a lesních hospodářských osnov;
- rozhoduje a vydává opatření obecné povahy ve vztahu k rušivé činnosti v rozsahu kompetencí plynoucích ze zákona;
- poskytuje předběžné informace.

Správa CHKO Třeboňsko a KÚ Jihočeského kraje mají velice podobné kompetence, ovšem s tím rozdílem, že každý s těchto dvou orgánů ochrany přírody vykonává svou působnost na jiném území.

4. Metodika

Základní metodou získávání podkladových dat a informací byla analýza dokumentů týkajících se ekonomických nástrojů podporujících péči o přírodu a krajinu, které jsou v gesci KÚ Jihočeského kraje a Správy CHKO Třeboňsko. Analýza byla provedena za období 2006–2011. K dokreslení situace a získání dodatečných informací byly vedeny rozhovory s pracovníky KÚ Jihočeského kraje a Správy CHKO Třeboňsko.

Analyzovány byly zákony, směrnice MŽP, odborné časopisy vztahující se k ochraně přírody a krajiny, Koncepce ochrany přírody a krajiny Jihočeského kraje a dostupné podklady o prostředcích plynoucích v hodnocených letech do dané oblasti.

Analýza se soustředila na:

- vývoj čerpání prostředků na běžnou péči o přírodu a krajinu v CHKO Třeboňsko;
- vývoj čerpání prostředků na běžnou péči o přírodu a krajinu na územích v péči Jihočeského kraje;
- systém financování běžné péče o přírodu krajinu u Správy CHKO Třeboňsko;
- systém financování běžné péče o přírodu krajinu u Jihočeského kraje;
- porovnání systému financování běžné péče u Správy CHKO Třeboňsko a Jihočeského kraje;
- vývoj financování běžné péče o přírodu a krajinu;
- porovnání působnosti Správy CHKO Třeboňsko a KÚ Jihočeského kraje jako orgánů ochrany přírody.

Analytické výsledky byly syntetizovány do výsledků, které jsou uvedeny závěru práce.

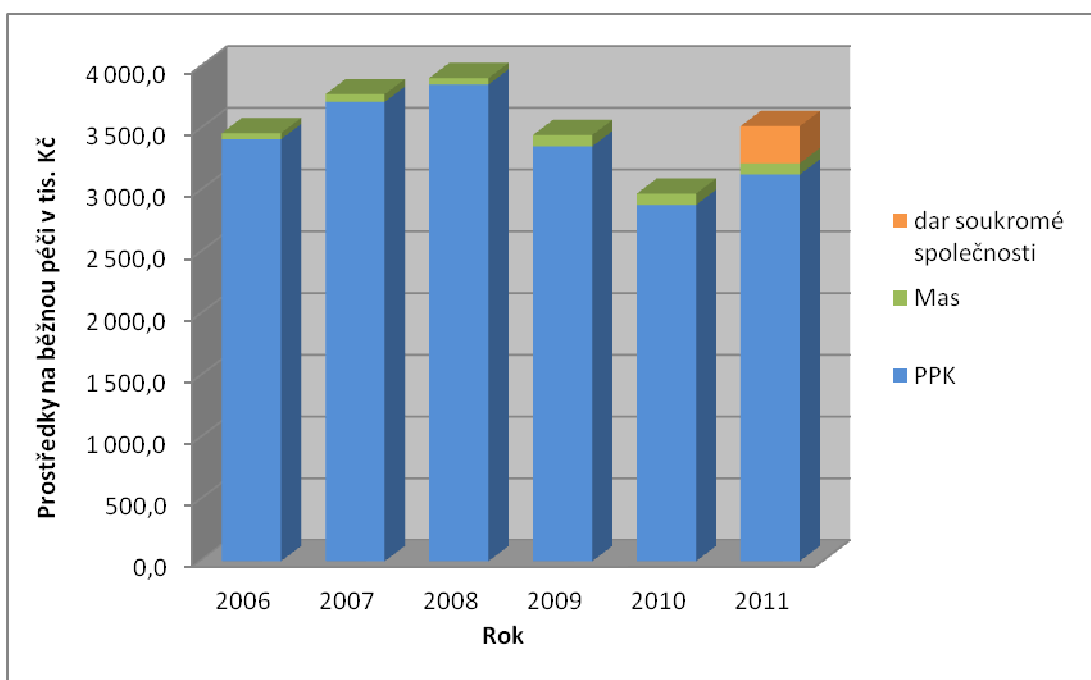
5. Výsledky a diskuse

5.1 Vývoj čerpání prostředků na běžnou péči o přírodu a krajinu

5.1.1 Vývoj čerpání prostředků na běžnou péči o přírodu a krajinu v CHKO Třeboňsko

Správa CHKO Třeboňsko čerpá prostředky na běžnou péči o přírodu a krajinu v největší míře z PPK a částečně z MaS. Prostředky MaS mají stejnou povahu jako prostředky PPK, ale týkají se pozemků v majetku státu. Výše prostředků na běžnou péči o přírodu a krajinu plynoucí do území CHKO Třeboňsko se odvíjí od plnění příjmů státního rozpočtu, prostředků v něm vyčleněných na jednotlivé programy, rozhodnutí MŽP o přerozdělení částek do jednotlivých podprogramů PPK a následně rozhodnutí AOPK ČR o množství přidělených prostředků pro CHKO Třeboňsko. Výše prostředků je ovlivněna i skutečností čerpání prostředků v jednotlivých letech a tudíž nutností zajištění pravidelných opatření k zachování krajinných i přírodních hodnot na území CHKO. Z grafu č. 1 je zřejmé, že tok finančních prostředků do CHKO Třeboňsko se v jednotlivých letech téměř neliší. V tomto rozboru jsem se zaměřila na prostředky z PPK, které jsou pro financování běžné péče o přírodu a krajinu pro CHKO nejvýznamnějším zdrojem prostředků.

Graf 1 - Vývoj prostředků plynoucích v letech 2006–2011 na běžnou péči o přírodu a krajinu do CHKO Třeboňsko

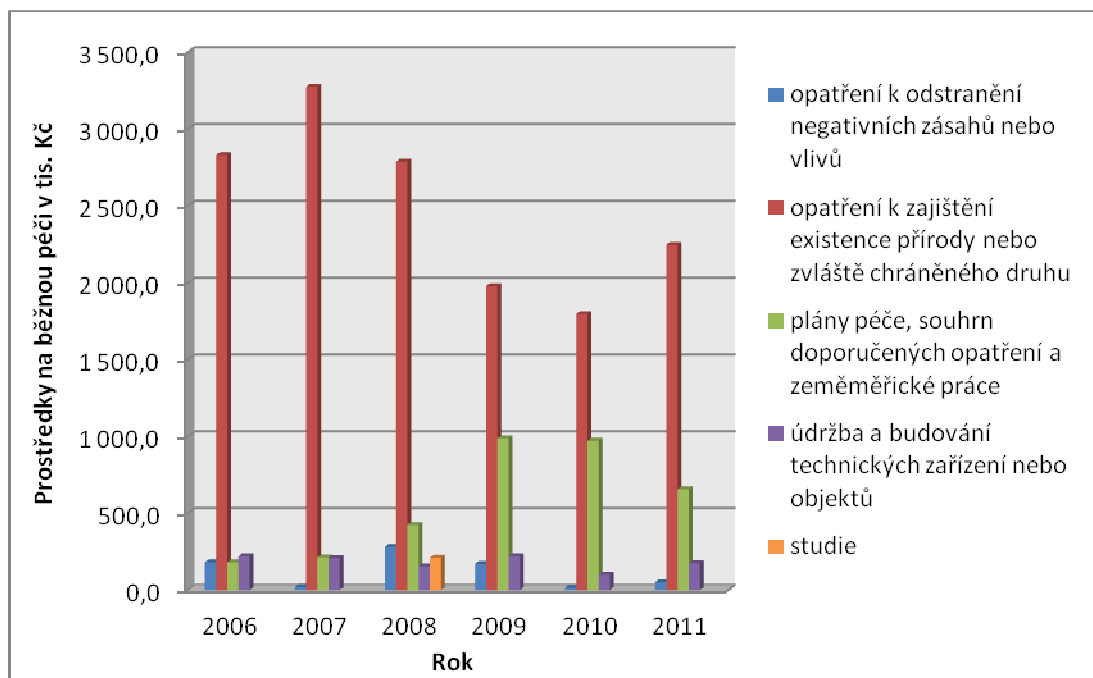


Zdroj dat: Správa CHKO Třeboňsko

Od roku 2006 u PPK docházelo k mírnému navyšování finančních prostředků, a to až do roku 2008, kdy v hodnocených letech z PPK čerpala správa CHKO nejvíce prostředků. Konkrétně se jednalo o 3,9 mil. Kč. Od roku 2009 až do roku 2010 docházelo k poklesu finančních prostředků, a to v důsledku poklesu prostředků

přidělovaných z MŽP AOPK ČR k přerozdělení prostředků pro jednotlivá regionální pracoviště CHKO. V roce 2011 opět dochází k mírnému nárůstu. Prostředky MaS, které znázorňuje graf č. 1, jsou v konečných sumách zanedbatelné. V roce 2011 se na financování běžné péče o přírodu a krajinu podílel na území CHKO Třeboňsko i soukromý subjekt, který formou daru věnoval do této oblasti 300 tis. Kč.

Graf 2 - Vývoj druhu výdajů plynoucích v letech 2006–2011 z programu PPK na běžnou péči o přírodu a krajinu do CHKO Třeboňsko

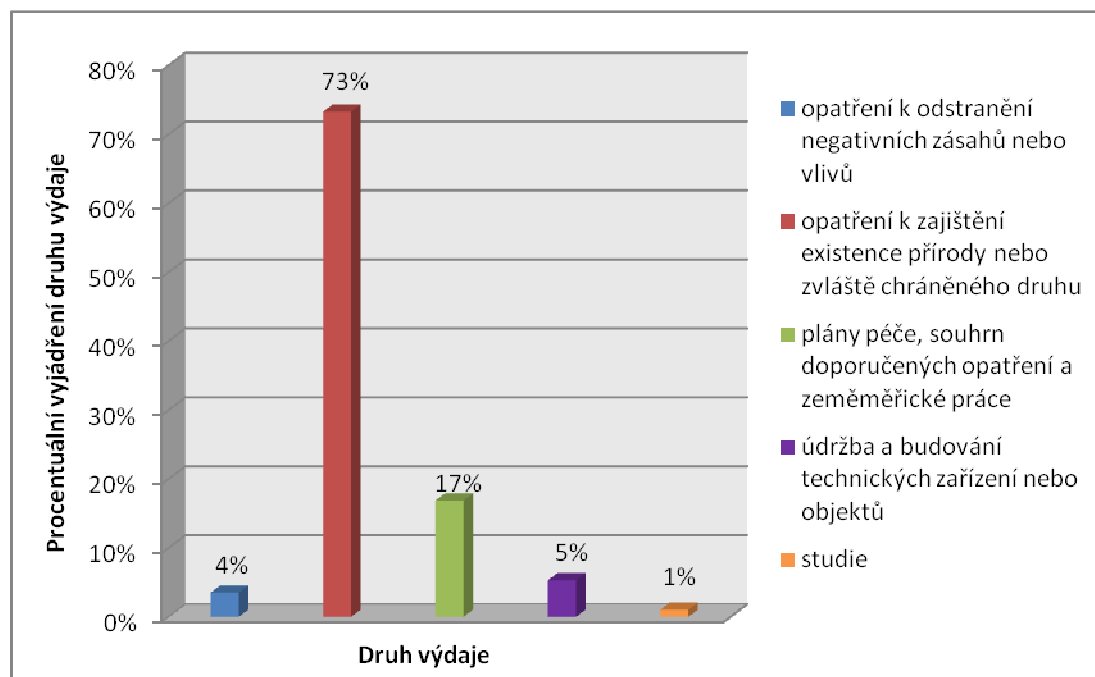


Zdroj dat: Správa CHKO Třeboňsko

Graf č. 2 znázorňuje druhy výdajů plynoucích na běžnou péči o přírodu a krajinu z PPK. Jednotlivé druhy výdajů vychází ze směrnice MŽP č. 3/2009.

Z tohoto grafu dále vyplývá, že největší objem finančních prostředků plynoucích z PPK je vynakládáno na opatření k zajištění existence přírody nebo zvláště chráněného druhu. V rámci těchto výdajů se jedná nejčastěji např. o odstranění náletových dřevin, kosení a výsadbu. Druhým nejvýznamnějším výdajem v letech 2006–2011 jsou výdaje na plány péče, souhrn doporučených opatření a zeměměřičské práce, z nichž nejvýznamnější jsou např. určování vnějších hranic území a inventarizační průzkumy. Prostředky na jednotlivé výdaje jsou poskytovány dle nutnosti a potřebnosti zajistit dané opatření. Podobný pohled na výdaje v ochraně přírody a krajiny dle druhu výdaje uvádí graf č. 3, který znázorňuje procentuální vyjádření podílu jednotlivých druhů výdajů.

Graf 3 - Procentuální vyjádření druhu výdajů z PPK v letech 2006–2011



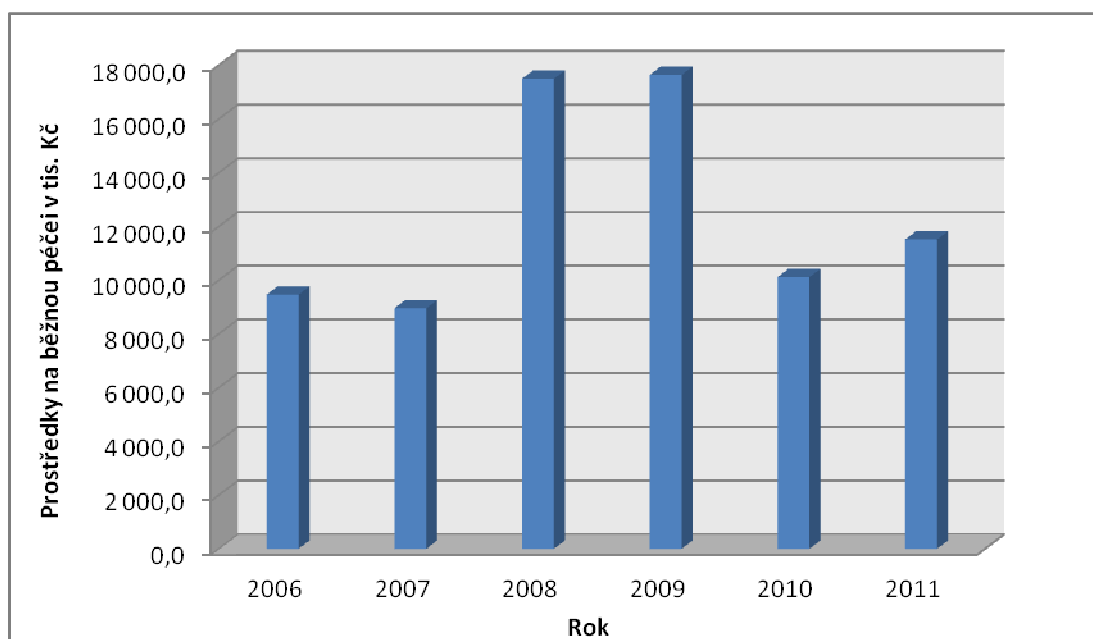
Zdroj dat: Správa CHKO Třeboňsko

Graf č. 3 je tvořen z průměrně vynaložených výdajů na péči o přírodu a krajinu v letech 2006–2011. V hodnoceném období byly prostředky čerpané z PPK nejvíce používány na opatření k zajištění existence přírody nebo zvláště chráněného druhu. Konkrétně se jednalo o 73 % z celkových výdajů. Společně s opatřeními k odstranění negativních zásahů nebo vlivů ve výši 77 % z celkových výdajů čerpaných z PPK tvoří tzv. managementová opatření.

5.1.2 Vývoj čerpání prostředků na běžnou péči o přírodu a krajinu na územích v péči Jihočeského kraje

Výše prostředků na běžnou péči o přírodu a krajinu se odvíjí prvotně od výše plnění příjmů rozpočtu Jihočeského kraje, tedy zdrojů pro politické rozhodování. Dalším aspektem pro výši prostředků plynoucích do této oblasti je samozřejmě také politické uspořádání vedení Jihočeského kraje a vůle podporovat péči o ŽP. Výše prostředků v jednotlivých letech je v neposlední řadě ovlivněna také nutností zajištění opatření vyplývajících ze zákonné povinnosti a ze schválených plánů péče, a to minimálně k zachování stavu chráněných území, případně k zlepšení jejich stavu. Rozhodující pro konečnou výši výdajů do této oblasti v daném roce je také vysoutěžená cena za provedení objednatelům požadovaných opatření a úhrada plateb vyplývajících z těchto opatření.

Graf 4 - Vývoj prostředků Jihočeského kraje plynoucích v letech 2006–2011 na běžnou péči o přírodu a krajinu



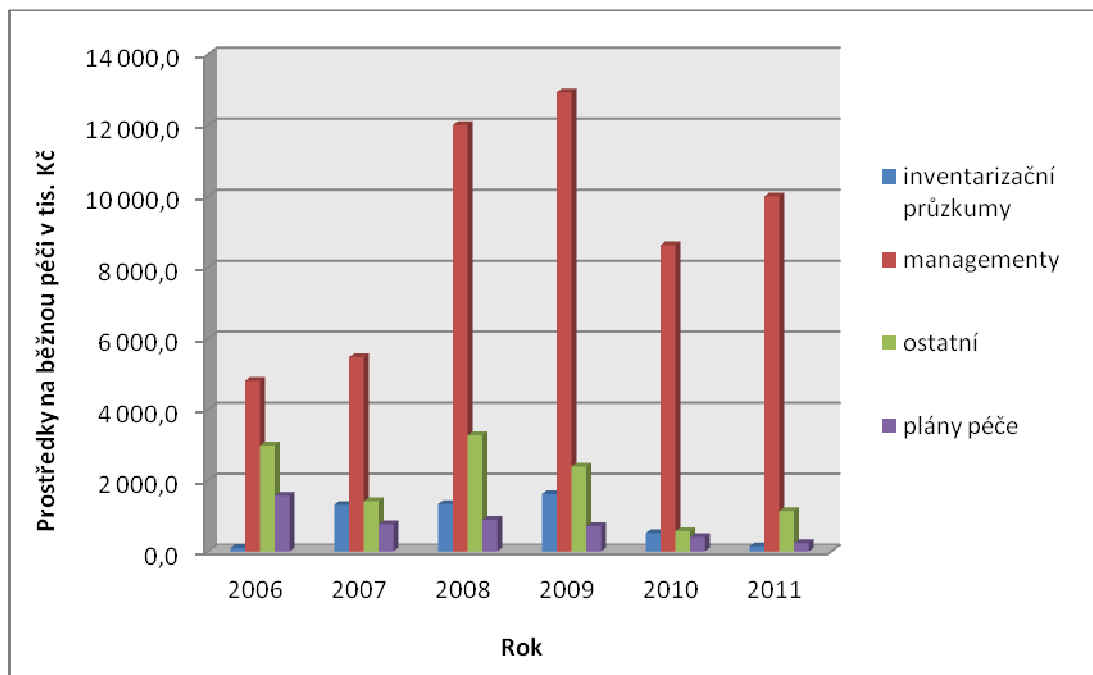
Zdroj dat: KÚ Jihočeského kraje

Z grafu č. 4 vyplývá, že nejvíce finančních prostředků bylo Jihočeským krajem na běžnou péči o přírodu a krajinu vynaloženo v letech 2008–2009. V konkrétní výši se v roce 2008 jednalo o 17,5 mil. Kč a v roce 2009 o 17,6 mil. Kč. Ve výchozím roce 2006 byly výdaje na tuto oblast 9,5 mil. Kč. Výše těchto výdajů byla ovlivněna nízkou alokací prostředků do této oblasti v rámci krajského rozpočtu schvalovaného samosprávou Jihočeského kraje. Problém s nedostatkem finančních prostředků pokračoval i v roce 2007, který byl částečně ovlivněn neuskutečněním plateb za objednané služby v závěru roku. Tyto výdaje byly hrazeny na počátku roku 2008. Rapidní vzestup prostředků plynoucí do této oblasti nastal schválením Koncepce ochrany přírody a krajiny Jihočeského kraje v roce 2008 a jiným pohledem na důležitost financování péče o ZCHÚ. Vzhledem k vyšší alokaci prostředků v rozpočtu Jihočeského kraje mohly být prováděny radikálnější zásahy na ochranu ZCHÚ. Zároveň na začátku roku 2008 byly hrazeny neplánované výdaje vzniklé z důvodu odstraňování a likvidace polomů způsobených orkámem Kyril v roce 2007. V roce 2009 pokračovalo odstraňování a likvidace těchto polomů a radikální zásahy do ZCHÚ. Současně rok 2009 byl ovlivněn přípravou evropského projektu „Implementace a péče o území soustavy NATURA 2000 v Jihočeském kraji“, kdy přípravné práce tohoto projektu byly hrazeny z prostředků rozpočtu Jihočeského kraje. V roce 2010 a 2011 došlo k stabilizaci výdajů hrazených na běžnou péči v ochraně přírody a krajiny, kdy poklesly výdaje na radikální zásahy do ZCHÚ.

V rámci výdajů hrazených na tuto péči Jihočeský kraj strukturalizuje tyto výdaje do čtyř kategorií dle druhu výdaje, a to na managementy, plány péče, inventarizační

průzkumy a ostatní výdaje, které nemají tak četné zastoupení jako ostatní kategorie. Z grafu č. 5 vyplývá podíl jednotlivých kategorií v hodnocených letech 2006–2011.

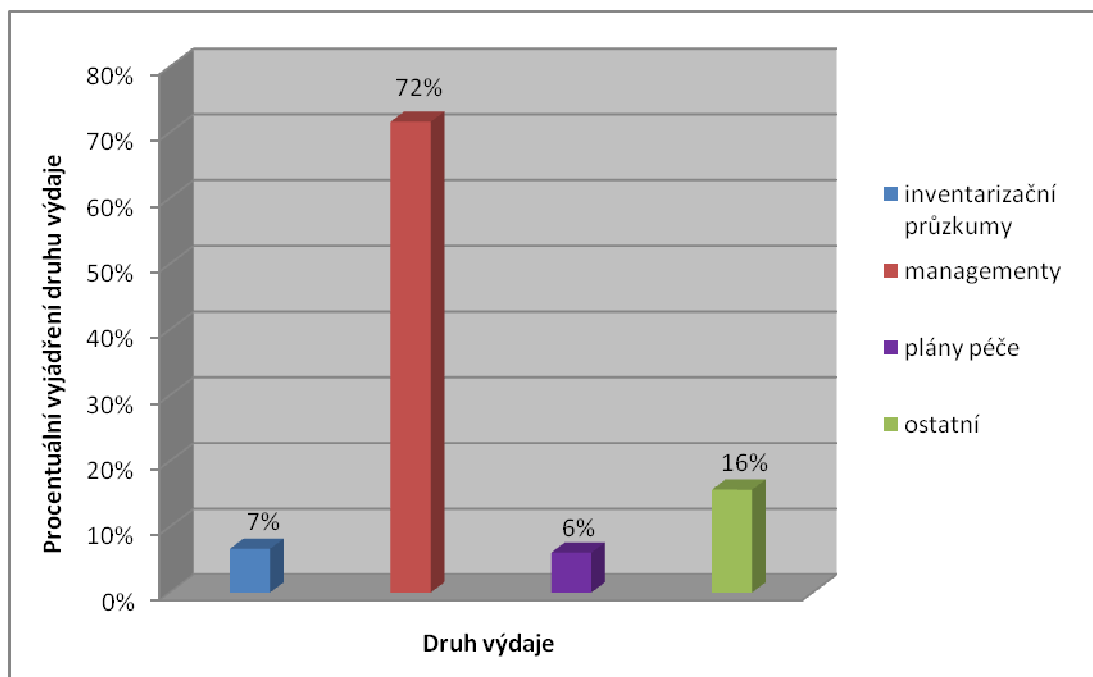
Graf 5 - Vývoj druhu výdajů Jihočeského kraje plynoucích v letech 2006–2011 na běžnou péči o přírodu a krajinu



Zdroj dat: KÚ Jihočeského kraje

Nejvíce finančních prostředků plynoucích na běžnou péči ve sledovaném období je vynakládáno na managementová opatření. V rámci těchto výdajů se jedná nejčastěji o kosení, sběr a odvoz hmoty, odstranění náletových dřevin a jarní vyhrabávání. Druhou nejvyšší položku výdajů v každém roce tvoří výdaje zde nspecifikované z důvodu jejich různorodosti. Z těchto výdajů nejvýznamnější položky tvoří např. značení ZCHÚ, geodetické práce a propagace jednotlivých území. Prostředky do jednotlivých druhů výdajů jsou vynakládány v závislosti na dané potřebě. Domnívám se, že i když významnost managementových opatření v následujících letech nebude prolomena, může u zbylých výdajů docházet k nárůstům a poklesům určitých výdajů dle dané potřeby a nutnosti zajištění konkrétních výdajů. Podobný pohled na výdaje v ochraně přírody a krajiny dle druhu výdaje uvádí graf č. 6, který znázorňuje procentuální vyjádření podílu jednotlivých druhů výdajů.

Graf 6 - Procentuální vyjádření druhu výdajů z vlastních prostředků Jihočeského kraje v letech 2006–2011



Zdroj dat: KÚ Jihočeského kraje

Graf č. 6 je tvořen z průměrně vynaložených výdajů na péči o přírodu a krajinu v letech 2006–2011. Jak již bylo zmiňováno v hodnoceném období největší finanční náročnost na rozpočet Jihočeského kraje mají z celkových výdajů vynakládaných na tuto oblast managementová opatření, která tvoří 72 %.

5.2 Systém financování běžné péče o přírodu a krajinu

5.2.1 Systém financování běžné péče o přírodu a krajinu u Správy CHKO Třeboňsko

Správa CHKO Třeboňsko je regionálním pracovištěm AOPK ČR, která je organizační složkou státu. Jednou z jejich činností je praktická péče o vyhlášená maloplošná ZCHÚ, EVL a PO. Jelikož nemá vlastní prostředky na financování péče o přírodu a krajinu, jsou jedinými možnými zdroji financování této oblasti dotační prostředky z tzv. krajinotvorných programů. Z těchto programů využívá Správa CHKO na běžnou péči o přírodu a krajinu nejvíce PPK, konkrétně podprogram A pro naplňování opatření vyplývajících z plánů péče o ZCHÚ, jejich ochranná pásma a zajišťování opatření k podpoře předmětů ochrany PO a EVL. Tento podprogram nemá přímý žadatelský charakter. MŽP přidělí prostředky AOPK ČR. Následně AOPK ČR, po přihlédnutí k stanoveným prioritám, které se týkají rozdělení chráněných území v CHKO do jednotlivých zón, přerozdělí tyto prostředky podle daného klíče jednotlivým správám CHKO na zajištění péče o ZCHÚ. Pro přerozdělení prostředků je stanoven výpočet dle daných kritérií, kterými jsou rozlohy jednotlivých zón a počty maloplošných ZCHÚ. Výše prostředků

na financování maloplošných ZCHÚ ležících mimo území CHKO je určována podle rozlohy těchto území.

Priority a klíč pro rozdělování prostředků AOPK ČR jednotlivým správám CHKO již popsal *Fišer a kol. (2007)*. Po obdržení částky na daný rok správa CHKO naplňuje opatření dle důležitosti a priorit v daném roce. I když tento podprogram nemá přímý žadatelský charakter, je možné, aby se občan obrátil na správu CHKO s vlastním návrhem opatření. Nastane-li tato situace, správa CHKO prověří důležitost tohoto opatření a rozhodne o jeho zahrnutí nebo nezahrnutí do správy předkládaných opatření. Takto navržená opatření předkládá ve formě žádosti, viz příloha č. 12, ke schválení AOPK ČR. Ta všechny žádosti sumarizuje a souhrnnou žádost odešle na MŽP, které následně rozhodne o poskytnutí prostředků, viz příloha č. 13. Vždy nemusí dojít ke schválení všech správy předložených opatření. Stane-li se tak, jedná se spíše o formální záležitosti, které je možné následně upravit, než o věcné hledisko, které by znamenalo nezrealizování některého opatření. Po odsouhlasení takto předložených akcí správa CHKO dle platných směrnic a nařízení uzavře s jednotlivými zhotoviteli smlouvy o dílo. Od roku 2006 mohou být uzavírány i smlouvy na více let. Pro zajištění jednotlivých opatření jsou upřednostňováni vlastníci a nájemci pozemků, mají-li zájem tyto opatření provádět. Není-li tomu tak, je s vlastníkem či nájemcem sepsán protokol o projednání opatření, viz příloha č. 14, a dané práce jsou sjednány s odborným zhotovitelem. Zhotovitel dle smlouvy musí nejdříve sjednané opatření zrealizovat na své náklady a teprve až po vyúčtování dojde k proplacení prostředků. Během celé realizace jednotlivých opatření správa CHKO se zhotovitelem komunikuje a kontroluje prováděné dílo.

Hlavním kritériem pro vybrání zhotovitele na tyto služby je cena, dále pak termín splnění a kvalita nabízené práce. Ceny služeb v daných lokalitách jsou vázány na směrnici MŽP, kde jsou u vybraných opatření stanoveny maximální částky za daná opatření, a následně na ceník AOPK ČR. Opatření, u kterých ve směrnici MŽP nejsou stanoveny maximální částky, se ceny odvíjí podle ceníku AOPK ČR, avšak při opodstatněném zdůvodnění nejsou tyto částky závazné jako u předchozích opatření, nýbrž orientační.

Správa CHKO dále čerpá prostředky na běžnou péči o přírodu a krajinu z MaS a POPFK. Prostředky MaS jsou svým objemem v této péči téměř zanedbatelné. Z POPFK financuje správa CHKO Třeboňsko pouze akce spojené s Domem přírody Třeboňska.

5.2.2 Systém financování běžné péče o přírodu a krajinu u Jihočeského kraje

Součástí péče o přírodu a krajinu, kterou provádí Jihočeský kraj na svém území, je péče o převzatá či jím zřízená maloplošná ZCHÚ (PR a PP) a oblasti soustavy Natura 2000 (EVL a PO). Financování běžné péče o přírodu a krajinu zajišťuje Jihočeský kraj pomocí vlastních prostředků vyčleněných do této oblasti v jeho rozpočtu na konkrétní rok a ve střednědobém rozpočtovém výhledu na roky následující. Rozpočet Jihočeského kraje je finanční plán, který je projednáván

na více úrovních. Návrhy na konkrétní rozdělení výdajů pro jednotlivé kapitoly rozpočtu předkládají odbory KÚ po projednání s příslušným členem rady kraje. Konečné rozdělení výdajů projednává rada kraje a následně schvaluje zastupitelstvo kraje. Výše prostředků na tuto oblast se tedy odvíjí nejen od potřeby prostředků na péči o krajinu, ale zároveň od vůle orgánů kraje tuto oblast podporovat. Finančně náročnější prostředky na tuto péči zajišťuje kraj pomocí evropských projektů. Po schválení rozpočtu kraje vycházejícího ze střednědobého rozpočtového výhledu, zajišťuje konkrétní činnosti ve věci financování běžné péče o přírodu a krajinu odbor životního prostředí, zemědělství a lesnictví. Po odborné stránce jsou vybrána opatření, které je nutné v rámci vyčleněných finančních prostředků zrealizovat v daném roce. Zásahy na jednotlivých územích provádí kraj prostřednictvím subjektů vybraných ve veřejném výběrovém řízení.

Hlavním kritériem pro vybrání dodavatele na tyto služby je cena, dále pak termín splnění. Ceny služeb v daných lokalitách nejsou předem tabulkově stanoveny. Odvíjí se podle cen v místě a čase obvyklých a skutečností z předchozích let, případně u nově vzniklých území podle území jim podobných. U vybraného subjektu je daná služba převážně objednána nebo je s vítězným subjektem podepsána smlouva. V mimořádných situacích, kdy zásahy jsou nutné provést operativně a rychle, např. v případě vývratí a hrozby ohrožení na životě nebo z důvodu příhodných podmínek pro určité práce, může být dodavatel vybrán bez výběrového řízení, ale cena díla na jednu lokalitu, rok a zhotovitele nesmí přesáhnout 50 tis. Kč. V rámci celého procesu provádění prací pracovníci KÚ s dodavatelem služeb komunikují a průběžně nebo následně provedené práce kontrolují. Prostředky za provedenou práci jsou vypláceny až následně po provedení prací a kontrole jejich provedení.

5.2.3 Porovnání systému financování běžné péče o přírodu a krajinu u Správy CHKO Třeboňsko a Jihočeského kraje

Financování běžné péče o přírodu a krajinu u Jihočeského kraje a Správy CHKO Třeboňsko je diametrálně odlišné, což se odvíjí od právní formy hodnocených subjektů. Jihočeský kraj jako vyšší územně správní celek není zcela závislý na příjmech od jiných subjektů a o toku peněz do daných oblastí rozhoduje organizace sama v samosprávných orgánech. Naopak Správa CHKO Třeboňsko jako jakákoliv jiná správa CHKO není samostatně hospodařící organizací, ale je závislá na rozhodnutí MŽP kolik prostředků uvolní na financování péče o přírodu a krajinu ve státním rozpočtu a následně na AOPK ČR jak prostředky přerozdělí pro jednotlivé správy CHKO. Jihočeský kraj prostřednictvím KÚ tuto oblast financuje z vlastních prostředků. Na rozdíl od Jihočeského kraje Správa CHKO Třeboňsko nedisponuje vlastními prostředky na financování běžné péče o přírodu a krajinu a tyto prostředky si zajišťuje prostřednictvím dotačních programů.

Výši prostředků plynoucích na běžnou péči o přírodu a krajinu znázorňuje tabulka č. 1. U Jihočeského kraje se jedná o výdaje z vlastních prostředků,

u Správy CHKO Třeboňsko se jedná o prostředky z PPK, MaS a daru od soukromého subjektu.

Tabulka 1 - Prostředky plynoucí na běžnou péči o přírodu a krajinu v letech 2006–2011

(v tis. Kč)

rok	Jihočeský kraj	Správa CHKO Třeboňsko
2006	9 460, 60	3 462, 72
2007	8 952, 82	3 777, 65
2008	17 498, 53	3 909, 21
2009	17 644, 07	3 447, 36
2010	10 112, 51	2 973, 43
2011	11 516, 32	3 518, 78

Zdroj dat: Jihočeský kraj a Správa CHKO Třeboňsko

Z této tabulky vyplývá výrazný rozdíl ve výdajích plynoucích do ZCHÚ, o které pečuje Správa CHKO Třeboňsko a ZCHÚ, o které pečuje Jihočeský kraj. Výrazný rozdíl výdajů plynoucích na běžnou péči o přírodu a krajinu vychází převážně z formy získávání prostředků a možnosti ovlivnění její výše. Kdyby Správa CHKO Třeboňsko chtěla z programu PPK získat větší obnos finančních prostředků, musela by být vyšší alokace prostředků na tento program nebo by se musela starat o více území. Dalším aspektem, ovlivňujícím výši prostředků plynoucích do této oblasti u těchto dvou orgánů ochrany přírody, je ojedinělost, výjimečnost a odlišnost jednotlivých území.

Druhým významným rozdílem mezi financováním této oblasti Správou CHKO Třeboňsko a Jihočeským krajem jsou „cenové stropy“ za činnosti sjednávané v rámci opatření k zajištění zachování krajinných i přírodních hodnot o pečovaná území. Zatímco Správa CHKO Třeboňsko je při stanovování cen za dané úkony vázána směrnicí MŽP, kde jsou u vybraných opatření nastaveny maximální částky za dané činnosti, a následně ceníkem služeb AOPK ČR, Jihočeský kraj žádným ceníkem omezen není. Jím vysoutěžené ceny ve veřejné soutěži se odvíjí podle skutečností z předchozích let a cen v místě a čase obvyklých. V případě nově vzniklých území podle území jim podobných. Cena je tedy ovlivňována trhem, počtem subjektů vstupujících do veřejné soutěže o tyto zakázky a konkurenčním bojem těchto subjektů. Aby nedocházelo k přemrštěným a nadhodnoceným cenám za dané opatření, může do výběrového řízení objednatel zasáhnout. Objednatel, tedy Jihočeský kraj, je oprávněn zrušit výběrové řízení bez udání důvodu a neobjednat tuto službu od žádného subjektu přihlášeného do veřejného výběrového řízení. Zkušený zhotovitel prací odhaduje ceny s rezervou na předpokládané vlivy počasí, tak aby při dobrém roce vydělal a při špatném neprodělal a zůstal s náklady alespoň na nule. Problém u cen stanovených směrnicí MŽP a následně ceníkem AOPK ČR, podle kterých se řídí Správa CHKO Třeboňsko je ten, že jsou tak striktně nastavené, že při špatném roce nemá zhotovitel žádnou rezervu pro to, aby zůstal

s náklady alespoň na nule. Zhotovitelé se potom o spoustu území starají ze zvyku a prestiže, i když na tom prodělávají, s tím že na jiných územích naopak vydělávají. Z těchto zjištění vyplývá, že jednotnost ceníku není vyhovující pro zhotovitele, kteří se starají o malou část území, jelikož na malých plochách se provádění těchto prací nevyplatí, ani pro Správu CHKO Třeboňsko, které tyto vlivy způsobují horší podmínky pro výběr vhodného a kvalifikovaného zhotovitele.

5.3 Vývoj priorit financování běžné péče o přírodu a krajinu

Financování péče o přírodu a krajinu v letech 2006–2011 zaznamenalo změny z důvodu vstupu ČR do EU. To přineslo nové příležitosti a nový příliv finančních prostředků pro ČR. Snahou bylo využít prostředky EU a naopak snížit prostředky z národních zdrojů. K nahrazení těchto výdajů však nemohlo dojít plošným zrušením všech dotačních programů a nahrazením je programy evropskými. Ve všech případech by toto jednání nebylo zcela efektivní. V hodnocených letech došlo na základě zpracovaného koncepčního materiálu Optimalizace národních dotačních programů pro ochranu přírody a krajiny k vytvoření nových programů doplňujících nedostatky ve financování evropských programů. Tím mohlo dojít ke komplexnímu zajištění ochrany péče o přírodu a krajinu. Tyto změny se však PPK v hodnocených letech nedotkly. Z důvodu poklesu toku finančních prostředků ze státního rozpočtu a nutnosti zajištění této oblasti vyplynula snaha o nahrazení části financování běžné péče z národních zdrojů evropským programem OP ŽP. K zajištění zdrojů na financování činností z PPK z evropských programů mělo dojít již v roce 2011. V tomto roce však toto opatření nenastalo, jelikož nebyl dořešen problém, že AOPK ČR nemůže být žadatel do OP ŽP a současně schvalovat opatření. Financování běžné péče o přírodu a krajinu v hodnocených letech zůstalo prioritně na PPK. Situace snižování prostředků do této oblasti z národních zdrojů je však neodkladně nutná řešit vzhledem ke škrtnutí ve vládních výdajích. Hrozbou je dle rozhovoru s pracovníci Správy CHKO Třeboňsko avizovaný pokles prostředků v roce 2012 na polovinu oproti předchozím letům.

I když po optimalizaci dotačních programů nebyla potřeba příliš měnit PPK, přesto ve sledovaném období zaznamenal i tento program určité změny. K jeho výraznějším změnám vůči předchozím letům došlo v roce 2009. Oproti rokům 2006–2008, kdy byly schvalovány směrnice vždy na jeden rok, byla nově schválena směrnice na tříleté období, a to tedy na roky 2009–2011. V nové směrnici došlo k úpravě členění podpor z dvou podprogramů na tři. Z původního členění na podprogram péče o krajinu a podprogram péče o zvláště chráněné části přírody a PO vzešlo nové členění na:

- podprogram pro naplňování opatření vyplývajících z plánů péče o ZCHÚ a jejich ochranná pásma a zajišťování opatření k podpoře předmětů ochrany PO a EVL;
- podprogram pro zlepšování dochovaného přírodního a krajinného prostředí;
- podprogram pro zabezpečení péče o ohrožené a handicapované živočichy.

Podprogram pro naplňování opatření vyplývajících z plánů péče o ZCHÚ, jejich ochranná pásma a zajišťování opatření k podpoře předmětů ochrany PO a EVL, kterým se tato práce zabývá, nebyl touto změnou dotčen a zůstal stejný jako v předchozích letech. Změna se týkala podprogramu péče o krajinu a doplněním nového podprogramu pro zabezpečení péče o ohrožené a handicapované živočichy.

Dle platného plánu péče CHKO Třeboňsko je hlavním cílem a tedy i stěžejní prioritou v péči o přírodu a krajinu zachování krajinných i přírodních hodnot v pečovaném území, kterou CHKO Třeboňsko zajišťuje převážně pomocí národního programu PPK. Jihočeský kraj vychází z jím schválené Koncepce ochrany přírody a krajiny Jihočeského kraje, jejímž jedním z hlavních cílů je zajištění ochrany a managementu ZCHÚ, kterou zajišťuje pomocí vlastních prostředků. Z této koncepce dále vyplývá, že jednou ze silných stránek Jihočeského kraje ve zvláštní územní ochraně přírody je po jejím schválení poskytování odpovídajících finančních částek na zajištění managementů ZCHÚ. Avšak je-li uvažováno o užití evropských programů na financování běžné péče o ZCHÚ u správ CHKO, domnívám se, že i u Jihočeského kraje by dalšími možnými zdroji na financování této péče mohly být prostředky z evropských zdrojů.

5.4 Porovnání působnosti Správy CHKO Třeboňsko a KÚ Jihočeského kraje jako orgánů ochrany přírody

Porovnání těchto dvou orgánů ochrany přírody v jejich činnostech působení je velice obtížné, jelikož každý z nich má v ochraně přírody a krajiny své specifické postavení. Kompetence jednotlivých orgánů ochrany přírody jsou rozděleny dle územního principu a vychází ze zákona č. 114/1992 Sb., o ochraně přírody a krajiny.

Zákon platný do 2. 1. 2010 byl v kompetencích jednotlivých orgánů ochrany přírody a krajiny dosti nepřehledný a komplikovaný. Docházelo k tomu, že na jednom území vykonávalo státní správu několik orgánů ochrany přírody. Na tento problém již poukazovali autoři *Miko (2005)*, *Borovičková a Havelková (2005)*. V hodnocených letech došlo k zásadní úpravě tohoto zákona právě v oblasti kompetencí jednotlivých orgánů ochrany přírody, a to novelou zákona č. 381/2009 Sb. s účinností od 2. 1. 2010, avšak ne k úplné spokojenosti předkladatele návrhu změny zákona. Záměr zjednodušení a zpřehlednění systému kompetencí v ochraně přírody a krajiny se podařilo předkladatelům naplnit jen částečně. I přesto tato změna přinesla svá pozitiva. Došlo k přesnějším formulacím a přerozdělení některých působností mezi orgány ochrany přírody. Tento zákon je po jeho novele přehlednější, ovšem domnívám se, že i přes poslední úpravu zákona jsou jednotlivé kompetence v zákoně vymezeny poměrně složitě, a to hlavně z důvodu zbytkových kompetencí, kdy tento zákon v kompetencích orgánů ochrany přírody neuvádí celý výčet působností těchto orgánů, ale uvádí u jednotlivých paragrafů klauzule „*není-li podle tohoto zákona příslušný...*“ jiný orgán ochrany přírody.

Správa CHKO Třeboňsko má svou působnost vymezenou na území CHKO, NPR, NPP a ochranných pásem těchto ZCHÚ, neupravuje-li tuto kompetenci zákon někomu jinému. Správa CHKO Třeboňsko je jakýsi kraj v kraji. Ačkoliv jde o území Jihočeského kraje a konkrétních obcí, má působnost na vymezeném území CHKO správa CHKO, která tím nahrazuje působnost úřadů obcí s rozšířenou působností, obcí a z části i KÚ. KÚ Jihočeského kraje, stejně jako ostatní KÚ, své pravomoci na území CHKO nemá. Působí ve svém správním obvodu mimo území NP, CHKO, NPR, NPP a ochranných pásem těchto ZCHÚ. Státní správu vykonávají kraje na územích PR, PP a jejich ochranných pásem těchto ZCHÚ, a to v rozsahu působnosti OÚ, pověřených OÚ a OÚ s rozšířenou působností, neukládá-li zákon tuto příslušnost MŽP.

Zákon č. 114/1992 Sb., o ochraně přírody a krajiny vymezuje tvrdší podmínky, tzv. základní ochranné podmínky u CHKO, NPR a PR. V zákoně je popsáno, co je u těchto jednotlivých území přímo zákonem zakázáno a co je možné provádět se souhlasem orgánu ochrany přírody. Z těchto informací by vyplývalo, že správa CHKO může mít jiné povinnosti než KÚ, jelikož jiné základní ochranné podmínky má CHKO, jiné NPR a jiné PR. Avšak stanoví-li si orgán ochrany přírody, v našem případě KÚ, stejně tvrdé bližší ochranné podmínky, poté se jejich činnost bude shodovat. Spoustu činností těchto dvou orgánů ochrany přírody se prolíná, a to zejména zajištění péče o ZCHÚ, vyhlášení PP a PR, povolování výjimek ze zákona, aj.

Dá se tedy konstatovat, že správa CHKO a KÚ mají velice podobné kompetence s tím rozdílem, že správa CHKO vykonává tuto působnost na území CHKO, NPR, NPP, PR a PP a jejich ochranných pásem i mimo CHKO, zatímco kraj vykonává působnost na svém území mimo CHKO v kategorii PR, PP a jejich ochranných pásem.

6. Závěr

Cílem bakalářské práce bylo zmapování a vyhodnocení ekonomických nástrojů podporujících péči o přírodu a krajinu na příkladu CHKO Třeboňsko a Jihočeského kraje, a to z hledisek způsobu financování péče o přírodu a krajinu, vývoje priorit v této péči a porovnání Správy CHKO Třeboňsko a KÚ Jihočeského kraje jako orgánů ochrany přírody.

Z výsledků této práce vyplývá rozdílnost mezi Jihočeským krajem a Správou CHKO Třeboňsko v získávání prostředků na financování běžné péče o přírodu a krajinu, a s tím související možnost ovlivnění výše těchto prostředků. Jihočeský kraj využívá v systému financování této péče vlastní prostředky, naproti tomu Správa CHKO Třeboňsko vlastní prostředky nemá a na financování této oblasti využívá národní dotační programy, z nichž největší význam pro ni má PPK. Z druhého hlediska porovnání těchto dvou orgánů vyplývá rozdílnost v „cenových stopech“ za činnosti sjednávané v rámci opatření k zajištění zachování krajinných a přírodních hodnot o pečovaná ZCHÚ a území soustavy Natura 2000. Zatímco Správa CHKO Třeboňsko má stanoveny „cenové stropy“ na opatření k zajištění financování běžné péče o přírodu a krajinu a je povinna se jimi řídit, Jihočeský kraj maximální ceny za sjednaná opatření k zajištění této péče nemá. Řídí se podle skutečností z předchozích let a cen v místě a čase obvyklých.

Zhodnocením priorit ve financování běžné péče o přírodu a krajinu jsem došla k závěru, že v hodnocených letech se financování v ZCHÚ a územích soustavy Natura 2000 soustředilo na národní programy a vlastní zdroje územních samosprávných celků. Vzhledem ke snižování prostředků státního rozpočtu, je otázkou k dalšímu zamyšlení, bude-li tento trend pokračovat i nadále.

Z porovnání kompetencí Správy CHKO Třeboňsko a KÚ Jihočeského kraje jako orgánů ochrany přírody je zřejmá jejich vzájemná podobnost v úkonech prováděných v rámci své působnosti. Avšak každý z těchto dvou orgánů ochrany přírody vykonává činnost v rámci své působnosti na jiném území.

PPK, jako nejdůležitější zdroj finančních prostředků v péči o ZCHÚ a území soustavy Natura 2000, společně s vlastními zdroji vyšších územně samosprávných celků jsou nezastupitelnými zdroji prostředků k naplňování cílů ochrany přírody a krajiny. Slouží k naplňování zákonných povinností orgánů ochrany přírody, a tím udržování cenných lokalit pro další generace.

7. Přehled použité literatury

Literatura

- ALBRECHT, J. A KOL. (2003): Českobudějovicko. In: MACKOVNIČ, P., SEDLÁČEK, M. (eds.): *Chráněná území ČR*, svazek VIII., Praha: Agentura ochrany přírody a krajiny ČR a EkoCentrum Brno, ISBN 80-86064-65-4.
- BOROVÍČKOVÁ, H., HAVELKOVÁ, S. (2005): Nástroje ochrany přírody a krajiny, *Planeta*, 8, Praha: Ministerstvo životního prostředí, ISSN 1213-3393. Dostupné z: [http://www.is-pop.cz/ris/ekodisk-new.nsf/1a76d1df1a0e29f0c1256e2800520b9d/0b8546a1dd388abcc12573fa00637417/\\$FILE/Planeta%202005_8.pdf](http://www.is-pop.cz/ris/ekodisk-new.nsf/1a76d1df1a0e29f0c1256e2800520b9d/0b8546a1dd388abcc12573fa00637417/$FILE/Planeta%202005_8.pdf), staženo dne 7. 2. 2012.
- DOBROVODSKÝ, P., PEŠOUT, P., VOKASOVÁ, L. (2009): Budoucnost dotačních programů, *Ochrana přírody*. Dostupné z: <http://www.casopis.ochranaprirody.cz/Pece-o-prirodu-a-krajinu/budoucnost-dotačních-programu.html>, staženo dne: 5. 3. 2012.
- FIŠER, B., SCHARF, R., FIŠER, R., NEUWIRTH, J., TÓTHOVÁ, L. (2007): Program péče o krajinu - dva roky po vstupu do EU, *Ochrana přírody*, 62: 6-9. Dostupné z: <http://www.casopis.ochranaprirody.cz/res/data/003/000492.pdf>, staženo dne: 10. 3. 2012.
- HÁJEK, M. (2003): Struktura výdajů z veřejných rozpočtů na ochranu životního prostředí v ČR, *Finance a úvěr*. Dostupné z: http://journal.fsv.cuni.cz/storage/922_04_060-074.pdf, staženo dne: 9. 1. 2012.
- HLAVÁČKOVÁ, P. (2007): Management zvláště chráněných území. In: DUDÍK, R., KUPČÁK, V. (ed.): *Ekonomické aspekty integrovaného lesního hospodářství*, Brno, ISBN 978-80-7375-102-9. Dostupné z: http://www.cazv.cz/ek/2007/Sbornik_Myslivna.pdf#page=32, staženo dne: 5. 2. 2012.
- JÍLKOVÁ, J. (2003): *Daně, dotace a obchodovatelná povolení - nástroje ochrany ovzduší a klimatu*, Praha: IREAS, ISBN 80-86684-04-0. Dostupné z: <http://ekologie.upol.cz/ku/ezpo/ezp.pdf>, staženo dne 9. 1. 2012.
- Koncepce ochrany přírody a krajiny Jihočeského kraje* (2007). Dostupné z: [http://www.kraj-jihocesky.cz/index.php?par\[id_v\]=1437&par\[lang\]=CS](http://www.kraj-jihocesky.cz/index.php?par[id_v]=1437&par[lang]=CS), staženo dne: 15. 2. 2012.
- LEVETT, R. (1999): *Příručka ICLEI pro řízení záležitostí životního prostředí určená orgánům místní správy a samosprávy v České republice*, Svazek č. 6 Ekonomické nástroje naplňování politiky péče o životní prostředí.

- LIMROVÁ, A., KOSTEČKA, P., FIŠER, B., MAREK, P., TRNKA, P., LACINA, D., KLÁPŠTĚ, J., ŠMÍDOVÁ, J., STÁRKA, L. (2010): Projekty AOPK ČR v Operačním programu Životního prostředí, *Ochrana přírody*. Dostupné z: <http://www.casopis.ochranaprirody.cz/clanky/projekty-aopk-cr-v-operacnim-programu-zivotni-prostredi.html>, staženo dne 10. 3. 2012.
- MEZŘICKÝ, V. (2005): *Environmentální politika a udržitelný rozvoj*, Praha: Portál, ISBN 80-7367-003-8.
- MIKO, L. a kol. (2005): *Zákon o ochraně přírody a krajiny*, Komentář, 1. vydání, Praha: C. H. Beck, ISBN 80-7179-904-1.
- MINISTERSTVO ŽIVOTNÍHO PROSTŘEDÍ (2004): *Státní politika životního prostředí 2004–2010*, Praha: MŽP, ISBN 80-7212-283-5. Dostupné z: <http://www.mzp.cz/osv/edice.nsf/9af90f28a8b1493bc1256fbc004bbefa/c91bf4c5bdf30035c1256f50002af485?OpenDocument>, staženo dne: 5. 1. 2012.
- MINISTERSTVO ŽIVOTNÍHO PROSTŘEDÍ A ČESKÝ STATISTICKÝ ÚŘAD (2010): *Statistická ročenka životního prostředí 2010*, Praha: MŽP a ČSÚ. Dostupné z: [http://www.cenia.cz/web/www/web-pub2.nsf/\\$pid/CENMJG45KYBJ](http://www.cenia.cz/web/www/web-pub2.nsf/$pid/CENMJG45KYBJ), staženo dne 10. 1. 2012.
- OBRŠÁLOVÁ, I., RUDOLF, E. (2000): *Environmentální ekonomika*, Pardubice: Univerzita Pardubice, ISBN 80-7194-289-8.
- POKORNÝ, P. (2006): Program péče o krajinu a obnova rovnováhy v krajině - pokus o kritický rozbor dotačního nástroje. In: MORAVEC, J.: *Výdajové programy v politice přírody a krajiny*, Praha: IREAS, ISBN 80 – 86684-44-X.
- RITSCHELOVÁ, I. a kol. (2002): *Úvod do ekonomiky životního prostředí*, Ústí nad Labem: Univerzita Purkyně, ISBN 80-7044-415-0.
- ŠIMÍČKOVÁ, M.: *Environmentální ekonomie a environmentální politika*, výukový program Environmentálního vzdělávání, Modul 8. Dostupné z: <http://www.hgf.vsb.cz/miranda2/export/sites-root/hgf/instituty-a-pracoviste/cs/okruhy/546/studijni-materialy/EV-modul8.pdf>, staženo dne: 5. 1. 2012
- ŠTULC, M., GÖTZ, A. (1996): *Životní prostředí*, Praha: Nakladatelství české geografické společnosti, ISBN 80-901942-2-2.
- ŠTĚPÁNEK, Z. (1999): *Ekonomika a životní prostředí*, Ústí nad Labem: Univerzita J. E. Purkyně, ISBN 80-7044-268-9.

Legislativa

Zákon č. 17/1992 Sb., o životním prostředí, ve znění pozdějších předpisů.

Zákon č. 114/1992 Sb., o ochraně přírody a krajiny, pozdějších předpisů.

Rozhodnutí Evropského parlamentu a Rady č. 1600/2002/ES, o šestém akčním programu společenství pro životní prostředí, 2002.

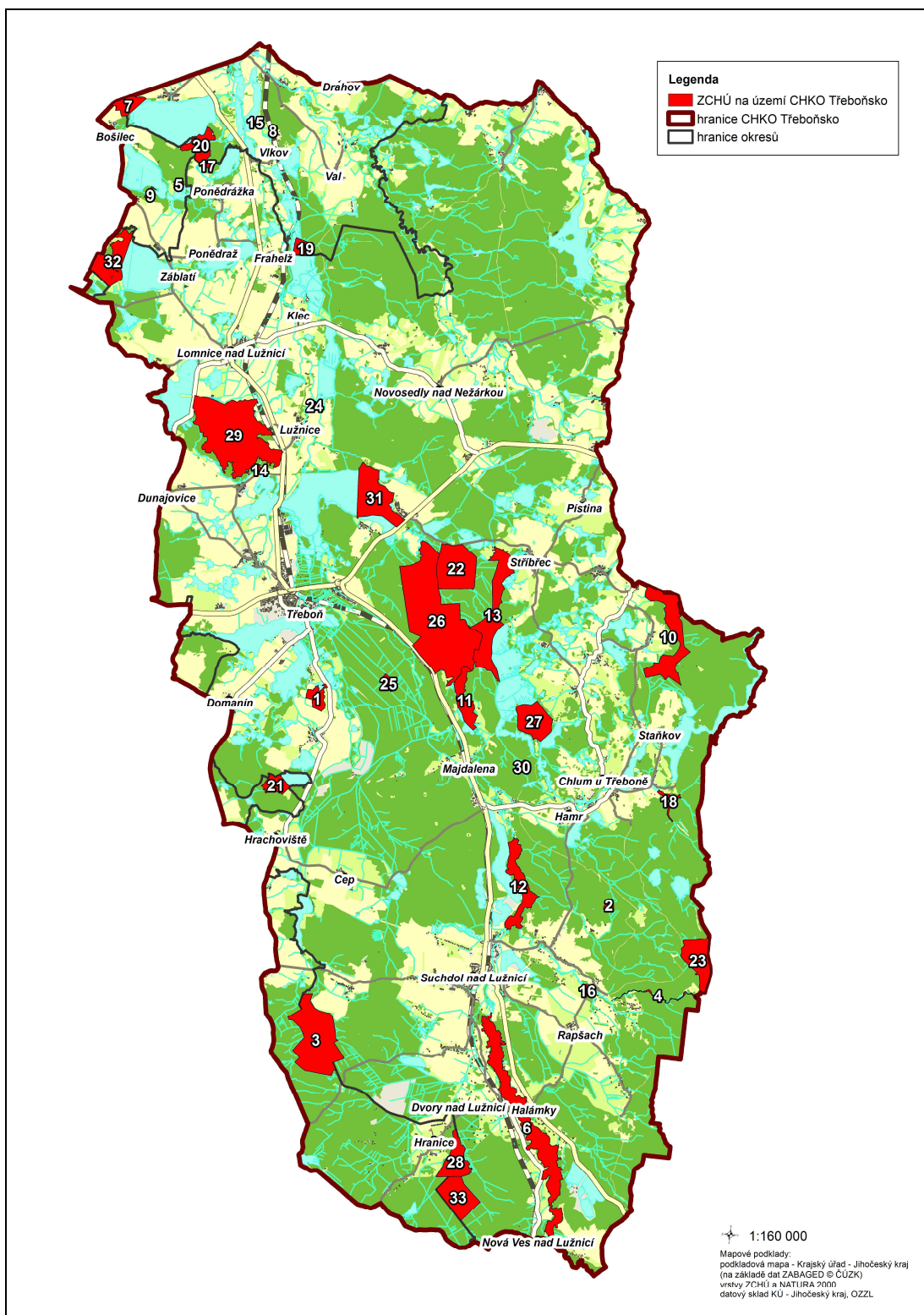
Směrnice MŽP č. 3/2009 pro poskytování finančních prostředků v rámci PPK v letech 2009–2011. Dostupné z: <http://www.dotace.nature.cz/ppk-programy.html>, staženo dne: 5. 2. 2012.

Směrnice MŽP č. 6/2009 pro poskytování finančních prostředků v rámci POPFK. Dostupné z: <http://www.dotace.nature.cz/res/data/002/000365.pdf>, staženo dne: 5. 2. 2012.

8. Seznam příloh

Příloha 1 - ZCHÚ na území CHKO Třeboňsko	45
Příloha 2 - Popis ZCHÚ s rozlohami na území CHKO Třeboňsko k příloze č. 1	46
Příloha 3 - EVL na území CHKO Třeboňsko	47
Příloha 4 - Popis EVL s rozlohami na území CHKO Třeboňsko k příloze č. 3.....	48
Příloha 5 - ZCHÚ na území Jihočeského kraje	49
Příloha 6 - Popis ZCHÚ s rozlohami v kompetenci KÚ Jihočeského kraje k příloze č. 5.....	50
Příloha 7 - EVL na území Jihočeského kraje.....	55
Příloha 8 - Popis EVL s rozlohami v kompetenci KÚ Jihočeského kraje k příloze č. 7.....	56
Příloha 9 - PO na území Jihočeského kraje.....	58
Příloha 10 - Popis PO s rozlohami v kompetenci KÚ Jihočeského kraje k příloze č. 9.....	59
Příloha 11 - Popis PO s rozlohami v kompetenci Správy CHKO Třeboňsko k příloze č. 9.....	59
Příloha 12 - Žádost o poskytnutí prostředků v rámci PPK	60
Příloha 13 - Rozhodnutí MŽP o poskytnutí finančních prostředků v rámci PPK.....	63
Příloha 14 - Protokol o projednání opatření s vlastníkem či nájemcem	66
Příloha 15 - Seznam použitých zkratk.....	67

Příloha 1 - ZCHÚ na území CHKO Třeboňsko



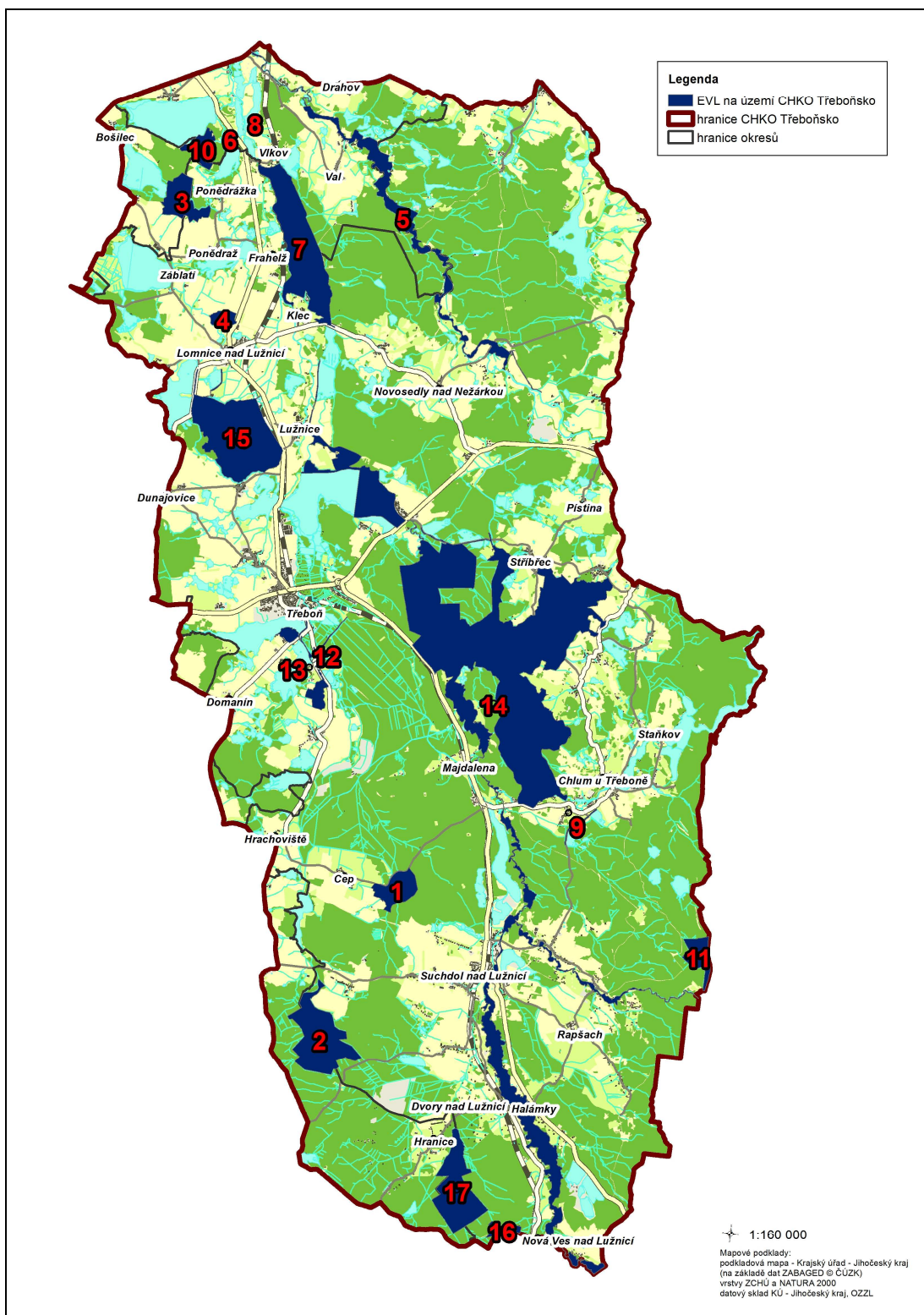
Zdroj: Jihočeský kraj

Příloha 2 - Popis ZCHÚ s rozlohami na území CHKO Třeboňsko k příloze č. 1

číslo	název ZCHÚ	kategorie	rozloha v ha
1	Branské doubí	PP	40,9
2	Bukové kopce	PR	10,6
3	Červené blato	NPR	333,4
4	Dračice	PR	8,1
5	Hliníř	PP	4,7
6	Horní Lužnice	PR	395,1
7	Horusická blata	PR	47,0
8	Kozí vršek	PP	0,4
9	Lhota u Dynína	PP	7,1
10	Losí blato u Mirochova	PR	202,4
11	Meandry Lužnice	PR	84,4
12	Na Ivance	PR	131,2
13	Novořecké močály	PR	233,5
14	Olšina u Přeseky	PR	6,1
15	Písečný přesyp u Vlkova	PR	0,9
16	Pískovna u Dračice	PP	8,0
17	Rašeliniště Hovízna	PR	7,1
18	Rašeliniště Pele	PR	13,0
19	Rod	PR	35,8
20	Ruda	NPP	70,2
21	Ruda u Kojákovíc	PR	45,0
22	Rybníky u Vitmanova	PR	204,0
23	Slepičí vršek	PP	1,9
24	Soví les	PP	20,2
25	Stará řeka	NPR	745,8
26	Staré jezero	PR	128,6
27	Široké blato	PR	121,3
28	Trpnouzské blato	PR	104,1
29	Velký a Malý Tisý	NPR	557,6
30	Vizír	NPP	12,3
31	Výtopa Rožmberka	PR	205,2
32	Záblatské louky	PR	138,7
33	Žofinka	NPR	132,3

Zdroj dat: Jihočeský kraj

Příloha 3 - EVL na území CHKO Třeboňsko



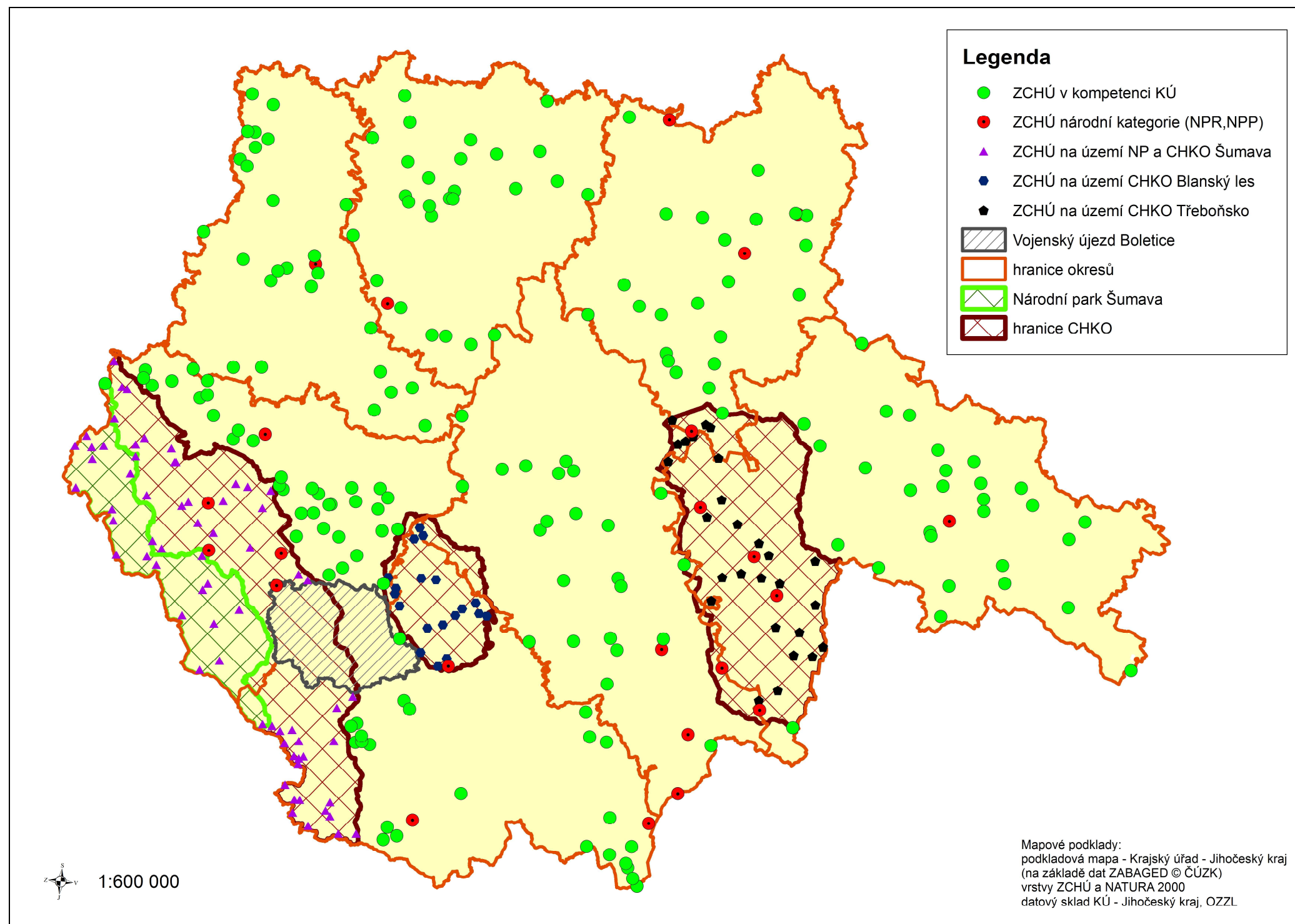
Zdroj: Jihočeský kraj

Příloha 4 - Popis EVL s rozlohami na území CHKO Třeboňsko k příloze č. 3

číslo	název EVL	rozloha v ha
1	Písečný přesyp u Vlkova	1,4
2	Lužnice a Nežárka	368,0
3	Třeboň	98,1
4	Třeboňsko - střed	4 026,2
5	Široké blato	95,5
6	Červené blato	395,4
7	Žofina Huť	27,3
8	Ruda	77,8
9	Malý Horusický rybník	5,0
10	Nadějská soustava	612,3
11	Hliníř - Ponědrážka	164,3
12	Lomnický velký rybník	41,6
13	Velký a Malý Tisý	677,7
14	Štičí rybník	3,8
15	Purkrabský rybník a Točnick	7,9
16	Cepská pískovna a okolí	141,2
17	Žofinka	338,1

Zdroj: Jihočeský kraj

Příloha 5 - ZCHÚ na území Jihočeského kraje



Zdroj: Jihočeský kraj

Příloha 6 - Popis ZCHÚ s rozlohami v kompetenci KÚ Jihočeského kraje k příloze č. 5

název ZCHÚ	kategorie	rozloha v ha
Baba	PP	2,8
Bachmač	PP	2,0
Bavorovská stráň	PP	0,7
Bažantnice u Pracejovic	PR	21,9
Besednické Vltavíny I	PP	27,9
Blana	PP	30,6
Blanko	PR	11,8
Borkovická blata	PR	104,2
Boukal	PP	8,1
Černická obora	PP	9,3
Černýšovické jalovce	PP	1,3
Čertova hora u Vráže	PR	14,5
Český Jílovec	PR	6,3
Čistá hora	PP	0,7
Ďáblík	PP	3,4
Dědek u Slavonic	PP	2,8
Dědovické stráně	PR	11,3
Dehetník	PP	1,1
Děkanec	PP	1,0
Dolejší rybník	PR	6,5
Doubí u Žišova	PP	1,6
Dráčovské tůně	PR	38,0
Dubná	PP	1,8
Dubová stráň	PP	12,1
Dvořiště	PR	23,5
Fabián	PR	22,3
Farářský rybník	PP	6,8
Gebhárecký rybník	PP	18,8
Granátová skála	PP	0,0
Hadí vrch	PR	13,1
Háje	PP	1,6
Hořejší rybník	PR	56,6
Hrádeček	PR	22,2
Hrádeček	PP	12,2
Hrby	PR	27,1
Hroby	PP	0,1
Choustník	PR	9,0
Chvalšovické pastviny	PP	4,5
Irů dvůr	PP	2,8
Jalovce u Kunžaku	PP	0,3
Jalovce u Valtínova	PP	0,5

název ZCHÚ	kategorie	rozloha v ha
Jaroškov	PP	1,7
Jesení	PP	1,3
Kadovský viklan	PP	0,1
Kaliště	PP	2,6
Karvanice	PR	13,8
Kladrubska hora	PR	11,5
Kněz u Hrazan	PP	2,4
Kněžka hora	PR	15,6
Kocelovické pastviny	PR	2,1
Kopáčovská	PP	1,6
Kopaniny	PP	2,9
Kotlina pod Pláničským rybníkem	PP	13,6
Koubovský rybník	PP	3,5
Kovašinské louky	PR	27,3
Kozlov	PP	0,6
Kozlovská stráň	PP	1,2
Kozohlůdky	PR	80,4
Krabonošská niva	PR	36,4
Králek	PP	3,8
Kralovické louky	PR	6,1
Krkavčina	PR	5,8
Krvavý a Kačležský rybník	PR	387,6
Kuřidlo	PR	8,9
Kutiny	PP	0,8
Kysibl	PP	11,6
Libějovický park	PR	14,6
Libín	PR	67,7
Libnič	PP	0,1
Libochovka	PR	77,2
Lipina	PP	0,7
Luna	PP	1,0
Malý Bukač	PP	3,6
Malý Kosatín	PP	0,9
Malý Ústavní rybník	PP	2,1
Mařský vrch	PP	0,7
Mastnice	PP	1,0
Matenský rybník	PP	3,5
Medvědí hora	PP	80,3
Míchov	PR	11,1
Michovka	PP	2,4
Miletínky	PR	41,2
Mokřiny u Vomáček	PR	61,6

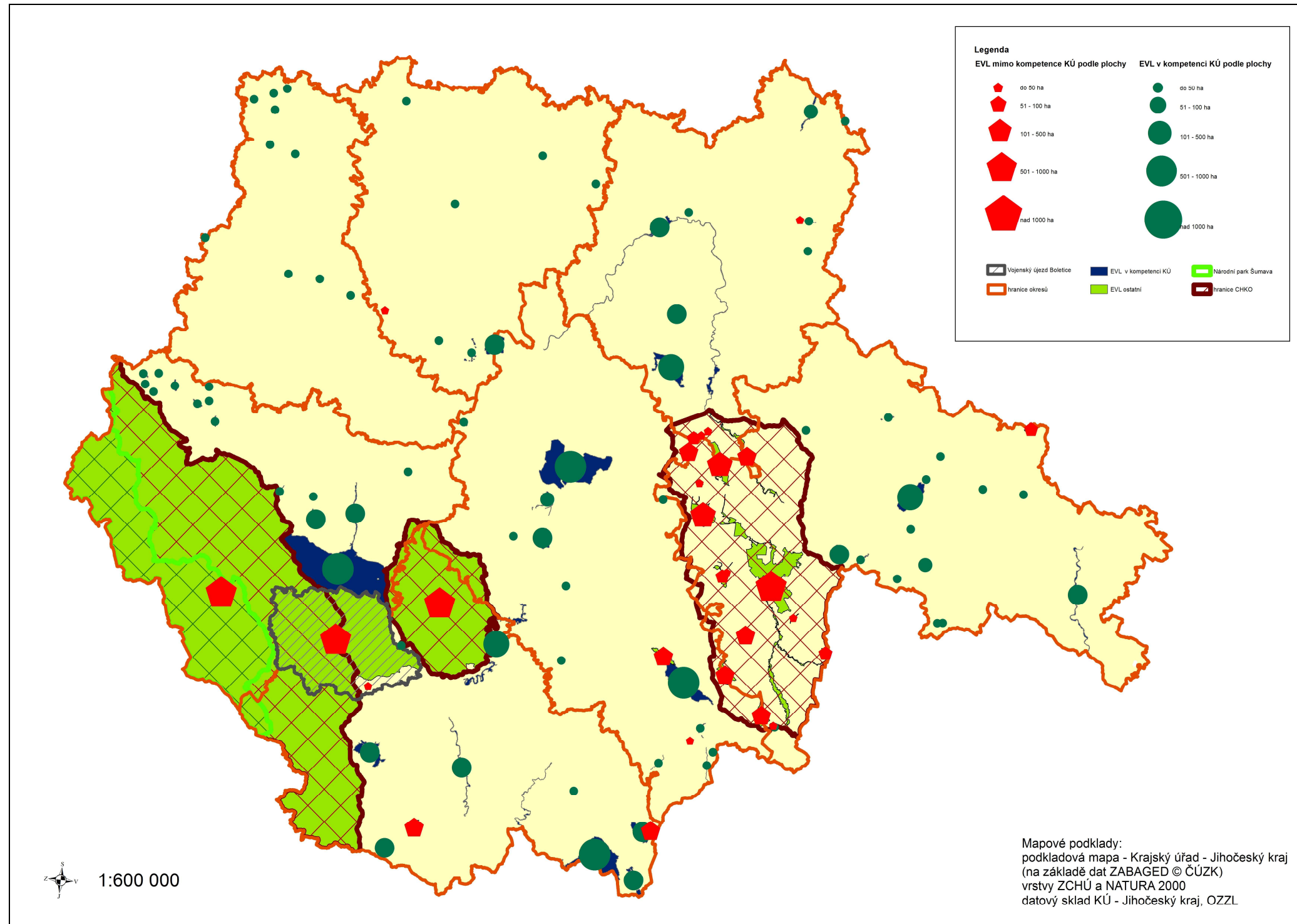
název ZCHÚ	kategorie	rozloha v ha
Muckovské vápencové lomy	PP	3,3
Mutenská obora	PR	40,1
Myslivna	PP	14,5
Myšenecká slunce	PP	0,0
Na opukách	PP	35,8
Na vysokém	PP	0,5
Nad Zavírkou	PR	2,6
Nerestský lom	PP	5,2
Nový rybník u Lnář	PP	34,4
Nový rybník u Soběslavi	PP	22,5
Ohrazení	PP	3,7
Olšina u Volfřova	PP	8,2
Olšina v Novolhotském lese	PP	51,5
Opolenec	PR	20,0
Orty	PP	9,6
Ostrolovský Újezd	PP	2,3
Ostrov Markéta	PP	4,9
Pacova hora	PR	15,9
Pančice - V řekách	PP	6,0
Pastvina u Přešřovic	PP	1,3
Pastvina u Zahorčic	PP	1,6
Pašínovická louka	PP	1,0
Pazourův rybník	PP	1,6
Pískovna na cvičišti	PP	2,6
Pláničský rybník	PR	15,2
Pod Ostrou horou	PP	8,0
Pod Sviňovicemi	PP	0,9
Pod Vyhlídkou	PP	1,3
Pod Vyhlídkou II	PP	0,5
Podhájí	PP	1,7
Pohořské rašeliniště	PP	41,1
Polední	PP	7,4
Polučí	PP	4,4
Prameniště Pohořského potoka	PP	70,8
Přesličkový rybník	PP	8,7
Radomilická mokřina	PR	45,4
Rapotická březina	PR	16,0
Rašeliniště Bobovec	PP	46,2
Rašeliniště Kapličky	PR	80,1
Rašeliniště Klenová	PP	3,1
Rašeliniště Mosty	PP	2,9
Rašeliniště Radlice	PP	3,9

název ZCHÚ	kategorie	rozloha v ha
Rašeliniště u Suchdola	PP	2,6
Ražický	PP	29,1
Rukávečská obora	PP	3,0
Rybníky u Lovětína	PP	11,0
Ryšovy	PP	35,4
Sedlická obora	PR	24,6
Sedlina	PP	7,8
Skalák u Senotína	PR	14,3
Skalka	PP	0,6
Skalský	PP	12,8
Skočický Hrad	PR	30,6
Slavkovické louky	PP	20,2
Slavkovský chlumeck	PP	1,1
Smutný	PP	4,4
Smyslov	PP	7,8
Sobědražský prales	PP	1,7
Stádlá	PP	0,7
Stodůlecký vrch	PP	49,8
Stříbrná Huť	PP	0,4
Svatý Kříž	PP	7,1
Ševcova hora	PR	8,1
Štěrbů louka	PP	1,1
Tisy u Chrobol	PP	2,3
Toužínské stráně	PP	3,1
Tůně u Hajské	PP	6,6
Tůně u Špačků	PP	7,6
U Narovců	PP	2,7
U Piláta	PP	7,3
U poustevníka	PP	4,5
U tří můstků	PP	8,3
Úbislav	PP	0,2
Uhlířský vrch	PP	16,5
Ulrichov	PP	8,7
Upolíny	PP	0,4
Úval Dolní Příbrání	PP	25,0
V Obouch	PP	5,1
V polích	PP	1,9
V Rájích	PR	2,2
Velká Kuš	PR	7,4
Velký a Malý Kamýk	PR	49,9
Velký Karasín	PP	10,8
Velký Potočný	PP	38,9

název ZCHÚ	kategorie	rozloha v ha
Velký Troubný	PP	8,1
Veselská blata	PP	453,8
Vlásenický potok	PP	34,7
Vrbenská tůň	PP	0,9
Vrbenské rybníky	PR	245,5
Výří skály u Oslova	PR	8,1
Vysoký kámen	PR	3,2
Vystrkov	PP	2,8
Zábrdská skála	PP	3,0
Záhorský rybník	PR	33,5
Zámek	PP	3,3
Zelendárky	PP	31,4
Zeman	PP	0,7
Žemlička	PP	2,3
Žestov	PP	3,5
Židova strouha	PP	42,5
Žižkova skalka	PP	0,3
Žlábky	PR	37,4

Zdroj dat: Jihočeský kraj

Příloha 7 - EVL na území Jihočeského kraje



Zdroj: Jihočeský kraj

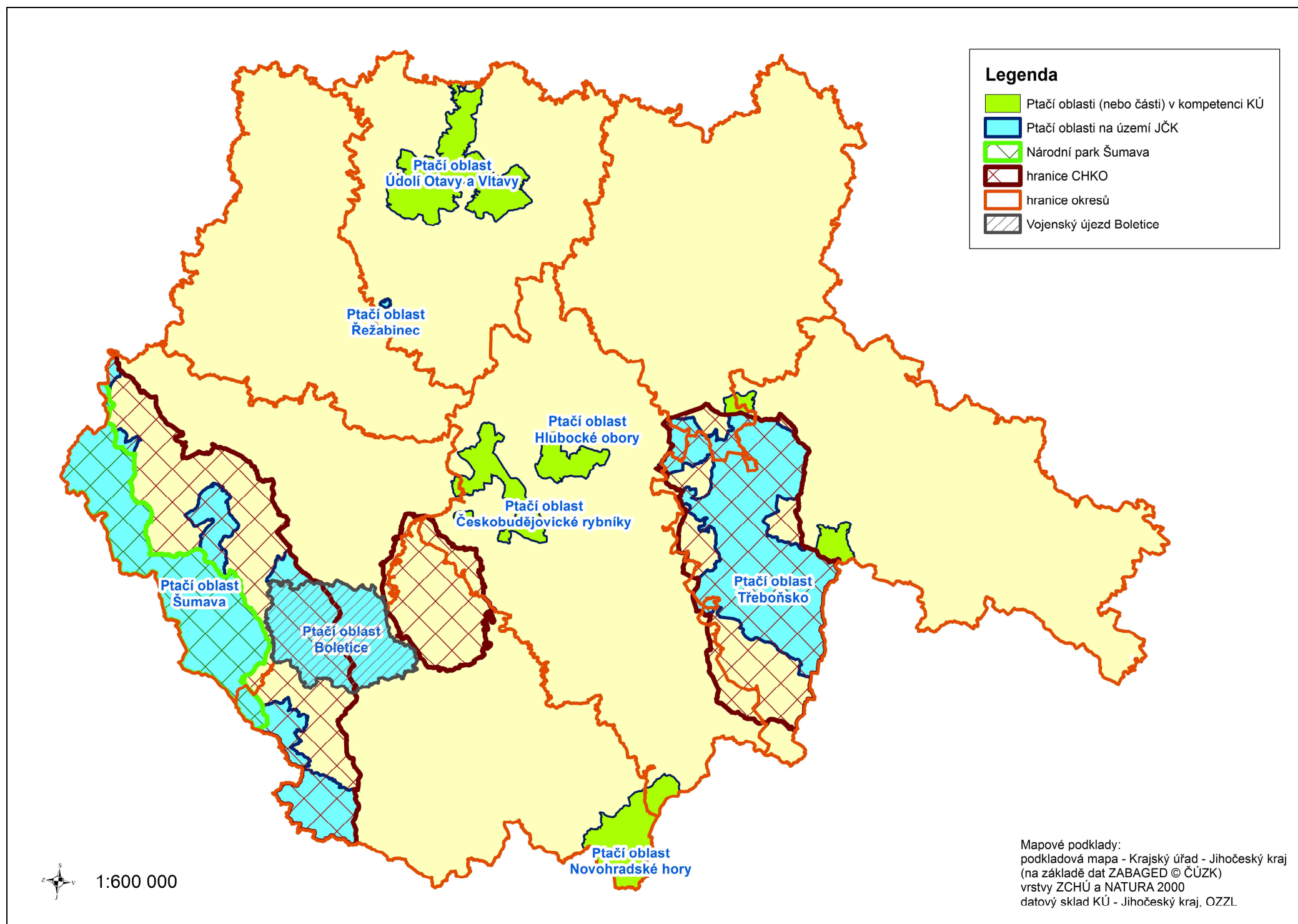
Příloha 8 - Popis EVL s rozlohami v kompetenci KÚ Jihočeského kraje k příloze č. 7

název EVL	rozloha v ha
Pohoří na Šumavě	156,9
Rašeliniště Kapličky	116,3
Žofínský prales - Pivonické skály	315,7
Velký Hodonický rybník	2,8
Horní Malše	1 618,4
Bedřichovský potok	1,1
Přesličkový rybník	8,4
Veverský potok	2,1
Pláničský rybník - Bobovec	407,2
Žofina Huť	17,8
Sokolí hnízdo a bažantnice	47,7
Vltava Rožmberk - Větřní	129,6
Římov	2,0
Stropnice	1 123,8
Svatý Kříž	8,4
Blanský les	555,3
Hadí vrch	12,1
Rybník Brand	34,9
Tůně u Špačků	0,6
Mnišský rybník	25,7
Osika	67,4
Koštěnický potok	28,7
Moravská Dyje	167,7
Fabián - Homolka	263,3
Rybník Motovidlo	11,6
Šumava	6 599,2
Rybník Růže	2,1
Vrbenské rybníky	320,2
Libín	132,6
Dvořiště	25,5
Prachatice - kostel	0,1
Hlubocké hráze	67,1
Rašeliniště Radlice	3,2
Rašeliniště u Suchdola	7,8
Blanice	7,4
Zlatý potok v Pošumaví	109,9
Krvavý a Kačležský rybník	561,7
Vosecký rybník	7,1
Kratochvíle - zámek	0,1
Malý Bukač	5,1

název EVL	rozloha v ha
Hlubocké obory	3 257,1
Králek	3,8
Radomilická mokřina	47,5
Rybníky u Lovětína	10,9
Opoleneč	20,7
Onšovice - Mlýny	24,1
Háje	1,7
Jaroškov	1,5
Čistá hora	0,7
Úbislav	0,3
Čábuze	38,5
Tejmlův - Nad Zavírkou	22,5
Bošice	0,3
Zelendárky	38,5
Borkovická blata	638,8
Klokočínské louky	29,7
Velký a Malý Kamýk	447,4
Štěkeň	6,0
Pastvina u Přešťovic	1,3
Ryšovy	35,4
Hroby	0,1
Kozlovská stráň	1,3
Kladrubská hora	12,5
Lužnice a Nežárka	491,5
Údolí Lužnice a Vlášnického potoka	152,6
Tábor - Zahradka	30,1
Výří skály nad Otavou	6,0
Lom Skalka u Sepekova	2,2
Boukal	4,6
Blatná	43,4
Dolejší rybník	6,4
Řísnice	0,9
Kocelovické pastviny	2,2
Nerestský lom	5,3
Pastvina u Zahorčic	1,6
Vlašimská Blanice	88,5
Újezdec - Planinský rybník a Kozor	20,5
Závišínský potok	5,7

Zdroj dat: Jihočeský kraj

Příloha 9 - PO na území Jihočeského kraje



Zdroj: Jihočeský kraj

Příloha 10 - Popis PO s rozlohami v kompetenci KÚ Jihočeského kraje k příloze č. 9

název PO	rozloha v ha
Novohradské hory	9 052,5
Dehtář	351,9
Hlubocké obory	3 321,6
Českobudějovické rybníky	6 362,1
Údolí Otavy a Vltavy	15 317,9
Třeboňsko	2 840,9

Zdroj dat: Jihočeský kraj

Příloha 11 - Popis PO s rozlohami v kompetenci Správy CHKO Třeboňsko k příloze č. 9

Název PO	rozloha v ha
Třeboňsko	44 519,3

Zdroj dat: Jihočeský kraj

Příloha 12 - Žádost o poskytnutí prostředků v rámci PPK

(vzor)

Číslo žádosti :

ŽÁDOST

o poskytnutí finančních prostředků v rámci Programu péče
o krajinu v roce 200... (doplnit aktuální rok)

- Podprogram pro naplňování opatření vyplývajících z plánů péče o ZCHÚ a jejich
ochranná pásma a zajišťování opatření k podpoře předmětů ochrany PO a EVL

A. Žadatel :

Úplný název žadatele:

.....

Adresa : PSČ :

Bankovní ústav:.....

IČ:..... Číslo účtu :

DIČ :

Typ subjektu : příspěvková organizace *)
organizační složka státu *)

Statutární orgán žadatele (jméno, příjmení, funkce):.....

Telefon : Fax:.....

Osoba pověř. jednáním o finančním příspěvku (jméno, příjmení funkce) :

Telefon : Fax:.....

e-mail:.....

Žadatel je / není plátcem DPH: **)

Předmět činnosti žadatelského subjektu (dle obchodního rejstříku, živnostenského listu
nebo zřizovací listiny)

.....

B. Předmět žádosti

Název akce :

Předmět podpory:

Kategorie chráněných území:.....

*) nevyhovující škrtněte **) vyplní žadatel

C. Popis a zdůvodnění opatření :

--

D. Výše požadovaných finančních prostředků

<i>Požadovaný údaj</i>	<i>Celkem</i>	<i>Z toho v r. ... (doplnit aktuální rok)</i>
<i>Celkové náklady akce ***)</i>		
<i>Vlastní prostředky žadatele ****)</i>		
<i>Požadované fin. prostředky z prostředků MŽP ****)</i>		
<i>Poskytnuté finanční prostředky v Kč *****)</i>		
<i>Poskytnuté finanční prostředky v procentech *****)</i>		

V.....dne.....

.....
(jméno, podpis oprávněného zástupce, razítko)

****) vyplní žadatel*

*****) vyplní Ministerstvo životního prostředí*

Příloha žádosti

(tato příloha je povinná a musí být řádně označena)

Seznam prioritních opatření či další podklady

Seznam prioritních opatření pro realizaci předmětů podpory

Podprogram pro naplňování opatření vyplývajících z plánů péče o ZCHÚ a jejich ochranná pásma a zajišťování opatření k podpoře předmětů ochrany PO a EVL v rámci Programu péče o krajinu v roce...*(doplnit aktuální rok)*

Příjemce:

Pořadí důležitosti (hodnotí se čísly 1 – 3, přičemž číslo 1 znamená nejvyšší prioritu, číslo 3 nejnižší)

Číslo akce	předmět podpory programu péče o krajinu	Zvláště chráněné území (název, zóna), ptačí oblast	platnost plánu péče	popis opatření	pořadí důležitosti	předpokládané náklady (Kč)
01						
02						
03						
04						
05						
06						
07						
08						
09						

Příloha 13 - Rozhodnutí MŽP o poskytnutí finančních prostředků v rámci PPK

(vzor)

**ROZHODNUTÍ č. ... O POSKYTNUTÍ FINANČNÍCH PROSTŘEDKŮ
V RÁMCI PROGRAMU PÉČE O KRAJINU V ROCE...*(doplnit aktuální rok)*
- Podprogram pro naplňování opatření vyplývajících z plánů péče o ZCHÚ a jejich
ochranná pásma a zajišťování opatření k podpoře předmětů ochrany PO a EVL**

**Rozhodnutí vydává: Ministerstvo životního prostředí
Vršovická 65, 100 10 Praha 10**

Název akce:

Příjemce dotace: název organizace a jméno jejího statutárního orgánu, (právní forma subjektu),
adresa, IČ

Bankovní ústav:.....
Číslo účtu:.....

Předmět podpory: opatření týkající se péče o zvláště chráněná území, jejich ochranná pásma a
zajišťování opatření k podpoře předmětů ochrany ptáčích oblastí a evropsky
významných lokalit a péče o zvláště chráněné druhy rostlin a živočichů
v předmětných oblastech

Přiznaná podpora:.....Kč

Přiznaná dílčí platba z celkové podpory:.....Kč

Příjemce dotace je / není plátcem DPH

Vypracoval:..... dne.....
(jméno, razítko)

Schválil:..... dne.....
(jméno, razítko)

Nedílnou součástí tohoto rozhodnutí jsou přiložené podmínky čerpání dotace ze státního rozpočtu obsažené v Příloze č. 1 k Rozhodnutí č. ... o poskytnutí finančních prostředků v rámci Programu péče o krajinu v roce...(doplnit aktuální rok)* – Podprogram pro naplňování opatření vyplývajících z plánů péče o ZCHÚ a jejich ochranná pásma a zajišťování opatření k podpoře předmětů ochrany PO a EVL.*

Příloha č. 1 k Rozhodnutí č. o poskytnutí finančních prostředků v rámci Programu péče o krajinu v roce...(doplnit aktuální rok) – Podprogram pro naplňování opatření vyplývajících z plánů péče o ZCHÚ a jejich ochranná pásma a zajišťování opatření k podpoře předmětů ochrany PO a EVL

Podmínky pro čerpání finančních prostředků ze státního rozpočtu

1. Příjemce finančních prostředků jako organizace pověřená zajišťováním ochrany přírody na územích (či jiný vztah) ¹⁾ obdrží na základě tohoto Rozhodnutí č.o poskytnutí finančních prostředků v rámci Programu péče o krajinu v roce...(doplnit aktuální rok) - Podprogram pro naplňování opatření vyplývajících z plánů péče o ZCHÚ a jejich ochranná pásma a zajišťování opatření k podpoře předmětů ochrany PO a EVL (dále jen „rozhodnutí“) finanční prostředky do výše ...% uznaných nákladů, nejvýše všakKč (vč. DPH-bez DPH)²⁾, a to za provedení níže uvedených činností v zájmu zlepšení přírodního prostředí. Příjemce, který je plátcem DPH nemůže z dotace platit DPH, kterou si může odečíst na vstupu (zákon č. 235/2004 Sb., o dani z přidané hodnoty, v platném znění). Finanční prostředky se poskytují z Programu péče o krajinu v souladu se směrnicí MŽP č. /2009 pro poskytování finančních prostředků v rámci Programu péče o krajinu v letech 2009 - 2011 (dále jen „směrnice“).

Finanční prostředky se uvolňují formou rozpočtového opatření.

2. Příjemce je povinen řídit se směrnicí.
3. Příjemce finančních prostředků je povinen provést nebo zajistit provedení dále uvedených prací, na něž jsou finanční prostředky poskytnuty, na svůj náklad a na své nebezpečí:
- realizace opatření v jednotlivých.....³⁾ podle schváleného seznamu opatření⁴⁾

Termín realizace navrhovaných opatření je stanoven do

4. Příjemce finančních prostředků je povinen provést předmětné činnosti ekonomicky optimálním způsobem a odpovídá za použití finančních prostředků na stanovený účel, za správný způsob účtování, za dodržení termínu čerpání ze státního rozpočtu a správnost vyúčtování finančních prostředků se státním rozpočtem. O případných změnách způsobených objektivními příčinami, které neovlivní výši poskytnutých finančních prostředků, musí být vyhotoven písemný zápis, který bude přiložen k žádosti a k protokolu o převzetí realizovaných opatření.
5. Příjemce je povinen neprodleně, nejpozději však při sestavování rozpočtu na příští rok, upozornit Ministerstvo životního prostředí (dále jen „ministerstvo“) na změnu podmínek vedoucích ke snížení, případně zrušení schválených finančních prostředků. Změna se může týkat rozhodující části poskytnutých finančních prostředků, která je směřována pro realizaci daných opatření, kde příjemce s ohledem na možnost výskytu mimořádných okolností a vázanost na třetí osobu i charakter prací nemůže jednoznačně zabezpečit čerpání předem stanoveného podílu finančních prostředků.
6. Zjistí-li se, že příjemce použil finanční prostředky na jiný než stanovený účel, může ministerstvo zahájit řízení o odnětí dotace, na které se vztahují obecné předpisy o správním řízení. Zahájení řízení o odnětí finančních prostředků nemá vliv na uplatnění ustanovení § 44 zákona č. 218/2000 Sb., o rozpočtových pravidlech a o změně některých souvisejících zákonů, ve znění pozdějších předpisů
7. Zadá-li příjemce finančních prostředků provedení těchto prací jinému subjektu (zhotoviteli), je odpovědný za dodržování podmínek, za kterých bylo poskytnutí finančních prostředků schváleno a podmínek (pokynů), určených příslušným sběrným místem zastupujícím

ministerstvo.

8. Příjemce finančních prostředků je povinen u opatření, která vyžadují následnou péči, aby byl dosažen očekávaný ekologický efekt, zajistit tuto následnou péči, a to po dobu nezbytně nutnou.
9. Konečné vyúčtování skutečně vynaložených nákladů na realizaci podporovaných opatření v členění podle rozpočtových položek předloží příjemce finančních prostředků v den převzetí a odsouhlasení provedených opatření. U financovaných prací nebude poskytnuta dílčí platba z celkové částky poskytnutých finančních prostředků.
10. Příjemce, kterému jsou uvolňovány finanční prostředky formou rozpočtového opatření, doloží doklady prokazující skutečné náklady na realizaci podporovaných opatření místně příslušnému sběrnému místu. Pro vyúčtování finančních prostředků platí příslušné pokyny Ministerstva financí pro zúčtování vztahů ke státnímu rozpočtu za rok ... *(doplnit aktuální rok)*.
11. Ministerstvo předává prostřednictvím sběrného místa žadateli pokyny a informace potřebné k zajištění činnosti a upozorňuje na případné možnosti negativního dopadu na přírodní hodnoty při použití jiných než uvedených způsobů provedení. Zjistí-li, že práce jsou prováděny v rozporu s podmínkami rozhodnutí nebo obecně platnými předpisy, je oprávněno žádat odstranění vad a provedení řádným způsobem.
12. Ministerstvo zajistí převzetí provedených opatření a odsouhlasení jejich řádného provedení v dohodnutém termínu.
13. Při nedodržení termínu dokončení prací může ministerstvo zahájit řízení o odnětí finančních prostředků.
14. Účel, pro který byly finanční prostředky poskytnuty, zakládá příjemci právo použít, poskytnuté finanční prostředky i k úhradě nákladů, které mu vznikly od 1. 1. ... *(doplnit aktuální rok)* do okamžiku počátku platnosti rozhodnutí.
15. Přiznané finanční prostředky podléhají regulačním opatřením pro čerpání prostředků státního rozpočtu v roce ... *(doplnit aktuální rok)*, pokud o nich rozhodne vláda nebo Ministerstvo financí. Přiznané finanční prostředky lze použít pouze do 31. 12. ... *(doplnit aktuální rok)*, resp. do data, které stanoví Ministerstvo financí, Česká národní banka a peněžní ústavy příjemců finančních prostředků pro realizaci plateb (příjmů) z rozpočtu roku ... *(doplnit aktuální rok)*.
16. Poskytování, čerpání a používání podpory podléhá kontrole a revizím hospodaření v rozsahu stanoveném zákonem č. 218/2000 Sb., o rozpočtových pravidlech a o změně některých souvisejících zákonů, ve znění pozdějších předpisů a zákona č. 320/2001 Sb., o finanční kontrole ve veřejné správě a o změně některých zákonů (zákon o finanční kontrole), ve znění pozdějších předpisů.
17. Příjemce podpory bezvýhradně souhlasí se zveřejněním své identifikace a podmínek tohoto rozhodnutí.
18. Rozhodnutí vydává odbor péče o krajinu.

Vysvětlivky :

- ¹⁾ zde vypsát platný vztah k území, ostatní vymazat
- ²⁾ u plátců DPH uvést včetně DPH nebo bez DPH podle způsobu vyúčtování, v souladu s ustanovením zákona č. 337/1992 Sb., o správě daní a poplatků, v platném znění. U ostatních osob se tato poznámka vůbec neuvádí.
- ³⁾ chráněná krajinná oblast, národní park
- ⁴⁾ specifikovat opatření dle území, kde se budou opatření provádět.

Příloha 14 - Protokol o projednání opatření s vlastníkem či nájemcem

PROTOKOL O PROJEDNÁNÍ OPATŘENÍ S VLASTNÍKEM ČI NÁJEMCEM

konaného dne v za účelem zlepšení přírodního a krajinného prostředí ve smyslu § 68 zákona č. 114/1992 Sb. o ochraně přírody a krajiny, ve znění pozdějších předpisů (dále jen „zákon“).

Účastníci jednání:

.....

Správa CHKO Třeboňsko,

Předmětem jednání je provedení zásahu určeného schváleným plánem péče ve zvláště chráněném území Chráněné krajinné oblasti Třeboňsko na pozemku
vlastníkem je (dále jen „vlastník“).

Zásah za účelem zlepšení přírodního a krajinného prostředí (dále jen „opatření“) je:

.....

Vlastník a nájemce prohlašuje, že ve smyslu § 68 odst. 3) zákona souhlasí s provedením opatření orgánem ochrany přírody vybraným zhotovitelem a ve smyslu § 69 zákona prohlašuje, že neprovede výše uvedené opatření ani za finanční příspěvek.

Protokol je ve smyslu § 68 odst. 4) zákona vyzněním o rozsahu a době zásahu ke zlepšení přírodního a krajinného prostředí, který je vlastník povinen strpět.

Podpis vlastníka:

Příloha 15 - Seznam použitých zkratk

AOPK	Agentura ochrany přírody a krajiny
ČR	Česká republika
EU	evropská unie
EVL	evropsky významná lokalita
KÚ	krajský úřad
MaS	správa nezcizitelného státního majetku ve zvláště chráněných územích
MZe	ministerstvo zemědělství
MŽP	ministerstvo životního prostředí
NP	národní park
NPP	národní přírodní památka
NPR	národní přírodní rezervace
NUTS	nomenklatura územních statistických jednotek
OP ŽP	operační program životního prostředí
OÚ	obecní úřad
PO	ptačí oblast
POPFK	podpora obnovy přirozených funkcí krajiny
PP	přírodní památka
PPK	program péče o krajinu
PR	přírodní rezervace
PRV	program rozvoje venkova
ZCHÚ	zvláště chráněné území
ŽP	životní prostředí