

**Česká zemědělská univerzita v Praze**

**Provozně ekonomická fakulta**

**Katedra humanitních věd**



**Bakalářská práce**

**Aktéři lokálního rozvoje (spolková činnost v obci Tmaň)**

**Iva Macourková**

© 2017 ČZU v Praze

## ZADÁNÍ BAKALÁŘSKÉ PRÁCE

Iva Macourková

Veřejná správa a regionální rozvoj

Název práce

**Aktéři lokálního rozvoje (spolková činnost v obci Tmaň)**

Název anglicky

**Participants in local development (interest groups activities in the Tmaň municipality)**

---

### Cíle práce

Hlavním cílem předkládané bakalářské práce je nejprve identifikace lokálních aktérů a zájmových organizací ve zvolené lokalitě (konkrétně obci Tmaň) a dále je cílem této práce zjistit a zhodnotit, zda a jakým způsobem ovlivňují spolky a zájmové skupiny, resp. jejich představitelé, rozvoj lokálního společenství, tj. zda a jakým způsobem se ve vybrané lokalitě podílejí na životě lokálního společenství; a zda a jakým způsobem svými aktivitami a svou činností (zejména také prostřednictvím spolupořádání aktivit) přispívají ke zkvalitnění života obyvatel obce a zvýšení atraktivity obce Tmaň.

### Metodika

Teoretická část bakalářské práce (jako předpoklad zpracování části empirické), vychází z prostudování teoretické literatury, odborných zdrojů, pramenů, kronik, materiálů a dokumentů vztahujících se ke sledované problematice tak, aby bylo vymezeno základní pojmosloví vztahující se k rozvoji venkova, rozvoji regionů, lokálnímu aktérství a spolkové činnosti. Propojení teoretické a empirické části tvoří sekundární a komparativní analýza dat o aktérech a jejich aktivitách v obci Tmaň, jejíž součástí je nejen identifikace a komparace aktérů a jejich činnosti v obci Tmaň, ale také zjišťování, zda a jakým způsobem aktéři v obci Tmaň své aktivity spoluorganizují a jaké majetkové vybavení obce ke spoluorganizování svých aktivit využívají. V navazujícím, vlastním empirickém šetření, budou data, opírající se o teoretické zázemí práce a zjištění, učiněná v rámci sekundární a komparativní analýzy dat o aktérech a jejich aktivitách v obci Tmaň komparována s daty, získanými pomocí polostrukturovaných rozhovorů představiteli vybraných spolků (jako aktérů neziskového sektoru) s cílem zjistit, zda a jakým způsobem ovlivňují sledovaní lokální aktéři (neziskového sektoru) rozvoj lokality a lokálního společenství v obci Tmaň. Veškerá získaná data budou zpracována, analyzována, vyhodnocena a interpretována.

## **Doporučený rozsah práce**

30 – 40 stran textu

## **Klíčová slova**

aktér, aktivita, regionální rozvoj, venkov, endogenní a exogenní přístup v rozvoji regionů a venkova, spolková činnost, lokální kultura

---

## **Doporučené zdroje informací**

BINEK, J., SVOBODOVÁ, H., HOLEČEK, J. a kol.: Synergie ve venkovském prostoru – Aktéři a nástroje rozvoje venkova. 1. vyd. Brno: Garep, spol. s.r.o., 2009.

BLAŽEK, J., UHLÍŘ, D.: Teorie regionálního rozvoje. Nástin, kritika, klasifikace. 1. vyd. Praha: Karolinum, 2002.

Dokumenty a legislativní zdroje související s regionálním rozvojem.

DOPITA, Miroslav. Pierre Bourdieu o umění, výchově a společnosti: reflexe sociologie praxe Pierra Bourdieua v české sociologii. Olomouc: Univerzita Palackého v Olomouci, 2007.

PATOČKA, Jiří a Eva HEŘMANOVÁ. Lokální a regionální kultura v České republice: kulturní prostor, kulturní politika a kulturní dědictví. Praha: ASPI, 2008.

SVOBODOVÁ, Hana. Synergie ve venkovském prostoru. Brno: GaREP, 2011.

Velký sociologický slovník. Praha: Karolinum, 1996.

WOKOUN, René, MALINOVSKÝ, Jan, DAMBORSKÝ Milan a BLAŽEK, Jiří. Regionální rozvoj (východiska regionálního rozvoje, regionální politika, teorie, strategie a programování). Praha: LINDE PRAHA a. s, 2008.

Zákon č. 128/2000 Sb., o obcích, Zákon č. 248/2000 Sb., o podpoře regionálního rozvoje, Zákon č. 89/2012 Sb., občanský zákoník.

---

## **Předběžný termín obhajoby**

2016/17 LS – PEF

## **Vedoucí práce**

Ing. Lucie Kocmánková Menšíková, Ph.D.

## **Garantující pracoviště**

Katedra humanitních věd

---

Elektronicky schváleno dne 2. 3. 2017

**doc. PhDr. Michal Lošťák, Ph.D.**

Vedoucí katedry

---

Elektronicky schváleno dne 3. 3. 2017

**Ing. Martin Pelikán, Ph.D.**

Děkan

V Praze dne 15. 03. 2017

### **Čestné prohlášení**

Prohlašuji, že svou bakalářskou práci "Aktéři lokálního rozvoje (spolková činnost v obci Tmaň)" jsem vypracovala samostatně pod vedením vedoucího bakalářské práce a s použitím odborné literatury a dalších informačních zdrojů, které jsou citovány v práci a uvedeny v seznamu použitých zdrojů na konci práce. Jako autorka uvedené bakalářské práce dále prohlašuji, že jsem v souvislosti s jejím vytvořením neporušila autorská práva třetích osob.

V Praze dne \_\_\_\_\_

## **Poděkování**

Ráda bych touto cestou poděkovala Ing. Lucii Kocmánkové Menšíkové, Ph.D. za zkušené vedení mé bakalářské práce s věcnými připomínkami a vhodnými radami, které mi poskytla. Dále bych také poděkovala slečně Petře Foltýnové z Obecního úřadu ve Tmani za poskytnuté materiály a příjemnou spolupráci a také všem členům jednotlivých spolků. V neposlední řadě bych chtěla poděkovat celé své rodině za jejich trpělivost, morální podporu a vstřícnost nejen při psaní bakalářské práce, ale i během celého mého studia.

# **Aktéři lokálního rozvoje (spolková činnost v obci Tmaň)**

## **Souhrn**

Bakalářská práce se zabývá identifikací aktérů regionálního rozvoje na lokální úrovni a tím, jak lokální aktéři ovlivňují rozvoj obce. Teoretická část práce objasňuje základní pojmy teorie regionálního rozvoje, vysvětluje strategické dokumenty regionálního rozvoje na území Evropské Unie a regionální strukturu České republiky s klasifikací prostoru České republiky. Závěr teoretické části je zaměřen na aktéry regionálního rozvoje a jejich aktivity, spolkovou činnost se spolkovým právem a lokální kulturu. Empirická část charakterizuje obec, její polohu, historii a složení obyvatelstva. Získané poznatky ze sekundární a komparativní analýzy dat jsou použity k identifikaci aktérů neziskového sektoru. Získaná primární data z polostandardizovaných rozhovorů vedou ke zjištění, že se aktéři lokálního rozvoje podílí na dění v obci, vzájemně spoluorganizují pořádané aktivity, zvyšují kvalitu života v obci, přispívají k občanské soudržnosti a utvářejí jedinečnou kulturu venkova.

**Klíčová slova:** aktér, aktivita, regionální rozvoj, venkov, endogenní a exogenní přístup v rozvoji regionů a venkova, spolková činnost, lokální kultura

# **Participants in local development (interest groups activities in the Tmaň municipality)**

## **Summary**

This thesis deals with the identification of the actors of regional development at the local level, influence of local actors to the development of the municipality. The theoretical part explains the basic concepts of the theory of regional development, explains the strategic documents of regional development in the European Union and the regional structure of the Czech Republic with the classification of the area of the Czech Republic. Conclusion The theoretical part focuses on regional development actors and their activities, club activities with Federal law and the local culture. The empirical part describes the village, location, history and composition of the population. Acquired knowledge from secondary and comparative data analysis are used to identify actors in the nonprofit sector. Primary data obtained from semi-structured interviews lead to the conclusion that the actors involved in the development of local events in the community, each organized co-organized activities, improve the quality of life in the community, contributing to the civic cohesion and create a unique culture countryside.

**Keywords:** actor, activity, regional development, region, rural, countryside, endogenous and exogenous approach to rural development of regions and countryside, cohesiveness, club activity, social activities, local culture

# Obsah

<b>1 Úvod.....</b>	<b>11</b>
<b>2 Cíl práce a metodika .....</b>	<b>12</b>
<b>3 Regionální rozvoj a rozvoj venkova s akcentem na endogenní přístup v rozvoji .....</b>	<b>13</b>
3.1 Teorie regionálního rozvoje .....	13
3.1.1 Hlavní vývojové etapy teorií regionálního rozvoje a regionální politiky .....	13
3.2 Endogenní a exogenní přístup k regionálnímu rozvoji .....	14
3.3 Regionální politika .....	15
3.4 Strategické dokumenty regionálního rozvoje na území EU a základní dokumenty regionálního rozvoje ČR .....	17
3.4.1 Základní dokumenty regionálního rozvoje ČR bez přímé vazby na EU .....	19
Zákon o podpoře regionálního rozvoje č. 248/2000 Sb.....	20
Strategie regionálního rozvoje na území ČR – komparace cílů dvou období .....	20
Dohoda o partnerství 2014 – 2020 a národní strategický referenční rámec .....	22
Program rozvoje venkova pro období 2014 – 2020.....	23
Program obnovy a rozvoje venkova 2017 .....	23
3.5 Regionální struktura ČR, klasifikace prostoru ČR.....	24
3.5.1 Regiony regionální politiky, jednotky NUTS.....	24
3.5.2 Venkov.....	26
3.5.3 Vymezení venkova dle metodiky OECD.....	27
<b>4 Aktéři a jejich aktivity v regionálním rozvoji a rozvoji venkova .....</b>	<b>28</b>
4.1 Aktér jako faktor v regionálním rozvoji.....	28
4.2 Nehmotné bohatství ve vlastnictví aktérů .....	29
4.2.1 Nehmatatelné formy kapitálu aktérů.....	29
4.2.2 Znalosti a vědění .....	30
4.3 Klasifikace aktérů rozvoje.....	31
• Aktéři regionálního rozvoje dle správní organizace území .....	31
• Aktéři regionálního rozvoje dle formálnosti struktury (úrovně a sektorů).....	31
• Aktéři regionálního rozvoje dle vlivu na rozhodování .....	32
4.4 Spolková činnost .....	32
4.4.1 Spolkové právo .....	33
4.5 Lokální kultura .....	34
4.5.1 Lokální kultura.....	35
4.6 Souhrn teoretické části .....	37
<b>5 Sekundární a komparativní analýza dat o aktérech a aktivitách pořádaných v obci Tmaň .....</b>	<b>38</b>
5.1 Základní charakteristika obce Tmaň .....	38



5.2	Demografická analýza obce Tmaň.....	39
5.3	Aktéři veřejného a neziskové sektoru obce Tmaň .....	40
5.3.1	Aktivity pořádané v obci Tmaň aktéry veřejného a neziskového sektoru.....	44
	Zhodnocení společenských aktivit v obci.....	46
5.3.2	Spoluorganizované aktivity veřejného a neziskového sektoru .....	46
	Majetkové vybavení v obci Tmaň jako jedna z možných forem spoluorganizace aktivit ....	48
<b>6</b>	<b>Empirické šetření o lokálním aktérství v obci Tmaň.....</b>	<b>50</b>
6.1	Polostandardizovaný rozhovor s aktéry neziskového sektoru působící v obci Tmaň....	50
6.2	Vyhodnocení rozhovorů s aktéry neziskového sektoru pořádajících aktivity v obci Tmaň .....	51
6.3	Souhrn empirické části .....	53
<b>7</b>	<b>Závěr.....</b>	<b>55</b>
<b>8</b>	<b>Seznam zkratk .....</b>	<b>59</b>
<b>9</b>	<b>Seznam použitých zdrojů .....</b>	<b>60</b>
<b>10</b>	<b>Přílohy .....</b>	<b>64</b>

## Seznam obrázků

Obrázek 1:	Regiony soudržnosti.....	26
Obrázek 2:	Poloha obce Tmaň.....	38
Obrázek 3:	Vánoční výstava , fotoarchiv obce Tmaň.....	71
Obrázek 4:	Lampionový průvod, fotoarchiv obce Tmaň.....	71
Obrázek 5:	Mezinárodní den dětí, fotoarchiv obce Tmaň .....	72
Obrázek 6:	Beseda s myslivci, fotoarchiv obce Tmaň.....	72
Obrázek 7:	Vítání občánků, fotoarchiv obce Tmaň.....	73
Obrázek 8:	Memoriál zasloužilých hasičů, fotoarchiv obce Tmaň .....	73
Obrázek 9:	Mikulášská nadílka, fotoarchiv obce Tmaň .....	74
Obrázek 10:	Vánoční výstava, fotoarchiv obce Tmaň.....	74
Obrázek 11:	Rozsvícení vánočního stromu, fotoarchiv obce Tmaň.....	75
Obrázek 12:	Dětský karneval, fotoarchiv obce Tmaň .....	75
Obrázek 13:	Pálení čarodějnic, fotoarchiv obce Tmaň.....	76

## Seznam grafů

Graf 1:	Pohyb obyvatel v obci .....	40
---------	-----------------------------	----

## Seznam tabulek

Tabulka 1: Hlavní vývojové etapy teorií regionálního rozvoje a regionální politiky.....	14
Tabulka 2: Základní charakteristiky endogenního a exogenního přístupu.....	15
Tabulka 3: Komparace Lisabonské strategie a Strategie Evropa 2020 .....	18
Tabulka 4: Strategie Evropa 2020 - hlavní cíle .....	18
Tabulka 5: Komparace cílů Evropské Unie v období 2007 - 2013 a 2014 - 2020 .....	18
Tabulka 6: Komparace legislativních a strategických dokumentů pro období 2007 - 2013 a 2014 - 2020 .....	19
Tabulka 7: Komparace cílů SRR ČR pro období 2007 - 2013 a 2014 - 2020 .....	22
Tabulka 8: Definice tří hlavních úrovní regionálního členění území dle počtu obyvatel.....	25
Tabulka 9: Komparace forem kapitálu .....	29
Tabulka 10: Matice aktérů .....	31
Tabulka 11: Změny v NOZ.....	34
Tabulka 12: Tradicionalita obcí Čech a Moravy podle velikostní struktury sídel (podle souboru vybraných slavností a dodržovaných tradic), v rozčlenění na Čechy a Moravu - % kladných odpovědí týkající se dodržování jednotlivých zvyků v obci.....	36
Tabulka 13: Základní údaje o obci .....	39
Tabulka 14: Věková struktura obyvatel.....	40
Tabulka 15: Přehled lokálních aktérů veřejného a neziskového sektoru působící v obci Tmaň .....	41
Tabulka 16: Poměr počtu lokálních aktérů k počtu obyvatel v obci Tmaň .....	41
Tabulka 17: TJ VČS Tmaň .....	42
Tabulka 18: SDH Tmaň.....	42
Tabulka 19: Klub důchodců Tmaň .....	43
Tabulka 20: Myslivecký spolek Tmaň.....	44
Tabulka 21: Přehled jednotlivých typů akcí pořádaných lokálními aktéry veřejného a neziskového sektoru.....	45
Tabulka 22: Komparace aktivit pořádaných jednotlivými aktéry .....	46
Tabulka 23: Spoluorganizace aktivit pořádaných neziskovým a veřejným sektorem.....	47
Tabulka 24: Využití majetkového vybavení pro pořádání aktivit neziskovým sektorem .....	48
Tabulka 25: Charakteristika respondentů neziskového sektoru .....	50
Tabulka 26: Vyhodnocení rozhovorů .....	51

# 1 Úvod

V současné době v České republice existuje kolem 6250 obcí. Jde o poměrně vysoký počet vůči celkové rozloze našeho státu. Ve své práci se zaměřím na obec Tmaň, která s počtem přes 1000 obyvatel patří k 90 % všech obcí, jejíž počet obyvatel má méně než 2000 obyvatel.

Jelikož v obci žiji již od narození, zaměřím se právě na lokální aktérství a jeho vliv na rozvoj lokálního společenství obce Tmaň. A to především na spoluorganizaci aktérů a na vliv aktérů na spolkový a společenský život v obci.

V této práci se budu zabývat vlivem spolků z pohledu endogenního přístupu rozvoje na rozvoj lokálního společenství obce. Půjde především o spolky Sboru dobrovolných hasičů Tmaň, Mysliveckého spolku Hora Tmaň, Klubu důchodců Tmaň a Tělovýchovné jednoty TJ VČS Tmaň. Převážně v těchto malých tisícových obcích jako je Tmaň zaujímají zájmová sdružení a spolky velkou roli na dění v obci. Pořádají nejrůznější akce, jimiž sdružují místní obyvatelstvo obce a tím utvářejí jedinečnou kulturu venkova.

Této problematice se chci věnovat, protože na České zemědělské univerzitě studuji obor Veřejná správa a regionální rozvoj, a také protože mě jakožto obyvatelku obce zajímá rozvoj místa, kde žiji a dopad zájmových organizací na život v obci.

## 2 Cíl práce a metodika

Hlavním cílem této bakalářské práce je identifikace lokálních aktérů a zájmových organizací a hodnocení vlivu spolků a zájmových skupin na rozvoj lokálního společenství obce Tmaň. Tato práce bude tedy detailně zaměřena na obec Tmaň, ve které žiji. Dílčím cílem práce je zjištění, jak ovlivňují samotný rozvoj a atraktivitu v obci, zda se spolky podílí na spoluorganizaci aktivit a spolupracují mezi sebou. Vliv bude práce zjišťovat skrze komparaci aktivit jednotlivých zájmových spolků pořádaných pro obyvatele obce.

Práce je členěna na dvě části, teoretickou a empirickou. Teoretická část je zaměřena na studium a vymezení sledované problematiky, na vymezení základních pojmů týkajících se aktérů regionálního rozvoje, rozvoje venkova, legislativních dokumentů regionálního rozvoje a klasifikací venkova. Závěr teoretické části je zaměřen na aktéry regionálního rozvoje a jejich aktivity, nehmátelné formy kapitálu aktérů, spolkovou činnost společně se spolkovým právem a lokální kulturu.

Na teoretickou část naváže práce částí empirickou, ve které bude nejprve charakterizována obec, její poloha, historie, složení obyvatelstva. Tyto charakteristiky budou nezbytnou oporou pro další navazující sekundární a komparativní analýzu dat o aktérech a jejich aktivitách. Sekundární a komparativní analýza dat identifikuje nejprve všechny aktéry, a poté se zaměří pouze na aktéry neziskového sektoru. Porovnání bude směřovat k zjištění, jaké aktivity vybraní aktéři pro obyvatele pořádají, například druhy aktivit, jejich četnost a pro koho jsou určeny. Zda mezi nimi existuje vztah spolupráce či kompetice. Dále bude sekundární a komparativní analýza dat rozšířena o analýzu majetkového vybavení všech spolků, které spolky využívají pro pořádání aktivit.

Cílem vlastního šetření je zjištění, zda dané zájmové spolky mezi sebou spolupracují a jaký mají vliv na společenský život v obci. Empirické šetření bude o vlivu aktérů neziskového sektoru na rozvoj lokality Tmaň. Prostřednictvím polostandardizovaných rozhovorů s předsedy spolků autorka práce zjistí, jak jimi vedené aktivity ovlivňují rozvoj obce a ovlivňují společenské dění v obci. Jde o obsáhlé téma, které nebude v celé šíři vyřešeno. Úkolem pro zpracování bakalářské práce je splnit stanovený cíl.

### **3 Regionální rozvoj a rozvoj venkova s akcentem na endogenní přístup v rozvoji**

Tato kapitola je věnována teoriím regionálního rozvoje a to především z pohledu hlavních ekonomických teorií. Dále práce blíže specifikuje endogenní a exogenní přístup k regionálnímu rozvoji. Závěr této kapitoly se orientuje na strategické a základní dokumenty regionálního rozvoje ČR a klasifikaci prostoru ČR s její regionální strukturou.

#### **3.1 Teorie regionálního rozvoje**

Teorie regionálního rozvoje představuje ucelený systém, který vysvětluje působení základních faktorů, subjektů a dalších mechanismů regionálního rozvoje. Znalost těchto teorií je základem pro koncipování regionální politiky a strategie regionálního rozvoje. Teorie regionálního rozvoje jsou vytvářeny po desítky let a prošly několika vývojovými fázemi (Blažek 2008:220). Z tohoto důvodu je vytvořeno značné množství teorií regionálního rozvoje. Lze je klasifikovat mnohými způsoby v závislosti na přijetí různých kritérií.

Teorie regionálního rozvoje jsou však členěny do dvou skupin. První skupinou jsou tzv. konvergenční teorie neboli teorie regionální rovnováhy. Představitelé těchto teorií se přiklánějí k názoru, že základní tendencí regionálního rozvoje je vyrovnávání meziregionálních rozdílů. Druhou skupinou jsou pak divergenční teorie, tedy teorie regionální nerovnováhy. Autoři těchto teorií jsou zastánci proudu, jež tvrdí, že další vývoj přispívá k prohlubování rozdílů mezi regiony (Blažek, Uhlíř 2002:13). Z těchto základních teorií vychází další teorie regionálního rozvoje.

##### **3.1.1 Hlavní vývojové etapy teorií regionálního rozvoje a regionální politiky**

Za základní dělení regionálních teorií je považováno rozdělení na teorie konvergenční a divergenční. Během 20. století prošly teorie regionálního rozvoje značnými proměnami, jednalo se především o stanovisko na otázku, zda základní tendencí regionálního rozvoje je sklon k rovnováze nebo naopak k nerovnováze. Tato práce rozdělí teorie regionálního rozvoje dle ekonomického směru, který představuje zásadní inspirační zdroj pro dané teorie regionálního rozvoje. Jednotlivé směry se snaží zodpovědět základní otázku na roli státu v ekonomice. Dalším relevantním dilematem je problém vzniku a významu nerovností pro ekonomický a sociální vývoj. Liberální systémy zastávají názor, že ekonomický vývoj je tím rychlejší, čím větší prostor je poskytnut tržním silám. Avšak na ekonomické struktuře je

závislá i životní úroveň obyvatel regionů, kterou nelze zlepšit jen iniciativou a schopností stávajících obyvatel. Životní úroveň obyvatel je ovlivněna disponibilními přírodními zdroji, jak například ukazují problémy v tradičně průmyslových regionech. Podobně můžeme chápat také vliv geografické polohy, či určitých státních rozhodnutí. Vláda může třeba rozhodnout o umístění zbrojní výroby, státních výzkumných ústavů či lokalizaci staveb velké dopravní infrastruktury a tím přispět k ekonomickému a sociálnímu vývoji. Vnější úspory - soubor významných mechanismů fungující na principu pozitivní zpětné vazby umožňuje individuálním subjektům získat významné výhody. Tyto výhody však nemusejí být k dispozici ostatním konkurentům či jiným subjektům (viz následující tabulka 1) (Blažek, Uhlíř 2002:14-15).

**Tabulka 1: Hlavní vývojové etapy teorií regionálního rozvoje a regionální politiky**

Obecný přístup	Převažující teorie regionálního rozvoje	Regionální politika
Neoklasický (1920-1940)	Teorie regionální rovnováhy (především tzv. neoklasické modely)	Základní koncept – „dělníci za práci“, používány nástroje zvyšující mobilitu pracovních sil
Keynesiánský (1950 – 1975)	Teorie regionální nerovnováhy (teorie kumulativních příčin, teorie pólů růstu)	„práce za dělníky“, nástroje podporující příliv investic ze soukromého i veřejného sektoru do problémových regionů (investiční dotace, relokační instituce)
Neomarxistický (1970 – 1985)	Teorie regionální nerovnováhy (teorie nerovné směny)	Návrhy na opatření neomarxisté neformulovali; v některých socialistických zemích byla regionální politika velmi účinná (např. v bývalé ČSSR), ale za cenu ztráty ekonomické výkonnosti a vnější konkurenceschopnosti celého státu
Neoliberalní (1975-)	Teorie regionální rovnováhy i nerovnováhy (nová teorie růstu, teorie závislosti na zvolené cestě)	„podpora lokální iniciativy“, podpora malých a středních firem, decentralizace kompetencí, deregulační opatření
Institucionální (1980-)	Teorie regionální nerovnováhy (teorie průmyslového okrsku, teorie učících se regionů)	„spolupráce a inovace“, podpora malých a středních firem, šíření inovací, networking, gradualistická proměna místních institucí založená na učení

Zdroj: Blažek, Uhlíř 2002:14

### 3.2 Endogenní a exogenní přístup k regionálnímu rozvoji

Regionální politika definuje dva obecné přístupy - exogenní regionální politiku a endogenní regionální politiku. Základními charakteristikami endogenního přístupu jsou prostorové faktory, regionální institucionální rámec (provádění regionální politiky centrálními a regionálními institucemi) a orientace na lidský kapitál, které jsou nezbytné pro aktivní strategii regionu. Exogenní regionální politika neboli tzv. tradiční politika, se soustředí především na realokaci zdrojů z vyspělých regionů do regionů zaostalých či málo rozvinutých. Princip exogenního přístupu spočívá v subvenční politice směrem shora dolů, kdy jsou finance intervencemi státu poskytovány výkonově zaostávajícím regionům. Pro endogenní regionální politiku jsou určující inovace a znalosti umístěné v regionu. Státní zásahy jsou ojedinělé, převládají především regionální nástroje, které se snaží mobilizací vnitřních regionálních faktorů vytvořit podmínky pro rozvoj potenciálu zdrojů regionu

(směrem zdola nahoru). Následující tabulka 2 slouží pro přehlednější orientaci mezi exogenním a endogenním přístupem v regionálním rozvoji.

**Tabulka 2: Základní charakteristiky endogenního a exogenního přístupu**

	Exogenní přístup	Endogenní přístup
Hlavní řídicí místo	Centrum	Lokalita
Způsob řízení	Centralistický (moc centrálních úřadů)	Decentralizovaný (moc lokálních úřadů, administrativní autonomie vyšších územních samosprávných celků)
Hlavní zdroje regionálního rozvoje	Vnější zásahy ekonomického charakteru, technické inovace	Vnitřní zdroje integrovaného charakteru, sociální inovace
Hospodářský potenciál regionu	Aglomerační úspory (tzv. externí), úspory pracovních nákladů (ceny, mzdy)	Lidský kapitál (tj. znalosti, schopnosti a jejich využití)
Hlavní výkonné subjekty rozvoje	Globální firmy diktující podmínky v daném prostředí	Lokální firmy reagující na podmínky daného prostředí
Zdůrazňovaná potřeba investic	Technicko-ekonomické oblasti	Vzdělávání (rekvalifikace, inovace)
Hlavní efekt	Optimální výběr lokalizace výrobních faktorů z hlediska firmy - „vítězí globalita“	Optimální výběr výroby lokálních firem z hlediska prostředí - „vítězí lokalita“

Zdroj: Hudečková, Lošťák, Ševčíková 2010:84

Od 70. let 20. stol. se v pojetí regionálního rozvoje prosazuje endogenní přístup. Do této doby převládal přístup exogenní. Endogenní přístup je přímo spojen s aktivitami stávajících obyvatel venkova, a to s aktéry rozvoje. Exogenní faktory jsou představiteli faktorů a nástrojů, které ovlivňují rozvoj venkova, ale samotní aktéři jej ovlivnit nemohou. Jedná se o faktory - polohy obce, přírodního prostředí, legislativy atd. Udržitelného rozvoje lze dosáhnout pouze propojením endogenních a exogenních přístupů. Bez těchto přístupů nelze docílit funkčního rozvoje (Hudečková, Lošťák, Ševčíková, 2010:84).

### 3.3 Regionální politika

*„Regionální politika představuje všechny veřejné intervence vedoucí ke zlepšení geografického rozdělení ekonomických činností, respektive se pokouší napravit určité prostorové důsledky volné tržní ekonomiky ve smyslu dosažení dvou vzájemně závislých cílů: ekonomického růstu a zlepšení sociálního rozdělení ekonomických efektů“ (Vanhove N., Klaassen L.H.:1983).*

Regionální problémy jsou od prvopočátku vnímány obyvatelstvem, odborníky, vládou a samosprávou, avšak zájem o regionální politiku nesahá až do tak dávné doby. Před velkou hospodářskou krizí ve 30. letech minulého století se tvrdilo, že národní ekonomiky determinují regionální diferenciaci ekonomického vývoje. Z tohoto důvodu byly pokusy o změnu tohoto rozdělení zbytečné. Regionální nerovnováha byla z čistě teoretického hlediska považována za dočasný problém v systému ekonomické rovnováhy. Regionální problémy jsou zapříčiněny celou řadou faktorů ekonomického i neekonomického rázu. Hlavními faktory vztahujícími se k ekonomickým teoriím jsou nízká mobilita pracovní síly, kapitál, geografické faktory, obzvláště geografická odlehlost, nedostatečné přírodní zdroje

a nevyhovující ekonomická struktura regionu. Nerovnoměrný regionální rozvoj může zapříčinit i nižší úroveň vzdělanosti, která časem může přerůst v masovou emigraci. Při koncentraci regionálních problémů do určitého území může dojít ke vzniku tzv. problémových regionů. Tyto regiony jsou charakteristické především stagnujícími a upadajícími odvětvími, nedostatečnou vybaveností přírodních zdrojů (hospodářsky slabé regiony) a nedostatečným využitím vlastních zdrojů. V těchto regionech pak dochází k nárůstu nezaměstnanosti, ke zhoršení kvality životního prostředí a k nízké hospodářské výkonnosti (Wokoun 2008:23).

Přestože je existence rozdílů žádoucí a nezbytná (je podnětem společenského vývoje), příliš velké rozdíly mezi jednotlivci, či mezi regiony působí negativním jevem a mají závažné sociální a politické důsledky.

Souborem politik vláda může omezit velikost nerovností mezi jednotlivci a skupinami obyvatel. Jednou z politik, kterou se vláda snaží o eliminaci rozdílů na regionální úrovni, je regionální politika. V rámci regionální politiky je nutno zdůraznit, že existují nejen podstatné diference v citlivosti společnosti na regionální disparity, ale existují i možnosti společnosti, jak lze disparity v různých sférách ovlivnit. Regionální politika představuje snahu společnosti o snížení regionálních disparit. Regionální politika je chápána jako soubor ekonomických a sociálních politik, jejíž snahou je dosažení stanovených národních cílů. Národními cíli se rozumí ekonomický růst, sociální a politická stabilita, spravedlivé přerozdělování příjmů a rovnost obyvatel.

Za klíčový prvek pro existenci regionální politiky se považuje také vymezení regionů, pro které bude politika prosazována. Regionální selektivnost je dalším významným principem. Podpora je zaměřena jen na vybrané regiony podle stanovených kritérií. Podporovány jsou především regiony, které zaostávají ve svém rozvoji pod hranicí stanového průměru, která je společensky stanovena za nežádoucí. Gorzelak a Kuklinski uvádí dva základní typy regionální politiky:

- **strategická regionální politika** je zaměřena na dosažení vnější konkurenceschopnosti státu jako celku tím, že dojde k posílení konkurenceschopnosti a atraktivity jádrových aglomerací dané země;
- **pojišťovací regionální politika** je orientována na zmírnění ekonomických a sociálních problémů v zaostávajících či strukturálně postižených regionech a na podporu vnitřní soudržnosti státu. Pojišťovací politika je zaměřena hlavně na podporu hospodářsky nejslabších a nejproblémovějších regionů.



V současné době se uplatňuje především pojetí pojišťovací politiky oproti strategické regionální politice. Ve sféře regionální politiky dochází k jejímu prolínání s ostatními státními podpůrnými politikami, a to zejména se sociální politikou a "regionalizací" sektorových politik. Bez významu nezůstávají ani motivy ekologické a politické povahy. V roce 1989 vznikla politika hospodářské a sociální soudržnosti EU spojením regionální politiky, sociální politiky s částí zemědělské politiky (Gorzalak, Kuklinkski in Blažek, Uhlíř 2002:16-17).

### **3.4 Strategické dokumenty regionálního rozvoje na území EU a základní dokumenty regionálního rozvoje ČR**

*„Trvale udržitelný rozvoj je takový vývoj lidské společnosti, který umožňuje žijícím generacím uspokojovat své potřeby tak, aby nebyly omezovány možnosti budoucích generací uspokojovat své potřeby. V podstatě jde o rozvoj, který současným i budoucím generacím zachovává možnost uspokojovat základní životní potřeby a přitom nesnižuje rozmanitost přírody a zachovává přirozené funkce“ Gro Harlem Brundtlandová (Velký sociologický slovník 1996:957).*

#### **Lisabonská strategie**

Lisabonská strategie byla přijata v roce 2000 Evropskou radou. Do roku 2010 se Evropská unie měla stát *"nejdynamičtější a nejkonkurenceschopnější ekonomikou na světě, založenou na znalostech, schopnou dosáhnout udržitelného hospodářského růstu s větším počtem lepších pracovních míst"* (Ministerstvo pro místní rozvoj). Sociální soudržnost a ohled k environmentálnímu prostředí jsou základními principy této strategie. Za podpory hospodářské politiky a sociální soudržnosti Evropské Unie měla Lisabonská strategie splnit cíl – stát se nejdynamičtější a nejkonkurenceschopnější ekonomikou na světě.

Lisabonská strategie se skládá celkem ze tří hlavních pilířů (viz tabulka 3). V rámci těchto pilířů je navrženo 5 cílů, které chce strategie naplnit do roku 2010.

- **Ekonomický** - v rámci tohoto pilíře chce strategie vytvořit informačně znalostní prostředí, které se týká dynamického prostředí pro elektronický obchod. Pomocí plánu e-Europe chce vytvořit moderní on-line veřejné služby, a to zejména v odvětvích e-governmentu, e-vzdělání a e-zdravotnictví.
- **Sociální** - pomocí aktivní politiky zaměstnanosti chce zvýšit míru zaměstnanosti a zmodernizovat evropský sociální model, kterým chce snížit počet osob mající pouze nižší středoškolské vzdělání alespoň na polovinu.
- **Ekologický** – hlavním cílem je zajistit udržitelný rozvoj a kvalitu života

**Tabulka 3: Komparace Lisabonské strategie a Strategie Evropa 2020**

Lisabonská strategie	Evropa 2020
Pilíře	Priority a iniciativy
Ekonomický	Inteligentní růst: Digitální program pro Evropu; Inovace v Unii; Mládež v pohybu
Sociální	Udržitelný růst: Evropa méně náročná na zdroje; Průmyslová politika pro věk globalizace
Ekologický	Růst podporující začlenění: Program pro nové dovednosti a pracovních míst; Evropská platforma pro boj proti chudobě

Zdroj: Vlastní zpracování

Strategie Evropa 2020 vychází z Lisabonské strategie. Cílem této hospodářské desetileté strategie je přeměna Evropy na nejvyspělejší hospodářský prostor s lepším využíváním přírodních zdrojů, tak aby jeho konkurenceschopnost byla postavena na technologických inovacích a znalostech a přitom nebyla v rozporu s ochranou životního prostředí a zároveň by eliminovala chudobu v členských státech Evropské unie. Evropa 2020 vychází z tzv. Lisabonské strategie a přijímá tak její cíle a nadále je rozvíjí. Následující tabulka 4 vymezuje 5 hlavních cílů, kterých má do roku 2020 EU dosáhnout prostřednictvím Strategie Evropa 2020.

**Tabulka 4: Strategie Evropa 2020 - hlavní cíle**

Hlavní cíle strategie Evropa 2020	Kritéria
1. Zaměstnanost	zaměstnat 75 % osob ve věku od 20 do 64 let
2. Výzkum a vývoj	investovat do výzkumu a vývoje 3 % HDP EU
3. Změna klimatu a udržitelné zdroje energie	snížit emise skleníkových plynů o 20 % ve srovnání se stavem v roce 1990, zvýšit podíl energie z obnovitelných zdrojů na 20 %, zvýšit energetickou účinnost o 20 %
4. Vzdělávání	snížit míru nedokončení studia pod 10 %, dosáhnout ve věkové kategorii od 30 do 34 let alespoň 40% podílu vysokoškolsky vzdělaného obyvatelstva
5. Boj proti chudobě a sociálnímu vyloučení	snížit alespoň o 20 milionů počet lidí, kteří žijí v chudobě a sociálním vyloučení nebo jsou na pokraji chudoby a hrozí jim sociální vyloučení

Zdroj: Vlastní zpracování dle komise Evropa 2020<sup>1</sup>

Strategie reaguje na změny odehrávající se v Evropě, snaží se dosáhnout nového růstu a vyšší zaměstnanosti. Snaží se překonat současnou hospodářskou krizi a docílit hospodářského růstu, který bude inteligentní (založený na efektivnějším investování do vzdělání, výzkumu a inovací), udržitelný (podpora ekologičtější ekonomiky, která je méně náročná na zdroje a přesun k nízkouhlíkové ekonomice) a inkluzivní (eliminace chudoby, tvorba pracovních míst)<sup>2</sup>.

**Tabulka 5: Komparace cílů Evropské Unie v období 2007 - 2013 a 2014 - 2020**

2007 - 2013		2014 - 2020	
Cíle	Regiony způsobilosti	Cíle	Regiony způsobilosti
Cíl 1. Konvergence	NUTS 2	Cíl 1. Investice pro růst a zaměstnanost	NUTS 2
	NUTS 1		
Cíl 2. Regionální konkurenceschopnost a zaměstnanost	NUTS 2		NUTS 1
Cíl 3. Evropská územní spolupráce	NUTS 3	Cíl 2. Evropská územní spolupráce	NUTS 3

Zdroj: Vlastní zpracování

<sup>1</sup> Dostupné z <https://www.mmr.cz/getmedia/7c31b211-1a5a-46a8-b6bd-151b72dc94ec/EU2020-CJ.pdf>

<sup>2</sup> Dostupné z [http://ec.europa.eu/europe-2020-in-a-nutshell/priorities/index\\_cs.htm](http://ec.europa.eu/europe-2020-in-a-nutshell/priorities/index_cs.htm); <https://www.mmr.cz/getmedia/7c31b211-1a5a-46a8-b6bd-151b72dc94ec/EU2020-CJ.pdf>

Kohezní politika je jednou z priorit Evropské Unie, kterou provádí EU v rámci sedmiletých programových období. Obecným cílem kohezní politiky je snížit meziregionální rozdíly, zaostalost znevýhodněných regionů a posílit územní soudržnost v rámci harmonického vývoje EU. Tabulka 5 komparuje hlavní cíle regionální politiky pro programová období 2007 – 2013 a 2014 – 2020 a definuje regiony způsobilosti pro jednotlivé cíle. V prvním programovém období stanovuje kohezní politika 3 cíle, oproti tomu v období 2014 – 2020 se zužují na cíle 2. Nové cíle a priority navazují na tematické cíle politiky soudržnosti pro programové období 2014 – 2020.

### 3.4.1 Základní dokumenty regionálního rozvoje ČR bez přímé vazby na EU

Mezi zásadní zákony o regionálním rozvoji v ČR patří zákon č. 248/2000 Sb., o podpoře regionálního rozvoje, jakožto rámec pro českou regionální politiku, kterým se Česká republika značně přiblížila evropské legislativě regionální politiky (EU). V roce 2000 vláda ČR poprvé přijala první Strategii regionálního rozvoje ČR, která vytvořila základní rámec pro formování regionální politiky ČR. Na tento dokument navázaly programy rozvoje krajů, z nichž byly odvozeny operační programy pro regiony NUTS 2 a Společný regionální operační program. Další Strategie byla schválena v roce 2006 pro programovací období 2007 – 2013 (Wokoun 2008:401-402). V květnu 2013 byla schválena strategie pro sedmileté programovací období 2014 – 2020. Pro regionální politiku jsou dále klíčovými zákony: zákon č. 128/2000 Sb., o obcích, č. 129/2000 Sb., o krajích, č.132/2000 Sb., o změně a zrušení některých zákonů souvisejících se zákonem o krajích, o obcích, zákonem o okresních úřadech a zákonem o hlavním městě Praze, č. 248/2000 Sb., o podpoře regionálního rozvoje (Wokoun 2008:403).

**Tabulka 6: Komparace legislativních a strategických dokumentů pro období 2007 - 2013 a 2014 - 2020**

Programové období 2007 - 2013	Programové období 2014 - 2020
<b>Evropská (nadmárodní) úroveň</b>	
Lisabonská strategie	Strategie Evropa 2020
Strategické obecné zásady společenství pro soudržnost 2007 - 2013	Společný strategický rámec 2014 - 2020
<b>Národní úroveň (ČR)</b>	
Zákon č. 248/2000 Sb., o podpoře regionálního rozvoje	Zákon č. 248/2000 Sb., o podpoře regionálního rozvoje
SRR ČR 2007 - 2013	SRR ČR 2013 - 2020
Národní rozvojový plán ČR 2007 - 2013	Národní rozvojové priority ČR pro období 2014+
Národní strategický referenční rámec České republiky 2007 - 2013	Dohoda o partnerství (2014 - 2020)
Program rozvoje venkova 2007 - 2013	Program rozvoje venkova 2014 - 2020
Program obnovy a rozvoje venkova	Program obnovy a rozvoje venkova
<b>Úroveň NUTS II</b>	
Operační programy 2007 - 2013	Operační programy 2014 - 2020

Zdroj: Vlastní zpracování

Souhrnná tabulka 6 uvádí komparaci legislativních a strategických dokumentů dle programových období. Jedná se o dokumenty s vlivem na RR dle hierarchického členění.

Tabulka uvádí působnost dokumentů na jednotlivých úrovních. Z hlediska charakteru této práce jsou v textu uvedeny pouze vybrané dokumenty jak pro Evropskou Unii, tak pro Českou republiku.

### **Zákon o podpoře regionálního rozvoje č. 248/2000 Sb.**

*„Pro účely tohoto zákona se regionem rozumí územní celek, vymezený územními obvody krajů a obcí, jehož rozvoj může být podporován podle tohoto zákona“ (Zákon č. 248/2000 Sb., o podpoře regionálního rozvoje: § 2).*

*„Cílem podpory regionálního rozvoje je zajistit dynamický a vyvážený rozvoj území České republiky se zřetelem na kvalitu života a životního prostředí, přispět ke snižování regionálních rozdílů a zároveň umožnit využití místního potenciálu pro zvýšení hospodářské a sociální úrovně jednotlivých regionů“ (Zákon č. 248/2000 Sb., o podpoře regionálního rozvoje: § 3).* Zákon stanovuje podmínky pro poskytování podpory regionálnímu rozvoji s cílem vyváženého rozvoje státu či územního obvodu kraje. Vymezuje působnost ústředních správních úřadů, krajů a obcí, oblastí a regiony podporované státem. V neposlední řadě definuje pojmy související s regionálním rozvojem jako je klasifikace územně statistických jednotek NUTS, regionální radu regionu soudržnosti a Strategii regionálního rozvoje. Na zákon č. 248/2000 Sb., o podpoře regionálního rozvoje je navázána Strategie regionálního rozvoje 2014 – 2020, s kterou je ve spojitosti utvářena Dohoda o partnerství pro programovací období 2014 – 2020.

### **Strategie regionálního rozvoje na území ČR – komparace cílů dvou období**

Základním koncepčním dokumentem regionálního rozvoje je Strategie regionálního rozvoje. Strategie slouží jako nástroj pro realizaci regionální politiky a koordinaci působení ostatních veřejných politik na regionální rozvoj. Jedná se o střednědobý dokument, který obsahuje dlouhodobý pohled, ale i krátkodobé realizační kroky pro regionální rozvoj ČR. Strategie klade důraz na koordinační roli regionální politiky a vychází z funkcí regionální politiky.

*"Strategie regionálního rozvoje určuje zaměření a cíle regionálního rozvoje, zejména s ohledem na dynamický a vyvážený rozvoj státu a jeho jednotlivých regionů. Stanoví základní podmínky pro naplňování těchto cílů" (Zákon č. 248/2000Sb., o podpoře regionálního rozvoje: § 5).* Návrh dokumentu strategie regionálního rozvoje zpracovává Ministerstvo pro

místní rozvoj a schvaluje její vláda. Cílem je podpořit taková opatření, která povedou k ekonomickému růstu a vyváženému rozvoji regionů.

Globálním cílem je zajištění dynamického a vyváženého rozvoje území České republiky s ohledem na kvalitu života a životního prostředí. Eliminace regionálních disparit a posílení konkurenceschopnosti územních správních jednotek díky možnosti využití místního potenciálu. Globální cíl je definován ve čtyřech základních strategických cílech, které korespondují s prioritními oblastmi Strategie regionálního rozvoje.

První je růstový cíl s prioritními oblastmi zvýšení konkurenceschopnosti a využití ekonomického potenciálu regionů. V rámci růstového cíle je kladen důraz především na využití ekonomického potenciálu jednotlivých územních celků, kterého lze dosáhnout podporou výzkumu, vývojem, inovací lidských zdrojů či budováním vyšších typů infrastruktury.

Druhý - vyrovnávací cíl, jak už samotný název vypovídá, se snaží o zmírnění prohlubování negativních regionálních disparit. Snahou je vyrovnání výrazných rozdílů a nerovností, které se projevují v celém územním spektru oblastí. Tento strategický cíl reaguje především na nejvíce postižené regiony České republiky, kde se socioekonomické nerovnosti a krizové situace prohlubují nejvíce.

Třetí - preventivní cíl se týká posílení environmentální udržitelnosti a zdůrazňuje environmentální pilíř udržitelného rozvoje. Zaměřuje se na sladění socioekonomického rozvoje s limity a možnostmi životního prostředí v daném území. Chce preventivně zabránit růstu živelních pohrom, které jsou zapříčiněny negativním dopadem na životní prostředí intenzivně hospodářsky i populačně využívaných oblastí. A tím zkvalitnit, jak život obyvatel v daném území, tak zlepšit životní prostředí.

Čtvrtý je institucionální cíl. Jeho cílem je optimalizovat institucionální rámec pro rozvoj regionů a podpořit kooperaci na místní a regionální úrovni. Prioritní oblastí je veřejná správa a spolupráce. Vytváří podmínky, které jsou nezbytné pro realizaci všech zmíněných přechodných cílů.

Strategie regionálního rozvoje pro období 2014 – 2020 má celkem 4 vytyčené prioritní oblasti, na které se chce zaměřit. Jsou jimi: PO 1 - Regionální konkurenceschopnost, PO 2 - Územní soudržnost, PO 3 - Environmentální udržitelnost, PO 4 - veřejná správa a spolupráce. Strategie je pojata tak, aby formulovala problémové okruhy, priority a souhrnné cíle, které bude nutno v následujícím období sledovat. Následující tabulka 7 popisuje srovnání cílů SRR ČR pro období 2007 - 2013 a 2014 – 2020.

**Tabulka 7: Komparace cílů SRR ČR pro období 2007 - 2013 a 2014 - 2020**

2007 - 2013		2014 - 2020	
Cíle	Prioritní oblasti	Cíle	Prioritní oblasti
<b>Globální cíl:</b> „Vyvážený, harmonický a udržitelný rozvoj regionů, který povede ke zvyšování úrovně kvality života obyvatelstva“	PO 1 Evropský a národohospodářský strategický rámec	<b>Globální cíl:</b> „Zajistit dynamický a vyvážený rozvoj území ČR s ohledem na kvalitu života a environmentální prostředí“	
<b>Strategické cíle: I. Rozvojové zaměřený cíl:</b> „Zvýšení ekonomického a environmentálního potenciálu, konkurenceschopnosti a sociální úrovně regionů ČR na úroveň srovnatelnou s vyspělými regiony Evropy“	PO 2 Ekonomika regionů	<b>I. Růstový cíl:</b> „Podpořit zvyšování konkurenceschopnosti a využití ekonomického potenciálu regionů“	Regionální konkurenceschopnost
	PO 3 Lidé a osídlení	<b>II. Vyrovnávací cíl:</b> „Zmírnit prohlubování negativních regionálních disparit“	Územní soudržnost
<b>II. Disparitně zaměřený cíl:</b> „Zastavení růstu a postupné snižování nepřiměřených regionálních disparit a využívání specifík území“	PO 4 Infrastruktura		<b>III. Preventivní cíl:</b> „Posílit environmentální udržitelnost“
<b>III. Instrumentální cíl:</b> „Institucionální a finanční zabezpečení strategie“	PO 5 Příroda, krajina a životní prostředí	Veřejná správa a spolupráce	
	PO 6 Cestovní ruch		
	PO 7 Kultura	<b>IV. Institucionální cíl:</b> „Optimalizovat institucionální rámec pro rozvoj regionů“	
	PO 8 Problémová území		

Zdroj: Vlastní zpracování dle SRR ČR 2007 – 2013: 78-81 a SRR ČR 2014 – 2020: 78-79.

*“V dlouhodobé vizi regionálního rozvoje chce být Česká republika zemí konkurenceschopnou, využívající kvalitní lidské zdroje a vzdělávací, výzkumnou a inovační infrastrukturu pro rozvoj znalostní ekonomiky; zemí využívající svoji geografickou polohu k prohloubení vazeb a spolupráce ve středoevropském prostoru; zemí rozvíjející udržitelným způsobem pozitivní specifika jednotlivých regionů a podporující jejich vnitřní hospodářskou, sociální a environmentální soudržnost; zemí s funkčními vazbami mezi venkovskými a městskými oblastmi, chránící své přírodní, krajinné a kulturní hodnoty a vhodně využívající jejich potenciál” (SRR ČR 2014-2020, 2013:78).*

### **Dohoda o partnerství 2014 – 2020 a národní strategický referenční rámec**

Dohoda o partnerství pro programové období 2014 – 2020 je základním zastřešujícím dokumentem, díky kterému lze čerpat finanční prostředky z Evropských strukturálních a investičních fondů. Na toto programovací období byly pro Českou republiku vyčleněny finanční prostředky ve výši necelých 24 miliard EUR. Zpracování dohody o partnerství je povinné pro každý členský stát Evropské Unie. Dohoda pomocí evropských, národních a regionálních strategických dokumentů analyzuje současnou socioekonomickou situaci ČR, tamější disparity, potenciál a rozvojové potřeby. Pro získání prostředků z Evropských strukturálních a investičních fondů je nutné naplnění předběžných podmínek. Dohoda o partnerství přesně určuje priority a očekávané výsledky pro celé programovací období, do kterých bude podpora z fondů směřována. Dohoda o partnerství je hierarchicky nadřazena jednotlivým programovým dokumentům, pro které je svým obsahem závazná.

Dohoda navazuje na Národní strategický referenční rámec z programovacího období 2007 – 2013, a zastřešuje tak operační programy (Ministerstvo pro místní rozvoj, Dohoda o partnerství 2013). Národní strategický referenční rámec vymezuje 26 operačních programů,

kteře specifikují cíle a zaměření realizovaných projektů. Operační programy vycházejí z NSRR a navazují na jednotlivé priority. Oproti tomu v programovém období 2014 – 2020 došlo ke snížení počtu operačních programů, které jsou členěny do dvou cílů kohezní politiky EU. Nejzásadnější změna nastala u regionálních operačních programů, kde došlo k redukci ze 7 regionálních operačních programů, které dříve spravovaly jednotlivé regionální rady, na jeden Integrovaný regionální operační program, který řídí Ministerstvo pro místní rozvoj. Většina operačních programů je shodná s programy z minulého programového období a u většiny došlo jen k nepatrné změně názvů programů.

### **Program rozvoje venkova pro období 2014 – 2020**

Jedná se o střednědobý dokument, který je v souladu s programovými obdobími Evropské unie. Aktuálně je vydán na programovací období 2014 – 2020<sup>3</sup>. Garantem je Ministerstvo zemědělství ČR. Program je zaměřen na rozvoj venkova, jeho obnovu, na zachování a zlepšení ekosystémů, které jsou závislé na zemědělství a lesnictví a na zlepšení kvality stavu životního prostředí. Program podporuje vstup mladých lidí do zemědělství, krajinnou infrastrukturu, investice pro konkurenceschopnost a inovaci zemědělských podniků. Cílem programu je tvorba nových pracovních míst, zvýšení hospodářského rozvoje a diverzifikace ekonomických aktivit ve venkovském prostoru. Podporován je i komunitně vedený místní rozvoj, tzv. metoda Leader<sup>4</sup>. Ta přispívá k lepšímu zacílení podpory do místních potřeb daného venkovského území a k rozvoji kooperace mezi jednotlivými aktéry na lokální úrovni.

### **Program obnovy a rozvoje venkova 2017**

Program obnovy a rozvoje venkova vydává každoročně Ministerstvo pro místní rozvoj. „Cílem podprogramu je formou dotace podpořit obnovu a rozvoj venkovských obcí. Podprogram předpokládá participaci obyvatel venkova, občanských spolků a sdružení při obnově jejich obce v souladu s místními tradicemi. Příjemci podpory jsou vymezení a specifikováni pro jednotlivé dotační tituly zvlášť. Obecně se však jedná o obce či svazky obcí.“ Podprogram pro rok 2017 je členěn do 5 dotačních titulů. Finanční prostředky jsou rozdělovány na základě těchto 5 dotačních titulů: Podpora vítězů soutěže Vesnice roku; Podpora zapojení generací do komunitního života v obci - A) Podpora vybudování a obnovy

---

<sup>3</sup> Program rozvoje venkova pro programovací období 2014-2020 byl Evropskou komisí oficiálně schválen 26. 5. 2015 (dostupné z <https://www.szif.cz/cs/prv2014>).

<sup>4</sup> Osa Leader (nebo-li Iniciativa Leader) je program zahrnující realizaci spolupráce obcí. V rámci programu Leader se na území České republiky vytváří místní akční skupiny.

míst aktivního a pasivního odpočinku, B) Podpora obnovy a údržby venkovské zástavby a občanské vybavenosti; Podpora spolupráce obcí na obnově a rozvoji venkova; Podpora obnovy drobných sakrálních staveb v obci; Podpora obnovy místních komunikací (Ministerstvo pro místní rozvoj 2017).

### **3.5 Regionální struktura ČR, klasifikace prostoru ČR**

Sídelní struktura České republiky je charakteristická svou velkou rozdrobeností sídel, má přes 6200 obcí s převahou malých obcí do 500 obyvatel, čímž je výrazně odlišná od ostatních zemí Evropské unie.

Územní samospráva České republiky je dána Ústavou České republiky. Ta stanovuje obce jako základní územní samosprávné celky, a kraje jako vyšší územní samosprávné celky. Územní samosprávné celky vymezuje jako územní společenství občanů, které má právo na samosprávu, samostatně rozhodovat o svých záležitostech, hospodařit dle vlastního rozpočtu a nakládat se svým majetkem (Ústavní zákon č. 1/1993 Sb).

Základními jednotkami pro územní členění v České republice jsou obce, obce s pověřeným obecním úřadem a obce s rozšířenou působností. Zákon o obcích definuje pojem obec jako veřejnoprávní korporaci s vlastním majetkem a jako základní územní samosprávné společenství občanů, které je vymezeno hranicemi území obce a tvoří územní celek (Zákon č. 128/2000 Sb., o obcích). „*Obec pečuje o všestranný rozvoj svého území a o potřeby svých občanů; při plnění svých úkolů chrání též veřejný zájem*“ (Zákon č. 128/2000Sb., o obcích: § 1, § 2).

Mezi vyšší územní samosprávné celky patří kraje. "*Kraj je územním společenstvím občanů, které má právo na samosprávu*" (Zákon č. 129/2000 Sb., o krajích: § 1). Řídí se zákonem o krajích č. 129/2000 Sb. Jsou ustanoveny ústavním zákonem č. 347/1997 Sb., o vytvoření vyšších územních samosprávných celků. Česká republika má celkem 14 krajů, jedním z nich je hlavní město Praha.

#### **3.5.1 Regiony regionální politiky, jednotky NUTS**

Pro účely regionální politiky používá Evropská unie systém regionálního členění NUTS. Jedná se o zkratku Nomenclature des Unites Territoriales Statistique - klasifikace územních statistických jednotek. Tyto územní celky jsou vytvořeny pro statistické účely a pro srovnávání ekonomických ukazatelů Evropského statistického úřadu a členských zemí Evropské unie. Jednotlivé úrovně NUTS jsou vymezeny určitým počtem obyvatel a rozlohou.



V tabulce níže je uvedeno územně správní statistické členění jednotek NUTS s aplikací na ČR (viz tabulka 8).

Tabulka 8: Definice tří hlavních úrovní regionálního členění území dle počtu obyvatel

Úroveň	Název	Počet jednotek	Vymezení dle počtu obyvatel
NUTS I	Stát	1	3 000 000 – 7 000 000
NUTS II	Regionální soudržnosti	8	800 000 – 3 000 000
NUTS III	Kraje	14	150 000 – 800 000
LAU I	Okresy	76 + 15 pražských obvodů	-
LAU II	Obce	6249	-

Zdroj: Ministerstvo pro místní rozvoj 2012, Strukturální fondy, Wokoun 2009:336

V České republice jsou jednotky NUTS rozděleny od úrovně NUTS 0 až po NUTS V. V následující části práce klasifikuje jednotlivé jednotky NUTS pro Českou republiku. Úroveň NUTS 0 představují především státy. Jedná se o nejrozsáhlejší jednotku státu jako celku. Celá Česká republika spadá do úrovně NUTS 0 (Česká republika jako administrativní jednotka) a NUTS I (území celé České republiky jako neadministrativní jednotky). Na úrovni NUTS II jsou vymezeny regiony soudržnosti (tzv. sdružené kraje, složené z jednoho či více krajů pro efektivní získání dotačních prostředků z evropských fondů). V České republice se vyskytuje 8 regionů soudržnosti spadajících do územně správního členění NUTS II, které vznikly sloučením 14 krajů do 8 regionů soudržnosti za účelem čerpání podpory z fondů Evropské unie v cíli Konvergence (tedy pomoci pro méně vyspělé regiony). NUTS III jsou kraje, jednotky odpovídající nejnižší úrovni územně správního regionu státní správy. Nomenklatury NUTS IV okresy a NUTS V obce. Pro tyto dvě úrovně se používá od r. 2005 označení Lokální administrativní jednotka LAU1 a pro NUTS V LAU 2 (SRR ČR 2014 – 2020, 2013).

## Regiony soudržnosti

Úroveň NUTS 2 je nejčastěji využívána pro čerpání finančních zdrojů z fondů EU. Za tímto účelem vzniklo v ČR republice 8 regionů soudržnosti (viz obrázek 1), které jsou tvořeny spojením jednoho až třech krajů ČR. Na území České republiky zákon vymezuje tyto regiony soudržnosti: Severozápad, Severovýchod, Jihovýchod, Jihozápad, Střední Čechy, Střední Morava a Moravskoslezsko a Hlavní město Praha, které jsou vedeny regionálními radami.

**Obrázek 1: Regiony soudržnosti**



Zdroj: Ministerstvo pro místní rozvoj 2012, Strukturální fondy

### 3.5.2 Venkov

*„Prostor, který zahrnuje jak krajinu, tak i venkovská sídla. Charakteristická je menší intenzita sociálně ekonomických kontaktů a menší hustota vazeb mezi jednotlivými subjekty, které se ve venkovském prostoru pohybují. V českých podmínkách je venkov zpravidla vymezován jako soubor venkovských obcí, kdy statistickou hranicí pro jejich vymezení je 3000 obyvatel“ (SRR ČR 2014 – 2020, 2013:139).*

Nynější Strategie regionálního rozvoje vymezuje venkov jako soubor venkovských hranic se statistickou hranicí 3000 obyvatel. Avšak existují i typické venkovské obce s vyšším počtem obyvatel a dle tohoto kritéria venkovem nejsou a naopak existuje mnoho měst s nižší hranicí počtu obyvatel. Další vymezení venkova nabízí metodika OECD, která je využívána Evropskou unií.

### 3.5.3 Vymezení venkova dle metodiky OECD

Základním kritériem metodiky OECD je hustota obyvatel podle jednotek NUTS 3 (krajů). Metodika OECD propojuje venkovský prostor s novou typologií území ČR dle polohy venkovských obcí. Metodika tak vymezuje tři typy venkovských oblastí s odlišnými trendy. Rozdílnost spočívá v poloze venkovských oblastí vůči sídelním centrům:

- **venkovské oblasti v zázemí velkých měst** (příměstský venkov) – *„jsou ovlivněny převážně suburbanizací a zaznamenávají výrazný nárůst své populace, což ovlivňuje jejich rozvojové a zvláště investiční priority (v nové typologii součástí rozvojových území). - Obyvatelstvo těchto oblastí pracuje především ve výrobě a službách v rámci dojížděky do spádových měst, ale zároveň je většina půdy využívána pro zemědělství. Tlak urbanizace klade nároky na nové uspořádání území a ochranu přírodního prostředí“* (SRR ČR 2014 – 2020, 2013: 28).
- **průměrně rozvinuté venkovské oblasti ve větší vzdálenosti od velkých sídelních center** (mezilehlý venkov) - tyto oblasti mají dobré dopravní spojení, dostupnou infrastrukturu a procházejí procesem hospodářské diversifikace s cílem zachovat jejich zemědělský potenciál a posílit vztahy se středními a malými městy.
- **periferní venkovské oblasti** (odlehlý venkov) - řídké obydlené, izolované od spádových měst a hlavních dopravních sítí. Nedostatečná dopravní napojení na regionální centra vyvolávají komplikace při dojížděce za prací, udržují vyšší nezaměstnanost, nízkou úroveň příjmů obyvatel. Z pohledu investorů jsou periferní oblasti brány jako neatraktivní pro umístění nových výrob (SRR ČR 2014 – 2020, 2013: 28).

Třetí kapitola přiblížila ekonomické vývojové etapy teorií regionálního rozvoje. Endogenní a exogenní přístup k regionálnímu rozvoji. Formulovala základní a strategické dokumenty regionálního rozvoje na úrovni nadnárodní, národní a krajské. Následující čtvrtá kapitola přiblíží aktéry a jejich aktivity v regionálním rozvoji a rozvoji venkova.

## 4 Aktéři a jejich aktivity v regionálním rozvoji a rozvoji venkova

V této kapitole bude nejprve vymezen pojem aktér jako faktor v regionálním rozvoji. Dále se tato kapitola zaměří na nehmotné formy kapitálu, klasifikaci aktérů rozvoje, spolkovou činnost a spolkové právo. Závěr této kapitoly definuje lokální kulturu s lokálním aktérstvím.

### 4.1 Aktér jako faktor v regionálním rozvoji

*„V moderní sociologii se pojem aktér objevuje v řadě kontextů, z nichž nejvýznamnější jsou teorie sociálního systému Talcotta Parsonse a akcionalistická teorie Alaina Touraina. Parsons pokládá aktéra za jednotku sociálního systému, která je v síti sociálních vztahů a která participuje na normami a pravidly řízeném interakčním systému. Tato participace má dva aspekty: poziční, kdy je aktér umístěn v sociálním systému ve vztahu k jiným aktérům, a procesuální, kdy aktér ve vztahu k jiným aktérům něco dělá, a to ve vazbě na svůj vlastní status a jeho role. V Parsonsově pojetí je aktér složeninou "balíkem" statusů a rolí“ (Velký sociologický slovník 1996:47).*

*„Aktéry rozvoje venkova můžeme chápat v nejširším slova smyslu jako veškeré formalizované instituce či jednotlivce, kteří nějakým způsobem svými aktivitami vstupují do dění na venkově či kteří jsou součástí venkova“ (Binek a kol. 2009:38).*

Aktéři svou kooperací mohou zlepšit situaci na lokálním trhu práce, podpořit trendy rozvoje osídlení a zvýšit možnost uplatnění lidského potenciálu v dané lokalitě. Spolupráce aktérů z různých odvětví a úrovní je nedílnou součástí pro rozvoj venkova. Neziskové organizace, malé obce či drobní podnikatelé většinou nedisponují dostatkem finančních a lidských kapacit a jsou silně limitováni. Nedokáží zajistit dostatečnou podporu pro svůj rozvoj, který závisí právě na možnostech a „síle“ aktérů. Z tohoto hlediska je kooperace s významnými aktéry klíčovou příležitostí ke zlepšení vlastní situace (Binek a kol. 2009:38-39). Regionální rozvoj pohlíží na jedince jako na individuální osobu a na sociální organizaci jako na osobu kolektivní.

## 4.2 Nehmotné bohatství ve vlastnictví aktérů

### 4.2.1 Nehmatatelné formy kapitálu aktérů

Nehmatatelné formy kapitálu mají na rozvoj regionů stejný vliv jako tradičně uváděné faktory materiální. Mezi tyto formy se řadí kapitál lidský, kulturní a sociální. V případě individuálních osob hovoříme o kulturním kapitálu a na úrovni kolektivních osob o kapitálu intelektuálním. Následující tabulka 9 komparuje jednotlivé formy kapitálu a uvádí jejich základní charakteristiky a spojující články.

**Tabulka 9: Komparace forem kapitálu**

Kritéria	Formy kapitálu		
	Lidský	Kulturní	Sociální
specifické rysy	zásoba znalostí, dovedností a sociálních zkušeností jedince, které získává a utváří v průběhu života	získané předpoklady jedince nebo skupiny k dosažení určitého sociálního statusu	objem je určen velikostí sítě kontaktů, již jedinec disponuje, S.K. je nástrojem pro dosažení žádaných soc. pozic jedince v soc. struktuře společnosti
nositelé	konkrétní jedinec, lidé	konkrétní osoba	jedinec (dosahuje individuálních cílů) a celá sociální kolektivita (dosažení sdílených cílů)
přínos	investicí (do vzdělání, zdravotní péče, zdravého životního stylu, školení v zaměstnání) zhodnocuje jedinec svůj lidský kapitál po celý život, zvyšuje své finanční příjmy, zlepšuje svůj zdravotní stav, zhodnocuje osobnost jedince, přispívá k rozvoji lokalit	privilegované sociální postavení	strategické posouvání jedince, jeho blízkých do nejhodnějších sociálních pozic, vystihuje úroveň kvalit lidí a skupin, zjišťuje, jaké šance na uplatnění má jedinec v moderní společnosti
přístup k práci	kontrola technických aspektů práce, schopnost udělat práci, úhrn technických dovedností	symbolické aspekty, specifické vědění, jak se práce dělá, osvojení specifických prostředků	
formy	kapitál osobní a společenský	vtělený/inkorporovaný, objektivovaný a institucionalizovaný	individuální (mobilizační a interakční)
vazba	založen na znalostech a dovednostech jedince	závislý na úrovni socializace a vzdělání	vázán na kolektiv aktérů, velikost ekonomického (ekonomický vývoj a růst) a kulturního kapitálu
spojující článek	potřeba investovat čas, přinášejí vlastníkovu kapitálu zisk		
faktory ovlivňující kapitál	genetická výbava člověka, sociální původ jedince, nejpodstatnějším faktorem je čas	verbální obratnost, obecné kulturní povědomí, dosažené vzdělání	vzájemné kontakty mezi jedinci, např. důvěra, sdílené hodnoty a chování
aktivita	pomocí získaných znalostí a dovedností rozhoduje jedinec o svém vzdělání, zdraví, práci	schopnost zacházet s informacemi a přeměnit je v kapitál	využívání sociálních kontaktů, styků a známostí

Zdroj: Vlastní zpracování

Velký sociologický slovník definuje lidský kapitál jako „zásobu znalostí a dovedností ztělesněných v lidech určitého státu, žijících na určitém území. Výsledkem lidského kapitálu jsou tradice, vzdělání a poznatky získané praxí“ (Velký sociologický slovník 1996: 474-475). Jmenní individuálních osob spočívá v jejich produktivním potenciálu, které je založeno na jejich zdraví, motivaci, talentu, získaných dovednostech a na znalostech získaných kvalifikací, které jedinec využije k získání příjmu ze svých činností. Lidé jako nositelé lidského kapitálu nejsou považováni za základní faktor regionálního rozvoje, ale jsou významným faktorem regionálního rozvoje.

Oproti tomu je kulturní kapitál „*zvláštní forma získaných předpokladů jedince nebo skupiny k dosažení určitého sociálního statusu, která je vázaná na charakter a úroveň tzv. enkulturaci*“ (Velký sociologický slovník 1996:474). Kulturní kapitál je silně vázán na jedince podobně jako lidský kapitál. Jedná se o vědění individuálních osob získané socializací, které prostřednictvím vzdělávání jedinců reprodukuje strukturu společnosti a vede tak její sociální praxi. Intelektuální kapitál je souhrnem vědění a znalostí kolektivních osob, tedy sociálních organizací (obec, skupina jedinců).

Sociálním kapitálem se rozumí „*suma aktuálních i potenciálních zdrojů, které může určitá osoba využívat díky tomu, že se zná s druhými lidmi. Je to bohatství styků a známostí, které mohou být užitečné*“ (Velký sociologický slovník 1996:475). Jde o institucionalizovaný metodický nástroj usnadňující koordinaci aktivit a zásadním způsobem zvyšuje kvalitu života. Nachází se ve vztazích mezi lidmi jako jeden z nemateriálních aspektů života společnosti (bohatství a zdroje) (Lošťák, M. 2006).

#### **4.2.2 Znalosti a vědění**

Znalosti a vědění jsou považovány za klíčový zdroj regionálního rozvoje. Hovoří se zejména o znalosti trhů, výrobních procesů, efektivním využívání zdrojů, řízení politik či spotřebitelských trendů. Znalosti a vědění jsou považovány za hlavní hybnou sílu inovací, tudíž lidé jakožto nositelé lidského kapitálu se stávají hlavní silou regionálního rozvoje. Soudobá společnost striktně oddělila laiky (stakeholders) a experty (shareholders), čímž oddělila i jejich funkci ve společnosti a přispěla tak k jejímu prohlubujícímu se rozpojení. I přes tento neudržitelný rozkol dochází k vzájemnému ovlivňování vztahu laických a expertních znalostí a vědění. Znalosti představují soukromý statek, díky kterému se jedinec může uplatnit a kvalifikovat na trhu.

Rozlišujeme znalosti expertní a znalosti laické. Expertní znalosti jsou postavené na vědeckých metodách, mohou být poskytovány pouze odborně připravenými jedinci, kteří používají speciální jazyk a speciální nástroje pro působení na objekty v oblasti jejich zájmu. Laické znalosti jsou tzv. etnometody, jejichž nositelem je každý jedinec. Tento laik nemusí ovládat znalost speciálního jazyka ani speciálních nástrojů.

Oproti tomu vědění představuje statek veřejný spojený se socializací. Vědění je kulturní jev a je chápáno jako porozumění symbolům a umění. Je to jakýsi souhrn obecnějších hodnot, jež jedinec získá např. ve škole či rodině. Historik Peter Burke ve své studii ukazuje, že vědění má své dějiny, a je tak spjaté se společností a se sociální strukturou společnosti.

Mimo jiné se vědění také podílí na utváření kulturních center, rozvoji komunikací a technologií (Petříček, M. 2007: 241-247). Propojením socializace a vzdělání vznikne vědění, tedy schopnost jedince zpracovávat informace, svobodně a samostatně se rozhodovat. Takto pojaté vědění je propojené s kulturním kapitálem, který je představitelem sociální identifikace jedince (Lin, 2003).

### 4.3 Klasifikace aktérů rozvoje

Aktéry lokálního rozvoje lze kategorizovat dle několika kritérií. Tato práce rozděluje aktéry rozvoje venkova dle primární kategorizace do tří kategorií. První kategorie vychází ze správní organizace území a dělí se dle jednotlivých úrovní veřejné správy na základě hierarchického postavení. Druhou skupinou je členění dle formálnosti struktury a fungování aktérů. V poslední kategorii rozdělujeme aktéry dle vlivu na rozhodování a vztahu k řešenému problému.

- **Aktéři regionálního rozvoje dle správní organizace území**

Dle jednotlivých úrovní veřejné správy dělíme aktéry s působností lokální (obecní), regionální (krajské), národní a nadnárodní (viz tabulka 10). V empirické části se práce věnuje zejména aktérům na lokální (obecní) úrovni. V tabulce je uveden přehled jednotlivých aktérů, dle územní organizace veřejné správy.

**Tabulka 10: Matice aktérů**

		SEKTORY		
		VEŘEJNÝ	PODNIKATELSKÝ	NEZISKOVÝ
ÚROVEŇ	EVROPSKÁ / NADNÁRODNÍ	Evropská komise	Nadnárodní zájmová uskupení	Sítě
	NÁRODNÍ	Ministerstva, Celostátní síť pro venkov	Celostátní zájmová uskupení	Spolky, svazy, sítě
	REGIONÁLNÍ / KRAJSKÁ	Kraj, Vysoké školy, Krajská informační střediska	Podnikatelská sdružení	Nezisková sdružení
	LOKÁLNÍ	Obce – DSO, MAS, Obcí zřizované organizace	Podnikatelé, zemědělci	Zájmová sdružení, spolky

Zdroj: Vlastní zpracování dle Svobodová 2009

- **Aktéři regionálního rozvoje dle formálnosti struktury (úrovně a sektorů)**

Aktéry můžeme rozdělit na základě toho, jakou roli sehrávají ve způsobu zapojení se do rozvojových aktivit a v komunikaci. Na základě tohoto členění rozdělujeme aktéry na:

- **institucionalizované aktéry** - reprezentanty jsou instituce veřejné správy, zájmová samospráva, formalizované neziskové organizace s širší působností,
- **částečně institucionalizované aktéry** - především organizace neziskového sektoru,

➤ **neformální aktéry** - zejména zájmové skupiny a občané.

- **Aktéři regionálního rozvoje dle vlivu na rozhodování**

V rámci obecné roviny lze rozlišit aktéry dle vlivu na rozhodování k řešenému problému či připravovanému projektu. Na základě těchto kritérií rozdělujeme subjekty na tzv. shareholders (spolupracující obce a podnikatelé), stakeholders (občané, občanská sdružení, návštěvníci) a placeholders (krajské úřady, ministerstva, správa národních parků a chráněných krajinných oblastí). V současné době se usiluje o co největší kooperaci mezi shareholders a stakeholders. Neoendogenní přístup předpokládá, že právě kooperace mezi těmito aktéry je klíčová pro úspěšnou realizaci regionálního rozvoje. Shareholders jsou subjekty, které se detailněji podílejí na procesu řešení a přípravy. Shareholders jsou ti, co rozhodují. Stakeholders, nebo-li zainteresovaní, jsou subjekty, na něž určitá aktivita působí. Zjednodušeně řečeno ti, o kterých je rozhodováno. Placeholders tzv. dotčení jsou "subjekty, v jejichž zájmovém území se aktivita realizuje" (Metodická podpora regionálního rozvoje).

#### **4.4 Spolková činnost**

Lokální kultura je do značné míry závislá na kvalitě sociálního prostředí obce, tedy na tzv. měkkých faktorech lokálního rozvoje - celkové vzdělanosti obce, na tradicích, historickém kontextu a na jednotlivých potřebách a hodnotových orientacích místního obyvatelstva. Tyto měkké faktory zasahují do kvality sociálního prostředí dané lokality. Formují nejen kvalitu života místních obyvatel, ale odrážejí i působnost jednotlivých aktérů. Kvalita sociálního prostředí je také modifikována hmotným kulturním dědictvím, a to v podobě nemovitých památek.

Z pohledu sociologie chápeme sociálního aktéra jako nositele, iniciátora a realizátora specifické činnosti. Může jít o jedince nebo o formální a neformální skupiny, kteří reprezentují zájmy místních obyvatel. Aktéry lokální kultury rozumíme samotné rezidenty obce, spolky, neziskové organizace, chataře či lokální umělce. Významnou činností aktérů lokální kultury je tzv. spolková činnost. Tato činnost je realizována prostřednictvím potřeby seberealizace a z vnitřního přesvědčení společných zájmů rezidentů. Z řady sociologických výzkumů vyplývá, že zájmové organizace jsou typickými aktivními lokálními aktéry v oblastech místního společenského života a místní kultury. Zájmovými organizacemi rozumíme spolek myslivců, ochotníků, místní tělovýchovnou jednotu či sdružení dobrovolných hasičů (podle NOZ spolek dobrovolných hasičů), které je jedním z nejaktivnějších tradičních lokálních aktérů. Významnými lokálními aktéry jsou zájmové



kroužky zřizované při místních školách. Jejich snahou je zachování a obnovení místních tradic a tím přispět k růstu lokálního kulturního života (Patočka, Heřmanová 2008:82-83).

Velký sociologický slovník vysvětluje pojem "spolupráce" několika způsoby. Jedná se o sociální interakci dvou i více jedinců nebo skupin lidí. M. Deutsche vychází z teorie, že jedinec dosáhne cíle činnosti snáze, pokud se i zbylí účastníci dostanou do svých cílových oblastí za předpokladu, že cíl bude pro všechny účastníky přitažlivý. Pro účely této práce postačí definice pojmu spolupráce jakožto spolupodílení se jedinců či skupin na pořádání aktivit (Velký sociologický slovník 1996:1208). Za účelem dosažení svých cílových oblastí se jedinci sdružují do zájmových spolků. Zájmový spolek je dle Velkého sociologického slovníku definován jako „*specifická sociální skupina charakterizovaná společnými zájmy a vymezenými pravidly vzájemného styku členů. Spolky bývají často organizacemi se samostatnou právní subjektivitou. Členství ve spolku je dobrovolné a spolková činnost se provádí podle přijatého programu a na základě stanov*“ (Velký sociologický slovník 1996:1208).

#### **4.4.1 Spolkové právo**

Dle občanského zákona č. 89/2013 Sb., spolek spadající pod kategorii korporace nahrazuje dřívější občanské sdružení, jež se řídilo zákonem o sdružování občanů (č. 83/1990 Sb., o sdružování občanů), který byl platný do konce roku 2013. Zákon definuje spolek jako samosprávný a dobrovolný svazek členů, který je založen alespoň třemi osobami za účelem naplňování společného zájmu a spolčování se v něm. Spolek může být založen za účelem uspokojování a ochrany zájmů, kvůli kterým byl zřízen. Hlavní činností spolku nemůže být podnikání nebo jiná výdělečná činnost, avšak vedle hlavní činnosti může spolek vyvíjet vedlejší hospodářskou činnost, jejíž zisk musí použít pro spolkovou činnost.

##### **Vznik spolku**

- *"Spolek vzniká dnem zápisu do veřejného rejstříku.*
- *Návrh na zápis spolku do veřejného rejstříku podávají zakladatelé nebo osoba určená ustavující schůzí.*
- *Není-li spolek do veřejného rejstříku zapsán do třiceti dnů od podání návrhu na zápis a není-li v této lhůtě ani vydáno rozhodnutí o odmítnutí zápisu, považuje se spolek za zapsaný do veřejného rejstříku třicátým dnem od podání návrhu" (Zákon č. 128/2000 Sb., občanský zákoník: § 226).*

Spolky se zapisují do spolkového rejstříku dle zákona č. 304/2013 Sb., o veřejných rejstřících právnických a fyzických osob (tzv. rejstříkový zákon). Návrh na zápis se podává prostřednictvím tzv. inteligentního formuláře rejstříkovému soudu, kterým je místně příslušný krajský soud. Návrh na zápis může být zaslán na příslušný rejstříkový soud elektronicky nebo v listinné podobě s úředně ověřeným podpisem. V případě elektronické formy je nutný elektronický podpis, který je opatřen datovou schránkou.

**Tabulka 11: Změny v NOZ**

Zákon o sdružování občanů (83/1990 Sb.)			Nový občanský zákoník	
§	původní ustanovení	Obsah	změna	obsah
§ 2	úvodní ustanovení	občané mohou zakládat spolky, společnosti, svazy, hnutí, kluby a jiná občanská sdružení, jakož i odborové organizace (dále jen "sdružení") a sdružovat se v nich	§ 214	"alespoň tři osoby vedené společným zájmem mohou založit k jeho naplňování spolek jako samosprávný a dobrovolný svazek členů a spolčovat se v něm"
	právní norma	občanské sdružení		spolek
§ 6	úprava názvu	název sdružení se musí lišit od názvu právnické osoby, která již vyvíjí činnost na území ČR	§ 216	v názvu spolku musí být obsažena slova "spolek", "zapsaný spolek", či jeho zkratka "z. s." a musí se názvem odlišovat od ostatních právnických osob
	evidence	v registru občanských sdružení vedeným Ministerstvem vnitra ČR		ve veřejném rejstříku vedeným místně příslušným krajským soudem dle sídla spolku
§ 6	návrh na registraci	podává se Ministerstvu vnitra ČR	§ 226	podává se místně příslušnému rejstříkovému soudu

Zdroj: Vlastní zpracování

S účinností nového občanského zákoníku od 1. 1. 2014 dochází k transformaci občanských sdružení na spolky. Ruší se zákon o sdružování občanů (zákon 83/1990 Sb.) Tabulka 11 věnuje pozornost problematice základních změn v oblasti právní úpravy. V porovnání s přechozím zákoníkem je nová právní úprava obsáhlejší.

#### 4.5 Lokální kultura

V úvodní části této podkapitoly je nezbytně nutné nejprve objasnit základní pojmy související s lokální kulturou. Pojem kultura (latinsky culturam cultus, colere) je dle Patočky pro svou mnohoznačnost využíván a definován v mnoha souvislostech. Jednotlivé významy se vzájemně prolínají. M. Rass (1987) rozčlenil pojem "kultura" do čtyř významových oblastí dle jednotlivých významů:

První význam se vztahuje k lidským aktivitám, které organizují ekonomické využívání přírodního potenciálu. Jedná se o pojem "kultura pozemku", který je dodnes využíván v terminologii územního plánování, regionální politiky a katastru nemovitostí. Pojem "kultura pozemku" pokrývá oblast péče o půdu, pěstování rostlin, oblast kultury zemědělské výroby a využívání půdního fondu.

Druhý význam se vztahuje k procesu kultivace člověka tzv. "socializace". Jedná se tedy o kultury (vzdělání, normativní) a znalosti kulturního dědictví, které zahrnují výchovu a vzdělání člověka a jeho začlenění do společenského života pomocí péče o jeho fyzický a duševní rozvoj.

Třetí význam spočívá v péči o zlepšování a zdokonalování vztahů mezi jedinci. Klade se důraz na pojmy, jako jsou ohleduplnost, vkus, elegance, schopnost komunikace a kultivovanost člověka. Tyto atributy jsou chápány jako kvalitativní ocenění sociálních skupin a sociální atraktivity jedince. V současnosti jsou především uplatňovány v oblasti politické kultury, kultury jednání a komunikace a kultury spotřeby.

Čtvrtý význam se vztahuje k náboženské a duchovní kultuře a k ideologiím všeho druhu. V současné době je spojen s kulturním náboženským vyznáním, duchovním hnutím a společenskou funkcí církve. Analyzuje sociální skupiny, které přesahují obecný kulturní kontext společnosti (Patočka, Heřmanová 2008:9).

#### **4.5.1 Lokální kultura**

Od samotné "kultury" se odlišuje zejména svou spjatostí k určitému místu, tedy územní dimenzí. Lze se dá definovat jako *"stav kultury a jejich složek v prostorově omezeném rámci a čase"* (Zemánek 2003:125). Lokální kultura je ovlivněna historickou kontinuitou, podmíněností a určitou mírou autonomie. Lokální kulturu dělíme na hmotnou a nehmotnou. Chápeme ji jako kulturně historický a geografický specifický kulturní systém (Patočka, Heřmanová 2008:63). Mezi prvky hmotné lokální kultury se řadí nemovitě a movitě kulturní památky v České republice. Výčet těchto prvků je velmi obsáhlý, proto práce uvádí jen některé z nich. Jedná se především o stavební kulturní památky tj. lidová architektura, sakrální a funerální památky a panská sídla. Ostatními prvky hmotné lokální kultury jsou historické zahrady a parky, jakožto kulturní krajina, jedinečné územní genofondy fauny a flóry a drobné artefakty vyjma uměleckých památek (Patočka, Heřmanová 2008:66). Naopak představiteli nehmotných prvků lokální kultury jsou tradiční zvyky a oslavy, převažující způsob života, náboženský a spolkový život a další nemateriální složky (Patočka, Heřmanová 2008:79).

Spolkový život slouží jako částečná náhrada náboženského života, který již v některých obcích zcela vymizel. Hlavním nositelem spolkového života jsou pak oficiální zájmové spolky jako hasiči, myslivci, místní tělovýchovné jednoty, zahrádkáři, ochotníci, či jiná neformální uskupení rezidentů. V některých lokalitách České republiky se dnes

oživují již tradiční zvyky. Mezi tyto tradiční obyčeje patří především velikonoční koleda, pálení čarodějnic, konání poutí a posvícení, Mikulášská nadílka a tradiční vánoční zvyky. Tyto tradiční zvyky plní význačnou sociální funkci. Následující tabulka 12 podává přehled o situaci v tradicionalitě obcí Čech a Moravy (Patočka, Heřmanová 2008:80).

**Tabulka 12: Tradicionalita obcí Čech a Moravy podle velikostní struktury sídel (podle souboru vybraných slavností a dodržovaných tradic), v rozdělení na Čechy a Moravu - % kladných odpovědí týkající se dodržování jednotlivých zvyků v obci**

Dodržování tradic, zvyků a oslav	Velikostní kategorie obce dle počtu obyvatel, Čechy		Velikostní kategorie obce dle počtu obyvatel, Morava		Čechy	Morava	Česká republika
	0-1000	nad 10 000	0-1000	nad 10 000	celkem	celkem	celkem
Masopustní zábava	26	35	38	44	28	40	32
Masopustní karneval s maskami	10	10	13	16	11	14	12
Průvod masek	13	17	33	13	14	30	19
Dětský karneval	20	28	24	24	23	26	24
Vynášení Moravy	4	13	8	22	5	9	7
Velikonoční dětské obchůzky s řehtačkami	22	3	49	22	20	45	28
Velikonoční koledy s pomlázkami	95	94	97	95	95	97	96
Jarní či letní pálení ohňů	76	65	44	33	76	39	64
Stavění máje	52	38	53	45	52	55	53
Slavnost na počátku léta (např. Jízda králů)	3	15	3	13	3	5	4
Pout'	62	45	60	47	62	61	62
Dožínky	14	3	11	7	13	11	12
Vinobraní, dočesná	2	6	3	5	2	5	3
Posvícení	57	27	31	13	54	30	46
Obchůzky Mikuláše, čerta a anděla	93	95	95	95	94	95	95
Adventní zvyky (např. obchůzky Lucek a Barbor)	11	45	8	36	13	12	12
Vánoční vystavování jeslíček	18	83	37	84	26	48	34
Společný vánoční stromek na návsi	43	92	48	91	50	56	52
Obchůzka Tří králů po domech	8	24	19	36	10	23	14

(Zdroj: Patočka, Heřmanová 2008:81)

Z průzkumu je patrné, že nejrozšířenějšími zvyky v obcích České republiky jsou - Velikonoční koledy s pomlázkami, obchůzky Mikuláše čerta a anděla, jarní pálení ohňů, stavění máje a rozsvěcení vánočního stromu.

#### 4.6 Souhrn teoretické části

V teoretické části bakalářské práce jsou vymezeny teorie regionálního rozvoje, endogenní a exogenní přístup k regionálnímu rozvoji, strategické dokumenty na území EU a základní dokumenty regionálního rozvoje. Práce klasifikuje regionální strukturu a regionální politiku České republiky.

Empirická část již pracuje s vymezenými pojmy jako s oporou o terminologii a příslušnou odbornou literaturu, a proto je podstatné dané teorii porozumět. Z hlediska zaměření bakalářské práce na lokální aktérství je právě endogenní přístup klíčovým pro regionální rozvoj. Práce se přiklání k endogennímu přístupu, který využívá právě lidského kapitálu, jakožto hlavní hospodářský potenciál dané lokality a přispívá k rozvoji potenciálu zdrojů regionu směrem zdola nahoru. Jsou to právě lidé, kteří tvoří významný faktor v regionálním rozvoji a podílejí se tak na utváření jedinečné kultury venkova.

Z hlediska vymezení opory pro empirickou část práce bylo nutné pracovat také s pojmy aktér lokálního rozvoje, nehmaterelná forma kapitálu a s lokální kulturou. Oporou pro empirickou část je především definice a klasifikace aktérů na úrovni lokality, jakožto významných faktorů ovlivňující regionální rozvoj a nositele nehmaterelných prvků kapitálů. Empirická část vychází z klasifikace aktérů na základě klasifikace dle správní organizace území a dle formálnosti struktury, kde se práce zaměřuje především na aktivity aktérů veřejného a neziskového sektoru na lokální úrovni v obci Tmaň. Lokální aktéři mohou svou kooperací zlepšit situaci na trhu práce, přispět k rozvoji osídlení a zvýšit možnost uplatnění lidského potenciálu v dané lokalitě. Výzkumná část chápe pojem aktivita *"v užším smyslu jako aktivní vztah jednotlivce nebo skupiny k vnějšímu prostředí (sociálnímu a přírodnímu), který předpokládá stanovení cíle, k jehož dosažení používá určitých prostředků, ale i pravidel, jimiž se tento aktivní proces řídí"* (Velký sociologický slovník 157).

Pro vypracování empirické části je důležité porozumět regionálnímu rozvoji. Pochopit, jak je regionální rozvoj a rozvoj venkova utvářen, je velmi obtížné. V dnešní době se jedná o velice diskutované téma, kterému je potřeba se věnovat a snažit se mu správně porozumět. Teoretické zázemí práce také vyznačilo, jakými legislativními dokumenty a faktory je regionální rozvoj v České republice utvářen.

Následující empirická část práce je věnována charakteristice obce a struktuře složení obyvatelstva. Práce identifikuje aktéry a jejich aktivity. Sekundární a komparativní analýza dat se zaměřuje především na aktéry neziskového sektoru, jejich působnost, majetkové vybavení spolků a vztah kooperace či kompetice.

## 5 Sekundární a komparativní analýza dat o aktérech a aktivitách pořádaných v obci Tmaň

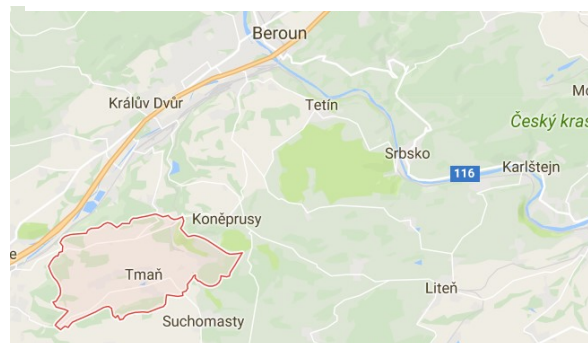
Empirická část bakalářské práce nejprve představí obec Tmaň s jejími spolky a aktivitami pořádanými lokálními aktéry. Pomocí sekundární a komparativní analýzy dat o aktérech a jejich aktivitách identifikuje práce všechny aktéry veřejného a neziskového sektoru regionálního rozvoje obce na lokální úrovni, a poté se zaměří na aktéry neziskového sektoru a zhodnotí vliv těchto vybraných spolků na rozvoj obce. Sekundární a komparativní analýza dat se zaměří na vztah mezi aktéry, zjistí, zda se podílí na spoluorganizování aktivit. Prostřednictvím polostandardizovaných rozhovorů se zastupiteli spolků práce zjistí, jak aktivity vedené lokálními aktéry ovlivňují rozvoj a společenské dění v obci. Závěr empirické části je věnován lokálnímu aktérství, občanské angažovanosti a ovlivňování života v obci lokálními aktéry. Šetření provede práce pomocí polostandardizovaných rozhovorů se zastupiteli spolků neziskové sektoru. V závěru práce vyhodnotí odpovědi z polostandardizovaných rozhovorů a shrne empirickou část.

Následující kapitola charakterizuje obec Tmaň a strukturu obyvatelstva pomocí sociodemografické analýzy. Dále práce identifikuje aktéry veřejného a neziskového sektoru a aktivity pořádané v obci. Závěr kapitoly se zaměří na majetkové vybavení spolků. Pro vypracování následující kapitoly čerpá práce data z oficiálních internetových stránek obce a spolků, kroniky obce, informační brožury obce a z českého statistického úřadu. Práce je také doplněna o vlastní zkušenost autorky.

### 5.1 Základní charakteristika obce Tmaň

Obec Tmaň se rozprostírá v malé kotlině v nadmořské výšce 361 m. n. m., devět kilometrů jihozápadně od města Beroun (viz obrázek 2, příloha č. 1).

Obrázek 2: Poloha obce Tmaň



Zdroj: Vlastní zpracování dle [www.mapy.cz](http://www.mapy.cz)

Ke Tmani jsou připojeny osady Lounín, Slavíky, Havlíčkův mlýn a samota hájovna u Křižatek. Název obce je odvozen od jednoho z vrahů kněžny Ludmily na Tetíně vraha Tumoně. První zmínka o obci pochází z roku 1170, kdy měla sloužit jako sídlo bratří Havla a Budislava. Další zmínka pochází z roku 1315, kdy se obec skládá z východní části, patřící církvi a západní, kde se nacházela tvrz patřící vladyku Albertovi. Na původních základech této gotické tvrze vladyků ze Tmaně (jeden z vladyků Jan Koberec byl lovčím krále Václava IV.) vznikla barokní stavba (zámek) s dodnes dochovaným gotickým portálem. Zámek se stal inspirací pro malíře M. Alše, který zde nakreslil několik tmaňských obrázků. Zámek rovněž navštěvovala operní pěvkyně Gabriela Horvátová (jakožto manželka jednoho ze synů majitele panství), která rolí "kostelničky" proslavila operu "Její pastorkyňa" od Leoše Janáčka.

V obci se nachází katolický kostel sv. Jiří v barokní podobě, který patří k nejstarším kostelům v Čechách. Součástí hřbitova jsou i zajímavé náhrobky pocházející z 15. stol. V obci se nachází ještě jedna církevní stavba postavená v roce 1926, a to sbor Jiřího z Poděbrad Církve československé husitské. Součástí obce je i škola, postavená v roce 1884. Celá obec leží na hranici CHKO Český kras v dosahu všech přírodních památek (Obec Tmaň 2017).

**Tabulka 13: Základní údaje o obci**

Obec	Základní údaje				
	počet obyvatel	rozloha	hustota zalidnění	nadmořská výška	vznik
Tmaň	1 140	10,08 km <sup>2</sup>	113,1	361 m. n. m.	1170

Zdroj: Vlastní zpracování dle Českého statistického úřadu – údaje platné k 1.1.2017

Z tabulky 13 vyplývá, že je obec Tmaň definována jako mezilehlý venkov s hranicí 3000 obyvatel. Dle metodiky OECD spadá obec Tmaň do průměrně rozvinutých venkovských oblastí ve větší vzdálenosti od velkých sídelních center, které mají dobré dopravní spojení, dostupnou infrastrukturu a posilují vztahy se středními a malými městy.

## 5.2 Demografická analýza obce Tmaň

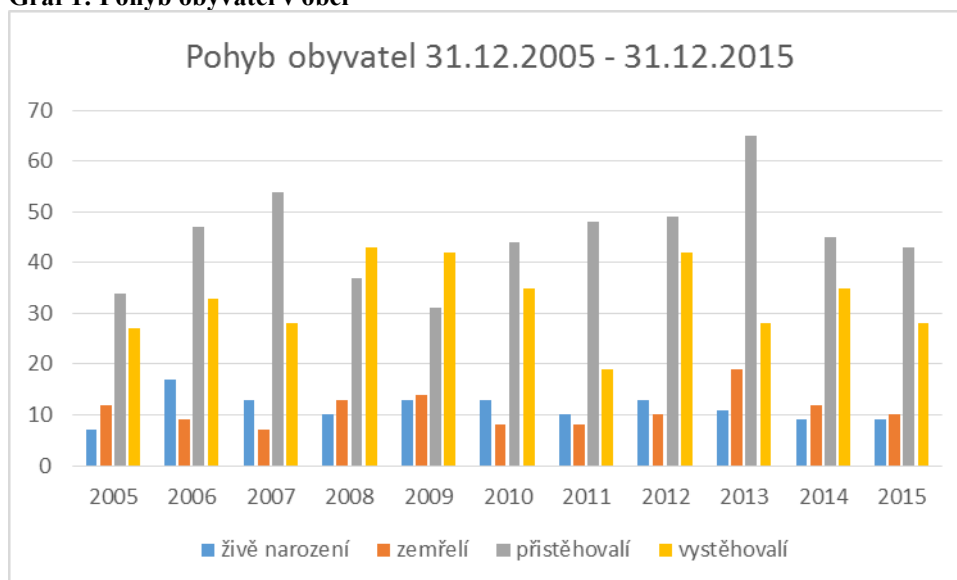
Struktura obyvatel je jedním z nejdůležitějších ukazatelů pro demografickou analýzu obce. Díky demografické analýze obyvatel, lze zjistit, na jakou skupinu obyvatel se lokální aktéři mají zaměřit nejvíce. Žádná ze skupin ale nesmí být ze strany lokálních aktérů nikterak diskriminována, a tak se spolky snaží do svých aktivit zahrnout všechny věkové kategorie žijící v obci. Počet mužů a žen je poměrně vyrovnaný, avšak žen žije v obci o 2% více (viz tabulka 14).

**Tabulka 14: Věková struktura obyvatel**

Obec	Demografické údaje				
	počet mužů	počet žen	počet obyvatel 0 - 14 let	počet obyvatel 15 - 64 let	počet obyvatel od 65 let
Tmaň	559 (49 %)	581 (51 %)	212 (19 %)	732 (64 %)	196 (17 %)

Zdroj: Vlastní zpracování dle Českého statistického úřadu

Následující graf 1 čerpá informace z Českého statistického úřadu za období 10 - ti let, a to od roku 2005 – 2015. Toto rozmezí je zvoleno z důvodu, že data k 31. 12. 2016 nejsou prozatím zpřístupněna. Graf je zaměřen na vývoj počtu obyvatel v obci Tmaň, který je ovlivněn živě narozenými dětmi, zemřelými občany, nově přistěhovanými a také vystěhovanými občany. Cílem grafu je zjistit, jaká tendence v obci převažuje, zda migrace lidí do obce, či jejich emigrace z obce. Tedy zda dochází k nárůstům počtu obyvatel, či k jejímu poklesu.

**Graf 1: Pohyb obyvatel v obci**

Zdroj: Vlastní zpracování dle Českého statistického úřadu

Graf 1 ukazuje, že atraktivita obce vzrůstá a počet obyvatel se od roku 2010 neustále zvyšuje. Přírůst obyvatel je ovlivněn faktory, jako je atraktivní prostředí obce. Lidé se zpátky stěhují do venkovských obcí, které disponují základní majetkovou vybaveností, dobrou dopravní dostupností, zdravotní vybaveností, vybaveností občanské infrastruktury, technickou vybaveností obce, krajinou, klidnějším prostředím oproti městu ba dokonce bohatým společenským životem.

### 5.3 Aktéři veřejného a neziskové sektoru obce Tmaň

V následující části práce budou představeni lokální aktéři veřejného a neziskového sektoru působící v obci Tmaň. Souhrnná tabulka 15 níže člení lokální aktéry dle vzniku, počtu členů a sektoru. Podnikatelský sektor je v obci také zastoupen, avšak podnikatelé nepořádají



žádné aktivity, a působí tak v obci jako sponzoři, kteří finančními prostředky podporují lokální aktéry, a proto nejsou podnikatelé předmětem této práce. Práce se zabývá lokálními aktéry veřejného a neziskového sektoru, a tak vliv těchto podnikatelů nebude v práci zkoumán.

**Tabulka 15: Přehled lokálních aktérů veřejného a neziskového sektoru působící v obci Tmaň**

Aktér	Vznik	Počet členů	Sektor
Obec Tmaň (obecní úřad)	1170	-	veřejný
Příspěvková organizace ZŠ a MŠ Tmaň	1884	12	veřejný
Sbor dobrovolných hasičů Tmaň	1904	64	neziskový
Myslivecký spolek Hora Tmaň	1992	28	neziskový
Klub důchodců Tmaň	2008	46	neziskový
Tělovýchovný jednota TJ VČS Tmaň	1954	174	neziskový

Zdroj: Vlastní zpracování

Pro rozvoj spolkového života v obci je důležitá přítomnost lokálních aktérů, kteří svými aktivitami posilují komunitní vazby a budují společnou identitu venkova. Hlavními faktory pro rozvoj spolkového života je pravidelné sdružování se obyvatel a zájem obyvatel o dění v obci. Zájmové spolky mohou sloužit jako sjednocující prvek původních a nově přistěhovalých obyvatel. Spolky rozlišujeme dle činnosti, kterou vykonávají. Buďto pro své členy, anebo pro veřejnost. Škála těchto činností, v nichž mohou obyvatelé obce působit, je velmi široká a pestrá.

**Tabulka 16: Poměr počtu lokálních aktérů k počtu obyvatel v obci Tmaň**

	Počet obyvatel	Počet aktérů veřejného a neziskového sektoru působících v obci	Poměr aktérů k celkovému počtu obyvatel	Počet obyvatel na jednoho aktéra
Tmaň	1140	6	0,60 %	190

Zdroj: Vlastní zpracování

Tabulka 16 výše ukazuje přehled poměru aktérů veřejného a neziskového sektoru k celkovému počtu obyvatel obce. Poměr aktérů k celkovému počtu obyvatel je dán jako podíl počtu aktérů veřejného a neziskového sektoru k celkovému počtu obyvatel v obci. Následně je uveden počet obyvatel připadající na jeden spolek jako podíl celkového počtu obyvatel k počtu všech aktérů veřejného a neziskového sektoru působících v obci.

### TJ VČS Tmaň

Sportovní činnost se ve Tmani začala rozvíjet již v roce 1920 (viz tabulka 17). V současné době má TJ VČS Tmaň jedno fotbalové mužstvo a snaží o znovuoobnovení činnosti žáků. Šipkařské družstvo Čerti Tmaň hrají ligu C, svá domácí utkání hraje družstvo v místním hostinci. Následující tabulka 17 obsahuje základní informace o spolku TJ VČS Tmaň.

**Tabulka 17: TJ VČS Tmaň**

TJ VČS Tmaň v čase	1920	založení Dělnické tělovýchovné jednoty, hlavní činností byla především veřejná cvičení
	1921	I. sportovní klub kopané S.K.
	1924	zánik činnosti této organizace z důvodu úbytku členstva, nedostatku prostor
	1954	vznik sportovní organizace Sokol
	1971	přejmenování na TJ VČS Tmaň
	1984	dokončena stavba tělocvičny (dnes je majetkem místní školy, spolek si tyto prostory pronajímá)
	1987	zprovozněny dva tenisové kurty (na místě bývalého hokejového kluziště v zámeckém parku)
	2008	rekonstrukce fotbalového hřiště - nový trávník, oplocení hřiště
<b>oddíly</b>	fotbal, šipky, tenis, nohejbal, cvičení pro ženy, sport pro děti	
<b>sponzoři</b>	VČS a.s., Lahůdkářství APOLONIA Tmaň, ZEPPELIN CZ	

Zdroj: Vlastní zpracování

Hlavním účelem tohoto spolku je provozování sportu, sportovních, tělovýchovných a turistických aktivit. Vytváří širokou možnost užití sportovišť pro zájemce z řad veřejnosti, zejména z řad mládeže. Spolek se snaží napomáhat k rozvoji veřejného života, kultury, zdraví, a to formou veřejné činnosti. Veřejnou činností se rozumí budování a provozování sportovních zařízení, vedení členů a ostatních zájemců o sport k etickým, sportovním, estetickým a mravním pravidlům a prostřednictvím spolupráce se státními orgány a sportovními organizacemi (jednotlivci) hájit zájmy svých členů. Spolek se snaží zajišťovat vzdělávání svých členů v oblasti sportu. Na základě zjištěných informací měla tělovýchovná jednota v roce 2016 rezervy ve spolupráci se ZŠ a MŠ Tmaň, kdy v daném roce nezorganizovali žádnou společnou akci. Avšak škola využívá areál spolku pro pořádání atletické soutěže Pentatlon, na oplátku škola vychází plně vstříc sportovcům a pronajímá tělocvičnu jejich oddílům.

### SDH Tmaň

Sbor doplňuje činnost profesionálních hasičských záchranných sborů a je sponzorován obcí. Sbor dobrovolných hasičů je významným spolkem z hlediska společenského života obce, je jedním z neaktivnějších tradičních lokálních aktérů (viz oddíl 4.4.) V současné době jsou soutěže v hasičských dovednostech označovány jako požární sport. V příloze č. 3 naleznete „Plán práce SDH Tmaň na rok 2016“. Následující tabulka 18 přináší přehled základních charakteristik o historii spolku, realizaci staveb, aktivit spolku a hlavní náplň spolku.

**Tabulka 18: SDH Tmaň**

SDH Tmaň v čase	1904	založení spolku
	1954	zahájení práce s mladými hasiči
	1971 - 1974	zbudována vodní požární nádrž
	1979	první účast mladých hasičů na hře Plamen, které se účastní dodnes, založení tábora pro mladé hasiče, který funguje dodnes
	2003 - 2004	vybudování nové hasičské zbrojnice při zadní části kulturního domu
<b>realizace staveb</b>	finanční podpora VČS a.s. + soukromí podnikatelé z obce	
<b>aktivity spolku</b>	Memoriál zasloužilých hasičů, hasičský ples, pálení čarodějnic, valné výroční hromady, dětský den, členské schůze	
<b>hlavní náplň spolku</b>	účast na okrskových soutěžích a různých memoriálech, zásahy při požárech v obci, pomoc při zásazích v okolí, zlepšování sociálních kontaktů, vytváření spolkového života	

Zdroj: Vlastní zpracování

Spolek spolupracuje s dalšími spolky a obecním úřadem ve Tmani na spoluorganizování aktivit. Akce jsou určeny nejen pro samotné členy spolku, ale i pro veřejnost z řad obyvatel Tmaně a přidružených vesnic. Spolek spolupracuje se ZŠ a MŠ Tmaň při konání Dětského dne v obci (poskytuje škole venkovní areál pro pohybovou výchovu), při jarní a podzimní turistické výpravě do Lipek.

### Klub důchodců Tmaň

Klub důchodců Tmaň má v současné době 46 členů. Na své akce a zájezdy zve i občany nejen z obce Tmaň a jí přidružených vesnic, ale i okolí. Klub důchodců pořádá každoročně několik kulturních akcí, poznávacích a relaxačních zájezdů. Následující tabulka 19 přináší základní informace o spolku Klubu důchodců ve Tmani, jako jsou rok založení, členství, schůze, aktivity v klubu, financování aktivit, kulturní akce a vize do budoucna.

**Tabulka 19: Klub důchodců Tmaň**

<b>rok založení</b>	2008 - nejmladší spolek v obci, založen seniory žijící v Domě s pečovatelskou službou ve Tmani
<b>členství</b>	členství může získat senior žijící v Domě s pečovatelskou službou, senior bydlící mimo pečovatelský dům v obci Tmaň, či senior pocházející z jiné obce než je Tmaň.
<b>schůze</b>	každé úterý odpoledne v 15 hodin, rozhoduje se o nadcházejících akcích klubu + cvičení, které probíhá na židlích, tak aby jej mohli zvládnout i lidé se sníženou pohyblivostí
<b>aktivity v klubu</b>	během roku členové klubu na schůzkách vyrábí keramiku, háčkují a pletou. Tyto výrobky poté prodávají na Vánoční výstavě
<b>financování aktivit</b>	sponzorské dary, finanční výtěžek z prodaných výrobků na Vánoční výstavě
<b>kulturní akce</b>	oslava MDŽ s hudbou a malou pozorností pro ženy a kytíčkou předanou zástupcem obce rej čarodějnic s maskami a hudbou, která je pořádána koncem dubna
<b>vize</b>	uspořádání více akcí, besed pro celou obec a okolí (za předpokladu finanční podpory podnikatelů a firem), zařazení dalších rukodělných zábavných činností např. plstění apod., (k pletení, keramice, háčkování)

Zdroj: Vlastní zpracování

Klub se zaměřuje především na kulturní akce, které pořádá v přístavbě kulturního domu ve Tmani, jež je majetkem OÚ ve Tmani. Začátkem prosince probíhá vánoční prodejní výstava prací členů, výtěžek z této akce je použit na realizaci dalších akcí a výletů klubu<sup>5</sup>. Vánoční výstavu každoročně navštěvují i žáci místní základní školy ve Tmani. Již tradičně je rok zakončen vánočním posezením s hudbou a občerstvením. Na všechny akce členky napěčou a připraví si občerstvení samy. Krom těchto akcí jezdí klub na poznávací a relaxační zájezdy. V roce 2016 členové dvakrát navštívili hudební akci „Královské čaje“ v nedalekém Králově Dvoře, kde hrají pro střední a starší generaci různé známé kapely. V rámci zájezdů navštívil klub zámek Manětín, zámek Chyš, zámek Kynžvart tří denní relaxační pobyt v Mariánských Lázních. Další výlet podnikl klub do Nové role na exkurzi porcelánky a výstavu Bohemia Sekt, kde si členové prohlédli samotnou výrobu.

<sup>5</sup> Jelikož podnikání nemůže být hlavní činností spolku, vyvíjí spolek vedlejší hospodářskou činnost, jejíž zisk používá pro financování své spolkové činnosti viz. oddíl 4.4.1

## Myslivecký spolek Hora Tmaň

Myslivecký spolek zvaný Hora Tmaň má 28 členů, honitba má 1120 ha, z toho 320 ha lesa, zbytek tvoří pole a louky. Rok začíná spolek již tradičně mysliveckým plesem, který má vždy velkou návštěvnost. Během roku podporují činnost mladých přátel přírody z místní školy v kroužku zvaném Koloušci, který se pravidelně zúčastňuje okresního kola o Zlatou srnčí trofej. Více než 30 let se spolek zabývá odchovem bažantů a koroptviček, které kupuje v líhnařském centru MS Liteň a pečuje o ně v odchovně na Louníně. Jeden z honů je pořádán jako slavnostní s muzikou, stejně jako výroční schůze. Skutečností je, že lov myslivcům začíná až na konci jejich celoročního snažení. Následující tabulka 20 přináší základní informace o spolku.

**Tabulka 20: Myslivecký spolek Tmaň**

<b>spoluorganizace</b>	nejvíce s OÚ Tmaň, TJ VČS Tmaň, ZŠ a MŠ Tmaň, především kvůli dětem
<b>činnost spolku</b>	dlouhodobé využívání a ochrany přírody a zvěře, zlepšování sociálních kontaktů
<b>aktivity pro členy</b>	honitba a péče o zvěř, zaječí hon, hon na drobnou zvěř, naháňka na černou zvěř
<b>aktivity pro veřejnost</b>	myslivecký ples, dětský den, sportovní rybaření

Zdroj: Vlastní zpracování

Velmi důležitá je spolupráce s ostatními spolky, a to především spolupráce se ZŠ a MŠ Tmaň. Žáci školy sbírají pro myslivce kaštany a žaludy, a za to myslivci každoročně věnují škole finanční dar, který je předán škole při kulturním vystoupením žáků na myslivecké výroční schůzi. Žáci z místní školy navštěvují myslivecký kroužek - Koloušci a jsou velmi úspěšní v soutěži Zlatá srnčí trofej, které se každoročně účastní. Pro ostatní žáky, kteří nejsou členy kroužku, pořádají myslivci besedy, které se konají 2x do roka.

### 5.3.1 Aktivity pořádané v obci Tmaň aktéry veřejného a neziskového sektoru

Následující část sekundární a komparativní analýzy dat představí aktéry veřejného a neziskového sektoru, které působí v obci Tmaň. Tabulka níže uvádí přehled spolků nacházejících se na území obce Tmaň. Souhrnná tabulka 21 přináší přehled jednotlivých typů akcí pořádaných lokálními aktéry v obci Tmaň (viz obrazová příloha č. 5). Akce jsou členěny dle aktéra, který akci pořádá, typu akce, termínu konání, četností akcí a cílové skupiny, pro kterou jsou akce určeny.

**Tabulka 21: Přehled jednotlivých typů akcí pořádaných lokálními aktéry veřejného a neziskového sektoru**

Název akce	Aktér	Typ akce	Termín konání	Četnost akcí	Cílová skupina
Zájezdy pro členy, občany	Klub důchodců	kulturní / zábavná / vzdělávací	během roku	3 x ročně	senioři
Vánoční posezení		zábavná	prosinec	1 x ročně	dospělí, senioři
Rej čarodějnic		zábavná	duben	1 x ročně	senioři
Oslava MDŽ		zábavná	březen	1 x ročně	senioři
Vánoční výstava	Myslivecký spolek HORA Tmaň	zábavná	prosinec	1 x ročně	děti, mládež, dospělí, senioři
Myslivecký ples		kulturní / zábavná	leden	1 x ročně	mládež, dospělí
Setkání s myslivci		vzdělávací	leden	2 x ročně	děti
Myslivecký kroužek „Koloušci“		vzdělávací	během roku	1 x týdně	děti
Hony a naháňky		sportovní	během roku	7 x ročně	dospělí
Výroční schůze		zábavná	únor	1 x ročně	dospělí
Vítání občánků	OÚ Tmaň (SPOZ Tmaň, ZŠ a MŠ Tmaň)	kulturní	říjen	1 x ročně	děti, dospělí
Dětský karneval	OÚ Tmaň	zábavná	březen	1 x ročně	děti
Dobročinný ples	OÚ Tmaň, PO ZŠ a MŠ Tmaň, Myslivecký spolek Hora Tmaň, SDH Tmaň, TJ VČS Tmaň	kulturní / zábavná	březen	1 x ročně	mládež, dospělí, senioři
Slavnostní rozsvícení vánočního stromku	PO ZŠ a MŠ Tmaň, SDH Tmaň, OÚ Tmaň	kulturní / zábavná	listopad	1 x ročně	děti, mládež, dospělí, senioři
Lampionový průvod	OÚ Tmaň a SDH Tmaň	kulturní / zábavná	říjen	1 x ročně	děti, mládež, dospělí
Mikulášská nadílka	OÚ Tmaň a ZŠ a MŠ Tmaň	zábavná	prosinec	1 x ročně	děti
Hasičský ples	SDH Tmaň	kulturní / zábavná	únor	1 x ročně	mládež, dospělí
Tábory pro mladé hasiče		sportovní / zábavná	srpen	1 x ročně	děti
Pálení čarodějnic		zábavná / folklórní	duben	1 x ročně	děti, mládež, dospělí
Memoriál zaslužilých hasičů		sportovní / zábavná	říjen	1 x ročně	děti, mládež, dospělí
Den dětí	SDH + MS Hora Tmaň	sportovní / zábavná	květen	1 x ročně	děti
Turistické výpravy do Lipek	SDH + PO ZŠ a MŠ Tmaň + OÚ Tmaň	sportovní	květen, září	2 x ročně	děti
Tumaj starých gard	TJ VČS Tmaň	sportovní / zábavná	červen	1 x ročně	mládež, dospělí
Tenisový tumaj		sportovní / zábavná	říjen	1 x ročně	děti, mládež, dospělí
Oslavy 95. let fotbalu ve Tmani		kulturní / zábavná / vzdělávací	říjen	1 x za 5 let	děti, mládež, dospělí, senioři
Fotbalová utkání TJ VČS Tmaň		sportovní	březen - červen, srpen - listopad	1 x týdně	mládež, dospělí
Kalanetika		sportovní	celoročně	1 x týdně	dospělí
Silvestrovské derby		sportovní / zábavná	prosinec	1 x ročně	mládež, dospělí, senioři

Zdroj: Vlastní zpracování

Z tabulky vyplývá, že aktéři veřejného a neziskového sektoru pořádají většinu aktivit konajících se v obci. Především aktéři neziskového sektoru jsou v obci zastoupeni nejvíce a jejich aktivity mají v obci vysokou četnost a pravidelný charakter. Počet aktérů neziskového sektoru převyšuje nad veřejným sektorem, avšak sekundární a komparativní analýza dat zjistila, že se obecní úřad a příspěvková organizace ZŠ a MŠ Tmaň pravidelně podílejí na spoluorganizování aktivit s neziskovým sektorem. Ze sekundární analýzy dat vyplývá, že v obci převažují akce jednodenního charakteru a většina aktivit se pořádá jednou do roka. Výjimkami jsou zájezdy, fotbalová utkání konající se každý týden a tréninky SDH Tmaň.

V tabulce jsou uvedené jednotlivé aktivity pořádané lokálními aktéry v uplynulém roce 2016. Počet aktivit pořádaných spolky je poměrně vyrovnaný, avšak nejcinnějšími aktéry v obci jsou Obecní úřad ve Tmani a Myslivecký spolek Hora Tmaň.

### Zhodnocení společenských aktivit v obci

Pro vzájemnou spoluorganizaci při pořádání aktivit lokálními aktéry veřejného a neziskového sektoru je vytvořena souhrnná tabulka 22, která zobrazuje aktéry, typy akcí pořádaných aktéry a cílové skupiny, na které se lokální aktéři prostřednictvím aktivit zaměřují. Níže je uvedena užší definice jednotlivých cílových skupin.

- **Děti** = skupina zahrnuje osoby do 15 let
- **Mládež** = skupina zahrnuje osoby od 15 do 18 let
- **Dospělí** = skupina zahrnuje osoby od 18 do 65 let
- **Senioři** = skupina zahrnuje osoby od 65 let

**Tabulka 22: Komparace aktivit pořádaných jednotlivými aktéry**

Aktér	Celkový počet aktivit pořádaných v obci	Typ aktivity					Cílová skupina			
		Folklórní	Kulturní	Sportovní	vzdělávací	Zábavné	Děti	Mládež	Dospělí	Senioři
TJ VČS Tmaň	6	0	1	5	1	4	2	5	6	2
Klub důchodců	5	0	1	0	1	5	1	1	1	5
SDH Tmaň	6	1	2	4	0	5	6	4	4	0
Myslivecký spolek Hora Tmaň	7	0	2	2	2	4	3	1	4	0
OÚ Tmaň	7	0	4	1	0	5	6	3	4	2

Zdroj: Vlastní zpracování

TJ VČS Tmaň pokrývá všechny cílové skupiny a téměř všechny společenské akce (viz tabulka 22). Zábavné akce jsou nejčastějším typem společenských akcí pořádaných v obci. Oproti tomu jsou folklórní akce nejméně častým typem společenských akcí (v obci se koná pouze 1 folklórní akce, viz tabulka 22). Z tabulky je patrné, že všichni aktéři se snaží pokrýt všechny společenské aktivity a cílové skupiny. Avšak klub důchodců zaměřuje většinu svých aktivit na cílovou skupinu senioři, pro které pořádá celkem 5 akcí, kdežto pro zbylé skupiny pořádá pouze jednu aktivitu. Nejvíce kulturních akcí pořádá OÚ Tmaň, oproti tomu nejméně kulturních akcí pořádají spolky TJ VČS Tmaň a Klub důchodců, kteří uskutečňují pouze jednu kulturní akci. Děti a dospělí jsou cílovou skupinou, pro kterou aktéři veřejného a neziskového sektoru pořádají nejvíce aktivit.

### 5.3.2 Spoluorganizované aktivity veřejného a neziskového sektoru

Jednotlivé spolky nabízejí pestrou škálu zajímavých činností a snaží se tak nahradit neduh současné doby, setrvávání dětí u počítačů. Nepřehlédnutelným faktem je, že si touto

cestou lokální aktéři vychovávají své budoucí členy, bez kterých by žádný ze spolků nemohl nadále existovat. Hypoteticky lze říci, že nejpodstatnější je kooperace mezi jednotlivými aktéry. Spoluorganizováním aktivit lze oslovit co nejšířší cílovou skupinu a pole působnosti společenských akcí a přispět k rozvoji obce. Spolupráce aktérů je podstatná i z hlediska finanční podpory ostatních spolků. Za zmínku stojí spoluorganizace aktivit jako je například Dobročinný ples, slavnostní rozsvícení vánočního stromku či již zmíněný sběr kaštanů a žaludů pro myslivce. Dobročinný ples je pořádán OÚ ve Tmani, příspěvkovou organizací obce Tmaň – ZŠ a MŠ Tmaň, Mysliveckým spolkem Hora Tmaň, SDH Tmaň a TJ VČS Tmaň pro občany Tmaně a přidružených vesnic. Výtěžek z dobročinného plesu je věnován ZŠ a MŠ ve Tmani, která finanční prostředky použije na nákup učebnic, pracovních sešitů a dalších pomůcek, které slouží dětem základní a mateřské školy a také školní družině. V případě slavnostního rozsvícení stromku se na akci podílí OÚ ve Tmani ve spolupráci s příspěvkovou organizací obce Tmaň – ZŠ a MŠ Tmaň a s SDH Tmaň, které v loňském roce zajistilo občerstvení pro děti zdarma. Vstupné na akci bylo dobrovolné, získané finanční prostředky jsou použity na nákup učebních pomůcek tmaňské školy. Avšak finanční podpora není nejdůležitějším důvodem spolupráce, jako pozitivum stojí vyzdvižení pořádání Vánoční výstavy Klubem důchodců, který akci pořádá právě pro žáky místní školy a učí tak žáky spolupráci se seniory a získávání nového pohledu na život seniorů. Následující tabulka 23 se zabývá spoluorganizací aktivit, které pořádá veřejný a neziskový sektor dohromady, tabulka se tedy nezaměřuje na majetkovou a finanční spoluorganizaci spolků.

**Tabulka 23: Spoluorganizace aktivit pořádaných neziskovým a veřejným sektorem**

Aktér	Celkový počet aktivit pořádaných v obci	Veřejný sektor		Neziskový sektor	
		Počet aktivit pořádaných ve spoluorganizaci s veřejným sektorem	% podíl aktivit pořádaných ve spoluorganizaci s veřejným sektorem	Počet aktivit pořádaných ve spoluorganizaci s neziskovým sektorem	% podíl aktivit pořádaných ve spoluorganizaci s neziskovým sektorem
TJ VČS Tmaň	6	1	17%	1	20%
Klub důchodců	5	0	0%	0	0%
SDH Tmaň	6	4	67%	2	34%
Myslivecký spolek Hora Tmaň	7	1	15%	2	29%
OÚ Tmaň	7	5	71%	4	57%

Zdroj: Vlastní zpracování

Z údajů z tabulky je patrné, že nejvíce spolupřádaných aktivit je ve spolupráci s veřejným sektorem. Naopak nejméně činným aktérem z pohledu spoluorganizace aktivit je Klub důchodců a TJ VČS Tmaň, kteří by se měli snažit svými aktivitami spolupracovat s ostatními aktéry. Ovšem jediný Klub důchodců nekooperuje s žádným z uvedených spolků, pro spoluorganizaci aktivit využívá pouze majetkového vybavení obce. Práce se zaměřuje pouze na spoluorganizaci aktivit s lokálními aktéry v obci Tmaň. Mimo toto zaměření TJ VČS Tmaň například spolupracuje s tenisovou školou RADOST sídlící v nedalekém Berouně.

Pro tuto tabulku obecně platí, že nejvíce aktivit je pořádaných s Obecním úřadem ve Tmani, jakožto zástupcem veřejného sektoru. SDH Tmaň má jakožto zástupce neziskového sektoru z uvedených spolků největší podíl pořádaných aktivit ve spoluorganizaci s veřejným sektorem. Oproti tomu OÚ Tmaň pořádá 57% aktivit ve spoluorganizaci s neziskovým sektorem.

### **Majetkové vybavení v obci Tmaň jako jedna z možných forem spoluorganizace aktivit**

Pronajímání prostor neziskovému sektoru, které je vlastněno sektorem veřejným je jedním z možných druhů spoluorganizace spolků. Bez tohoto typu spoluorganizace by neziskový sektor nemohl vykonávat většinu svých aktivit, a proto je tato spoluorganizace spolků v obci nezbytná. V obci se nachází Obecní úřad, pošta, ZŠ a MŠ Tmaň, obchod s potravinami, dětské hřiště, obec nabízí možnost stravování a kadeřnických služeb. V blízkosti obce se nacházejí zajímavé turistické cíle – oblast Tmaně je známá díky CHKO Český kras, Koněpruským jeskyním a bývalým vápencovým lomům (viz lom Velká Amerika). Následující tabulka přináší analýzu majetkového vybavení v obci Tmaň, dle jeho potřeby k uskutečnění pořádaných aktivit neziskovým sektorem. Tabulka 24 uvádí, jaký typ majetkového vybavení nacházejícího se v obci využívají spolky k pořádání aktivit.

**Tabulka 24: Využití majetkového vybavení pro pořádání aktivit neziskovým sektorem**

Občanská vybavenost	Aktéři neziskového sektoru			
	Klub důchodců	TJ VČS Tmaň	SDH Tmaň	Myslivecký spolek Hora Tmaň
Fotbalové hřiště	-	x	x	X
Víceúčelové hřiště	-	x	-	-
Kulturní dům	x	x	x	X
Nová přístavba KD	x	-	-	X
Hostinec	-	x	x	X
Areál hasičského cvičiště	-	-	x	-
Tenisové kurty	-	x	-	-
Vnitřní sportoviště	-	x	-	-

Zdroj: Vlastní zpracování

Z tabulky 24 vyplývá, že potřeba majetkového vybavení pro uskutečnění aktivit v obci je vysoká. Z procentuálního hlediska se jedná o 70 % majetkového vybavení<sup>6</sup>, které je zapotřebí k pořádání společenských aktivit. V naprosté většině případů jsou aktivity pořádané v prostorách vlastněných jednotlivými spolky či obcí. Výjimku tvoří turnaj v šipkách, který se koná v soukromém hostinci a představuje tak jediný zásah soukromého sektoru do pořádání aktivit neziskovým sektorem. Část aktivit je spojena s návštěvou přírodního prostoru, viz rozsvícení vánočního stromku, lampionový průvod či zájezdy pořádané pro občany. Jednou

<sup>6</sup> 19 z 27 akcí je uskutečňováno díky majetkovému vybavení v obci



z výhod obce, je dostatek veřejných prostor pro pořádání akcí v obci Tmaň. Akce se tak mohou konat celoročně, jak v období letních, tak zimních měsíců.

Sekundární a komparativní analýza dat ukázala, že společenský život v obci je bohatý na nejrůznější druhy akcí a to během celého roku. V obci neexistuje dominantní aktér, ale působí zde více významných lokálních aktérů. Aktéři veřejného a neziskové sektoru se snaží zaměřit své aktivity na všechny cílové skupiny obyvatel nacházejících se v obci. Většina aktivit je pořádána prostřednictvím spoluorganizace s ostatními spolky. Nejčastějšími typy spoluorganizace aktivit je spoluorganizace finanční, majetková a vzájemná organizace aktivit. Cílem všech lokálních aktérů je prostřednictvím pořádaných akcí vytvořit podmínky pro aktivní trávení volného času pro občany obce, zvýšit dostupnost pohybových aktivit a zajistit pestrou nabídku zájmových činností, a to jak organizovaně, tak i neorganizovaně.

## 6 Empirické šetření o lokálním aktérství v obci Tmaň

Tato kapitola je věnována empirickému šetření o lokálním aktérství, které je provedeno prostřednictvím polostandardizovaného rozhovoru o vlivu a spoluorganizaci aktérů neziskového sektoru na utváření společenského života v obci Tmaň. Rozhovory jsou provedeny s hlavními aktéry (předsedy spolků) působícími v neziskovém sektoru v obci Tmaň.

Cílem empirického šetření je zhodnotit spoluorganizaci místních aktérů neziskového sektoru při pořádání aktivit, objasnit důvody občanské angažovanosti spolků a zjistit, zda spolky pořádají aktivity, kterými propagují obec v okolí. Empirické šetření je prováděno pomocí endogenního přístupu v regionálním rozvoji, tedy ovlivňováním života v obci Tmaň zdola.

### 6.1 Polostandardizovaný rozhovor s aktéry neziskového sektoru působící v obci Tmaň

Otázky polostandardizovaného rozhovoru směřované na aktéry neziskového sektoru v obci Tmaň, jsou orientovány na zjištění důvodu k pořádání aktivit v obci, na zhodnocení spoluorganizace mezi aktéry při pořádání aktivit, na aktivity spolku v souvislosti s životem obce a propagaci obce aktéry neziskového sektoru. V každém spolku neziskového sektoru byl vždy dotazován jeden zástupce spolku, ve všech případech se jednalo o hlavního představitele spolku. Komparace mezi dotazovanými členy je prováděna dle kategorie aktérů neziskového sektoru, dle pohlaví a dosaženého vzdělání.

**Tabulka 25: Charakteristika respondentů neziskového sektoru**

respondent	sektor	spolek	pohlaví	Věk	vzdělání	zaměstnání
A1	neziskový	Myslivecký spolek Hora Tmaň	muž	69	SS s výučním listem	důchodce
A2	neziskový	Klub důchodců Tmaň	žena	70	SS s výučním listem	důchodce
A3	neziskový	TJ VČS Tmaň	muž	51	SS s maturitou	podnikatel
A4	neziskový	SDH Tmaň	muž	29	SS s maturitou	podnikatel

Zdroj: Vlastní zpracování

#### Otázky pokládáné v rozhovorech

- Otázka č. 1: Co Vás vede k pořádání aktivit v obci?
- Otázka č. 2: Jak vnímáte činnost/aktivity Vašeho spolku v souvislosti se životem obce?
- Otázka č. 3: Vykonává Váš spolek aktivity, kterými se dostane obec do podvědomí v okolí? Jaké aktivity to jsou?
- Otázka č. 4: Zhodnoťte spoluorganizaci místních spolků při pořádání aktivit.

## 6.2 Vyhodnocení rozhovorů s aktéry neziskového sektoru pořádajících aktivity v obci Tmaň

Data získaná pomocí polostandardizovaných rozhovorů s aktéry neziskového sektoru jsou vyhodnoceny v následující souhrnné tabulce 26, tabulka komparuje jednotlivé odpovědi aktérů, které jsou zaměřeny na důvody k pořádání aktivit, zhodnocení vlastní činnosti spolku na život v obci, propagaci obce aktéry a spoluorganizaci místních spolků. Rozhovory zjišťují výhody či nevýhody spoluorganizace aktérů při pořádání aktivit. Všichni dotazovaní žijí v obci od narození a jsou představiteli spolků neziskového sektoru. Respondenti A1, A2 jsou v důchodu a respondent A4 pracuje v obci, a tak tráví respondenti A1, A2, A4 v obci naprostou většinu svého času.

**Tabulka 26: Vyhodnocení rozhovorů**

	A1	A2	A3	A4
otázka č. 1	žítí pro spolek ve chvílích volna, naplnění volného času pro občany (obzvláště starousedlíky), pospolitost, láska k přírodě	členství od dětství v různých spolcích, zájem o dění v obci a o rozvoj společenského života, zachování tradic	členství v TJ VČS od dětství, možnost spoluobčanů sportovat, scházet se a naplnit svůj volný čas, zlepšit životní úroveň obyvatel	členství v SDH Tmaň od dětství, tradice, zájem o dění v obci, příležitosti k setkávání se a poznávání lidí - zejména pro děti
otázka č. 2	rozvoj myslivosti, společenských aktivit, formování kvality života místních obyvatel	rozvoj kulturních a společenských možností v obci i mimo ní	rozvoj sportovních aktivit, výplň volného času, vzájemné setkání a poznání se občanů	snaha o zachování a obnovení místní tradic, "výchova" dětí, možnost dětí setkávat se a seznámit se, zlepšení životní úrovně občanů
otázka č. 3	sportovní rybaření, proslulý myslivecký ples, hony	účast v televizní soutěži "Co na to Češi", zaslání výrobků na různé výstavy	turnaj starých gard, silvestrovské derby, fotbalová utkání, šipkařské turnaje, oslava 95. let fotbalu ve Tmaňi, akce s tenisovou školou Radost	Memoriál zasloužilých hasičů, soutěže pro mladé hasiče
otázka č. 4	spolupráce se spolky je dobrá, ale vždy je co zlepšovat	spolek pracuje sám za podpory OÚ Tmaň, občasná spolupráce s MŠ Tmaň	spoluorganizace má samé výhody, v obci funguje dobře, potřeba spolupráce ze strany občanů - zájem o aktivity a jejich navštěvování	spolupráce v obci je vždy výhodná a nezbytná, nezbytnost vyšší spolupráce s okolními obcemi, nepořádat více aktivit ve stejnou dobu

Zdroj: Vlastní zpracování

Jako důvody k pořádání aktivit uvádějí dotazovaní aktéři neziskového sektoru v polostandardizovaných rozhovorech zejména zlepšení životní úrovně spoluobčanů (A3), příležitosti k setkávání se a poznávání lidí (A1 - A4) naplnění volnočasových aktivit (A1 - A4), zachování tradic (A2 a A4) či zájem o dění v obci (A2 a A4). Většina respondentů (A2 - A4) se věnuje aktérství už od dětství. Vybraní respondenti, tak pokračují v rodinné tradici a zajišťují tím chod spolků. Respondenti (A1 a A3) se snaží zejména o naplnění volného času občanů a respondenti (A2 a A4) o zachování tradic a zájem o dění v obci. Například respondent A2 konkrétně říká: *"Snažila jsem se od dětství dělat něco navíc. Přes divadelní kroužky, vedení dětských skupin, ochotnického divadla apod. Rozhodně s tím nemohu a nechci končit ani v pozdním věku. Na vesnici není tolik kulturních a společenských možností. A tak chci pořádat akce, o které lidé mají zájem a rozvíjet tím společenský život v obci. Snažíme se, aby tu měli lidé příležitost se setkávat po celý rok a zachovat tradiční svátky jako například MDŽ."* Všechny zmíněné důvody jsou hlavním předpokladem k budování a zachování

tradiční lokální kultury (viz oddíl 4.5.1.) a také k úspěšnému endogennímu rurálnímu rozvoji (viz 2.2.). Výpovědi dotazovaných aktérů se téměř shodují.

V otázce č. 2 se odpovědi jednotlivých respondentů trochu rozcházejí a to z důvodu zaměření činnosti spolků, respondent A1 spatřuje za hlavní vliv v rozvoji obce především rozvoj myslivosti a formování kvality života místních obyvatel, A2 se soustředí především na rozvoj kulturních a společenských možností v obci, ale i mimo ní. Respondent A2 přímo říká: *„Snažíme se vybírat akce, o které je největší zájem. Měli jsme besedy s herci, s režisérem i s lékařkou, kterých se zúčastňují i ostatní občané, pokud mají zájem. I na výlety se přidávají nečlenové a na vánoční výstavy chodí místní škola, kde si děti kupují malé dárky pro rodiče a sourozence.“* Respondent A3 se snaží o rozvoj sportovních aktivit a o výplň volného času. Hlavním cílem respondenta A4 je snaha o zachování a obnovení místních tradic. A3 a A4 se snaží vytvořit příležitosti pro sdružování se obyvatel, zejména dětí a zlepšit tím životní úroveň občanů stejně jako respondent A2.

Na otázku č. 3 o propagaci obce samotnými aktéry, dotazovaní odpověděli aktivitami, které v obci pořádají i pro okolní vesnice. Zmínili především aktivity, které tradičně pořádají, mají velkou návštěvnost a jsou díky nim proslulé (viz tabulka 26, str. 51). Respondent A1 říká: *„Dost věhlasný je náš tradiční myslivecký ples. Jsme provozovateli sportovního rybaření na tmaňském rybníce, což je v podvědomí rybářů nejen z Berounska. Podmínkou prosperujících aktivit spolku je spolupráce s obecním úřadem, která spočívá ve vzájemnosti. To znamená, že obec se může kdykoliv obrátit na náš spolek se žádostí o pomoc v podobě brigád apod. a my zase máme jistotu, že obec vyjde vstříc našim potřebám.“* Za zmínku také stojí angažovanost Klubu důchodců, kdy respondent A2 odpověděl, že se členky účastnily populární televizní soutěže "Co na to Češi" vysílané televizní stanicí Nova.

V odpovědích na otázku č. 4 se shodují všichni dotazovaní aktéři, spolupráci hodnotí jako výhodnou. Ačkoli respondent A2 uvádí, že spolek spolupracuje sám, za podpory OÚ ve Tmani a občasně spolupráci s MŠ Tmaň. A1 hodnotí spolupráci jako dobrou, ale zastává názor, že stále je co zlepšovat. Respondent A3 pokládá za podstatnou také spolupráci ze strany občanů, kdy je důležité, aby o pořádané aktivity měli občané zájem a navštěvovali je a říká: *„Z mého pohledu má spoluorganizace samé výhody a v případě naší obce funguje dobře. Například když potřebujeme pronajmout školní tělocvičnu pro cvičení žen, škola je vždy ochotná a tělocvičnu nám na naše akce vždy půjčí. A naopak když chce někdo propůjčit naše fotbalové hřiště, rádi ho na danou akci půjčíme. Samozřejmě je důležitá i spolupráce ze strany občanů, někdo se našich akcí musí zúčastnit.“* Podle respondenta A4 je

spoluorganizace vždy výhodná a nezbytná, dle něj je potřeba zlepšit spolupráci s okolními obcemi, tak aby se nepořádalo více aktivit zároveň.

### 6.3 Souhrn empirické části

Sekundární a komparativní analýza dat ukázala, že společenský život v obci je bohatý na nejrůznější druhy akcí a to během celého roku. V obci neexistuje dominantní aktér, ale působí zde více významných lokálních aktérů. Aktéři veřejného a neziskového sektoru se snaží zaměřit své aktivity na všechny cílové skupiny obyvatel nacházejících se v obci. Většina aktivit je pořádána prostřednictvím spoluorganizace s ostatními spolky. Nejčastějšími typy spoluorganizace aktivit je spoluorganizace finanční, majetková a vzájemná organizace aktivit. Cílem všech lokálních aktérů je prostřednictvím pořádaných akcí vytvořit podmínky pro aktivní trávení volného času pro občany obce, zvýšit dostupnost pohybových aktivit a zajistit pestrou nabídku zájmových činností, a to jak organizovaně, tak i neorganizovaně.

Zpracováním získaných dat z empirického šetření bylo zjištěno, že důvodem k aktérství je zejména tradice členství ve spolcích, zájem o dění v obci, rozvoj společenského života a vytváření příležitostí k setkávání lidí a naplnění volnočasových aktivit. Nejdůležitější je však chuť a zájem lokálních aktérů zapojit se do obecního dění a pořádat aktivity pro členy i ostatní obyvatele.

Data, získaná pomocí terénního šetření ukazují, že většina spolků neziskového sektoru se podílí na spoluorganizaci aktivit. A shodují se, že spoluorganizace aktivit je pro všechny spolky výhodná a nezbytná, ať už se jedná o poskytování finanční podpory spolkům, vzájemného pronajímání majetkového vybavení k pořádání akcí či o společné pořádání jednotlivých akcí. Jedinou výjimkou je Klub důchodců, který s ostatními spolky neziskového sektoru nijak nespolupracuje. Klub důchodců využívá pouze majetkového vybavení obce pro pořádání svých schůzí a některých akcí. Občas spolupracuje s místní mateřskou školou, pro kterou vyrábí různé maličkosti jako dárky, či učební pomůcky. I přes tuto skutečnost je Klub důchodců velmi aktivním spolkem, který pořádá četné kulturní a společenské akce a je tak jedním z hlavních lokálních aktérů podílejícím se na rozvoji spolkového a společenského života v obci.

Vyhodnocená data z polostandardizovaných rozhovorů s dotazovanými aktéry také ukazují, že pro pořádání aktivit jsou klíčovými faktory občanská angažovanost provázaná se vzájemnou spoluorganizací při aktivitách pořádaných lokálními aktéry. Dochází tedy ke kombinaci využití sociálního a kulturního kapitálu aktéra. Zejména kulturní kapitál je významným činitelem a předpokladem pro lokální aktérství. Kulturní kapitál představuje pro

aktéra schopnost zacházet s informacemi a proměnit je v kapitál a využít tak získané předpoklady jedince nebo skupiny k dosažení určitého cíle. Většina aktérů uvedla, že to byla právě rodina, která je vedla k aktérství.

## 7 Závěr

Cílem bakalářské práce byla identifikace lokálních aktérů, zhodnocení vlivu spolků, na rozvoj lokálního společenství v obci Tmaň. Dílčím cílem práce bylo zjistit, zda ovlivňují samotný rozvoj, atraktivitu v obci a zda se spolky podílí na spoluorganizaci aktivit.

Bakalářská práce je členěna na teoretickou a empirickou část. V teoretické části byla prostudována odborná literatura, odborné zdroje a legislativní dokumenty vztahující se ke sledované problematice jako předpoklad pro zpracování praktické části práce. Na základě prostudování teoretické literatury bylo vymezeno základní pojmosloví sledované problematiky. Práce vymezila teorie regionálního rozvoje, endogenní a exogenní přístup k regionálnímu rozvoji, strategické dokumenty na území EU a základní dokumenty regionálního rozvoje. Práce klasifikovala regionální strukturu a regionální politiku České republiky. Empirická část již pracovala s vymezenými pojmy jako s oporou o terminologii a příslušnou odbornou literaturu, a proto bylo podstatné dané teorii porozumět. Z hlediska zaměření bakalářské práce na lokální aktérství je právě endogenní přístup klíčovým pro regionální rozvoj. Práce se přiklání k endogennímu přístupu, který využívá právě lidského kapitálu, jakožto hlavní hospodářský potenciál dané lokality a přispívá k rozvoji potenciálu zdrojů regionu směrem zdola nahoru. Jsou to právě lidé, kteří tvoří významný faktor v regionálním rozvoji a podílejí se tak na utváření jedinečné kultury venkova.

Z hlediska vymezení opory pro empirickou část práce bylo nutné pracovat také s pojmy aktér lokálního rozvoje, nehmaterelná forma kapitálu a s lokální kulturou. Oporou pro empirickou část byla především definice a klasifikace aktérů na úrovni lokality, jakožto významných faktorů ovlivňující regionální rozvoj a nositele nehmaterelných prvků kapitálů. Empirická část vycházela z klasifikace aktérů na základě klasifikace dle správní organizace území a dle formálnosti struktury, kde se práce zaměřuje především na aktivity aktérů veřejného a neziskového sektoru na lokální úrovni v obci Tmaň. Lokální aktéři mohou svou kooperací zlepšit situaci na trhu práce, přispět k rozvoji osídlení a zvýšit možnost uplatnění lidského potenciálu v dané lokalitě

Sekundární analýza dat vychází z dat získaných z odborné literatury, z interních zdrojů obce, z kroniky obce Tmaň, z informačních listů, z webových stránek obce a z jednotlivých spolků a ze stránek Českého statistického úřadu. Sekundární a komparativní analýza dat ukázala, že společenský život v obci je bohatý na nejrůznější druhy akcí a to během celého roku. V obci neexistuje dominantní aktér, ale působí zde více významných lokálních aktérů. Aktéři veřejného a neziskového sektoru se snaží zaměřit své aktivity na všechny cílové skupiny

obyvatel nacházejících se v obci. Většina aktivit je pořádána prostřednictvím spoluorganizace s ostatními spolky. Nejčastějšími typy spoluorganizace aktivit je spoluorganizace finanční, majetková a vzájemná organizace aktivit. Cílem všech lokálních aktérů je prostřednictvím pořádaných akcí vytvořit podmínky pro aktivní trávení volného času pro občany obce, zvýšit dostupnost pohybových aktivit a zajistit pestrou nabídku zájmových činností, a to jak organizovaně, tak i neorganizovaně. Na základě takto provedené sekundární analýzy dat práce zjistila, že lokální aktéři obohacují a zhodnocují život dané lokality pořádáním společenských akcí různého typu<sup>7</sup>, a to po celý rok, čímž rozvíjejí společenský život v obci.

Na sekundární analýzu dat navázalo empirické šetření, jehož úkolem bylo prostřednictvím polostandardizovaných rozhovorů s představiteli spolků neziskového sektoru zjistit, jaký je vliv spolků na utváření a rozvoj lokálního společenství obce a objasnit důvody občanské angažovanosti aktérů a zjistit, zda se spolky podílí na spoluorganizaci aktivit. Zpracováním získaných dat bylo zjištěno, že důvodem k aktérství je zejména tradice členství ve spolcích, zájem o dění v obci, rozvoj společenského života a vytváření příležitostí k setkávání lidí a naplnění volnočasových aktivit. Nejdůležitější je však chuť a zájem lokálních aktérů zapojit se do obecního dění a pořádat aktivity pro členy i ostatní obyvatele.

Data, získaná pomocí terénního šetření ukazují, že většina spolků neziskového sektoru se podílí na spoluorganizaci aktivit. A shodují se, že spoluorganizace aktivit je pro všechny spolky výhodná a nezbytná, ať už se jedná o poskytování finanční podpory spolkům, vzájemného pronajímání majetkového vybavení k pořádání akcí či o společné pořádání jednotlivých akcí. Jedinou výjimkou je Klub důchodců, který s ostatními spolky neziskového sektoru nijak nespolupracuje. Klub důchodců využívá pouze majetkového vybavení obce pro pořádání svých schůzí a některých akcí. Občas spolupracuje s místní mateřskou školou, pro kterou vyrábí různé maličkosti jako dárky, či učební pomůcky.

Vyhodnocená data z polostandardizovaných rozhovorů s dotazovanými aktéry také ukazují, že pro pořádání aktivit jsou klíčovými faktory občanská angažovanost provázaná se vzájemnou spoluorganizací při aktivitách pořádaných lokálními aktéry. Dochází tedy ke kombinaci využití sociálního a kulturního kapitálu aktéra. Zejména kulturní kapitál je významným činitelem a předpokladem pro lokální aktérství. Kulturní kapitál představuje pro aktéra schopnost zacházet s informacemi a proměnit je v kapitál a využít tak získané předpoklady jedince nebo skupiny k dosažení určitého cíle. Většina aktérů uvedla, že to byla

---

<sup>7</sup> Empirická část práce se zabývala a rozlišovala tyto typy akcí: folklórní, kulturní, zábavné, vzdělávací a sportovní. Přičemž se v obci vyskytují nejvíce akce zábavné a naopak je nejméně akcí folklórních, ta je v obci pořádána jen 1 z celkové počtu 27 akcí.



právě rodina, která je vedle k aktérství. Lokální aktéři při své činnosti uplatňují souhrn svých kapitolů (lidský, kulturní, sociální), tedy i získané znalosti a vědění, které využívají pro vykonávání aktérství. Lidský kapitál využívají aktéři pro svou zásobu znalostí, dovedností a sociálních zkušeností jedince, které získávají a utváří v průběhu života. Pomocí sociálního kapitálu aktér využívá sociálních kontaktů, styků a známostí a dosahuje tak žádaných sociálních pozic v sociální struktuře společnosti a stanovených cílů.

Spolkový život hraje v obci Tmaň důležitou roli. Formuje kvalitu života místních obyvatel, posiluje sociální soudržnost, vytváří a udržuje mezilidské vztahy v obci, přispívá k společenskému a kulturnímu rozvoji obce a udržuje tradice. Jsou to právě spolky jako hasiči, myslivci, místní tělovýchovná jednota či klub důchodců (OÚ Tmaň, ZŠ a MŠ Tmaň), kteří jsou hlavním nositelem spolkového a společenského života v obci. Díky činnosti těchto spolků přetrvávají v obci tradiční zvyky (jako jsou: velikonoční koleda, pálení čarodějnic, konání poutí, posvícení, Mikulášská nadílka, masopust a tradiční vánoční zvyky, viz tabulka 12, str. 36 - Patočka, Heřmanová 2008:81, oddíl 4.5.1.), které zachovávají tradiční lokální kulturu venkova.

Aktéři lokálního rozvoje a spolková činnost v obci Tmaň je velice rozsáhlé téma, které není možno v jedné práci obsáhnout. Stanovené cíle pro tuto práci však byly splněny. Práce ukazuje, že endogenní vlivy představované lokálními aktéry, které jsou vhodně doplněny exogenními vlivy, jsou klíčovými pro rozvoj obce. Spoluorganizováním aktivit spolky osloví více cílových skupin (dle věkové kategorie), například pořádáním aktivit Klubem důchodců ve Tmani a SDH Tmaň, se osloví jak děti, mládež, dospělí, tak i senioři. Dojde tak k zapojení vyššího počtu obyvatel do aktivit pořádaných v obci. Z výsledků vyplývá, že lokální aktéři mezi sebou vzájemně aktivity spoluorganizují, a to jak aktéři neziskového sektoru, tak aktéři sektoru veřejného.

Avšak data ukazují, že existují drobné nedostatky, jejímž vylepšením by pravděpodobně došlo ještě ke zkvalitnění života v obci. Například spoluorganizací Klubu důchodců s ostatními aktéry, by mohl klub získat více finančních prostředků, které nemá pro pořádání dalších aktivit<sup>8</sup>. Spolupráci by měl zlepšit i spolek TJ VČS Tmaň, který se v uplynulém roce věnoval spíše jen svým aktivitám<sup>9</sup>. I přes tento neduh aktivity pořádané v obci Tmaň lokálními aktéry, přispívají k občanské soudržnosti, utvářejí jedinečnou kulturu

---

<sup>8</sup> Jiným opatřením by bylo více sponzorovat Klub důchodců, tak aby jeho členové mohli realizovat více aktivit, jak pro členy klubu, tak pro seniory z obce a okolí. Počet seniorů sice činí 196 obyvatel (z celkové počtu 1 140), což je z celkového počtu obyvatel pouhých 17%, ale i tak jsou senioři nedílnou součástí venkova, na které by se nemělo zapomínat.

<sup>9</sup> TJ VČS se momentálně snaží o obnovení týmu pro děti a žáky, čímž by rozšířila volnočasové aktivity pro děti a přispěl tak k dalšímu pokračování spolku.

venkova, přispívají k atraktivitě a rozvoji obce (viz graf pohybu obyvatel č. 1 na straně 40 a růstová tendence křivky vývoje počtu obyvatel viz příloha č. 2) a podílí se tak na zvyšování kvality života obyvatel v obci Tmaň.

V diplomové práci se tedy budu zabývat problematikou důvodu kompetice lokálních aktérů a spolkové činnosti v okolních obcích, ve kterých nefunguje kooperace aktérů jako v obci Tmaň, ale dochází ke kompetici mezi aktéry. Práce se zaměří na to, jak fungují či nefungují procesy spolupráce, jaké jsou přínosy či negativa spoluorganizace, a také s jakými obtížemi jsou uvedené procesy spojeny. Pokusím se zjistit, čím je tato kompetice zapříčiněna a proč daní aktéři nespoluorganizují na pořádání aktivit.

## 8 Seznam zkratk

NUTS	Nomenclature des Unites Territoriales Statistique Nomenklatura územních statistických jednotek
RR	Regionální rozvoj
PO	Prioritní oblast
SRR	Strategie regionálního rozvoje
NSRR	Národní strategický referenční rámec
OECD	Organisation for Economic Co-operation and Development Organizace pro hospodářskou spolupráci a rozvoj
LAU	Local Administrative Units Místní správní jednotka
NOZ	Nový občanský zákoník
TJ VČS Tmaň	Tělovýchovná jednota Vápenka Čertovy schody Tmaň
SDH Tmaň	Sbor dobrovolných hasičů Tmaň
OÚ Tmaň	Obecní úřad Tmaň

## 9 Seznam použitých zdrojů

### Tištěné dokumenty

- BINEK, Jan. *Synergie ve venkovském prostoru: aktéři a nástroje rozvoje venkova*. Brno: GaREP, 2009. ISBN 978-80-904308-0-8.
- BLAŽEK, Jiří a David UHLÍŘ. *Teorie regionálního rozvoje: nástin, kritika, klasifikace*. Praha: Karolinum, 2002. ISBN 80-246-0384-5.
- BURKE, Peter. *Společnost a vědění*. Praha: Karolinum, 2007. Limes (Karolinum). ISBN 978-80-246-1319-2.
- DOPITA, Miroslav. *Pierre Bourdieu o umění, výchově a společnosti: reflexe sociologie praxe Pierra Bourdieua v české sociologii*. Olomouc: Univerzita Palackého v Olomouci, 2007. ISBN 978-80-244-1650-2.
- DUFFKOVÁ, J.; Linhart, J. (1996): *Kvalita života*. In.: Velký sociologický slovník I. Praha: Karolinum, str. 557.
- FIALOVÁ, L. (1996): *Regionalizace*. In.: Velký sociologický slovník I. Praha: Karolinum, str. 916.
- HUBÁČEK, O. (1996): *Kapitál kulturní*. In.: Velký sociologický slovník I. Praha: Karolinum, str. 474.
- HUDEČKOVÁ, Helena, Michal LOŠŤÁK a Adéla ŠEVČÍKOVÁ. *Regionalistika, regionální rozvoj a rozvoj venkova*. V Praze: Česká zemědělská univerzita, Provozně ekonomická fakulta, 2006. ISBN 80-213-1413-3.
- KELLER, J. (1996): *Kapitál sociální*. In.: Velký sociologický slovník I. Praha: Karolinum, str. 475.
- KEMÉNYOVÁ, I. (1996): *Kapitál lidský*. In.: Velký sociologický slovník I. Praha: Karolinum, str. 474 - 475.
- MUCHA, I. (1996): *Spolek*. In.: Velký sociologický slovník I. Praha: Karolinum, str. 1208.
- PATOČKA, Jiří a Eva HEŘMANOVÁ. *Lokální a regionální kultura v České republice: kulturní prostor, kulturní politika a kulturní dědictví*. Praha: ASPI, 2008. ISBN 978-80-7357-347-8.
- PETRUSEK, M. (1996a): *Aktér*. In.: Velký sociologický slovník I. Praha: Karolinum, str. 47.
- PETRUSEK, M. (1996b): *Činnost*. In.: Velký sociologický slovník I. Praha: Karolinum, str. 157 – 159.
- PLAMÍNEK, J. (1996): *Rozvoj trvale udržitelný*. In.: Velký sociologický slovník I. Praha: Karolinum, str. 956.
- SVOBODOVÁ, Hana. *Synergie ve venkovském prostoru*. Brno: GaREP, 2011. ISBN 978-80-904308-8-4.

VANHOVE, Norbert a L.H. KLAASEN. *Regional policy : a European approach*. Avebury, 1987. ISBN 0-566-05413-2.

*Velký sociologický slovník*, 1. vyd. Praha: Karolinum, 1996, ISBN: 80-7184-311-3

WOKOUN, René. *Regionální rozvoj: (východiska regionálního rozvoje, regionální politika, teorie, strategie a programování)*. Praha: Linde, 2008. ISBN 978-80-7201-699-0.

ZEMÁNEK, L. *Lokální kultura v životě našeho venkova*. In: Geografie na cestách poznání. Sborník příspěvků k šedesátinám Ivana Bičíka. Katedra sociální geografie a regionálního rozvoje PřF UK, Praha, 2003, s. 124-149.

### **Webové stránky**

ČESKÝ STATISTICKÝ ÚŘAD. *Databáze demografických údajů za obce ČR* [online]. [cit. 2017-02-26]. Dostupné z: <https://www.czso.cz/csu/czso/databaze-demografickych-udaju-za-obce-cr>

EVROPSKÁ KOMISE. *Evropa 2020 - Priority*. 07. 04. 2014. [online]. [cit. 2017-01-28]. Dostupné z: [http://ec.europa.eu/europe2020/europe-2020-in-a-nutshell/priorities/index\\_cs.htm](http://ec.europa.eu/europe2020/europe-2020-in-a-nutshell/priorities/index_cs.htm)

MAPY. *Mapy.cz* [online]. [cit. 2017-02-28]. Dostupné z: <https://mapy.cz/zakladni?x=14.0328187&y=49.9053427&z=13&source=muni&id=3644>

METODICKÁ PODPORA REGIONÁLNÍHO ROZVOJE. *Akteři regionální politiky*. [online]. [cit. 2017-02-04]. Dostupné z: <http://www.regionalnirozvoj.cz/index.php/akteri-regionalni-politiky.html>

MINISTERSTVO PRO MÍSTNÍ ROZVOJ. *NUTS*. © 2012. [online]. [cit. 2017-01-05]. Dostupné z: <https://www.strukturalni-fondy.cz/cs/Informace-a-dokumenty/slovník-pojmu/N/NUTS>

MINISTERSTVO PRO MÍSTNÍ ROZVOJ. *Dohoda o partnerství pro programové období 2014-2020*. © 2012. [online]. [cit. 2017-01-23]. Dostupné z: <https://www.strukturalni-fondy.cz/cs/Fondy-EU/2014-2020/Dohoda-o-partnerství>

MINISTERSTVO PRO MÍSTNÍ ROZVOJ. *EVROPA 2020 - Strategie pro inteligentní a udržitelný růst podporující začlenění*. © 2012. [online]. [cit. 2017-01-26]. Dostupné z: <https://www.mmr.cz/getmedia/7c31b211-1a5a-46a8-b6bd-151b72dc94ec/EU2020-CJ.pdf>

MINISTERSTVO PRO MÍSTNÍ ROZVOJ. *Podpora obnovy a rozvoje venkova v roce 2017*. © 2012. [online]. [cit. 2017-01-07]. Dostupné z: <https://www.mmr.cz/cs/Regionalni-politika-a-cestovni-ruch/Podpora-regionu/Programy-Dotace/Podpora-obnovy-a-rozvoje-venkova-v-roce-2017>

MINISTERSTVO PRO MÍSTNÍ ROZVOJ. *Regiony regionální politiky*. © 2012. [online]. [cit. 2017-01-18]. Dostupné z: <http://www.strukturalni-fondy.cz/cs/Fondy-EU/Informace-o-fondech-EU/Regiony-regionalni-politiky-EU>

MINISTERSTVO PRO MÍSTNÍ ROZVOJ. *Strategie regionálního rozvoje ČR 2014-2020*. © 2012. [online]. [cit. 2017-01-16]. Dostupné z: <http://www.mmr.cz/cs/Regionalni-politika-a-cestovni-ruch/Podpora-regionu/Koncepce-Strategie/Strategie-regionalniho-rozvoje-CR-2014-2020>

MINISTERSTVO PRO MÍSTNÍ ROZVOJ. *Lisabonská strategie*. © 2012. [online]. [cit. 2017-02-14]. Dostupné z: <http://www.strukturalni-fondy.cz/cs/Informace-a-dokumenty/slovník-pojmu/L/Lisabonska-strategie>

OBEC TMAŇ. *O obci*. © 2017. [online]. [cit. 2017-02-23]. Dostupné z: <http://www.obectman.cz/index.php?nid=449&lid=cs&oid=1584>

PORTÁL NA PODPORU ROZVOJE OBCÍ ČR. *Samospráva*. © 2009-2014. [online]. [cit. 2017-01-14]. Dostupné z: <http://www.rozvojobci.cz/news/samosprava/>

SDH TMAŇ. *SDH Tmaň*. [online]. [cit. 2017-02-21]. Dostupné z: <http://sdhtman.blog.cz/>

TJ VČS TMAŇ. *Oficiální stránky tělovýchovné jednoty*. © 2014. [online]. [cit. 2017-02-23]. Dostupné z: <http://tjvestman.webnode.cz/>

TMAŇ. *Oficiální stránky*. © 2017. [online]. [cit. 2017-02-22]. Dostupné z: <http://www.obectman.cz>.

ÚVOD DO GEOGRAFIE VENKOVA. *Akteři rozvoje venkova*. © 2014 Masarykova univerzita. [online]. [cit. 2017-02-02]. Dostupné z: [https://is.muni.cz/do/rect/el/estud/pdf/js14/g\\_venkov/web/pages/05-akteri-rozvoje.html?lang=en](https://is.muni.cz/do/rect/el/estud/pdf/js14/g_venkov/web/pages/05-akteri-rozvoje.html?lang=en)

### **Zákony**

Ústavní zákon č. 1/1993 Sb., ve znění ústavního zákona č. 347/1997 Sb., 300/2000 Sb., 448/2001 Sb., 395/2001 Sb., 515/2002 Sb., 319/2009 Sb., 71/2012 Sb. a 98/2013 Sb., Ústava České republiky. In: *Sbírka zákonů České republiky*. 16. prosince 1992. Dostupné z: <http://www.psp.cz/docs/laws/constitution.html>

Zákon č. 248/2000 Sb., o podpoře regionálního rozvoje. In: *Sbírka zákonů České republiky*. 9. srpna 2000. Dostupné z: <https://www.zakonyprolidi.cz/cs/2000-248>

Zákon č.128/2000 Sb., o obcích. In: *Sbírka zákonů České republiky*. 15. května 2000. Dostupné z: <https://www.zakonyprolidi.cz/cs/2000-128>

Zákon č.129/2000 Sb., o krajích. In: *Sbírka zákonů České republiky*. 15. května 2000. Dostupné z <https://www.zakonyprolidi.cz/cs/2000-129>

Zákon č.89/2012 Sb., občanský zákoník. In: *Sbírka zákonů České republiky*. 22. března 2012. Dostupné z <https://www.zakonyprolidi.cz/cs/2012-89>

Zákon č.304/2013 Sb., o veřejných rejstřících právnických a fyzických osob. In: *Sbírka zákonů České republiky*. 30. září 2013. Dostupné z <https://www.zakonyprolidi.cz/cs/2013-304>

### **Příspěvek ve sborníku a článek v seriálové publikaci**

LIN, F. *Compiling Causal Theories to Successor State Axioms and STRIPS-Like Systems*. Journal of Artificial Intelligence Research 19. [online]. 10.03.2003. [cit. 2017-02-08]. Dostupný z: <http://www.jair.org/media/1135/live-1135-2143-jair.pdf>

LOŠŤÁK, M. *The influence of intangible forms of capital on farms*. Agricultural. Economics 52. [online]. 2006 [cit. 2017-02-08]. Dostupný z: <http://www.agriculturejournals.cz/publicFiles/58025.pdf>

## **Ústní a písemná sdělení**

Osobní a e-mailová komunikace se členy Obecního úřadu ve Tmani a s předsedy spolků neziskového a veřejného sektoru v obci Tmaň. 2017.

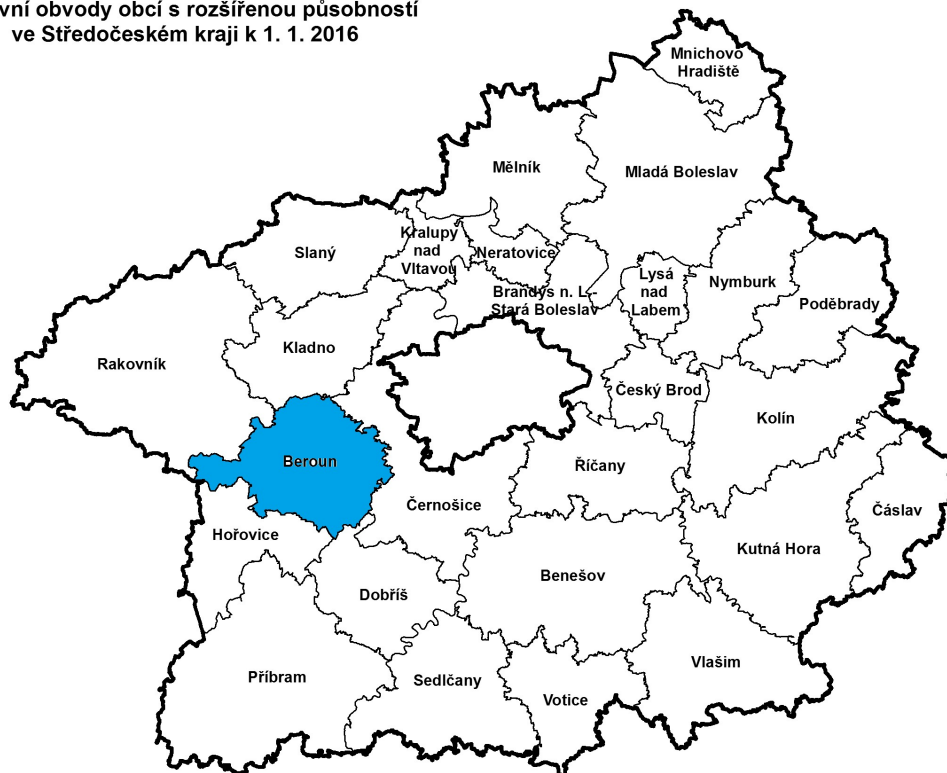
## 10 Přílohy

### Příloha 1: Lokalizace obce Tmaň



### Detailnější lokalizace obce Tmaň

Správní obvody obcí s rozšířenou působností  
ve Středočeském kraji k 1. 1. 2016









**PLÁN PRÁCE SDH TMAŇ**  
**na rok 2016**  
schválený na Výroční valné hromadě dne 30. ledna 2016



<b>LEDEN</b>	Členská schůze – Výroční valná hromada
<b>ÚNOR</b>	102. hasičský bál s tombolou
<b>BŘEZEN</b>	Účast na přípravách Dobročinného plesu, Loučení se zimou na koukolově hoře
<b>DUBEN</b>	Pálení čarodějnic Jarní údržba požární nádrže a hasičského areálu, sběr odpadků
<b>KVĚTEN</b>	Příprava na Okrskovou soutěž Příprava na hru Plamen – děti
<b>ČERVEN</b>	Účast na přípravách MDD Úklid odpadků a úprava hasičského areálu Výlet mladých hasičů
<b>ČERVENEC</b>	Letní čistění požární nádrže a úklid hasičského areálu
<b>SRPEN</b>	Výlet mladých hasičů
<b>ZÁŘÍ</b>	Uspořádat XI. ročník Memoriálu zaslužilých hasičů Vyznamenání na VVH Příprava na druhé kolo hry Plamen – děti
<b>ŘÍJEN</b>	Sběr odpadků, úklid a zazimování hasičského areálu
<b>LISTOPAD</b>	Podzimní čistění požární nádrže
<b>PROSINEC</b>	Příprava VVH
<b>Celoroční úkoly:</b>	<ul style="list-style-type: none"><li>- schůze výboru ZO</li><li>- schůzky MH, členské schůze</li><li>- brigády na údržbu výstroje a výzbroje</li><li>- spolupráce se složkami a společenskými organizacemi působícími v obci</li><li>- členskou schůzi, vždy první pátek v měsíci. tj. (5. 2., 1. 4., 1. 7., 7. 10. a 6. 1. 2017)</li></ul>

Ve Tmani dne 30. ledna 2016

## **Příloha 4: Úplný přepis rozhovoru**

### Respondent A1 – NS – Myslivecký spolek Hora

1. Co Vás vede k pořádání aktivit v obci?  
*„Základ členů spolku jsou buď starousedlíci, či trvale bydlící a tudíž jsou ještě vesměs hasiči, nebo sportovci. Z toho plyne vzájemnost žití ve chvílích volna.“*
2. Jak vnímáte činnost/aktivity Vašeho spolku v souvislosti se životem obce?  
*„Dost věhlasný je náš tradiční myslivecký ples. Jsme provozovateli sportovního rybaření na tmaňském rybníce, což je v podvědomí rybářů nejen z Berounska. Podmínkou prosperujících aktivit spolku je spolupráce s obecním úřadem, která spočívá ve vzájemnosti. To znamená, že obec se může kdykoliv obrátit na náš spolek se žádostí o pomoc v podobě brigád apod. a my zase máme jistotu, že obec vyjde vstříc našim potřebám.“*
3. Vykonává Váš spolek aktivity, kterými se dostane obec do podvědomí v okolí? Jaké aktivity to jsou?  
*„Dost věhlasný je náš tradiční myslivecký ples. Jsme provozovateli sportovního rybaření na tmaňském rybníce, což je v podvědomí rybářů nejen z Berounska. Podmínkou prosperujících aktivit spolku je spolupráce s obecním úřadem, která spočívá ve vzájemnosti. To znamená, že obec se může kdykoliv obrátit na náš spolek se žádostí o pomoc v podobě brigád apod. a my zase máme jistotu, že obec vyjde vstříc našim potřebám.“*
4. Zhodnoťte spoluorganizaci místních spolků při pořádání aktivit  
*„Spolupráce s ostatními spolky je sice dobrá, ale vždy je co zlepšovat. úřadem.“*

### Respondent A2 – NS – Klub důchodců Tmaň

1. Co Vás vede k pořádání aktivit v obci?  
*„Snažila jsem se od dětství dělat něco navíc. Přes divadelní kroužky, vedení dětských skupin, ochotnického divadla apod. Rozhodně s tím nemohu a nechci končit ani v pozdním věku. Na vesnici není tolik kulturních a společenských možností a dojíždění, bez auta, není možné - není spojení, hlavně večer. A tak chci pořádat akce, o které lidé mají zájem a rozvíjet tím společenský život v obci. Snažíme se, aby tu měli lidé příležitost se setkávat po celý rok a zachovat tradiční svátky jako například MDŽ.“*

2. Jak vnímáte činnost/aktivity Vašeho spolku v souvislosti se životem obce?  
*„Snažíme se vybírat akce, o které je největší zájem. Měli jsme besedy s herci, s režisérem i s lékařkou, kterých se zúčastňují i ostatní občané, pokud mají zájem. I na výlety se přidávají nečlenové a na vánoční výstavy chodí místní škola, kde si děti kupují malé dárky pro rodiče a sourozence.“*
3. Vykonává Váš spolek aktivity, kterými se dostane obec do podvědomí v okolí? Jaké aktivity to jsou?  
*„Skoro každý rok posíláme své výrobky na výstavu Šikovné ruce našich seniorů, v Lysé nad Labem, v loňském roce jsme se zúčastnili televizní soutěže Co na to Češi. Plakátky a pozvánky posíláme i do okolních obcí a program i fotky z akcí vystavujeme ve vývěsní skříni u Jednoty.“*
4. Zhodnoťte spoluorganizaci místních spolků při pořádání aktivit  
*„Odpovědí na tuto otázku si nejsem jistá. Je pravda, že akce pro děti pořádají většinou společně hasiči, maminky a škola, za podpory obecního úřadu a spolupráce je pro všechny výhodná. Ale Klub důchodců pracuje sám, za podpory obecního úřadu. Pro mateřskou školku jsme vyráběli různé maličkosti jako dárky nebo pomůcky pro učení např. barev.“*

#### Respondent A3 – NS – TJ VČS Tmaň

1. Co Vás vede k pořádání aktivit v obci?  
*„Už od mala se věnuji fotbalu a jako dítě jsem vstoupil právě do TJ VČS Tmaň, kde jsem až dodnes, to mě asi vedlo k tomu zůstat ve spolku a zajistit tak jeho stálý provoz. Taky chci, aby měli lidé možnost věnovat se sportu, především kolektivnímu, tak aby se vzájemně seznamovali a utvářeli sousedské vztahy.“*  
 Zaměřujete své akce i na děti či mládež?  
*„Teď se právě snažíme o znovuobnovení činnosti žáků. Chceme docílit toho, aby děti daly přednost sportu před počítači a hlavně pokračovali v činnosti našeho spolku.“*
2. Jak vnímáte činnost/aktivity Vašeho spolku v souvislosti se životem obce?  
*„Snažíme se především o rozvoj sportovních aktiv a o výplň volného času občanů. Takže tak poskytujeme lidem možnost se vzájemně setkávat a poznat se.“*
3. Vykonává Váš spolek aktivity, kterými se dostane obec do podvědomí v okolí? Jaké aktivity to jsou?  
*„Noo asi ano (smích).“ A jaké aktivity to tedy jsou? „Tak například už několik let tradičně pořádáme turnaj starých gard, silvestrovské derby a hostíme různá fotbalová*

utkáni. Taky spolupracujeme s tenisovou školou radost. Jsou to akce, kterých se účastní i lidé z okolí. Taky jsme oslavili 95. let fotbalu ve Tmani, uspořádali akci v kulturním domě a vydali knihu o historii fotbalu ve Tmani, musím říct, že účast byla velká, ani jsme v takovou nedoufali (smích).“

4. Zhodnoťte spoluorganizaci místních spolků při pořádání aktivit

„Z mého pohledu má spoluorganizace samé výhody a v případě naší obce funguje dobře.“

Můžete mi uvést nějaké příklady spoluorganizace?

„Například když potřebujeme pronajmout školní tělocvičnu pro cvičení žen, škola je vždy ochotná a tělocvičnu nám na naše akce vždy půjčí. A naopak když chce někdo propůjčit naše fotbalové hřiště, rádi ho na danou akci půjčíme. Samozřejmě je důležitá i spolupráce za strany občanů, někdo se našich akcí musí zúčastnit.“

Berete při pořádání aktivit ohled i na ostatní spolky?

„Samozřejmě, s ostatními spolky se domlouváme, kdy co uspořádají, tak aby lidé mohli jít na všechny akce spolků a akce se nijak nekryly.“

#### Respondent A4 – NS – SDH Tmaň

1. Co Vás vede k pořádání aktivit v obci?

„No, už od mala jsem chodil do hasičů, pokračoval jsem tak v rodinné tradice a řekl bych, že to byl asi ten prvotní impuls, práce a aktivity mě u hasičů nadchly a hlavně jsem tu našel báječný kolektiv mladých lidí, se kterými zajišťujeme chod hasičů dodnes. Jsme jedna velká rodina. Hlavní je mít chuť a zájem podnikat něco pro občany.“

2. Jak vnímáte činnost/aktivity Vašeho spolku v souvislosti se životem obce?

„Myslím si, že umožňujeme dětem, aby se mohli vzájemně setkávat, seznámili se, utvořily tak nová přátelství, ale také aby se naučily pečlivosti, zodpovědnosti a snažíme v nich podporovat soutěživého ducha. Vychováváme si tak svou budoucí generaci hasičů, která bude v našem díle pokračovat. Zkrátka chceme, aby se nám tady dobře žilo, děláme to nejen pro sebe, ale i pro ostatní. Taky pořádáme pálení čarodějnic, kde se sejde skoro celá vesnice a nováčci přistěhovalci se tak můžou seznámit s námi starousedlíky (smích). Snažíme se svými činnostmi zlepšit životní úroveň občanů. Nově chceme zavést tradiční masopust.“

3. Vykonává Váš spolek aktivity, kterými se dostane obec do podvědomí v okolí? Jaké aktivity to jsou?

*„Asi jo.“ Asi? Můžete to nějak rozvést? „Tak spíše propagujeme obec různými hasičskými soutěžemi, kterých se účastníme, než abychom pořádali sami nějaké akce, kterými bychom proslavili obec.“*

V akcích, které pořádá Váš spolek, jste uvedl memoriál zasloužilých hasičů, co třeba ten?

*„Ano, ten by šel, taky ale pořádáme okrskové hasičské soutěže. Takže vlastně ten memoriál a pak soutěže pro mladé hasiče.“*

4. Zhodnoťte spoluorganizaci místních spolků při pořádání aktivit

*„Myslím si, že si jako obec vedeme dobře. Například při pořádání nebo účasti na různých soutěžích pro mladé hasiče spolupracujeme s okolními obcemi. Uvnitř obce se snažíme spolupracovat s ostatními spolky, třeba při pořádání dobročinného plesu. Jinak pořádáme den pro děti, na který nám fotbalisti půjčí fotbalové hřiště a tak. Chci říct, že si tu vzájemně vyhovíme, umíme se dohodnout a pořádat akce společně.“*

**Příloha 5: Obrazové přílohy vybraných akcí**  
**Obrázek 3: Vánoční výstava , fotoarchiv obce Tmaň**



**Obrázek 4: Lampionový průvod, fotoarchiv obce Tmaň**



Obrázek 5: Mezinárodní den dětí, fotoarchiv obce Tmaň



Obrázek 6: Beseda s myslivci, fotoarchiv obce Tmaň





Obrázek 7: Vítání občánků, fotoarchiv obce Tmaň



Obrázek 8: Memoriál zasloužilých hasičů, fotoarchiv obce Tmaň



Obrázek 9: Mikulášská nadílka, fotoarchiv obce Tmaň



Obrázek 10: Vánoční výstava, fotoarchiv obce Tmaň



Obrázek 11: Rozsvícení vánočního stromu, fotoarchiv obce Tmaň



Obrázek 12: Dětský karneval, fotoarchiv obce Tmaň



Obrázek 13: Pálení čarodějnic, fotoarchiv obce Tmaň

