

Univerzita Palackého v Olomouci
Cyrlometodějská teologická fakulta

Katedra křesťanské výchovy

Sociální pedagogika



Jitka Oháňková

Den se sluchátky

Bakalářský projekt

Vedoucí práce: Mgr. Alexandra Markovičová

2016

Prohlašuji, že jsem bakalářský projekt vypracovala samostatně s využitím uvedených pramenů a literatury.

V Olomouci dne 7. 11. 2016

.....

Jitka Oháňková

Poděkování

Děkuji paní Mgr. Alexandře Markovičové za odborné vedení mého bakalářského projektu a poskytnuté rady. Dále mé poděkování patří vedení klubu FBS Olomouc, za poskytnuté informace.

Obsah

Úvod.....	6
1 Seznámení s florbalem	7
1.1 Florbal	7
1.2 Historie florbalu	8
1.3 Florbal pro hendikepované.....	8
2 Problematika osob se sluchovým postižením.....	10
2.1 Poruchy a vady sluchu	10
2.2 Komunikační prostředek sluchově postižených.....	10
2.3 Specifika komunikace se sluchově postiženým	11
2.4 Specifika pohybových aktivit osob se sluchovým postižením.....	12
3 Charakteristika zařízení	14
3.1 Zařazení do regionu.....	14
3.2 Hlavní činnost zařízení.....	14
3.3 Prostory pro trénování.....	15
3.3.1 Čajkaréna.....	15
3.3.2 Sportovní hala Roosveltova	15
3.4 Historie klubu.....	16
3.5 Ekonomická situace	16
3.6 Inovace	17
3.7 SWOT Analýza	17
3.7.1 Komentář ke SWOT analýze.....	17
4 Návrh projektu - den se sluchátky	19
4.1 Předmět projektu	19
4.2 Cíle projektu.....	19
4.3 Potřebnost projektu	19
4.4 Realizace projektu.....	19

4.4.1	Místo pořádání projektu – SH Roosveltova	19
4.4.2	Personální zajištění.....	20
4.4.3	Finanční zajištění.....	20
4.4.4	Materiální a technické zajištění.....	21
4.4.5	Řešení nepříznivého počasí.....	23
4.4.6	Propagace	23
4.4.7	Harmonogram dne.....	24
4.4.8	Průběh dne.....	25
4.4.9	Jednotlivá stanoviště	26
	Závěr	34
	Použité zdroje.....	35
	Seznam obrázků	38
	Seznam tabulek	39
	Přílohy.....	40

Úvod

Dnešní doba je charakteristická tím, že mnoho dětí posedává u televize či počítače místo toho, aby si šly hrát ven na hřiště se svými kamarády. Proti tomuto nešvaru se snaží bojovat různá volnočasová centra nebo sportovní kluby, které dětem nabízejí mnoho kroužků, sportovních akcí nebo táborů.

Pro svůj bakalářský projekt jsem si zvolila florbalový klub FBS Olomouc, který se věnuje nejen dětem, ale i dospělým. V tomto klubu působím osmým rokem jako hráčka a rok jako trenérka nejmladší kategorie dívek. Cílem tohoto projektu je ukázat členům klubu a jejich přátelům florbal neslyšících a navázat tak vzájemnou interakci.

První kapitola je věnována charakteristice florbalu, odkud pochází a jaké byly jeho začátky.

Ve druhé kapitole se okrajově seznámíme s tématem neslyšících. Tedy o lidech neslyšících a nedoslýchavých.

Třetí kapitola je věnována spolku, pro který je bakalářský projekt určen. Seznámíme se s činností klubu FBS Olomouc, dovíme se něco málo o městu Olomouci a její historii. Dále o sportovních halách a tělocvičnách, ve kterých hráči klubu trénují. Z druhé strany klubu se zaměřím na ekonomický stav a inovaci. V závěru této kapitoly shrnu situaci klubu ve SWOT analýze.

Poslední a hlavní část je určena organizaci celého projektu.

1 Seznámení s florbalem

První kapitola je stěžejní celého tématu, kterému je celý projekt věnován. Okrajově se seznámíme s atraktivním sportem florbal, jaký byl jeho vznik, vývoj, v čem tato hra spočívá a jaké jsou možnosti přizpůsobení florbalu pro hendikepované.

1.1 Florbal

Jedná se o velmi oblíbený kolektivní sport. Jelikož se jedná o mladý sport, je převážně žádaný u mladé generace. Florbal je stále rozvíjející se halový sport, který vede k rozvoji pohybových dovedností, schopností, rozvoji morálních vlastností, kreativity, vytrvalosti, tvořivosti, odolnosti, týmovosti a hře fair-play. Oproti hokeji není potřeba ve florbalu velké fyzické zdatnosti. (KYSEL, s. 10, 2010) Na první pohled tento fakt dokazuje výstroj, kterou tito sportovci nosí na sobě. Povinná výbava florbalisty je dres (šortky a tričko), štlupny, sálová obuv a lehká certifikovaná florbalová hůl. Oproti tomu do povinné výbavy hokejisty podle oficiálních pravidel patří brusle, ochranná výstroj a oblečení. (Český svaz ledního hokeje, s. 33, 2014)

Florbal je kolektivní sport míčového a brankového typu. Tým, který po dobu utkání nastřílí více branek, vyhrává. Hraje se na hřišti ohraničeném nízkými mantinely o rozměrech 40x20m. Proti sobě soupeří dvě družstva. Každé družstvo má pět hráčů v poli plus jednoho brankáře. Hráči hrají s lehkými certifikovanými florbalovými holemi a míčkem. Brankáři chytají bez hokejek. Celé utkání řídí dva rozhodčí s rovnocenným postavením. (ceskyflorbal.cz, 2014)

Tento sport je jednoduchý na naučení, nenáročný na vybavení a má jednoduchá pravidla. U diváků si florbal našel oblibu díky své dynamičnosti, proměnlivému hernímu ději, vysoké rychlosti hry, mnoha střídajících akcí, různým způsobům vstřelení branek a častým obratem ve skóre.

Významné procento hráčů tvoří především vysokoškolští studenti, kteří převažují i mezi extraligovými hráči. (KYSEL, s. 10, 2010)

Rychlý rozvoj českého florbalu nese samozřejmě též svá negativa. Mezi první nedostatky patří malý počet kvalitních trenérů a klubových činovníků, kteří by zajistili finančně bezproblémový chod klubu. Mezi materiálové nedostatky patří v první řadě nepříliš mnoho tréninkových prostor. Pozitivní je, že se s nedostatky stále pracuje a situace se ve všech ohledech zlepšuje.

1.2 Historie florbalu

V šedesátých letech dvacátého století se v Minneapolské továrně na plasty začal vznikat předchůdce florbalu tzv. floorhockey. Místní dělníci si pro zábavu vyrobili plastové hokejky, kterými řídili míček. (Kysel, 2010)

Velký rozmach tohoto sportu přišel o deset let později ve Švédsku, kam byly plastové hole z USA převezeny. Mnoho nadšenců ledního hokeje tento sport přivítalo, především v letních měsících, kdy nebyla k dispozici ledová plocha. Tento sport nazvali innebandy, jehož název se uchoval ve Skandinávii do dnes. (ceskyflorbal.cz, 2014)

V polovině sedmdesátých let začali Švédové formulovat a slučovat myšlenky tohoto sportu. Vznikaly nové speciální hokejky, míček byl převzatý od amerických nadhazovačů baseballistů, kteří s těmito míčky trénovali.

Florbal se postupně rozšiřoval do sousedních severských zemí a později do ostatních evropských zemí.

V roce 1986 severané spolu se Švýcary založili Mezinárodní florbalovou federaci a zanedlouho tato federace v čele Andrásem Czitromem sjednotila florbalová pravidla. K zemím hrající florbal se v roce 1993 přidala též Česká republika. První mistrovství světa se konalo v roce 1996 ve švédském Stockholmu. (floorball.org, 2016)

Do Česka „přišel“ florbal v roce 1984, díky výměnnému pobytu vysokoškolských studentů, kteří se nejprve ve Finsku s florbalem seznámili a poté finští studenti do Česka přivezli darem dvanáct florbalových holí s míčky. Další důležitý mezník v rozvoji českého florbalu přišel v roce 1992, ve kterém byly z maďarské Budapešti přivezeny mantinely. V témže roku byla založena Česká florbalová unie. (Zlatník, Vancl, 2001)

1.3 Florbal pro hendikepované

Variantou pro tělesně postižené sportovce je florbal, který je rozdělen na dva druhy podle typu vozíčku. A to florbal na elektrických vozících a florbal vozíčkářů.

Hráči florbalu na elektrických vozících využívají vozíky s pohonem, které jsou speciálně upravené. Cena takového vozíku se pohybuje okolo dvou set tisíc korun. Hráči vozík ovládají páčkou a druhou ruku (zápěstí a předloktí) mají přivázanou k hokejce. U tohoto typu florbalu jsou snižené branky i mantinely.

Druhým typem florbalu je florbal vozíčkářů. Tito hráči ovládají své vozíky manuálně. Jejich vozíky jsou sportovně upravené a na ovládání velmi namáhavé. Na manipulaci vozíku využívají převážně jednu ruku, protože ve druhé drží hokejku. Florbal vozíčkářů má speciální dodatky k pravidlům zaměřené například na střídání. V České republice se zasadil o rozvoj tohoto sportu Petr Alina a od roku 2003 se pořádá pravidelné mistrovství České republiky. (Kysel, 2010)

Florbal mohou hrát i lidé se smyslovým hendikepem. Florbal neslyšících má stejná pravidla jako florbal pro nehendikepované s výjimkou signalizace rozhodčích, kteří všechny fauly signalizují praporkem namísto píšťalky. V začátcích bylo možné používat píšťalku s pomocí signalizace rukou. Florbal neslyšících v České republice nemá dlouhou tradici, Extraliga pro neslyšící byla mezi české florbalové ligy zařazena až v roce 2013. (ceskyflorbal.cz, 2014)

V sezóně 2015/2016 hráli tuto ligu čtyři týmy. Jmenovitě FbC Kohouti Zlín, FbC Snakes Brno, FbC Horse Ostrava a Hradec Králové. Oficiální hrací čas zápasu je 3x15 minut čistého hracího času. Liga neslyšících žen má pouze tři týmy, FbC Divoké Šelmy z Ostravy, Prague Women a Silent Angels.

Letos 3. -5. 6. 2016 se uskutečnil první mezinárodní turnaj hluchých hráčů na světě. Tento turnaj se konal v hlavním městě České republiky. Praha má v pořádání florbalových turnajů nejen mezi Čechy ale i cizinci již velkou tradici. Celý turnaj se odehrál podle pravidel Mezinárodní florbalové federace. Za vypíchnutí stojí pravidlo o užívání naslouchadel během zápasu, které jeho používání zakazuje. Při porušení tohoto pravidla by došlo ke kontumaci zápasu ve prospěch soupeře. (deafopen.cz, 2016)

2 Problematika osob se sluchovým postižením

2.1 Poruchy a vady sluchu

Onemocnění sluchu rozdělujeme na dvě oblasti, na poruchu a vadu. „Porucha sluchu je takové postižení sluchové funkce, které je přechodného charakteru a kvalita sluchu se může vrátit po vhodné intervenci k normálním hodnotám. Vada sluchu je trvalé postižení bez možnosti úplné nápravy“. (Houdková, 2005, s. 18)

Zjednodušeně nejrozšířenější termíny sluchových vad jsou *ohluchlost*, *hluchota*, *zbytky sluchu* a *nedoslýchavost*. (Potměšil, 2003, s. 20-21)

Ztráta sluchu s názvem *ohluchlost* vzniká v době dovršování vývoje mluvené řeči nebo při zásahu již vyvinuté mluvené řeči. Řeč se při tomto postižení nevytrácí, ale dochází postupně ke ztrátě její formální úrovně, obvyklého tempa a nerozšiřuje se slovní zásoba. Vrozená nebo v brzkém věku získaná ztráta sluchu se nazývá *hluchota*. Odborný výraz pro neúplnou ztrátu sluchu se používá termín *zbytky sluchu*. Tato vada může být vrozená i získaná a obvykle je spojena s absencí mluvené řeči. Důvodem opožděného nebo omezeného vývoje mluvené řeči je *nedoslýchavost*. *Nedoslýchavost* je částečná ztráta sluchu a může být vrozená nebo získaná. (Potměšil, 2003)

2.2 Komunikační prostředek sluchově postižených

„Osoby se sluchovým postižením mají v důsledku smyslového handicapu vývoj své komunikační kompetence značně pozměněn.“ (Langer, 2013, s. 8)

Zatímco osoby slyšící a osoby s lehčím stupněm sluchového postižení používají jako komunikační prostředek svůj národní jazyk, osoby s těžkým sluchovým postižením komunikují pomocí znakového jazyka. Český znakový jazyk je jazykem sám o sobě, má vlastní pravidla, syntaktickou stavbu, gramatiku a předpis pro slovtvorbu a tvorbu vět. (Vitásková, 2014, s. 43) Znakový jazyk má každý národ jiný.

O znakové řeči mluví také zákon č. 384/2008 Sb., O komunikačních systémech neslyšících a hluchoslepých osob, který říká, že: „Neslyšící a hluchoslepé osoby mají právo svobodně si zvolit z komunikačních systémů uvedených v tomto zákoně ten, který odpovídá jejich potřebám. Jejich volba musí být v maximální možné míře respektována tak, aby měly možnost rovnoprávného a účinného zapojení do všech oblastí života společnosti i při uplatňování jejich zákonných práv.“ (zákon č. 384/2008 Sb., o komunikačních systémech neslyšících a hluchoslepých osob).

Důležitou součástí znakové řeči je mimika, bez které by sdělená informace byla často špatně srozumitelná nebo i nesrozumitelná. (Vitásková, 2014, s. 49)

2.3 Specifika komunikace se sluchově postiženým

Základním pravidlem komunikace s osobou sluchově znevýhodněnou je navázat zrakový kontakt. Zrakový kontakt můžeme navázat několika způsoby, záleží především na situaci a prostředí, ve kterém se vyskytujeme. U osob, které mají zachovány zbytky sluchu, můžeme na sebe upozornit zvukem. Při zvolení upozornění dotykem volíme poklepání na rameno, maximálně po loket. Dalším vhodným způsobem navázání očního kontaktu je za pomoci jiné osoby, která již s tímto jedincem navázaný kontakt má. Využívá se také upozornění pohybem, jako je například mávnutí otevřenou dlaní nebo použití světla v místnosti. (Langer, 2013, s. 9).

Část osob se sluchovým postižením ke komunikaci se slyšícími lidmi využívá odezírání, Věra Strnadová (2001, s. 174-175) uvádí obecné zásady a rady jak usnadnit odezírání. K usnadnění odezírání patří tyto zásady:

- Vyhovující, klidné a dobře osvětlené prostředí. Osvětlený musí být obličej toho člověka, kterého řeč má být odezírána.
- K člověku, který odezírá, musíme být otočení tváří.
- Vzdálenost si určuje člověk, který odezírá.
- Když začínáme mluvit, upozorníme neslyšící osobu. Počkáme, až neslyšící zaostří oči na naši tvář.
- Na začátku určíme téma hovoru. Pozor na odskakování od tématu.
- Výrazně artikulujeme a mluvíme pomalu, ale ne příliš.
- Při hovoru nedáváme ruce blízkosti úst a nežvýkáme.
- Sledujeme výraz odezírající osoby, někdy z toho můžeme poznat, jestli mluvíme správně či nikoliv.
- Nemluvit příliš dlouho.
- Otázku „Rozumíš?“ nahrazujeme otázkou: „Co si rozuměl?“
- Když nám odezírající nerozuměl, tak větu obměníme.

Při přítomnosti tlumočnicka dodržujeme tato pravidla: (ruce.cz)

- Pokaždé mluvíme na neslyšícího a ne na tlumočnicka.
- Na osobu se sluchovým postižením nemluvíme ve třetí osobě. Například „Řekněte mu, že...“

- Jelikož jsou tlumočníci povinni ctít etický kodex, který jim nařizuje tlumočit vše, co řeknete, tudíž tlumočnick tlumočí vše i poznámku např. „Tohle mu neříkejte“.
- Nepoužívejte ironii.

2.4 Specifika pohybových aktivit osob se sluchovým postižením

Při realizaci pohybových aktivit a sportu osob se sluchovým postižením se často naráží na *metodicko-didaktický* problém. Chybějící podstatné informace z okolního světa následkem poškození či ztráty sluchu působí na *osobnostní strukturu* osob se sluchovým postižením mnohem více, vnější podněty jsou vnímané jinak, tudíž je svět kolem chápán a prožíván jinak než u osob slyšících. (Janečka, s. 91, 2012)

„Při absenci podráždění akustickými vjemy z okolního prostředí a nedostatečně rozvinuté nebo zcela chybějící řečové schopnosti se může u osob se sluchovým postižením již v dětském věku vyskytovat nízká motivační úroveň ve vztahu k vlastnímu pohybu a následná hypokineze. Chybějící auditivní zpětná vazba může vést k tomu, že tyto osoby jen podmíněně kontrolují svůj pohyb, a proto můžeme např. u neslyšících dětí pozorovat nerytmické a disharmonické pohyby. U některých jedinců se sluchovým postižením může být patrný vyšší svalový tonus při stání i pohybu. Příčinou je silná koncentrace na orientaci v prostoru, zejména při neobvyklých pohybech. Ztížená orientace a s ní spojený motorický neklid může mít vliv na rychlejší únavnost. Ojedinelé nejsou však ani přidružené problémy s koordinací v souvislosti s poškozeným vestibulárním systémem.“ (Janečka, s. 91, 2012)

Pro osoby se sluchovým postižením byla založena různá sportovní odvětví a pohybové aktivity, které dovolují účast jen osobám s tímto hendikepem. V České republice funguje Český svaz neslyšících sportovců, který si vyhrazuje právo na řešení otázek a rozhodnutí v oblasti „vrcholového, výkonnostního, masového – tělovýchovy pro neslyšící a sluchově postižené, žactvem počínaje a dospělými konče.“ (csns-sport.cz, 2016). Tento svaz zahrnuje sporty, jako jsou atletika, bowling, cyklistika, hokej, lyžování, tenis atp. Florbal tento svaz nezahrnuje.

Pohybové aktivity a sportovní soutěže neslyšících sportovců, tedy jen výhradně pro osoby se sluchovým postižením, plní též socializační funkci.

Možné komplikace, které mohou vzniknout v sociální oblasti z důvodu poškození sluchu, spojené s pohybovou aktivitou a sportem: (Janečka, 2012, s. 93)

- Chybějící reakce na zvukové signály výstražného, upozorňujícího nebo informativního charakteru. Proto hrozí nebezpečí především v dopravě, kdy neslyšící chodci, cyklisté, atp. mohou být ohroženi.
- Snížená orientace v prostoru z důvodu prostorových šumů. Proto může docházet ke znevýhodnění při soutěžních sportech, jako je fotbal, kanoistika, florbal atp.
- Chybné chápání situačních souvislostí v rámci výukové jednotky, závodu, tréninku následkem narušeného emocionálního a situačního vnímání.
- Obtížně využitelné sdělování informací například o změnách pomocí rozhlasu, rádia, telefonu u osob s těžkou sluchovou ztrátou. Například u atletických závodů atp.

3 Charakteristika zařízení

Projekt probíhá pod záštitou klubu FBS Olomouc, z. s.

Do roku 2014 byl klub FBS Olomouc občanským sdružením, které se řídilo zákonem č. 83/1990 Sb. o občanských sdruženích. Z důvodu přijetí Nového občanského zákoníku, které vedlo ke zrušení tohoto zákona, se musí nyní klub řídit zákonem č. 89/2012 Sb. Novým občanským zákoníkem. Proto byl oddíl nucen ke změně názvu na zapsaný spolek, což vedlo též ke změnám stanov klubu. Nynější název klubu tedy je FBS Olomouc, z. s. (Česká republika, 2012)

3.1 Zařazení do regionu

Statutární město Olomouc leží v samém srdci Moravy a leží na soutoku řek Moravy a Bystřice. Po hlavním městu České republiky je Olomouc druhá největší památková rezervace a šestá v pořadí velikosti měst u nás. Počet obyvatel činí necelých sto tisíc. Oficiální kontaktní adresa klubu je Sukova 874/4, která leží v městské části Olomouc 9. (olomouc.eu)

Olomouc je mimo jiné též tradiční univerzitní město, jehož historie sahá až do šestnáctého století. Proto v Olomouci můžeme potkávat mnoho mladých lidí a to především v období školního roku.(upol.cz)

Mezi turisty nejnavštěvovanější místa Olomouce patří historické centrum, které sčítá nespočet památek. Mezi ně patří například městská radnice s orlojem, sloup Nejsvětější Trojice, kostel svatého Mořice, Katedrála svatého Václava nebo bazilika Panny Marie, kterou navštívil papež Jan Pavel II. roku 1995. Bazilika Panny Marie leží na Svatém Kopečku nedaleko Olomouce. (Frait, Čermák, 2001) Při příjezdu do Olomouce ze všech směrů je možno tuto baziliku vidět v dáli. Oblíbeným turistickým místem je především pro rodiny s dětmi olomoucká ZOO, která se též nachází na Svatém Kopečku.

Olomouc je též kulturně činné město. Důkazem toho je mnoho akcí po celý rok, které město pořádá. K hlavním tradičním kulturním místům v Olomouci patří Moravské divadlo a Moravská filharmonie.

3.2 Hlavní činnost zařízení

FBS Olomouc je olomoucký florbalový klub, jehož snahou a cílem je umožnit sportovní využití maximálnímu počtu zájemců o florbal. Proto klub nabízí možnost hrát

florbal všem věkovým kategoriím bez rozdílu pohlaví. Jmenovitě jde o tyto kategorie: přípravka, elévové/elévky, mladší žáci/mladší žákyně, starší žáci/starší žákyně, dorostenci/dorostenky, junioři/juniorky, muži/ženy. Celkově má klub 20 týmů, hrajících ligovou soutěž pod hlavičkou České florbalové unie. (pozn. Česká florbalová unie je oficiální florbalový svaz v České republice). Všechny kategorie vedou trenéři s licenci české florbalové unie. Cílem tréninků, kromě florbalových dovedností, je také v mládežnických kategoriích všestranný rozvoj člověka. Součástí tréninku je výchova k životu v kolektivu, umění spolupracovat, spoluodpovědnosti za výsledek celého týmu.

Olomoucký oddíl ve výchově dětí a mládeže také spolupracuje s oddílem DDM Olomouc spolu s několika školami v regionu.

Klub FBS Olomouc má v dnešní době okolo 370 členů a jedná se svou základnou o největší florbalový klub v Olomouckém kraji a v pořadí desátý největší florbalový klub v České republice. (Reimer, 2016)

3.3 Prostory pro trénování

Veškerá činnost klubu probíhá v Olomouci. Týmy trénují v prostorách těchto hal a tělocvičen: Čajkaréna, SH Roosveltova, tělocvična Domu dětí a mládeže, tělocvična Slovanského gymnázia, tělocvična Obchodní akademie. Mezi největší a nejvyužívanější haly, které klub využívá, jsou sportovní hala Čajkaréna a Roosveltova. (fbsolomouc.cz, 2015)

3.3.1 Čajkaréna

Čajkaréna je sportovní areál při gymnáziu Čajkovského, který se nachází na adrese Čajkovského 68/9, Olomouc. Areál je tvořen sportovní halou a venkovním víceúčelovým hřištěm (běžecká dráha, hřiště pro míčové sporty a hřiště na plážový volejbal). Tato sportovní hala patří mezi nejnovější v Olomouci. Sportovní hala má regulérní parametry pro všechny nejrozšířenější míčové hry a její tribuna má 126 sedadel a vyhraněný prostor pro stojící diváky. Slabou stránkou tohoto areálu je nízká kapacita parkovacích míst, proto je lepší se například na žádané sportovní utkání dopravit městskou hromadnou dopravou. (gcjokol.cz, 2013)

3.3.2 Sportovní hala Roosveltova

Tato sportovní hala je součástí areálu Střední školy polytechnické v Olomouci. Tento areál leží nedaleko velmi frekventované olomoucké ulice Velkomoravská, tudíž

je snadno dostupný osobním autem, ale i městskou hromadnou dopravou. Specifikem této haly je, že disponuje umělým povrchem. Součástí areálu je také fotbalové hřiště s běžeckým oválem a tenisové kurty. (ssprool.upol.cz, 2015)

3.4 Historie klubu

Klub FBS Olomouc byl založen v roce 2001. Do roku 2002 byl klub zaměřený na mužský florbal. V roce 2002 se ke klubu přidala i kategorie žen. Od sezóny 2007/2008 až do současnosti se v Olomouci hraje ženská extraliga. (Pavlíková, 2016)

Od roku 2001 se v oddíle vystřídali čtyři prezidenti. Prvním prezidentem klubu se stal Pavel Čechák. Zatím nejdéle působnost na tzv. „prezidentském křesle“ zastával Ing. Roman Grabovský, který se především zasloužil o založení a rozvoj olomouckého ženského florbalu. Jeho prezidentská činnost trvala šest let ve dvou obdobích 2002-2006 a 2008 – 2010. Dalším prezidentem byl Mgr. Jiří Malík, jehož působnost trvala pět let v letech 2006 – 2008 a 2010-2013. Od roku 2013 až do současnosti (2016) je prezidentem Bc. Martin Reimer. (Reimer, 2016)

3.5 Ekonomická situace

Mezi hlavní příjmy klubu patří členské příspěvky, které platí každý hráč. Ty jsou v hodnotě 5000 korun českých pro hráče hrající za starší žáky/ žákyně a starší kategorie, které se platí ve dvou termínech během sezóny. Tyto termíny jsou: 2500 Kč v září, 2500 Kč v lednu. Mladší kategorie tzn. přípravka, elévové/elévky, mladší žáci/žákyně platí 4000 Kč během dvou termínů a to také v září a v lednu. Nehrající členové klubu platí symbolickou částku 100 Kč za rok. (FBS Olomouc, 2015)

Dále klub financují sponzoři, kteří poskytují sponzorské dary nebo výhodné nabídky pro členy klubu. Menší částky získává klub za vstupné na extraligová utkání. Klub také nabízí tzv. pronájem reklamy na mantinelech, které činní 10 000 korun za sezónu. Každoročně klub též získává dotace od města Olomouce a Olomouckého kraje.

Z těchto peněz se financuje převážně pronájem hal, rozhodčí na florbalová utkání, materiály k tréninkům, odměny pro trenéry.

Veškeré finanční záležitosti řeší sekretář a hospodář klubu.

3.6 Inovace

Klub FBS Olomouc se každoročně snaží vytvářet co nejlepší a nejpříjemnější podmínky pro své členy a také diváky. U diváků se jedná především o program při zápasech extraligy žen, slosovatelné vstupenky při utkáních a tipovací soutěž. V sezóně 2015/2016 nově zavedl klub pro své fanoušky tzv. fanshop. Zde se prodává například klubová mikina, replika extraligového dresu, láhev, osuška, samolepky. Od sezóny 2013/2014 obdrží každoročně každý člen klubovou kartu, ze které může čerpat slevy na různé zboží od sponzorů klubu.

3.7 SWOT Analýza

Pozitivní	Negativní
Silné stránky propagace v médiích velký počet členů finančně nenáročný na vybavení velká aktivita z řad rodičů hráčů kategorie všech věkových skupin extraliga žen školení trenéři	Slabé stránky nedostatek trenérů nedostatek financí nutnost pronájmů SH a tělocvičen
Příležitosti zájem univerzitní město místo působení	Hrozby nezájem o sport nedostatek financí odchod členů místo působení

Tab. 1 SWOT analýza FBS Olomouc

3.7.1 Komentář ke SWOT analýze

Klub FBS Olomouc má mediální zastoupení v oblasti novin, rádia a televizi. V tisku Olomoucký deník vychází pravidelně každý čtvrtek nebo pátek tzv. „florbalové okénko“, ve kterém jsou během roku představeny všechny kategorie klubu, jaké mají úspěchy a podobně. Pozvánky na extraligu žen zajišťují mediální partneři rádio Haná a televizní informační kanál ZIPP. Další silnou stránkou klubu je velký počet členů, který posouvá oddíl na první příčku v největší členské florbalové základně v Olomouckém kraji. Tato skutečnost je též podporována celoročním přijímáním nových členů a to především v mládežnických kategoriích. S velkým počtem členů souvisí též dostupnost všem věkovým kategoriím v mužské i ženské části. Všechny tyto kategorie trénují školení trenéři, kteří se florbalu dříve věnovali aktivně, nebo stále věnují. Tudíž jsou

tréninky vedeny nejen správně metodicky, ale též obohaceny o praktické zkušenosti. Celková podpora tohoto sportu a tudíž i zájem o olomoucký florbalový klub je posílena finanční dostupností, jelikož vybavení není tak drahé jako například v hokeji. Velkou pomocí klubu je dále aktivita rodičů nezletilých členů, kteří se dobrovolně podílejí na pořádání klubových akcí, turnajů a dopravu dětí na utkání.

Funkcionáři klubu řadí mezi nejsilnější stránky klubu účast týmu žen A v celostátní extralize. Řazení extraligy žen mezi nejvyšší přednosti klubu je především díky získávání sponzorů a následně financování této soutěže.

Mezi slabé stránky klubu patří nedostatek trenérů. Především v mladších kategoriích, kde na tréninky chodí okolo dvaceti dětí a přítomný je jeden trenér a asistent. Pro větší efektivnost tréninků by bylo vhodné přítomnosti více trenérů, kteří by přispěli k rozvoji individuálních schopností jedince. Mezi slabší stránky patří též financování, jelikož je florbal amatérský sport, všichni členové platí roční příspěvky a všechno vybavení si převážně kupují sami. Dále s financemi souvisí též potřeba pronájmu hal a tělocvičen, které se pohybují v nemalých částkách.

Mezi příležitosti můžeme přidat neustálý zájem o tento sport a tím pádem i o tento klub. Klub může dále čerpat především místem své činnosti. Jelikož je florbal čím dál více oblíbený u vysokoškoláků, výhodou olomouckého florbalu je, že sídlí v univerzitním městě.

Hrozby jsou v této oblasti hodně provázané. Hlavní hrozba, která by velmi negativně ovlivnila chod celého oddílu, by vycházela z nezájmu a následného odchodu většiny členů. To by mělo za následek velký pokles financí klubu, který mimo jiné čerpá z členských příspěvků. Nejen příležitostí, ale i hrozbou může být sídlo oddílu v městě Olomouc. A to z hlediska získávání financí od sponzorů, dotací od města a kraje z důvodu mnoha preferovanějších sportovních oddílů.

4 Návrh projektu - den se sluchátky

4.1 Předmět projektu

Předmětem projektu je vytvořit návrh zábavného a přitom výchovno-vzdělávacího dne především pro děti a mládež členů klubu FBS Olomouc a jejich přátelé s názvem Den se sluchátky. Tento projekt je určen na mimosezónní období, ve kterém nemá ani jeden tým žádné ligové zápasy ani turnaje. V tomto období by byl ideální víkendový den v měsíci květnu nebo červnu z důvodu teplého počasí a předprázdninového období.

4.2 Cíle projektu

Všichni účastníci se seznámí s florballem neslyšících a jejich hráči za pomoci zajímavých úkolů, které budou plnit na jednotlivých stanovištích. Členové z řad trenérů, asistentů, vedoucích družstev si upevní vazby při pořádání toho dne.

4.3 Potřebnost projektu

Klub FBS Olomouc má čím dál více členů, kteří nemají mnoho příležitostí se vzájemně potkat a poznat. Dále je potřeba navázat více kontaktů mezi trenéry jednotlivých kategorií z důvodu potřebnosti lepší spolupráce v budoucnosti a také kontakt mezi dětmi a trenéry jiných kategorií a to především kvůli každoročnímu přechodu dětí do vyšší kategorie. Dále je potřeba, aby děti bez hendikepu zjistily, jaké je to pro osoby s hendikepem těžké sportovat, jak se pro tyto osoby upravují pravidla a jak probíhá organizace hry. V průběhu dne vyplní zástupci ve své kategorii dotazník, který nás informuje o zpětné vazbě potřebnosti projektu. (Příloha 1)

4.4 Realizace projektu

4.4.1 Místo pořádání projektu – SH Roosveltova

Místo pro realizaci projektu byl vybrán sportovní areál na ulici Roosveltova, který je všem členům klubu velmi dobře známý. Při rezervaci haly nemá klub žádné problémy a správce haly vychází klubu vždy ve všem vstříc.

SH Roosveltova, jak už bylo řečeno výše (viz. kapitola 3.3.2), je sportovní hala, kterou klub pro svou činnost využívá mnoho let. Ke sportovní hale náleží též travnaté hřiště a parkoviště. Za příznivého počasí by některé aktivity probíhaly právě na

sportovním travnatém hřišti a parkovišti, která by bylo bezpečně ohraničena. Areál disponuje čtyřmi šatnami se sprchami, sociálním zařízením pro ženy i muže. Též je do této haly zaveden bezbariérový přístup i bezbariérová toaleta. Pro diváky je v hale určena tribuna.

Pro všechny účastníky budou vyhrazeny dvě šatny. Jedna určena pro muže, druhá pro ženy. Klíče od těchto šaten si účastníci vyzvednou vždy u pořadatelského stolu, kde bude též probíhat registrace. Všichni účastníci budou upozorněni, aby si v šatně nenechávali cenné věci. Organizátor za případnou ztrátu neručí.

4.4.2 Personální zajištění

Pro fungování a realizaci celého projektu je potřeba hlavní organizátor, který se postará o organizaci celého dne. Na místě je nezbytná přítomnost zdravotníka a především dobrovolníků.

Celý průběh dne zajistí členové klubu, kteří jsou starší osmnácti let a v klubu vykonávají i jiné funkce než jen hráčské. Hlavním organizátorem je Jitka Oháňková. Pomoc při zajišťování financí a prostor pro konání akce zabezpečí prezident klubu FBS Olomouc Bc. Martin Reimer.

Na pořádání a zajištění bezproblémového průběhu celého dne by se mělo podílet přibližně 23 osob. Z řad trenérů, hráčů dospělých kategorií, nehrajících členů, rodičů a příbuzných hráčů bude utvořena skupina devatenácti organizátorů, kteří se budou podílet na zajištění chodu stanovišť, obsluhu bufetu, registraci a dozoru v tělocvičně. Na stanovištích se bude pohybovat čtrnáct osob, u obsluhy bufetu dvě osoby, u registrace také dvě osoby a o bezpečnost v tělocvičně se postará jedna osoba. K organizaci na stanovišti s názvem „Co vyjadřuje znakový jazyk?“ se přidá jeden hráč z řad neslyšících florbalistů Fbc Kohouti Olomouc. V případě potřeby poskytnutí zdravotní péče se po celou dobu konání akce bude v areálu pohybovat Bc. Linda Jakoubková, aprobovaná zdravotní sestra.

4.4.3 Finanční zajištění

Náklady spojené s realizací projektu budou hrazeny ze sponzorských darů klubu. Klub na pořádání podobných akcí má vyhrazené finance. Z tohoto důvodu je možné uskutečnit akci bez registračního poplatku účastníka.

Předpokládaný rozpočet

č.	název	množství	MJ	cena/MJ	celková cena
Pronájem prostor					
1.	Pronájem haly	6	h	500,-	3 000,-
2.	Pronájem klubovny	4	h	250,-	1 000,-
Celkem za pronájem prostor					4 000,-
Občerstvení - Bufet					
3.	Špekáčky	5	kg	115,-	575,-
4.	Rohlíky	60	ks	1,7,-	102,-
5.	Hořčice	2	ks	22,-	44,-
6.	Kečup	2	ks	20,-	40,-
7.	Ubrousky	2 (bal. 100 ks)	bal.	13,-	26,-
8.	Tácky	1 (bal. 60 ks)	bal.	76,-	76,-
9.	Káva	1	ks	105,-	105,-
10.	Kelímky	1 (bal. 60 ks)	bal.	180,-	180,-
11.	Pivo				od partnera
12.	Limo				od partnera
Celkem za občerstvení - Bufet					1 148,-
Náklady na ochranné pomůcky					
13.	Ochranné pracovní sluchátka	15	ks	100,-	1 500,-
14.	Špunty do uší	15	ks	20,-	300,-
Celkem za ochranné pomůcky					1 800,-
Celkové náklady					6 948,-

Tab. 2 Předpokládaný rozpočet

4.4.4 Materiální a technické zajištění

Po domluvě s prezidentem klubu FBS Olomouc Bc. Martinem Reimerem zajistí všechny potřebné materiální prostředky klub FBS Olomouc. V rámci projektu budou

využity především materiály, které klub vlastní. V jiném případě se o zajištění materiálu postará hlavní organizátor.

Materiál na stanovištích

- 4x stopky
- 3x sada met (1 sada = 50 met)
- 2x sada kuželů
- 1x notebook
- 3x florbalový míček
- 1x šátek
- 1 kus krepového papíru
- 10x vejce
- 1x balení papírových ubrousků
- 150x vytištěný florbalový kvíz
- 20x psací potřeba
- 4x florbalová hůl
- 2x rozlišovací dres
- 2x vytisknutý plán hry pro hru „Navigátor“
- Vytisknuté kartičky s obrázky znakového jazyka
- Vytisknutá slova k obrázkům znakového jazyka
- 10x čistý papír o velikosti A4
- Vytisknuté kartičky se slovy

Materiál obecně

- 150x registrační formulář
- 23x rozlišovací triko pro organizátory
- 2x florbalová branka
- Mantinely na velikost hřiště 36m x 18m
- 2x 10 rozlišovacích dresů – 2 různé barvy
- 5x propisovací tužka
- Vybavený zdravotnický kufřík
- 2x praporek pro rozhodčí
- 15x ochranná pracovní sluchátka

- 15x špunty do uší
- 150x vytisknutý dotazník

Z důvodu předpokládaného příznivého počasí se většina programu bude uskutečňovat v areálu sportovní haly Roosveltova.

4.4.5 Řešení nepříznivého počasí

Všechny aktivity budou vytvořené tak, aby byly uskutečnitelné v prostorách haly.

4.4.6 Propagace

O propagaci celé akce budou požádáni trenéři jednotlivých kategorií, kteří budou informovat své hráče a jejich rodiče, aby se v případě zájmu této akce zúčastnili. Na webové stránky klubu FBS Olomouc bude vyvěšen leták se všemi důležitými informacemi. O propagaci pro širší veřejnost se postará mediální partner klubu Olomoucký deník, který každý týden umožňuje FBS Olomouc zařadit do svého výtisku tzv. „florbalové okénko“, kde budou o této akci informováni čtenáři tohoto tisku.

4.4.7 Harmonogram dne

Čas	Program	Místo
12:00	sraz organizátorů	Klubovna SH Roosveltova
12:00 – 13:00	příprava	Areál Roosveltova
13:00 – 13:30	registrace soutěžících	Parkoviště SH Roosveltova
13:45	rozlosování skupin	Tělocvična
14:00 – 16:00	program na stanovištích	Areál SH Roosveltova
16:00	ukončení programu na stanovištích, vyhlášení	Tělocvična
16:30 – 17:45	přátelské utkání neslyšících florbalistů	Tělocvična
18:00	oficiální ukončení dne	Tělocvična
18:00 – 19:00	úklid	Areál SH Roosveltova

Tab. 3 Harmonogram dne

Neoficiální program (Tab. 2 Harmonogram dne) odstartuje v poledne setkáním organizátorů a pomocníků, kteří se budou snažit zajistit bezproblémový chod celé akce. V tuto dobu budou rozdány všem organizátorům potřebné pokyny. Rozdělování pokynů se plánuje maximálně na 15 minut. Poté se všichni rozdělí na svá stanoviště, která si ve zbývajícím čase připraví.

Od jedné hodiny odpoledne je naplánován předpokládaný příchod účastníků a průběžná registrace. Od půl druhé organizátoři rozdělí účastníky tak, aby skupiny byly věkově a kategoriálně rovnoměrné.

V 13:45 proběhne sraz všech účastníků na hřišti uvnitř sportovní haly. Organizátoři oznámí rozlosování soutěžních skupin a pravidla celé soutěže. Pro lepší orientaci budou skupiny rozděleny podle barev. Vybranému z každé skupiny bude rozdána soutěžní kartička.

K plnění úkolů na stanovištích se týmy odeberou ve dvě hodiny. Pro splnění všech úkolů budou mít účastníci vymezen celkový limit dvou hodin. Nejpozději v 16:00 hod. všechny zúčastněné skupiny odevzdají své soutěžní kartičky na místě registrace.

Vyhlášení týmu s nejvíce body se uskuteční po čtvrté hodině a následně proběhne přátelské utkání neslyšících florbalistů s vítězi, kteří nasbírali nejvíce bodů při plnění úkolů na stanovištích.

Předpokládaný konec proběhne okolo šesté hodiny večer, kdy hlavní organizátor poděkuje všem zúčastněným, organizátorům a pomocníkům.

Po oficiálním ukončení programu se počítá s přibližně hodinovým úklidem.

4.4.8 Průběh dne

Pro účast na Dni se sluchátky vyplní při příchodu na místo všichni soutěžící jednoduchý registrační formulář (Příloha 2), ve kterém účastníci vyplní jméno, příjmení, rok narození, případně zdali jsou členy florbalového oddílu a do kterého oddílu a do jaké hráčské věkové kategorie patří. Následně budou všichni registrovaní soutěžící rozděleni do osmi soutěžních skupin.

Každý tým obdrží soutěžní kartičku (Příloha č. 4), na které jsou vypsána stanoviště. Cílem všech týmů bude co nejlépe splnit úkoly na stanovištích po dobu dvou hodin tak, aby jejich tým získal nejvíce bodů a stal se vítězem. Na stanovištích „Co vyjadřuje znakový jazyk?“, „Florbalový kvíz“ a „Poznej slovo“ získávají soutěžící body přímo. Na stanovištích, která jsou vymezena časem („Navigátor“, „Dotyková hra“, „Hlemýžďí závod“, „Florbalová dovednost“), tudíž jejich cílem je provést úkol co nejrychleji, bude týmu vždy zapsán výsledný čas. Body budou připsány na závěr, kdy všechny týmy odevzdají soutěžní kartu. Týmy obdrží body jedna až osm. Tým s nerychlejším časem obdrží osm bodů a tým s časem nejpomalejším bod jeden. U hry Eggball se body budou přidělovat též až na závěr. Družstvu se bude měřit vzdálenost, kolikrát všichni členové ustoupili dozadu. Tým s největší vzdáleností také obdrží osm bodů a tým se vzdáleností nejkratší bod jeden.

Po dobu plnění úkolů na stanovištích bude všem návštěvníkům akce k dispozici část tělocvičny pro florbalové vyžití a také bufet s posezením.

Po vyhlášení výsledků přijde na řadu „vrchol dne“. Vítězné družstvo si vyzkouší hrát florbal, aniž by slyšeli volání spoluhráčů či pískání rozhodčích. Obdrží sluchátka, která se využívají k ochraně sluchu při hlučných pracích a špunty do uší, které si nasadí. Vítězné družstvo odehraje přátelské utkání proti neslyšícím hráčům z klubu Fbc Kohouti Olomouc. Utkání povede dvojice rozhodčích z řad organizátorů. Tito rozhodčí budou řídit utkání pomocí červeného praporek. Při jakémkoliv přestupku proti pravidlům nebude rozhodčí pískat, ale zvedat praporek. Délka zápasu bude 3x15 minut hrubého času s přestávkou 2 minuty.

Po ukončení zápasu proběhne veřejné poděkování všem účastníkům celé akce.

4.4.9 Jednotlivá stanoviště

Všechna stanoviště s aktivitami jsou zaměřená tak, aby si děti vyzkoušely, jaké je to dorozumívat se pomocí mimiky a gest a spolupráci v týmu. Dále pak procvičili postřeh, který je ve florbalu velmi důležitý a to především ve florbalu neslyšících. Organizační forma většiny stanovišť je skupinová.

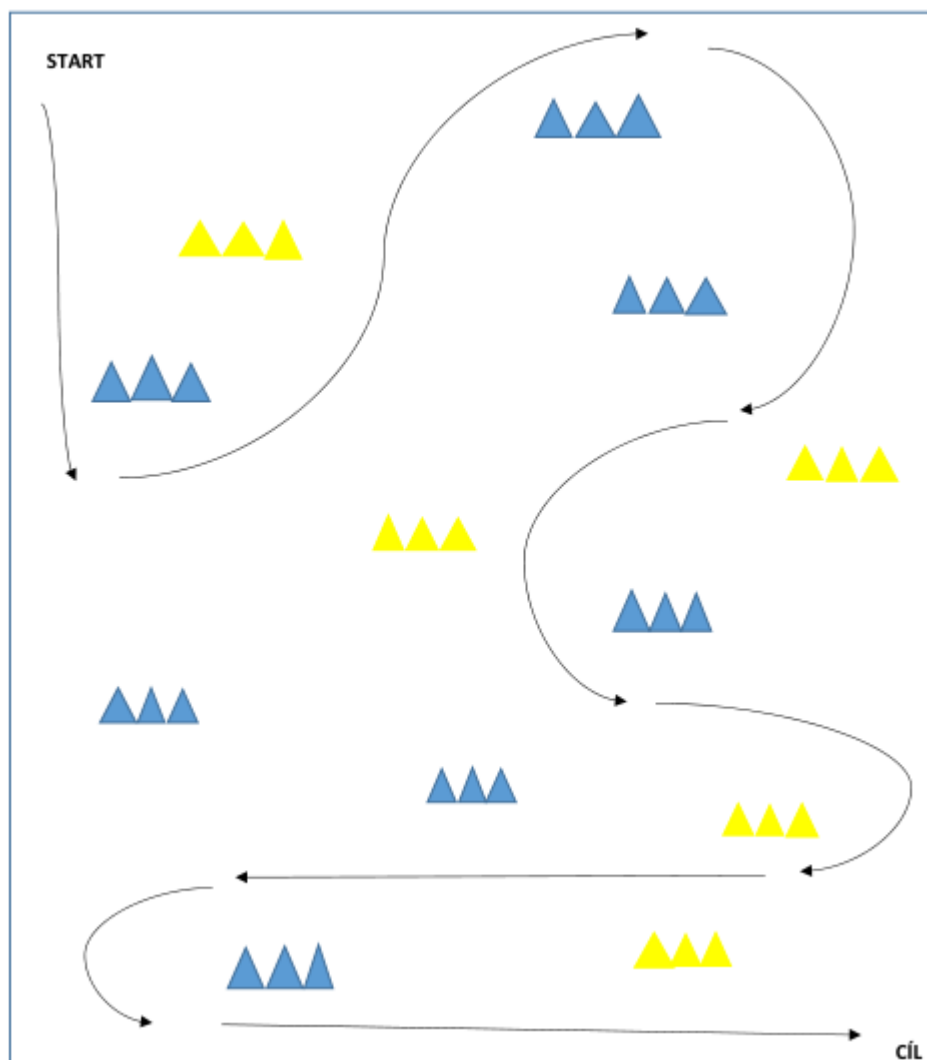
Jelikož není předem určeno, kolik bude dětí v týmu (předpokládá se 10), budou v případě nenaplnění předpokládaného počtu stanoviště upravena pro daný počet. Například při větším počtu dětí budou na stanovišti hráči rozděleni do dalších dvou skupin a jejich výsledky na stanovišti se budou sčítat.

Navigátor

- Pomůcky: Plán hry, kužely, notebook s video ukázkou, stopky.
- Příprava: Příprava hrací plochy přesně podle plánu tak, aby nebyla složitá pro orientaci navigátora.
- Cíl: Všichni účastníci budou schopni se orientovat podle gest navigátora.
- Motivace: „Určitě jste někdy viděli řídit policistu při provozu na silnici. Pokud ne, tak vám pustím malou ukázkou.“ Po ukázce týmu oznámíme, že jeden z nich se takovým navigátorem stane a jejich cílem bude se co nejrychleji podle pravidel dostat do cíle.
- Délka trvání: max. 10 minut
- Místo: klubovna SH Rosveltova
- Fyzická zátěž: 1
- Psychická zátěž: 2
- Personální zajištění: 2 dobrovolníci
- Postup hry: Na začátku si družstvo určí navigátora a domluví si znaky, podle kterých bude skupinu navigátor vést. Pro inspiraci bude celému týmu spuštěna krátká video ukáзка o řízení provozu policistou. Tyto znaky musí být pouze tvořené pomocí rukou a nohou, bez použití slov a zvuků. Jeden vybraný hráč (navigátor) dostane mapu (Obr. 1 Plán pro navigátora), kterou jeho spoluhráči nesmí vidět. Na mapě je nakreslená hrací plocha, kterou mají všichni hráči před sebou a vyznačená cesta, kterou musí všichni hráči projít kromě navigátora. Po vytvoření své strategie, již nesmí žádný hráč promluvit!! Navigátor stojí na jedné straně hrací plochy tak, aby ho bylo dobře vidět i ostatní členy družstva na druhé straně, tedy na startu. Na

první pokyn navigátora se spouští čas. Cílem celého družstva je v co nejrychlejší čase se dostat do cíle.

- Poznámka: Pro zachování stejných podmínek pro všechny budou družstva pouštěna ke stanovišti až po odchodu družstva předchozího.



Obr. 1 Plán pro navigátora

Zdroj video ukázky: https://www.youtube.com/watch?v=H_U0nsNLKdU

Dotyková hra

- Pomůcky: 2 x 5 odlišných předmětů (florbalový míček, florbalová hůl, rozlišovací dres, kužel, meta), stopky.
- Příprava: Příprava pomůcek.
- Cíl: Rozvoj rychlosti a spolupráce.
- Motivace: „Poznáš předmět?“
- Délka trvání: 10 minut
- Místo: Hřiště.
- Fyzická zátěž: 2
- Psychická zátěž: 1
- Personální zajištění: 2 dobrovolníci
- Postup hry: Nejprve celému družstvu ukážeme 5 různých předmětů. Družstvo bude mít za úkol vymyslet si znak nebo signál (formou doteku) na každý předmět, kterým si budou posílat znamení. Družstvo upozorníme, že budou stát v zástupu. Používat slova a jakékoliv zvuky je proti pravidlům! Po poradě týmu si všichni hráči stoupnou za sebe do zástupu. První z družstva má před sebou 5 různých předmětů. Jeden z organizátorů ukáže poslednímu z družstva jeden předmět. Ten pošle dál dopředu domluvený signál postupně směrem k prvnímu spoluhráči. První zvedne předmět, který by měl být shodný s předmětem určený organizátorem. Při správném provedení, se první přesune na pozici posledního a je mu ukázán další předmět. Takto se prostřídá celý tým. Stopky se spouští při ukázání prvního předmětu a zastavují po vystřídání celého družstva v zástupu.

Hlemýždí závod

- Pomůcky: Šátek, krepový papír, stopky.
- Příprava: Vyznačení krepovým papírem start a cíl (podle počtu). Z důvodu bezpečnosti, důsledně ověříme terén, aby nedošlo ke zranění.
- Cíl: Rozvoj hrubé motoriky, koordinace celého těla.
- Motivace: „Které družstvo bude nejrychlejší?“
- Délka trvání: 5-10 minut
- Místo: Hřiště
- Fyzická zátěž: 2
- Psychická zátěž: 1

- Personální zajištění: 2 dobrovolníci
- Postup hry: Všichni členové družstva si lehnou vedle sebe tak, aby se dotýkali rameny. První závodník se dotýká ramenem startovní čáry. Na domluvený signál (mávnutí šátkem a zároveň se pouští stopky) se zvedne poslední ležící závodník, běží kolem svého týmu, lehne si těsně vedle prvního hráče, tak aby jeho volné rameno směřovalo k cíli. Hned jak si lehne, vyšle jemným šťouchnutím ramene signál vedle ležícímu spoluhráči, který za pomoci ramene tento signál pošle dál. Až se signál dostane k poslednímu. Ten se zvedne a opakuje vše jako předchozí hráč. Čas se zastaví, až některý člen družstva dosáhne ramenem cílové čáry.

Zdroj: PANSKÁ S., 2005. *POHYBOVÉ HRY PRO DĚTI SE SLUCHOVÝM POSTIŽENÍM*. 1. vyd. Olomouc: Univerzita Palackého. S. 71 – 72. ISBN 80-244-1219-5

Co vyjadřuje znakový jazyk?

- Pomůcky: Kartičky se slovy, obrázky znakového jazyka. (Příloha č. 5)
- Příprava: Příprava kartiček se slovy a obrázky znakového jazyka.
- Cíl: Seznámení s pojmy znakového jazyka, využívané ve sportu.
- Motivace: „Poznání něčeho nového.“
- Délka trvání: 10 minut
- Místo: Chodba haly nebo parkoviště u haly
- Fyzická zátěž: 1
- Psychická zátěž: 1
- Personální zajištění: 1 organizátor, 1 osoba se sluchovým postižením.
- Postup hry: Družstvo bude mít před sebou na stole 15 kartiček s obrázky znakového jazyka a 15 kartiček s vysvětlením co daný znak znamená. Tyto kartičky budou přeházené. Úkolem družstva bude správně přiřadit znak ze znakového jazyka k jeho významu. Za každý správně přiřazený obrázek k jeho významu získá tým bod.
- Poznámka: U tohoto stanoviště bude přítomen jeden neslyšící florbalista a bude ukazovat dětem znaky, které jsou na obrázku.

Poznej slovo

- Pomůcky: Kartičky se slovy (florbal, rozhodčí, míček, hokejka, hráč, faul, trénink, tým, branka, hendikep), psací potřeby, čisté papíry o velikosti A4 (podle množství skupin).
- Příprava: Vytvoříme si kartičky velikosti vizitek, na které napíšeme slova, které budeme chtít ve hře použít.
- Cíl: Vyjádření (činnosti) pomocí pohybu, gest. Vyzkoušení prstové abecedy.
- Motivace: „Poznej prstovou abecedu.“
- Délka trvání: 15 – 20 minut
- Místo: Hřiště, rovná plocha
- Fyzická zátěž: 1
- Psychická zátěž: 2
- Personální zajištění: 1 organizátor
- Postup hry: Na papírovou cedulku o velikosti vizitky si napíšeme deset slov z oblasti sportu, která chceme, aby byla ve hře použita. Děti si stoupnou do zástupu. Začíná hráč, který je poslední v zástupu. Tento hráč si vylosuje slovo. Hráč stojící první v zástupu je zapisovatel. Začínající hráč poklepe hráči před sebou na rameno a pomocí prstové abecedy napíše slovo vylosované na papírové cedulce. Hráč dané slovo ukazuje jen hráči před sebou, ostatní jsou stále otočení zády. Po předání slova, zatuká další hráč spoluhráči před sebou na rameno, ten se otočí a hráči si dále předávají dané slovo za pomoci prstové abecedy. Poslední zapisovatel, má za úkol napsat na papír slovo, které k němu došlo. Tímto způsobem skupina mezi sebou pošle tři slova. Na stejném principu bude skupina posílat další tři slova, ale pouze za pomoci pantomimy.
- Poznámka: Od začátku hry je proti pravidlům dorozumívání se mluvenou řečí. Mladší děti, které ještě neumí abecedu, budou ve dvojici se starším hráčem. Po splnění úkolu budou mít děti na stanovišti k dispozici k nahlédnutí obrázek s prstovou abecedou. (Příloha č. 6)

Eggball

- Pomůcky: Mety (kužely), jedno vejce (uvařené natvrdo) na skupinu, papírové ubrousky (kuchyňské utěrky nebo papírové kapesníky).
- Příprava: Označit hrací plochu a stupně hrací úrovně za pomoci met (kuželů).

- Cíl: Rozvoj spolupráce a postřehu.
- Motivace: „Udrž vajíčko při životě.“ (Dětem nebude prozrazeno, že je vejce uvařené.)
- Délka trvání: Individuální podle skupiny – max. 15 minut.
- Místo: Travnaté hřiště.
- Fyzická zátěž: 2
- Psychická zátěž: 2
- Personální zajištění: 2 organizátoři
- Postup hry: Všichni členové se postaví vedle sebe do kroužku. Jeden obdrží vejce a snaží se ho předat dál po obvodu kruhu bez toho, aby vejce upadlo. V okamžiku, kdy vajíčko projede celým kruhem, všichni hráči ustoupí o krok dozadu (vyznačená úroveň, za pomoci met) a dál si předávají vejce. Po každém kole, hráči ustoupí o krok dozadu. Po několika minutách jsou hráči tak daleko od sebe, že si musí vejce házet. Vyhrává ten tým, který nejdéle udrží vejce ve hře. (Nesmí upadnout).

Zdroj: Eggball, 2011. In: *hranostaj.cz* [cit. 21. 10. 2016] Dostupné z <https://www.hranostaj.cz/hra1443>

Florbalový kvíz

- Pomůcky: Připravený kvíz (Tab. 3 Florbalový kvíz), 10x propisovací tužka.
- Příprava: Příprava stolů a židlí pro max. desetičlennou skupinu.
- Cíl: Provéřit znalosti hráčů a fanoušků florbalu
- Motivace: „Co víš o florbalu?“
- Délka trvání: 5 minut
- Místo: Parkoviště.
- Fyzická zátěž: 0
- Psychická zátěž: 1
- Personální zajištění: 2 dobrovolníci
- Postup: Každému ze skupiny na stanovišti rozdá organizátor připravený kvíz. Účastník zaškrtně odpovědi, které jsou podle něho správné. Po odevzdání kvízu organizátoři kvízy opraví. Všechny správné odpovědi se skupině sečtou. Celkový počet správných odpovědí se rovná počtu bodů pro skupinu.
- Poznámka: V případě účasti hráče, který neumí číst, se počítá s pomocí staršího spoluhráče ze skupiny.

1. Jaké jsou klubové barvy olomouckého florbalového klubu FBS?
a) Růžová, modrá, bílá
b) Červená, modrá, bílá
c) Zelená, modrá, černá
2. Ve kterém roce byl klub FBS Olomouc založen?
a) 2001
b) 2005
c) 2010
3. Jak často se koná mistrovství světa ve florbalu mužů?
a) Každý rok
b) Každé 2 roky
c) Každé 4 roky
4. Kolik rozhodčích rozhoduje standartní extraligové utkání?
a) Dva – jeden hlavní a jeden pomocný
b) Dva – oba se stejně vysokou funkcí
c) Tři – 2 hlavní a jeden pomocný
5. Kolik týmů v sezóně 2016/2017 hraje Extraligu žen?
a) 8
b) 10
c) 12
6. Kolik děr má florbalový míček?
a) 18
b) 26
c) 30
7. Jak se jmenuje současný prezident klubu FBS Olomouc?
a) Martin Pejzl
b) Petr Bernard
c) Martin Reimer
8. Kolik je standartní počet hráčů jednoho družstva v poli (dospělá kategorie)?
a) 7 + 1
b) 4 + 1
c) 5 + 1

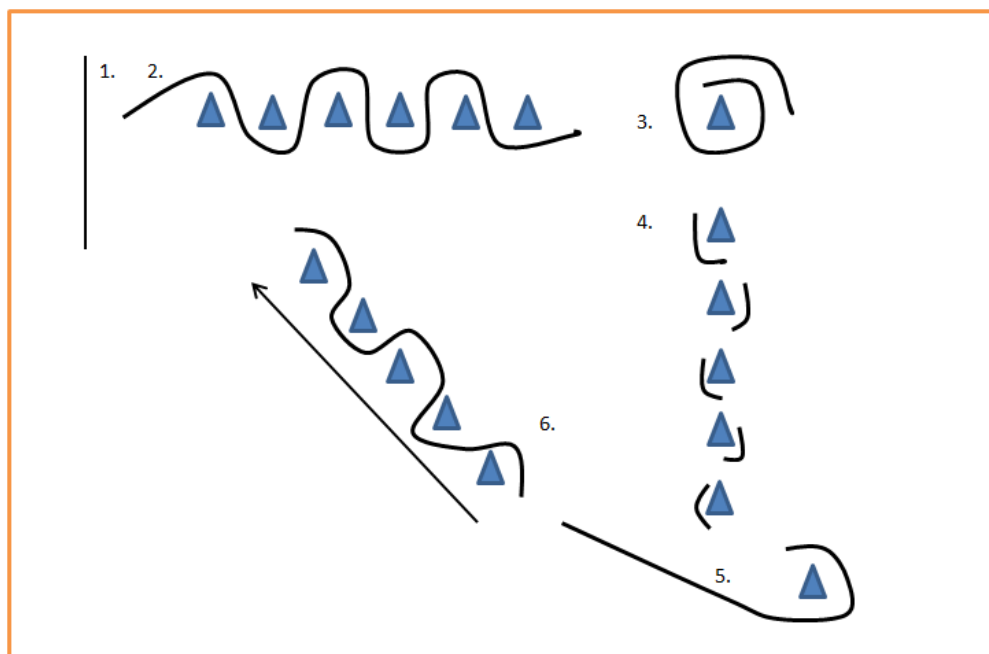
Tab. 4 Florbalový kvíz

Pozn. Správné odpovědi uvedeny v Příloze č. 3.

Florbalová dovednost

- Pomůcky: Mety, kužely, stopky, 1x florbalový míček, 2x florbalová hůl (pro případ, kdyby účastník neměl hůl svou).
- Příprava: Příprava soutěžního pole přesně podle plánu (Obr. 2 Plán pole florbalové dovednosti).

- Cíl: Vyzkoušení rychlosti florbalové techniky, která bude měřena.
- Motivace: „Předved’, co umíš.“
- Délka trvání: Přibližně 15 minut.
- Místo: Uvnitř tělocvičny.
- Fyzická zátěž: 3
- Psychická zátěž: 2
- Personální zajištění: 2 organizátoři.
- Postup: Všichni členové skupiny budou seznámeni s trasou, kterou každý jednotlivě proběhne s florbalovou holí a míčkem. Stopky se zapnou při startu prvního člena družstva a zastaví při proběhnutí cílem člena posledního. Na hrací kartičku se zapíše celkový čas celého týmu. Celá soutěž proběhne formou štafety.



Obr. 2 Plán pole florbalové dovednosti

Vysvětlivky k plánu:

1. Start, předávka, cíl.
2. Proběhnutí slalomu celým tělem mezi kuželi.
3. Otočka okolo kužele o 360 stupňů.
4. Proběhnutí slalomu pozadu mezi kuželi.
5. Oběhnutí kužele.
6. Slalom mezi kuželi pouze s hokejkou a míčkem, tělo jde vedle kuželů.

Závěr

Hlavním účelem mého bakalářského projektu bylo vytvořit jednodenní program pro sportovní florbalový klub FBS Olomouc takovým způsobem, aby byl projekt realizovatelný.

Cílem celého programu je seznámit převážně členy klubu FBS Olomouc s florbalem neslyšících, ukázat a vyzkoušet si, jaké je to hrát florbal bez důležitého sluchového smyslu. Dalším cílem je provázání vztahů mezi členy klubu, kteří se nemají moc příležitostí se vzájemně poznat a seznámit.

Celý bakalářský projekt je sestaven ze čtyř kapitol. První kapitola popisuje florbal, jaký je to sport, kde vznikl a jaké jsou jeho alternativy při hendikepu. Druhá kapitola se okrajově zabývá sluchovým postižením. Celá třetí kapitola je věnována sportovnímu florbalovému oddílu FBS Olomouc. Popis celého projektu s názvem Den se sluchátky shrnuje čtvrtá kapitola.

Použité zdroje

Česká republika. (2012). Zákon č. 89 ze dne 3. února 2012 občanský zákoník (Sbírka zákonů České republiky, 33, pp. 1026-1366). Praha, Czech Republic: Tiskárna Ministerstva vnitra. Dostupné z: aplikace.mvcr.cz/sbirka-zakonu/ViewFile.aspx?type=c&id=6144

Eggball, 2011. In: *hranostaj.cz* [cit. 21. 10. 2016] Dostupné z <https://www.hranostaj.cz/hra1443>

FIKEJS J., 2004. Jak komunikovat s neslyšícími. In: *ruce.cz* [online] 19. 7. [cit. 15. 5. 2016] Dostupné z: <http://ruce.cz/clanky/4-jak-komunikovat-s-neslysicimi>

FIKEJS, Jan. *ruce.cz* [online]. [cit. 30.11.2016]. Dostupný na WWW: <http://ruce.cz/clanky/3-prstova-abeceda>

Florbal neslyšících, 2014. In: *ceskyflorbal.cz* [cit. 30. 4. 2016]. Dostupné z <https://www.ceskyflorbal.cz/cfbu/informacni-deska/florbal-neslysicich/>

FRAIT J., ČERMÁK M., 2001. *OLOMOUC*. 1. vyd. Praha: BETA. S. 8-15. ISBN 80-7306-181-3.

Historie florbalu ve světě, 2014. In: *ceskyflorbal.cz* [cit. 3. 10. 2016]. Dostupné z <https://www.ceskyflorbal.cz/cfbu/informacni-deska/historie/historie-ve-svete>

Historie města Olomouc, 2008. In: *visitolomouc.cz* [cit. 28. 4. 2016]. Dostupné z <http://www.visitolomouc.cz/cz/historie-mesta-olomouc/19/>

HOUDKOVÁ Z., 2005. *SLUCHOVÉ POSTIŽENÍ U DĚTÍ – KOMPLEXNÍ PÉČE*. 1 vyd. Praha: TRITON, s.r.o. s. 18. ISBN 80-7254-623-6

IFF TODAY AND HISTORY IN SHORT, 2016. In: *floorball.org* [cit. 3. 10. 2016]. Dostupné z <http://www.floorball.org/pages/EN/IFF-Today-and-History-in-short>

JANEČKA Z., a kol., 2012. *VYBRANÉ KAPITOLI ZE SPORTU OSOB SE ZDRAVOTNÍM POSTIŽENÍM*. 1. vyd. Olomouc: Univerzita Palackého v Olomouci. S. 91-100. ISBN 978-80-244-3107-9

KYSEL J., 2010. *FLORBAL*. 1. vyd. Praha: Grada Publishing, a.s. S. 10-18. ISBN 978-80-247-3615-0

LANGER J., 2013. *KOMUNIKACE OSOB SE SLUCHOVÝM POSTIŽENÍM*. 1. vyd. Olomouc: Univerzita Palackého. S. 8-9. ISBN 978-80-244-3674-6

LAURINEC, Tomáš. *fbsolomouc.cz* [online]. [cit. 29. 10. 2016]. Dostupný na WWW: <http://www.fbsolomouc.cz>

O svazu, 2016. In: *csns-sport.cz* [online]. [cit. 18. 10. 2016]. Dostupné z <http://csns-sport.cz/o-svazu>

PANSKÁ S., 2005. *POHYBOVÉ HRY PRO DĚTI SE SLUCHOVÝM POSTIŽENÍM*. 1. vyd. Olomouc: Univerzita Palackého. S. 71 – 72. ISBN 80-244-1219-5

PANSKÁ, Svatava, 2015. Vybrané pojmy znakové jazyka neslyšících pro využití v ATV. *Aplikované pohybové aktivity v teorii a praxi*. Olomouc: Univerzita Palackého, 6 (1), 18-20. ISSN 1804-4220.

Platba členských příspěvků, 2015. In: *fbsolomouc.cz* [online]. [cit. 7. 8. 2015]. Dostupné z <http://fbsolomouc.cz/index.php/klub/clenske-prispevky>

POTMĚŠIL M., 2003. *ČTENÍ K SUROPEDII*. 1.vyd. Olomouc: Univerzita Palackého. S. 20-21. ISBN 80-244-0766-3

Pronájmy, 2015. In: *ssprool.upol.cz* [online]. [cit. 7. 8. 2015]. Dostupné z <http://ssprool.upol.cz/wordpress/pronajmy/>

Rozpis tréninků, 2015. In: *fbsolomouc.cz* [online]. 1. 7. [cit. 6. 8. 2015]. Dostupné z: <http://fbsolomouc.cz/index.php/klub/rozpis-treninku>

Sportovní hala a sportoviště, 2013. In: *gcajkol.cz* [online]. 1. 9. [cit. 7. 8. 2015]. Dostupné z <http://www.gcajkol.cz/web-skola-hala.html>

STRNADOVÁ V., 2001. *Hádej co říkám, aneb Odezírání je nejisté umění*. 2. vyd. Liberec: ASNEP. S. 175-176. ISBN 80-903035-0-1

Systém a pravidla, 2016. In: *deafopen.cz* [cit. 30. 4. 2016]. Dostupné z <http://deafopen.cz/index.php/cs/system-a-pravidla/>

Téma: Historie klubu FBS Olomouc. Informace poskytl Martin Reimer, prezident oddílu FBS Olomouc, Olomouc 16. 2. 2016.

Téma: Historie klubu FBS Olomouc. Informace poskytla Alice Pavlíková, trenérka v klubu FBS Olomouc, Olomouc 16. 2. 2016.

Téma: Charakteristika klubu FBS Olomouc. Informace poskytl Martin Reimer, prezident oddílu FBS Olomouc, Olomouc 16. 2. 2016.

Úplné znění zákona č. 155/1998 Sb., o znakové řeči a o změně dalších zákonů, jak vyplývá ze změn provedených zákonem č. 384/2008 Sb. – Zákon 423/2008 Sb., o

komunikačních systémech neslyšících a hluchoslepých osob. Sbirka zákonů – Česká republika. Ročník 2008 [online]. [cit. 15. 5. 2016]. Dostupné z: <http://www.mvcr.cz/soubor/sb138-08-pdf.aspx>.

VITÁSKOVÁ K., 2014. *POSUZOVÁNÍ VERBÁLNÍ A NEVERBÁLNÍ KOMUNIKACE VE SPECIÁLNĚPEDAGOGICKÉ PRAXI*. 1. vyd. Olomouc: Univerzita Palackého. S. 43, 49. ISBN 978-80-244-3989-1

Zákony a vyhlášky

Zrod univerzity, 2013. In: *upol.cz* [cit. 28. 4. 2016]. Dostupné z <http://www.upol.cz/o-univerzite/historie-a-soucasnost/>

Seznam obrázků

Obr. 1 Plán pro navigátora	27
Obr. 2 Plán pole florbalové dovednosti	33

Seznam tabulek

Tab. 1 SWOT analýza FBS Olomouc.....	17
Tab. 2 Předpokládaný rozpočet.....	21
Tab. 3 Harmonogram dne	24
Tab. 4 Florbalový kvíz	32

Přílohy

Příloha č. 1 Dotazník

Příloha č. 2 Registrační formulář

Příloha č. 3 Florbalový kvíz - odpovědi

Příloha č. 4 Soutěžní karta

Příloha č. 5 Obrázky: Znakový jazyk

Příloha č. 6 Dvouruční prstová abeceda

Příloha č. 1 Dotazník

Dobrý den,

Jmenuji se Jitka Oháňková a jsem studentkou 3. ročníku Cyrilometodějské teologické fakulty Univerzity Palackého v Olomouci, oboru Sociální pedagogika.

Chtěla bych Vás poprosit o vyplnění krátkého anonymního dotazníku k mému bakalářskému projektu zaměřeného na dnešní akci „Den se sluchátky“.

Výsledky dotazníku budou použity výhradně pro účely mého bakalářského projektu.

Děkuji Vám předem za Vás čas a poskytnuté informace při vyplňování dotazníku.

1. Jste:

- a) Muž
- b) Žena

2. Jste aktivním hráčem v klubu FBS Olomouc?

- a) Ano
- b) Ne

3. Za kterou kategorii hrajete?

.....

4. Seznámil/a jste se během akce „Den se sluchátky“ s členem jiné kategorie našeho klubu FBS Olomouc?

- a) Ano, napište počet
- b) Ne

5. Znáte i jiné trenéry klubu FBS Olomouc než svého?

- a) Ano, vypište které

.....

- b) Ano, ale neznám jméno
- c) Ne neznám

6. Znáte jiné formáty florbalu, které jsou uzpůsobené pro handicapované?

- a. Ano, vypište které

.....

b. Ne

7. Slyšeli jste někdy o florbalu neslyšících?

a. Ano, odkud

.....

b. Ano až od dnešní akce

c. Ne, neslyšel/a

8. Myslíte, že je pro neslyšící hráče florbal náročnější než pro Vás?

a) Ano, proč

.....

b) Ne, proč

.....

9. Chtěl/a byste si vyzkoušet i jiný způsob florbalu pro hendikepované?

a) Ne, proč

.....

b) Ano, florbal vozíčkářů

c) Ano, florbal na elektrických vozíčkách

d) Ano florbal vozíčkářů i florbal na elektrických vozičích

Příloha č. 2 Registrační formulář

Registrační formulář

1. Jméno a Příjmení

.....

2. Rok narození

.....

3. Florbalový oddíl (pokud nejste členem žádného florbalového klubu, tak tuhle kolonku proškrtněte)

.....

4. Florbalová kategorie (pokud nehrajete florbal, tak toto políčko proškrtněte)

.....

Příloha č. 3 Florbalový kvíz - odpovědi

1. Jaké jsou klubové barvy olomouckého florbalového klubu FBS?
a) Růžová, modrá, bílá
b) Červená, modrá, bílá
c) Zelená, modrá, černá
2. Ve kterém roce byl klub FBS Olomouc založen?
a) 2001
b) 2005
c) 2010
3. Jak často se koná mistrovství světa ve florbale mužů?
a) Každý rok
b) Každé 2 roky
c) Každé 4 roky
4. Kolik rozhodčích rozhoduje standardní extraligové utkání?
a) Dva – jeden hlavní a jeden pomocný
b) Dva – oba se stejně vysokou funkcí
c) Tři – 2 hlavní a jeden pomocný
5. Kolik týmů v sezóně 2016/2017 hraje Extraligu žen?
a) 8
b) 10
c) 12
6. Kolik děr má florbalový míček?
a) 18
b) 26
c) 30
7. Jak se jmenuje současný prezident klubu FBS Olomouc?
a) Martin Pejzl
b) Petr Bernard
c) Martin Reimer
8. Kolik je standardní počet hráčů jednoho družstva v poli (dospělá kategorie)?
a) 7 + 1
b) 4 + 1
c) 5 + 1

Den se sluchátky

Družstvo:

Stanoviště:

Čas/Body:

Navigátor (čas)

Dotyková hra (čas)

Hlemýždí závod (čas)

Co vyjadřuje znakový jazyk? (body)




Poznej slovo (body)

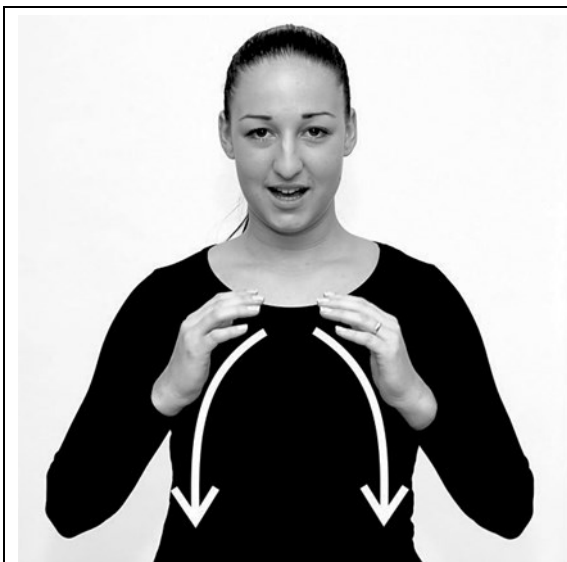
Eggball (body)

Florbalový kvíz (body)

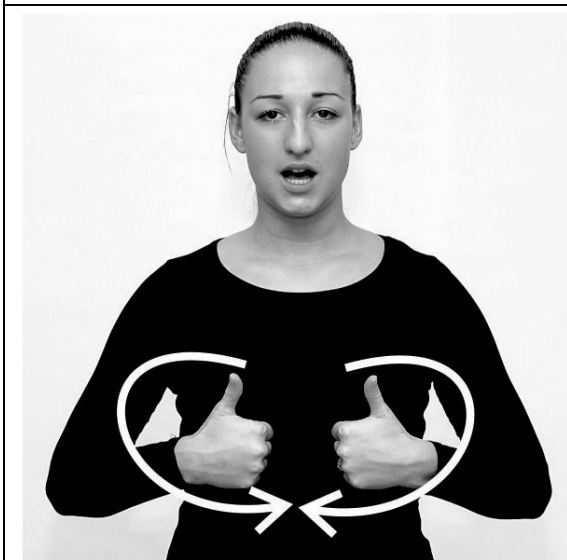
Florbalová dovednost (čas)

Příloha č. 5 Obrázky: Znakový jazyk

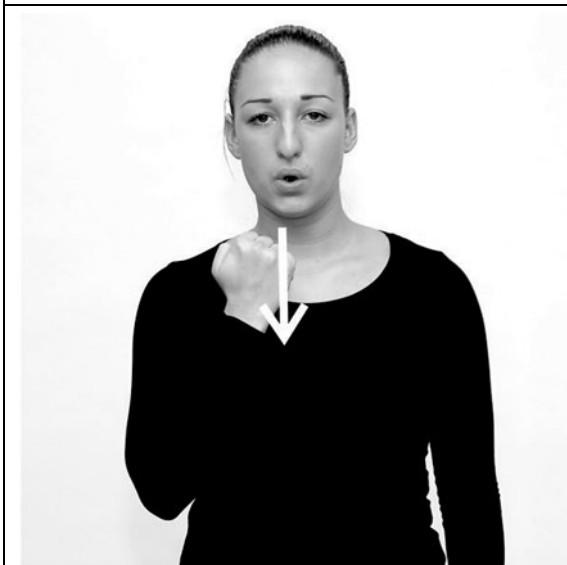
	<p>Sport – palce se střídavě dotýkají hrudi</p>
	<p>Příprava – palec s ukazováčkem ve „štípci“ a obě ruce se posouvají v obloučcích vpravo</p>
	<p>Soustředění – ruce se obloukem překlopí před tělo</p>



Hala – obě ruce se symetricky pohybují ve směru šipek



Stadion – ruce naznačují ovál stadiónu



Boty – krátký pohyb sevřené pěsti od úst dolů






Tričko – ruka obrácená dlaní nahoru malíkovou hranou, 2x naznačí krátký rukáv trička



Bunda – ruce se pohybují před tělem, až „podkasají“ bundu

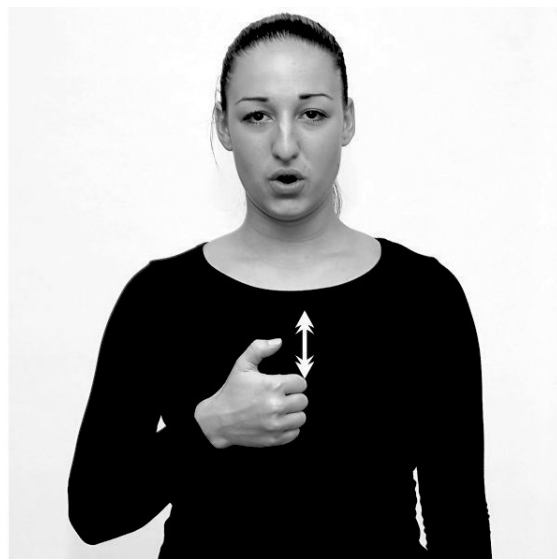


Kalhoty – ruce od pasu dolů naznačí elastické, přilnavé kalhoty

	<p>Český – natažená ruka se opakovaně (2x) pohybuje od brady před obličejem vzhůru vpravo</p>
	<p>Republika – střídavý pohyb rukou, které mají natažený malíček i palec</p>
	<p>Mistrovství – mírně ohnutá ruka se pohybuje obloučkem od čela, prsty se vytáčejí ven</p>



Start – prudký pohyb ruky naznačí mávnutá praporkem



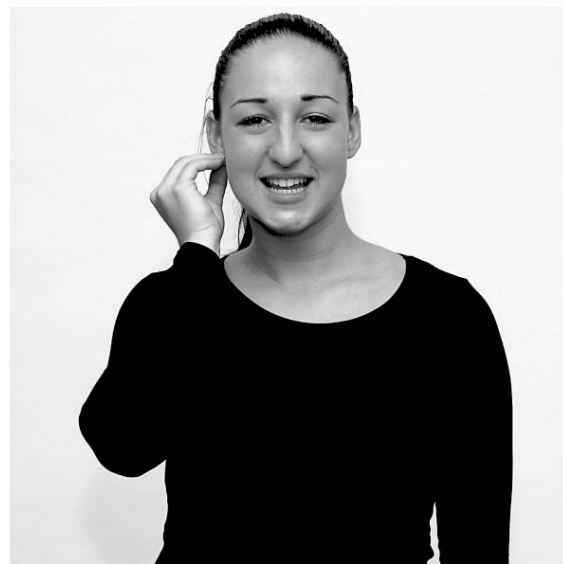
Stopky – ruka drží „stopky“ a měří čas



Metr – palce spojeny s ohnutými ukazováký, pohyb mělkým pohybem naznačuje „měření“



Muž – ruka, umístěná pod bradou, se pohybuje ve směru prstů

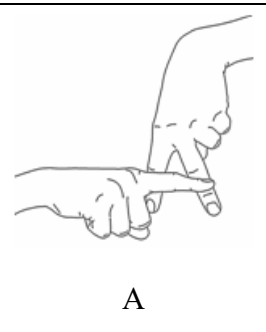
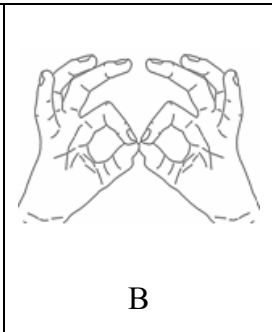
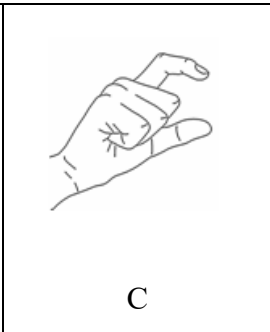
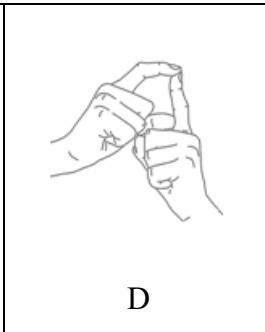

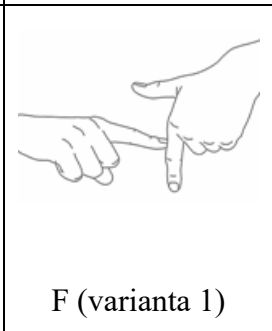
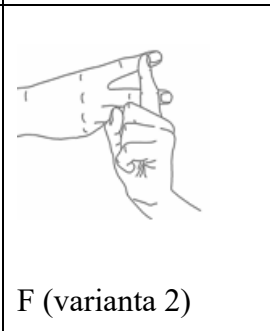
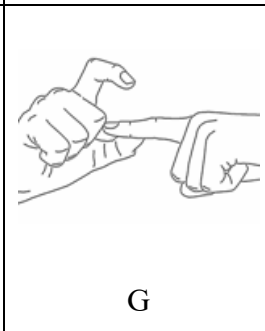

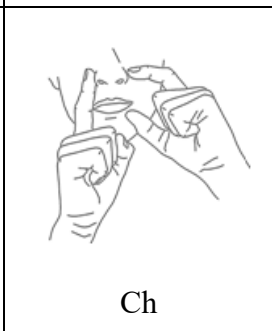
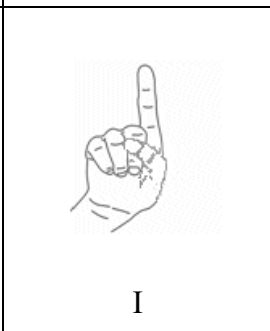
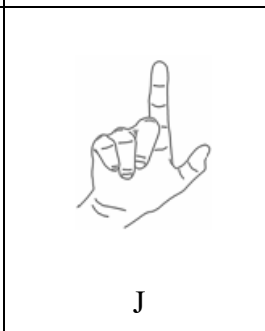

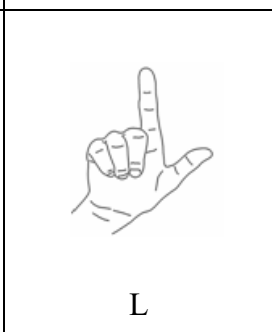

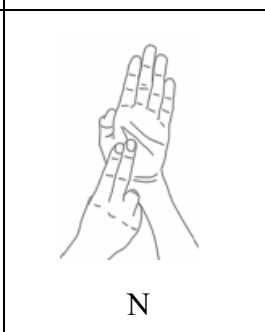














Žena – ruka se ukazováčkem a palcem dotkne ucha



Trenér – ruce s rozvírajícími se prsty opakovaně směřují na sportovce v tréninku

Příloha č. 6 Dvouruční prstová abeceda

 <p>A</p>	 <p>B</p>	 <p>C</p>	 <p>D</p>
 <p>E</p>	 <p>F (varianta 1)</p>	 <p>F (varianta 2)</p>	 <p>G</p>
 <p>H</p>	 <p>Ch</p>	 <p>I</p>	 <p>J</p>
 <p>K</p>	 <p>L</p>	 <p>M</p>	 <p>N</p>

 <p>O</p>	 <p>P</p>	 <p>Q</p>	 <p>R</p>
 <p>S</p>	 <p>T</p>	 <p>U</p>	 <p>V</p>
 <p>W</p>	 <p>X</p>	 <p>Y</p>	 <p>Z</p>