

Česká zemědělská univerzita vPraze

Fakulta životního prostředí

Katedra biochemických úprav krajiny



Bakalářská práce

Františkovy Lázně – město a lázeňská krajina

Sandra Šultysová

© 2020 ČZU vPraze

ČESKÁ ZEMĚDĚLSKÁ UNIVERZITA V PRAZE

Fakulta životního prostředí

ZADÁNÍ BAKALÁŘSKÉ PRÁCE

Sandra Šultysová

Krajinářství

Územní technická a správní služba

Název práce

- 1. Františkovy Lázně – město a lázeňská krajina**

Název anglicky

- 2. Františkovy Lázně – the city and the spa landscape**

Cíle práce

Cílem práce je popsat vývoj historického lázeňského města v návaznosti jeho parků na okolní krajinu a propojení lázeňského města a okolní lázeňské krajiny v současnosti a v budoucnu. Cílem práce je představit také vlastní kritický názor autorky na význam hodnot lázeňské krajiny a eventuelních problémů jejího využití.

3. Metodika

4. Práce se bude opírat o rešerši materiálů, dokumentujících vývoj lázeňského města a koncepce jeho dalšího rozvoje. Předmětem pozornosti budou také přírodní a krajinářsko-estetické hodnoty okolní krajiny, využitelné pro rekreační zázemí lázeňského města.

Práce bude postupovat v následujících krocích:

- Rešerše dostupné literatury o vývoji historického lázeňského města, o jeho parcích a okolní krajině
- Analýza koncepčních materiálů rozvoje lázní v souvislosti s koncepcí lázeňství Karlovarského kraje a územně plánovací dokumentace kraje a města Františkovy lázně
- Diskuse – vyhodnocení okolní lázeňské krajiny z hlediska jejích hodnot, možnosti a problémů a kritické zhodnocení jejího plánovaného vývoje a využití.

5. Doporučený rozsah práce

60 stran+ mapové přílohy

6. Klíčová slova

Krajina, lázeňská krajina, historické lázeňské město, koncepce rozvoje

7. Doporučené zdroje informací

Atlas krajiny České republiky : =Landscape atlas of the Czech Republic [kartografický dokument]. Praha: Výzkumný ústav Silva Taroucy pro krajinu a okrasné zahradnictví, 2009. ISBN 978-80-85116-59-5.

ČESKÉ VYSOKÉ UČENÍ TECHNICKÉ V PRAZE. FAKULTA ARCHITEKTURY, – KUPKA, J. *Zeleň v historii města.*

V Praze: Nakladatelství ČVUT, 2006. ISBN 80-01-03443-7.

KUČA, K. *Města a městečka v Čechách, na Moravě a ve Slezsku.* Praha: Libri, 1996. ISBN 80-85983-12-5.

KUPKA, J. *Krajiny kulturní a historické : vliv hodnot kulturní a historické charakteristiky na krajinný ráz naší krajiny.* Praha: České vysoké učení technické v Praze, 2010. ISBN 978-80-01-04653-1.

KUPKA, J. – VOREL, I. *Krajinný ráz : identifikace a hodnocení.* Praha: České vysoké učení technické v Praze, 2011. ISBN 978-80-01-04766-8.

SKLENIČKA, P. *Základy krajinného plánování.* Praha: Naděžda Skleničková, 2003. ISBN 80-903206-1-9.

8. Předběžný termín obhajoby

2019/20 LS – FŽP

9. Vedoucí práce

doc. Ing. arch. Ivan Vorel, CSc.

10. Garantující pracoviště

Katedra biotechnických úprav krajiny

Elektronicky schváleno dne 8. 3.
2019

11. prof. Ing. Petr Sklenička, CSc.

12. Vedoucí katedry

Elektronicky schváleno dne 11. 3.
2019

13. prof. RNDr. Vladimír

Bejček, CSc.

14. Děkan

Čestné prohlášení

Prohlašuji, že jsem bakalářskou práci na téma:Františkovy Lázně – město a lázeňská krajina, vypracovala samostatně, citovala jsem všechny informační zdroje, které jsem v práci použila, a které jsem rovněž uvedla na konci práce v seznamu použitých informačních zdrojů.

Jsem si vědoma, že na moji bakalářskou práci se plně vztahuje zákon č. 121/2000 Sb., o právu autorském, o právech souvisejících s právem autorským a o změně některých zákonů, ve znění pozdějších předpisů, především ustanovení § 35 odst. 3 tohoto zákona, tj. o užití tohoto díla. Jsem si vědoma, že odevzdáním bakalářské práce souhlasím s jejím zveřejněním podle zákona č. 111/1998 Sb., o vysokých školách a o změně a doplnění dalších zákonů, ve znění pozdějších předpisů, a to i bez ohledu na výsledek její obhajoby.

Svým podpisem rovněž prohlašuji, že elektronická verze práce je totožná s verzí tištěnou a že s údaji uvedenými v práci bylo nakládáno v souvislosti s GDPR.

V Praze, dne 20. 06. 2020

Poděkování

Ráda bych touto cestou poděkovala doc. Ing. arch. Ivanu Vorlovi, CSc. za vedení mé bakalářské práce. Děkuji slečně Mgr. Terezii Vašíčkové, která na celý průběh, mé bakalářské práce dohlížela. Dále bych pak poděkovala celé své rodině, mamince, tatínkovi, babičce, dědečkovi a příteli za motivaci a podporu při celém mém studiu.

Františkovy Lázně – město a lázeňská krajina

Abstrakt

Tato bakalářská práce se zabývá tematikou dle vypovídajícího názvu „Františkovy Lázně – město a lázeňská krajina.“

Cílem práce je popsat vývoj historického lázeňského města v návaznosti jeho parků na okolní krajinu a propojení lázeňského města a okolní lázeňské krajiny v současnosti a budoucnosti. Cílem práce je představit a také vlastní kritický názor na význam hodnot lázeňské krajiny a eventuálních problémů jejího využití.

Práce se opírá o rešerši materiálů, dokumentujících vývoj lázeňského města a koncepcí jeho dalšího rozvoje. Předmětem pozornosti jsou také přírodní a krajinářsko-estetické hodnoty okolní krajiny, využitelné pro rekreační zázemí lázeňského města.

V práci je popsán územní plánování Karlovarského kraje a územní plán města.

Další kapitola bakalářské práce se zaměřuje na historii lázeňského města, která je velice bohatá. Ještě před založením lázní byly využité přírodní léčivé zdroje. Po získání nezávislosti Františkových Lázní na městě Cheb, se staly Františkovy Lázně lázeňským městem. Řešení parků a zeleně ve městě poukazuje na to, jak důležitou součástí lázeňského města je příroda a přírodní bohatství. Faktem, že Františkovy Lázně mají abnormálně čisté ovzduší, poukazuje na vzácnou řasu Trentepohlia umrina, která se vyskytuje na kůrách stromů po celém městě.

Důležitou složkou práce je přírodní bohatství, kterým Františkovy Lázně disponují. Bez této složky by nebyla možnost využití lázeňské léčby a celého lázeňství.

Díky lázeňství město navštívilo spousta známých osobností, a to jak v minulosti, tak v současnosti. Město Františkovy Lázně nenabízí pouze možnosti využití klidu v lázeňských parcích a městě, ale i další možnosti využití přírodních krás po okolí města. Metodické postupy vedou k diskuzi, jak zlepšovat a činnosti ve městě a jeho krajině. Na základě výsledků práce je výstupem práce efektivní postup a kritický názor na problematiku ve městě Františkovy Lázně. Výsledkem práce je vlastní kritické hodnocení v návaznosti na předešlou diskuzi.

Klíčová slova: Krajina, lázeňská krajina, historické lázeňské město, koncepce rozvoje

Františkovy Lázně – the city and the spalandscape

Abstract

This bachelor's thesis deals with the topic according to the telling title "Františkovy Lázně - a city and spa landscape."

The aim of the work is to describe the development of the historic spa town in relation to its parks to the surrounding landscape and the connection of the spa town and the surrounding spa landscape in the present and future.

The aim of the work is to present and also own critical opinion on the importance of the values of the spa landscape and possible problems of its use.

The work is based on a search of materials documenting the development of the spa town and the concept of its further development. The subject of attention are also the natural and landscape-aesthetic values of the surrounding landscape, usable for the recreational facilities of the spa town.

The work describes the spatial planning of the Karlovy Vary region and the spatial plan of the city.

The next chapter of the bachelor thesis focuses on the history of the spa town, which is very rich. Even before the establishment of the spa, natural healing resources were used. After gaining the independence of Františkovy Lázně from the town of Cheb, Františkovy Lázně became a spa town.

The solution of parks and greenery in the city points out how important a part of the spa town is nature and natural wealth. The fact that Františkovy Lázně has abnormally clean air points to the rare alga *Trentepohliaumrina*, which occurs on tree bark throughout the city.

An important component of the work is the natural wealth that Františkovy Lázně has at its disposal. Without this component, it would not be possible to use spa treatment and the entire spa. Thanks to the spa, the city was visited by many famous personalities, both in the past and in the present. The town of Františkovy Lázně offers not only the possibility of using the peace in the spa parks and the city, but also other possibilities of using the natural beauties around the city.

Methodological procedures lead to a discussion of how to improve and activities in the city and its landscape. Based on the results of the work, the output of the work is

an effective procedure and a critical opinion on the issue in the city of Františkovy Lázně.

The result of the work is its own critical evaluation in connection with the previous discussion.

Keywords: Landscape, spa landscape, historic spa town, development concept

Obsah

1.	Úvod.....	10
2.	Cíl práce a metodika.....	12
2.1.	Cíle práce.....	12
2.2.	Metodika práce.....	12
3.	Františkovy lázně v krajinném rámci.....	13
4.	Historie Františkových Lázní.....	16
5.	Parky a zeleň ve městě.....	19
6.	Přírodní podmínky a hodnoty Františkových Lázní.....	29
6.1.	Přírodní bohatství Františkových Lázní.....	29
6.2.	Františkolázeňské, přírodní a léčivé zdroje.....	30
6.3.	Trentepohlia umbrina.....	33
7.	Lázeňství v minulosti a v současnosti.....	35
7.1.	Lázeňství v minulosti.....	35
7.2.	Současné lázeňství.....	35
8.	Slavní hosté Františkových Lázní.....	39
9.	Procházkové trasy, zpřístupňující parky a krajinu.....	41
10.	Kulturní a historické hodnoty.....	46
11.	Krajina a parky v územním plánování Františkových lázní.....	54
12.	Diskuze:.....	58
13.	Závěr:.....	63
14.	Obrázkové přílohy.....	64
15.	Seznam použitých zdrojů.....	93
15.1.	Literární zdroje:.....	93
15.2.	Internetové zdroje:.....	94

1. Úvod

Téma mé bakalářské práce je Františkovy Lázně – město a lázeňská krajina. Já sama mám město Františkovy Lázně velice ráda. Ve Františkových Lázních jsem pracovala pět let v cestovním ruchu. Františkovy Lázně jsem si zamilovala díky rozsáhlému lázeňství, nádherné krajině, parkům a bohaté historii.

Cílem mé práce je popsat vývoj historického lázeňského města v návaznosti jeho parků na okolní krajinu a propojením lázeňského města a okolí lázeňské krajiny v současnosti a budoucnosti.

Předmětem pozornosti budou také přírodní a krajinářsko-estetické hodnoty okolní krajiny, využitelné pro rekreační zázemí lázeňského města

Důležitou kapitolou mé práce je „Parky a zeleně ve městě“, a to z toho důvodu, že město Františkovy Lázně jsou zasazeny do parků. Ty jsou rozděleny i svým názvem dle světových stran. Parky navazují na cenné krajinné zázemí města a z města jsou po pěších trasách přístupná i další významné a atraktivní místa v krajině.

Klima Františkových Lázní je mírné, podhorského charakteru. Františkovy Lázně se nacházejí v klimatické oblasti B3. Tato oblast je charakterizovaná zmiňovaným mírně teplým pásem, mírně vlhkým a s mírnou zimou. Průměrná roční teplota vzduchu je 7,2 °C, roční úhrn srážek je v průměrné výši 560,1 mm (Kolektiv autorů, 2011).

Přírodní bohatství, které město nabízí je také neodlučitelnou součástí města.

Mezi toto bohatství spadají i františkolázeňské přírodní léčivé zdroje.

Nalezneme zde mnoho přírodních léčivých zdrojů. V tomto západočeském městě je 21 minerálních pramenů, výběr suchého plynu, františkolázeňská siranoželezitá slatina.

Důležitou podkapitolou je lázeňství, a to rozdíl, jaké bylo v minulosti, a jak je prováděno v současné době.

Zajímavou kapitolou jsou i slavní hosté, kteří město v minulosti navštívili a slavní hosté, kteří navštěvují město do dnešních dnů.

Neodlučnou součástí města, jsou nabízející se možnosti okolí zajímavých míst a také zajímavá místa ve Františkových Lázních, která jsou spojována s již zmiňovanou bohatou historií města. V příloze obrázků jsou viděné fotografie z minulosti a současnosti.

Kapitola „Procházkové trasy, zpřístupňující parky a krajinu“ umožňuje čtenářům pochopit, jak je město situované a spojení lázeňského města s krajinou.

Je nutno podotknout, že Františkovy Lázně tvoří s Karlovými Vary a Mariánskými Lázněmi takzvaný Západočeský lázeňský trojúhelník. S pojmem „Západočeský lázeňský trojúhelník“ se setkáváme již přes 100 let. Je to jedna z nejbohatších oblastí s výskytem termálních pramenů a minerálních vod. Díky své jedinečnosti tato oblast byla nominovaná pro zápis na seznam světového dědictví UNESCO.

Františkovy Lázně se nachází na západě Čech v Karlovarském kraji, v okrese Cheb a Chebské pánvi, uprostřed hustě zalesněné náhorní roviny s nadmořskou výškou 442 m. n. m. Františkovy Lázně se dále nachází v nadřazeném celku Podkrušnohorské oblasti, geografického celku jihozápadních Čech.

Rozloha města se rozkládá na 2576 ha s počtem obyvatel 5256 k datu 01. 01. 2018 (Kolektiv autorů, 2011).

Město je členěno na 8 obecních částí a ty jsou: Aleje – Zátíší, Dlouhé Mosty, Dolní Lomany, Františkovy Lázně, Horní Lomany, Krapice, Slatina, Žírovice.

Město má 7 katastrálních území a ty jsou: Dlouhé Mosty, Františkovy Lázně, Horní Lomany, Jedličná, Krapice, Slatina u Františkových Lázní, Žírovice.

Poslední částí a cílem práce je představit také vlastní kritický názor na význam hodnot lázeňské krajiny a eventuelních problémů jejího využití.

2. Cíl práce a metodika

2.1. Cíle práce

Cílem práce je popsat vývoj historického lázeňského města v návaznosti jeho parků na okolní krajinu a propojení lázeňského města a okolní lázeňské krajiny v současnosti a budoucnosti. Cílem práce je představit a také vlastní kritický názor na význam hodnot lázeňské krajiny a eventuálních problémů jejího využití.

2.2. Metodika práce

Práce se bude opírat o rešerši materiálů, dokumentujících vývoj lázeňského města a koncepce jeho dalšího rozvoje. Předmětem pozornosti budou také přírodní a krajinářsko-estetické hodnoty okolní krajiny, využitelné pro rekreační zázemí lázeňského města.

Práce bude postupovat v následujících krocích.

- Rešerše dostupné literatury o vývoji historického lázeňského města, o jeho pracích a okolní krajině.
- Analýza koncepčních materiálů, rozvoje lázní v souvislosti s koncepcí lázeňství Karlovarského kraje a územně plánovaná dokumentace kraje a města Františkovy Lázně.
- Diskuze – vyhodnocení okolní lázeňské krajiny z hlediska jeho hodnot, možností, problémů a kritické zhodnocení jejího plánovaného vývoje a využití.

2.3.

3. Františkovy Lázně v krajinném rámci

Příjemné a krásné prostředí Františkových Lázní je do značné míry tvořeno zasazením města do systému parků a návazností parkového systému na okolní krajinu.

Město tak využívá krajinářských hodnot navazující krajiny a možností jejího rekreačního využití pro lázeňské hosty i pro návštěvníky města.

Je proto třeba se v úvodu stručně zmínit o krajině Františkolázeňska. Je možno se opřít o práci Fakulty životního prostředí ČZU, zpracovanou v rámci výzkumného projektu TAČR. V rámci tohoto projektu byla zpracována

Pilotní studie pro konkrétní území Karlovarského kraje (MAJER et al., 2013) jako vzorový podklad pro využití při zpracování zásad pro ochranu a rozvoj krajiny v zásadách územního rozvoje. Byly vymezeny krajiny, definovány jejich charakteristiky, stanoveny cílové charakteristiky a opatření pro jejich dosažení, viz obr. č. 1.

Pro úvahy o městě Františkovy Lázně a o jeho zapojení do krajiny je cenné zahrnutí města a obklopující krajiny do určitého krajinného typu, který má souvislosti přírodní i kulturně-historické. Jedná se o krajinu B. 1 Cheb - Františkovy Lázně, patrnou na schématu.

Specifická krajina vyděluje okraj otevřených, mírně zvlněných a přehledných poloh střední a východní části Chebské pánve od velmi rozmanité, prostorově členité a nepřehledné západní části pánve a Chebské pahorkatiny. Rozmanitost krajiny spočívá nejenom v tom, že zde leží část Havlovské pahorkatiny, Chebská pahorkatina a výběžky Chebské pánve podél Ohře a Odavy, ale zejména prolínám urbanizované krajiny Chebska a Františkolázeňska s lesními a rybníčními krajinami členěnými koridorem Ohře a Odavy s velkými vodními plochami vodních nádrží Skalka a Jesenice a drobnými působivými partiemi pahorkatin.

Území Chebu se jedinečnými kulturními hodnotami vyniká estetickými kvalitami prostředí historického jádra. Významnými estetickými kvalitami prostředí vyniká prostředí lázeňského města Františkových lázní a jeho parků v návaznosti na západně navazující rybníční krajinu na Slatinném potoce. Okolní pahorkatinné polohy

rozčleněné v prostoru Hazlova četnými zelenými koridory vodotečí stékajících z okrajů Smrčin jsou charakteristické drobnějším prostorovým členěním s překvapivou přítomností jedinečných scenérií historických sídel (Libá, Ostroh, Starý Hrozňatov), (MAIER et al., 2013).

Z hlediska krajinářského hodnocení je okolí Františkových lázní zařazeno do typu kulturní krajiny harmonické s vysokou krajinářskou hodnotou (B+). Parkový systém Františkových lázní a navazující partie krajiny jsou zařazeny do území se zvýšenou hodnotou krajinného rázu, viz obr. č. 2.

Některé z krajinných hodnot jsou ve studii typů krajiny považovány za hlavních nebo dokonce emblematické znaky této krajiny a týkají se přímo Františkolázeňska a města Františkovy Lázně:

- B. 1.1 EMBL. Partie prostředí historického lázeňského města Františkových Lázní a jeho parkového prostředí
- B. 1.3 Výrazné uplatnění vodních nádrží Skalka a Jesenice jakožto zásadních prvků prostorového členění krajiny
- B. 1.4 Drobné rybníční soustavy Hazlovské pahorkatiny
- B. 1.6 Rozsáhlé vodní plochy (rybníční krajina v okolí Františkových Lázní) s velkými vodními nádržemi na Ohři a Odravě.
- B. 1.7 EMBL. Významná historická sídla, městské památkové rezervace na okraji Chebské pánve, Cheb a Františkovy Lázně.
- B. 1.8 EMBL. Františkovy Lázně, jedno z nejvýznamnějších lázeňských měst tzv. Západočeského lázeňského trojúhelníku.
- B. 1.9 Zemědělská a lesozemědělská krajina s městy a venkovskými sídly, bez výrazně a zřetelně dochovaných historických krajinných struktur, s velkými zásahy do krajiny a se stopami po zaniklých či částečně zaniklých sídlech po odsunu Němců.

Františkovy Lázně leží na okraji sníženiny Chebské pánve, která je obklopena vrchy tvořícími její krajinný rámeček. Tak ji ze severozápadní strany lemují Smrčiny a Halštrov se saským Kapellenberg, na východní straně se v pozadí rýsují Krušné hory s nejvyšší horou Klínovec a na jihovýchodě se zdvihá mohutný masiv Slavkovského lesa, navazující na Český les s nejvyšším vrcholem Dylení.

Již od počátku vzniku lázní byla snaha i v okolí Františkových Lázní nabídnout lázeňským hostům pohoštění. Tak byla podána žádost již v roce 1829 na Štekrových mlýnech postavit švýcarskou boudu za účelem pobavení hostů, která však byla městem zamítnuta. Teprve v roce 1847 bylo na Štekrových mlýnech otevřeno pohoštění pro hosty, kteří se zde zabavovali i rybami na přilehlém rybníku.

Když byla v průběhu 19. století a začátkem 20. století komponována krajina v okolí Františkových Lázní, její tvůrci využili příhodné konfigurace terénu k výstavbě rozhleden a vyhlídkových míst. V nejbližším okolí Františkových Lázní byla v roce 1891 postavena dřevěná vyhlídková věž na Zelené hoře u Chebu, v roce 1898 vyhlídková kavárna Amerika, v roce 1906 rozhledna Salingburg a v roce 1916 rozhledna Dankwarte. Zároveň bylo pečováno o to, aby každá vyvýšenina v okolí vytvářela zelené pohledové horizonty, a tak byla i v roce 1913 osázena Komorní Hůrka anebo např. byly založeny porosty přímo ve městě – ve Slatině na pohledovém zakončení Národní třídy nebo v Horních Lomanech na pohledovém zakončení Americké ulice. V nejbližším okolí Františkových Lázní byly zakládány porosty, které lemovaly např. pohledy na Komorní hůrku nebo Zelenou horu (ŠIMEK, 2018).

Důležitost vazeb města jeho parkové zeleně na krajinu je vidět z výše uváděné studie (ŠIMEK, 2018), což je názorně patrné na výkresech širších vztahů a urbanistické koncepcie, popisovaných v této studii. viz. obr. č. 3.

4. Historie Františkových Lázní

První zmínky o léčivých pramenech z Františkových Lázní jsou z 10. století. Veškerá historie spadá k dnešnímu Františkovu pramenu. Pozemky, také prameny,

které se nacházejí v nynější poloze Františkových Lázní, patřily městu Cheb. Město Cheb je vzdáleno od Františkových Lázní severně 4,5 kilometrů.

Od roku 1951 území Františkových Lázní patřilo již k zmiňovanému městu Cheb. První zmínky o čerpání tehdejší Chebské kyselky pochází z roku 1406. V 16. století se začaly sjíždět cizinci na léčbu.

Město Cheb bylo v tomto období lázeňským městem, a to bez pramene. Nynější Františkův pramen se jmenoval pramen Chebský. Chebské ženy si přivydělávaly nošením minerální vody z Chebského pramene lázeňským hostům do Chebu.

Tito lázeňští hosté byli ubytováni v Chebu. Pouze za pěkného počasí, a pokud měli dobrou náladu, tak se hosté nechali odvézt kočárem k prameni. Ti zdatnější měli zdravotní procházku, a šli pěšky. Tento systém se nazýval „zajetým pořádkem“. Takto léčba probíhala do té doby, než se Dr. Bernhard Vincent Adler stal hlavním fyzikusem¹ města Chebu.

Teprve až v roce 1708 byly postaveny první hostinské pokoje. V 18. století využití kyselky a tehdejšího lázeňství velice upadla.

Dr. Bernhard Vincent Adler nechal pramen vyčistit, otestovat a postavit nad ním pavilon, viz obr. č. 4, který ke zlobě nosiček vody z Chebu byl uzamčen. Tento fakt nosičky z Chebu natolik rozlítil, že zorganizovaly ženskou vzpouru a sjednotily se s nebývalou solidaritou pod heslem „Jedna za všechny, všechny za jednu.“ Ženská vzpoura vyvrcholila jedním dnem, kdy se ženy ozbrojily domácími potřebami, jako jsou vařečky a prostěradla, které použily, jako vlajku, dále pak válečky, pohrabáče a jiné. K prameni poté šly za zvuku bubínku. Celý pavilon rozbily na padrť.

Ženy nepočítaly se skutečností, že i když Dr. Bernhard Vincent Adler byl sice malého vzrůstu, byl mužem neústupným.

Po úředních průtazích získává Dr. Bernhard Vincent Adler od císaře Františka I. (později Františka II.) povolení k založení lázní. Tím se stávají lázně nezávislé na městě Cheb.

¹Fyzikus – dřívější označení pro lékaře, takto byl označován každý praktický lékař. Prvně je termín doložen koncem antiky.

Roku 1791 Tobiáš Gruber měl za úkol vypracovat plán lázeňské osady.

Dle předložených plánů roku 1792 bylo schváleno založení lázní a o rok později lázně přijímaly první hosty.

Získání nezávislosti pro Františkovy Lázně přineslo Dr. Adlerovi spousty nepřátel, a to v podobě hostinských a hoteliérů z Chebu, jelikož jim odloudil klientelu.

Lázně dostávají jméno po císaři Františku I. a zároveň Františku II. A to jako Osada císaře Františka. Nejznámější nalezený pramen byl pojmenován také podle císaře Františka I. Při jeho návštěvě roku 1812 povolil výstavbu nového kostela na státní náklady.

Díky objevům pramenů se lázně velice rychle rozrůstaly a v 19. století byly lázně již proslulé. Roku 1852 se staly samostatnou obcí a o sedm let později tj. roku 1865 se staly městem, které téhož roku bylo napojeno na železnici.

Lázně byly a jsou do dnešního dne stejně situovány (viz obr. 5 a 6).

Macek (1989, s. 136) ve své knize uvádí významná historická data, vážící se k rozvoji Františkových Lázní následovně:

„- 1793 – 27. dubna založení lázní, Chebská kyselka se mění na Františkův pramen, nové lázně se nazývají Ves císaře Františka

-1794 – dokončeny první stavby v císařské ulici

-1800 – první tištěná lázeňská listina – seznam lázeňských hostů

-1807 – pojmenování Luisina pramene, na žádost chebského magistrátu byla schválena změna názvu obce na „Lázně císaře Františka“

-1808 – císařským výnosem schváleno pojmenování Luisina pramene

-1810 – Františkovy Lázně mají 24 domů,(viz obr. č. 7)

-1811 – dokončena cesta z Františkových Lázní do Chebu

-1812 – lázně navštívil císař František

-1816 – objevení Solného pramene

-1849 – objevení Nového pramene

-1849 – na základě obecního zákona z téhož roku se Františkovy Lázně prohlásily samostatnou obcí

-1851 – podle výnosu z 20. října 1851 ustanoveny Františkovy Lázně jako samostatná obec

- 1852 – 18. ledna zvoleni zástupci obce, Kryštof Loimann zvolen prvním starostou Františkových Lázní
- 1853 – v lázeňském parku odhalen pomník císaře Františka II. Od Ludvíka Schwanthalera
- 1860 – Dr. Cartellieri objevil „Železnatý pramen“ a „Minerální pramen“
- 1865 – 4. července přijíždí od Chebu do stanice Františkovy Lázně první lokomotiva saské královské dráhy
- 1865 – císařským výnosem z 23. července byly Františkovy Lázně povýšeny na město
- 1866 – provoz lázní je v důsledku válečných událostí ochromen
- 1872 – starosta Kryštof Loiman odstupuje a na jeho místo je zvolen Tadeáš Schäck
- 1882 – starostou zvolen Ferdinand Khittl
- 1890 – Františkovy Lázně mají 151 obydlých a 15 neobydlých domů a 1944 obyvatel
- 1900 – architekt a stavitel Gustav Wiedermann zvolen starostou Františkových Lázní“

Kuča píše první zmínky, že výstavba města začala dle urbanistického konceptu Tobiáše Grubera pod vedením inženýra Rothkesela v roce 1792. Rozvrh vycházel z barokního principu osovosti a symetrie bez jakýchkoliv uzavřených bloků a zástavbu doplňovala zeleň a parkové plochy. Hlavní osou byla dnešní Národní třída, dříve Kaiserstrasse, která byla lemovaná stromořadím a směřovala k Františkovu prameni, na opačné straně byla parková zeleň. Do ulice byly orientovány domy, ve dvorech se nacházely zahrady, viz obr. č. 8.

Dosavadní kompozice lázeňského města byla v 19. století rozšířena vzdálenými prameny.(Kuča, 1996).

Výslednou podobu prvních dvou etap urbanistického vývoje Františkových Lázní ukazuje plán z roku 1841. Architektura byla bohatších forem, které zachovávaly klasicistní základ.

V druhé polovině 19. století začala nová etapa urbanismu i architektury.

Byla opuštěna klasicistní úměrnost a nově budované objekty byly velice pestré, mozaikové.

Architekti používali spousty prvků romantismu a později secese. Sjednocovali fasády do jedné barvy a to bílé.

V roce 1853 byl určený jednotný ráz staveb, a to jak po architektonické stránce, tak i barevnou úpravou (Kuča, 1996).

V socialistickém období bylo město udržované, tudíž odsun Němců nepřinesl negativní projev. Dále pak již nebylo město nijak rozšířeno. Pouze po východní straně došlo k výstavbě silničního obchvatu.

Největšího rozkvětu a slávy dosáhlo město v období před první světovou válkou.

Po roce 1948 byly všechny budovy znárodněny a staly se tak státní léčebnou pro pracující lid. Díky změně poměrů byl vyhlášen střed města památkovou rezervací a to v roce 1974 a poté v roce 1992. Po roce 1992 byly zahájeny rozsáhlé rekonstrukce lázeňských domů v historické části města. Prvně bylo město vyhlášeno památkovou rezervací, jako Chebská kyselka, a po druhé už jako město Františkovy Lázně.

Místo si uchovalo jedinečný pohled na klasicistní lázeňské město, které bylo dotvořeno v období historizujících slohů (Kuča, 1996).

Osobně si myslím, že město má bohatou historii a může se jí pyšnit. Velmi dobrý tah byl Dr. Adlera, který městu zařídil, nezávislost na městě Cheb. Díky léčivým zdrojům, které město nabízí je historie města krásnou pohádkou.

5. Parky a zeleň ve městě

Územní plán města zmiňuje, že Františkovy Lázně disponují jako lázeňské místo velkým rozsahem zeleně, s vysokým podílem veřejně přístupných parků a parkově upravených ploch v Městské památkové rezervaci a ve vnitřním lázeňském území. Podkladem pro koncepci zeleně byla Studie rozvoje systému zeleně pro Františkovy Lázně (2006) – „generel zeleně“. Aby vyjádřil koncepci sídelní zeleně a její provázanost s krajinou, územní plán rozšiřuje druhy ploch s rozdílným způsobem využití stanovené vyhláškou 2) o plochy sídelní zeleně: plochy sídelní zeleně, na veřejných prostranstvích ZV plochy, sídelní zeleně soukromé ZS. Do ploch sídelní zeleně na veřejných prostranstvích jsou zařazeny tradiční lázeňské parky (ZV. 1), ostatní méně udržované nebo přírodní plochy zeleně (ZV. 2) a plochy

extenzivních dětských hřišť (ZV. 3). Jako plochy sídelní zeleně soukromé jsou vymezeny většinou soukromé zahrady s výrazně omezenou zastavitelností. Územní plán navrhuje několik zásahů do parků (přestavbové plochy P19, 20, 32).

Ve všech případech je nutno nové stavby citlivě přizpůsobit parkovému prostředí a v maximální míře šetřit kvalitní vzrostlou zeleň. Podmínkou je, že architektonickou část staveb v těchto lokalitách může zpracovávat jen autorizovaný architekt.

Nově navrhované parky – ZV. 1 (přestavbové plochy P 5, 18, 25, 47, 53

a zastavitelné plochy Z 5, 6, 19, 23, 85, 95, 117, 131) je nutno v celkovém výrazu přizpůsobit jeho konkrétnímu umístění (rozšíření městského parku, park v městské lokalitě bydlení, park ve venkovské lokalitě bydlení nebo rekreace). Rozsáhlejší plochy sídelní zeleně jsou záměrně vymezovány územním plánem v lokalitách soustředění zastavitelných ploch (Dolní Lomany, za nádražím, Slatina, Žírovice, Seníky) proto, aby byl i v plochách nové výstavby zachován charakter lázeňského místa, aby se předešlo nadměrné „výtěžnosti“ ploch s následným nedostatkem veřejných prostranství. Všude, kde to umožní prostorové podmínky, budou současné i nově budované uliční prostory doplňovány alespoň jednostrannou alejovou zelení, minimálně skupinami stromů.“(Územní plán města Františkovy Lázně, 2014)

Podle Otruby (2002, s. 136-139) za vznikem lázní a lázeňství stálo poznání, že blahodárny vliv na pocity a zdraví člověka mají určité části přírody či její produkty. Přírodní dary byly využívány v přírodním prostředí, až následně byla využívána různá zařízení.

Do roku 1793 se v místě dnešního města a parků nacházely rozsáhlé močály a mokré louky téměř úplně bez ledvinových porostů. Mohli bychom předpokládat, že parky ve Františkových Lázních začaly vznikat zároveň při vzniku lázní. Na konci 18. Století se mokřiny rozléhaly po území města, poté je parkové plochy nahradily, a nyní zabírají více než 250 ha.

Burachovič a Holečková (2008, s. 13) uvádí, že při stvoření světa byl západní cíp Čech Bohem vyvolené dítě. Všemohoucí jej obdaroval kromě jiných předností a pokladů četnými minerálními prameny. Existence minerálních pramenů zde umožnila vznik významných lázní Karlových Varů, Mariánských Lázní a Františkových Lázní. Západočeské lázně jsou světem pramenů a kolonád.

Tento svět má svůj vlastní rytmus, osobitou atmosféru a podivuhodného genia loci,

což z latinského názvu znamená v českém výrazu „duch místa“.

Duch místa má i svého dvojníka a to ducha času, s nímž je osudově propojen.

Macek (1989, s. 93-98) píše, že v původním Gruberově plánu Františkových Lázní bylo rozložení parků a zeleně chybělo. Byl pouze naznačen parter kolem Františkova pramene. Tato informace vyplývá ze zprávy dvorního dekretu a to z dubna roku 1792. Teprve půdorysní plán z roku 1795 zachycuje počáteční stav rozložení lázeňských parků a Gruberovy záměry. Byl naznačen velký severní park, parkové úpravy a příjezdové cesty do Chebu, viz obr. č. 9.

Nejjednodušší bylo založení parku severního, viz obr. č. 10. Jádrem severního parku byly promenádní cesty, které oddělovaly dva čtverce s výsadbou stromů. V křížení cest byl později umístěn velký květinový rondel. Severní park díky vnitřnímu členění měl znaky parku francouzského.

Severní park měl vždy širokou škálu domácích i cizích dřevin. Městská rada rozhodla, že nechá vysázet i část stromů, které byly již v polovzrostlém stavu a to z toho důvodu, aby celý projekt urychlila.

Severní park byl vysázen nad současnou fontánou ve tvaru dvou rovnoměrných čtverců, které jsou oddělené širokou cestou. Nacházela se v ose dnešní Národní třídy. Výsadby vzrostlých stromů severního parku většinou uhynuly. Nad Národní třídou byl navýšen kopec známý jako Šnečí vrch, odkud byl krásný výhled do krajiny.

Dnes se na tomto místě nachází jezdecká socha Františka I. Poté se pozemky upravovaly, jako příměstský les výsadbou malých sazenic a také výsevem dřevin. Základ dnešních Městských sadů je zachován dodnes. Buky a duby se nachází v celém lesoparku za Sadovou kavárnou. (Kolektiv autorů, 2011)

Rozsáhlé terénní úpravy předcházely k založení jižního parteru, který můžete shlédnout na obrázku č. 11. Rašeliniště dosahovaly až k prameni a proto bylo důležité tuto část budoucího parku odvodnit kanály. Byly tak zavezeny vrstvy písku a zeminy. Důležitou úlohou bylo zpevnění příjezdové cesty, která byla směřována na Cheb. Její základy zpevnily celé kmeny stromů.

Jižní park vznikl na západní straně silnice do Chebu s několika kruhovými květinovými záhony pod Společenským domem. Východní strana silnice blokovala

takzvaný Glauberův plán, kdy původní plán byl ve znění založení zeleně, výstavby hostince a stáčírny.

Plán byl zrealizován a do východní části parku byly vysázeny jírovce a to v pravidelném sadovém sponu. Zbylý prostor, který se v části nacházel, se stal loukou.

Promenádní cesty byly poté řešeny prodloužením zadní strany jižního parku až ke Slatinnému potoku. Kolem cest byla vysázena řada exotických a místních dřevin. Bohužel se z této výstavby do dnešní doby nedochovalo nic, protože na podmáčené zemině stromy špatně koření.

Roku 1816 byl objeven Solný pramen a následně vznikla nová cesta od stáčírny u Františkova pramene k prameni Solnému, která byla lemovaná topoly a zároveň živými ploty. Tato cesta nese jméno Izabelina promenáda a je rozšiřována nově osázenými dřevinami doposud.

Nad Luisiným pramenem vznikl nově vysázený park péčí Kryštofa Loimanna, který byl starostou města Františkovy Lázně. Vysázený park byl v pravidelném sponu dřevin s hvězdicovitými promenádními cestami. Tento park je složený převážně z dubů a je zachován dodnes.

Gruber byl tak důsledný a ve svém půdorysném plánu z roku 1795 propracoval detailně plochu trávnickového parteru a dokonce plochy cest. V tu dobu došlo pouze k realizaci Kolonády. Františkolázeňské parky zůstaly ve formě francouzského zámeckého parku. Pár znaků anglického parku se nacházelo v parku Severníma v parku u Slatinného potoka, viz obr. č. 12.

Filozofie návratu k přírodě a následující romantismus vytvořil nový vztah ke krajině. Parkům a stromům bylo přiznáno místo a to i v léčebném procesu včetně lázeňské atmosféry. Při výstavbě lázeňských domů bylo důsledně dbáno i na založení lázeňských parků.

Z důvodu, že krajina Františkových Lázní byla značně zabahněná a nepřístupná pro růst obce, věhlas lázní nabral velký zájem investorů o další rozšíření. Roku 1800 začalo intenzivní odvodňování rozsáhlých pozemků. Byl zaveden zpevněný systém kanálů a struh. Do kanálu byla svedena voda Slatinného potoka.

Riedl obklopil Ruskou ulici přírodním parkem. Stejným způsobem byl zalesněn a upraven jižní parter a park u cesty chebské. Anglický park vytlačil původní formy.

Tato realizace neproběhla jednorázově. Prvky přirozeného přírodního předpokladu byly k dispozici pouze u severního parku. Na ostatních lokalitách bylo třeba postupně zalesnit pole, pastviny a rašeliniště.

Jak píše Kupka ústřední projekt města Františkovy Lázně, který vznikl v roce 1791, byl podobný plánům Terezína a Josefova. Hlavní náměstí tvořily obdélníkové zástavby o stranách 215 na 225 m, vnitřky bloků byly tvořeny parkovými náměstími a zahradami. Takový projekt působil stroze a nebyl pro lázeňské město vyhovující. Hlavní promenáda Císařská třída s alejí byla na jihu zakončena pavilómem Františkova pramene. Sever byl tvořen stříhaným rondelem, který byl umístěn v ose aleje. Následovala úprava slatin a následně založené parky okolo lázní vytvořily rozsáhlý zelený pás. Zahradník Martin Soukup byl autorem cílevědomého zakládání zeleně do podoby anglického parku, které bylo realizováno také v roce 1818. „Osobitým znakem Františkových Lázní je uliční stromoví lemující chodníky“ (Kupka, 2006, s. 128).

V roce 1818 byla založena první část krajinářského parku. Celková úprava a sjednocení lázeňské zeleně probíhalo o 11 let později.

Systematicky došlo k rozšiřování starých, ale i nových lázeňských parků. Roku 1828 zpracoval Riedl, který byl zámeckým hejtmanem, výhledový plán, který můžete shlédnout na obrázku č. 13. Plán představoval anglický park, který obklopoval lázně na severu, jihu i východě. Díky tomuto plánu byla zastavena výstavba za ulicí Dr. Pohoreckého. První fáze bylo rozšíření severního parku.

To byl park u cesty chebské, a tak byl založen park anglický v místech jižního parteru. Severní park byl dílčí směsicí prvků anglického parku, francouzských zahrad, geometricky založených sadů a jezdeckých alejí.

Druhou fází bylo zakládání rozlehlého parku kolem Solného a Lučního pramene.

Lázní roku 1829. Díky své praxi a zkušenostem zůstává Sloup v lázních natrvalo zaměstnán.

Ve Františkových Lázních pracoval zahradník Adam Widl, ten neměl potřebné znalosti, a tak se městská rada obrátila na Riedla, který doporučil Martina Sloupa, který byl vídeňským dvorním botanické zahrady. Martin Sloup přijel do Františkových

Roku 1861 si pozval starosta Loimann uměleckého zahradníka Jošta na úpravy svého soukromého západního parku. Jošt navrhl výsadby a úpravy daleko západním směrem lázní. Joštovi půdorysní plány můžete shlédnout na obrázku č. 14 a 15. Ve 20. Století se projevila ve Františkových Lázních vlna anglikanizace.

Velká pozornost byla také věnována k zakládání parku, který se nachází u mostu přes Slatinný most. Nastaly však velké komplikace a to s málo únosným rašeliništěm. Tento fakt vedl k tomu, že bylo nutné odvodnit celý pozemek. Pověřen k vypracování tohoto projektu byl Karel Alberth. Ten nechal zpevnit rašeliniště kolem Slatinného potoka a to navážkou zeminy a širokým příkopem stáhl vodu z celého pozemku. Díky jeho zásahu byl vytvořen předpoklad k využití rozsáhlého pozemku kolem pramene Lučního a Solného.

Roku 1829 byl zpracováním františkolázeňských parků prověřen pražský zámecký hejtman Johann Michael Riedl, který navrhl založení parků od silnice do Chebu podél Slatinného potoka až daleko za Solný pramen na východě a směrem severním. Daleko východním směrem se rozšířil severní park. Jeho plán se ve velké většině realizoval v dalších třiceti letech.

Riedlův plán parků byl schválen městskou radou, byl navržen v klasickém uspořádání anglických přírodních parků. Riedl doporučil k výstavbě výše zmiňovaného zahradníka Martina Soukupa.

Nezávisle na Riedlově plánu připravoval výstavbu dalších parků první starosta Františkových Lázní Kryštof Loimann. Pozemky se rozkládaly západně od Luisina pramene až k dnešnímu jezírku Rybářské bašty. Pro svou výsadbu přijal Riedlovu koncepci přírodních scenérií.

Roku 1818 byl při úpravách okolí Solného pramene a objevení Lučního pramene navážen písek s hlínou a terén byl zpevňován celými kmeny stromů.

Po odkoupení pozemků od centra lázní směrem k Solnému a Lučnímu prameni městem Cheb, začalo se s navážkami. V tomto prostoru bylo navezeno 9000 fůr písků a zeminy, které byly proložené dřevem do výše přibližně 0,5m. V průběhu dalších let byly pozemky planýrovány, hutněny a koseny jako louky.

Po skoupení pozemků městem, došlo k rozšíření parku směrem k Lučnímu prameni. Tento projekt byl dokončen roku 1847 a i tento rok dochází k založení ulic Dr. Pohoreckého a ulice 5. května. Park uzavřel široký pás parků, a tudíž vznikla

zeleň kolem lázeňského města, kterou můžete shlédnout na obrázku č. 16.

Tuto podobu si město uchovalo do dnešního dne.

V roce 1889 se stal již výše zmiňovaný Gustav Wiedermann předsedou Výsadbového a okrašlovacího spolku. Podílel se na vytváření současné podoby lázeňských parků.

V 60. letech 19. století podél této ulice vyrůstaly lázeňské domy, synagoga, pravoslavný kostel anebo kostel evangelický.

Princip parkového okruhu, který měl jednostrannou zástavbu po obvodu s preferencí na jižní a západní stranu, byl velice vyhovující, a to z důvodu lepšího oslunění objektů ve městě, ležící v klimaticky chladnější oblasti.

V roce 1865 byla vytvořena mezi severovýchodní a východní částí města železnice. Lázeňská zóna včetně lesoparků pokračovala a pokračuje i za tratí. Tato trať byla vyhotovena z důvodu přívozu turistů do centra města.

Jak uvádí Kohlová (2006, s. 11-28) město Františkovy Lázně v sobě odráží historický vývoj. Bylo tak vymezeno šest historických etap (viz obr. č. 17):

- „*Etapa 1 – KLASICISMUS (1793-1827) – období založení a budování lázní, parkově upravené plochy jsou nedílnou součástí urbanistického konceptu*
- *Etapa 2 – POZDNÍ KLASICISMUS (1828-1850) – počáteční období budování urbanistického konceptu parkového komplexu kolem klasicistního jádra.*
- *Etapa 3 – ROMANTISMUS (1851-1880) dokončení parkového komplexu kolem klasicistního jádra, období poznávání okolní krajiny, budování vycházkových cest a výletních restaurací.*
- *Etapa 4 – „ZKRÁŠLOVACÍ I.“ (1881-1903) – období budování parků již za hranicemi města, počátek působení Zkrášlovacího spolku*
- *Etapa 5 – „ZKRÁŠLOVACÍ II.“ (1904-1948) – období dalšího rozšiřování parků, doplňování drobné architektury do parků, výstavba nových altánů, pomníků, rozhleden, konec budování nových ploch zeleně*
- *Etapa 6 – SOCIALISMUS (1949-1989) – období degradace, udržovány jsou jen centrální parky, lesoparky pustnou“*

Západně od nádraží byla rozvinuta obytná zástavba, která propojila vesnice Dolní a Horní Lomany, stejně tak, jako jižní park spojil centrum lázeňského města se Slatinou.

V dnešní době obklopují parky celé lázeňské centrum a to ze všech stran. Na severní straně se nachází Městské sady, na východní straně nalezneme Sady Bedřicha Smetany, v jižní části města se rozprostírá park jižní a západní stranu obléhá lesopark směřující k Americe.

Můžeme hovořit, že jsou parky ve výborném stavu a veškerému živému organismu a dřevinám je zde věnována vysoká pozornost.

Na západní straně lázní roku 1930 vznikl Loimannův park. Na východní straně byla nově navržena ulice ke kolonádě Solného a Lučního pramene. Do roku 1830 byl založen park směr k Novému prameni, kudy prochází široký odvodňovací kanál. Tato práce byla dokončena roku 1847.

V roce 1850 byla založena ulice Dr. Pohoreckého a vytyčeny hranice východního parku tak, jak ho známe dnes.

V místě původního rybníka tak vzniklo jezírko s lodičkami u dnešní Rybářské bašty. Tímto jezírkiem je vymezen rozsah lázeňských parků západním směrem až dodnes.

Význačný přelom nastal roku 1865, kdy umírá Martin Soukup a péči o parky přebírá jeho syn Anton. V tomto roce byly lázně povýšeny na město. Díky tomuto povýšení bylo město napojeno na saskou železniční dráhu. Do této doby bylo město odkázáno výhradně na místní zdroje surovin a paliv. Téměř veškeré vytápění, ohřev koupelí v lázních, ale i vaření jídel záviselo na dřevu. Krajina byla úplně zbavena stromů a každá mez byla pečlivě vypasena. Díky železniční dopravě se lacino mohlo dopravovat uhlí a také dostatek kvalitního stavebního materiálu. K nádraží byla založena nová cesta, dnešní Kollárova ulice.

V roce 1866 zahradník Antonín Soukup společně se zahradníkem Konradem Stadlerem dokončil projekt nové cesty na Ameriku, k tehdejšímu městskému rybníku. Bylo zde vysázeno chebským lesmistrem 1200 stromků. Stavba cesty byla dokončena až v roce 1880 a byla osázena víceřadovou lipovou alejí. Na místech holých pláních rašelinišť bylo vysázeno dalších 10000 borovic, 10000 smrků, 1360 olší, 8600 jasanů, 700 dubů, 800 klenů a 100 buků. V této době vznikla podstatná

část dnešního lesoparku Amerika. V 90. letech byly vykáceny všechny topoly ve městě a to z toho důvodu, že dožívaly a usychaly. Na místo topolů byly vysázeny jírovce. Promenáda k Solnému a Lučnímu prameni byla nově osázena duby a lípami, které zde stále rostou.

Františkovy Lázně se tak staly zahradním městem uprostřed zeleně. Františkolázeňští občané založili spolek roku 1881 pro vysazování zeleně a zkrášlení města. Byl tak upraven terén na východě železniční tratě a svou podobu dostal až v roce 1910. Spolek se ujal projektu lesoparku Amerika, kdy spolek doplnil postupně prostor o zahradní architekturu, altánky, zvoničku a populární zoologickou zahradu, dle které se snad celý prostor začal nazývat Amerika.

Nutné podotknout, že okrašlovací spolek také založil výlety místních tras po okolí. Přelom pro františkolázeňské parky byl roku 1912, kdy odešel Antonín Soukup do důchodu s titulem vrchního inspektora parků. Na jeho místo se hlásilo 78 uchazečů, ale žádný z dalších zahradníků nedosáhl titulu, jako Antonín Soukup se svým otcem a to z toho důvodu, že u dalších jedinců nebyly tak obsáhlé zahradnické schopnosti, ale také iniciativa v rozhodování v parcích, kterou nadále pevně držel Spolek pro výsadbu zeleně a zkrášlování města.

Na počátku 30. let 20. století zažily františkolázeňské parky svůj vrchol rozvoje, a to včetně vybavení parkovou architekturou a cílovými místy vycházek. Veřejné i soukromé parky, také lesoparky měly rozlohu přes 250 hektarů.

V období války byly zmínky o parcích odsunuty důležitějšími zprávami z bojišť. Ve válečné době měly lázně roční návštěvnost mezi 14. až 15. tisíci osob. V průběhu války se lázně proměnily v lazarety.

V osmdesátých letech dvacátého století byly rozsáhlé františkolázeňské parky stále více pro návštěvníky nebezpečné z důvodu, že některé stromy dosahovaly stáří 200 let. Měkké dřeviny, jako olše, topoly či břízy byly za svými růstovými možnostmi a začaly se rozpadat. Celé velké plochy původních trávníků zarostly náletovými dřevinami a parky se staly místy neprůchodné a nevyužité. Z tohoto důvodu byl zásah do parků nezbytný. Cílem pro zaměstnance technických služeb se stal „prales“ mezi Dvoranou Glauberových pramenů a Kolonádou Solného a Lučního pramene. Františkovy Lázně zažily velké kácení, jako dožitých tak i náletových dřevin.

Byl obnoven původní základ anglického přírodního parku a další výsadbou byly nahrazeny chybějící části dřevin. Dobrovolné organizace se angažovaly při úpravě

parků. V parcích umístěných v centru města byly všechny stromy přesně zaměřeny, popsány a zakresleny do plánů. Bylo také naplánováno kácení dožitých stromů a výsadba nových.

Údržba parků byla a je náročná. V dnešní době je snaha parky udržovat a obnovovat. Park jako takový je živý organismus, který se rodí, roste, stárne a umírá. (Kolektiv autorů, 2011)

Město Františkovy Lázně je zapojeno do programu sponzorství stromů. Kterýkoliv člověk může přispět jakoukoliv peněžní částku k výsadbě nových stromů, popřípadě zaplatit celou jeho výsadbu. Po této výstavbě je vždy u stromu umístěna cedule, na které je napsáno kdo výsad stromu sponzoroval.

První výsadba proběhla dne 26. října 2007. Tato výsadba se nachází u Kolonády Solního a Lučního pramene. K této výstavbě bylo k dispozici celkem 54 různých druhů stromů. Poslední výstavba stromů proběhla ve Františkových Lázních roku 2016. (Výsadba stromů,2007-2016)

6. Přírodní podmínky a hodnoty Františkových lázní

6.1. Přírodní bohatství Františkových Lázní

Oprávnění provozovat lázeňskou léčbu vydává Český inspektorát lázní a zříděl Ministerstva zdravotnictví ČR. Podmínkou je přístup zařízení k přírodním léčivým zdrojům. Základním regulátorem rozvoje lázeňských kapacit je využitelná kapacita františkolázeňských minerálních pramenů. „I nadále je pro soustředěný rozvoj lázeňství, v souladu se Statutem lázeňského místa Františkových Lázní (), určeno především vnitřní lázeňské území. Vznik lázeňských zařízení je podmíněně umožněn i v dalších plochách - SM. 1 a RH. 4. Důraz je kladen na kvalitativní stránku rozvoje.“ (Územní plán města Františkovy Lázně, 2014)

Ložiska jsou přírodně mineralizované slatiny s vysokým obsahem síry, železa a huminových sloučenin. Prameny jsou studené přírodní minerální vody sodno-síranového typu, středně až silně mineralizované, proplyněné zřidelním plynem. Františkovy Lázně jsou zdrojem přírodního zřidelního plynu – přírodní oxid uhličitý.

Již z antických nálezů můžeme zjistit, že minerální vody se v tehdejší době používaly k léčbě deformace kostí revmatizmem. Seneca a Galenus doporučovali minerální vody proti nervovým bolestem, a to vody sírné, proti dně a nemocem ledvin vody železité, proti otokům slané a proti vředům vody křemičité.

Ve Františkových Lázních jsou využívány prameny k léčbě o teplotě 9°C-14°C. Prameny jsou minerální a ve Františkových Lázních jich je 21. Několik pramenů se využívá k pitné kúře, zbylé, které nejsou určeny k pitné kúře, se využívají k lázeňským procedurám. Nachází se na kolonádách, v pavilonech, lázeňských domech a podobně.

Slatinné a rašelinové zeminy – také bahna, peloidy, které jsou užívány k bahenním koupelím. Františkovy Lázně byly založeny jako první slatinné lázně na světě. Slatina vznikala v okolí Františkových Lázních již po staletí a od 18. století se slatina těží na stanovištích. Je důležité slatinu upravit na jednotlivé procedury.

Pro slatinné procedury se ve Františkových Lázních využívá sirno-železitá rákosová slatina. Ložisko této slatiny zabírá zhruba plochu lázeňských parků,

rozprostírající se od cesty ke kavárně „Amerika“ na východ až k obci Dlouhé Mosty. Vznik slatiny je úzce spjat s přirozenými vývěry minerálních vod.

Slatina se po úpravě využívá k zábalům, koupelím, popřípadě gynekologické léčbě. Pro gynekologickou léčbu se využívá pouze panenská slatina.

Po proceduře se použitá slatina opět odveze na stanoviště, kde se padesát let leží a pracuje a po těchto padesáti letech se znovu použije.

Kysličník uhličitý-se využívá při několika procedurách. Uhlíčitě lázně ve Františkových Lázních vznikly při vývěru přírodního kysličníku uhličitého (CO₂).

Dle mého názoru je skvělé, že město má možnost čerpat tohoto přírodního bohatství, které dále pak využívá k léčení. Myslím si, že na to, že město čerpá toto přírodní bohatství zdarma, za draho toto přírodní bohatství prodává. Bylo by dobré se zamyslet nad tím, zdali je dobré, aby se na zdraví nás všech takto vydělávalo. Toto přírodní bohatství by mělo být bráno, jako moře či oceány, které de facto nepatří nikomu. Ano, toto přírodní bohatství může jednoho dne zmizet, a proto by bylo dobré, aby byly stanoveny přísné kritéria jeho využívání.

6.2. Františkolázeňské, přírodní a léčivé zdroje

Vzduch ve Františkových Lázních je řazen do skupiny I. Kategorie – Čisté ovzduší – zdravé ovzduší. Od roku 1979 se provádí měření kvality ovzduší celých 24 hodin. Výsledky měření svědčí o kvalitním ovzduší.

Františkolázeňské minerální prameny mají vysoký obsah oxidu uhličitého, sírno-železitou slatinu a přirozeně vyvěrající kysličník uhličitý. Ve městě je velice čisté ovzduší a parky jsou krásně zelené. Místní prameny mají vysoký obsah rozpuštěného oxidu uhličitého. Průměrný obsah oxidu uhličitého při vývěru pramenů je cca od 1,5 do 2,5 g na litr minerální vody.

Pramen je přirozený vývěr podzemní vody na zemském povrchu. Prameny dělíme dle vývěru a to na sestupné, výstupné a přelivné. V České Republice je pozorovací síť pramenů.

„V minulém roce bylo pozorováno 2021 objektů. Pozorovací síť pramenů sleduje vydatnost a teplotu vody pramenů. Prameny k pozorování byly vybrány podle jednotné metodiky na základě celoplošného průzkumu.“ (Marek V., 1997)

Kříž a kolektiv uvádějí, že u pozorovaných pramenů se provádí měření vydatnosti, teploty a pH. Jednotkou vydatnosti pramenů je $l \cdot s^{-1}$ (Netopil a kol., 1984) při velkých vydatnostech $m^3 \cdot s^{-1}$. K měření vydatnosti pramenů se používají objemové a hydraulické metody. Objemové měření vydatnosti je přímé, voda je zachycována do měrných nádob. Hydraulické metody jsou postaveny na základě hydraulických rovnic a empirických vztahů. (Kříž a kol., 1988)

Františkolázeňské prameny patří mezi přírodní minerální vody léčivé, jinými slovy studené síranoalkalické kyselky. V pramenní soustavě je 24 aktivních pramenů. Obsahují v průměru 5 g/l minerálních látek a 2,5g/l CO_2 . Průměrná roční teplota vody je 11°C. Mezi prameny se také nachází suchý výron CO_2 , který místní nazvali studna Marie. Světovou zvláštností pro vysoký obsah Glauberovy soli 23 g/l je pramen Graluber IV, který se nachází v Dvoraně Glauberových pramenů. Ve Františkových Lázních jsou dva typy minerálních vod, a to jsou studny a vrty. Studny jsou prameny branné z hloubky 4 m s menší mineralizací a průměrným obsahem CO_2 . Tyto prameny se doporučují a jsou vhodné pro pitnou kúru. Vrty mají vrtné zdroje s vyšší mineralizací a s proměnlivým obsahem CO_2 . Tyto prameny se doporučují také k pitné kúře, ale zároveň i k balneaci.

Pokud je voda zakalena, tak je to způsobeno větším obsahem rozpuštěných huminových látek a železa. Nejedná se o závadu, ale o průvodní jev minerálních vod. Samozřejmě, že některé z pramenů jsou využívány pouze ke koupelím. Prameny jsou charakteristické svým sirným zápachem, na druhé straně také vynikající kvality.

Chemické rozbory pramenů provádí správa Františkolázeňských pramenů, která spadá pod firmu Lázně Františkovy Lázně a.s. Tato správa se o prameny také stará, spravuje je a určuje jejich vhodnost.

Již ve staré literatuře, týkající se Františkových Lázních, se objevuje otázka „Odkud prameny pocházejí?“. Vratislavský lékař Ettner, který se zabýval Chebskou kyselkou, napsal: „Kdo přisuzuje hlavní základ pramenů moři, tomu nemohu

odporovat, protože tento zázračný koloběh nemůžu popřít. Pokud se ale chceme dostat k jádru věci, pak musíme přiznat, že příčinou minerálních vod a pramenů jsou spodní vody, které pronikají kamením a zemí, nesou sebou minerály, které cestou potkávají a konečně na určitých místech hledají svůj východ.“ (Macek, 1997).

Prameny se ve Františkových Lázních rozdělují k pitné kúře, k pitné kúře a balneaci, anebo pouze k balneaci.

Prameny určené k pitné kúře:

- Františkův pramen – Vydatnost – 2,2l/min (čerpáním), hloubka je 8 metrů, vrt. Využívá se při tělesné slabosti, v rekonvalescenci a při lehkých poruchách trávení.
- Glauber I. – Vydatnost – 4,1 l/min, hloubka 33 m, vrt. Mírně projímavý pramen příjemné chuti. Používá se při střevních a žaludečních katarrech.
- Glauber II. – Vydatnost 2,08 l/min, hloubka 29 m, vrt. Má podobné účinky, avšak slabší účinky než Glauber I.
- Glauber IV. – Vydatnost 1 l/min, hloubka 92,6m, vrt. Pramen s největším obsahem Glauberovy soli na světě. Má vysoce projímavý účinek.
- Luční pramen – Vydatnost 4,49 l/min, hloubka 3,13 m, studna. Použití při chorobách žlučníku, žaludku a střev
- pramen Natálie – Vydatnost 4 l/min, hloubka 8 m, zvonkové jímání. Choroby ledvin a močového měchýře, má příjemnou osvěžující chuť.
- Sluneční pramen – Vydatnost 8,1 l/min, hloubka 35 m, vrt. Mírně projímavý účinek, používá se při lehkých katarrech zažívacího ústrojí
- Solný pramen – Vydatnost 1,7 l/min, hloubka 2,3m, studna. Použití při chronických katarrech horních cest dýchacích, ke kloktání a k inhalacím, při dně a kaméncích.
- Železnatý pramen – Vydatnost 1 l/min, hloubka 3,55m, studna. Chutná železitá kyselka. Používá se při rekonvalescenci, při chudokrevnosti a stavech vyčerpanosti.

Prameny určené k pitné kúře i balneologickým účelům nebo výhradně k balneologickému využití:

- Luisin pramen – Vydatnost 200 l/min (čerpáním), hloubka 22,6m, vrt. Používá se při koupelích.
- Pramen Žofie – Vydatnost 10,25 l/min, hloubka 4 m, kombinované jímání. Choroby ledvin a močového měchýře.

- Nový pramen – Vydatnost 26 l/min, hloubka 3,6 m, studna.

Ordinuje se při chudokrevnosti, po porodech, ztrátě krve a v rekonvalescenci.

- Pramen Cartellieri – Vydatnost 120 l/min (čerpáním), hloubka 4,5 m, studna.

Používá se při nechutenství, lehkých žaludečních katarrech a ke koupelím.

- Pramen Palliardi – Vydatnost – 17 l/min, hloubka 2,5 m, studna.

Používá se při lehkých katarrech žaludečních a nechutenství.

- Pramen Glauber III – Vydatnost 34 l/min, hloubka 54 m, vrt. Výrazné projímavé účinky, používá se při zácpě.

- Pramen Marian – Vydatnost 14 l/min, hloubka 51 m, vrt. Používá se ke koupelím.

- Pramen Adler – Vydatnost 85 l/min, hloubka 30,3 m, vrt.

Používá se pouze ke koupelím.

- Pramen Stanislav – Vydatnost 120 l/min, hloubka 61 m, vrt. Mírně projímavý, využívá se k pitné kúře a také ke koupelím.

- Nový kostelní pramen – Vydatnost 140 l/min, hloubka 30 m, vrt. Mírně projímavý účinek, používá se při zácpě a při poruchách trávení.

(Macek, 1997).

6.3. Trentepohlia umbrina

Ve Františkových Lázních se vyskytuje vzácná řasa Trentepohlia umbrina.

Ternotepohlia je rod řas, řadící se do čeledi Trentopohliaceae, která se vyskytuje na suchozemských podkladech, jako třeba na kůrách stromů. Někdy vstupuje do symbiotického svazku, jako součást lišejníku. Řasy Trentepohlia je vláknitá, zelená nebo díky karetonoidům oranžová. Řasa se vyskytuje ve vlhkých oblastech a v oblastech čistého prostředí, kde je čistý vzduch. (Trentepohlia, 2019).

Řasa, se především vyskytuje na kmenech stromů, viz obr. č. 18. Tvoří červenohnědé až oranžové povlaky na kůrách stromů. Nemá ráda průmyslové a znečištěné oblasti. Není třeba ji odstraňovat, jelikož stromů nijak neškodí a je důkazem čistého prostředí.

Dle mého názoru, je skvělé, že se tato řasa ve městě objevuje. Řasa je totiž úkazem velice čistého prostředí. Hodně lidí bohužel nejsou znalí touto řasou, a tak si myslí,

že stromy jsou nemocní. Bylo by dobré, kdyby město o této řase umístilo po místních parcích naučné cedule.

7. Lázeňství v minulosti a v současnosti

7.1. Lázeňství v minulosti

Do 13. Století byla medicína záležitost církve. Teprve ve 14. Století se zesvětštěním lékařství obnovuje funkce městského lékaře. Nejstarší zmínkou o lékaři v Chebu je z roku 1390. Lékař z Chebu měl soukromou praxi. K dispozici měl koně, nemusel platit nájem a byl osvobozen od řady poplatků. Praxe dřívějších fyzikusů byla taková, že vyvolávali zvracení, zaváděli klystýry, pocení a oblíbené pouštění žilou. Situace léčení se zlepšila až v 15. století, kdy se Dr. Rubingerovi podařilo pod patronátem města Chebu zavést lázeňskou léčbu. Pozdější lékaři ho považovali, jako prvního propagátora Františkovy pramene.

V 18. století byly vyhlášené Františkovy Lázně, jako slatinné lázně.

V 19. století se začalo léčit plynem a v srdci města vznikly Plynové lázně. Počátkem 20. století byly Františkovy Lázně vyhlášeny, jako lázně pro léčební ženských chorob, chorob srdce a cév.

Roku 1810 navštívilo lázně pouhých 800 hostů. Ve 30. letech 20. století navštívilo lázně až 20.000 hostů. Do roku 1950 byly lázně pouze sezónní. Od roku 1950 se lázně staly lázněmi celoročními. (Kuča, 1996).

Do Františkových Lázní přijíždí přibližně dle statistik 3500 hostů ročně. (Františkovy Lázně – Město, 2004).

7.2. Současné lázeňství

Průměrná doba léčení je přibližně 21 až 28 dní. Františkovy Lázně využívají místních přírodních léčebných zdrojů v kombinaci s vodou, elektroléčbou a podobně. Ve Františkových Lázních se léčí především nemoci onkologické, nemoci oběhového ústrojí, nemoci pohybového ústrojí a nemoci gynekologické.

Důležitou lázeňskou složkou je pacienty motivovat ke zdravějšímu životnímu stylu, a to, jak zanechat kouření, tak pohyb na čerstvém vzduchu či stravovat se zdravě.

Veškerou kombinaci procedur určuje lékař dle aktuálního zdravotního stavu pacienta při vstupní lékařské prohlídce. Poté lékař předepíše rozpis procedur, kdy pacient mívá až 18 léčebných procedur týdně. Procedury jsou hlavní a vedlejší. Důležité je, aby pacient absolvoval maximálně jednu hlavní proceduru denně.

- *Onkologická onemocnění* – město doléčuje stavy po veškerých onkologických onemocněních. Pomocí Františkolázeňské léčebné kúry dokáží lázeňští lékaři obtíže zmírnit a utlumit jejich nežádoucí působení. Pacienti po velice náročné léčbě trpí řadou vedlejších účinků. Po chemoterapii většinou nastane postižení periferních nervů, kdy pacienti pociťují brnění v oblasti rukou či nohou, necitlivost či pálení. Díky vysokému obsahu oxidu uhličitého působí léčivé vody na postižená místa tak, že dodávají do nervových zakončení kyslík a jiné živiny, a tak se výrazně urychluje léčení po onkologickém onemocnění. Důležitou složkou je u onkologických pacientů pozitivní mysl.

- *Nemoci oběhového ústrojí* – Františkovy Lázně jsou vyhlášené tím, že patří díky svému zaměření mezi klasické kardiologické lázně. Léčí se zde pacienti po infarktu myokardu, po bypassech, s náhradní srdeční chlopní, cévního systému, s vysokým krevním tlakem, a podobně.

Základní léčbou pro tyto pacienty jsou uhličitě koupele. Tyto koupele pozitivně ovlivní činnost srdce, metabolismus, nervového systému i krevní tlak. Přírodní oxid uhličitý je využíván na cévy i v suchých uhličitých koupelích, popřípadě jako plynové injekce. Pacienti mají naordinovanou nízkotučnou dietu, a dále pak nějakou z fyzických aktivit, které Františkovy Lázně nabízejí, a to například procházky po srdíčkových trasách.

- *Nemoci pohybového aparátu* – Lázeňská léčba napomáhá i pacientům, kteří se přijeli do lázní léčit preventivně, tak i pacientům v různých stádiích nemoci.

Ve Františkových Lázních se léčí osteoporóza, mimo kloubní revmatismus, revmatoidní artritidy, funkční poruchy páteře a výše zmiňovaná pohyblivý aparát.

Při léčbě pohybového aparátu je využívána františkolázeňská sirnoželezitá slatina, která v první řadě uvolňuje od bolesti.

Slatina obsahující přírodní steroidy a sirnaté sloučeniny ovlivňují chronické záněty.

Účinek úlevy se pacientům dostaví minimálně po 12 aplikacích. Při léčení pohybového aparátu je důležitý pohyb a vhodná pohybová léčba. Léčba se doplňuje také procedurami, jako je například distanční magnetoterapie, laser

či magnetoterapie, kdy je snížena bolest kloubů a tato léčba napomáhá k regeneraci.

Ve Františkových Lázních je velice populární při léčbě pohyblivého aparátu

procedura kryoterapie, při které se snižuje bolest kloubů, zlepšuje imunitu při teplotě 0–160°C.

• *Nemoci gynekologické* – léčba gynekologických nemocí je v malém městečku velkou tradicí a léčba má velice dobré výsledky. Významnou část pacientů tvoří ženy s neplodností či po gynekologických operacích, popřípadě s gynekologickými záněty. Léčba využívá především místní zdroje. Velice pozitivně působí sirnoželezitá slatina, kdy jsou pacientkám zaváděny vaginální tampony, slatinné koupele, popřípadě slatinné zábaly ve formě zvaných kalhotek. Slatina ženám velice napomáhá a omezuje vznik pooperačních srůstů a snižuje riziko neplodnosti. Ženám, které podstupují umělá oplodnění, jsou lázně doporučovány. Mimo slatiny je v gynekologické léčbě využívána, a i minerální františkolázeňská voda, která je aplikována formou zřidelného plynu, sedacích koupelí anebo vaginálních irigací. Tyto procedury jsou velice účinné při prokrvení ženských reprodukčních orgánů. Doplnkem léčebných procedur je také cvičení dle Mojžíšové metody.

Procedury ve Františkových Lázních – Františkovy Lázně využívají několik druhů léčebných procedur, kdy lázeňská zařízení plně využívají přírodních františkolázeňských zdrojů.

Františkovy Lázně mají základní léčivé procedury a zdravotní výkony, které jsou:

- *Slatiné koupele* – Doba koupelí trvá přibližně 15 minut. Teplota slatiny je od 40 až do 45°C. Dochází k postupnému převodu tepla a nastupuje termoregulační proces v organismu.
- *Slatiné zábaly* – Slatiné zábaly jsou nejčastěji předepisovány při léčbě pohybového aparátu, při onemocnění dýchacích cest, trávicího ústrojí, gynekologických nebo při urologických nemocech. Nevhodné koupele jsou pro osoby se srdečním onemocněním, pro osoby po onkologických operacích. Pro absolvování procedury je nutná konzultace s lékařem, protože je velice náročná pro organismus.

Při proceduře dochází k hloubkovému prohřátí těla, kdy se svalstvo uvolňuje a regeneruje. Slatinné zábaly se aplikují za použití vyšších teplot, a to při onemocnění kloubů nebo páteře. Působí na stejném principu, jako slatinné koupele, jsou šetrnější pro krevní oběh a místně účinnější.

- *Slatinné tampony* – Jedná se o gynekologickou proceduru. Při proceduře dochází k prokrvení ženských orgánů. Aby byl účinek procedury vyšší, slatinné tampony se kombinují slatinnými zábaly nebo slatinnými koupelemi.
- *Uhličitě koupele, plynové koupele a plynové injekce* – Nejvýznamnější složkou těchto procedur je kysličník uhličitý. Vstřebává se kůží a působí na nervová zakončení. Zklidňuje nervový systém a zlepšuje prokrvení, jelikož při proceduře se uvolňují stažené cévy.
- *Vaginální irigace* – Jsou ženské procedury a jsou aplikovány při všech ženských nemocech. Je využito maximálně kysličníku uhličitého, který je obsažen v minerální vodě.
- *Plynové koupele* – Neboli také plynové uhličitě koupele. Je využito vývěru unikajícího kysličníku uhličitého, který je těžší než vzduch.

Dle mého názoru je velice dobré, že město Františkovy Lázně distribuují a využívají všechny léčivé zdroje, které jim příroda nabízí. Je velkou škodou, že procedury těmito přírodními zdroji jsou předraženy.

8. Slavní hosté Františkových Lázní

Záhy navštěvuje Františkovy Lázně široká paleta známých osobností, politiků a panovníků.

- *Johan Wolfgang Goethe* – Německý básník, který navštívil město celkem 32krát. Jako odborník na mineralogii a geologii měl zde spousty zajímavých míst k probádání. Nedaleká Komorní Hůrka, kde se rozvedl vědecký spor mezi tehdejšími nesmiřitelnými tábory, tzv. Plutonisté a Neptunisté.

Neptunisté je termín, který je odvozen od římského boha Neptuna, který byl bohem moře. Neptunisté byli přesvědčení o tom, že návrší Komorní Hůrky vzniklo usazením ve vodě. Plutonisté je termín, který je odvozen od římského boha Pluta, který byl bohem podsvětí. Plutonisté byli přesvědčeni o tom, že vznik Komorní Hůrky souvisí se zdrojem sopečných erupcí, tudíž s vnitrozemským ohněm.

Goethe patřil mezi Plutonisty a pozdější probádání čtvrtohorní sopky mu dalo za pravdu. Dnes se nadále probádává Komorní Hůrka s cílem zpřístupnit veřejnosti tento unikátní jev přírody.

- Dále pak Františkovy Lázně navštívila *Sylvie von Ziegesar*, která se stala velkou láskou J. W. Goetha, kdy ji v červenci 1808 následoval do Františkových Lázní, a v jedné ze svých básní jí dokonce nazval i miláčkem. Sylvie vždy Goetha vnímala tak, že by mohl být jejím otcem a po provdání se za Riednricha Augusta Koetheho se Goethe stal kmotrem jejich prvorozeného syna. (Macek, 1997)
- *Ludwig van Beethoven* – Nechal se zapsat do rejstříku lázeňských hostů roku 1812 v lázeňském hotelu U Tří lvů. Tomuto významnému německému hudebnímu skladateli se v malých lázních na západě Čech nelíbilo, protože mu lázně připadaly provinční.
- *Božena Němcová* – Navštívila Františkovy Lázně v roce 1846 a napsala zde fejetony, jako dopisy své imaginární přítelkyni Marii. V nich popisuje výletní místa v okolí a tehdejší společenskou smetánku. Její fejetony dokonale popsaly dobu a styl lázeňského života před 172 lety, kdy lázeňství tehdejší doby popsala v nadčasové rovině.
- *Johann Strauss* – Důležitým hostem Františkových Lázní byl král valčíků. Ten navštívil Františkovy Lázně v roce 1884 s manželkou Adélou a dcerou Alicí. Pro lázeňské hosty zůstala jejich návštěva nezapomenutelnou scénou

a to díky jeho večernímu koncertu, kdy dirigoval svůj valčík Na krásném modrém Dunaji. Byl osloven zaměstnancem města. Strauss přání vyhověl, a bouřlivý aplaus mu byl odměnou.

- *Arthur Schopenhauer* – Německý filozof strávil ve Františkových Lázních pouze jeden den a jednu noc. Městečko o dvanácti lázeňských domech, promenádou a společenským sálem se mu velice líbilo. (Micklitz, 2017)
- *František I.*, zakladatel Františkových Lázní za doprovodu své dcery *Marie-Louisy* navštívil lázně pouze jednou, a to v roce 1812. V roce 1847 navštívil lázně se svým bratrem a o osmnáct let později již jako císař povýšil Františkovy Lázně na město, a to při příležitosti ostrostřelí v parku. (Macek, 1997)
- *Karel I.*, poslední habsburský císař se seznámil se svou pozdější manželkou *Zitou* v dnešním hotelu Imperial v roce 1909. O dva roky později se vzali a žili spolu pohádkový život. (Macek, 1997)
- *Gustav Wiedermann*-byl významným františkolázeňským architektem, který se narodil ve Františkových Lázních v roce 1850 a zemřel roku 1914 ve Františkových Lázních. Vystudoval architekturu v Praze a poté se vrátil zpět do rodného města, kdy se pod vedením svého otce podílel na stavbách lázeňského města. Stavbám dal charakteristický žlutobílý imperiální styl a vtiskl nezaměnitelnou podobu středu lázeňského města. Gustav Wiedermann patří mezi typické představitele lázeňské architektury. Ve Františkových Lázních projektoval spousty vlastních staveb, jako například Císařské lázně, Společenský dům, Plynové lázně, Novou kolonádu či hotel Imperiál.

9. Procházkové trasy, zpřístupňující parky a krajinu

Pěší procházkové trasy jsou ve Františkových lázních důležitou součástí léčby (zejména u srdečních onemocnění) a zprostředkují propojení centra lázní, parkových ploch a přilehlé krajiny. Jsou nazývány jako „srdíčkové trasy“ a vznikly v roce 1966.

Jednalo se zpočátku o dvě trasy v blízkosti města. Vedly nedalekými lesy a jejich délka okolo tří kilometrů vyhovovala léčebnému programu. Pěší turistika byla součástí komplexu lázeňské léčby a doplňkem rehabilitačního programu. Na konci osmdesátých let bohužel zanikly. Koncem osmdesátých let zanikly, ale v roce 2002 byly znovu obnoveny infocentrem Tři Lilie a rozšířeny o další okruhy.

Startem neboli výchozím bodem tras je stanoviště u Františkova pramene.

Každá trasa je jinak barevně značena a každá trasa vede na jiný kout Františkovými Lázněmi. Všechny srdíčkové okruhy jsou jinak fyzicky náročné a jinak dlouhé.

Nejkratším srdíčkovým okruhem je okruh oranžový, který se jmenuje Parkový okruh dlouhý 2,2 km, poté žlutý okruh Rozhledna 3 km, zelený okruh Natálie 4,5 km, červený okruh Amerika a Jadran 5,3 km a nejdelším srdíčkovým okruhem je okruh modrý na Komorní hůrku 6,7 km.

- *Parkový okruh*- je okruh označený s oranžovým srdíčkem, který je dlouhý 2,2 km. Od pavilonu Františkova pramene, ke Dvoraně Glauberových pramenů. Od Dvorany se prochází pěšinkou ke Slatinnému potoku. Přibližně po 350 metrech se dostaneme ke Slatinným lázním. Tyto lázně nechal postavit lékař Dr. Cartellieri v roce 1864. Zaměřil se, aby lázně poskytovaly především slatinné a železité koupele. Směrem na jih se dostaneme ke kolonádě Solného a Lučního pramene. Po necelých 150 metrech se přemístíme k Císařským lázním. Od Císařských Lázní k Aquaforu podél silnice a dále pak k nádhernému parku, kdy cesta vede kolem pomníku J. W. Goetha a k divadlu Boženy Němcové. Přejdeme Ruskou ulici do dalšího parku a po přibližně 200 metrech nás cesta stáčející se vlevo zavede k oblíbenému odpočinkovému koutu s parkovým jezírkem a pramenem Stanislav.

Jako na dlani máme sadovou kavárnu s hudebním pavilonem a od jezdecké schody, císaře Františka, se vracíme hlavní třídou kolem fontány zpět k Františkovu prameni.

Podle Brože (2011, s. 55) byl severní park vytvořen nad současnou fontánou. Byl ve tvaru dvou rovnoměrných čtverců, oddělen širokou cestou, která jako byla osou současné Národní třídy. Výsadba parku byla realizovaná v pravidelném sponu dřevin na navážce, která vznikla při stavbě budov. Výsadba vzrostlých stromů bohužel dlouho nevydržela a stromy uhynuly.

Na čtverci vznikl kopec, nazývaný Šnečí vrch (vršek), ze kterého byl krásný výhled do krajiny. Šnečí vrch byl následně odstraněn v roce 1853 a byl zde vybudován pomník císaře Františka I.

Funkce parku byla vyhlídková, procházková, a toto místo sjednocovalo návštěvníky lázní.

V dnešní době park slouží díky dochování altánku ke koncertům. V parku se také nachází Sadová kavárna. Návštěvníci jí tak využívají k relaxaci, popíjení kávy a kocháním se okolí, viz obr. č. 19 a 20.

- *Rozhledna* – je okruh se žlutými srdíčky. Od Františkova pramene se vydáme podél silnice směrem z města. Po přibližně asi 300 metrech dojdeme ke Slatinnému potoku a před námi se bude nacházet socha sv. Jana Nepomuckého. Po pokračování v srdíčkové trase dojdeme k Slatinným lázním, kde přejdeme přes můstek Slatinný potok. Pokračujeme dále k Železnatému prameni, kde se cesta stáčí doprava k rozhledně. Přibližně po 500 m stoupání do mírného kopce nás park dovede k rozhledně. Rozhlednu nechali vybudovat v roce 1906 Františkolázeňští radní, kterým bylo velice líto, že město nemá žádnou rozhlednu a historickou památku. Rozhodli se, že je daleko centra na malém návrší postaví svůj hrad. Ten měl sloužit i jako rozhledna. V té době byla výstavba rozhleden velice populární. Rozhledna vypadající jako hrad má 10 m – věž s cimbuří a bohužel nenabízí téměř žádný výhled po okolí a to díky vysokým stromům a sousednímu hotelu. Původní funkcí rozhledny bylo to, aby se návštěvník pokochal krajinou. Dnešní jejím účelem už není funkce rozhledny, a to z toho důvodu, že je obrostlá stromy. Dnes slouží jako cíl procházky, viz obr. 21 a 22.

- *Natálie* – je okruh se zelenými srdíčky. Trasa je dlouhá 4,5 km. Od pavilonu Františkova pramene se vydáme národní třídou k fontáně k Sadové kavárně a Ruskou ulicí odbočíme doprava. Cestou mjíme divadlo Boženy Němcové, lázeňský park a přijdeme k železničnímu mostu, který je důležitý projít. Vydáme se lesní cestou a po necelém půl kilometru dojdeme ke kamennému oltáři, odkud uvidíme kavárnu, která dříve byla vyhlídkovou věží. Pokračujeme po zeleném srdíčku, až se dostaneme k prameni Natálie. Nazpět jdeme po asfaltové cestě kolem Železnatého pramene, kolem slatiny a po Izabelině kolonádě dojdeme k Františkovu prameni.

Pavilon pramene Natálie se dvěma křídly a budovou byl postaven v roce 1931. Pramen byl však znám od roku 1880, kdy se hledaly prameny pro využití Císařských lázní. Své jméno nese po srbské královně Natálii.

Před válkou se vyvážel do Ameriky a díky své osvěžující chuti. S Františkovým pramenem patří pramen Natálie k nejoblíbenějším pramenům Františkových Lázní.

Podle Brože (2011, s. 60) návštěvníkům rozhledny se nabízela možnost navštívit Natáliin pramen. Parky, které vedly touto trasou, byly pojmenovány Nové sady a následně Lesní sady.

V dřívějších dobách byla kolonáda hodně navštěvovaná a využívána k pitným kúrám. Dnes k promenádě Natálie zavítá malý počet návštěvníků. Ztratila svou původní funkci, viz obrázek č. 23 a 24.

- *Amerika a Jadran* – je okruh s červenými srdíčky, dlouhý 5,3 km.

Od pavilonu Františkova pramene přejdeme hlavní silnici k areálu Miláno, kde se nyní nachází městské infocentrum. Po několika metrech zahne doleva. Přejdeme přes můstek přes Slatinný potok směrem k fotbalovému hřišti a pokračujeme lesní pěšinkou. Příjemná lesní cesta nám nabízí spousty odpočívadel, pro sportovně aktivní pacienty cesta přímo vybízí jet na kole, anebo na kolečkových bruslích. Cesta není nijak náročná, vede stále rovně. Po příchodu na Ameriku mineme malou ZOO. V letních měsících si zde návštěvníci smí půjčit lodičku, kterou mohou plout po jezeře Amerika, popřípadě posedět v místních restauracích a hospůdkách, viz obr. č. 25 a 26. Půjdeme-li dále po hrázi, spatříme vlevo malý ostrůvek s ptačí rezervací

a po 500 m sejdeme ze silnice a pokračujeme asfaltovou cestou, která nás vede k areálu Jadran. Za malým kempem dojdeme lesní cestou k lesní promenádě a vracíme se zpátky k městu.

Jak píše Brož (2011, s. 59) v roce 1866 byl dokončen zahradníkem Antonínem Soukupem spolu se zahradníkem Stadlerem projekt nové cesty na Ameriku. V průběhu realizace bylo v přilehlých lesoparcích vysázeno dle plánu chebského lesmistra Lorenze 12 000 stromků tzv. kopečkovou sadbou. Akce byla dokončena v roce 1886. Spolek pro vysazování zeleně a zkrášlení Františkových Lázní, vzniklý v roce 1881, dokončil lesopark Amerika. Prostor postupně doplnil zahradní architekturou, altány, zvoničkou a zoologickou zahradou. V roce 1898 byla postavena kavárna Amerika.

Cesta na Ameriku byla považována za nenáročnou cestu, ukončenou právě zmíněnou kavárnou, která zprostředkovala návštěvníkům výhled na nově vysázené lesní porosty nebo na rybník.

Dle Macka (1989, s. 98) lesopark Amerika se jen sporadicky udržuje.

Na jeho konci byla znovu obnovena zoologická zahrada - Naučná stezka s expozicí zvířat v lesoparku Amerika.

- *Komorní hůrka* – je okruh s modrými srdíčky a je dlouhý 6,7 km.

Od výchozího bodu Františkova pramene je nutné projít promenádou, která je souběžná s hlavní silnicí až k Slatinnému potoku. Přes přechod je nutné přejít na druhou stranu silnice a vyjdeme u hotelu Bohemia. Ulicí Klostermannovou vyjdeme mírný kopec a po necelých 500 metrech se dostaneme na krásně otevřený výhled na Františkovy Lázně. U dřevěného rozcestníku se dáme vlevo a projdeme rovinnou silniční alejí, až dojdeme k ceduli Komorní hůrka. Pěšina po levé straně vede přímo ke kráteru bývalé sopky. Lesní stezkou můžeme projít kolem několika vstupů do štol, které mají krásně zdobený vstupní portál a pamětní desku na J. W. Goetha. Od štol se do Františkových Lázní dostaneme buď stejnou cestou, kterou jsme přišli, nebo pokračujeme po modré turistické značce k obci Klest k rozcestníku a poté směr Amerika a poté se napojíme na červená srdíčka a pokračujeme dále k výchozímu a zároveň k cílovému bodu srdíčkových tras.

Komorní hůrka je nejmladší sopkou na území České republiky a nejlépe zachovalou ukázkou sopečné činnosti viz obr. č. 27 a 28. Sopečný kužel je vyvýšce 503 m. Největší zásluhu na proslulosti sopky měl již zmiňovaný básník

J. W. Goethe. Veškeré potřebné finance pro průzkum sopky se podařilo získat po Goethově smrti, Goethovu příteli Kašparu Štemberkovi, který byl mimo jiné zakladatelem Národního muzea v Praze. Komorní hůrka se stala přírodní rezervací až v roce 1951.

- *Přírodní rezervace SOOS* – Nachází se od Františkových Lázní přibližně 7 kilometrů pěšky. Jedná se o pozůstatky slaného jezera, které se během staletí přeměnilo na rašeliniště. Nalezneme zde pozůstatky sopečné činnosti, jako jsou vývěry CO₂ a minerální prameny. V biotopech, které nalezneme v přírodní rezervaci, se nachází spousta chráněných živočichů a rostlin. V areálu návštěvník nalezne geopark, výstavu ještěřů v životní velikosti a ptačí svět, viz obr. 29.

10. Kulturní a historické hodnoty

- *Plán města Františkovy Lázně* na obrázku č. 30. Františkovy Lázně a Valy spolu s lázeňskou kulturní krajinou byly v roce 2017 vyhlášeny nařízením vlády č. 430/2017 za památkovou rezervaci. Její vymezení je uvedeno v obr. 31.

Na území památkové rezervace se nachází množství cenných architektonických objektů a umělecké výzdoby, z nichž mnoho je chráněno jako kulturní památky. Jedná se dle Památkového katalogu NPÚ o 114 objektů. V následujícím textu je uveden popis některých z nejvýraznějších objektů, které dotvářejí prostředí Františkových lázní

- *Františkův pramen* – Nachází se na jižním nároží jižní strany Národní třídy. Františkův pramen se používá při lehkých poruchách trávení a celkové tělesné slabosti. Používá se, jako pitný pramen. Roku 1789 byl pramen poprvé zakryt dřevěným pavilónem s mříží. Nosičky vody tento pavilón vnímaly, jako zásah do svých práv a tak pavilón zdemolovaly. Roku 1793 byl postaven pavilón druhý, který stál nad pramenem do roku 1832. Tohoto roku město rozhodlo vystavit pavilón nový v klasicistním stylu s dóřskými sloupy. Tuto podobu si pavilón zachoval do dnešního dne a pavilón se stal jedním ze symbolů Františkových Lázní, viz obr. 32 a 33.

Socha malého Františka – Nachází se jižním nároží, západní strany Národní třídy. Socha původně stávala v zahradě lázeňského hotelu Esplanade. Existuje místní legenda, kdy jistý mladík, který šel v ranních hodinách ze zábavy, sošku ukradl a postavil jí na prázdný podstavec po císaři Františkovi. Lidi, kteří ráno směřovali do práce, soška velice pobavila na velkém podstavci a říkali: „Nemáme Franze, ale máme Františka.“ Později byla soška přemístěna na její dnešní stanoviště, nedaleko pavilonu Františkova pramene. Socha se stala Mekkou pro mladé ženy toužící po potomkovi, viz obr. 34.

Legenda, která byla později vytvořena, vznikla z chytrého marketingového tahu. Jistý fotograf pan Škarda v 50. letech 20. století tvrdil dámám, že dítě počnou, pokud si sáhnou na sochu Františka. Pokud František selhal, říkalo se, že často vypomáhali mladí „dragouni“ z nedalekých chebských kasáren.

Výpomoc „dragounů“ malému Františkovi skončila skoro vždy velkým úspěchem.

František, který sedí na kouli, symbolizuje pomíjivost a štěstí. V ruce drží rybu, jako znak plodnosti, ale také mlčenlivosti.

- *Společenský dům Casino* – Nachází se na jižním nároží západní strany Národní třídy. Je postaven v klasicistním stylu, viz obr. 35 a 36. (Kuča, 1996).

Základní kámen nejstarší veřejné stavby byl položen v roce 1793 a stavba byla dokončena v roce 1795. Svými rozměry i hmotovou dispozicí se stal společenský dům novou dominantou lázní. Budovu se starým sálem doplnila v letech 1876-1877 nová stavba Konverzačního sálu podle projektu Gustava Wiedermanna v novorenesančních formách, zastřešená mohutnou neckovou klenbou. Před vstupem je po celé délce průčelí situován původně otevřený sloupový portikus s terasou, která je přístupná také z Konverzačního sálu, řešeného rovněž ve velkolepém neorenesančním stylu.

Sál je od počátku využíván jako místo ke konání kongresu, pořádají se zde plesy a probíhají významné společenské události. (Zeman a kol., 2008)

Již z venku na každého zapůsobí honosná stavba, velkého společenského sálu. Základní kámen byl položen v roce 1876. Svého času byl považován za nejkrásnější sál v Čechách. Významní hosté, kteří Společenský dům Casino navštívili, jsou J. W. Goethe, Kašpar Štemberk a hrabě Nostitz.

Uvnitř Casina nás ohromí obrovský lustr s heraldickými symboly Františkových Lázní. Městský znak je rozpuhlen modrým pruhem, který značí řeku Ohři. V horní polovině se nachází 6 modrých pruhů symbolizující františkolázeňské prameny. Ve spodní polovině, vrchní části je symbolizován zakladatel Františkových Lázní – Dr. Bernhard Adler. Orel, který drží ve spárách aeskulapovu hůl. Český překlad pro německý význam slova Adler je orel. Spodní část zaujímá červený kohout na paměť Jindřicha Roterhahna, jež pomohl úředně vznikajícím Františkovým Lázním.

Tento znak se nachází nejen na lustru, ale také v každém koutě stropu. Nadále slouží sál k pořádání společenských akcí, jako jsou plesy, koncerty a jiné. Kromě sálu nabízí budova další zajímavé místnosti, jako je restaurace

se skleněnou podlahou, která je de facto akvárium, v němž se nachází koi kapři. Návštěvník restaurace sedí na akváriu a během jídla může ryby pozorovat.

- *Plynové lázně* – Nachází se na jižním nároží východní strany Národní třídy. Nad vývěrem Plynového pramene byl v roce 1811 postaven první dřevěný pavilón a v roce 1826 lázeňská budova se třemi koupelnami a společenským sálem. V roce 1912 byl na jejím místě postaven podle projektu Gustava Wiedermanna nový pavilón Plynového pramene. Spolu s ním byl vybudován naproti Staré kolonádě nový krytý kolonádní prostor v duchu nové „klasiky“ (Zeman a kol. 2008 a).

Uprostřed budovy se nachází sloup, kde je ve středu umístěna bílá hvězda na počest americké armády. Před rokem 1989 byla tato hvězda rudá a nacházela se na ní busta Lenina.

- *Nová kolonáda* – Nachází se na jižním nároží východní strany Národní třídy, viz obr. 37 a 38. Toskánským sloupovým zastřešeným sedlovými střechami s dominantním nárožním rizalitem na způsob antického chrámu in antis se programově architekt i městská rada vraceli ke „vznešenému“ sklonu staré kolonády. Za sloupovým kolonády byly do komplexu vloženy jednotlivé obchůdky, butiky. Nová kolonáda se stala druhým obchodním centrem lázní. Vstup ke kolonádě hlídají plastiky vznešených sfing. Klasicistní tradice Františkových Lázní tak byla novoklasicistním výrazem staveb Plynových lázní a nové kolonády dokonale respektována i na počátku 20. Století. V nové kolonádě se nachází kavárna a několik obchodů se suvenýry. (Zeman, 2008)

Národní třída – Představuje cestu do centra města.

Na národní třídě se nachází spousta obchodů se suvenýry, kaváren a hotelů. Národní třída byla a dodnes je přímým centrem města. Dodnes se na národní třídě scházejí hosté lázeňského města při dodržování pitné kúry, procházek a relaxace. O víkendech za pochodu dechového orchestru a mažoretok si lázeňští hosté užívají kulturní vložku své psychické péče, viz obr. 39 a 40.

- *Lázeňský hotel Tři Lilie*- Nachází se na jižním nároží západní strany Národní třídy, viz obr. 41 a 42. (Kuča, 1996)

Jeden z nejstarších lázeňských domů ve Františkových Lázních, který byl postaven v letech 1793–1794 A. Lomannem. Původní dispozice domu byla řešena na půdorysu L. V roce 1827 proběhla přestavba prvních veřejných

lázní (dnes již mimo provoz) a dům získal první atriový dvůr. V roce 1808 zde pobýval Johann Wolfgang Goethe a v roce 1835 císař Ferdinand V spolu s knížetem Wenzlem Lotharem Metternichem. (Zeman a kol. 2008 b).

- *Beethovenův dům* – Nachází se ve středu národní třídy na západní straně. Tento dům známe také pod jménem U Dvou zlatých lvů. Svě jméno získal dle německého skladatele Ludwig van Beethovena. Dům si zachoval svou původní fasádu ve stylu barokního klasicismu. Kromě slavného skladatele v domě bydlela i Goethova manželka se svou společnicí madam Kirschtovou.
- *Fontána* – Nachází se na severu národní třídy. Kašna byla zabudována nad Národní třídou roku 1962 na místě bývalých chrličů vody. Fontána byla velice kritizována. Místní tvrdili, že peníze za fontánu mohlo město investovat do výstavby bytů pro lázeňské zaměstnance.
- *Pavilon proménádních koncertů* – Nalezneme ho na severní straně Národní třídy. V pavilonu se odehrává řada odpoledních koncertů. Tento pavilon stavil Karel Haberzettl roku 1882. Při poslechu hudby při těchto koncertech můžou návštěvníci lázní navštívit vedlejší kavárnu.
- *Sadová kavárna* – Nachází se na severním nároží východní strany Národní třídy. Tato kavárna má bohatou historii. Chebský kavárník a cukrář Adolf Starck dostal povolení stavět na tomto výhodném místě jen s podmínkou, že kavárna přejde po dvaceti letech do majetku města. V roce 1853 postavil dřevěnou kavárnu a v roce 1958 dnešní zděnou podle projektu Karla Haberzettla. Severní litinovou verandu přestavěl v roce 1883 Gustav Wiedermann, velký sál je z období první republiky. (Macek, 1997).
- *Lázeňský hotel Savoy* - Nachází se na severním nároží východní strany Národní třídy, viz Obr. 43 a 44. Tento hotel se dříve jmenoval Město Lipsko (Stadt Leipzig), Savoy, Labe. Později majitelé přejmenovali hotel znovu na hotel Savoy. Název Savoy se vztahoval na robustní přístavbu do Ruské a Jiráskovi ulice ve stylu reprezentativní, těžké vídeňské novorenesance od neznámého vídeňského architekta. V roce 1796 byl ve vlastnictví magistrálního rady von Osmümnze, po jeho smrti koupil dům Josef Wilhelm Loimann, bratr starosty Kryštofa Loimanna. Průčelí s tradičním „obytným vikýřem“, který je původní. Mezi nejvýznamnější hosty domu patřil srbský král Milan a královna Natálie, po které je pojmenován známý Natáliin

pramen. Byl postaven v roce 1795. Nacházela se zde lékárna (Macek, 1997 c).

- *Divadlo Boženy Němcové* – Nachází se východně od Národní třídy. V místech nynějšího divadla byla postavena první scéna již roku 1968. V roce 1926 byla nahrazena novou stavbou využívající část starého divadla. Novoklasicistní budovu navrhl profesor pražské techniky Arthur Payr (Zeman a kol., 2008).
- *Parkem k Pawliku - Aquaforum* – K hotelu dojdeme východně od národní třídy. Národní třídu postavil nájemce knížete Thurn – Taxis Adam Soelch v roce 1868. Původní název hotelu Pawlik byla vila Knížete Thurn und Taxis. V lednu 1910 kupuje dům Franz Josef Zienert, ředitel mariánskolázeňského grandhotelu Ott, který pracoval před návratem do rodné monarchie v předních hotelech francouzské Rivieri, v Anglii a Irsku. Budova dostává název hotel Königsvilla (Královská vila) a pod vedením Zienerta se na dalších 35 let stává nejmodernějším a pro prvorepublikovou společnost nejprestižnějším hotelem. V roce 1925 provedl pan Zienert přestavbu a modernizaci hotelu. Hotel byl o dvě patra zvětšen, ústřední topení, signalizace a telefony ve všech pokojích byly samozřejmostí. Přední pražské firmy dodaly nejmodernější vybavení interiérů. K dispozici byly menší i větší apartmány a dva výtahy pak umožňovaly i rychlou obsluhu ve všech patrech. Z nové přijímací haly byl vstup do pánského pokoje a bohatě vybavené čítárny. Velká jídelna s prosklenou verandou byla propojena se zahradou, s tanečním parketem a odpočinkovým koutkem mezi palmami a květinami. Po roce 1945 byl hotel přejmenován na Splendid a později na léčebný ústav MUDr. Pawlika podle známého českého gynekologa. Ubytovnami ústavu se staly jižně navazující domy. Po zrušení ústavu Semmelweis se součástí lázeňského domu Pawlik staly i severně stojící domy Isis, Semlweiss, Romano a Elektra. Po roce 1990 modernizovala společnost Lázně Františkovy Lázně a. s. dům Pawlik a propojila jej krytou chodbou s lázeňským domem Isis. Za realizaci prosklené chodby obdržel atelier A69 Gran Prix Obce architektů 1999. Lázeňský hotel Pawlik, vytvořený ze všech devíti domů v ulici směrem k Solnému prameni, byl v roce 2005 rozšířen přímým vstupem do Aquafora. Propojením s Císařskými lázněmi podzemní

spojovací chodbou pak vznikl jeden z největších hotelových lázeňských komplexů, viz obr. 45 a 46.

- *Císařské lázně* – Východně od národní třídy se nacházejí Císařské lázně, viz obr. 47 a 48. Výstavba Císařských lázní trvala dva roky. Byly zhotoveny v letech 1878 až 1880 na jihovýchodním okraji města, jako reprezentativní stavba odpovídající nejvyšším nárokům světové klientely. Zadavatel zakázky byl August Singer – bankéř z Petrohradu. Budova je stavěna v neorenesančním stylu dle projektu známého Františkolázeňského architekta Gustava Wiedermanna. Na technické provedení Císařských lázní dohlížel Karl Wiederman.

Z centrální haly vybíhají boční křídla s dvojtaktovou dispozicí. V nich jsou z průběžné chodby přístupné jednotlivé lázeňské kabinky, jejichž celkový počet dosahuje 120. V těchto kabinkách byly pacientům podávány vlastní lázeňské procedury. V Císařských lázních byl v samostatném křídle kruhový bazén, který je zdoben bohatou štukaturou a nikami s figurální sochařskou výzdobou. (Kolektiv autorů, 2011).

- *Socha císaře Františka Josefa* – Je umístěna před budovou Císařských lázní, jako odlitek, který vytvořil J. V. Pekárek. Tento odlitek byl uložen od roku 1918 v depozitáři Národního muzea v Praze. Samotná socha byla slavnostně odhalena 25. září 2004 za přítomnosti spousty známých osobností, jako kníže Karel Schwarzenberg, Otto von Habsburk, a jiní.
- *Kolonáda Solného a Lučního pramene* – V roce 1816 byly objeveny prameny Solná a Luční jihozápadně od města. Tehdy vznikla diagonální osa od Františkova pramene. Dříve tuto alej spojovala dřevěná kolonáda, mezi lety 1843 až 1844 byla kolonáda zrušena a byla vysázena čtyřřadá lipová alej. (Kuča, 1996).

Na místě kolonády Solného a Lučního pramene dříve stávaly dva samostatné pavilony, které později nahradila dřevěná kolonáda. Tato kolonáda byla nahrazena později zděnou kolonádou, která propojila oba dva prameny, které vyvěrají nedaleko od sebe, viz obr. 49 a 50. Samotná přestavba trvala celé 4 roky, a to z důvodu komplikací, které provázely tuto výstavbu.

Kolonáda je postavena do klasicistního stylu Františkem Filousem z Plzně.

- *Izabelina promenáda* – Byla pojmenována dle velkovévodkyně Isabely Rakouské, která velice toužila po potomkovi – synovi, což se jí po návštěvě Františkových Lázní splnilo. Izabelina promenáda byla zrenovovaná s přispěním Evropské Unie před několika lety. Tato promenáda vždy spojovala centrum města s kolonádou Solného a Lučního pramene. Původně zde stála jednoduchá komunikace, po které jezdily kočáry, a lázeňští hosté docházeli k pramenům. Také na lavičkách promenády ordinovali lázeňští lékaři, viz obr 51 a 52.
- *Lázeňský hotel Imperial* – Nalezneme jej východně od Národní třídy. Hotel se nazývá také jako Vila Imperial, mezi místními „Perla uprostřed zeleně“, a to proto, že Vilu z jedné strany obklopuje nádherný park a z druhé strany Izabelina promenáda. Vila byla vystavěna v letech 1867 až 1878 na žádost hoteliérů Thomase a Rosiny Wolfových. Vilu vystavil lázeňský architekt Gustav Wiedermann v neorenesančním stylu. Nachází se v přímé blízkosti Izabeliny promenády, přímo v centru lázeňských parků. Vila byla vystavěna s myšlenkou lázeňského hotelu. Tato myšlenka setrvává do dnes. Původní majitelé Wolfovi původně zamýšleli výstavbu třech staveb, ale díky výhodně položenému pozemku se dostal s městskou radou a ostatními lázeňskými hoteliéry do sporu. V roce 1927 byla vila navýšena o jedno patro. Hotel je řešen s velkým smyslem pro detail a to, jak v interiéru, tak exteriéru budovy. Vchod do budovy zdobí štuková výzdoba vídeňské neorenesance, nosné prvky lodžii, iónské sloupy.
- *Socha císaře Františka I.* – Socha je dílem Ludvíka Schwanthalera. Císař František drží v ruce zakladatelskou listinu města. Původně socha stála v městském parku, ale po první světové válce byla odstraněna. Roku 1993 byla socha znovu umístěna a to do středu Isabeliny promenády.
- *Lázeňský hotel Belveder* - Lázeňský hotel Belvedere patří do lázeňské společnosti Lázně Františkovy Lázně, a. s. Hotel je dominantní svou restaurací, která nabízí jedinečný výhled ze zimní zahrady na lázeňský park.
- *Socha Josefa II.* – Socha je dílem Karla Wilferta, a stávala od roku 1887 na náměstí v Chebu. Po I. světové válce byla dvakrát svržena, a tak byla po dlouhých osmdesáti letech umístěna do Františkových Lázní na promenádě Dvorany Glauberových pramenů. Josef II. v ruce drží toleranční patent.

- *Dvorana Glauberových pramenů* – Na jižním konci osy od kostela. V lázeňském městě byl posílen význam kostelní ulice, na jižním konci osy, se stavbou pavilonu Glauberovy dvorany, viz obr. 53 a 54, kterou navrhl Ernst Engelhardt v roce 1928. Po druhé světové válce byly objeveny nové prameny a to prameny Glauberovy. Jedná se o jednotný název. Do těchto pramenů se řadí pramen Kostelní, Glauber III a Glauber IV.
- *Areál Miláno* – V Areálu Miláno, dřívější kavárně s terasou pro lázeňské hosty, kteří zde začínali a končili své lázeňské procházky po červené srdíčkové trase. Nyní je Areál Miláno využíván jako turistické infocentrum.
- *Kostely Františkových Lázní* – Františkovy Lázně se mohou pyšnit hned čtyřmi kostely a to: Kostel povýšení svatého kříže s farou, níže zmiňované. Kostel svatého Jakuba většího Horní Lomany, který se tyčí mezi stromy a diskutuje se, že se jedná o nejstarší stavbu ve městě. Třetím kostelem je evangelický kostel svatého Petra a Pavla, který je postaven v romantickém historickém duchu s převažujícími nerománskými prvky. Posledním kostelem je pravoslavný kostel svaté Olgy, kdy je architektura řešena v sakrálním tradičním duchu.
- *Katolický kostel Povýšení sv. Kříže* – Nachází se na severním nároží východní strany od Národní třídy, viz obr. 55 a 56. Z náboženského fondu uvolnil finance na vystavení kostela sám císař František I., který Františkovy Lázně navštívil v roce 1812. Stavba byla dokončena roku 1819 v klasicistní empírové architektuře. Vstup do kostela dominuje dvojce masivních sloupů, na kterých se nachází kladí s trojúhelníkovým štítem. Věž kostela je posunuta za toto průčelí.
- *Fara* – Nalezneme ji v severním nároží východní strany od Národní třídy, viz obr. 55 a 56. Byla stavěna v letech 1868 až 1869 stavitelem Karlem Wiedermannem. Faru financovali Křížovníci s červenou hvězdou společně s městem. Stavitel propojil faru s kostelem, tudíž fara spojená s kostelem budila dojem italské renesanční vily.

11. Krajina a parky v územním plánování Františkových Lázní

Základní urbanistická koncepce vychází z několika základních bodů, v územním plánu neovlivnitelných skutečností, kterými jsou zejména:

- a) geomorfologie a hydrologie řešeného území,
- b) stávající rostlinný kryt, rozložení lesů, luk a orné půdy, rozmístění kvalitních přírodních prvků v krajině,
- c) stávající urbanistická a funkční struktura sídla vzniklá dlouhým historickým vývojem,
- d) průchody tras hlavních komunikací a inženýrských sítí, které jsou obtížně přeložitelné.

Na základě daných omezení a s přihlédnutím k významu a funkci sídelního útvaru v systému osídlení byla navržena následující základní urbanistická koncepce. Stávající zastavění v zastavěném území je v rozhodující míře stabilizováno. Vymezení ploch s rozdílným způsobem využití umožňuje pružnou regulaci funkčních změn, přestaveb a stavebních úprav. Věncem parků kolem historického jádra města je trvale stabilizován jako nezbytná charakteristická součást lázeňského místa. Základní sídelní funkcí je lázeňství, následuje cestovní ruch. Rozvoj ostatních sídelních funkcí je situován převážně na plochy, kde nebudou zdrojem růstu dopravní zátěže v lázeňském a městském centru. Významnější plošný rozvoj „jádrového města“ je směřován do Slatiny, Horních Loman a na území za železničním nádražím. Hlavním územím plošného rozvoje bydlení a smíšené rekreace je prostor Žirovice – Seníky, kde je vymezen i největší rozsah ploch územních rezerv. Aby byl posílen duch lázeňského místa i v rozsáhlejších plochách budoucího stavebního rozvoje, jsou v nich navrženy nové plochy zeleně na veřejných prostranstvích (Územní plán města Františkovy Lázně, 2014).

Dle úplného znění Zásad územního rozvoje Karlovarského kraje jsou stanoveny priority územního plánování pro dosažení vyváženého vztahu územních podmínek pro hospodářský rozvoj, sociální soudružnost obyvatel a příznivé životní prostředí kraje. Důležitou částí je rozvíjení polycentrického sdílení kultury. Stabilizace obytných, pracovních a obslužných funkcí. Preferuje se efektivní využití zastavěného území před vymezení nových ploch. Zkvalitňují se obytné funkce sídel a jejich rekreačních zázemí. Důležitou složkou je podpora rozvojových aktivit v oblastech s oslabenou strukturou osídlení. Vytváří se a posiluje se územní

podmínky pro hospodářský rozvoj a vznik nových pracovních příležitostí. Rozvíjení lázeňství a souvisejících aktivit, a to při zachování důsledné ochrany přírodních léčivých zdrojů, minerálních vod, jakož i ostatních vlastností a hodnot utvářejících charakter lázeňského území a jeho okolí. Rozvíjení rekreace a cestovního ruchu a podpora příhraničních vazeb, včetně využívání přírodních a kulturně historických hodnot. Ochrana a další využívání nerostných surovin – zejména hnědého uhlí a keramických surovin. Dokončení dopravního napojení kraje na nadřazenou silnici a železniční síť mezinárodního a republikového významu. Zkvalitnění a rozvoj dopravního propojení správních a sídelních center s krajským městem sousedními kraji a přilehlým územím Německem. Odstraňování dopravních závad. Vytváření územních podmínek pro rozvoj integrované hromadné dopravy osob. Rozvíjení ostatních druhů dopravy, jako je pěší turistika, anebo cyklostezky. Vymezování územních podmínek pro vymezování sítí pěších, cyklistických a lyžařských turistických tras. Stabilizace a rozvoj zásobování území energiemi. Podporování rozvoje systémů odvádění a čištění odpadních vod, včetně snižování množství srážkových vod odváděných kanalizací a zlepšení podmínek pro jejich zasakování. Zlepšování stavu složek životního prostředí, především v silně urbanizovaných částech kraje, zejména postupné snižování zátěže hlukem a emisemi z dopravy a výrobních provozů. Ochrana a rozvoj přírodních, krajinných a kulturně historických a civilizačních hodnot nadmístního významu. Podporování opatření k ochraně a obnově jakosti vod, přirozeného vodního koloběhu v území a schopnosti v území zadržovat vodu. Preventivní ochrana území je také velkou prioritou a to před potencionály rizik a přírodních katastrof, s cílem minimalizace rozsah případných škod.

Rozvojové osy

OS7-A (Bayreuth – Marktredwitz –) hranice SRN / ČR – Cheb –

(Kynšperk nad Ohří) Rozvojová osa OS7⁷ – dílčí část OS7-A – upřesněné vymezení

SO ORP	Obce
Cheb	Františkovy Lázně, Cheb, Nebanice, Odrava, Okrouhlá, Pomezí nad Ohří Třebeň, Tuřany

Požadavky na využití území, kritéria a podmínky pro rozhodování o možných variantách změn v území:

- a) Rozvíjet a zkvalitňovat funkční a prostorové vazby: s rozvojovou oblastí republikového významu OB12;
 - s rozvojovou osou republikového významu OS7, část OS7-B;
 - s rozvojovými osami nadmístního významu ROS-N1 a ROS-N2;
 - přeshraniční vazby se SRN ve směru Marktredwitz – Bayreuth.–
- b) Ve struktuře osídlení podporovat obytnou, pracovní a správní funkci města Cheb jako regionálního centra osídlení v rámci rozvojové osy republikového významu OS7, s přesahem vlivu do rozvojových os nadmístního významu ROS-N1 a ROS-N2.
- c) Vytvářet územní podmínky pro posilování obytné a pracovní funkce ostatních center osídlení, včetně související veřejné infrastruktury a vzájemných kooperačních vazeb.
- d) Nové ekonomické aktivity, zejména nadmístního významu, přednostně umísťovat do rozvojových ploch Průmyslový park Cheb a Průmyslový park Cheb II.
- e) Vytvářet územní podmínky pro vymezení dalších rozvojových ploch pro ekonomické aktivity nadmístního významu podle těchto hlavních kritérií: vazba na významná spádová centra osídlení, především pak na regionální centrum Cheb;– existující nebo plánovaná vazba na nadřazenou síť dopravní infrastruktury;– preference lokalit dříve zastavěných nebo devastovaných území– (brownfields) a v prolukách stávající zástavby; vyloučení negativních vlivů na lázeňskou funkci Františkových Lázní a na zdroje přírodních léčivých a minerálních vod; umísťování výhradně mimo stanovená záplavová území.
- f) Při umísťování ekonomických aktivit preferovat odvětví, která diverzifikují současný hospodářský profil území, s důrazem na modernizaci průmyslu, rozvoj služeb a dalších aktivit, včetně vývoje a výzkumu, přednostně ve vazbě na vysoké školství kraje.
- g) Podporovat rozvoj lázeňské funkce Františkových Lázní a její koordinaci s rozvojem navazujících rekreačních a relaxačních aktivit na území kraje.
- h) Vytvářet územní podmínky pro další rozvoj rekreační zóny nadmístního významu ve vazbě na vodní nádrž Jesenice. V obcích Cheb, Odrava,

Okrouhlá, Tuřany podporovat funkce sídelního a obslužného zázemí této rekreační zóny.

- i) Vytvářet územní podmínky pro propojení dopravní a energetické infrastruktury mezinárodního a republikového významu se sousedními kraji a přilehlým územím SRN.
- j) Vytvářet územní podmínky pro zásobování nových rozvojových ploch energiemi.
- k) Zkvalitňovat a rozvíjet dopravní propojení a dopravní obsluhu obcí s jejich přirozenými spádovými centry, včetně rozvoje systémů integrované dopravy.
- l) Zajišťovat odpovídající stupeň povodňové ochrany sídel, přednostně v obcích Cheb, Nebanice, Odava.

Úkoly pro územní plánování:

- a) V ÚP města Chebu upřesnit vymezení nadmístních rozvojových ploch Průmyslový park Cheb a Průmyslový park Cheb II.
- b) V ÚP příslušných obcí vymezovat plochy pro další rozvoj lázeňské funkce a navazujících rekreačních a relaxačních aktivit.
- c) V ÚP obcí s nedostatečnou ochranou před záplavami vymezovat plochy pro realizaci odpovídajících opatření povodňové ochrany sídel.

(Úplné znění ZÚR KK pro vydání A1, 2018)

Dle mého názoru se město striktně drží dodržování územních plánů a podmínek pro jakoukoliv realizaci či rekonstrukci ve městě či parcích.

12. Diskuze:

Cílem práce je představit a také vlastní kritický názor na význam hodnot lázeňské krajiny a eventuálních problémů jejího využití.

Jak jsem zmiňovala v kapitole Urbanistický plán pro Františkovy Lázně, je město velice dobře urbanisticky řešeno. Urbanistický vývoj lázní se dochoval do dnešního dne. Lázeňská část dle mého názoru opravdu splňuje svou funkci. Každý urbanistický vývoj potřebuje strategické plánování a dle všech podkladů a informace, které zmiňuji výše, mohu říci, že město Františkovy Lázně bylo od samého počátku velice dobře strategicky řešeno.

Město se vyvíjelo každou historickou etapou, jako je Klasicismus, Pozdní Klasicismus, Romantismus, Zkrašlovací I. a II. etapa, a jako poslední etapou byl Socialismus.

Lázně kvetly a rozvíjely se. S porovnáním s jinými našimi městy se jedná o relativně malé město s jednotnou architekturou.

Město samo o sobě se dělí do několika částí. Dvě z těchto hlavních částí jsou: Část lázeňská a část obytná. Lázeňskou část tvoří velice dobře promyšlené umístění parků a to po celém obvodu této části. V každém ze zmiňovaných parků, viz kapitola číslo 5, jsou umístěny prameny, které jsou určeny k pitné kúře a nebo balneaci. Uprostřed obvodu těchto parků se nachází lázeňské domy, kolonáda, kostel. Všechny domy jsou stavěny v podobném stylu a mají stejnou barvu – žluto-bílou. Tato část působí velice uklidňujícím a sjednoceným dojmem. Je dobře, že v případě výstavby nových domů v této části by byla třeba splnění podmínek a velice přísných kritérií, jako je třeba architektura, styl staveb, aj.

Problém nastává při rekonstrukcích těchto domů. Například při měnění oken u těchto historických budov je nutné mít okna pouze dřevěná.

Obytná část je oddělena od části lázeňské přibližně 10 minut pěší chůze. Myslím si, že oddělení těchto dvou částí byl velice skvělý nápad a to z důvodu, že lázeňští hosté nejsou rušeni místními obyvateli a naopak.

Velký problém je s parkovacími místy. Hoteliéři mají od města Františkovy Lázně pronajatých pouze pár parkovacích míst k hotelu, a tyto místa jsou zpoplatněny minimálně 120,-CZK na den. Výše parkovného se odvíjí dle majitelů parkovišť-

hoteliéři. Pokud host tak přijede na svůj pobyt do lázní, vyjde ho parkování ve městě Františkovy Lázně draho. Hodně lázeňských hostů proto využívá parkovací místa místních obyvatel, i za předpokladu, že své auto musí zaparkovat minimálně 5 minut od hotelu. Jelikož obyvatelé města neměli kolikrát svá auta kde zaparkovat, město udělalo legitimaci, a na parkovacích místech v obytné části smí parkovat pouze automobily s povolenkou.

Dle mého názoru by město mělo vymyslet alternativu i pro lázeňské hosty, protože jen málo jich přijíždí do lázní železniční anebo autobusovou dopravou. Každý host přijíždí do lázní autem. Je důležité si také uvědomit, že automobil ničí životní prostředí, a tak výstavba nového parkoviště by nebyla možná v centru lázeňské části. Velice dobré by bylo, kdyby parkoviště bylo umístěno na okraji Františkových Lázní, kam by se všichni lázeňští hosté dostali pěší chůzí přes lázeňské parky.

Myslím si, že františkolázeňské parky jsou velice dobře situovány. Obklopují celou část lázeňské zóny. Ať už jdete na jakoukoliv stranu z lázeňské zóny, vždy se dostanete do parku. V každém parku se nachází lavičky, na které se hosté, návštěvníci anebo obyvatelé města mohou usadit, příjemně relaxovat a využít svého vnitřního klidu. Každý park je možný využít.

Myslím si, že jižní park je v dnešní době podmáčený a nelze ho využít v plném rozsahu, jako lze využít parky ostatní. I když byl zpevněn povrch pod Solným a Lučním pramenem, park před prameny a vedle Isabeliny promenády je podmáčený. Jakmile naprší, půda nenasákne, a z důvodu, že na tomto místě byly dříve močály, půda nevstřebává vodu, tak jak by měla. Poté se tato část stává nepřístupná a je třeba čekat, než vysvitne slunce, které půdu vysuší a voda se vypaří.

Domnívám se, že půda by měla být zpevněná. Město by zde mohlo vystavit letní kino, do kterého by nalákalo obyvatele i okolních měst.

V každém z parků se nachází nějaký prameny, které jsou popsány v kapitole Prameny Františkových Lázní.

Jak jsem již zmiňovala, ve městě se objevuje řasa *Trentepohlia umbria*. Řasa úkazem velice čistého prostředí. Domnívám se, že řasa je zrcadlem toho, jak město Františkovy Lázně o své přírodní bohatství a úkazy pečuje.

Jsem přesvědčena, že je skvělé, že město Františkovy Lázně distribuují s prameny. Prameny může kdokoliv využít k pitné kúře zdarma. Je skvělé, že o prameny je pečováno správou firmy Lázně Františkovy Lázně a. s., jak je v kapitole popsáno. U každého pramene je informační tabule k danému prameni. Ne všechny prameny jsou chutné, ale díky jejich složení jsou léčivé.

Dle mého názoru, lázeňství v minulosti a současné lázeňství se nijak neliší. Lázeňství samo o sobě se posunulo na vysokou příčku. Díky technologiím, které v dřívějších dobách nebyly, je v současnosti lázeňství jednodušší. Velkou škodou je, že lázně samy o sobě využívá pouze starší generace. Jak bylo zmiňováno, Františkovy Lázně využívají také mladé ženy, které mají problémy s otěhotněním. Lázeňství samo o sobě neupadá, ale já se domnívám, že by mělo být obohaceno mladší generací. Je bohužel těžké tuto generaci do lázní nalákat a to z důvodu předsudků mladé generace, že do lázní patří jen důchodci. I když spousta hoteliérů lázeňského cestovního ruchu nabízí možnosti víkendových wellness pobytu, o tuto alternativu není bohužel zájem.

Bylo by skvělé, kdyby každému z nás napsal obvodní lékař lázně „na zkoušku“. V tomto případě by pobyt v lázních z 50% hradila pojišťovna, tudíž pacient by neutratil mnoho peněz. 70% z Čechů jsou workoholici, a Češi neumí relaxovat a využít svůj čas sami pro sebe. Lázně tuto možnost nabízejí. Je nutné si uvědomit, že člověk žije pouze jednou a je nutné najít v sobě samém svůj vnitřní klid.

Díky františkolázeňské klientele se změnilo od založení lázní mnohé.

Tato skutečnost se odráží i od návštěvnosti parků a kolonád. Parky a kolonády jsou sice navštěvovány, ale hojně ty, které jsou v centru města. Ty, které se nachází delší kus cesty od centra, nejsou hojně navštěvovány.

Do lázní jezdí mnoho starších pacientů, kteří jsou na takzvaný „křížek“. „Křížek“ je v lázeňském jazyce nazvána komplexní a příspěvková lázeňská léčba, kterou hradí pojišťovna. Dále pak Františkovy Lázně navštěvuje spousta německé klientely, která je již v letech a dlouhé procházky nezvládnou.

Spousta míst díky nedostatku mladé klientely v lázních je zanedbaná a zchátralá.

Dle mého názoru je skvělé, že do lázní zavítalo tolik známých osobností.

Do dnešního dne navštěvují Františkovy Lázně na pozvání slavné osobnosti, které známe z médií. Vždy při návštěvě těchto mediálních hvězd, ať už to jsou zpěváci, zpěvačky, herci a herečky, je jejich pobyt v utajení a to z důvodu ochrany jejich soukromí. Firma Lázně Františkovy Lázně a. s. vždy tyto slavné osobnosti osloví, zdali by byli tak laskaví a obětovali jeden večer pro návštěvníky lázní. Na tato setkání se vybírá vstupné. Toto setkání se koná ve velkém sále Císařských Lázní. Firma Lázně Františkovy Lázně a. s. oslovuje tyto slavné osobnosti na základě toho, že jsou ubytováni v jejich ubytovacích zařízeních. Myslím si, že je to velice dobrý marketingový tah. Hoteliéři nalákají hosty do svých pohostinství, podporuje se kulturní program a tento tah naláká do lázní mladší generace a je podporováno lázeňství.

Velkým pozitivem města a soukromých podnikatelů je starost a péče o lázeňskou krajinu, která je čistá a velice upravená. Díky soukromým hoteliérům město Františkovy Lázně žije a to díky kulturnímu programu. Obyvatelé města, ale i lázeňští hosté si mohou užít večer v divadle, kam jezdí herci až z Prahy, nebo také proměnné koncerty, které se konají v sezóně většinou každý týden v hudebních saloncích v centru města.

Zajímavou atrakcí města je „Historická procházka po Františkových Lázních“ s herci z divadla z Chebu. Tato procházka je komentovaná a hraná. Diváci se s herci procházejí po Františkových Lázních, centrem, kolem pramenů i parky.

Herci poukazují na vývoj města a historii.

Domnívám se, že okolí města Františkovy Lázně a město samotné má tu možnost nabídnout svým návštěvníkům možnost využití procházek po okolí. Město samo o sobě nabízí spoustu zajímavých míst, kam by návštěvníci lázní měli zavítat.

Každý návštěvník se díky těmto trasám dozví spoustu informací o místním okolí, historii a přírodě.

Jak jsem již zmiňovala, město má veliký potenciál k tomu, co nabídnout.

Tento potenciál je opravdu využit. Na své si přijdou milovníci přírody, architektury, církve, kaváren, ale také diskoték a hazardu.

Je velice smutné, že spoustu domů skoupili soukromníci. Ti domy v dřívějších dobách využívali, jako léčebná zařízení – hotely. Díky velkým nákladům a malé obsazenosti byli soukromníci nuceni domy zavřít a nechaly je zchátrat. Mnoho domů

v centru lázeňského města jsou nevyužity. Pohled při procházce krásným městem narušují opuštěné domy, které nikdo nezrekonstruuje, protože náklady na rekonstrukci jsou velice nákladné, a to z toho důvodu, že je třeba mít povolení od památkového ústavu a jiných státních orgánů. Je velká škoda, že město některé z domů neodkoupí a nezrekonstruuje je. Město vybírá peníze na lázeňském poplatku, který platí každý host ubytovaný ve Františkových Lázních. Tento poplatek byl do roku 2019 ve výši CZK 15,-Kč na den. V roce 2020 je poplatek ve výši CZK 25,-Kč na osobu na den. Roku 2021 by měl být tento lázeňský poplatek navýšen až na CZK 50,-Kč na osobu a den. Při vjezdu osobním automobilem do lázeňské zóny je poplatek v roce 2020 CZK 50,-Kč na den. Když si přepočítáme, kolik lázeňští ubytovaní hosté zaplatí za tyto vedlejší výdaje své návštěvy, město by opravdu tyto domy mohlo odkoupit a zrekonstruovat. Tyto peníze a dotace městu jsou rozděleny do jiných sektorů ve městě.

V porovnání s ostatními lázeňskými městy západočeského lázeňského trojúhelníku, které tvoří Karlovy Vary, Mariánské Lázně a Františkovy Lázně, je město Františkovy Lázně nejmenší z měst.

Dle mého názoru jsou Františkovy Lázně velice útulné a familiární město oproti městu Karlovy Vary, které jsou kromě, lázeňským městem, tak i městem krajským. Jsou hodně moderní, a po skoupení mnoha budov ruskými obyvateli, kteří tyto budovy zrekonstruovali, město nepůsobí tak klidným dojmem, jako město Františkovy Lázně.

I když je podobná situace v Mariánských Lázních, skoupení nemovitostí ruskými obyvateli, město Mariánské Lázně si zachovalo alespoň lázeňský ráz.

Jsem přesvědčena, že město Františkovy Lázně díky tomu, že nebylo skoupeno jinými národnostmi, má svou rozmanitost a zachován původní lázeňský ráz, kterého se chce i nadále město držet.

13. Závěr:

Františkovy Lázně – město a lázeňská krajina je České Republice velkým přínosem, jak finančním, tak přírodním a historickým. Město Františkovy Lázně ovlivňuje jak kulturu, tak i obchod. Vláda se snaží o ochranu památek, díky programům, které napomáhají k obnově historických hodnot.

Město Františkovy Lázně využívají programu regenerace městských památkových rezervací, program rozvoje cestovního ruchu a lázeňství.

Samo město se snaží o celkovou regeneraci historického vzhledu města, což je záměrem ke zvýšení turistické aktivity.

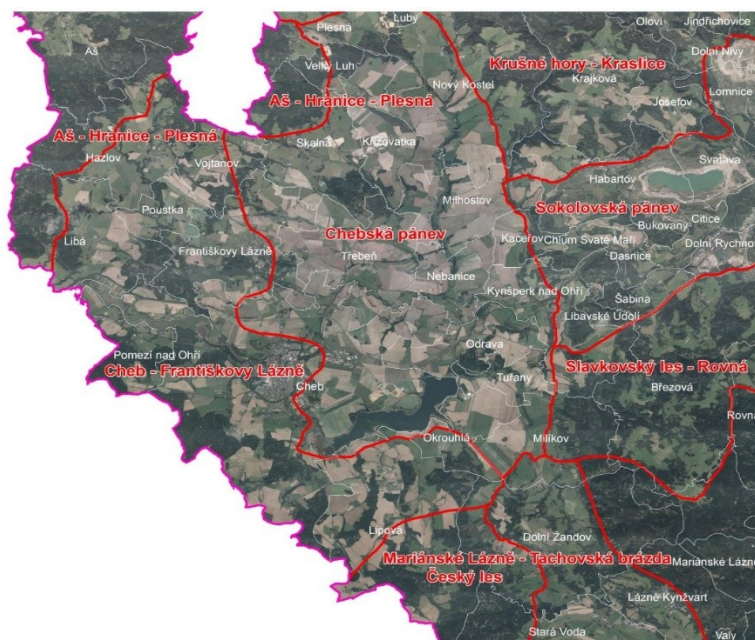
V bakalářské práci jsem popsala urbanistický vývoj města a Karlovarského kraje. Dále pak bohatou historii města, popsala jsem lázeňství v minulosti a současné lázeňství, které se od svého počínání nijak moc nezměnilo.

V další části mé bakalářské práce jsou popsány kulturní a přírodní památky, které vyzívají k výletům po okolí a užívání si přírodních krás. Důležitou kapitolou je vzácná řasa trentepohlia umbria, která se vyskytuje na kůrách stromů ve velice čistém prostředí. Jak jsem již zmiňovala, tato řasa je odrazem velice čistého prostředí.

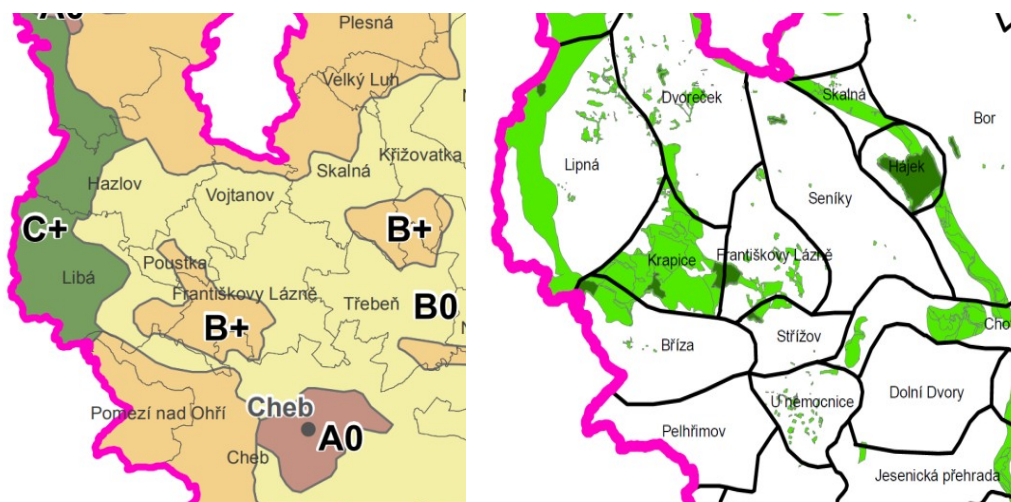
Zajímavostí bakalářské práce jsou slavné osobnosti, které Františkovy Lázně navštívili. Do dnešního dne město navštěvují slavné osobnosti, které přiloží ruku ke kulturnímu dění ve městě.

V části Diskuze jsem vyjádřila svůj názor k problematice týkající se urbanistiky, historie, parků a zeleně města a zajímavostí města.

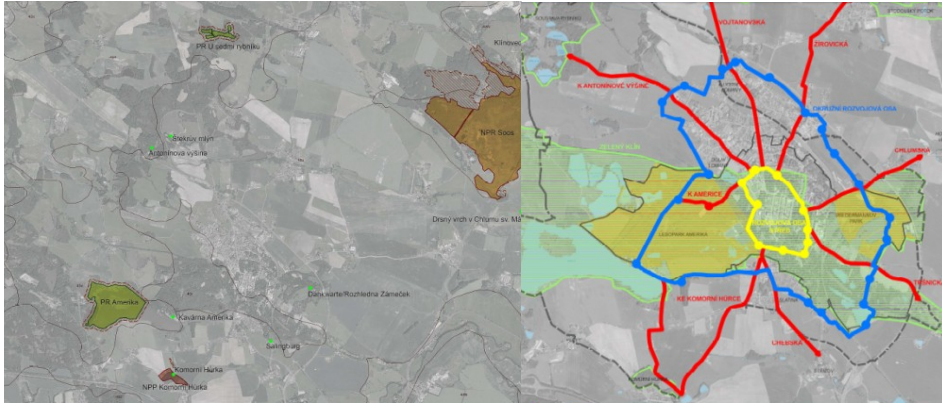
14. Obrázkové přílohy



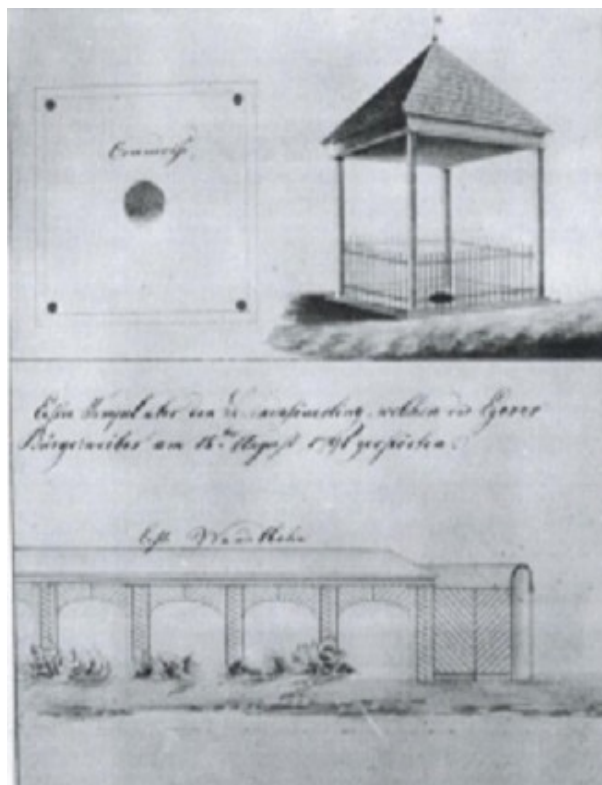
Obr. 1: Schéma krajín Karlovarského kraje (MAIER et al., 2013)



Obr. 2: Z výkresů krajinářského hodnocení a cennosti krajinného rázu je zřetelně patrná cennost území Františkových lázní a navazující krajiny (MAIER et al., 2013)



Obr. 3: Františkovy lázně – územní systém sídlení zeleně. Výkres širších vztahů, Urbanistická koncepce (FLORART, ŠIMEK, P., 2018)



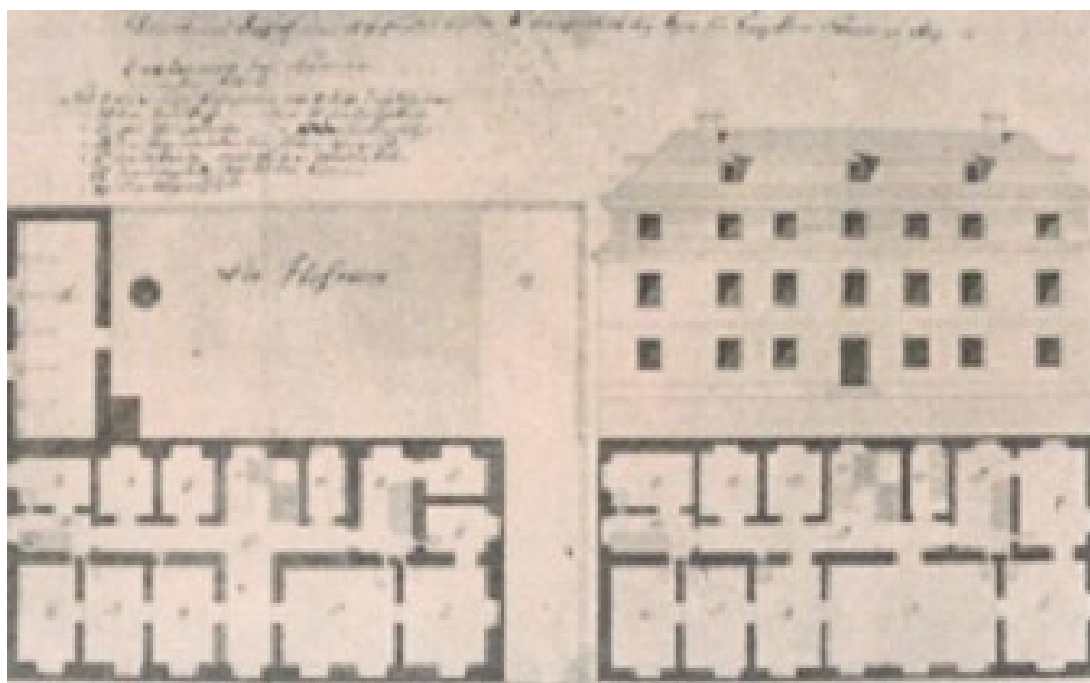
Obr. č. 4: Zničený pavilon Chebské kyselky a kolonáda u Františkova pramene, Prökl-kronika Fr. Lázně, (Macek, 1989, s. 11)



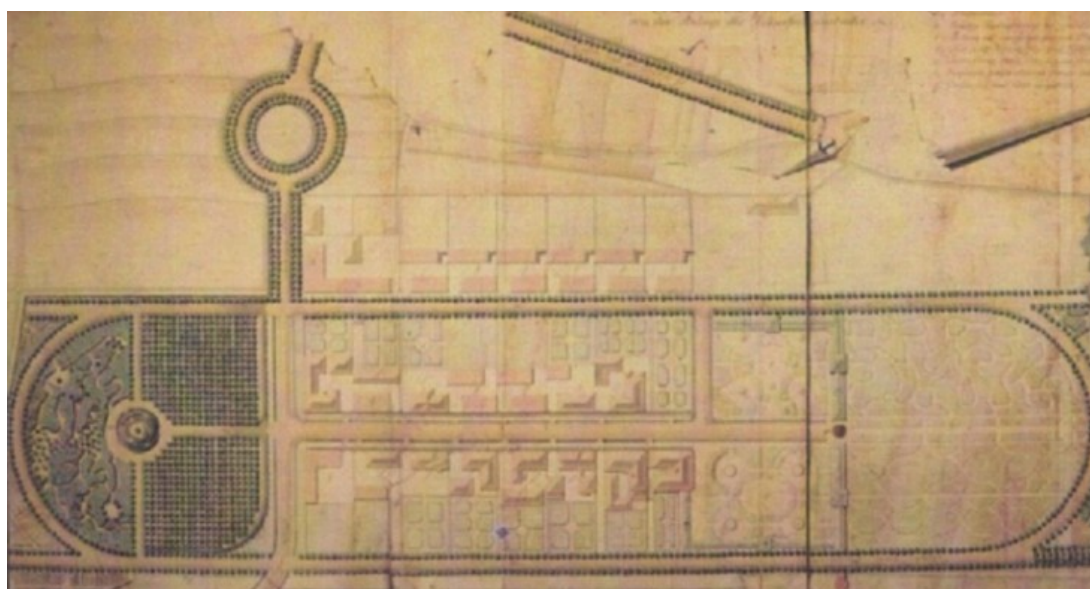
*Obr. 5. Františkovy Lázně, 1908
(www.fotohistorie.cz, 2013)*



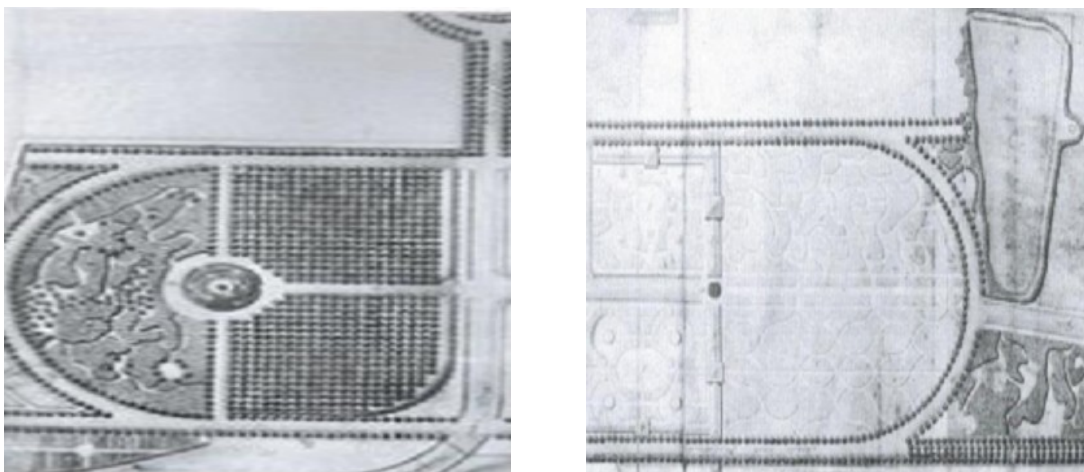
*Obr. 6: Františkovy Lázně, 2020
(<https://www.rajce.idnes.cz/>, 2011)*



Obr. č. 7: Čp. 32 – stavebník Nonner, 1812, (Macek, nedatováno, s. 22)



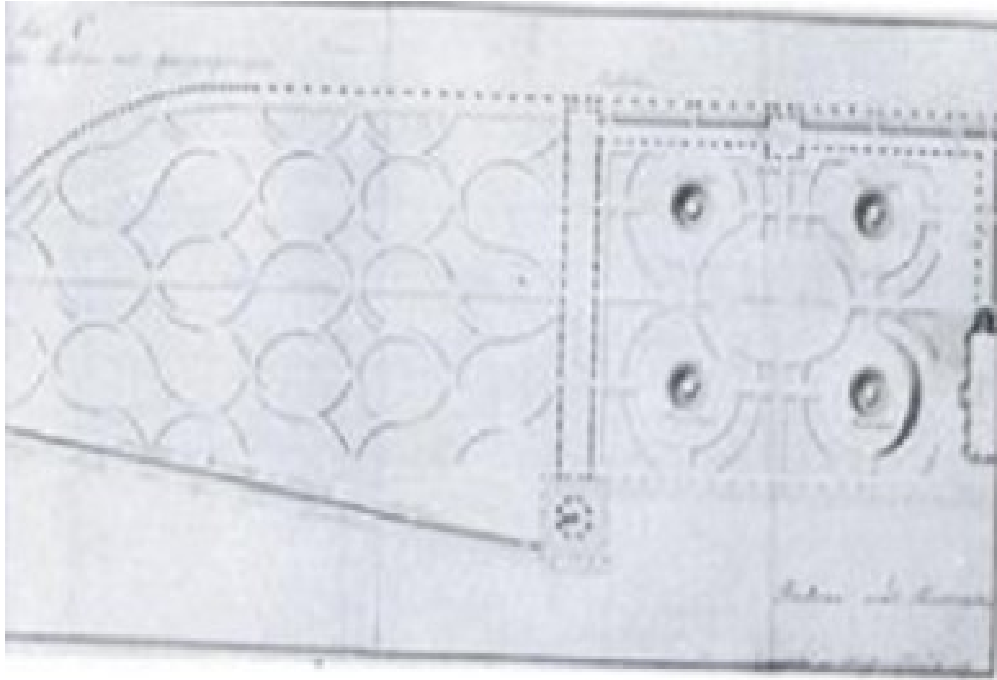
Obr. č. 8: Půdorysný plán založení Františkových Lázní z roku 1795 – lavírovaná perokresba Gruber (Macek, nedatováno, s. 20)



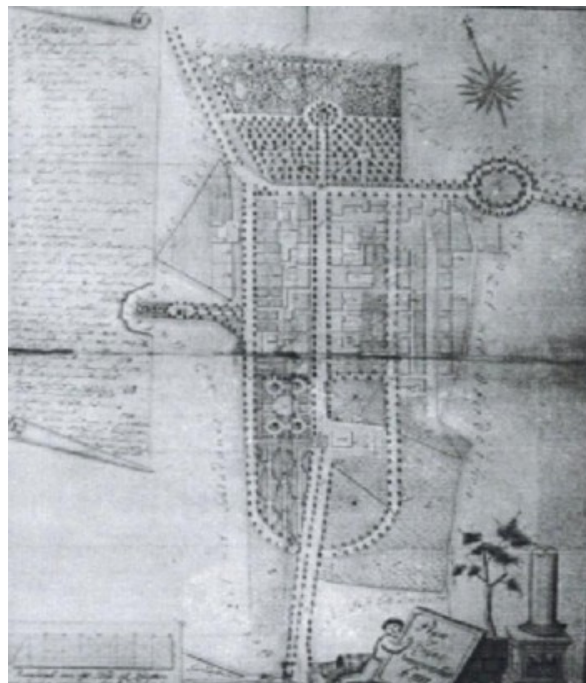
Obr. č 9: Detail půdorysného plánu Františkových Lázní z r. 1795, severní park vlevo, jižní parter vpravo (Macek, 1989, s. 94)



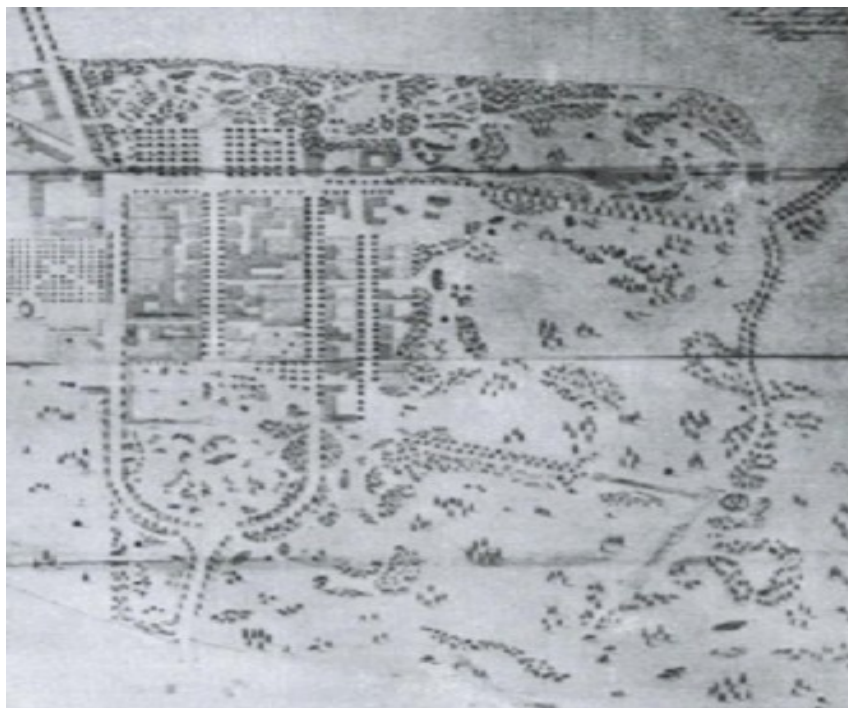
Obr. č. 10: Půdorysný plán lázeňského parku z r. 1810, (Macek, 1989, s. 96)



Obr. č. 11: Plán parterrových úprav před Společenským domem a za kolonádou u Františkova pramene, (Macek, 1989, s. 96)



*Obr. č. 12: Půdorysný plán Františkových Lázní A. Musill, 1814
(Macek, 1989, s. 145)*



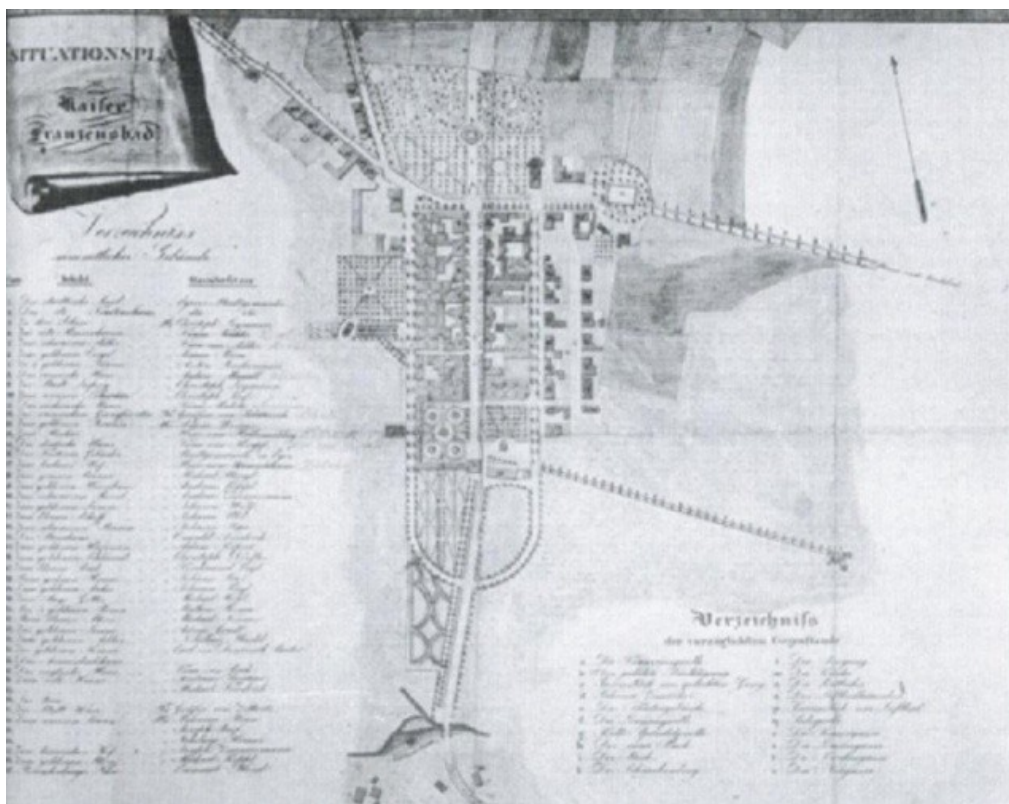
Obr. č. 13: Riedlův výhledový plán lázeňských parků, (Macek, 1989, s. 97)



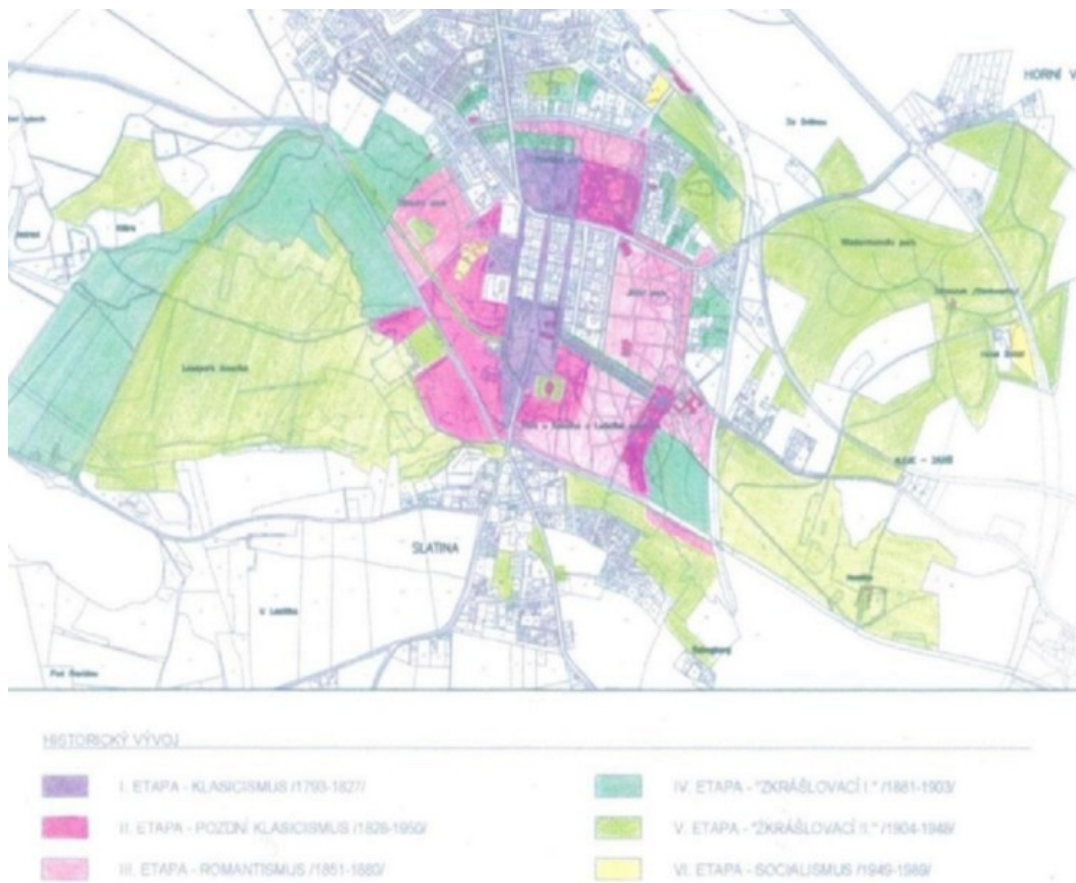
Obr. č. 14: Půdorysný plán Františkových Lázní, 1865, (Macek, 1989, s. 151)



Obr. č. 15: Půdorysný plán Františkových Lázní, 1869, (Macek, 1989, s. 153)



Obr. č. 16: Půdorysný plán Františkových Lázní, 1850,
(Macek, 1989, s. 146)



Obr. č. 17: Etapy vývoje zeleně Františkových Lázní, (Kohlová, 2006, s. 15)



Obr. č. 18: Františkovy Lázně, řasa *Trentepohlia umbrina*, 2020
(zdroj vlastní)



*Obr. č. 19: Severní park 1907,
(www.fotohistorie.cz, 2013)*



*Obr. č. 20: Severní park 2020,
(vlastní zdroj)*



*Obr. č. 21: Rozhledna 1909,
(www.fotohistorie.cz, 2013)*



*Obr. č. 22: Rozhledna 2020,
(vlastní zdroj)*



*Obr. č. 23: Promenáda u pramene Natálie 1932,
(www.fotohistorie.cz, 2010)*



Obr. č. 24: Promenáda u pramene Natálie, 2020, (vlastní zdroj)



*Obr. č. 25: Kavárna Amerika,
(Daserste Moorbad der Welt Franzensbad, 1905)*



*Obr. č. 26: Kavárna Amerika, 2011
(<https://pohodaunas.webnode.cz/>)*



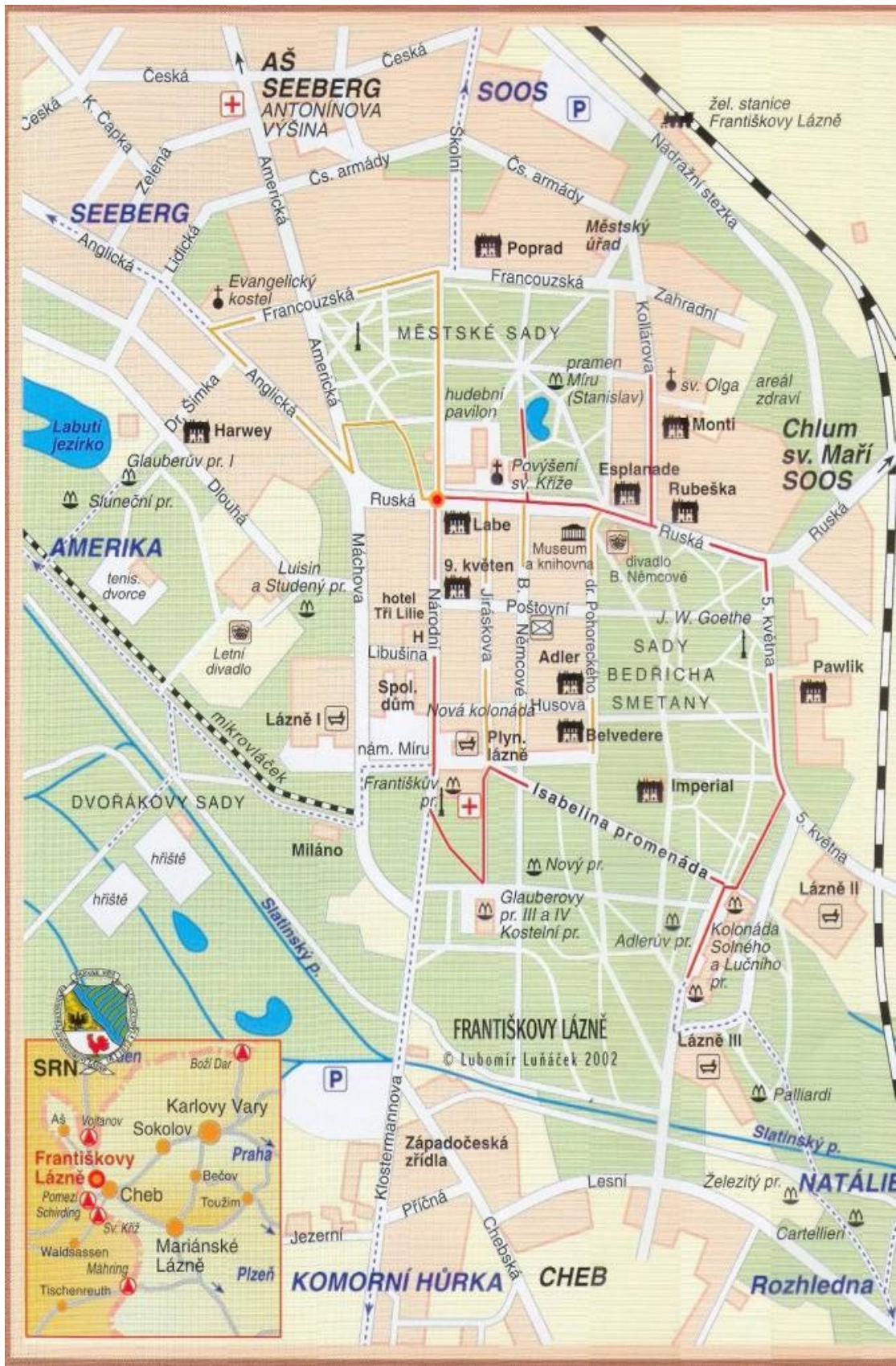
*Obr. č. 27: Komorní Hůrka, čtvrtohorní sopka 1935
(http://fotohistorie.cz/Karlovarsky/Cheb/Komorni_hurka/Default.aspx)*



*Obr. č. 28: Komorní Hůrka 2020,
(Výlety a zábava)*

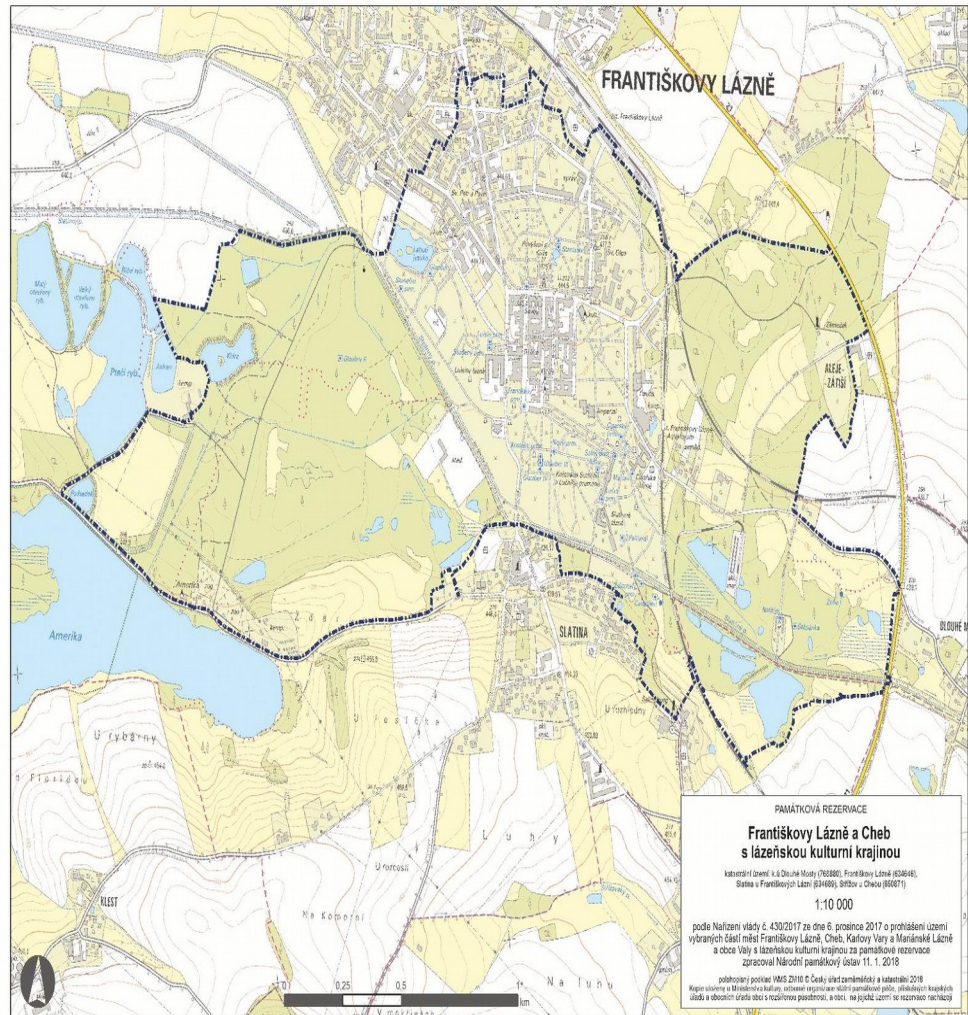


Obr. č. 29 - Soos, přírodní rezervace, (2M STUDIO s.r.o., KVPOINT.cz)



Obr. č. 30: Orientační plán města

(<https://www.frantiskovy-lazne.cz/orientacni-mapa/d-49454/p1=19204,2005>)



*Obr. 31: Hranice památkové rezervace
 (<https://pamatkovykatalog.cz/frantiskovy-lazne-7663582>)*



*Obr. č. 32: Františkův pramen 1898,
(www.fotohistorie.cz, 2013)*



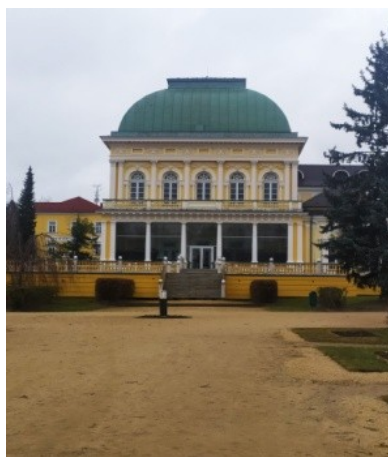
*Obr. č. 33: Františkův pramen 2020
(vlastní zdroj)*



*Obr. č. 34: Socha Františka 2020,
(vlastní zdroj)*



*Obr. 35: Společenský dům Casino, 1898
(www.fotohistorie.cz, 2013)*



*Obr. 36: Společenský dům Casino, 2020
(vlastní zdroj)*



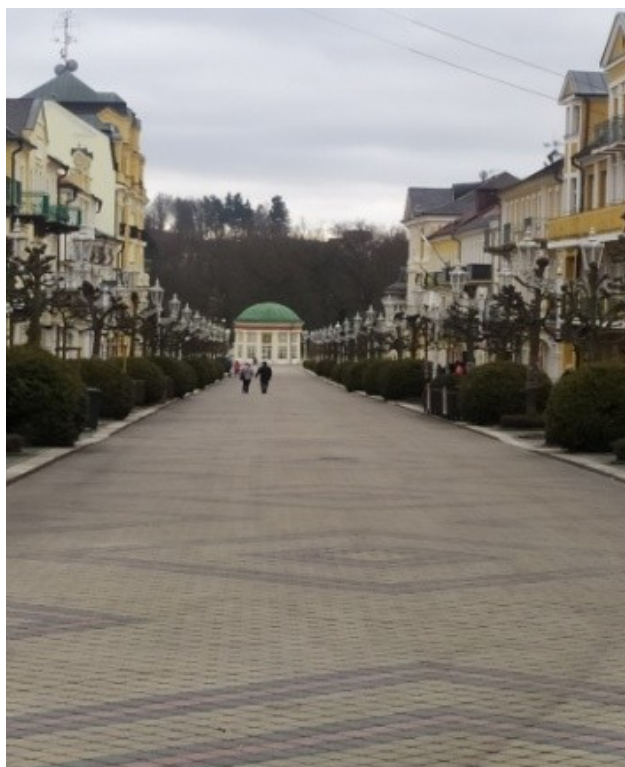
*Obr. 37: Kolonáda, 1918,
(www.fotohistorie.cz, 2013)*



*Obr. 38: Kolonáda, 2020,
(vlastní zdroj)*



*Obr. 39: Národní třída, 1898,
(www.fotohistorie.cz, 2013)*



*Obr. 40: Národní třída, 2020
(vlastní zdroj)*



*Obr. 41: hotel Tři Lilie, 1900
(www.fotohistorie.cz, 2013)*



*Obr. 42: hotel Tři Lilie, 2020
(vlastní zdroj)*



*Obr. 43: hotel Stadt Leipzig, 1915
(www.fotohistorie.cz, 2013)*



*Obr. 44: hotel Savoy 2020
(vlastní zdroj)*



*Obr. 45: Königsvilla, dnešní hotel Pawlik, 1900,
(www.fotohistorie.cz, 2013)*



*Obr. 46: hotel Pawlik, 2020,
(vlastní zdroj)*



*Obr. 47: Císařské lázně, 1898,
(www.fotohistorie.cz, 2010)*



*Obr. 48: Císařské lázně, 2020
(vlastní zdroj)*



*Obr. 49: Kolonáda Solného a lučného pramene 1899,
(www.fotohistorie.cz, 2013)*



*Obr. 50: Kolonáda Solného a lučného pramene 2020,
(vlastní zdroj)*



*Obr. 51: Alej ksolnému prameni, 1899
(www.fotohistorie.cz, 2013)*



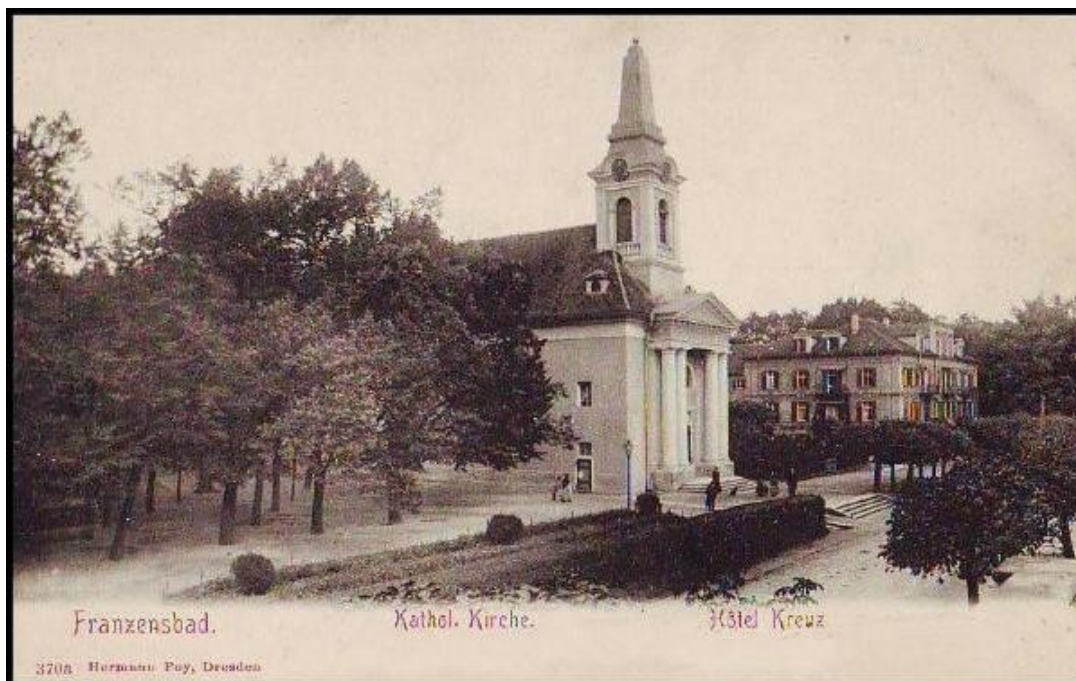
*Obr. 52: Isabelina promenáda, 2020
(vlastní zdroj)*



*Obr. 53: Glauberovy prameny, 1917
(www.fotohistorie.cz, 2013)*



*Obr. 54: Dvorana Glauberových pramenů, 2020
(vlastní zdroj)*



*Obr. 55: Katolický kostel a fara, 1900
(www.fotohistorie.cz, 2013)*



*Obr. 56: Katolický kostel a fara, 2020
(vlastní zdroj)*

15. Seznam použitých zdrojů

15.1. Literární zdroje:

MACEK, Stanislav. Městské muzeum Františkovy Lázně: Architektura Františkových Lázní v 19. století. Městské muzeum Františkovy Lázně, 1989.

ZEMAN, Lubomír, Karel **KUČA** a Věra **KUČOVÁ**. Západočeský lázeňský trojúhelník. Karlovy Vary: Karlovarský kraj, 2008. ISBN 978-80-87104-30-9.

OTRUBA, Ivar. Zahradní architektura: tvorba zahrad a parků. 1. vyd. Šlapanice: ERA, 2002. ISBN 80-865-1728-4.

BURACHOVIČ, Stanislav a Stanislav **WIESER**. Encyklopedie lázní a léčivých pramenů v Čechách, na Moravě a ve Slezsku. 1. vyd. Praha: Libri, 2001. ISBN 80-727-7048-9

MACEK, Stanislav. Františkovy Lázně krok za krokem: procházka městem. Karlovy Vary: Promenáda, 1997. ISBN 80-86092-16-x.

KOLEKTIV AUTORŮ, Františkovy Lázně, 2011 Netopil, Rostislav a kolektiv: Fyzická geografie I. 1. vyd. Státní pedagogické nakladatelství, Praha, 1984.

KUPKA, Jiří. Zeleň v historii města. Vyd. 1. V Praze: Nakladatelství ČVUT, 2006. ISBN 80-010-3443-7

KOHLOVÁ, Jana. Studie rozvoje systému zeleně pro Františkovy Lázně: 1. Textová část. 2006.

KŘÍŽ, Vladislav a kolektiv: Hydrometrie. 1. vyd. Státní pedagogické nakladatelství, Praha, 1988.

MICKLITZA, Kerstin und André, Bäderdreieck Rund um Franzensbad, Karlsbad und Marienbad, Berlin, 2017. ISBN 978-3-89794-403-9.

BROŽ, Karel a kol. Františkovy Lázně. Město Františkovy Lázně, 2011.

15.2. Internetové zdroje:

MAJER et al., 2013: Maier, K., Sklenička, P., Vorel, I., Franke, D., Kupka, J., Novotný, J., Peltan, T., Wranová, A., Zdražil, V. (2013. Aplikace Evropské úmluvy o krajině do zásad územního rozvoje, TAČR (TD010203), FŽP ČZU, Praha (<http://tacr.mapovyportal.cz/>)

Františkovy lázně – územní systém sídlení zeleně. Výkres širších vztahů, Urbanistická koncepce (FLORART, ŠIMEK, P., 2018), dostupné na <https://www.cheb.cz/uzemni-studie/ds-34590/p1=75721>)

Územní plán města Františkovy Lázně: Základní urbanistická koncepce. Františkovy Lázně - oficiální web města: Územní plánování [online]. Františkovy Lázně: MěÚ Františkovy Lázně, 2014, 08/2014 [cit. 2019-04-15]. Dostupné z: http://www.frantiskovy-lazne.cz/assets/File.ashx?id_org=3464&id_dokumenty=400080

Úplné znění ZÚR KK pro vydání A1, 2018: http://webmap.kr-karlovarsky.cz/upd/A1_ZUR_KK_2018/I_UZ_ZUR_KK_poA1_2018/UZ_textova_cast_vyroku_poA1.pdf

Františkovy Lázně - Město – Foto Historie
https://airview.rajce.idnes.cz/Frantiskovy_Lazne_letecky/
<https://m.frantiskovy-lazne.cz/frantiskovy-lazne/d-34304/p1=20796>

Výsadba stromů: Výsadba stromů ve Františkových Lázních. http://www.frantiskovy-lazne.cz/vismo/fulltext.asp?hledani=1&id_org=3464&id=152653&n=vysadba-stromu-rijen-2007&query=V%C3%BDsadba+strom%C5%AF&submit.x=0&submit.y=0: Výsadba stromů ve Františkových Lázních [online]. Františkovy Lázně: MěÚ Františkovy Lázně, 2016, 15.04.2019 [cit. 2019-04-15]. Dostupné z: http://www.frantiskovy-lazne.cz/vismo/fulltext.asp?hledani=1&id_org=3464&id=152653&n=vysadba-stromu-rijen-2007&query=V%C3%BDsadba+strom%C5%AF&submit.x=0&submit.y=0

Trentepohlia: Trentepohlia umbrina [online]. [cit. 2019-04-15]. Dostupné z: <https://cs.wikipedia.org/wiki/Trentepohlia>

Františkovy Lázně - Park – Foto Historie http://fotohistorie.cz/Karlovarsky/Cheb/Frantiskovy_Lazne/Frantiskovy_Lazne_-_park/Default.aspx

Františkovy Lázně – Rozhledna – Foto Historie

http://fotohistorie.cz/Karlovarsky/Cheb/Frantiskovy_Lazne/Frantiskovy_Lazne_-_Salin/Default.aspx

Františkovy Lázně – Natálie – Foto Historie

http://fotohistorie.cz/Karlovarsky/Cheb/Frantiskovy_Lazne/Frantiskovy_Lazne_-_prame/Default.aspx

Františkovy Lázně – Amerika – Foto Historie

http://fotohistorie.cz/Karlovarsky/Cheb/Frantiskovy_Lazne/Frantiskovy_Lazne_-_Ameri/Default.aspx

Františkovy Lázně – Amerika-Foto

Historie <https://pohodaunas.webnode.cz/amerika-fr-lazne/>

Františkovy Lázně – Komorní Hůrka – Foto Historie

http://fotohistorie.cz/Karlovarsky/Cheb/Komorni_hurka/Default.aspx

Františkovy Lázně – výlety a zábava – Foto Historie

<https://www.vylety-zabava.cz/tipy-na-vylet/karlovarsko/2060-naucna-stezka-komorni-hurka>

Františkovy Lázně – Soos – Foto Historie

<https://www.kvpoint.cz/photos/?>

mediatype=1&searchquery=soos&view=list&viewtitles=0

Františkovy Lázně – Františkův pramen – Foto Historie

http://fotohistorie.cz/Karlovarsky/Cheb/Frantiskovy_Lazne/Frantiskovy_Lazne_-_Frant/Default.aspx

Františkovy Lázně – Císařské lázně – Foto Historie

http://fotohistorie.cz/Karlovarsky/Cheb/Frantiskovy_Lazne/Frantiskovy_Lazne_-_Cisar/Default.aspx

Františkovy Lázně – Kolonáda solního a lučního pramene – Foto Historie

http://fotohistorie.cz/Karlovarsky/Cheb/Frantiskovy_Lazne/Frantiskovy_Lazne_-_Slati/Default.aspx

Františkovy Lázně – Isabelina promenáda – Foto Historie

http://fotohistorie.cz/Karlovarsky/Cheb/Frantiskovy_Lazne/Frantiskovy_Lazne_-_Isabe/Default.aspx

Františkovy Lázně – Glauberovy prameny – Foto Historie

http://fotohistorie.cz/Karlovarsky/Cheb/Frantiskovy_Lazne/Frantiskovy_Lazne_-_Glaub/Default.aspx

Františkovy Lázně – Kostel – Foto Historie

http://fotohistorie.cz/Karlovarsky/Cheb/Frantiskovy_Lazne/Frantiskovy_lazne_-_koste/Default.aspx

MAREK, Vlastimil. Něco v síti: fejetony, které vycházely od roku 1997 na internetu na adrese <http://svet.namodro.cz>. Praha: Dharma Gaia, 1999. ISBN 80-86013-57-X.