

**Česká zemědělská univerzita v Praze**

**Provozně ekonomická fakulta**

**Katedra ekonomických teorií**



**Diplomová práce**

**Fiskální politika a její vliv na vývoj ekonomiky**

**Bc. Barbora Hamplová**

© 2019 ČZU v Praze

## ZADÁNÍ DIPLOMOVÉ PRÁCE

Bc. Barbora Hamplová

Provoz a ekonomika

Název práce

**Fiskální politika a její vliv na vývoj ekonomiky**

Název anglicky

**Fiscal policy and its importance in development of economy**

---

### Cíle práce

Cílem této práce je teoreticky charakterizovat fiskální politiku a s ní spojené makroekonomické pojmy a principy, na kterých je tato politika postavena. Zjistit vývoj státního rozpočtu a jeho možné dopady na výši HDP.

Cílem praktické části je charakterizovat a posoudit vývoj fiskální politiky a její vliv na ekonomiku. Porovnat fiskální politiky České republiky s odlišnými zeměmi.

### Metodika

Vyhledání a prostudování odborné literatury. Využití internetových zdrojů – ČSÚ a Ministerstvo financí ČR. Na základě těchto informací bude provedena analýza dat. Deskripce základních teoretických pojmů vztahující se k vybranému tématu. Komparace fiskální politiky České republiky s vybranými zeměmi.

## Doporučený rozsah práce

50 – 60 stran

## Klíčová slova

HDP, fiskální politika, hospodářská politika, státní rozpočet, příjmy, výdaje, deficit státního rozpočtu

---

## Doporučené zdroje informací

BACHANOVÁ, V. *Fiskální politika v prostředí Evropské hospodářské a měnové unie*. V Praze: C.H. Beck, 2014. ISBN 978-80-7400-526-8.

BRČÁK, J. – SEKERKA, B. – STARÁ, D. – SVOBODA, R. *Česká republika ve světle ekonomických teorií*. Plzeň: Vydavatelství a nakladatelství Aleš Čeněk, 2012. ISBN 978-80-7380-369-8.

BRČÁK, J. – STARÁ, D. – SEKERKA, B. *Makroekonomie – teorie a praxe*. Plzeň: Vydavatelství a nakladatelství Aleš Čeněk, 2014. ISBN 978-80-7380-492-3.

DVOŘÁK, P. *Veřejné finance, fiskální nerovnováha a finanční krize*. Praha: C.H. Beck, 2008. ISBN 978-80-7400-075-1.

UNIVERZITA KARLOVA, – ŘEŽÁBEK, P. *Měnová politika a její interakce s politikou fiskální*. Praha: Karolinum, 2011. ISBN 978-80-246-1894-4.

VYSOKÁ ŠKOLA EKONOMICKÁ V PRAZE, – IZÁK, V. *Fiskální politika*. Praha: Oeconomica, 2008. ISBN 978-80-245-0976-1.

---

## Předběžný termín obhajoby

2018/19 LS – PEF

## Vedoucí práce

doc. Ing. Josef Brčák, CSc.

## Garantující pracoviště

Katedra ekonomických teorií

Elektronicky schváleno dne 9. 11. 2018

**doc. PhDr. Ing. Lucie Severová, Ph.D.**

Vedoucí katedry

Elektronicky schváleno dne 12. 11. 2018

**Ing. Martin Pelikán, Ph.D.**

Děkan

V Praze dne 14. 03. 2019

### **Čestné prohlášení**

Prohlašuji, že svou diplomovou práci "Fiskální politika a její vliv na vývoj ekonomiky" jsem vypracovala samostatně pod vedením vedoucího diplomové práce a s použitím odborné literatury a dalších informačních zdrojů, které jsou citovány v práci a uvedeny v seznamu použitých zdrojů na konci práce. Jako autorka uvedené diplomové práce dále prohlašuji, že jsem v souvislosti s jejím vytvořením neporušil autorská práva třetích osob.

V Praze dne 29.3.2019

---

### **Poděkování**

Ráda bych touto cestou poděkovala doc. Ing. Josefu Brčákovi, Csc. za vedení mé diplomové práce, užitečné rady a velmi příjemnou spolupráci. Dále mé poděkování patří mé celé rodině, která mě celou dobu podporovala a umožnila mi tak příznivé podmínky pro studium.

# Fiskální politika a její vliv na vývoj ekonomiky

## Abstrakt

Téma diplomové práce se zaměřuje na fiskální politiku České republiky v letech 2008–2018. Práce je členěna na dvě části, na teoretickou a praktickou část. První část popisuje hospodářskou politiku jako celek, hospodářský cyklus a fiskální politiku, její nástroje, typy a cíle. V další části práce je popsána rozpočtová soustava. Závěr teoretické části uzavírají informace o státním rozpočtu, jsou zde rovněž analyzovány rozpočtové zásady – zejména jejich tvoření a dělení. Na závěr teoretické části je popsáno sestavování a financování rozpočtu.

Druhá navazující část se zabývá rozbohem vývoje makroekonomických ukazatelů, mezi které patří především hrubý domácí produkt, inflace, míra nezaměstnanosti a platební bilance. Dále na praktickou část navazují informace o vývoji státního rozpočtu České republiky, který se věnuje příjmům, výdajům a saldu.

Práce je zakončena shrnutím poznatků o zadluženosti státu, veřejných rozpočtů a komparací dluhu v porovnání s ostatními státy Evropské unie.

**Klíčová slova:** hrubý domácí produkt, inflace, platební bilance, fiskální politika, hospodářská politika, státní rozpočet, příjmy, výdaje, deficit státního rozpočtu, státní dluh

# **Fiscal policy and its importance in development of economy**

## **Abstract**

The topic of the thesis focuses on the fiscal policy of the Czech Republic in 2008–2018. The thesis is divided into two parts, the theoretical and the practical part. The first part describes economic policy, the business cycle and fiscal policy, its instruments types and objectives. The next part describes the budget system. The conclusion of the theoretical part concludes with information on the state budget and analyzes the budgetary principles – especially their formation and division. At the end of the theoretical part is described budgeting and financing of the budget.

The second part deals with the analysis of the development of macroeconomic indicators including mainly gross domestic product, inflation, unemployment rate and balance of payments. Furthermore, the practical part is followed by information on the development of the state budget of the Czech Republic, which is devoted to income, expenditure and balance.

The thesis concludes with a summary of the state's indebtedness, public budgets, and debt comparisons compared to other European Union countries.

**Keywords:** gross domestic product, inflation, payment balance, fiscal policy, economic policy, state budget, revenues, expenditure, budget deficit, state debt

# Obsah

<b>1 Úvod.....</b>	<b>11</b>
<b>2 Cíl práce a metodika .....</b>	<b>12</b>
2.1 Cíl práce .....	12
2.2 Metodika .....	12
<b>3 Teoretická východiska .....</b>	<b>13</b>
3.1 Hospodářská politika.....	13
3.1.1 Nositelé hospodářské politiky.....	13
3.1.2 Nástroje HP .....	14
3.1.3 Hierarchie cílů HP .....	17
3.1.4 Ekonomické cíle HP .....	18
3.2 Hospodářský cyklus .....	20
3.2.1 Fáze hospodářského cyklu .....	20
3.2.2 Typy hospodářského cyklu .....	21
3.3 Fiskální politika.....	22
3.3.1 Nástroje a cíle fiskální politiky.....	23
3.3.2 Typy fiskální politiky.....	23
3.3.3 Expanzivní politika .....	23
3.3.4 Restriktivní politika .....	24
3.4 Rozpočtová soustava.....	25
3.5 Státní rozpočet.....	27
3.5.1 Sestavování státního rozpočtu .....	27
3.5.2 Rozpočtové zásady .....	29
3.5.3 Vyrovnaný a nevyrovnaný státní rozpočet .....	29
3.5.4 Příjmy a výdaje státního rozpočtu .....	30
3.5.5 Deficit rozpočtu .....	30
3.5.6 Financování státního rozpočtu .....	31
3.5.7 Problémy fiskální politiky .....	32
<b>4 Vlastní práce .....</b>	<b>34</b>
4.1 Vývoj ekonomických ukazatelů .....	34
4.1.1 Hrubý domácí produkt .....	34
4.1.2 HDP mezinárodní srovnání.....	36
4.1.3 Vývoj inflace.....	40
4.1.4 Vývoj míry nezaměstnanosti .....	42
4.1.5 Vývoj platební bilance .....	45
4.2 Vývoj státního rozpočtu .....	46
4.2.1 Příjmy rozpočtu.....	46



4.2.2	Výdaje státního rozpočtu .....	50
4.2.3	Saldo státního rozpočtu.....	54
4.3	Státní dluh .....	57
4.4	Veřejné rozpočty .....	60
4.5	Porovnání s vybranými zeměmi Evropské unie.....	61
<b>5</b>	<b>Výsledky a diskuze .....</b>	<b>63</b>
<b>6</b>	<b>Závěr.....</b>	<b>66</b>
<b>7</b>	<b>Seznam použitých zdrojů .....</b>	<b>68</b>

## Seznam obrázků

Obrázek 1	: Hierarchie cílů hospodářské politiky .....	17
Obrázek 2	- Magický čtyřúhelník .....	18
Obrázek 3	- Čtyřfázový model ekonomického cyklu .....	21
Obrázek 4	- Rozpočtová soustava ČR .....	26
Obrázek 5	- Soustava veřejných rozpočtů ČR.....	27
Obrázek 6	- HDP v mezinárodním srovnání.....	36
Obrázek 7	- Výsledky vládního dluhu v Evropské unii.....	61

## Seznam tabulek

Tabulka 1	- HDP běžných cenách pomocí výrobní metody .....	34
Tabulka 2	- Inlace České republiky 2008–2018, v % .....	40
Tabulka 3	- Vývoj nezaměstnanosti 2008–2017, v tis. osob .....	42
Tabulka 4	- Minimální mzda v roce 2018 ve světě.....	44
Tabulka 5	- Vývoj platební bilance České republiky 2008–2018, v mil. Kč .....	45
Tabulka 6	- Vývoj příjmů státního rozpočtu České republiky, v mld. Kč.....	47
Tabulka 7	- Výdaje státního rozpočtu České republiky v letech 2008–2018, v mld. Kč ....	51
Tabulka 8	- Saldo státního rozpočtu České republiky, v mld. Kč .....	55
Tabulka 9	- Vývoj státního dluhu České republiky, v mld. Kč .....	58

## Seznam použitých zkratk

BÚ	-	Běžný účet
CB	-	Centrální banka
ČNB	-	Česká národní banka
ČR	-	Česká republika
ČSÚ	-	Český statistický úřad
DPFO	-	Daňové příjmy fyzických osob

DPPO	-	Daňové příjmy právnických osob
DPH	-	Daň z přidané hodnoty
EIB	-	Evropská investiční banka
EP	-	Expanzivní politika
FÚ	-	Finanční účet
FP	-	Fiskální politika
HP	-	Hospodářská politika
HC	-	Hospodářský cyklus
HDP	-	Hrubý domácí produkt
HPH	-	Hrubá přidaná hodnota
MČ	-	Magický čtyřúhelník
MP	-	Monetární politika
PB	-	Platební bilance
PSZ	-	Pojistné na sociální zabezpečení
PSP ČR	-	Poslanecká Sněmovna Parlamentu ČR
PMR	-	Povinné minimální rezervy
RS	-	Rozpočtová soustava
SD	-	Státní dluh
SR	-	Státní rozpočet

# 1 Úvod

Hospodářskou politikou se rozumí určitý přístup států k ekonomice své země. Je to činnost, kdy se využívá celá řada nástrojů a svěřených pravomocí. Vláda se snaží společně dosáhnout společenských i ekonomických cílů. Mezi tyto cíle se řadí zaměstnanost, úroveň produktu, stabilita cenové hladiny, rovnováha platební bilance a stabilita měnového kurzu. Pro dosahování stability používá hospodářská politika různé nástroje, jenž se zaměřují na určité oblasti. Jedním z nástrojů hospodářské politiky je také fiskální politika, která je tématem této práce.

Fiskální politika je jedna z hlavních nástrojů hospodářské politiky a ovlivňuje ekonomiku prostřednictvím veřejných rozpočtů. Cílem fiskální politiky je zajistit makroekonomickou stabilitu, tj. stabilní ekonomický růst, nízkou nezaměstnanost, stabilní cenovou hladinu. Fiskální politiku lze nazvat i rozpočtovou politikou, která je v rukou vlády. Stát tedy zasahuje do ekonomiky tím, že se snaží o stabilizaci ekonomického růstu.

## **2 Cíl práce a metodika**

### **2.1 Cíl práce**

Cílem této práce je teoreticky charakterizovat fiskální politiku a s ní spojené makroekonomické pojmy a principy, na kterých je tato politika postavena. Cílem praktické části je charakterizovat a posoudit vývoj fiskální politiky a její vliv na ekonomiku. Zjistit vývoj státního rozpočtu a jeho možné dopady na výši HDP. Porovnat fiskální politiky České republiky s odlišnými zeměmi.

### **2.2 Metodika**

Vyhledání a prostudování odborné literatury. Deskripce základních teoretických pojmů vztahující se k vybranému tématu. Využití internetových zdrojů – data z Českého statistického úřadu, Ministerstva financí ČR, České národní banky a Eurostatu. Na základě těchto informací je provedena analýza vývoje ekonomiky České republiky. Rovněž je provedena komparace fiskální politiky České republiky s vybranými zeměmi.

## 3 Teoretická východiska

### 3.1 Hospodářská politika

Hospodářská politika (dále „HP“) se jako samostatná vědní disciplína začala formovat přibližně ve 30. letech minulého století. Tato politika je souhrn cílů, nástrojů a rozhodovacích procesů, kterých k naplnění používá, i opatření států v jednotlivých oblastech ekonomické reality.<sup>1</sup>

Lze ji považovat za samotné teoretické pojetí, zaměřující se na analýzy probíhajících jevů, po které probíhají návrhy na opatření a řešení konkrétních nástrojů. Může předvídat jak budoucí chování nositelů HP, tak i sloužit k přípravě praktické HP.

Každý stát má v podstatě stejné držitelé, jenž se na hospodářské politice podílejí a kteří usilují o naplnění cílů stejnými nástroji.

#### 3.1.1 Nositelé hospodářské politiky

Nositelem hospodářské politiky může být státní i nestátní instituce, případně neformalizovaná skupina či jednotlivec, který hraje aktivní roli v tvorbě, provádění a kontrole hospodářské politiky.<sup>2</sup>

Tyto instituce se třídí do několika skupin. Především se jedná o:

- decizní sféru,
- vlivovou sféru,
- nadnárodní organizaci.

Decizní sféra obsahuje „nejvyššího jedince“, a tím je stát. Když rozdělíme stát na jednotlivé složky státní správy a moci, tak jde celkově o shromáždění subjektů, která přijímají rozhodnutí. Mezi tyto subjekty se řadí:

- parlament – stanovuje dlouhodobě platná základní pravidla fungování ekonomického mechanismu,
- vláda – vrcholný koordinátor a nejdůležitější nositel hospodářské politiky,
- centrální banka,

---

<sup>1</sup> ŠULC, Z. *Hospodářská politika*. 1993, s. 45

<sup>2</sup> BRČÁK, J., SEKERKA, B., STARÁ, D., SVOBODA, R. *Makroekonomie*. 2012, s. 28

- další instituce – státní úřady, instituce, které vytváří tržní prostřední, soudní instituce.

Druhá sféra obsahuje subjekty, které jsou činné v HP a tvoří ji nositele vlivu – tzv. instituce protivázných sil. Do této skupiny patří velké podniky, politické strany, vědecké instituce.

Třetí sféra představuje spíše vnější podmínky hospodářskopolitického rozhodování. Mezi ně se řadí orgány nadnárodní úrovně, které mají silnou decizní pozici ve sdružených zemích. Tyto země mají integrační seskupení, tzn. čím vyšší je stupeň integrace, tím více je omezována autonomní národní HP a musí respektovat závazná rozhodnutí nadnárodních orgánů.<sup>3</sup>

### 3.1.2 Nástroje HP

Pod pojmem nástroje HP si lze představit ekonomickou veličinu (cenu či daňovou sazbu) nebo rozdílnou podstatnou veličinu, což může být například bankovní či kartelový zákon. Kolik a jakých nástrojů se v HP využije, závisí na konkrétní situaci, řadě činitelů, cílů, reakci, postojích ekonomických subjektů.

Nástroje lze vymezit podle několika hledisek:

- podle úrovně se dělí na makroekonomické a mikroekonomické,
- podle charakteru vlivu na přímé a nepřímé,
- podle oblasti působení např. na měnové a fiskální,
- podle způsobu ovlivňování na globální a selektivní.<sup>4</sup>

Další významné kritérium pro členění nástrojů HP je, jestli nástroj působí na vývoj vztahů mezi účastníky na trhu. Tyto kritéria pro členění se dělí na:

- nástroje systémové – souhrn pravidel chování pro nositele rozhodování (tj. ekonomické subjekty), tento nástroj tak může měnit systémové prvky, způsoby shody ekonomických aktivit, motivace jednání, jako příklad lze uvést regulaci cen, cenovou liberalizaci,
- nástroje běžné – tyto nástroje jsou kvantitativní a nemění způsob koordinace ekonomických aktivit, nemají tudíž za následek zásadní změnu v chování ekonomických subjektů – např. změna úrokové sazby.<sup>5</sup>

<sup>3</sup> ŽÁK, M. *Velká ekonomická encyklopedie*. 2002, s. 50

<sup>4</sup> SLANÝ, A. a kol. *Makroekonomická analýza a hospodářská politika*. 2003, s. 99

<sup>5</sup> ŽÁK, M. *Hospodářská politika*. 2006, s. 12

Mezi další členění nástrojů, které ovlivňují tržní ekonomiky, patří:

- fiskální politika – je úzce spojena s rozpočty ústřední vlády a s rozpočty místní správy. Tím, jak státní orgány odčerpávají od ostatních tržních subjektů značné peněžní částky, mění směr jejich použití. Změny v užití peněz mění tržní signály, které získávají tržní subjekty v cenách výrobků. Výrobci a domácnosti přizpůsobují své chování tržním signálům a v celé ekonomice se mění tempo ekonomického růstu a úroveň zaměstnanosti<sup>6</sup>,
- monetární politika – mění množství peněz v oběhu,
- správa dluhů – je spojená s podmínkami a částkami, které si vláda půjčila a které splácí,
- vnější obchodní a měnová politika – zajišťuje rovnovážné vztahy národní ekonomiky.<sup>7</sup>

Monetární politika (dále „MP“) je spolu s fiskální politikou velmi důležitý nástroj pro stát. Centrální banky (dále „CB“) využívají monetární politiku k ovlivnění míry znehodnocení peněz, a i k monitorování množství peněz v oběhu. V České republice tuto funkci zastává Česká národní banka. Hlavní cíl banky je pečovat o cenovou stabilitu pomocí změn úrokových sazeb.

CB používá k prosazení svých měnově-politických cílů celou řadu různých nástrojů, které ovlivňují jak fungování jednotlivých komerčních bank, tak i chod celé ekonomiky daného státu. Nástroje MP se dělí na přímé a nepřímé.<sup>8</sup>

Přímé nástroje lze nalézt ve vyspělých ekonomických systémech, kde se využívají velmi málo, a to většinou v situacích, kdy selžou nepřímé nástroje. Mezi tyto nástroje patří úvěrové limity, do kterých spadají pravidla likvidity, úvěrové kontingenty, úrokové limity a povinné vklady. Nepřímé nástroje nacházejí využití v moderních ekonomických státech a využívají se častěji.

Do těchto nástrojů se řadí:

- diskontní nástroje – úrokové sazby a podmínky úvěru, které centrální banky poskytují jiným obchodním bankám v domácí měně<sup>9</sup>,

---

<sup>6</sup> RUSMICOVÁ, L., SOUKUP J. *Makroekonomie: základní kurs*.2002, s. 94

<sup>7</sup> BRČÁK, J., SEKERKA, B., STARÁ, D., SVOBODA, R. *Makroekonomie*. 2012, s. 29

<sup>8</sup> Finance,[online]. [cit. 4.9.2018]. Dostupné z <https://www.finance.cz/makrodata-eu/menove-ukazatele/monetarni-politika/>

- operace na volném trhu – nákup či prodej cenných papírů CB od ostatních komerčních bank, současně zvyšují či snižují likvidní rezervy, a i jejich úvěrovou kapacitu,
- povinné minimální rezervy (dále „PMR“) – jsou stanovovány pomocí procent z celkové sumy primárních vkladů obchodních bank,
- repo sazba – systémové přebytky likvidity slouží k odčerpání likvidity bank,
- automatické facility – k ukládání nebo poskytování likvidity přes noc.

CB mohou výše jmenovanými nástroji ovlivňovat MP a tím tak působit na nabídku peněz ve vztahu k poptávce po penězích.<sup>10</sup>

Současně z těchto pohledů se provádí dva typy MP, buď expanzivní či restriktivní. Při použití expanzivní politiky se u přímých nástrojů zvýší úrokové limity a u nepřímých nástrojů dochází k poklesu repo sazeb, zmenšení sazeb automatických facilit, úbytku PMR, nákupu CP. Při opačném použití politiky tzv. restriktivní dochází u přímých nástrojů k snížení úvěrových limitů, nepřímé nástroje vykazují zvýšení repo sazby, zvýšení sazeb automatických facilit, prodej státních CP. Oba dva typy těchto politik ovlivňují zaměstnanost, cenovou úroveň a úroveň produktu.

---

<sup>9</sup> Finance,[online]. [cit. 19.9.2018]. Dostupné z <https://www.finance.cz/makrodata-eu/menove-ukazatele/monetarni-politika/>

<sup>10</sup> KLÍMA, J. *Makroekonomie*.2006, s. 110



### 3.1.3 Hierarchie cílů HP

Obrázek 1 : Hierarchie cílů hospodářské politiky



Zdroj: URBAN, L. *Hospodářská politika*. 1994, s.67

Maximalizace společenského blahobytu je cíl, ke kterému směřuje veškeré úsilí o zdokonalování fungování hospodářsko – politického systému ve společnosti. Jedná se o celkovou sumu dílčích užiteků jednotlivých členů společnosti.<sup>11</sup>

Společenský blahobyt v pyramidě je rozšířen o ukazatel spotřeby životní úrovně a lze podle něj spočítat současnou hodnotu budoucí hodnotu spotřeby.

Mezi základní společenské cíle se řadí:

- svoboda – svoboda jednoho končí tam, kde začíná svoboda druhého,
- spravedlnost – stejná práva pro všechny, všem podle zásluh,
- jistota – absence strachu o svobodu,
- pokrok – prostředek dosažení vytyčeného cíle a uplatnění inovací,
- nezávislost – svoboda a zodpovědnost za sebe sama,
- demokracie – proces prosazování základních společenských cílů,
- racionalita – vyžaduje nejlepší možnou realizaci cílů z hlediska nákladů, ušlých příležitosti apod.<sup>12</sup>

Magický čtyřúhelník vyjadřuje základní ekonomické cíle.

Většina ekonomů se shoduje na čtyřech základních hlavních makroekonomických cílech. Tyto cíle se řadí do tzv. magického čtyřúhelníku (dále „MČ“). Tento čtyřúhelník je názornou pomůckou pro zachycení základních cílů a současně pochopení konkrétních

<sup>11</sup> ŽÁK, M. *Hospodářská politika*. 2006, s.13

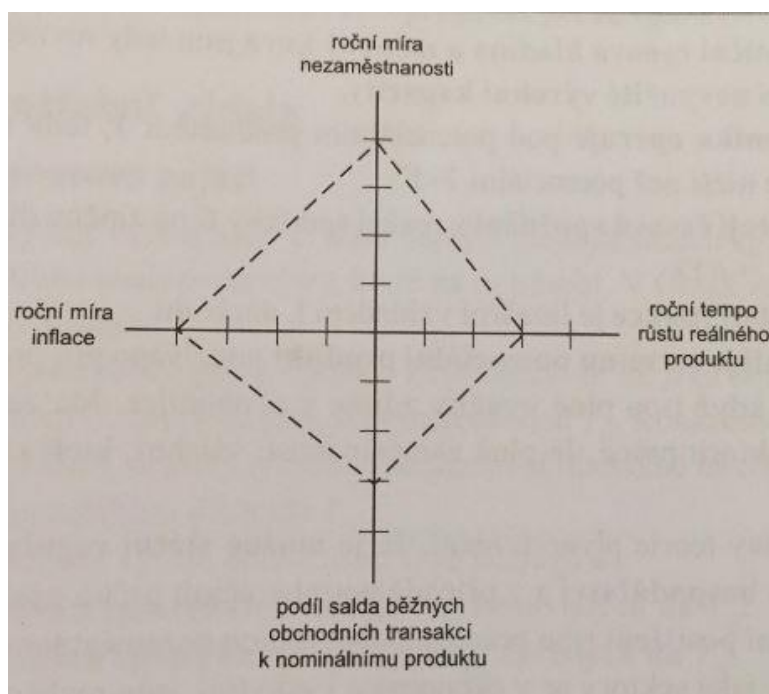
<sup>12</sup> ŽÁK, M. *Hospodářská politika*. 2006, s. 14-15

vzájemných vztahů ukazatelů, které jsou vyjádřené v procentech. Mezi tyto ukazatele se řadí HDP, míra inflace, bilance zahraničního obchodu a míra nezaměstnanosti. Na osách v MČ jsou vyneseny průměrné roční tempo růstu reálného produktu, průměrná roční inflace, průměrný podíl salda běžných obchodních transakcí k nominálnímu produktu a průměrná roční míra nezaměstnanosti.

Při hodnocení čtyřúhelníku platí vztah – čím je MČ blíže optimálnímu MČ, tím je ekonomický stav lepší, jestliže je to naopak, tak je ekonomický stav horší.

Je však velmi obtížné dosáhnout tyto cíle současně, většinou se stává, že dosažení jednoho cíle vede ke ztrátě cíle druhého.

**Obrázek 2 - Magický čtyřúhelník**



Zdroj: BRČÁK, J., SEKERKA, B., STARÁ, D., SVOBODA, R. *Makroekonomie*. 2012, s.33

Následující kapitola rozvede tyto výše zmíněné čtyři ukazatele – HDP, nezaměstnanost, inflaci a platební bilanci.

### 3.1.4 Ekonomické cíle HP

Jedním z nejdůležitějších cílů HP je podněcování (stimulace) celkové produkce v makroekonomice. Je to nejpřednější cíl z důvodu toho, že od samotné velikosti produktu se odvíjí úroveň celkových příjmů v ekonomice. Nejvýznamnějším agregátem, který se používá k měření produkce je hrubý domácí produkt (dále „HDP“).

HDP patří k hlavním makroekonomickému ukazateli ekonomiky. Hrubý domácí produkt měří objem finální produkce, který byl vytvořen za určité období výrobními faktory, které působily na území státu. U výrobních faktorů se přihlíží k jejich působení na území státu, nikoliv k tomu, kdo je jejich vlastníkem. Tento ukazatel se používá pro určování výkonnosti ekonomiky států. Časovým obdobím bývá obvykle rok. V mezinárodním srovnání se používá HDP na obyvatele.<sup>13</sup>

HDP se dělí na nominální a reálný. Nominální vyjadřuje hodnotu produkce v běžných cenách. Hodnotou je myšleno jak velikost produkce, která se reálně vyprodukuje, tak její ocenění v roku, ve kterém je měřena. Reálné HDP obsahuje reálně vyprodukovanou produkci, která je oceněna cenami základního období, tudíž vyjadřuje hodnotu produkce ve stálých cenách. Vztah, který je mezi tímto produktem je deflátor, jenž vyjadřuje podíl nominálního a reálného HDP se uvádí se v procentech a popisuje vývoj cen vyráběné produkce.

HDP je stanovováno pomocí Českého statistického úřadu (dále „ČSÚ“), který stanovuje soubor hodnot přidaných zpracování ve všech odvětvích činností, které se pokládají v systému národního účetnictví za produktivní, za což lze považovat služby tržní a netržní. HDP lze vyjádřit třemi způsoby – metodou výrobní, výdajovou a důchodovou.

Mezi další ukazatel se řadí nezaměstnanost, při které je snaha o její nízké dosažení a je měřena pomocí míry nezaměstnanosti. Míra nezaměstnanosti se zjišťuje tak, že se mezi nezaměstnané osoby se započítají ti, kteří jsou hlášeni na úřadech práce, čímž se zjistí registrovaná nezaměstnanost. Skutečná nezaměstnanost však bývá vždy vyšší než registrovaná nezaměstnanost.<sup>14</sup>

Třetí ukazatel je inflace neboli růst všeobecné cenové hladiny. Měří se pomocí cenových indexů a díky těmto indexům vyjadřuje, jak se změnila cenová hladina oproti předchozímu období. Tento ukazatel zahrnuje přírůstek průměrného ročního indexu spotřebitelských cen, průměrnou roční inflaci, míru inflaci vyjádřenou přírůstkem indexu spotřebitelských cen.

Opakem inflace je deflace, kdy dochází ke snížení cenové hladiny. K desinflaci dochází tehdy, pokud ceny rostou, ale pomalejším tempem.

Posledním ukazatelem je vyrovnaná platební bilance a stabilita měnových kurzů, tento ukazatel musí mít vyrovnané vztahy národního hospodářství se zahraničím. Platební

<sup>13</sup> BRČÁK, J., SEKERKA, B., STARÁ, D., SVOBODA, R. *Makroekonomie*. 2012, s.14-15

<sup>14</sup> HOLMAN, R. *Ekonomie*, 2016, s. 278

bilance (dále jako „PB“) podává obraz o vnější ekonomické rovnováze země a v současnosti se PB chápe jako systematický výkaz či záznam všech hospodářských transakcí, které proběhly za určité období, zpravidla jeden rok. Jde především o bilanci veškerých peněžních i reálných toků mezi domácí ekonomikou a „zbytkem světa“.<sup>15</sup>

## 3.2 Hospodářský cyklus

Teorie hospodářského cyklu (dále „HC“) vychází z proměnlivosti skutečného produktu okolo potencionálního, díky němuž můžeme vyjádřit sklon ekonomiky.

Tento cyklus je nazýván jako ekonomický a bývá definován jako „*soubor výkyvu agregátní ekonomické aktivity, aproximované hrubým domácím produktem v reálném vyjádření.*“<sup>16</sup>

HC lze pochopit jako proces, kdy se ekonomika pohybuje okolo potenciálního produktu, a přitom se střídají čtyři fáze. Mezi fáze patří dno, expanze, vrchol a kontrakce. Tyto fáze vyjadřují vývoj skutečného produktu v čase a jeho kolísání okolo růstové trasy možného produktu. Pokud se tyto fáze opakují, tak je to cyklus. Pokud se neopakují, tak to vyjadřuje odchylku s rozdílnou délkou trvání. Tento zmíněný proces se nazývá fluktuací.

### 3.2.1 Fáze hospodářského cyklu

Podle počtu fází ekonomického cyklu se rozlišují jeho dva modely. Ve dvoufázovém modelu HC je sledována pouze fáze expanze a kontrakce, oproti tomu druhý, čtyřfázový model obsahuje expanzi, vrchol, kontrakci a dno.

- expanze (konjunktura) - je to fáze cyklu, kdy dochází k oživení a růstu ekonomické aktivity – skutečný produkt vzhledem k možnému roste,
- vrchol – představuje maximální bod ekonomického růstu, po jeho dosažení následuje zmenšení ekonomické aktivity, v této fázi může dojít k přehřátí ekonomiky,
- recese (kontrakce) – u této fáze skutečný produkt klesá a dostává se pod svůj potencionální produkt, V praxi se to projevuje tak, že se firmám hromadí zdroje a díky tomu roste nezaměstnanost,

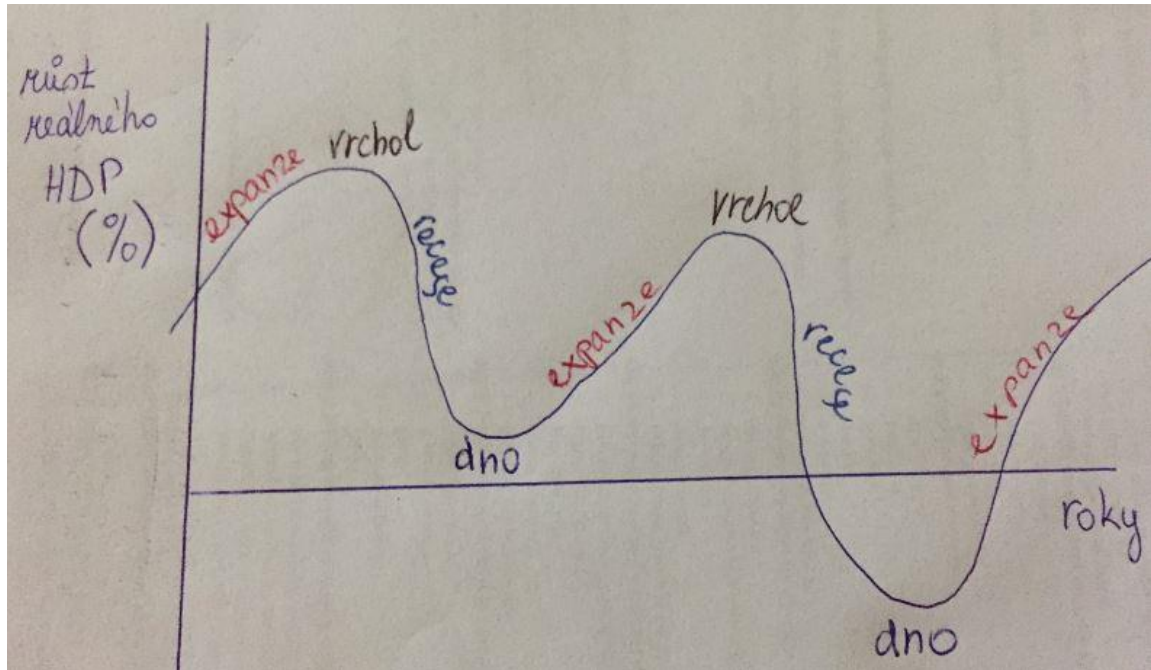
---

<sup>15</sup> ŽÁK, M. *Hospodářská politika*. 2006. s. 24

<sup>16</sup> CZESANÝ, S. *Hospodářský cyklus: teorie, monitorování, analýza, prognóza*, 2006, s. 49

- dno (sedlo) – následuje po recesi, považuje se za nejnižší bod ekonomické aktivity nebo také za bod zvratu, kdy poté přichází oživení ekonomické činnosti, ceny jsou stlačeny na svém minimu a firmy se snaží o inovaci a zaujetí potenciálních klientů.

**Obrázek 3 - Čtyřfázový model ekonomického cyklu**



Zdroj: vlastní zpracování, BRČÁK, J., SEKERKA, B., STARÁ, D., SVOBODA, R.

*Makroekonomie*. 2012, s. 190

V praxi jsou tyto fáze nazývány jako „cykly investiční“. Příčinou může být poptávkový „šok“, který je vyvolán tím, že centrální banka zintenzivní nebo zmenší peněžní zásobu. Pokud se toto stane, dojde k dočasné změně úrokové míry. Při expanzi dojde ke špatným investicím firem. Pro centrální banku je velmi obtížné zabránit kolísání úrokové míry, nedokáže totiž předem odhadnout, jakým tempem bude potenciální produkt růst. Na investiční cykly působí chování lidí na trhu aktiv. Když dojde k poklesu úrokové míry, tak dochází k růstu cen akcií, dluhopisů, nemovitostí.

### 3.2.2 Typy hospodářského cyklu

Tyto cykly se dělí na 3 základní typy podle délky trvání cyklu:

- Kitchinovy cykly (3-5 let) – krátce trvající cykly, které jsou vyvolávány změnami zásob,

- Juglavovy cykly (7-11 let) – středně trvající cykly, které závisí s produkcí a investicí do strojů a zařízení,
- Kuznetzovy cykly (15–25 let) – dlouze trvající cykly, jež závisí na růstu populace a velikosti pracovní síly,
- Kondratěvovy cykly (55–60 let) – též dlouze trvající cykly, které závisí na technologických zdokonaleních a posunují ekonomiku na vyšší technologickou úroveň.

### 3.3 Fiskální politika

Fiskální politika (dále „FP“) se řadí mezi nástroje hospodářské politiky a představuje soubor nástrojů státu ovlivňujících chod ekonomiky, prostřednictvím změn státních příjmů a výdajů, které mají vliv na úroveň agregátní poptávky a nabídky v zájmu dosažení určitých makroekonomických cílů.<sup>17</sup>

Tato politika je označována jako rozpočtová politika a je odvozena od rozpočtu. Provádí ji zejména vláda, která v České republice tvoří soustavu veřejného rozpočtu, územní rozpočty, rozpočty zdravotních pojišťoven apod.

Současně rozhoduje o změně objemu či struktuře veřejných příjmů a výdajů, kde z rozdílů získá saldo a může rozhodnout o způsobu krytí. Využitím těchto nástrojů lze dosáhnout a stabilizovat optimální vývoj makroekonomických ukazatelů.

Důležité je plnění funkcí. Mezi první se řadí přerozdělovací, která má zajišťovat efektivitu rozdělení veřejných statků, současně obsahuje i daňovou politiku či výdajové programy (např. poskytuje sociální dávky). Mezi další funkce patří alokační, která je nejstarší a má zajišťovat přerozdělení zdrojů mezi subjekty ekonomiky. Jako poslední je funkce stabilizační, ta stabilizuje hospodářský cyklus a snaží se o posílení tempa růstu ekonomiky.

Tyto funkce vyvozují rozdíl mezi výše zmíněnými politikami. FP plní především stabilizační funkci. Má vliv na chování ekonomických subjektů a současně i na poptávku. Oproti tomu rozpočtová politika je soustředěna spíše na funkce alokační a přerozdělovací.

---

<sup>17</sup> KLÍMA, J. *Makroekonomie*. 2006, s. 117

### 3.3.1 Nástroje a cíle fiskální politiky

Hlavními nástroji FP jsou příjmy (tzv. výnosy) a výdaje (tzv. náklady) státního rozpočtu. Dělí se především podle toho, zda je změna výsledkem jednorázového opatření nebo je vyvolána rozvojem ekonomiky. Vláda a parlament mění strukturu výši příjmů a výdajů jednorázovými rozhodnutími. Podle toho, zda je potřeba pro příjem nebo výdaj jednorázového rozhodnutí se tyto nástroje dělí na:

- diskreční (záměrná) opatření – jsou jednorázová rozhodnutí k zásahu do ekonomiky, tato opatření obsahují např. změny daňových sazeb, stanovení výše vládních výdajů, změna ve struktuře výdajů státních rozpočtů,
- vestavěné stabilizátory – při jejich využití působí samovolně a nepotřebují žádná jiná rozhodnutí vlády a parlamentu, tyto stabilizátory jsou účelné a mají zajistit na trhu co největší účinné využití výrobních zdrojů. Současně by měly přispívat k minimalizaci výkyvu hospodářského cyklu, a měly by působiti, jako systém pojištění v nezaměstnanosti a progresivního zdanění příjmů.

FP rozlišuje cíle hlavní a zprostředkované. Zprostředkované jsou vyjadřovány jako poptávka a nabídka znázorňují výši a strukturu její křivky. Hlavní cíl je vyjadřován pomocí rovnovážného produktu, plné zaměstnanosti, cenové stability a vnější ekonomické rovnováhy.

Při naplňování cílů patří mezi nejdůležitější nástroje již zmíněné vládní příjmy (příjmy státního rozpočtu) a vládní výdaje (výdaje státního rozpočtu).

### 3.3.2 Typy fiskální politiky

Typy FP jsou rozlišovány z hlediska vlivu na agregátní politiku – expanzivní nebo restriktivní. V případě působení vlády pomocí fiskálních nástrojů dochází k zvýšení agregátní poptávky. Tento případ znázorňuje politiku expanzivní. Pomocí restriktivní politiky se zvyšují vládní výdaje a disponibilní důchod. Opačně má docházet ke snižování daní a úrovně nezaměstnanosti.

### 3.3.3 Expanzivní politika

Expanzivní politika (dále „EP“) zvyšuje agregátní poptávku. Pokud skutečný produkt nedosáhne úrovně potencionálního, tak budou existovat v ekonomice nevyužité výrobní faktory a vysoká nezaměstnanost. Na tuto situaci může vláda reagovat tak, že ve snaze

snížit úroveň nezaměstnanosti uplatní EP, jejímž výsledkem v krátkém období bude, že se zvýší jak agregátní poptávka, produkt, tak i nezaměstnanost.

Do této politiky lze zařadit vytěšňovací efekt, kdy vzniká protikladný efekt. Tento efekt klade v ekonomice důraz na využití všech výrobních faktorů. Při uplatnění efektu se zvýší agregátní poptávka a současně se zvýší cenová hladina.

Růst produktu vyvolá růst poptávky po penězích, což při nezměněné nabídce peněz způsobí zvýšení úrokové míry a vyšší úroková míra omezí investiční záměry soukromého sektoru.<sup>18</sup>

Veřejné výdaje financované zvýšením veřejného dluhu vedou k vytěšňování soukromých výdajů. Jestliže poklesne úroveň soukromých investičních výdajů, tak se nezmění ani velikost ostatních součástí agregátní poptávky, ani velikost produktu. Dojde k úplnému vytěšňovacímu efektu.

Dlouhodobé účinky fiskální expanze jsou:

- úroveň produktu a zaměstnanosti se nezmění,
- cenová úroveň se zvyšuje,
- úroková míra se zvyšuje,
- úroveň investičních výdajů se snižuje.<sup>19</sup>

### 3.3.4 Restriktivní politika

O restrikci se jedná tehdy, pokud dojde ke snížení agregátní poptávky. Cílem restrikce je utlumení růstu agregátní poptávky a případné snížení rozpočtového deficitu. Nachází-li se v ekonomice nevyužitá výrobní faktory, fiskální restrikci v krátkém období sníží produkt a nezaměstnanost. Pokud jsou výrobní faktory využity, pak restriktivní politika snižuje cenovou hladinu.

Z dlouhodobého hlediska jsou výsledkem restriktivní fiskální politiky:

- snížení cenové hladiny,
- snížení úrokové míry,
- zvýšení úrovně soukromých investičních výdajů.

---

<sup>18</sup> BRČÁK, J., SEKERKA, B., STARÁ, D., SVOBODA, R. *Makroekonomie*. 2012, s. 98

<sup>19</sup> PAULÍK, T. *Hospodářská politika*. 2002, s. 87



### 3.4 Rozpočtová soustava

Rozpočtová soustava (dále „RS“) je vytvořena pomocí soustavy rozpočtových orgánů a mimorozpočtových fondů. V širším pojetí zahrnuje soustavu veřejných rozpočtů, rozpočtových orgánů a institucí obhospodařujících rozpočtové peněžní fondy, dále pak rozpočtová pravidla a orgány řízení, správy a kontroly veřejných financí.<sup>20</sup>

Rozpočtovou soustavu v České republice tvoří:

- státní rozpočet České republiky,
- rozpočty krajů,
- rozpočty měst a obcí,
- rozpočty příspěvkových organizací,
- rozpočty regionálních rad regionů soudružnosti,
- státní fondy (zpravidla účelové),
- mimorozpočtové fondy územních samosprávných celků,
- fond zdravotního pojištění,
- fond sociálního zabezpečení.<sup>21</sup>

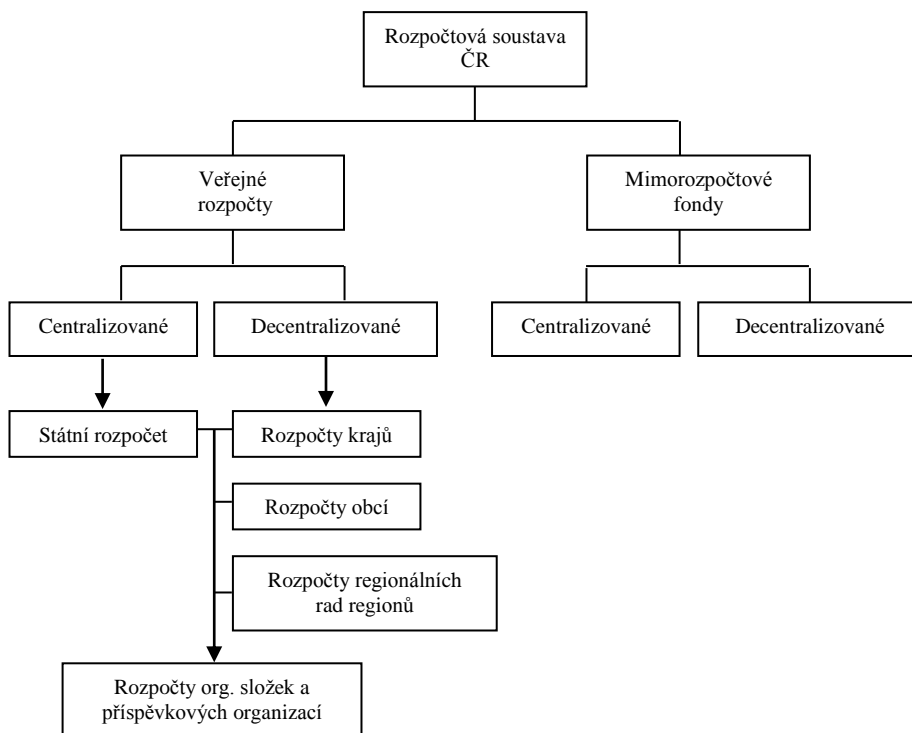
---

<sup>20</sup> PEKOVÁ, J. *Veřejné finance: úvod do problematiky*. 2002, s. 81

<sup>21</sup> PEKOVÁ, J., PILNÝ J., JETMAR M. *Veřejná správa a finance veřejného sektoru*. 2008, s.204

Níže je uveden obrázek rozpočtové soustavy v České republice, z něhož lze vidět, že rozpočtová soustava se dělí na veřejné rozpočty a mimorozpočtové fondy.

**Obrázek 4 - Rozpočtová soustava ČR**



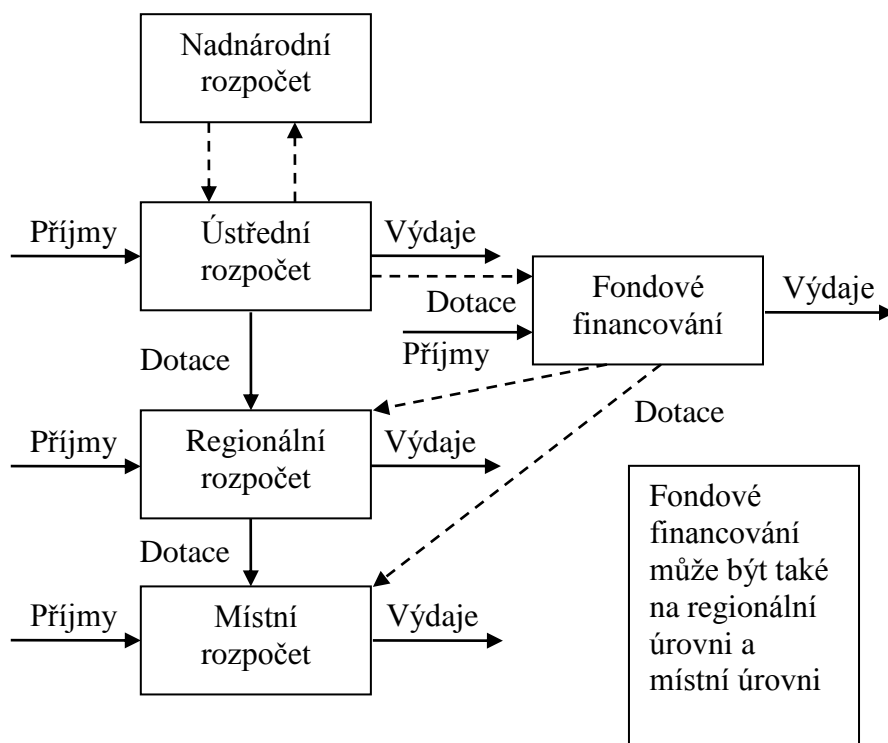
Zdroj: HAMERNÍKOVÁ, Bojka. *Veřejné finance: vybrané problémy*.s. 56

Soustava rozpočtových finančních orgánů v ČR je tvořena Ministerstvem financí. Na obrázku 4 lze vidět, že rozpočet na každé své úrovni má do určité míry svoji samostatnost tvořit příjmy (z vlastní činnosti, daňové apod.). Jednotlivé rozpočty mají mezi sebou vazby v podobě přesunu prostředků. Tyto prostředky jsou vedeny z vyšší úrovně do nižší. Do veřejných financí se také řadí tzv. fondové financování. Financování může být na úrovni všech rozpočtů a je to v podstatě peněžní vztah, kde se uplatňuje účelová vazba mezi konkrétním druhem příjmů a také konkrétními výdaji.

Fondové financování vyjadřuje peněžní vztah, kde se uplatňují účelové vazby mezi určitým druhem příjmů a výdaji. Fondové financování je autonomní složkou veřejných financí a je převážně tvořeno skupinou státních fondů (účelové fondy), svěřeneckých fondů (nekomerční fondy pojistného charakteru jako jsou zdravotní pojišťovny), privatizačních

fondů (neboli majetkových fondů) a fondů státní podpory podnikání včetně státních institucí.<sup>22</sup>

**Obrázek 5 - Soustava veřejných rozpočtů ČR**



Zdroj: ŠELEŠOVSKÝ, J., JAHODA, R. *Veřejné finance v ČR a EU*. 2004, s. 16

### 3.5 Státní rozpočet

Státní rozpočet (dále „SR“) je základní kámen fiskální politiky, kdy vyjadřuje peněžní fond jako bilanci příjmů a výdajů států.

Každý stát vlastní své výdaje, které jsou spojené se státní správou, sociálním zabezpečením, zdravotnictvím, školstvím a kulturou. Stát se angažuje i v oblasti investic, kdy financuje některé klíčové investice.

#### 3.5.1 Sestavování státního rozpočtu

V České republice je státní rozpočet sestavován na jeden kalendářní rok (běžný rok). Má podobu zákona, který vypracovává Ministerstvo financí. Sestavuje ho podle potřeb

<sup>22</sup> ŠELEŠOVSKÝ, J. a JAHODA, R. *Veřejné finance v ČR a EU*, 2004, s.16

a požadavků jednotlivých organizačních složek státu s ohledem na aktuální vývoj a predikci hospodářského výsledku na další období.

Může se stát, že zákon o rozpočtu není přijat a potom se hospodaří se podle provizorního rozpočtu (hospodaření dle předchozího roku). Státní rozpočet je utvářen v rámci rozpočtového procesu, který se skládá ze:

- sestavení (Ministerstvo financí),
- projednání a schválení (vláda, Poslanecká sněmovna Parlamentu ČR),
- kontrola správnosti plnění (tzv. Státní závěrečný účet).

Poslední zmíněný bod je velice důležitý, protože ukazuje, jak vláda doopravdy v rozpočtovém období hospodařila. Návrh státního závěrečného účtu se vytváří po skončení rozpočtového roku. Jednotlivé celky (územní samosprávy, státní fondy atd.) předloží potřebné údaje pro vypracování účtu v rozsahu, které upravuje vyhláška Ministerstva financí č. 419/2001 Sb. o rozsahu, struktuře a termínech údajů předkládaných pro vypracování návrhu státního závěrečného účtu a o rozsahu a termínech sestavení návrhů závěrečných účtu kapitol SR<sup>23</sup>. Především se vychází z prognóz vývoje HDP, kurzu koruny, mezd, cen a daňových příjmů. V potaz se bere i odhad vývoje platební bilance a světového hospodářství. Po vypracování se návrh projednává v příslušných výborech Poslanecké sněmovny ČR (dále „PSP ČR“). Poté Ministerstvo financí vypracuje návrh státního závěrečného účtu. Jestliže obsahuje přebytek, tak je vytvořen plán na použití přebytku rozpočtového hospodaření, který je zaslán do meziresortního připomínkového řízení k připomínce. Po vypořádání připomínek je upravený návrh následně předán vládě k projednání a schválení. V případě již zmíněného přebytku je navrhováno jeho použití. Vláda schválený návrh předkládá PSP ČR do 30. dubna následujícího po hodnoceném roce. V poslanecké sněmovně se tento již upravený návrh zasílá všem poslancům. Organizační výbor PSP ČR rozešle stanovisko Nejvyššího kontrolního úřadu ohledně souladu závěrečných účtů s právními předpisy poslancům. Pokud je rozhodnuto PSP ČR, že přebytek či jeho část bude použita k financování výdajů státního rozpočtu, převedou se tyto prostředky do příjmů. Problematika SR o výši a struktuře je problémem veřejné volby, tudíž úzce souvisí s ekonomickou, ale i politologickou stránkou.

---

<sup>23</sup> **Zákony pro lidi**, [online]. [cit. 24.11.2018]. Dostupné z <https://www.zakonyprolidi.cz/cs/2001-419>

### 3.5.2 Rozpočtové zásady

Rozpočtové zásady vyjadřují soubor zkušeností, které byly nabyty v průběhu let při vývoji sestavování státního rozpočtu a procesu jeho sestavování. Níže je uvedeno sedm nejdůležitějších zásad, které se uplatňují v praxi.

- Zásada každoročnosti – důležitost každoročního sestavení a hospodaření je povinnost, kvůli přehlednosti příjmů a výdajů. V České republice se sestavuje na období jednoho kalendářního roku (1.1–31.12), nesestavuje se každý rok, dělají se přibližné úpravy na daný rok.
- Zásada reálného a pravdivého zobrazení rozpočtu – omezenost vzniku zkreslených údajů v rozpočtu. Tato zásada závisí na kvalitní prognóze příjmů, výdajů a hospodaření s nimi. Při reálnějším odhadu jsou větší předpoklady, že v rozpočtu nebudou tak velké odchylky jako v případě prognózovaného rozpočtu.
- Zásada úplnosti – rozpočet musí vykazovat všechny příjmové a výdajové operace a musí být současně zachyceny v jednom dokumentu.
- Zásada jednotnosti a průhlednosti-rozpočet a jeho opravy musí být uveřejněny v Úředním věstníku Evropských společenství, je důležité, aby bylo vidět, kolik finančních prostředků bylo použito a na co to byly použity.
- Zásada vyrovnanosti – dodržování státního rozpočtu z důvodu stabilního hospodaření státu, tato zásada odkazuje na „zlaté pravidlo rozpočtové politiky“, díky němuž by se měly rovnat výdaje státního rozpočtu jeho příjmům.
- Zásada řádného finančního hospodaření – použití položek rozpočtu musí být v souladu se zásadou řádného finančního řízení.
- Zásada účetní jednotky – sestavuje se, plní i vyúčtovává v eurech – hodnota eura ovlivněna devízovým kurzem dané země.

### 3.5.3 Vyrovnaný a nevyrovnaný státní rozpočet

Autoři se shodují ohledně vyrovnaní státního rozpočtu. Jsou-li příjmy stejné jako výdaje, mluví se o vyrovnanosti. O nevyrovnanosti státního rozpočtu se hovoří tehdy, pokud se příjmy liší od výdajů. Za nevyrovnanost se považují dvě možnosti: přebytková nebo deficitní. Nejčastější je deficitní, také se obtížněji vyrovnává. Deficit vzniká proto, že výdaje jsou vyšší než příjmy. Může se také hovořit o záporném saldu SR. V minulosti se uplatňovala „zásada zdravých financí“, což byl požadavek, který spadl do kategorické vyrovnanosti SR – tzn. považuje se za správné, aby se stát nezadlužil. Deficit můžeme

rozdělit na cyklický a strukturální. Za cyklický deficit je považována změna ve výši příjmů a výdajů, při poklesu produktu a zaměstnanosti. Strukturální deficit je rozdíl mezi vládními příjmy a výdaji za podmínky, kdy ekonomika byla nebo je na úrovni produktu či plné zaměstnanosti.

Z hlediska vyrovnaného či nevyrovnaného rozpočtu by měla platit zásada, kdy by stát v dobách dobrých měl vytvářet rezervy na horší časy tzv. vytvářet přebytky. Při špatných dobách by se měly tyto rezervy čerpat a stát by měl podporovat ekonomiku tím, že by měl například vytvářet nová pracovní místa. Čerpání rezerv by měl být rozpočet v deficitu.

#### **3.5.4 Příjmy a výdaje státního rozpočtu**

Mezi hlavní příjmy státního rozpočtu se řadí daně, protože daně představují přísun peněžních prostředků ze soukromého do veřejného sektoru. Daně jsou určeny zákonem, jsou povinné, jsou součástí veřejného rozpočtu. Jedná se nejstarší formu zásahu státu do ekonomiky. Přímé daně se získávají tím, že jsou odčerpávány z části peněžního důchodu poplatníka. Příkladem těchto daní jsou především daň z příjmu fyzických osob, daň z příjmu právnických osob či daň z nemovitostí. Součástí příjmů jsou dále i nepřímé daně – mezi nejznámější patří daň z přidané hodnoty (dále „DPH“) nebo spotřební daň. Dále sem patří cla, různé druhy sociálního pojištění, příspěvky z dříve poskytnutých úvěrů, přijaté dotace, příjmy z prodeje státního majetku.

Mezi běžné výdaje se řadí důchody, dotace, úroky ze státního dluhu, nákup zboží a služeb či transferové platby. Za tyto poslední zmíněné platby stát nedostává žádné zboží či služby, protože se jedná především o výplaty důchodů, příspěvky na bydlení, různé typy státních podpor. Transferové platby naplňují společenské funkce státu a tvoří cca 60 % rozpočtu.<sup>24</sup>

Mezi investiční výdaje se řadí doprava, školství, armáda apod.

#### **3.5.5 Deficit rozpočtu**

Deficit či přebytek SR je výsledek hospodaření státu. Tomuto výsledku se také říká saldo rozpočtu. Vzniká jako rozdíl mezi příjmy a výdaji. Podle původu se deficit rozlišuje

---

<sup>24</sup> POSPÍŠIL, Richard. *Veřejná ekonomika: současnost a perspektiva.*, 2013, s. 25

na strukturální a cyklický. Cyklický deficit odráží vliv ekonomického cyklu na příjmy SR a na jeho výdaje. Strukturální deficit odráží vědomou fiskální politiku vlády.<sup>25</sup>

Výdaje mohou být pokryty z příjmu SR nebo cizími zdroji. Deficit vzniká v případě, že výdaje převýší příjmy nebo vlivem hospodářského cyklu, kde dojde např. k výpadku příjmů díky hospodářskému útlumu (tzv. cyklický deficit).<sup>26</sup>

Ekonomika, která je na úrovni potencionálního produktu a plné zaměstnanosti, vyjadřuje rozdíl mezi vládními příjmy a výdaji. Tento jev bývá vnímán jako projev fiskální nezodpovědnosti, protože je považován za nežádoucí jev – tzv. odsunutí finančních problémů do dalších let. Tento deficit se nazývá strukturální a nelze ho do detailu změřit, protože je těžké změřit přesně velikostní mezery mezi skutečným a potencionálním produktem. Mezi faktory, které ovlivňují deficit, se řadí expanzivní FP, cyklický vývoj ekonomiky, růst cen komodit, splácení úroku z dluhů díky předchozím vládám, přírodní a válečné události, růst veřejných výdajů, snižování daní před volbami.

Státní dluh je tvořen závazky vlády. Společně s dluhem mimorozpočtových fondů, místních rozpočtů a dluhem zdravotních pojišťoven tvoří veřejný dluh. Státní dluh vzniká deficitním financováním státního rozpočtu a je financován pokladničními poukázkami, státními dluhopisy (obligacemi), přímými půjčkami nebo například půjčkami od Evropské investiční banky.<sup>27</sup>

### 3.5.6 Financování státního rozpočtu

Při vyšších výdajích SR musí vláda získat chybějící prostředky pomocí např. pomocí peněžního krytí, domácích a zahraničních úvěrů či zvýšením daní. Nejčastějším krytím ve vyspělých zemích bývá úvěr (od domácích či zahraničních subjektů). Lze uvést příklad, kdy si stát vezme přímý úvěr od centrální banky, přímý nákup státních dluhopisů centrální banky od státu, zvýšení veřejných příjmů zvýšením daní, snížení veřejných výdajů ze státních finančních aktiv.<sup>28</sup>

Dále lze financovat SR pomocí vládních obligací, kdy je subjekty nakupují buď na domácím nebo zahraničním trhu jako krátkodobé (1 rok splatnosti např. pokladniční poukázky), střednědobé nebo dlouhodobé. Tímto financováním se splatí původní dluh, ale

<sup>25</sup> JUREČKA, Václav. *Makroekonomie.*, 2013, s. 208

<sup>26</sup> PAVELKA, T. *Makroekonomie: základní kurz*, 2007. s. 232

<sup>27</sup> Peníze. [online]. [cit. 1.2.2019]. Dostupné z <https://www.penize.cz/statni-dluh>

<sup>28</sup> Finance. [online]. [cit. 9.1.2019]. Dostupné z <https://www.finance.cz/makrodata-eu/statni-rozpocet/statistiky/prijmy-vydaje/>

naroste jiný dluh, protože si stát musel opět půjčit. Druhý typ financování je monetizace. Ta nastává v okamžiku, kdy vláda není schopná zvládat splácení dluhů, díky své „rozhazovačné politice“. Tento druh přináší vysokou inflaci a znehodnocení úspor, protože se zadlužený stát zbavuje svých dluhů na úkor občanů. Monetizace je „příležitost“ pro stát, kdy díky již zmíněné vysoké inflaci se sníží dlužníkům reálná hodnota jejich dluhu. Pro věřitele je to však hrozba, protože se sníží hodnota aktiva v měně dané země a oni tak přicházejí o menší „výdělek“ z půjčky.<sup>29</sup>

### 3.5.7 Problémy fiskální politiky

Rozpočtová nerovnováha je jedna z největších problémů veřejných financí, kdy dochází k nesouladu mezi příjmy a výdaji rozpočtu. Tzv. fiskální nerovnováha je existence pohledávek vůči budoucím daňovým příjmům, kdy dochází k přerozdělování dosud nevytvořených zdrojů.<sup>30</sup>

Tento vznik nerovnováhy má za následek již výše zmíněný deficit a veřejný dluh. Rozpočtový deficit je krátkodobá fiskální nerovnováha. Dlouhodobá fiskální nerovnováha je veřejný dluh, kdy by vláda měla dodržovat rozpočtové omezení při fiskální politice. Mezi další problémy fiskální politiky patří půjčky finančních prostředků od občanů, v okamžiku, kdy se vláda snaží snížit objem disponibilních kapitálu prostřednictvím prostředků, kde financuje soukromé investice. Tato situace má za následek efekt vytěsnění, kdy se zvyšují úrokové sazby, a to odrazuje firmy a domácnosti od investic (což způsobuje nižší tempo hospodářského růstu).

Problém se nachází u již zmíněné monetizace rozpočtového deficitu či využívání zdrojů ze zahraničí, kdy zahraniční kapitál obvykle zvyšuje domácí kurz měny a oslabuje ceny konkurenceschopnosti domácího exportu, což také souvisí se snižováním růstového potenciálu ekonomiky HDP (v důsledku poklesu exportu). Fiskální problémy souvisí také s politickou situací, kdy se například před a během voleb vlády nerady uchylují k daňovým opatřením (například zvýšení daní), snížení výdajů, což má za následek odpor sociálních skupin. Důležité je takovým situacím předcházet – mít přesné údaje v ekonomických indikátorech a poskytovat pravdivé údaje. Správně by také měla fungovat

---

<sup>29</sup> Investujeme. [online]. [cit. 4.10.2018]. Dostupné z: <https://www.investujeme.cz/clanky/monetizace-statnich-dluhu-hrozba-nebo-prilezitost/>

<sup>30</sup> Strecková, Y. Malý, I. A kol. Veřejná ekonomie pro školu a praxi. 1998, s.45



spolupráce mezi vládou a parlamentem, přijetí či změny zákonů by neměly trvat nepřiměřenou dobu.

## 4 Vlastní práce

### 4.1 Vývoj ekonomických ukazatelů

Vliv ekonomiky závisí především na fiskální politice, ale i na makroekonomických ukazatelích. Vývoj samotné ekonomiky České republiky je závislý také na tom, jak se daří např. Německu, protože tyto dvě ekonomiky, které uvádím jako příklad, jsou velmi provázané přes zahraniční obchod. Naše ekonomika je vázaná na zahraniční obchod – dovoz a vývoz. V podkapitolách 4.1 jsou uvedeny nejdůležitější makroekonomické ukazatele, které FP potřebuje k určení ekonomiky.

#### 4.1.1 Hrubý domácí produkt

Hrubý domácí produkt (dále „HDP“) se tvoří pomocí celkové míry produkce. Tato produkce je vytvořena za určité období a na určitém území (v případě této práce na území České republiky a období se určuje zpravidla ročně). Odhaduje se jako ekonomický vývoj a současně je to velmi důležitý makroekonomický agregát. Uvedená tabulka pod textem vyjadřuje HDP České republiky v letech 2008–2017.

**Tabulka 1 - HDP běžných cenách pomocí výrobní metody, mil. Kč**

Rok	Název					
	Produkce	Mezispotřeba	Hrubá přidaná hodnota	Daně z produktů	Dotace na produkty (-)	Hrubý domácí produkt
2008	9608517	5959296	3649221	407734	-32838	4024117
2009	8848063	5293915	3554148	414592	-38331	3930409
2010	9257498	5674376	3583122	427869	-48527	3962464
2011	9685836	6045501	3640335	464120	-70700	4033755
2012	9620603	5972091	3648512	485181	-73781	4059912
2013	9645911	5977579	3668332	507076	-77280	4098128
2014	10178269	6279670	3898599	496861	-81671	4313789
2015	10634238	6498659	4135579	546676	-86472	4595783
2016	10830707	6544871	4285836	570617	-88463	4767990
2017	11569503	7040359	4529144	609504	-91381	5047267

Zdroj: vlastní zpracování dle ČSÚ, 2008–2017

Je důležité zmínit, že rok 2004 byl pro Českou republiku zlomový z důvodu vstupu do Evropské unie. Souviselo to totiž s přílivem zahraničního obchodu a zahraničních investic. Období od roku 2004 až po rok 2008 byly pro českou ekonomiku velmi dobré, protože HDP byl posílen velmi výrazně. Následující rok 2009 pokleslo HDP z důvodu zvýšení daní z produktu. Hrubá přidaná hodnota vzrostla díky příspěvku průmyslu, výrazný pokles byl však zaznamenán v sektoru služeb.

Rok 2010 byl zaznamenán růstem o 3 mld. Kč. Rozhodující vliv měl zpracovatelský průmysl, který dosahoval vyšší přidané hodnoty než předchozí rok, oproti tomu sníženou hrubou přidanou hodnotu (dále „HPH“) mělo, díky nepříznivým klimatickým podmínkám, zemědělství. Rok 2010 přinesl redukci rozpočtových výdajů sektoru vládních institucí a nastal prudký rozvoj solární energetiky.

Dle ČNB v roce 2011 přerostlo HDP naposledy od roku 2008, což způsobilo zavedení daně z produktu – zejména tabákových výrobků (změnou sazeb k 1.1.2012). Značný přírůstek byl také zjištěn u zemědělského odvětví, oproti tomu se zaznamenal pokles ve stavebnictví z nedostatku přílivu objednávek. Poptávková strana ekonomiky zaznamenala růst díky zahraničnímu obchodu – to vytvořilo kladné saldo. Největším přínosem v ekonomice, která rostla, byl zpracovatelský průmysl. Zahraniční obchod v roce 2012 zaznamenal růst, především ve vývozu, ale současně se prohlubovala ekonomická recese, jejíž hlavní příčinou byla klesající tuzemská poptávka po zboží, snížení investorů fixního kapitálu, dokonce i ve službách (v konečné spotřebě). Projevil se útlum výroby dopravních prostředků, poklesla zahraniční poptávka, současně nastal podprůměr u výroby potravin. Daně z produktu poklesly zejména vlivem vývoje DPH.

Nastávající rok 2014 zaznamenal nárůst plateb, které byly z institucí vládního sektoru. Spotřebitelé s předchozím rokem nakupovali více spotřebních věcí. Zahraniční obchod zaznamenal opačný efekt – vzrostl dovoz zboží a vývoz služeb, naopak klesl. Ekonomika roku 2014, poté roku 2015 rostla nadále pomalejším tempem. Dařilo se zpracovatelskému průmyslu (výroba dopravních prostředků, strojírenské odvětví, výroba pryže a plastů).

HDP roku 2015 bylo zatím nejvyšší za posledních osm let. Rostla především spotřeba domácností spolu s investiční aktivitou. Rok 2016 byl současně ovlivněn rostoucí spotřebou domácností a zahraniční poptávkou, která byla čím dál výraznější.

V letech 2017 a 2018 rostl HDP zejména díky domácí poptávce. Hlavním faktorem růstu HDP byl také rostoucí výdaje na tvorbu fixního kapitálu, mimo jiné se na růstu

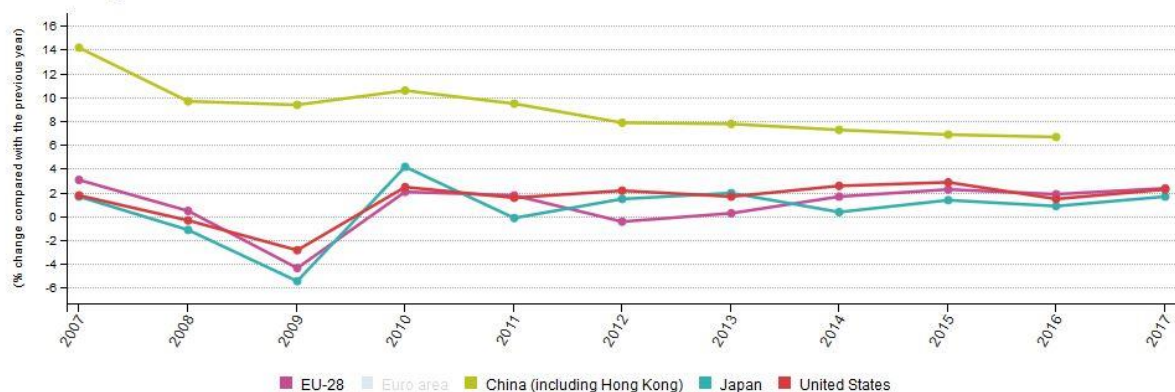
podílely rostoucí investiční výdaje. Byly zvýšené investice vládních institucí a investice podniků – to bylo způsobeno zejména investicemi do staveb a budov nebo strojního vybavení.

U zahraničního obchodu se zvýšil vývoz – především elektronických a optických přístrojů, základních kovů. Méně se vyváželo dopravních prostředků a minerálních výrobků.

#### 4.1.2 HDP mezinárodní srovnání

Obrázek 6 - HDP v mezinárodním srovnání

Real GDP growth, 2007-2017



Zdroj: Eurostat, OECD, 2018

Během celého roku 2007 HDP zpomalovalo, bylo to především z důvodu zpomalení americké ekonomiky. Globální ekonomice prospěly asijské ekonomiky, které je pomohly udržovat ve vyšší míře. Ekonomika eurozóny rostla. K růstu pomohly ceny surovin (ropa, potraviny), do této skutečnosti se promítla i narůstající inflace. Ekonomika USA zpomalovala na 2,2 %. Za toto zpomalení mohla krize na finančních trzích a pokles kurzu dolaru. Tento pokles měny pomohl snížit americký deficit BÚ. HDP v eurozóně zpomalilo na 2,5 %. Za růst mohl export (byl poškozován apreciací eura) a investicemi. Mírnému zpomalení napomohl pokles průmyslových zakázek a soukromé spotřeby. Japonské HDP bylo ovlivněno poválečnou recesí a rostoucí nestabilita ve světové ekonomice.

V roce 2008 došlo ke zpomalení světové ekonomiky (v první půlce roku rostla, a potom se v důsledku finanční krize dostala do recese). Inflace také v první půlce roku rostla, a to díky vysokým cenám energetických surovin a potravin. V ekonomice USA docházelo ke zpomalení, na kterém se podílela taktéž finanční krize. Největším problémem ve Spojených státech byly banky, které nechtěly půjčovat finanční prostředky. Jak lze vidět z obrázku č. 6, klesla hodnota HDP Číny, a to v důsledku již zmíněné finanční krize, kdy

docházelo k snížení poptávky po exportu zboží. U japonské ekonomiky nastalo krátké oživení.

Rok 2009 přináší do světa recesi. Ekonomice v USA se nedaří, klesá o 2,4 %. Ekonomický vývoj v eurozóně také klesá o 4 %. Mohla za to silná recese, která se nacházela v Německu, kde kleslo HDP až na 5 %. Jednou z hlavních příčin poklesu je závislost na exportu průmyslových výrobků. Čína se stává největším světovým vývozcem, ale současně u ní nastává zpomalení růstu ekonomiky a vzpamatování se z výrazného poklesu, který nastal minulý rok 2008. Japonská ekonomika zaznamenává pokles exportu zboží a služeb. Čína se stává pro Japonsko hlavním exportním trhem a díky tomu nastává mírné zvýšení na obrázku č. 6.

V roce 2010 vzrostlo v eurozóně HDP o 1,8 % oproti poklesu 4 % v předchozím roce. Za vzrůst mohla německá ekonomika, která vzrostla během zmíněného roku o 3,6 %. Nepravidelnost byla zaznamenána u míry nezaměstnanosti, která se nacházela na vyšší hodnotě. Pokles HDP byl způsoben špatnými podmínkami exportu. Koncem roku byl obnoven tlakem cen komodit, díky tomu rostly ceny potravin a překonaly tak maximum od roku 2008. Ekonomice v USA se dařilo, byl zaznamenán růst o 2,9 %. K růstu přispěla spotřeba a nepřiliš vysoké zásoby a výrazný pokles míry nezaměstnanosti. Ekonomika Japonska zaznamenala mírný propad, a to v poklesu spotřebitelské poptávky.

V následujícím roce 2011 světová ekonomika, která během minulého roku ožila, tak začala mírně zpomalovat. Čínská ekonomika zaznamenává zpomalení, a to v důsledku zpřísnění měnové politiky a její snahy o snížení míry inflace. V eurozóně a USA ekonomika zpomaluje oproti japonské, která upadá do recese. Finanční trhy se díky dluhové krizi stávají nejistými. Ekonomika USA zpomaluje o 1,7 % oproti tomu se HDP zvyšuje, z důvodu flexibilního trhu práce (snížila se míra nezaměstnanosti o 8,5 %). Export se zvyšuje o 6,8 %. Pro ČR jsou z hlediska exportního vztahu největšími obchodními partnery země EU, kde podíl exportu dosahuje 82 %. Největší vliv na export zboží má Německo, a to v podílu 32 %. Snižující se poptávka v eurozóně je příčinou dluhové krize. HDP v eurozóně vzrůstá okolo 1,4 %. Výdaje na spotřebu se zastavují vlivem fiskální konsolidace. Export je stále růstovou položkou HDP. Do recese se v roce 2011 dostávají Portugalsko, Řecko, Slovinsko. Italská a španělská ekonomika se zastavuje. Velký dopad na Japonskou ekonomiku mělo zemětřesení a vlny tsunami, docházelo k obnově staveb zničených při přírodní katastrofě, a současně rostl export.

Nerovnoměrnost růstu ekonomiky pokračuje i v roce 2012. Ve Spojených státech dochází k oživení ekonomiky, zamezilo se fiskálním škrtem a zvýšení daní. V Číně se uvolňuje tempo růstu a drží se dlouhodobě. Japonská ekonomika oproti poklesu vzrůstá. Ekonomika v eurozóně pokračuje v recesi. Na evropských trzích dochází ke klidné situaci ohledně dluhové krize, jelikož byly využity záchranné mechanismy. HDP v USA vzrůstá oproti předchozímu roku o 2,2 %. Působí zde spotřebitelská poptávka domácností a investičních firem. Soukromá poptávka nahrazuje pokles vládních výdajů společně se snížením vysokého deficitu vládních financí.

Rok 2013 stabilizuje ekonomiku ve světě. Nejslabší výkonnost vykazuje eurozóna. Zpomaluje čínská ekonomika, ve které probíhají strukturální změny. Ekonomika USA zpomaluje, oproti japonské, která reaguje na posuny inflačního cíle a zvýšení objemu nakoupených vládních dluhopisů ze strany centrální banky. HDP Spojených států amerických vzrůstá o 1,9 % - důvodem je spotřeba domácností, investice fixního kapitálu i zásob a export. Negativně na HDP však působí spotřeba vlády. Ekonomika eurozóny se snaží dostat z vleklé recese. HDP klesá o 0,4 %. Nárůst je patrný ve vládní spotřebě, exportu, výdajích na konečnou spotřebu domácností a tvorbu hrubého kapitálu působí proti růstově.

Během roku 2014 pokračovalo ožívání světové ekonomiky. Japonsko vykazovalo slabý výkon hospodářství a současně na domácí poptávku negativně působilo zvyšování nepřímých daní. K uvalení obchodních sankcí docházelo v Rusku a současně ekonomice v Číně se velmi dařilo, a to opět díky velmi vysokému vývozu do celého světa. Ve Spojených státech pokračovalo hospodářské oživení, mohla za to měnová politika. HDP v USA zrychlilo o 2,4 %, oproti předchozímu roku. Za růst HDP mohla spotřeba domácností, investice do fixního kapitálu. Za pokles mohla spotřeba federální vlády. Ekonomice se v eurozóně dařilo, byl zaznamenán růst o 0,9 %. K růstu pomohly rostoucí výdaje na konečnou spotřebu domácností i vlády, zahraniční poptávka a tvorba fixního kapitálu.

Následující rok 2015 rostoucí trend světové ekonomiky zpomalil. V rozvíjejících zemích byla nepříznivá situace oproti rozvinutým ekonomikám, které měly stejnou intenzitu růstu jako v předchozím roce. Světový obchod zaznamenal zpomalení z důvodu poklesu cen komodit (zejména ropy). Globální ekonomika vykazovala zvýšená geopolitická rizika, které představovala především válka v Sýrii a Iráku, migrace v Evropě, teroristické útoky a nestabilní situace na Ukrajině. V USA byla stejná hodnota HDP jako

minulý rok – 2,4 %. Položky, které měly za následek růst, byly stejné jako minulý rok. Exportní položka byla negativně ovlivněna posílením USD a zhoršení vnějšího prostředí. Ekonomice v eurozóně se dařilo, zrychlila na 1,6 %. Zmíněný rok propadly ceny ropy a euro mělo slabý kurz. Růst HDP způsobily především výdaje na konečnou spotřebu, kdy inflace dosahovala nízké hodnoty. Ekonomika v Číně rostla velmi pomalu. Byl zaznamenán větší tlak na čínskou vládu, díky propadu akciových trhů se proto čínská vláda snažila obnovit důvěru investorů. Vláda komunistů v Pekingu se snažila změnit ekonomiku z centrálně plánovaného hospodářství na tržní model. V Japonské ekonomice docházelo k poklesu spotřebitelských výdajů a stavebních investic, současně docházelo k pomalému zvyšování mezd.

Dle Ministerstva financí v roce 2016 došlo k mírnému zpomalení světové ekonomiky. Globální ekonomika se potýká se stejnými problémy, které byly i předchozí rok. HDP Spojených států zpomalovalo na 1,6 %. Důsledkem zpomalení byla menší spotřeba domácností. Menším podílem k růstu HDP přispěla spotřeba vlády a tvorba hrubého fixního kapitálu. Export ovlivnila silná domácí měna a slabá zahraniční poptávka. Ekonomika v eurozóně vykazovala zpomalení růstu HDP na 1,7 %. Nejdůležitější složkou růstu byly, stejně jako minulý rok výdaje domácností na spotřebu. Růst byl zaznamenán i u vládní spotřeby, což bylo způsobeno díky zvýšení výdajů na bezpečnostní opatření s výdaji spojenými s migrací. Čínský trend i nadále pokračoval ve stejné linii. Ke stejnému udržení došlo v důsledku silné globální poptávky po čínském vývozu. Japonská ekonomika zaznamenává mírné zvýšení, díky vyšším kapitálovým výdajům, odbytu automobilů a elektrických součástek do USA a Asie.

Během celého roku 2017 vzrostlo HDP v USA o 2,3 % vliv na růst měla politika prezidenta Donalda Trumpa a daňová reforma, která očekávala zvýšení vládních výdajů. Růst japonské ekonomiky zpomaluje na 1,9 %, Důvodem zpomalení jsou rizika v hospodářství, které vyplývají z obchodního sporu s USA ohledně vývozu automobilů z Japonska či zvýšení daně z obratu. Čínská ekonomika ve zmíněném roce vzrostla o 6,9 %, což byla nejvyšší hodnota za sedm let. Růst způsobila silná domácí spotřeba, slabší investice a čínský vývoz. Ekonomice v eurozóně se dařilo, vzrostla nejrychleji za deset let. HDP vykazovalo zvýšení dle Eurostatu o 2,5 %. ECB se snažila podpořit růst nulovou úrokovou sazbou a nákupem dluhopisů.

Dle prognózy společnosti PricewaterhouseCoopers bude za 30 let Čína na prvním místě v HDP, druhá bude Indie a třetí místo obhájí USA. Vliv na růst bude především mít zvýšení populace, zlepšení produktivity a vysoký rozvoj technologií.

#### 4.1.3 Vývoj inflace

Dle České národní banky (dále „ČNB“) je inflace definovaná jako rostoucí cenová hladina v určitém časovém období. Jedná se o oslabení reálné hodnoty (tzv. kupní síly) dané měny vůči zbožím a službám, které spotřebitel kupuje.

V níže uvedené tabulce je vyjádřena inflace v letech 2008–2018 v ČR.

**Tabulka 2 - Inflace České republiky 2008–2018, v %**

Název	2008	2009	2010	2011	2012	2013	2014	2015	2016	2017	2018
Míra inflace	6,3	1,0	1,5	1,9	3,3	1,4	0,4	0,3	0,7	2,5	2,1

Zdroj: vlastní zpracování dle ČSÚ

Meziroční pokles inflace v roce 2008 byl způsoben snižováním cen pohonných hmot, ceny mouky, mléka a másla. Opačný vliv na vývoj mělo zvýšení cen tepla a vody. Inflace rostla také díky koruně, která posilovala. Míra inflace byla výrazně vyšší, díky ovlivnění např. vzestupu cen potravin. Nejdůležitější změnou bylo zvýšení sazby DPH z 5 % na 9 % u některého zboží a služeb, nebo dokonce zvýšení spotřební daně u tabáku, zvýšení cen energií a nájemného, zavedení regulačních poplatků ve zdravotnictví. Ve srovnání s ostatními zeměmi, tak nejvíce ceny vzrostly v Lotyšsku, Litvě a Německu, cenový růst se zpomalil na Slovensku. V roce 2009 se zvýšila celková hladina spotřebitelských cen – vzrostly ceny u potravin a také u nealkoholických nápojů. Průměrná hodnota inflace byla oproti roku 2008 nižší. Nejvíce vzrostly ceny v Maďarsku a Rumunsku. Největší pokles cen byl zaznamenán v Irsku.

Následující rok 2012 docházelo opět k nárůstu inflace. Nárůst hodnot byl zaznamenán především u ovoce a zeleniny, pekárenských výrobků, cukrovinek a pohonných hmot. Nastal pokles cen u masa. Hodnoty služeb byly neměnné. V roce 2013 byla nejnižší inflace od roku 2009, což souviselo se snižováním cen potravin,



telekomunikací a nákladů na bydlení. Českou národní bankou byly zavedeny devizové intervence, které měly zabránit hrozící deflaci a udržet tak inflaci nad stanoveným pásmem. Rok 2014 byl rokem s velmi malou inflací. Důvodem bylo klesání spotřebitelských cen – snížení cen pohonných hmot, telekomunikací, potravin (především ceny mouky, masa, vajec, mléka). Na růst inflace působily především ostatní oddíly spotřebního koše – ovoce, brambory, těstoviny, cukrovinky). ČNB zasahovala a uplatňovala svá opatření tak, aby zabránila deflaci. Rok 2015 dosáhla inflace ještě nižší úrovně, a to 0,3 %. Jediné, co podražilo byly služby. Ceny zboží zůstaly na stejné úrovni. Růst cen potravin byl v porovnání s českou ekonomikou velmi rychlý. Tato míra inflace byla způsobena především díky vývoji cen komodit – zejména ropy. Proti dalšímu poklesu působil růst pracovní síly a vývoj cen ropy a potravin. Propad nastal u energetických surovin, což bylo pro českou ekonomiku pozitivní, protože se uvolnil kurz koruny.

V roce 2016 nastalo postupné zvyšování inflace na 0,7 %, které zapříčinilo zvýšení cen potravin, stravování a dopravy. Byla to nejvyšší hodnota za poslední tři roky, ale výše zmíněné položky se nacházely výrazně pod cílem ČNB. Růst ekonomiky zpomalil pokles investic z fondů EU a současně nastal propad cen pohonných hmot. Během roku docházelo k významné změně u nepřímých daní (DPH, spotřební daň). Největší dopad na inflaci měly ceny potravin (díky tomu, že poklesly světové ceny zemědělských komodit a byl vyhlášen zákaz na dovoz potravin do Ruska, zrušily se kvóty na produkci mléka v rámci Evropské unie). Další, co přispělo k mírnému zvýšení procent inflace, byly vnější ekonomické faktory. Záporné hodnoty byly v zahraničním obchodu.

Následující rok 2017 byla inflace dle ČSÚ na hodnotě 2,5 %, což vykazovalo nejvyšší hodnotu za posledních 5 let. K růstu přispělo nejen zvýšení cen potravin a nealkoholických nápojů, růst tuhých paliv, ale i zvýšení nájemného o 0,2 %. Snížení spotřebitelských cen bylo zaznamenáno u oděvů, alkoholických nápojů, tabáku. Současně docházelo k růstu ekonomiky.

Poslední sledovaný rok 2018 byla inflace na hodnotě 2,1 %, což způsobilo pokles o 0,4 %. Za mírný pokles inflace mohlo zvýšení cen bydlení, potravin, alkoholických nápojů, tabáku a cen v dopravě. Zlevnění nastalo u oděvů. Tlaky inflace sílily do trhu práce a růstu mezd. K těmto položkám se přidala během roku i cena energií (zejména elektřiny a plynu v domácnosti), která rostla. Nejvíce byl zaznamenáno zdražení u zeleniny a ovoce, z důvodu horší sklizně.

#### 4.1.4 Vývoj míry nezaměstnanosti

Zaměstnanost souvisí s počtem obyvatel, zejména u obyvatel, kteří jsou průceschopní. Obyvatelé se člení na ekonomicky aktivní a neaktivní. Mezi aktivní obyvatelstvo se řadí osoby zaměstnané a osoby nezaměstnané. Neaktivní obyvatelstvo jsou studenti, důchodci, ženy v domácnosti či lidé kteří pečují o handicapované členy rodiny. Za zaměstnatelné se považují osoby starší patnácti let, které mají bydliště ve sledovaném území.<sup>31</sup>

Nezaměstnanost je považována jak za ekonomický, tak sociální problém. V České republice jsou nezaměstnaní registrováni na úřadech práce, prostřednictvím kterých se ve většině snaží aktivně hledat zaměstnání a v co nejkratší lhůtě poté do zaměstnání nastoupit.

**Tabulka 3 - Vývoj nezaměstnanosti 2008–2017, v tis. osob**

	Obyvatelstvo starší 15 let	Pracovní síla	Zaměstnaní	Nezaměstnaní	Míra zaměstnanosti (v %)	Míra nezaměstnanosti (v%)
2008	8 943,8	5 232,3	5 002,5	229,8	55,9	4,4
2009	9 009,3	5 286,5	4 934,3	352,2	54,8	6,7
2010	9 015,4	5 268,9	4 885,2	383,7	54,2	7,3
2011	8 964,7	5 223,0	4 872,4	350,6	54,4	6,7
2012	8 964,6	5 256,9	4 890,1	366,9	54,5	7,0
2013	8 951,5	5 306,0	4 937,1	368,9	55,2	7,0
2014	8 932,6	5 297,9	4 974,3	323,6	55,7	6,1
2015	8 935,7	5 309,9	5 041,9	268,0	56,4	5,0
2016	8 928,7	5 350,0	5 138,6	211,4	57,6	4,0
2017	8 929,2	5 377,1	5 221,6	155,5	58,5	2,9

Zdroj: vlastní zpracování dle ČSÚ, 2017

Míra nezaměstnanosti se vypočte jako podíl počtu nezaměstnaných k ekonomicky aktivnímu obyvatelstvu v %.<sup>32</sup>

Od roku 2008 se snižoval počet volných pracovních míst a počet nezaměstnaných začal klesat. Oproti roku 2007 nezaměstnanost klesla z 5,3 % na 4,4 %. Zaměstnanost vzrůstala v průmyslu o 3,5 %. Nejvíce se zaměstnanost zvýšila ve zpracovatelském průmyslu, kde vzrostly přímé zahraniční investice a byl zaznamenán i rozvoj činností v navazujících oborech (např. výrobě). Největší zvýšení se ukázalo v sektoru služeb, které přispěly k růstu HDP především.

<sup>31</sup> JUREČKA, V. *Makroekonomie.*, 2013, s. 137

<sup>32</sup> JUREČKA, V. *Makroekonomie.*, 2013, s. 139

V roce 2009 nastal útlum hospodářské aktivity, který se podepsal zejména na poklesu zaměstnanosti a zvýšení nezaměstnanosti. Dopady na celkovou zaměstnanost byly tlumené zvyšováním počtu podnikatelů. Propuštění zaměstnanci poté hledali hlavní uplatnění v samostatné podnikatelské činnosti. V roce 2010 nedochází k dalšímu zrychlení poklesu pracovní síly spolu s mírným poklesem zaměstnaných. V průmyslovém a zpracovatelském sektoru dochází ke zvýšení hodnot pracovních sil. Od roku 2011 se ekonomická aktivita přizpůsobovala vývoji na trhu práce. Dochází ke snižování počtu zaměstnaných. Míra zaměstnanosti a nezaměstnanosti se pohybovala do roku 2015 velmi podobně. Nízká nezaměstnanost v ČR byla důsledkem vyššího ekonomického růstu – především v sektorech průmyslu a služeb. V průběhu těchto let se zvyšovala zahraniční poptávka, spotřeba domácností i významně rostl automobilový průmysl. Vzhledem k těmto růstům v různých sektorech opět byla míra nezaměstnanosti v roce 2015 nejnižší od roku 2008, a to 5 %. Rok 2016 přispěl k ještě většímu snížení nezaměstnanosti, a to dokonce na 4,4 %. I nadále pokračoval růst průmyslových sektorů a služeb, avšak dle Ministerstva práce a sociálních věcí v porovnání s ostatními státy máme nejnižší mzdu (viz. tabulka 4). V roce 2017 byla míra nezaměstnanosti ještě nižší a to 2,9 %. Růst nezaměstnanosti je v průběhu kalendářního roku také podmíněn sezonními pracemi. Každý rok s příchodem zimy končí většina sezonních prací.<sup>33</sup>

Na trhu práce se začíná objevovat problém a to ten, že zaměstnavatelé nenachází v potřebném množství zaměstnance s potřebnou kvalifikací. Po roce 2017 stát pocítuje nedostatek kvalifikovaných zaměstnanců v technických oborech. Díky tomu dochází k dovozu kvalifikované pracovní síly z jiných kulturně příbuzných zemí, a to v rámci společných projektů dle Ministerstva průmyslu a obchodu, Ministerstva zahraničních věcí a Ministerstva vnitra (např. Fast Track (určený pro zahraniční investory již působící na území ČR), Projekt Welcome Package (pro nově vzniklé investory), Pilotní projekt : Zvláštní postupy pro vysoce kvalifikované zaměstnance z Ukrajiny a Indie – Projekt Ukrajina a Indie), Režim zvláštního zacházení pro kvalifikované zaměstnance z Ukrajiny ( pro střední či méně kvalifikované zaměstnance z Ukrajiny), Režim ostatní státy ( pro středně či méně kvalifikované zaměstnance z Mongolska, Filipín a Srbska). Úřady práce také zaznamenávají uchazeče, kteří jsou sice u nich hlášeni, ale jen z důvodu pobírání

---

<sup>33</sup> Eurozpravy. [online]. [cit. 18.9.2018]. Dostupné z. <https://eurozpravy.cz/ekonomika/ceska-republika/245423-rust-nezamestnanosti-v-cr-je-prechodny-uklidnuji-ekonomove/>

sociálních dávek, protože ve skutečnosti např. pracují na černo. Trh práce v roce 2018 byl ovlivňován stabilním rozvojem české ekonomiky. Nezaměstnanost se držela na 3,1 %. Zaměstnavatelé poptávali čím dál tím víc pracovníků. Za posledních deset let je nejvyšší počet volných pracovních míst. I při největším ekonomickém růstu však patří Česká republika mezi země Evropské unie s nejnižší minimální mzdou. V níže uvedené tabulce 4 jsou uvedeny státy s minimální mzdou v roce 2018.

**Tabulka 4 - Minimální mzda v roce 2018 ve světě**

<b>Stát (pro srovnání i mimo EU)</b>	<b>Hodnota</b>
Lucembursko	1999 eur
Irsko	1614 eur
Nizozemsko	1578 eur
Belgie	1563 eur
Francie	1498 eur
Německo	1498 eur
Velká Británie	1401 eur
USA	1048 eur
Španělsko	859 eur
Slovinsko	843 eur
Malta	748 eur
Řecko	684 eur
Portugalsko	677 eur
Polsko	503 eur
Estonsko	500 eur
Slovinsko	480 eur
Česko	478 eur
Chorvatsko	462 eur
Turecko	446 eur

Zdroj. vlastní zpracování dle Eurostatu

Dle aktuálních informací začátkem roku 2019 nezaměstnanost v Česku roste, v lednu vzrostla na 3,3 % oproti prosinci 2018, kdy míra dosahovala 3,1 %. Podle úřadu práce je však lednová hodnota míry nezaměstnanosti nejnižší od roku 1997. K útlumu pracovníků dochází nejvíce ve stavebnictví. Zaměstnavatelé nejvíce poptávají dělníky v oblasti výstavby budov, pomocníky ve výrobě, uklízeče, řidiče kamionů a pomocné síly v hotelích. Dle Eurostatu má Česká republika nejnižší míru nezaměstnanosti v EU.

#### 4.1.5 Vývoj platební bilance

Platební bilance se řadí do zahraničního obchodu a vyjadřuje peněžní ekonomické transakce mezi určitými zeměmi za dané rozhodné období. V následující tabulce 5 jsou uvedeny ukazatele týkající se platební bilance ČR. Tyto ukazatele jsou běžný účet (dále „BÚ“), finanční účet (dále „FÚ“), rezervní aktiva, kapitální účet a podíl salda běžného účtu k HDP. BÚ je souhrn rozdílu mezi celkovým vývozem a dovozem ČR (tzn. souhrn všech ekonomických transakcí české ekonomiky se zahraničním obchodem). V praxi to znamená, že hodnoty celkového vývozu jsou zapisovány do účtu s plusovým znaménkem a dovozy se zaznamenávají se záporným znaménkem. Na kapitálovém účtu jsou zachycovány obchody nehmotných statků mezi které se řadí například ochranné známky, patenty nebo také pohledávky. Do finančních účtu patří například přímé investice či finanční deriváty.

**Tabulka 5 - Vývoj platební bilance České republiky 2008–2018, v mil. Kč**

	<b>Běžný účet</b>	<b>Finanční účet</b>	<b>FÚ – rezervní aktiva</b>	<b>Kapitálový účet</b>	<b>Podíl salda Bú/HDP</b>
<b>2008</b>	-75255	-43229	40111	26024	-1,9
<b>2009</b>	-89203	-72347	60647	51275	-2,3
<b>2010</b>	-141777	-122339	41425	37596	-3,6
<b>2011</b>	-84801	-74764	-17230	12710	-2,1
<b>2012</b>	-63313	11689	80474	53011	-1,6
<b>2013</b>	-21784	68308	188192	82437	-0,5
<b>2014</b>	7883	63595	73123	32319	0,2
<b>2015</b>	11283	175260	113178	101895	0,2
<b>2016</b>	74219	116857	127729	53510	1,1
<b>2017</b>	54157	117127	100614	46457	-
<b>2018</b>	19008	19871	7158	4255	-

Zdroj: vlastní zpracování dle ČSÚ

Saldo BÚ se nacházelo na konci sledovaného období v přebytku, i když po období 2008–2013 bylo v deficitu. Důsledkem deficitu byly vysoké výdaje se zahraničím. Maximum deficitu BÚ ve sledovaném období bylo dosaženo v roce 2010. Roky poté se zlepšoval trend do kladných čísel, a v roce 2016 dosáhl 74 miliard korun, což bylo způsobeno především rostoucím objemem vývozu. Kladného salda bylo dosaženo zejména

díky hospodářskému oživení ČR. Saldo FÚ se od roku 2012 nacházelo také v přebytku, a to díky nárůstu rezervních aktiv, které patří pod FÚ.

Dle ČNB za nárůst v BÚ mohl obchod se službami, odliv dividend a kapitálu, který odchází z České republiky ve velkém množství.

## **4.2 Vývoj státního rozpočtu**

Státní rozpočet (dále „SR“) je tzv. finanční plán o hospodaření státu. Součástí účtu jsou souhrnné výdaje o výsledcích hospodaření SR a další složek veřejných rozpočtů, přehled o ekonomickém vývoji, státním dluhu, vývoji a stavu finančních aktiv a finančních záruk.

Tato práce se bude zabývat vývojem rozpočtu České republiky. Státní rozpočet je tzv. návrh na hospodaření státu, který sestavuje ministerstvo financí. Česká národní banka řídí účet státního rozpočtu a současně jej i spravuje. Státní rozpočet musí být sestavován v souladu se zákonem o rozpočtových pravidlech. Poté je návrh státního rozpočtu zaslán do meziresortního připomínkového řízení a po vypořádání všech připomínek ke schválení vládě ČR a poté do Poslanecké sněmovny Parlamentu ČR. V poslední fázi legislativního procesu návrh zákona podepisuje prezident ČR. Obvykle se schvaluje na jeden rok.

### **4.2.1 Příjmy rozpočtu**

Příjmy státního rozpočtu se dělí na návratné a nenávratné (daňové a nedaňové). Mezi návratné příjmy se řadí emise dluhopisů a bankovní úvěry. Do nenávratných příjmů patří kapitálové příjmy, přijaté transfery a daňové příjmy, které se dělí ještě na přímé a nepřímé. Mezi přímé daně se řadí z příjmů fyzických a právnických osob, z nemovitosti a z převodu nemovitosti, dědická, darovací a daň silniční. Mezi nepřímé se řadí spotřební daň, DPH a daň ekologická, která zatím není vybírána. Do příjmů se poté zařazují cla, správní poplatky (služby správy), dotace, dary a různé příspěvky na sociální pojištění (nemocenské, důchodové).

**Tabulka 6 - Vývoj příjmů státního rozpočtu České republiky, v mld. Kč**

	<b>Celkové příjmy SR</b>	<b>Kapitálové příjmy</b>	<b>Přijaté transfery</b>	<b>Daňové příjmy</b>	<b>Nedaňové příjmy</b>
<b>2008</b>	1064	1	106	930	27
<b>2009</b>	975	2	110	833	29
<b>2010</b>	1000	3	104	864	30
<b>2011</b>	1013	2	94	890	26
<b>2012</b>	1051	3	104	912	33
<b>2013</b>	1092	6	128	922	36
<b>2014</b>	1034	5	134	953	42
<b>2015</b>	1235	8	186	1002	39
<b>2016</b>	1282	7	170	1072	34
<b>2017</b>	1274	8	85	1156	24
<b>2018</b>	1404	12	90	907	1

Zdroj: vlastní zpracování dle Ministerstva financí

Jak lze vidět z tabulky 6, tak příjmy České republiky rostly, a to až na rok 2009, kdy stát postihla finanční krize, což se projevilo na poklesu ekonomiky. Tato krize byla způsobena výpadkem daní a pojistného na sociálního zabezpečení. (dále „PSZ“). Dalším problémem roku 2009 bylo protikrizové opatření, kvůli kterému byly příjmy státního rozpočtu rovněž negativně ovlivněny. Největší nárůst příjmů byl zaznamenán v roce 2018.

V roce 2008 byl růst příjmů způsoben především nárůstem daní a poplatků. Nedorážením plánovaného rozpočtu bylo způsobeno zejména nízkým inkasem DPH a spotřebních daně. Největší změnou bylo zvýšení sazby daně z přidané hodnoty z 5 % na 9 %. U nedaňových a ostatních příjmů byl růst způsoben příjmy z Evropské unie (především přijatými transfery EU a převody z Národního fondu, který byl o 14, 5 mld. Kč větší než v roce 2007).

V roce 2009 probíhala v České republice již zmíněná finanční krize, a tudíž došlo k nenaplnění rozpočtu o 157 mld. Kč. Celkové příjmy klesly oproti minulému roku o 89 mld. Kč. Klesající rozpočet byl důsledkem poklesu daňových příjmů (DPPO, DPFO). Kapitálové příjmy zaznamenaly růst o 1 mld. Kč, vzhledem k tomu, že došlo k nárůstu příjmů z prodeje dlouhodobého majetku, pozemků a ostatních nemovitostí. Dochází ke zvýšení daní, především díky výnosu ze spotřební daně.

Následující rok 2010 došlo ke zvýšení příjmů SR o 25 mld. Kč. Bylo zaznamenáno nedosažení o 54,8 miliard korun. Daňové příjmy (bez PSZ) dosáhly 508 mld. Kč a tímto byl splněn rozpočet na 95 % (nedodržení dle původního plánu bylo o cca 27 mld. Kč). Za tento růst mohlo především inkaso DPH (vzrostlo o 11 mld. Kč) a spotřební daně (o 7 mld. Kč). Daňové příjmy právnických osob (dále „DPPO“) nenaplnily rozpočet o 14 mld. Kč. Podíl nepřímých daní na celkových daňových příjmech poznamenal vzrůst z 61,9 % na 62,7 % (rozpočet počítal s nižším číslem cca 61,7 %). Příjmy PSZ nedosáhly rozpočtové výše o 11 mld. Kč (o 3 %). Příčinou v tomto roce byla především ekonomická krize, vysoká míra nezaměstnanosti a snížení objemu mezd.

Nedaňové příjmy dosáhly 137 mld. Kč a nepřekročily požadovanou výši plánovaného rozpočtu o 17 mld. Kč.

Celkové příjmy roku 2011 dosáhly 1 013 miliard korun, tzn. že rozpočet byl naplněn na 94 % (nebylo dosaženo podle plánu o 62,1 mld. Kč). Příjmy z daní dosáhly 523 mld. Kč. V této oblasti byl splněn rozpočet na 96 %. Na růstu se nejvíce podílela spotřební daň (především energetická a daň z elektřiny ze solárního záření). Na nenaplnění rozpočtu se podílely DPFO a inkaso DPH, které nenaplnilo rozpočet o 14 mld. Kč. Příjmy z PSZ byly ve výši 366,8 mld. Kč a díky tomu nebyl dosažen původní návrh rozpočtových příjmů

o 6,5 mld. Kč. Hlavní příčina již zmíněné rozpočtové výše byla nižší míra zaměstnanosti a pojištění. Dále byl zaznamenán pokles nedaňových a ostatních příjmů o 14 mld. Kč, který byl ovlivněn příjmy z Evropské unie.

Následující rok 2012 byly celkové příjmy nižší o 38 mld. Kč a nedošlo tak k naplnění rozpočtu. Na příjmech se podílely daňové příjmy, které dosáhly 541 mld. Kč. Největší vývoj mělo DPH, jehož plnění dosáhlo jen 90 % (vzrostlo o 7,8 %) avšak dle očekávání to rozpočet o 22 mld. Kč nenaplnilo. Pozitivní plnění nastalo u DPPO, jelikož překročilo rozpočet o 3,6 mld. Kč. DPFO překročilo natavenou úroveň o 0,6 mld. Kč. Příjmy z PSZ se nacházely ve výši 372 mld. Kč a došlo tak k nedosažení rozpočtové výše o 12,5 mld. Kč (tj. o 3,3 %). Příčinou očekávaného objemu rozpočtu byl nárůst mezd.

Celkové příjmy roku 2013 byly 1 092 mld. Kč a rozpočet splnily na 100 %. Daňové příjmy dosáhly 550 mld. Kč (rozpočet byl splněn na 99 %). Na růstu těchto příjmů se nejvíce podílelo DPH (vzrostlo o 20,3 mld. Kč) a díky tomu nastalo zvýšení obou sazeb daně. Spotřební daň propadla z důvodu slabé ekonomické výkonnosti a upřednostňování nákupu pohonných hmot. U DPPO se nacházel pokles o 3 mld. Kč (vlivem sazby



z minerálních olejů). DPFO vykázalo růst o 1,9 mld. Kč, ač nebyl dosažen rozpočet o 3,6 mld. Kč. Příjmy z PSZ se nacházely na 372 mld. Kč a tímto číslem nedosáhly přijatelné výše o 5,6 mld. Kč. Příčina se shodovala s minulým rokem. Nedaňové příjmy spolu s kapitálovými a přijatými transfery naplnily celkový příjem o 10,8 mld. Kč. Největší vliv na růst měly příjmy z Evropské unie (společné programy České republiky a EU).

Rok 2014 přinesl plnění rozpočtu na 101 %. Příjmy z daní dosáhly 569,6 mld. Kč. Nejvíce se podílelo inkaso DPH (vzrostlo o 10 mld. Kč) a DPPO (růst o 7,9 mld. Kč). Nenaplnění navrhovaného rozpočtu nastalo u DPFO (přesněji o 4,7 mld. Kč). Příjmy z PSZ dosáhly výše 382,9 mld. Kč a tímto představovaly plnění na 100 %. Nedaňové a ostatní příjmy byly na 181 mld. Kč a staly se tak zdrojem relativně vysokého růstu celkových příjmů. Největší mimořádný příjem byl zaznamenán u vyvolávacích aukcí uvolněných kmitočtů a také příjmů z Evropské unie.

Rok 2015 přinesl naplnění rozpočtu na 101,8 %. Příjmy z daní dosáhly 597 mld. Kč a rozpočtové naplnění bylo na 103,9 %. Nejvíce byl zaznamenán růst o 10 mld. Kč u DPPO, inkasa DPH (vzrůst o 6 %) a spotřební daně z tabákových výrobků. Současně vzrostlo i DPPO, ale nenaplnilo to požadovaný rozpočet o 1,7 mld. Kč. Příjmy PSZ dosáhly 404,8 mld. Kč a splnily tak rozpočet na 101 % a to především díky růstu počtu zaměstnavatelů a pojištěnců, kteří odvádějí pojistné. Nedaňové a kapitálové příjmy spolu s přijatými transfery se nacházely na výši 232 mld. Kč. Tato výše byla zdrojem růstu celkových příjmů, které vzrostly o 51 mld. Kč.

Příjmy roku 2016 splnily rozpočet na 108 %. Daňové příjmy dosáhly 643 mld. Kč a tímto číslem byl splněn rozpočet na 103,8 %. Růst zaznamenalo také inkaso DPPO, které zvedlo rozpočet o 9,9 mld. Kč. DPH se taktéž zvýšilo o 9 mld. Kč, ale rozpočtová výše zůstala nenaplněná o 2 mld. Kč. Příjmy z PSZ se nacházely na 428,5 mld. Kč a splnily tak rozpočet na 101,5 % (vysoký opět jako minulý rok). Nedaňové a kapitálové příjmy s transfery dosahovaly výše 210 miliard korun. Tento pokles byl příčinou vysokého plnění celkových příjmů. V roce 2016 byla zavedena novela rozpočtových pravidel. Tyto pravidla umožňují vzájemně započíst příjmy, které souvisí s řízením státního dluhu nebo řízením likvidity státní poklady s výdaji související s dluhovou službou.

Rok 2017 přinesl příjmy o 1 274 mld. Kč. Daňové příjmy vzrostly o 82 mld. Kč. Vzrůst nastal u inkasa DPH, a to ve výši 266 mld. Kč. DPH překročilo původní rozpočet o 7,8 mld. Kč. Pozitivní dopad na růst DPH mělo zavedení elektronické evidence tržeb (EET) a kontrolního hlášení. Dopad EET na výši DPH mělo 5 mld. Kč. Ukazuje se, že

EET je efektivnější, než se předpokládalo. Negativní dopad byl u zavedené sazby DPH na stravovací služby a to z 21 % na 15 % v souvislosti se zavedením již výše zmíněného EET, dále se snížila sazba DPH z 15 % na 10 % u novin a časopisů. Spotřební daň vzrostla o 4,4 mld. Kč a v roce 2017 dosáhla výše 154,7 mld. Kč, tudíž překročila rozpočet o 3,7 mld. Kč. Daň z DPFO kleslo oproti minulému roku o 1 mld. Kč a dosáhlo 10,8 mld. Kč, největší vliv mělo osvobození daně u výslovného nároků ozbrojených složek. DPPO dosáhlo 115 mld. Kč, představovalo to překročení rozpočtu o 1 mld. Kč, tedy více, než se původně plánovalo. Příjmy z PSZ měly výši 466 mld. Kč, tudíž byl rozpočet překročen o 18 mld. Kč. Vzrůst byl v důsledku rostoucích příjmů obyvatelstva a vyšší zaměstnanosti. Nedaňové a kapitálové příjmy s přijatými transfery dosáhly výše 119,8 mld. Kč. Na poklesu se podílely příjmy z rozpočtu EU.

Poslední sledovaný rok 2018 dosáhl nejvyššího příjmu rozpočtu, a to v porovnání s předchozím rokem o 130 mld. Kč. Bylo vybráno na o 132 mld. Kč více na daních. Tento vzrůst je způsoben opět zavedením EET a kontrolního hlášení, protože díky těmto nástrojům ubylo podvodů. V tomto roce se ekonomice České republiky velmi daří, vlivem velkého výběru daní a sociálního pojištění. Nezaměstnanost je u nás nejnižší za posledních 20 let a mzdy výrazně rostou.

#### **4.2.2 Výdaje státního rozpočtu**

Rozpočtové výdaje ovlivňuje hospodářská politika vlády. Slouží k pokrytí činnosti státu, které jsou vymezeny zákonem nebo ústavou. Výdaje se člení na dvě skupiny – vládní výdaje a transferové platby. První zmíněné financují chod státní správy a zajišťují bezpečnost a obranu země. Do vládních nákupů se zařazují mimo jiné i státní subvence, zdravotnictví, dotační programy. Druhá skupina jsou platby, které jsou určeny pro obyvatelstvo ve formě např. sociálních dávek, podpor v nezaměstnanosti. Důležitý je proces přerozdělení podílu vyrobených statků a služeb (HDP), které dostane to obyvatelstvo, které se nemohlo z různých důvodů podílet na výrobě (např. nemocní, nezaměstnaní, postižení, důchodci).

Výdaje je nutné sledovat v souvislosti s příjmy. Dalším možné členění výdajů je mandatorní a nemandatorní. Mandatorní výdaje jsou pro stát povinné a musí je uskutečňovat podle zákona či jiných právních norem V České republice jsou to sociální transfery. Do těchto transferů patří penze, nemocenské dávky, sociální podpora, zdravotní pojištění, dluhová služba, stavební spoření. Do výdajů se řadí tzv. quasi mandatorní

výdaje, které vyjadřují mzdy pracovníků rozpočtových a příspěvkových organizací. V současnosti tvoří 80 % veškerých výdajů státního rozpočtu. V posledních letech v České republice zůstává necelá pětina příjmů (20 %) státního rozpočtu z důvodu nových sociálních dávek (porodné, rodičovský příspěvek – které jsou schváleny o roku 2006).

**Tabulka 7 - Výdaje státního rozpočtu České republiky v letech 2008–2018, v mld. Kč**

	<b>Výdaje SR</b>	<b>Běžné výdaje</b>	<b>Kapitálové výdaje</b>
<b>2008</b>	1084	979	105
<b>2009</b>	1167	1034	133
<b>2010</b>	1157	1027	130
<b>2011</b>	1156	1037	119
<b>2012</b>	1152	1039	114
<b>2013</b>	1173	1071	102
<b>2014</b>	1212	1100	112
<b>2015</b>	1297	1122	176
<b>2016</b>	1219	1136	84
<b>2017</b>	1279	1198	82
<b>2018</b>	1401	1281	119

Zdroj: vlastní zpracování dle Ministerstva financí

V roce 2008 vykazovaly výdaje 1 084 mld. Kč, oproti rozpočtu, který byl předpokládán, tak byly nižší o 31,5 mld. Kč. Podíl celkových výdajů na HDP (3 706 mld. Kč) dosáhl 29 mld. Kč oproti předchozímu roku, který vykazoval větší hodnotu, a to 30,9 %. Běžné výdaje dosahovaly 979 mld. Kč a splnily rozpočet na 98 %. Nejvíce z nich tvořily sociální dávky – 400,9 mld. Kč. Poslední výdaje zmíněné v tabulce 7 dosáhly výše 105 mld. Kč a představovaly tak 88 % rozpočtu. Mandatorní výdaje dosahovaly 581,8 miliard korun, což bylo 27 mld. Kč. Podíl na celkových výdajích se zvýšil z 50,8 % na 53,7 %. Bylo to především z důvodu rušení možnosti převádět nespotřebované prostředky do rezervních fondů organizačních složek států. Na růstu výdajů státního rozpočtu se nejvíce podílely dávky do důchodového pojištění a výdaje na dluhovou službu. Pokles byl zaznamenán u státní sociální podpory.

Během celého roku 2009 byly vyčerpány výdaje ve výši 1 167 mld. Kč. Podíl celkových výdajů na HDP (3 627 mld. Kč) dosáhl 32 % oproti minulému roku to bylo výrazné zvýšení. Běžné výdaje dosahovaly 1 034 mld. Kč a v rozpočtu tak vyjadřovaly

98,5 %. Největší výdaje představovaly, stejně jako v minulém roce sociální dávky, a to ve výši 429 mld. Kč (v rozpočtu tvořily 99,6 %). U kapitálových výdajů byla zaznamenána výše 133 mld. Kč (v rozpočtu 99 %). Mandatorní výdaje dosahovaly 622 mld. Kč, což bylo o 40 mld. Kč více než v minulém roce. Na růstu se podílely, stejně jako předchozí rok 2008 dávky důchodového pojištění (vzrůst o 27 mld. Kč), výdaje na dluhovou službu včetně poplatků (o 8 mld. Kč), podpora v nezaměstnanosti (nárůst o 8 mld. Kč). Dávky nemocenského pojištění poklesly o 5,8 mld. Kč.

Výdaje roku 2010 byly čerpány ve výši 1 157 mld. Kč, oproti očekávání byly nižší o 61 mld. Kč. Meziroční pokles byl o 10 mld. Kč. Běžné výdaje dosahovaly výše 1 027 mld. Kč a plnily tak rozpočet na 96,4 %. Jak už bylo v minulých letech zaznamenáno, tak i tento rok představovaly největší výdaj sociální dávky – 430,9 mld. Kč. Druhé výdaje v pořadí představovaly 130 mld. Kč (84,8 % rozpočtu). Mandatorní výdaje dosáhly 628 mld. Kč (plněno z rozpočtu na 96 %). Jejich podíl byl zvýšen o 54 % oproti předchozímu roku. Na růstu se podílely, tak jako v předchozích letech, dávky důchodového pojištění, zdravotní a nemocenské pojištění.

Rok 2011 přinesl nižší výdaje, než se očekávalo. Běžné výdaje dosáhly 1037 mld. Kč. Sociální dávky se nejvíce čerpaly ve výši 444 mld. Kč. Kapitálové výdaje představovaly 119 mld. Kč. Zmíněný rok pro mandatorní výdaje byl ve výši 652,7 mld. Kč, což bylo o 24,6 mld. Kč více než v minulém roce 2010. Na růstu se podílelo důchodové pojištění, výdaje na státní dluh (tento rok vzrostl o 6,9 mld. Kč) a státní záruky (růst o 5 mld. Kč), odvody a příspěvky do státního rozpočtu EU (4 mld. Kč). Pokles nastal u sociální podpory (o 4,8 mld. Kč) a podpory v nezaměstnanosti (3 mld. Kč).

Čerpání výdajů v roce 2012 bylo ve výši 1 152 miliard korun. Podíl celkových výdajů na HDP (3 845,5 mld. Kč) dosáhl 30 % oproti roku 2011, kdy to bylo 30 % (k 3 841 mld. Kč). Běžné výdaje dosáhly 1 038,8 mld. Kč, a tak byl naplněn rozpočet z 95,5 %. Sociální dávky dosahovaly 481 mld. Kč. Kapitálové výdaje v pořadí dosahovaly 113,6 mld. Kč a představovaly tak 101,5 % výdajů rozpočtu. Mandatorní výdaje byly na 653 mld. Kč, což bylo o 0,6 mld. Kč více než v roce 2011. Výrazný nárůst výdajů byl u důchodového pojištění, dávek pomoci v hmotné nouzi a osobám se zdravotním postižením.

Celkové výdaje roku 2013 byly o 37,9 mld. Kč nižší, než se předpokládalo, jejich objem se zvýšil o 1,7 mld. Kč. Nejvíce odčerpaly sociální dávky, a to 490 mld. Kč (splněno bylo z 99,6 % rozpočtu). Kapitálové výdaje dosahovaly 102 mld. Kč (plněno

z 88 % rozpočtu). Na poklesu se podílely transfery do Státního fondu dopravní infrastruktury. Mandatorní výdaje dosahovaly 669 mld. Kč, snížení nastalo u dávek důchodového pojištění (o 8 mld. Kč) a výdaje na obsluhu státního dluhu (o 5,7 mld. Kč). Růst se zaznamenal u sociálních transferů, odvody příspěvků do rozpočtu EU a transferů mezinárodním organizacím.

Rok 2014 přinesl čerpání výdajů ve výši 1 212 mld. Kč. Rozpočet byl čerpán z 97,7 %. Běžné výdaje dosáhly 1 100 mld. Kč úspora byla ve výši 31 mld. Kč. Kapitálové výdaje představovaly 111,5 mld. Kč a dosáhly tak 102 % v rozpočtu. Na růstu se podílely programy, které jsou spolufinancované z rozpočtu Evropské unie. Mandatorní výdaje dosáhly 685 mld. Kč, růstu dosáhly sociální transfery, zdravotní pojištění a příspěvky do rozpočtu EU.

Roku 2015 byly celkové výdaje ve výši 1 297 mld. Kč a představovaly tak nižší výdaje o 15,6 mld. Kč. Na růstu se podílely výdaje na programy, které jsou spolu spolufinancované Evropskou unií. Běžné výdaje dosahovaly 1 121,7 mld. Kč, nejvíce dosahovaly již zmíněné sociální dávky, obsluha státního dluhu (vzrůst o 53 mld. Kč). Nižší čerpání bylo zaznamenáno u transfer státních zemědělských intervenčních fondů (SZIF). Kapitálové výdaje vykazovaly 175,7 mld. Kč. Vyšší růst zaznamenaly v roce 2015 i výdaje na programy EU s ČR. Mandatorní výdaje čerpaly výši 687,7 mld. Kč. Nejvíce v sociálních transferech, nejvýraznější pokles byl u odvodů a příspěvků do rozpočtu Evropské unie (o 3 mld. Kč), výdaje na obsluhu státního dluhu, podpora v nezaměstnanosti a výdaje na volby.

V roce 2016 byly čerpány finanční prostředky ve výši 1 219,8 mld. Kč. Tato hodnota byla nižší, než se očekávalo a to o 33 mld. Kč. Na celkových výdajích se podílely nároky z nespotřebovaných výdajů minulých let. Běžné výdaje dosahovaly výše 1 135,6 mld. Kč, nejvíce bylo opět vydáno na sociální dávky, nižší čerpání bylo zaznamenáno u výdajů na společné programy Evropské unie a ČR, které dosáhly 13,8 mld. Kč. Běžné výdaje vykázaly úsporu u provozních výdajů států (úspora o 4,8 mld. Kč), odvody z vlastních zdrojů do rozpočtu Evropské unie (úspora o 2,7 mld. Kč) a výdaje související s obsluhou státního dluhu (také úspora o 0,8 mld. Kč). Kapitálové výdaje představovaly výši 84,3 mld. Kč, nenaplnění nastalo o 1,9 mld. Kč, než se původně plánovalo. Současně se dočerpávaly prostředky určené na financování společných programů EU a ČR. Mandatorní výdaje čerpaly 689,9 mld. Kč (z rozpočtu bylo splněno 98,9 %), což bylo o 2 mld. Kč více než v roce 2015. Výraznějšího růstu dosahovaly sociální transfery

(vlivem vyšších důchodu, dávek z nemocenských, příspěvků na péči), výdaje na podporu exportu. Nejvýraznější pokles byl u výdajů na obsluhu státního dluhu.

Dle Ministerstva financí byly za rok 2017 vykázány výdaje ve výši 1 279 mld. Kč. Růst výdajů ovlivnily sociální dávky ve výši 530 mld. Kč. Dále nastalo zvýšení u neinvestičních transferů veřejných rozpočtu územní úrovně o 16 mld. Kč. Vliv na zvýšení u těchto transferů bylo díky zvýšení platů ve školství. Dále nastaly výdaje na financování společných programů EU a ČR, které dosáhly 91 mld. Kč. Kapitálové výdaje byly čerpány ve výši 81,6 mld. Kč, což bylo o 2,6 mld. Kč méně než minulý rok.

Poslední sledovaný rok 2018 dosáhly celkové výdaje 1 401 mld. Kč. Tato hodnota vykazovala růst o 121 mld. Kč oproti předešlému roku. Čerpání výdajů tento rok bylo i z nároků nespotřebovaných výdajů minulých let, které dosáhlo 102,9 mld. Kč. Celkové výdaje vykázaly růst u běžných výdajů o 83 mld. Kč. Největší růst byl zaznamenán u důchodů (vzrůst o 19 mld. Kč). Největší objem nastal jako každoročně za sledované období u sociálních dávek, které vykázaly 556,6 mld. Kč. U kapitálových výdajů bylo vykázáno 119,6 mld. Kč, což představovalo růst o 37,9 mld. Kč. Z této položky byly financovány programy EU a ČR.

#### **4.2.3 Saldo státního rozpočtu**

Saldo je výsledek rozdílu mezi příjmy a výdaji státního rozpočtu. Tento výsledek může být vykazován jako kladný (tzv. přebytek) nebo záporný (tzv. deficit – schodek). V případě nulového salda je příjem se přesně kryjí s výdaji (tzn. rozpočet je vyrovnaný). Deficit vzniká v případě, když výdaje převýší příjmy. Schodkový rozpočet je krytý výpůjčkami. Půjčování finančních prostředků se rozumí dluhopisy, které jsou vydány vládou. Tyto dluhopisy může nakoupit např. zahraniční subjekt, poté vzniká dluh tzv. vnější (zahraniční). V případě nákupu domácích subjektů vzniká dluh domácí. Je důležité, aby v případě Maastrichtských konvergenčních kritérií činil deficit státního rozpočtu max. 3 %.

**Tabulka 8 - Saldo státního rozpočtu České republiky, v mld. Kč**

Rok	Hodnota	Podíl schodku na HDP (v %)
2008	-20	0,5
2009	-192	5,3
2010	-156	4,3
2011	-143	3,8
2012	-101	2,6
2013	-81	2,1
2014	-78	1,8
2015	-63	1,4
2016	62	1,3
2017	-6	0,1
2018	3	0,8

Zdroj: vlastní zpracování dle ČSÚ

Rok 2008 skončil schodkem 20 mld. Kč, byl tedy o 51 mld. Kč uspokojivější než původní rozpočtová výše. Velký vliv na to měla již zmíněná novela zákona, která nepřeváděla nevyčerpané prostředky rozpočtovaných výdajů do rezervních fondů. Podíl schodku na HDP v roce 2008 činil 0,5 %.

Schodek následoval i v roce 2009, kdy dosáhl 192 mld. Kč. V tomto roce probíhala již zmíněná finanční krize, během níž docházelo k využití protikrizových opatření. Zmíněný rok byl ovlivněn především příjmovou stránkou, kde došlo k masivnímu výpadkům výběru daní a PSZ. Bylo zaznamenáno, že podíl schodku byl převyšěn o 2,3 % vzhledem k Maastrichtským konvergenčním kritériím.

Následující rok 2010 tak byl završen schodkem ve výši 156 mld. Kč. Tento výsledek byl zaznamenán jako příznivější o 6,5 mld. Kč, než činila jeho očekávaná hodnota. Tato hodnota byla dosažena z důvodu úspory výdajů z minulých let, které byly ve výši 60 mld. Kč. Podíl schodku na HDP sice klesl o 1 %, nicméně byl opět o 1,3 % nad kritériem.

Rok 2011 přinesl schodek ve výši 143 mld. Kč. Tato hodnota byla zaznamenána jako horší o 7,6 mld. Kč, než činila výše daná plánovaným rozpočtem. Podíl schodku na HDP činil 3,8 %. Důvodem schodku byly především mimorozpočtové okolnosti. Mezi tyto okolnosti patřilo zrušení zdanění státních příspěvku na stavební spoření ve výši 50 %. Dále došlo k mimořádné platbě 5 mld. Kč na revizi růstu HDP v období od vstupu ČR do EU do roku 2010 vyplacené nad rámec rozpočtu. Danou situaci ovlivnilo i odstranění následků škod, přijetí úvěru ČR od EIB na financování investičních potřeb na program Výstavba

a obnova infrastruktury vodovodů a kanalizací. Do salda státního rozpočtu za rok 2011 se také promítlo nízké plnění celkových příjmů.

V roce 2012 se schodek snížil o 30 mld. Kč na 100 mld. Kč. Podíl hodnoty HDP dosahoval 2,6 %. Byl to poprvé kladný výsledek za tři roky, který se dostal pod 3 %. Této hodnoty se dosáhlo díky úsporným opatřením. Ušetřilo se zejména na úrocích z dluhů (úspora sahala do výše 20 mld. Kč) a sociálních dávkách (úspora o 10 mld. Kč). V následujícím roce 2013 bylo dosaženo nejlepšího výsledku hospodaření rozpočtu za poslední roky – 81 mld. Kč. Hlavním důvodem nižšího schodku byly úspory u výdajů. U neinvestičních nákupů a s nimi souvisejících výdajů bylo uspořeno 7 mld. Kč a u investičních výdajů bylo uspořeno u transferů SFDI.

Během roku 2014 byl schodek ve výši 77,8 mld. Kč. Na nižší míře schodku se podílely příjmy inkasa DPH a DPPO. U výdajů došlo k úspoře jako minulý rok u neinvestičních nákupů a souvisejících výdajů (o 8,4 mld. Kč), sociálních dávek (o 7,6 mld. Kč). Podíl schodku na HDP dosáhl hodnoty pod 2 %.

Následující rok 2015 skončil schodek ve výši 63 mld. Kč, což byl oproti předchozímu roku lepší výsledek o 15 mld. Kč. Lepší schodek byl důsledkem překročení rozpočtu příjmů o 21,6 mld. Kč, která se týkala především daňových příjmů – nejvíce dosáhlo inkaso DPPO (o 10,6 mld. Kč), DPH (o 7 mld. Kč), pojistné na SZ (o 3,9 mld. Kč), spotřební daně z tabákových výrobků (o 3,9 mld. Kč) a spotřební daně z minerálních olejů (o 3 mld. Kč) Na straně výdajů docházelo opět k úspoře 15,6 mld. Kč. Úspora obsahovala nároky z nespoteřebovaných výdajů minulých let ve výši 96 mld. Kč, které se čerpaly nad rámec rozpočtu. I nadále pokračovalo klesání podílu schodku na HDP.

V roce 2016 nastala výrazná změna v saldu, došlo totiž k přebytku ve výši 62 mld. Kč, což oproti minulým letům je opravdu významný obrat. Ve srovnání s předchozím rokem byl výsledek lepší o 124,6 mld. Kč. Kladného salda se dosáhlo díky vysokým daňovým příjmům i čerpání prostředků z evropských fondů.

Následující rok 2017 nastal opět schodek, a to ve výši 6 mld. Kč. Tento výsledek byl horší o 67,9 mld. Kč a byl negativně ovlivněn zejména toky prostředků EU (podepsalo se to jak na příjmech, tak i výdajích). Tento rok byly totiž výdaje nad příjmy z EU o 4,8 mld. Kč vyšší než rok předchozí.

Poslední sledovaný rok 2018 byl vykázán přebytek 3 mld. Kč. Tento výsledek vykázal o 9 mld. Kč lepší hodnotu než minulé sledované období – hodnota byla druhou kladnou hodnotou v pořadí od roku 1995. Za tento výsledek mohl výkon ekonomiky –



výběr daní, sociální pojištění. U výdajů došlo k úspoře o 4,5 mld. Kč na řízení státního dluhu.

### **4.3 Státní dluh**

Státní dluh (dále „SD“) je soubor státních finančních pasiv (zdrojů). Finanční pasiva jsou tvořena závazky státu, které vznikají např. přijatými zahraničními půjčkami, úvěry od bank a vydanými dluhopisy. Velikost dluhu se měří dvěma způsoby, buď normálním způsobem, který se měří v jednotce měny, anebo v reálném podílu v HDP. Celkový dluh se tvoří z domácího a zahraničního dluhu. Do domácího dluhu patří státní pokladniční poukázky, střednědobé a dlouhodobé státní dluhopisy a další domácí nástroje – úvěry, zápůjčky, směnky.

Do zahraničního dluhu spadají zahraniční dluhopisy, úvěry přijaté od Evropské investiční banky či instituce a také směnky. Dále lze dluh členit na obchodovatelný a neobchodovatelný. Toto vyjádření vyplývá z obchodovatelnosti na finančních trzích. Do obchodovatelného dluhu patří státní pokladniční poukázky, střednědobé a dlouhodobé státní dluhopisy a ostatní zdroje krytí. Do neobchodovatelného dluhu patří přijaté zápůjčky a úvěry od finančních institucí, ale i spořicí státní dluhopisy, které jsou nabízeny drobným investorům. Česká republika hospodaří s deficitem a tím narůstá vládní dluh. Do dluhu se také zahrnují úroky z výpůjček, protože spadají do výdajů taktéž. Takto se vlastně uzavírá začarovaný kruh, jelikož vláda vědomě zvyšuje státní dluh (deficit). S tímto problémem také souvisí kolísání úrokových sazeb, při kterém se splácení dluhu může značně prodražit.

**Tabulka 9 - Vývoj státního dluhu České republiky, v mld. Kč**

<b>Rok</b>	<b>Hodnota</b>	<b>Podíl na HDP (v %)</b>
<b>2008</b>	999,8	24,9
<b>2009</b>	1178	30
<b>2010</b>	1344	34
<b>2011</b>	1499	37,3
<b>2012</b>	1668	41,3
<b>2013</b>	1683	41
<b>2014</b>	1664	39
<b>2015</b>	1673	37,4
<b>2016</b>	1613	33,7
<b>2017</b>	1625	32,6
<b>2018</b>	1622	30,6

Zdroj: vlastní zpracování na základě dat z ČSÚ

Rok 2008 docházelo ke zvyšování SD a přispěl k tomu také deficit státního rozpočtu. Nejdůležitějším prvkem, který přispěl SD k zvýšení byla tvorba dluhové rezervy ve výši 63,9 mld. Kč. Současně se dluh zvyšoval i pomocí finančních aktiv, a to ve výši 13,1 mld. Kč, k čemuž je nutné ještě přičíst znehodnocení české měny. Podíl na HDP se nacházel na hodnotě 24,9 %.

Následující rok 2009 se zvýšil dluh o 179 mld. Kč. Tato hodnota znamenala, že na každého občana České republiky připadl dluh 112 tis. Kč. Podíl na HDP byl rovných 30 %. Jedním z hlavního důvodu růstu dluhu byly domácí emise státních dluhopisů, které byly ve výši 203 mld. Kč, což představovalo v čisté emisi 103 mld. Kč. Tyto hodnoty byly způsobeny tím, že si Česká republika půjčila finanční prostředky z Evropské investiční banky, v hodnotě 11,9 mld. Kč, ale také se ve státním dluhu nacházely finanční prostředky ze zahraničí ve výši 54,7 mld. Kč.

Dle Ministerstva financí se v roce 2010 státní dluh zvýšil o 165,8 mld. Kč. V průběhu roku tak nastalo zvýšení o 14 %. Čisté výdaje na dluh dosáhly zmíněný rok 35,8 mld. Kč, oproti roku 2009, kdy dosahovaly 44,5 mld. Kč. Důsledkem poklesu bylo snížení výpůjček, dlouhodobé úrokové sazby a snížení diskontů emisí státních střednědobých a dlouhodobých dluhopisů. Procento HDP bylo vyjádřeno na hodnotě 34 %. Řada ekonomů se shodovala v tom, že rok 2010 byl nejhorším rokem, a to z důvodu velmi rychlého nárůstu dluhu o 344,3 mld. Kč za dva roky.

Roku 2011 pokračovalo zvyšování státního dluhu, který narostl o 155 mld. Kč. Důvodem růstu byly náklady na předešlý dluh, a to i přesto, že úrokové sazby zůstaly na nízké úrovni. Vyjádřený podíl na HDP vykazoval zvýšenou hodnotu 37,3 %. Půjčování finančních prostředků v roce 2011 spočívalo v emisích státních dluhopisů a čerpání půjček od Evropské investiční banky (dále „EIB“) ve výši 5 272 mil. Kč.

Dle vyjádření Ministerstva financí byl SD v roce 2012 vyšší o 168 miliard korun. Na každého občana tak připadal dluh 159 tisíc korun. Státní dluh ve zmíněném roce byl financován pomocí státních pokladničních poukázek, dluhopisů nebo dalšími půjčkami od EIB. Ministerstvo financí vydalo státní dluhopisy o velikosti 45,4 mld. Kč a dále opět využíval finanční prostředky od EIB za 4 mld. Kč. Procento vyjádření na HDP bylo 41,3 %.

Během celého roku 2013 stoupl státní dluh na 1683 mld. Kč. Trend vysokého zvyšování státního dluhu tento rok neproběhl, protože došlo ke zvýšení o 15,7 mld. Kč (o 0,9 %). Za růst státního dluhu mohl schodek SR ve výši 81 mld. Kč, přecenění tohoto dluhu bylo v důsledku znehodnocování koruny ve výši 13 mld. Kč a současně za růst mohlo financování státních finančních aktiv ve výši 2 mld. Kč. Pokles byl tlumen rezervami finančních prostředků ve výši 79 mld. Kč a vrácení pře-půjčených prostředků ve výši 1,7 mld. Kč od České exportní banky. Výše zmíněný rok přinesl podíl na HDP v % hodnotu 41.

Roku 2014 došlo poprvé za sledované období ke snížení SD o 19,7 miliard korun (o 1,2 %). K poklesu docházelo díky finančním aktivům, které kryly potřeby finančního státu operacemi a řízením likvidity. Proti poklesu státního dluhu působilo znehodnocování koruny ve výši 2,3 mld. Kč a schodek státního rozpočtu ve výši 77,8 mld. Kč. Procento vyjádření na HDP v % vykazovalo hodnotu 39. Půjčování v roce 2014 spočívalo především v emisích státních dluhopisů.

Následující rok 2015 došlo opět ke zvýšení státního dluhu o 9,3 mld. Kč (o 0,6 %). Půjčky finančních prostředků spočívaly především jako ostatní roky v emisích státních dluhopisů. Podíl dluhu na HDP vychází tento rok na 37,4 %, což je oproti minulému roku o 1,6 % méně. Současně, ale výše zmíněný rok Ministerstvo financí na finančních trzích dosáhlo nejnižšího výnosu ze státních dluhopisů.

Rok 2016 přinesl oproti roku 2015 snížení dluhu o 59,6 mld. Kč (o 3,6 %). Půjčení finančních prostředků probíhalo stejně jako předchozí rok. Zásadou snížení dluhu byl přebytek SR ve výši 61,8 mld. Kč a efektivnější řízení likvidity státní pokladny. Snížení

dluhu znamenalo, že se změnil objem nově prodaných dluhopisů o výše zmíněnou hodnotu 59 mld. Kč, než kolik se dluhopisů loni splatilo.

Během roku 2017 dochází k opaku, a dluh se opět zvyšuje o 11 mld. Kč. Růst dluhu způsobilo prodej státních pokladničních poukázek. Na každého občana tak připadl dluh cca 161 tisíc korun. Ve vyjádření HDP dochází k poklesu dluhu na 32,6 %.

Poslední sledovaný rok 2018 docházelo k mírnému poklesu dluhu o 2,7 mld. Kč. Financování vypůjčených prostředků bylo pomocí prodeje státních dluhopisů. Ministerstvo financí zaregistrovalo vysokou poptávku po státních dluhopisech ČR. Díky výnosu z prodeje dluhopisů tak investovalo na peněžní trhu, a to za vyšší výnos, než byly pořízeny. Ministerstvo financí během roku splatilo nebo odkoupilo dluhopisy na domácím trhu v celkové hodnotě 187,5 mld. Kč. Kles i dluh připadajícího na občana ČR a to 152 tisíc Kč. Podíl na HDP tvořil 30,6 %.

#### **4.4 Veřejné rozpočty**

Tento rozpočet může být jak peněžním fondem, tak i finančním plánem veřejnoprávních subjektů. Do veřejných rozpočtů spadá již výše zmíněný státní rozpočet, rozpočty územně samosprávných celků, mimorozpočtové fondy, rozpočty zdravotních pojišťoven. Veřejné rozpočty schvalují volené orgány – Poslanecká sněmovna a zastupitelstva.

Sledování České republiky v souvislosti s veřejnými financemi a veřejným dluhem je z důvodu plnění tzv. Maastrichtských konvergenčních kritérií, která jsou důležitá pro přijetí eura. Tato kritéria jsou velmi důležitá pro vstup do Evropské hospodářské a měnové unie a přijetí eura.

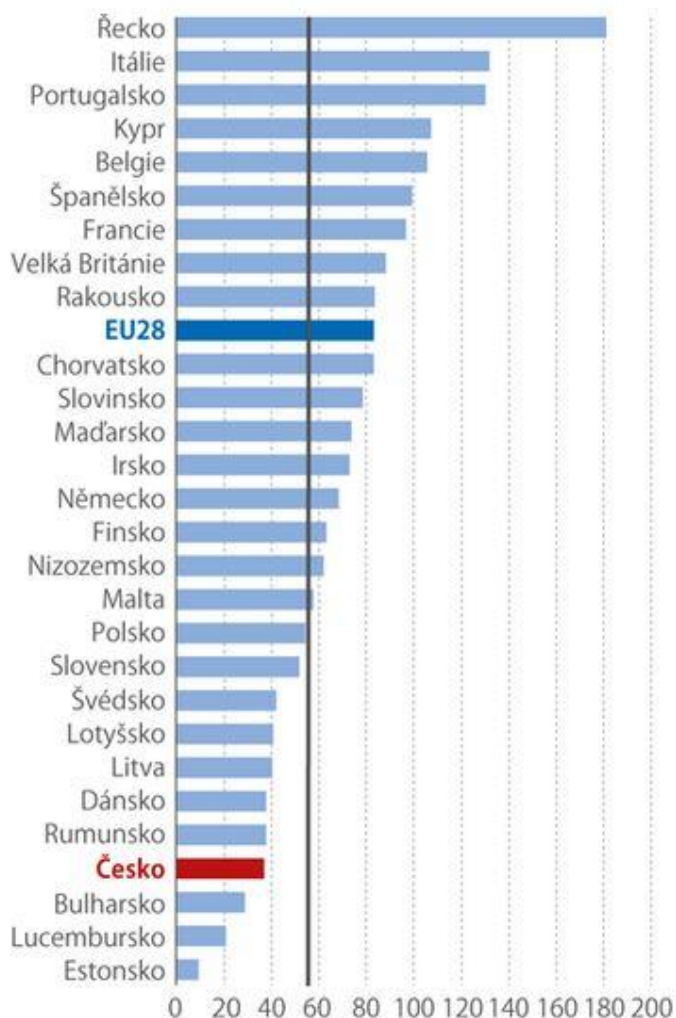
Mezi tyto ekonomická kritéria se řadí:

- cenová stabilita,
- udržení dlouhodobých úrokových sazeb,
- kurzová stabilita,
- udržitelnost veřejných financí.

Výše zmíněné kritérium je důležité vzhledem k tomu, že jak již bylo výše zmíněno, nesmí deficit veřejných rozpočtů překročit 3 % HDP a veřejný dluh 60 % HDP. Naše republika se „pouze“ zavázala k tomu, že budou učiněny takové kroky pro co nejdřívější vstup do eurozóny – nebyl stanoven termín.

## 4.5 Porovnání s vybranými zeměmi Evropské unie

Obrázek 7 - Výsledky vládního dluhu v Evropské unii



Zdroj: ČSÚ

Veřejné dluhy jsou v EU častým problémem, protože díky rostoucí ekonomice by tyto země měly mít snahu především dluh snižovat. Největší vliv na zadlužení má v současné době migrační krize, zvyšující se nároky na financování evropské obrany a Brexit. Největší podíl v zadluženosti mají dlouhodobé cenné papíry. Výjimku tvoří Estonsko, Řecko a Kypr, které mají podíl na zadluženosti v půjčování finančních prostředků. Řecko a Kypr mají půjčené finanční prostředky od mezinárodních věřitelů, což jsou země eurozóny a Mezinárodní měnový fond. V roce 2017 Česká republika vykazovala nižší poměr vládního dluhu v poměru k ekonomice, a to ve výši 34,6 % HDP. Mohlo za to splácení státních dluhopisů, silný růst ekonomiky, půjčení finančních prostředků a přijaté vklady. Největší zadlužení vykazovalo Řecko (178,6 % HDP), poté Itálie (131,8 % HDP),

Portugalsko (125,7 % HDP). Řecko sužovalo dlouhodobé zadlužení, a to už od roku 2010, kdy došlo k bankrotu. Přestože Řecko zachránila mezinárodní pomoc, dál potýká se zadlužením. Německo v roce 2017 snížilo svoji zadluženost na 64 %, mohl za to růst hospodářství a klesání nezaměstnanosti. Oproti tomu nejmenší problém se zadlužením má Estonsko, které vykazuje 9 %. Průměrné zadlužení členů EU činilo 81,6 % a u zemích platících eurem 83 %.

## 5 Výsledky a diskuze

V praktické části byl analyzován vývoj makroekonomických ukazatelů a současně byla provedena analýza státního rozpočtu České republiky za období 2008-2018. Předmětem analýzy bylo zjistit stav české ekonomiky a jejího zadlužení.

Mezi makroekonomické ukazatele patří hrubý domácí produkt, u kterého byl zaznamenán pokles v roce 2009 v důsledku finanční krize. Rok 2010 přinesl zvýšení HDP na kterém se podílel nejvíce zpracovatelský průmysl. Následující rok 2011 docházelo i nadále ke zvyšování HDP, a to díky zavedení daně z produktu. Zahraniční obchod v roce 2012 byl ve znamení růstu v oblasti vývozu, ale u české ekonomiky se projevila ekonomická recese v důsledku klesající tuzemské poptávky po zboží. Následující roky 2014–2018 byly rostoucího trendu – dařilo se zpracovatelskému průmyslu, rostla spotřeba domácností a zahraniční poptávka.

Vývoj inflace představoval ze začátku sledovaného období největší hodnotu 6,3 %. Docházelo k tomu vlivem vyšší sazby DPH z 5 % na 9 % a současného zvýšení spotřební daně u tabáku. Rokem 2009 docházelo k výraznému poklesu inflace na 1 % oproti následujícím rokům 2010-2014, kdy bylo zaznamenáno střídání hodnot. Mezi tyto rozdílné hodnoty mohlo snižování cen potravin, klesání spotřebitelských cen, ale i devizové intervence, které byly zavedeny ČNB. Rok 2015 přinesl nejnižší úroveň inflace – 0,3 %, kdy docházelo k uvolnění koruny. Poslední dva sledované roky nastalo opět postupné zvyšování. Bylo to způsobeno poklesem investic z fondů a propadem cen pohonných hmot.

Míra nezaměstnanosti přinesla během let 2008–2018 rozdílné hodnoty, kdy se vzájemně snižovali počty volných pracovních míst a většinou začal počet nezaměstnaných klesat. Vliv měla tak jako u ostatních makroekonomických ukazatelů již zmíněná finanční krize, kdy se zastavilo zvyšování počtu podnikatelů a upadala tak celková zaměstnanost. Během desetiletého období docházelo k problému, kdy zaměstnavatelé nenacházeli v potřebném množství zaměstnance s potřebnou kvalifikací. Byl nedostatek kvalifikovaných zaměstnanců především v technických oborech. Současně docházelo k přílivu pracovních sil ze zahraničí.

Platební bilance zaznamenala na konci sledovaného období přebytek i po letech 2008-2013, kdy byla v deficitu. Za deficit mohly vysoké výdaje se zahraničím. Za nárůst

BÚ u platební bilance mohl odliv dividend a kapitálu, který odchází z ČR ve velkém množství.

Vývoj státního rozpočtu byl ve znamení růstu jak u příjmů, tak u výdajů. Příjmy SR v roce 2008 dosahovaly 1 064 mld. Kč oproti roku 2009, kdy došlo ke snížení vlivem finanční krize. Tato krize způsobila výpadek daní a pojistného na sociální zabezpečení. U výdajů SR v roce 2008 docházelo ke zvýšení u dávek do důchodového pojištění a výdajů na dluhovou službu. Zmíněný rok skončil schodkem, a to ve výši 20 mld. Kč vlivem novely zákona, která nepřeváděla nevyčerpané prostředky rozpočtových výdajů do rezervních fondů.

V roce 2009 docházelo k protikrizovému opatření. U výdajů SR nastal růst především u sociálních dávek. Po celý rok 2010 docházelo ke zvýšení příjmů SR i při ekonomické krizi a snížení objemu mezd. Oproti tomu u výdajů SR je opět největší hodnota zaznamenána u sociálních dávek, zdravotního i nemocenského pojištění. Saldo příjmů a výdajů skončilo nejvyšší hodnotou 192 mld. Kč.

Roky následující 2011–2014 docházelo k postupnému zvyšování, a to díky příjmům z Evropské unie a vyvolávací aukci uvolněných kmitočtů. U výdajů SR nastal opětovný nárůst u sociálních dávek. Během zmíněných let docházelo k příspěvkům do rozpočtu EU a transferů mezinárodním organizacím. Saldo se postupně snižovalo, mohly za to především úspory výdajů z minulých let, zrušení zdanění státních příspěvků na stavební spoření, přijetí úvěru České republiky od Evropské investiční banky na financování investičních potřeb. Dále ke snížení přispělo i ušetření na úrocích z dluhů.

Rok 2015 přinesl zvýšení příjmů SR růst počtu zaměstnavatelů a pojištěnců. U výdajů SR docházelo k nižší hodnotě o 15,6 mld. Kč. Nejvýraznější pokles byl u odvodů, příspěvků do rozpočtu Evropské unie, výdajů na obsluhu státního dluhu, výdaje na volby a podpory v nezaměstnanosti. Docházelo opět ke schodku mezi příjmy a výdaji ve výši 63 mld. Kč.

Následující rok 2016 přinesl novelu rozpočtových pravidel, kdy mohly být započteny příjmy, které souviseli s řízením státního dluhu nebo řízení likvidity státní pokladny s výdaji, které souvisejí s dluhovou službou. Na celkových výdajích se podílely nároky z nespotebovaných výdajů minulých let. Nižší čerpání u výdajů bylo na společné programy Evropské unie a ČR. U salda státního rozpočtu došlo k přebytku ve výši 62 mld. Kč. Důvodem byly vysoké daňové příjmy a čerpání prostředků z evropských fondů.



Po celý rok 2017 bylo zaznamenáno zvyšování jak u příjmů, tak u výdajů. U příjmu SR došlo k zavedení elektronické evidence tržeb a kontrolního hlášení. Dopad EET byl ve výši 5 mld. Kč, díky tomu se ukázalo, že je EET efektivnější, než se očekávalo. U výdajů SR bylo zvýšení u neinvestičních transferů veřejných rozpočtu, a i zvýšení platů ve školství současně jako každý zmíněný rok byly největší výdaje na sociální dávky. Docházelo opět ke schodku státního rozpočtu, protože byl ovlivněn toky prostředků z EU.

Poslední sledovaný rok 2018 byl zaznamenán nejvyšší příjem SR o 130 mld. Kč než předchozí rok 2017. Tato hodnota byla důsledkem vyššího výběru daní. Nastal růst výdajů SR o 121 mld. Kč. Čerpáním výdajů SR bylo způsobeno nároky nespotřebovaných výdajů z minulých let. Saldo státního přebytku se nacházelo v přebytku – výběr daní, sociálního pojištění, a i došlo k úspoře na řízení státního dluhu.

Zadluženost České republiky se zvyšovala ve sledovaném období 2008-2018. Mezi nejdůležitější prvky zadluženosti patřily dluhové rezervy nebo emise státních dluhopisů. Pro ekonomy byl nejhorší rok 2010, protože byl zaznamenán rychlý nárůst dluhu o 344 mld. Kč za necelé dva roky. Od zmíněného roku docházelo proto k dalšímu zadlužování vlivem nákladů na předešlý dluh i přes snížení úrokových sazeb. Roky 2011–2013 docházelo k opětovnému zvyšování. Důvodem bylo půjčování finančních prostředků od Evropské investiční banky, financování státních finančních aktiv, současně docházelo i v roce 2013 k znehodnocení koruny. Rok 2014 přinesl snížení dluhu o necelých 20 mld. Kč mohla za to především finanční aktiva, která kryla potřeby finančního státu operacemi a řízením likvidity. Následující rok 2015 došlo opět k zvýšení státního dluhu a Ministerstvo financí na finančních trzích dosáhlo nejnižšího výnosu ze státních dluhopisu. Roky 2016–2018 docházelo k podobným situacím u růstu dluhu. Na občana ČR připadal dluh ve výši 152 tisíc Kč.

Obecně se dá říct, že ekonomika České republiky si vůči ostatním zemím Evropské unie nevede vůbec špatně. Především v posledních letech zaznamenává ekonomický růst může za to zahraniční poptávka nebo spotřební výdaje domácností a nízká nezaměstnanost. Snažíme se tak dohnat některé vyspělé země západní Evropy, kdy dalším vlivem na ekonomiku má i rychle rostoucí životní úroveň lidí. Je, důležité doporučit, aby Česká republika si tvořila rezervy na horší časy. Vláda by tak měla stále podporovat ekonomiku prostřednictvím našetřených úspor, a nejenom splácet vzniklý dluh.

## 6 Závěr

Fiskální politika je důležitou součástí každého státu. Tato součást má za úkol ovlivňovat i sledovat vývoj a strukturu ekonomiky. Tato diplomová práce je zaměřena na strukturu fiskální politiky v České republice za období 2008–2018.

Nejdůležitějším rokem pro náš stát byl vstup do Evropské unie v roce 2004, tím docházelo například k volnému pohybu osob, zvýšení zahraničních investic či podpory ekonomického rozvoje. Česká republika procházela od začátku roku 2008 výraznými změnami v ekonomice – docházelo k světové finanční krizi, kdy ČR dosahovala deficitu okolo 157 mld. Kč. U HDP nastal propad o 4,8 %. Následující rok 2009 byl ve znamení černých barev, a to díky poklesu firemních zakázek způsobenou ekonomickou recesí. Bylo zaznamenán i největší deficit salda, které vykazovalo hodnotu 192 mld. Kč. Za tento negativní výsledek mohly úpravy v legislativách, které se týkaly daní a reforem. Během celého roku 2010 nedocházelo k velkému oživení ekonomiky. HDP stoupl o 2 %, oproti předchozímu roku 2009, kdy došlo k propadu o 4 %. Deficit rozpočtu dosahoval 156 mld. Kč. Příčinou byl nižší výběr daní z příjmů právnických osob.

Následující roky 2011–2013 zaznamenala ČR mírný ekonomický pokles. Poklesla inflace, a tak hrozila deflační past. Této situaci předcházelo uvolnění měny, kdy docházelo k udržení kurzovního na úrovni 27 Kč za euro. Od roku 2014 byl zaznamenán růst ekonomiky, kdy došlo ke klesání nezaměstnanosti a zvýšení mezd. HDP vzrostlo o 2 %, největší podíl na zvýšení měl zpracovatelský průmysl a domácí poptávka. Ekonomika roku 2015 zrychlila, bylo to v důsledku čerpání fondů z EU. HDP bylo na úrovni 5 %, což vykazovalo nejlepší výsledek od sledovaného období 2008. V porovnání s ostatními státy EU začala Česká republika dosahovat velmi kladných čísel. Rok 2016 přinesl kladné saldo SR, kdy byl dosažen přebytek ve výši 61 mld. Kč. Hrubý domácí produkt vzrostl na hodnotu 2 %. Docházelo k pozitivnímu vývoji v oblasti zahraničního obchodu. Byla zaznamenána vysoká hodnota ve vývozu, díky které bylo dosaženo rekordních 3 312 mld. Kč. Důsledkem tak vysokého čísla byl export motorových vozidel. I nadále pokračoval režim intervencí, kdy byly nízké úrokové sazby. Dále se zvýšila zaměstnanost a minimální mzda. Státní dluh poklesl o 3,6 %, nejvíce od vzniku samostatné ČR. Předposlední sledovaný rok 2017 vzrostl hrubý domácí produkt o 4,5 %. I nadále pokračovaly vysoké hodnoty ve vývozu (motorová vozidla, stroje, elektrické zařízení). Nejvýraznější změny byly v měnové politice. ČNB zastavila kurzové intervence

a docházelo tak ke zvýšení měnově-politických sazeb. Díky tomuto zastavení se zvýšily mezibankovní úrokové sazby a úrokové sazby hypotečních úvěrů. Byl zaznamenán nejsilnější nárůst počtu pracovníků od roku 2008. K růstu pomohl zejména vyšší počet podnikajících osob. U SR byl zaznamenán mírný schodek ve výši 6,2 mld. Kč. Příjmy a výdaje byly, stejně jako v roce 2016, ovlivněny nepravidelností čerpání finančních prostředků z rozpočtu EU. Státní dluh zaznamenal kolísání. Poslední sledovaný rok ekonomika ČR zpomalila na 3 %. Největší tahounem ekonomiky byla domácí poptávka a růst výdajů na spotřebu domácností a sektoru vládních institucí. Byl zaznamenán pokles u exportu motorových vozidel, oproti tomu se zvýšil vývoz počítačů, elektrických a optických přístrojů. Oslaboval vývoz do Německa. ČNB nadále zvyšovala měnově-politické sazby, byly zaznamenány změny na mezibankovním trhu. Saldo SR skončilo přebytkem 2,9 mld. Kč. Největší čerpání bylo z finančních prostředků EU a docházelo ke zvýšení výdajů na národní projekty. Je důležité brát v potaz, že na ekonomiku České republiky měla vliv v posledních letech migrační krize i brexit. Dále je důležité si uvědomit, že naše republika má jednu z nejlépe hodnocených bank ve světě (ČNB) a současně patříme mezi nejméně zadlužené státy oproti státům v EU. Hlavní cíl naší vlády by mělo být udržení ekonomiky v kladných číslech a zabránit tak dalším velkým ekonomickým výkyvům.

## 7 Seznam použitých zdrojů

### Knižní zdroje

BACHANOVÁ, Veronika. *Fiskální politika v prostředí Evropské hospodářské a měnové unie*. V Praze: C.H. Beck, 2014. ISBN 978-80-7400-526-8.

BRČÁK, Josef, STARÁ, Dana, SEKERKA, Bohuslav, SVOBODA, Roman. *Makroekonomie – teorie a praxe*. Plzeň: Vydavatelství a nakladatelství Aleš Čeněk, 2012. ISBN 978-80-7380-492-3.

BRČÁK, Josef, SEKERKA, Bohuslav, STARÁ, Dana, SVOBODA, Roman. *Česká republika ve světle ekonomických teorií*. Plzeň: Vydavatelství a nakladatelství Aleš Čeněk, 2012. ISBN 978-80-7380-369-8.

CZESANÝ, Slavoj. *Hospodářský cyklus: teorie, monitorování, analýza, prognóza*. Praha: Linde, 2006. ISBN 80-7201-576-1.

DVOŘÁK, Pavel. *Vybrané problémy fiskální politiky*. Praha: Vysoká škola ekonomická, 1997. ISBN 80-7079-620-0.

DVOŘÁK, Pavel. *Veřejné finance, fiskální nerovnováha a finanční krize*. Praha: C.H. Beck, 2008. Beckova edice ekonomie. ISBN 978-80-7400-075-1.

HAMERNÍKOVÁ, Bojka. *Veřejné finance: učebnice*. 2. vyd. Praha: Eurolex, 2004. ISBN 80-86432-88-2.

HOLMAN, Robert. *Ekonomie*. 6. vydání. V Praze: C.H. Beck, 2016. Beckovy ekonomické učebnice. ISBN 978-80-7400-278-6.

IZÁK, Vratislav. *Fiskální politika*. Praha: Oeconomica, 2008. ISBN 978-80-245-0976-1.

JUREČKA, Václav. *Makroekonomie*. 2., aktualiz. vyd. Praha: Grada, Expert (Grada). 2013. ISBN 9788024743868.

KLIKOVÁ, Christiana a Igor KOTLÁN. *Hospodářská politika*. Ostrava: Sokrates, 2003. ISBN 80-86572-04-8.

KLÍMA, Jan. *Makroekonomie*. Praha: Alfa Publishing, 2006. ISBN 978-80-86851-27-3.

PAULÍK, Tibor. *Hospodářská politika*. Opava: Slezská univerzita, 2002. ISBN 80-7248-148-7.

PAVELKA, Tomáš. *Makroekonomie: základní kurz*. Vyd. 2. Slaný: Melandrium, 2007. ISBN 978-80-86175-52-2.

PEKOVÁ, Jitka. *Veřejné finance: úvod do problematiky*. Vyd. 2., přeprac. Praha: ASPI, 2002. ISBN 80-86395-19-7.

PEKOVÁ, Jitka, Jaroslav PILNÝ a Marek JETMAR. *Veřejná správa a finance veřejného sektoru*. 3., aktualiz. a rozš. vyd. Praha: ASPI, 2008. ISBN 9788073573515.

POSPÍŠIL, Richard. *Veřejná ekonomika: současnost a perspektiva*. Praha: Professional Publishing, 2013. ISBN 978-80-7431-112-3.

RUSMICHOVÁ, Lada a Jindřich SOUKUP. *Makroekonomie: základní kurs*. 5. vyd. Praha: Melandrium, 2002. ISBN 80-861-7524-3.

ŘEŽÁBEK, Pavel. *Měnová politika a její interakce s politikou fiskální*. Praha: Univerzita Karlova, Karolinum, 2011. ISBN 978-80-246-1894-4.

SLANÝ, Antonín, 2003. *Makroekonomická analýza a hospodářská politika*. Praha: C.H. Beck. Beckovy ekonomické učebnice. ISBN 80-7179-738-3.

STRECKOVÁ, Yvonne a Ivan MALÝ. *Veřejná ekonomie: pro školu i praxi*. Praha: Computer Press, Business books (Computer Press). 1998. ISBN 80-7226-112-6.

ŠELEŠOVSKÝ, Jan a Robert JAHODA. *Veřejné finance v ČR a EU*. Brno: Masarykova univerzita, 2004. Distanční studijní opora. ISBN 80-210-3410-6.

ŠULC, Zdislav. *Hospodářská politika*. Praha: Consus, 1993. ISBN 80-901004-7-3.

URBAN, Luděk. *Hospodářská politika*. Praha: Victoria Publishing, 1994. ISBN 80-85865-01-7.

ŽÁK, Milan. *Velká ekonomická encyklopedie*. 2. rozš. vyd. Praha: Linde, 2002. ISBN 8072013815.

ŽÁK, Milan. *Hospodářská politika*. Praha: Vysoká škola ekonomie a managementu, 2006. ISBN 8086730042.

### **Elektronické zdroje**

10 největších ekonomik světa dnes a v roce 2050. *Investiční web* [online]. 2017 [cit. 2018-09-19]. Dostupné z: <https://www.investicniweb.cz/10-nejvetsich-ekonomik-sveta-dnes-a-v-roce-2050/>

Co to je inflace? *Web České národní banky* [online]. neuvvedeno [cit. 2018-12-13]. Dostupné z: [https://www.cnb.cz/cs/faq/co\\_to\\_je\\_inflace.html](https://www.cnb.cz/cs/faq/co_to_je_inflace.html)

Časové řady míry nezaměstnanosti. *Integrovaný portál MPSV* [online]. 2019 [cit. 2019-01-15]. Dostupné z: [http://portal.mpsv.cz/sz/stat/nz/casove\\_rady](http://portal.mpsv.cz/sz/stat/nz/casove_rady)

Česká platební bilance skončila v rekordním přebytku. *E15* [online]. 2018 [cit. 2019-01-29]. Dostupné z: <https://www.e15.cz/domaci/ceska-platebni-bilance-skoncila-v-rekordnim-prebytku-1343289>

ČNB výběr dat ARAD. *Česká národní banka* [online]. nevedeno [cit. 2018-09-30]. Dostupné z: [https://www.cnb.cz/cnb/STAT.ARADY\\_PKG.VYSTUP?](https://www.cnb.cz/cnb/STAT.ARADY_PKG.VYSTUP?)

Druhy rozpočtu. *E15* [online]. 2014 [cit. 2018-11-27]. Dostupné z: <https://finexpert.e15.cz/druhy-rozpocet-kolem-nas-jak-nas-ovlivnuji>

Ekonomická migrace. *MPO* [online]. 2016 [cit. 2018-11-02]. Dostupné z: <https://www.mpo.cz/cz/zahranicni-obchod/ekonomicka-migrace/ekonomicka-migrace--221756/>

Fiskální politika. *Ekonomie-otázky* [online]. [cit. 2018-09-17]. Dostupné z: <http://ekonomie-otazky.studentske.cz/2010/05/2-fiskalni-politika.html>

Každý Čech dluží 112 tisíc korun. *Zprávy aktuálně* [online]. 2010 [cit. 2019-01-20]. Dostupné z: <https://zpravy.aktualne.cz/ekonomika/ceska-ekonomika/statni-dluh-2009-kazdy-cech-dluzi-112-tisic-korun/r~i:article:657442/>

Mandatorní výdaje. *Informační centrum vlády* [online]. nevedeno [cit. 2018-11-17]. Dostupné z: <https://icv.vlada.cz/scripts/modules/advice/detail.php?id=647>

Monetární politika. *Finance*. [online]. [cit. 2018-09-19]. Dostupné z: <https://www.finance.cz/makrodata-eu/menove-ukazatele/monetarni-politika/>

Monetizace státních dluhů hrozba nebo příležitost? *Investujeme*. [online]. [cit. 2018-10-04]. Dostupné z: <https://www.investujeme.cz/clanky/monetizace-statnich-dluhu-hrozba-nebo-prilezitost/>

Příjmy a výdaje. *Finance*. [online]. [cit. 2019-01-09]. Dostupné z: <https://www.finance.cz/makrodata-eu/statni-rozpocet/statistiky/prijmy-vydaje/>

Růst nezaměstnanosti v ČR je přechodný uklidňují ekonomové. *Eurozpravy*. [online]. [cit. 2018-09-18]. Dostupné z: <https://eurozpravy.cz/ekonomika/ceska-republika/245423-rust-nezamestnanosti-v-cr-je-prechodny-uklidnuji-ekonomove/>

Řízení státního dluhu. *Ministerstvo financí* [online]. nevedeno [cit. 2018-12-06]. Dostupné z: <https://www.mfcr.cz/cs/verejny-sektor/rizeni-statniho-dluhu/zakladni-informace/definice-a-mereni>

Schodek za rok 2009. *Podnikatel* [online]. nevedeno [cit. 2018-12-29]. Dostupné z: <https://www.podnikatel.cz/clanky/schodek-za-rok-2009-je-192-5-mld/>

Státní dluh. *Peníze*. [online]. [cit. 2019-02-01]. Dostupné z: <https://www.penize.cz/statni-dluh>

Státní rozpočet vykázal přebytek. *Zprávy aktuálně* [online]. 2019 [cit. 2019-01-03]. Dostupné z: <https://zpravy.aktualne.cz/ekonomika/statni-rozpocet-loni-vykazal-prebytek-2-9-miliardy-korun/r~103bbd980f5a11e9b2380cc47ab5f122/>

*Státní závěrečný účet za rok 2008* [online]. Praha: Ministerstvo financí, 2009 [cit. 2018-11-13]. Dostupné z: <https://www.mfcr.cz/cs/verejny-sektor/statni-rozpocet/plneni-statniho-rozpocetu/2008/statni-zaverecny-ucet-za-rok-2008-2030>

*Státní závěrečný účet za rok 2009* [online]. Praha: Ministerstvo financí, 2010 [cit. 2018-11-15]. Dostupné z: <https://www.mfcr.cz/cs/verejny-sektor/statni-rozpocet/plneni-statniho-rozpocetu/2009/statni-zaverecny-ucet-za-rok-2009>

*Státní závěrečný účet za rok 2010* [online]. Praha: Ministerstvo financí, 2011 [cit. 2018-12-05]. Dostupné z: <https://www.mfcr.cz/cs/verejny-sektor/statni-rozpocet/plneni-statniho-rozpocetu/2010/statni-zaverecny-ucet-za-rok-2010>

*Státní závěrečný účet za rok 2011* [online]. Praha: Ministerstvo financí, 2012 [cit. 2018-12-08]. Dostupné z: <https://www.mfcr.cz/cs/verejny-sektor/statni-rozpocet/plneni-statniho-rozpocetu/2011/statni-zaverecny-ucet-za-rok-2011>

*Státní závěrečný účet za rok 2012* [online]. Praha: Ministerstvo financí, 2013 [cit. 2018-12-14]. Dostupné z: <https://www.mfcr.cz/cs/verejny-sektor/statni-rozpocet/plneni-statniho-rozpocetu/2012/statni-zaverecny-ucet-za-rok-2012>

*Státní závěrečný účet za rok 2013* [online]. Praha: Ministerstvo financí, 2014 [cit. 2018-12-18]. Dostupné z: <https://www.mfcr.cz/cs/verejny-sektor/statni-rozpocet/plneni-statniho-rozpocetu/2013/statni-zaverecny-ucet-za-rok-2013>

*Státní závěrečný účet za rok 2014* [online]. Praha: Ministerstvo financí, 2015 [cit. 2018-12-20]. Dostupné z: <https://www.mfcr.cz/cs/verejny-sektor/statni-rozpocet/plneni-statniho-rozpocetu/2014/statni-zaverecny-ucet-za-rok-2014>

*Státní závěrečný účet za rok 2015* [online]. Praha: Ministerstvo financí, 2016 [cit. 2019-01-03]. Dostupné z: <https://www.mfcr.cz/cs/verejny-sektor/statni-rozpocet/plneni-statniho-rozpocetu/2015/statni-zaverecny-ucet-za-rok-2015>

*Státní závěrečný účet za rok 2016* [online]. Praha: Ministerstvo financí, 2017 [cit. 2019-01-08]. Dostupné z: <https://www.mfcr.cz/cs/verejny-sektor/statni-rozpocet/plneni-statniho-rozpocetu/2016/statni-zaverecny-ucet-za-rok-2016>

*Státní závěrečný účet za rok 2017* [online]. Praha: Ministerstvo financí, 2018 [cit. 2019-01-17]. Dostupné z: <https://www.mfcr.cz/cs/verejny-sektor/statni-rozpocet/plneni-statniho-rozpocetu/2017/statni-zaverecny-ucet-za-rok-2017>

*Státní závěrečný účet za rok 2018* [online]. Praha: Ministerstvo financí, 2019 [cit. 2019-02-10]. Dostupné z: <https://www.mfcr.cz/cs/verejny-sektor/statni-rozpocet/plneni-statniho-rozpocetu/2018/statni-zaverecny-ucet-za-rok-2018>

Tiskové zprávy roku 2018. *Ministerstvo financí České republiky* [online]. Praha: Ministerstvo financí České republiky, 2019 [cit. 2018-2019]. Dostupné z: <https://www.mfcr.cz/cs/aktualne/tiskove-zpravy/2018>

V roce 2016 se snížil státní dluh o téměř 60 miliard. Co je toho příčinou? *Měšec* [online]. 2017 [cit. 2018-10-29]. Dostupné z: <https://www.mesec.cz/aktuality/v-roce-2016-se-snizil-statni-dluh-o-temer-60-miliard-co-je-toho-pricinou/>

Zadlužení členských zemí EU loni kleslo, ČR je čtvrté nejnižší. *České noviny* [online]. 2018 [cit. 2018-09-22]. Dostupné z: <https://www.ceskenoviny.cz/zpravy/zadluzeni-clenskyh-zemi-eu-loni-kleslo-v-cr-je-ctvrte-nejnizsi/1613003>

Zákon č. 419. *Zákony pro lidi*, [online]. [cit. 2018-11-24]. Dostupné z: <https://www.zakonyprolidi.cz/cs/2001-419>

Zpráva o inflaci. *Web České národní banky* [online]. 2018 [cit. 2019-01-20]. Dostupné z: [https://www.cnb.cz/miranda2/export/sites/www.cnb.cz/cs/menova\\_politika/zpravy\\_o\\_inflaci/2009/2009\\_I/download/zoi\\_I\\_2008-2018.pdf](https://www.cnb.cz/miranda2/export/sites/www.cnb.cz/cs/menova_politika/zpravy_o_inflaci/2009/2009_I/download/zoi_I_2008-2018.pdf)