

Bakalářský studijní program: **Ekonomika a management**

Studijní obor: **Účetnictví a finanční řízení podniku**

Dotace zemědělského podnikatele z účetního a daňového hlediska

BAKALÁŘSKÁ PRÁCE

Autor: **Jana STRNÁDKOVÁ**

Vedoucí bakalářské práce: Ing. Břetislav ANDRLÍK, Ph.D.

Znojmo, 2011

Prohlášení

Prohlašuji, že bakalářskou práci jsem vypracovala sama na základě pokynů mého vedoucího práce pana Ing. Břetislava Andrlíka, Ph.D. Prohlašuji také, že všechny použité zdroje jsem uvedla.

V Praze, dne 25. 4. 2012

.....

Poděkování

Na tomto místě děkuji panu Ing. Břetislavu Andrlíkovi, Ph.D. za cenné rady a vstřícný přístup při zpracování bakalářské práce. Děkuji také svým synům za podporu a trpělivost při mém studiu a panu Aloisi Mejsnarovi za poskytnutí praktických podkladů pro vypracování bakalářské práce. Zvláštní poděkování patří paní Mgr. Heleně Potůčkové.



ZADÁNÍ BAKALÁŘSKÉ PRÁCE

Autor	Jana STRNÁDKOVÁ
Bakalářský studijní program	Ekonomika a management
Obor	Účetnictví a finanční řízení podniku
Název	Dotace zemědělského podnikatele z účetního a daňového hlediska
Název (v angličtině)	Subsidy of a farming businessman from account and tax perspective

Zásady pro vypracování:

Cíl práce: Cílem bakalářské práce je na základě dotačního financování u zemědělského podnikatele vyhodnotit jednotlivé dotační tituly a tento způsob financování podnikatelské činnosti. V této souvislosti posoudit správnost zachycování a daňového vykazování dotačních prostředků u konkrétního podnikatelského subjektu.

Postup práce:

1. Analýza současného právního stavu dotačního financování zemědělských podnikatelů v České republice.
2. Identifikace a popis jednotlivých dotačních titulů, jejich komparace a vyhodnocení.
3. Vymezení postupů zachycování dotačních prostředků v daňové evidenci.
4. Analýza dotačního financování u konkrétního podnikatelského subjektu.
5. Na základě výše uvedeného vymezit vlastní doporučení pro dotační financování a jeho zachycování v daňové evidenci u zemědělského podnikatele v České republice.

Metody: Analýza, komparace, deskripce, syntéza

Rozsah práce: 40 - 55

Seznam odborné literatury:

1. *Agriculture and development: the case for policy coherence*. Paris: Organization for Economic Co-operation and Development, 2005. 123 s. ISBN 92-64-01334-2.
2. BEČVÁŘOVÁ, Věra.; JUŘICA, Alois. *Koncepce pilířů I. a II. SZP v dotační politice ČR*. 1. vyd. Brno: Mendelova zemědělská a lesnická univerzita v Brně, 2008. 70 s. ISBN 978-80-7375-252-1.
3. JAROŠ, Tomáš. *Zdanění příjmů v roce 2011: komplexní průvodce*. 1. vyd. Praha: Grada Publishing, 2011. 237 s. ISBN 978-80-247-3822-2.
4. VALACH, Josef. *Investiční rozhodování a dlouhodobé financování*. 2. přeprac. vyd. Praha: Ekopress, 2006. 463 s. ISBN 80-86929-01-9.
5. VALDER, Antonín. *Účetnictví pro podnikatele v zemědělství*. 1. vyd. Praha: ASPI: Wolters Kluwer, 2008. 392 s. + 1 příloha. ISBN 978-80-7357-388-1.

Datum zadání bakalářské práce: duben 2011

Termín odevzdání bakalářské práce: duben 2012

L.S.


Jana STRNÁDKOVÁ
autor


Prof. PhDr. Kamil FUCHS, CSc.
rektor SVŠE Znojmo


Ing. Břetislav ANDRLÍK, Ph.D.
vedoucí bakalářské práce

Abstrakt

Teoretická část bakalářské práce se zabývá otázkami současného právního stavu dotačního financování zemědělského podnikatele v České republice. Z tohoto důvodu je představena nová politika rozvoje venkova, její právní legislativa a finanční nástroje, které vznikly pro nové programové období 2007 až 2013. V této souvislosti jsou uvedeny dotační tituly dostupné českému zemědělci. Dále jsou vymezeny postupy zachycování dotačních prostředků v daňové evidenci. Praktická část bakalářské práce analyzuje dotační financování u konkrétního podnikatelského subjektu a vyhodnocuje správnost zaznamenávání dotací v daňové evidenci. Na základě poznatků je vymezeno vlastní doporučení dotačního financování.

Klíčová slova: zemědělství, rozvoj venkova, dotace, daňová evidence.

Abstract

The theoretical part of this bachelor work deals with issues of current legal status of the grant funding of agricultural enterprises in the Czech Republic. Therefore, the new rural development policy as well as its legal and financial instruments and legislation to programme the period from 2007 to 2013 is being introduced. In this context the subsidies for the Czech farmers are listed. Furthermore, the recording procedure of subsidies are being introduced. In the practical part of this bachelor work the financing of concrete private entity subsidies is analysed and the correct tax recording of subsidies is evaluated. Based on the knowledge defined their own grant funding is recommended.

Keywords: agriculture, rural development, subsidies, tax records.

Obsah

1	ÚVOD.....	8
2	CÍL A METODIKA	10
3	TEORETICKÁ ČÁST	11
3.1	EVROPSKÝ MODEL ZEMĚDĚLSTVÍ.....	12
3.1.1	Společná zemědělská politika, její cíle a principy.....	13
3.1.2	Politika rozvoje venkova	14
3.1.3	Přímé podpory	15
3.1.4	Program rozvoje venkova.....	16
3.1.5	Ministerstvo zemědělství.....	17
3.1.6	Státní zemědělský intervenční fond.....	17
3.1.7	Zemědělský podnikatel a zemědělská výroba	18
3.1.8	Poskytování dotací na základě zákona o zemědělství	19
3.2	DOTACE JAKO FINANČNÍ ZDROJ.....	21
3.2.1	Státní finanční podpora podnikových investic	21
3.2.2	Rozdělení dotací a jejich identifikace.....	22
3.2.3	Platby v méně příznivých oblastech	24
3.2.4	Národní doplňkové platby	24
3.2.5	Platby dle Zásad	25
3.2.6	Projektová opatření.....	25
3.2.7	Alokace finančních prostředků EAFRD v ČR	27
3.2.8	Objem čerpaných finančních prostředků z EAFRD v ČR.....	29
3.2.9	Komparace PRV v EU.....	30
3.3	DAŇOVÁ EVIDENCE.....	31
3.3.1	Daňová evidence příjmů a výdajů	32
3.3.2	Pohledávky	33
3.3.3	Dotace v daňové evidenci.....	33
4	PRAKTICKÁ ČÁST	35
4.1	PŘEDSTAVENÍ PODNIKU - FARMA MEJSNAR.....	35
4.1.1	SWOT analýza podniku	36
4.1.2	Strategie farmy	37

4.2	JEDNOTNÁ ŽÁDOST.....	38
4.2.1	Jednotná platba na plochu	40
4.2.2	Národní doplňkové platby	41
4.2.3	Přímé platby na krávy chované v systému s tržní produkcí mléka	42
4.2.4	Méně příznivé oblasti	43
4.2.5	Národní dotace.....	45
4.2.6	Vyhodnocení provozních dotací	47
4.3	MODERNIZACE ZEMĚDĚLSKÉHO PODNIKU	48
4.3.1	Projekt Racionalizace a přestavba stávajícího zařízení	48
4.3.2	Projekt Stavby a technologie pro živočišnou výrobu	49
4.3.3	Vyhodnocení investičních dotací	51
4.4	ZACHYCOVÁNÍ DOTAČNÍCH PROSTŘEDKŮ V DAŇOVÉ EVIDENCI.....	53
4.4.1	Deník příjmů a výdajů	53
4.4.2	Kniha ostatních pohledávek	55
4.5	VLASTNÍ DOPORUČENÍ PRO FARMU	58
4.5.1	Agroenvironmentální opatření.....	58
4.5.2	Přidávání hodnoty zemědělským a potravinářským produktům	59
5	ZÁVĚR.....	60
6	SEZNAM POUŽITÉ LITERATURY	62
7	SEZNAM PŘÍLOH	67
8	SEZNAM ZKRATEK	68
9	SEZNAM TABULEK	70
10	SEZNAM GRAFŮ	71
11	SEZNAM VZOREČKŮ	72

1 Úvod

Hlavním tématem bakalářské práce je jeden z nejkrásnějších oborů lidské činnosti, a to zemědělství. Základní výrobní faktory práce, půda a kapitál zde jdou ruku v ruce s přírodou jako takovou. Základní pravidla určuje sama příroda, přírodní a klimatické zákonitosti, zoologické a biologické faktory. Člověk se tyto zákonitosti musí nejdříve naučit poznávat a pochopit, aby mohl pracovat a podnikat v zemědělství.

V Podkrkonoší má zemědělství bohatou tradici. Už první osadníci, kteří přicházeli do Krkonoš za dřevorubectvím, na svazích krkonošských kopců zakládali tzv. Budní hospodářství. Horalové pásli a chovali dobytek na horských loukách, z mléka tloukli máslo a vyráběli sýry. Tyto výrobky dodávali na trh a vyváželi je nejen do Čech a Slezska, ale i do Polska a Ruska. Už v 18. a 19. století uměli naši předci zpracovávat a zhodnocovat mléko jako prvotní surovinu v produkt a uvádět jej na trh.

České zemědělství v průběhu celého 20. století prošlo výraznými změnami. V první polovině si české zemědělství zachovávalo svoji původní tvář. A to především z toho důvodu, že půda a výrobní prostředky byly v soukromém vlastnictví zemědělců. Z pohledu dnešní doby můžeme hovořit o podniku jednotlivce, kde zemědělec jako fyzická osoba podnikal pod vlastním jménem, na vlastní zodpovědnost a za účelem dosažení zisku. Udržet si dobré jméno a plnit funkci dobrého hospodáře, bylo jejich prvotním motivem. Toto se změnilo po druhé světové válce, kdy se tyto vazby, myšlenky a způsoby hospodaření změnily. Evropa byla rozdělena na dva tábory, na západní a východní. Východní Evropa se bohužel vydala špatným směrem a to směrem kolektivizace, normalizace, totality a ničení všech hodnot a vazeb. Vůle politická měla silný a neúprosný vliv. Toto trvalo až do roku 1989. Tedy čtyřicet let deformace českého zemědělství.

V západní Evropě byla situace jiná, kde snaha o rozkvět, podporu a modernizaci plynula z vůle politiků západních evropských zemí. I když by se dalo říci, že politika se zemědělstvím nemá nic společného, je to právě naopak. Na podporu zemědělství vznikla Společná zemědělská politika, uplatňovaná od roku 1962 až do současnosti. Společná zemědělská politika (dále SZP) je charakteristickým rysem dnešní Evropské unie (dále EU). Všechny státy patřící do EU se musí touto politikou řídit. Největším nástrojem společné zemědělské politiky jsou zemědělské dotace. Tyto dotace hlavně podporují

produkci a rozvoj venkova. Také se ozývají kritici na tuto politiku, jsou to hlavně zemědělstí ekonomové. Ti hlásají, že současné uplatňování zemědělské politiky se odvíjí od minulosti a nevytváří potřebný rámec pro zvyšování efektivity zemědělství. Měla by se zachovat pouze cílená opatření podporující skutečné evropské zboží a zamezit nadměrným platbám. Naproti tomu se z řad zemědělských odborníků ozývají hlasy, že by tyto podpory měly být zachovány a dotace na podporu zemědělské produkce jsou nezbytné.

SZP je velmi diskutovanou záležitostí, za minulé období si prošla řadou reforem a změn. České zemědělství je touto politikou dosti ovlivněno, hlavně z toho důvodu, že ČR je od roku 2004 členem EU. Je nesporné, že tato politika má na české zemědělství kladný vliv a rozvoji značně pomohla a pomáhá.

Současný stav českého zemědělství se nachází v tzv. programovém období 2007 – 2013. Významné je to, že vznikly dva nové finanční nástroje, ze kterých plynou dva nejdůležitější směry podpory. Jsou jimi přímé podpory v podobě přímých plateb na plochu zemědělské půdy a programy rozvoje venkova směřující do cílených oblastí. Hlavní smysl těchto podpor spočívá v zabezpečení vyšších příjmů pro zemědělské prvovýrobce, v motivaci zemědělských podnikatelů na vytváření přidané hodnoty surovin a výrobků a přispění k modernizaci zemědělských podniků a farem.

Zemědělské dotace jsou pro současného českého zemědělce důležitým zdrojem finančních prostředků, bez kterých by někteří nedokázali přežít a udržet své podnikání. Tyto podpory vycházejí také z problémů týkající se deformace trhu se zemědělskými komoditami i nedávné krize v zemědělství, kdy výkupní ceny mléka a masa hluboko klesaly pod hranici výrobních nákladů. Mělo by být v zájmu, jak vlád členských států EU, tak samotných evropských občanů, tento obor lidské činnosti podporovat a využít zároveň selský rozum a moudrosti našich předků.

2 Cíl a metodika

Cílem bakalářské práce je na základě dotačního financování u zemědělského podnikatele vyhodnotit jednotlivé dotační tituly a tento způsob financování podnikatelské činnosti. V této souvislosti posoudit správnost zachycování a daňového vykazování dotačních prostředků u konkrétního podnikatelského subjektu.

Výchozím bodem je rešerše odborné literatury, monografie a odborných článků, které se zabývají zemědělskou politikou, dotacemi a daňovou evidencí.

Teoretická část analyzuje právní stav dotačního financování. Analýza právního stavu vychází ze společné zemědělské politiky. Zvláště jsou představeny hlavní oblasti, do kterých dotace směřují. Na základě těchto oblastí metodou deskripce jsou vymezeny aktuální dotační tituly pro zemědělské podnikatele, které jsou aplikované v praktické části bakalářské práce. Metoda komparace je použita při vyhodnocení nejvíce využívaných dotačních titulů.

Praktická část se týká analýzy dotačního financování u rodinné farmy Mejsnar v Kunčicích nad Labem. Pomocí metody analýzy je proveden podrobný a konkrétní rozbor jednotlivých dotačních titulů. Uvedeny jsou praktické příklady a ukázky výpočtů ukazatelů, které je nutno doložit a splnit pro získání dotačních prostředků. Využitím metody komparace je vyhodnocen objem získaných finančních prostředků za sledované období. K vyhodnocení dotací a daňové evidence je v závěru použita metoda syntézy. Na základě metod deskripce a komparace je konstatováno vlastní doporučení dotačního financování.

3 Teoretická část

Na přelomu tisíciletí se začaly objevovat náměty představující nový pohled na stávající úlohu a význam zemědělství. Významnou charakteristikou nových přístupů je skutečnost, aby se na zemědělství nepohlíželo jenom jako na jednu ekonomickou aktivitu, ale měla by se tato problematika chápat i v širších a komplexnějších souvislostech. Současné ekonomicko-politické zásahy si kladou za cíl posílit konkurenceschopnost zemědělství a lesního hospodářství, zvýšit kvalitu života ve venkovských oblastech, chránit životní prostředí a uchovávat kulturní krajinu.

Komplexní přístup k problematice venkova a zemědělství vyžaduje, aby odrážel aspekty všech úrovní působících na venkovský prostor. Jedná se o lokální, národní a globální dimenze. Lokální dimenze zohledňuje specifika daného místa. Národní dimenze do značné míry splývající s úrovní evropskou determinuje pravidla pro jednotlivé aktivity a vytváří právní prostředí. A nakonec dimenze globální zohledňující promítání celosvětových trendů na místní úroveň. Při řešení konkrétních problémů na místní úrovni nejsou často globální souvislosti patrné, přesto ovlivňují celospolečenské trendy významným způsobem, jako například celosvětový vývoj cen surovin a energií nebo globální ekonomický vývoj.

Výše zmínění termín globalizace je relativně nový pojem a vymezuje určitou etapu vývoje lidské společnosti. V příštích 50 letech se očekává růst světové populace na 8 – 10 miliard. Téměř 925 milionů lidí trpí již dnes chronickým hladem a podvýživou. Klíčovou překážkou k nasycení světové populace je chudoba ve značné části světa. V roce 2000 byly identifikovány tzv. Rozvojové cíle tisíciletí – vymýtit extrémní chudobu a hlad. Hlavní výzvou ke splnění těchto cílů je do roku 2015 snížit počet lidí trpících hladem a žijících za méně než jeden americký dolar na den na polovinu úrovně roku 1990 (Agriculture and Development, The case for policy coherence, 2005, s. 21).

Asi 75 % velmi chudé populace žije a pracuje ve venkovských oblastech a je plně existenčně závislá na vlastním zemědělství. Téměř 90 % potravin spotřebovávaných v chudých zemích je produkováno lokálně v zemědělství, které má velmi nízkou produktivitu. Zemědělství je pro rozvojové země zvláště strategickým odvětvím.

V rozvojových zemích nachází v zemědělství zaměstnání 2,5 mld. lidí, toto odvětví tedy hraje klíčovou úlohu v zajišťování potravin, živobytí a zmírňování chudoby. Po dlouhém období, kdy mezinárodní finanční instituce o rozvojovém potenciálu zemědělství nehovořily, začínají jeho význam uznávat. Výroční zpráva Světové banky o rozvoji z roku 2008 je věnována právě zemědělství. Ve zprávě Světová banka uvádí, že růst produktivity v zemědělství významně stimuluje růst v dalších odvětvích ekonomiky. K tomu je zapotřebí, aby se zlepšila majetková situace chudých lidí na venkově, aby zemědělská malovýroba byla konkurenceschopnější a udržitelnější. Pro obchodní vztahy mezi chudými a bohatými zeměmi je typická nerovnost mezi stranami. Zásada zvláštního a rozdílného zacházení stanovená v Dohodě Světové obchodní organizace o zemědělství, která rozvojovým zemím zaručuje zvláštní výhody, však tuto nerovnost dostatečně nezohledňuje. Uspořádání světového obchodu tak nese svůj díl odpovědnosti za to, že v uplynulých desetiletích, kdy objem agrárního obchodu i produkce potravin rostl, ve světě téměř nebylo hladovějících. SZP a obchodní politika spadá do pravomoci Evropských společenství. Členské státy mají omezenou, ale přesto důležitou možnost spoluurčovat, jak tyto politiky budou vypadat (Koherence české zemědělské a obchodní politiky s rozvojovými cíly, 2007, s. 2).

3.1 Evropský model zemědělství

Rozvoj zemědělství a venkova se v posledních letech stává jednou z nepřehlédnutelných priorit Evropské unie. Zemědělství a lesnictví mělo vždy rozhodující význam. Tyto dvě aktivity neztratily na atraktivitě ani v souvislosti s rostoucím podílem ostatních sektorů národního hospodářství. Potřeba obživy obyvatelstva zůstává základní podmínkou pro jakýkoliv další rozvoj společnosti a přírodní funkce zemědělství a venkova nemůže být nahrazena žádným jiným uměle vytvořeným kapitálem.

Evropská unie je seskupení 27 evropských států, které usilují o politickou a ekonomickou integraci. Strategie EU je založena na tzv. Evropském modelu zemědělství spočívající na čtyřech pilířích:

- celoplošně provozované multifunkční zemědělství, konkurenceschopné v produkci soukromého zboží a zároveň šetrné k životnímu prostředí,

- zemědělství založené na malém a středním podnikání rodinného typu,
- provázání rozvoje zemědělské prvovýroby s rozvojem venkova,
- produkce kvalitních potravin při respektování stále přísnějších standardů jejich bezpečnosti a způsobu výroby.

Rozvoj venkova se postupně stává v EU stejnou prioritou jako rozvoj zemědělské prvovýroby. Konkurenceschopnost evropského zemědělství v rámci stále se zpřísnujících environmentálních, sociálních a spotřebitelských standardů spočívá především v produkci bezpečných výrobků vyšší kvality a vyšší přidané hodnoty, v kombinaci s regionální pestrostí produktů. (Koncepce agrární politiky ČR, 2004, s. 4, 5).

3.1.1 Společná zemědělská politika, její cíle a principy

Společná zemědělská politika je označována za nejdéle fungující společnou politiku Evropské unie. Její základy byly zakotveny v Římských smlouvách z roku 1957, konkrétně ve Smlouvě o založení Evropského hospodářského společenství (dále EHS). Smlouva o EHS konstatovala rozšíření společného trhu na zemědělství a obchod se zemědělskými výrobky. Pro skutečné fungování společného trhu bylo nutné odstranit původní zásahy národních států a nahradit je společnými pravidly na úrovni celého Společenství. V současnosti se stále jedná o jeden ze základních prvků existence Evropské unie. Na počátku fungování SZP byly stanoveny cíle a principy.

Cíle jsou definovány v článku 39, odst. 1 Smlouvy o založení EHS takto:

- zvýšit produktivitu zemědělství podporou technického pokroku a zajišťováním racionálního rozvoje zemědělské výroby a optimálního využití výrobních činitelů, zejména pracovní síly,
- zajistit odpovídající životní úroveň zemědělského obyvatelstva, a to zejména zvýšením individuálních příjmů osob zaměstnaných v zemědělství,
- stabilizovat trhy, zajistit plynulé zásobování,
- zajistit spotřebitelům dodávky za rozumné ceny (European court of Auditors, Single payment scheme, 2011, s. 12).

Při vypracovávání SZP se přihlíží:

- ke zvláštní povaze zemědělské činnosti vyplývající ze sociální struktury v zemědělství a ze strukturálních a přírodních rozdílů mezi různými zemědělskými oblastmi,
- k nutnosti provádět vhodné úpravy postupně,
- ke skutečnosti, že v členských státech zemědělství představuje odvětví, které je těsně spjato s hospodářstvím jako celku (European court of Auditors, Single payment scheme, 2011, s. 12).

Fungování SZP se odvíjí od třech základních principů:

- jednotný trh, tj. produkty se mohou volně pohybovat po území členských států EU.
- preference společenství, tj. zajištění jednotného vystupování všech členských států navenek.
- finanční solidarita, tj. veškeré výdaje na systém SZP jsou hrazeny ze společných zdrojů – rozpočtu.

Výdaje na SZP představují největší výdajovou položkou společného rozpočtu EU (Střeleček, Lososová, Zdeněk, 2009, s. 4).

3.1.2 Politika rozvoje venkova

Politika rozvoje venkova si klade za cíl stanovit soudržný a trvale udržitelný rámec pro rozvoj venkova. Udržitelnost venkova spočívá v konkurenceschopnosti a silné orientaci na trh, lepším environmentálním respektu, stabilizovaných příjmech pro zemědělce a vyšším ohledu na situaci výrobců v méně příznivých oblastech (The agricultural situation in the EU, 2004, s. 29).

Pojetí politiky rozvoje venkova spočívá v tom že *„pro období let 2007 – 2013 se rozvoj venkova vyčlenil ze strukturálně orientovaných přístupů a vytvořil samostatnou, jednotně financovanou politiku, spadající do obecného rámce společné zemědělské politiky“* (Tomšík, 2009, s. 106).

Politika rozvoje venkova spadá mezi oblasti tzv. sdílených pravomocí, kdy členské státy předávají své kompetence na nadnárodní úroveň, úroveň EU. Převážně je determinována komunitárním právem. Dle nařízení Rady (ES) č. 1290/2005 ze dne 21. června 2005 o financování společné zemědělské politiky byly zřízeny dva nové fondy:

- Evropský zemědělský záruční fond (EAGF, European Agricultural Guarantee Fund) pro financování tržních opatření a přímých plateb,
- Evropský zemědělský fond pro rozvoj venkova (EAFRD, European Agricultural Fund for Rural Development) pro financování programů rozvoje venkova (Tomšík, 2009, s. 126).

3.1.3 Přímé podpory

Evropský zemědělský záruční fond (dále EAGF) je legislativně upraven nařízením Rady č. 73/2009 ze dne 19. ledna 2009, kterými se stanoví společná pravidla pro režimy přímých podpor v rámci společné zemědělské politiky. EAGF zabezpečuje financování tržních opatření a zahrnuje podporu příjmů v podobě přímých plateb. Přímé platby se vyplácejí na bázi hektarové výměry nebo počtu chovaných kusů dané kategorie hospodářských zvířat. Zavedla se tzv., jednotná platba na podnik (dále SPS).

Platby přímé podpory jsou vázány na podmínku kontroly podmíněnosti, týkající se údržby veškeré zemědělské půdy v dobrém zemědělském a environmentálním stavu (dále GAEC) a respektování zákonných požadavků v oblasti řízení a dodržování zákonných požadavků na hospodaření. Z těchto požadavků vyplývají standardy dané směrnicemi týkající se životního prostředí, veřejného zdraví, zdraví zvířat a rostlin a pohody zvířat (dále SMR).

Přímé platby jsou navrženy v souladu s celkovými cíli společné zemědělské politiky, jejichž záměrem je zvýšit produktivitu zemědělství a zemědělci mohou aktivněji vystupovat při hledání alternativních příjmů. Zejména na zvýšení individuálních příjmů osob zaměstnaných v zemědělství a zajištění přiměřené životní úrovně zemědělského obyvatelstva jsou přímé podpory směřovány.

SPS byla zavedena pro původní země EU – 15. Nové členské státy EU – 10 využívají tzv. Jednotnou platbu na plochu (dále SAPS) a odložily zavedení režimu jednotné platby na

podnik do roku 2013. Do té doby, uplatňují zjednodušený model podle jednotlivých oblastí podpory systému SAPS. (European court of Auditors, Singl Payment scheme (SPS): issues to be adressed to improve its financial management, 2011).

Podle přístupové smlouvy ČR k EU jsou pro nové členské státy zavedeny přímé platby poskytované podle režimů podpor jako procentní podíl používané úrovně plateb ve Společenství k 30. dubnu 2004 ve složení: 25 % v roce 2004, 30 % v roce 2005, 35 % v roce 2006, 40 % v roce 2007, 50 % v roce 2008, 60 % v roce 2009, 70 % v roce 2010, 80 % v roce 2011, 90 % v roce 2012, 100 % od roku 2013. Nový členský stát může navýšit platby o dalších 30 % z národních zdrojů, nejvýše však do 100% sazby EU. V roce 2013 by měla být tato nerovnost odstraněna a podmínky nových a starých členských států srovnány. (Střeleček, Lososová, Zdeněk, 2009, s. 15).

3.1.4 Program rozvoje venkova

Podpora rozvoje venkova je legislativně upravena nařízením Rady (ES) č. 1698/2005 o podpoře pro rozvoj venkova z Evropského zemědělského fondu pro rozvoj venkova (dále EAFRD), novelizovaným nařízením Rady (ES) č. 74/2009. Nařízení konstatuje, že *„politika rozvoje venkova by měla doprovázet a doplňovat politiku podpory trhu a politiku podpory příjmů v rámci společné zemědělské politiky, a přispívat tak k dosahování cílů této politiky stanovených ve smlouvě“* (Tomšík, 2009, s. 127).

Návrh komise, který se týkal podpory rozvoje venkova z EAFRD byl přijat Výborem regionů, Evropským hospodářským a sociálním výborem i Evropským parlamentem. Přijaté nařízení Rady č. 1698/2005 stanovilo čtyři rozvojové osy podpory rozvoje venkova a stanovilo mezi nimi rovnováhu. Rozvojové osy programu jsou popsány v příloze č. 1.

Z nařízení Rady č. 1698/2005 vyplývá přijetí strategických směrů. Strategické směry Společenství pro rozvoj venkova stanovují priority pro rozvoj venkova. Na základě Strategických plánů Společenství každý členský stát připravil svůj Národní strategický plán rozvoje venkova (dále NSPRV). Hlavním úkolem NSPRV je zajistit vazby mezi obecnými cíli Společenství a potřebami daného národního státu. Tvoří rámec pro přípravu jednotlivých programů pro rozvoj venkova. Strategické směry doporučují strategický

přístup a nabízejí možnosti využitelné ve svých národních programech rozvoje venkova. Prostřednictvím programu pro rozvoj venkova (dále PRV) je zajištěna působnost fondu EAFRD v členských státech. PRV je dokument blíže specifikující strategie v NSPRV. Na tomto základě mohou být tyto strategie prakticky realizovány (Tomšík, 2009, s. 128, 129).

3.1.5 Ministerstvo zemědělství

Ministerstvo zemědělství ČR je ústředním orgánem státní správy pro zemědělství, vodní hospodářství, potravinářský průmysl a pro správu lesů, myslivosti a rybářství zřízené na základě zákona č. 2/1969 Sb., o zřízení ministerstev a jiných ústředních orgánů státní správy ČR. Mze vymezuje příslušné právní předpisy, podle kterých se mohou zemědělství podnikatelé pohybovat a vytvářet podmínky pro provádění společné zemědělské politiky a politiky rozvoje venkova Evropské unie. Ve spolupráci se Státním zemědělským intervenčním fondem provádí opatření společných organizací trhů Evropské unie, přímé platby, národní doplňkové platby k přímým podporám, programy strukturální podpory a programy rozvoje venkova (O ministerstvu, 2011).

Vláda nařízeními upravuje podmínky k provádění programů strukturální podpory, Programu rozvoje venkova a podmínky v oblasti přímých podpor a národních doplňkových plateb k přímým podporám v případě, zda tyto úpravy vyžadují předpisy Evropských společenství (zákon o zemědělství). Přehled příslušné právní legislativy EU a legislativy ČR je vymezen v příloze č. 2.

3.1.6 Státní zemědělský intervenční fond

Státní zemědělský intervenční fond (dále SZIF) je akreditovanou platební agenturou a zajišťuje finanční podpory z Evropské unie a národních zdrojů. Podrobné informace o činnosti SZIF jsou popsány v příloze č. 3. SZIF je právnickou osobou se sídlem v Praze a jeho činnost se řídí zákonem č. 256/2000 Sb., o Státním zemědělském intervenčním fondu a o změně některých dalších zákonů (SZIF.CZ, 2011).

SZIF poskytuje dotace v souladu se zákonem o Státním zemědělském fondu, zákonem o zemědělství, nařízeními vlády vydanými k jejich provedení „*podle přímo použitelných předpisů Evropských společenství upravujících financování Společné zemědělské politiky*“ (§11 zákona č. 256/2000 Sb., o Státním zemědělském intervenčním fondu). Přímou použitelné předpisy Evropských společenství uvádí příloha č. 4.

3.1.7 Zemědělský podnikatel a zemědělská výroba

Základní definice podnikatel se nachází v obchodním zákoníku upravující podnikání. Podnikatelem podle § 2 odst. 2 obchodního zákoníku je:

- a) osoba zapsaná v obchodním rejstříku,
- b) osoba, která podniká na základě živnostenského oprávnění,
- c) osoba, která podniká na základě jiného než živnostenského oprávnění podle zvláštních předpisů,
- d) osoba, která provozuje zemědělskou výrobu a je zapsána do evidence podle zvláštního předpisu (Kolář, Veselá, 2006, s. 258).

Postavení zemědělského podnikatele v České republice je upraveno zákonem č.252/1997 Sb., o zemědělství, ve znění pozdějších předpisů (dále zákon o zemědělství).

Zemědělským podnikatelem je fyzická nebo právnická osoba, která hodlá provozovat zemědělskou výrobu jako soustavnou a samostatnou činnost vlastním jménem, na vlastní odpovědnost, za účelem dosažení zisku. Pokud jde o fyzickou osobu, musí dosahovat věku 18 let, musí být způsobilá k právním úkonům a musí mít trvalý pobyt na území České republiky (zákon o zemědělství).

Zemědělský podnikatel je rovněž oprávněn poskytovat práce, výkony nebo služby související výhradně se zemědělskou výrobou a při kterých se využívají prostředky nebo zařízení, které slouží zemědělskému podnikateli k zemědělské výrobě (zákon o zemědělství).

Fyzická nebo právnická osoba, která hodlá podnikat v zemědělství, je povinna se zaevidovat. Zemědělského podnikatele zaeviduje místně příslušný obecní úřad obce

s rozšířenou působností. Splňuje-li žadatel stanovené podmínky dle zákona, obecní úřad s rozšířenou působností ho do 30 dnů ode dne podání žádosti zapíše do evidence zemědělského podnikatele (dále EZP) a o zápisu mu vydá osvědčení (zákon o zemědělství).

Z pohledu zvýhodnění výše dotace existuje termín tzv. mladý zemědělec definovaný jako zemědělský podnikatel, který podniká nebo bude podnikat v zemědělské výrobě v souladu se zákonem o zemědělství, který nedosáhl věku 40 let a zahajuje zemědělskou činnost poprvé.

Zemědělská výroba včetně hospodaření na vodních plochách znamená:

- rostlinnou výrobu včetně chmelařství, ovocnářství, vinohradnictví a pěstování zeleniny, hub, okrasných rostlin, léčivých a aromatických rostlin, rostlin pro technické a energetické užití na pozemcích vlastních, pronajatých, nebo užívaných na základě jiného právního důvodu,
- živočišnou výrobu zahrnující chov hospodářských a jiných zvířat za účelem získávání, zpracování a výroby živočišných produktů, chov hospodářských zvířat k tahu a chovu sportovních a dostihových koní,
- produkci chovných a plemenných zvířat, využití jejich genetického materiálu a získávání zárodečných produktů,
- výrobu osiv a sadby, školkařských výpěstků a genetického materiálu rostlin,
- úpravu, zpracování a prodej vlastní produkce zemědělské výroby,
- chov ryb, vodních živočichů a pěstování rostlin ve vodním útvaru povrchových vod, na pozemcích vlastních, pronajatých nebo užívaných na základě jiného právního důvodu,
- hospodaření v lese, na pozemcích vlastních, pronajatých nebo užívaných na základě jiného právního důvodu,
- hospodaření s vodou pro zemědělské a lesnické účely (zákon o zemědělství).

3.1.8 Poskytování dotací na základě zákona o zemědělství

Dotace poskytuje Ministerstvo zemědělství nebo Státní zemědělský intervenční fond (dále příslušný orgán) na základě žádosti fyzickým a právnickým osobám (dále žadatel).

V žádosti o poskytnutí dotace se uvádějí údaje potřebné k posouzení splnění podmínek k poskytnutí dotace. Tyto údaje obsahují označení žadatele včetně uvedení identifikačního čísla, předmětu činnosti, účelu požadované dotace, bankovního spojení žadatele. Dále se v žádosti uvádí prohlášení žadatele, že neobdržel v příslušném roce dotaci na činnost nebo na účel, pro který je dotace poskytována (zákon o zemědělství).

V případě, že je žádost neúplná nebo obsahuje-li nepravdivé údaje, příslušný orgán ji vrátí žadateli do 30 dnů ode dne jejího doručení spolu s uvedením vad a vyzve žadatele k jejich odstranění a stanoví lhůtu, do kdy mají být tyto vady odstraněny. Nedojde-li k odstranění vad do stanovené lhůty, příslušný orgán žádost zamítne (zákon o zemědělství).

Podmínky poskytnutí dotace se vztahují na zemědělskou půdu nebo na zalesněnou půdu vedenou v evidenci využití půdy jako zemědělsky obhospodařovaná půda se zemědělskou kulturou. Při rozhodování o poskytnutí dotace vychází příslušný orgán z evidence využití půdy (dále LPIS) podle uživatelských vztahů. Mze vede LPIS, která se člení na evidenci půdy, evidenci hospodářství podle objektů určených k chovu evidovaných zvířat a evidenci krajinných prvků, a je vedena v digitální formě. Půdní bloky, případně díly půdního bloku, objekty a krajinné prvky jsou zobrazovány na podkladě ortofotografických map pořízených v souřadnicovém systému Jednotné trigonometrické sítě katastrální na základě leteckého měřického snímání zemského povrchu (zákon o zemědělství). Ukázka výřezu mapy LPIS v ČR je zobrazena v příloze č. 16.

Dále se podmínky pro poskytnutí dotace vztahují na hospodářské zvíře a při rozhodování se vychází z údajů z ústřední evidence jednotlivých druhů hospodářských zvířat vedené podle zákona č. 154/2000 Sb., o šlechtění, plemenitbě a evidenci hospodářských zvířat. Dotace se dále také poskytuje na lesní pozemky a příslušný orgán vychází z údajů o výměře jednotek prostorového rozdělení lesa vedených podle zákona č. 344/1992 Sb., o katastru nemovitostí v České republice a zákona č. 289/1995 Sb., o lesích (zákon o zemědělství).

3.2 Dotace jako finanční zdroj

Podle zákona o rozpočtových pravidlech se rozumí pod pojmem dotace „peněžní prostředky státního rozpočtu, státních finančních aktiv nebo Národního fondu poskytnuté právnickým nebo fyzickým osobám na stanovený účel“ (§ 3 písm. a) zákona č. 218/2000 Sb., o rozpočtových pravidlech).

Získávání finančních zdrojů a jejich použití k obstarávání potřebných statků a k úhradě výdajů na činnost podniku označujeme jako financování (Synek a kol., 2007, s. 320).

Dotace se řadí mezi finanční zdroje podniku. Finanční zdroje se charakterizují jako souhrn peněz, které podnik získá realizací svých výrobků, služeb, eventuálně svého nepeněžního majetku, růstem různých forem vlastního kapitálu, dluhů i formou dotací. Toto vymezení finančních zdrojů vychází z definice prof. Valacha, kde „podnikové finance zobrazují pohyb peněžních prostředků, kapitálu i finančních zdrojů, při kterém se podnik dostává do různorodých kvantitativních i kvalitativních peněžních vztahů s ostatními podnikatelskými subjekty, zaměstnanci i státem“ (Hrdý, 2009, s. 14).

3.2.1 Státní finanční podpora podnikových investic

V zemích s tržní ekonomikou spočívá těžiště financování podnikových investic v interních zdrojích, kombinovaných s různými formami dluhového nebo leasingového financování. V praxi je přesto možné se setkat s účastí státu na tomto financování firem, i když tyto firmy působí v plně tržním prostředí. Intenzita účasti státu a její formy jsou v jednotlivých zemích odlišné. Stupeň celkového vládního intervencionismu v ekonomice závisí na různých politických faktorech, stupni ekonomického rozvoje, přijaté ekonomické strategii země, historických tradicích, konkrétní fázi ekonomického cyklu a jiných faktorech.

Důvody angažovanosti státu jsou především proto, že efektivní investice podniků zajišťují dlouhodobější ekonomický růst. Hospodářská politika státu podporuje růst podnikových investic jako faktor růstu celé ekonomiky. Dalším důvodem podpory může být snaha o řešení nedostatečného rozvoje některých regionů země či některých oborů podnikání, která umožňuje rychlou dynamiku ekonomického vývoje země. K angažovanosti státu

přispívá i existence pozitivních externalit na trhu a z hlediska státu jsou jednoznačně přínosem a stát je proto podporuje. Státní podpory také přispívají k tomu, že dochází k posílení konkurenceschopnosti podniků v zahraničí a k zajištění příznivého vývoje obchodní a platební bilance země a stability měny. Silným motivem je často fungování malých a středních podniků podílejících se na tvorbě hrubého domácího produktu více než dvěma třetinami. Tyto podniky mají značně omezený přístup k úvěrovým zdrojům, protože jsou považovány za riskantnější.

Stát je však při poskytování investičních podpor omezen výší prostředků státního rozpočtu a nutností zajistit, aby tyto podpory zásadně nenarušovaly tržní podnikatelské prostředí a zajišťovaly stejné podmínky podnikání.

Státní finanční podpora podnikových investic se provádí různými formami. Rozdělují se na dvě skupiny:

- přímé investiční podpory,
- nepřímé investiční podpory.

Přímé investiční podpory státu zvyšují finanční zdroje podniku, mají vysoce účelový charakter a jde především o investiční dotace ze státního rozpočtu. Stanovují se buď v plné výši, nebo na základě uznatelných nákladů konkrétně vymezených pro dotované projekty. Investiční dotace se nejvíce vyskytují v zemědělství, železniční dopravě, městské hromadné dopravě a při výrobě energií z obnovitelných zdrojů. Nejintenzivněji jsou využívány malými a středními podniky (Valach, 2006, s. 374, 375, 376).

3.2.2 Rozdělení dotací a jejich identifikace

Dotační zdroje se rozdělují na tři základní skupiny podle zdroje finančních prostředků. Po vstupu do EU jsou zemědělcům poskytovány národní dotační programy plně hrazeny ze státního rozpočtu ČR a evropské dotační programy financované z rozpočtu EU a částečně kofinancované ze státního rozpočtu ČR. Identifikaci dotačních titulů znázorňuje tabulka č. 1 (Dotace, eAgri, 2011).

Tabulka č. 1 Identifikace dotačních titulů

Identifikace dotačních titulů		
Národní	Dotace v zemědělství a potravinářství	Příloha č. 10. Dotační programy dle Zásad
	Dotace ve vodním hospodářství	
	Dotace v lesním hospodářství a lesnictví	
	Národní doplňkové platby	Platba na zemědělskou půdu
		Platba na plodiny na orné půdě
		Platba na přežvýkavce
		Platba na chov ovcí a koz
		Platba na chov krav bez TPM
		Platba na pěstování chmele
		Platba na chmel
		Platba na pěstování lnu na vlákno
		Platba na škrob
Evropské	Přímé platby	Jednotná platba na plochu SAPS
		Oddělená platba za cukr SSP
		Oddělená platba za rajčata STP
		Krávy chované v systému s TPM
		Energetické plodiny EP
Evropské dotace kofinancované z rozpočtu ČR	Dotace v rámci společné organizace trhu	SOT víno
		SOT ovoce a zelenina
	Program rozvoje venkova	Příloha č. 1 PRV 2007- 2013
	Osa I. Zlepšení konkurenceschopnosti zemědělství a lesnictví (projektová opatření)	
	Osa II. Zlepšování životního prostředí a krajiny (neprojektová opatření)	
	Osa III. Kvalita života ve venkovských oblastech a diverzifikace hospodářství venkova (projektová opatření)	
	Osa IV. Leader	

Zdroj: Vlastní zpracování na základě údajů (Dotace, eAgri, 2011)

Podle Bečvářové jsou dotace „prostředkem a nikoliv cílem, je nezbytné nejprve jasně definovat kam peníze nasměrovat a snažit se je účelně použít, nerozházet je“ (Českomoravský svaz zemědělských podnikatelů, 2011).

3.2.3 Platby v méně příznivých oblastech

Tyto platby jsou upraveny nařízením vlády č. 75/2007 Sb., o podmínkách poskytování plateb za přírodní znevýhodnění v horských oblastech, oblastech s jinými znevýhodněními a v oblastech Natura 2000 na zemědělské půdě. Předmětem poskytování plateb jsou pouze travní porosty evidované v LPIS nacházející se v některých z následujících oblastí, a to horská oblast typu HA, horská oblast typu HB, ostatní méně příznivé oblasti typu OA, ostatní méně příznivé oblasti typu OB a specifické oblasti typu S. Výše platby se určuje na základě sazeb pro LFA. Popis oblastí a sazeb je uveden v příloze č. 7 a č. 8.

Podmínky poskytnutí platby LFA:

- povinnost evidence půdních bloků s kulturou travní porost v LPIS,
- povinnost sečení nebo spasení travního porostu, tj. žadatel zajistí posečení kultury travních porostů alespoň dvakrát do roka, včetně odklizení biomasy, a to v termínech do 31. 7. a do 31. 10., nebo alespoň jednou do roka budou spaseny,
- povinnost dodržovat intenzitu chovu hospodářských zvířat,
- závazek pětiletého hospodaření,
- plnit požadavky kontroly podmíněnosti (Metodika k provádění nařízení vlády č. 75/2007 Sb., 2011).

Kontroly podmíněnosti se vztahují na dodržování standardů dobrého zemědělského a environmentálního stavu (dále GEAC) a na povinné požadavky na hospodaření (dále SMR). Standardy GAEC jsou vymezeny v příloze č. 5. Požadavky SMR jsou popsány v příloze č. 6.

3.2.4 Národní doplňkové platby

Národní doplňkové platby (dále Top-up) jsou upraveny nařízením vlády č. 112/2008 Sb., o stanovení některých podmínek poskytování národních doplňkových plateb k přímým podporám. Předmětem tohoto nařízení je poskytování národních doplňkových plateb k přímým podporám na chmel, přežvýkavce, chov ovcí, chov koz, chov krav bez tržní produkce mléka, na zemědělskou půdu, na brambory pro výrobu škrobu.

Žadatelem o platbu na přežvýkavce může být fyzická nebo právnická osoba, která k 31. březnu 2007 chovala přežvýkavce na hospodářství registrovaném v ústřední evidenci vedené podle plemenářského zákona (dále ústřední evidence). Součástí žádosti o platbu na přežvýkavce je doklad z ústřední evidence prokazující stav chovu přežvýkavců chovaných žadatelem k 31. březnu 2007, včetně identifikačních čísel přežvýkavců a dat jejich narození podle údajů z ústřední evidence, a výpočet velkých dobytčích jednotek (dále VDJ). Ke stanovení počtu VDJ k platbě na přežvýkavce jsou stanoveny přepočítávací koeficienty. Přepočítávací koeficienty jsou ukázány v příloze č. 9 (Nařízení vlády č. 112/2008 Sb., eAgri).

3.2.5 Platby dle Zásad

Mze vydává každoročně Zásady, kterými se stanovují podmínky pro poskytování dotací na základě zákona o zemědělství. Dotační programy obsažené v Zásadách jsou účelové. Slouží k podpoře restrukturalizace a zvýšení konkurenceschopnosti českého agrárního sektoru. Stát výhradně z národních zdrojů přispívá k udržování výrobního potenciálu zemědělství a k rozvoji venkova. Velký důraz je kladen na agroenvironmentální prvky, na programy na podporu ozdravování polních a speciálních plodin, na programy zaměřené proti rozšiřování nebezpečných nákaz hospodářských zvířat. Dále sem patří programy na podporu činností, jejichž výsledky a zisk lze jen těžko kvantifikovat, a přesto jejich existence je nezbytná pro jednotlivé komodity. Jedná se o podporu včelařství nebo udržování a zlepšování genetického potenciálu vyjmenovaných hospodářských zvířat. Podrobný přehled Dotačních programů pro rok 2011 je uveden v příloze č. 10. (Praktická příručka, Zásady, kterými se stanovují podmínky pro poskytování dotací, 2011, s. 5).

3.2.6 Projektová opatření

Projektová opatření se řídí podle Pravidel, kterými se stanovují podmínky pro poskytování dotací v rámci PRV ČR. Tyto pravidla vydává Mze na základě nařízení Rady č. 1698/2005 o podpoře pro rozvoj venkova z Evropského zemědělského fondu pro rozvoj venkova, na základě nařízení Rady č. 1290/2005 o financování společné zemědělské politiky a na základě Programu rozvoje venkova ČR pro období 2007 – 2013 schváleného Evropskou

komisí. Pravidla se vztahují na projektová opatření v rámci Programu rozvoje venkova, která jsou uvedena v příloze č. 11.

Pro potřebu praktické části je uveden popis opatření Modernizace zemědělského podniku. Opatření svým zaměřením je určeno na podporu modernizace zemědělských podniků, kde je nedostatečná úroveň investic, jak stavebních tak technologických, v rostlinné i živočišné výrobě. Tato skutečnost je příčinou zastarávání technologického vybavení zemědělských podniků a také se odráží ve stavu zemědělských staveb, které ne vždy plně vyhovují moderním požadavkům pohody zvířat a ochrany životního prostředí. Nízká úroveň investic dále ovlivňuje nákladovost a efektivitu zemědělské výroby, produktivitu, tvorbu přidané hodnoty a tím celkovou konkurenceschopnost zemědělské výroby. S ohledem na rostoucí tlak spotřebitelů na bezpečnost potravin a maximální ekologický přístup při jejich produkci je jejím předpokladem dobře vybavená primární výrobní základna v rámci zemědělské výroby.

Podpora je zaměřena na investice, které zlepšují celkovou výkonnost zemědělského podniku. Vztahuje se na činnosti související s produkcí, zpracováním nebo uváděním produktů na trh. Podpora je zaměřena rovněž na investice související s produkcí a využíváním energie z obnovitelných zdrojů pro vlastní potřebu. V opatření jsou dále podpořeny projekty zaměřené na restrukturalizaci mléčného sektoru a přispívající ke zmírnění změny klimatu. Doba pro zachování účelu podpory činí 5 let.

Ke každému podopatření jsou vymezeny záměry, a to na stavby a technologie pro živočišnou výrobu a stavby a technologie pro rostlinnou výrobu. Záměry pro stavby a technologie pro živočišnou výrobu popisuje příloha č. 12.

Dotaci lze poskytnout pouze na investiční výdaje, a které vznikly a byly skutečně uhrazeny nejdříve ke dni vystavení potvrzení o zaregistrování Žádosti o dotaci z PRV. Vymezení investičních výdajů se vztahuje na:

- samostatné movité věci, případně soubory movitých věcí, jejichž vstupní cena je vyšší než 40 000 Kč a mají provozně-technické funkce delší než jeden rok,
- budovy,
- stavby,

- pěstitelské celky trvalých porostů s dobou plodnosti delší než tři roky,
- jiný majetek, zejména technické zhodnocení,
- předměty z práv průmyslového vlastnictví, projekty a programové vybavení a jiné technické nebo jiné hospodářsky využitelné znalosti, pokud je vstupní cena jednotlivého majetku vyšší než 60 000 Kč a doba jeho použitelnosti vyšší než jeden rok.

Maximální výše dotace je stanovena takto:

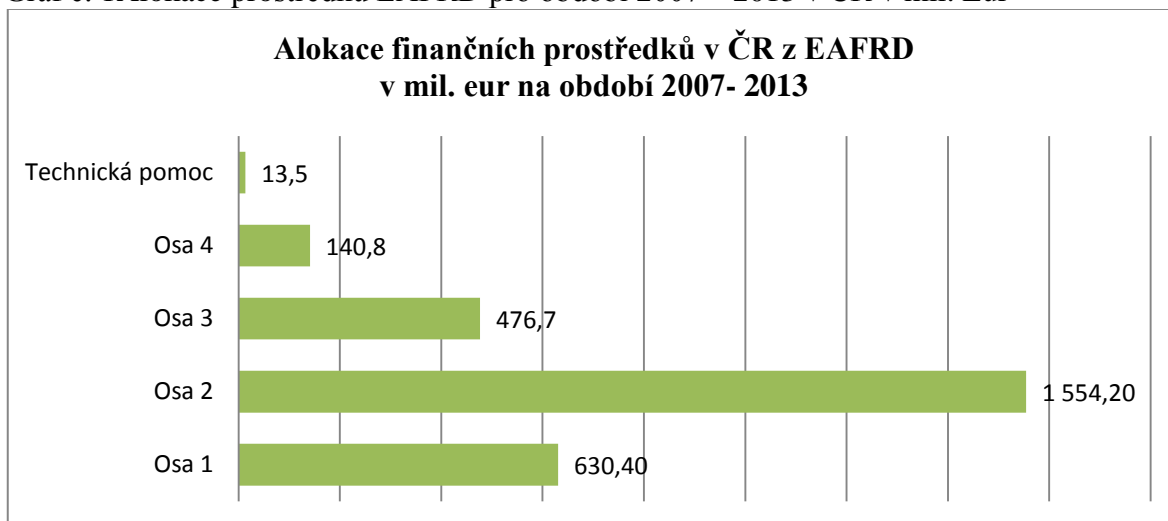
- 60 % výdajů, ze kterých je stanovena dotace na investice pořízené mladými zemědělci ve znevýhodněných oblastech,
- 50 % výdajů, ze kterých je stanovena dotace na investice pořízené ostatními zemědělci ve znevýhodněných oblastech,
- 50 % výdajů, ze kterých je stanovena dotace na investice pořízené mladými zemědělci v jiných než znevýhodněných oblastech,
- 40 % výdajů, ze kterých je stanovena dotace na investice pořízené ostatními zemědělci v jiných oblastech než znevýhodněných oblastech.

Příspěvek EU činí 75 % veřejných zdrojů. Příspěvek ČR činí 25 % veřejných zdrojů (Pravidla, kterými se stanovují podmínky pro poskytování dotací v rámci PRV, 13. kolo, Opatření I. 1. 1 Modernizace zemědělských podniků).

3.2.7 Alokace finančních prostředků EAFRD v ČR

V České republice pro období 2007 – 2013 byla stanovena celková výše disponibilních prostředků EAFRD na základě rozhodnutí Evropské komise na 2 815,5 mil. eur. Alokace těchto finančních prostředků je uvedena v grafu č. 1.

Graf č. 1 Alokace prostředků EAFRD pro období 2007 – 2013 v ČR v mil. Eur



Zdroj: Vlastní zpracování na základě údajů (Tomšík, 2009)

Osa 1 Zlepšení konkurenceschopnosti zemědělství a lesnictví představuje druhou nejvýznamnější osu. Na tuto osu je určeno 630,40 mil. eur z EAFRD. Největší část prostředků, a to 35,4 %, je určeno na opatření modernizace zemědělských podniků. Poměrně vysoká část 23,1 % z osy je věnována pozemkovým úpravám.

Na osu 2 Zlepšování životního prostředí a krajiny připadá 1 554,20 mil. eur z fondu. Tato osa je rozdělena na projektová a neprojektová opatření. V rámci projektových opatření nejvíce podporovanou oblastí je obnova lesního potenciálu po kalamitách a podpory společenských funkcí lesa. Nejvíce podporovanými neprojektovými opatřeními jsou agroenvironmentální opatření a podpory v méně příznivých oblastech. Na méně příznivé oblasti připadá 36 % z osy, na agroenvironmentální opatření připadá 29 % z osy.

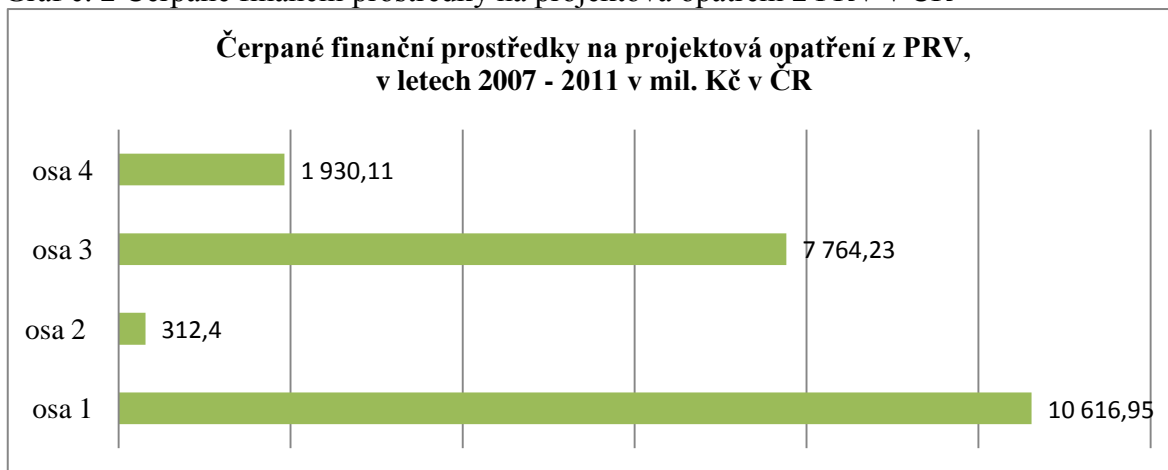
Osa 3, zaměřená na tvorbu pracovních příležitostí a na růst kvality života na venkově, je z celkové alokace představena částkou 476,7 mil. eur.

V ose 4 se soustřeďují realizace místní rozvojové strategie, místní akční skupiny a realizace projektů spolupráce, na kterou připadá 140,8 mil. eur.

3.2.8 Objem čerpaných finančních prostředků z EAFRD v ČR

V grafu č. 2 je uveden objem čerpaných finančních prostředků na projektová opatření z PRV za období 2007 – 2011 z PRV v ČR.

Graf č. 2 Čerpané finanční prostředky na projektová opatření z PRV v ČR

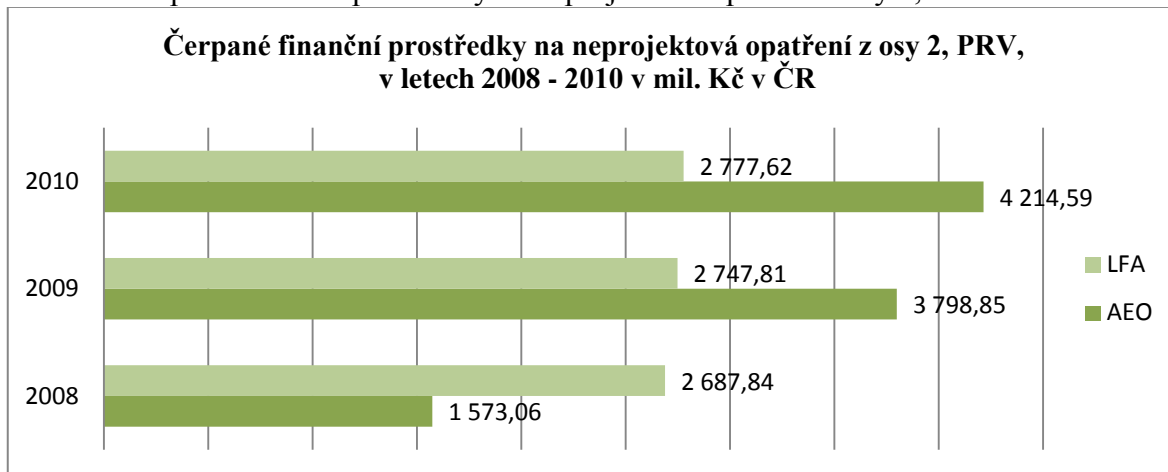


Zdroj: Vlastní zpracování na základě údajů, SZIF – Zprávy o trhu, 2012

Z osy 1 bylo čerpáno 10 616,95 mil. Kč. Z toho na modernizace zemědělských podniků připadlo 5 120,49 mil. Kč a na pozemkové úpravy připadlo 1 620,12 mil. Kč. Z osy 2 byla čerpána částka 312,36 mil. Kč, která připadla na obnovu lesního potenciálu po kalamitách a na preventivní opatření a podporu společenských funkcí lesa. Osa 3 vyčerpala už 7 764,23 mil. Kč. Největší položku z osy 3 tvoří opatření obnova a rozvoj vesnic a diverzifikace činnosti nezemědělské povahy. Na obnovu a rozvoj vesnic připadlo 3 303,52 mil. Kč a na diverzifikaci činnosti nezemědělské povahy připadlo 1 757,48 mil. Kč. Na osu 4 bylo použito 1 930,11 mil. Kč. Z toho částka na realizaci místní rozvojové strategie tvořila 1 407,62 mil. Kč a na místní akční skupiny připadla částka 411,56 mil. Kč (SZIF – Zpráva o trhu, 2012).

V níže uvedený graf č. 3 vyhodnocuje nejvyužívanější neprojektová opatření z osy 2, PRV v ČR za období 2008 – 2010. Jedná se o agroenvironmentální opatření (dále AEO) a podpory v méně příznivých oblastech (dále LFA).

Graf č. 3 Čerpané finanční prostředky na neprojektová opatření z osy 2, PRV v ČR



Zdroj: Vlastní zpracování, SZIF – Zprávy o trhu, 2012

Vývoj čerpání finančních prostředků na LFA je v uvedeném období stabilní, každoročně ve stejné výši. Celkem bylo čerpáno 8 213,27 mil. Kč. AEO mají vzrůstající tendenci. Na AEO bylo čerpáno 9 586,51 mil. Kč. (SZIF – Zpráva o trhu, 2012).

3.2.9 Komparace PRV v EU

Rozdílné přístupy k naplnění filozofie vychází z mezinárodní komparace PRV v zemích EU – 27 a z koncepce jejich promítnutí do pravděpodobného využití prostředků EAFRD v rámci jednotlivých os v letech 2007 – 2013. Celková strategie členských států se do určité míry odráží ve volbě priorit a výše výdajů jednotlivých os EAFRD (Bečvářová, Juřica, 2008, s. 57).

V osách se promítá zvolená strategie agrární politiky jednotlivých členských států a zájem na růstu konkurenceschopnosti podnikatelských subjektů na evropském a světovém trhu. „Jedná se především o využití možnosti zachycení moderních trendů a postupů výroby, o podporu inovací a o vytvoření předpokladů pro plnění kvalitativních parametrů a environmentálních kritérií při provozování zemědělské výroby a jejím zpracování do budoucna“ (Bečvářová, Juřica, 2008, s. 58).

Požadavek na posílení osy 2 je všeobecně naplněn. Rozdíly v jednotlivých zemích jsou však značné. Pokud se odhlédne od zemědělství na britských ostrovech, kde je podpora komplexně a efektivně propojena s chovem skotu a s produkcí mléka v celé vertikále, ČR se řadí k severským zemím a horskému Rakousku.

Podíl osy 1 je koncipovaný přímo na podporu inovací a tvorbu konkurenceschopnosti podniků v prvovýrobě. V ČR je podíl osy 1 nejnižší na rozdíl od rozhodujících producentů zemí v rámci EU – 15, kterými jsou například Francie, Německo, Holandsko, Belgie, kde je tato osa preferována. Obecně na prvních místech figurují modernizace zemědělských podniků, obnova produkčního potenciálu a přidávání hodnoty zemědělským a lesnickým produktům (Bečvářová, Juřica, 2008, s. 58, 59).

Celková společná podpora pro všechny opatření rozvoje venkova ve všech členských státech činí 96 miliard euro po období 2007 – 2013. Od 4. čtvrtletí 2006 do 4. čtvrtletí 2010 činily výdaje zveřejněné Evropskou komisí 31,4 miliard euro. Tato částka představuje 32,6 % z finančního plánu pro toto období (Rural Development in the European Union, Report 2011, s. 274, 275).

3.3 Daňová evidence

Daňová evidence je legislativně upravena podle § 7b odst. 1 zákona č. 586/1992 Sb., o daních z příjmů fyzických osob (dále ZDP FO).

Fyzické osoby, které nejsou účetní jednotkou, mají povinnost vést daňovou evidenci, pokud uplatňují skutečné výdaje na dosažení a udržení příjmů podle § 7 ZDP FO.

Podle § 7 odst. 1) ZDP FO „příjmy z podnikání jsou:

- a) *příjmy ze zemědělské výroby, lesního a vodního hospodářství,*
- b) *příjmy ze živnosti,*
- c) *příjmy z jiného podnikání podle zvláštních předpisů,*
- d) *podíly společníků veřejné obchodní společnosti a komplementářů komanditní společnosti na zisku”*(Marková, 2011, s. 15).

Daňová evidence je jednoduchá po metodické stránce a méně administrativně náročná. Účelem daňové evidence je zjištění základu daně z příjmů a obsahuje údaje o příjmech a výdajích, v členění potřebném pro zjištění základu daně. Dále slouží jako přehled o stavu a pohybu majetku a závazků podnikatele. Z tohoto pohledu DE zachycuje peněžní toky související bezprostředně s podnikatelskou činností a stav majetku a závazků na konci zdaňovacího období (Jaroš, 2011, s. 36).

Daňová evidence obsahuje zejména:

- evidenci příjmů a výdajů,
- knihu závazků a pohledávek,
- karty dlouhodobého majetku,
- evidenci zásob,
- karty rezerv,
- mzdovou evidenci.

3.3.1 Daňová evidence příjmů a výdajů

Nejdůležitější knihou DE je deník příjmů a výdajů. V průběhu kalendářního roku se do něho zapisují hospodářské operace vyjadřující tok peněžních prostředků tedy příjem nebo výdej peněz. Hospodářské operace mající charakter předpisu plateb se do deníku nezapisují.

Základními cíly zapisování v deníku jsou:

- zajistit údaje pro zjištění základu daně,
- zajistit evidenci o peněžních prostředcích v pokladně a na bankovním účtu,
- poskytnout podklady pro podrobnější analýzu výdajů a příjmů pro potřeby řízení a kontroly hospodárnosti.

Podnikatel vede deník tak, aby byly v časové posloupnosti zaznamenány hospodářské operace příjmů a výdajů peněz, které při podnikání nastaly a jsou podloženy průkazným dokladem (Klička, Štohl, 2010, s. 152).

Pokud vedení je průběžné, jeho další význam spočívá v ekonomickém rozhodování při řízení firmy (Štohl, 2011, s. 14).

3.3.2 Pohledávky

Pohledávku definujeme jako právo fyzické nebo právnické osoby požadovat na druhé osobě plnění vzniklé z určitého závazkového vztahu. Pohledávka vzniká na základě hmotné nebo nehmotné dodávky. Také může vzniknout na základě uzavřené smlouvy. Pohledávka zaniká nejčastěji vyrovnáním závazku věřiteli dlužníkem (Abeceda účetnictví pro podnikatele, 2010, s. 210)

Pohledávky členíme na:

- pohledávky z obchodních vztahů,
- ostatní pohledávky.

Pohledávky z obchodního vztahu vyplývají z prodeje výrobků, zboží a služeb. Vznikají na základě vystavené faktury odběrateli jako předpis částky, kterou má dlužník uhradit ve smluvené lhůtě. Ostatní pohledávky představují pohledávky vůči státu, pohledávky z titulu poskytnutých půjček, pohledávky za zaměstnanci nebo pohledávky jako nárok na pojistnou úhradu od pojišťovny v případě pojistného plnění. K zaznamenání pohledávek slouží Kniha pohledávek. V evidenci pohledávek je především důležitý obsah. Pro správné zachycení je nutná identifikace pohledávky, její výše a vůči komu pohledávku máme (Štohl, 2011, s. 33).

3.3.3 Dotace v daňové evidenci

Za dotaci se považují bezúplatná plnění, která se poskytují přímo nebo zprostředkovaně, poskytnutá podle zvláštních právních předpisů ze státního rozpočtu, státních finančních aktiv, Národního fondu, ze státních fondů nebo z rozpočtu územních samosprávních celků na stanovený účel. Dotací se rozumí finanční podpora ve formě převedení zdrojů příjemci dotace, přičemž ten musí splnit stanovené podmínky, které se obvykle váží k jeho

předmětu činnosti. Za dotace se také považují bezúplatná plnění poskytnutá příjemcům na stanovený účel ze zahraničí z prostředků Evropského společenství (Valder, 2008, s. 275).

Pro potřeby vedení daňové evidence je nutné posoudit dotace, zda se jedná o příjem osvobozený od daně z příjmů či nikoliv. Pro správné posouzení, zda se jedná o osvobození od daně z příjmů, musíme rozlišit investiční dotaci nebo provozní dotaci (Štohl, 2010, s. 21).

Dle § 4 odst. 1, písm. t) v ZDP FO jsou přijaté dotace osvobozeny od daně z příjmů přijaté dotace na pořízení hmotného majetku, na jeho technické zhodnocení nebo na odstranění následků živelné pohromy, s výjimkou dotací a příspěvků, které jsou účtovány do příjmů (Marková, 2011, s. 11).

Investiční dotace je tedy dotace na pořízení hmotného majetku, snižující vstupní cenu takto pořízeného majetku o přijatou dotaci. V konečném důsledku se snižují i částky odpisů uplatňované během doby životnosti majetku (Valder, 2008, s. 276).

V daňové evidenci se nárok na dotaci zaznamená v knize pohledávek, ale současně se nárok na dotaci zachytí i v pomocné evidenci např. kartě investičního majetku jako složka pořizovací ceny investičního majetku v záporné hodnotě. Bez ohledu na skutečný peněžní tok snižuje nárok na dotaci vstupní cenu pořízeného investičního majetku už v okamžiku vzniku nároku na dotaci. V okamžiku peněžního přijetí dotace na běžném účtu nebo v hotovosti se provede zápis v deníku příjmů a výdajů jako příjem nepodléhající dani z příjmů fyzických osob. (Účtování dotací /Daňové/Poradenství/Asociace nestátních neziskových organizací Jihomoravského kraje – Společně dáváme smysl, 2011).

Provozní dotace není osvobozena od daně a zdaňuje se jako příjem podléhající dani z příjmů fyzických osob. Patří mezi daňové příjmy. Provozní dotace určené k úhradě provozních nákladů se jako nárok na dotaci zaznamená pouze v knize ostatních pohledávek. Teprve v okamžiku peněžního přijetí dotace na běžném účtu, popř. v hotovosti, se provede zápis v deníku příjmů a výdajů jako příjem zvyšující základ daně. Je vhodné evidovat tuto dotaci jako samostatnou příjmovou položku. V tom zdaňovacím období, kdy byla dotace přijata a zachycena v deníku příjmů a výdajů podléhá dani z příjmů fyzických osob. (Účtování dotací/Daňové/Poradenství/Asociace nestátních neziskových organizací – Společně dáváme smysl, 2011).

4 Praktická část

Praktická část analyzuje dotační financování u rodinné farmy Mejsnar. V úvodu je představena farma jako podnikatelský subjekt, provedena swot analýza a popsána faremní strategie. Stěžejní část spočívá na představení konkrétních dotačních titulů a v provedení výpočtů částek finančních prostředků. Veškeré peněžní částky jsou zaokrouhleny podle pravidel o zaokrouhlování. Dále je provedeno zachycení dotací v daňové evidenci a posouzení správnosti. V závěru je uvedeno vlastní doporučení pro další získávání dotačních prostředků.

4.1 Představení podniku - farma Mejsnar

Farma Mejsnar byla založena v roce 1991 v Kunčicích nad Labem. Majitelem farmy je pan Alois Mejsnar. Pan Mejsnar podniká jako osoba samostatně výdělečně činná provozující zemědělskou výrobu podle zákona o zemědělství a je zapsána do evidence zemědělského podnikatele. Předmětem podnikatelské činnosti farmy je zemědělská výroba. Zemědělská výroba zahrnuje živočišnou výrobu, rostlinnou výrobu a úpravu, zpracování a prodej vlastní produkce zemědělské výroby. Živočišná výroba se zaměřuje na chov krav s tržní produkcí mléka. Rostlinná výroba zabezpečuje výrobu krmiva pro vlastní zkrmování. Úprava, zpracování a prodej vlastní produkce se týká výroby pasterovaného mléka, tvarohu, čerstvých sýrů, jogurtů, kefíru. Dále balení a prodej vlastní produkce.

V současné době stav dojnic činí 120 ks, celková zemědělská půda představuje 200 ha, z toho 40 ha orné půdy a 160 ha travních porostů. Soukromé vlastnictví farmy tvoří 40 ha zemědělské půdy a 160 ha je pronajatých.

Filozofie pana Mejsnara spočívá v tom, že svou činnost nechápe pouze jako výrobu potravin, ale jako životní styl člověka, který pracuje s přírodou. Při každodenní práci se snaží pochopit zákonitosti přírody, aby ji svou činností nepoškozoval. (Farma Mejsnar, 2011).

Farma Mejsnar obdržela cenu Asociace soukromého zemědělství Nejlepší farma roku 2010 a v roce 2012 pamětní list Poděkování za osobní přínos k rozvoji českého podnikatelského prostředí z rukou předsedkyně Poslanecké sněmovny Parlamentu České republiky paní Miroslavy Němcové. Výrobky farmy nosí ocenění Krkonoše – originální produkt.

4.1.1 SWOT analýza podniku

Silné stránka:

- vysoká flexibilita a nasazení pracovníků,
- finanční stabilita, okamžitá likvidita,
- schopnost získávání cizího kapitálu na základě příznivého hodnocení farmy, jako spolehlivého klienta peněžního ústavu,
- vlastní zpracování suroviny, odbyt produkce a vysoká kvalita mléčných výrobků, dosahování vyšší realizační ceny,
- existence věrného zákazníka a jeho návratnost,
- poskytování dodatečné služby, přímý prodej rozvozem přímo zákazníkům,
- jasné výrobní zaměření,
- dlouhodobé praktické zkušenosti v zemědělství.

Slabé stránka:

- nižší užitkovost dojnic,
- nízká kvalifikovanost při řízení finančního hospodaření a rozvoje farmy,
- nedostatek vlastního kapitálu pro větší investice,
- horší výrobní podmínky.

Příležitosti:

- finanční zdroje EU, finanční zdroje ČR,
- možnosti rozšíření prodeje vlastní produkce, doposud neobsluhované oblasti,
- větší odběratelé v turistické oblasti Krkonoš a okolí, nové trhy,
- využívání moderních technologií jak při chovu a dojení skotu, tak při zpracování mléka,
- navýšit výrobu mléka,
- zlepšit mléčnou užitkovost vlastního stáda.

Hrozby:

- zásadní změny v dotační politice,
- enormní zvýšení cen vstupů,
- významné zvýšení nájemného, vypovězení nájemních smluv,
- nepříznivé klimatické podmínky

4.1.2 Strategie farmy

Farma Mejsnar účelně vyhledává vhodné podnikatelské příležitosti ve svém okolí. Dokáže objektivně posoudit míru své podnikatelské atraktivity v souladu se společenským posláním farmy. Vedení podniku umí využít příležitosti, které se jeví jako výhodné. Tyto příležitosti zužitkovává a na základě toho formuluje vizi svého podnikatelského úspěchu. Farma využívá situaci, kde požadavky na příležitosti oslovují silné stránky organizace. Z toho vychází strategická orientace farmy tzv. ofenzivní strategie vyznačující se aplikací podstatných inovací, odlišných od nabídky konkurence (Pitra, 2008, s. 128).

Jeho podnikatelský záměr spočívá v tom, že jako zemědělský prvovýrobce svou cennou surovinu mléko zpracovává přímo na mléčné výrobky ve faremní mlékárně. Sortiment výrobků tvoří pasterované mléko plnotučné, kefír, tvaroh, jogurty, dva druhy čerstvých sýrů a smetana. Produkty jsou prodávány přímo zákazníkům rozvozem, tzv. door to door prodejní systém.

Strategií farmy je uspokojovat na lokálním trhu poptávku po kvalitních mléčných produktech selského charakteru za konkurenceschopnou cenu. Přístupem k zákazníkům, kvalitou výrobků, přijatelností ceny a poskytováním doplňkových služeb rozvozem až do domu, vytvářet loajalitu zákazníků, která se odráží ve stabilitě poptávky po faremních produktech.

Hlavním důvodem je snaha o zabezpečování finalizace zemědělských produktů přímo v zemědělském podniku. Tímto krokem dochází k posílení konkurence a ve svém podnikání na lokálním trhu si farma vyhrazuje zásadní postavení (Podnikatelský záměr farmy Mejsnar).

4.2 Jednotná žádost

Přehled veškerých čerpaných dotačních titulů v rámci Jednotné žádosti (dále JŽ) za sledované období 2007 – 2011 (dále sledované období) jsou uvedeny v tabulce č. 2 níže. Jedná se pouze o neprojektová opatření, tedy provozní dotace. Návod pro vyplnění JŽ poskytuje Praktická příručka pro žadatele, kterou každý rok vydává SZIF.

JŽ u farmy Mejsnar (dále žadatel) seskupuje jednotlivé žádosti na opatření jednotná platba na plochu (dále SAPS), přímé platby na krávy chované v systému s tržní produkcí mléka (dále Dojnice), platby na méně příznivé oblasti (dále LFA), národní doplňkové platby na zemědělskou půdu (dále Top-up zem. půda) a národní doplňkové platby na přežvýkavce (dále Top-up přežvýkavci). Praktický příklad kompletní Jednotné žádosti s veškerými náležitostmi obsahuje příloha č. 13.

JŽ byly podány u RO SZIF v Hradci Králové (dále Fond) vždy v řádném termínu, a to do 15. května příslušného roku. Jednotlivé žádosti v rámci JŽ byly vyhodnoceny samostatně a posouzeny. Vzhledem k tomu, že splňovaly všechny náležitosti ve formuláři vydané Fondem, žadatel splnil podmínky pro obdržení platby. O každé přiznané dotaci farma obdržela Rozhodnutí Fondu. Ve všech případech Fond jako věcně a místně příslušný správní orgán rozhodl kladně, žádná žádost nebyla zamítnuta. Dotační finanční prostředky, které byly předmětem rozhodnutí, byly poukázány na bankovní účet žadatele.

Platby SAPS a Dojnice byly čerpány z EAGF z rozpočtu EU, národní doplňkové platby byly čerpány ze státního rozpočtu ČR a platby na méně příznivé oblasti byly financovány z EAFRD a kofinancovány ze státního rozpočtu ČR.

Od roku 2012 dochází ke změně v podávání JŽ, a to k vyloučení národních doplňkových plateb ze žádosti. Je to odůvodněno tím, že rozpočet Mze neumožňuje v roce 2012 vyplácení těchto plateb a žadatelé budou následně informováni. (SZIF.CZ, 2012).

Do budoucna se u farmy předpokládá, podávání žádostí o platby SAPS, LFA a Dojnice.

Tabulka č. 2 Jednotné žádosti pro období 2007 – 2011

Přehled dotačních titulů a dotačních prostředků v rámci JŽ v období let 2007 - 2011			
	Dotační titul	z rozpočtu EU v Kč	z rozpočtu ČR v Kč
Jednotná žádost rok 2007			
Přímé platby	Jednotná platba na plochu	617 731	
Národní doplň. platby	Platba na přežvýkavce		220 734
	Platba na zemědělskou půdu		35 646
PRV, osa II.	Méně příznivé oblasti	556 300	139 075
Celkem		1 174 031	395 455
Jednotná žádost rok 2008			
Přímé platby	Jednotná platba na plochu	673 720	
Národní doplň. platby	Platba na zemědělskou půdu		294 115
	Platba na přežvýkavce		144 570
PRV, osa II.	Méně příznivé oblasti	527 849	131 962
Celkem		1 201 569	570 648
Jednotná žádost rok 2009			
Přímé platby	Jednotná platba na plochu	801 137	
Národní doplň. platby	Platba na zemědělskou půdu		255 673
	Platba na přežvýkavce		126 549
PRV, osa II.	Méně příznivé oblasti	528 956	132 239
Celkem		1 330 094	514 461
Jednotná žádost rok 2010			
Přímé platby	Jednotná platba na plochu	854 189	
	Dojnice	180 886	
Národní doplň. platby	Platba na zemědělskou půdu		108 141
	Platba na přežvýkavce		113 455
PRV, osa II.	Méně příznivé oblasti	520 729	130 182
Celkem		1 555 804	351 778
Jednotná žádost rok 2011			
Přímé platby	Jednotná platba na plochu	985 805	
	Dojnice	246 574	
Národní doplň. platby	Platba na přežvýkavce		78 875
PRV, osa II.	Méně příznivé oblasti	497 015	124 254
Celkem		1 729 394	203 129
Celkem 2007 - 2011		6 990 892	2 035 471

Zdroj: Vlastní zpracování na základě údajů, Rozhodnutí RO SZIF v Hradci Králové v období 2007 – 2011 pro farmu Mejsnar

Celková částka dotačních prostředků za JŽ ve sledovaném období činí 9 026 363 Kč. Z toho rozpočet EU je představen částkou 6 990 892 Kč a rozpočet ČR je tvořen částkou 2 035 471 Kč.

4.2.1 Jednotná platba na plochu

Tabulka č. 3 uvádí přehled o získaných finančních prostředcích na platby SAPS za sledované období. Propočty jsou provedeny na základě vzorečku pro výpočet SAPS.

Vzoreček č. 1 SAPS

$$\text{SAPS} = \text{Celková deklar. zem. půda v ha} * \text{Sazba v Kč/ha}$$

Tabulka č. 3 Jednotná platba na plochu (SAPS) pro období 2007 – 2011

Jednotná platba na plochu (SAPS) pro období 2007- 2011			
	Celková deklarovaná zeměděľ. půda v ha	Sazba v Kč/ha	Výše podpory v Kč
Rok 2007			
Jednotná platba na plochu	221,29	2 791,50	617 731
Rok 2008			
Jednotná platba na plochu	219,26	3 072,70	673 720
Rok 2009			
Jednotná platba na plochu	215,94	3 710,00	801 137
Rok 2010			
Jednotná platba na plochu	210,35	4 060,80	854 189
Rok 2011			
Jednotná platba na plochu	210,35	4 686,50	985 805
Celkem			3 932 582

Zdroj: Vlastní zpracování na základě údajů, Rozhodnutí RO SZIF v Hradci Králové v letech 2007 – 2011 pro farmu Mejsnar

Celková výše platby na SAPS činí 3 932 582 Kč za sledované období. Hlavní podmínkou je prokázání celkové deklarované zeměděľské půdy v JŽ, která zahrnuje ornou půdu (R), travní porost stálá pastvina (TSP), travní porost ostatní (TO). Seznam celkové deklarované půdy zahrnuje příloha č. 13.

Výše podpor v jednotlivých letech se měnila na základě výměry zeměděľské půdy a změny sazeb v Kč na 1 ha. V jednotlivých letech dochází k navyšování sazby na 1 ha, a tím ke zvyšování podpory. Zároveň se snižuje výměra deklarované zeměděľské půdy z důvodu výpovědi pronajimatelů zeměděľské půdy. Toto snižování však nemá výrazný vliv na výši podpory.

4.2.2 Národní doplňkové platby

V tabulce č. 4 jsou uvedeny veškeré národní doplňkové platby u žadatele za sledované období a vypočítány podle vzorečků pro Top-up přežvýkavci a Top-up zem. půda.

Vzoreček č. 2 Top-up přežvýkavci

$$\text{Top-up přežvýkavci} = \text{VDJ} * \text{Sazba VDJ/Kč}$$

Vzoreček č. 3 Top-up zem. půda

$$\text{Top-up zem. půda} = \text{Výměra v ha} * \text{Sazba Kč/ha}$$

Hlavním ukazatelem pro stanovení částky dotace Top-up je výpočet velké dobytčí jednotky (dále VDJ) podle přepočítávacího koeficientu. VDJ byla přepočítána a je uvedena v příloze č. 17. Další nezbytnou součástí je deklaráce zemědělské půdy. Tato deklaráce je součástí JŽ a je uvedena v příloze č. 13.

Tabulka č. 4 Národní doplňkové platby k přímým podporám za období 2007 – 2011

Národní doplňkové platby (Top-up) za období 2007 - 2011					
	VDJ	Výměra v ha	Sazba VDJ/Kč	Sazba Kč/ha	Výše podpory v Kč
Rok 2007					
Platba na přežvýkavce	86,6		2 548,90		220 735
Platba na zemědělskou půdu		20,31		1 755,10	35 646
Rok 2008					
Platba na přežvýkavce	86,6		1 669,40		144 570
Platba na zemědělskou půdu		219,26		1 341,40	294 115
Rok 2009					
Platba na přežvýkavce	86,6		1 461,30		126 549
Platba na zemědělskou půdu		215,94		1 184,00	255 673
Rok 2010					
Platba na přežvýkavce	86,6		1 310,10		113 455
Platba na zemědělskou půdu		210,35		514,1	108 141
Rok 2011					
Platba na přežvýkavce	86,6		910,80		78 875
Celkem					1 377 759

Zdroj: Vlastní zpracování, Rozhodnutí RO SZIF v Hradci Králové za sledované období u farmy Mejsnar

Ve sledovaném období platby na Top-up činily celkem 1 377 759 Kč. V jednotlivých letech dochází ke snižování sazeb, jak na VDJ, tak na 1 ha a tedy k celkovému poklesu výše podpor. V roce 2011 nebylo současně možné požádat o platbu na zemědělskou půdu.

4.2.3 Přímé platby na krávy chované v systému s tržní produkcí mléka

Hlavním ukazatelem pro výpočet platby na dojnice v tabulce č. 5 jsou dojnice, kde 1 dojnice = 1VDJ. Výše podpory je vypočítána podle vzorečku pro výpočet Dojnice.

Vzoreček č. 4 Dojnice

$\text{Dojnice} = \text{VDJ} * \text{Sazba na VDJ v Kč}$
--

Tabulka č. 5 Přímé platby na krávy chované v systému s tržní produkcí mléka

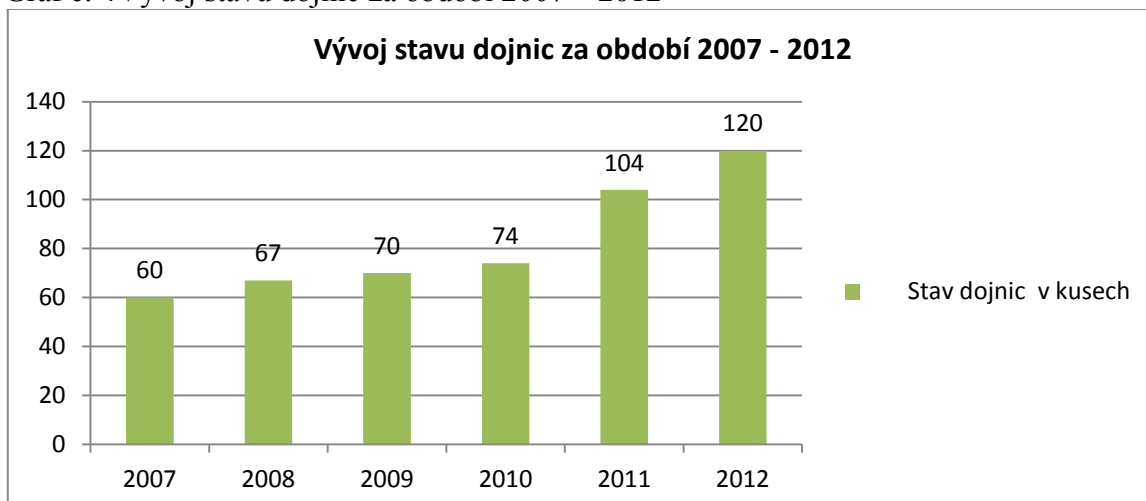
Krávy chované v systému s tržní produkcí mléka			
	VDJ	Sazba na VDJ v Kč	Výše podpory v Kč
Rok 2010	74	2 444,40	180 886
Rok 2011	104	2 370,90	246 574
Celkem			427 460

Zdroj: Vlastní zpracování, Rozhodnutí RO SZIF v Hradci Králové za sledované období u farmy Mejsnar

K podání žádosti je nutné doložit seznam dojnic. Seznam je uveden v příloze č. 15. Další nutnou podmínkou je formulář k prokázání podílu příjmů za prodané mléko na celkových příjmech ze zemědělské výroby. Podíl příjmů za prodané mléko na celkových příjmech je vyčíslen v příloze č. 18. Tento výpočet se týká pouze roku 2010, ale v obou letech byly splněny ukazatele pro tyto platby. Finanční prostředky byly poskytnuty v plné 100% výši. Výše podpory na dojnice byla celkem stanovena na 427 460 Kč.

Přímé platby na Dojnice byly vyhlášeny pro roky 2010 a 2011 a budou vyhlášovány i nadále. Tyto platby ovlivnily nárůst dotačních finančních prostředků u farmy. Hlavním faktorem byl vzrůstající trend vývoje stavu dojnic, který zobrazuje graf č. 4.

Graf č. 4 Vývoj stavu dojnic za období 2007 – 2012



Zdroj: Vlastní zpracování, Evidence hospodářských zvířat u farmy Mejsnar

Farma Mejsnar do budoucna plánuje další navyšování počtu dojnic a předpokládá se, že vývoj stavu dojnic bude mít stoupající tendenci. To vyplývá z podnikatelského záměru farmy a evropské dotační politiky. V minulosti došlo k poklesu chovu skotu v celé EU a zájmem zemědělských odborníků je zvýšit počet dojnic a podporovat farmáře v této činnosti.

4.2.4 Méně příznivé oblasti

V tabulce č. 6 je uveden přehled plateb LFA. Platby jsou podmíněny typem oblastí travních porostů. U farmy se jedná o travní oblast horskou (dále HA) a travní oblast specifickou (dále S). Seznam pozemků k žádosti o dotaci LFA je uveden v příloze č. 14. Hlavním ukazatelem zde jsou oblasti typu HA a typu S a sazby v Kč/ha. Travní porosty jsou uváděny v hektarech a jejich výměra se v jednotlivých letech měnila. Pouze v roce 2010 a 2011 zůstala výměra stejná. Sazba v Kč/ha je závislá na směnném kurzu. Sazba v Kč/ha se zjistí jako součin sazby na ha v eurech a směnného kurzu v Kč. Výše podpory je vypočítána podle vzorečku LFA.

Vzoreček č. 5 LFA

$$\text{LFA} = \text{Travní porosty v ha} * \text{Sazba v Kč/ha}$$

Tabulka č. 6 Méně příznivé oblasti (LFA) za období 2007 – 2011

Méně příznivé oblasti (LFA) za období 2007 - 2011					
	Travní porosty v ha	Sazba v EUR/ha	Směnný kurz v Kč	Sazba v Kč/ha	Výše podpory v Kč
Rok 2007					
LFA - HA	54,69	157	27,525	4321,43	236 339
LFA - S	146,29	114	27,525	3 137,85	459 036
Celkem					695 375
80 % z rozpočtu EU					556 300
20 % z rozpočtu ČR					139 075
Rok 2008					
LFA - HA	54,52	157	26,364	4 139,15	225 666
LFA - S	144,45	114	26,364	3 005,50	434 144
Celkem					659 810
80 % z rozpočtu EU					527 848
20 % z rozpočtu ČR					131 962
Rok 2009					
LFA - HA	54,52	157	26,825	4211,53	229 612
LFA - S	141,13	114	26,825	3058,05	431 583
Celkem					661 195
80 % z rozpočtu EU					528 956
20 % z rozpočtu ČR					132 239
Rok 2010					
LFA - HA	54,52	157	26,285	4 126,75	224 990
LFA - S	142,14	114	26,285	2 996,49	425 921
Celkem					650 911
80 % z rozpočtu EU					520 729
20 % z rozpočtu ČR					130 182
Rok 2011					
LFA - HA	54,52	157	25,088	3 938,81	214 744
LFA - S	142,14	114	25,088	2 860,03	406 525
Celkem					621 269
80 % z rozpočtu EU					497 015
20 % z rozpočtu ČR					124 254
Celkem za 2007 - 2011					3 288 560
Rozpočet EU					2 630 848
Rozpočet ČR					657 712

Zdroj: Vlastní zpracování, Rozhodnutí RO SZIF za období 2007 – 2011 pro farmu Mejsnar

Celkem za LFA bylo zažádáno ve sledovaném období o 3 288 560 Kč. Z toho částka 2 630 848 Kč představuje prostředky z rozpočtu EU a částka 657 712 Kč představuje prostředky z rozpočtu ČR.

4.2.5 Národní dotace

Z národních zdrojů farma využívá dotační program 8. Nákazový fond a dotační program 2. A Udržování a zlepšování genetického potenciálu vyjmenovaných hospodářských zvířat.

V tabulce č. 7 níže jsou vypočítány dotace z programu 8. Nákazový fond. Jedná se o podporu na uhynulá hospodářská zvířata (dále kadávery) v kilogramech. Na 1 kg je stanovena sazba v Kč, která se mění v každém roce na základě rozhodnutí Mze. Výše podpory je vypočítána podle vzorečku Nákazový fond.

Vzoreček č. 6 Nákazový fond

$$\text{Nákazový fond} = \text{Počet kg} * \text{Sazba v Kč/kg}$$

Tabulka č. 7 Nákazový fond za období 2007 – 2011

Národní dotace			
8. Nákazový fond	Počet kg	Sazba dotace v Kč/kg	Celková výše dotace v Kč
Rok 2007	1 505	2,85	4 289
Rok 2008	2 550	3,40	8 670
Rok 2009	1 010	2,28	2 302
Rok 2010	2 350	3,25	7 637
Rok 2011	2 210	3,55	7 845
Celkem			30 743

Zdroj: Vlastní zpracování, Rozhodnutí Mze o poskytnutí národních dotací pro farmu Mejsnar

Ministerstvo zemědělství na základě žádostí v jednotlivých letech rozhodlo podle § 14 odst. 3 zákona č. 218/2000 Sb., o rozpočtových pravidlech a v souladu se Zásadami, kterými se stanovují podmínky pro poskytování dotací na základě § 2 a § 2d zákona č. 252/1997 Sb., o zemědělství, a poskytlo dotace na částečnou úhradu nákladů spojených s neškodným odstraňováním kadáverů pro udržení příznivé nákazové situace v chovech hospodářských zvířat a minimalizaci rizik šíření nákaz a nemocí přenosných ze zvířat na člověka.

Celkem poskytnutá částka za uvedené období činila 30 743 Kč.

V tabulce č. 8 níže je představen propočet výše dotace na dotační program 2. A. Udržování a zlepšování genetického potenciálu vyjmenovaných hospodářských zvířat. Týká se počtu kusů krav zařazených do kontroly užitkovosti. Na tento počet kusů každoročně stanoví Mze sazbu v Kč. Výše podpory se mění podle počtu kusů krav u žadatele a výše sazby. Přepočet je proveden podle vzorečku Genetický potenciál.

Vzoreček č. 7 Genetický potenciál

$\text{Genetický potenciál zvířat} = \text{Počet ks} * \text{Sazba v Kč/ks}$
--

Tabulka č. 8 Udržování a zlepšování genetického potenciálu vyjmenovaných hospodářských zvířat za období 2007 - 2011

Národní dotace			
2.A. Udržování a zlepšování genetického potenciálu vyjmenovaných hospod. zvířat	Počet ks	Sazba dotace v Kč/ks	Celková výše dotace v Kč
Rok 2007	60	73,6	4 416
Rok 2008	67	73,6	4 931
Rok 2009	83	87,4	7 254
Rok 2010	85	184,1	15 649
Rok 2011	104	136,9	14 234
Celkem			46 484

Zdroj: Vlastní zpracování, Rozhodnutí Mze o poskytnutí národních dotací pro farmu Mejsnar

Na základě Rozhodnutí Mze o poskytnutí dotací, podle § 14 odst. 3 zákona č. 218/2000 Sb., o rozpočtových pravidlech a v souladu se Zásadami, kterými se stanovují podmínky pro poskytování dotací pro výše uvedené období na základě § 2 a § 2d zákona č. 252/1997 Sb., byly poskytnuty žadateli národní dotace. Dotace splňují účel zabezpečit udržování a zlepšování genetického potenciálu hospodářských zvířat.

Celková poskytnutá částka za sledované období činila 46 484 Kč.

4.2.6 Vyhodnocení provozních dotací

V tabulce č. 9 jsou vyhodnoceny celkové provozní dotace za sledované období u farmy.

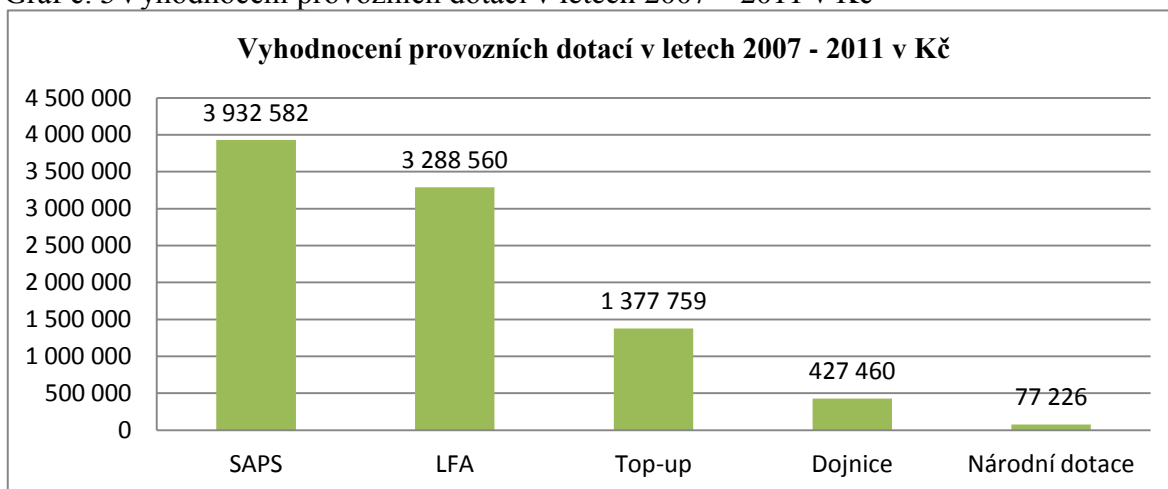
Tabulka č. 9 Vyhodnocení provozních dotací za období 2007 – 2011

Rok	Rozpočet EU v Kč	Rozpočet ČR v Kč	Celkem v Kč
2007	1 174 031	404 160	1 578 191
2008	1 201 569	584 249	1 785 818
2009	1 330 094	524 017	1 854 111
2010	1 555 804	375 064	1 930 868
2011	1 729 394	225 208	1 954 602
Celkem	6 990 892	2 112 698	9 103 590
Vyjádřeno v %	76,79	23,21	100,00

Zdroj: Vlastní zpracování na základě údajů, Rozhodnutí SZIF a Mze o přiznání dotací u farmy Mejsnar

Celkový objem provozních dotačních prostředků tvořila částka 9 103 590 Kč. Z přehledu je vidět postupné zvyšování dotací. Zřejmý je nárůst dotačních prostředků z EU a pokles dotačních prostředků z rozpočtu ČR. Podíl evropských dotací na celkových provozních dotacích činí 76,79 % a podíl dotací z rozpočtu ČR na celkových provozních dotacích činí 23,21 %. Pro tento vývoj je typické především postupné navyšování sazeb pro SAPS, které tvoří nejvyšší objem z celkových provozních dotací, jak následně ukazuje graf č. 5.

Graf č. 5 Vyhodnocení provozních dotací v letech 2007 – 2011 v Kč



Zdroj: vlastní zpracování na základě údajů, Rozhodnutí SZIF a Mze o přiznání dotací u farmy Mejsnar

Na celkových provozních dotacích se SAPS podílejí 43,20 %, tedy skoro polovinou. Další významný podíl z celkové částky tvoří platby na LFA, a to 36,12 %. Platby Top-up jsou také významné, i když jejich podíl na celkovém objemu činí 15,14 %. V roce 2010 a 2011 ovlivnily provozní dotace platby na Dojnice, jejich podíl tvoří 4,70 %. Podíl národních dotací na celkových provozních dotacích činí pouze 0,85 %, jejich podíl se jeví jako zanedbatelný, ale také má svůj význam.

4.3 Modernizace zemědělského podniku

V období 2005 – 2008 byly na farmě uskutečněny dva investiční projekty. První projekt Vybavení kravína K 102 Klášterská Lhota technologiemi vycházel z Operačního programu Rozvoj venkova a multifunkčního zemědělství, Opatření 1.1. Investice do zemědělského majetku/zemědělských podniků, Podopatření 1.1.1. Investice do zemědělského majetku a podpora mladým začínajícím zemědělcům, Investiční záměr a) racionalizace a přestavba stávajících zařízení v chovu skotu, prasat, ovcí, koz pro programové období 2004 – 2006. Druhý projekt Vybavení kravína K 102 Klášterská Lhota technologií dojení v rámci Programu rozvoje venkova, Opatření I. 1.1. Modernizace zemědělských podniků, Podopatření I. 1.1.1. Modernizace zemědělských podniků, Záměr a) stavby a technologie pro živočišnou výrobu (Investiční projekty Farmy Mejsnar).

4.3.1 Projekt Racionalizace a přestavba stávajícího zařízení

V roce 2000 byl pořízen kravín K 102 v Klášterské Lhotě. Jednalo se o stavbu s technologií vazného ustájení. Technologie krmení byla řešena nadžlabovými dopravníky a technologie dojení do potrubí DZ 100. Od roku 2000 do 2004 byly zde prováděny pouze udržovací práce. Z hlediska technologie ustájení objekt nevyhovoval požadavkům na pohodu chovaných zvířat, na racionální chov skotu z hlediska technologie krmení, odklizení chlévské mrvy a dojení. Objekt dále nebyl vhodný z hlediska zázemí pro zaměstnance, pracovní a časové náročnosti obsluhy chovaných zvířat. V objektu kravína K 102 byly v letech 2005 – 2007 provedeny rekonstrukční práce, včetně přístavby krytého výběhu a krmné chodby. Na tomto základě byl zrealizován projekt Vybavení kravína

K 102 Klášterská Lhota technologiemi. Investiční činnost na objektu směřovala k jeho zajištění z hlediska stavebního a jeho modernizace tak, aby v něm a přilehlém pastevním areálu mohl být provozován kompletně chov skotu dle zásad racionální výroby a předpisů a požadavků ČR a EU. Cíl projektu Vybavení kravína K 102 Klášterská Lhota technologiemi spočíval tedy ve vybavení kravína technologiemi ustájení, napájení a větrání. Tento projekt byl vyhodnocen za zcela vyhovující pro ustájení a krmení chovaných zvířat a úspěšný z hlediska získání finančních prostředků z evropského fondu.

Tabulka č. 10 Projekt Racionalizace a přestavba stávajících zařízení

Vybavení kravína K 102 Klášterská Lhota technologiemi	
Investiční záměr: Racionalizace a přestavba stávajících zařízení	
	Výdaje v Kč
Celkem způsobilé výdaje	615 697
Výše dotace	277 064
Výše prostředků z EU	161 620
Výše prostředků z ČR	115 444

Zdroj: Vlastní zpracování, Projekt farmy Mejsnar Racionalizace a přestavba stávajících zařízení

Celkové způsobilé výdaje činily 615 697 Kč. Celková výše dotace činila 45 % ze způsobilých výdajů, tj. částka 277 064 Kč. Z toho bylo poskytnuto 60 % z rozpočtu EU, tj. částka 161 620 Kč a 40 % z rozpočtu ČR, tj. částka 115 444 Kč.

4.3.2 Projekt Stavby a technologie pro živočišnou výrobu

Výše zmíněný projekt nevyhovoval technologii dojení. Zastaralá technologie měla za následek neefektivní produktivitu práce, problémy s kvalitním dodojováním krav, které představují nebezpečí vzniku zánětu mléčných žláz, což zvyšuje veterinární výdaje na provoz farmy. V období 2007 – 2008 byla zahájena další realizace investičního projektu s názvem Vybavení kravína K 102 Klášterská Lhota technologií dojení. V rámci projektu došlo k přestavbě prostoru stávající mléčnice a přípravný krmiva na novou dojírnu. Pořízením nové rybinové dojírny 2 x 6 s hodinovou průchodností 45 – 50 ks krav se umožnilo snížení denní doby dojení z původních 6 hodin na 3 hodiny. Kapacita dojírny také splnila požadavky na předpokládané zvýšení počtu chovaných dojníc. Z původních 60 ks na konečný plánovaný stav 80 ks dojníc (stav k roku 2008).

Realizace projektu Vybavení kravína K 102 Klášterská Lhota technologií dojení se skládá z následujících aktivit, jak dokládá tabulka č. 11:

- příprava projektu,
- podání Žádosti o dotaci v PRV,
- příprava a realizace výběrového řízení,
- stavební úpravy objektu,
- pořízení technologie dojení,
- podání Žádosti o proplacení.

Tabulka č. 11 Časový harmonogram realizace projektu – technologie dojení

Fáze projektu	Časový harmonogram realizace projektu														
	VI.07	VII.07	VIII.07	IX.07	X.07	XI.07	XII.07	I.08	II.08	III.08	IV.08	V.08	VI.08	VII.08	VIII.08
Příprava projekt.dokumentace	x	x													
Podání Žádosti o dotaci		x													
Realizace výběrového řízení						x	x	x	x						
Realizace projektu										x	x	x	x		
Podání Žádosti o proplacení														x	x

Zdroj: Podnikatelský záměr farmy Mejsnar na technologii dojení

Jednotlivé činnosti projektu podle konkrétních položek způsobilých výdajů na Podopatření I. 1.1.1. Modernizace zemědělských podniků, záměr a) stavby a technologie v živočišné výrobě jsou vymezeny takto:

- příprava projektu - projektová dokumentace,
- stavební úpravy objektu - podlahy v objektu,
- stavební úpravy objektu - stájová kanalizace,
- stavební úpravy objektu - rozvod vody ve stáji,
- stavební úprav y objektu - elektroinstalace a osvětlení ve stáji,
- pořízení technologie dojení - technologie v čekárně před dojením,
- pořízení technologie dojení - technologie dojení,
- pořízení technologie dojení - měření nádoje, identifikace a pohybová aktivita.

Rozpočet projektu činí 2 090 000 Kč bez DPH. Z toho:

- Stavební náklady 630 000 Kč
- Technologie dojení 1 340 000 Kč
- Technologie chlazení mléka 100 000 Kč
- Projektová dokumentace 20 000 Kč

Celkové způsobilé výdaje projektu činí 1 990 000 Kč. Technologie chlazení mléka není zahrnuta do přijatelných výdajů, protože se jedná o repasované zařízení.

Tabulka č. 12 Přehled způsobilých výdajů a výše dotace pro Technologii dojení

Vybavení kravína K 102 Klášterská Lhota technologií dojení	
Investiční záměr: Stavby a technologie pro živočišnou výrobu - Dojírna	
	Výdaje v Kč
Celkem způsobilé výdaje	1 990 000
Výše dotace	751 939
Výše prostředků z EU	563 954
výše prostředků z ČR	187 985

Zdroj: Vlastní zpracování, Projekt farmy Mejsnar Technologie dojení

Přiznáno bylo celkem 751 939 Kč. Z toho 75 %, částka 563 954 Kč byla přiznána z fondu EAFRD a 25 %, částka 187 985 Kč byla poskytnuta z rozpočtu ČR.

4.3.3 Vyhodnocení investičních dotací

Investiční dotace zajistily dlouhodobější ekonomický růst farmy a byly vyhodnoceny za efektivní investice. Podíl investičních dotací na celkových dotacích činí 10,15 %.

Tabulka č. 13 Realizace investičních projektů

Projekt / rok	Rozpočet EU v Kč	Rozpočet ČR v Kč	Celkem v Kč
Racionalizace a přestavba / 2007	161 620	115 444	277 064
Technologie dojení / 2009	563 954	187 985	751 939
Celkem investiční dotace	725 574	303 429	1 029 003
Vyjádřeno v %	70,51	29,49	100,00

Zdroj: Vlastní zpracování, Realizované investiční projekty farmy Mejsnar

Na investiční projekty bylo celkem získáno 1 029 003 Kč. Na této částce se investiční prostředky z EU podílejí 70,51 % a z rozpočtu ČR se podílejí 29,49 %.

Realizací projektů byly naplněny tyto cíle:

- vybavení stáje pro chov skotu technologií dojení,
- racionalizace a zvýšení efektivity práce v chovu krav s tržní produkcí mléka,
- vyhovění požadavkům na pohodu zvířat v chovu hospodářských zvířat,
- snížení výrobních nákladů v živočišné výrobě,
- zlepšení pracovních podmínek pracovníků v zemědělské výrobě (Realizované investiční projekty farmy Mejsnar).

Oba výše zmíněné projekty nemají pouze tržní charakter. Investice do objektu kravína vycházejí z výše zmíněných cílů. Technologie měření nádojů mléka umožňuje soustavné sledování užitkovosti jednotlivých zvířat a tyto informace se využívají v dalším řízení stáda s uplatněním individuálního přístupu k jednotlivým zvířatům. Uskutečněním projektu došlo také ke zvýšení normy obsluhy v procesu dojení krav, zvýšila se produktivita práce a snížily se mzdové výdaje.

Tržní potřeby realizace projektů vychází z širšího pohledu. Veškerá produkce mléka na farmě je zpracovávána ve faremní mlékárně na finální mléčné produkty. Ty jsou dodávány přímo konečným spotřebitelům. Stálou klientelou farmy v počátcích realizace projektů tvořilo cca 550 rodin v okolí 20 km. V současnosti odebírá faremní produkty tisíce rodin v okolí 50 km. Jedná se o konzumenty preferující pravé mléčné výrobky selského typu.

Realizace projektů naplnila strategické cíle farmy. Dochází k uspokojování stále rostoucí poptávky po mléčných produktech z faremní mlékárny a snaze proniknout na nové trhy. Tato úspěšná realizace dává další podnět k přípravě plánovaných projektů. Pro budoucí vývoj farmy to znamená, že pro financování svých investičních projektů bude nadále využívat investiční dotace (Podnikatelské záměry Farmy Mejsnar).

4.4 Zachycování dotačních prostředků v daňové evidenci

Daňová evidence farmy Mejsnar je vedena v souladu se zákonem č. 586/1992 Sb., o daních z příjmů fyzických osob. Pan Alois Mejsnar jako fyzická osoba je poplatníkem daně z příjmů fyzických osob. Předmětem daně z příjmů pana Mejsnara jsou příjmy z podnikání a z jiné samostatně výdělečné činnosti. Jedná se o příjmy ze zemědělské výroby.

Z výše provedené analýzy u farmy Mejsnar vyplývá, že farma je příjemcem dotací. Pro správné zachycení těchto dotací v DE, musí být tyto dotace rozděleny na provozní a investiční. Základními knihami pro zachycení dotací jsou Deník příjmů a výdajů a Kniha ostatních pohledávek.

4.4.1 Deník příjmů a výdajů

Pro posouzení správnosti zachycení veškerých dotačních prostředků u farmy Mejsnar bylo základem vyhotovení Deníku příjmů a výdajů pro potřeby zachycení dotačních prostředků za sledované období 2007 – 2011, který uvádí tabulka č. 14. Použity jsou veškeré sloupce příjmů ve členění potřebném pro zjištění základu daně (dále ZD). Dotační prostředky jsou zachyceny v časové posloupnosti a na základě výpisů z bankovního účtu. Dále byla provedena identifikace dotací.

Provozní dotace byly zachyceny ve sloupci peněžní prostředky na bankovním účtu jako příjem, dále ve sloupci příjem zahrnovaný do ZD a ve sloupci poznámka jako přijaté dotace provozní.

Investiční dotace byly zaznamenány ve sloupci peněžní prostředky na bankovním účtu jako příjem, dále ve sloupci příjem nezahrnovaný do ZD a ve sloupci poznámka jako přijaté dotace investiční.

Tabulka č. 14 Deník příjmů a výdajů pro potřeby zachycení dotačních prostředků

Deník příjmů a výdajů pro potřeby zachycení dotačních prostředků							
Datum	Dokl.	Text	Peňěžní prostředky	Příjmy zahrnované do ZD	Příjmy nezahr. do ZD	Poznámka	
			na bankovním účtu příjem			Provozní	Investiční
14.11.	b1/07	SZIF-LFA-EAFRD-EU	556 300	556 300		556 300	
14.11.	b1/07	SZIF-LFA-ČR	139 075	139 075		139 075	
25.11.	b2/07	SZIF-OP RVMZ-EU	161 620		161 620		161 620
25.11.	b2/07	SZIF-OP RVMZ-ČR	115 444		115 444		115 444
12.12.	b3/07	SZIF-SAPS-EAGF	617 731	617 731		617 731	
18.12.	b4/07	Chov servis a.s.	4 416	4 416		4 416	
20.12.	b5/07	Mze Praha 1 nákaz. f.	4 289	4 289		4 289	
		Celkem 2007	1 598 875	1 321 811	277 064	1 321 811	277 064
14.01.	b1/08	Top-up přežvýkavci	220 734	220 734		220 734	
14.01.	b1/08	Top-up zem.půda	35 646	35 646		35 646	
21.11.	b2/08	SZIF-LFA-EAFRD-EU	527 849	527 849		527 849	
21.11.	b2/08	SZIF-LFA-ČR	131 962	131 962		131 962	
08.12.	b3/08	Mze Praha 1 nákaz. f.	8 670	8 670		8 670	
18.12.	b4/08	Chov servis a.s.	4 931	4 931		4 931	
22.12.	b5/08	SZIF-SAPS-EAGF	673 720	673 720		673 720	
		Celkem 2008	1 603 512	1 603 512		1 603 512	
19.01.	b1/09	Top-up zem.půda	294 115	294 115		294 115	
19.01.	b1/09	Top-up přežvýkavci	144 570	144 570		144 570	
26.10.	b2/09	SZIF-PRV-EAFRD-EU	563 954		563 954		563 954
26.10.	b2/09	SZIF-PRV-ČR	187 985		187 985		187 985
30.10.	b3/09	SZIF-SAPS-EAGF	560 796	560 796		560 796	
11.12.	b4/09	Chov servis a.s.	7 254	7 254		7 254	
14.12.	b5/09	Mze Praha 1 nákaz. f.	2 302	2 302		2 302	
22.12.	b6/09	Top-up zem.půda	255 673	255 673		255 673	
22.12.	b6/09	Top-up přežvýkavci	126 549	126 549		126 549	
		Celkem 2009	2 143 198	1 391 259	751 939	1 391 259	751 939
14.01.	b1/10	SZIF-LFA-EAFRD-EU	528 956	528 956		528 956	
14.01.	b1/10	SZIF-LFA-ČR	132 239	132 239		132 239	
17.02.	b2/10	SZIF-SAPS-EAGF	240 341	240 341		240 341	
12.12.	b3/10	Chov servis a.s.	15 649	15 649		15 649	
15.12.	b4/10	Mze Praha 1 nákaz. f.	7 637	7 637		7 637	
20.12.	b5/10	SZIF-SAPS-EAGF	597 933	597 933		597 933	
22.12.	b6/10	Top-up přežvýkavci	113 455	113 455		113 455	
22.12.	b6/10	Top-up zem. půda	108 141	108 141		108 141	
		Celkem 2010	1 744 350	1 744 350		1 744 350	
19.01.	b1/11	SZIF-SAPS-EAGF	256 257	256 257		256 257	
25.01.	b2/11	SZIF-LFA-EAFRD-EU	520 729	520 729		520 729	
25.01.	b2/11	SZIF-LFA-ČR	130 182	130 182		130 182	
15.02.	b3/11	SZIF-TPM-EAGF	180 886	180 886		180 886	
14.12.	b4/11	Chov servis a.s.	14 234	14 234		14 234	
17.12.	b5/11	Mze Praha 1 nákaz. f.	7 845	7 845		7 845	
18.12.	b6/11	Top-up přežvýkavci	78 875	78 875		78 875	
21.12.	b7/11	SZIF-SAPS-EAGF	690 064	690 064		690 064	
		Celkem 2011	1 879 072	1 879 072		1 879 072	
		Celkem 2007 - 2011	8 969 007	7 940 004	1 029 003	7 940 004	1 029 003

Zdroj: Vlastní zpracování, Daňová evidence Farmy Mejsnar

Za sledované období bylo vyplaceno 8 969 007 Kč. Z toho celkem provozní dotace činily 7 940 004 Kč a celkem investiční dotace činily 1 029 003 Kč.

Příjmy zahrnované do základu daně byly zvýšeny v roce 2007 o částku 1 321 811 Kč, v roce 2008 o částku 1 603 512 Kč, v roce 2009 o částku 1 391 259 Kč, v roce 2010 o částku 1 744 350 Kč a v roce 2011 o 1 879 072 Kč. Investiční dotace v částce 1 029 003 Kč nevstoupily do základu daně. Investiční dotace byly poskytnuty na technické zhodnocení kravína v částce 277 064 Kč a na pořízení hmotného majetku dojírny ve výši 751 939 Kč. Obě částky snížily pořizovací ceny uvedeného majetku. V důsledku snížení pořizovací ceny byly sníženy daňové odpisy majetku, o které byl následně upraven základ daně.

4.4.2 Kniha ostatních pohledávek

V tabulce č. 15 jsou zaznamenány tzv. ostatní pohledávky, a to dotace. V našem konkrétním případě musíme dotace rozdělit na dotace jako bezúplatná plnění poskytnutá na stanovený účel ze státního rozpočtu ČR a dotace jako bezúplatná plnění poskytnutá na stanovený účel ze zahraničí, a to z prostředků Evropského společenství. Prostředky z Evropského společenství jsou poskytnuty z Evropského zemědělského fondu pro rozvoj venkova (dále EAFRD) a Evropského zemědělského záručního fondu (dále EAGF).

Farma používá formu vedení knihy ostatních pohledávek uvedenou v tabulce č. 16. Z obsahu vyplývá, o jaký druh dotace se jedná, v jaké výši a vůči komu. Kniha ostatních pohledávek je rozdělena podle jednotlivých let 2007 – 2011 a je v ní uveden průběh zaznamenání jednotlivých položek.

Datum znamená den podání žádosti o dotaci, identifikace dotace zahrnuje druh dotace a finanční nástroj. Datum přiznání nároku na dotaci je datum rozhodnutí Fondu nebo rozhodnutí Mze o přiznání nároku na dotaci a schválení žádosti. Datum úhrady vyznačuje den připsání finančních prostředků na bankovní účet a číslo dokladu je označení bankovního výpisu, na kterém je uveden příjem dotačních prostředků na bankovní účet. V kolonce poznámky jsou podávány důležité vysvětlivky. Tyto vysvětlivky informují, zda se jedná o provozní nebo investiční dotaci, zda se jedná o zálohu nebo doplatek.

Tabulka č. 15 Kniha ostatních pohledávek – dotace

Datum	Identifikace dotace	Částka v Kč	Datum přiznání nároku na dotaci	Číslo dokl.	Poznámka
2007					
04.05.	SZIF-SAPS-EAGF	617 731	19.11.2007	b3/07	provozní d.
04.05.	TOP-UP přežvýkavci	220 734	17.12.2007	b1/08	provozní d.
04.05.	TOP-UP zem. půda	35 646	17.12.2007	b1/08	provozní d.
04.05.	SZIF- LFA-EAFRD-EU	556 300	18.10.2007	b1/07	provozní d.
04.05.	SZIF-LFA-ČR	139 075	18.10.2007	b1/07	provozní d.
28.05.	SZIF-OP RVMZ-EU	161 620	25.6.2007	b2/07	investiční d.
28.05.	SZIF-OP RVM-ČR	115 444	25.6.2007	b2/07	investiční d.
25.10.	Mze Praha 1 nákaz.f.	4 289	6.12.2007	b5/07	provozní d.
14.10.	Chov servis a.s.	4 416		b4/07	provozní d.
2008					
12.05.	SZIF-SAPS-EAGF	673 720	25.11.2008	b5/08	provozní d.
12.05.	TOP-UP zem.půda	294 115	23.12.2008	b1/09	provozní d.
12.05.	TOP-UP přežvýkavci	144 570	23.12.2008	b1/09	provozní d.
12.05.	SZIF-LFA-EAFRD-EU	527 849	27.10.2008	b2/08	provozní d.
12.05.	SZIF-LFA-ČR	131 962	27.10.2008	b2/08	provozní d.
14.10.	Mze Praha 1 nákaz.f.	8 670	26.11.2008	b3/08	provozní d.
27.11.	Chov servis a. s.	4 931	9.12.2008	b4/08	provozní d.
2009					
12.05.	SZIF-SAPS-EAGF	560 796	21.10.2009	b3/09	p.záloha 70 %
12.05.	SZIF-SAPS-EAGF	240 341	21.10.2009	b2/10	p.doplat. 30 %
12.05.	TOP-UP zem. půda	255 673	30.11.2009	b6/09	provozní d.
12.05.	TOP-UP přežvýkavci	126 549	30.11.2009	b6/09	provozní d.
12.05.	SZIF-LFA-EAFRD-EU	528 956	19.12.2009	b1/10	provozní d.
12.05.	SZIF-LFA-ČR	132 239	19.12.2009	b1/10	provozní d.
12.10.	Mze Praha 1 nákaz.f.	2 302	3.12.2009	b5/09	provozní d.
14.11.	Chov servis a. s.	7 254	27.11.2009	b4/09	provozní d.
21.06.	SZIF-PRV-EAFRD-EU	563 954	24.9.2010	b2/09	investiční d.
21.06.	SZIF-PRV-ČR	187 985	24.9.2010	b2/09	investiční d.
2010					
12.05.	SZIF-SAPS-EAGF	597 932	26.11.2010	b5/10	p.záloha 70 %
12.05.	SZIF-SAPS-EAGF	256 257	26.11.2010	b1/11	p.doplat. 30 %
12.05.	SZIF-Dojnice-EAGF	180 886	20.1.2011	b3/11	provozní d.
12.05.	TOP-UP zem. půda	108 141	16.11.2010	b6/10	provozní d.
12.05.	TOP-UP přežvýkavci	113 455	16.11.2010	b6/10	provozní d.
12.05.	SZIF-LFA-EAFRD-EU	520 729	19.12.2010	b2/11	provozní d.
12.05.	SZIF-LFA-ČR	130 182	19.12.2010	b2/11	provozní d.
11.10.	Mze Praha 1 nákaz.f.	7 637	2.12.2010	b5/11	provozní d.
29.10.	Chov servis a. s.	15 649	7.12.2010	b6/11	provozní d.
2011					
12.05.	SZIF-SAPS-EAGF	690 064	16.10.2011	b7/11	p.záloha 70 %
12.05.	SZIF-SAPS-EAGF	295 741	16.10.2011		pohled.zál.30 %
12.05.	SZIF-Dojnice-EAGF	246 574			není nárok
12.05.	Top-Up přežvýkavci	78 875	19.10.2011	b6/11	provozní d.
12.05.	SZIF-LFA-EAFRD-EU	497 015	20.12.2011		pohledávka
12.05.	SZIF-LFA-ČR	124 254	20.12.2011		pohledávka
14.10.	Mze Praha 1 nákaz.f.	7 845	28.11.2011	b5/11	provozní d.
25.10.	Chov servis a. s.	14 234	25.11.2011	b4/11	provozní d.

Zdroj: Vlastní zpracování, Kniha ostatních pohledávek – dotace farmy Mejsnar

Konkrétně v roce 2011 jsou v kolonce poznámka podány informace o tom, že u třech položek bylo rozhodnuto o nároku na dotaci, ale k příjmu na bankovní účet nedošlo. Jedná se o platbu SAPS doplatek 30 % v částce 295 741 Kč, platbu na LFA z prostředků EU v částce 497 015 Kč a platbu na LFA z prostředků ČR v hodnotě 124 254 Kč. O platbě na Dojnice rozhodnuto nebylo, tedy nárok na výplatu v hodnotě 246 574 Kč není. V níže uvedené tabulce č. 16 je vyhodnocení ostatních pohledávek k 31. 12. 2011.

Tabulka č. 16 Přehled ostatních pohledávek k 31. 12. 2011

Vyhodnocení stav k 31.12.2011	EAGR v Kč	EARDF v Kč	Rozpočet ČR v Kč	Celkem v Kč
Celkem za žádosti	4 360 042	3 356 423	2 416 126	10 132 591
Celkem přiznáno a proplaceno	3 817 727	2 859 408	2 291 872	8 969 007
Celkem přiznáno a neproplaceno	295 741	497 015	124 254	917 010
Celkem nepřiznán nárok	246 574			246 574

Zdroj: Kniha ostatních pohledávek farmy Mejsnar

Z knihy ostatních pohledávek vyplývá, o jakou částku celkových dotačních prostředků bylo požádáno. Celkový objem dotačních prostředků činí 10 132 591 Kč. Z celkového objemu bylo proplaceno 8 969 007 Kč k uvedenému datu. K proplacení zbývá 917 010 Kč, které budou vyplaceny v prvním čtvrtletí roku 2012. Rozhodnutí o částce 246 574 Kč bude uskutečněno Fondem v prvním čtvrtletí roku 2012 a pravděpodobně do konce roku 2012 dojde k vyplacení. Tato teze vyplývá z běžných postupů Fondu o přiznání nároku na dotaci a připsání finančních prostředků dotačních finančních prostředků na bankovní účet farmy Mejsnar. (Rozhodnutí RO SZIF, interní zdroje Farmy Mejsnar).

Do budoucna se předpokládá stejný postup při zachycování dotačních prostředků u farmy Mejsnar.

4.5 Vlastní doporučení pro farmu

Na základ výše uvedeného a ze svých vlastních zkušeností jsem podala dva návrhy na využití výše uvedených opatření z Programu rozvoje venkova. První návrh se týká neprojektového opatření z osy II. Zlepšování životního prostředí a krajiny, opatření zaměřená na udržitelné využívání zemědělské půdy, agroenvironmentální platby. Druhý návrh se týká projektového opatření z osy I Zlepšení konkurenceschopnosti zemědělství a lesnictví, opatření na restrukturalizaci a rozvoj fyzického potenciálu a podporu inovací, přidávání hodnoty zemědělským a lesnickým produktům.

4.5.1 Agroenvironmentální opatření

Panu Mejsnarovi jsem doporučila využít dotační titul agroenvironmentální opatření. Důvodem se jeví skutečnost, že farmář splňuje cíl podpory AEO. Obhospodařuje a využívá zemědělskou půdu v souladu s ochranou a zlepšením životního prostředí a krajiny, podporuje zachování obhospodařovaných území vysoké přírodní hodnoty, přírodních zdrojů a udržuje krajinu (Metodika k provádění nařízení vlády č. 79/2007 Sb., 2011, s. 5). Toto doporučení vyplývá také z toho, že agroenvironmentální opatření stojí na prvním místě rámci celé EU – 27 jako nejvíce využívaná podpora evropskými farmáři.

Tabulka č. 17 Propočít výše podpory na Agroenvironmentální opatření pro rok 2011

PRV, II. osa - Agroenvironmentální opatření v roce 2011					
	Počet	Sazba	Směnný kurz	Sazba	Výše
	ha	v EUR/ha	Kč/EUR	v Kč/ha	podpory
Ošetřování travních porostů	110	75	25,088	1 881,60	206 976
Pastviny	50	112	25,088	2 809,86	140 493
Celkem					347 469
80% prostředků z EU					277 975
20% prostředků z ČR					69 494

Zdroj: Vlastní zpracování základě údajů

V tabulce č. 17 je uveden propočít dotace na AEO za rok 2011. Celková částka činí 347 469 Kč. O tyto prostředky bylo možné v roce 2011 požádat. Vzhledem k tomu, že se blíží ukončení programového období 2007 – 2013, není možné už v roce 2012 podat žádost o zařazení do AEO. Potřeba změn byla vyvolána nutností připravit se na konec

stávajícího programového období v roce 2013, zajistit kontinuitu stávajících AEO do roku 2013 a umožnit žadatelům plynulý přechod do nového programového období. V roce 2012 tak nebudou do AEO moci vstoupit noví žadatelé, s výjimkou vstupů do titulu zatravňování orné půdy. O zařazení do AEO bude opět možné v novém programovém období 2014 – 2020 (Aktuální změny v agroenvironmentálních opatřeních, 2011).

4.5.2 Přidávání hodnoty zemědělským a potravinářským produktům

Opatření přidávání hodnoty zemědělským a potravinářským produktům navazuje na strategický cíl zlepšení konkurenceschopnosti zemědělsko-potravinářského odvětví, zejména se zaměřuje na podporu výkonnosti zpracovatelských podniků, dále na rozvoj nových odbytišť pro zemědělské produkty. Podporované akce by měly řešit problematické oblasti, jako jsou nízká produktivita práce, nízký stupeň inovací, nízký podíl produkce s vyšší přidanou hodnotou a nedostatečná úroveň finalizace produktů včetně marketingového zaměření zejména pak v oblasti zpracování mléka.

Podpora je zaměřena na hmotné a nehmotné investice, které se týkají zpracování nebo uvádění na trh nebo vývoje nových produktů, procesů a technologií vztažených k produktům. (Pravidla, 13. kolo, Opatření I. 1. 3 Přidávání hodnoty zemědělským a potravinářským produktům).

Vzhledem k tomu, že se farma zabývá finálním zpracováním mléka a uváděním mléčných výrobků na trh, doporučila jsem využít výše uvedenou podporu na vybavení faremní mlékárny. Zahrnovala by investiční výdaje na nákup plničky na jogurty, pasteru na mléko, vakuové baličky na sýr a sýrařské vany.

Využití tohoto opatření bude pro farmu v každém směru přínosem pro další její podnikatelskou činnost a rozvoj.

5 Závěr

Cílem bakalářské práce bylo na základě dotačního financování u zemědělského podnikatele vyhodnotit jednotlivé dotační tituly a tento způsob financování podnikatelské činnosti. V této souvislosti posoudit správnost zachycování a daňového vykazování dotačních prostředků u konkrétního podnikatelského subjektu.

Analýza dotačního financování byla provedena u farmy Mejsnar v Kunčicích nad Labem. Pro zemědělského podnikatele je připravena na každé programové období široká škála dotačních titulů a programu. Je tedy zapotřebí naučit se orientovat v dané problematice. Pro závěrečné vyhodnocení je především znovu uvést nutnost rozdělení dotací na provozní a investiční.

Největší položku provozních dotací u farmy Mejsnar tvoří přímé platby na plochu zemědělské půdy financované z rozpočtu EU a platby na méně příznivé oblasti financované z rozpočtu EU a kofinancované z rozpočtu ČR. Tyto platby představují téměř 80 % z celkových provozních dotací. Další významnou provozní dotací je přímá platba na krávy chované v systému s tržní produkcí mléka uplatňovaná od roku 2010 a financována z rozpočtu EU. Podle současného právního stavu dotačního financování a podle zájmu zemědělských odborníků o mléčný skot je pravděpodobné, že tato platba bude zachována i nadále. Farma v roce 2014 bude žádat o dotaci na agroenvironmentální opatření na základě výše uvedeného doporučení.

Investiční dotace byly u farmy čerpány na základě opatření modernizace zemědělských podniků. V rámci tohoto opatření byly uskutečněny dva investiční podnikatelské záměry, Racionalizace a přestavba stávajícího zařízení a Stavby a technologie pro živočišnou výrobu, které výrazným způsobem přispěly k naplnění podnikatelských cílů. Tímto financováním farma získala 1 029 003 Kč. Dále se předpokládá, že farma využije investiční podporu na opatření přidávání hodnoty zemědělským a potravinářským produktům.

Dotační financování výrazně zvyšuje finanční zdroje zemědělského podnikatele. Zvláště provozní dotace jsou významným dlouhodobým vlastním zdrojem příjmů pro farmu. Dotace mají všeobecně za cíl rozvoj podnikatelské činnosti a rozvoj oborů podnikání,

rozvoj regionů, posílení konkurenceschopnosti podniků, ochranu životního prostředí a ekologická opatření. Tyto cíle byly u farmy Mejsnar naplněny a dotace měly smysl a byly účelně použity. Dotační financování u zemědělského podnikatele jsou v současné době velkým přínosem.

Zachycování dotačních prostředků bylo vyhodnoceno jako správné a v souladu se zákonem o daních z příjmů fyzických osob. Farma Mejsnar celkem získala na dotačních prostředcích za sledované období 8 969 007 Kč. Vyplacené provozní dotace, které činily 7 940 004 Kč, ovlivnily základ daně jako příjem zahrnovaný do základu daně a tento příjem byl zdaněn. Investiční dotace, které činily 1 029 003 Kč, neovlivnily přímo základ daně. O tuto částku se pořizovací cena investic snižuje a v důsledku takto snížené pořizovací ceny jsou sníženy daňové odpisy. O daňové odpisy se následně upravuje základ daně.

Budoucí vývoj předpokládá kontinuitu mezi výše uvedenými skutečnostmi a samotnou existencí farmy Mejsnar.

6 Seznam použité literatury

Odborná literatura a knižní publikace:

Agriculture and development: the case for policy coherence. Paris: Organization for Economic Co-operation and Development, 2005. 123 s. ISBN 92-64-01334-2.

BEČVÁŘOVÁ, Věra.; JUŘICA, Alois. *Koncepce pilířů I. a II. SZP v dotační politice ČR*. 1. vyd. Brno: Mendelova zemědělská a lesnická univerzita v Brně, 2008. 70 s. ISBN 978-80-7375-252-1.

EUROPEAN COMMISSION. *The agricultural situation in the EU, 2004 report*. Luxemburg: Office for Official Publications of the European Communities, 2006. 182 pp. ISBN 92-79-01679-2.

FIŠEROVÁ, Eva; TKÁČ Radislav. *Abeceda účetnictví pro podnikatele 2010*. 8.vyd. Olomouc: Anag, 2010. 440 s. ISBN 987-80-7263-598-6.

HRDÝ, Milan. *Hodnocení ekonomické efektivity investičních projektů EU*. 1. Praha: Aspi, a. s., 2006, s. 204. ISBN 80-7357-137-4.

HRDÝ, Milan; HOROVÁ Michaela. *Finance podniku*. 1. Praha: Wolters Kluwer ČR, 2009. 180 s. ISBN 978-80-7357-492-5.

JAROŠ, Tomáš. *Zdanění příjmů v roce 2011: komplexní průvodce*. 1. vyd. Praha: Grada Publishing, 2011. 237 s. ISBN 978-80-247-3822-2.

KOLÁŘ, Pavel; VESELÁ Monika. *Ekonomie a ekonomika*. 2. Praha: Aspi, 2006. 323 s. ISBN 80-7357-218-4.

MARKOVÁ, Hana. *Daňové zákony 2011, úplná platná znění k 1. 1. 2011*. 19. Praha: Grada Publishing, a. s., 2011. 264 s. ISBN 978-80-247-3800-0.

Metodika k provádění nařízení vlády č. 75/2007 Sb., o podmínkách poskytování plateb za přírodní znevýhodnění v horských oblastech, oblastech s jinými znevýhodněními a v oblastech Natura 2000 na zemědělské půdě. Praha: Mze, 2011. 16 s. ISBN 978-80-7084-954-5.

Metodika k provádění nařízení vlády č. 79/2007 Sb., o podmínkách provádění agroenvironmentálních opatření, ve znění pozdějších předpisů. Praha: Mze, 2011. 72 s. ISBN 978-80-7084-955-2.

Praktická příručka. Zásady, kterými se stanovují podmínky pro poskytování dotací pro rok 2011 na základě § 2 a § 2d zákona č. 252/1997 Sb., o zemědělství. Praha: Mze, 2011, 86 s. ISBN 978-80-7084-960-6.

Pravidla, kterými se stanovují podmínky pro poskytování dotace na projekty Programu rozvoje venkova ČR na období 2007 – 2013, 13. kolo, Opatření I. 1. 1 Modernizace zemědělských podniků. Praha: Mze, 2011. 86 s. ISBN 978-80-7084-963-4.

Pravidla, kterými se stanovují podmínky pro poskytování dotací na projekty Programu rozvoje venkova ČR na období 2007 – 2013, 13. kolo, Opatření I. 1. 3 Přidávání hodnoty zemědělským a potravinářským produktům. Praha: Mze, 2011. 72 s. ISBN 978-80-7084-973-6.

PITRA, Zbyněk. *Podnikový management*. 1. Praha: ASPI Wolters Kluwer, 2008, 296 s. ISBN 978-80-7357-379-9.

SYNEK, Miloslav. *Manažerská ekonomika*. 4. Praha: Grada Publishing a.s., 2007. 464 s. ISBN 978-80-247-1992-4.

ŠTOHL, Pavel. *Daně 2010*. 1. Znojmo: SVŠE Znojmo s.r.o., 2010. 148 s. ISBN 978-80-87314-01-2.

ŠTOHL, Pavel. *Daňová evidence 2011*. 2. Znojmo: SVŠE Znojmo s.r.o., 2011. 134 s. ISBN 978-80-8727-34-2.

ŠTOHL, Pavel; KLIČKA, Vladislav. *Maturitní okruhy z účetnictví 2010*. Znojmo: Vzdělávací středisko Ing. Pavel Štohl, 2010. 240 s. ISBN 978-80-87237-22-9.

TOMŠÍK, Karel. *Vývoj a perspektivy evropského venkova*. 1. Praha: Wolters Kluwer ČR, 2009. 208 s. ISBN 978-80-7357-495-6.

VALACH, Josef. *Investiční rozhodování a dlouhodobé financování*. 2. přeprac. vyd. Praha: Ekopress, 2006. 463 s. ISBN 80-86929-01-9.

VALDER, Antonín. *Účetnictví pro podnikatele v zemědělství*. 1.vyd. Praha: ASPI: Wolters Kluwer, 2008. 392 s. + 1 příloha. ISBN 978-80-7357-388-1.

Zákony:

Zákon Parlamentu ČR ze dne 13. 10. 1997 o zemědělství. *In Sbirka zákonů České republiky*. Ročník 1997. Částka 85. Číslo 252. Strana 4826.

Zákon Parlamentu ČR ze dne 11. 8. 2000 o Státním zemědělském intervenčním fondu a o změně některých dalších zákonů (zákon o Státním zemědělském intervenčním fondu). *In Sbirka zákonů České republiky*. Ročník 2000. Částka 74. Číslo 256. Strana 3608.

Zákon Parlamentu ČR ze dne 21. 7. 2000 o rozpočtových pravidlech a o změně některých souvisejících zákonů (rozpočtová pravidla). *In Sbirka zákonů České republiky*. Ročník 2000. Částka 65. Číslo 218. Strana 3104.

Internetové zdroje:

Aktuální změny v agroenvironmentálních opatřeních [online]. 2011 [cit. 2012-04-10]. Dostupné na: < <http://eagri.cz/public/web/mze/dotace/program-rozvoje-venkova-na-obdobi-2007/opatreni-osy-ii/agroenvironmentalni-opatreni/aktualni-zmeny-v-agroenvironmentalnich.htm> >.

Českomoravský svaz zemědělských podnikatelů, *Zápis z jednání kulatého stolu k problematice rozvoje venkova 2. 6. 2011*. [online]. [cit. 2012-03-15]. Dostupné na: <<http://www.cmszp.cz/zapisy/75-zapis-z-jednani-kulateho-stoluk-problematice-rozvoje-venkova-262011>>.

Dotace, eAgri [online]. [cit. 2011-12-19]. Dostupné na: <<http://eagri.cz/public/web/mze/dotace/>>.

EUROPEAN COURT OF AUDITORS. *Singl Payment scheme (SPS): issues to be adressed to improve its financial management*. Luxembourg: Publications Office of the European Union [online] 2011, special report No 5//2011 [cit. 2012-03-15]. Dostupné na: <<http://eca.europa.eu/portal/pls/portal/docs/1/8096819.PDF>>. ISSN 1831-0834.

GLOPOLIS, *Koherence české zemědělské a obchodní politiky s rozvojovými cíly*. [online]. 2007 [cit. 2012-04-10]. Dostupné na: < <http://glopolis.org/cs/clanky/koherence-ceske-zemedelske-a-obchodni-politiky-s-rozvojovymi-cili/> >.

Koncepce agrární politiky ČR pro období po vstupu ČR do EU. Ministerstvo zemědělství [online]. 2004 [cit. 2012-03-15] Dostupné na:<http://eagri.cz/public/web/file/26240/Koncepce_agrar_politiky_CR_pro_obdobi_po_vstupu_do_EU.pdf>.

O ministerstvu (Ministerstvo zemědělství, eAgri) [online]. [cit. 20-11-12]. Dostupné na:<<http://eagri.cz/public/web/mze/ministerstvo-zemedelstvi/o-ministerstvu/>>.

Příručka pro žadatele 2011 [online]. [cit. 2012-02-11]. Dostupné na:<http://eagri.cz/public/web/file/131489/Prirucka_pro_zadatele_2011.pdf>.

Rural Development in the European Union – Statistical and Economic Information – Report 2011, *Overview of the rural development policy 2007-2013* [online]. [cit. 2011-12-20]. Dostupné na:<<http://ec.europa.eu/agriculture/agrista/rurdev2011/ruraldev.htm>>.

STŘELEČEK, František; LOSOSOVÁ, Jana; ZDENĚK, Radek. *Vliv dotací na ekonomickou situaci českých zemědělských podniků*. České Budějovice: Jihočeská univerzita v Českých Budějovicích, ekonomická fakulta [online]. 2009 [cit. 2012-02-15]. Dostupné na: <www.mze-vyzkum-infobanka.cz/DownloadFile/207247.aspx>. ISBN 978-80-7394-174-1>.

SZIF.CZ - Co je SZIF [online]. [cit. 2011-11-12]. Dostupné na <<http://www.szif.cz/irj/portal/anonymous/o-nas/co-je-szif>>.

SZIF - Zprávy o trhu, *Zpráva Programu rozvoje venkova* [online]. 2012, roč. VIII. čtvrtletník, leden 2012 [cit. 2012-04-04]. Dostupné na:<http://www.szif.cz/irj/portal/anonymous/tis/zpravy_o_trhu?year=2012&cdr=10&ino=0>.

SZIF.CZ - Platby na základě jednotné žádosti [online]. [cit. 2012-04-10]. Dostupné na:<<http://www.szif.cz/irj/portal/anonymous/jz>>.

Účtování dotací /Daňové/Poradenství/Asociace nestátních neziskových organizací Jihomoravského kraje – Společně dáváme smysl [online]. [cit. 2011-12-20]. Dostupné na:<<http://www.anojmk.cz/Poradenstvi/Danove/Uctovani-dotaci>>.

Zdroje legislativních dokumentů ČR na internetu:

Česko. Vláda. Nařízení vlády č. 112 ze dne 14. 4. 2008 o stanovení některých podmínek poskytování národních doplňkových plateb k přímým podporám. In *Sbírka zákonů, Česká republika*. 2008, částka 36, s. 1394. Dostupné také na: <http://eagri.cz/public/web/mze/legislativa/pravni-predpisy-mze/tematicky-prehled/Legislativa-MZe_uplna-zneni_narizeni-vlady-2008-112-SZIF.html>.

Interní zdroje farmy Mejsnar:

Daňová evidence farmy Mejsnar

Evidence hospodářských zvířat v letech 2007 – 2012

Kniha ostatních pohledávek farmy Mejsnar

Podnikatelské záměry farmy Mejsnar

Rozhodnutí RO SZIF v Hradci Králové pro farmu Mejsnar v letech 2007 – 2011

Rozhodnutí Mze o poskytnutí národních dotací pro farmu Mejsnar v letech 2007 – 2011

Realizované investiční projekty farmy Mejsnar:

Projekt Vybavení kravína K 102 Klášterská Lhora technologiemi

Projekt Vybavení kravína K 102 Klášterská Lhota technologií dojením

Reklamní materiál farmy Mejsnar

7 Seznam příloh

Příloha č. 1 Program rozvoje venkova 2007-2013

Příloha č. 2 Činnosti Státního zemědělského intervenčního fondu

Příloha č. 3 Přímě použitelné předpisy Evropských společenství

Příloha č. 4 Přehled související legislativy EU a legislativy ČR

Příloha č. 5 Podmínky dobrého zemědělského a environmentálního stavu (GAEC)

Příloha č. 6 Povinné požadavky na hospodaření (SMR)

Příloha č. 7 Vymezení oblastí, které jsou předmětem poskytování platby LFA

Příloha č. 8 Sazba pro méně příznivé oblasti

Příloha č. 9 Přepočítávací koeficienty jednotlivých kategorií hospodářských zvířat na velké dobytčí jednotky

Příloha č. 10 Identifikace dotačních programů dle Zásad

Příloha č. 11 Opatření/podopatření v rámci Programu rozvoje venkova pro období 2007-2013 v ČR na projektová opatření, 13. kolo

Příloha č. 12 Záměr a) Stavby a technologie v živočišné výrobě

Příloha č. 13 Jednotná žádost

Příloha č. 14 Jednotná žádost LFA

Příloha č. 15 Jednotná žádost Krávy chované v systému s tržní produkcí mléka

Příloha č. 16 Výřez mapy LPIS ČR

Příloha č. 17 Propočet jednotlivých kategorií hospodářských zvířat na velké dobytčí jednotky (VDJ), stav zvířat ke dni 31. 3. 2007

Příloha č. 18 Formulář pro platbu na krávy chované v systému s tržní produkcí mléka

8 Seznam zkratek

AEO - Agroenvironmentální opatření

ČR - Česká republika

DE - Daňová evidence

Dojnice - Krávy chované v systému s tržní produkcí mléka

DZ 100 - dojíací zařízení

EAFRD - Evropský zemědělský fond pro rozvoj venkova (European Agricultural Fund for Rural Development)

EAGF - Evropský zemědělský záruční fond (European Agricultural Guarantee Fund)

EHS - Evropské hospodářské společenství

ES - Evropská společenství

EZP - Evidence zemědělského podnikatele

EU - Evropská unie

EU – 15 - Rakousko, Belgie, Německo, Dánsko, Španělsko, Francie, Finsko, Velká Británie, Řecko, Itálie, Irsko, Lucembursko, Nizozemí, Portugalsko, Švédsko

EU – 10 - Česká republika, Kypr, Estonsko, Maďarsko, Litva, Lotyšsko, Malta, Polsko, Slovinsko, Slovensko

EU – 27 - EU – 15 + EU – 10 + Bulharsko + Rumunsko

Fond - Státní zemědělský intervenční fond

GEAC - Dobrý zemědělský a environmentální stav (Good agricultural and environmental conditions)

JŽ - Jednotná žádost

K 102 - kapacita kravína pro 102 kusů krav

LFA - Méně příznivé oblasti (Less favoured areas)

LPIS - Evidence využití půdy (Land parcel identification systém)

Mze - Ministerstvo zemědělství

Natura 2000 - Ekologická síť chráněných území Evropské unie

SAPS - Jednotná platba na plochu (Single area payment scheme)

SPS - Jednotná platba na podnik (Single-farm payment scheme)

SMR - Povinné požadavky na hospodaření (Statutory management requirements)

SZP - Společná zemědělská politika

SZIF - Státní zemědělský intervenční fond

Top-up - Národní doplňkové platby

TPM - Tržní produkce mléka

OP RVMZ - Operační plán rozvoje venkova a multifunkční zemědělství

PRV - Program rozvoje venkova

RO SZIF - Regionální odbor státního zemědělského intervenčního fondu

VDJ - Velká dobytčí jednotka

ZD - základ daně

ZDP FO - Zákon o daních z příjmů fyzických osob

9 Seznam tabulek

Tabulka č. 1 Identifikace dotačních titulů	23
Tabulka č. 2 Jednotné žádosti pro období 2007 – 2011.....	39
Tabulka č. 3 Jednotná platba na plochu (SAPS) pro období 2007 – 2011	40
Tabulka č. 4 Národní doplňkové platby k přímým podporám za období 2007 – 2011	41
Tabulka č. 5 Přímé platby na krávy chované v systému s tržní produkcí mléka.....	42
Tabulka č. 6 Méně příznivé oblasti (LFA) za období 2007 – 2011	44
Tabulka č. 7 Nákazový fond za období 2007 – 2011	45
Tabulka č. 8 Udržování a zlepšování genetického potenciálu vyjmenovaných hospodářských zvířat za období 2007 - 2011	46
Tabulka č. 9 Vyhodnocení provozních dotací za období 2007 – 2011.....	47
Tabulka č. 10 Projekt Racionalizace a přestavba stávajících zařízení.....	49
Tabulka č. 11 Časový harmonogram realizace projektu – technologie dojení.....	50
Tabulka č. 12 Přehled způsobilých výdajů a výše dotace pro Technologii dojení.....	51
Tabulka č. 13 Realizace investičních projektů	51
Tabulka č. 14 Deník příjmů a výdajů pro potřeby zachycení dotačních prostředků	54
Tabulka č. 15 Kniha ostatních pohledávek – dotace	56
Tabulka č. 16 Přehled ostatních pohledávek k 31. 12. 2011	57
Tabulka č. 17 Propočet výše podpory na Agroenvironmentální opatření pro rok 2011.....	58

10 Seznam grafů

Graf č. 1 Alokace prostředků EAFRD pro období 2007 – 2013 v ČR v mil. Eur.....	28
Graf č. 2 Čerpané finanční prostředky na projektová opatření z PRV v ČR.....	29
Graf č. 3 Čerpané finanční prostředky na neprojektová opatření z osy 2, PRV v ČR.....	30
Graf č. 4 Vývoj stavu dojnic za období 2007 – 2012	43
Graf č. 5 Vyhodnocení provozních dotací v letech 2007 – 2011 v Kč	47

11 Seznam vzorečků

Vzoreček č. 1 SAPS.....	40
Vzoreček č. 2 Top-up přežvýkavci	41
Vzoreček č. 3 Top-up zem. půda	41
Vzoreček č. 4 Dojnice.....	42
Vzoreček č. 5 LFA.....	43
Vzoreček č. 6 Nákazový fond.....	45
Vzoreček č. 7 Genetický potenciál	46

Přílohy

Příloha č. 1 Program rozvoje venkova 2007-2013

Popis a identifikace jednotlivých rozvojových os v rámci Programu rozvoje venkova

Osa 1: Zlepšení konkurenceschopnosti zemědělství a lesnictví

Konkurenceschopnost je výrazně determinována produktivitou. Za nejvýznamnější faktory konkurenceschopnosti zemědělství lze považovat lidský potenciál působící v zemědělství a fyzický potenciál. Ten spočívá především v investicích zlepšující jednotlivé fáze výroby, zpracování a realizace zemědělských produktů. Další významný faktor spočívá v kvalitě zemědělských produktů měřitelných dosažených stanovených kvalitativních standardů.

Opatření osy 1:

Opatření na podporu vědomostí a zdokonalování lidského potenciálu

- Odborné vzdělávání a informační akce včetně šíření vědeckých poznatků a inovačních postupů určených pro osoby činné v zemědělství, potravinářství a lesnictví (kód 111)¹.
- Zahájení činnosti mladých zemědělců (kód 112).
- Předčasný odchod zemědělců a zemědělských pracovníků do důchodu (kód 113).
- Využívání poradenských služeb zemědělci a držiteli lesů (kód 114).
- Zřizování řídicích, pomocných poradenských služeb pro zemědělství a poradenských služeb pro lesnictví (kód 115).

Opatření na restrukturalizaci a rozvoj fyzického potenciálu a podporu inovací

- Modernizace zemědělských hospodářství (kód 121).
- Zvyšování hospodářské hodnoty lesů (kód 122).
- Přidávání hodnoty zemědělským a lesnickým produktům (kód 123).
- Spolupráce při rozvoji nových produktů, postupů a technologií v zemědělství a lesnictví (kód 124).
- Zdokonalení a rozvoj infrastruktury související s rozvojem a přizpůsobováním zemědělství a lesnictví (kód 125).

¹ Kodifikace opatření na základě nařízení Komise č. 1974/2006, příloha II.

- Obnova potenciálů zemědělské produkce poškozeného přírodními katastrofami a zavádění vhodných preventivních akcí (kód 126).

Opatření na zlepšování jakosti zemědělské produkce a zemědělských produktů

- Pomoc zemědělcům přizpůsobit se normám založeným na právních předpisech Společenství (kód 131).
- Podpora zemědělců, kteří se účastní programů jakosti potravin (kód 132).
- Podpora seskupení producentů pro informační a propagační akce týkající se produktů v rámci programů jakosti potravin (kód 133).

Osa 2: Zlepšování životního prostředí a krajiny

Specifikem zemědělských aktivit je skutečnost, že generují vedle soukromých i značné množství veřejných statků, jejichž produkci není schopen efektivně zajistit trh. Do produkce veřejných statků musí tedy zasahovat stát. V případě SZP jsou tyto zásahy přesunuty na úroveň EU. Na oblast veřejných statků se PRV zaměřuje v rámci osy 2.

Zlepšování životního prostředí a krajiny je zaměřeno na opatření, která cílí na udržitelnost při využívání půdy v zemědělství a v lesním hospodářství.

Opatření osy 2:

Opatření zaměřená na udržitelné využívání zemědělské půdy

- Platby za přírodní znevýhodnění poskytované zemědělcům v horských oblastech (kód 211).
- Platby zemědělcům ve znevýhodněných oblastech jiných než horských (kód 212).
- Platby v rámci Natura 2000 (kód 213).
- Agroenvironmentální platby (kód 214).
- Platby na podporu dobrých životních podmínek zvířat (kód 215).
- Podpora neproduktivních investic (kód 216).

Opatření zaměřená na udržitelné využívání lesní půdy

- První zalesnění zemědělské půdy (kód 221).
- První zavádění zemědělsko-lesnických systémů na zemědělské půdě (kód 222).

- První zalesnění nezemědělské půdy (kód 223).
- Platby v rámci Natura 2000 (kód 224).
- Lesnicko-environmentální platby (kód 225).
- Obnova lesnického potenciálu a zavádění preventivních opatření (kód 226).
- Podpora neproduktivních investic (kód 227).

Osa 3: Kvalita života ve venkovských oblastech a diverzifikace hospodářství venkova

Osa 3 reflektuje komplexní přístup k problematice rozvoje zemědělství a venkova. Vzhledem k měnícím se trendům a globálním podmínkám je zapotřebí inovovaného přístupu k zabezpečení plnohodnotného a ekonomicky soběstačného života na venkově.

Opatření osy 3:

Opatření k diverzifikaci hospodářství

- Diverzifikace činností nezemědělské povahy (kód 331).
- Podpora zakládání a rozvoje mikropodniků s cílem napomáhat podnikání a rozvíjet hospodářskou strukturu (kód 312).
- Podpora cestovního ruchu (kód 313).

Opatření ke zlepšování kvality života ve venkovských oblastech

- Základní služby pro hospodářství a obyvatelstvo venkova (kód 321).
- Obnova a rozvoj vesnic (kód 322).
- Ochrana a rozvoj dědictví venkova (kód 323).

Osa 4: LEADER

Pro úspěšný rozvoj venkovských oblastí je důležitý předpoklad, aby aktéry pokroku byli sami obyvatelé dotčených oblastí. V tomto směru hraje důležitou roli evropský program LEADER.

Opatření osy 4:

Implementace místních rozvojových strategií prostřednictvím programu LEADER má za cíl přispívat k dosažení cílů v rámci prvních tří tematických os.

- Strategie místního rozvoje (kódy 411 – 413).
- Provádění projektů spolupráce (kód 421).
- Provozování místních akčních skupin, získávání dovedností a oživení daného území (kód 431).

Zdroj: (Tomšík, 2009, s. 130 až 139)

Příloha č. 2 Činnosti Státního zemědělského intervenčního fondu

SZIF administruje a kontroluje následující platby:

a) z Evropského zemědělského záručního fondu (EAGF)

- v rámci společných organizací trhu
- v rámci intervenčních opatření
- poskytování vývozních subvencí ve vazbě na vývozní licence
- přímé platby (režim jednotné platby na plochu)

Dále provádí:

- administraci vývozních a dovozních licencí
- administraci záruk
- administraci systému produkčních kvót
- vybírání finančních dávek z výroby cukru
- administrace prémiových práv (pro krávy bez tržní produkce mléka a bahnice)
- administrace národní značky kvalitních potravin KLASA

b) z Evropského zemědělského fondu pro rozvoj venkova (EAFRD)

OSA 1 – Zlepšení konkurenceschopnosti zemědělství a lesnictví

- 1.1. Opatření zaměřená na restrukturalizaci a rozvoj fyzického kapitálu a podporu inovací
- 1.2. Opatření přechodná pro Českou republiku a ostatní nové členské státy EU
- 1.3. Opatření zaměřená na podporu vědomostí a zdokonalování lidského potenciálu

OSA 2 – Zlepšování životního prostředí a krajiny

- 2.1. Opatření zaměřená na udržitelné využívání zemědělské půdy
- 2.2. Opatření zaměřená na udržitelné využívání lesní půdy

OSA 3 – Kvalita života ve venkovských oblastech a diverzifikace hospodářství venkova

- 3.1. Opatření k diverzifikaci hospodářství venkova

- 3.2. Opatření ke zlepšení kvality života ve venkovských oblastech
- 3.3. Opatření týkající se vzdělávání a informování hospodářských subjektů, působících v oblastech, na něž se vztahuje osa III

OSA 4 – Leader

- 4.1. Implementace místní rozvojové strategie
- 4.2. Realizace projektů spolupráce

Zdroj: SZIF.CZ, 2011.

Příloha č. 3 Přímou použitelné předpisy Evropských společenství

Předpisy Evropských společenství upravující financování SZP	
Nařízení Rady (ES) č. 1782/2003,	kterým se stanoví společná pravidla pro režimy
	přímých podpor v rámci společné zemědělské politiky.
Nařízení Rady (ES) č. 1290/2005,	o financování společné zemědělské politiky
Nařízení Rady (ES) č. 1698/2005,	o podpoře pro rozvoj venkova z Evropského
	zemědělského fondu pro rozvoj venkova.
Nařízení komise (ES) č. 885/2006,	kterými se stanovují prováděcí pravidla
	k nařízení Rady č. 1290/2005, pokud jde o akreditaci
	platebních agentur a dalších subjektů a schválení účetní
	závěrky EZZF a EZFRV.
Nařízení Rady (ES) č. 1234/2007,	kterým se stanoví společná organizace zemědělských trhů
	trhů a zvláštní ustanovení pro některé zemědělské produkty
Nařízení Rady (ES) č. 73/2009,	kterým se stanoví společná pravidla pro režimy
	přímých podpor v rámci společné zemědělské politiky,
	a kterým se zavádějí některé režimy podpor pro
	zemědělce a zrušuje se nařízení (ES) č. 1782/2003.

Zdroj: Vlastní zpracování na základě údajů. Dotace, eAgri, 2011

Příloha č. 4 Přehled související legislativi EU a legislativy ČR

Přehled související legislativy v rámci přímých podpor z EAGF

Legislativa EU	Legislativa ČR
Nařízení Rady č. 73/2009	Nařízení vlády č. 335/2009 Sb. , o stanovení druhů krajinných prvků
ze den 19. ledna 2009, kterými	Nařízení vlády č. 83/2009 Sb. , o stanovení důsledků porušení podmíněnosti
se stanoví společná pravidla pro	poskytování přímých podpor, některých podpor v rámci společné organizace
režimy přímých podpor v rámci SZP	trhu s vínem a některých podpor Programu rozvoje venkova.
	Nařízení vlády č. 112/2008 Sb. , o stanovení některých podmínek
	národních doplňkových plateb k přímým podporám
	Nařízení vlády č. 95/2008 Sb. , o stanovení některých podmínek
	poskytování oddělené platby za rajčata určená ke zpracování.
	Nařízení vlády č. 47/2007 Sb. , o stanovení některých podmínek
	jednotné platby na plochu zemědělské půdy.
	Nařízení vlády č. 45/2007 Sb. , o stanovení některých podmínek
	poskytování oddělené platby za cukr pěstitelům cekrové řepy
	Zákon č. 256/2000 Sb. , o Státní zemědělském intervenčním fondu
	Zákon č. 252/1997 Sb. , o zemědělství

Zdroj: Vlastní zpracování na základě údajů. Dotace, eAgri, 2011

Přehled související legislativy v rámci Programu rozvoje venkova z EAFRD

Legislativa EU	Legislativa ČR
Nařízení Rady č. 1698/2005	Nařízení vlády č. 335/2009 Sb. , o stanovení druhů krajinných prvků.
ze dne 29. září 2005 o podpoře	Nařízení vlády č. 83/2009 Sb. , o stanovení důsledků porušení podmíněnosti
o rozvoj venkova z Evropského	poskytování přímých podpor, některých podpor v rámci společné organizace
zemědělského fondu	trhu s vínem a některých podpor Programu rozvoje venkova.
pro rozvoj venkova	Nařízení vlády č. 53/2009 Sb. , o stanovení podmínek pro poskytování
	dotací na lesnicko-environmentální opatření
	Nařízení vlády č. 147/2008 Sb. , o stanovení podmínek pro poskytování
	dotací na zachování hospodářského souboru lesního porostu v rámci opatření
	Natura 2000 v lesích
	Nařízení vlády č. 239/2007 Sb. , o stanovení podmínek pro poskytování
	dotací na zalesňování zemědělské půdy
	Nařízení vlády č. 79/2007 Sb. , o podmínkách provádění
	agroenvironmentálních opatření
	Nařízení vlády č. 75/2007 Sb. , o podmínkách poskytování plateb za přírodní
	znevýhodnění v horských oblastech, oblastech s jiným znevýhodněním
	a v oblastech Natura 2000 na zemědělské půdě
	Zákon č. 256/2000 Sb. , o Státním zemědělském intervenčním fondu
	Zákon č. 252/1997 Sb. , o zemědělství

Zdroj: Vlastní zpracování na základě údajů. Dotace, eAgri, 2011

Příloha č. 5 Podmínky dobrého zemědělského a environmentálního stavu (GAEC)

Eroze půdy

GAEC 1

Žadatel na půdním bloku, popřípadě jeho dílu s druhem zemědělské kultury orná půda, jehož průměrná sklonitost přesahuje 7°, zajistí po sklizni plodiny založení porostu následné plodiny.

GAEC 2

Žadatel na ploše půdního bloku, popřípadě jeho dílu, označené v LPIS jako půda:

- a) silně erozně ohrožená, zajistí, že se nebudou pěstovat širokořádkové plodiny kukuřice, brambory, řepa, bob setý, sója a slunečnice; porosty obilnin a řepky olejné na takto označené ploše budou zakládány s využitím půdoochranných technologií; v případě obilnin nemusí být dodržena podmínka půdoochranných technologií; v případě obilnin nemusí být dodržena podmínka půdoochranných technologií při zakládání porostů pouze v případě, že budou pěstovány s podsevem jetelovin,
- b) mírně erozně ohrožená, zajistí, že širokořádkové plodiny kukuřice, brambory, řepa, bob setý, sója a slunečnice budou zakládány pouze s využitím půdoochranných technologií.

Organické složky půdy

GAEC 3

Žadatel na minimálně 20 % jím užívané výměry půdních bloků, popřípadě jejich dílů s druhem zemědělské kultury orná půda, vztažené k celkové výměře tohoto druhu kultury užívané žadatelem k 31. květnu příslušného kalendářního roku v Evidenci půdy, zajistí každoročně:

- a) aplikování tuhých statkových hnojiv nebo tuhých organických hnojiv v minimální dávce 25 tun na hektar, s výjimkou tuhých statkových hnojiv z chovu drůbeže, kde je minimální dávka stanovena na 4 tuny na hektar. Při plnění podmínky zapravením ponechaných produktů při pěstování rostlin (např. slámy) podle jiného právního předpisu není stanovena minimální dávka,
- b) pokrytí tohoto procenta výměry, popřípadě jeho odpovídající části v termínu minimálně od 31. května do 31. července příslušného kalendářního roku porostem jedné z následujících plodin, popřípadě jejich směsí: jeteloviny, vikev huňatá, vikev panonská, vikev setá, bob polní, lupina modrá, hrách setý. Porosty výše uvedených plodin lze

zakládat i jako podsev do krycí plodiny, popřípadě jako směsi s travami v případě, že zastoupení trav v porostu nepřesáhne 50 %.

GAEC 4

Žadatel nebude na jím užívaném půdním bloku, popřípadě jeho dílu pálit bylinné zbytky.

Struktura půdy

GAEC 5

Žadatel nebude na jím užívaném půdním bloku, popřípadě jeho dílu provádět agrotechnické zásahy, pokud je půda zaplavená nebo přesycená vodou, s výjimkou vlastní sklizně plodiny a plnění podmínky bodu 7.

Minimální úroveň péče

GAEC 6

Žadatel nezruší, popřípadě nepoškodí krajinné prvky a druh zemědělské kultury rybník. Za rušení, popřípadě poškození krajinného prvku se nepovažuje, dojde-li k zásahu vůči němu se souhlasem příslušného orgánu.

GACE 7

Žadatel zajistí na jím užívaném půdním bloku, popřípadě jeho dílu regulaci rostlin netýkavky žláznaté tak, aby se na něm v průběhu příslušného kalendářního roku nevyskytovaly kvetoucí nebo odkvetlé rostliny tohoto druhu. Zároveň zajistí regulaci rostlin bolševníku velkolepého tak, aby výška těchto rostlin nepřesáhla 70 cm v průběhu příslušného kalendářního roku.

GAEC 8

Žadatel nezmění na jím užívaném půdním bloku, popřípadě jeho dílu druh zemědělské kultury travní porost na druh zemědělské kultury orná půda.

GAEC 9

Žadatel zajistí, aby se po 31. říjnu kalendářního roku na půdním bloku, popřípadě jeho dílu s kulturou travní porost nenacházel porost vyšší než 30 cm, pokud jiný právní předpis nestanoví jinak.

Ochrana vody a hospodaření s ní

GAEC 10

Žadatel, který využívá zavlažování a je zároveň vlastníkem nebo provozovatelem zavlažovací soustavy, předloží pro tento účel platné povolení k nakládání s povrchovými nebo podzemními vodami v souladu s jiným právním předpisem.

GAEC 11

Žadatel na jím užívaném půdním bloku, popřípadě jeho dílu sousedícím s útvarem povrchových vod zachová ochranný pás nehnojené půdy o šířce nejméně 3 m od břehové čáry, pokud jiný právní předpis nestanoví jinak.

Zdroj: Příručka pro žadatele, 2011

Příloha č. 6 Povinné požadavky na hospodaření (SMR)

Životní prostředí

SMR 1 Ochrana volně žijících ptáků

SMR 2 Ochrana podzemních vod před znečištěním vod před znečištěním některými nebezpečnými látkami

SMR 3 Ochrana životního prostředí a zejména půdy při používání kalů z čistíren odpadních vod v zemědělství

SMR 4 Ochrana vod před znečištěním dusičnany ze zemědělských zdrojů

SMR 5 Ochrana přírodních stanovišť volně žijících živočichů a planě rostoucích rostlin

Veřejné zdraví, zdraví zvířat a zdraví rostlin – identifikace a označování zvířat

SMR 6 Identifikace a evidování prasat

SMR 7 Systém identifikace a evidence skotu, o označování hovězího masa a výrobků z hovězího masa

SMR 8 Stanovení systému identifikace a evidence ovcí a koz

Veřejné zdraví, zdraví zvířat a zdraví rostlin

SMR 9 Uvádění přípravků na ochranu rostlin na trh

SMR 10 Zákaz používání některých látek s hormonálním nebo tyreostatickým účinkem a beta-sympatomimetik v chovech zvířat

SMR 11 Obecné zásady a požadavky potravinového práva a postupy týkající se bezpečnosti potravin

SMR 12 Stanovení pravidel pro prevenci, tlumení a eradikaci některých přenosných spongiformních encefalopatií

Veřejné zdraví, zdraví zvířat a zdraví rostlin – oznamování nálezů

SMR 13 Opatření pro tlumení slintavky a kulhavky

SMR 14 Opatření pro tlumení některých nálezů zvířat a zvláštní opatření týkající se vezikulární choroby prasat

SMR 15 Ustanovení týkající se tlumení a eradikaci katarální horečky ovčí

Zdroj: Příručka pro žadatele, 2011

Příloha č. 7 Vymezení oblastí, které jsou předmětem poskytování platby LFA

Horská oblast typu HA – obce nebo katastrální území s nadmořskou výškou nad 600 m n. m. nebo s výškou 500 až 600 m n. m. a zároveň se svažítostí vyšší než 15 na 50 procentech území této obce nebo katastrálního území.

Horská oblast typu HB – obce nebo katastrální území nesplňující kritéria pro oblast typu HA, které však byly za účelem zachování celistvosti horské oblasti do této oblasti zařazeny.

Ostatní méně příznivá oblast typu OA – obce nebo katastrální území zemědělské půdy nižší než 34 bodů, které se nacházejí na území kraje, který v průměru splňuje demografická kritéria – hustota obyvatel nižší než 75 obyvatel/km² a podíl pracujících v zemědělství na celkovém počtu praceschopného obyvatelstva vyšší než 8 procent.

Ostatní méně příznivá oblast OB – obce s výnosností zemědělské půdy 34 až 38 bodů, které se nacházejí na území kraje, který v průměru splňuje demografická kritéria – hustota obyvatel nižší než 75 obyvatel /km² a podíl pracujících v zemědělství na celkovém počtu praceschopného obyvatelstva vyšší než 8 procent. Tyto obce nebo katastrální území byly zařazeny do ostatní méně příznivé oblasti za účelem zachování celistvosti této oblasti.

Specifická oblast typu S – obce a katastrální území s výnosností zemědělské půdy nižší než 34 bodů nebo s výnosností 34 až 38 bodů a zároveň se sklonitostí vyšší než 7 na 50ti procentech zemědělské půdy obce nebo katastrálním území nebo zatravněním vyšším nebo rovno 50 procentům zemědělské půdy obce nebo k.ú. (v rámci takto vymezených území byla do specifických LFA zařazena pouze ta katastrální území, která mají po provedené aproximaci výpočtu výnosnosti půdy na základě reálného zatravnění výnosnost nižší nebo rovno 34 bodů) – tyto boce nebo k. ú. Nenáleží do kraje, který v průměru splňuje demografická kritéria pro ostatní méně příznivou oblast.

Zdroj: Metodika k provádění nařízení vlády č. 75/2007 Sb., o podmínkách poskytování plateb za přírodní znevýhodnění v horských oblastech, oblastech s jinými znevýhodněními a v oblastech Natura 2000 na zemědělské půdě, 2011.

Příloha č. 8 Sazba pro méně příznivé oblasti

Sazba pro méně příznivé oblasti dle § 5 odst. 2 písm. a) nařízení vlády č. 75/2007 Sb., následovně:

- v oblasti typu HA 157 EUR na 1 ha travních porostů,
- v oblasti typu HB 134 EUR na 1 ha travních porostů,
- v oblasti typu OA 117 EUR na 1 ha travních porostů,
- v oblasti typu OB 94 EUR na 1 ha travních porostů,
- v oblasti typu S 114 EUR na 1 ha travních porostů.

Platbu žadatel obdrží v českých korunách podle kurzu uveřejněného v 1. vydání Úředního věstníku EU kalendářního roku, za který se platba poskytuje. Pro žádosti podané v roce 2011 je směnný kurz stanoven na 25,088 Kč/EUR.

Zdroj: Metodika k provádění nařízení vlády č. 75/2007 Sb., o podmínkách poskytování plateb za přírodní znevýhodnění v horských oblastech, oblastech s jinými znevýhodněními a v oblastech Natura 2000 na zemědělské půdě, 2011.

Příloha č. 9 Přepočítávací koeficienty jednotlivých kategorií hospodářských zvířat na velké dobytčí jednotky

Druh a kategorie hospodářských zvířat	Koeficient přepočtu na velké dobytčí jednotky VDJ
skot ve věku nad 24 měsíců	1,0
skot ve věku nad 6 měsíců do 24 měsíců	0,6
skot ve věku nad 1 měsíc do 6 měsíců	0,2
ovce ve věku nad 12 měsíců	0,15
kozy ve věku nad 12 měsíců	0,15
koně ve věku nad 6 měsíců	1,0
koně ve věku do 6 měsíců	0,4

Zdroj: Metodika k provádění nařízení vlády č. 75/2007 Sb., o podmínkách poskytování plateb za přírodní znevýhodnění v horských oblastech, oblastech s jinými znevýhodněními a v oblastech Natura 2000 na zemědělské půdě, 2011.

Příloha č. 10 Identifikace dotačních programů dle Zásad

Dotační programy dle Zásad	
1.D.	Podpora včelařství
1.I.	Podpora vybudování kapénkové závlahy v ovocných sadech, chmelnicích, vinicích a ve školkách
1.R.	Podpora restrukturalizace ovocných sadů
2.A.	Udržování a zlepšování genetického potenciálu vyjmenovaných hospodářských zvířat
2.A.a.	Podpora ověřování původu
2.A.b.	Podpora zavádění a vedení plemenných knih dle plemen vyjmenovaných hospodářských zvířat
2.A.e.	Kontrola užitkovosti, výkonnostní zkoušky, výkonnostní testy a posuzování a kontrola dědičnosti užitkových vlastností a zdraví vyjmenovaných hospodářských zvířat
3.	Podpora ozdravování polních a speciálních plodin
3.a.	Biologická ochrana jako náhrada chemické ochrany rostlin
3.b.	Podpora prostorových a technických izolátů množitelského materiálu ovocných plodin, révy vinné a chmele se zaměřením na uchování zdravého genetického materiálu v zájmu udržení biologické rozmanitosti odrůd na území České republiky
3.c.	Podpora na testování množitelského materiálu s využitím imunoenzymatických metod
3.d.	Podpora tvorby rostlinných genotypů s vysokou rozistencí k biotickým i abiotickým faktorům a diferencovanou kvalitou obilovin včetně kukuřice, malých zrnin, olejnin, luskovin, brambor, píce, zelenin, kořeninových rostlin, chmele, révy vinné a ovocných dřevin
3.e.	Podpora používání uznané sadby odrůd brambor, které nejsou určeny k výrobě škrobu, na produkčních plochách u pěstitelů hospodařících v uzavřené sadbové oblasti vymezené zákonem č. 219/2003 Sb., o uvádění do oběhu osiva a sadby pěstovaných rostlin a o změně některých zákonů, jako preference proti šíření karanténních bakterií
3.h.	Použitá uznaná certifikovaná sadba chmele ve zdravotní třídě VT nebo VF
3.i.	Použitá uznaná a mořená osiva lnu a uznaná osiva konopí setého odrůd registrovaných na základě užití hodnoty v ČR a uvedených ve Společném katalogu odrůd EU pro osevy produkčních ploch
8.	Nákazový fond
8.A)	Podpora vybraných činností zaměřených proti rozšiřování nebezpečných nákaz hospodářských zvířat
8.B)	Částečná úhrada nákladů spojených s neškodným odstraňováním kadaverů - udržení příznivé nákazové situace v chovech hospodářských zvířat a minimalizace rizik šíření nákaz a nemocí přenosných ze zvířat na člověka
8.E)	ozdravovací program od infekční rinotracheitidy skotu (IBR)
8.F)	Podpora vybraných činností zaměřených na ozdravení chovu prasnic
9.	Poradenství a vzdělávání
9.A.	Speciální poradenství
9.A.a.	Speciální poradenství pro živočišnou výrobu ve vztahu k zákonu č. 154/2000 Sb., pro chovatelskou veřejnost
9.A.b.	Speciální poradenství pro rostlinnou výrobu
9.E.	Školní závody
9.F.	Podpora poradenství v zemědělství
9.H.	Podpora marketingu a propagace na vybraných veletrzích a výstavách v zahraničí
10.D	Podpora evropské integrace nevládních organizací

Zdroj: Praktická příručka, Zásady, kterými se stanovují podmínky pro poskytování dotací

Příloha č. 11 Opatření/podopatření v rámci Programu rozvoje venkova pro období 2007- 2013 v ČR na projektová opatření, 13. kolo.

Osa I

Opatření: I. 1.1 Modernizace zemědělských podniků

Podopatření:

I. 1.1.1 Modernizace zemědělských podniků

I. 1.1.2 Spolupráce při vývoji nových produktů, postupů a technologií v zemědělství

Opatření: I. 1.2 Investice do lesa

Podopatření:

I. 1.2.1 Lesnická technika

I. 1.2.2 Technické vybavení provozoven

I. 1.2.3 Lesnická infrastruktura

Opatření: I. 1.3 Přidávání hodnoty zemědělským a potravinářským produktům

Podopatření:

I. 1.3.1 Přidávání hodnoty zemědělským a potravinářským produktům

I. 1.3.2 Spolupráce při vývoji nových produktů, postupů a technologií v potravinářství

Opatření: I. 2.1 Seskupení producentů

Opatření: I. 3.1 Další odborné vzdělávání a informační činnost

Opatření: I. 3.2 Zahájení činnosti mladých zemědělců

Opatření: I. 3.4 Využití poradenských služeb

Osa II

Opatření: II. 2.4 Obnova lesního potenciálu po kalamitách a podpora společenských funkcí lesů

Podopatření:

II. 2.4.1 Obnova lesního potenciálu po kalamitách a zavádění preventivních opatření

II. 2.4.2 Neproductivní investice v lesích

Osa III

Opatření: III. 1.1 Diverzifikace činností nezemědělské povahy

Opatření: III. 1.2 Podpora zakládání podniků a jejich rozvoje

Opatření: III. 1.3 Podpora cestovního ruchu

Opatření: III. 2.1 Obnova a rozvoj vesnic, občanské vybavení a služby

Podopatření:

III. 2.1.1 Obnova a rozvoj vesnic

III. 2.1.2 Občanské vybavení a služby

Opatření: III. 2.2 Ochrana a rozvoj kulturního dědictví venkova

Opatření: III. 3.1 Vzdělávání a informace

Zdroj: Pravidla, kterými se stanovují podmínky pro poskytování dotace na projekty Programu u rozvoje venkova ČR na období 2007 – 2013, s. 3.

Příloha č. 12 Záměr a) Stavby a technologie v živočišné výrobě

Záměr a) stavby a technologie v živočišné výrobě (pro chov skotu, prasat, ovci, koz, koni, drůbeže a včel) na:

- Stáje pro krávy, jalovice, býky a telata (výstavba a rekonstrukce stáje, rošty, pevné výběhy v návaznosti na stáj, nezbytné zázemí stavby, technologie ustájení, napájení, větrání, topení, krmení, vytápění, fixační klece, kafilerní boxy, pece na pálení kadáverů atd.).
- Boudy pro telata.
- Stáje pro plemenné býky v produkci.
- Patevní areály včetně doprovodných staveb (oplocení, napajedla, krmiště, manipulační zařízení, včetně zpevněných ploch atp.).
- Stáje pro prasnice, odchov selat, výkrm prasat.
- Stáje pro plemenné kance, stáje pro ovce a kozy, stáje pro koně.
- Dojírny pro krávy, ovce, kozy (technologie v čekárně před dojením, technologie dojení (včetně mobilních dojíren).
- Technologie na ošetření, chlazení a skladování syrového kravského, ovčího nebo kozího mléka bezprostředně navazující na dojení, měření nádoje, identifikace a pohybová aktivita, dojící robot atp.).
- Haly pro chov drůbeže.
- Jímky na kejdu a odpadní vody (výstavba nebo rekonstrukce jímek, výdejní místo jímek, technologické vybavení hlavních jímek, technologické vybavení sběrných a přečerpávacích jímek, sběrné a přečerpávací jímky atd.).
- Hnojiště (zejména výstavba nebo rekonstrukce pevných hnojišť).
- Stavby pro skladování krmiv a steliv (silážní a senážní žlaby, zpevněné plochy určené na skladování siláže, senáže ve vacích, stavby na skladování sena, slámy, stavby na skladování balíkované siláže, senáže atp.).
- Chov včel (trvale stanoviště pro chov včel, úly, haly na získávání, zpracování a skladování včelích produktů, technologie pro získávání a zpracování včelích produktů, linka pro zpracování včelích produktů atp.).

Zdroj: Pravidla, kterými se stanovují podmínky pro poskytování dotace na projekty Programu u rozvoje venkova ČR na období 2007 – 2013,

Příloha č. 13 Jednotná žádost

Registrační číslo žádosti o poskytnutí dotace (spisová značka)¹

Strana 1 / 4
(strana/celkový počet stran)



Jednotná žádost 2010

Ve Smečkách 33
110 00 Praha 1
tel: +420 222 871 871
http://www.szif.cz

Razítko místa příjmu žádosti¹

Registrační číslo žadatele

1 0 0 0 0 4 7 3 9 3

Datum příjmu žádosti¹

Podpis osoby¹

Příjmení osoby¹

1. Údaje o žadateli

1. Obchodní firma vč. právní formy

2. Identifikační číslo

3. FO PO²

1 5 0 3 8 6 6 1 X

4. Příjmení žadatele

5. Jméno žadatele

6. Rodné číslo

Mejsnar

Alois

4 7 0 2 0 3 / 0 6 0

7. Adresa sídla/trv. bydliště - Ulice

8. Číslo popisné

9. Číslo orientační

10. Obec

11. Část obce, městská část

12. Kraj (dle NUTS-3)

13. PSČ

Kunčice nad Labem

Královéhradecký kraj

5 4 3 6 1

14. Telefon 1

15. Fax/Telefon 2

16. E-mail

499 431 192

alois.mejsnar@tiscali.cz

2. Adresa pro doručování

(je-li odlišná od adresy sídla nebo adresy trvalého bydliště fyzické osoby)

17. Adresa - Ulice

18. Číslo popisné

19. Číslo orientační

20. Obec

21. Část obce, městská část

22. Kraj (dle NUTS-3)

23. PSČ

54

Kunčice n.L.

5 4 3 7 1

3. Bankovní spojení žadatele

24. Název banky

25. Číslo účtu

26. Kód banky

GE MONEY BANK VROHLABI'

187956968 0600

V případě bankovního účtu v zahraničí vyplňte:

27. IBAN

28. BIC

4. Právní nástupnictví

Druh platby: Top-Up Platba na chmel³

Top-Up Platba na přežvýkavce³

Top-Up Platba na škrob³

Odd.platba za cukr (SSP)⁴

Odd.platba za rajčata (STP)⁴

Údaje původního žadatele:

Reg. číslo původního žadatele

Obchodní firma vč. právní formy

Identifikační číslo

Příjmení

Jméno

Rodné číslo

- 1 žadatel nevyplňuje
- 2 žadatel zaškrtně FO - fyzická osoba nebo PO - právnická osoba
- 3 ve vztahu k žádostem 2007
- 4 ve vztahu k žádostem 2009



F100101001

Číslo předtisku: 10-100-1000047393-001



SZIF
Státní zemědělský intervenční fond

Jednotná žádost 2010

Ve Smečkách 33
110 00 Praha 1
tel: +420 222 871 871
http://www.szif.cz

5. Nežádám o poskytnutí dotace v rámci Jednotné žádosti

- Nežádám o poskytnutí dotace v rámci Jednotné žádosti, podávám pouze deklaraci veškeré mnou obhospodařované zemědělské půdy.

6. Žádám o poskytnutí dotace v rámci následujících opatření

Přímé platby

- | | | | | |
|--|------------------|---|--|-----|
| <input checked="" type="checkbox"/> Jednotná platba na plochu (SAPS) | Počet listů
5 | <input type="checkbox"/> Oddělená platba za cukr (SSP) | | tun |
| <input checked="" type="checkbox"/> Krávy chované v systému s TPM | 3 | <input type="checkbox"/> Oddělená platba za rajčata (STP) | | tun |

Méně příznivé oblasti (LFA), Natura 2000 na zemědělské půdě

- | | | | |
|---|------------------|---|-------------|
| <input checked="" type="checkbox"/> LFA | Počet listů
3 | <input type="checkbox"/> Natura 2000 na zem. půdě | Počet listů |
|---|------------------|---|-------------|

Top-Up

- | | | | |
|--|------------------|---|----------|
| <input checked="" type="checkbox"/> Platba na zemědělskou půdu | Počet listů
5 | <input checked="" type="checkbox"/> Platba na přežvýkavce | 86,6 VDJ |
| <input type="checkbox"/> Platba na chmel | | <input type="checkbox"/> Platba na chov ovcí a koz | |
| | | <input type="checkbox"/> Platba na chov krav bez TPM | |
| | | <input type="checkbox"/> Platba na škrob (počet tun) | tun |

Agroenvironmentální opatření (EAFRD)

- | | | | |
|--|-------------|--|-------------|
| <input type="checkbox"/> A1 Ekologické zemědělství | Počet listů | <input type="checkbox"/> B Ošetřování travních porostů | Počet listů |
| <input type="checkbox"/> A2-O Integrovaná produkce ovocných sadů | | <input type="checkbox"/> C1 Zatravňování orné půdy | |
| <input type="checkbox"/> A2-V Integrovaná produkce vinné révy | | <input type="checkbox"/> C2 Pěstování meziplodin | |
| <input type="checkbox"/> A2-Z Integrovaná produkce zeleniny | | <input type="checkbox"/> C3 Biopásy | |

Agroenvironmentální opatření (HRDP)

- | | | | |
|--|-------------|---|-------------|
| <input type="checkbox"/> A Ekologické zemědělství | Počet listů | <input type="checkbox"/> C5 Ptačí lokality na tr. porostech | Počet listů |
| <input type="checkbox"/> B Ošetřování travních porostů | | <input type="checkbox"/> C6 Biopásy | |
| <input type="checkbox"/> C1 Zatravňování orné půdy | | <input type="checkbox"/> D Osevní postup v OZ jeskyní | |
| <input type="checkbox"/> C2 Tvorba travnatých pásů | | <input type="checkbox"/> E1 Integrovaná produkce ovoce | |
| <input type="checkbox"/> C3 Pěstování meziplodin | | <input type="checkbox"/> E2 Integrovaná produkce révy vinné | |
| <input type="checkbox"/> C4 Trvale podmáčené a rašelinné louky | | | |



Jednotná žádost 2010

Ve Smečkách 33
110 00 Praha 1
tel: +420 222 871 871
http://www.szif.cz

7. Povinné přílohy

Společné přílohy

Platný doklad prokazující právní subjektivitu žadatele (platí pouze pro PO nezapsané v OR)

Počet listů

Mapa půdních bloků popřípadě dílů půdních bloků

Číslo mapy 0859700009

Není v papírové podobě přiložena

Počet listů

Je přiložena k této Jednotné žádosti

Je přiložena k žádosti o zařazení v rámci AEO

Je přiložena k žádosti o změnu zařazení podané k zařazení AEO s registračním číslem:

Přílohy k SAPS, LFA, Natura 2000 na z.p., Krávy s TPM, oddělená platba za cukr a rajčata

Uznávací list o uznání osiva konopí (včetně návěsek z obalů) *

Počet listů

Smlouva o dodávce cukrové řepy uzavřená s držitelem individuální produkční kvóty

Smlouva o dodávce rajčat uzavřená s organizací producentů ovoce a zeleniny

Formulář prokazující podíl příjmů nebo výnosů za prodané mléko na celkových příjmech nebo výnosech z činnosti zemědělské výroby

Kopie dokladů od odběratelů za prodané mléko

Doklad vodoprávního úřadu o výměře travních porostů v OPVZ 1. stupně

ha

Přílohy k Top-Up - platí pouze, pokud nebyly doklady předloženy v předcházejících letech

Doklad prokazující stav chovu přežvýkavců žadatele k 31.3.2007

Počet listů

Doklad prokazující právní nástupnictví, prodej/nájem podniku apod.

Smlouva o pěstování brambor pro výrobu škrobu pro hospodářský rok 2007/2008

Rozhodnutí o mimořádném veterinárním opatření při výskytu nebezpečné nákazy

Přílohy pro len na vlákno

Počet listů

Uznávací list o uznání osiva lnu na vlákno *

Daňový doklad o nákupu uznaného osiva (platí pro len na vlákno)

Smlouva žadatele o platbu na pěstování lnu na vlákno o odbytu stonků lnu uzavřená s prvním zpracovatelem schváleným Fondem podle zvláštního právního předpisu

* Jako doklad o uznání osiva lze předložit následující dokumenty: Uznávací list o uznání osiva nebo Doklad o uznání osiva vydaný v jiném členském státě EU nebo ISTA certifikát (u osiv z dovozu ze třetích zemích)



SZIF
Státní zemědělský intervenční fond

Jednotná žádost 2010

Ve Smečkách 33
110 00 Praha 1
tel: +420 222 871 871
http://www.szif.cz

8. Závazky žadatele

Prohlašuji, že:

jsem reobdržel v tomto roce na činnost, případně na účel, pro který je dotace požadována, dotaci ze státního rozpočtu, dotaci z rozpočtu státního fondu nebo dotaci z rozpočtu územně samosprávného celku;

všechny informace uvedené v žádosti a jejich přílohách jsou pravdivé, a že jsem si vědom své trestní odpovědnosti;

jsem si vědom své povinnosti informovat neprodleně příslušný orgán o všech změnách týkajících se údajů uvedených v žádosti;

souhlasím s nakládáním s mými osobními údaji uvedenými v žádosti o dotaci dle zákona č. 101/2000 Sb., o ochraně osobních údajů, ve znění pozdějších předpisů a dle směrnice 95/46/ES, v platném znění;

jsem si vědom svých práv, které mi poskytuje zákon č. 106/1999 Sb., o svobodném přístupu k informacím, ve znění pozdějších předpisů a směrnice 95/46/ES, v platném znění;

jsem si vědom, že údaje z této žádosti a z rozhodnutí o této žádosti budou zveřejněny v souladu s nařízením Rady (ES) č. 1290/2005 a s nařízením Komise (ES) č. 259/2008 a mohou být zpracovávány subjekty příslušnými v oblasti auditu a kontroly Společenství a České republiky za účelem ochrany finančních zájmů společenství;

souhlasím s tím, aby údaje z této žádosti byly vedeny Státním zemědělským intervenčním fondem jednak v listinné podobě, jednak v elektronické databázi pro potřeby zpracování žádosti a dále souhlasím, aby byly zpracovány pro účely vlastní administrace, pro statistické, evidenční a účetní účely;

budu uchovávat všechny doklady prokazující poskytnutí a užití dotace po dobu minimálně 10 let;

jsem se seznámil s podmínkami poskytnutí dotace, o kterou žádám;

umožním vstup kontrolou pověřeným osobám a dalším subjektům oprávněným provádět kontrolu do svých objektů a na pozemky k ověřování plnění podmínek pro poskytnutí dotace a budu nápomocen při provádění těchto kontrol;

jsem v souladu s Evropskými předpisy v této žádosti uvedl veškerou mnou obhospodařovanou zemědělskou plochu;

jsem řádně zkontroloval všechny údaje uvedené v této žádosti a příložených deklaracích, přičemž údaje uvedené v této žádosti a těchto deklaracích vyjadřují mou pravou a skutečnou vůli.

Zavazuji se:

dodržovat podmínky dotace, o kterou žádám;

dodržovat podmínky dobrého zemědělského a environmentálního stavu uvedené v nařízení vlády č. 45/2007 Sb., ve znění pozdějších předpisů (cukr); v nařízení vlády č. 47/2007 Sb., ve znění pozdějších předpisů (SAPS); č. 75/2007 Sb., ve znění pozdějších předpisů (LFA a Natura 2000); č. 79/2007 Sb., ve znění pozdějších předpisů (AEO – EAFRD); nařízení vlády č. 95/2008 Sb., ve znění pozdějších předpisů; nařízení vlády č. 87/2010 Sb. (dojnice). Tyto podmínky budu dodržovat po celý kalendářní rok na veškeré mnou obhospodařované ploše.

Dále pro dotaci na opatření Méně příznivé oblasti a oblasti Natura 2000 na zemědělské půdě se zavazuji, že:*

budu zemědělsky hospodařit v méně příznivé oblasti nebo oblasti Natura 2000 nejméně na výměře 1 ha s kulturou travní porost po dobu minimálně 5 kalendářních let následujících po roce, za který mi byla poprvé poskytnuta platba pro méně příznivou oblast nebo oblast Natura 2000 podle nařízení vlády č. 75/2007 Sb., ve znění pozdějších předpisů nebo po dobu minimálně 5 kalendářních let následujících po roce, za který mi byl poprvé poskytnut vyrovnávací příspěvek podle nařízení vlády č. 241/2004 Sb., ve znění pozdějších předpisů.

Dále pro dotaci podle nařízení vlády č. 242/2004 Sb., ve znění pozdějších předpisů se zavazuji:

plnit zásady správné zemědělské praxe uvedené v příloze č. 1 nařízení vlády č. 242/2004 Sb., ve znění pozdějších předpisů, v budovách a zařízeních sloužících k zemědělské výrobě a na celé výměře mnou užívané zemědělské půdy vedené v evidenci půdy.

Dále v případě pěstování konopí setého prohlašuji, že:

neprodleně oznámím Státnímu zemědělskému intervenčnímu fondu počátek kvetení konopí, které pěstuji na mnou deklarovaných půdních blocích/dílech půdních bloků, a že je budu pěstovat za běžných vegetačních podmínek v souladu s místní praxí nejméně po dobu 10 dnů ode dne skončení květu.

Žadatel může předložit pouze jednu jednotnou žádost ročně.

* Neplatí pro žadatele, kteří již závazek hospodaření splnili.

Osoba podepisující jednotnou žádost:

Jméno: _____ Příjmení: _____

Razítko a podpis žadatele (MČ PSNAR):
54371 KUNĚCICE N. LABEM 54
499 431 192
IČO: 150 38 661
DIČ: CZ470203060

Místo vyhotovení žádosti:

KUNĚCICE NAD LABEM

Datum (den, měsíc, rok):

12.5.2010

F100101001

Číslo předtisku: 10-100-1000047393-001

Jednotná žádost Deklarace zem. půdy, SAPS a Top-Up



Registrační číslo žádosti o poskytnutí dotace (spisová značka)

1. Údaje o žadateli

1. Registrační číslo žadatele:

1 0 0 0 4 7 3 9 3

2. Příjmení žadatele:

Mejsnar

3. Jméno žadatele:

Alois

4. Obchodní firma vč. právní formy:

5. Identifikační číslo:

1 5 0 3 8 6 6 1

2. Seznam pozemků k deklaraci zemědělské půdy a žádosti o dotaci pro SAPS, Top-Up

Poř. č.	Čtverec PB	Kód půdního bloku	Kultura	Výměra LPTS (ha)	Výměra SAPS (ha)	Výměra Top-Up zem. půda (ha)	Výměra ten na vlákno (ha)	Výměra konopí (ha)	Výměra plodin na suš. krmiva (ha)
1.	640-0990	9 6 0 2 / 1	T-SP	1 2 , 0 8	1 2 , 0 8	1 2 , 0 8			
2.	640-0990	9 6 0 2 / 1 0	T-SP	2 9 , 8 8	2 9 , 8 8	2 9 , 8 8			
3.	640-0990	9 6 0 2 / 1 2	T-SP	2 2 , 4 0	2 2 , 4 0	2 2 , 4 0			
4.	640-0990	9 7 0 2 /	TO	1 , 0 1	1 , 0 1	1 , 0 1			
5.	640-0990	9 9 0 1 / 6	T-SP	2 , 8 1	2 , 8 1	2 , 8 1			
6.	640-0990	9 9 0 5 / 1	R	1 , 2 3	1 , 2 3	1 , 2 3			
7.	640-1000	6 3 0 9 / 1	T-SP	3 , 8 4	3 , 8 4	3 , 8 4			
8.	640-1000	7 2 0 2 / 1	T-SP	0 , 2 7	0 , 2 7	0 , 2 7			
9.	640-1000	7 2 0 3 / 1	T-SP	0 ; 6 9	0 , 6 9	0 , 6 9			
10.	640-1000	7 2 0 4 / 1	T-SP	1 , 0 7	1 , 0 7	1 , 0 7			
11.	640-1000	7 2 0 5 / 1	T-SP	7 , 0 5	7 , 0 5	7 , 0 5			
12.	640-1000	7 2 0 5 / 6	T-SP	0 , 4 2	0 , 4 2	0 , 4 2			
13.	640-1000	7 2 0 6 / 1	T-SP	0 , 4 9	0 , 4 9	0 , 4 9			
14.	640-1000	7 2 0 7 /	T-SP	0 , 1 5	0 , 1 5	0 , 1 5			
15.	640-1000	7 2 0 8 / 1	T-SP	0 , 1 6	0 , 1 6	0 , 1 6			

Děvody nespěnění podmínky:
1) u pozemku byl změněn druh kultury travní porost na druh kultury orná půda
2) pozemek nebyl uchováván v dobrém zemědělském stavu k 30. červnu 2003

Jednotná žádost Deklarace zem. půdy, SAPS a Top-Up



1. Údaje o žadateli

1. Registrační číslo žadatele: 1 0 0 0 4 7 3 9 3
 2. Příjmení žadatele: Mejsnar
 3. Jméno žadatele: Alois
 4. Obchodní firma vč. právní formy:
 5. Identifikační číslo: 1 5 0 3 8 6 6 1

2. Seznam pozemků k deklaraci zemědělské půdy a žádosti o dotaci pro SAPS, Top-Up

Poř. č.	Čtverec PB	Kód půdního bloku	Kultura	Výměra LPIS (ha)	Výměra SAPS (ha)	Výměra Top-Up zem. půda (ha)	Výměra len na vlákně (ha)	Výměra konopí (ha)	Výměra plodin na suš. krmiva (ha)
16.	640-1000	7 2 0 9 / 1	T-SP	0,68	0,68	0,68			
17.	640-1000	7 3 0 4 / 1	T-SP	2,51	2,51	2,51			
18.	640-1000	8 1 0 1 /	T-SP	0,22	0,22	0,22			
19.	640-1000	8 1 0 4 /	T-SP	2,61	2,61	2,61			
20.	640-1000	8 1 0 5 / 1	T-SP	0,57	0,57	0,57			
21.	640-1000	8 1 0 6 /	T-SP	2,25	2,25	2,25			
22.	640-1000	8 2 0 1 / 2	T-SP	6,27	6,27	6,27			
23.	640-1000	8 2 0 2 / 1	T-SP	0,09	0,09	0,09			
24.	640-1000	8 2 0 3 / 5	T-SP	1,06	1,06	1,06			
25.	640-1000	8 2 0 3 / 6	T-SP	3,91	3,91	3,91			
26.	640-1000	8 2 0 4 / 5	T-SP	1,35	1,35	1,35			
27.	640-1000	8 2 0 4 / 6	T-SP	0,62	0,62	0,62			
28.	640-1000	8 2 0 5 / 3	T-SP	0,84	0,84	0,84			
29.	640-1000	8 2 0 6 / 1	T-SP	0,76	0,76	0,76			
30.	640-1000	9 0 0 2 /	T-SP	0,59	0,59	0,59			

Důvody nesplnění podmínky:
 1) u pozemku byl změněn druh kultury travní porost na druh kultury orná půda
 2) pozemek nebyl uchovávan v dobrém zemědělském stavu k 30. červnu 2003

Ve Smečkách 33
110 00 Praha 1
tel: +420 222 871 871
http://www.szif.cz

Jednotná žádost Deklarace zem. půdy, SAPS a Top-Up



1. Údaje o žadateli

1.Registrační číslo žadatele: 1 0 0 0 4 7 3 9 3
2.Přijmení žadatele: Mejsnar

3.Jméno žadatele: Alois

4.Obchodní firma vč. právní formy:

5.Identifikační číslo: 1 5 0 3 8 6 6 1

2. Seznam pozemků k deklaraci zemědělské půdy a žádosti o dotaci pro SAPS, Top-Up

Poř. č.	Čtverec PB	Kód půdního bloku	Kultura	Výměra LPTS (ha)	Výměra SAPS (ha)	Výměra Top-Up zem. půda (ha)	Výměra ten na vlákně (ha)	Výměra konopi (ha)	Výměra plodin na suš. krmiva (ha)
31.	640-1000	9 0 0 3 /	T-SP	3,98	3,98	3,98			
32.	640-1000	9 0 0 5 / 3	T-SP	4,39	4,39	4,39			
33.	640-1000	9 0 0 7 /	T-SP	1,99	1,99	1,99			
34.	640-1000	9 1 0 1 / 2	T-SP	6,29	6,29	6,29			
35.	640-1000	9 1 0 2 /	T-SP	14,92	14,92	14,92			
36.	640-1000	9 1 0 3 / 1	R	6,66	6,66	6,66			
37.	640-1000	9 1 0 3 / 2	T-SP	3,15	3,15	3,15			
38.	640-1000	9 1 0 4 /	T-SP	4,86	4,86	4,86			
39.	640-1000	9 2 0 4 / 7	T-SP	14,58	14,58	14,58			
40.	650-0990	0 7 0 2 / 5	T-SP	2,13	2,13	2,13			
41.	650-0990	0 7 0 4 / 1	T-SP	1,20	1,20	1,20			
42.	650-0990	0 8 0 3 /	TO	1,27	1,27	1,27			
43.	650-0990	0 8 0 5 / 1	T-SP	4,41	4,41	4,41			
44.	650-0990	0 8 1 0 / 1	TO	0,16	0,16	0,16			
45.	650-0990	0 8 1 0 / 2	TO	5,35	5,35	5,35			

Důvody nesplnění podmínky:
1) u pozemku byl změněn druh kultury travní porost na druh kultury orná půda
2) pozemek nebyl uchováván v dobrém zemědělském stavu k 30. červnu 2003



Jednotná žádost Deklarace zem. půdy, SAPS a Top-Up

Ve Smečkách 33
110 00 Praha 1
tel: +420 222 871 871
http://www.szif.cz

1. Údaje o žadateli

1. Registrační číslo žadatele:

1 0 0 0 0 4 7 3 9 3

2. Přijetí žadatele:

Mejsnar

3. Jméno žadatele:

Alois

4. Obchodní firma vč. právní formy:

5. Identifikační číslo:

1 5 0 3 8 6 6 1

2. Seznam pozemků k deklaraci zemědělské půdy a žádosti o dotaci pro SAPS, Top-Up

Poř. č.	Čtverec PB	Kód půdního bloku	Kultura	Výměra LPIS (ha)	Výměra SAPS (ha)	Výměra Top-Up zem. půda (ha)	Výměra len na vlákno (ha)	Výměra konopi (ha)	Výměra plodin na suš. krmiva (ha)
46.	650-0990	0 8 1 0 / 4	R	0, 6 1	0, 6 1	0, 6 1			
47.	650-0990	0 9 0 3 /	T-SP	0, 3 1	0, 3 1	0, 3 1			
48.	650-0990	0 9 0 4 /	T-SP	0, 4 1	0, 4 1	0, 4 1			
49.	650-0990	0 9 0 5 / 3	T-SP	2, 0 9	2, 0 9	2, 0 9			
50.	650-0990	0 9 0 6 / 3	TO	0, 9 6	0, 9 6	0, 9 6			
51.	650-0990	0 9 0 7 / 1 1	TO	0, 8 0	0, 8 0	0, 8 0			
52.	650-0990	0 9 0 7 / 7	T-SP	0, 8 9	0, 8 9	0, 8 9			
53.	650-0990	0 9 0 8 / 1	T-SP	1, 4 5	1, 4 5	1, 4 5			
54.	650-0990	0 9 0 8 / 4	T-SP	0, 3 1	0, 3 1	0, 3 1			
55.	650-0990	0 9 0 8 / 5	R	3, 0 1	3, 0 1	3, 0 1			
56.	650-0990	0 9 1 1 /	TO	0, 1 0	0, 1 0	0, 1 0			
57.	650-0990	0 9 1 2 / 1	R	2, 1 8	2, 1 8	2, 1 8			
58.	650-0990	0 9 1 2 / 2	TO	0, 1 5	0, 1 5	0, 1 5			
59.	650-0990	0 9 1 3 / 3	TO	2, 8 3	2, 8 3	2, 8 3			
60.	650-0990	1 7 0 1 / 1	T-SP	2, 7 6	2, 7 6	2, 7 6			

Důvody nespínání podmínky:

- 1) u pozemku byl změněn druh kultury travní porost na druh kultury orná půda
- 2) pozemek nebyl uchováván v dobrém zemědělském stavu k 30. červnu 2003



Jednotná žádost Deklarace zem. půdy, SAPS a Top-Up

Ve Smečkách 33
110 00 Praha 1
tel: +420 222 871 871
http://www.szif.cz

1. Údaje o žadateli

1. Registrační číslo žadatele: 1 0 0 0 4 7 3 9 3
 2. Příjmení žadatele: Mejsnar
 3. Jméno žadatele: Alois
 4. Obchodní firma vč. právní formy:
 5. Identifikační číslo: 1 5 0 3 8 6 6 1

2. Seznam pozemků k deklaraci zemědělské půdy a žádosti o dotaci pro SAPS, Top-Up

Poř. č.	Čtverec PB	Kód půdního bloku	Kultura	Výměra LPIS (ha)	Výměra SAPS (ha)	Výměra Top-Up zem. půda (ha)	Výměra Top-Up na vlákně (ha)	Výměra konopí (ha)	Výměra plodin na suš. krmiva (ha)
61.	650-0990	1 7 0 4 /	T-SP	3,33	3,33	3,33			
62.	650-0990	1 7 0 7 / 2	T-SP	0,63	0,63	0,63			
63.	650-0990	1 7 0 7 / 5	T-SP	0,49	0,49	0,49			
64.	650-0990	1 8 0 7 / 1	T-SP	0,70	0,70	0,70			
65.	650-0990	1 9 0 7 /	T-SP	1,31	1,31	1,31			
66.	650-0990	1 9 0 9 / 1	T-SP	1,05	1,05	1,05			
67.	650-1000	0 0 0 3 / 1	T-SP	0,76	0,76	0,76			
				Celkem LPIS (ha)	2 1 0 ; 3 5	Celkem Top-Up (ha)	2 1 0 ; 3 5	Celkem konopí (ha)	Celkem pl. na s.kr. (ha)

Důvody nespínání podmínky:
 1) u pozemku byl změněn druh kultury travní porost na druh kultury orná půda
 2) pozemek nebyl uchovávan v dobrém zemědělském stavu k 30. červnu 2003

Místo vyhotovení žádosti:
 KUNCIČE NAD LABEM
 Datum (den, měsíc, rok):
 12.5.2016

Razítko a podpis žadatele (LPIS a OP):
 Alois Mejsnar
 54371 KUNCIČEN. LABEM 54
 IČO: 499 431 192
 DIČ: C7470203060

Číslo předtisku: 10-100-1000047393-001

Příloha č. 14 Jednotná žádost LFA

/ / /
Registrační číslo žádosti o poskytnutí dotace (spisová značka)

Strana 1 / 3
(strana/celkový počet stran)



Jednotná žádost LFA

Ve Smečkách 33
110 00 Praha 1
tel: +420 222 871 871
http://www.szif.cz

1. Údaje o žadateli

1.Registrační číslo žadatele:

1 0 0 0 0 4 7 3 9 3

2.Příjmení žadatele:

Mejsnar

3.Jméno žadatele:

Alois

4.Obchodní firma vč. právní formy:

5. Identifikační číslo:

1 5 0 3 8 6 6 1

2. Seznam pozemků k žádosti o dotaci pro LFA

Poř. č.	Čtverec PB	Kód půdního bloku	Typ LFA	Výměra LFA (ha)
1.	640-0990	9 6 0 2 / 1	HA	1 2 , 0 8
2.	640-0990	9 6 0 2 / 1 0	HA	4 , 4 0
2.		/	S	2 5 , 4 8
3.	640-0990	9 6 0 2 / 1 2	HA	2 2 , 4 0
4.	640-0990	9 7 0 2 /	S	1 , 0 1
5.	640-0990	9 9 0 1 / 6	S	2 , 8 1
6.	640-1000	6 3 0 9 / 1	S	3 , 8 4
7.	640-1000	7 2 0 2 / 1	S	0 , 2 7
8.	640-1000	7 2 0 3 / 1	S	0 , 6 9
9.	640-1000	7 2 0 4 / 1	S	1 , 0 7
10.	640-1000	7 2 0 5 / 1	S	7 , 0 5
11.	640-1000	7 2 0 5 / 6	S	0 , 4 2
12.	640-1000	7 2 0 6 / 1	S	0 , 4 9
13.	640-1000	7 2 0 7 /	S	0 , 1 5
14.	640-1000	7 2 0 8 / 1	S	0 , 1 6
15.	640-1000	7 2 0 9 / 1	S	0 , 6 8
16.	640-1000	7 3 0 4 / 1	S	2 , 5 1
17.	640-1000	8 1 0 1 /	S	0 , 2 2
18.	640-1000	8 1 0 4 /	S	2 , 6 1
19.	640-1000	8 1 0 5 / 1	S	0 , 5 7
20.	640-1000	8 1 0 6 /	S	2 , 2 5
21.	640-1000	8 2 0 1 / 2	S	6 , 2 7
22.	640-1000	8 2 0 2 / 1	S	0 , 0 9
23.	640-1000	8 2 0 3 / 5	S	1 , 0 6
24.	640-1000	8 2 0 3 / 6	S	3 , 9 1
25.	640-1000	8 2 0 4 / 5	S	1 , 3 5
26.	640-1000	8 2 0 4 / 6	S	0 , 6 2
27.	640-1000	8 2 0 5 / 3	S	0 , 8 4



Jednotná žádost LFA

Ve Smečkách 33
110 00 Praha 1
tel: +420 222 871 871
http://www.szif.cz

1. Údaje o žadateli

1.Registrační číslo žadatele:

1 0 0 0 0 4 7 3 9 3

2.Příjmení žadatele:

Mejsnar

3.Jméno žadatele:

Alois

4.Obchodní firma vč. právní formy:

5. Identifikační číslo:

1 5 0 3 8 6 6 1

2. Seznam pozemků k žádosti o dotaci pro LFA

Poř. č.	Čtverec PB	Kód půdního bloku	Typ LFA	Výměra LFA (ha)
28.	640-1000	8 2 0 6 / 1	S	0,76
29.	640-1000	9 0 0 2 /	S	0,59
30.	640-1000	9 0 0 3 /	S	3,98
31.	640-1000	9 0 0 5 / 3	S	4,39
32.	640-1000	9 0 0 7 /	S	1,99
33.	640-1000	9 1 0 1 / 2	S	6,29
34.	640-1000	9 1 0 2 /	S	14,92
35.	640-1000	9 1 0 3 / 2	S	3,15
36.	640-1000	9 1 0 4 /	S	4,86
37.	640-1000	9 2 0 4 / 7	S	14,58
38.	650-0990	0 7 0 2 / 5	HA	2,12
38.		/	S	0,01
39.	650-0990	0 7 0 4 / 1	HA	1,20
40.	650-0990	0 8 0 3 /	S	1,27
41.	650-0990	0 8 0 5 / 1	HA	4,41
42.	650-0990	0 8 1 0 / 1	S	0,16
43.	650-0990	0 8 1 0 / 2	S	5,35
44.	650-0990	0 9 0 3 /	S	0,31
45.	650-0990	0 9 0 4 /	S	0,41
46.	650-0990	0 9 0 5 / 3	S	2,09
47.	650-0990	0 9 0 6 / 3	S	0,96
48.	650-0990	0 9 0 7 / 1 1	S	0,80
49.	650-0990	0 9 0 7 / 7	S	0,89
50.	650-0990	0 9 0 8 / 1	S	1,45
51.	650-0990	0 9 0 8 / 4	S	0,31
52.	650-0990	0 9 1 1 /	S	0,10
53.	650-0990	0 9 1 2 / 2	S	0,15
54.	650-0990	0 9 1 3 / 3	S	2,83



Jednotná žádost LFA

Ve Smečkách 33
110 00 Praha 1
tel: +420 222 871 871
http://www.szif.cz

1. Údaje o žadateli

1.Registrační číslo žadatele: 1 0 0 0 0 4 7 3 9 3
2.Příjmení žadatele: Mejsnar
3.Jméno žadatele: Alois
4.Obchodní firma vč. právní formy:
5. Identifikační číslo: 1 5 0 3 8 6 6 1

2. Seznam pozemků k žádosti o dotaci pro LFA

Poř. č.	Čtverec PB	Kód půdního bloku	Typ LFA	Výměra LFA (ha)
55.	650-0990	1 7 0 1 / 1	HA	2, 7 6
56.	650-0990	1 7 0 4 /	HA	3, 3 3
57.	650-0990	1 7 0 7 / 2	HA	0, 6 3
58.	650-0990	1 7 0 7 / 5	HA	0, 4 9
59.	650-0990	1 8 0 7 / 1	HA	0, 7 0
60.	650-0990	1 9 0 7 /	S	1, 3 1
61.	650-0990	1 9 0 9 / 1	S	1, 0 5
62.	650-1000	0 0 0 3 / 1	S	0, 7 6

Celkem HA (ha)	Celkem HB (ha)	Celkem OA (ha)
5 4 , 5 2	0 , 0 0	0 , 0 0
Celkem OB (ha)	Celkem S (ha)	Celkem SX (ha)
0 , 0 0	1 4 2 , 1 4	0 , 0 0

Místo vyhotovení žádosti:

KUNOCEVAD LABEM

Datum (den, měsíc, rok):

12.5.2010

Razítko a podpis žadatele (DR):


ALDOUS MEJSNAR
54371 KUNĚICE N. LABEM 54

499 431 192

IČO: 150 38 661

DIČ: CZ470203060

Příloha č. 15 Jednotná žádost Krávy chované v systému s tržní produkcí mléka

<div style="display: flex; justify-content: space-between;"> <div style="text-align: left;">  <p>SZIF Státní zemědělský intervenční fond</p> </div> <div style="text-align: center;"> <h2>Jednotná žádost Krávy chované v systému s tržní produkcí mléka</h2> </div> <div style="text-align: right;"> <p>Strana 1 / 1 (strana/celkový počet str)</p> <p>Ve Smečkách 33 110 00 Praha 1 tel: +420 222 871 871 http://www.szif.cz</p> </div> </div>
--

1. Údaje o žadateli

1.Registrační číslo žadatele: 1 0 0 0 0 4 7 3 9 3	2.Přijmení žadatele: Mejsnar	3.Jméno žadatele: Alois
4.Obchodní firma vč. právní formy:		5. Identifikační číslo: 1 5 0 3 8 6 6

2. Seznam dojnic k žádosti o dotaci pro krávy chované v systému s tržní produkcí mléka

Poř. č.	Číslo hospodářství	Identifikační číslo dojnice	Plemeno	Datum narození*	Systém chovu
1.	CZ 52059157	CZ000018164952	C65 R35	06.02.2003	Dojený
2.	CZ 52059157	CZ000018168952	C78 R22	05.11.2003	Dojený
3.	CZ 52059157	CZ000018175952	C72 A15 R13	11.07.2003	Dojený
4.	CZ 52059157	CZ000018352952	R67 C33	10.03.2003	Dojený
5.	CZ 52059157	CZ000035441952	C64 A19 R17	07.01.2004	Dojený
6.	CZ 52059157	CZ000035487952	C67 A21 R12	17.04.2004	Dojený
7.	CZ 52059157	CZ000047012550	R50 C38 A12	10.06.1995	Dojený
8.	CZ 52059157	CZ000099628952	X50 C35 A15	11.06.2004	Dojený
9.	CZ 52059157	CZ000099630952	C82 A18	05.07.2004	Dojený
10.	CZ 52059157	CZ000099632952	C50 X50	18.07.2004	Dojený
11.	CZ 52059157	CZ000099633952	C56 R25 A19	21.07.2004	Dojený
12.	CZ 52059157	CZ000099634952	C83 A17	22.07.2004	Dojený
13.	CZ 52059157	CZ000099636952	C74 R26	25.08.2004	Dojený
14.	CZ 52059157	CZ000099637952	X50 C37 A13	27.08.2004	Dojený
15.	CZ 52059157	CZ000099640952	X50 C38 R12	01.01.2005	Dojený
16.	CZ 52059157	CZ000099642952	C100	06.04.2005	Dojený
17.	CZ 52059157	CZ000099643952	C78 A22	28.06.2005	Dojený
18.	CZ 52059157	CZ000099644952	C78 A22	29.06.2005	Dojený
19.	CZ 52059157	CZ000099645952	C79 R21	09.07.2005	Dojený
20.	CZ 52059157	CZ000099646952	C83 A17	16.07.2005	Dojený
21.	CZ 52059157	CZ000099647952	C100	25.07.2005	Dojený
22.	CZ 52059157	CZ000099648952	C50 X50	31.07.2005	Dojený
23.	CZ 52059157	CZ000099649952	C68 R32	07.08.2005	Dojený
24.	CZ 52059157	CZ000099650952	C54 X25 R21	06.08.2005	Dojený
25.	CZ 52059157	CZ000101578510	X100		Dojený
26.	CZ 52059157	CZ000103531951	C71 R29	23.08.2004	Dojený
27.	CZ 52059157	CZ000103535951	C100	25.03.2005	Dojený
28.	CZ 52059157	CZ000105432510	C73 A27	27.09.2001	Dojený
29.	CZ 52059157	CZ000105446510	C70 A30	18.10.2001	Dojený
30.	CZ 52059157	CZ000106756510	C86 A14	15.04.2001	Dojený
31.	CZ 52059157	CZ000106761510	C59 R41	06.02.2002	Dojený
32.	CZ 52059157	CZ000107429508	C67 A21 R12	10.02.1999	Dojený
33.	CZ 52059157	CZ000107476508	C70 A18 R12	04.04.1999	Dojený
34.	CZ 52059157	CZ000108492951	C100	01.03.2006	Dojený
35.	CZ 52059157	CZ000108501951	C80 R20	31.03.2006	Dojený

* v případě, že zvíře nemá v ústřední evidenci zaznamenáno datum narození, zůstane toto pole prázdné



Jednotná žádost Krávy chované v systému s tržní produkcí mléka

Ve Smečkách 33
110 00 Praha 1
tel: +420 222 871 871
http://www.szif.cz

1. Údaje o žadateli

1.Registrační číslo žadatele:

1 0 0 0 0 4 7 3 9 3

2.Příjmení žadatele:

Mejsnar

3.Jméno žadatele:

Alois

4.Obchodní firma vč. právní formy:

5. Identifikační číslo:

1 5 0 3 8 6 6 1

2. Seznam dojnic k žádosti o dotaci pro krávy chované v systému s tržní produkcí mléka

Poř. č.	Číslo hospodářství	Identifikační číslo dojnice	Plemeno	Datum narození*	Systém chovu
36.	CZ 52059157	CZ000108502951	C83 A17	04.04.2006	Dojený
37.	CZ 52059157	CZ000108511951	C77 A23	05.05.2006	Dojený
38.	CZ 52059157	CZ000108518951	C100	16.07.2006	Dojený
39.	CZ 52059157	CZ000108527951	C88 A12	01.10.2006	Dojený
40.	CZ 52059157	CZ000108529951	C83 A17	12.10.2006	Dojený
41.	CZ 52059157	CZ000108726510	X50 C38 A12	24.09.2002	Dojený
42.	CZ 52059157	CZ000108730510	C72 A16 R12	17.10.2002	Dojený
43.	CZ 52059157	CZ000108734510	R51 C49	22.11.2002	Dojený
44.	CZ 52059157	CZ000108735510	C100	11.12.2002	Dojený
45.	CZ 52059157	CZ000112243951	C65 X35	02.10.2005	Dojený
46.	CZ 52059157	CZ000112244951	C50 X50	23.10.2005	Dojený
47.	CZ 52059157	CZ000115805952	H68 X32	11.03.2005	Dojený
48.	CZ 52059157	CZ000115810952	H100	05.05.2005	Dojený
49.	CZ 52059157	CZ000122536951	C68 R32	03.12.2006	Dojený
50.	CZ 52059157	CZ000131832952	H100	12.05.2005	Dojený
51.	CZ 52059157	CZ000131833952	X58 C42	26.05.2005	Dojený
52.	CZ 52059157	CZ000131834952	C79 A21	28.05.2005	Dojený
53.	CZ 52059157	CZ000131835952	H100	03.07.2005	Dojený
54.	CZ 52059157	CZ000131836952	C80 A20	08.07.2005	Dojený
55.	CZ 52059157	CZ000131837952	H100	25.08.2005	Dojený
56.	CZ 52059157	CZ000131838952	H100	26.08.2005	Dojený
57.	CZ 52059157	CZ000131839952	H100	27.09.2005	Dojený
58.	CZ 52059157	CZ000136192952	C100	14.06.2006	Dojený
59.	CZ 52059157	CZ000137970952	C83 A17	09.08.2005	Dojený
60.	CZ 52059157	CZ000137971952	C86 A14	11.08.2005	Dojený
61.	CZ 52059157	CZ000137972952	C86 A14	13.08.2005	Dojený
62.	CZ 52059157	CZ000137973952	C81 A19	13.08.2005	Dojený
63.	CZ 52059157	CZ000137974952	C71 R29	30.09.2005	Dojený
64.	CZ 52059157	CZ000137975952	C54 R46	28.10.2005	Dojený
65.	CZ 52059157	CZ000137976952	R55 C45	13.11.2005	Dojený
66.	CZ 52059157	CZ000137979952	C79 A21	18.12.2005	Dojený
67.	CZ 52059157	CZ000137981952	C70 R30	21.12.2005	Dojený
68.	CZ 52059157	CZ000156905952	H50 X50	01.06.2006	Dojený
69.	CZ 52059157	CZ000158839952	C100	21.07.2006	Dojený
70.	CZ 52059157	CZ000158842952	C65 R35	23.08.2006	Dojený

* v případě, že zvíře nemá v ústřední evidenci zaznamenáno datum narození, zůstane toto pole prázdné



Jednotná žádost Krávy chované v systému s tržní produkcí mléka

Ve Smečkách 33
 110 00 Praha 1
 tel: +420 222 871 871
 http://www.szif.cz

1. Údaje o žadateli

1.Registrační číslo žadatele: 1 0 0 0 0 4 7 3 9 3 2.Příjmení žadatele: Mejsnar 3.Jméno žadatele: Alois

4.Obchodní firma vč. právní formy: 5.Identifikační číslo: 1 5 0 3 8 6 6 1

2. Seznam dojnic k žádosti o dotaci pro krávy chované v systému s tržní produkcí mléka

Poř. č.	Číslo hospodářství	Identifikační číslo dojnice	Plemeno	Datum narození*	Systém chovu
71.	CZ 52059157	CZ000158844952	C63 R37	02.09.2006	Dojený
72.	CZ 52059157	CZ000158845952	C76 R24	03.09.2006	Dojený
73.	CZ 52059157	CZ000158846952	C100	04.09.2006	Dojený
74.	CZ 52059157	CZ000158858952	C84 R16	02.12.2006	Dojený

Celkový počet VDJ
 74

* v případě, že zvíře nemá v ústřední evidenci zaznamenáno datum narození, zůstane toto pole prázdné

Místo vyhotovení žádosti:

KUNĚCENÁ LABEM

Datum (den, měsíc, rok):

12.5.2010

Razítko a podpis žadatele (u PO dle OR):

ALOIS MEJSNAR
 54371 KUNĚCEN. LABEM 54
 499 431 192
 IČO : 150 38 661
 DIČ : CZ470203060

F100101001

Číslo předtisku: 10-100-1000047393-001

Příloha č. 16 Výřez mapy LPIS ČR

Výřez mapy LPIS ČR: Předtisky 2009 Uživatel: ALOIS MEJSNAR (ID:8597, JI:1000047393), Měřítko: 1:10000

Sada: 0859700005
TSK: 09-0245499



LEGENDA:

PB uživatele:

- Žádost o dotace
výměra změněná
- Žádost o dotace
výměra shodná
- Bez žádosti

Popisné údaje:

- S SAPS
- TZ Top-Up - zem. půda
- TL Top-Up - len
- TC Top-Up - chmel
- EP Energetické plodiny
Konopí
- C1A AEO - HRDP
- B5 AEO - EAFRD

ENVIRO louky:

- Podmáčené louky
- Stepi a vřesoviště
- NE-AEO

Podkladové vrstvy:

- Půdní bloky
- Hranice LFA
- Hranice ZCHÚ
- Hranice 1. zóny
ZCHÚ
- Klad listů
- Ortofotomapa

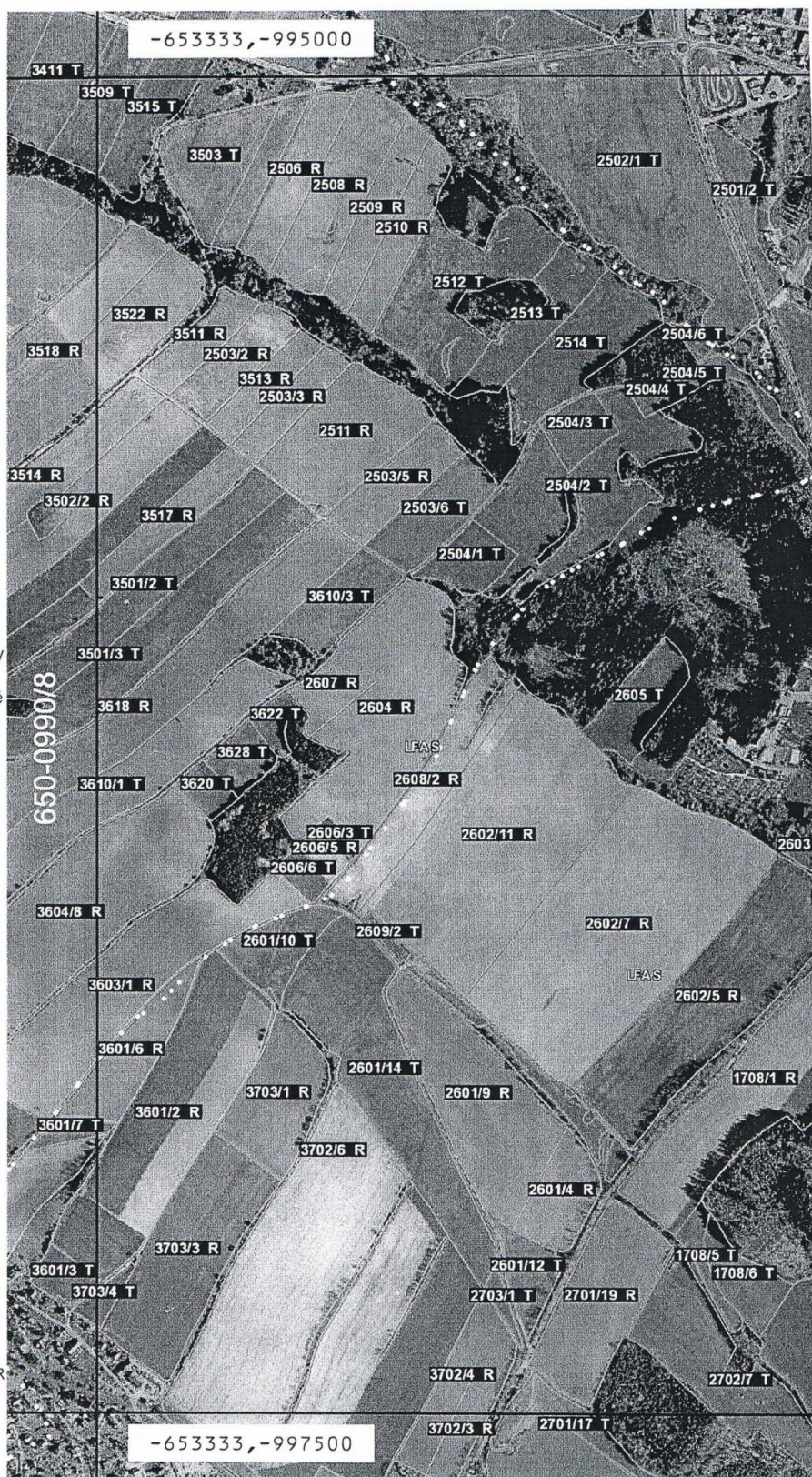
Platné k: 27.04.2009 00:00

Zdroje dat:

- Digitální ortofotomapa
- © Český úřad zeměměřičský
a katastrální
- Data půdních bloků a dílů
- © Ministerstvo zemědělství ČR

Vytvořeno v aplikaci:

- Sitewell LPIS
- © Sitewell s.r.o.



Příloha č. 17 **Propočet jednotlivých kategorií hospodářských zvířat na velké dobytčí jednotky (VDJ), stav zvířat ke dni 31. 3. 2007**

Tento přepočet slouží jako podklad pro národní doplňkovou platbu na přežvýkavce v rámci Jednotné žádosti.

Přepočet jednotlivých kategorií hospodářských zvířat na velké dobytčí jednotky			
Druh a kategorie hospodářských zvířat	Koeficient přepočtu na velké dobytčí jednotky (VDJ)	Stav zvířat ke dni 31. 3. 2007 v kusech	Přepočet na VDJ ke dni 31. 3. 2007
Skot ve věku nad 24 měsíců	1	60	60
Skot ve věku nad 6 měsíců do 24 měsíců	0,6	39	23,4
Skot ve věku nad 1 měsíc do 6 měsíců	0,2	16	3,2
Celkem VDJ			86,6

Zdroj: Národní doplňková platba na přežvýkavce u farmy Mejsnar

Příloha č. 18 Formulář pro platbu na krávy chované v systému s tržní produkcí mléka

Formulář prokázání podílu příjmů za prodané mléko na celkových příjmech ze zemědělské výroby pro žadatele, který vede daňovou evidenci.

Specifikace příjmů z Výkazu příjmů a výdajů:

Příjmy ze zemědělské výroby za kalendářní rok předcházející datu podání žádosti, tj. rok 2009

Specifikace příjmů z činností zemědělské výroby		v tis. Kč
Prodej výrobků	Prodej vlastních výrobků rostlinné výroby	
	Prodej vlastních výrobků živočišné výroby	5 340
	Prodej výrobků pomocné výroby (seno, senáž aj.)	
Další příjmy	Příjmy z prodeje nehmotného a hmotného investičního majetku po odečtu zůstatkové ceny (pouze prodej základního stáda)	
	Ostatní (nutno specifikovat)	
	Příjmy z činnosti zemědělské výroby celkem	5 340
Přehled příjmů		v tis. Kč
1	Příjmy z prodeje mléka	4 710
2	Příjmy z činnosti zemědělské výroby celkem	5 340
Podíl příjmů za prodané mléko z celkových příjmů ze zemědělské výroby v % (4 710 / 5 340 * 100 = 88,20 %)		88,20%

Zdroj: Součást JŽ v roce 2010 farmy Mejsnar

Fond poskytne žadateli platbu na celkový počet VDJ stanovený podle počtu dojnic. Platbu však poskytne pouze tehdy, pokud podíl příjmů nebo výnosů za prodané mléko na celkových příjmech nebo výnosech ze zemědělské výroby za kalendářní rok předcházející datu podání žádosti je vyšší nebo roven 15 %.

Pokud bude podíl příjmů nebo výnosů za prodané mléko na celkových příjmech nebo výnosech ze zemědělské výroby vyšší nebo roven 30 %, žadatel má nárok (při splnění ostatních podmínek) na platbu dle sazby ve výši 100 %.

Pokud bude podíl příjmů nebo výnosů za prodané mléko na celkových příjmech nebo výnosech ze zemědělské výroby vyšší nebo roven 15 % a nižší než 30 %, žadatel má nárok (při splnění ostatních podmínek) na platbu ve výši 50 % plné sazby.

Dle § 3 odst. 3 písm. b nařízení vlády č. 87/ 2010 o stanovení některých podmínek pro poskytování platby na krávy chované v systému s tržní produkcí mléka, ve znění pozdějších předpisů, dle § 2e odst. 3 písm. a) až e) zákona o zemědělství č. 252/1997 Sb., ve znění pozdějších předpisů:

Do příjmů ze zemědělské výroby se zahrnuje:

- rostlinná výroba včetně chmelařství, ovocnářství, vinohradnictví a pěstování zeleniny, hub, okrasných rostlin, léčivých a aromatických rostlin, rostlin pro technické a energetické užití na pozemcích vlastních, pronajatých, nebo užívaných na základě jiného právního důvodu, popřípadě provozovaná bez pozemků,
- živočišná výroba zahrnující chov hospodářských a jiných zvířat či živočichů za účelem získání, zpracování a výroby živočišných produktů, chov hospodářských zvířat k tahu a chov sportovních a dostihových koní,
- produkce chovných a plemenných zvířat, využití jejich genetického materiálu a získávání zárodečných produktů, pokud jde o zvířata v předchozí odrážce,
- výroba osiv a sadby, školkařských výpěstků a energetického materiálu rostlin,
- úprava, zpracování a prodej vlastní produkce zemědělské výroby.

Do příjmů ze zemědělské výroby se nezahrnuje:

- provoz zařízení na zpracování biomasy za účelem výroby energie a paliv z obnovitelných zdrojů
- dotace a náhrady škodní události

Žadatel uvádí příjmy před zdaněním.

