



VYSOKÉ UČENÍ TECHNICKÉ V BRNĚ

BRNO UNIVERSITY OF TECHNOLOGY

FAKULTA ARCHITEKTURY

FACULTY OF ARCHITECTURE

ÚSTAV PROSTOROVÉ TVORBY

DEPARTMENT OF SPATIAL DESIGN

ELEMENTÁRNÍ ARCHITEKTURA / VÝUKA ARCHITEKTURY PRO MLADŠÍ GENERACE

PRIMARY ARCHITECTURE / TEACHING ARCHITECTURE TO THE YOUNGER GENERATION

DIPLOMOVÁ PRÁCE

MASTER'S THESIS

AUTOR PRÁCE

AUTHOR

Bc. Barbora Menšíková

VEDOUCÍ PRÁCE

SUPERVISOR

Ing. arch. Barbora Ponešová, Ph.D.

BRNO 2021

OBSAH

- 3 | Zadanie diplomovej práce
- 5 | Anotácia
- 6 | Prehlásenie o pôvodnosti práce

TEXTOVÁ ČASŤ

- 8 | Úvod, cieľ
- 9 | Koncept, Kontextualita práce
- 10 | Ideový návrh
- 11 | Urbanistické riešenie
- 12 | Architektonické riešenie
- 13 | Provozové riešenie, technické riešenie

OBRAZOVÁ ČASŤ

- 16 | Lokalita
- 18 | Konceptuálne schémy
- 20 | Situácia
- 22 | Pôdorisy
- 34 | Rezy
- 35 | Technický detail
- 36 | Pohľady
- 38 | Fasádne riešenie
- 39 | Vizualizácie

Zadání diplomové práce

Číslo práce: FA-DIP0047/2020
Ústav: Ústav prostorové tvorby
Studentka: **Bc. Barbora Menšíková**
Studijní program: Architektura a urbanismus
Studijní obor: Architektura
Vedoucí práce: **Ing. arch. Barbora Ponešová, Ph.D.**
Akademický rok: 2020/21

Název diplomové práce:

Elementární architektura / Výuka architektury pro mladší generace

Zadání diplomové práce:

Diplomová práce vzhledem k spletnosti celého současného edukačního systému vytváří alternativní formu výuky estetického vnímání – umění a architektury, jakýsi mezistupeň, který se připojuje ke stávajícím osnovám povinného vzdělávání dětí jako doplněk či jejich rozšíření.

Projekt si klade za cíl otevřít diskusi nad edukací dětí a mladistvých v oblasti estetiky v rámci moderního vzdělávacího systému skrz formaci aktivit vysokých škol architektury a prostorového pojetí jejich areálů.

Cílem práce je architektonický návrh umělecké instituce, zaměřující se na vzdělávání mladé generace z řad široké společnosti. Spoluprací školy architektury se vzdělávacími institucemi vzniká prostředí, kde student vystupuje z prostředí akademické komunity a vzdělává laickou veřejnost. Naopak veřejnost vstupuje do prostředí Fakulty architektury a nabízí architektům nový úhel pohledu.

Rozsah grafických prací:

Teoretická východiska:

- Referenční příklady
- Analýzy místa / Definice problému
- Vlastní strategie / Koncept

Podrobná dokumentace:

- Celkový urbanistický výkres
- Situace 1:1000 / 1:500
- Půdorysy, řezy, pohledy 1:200 / 1:100
- Detaily 1:20 – 1:1
- Perspektiva / Axonometrie (exteriér, interiér)
- Architektonický model
- Průvodní zpráva

Seznam literatury:

Murray Hudson a Terry White : Planning Learning Spaces, 2019

Karsten Harriese: Etická funkce architektury, Arbor Vitae, 2012

Jan Jehlík: Rukověť urbanismu: Architektura poznávání a navrhování prostředí, Asdruck Books, 2018

Ignasi De Solá-Morales: Diference. Topografie současné architektury, Zlatý řez, 2014

Jana Tichá: Prostor a místo: Architektonická tvorba na území České republiky 1989-2014, Zlatý řez, 2016

Zumthor, Peter: Promýšlet architekturu, Archa, 2013

Termín zadání diplomové práce: 15.2.2021

Termín odevzdání diplomové práce: 24.5.2021

Diplomová práce se odevzdává v rozsahu stanoveném vedoucím práce; současně se odevzdává 1 výstavní panel formátu B1 a diplomová práce v elektronické podobě.

Bc. Barbora Menšíková
student(ka)

Ing. arch. Barbora Ponešová, Ph.D.
vedoucí práce

doc. Ing. arch. Jiří Palacký, Ph.D.
vedoucí ústavu

V Brně dne 15.2.2021

Ing.arch. MArch Jan Kristek, Ph.D.
děkan

Anotácia

Vzhľadom k spletitosti celého súčasného edukačného systému návrh vytvára alternatívnu formu výučby estetického vnímania - umenia a architektúry, akýsi medzistupeň, ktorý sa pripája k existujúcim osnovám povinného vzdelávania detí ako doplnok či ich rozšírenie.

Návrhom je teda priestor - umelecká inštitúcia, zameriavajúca sa na vzdelávanie mladej generácie z radov širokej spoločnosti. Spoluprácou školy architektúry so vzdelávacími inštitúciami, vzniká prostredie kde študent vystupuje z prostredia akademickej komunity a vzdeláva laickú verejnosť. Naopak verejnosť vstupuje do prostredia Fakulty architektúry a ponúka architektom nový uhol pohľadu.

Prehlásenie o pôvodnosti práce

Ja, Barbora Menšíková týmto prehlasujem, že som projekt diplomovej práce vypracovala sama, na základe vlastných vedomostí a dovedností.

Podakovanie

Chcela by som sa poďakovať vedúcej práce Ing. arch. Barbore Ponešovej, Ph.D. a Ing. arch. Janovi Foretníkovi, Ph.D. za Váš čas strávený nad konzultáciami, cenné rady a podporu.
Ďakujem doc. Ing. Monike Petříčkovej, Ph.D. za všetky odborné rady a konzultácie.

Podakovanie patrí celej mojej rodine za všetku podporu a starostlivosť. Obzvlášť ďakujem Davidovi za podporu a pomoc počas celého štúdia.

Úvod

Deti, ako najmladšou zložkou spoločnosti, predstavitelia nastupujúcej generácie. Vytvárajú si pohľad a názory na javy celej spoločnosti, už od útleho veku pod záštitou vzdelávacích inštitúcií a učítelia ako ich mentori ich vedú rôznymi problematikami.

Neskrýva sa problém vzniku dnešnej konzumnej spoločnosti, ktorá architektúru, či dizajn chápe len ako nutnú súčasť života, možno dokonca zbytočnosť v zmatení ďalších spoločenských problémoch, už v útlosti detstva, kde je výuka estetického myslenia okresaná na Výtvarnú výchovu jedenkrát týždenne?

Po absolvovaní základného stupňa vzdelania je žiak schopný reagovať na rôzne podnety spoločnosti, prejavíť svoj názor čerpajúc zo všeobecného vzdelania, ktoré dosiahol. Naskytáva sa však otázka, či rozmer výuky estetiky v dnešných osnovách je dostatočný. Dokáže absolvent všeobecného vzdelávania prijímať a reagovať na umeleckú, či estetickú rovinu spoločnosti ako bežný konzument umenia?

Dôležitosť tejto zložky vzdelania - výuky umenia, architektúry, dizajnu, respektíve estetického myslenia - sa nedá poprieť, najmä kvôli cieľu vychovať kultivovaného a kritického príjemcu umenia, človeka, ktorý bude schopný uplatniť istú skúsenosť s umeleckým dielom a úžitkovým umením vo svojom bežnom živote.

Cieľ

Odpoveď na otázky ohľadom problematiky estetického vzdelávania v dnešných školských osnovách, sa javí v zmene celkovej metodiky všeobecného vzdelávania. Cieľom diplomovej práce bolo nájsť riešenie z iného pohľadu. Cieľom bolo vytvorenie priestoru, ktoré dopĺňa a rozširuje osnovy všeobecného vzdelávania.

Koncept

Návrhom je umelecká inštitúcia, ktorá sa zameriava na vzdelávanie mladej generácie z radov širokej spoločnosti v oblasti umenia, architektúry, dizajnu.

Inštitúcia, ktorá zastrešuje spoločenskú diskusiu medzi akademickou komunitou a laickou verejnosťou, konzumentami a tvorcami umenia - prostredia. Otvára sa vnemom zvonku, zmazáva nedorozumenie a pochybnosti.

Táto forma vzdelávania privádza tú najmenej skúsenosťami formovanú časť spoločnosti - deti a mladistvých - do akademického prostredia, kde sú v rámci zážitkového programu oboznámení nielen so základnými pojmami typu, čo je architektúra a kto je architekt, avšak môžu sa s problematiky architektúry a urbanizmu dosť zblízka dotknúť a všetko si sami vyskúšať.

Kontextualita práce

Kontext, zasadenie tohto návrhu je dôležité vnímať najmä z pohľadu laika, ktorý sa z umeleckým vzdelávaním stretol len počas povinnej školskej dochádzky. Na rozdiel od neho sú deti, ako hlavnou zložkou spoločnosti, sú otvorené formovaniu, novým názorom a pohľadom.

Rovnako dôležité je zasadenie tohto návrhu do prostredia akademického - študenta architektúry, architekta. Naopak tu je stret s verejnosťou nutnou súčasťou výuky tvorby prostredia práve pre jeho konzumentov - laickú verejnosť.

Ideový návrh

Návrhu vychádza z priestorového a koncepčného usporiadania vzdelávacej inštitúcie – Základná umelecká škola, pričom v dnešnom školskom systéme je ZUŠ hlavnou zložkou, ktorá sa zameriava na výuku a rozvíjanie umeleckého cítenia detí.

Návrh integruje a rozširuje klasické fungovanie ZUŠky, kde sa žiak pravidelne stretáva na hodinách s pedagógom, ktorý ho vedie skrz všetky stupne vzdelávacieho programu určeného pre tento typ vzdelávania. Zažité fungovanie ZUŠ návrh pripája k úplne novej typológii, ktorá zosobňuje už spomínaný koncept prieniku akademickej sféry a širokej verejnosti. Vzniká inštitúcia, ktorá vo svojich priestoroch primárne zaštituje – ZUŠ spolu so zážitkovým doplnením klasického vzdelávania na MŠ, ZŠ, SŠ. Tým vychováva nie len umelca, absolventa základného umeleckého vzdelania, ale hlavne umelecky vzdelaného kritického konzumenta spoločnosti.

Spojenie rôznych funkcií umožňuje fungovanie inštitúcie vo viacerých denných režimoch. Výuka prebieha pod vedením kvalifikovaných pedagógov, ktorý učia deti v rámci režimu ZUŠ, a zároveň zaisťujú pedagogické zázemie pre workshopy vedené študentami architektúry. Či už pri jeho plánovaní alebo jeho praktickom konaní.

Program zážitkovej výučby vymýšľajú sami študenti architektonické školy, ktoré majú túto úlohu ako súčasť vlastného vzdelávania. Taktiež aj sami vedú všetky workshopy a s deťmi interagujú. Deti a mladiství z generácie ZŠ a SŠ absolvujú túto výučbu nárazovo ako špeciálny program počas klasickej výučby na svojej škole. Zážitkové poňatie je volené zámerne, aby nalomilo zažité stereotypy o jednotvárnosti vzdelávania a v účastníkoch vzbudilo o tematiku záujem.

Urbanistické riešenie

Výber lokality bol pre návrh kľúčový. Priestorové požiadavky a hypotézy, ktoré sprevádzali projekt už od jeho počiatku, vybraná lokalita splnila nadmieru dobre. Poloha v centre mesta, predurčuje vysokú koncentráciu pohybu obyvateľov, dobrú dopravnú a pešiu dostupnosť, ale najmä vysoký výskyt materských, základných a stredných škôl. Ich vzájomným prepojením s vysokými školami vznikla ideová sieť spoluprác, v ktorej jadre stojí inštitúcia, ktorá interakciu zaštituje.

Riešená parcela sa nachádza v historickom centre mesta Brna na ulici Údolní, ktorá je dôležitou spojnicou historického centra a vilovej štvrť Žlutý kopec. Ťahne sa po vrstevniciach okolo hradného kopca. Ulica je vymedzená kompaktnou zástavbou s neprerušenu uličnou čiarou. Parcelácia pozemkov, ktorá je historicky úzka a dlhá, max. 20 m široká, je kolmá na uličnú čiaru a ťahne sa smerom do stúpajúceho terénu. Zástavba ulice Údolní vytvára akúsi podnož na úpätí hradného kopca, a tým podporuje jeho význam ako výškovej dominanty. Priečelie parcely uzatvára južnú časť námestia Obilní trh. Zo strany západnej ho vymedzuje pôrodnica Fakultnej nemocnice. Umiestnenie na úpätí severného svahu hradného kopca znamená stúpajúci terén, a najmä bezprostrednú blízkosť zelene najväčšieho mestského parku.

Urbanistické riešenie parcely vychádza z urbanistického návrhu vypracovaného ako preddiplomovú prípravu. Základným princípom návrhu je dotvorenie urbanistických súvislostí lokality, ktoré boli v priebehu času narušené bombardovaním počas II. svetovej vojny a následne režimom, ktorý architektúru v mestskej štruktúre umiestňoval až sebecky.

Prerušená zástavba ulice údolní je doplnená hmotou, tak aby dotvorila uličnú čiaru, a tým navrátila ulici Údolní stratený charakter, a taktiež uzavrela priestor námestia. Parcelácia doplnených pozemkov nadväzuje na pôvodné katastrálne členenie. Charakteristickou a neodeliteľnou súčasťou urbanistického riešenia je integrovanie vstupu do mestského parku Špilberk, čo znamená jeho kompozičné situovanie v čele námestia, a taktiež podporuje otvorenosť inštitúcie.

Architektonické riešenie

Architektonický návrh vychádza z génia loci lokality a prakticky odpovedá na urbanistický kontext zástavby okolia. Uličnú radu ulice Údolní vytvorená hmota dopĺňuje do výšky 16 m, čo značí aj maximálne využitie parcely podľa územného plánu. V priestore vnútrobloku sa hmota rozširuje o prízemné líniové ateliéry, ktoré vďaka výraznému prírodnému rázu parcely a vzniknutému prevýšeniu 5 m, vnikajú do stúpajúceho terénu. Šírka parcely, umožnila vytvoreniu dvoch nádvorí, čo naznačuje reminescenciu na dobovú parceláciu územia.

Práve nádvorie tvorí ústrednú časť celého návrhu. Integrovanie severného vstupu do mestského parku, podporuje otvorenosť inštitúcie. Nutnosť prejsť skrz znamená vstup bežného okoloidúceho. Pri prechode je člen širokej verejnosti priamo konfrontovaný problematikami, vďaka otvorenosti priestorov a priehľadného radenia funkcií, ktoré sa priamo otvárajú do nádvoria. Z bežného okoloidúceho sa stáva konzument umenia, stáva sa súčasťou diskusie. Priestupnosť celého územia sa odráža taktiež v množstve priechodov, ktoré prepájajú priestory nádvorí, ale najmä členia hlavnú hmotu.

Hlavná hmota situovaná do čela námestia je tvorená štyrmi nadzemnými poschodiami a piatym ustúpeným. Objem pojal prevádzku základnej umeleckej školy doplnenú o priestory na prenájom v ustúpenom poschodí a v prízemí. Fasáda, ktorá tvorí hlavné čelo námestia je výrazovo pojatá tradicionalisticky. Charakter fasády vychádza z okolitých historizujúcich domov. Typická hmotná fasáda s vertikálnym rastrom okien, predelená priebežnou rímsou v úrovni okien. Rozmerná fasáda je v prevýšenom partery prerušená vstupmi do nádvorí a do podzemného parkovania. V celkovej ploche sa ďalej člení tromi arkierami a následne ustúpeným poschodím. Racionálne rastrové radenie okien je narušené vertikálne v zmene charakteru a typu okien v každom poschodí. Prísny výraz fasády, ktorý si vyžadovalo postavenie v priestore námestia, je odľahčené farebným prevedením okien v tyrkysovej farbe a charakterom ustúpeného poschodia - celofarebné prevedenie panelov a ich následné uhlovo-modulárne členenie. Výška atiky je znížená, kvôli optickej náväznosti na rímsy susedných domov. Fasáda hmoty smerom do vnútrobloku má uvoľnenejší charakter. Raster francúzskych okien je doplnený priebežnými balkónami v 3. a 4.NP.

Charakter návrhu sa rázne mení po vstupe do vnútrobloku. Líniové prízemné hmoty sa otvárajú do priestoru nádvoria veľkoformátovými oknami, ktoré umocňujú prelínanie medzi ineteriárom dielni a ateliérov s nádvorím, čím vytvárajú otvorený kreatívny priestor. V druhom nádvorí sú situované verejné funkcie s celomestským významom - prednášková sála, galéria, knižnica materiálov, čo umocňuje jeho rozdielny charakter. Priestor nádvoria sa vďaka prepojeniu posedovým schodiskom v jeho centrálnej časti, postupne prelína do parkovej úpravy strešných záhrad a postupne až do priestoru Mestského parku Špilberk.

Priestor strešných terás je pojatý ako prienik medzi parkovo upravenou zeleňou a záhradou. Terasy sú využívané ako vonkajšia galéria. V mieste napojenia na hlavnú hmotu sú situované vonkajšie ateliéry ZUŠ.

Materialové riešenie fasád kombinuje jemnú paletu svetlého klinkru a hrubej omietky s výraznými tyrkysovými nátermi. Povrchové riešenie nádvorí je tvorené kombináciou viacerých kamenných dlažieb, ktoré rozčleňujú rozsiahli priestor na menšie celky, vytvárajú rôzne atmosféry.

Provozové riešenie

Návrh inštitúcie je priestorovo založený na typológii, ktorá vychádza z fungovania klasickej ZUŠ a rozširuje ju o ďalšie doprovodné funkcie, ktoré posúvajú návrh na úroveň dlhodobo fungujúcich inštitúcií.

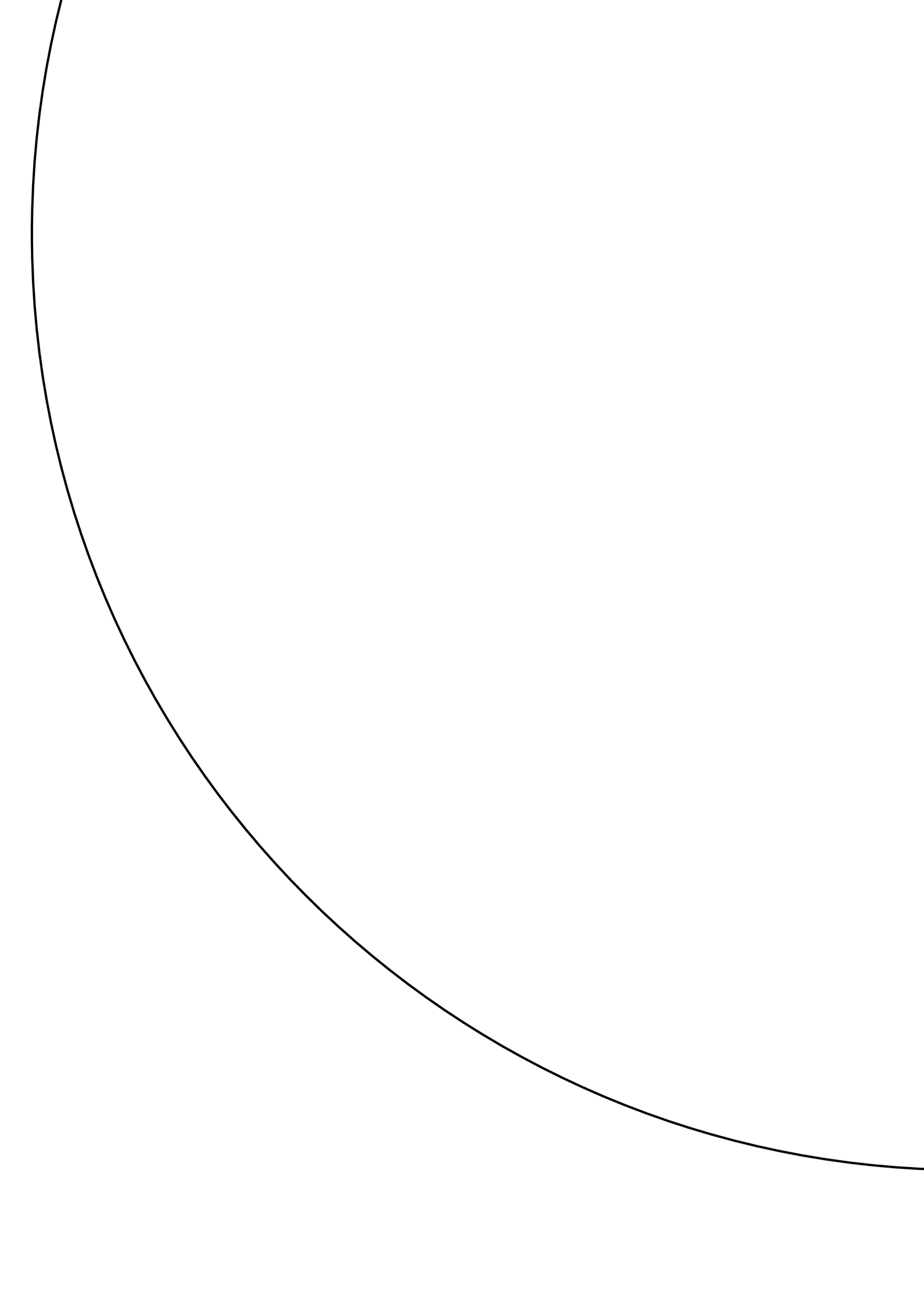
V hlavnej hmote návrhu sa nachádza prevádzka základnej umeleckej školy, doplnená o plochy na prenájom. V 1.NP je situovaný vjazd do podzemného parkovania, ktoré pojíma okrem parkovania pre návštevníkov aj na prenájom parkovacích miest. Celá hmota je obsluhovaná jedným jadrom s únikovým schodiskom, osobným a nákladným výťahom. Hlavný vstup do ZUŠ je situovaný v centrálnej časti parteru. Dlhý úzky rozmer hmoty predurčuje riešenie ako chodbový typ, ktorý obsluhuje učebne a ateliéry situované do čelnej fasády. Na 2.NP sa nachádza výtvarný odbor s dvomi veľkými ateliérami a menšími dielňami. Princíp riešenia priestorov, sa opakuje aj vo vyšších poschodiach - tanečný a hudobný odbor v 3.NP, literárno-dramatický odbor v 4.NP. Administratíva celej inštitúcie, spolu so zborovňou učiteľov je situovaná v 4.NP. V poslednom ustúpenom poschodí sú situované ateliéry na prenájom.

V centrálnej jednoposchodovej hmote vo vnútrobloku sa nachádza prednášková sála, ktorá priamo nadväzuje na centrálny vstup z čelnej fasády. Do verejnejšieho nádvorja je situovaná galéria a knižnica materiálov, ktoré majú samostatné prevádzky. Vstup do dielní je situovaný priamo z druhého nádvorja. Dielne sú navrhnuté pre celodenný pobyt detí. Priestor na tvorbu má charakter voľného pôdorysu je obsluhovaný príručnými skladmi na pomôcky a nábytok. V centrálnej časti sa nachádza umývaňa. Priamo na vstupné priestory sú naviazané zázemia pre zamestnancov a deti. Jedáleň je priamoprístupná z vstupného priestoru. Zázemie jedálne tvorí prípravovňa a výdajňa jedál.

Technické riešenie

Návrh je riešený ako kombinácia stenovej a stĺpovej železobetónovej konštrukcie. Hlavná hmota je vďaka chodbovému typu riešená prevažne ako stenová železobetónová konštrukcia. V priestoroch galérie a prednáškovej sály sú stropy, kvôli väčšiemu rozpätiu riešené ako roštové trámové. Vo všetkých priestoroch sú navrhnuté podhlady, ktoré umožňujú vedenie vzduchotechniky. Základná umelecká škola je oddelený provozný úsek, so samostatným technickým zázemím v 1.PP. Technický provoz galérie, knižnice a dielní je zabezpečovaný spoločnou technickou miestnosťou situovanou za hlavným schodiskom v nádvorí.

Kvôli umiestneniu do svahového terénu je zakladanie objektu navrhnuté do paženej stavebnej jamy.

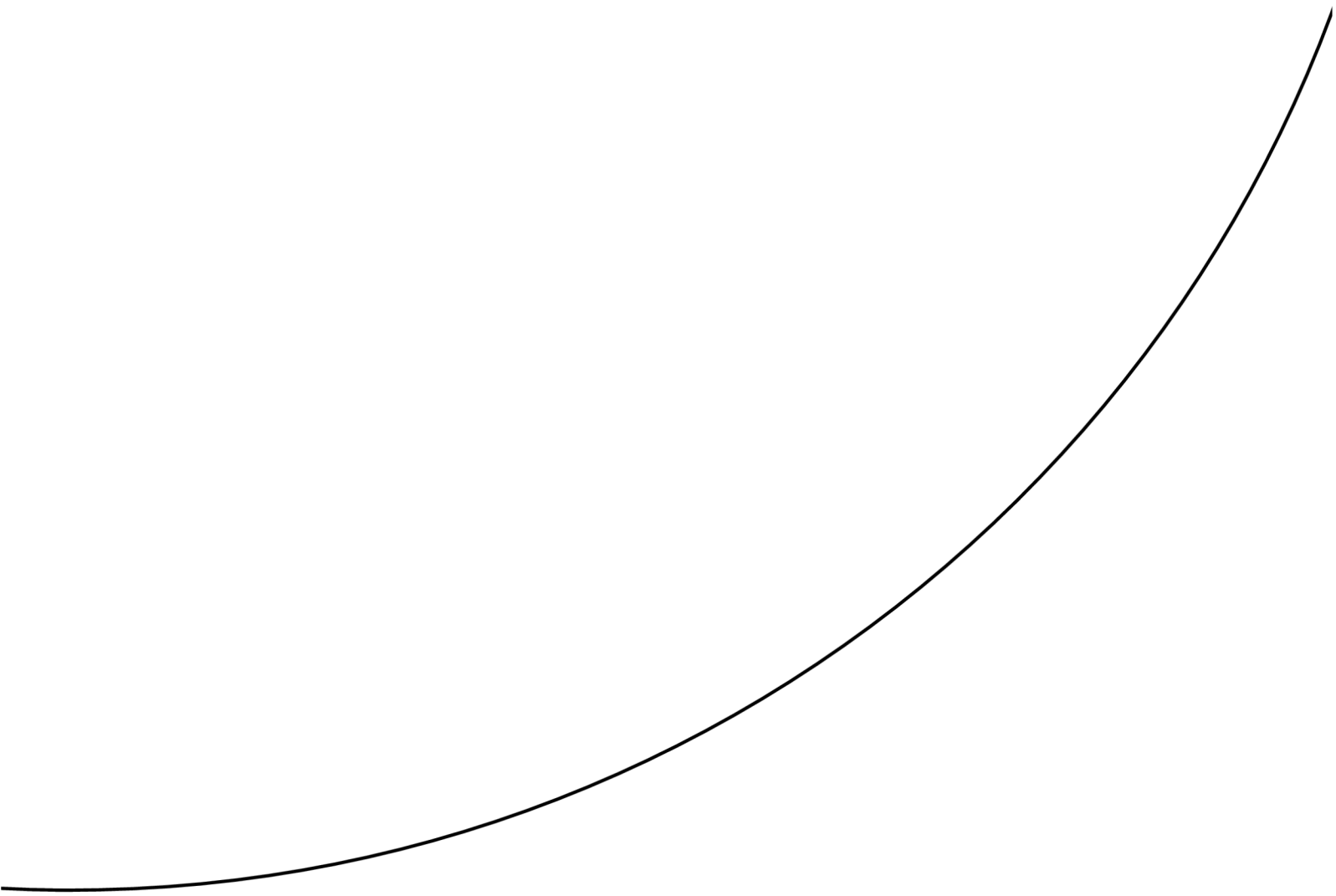


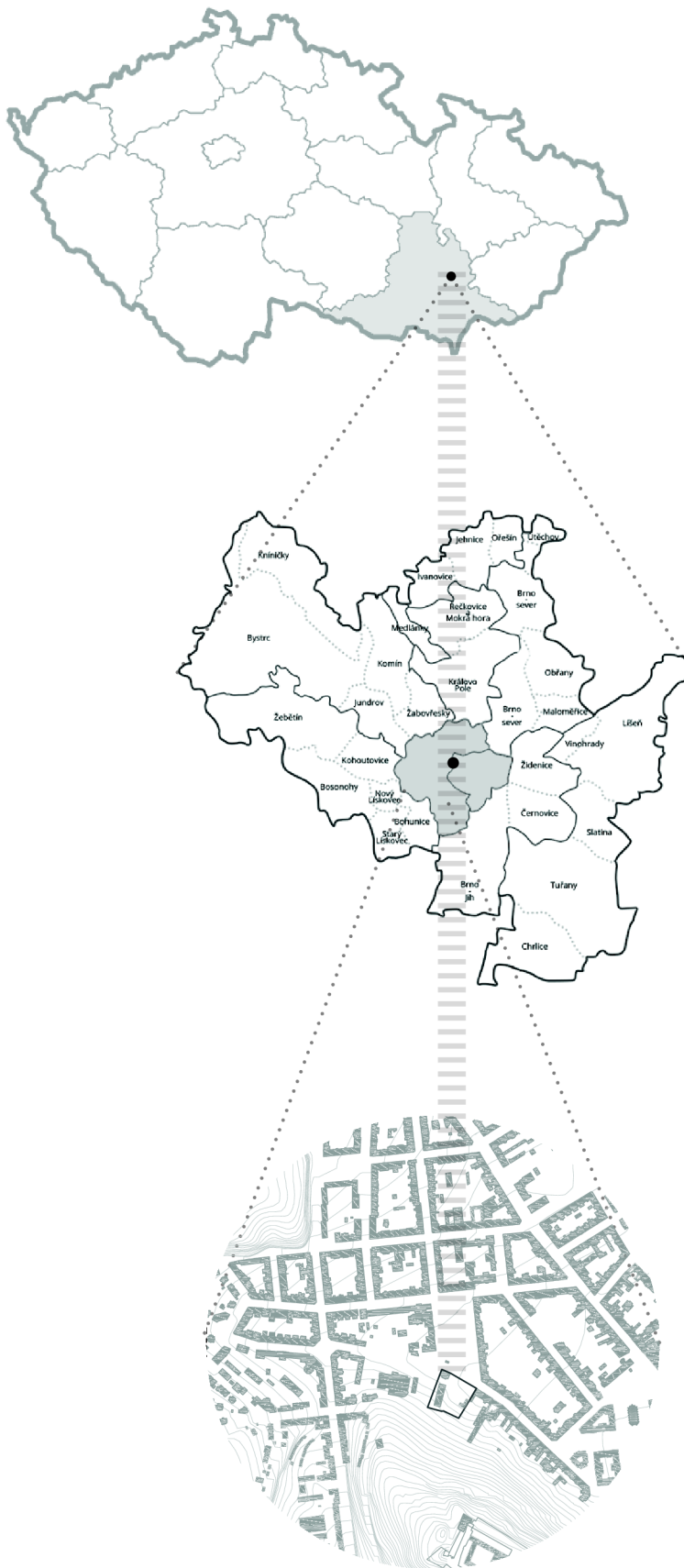
ELEMENTÁRNA
ARCHITEKTÚRA

/

VÝUKA ARCHITEKTÚRY
PRE MLADŠIE GENERÁCIE

OBRAZOVÁ ČASŤ



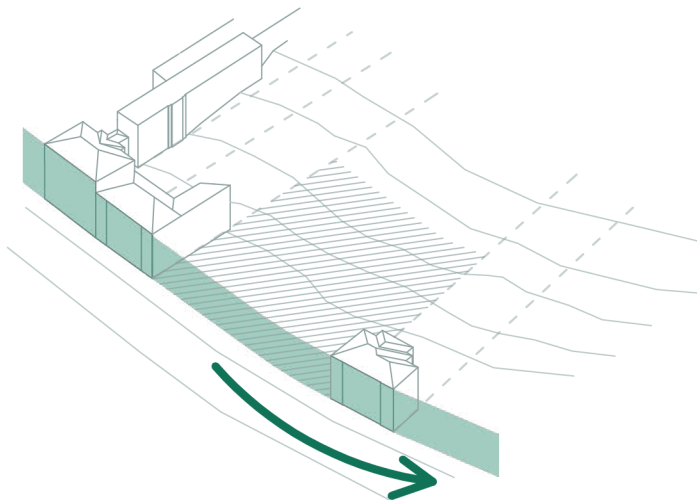


SITUÁCIA 1:6000

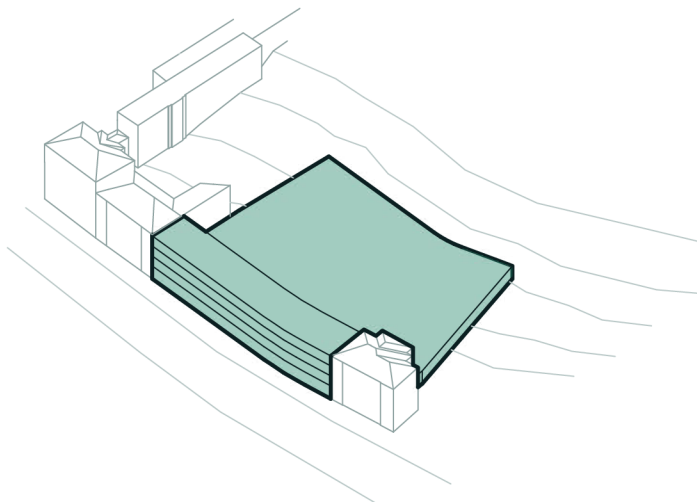


VZNIK HMOTY

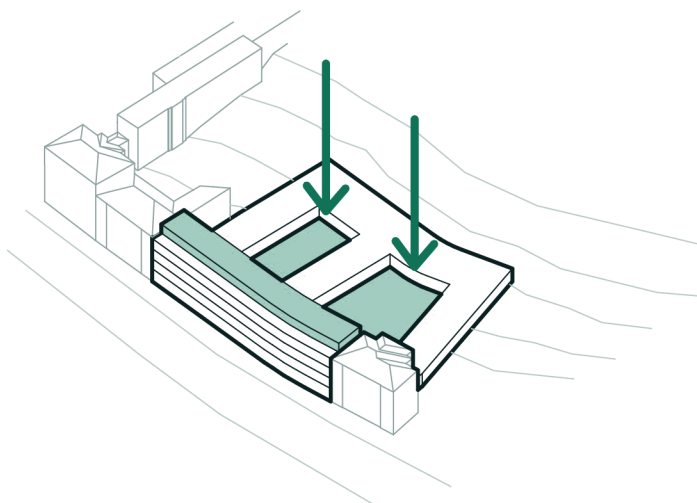
Hmota dopĺňuje ulin iaru ulice
doln. Reaguje na jej zakrivenie.



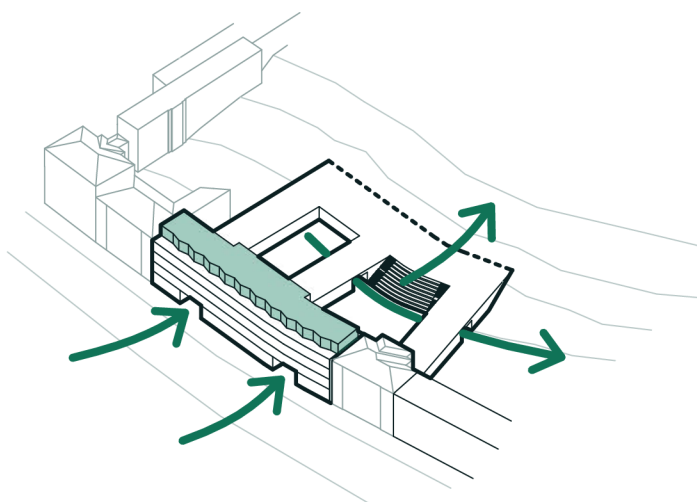
Maximlne vyuitie parcely. V prednej
asti hmota dorovnva všku okolitej
zstavby. Vo vntrobloku je hmota
zniena, kvli vkovm regultvm.



Hmota dopĺnujca ulin iaru je
rozirena o ustpene poschodie.
Vo vntrobloku irka parcely
umoňuje vzniku dvoch nadvor.

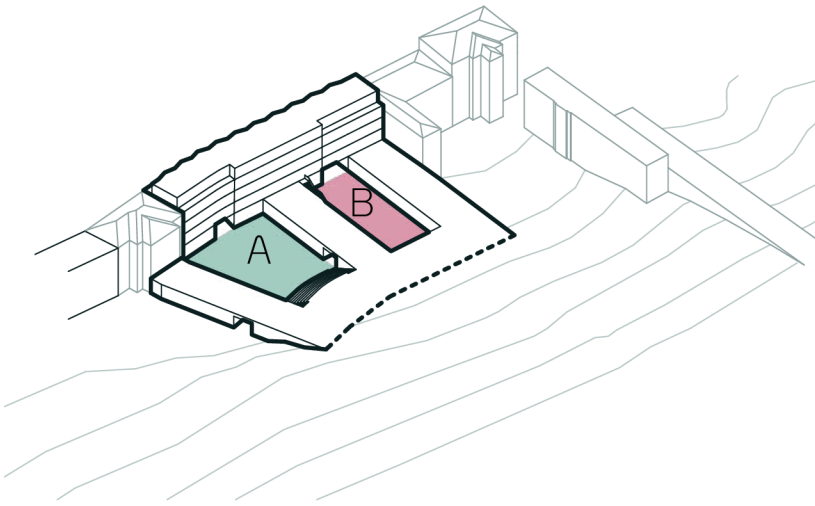


Otvorenos intitcie je podiarknuta
priechodmi prepajajce cel lokalitu a
vytvrajj „brnu na pilberk“.
Ustpene patro je uhlovito rozlenene.

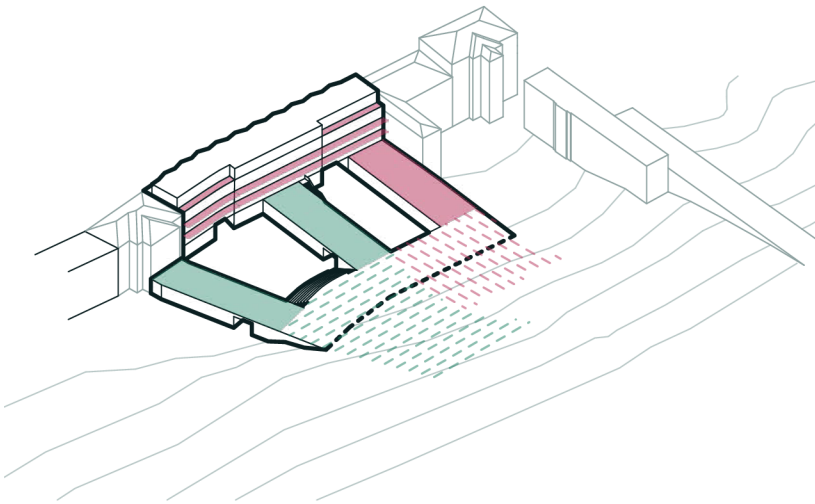


FUNGOVANIE

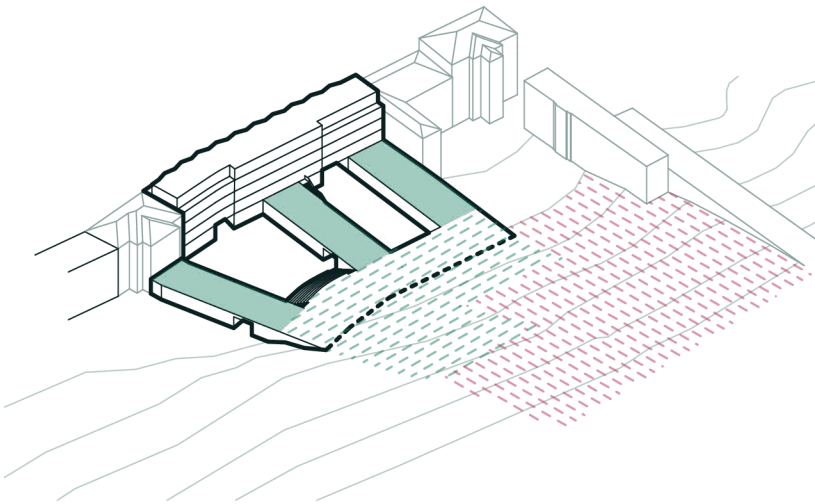
Nádvoria s rozdielnymi režimami fungovania. A - verejné nádvorie je priamo prístupné neobmedzene, B - má súkromnejší charakter.



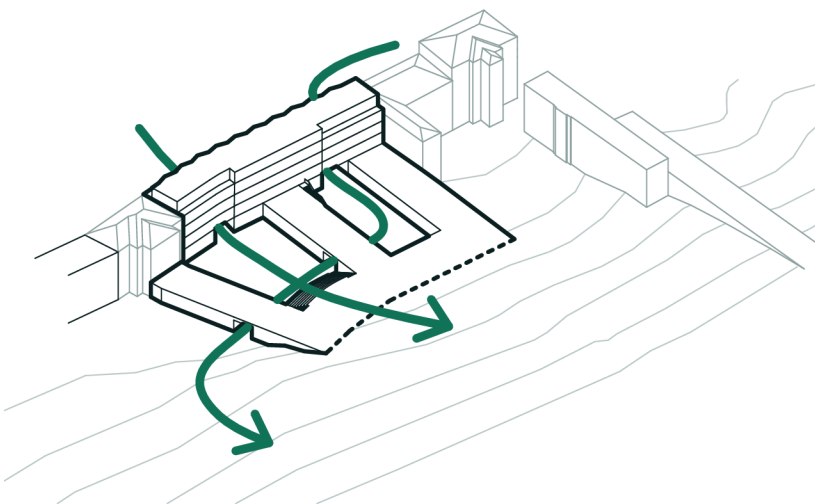
Terasy, rovnako ako nádvoria, fungujú na rôznych režimoch súkromia.



Strešné terasy sa napájajú na stávajúcu Otvorenú záhradu a Mestský park Špilberk.

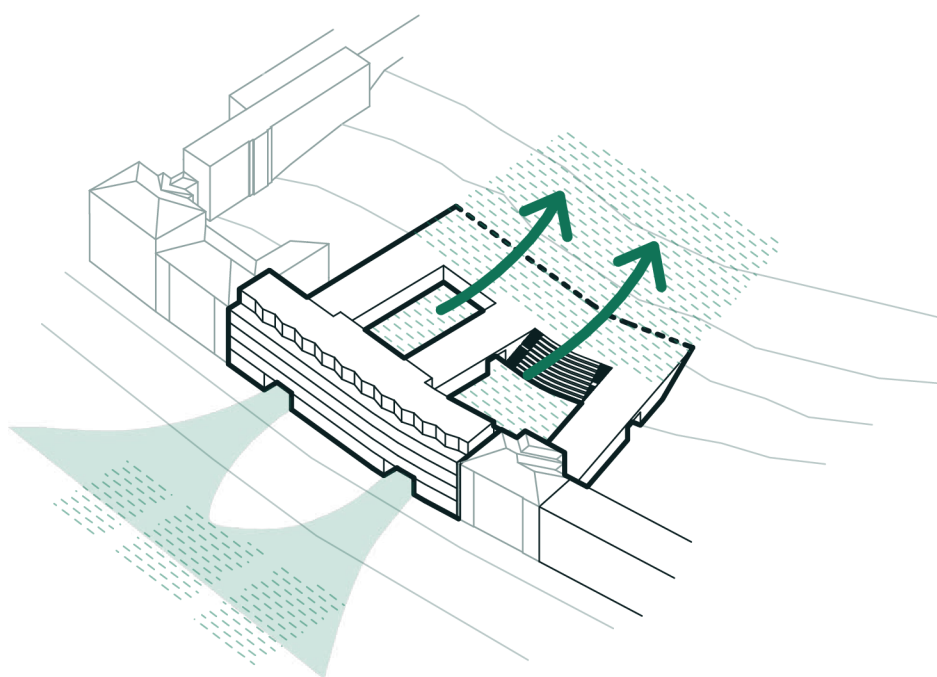


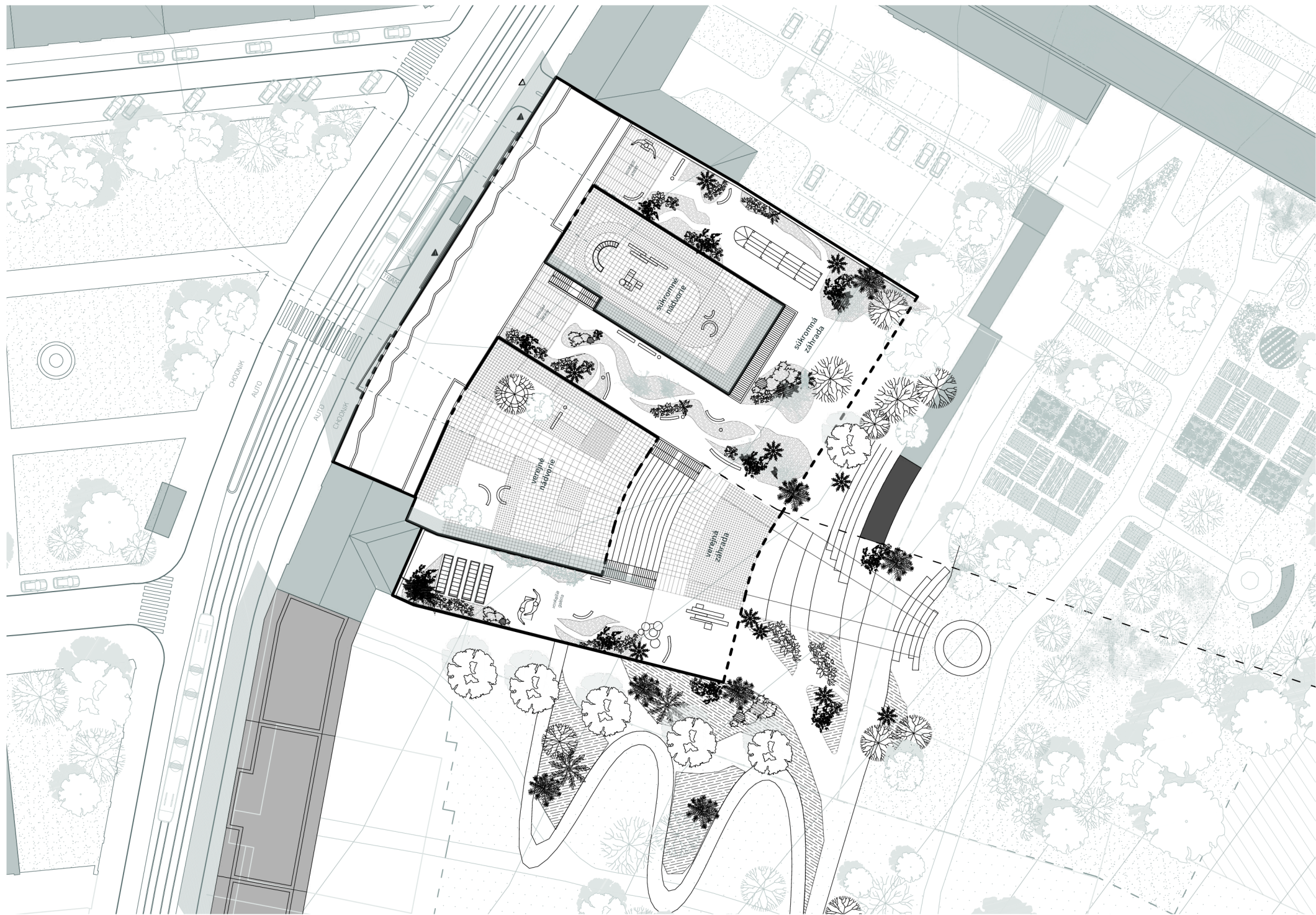
Otvorenosť inštitúcie je podčiarknutá priechodmi prepájajúce celú lokalitu a vytvárajú „bránu na Špilberk“.



SITUÁCIA

⊖ 1:500



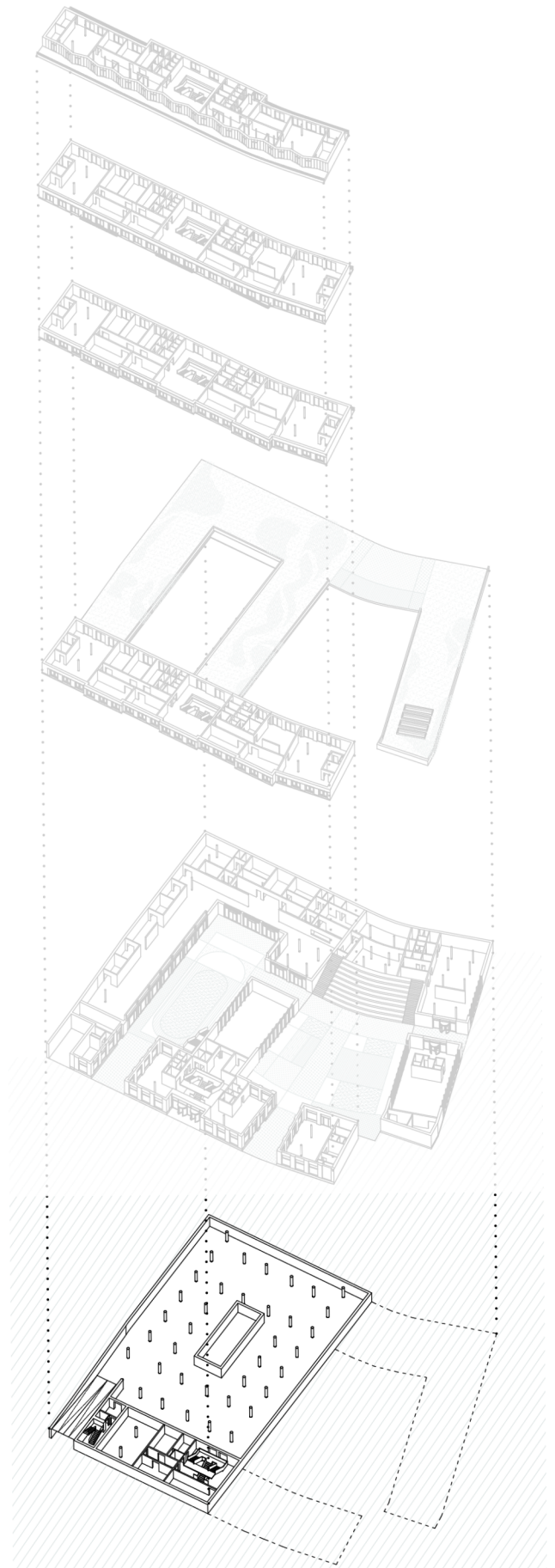


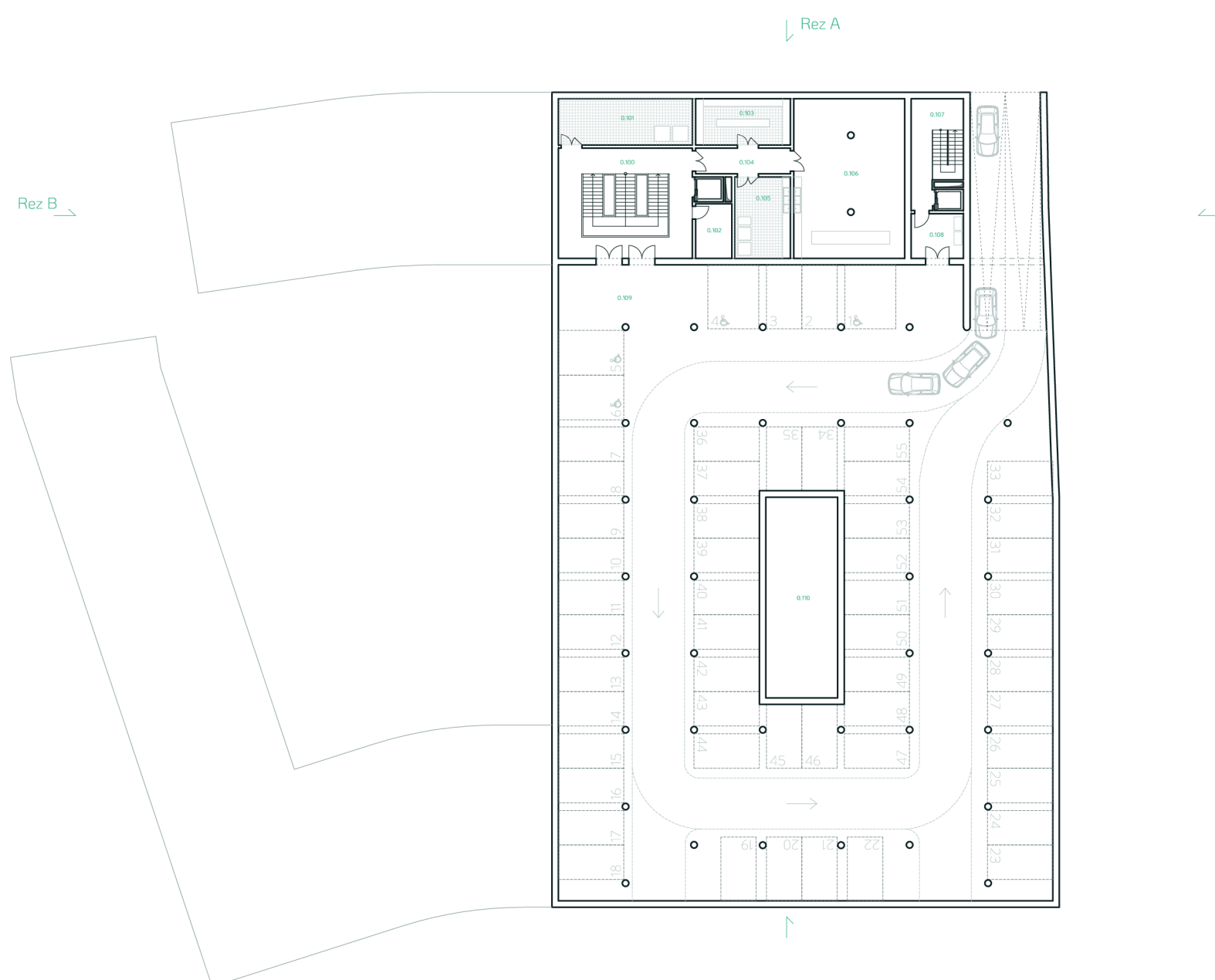
1.PP

1:300

PARKOVANIE

0.100	schodišťová hala	88,40 m ²
0.101	technická miestnosť	37,55 m ²
0.102	vzduchotechnika	12,07 m ²
0.103	sklad materiálov	26,68 m ²
0.104	chodba	14,50 m ²
0.105	dielňa - keramická pec	27,49 m ²
0.106	dielňa školník, servis	106,24 m ²
0.107	schodišťová hala	29,15 m ²
0.108	zádverie	14,90 m ²
0.109	podzemné parkovanie	1735,68 m ²
0.110	retenčná nádrž	108,58 m ²





1.NP

1:300

ZUŠ

1.101	kavárna	90,59 m ²
1.102	miestnosť na odpadky	2,71 m ²
1.103	úklidová miestnosť	1,78 m ²
1.104	sklad	6,39 m ²
1.105	kuchyňa	12,13 m ²
1.106	wc zamestnancov	1,90 m ²
1.107	šatňa zamestnancov	2,67 m ²
1.108	wc muži	6,51 m ²
1.109	wc ženy	6,51 m ²
1.110	prenájom - obchod	90,08 m ²
1.111	foyer	107,61 m ²
1.112	čakáreň rodičov	70,74 m ²
1.113	wc zamestnanci	2,79 m ²
1.114	šatňa zamestnanci	4,05 m ²
1.115	sklad	4,68 m ²
1.116	wc ženy	5,87 m ²
1.117	wc muži	5,87 m ²
1.118	sklad nábytku	16,50 m ²
1.119	predsálie	17,58 m ²
1.120	wc muži bezbarierové	3,24 m ²
1.121	wc ženy bezbarierové	3,24 m ²
1.122	šatňa návštevníkov	9,70 m ²
1.123	viacúčelová sála	181,93 m ²
1.124	vstup do podzem. parkovania	19,97 m ²
1.125	miestnosť na odpadky	36,35 m ²

GALÉRIA

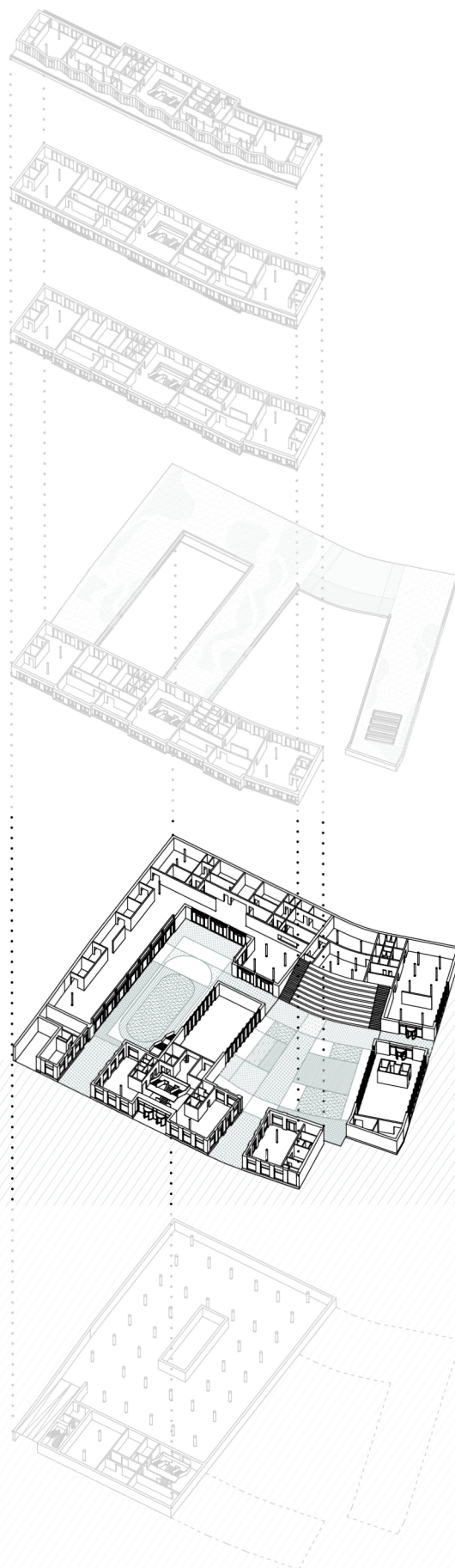
1.200	výstavná sála	177,62 m ²
1.201	šatňa zamestnancov	6,23 m ²
1.202	wc ženy bezbarierové	3,09 m ²
1.203	wc muži bezbarierové	3,09 m ²
1.204	úklidová miestnosť	1,54 m ²
1.205	wc zamestnancov	1,54 m ²
1.206	sklad	18,89 m ²
1.207	sklad	14,44 m ²

KNIŽNICA MATERIÁLOV

1.300	foyer	74,32 m ²
1.301	knižnica	136,45 m ²
1.302	šatňa návštevníkov	17,65 m ²
1.303	sklad	14,31 m ²
1.304	úklidová miestnosť	3,46 m ²
1.305	šatňa zamestnancov	3,14 m ²
1.306	wc zamestnancov	2,46 m ²
1.307	wc muži	15,02 m ²
1.308	wc ženy	15,02 m ²
1.309	archív, sklad materiálov	75,26 m ²
1.310	technická miestnosť	64,36 m ²
1.311	úklidová miestnosť	4,61 m ²
1.312	chodba	13,58 m ²

CENTRUM VZDELÁVANIA ELEMENTÁRNEJ ARCHITEKTÚRY

1.400	foyer	117,81 m ²	1.420	sklad nábytku	55,77 m ²
1.401	jedáleň	120,43 m ²	1.421	učebne	355,19 m ²
1.402	výdajňa jedál	21,59 m ²	1.422	plotrovňa	14,76 m ²
1.403	chodba	7,70 m ²	1.423	sklad pomôcok	14,76 m ²
1.404	přípravovňa jedál	26,68 m ²	1.424	umyvárňa	15,02 m ²
1.405	sklad potravín	8,73 m ²	1.425	sklad pomôcok	14,40 m ²
1.406	sklad riadu	5,83 m ²	1.426	sklad nábytku	13,68 m ²
1.407	šatňa zamestnancov	10,32 m ²			
1.408	sprcha zamestnancov	2,80 m ²			
1.409	wc zamestnancov	2,70 m ²			
1.410	umyvárňa muži	11,46 m ²			
1.411	wc muži	21,13 m ²			
1.412	šatňa návštevníkov	25,37 m ²			
1.413	umyvárňa žena	11,46 m ²			
1.414	wc ženy	21,13 m ²			
1.415	chodba	7,70 m ²			
1.416	šatňa zamestnancov	10,32 m ²			
1.417	wc zamestnancov	2,70 m ²			
1.418	sprcha zamestnancov	2,80 m ²			
1.419	kancelária	11,96 m ²			

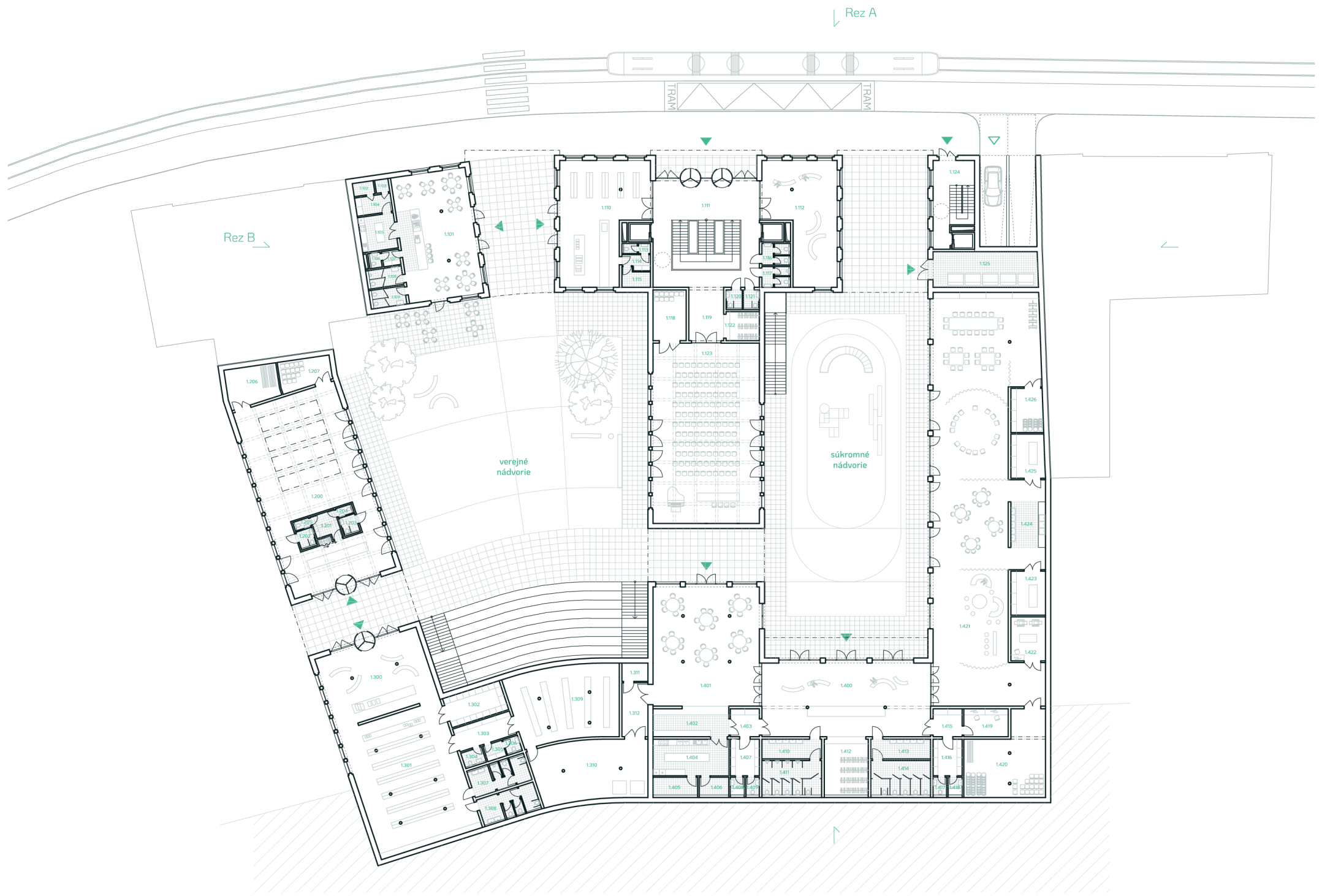


Rez A

Rez B

verejné
nádvorie

súkromné
nádvorie

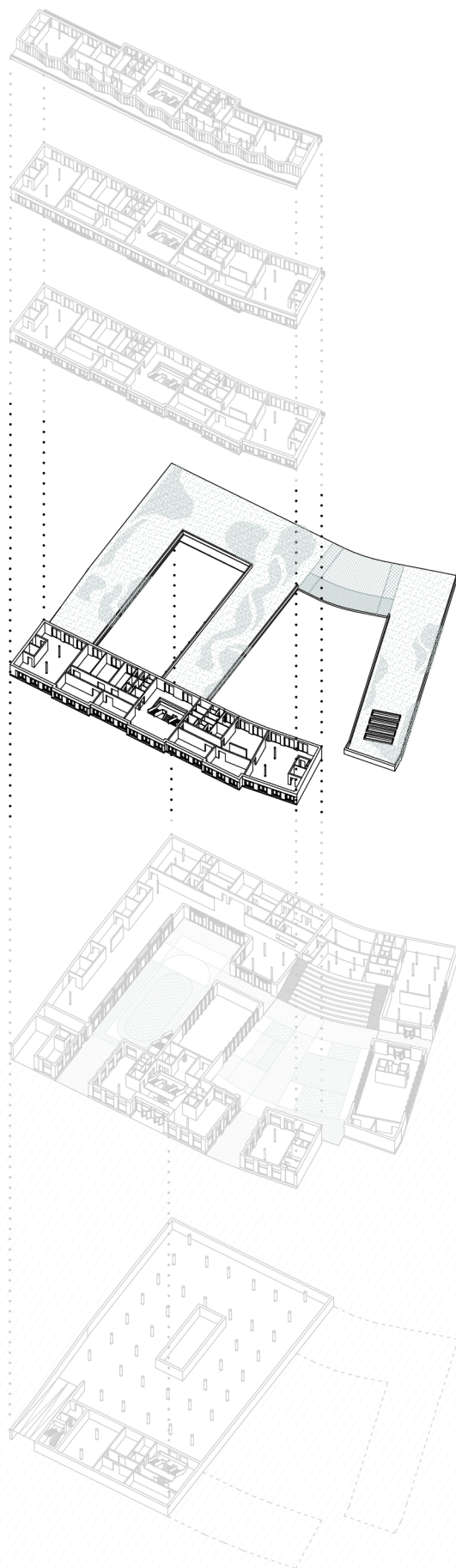


2.NP

1:300

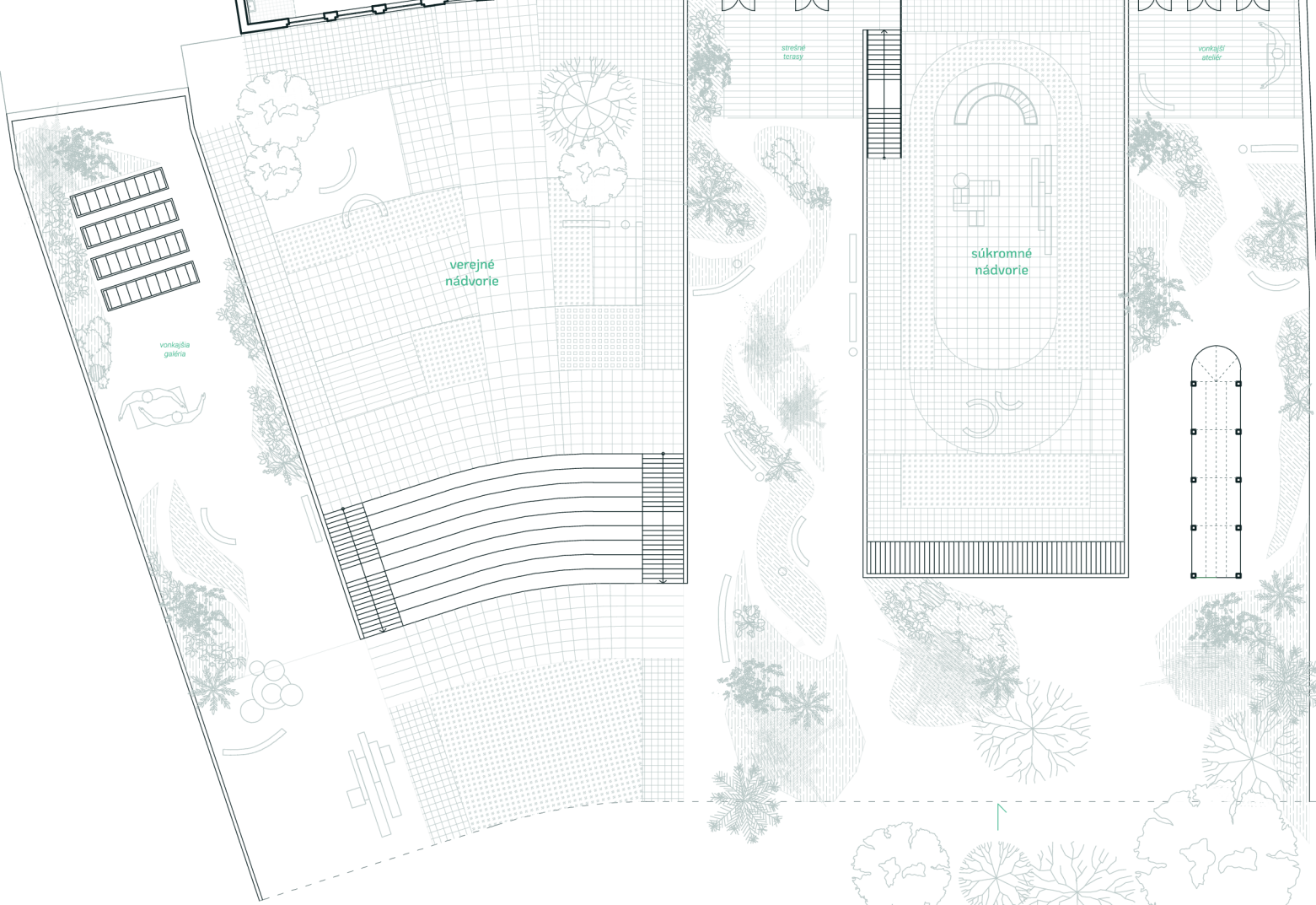
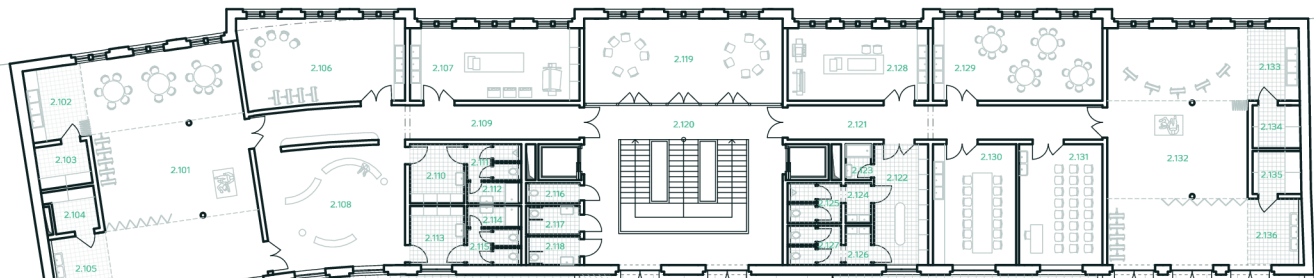
ZUŠ - VÝTVARNÝ ODBOR

2.101	ateliér	100,80 m ²
2.102	umyvárňa	11,35 m ²
2.103	sklad pomôcok	6,39 m ²
2.104	sklad farieb	5,64 m ²
2.105	umyvárňa	10,40 m ²
2.106	malý ateliér	38,51 m ²
2.107	modelové centrum	33,86 m ²
2.108	respírium	61,51 m ²
2.109	chodba	16,60 m ²
2.110	šatňa muži	8,94 m ²
2.111	wc muži	5,38 m ²
2.112	sprcha muži	3,12 m ²
2.113	šatňa ženy	9,70 m ²
2.114	wc ženy	5,38 m ²
2.115	sprcha ženy	3,12 m ²
2.116	úklidová miestnosť	2,92 m ²
2.117	wc muži bezbarierové	4,35 m ²
2.118	wc ženy bezbarierové	4,35 m ²
2.119	prezentácia, diskusia	47,10 m ²
2.120	schodištvá hala	86,35 m ²
2.121	chodba	29,24 m ²
2.122	šatňa	18,26 m ²
2.123	sprcha	2,57 m ²
2.124	umyvárňa muži	3,09 m ²
2.125	wc muži	5,77 m ²
2.126	umyvárňa ženy	3,09 m ²
2.127	wc ženy	5,77 m ²
2.128	dielňa grafika	28,13 m ²
2.129	dielňa	33,86 m ²
2.130	dielňa keramika	27,81 m ²
2.131	učebňa teórie	27,81 m ²
2.132	ateliér	91,02 m ²
2.133	umyvárňa	10,18 m ²
2.134	sklad pomôcok	5,82 m ²
2.135	sklad farieb	5,91 m ²
2.136	umyvárňa	9,98 m ²



Rez A

Rez B



3.NP

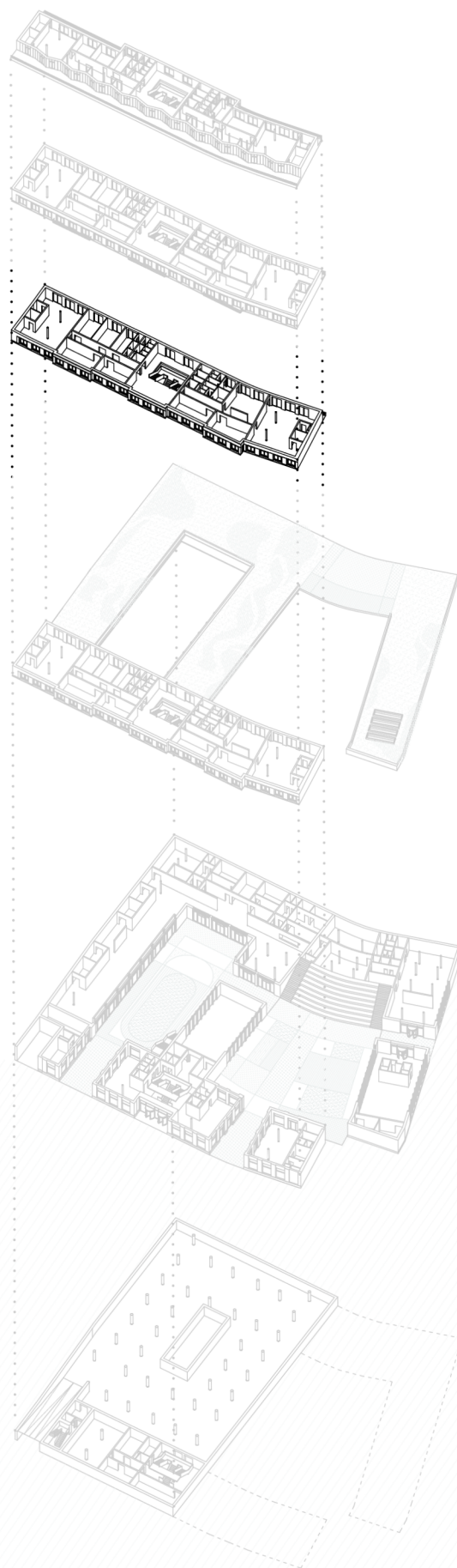
1:300

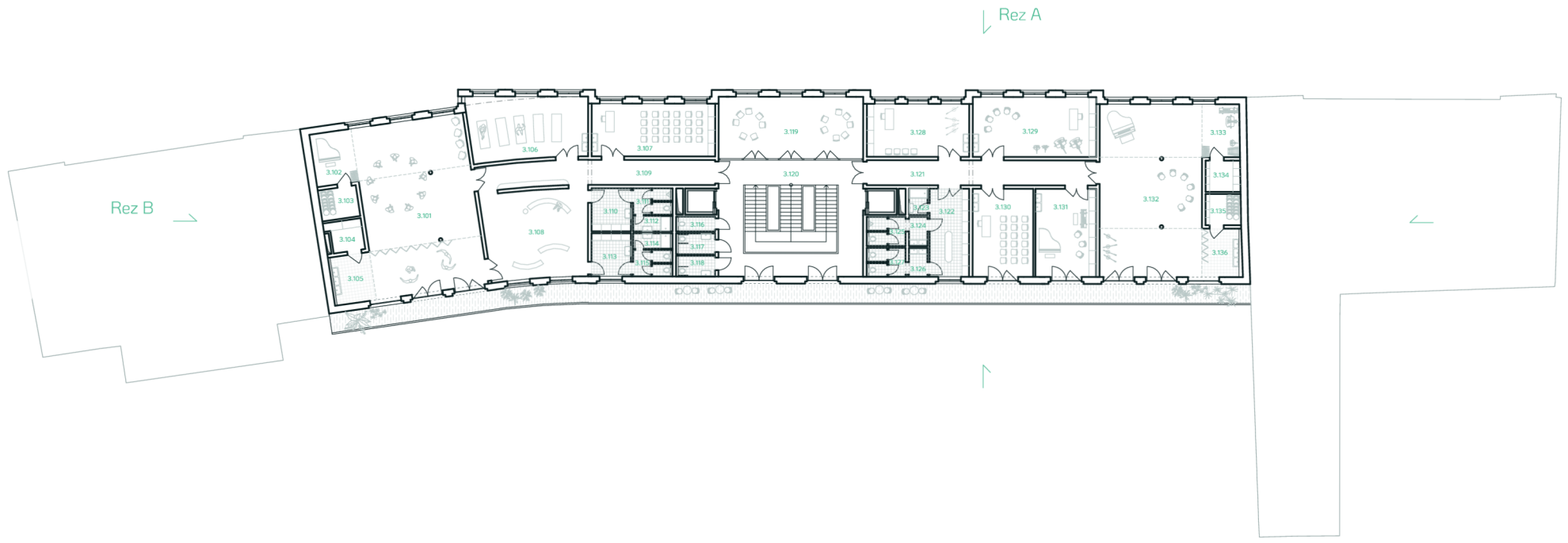
ZUŠ - TANEČNÝ ODBOR

3.101	ateliér	100,80 m ²
3.102	sklad nástrojov	11,35 m ²
3.103	sklad nábytku	6,39 m ²
3.104	sklad pomôcok	5,64 m ²
3.105	umyvárňa	10,40 m ²
3.106	malá tanečná sála	32,51 m ²
3.107	učebňa teórie	33,86 m ²
3.108	respírium	61,51 m ²
3.109	chodba	16,60 m ²
3.110	šatňa muži	8,94 m ²
3.111	wc muži	5,38 m ²
3.112	sprcha muži	3,12 m ²
3.113	šatňa ženy	9,70 m ²
3.114	wc ženy	5,38 m ²
3.115	sprcha ženy	3,12 m ²
3.116	úklidová miestnosť	2,92 m ²
3.117	wc muži bezbarierové	4,35 m ²
3.118	wc ženy bezbarierové	4,35 m ²
3.119	prezentácia, diskusia	47,10 m ²
3.120	schodišťová hala	86,35 m ²

ZUŠ - HUDOBNÝ ODBOR

3.121	chodba	29,24 m ²
3.122	šatňa	18,26 m ²
3.123	sprcha	2,57 m ²
3.124	umyvárňa muži	3,09 m ²
3.125	wc muži	5,77 m ²
3.126	umyvárňa ženy	3,09 m ²
3.127	wc ženy	5,77 m ²
3.128	učebňa nástroj	28,13 m ²
3.129	učebňa nástroj	33,86 m ²
3.130	učebňa teórie	27,81 m ²
3.131	učebňa nástroj	27,81 m ²
3.132	ateliér	91,02 m ²
3.133	sklad nástrojov	10,18 m ²
3.134	notový archív	5,82 m ²
3.135	sklad nábytku	5,91 m ²
3.136	umyvárňa	9,98 m ²





4.NP

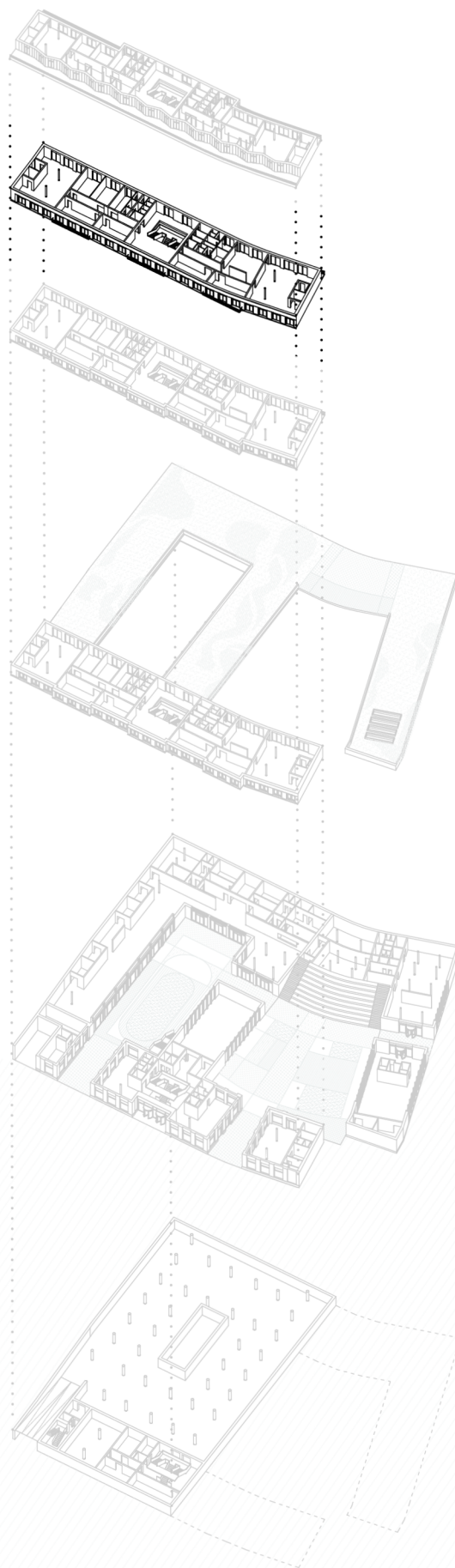
1:300

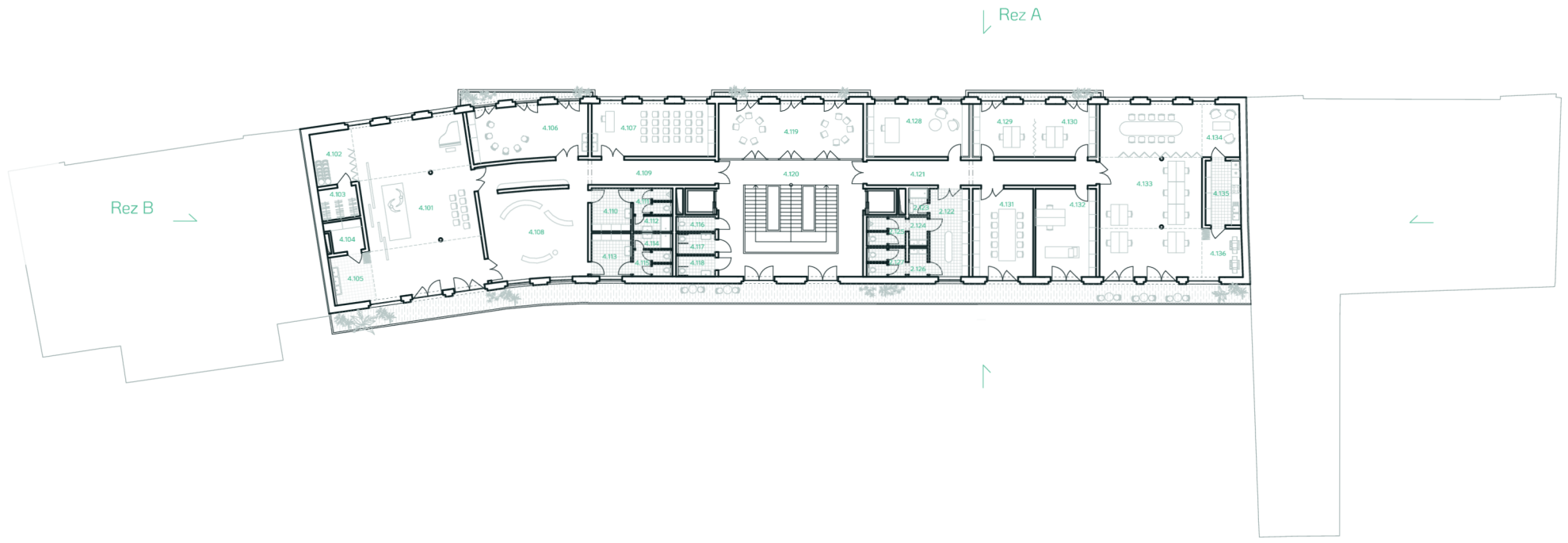
ZUŠ - LITERÁRNO-DRAMATICKÝ ODBOR

4.101	ateliér	100,80 m ²
4.102	sklad nábytku	11,35 m ²
4.103	sklad kostýmov	6,39 m ²
4.104	sklad pomôcok	5,64 m ²
4.105	umyvárňa	10,40 m ²
4.106	malá sála	32,51 m ²
4.107	učebňa teórie	33,86 m ²
4.108	respírium	61,51 m ²
4.109	chodba	16,60 m ²
4.110	šatňa muži	8,94 m ²
4.111	wc muži	5,38 m ²
4.112	sprcha muži	3,12 m ²
4.113	šatňa ženy	9,70 m ²
4.114	wc ženy	5,38 m ²
4.115	sprcha ženy	3,12 m ²
4.116	úklidová miestnosť	2,92 m ²
4.117	wc muži bezbarierové	4,35 m ²
4.118	wc ženy bezbarierové	4,35 m ²
4.119	prezentácia, diskusia	47,10 m ²
4.120	schodišťová hala	86,35 m ²

ADMINISTRATÍVA

4.121	chodba	29,24 m ²
4.122	šatňa	18,26 m ²
4.123	sprcha	2,57 m ²
4.124	umyvárňa muži	3,09 m ²
4.125	wc muži	5,77 m ²
4.126	umyvárňa ženy	3,09 m ²
4.127	wc ženy	5,77 m ²
4.128	kancelária riaditeľa	28,13 m ²
4.129	kancelária ekonóm	16,67 m ²
4.130	kancelária PR	16,67 m ²
4.131	jednacia miestnosť	27,81 m ²
4.132	kancelária kurátorov	27,81 m ²
4.133	zborovňa	91,02 m ²
4.134	jednacia miestnosť	10,43 m ²
4.135	kuchyňa	11,59 m ²
4.136	plotrovňa	9,98 m ²



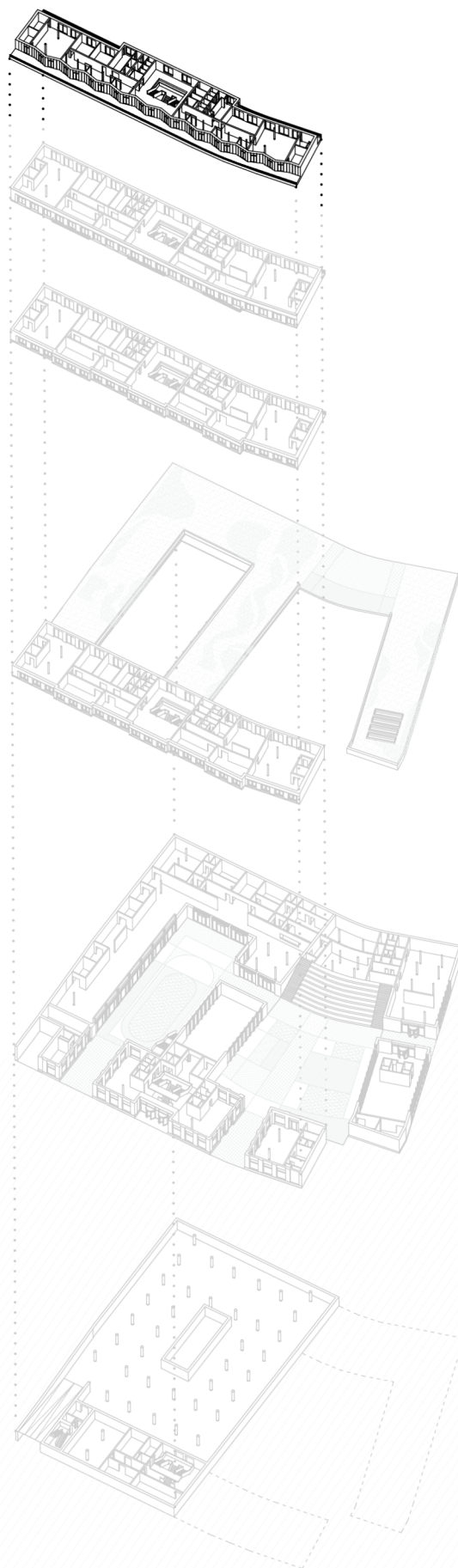


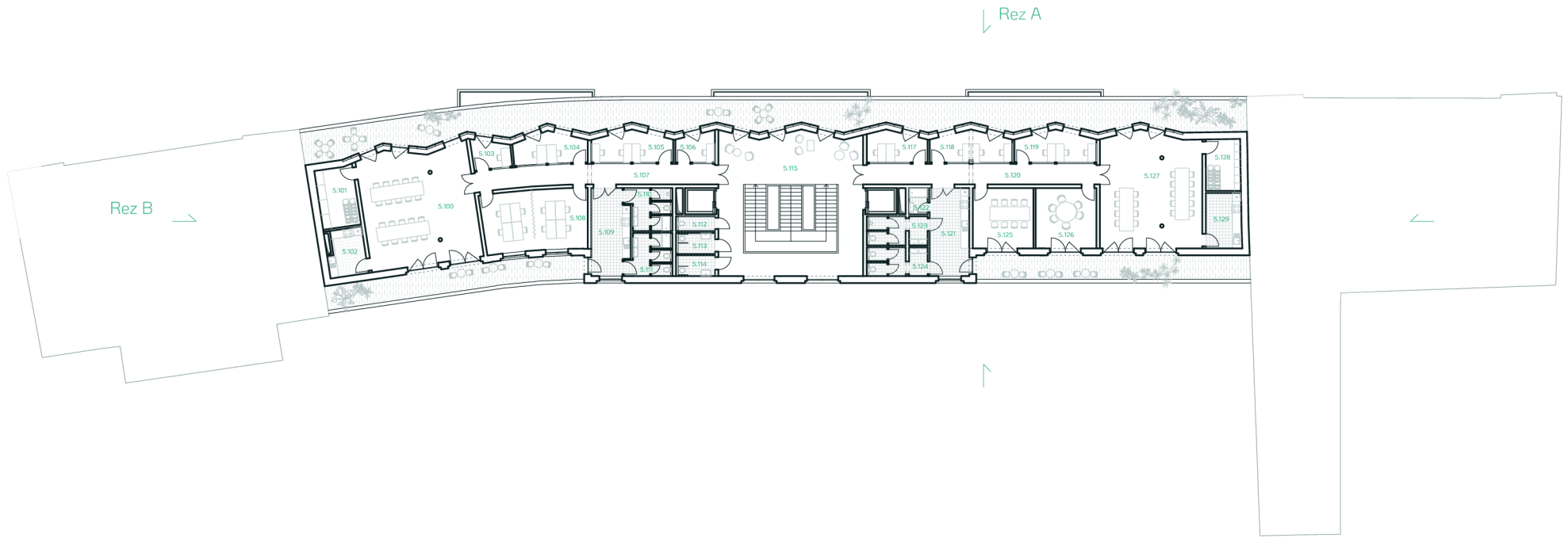
5.NP

1:300

PRENÁJOM ATELIÉROV

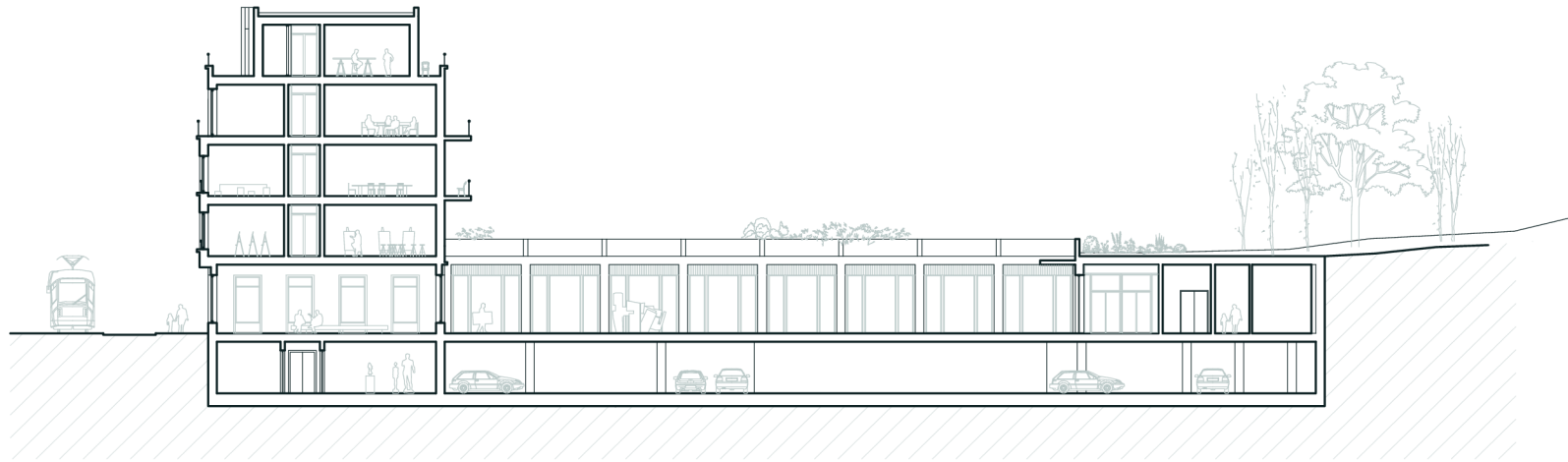
5.100	prenájom ateliér	66,80 m ²
5.101	sklad	6,39 m ²
5.102	príručná kuchyňa	8,35 m ²
5.103	prenájom kancelária	5,64 m ²
5.104	prenájom kancelária	10,61 m ²
5.105	prenájom kancelária	11,67 m ²
5.106	prenájom kancelária	5,64 m ²
5.107	chodba	25,14 m ²
5.108	prenájom ateliér	32,74 m ²
5.109	kuchynka	16,38 m ²
5.110	wc muži	9,44 m ²
5.111	wc ženy	9,44 m ²
5.112	úklidová miestnosť	2,92 m ²
5.113	wc muži bezbarierové	4,35 m ²
5.114	wc ženy bezbarierové	4,35 m ²
5.115	schodišťová hala	104,59 m ²
5.116	terasy	132,87 m ²
5.117	prenájom kancelária	8,94 m ²
5.118	prenájom kancelária	11,81 m ²
5.119	prenájom kancelária	11,73 m ²
5.120	chodba	24,54 m ²
5.121	kuchynka	17,84 m ²
5.122	sprcha	2,57 m ²
5.123	wc muži	8,73 m ²
5.124	wc ženy	8,73 m ²
5.125	jednacia miestnosť	18,82 m ²
5.126	jednacia miestnosť	18,82 m ²
5.127	ateliér prenájom	59,24 m ²
5.128	sklad	9,04 m ²
5.129	príručná kuchyňa	10,32 m ²





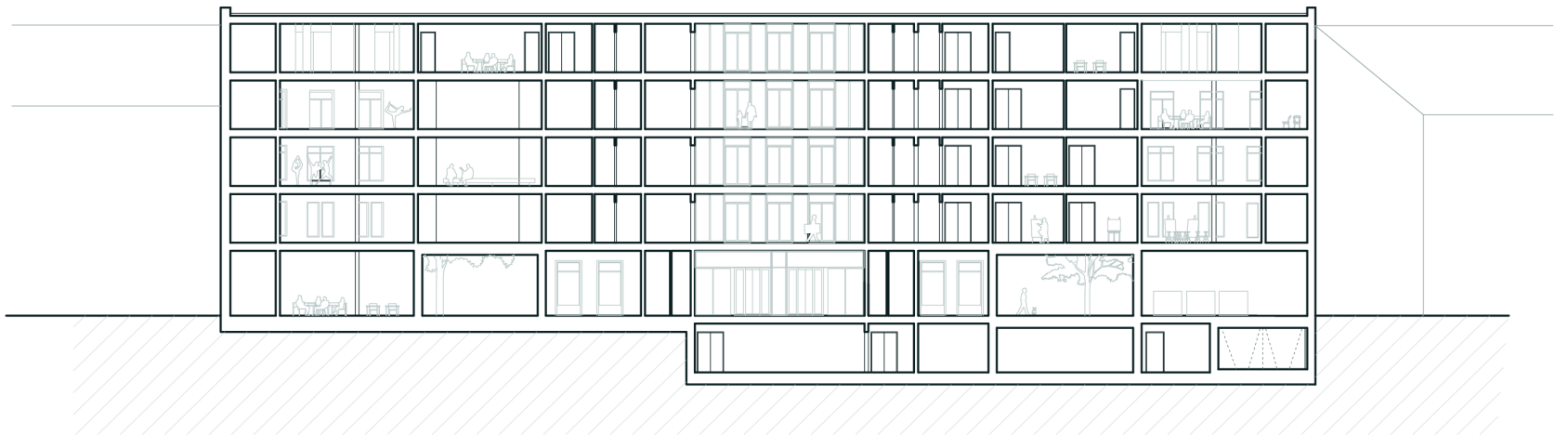
REZ A

1:300



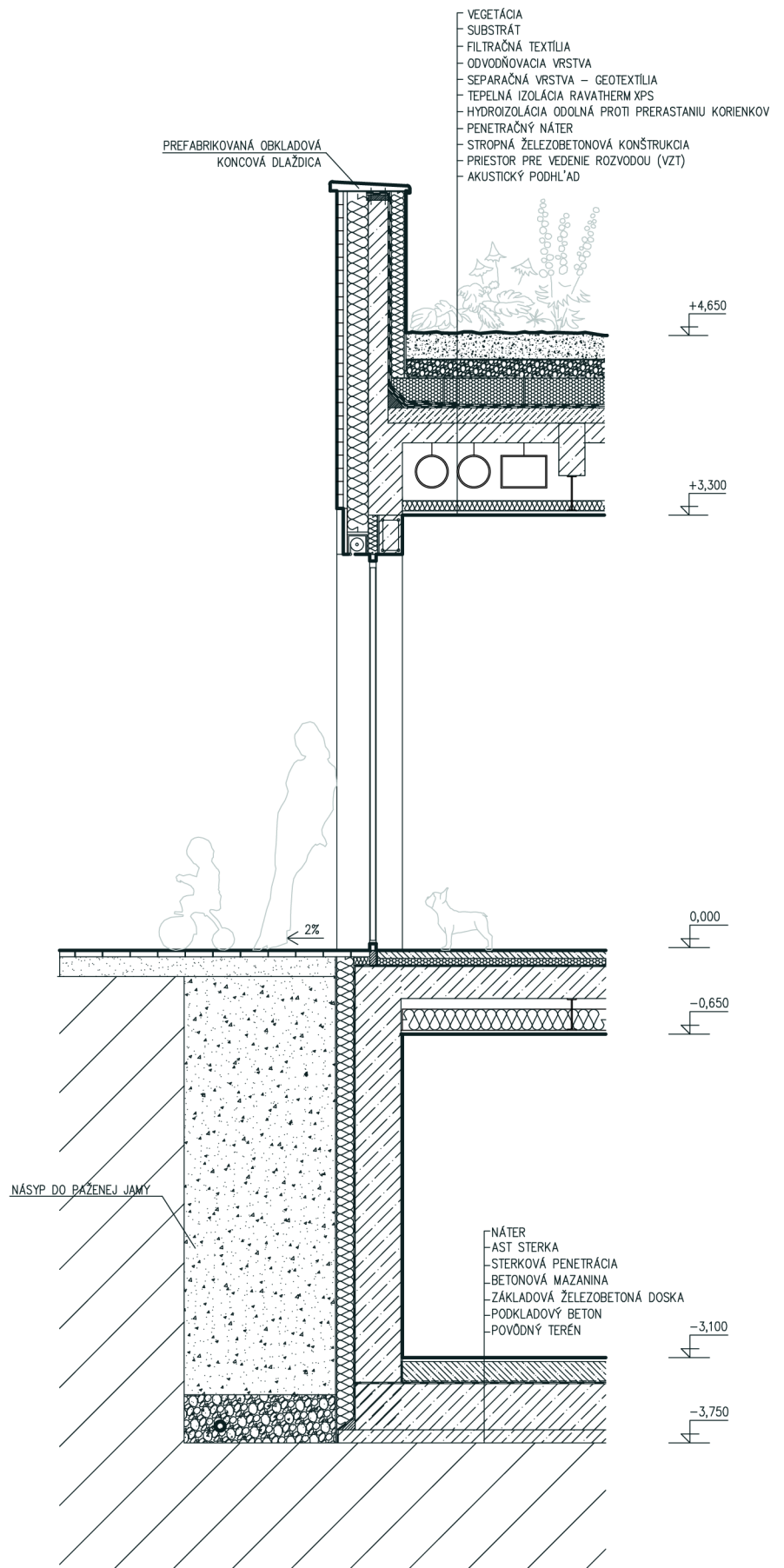
REZ B

1:300



TECHNICKÝ DETAIL

1:50



POHLAD ČELNÝ



1:300

POHLAD ZADNÝ



1:300

POHLAD BOČNÝ



1:300

RIEŠENIE ČELNEJ FASÁDY

