

**Česká zemědělská univerzita v Praze**

**Provozně ekonomická fakulta**

**Katedra statistiky**



**Bakalářská práce**

**Analýza vývoje natality v regionech ČR**

**Helena Šišková**

© 2020 ČZU v Praze

# ČESKÁ ZEMĚDĚLSKÁ UNIVERZITA V PRAZE

Provozně ekonomická fakulta

## ZADÁNÍ BAKALÁŘSKÉ PRÁCE

Helena Šišková

Hospodářská politika a správa  
Hospodářská a kulturní studia

Název práce

**Analýza vývoje natality v regionech ČR**

Název anglicky

**Analysis of natality development in CR regions**

---

### Cíle práce

Cílem bakalářské práce je porovnání vývoje natality v regionech České republiky. Kraje budou posuzovány zejména podle porodnosti. Uvažován bude rovněž průměrný věk matky při narození dítěte, počet dětí narozených v manželství i mimo manželství. Cílem bude postížení regionálních odlišností ve vývoji vybraných ukazatelů.

### Metodika

Pro zjištění stavu a vývoje vybraných ukazatelů budou použity zejména metody analýzy časových řad. Následně pro analýzy týkající se rozdílů dle zvolených třídících hledisek budou pro vybrané ukazatele užity některé z metod explorační analýzy a induktivní statistiky.

## Doporučený rozsah práce

30-40

## Klíčová slova

natalita, plodnost, průměrný věk matky při prvním dítěti, regionální odlišnosti

---

## Doporučené zdroje informací

BARTOŇOVÁ D. – Populační vývoj České republiky, rok vydání 2008

ČESKÝ STATISTICKÝ ÚŘAD-časové řady

ČESKÝ STATISTICKÝ ÚŘAD. KRAJSKÁ SPRÁVA STŘEDOČESKÝ KRAJ. ODDĚLENÍ INFORMAČNÍCH SLUŽEB.  
*Demografický vývoj Středočeského kraje 1960 až 2012*. Praha: Český statistický úřad, 2015. ISBN 978-80-250-2627-4.

ČESKÝ STATISTICKÝ ÚŘAD – ročenky

*Demografie : revue pro výzkum populačního vývoje*. ČESKÝ STATISTICKÝ ÚŘAD. Praha: ISSN 0011-8265.

KÁBA, B. – SVATOŠOVÁ, L. *Statistické nástroje ekonomického výzkumu*. Plzeň: Vydavatelství a nakladatelství Aleš Čeněk, 2012. ISBN 978-80-7380-359-9.

KLUFOVÁ, R. – POLÁKOVÁ, Z. *Demografické metody a analýzy : demografie české a slovenské populace*. Praha: Wolters Kluwer Česká republika, 2010. ISBN 978-80-7357-546-5.

VODÁKOVÁ, A. – PAVLÍK, Z. – KALIBOVÁ, K. *Demografie (nejen) pro demografy*. Praha: Sociologické nakladatelství (SLON), 2009. ISBN 978-80-7419-012-4.

---

## Předběžný termín obhajoby

2019/20 LS – PEF

## Vedoucí práce

prof. Ing. Libuše Svatošová, CSc.

## Garantující pracoviště

Katedra statistiky

---

Elektronicky schváleno dne 12. 11. 2019

**prof. Ing. Libuše Svatošová, CSc.**

Vedoucí katedry

---

Elektronicky schváleno dne 12. 11. 2019

**Ing. Martin Pelikán, Ph.D.**

Děkan

V Praze dne 23. 03. 2020

### **Čestné prohlášení**

Prohlašuji, že svou bakalářskou práci "Analýza vývoje natality v regionech ČR" jsem vypracoval(a) samostatně pod vedením vedoucího bakalářské práce a s použitím odborné literatury a dalších informačních zdrojů, které jsou citovány v práci a uvedeny v seznamu použitých zdrojů na konci práce. Jako autor(ka) uvedené bakalářské práce dále prohlašuji, že jsem v souvislosti s jejím vytvořením neporušil autorská práva třetích osob.

V Praze dne 22. 3. 2020

---

### **Poděkování**

Rád(a) bych touto cestou poděkoval(a) paní prof. Ing. Libuši Svatošové, CSc. za profesionální přístup při vedení bakalářské práce, cenné rady, vstřícnost a ochotu pomoci.

# **Analýza vývoje natality v regionech ČR**

## **Abstrakt**

Tato bakalářská práce se zabývá analýzou vývoje natality v regionech České republiky. Nejdříve je popsána demografie, některé její ukazatele a metodika. Dále je práce zaměřena konkrétně na hrubou míru porodnosti, věk matky při narození dítěte, narození dítěte podle legitimacy a přirozený přírůstek obyvatel. Tyto ukazatele jsou poté zkoumány a následně porovnávány v letech. Práce se zaměřuje jak na vývoj těchto ukazatelů v České republice obecně, tak na vývoj v krajích zvlášť, přičemž za celou Českou republiku jsou ukazatele sledovány v období let 1990-2018 a z hlediska krajů v období let 2000-2018. Následně je u ukazatelů provedena prognóza budoucích let pomocí časových řad.

**Klíčová slova:** demografie, demografické ukazatele, kraje ČR, legitimita, narození dítěte, natalita, porodnost, věk matky

# **Analysis of natality development in CR regions**

## **Abstract**

The aim of this bachelor's thesis is the analysis of natality development in regions of the Czech Republic. First, it describes demography and some of the indicators and methodology. Then, the thesis focuses specifically on the birth rate, the mother's age at the birth of a child, the birth of a child by legitimacy and natural population growth. These indicators are then examined and subsequently compared over time. The focus of the thesis is also on the development of these indicators in the Czech Republic in general, as well as the development in regions separately. In terms of the Czech Republic, the thesis evaluates the indicators between 1990 and 2018. However, the regional indicators are assessed from 2000 to 2018. Subsequently, the indicators are forecasted for future years.

**Keywords:** demography, demographic indicators, regions, legitimacy, birth of a child, natality, birthrate, mothers's age

# Obsah

<b>1 Úvod .....</b>	<b>12</b>
<b>2 Cíl práce a metodika .....</b>	<b>13</b>
2.1 Cíl práce.....	13
2.2 Metodika.....	13
2.2.1 Statistické metody použité pro analýzy.....	13
2.2.2 Bodovací metoda.....	14
2.2.3 Vybrané ukazatele.....	14
<b>3 Teoretická východiska .....</b>	<b>17</b>
3.1 Demografie .....	17
3.1.1 Historie demografie.....	19
3.2 Porodnost .....	19
3.3 Populační politika.....	20
3.4 Natalitní politika .....	21
3.5 Potratovost .....	22
3.6 Sňatečnost.....	23
<b>4 Vlastní práce .....</b>	<b>24</b>
4.1 Charakteristika krajů .....	24
4.2 Hrubá míra porodnosti, úhrnná plodnost.....	33
4.2.1 Hrubá míra porodnosti v České republice .....	33
4.2.2 Hrubá míra porodnosti v krajích .....	34
4.2.3 Úhrnná plodnost.....	40
4.3 Průměrný věk matky při narození dítěte .....	41
4.3.1 Průměrný věk matky při narození prvního dítěte v krajích .....	43
4.3.2 Porovnání průměrného věku matky při narození prvního dítěte v krajích	46
4.4 Narození v ČR podle legitimacy .....	47
4.4.1 Narození podle legitimacy v krajích.....	48
4.5 Přirozený přírůstek .....	54
<b>5 Závěr .....</b>	<b>57</b>
<b>6 Seznam použitých zdrojů .....</b>	<b>60</b>
<b>7 Přílohy .....</b>	<b>62</b>



## Seznam tabulek

Tabulka 1-Hrubá míra porodnosti.....	33
Tabulka 2-Průměrný věk matky při narození dítěte v ČR.....	41
Tabulka 3-Prognóza vývoje průměrného věku matky .....	42
Tabulka 4-Prognóza vývoje průměrného věku matky při narození prvního dítěte.....	42
Tabulka 5-Živě narození v ČR podle legitimacy .....	47
Tabulka 6-Prognóza vývoje podílu živě narozených mimo manželství.....	48
Tabulka 7-Přirozený přírůstek v ČR .....	54

## Seznam grafů

Graf 1-Srovnání hrubé míry porodnosti v krajích ČR za první a poslední rok .....	39
Graf 2-Úhrnná plodnost v ČR.....	40
Graf 3-Srovnání průměrného věku matky při prvním dítěti v krajích .....	46
Graf 4-Porovnání krajů z hlediska živě narozených dětí dle legitimacy .....	52
Graf 5-Porovnání přirozeného přírůstku v krajích .....	55

## Seznam příloh

Příloha 1-Hrubá míra porodnosti v hlavním městě Praha .....	62
Příloha 2-Hrubá míra porodnosti ve Středočeském kraji .....	62
Příloha 3-Hrubá míra porodnosti v Jihočeském kraji.....	63
Příloha 4-Hrubá míra porodnosti v Jihomoravském kraji .....	63
Příloha 5-Hrubá míra porodnosti v Plzeňském kraji.....	64
Příloha 6-Hrubá míra porodnosti v Karlovarském kraji.....	64
Příloha 7-Hrubá míra porodnosti v Ústeckém kraji .....	65
Příloha 8-Hrubá míra porodnosti v Libereckém kraji .....	65
Příloha 9-Hrubá míra porodnosti v Ústeckém kraji .....	66
Příloha 10-Hrubá míra porodnosti v Pardubickém kraji .....	66
Příloha 11-Hrubá míra porodnosti v kraji Vysočina .....	67
Příloha 12-Hrubá míra porodnosti v Olomouckém kraji.....	67

Příloha 13-Hrubá míra porodnosti ve Zlínském kraji .....	68
Příloha 14-Hrubá míra porodnosti v Moravskoslezském kraji.....	68
Příloha 15-Úhrnná plodnost v ČR.....	69
Příloha 16-Porovnání hrubé míry porodnosti v krajích v pořadí 1 až 14 .....	70
Příloha 17-Průměrný věk matky při narození prvního dítěte v hlavním městě Praha .....	71
Příloha 18-Průměrný věk matky při narození prvního dítěte ve Středočeském kraji .....	71
Příloha 19-Průměrný věk matky při narození prvního dítěte v Jihočeském kraji.....	72
Příloha 20-Průměrný věk matky při narození prvního dítěte v Plzeňském kraji .....	72
Příloha 21-Průměrný věk matky při narození prvního dítěte v Karlovarském kraji.....	73
Příloha 22-Průměrný věk matky při narození prvního dítěte v Ústeckém kraji .....	73
Příloha 23-Průměrný věk matky při narození prvního dítěte v Libereckém kraji .....	74
Příloha 24-Průměrný věk matky při narození prvního dítěte v Královohradeckém kraji .....	75
Příloha 25-Průměrný věk matky při narození prvního dítěte v Pardubickém kraji .....	75
Příloha 26-Průměrný věk matky při narození prvního dítěte v kraji Vysočina .....	76
Příloha 27-Průměrný věk matky při narození prvního dítěte v Jihomoravském kraji .....	76
Příloha 28-Průměrný věk matky při narození prvního dítěte v Olomouckém kraji.....	77
Příloha 29-Průměrný věk matky při narození prvního dítěte ve Zlínském kraji .....	77
Příloha 30-Průměrný věk matky při narození prvního dítěte v Moravskoslezském kraji.....	78
Příloha 31-Porovnání průměrného věku matky při narození prvního dítěte v krajích v pořadí 1 až 14 .....	79
Příloha 32-Podíl živě narozených dětí mimo manželství v hlavním městě Praha .....	80
Příloha 33-Podíl živě narozených dětí mimo manželství ve Středočeském kraji.....	80
Příloha 34-Podíl živě narozených dětí mimo manželství v Jihočeském kraji .....	81
Příloha 35-Podíl živě narozených dětí mimo manželství v Plzeňském kraji.....	81
Příloha 36-Podíl živě narozených dětí mimo manželství v Karlovarském kraji .....	82
Příloha 37-Podíl živě narozených dětí mimo manželství v Ústeckém kraji.....	82
Příloha 38-Podíl živě narozených dětí mimo manželství v Libereckém kraji.....	83
Příloha 39-Podíl živě narozených dětí mimo manželství v Královohradeckém kraji.....	84
Příloha 40-Podíl živě narozených dětí mimo manželství v Pardubickém kraji .....	84
Příloha 41-Podíl živě narozených dětí mimo manželství v kraji Vysočina.....	85
Příloha 42-Podíl živě narozených dětí mimo manželství v Jihomoravském kraji.....	85
Příloha 43-Podíl živě narozených dětí mimo manželství v Olomouckém kraji .....	86
Příloha 44-Podíl živě narozených dětí mimo manželství ve Zlínském kraji .....	86
Příloha 45-Podíl živě narozených dětí mimo manželství v Moravskoslezském kraji.....	87

Příloha 46-Porovnání krajů z hlediska podílu živě narozených dětí mimo manželství v krajích v pořadí 1 až 14.....	88
Příloha 47-Přirozený přírůstek v krajích .....	89
Příloha 48-Porovnání přirozeného přírůstku v krajích v pořadí 1 až 14 .....	90

## **Seznam použitých zkratk**

ČR - Česká republika

ČSÚ - Český statistický úřad

# 1 Úvod

Práce se zabývá důležitým aspektem z hlediska rozvoje společnosti – natalitou. V posledních letech dochází ve vyspělých zemích a tedy i v České republice k méně příznivému demografickému vývoji. V České republice, stejně jako v mnoha dalších vyspělých státech, lze zaznamenat růst počtu obyvatelstva a stárnutí obyvatelstva, což má souvislost s některými ze sledovaných ukazatelů. Lidé obecně žijí déle, než před lety, a to např. díky vyspělé a dostupné medicíně. V České republice roste věk matky při prvním dítěti i při narození dítěte nezávisle na pořadí. To může být způsobeno tím, že ženy odkládají těhotenství např. kvůli dosažení určitého vzdělání, kariéry apod. Dále je mnohem větší možnost chránění se před otěhotněním, než před lety. Antikoncepce je legální, existuje mnoho variant a je velmi dobře dostupná.

Tyto faktory ovlivňují stav ve společnosti. Mohou mít dopady na různé oblasti, a to např. v ekonomice, v oblasti sociální, na životní prostředí, nebo na životní úroveň. Demografie se proto snaží popisovat a posuzovat aktuální stav a dosavadní vývoj a také porozumět vývojovým tendencím. Snaží se popsat z hlediska demografie jistou generaci a nejlépe se pokusit předpovědět její budoucí vývoj.

Práce se zaměřuje jak na celou Českou republiku, tak na kraje zvlášť, a to z toho důvodu, že každý kraj je specifický a disponuje svými vlastními podmínkami. Proto se i demografický vývoj v krajích liší. Práce poukazuje na největší rozdíly zkoumaných demografických ukazatelů ve sledovaném období. Obecně, Česká republika je v práci sledována od roku 1990 do roku 2018, kraje jsou ale sledovány až od roku 2000 do roku 2018, a to z důvodu jiného rozdělení ČR do krajů před rokem 2000.

## **2 Cíl práce a metodika**

### **2.1 Cíl práce**

Cílem bakalářské práce je porovnání vývoje natality v regionech České republiky. Kraje budou posuzovány podle porodnosti a plodnosti. Uvažován bude rovněž průměrný věk matky při prvním dítěti i při narození dítěte obecně. Dále také počet dětí narozených v manželství i mimo manželství. Cílem bude postížení regionálních odlišností ve vývoji vybraných ukazatelů.

### **2.2 Metodika**

Teoretická část práce je vypracována pomocí odborné literatury a internetových zdrojů. Zpracovávaná a analyzovaná data pocházejí z českého statistického úřadu, a to z časových řad a demografických ročenek v České republice.

V ročenkách se nachází údaje ke každému roku zvlášť a jsou rozděleny do skupin o pohybu obyvatelstva, sňatcích, rozvodech, narozeních, potratech, zemřelých, stěhování a bilanci obyvatelstva. Pro tuto práci byly využity údaje ze skupiny Narození, kde se nachází údaje např. o narození podle věku matky, pohlaví a pořadí, živě narození podle věku matky, pohlaví, pořadí a legitimacy, narození podle místa pobytu matky, dále rodinného stavu matky, atd.

Práce se zaměřuje zejména na hrubou míru porodnosti, věk matky při narození dítěte, narození dětí v manželství a mimo manželství.

#### **2.2.1 Statistické metody použité pro analýzy**

S ohledem na porovnání vývoje natality v jednotlivých krajích České republiky byla jako základ zvolena metoda komparační. Ze statistických metod pak byly použity nejprve elementární charakteristiky časových řad, zejména koeficienty růstu a první diference. Pro postížení vývojových tendencí vybraných ukazatelů byly použity klasické metody vyrovnání časových řad – trendové modely.

Časová řada je jakási posloupnost a základní nástroj statistické analýzy dynamiky hromadných jevů, a dá se charakterizovat jako množina pozorování ukazatelů, která je organizovaná z hlediska času. Definuje posloupnost věcně a prostorově srovnatelných pozorování. Časové řady se dále dělí podle několika aspektů. Z hlediska ukazatele se rozlišují intervalové a okamžikové, z hlediska pravidelnosti pozorovaných ukazatelů na dlouhodobé

(trvající minimálně rok) a krátkodobé. Dále také existují časové řady s původními hodnotami, ze kterých můžou vzniknout časové řady odvozených charakteristik, a to pokud z časových řad s původními (neupravenými) hodnotami počítáme součet, poměr, průměr nebo jiné ze statistických charakteristik (Svatošová, Kába, 2008. s. 38).

### **Modely časových řad**

Modely časových řad budou užity při stanovení prognóz u vybraných ukazatelů, které zaznamenávají v posledním období výrazné změny (věk matek při narození dítěte, podílu narozených mimo manželství apod.). Budou použity klasické trendové modely. Vhodnost modelu bude posuzována pomocí hodnoty koeficientu či indexu korelace.

#### **2.2.2 Bodovací metoda**

Pro porovnání jednotlivých krajů dle vybraných ukazatelů a stanovení jejich pořadí bude použita bodovací metoda. Pro použití bodovací metody je nutné stanovit, zda je u dané oblasti progresivním jevem to, když sledovaný ukazatel roste, anebo to, když klesá. Jinak řečeno, záleží na tom, jestli je žádoucí, aby hodnota ukazatele byla co nejvyšší, nebo co nejnižší. Standardně se poté nalezne oblast, u které náležící ukazatel dosahuje oné maximální, nebo minimální hodnoty a přiřadí se jí hodnota 1000 bodů. Ostatní oblasti dostanou přiděleny hodnoty od 0 do 1000, a to podle toho, kolik promile tvoří z maximální (nebo minimální) hodnoty jejich vlastní hodnoty. Následně se sčítají body získané za jednotlivé ukazatele v každé oblasti zvlášť. Tyto součty ukazují úroveň konkrétních oblastí z daného hlediska (Hrabánková a kol., 2007, s. 30).

Existuje vícero modifikací bodovací metody, v této práci jsou kraje hodnoceny podle několika ukazatelů, a jsou jim přiřazeny body 1-14 podle pořadí. U ukazatelů, kdy je žádoucí co nejvyšší hodnota, je dané nejvyšší hodnotě přiděleno 14 bodů a nejnižší 0 bodů. Následně je vytvořeno pořadí, kdy hodnota, která je ohodnoceno 14 body se řadí na první místo. Naopak je to u ukazatelů, kde je žádoucí co nejnižší hodnota.

Tato metoda je užitečná právě v tom, že je možno sestavit pořadí a vidět, jak velké jsou rozdíly daných ukazatelů v konkrétních oblastech.

#### **2.2.3 Vybrané ukazatele**

##### **Střední stav obyvatelstva**

Počet obyvatel daného území v okamžiku, který byl určen za střed sledovaného období. Střední stav obyvatelstva se může zjišťovat v kalendářním roce, pololetí, anebo čtvrtletí. Jako

střední stav obyvatelstva v ČR z hlediska kalendářního roku je brán počet obyvatel daného území o půlnoci z 30. června na 1. července sledovaného roku. Rozdílné je to v případě kalendářního pololetí, nebo čtvrtletí, kdy je za střední stav obyvatelstva pokládán průměr středních měsíčních stavů za dané období, kdy je za měsíční střední stav považován průměr z výchozího a koncového stavu daného měsíce. (Langhamrová, Šimpach, 2013, s. 9).

### **Hrubá míra porodnosti**

Nejjednodušší ukazatel porodnosti, který vyjadřuje počet živě narozených dětí na 1000 obyvatel středního stavu populace. Sleduje se nejčastěji za určitý rok. (Kalibová, Pavlík, Vodáková, 2009, s. 99).

Hrubá míra porodnosti se dá zpřesnit tím, že počet živě narozených dětí vztáhne jen k ženám, které jsou v reprodukčním věku. Tím se dopracujeme k míře plodnosti. Obecná míra plodnosti udává počet živě narozených dětí na 1000 žen v reprodukčním věku v daném roce (Langhamrová, Šimpach, 2013, s. 9).

Jinak řečeno, je to podíl živě narozených dětí na obyvatelstvu středního stavu, přičemž výsledná hodnota je vyjádřena v promilích na 1000 obyvatel.

### **Úhrnná plodnost**

Hodnota, která určuje, kolik dětí by se teoreticky živě narodilo ženě v průběhu jejího celého reprodukčního života, což znamená ve věku od 15 do 49 let. Je to tedy průměrný počet živě narozených dětí na jednu ženu. (Bartoňová a kol., 2008, s. 41).

### **Průměrný věk matky**

Lze rozlišovat např. průměrný věk matky při prvním narozeném dítěti, nebo průměrný věk matky bez ohledu na to, kolikáté dítě porodila. Průměrný věk matky při narození dítěte je vypočítán z rozložení absolutních počtů narozených podle věku matky (ČSÚ).

### **Legitimita**

Podíl dětí, které se narodily mimo manželství k celkovému počtu živě narozených dětí. Pojem je používán v demografické statistice, a odlišuje děti narozené v manželství a mimo manželství. Je posuzována podle právního rodinného stavu matky v okamžiku narození dítěte, nikoliv při početí dítěte (ČSÚ).

### **Přirozená měna**

Poměřuje rození a vymírání obyvatelstva. Vypočítá se jako rozdíl mezi počtem živě narozených dětí a počtem zemřelých osob v daném časovém úseku a v určité oblasti. Může nastat přirozený přírůstek nebo úbytek. Používán je ale zejména pojem přirozený úbytek obyvatelstva, naopak pojem přirozený úbytek je nahrazován např. slovním spojením "ztráta

obyvatelstva přirozenou měnou". Ukazatelem je hrubá míra přirozeného přírůstku, která vyjadřuje přirozený přírůstek na 1000 obyvatel středního stavu (ČSÚ).



## 3 Teoretická východiska

### 3.1 Demografie

Demografie je vědní disciplína, která se zabývá lidskými populacemi a jejich reprodukci. Tudíž se dá říci, že se zabývá demografickou reprodukcí. (Kalibová, Pavlík, Vodáková, 2009, s. 13).

Zabývá se také velikostí, strukturou, vývojem lidských populací a dalšími znaky. Převážně z kvantitativního pojetí. (Pavlík, Kalibová, 2005, s. 13).

V překladu do češtiny se tak slovo demografie dá přeložit jako lidopis, popis lidu. Pochází totiž ze slov démos a grafein. Slovo démos dříve znamenalo "obec", ale aktuálně je významově vnímáno spíše jako "lid" a slovo grafein v překladu znamená "psátí" (Roubíček, 1997, s. 15).

Dá se ale spekulovat o tom, že tento překlad není zcela přesný, a to proto, že demografie není jediná věda, která věnuje popisu lidu. Na ten se zaměřuje také medicína, sociologie a další. Konkrétně u demografie je nutno dodat, že nezabývá popisem lidu globálně, ale zaměřuje se na reprodukci populace (Koschin, 2005, s. 7).

Za objekt demografického studia jsou považovány lidské populace a jejich reprodukce, kdy demografická reprodukce se dá specifikovat jako přirozená obnova lidských populací s vyloučením migrace. Bere se tedy v úvahu porodnost a úmrtnost v uzavřené populaci, za určitý časový úsek. Demografie je úzce spojena se statistikou. Toto spojení pozitivně podmiňuje rozvoj demografických metod.

Dále demografie spolupracuje s geografii obyvatelstva, protože populační vývoj je výsledkem přirozené změny obyvatelstva a migrací.

Aby bylo možné vymezit předmět demografie, je důležité chápat, co znamenají termíny populace a obyvatelstvo. Za populaci je považován soubor jedinců určitého živočišného druhu, kteří žijí a zároveň se reprodukují na určitém vymezeném území. Lidská populace je biologický systém, kde mají lidé dvojitý vztah, a to přirozený (reprodukuje plozením) a společenský (reprodukuje práci materiální předpoklady společnosti). Dnešní lidské populace vznikaly nejčastěji v důsledcích migrace, nebo mísení některých původních populací.

Obyvatelstvo je seskupení lidí obývajících určité vyhrazené území, a vzniká v důsledku propojení dílčích populací. Tudíž se často může skládat z většího množství populací, etnik a národů. Obyvatelstvo je více spojeno s určitým územím než s typem populace. Základními charakteristikami obyvatelstva jsou např. etnické složení, nebo národnostní složení,

rozmístění do základních sídelních jednotek, hustota obyvatelstva, struktura obyvatelstva podle různých ukazatelů, jako je věk, zdravotní stav, ekonomická aktivita, sociální příslušnost, profese, vzdělání, rodinného stavu, náboženství a jiné.

Demografická analýza je zařazena do kvantitativní demografie a jejím úkolem je vyjádřit vliv populace a jejich vlastností, jako je např. velikost, na demografické jevy. Za demografické jevy se považují např. sňatek, rozvod, ovdovění, nemoc, sterilita a další. Dále existují vlastní demografické události, což je narození, úmrtí a potrat. Z těchto událostí se s pomocí jejich evidence mohou zkoumat hromadné jevy. Nejdříve je demografie metodicky upravena jako procesy porodnosti, úmrtnosti, sňatečnosti, rozvodovosti, potratovosti a potom se tyto procesy analyzují, přičemž se hledá se jejich pravidelnost (Kalibová, Pavlík, Vodáková, 2009, s. 14).

Demografie má i své podobory. Ty mají své vlastní pojmenování, kvůli jejich užšímu předmětu, nebo metod, které aplikují. Mezi podobory demografie patří historická demografie, která studuje populace, které žily v minulosti a o nichž existují písemné záznamy. Naproti tomu existuje paleodemografie, která studuje ještě starší populace, o kterých písemné záznamy zachovány nejsou. Dále sem patří popisná demografie, využívající demografických statistik (statistik obyvatelstva) k pojednávání o velikosti, geografickém rozložení, struktuře nebo vývoji obyvatelstva. Teoretická demografie, zabývající se vztahy mezi demografickými jevy, a to vztahy kvalitativními. Je často spojována s demografií matematickou. Obě totiž využívají matematické metody. Demografická studie je pojem, který představuje vědecké pojednání o konkrétní populaci, kterého dosahuje pomocí demografické analýzy (Kalibová, Pavlík, Vodáková, 2009, s. 13, 14).

Z hlediska demografie se zkoumá stav obyvatelstva, který je daný počtem, strukturou a rozmístěním. Existuje několik oddílů demografie, které zkoumají obyvatelstvo z různých pohledů. Demografická statika se zabývá změnami stavu obyvatel. Další oddíl se zabývá pohybem obyvatelstva. Ten může být přirozený, mechanický nebo sociální. Tento oddíl je nazýván demografickou dynamikou. Další existující oddíl je demografická prognostika, která se už podle názvu zabývá prognózou. Ačkoliv jde o politiku, často je za demografický oddíl považována také populační politika (Roubíček, 1997, s. 20,21).

### 3.1.1 Historie demografie

Začátky demografie se datují do poloviny 17. století. Termín demografie se však objevuje ve druhé polovině 19. století. Poprvé tento termín použil a pojmenoval tak tento vědní obor Achille Guillard v roce 1855 (Kalibová, Pavlík, Vodáková, 2009, s. 13).

Do té doby byla demografie označována jinými pojmy, např. populační věda, populacionistika a další. Některé se dokonce používají dodnes. (Roubíček, 1997, s. 15)

Konkrétně lze v období počátků (17. stol.) mluvit o modernějších formách registrace obyvatelstva. V tomto období žil a působil John Graunt, který je označován za zakladatele demografie. Zabýval se hlavně problémy týkající se úmrtnosti.

Své místo má v historii demografie i Edmund Halley. Ten jako první sestavil tabulky úmrtnosti.

Za zakladatele československé demografie je považován Antonín Boháč. Dále jako rozvojáři jsou známí např. J. Korčák, V. Sekera a F. Fajfr.

O demografii se pojednávalo na jednáních mezinárodních statistických kongresů. Z těchto kongresů se v roce 1885 stal Mezinárodní statistický ústav.

Demografické ústavy a společnosti se nachází v mnoha zemích. V České republice máme Českou demografickou společnost, která tento název nese od roku 1993.

V minulosti to byla Československá demografická společnost při ČSAV (Československá akademie věd), existující od roku 1964 (Kalibová, Pavlík, Vodáková, 2009, s. 16, 17).

## 3.2 Porodnost

Porodnost (natality), je pojem odvozený od slova porod. Jedná se tedy o rození dětí, které se chápe jako hromadný jev vztahující se ke konkrétní populaci. Je to významná složka demografické reprodukce, dokonce spolu s úmrtností nejdůležitější. Porodnost je nejvíce ovlivněná plodivostí (fekunditou), což vyjadřuje, jak jsou muž a žena schopni rodit děti. Měření plodivosti ženy lze vztahovat pouze k tzv. reprodukčnímu období, což je bráno jako úsek života ženy od 15 do 49 let.

Výsledný efekt plodivosti je vyjádřený číslem, které udává počet narozených dětí. Tento výsledek se označuje jako plodnost, jiným slovem fertilita (Kalibová, Pavlík, Vodáková, 2009, s. 98, 99).

Pro analýzu porodnosti rozlišujeme u novorozeňat několik kategorií. Patří sem například děti narozené v manželství, nebo mimo manželství (legitimita). Speciální místo

náleží dětem narozeným nejpozději do 8. měsíce po sezdání rodičů. Jsou to děti z tzv. předmanželské koncepce.

Dále se novorozeňata dělí na živě narozené a mrtvě narozené. Následně živě narozené děti můžeme sledovat podle pořadí, pohlaví, porodní hmotnosti, týdne těhotenství, podle věku matky, místa trvalého pobytu matky, podle již uvedené legitimacy a další (Kalibová, Pavlík, Vodáková, 2009, s. 99).

Porodnost, a zároveň i plodnost, a jejich ukazatelé se aplikují při hodnocení demografické situace (Langhamrová, Šimpach, 2013, s. 33).

Momentálně je ve většině evropských zemí považována za ideál dvoudětná rodina. Přesto se údajně hlavně v západoevropských zemích zvyšuje podíl těch, kteří neplánují dítě vůbec, a ve střední Evropě zase roste podíl těch, kteří považují za ideální vychovávat jedináčka.

V České republice byly provedeny studie zaměřující se právě na jednodětnost, při které se zjistilo, že se zvyšuje podíl žen, které mají jen jedno dítě nebo tuto situaci do budoucna očekávají. To může být způsobeno buď vlastním rozhodnutím, nebo vlivem vnějších okolností. Volba může být buď aktivní, nebo pasivní. Aktivní znamená, že se lidé rozhodnou mít právě jedno dítě, a pasivní znamená, že se pouze nerozhodli mít dítě druhé.

Již zmíněná dvoudětnost je velmi častá v ČR ve 20. století. Spousta rodin vnímají jako ideální rodinu se dvěma dětmi. Mnoho žen, které jsou narozeny v 50. a 60. letech 20. Století, mají právě dvě děti. Období sledované v této práci, a to konkrétně období po roce 1989, sebou nese značné změny v reprodukčním chování. Ideál dvou dětí sice podle výzkumů zůstává, zato ale nastávají změny ve věku rodičů, který se zvyšuje (Hašková, Dudová, Pospíšilová, 2019).

### **3.3 Populační politika**

Politika, podílející se ve sféře populačního vývoje na politice státu, která je úzce spojena s demografií a sociální politikou. Pro odlišení od sociální politiky je nutno stanovovat si cíle. Má také různá opatření, která jsou dvojího charakteru. Jeden je závazný a určitým způsobem garantovaný předpis/zákon, ze kterého se stává obecná norma chování. Druhý předpis, neboli impuls, který může být např. ekonomický, propagační nebo výchovný.

Obecně se dá říci, že do populační politiky patří veškerá opatření a činnosti s nimi spojené, které mají nějakým způsobem vliv na populační vývoj. V užším pojetí do ní patří taková ustanovení, která se mají za cíl ovlivnit demografickou reprodukci. Nejužší koncepce

zahrnuje takové kroky, které se soustředí pouze na porodnost a její regulování. (Kalibová, Pavlík, Vodáková, 2009, s. 90).

Populační politiku lze dělit podle několika ukazatelů, a to na základě jejich cílu, používaných prostředků a jejího předmětu působení.

Populační politika si může klást za cíl ovlivňovat obyvatelstvo, buďto z hlediska počtu, nebo jeho struktury. Prostředky, které využívají, mohou být buď takové, které lidem poskytují různé výhody, nebo naopak takové, které využívají určité postihy. Předmět populační politiky se může orientovat na porodnost, nebo zahraniční stěhování, a z hlediska obou ukazatelů je může posilovat nebo redukovat.

Populační politika si stanovuje populační optimum a od něj by se měly odvíjet i cíle populační politiky.

Populační optimum je v podstatě idea o ideálním počtu obyvatel, nebo o početním růstu obyvatel za reálných podmínek, na konkrétním území a vzhledem k různým kritériím, které se mohou týkat např. ekonomie a ekologie nebo např. kritéria polická, sociální (Roubíček, 1997, s. 23).

### **3.4 Natalitní politika**

Jedná se o politiku zabývající se porodností. Ovlivňuje demografické chování, které na sobě závisí s plozením dětí. K tomu jí dopomáhají ekonomická, zdravotní, výchovná, sociální a právní opatření.

Její vymezení bývá často nejednotné, ale bývá často spojována s rodinnou politikou (Šubrtová, 2006, s. 227).

Natalitní politika patří do populační politiky. Je zaměřena hlavně na regulování natality (porodnosti) pomocí svých opatření. Dále má však také opatření, které ovlivňují i sociální stránku života, např. mění životní úroveň, zdravotní služby, podmínky pro bydlení apod. Natalitní politiku můžeme rozdělit na pronatalitní a protinatalitní politiku podle toho, na co je zaměřena a čeho se snaží dosáhnout.

Pronatalitní politika své opatření využívá ve snaze o navýšení porodnosti, což znamená, že jejím cílem je dosáhnout vyšší porodnosti. Může se sem zařadit neplacené ošetření těhotných žen (prenatální), mateřské dávky, daňové slevy pro vícečlenné rodiny. Dále se přispívá těhotným ženám, poskytuje se zdravotní péče matce a jejímu dítěti zdarma, poskytuje se mateřská dovolená (placená i neplacená) aj.

Pronatalitní politika se také snaží např. snížit věkovou hranici pro sezdání, nastolit rovná práva pro manželské i nemanželské děti, podpořit svobodné matky po sociální stránce, zakázat interrupci, propagovat vícedětné rodiny apod.

Naopak protinatalitní politika se pokouší zredukovat porodnost, obzvláště omezit rození dětí vyššího pořadí. Má liberální přístup k provádění interrupce a užívání antikoncepce, snaží se je co nejméně omezovat. Dále podporuje sterilizaci, omezuje peněžní prostředky na děti narozené ve vyšším pořadí. Dokonce u dětí ze čtvrtého, třetího, někdy i nižšího pořadí, může případně zavést trestné dávky. Propaguje bezdětné rodiny nebo rodiny s jedním dítětem, sexuální zdrženlivost, život s absencí manželství a pohlavního styku, zpřísňuje eugenická opatření a další. Opatření protinatalitní politiky se mohou dotýkat určitých bariér. Často mohou být vnímány jako diskriminace různého rázu, např. z hlediska kulturního, sociálního nebo národního.

Protinatalitní politika je však aplikována nejčastěji při snaze pouze dočasně zregulovat porodnost v konkrétních skupinách, ne ji prosadit jako obecný princip. To se děje velmi ojediněle. Např. se prosazuje při snaze o snížení plození s vážným zdravotním postihem.

Mnoho zemí využívá kombinaci obou politik. Kvůli stárnutí populace se nabízí snaha o pronatalitní opatření, přestože se k těmto politikám většinou přistupuje opatrně. V České republice je v současné době především snaha o kvalitní růst populace, ne o její nárůst z hlediska počtu (Kalibová, Pavlík, Vodáková, 2009, s. 69-73).

### **3.5 Potratovost**

Potratem se rozumí těhotenství, které bylo ukončeno tak, že byl plod vypuzen nebo vyňat v čase počínajícím od početí do chvíle, kdy je plod schopen existovat mimo matčino tělo minimální dobu (přibližně před 28. týdnem těhotenství). Existuje více typů ukončení těhotenství, a to umělé, samovolné a ostatní. Umělá ukončení těhotenství souvisejí s tím, jakými způsoby je omezována plodnost, s šířením antikoncepčních prostředků a také s tím, jaké je celkové populační klima v zemi. Naproti tomu samovolná ukončení těhotenství jsou spojována s tím, jaká je kvalita životního prostředí, ve kterém matka žije a jakou má životosprávu a výživu.

V bývalé Československé republice se umělé přerušování těhotenství uzákonilo a bylo uvedeno do praxe v roce 1958, avšak jeho předpisy různě omezovaly podmínky jeho provedení. Až od roku 1987 byly zákonem zrušeny potratové komise a rozhodování o tom, kdy a kolik bude mít žena dětí, bylo přenecháno pouze dané matce.

Potrátovost je definována jako speciální typ úmrtnosti. Je to konkrétně úmrtnost plodu do doby, kdy se vzhledem k vývoji ještě považuje za plod, nikoliv za dítě.

Za nejjednodušší ukazatel potrátovosti se považuje hrubá míra potrátovosti. Míra potrátovosti je počet potratů na 1000 obyvatel středního stavu (Kalibová, Pavlík, Vodáková, 2009, s. 102).

### **3.6 Sňatečnost**

Uzavření sňatku, neboli založení manželství, musí být v souladu se zákonem, respektive musí splňovat podmínky dané zákonem. Sňatečnost je hromadný demografický jev, přičemž sňatek je považován za demografickou událost. Má takový charakter, který umožňuje některým jedincům uzavřít sňatek vícekrát za život, což znamená, že sňatek je opakovatelný. Naproti tomu zase někteří lidé sňatek nemusí v průběhu svého života uzavřít vůbec. Existují podmínky, které musí být pro uzavření sňatku splněny. Mezi tyto podmínky patří dosažení určitého věku, rodinný stav a jistý stupeň pokrevnosti. Lidé, kteří splňují podmínky pro uzavírání sňatků, tvoří soubor, označující se za sňatkuschné obyvatelstvo. Tento soubor a jeho velikost a struktura, jsou závislé demografické reprodukci a na stupni jejich určitých komponent, kterými jsou úmrtnost, porodnost a rozvodovost (Kalibová, Pavlík, Vodáková, 2009, s. 122).

Sňatek je akt formálního rázu a vzniká jím manželství. Je to demografická událost. Díky uzavření sňatku se změní rodinný stav osob, které byly sezdány. Zároveň je to intervence do původních rodin těchto osob, mezi kterými vznikl sňatek, a to do jejich struktury. (Kalibová, Pavlík, Vodáková, 2009, s. 122, 123).

Počty sňatků se po mnoho let (od počátku 90. let 20. století) snižovaly, a to až do roku 2013, kdy jich bylo uskutečněno minimum, a to zhruba 43 500. Naopak v letech 2014 až 2018 počty oddaných párů mezi lety rostly. V roce 2018 vzniklo zhruba 54 500 manželství, což převyšovalo počet dosažený v roce 2017 o 1,9 tisíce. Průměrný novomanžel měl v roce 2018 32,2 roku a průměrná novomanželka 29,8 let, kdy věk stagnoval s předchozím rokem. Průměrný věk rychle vzrůstal od začátku 90. let, ale v posledních několika letech se už příliš nemění (Křesťanová, Kurkin, 2019).

## 4 Vlastní práce

### 4.1 Charakteristika krajů

Charakteristiky konkrétních krajů České republiky popisují základní sociální a ekonomické ukazatele těchto krajů, to jak se vyvíjely a porovnání s ostatními kraji. Tyto charakteristiky se využijí a mohou mít spojitost s pozdějším vyhodnocováním práce a zejména při hodnocení faktorů ovlivňujících sledované ukazatele natality.

V práci je Česká republika posuzovaná od roku 1990 do roku 2018. Kraje však až od roku 2000, protože do roku 1999 byla ČR rozdělena podle krajů odlišně než dnes. Od roku 1990 do roku 1999 byla rozdělena na hlavní město Prahu, Středočeský kraj, Jihočeský kraj, Západočeský kraj, Severočeský kraj, Východočeský kraj, Jihomoravský kraj a Severomoravský kraj.

Poté je od roku 2000 Česká republika dělena na 14 krajů, a to hlavní město Prahu, Středočeský kraj, Budějovický kraj, Plzeňský kraj, Karlovarský kraj, Ústecký kraj, Liberecký kraj, Královéhradecký kraj, Pardubický kraj, Jihlavský kraj, Brněnský kraj, Olomoucký kraj, Zlínský kraj a Ostravský kraj.

Nakonec se o rok později už jen změnily názvy čtyř z těchto krajů, přičemž jejich složení měst zůstalo stejné a rozdělení je stávající. Konkrétně z kraje Budějovického se stal kraj Jihočeský, z Jihlavského kraj Vysočina, z Brněnského Jihomoravský a z Ostravského kraje Moravskoslezský.

#### Hlavní město Praha

Praha je hlavním a statutárním městem České republiky a zároveň jejím krajem. Spravuje ji Zastupitelstvo hlavního města Prahy, Rada a Magistrát hlavního města Prahy.

Je to největší město v České republice. Rozloha Prahy činí 496 km<sup>2</sup> a tvoří 0,6% rozlohy celého státu. Jako kraj je ale Praha v porovnání s ostatními kraji nejmenší.

K 1. 1. 2019 měla 1,319 milionů obyvatel, ti tvoří přes 12 % obyvatel České republiky. Obyvatelstvo přirozeně narůstá od roku 2006, kdy bylo po více než 30 letech za daný rok více narozených než zemřelých osob. V Praze narůstá obyvatelstvo například i kvůli přirozené změně nebo migraci.

Co se týče migrace, existuje zde vysoký migrační obrat, což je součet přistěhovalých a vystěhovalých v určité oblasti. V Praze je to zejména proto, že se sem stěhují lidé za prací.



Hustota obyvatel je 2637,3 obyvatel/km<sup>2</sup> (2018). Z toho nejvyšší hustota zalidnění je v Praze 2 a nejnižší v Praze - Nedvězí.

Největší část obyvatel tvoří lidé v produktivním věku, a to konkrétně 65 %, poté senioři, kteří jsou zastoupeni 19 % a nakonec děti tvořící 16 % z celkového počtu obyvatel. Toto věkové složení je však proměnlivé.

Průměrný věk obyvatel je 41,9 let (2018). Je zde vyšší naděje dožití než ve všech ostatních krajích, v roce 2018 je to konkrétně u žen 82,95 let a u mužů 78,25 let.

Praha je silná v ekonomice, jakožto hlavní město tvoří zhruba čtvrtinu HDP z celého státu. Vysoká tvorba HDP je v hlavních městech běžná. Je to způsobováno např. značnou částí pracujících lidí, kteří nejsou místní nebo tím, že se v nich nachází nejvíce centrálních orgánů, zahraničních poboček nadnárodních firem, centrální orgány veřejného i privátního sektoru a další. Ekonomika Prahy tvoří z největší části služby, a to přes 80% přidané hodnoty již od roku 2000.

### **Středočeský kraj**

Středočeský kraj představuje největší kraj. Aktuálně jeho rozloha činí 11 015 km<sup>2</sup>. (V ročence jinak-k 31. 12. 2018 10 928 km<sup>2</sup>), což tvoří skoro 14% rozlohy České republiky.

Kraj zaujímá místo ve středu republiky a s výjimkou Karlovarského kraje a moravských krajů je sousedem všech zbylých českých krajů. Do kraje patří 12 okresů a 10 měst.

Zároveň jde také o nejlidnatější kraj. K 31.12 2018 byl počet obyvatel 1 369 332.

Hustota zalidnění činí 120 obyvatel na km<sup>2</sup>, a co se týká věku obyvatel, je to kraj s nejmladším obyvatelstvem. Průměrný věk je zde v roce 2008 41,2 let.

Tento fakt může být ovlivněn tím, že v minulých letech se do kraje stěhovalo velké množství mladých lidí, zejména kvůli dobré lokaci.

Z ekonomického hlediska středočeský kraj velmi ovlivňuje jeho umístění, má na něj vliv zejména Praha, kterou Středočeský kraj obklopuje.

Je zde rozvinutá zemědělská výroba, která je velmi pozitivně ovlivněna příznivými přírodními podmínkami, které se ve Středočeském kraji nacházejí. Rozvinutá je také výroba průmyslová. Působí zde například firma ŠKODA AUTO a.s. Mladá Boleslav.

Středočeský kraj je v mnoha ohledech hned na druhém místě v republice, a v závěsu za hlavním městem Prahou. Má například druhou nejhustší dopravní síť v celé republice, má druhou nejvyšší ekonomickou aktivitu a zaměstnanost obyvatel a také průměrné příjmy a mzdy v domácnostech.

Třetí místo v republice z hlediska krajů zaujímá ve výši HDP na obyvatele, který v roce 2018 činil 90,5 % z průměru HDP na obyvatele v celé republice.

### **Jihočeský kraj**

Jihočeský kraj svou rozlohou, která k 31. 12. 2018 činila 10 058 km<sup>2</sup>, tvořil 12,8 % z celorepublikové rozlohy. Vzhledem ke své poloze na jihu republiky sousedí i se zahraničním územím, a to s Rakouskem a Německem. Mezi české kraje sousedící s Jihočeským patří Plzeňský, Středočeský, Jihomoravský kraj a kraj Vysočina.

V porovnání s ostatními kraji patří Jihočeský kraj hustotou obyvatelstva na poslední místo v České republice. Na konci roku 2018 měl kraj 642,1 tis. obyvatel, což dělá méně, než 64 obyvatel na 1 km<sup>2</sup> (63,8/km<sup>2</sup>-2018).

Průměrný věk obyvatele je zde 42,7 let, což je o něco vyšší průměr, než v celé ČR, který činí 42,3 roku. Z hlediska tohoto ukazatele se v kraji diferencuje okres Český Krumlov, kde je věková skladba obyvatel mladší. V tomto okrese, stejně jako v Českých Budějovicích, bývá nejvyšší porodnost a zároveň nejnižší úmrtnost.

Kraj má také ve srovnání s Českou republikou o něco nižší podíl obyvatel s vyšším a středním vzděláním a naproti tomu vyšší podíl studentů středních škol bez maturity.

Charakteristický faktor tohoto kraje je, že má rozvinuté zemědělství, lesnictví a rybníkářství.

V roce 2018 se na tvorbě HDP v České republice kraj podílí 5,0 %, což je 82,6 % na obyvatele z celorepublikového průměru.

### **Plzeňský kraj**

Plzeňský kraj zaujímá polohu na jihozápadě České republiky. Sousedí s krajem Karlovarským, Středočeským a Jihočeským a také tvoří státní hranice s Bavorskem.

Je to část původního Západočeského kraje, který byl rozdělen na Karlovarský a Plzeňský kraj.

Rozloha Plzeňského kraje tvořila k 31.12.2018 7 649 km<sup>2</sup>. V republice je to třetí největší rozloha v porovnání s ostatními kraji. Počtem obyvatel, který k 31. 12. 2018 tvořil 584 672 (5,5% z ČR), mu však v republice náleží až osmé místo. Tento počet obyvatel je však o 3856 vyšší oproti roku předešlému.

Kraj je v porovnání s ostatními řídce zalidněn. Se svou hustotou 76,4 obyvatel/km<sup>2</sup> se řadí až na 11. místo, což znamená, že je to třetí nejméně zalidněný kraj.

Průměrný věk obyvatel Plzeňského kraje je vyšší než průměr za Českou republiku. Za rok 2018 je to stejně jako v kraji Jihočeském 42,7 let. V ČR průměrný věk dosáhl 42,3 let.

V kraji se nachází zásoby nerostných surovin významných pro zpracovatelský průmysl. Dále jsou v kraji příznivé podmínky pro zemědělství a lesní hospodářství.

HDP na jednoho obyvatele v Plzeňském kraji je v porovnání s ostatními kraji na pátém místě.

V kraji je rozvinuto strojírenství, jakožto významné průmyslové odvětví. Strojírenství je zde spojováno především s podnikem Škoda.

### **Karlovarský kraj**

Karlovarský kraj leží na západě České republiky. Je to část původního Západočeského kraje, který byl rozdělen na Karlovarský a Plzeňský kraj. Tvoří hranice s Německem, a v rámci České republiky sousedí s Ústeckým a Plzeňským krajem.

Rozloha kraje v roce 2018 byla 3 310 km<sup>2</sup>, ta tvořila pouze 4,2 % území České republiky. Po Libereckém kraji je Karlovarský kraj svojí rozlohou druhý nejmenší v republice.

V roce 2018 měl kraj 294 896 obyvatel, což činí 2,8 % obyvatel celé republiky. Tento počet obyvatel je nejnižší ze všech krajů ČR.

Podíl nezaměstnaných osob, tj. počet dosažitelných uchazečů o zaměstnání ve věku 15–64 let k obyvatelstvu stejného věku, byl v Karlovarském kraji v roce 2018 2,93 %. Tato hodnota byla sedmá největší v poměru se zbytkem krajů.

V některých minulých letech byla ale nezaměstnanost v tomto kraji mnohem vyšší. Např. v roce 2005 zde byla hodnota podílu nezaměstnaných 7,92%, což byla z hlediska krajů třetí největší hodnota. V roce 2010 byla tato hodnota čtvrtá největší a v roce 2015 opět třetí největší. V roce 2016 už byla hodnota pátá nejvyšší a v roce 2017 se posunula na stejné umístění jako v roce 2018, a to až sedmá nejvyšší.

Dochází zde ke stárnutí obyvatelstva. Průměrný věk obyvatel v roce 2018 byl 42,9 let, což řadí kraj mezi ty, které svým průměrným věkem obyvatel převyšují průměr České republiky. Hustota obyvatelstva Plzeňského kraje dosahuje 135 obyvatel/km<sup>2</sup>.

Významný je pro kraj kromě lázeňství také cestovní ruch. Tyto dvě odvětví spolu mají souvislost. Díky lázeňství se do kraje sjížděli lidé jak z Čech, tak ze zahraničí.

### **Ústecký kraj**

Ústecký kraj se nachází na severozápadě České republiky. Sousedí s Německem, konkrétně se spolkovou zemí Sasko, dále s Ústeckým, Libereckým, Karlovarským, z části s Plzeňským a se Středočeským krajem.

Rozloha kraje v roce 2018 činila 5 339 km<sup>2</sup>, což tvořilo 6,8 % rozlohy ČR.

V Ústeckém kraji je významné hospodářství. Nachází se zde velké množství nerostných surovin a je zde významné také zemědělství. Zemědělská půda je tvořena skoro z 52 % území celého kraje.

Ústecký kraj je charakteristický velkou rozdílností, a to z různých hledisek, jako např. v přírodních podmínkách, v hospodářské struktuře, v hustotě osídlení nebo ve stavu životního prostředí.

Počet obyvatel na konci roku 2018 byl 820 789, to znamená, že je počtem obyvatel na pátém místě v republice. Hustota obyvatel, která v roce 2018 činila 153,7 obyvatel/km<sup>2</sup> a byla vyšší než průměr v ČR, je v republice čtvrtá nejvyšší.

Průměrný věk obyvatelstva v Ústeckém kraji je 42 let, což znamená, že obyvatelstvo je poměrně mladé (nižší než průměrný věk obyvatel v ČR).

Z hlediska počtu živě narozených na 1000 obyvatel, byla aktuálně hodnota Ústeckého kraje druhá nejnižší v porovnání se zbylými kraji. Úmrtnost (11,4 na 1000 obyvatel) má mezi kraji dokonce nejvyšší.

V roce 2018 byl HDP na jednoho obyvatele 71,7 % z průměru v celé ČR. V poměru s ostatními kraji je z tohoto hlediska na třináctém místě.

Podíl nezaměstnaných osob je v Ústeckém kraji dlouhodobě na předních příčkách v porovnání se zbytkem krajů. K 31. 12. 2018 to bylo 4,5%, což byla po Moravskoslezském kraji druhá nejvyšší hodnota. Např. v letech 2015-2016 byl podíl nezaměstnaných osob v Ústeckém kraji dokonce nejvyšší v poměru s ostatními kraji.

## **Liberecký kraj**

Liberecký kraj leží na severu České republiky. Sousedí s Německem a Polskem, a také s Královéhradeckým, Středočeským a Ústeckým krajem.

Rozloha kraje v roce 2018 byla 3 163 km<sup>2</sup>, a Liberecký kraj tak tvoří 4,0 % území celé České republiky a zastává místo druhého nejmenšího kraje, hned po Praze. Kraj tvoří z 44% zemědělská půda, z 19,9% orná půda a z 44,6% lesní půda.

Počet obyvatel ke konci roku 2018 byl 442 356 (4,2 % z ČR). Počtem obyvatel je Liberecký kraj druhý nejmenší v republice, (po Karlovarském kraji). Hustotou obyvatel (139,8 obyvatel na km<sup>2</sup>) přesahuje průměr České republiky.

Věková struktura obyvatelstva je odlišná v jednotlivých částech kraje. Českolipsko se řadí celorepublikově k průměrné nejmladším obyvatelům, naopak Semilsko a Turnovsko k

nejstarším. Průměrný věk za celý Liberecký kraj je 42,1 let, což je o něco málo méně než průměr ČR, který činí 42,3 let.

V Libereckém kraji je významný průmysl, a to např. zpracovatelský, který se zaměřuje hlavně na automobilovou výrobu a výrobu pryžových a plastových výrobků.

HDP na obyvatele v roce 2018 zde činil 77,2 % z celorepublikového průměru. Podíl nezaměstnaných osob vypočtený k 31. 12. 2018 tvořil v Libereckém kraji 3,18 %. Tato hodnota byla mezi všemi kraji pátá nejvyšší.

### **Královéhradecký kraj**

Královéhradecký kraj se nachází na severovýchodu ČR. Sousedí s Polskem, Libereckým, Pardubickým a Středočeským krajem

Rozlohou je mezi kraji v republice Královéhradecký kraj na devátém místě. V roce 2018 byla rozloha 4 759 km<sup>2</sup>, což činilo šestiprocentní podíl na rozloze celé České republiky.

Rozlohu kraje tvoří z velké části zemědělská půda, a to přesně z 58%, z hlediska podílu zemědělské půdy na celé rozloze kraje, je mezi ostatními kraji na pátém místě. Dále je tvořen ze 40% ornou půdou a z 31% lesy (údaje k 31. 12. 2018). Značnou část území tvoří také chráněná území.

Na konci roku 2018 svým počtem 551 021 obyvatel, tvořil Královéhradecký kraj 5,2 % z celkového počtu obyvatel v republice. Hustotou obyvatel v kraji, která činí 116 obyvatel na km<sup>2</sup>, je kraj pod průměrem celé ČR (135 osob/km<sup>2</sup>).

Složení obyvatel podle věku z největší části tvoří obyvatelé ve věku 15-64 let (v roce 2018-63,3 %). V porovnání s ostatními kraji je však podíl těchto obyvatel nejmenší. Naopak, podíl obyvatel ve věku nad 65 let (21,2 %) měl nejvyšší. Průměrný věk obyvatele byl 43,1, což je více než celorepublikový průměr, a dokonce to byl v porovnání s ostatními kraji druhý nejvyšší průměrný věk.

V Královéhradeckém kraji je významné zemědělství a průmysl. Velmi rozvinutý je i cestovní ruch.

V přepočtu hrubého domácího produktu na obyvatele dosáhl Královéhradecký kraj 90,00 % z průměru HDP na obyvatele v celé ČR. Tímto procentem se umístil na čtvrté místo mezi kraji.

### **Pardubický kraj**

Pardubický kraj leží převážně ve východní části České republiky. Jeho sousedními kraji jsou Středočeský, Královéhradecký, Olomoucký, Jihomoravský kraj a kraj Vysočina.

Kraj je rozlohou pátý nejmenší kraj v republice. Jeho rozloha v roce 2018 činila 4 519 km<sup>2</sup>, což tvořilo 5,7 % celorepublikové rozlohy.

V Pardubickém kraji je značné množství vodních zdrojů a ve vodohospodářství v ČR hraje důležitou roli.

Počtem obyvatel k 31. 12. 2018, který byl 520 316, kraj tvořil 4,9 % z celé ČR.

Hustota obyvatelstva v Pardubickém kraji je velmi nízká. V roce 2018 žilo 115,1 obyvatel na km<sup>2</sup>, což je značně pod průměrem celé republiky.

V kraji klesá část populace ve věkové skupině 15-64 let. Naopak z roku 2017 na rok 2018 vzrostl počet obyvatel spadající do věkové skupiny 65 a více let o 2,4%. Na druhou stranu, počet dětí do čtrnácti let, dosáhl v roce 2018 nejvyšší hodnoty za posledních patnáct let. Průměrný věk obyvatel v kraji je 42,4 let, což je velmi blízko republikovému průměru (pouze o 0,1 roku více).

Z hlediska podílu nezaměstnaných osob byla v kraji v roce 2018 zjištěna třetí nejnižší hodnota mezi kraji. Bylo to konkrétně 2,19%.

Hrubý domácí produkt na jednoho obyvatele v kraji, v roce 2018 činil 82,0 % z celorepublikového průměru.

## **Kraj Vysočina**

Kraj Vysočina leží v ústřední poloze České republiky. Sousedními kraji jsou Jihočeský, Středočeský, Pardubický a Jihomoravský kraj. Hranici s Rakouskem nevytváří, ale v jižní části je Vysočina k hranicím velmi blízko. Kvůli tomu spolupracuje s Jihočeským a Jihomoravským krajem v různých činnostech, týkajících se České republiky a Rakouska.

Vysočina je rozlohou pátý největší kraj v České republice, její území tvoří necelých 6 800 km<sup>2</sup>. Naopak počet obyvatel, který k 1. 1. 2019 činil přes 509 000, je v republice v porovnání se zbytkem krajů třetí nejnižší. Z toho vyplývá, že Vysočina je řídko zalidněná. Její hustota obyvatel v roce 2018 byla pouze 74,9 obyvatel na km<sup>2</sup>, což je značný podprůměr v republice.

Průměrný věk obyvatelstva je o něco vyšší, než celorepublikový průměr, a je to konkrétně 42,8 let v roce 2018.

V roce 2018 byl zaznamenán lehký pokles narozených dětí, a počet narozených dětí mimo manželství, je už mnoho let jedním z nejnižších v republice. Během roku 2018 také narostly sňatky, ale i rozvody.

V ekonomické sféře je Vysočina pod průměrem ČR. Její hrubý domácí produkt za rok 2018 tvořil zhruba 81% z celorepublikového průměru.

Důležitou pozici má v kraji zemědělství. Pěstují se zde např. brambory a olejninu a chová se skot. Navzdory tomu, že přírodní podmínky zde nejsou zcela příznivé, a to např. kvůli vyšší nadmořské výšce, pro určité zemědělské suroviny a aktivity je Vysočina vhodná.

### **Jihomoravský kraj**

Jihomoravský kraj leží na jihovýchodě ČR. Sousedí se Slovenskem a Rakouskem, a v republice s ním sousedí Jihočeský, Pardubický, Olomoucký, Zlínský kraj a kraj Vysočina. Svou rozlohou a počtem obyvatel zaujímá v ČR čtvrté místo. Rozloha činí 7 188 km<sup>2</sup> a počet obyvatel k 31. 12. 2018 dosahoval 1 187 667, což tvořilo 11,2% obyvatel z celé ČR.

Hustota obyvatelstva převyšuje celorepublikový průměr. V roce 2018 to bylo 165,2 obyvatel na km<sup>2</sup>.

Průměrný věk obyvatel v Jihomoravském kraji je 42,4 let, což je nepatrně vyšší věk než průměrný věk za celou ČR.

V kraji se snižuje počet obyvatel ve věku 15 – 64 let. Konkrétně v roce 2018 se oproti roku 2017 snížil o 0,6 %. Naproti tomu počet osob ve věku 65let a více se v porovnání s předešlým rokem zvýšil o 0,8 %. Rostl také počet dětí do 14 let, a to o 0,6 %.

V kraji je silná ekonomika, konkrétně vytvořený HDP kraje představoval 10,8 % celorepublikového hrubého domácího produktu, což se přibližuje podílu obyvatel na obyvatelích celé České republiky, která činila 11,2 %.

### **Olomoucký kraj**

Olomoucký kraj zaujímá pozici ve střední části Moravy a z části v severní Moravě. Sousedí s Polskem a v rámci republiky s Moravskoslezským, Zlínským, Jihomoravským a Pardubickým krajem.

K 31. 12. 2018 činila rozloha kraje 5 271,52 km<sup>2</sup>, což tvořilo 6,7 % celorepublikové rozlohy. K tomuto datu také v kraji žilo 632 492 obyvatel. Hustotou obyvatel, která byla 120 osob na km<sup>2</sup>, se Olomoucký kraj přibližuje průměrné hustotě zalidnění v celé republice.

Obyvatelstvo v kraji stárne, což je způsobeno růstem podílu osob patřících do věkové skupiny 65 let a více a skutečností, že kraj má nízký podíl obyvatel patřících do věkové skupiny 0-14 let. Průměrný věk obyvatel Olomouckého kraje ke konci roku 2018 byl 42,8 let.

Co se týče ekonomiky Olomouckého kraje, má zde významné postavení průmysl s rozvinutými službami. V kraji se také nachází velmi úrodná půda, dokonce průměrné výnosy některých zde pěstovaných plodin jsou nejvyšší z celé ČR.

Hrubý domácí produkt na jednoho obyvatele dosahoval v Olomouckém kraji 78,4% z průměru v celé České republice a podílel se tak na celkové tvorbě HDP v republice pouze 4,7 %.

### **Zlínský kraj**

Zlínský kraj vznikl v roce 2000 spojením okresů patřících do původních krajů, a to převážně Jihomoravského a dále Severomoravského.

Zaujímá východní pozici republiky. Tvoří hranice se Slovenskem a jeho sousedními kraji jsou Jihomoravský, Olomoucký a Moravskoslezský.

Svou velikostí je v porovnání s ostatními kraji čtvrtý nejmenší. Jeho rozloha je téměř 4000 km<sup>2</sup>.

Na konci roku 2018 měl Zlínský kraj 582 921 obyvatel. Hustota zalidnění, která je v kraji 147 obyvatel/km<sup>2</sup>, je v České republice nadprůměrná.

Zlínský kraj, vzhledem k věkové struktuře obyvatel, převyšuje celorepublikový průměrný věk obyvatel. Průměrný věk zde v roce 2018 činil 43,1 let. Za poslední roky tento věk roste, což znamená, že populace stárne. V kraji roste podíl osob ve věkové skupině 65 let a více, ve srovnání roku 2018 s rokem předešlým, se zvýšil podíl těchto osob o 0,4 procentního bodu (19,9 % na 20,3 %). Co se týče ekonomiky, věková skladba obyvatel je zde však pořád příznivá.

V tvorbě HDP je kraj až na desátém místě ve srovnání s ostatními kraji v České republice. Ekonomika se zaměřuje spíše na zpracovávání surovin a polotovarů.

Ve Zlínském kraji je výrazný průmysl, a to zejména zpracovatelský. Je zde mnoho kovodělných a dřevozpracujících firem.

### **Moravskoslezský kraj**

Moravskoslezský kraj zaujímá pozici na severovýchodě České republiky. Hraničí s Polskem a Slovenskem. V rámci republiky sousedí s Olomouckým krajem a lehce se dotýká kraje Zlínského.

Jeho rozloha je téměř 5 430 km<sup>2</sup>, což tvoří 6,9% celorepublikového území.

Kraj je v republice počtem obyvatel na třetím místě. Počet obyvatel k 1. 1. 2019 byl 1,203. Je také velmi hustě zalidněný. Hustota zalidnění v roce 2018 byla 221,6 obyvatel/km<sup>2</sup>, což značně převyšuje průměr České republiky celkově.

Populace zde stárne, což je způsobeno nízkou porodností. Průměrný věk obyvatele je zde za rok 2018 42,7 let, což lehce převyšuje průměr ČR 42,3 let.



V kraji má významné postavení průmysl, dokonce je už dlouhou dobu považován za jeden z nejdůležitějších průmyslových regionů ve střední Evropě. V souvislosti s tímto faktem se zde řeší problém se znečištěných životním prostředím.

## 4.2 Hrubá míra porodnosti, úhrnná plodnost

### 4.2.1 Hrubá míra porodnosti v České republice

Tabulka 1-Hrubá míra porodnosti

Rok	Střední stav obyvatel	Počet živě narozených	Hrubá míra porodnosti
1990	10 362 740	130 554	12,60
1991	10 308 682	129 354	12,55
1992	10 317 807	121 705	11,80
1993	10 330 607	121 025	11,72
1994	10 336 162	106 579	10,31
1995	10 330 759	96 097	9,30
1996	10 315 353	90 446	8,77
1997	10 303 642	90 657	8,80
1998	10 294 943	90 535	8,79
1999	10 282 784	89 471	8,70
2000	10 272 503	90 910	8,85
2001	10 224 192	90 715	8,87
2002	10 200 774	92 786	9,10
2003	10 201 651	93 685	9,18
2004	10 206 923	97 664	9,57
2005	10 234 092	102 211	9,99
2006	10 266 646	105 831	10,31
2007	10 322 689	114 632	11,10
2008	10 429 692	119 570	11,46
2009	10 491 492	118 348	11,28
2010	10 517 247	117 153	11,14
2011	10 496 672	108 674	10,35
2012	10 509 286	108 576	10,33
2013	10 510 719	106 751	10,16
2014	10 524 783	109 860	10,44
2015	10 542 942	110 764	10,51
2016	10 542 942	112 663	10,69
2017	10 674 723	114 405	10,72
2018	10 686 269	114 036	10,67

Zdroj: Český statistický úřad, vlastní výpočty

Tabulka 1 ukazuje, že hrubá míra porodnosti od prvního sledovaného roku meziročně klesala, a to až do roku 1996. Avšak v prvních čtyřech letech byly hodnoty nejvyšší z celého sledovaného období. Nejvyšší hodnota hrubé míry porodnosti byla zaznamenána právě v prvním sledovaném roce 1990, kdy činila 12,60 promile. Velké meziroční propady hodnot byly zaznamenány v letech 1994 a 1995. Poté v letech 1997-2008 hodnota meziročně rostla, až na mírný pokles v roce 1999, kdy oproti předešlému roku hodnota sice klesla pouze o 0,03 promile, ale byla to nejnižší hodnota za celé sledované období (8,70 promile). V letech 2009 až 2013 opět klesala. Nakonec do konce období meziročně rostla, s výjimkou posledního roku 2018, kdy se hodnota snížila o 0,05 promile (z 10,72 promile na 10,67).

#### **4.2.2 Hrubá míra porodnosti v krajích**

##### **Hlavní město Praha**

Hrubá míra porodnosti se v letech 2000-2008 meziročně zvyšovala. Následně byly zaznamenány výkyvy, střídavě klesala a rostla a v letech 2014 a 2015 stagnovala. V posledním sledovaném roce 2018 hodnota mírně klesla oproti roku 2017 (pouze o 0,03 promile), avšak v těchto posledních dvou letech jsou naměřeny dvě nejvyšší hodnoty za celé sledované období. Konkrétně v roce 2017 to bylo 11,91 promile a v roce 2018 činila 11,88 promile. Nejslabší rok z hlediska dosažené hrubé míry porodnosti, byl v roce 2000, který je prvním sledovaným rokem daného období, s hodnotou 7,98 promile (Příloha 1).

##### **Středočeský kraj**

Ve Středočeském kraji se hrubá míra porodnosti po stagnaci v prvních dvou sledovaných letech zvyšovala, a to do roku 2008, ve kterém byla s hodnotou 12,53 promile hrubá míra porodnosti nejvyšší. Nejvyšší meziroční nárůst byl skok z roku 2006 na rok 2007. V letech 2009-2013 míra meziročně klesala, přesto ale roky 2009 a 2010 vykazovaly nejvyšší hodnoty hned po roce 2008.

Poté byly zaznamenány výkyvy, kdy hodnoty střídavě meziročně klesaly a následně rostly. V letech 2015 a 2016 dokonce stagnovaly a nakonec nastal v roce 2018 oproti předchozímu roku propad o 0,53 promile a hodnota tak činila 10,86 promile. Nejnižší hodnota byla zjištěna v letech první stagnace na začátku období (2000 a 2001), kdy činila 8,93 promile (Příloha 2).

### **Jihočeský kraj**

V Jihočeském kraji hodnota hrubé míry porodnosti začala pravidelně meziročně stoupat až po dvouleté stagnaci, konkrétně od roku 2004 do roku 2008, kdy byla na vrcholu s hodnotou 11,27 promile. Druhé dvě nejvyšší hodnoty za sledované období byly vypořizovány v letech 2009 a 2007. V letech 2009 až 2013 byl zaznamenán meziroční pokles, po roce 2013 jsou v hodnotách mezi roky výkyvy. V posledním sledovaném roce je vidět meziroční pokles o 0,23 promile a hrubá míra porodnosti tak byla 10,53 promile. Nejnižší zjištěná hodnota za sledované období 8,88 promile je z roku 2001 (Příloha 3).

### **Jihomoravský kraj**

V Jihomoravském kraji hrubá míra porodnosti rostla od začátku sledovaného období, opět do roku 2008, kdy byla hodnota 11,54 promile nejvyšší z celého sledovaného období. Tomu předcházela nejvyšší meziroční nárůst hodnoty v roce 2007, kdy se hodnota oproti předešlému roku zvýšila o 0,72 promile.

V letech 2009 až 2012 byl zaznamenán meziroční pokles. Poslední tři roky sledovaného období, je zaznamenán opět meziroční nárůst hodnoty. V roce 2018 dosáhla hrubá míra porodnosti druhé nejvyšší hodnoty z celého sledovaného období, a to konkrétně 11,47 promile. Nejnižší hrubá míra porodnosti za sledované období byla 8,42 promile, a to v roce 2000 (Příloha 4).

### **Plzeňský kraj**

V Plzeňském kraji byl zaznamenán meziroční růst hrubé míry porodnosti v letech 2002 - 2008. V roce 2008 byla za sledované období zjištěna nejvyšší hodnota, a to 11,28 promile. Druhou nejvyšší hodnotu, která také přesahovala 11,00 promile, vykazoval rok 2009 (11,23 promile).

Po meziročních poklesech poté znova hodnota hrubé míry porodnosti meziročně rostla v letech 2014-2017. V nejaktuálnějším sledovaném roce, oproti minulému roku mírně klesla o 0,03 promile, a činí tak 10,44 promile. Nejnižší hrubou mírou porodnosti lze zaregistrovat v roce 2001, a to 8,67 promile (Příloha 5).

### **Karlovarský kraj**

Karlovarský kraj má ve srovnání s ostatními kraji nejčastěji se vyskytující hodnoty hrubé míry porodnosti, které se pohybují pod 10,00 promile. Nejnižší hodnota ve sledovaném období je v tomto kraji z roku 2015 a činila 9,15 promile. Dlouhodobější meziroční růst byl v

letech 2004-2008. Poté se hodnota od roku 2009 do roku 2015 snižovala, s výjimkou výkyvu v roce 2013, kdy se hodnota oproti minulému roku zvýšila o 0,07 promile. Nejvyšší hodnota v tomto kraji za sledované období je z roku 2008 a činí 11,54. Další dva roky, kdy hodnota přesáhla 11,00 promile, jsou 2007 a 2009. V nejaktuálnějším sledovaném roce je zaznamenán meziroční růst, avšak velmi nízký, a to o 0,03 promile (Příloha 6).

### **Ústecký kraj**

Nejvyšší zjištěná hodnota hrubé míry porodnosti v Ústeckém kraji a ve sledovaném období, byla stejně jako v mnoha dalších krajích v roce 2008 a činila 12,02 promile. Tato hodnota byla nejvyšší ze všech naměřených hodnot v krajích za jednotlivé roky a jako jediná přesáhla 12 promile.

Hodnota meziročně vzrůstala do roku 2002, a právě do roku 2008, kdy hodnota vyvrcholila. Poté v letech 2009 až 2013 každým po sobě jdoucím rokem klesala. V roce 2018 byl zaznamenán pokles oproti roku 2017 o 0,41 promile a hodnota tak činila 9,87 promile. Z hlediska hrubé míry porodnosti, byl nejslabší rok 2001, s hodnotou 9,64 promile (Příloha 7).

### **Liberecký kraj**

V Libereckém kraji se často střídal meziroční růst s meziročním poklesem hodnot hrubé míry porodnosti. Nejdlejší období, kdy se každým rokem míra snižovala, bylo období v letech 2009 až 2014. Naopak nejdleším obdobím, kdy se hodnota hrubé míry porodnosti zvyšovala, bylo období počínající rokem 2006 a vyvrcholující rokem 2008, který byl opět z hlediska hrubé míry porodnosti nejsilnější. Z roku 2006 na rok 2007 byl zaznamenán značný nárůst, a to o 1,28 promile. Nejvyšší hodnota (v roce 2008) byla 11,98 promile. Naopak nejslabší byl rok 2001 s hodnotou 9,37 promile. Poslední dva sledované roky hodnota meziročně klesala a v roce 2018 tvořila konkrétně 10,70 promile (Příloha 8).

### **Královéhradecký kraj**

V Královéhradeckém kraji byla v prvním roce zjištěna hodnota hrubé míry porodnosti 9,01 promile. Následně v roce 2001 nepatrně klesla na 9,00 promile, což byla ve sledovaném období nejnižší zaznamenaná hodnota. Poté v roce 2002 hodnota opět vykazovala 9,01 promile. Od roku 2003 rostla každým rokem až do roku 2008, který byl z hlediska hodnoty hrubé míry porodnosti nejsilnější, a jeho hodnota byla 11,30 promile. Tomu předcházela rok 2017, kdy hodnota tvořila 11,12 promile a zvýšila se od předešlého roku o 1,12 promile, což byl za sledované období nevyšší nárůst v tomto kraji. Naopak nejvyšší meziroční propad

nastal v roce 2011, kdy oproti předchozímu roku hodnota klesla o 1,05 promile. Následně v letech rostla až do roku 2017, s výjimkou roku 2013, kdy hodnota oproti předchozímu roku klesla, avšak jen o 0,01 promile. V posledním roce (2018) ve sledovaném období, hodnota klesla oproti roku 2017, ale pouze o 0,04 promile a činila 10,31 promile (Příloha 9).

### **Pardubický kraj**

Hrubá míra porodnosti v Pardubickém kraji rostla každým rokem od roku 2004, a vyvrcholila rokem 2007, kdy byla hodnota nejvyšší za celé sledované období. Tato nejvyšší hodnota dosáhla 11,22 promile. Následně se často střídaly meziroční poklesy a růsty. Lze si všimnout poměrně vysokého meziročního propadu v roce 2011, a to o 0,78 promile. V roce 2018 hodnota meziročně vzrostla na 10,64 promile, což byl o 0,25 promile více než v předchozím roce. Nejnižší vypořádaná hodnota hrubé míry porodnosti ve sledovaném období je z roku 2001, kdy činila 8,79 promile (Příloha 10).

### **Kraj Vysočina**

Hrubá míra porodnosti v kraji Vysočina rostla v letech 2002-2008, kdy byla stejně jako v mnoha dalších krajích v roce 2018 nejvyšší za celé sledované období, a to konkrétně 10,98 promile. Naopak hodnota nejnižší byla 8,80 promile, a to v roce 2001.

V letech 2009 až 2018 hrubá míra porodnosti mezi lety střídavě klesala a rostla. Nejvyšší meziroční vzrůst byl mezi lety 2013 a 2014, kdy hrubá míra porodnosti vzrostla z hodnoty 9,64 promile na 10,46 promile. V posledních dvou sledovaných letech byly naměřeny po roce 2018 nejvyšší hodnoty ze sledovaného období, v roce 2017 to bylo 10,69 promile a 10,67 promile v roce 2018 (Příloha 11).

### **Olomoucký kraj**

V Olomouckém kraji byla v prvním roce ve sledovaném období hrubá míra porodnosti 8,59 promile, která byla také za sledované období nejnižší. Meziroční růst lze zaznamenat od roku 2003 do roku 2009, kdy hodnota vyvrcholila a činila 11,11 promile. Druhá nejvyšší hodnota ve sledovaném období, která také přesahovala 11,00 promile, byla vypořádaná v roce 2008. Následně se střídal meziroční růst s meziročním poklesem a v letech 2011 a 2012 hodnota i stagnovala. V nejaktuálnějším roce za sledované období byl zaznamenán meziroční vzrůst o 0,04 promile a hodnota činila 10,59 promile (Příloha 12).

### **Zlínský kraj**

Ve Zlínském kraji byla nejnižší zaznamenaná hodnota hrubé míry porodnosti za sledované období 8,69 promile. Tato hodnota byla zaznamenána ve dvou letech, které však nejsou hned po sobě jdoucí, a to 2001 a 2003. Nejdelší soustavný meziroční růst byl od roku 2014 do roku 2017. Následně v roce 2018 zůstala hodnota stejná jako v roce předešlém, a to 10,43 promile. Hodnota 10,43 promile představuje hodnotu druhou nejvyšší v tomto kraji a období. Nejvyšší hodnota ve Zlínském kraji za sledované období potom činila 10,59 promile a je z roku 2008. Nejvyšší meziroční skok byl zaznamenán v roce 2011, kdy hodnota poklesla oproti roku 2010 o 0,89 promile (Příloha 13).

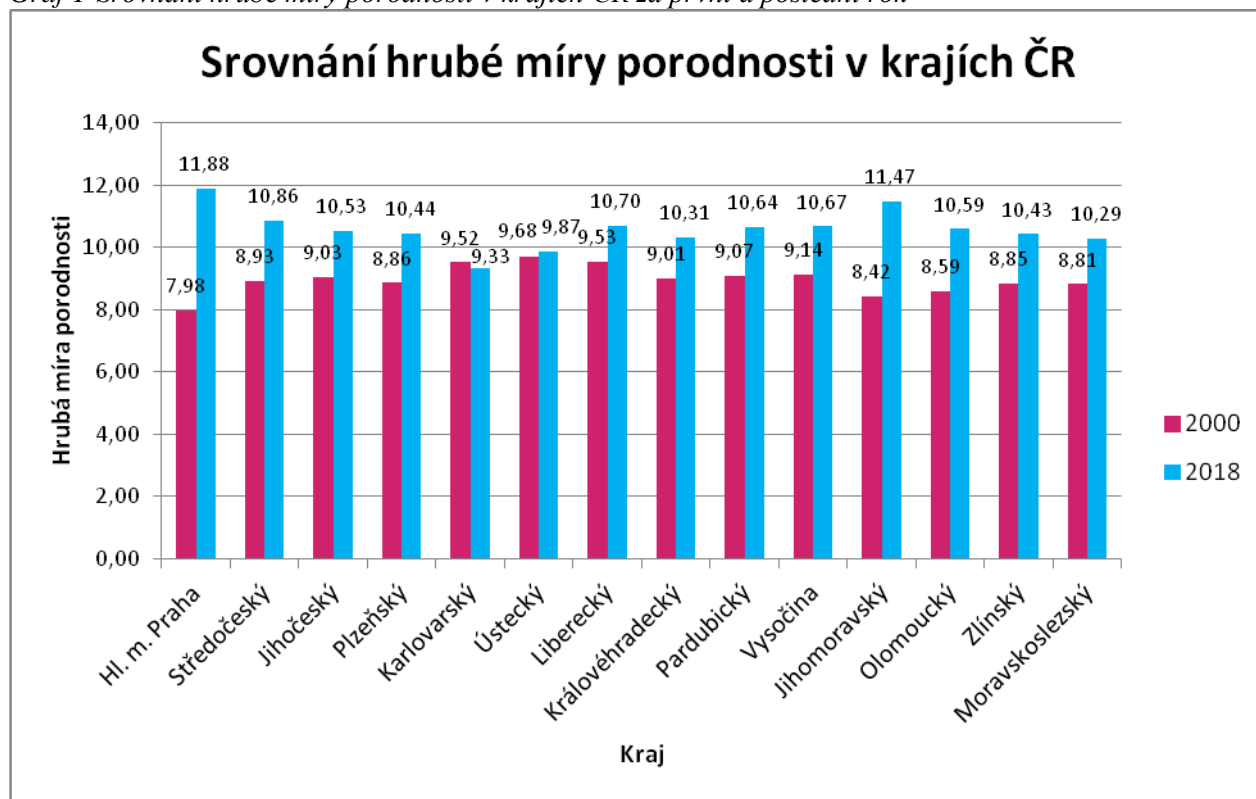
### **Moravskoslezský kraj**

Hodnota hrubé míry porodnosti v Moravskoslezském kraji byla v prvním roce 8,81, jakožto také nejnižší za celé sledované období. Následně meziročně roste až do roku 2008, kdy dosáhla hodnoty 10,72 promile a byla nejvyšší z celého sledovaného období.

Další nejvyšší hodnoty vykazovaly roky 2007 a 2009. Nejznačnější meziroční skok hodnoty byl vyzorován z roku 2010 na 2011, kdy hodnota poklesla o 0,94 promile. V roce 2018 byla 10,29 promile, což je o 0,29 promile více než v předchozím roce 2017 (Příloha 14).

## Porovnání hrubé míry porodnosti v krajích

Graf 1-Srovnání hrubé míry porodnosti v krajích ČR za první a poslední rok



Zdroj: Český statistický úřad, vlastní zpracování

Graf 1 zobrazuje porovnání hrubé míry porodnosti v krajích v letech 2000 a 2018, včetně konkrétních hodnot.

U hrubé míry porodnosti je nejžádanější vysoká hodnota, proto podle bodovací metody při porovnávání krajů a určování jejich pořadí v ČR, je tedy první v pořadí s nejvyšším počtem přidělených bodů, nejvyšší hodnota s nejvyšším počtem bodů podle bodovací metody a čtrnáctá v pořadí hodnota nejnižší. Pořadí je zobrazeno v příloze 16.

Z hlediska hrubé míry porodnosti v časovém období v letech 2000-2018 lze zaznamenat velký převrat u hlavního města Prahy. V prvních čtyřech letech byla Praha mezi kraji až na posledním místě, od roku 2012 až do současnosti zaujímá místo dokonce první.

Z posledních příček na jedny z prvních, se posunula hrubá míra porodnosti také v Jihomoravském kraji. Konkrétně v prvních dvou sledovaných letech byla hodnota tohoto ukazatele na třináctém místě. V letech 2011-2016 na třetím a v posledních dvou letech na druhém.

Dále v Ústeckém kraji nastaly ve sledovaném období velké změny, zatímco prvních šest let se kraj držel na prvním místě a další tři roky na druhém, v roce 2017 se řadí na dvanácté místo a v roce 2018 dokonce na místo třinácté.

Stejně jako v Ústeckém kraji, značný negativní vývoj lze vidět v kraji Karlovarském. Prvním sledovaným rokem začínal na třetí nejvyšší hodnotě, následně dokonce byla hodnota tak vysoká, že tři roky stagnovala na místě druhém. Oproti tomu v posledních sedmi letech je hodnota hrubé míry porodnosti mezi kraji nejnižší.

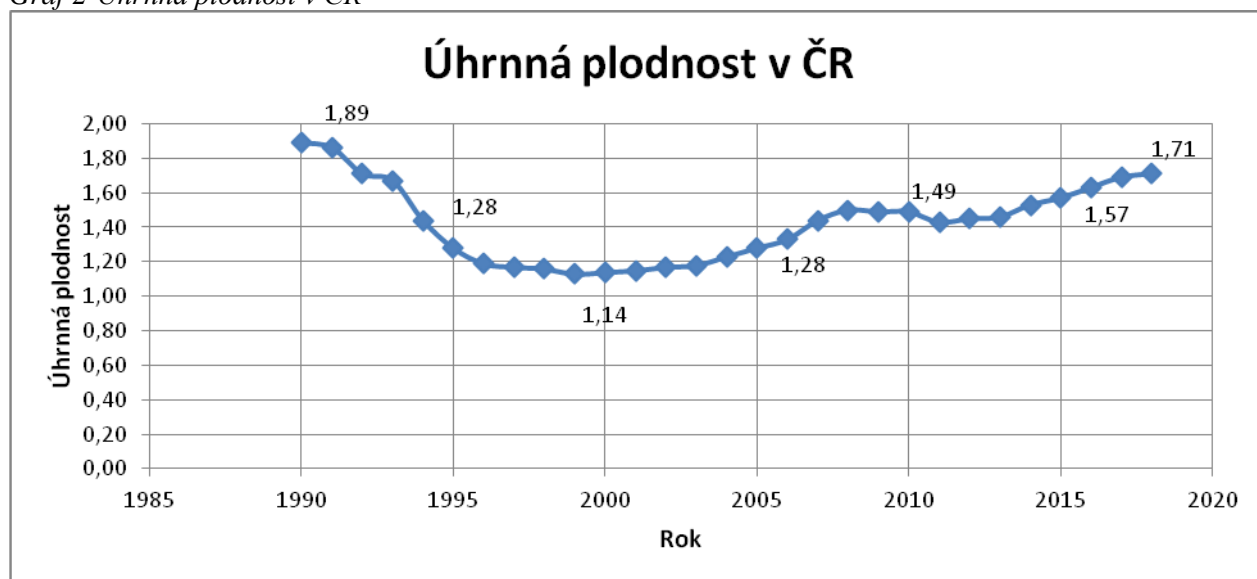
Naopak mezi stabilní kraje z hlediska tohoto ukazatele, patří Zlínský a Moravskoslezský. Zlínský kraj má dokonce stejné pořadí v roce 2000 a 2018, a to desáté mezi kraji. Vyjma roku 2017, kdy byl devátý mezi kraji, se Zlínský kraj držel na posledních pěti příčkách (10. - 14. místo). V letech 2004-2011 dokonce na úplně poslední.

Moravskoslezský kraj se v prvním sledovaném roce zařadil na místo jedenácté, v posledním roce na dvanáctém a průměrná hrubá míra porodnosti za celé sledované období byla 11,53 promile. S výjimkou let 2001 a 2002 se pořadí kraje v letech pohybovalo mezi desátou až třináctou příčkou.

Pro shrnutí při srovnávání krajů podle hrubé míry porodnosti, měl v prvním sledovaném roce nejvyšší hodnotu Ústecký kraj (9,68 promile) a nejnižší hlavní město Praha (7,98 promile). Naproti tomu v posledním sledovaném roce byla hodnota ukazatele v Praze nejvyšší (11,88). Nejnižší hodnota pak patřila Karlovarskému kraji, a to 9,33.

### 4.2.3 Úhrnná plodnost

Graf 2-Úhrnná plodnost v ČR



Zdroj: Český statistický úřad, vlastní zpracování



Graf 2 ukazuje, jak úhrnná plodnost v České republice v devadesátých letech značně klesla pod hranici prosté reprodukce. Ve vyspělých zemích, které měly zároveň nízkou úmrtnost, se okolo roku 2007 považovala za prostou reprodukci populace se dvěma živě narozenými dětmi na jednu ženu. Dnes je to v ČR 2,1 dítěte na jednu ženu.

Ve sledovaném období je z velké části úhrnná plodnost v jednotlivých letech menší, než 1,5. V období mezi lety 1995 a 2005 tato hodnota klesla ještě níž, a to pod 1,3. Hodnota 1,5 byla průměrnou hodnotou úhrnné plodnosti na území Evropské unie v roce 2007, momentálně tvoří hranici nízké plodnosti. (Bartoňová a kol., 2008, s. 41)

V posledních letech se hodnoty zvyšují a od roku 2014 do roku 2018 jsou vyšší než hodnota 1,5. Konkrétně v roce 2018 je už sedmým rokem v řadě, který meziročně roste. V tomto roce dosáhla hodnoty 1,71 dítěte na jednu ženu, přesně v této výši byla v ČR naposledy v roce 1992 (Příloha 15). Současná úroveň plodnosti z dlouhodobého hlediska nezajišťuje prostou reprodukci populace. K zajištění prosté reprodukce populace by byla potřeba plodnost alespoň ve výši 2,1 dítěte na jednu ženu. V průběhu posledních dvou desetiletí výrazně vzrostl průměrný věk žen při narození dítěte.

### 4.3 Průměrný věk matky při narození dítěte

Tabulka 2-Průměrný věk matky při narození dítěte v ČR

Rok	Průměrný věk matky při narození dítěte	Průměrný věk matky při narození 1. Dítěte
1990	24,76	22,47
1991	24,73	22,43
1992	24,83	22,51
1993	25,04	22,61
1994	25,37	22,92
1995	25,76	23,32
1996	26,09	23,68
1997	26,36	24,04
1998	26,62	24,35
1999	26,86	24,59
2000	27,18	24,94
2001	27,55	25,34
2002	27,81	25,63
2003	28,05	25,93
2004	28,33	26,31
2005	28,61	26,61
2006	28,88	26,94
2007	29,14	27,14

2008	29,33	27,33
2009	29,43	27,44
2010	29,59	27,62
2011	29,69	27,78
2012	29,76	27,92
2013	29,86	28,08
2014	29,94	28,14
2015	29,99	28,22
2016	29,99	28,21
2017	30,02	28,24
2018	30,11	28,36

Zdroj: Český statistický úřad

Průměrný věk matky při narození dítěte se naopak až na nepatrné odchylky v celém sledovaném období zvyšuje, a to jak u prvního narozeného dítěte, tak obecně u narození dítěte, nezávisle na pořadí narozeného dítěte. Lze však podotknout, že růst průměrného věku matek se zpomalil po roce 2008, a to jak u narození dítěte celkově, tak u narození prvního dítěte. V roce 2018 se průměrný věk matky při narození dítěte dostal na 30,1 let a průměrný věk matky při narození prvního dítěte ve stejném roce je 28,4 let, což znamená, že v současnosti ženy rodí v nejvyšším věku.

Časová řada průměrného věku matky při narození dítěte byla vyrovnána pomocí lineární trendové funkce:  $y' = 24,65 + 0,217 t_i$ . Koeficient korelace činil 0,977. Z daného modelu byl proveden odhad výše průměrného věku matky při narození dítěte na další tři roky:

*Tabulka 3-Prognóza vývoje průměrného věku matky*

Rok	Odhad
2019	31,16
2020	31,37
2021	31,59

Zdroj: Vlastní zpracování

Časová řada průměrného věku matky při narození prvního dítěte, byla vyrovnána pomocí lineární trendové funkce:  $y' = 22,17 + 0,244 t_i$ . Koeficient korelace činil 0,98. Z daného modelu byl proveden odhad výše průměrného věku matky při narození prvního dítěte na další tři roky:

*Tabulka 4-Prognóza vývoje průměrného věku matky při narození prvního dítěte*

Rok	Odhad
2019	29,49
2020	29,73
2021	29,98

Zdroj: Vlastní zpracování

### **4.3.1 Průměrný věk matky při narození prvního dítěte v krajích**

#### **Hlavní město Praha**

Průměrný věk ženy při narození prvního dítěte, se v Praze každým rokem zvyšoval, až na malý výkyv v roce 2017. V roce 2000 to bylo 26,97 let a v posledním sledovaném roce 2018 byl průměrný věk nejvyšší z celého sledovaného období, dosáhl 31,28 let. Prvorodičky v Praze jsou obecně nejstarší ze všech krajů v každém ze sledovaných let (Příloha 17).

#### **Středočeský kraj**

Ve Středočeském kraji byl průměrný věk matky při prvním dítěti v roce 2000 nejnižší z celého období, a to 26,86 let. Tento ukazatel meziročně stoupal do roku 2007, kdy vyvrcholil nejvyšším věkem 30,10 let. V nejaktuálnějším roce 2018 byl průměrný věk 29,21 let (Příloha 18).

#### **Jihočeský kraj**

V Jihočeském kraji ve sledovaném období byl první a zároveň nejnižší průměrný věk prvorodiček 24,91 let. Jediný meziroční pokles nastal v roce 2012, kdy oproti předchozímu klesl o 0,08 let. V následném tříletém období se průměrný věk lišil nepatrně. Rozdíl netvořil ani 0,1 roku a hodnota ukazatele se pohybovala od 28,29 do 28,31 let. Poslední dva sledované roky (2017 a 2018) se průměrný věk matek téměř nezměnil, v roce 2017 to bylo 28,56 let a v roce 2018 činil 28,57 let (Příloha 19).

#### **Plzeňský kraj**

V Plzeňském kraji, v prvním roce sledovaného období (2000), byl průměrný věk ženy při narození prvního dítěte 24,68 let. Tato hodnota daného ukazatele byla v celém sledovaném období nejnižší. Po celou sledovanou dobu nebyl zaznamenán meziroční pokles. Nejvyšší průměrný věk byl tedy za sledovanou dobu v nejaktuálnějším roce 2018, činil 28,82 let (Příloha 20).

#### **Karlovarský kraj**

Nejnižší hodnota sledovaného ukazatele a za sledované období, byla v Karlovarském kraji 24,13 let v roce 2000. Hodnota ukazatele stoukala do roku 2012, kdy dosáhla 27,27 let. Následně do roku 2018 nastaly dva meziroční poklesy, v roce 2018 však byla hodnota

nejvyšší z celého sledovaného období. Ženy měly při narození prvního dítěte průměrně 27,81 let (Příloha 21).

### **Ústecký kraj**

Průměrný věk žen při prvním dítěti se v Ústeckém kraji každým rokem zvyšoval do roku 2013, kdy činil 27,16 let. Následně do konce období nastaly dva meziroční poklesy v letech 2014 a 2016. V obou případech pokles průměrného věku oproti předešlému roku nepřesáhl 0,1 roku. Nejvyšší průměrný věk prvorodičky byl 27,45 let v posledním sledovaném roce. Naopak nejnižší byl zaznamenán v roce 2000 a činil 23,94 let, což byl dokonce nejnižší průměrný věk ženy při narození prvního dítěte za celé sledované období a ze všech krajů (Příloha 22).

### **Liberecký kraj**

V Libereckém kraji byla hodnota daného ukazatele v prvním sledovaném roce 24,36 let, a stoupala do roku 2011, kdy byl průměrný věk ženy při narození prvního dítěte 27,87 let. V roce 2012 byl zaznamenán mírný pokles (o 0,08 roku). V posledním sledovaném roce byl průměrný věk 28,53 let, kdy oproti předešlému roku klesl, ale pouze o 0,02 roku (Příloha 23).

### **Královéhradecký kraj**

Průměrný věk matky při prvním dítěti v Královéhradeckém kraji v roce 2000 byl 24,82 let. Vyjma jediného roku (2012), kdy hodnota meziročně mírně poklesla, průměrný věk prvorodiček po celou sledovanou dobu rostl. To znamená, že nejvyšší hodnota tohoto ukazatele byla v roce 2018, kdy měla průměrná matka při narození prvního dítěte 28,65 let (Příloha 24).

### **Pardubický kraj**

Nejnižší průměrný věk matky při narození prvního dítěte, byl v Pardubickém kraji 24,42 let, a byl zaznamenán v roce 2000. Přestože bylo vypořádováno několik meziročních poklesů, na nejvyšší věk se kraj ve sledovaném období dostal v posledním sledovaném roce, kdy činil 28,55 let.

Zaznamenané meziroční poklesy byly v letech 2009, 2014 a 2017. Vždy se jednalo o pokles, kdy rozdíl oproti minulému roku nepřevyšoval 0,2 roku (Příloha 25).

## **Kraj Vysočina**

V prvním sledovaném roce byla průměrná prvorodička ve věku 24,43 let. Nejvyšší průměrný věk matky při narození prvního dítěte, byl v roce 2018, kdy činil 28,63 let a oproti roku 2017 se zvýšil o 0,47 let (Příloha 26).

## **Jihomoravský kraj**

V Jihomoravském kraji se hodnota sledovaného ukazatele meziročně snížila pouze jednou, a to z roku 2015 na 2016 a pokles tvořil pouze 0,05 roku. V prvním roce byl průměrný věk ženy při narození prvního dítěte 25,00 let, v posledním 29,38 let (Příloha 27).

## **Olomoucký kraj**

V Olomouckém kraji nedošlo k jedinému meziročnímu poklesu hodnoty sledovaného ukazatele. Nejnižší průměrný věk prvorodičky zde, zaznamenaný v prvním sledovaném roce, byl 24,58 let. Naopak nejvyšší hodnota ukazatele byla zjištěna v roce 2018, kdy byly ženy při prvním dítěti průměrně ve věku 28,87 let (Příloha 28).

## **Zlínský kraj**

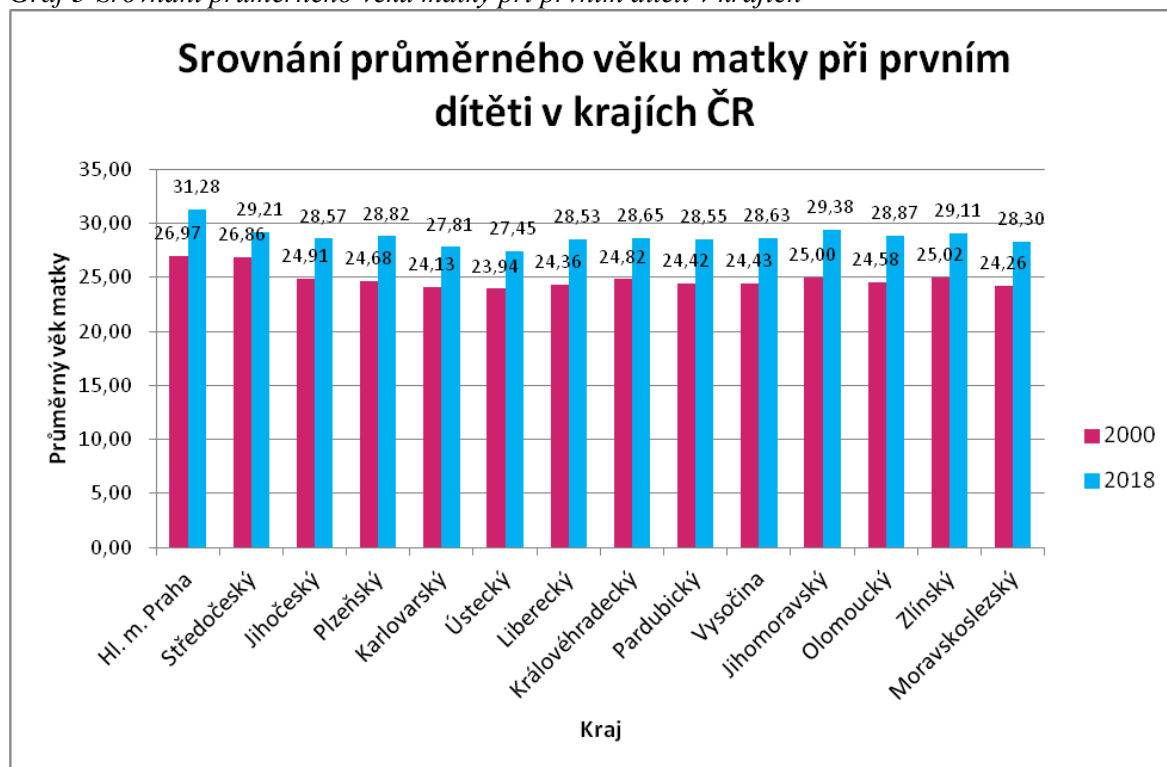
Průměrný věk matky při narození prvního dítěte byl nejnižší v roce 2000, kdy byl 25,02 let. Každým rokem rostl až do roku 2012, kdy činil 28,56 let a nepatrně tak poklesl oproti předešlému roku, kdy činil 28,59 let. Další meziroční pokles byl zjištěn z roku 2016 na rok 2017, kdy hodnota mezi lety klesla o 0,13 let. Nakonec v posledním roce sledovaný ukazatel dosáhl nejvyšší hodnoty v celém sledovaném období, a to 29,11 let (Příloha 29).

## **Moravskoslezský kraj**

V Moravskoslezském kraji po celou sledovanou dobu nedošlo k poklesu ani stagnaci mezi po sobě jdoucími lety. Na počátku sledovaného období (2000), byl průměrný věk matky při narození prvního dítěte 24,26 let. V roce 2001 byl zaznamenaný nejvyšší meziroční vzrůst, hodnota vzrostla oproti předešlému roku o 0,48 roku. Nejvyšší průměrný věk byl zaznamenaný v roce 2018, kdy činil 28,30 let a oproti předešlému roku tak vzrostl o 0,14 roku (Příloha 30).

### 4.3.2 Porovnání průměrného věku matky při narození prvního dítěte v krajích

Graf 3-Srovnání průměrného věku matky při prvním dítěti v krajích



Zdroj: Český statistický úřad, vlastní zpracování

Graf 3 ukazuje srovnání průměrného věku matky při prvním dítěti v krajích ČR i s konkrétními hodnotami v letech.

U průměrného věku matky při narození prvního dítěte, je žádoucí nižší věk, proto při bodovací metodě bylo přiřazeno nejvíce bodů nejnižšímu průměrnému věku. Tím se kraj s nejnižší hodnotou řadí na první místo a naopak.

Průměrný věk matky při prvním dítěti obecně roste, jak v celé ČR, tak v krajích zvlášť. Po celou dobu sledovaného období vyčnívala svým nejvyšším průměrným věkem matek při prvním dítěti Praha, čímž se ve všech sledovaných letech řadila na poslední (čtrnácté) místo.

Jako kraj s vysokým věkem prvorodiček lze podle zjištěných údajů označit také kraj Středočeský, kde byly ženy při narození prvního dítěte po všechna sledovaná léta druhé až třetí nejstarší (12. až 13. místo). Pouze v jednom roce byly prvorodičky na místě jedenáctém.

Naopak z hlediska tohoto ukazatele zaujímal první místo Ústecký kraj, a to ve všech letech kromě jediného roku 2013, kdy se kraj řadil na místo druhé. To znamená, že byly v ústeckém kraji většinu období průměrně nejmladší prvorodičky.

Velmi stabilně se držel na druhé nejnižší hodnotě (s výjimkou pouze jednoho roku) kraj Karlovarský.

Největší skok v pořadí mezi prvním a posledním sledovaným rokem, nastal v kraji Jihočeském. V roce 2000 byl z hlediska věku prvorodiček na desátém místě a v roce 2018 zde byly prvorodičky v průměru šesté nejmladší (6. místo).

Poměrně nestálé byly z hlediska pořadí sledovaného ukazatele také kraje Plzeňský nebo Vysočina. Pokud ale porovnáme pouze pořadí v prvním a posledním sledovaném roce, jedná se o rozdíl pouze jedné příčky v pořadí (Příloha 31).

V prvním i posledním sledovaném roce žily nejstarší prvorodičky v hlavním městě Praha a nejmladší v Ústeckém kraji. Pořadí tedy v tomto ohledu zůstalo beze změny. Avšak v číslech byl v roce 2000 průměrný věk žen v Praze o 4,3 let nižší oproti roku 2018 a v Ústeckém kraji o 3,6 nižší.

#### 4.4 Narození v ČR podle legitimacy

Tabulka 5-Živě narození v ČR podle legitimacy

Rok	Děti narozené v manželství	Děti narozené mimo manželství	Celkem živě narozených dětí	Procento dětí narozených mimo manželství
1990	119 397	11 167	130 564	8,55%
1991	116 651	12 703	129 354	9,82%
1992	108 697	13 008	121 705	10,69%
1993	105 702	15 323	121 025	12,66%
1994	91 072	15 507	106 579	14,55%
1995	81 150	14 947	96 097	15,55%
1996	75 158	15 288	90 446	16,90%
1997	74 532	16 125	90 657	17,79%
1998	73 326	17 209	90 535	19,01%
1999	71 045	18 426	89 471	20,59%
2000	71 118	19 792	90 910	21,77%
2001	69 439	21 276	90 715	23,45%
2002	69 327	23 459	92 786	25,28%
2003	66 972	26 713	93 685	28,51%
2004	67 825	29 839	97 664	30,55%
2005	69 802	32 409	102 211	31,71%
2006	70 572	35 259	105 831	33,32%
2007	75 095	39 537	114 632	34,49%
2008	76 113	43 457	119 570	36,34%
2009	72 394	45 954	118 348	38,83%
2010	69 989	47 164	117 153	40,26%
2011	63 252	45 421	108 673	41,80%
2012	61 488	47 088	108 576	43,37%

2013	58 751	48 000	106 751	44,96%
2014	58 593	51 267	109 860	46,67%
2015	57 788	52 976	110 764	47,83%
2016	57 930	54 733	112 663	48,58%
2017	58 314	56 091	114 405	49,03%
2018	58 698	55 338	114 036	48,53%

Zdroj: Český statistický úřad, vlastní výpočty

Tabulka 5 ukazuje, jak počet živě narozených dětí s určitými výkyvy, klesal do roku 2001, poté se opět s výkyvy počet zvyšoval. Nejvíce živě narozených dětí se ve sledovaném období narodilo v roce 1990, kdy byl jejich počet 130 564. Naproti tomu, nejméně živě narozených dětí bylo v roce 1999, kdy to bylo konkrétně 89 471. V nejaktuálnějším sledovaném roce 2018 se živě narodilo 114 036 dětí.

Výrazně se změnil podíl narozených dětí v manželství a mimo manželství na celkovém počtu živě narozených dětí. Značně se zvyšuje počet narozených dětí mimo manželství. V roce 1990 to bylo 11 167 dětí, což tvořilo 8,55 % z celkového počtu živě narozených dětí. Procento živě narozených dětí z celkového počtu živě narozených dětí se soustavně zvyšovalo, s výjimkou roku 2018, kdy poprvé klesl podíl dětí narozených neprovdaným ženám, a to o 0,5 procentního bodu na 48,53 % oproti předchozímu roku. Pokles byl způsoben zejména snížením podílu živě narozených mimo manželství u prvorozených dětí (meziročně z 58,6 % na 57,9 %).

Časová řada podílu narozených dětí mimo manželství, byla vyrovnána pomocí lineární trendové funkce:  $y' = 0,06 + 0,015 t_i$ . Koeficient korelace činil 0,996. Z daného modelu byl proveden odhad výše podílu narozených dětí mimo manželství, na další tři roky:

Tabulka 6-Prognóza vývoje podílu živě narozených mimo manželství

Rok	Odhad
2019	51%
2020	52%
2021	54%

Zdroj: Vlastní zpracování

#### 4.4.1 Narození podle legitimacy v krajích

##### Hlavní město Praha

Procento narozených dětí mimo manželství v hlavním městě Praze každoročně stoupalo až do roku 2016, kdy nastal mírný meziroční pokles, konkrétně o 0,24 procentního bodu. Následně v roce 2017 se hodnota opět meziročně zvýšila o 0,26 procentního bodu. V



posledním sledovaném roce 2018 procento oproti roku 2017 kleslo, a to konkrétně ze 41,26 % na 40,71 %, což činí rozdíl 0,45 procentního bodu. Přesto je 40,71 % čtvrtý nejvyšší podíl za sledované období. Nejvyšší podíl narozených dětí mimo manželství, vzhledem k celkovému počtu narozených dětí, byl zaznamenán právě v roce 2017 a to 41,26 % a naopak nejnižší činila 21,1 % a je z roku 2000 (Příloha 32).

### **Středočeský kraj**

Ve Středočeském kraji se po celou dobu sledovaného období procento živě narozených dětí mimo manželství meziročně zvyšovalo, až na poslední rok 2018, kdy oproti roku 2017 kleslo o 0,88 procentního bodu. Podíl v roce 2018 tvořil přesně 46,97 %. Nejvíce živě narozených dětí mimo manželství v poměru k celkovému počtu živě narozených v daném roce se za sledované období narodilo v roce 2017. Bylo jich konkrétně 47,85 %. Naopak nejméně se narodilo v prvním roce (2000) a bylo jich 18,96 % z celkového počtu narozených (Příloha 33).

### **Jihočeský kraj**

V jihočeském kraji se podíl živě narozených dětí celkového počtu živě narozených meziročně zvyšoval, s výjimkou let 2015 a 2018. V roce 2015 se podíl snížil oproti předchozímu roku o 0,88 procentního bodu a v roce 2018 podíl oproti předchozímu roku klesl o 0,33 procentního bodu. Právě v roce 2017 byl podíl narozených mimo manželství největší, činil 50,58 % z celkového počtu dětí. Nejmenší procento živě narozených mimo manželství bylo 18,00 % z celkového počtu narozených a je zaznamenáno v roce 2000 (Příloha 34).

### **Plzeňský kraj**

Plzeňský kraj zaznamenává každoroční nárůst procenta živě narozených dětí mimo manželství z celkového počtu živě narozených. To znamená, že podíl živě narozených mimo manželství na celkovém počtu živě narozených byl nejnižší v roce 2000, kdy činil 20,63 % a nejvyšší v roce 2018, kdy činil 51,56 %. Největší nárůst byl zaznamenán z roku 2002 na rok 2003, kdy podíl vzrostl o 4,83 procentního bodu (Příloha 35).

### **Karlovarský kraj**

V porovnání s ostatními kraji má Karlovarský kraj nejvyšší podíl narozených dětí, mimo manželství v prvním sledovaném roce, a to v roce 2000. V poměru s celkovým počtem živě narozených dětí se v Karlovarském kraji narodilo 41,45 % živě narozených dětí mimo

manželství. Tento podíl ve sledovaném období meziročně narůstal, kromě let 2001, 2007, 2011 a 2017. Největší propad lze vypočítat mezi lety 2016 a 2017, kdy se procento snížilo z nejvyšší hodnoty v celém období, konkrétně z 64,40 % na 60,08 % (Příloha 36).

### **Ústecký kraj**

Ústecký kraj má hned po Karlovarském druhý nejvyšší podíl živě narozených dětí mimo manželství, v prvním sledovaném roce mezi kraji. Tento podíl činil přesně 39,00 % z celkového počtu živě narozených dětí v daném roce 2000. Zároveň je to nejnižší hodnota v Ústeckém kraji ve sledovaném období. Meziročně se podíl živě narozených mimo manželství z celkového počtu živě narozených dětí zvyšuje každým rokem, pouze v posledním roce je oproti předcházejícímu roku zaznamenán pokles, a to o 1,15 procentního bodu. Nejvyšší dosažené procento tohoto ukazatele je 64,52 % z roku 2017 (Příloha 37).

### **Liberecký kraj**

V Libereckém kraji můžeme zaznamenat meziroční pokles zjišťovaného ukazatele pouze v jednom roce, stejně jako se stalo u několika ostatních krajů. K poklesu došlo konkrétně v roce 2018, kdy došlo k poklesu o 1,2 procentního bodu oproti roku 2017. Po zbytek období docházelo k meziročním růstům. Nejméně dětí živě narozených mimo manželství v poměru živě narozenými celkově se narodilo v prvním sledovaném roce a bylo to 28,63 %. Naproti tomu největší podíl byl zaregistrován v roce 2017, kdy činil 55,44 % (Příloha 38).

### **Královéhradecký kraj**

V Královéhradeckém kraji byl vypočítán meziroční pokles podílu živě narozených dětí mimo manželství na celkovém počtu živě narozených v letech 2017 a 2018. Zbytek let se podíly vyjádřené v procentech meziročně zvyšovaly. Z toho vyplývá, že nejnižší podíl živě narozených mimo manželství na celkovém počtu živě narozených, byl vypočítán v prvním sledovaném roce, kdy činil 19,50 % a nejvyšší podíl je z roku 2016, a to 50,75 % (Příloha 39).

### **Pardubický kraj**

Pardubickému kraji ve sledovaných letech meziročně roste hodnota zkoumaného ukazatele, vyjma stagnace mezi lety 2006 a 2007, kdy podíl živě narozených mimo manželství na celkovém počtu živě narozených tvořil 30,01 %. Nejnižší podíl živě narozených dětí mimo manželství na celkovém počtu živě narozených byl tedy v roce 2000 a

v tomto roce tvořili živě narození mimo manželství 16,48 %. Naopak nejvyšší podíl byl zaznamenán v roce posledním, a konkrétně tvořil 48,93 % z celkového počtu živě narozených v daném roce (Příloha 40).

### **Kraj Vysočina**

V kraji Vysočina byl ze zkoumaných let nejnižší podíl živě narozených dětí mimo manželství na živě narozených celkově v roce 2000, kdy činil 11,74 %. V porovnání s ostatními kraji v roce 2000 je tento podíl nejnižší ze všech krajů. Celé období potom meziročně roste až do roku 2017, kdy je podíl sledovaného ukazatele 44,43 %. Poté až v posledním roce lze vypořádat propad o 0,99 procentního bodu (Příloha 41).

### **Jihomoravský kraj**

V Jihomoravském kraji hodnota sledovaného ukazatele každým rokem stoupala, kromě nepatrného výkyvu, kdy byl v roce 2016 zaznamenán nízký meziroční pokles (o 0,11 procentního bodu). Nejnižší podíl živě narozených dětí mimo manželství na celkovém počtu živě narozených, činil 16,76 % v roce 2000 a nejvyšší byl zaregistrován v nejaktuálnějším pozorovaném roce (2018), kdy činil 43,83 % (Příloha 42).

### **Olomoucký kraj**

V Olomouckém kraji byl v pozorovaném období zjištěn nejmenší podíl živě narozených dětí na celkový počet živě narozených v roce 2000, kdy činil 20,09 %. Naopak nejvyšší hodnota zjišťovaného ukazatele byla v roce 2014 a tvořila 57,78 %. V tomto roce nastal oproti předešlému velmi významný meziroční nárůst, a to o 12,08 procentních bodů. Následně v roce 2015 je zaznamenán naopak značný meziroční propad, a to o 9,55 procentních bodů. Poslední dva roky podíl živě narozených dětí mimo manželství na celkovém počtu živě narozených dětí meziročně klesá. V posledním roce činil 49,77 % (Příloha 43).

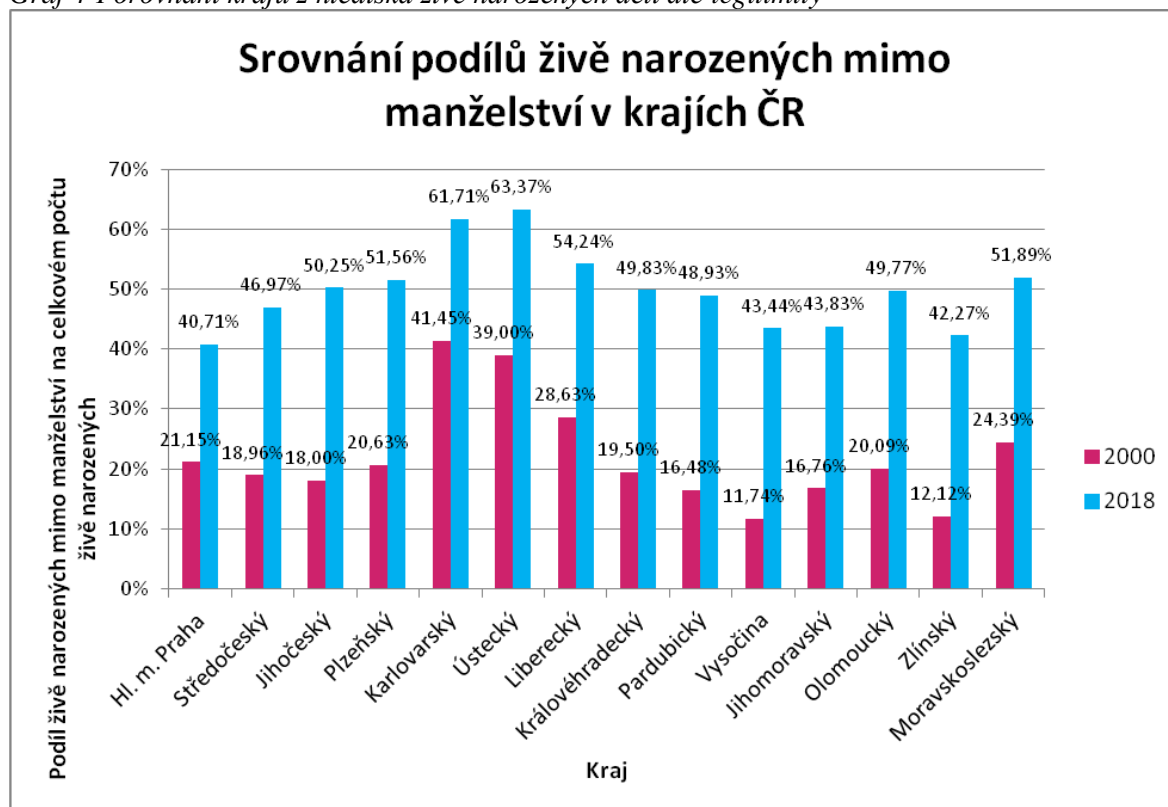
### **Zlínský kraj**

Ve Zlínském kraji meziročně stoupal procentuální podíl živě narozených dětí mimo manželství na celkovém počtu živě narozených dětí, téměř po celou pozorovanou dobu. Pouze v posledním roce nastal propad o 0,71 procentního bodu oproti roku předešlému. Z toho vyplývá, že nejvyšší podíl daného ukazatele byl zaznamenán v roce 2017, kdy v daném roce činil 42,98 % a naopak nejmenší podíl byl v prvním roce sledovaného období (2000), kdy činil 12,12 % (Příloha 44).

## Moravskoslezský kraj

V Moravskoslezském kraji lze zaznamenat meziroční pokles hodnoty zjišťovaného ukazatele pouze v posledních dvou letech. V roce 2017 podíl živě narozených dětí mimo manželství na celkovém počtu živě narozených, klesl oproti předchozímu roku o 0,14 procentního bodu a v roce 2018 oproti roku 2017 už o 0,77 procentního bodu. Po zbytek období docházelo k meziročním růstům hodnoty zkoumaného ukazatele, až na skoro nepatrný skok z roku 2009 na 2010, kdy pokles činil pouze 0,02 procentního bodu. Nejméně dětí živě narozených mimo manželství, v poměru k celkově živě narozených dětí, se narodilo v prvním sledovaném roce a bylo to 24,39 %. Naproti tomu největší podíl činil 52,80 % a je z roku 2016 (Příloha 45).

Graf 4-Porovnání krajů z hlediska živě narozených dětí dle legitimacy



Zdroj: Český statistický úřad, vlastní zpracování

Graf 3 ukazuje srovnání podílů živě narozených dětí mimo manželství na celkovém počtu narozených, a to v krajích ČR i s konkrétními hodnotami v prvním a posledním roce.

Z hlediska legitimacy je práce zaměřena zejména na podíl živě narozených mimo manželství, na celkovém počtu živě narozených. U tohoto ukazatele je vcelku nejednoznačné, zda je žádoucí vysoká nebo nízká hodnota. V této práci se však uvažuje za žádoucí, nízká hodnota ukazatele, tudíž kraj s nejnižší hodnotou má přiřazeno nejvíce bodů, a tím pádem se řadí jako první v pořadí.

V prvním sledovaném roce (2000) byl nejnižší podíl živě narozených mimo manželství, na celkovém počtu živě narozených v kraji Vysočina, což ho zařadilo na první místo. Naproti tomu s nejvyšším podíl dětí narozených mimo manželství, se řadil na čtrnácté místo kraj Karlovarský.

V posledním sledovaném roce (2018) už byla situace odlišná. První místo obsadilo hlavní město Praha a poslední Ústecký kraj.

Hlavní město Praha se v průběhu sledovaných let nejvíce vyvíjelo a z desátého místa v roce 2000 na první místo v aktuálním roce 2018, na kterém se drží již třetím rokem.

Mezi kraje, jejichž pořadí se v průběhu sledovaného období příliš nelišilo, patří např. Karlovarský a Ústecký kraj.

Karlovarský kraj měl v porovnání s ostatními kraji nejvyšší podíl nemanželských dětí od začátku sledovaného období, až do roku 2016, což znamená, že se řadil na čtrnáctou pozici. V letech 2017 a 2018 byl podíl druhý největší, a řadil se na pozici třináctou. V Ústeckém kraji přišla jediná změna v pořadí také z roku 2016 na rok 2017 a to tak, že si kraje v podstatě zaměnily pořadí, tzn., že Ústecký kraj se řadil v letech 2000-2016 na třináctém místě a poslední dva roky na místo čtrnácté.

Poměrně stabilním krajem z hlediska pořadí mezi ostatními kraji, který má naopak příznivé hodnoty, je Zlínský kraj. Ten se procentem nemanželských dětí ze všech živě narozených dětí řadil po celou sledovanou dobu buď na místo první, nebo druhé. Průměrné pořadí za sledované období činí 1,47 (nejnižší průměrné pořadí). To znamená, že podíl živě narozených mimo manželství byl po celou dobu buď nejmenší, nebo druhý nejmenší mezi kraji.

Druhý kraj, který disponuje příznivými hodnotami, což znamená, že je zde oproti ostatním krajům vysoké procento narozených dětí v manželství, je kraj Vysočina. Jeho průměrné pořadí v celém sledovaném období je 2,16 a je to druhé nejnižší průměrné pořadí po Zlínském kraji. V prvních pěti letech to byl dokonce kraj s nejmenším podílem nemanželských dětí, a byl tak pořadí mezi kraji první. V roce 2018 se z hlediska tohoto ukazatele řadí na třetí místo (Příloha46).

## 4.5 Přirozený přírůstek

Tabulka 7-Přirozený přírůstek v ČR

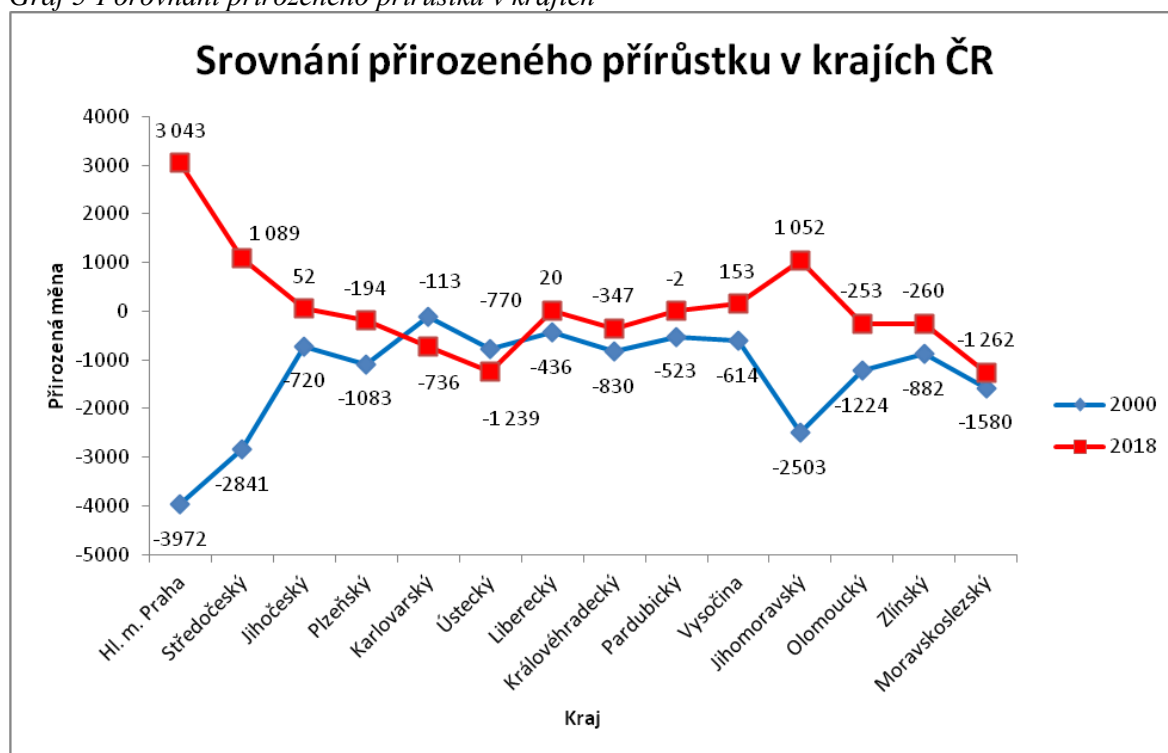
Rok	Přirozený přírůstek
1990	1 398
1991	5 064
1992	1 368
1993	2 840
1994	-10 794
1995	-21 816
1996	-22 336
1997	-22 087
1998	-18 992
1999	-20 297
2000	-18 091
2001	-17 040
2002	-15 457
2003	-17 603
2004	-9 513
2005	-5 727
2006	1 390
2007	9 996
2008	14 622
2009	10 927
2010	10 309
2011	1 825
2012	387
2013	-2 409
2014	4 195
2015	-409
2016	4 913
2017	2 962
2018	1 116

Zdroj: Český statistický úřad

Tabulka 7 ukazuje, jak se měnil přirozený přírůstek v ČR ve sledovaném období. Přirozený přírůstek obyvatelstva byl kladný od roku 1990 do roku 1993. Následovalo období, kdy byl přirozený přírůstek záporný, což znamená, že Česká republika obyvatele přirozenou měnou ztrácela. V letech 2006 až 2018 obyvatelé přirozenou měnou ve většině let nabývali, avšak s výjimkami v letech 2013 a 2015. Největší přirozený přírůstek je zaznamenán v roce 2008, kdy činil 14 622. Naopak nejvíce obyvatel Česká republika přirozenou měnou ztratila v roce 1996, a to přesně 22 336.

## Porovnání přirozeného přírůstku v krajích

Graf 5-Porovnání přirozeného přírůstku v krajích



Zdroj: Český statistický úřad, vlastní zpracování

Graf 5 zobrazuje hodnoty přirozeného přírůstku obyvatelstva v krajích v prvním a posledním sledovaném roce. Z hlediska přirozeného přírůstku je v práci stanoveno, že je vítána vysoká hodnota, proto je podle bodovací metody kraji s nejvyšší hodnotou v daném roce přiřazeno 14 (nejvíce) bodů a je tak první v pořadí. V roce 2000 byl nejvyšší přirozený přírůstek v Karlovarském kraji, druhý největší byl v kraji Libereckém. Nejnižší přirozený přírůstek v hlavním městě Praze a druhý nejnižší byl zaznamenán v kraji Středočeském. Nutno však podotknout, že ve všech krajích v tomto roce byly přirozené přírůstky záporné.

Oproti tomu poslední sledovaný rok 2018 vykazoval značně odlišné hodnoty. Nejvyšší přirozený přírůstek byl zaznamenán v hlavním městě Praha, a hned za ním se na druhou pozici řadil Středočeský kraj. Naproti tomu nejnižší hodnoty tohoto ukazatele lze vyzorovat v kraji Moravskoslezském, a druhý nejnižší přirozený přírůstek byl v Ústeckém kraji. V tomto roce je také vidět změnu v tom, že v mnoha krajích už se nejednalo o přirozený přírůstek záporný, ale kladný, a to v krajích, které obsadily prvních šest míst z hlediska daného ukazatele, což znamená, že v nich byly zaznamenány nejvyšší přirozené přírůstky. Patří mezi ně konkrétně hlavní město Praha, Středočeský kraj, Jihomoravský kraj, kraj Vysočina, Jihočeský kraj a Liberecký kraj.

Největší rozdíly ve velikosti přirozeného přírůstku za sledované období jsou stejně jako v mnoha jiných ukazatelích v hlavním městě Praha. V prvních pěti sledovaných letech, což znamená, od roku 2000 do roku 2004, měla Praha nejnižší přirozený přírůstek nejnižší v porovnání se zbytkem krajů, po celou tuto dobu a ještě rok poté byl přirozený přírůstek záporný. Naopak v posledním sledovaném roce 2018 měla Praha přirozený přírůstek kladný a zároveň nejvyšší ze všech krajů, a řadila se tak na první pozici mezi kraji, a to dokonce sedmým rokem, tzn. od roku 2012. Velký skok je vyzorován také ve Středočeském kraji, kdy se z předposledního pořadí v prvním roce kraj dostal na hodnotu, která byla v posledním roce mezi kraji druhá nejvyšší. Naopak Karlovarský kraj, který měl v roce 2000 hodnotu nejvyšší, se v posledním roce řadil na dvanácté místo mezi kraji, tzn., že přirozený přírůstek byl mezi kraji třetí nejnižší (Příloha 47,48).



## 5 Závěr

Cílem této bakalářské práce bylo zkoumat vývoj natality v regionech, a to konkrétně hrubou míru porodnosti, průměrný věk matky při narození dítěte, narození dítěte podle legitimacy a přirozený přírůstek obyvatelstva. Tyto ukazatele byly posuzovány jak z hlediska celé České republiky, tak zvláště v regionech. Z hlediska celé České republiky se zkoumal vývoj v období let 1990-2018 a z hlediska krajů v období 2000-2018 let, a to z toho důvodu, že do roku 1999 byly kraje v ČR odlišně rozděleny, než jsou dnes, tudíž by údaje nebyly srovnatelné. Dále byla provedena prognóza vývoje některých vybraných ukazatelů.

Hrubá míra porodnosti v rámci celé České republiky byla nejvyšší v prvních čtyřech letech, kdy úplně nejvyšší hodnota byla vysledována v roce 1990 a činila 12,60 promile. Naopak nejslabší hodnota hrubé míry porodnosti byla z roku 1999, kdy tvořila 8,70 promile. Obecně se dá říci, že v druhé polovině devadesátých let a v prvních několika letech 21. stol., byly zaznamenávány oproti zbylým letem sledovaného období velmi nízké hodnoty (10 nejnižších hodnot v letech 1995 až 2004). Jedním z možných důvodů poklesu hrubé míry porodnosti v těchto letech může být politická změna po roce 1989, kdy byly větší příležitosti jako např. možnost vzdělávání se, cestování atd. V těchto letech zároveň můžeme vyzorovat i poměrně nízké počty středního stavu obyvatel. Naopak vysoké hodnoty jsou vykazovány v letech 2007-2010, kdy přesahovaly 11 promile. Za důvod takto vysoké porodnosti v těchto letech lze uvažovat o silné generaci, narozené v 70. letech za období vlády prezidenta ČSSR Gustava Husáka, které se říká "Husákovy děti". V posledních pěti letech hodnota meziročně stoupá, až na poslední rok 2018, kdy hodnota klesla a činila 10,67 promile.

Silné ročníky z hlediska hrubé míry porodnosti lze zaznamenat i samostatně téměř u všech krajů (až na Prahu, Jihomoravský, Vysočinu a Zlínský).

Ve všech krajích lze také zaznamenat velký propad hrubé míry porodnosti mezi lety 2010-2011. Tento hluboký propad může být důsledkem jak ustoupení porodů "Husákových dětí", tak dopad ekonomické krize, která s sebou přinesla např. vyšší nezaměstnanost a nižší HDP v zemi.

Největší rozdíly v hodnotách hrubé míry porodnosti u prvního a posledního sledovaného roku vykazovaly hlavní město Praha a Ústecký kraj. Praha měla na počátku období z krajů hodnotu nejnižší a v posledním sledovaném roce naopak nejvyšší. Ústecký kraj měl naopak v roce 2000 hodnotu nejvyšší a v roce 2018 nejnižší.

Průměrný věk matky při narození dítěte se v České republice zvyšuje. Průměrný věk matky bez ohledu na pořadí dítěte v roce 1990 byl 24,76 a každým rokem se zvyšoval, až v roce 2018 dosáhl hodnoty 30,11 let. Provedená prognóza do dalších třech let odhaduje, že v roce 2019 to bude 31,16 let, v roce 2020 bude hodnota 31,37 let a v roce 2021 bude hodnota činit 31,59 let.

Průměrný věk matky při narození prvního dítěte se z hodnoty 22,47 let v roce 1990 zvýšil na 28,36 let. Provedená prognóza odhaduje, že v roce 2019 bude průměrný věk matky při narození prvního dítěte v ČR 29,49 let, v roce 2020 bude hodnota činit 29,73 let a v roce 2021 je odhadovaná hodnota 29,98. Průměrný věk matky při narození prvního dítěte se zvyšoval i ve většině let v jednotlivých krajích. U krajů ale už bylo zaznamenáno i několik meziročních poklesů. Např. ve Středočeském kraji došlo k významnému poklesu let mezi lety 2009 a 2010, kdy se průměrný věk snížil o 1,64 let.

Ve shrnutí se ale dá říct, že průměrný věk prvorodiček roste jak v celé ČR, tak v jednotlivých krajích. To může být způsobeno preferencemi obyvatel ČR. Lidé (a konkrétně i ženy) se více zaměřují na vzdělání a kariéru. Lidé mají v současné době také mnohem větší možnosti cestování atd. a rodičovství plánují v pozdějším věku.

Po většinu sledovaného období (2000-2018) patří ke krajům s nejmladšími prvorodičkami kraj Ústecký, Karlovarský a Moravskoslezský. Tyto kraje mají také po většinu let vysokou nezaměstnanost.

Naopak, nejvyšší průměrný věk byl vysledován v hlavním městě Praha, Středočeském a Jihočeském kraji. Tyto kraje zase vykazují nízkou nezaměstnanost.

Největší změny v porovnání prvního a posledního sledovaného roku nastaly v kraji Jihočeském, kdy se hodnota změnila z desáté nejnížší hodnoty na šestou nejnížší.

Podíl narozených dětí mimo manželství na celkovém počtu živě narozených, stejně jako průměrný věk matky se v průběhu let zvyšuje, až na výjimky. Poměrně častým jevem je ale meziroční pokles v posledním sledovaném roce, který byl zaznamenán jak obecně v ČR, tak v desíti krajích.

Největší rozdíly při porovnávání hodnot v prvním a posledním sledovaném roce, jsou z krajů zaznamenány v hlavním městě Praha, kde byl podíl živě narozených mimo manželství na celkovém počtu živě narozených v prvním roce desátý nejnížší a v roce 2018 byl podíl první nejnížší mezi krají.

Provedená prognóza odhaduje, že v roce 2019 bude podíl živě narozených mimo manželství tvořit 51 %, v roce 2020 to bude 52 % a nakonec v roce 2020 bude podíl činit 54 %.

Přirozený přírůstek je v posledních letech kladný, i když se v posledním roce hodnota meziročně snížila.

Při porovnání přirozeného přírůstku obyvatel v prvním a posledním sledovaném roce v krajích, jsou nejznačnější změny zaznamenány v hlavním městě Praha, Středočeském a Karlovarském kraji.

V roce 2000 byl přirozený přírůstek nejnižší v hlavním městě Praha, druhý nejnižší ve Středočeském a nejvyšší v Karlovarském kraji. Naproti tomu v roce 2018 byl nejvyšší přirozený přírůstek v hlavním městě Praha, druhý nejvyšší ve Středočeském kraji a v kraji Karlovarském byla hodnota třetí nejnižší.

## 6 Seznam použitých zdrojů

### Citovaná literatura:

BARTOŇOVÁ, Dagmar a kol. *Populační vývoj České republiky 2007*. Praha: Přírodovědecká fakulta Univerzity Karlovy, 2008, 140 s. ISBN 978-80-86561-46-2.

HAŠKOVÁ, Hana, DUDOVÁ, Radka, POSPÍŠILOVÁ, Kristýna. Kde se berou jedináčci? Faktory související s jednodětností v ČR. *Demografie: Revue pro výzkum populačního vývoje*. 2019, roč. 61, č. 2, s. 93-110. ISSN 0011-8265

HRABÁNKOVÁ, Magdalena, BOHÁČKOVÁ, Ivana, SVATOŠOVÁ, Libuše a ŘEHOŘ, Petr. *Rozvoj lidských zdrojů ve venkovském prostoru České republiky: monografie 2007*. Praha: MJF, 2007, 191 s. ISBN 978-80-86284-66-8.

KALIBOVÁ, Květa, PAVLÍK, Zdeněk, VODÁKOVÁ, Alena. ed. *Demografie (nejen) pro demografy*. 3., přeprac. vyd. Praha: Sociologické nakladatelství (SLON), 2009, 241 s. Sociologické pojmosloví. ISBN 978-80-7419-012-4.

KOSCHIN, Felix. *Demografie poprvé*. 2. vyd. Praha: Vysoká škola ekonomická v Praze, 2005. 122 s. ISBN 80-245-0859-1.

KŘEŠŤANOVÁ, Jana, KURKIN, Roman. Populační vývoj v České republice v roce 2018. *Demografie: Revue pro výzkum populačního vývoje*. 2019, roč.61, č.3, s. 190-210. ISSN 0011-8265.

LANGHAMROVÁ, Jitka, ŠIMPACH, Ondřej. *Základy demografie: (materiály ke cvičením)*. Praha: Oeconomica, 2013, 121 s. ISBN 978-80-245-1956-2.

PAVLÍK, Zdeněk, KALIBOVÁ, Květa. *Mnohojazyčný demografický slovník: Český svazek*. 2. vydání. Praha: Česká demografická společnost, 2005, 182 s. ISBN 80-239-4864.

ROUBÍČEK, Vladimír. *Úvod do demografie*. Praha: Codex Bohemia, 1997, 349 s. ISBN 80-85963-43-4.

SVATOŠOVÁ, Libuše, KÁBA, Bohumil. *Statistické metody II*. 1. vyd. Praha: Česká zemědělská univerzita v Praze. Provozně ekonomická fakulta. 2008. 105s. ISBN 978-80-213-1736-9.

ŠUBRTOVÁ, Alena. *Dějiny populačního myšlení v českých zemích*. Praha: Česká demografická společnost, 2006, 303 s. ISBN 80-239-8369-5.

### **Internetové zdroje:**

ČESKÝ STATISTICKÝ ÚŘAD. *Demografické ročenky (pramenná díla) 2009 - 1990* [online]. [cit. 2020-03-17]. Dostupné z:

[https://www.czso.cz/csu/czso/casova\\_rada\\_demografie\\_2009\\_1990](https://www.czso.cz/csu/czso/casova_rada_demografie_2009_1990)

ČESKÝ STATISTICKÝ ÚŘAD. *Demografické ročenky (pramenná díla) 2017 - 2010* [online]. [cit. 2020-03-17]. Dostupné z:

[https://www.czso.cz/csu/czso/casova\\_rada\\_demografie](https://www.czso.cz/csu/czso/casova_rada_demografie)

ČESKÝ STATISTICKÝ ÚŘAD. *Demografická ročenka krajů - 2000 - 2009* [online]. [cit. 2020-03-17]. Dostupné z: <https://www.czso.cz/csu/czso/demograficka-rocenka-kraju-2000-2009-o0gy721414>

ČESKÝ STATISTICKÝ ÚŘAD. *Demografická ročenka krajů - 2009 až 2018* [online]. [cit. 2020-03-17]. Dostupné z: <https://www.czso.cz/csu/czso/demograficka-rocenka-kraju-2009-az-2018>

ČESKÝ STATISTICKÝ ÚŘAD. *Pohyb obyvatelstva-Methodika* [online]. [cit. 2020-03-17]. Dostupné z: <https://www.czso.cz/csu/czso/pohyb-obyvatelstva-metodika>

## 7 Přílohy

*Příloha 1-Hrubá míra porodnosti v hlavním městě Praha*

<b>Rok</b>	<b>Střední stav obyvatelstva</b>	<b>Počet živě narozených</b>	<b>Hrubá míra porodnosti</b>
2000	1 183 900	9 453	7,98
2001	1 164 682	9 681	8,31
2002	1 158 800	9 690	8,36
2003	1 161 851	10 057	8,66
2004	1 165 617	11 131	9,55
2005	1 176 116	11 943	10,15
2006	1 183 576	12 530	10,59
2007	1 196 454	13 195	11,03
2008	1 225 281	14 339	11,70
2009	1 242 956	14 488	11,66
2010	1 251 726	14 792	11,82
2011	1 237 943	13 968	11,28
2012	1 243 695	14 176	11,40
2013	1 244 762	13 867	11,14
2014	1 251 075	14 624	11,69
2015	1 262 507	14 759	11,69
2016	1 272 732	14 929	11,73
2017	1 286 554	15 324	11,91
2018	1 301 135	15 460	11,88

Zdroj: Český statistický úřad, vlastní výpočty

*Příloha 2-Hrubá míra porodnosti ve Středočeském kraji*

<b>Rok</b>	<b>Střední stav obyvatelstva</b>	<b>Počet živě narozených</b>	<b>Hrubá míra porodnosti</b>
2000	1 113 149	9 936	8,93
2001	1 124 303	10 035	8,93
2002	1 125 735	10 483	9,31
2003	1 131 404	10 633	9,40
2004	1 137 748	11 289	9,92
2005	1 150 128	12 113	10,53
2006	1 166 537	12 741	10,92
2007	1 187 032	14 279	12,03
2008	1 216 772	15 246	12,53
2009	1 239 673	15 219	12,28
2010	1 257 194	15 212	12,10
2011	1 273 094	14 531	11,41
2012	1 285 945	14 428	11,22
2013	1 297 209	14 218	10,96
2014	1 309 139	14 572	11,13

2015	1 320 721	14 602	11,06
2016	1 333 249	14 748	11,06
2017	1 345 764	15 323	11,39
2018	1 360 998	14 776	10,86

Zdroj: Český statistický úřad, vlastní výpočty

*Příloha 3-Hrubá míra porodnosti v Jihočeském kraji*

Rok	Střední stav obyvatelstva	Počet živě narozených	Hrubá míra porodnosti
2000	625 991	5 650	9,03
2001	625 401	5 554	8,88
2002	624 778	5 733	9,18
2003	624 958	5 736	9,18
2004	625 421	5 941	9,50
2005	626 766	6 137	9,79
2006	628 831	6 370	10,13
2007	631 387	6 922	10,96
2008	634 614	7 155	11,27
2009	637 015	7 027	11,03
2010	637 910	6 933	10,87
2011	635 907	6 379	10,03
2012	636 381	6 655	10,46
2013	636 443	6 374	10,02
2014	636 911	6 437	10,11
2015	637 292	6 600	10,36
2016	638 307	6 747	10,57
2017	639 180	6 880	10,76
2018	640 909	6 748	10,53

Zdroj: Český statistický úřad, vlastní výpočty

*Příloha 4-Hrubá míra porodnosti v Jihomoravském kraji*

Rok	Střední stav obyvatelstva	Počet živě narozených	Hrubá míra porodnosti
2000	1 136 689	9 567	8,42
2001	1 126 962	9 626	8,54
2002	1 122 759	10 067	8,97
2003	1 121 669	10 007	8,92
2004	1 122 391	10 660	9,50
2005	1 130 282	11 149	9,86
2006	1 130 990	11 512	10,18
2007	1 135 421	12 371	10,90
2008	1 143 615	13 196	11,54
2009	1 150 009	13 145	11,43
2010	1 152 765	13 040	11,31
2011	1 164 633	12 404	10,65
2012	1 167 142	12 339	10,57
2013	1 168 577	12 403	10,61
2014	1 170 678	12 802	10,94

2015	1 173 563	12 771	10,88
2016	1 176 972	13 193	11,21
2017	1 180 477	13 509	11,44
2018	1 184 729	13 594	11,47

Zdroj: Český statistický úřad, vlastní výpočty

*Příloha 5-Hrubá míra porodnosti v Plzeňském kraji*

Rok	Střední stav obyvatelstva	Počet živě narozených	Hrubá míra porodnosti
2000	551 650	4 887	8,86
2001	550 481	4 774	8,67
2002	549 369	4 886	8,89
2003	549 307	4 934	8,98
2004	549 216	5 046	9,19
2005	550 371	5 445	9,89
2006	552 898	5 803	10,50
2007	557 313	6 100	10,95
2008	566 080	6 385	11,28
2009	571 199	6 412	11,23
2010	572 023	6 242	10,91
2011	571 497	5 566	9,74
2012	572 016	5 768	10,08
2013	572 882	5 510	9,62
2014	573 993	5 674	9,89
2015	575 665	5 861	10,18
2016	577 638	5 940	10,28
2017	579 228	6 066	10,47
2018	582 601	6 082	10,44

Zdroj: Český statistický úřad, vlastní výpočty

*Příloha 6-Hrubá míra porodnosti v Karlovarském kraji*

Rok	Střední stav obyvatelstva	Počet živě narozených	Hrubá míra porodnosti
2000	304 599	2 900	9,52
2001	303 888	2 920	9,61
2002	303 761	2 949	9,71
2003	304 078	2 887	9,49
2004	303 722	2 903	9,56
2005	304 587	3 014	9,90
2006	304 573	3 201	10,51
2007	305 620	3 438	11,25
2008	308 577	3 562	11,54
2009	307 962	3 425	11,12
2010	307 619	3 313	10,77
2011	303 519	3 014	9,93
2012	302 484	2 820	9,32
2013	300 999	2 826	9,39
2014	299 880	2 764	9,22



2015	298 506	2 731	9,15
2016	297 317	2 815	9,47
2017	296 106	2 753	9,30
2018	295 285	2 755	9,33

Zdroj: Český statistický úřad, vlastní výpočty

*Příloha 7-Hrubá míra porodnosti v Ústeckém kraji*

Rok	Střední stav obyvatelstva	Počet živě narozených	Hrubá míra porodnosti
2000	826 992	8 003	9,68
2001	820 241	7 905	9,64
2002	819 442	8 186	9,99
2003	819 851	8 344	10,18
2004	820 619	8 601	10,48
2005	822 977	8 725	10,60
2006	823 193	8 935	10,85
2007	825 523	9 715	11,77
2008	834 283	10 031	12,02
2009	836 128	9 626	11,51
2010	835 796	9 275	11,10
2011	828 595	8 645	10,43
2012	827 317	8 215	9,93
2013	825 842	8 060	9,76
2014	824 789	8 292	10,05
2015	823 381	8 313	10,10
2016	822 300	8 263	10,05
2017	820 937	8 442	10,28
2018	820 580	8 099	9,87

Zdroj: Český statistický úřad, vlastní výpočty

*Příloha 8-Hrubá míra porodnosti v Libereckém kraji*

Rok	Střední stav obyvatelstva	Počet živě narozených	Hrubá míra porodnosti
2000	429 113	4 090	9,53
2001	428 097	4 013	9,37
2002	427 418	4 132	9,67
2003	427 096	4 045	9,47
2004	427 395	4 312	10,09
2005	428 268	4 271	9,97
2006	429 803	4 466	10,39
2007	432 109	5 045	11,68
2008	435 790	5 220	11,98
2009	438 238	5 206	11,88
2010	439 483	5 120	11,65
2011	438 132	4 654	10,62
2012	438 593	4 592	10,47
2013	438 473	4 535	10,34
2014	438 813	4 435	10,11

2015	439 152	4 683	10,66
2016	440 179	4 960	11,27
2017	440 934	4 753	10,78
2018	441 608	4 725	10,70

Zdroj: Český statistický úřad, vlastní výpočty

*Příloha 9-Hrubá míra porodnosti v Ústeckém kraji*

Rok	Střední stav obyvatelstva	Počet živě narozených	Hrubá míra porodnosti
2000	551 297	4 969	9,01
2001	550 556	4 954	9,00
2002	548 698	4 946	9,01
2003	547 720	5 093	9,30
2004	546 995	5 190	9,49
2005	547 849	5 405	9,87
2006	549 122	5 491	10,00
2007	550 523	6 122	11,12
2008	553 513	6 254	11,30
2009	554 511	6 261	11,29
2010	554 296	6 021	10,86
2011	554 050	5 437	9,81
2012	553 290	5 467	9,88
2013	552 053	5 451	9,87
2014	551 730	5 518	10,00
2015	551 270	5 582	10,13
2016	551 177	5 616	10,19
2017	550 848	5 702	10,35
2018	550 688	5 677	10,31

Zdroj: Český statistický úřad, vlastní výpočty

*Příloha 10-Hrubá míra porodnosti v Pardubickém kraji*

Rok	Střední stav obyvatelstva	Počet živě narozených	Hrubá míra porodnosti
2000	508 542	4 613	9,07
2001	507 981	4 466	8,79
2002	506 849	4 653	9,18
2003	506 389	4 645	9,17
2004	505 193	4 821	9,54
2005	505 553	4 909	9,71
2006	506 808	5 248	10,36
2007	508 921	5 709	11,22
2008	513 703	5 752	11,20
2009	515 868	5 644	10,94
2010	516 776	5 721	11,07
2011	516 260	5 312	10,29
2012	516 409	5 385	10,43
2013	515 781	5 077	9,84
2014	516 109	5 410	10,48

2015	516 247	5 302	10,27
2016	516 553	5 533	10,71
2017	517 243	5 372	10,39
2018	519 125	5 526	10,64

Zdroj: Český statistický úřad, vlastní výpočty

*Příloha 11-Hrubá míra porodnosti v kraji Vysočina*

Rok	Střední stav obyvatelstva	Počet živě narozených	Hrubá míra porodnosti
2000	521 019	4 761	9,14
2001	518 953	4 568	8,80
2002	517 959	4 755	9,18
2003	517 572	4 775	9,23
2004	517 282	4 819	9,32
2005	510 000	5 070	9,94
2006	511 114	5 113	10,00
2007	512 555	5 373	10,48
2008	514 387	5 649	10,98
2009	515 329	5 447	10,57
2010	514 800	5 357	10,41
2011	511 972	5 075	9,91
2012	511 627	5 148	10,06
2013	510 522	4 920	9,64
2014	510 006	5 334	10,46
2015	509 507	5 349	10,50
2016	509 187	5 307	10,42
2017	508 664	5 440	10,69
2018	509 019	5 430	10,67

Zdroj: Český statistický úřad, vlastní výpočty

*Příloha 12-Hrubá míra porodnosti v Olomouckém kraji*

Rok	Střední stav obyvatelstva	Počet živě narozených	Hrubá míra porodnosti
2000	641 554	5 510	8,59
2001	639 176	5 716	8,94
2002	637 401	5 667	8,89
2003	636 227	5 830	9,16
2004	635 449	5 913	9,31
2005	638 981	6 183	9,68
2006	639 423	6 428	10,05
2007	640 508	6 931	10,82
2008	641 822	7 118	11,09
2009	641 945	7 134	11,11
2010	641 661	6 922	10,79
2011	638 848	6 311	9,88
2012	637 837	6 303	9,88
2013	636 659	6 322	9,93
2014	636 109	6 400	10,06

2015	635 094	6 498	10,23
2016	634 081	6 697	10,56
2017	633 133	6 679	10,55
2018	632 547	6 699	10,59

Zdroj: Český statistický úřad, vlastní výpočty

*Příloha 13-Hrubá míra porodnosti ve Zlínském kraji*

Rok	Střední stav obyvatelstva	Počet živě narozených	Hrubá míra porodnosti
2000	598 057	5 290	8,85
2001	594 868	5 171	8,69
2002	593 458	5 195	8,75
2003	592 300	5 147	8,69
2004	591 287	5 217	8,82
2005	590 447	5 670	9,60
2006	589 869	5 612	9,51
2007	590 000	6 059	10,27
2008	591 087	6 261	10,59
2009	591 303	6 076	10,28
2010	590 459	6 106	10,34
2011	589 596	5 570	9,45
2012	588 299	5 493	9,34
2013	586 594	5 585	9,52
2014	585 829	5 599	9,56
2015	584 828	5 847	10,00
2016	584 155	5 863	10,04
2017	583 039	6 084	10,43
2018	582 860	6 078	10,43

Zdroj: Český statistický úřad, vlastní výpočty

*Příloha 14-Hrubá míra porodnosti v Moravskoslezském kraji*

Rok	Střední stav obyvatelstva	Počet živě narozených	Hrubá míra porodnosti
2000	1 279 951	11 281	8,81
2001	1 268 603	11 332	8,93
2002	1 264 347	11 444	9,05
2003	1 261 229	11 552	9,16
2004	1 258 588	11 821	9,39
2005	1 251 767	12 177	9,73
2006	1 249 909	12 381	9,91
2007	1 249 323	13 373	10,70
2008	1 250 168	13 402	10,72
2009	1 249 356	13 238	10,60
2010	1 244 739	13 099	10,52
2011	1 232 626	11 807	9,58
2012	1 228 251	11 787	9,60
2013	1 223 923	11 603	9,48
2014	1 219 722	11 999	9,84

2015	1 215 209	11 866	9,76
2016	1 211 437	12 052	9,95
2017	1 207 419	12 078	10,00
2018	1 204 346	12 387	10,29

Zdroj: Český statistický úřad, vlastní výpočty

*Příloha 15-Úhrnná plodnost v ČR*

Rok	Úhrnná plodnost	První diference
1990	1,89	
1991	1,86	-0,03
1992	1,71	-0,15
1993	1,67	-0,04
1994	1,44	-0,23
1995	1,28	-0,16
1996	1,19	-0,09
1997	1,17	-0,02
1998	1,16	-0,01
1999	1,13	-0,03
2000	1,14	0,01
2001	1,15	0,01
2002	1,17	0,02
2003	1,18	0,01
2004	1,23	0,05
2005	1,28	0,05
2006	1,33	0,05
2007	1,44	0,11
2008	1,50	0,06
2009	1,49	-0,01
2010	1,49	0,00
2011	1,43	-0,06
2012	1,45	0,02
2013	1,46	0,01
2014	1,53	0,07
2015	1,57	0,04
2016	1,63	0,06
2017	1,69	0,06
2018	1,71	0,02

Zdroj: Český statistický úřad, vlastní výpočty

*Příloha 16-Porovnání hrubé míry porodnosti v krajích v pořadí 1 až 14*

Rok	Hl. m. Praha	Středočeský	Jihočeský	Plzeňský	Karlovarský	Ústecký	Liberecký	Královéhradecký	Pardubický	Vysočina	Jihomoravský	Olomoucký	Zlínský	Moravskoslezský
2000	14	8	6	9	3	1	2	7	5	4	13	12	10	11
2001	14	7	8	12	2	1	3	4	10	9	13	5	11	6
2002	14	4	7	11	2	1	3	9	6	5	10	12	13	8
2003	14	4	7	11	2	1	3	5	8	6	12	9	13	10
2004	5	3	7	13	4	1	2	9	6	11	8	12	14	10
2005	3	2	10	7	6	1	4	8	12	5	9	13	14	11
2006	3	1	9	5	4	2	6	12	7	11	8	10	14	13
2007	7	1	8	9	4	2	3	6	5	13	10	11	14	12
2008	4	1	9	8	5	2	3	7	10	12	6	11	14	13
2009	3	1	10	7	8	4	2	6	11	13	5	9	14	12
2010	2	1	8	7	11	5	3	9	6	13	4	10	14	12
2011	2	1	7	12	8	5	4	11	6	9	3	10	14	13
2012	1	2	5	7	14	9	4	11	6	8	3	10	13	12
2013	1	2	5	11	14	9	4	7	8	10	3	6	12	13
2014	1	2	7	11	14	9	6	10	4	5	3	8	13	12
2015	1	2	6	9	14	11	4	10	7	5	3	8	12	13
2016	1	4	6	9	14	11	2	10	5	8	3	7	12	13
2017	1	3	5	8	14	12	4	11	10	6	2	7	9	13
2018	1	3	8	9	14	13	4	11	6	5	2	7	10	12

Zdroj: Vlastní zpracování

*Příloha 17-Průměrný věk matky při narození prvního dítěte v hlavním městě Praha*

<b>Rok</b>	<b>Průměrný věk matky při narození prvního dítěte</b>	<b>První diference</b>
2000	26,97	
2001	27,47	0,50
2002	27,88	0,41
2003	28,15	0,27
2004	28,62	0,47
2005	28,99	0,37
2006	29,45	0,46
2007	29,71	0,26
2008	29,94	0,23
2009	30,11	0,17
2010	30,21	0,10
2011	30,47	0,26
2012	30,76	0,29
2013	30,93	0,17
2014	30,97	0,04
2015	31,06	0,09
2016	31,16	0,10
2017	31,09	-0,07
2018	31,28	0,19

Zdroj: Český statistický úřad, vlastní zpracování

*Příloha 18-Průměrný věk matky při narození prvního dítěte ve Středočeském kraji*

<b>Rok</b>	<b>Průměrný věk matky při narození prvního dítěte</b>	<b>První diference</b>
2000	26,86	
2001	27,24	0,38
2002	27,67	0,43
2003	27,95	0,28
2004	28,38	0,43
2005	28,79	0,41
2006	29,21	0,42
2007	29,62	0,41
2008	29,80	0,18
2009	30,10	0,30
2010	28,46	-1,64
2011	28,57	0,11
2012	28,78	0,21
2013	28,96	0,18

2014	28,94	-0,02
2015	29,11	0,17
2016	29,09	-0,02
2017	29,11	0,02
2018	29,21	0,10

Zdroj: Český statistický úřad, vlastní zpracování

*Příloha 19-Průměrný věk matky při narození prvního dítěte v Jihočeském kraji*

Rok	Průměrný věk matky při narození prvního dítěte	První diference
2000	24,91	
2001	25,19	0,28
2002	25,53	0,34
2003	26,03	0,50
2004	26,39	0,36
2005	26,78	0,39
2006	27,02	0,24
2007	27,12	0,10
2008	27,40	0,28
2009	27,60	0,20
2010	27,83	0,23
2011	28,02	0,19
2012	27,94	-0,08
2013	28,31	0,37
2014	28,29	-0,02
2015	28,29	0,00
2016	28,52	0,23
2017	28,56	0,04
2018	28,57	0,01

Zdroj: Český statistický úřad, vlastní zpracování

*Příloha 20-Průměrný věk matky při narození prvního dítěte v Plzeňském kraji*

Rok	Průměrný věk matky při narození prvního dítěte	První diference
2000	24,68	
2001	25,22	0,54
2002	25,55	0,33
2003	25,86	0,31
2004	26,48	0,62
2005	26,85	0,37
2006	27,10	0,25
2007	27,31	0,21



2008	27,47	0,16
2009	27,50	0,03
2010	27,84	0,34
2011	27,90	0,06
2012	27,99	0,09
2013	28,19	0,20
2014	28,55	0,36
2015	28,63	0,08
2016	28,54	-0,09
2017	28,71	0,17
2018	28,82	0,11

Zdroj: Český statistický úřad, vlastní zpracování

*Příloha 21-Průměrný věk matky při narození prvního dítěte v Karlovarském kraji*

<b>Rok</b>	<b>Průměrný věk matky při narození prvního dítěte</b>	<b>První diference</b>
2000	24,13	
2001	24,60	0,47
2002	24,89	0,29
2003	25,17	0,28
2004	25,56	0,39
2005	25,76	0,20
2006	26,22	0,46
2007	26,37	0,15
2008	26,61	0,24
2009	26,69	0,08
2010	26,90	0,21
2011	27,01	0,11
2012	27,27	0,26
2013	27,06	-0,21
2014	27,48	0,42
2015	27,71	0,23
2016	27,29	-0,42
2017	27,71	0,42
2018	27,81	0,10

Zdroj: Český statistický úřad, vlastní zpracování

*Příloha 22-Průměrný věk matky při narození prvního dítěte v Ústeckém kraji*

<b>Rok</b>	<b>Průměrný věk matky při narození prvního dítěte</b>	<b>První diference</b>
2000	23,94	
2001	24,41	0,47

2002	24,60	0,19
2003	24,97	0,37
2004	25,31	0,34
2005	25,66	0,35
2006	26,17	0,51
2007	26,31	0,14
2008	26,44	0,13
2009	26,47	0,03
2010	26,72	0,25
2011	26,74	0,02
2012	26,95	0,21
2013	27,16	0,21
2014	27,06	-0,10
2015	27,34	0,28
2016	27,21	-0,13
2017	27,43	0,22
2018	27,45	0,02

Zdroj: Český statistický úřad, vlastní zpracování

*Příloha 23-Průměrný věk matky při narození prvního dítěte v Libereckém kraji*

<b>Rok</b>	<b>Průměrný věk matky při narození prvního dítěte</b>	<b>První diference</b>
2000	24,36	
2001	25,04	0,68
2002	25,43	0,39
2003	25,90	0,47
2004	26,30	0,40
2005	26,75	0,45
2006	26,96	0,21
2007	27,21	0,25
2008	27,33	0,12
2009	27,49	0,16
2010	27,71	0,22
2011	27,87	0,16
2012	27,75	-0,12
2013	28,20	0,45
2014	28,23	0,03
2015	28,26	0,03
2016	28,24	-0,02
2017	28,55	0,31
2018	28,53	-0,02

Zdroj: Český statistický úřad, vlastní zpracování

*Příloha 24-Průměrný věk matky při narození prvního dítěte v Královéhradeckém kraji*

<b>Rok</b>	<b>Průměrný věk matky při narození prvního dítěte</b>	<b>První diference</b>
2000	24,82	
2001	25,21	0,39
2002	25,54	0,33
2003	25,98	0,44
2004	26,40	0,42
2005	26,68	0,28
2006	26,95	0,27
2007	27,30	0,35
2008	27,42	0,12
2009	27,68	0,26
2010	27,84	0,16
2011	28,16	0,32
2012	28,13	-0,03
2013	28,24	0,11
2014	28,33	0,09
2015	28,36	0,03
2016	28,53	0,17
2017	28,56	0,03
2018	28,65	0,09

Zdroj: Český statistický úřad, vlastní zpracování

*Příloha 25-Průměrný věk matky při narození prvního dítěte v Pardubickém kraji*

<b>Rok</b>	<b>Průměrný věk matky při narození prvního dítěte</b>	<b>První diference</b>
2000	24,42	
2001	25,00	0,58
2002	25,45	0,45
2003	25,93	0,48
2004	26,41	0,48
2005	26,61	0,20
2006	27,08	0,47
2007	27,23	0,15
2008	27,57	0,34
2009	27,48	-0,09
2010	27,76	0,28
2011	27,90	0,14
2012	28,05	0,15
2013	28,33	0,28
2014	28,27	-0,06

2015	28,33	0,06
2016	28,51	0,18
2017	28,34	-0,17
2018	28,55	0,21

Zdroj: Český statistický úřad, vlastní zpracování

*Příloha 26-Průměrný věk matky při narození prvního dítěte v kraji Vysočina*

<b>Rok</b>	<b>Průměrný věk matky při narození prvního dítěte</b>	<b>První diference</b>
2000	24,43	
2001	24,98	0,55
2002	25,38	0,40
2003	25,68	0,30
2004	26,31	0,63
2005	26,59	0,28
2006	27,03	0,44
2007	27,05	0,02
2008	27,36	0,31
2009	27,64	0,28
2010	27,55	-0,09
2011	27,86	0,31
2012	27,84	-0,02
2013	28,19	0,35
2014	28,15	-0,04
2015	28,40	0,25
2016	28,33	-0,07
2017	28,16	-0,17
2018	28,63	0,47

Zdroj: Český statistický úřad, vlastní zpracování

*Příloha 27-Průměrný věk matky při narození prvního dítěte v Jihomoravském kraji*

<b>Rok</b>	<b>Průměrný věk matky při narození prvního dítěte</b>	<b>První diference</b>
2000	25,00	
2001	25,40	0,40
2002	25,94	0,54
2003	26,29	0,35
2004	26,79	0,50
2005	27,00	0,21
2006	27,45	0,45
2007	27,63	0,18
2008	28,01	0,38

2009	28,22	0,21
2010	28,34	0,12
2011	28,59	0,25
2012	28,82	0,23
2013	28,92	0,10
2014	29,14	0,22
2015	29,17	0,03
2016	29,12	-0,05
2017	29,26	0,14
2018	29,38	0,12

Zdroj: Český statistický úřad, vlastní zpracování

*Příloha 28-Průměrný věk matky při narození prvního dítěte v Olomouckém kraji*

<b>Rok</b>	<b>Průměrný věk matky při narození prvního dítěte</b>	<b>První diference</b>
2000	24,58	
2001	25,15	0,57
2002	25,53	0,38
2003	26,05	0,52
2004	26,45	0,40
2005	26,84	0,39
2006	26,99	0,15
2007	27,30	0,31
2008	27,57	0,27
2009	27,68	0,11
2010	27,82	0,14
2011	27,97	0,15
2012	28,29	0,32
2013	28,36	0,07
2014	28,42	0,06
2015	28,44	0,02
2016	28,63	0,19
2017	28,63	0,00
2018	28,87	0,24

Zdroj: Český statistický úřad, vlastní zpracování

*Příloha 29-Průměrný věk matky při narození prvního dítěte ve Zlínském kraji*

<b>Rok</b>	<b>Průměrný věk matky při narození prvního dítěte</b>	<b>První diference</b>
2000	25,02	
2001	25,38	0,36
2002	25,83	0,45

2003	26,24	0,41
2004	26,70	0,46
2005	26,96	0,26
2006	27,45	0,49
2007	27,67	0,22
2008	27,84	0,17
2009	27,89	0,05
2010	28,21	0,32
2011	28,59	0,38
2012	28,56	-0,03
2013	28,68	0,12
2014	28,83	0,15
2015	28,97	0,14
2016	29,04	0,07
2017	28,91	-0,13
2018	29,11	0,20

Zdroj: Český statistický úřad, vlastní zpracování

*Příloha 30-Průměrný věk matky při narození prvního dítěte v Moravskoslezském kraji*

<b>Rok</b>	<b>Průměrný věk matky při narození prvního dítěte</b>	<b>První diference</b>
2000	24,26	
2001	24,74	0,48
2002	25,08	0,34
2003	25,41	0,33
2004	25,74	0,33
2005	26,15	0,41
2006	26,40	0,25
2007	26,69	0,29
2008	26,81	0,12
2009	26,87	0,06
2010	27,09	0,22
2011	27,21	0,12
2012	27,39	0,18
2013	27,63	0,24
2014	27,74	0,11
2015	27,97	0,23
2016	28,02	0,05
2017	28,16	0,14
2018	28,30	0,14

Zdroj: Český statistický úřad, vlastní zpracování

*Příloha 31-Porovnání průměrného věku matky při narození prvního dítěte v krajích v pořadí 1 až 14*

Rok	Hl. m. Praha	Středočeský	Jihočeský	Plzeňský	Karlovarský	Ústecký	Liberecký	Královéhradecký	Pardubický	Vysočina	Jihomoravský	Olomoucký	Zlínský	Moravskoslezský
2000	14	13	10	8	2	1	4	9	5	6	11	7	12	3
2001	14	13	8	10	2	1	6	9	5	4	12	7	11	3
2002	14	13	8	10	2	1	5	9	6	4	12	7	11	3
2003	14	13	9	5	2	1	6	8	7	4	12	10	11	3
2004	14	13	6	10	2	1	4	7	8	5	12	9	11	3
2005	14	13	8	10	2	1	7	6	5	4	12	9	11	3
2006	14	13	7	10	2	1	5	4	9	8	12	6	11	3
2007	14	13	5	10	2	1	6	8	7	4	11	9	12	3
2008	14	13	6	8	2	1	4	7	9	5	12	10	11	3
2009	14	13	7	6	2	1	5	10	4	8	12	9	11	3
2010	14	13	8	9	2	1	5	10	6	4	12	7	11	3
2011	14	11	9	6	2	1	5	10	7	4	13	8	12	3
2012	14	12	6	7	2	1	4	9	8	5	13	10	11	3
2013	14	13	8	5	1	2	6	7	9	4	12	10	11	3
2014	14	12	7	10	2	1	5	8	6	4	13	9	11	3
2015	14	12	5	10	2	1	4	7	6	8	13	9	11	3
2016	14	12	7	9	2	1	4	8	6	5	13	10	11	3
2017	14	12	7	10	2	1	6	8	5	3	13	9	11	4
2018	14	12	6	9	2	1	4	8	5	7	13	10	11	3

Zdroj: Vlastní zpracování

*Příloha 32-Podíl živě narozených dětí mimo manželství v hlavním městě Praha*

<b>Rok</b>	<b>Děti narozené v manželství</b>	<b>Děti narozené mimo manželství</b>	<b>Celkem živě narozených dětí</b>	<b>Procento dětí narozených mimo manželství</b>
2000	7 454	1 999	9 453	21,15%
2001	7 476	2 205	9 681	22,78%
2002	7 404	2 286	9 690	23,59%
2003	7 499	2 558	10 057	25,44%
2004	8 093	3 038	11 131	27,29%
2005	8 604	3 339	11 943	27,96%
2006	8 766	3 764	12 530	30,04%
2007	9 136	4 059	13 195	30,76%
2008	9 668	4 671	14 339	32,58%
2009	9 610	4 878	14 488	33,67%
2010	9 569	5 223	14 792	35,31%
2011	8 858	5 110	13 968	36,58%
2012	8 868	5 308	14 176	37,44%
2013	8 498	5 369	13 867	38,72%
2014	8 690	5 934	14 624	40,58%
2015	8 672	6 087	14 759	41,24%
2016	8 808	6 121	14 929	41,00%
2017	9 002	6 322	15 324	41,26%
2018	9 166	6 294	15 460	40,71%

Zdroj: Český statistický úřad, vlastní zpracování

*Příloha 33-Podíl živě narozených dětí mimo manželství ve Středočeském kraji*

<b>Rok</b>	<b>Děti narozené v manželství</b>	<b>Děti narozené mimo manželství</b>	<b>Celkem živě narozených dětí</b>	<b>Procento dětí narozených mimo manželství</b>
2000	8 052	1 884	9 936	18,96%
2001	7 959	2 076	10 035	20,69%
2002	8 150	2 333	10 483	22,26%
2003	7 912	2 721	10 633	25,59%
2004	8 157	3 132	11 289	27,74%
2005	8 600	3 513	12 113	29,00%
2006	8 961	3 780	12 741	29,67%
2007	9 816	4 463	14 279	31,26%
2008	10 187	5 059	15 246	33,18%
2009	9 968	5 251	15 219	34,50%
2010	9 597	5 615	15 212	36,91%
2011	9 004	5 527	14 531	38,04%
2012	8 588	5 840	14 428	40,48%
2013	8 215	6 003	14 218	42,22%
2014	8 114	6 458	14 572	44,32%



2015	7 932	6 670	14 602	45,68%
2016	7 958	6 790	14 748	46,04%
2017	7 991	7 332	15 323	47,85%
2018	7 835	6 941	14 776	46,97%

Zdroj: Český statistický úřad, vlastní zpracování

*Příloha 34-Podíl živě narozených dětí mimo manželství v Jihočeském kraji*

Rok	Děti narozené v manželství	Děti narozené mimo manželství	Celkem živě narozených dětí	Procento dětí narozených mimo manželství
2000	4 633	1 017	5 650	18,00%
2001	4 508	1 046	5 554	18,83%
2002	4 480	1 253	5 733	21,86%
2003	4 237	1 499	5 736	26,13%
2004	4 244	1 697	5 941	28,56%
2005	4 331	1 806	6 137	29,43%
2006	4 265	2 105	6 370	33,05%
2007	4 629	2 293	6 922	33,13%
2008	4 610	2 545	7 155	35,57%
2009	4 356	2 671	7 027	38,01%
2010	4 129	2 804	6 933	40,44%
2011	3 666	2 713	6 379	42,53%
2012	3 746	2 909	6 655	43,71%
2013	3 458	2 916	6 374	45,75%
2014	3 221	3 116	6 337	49,17%
2015	3 413	3 187	6 600	48,29%
2016	3 405	3 342	6 747	49,53%
2017	3 400	3 480	6 880	50,58%
2018	3 357	3 391	6 748	50,25%

Zdroj: Český statistický úřad, vlastní zpracování

*Příloha 35-Podíl živě narozených dětí mimo manželství v Plzeňském kraji*

Rok	Děti narozené v manželství	Děti narozené mimo manželství	Celkem živě narozených dětí	Procento dětí narozených mimo manželství
2000	3 879	1 008	4 887	20,63%
2001	3 671	1 103	4 774	23,10%
2002	3 688	1 198	4 886	24,52%
2003	3 486	1 448	4 934	29,35%
2004	3 518	1 528	5 046	30,28%
2005	3 683	1 762	5 445	32,36%
2006	3 831	1 972	5 803	33,98%
2007	3 958	2 142	6 100	35,11%
2008	4 005	2 380	6 385	37,27%
2009	3 787	2 625	6 412	40,94%

2010	3 641	2 601	6 242	41,67%
2011	3 129	2 437	5 566	43,78%
2012	3 119	2 649	5 768	45,93%
2013	2 954	2 556	5 510	46,39%
2014	2 888	2 786	5 674	49,10%
2015	2 965	2 896	5 861	49,41%
2016	2 939	3 001	5 940	50,52%
2017	2 982	3 084	6 066	50,84%
2018	2 946	3 136	6 082	51,56%

Zdroj: Český statistický úřad, vlastní zpracování

*Příloha 36-Podíl živě narozených dětí mimo manželství v Karlovarském kraji*

Rok	Děti narozené v manželství	Děti narozené mimo manželství	Celkem živě narozených dětí	Procento dětí narozených mimo manželství
2000	1 698	1 202	2 900	41,45%
2001	1 713	1 207	2 920	41,34%
2002	1 653	1 296	2 949	43,95%
2003	1 534	1 353	2 887	46,87%
2004	1 522	1 381	2 903	47,57%
2005	1 525	1 489	3 014	49,40%
2006	1 565	1 636	3 201	51,11%
2007	1 686	1 752	3 438	50,96%
2008	1 642	1 920	3 562	53,90%
2009	1 537	1 888	3 425	55,12%
2010	1 374	1 939	3 313	58,53%
2011	1 258	1 756	3 014	58,26%
2012	1 166	1 654	2 820	58,65%
2013	1 111	1 715	2 826	60,69%
2014	1 062	1 702	2 764	61,58%
2015	1 021	1 710	2 731	62,61%
2016	1 002	1 813	2 815	64,40%
2017	1 099	1 654	2 753	60,08%
2018	1 055	1 700	2 755	61,71%

Zdroj: Český statistický úřad, vlastní zpracování

*Příloha 37-Podíl živě narozených dětí mimo manželství v Ústeckém kraji*

Rok	Děti narozené v manželství	Děti narozené mimo manželství	Celkem živě narozených dětí	Procento dětí narozených mimo manželství
2000	4 882	3 121	8 003	39,00%
2001	4 744	3 161	7 905	39,99%
2002	4 739	3 447	8 186	42,11%
2003	4 537	3 807	8 344	45,63%
2004	4 521	4 080	8 601	47,44%

2005	4 539	4 186	8 725	47,98%
2006	4 619	4 316	8 935	48,30%
2007	4 900	4 815	9 715	49,56%
2008	4 999	5 032	10 031	50,16%
2009	4 467	5 159	9 626	53,59%
2010	4 229	5 046	9 275	54,40%
2011	3 792	4 853	8 645	56,14%
2012	3 451	4 764	8 215	57,99%
2013	3 281	4 779	8 060	59,29%
2014	3 223	5 069	8 292	61,13%
2015	3 134	5 179	8 313	62,30%
2016	2 959	5 304	8 263	64,19%
2017	2 995	5 447	8 442	64,52%
2018	2 967	5 132	8 099	63,37%

Zdroj: Český statistický úřad, vlastní zpracování

*Příloha 38-Podíl živě narozených dětí mimo manželství v Libereckém kraji*

<b>Rok</b>	<b>Děti narozené v manželství</b>	<b>Děti narozené mimo manželství</b>	<b>Celkem živě narozených dětí</b>	<b>Procento dětí narozených mimo manželství</b>
2000	2 919	1 171	4 090	28,63%
2001	2 847	1 166	4 013	29,06%
2002	2 814	1 318	4 132	31,90%
2003	2 658	1 387	4 045	34,29%
2004	2 759	1 553	4 312	36,02%
2005	2 654	1 617	4 271	37,86%
2006	2 765	1 701	4 466	38,09%
2007	3 018	2 027	5 045	40,18%
2008	3 115	2 105	5 220	40,33%
2009	2 885	2 321	5 206	44,58%
2010	2 792	2 328	5 120	45,47%
2011	2 448	2 206	4 654	47,40%
2012	2 368	2 224	4 592	48,43%
2013	2 277	2 258	4 535	49,79%
2014	2 131	2 304	4 435	51,95%
2015	2 170	2 513	4 683	53,66%
2016	2 272	2 688	4 960	54,19%
2017	2 118	2 635	4 753	55,44%
2018	2 162	2 563	4 725	54,24%

Zdroj: Český statistický úřad, vlastní zpracování

*Příloha 39-Podíl živě narozených dětí mimo manželství v Královehradeckém kraji*

<b>Rok</b>	<b>Děti narozené v manželství</b>	<b>Děti narozené mimo manželství</b>	<b>Celkem živě narozených dětí</b>	<b>Procento dětí narozených mimo manželství</b>
2000	4 000	969	4 969	19,50%
2001	3 869	1 085	4 954	21,90%
2002	3 832	1 114	4 946	22,52%
2003	3 713	1 380	5 093	27,10%
2004	3 660	1 530	5 190	29,48%
2005	3 762	1 643	5 405	30,40%
2006	3 743	1 748	5 491	31,83%
2007	3 978	2 144	6 122	35,02%
2008	4 009	2 245	6 254	35,90%
2009	3 832	2 429	6 261	38,80%
2010	3 564	2 457	6 021	40,81%
2011	3 132	2 305	5 437	42,39%
2012	3 074	2 393	5 467	43,77%
2013	2 882	2 569	5 451	47,13%
2014	2 876	2 642	5 518	47,88%
2015	2 805	2 777	5 582	49,75%
2016	2 766	2 850	5 616	50,75%
2017	2 827	2 875	5 702	50,42%
2018	2 848	2 829	5 677	49,83%

Zdroj: Český statistický úřad, vlastní zpracování

*Příloha 40-Podíl živě narozených dětí mimo manželství v Pardubickém kraji*

<b>Rok</b>	<b>Děti narozené v manželství</b>	<b>Děti narozené mimo manželství</b>	<b>Celkem živě narozených dětí</b>	<b>Procento dětí narozených mimo manželství</b>
2000	3 853	760	4 613	16,48%
2001	3 673	793	4 466	17,76%
2002	3 695	958	4 653	20,59%
2003	3 538	1 107	4 645	23,83%
2004	3 597	1 224	4 821	25,39%
2005	3 545	1 364	4 909	27,79%
2006	3 673	1 575	5 248	30,01%
2007	3 996	1 713	5 709	30,01%
2008	3 874	1 878	5 752	32,65%
2009	3 630	2 014	5 644	35,68%
2010	3 544	2 177	5 721	38,05%
2011	3 196	2 116	5 312	39,83%
2012	3 146	2 239	5 385	41,58%
2013	2 829	2 248	5 077	44,28%
2014	2 957	2 453	5 410	45,34%
2015	2 800	2 502	5 302	47,19%

2016	2 883	2 650	5 533	47,89%
2017	2 748	2 624	5 372	48,85%
2018	2 822	2 704	5 526	48,93%

Zdroj: Český statistický úřad, vlastní zpracování

*Příloha 41-Podíl živě narozených dětí mimo manželství v kraji Vysočina*

Rok	Děti narozené v manželství	Děti narozené mimo manželství	Celkem živě narozených dětí	Procento dětí narozených mimo manželství
2000	4 202	559	4 761	11,74%
2001	3 991	577	4 568	12,63%
2002	4 069	686	4 755	14,43%
2003	3 915	860	4 775	18,01%
2004	3 859	960	4 819	19,92%
2005	3 919	1 151	5 070	22,70%
2006	3 839	1 274	5 113	24,92%
2007	4 018	1 355	5 373	25,22%
2008	4 010	1 639	5 649	29,01%
2009	3 696	1 751	5 447	32,15%
2010	3 553	1 804	5 357	33,68%
2011	3 262	1 813	5 075	35,72%
2012	3 206	1 942	5 148	37,72%
2013	3 004	1 916	4 920	38,94%
2014	3 130	2 204	5 334	41,32%
2015	3 093	2 256	5 349	42,18%
2016	2 983	2 324	5 307	43,79%
2017	3 023	2 417	5 440	44,43%
2018	3 071	2 359	5 430	43,44%

Zdroj: Český statistický úřad, vlastní zpracování

*Příloha 42-Podíl živě narozených dětí mimo manželství v Jihomoravském kraji*

Rok	Děti narozené v manželství	Děti narozené mimo manželství	Celkem živě narozených dětí	Procento dětí narozených mimo manželství
2000	7 964	1 603	9 567	16,76%
2001	7 838	1 788	9 626	18,57%
2002	8 046	2 021	10 067	20,08%
2003	7 655	2 352	10 007	23,50%
2004	7 990	2 670	10 660	25,05%
2005	8 209	2 940	11 149	26,37%
2006	8 311	3 201	11 512	27,81%
2007	8 814	3 557	12 371	28,75%
2008	9 153	4 043	13 196	30,64%
2009	8 707	4 438	13 145	33,76%
2010	8 375	4 665	13 040	35,77%

2011	7 852	4 552	12 404	36,70%
2012	7 595	4 744	12 339	38,45%
2013	7 489	4 914	12 403	39,62%
2014	7 497	5 305	12 802	41,44%
2015	7 270	5 501	12 771	43,07%
2016	7 525	5 668	13 193	42,96%
2017	7 615	5 894	13 509	43,63%
2018	7 636	5 958	13 594	43,83%

Zdroj: Český statistický úřad, vlastní zpracování

*Příloha 43-Podíl živě narozených dětí mimo manželství v Olomouckém kraji*

Rok	Děti narozené v manželství	Děti narozené mimo manželství	Celkem živě narozených dětí	Procento dětí narozených mimo manželství
2000	4 403	1 107	5 510	20,09%
2001	4 444	1 272	5 716	22,25%
2002	4 248	1 419	5 667	25,04%
2003	4 299	1 531	5 830	26,26%
2004	4 136	1 777	5 913	30,05%
2005	4 253	1 930	6 183	31,21%
2006	4 281	2 147	6 428	33,40%
2007	4 542	2 389	6 931	34,47%
2008	4 507	2 611	7 118	36,68%
2009	4 317	2 817	7 134	39,49%
2010	4 158	2 764	6 922	39,93%
2011	3 598	2 713	6 311	42,99%
2012	3 460	2 843	6 303	45,11%
2013	3 433	2 889	6 322	45,70%
2014	2 233	3 056	5 289	57,78%
2015	3 364	3 134	6 498	48,23%
2016	3 330	3 367	6 697	50,28%
2017	3 327	3 352	6 679	50,19%
2018	3 365	3 334	6 699	49,77%

Zdroj: Český statistický úřad, vlastní zpracování

*Příloha 44-Podíl živě narozených dětí mimo manželství ve Zlínském kraji*

Rok	Děti narozené v manželství	Děti narozené mimo manželství	Celkem živě narozených dětí	Procento dětí narozených mimo manželství
2000	4 649	641	5 290	12,12%
2001	4 432	739	5 171	14,29%
2002	4 412	783	5 195	15,07%
2003	4 209	938	5 147	18,22%
2004	4 158	1 059	5 217	20,30%
2005	4 451	1 219	5 670	21,50%

2006	4 293	1 319	5 612	23,50%
2007	4 496	1 563	6 059	25,80%
2008	4 515	1 746	6 261	27,89%
2009	4 220	1 856	6 076	30,55%
2010	4 157	1 949	6 106	31,92%
2011	3 744	1 826	5 570	32,78%
2012	3 535	1 958	5 493	35,65%
2013	3 495	2 090	5 585	37,42%
2014	3 408	2 191	5 599	39,13%
2015	3 473	2 374	5 847	40,60%
2016	3 412	2 451	5 863	41,80%
2017	3 469	2 615	6 084	42,98%
2018	3 509	2 569	6 078	42,27%

Zdroj: Český statistický úřad, vlastní zpracování

*Příloha 45-Podíl živě narozených dětí mimo manželství v Moravskoslezském kraji*

<b>Rok</b>	<b>Děti narozené v manželství</b>	<b>Děti narozené mimo manželství</b>	<b>Celkem živě narozených dětí</b>	<b>Procento dětí narozených mimo manželství</b>
2000	8 530	2 751	11 281	24,39%
2001	8 274	3 058	11 332	26,99%
2002	8 097	3 347	11 444	29,25%
2003	7 780	3 772	11 552	32,65%
2004	7 611	4 210	11 821	35,61%
2005	7 727	4 450	12 177	36,54%
2006	7 660	4 721	12 381	38,13%
2007	8 108	5 265	13 373	39,37%
2008	7 819	5 583	13 402	41,66%
2009	7 382	5 856	13 238	44,24%
2010	7 307	5 792	13 099	44,22%
2011	6 313	5 494	11 807	46,53%
2012	6 166	5 621	11 787	47,69%
2013	5 825	5 778	11 603	49,80%
2014	5 952	6 047	11 999	50,40%
2015	5 676	6 190	11 866	52,17%
2016	5 688	6 364	12 052	52,80%
2017	5 718	6 360	12 078	52,66%
2018	5 959	6 428	12 387	51,89%

Zdroj: Český statistický úřad, vlastní zpracování

*Příloha 46-Porovnání krajů z hlediska podílu živě narozených dětí mimo manželství v krajích v pořadí 1 až 14*

Rok	Hl. m. Praha	Středočeský	Jihočeský	Plzeňský	Karlovarský	Ústecký	Liberecký	Královéhradecký	Pardubický	Vysočina	Jihomoravský	Olomoucký	Zlínský	Moravskoslezský
2000	10	6	5	9	14	13	12	7	3	1	4	8	2	11
2001	9	6	5	10	14	13	12	7	3	1	4	8	2	11
2002	8	6	5	9	14	13	12	7	4	1	3	10	2	11
2003	5	6	7	10	14	13	12	9	4	1	3	8	2	11
2004	5	6	7	10	14	13	12	8	4	1	3	9	2	11
2005	5	6	7	10	14	13	12	8	4	2	3	9	1	11
2006	6	4	8	10	14	13	11	7	5	2	3	9	1	12
2007	5	6	7	10	14	13	12	9	4	1	3	8	2	11
2008	4	6	7	10	14	13	11	8	5	2	3	9	1	12
2009	3	5	7	10	14	13	12	8	6	2	4	9	1	11
2010	3	5	8	10	14	13	12	9	6	2	4	7	1	11
2011	3	5	8	10	14	13	12	7	6	2	4	9	1	11
2012	2	5	7	10	14	13	12	8	6	3	4	9	1	11
2013	2	5	8	9	14	13	11	10	6	3	4	7	1	12
2014	2	5	9	8	14	13	11	7	6	3	4	12	1	10
2015	2	5	8	9	14	13	12	10	6	3	4	7	1	11
2016	1	5	7	9	14	13	12	10	6	4	3	8	2	11
2017	1	5	9	10	13	14	12	8	6	4	3	7	2	11
2018	1	5	9	10	13	14	12	8	6	3	4	7	2	11

Zdroj: Vlastní zpracování



*Příloha 47-Přirozený přírůstek v krajích*

Rok	Hl. m. Praha	Středočeský	Jihočeský	Plzeňský	Karlovarský	Ústecký	Liberecký	Královéhradecký	Pardubický	Vysočina	Jihomoravský	Olomoucký	Zlínský	Moravskoslezský
2000	-3972	-2841	-720	-1083	-113	-770	-436	-830	-523	-614	-2503	-1224	-882	-1580
2001	-3529	-2517	-819	-1143	-207	-947	-342	-851	-587	-623	-2030	-903	-845	-1697
2002	-3643	-1918	-495	-1058	98	-1103	-341	-767	-577	-463	-1870	-1013	-660	-1647
2003	-3431	-2417	-785	-1274	-208	-916	-415	-921	-709	-634	-2074	-784	-1198	-1837
2004	-1718	-1308	-499	-953	-117	-325	-37	-557	-387	-255	-932	-444	-761	-1220
2005	-730	-737	-262	-401	31	-226	44	-303	-259	-269	-910	-296	-595	-814
2006	256	674	202	-115	225	216	323	-200	84	340	-155	130	-314	-276
2007	987	2069	676	447	518	974	756	536	575	493	597	473	190	705
2008	2070	2991	808	600	539	1222	925	728	665	768	1934	685	259	428
2009	2123	2497	560	553	275	729	893	350	641	353	1564	429	-33	-7
2010	2526	2772	517	426	216	363	869	468	401	252	1474	174	45	-194
2011	1876	1910	5	-322	-66	-196	426	-311	-53	44	938	-248	-601	-1577
2012	1765	1676	151	-235	-252	-744	206	-358	-18	-75	630	-398	-600	-1361
2013	1718	1294	-230	-551	-360	-1217	112	-467	-315	-209	774	-508	-769	-1681
2014	2506	2271	9	-87	-387	-554	89	-96	287	454	1403	-61	-521	-1118
2015	2339	1553	-333	-446	-537	-925	125	-254	-138	171	665	-502	-443	-1684
2016	2788	2053	304	-213	-352	-795	575	-65	299	310	1455	-34	-331	-1081
2017	3125	2075	128	-176	-653	-730	46	-81	-17	152	1234	-354	-305	-1482
2018	3 043	1 089	52	-194	-736	-1 239	20	-347	-2	153	1 052	-253	-260	-1 262

Zdroj: Vlastní zpracování

*Příloha 48-Porovnání přirozeného přírůstku v krajích v pořadí 1 až 14*

Rok	Hl. m. Praha	Středočeský	Jihočeský	Plzeňský	Karlovarský	Ústecký	Liberecký	Královéhradecký	Pardubický	Vysočina	Jihomoravský	Olomoucký	Zlínský	Moravskoslezský
2000	14	13	5	9	1	6	2	7	3	4	12	10	8	11
2001	14	13	5	10	1	9	2	7	3	4	12	8	6	11
2002	14	13	4	9	1	10	2	7	5	3	12	8	6	11
2003	14	13	6	10	1	7	2	8	4	3	12	5	9	11
2004	14	13	7	11	2	4	1	8	5	3	10	6	9	12
2005	11	12	5	9	2	3	1	8	4	6	14	7	10	13
2006	4	1	7	10	5	6	3	12	9	2	11	8	14	13
2007	2	1	6	13	10	3	4	9	8	11	7	12	14	5
2008	2	1	6	11	12	4	5	8	10	7	3	9	14	13
2009	2	1	7	8	12	5	4	11	6	10	3	9	14	13
2010	2	1	5	7	11	9	4	6	8	10	3	12	13	14
2011	2	1	6	12	8	9	4	11	7	5	3	10	13	14
2012	1	2	5	8	9	13	4	10	6	7	3	11	12	14
2013	1	2	6	11	8	13	4	9	7	5	3	10	12	14
2014	1	2	7	9	11	13	6	10	5	4	3	8	12	14
2015	1	2	8	10	12	13	5	7	6	4	3	11	9	14
2016	1	2	6	10	12	13	4	9	7	5	3	8	11	14
2017	1	2	5	9	12	13	6	8	7	4	3	11	10	14
2018	1	2	5	8	12	13	6	11	7	4	3	9	10	14

Zdroj: Vlastní zpracování