

UNIVERZITA PALACKÉHO V OLOMOUCI
Cyrilometodějská teologická fakulta
Katedra církevních dějin a dějin křesťanského umění

Jana Petružiová

V. ročník – kombinované studium

**Vliv cisterciácké stavební hutě na jihovýchodní
Moravu**

Diplomová práce

Vedoucí práce: prof. PhDr. Miloslav Pojsl

Obor: Křesťanská výchova

Olomouc 2009

Prohlašuji, že jsem diplomovou práci zpracovala samostatně pod vedením prof. PhDr. Miloslava Pojsla a použila uvedených pramenů a literatury.

V Brumově-Bylnici 8. dubna 2009

.....

Děkuji prof. PhDr. Miloslavu Pojslovi za odborné vedení práce a mnoho cenných rad a podnětů, in memoriam PhDr. Jiřímu Kohoutkovi, CSc. za poskytnutí odborné literatury, Janě Pluhařové, kastelánce Státního zámku Vizovice a Josefu Kyselákovi za provedení a fundovaný výklad v bývalém klášteře v Oslavanech.

V Brumově-Bylnici 8. dubna 2009

.....

Obsah

Obsah	4
Úvod	6
Počátky cisterciáckého řádu	7
Klášterní život	11
Místa zakládání cisterciáckých klášterů	12
Typické znaky cisterciácké architektury	13
Architektura 13. století v našich zemích	15
Sochařství 13. století v našich zemích	17
Příchod cisterciáků na Moravu	19
Pojem stavební huť	21
Kamenické značky jako označení příslušnosti ke stavební huti	22
<i>Kamenické značky na Velehradě, jejich interpretace a lokalizace stavební hutě</i>	23
<i>Ukázka velehradských kamenických značek</i>	25
Velehrad	27
<i>Architektura</i>	27
Vizovice – bývalý cisterciácký klášter	31
<i>Historie kláštera</i>	31
<i>Architektura</i>	34
Tišnov – klášter cisterciáček	37
<i>Architektura</i>	37
Oslavany – bývalý klášter cisterciáček	42
<i>Historie kláštera</i>	42
<i>Architektura</i>	43
Vracov – kostel sv. Vavřince	47
<i>Architektura</i>	47
Kostelec u Kyjova – kostel sv. Václava	50
Vývoj hradní architektury na jihovýchodní Moravě	51
Hrad Brumov	54
<i>Stručná historie hradu Brumov</i>	58
Hrad Buchlov	60

<i>Stručná historie hradu Buchlov</i>	62
Hrad Lukov	63
<i>Stručná historie hradu Lukov</i>	66
Závěr	68
Anotace	70
Summary	71
Seznam použité literatury	72
Seznam příloh	73

Úvod

DIVINA NATURA DEDIT AGROS, ARS HUMANA AEDIFICAVIT URBES.

Božská přirozenost stvořila pole, lidský um vystavěl města. (Varro)

Klasik doplnil Božskou přirozeností stvořená pole o lidským umem zbudovaná města. O více jak tisíc let poté, co tato slova zazněla, začal člověk stavět díla, která ho měla k Bohu přiblížit. A cestu k němu hledali skrze architekturu. Téměř k dokonalosti pozvedl ve své době toto odvětví řád cisterciáků, který svoji stopu nesmazatelně vtisknul i na Moravu. Ač stavby řádu nedosahovaly výšek gotických katedrál, přesto ukázaly směr, kterým se stavební sloh dále ubíral.

Na úvod se chci zaměřit na vlastní historii samotného řádu, neboť bez pochopení jeho učení není možné porozumět krokům jeho představitelů. Vliv duchovních řádů na své okolí je v období středověku nesporný. Pomineme-li stránku intelektuální, kdy mnohé reformní myšlenky spoluutvářely život církve, projevuje se jejich přínos zejména v oblasti architektury, umění a vědy. Jak fungoval princip stavebních hutí? Co si pod tímto pojmem máme vlastně představit? Jaké jsou znaky cisterciácké architektury a do jaké míry je tato architektura rozšířena po Moravě? To jsou otázky, kterými jsem se zabývala ve své práci. Odpovědi jsem se snažila nalézt studiem odborné literatury a vlastním porovnáním zjištěných závěrů se skutečností. Ač tato práce nebyla jednoduchá, dokázala jsem díky ní alespoň částečně proniknout do problematiky dějin umění.

Při prvních konzultacích s vedoucím práce prof. Miloslavem Pojslem jsme dospěli k závěru, že součástí práce by měl být také stručný popis kamenických značek z areálu vizovického kláštera. V souvislosti s tím také pokus o případné nalezení pojítka mezi těmito značkami a známými značkami z jiných lokalit, kde cisterciáci prokazatelně působili. I to je v této práci zahrnuto.

Počátky cisterciáckého řádu



Robert z Molesme.

Počátek cisterciáckého řádu se datuje k přelomu 11. a 12. století, konkrétně k roku 1098, kdy část mnichů z benediktinského opatství Molesme, v čele s opatem Robertem, opustila klášter, aby založila nový řeholní dům a mohla žít v souladu se svými reformními představami. Toužili po obrodě klášterního života, po návratu k původním mnišským ideálům. Do popředí kladli prostotu, skromnost a odříkání. Proti okázalosti a vnější nádheře stavěli intenzivnější vztah k Bohu a vnitřní zbožnost. Pro zdůraznění uzavřenosti před vnějším světem vystavěli svůj nový klášter v neosídlené krajině, na místě nazývaném Cîteaux. Při formulování své řehole vycházeli z původní řehole sv. Benedikta, která vznikla již v 6. století, pouze si ji upravili tak, aby vyhovovala nové době a změněnému cítění. Benediktovo heslo „Ora

et labora!“ „Modli se a pracuj!“ zůstalo i jejich programem. Papežem byl cisterciácký řád potvrzen roku 1119.¹

S počátky cisterciáckého řádu je významně spojeno působení sv. Bernarda (1090 – 1153). Pocházel z provinciální aristokratické rodiny, narodil se jako třetí ze sedmi dětí. Místem jeho narození se udává hrad v burgundské vesnici Fontaines. Otec Tescelin, byl vazalem burgundského vévody Eudese I. a jako vojenský guvernér velel chatillonské a fontainské pevnosti, které měl spolu s okolními pozemky v držení. I světcova matka Aleth byla vznešeného původu. Její otec byl hrabě Bernard z Montbard, jehož panství se rozkládalo od horního toku Seiny po povodí Armaconu.

¹ Ch a r v á t o v á , Kateřina: *Počátky řádu a jeho rozšíření*. In: *Řád cisterciáků v českých zemích ve středověku - sborník vydaný k 850. výročí založení kláštera v Plasech*. Unicornic Praha 1994, s. 8-10.

Matka měla na Bernarda značný vliv a duchovní dráhu svému synovi přisoudila ještě před jeho narozením. Zdál se jí totiž několikrát sen, ve kterém viděla malého bílého psíka s rezavými skvrnami na hřbetě, jak usilovně štěká. Svůj sen pověděla mnichovi, který byl ve fontainském zámku na návštěvě a ten vylekanou paní uklidnil prorockým výkladem snu: *narozené dítě bude chlapec a vyroste z něho vášnivý kazatel svaté víry. (S takovýmto prenatalním zasvěcením se setkáváme i o osmdesát let později u*



Bernard z Clairvaux. Obraz v katedrále Troyes.

paní Jany z Azy, která čekala ve španělské vesnici narození svatého Dominika. Té se opět zdálo o štěněti s hořící pochodní v tlamě. Zdá se, že středověké obrazné chápání horlivého zastávce katolické církve jako psa Božího bylo podloženo několika verši ze starozákonní Písni písní, kde ohaři vyhánějí lištičky – rozuměj: hříšníky či heretiky -, aby neničili vinici Páně).² Předurčení k duchovní dráze podtrhovala i Bernardova hloubavá a přemítavá povaha. Nesmírně rád četl církevní i antické autory. Matka, která se sama naučila latinskému a řeckému jazyku jen proto, aby mohla číst

Písmo svaté, ho v jeho zálibě podporovala. Vzdělání se mu dostalo na škole při kostele Saint-Vorles v Chatillonu-sur-Seine. Ještě jedna významná událost, která jako by potvrdila matčino tušení, se odehrála v Bernardově životě. Bernard na onu událost vzpomínal až do své smrti. Jako asi sedmiletý chlapec měl vidění, které sám popsal jako „zrození Věčného slova z Panny Marie“.³

Bernardův život plynul poklidně až do jeho šestnácti let. V té době mu náhle, bez možnosti rozloučení, zemřela matka. Bernard byl zdrcen, přišel o blízkou osobu, o spřízněnou duši, která mu nejvíce rozuměla. S matkou jako by odešla i jeho vnitřní jistota a stabilita. Poklidná léta vystřídala léta existencionální úzkosti a zmatků. Východiskem z této neutěšené situace se zdála být rada strýce Vilaina z Aigremontu, který Bernardovi poradil, aby odešel dokončit svá studia, po kterých se měl stát

² K a m e n í k , Milan: *Burgundsko / kraj mnichů. Citeaux a Bernard z Clairvaux*. Vyšehrad Praha 2002, s. 161.

³ Tamtéž.

vysokým církevním hodnostářem, do Německa. V Bernardovi však pomalinku zrálo jiné rozhodnutí, byl odhodlán stát se mnichem v nedalekém Citeaux. Před svými bratry svůj úmysl tajil, nevěděl, jak jim vysvětlit, že se vzdává nadějných vyhlídek a dává přednost nuznému životu v chudobě a odříkání. Se svým plánem se nejprve svěřil jen strýci z matčiny strany, který byl jeho důvěrníkem již dříve. Jaké bylo Bernardovo překvapení, když strýc nejenom že neodsoudil jeho rozhodnutí, ale dokonce se stal jeho následovníkem. Od toho okamžiku se v Bernardovi probudil misionářský zápal a brzy pro život v Citeaux získal své bratry a po nějaké době přivedl do řádu i svého otce Tescelina.

V počátcích pobytu v klášteře jej sužovaly pochybnosti o správnosti svého rozhodnutí. Klášterní život nebyl jednoduchý. Mniši byli zároveň sedláky, kteří se živili tvrdou prací na polích a lukách. Často si kladl otázky, zda v tomto tvrdém světě obstojí, a proč sem vůbec přišel. Po nalezení odpovědi na tuto otázku se pochybnosti rozptýlily. Přišel, aby hledal Boha, aby se přiblížil Kristu, a to bez ohledu na útrapy těla. Ve snaze toho dosáhnout pohroužil se do meditací, které ho zcela vyčerpávaly. Mnohokrát se stalo, že se dlouhé dny netknul potravou, ani nespal. Tělo mu zesláblo natolik, že nemohl dál s ostatními fyzicky pracovat. Dostal proto úkol, který stál u zrodu jeho vynikající literární a kazatelské tvorby. Měl kázat a psát promluvy ke svým řádovým bratřím.



Klášter v Citeaux.

opatství se ujalo pojmenování „dcery“. Cisterciácký řád představoval pevně propojenou organizaci. Kmen tvořilo Citeaux, z něj vycházely čtyři hlavní větve (výše jmenované kláštery), ty kontrolovaly život a organizovaly volbu opata v Citeaux. Z těchto pěti hlavních ramen vyrůstaly další dceřinné kláštery. Opati, kteří založili nějaký dceřinný klášter, museli jednou za rok provést vizitační návštěvu dceřinného kláštera a jedenkrát ročně se scházeli všichni cisterciáckí opatové v Citeaux. Na tomto setkání, takzvané

V letech 1112 - 1113 se kapacita řeholního domu v Citeaux stala nedostačující. Vystala potřeba založit nové domy, které by se řídily cisterciáckými pravidly, ale žily a hospodařily samostatně. Tak vznikly kláštery La Ferté-sur-Grosne, Pontigny, Morimond a Clairvaux - do jehož čela byl opatem dosazen Bernard. Pro tato nově vzniklá

generální kapitule, se rokovalo o nejdůležitějších událostech týkajících se řádu. Tato propojenost nás přivádí k charakteristickému prvku cisterciáckého řádu, a to je touha po jednotě. Ať už se jedná o duchovní stránku života či vnější rysy, jako je například architektura klášterů.

Bernard z Clairvaux byl velkým ctitelem Panny Marie, zasloužil se o šíření mariánského kultu. Od něj pocházejí závěrečná slova modlitby Zdrávas Královno: „ó milostivá, ó přívětivá, ó přesladká Panno Maria“! Snad právě Bernard začal pro Matku Boží užívat pojmenování Notre Dame, Naše Paní, které je nerozlučně spjata s cisterciáckými kláštery a gotickými katedrálami. Jako hold panně Marii odložili cisterciáci černý hábit, který nosili jejich předchůdci, a oblékli bílé roucho symbolizující panenskou čistotu.

Svou charismatickou osobností, vnitřní zbožností a učením zpopularizoval řád po celé tehdejší křesťanské Evropě. Jenom za jeho života vzniklo na 350 opatství. Svou autoritou zasahoval nejen do událostí spojených s klášterním životem. Významnou měrou přispěl například k vyřešení papežského schizmatu, k němuž došlo po smrti papeže Honoria II. (1124-1130), kdy se postavil za Inocence II. (1130-1143), za něhož agitoval po celé Evropě. Zasadil se o odsouzení věroučných sporů s Petrem Abelardem. Bylo mu svěčeno, jako vynikajícímu řečníkovi, hlásání II. křížové výpravy do Palestiny. Je považován za zakladatele křesťanské mystiky. Až do své smrti zůstal mnichem. Dne 20. srpna 1153 byl pohřben v klášteře Clairvaux.⁴



Znak cisterciáckého řádu.

⁴ P o j s l, Miloslav: *Bernard z Clairvaux 1090-1153*. In: *Řád cisterciáků v českých zemích ve středověku* - sborník vydaný k 850. výročí založení kláštera v Plasech. Unicornis Praha 1994, s. 13-14.

Klášterní život

Jádro klášterního života tvořil konvent, což je sbor mnichů, kteří skládali sliby čistoty, chudoby a poslušnosti. Jejich hlavní povinností byla chórová modlitba a práce. V čele kláštera stál opat, zastupoval klášter navenek, v klášteře však nebydlel, měl svůj dům. Jemu byl podřízen převor, který stál v čele konviktu a řídil jak modlitby, tak světské záležitosti. Vedle mnichů žili v klášteře konvrši, tzv. laičtí bratři. Byli členy řádu, měli však odlišné postavení a získávali pouze nižší svěcení. Modlitba a práce tvořily základ života všech cisterciáků. Přesto zde byly rozdíly. Mniši měli povinnost chórových modliteb (hodinek), které zabíraly velkou část dne. Při práci se nemohli příliš vzdalovat od kláštera, aby byli schopni na zazvonění zvonu, oznamujícího modlitby, přijít včas do kostela a zpívat hodinky. Laičtí bratři byli od chórových služeb osvobozeni. Jejich hlavní povinností se stala manuální práce, konvrši vedli klášterní hospodářství, organizovali a spravovali klášterní grangie. Mnišská práce, na rozdíl od práce konvršů, nespočívala jen ve fyzické činnosti. Zabývali se také přepisováním a výzdobou knih a psaním různých textů. Život v klášteře byl velmi náročný. Den začínal druhou hodinou ranní, byl vyplněn modlitbou, prací a skromným jídlem, večer v osm hodin se uléhalo, aby se krátce po půlnoci zase mohlo vstát k modlitbám.

Denní rozvrh v klášteře:⁵

1.45	<i>Budíček</i>	10.40 – 11.00	<i>Sexty</i>
2.00 – 3.00	<i>Vigilie</i>	11.00 – 14.00	<i>Oběd, odpočinek</i>
3.00 – 3.15	<i>Laudes</i>	14.00 – 14.30	<i>Nony</i>
3.15 – 4.00	<i>Ranní mše</i>	14.30 – 18.00	<i>Práce</i>
4.00 – 4.15	<i>Primy</i>	18.00 – 18.45	<i>Nešpory</i>
4.15 – 5.00	<i>Kapitula</i>	18.45 – 19.00	<i>Večeře</i>
5.00 – 7.45	<i>Práce</i>	19.00 – 20.00	<i>Kompletář</i>
7.45 – 8.00	<i>Tercie</i>	20.00 – 1.45	<i>Spánek</i>
8.00 – 8.50	<i>Konventní mše</i>		
8.50 – 10.00	<i>Čtení náboženských textů, studiu</i>		

⁵ Ch a r v á t o v á , Kateřina: *Život v cisterciáckém klášteře*. In: *Řád cisterciáků v českých zemích ve středověku - sborník vydaný k 850. výročí založení kláštera v Plasech*. Unicornis Praha 1994, str. 17.

Místa zakládání cisterciáckých klášterů

Cisterciáci si pro stavbu svých klášterů vybírali nejčastěji odlehlá údolí v bezprostřední blízkosti vodního toku. Ta jim zaručovala samotu a klid pro meditaci a zbožný život. Vodní tok plnil roli praktickou i ekonomickou, zavlažoval osetá pole a byl využíván jako zdroj energie. Byly jím poháněny mlýny, pily i jiné hospodářské objekty, které mniši budovali v jejich blízkosti. Pokud nebyl poblíž přirozený vodní zdroj, budovali mniši umělé vodní toky a tolik potřebnou vodu přiváděli kanály, které byly až několik desítek kilometrů dlouhé. Cisterciáci krajinu, ve které se usadili, zúrodnili, odvodňovali bažiny, zavodňovali suché pozemky, používali hnojení a lepší metody orby. Vtiskovali krajině svou pečeť a přetvářeli ji k obrazu Božímu.

Úrodné pole a jeho plody byly pro cisterciácký řád víceméně nutností, protože jejich ekonomický model odmítal jakékoli hmotné statky, které nevzešly z práce členů řádu. Vše, co řád požíval a vlastnil, mělo být plodem jeho rukou. Nesměli vybírat desátky, dávky od poddaných, ani platy. Vše, co mniši potřebovali k životu, si měli zabezpečovat sami. Svůj ekonomický model uskutečňovali pomocí hospodářských dvorů (grangie), které produkovaly obilí a jiné rostlinné výrobky, sloužily k chovu dobytka i k řemeslným provozům. Pouze suroviny jako sůl či železnou rudu mohly kláštery získávat mimo vlastní teritorium. Tento ekonomický model však neměl dlouhého trvání a zejména ve vzdálených oblastech, kde řád expandoval, narážel na problémy související se situací, kdy o majetku klášterů rozhodoval jejich zakladatel. Postupem času se problémy rozrůstaly i v centrálních oblastech řádu a to zejména pro nedostatek konvršů a neschopnost klášterů obdělávat svou půdu. Nakonec muselo být od tohoto hospodářského modelu upuštěno a cisterciácká opatství žila po ekonomické stránce stejně jako jiné mnišské řády. Základ jejich ekonomiky tvořily poddanské vsi, různé platy, vše bylo doplňováno produkty činnosti vlastních dílen a hospodářských dvorů.⁶

⁶ Ch a r v á t o v á , Kateřina: *Cisterciácké kláštery v krajině*. In: Řád cisterciáků v českých zemích ve středověku - sborník vydaný k 850. výročí založení kláštera v Plasech. Unicornis Praha 1994, s. 18-19;

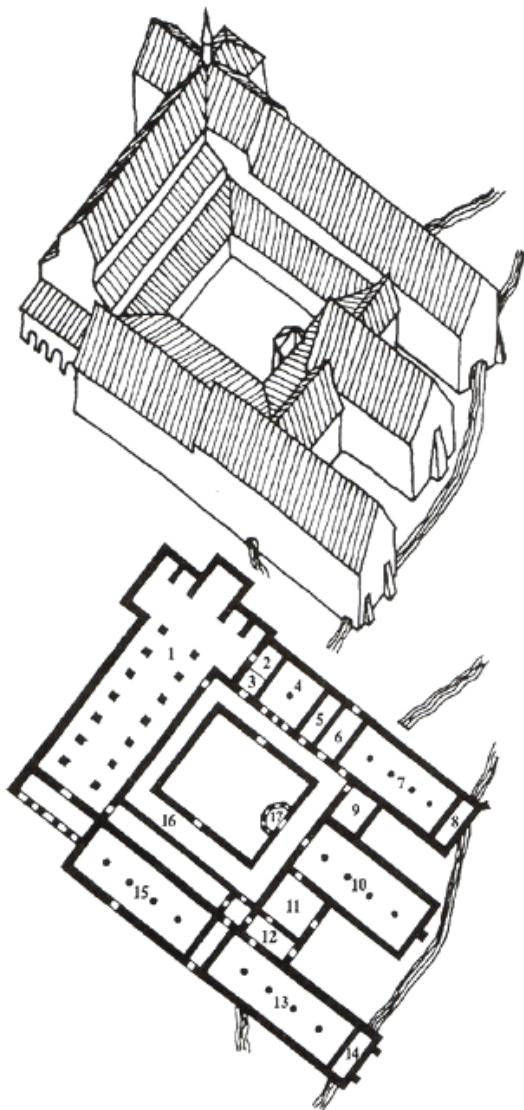
Ch a r v á t o v á , Kateřina: *Cisterciácký ekonomický model*. In: Řád cisterciáků v českých zemích ve středověku - sborník vydaný k 850. výročí založení kláštera v Plasech. Unicornis Praha 1994, s. 20-22.

Typické znaky cisterciácké architektury

Tak jako založení nového řádu bylo odezvou na současný klášterní život, tak tomu mělo být i s architekturou. Cisterciácké stavby měly být jednoduché, bez okázalosti, bez výzdob. První příbytky mnichů v Citeaux byly jen prosté dřevěné stavby. Kostely byly vybaveny pouze základním liturgickým náčiním a bohoslužebnými rouchy. Neexistoval žádný kánon, který by upravoval závaznou podobu klášterní svatyně.

Určitou jednotu v řádovém životě i liturgii si vyžádal až prudký rozmach řádu v roce 1112. Přestože nikde nebyla přesná pravidla, jak má vypadat cisterciácká architektura, bylo jasné, jak vypadat nemá. Stejně jako život řádu, tak i architektura byla v těsném sejetí s duchovním poselstvím svatého Bernarda. Ten odsuzoval zbytečnou nádheru kostelů, často zřizovanou na úkor chudých. Nepromíjel luxus v kláštorech, neboť odváděl mnichy od modliteb a rozjímání. Sochy a obrazy toleroval jen v biskupských kostelech, tam mohly sloužit k poučení a prohloubení zbožnosti laiků. Cisterciácké chrámy však měly sloužit pouze potřebám mnichů, veřejnosti ani poutníkům nebyly určeny. Jeho pojetí architektury vycházelo z idey o morální čistotě nového řádového života. Měla být jasná a přehledná, s využitím jednoduchých funkčních tvarů a přirozeného světla.

I když organizační struktura cisterciáckého řádu umožňovala propojení s odlehlými místy a vzájemnou výměnu zkušeností, přece jen nemohla zaručit absolutní jednotu v architektuře. Postupně se v ní začaly objevovat prvky regionálního charakteru spojené s užitím prvků propracovaných katedrálních staveb a v neposlední řadě se tu začaly promítat vlivy světských fundátorů klášterů, kteří si vyhrazovali právo pohřbení v klášterních kostelech. Transformací všech těchto prvků a vlivů do jednoduché formy dle svého učení a regulí vznikla specifická architektura s bohatým ornamentálním a vegetabilním zdobením hlavic, svorníků a tympanonů. Tento svůj sloh šířily řádové stavební hutě i mimo kláštery, hlavně v oblastech, kde dosud jiné velké hutě nepůsobily. Jejich architektura se stala fenoménem středověkého umění.



1. Kostel
2. Sakristie
3. Armarium (prostor pro ukládání knih)
4. Kapitulní síň
5. Schodiště do dormitáře (společné ložnice) v patře
6. Hovorna
7. Sál mnichů (místnost pro práci)
8. Záchody mnichů (v patře)
9. Ohřívárna (jediný vytápěný prostor)
10. Refektář (jídlna) mnichů
11. Kuchyně
12. Hovorna
13. Refektář (jídlna) konvršů
14. Záchody konvršů (v patře)
15. Zásobárna
16. Křížová chodba
17. Studniční stavení

Ideální plán cisterciáckého kláštera. Kresba P. Chotěboř.

Architektura 13. století v našich zemích

Období 13. století bylo pro utváření českého státu etapou významných změn prakticky ve všech oblastech jeho života. Do té doby nesjednocené a vnitřními boji oslabené české knížectví se stalo královstvím. Ustálil se vzájemný poměr Čech a Moravy. Naturální směnné hospodářství se přeměnilo na hospodářství peněžní, překotným tempem se zakládají nová města. Český stát se stal velmocí střední Evropy. S mocenskou a teritoriální expanzí šel ruku v ruce i stavební rozvoj.

Kořeny tohoto úspěchu musíme hledat již ve století předcházejícím, zejména pak na jeho sklonku za vlády Přemysla Otakara I. (1197 – 1230). Byl to on, kdo začal se zakládáním měst, čehož se drželi i další následovníci. Jeho jméno je spojeno s fundacemi klášterů nebo aspoň s vytvořením podmínek pro fundaci a následnou výstavbu, jako například velehradský cisterciácký klášter či klášter cisterciáček v Tišnově, jehož realizace je zásluhou královny Konstancie.

S koncem vlády Přemysla Otakara I. k nám začínaly pronikat první známky gotické architektury, užívané ve svých prvopočátcích na stavbách románských. Charakteristickými gotickými prvky jsou lomený oblouk a žebrová klenba. Lomený oblouk s sebou přinesl širší využití výtvarných možností. Nebyl vázaný pouze na čtvercové klenební pole. Jeho šířka i výška byly takřka bez omezení, tíhu kleneb a zdiva držel lépe než oblouk půlkruhový. Nezanedbatelná byla i jeho stránka estetická. Ani žebrová klenba neměla čistě jen konstruktivní význam, nýbrž i umělecký a optický. Byla pokračováním bočních stěn, lahodila oku přesnými liniemi, znázorňovala stoupající sílu, která nekončí ani ve vrcholech klenby, ani na špičkách věží, ale směřuje vzhůru k nebesům. Stavba už není jen homogenní masou. Gotika se svými žebry, opěrnými pilíři a lomenými oblouky byla vyjádřením akce, pohybu a snahou po odhmotnění. Výtvarnou sílu gotiky dosvědčuje její smysl pro detail, výrazová bohatost, individuálnost. Gotický sloh se vyvinul patrně ve střední Francii, odkud se rozšířil do západní a střední Evropy.

V našich zemích byl hlavním šířitelem nového stavebního slohu řád cisterciáků, který k tomu byl pro své spojení s mateřskou burgundskou zemí předurčen. Cisterciácký řád se však, jak víme, záměrně bránil vlivům francouzské katedrální gotiky. Jeho touha po prostotě, vedla ke vzniku něčeho, co můžeme nazvat cisterciáckým slohem. Zprvu to byla architektura ohromných řádových chrámů se strohým průčelím, bez věží, bez soch,

bez maleb. U těchto staveb ještě není patrná žádná snaha po odhmotnění a výškových hodnotách. Více pestrosti se projevuje až v dobách největšího stavebního rozkvětu, v první polovině 13. století, při stavbách konventních, zvláště v křížových chodbách, kde se uplatňuje cisterciácká záliba v kontrastu mezi plochou a nakupením oblých článků (sloupková architektura). Prostory těchto staveb jsou rozložitě, nevysoké, s nápadnými křížovými klenbami a sochařsky utvářenými články. Typické jsou kalichovité hlavice s jazykovitými listy stočenými ve vrcholu do bobulí, talířovité patky, přípory s válcovými dřívky a jiné. Cisterciáci svou burgundskou architekturou významně ovlivnily umělecký vývoj rané gotiky nejen v našich zemích, ale i v zemích rakouských, v částech středního a jižního Německa a ve Slezsku.⁷

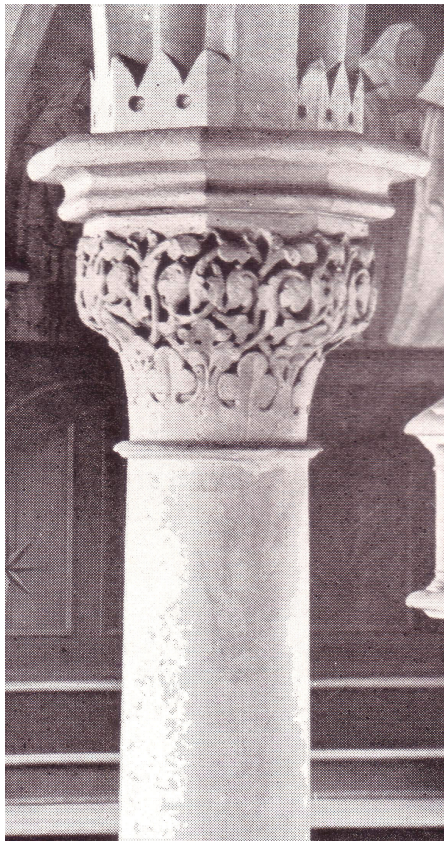
První polovina 13. století se nenesla jen v duchu zakládání a výstavby nových klášterů a kostelů, započalo se také se stavěním kamenných hradů, což do té doby byl jev spíše vzácný. Stavění hradů brzy nebylo jen výsadou královskou. Svě hrady začala stavět i šlechta, aby tak podtrhla své mocenské postavení v zemi. Hrad se stal symbolem územní, politické a branné moci. Stavěly se většinou na těžce dostupných místech, nejraději v ostrožní poloze. I jejich architektura prošla určitým vývojem. Zpočátku se staví hrady, jejichž budovy jsou přičleněny k obvodové hradbě. Později se k obvodovému opevnění přidala čelní věž a v zákrytu umístěný palác. Ještě do konce první poloviny 13. století obvodové opevnění zesilují věže vysunuté z hradeb, což byl prvek převzatý z francouzského prostředí. V druhé polovině 13. století je pro fortifikační stavbu charakteristická válcová věž s čelním břitem.⁸

⁷ L í b a l , Dobroslav: *Gotická architektura v Čechách a na Moravě*. Umělecká beseda Praha 1948, s. 290.

⁸ K o h o u t e k , Jiří: *Hrady jihovýchodní Moravy*. Archa, Zlín 1995, s. 165.

Sochařství 13. století v našich zemích

Počátky gotického sochařství spadají před polovinu 13. století. Velké oblibě se těší konzoly nebo hlavice korunovaných mužských či ženských hlav, které byly vyjádřením úcty a oslavy panovníka a jeho rodu. Lze je chápat jako předchůdce sochařských byst, které byly populární v následujícím 14. století.



**Hlavice s vegetabilními prvky
v klášteře v Oseku. (Umění doby
posledních Přemyslovců)**

Od padesátých let se na gotických architekturách objevuje naturalistická vegetabilní ornamentika. S tímto prvkem se můžeme setkat na královských domech, klášterech, i na městských kostelech. O její rozšíření v našich zemích se zasloužil především cisterciácký řád. *Jistě byla často chápána jako prvek ryze dekorativní, mohla však mít také význam symbolický. Zřejmě je to zvláště u vinných keřů a větví s hrozny. Po celý středověk byly běžným christologickým a eucharistickým symbolem a sloužily například i k výzdobě svatostánků, ale byly také symbolem vinice Páně.*⁹ Proč však, mluvíme-li o vínu (hroznu) jako o symbolu eucharistie, se zde nenachází i klas, zřetelnější symbol eucharistie? Zřejmě se opravdu jednalo spíše o dekoraci, ve které se odrážel vliv mateřské

země cisterciáckého řádu Burgundska, kraje bohatého na víno.

Za vlády Václava II. (1278 – 1305), zejména pak po objevení stříbra v Kutné Hoře, se spolu s rozvíjením měst rozvíjí i městská tvorba. Výtvarné umění té doby dosahuje srovnání s pokročilejšími západními zeměmi, k čemuž přispělo rozšíření obchodních a kulturních styků s Evropou. V monumentálním sochařství však žádný závratný rozmach nenastal. Částečně snad i proto, že k největším donátorům václavské doby patřili cisterciáckí opati a ti, jak víme, zastávali odmítavé Bernardovo stanovisko

⁹ H o m o l k a, Jaromír: *Sochařství doby posledních Přemyslovců*. In: Umění doby posledních Přemyslovců - sborník vydaný k uskutečnění výstavy věnované rozvoji umění v Čechách ve 13. století. Praha 1982, s.72.

k výzdobě kostelů. Nejen s tímto názorem se ztotožnil sám král. Shodl se s nimi i v otázce mariánské úcty. Mariánské obrazy i sochy zaujímaly na jeho dvoře čestné místo. V této souvislosti se zasloužil o rozvoj řezbářství a mystické umělecké tvorby. S Václavem je spojen i vývoj v oblasti náhrobní plastiky, zbraslavský klášterní kostel si budoval jako pohřebiště královské dynastie. Pro jeho dobu je rovněž příznačné, že forma donátorství se dostává z duchovních a šlechtických kruhů k měšťanům.¹⁰

¹⁰Tamtéž, s. 69 – 77.

Příchod cisterciáků na Moravu

Za zakladatele velehradského kláštera je označován moravský markrabě Vladislav Jindřich, bratr českého krále Přemysla Otakara I. Ovšem podnět k založení kláštera vyšel od olomouckého biskupa a bývalého převora cisterciáckého kláštera v



Pečeť Vladislava Jindřicha, markraběte moravského v letech 1192-1194. (Encyklopedie Wikipedia)

Nepomuku Roberta. Jako základna pro nově založený klášter sloužily nemovitosti, které musel Vladislav získat a odkoupit. Mezi jinými nemovitostmi koupil od Litomyšlských premonstrátů jakýsi statek, na němž se nacházel mlýn a kostel sv. Jana již tehdy pustý a prázdný. S tímto kostelem byly později spojovány základy velkomoravské svatyně nalezené roku 1911 Janem Nevěřílem a znovu objevené při archeologickém výzkumu na Modré u Velehradu (1953 – 1954). Je tedy možné, že se kostel i dvůr staly součástí prvního a základního

majetku nového kláštera. Oboje se muselo upravit a vybavit nejnужnějsími potřebami, aby se zde mohly ubytovat a zahájit vlastní hospodářskou činnost první mnišské komunity. Jako první sem 11. listopadu 1205 přišli cisterciáci z Plas u Plzně v čele s opatem Thicelinem. Tím se stal klášter velehradský dceřiným kláštera plasského a zařadil se do větve odvozené od burgundského kláštera Morimond. V poslední dubnové dny, přesně 30. dubna 1208, vydal papež Inocenc III. klášteru ochranné privilegia, které spolu s úspěšnou hospodářskou činností nově založené komunity umožňovaly začít s výstavbou definitivních budov kláštera. Místo pro staveniště bylo vybráno v údolí na břehu říčky Salašky, od klášterního provizoria vzdáleného jen pár set metrů. Bylo dostatečně veliké, aby umožnilo výstavbu celého klášterního areálu i s pozdější klášterní obcí a zalesněnost území skýtala klášteru přirozenou ochranu.

Před zahájením stavby byla nutná dobrá příprava a organizace. Vystávala otázka, jak zajistit dostatečné množství materiálu a pracovních sil na tak rozsáhlý objekt. Už samotné zajištění materiálu si vyžadovalo odborníky a což teprve založení a realizace stavby. Bylo jasné, že mniši, i když byli zvyklí ba i povinní manuálně pracovat, sami nebyli schopni tuto práci zastat. Přesné datum zahájení (ani ukončení) stavby neznáme, písemně doloženo je až vysvěcení chrámu Panny Marie - 27. listopadu 1228. Proto někdy snad kolem roku 1210 přišla na Velehrad stavební huť. Na výstavbě kláštera se podíleli i místní obyvatelé, které si příchozí skupina odborníků zaučovala

podle náročnosti řemeslné práce. Také dopravu materiálu, který se těžil v okolí staveniště v chříbských lesích, zajišťovali poddaní svými povozy. Pro výstavbu kláštera se však počítalo také s novinkou tehdejšího stavebnictví – pálenými cihlami.¹¹

¹¹ P o j s l, Miloslav: *Cisterciáci na Moravě*. In: Sborník k 800. výročí příchodu cisterciáků na Moravu a počátek Velehradu. Olomouc, UP Cyrilometodějská teologická fakulta, Katedra církevních dějin a církevního umění 2006 s. 324.

Pojem stavební hut'

Nástup gotiky s sebou přinesl nebyvalý rozmach stavební činnosti. Stavily se mohutné katedrály, kláštery, paláce, a to kladlo vysoké nároky nejen na kvalitu pracovních sil, ale i na organizační zajištění stavby. Z toho důvodu vznikají na konci 11. století stavební organizace, které jsou zpočátku založeny na jednoduchých principech charakteru odborových společností tzv. bratrstev. Později se pro stavební společenstva ustálil název stavební hutě.

V užším slova smyslu lze za stavební hut' považovat prostor, na němž byla stavba prováděna. Byly to malé dílny většinou ze dřeva, které byly budovány jako dočasná zařízení stavenišť. Jenom u velkých staveb se dílny stavěly z kamene. Také tam mohlo pracovat více stavebních hutí, v tom případě měla každá hut' své vlastní dílny.

V širším slova smyslu je stavební hut' organizace, která funguje omezenou dobu, většinou za realizace určité stavby. Po dokončení jedné, často přechází na další, a to i do větších vzdáleností. Stavební hutě zaměstnávaly pracovníky nejrozličnějších profesí od pomocných dělníků, kteří za nejnižší plat vykonávali nejtěžší práce, přes zedníky, kameníky, tesaře, kováře, sklenáře, výrobce vápna, cihel, keramické dlažby, krytiny, až po specialisty na práci se stavebními mechanismy např. jeřáby. Z toho je patrné, že tyto organizace zajišťovaly stavbu od její projekce až po realizaci. Nejstarší dochované předpisy stavebních hutí v podobě písemných pramenů máme až ke konci 14. století, hojněji se s nimi setkáváme ve století 15. a 16. Pro existenci stavebních hutí ve starší době 12. – 13. století svědčí kamenické značky.

Kamenické značky jako označení příslušnosti ke stavební huti

Výskyt stavebních hutí se předpokládal v celé západní a střední Evropě a forma kamenické značky měla být odvozena od příslušnosti kameníka k určité huti. Vědeckých znalostí o kamenických značkách a středověkých stavebních hutích máme doposud velmi málo. Kamenické značky nebyly prozatím uznány za plnohodnotný pramen historického a stavebního zkoumání, sporná je i otázka jejich analýzy, kritiky a interpretace.

Zájem o stavební hutě a kamenické značky vyvolává až nástup romantismu. Koncem první poloviny 19. století se staly předmětem prací o zednářské organizaci, s nimiž byla spojována geneze a vývoj kamenických značek. Pod vlivem těchto romantických tezí byla vytvořena řada děl z přelomu 19. a 20. století. Největší popularity dosáhlo dílo badatele France Ržihy, který se zabýval zkoumáním kamenických značek z nejvýznamnějších evropských staveb a dospěl k závěru, že všechny značky jsou odvozeny od jednoduchých geometrických útvarů, jako je čtverec, kruh, trojúhelník apod. Kamenické značky a klíč k jejich odvozování byly přísně střeženým tajemstvím kamenických hutí. Autor rovněž naznačuje existenci pevné organizační struktury, propojenosti a provázanosti vztahů mezi stavebními hutěmi a striktnost v dodržování statut jednotlivých hutí.

Opačný názor má W. Clemens Pfau, který velmi pečlivě a dopodrobna studoval práci a statuta stavební hutě z Rochlitz (Sasko). Výsledky jeho bádání odporují Ržihovým závěrům o přísnosti a naprosté závaznosti statut a povinnosti kameníků užívat kamenické značky. Spíše ukazují na značnou míru tolerance a benevolence s jakou statuta připouštějí využití krajových zvyklostí.

Podobný náhled na stavební hutě jako Franz Ržiha má profesor August Prokop. Podle něj jsou stavební hutě jakási společenstva svobodných zedníků a kameníků, ve kterých vidí obdobu středověkých cechovních organizací. Měly své zvyky, předpisy, řády a všechno toto se mělo před nečleny přísně chránit a utajovat. Členové hutě byli vychováni ke stejným ideálům, k oddanosti a lojalitě. Jasná byla i hierarchická struktura – v čele stál stavební mistr, následoval jeho zástupce parlěř, potom mistři, tovaryši a nakonec učedníci. Aby se z učedníka stal tovaryš, musel absolvovat pět let učení a minimálně jednoroční vandr, prokázat znalost umění, která dříve byla před ním

tajena, a na závěr slíbit, že jejich tajemství zachová. K tajemstvím hutě patřila i znalost klíčů k odvozování značky kameníků od základních značek. Jedině geometrickým odvozením své značky totiž mohl svobodný kameník prokázat svou příslušnost k huti.

Tyto teorie nejsou zcela správné, neboť jejich autoři zásady jedné huti automaticky přiznávali i jiným hutím a dokonce je přenášeli do starších období, takže se stavební hutě jeví jako statický, nevyvíjející se organismus.

Kamenické značky na Velehradě, jejich interpretace a lokalizace stavební hutě

Zvýšeného zájmu badatelů se kamenické značky dočkaly až koncem 19. století, kdy byla odkryta při stavebních úpravách část románsko-gotické stavby cisterciáckého velehradského kláštera s množstvím dochovaných kamenických značek. Jejich interpretace je různá. V nejstarší publikované zprávě z roku 1885 jsou kamenické značky považovány za rozličné důlky a rýhy, které pověřiví lidé vydlabávali, aby si práškem z posvěcené budovy mastili a léčili své nemoci.

V letech 1903 – 1935 zde byl prováděn archeologický výzkum vedený Janem Nevěřilem, který upřesnil podobu románsko-gotické stavby, odkryl nové kamenické značky. Nicméně jejich výklad nepřinesl žádnou novou teorii, neboť se nesl v romantickém duchu. Karel Čechmánek je vysvětloval jako staroslovanské písmo. Badatel František Příkryl počet značek ještě rozšířil a některé takto označené kameny klade do období moravského knížete Rostislava. S další zajímavou interpretací přišel Antonín Zelnitius, který zastával názor, že by se mohlo jednat o staré hudební nebo zpěvní značky.

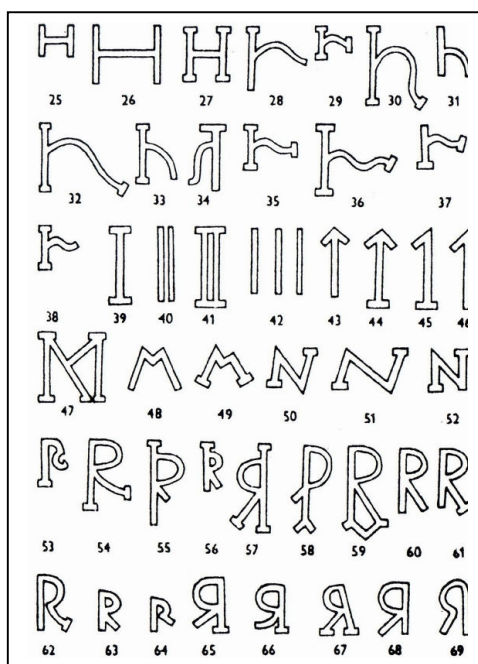
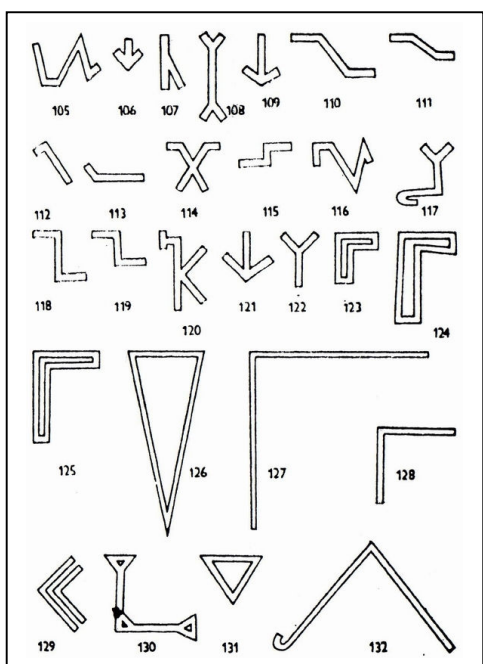
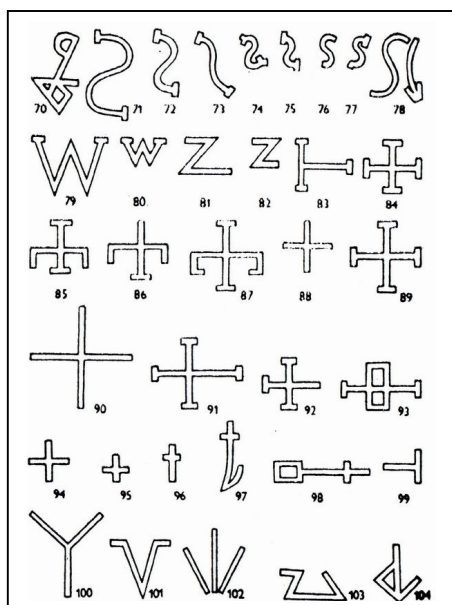
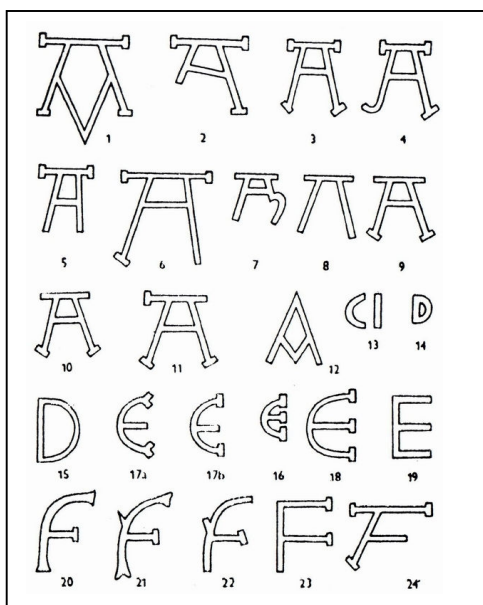
Základní soupis velehradských značek byl proveden koncem 60. let minulého století a následně byl rozšiřován díky stavebním a restaurátorským úpravám objektu. Celkem se jim podařilo najít 780, z toho je 216 znaků individuálních, což znamená, že se na výstavbě velehradského kláštera podílelo minimálně 216 kameníků. Uhlídat práci tolika lidí zdaleka nebylo jednoduché a vyžadovalo systém. Prostřednictvím kamenických značek bylo možné práci kontrolovat co do kvality, tak i do kvantity. Obyčejně se umísťovaly do středu opracovaného kamene, ale výjimečně se vyskytly i v jeho rozích. Rozměry značek se pohybují od těch největších, až 40 cm, po 2 – 3 cm. Hloubka rýhy činí 3 – 6 mm, šířka 5 mm. Tvarem jsou nejčastěji zastoupeny latinská

majuskulní písmena a jednoduché geometrické tvary jako kruh, trojúhelník nebo čtverec, nejmenší skupinu tvoří nástroje a symboly.

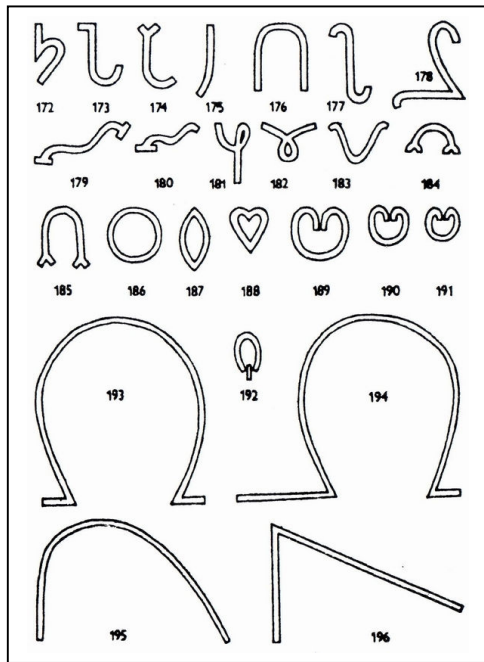
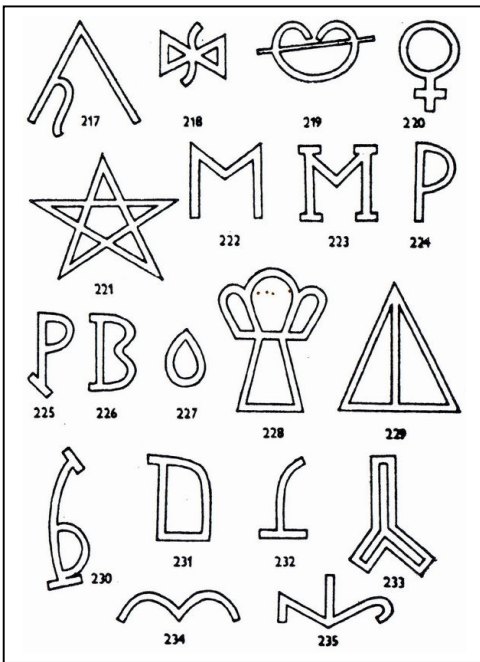
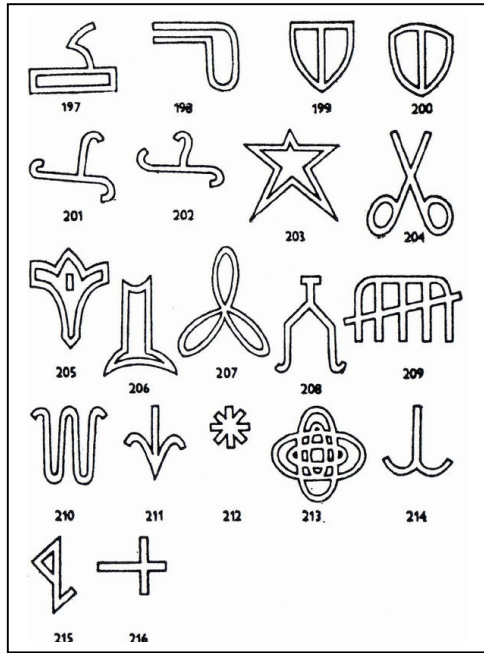
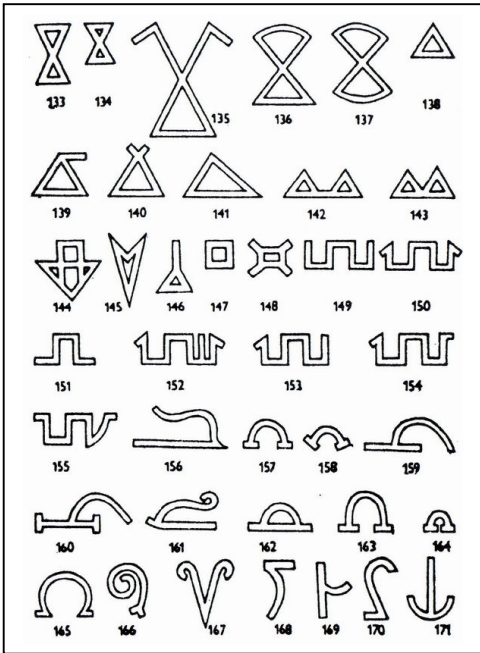
Otázkou konkrétní stavební hutě, podílející se na výstavbě kláštera, se zabýval Jaroslav Bureš. Analyzoval výzdobu pozdně románských portálů kostela a kláštera a srovnával je s architektonickými detaily staveb wormsko-řezenského okruhu. Touto komparativní metodou došel k závěru, že část řezenské huti se po dokončení významných staveb jako např. pozdně románské stavby v Geldhausenu nebo kostela sv. Jakuba v Řezně obrátila na Moravu a ve 20. letech 13. století se podílela na výstavbě Velehradu. Ani tuto teorii však nemůžeme brát za průkaznou, neboť přesné určení datace staveb výše zmíněné huti je dosti problematické. Autor rovněž nebere dostatečně v potaz historická fakta k výstavbě velehradského kláštera a nevěnuje si kamenických značek jako zdroje identifikace té či oné stavební hutě.

Dalším badatelem, který se touto problematikou zabýval byla Marie Dohnalová. Studovala velehradské pozdně románské portály a do svého bádání přidala i kamenické značky. Došla k závěru, že všechny portály jsou dílem jedné stavební hutě a vznikly v době od sebe nepříliš vzdálené. Lokalizace stavební hutě však chybí.

Ukázka velehradských kamenických značek¹²



¹² P O J S L, Miloslav: *Príspevek k problematice stavebních hutí ve 13. století na Moravě*. In: *Cisterciáci na Moravě – sborník k 800. výročí příchodu cisterciáků na Moravu a počátek Velehradu*. UP Cyrilometodějská teologická fakulta, Katedra církevních dějin a církevního umění 2006, s. 268-269.



Velehrad

Přesnou dobu zahájení ani ukončení stavebních prací neznáme. Na základě stavební a umělecké analýzy dochovaných pozůstatků můžeme určit jen přibližné



Velehrad

rozmezí tohoto období. Výstavba započala někdy před rokem 1220 a dokončení podstatné části areálu datujeme před rok 1250. Z původního románsko-gotického kláštera se dochoval jen zlomek, neboť klášter byl několikrát zničen a přestavován. K prvnímu zničení došlo za husitských válek, kdy byl 12. ledna 1421 vypálen a

několik let zůstal zcela opuštěn. Po návratu mnichů byl obnoven jen opatský dům, ostatní budovy pro nedostatek finančních prostředků byly ponechány svému osudu. V roce 1587 byla zahájena obnova klášterního kostela. Na počátku 17. století se zahájila barokní přestavba chrámu. Dnešní barokní podobu získal klášter až po požáru z roku 1681, po přestavbě probíhající v letech 1685 až 1735. Za josefinských reforem byl klášter zrušen. V roce 1890 sem přišel jezuitský řád, který tam s násilným přerušением v letech 1950 až 1990 působí dodnes.¹³

Architektura

Přestože přestavba změnila tvář klášterního kostela, jeho původní dispozice zůstala zachována, převzato bylo i jeho středověké obvodové zdivo. Kostel tvořilo bazilikální trojlodí, nedochovaná západní předsíň, transept a pětidílná chórová část.

Střední díl chóru, otevřený na západě do křížení, byl zbudován nad čtverhranným půdorysem z cihel. Pouze nároží armují kamenné kvádry. Na východní zdi jsou v horní části dvě původní kruhová okna vsazena do čtverhranných nahoře půlkruhově vyklenutých ostění. Zdivo v půdorysu půlkruhové apsidy, z východní strany navazující na střední chór, je tvořeno z velkých, pečlivě tesaných kvádrů a spočívá na mohutném soklu. Plášť apsidy z vnější strany člení dva třičtvrtěsloupky s válcovými

¹³ P o j s l, Miloslav: *Velehrad*. In: Sborník vydaný k 850. výročí založení kláštera v Plasech. Unicornis Praha 1994, s. 106 – 107.

dříky ukončenými různými hlavicemi. Jednu zdobí motiv palmet, druhou jazykovité listy stočené na vrcholu do bobulí. Na hlavicích spočívá obloučkový vlys, ještě o něco výše pod římsou se nachází pás diamantového dekoru.



Velehrad, klášterní kostel, pohled na závěr od severovýchodu. (Umění doby posledních Přemyslovců)

Ke stávajícímu chóru ze severní a jižní strany přiléhá dvojice bočních chórových kaplí. Kaple po jižní straně středního chóru se do transeptu otevírá hrotitě vyklenutým obloukem. Žádné další oblouky mezi transeptem a chórovými kaplemi se v původní podobě nedochovaly.

Příčná loď chrámu byla zbudována z cihel a sestávala ze tří polí, v jejím severním průčelí je kruhové okno s profilovaným ostěním.

Bazilikální trojlodí bylo při barokní úpravě na západě zkráceno a celé bylo přestavěno. Sejmutím omítek ze severní boční lodi bylo odkryto původní zdivo

provedené z cihel, spočívající na kamenném soklu a v pravidelných odstupech členěné lizénami, mezi nimiž je vždy po jednom okně. Původní okna mají půlkruhové záklenky, některá však byla pozměněna při gotické úpravě.¹⁴

V západní části severní zdi byl nalezen fragment portálu, jehož ostění člení na obou stranách dva pravoúhlé ústupky. Do vnitřního byly po obou stranách vloženy sloupky s válcovými dříky, profilaci doplňovala řada drobných jehlanců.

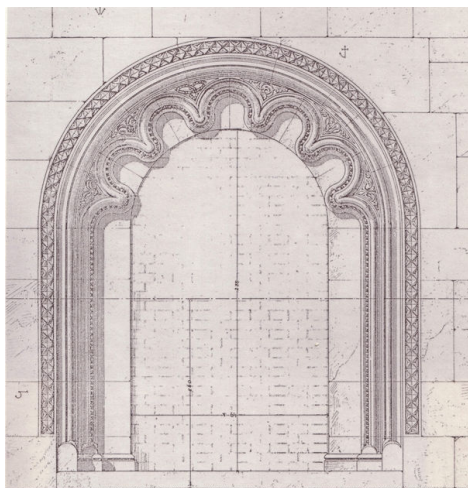
Jižní loď byla osvětlována kruhovými okny, ze kterých se zčásti dochovala ostění. V jižní zdi trojlodí se zachovalo torzo portálu, jehož ostění členil pravoúhlý výstupek na obou stranách. Sloupky, které byly do ústupků vloženy, měly válcové dříky a bočníkovité patky, k soklíku byly připoutány nárožními drápkami. Vnitřní hranu ostění člení výžlabek zdobený pásem drobných jehlanců, vnější strana přechází v motiv klikatky.

¹⁴ K u t h a n , Jiří: *Architektura v přemyslovském státě 13. století. Velehrad*. In: *Umění doby posledních Přemyslovců - sborník vydaný k uskutečnění výstavy věnované rozvoji umění v Čechách ve 13. století*. Praha 1982, s 319.

Výkopové práce odkryly spodní část západního portálu, jímž se vstupovalo do hlavní lodi. Ostění členily pravoúhlé ústupky se čtyřmi sloupci s bochníkovitými patkami a válcovými dříky po obou stranách. Nad portálem byla kruhová rozeta, která byla patrná ještě na vyobrazení kostela ze 17. století. Před portálem se původně nacházela předsíň.

K jižní straně kostela přiléhaly konventní budovy, které spolu s kostelem obléhaly rajský dvůr lemovaný křížovou chodbou. Za nejstarší část konventu je možné pokládat východní křídlo s kapitulní síní osvětlovanou na východě třemi okny se šikmými špaletami a půlkruhovými záklenky, na západě otevřenou do transeptu třemi oblouky, které spočívaly na čtyřech částečně dochovaných dvojicích sloupků s bochníkovitými patkami a masivními válcovými dříky ukončenými hlavicemi. Ve stejné zdi, která byla původně vnitřní zdí východního ramene ambitu, se nachází výklenek s hrotitě ukončeným ostěním a fragmentem nápisu. Zřejmě se jednalo o místo určené k pohřbívání.

V jižním ramenu bývalého ambitu, v jeho jižní zdi, jsou viditelné dva půlkruhové oblouky položené na nízkém mohutném válcovém sloupu. Taktéž se tam dochoval portál, kterým se z křížové chodby vstupovalo do refektáře. *Portál, jediný*



**Portál z ambitu do jídelny – refektáře.
(Velehrad, stavební památky bývalého
cisterciáckého kláštera)**

zachovaný v intaktním stavu, je dvakrát pravoúhle odstupněný. Vnitřní část jeho výzdoby spočívá na bochníkovitém soklu a je až po záklenek důsledně vertikální. Složitá profilace, v níž se střídají oblouky s výžlabky a pás diamantování, je dole ukončena drápkem a v záklenku přechází plynule do pravidelné, odstupňované vlnovky. Z vnitřní strany je vlnovka zaoblená, ale směrem vně postupně přechází v ostré úhly a šest takto vytvořených trojúhelníkových polí pokrývá jemný, stylizovaný vegetabilní dekor, tvořený

palmetami a úponky. Pouze jedno pole vyplňuje propletená stuha s jemným diamantováním. Úzkou střední část tvoří dva výrazné oblouky a výžlabky, které

probíhají bez přerušení po celém obvodu a dole ústí v drápek. Vnější obvodová část výzdoby portálu je tvořena opticky výrazným pásem diamantování v líci zdiva ambitu.¹⁵

Křížová chodba byla sklenuta křížovými klenbami spočívajících na skupinách sloupků. Sloupky měly talířové patky spočívající na soklících, válcové dříky a z větší části kalichovité, někde košovitě hlavice zdobené různě tvarovanými palmetami.



Záklenky zdobené vinným ornamentem, z předpokládané stavby nad studnou v rajsém dvoře. (Velehrad, stavební památky bývalého cisterciáckého kláštera)

Velká část dochovaných článků je uložena v lapidáriu. Za nejstarší část klášterního areálu je pokládána východní partie konventního kostela, jejíž architektonický pozdně románský charakter naznačuje souvislost s architekturou Frank, bavorského a rakouského Podunají. V těchto oblastech se setkáváme

např. na jednom

z portálu dómu v Bamberku s motivem klikatky, který byl uplatněn na portálu v jižní zdi velehradského trojlodí. Stavební sloh křížové chodby byl ovlivněn stylem dolnorakouských cisterciáckých klášterů.



Svorník křížové klenby. (www.zlinsky.denik.cz)



Detail diamantování. (Radim Vrla)

¹⁵ P o j s l , Miloslav: *Velehrad, stavební památky bývalého cisterciáckého kláštera*. Muzejní a vlastivědná společnost v Brně pro Slováké Muzeum v Uh. Hradišti. Brno 1990, s.149-150.

Vizovice – bývalý cisterciácký klášter

Historie kláštera

První písemnou zprávu o Vizovicích nalezneme v zakládací listině kláštera Smilheimu ze dne 20. srpna 1261, ve které daroval pán Smil ze Střilek klášteru mimo jiné výtěžky z úterního trhu ve Vizovicích. Pod jeho správu patřilo také panství brumovské, světlovské a přerovské, k jeho majetku patřila řada vsí roztroušených mezi Brnem a Břeclaví. Byl synem Gebharta z Perneku, který byl pradědem staroslovanského rodu pánů z Kunštátu, z jehož poděbradské větve pocházel český král Jiří z Poděbrad.

O založení vizovického cisterciáckého kláštera se tradovala zbožná pověst, v níž se vypravuje, že „...kdysi jel pan Smil koňmo, zadumám v teskných myšlenkách nad svým bezdětným manželstvím, až k místu, kde později byl klášter. Tam uviděl šípkový keř a růži nevídané krásy. Utrhnul růži, schoval ji do brašny, aby ji dovezl své choti. Ale když přijel zpět na hrad brumovský, růže v brašně nebylo. Druhého dne vypravil se znovu koňmo a našel růži na keři, kde ji den před tím utrl. To pokládali on i jeho choť za pokyn Boží a založili na místě, kde byl šípkový keř, kostel a klášter, který byl odevzdán řádu cisterciáckému a nazván Rosa Mariae – růží Mariinou.“¹⁶ Ve skutečnosti vedly k založení kláštera daleko prozaičtější důvody. Jedním z nich bylo zajištění posmrtného blaha, které mělo Smilovi a jeho manželce Bohuvlastě zaručit právě založení kláštera. K motivu náboženskému se přidal ještě hospodářský a kulturní. Cisterciácký řád byl proslulý svým dobrým hospodařením a svou úspěšnou zemědělskou činností – kácení lesa, získávání nové orné půdy, vysušování bažin apod. S cisterciáckým řádem by tedy přišel do Vizovic náboženský, kulturní i hospodářský rozvoj. Smil klášter majetkově velmi dobře zajistil, dalo by se říci, že mnichům dal skoro všechny své statky, mimo Střilek.

Mateřským kláštelem nově založeného vizovického kláštera byl klášter velehradský, ze kterého přešlo do Vizovic nejméně dvanáct osob. Ze 13. století se nám dochovala i jména opatů Vizovického kláštera. V roce 1270 byl opatem kněz Albert, roku 1287 kněz Šimon a roku 1293 kněz Valter.

Klášterní majetek byl často příčinou sporů. Prvním problémovým statkem byl Plešovec, který z nějakého důvodu přešel do majetku kláštera velehradského. Avšak

¹⁶ Č i ž m á ř , Josef: *Dějiny a paměti města Vizovic*. Brno 1933, 360 s.

velehradský opat Jindřich jej roku 1306 bez souhlasu konventu opět postoupil klášteru vizovickému. Tak se stalo, že na výnosy a užitky z této vsi si dělaly nároky oba dva kláštery. Spor byl vyřešen až před řádovou generální kapitulou, která jej rozhodla ve prospěch kláštera velehradského, a Plešovec připadl jemu.

Další nebezpečí představovaly nájezdy loupeživých rytířů a pánů, kteří ač byli katolíky, nic nedbali a plenili budovy kláštera a okrádali mnichy. Velkou hrozbou byl Matuš Čák, který v roce 1314 zpusťošil a vyplnil všechny klášterní budovy a statky vizovické a jelikož už si na Moravě pár hradů přisvojil, existovala obava, že obsadí i Vizovice a mnichy odsud vyžene. Na pomoc přispěchal sám král Jan Lucemburský a rozpínavého Matúše z Moravy vystrnadil. Uherské vpády byly na čas zastaveny, ale netrvalo dlouho a rozhořely se opět v plné síle. Vizovice byly natolik poničeny, že pan Jindřich z Lipé, jako držitel zakladatelských práv, žádal generální kapitolu o svolení přeložit klášter na jiné místo. K tomu nakonec nedošlo. Cisterciáci zůstali ve Vizovicích a museli čelit dalším útokům, tentokrát ze strany pánů Aleše a Viléma ze Šternberka. Jádrem sporu byly opět vsi v držení vizovického kláštera, které si páni ze Šternberka začali svévolně osvojovat a užívat. K nečestnému konání pánu na Lukově se připojilo několik dalších okolních šlechticů. Případ se v roce 1361 projednával až u papežské kurie, která dala za pravdu klášteru. Někteří šlechtici se však rozsudku nechtěli podvolit, a tak byli v roce 1363 uvaleni do církevní klatby a museli vrátit všechny klášterní statky a odčinit škody. Odpůrci kláštera si nic nedělali ani z církevní klatby, ani z rozsudku a k dohodě mezi oběma stranami došlo až v roce 1367 prostřednictvím litomyšlského biskupa Alberta ze Šternberka. Biskup sice uznal, že vsi patří klášteru, ale páni ze Šternberka si je mohou i se všemi užitky ponechat až do své smrti. Oba pánové zemřeli před koncem 14. století, sporný majetek se však cisterciáckému klášteru nevrátil. Místo osmi a půl vsi bylo klášteru navráćeno pouze pět.

Do sklonku 14. století postoupili cisterciáci do zástavy vsi Přestavlky, Líšeň a Obec.

Vliv pánů ze Šternberka na klášter ztrácel na intenzitě, svou pozornost k němu však upřel jiný rod se silnou majetkovou državou v tomto regionu – Kunštátové. Další vizovické vsi, Chropyně a Zářičí, se ocitly v rukou Jana Pušky z Kunštátu a na Otaslavicích, který je měl v držení až do husitských válek. Už tak špatnou situaci kláštera ještě zhoršil rok 1418, kdy byly husitskými šlechtici vyplněny Vizovice, klášter i s klášterním kostelem.

Ve stejném roce udělil papežský legát olomoucký biskup Mikuláš návštěvníkům vizovického klášterního kostela a těm, kdo jej obdarují, čtyřicetidenní odpustky. Není jasné, zda právě udělení odpustků nebylo příčinou napadení kláštera nebo zda k němu došlo ještě před tím. List vizovického opata, který o přepadení podává zprávu, bohužel není datovaný.

Dalším kritickým rokem pro Vizovice byl rok 1424, kdy je obsadil Boček z Kunštátu. Ten se uchýlil do kláštera poté, co se svým vojskem zpusťil hrad a zboží katolického pána Jiřího ze Šternberka na Lukově a střetl se s vojskem biskupa Jana Železného v bitvě u Slušovic. Biskup Vizovice obklíčil a hrozil, že dá zapálit město i klášter, pokud se Boček nevzdá. Ten nakonec klášter i se svou posádkou opustil, nicméně Vizovice byly opět drancovány a pustošeny řáděním vojsk jedné či druhé strany.

Po skončení husitských válek v roce 1434 a po přijetí kompaktát se cisterciáci snažili obnovit klášter a znovu převzít správu nad svými statky. Klášteru však zoufale chyběly peníze, a tak nezbývalo nic jiného, než zastavovat majetek těm, kdo mohli nabídnout peníze v hotovosti a domáhat se zpětného navrácení zabraných majetků. Klášter tak postupně přicházel o jednotlivé majetky, neboť na vyplacení zastavených vsí nebyly peníze a spory u zemského soudu většinou končily neúspěšně nebo se příliš protahovaly.

Když Jiří z Poděbrad zapisoval v roce 1468 klášter Janovi z Jičína, uvedl jako jeho majetky městečko Vizovice a třináct vsí, z toho jedenáct celých, které byly kromě Nivnice všechny položeny u Vizovic. Jeho zápis ukazuje, že klášter přišel o takřka všechny rozptýlené statky, o necelou polovinu jádra majetku v okolí Vizovic a v jeho držení zůstávalo necelých 36 % předhusitského majetku. Jan z Jičína převzal veškerou správu klášterních nemovitostí a z jejich výnosu měl vydržovat konvent, jehož právo nakládat s vlastním majetkem bylo tímto výrazně omezeno. Od této doby není známa žádná listina vydaná opatem a konventem, která by se týkala majetkových záležitostí. Po Janově smrti v roce 1475 se ujal správy nad klášterem jeho synovec Ctibor z Cimburka. Pánům z Cimburka však na malém území okolo Vizovic příliš nezáleželo a byli ochotni se ho vzdát. A tak v roce 1481 dochází k zániku respektive ke splynutí vizovického konventu v čele s posledním opatem Benešem s konventem velehradským a zbylý majetek získávají páni z Minsterberku a z Kunštátu.¹⁷

¹⁷ B o r o v s k ý , Tomáš: *Kláštery, panovník a zakladatelé na středověké Moravě*. Matice Moravská Brno 2005, s. 171 - 181

Architektura

Z architektury vizovického kláštera se nám do dnešních dnů dochovalo pouze několik segmentů původního zdiva. V místech, kde původně stál klášter, později vznikl barokní zámek. V roce 2008 probíhal na nádvoří zámku archeologický výzkum, při kterém bylo nalezeno několik středověkých kamenických článků, které jsou spolu s dříve nalezenými fragmenty zaniklého kláštera vystaveny v přízemí zámku. Část fragmentů je možno spatřit v zámeckém sklepení, kde byly použity jako druhotný stavební materiál.

Ukázky fragmentů z původního středověkého kláštera s kamenickými značkami, nyní druhotně použity ve zdivu zámeckého sklepení: (viz přílohy č. 1 – č. 10)



Kamenická značka ve tvaru dvou obloučků, střední oblouček není její součástí, neodpovídá tomu hloubka rýhy.



Kamenická značka ve tvaru vlnovky s hadími jazýčky na obou koncích.



Kamenická značka zvláštního tvaru.



Zed' s druhotně použitými fragmenty s kamenickými značkami.

Části nalezených segmentů z původního středověkého kláštera s kamenickými značkami:



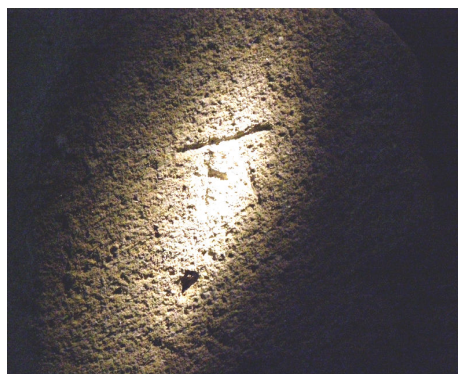
Část klenebního systému, kamenická značka ve tvaru písmene „S“, na spodní straně zakončeno podkovou.



Část klenebního systému, kamenická značka ve tvaru písmene „V“.



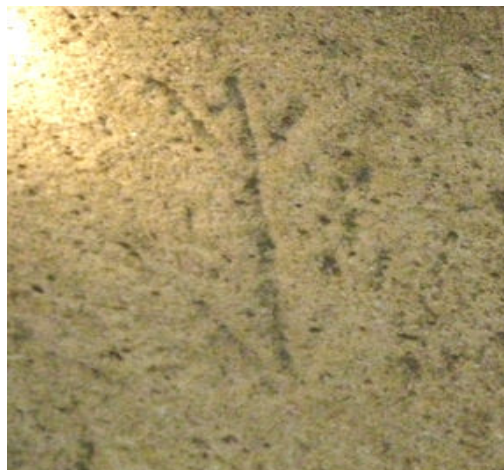
Součást portálu, kamenická značka ve tvaru písmene „X“.



Část klenebního systému, kamenická značka ve tvaru písmene „M“, nahoře s vodorovnou čarou.



Část klenebního systému, kamenická značka ve tvaru písmene „I“.



Část ostění, kamenická značka ve tvaru šípky.



Část vstupního portálu.



Uprostřed segmentu lože pro čep.

Druhotně použité fragmenty tzv. „hrušky“ v zámeckém sklepním zdivu:



Tišnov – klášter cisterciáček

Klášter Porta Coeli – Brána nebes v Tišnově byl založen královnou Konstancí, dcerou uherského krále Bély III. a vdovou po králi Přemyslu Otakarovi I. Vznik kláštera spadá před rok 1233. Již v roce 1239 byl vysvěcen konventní kostel a v témž roce zde byl pochován moravský markrabě Přemysl, bratr Václava I. O rok později tu byla dle svého vlastního přání pochována sama zakladatelka královna Konstancie.



Klášter Porta Coeli v Předklášteří u Tišnova. (www.med.muni.cz)

Klášter byl několikrát zrušen. Za josefínských reforem byl dokonce zrušen a jeho budovy sloužily k průmyslovému provozu. V roce 1899 se sem znovu navrátily příslušnice cisterciáckého řádu, které se tu, navzdory komunistickému režimu, jenž jim řeholní život těžce znemožňoval, udržely. Po roce 1990 byl život klášterní komunity plně obnoven.

Architektura

Klášterní kostel nanebevzetí Panny Marie je trojlodní bazilika na půdorysu latinského kříže. Hlavní loď má pět křížových polí mírně obdélných, v bočních lodích jsou křížová pole příčně obdélná v poměru 1 : 2. Příčná loď se do presbytáře otevírá triumfálním obloukem. Presbytář je tvořen čtverhranným polem, klenutou šestidílnou žebrovou klenbou a pětibokým závěrem. V bočních stranách závěru se dochovala lomená dvojdílná okna, s vepsaným kruhem ve vrcholu, který podpírá dvojice lomených obloučků. K ramenům transeptu z východní strany přiléhá vždy jedna pětiboká kaple. Zde se nám dochovala původní půlkruhově završená okna a složité profilovaná hlavní římsa, členěná vlysem bobulových listů. Nároží příčné lodi jsou vyztužená na koso postavenými opěrnými pilíři, které jsou ukončeny pultem.

V jižním průčelí příčné lodi je osazeno velké kruhové okno. Jeho výplň tvoří skupina menších kruhů naskládaných kolem většího prostředního kruhu. Ramena

trojúhelného štítu rámuje dvouvrstvý obloučkový vlys. Boční loď dělí opěráky vrcholící strmými pulty, okna jsou, podobně jako v hlavní lodi, půlkruhová.

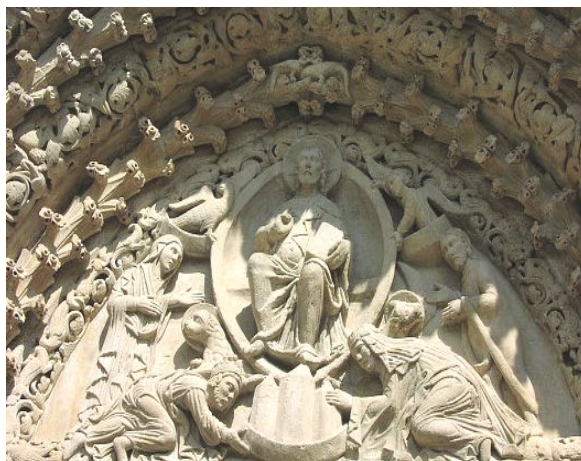
Západní průčelí kostela zcela ovládá hlavní portál. Základní schéma portálu tvoří



Portál kláštera. (www.cyklostranky.cz)

pravoúhlé odstupnění, do něhož jsou vloženy sloupky s talířovitými patkami na podložených soklicích. Válcové dříky jsou v polovině rozděleny talířovitými prstenci. Hlavice sloupků se liší. Po levé straně jsou kalichovitého tvaru zdobené motivem jazykovitých listů ve vrcholu svitých do bobulí. Po pravé straně jsou hlavice košovité a zdobí je motiv palmet a úponkových pletenců. V dolní části

mezi sloupky na zaoblených nárožích ostění je bohatý ornamentální dekor s motivem esovitých a spirálovitých úponků, polopalmetových lístečků a hroznů. V horní části ostění je mezi sloupky na každé straně umístěno pět soch apoštolů. Po stranách portálu jsou plastiky lvů. Lev po pravé straně má na svém hřbetě posazenou plochou patku, na ní je mramorový dřík s kalichovitou hlavicí, jež je zdobená akantovými listy. Po levé straně se dochovala košíková hlavice. Na krycích deskách obou hlavic stojí plastiky dvou apoštolů. Hrotitý záklenek portálu spočívá na římsách, které pokrývají tesané palmety. Konzoly přičleněné k bokům ostění na úrovni těchto říms nesou tympanon.¹⁸ Ve středu tympanonu sedí Kristus



Detail tympanonu. (www.cyklostranky.cz)

v mandorle provázené symboly čtyř evangelistů. Vlevo stojí Panna Marie, vpravo Jan Křtitel. Zbylou plochu člení zpola ležící a zpola klečící korunované postavy, vlevo

¹⁸ K u t h a n , Jiří: *Architektura v přemyslovském státě 13. století. Tišnov*. In: Umění doby posledních Přemyslovců - sborník vydaný k uskutečnění výstavy věnované rozvoji umění v Čechách ve 13. století. Praha 1982, s 305 - 310.

menší mužská, markrabě Přemysl, syn krále Přemysla Otakara I., vpravo větší ženská, královna Konstancie držící model kostela. Po stranách portálu jsou mohutné klenební konzoly s náběhy žeber, které jsou dokladem dodatečně připojené, zaniklé, žebrově zaklenuté západní předsíně, nebo alespoň toho, že byla stavba předsíně zamýšlena. Nad portálem je velké kruhové okno s profilovaným ostěním. Okenní kružbu tvoří střední kruh, po jeho obvodu je umístěno osm menších kruhů. Západní průčelí je zakončeno trojúhelným štítem, jehož ramena jsou lemována stoupajícím obloučkovým vlysem.

Realizace tak monumentálního portálu s bohatou sochařskou výzdobou není u cisterciáckých staveb příliš častá. Jak už jsme si dříve uvedli, cisterciácký řád preferoval strohost a jednoduchost, aby mniši nebyli ničím rozptylováni při svých modlitbách a rozjímáních. Fakt, že tady vzniklo tak výjimečné dílo, má zřejmě na svědomí přání fundátorů kláštera, na což upozorňuje i ikonografie na tympanonu portálu.

Uvnitř kostela, v koutech závěru, jsou vloženy tříčtvrtinové přípory s kalichovitými bobulovými hlavicemi. Z náběžních štítků vybíhají vejcovitá žebra šestidílné klenby závěru, po stranách s výžlabkem a drápkem. Stýkají se ve svorníku s reliéfem paprscitě rozložených palmetek. Klenba je převýšena.

Na rozhraní závěru a šestidílného pole vyrůstají polopiliře s přiloženými příporami. Spočívají na plynulém pásu talířovitých patek a polygonálních soklíků. Závěr dělí od šestidílného pole presbytáře lomený pás, profilovaný zaostřeným vejcovcem, po stranách provázený oblounem, výžlabkem a páskem. Hlavice přípor i konzolových přípor v presbytáři jsou převážně kalichovité, bobulové. Střednímu žeburu korespondují hlavice košíkové s abstraktními lístky a palmetami. Klenba kněžiště dosahuje výšky 16,20 m. Svorník převýšené šestidílné klenby dělí reliéfní postavy tři dráčků.

Křížení dělí od ramen příčné lodi i od hlavní lodi mohutné lomené, na hranách okosené oblouky s podloženým pětibokým pásem. Žebra křížové klenby křížení, shodné profilace jako v kněžišti, se stýkají v širokém otevřeném kruhu. V obou ramenech příčné lodi vybíhají hmotná, prostě vyžlabená žebra, bez svorníků, z prostých náběžních štítků na bobulových hlavicích oblých přípor.¹⁹

Ve východní stěně ramen příčné lodi se otevírají lomené arkády do kaplí. Hlavní loď s bočními loďmi spojují lomené arkády s podloženými pětibokými pásy

¹⁹ L í b a l , Dobroslav: *Předklášteří u Tišnova, architektura*. In: Řád cisterciáků v českých zemích ve středověku - sborník vydaný k 850. výročí založení kláštera v Plasech. Unicornis Praha 1994, s. 127.

s pročleněnými hranami. Předložené přípory v arkádách nesou hlavice s houbovitými krycími deskami. Západní polopiliře arkád jsou krakorcovitě podseknuty.

Na rozhraní prvního, druhého a třetího pole směrem do hlavní lodi jsou k pilířům přidruženy svazky tří oblých přípor. Hlavice přípor jsou košíkové s palmetovými motivy a jinými abstraktními listy. Krycí desky jsou houbovitého tvaru. Mezi třetím, čtvrtým a pátým polem jsou obdélné příložky s předloženými a přiloženými příporami. Jejich košíkové hlavice zdobí abstraktní úponky a lístky. Odlišné řešení hlavice je na rozhraní předposledního a posledního pole hlavní lodi. Ze severní strany mají tvar kalichovitý, z jižní košíkovitý. Na severu podpírá střední příporu lví maska, na jihu kočičí hlava.

Žebra vybíhající z náběžních štítků v hlavní lodi jsou prostě vyžlabená, stýkají se v drobných terčových svornících. Řád bočních lodí je obdobný. V severní boční lodi na rozhraní druhého a třetího pole se jeví zdvojený meziklenební pás. Mezi čtvrtým a pátým polem při severní stěně lodi je osazena konzolová přípora dole podchycená břevnem a pod ním je konzolka obalená laločnatými lístky. Žebra bočních lodí vybíhají z náběžních štítků, jsou prostě vyžlabená, stýkají se ve svornících s abstraktními lístky.

K severní straně kostela přiléhá komplex budov konventu, jehož severní, západní a východní křídlo dohromady s kostelem obklopuje rajský dvůr, lemovaný ambitem. Jednotlivá ramena ambitu mají sedm přibližně kvadratických polí (bez koutových). Ve východním průčelí východního křídla je trojice oken kapitulní síně s kamenným ostěním. Střední okno má kruhový tvar, obě postranní jsou půlkruhová. V interiéru východního křídla se dochovala středověká půloválná klenba průchodu, křížová chodba je raně gotickým portálem přístupná do kapitulní síně.

Kapitulní síň je členěna dvojicí osmibokých sloupů na dvě lodě. Hlavice sloupů byly zničeny. Přistěnné kratičkové konzolové přípory mají vesměs jednotnou podobu. Kalichovité hlavice s rýhovanými jazýčkovými listy a houbovitě krycí desky. Kratičkový dřík podchycuje charakteristická cisterciácká konzolka. Klenební žebra jsou vejcovitá se zploštělým obloukem po stranách, který výžlabkem přechází do drábku. Svorníky zdobí polopalmetka v rotačním pohybu.

Křížová chodba – plochu mezi opěráky vyplňují okna, rámovaná lomeným obloukem. Pod obloukem je umístěno kruhové okno se čtyřlístovou výplní. Okenní otvory jsou trojdílné. *Po stranách přiléhají polopiliřky, uprostřed dvojice piliřků*

s přidruženými sloupky s talířovitými patkami na nízkých plinthech.²⁰ Hlavice jsou tvaru košíkového a kalichovitého, ovšem ne všechny jsou původní. Na pilířích a polopilířích oken spočívá trojice lehce lomených, jednoduše zkosených obloučků.



Křížová chodba. (www.kdykde.cz)

Klenební nosný systém vnitřních stran se skládá z konzolových přípor s kalichovitými a převážně košíkovými hlavicemi. Krátké dříky podchycují drobné konzolky. V okenní stěně sahají až do úrovně parapetů oken trojboké sokly, na nichž leží plinthy. Tvoří podnož talířových patek válcových dříků

tříčtvrtěsloupků. Vrchol tvoří hlavice většinou kalichovité bobulové hlavice.

Náběžní štítky se liší tvarem, žebra z nich vybíhající jsou vejcovitá, nejsou zde přístěnná žebra ani svorníky.

Jádro tišnovského kláštera a kostela patří k vrcholným dílům architektury 13. století nejen u nás, ale i v celé střední Evropě. V užitém stavebním slohu se odráží vliv mateřské země řádu Burgundska a zjevná je také spojitost se stavbami v blízkém Podunají, na což nejzřetelněji poukazuje křížová chodba.

²⁰ L í b a l , Dobroslav: *Předklášteří u Tišnova, architektura*. In: *Řád cisterciáků v českých zemích ve středověku - sborník vydaný k 850. výročí založení kláštera v Plasech*. Unicornis Praha 1994, s. 128.

Oslavany – bývalý klášter cisterciáček

Historie kláštera

Oslavanský klášter je prvním ženským klášterem cisterciáckého řádu na Moravě. Byl vybudován z podnětu Heiwildy ze Znojma, která místo pro založení kláštera koupila od třebíčských benediktinů. Konvent Valis sanctae Mariae – údolí Mariino byl oficiálně založen v letech 1224-1225. Vlastní výstavbě předcházela organizační příprava celé stavby. Místo pro výstavbu kláštera leželo v záplavovém území, proto bylo nutné dobře rekognoskovat a připravit terén, plán stavby, zajistit přístupové cesty, dostatek materiálu i pracovních sil. Po stabilizaci terénu a přípravných pracích mohla začít samotná realizace. K první etapě výstavby patří kostel, refektář a kapitulní síň. Stavba kostela se ukázala jako značně problematická. Vzhledem k nestabilnímu terénu došlo při dosažení výšky zhruba 13-15 metrů obvodového zdiva ke statickým poruchám a již vybudovaná zeď musela být snížena. K další výstavbě byli přizváni odborníci z tišnovské kamenické hutě, kteří pozměnili stavební plán a pod jejichž taktovkou probíhala dostavba kostela a zbytku kláštera.



Oslavany, pohled na klášter.

V roce 1228 posvětil konventní kostel olomoucký biskup Robert a Přemysl Otakar I. udělil klášteru velké privilegium po velehradském vzoru. Dalším významným datem pro klášter byl 5. červenec 1230, kdy ho pod svou ochranu vzal papež Řehoř IX.

Výstavba cisterciáckého kláštera byla pro celý region přínosem po stránce duchovní i kulturní. Přinesla s sebou rozvoj prakticky ve všech směrech hospodářských činností (stavební, řemeslné, zemědělské). Začala se zavádět parcelace pozemků,

zakládaly se hospodářské dvory, spolu s řeholnicemi přišli do kraje i představitelé duchovního života.²¹

V roce 1312 tento klášter navštívila královna Eliška a darovala klášteru sochu Panny Marie (po zániku kláštera byla socha přenesena do kostela sv. Mikuláše v Oslavanech). Majetek kláštera postupně narůstal a jeho bohatství bylo trnem v oku okolní šlechtě a různým pochybným živlům, kteří se neštíteli krádeží a působili tak klášteru škody, jež se leckdy řešily až u papeže.

Konec 14. století znamenal pro klášter období značné devastace a hospodářského úpadku. Opět se objevují statické potíže baziliky a to do takové míry, že bylo nutné strhnout jižní část její boční lodě. Arkádové oblouky hlavní lodě, včetně chórového čtverce musely být zazděny. Byly vystavěny věže a došlo k řadě dalších dílčích přestaveb například cihlové oblouky, chórová přepážka a jiné.

Zpráva papežského komisaře dolnokounického probošta Václava z roku 1413 popisuje stav kostela i kláštera značně nelichotivě. Uvádí, že kostel, refektář, ambit a dormitoria se hroubí stářím a hnílobou, že větší část vnějších zdí se zřítily povodní. O deset let později během Žižkova tažení na Moravu klášter vyhořel. Po celé 15. století již klášter jen strádal. Války hospodářství nepřály, polnosti byly devastovány a klášter musel dokonce odprodat část svého majetku. Někdy po roce 1513 klášter opět asi vyhořel a nastala ještě jedna stavební etapa. Odstraňovaly se důsledky požáru a zredukoval se klášter i kostel. Jeho úpadek se ale nepodařilo zastavit, a tak v roce 1525 jej opustily poslední čtyři jeptišky, které se odstěhovaly do kláštera na Staré Brno. Tak po tři sta letech zaniká první cisterciácký ženský klášter v českých zemích, Vallis sanctae Mariae – údolí Mariino, v Oslavanech.²²

Architektura

Klášter leží na pravém břehu řeky Oslavy, která obloukem protéká kolem jeho severní strany. Kostel je podélnou osou situován k východu. Ze severní strany k němu přiléhal rajský dvůr, který z ostatních stran lemovala jednotlivá křídla konventu.

²¹ Kolektiv autorů, *Oslavany 900 let od první písemné zprávy*. Oslavany a Vlastivědný spolek Rosicka-Oslavanska 2004, 294 s.

²² Tamtéž.

Klášterní kostel původně zaujímal celý prostor stávající sýpky, o čemž svědčí pozůstatek portálu v její západní zdi. Portál je z velké části překrytý přístavbou renesančního schodiště. Ostění portálu členily dva pravoúhlé ústupky, do nichž byly vloženy válcové sloupky, po kterých zbyly dvě kalichovité hlavice s jazykovitými listy



Portál.

na vrcholu stočenými do bobulí, ukončené polygonálními abaky. V pravé části ostění je střední a vnější hrana vyžlabena a ve výžlabcích jsou plastické čtyřcípé hvězdičky. Vnitřní bok na obou stranách přecházel v konzoly zdobené větvičkami a listy. Na nich spočívá jen málo viditelný tympanon zdobený obloučkovým vlysem, s obloučky přecházejícími plynule jeden do druhého. Z vnější strany se k obloučkovému vlysu přidaly zoomorfní a rostlinné motivy. Po obou stranách portálu jsou lizény vyzděné z kamenných kvádrů. Nad portálem je zazděné okno se šikmými špaletami a hrotitým záklenkem.

Na místech, kde se dříve nacházela hlavní a severní boční loď, byly zahloubeny sklepy, ve kterých jsou dochovány dvojice mezilodních arkádových pilířů. Mají hranolový tvar a spočívaly na jednoduchých nahoře okosených trnožích. Severní boční loď z východní strany ukončoval čtverhranný závěr, který byl původně otevřený půlkruhově vyklenutým, později zazděným obloukem do apsidy, sklenuté konchou.

Na střední loď navazoval z východní strany neklenutý obdélný chór, v jehož severní zdi jsou dvě zazděná půlkruhová okna. Ze západní strany se chór obloukem otevíral do lodi, na protější straně podobným obloukem do východní části chóru, který je sklenutý dvěma křížovými klenbami. Klenební žebra mají hranolový tvar, vyžlabené hrany a spočívají na polygonálních příporách. V koutech nesou tíhu klenby štíhlé válcové

na vrcholu stočenými do bobulí, ukončené polygonálními abaky. V pravé části ostění je střední a vnější hrana vyžlabena a ve výžlabcích jsou plastické čtyřcípé hvězdičky. Vnitřní bok na obou stranách přecházel v konzoly zdobené větvičkami a listy. Na nich spočívá jen málo viditelný tympanon zdobený obloučkovým vlysem, s obloučky přecházejícími



Detail portálu s vegetabilní ornamentikou, v dolním rohu kočičí hlava.

přípory s hlavicemi, které jsou zdobeny jazykovitými listy na vrcholu stočenými do bobulí. Někde můžeme spatřit i listy laločnaté.



Pětiboký závěr.

Na východě se chór otevírá do závěru triumfálním obloukem. Pětiboký závěr je sklenutý žebry vejčitého profilu zakotvenými v náběžných štítících, které spočívají na příporách. Ty mají talířovité patky, na nichž jsou položeny sokly, válcové dřívky a kalichovité hlavice s motivem jazykovitých listů, ve vrcholu stočených do bobulí. V jižním boku závěru je sedile, zakončené dvěma trojlistými záklenky. Okna jsou půlkruhově zaklenutá, oboustranně špaletovaná. Vnější stranu závěru zpevňují opěrné pilíře.

Jádro konventních budov pochází z doby prvotní výstavby kláštera. Ve východním křídle, v jeho jižní části, se nacházela čtvercová, později přepažená kapitulní síň. Ta byla sklenuta čtyřmi křížovými klenbami bez žeber na střední sloup s válcovým dřívkem a hlavicí ve tvaru osmibokého komolého jehlance. V osách severní a jižní zdi se dochovaly jednoduché klenební konzoly. Z vnější strany východního křídla konventu je dodnes k vidění řada částečně odkrytých půlkruhových okének se šikmými špaletami. Refektář, podoby dvoulodní síně, ležel v severním křídle konventu. V příčkách pozdějších přestaveb se dochovaly horní části dvou sloupů, nahoře přecházejících do čtvercových desek.



Detail svorníku.



Dochovaná část středověkého sloupu.

Stavební činnost v oslavanském klášteře probíhala v několika etapách. Ta první, v níž mohla snad být dokončena nejstarší dodnes zachovaná část kostela, se vztahuje k roku 1228, kdy byl kostel posvěcen. Do této fáze patří trojlodí se západním portálem, závěr severní boční lodi a obvodové zdivo chóru. Západní portál trojlodí měl svým utvářením a dekorem (obloučkový vlys, plastické hvězdičky aj.) blízko k portálům z pozdně románské stavební činnosti cisterciáckého klášteře na Velehradě.

Druhá stavební etapa již má raně gotický ráz. Byla vybudována klenba chóru klášterního kostela a na něj navazující pětiboký závěr. V této etapě se odráží vliv tišnovské stavební hutě. Jedná se zejména o polygonální půdorys presbytáře, jehož analogii najdeme právě v klášterním kostele cisterciáček v Tišnově. Užitý morfologický aparát se rovněž téměř do detailů shoduje - talířové patky přípor, jimi podložené polygonální sokly s drobnými konzolkami, které podpírají přečnívající okraje patek, kalichovité hlavice s jazykovitými listy stočenými ve vrcholu do bobulí, podobný dekor na svornících atd. Obě stavby jihomoravských ženských klášterů cisterciáckého řádu vznikaly buď současně, nebo v těsné návaznosti. Stavební činnost v Tišnově je písemně doložena bezprostředně po založení klášteře roku 1232-33. Můžeme tedy předpokládat, že druhá stavební etapa v Oslavanech probíhala okolo let 1235-1240.²³



Zazděné okno s hrotitým záklenkem.



Kamenická značka ve tvaru písmene „V“.

²³ K u t h a n , Jiří: *Architektura v přemyslovském státě 13. století. Oslavany*. In: *Umění doby posledních Přemyslovců - sborník vydaný k uskutečnění výstavy věnované rozvoji umění v Čechách ve 13. století*. Praha 1982, s 268 - 269.

Vracov – kostel svatého Vavřince

První zmínku o Vracově máme v domnělé listině moravského markraběte Vladislava Jindřicha z roku 1201, podle níž daroval klášteru Hradisku u Olomouce trhovou ves Hranice a trhové vsi u Kyjova a Svitávky u Boskovic, které mají mít stejná práva, jako platí ve Vracově a v jiných zeměpanských osadách.

Mluvíme-li o kostelu, máme jeho existenci doloženou z listiny olomouckého biskupa Bruna z roku 1274, ve které se mimo jiné říká, že uděluje bratřím Frankovi a Albertovi zvaným Stockfisch v léno vsi Želetice a Kostelec na Kyjovsku a zároveň biskupské desátky z Vracova, avšak pouze dvě části z nich. Třetí bude patřit místnímu faráři. Pokud máme tedy kostel doložený k tomuto datu, můžeme logicky předpokládat existenci trhové vsi před tímto datem. Přes původní ves Vracov zřejmě vedla stará zemská cesta ze Slovenska na Brno (Myjava – Veselí – Bzenec – Vracov – Kyjov), postupně k ní byla dosazována kolonizační ves téhož jména. Kolem roku 1270 byl Vracov zřejmě ústředí církevní organizace i zeměpanských úřadů.

Architektura

Vracovský kostel je jednolodní stavba, kterou tvoří presbytář, kostelní loď, věž na severní straně presbytáře a kaple na jižní straně lodi (což byla původně předsíň) a sakristie. Nejstarší část kostela – presbytář a loď bez přístaveb - byla postavena z lomového kamene, původní klenby v presbytáři jsou však cihelné s kamenným detailem. U vchodu na půdu, ve východním štítě lodi, najdeme cihelný záklenek. A cihlové zdivo bylo použito i při pozdějších přestavbách kostela.



Pohled do presbytáře.

Presbytář má obdélný půdorys zakončený polygonálním (pětibokým) závěrem zaklenutým polovinou šestidílné klenby se sestává z obdélného pole, zaklenutého polovinou šestidílné klenby a pětibokého závěru. Kamenná žebra kleneb jsou hranolová s vyžlabenými hranami. Čelní plošku žeber člení dva tenké souběžné zářezy. Protínají se

ve dvou kruhových svornících s reliéfem osmicípé růžice a věnce. Podepřena jsou

úseky oblých přípor, které spolu s dalšími původními částmi zmizely pod barokní omítkou přestavbou. Pouze v severní a jižní zdi presbytáře se dochovaly přípory



Nosný člunek klenby v presbytáři.

s válcovými dříky, košatými hlavicemi zdobenými listovými motivy. Můžeme tu spatřit listy akantové, břečťanové nebo palmetové. Římsa není položena hned na hlavice, ale je mezi nimi hladký hlavicový blok esovitého tvaru. Jeho analogii najdeme v kostele a v křížové chodbě tišnovského kláštera, význam tohoto detailu však není jasný. Presbyterium se do lodi otevírá

neprofilovaným triumfálním lomeným obloukem. Kněžiště je upraveno přestavbami.

Obdélná loď kostela byla původně plochostropá. *Nyní je zaklenuta třemi barokními plackami a v přístavbě jednou plackou moderní. Staré placky jsou sklenuty mezi příčné a podélné pasy, jež podírají přízvední polopiliře, členené průběžnou podnoží a římsovými hlavicemi. Zděná kruchta s rovným podhledem je v čele nesena třemi oblouky na čtyřbokých hranolových pilířích.*²⁴ Světlo do lode proudí čtyřmi dvojicemi velkých oken se segmentovými záklenky. V přístavbě pod



Detail svorníku s motivem osmicípé růžice.

kůrem je dvojice obdélníkových oken. Hlavní vchod do lodi se nachází na západní straně. Je pravoúhlý s kamenným zalamovaným ostěním, přeneseným z původní fasády. Do kaple se loď otevírá lomeným obloukem. V jižní zdi je zazděný portál s hrotitým záklenkem. Ostění má pravoúhle ustoupené, z vnitřní strany je členěn výžlabkem, vnější stranu zdobí pruh diamantování ukončen oblounem.

Další prvky netřeba popisovat, neboť se týkají pozdějších renesančních, či barokních přestaveb.

Archeologický výzkum jednoznačně určuje stavbu nejstarší části kostela do 13. století, architektonické detaily presbyteria nesou cistercko-burgundské znaky, proto se

²⁴ R i c h t e r , Václav: *Raněgotická stavba vracovského kostela*. Umění a svět I, 1956, Gottwaldov 1957, s.7 – 16.

přirozeně naskýtá myšlenka souvislosti této stavby se stavbou velehradského kláštera. Pro tuto domněnku by mohlo svědčit použití cihlového stavebního materiálu. Také prvky nesoucí klenbu presbytáře jsou podobné fragmentům z křížové chodby velehradského kláštera a klenbním konzolám v ambitu kláštera cisterciáček v Tišnově. I motiv diamantování nebo-li drobných jehláneček na vracovském portále se objevuje na nejstarších portálech velehradských.



Zazděný portál s hrotitým záklenkem.



Opěrný systém vnější strany pětibokého závěru.

Kostelec u Kyjova – kostel svatého Václava

První zmínka o Kostelci pochází z roku 1141, připomíná se jako samostatný lenní statek olomouckého biskupa, jenž se ocital v držení často se střídající drobné šlechty. Obec leží pod jihozápadními výběžky Chřibů, v údolí řeky Malšinky.

Kostel svatého Václava je pozdně románská stavba pocházející z 30. let 13. století. Na jeho výstavbě se podílela stavební huť pracující na klášterním kostele



Kostel sv. Václava s původními středověkými prvky.

velehradském. V první polovině 18. století byl kostel stavebně upraven. Loď kostela byla dvojnásobně prodloužena, byl zřízen nový vchod s předsíní, zbudována věž a původní zřejmě křížově zaklenuté kněžiště a plochostropá loď byly uzavřeny jednotnou klenbou. Na konci 19. století byla postavena hudební kruchta a v polovině 20. století oratoř nad sakristií.

Během prorážení otvoru z oratoře do kněžiště bylo objeveno a zničeno románské okno. Na konci šedesátých let 20. století byla tato historická památka opravena analytickou metodou: bylo odkryto původní režné cihlové

zdivo jádra stavby a ve vnějším líci otevřena románská okna. Ke kněžišti se čtvercovým půdorysem přiléhá čtyřboká sakristie s oratoří v patře (pozdější přístavby). Západnímu průčelí dominuje hranolová věž. Fasáda historického jádra je tvořena z režných cihel kladených na vápennou maltu. Kněžiště spočívá na odsazeném soklu s přímým splávkem vyzděném z kamenných kvádrů. Shodné kvádry byly použity při armování nároží nadzemního zdiva. Dnes zazděná okna byla kamenná s půlkruhovým záklenkem a s oboustranně rozevřenou špaletou. V jižní zdi historického jádra lodi se dochoval původní, dnes rovněž zazděný, vchod do kostela. Portál tvoří kamenné ostění završené půlkruhovým obloukem, po stranách je hluboký výžlabek rámovaný dvojicí oblounů vybíhajících v patce do drápků.

Z původního zařízení kostela se dochovalo torzo kamenné křtitelnice (polokulová nádoba a fragment válcové nohy).²⁵

²⁵ S a m e k , Bohumil: *Umělecké památky Moravy a Slezska 2*. Academia Praha 1999, s. 175 – 176.

Vývoj hradní architektury na jihovýchodní Moravě

Typické pro strukturu hrazené architektury 12. století je hradisko. Za jeho původ vděčíme správní soustavě mladohradištních přemyslovských hradišť, jež vznikla po připojení Moravy k českému státu ve druhé čtvrtině 11. století. Ve 12. století tyto lokality zastávaly úlohu hlavních center hradské soustavy s velkofárními kostely a sídly správy s vojenskou a soudní pravomocí. Jednalo se zejména o hradiska v Přerově, Sptyhněvi a Břeclavi. Až na Přerov vznikala ostatní hradiska bez návaznosti na dřívější osídlení. Fortifikaci zastupuje dřevo-hlinitá hradba jištěná ještě vnějším příkopem. Vedle těchto ústředních kastelánských hradišť byla během 12. století osídlena pravěká výšinná hradiska například Brumov, Klášťov a Hostýn, která v mladohradištním období patrně plnila refugiální funkci.

K významné změně ve strukturálním uspořádání Moravy dochází na přelomu 12. a 13. století. S nástupem markraběte Vladislava Jindřicha se vytvářejí nové územní správní celky nazývané někdy jako provincie. Správním centrem nových provincií mohlo být jak původní hradisko, tak nově založený hrad. Ale též třeba jen opevněný románský dvorec.

Pro jihovýchodní Moravu byla prvotním impulsem stavební aktivita královny Konstancie Uherské i moravského markraběte, který dal podnět ke stavbě prvních zděných hradů na Moravě. Před rokem 1230 tak vznikly na místě dřívějšího osídlení hrady Přerov, Brumov a Břeclav a na zeleném drnu vyrostly Buchlov, Lukov a snad také Kunovice. Z poznatků získaných archeologickým výzkumem lze usuzovat, že hrady byly budovány v letech 1220 – 1240, před polovinou 13. století byly dokončeny jejich základní dispozice v kombinaci hradba – věž – (kaple), anebo hradba - palác – věž (kaple). Na výstavbě královských hradů se podílela stavební huť cisterciáckého kláštera na Velehradě a její vliv nejspíše nemůžeme omezovat jen na účast při architektonické výzdobě sakrálních staveb u zmíněných objektů. Ostatně stavební huť velkých cisterciáckých klášterů svým působením ovlivňovaly pozdně románskou architekturu nejen na Moravě, známky jejich činnosti jsou patrné i u českých hradů.

Osobitým rysem těchto královských hradů jsou donjony, mohutné obytné věže buď hranolového typu (Buchlov, Brumov), nebo válcového typu (Břeclav). U Lukova se setkáváme s výjimečným případem, kdy břitová věžice chrání vstup do hradu.

Podobnou záležitost v moravském regionu nenajdeme. Správou jednotlivých hradů a jejich území byli pověřeni velmoži, kteří měli těsné vazby k panovníkovi.

Druhá etapa fortifikační architektury začíná zhruba po polovině 13. století a souvisí především se zabezpečováním východní hranice moravského markrabství proti uherskému království. Na starších královských hradech (např. Buchlov, Lukov), pod přímým vlivem cisterciácké stavební velehradské huti, pokračují stavební práce. Vznikají také nové hrady jako Bánov (poprvé uváděn v roce 1294) nebo Uherský Ostroh (uváděn v roce 1286). Jejich bližší podobu neznáme. V prvním případě byla lokalita zničena lomem, v druhém byla původní stavba překryta renesančním zámkem.

V tomto období vzkvétala na východní Moravě kolonizační činnost, v níž hrál velkou roli olomoucký biskup Bruno ze Šaumburka. Zakládá prostřednictvím svých leníků hrady, zprvu jsou to jednoduché formy dvoudílné bergfritové dispozice s válcovou věží v čele a palácem v nejchráněnějším místě. Později na okraji Hostýnských vrchů vybudoval hrad, který svým způsobem a velkorysostí výstavby patřil ve své době (po roce 1272) k největším na Moravě.

V okrajových částech územních celků vznikají manské hrady, stylem výstavby navazují na starší fortifikační tradice s dřevohlinitou zástavbou. Dominantním prvkem je věž obytného charakteru. Tyto stavby předznamenávají budování opevněných sídel šlechtickými rody. Na Moravě můžeme snad za nejstarší panovníkem nebudovaný hrad považovat Střilky, jehož stavitelem byl brumovský kastelán Smil z rodu pánů z Obřan. Výstavba šlechtických hradů probíhá přes celou druhou polovinu 13. století a pokračuje i ve 14. století, v době, kdy oslabení panovnické moci po vymření Přemyslovců a nástupnické boje mezi Lucemburky a Habsburky výrazně pozvedlo mocenskou a politickou prestiž šlechty, která se tak nezřídka dostává do opozice proti panovníkovi.

Během první čtvrtiny 14. století došlo k poškození celé řady hradů východní Moravy, což souvisí s válečnými operacemi v tomto prostoru. Po zklidnění situace za vlády markraběte Jana Jindřicha dochází k další etapě ve výstavbě opevněných sídel. Opravují se staré hrady (Brumov, Lukov). Objevuje se nový typ hradu – hrad s plášťovou zdí (Starý Světlov), i další stavební typy – dvoupalácové dispozice (rožnovský hrad), blokové dispozice (Křídlo).²⁶

²⁶ K o h o u t e k , Jiří: *Geneze a vývoj hradní architektury jihovýchodní Moravy ve 12. – 15. století*. *Archaeologia historica* 19, Brno 1994, s. 153 - 175.

Století 15. s sebou přineslo další změny ve vývoji fortifikační architektury jihovýchodní Moravy, které se projevily po válečných událostech (husitské války, konflikt s uherským králem Matyášem Korvínem). V té době zanikla většina východomoravských hradů. Pouze významné královské hrady jako Brumov a Lukov, představující centra rozsáhlých panství, si udržely své bývalé postavení a prošly na přelomu 15. a 16. století řadou komplexních přestaveb, které je z původních gotických hradů proměnily na pevnosti renesančního charakteru. Významnou roli tyto hrady sehrály ještě ve válečných událostech 17. a počátku 18. století (tricetiletá válka, vpády Turků a kuruců) jako důležité pomezí pevnosti. Ale po ztrátě vojenského významu byly postupně opouštěny a ponechány svému osudu.

Hrad Brumov

Hrad Brumov byl postaven v oblasti Bílých Karpat na rozhraní Moravy a Slovenska (Uherska). Nedalekým Vlárským průsmykem vedla cesta z Moravy do Pováží, hrad plnil strategickou bezpečnostní funkci v přechodu cesty i při ochraně okolního kraje. Pro stavbu hradu bylo vybráno místo na vrcholu ostrožny, která původně výrazně převyšovala okolní terén. Archeologickým výzkumem, který probíhal v letech 1977 – 1982, se podařilo prokázat osídlení ostrožny ještě před vznikem hradu. Počátky hradu padají někdy do první poloviny 13. století. Hrad tvořila mohutná hranolová věž umístěná na severním okraji hradního jádra, která snad plnila i funkci obytného charakteru. Areál hradu byl obehnan kamennou hradbou, uvnitř areálu byly jednoduché dřevěné stavby a v jeho jižní straně byl zbudován obytný palác. Na hradě se pravděpodobně nacházela sakrální stavba, z níž byly nalezeny vzácné doklady architektonické výzdoby. Jedná se o pozdně románský tympanon, zdobený obloučkovým vlysem a motivem vinné révy, a hlavicí s talířovitou patkou, zdobenou bobulemi. Kde přesně byla sakrální stavba umístěna, se jeví jako nejasné. K dalším nalezeným pozdně románským prvkům patří poškozený blok s hlavicí, blok archivoly portálu a blok náběhu klenebních žeber. Žádný z prvků však nebyl nalezen v původní poloze, nacházely se buď v mladších suťových vrstvách, nebo byly použity druhotně jako stavební materiál při pozdějších přestavbách hradu.²⁷

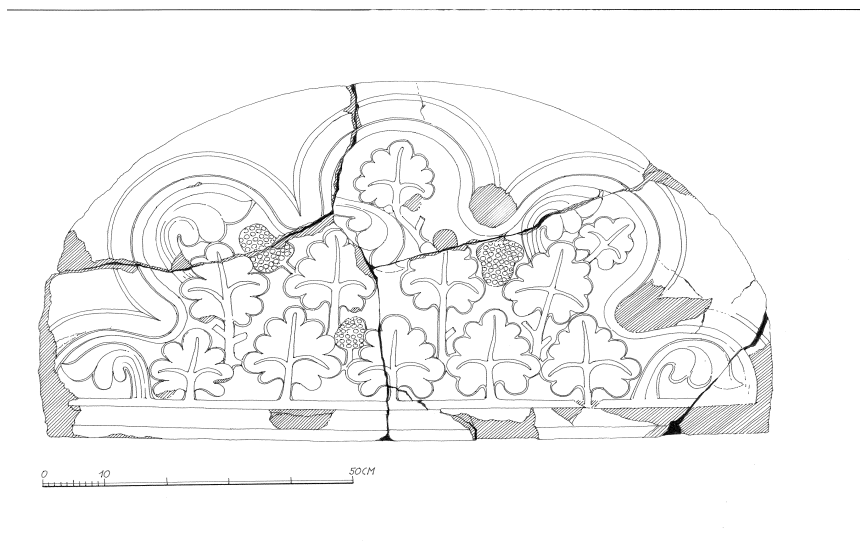


Tympanon, detail reliéfní výzdoby. (Radim Vrla)

²⁷ K o h o u t e k , Jiří: *Hrady jihovýchodní Moravy*. Archa, Zlín 1995, s. 9 – 18.

Tympanon

V současné době uložen v Muzeu jihovýchodní Moravy na hradě Malenovice. Sestává se z 5 fragmentů vzniklých rozlomením jediného bloku. Rozměry má 120 na 60 cm, tloušťka bloku je cca 22 - 24 cm. Blok je rámován sledem obloučků tvořených oblounovým profilem, který se skládá ze tří úplných poloobloukových laloků a dvou tříčtvrtečních, přičemž obloun rámování pokračuje podél dolní hrany tympanonu. Vkluslá plocha tympanonu je vyplněna vegetabilním reliéfem s úponky vinné révy (listoví a hroznů) a polopalmet. Modelace vegetabilní ornamentiky je měkká, bez ostrých hran. Na listech vinné révy je patrná kresba žilek rozbíhajících se do tří stran. Uspořádání reliéfu je nepravidelné, asymetrické, spíše nahodilé. Jako zajímavost si můžeme uvést, že se nám na něm docela zřetelně zachovaly stopy nástrojů, které kámen opracovávaly.



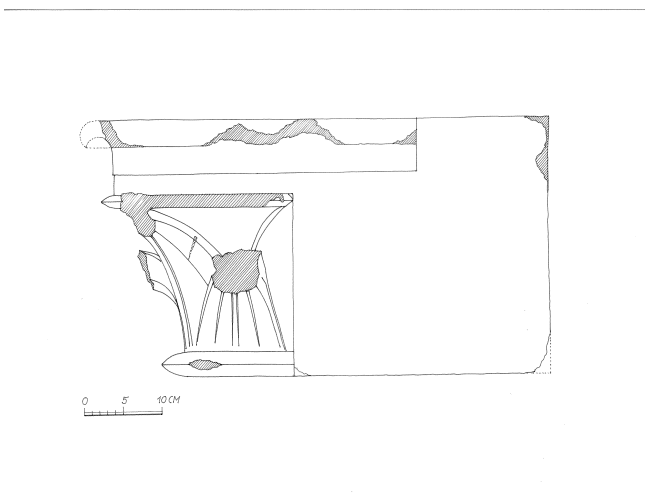
Částečná rekonstrukce tympanonu. (Zaměřil Radim Vrla.)

Blok s hlavicí

Blok s hlavicí kalichovitého typu spočívající na talířovém prstenci. Hladké jádro hlavice je pokryté širokými jazykovými listy, které však v důsledku mechanického poškození postrádají ukončení. Spodní plocha listů má výrazné žebrování. Hlavice je završena zbytky talířového prstence, horní okraj v úseku vnitřní strany bloku tvoří podvinutá římsa. Na horní ploše bloku je viditelné rýsování určující na straně čela hlavice a na vnitřní straně hranici přesahu.



**Detail bloku s hlavicí.
(Radim Vrla)**



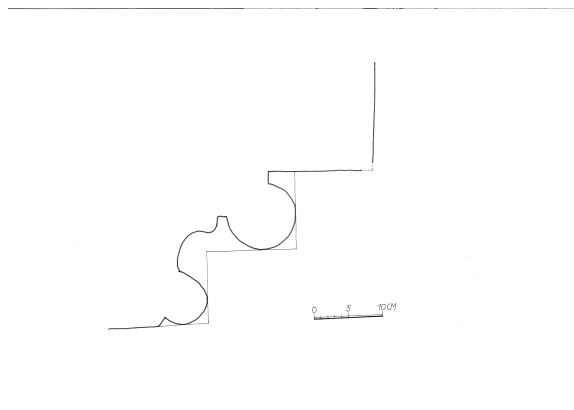
Blok s hlavicí. (Zaměření Radim Vrla.)

Blok archivoly portálu

Blok s dvojitým ústupkem, jenž má ve spodní části náběžní štítiky tvořené vlnovkou z drobných obloučků. Zakřivení bloku archivoly v postatě odpovídá tvaru tympanonu.



Blok archivoly. (Radim Vrla)



**Archivolta, vodorovný řez profilací prvku.
(Zaměření Radim Vrla.)**

Bobule listu hlavice (?)

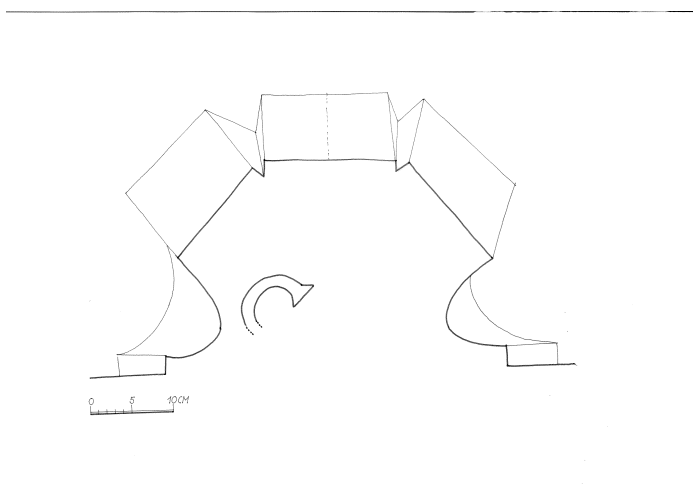
Zavinutý útvar, zužující se ve střední části, tvořený volutou s překrytím trojlaločným lístkem svrchu. Laloky lístku oddělené náznakem vrtaných důlků, na pravé straně závitku zachovaný vyčnívající růžek.



Bobule. (Radim Vrla)

Blok náběhu klenebních žeber

Trojdílný blok s divergentními úseky hranolových výběhů s přízední lištou. Na spodní ploše bloku se nachází fragment rýhy obloukového tvaru, možná kamenické značky.



**Blok náběhu klenebních žeber, pohled na spodní ložnou plochu s fragmentem kamenické značky.
(Zaměření Radim Vrla.)**

Vzhledem k tomu, že se na produkci kamenosochařské práce východomoravského regionu nemalou měrou podílela cisterciácká velehradská huť, je téměř jisté, že se podílela i na výstavbě brumovského hradu. Spojení s Velehradem je konstatováno zejména v souvislosti s nejvýraznějším a nejvýznamnějším článkem nalezených fragmentů – tympanonem zaniklého portálu.²⁸

Stručná historie hradu Brumov

První písemnou zmínku o něm máme až v královské listině Přemysla Otakara II. z roku 1255, ve které je jmenován Smil, purkrabí brumovský. Smil patřil k významnému a bohatému rodu pánů z Kunštátu. V zemi měl pevné postavení a velmi blízko ke královskému dvoru, o čemž svědčí i to, že byl často uváděn jako svědek královských listin. S Brumovem zůstal spjat až do konce svého života. Ač disponoval značným jměním, zůstával bezdětný, proto se rozhodl obdarovat církev a dal podnět k založení cisterciáckého kláštera ve Vizovicích, zvaného Smilhejm. Poslední zprávu o Smilovi máme roku 1273, po tomto datu o něm prameny mlčí.

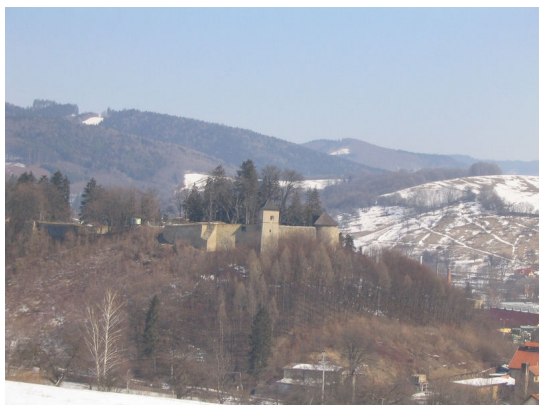
Další zprávy o Brumově máme z doby, kdy Václav II. předal hrad do doživotního užívání Oldřichovi z Hradce z rodu Vítkovců, bylo to roku 1294. Rod pánů z Hradce měl blízko k velehradským cisterciákům, Oldřichův praděd tam byl pohřben. Pán z Hradce, stejně jako Smil, patřil k mocným velmožům a jeho vliv na Moravě ještě posilovalo postavení jeho strýce Dětricha, který byl olomouckým biskupem (1281–1302). Přesné datum Oldřichovy smrti neznáme, zemřel někdy před rokem 1312 a Brumov se vrátil do rukou krále.

Ze 14. století se v pramenech zachovalo velmi málo informací, prakticky se zachovalo pouze v souvislosti s návštěvou markraběte Karla.

Za husitských válek stoupala vojenská důležitost Brumova. Počátkem roku 1424 dal král Zikmund část panství do zástavy panu Miroslavovi z Cimburka. Vzápětí se snad hrad octnul v rukou kališnického pána Bočka mladšího z Kunštátu. Koncem roku už byl opět v moci krále, který jej dal do držení své manželce Barboře. Ta jako odměnu za věrné služby v boji proti husitům učinila jeho kastelánem uherského šlechtice Pankráce ze sv. Mikuláše. Mezi lety 1441–1445 už byli na hradě noví páni Jan a Miroslav z Cimburka. Po jejich smrti se roku 1464 správcovství na hradě ujímá Jan

²⁸ K o h o u t e k , Jiří; V á c h a ; Zdeněk; V r l a , Radim: *Pozdně románské kamenické články z hradu Brumova*. *Archaeologia historica* 32, Brno 2007, s. 297 – 308.

Jičínský z Cimburka. Až do vpádu vojsk uherského krále Matyáše Korvína se mohl počítat k předním magnátům v zemi, neboť ovládal úsek od Olšavy až k Odře. Pod tlakem vojenských událostí však pán z Cimburka hrad opouští a ten přechází do rukou uherského rytíře Ladislava Podmanického z Podmanína (patrně roku 1468), hejtmana uherského krále v bojích proti Jiříkovi z Poděbrad. Za jejich panství se Brumov stal alodním zbožím.



Pohled na brumovský hrad. (Radim Vrla)

V letech 1519-1574 bylo brumovské panství majetkem Meziříčských z Lomnice a došlo k rozsáhlé přestavbě hradu. Dalšími pány byli Kavkové z Řičan 1574-1622.

Po valašských bouřích přešel hrad do rukou uherské šlechty. Významným mezníkem byl rok 1659, kdy Ester Forgáčová z Gýmeše rozdělila panství i s hradem mezi svých pět dcer, což se nepříznivě odrazilo na jeho stavu. Přesto ještě sehrál důležitou úlohu při vpádu tureckých a tatarských vojsk v roce 1663 a při kuruckých vojnách. V 18. století ztrácí svůj strategický význam, po požáru v roce 1760 byl jen nouzově opraven a v letech 1826 – 1827 byl zcela opuštěn.

Hrad Buchlov

Hrad leží na vysokém zdaleka viditelném kopci Chřibských vrchů. Jako místo pro výstavbu hradu byl vybrán skalnatý vrchol, prostřední ze tří dominant východní části tohoto pohoří. Staveniště je orientováno delší osou ve směru západ–východ. Na



Pohled na buchlovský hrad. (www.vitejte.cz)

obou koncích byly zbudovány věže. Za nejstarší je považována východní hranolová věž, postavena hranou na osu přístupové komunikaci, která chránila nejexponovanější místo hradu. Západní věž plnila funkci útočištné věže (bergfritu), ale nevylučuje se ani možnost, že obě v začátcích své existence plnily funkci obytného charakteru. Jádro hradu tvořilo několik budov, které vyrůstaly postupně. Zhruba ve stejné době jako západní věž vznikly stavby paláce. Na dobu výstavby věží a paláce existuje více názorů. Jiří Kuthan udává dobu výstavby první fáze hradu do poloviny nebo padesátých až šedesátých let 13. století. Doktor Jiří Kohoutek klade výstavbu nejstarších částí hradu před polovinu 13. století. Vzhledem k tomu, že doktor Kohoutek se archeologickým výzkumem hradů jihovýchodní Moravy zabýval z velké části svého profesionálního života – budeme věřit spíše jemu. K této stavební etapě můžeme přiřadit i část dochovaných architektonických fragmentů. Konkrétně jde o segment zdobený obloučkovým vlysem, podobný portálu refektáře velehradského kláštera. K čemu vlastně nalezený segment sloužil?



Románský oblouk s obloučkovým vlysem druhotně osazený v hradní kuchyni. (hrady.dejiny.cz)

Podle D. Menclové se jednalo o portál brány, pánové Janiš a Kohoutek se domnívají, že jde o střední oblouk z tribuny do lodi sakrální stavby, jejíž existenci na hradě

předpokládají už v první polovině 13. století. Obdobnou analogii známe v českém prostředí například u kostela sv. Mikuláše ve Vinci, kde se také počítá, stejně jako u Buchlova, s vlivem cisterciácké architektury. Do stejného časového údobí můžeme zařadit tři svorníky, vyrobené nikoli z pískovce, jako všechny ostatní architektonické články na hradě, ale z krystalického vápence, který se v Chřibech vyskytuje jen vzácně. Dva ze svorníků mají zoomorfní motiv, třetí zobrazuje Kristovo poprsí.²⁹

V sedmdesátých letech 13. století byla k jihovýchodnímu nároží na přístupové komunikaci zbudována další hranolová věž s průjezdní branou, v níž se nacházela hradní kaple. Její architektura vynikala elegancí i subtilním a bohatým členěním. Je sklenuta do dvou polí křížovými klenbami spočívajícími na štíhlých svazkových příporách, v bočních zdech byly slepé arkády, do nichž byla vložena okna. V řešení interiéru je patrná snaha o odlehčení hmoty obvodového zdiva. Do kaple se vstupovalo portálem, spojeným s původním palácem pavlačovým ochozem. Členění kaple i dekor na hlavicích vstupního portálu ukazuje na inspiraci severofrancouzskou gotikou. Architektura kaple představuje jedno z vrcholných děl středověké architektury.

Významný podíl na realizaci stavby hradu měla stavební huť cisterciáckého kláštera z nedalekého Velehradu.³⁰



²⁹ J a n i š , Dalibor; K o h o u t e k , Jiří: *Královské hrady východní Moravy a jejich úloha v mocenském a správním systému ve 13. a 14. století*. Archaeologia historica 28, Brno 2003, s. 357 – 373.

³⁰ K o h o u t e k , Jiří: *Hrady jihovýchodní Moravy*. Archa, Zlín 1995, s. 19 – 26.

Stručná historie hradu Buchlov

Písemné prameny se o něm poprvé zmiňují k roku 1300, kdy je uváděn Protiva z Buchlova. Roku 1356 je doložen Havel a 1371–1386 Jeroným, oba byli purkrabí na hradě Buchlov. Počátkem 15. století získali hrad páni z Lichtenštejna. Za husitských válek jej postoupili zpátky králi Zikmundovi, který si vytvářel na východní Moravě síť důležitých pevností v boji proti husitům. Král jej potom za věrné služby při ochraně východomoravských statků dal do zástavy Ctiborovy ze Ctiboře, který jej měl v držení až do své smrti roku 1434. Poté byl zastaven Čěnkovi z Mošnova, jeho synové hrad udrželi až do šedesátých let 15. století. Roku 1468 přešel do rukou pánů z Landštejna, ale zřejmě ještě téhož roku byl dobyt vojskem Matyáše Korvína. V následující době se majitelé hradu rychle střídali. Mezi nimi se objevili také páni z Cimburka, za jejichž panování došlo na hradě k rozsáhlé přestavbě. Byl znova vybudován hradní palác na severovýchodní straně hradního jádra, přístavba k východní hranolové věži. K severozápadní straně byla postavena válcová věžice, ta plnila funkci opěrného pylonu a zároveň sloužila jako fortifikační prvek. Vznikl také nový vstup do hradu mezi starým palácem a západní hranolovou věží. Dolnímu hradu – předhradí - se dostalo nového opevnění, ze kterého se do dnešních dnů dochovala jen dělová bašta a malá část úseku hradeb.

Roku 1511 přestává být Buchlov majetkem panovníka. Dědičné právo k němu získal Arkleb z Boskovic, ten jej postoupil Žerotínům. V roce 1540 hrad převzali Ždánští ze Zástřizl a opět dochází ke stavebním úpravám a zásadním změnám v jeho dosavadním vzhledu. Mimo jiné byla vystavěna hodinová věž a taneční sál.

Ke konečné fázi výstavby došlo kolem poloviny 17. století, kdy byl hrad v držení Petřvaldských z Petřvaldu. Byl vystavěn nový palác za původním hradním příkopem a zbudováno barokní opevnění včetně východního a západního bastionu.

Na příkladu buchlovského hradu můžeme sledovat postupnou přeměnu feudálního sídla. Jeho doposud hlavní obranná a vojenská stránka ubírá na významu a ustupuje před uplatňováním obytné funkce z hlediska jak užitekosti, tak zvýšení pohodlí života. Strohý gotický hrad se přeměnil v pohodlné panské sídlo.³¹

³¹ Tamtéž.

Hrad Lukov

Lokalita byla zbudována na skalnatém hřebeni jednoho z výběžků masívu Hostýnských vrchů orientovaném delší osou ve směru jihozápad–severovýchod. V současné době je z hradu Lukova jedna z největších východomoravských zřícenin.



Pohled na zříceninu hradu Lukov. (galerie.fotime.com)

V letech 1983 - 1984 a 1988 -

1991 zde byl prováděn archeologický výzkum. Nejstarší stavební fázi hradu tvoří vstup do pozdně románského hradu. Nad ním stojí břitová věžice jako fortifikační prvek zajišťující ochranu vstupu, hranolová věž předsunutá před vnitřní hradbu a další předsunutá snad parkánová hradba. Při výzkumu byla nalezena keramika datovatelná do počátku 13. století a objevena řada architektonických článků z pozdně románského období.

Součástí hradu byl architektonicky bohatě vybavený sakrální objekt, který zřejmě nebyl jenom hradní kaplí. Výzkumem byly z této stavby nalezeny fragmenty ostění portálu zdobeného motivem takzvaného drápku a perlovcem. Analogii k němu můžeme najít na torzu portálu v západní části severní zdi velehradského klášterního kostela. Nalezena byla také část segmentovitě zaklenutého okénka. Charakteristickým rysem pozdně románské architektury hradu je obložení vnějších stran zdiva pečlivě opracovanými pravidelnými pískovcovými kvádry, které se nám dochovalo u břitové i hranolové věžice a z malé části také u vnitřní obvodové hradby. V sedmdesátých letech 13. století byla na přístupové cestě postavena průjezdní hranolová věž, z níž se nám dochovala jen západní strana s bránou zaklenutou hrotitě klenutým portálem. Zcela ojedinělým jevem v hradní architektuře této doby je výstavba hradního kostela svatého Jana, o které nám k roku 1392 zanechává zmínku sám papež Bonifác IX. Jeho existenci lze doložit nalezenou architektonickou výzdobou – zlomky gotických fiál.³²

³² J a n i š , Dalibor; K o h o u t e k , Jiří: *Královské hrady východní Moravy a jejich úloha v mocenském a správním systému ve 13. a 14. století*. Archaeologia historica 28, Brno 2003, s. 357 – 373.

Pozdně románské architektonické články:



Trnož kamenného ostění s dochovanou kamenickou značkou ve tvaru písmene „S“.
(foto Radim Vrla)

Kamenný blok vysoký 45 cm s dochovanými ložnými hranami. Povrch narušen působením povětrnostních podmínek. V pravém dolním rohu kamenická značka ve tvaru písmene „S“. Fragment je součástí expozice Muzea jihovýchodní Moravy (dále JVM) na hradě Malenovice.



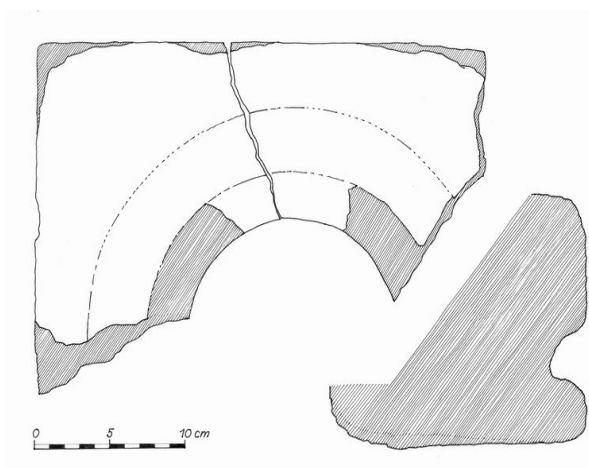
Trnož kamenného ostění. (foto Radim Vrla)

Kamenný blok vysoký 30 cm s dochovanými ložnými hranami. Povrch mechanicky poškozen. Na hladké části profilované strany se dochovaly zbytky vápenných líček. Uložen v Muzeu JVM na hradě Malenovice.



Trnož kamenného ostění s kamenickou značkou ve tvaru písmene „Z“ nebo „N“.
(foto Radim Vrla)

Kamenný blok vysoký 40 cm s dochovanými ložními hranami. Modelace povrchu se, až na drobné mechanické poškození, dochovala ve velmi dobrém stavu včetně stop po pracovním nástroji. Dole kamenická značka ve tvaru písmene „Z“ (N?). Fragment je deponován přímo na hradě Lukově.



Záklenek okna. (zaměření Radim Vrla)

Kamenný blok rozlomený na dvě části s fragmentem výřezu oválného otvoru, provázeným výžlabkem. Horní a boční ložné hrany svírají pravý úhel a jsou sesekány do roviny. Dnes je fragment deponován v expozici v budově Obecního úřadu Lukov.

Žádný z prvků nebyl nalezen v původní pozici, ale stejně jako v případě brumovského hradu, i tady druhotně posloužily jako stavební materiál při pozdějších úpravách hradu. Charakteristickým znakem kamenných článků z lukovského hradu je motiv diamantování, což je reliéfně provedený pás drobných jehlanců, který rámuje vnější profilaci bloků ostění a přechází i na drápky, které tím zdůrazňuje. Tento ornament je v pozdně románské architektuře střední Evropy běžný a často využívaný na stavbách řádových, církevních i světských. Diamantování jako dekorativní prvek použila cisterciácká velehradská huť při výzdobě klášterního kostela a vzhledem ke

geografické blízkosti a velikosti významu této huti, lze předpokládat její účast i na výstavbě hradu Lukova. Pro činnost velehradských kameníků na Lukově svědčí výskyt kamenických značek, což sice nemůžeme brát jako důkaz pro přesné určení mistra kameníka nebo huti, ale v daném případě je možné je považovat za silný argument.³³

Stručná historie hradu Lukov

Písemně máme hrad Lukov doložen roku 1332 v listině Markéty ze Šternberka a donedávna byla tato zmínka považována za nejstarší. Ale je možné, že za nejstarší zmínku o Lukově můžeme považovat údaj z listiny královny Konstancie z roku 1235, kde je mezi jinými svědky uveden také *plebán lukovský Lambert* („*Lambertus plebanus de Lukov, Bartholomeus plebanus in Cunowitz, ...Absalon plebanus in Bizence*“).³⁴ O hradě se ve svém životopise zmiňuje císař Karel IV. v souvislosti s dobou, kdy jako markrabě moravský přebíral správu českého království a Lukov jeden z předních moravských hradů vykoupil ze zástavní držby patrně od pánů ze Šternberka. Po polovině 14. století jej však Šternberkové získali zpět a roku 1373 si Jan a Zdeněk ze Šternberka rozdělili lukovské panství tak, že každý užíval polovinu hradu i samotného panství. Vznikly tak dvě linie rodu, které posléze mezi sebou vedly spor o hrad, jenž vyvrcholil obsazením lukovského hradu Zdeňkovým synem Albrechtem. Roku 1447 došlo k smířčímu a majetkovému vyrovnání a rod Šternberků se rozdělil na lukovskou a holešovskou větev. Lukovská větev však záhy vymřela po meči a počátkem 16. století se dostalo panství do rukou pánů z Kunštátu. Hlavně díky jejich stavební činnosti se z hradu stala monumentální renesanční pevnost.

Potom získali hrad Nekšové z Landeka a došlo k výstavbě jižního paláce. Sňatkem s Lukrécieí Nekšovnou z Landeka se stalo panství majetkem známého vojevůdce Albrechta z Valdštejna. Na lukovský majetek si dělal nároky také Jan Adam z Víckova, respektive rod Prusinovských z Víckova. Spor se promítl do událostí třicetileté války. Brzy po bitvě na Bílé hoře se Lukova zmocnili vzbouření Valaši pod vedením Jana Adama z Víckova a stalo se z něj centrum protihabsburského odboje na Moravě. V říjnu roku 1627 byl císařskými vojsky dobyt, Valaši ustoupili, jejich vůdce byl zraněn, brzy zemřel a dle lidových pověstí byl pohřben ve skalách u Držkové.

³³ K o h o u t e k , Jiří; V á c h a , Zdeněk; V r l a , Radim: *Pozdně románské architektonické články z hradu Lukova*. Archaeologia historica 31, Brno 2006, s.

³⁴ K o h o u t e k , Jiří: *Hrady jihovýchodní Moravy*. Archa Zlín 1995, s.55.

Ve třetí fázi valašského povstání v letech 1642 - 1644, kdy Valaši spolupracovali se švédským vojskem, se hrad opět ocitl v rukách povstalců, byla zde umístěna švédská posádka. Švédové v roce 1643 z hradu ustoupili, při jejich odchodu byl ale hrad vypálen a pobořen. Strženo bylo především opevnění hradu, aby tak ztratil charakter vojenské pevnosti.

Po těchto událostech byl hrad v držení Minkviců z Minkvicburku, dále Rottalů a jeho posledními pány až do roku 1724 byli Seilernové. Hrad už jen chátral a po přenesení vrchnostenských úřadů do obce v roce 1773 ztratil svůj význam i jako správní centrum panství.

Počátkem 19. století se o něm mluví jako o pustém neobydleném zámku a stává se z něj zdroj levného stavebního materiálu.

V současné době probíhají na hradě v různých etapách konzervační a restaurační práce, aby toto kulturní dědictví naší země zůstalo zachováno i budoucím generacím.³⁵



Kamenný blok zasazený v jádru jihovýchodní nároží obvodového zdiva hradního jádra. Na hraně je patrné diamantování. Článek byl obnažen po destrukci amorfního zdiva v roce 2003. Nachází se na původním místě. (foto Radim Vrla)

³⁵ Tamtéž, s. 54 – 63.

Závěr

Cílem této práce bylo zhodnocení vlivu velehradské cisterciácké stavební hutě na region východní respektive jihovýchodní Moravy. Odborná literatura potvrzuje, že se velehradská cisterciácká huť podílela na výstavbě prakticky všech významnějších objektů v tomto regionu. Její činnost máme doloženou na hradech Brumov, Buchlov i Lukov. Z názvu „velehradská“ je zřejmé, že stavba Velehradu se odehrávala pod jejím přímým vedením. Na základě komparace užitých prvků, materiálu a v neposlední řadě kamenických značek byly nalezeny stopy její činnosti při stavbě klášterů v Tišnově a Oslavanech a kostelů sv. Vavřince ve Vracově a sv. Václava v Kostelci u Kyjova.

Přímá účast velehradské stavební huti na výstavbě vizovického kláštera se pro nedostatek dochovaného materiálu nedá s jistotou potvrdit. Existují však indicie, které napovídají teorii, že i zde mohla cisterciácká stavební huť působit. Jedná se o část kamenických značek nalezených na druhotně použitém zdícím materiálu v prostorách zámeckého sklepení a na fragmentech objevených při archeologickém výzkumu v areálu vizovického zámku. Tyto značky vykazují nápadnou podobnost se značkami nalezenými na Velehradě a Buchlově. Zmíněné teorii neodporuje ani časové určení. Jak bylo uvedeno v textu, dostavba celého velehradského komplexu se datuje před rok 1250. Po dokončení jedné stavby stavební huť přecházely na další, mnohdy i do vzdálených oblastí. Vizovický klášter byl založen roku 1261. Rozdíl mezi těmito stavbami tedy není tak velký, aby vylučoval přítomnost cisterciácké stavební huti na stavbě vizovického kláštera. Nicméně, definitivní závěr nechám na odborníky dané oblasti.

Na činnost stavebních cisterciáckých hutí existují dva protichůdné názory. Jeden připisuje cisterciáckým hutím značný vliv na rozvoj a vývoj stavebnictví a také na rozšíření uměleckého slohu. Druhý názor však tvrdí, že se jejich význam přeceňuje. Osobně se přikládám k prvnímu z tvrzení, ale neomezovala bych význam hutě pouze na stránku kamenickou a uměleckou, i když ta má samozřejmě primární význam. Jejich přínos vidím i ve sféře sociální, neboť byly zdrojem práce a obživy pro spoustu dělníků a jejich rodiny. Plnily i funkci vzdělávací, lidé byli vyškolení pro určitý druh práce a své poznatky a zkušenosti mohli uplatňovat v další činnosti. Cisterciáci byli zdatní i v oblasti hospodářské a zemědělské, krajinu, do které přišli, zúrodňovali a odvodňovali, čímž ji utvářeli k obrazu svému.

I pro výše uvedené důvody si myslím, že práce stavebních hutí, a to nejen cisterciáckých, jsou stále zdrojem poznání a zaslouží si naši pozornost. Doufám, že i moje práce zabývající se pouze zlomkem umu, kterým cisterciácká huť disponovala, pomůže docenit vliv, jaký bezpochyby cisterciáckí stavitelé na Moravu měli.

Anotace

Příjmení a jméno autora: **PETRŮJOVÁ Jana**

Instituce: **Katedra církevních dějin a dějin křesťanského umění CMTF UP v Olomouci**

Název práce: **Vliv cisterciácké stavební hutě na jihovýchodní Moravu**

Vedoucí práce: **prof. PhDr. Miloslav Pojsl**

Počet stran: **73**

Počet příloh: **10**

Počet titulů použité literatury: **18**

Klíčová slova: **architektura**
 cisterciáci
 kamenické značky
 stavební hut'

Diplomová práce je zaměřena na otázku působení cisterciácké stavební hutě a jejího vlivu na jihovýchodní Moravu. Stručně představuje vznik cisterciáckého řádu a jeho učení. Zabývá se problematikou stavebních hutí, kamenických značek, charakteristikou znaků cisterciácké architektury a jejich rozšíření v daném regionu.

Summary

P e t r ů j o v á, Jana: *The Consequence of the Cistercian Building Works at the Southeast Moravia.*

Diploma work targets the question of activity of the cistercian building works and its consequence at the southeast Moravia. It briefly presents inception of the cistercian order and its teaching. It deals with a problem of the building works, of symbols stonework, of characteristic of cistercian architecture's indiciums and their dispersion in the given region.

Seznam použité literatury

- Kolektiv autorů: *Umění doby posledních Přemyslovců*. Praha 1982.
- Cisterciáci na Moravě. Sborník vydaný k 800. výročí příchodu cisterciáků na Moravu a počátek Velehradu. Univerzita Palackého Olomouc 2006.
- K a m e n í k, Milan: *Burgundsko/kraj mnichů. Citeaux a Bernard z Clairvaux*. Praha 2002.
- Řád cisterciáků v českých zemích ve středověku. Sborník vydaný k 850. výročí kláštera v Plasech. Unocornis Praha 1994.
- P o j s l, Miloslav: *Velehrad – stavební památky bývalého cisterciáckého kláštera*. Brno 1990.
- L í b a l, Dobroslav: *Gotická architektura v Čechách a na Moravě*. Praha 1948.
- Kolektiv autorů: *Oslavany - 900 let od první písemné zmínky*. Oslavany 2004.
- K o h o u t e k, Jiří: *Hrady jihovýchodní Moravy*. Zlín 1995.
- K o h o u t e k, Jiří: *Hrady Brumov a Lukov – výzkum a následná rekonstrukce*. Archaeologia historica 30, Brno 2005.
- J a n i š, Dalibor, K o h o u t e k, Jiří: *Královské hrady východní Moravy a jejich úloha v mocenském správním systému 13. – 14. století*. Archaeologia historica 28, Brno 2003.
- K o h o u t e k, Jiří: *Hrad Brumov – výsledky výzkumu v letech 1980 – 1982*. Správy krajského muzea v Gottwaldově.
- K o h o u t e k, Jiří: *Geneze a vývoj hradní architektury jihovýchodní Moravy ve 12. – 15. století*.
- K o h o u t e k, Jiří, V á c h a, Zdeněk, V r l a, Radim: *Pozdně románské kamenické články z hradu Brumova*. Archaeologia historica 32, Brno 2007.
- K o h o u t e k, Jiří, V á c h a, Zdeněk, V r l a, Radim: *Pozdně románské kamenické články z hradu Lukova*. Archaeologia historica 31, Brno 2006.
- Č i ž m á ř, Josef: *Dějiny a paměti města Vizovic*. Brno 1933.
- B o r o v s k ý, Tomáš: *Kláštery, panovník a zakladatelé na středověké Moravě*. Brno 2005.
- R i c h t e r, Václav: *Raně gotická stavby vracovského kostela*. Umění a svět I 1956, Gottwaldov 1957.
- S a m e k, Bohumil: *Umělecké památky Moravy a Slezska 2*. Akademia Praha 1999.

Seznam příloh

Příloha č. 1: Kamenická značka ve tvaru vlnovky s hadími jazýčky na obou koncích

Příloha č. 2: Kamenická značka ve tvaru dvou obloučků, střední oblouček není její součástí, neodpovídá tomu hloubka rýhy

Příloha č. 3: Kamenická značka zvláštního tvaru

Příloha č. 4: Kamenická značka ve tvaru písmene „S“, na spodní straně zakončeno podkovou

Příloha č. 5: Kamenická značka ve tvaru písmene „V“

Příloha č. 6: Kamenická značka ve tvaru písmene „X“

Příloha č. 7: Kamenická značka ve tvaru písmene „M“, nahoře s vodorovnou čarou

Příloha č. 8: Kamenická značka ve tvaru písmene „I“

Příloha č. 9: Kamenická značka ve tvaru šipky

Příloha č. 10: Zaměření kamenických značek