

**Jihočeská univerzita v Českých Budějovicích**

**Zdravotně sociální fakulta**

**PRIMÁRNÍ LOGOPEDICKÁ PREVENCE JAKO SOUČÁST  
PROGRAMU MATEŘSKÝCH CENTER**

**Bakalářská práce**

2011

Jméno autora: Petra Mikešová

Vedoucí práce: PhDr. Jitka Balcarová

## **Abstrakt**

### **Primary Logopedic Prevention as a Part of Maternity Centre Programmes**

The bachelor thesis is focused on the primary logopedic prevention within the scope of the programme of maternity centres. The theoretical part addresses individual parts of speech development, vocabulary and, last but not least, the primary logopedic prevention and its methods.

The first objective of the bachelor thesis is ascertain the programme range of the primary logopedic prevention of maternity centres in South Bohemia. The second objective is to create a draft concept of primary logopedic prevention which could be used in maternity centres in general.

This thesis uses qualitative research. The following techniques were used to conduct the research: analysis of technical literature, study of internet pages of individual maternity centres, and a semi-structured interview with representatives of individual maternity centres.

Based on theoretical findings, a draft concept of the primary logopedic prevention has been created. This concept may be used to perform the primary logopedic prevention in maternity centres. The interviews revealed an insufficient range of the primary logopedic prevention in maternity centres.

The results of the research concerning the programme range may serve as a concrete feedback for civic association "Sít' MC o.s." The results may also be used for subsequent inclusion of the primary logopedic prevention in the programmes of other maternity centres.

## **Prohlášení:**

Prohlašuji, že svoji bakalářskou práci jsem vypracovala samostatně pouze s použitím pramenů a literatury uvedených v seznamu citované literatury.

Prohlašuji, že v souladu s § 47b zákona č. 111/1998 SB. V platném znění souhlasím se zveřejněním své bakalářské práce, a to v nezkrácené podobě elektronickou cestou ve veřejně přístupné části databáze STAG provozované Jihočeskou univerzitou v Českých Budějovicích na jejích internetových stránkách, a to se zachováním mého autorského práva k odevzdanému textu této kvalifikační práce. Souhlasím dále s tím, aby toutéž elektronickou cestou byly v souladu s uvedeným ustanovením zákona č. 111/1998 Sb. Zveřejněny posudky školitele a oponentů práce i záznam o průběhu a výsledku obhajoby kvalifikační práce. Rovněž souhlasím s porovnáním textu mé kvalifikační práce s databází kvalifikačních prací Theses.cz provozovanou Národním registrem vysokoškolských kvalifikačních prací a systémem na odhalování plagiátů.

Datum.....

Podpis studenta .....

## **Poděkování**

Děkuji PhDr. Jitce Balcarové za odborné vedení práce, cenné rady a laskavou pomoc.

České Budějovice 2011

Petra Mikešová

## OBSAH

<b>Úvod</b> .....	<b>8</b>
<b>1. Současný stav</b> .....	<b>9</b>
1.1 Vývoj dětské řeči .....	9
1.1.1 Přípravná stadia .....	10
1.1.2 Stadia vlastního vývoje řeči .....	12
1.2 Slovní zásoba .....	16
1.3 Primární logopedická prevence .....	17
1.4 Metody primární logopedické prevence .....	18
1.4.1 Dechová a fonační cvičení .....	20
1.4.2 Rozvoj motoriky .....	21
1.4.3 Rozvoj fonemického sluchu .....	22
1.4.4 Rozvoj zrakového vnímání .....	23
1.5 Síť mateřských center o.s. ....	24
1.5.1 Historie Sítě MC .....	24
1.5.2 Úkoly Sítě MC .....	24
1.5.3 Mateřské centrum .....	25
<b>2. Cíl práce</b> .....	<b>27</b>
2.1 Cíl práce .....	27
2.2 Výzkumné otázky .....	27
<b>3. Metodika</b> .....	<b>28</b>
3.1 Použité metody a techniky .....	28
3.2 Charakteristika výzkumného souboru .....	28
<b>4. Výsledky</b> .....	<b>29</b>
4.1 Rozhovory se zástupci MC .....	29
4.2 Návrh primární logopedické prevence pro MC .....	34
<b>5. Diskuze</b> .....	<b>64</b>
<b>6. Závěr</b> .....	<b>66</b>
<b>7. Seznam použitých zdrojů</b> .....	<b>68</b>
<b>8. Klíčová slova</b> .....	<b>73</b>
<b>9. Přílohy</b> .....	<b>74</b>

## ÚVOD

Komunikace je jednou z nejdůležitějších schopností, kterou se člověk učí již od útlého věku. V dnešní době má čím dál více dětí narušenou komunikační schopnost. Myslím si, že je velice důležité věnovat se primární logopedické prevenci. Z tohoto důvodu jsem si vybrala téma své bakalářské práce: Primární logopedická prevence v mateřských centrech.

Ve většině případů je mateřské centrum první institucí, kterou děti navštěvují. Je velice důležité, aby v rámci programů mateřských center byla zahrnuta nabídka primární logopedické prevence. Ta usiluje o předcházení vzniku komunikačních obtíží a dává rodičům návod jak napomoci přirozenému rozvoji řeči v každodenní komunikaci s dítětem. V současné době není uceleně zmapován obsah programu jednotlivých mateřských center v jižních Čechách a jejich nabídka týkající se primární logopedické prevence ve formě možných aktivit pro rodiče a děti navštěvující mateřské centrum.

Cílem mé práce je zmapovat mateřská centra v jižních Čechách spadající pod Síť mateřských center o.s.. A zjistit jejich programové nabídky týkající se primární logopedické prevence. V praktické části se na základě teoretických poznatků a vlastních zkušeností pokusím navrhnout modelový program primární logopedické prevence pro děti navštěvující mateřské centrum a jejich rodiče.

V této práci využiji metodu dotazování formou polostandardizovaného rozhovoru se zaměstnanci či dobrovolníky v mateřských centrech, dále pak obsahovou analýzu odborné literatury a jiných relevantních zdrojů.

Smysl mé práce vidím v možném využití návrhu modelového programu primární logopedické prevence v mateřských centrech, jako jednu z možností jak předejít narušení komunikačních schopností u dětí předškolního věku.

# 1. SOUČASNÝ STAV

## 1.1 Vývoj dětské řeči

Vývoj dětské řeči je pro nás zásadní, jak píše ve své knize Dolejší: „*Je to důležité z toho hlediska, abyste nekladli zbytečně velké a nepřiměřené nároky na své dítě – a naopak – abyste nepodcenili případné poruchy řeči a včasným odborným vyšetřením předešli jejich nežádoucím důsledkům. Správná výslovnost je pro dítě velice důležitá neboť do značené míry ovlivňuje jeho schopnost pohotově vyjadřovat své myšlenky, plynule mluvit, číst a psát a není snad ani třeba zdůrazňovat, jaký vliv má správná výslovnost na výuku cizím jazykům.*“<sup>1</sup>

Řeč je jedna z lidských schopností, která není vrozená, tudíž se ji musíme naučit.

„*Nezbytné podmínky k správnému vývoji řeči jsou:*

- *nepoškozená centrální nervová soustava;*
- *normální intelekt;*
- *normální sluch;*
- *vrozená míra nadání pro jazyk;*
- *adekvátní sociální prostředí (otázka stimulace řeči).*“<sup>2</sup>

Na vývoj řeči má tedy vliv několik faktorů, mezi ty nejdůležitější můžeme zařadit myšlení, motoriku, zrak, sluch a sociální prostředí. „*Podmínkou mluvení je schopnost slyšet a žít v mluvícím prostředí; dále záleží na obratnosti mluvidel a na vzoru, podle kterého se řeč utváří, a to vše musí probíhat v určitém věku, v určitém časově vymezeném období (obvykle mezi druhým rokem života dítěte a pubertou).*“<sup>3</sup>

Výuka řeči probíhá ve stádiích, jež se ovšem prolínají a nelze je zcela oddělit. Každé

<sup>1</sup> DOLEJŠÍ, Pavel. *Jak se naučit správně vyslovovat*. 4. vyd. Humpolec: Pavel Dolejš nakladatelství a vydavatelství, 2005. s. 6. ISBN 80-86480-66-6.

<sup>2</sup> ŠKODOVÁ, E., JEDLIČKA, I. a kol. *Klinická logopedie*. 1. vyd. Praha: Portál, 2003. s. 94. ISBN 80-7178-546-6

<sup>3</sup> DOLEJŠÍ, Pavel. *Jak se naučit správně vyslovovat*. 4. vyd. Humpolec: Pavel Dolejš nakladatelství a vydavatelství, 2005. s. 9. ISBN 80-86480-66-6.

dítě je individuální, některé mluví dříve, jiné později. Toto ale není důvod ke strachu z narušené komunikační schopnosti. Zdravé dítě by mělo projít všemi stádii, jejich délka je ovšem individuální, variabilní.

Vývoj řeči můžeme rozčlenit na:

1. Přípravná stadia
2. Stadia vlastního vývoje řeči<sup>4</sup>

### ***1.1.1 Přípravná stadia***

Toto stadium nazývají někteří autoři též jako předřečové. Je to období prvního roku života. Patří sem tzv. předverbální a neverbální projevy. Do projevů předverbálních spadá křik a broukání. Tato komunikace postupně s vývojem řeči zaniká. Mezi projevy neverbální zahrnujeme například zrakový kontakt, komunikace při kojení. Ona komunikace přetrvává celý život v různých podobách.<sup>5</sup>

Přípravné stádium dělíme na:

- 1) Stádium křiku
- 2) Stádium broukání
- 3) Stádium pudového žvatlání
- 4) Stádium napodobujícího žvatlání
- 5) Stádium rozumění<sup>6</sup>

---

<sup>4</sup> KLENKOVÁ, Jiřina. *Logopedie*. 1. vyd. Praha: Grada Publishing, a.s., 2006. s. 32. ISBN 80-247-1110-9.

<sup>5</sup> KLENKOVÁ, Jiřina. *Logopedie*. 1. vyd. Praha: Grada Publishing, a.s., 2006. s. 34-36. ISBN 80-247-1110-9.

<sup>6</sup> KLENKOVÁ, Jiřina. *Logopedie*. 1. vyd. Praha: Grada Publishing, a.s., 2006. s. 34-36. ISBN 80-247-1110-9.



## 1) Stadium křiku

Stadium křiku trvá přibližně do šestého týdne života dítěte. Za první zvukový projev dítěte považujeme pláč neboli neurčitý křik pohybující se kolem komorního „Á“.<sup>7</sup> Křik je považován za reflex, není to známka nelibosti. Toto se stává problémem ve většině rodin. Dítě začne brečet a rodič, nejčastěji matka, ho utiňuje, chová je a zjišťuje co mu schází. Na toto reaguje D. Kutálková ve své knize: říká, že rodiče považují křik za projev nespokojenosti. Dítě začne hned někdo utiřovat. Ono si na to zvykne a využívá toho. Z původně reflexního děje či účelového sdělení, se křik stane nástrojem vůle a dítě tyranizuje své okolí.<sup>8</sup>

## 2) Stadium broukání

Stadium broukání nastupuje přibližně po šestém týdnu života. V této fázi dostává křik citové zabarvení. Začíná se objevovat měkký hlasový začátek, dítě vyjadřuje libé pocity. Do tohoto období spadá takzvané houkání či broukání.<sup>9</sup> „*Dítě houká a přitom pohybuje mluvidly jako při sání nebo polykání, proud vzduchu rozráží sevřené rty nebo sliny nahromaděné v krku. Ozývají se pak různé zvuky, některé podobné hláskám či slabikám (např. ba, pa, grr, a další).*“<sup>10</sup>

Již v tomto období se objevují také první neverbální komunikační prostředky. Prvním z nich je dívání z očí do očí. Přichází okolo šestého týdne, kdy častěji dítě zachytí matčiny oči a udrží chvilkový oční kontakt. Druhým zmíněným neverbálním prostředkem je úsměv, objevuje se na konci druhého měsíce.<sup>11</sup>

---

<sup>7</sup> KUTÁLKOVÁ, Dana. *Průvodce vývojem dětské řeči: logopedická prevence*. 4. vyd. Praha: Portál, 2005. s. 37. ISBN 80-7367-056-9.

<sup>8</sup> KUTÁLKOVÁ, Dana. *Průvodce vývojem dětské řeči: logopedická prevence*. 4. vyd. Praha: Portál, 2005. s. 37-38. ISBN 80-7367-056-9.

<sup>9</sup> KLENKOVÁ, Jiřina. *Logopedie*. 1. vyd. Praha: Grada Publishing, a.s., 2006. s. 35. ISBN 80-247-1110-9.

<sup>10</sup> KUTÁLKOVÁ, Dana. *Vývoj dětské řeči krok za krokem*. 2. vyd. Praha: Grada, 2010. s. 10. ISBN 978-80-247-3080-6.

<sup>11</sup> MATĚJČEK, Zdeněk. *Co, kdy a jak ve výchově dětí*. 4. vyd. Praha: Portál, 2007. s.21. ISBN 978-80-7367-325-3.

### 3) Stadium pudového žvatlání

Do konce poloviny prvního roku života spadá také období pudového žvatlání. „*Nejde zatím o vědomou činnost, ale o pudovou hru s mluvidly.*“<sup>12</sup>

### 4) Stadium napodobujícího žvatlání

Za další stadium nastupující mezi šestým a osmým měsícem života považujeme období napodobujícího žvatlání. Jde o napodobování zvuků, které dítě slyší. Jedná se jak o zvuky pocházející z okolí, tak i o ty co vydává samo dítě. Do vývoje řeči zapojuje sluch.<sup>13</sup> „*V tomto období dítě využívá modulačních faktorů řeči, své pocity a přání vyjadřuje napodobením melodie, výšky, síly, rytmu řeči.*“<sup>14</sup>

### 5) Stadium rozumění

Poslední fází předřečového stádia je rozumění, nastupuje okolo desátého měsíce. „*Dítě ještě nechápe obsah slov, které slyší, ale slyšené zvuky asociuje s vjemem či představou konkrétní situace, která se často opakuje. Jeho rozumění se projevuje motorickou reakcí, například Udělej paci, paci.*“<sup>15</sup>

#### 1.1.2 Stadia vlastního vývoje řeči

Vlastní vývoj řeči začíná okolo prvního roku života dítěte. V tomto období přichází první skutečný verbální projev – slovo. První slovo je většinou jednoslabičné, v některých případech dvouslabičné a vztahuje se k něčemu, co dítě zaujalo. „*Okruh pojmů se postupně s rozvojem poznání dítěte rozšiřuje. Tento proces není vždy*

<sup>12</sup> KUTÁLKOVÁ, Dana. *Vývoj dětské řeči krok za krokem*. 2. vyd. Praha: Grada, 2010. s. 11. ISBN 978-80-247-3080-6.

<sup>13</sup> DOLEJŠÍ, Pavel. *Jak se naučit správně vyslovovat*. 4. vyd. Humpolec: Pavel Dolejš nakladatelství a vydavatelství, 2005. s. 12. ISBN 80-86480-66-6.

<sup>14</sup> KLENKOVÁ, Jiřina. *Logopedie*. 1. vyd. Praha: Grada Publishing, a.s., 2006. s. 36. ISBN 80-247-1110-9.

<sup>15</sup> KLENKOVÁ, Jiřina. *Logopedie*. 1. vyd. Praha: Grada Publishing, a.s., 2006. s. 36. ISBN 80-247-1110-9.

rovnoměrný. Střídají se období značné akcelerace s obdobími určité stagnace. Nové slovo (jeho obsah) musí dítě zprvu pochopit a teprve potom je možné, aby se stalo součástí jeho slovní zásoby.<sup>16</sup> Následně poté začne jednotlivé slova používat a řeč se pomalu stává nástrojem myšlení.<sup>17</sup>

Vlastní vývoj řeči dělí většina autorů na čtyři na sebe navazující stadia. Dle Klenkové jsou to:

- 1) Stadium emocionálně-volní
- 2) Stadium asociačně reprodukcí
- 3) Stadium logických pojmů
- 4) Stadium intelektualizace řeči<sup>18</sup>

### **1) Stadium emocionálně-volní**

Na počátku tohoto stadia říká dítě jednoslovné věty, kterými nejčastěji vyjadřuje, jak už je v samotném názvu obsaženo, své emoce (přání, pocity, prosby). Z kraje zastupuje slovo celou větu. Jeho význam zle vyčíst z intonace.<sup>19</sup>

V tomto období nám pomáhají první dětské knížky. Doposud dítě jen ukazovalo obrázky na základě naší reprodukce. Nyní již samo dítě je schopno obrázků pojmenovat. Dítě většinou samo chce povídat a komunikovat s okolím. Snažíme se si s dítětem povídat, pojmenovávat předměty v okolí. „V této době už jsou položeny základy mateřského jazyka. Základy melodie, mimiky, gestikulace, základy používání hlasu.“<sup>20</sup>

---

<sup>16</sup> KREJČÍKOVÁ, J., KAPROVÁ, Z. *Náměta pro logopedickou prevenci – hrátky se slovíčky pro kluky a holčičky*. 1. vyd. Praha: Fortuna, 1999. s. 11. ISBN 80-7168-691-3.

<sup>17</sup> DOLEJŠÍ, Pavel. *Jak se naučit správně vyslovovat*. 4. vyd. Humpolec: Pavel Dolejš nakladatelství a vydavatelství, 2005. s. 13. ISBN 80-86480-66-6.

<sup>18</sup> KLENKOVÁ, Jiřina. *Logopedie*. 1. vyd. Praha: Grada Publishing, a.s., 2006. s. 36. ISBN 80-247-1110-9.

<sup>19</sup> KUTÁLKOVÁ, Dana. *Průvodce vývojem dětské řeči: logopedická prevence*. 4. vyd. Praha: Portál, 2005. s. 37. ISBN 80-7367-056-9.

<sup>20</sup> KUTÁLKOVÁ, Dana. *Vývoj dětské řeči krok za krokem*. 2. vyd. Praha: Grada, 2010. s. 12. ISBN 978-80-247-3080-6.

## 2) Stadium asociačně reprodukční

„Výrazy, které dítě slyšelo ve spojitosti s určitými jevy, přenáší na jevy podobné, reprodukuje tak jednoduché asociace. Jde o přenášení (transfer) označení na jevy analogické.“<sup>21</sup>

Nejdříve si dítě spojuje slovo s konkrétní věcí či osobou, příkladně čiči je jen naše kočka a žádná jiná. Později (ve stadiu logických pojmů) slovo čiči přechází i na věci podobné. Už to není jen naše kočka, ale i všechny ostatní, popřípadě i plyšová hračka.<sup>22</sup>

V této době se začínají objevovat první věty. Zpočátku jsou to věty jednoduché a neobratné. Dítě komolí některá slova, nemá správnou gramatickou úpravu. Jednotlivá slova tvoří analogicky dle podobnosti, například Půjdeme k dědečkovi a babičkovi. „Mezi 2. a 3. rokem dochází k prudkému rozvoji komunikační řeči. Pomocí řeči se dítě učí dosahovat drobné cíle, vidí, že pomocí řeči může usměrňovat dospělé, což se mu líbí a snaží se s dospělými komunikovat stále častěji.“<sup>23</sup>

## 3) Stadium logických pojmů

Začíná okolo třetího roku života dítěte. „V tomto stadiu označení, dosud úzce spjatá s konkrétními jevy, se postupně pomocí abstrakce, zevšeobecnování stávají všeobecným označením čili slovem s určitým obsahem.“<sup>24</sup>

Toto období je charakteristické tím, že dítě dokáže souvisle mluvit, někdy i vyprávět, co prožilo a vidělo. O dalším rozvoji řeči rozhodují rodiče, resp. okolí. Záleží na tom zda se dítěti někdo věnuje. Rozhovory by se neměli otočit jen k povelům, příkazům a zákazům.<sup>25</sup> Dítěti je třeba se věnovat v maximální míře, je důležité si s ním povídat, reagovat na jeho otázky, podněcovat ke komunikaci.

---

<sup>21</sup> KLENKOVÁ, Jiřina. *Logopedie*. 1. vyd. Praha: Grada Publishing, a.s., 2006. s. 36. ISBN 80-247-1110-9.

<sup>22</sup> KUTÁLKOVÁ, Dana. *Průvodce vývojem dětské řeči: logopedická prevence*. 4. vyd. Praha: Portál, 2005. s. 40. ISBN 80-7367-056-9.

<sup>23</sup> KLENKOVÁ, Jiřina. *Logopedie*. 1. vyd. Praha: Grada Publishing, a.s., 2006. s. 36. ISBN 80-247-1110-9.

<sup>24</sup> KLENKOVÁ, Jiřina. *Logopedie*. 1. vyd. Praha: Grada Publishing, a.s., 2006. s. 37. ISBN 80-247-1110-9.

<sup>25</sup> KUTÁLKOVÁ, Dana. *Vývoj dětské řeči krok za krokem*. 2. vyd. Praha: Grada, 2010. s. 12. ISBN 978-80-247-3080-6.

„Věk kolem tří let se považuje za hranici tzv. období fyziologické nemluvnosti.“<sup>26</sup> Pokud dítě po třetím roce života začne mluvit a začne se mu rozšiřovat slovní zásoba, pak vývoj řeči postupuje. Do této doby není třeba se znepokojovat, pokud dítě nemluví, nebo mluví velice málo.<sup>27</sup> Každé dítě je jiné i vývoj řeči je jiný, nemá striktní pravidla. V některých případech začínají dívky mluvit dříve než chlapci, u kterých začíná vývoj řeči kolem 3 roku života. Opoždění vývoje řeči může být také rodové. V některých případech po prvním slově rychle navazují věty a vývoj se vyrovná.<sup>28</sup>

#### 4) Stadium intelektualizace řeči

Přichází na přelomu 3. a 4. roku života. „Týká se kvantitativní stránky osvojování nových slov, prohlubování a zpřesňování obsahu slov a gramatických forem, rozšiřování slovní zásoby. Tato etapa pokračuje až do dospělosti člověka.“<sup>29</sup>

„Mezi 3. – 4. rokem věku dítěte probíhá choulostivé období tzv. fyziologických potíží řeči. Hovoříme-li o fyziologických potížích, míníme tím potíže vývojové, o nichž by se dalo prohlásit, že dítě na ně má přirozený nárok.“<sup>30</sup> Hlavní příčinou těchto obtíží je rychlý nárůst slovní zásoby během tohoto období a také rychlejší myšlení dítěte, nežli slovní vyjadřování. Dítě se může zasekávat, vynechávat slabiky či slova.

Konec základního vývoje řeči je mezi šestým a sedmým rokem života dítěte.<sup>31</sup> Ale jak píší ve své knize J. Krejčíková a Z. Kaprová, „Vývoj řeči není nikdy ukončen. Od okamžiku proslovení prvních slov okolo prvního roku života se rozšiřuje okruh

---

<sup>26</sup> KUTÁLKOVÁ, Dana. *Průvodce vývojem dětské řeči: logopedická prevence*. 4. vyd. Praha: Portál, 2005. 41 s. ISBN 80-7367-056-9.

<sup>27</sup> KUTÁLKOVÁ, Dana. *Průvodce vývojem dětské řeči: logopedická prevence*. 4. vyd. Praha: Portál, 2005. s. 41. ISBN 80-7367-056-9.

<sup>28</sup> KUTÁLKOVÁ, Dana. *Vývoj dětské řeči krok za krokem*. 2. vyd. Praha: Grada, 2010. s. 12. ISBN 978-80-247-3080-6.

<sup>29</sup> KLENKOVÁ, Jiřina. *Logopedie*. 1. vyd. Praha: Grada Publishing, a.s., 2006. s. 37. ISBN 80-247-1110-9.

<sup>30</sup> PEUTELSCHMIEDOVÁ, Alžběta. *Logopedické minimum*. 1. Vyd. Olomouc: Univerzita Palackého, 2001. s. 24. ISBN 80-244-0258-0.

<sup>31</sup> PEUTELSCHMIEDOVÁ, Alžběta. *Logopedické minimum*. 1. Vyd. Olomouc: Univerzita Palackého, 2001. s. 24. ISBN 80-244-0258-0.

situací, myšlenek a informací, se kterými se člověk setkává, které na něho působí a které zakomponovává do své zkušenosti, paměti, slovní zásoby.“<sup>32</sup>

## 1.2 Slovní zásoba

„Slovní zásoba je základem rozvoje myšlení každého dítěte“<sup>33</sup> Jednotlivá slova se stávají součástí slovní zásoby, až po jeho pochopení. K tomu hodně pomáhá situace, ve které se dané slovo využije. Slova nepřibývají nijak rovnoměrně, mezi prvním a druhým rokem života se dítě naučí pár slov, okolo třetího roku se slovní zásoba zvyšuje mnohem rychleji. Hlavní pomůckou pro rozšiřování slovní zásoby jsou dětské knížky, obrázkové slovníky a hry se slovy.

Velkým nebezpečím je sledování televize. Dítě se dívá, ale neposlouchá. Zraková percepce ho zaměstnává natolik, že poslouchat již nezvládá. Pokud snad ano, tak textu beztak nerozumí, jelikož ve většině případů je pořad určen starším dětem.<sup>34</sup> Je důležité vědět, že sledování televize nenapomáhá při rozvoji slovní zásoby. Naopak, děti, které sledují často televizi mívají chudou slovní zásobu a nedokáží se vyjadřovat.

Slovní zásobu dělíme na pasivní a aktivní. Pasivní zásoba začíná vznikat dříve, než dítě řekne první slovo. Proto je velice důležité, dávat si od malička pozor na to, co říkáme. Jde o výrazy, kterým dítě rozumí, ale doposud je v komunikaci nepoužívá. Aktivní slovní zásoba zahrnuje takové výrazy, které dítě běžně používá v komunikaci a rozumí jim.<sup>35</sup>

Většina autorů se shoduje, že pro zapamatování slova je třeba ho slyšet přibližně dvěstěkrát. Někdy se ale stává, že dítě nějaký výraz slyší párkrát a už si ho pamatuje. „Při zapamatování nových slov hraje totiž svou úlohu nejen počet opakování, ale

---

<sup>32</sup> KREJČÍKOVÁ, J., KAPROVÁ, Z..*Náměta pro logopedickou prevenci – hrátky se slovíčky pro kluky a holčičky*. 1.vyd. Praha: Fortuna, 1999. s. 11. ISBN 80-7168-691-3.

<sup>33</sup> KLENKOVÁ, J., KOLBÁBKOVÁ, H.. *Diagnostika předškoláka: správný vývoj řeči dítěte*. 1. vyd. Brno: MC, 2003. s. 61. ISBN 80-239-0082-X.

<sup>34</sup> KUTÁLKOVÁ, Dana. *Vývoj dětské řeči krok za krokem*. 2. vyd. Praha: Grada, 2010. s.42-43. ISBN 978-80-247-3080-6.

<sup>35</sup> KUTÁLKOVÁ, Dana. *Průvodce vývojem dětské řeči: logopedická prevence*. 4. vyd. Praha: Portál, 2005. s. 41. ISBN 80-7367-056-9.

*hlavně situace a citový doprovod slova a jeho zvuková nápadnost (snadno se pamatují slova zvukomalebná).*<sup>36</sup>

Kolem roku života obsahuje slovní zásoba dítěte zhruba pět slov, okolo roku a půl okolo padesáti. Ve dvou letech, když již dítě mluví v jednoduchých větách, je slovní zásoba tvořena přibližně 250 slovy. Okolo třetího roku, kdy je nárůst slovní zásoby největší, používá dítě 800 až 1000 slov. Ve čtyřech letech používá přibližně 1500 slov. Slovní zásoba pětiletého dítěte obsahuje okolo 2000 slov. Před vstupem do základní školy by mělo dítě používat okolo 3500 až 4000 slov.<sup>37</sup>

Slovní zásobu u dětí rozvíjíme formou hry. U nejmenších dětí se jedná hlavně prohlížení dětských knížek a encyklopedií, pojmenování obrázků a ukazování obrázků. U starších dětí využíváme hry, jako jsou Slovní fotbal, Přijela babička z Číny, hádanky, vyprávění příběhů, doplňování rýmů...

### **1.3 Primární logopedická prevence**

Primární logopedická prevence je jednou z oblastí, která je zahrnuta v programu mateřských škol, ale také by měla být obsažena v programu mateřských center. Dle Klenkové: *„Logopedická prevence je osvětové působení nejen ve smyslu předcházení poruchám komunikačních schopností, ale i ve smyslu pokynů pro optimální stimulaci řečového vývoje.*<sup>38</sup> Na základě citovaného výroku nám vyvstává jedna z možností primární logopedické prevence, jako různé přednášky, besedy a diskuse určené nejen pro rodiče.

Je velmi důležité vědět, že logopedická prevence začíná v rodině, respektive u matky dítěte. Velmi důležitý je správný mluvní vzor. *„Po celý první rok života je naše řeč – nejen slova, ale i tempo, melodie věty a chování, které řeč provází – vzorem,*

---

<sup>36</sup> KUTÁLKOVÁ, Dana. *Průvodce vývojem dětské řeči: logopedická prevence*. 4. vyd. Praha: Portál, 2005. s. 41. ISBN 80-7367-056-9.

<sup>37</sup> DOLEJŠÍ, Pavel. *Jak se naučit správně vyslovovat*. 4. vyd. Humpolec: Pavel Dolejš nakladatelství a vydavatelství, 2005. s. 13. ISBN 80-86480-66-6.

<sup>38</sup> KLENKOVÁ, Jiřina. *Kapitoly z logopedie I*. 1. vyd. Brno: Paido, 1996. s. 9. ISBN 80-85931-41-9.

*který se velmi důkladně ukládá. Ostatně i během celého období vývoje řeči, které se zhruba kryje s předškolním obdobím, je **mluvní vzor mimořádně důležitý**.*<sup>39</sup> Na dítě by se nemělo šišlat a jinak komolit výslovnost, jak to můžeme vidět u prarodičů a rodičů. Druhou z hlavních věcí je podnětné prostředí. *„Podnětné prostředí je víc jak hraní si s dětmi. Podnětné prostředí – to je především stimulující klima, atmosféra rodiny. To, co dítě vdechuje a prožívá nikoli hodiny při společném Člověče nezlob se, ale celé dny, týdny, roky, to, s čím se postupně ztotožňuje, čím je formováno, byť proti tomu v pubertálních letech třeba revoltuje.*“<sup>40</sup> Logopedická prevence spočívá v nenásilném vedení dítěte pomocí běžné komunikace v první řadě mezi rodičem a dítětem a později mezi vrstevníky. Dítě by mělo chtít samo stýkat se s ostatními lidmi a snažit se o komunikaci.

O logopedickou prevenci by se měli zajímat zejména rodiče, pedagogičtí pracovníci předškolních a školních zařízení a pracovníci mateřských center.

Lze to tedy shrnout, dle Klenkové: *„V preventivní logopedické péči zaměřené na předškolní věk (i na mladší školní věk) jde především o vytváření podmínek pro správný a přirozený vývoj řeči a tím předcházení různým vadám a poruchám a také o včasné odhalení případných nedostatků. Jde také o překonávání a odstraňování překážek správného vývoje řeči, což má vliv na celkový rozvoj osobnosti dítěte.*“<sup>41</sup>

#### **1.4 Metody primární logopedické prevence**

Jak už bylo řečeno výše, nelze oddělit vývoj řeči od celkového vývoje dítěte. Vše je společně úzce spjato. *„V jazykových hrách podporujících rozvoj řeči jsou proto zakomponována cvičení, která se zaměřují na rozvíjení sluchového vnímání, na*

---

<sup>39</sup> KUTÁLKOVÁ, Dana. *Vývoj dětské řeči krok za krokem*. 2. vyd. Praha: Grada, 2010. s. 105. ISBN 978-80-247-3080-6.

<sup>40</sup> PEUTELSCHMIEDOVÁ, Alžběta. *Logopedické poradenství*. 1. vyd. Praha: Grada Publishing, a.s., 2009. s. 96. ISBN 978-80-247-2666-3.

<sup>41</sup> KLENKOVÁ, Jiřina. *Kapitoly z logopedie I*. 1. vyd. Brno: Paido, 1996. s. 43. ISBN 80-85931-41-9.



rozvíjení zrakového vnímání, motorických schopností, slovní zásoby, fantazie, představivosti, paměti, zdokonalování gramatické správnosti řeči.“<sup>42</sup>

Nejvýznamnější činností dítěte v předškolním věku je hra. Díky ní poznává svět okolo sebe.<sup>43</sup> Z tohoto důvodu pozorně vybíráme jednotlivé pomůcky pro logopedickou prevenci. Tyto pomůcky by se měly dítěti líbit, měly by ho motivovat a zaujmout jeho pozornost. „Potřebujete-li některou konkrétní schopnost podporovat více (tedy i častěji), je třeba zařídit, aby se hra dítěti neomrzela. Je to jednoduché – stačí jen malá změna (vzít jiné obrázky, místo tleskání třeba klepat, cinkat nebo poskočit, místo míčem házet kostkou, kamínkem atd.), mozek situaci vyhodnotí jako novou hru – a dítě bude bavit dál.“<sup>44</sup>

Dle Krejčíkové a Kaprové hraje velkou roli ve vývoji dítěte citová oblast. Dobré citové vazby jsou důležité i pro vývoj řeči.<sup>45</sup> „Proto veškeré činnosti v rámci jazykové výchovy, mají-li být účinné, je třeba provádět v ovzduší důvěry a pohody. Žádný drill nemůže nahradit účinnost učení, které probíhá v atmosféře bezpečí a radosti.“<sup>46</sup>

Následující kapitoly jsou rozdělené dle jednotlivých oblastí, které je třeba při vývoji dítěte podporovat. Dechová a fonační cvičení, rozvoj motoriky, rozvoj fonemického sluchu, rozvoj zrakového vnímání.<sup>47</sup>

---

<sup>42</sup> KREJČÍKOVÁ, J., KAPROVÁ, Z..*Náměta pro logopedickou prevenci – hrátky se slovíčky pro kluky a holčičky*. 1.vyd. Praha: Fortuna, 1999. s. 12. ISBN 80-7168-691-3.

<sup>43</sup> KREJČÍKOVÁ, J., KAPROVÁ, Z..*Náměta pro logopedickou prevenci – hrátky se slovíčky pro kluky a holčičky*. 1.vyd. Praha: Fortuna, 1999. s. 12-13. ISBN 80-7168-691-3.

<sup>44</sup> KUTÁLKOVÁ, Dana. *Vývoj dětské řeči krok za krokem*. 2. vyd. Praha: Grada, 2010. s. 104. ISBN 978-80-247-3080-6.

<sup>45</sup> KREJČÍKOVÁ, J., KAPROVÁ, Z..*Náměta pro logopedickou prevenci – hrátky se slovíčky pro kluky a holčičky*. 1.vyd. Praha: Fortuna, 1999. s. 12-13. ISBN 80-7168-691-3.

<sup>46</sup> KREJČÍKOVÁ, J., KAPROVÁ, Z..*Náměta pro logopedickou prevenci – hrátky se slovíčky pro kluky a holčičky*. 1.vyd. Praha: Fortuna, 1999. s. 13. ISBN 80-7168-691-3.

<sup>47</sup> KLENKOVÁ, Jiřina. *Kapitoly z logopedie I*. 1. vyd. Brno: Paido, 1996. s. 48. ISBN 80-85931-41-9.

### 1.4.1 Dechová a fonační cvičení

U dýchání je důležité sledovat dvě hlediska. V první řadě jde o správné dýchání, tedy dýchání nosem. Které je důležité pro kvalitní mluvení, ale také za zdravotních důvodů. Nejde jen o zvýšené riziko zvětšení nosní mandle.<sup>48</sup> „*Neustále pootevřená ústa vedou k oslabení svalů mluvidel i obličejů. Důsledkem bývá vadná výslovnost celé řady hlásek, protože snížené napětí jazyka neumožňuje dotažení artikulačních pohybů.*“<sup>49</sup> Dle autorky knihy *Cvičení pro rozvoj řeči*, si dítě trénuje dech již od samého počátku života pomocí pudového žvatlání.<sup>50</sup>

Při mluvení jde především o vytváření výdechového proudu, který je potřeba k vytvoření jednotlivých hlásek. Tuto skutečnost si děti zlepšují a upevňují pomocí dechových cvičení, která vedou k přirozenému ovládnutí dechu.<sup>51</sup>

Mezi dechová a fonační cvičení zařazuje Klenková a Kolbábková:

- 1) Cvičení nádechu: snaha o prodloužený nádech nosem (přivoníme ke květině, k ovoci).
- 2) Cvičení výdechu: snaha o co nejpomalejší výdech (nabodobování zvuků, vlak houká úúúúúúúú, včela bzučí bzzzzzz, vítr fouká fíííííííí) .
- 3) Cvičení na usměrňování výdechového proudu: foukání do malých míčků, foukání do plamene, do peříčka, pěny...).
- 4) Kutálková přidává také cvičení na hospodaření s dechem: co nejdéle foukat do brčka či bublifuku, recitace říkadel a básniček .

<sup>48</sup> KUTÁLKOVÁ, Dana. *Vývoj dětské řeči krok za krokem*. 2. vyd. Praha: Grada, 2010. s. 31. ISBN 978-80-247-3080-6.

<sup>49</sup> KUTÁLKOVÁ, Dana. *Vývoj dětské řeči krok za krokem*. 2. vyd. Praha: Grada, 2010. s. 117. ISBN 978-80-247-3080-6.

<sup>50</sup> LYNCH, Charlotte - KIDD, Julia. [z angl. orig. přel. Silvie Struková] *Cvičení pro rozvoj řeči, prevence a náprava poruch komunikace u mladších dětí*. 1. vyd. Praha: Portál, 2002. s. 25. ISBN 80-7178-571-7.

<sup>51</sup> KLENKOVÁ, Jiřina - KOLBÁBKOVÁ, Helena. *Diagnostika předškoláka: správný vývoj řeči dítěte*. 1. vyd. Brno: MC, 2003. s. 21. ISBN 80-239-0082-X.

## 1.4.2 Rozvoj motoriky

*„Kvalitně se vyjadřovat nemůžeme bez dokonalého ovládní svalů obličeje a krku. Také tato schopnost se vyvíjí postupně a během vývoje se pozvolna zdokonaluje. Bezprostředně souvisí s obratností velkých svalových skupin a obratností rukou.“<sup>52</sup>*  
Z této citace nám vyvstává, že rozvoj motoriky je postupný a propojený. A také, že *„pohybové vlastnosti dítěte (motorické schopnosti, motorika) a řeč se vzájemně ovlivňují.“<sup>53</sup>*

Motoriku lze rozdělit do několika skupin, na kterých se většina autorů shoduje. Toto dělení je přebrané od Kutálkové 1997.

- 1) Hrubá motorika
- 2) Jemná motorika
- 3) Grafomotorika
- 4) Rozvoj artikulačních orgánů - oromotorika<sup>54</sup>

K jednotlivým oblastem je mnoho cviků na jejich rozvoj. Důležité je cviky cvičit dle obtížnosti od nejjednoduchých po těžší. U jednotlivých cviků záleží také na věku dítěte.

- 1) Hrubá motorika – různé poskoky, přeskoky, stoj na jedné noze, chůze v nerovném terénu, překonávání překážek v chůzi, běhu, přeskakování, hry s míči, hry ve vodě, koulování, házení koulí, lezení, šplhání.
- 2) Jemná motorika – manipulace s předměty (kostky, korálky, třídění předmětů, navlékání), jakákoli práce přiměřená věku (sbírání borůvek, loupání lusků), hra s přírodninami, modelování.
- 3) Grafomotorika – grafomotorické listy, cvičení

---

<sup>52</sup> KUTÁLKOVÁ, Dana. *Vývoj dětské řeči krok za krokem*. 2. vyd. Praha: Grada, 2010. s. 111. ISBN 978-80-247-3080-6.

<sup>53</sup> KLENKOVÁ, J., KOLBÁBKOVÁ, H.. *Diagnostika předškoláka: správný vývoj řeči dítěte*. 1. vyd. Brno: MC, 2003. s. 18. ISBN 80-239-0082-X.

<sup>54</sup> KLENKOVÁ, Jiřina. *Kapitoly z logopedie I*. 1. vyd. Brno: Paido, 1996. s. 50-52. ISBN 80-85931-41-9.

4) Oromotorika – „*Motoriku mluvidel podporujeme spíše situačně, když nám to okolnosti umožní (když se dítě umaže od jogurtu, otálíme s otřením a chceme, aby se olízlo, než najdeme ubrousek), když má dítě chuť „dělat obličej“ nebo jako doprovod obrázku (čertík) či situace (pejsek vyplazuje jazyk).*“<sup>55</sup>

- Našpulit rty, usmát se jedním koutkem úst, olíznout jazykem horní, dolní ret, celá ústa, snažit se dosáhnout jazykem na nos, bradu, levý koutek, pravý koutek, zamračit se, usmát se, zvednout obočí, nafukovat tváře.

- „*Cílený nácvik připadá v úvahu až po poradě s logopedem.*“<sup>56</sup>

### **1.4.3 Rozvoj fonemického sluchu**

„*Sluch je nejdůležitějším smyslovým analyzátozem při vytváření a rozvoji řeči. Bez sluchu se řeč nemůže vyvíjet přirozeným způsobem.*“<sup>57</sup>

V knize Cvičení pro rozvoj řeči věnují autorky při rozvoji řeči pozornost následujícím kategoriím rozvoje sluchu:

1) Sluchové vnímání zvuku – zkoumání zvuků (zkušenosti z různými zvuky), hra se zvuky pomocí různých hudebních nástrojů, rozlišovat mezi zvukem a tichem, určení odkud zvuk vychází.

2) Sluchové vnímání hlasu – poslouchání slov (pokud zazní domluvené slovo zvedne hlavu), dětská říkadla (na určité slovo dítě něco udělá).

3) Sluchové rozlišování (diferenciace) – napodobování, přiřazování zvuků, nahrazení zvuku, zvukové pexeso.

4) Sluchová paměť – zvukové pexeso, básničky.

---

<sup>55</sup> KUTÁLKOVÁ, Dana. *Vývoj dětské řeči krok za krokem*. 2. vyd. Praha: Grada, 2010. s. 113. ISBN 978-80-247-3080-6.

<sup>56</sup> KUTÁLKOVÁ, Dana. *Vývoj dětské řeči krok za krokem*. 2. vyd. Praha: Grada, 2010. s. 113. ISBN 978-80-247-3080-6.

<sup>57</sup> KLENKOVÁ, J., KOLBÁBKOVÁ, H.. *Diagnostika předškoláka: správný vývoj řeči dítěte*. 1. vyd. Brno: MC, 2003. s. 24. ISBN 80-239-0082-X.

#### ***1.4.4 Rozvoj zrakového vnímání***

Také zrak je důležitý při vývoji řeči. Doplnuje sluchové vjemy. Jedním z nejdůležitějších doplňků je odezírání artikulace, mimiky a gestikulace.<sup>58</sup> Dále pak zraková paměť napomáhá při zapamatování informací, které jsou přijímány zrakovými kanály.<sup>59</sup>

Zrakové vnímání procvičujeme s dětmi formou hry. Děti napodobují pohyby učitelky, tzv. „hra na zrcadlo“. Také zraková paměť se procvičuje formou hry, nejnámější jsou tzv. Kimovy hry, dále pak pexesa, omalovánky, hledání rozdílů aj.

---

<sup>58</sup> KLENKOVÁ, Jiřina. *Kapitoly z logopedie I*. 1. vyd. Brno: Paido, 1996. s. 44. ISBN 80-85931-41-9.

<sup>59</sup> LYNCH, Charlotte - KIDD, Julia. [z angl. orig. přel. Silvie Struková] *Cvičení pro rozvoj řeči, prevence a náprava poruch komunikace u mladších dětí*. 1. vyd. Praha: Portál, 2002. s. 110. ISBN 80-7178-571-7.

## 1.5 Sít' mateřských center o.s.

### 1.5.1 Historie Sítě MC

V této kapitole bych ráda přiblížila vznik Sítě MC v České republice. První zmínka o MC byla v roce 1990 v Německu. Na to zareagoval spolek Pražské matky, které jely na exkurzi MC do Mnichova. Následně nato uskutečnily 1. seminář o zakládání MC, dále pak také v letech 1995, 1998, 1999 a 2001. Roku 1992 vzniklo první MC v České republice v YMCA Praha. V následujících letech vznikaly další MC. Roku 2001 byl aktuální počet mateřských center 120. Roku 2001 byla založena Sít' mateřských center v ČR jako samostatného občanského sdružení. K 11. 11. 2006 sdružovala Sít' MC v ČR 188 MC. V současné době má 354 členů.<sup>60</sup>

### 1.5.2 Úkoly Sítě MC

Toto občanské sdružení vzniklo především za účelem koordinace, propagace a rozšiřování hnutí MC. Snaží se o zapojení do mezinárodních organizací. V neposlední řadě posiluje hodnoty rodiny, úlohy rodičů a mateřské role ženy ve společnosti. Dále také podporuje právní ochranu rodiny, mateřství a rovných příležitostí žen a mužů.<sup>61</sup>

#### **„Hlavní úkoly Sítě:**

- *koordinace mateřských center v České republice*
- *podpora a metodické vedení nově vznikajících MC*
- *konzultace a poradenství pro již fungující centra*
- *rozšiřování povědomí veřejnosti o MC*
- *spolupráce se státními i nestátními organizacemi*
- *spolupráce s partnerskými organizacemi v zahraničí*

---

<sup>60</sup> Sít' mateřských center o.s. [online]. 2009 [cit. 2011-03-16] .Dostupné z: <<http://www.materska-centra.cz/sit-mc-v-cr/historie-site-mc-v-cr/>>

<sup>61</sup> Sít' mateřských center o.s. [online]. 2009 [cit. 2011-03-16] .Dostupné z: <<http://www.materska-centra.cz/sit-mc-v-cr/ukoly-site-mc-v-cr/>>

- spolupráce s médii
- reprezentace MC pro veřejnost v ČR i v zahraničí
- dokumentace společných akcí a vedení archivu o činnosti jednotlivých MC
- organizace seminářů, konferencí, kongresů s tematikou MC
- organizace celorepublikových akcí
- podíl na práci Huairou komise OSN
- podíl na práci GROOTS fundraising<sup>62</sup>

### **1.5.3 Mateřské centrum**

MC je organizací sdružující matky s dětmi, která nabízí zájmové kroužky a volnočasové aktivity pro děti a vzdělávací semináře pro rodiče. Ve většině případů se jedná o aktivity tvořivostní, sportovní, hudební, dramatické, vzdělávací, rekvalifikační a jednorázové. Mezi jednorázové akce patří maškarní bály pro děti, dětské dny, vánoční besídky, mikulášské, různé výlety.

Mateřské centrum vzniká většinou na základě iniciativy matek na mateřské dovolené. Matky se zároveň podílejí na samosprávě MC, zajišťují programy. Umožňují tak matkám s malými dětmi vyjít z izolace a zapojit se lépe do společenského života.<sup>63</sup>

#### ***„Role mateřských center ve společnosti***

- *MC jsou místem, kde jsou děti vítány. Nacházejí zde přirozené společenství vrstevníků a vidí svoji matku v jiné roli než v domácnosti.*
- *MC mají neformální charakter a pomáhají nalézat nové přátele.*
- *Otevřenost MC umožňuje integraci do společenství "odlišných" a učí toleranci a předchází xenofobii. MC jsou otevřena všem rasám, různým sociálním vrstvám, lidem s různým postižením, uprchlíkům a dalším.*

---

<sup>62</sup>Sít' mateřských center o.s. [online]. 2009 [cit. 2011-03-16]. Dostupné z: <<http://www.materska-centra.cz/sit-mc-v-cr/ukoly-site-mc-v-cr/>>

<sup>63</sup>Sít' mateřských center o.s. [online]. 2009 [cit. 2011-03-16]. Dostupné z: <<http://www.materska-centra.cz/sit-mc-v-cr/co-jsou-mc/>>

- *MC vznikají dobrovolnou činností občanů a tím přispívají k rozvoji občanské společnosti a posilují mateřskou roli ženy. Společenství v MC umožňuje na principu příkladu včasné pojmenování problémů a hledání jejich řešení. Předchází se tak konfliktním situacím. V MC se učí rodiny využívat volný čas, proto dochází i k prevenci kriminality.*
- *MC pomáhají ženám udržovat jejich profesní orientaci a posilují jejich sebevědomí.*<sup>64</sup>

---

<sup>64</sup> *Sít' mateřských center o.s.* [online]. 2009 [cit. 2011-03-16]. Dostupné z: <http://www.materska-centra.cz/sit-mc-v-cr/co-jsou-mc/>



## **2. CÍL PRÁCE**

### **2.1 Cíl práce**

Prvním cílem této bakalářské práce bylo zjistit programovou nabídku primární logopedické prevence v mateřských centrech v jižních Čechách.

Druhým cílem bylo vytvoření návrhu primární logopedické prevence k využití v práci v mateřských centrech.

### **2.2 Výzkumné otázky**

Výzkumná otázka č. 1: Jaká je současná nabídka primární logopedické prevence v rámci programů mateřských center v jižních Čechách spadajících pod Síť mateřských center o.s..

Výzkumná otázka č. 2: Byla by mateřská centra schopna realizovat primární logopedickou prevenci?

## **3. METODIKA**

### **3.1 Použité metody a techniky**

V této práci byl uplatněn kvalitativní výzkum. Při jeho realizaci jsem využila následujících technik:

- analýza odborné literatury
- studium internetových stránek jednotlivých MC
- polostrukturovaný rozhovory v MC

Na základě teoretických poznatků byl vytvořen návrh primární logopedické prevence pro účely mateřských center.

Rozhovor se skládal z 11 otázek, na které odpovídali zástupci jednotlivých MC. Otázky byly rozděleny do dvou okruhů. První okruh se zabýval informacemi o daném mateřském centru. Druhá část zjišťovala podvědomí o primární logopedické prevenci. Rozhovory byly zaznamenávány písemně do záznamového archu.

Sběr jednotlivých dat probíhal v časovém úseku: prosinec 2010 – duben 2011. Celkem bylo uskutečněno 15 rozhovorů.

### **3.2 Charakteristika výzkumného souboru**

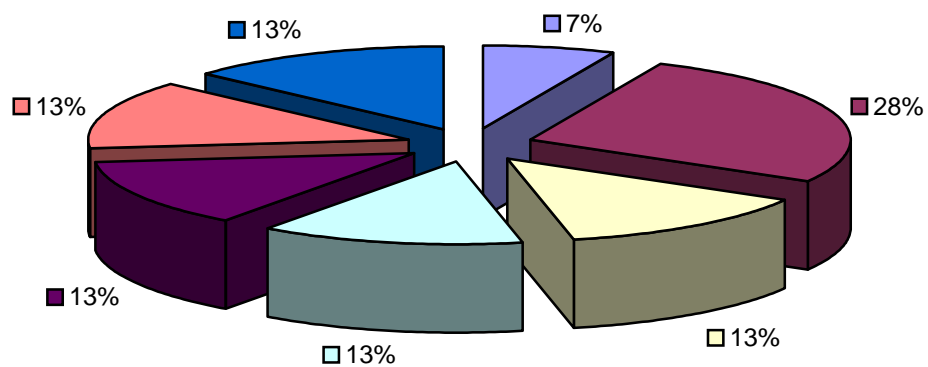
Výzkumný soubor zahrnoval 15 z 23 mateřských center v jižních Čechách registrovaných v Síti MC o.s. Jednotlivá MC centra jsem vyhledala na internetových stránkách Síti MC o.s.. V rámci výzkumu jsem oslovila všech 23 členů (viz. Příloha č. 1 Seznam mateřských center). Na výzkumu se podílelo 15 mateřských center.

## 4. VÝSLEDKY

### 4.1 Rozhovory se zástupci MC

Otázka č. 1: Kolik dětí navštěvuje týdně Vaše MC?

Graf 1 Počet dětí navštěvujících MC týdně



■ 10-20 dětí ■ 21-30 dětí ■ 31-40 dětí ■ 41-50 dětí ■ 51-60 dětí ■ 61-70 dětí ■ Více než 71 dětí

Zdroj: Vlastní výzkum

**Otázka č. 2: Jak staré děti navštěvují vaše MC?**

**Tabulka 1: Věk dětí navštěvujících MC**

Mateřské centrum	Věk dětí	Mateřské centrum	Věk dětí
MC 1	3 - 12 let	MC 9	1 - 10 let
MC 2	0 - 10 let	MC 10	3 měs - 6 let
MC 3	0 - 8 let	MC 11	1,5 - 2 roky
MC 4	0 - 15 let	MC 12	0 - 5 let
MC 5	3 měs.- 7 let	MC 13	3 měs - 7 let
MC 6	0 - 6 let	MC 14	0 - 7 let
MC 7	1 - 3 roky	MC 15	1 - 4 roky
MC 8	0 - 15 let		

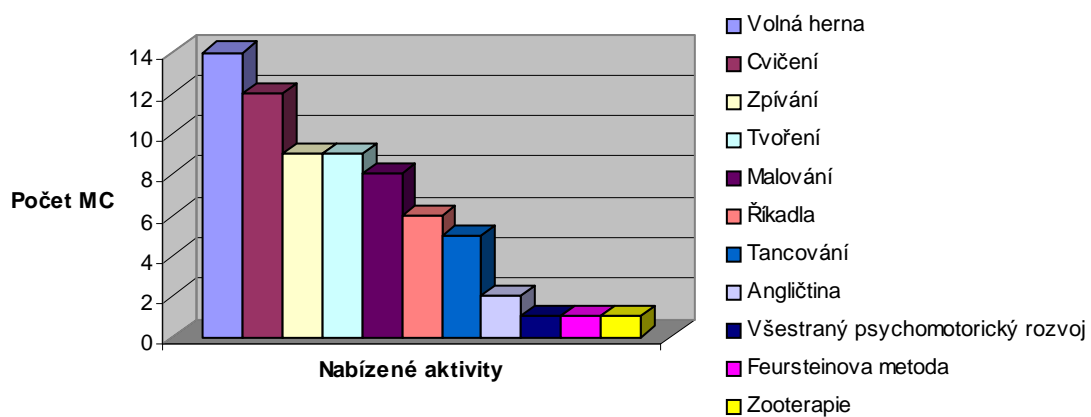
*Zdroj: Vlastní výzkum*

**Otázka č. 3: Nabízíte v rámci Vašeho programu primární logopedickou prevenci?**

Na základě odpovědí respondentů bylo zjištěno, že primární logopedické prevenci se věnuje jedno z dotazovaných MC. Tento program vede odborník. Nevýhodou je ovšem časová dotace, hodina se uskutečňuje náhodně, přibližně jednou za měsíc. Jiné MC nabízí v rámci svého programu služby logopeda (speciálního pedagoga se zaměřením na logopedii). Nejedná se o primární logopedickou prevenci, ale o cílenou nápravu řeči. Služba je nabízena rodičům, kteří vyhledávají logopedické služby. V současné době ji navštěvují tři děti předškolního věku.

**Otázka č. 4: Jaké pravidelné aktivity nabízí Vaše MC?**

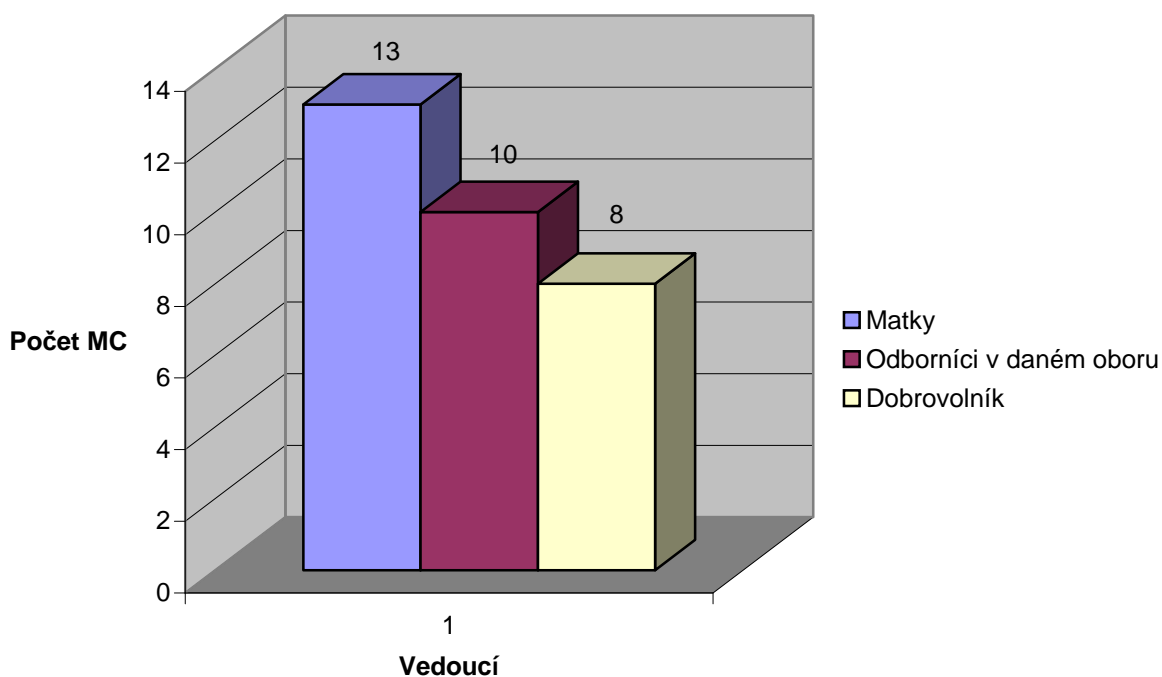
**Graf 2 Pravidelné aktivity v rámci programů MC**



*Zdroj: Vlastní výzkum*

**Otázka č. 5: Kdo vede Vaše aktivity?**

**Graf 3 Vedoucí aktivit**



*Zdroj: Vlastní výzkum*

**Otázka č. 6: Máte představu o tom, čeho se týká primární logopedická prevence?**

Na tuto otázku odpovědělo 12 respondentů zápornou odpovědí. Ve třech případech odpověděli, že ano. Na základě doplňujících otázek bylo zjištěno, že respondenti považují za primární logopedickou prevenci klasické logopedické cvičení s dětmi a dále pak přednášky pro rodiče.

***Otázka č. 7: Myslíte si, že existuje potřeba primární logopedické prevence?***

Třináct zástupců MC považuje primární logopedickou prevenci za důležitou součást pro vývoj dítěte. Dva z respondentů reagovali na tuto otázku odpovědí nevim.

***Otázka č. 8: Měli byste ve Vašem MC zájem o program primární logopedické prevence?***

Osm z dotázaných MC by mělo zájem v případě nabídky programu primární logopedické prevence.

***Otázka č. 9: Bylo by ve Vašich (MC) silách ji realizovat?***

Sedm z respondentů by bylo schopno realizovat tento program, z pohledu materiálního, finančního i prostorového. Jediný problém by byl v nalezení odpovídajícího kvalifikovaného odborníka.

## 4.2 Návrh primární logopedické prevence pro účely mateřských center

Návrh primární logopedické prevence předkládám v plném rozsahu, tak jak bude nabídnut MC.

### Obsah

Úvod .....	35
1. Organizace hodiny .....	36
2. Dechová a fonační cvičení .....	37
3. Rozvoj motoriky .....	40
3.1 Hrubá motorika .....	40
3.2 Jemná motorika .....	42
3.3 Grafomotorika .....	48
3.4 Oromotorika .....	51
4. Rozvoj fonemického sluchu .....	52
5. Rozvoj zrakového vnímání .....	54
6. Rozvoj slovní zásoby .....	59
7. Použitá literatura .....	63



## Úvod

Tato metodika vznikla jako součást bakalářské práce na téma: Primární logopedická prevence jako součást programu mateřských center (MC). V rámci průzkumu této práce bylo zjištěno, že se této problematice věnuje velmi málo takto založených organizací. Výzkum byl aplikován na MC v Jižních Čechách spadajících pod Sít' mateřských center o. s..

V dnešní době stále více přibývá dětí z vadou řeči. Nejen z tohoto důvodu by měla péče o řeč začít již od raného věku. Většinou první organizací, kterou dítě navštíví je mateřské centrum, dále pak mateřská škola (MŠ). V rámci programu MŠ je zahrnuta i primární logopedická prevence. Tato nabídka ale bohužel chybí v mateřských centrech.

## 1. Organizace hodiny

Z mé vlastní zkušenosti s prací v MC doporučuji délku jednotlivých etap primární logopedické prevence 45 min. V rámci jednoho kroužku je lepší menší počet dětí, kdy je možné i chvilkové individuální práce. Optimální je dle mého názoru 5 – 7 dětí.

Primární logopedická prevence by měla být pravidelnou činností. Záleží na časových, prostorových i personálních možnostech jednotlivých MC. Nejméně by však měla být zahrnuta do programu alespoň jednou týdně.

Co se týká složení jednotlivých etap, záleží čistě na vedoucím, jak si hodinu sestaví. Tato metodika je koncipována do jednotlivých oblastí spadajících k primární logopedické prevenci. Neznamená to, že pokaždé musíme procvičit všechny oblasti. Každé cvičení by mělo být pojato formou hry, aby děti bavilo a zaujalo. Jak píše Z. Beranová ve své knize: „*Základem prevence výslovnosti je v první řadě mluvní vzor a využití celé řady her, písniček, říkanek, které podporují motivaci k mluvení a rozvíjejí dětskou slovní zásobu.*“<sup>65</sup> Na začátku hodiny je velmi dobré, nechat děti vyprávět.

Součástí této aktivity mohou být i tzv. „domácí úkoly“, kdy rodiče procvičují s dětmi. Jedná se hlavně o různá grafomotorická cvičení, říkadla, pohádky atd.

---

<sup>65</sup> BERANOVÁ, Zuzana. *Učíme se správně mluvit logopedické hry a hrátky*. 1. vyd. Praha: Grada Publishing, 2002. s. 18. ISBN 80-247-0257-6.

## 2. Dechová a fonační cvičení

Při mluvení je velmi důležitý tzv. výdechový proud, kterého je potřeba k vytvoření jednotlivých hlásek. Ke zlepšení a upevnění výdechového proudu slouží dechová a fonační cvičení. Spadá sem cvičení nádechu, výdechu, cvičení na usměrňování výdechového proudu, na hospodaření s dechem.<sup>66</sup>

Mezi zásady dechového cvičení patří dle Štěpána, Petráše 1995:

- 1) Cvičení provádíme ve větrané, čisté a bezprašné místnosti.
- 2) Vhodný je prostor vybavený kobercem pro cvičení vleže.
- 3) Cvičení provádíme formou hry.
- 4) Při cvičení přihlížíme k individuálním možnostem dítěte, vkládáme přestávky.
- 5) Při dechových cvičeních v klidu procvičujeme hlavně dýchání nosem.
- 6) Dechová cvičení provádíme v uvolněné poloze (sed, leh, stoj) či v kombinaci s pohybovými aktivitami.

V první řadě se děti musejí naučit jak a kam se nadechnout. Jako příklad dechové opory lze použít metodický postup dle Valenty a Krejčířové 1992. Tito autoři doporučují provádět cvičení nejprve vsedě na židli. Děti mají opřená záda o opěradlo, nohy volně položené na zemi a kolena u sebe. Položí si ruku na žaludek, kde se nachází místo dechové opory. Cvičení spočívá v nádechu, kdy děti musí cítit, že je dech tiskne do sedadla židle. Zároveň sledují, kam se nadechují. Nádech nosem, chvíli po nádechu zůstávají děti v klidu, poté volně vydechují. Později při výdechu lehce bzučí „BZZZ“. Zvuk musí znít plynule, bez chvění. Další cvičení

---

<sup>66</sup> KLENKOVÁ, Jiřina - KOLBÁBKOVÁ, Helena. *Diagnostika předškoláka: správný vývoj řeči dítěte*. 1. vyd. Brno: MC, 2003. s. 21. ISBN 80-239-0082-X.

doporučují autoři vleže a ve stoje. Nádech kontrolujeme položenou rukou v oblasti bránice. Děti hledají místo, které se jim na těle nafukuje (např. při zívání).<sup>67</sup>

### **Dechová cvičení:**

- Provádíme formou hry.
- Foukání do pěny, pírka, molitanové kuličky, papírku.
- Foukání brčkem do kuličky, udržení kuličky na čáře.
- Foukání do rozkvetlé pampelišky.
- Přivonění ke kytičce, k ovoci, voňavce.
- Zahřátí si rukou foukáním.
- Pofoukáme si bolístku.
- Foukání do různých frkaček, flétniček, foukacích harmonik.
- Foukání brčkem do vody – bublání.
- Foukneme si na nos, bradu, uši.
- Nafouknutí balónku.
- Nádech nosem a prudký výdech pusou – exploze.
- Nádech nosem, výdech pusou a naopak.
- Roztočení větrníku.
- Foukání do svíčky, jen lehce, nesmí zhasnout plamen.

---

<sup>67</sup> VALENTA, Milan - KREJČÍŘOVÁ Olga. *Psychologie – didaktika mentálně retardovaných*. 1. vyd. Olomouc: Univerzita Palackého, 1992. s. 92-93. ISBN 80-7067-211-0.

**Dechové hry:**

- Doplň větu: Babička koupila máslo – Babička koupila máslo a chléb – Babička koupila máslo, chléb a ...
- Foukání míčku do branky: z kostek postavíme dráhu, slalom a děti se snaží dofoukat míček do branky.

**Pomůcky:**

- Lehké míčky, papírové kuličky, papírové kytičky, odkvetlé pampelišky, různé stuhy, větrníky, pěna do koupele, pírka, kytičky, proužky papírku, brčka, ovoce, frkačky, flétničky, foukací harmoniky, balónky, svíčka.

### **3. Rozvoj motoriky**

Ke kvalitnímu vyjadřování potřebujeme dokonalé ovládní svalů obličeje a krku. Tato schopnost se vyvíjí postupně. Úzce souvisí s obratností velkých svalových skupin a obratností rukou.<sup>68</sup> Je tedy důležité zařadit do primární logopedické prevence i hrubou a jemnou motoriku, dále pak grafomotoriku a hlavně oromotoriku.

#### **3.1 Hrubá motorika**

Hrubá motorika souvisí s dostatkem pohybové aktivity. Jedná se o obratnost velkých svalových skupin.

##### **Cvičení:**

- Běhání s překážkami, bez překážek, po rovině, po šikmé ploše, popředu, pozadu, bokem.
- Chůze na šikmé ploše, po schodech, na kladině (popř. obrácené lavičce).
- Skákání snožmo, po jedné noze, panáka, do obručí, na vyvýšenou plochu, do stran, dopředu, dozadu, ve dvojicích, seskakování, přeskokování, skákání přes švihadlo.
- Podlézání, prolézání tunelu.
- Hry s padákem.
- Chytání a házení míče, hod do koše, střelba míčem na cíl.

---

<sup>68</sup> KUTÁLKOVÁ, Dana. *Vývoj dětské řeči krok za krokem*. 2. vyd. Praha: Grada, 2010. s. 29. ISBN 978-80-247-3080-6.

- Cvičení s gymbaly.
- Využití jakéhokoli vybavení tělocvičen (koza, švédská bedna, žebřiny, kladina, trampolína apod.).

### **Hry:**

- Na jelena: děti stojí v kruhu, uprostřed je jelen, jedno z dětí, do kterého se musejí trefit míčem.
- Rybičky, rybáři jedou: Na jedné straně je rybář (jedno z dětí), na druhé straně ostatní děti. Při zvolání „*Rybičky, rybáři jedou*“ se děti rozběhnou proti rybáři, který se je snaží pochyťat. Chycené děti se stávají rybáři a chytají rybičky společně.
- Myšičko, myš, pojd' ke mně blíž: Děti stojí v kroužku, jedno z dětí je v kruhu (myš), druhé venku (kocour). Při zvolení kocoura „*Myšičko, myš pojd' ke mně blíž!*“, myška odpoví „*Nepůjdu, kocourku, nebo mně sníš*“. Poté myška vyběhne z kruhu a kocour ji chytá.
- Čarování: Vedoucí začarovává děti v různá zvířata. Děti je napodobují.
- Ostatní pohybové hry.

### **Pomůcky:**

- Žíněnky, lavičky, padák, švihadla, míče, šikmá plošina, obruče, tunely, balanční disky, chůdy, gymbaly.

### **Doporučená literatura:**

KULHÁNKOVÁ, Eva. *Cvičíme pro radost*. 1. vyd. Praha: Portál, 2007. 140 s. ISBN 978-80-7367-333-8.

LAUPER, Renate. *Dítě od hlavy až k patě v pohybu : pohybové hry a práce s tělem pro předškoláky a školáky*. Olomouc: Poznání, 2007. 132 s. ISBN 978-80-86606-67-5.

VOLFOVÁ, Hana - KOLOVSKÁ, Ilona. *Předškoláci v pohybu : cvičíme jako myška, kočka a pejsek*. 1. vyd. Praha: Grada, 2008. 118 s. ISBN 978-80-247-2317-4.

VOLFOVÁ, Hana - VOLFOVÁ, Martina. *Pohybové hry v netradiční dny*. 1. vyd. Praha: Grada Publishing, 2009. 112 s. ISBN 978-80-247-3196-4.

### **3.2 Jemná motorika**

U jemné motoriky jde především o správnou koordinaci pohybů ruky. Která je důležitá pro vytvoření správného úchopu tužky. Jemnou motoriku si děti procvičují při běžných činnostech (sebeobsluha, manipulace s hračkami, pomoc v kuchyni, s domácími pracemi). Dále používáme různé stavebnice, prostrkávačky, mozaiky, puzzle, proplétačky.

#### **Cvičení:**

- Navlékání korálků, těstovin, přírodních materiálů.
- Zasouvání či zatloukání kolíčku do dírek.
- Zatloukání hřebíčků (eko-lego).
- Skládání rozstříhaných obrázků, puzzle.
- Stavění kostek na sebe, za sebou.
- Třídění knoflíčků podle barev, velikosti.
- Třídění přírodnin.
- Modelování.
- Prstové barvy.
- Trhání papírů, vytrhávání tvarů, stříhání dle linie.



- Šití – provlékání provázku otvory.
- Zavazování tkaniček.
- Zapínání knoflíků, zipů, patentů.
- Šroubování – zavírání PET lahví.
- Zamykání zámku.
- Poznat různé předměty bez zrakové kontroly.
- Cvičení s prsty: úchopy – hra na klavír (postupné ťukání prstů do stolu), ťukání do stolu „prší“, opozice palce – palec se postupně dotkne všech ostatních prstů, osolíme polévku, z prstů uděláme pinzetu, štípneme se do ruky.

### **Řídky spojené s pohybem prstů:**

#### **Vařila myšička**

Vařila myšička kašičku,	<i>/ kroužíme prstem na dlani</i>
na zeleném rendlíčku,	
tomu dal na mističku,	<i>/ chytíme palec</i>
tomu dala na talířek,	<i>/ ukazováček</i>
tomu dala na lžičku,	<i>/ prostředníček</i>
tomu dala na vidličku.	<i>/ prsteníček</i>
Na toho se nedostalo,	<i>/ malíček</i>
tak utíkal do komůrečky,	<i>/ prsty utíkají do podpaží</i>
na homolečky.	<i>/ jemně polechtat</i>

#### **Bouřka**

Kape, kape,	<i>/ ťukat do stolu střídavě dvěma prsty</i>
prší, prší,	<i>/ ťukat do stolu střídavě čtyřmi prsty</i>
lije, lije,	<i>/ ťukáme hlasitěji</i>
teď padají kroupy,	<i>/ klepáme klouby obou rukou do stolu</i>
a teď blýská hrom!	<i>/ bouchnout dlaněmi do desky stolu</i>

Honem děti, utíkáme domů. / dáme ruce za záda  
Zítra bude zase  
svítit sluníčko. / rukama naznačíme sluníčko

### **Medvěd**

Tenhle medvěd prodává med. / prsty se postupně rozevírají z pěstičky  
Dá lištičce sestřičce, / palec se dotkne ukazováčku  
dá veverce do hrnce, / palec se dotkne prostředníčku  
ježkovi dá medu soudek, / palec se dotkne prsteníčku  
zajíčkovi dá na zoubek. / palec se dotkne malíčku  
Zvířátka se radují,  
medvědovi děkují. / třepetáme prsty

### **Motýlek**

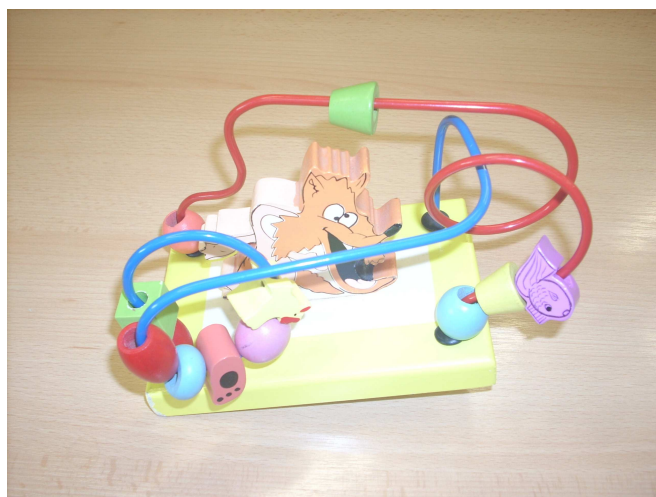
Motýlku, motýlku, / dlaně přiložíme k sobě, palce se o rytmu odtahují,  
buď u nás chvilinku, jako když motýlek mává křídly  
buď u nás chvíli,  
motýlku bílý.  
Motýlek odletí hned,  
než napočítáš pět:  
jedna, dva, tři, čtyři, pět / na každé číslo o sebe ťukne dvojice prstů  
a letí na oběd. / ruce se rozpojí a zamávají motýlkovi

### **Pomůcky:**

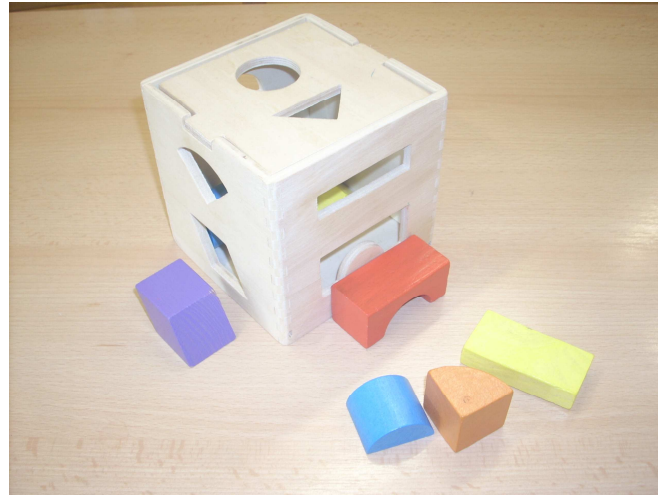
- Korálky, knoflíky, těstoviny, hrách, čočka, kostky, stavebnice, mozaiky, kladívka, kolíčky, hřebíčky, různé druhy modelíny, prstové barvy, noviny, papíry, krepové papíry, provázky, tkaničky, zipy, patenty, PET lahve a víčka ....



Pomůcka na cvičení jemné motoriky



Pomůcka na procvičení jemné motoriky



Prostrkávadlo



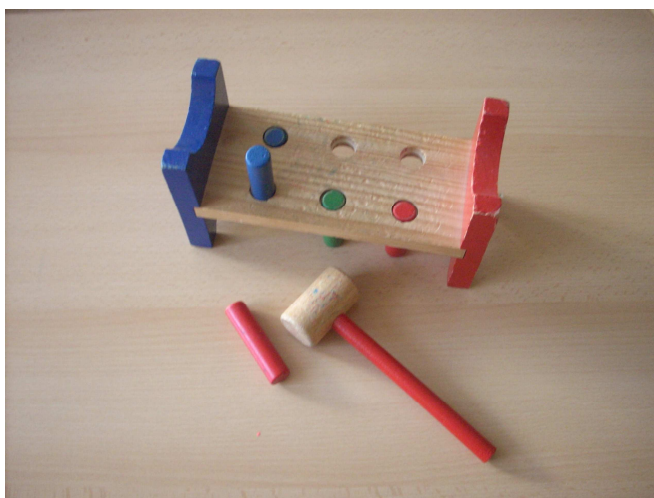
Mozaika



Modelína



Dětské šití



Zatloukání špalíčků

#### **Doporučená literatura:**

BERANOVÁ, Zuzana. *Učíme se správně mluvit logopedické hry a hrátky*. 1. vyd. Praha: Grada Publishing, 2002. 104 s. ISBN 80-247-0257-6.

SVOBODA, Pavel. *Cvičení pro rozvoj jemné motoriky a psaní : k výuce psaní, domácí přípravě školáků a ke vzdělávání dětí s dysgrafií*. 1. vyd. Praha: Portál, 2009. 56 s. ISBN 978-80-7367-545-5.

### **3.3 Grafomotorika**

Cílem grafomotorických cvičení je uvolnit ruku a zlepšit koordinaci oko-ruka. Tyto cvičení provádíme ve třech polohách.

- 1) Ve stoje u tabule, na papíře přilepeném na zdi, na papíře položeném na stole.
- 2) V kleče s papírem na zemi.
- 3) Vsedě s papírem na stole.

Následně lze spojovat říkanky s kreslením:

### Šla babička do městečka

Šla babička do městečka,  
koupila tam dvě vejíčka,  
dědečkovi hůlku,  
sobě hřebínek,  
svázala to do ranečku.  
A je z toho babka.

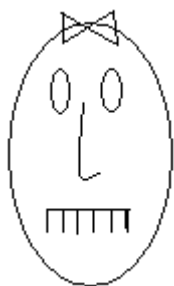
*/ namalujeme oči*

*/ nos*

*/ pusu*

*/ hlavu a mašli*

Výsledek:



### Žebřík

Položíme dlouhé tyčky,  
jednu, druhou, do uličky.  
Pak k nim schůdky přiděláme,  
nový žebřík tady máme.

*/ nakreslíme dvě dlouhé čary vedle sebe*

*/ přikreslíme schůdky*

Výsledek:

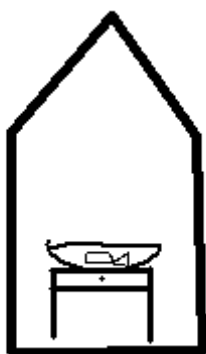


### **Byl jeden domeček**

Byl jeden domeček  
v tom domečku stoleček  
na stolečku mistička,  
v té mističce vodička,  
v té vodičce rybička.

*/ nakreslíme domeček  
/ do domečku nakreslíme stoleček  
/ na stůl nakreslíme misku  
/ dokreslíme do mističky vodu  
/ do vody nakreslíme rybku*

Výsledek:



### **Doporučená literatura:**

LAUBEROVÁ, Kateřina - MIOŠGOVÁ, Martina. *Předškoláci ve školce*. 1. vyd. Praha: Portál, 2009. 88 s. ISBN 978-80-7367-576-9.

LIPNICKÁ, Milena. *Rozvoj grafomotoriky a podpora psaní : preventivní program, který pomáhá předcházet vzniku dysgrafie*. 1. vyd. Praha: Portál, 2007. 62 s. ISBN 978-80-7367-244-7.

OVEČKOVÁ, Věra. *Grafomotorická cvičení*. 1.vyd. Brno: Computer Press, 2007. 60 s. ISBN 978-80-251-1763-7.

SUCHÁ, Romana. *Veršované kresbičky pro kluky a holčičky*. 1. vyd. Ostrava: Anagram, 2006. 32 s. ISBN 80-7342-087-2.



### 3.4 Oromotorika

Oromotorika se věnuje motorice mluvidel, především jazyka a rtů. Dále také dolní čelisti a měkkého patra. Při provádění těchto cviků je dobré, aby na sebe dítě vidělo. Proto používáme zrcadla, děti tak přesně vidí, co dělají.

#### Cvičení s jazykem:

- Vypláznout jazyk – kdo ho má delší.
- Udělat čertíka.
- Udělat z jazyka kolébku.
- Dotknout se jazykem horního rtu, dolního rtu, koutků.
- Olíznout dolní ret v obou směrech, dolní ret v obou směrech, rty kolem dokola.
- Jazyk čistí horní zoubky, dolní zoubky, se zavřenou i s otevřenou pusou.
- Jazyk dělá boule na tvářích.
- Zvednout jazyk a prudce s ním plácnout, nesmí vypadnout z úst.
- Klapat jazykem o patro – koník.

#### Cvičení se rty:

- Špulení rtů.
- Udělat kroužek a zpět do úsměvu.
- Rty jako když pískáme, foukáme.
- Dát si pusku na ruku.
- Nafukovat tváře, převalovat vzduch z jedné strany na druhou.
- Vtahovat tváře dovnitř úst.
- Frkat jako kůň

## **4. Rozvoj fonemického sluchu**

Při rozvoji fonemického sluchu jde především o správné rozlišování jednotlivých hlásek a o rytmicizaci řeči se spojením s pohyby těla.

### **Cvičení na rozvoj fonemického sluchu lze rozdělit na dvě části:**

- 1) Cvičení na rozvoj sluchové paměti.
- 2) Cvičení na rozvoj sluchové diferenciacce.

### **Cvičení na rozvoj sluchové paměti:**

- Napodobování zvuků zvířat.
- Pojmenování domácích spotřebičů podle zvuku.
- Poznávání zvuků kolem nás.
- Posloucháme šustění papíru, šum mušle, zpěv ptáků aj.
- Děti vymýšlí rým na dané slovo nebo dokončují poslední rým v básni.

### **Cvičení na rozvoj sluchové diferenciacce:**

- Přiřazení zvuku k obrázku (zvuk mašiny k mašince, zvuk traktoru k obrázku k traktoru, bučení ke kravičce ap.).
- Vytleskávání slov, kolik má slovo slabik, jaké slovo je nejdelší, jaké nejkratší.
- Na jaké písmenko začíná dané slovo.
- Hledání schované zvukové hračky, budíku.
- Rozlišování podobných slov: Říkám stejné slovo, nebo jiné?: Koza – kosa, pes – ves. drak – drak, mrak – drak, louka – mouka, noc – moc, pije – bije, mouka – mouka ap.

### **Hry na rozvoj fonetického sluchu:**

- Probudí nás písmenko (slovo): děti položí hlavu na lavici, pokud uslyší ve slově písmenko (slovo) na kterém jsme se domluvili, zvednou hlavu.
- Zvukové pexeso: do obalů na hračky z kinder vajíček naplníme vždy po dvou stejnou věcí (písek, rýže, kamínky, hřebíčky, korálky, nic ....) a hrajeme jako pexeso, jen poznáváme stejné dvojice podle zvuku.
- Řazení zvuků: připravíme si několik zvukových hraček, vydáme pomocí jedné zvuk a poprosíme dítě, aby to zopakovalo, postupně přidáváme 2, 3, 4 zvuky, dítě to vždy po nás zopakuje.

### **Pomůcky:**

- Zvukové hračky, zvuková pexesa, obrázky zvířat, různé nahrávky, písničky, básně.



Hudební nástroje na procvičení rytmižace

## 5. Rozvoj zrakového vnímání

Také zrak má velký význam ve vývoji řeči. Díky zraku upevňujeme sluchové vjemy. Doplnuje nám sluchové vnímání řeči o artikulaci, mimiku a gestikulaci.<sup>69</sup>

### **Cvičení zrakového vnímání lze rozdělit na dvě části:**

- 1) Cvičení na rozvoj zrakové paměti.
- 2) Cvičení na rozvoj zrakové diference.

### **Cvičení na rozvoj zrakové paměti:**

- Kimovy hry.
- Pexeso, trixeso.
- Přiřazování dvojic.
- Hledání rozdílů.
- Děti napodobují pohyby vedoucího, jeho mimiku.

### **Cvičení na rozvoj zrakové diference:**

- Přiřazování obrázku a stínu.
- Sestavování rozstříhaného obrázku, puzzle.
- Dítě dostane obrázek na kterém něco chybí např. stůl bez nohy, ptáme se co na obrázku chybí.
- Rozlišování vpravo, vlevo, nahoře, dole.

---

<sup>69</sup> KLENKOVÁ, Jiřina. *Kapitoly z logopedie I*. 1. vyd. Brno: Paido, 1996. s. 44. ISBN 80-85931-41-9.

- Z několika podobných obrázku přiřadit k sobě stejné.

**Pomůcky:**

- Puzzle, pohledy, pracovní listy, dvojice podobných a stejných obrázků, dvojice obrázků součástí jednoho předmětu (např. klíč a zámek, žárovka a lampa), drobné hračky, pexesa, trixesa.



Spojování stejných vzorů – zrková diferenciacie



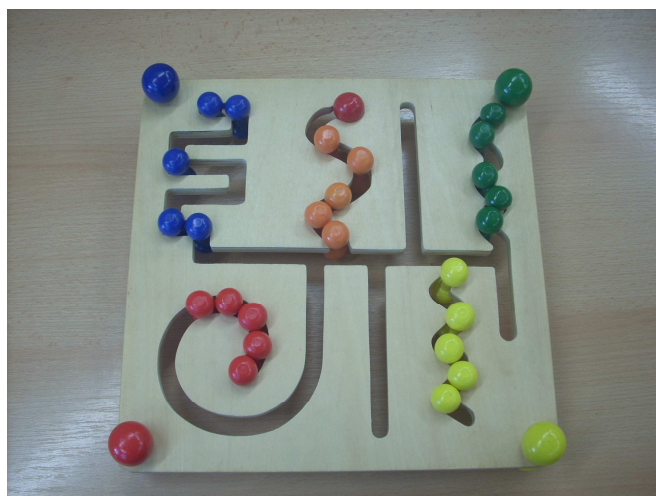
## Mozaika



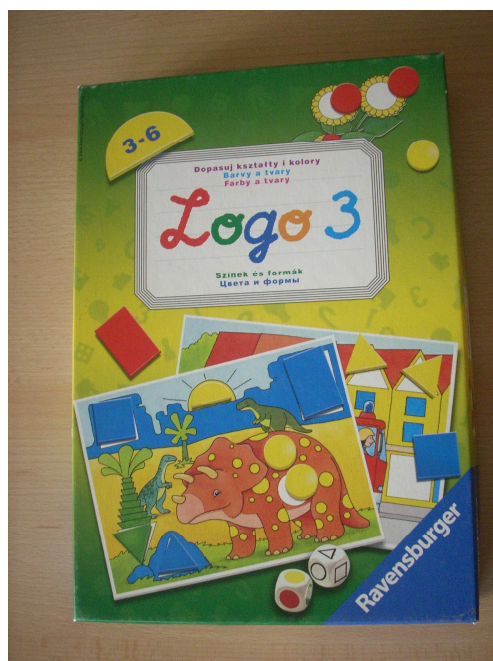
## Pexetrio



## Přidělení stínu



Rozlišování barev



Dětská hra – rozeznávání barev a tvarů

**Doporučená literatura:**

BEDNÁŘOVÁ, Jiřina. *Rozvoj zrakového vnímání pro děti od 3 do 5 let. 1. díl, Jak krtek Barbora uviděl svět.* 1. vyd. Brno: Computer Press, 2009. 64 s. ISBN 978-80-251-2440-6.

BEDNÁŘOVÁ, Jiřina. *Rozvoj zrakového vnímání pro děti od 4 do 6 let. 2. díl, Jak krtek Barbora našel cestu domů.* 1. vyd. Brno: Computer Press, 2009. 64 s. ISBN 978-80-251-2446-8.

BEDNÁŘOVÁ, Jiřina. *Rozvoj zrakového vnímání pro děti od 5 do 7 let. 3. díl, Jak krtek Barbora pomohl objevit poklad.* 1. vyd. Brno: Computer Press, 2010. 64 s. ISBN 978-80-251-2891-6.

BUTSCHKOW, Ralf. *Jak je to správně? : najdi chyby na obrázku.* 1. vyd. Havlíčkův Brod: Fragment, 2004. 28 s. ISBN 80-7200-943-5.

## **6. Rozvoj slovní zásoby**



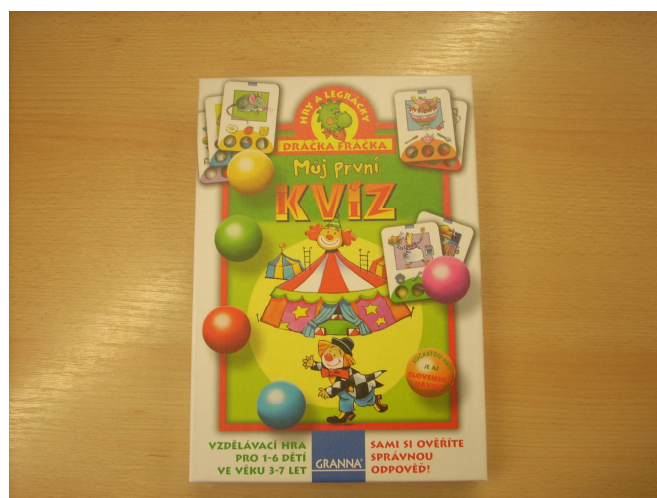
Slovní zásoba je základ pro rozvoj myšlení u dětí. Slovní zásobu dělíme na aktivní a pasivní. Pasivní slovní zásoba jsou slova, která dítě zná, chápe, ale nepoužívá je. Aktivní slovní zásoba jsou slova, která dítě běžně používá.

### **Cvičení na rozvoj slovní zásoby:**

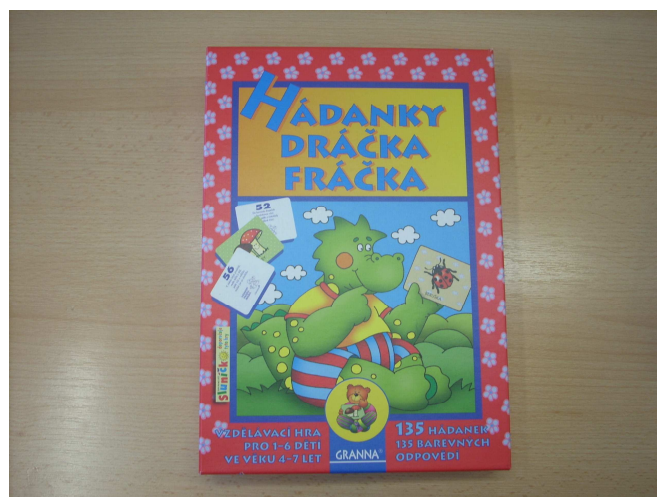
- Čtení a prohlížení dětských knížek, obrázkových slovníků.
- Hra se slovy
  - Slovní fotbal.
  - Doplnování vět: Přijela babička z Číny, přivezla škopíček špíny a tam bylo ... děti postupně doplňují.
  - Jaké máme dopravní prostředky?
  - Hra na řemesla: Co dělá kuchařka, prodavač, řidič ap., co ke své práci potřebují, co mají na sobě.
  - Děti vypráví pohádku podle obrázků, skládají dějovou linii pohádky.
  - Spojování dvojic obrázků, proč k sobě patří?

### **Pomůcky:**

- Dětské knihy, encyklopedie, obrázkové slovníky, obrázky na skládání dějové linie, kartičky s obrázky.



Dětská hra – rozvoj myšlení a slovní zásoby



Dětská hra – rozvoj myšlení a slovní zásoby



Dětská hra – rozvoj myšlení a slovní zásoby

**Doporučená literatura:**

ČERNÍK, Michal. *Slovo, slovíčko, otevři se maličko*. 1. vyd. Praha: Axióma, 2007. 118 s. ISBN 978-80-7292-135-5.

DRIJVEROVÁ, Martina. *Kdo to je, co to je, jakpak se to jmenuje?: učíme se s předškoláky: pro děti od 3 do 6 let*. 1. vyd. Brno: Computer Press, 2010. 52 s. ISBN 978-80-251-2682-0.

GEBHARTOVÁ, Vladimíra. *Říkadla a hry pro nejmenší*. 1. vyd. Praha: Portál, 2006. 126 s. ISBN 80-7367-131-X.

NOVOTNÁ, Ivana. *Jak pes Logopes učil děti mluvit : logopedie pro děti od 4 do 7 let*. 1. vyd. Brno: Computer Press, 2009. 64 s. ISBN 978-80-251-2099-6.

PÁVKOVÁ, Bohdana. *Hrajeme si s řečí: aby moje dítě správně mluvilo*. 1. vyd. Brno: Computer Press, 2004. 94 s. ISBN 80-251-0322-6.

PÁVKOVÁ, Bohdana. *Říkej si se mnou: říkanky, básničky a pohádka k procvičování správné výslovnosti*. 1. Vyd. Brno: Computer Press, 2005. 94 s. ISBN 80-251-0528-8.

SIRŮČKOVÁ, Marie. *Zlatá skříňka: říkanky ke správné výslovnosti*. 1. vyd. Praha: Fortuna, 1996. 63 s. ISBN 80-7168-391-4.

STARÁ, Ester. *Žežicha se neříká*. 1. vyd. Havlíčkův Brod: Fragment, 2004. 88 s. ISBN 80-7200-981-8.

STARÁ, Ester. *Žvanda a melivo: cvičení na rozvoj slovní zásoby*. 1. vyd. Praha: Knižní klub, 2008. 94 s. ISBN 978-80-242-2188-5.

## 7. Použitá literatura

BERANOVÁ, Zuzana. *Učíme se správně mluvit logopedické hry a hrátky*. 1. vyd. Praha: Grada Publishing, 2002. 104 s. ISBN 80-247-0257-6.

BEZDĚKOVÁ, Jana. *Učíme naše dítě mluvit*. 1. vyd. Velké Bílovice: TeMi CZ, 2008. 200 s. ISBN 978-80-87156-02-5.

KLENKOVÁ, Jiřina. *Kapitoly z logopedie I*. 1. vyd. Brno: Paido, 1996. 93 s. ISBN 80-85931-41-9.

KLENKOVÁ, Jiřina - KOLBÁBKOVÁ, Helena. *Diagnostika předškoláka: správný vývoj řeči dítěte*. 1. vyd. Brno: MC, 2003. 125 s. ISBN 80-239-0082-X.

KUTÁLKOVÁ, Dana. *Logopedická prevence: průvodce vývojem dětské řeči*. 4. vyd. Praha: Portál, 2005. 213 s. ISBN 80-7367-056-9.

KUTÁLKOVÁ, Dana. *Vývoj dětské řeči krok za krokem*. 2., aktualiz. a dopl. vyd. Praha: Grada, 2010. 134 s. ISBN 978-80-247-3080-6.

ŠTĚPÁN, Josef - PETRÁŠ, Petr. *Logopedie v praxi*. 1. vyd. Praha: Septima, 1995. 128 s. ISBN 80-85801-61-2.

VALENTA, Milan - KREJČÍŘOVÁ Olga. *Psychologie – didaktika mentálně retardovaných*. 1. vyd. Olomouc: Univerzita Palackého, 1992. ISBN 80-7067-211-0.

VANDASOVÁ, Jaroslava - MIŠUTKOVÁ, Renata. *Pro hbité jazýčky, pro bystré hlavičky logopedická pomůcka*. 1. vyd. Čáslav: Studio Press, [199-?]. 100 s. ISBN 80-902316-1-6.

## 5. DISKUZE

Tato práce se věnovala problematice týkající se primární logopedické prevence v rámci programů mateřských center. Dotazovaná centra byla členy Sítě mateřských center o.s. v rámci Jihočeského kraje.

Jsem přesvědčena o tom, že rozmach mateřských center, který se uskutečnil v posledních 10 letech je správná cesta. MC se setkávají děti od raného věku. Dle mého to velice napomáhá ve vývoji dítěte, především socializaci, komunikaci, citovému vývoji.

Při výběru tématu této bakalářské práce jsem vycházela ze skutečnosti, že v rámci MC působím jako vedoucí některých kroužků pro rodiče a děti a budu tak mít dobré možnosti s komunikací ostatními MC.

Původně jsem měla klamné mínění, že primární logopedickou prevencí bude poskytovat alespoň 50 % mateřských center z jižních Čech. Z výzkumu, který je součástí této práce, ovšem vyvstalo, že se této problematice věnuje jen jedno z MC, která se zapojila do výzkumu. Toto zjištění bylo pro mě velice zarážející. Dle mého názoru, by měla být tato aktivita jednou z hlavních nabídek MC. Tyto centra jsou přeci určena pro děti, které jsou ve věku, kdy se jejich řeč vyvíjí. Tomuto vývoje se dá díky primární logopedické prevenci nenásilně, formou hry, pomoci. Osobně si myslím, že by pak bylo méně komunikačních vad u dětí nastupující do první třídy ZŠ.

Velice důležité bylo zjištění, že respondenti nemají představu, co primární logopedická prevence zahrnuje. A ve většině případech šlo o lidi, kteří s dětmi pracují. Primární logopedickou prevencí chápou jako docházení k logopedovi, či přednášky pro rodiče. V tomto směru bych osobně doporučila osvětu o primární logopedické prevence, nejen pro pracovníky MC, ale pro širokou veřejnost. Pokud se podíváme do programu MŠ, tak tam prevenci řeči najdeme. Nebylo by tedy na škodu, aby byla i v rámci mateřských center, která navštěvují děti podobného věku.

Druhou otázkou je fakt, že je problém najít odpovídajícího odborníka, který by tyto hodiny vedl, za ne moc vysoký honorář. Jedním řešením, které bych osobně

navrhla, je žádost o grant na tento program, tím by se vyřešila otázka zaplacení vedoucího. Zájem o program primární logopedické prevence by mělo osm z dotazovaných MC. Sedm z nich by bylo schopno ji i realizovat z pohledu materiálního, finančního i prostorového. Ve všech případech se jedná o MC z větších měst, která dostávají dotace od města.

Z rozhovorů také vyplynulo, že většinu aktivit vedou matky. Nemyslím si, že je to špatné, pokud se to týká kroužků typu: malování, tvoření, respektive zpívání a povídání říkadel. Problém ovšem nacházím, pokud aktivitu cvičení s dětmi nevede kvalifikovaný odborník. Tento problém se týká i primární logopedické prevence. Jsou aktivity na které je dobré mít kvalifikovaného (školeného) odborníka.

Osobně doufám, že mi tato práce napomůže při realizaci programu primární logopedické prevence v MC, kde se podílím na realizaci některých programů. Věřím, že o tento program bude zájem za strany rodičů i dětí.

Při vypracování bakalářské práce jsem narazila na nedostatek odborné literatury týkající se primárně logopedické prevence.

## 6. ZÁVĚR

Předmětem této práce bylo zjistit nabídku primární logopedické prevence v rámci programů mateřských center v jižních Čechách spadajících po Síť mateřských center o.s.. Dále pak na základě teoretických poznatků a vlastních zkušeností z mateřského centra navrhnout modelový program primární logopedické prevence pro děti navštěvující mateřské centrum a jejich rodiče. Která bude nabídnuta zaměstnancům mateřských center, jenž mají zájem věnovat se této problematice.

Pro tuto práci jsem zvolila kvalitativní výzkum. Při jeho realizaci jsem využila analýzy odborné literatury, studium internetových stránek jednotlivých mateřských center a polostrukturovaný rozhovor se zástupci mateřských center. V primární fázi výzkumu bylo osloveno všech 23 členů Sítě mateřských center o.s. z jižních Čech. Výsledný výzkumný soubor byl pak složen z 15 mateřských center, které byla ochotna spolupracovat.

Na základě rozhovorů bylo zjištěno, že v současné době se primární logopedické prevenci věnuje jedno z mateřských center. Tato primární logopedická prevence se však poskytuje nepravidelně. Dále bylo zjištěno, že většina respondentů nemá představu, co primární logopedická prevence představuje. Z rozhovorů také vyplynulo, že mateřská centra by měla o tento program zájem a že ve většině případů je i v silách mateřského centra jej realizovat. Možný problém vidí respondenti v nalezení odpovídajícího odborníka.

Pro zlepšení situace týkající se primární logopedické prevence bych doporučila osvětu pro organizace pracující s dětmi předškolního věku a v neposlední řadě i pro rodiče těchto dětí.

Při realizaci modelového programu primární logopedické prevence jsem využila teoretických poznatků z literatury a dále pak vlastních zkušeností práce v mateřském centru. Program je určen jako vodítko při poskytování tohoto programu v mateřských



centrech. U jednotlivých kapitol jsou zásadní cvičení a hlavně doporučená literatura k dané tématice.

Výsledky této práce mohou posloužit jednak jako zpětná vazba pro mateřská centra při tvorbě jejich programu a jednak rodičům při výběru vhodného mateřského centra pro své děti. Jsem přesvědčena, že popsaná metodika poslouží také mně osobně při možné realizaci zmiňovaného programu v MC, kde se podílím na realizaci řady aktivit.

## 7. SEZNAM POUŽITÝCH ZDROJŮ

- 1) BEDNÁŘOVÁ, Jiřina. *Rozvoj zrakového vnímání pro děti od 3 do 5 let. 1. díl, Jak krtek Barbora uviděl svět.* 1. vyd. Brno: Computer Press, 2009. 64 s. ISBN 978-80-251-2440-6.
- 2) BEDNÁŘOVÁ, Jiřina. *Rozvoj zrakového vnímání pro děti od 4 do 6 let. 2. díl, Jak krtek Barbora našel cestu domů.* 1. vyd. Brno: Computer Press, 2009. 64 s. ISBN 978-80-251-2446-8.
- 3) BEDNÁŘOVÁ, Jiřina. *Rozvoj zrakového vnímání pro děti od 5 do 7 let. 3. díl, Jak krtek Barbora pomohl objevit poklad.* 1. vyd. Brno: Computer Press, 2010. 64 s. ISBN 978-80-251-2891-6.
- 4) BERANOVÁ, Zuzana. *Učíme se správně mluvit logopedické hry a hrátky.* 1. vyd. Praha: Grada Publishing, 2002. 104 s. ISBN 80-247-0257-6.
- 5) BEZDĚKOVÁ, Jana. *Učíme naše dítě mluvit.* 1. vyd. Velké Bílovice: TeMi CZ, 2008. 200 s. ISBN 978-80-87156-02-5.
- 6) BUTSCHKOW, Ralf. *Jak je to správně?: najdi chyby na obrázku.* 1. vyd. Havlíčkův Brod: Fragment, 2004. 28 s. ISBN 80-7200-943-5.
- 7) CPLOL (*Standing Liaison Committee of E.U. Speech and Language Therapists and Logopedists*) [online]. 2003 [cit. 2011-03-16]. Dostupné z: <<http://www.cplol.eu>>
- 8) ČERNÍK, Michal. *Slovo, slovíčko, otevři se maličko.* 1. vyd. Praha: Axióma, 2007. 118 s. ISBN 978-80-7292-135-5.
- 9) DOLEJŠÍ, Pavel. *Jak se naučit správně vyslovovat.* 4. vyd. Humpolec: Pavel Dolejš nakladatelství a vydavatelství, 2005. 98 s. ISBN 80-86480-66-6.
- 10) DRIJVEROVÁ, Martina. *Kdo to je, co to je, jakpak se to jmenuje?.* 1. vyd. Praha: Computer Press, 2010. 56 s. ISBN 978-80-251-2682-0.

- 11) DVOŘÁK, Josef. Logopedický slovník. 1. vyd. Žďár nad Sázavou: Logopedické centrum, 1998. 187. s. ISBN 80-238-2655-7.
- 12) GEBHARTOVÁ, Vladimíra. *Říkadla a hry pro nejmenší*. 1. vyd. Praha: Portál, 2006. 126 s. ISBN 80-7367-131-X.
- 13) GEORGIEVICH, Stefka. *Logopedic assist essential*. [online]. 10. 3. 2011 [cit. 2011-04-02]. Dostupné z: < <http://www.hotarticlesonline.com/2011/03/logopedic-assist-essential> >.
- 14) HENDL, Jan. *Kvalitativní výzkum: základní metody a aplikace*. 1. vyd. Praha: Portál, 2005. 407 s. ISBN 80-7367-040-2.
- 15) KLENKOVÁ, Jiřina. *Kapitoly z logopedie I*. 1. vyd. Brno: Paido, 1996. 93 s. ISBN 80-85931-41-9.
- 16) KLENKOVÁ, Jiřina. *Logopedie*. 1. vyd. Praha: Grada Publishing, a.s., 2006. 228 s. ISBN 80-247-1110-9.
- 17) KLENKOVÁ, Jiřina - KOLBÁBKOVÁ, Helena. *Diagnostika předškoláka: správný vývoj řeči dítěte*. 1. vyd. Brno: MC, 2003. 125 s. ISBN 80-239-0082-X.
- 18) KREJČÍKOVÁ, Jarmila - KAPROVÁ, Zuzana. *Náměty pro logopedickou prevenci – hry se slovíčky pro kluky a holčičky*. 1.vyd. Praha: Fortuna, 1999. 144 s. ISBN 80-7168-691-3.
- 19) KULHÁNKOVÁ, Eva. *Cvičíme pro radost*. 1. vyd. Praha: Portál, 2007. 140 s. ISBN 978-80-7367-333-8.
- 20) KUTÁLKOVÁ, Dana. *Logopedická prevence: průvodce vývojem dětské řeči*. 4. vyd. Praha: Portál, 2005. 213 s. ISBN 80-7367-056-9.
- 21) KUTÁLKOVÁ, Dana. *Průvodce vývojem dětské řeči: logopedická prevence*. 4. vyd. Praha: Portál, 2005. 213 s. ISBN 80-7367-056-9.
- 22) KUTÁLKOVÁ, Dana. *Vývoj dětské řeči krok za krokem*. 2., aktualiz. a dopl. vyd. Praha: Grada, 2010. 134 s. ISBN 978-80-247-3080-6.

- 23) LAUBEROVÁ, Kateřina - MIOŠGOVÁ, Martina. *Předškoláci ve školce*. 1. vyd. Praha: Portál, 2009. 88 s. ISBN 978-80-7367-576-9.
- 24) LAUPER, Renate. *Dítě od hlavy až k patě v pohybu : pohybové hry a práce s tělem pro předškoláky a školáky*. Olomouc: Poznání, 2007. 132 s. ISBN 978-80-86606-67-5.
- 25) LIPNICKÁ, Milena. *Rozvoj grafomotoriky a podpora psaní : preventivní program, který pomáhá předcházet vzniku dysgrafie*. 1. vyd. Praha: Portál, 2007. 62 s. ISBN 978-80-7367-244-7.
- 26) LYNCH, Charlotte - KIDD, Julia. [z angl. orig. přel. Silvie Struková] *Cvičení pro rozvoj řeči, prevence a náprava poruch komunikace u mladších dětí*. 1. vyd. Praha: Portál, 2002. 133 s. ISBN 80-7178-571-7.
- 27) MATĚJČEK, Zdeněk. *Co, kdy a jak ve výchově dětí*. 4. vyd. Praha: Portál, 2007. 143 s. ISBN 978-80-7367-325-3.
- 28) NOVOTNÁ, Ivana. *Jak pes Logopes učil děti mluvit : logopedie pro děti od 4 do 7 let*. 1. vyd. Brno: Computer Press, 2009. 64 s. ISBN 978-80-251-2099-6.
- 29) OVEČKOVÁ, Věra. *Grafomotorická cvičení*. 1.vyd. Brno: Computer Press, 2007. 60 s. ISBN 978-80-251-1763-7.
- 30) PÁVKOVÁ, Bohdana. *Hrajeme si s řečí: aby moje dítě správně mluvilo*. 1. vyd. Brno: Computer Press, 2004. 94 s. ISBN 80-251-0322-6.
- 31) PÁVKOVÁ, Bohdana. *Říkej si se mnou: říkanky, básničky a pohádka k procvičování správné výslovnosti*. 1. Vyd. Brno: Computer Press, 2005. 94 s. ISBN 80-251-0528-8.
- 32) PEUTELSCHMIEDOVÁ, Alžběta. *Logopedické minimum*. 1. Vyd. Olomouc: Univerzita Palackého, 2001. 70 s. ISBN 80-244-0258-0.
- 33) PEUTELSCHMIEDOVÁ, Alžběta. *Logopedické poradenství*. 1. vyd. Praha: Grada Publishing, a.s., 2009. 128 s. ISBN 978-80-247-2666-3.

- 34) SIRŮČKOVÁ, Marie. *Zlatá skříňka: říkanky ke správné výslovnosti*. 1. vyd. Praha: Fortuna, 1996. 63 s. ISBN 80-7168-391-4.
- 35) *Sít' mateřských center o.s.* [online]. 2009 [cit. 2011-03-16] .Dostupné z: <http://www.materska-centra.cz/>.
- 36) SOVÁK, Miloš. *Logopedie předškolního věku*. 2. vyd. Praha: Státní pedagogické nakladatelství, 1986. 226 s. ISBN v knize neuvedeno.
- 37) STARÁ, Ester. *Žežicha se neříká*. 1. vyd. Havlíčkův Brod: Fragment, 2004. 88 s. ISBN 80-7200-981-8.
- 38) STARÁ, Ester. *Žvanda a melivo: cvičení na rozvoj slovní zásoby*. 1. vyd. Praha: Knižní klub, 2008. 94 s. ISBN 978-80-242-2188-5.
- 39) SUCHÁ, Romana. *Veršované kresbičky pro kluky a holčičky*. 1. vyd. Ostrava: Anagram, 2006. 32 s. ISBN 80-7342-087-2.
- 40) SVOBODA, Pavel. *Cvičení pro rozvoj jemné motoriky a psaní : k výuce psaní, domácí přípravě školáků a ke vzdělávání dětí s dysgrafií*. 1. vyd. Praha: Portál, 2009. 56 s. ISBN 978-80-7367-545-5.
- 41) ŠKODOVÁ, Eva - JEDLIČKA, Ivan. a kol. *Klinická logopedie*. 1. vyd. Praha: Portál, 2003. 616 s. ISBN 80-7178-546-6.
- 42) ŠTĚPÁN, Josef - PETRÁŠ, Petr. *Logopedie v praxi, metodická pomůcka*. 1.vyd. Praha: Septima, 1995. 128 s. ISBN 80-85801-61-2.
- 43) VALENTA, Milan - KREJČÍŘOVÁ Olga. *Psychologie – didaktika mentálně retardovaných*. 1. vyd. Olomouc: Univerzita Palackého, 1992. ISBN 80-7067-211-0.
- 44) VANDASOVÁ, Jaroslava - MIŠUTKOVÁ, Renata. *Pro hbité jazýčky, pro bystré hlavičky logopedická pomůcka*. 1. vyd. Čáslav: Studio Press, [199-?].100 s. ISBN 80-902316-1-6.

- 45) VOLFOVÁ, Hana - KOLOVSKÁ, Ilona. *Předškoláci v pohybu : cvičíme jako myška, kočka a pejsek*. 1. vyd. Praha: Grada, 2008. 118 s. ISBN 978-80-247-2317-4.
- 46) VOLFOVÁ, Hana - VOLFOVÁ, Martina. *Pohybové hrátky v netradiční dny*. 1. vyd. Praha: Grada Publishing, 2009. 112 s. ISBN 978-80-247-3196-4.

## **8. KLÍČOVÁ SLOVA**

Primární logopedická prevence

Mateřská centra

Síť mateřských center o.s.

Motorika

Fonematický sluch

## **9. PŘÍLOHY**

Příloha č. 1: Seznam členů Sítě MC o.s. v Jihočeském Kraji

Příloha č. 2: Otázky k rozhovoru

Příloha č. 3: Výsledky rozhovorů zpracované v tabulce

Příloha č. 4: Programová nabídka jednotlivých MC



## **Příloha č. 1: Seznam členů Sítě MC o.s. v Jihočeském Kraji**

### **MC Klubičko Benešov nad Černou**

adresa: Náměstí 86, 382 82, Benešov nad Černou

Tel.: 607 721 264

### **Kapřík**

adresa: Holečkova 1060, 388 01, Blatná

Tel.: 606476903

www: [www: www.mckaprik.estranky.cz](http://www.mckaprik.estranky.cz)

[mckaprik@seznam.cz](mailto:mckaprik@seznam.cz)

### **Komunitní a MC Jílovice**

adresa: Kramolín 13 , 373 12 , Borovany

Tel.: 728345947

www: [www: www.obecjilovice.cz](http://www.obecjilovice.cz)

[kmcjilovice@seznam.cz](mailto:kmcjilovice@seznam.cz)

### **MC Máj**

adresa: A.Barcala 2, 370 05, České Budějovice

Tel.: 385 310 730

www: [www: www.mc-maj.com](http://www.mc-maj.com)

### **RC Rozárka**

adresa: Jana Čarka 7, 370 06, České Budějovice

Tel.: 776188572

www: [www: www.rozarka.com](http://www.rozarka.com)

[hombre.pohodari@seznam.cz](mailto:hombre.pohodari@seznam.cz)

### **MC Leporelo**

adresa: Resslova 1832/3, 370 04, České Budějovice

Tel.: 776626254

www: [www: www.leporelo.unas.cz](http://www.leporelo.unas.cz)

[mc.leporelo@seznam.cz](mailto:mc.leporelo@seznam.cz)

### **KRC Petrklíč**

adresa: Žižkova 250/4, 370 07 , České Budějovice

Tel.: 774907056

www: [www: www.petrklic-krc.cz](http://www.petrklic-krc.cz)

[h.doskoc@seznam.cz](mailto:h.doskoc@seznam.cz)

**Mateřský klub Piškůtek**

adresa: Vitorazská 77, 378 10, České Velenice  
Tel.: 384 794 480

**MC Míša**

adresa: DDM, Linecká 67, 381 01, Český Krumlov  
Tel.: 606 434 496  
www: [www: www.mcmisa.estranky.cz](http://www.mcmisa.estranky.cz)  
[mcmisa.ck@seznam.cz](mailto:mcmisa.ck@seznam.cz)

**MC dupy dup**

adresa: Mlýn 33, 384 25, Dub u Prachatic  
Tel.: 777 186 208  
www: [www: www.dupydub.cz](http://www.dupydub.cz)  
[dupydub@seznam.cz](mailto:dupydub@seznam.cz)

**Klub maminek Andílek**

adresa: : Žižkova 247, 373 41, Hluboká n. Vltavou  
Tel.: 604213804  
www: [http://www.klubmaminek-andilek.estranky.cz/  
jeny.divisova@seznam.cz](http://www.klubmaminek-andilek.estranky.cz/jeny.divisova@seznam.cz)

**MC Křemílek**

adresa: Dům Služeb, Náměstí 7, 382 03, Křemže  
Tel.: 380 741 099

**MC Kvítek, o.s.**

adresa: Sedláčkova 472, Městský areál Vila 06, 397 01, Písek  
Tel.: 382 271 372  
www: [www: www.mckvitek.eu](http://www.mckvitek.eu)  
[mc.kvitek@seznam.cz](mailto:mc.kvitek@seznam.cz)

**MC Sluníčko**

adresa: Národní 1018, 383 01, Prachatice  
Tel.: 722 638 880  
www: [www: www.portusprachatice.cz](http://www.portusprachatice.cz)  
[slunicko@portusprachatice.cz](mailto:slunicko@portusprachatice.cz)

**KMC Pastelka**

Adresa: Mírová 171, 398 11, Protivín  
Tel.: 608 519 929

**RC Zdroj Slavonice**

Adresa: Na Potoku 629, 378 81, Slavonice  
Tel.: 384 493 884  
www: [www.zdrojstavonice.cz](http://www.zdrojstavonice.cz)

**MC Beruška**

adresa: Bezděkovská 216, 386 01, Strakonice  
Tel.: 773 165 696  
www: [www.mcberuska.wz.cz](http://www.mcberuska.wz.cz)  
[mcberuska.strakonice@seznam.cz](mailto:mcberuska.strakonice@seznam.cz)

**Rodičovské centrum RADOST**

adresa: Koželužská 140, 390 01, Tábor  
Tel.: 777 105 097  
www: [www.rcradost.cz](http://www.rcradost.cz)  
[rc.radost@centrum.cz](mailto:rc.radost@centrum.cz)

**MC Človíček NEBOJSA**

adresa: Nábřeží Sv. Čecha 664, 374 01, Trhové Sviny  
Tel.: 607 575 504  
www: [www.cloviceknebojsa.eu](http://www.cloviceknebojsa.eu)  
[clovicekNEBOJSA@email.cz](mailto:clovicekNEBOJSA@email.cz)

**RC Semafaráček**

adresa: P. Brandla 576, 391 81, Veselí nad Lužnicí  
Tel.: 606 273 969  
www: [www.webareal.cz/semaforacek](http://www.webareal.cz/semaforacek)  
[semaforacek@volny.cz](mailto:semaforacek@volny.cz)

**MC Budulínek**

adresa: Pravětín 23, 385 01, Vimperk  
Tel.: 739 739 886  
www: [www.fch-vimperk.cz](http://www.fch-vimperk.cz)  
[mcbudulinek@fch-vimperk.cz](mailto:mcbudulinek@fch-vimperk.cz)

**MC Duha**

adresa: Zeyerovy sady, 389 01, Vodňany  
Tel.: 383 383 107

**MC Amálka Zdíkov a centrum volného času**

adresa: : Zdíkov 269, 384 72, Zdíkov  
Tel.: 720301084

Zdroj: *Síť mateřských center o.s.* [online]. 2009 [cit. 2011-03-16] . Dostupné z:  
<<http://www.materska-centra.cz/clenove/seznam-clenu/&country=2>>.

## **Příloha č. 2: Otázky k rozhovoru**

**MC:**

**Kontakt:**

1. Kolik dětí navštěvuje týdně Vaše MC?
2. Jak staré děti navštěvují vaše MC?
3. Nabízíte v rámci Vašeho programu primární logopedickou prevenci?
4. Jaké pravidelné aktivity nabízí Vaše MC?
5. Kdo vede Vaše aktivity?
6. Máte představu o tom, čeho se týká primární logopedická prevence?
7. Myslíte si, že existuje potřeba primární logopedická prevence?
8. Měli byste ve Vašem MC zájem o program primární logopedické prevence?
9. Bylo by ve Vašich (MC) silách ji realizovat?

### Příloha č. 3: Výsledky rozhovorů zpracované v tabulce

**Tabulka 1: Výsledky rozhovoru**

Mateřské centrum	ot. 1	ot. 2	ot. 4	ot. 5	ot. 6	ot. 7	ot. 8	ot. 9
MC Klubíčko Benešov n. Č.	50	3 - 12 let	ne	matky	ne	ano	ano	ne
Komunitní a MC Jílovice	85	0 - 10 let	ano	odborník, dobrovolník	ano	ano	x	x
MC Máj Č. B.	65	0 - 8 let	ne	odborník, dobrovolník, matky	ne přesně	ano	ano	ano
RC Rozárka Č. B.	60	0 - 15 let	ne	odborník, dobrovolník, matky	ano	ano	ano	ano
MC Leporelo Č. B.	40	3 m. - 7 let	ne	odborník (matka)	ne	nevím	ne	ne
KRC Petrklíč Č. B.	20	0 - 6 let	ne	odborník, dobrovolník, matky	ne	nevím	nevím	ne
MC Míša Č. K.	10	1 - 3 roky	ne	matky, dobrovolník	ne přesně	ano	ano	ano
MC Dupy-dup Dub u Prachatic	90	0 - 15 let	ne	odborník, dobrovolník, matky	ne	ano	ano	nevím
MC Křemflek Křemže	30	1 - 10 let	ne	odborník, dobrovolník, matky	ne	ano	ano	ano
MC Kvítek Písek	25	3 m. - 6 let	ne	matky, dobrovolník	ano	ano	ne	ne
MC Sluníčko Prachatice	40	1,5 - 2 roky	ne	matky	ne	ano	ano	ano
KMC Pastelka Protivín	20	0 - 5 let	ne	dobrovolník (školený)	ne	ano	ne	ano
MC Beruška Strakonice	40-50	3m. - 7 let	ne	matka (většinou odborník)	ne přesně	ano	nevím	ano
RC Radost Tábor	58	0 - 7 let	ne	matka, odborník	ne	ano	nevím	nevím
MC Amálka Zdíkov	65	1 - 4 roky	ne	odborník, matky	ano	ano	ano	ne

*Zdroj: Vlastní výzkum*

## Příloha č. 4: Programová nabídka jednotlivých MC

Tabulka 2: Výsledky rozhovoru

Mateřské centrum	Cvičení	Zpívání	Tvoření	Malování	Tančování	Říkadla	Volná herná	Angličtina	PSM rozvoj (všestranný)	Feursteinova metoda	Zooterapie
MC Klubíčko Benešov n. Č.	X		X				X				
Komunitní a MC Jílovice	X		X			X	X				
MC Máj Č. B.	X	X	X	X		X	X	X			
RC Rozárka Č. B.	X	X	X	X	X		X			X	X
MC Leporelo Č. B.	X	X	X	X	X		X				
KRC Petrklíč Č. B.							X				
MC Míša Č. K.		X		X	X	X	X				
MC Dupy-dup Dub u Prachatic		X			X		X	X	X		
MC Křemílek Křemže	X			X							
MC Kvítek Písek	X	X		X			X				
MC Sluníčko Prachatice	X	X	X			X	X				
KMC Pastelka Protivín	X		X				X				
MC Beruška Strakonice	X	X		X	X	X	X				
RC Radost Tábor	X	X	X	X			X				
MC Amálka Zdíkov	X		X			X	X				

Zdroj: Vlastní výzkum