

Univerzita Hradec Králové
Fakulta informatiky a managementu
Katedra ekonomie

Elektronická evidence tržeb zaměřená na pokladní systémy
Bakalářská práce

Autor: Pavla Neumannová

Studijní obor: Finanční management

Vedoucí práce: Ing. Libuše Svobodová, Ph.D.

Hradec Králové

duben 2019

Prohlášení:

Prohlašuji, že jsem bakalářskou práci zpracovala samostatně a s použitím uvedené literatury.

V Hradci Králové dne 28.4.2019

vlastnoruční podpis

Pavla Neumannová

Poděkování:

Ráda bych věnovala poděkování Ing. Libuši Svobodové, Ph.D. za metodické vedení práce, podporu při jejím zpracování a za cenné rady a připomínky.

Anotace

Bakalářská práce se zabývá technickým zařízením, které kvůli zavedení elektronické evidence tržeb musí pořídít podnikatel podléhající zákonu o elektronické evidenci tržeb. Práce je zaměřena na malé podnikatele v České republice, kteří jsou povinni vést elektronickou evidenci tržeb, dále jen EET. Výstupy bakalářské práce jsou cíleny na cenově různá zařízení potřebná k evidenci tržeb. Praktická část je věnována vyhodnocení dotazníkového šetření, do kterého zaznamenávali dotazovaní své názory na EET. V šetření jsou zaznamenány odpovědi i malých podnikatelů, kteří tuto povinnost nemají. Hlavním cílem bakalářské práce je analyzovat nákladovost pořízení a provozu technického řešení pro EET u malých podnikatelů v České republice.

Annotation

Title: Electronic Register of Sales with a focus on cash systems

The bachelor thesis concerns technical devices that are used for mandatory electronic sales evidence as prescribed by the Law. This affects majority of entrepreneurs and companies. Some small companies are exempt from reporting their sales electronically. The thesis describes characteristics of differently priced devices needed for such sales evidence. The main focus is on small entrepreneurs and companies that are subject to the Law prescribing mandatory electronic sales evidence. The practical part of thesis contains a survey and a summary of its results. This survey was conducted on entrepreneurs who took part in the thesis study. The study takes notes of answers from the entrepreneurs who are exempt from mandatory electronic sales evidence. The main objective of the study is to identify which devices are being used and whether this is through a purchase or a lease.

Obsah

1	Úvod.....	1
1.1	Cíl práce a metodika.....	2
2	Teoretická východiska.....	3
2.1	Základní informace.....	3
2.2	Informační povinnosti.....	5
2.3	Princip EET.....	6
2.4	Technické vybavení.....	7
2.5	Způsoby evidence.....	10
2.6	Delikty a sankce.....	12
2.7	Nestandardní situace.....	14
2.8	Fáze EET.....	15
2.9	Účtenková loterie.....	17
3	Dotazníkové šetření.....	19
3.1	Výsledky dotazníku a jejich grafické znázornění.....	19
3.1.1	Obor podnikání.....	19
3.1.2	Právní forma.....	21
3.1.3	Počet zaměstnanců v podnikání.....	21
3.1.4	Roční obrát.....	22
3.1.5	Připojení k internetu před zavedením EET.....	24
3.1.6	Technické zařízení před EET, nákup/pronájem pokladny.....	25
3.1.7	Cena pořízení/pronajmutí zařízení.....	26
3.1.8	Druh zařízení.....	27
3.1.9	Sleva na dani.....	32
3.1.10	Důležité parametry při výběru zařízení.....	33
3.1.11	Náklady na zavedení EET.....	36

3.1.12	Promítnutí zavedení EET v nákladech.....	37
4	Technické řešení EET	40
4.1	Varianty technického řešení.....	40
4.2	Ubytování, stravování a pohostinství – mikropodniky.....	40
4.3	Ubytování, stravování a pohostinství – malý podnik	41
4.4	Velkoobchod a maloobchod, opravy a údržba motorových vozidel – mikropodniky.....	42
4.5	Velkoobchod a maloobchod, opravy a údržba motorových vozidel – malý podnikatel	43
4.5.1	Pronájem pokladny od T-Mobile	44
4.5.2	Pronájem pokladny od Vodafone	44
4.5.3	Pronájem pokladny od O2	45
5	Shrnutí výsledků	48
6	Závěry a doporučení.....	50
7	Seznam použité literatury	52
8	Přílohy.....	56

Seznam obrázků

Obrázek 1, způsob fungování systému evidence tržeb	6
Obrázek 2, schéma pokladního zařízení	8
Obrázek 3, schéma tiskárny	9
Obrázek 4, schéma internetového připojení	9
Obrázek 5, vzorová účtenka s PKP	12
Obrázek 6, vzorová účtenka s FIK	12
Obrázek 7, bezdrátová bluetooth tiskárna BIRCG BM-C02	41
Obrázek 8, mobilní telefon DoogeeX70	41
Obrázek 9, Quoein QMP 18	42
Obrázek 10, kasa FIK Orange Klasik	43
Obrázek 11, KASA max ALL-IN-ONE	43
Obrázek 12, zařízení od T-Mobile	44
Obrázek 13, EKasa Kompakt	46
Obrázek 14, EKasa	46
Obrázek 15, EKasa Premium	47

Seznam tabulek

Tabulka 1, fáze EET	17
Tabulka 2, věk vs počet aktivních hráčů	18
Tabulka 3, statistika losování EET	18
Tabulka 4, porovnání počtu zaměstnanců s právní formou	22
Tabulka 5, roční obrat v závislosti na právní formu	23
Tabulka 6, roční obrat v závislosti na počtu zaměstnanců	24
Tabulka 7, druhy zařízení v závislosti na ceně pořízení/pronájmu	30
Tabulka 8, četnost odpovědí u pronajatých zařízení	34
Tabulka 9, četnost odpovědí při koupi zařízení	36
Tabulka 10, promítnutí v nákladech zavedení EET u pronájmu/nákupu	38

Seznam grafů

Graf 1, obory podnikání.....	20
Graf 2, právní forma.....	21
Graf 3, roční obrat.....	22
Graf 4, připojení k internetu před zavedením EET.....	25
Graf 5, používání zařízení před EET v souvislosti s pronájmem/nákupem.....	26
Graf 6, nákup zařízení v závislosti na ceně	26
Graf 7, pronájem zařízení v závislosti na ceně	27
Graf 8, druhy zařízení.....	28
Graf 9, druhy technického zařízení u oborů s povinností vést EET	28
Graf 10, druhy technického zařízení u oborů bez povinnosti vést EET.....	29
Graf 11, roční obrat v závislosti na druhu zařízení u oborů s EET	31
Graf 12, roční obrat v závislosti na druhu zařízení u oborů bez EET	31
Graf 13, uplatnění slevy u FO	32
Graf 14, uplatnění slevy u oborů s EET v závislosti na druhu zboží	33
Graf 15, důležité parametry při výběru pronajatého zařízení	34
Graf 16, důležité parametry při nákupu zařízení	35
Graf 17, zavedení EET	37
Graf 18, promítnutí zavedení EET v nákladech.....	38
Graf 19, promítnutí zavedení EET v nákladech v souvislosti s ročním obratem	39

1 Úvod

Hlavním důvodem pro zavedení elektronické evidence tržeb bylo dlouhodobé zkracování daňové povinnosti v některých oborech podnikání v České republice. Nevykazování příjmu Finanční správě se stalo trendem, z toho důvodu stát zasáhnul. V minulosti se za jeden uplynulý rok dle Českého statistického úřadu nevykázalo v tržbách cca 170 mld. Kč. (etrzby.cz) Nejdůležitější výhodou, kvůli které stát zavedl elektronickou evidenci tržeb, je spravedlivý a efektivní výběr stávajících daní namísto jejich navyšování. V konečném důsledku elektronická evidence tržeb napomůže i ke snížení deficitu státního rozpočtu a do budoucna může vést i ke snížení daňové zátěže. Pro společnost to znamená možnost vyšších investic do zdravotnictví, školství, dopravní infrastruktury atd. Finanční správa na svých stránkách (etrzby.cz) uvádí, že vznik elektronické evidence tržeb zajistí podnikatelům vyrovnanější prostředí na trhu, či zjednoduší práci administrativy spojenou s daňovými kontrolami. Finanční správa získá efektivní formou informaci o tom, zda daňový poplatník správně vykazuje své hotovostní tržby, nepodniká na úkor ostatních podnikatelů. Účelem je nezatěžování poctivých podnikatelů namátkovými daňovými kontrolami. Podnikatel bude mít větší přehled o vstupech a výstupech zboží.

1.1 Cíl práce a metodika

Hlavním cílem bakalářské práce je analyzovat nákladovost pořízení a provozu technického řešení pro EET u malých podnikatelů v České Republice.

Výzkumné otázky této práce zní:

Jaký druh technického zařízení si malí podnikatele pořizují/pronajímají?

Zařízení si respondenti pořídili nebo ho mají pouze v pronájmu?

Na jaké důležité parametry se dotazovaní zaměřili při výběru technického zařízení?

Zodpovězení těchto otázek se bude bakalářská práce věnovat na základě výsledků dotazníkového šetření.

V teoretické části bude stručně popsána elektronická evidence tržeb, princip fungování EET a bude popsán zákon o evidenci tržeb, který upravuje povinnosti, práva a postupy uplatňované při evidenci tržeb a postupy s nimi související.

V praktické části jsou zaznamenány a analyzovány výsledky dotazníkového šetření u malých podnikatelů. Popsané a analyzované druhy zařízení byly vybrány na základě největší oblíbenosti nebo prodejnosti. V příloze 1 jsou přiloženy fotografie žebříčků. Dotazník byl získáván elektronickou formou přes podnikatelské skupiny na sociálních sítích, tzv. odkazy na vyplnění dotazníku byly vloženy na skupiny malých podnikatelů s prosbou o vyplnění. Další získávání údajů bylo přes známé, kteří jsou s malými podnikateli v blízkém kontaktu. Výsledky byly zpracovány do souboru excel, kde byly vytvořeny i grafy umístěné v praktické části. Dotazovaní byli oslovováni v prvních měsících roku 2019. Podniky jsou v praktické části rozděleny na mikropodniky (do 10 zaměstnanců) a malé podniky (do 50 zaměstnanců).

2 Teoretická východiska

2.1 Základní informace

Elektronická evidence tržeb (dále jen EET) je způsob vybírání daní. *„Dle §3 je subjektem evidence tržeb poplatník daně z příjmů fyzických osob (dále jen DzFO) a daně z příjmů právnických osob (dále jen DzPO). Předmětem evidence tržeb jsou tržby evidované od poplatníka.“* (zákon 112/2016 Sb. o evidenci tržeb, dále jen ZoET)

Účelem je evidence plateb, které jsou zpětně obtížně dohledatelné a jejichž výši lze zkreslit. Evidenci podléhají pouze tržby, které splňují dvě podmínky současně. (Hajdušek a Vodička, 2017)

„Dle § 4 evidovanou tržbou je platba, která splňuje formální náležitosti pro evidovanou tržbu a která zakládá rozhodný příjem. Je to také tržba, která je:
a) určena k následnému čerpání nebo zúčtování, která zakládá rozhodný příjem nebo
b) následným čerpáním nebo zúčtováním té platby, která zakládá rozhodný příjem.“
(ZoET)

Ustanovení § 4 bude aplikováno v případě různých typů elektronických peněženek, čipových karet, kupónů, voucherů a jiných obdobných instrumentů, které slouží nejdříve k nabití dané karty a poté k čerpání daných finančních prostředků. (Vondrák, M. Vondráková, L. Vondráková, 2016)

„Evidovanou tržbou nejsou tržby státu, územního samosprávného celku, příspěvkové organizace, České národní banky a držitele poštovní licence. Evidovanou tržbou nejsou také tržby banky, včetně zahraniční banky, spořitelního a úvěrního družstva, pojišťovny a zajišťovny, investiční společnosti a investičního fondu, obchodníka s cennými papíry, centrálního depozitáře, penzijní společnosti, penzijního fondu, z podnikání energetických odvětví na základě licence udělené podle energetického zákona a z podnikání na základě povolení krajského úřadu podle zákona o vodovodech a kanalizacích. Evidovanou tržbou nejsou také tržby uskutečněné do přidělení daňového identifikačního čísla a během 10 dní následujících po jeho přidělení, z poštovních služeb a zboží a služeb poskytovaných v přímé souvislosti s nimi, ve vztahu souvisejícím s pracovněprávním nebo obdobným vztahem, ze stravování a ubytování žákům a studentům poskytovaného školou, vysokou školou nebo školským zařízením, z jízdného nebo související platby hrazených

v dopravních prostředcích při pravidelné hromadné přepravě osob, na palubě letadel, z osobní železniční přepravy, z drobné vedlejší podnikatelské činnosti veřejně prospěšných poplatníků, pocházející z prodeje zboží či služeb prostřednictvím prodejního automatu, z provozování toalet.“ (ZoET)

Mezi další platby, které nepodléhají EET je vložení finanční hotovosti na účet poplatníka. Zajímavostí jsou e-shopy, kde je nejdůležitější konečné přijetí tržby. Pokud si zákazník objedná na e-shopu a zaplatí ihned platební kartou, má poplatník povinnost v okamžiku platby vystavit a předat zákazníkovi doklad k přijaté platbě se všemi náležitostmi, které ukládá ZoET. Pokud si zákazník objedná na webových stránkách zboží nebo službu a platit se rozhodne až při předání hotovosti přepravní společností, přepravní společnost dle smlouvy s poplatníkem, ve které bude sepsáno přijetí platby od společnosti přes bankovní účet, pošle tržbu e-shopu na jeho bankovní účet. V tomto případě e-shop nemusí evidovat tržbu dle ZoET. Pokud ve stejném případě bude mít poplatník se společností ve smlouvě přijetí platby v hotovosti, pak je poplatník povinen vystavit zákazníkovi účtenku s náležitostmi dle ZoET. (Hajdušek a Vodička, 2017)

„Formální náležitost pro evidovanou tržbu splňuje platba poplatníkovi, která je uskutečněna:

- 1. v hotovosti,*
- 2. bezhotovostním převodem peněžních prostředků, k němuž dává příkaz plátce prostřednictvím příjemce, kterým je poplatník, který má tržbu evidovat,*
- 3. šekem,*
- 4. směnkou,*
- 5. v jiných formách, které mají charakter obdobný formám podle čísel 1. – 4. (stravenky),*
- 6. započtením kauce nebo obdobné jistoty složené některým ze způsobů platby podle písmen 1. – 5.“ (Hajdušek a Vodička, 2017)*

Platbou v hotovosti se rozumí úhrada domácí nebo cizí měnou bankovkami a mincemi. Předmětem evidence tržeb je celková částka, která podléhá EET. Šeky a směnky jsou cenné papíry, které upravuje zákon směnečný a šekový. Pokud poplatník směnku nebo šek přijme jako platební instrument, poté musí tržbu zaevidovat, vystavit účtenku a odeslat datovou zprávu s údaji. U poukázek jsou dvě možnosti. První možnost, pokud je u poukázky jasně zřetelné, na jaký druh zboží nebo služeb je

zakoupena, pak po využití poukázky je poplatník nucen vystavit účtenku a tržbu zaevidovat. Zatímco u druhé možnosti je poukázka vytvořena a poplatník neví, na co ji zákazník využije. Tato poukázka nahrazuje peníze, ale nemůžeme je účelně chápat jako ceniny. Oba tyto případy musí být vykázány v EET. Poplatník si musí dávat pozor, v kterém momentě vykáže danou poukázku, aby nedošlo ke zkreslení jeho tržeb. Co nepodléhá EET je úhrada věrnostními body. Určitě mnoho zákazníků sbírá body právě proto, aby měli dárek bez zaplacení. Právě kvůli věrnostním bodům nemusí poplatník zaevidovat tržbu, protože nevznikají žádné tržby a nejsou ani naplněny žádné formální náležitosti evidované tržby. (Hajdušek a Vodička, 2017)

2.2 Informační povinnosti

Poplatník má ze zákona povinnost v místě, kde uskutečňuje své evidované tržby, umístit oznámení, které je dostatečně viditelné a čitelné. Tuto povinnost má prodávající umístit i na své webové stránky, kde své zboží a služby nabízí. Zákon neupravuje formu oznámení, podklad, velikost nebo barvu písma. Cílem vyvěšení je informovanost zákazníka o povinnosti poplatníka evidovat tržby a v jakém režimu. Pro zákazníka to je důležitá informace pro ověření zaevidování tržby u správce daně. Není dáno, zda se bude jednat o elektronický text nebo o tištěný. (ZoET)

„Obsahem informačního oznámení je

a) text ve znění „Podle zákona o evidenci tržeb je prodávající povinen vystavit kupujícímu účtenku. Zároveň je povinen zaevidovat přijatou tržbu u správce daně online; v případě technického výpadku pak nejpozději do 48 hodin.“, eviduje-li poplatník v daném pokladním místě tržby v běžném režimu,

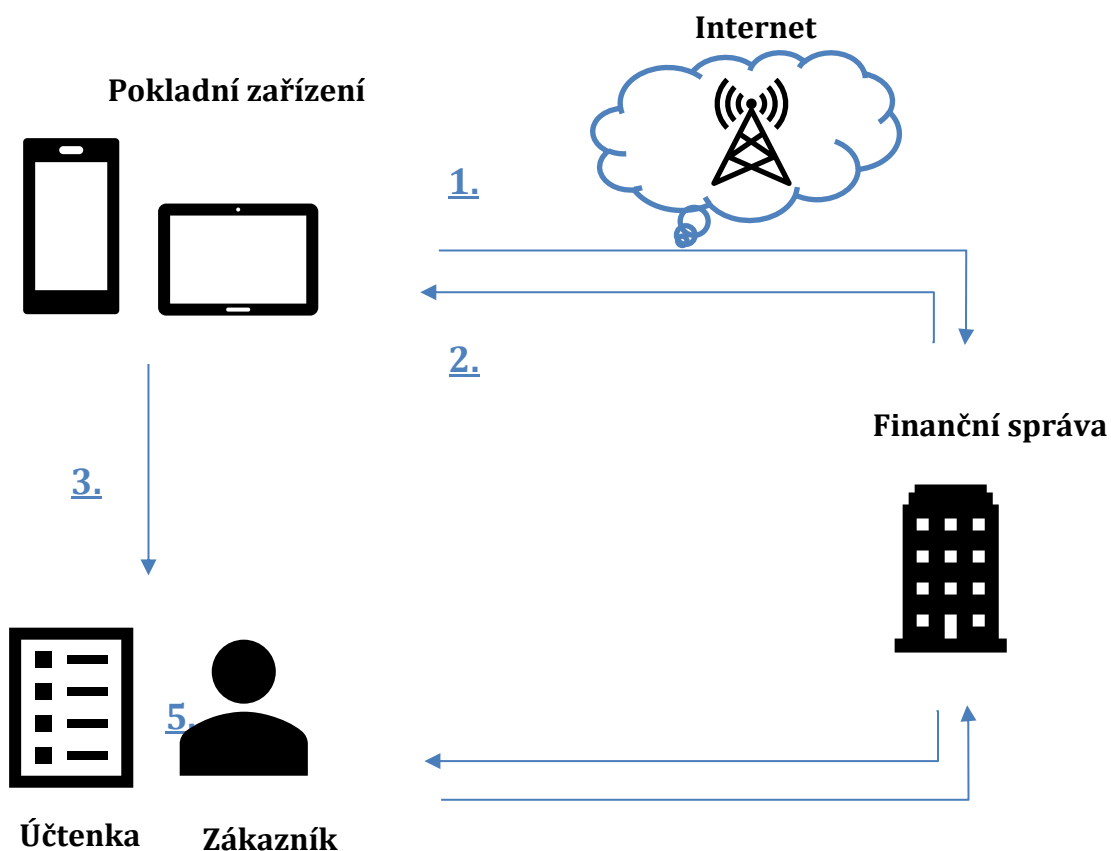
nebo b) text ve znění „Podle zákona o evidenci tržeb je prodávající povinen vystavit kupujícímu účtenku. Příjemce tržby eviduje tržby ve zjednodušeném režimu, tzv. je povinen zaevidovat přijatou tržbu u správce daně nejpozději do 5 dnů.“, eviduje-li poplatník v daném pokladním místě tržby ve zjednodušeném režimu“. (ZoET)

Zákon o evidenci tržeb ukládá poplatníkovi povinnost vystavit kupujícímu účtenku a tržbu zaevidovat do 48 hodin u správce daně. (Vondrák, Vondráková L., Vondráková M., 2016)

2.3 Princip EET

Elektronická evidence tržeb byla navržena tak, aby pro podnikatele nebyla zničující při pořizování technického vybavení. Podstatou fungování je připojení zařízení on-line. U každé vytvořené transakce se pošle serveru Finanční správy informace o prodeji, během několika vteřin zašle zpět podnikateli ověření prostřednictvím unikátního číselného kódu. Tento číselný kód se objeví i pro kontrolu zákazníka na účtence. Pro lepší pochopení fungování EET slouží obrázek 1 níže.

Obrázek 1, způsob fungování systému evidence tržeb



zdroj: etrzby.cz

1. Zřizovatel zasílá datovou zprávou pomocí internetu transakci do systému Finanční správy.

2. Finanční správa po obdržení datové zprávy odesílá podnikateli potvrzení o přijetí s fiskálním kódem.

3. Zřizovatel vystaví účtenku (včetně unikátního kódu) a předává nakupujícímu.

4. Zákazník účtenku obdrží.

5. Podnikatel si ověří zaevidovanou tržbu ve webové aplikaci Elektronická evidence tržeb a zákazník si účtenku ověří na portále Daňovém. (etrzby.cz)

2.4 Technické vybavení

Každý, kdo je povinen odvádět daně pomocí EET, musí před přijetím první evidované tržby podat žádost o autentizační údaje, které jsou potřebné k přístupu do webové správy na daňovém portálu Finanční správy. (Ministerstvo financí České republiky, e – podpora)

Pokud bude chtít tuto žádost podat elektronicky, poplatník vyplní na Daňovém portálu žádost, která je zpracovaná ve standardním provedení pro formuláře. Podmínkou je, aby měl vyplňující zpřístupněnou datovou schránku. (Hajdušek a Vodička, 2017)

Pokud chce poplatník zavést EET, bude potřebovat vhodné pokladní zařízení. Může použít mimo klasických pokladen také osobní počítač, notebook, tablet nebo novinkou je „chytrý“ telefon s příslušnou aplikací. Poplatník není odkázán na určitý model konkrétního dodavatele nebo skupinu dodavatelů. Nejdůležitější specifikací pro vhodná zařízení je schopnost odesílat datové zprávy o přijetí tržby a přijmout zpět fiskální identifikační kód od Finanční správy pomocí internetu. Připojení k internetu by mělo být stabilní. Není důležité, aby zařízení mělo vysokorychlostní připojení, důležitá je stabilita. Odesílání zpráv bude mít velikost v jednotkách kB. Ze zákona není dáno, zda to bude malé přenosné zařízení nebo velký pokladní systém. Před nákupem by měl kupující vědět, co bude od pokladního zařízení požadovat. Zda bude požadovat jenom jednoduché funkce nebo zda bude požadovat, aby zařízení provádělo např. i vedení skladového hospodářství a platby kartou. Od počtu funkcí, která jednotlivá zařízení nabízejí, je však odvislá i cena. Poplatník se může rozhodnout, zda cenu zařízení uhradí jednorázově nebo bude platit pravidelné částky za servis, zajištění aktualizace SW a opravení poruch. (Ministerstvo financí České republiky, e-podpora)

Pokud by podnikatel chtěl použít stávající vlastní zařízení, měl by si dle schématu, obrázek 2, nejprve zjistit, zda je stávající zařízení schopno vést elektrickou evidenci tržeb. To samé platí i u tiskárny, obrázek 3, a u internetového připojení, obrázek 4.

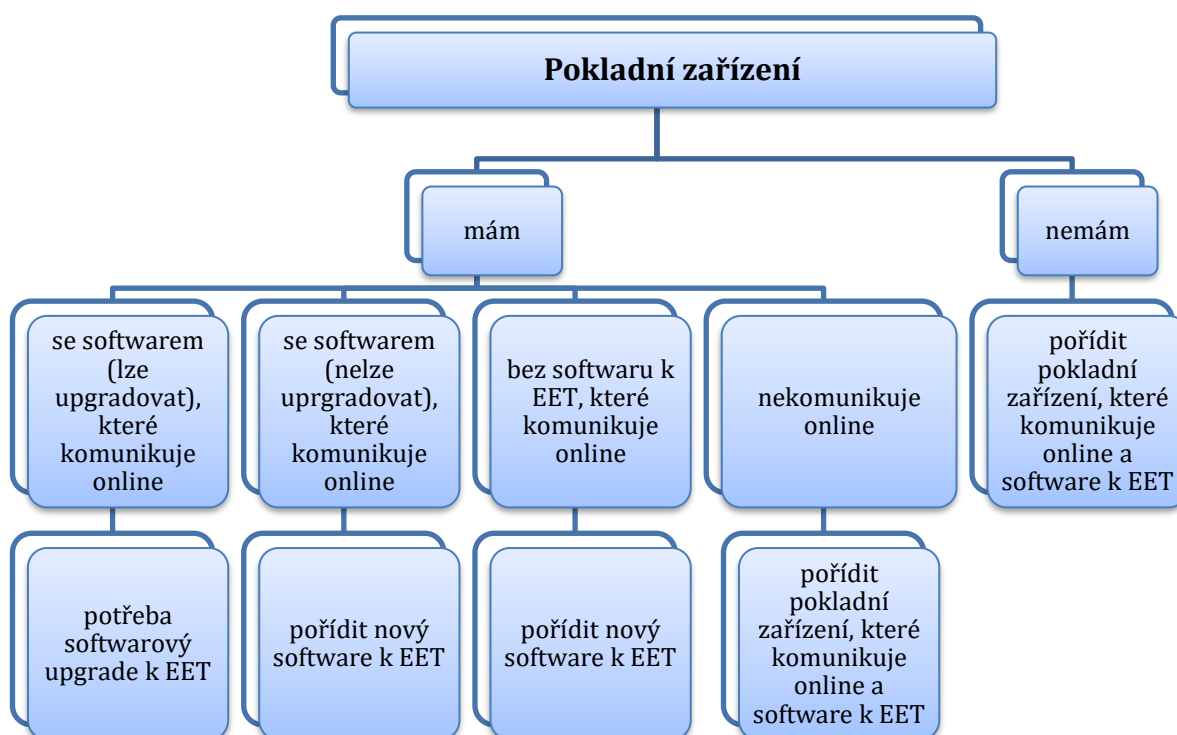
U pořízení licence má nakupující tři možnosti. Jednou z možností je pořízení softwaru zdarma, nevýhodou je omezený počet produktů a uživatelů pokladny.

Druhou z možností je zaplacení jednorázové platby, poplatník zaplatí sumu a později je bez větších výdajů.

Pokud se poplatník rozhodne pro třetí možnost, placení měsíčně, bude mít v ceně zálohovaný systém v cloudu a sofistikovanější systém. (Janíček, 5nej.cz)

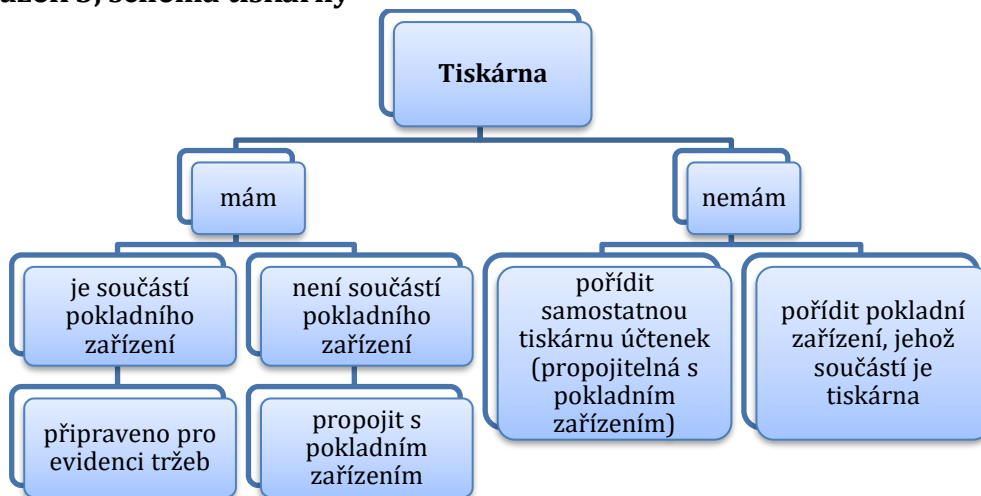
Je důležité se zeptat i na to, zda při poruše zařízení dostane poplatník náhradní přístroj, za jak dlouho servis začne opravu řešit, zda je placená v ceně nebo bude poplatník platit navíc. Při výběru zařízení, tiskárny a internetového připojení pomohou při výběru podnikateli následující schéma. (Hajdušek a Vodička, 2017)

Obrázek 2, schéma pokladního zařízení



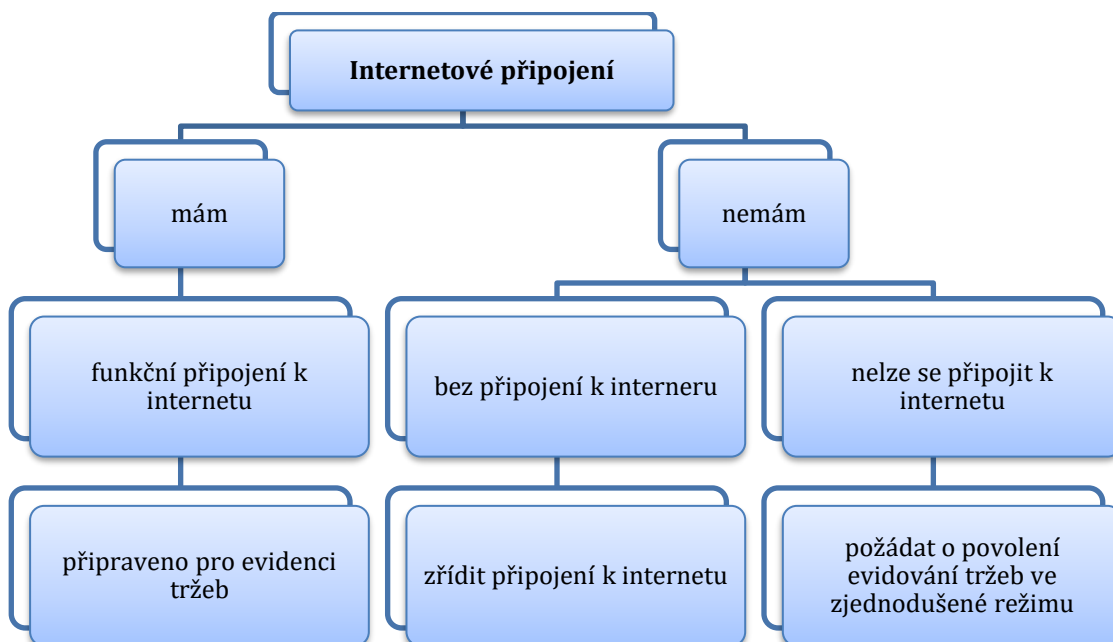
zdroj: etrzby.cz

Obrázek 3, schéma tiskárny



zdroj: etrzba.cz

Obrázek 4, schéma internetového připojení



zdroj: etrzba.cz

2.5 Způsoby evidence

Povinnost ukládající poplatníkovi vystavit účtenku začíná od okamžiku, kdy dojde k uskutečnění tržby podléhající evidenci. Tržby jsou evidovány dvěma způsoby, v běžném nebo v zjednodušeném režimu. (Dušek, 2017)

EET ve zjednodušeném režimu je v praxi přípustná ze tří důvodů vymezených ZoET. Prvním důvodem jsou tržby evidované zákonem. Ve zjednodušeném režimu to jsou tržby, které se uskutečnily na palubě dopravních prostředků při pravidelné hromadné přepravě. Druhým důvodem pro tento režim je nařízení vlády. Posledním důvodem je režim na žádost. Poplatník musí žádost podat na místně příslušnému správci daně a musí v ní uvést dostatek přesvědčivých argumentů, aby povolení bylo vydáno. Ve lhůtě patnácti dnů musí správce daně žádost posoudit. Správce může prosbu zamítnout, přijmout nebo přijmout částečně. (Hajdušek a Vodička, 2017)

„Za tržbu, která se uskuteční se považuje:

- a) její přijetí – především hotovosti, stravenek, šeků, aj.*
- b) vydání příkazu k jejímu provedení, přičemž tento příkaz je vydán dříve, než dojde k přijetí tržby.“* (Hajdušek a Vodička, 2017)

Uskutečnou tržbou je také příjem peněz prostřednictvím platební karty nebo elektronických peněženek. V tento moment musí také poplatník zaslat správci daně datovou zprávu obsahující předepsané údaje o této evidované tržbě. Je velmi důležité, aby poplatník dodržel striktní formát a strukturu takové zprávy. *„Rozsah vždy zasílaných údajů, které musí obsahovat zpráva:*

- a) daňové identifikační číslo poplatníka pro daň z příjmu,*
- b) označení provozovny, ve které je tržba uskutečněna,*
- c) označení pokladního zařízení, na kterém je tržba evidována,*
- d) pořadové číslo účtenky,*
- e) datum a čas přijetí tržby nebo vystavení účtenky, pokud je vystavena dříve,*
- f) celková částka tržby,*
- g) bezpečnostní kód poplatníka,*
- h) podpisový kód poplatníka,*
- i) údaj, zda je tržba evidována v běžném nebo zjednodušeném režimu.*

„Údaje o evidované tržbě zasílané datovou zprávou jsou podle ZoET při naplnění konkrétních okolností také:

- a) celková částka plateb určených k následnému čerpání nebo zúčtování, použije se v případě „nabíjení“ kupónu či peněženky,
- b) celková částka plateb, které jsou následným čerpáním nebo zúčtováním platby,
- c) daňové identifikační číslo poplatníka, který prověřil evidováním této tržby poplatníka, který tržbu eviduje,
- d) základ daně z přidané hodnoty a daň podle sazeb daně z přidané hodnoty,
- e) celková částka v režimu daně z přidané hodnoty pro cestovní službu,
- f) celková částka v režimu daně z přidané hodnoty pro prodej použitého zboží.“

(Vondrák, Vondráková M., Vondráková L., 2016)

Druhým povinným bodem, který poplatník musí udělat po odeslání datové zprávy je vystavení účtenky s určitými náležitostmi. (Vondrák, Vondráková L., Vondráková M., 2016)

„Poplatník je povinen dle zákona o evidenci tržeb na účtence uvádět minimální následující údaje:

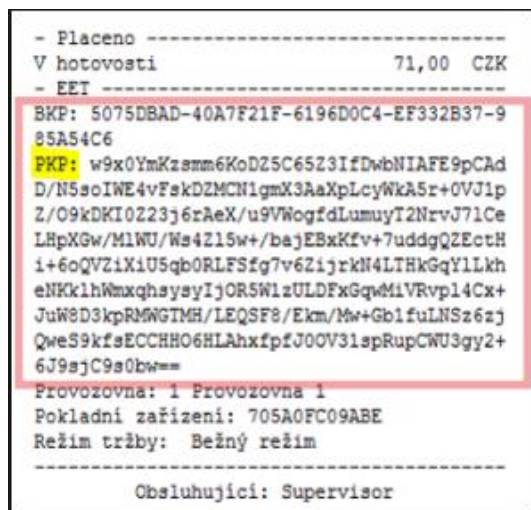
- a) fiskální identifikační kód – FIK,
- b) daňový identifikační kód poplatníka,
- c) označení provozovny, ve které je tržba uskutečněna,
- d) označení pokladního zařízení, na kterém je tržba evidována,
- e) pořadové číslo účtenky,
- f) datum a čas přijetí tržby nebo vystavení účtenky, pokud je vystavena dříve,
- g) celkovou částku tržby,
- h) bezpečnostní kód poplatníka,
- i) údaj, zda je tržba evidována v běžném nebo zjednodušeném režimu.

Fiskálním identifikačním kódem se rozumí jednoznačný identifikátor generovaný společným technologickým zařízením správce daní, který má třicet devět znaků.“ (Vondrák, Vondráková L., Vondráková M., 2016)

Tento kód má tu nejdůležitější funkci, a to potvrzení zaevidované tržby. Ukázka kódu obrázek 6. Každá zaevidovaná účtenka má unikátní kód pro každou danou zprávu. Pokud nemá poplatník povinnost uvádět na účtence fiskální identifikační kód, musí uvádět podpisový kód, tzv. PKP kód, viz obrázek 5. Tento kód se uvádí ve dvou případech. V prvním, pokud je tržba evidována ve zjednodušeném režimu a ve druhém

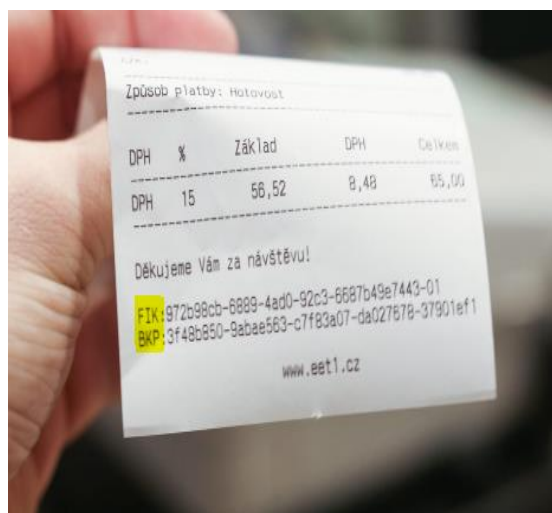
případě, pokud při tisknutí účtenky vypadne proud nebo kvůli jiné závadě na technologii v běžném režimu. (Hajdušek a Vodička,2017)

Obrázek 5, vzorová účtenka s PKP



zdroj: etrzyby.cz

Obrázek 6, vzorová účtenka s FIK



zdroj: etrzyby.cz

Podpisový kód poplatníka se tiskne na účtenku v momentě, kdy je vydána v off-line režimu, obrázek 5. „PKP kód je ochranným prvkem, který umožňuje kontrolu integrity a prokazuje odpovědnost povinného subjektu za vystavení tištěné účtenky.“

Podle ZoET musí poplatník na vytištěné účtece uvádět DIČ poplatníka, který tržbu eviduje. (Hajdušek a Vodička, 2017)

2.6 Delikty a sankce

Každá uložená povinnost musí mít i způsob, jak ji zkontrolovat. Při evidenci tržeb mají právo kontroly finanční a celní úřad, tj. mohou provést tzv. kontrolní nákup. Nedojde-li k poškození zakoupeného zboží, může kontrolor od smlouvy odstoupit, tj. nákup vrátit. Tento kontrolní nákup znamená, že tyto orgány si koupí zboží nebo službu v jakémkoli obchodě, který musí ze zákona provádět evidenci tržeb a zkontrolují, zda poplatník tržbu zaevidoval a vydal účtenku s údaji podle zákona.

„Postup kontrolního nákupu lze využít ke zjištění míry plnění těchto povinností

- zaslat předepsané údaje o transakci v okamžiku uskutečnění evidované tržby správci daně,
- vystavit v okamžiku uskutečnění evidované tržby účtenku,

- *mít v okamžiku uskutečnění evidované tržby vyvěšeno informační oznámení.*“
(Vondrák, Vondráková L. a Vondráková M., 2016)

Podle daných předpisů je vyloučeno utajené pořízení záznamů, pokud o tom druhá osoba není informována. Právnícká osoba nebo podnikající osoba se může dopustit správního deliktu v momentě, kdy nezašle datovou zprávu o evidované tržbě správci daně nebo nevystaví účtenku tomu, od koho evidovaná tržba plyne. Za tyto delikty je pokuta ve výši 500 000 Kč. Pokud ale právnícká osoba nebo osoba podnikající neumístí nebo bude na málo viditelném místě oznámení, kde se eviduje tržba nebo dovolí, aby autentizační údaje nebo certifikát byly zneužity, může za to být poplatník potrestán pokutou i ve výši 50 000 Kč. Oznámení musí být nejenom na viditelném místě, ale musí být čitelné. Viditelné místo se rozumí místo, které objektivně zajistí dostatečný výhled na oznámení. Čitelností se naopak rozumí, že význam textu bude z hlediska průměrného čtenáře dostatečně identifikovatelný. Není přípustné narušovat integritu textu, které snižují čitelnost sdělení nebo neúměrně malá velikost textu. Tyto správní delikty prochází finanční úřad nebo úřad celní, a to podle toho, kdo právě kontrolní nákup provedl. Pro poplatníka je pokuta splatná do 30 dnů od nabytí právní moci rozhodnutí. Pokud ale poplatník se sankcí nesouhlasí, a požádá o návrh odvolání, tak v tomto případě se splatnost pokuty posouvá do 30 dnů po doručení rozhodnutí o odvolání. Všechny sankce a přestupky jsou řízeny podle správního řádu. Nejdříve se poplatníkovi, který spáchal daný delikt, pošle oznámení o zahájení řízení. Před vydáním rozhodnutí má účastník možnost se vyjádřit k podkladům rozhodnutí. Kromě plnohodnotného správního řízení lze delikt projednat rovněž na místě. Touto metodou může účastník řízení zaplatit pokutu jen do výše 10 000 Kč. Tento postup lze použít v případě, kdy poplatník souhlasí s tím, že správní delikt nějakým způsobem spáchal a souhlasí s výši pokuty, to stvrdí svým podpisem. Pokud poplatník použije tuto metodu, pak už nemá právo se na správní delikt jakkoli odvolat. (Hajdušek a Vodička, 2017)

„Při rozhodování o dané výši sankce je správní orgán povinen zohlednit a zvážit všechny skutkové podstaty okolnosti případu, především:

- *škodlivost spáchaného správního deliktu, tj. míru nebezpečnosti správního deliktu pro společnost nebo následky protiprávního jednání,*
- *míru zavinění,*
- *motiv,*

- dobu trvání protiprávního jednání nebo stavu,
- dosavadní beztrestnost či naopak jeho recidivu,
- majetkové poměry pachatele.“

„Při zvláště závažném porušení povinnosti zasílat údaje o evidované tržbě nebo vydávat účtenky, může kontrolní orgán nařídit okamžitě:

- uzavření provozovny nebo
- pozastavení výkonu činnosti, při které dochází k evidenci tržeb.“ (Hajdušek a Vodička, 2017)

K tomuto opatření musí mít kontrolní orgán velmi závažné důvody, vzhledem k tomu, že dochází k velmi závažnému zásahu do svobody podnikání. Z toho důvodu je velmi časté, že postižený poplatník se bude bránit žalobou u soudu. Pokud postižený prokáže, že byl tento postih použit neoprávněně, kontrolní orgán své rozhodnutí okamžitě zruší. Proti tomuto zrušení se nelze odvolat. (Vondrák, Vondráková L., Vondráková M.,2016)

2.7 Nestandardní situace

Nestandardní situací je překročení mezní doby odezvy. „Dobou odezvy se rozumí časový úsek mezi pokusem o odeslání údajů o evidované tržbě z pokladního zařízení poplatníka a přijetím fiskálního identifikačního kódu na pokladním zařízení.“ (Vondrák, Vondráková L, Vondráková M.,2016)

Pokud poplatník není schopen zajistit připojení k internetu dlouhodobě, pošle žádost správci daně, který po ověření může při absenci připojení povolit evidování tržby ve zjednodušeném režimu. Přesto bude mít poplatník povinnost evidovat prodeje do 5 dnů od uskutečnění tržby. (Vondrák, Vondráková L, Vondráková M.,2016)

V dalším případě se poplatníkovi může stát přerušování transakce vlivem výpadku na straně Finanční správy nebo chyby v síti. Poplatník aplikuje stejný postup jako při krátkodobém výpadku internetové sítě.

Při provedení chybné platby a následného storna budou veškeré informace odeslány do systému Finanční správy stejným způsobem jako při evidování tržby. Jediný rozdíl je v mínusové položce, která se připojí k původně zaslané datové zprávě.

Rozbitá technická zařízení je hrozbou pro všechny podnikatele. V takovém případě poplatník sice neplní povinnost stanovenou zákonem o evidenci tržeb, ale i v tomto

případě může ve své činnosti pokračovat. Poplatník prokáže, že učinil vše pro to, aby mohl v nejkratší době svého prodeje tržbu evidovat a je povinen co nejdříve zaslat Finanční správě údaje o evidované tržbě jednotlivě. V případě, kdy by to bylo pro poplatníka zatěžující, je možné zaslat tržby v jedné datové zprávě obsahující celkový součet evidovaných tržeb. (Ministerstvo financí, etrzby.cz)

Pokud pokladní zařízení neobdrží FIK, poplatník vystaví účtenku s PKP. Poplatník má za úkol se pokusit odeslat údaje o evidované tržeb online. Mezní doba odezvy se nastavuje pouze pro účtenky v běžném režimu. Poplatník má povinnost do 48 hodin od uskutečnění evidované tržby bezodkladně po opětovném připojení k internetu odeslat datovou zprávu správci daně. Důvodem pro překročení mezní doby odezvy může být mnoho, od zakolísání připojení, přes pomalejší odezvu od serveru až po nedodržení formátu a struktury datové zprávy. (Vondrák, Vondráková L., Vondráková M., 2016)

2.8 Fáze EET

EET byla naplánována ve čtyřech fázích, do této doby byly však spuštěny pouze dvě. V první fázi se EET týkala služeb ubytovacích, stravovacích a pohostinských. Ubytovacími službami se rozumí krátkodobé ubytování, hotely, kempy, penziony, ubytovny a jiné. Stravovací službou se rozumí nabízení jídla a nápojů k okamžité konzumaci v hospodách, kavárnách, kantýnách a v jiných zařízeních. Ve druhé fázi se připojily maloobchody a velkoobchody. Velkoobchody zahrnují veškerý prodej kromě obchodu s motorovými vozidly. Maloobchody jsou veškeré obchody kromě motorových vozidel. Do této fáze patří i obchod s motocykly, jejich díly a příslušenství, obchod s díly a příslušenstvím pro motorová vozidla, kromě motocyklů a obchod s motorovými vozidly, kromě motocyklů. Do budoucí třetí fáze budou zahrnuty služby stravovací a pohostinské, které nebyly zařazeny do fáze první. Pokud podnikatel netuší, zda patří do první fáze, pomůže mu k rozhodnutí obrázek 7 (níže).

Obrázek 7, rozhodovací proces pro stravování a stravovací služby



zdroj: etrzby.cz

Do třetí etapy, která se teprve uskuteční, bude zařazena taxislužba, opravy motorových vozidel, kromě motocyklů, silniční a nákladová doprava. Dále sem patří podnikatelé, kteří pracují ve výrobě, tzv. pekaři, cukráři, řezníci. Součástí předposlední etapy jsou svobodná povolání, lékaři, právníci, veterináři.

Do poslední, čtvrté etapy jsou zahrnuty výrobní činnosti a vybraná řemesla. Dále do této etapy patří výroba textilu a oděvů, opravy a instalace strojů a zařízení, specializované stavební činnosti (např. elektrikáři, malíři, zedníci a další), výroba nábytku a zpracování dřeva, výroba dřevěných, korkových, proutěných a slaměných výrobků. Mezi další výrobu, která bude zahrnuta do čtvrté fáze, je výroba pryžových a

plastových výrobků a ostatních nekovových minerálních výrobků. Evidenci tržeb se nevyhnuli ani podnikatelé osobních služeb (kadeřnice, maséři, kartáčky a jiné). (etrzby.cz)

Tabulka 1, fáze EET

Fáze	Datum	Druh podnikání
1. Fáze	1.12.2016	Stravovací a pohostinské služby
2. Fáze	1.3.2017	Maloobchody, velkoobchody, motocykly
3. Fáze – budoucí	Zatím není znám	Podnikatelé ve výrobě, svobodná povolání, stravovací a pohostinské služby
4. Fáze – budoucí	Zatím není znám	Výrobní činnosti, osobní činnosti

zdroj: Žurovec, Ministerstvo financí

Podle nejnovějšího čtení z Poslanecké sněmovny by měla třetí i čtvrtá fáze začít platit zároveň, a to s výhodou evidovat tržby v off-line režimu. Do posledních dvou fází by se měli zapojit ostatní poplatníci do půl roku od schválení zákona. Kdy by měli ostatní činnosti evidovat tržbu je prozatím v nedohlednu. (Žurovec, ww.mfcr.cz)

2.9 Účtenková loterie

Účtenková loterie (tzv. účtenkovka) je loterie, která motivuje zákazníky k tomu, aby si od svého obchodníka brali účtenky. Ministerstvo financí rozhodlo před zahájením účtenkové loterie zákazníky motivovat ke zvýšení efektivity systému evidence tržeb a podporu výběru daní tak, že vloží do hry ročně peněžní i věcné dary. Před prvním slosováním byl vytvořen výzkum o této hře. Výsledky nebyly nijak překvapivé. Více jak polovina respondentů (55 %) potvrdila účast v této hře. Nebylo ani nijak zajímavé, že hru potvrdili občané s věkem starším nad 50 let viz tabulka č.2.

Tabulka 2, věk vs počet aktivních hráčů

Věk aktivních hráčů	Počet aktivních hráčů
18–30	61 960
30–50	170 528
50–70	113 574
70–99	23 216

zdroj: ČTK, Do účtenkovky se zapojilo 453 tisíc lidí

Každá účtenka by měla být vložena do systému maximálně 12ctého následujícího měsíce. Důvodem 12cti dní do dalšího měsíce je, aby každý občan měl dost času všechny své účtenky do soutěže zaregistrovat. Slosování výher je o tři dny později. Slosování probíhá prostřednictvím certifikovaného generátoru náhodných čísel v sídle společnosti Sazka v přítomnosti Ministerstva financí a dalších kontrolních nástrojů, například přítomnost dvou zástupců rezortu u slosování. Z tabulky 3 je patrné, že občané České republiky o soutěžení v této loterii zájem nemají. Aktivně se zúčastní necelých 5 % populace v této zemi. Během dosavadních losování účtenková loterie ztratila přes 20 % aktivních hráčů. Naopak se zvýšil počet účtenek na jednoho hráče. (Ministerstvo financí České republiky, Účtenkovka)

Tabulka 3, statistika losování EET

Losování	1	2	3	4	5	6	7
Datum	1.11.2017	1.12.2017	1.1.2018	1.2.2018	1.3.2018	1.4.2018	1.5.2018
Výher	21025	21025	21025	21025	21025	21025	21 025
Hráčů	452 691	477 952	446 890	425 765	422 793	420 979	407 777
Celkem účtenek	13 970 449	17 198 013	17 365 271	15 933 923	15 542 430	18 394 994	16 969 966
Platných účtenek	11 138 871	14 564 956	14 861 223	13 792 381	13 620 304	15 871 430	14 831 880
Neplatných účtenek	2 831 578	2 633 057	2 504 048	2 141 542	1 922 126	2 523 564	2 138 086
Platných účtenek na hráče	24,61	30,47	33,25	32,39	32,22	37,70	36,37
Účtenek na hráče	30,86	35,98	38,86	37,42	36,76	43,70	41,62
Median	23,00						
Nejaktivnější hráč	1 648	1 129	1 885	3 201	2 426	3 526	4 690
Šance na výhru	0,15%	0,12%	0,12%	0,13%	0,14%	0,11%	0,12%
Na účtenku	0,39 Kč	0,31 Kč	0,31 Kč	0,34 Kč	0,35 Kč	0,29 Kč	0,32 Kč

zdroj: Sušický, hlicapces.cz

3 Dotazníkové šetření

Pro analýzu v praktické části byla vybrána různá technická řešení, které si malý podnikatel musí nakoupit či pronajmout při zavedení EET.

Před investicí do pokladního systému by si měl nakupující promyslet vhodnost zařízení pro jeho podnik, zda právě jeho podnikání potřebuje evidenci skladového hospodářství, další specifické vlastnosti, jako je například váha, čtečka čárových kódů a jiné. Dalším požadavkem je kategorizace prodejních položek, i podle počtů položek se rozlišují různá zařízení. Dalším kritériem je, zda právě podnikání je nárazově velmi zatížené, či nikoli. Nutností pro všechna zařízení je připojení k internetu a přístup k elektrické energii. Pro tisknutí účtenek si podnikatel musí zakoupit příslušné role do tiskáren, které nejsou součástí nákupu tiskárny. (Hajdušek a Vodička, 2017).

Tato příslušenství k provozuschopnosti zařízení se vyšplhají na několik stovek korun měsíčně.

3.1 Výsledky dotazníku a jejich grafické znázornění

V praktické části bylo provedeno dotazníkové šetření na téma Elektronická evidence tržeb. Šetření bylo anonymní a oslovovalo podnikatele a živnostníky v České republice. Otázky byly vytvořeny tak, aby jim respondenti rozuměli a byli schopni na ně odpovědět. V některých otázkách mohli zodpovídat vlastní odpovědi. Dotazník byl zveřejněn na sociálních sítích ve dvou skupinách: „Podnikatelé a živnostníci – nabídka a poptávka“ a „Podnikatelé a živnostníci – zkušenosti bez cenzury“. Dotazníky byly sbírány i přímým oslovením malých podnikatelů v okolí a do chatu na sociální síti byl přeposlán odkaz na vyplnění dotazníku. Cílem šetření bylo zjistit, jaké technické zařízení podnikatelé nejčastěji používají a zda si ho kupují nebo ho mají v pronájmu.

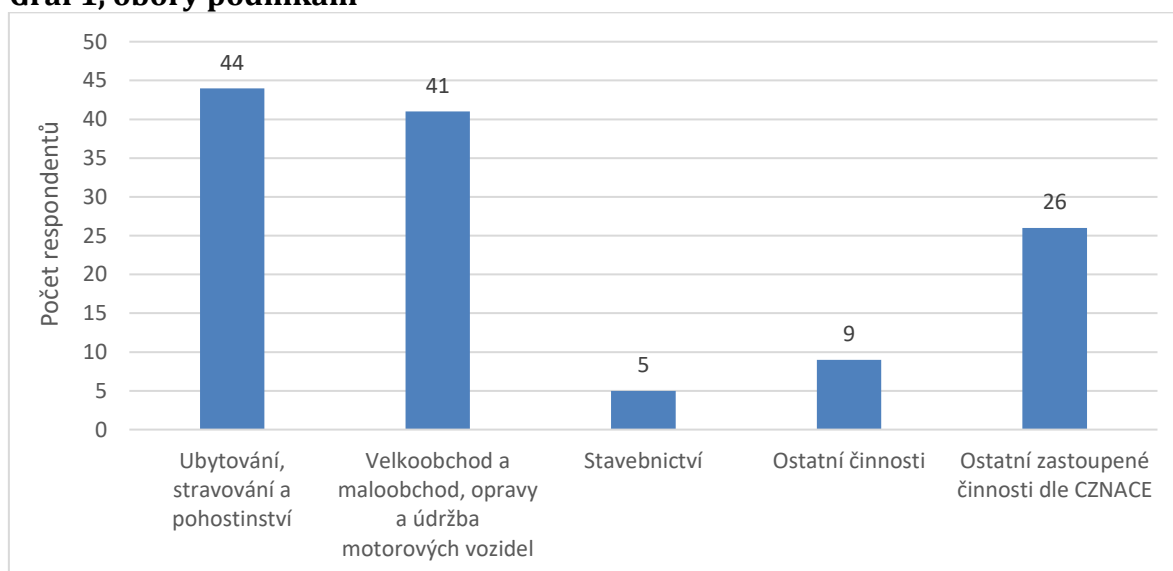
V příloze jedna je přiložen vzorový dotazník a vyfocené obrazovky skupin malých podnikatelů na sociálních sítích jsou uvedeny v příloze 2 a 3.

3.1.1 Obor podnikání

Dotazníkové šetření zodpovědělo 125 respondentů a z výsledku bylo zřejmé, že se do vyplňování zapojily různé obory podnikatelských činností. Z grafu 1 je viditelné, že nejvíce odpovědí bylo zaznamenáno v oblasti ubytování, stravování a pohostinství. Jen

o tři respondenty se na druhém místě umístil obor velkoobchod a maloobchod; opravy a údržba motorových vozidel. Na třetím místě se umístila Ostatní činnost. Do ostatní činnosti se zařazují činnosti organizací založených za účelem prosazování společných zájmů, opravy počítačů a výrobků pro osobní potřebu, převážně pro domácnost a poskytování ostatních osobních služeb. Jde zejména o typy služeb, jako je praní a chemické čištění textilních a kožšišinových výrobků, kadeřnické a kosmetické činnosti, pohřební a související činnosti nebo činnosti přispívající k osobní a fyzické pohodě. Ostatní zastoupené činnosti dle CZNACE jsou v zastoupení maximálně třemi odpověďmi.

Graf 1, obory podnikání



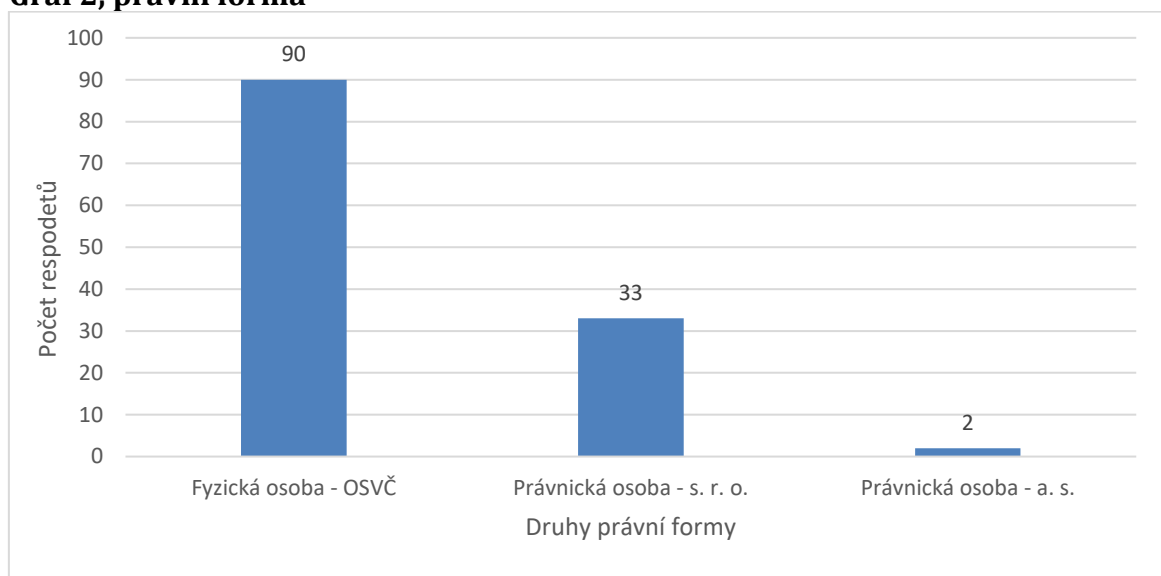
zdroj: vlastní zpracování

Z grafu 1 je patrné, že 85 respondentů je pouze z oboru velkoobchod a maloobchod; opravy a údržba motorových vozidel a z oboru ubytování, stravování a pohostinství. Zbýlých 40 respondentů vlastní/pronajímá technické zařízení pro EET i bez toho, že by patřili do jedné nebo druhé vlny. Jsou to především podnikatelé, kteří jsou připraveni na povinnost elektronické evidence tržeb.

3.1.2 Právní forma

Ve druhé otázce, graf 2, odpověděli respondenti, jakou mají právní formu. Ze 72 % to je fyzická osoba – OSVČ. Pouze dva respondenti zodpověděli, že jsou akciová společnost a jedna čtvrtina respondentů jsou společnost s ručením omezeným.

Graf 2, právní forma



zdroj: vlastní zpracování

3.1.3 Počet zaměstnanců v podnikání

Z předešlé otázky bylo zřejmé, že z přibližných 72 % respondentů byla podnikatelská forma fyzická osoba – OSVČ, výsledek tedy 47 respondentů bez žádného zaměstnance nepřišel zvláště překvapivý. Celkový počet firem bez žádného zaměstnance je 51. Z tabulky 4 níže 38 respondentů zaměstnává 1–5 zaměstnanců. U tohoto dotazování bylo 33 respondentů v podnikání pod fyzickou osobou OSVČ a zbylých 5 pod právníckou osobou – s. r. o.

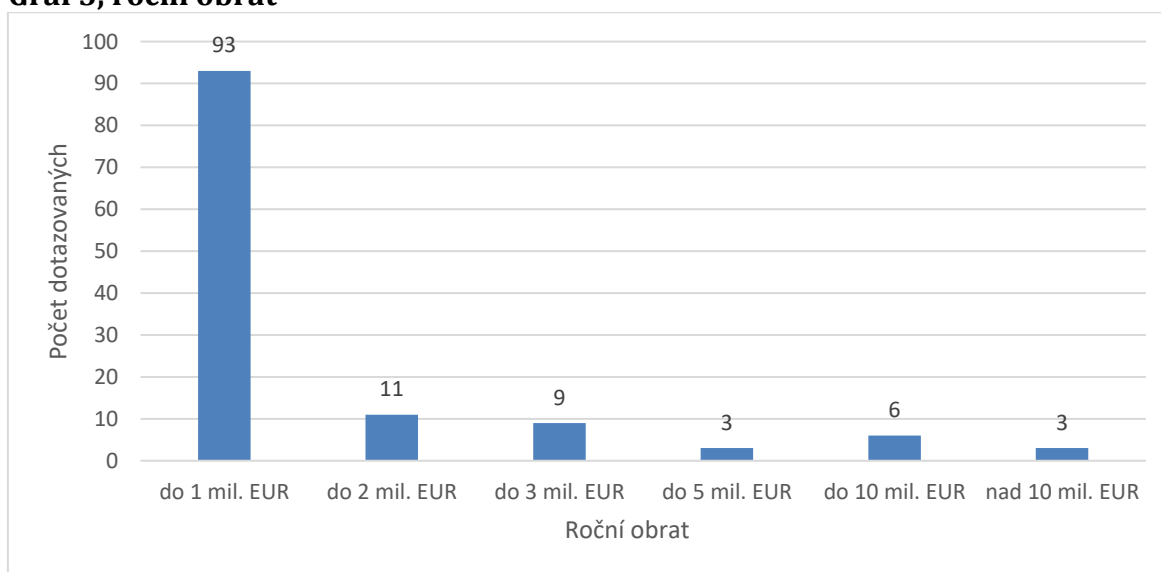
Tabulka 4, porovnání počtu zaměstnanců s právní formou

	FO – OSVČ	PO - s. r. o.	PO - a. s.	Celkem
Bez zaměstnanců	47	4		51
1–5 zaměstnanců	33	5		38
6–10 zaměstnanců	5	7		12
11–25 zaměstnanců	2	8		10
26–50 zaměstnanců	2	4		6
51–250 zaměstnanců	1	2		3
251 zaměstnanců a více		3	2	5
Celkem	90	33	2	125

zdroj: vlastní zpracování

3.1.4 Roční obrat

Otázka č. 3 byla směřována na roční obrat dotazovaných, graf 3. Ze 125 dotazovaných odpovědělo 93 respondentů, že mají obrat do 1 mil. EUR. Druhá nejpočetnější odpověď byla 11 respondentů, kteří mají roční obrat do 2 mil. EUR, více viz graf 3.

Graf 3, roční obrat

(zdroj: vlastní zpracování)

Tabulka 5 je zaměřena na roční obrat v závislosti na právní formu. V tabulce je viditelné, že nejvíce dotazovaných má roční obrat do 1. mil. EUR, a to u FO – OSVČ. Druhá nejvíce žádaná odpověď je u PO - s. r. o. opět do 1. mil. EUR. Pouze dva respondenti mají roční obrat do 5 mil. EUR u formy PO - s. r. o.. U ročního obratu do 2 mil EUR je nejvíce početná skupina u FO – OSVČ a u PO - s. r. o..

Tabulka 5, roční obrat v závislosti na právní formu

	FO – OSVČ	PO - s. r. o.	PO - a. s.	Celkem
Do 1. mil. EUR	79	16	1	96
Do 2. mil. EUR	7	4		11
Do 3. mil. EUR	3	4		7
Do 5 mil. EUR		2		2
Do 10 mil. EUR	1	4	1	6
Nad 10 mil. EUR		2	1	3
Celkem	90	32	3	125

(zdroj: vlastní zpracování)

Další tabulka níže, tabulka 6, ukazuje poměr ročního obratu k počtu zaměstnanců. Bez zaměstnanců do ročního obratu 1. mil EUR je 40 % dotazovaných. Druhá nejpočetnější odpověď je u obratu do 1 mil. EUR s 1–5 zaměstnanci. Nejméně vybrané odpovědi jsou u obratu do 5 mil. EUR. Tento obrat mají podnikatelé, kteří mají od 11 do 50 zaměstnanců. Z tabulky je viditelné, že největší obraty mají podnikatelé, kteří mají 51 zaměstnanců a více, a naopak nejmenší roční obraty mají podnikatelé bez zaměstnanců až 5 zaměstnanců. Jsou výjimky, kdy roční obrat do 1 mil. EUR má podnikatel s 26–50 zaměstnanci. Mohou to být podnikatelé, kteří s podnikáním teprve začínají a jejich obchod se teprve rozjíždí.

Tabulka 6, roční obrat v závislosti na počtu zaměstnanců

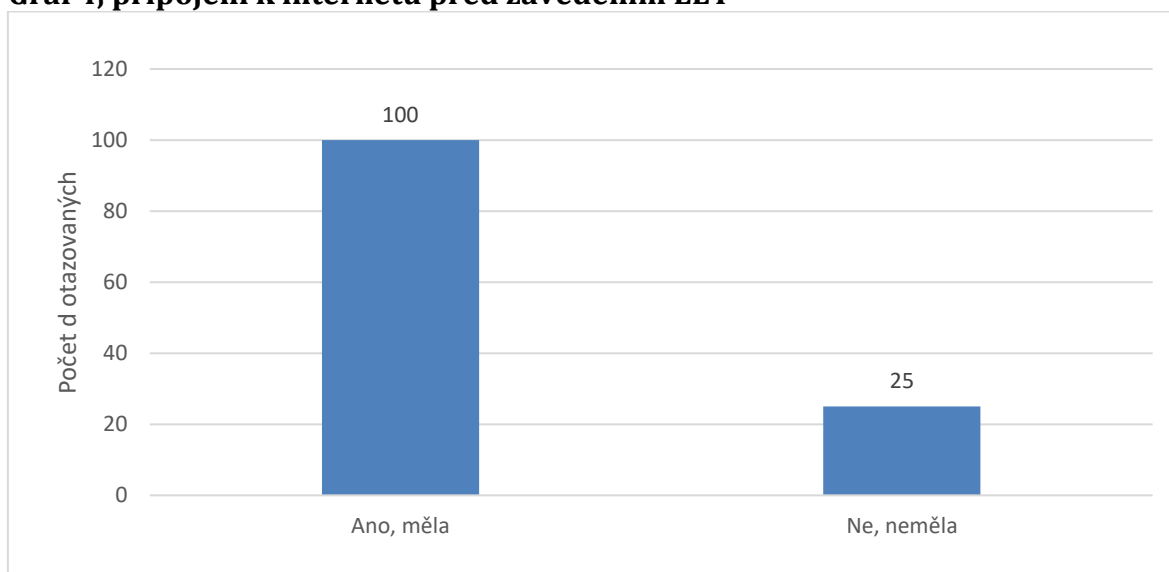
	Do 1. mil EUR	Do 2 mil. EUR	Do 3 mil. EUR	Do 5 mil. EUR	Do 10 mil. EUR	Nad 10 mil. EUR	Celkem
Bez zaměstnanců	51		1				52
1–5 zaměstnanců	31	5	1				37
6–10 zaměstnanců	8	3	1				12
11–25 zaměstnanců	5	1	1	1	2		10
26–50 zaměstnanců	1	2	2	1			6
51–250 zaměstnanců			1		1	1	3
251 zaměstnanců a více					3	2	5
Celkem	96	11	7	2	6	4	125

(zdroj: vlastní zpracování)

3.1.5 Připojení k internetu před zavedením EET

V další otázce respondenti odpovídali, zda před zavedením EET měli připojení k internetu. Z grafu 4 je patrné, že 100 podnikatelů mělo připojení k internetu ještě před povinností vést elektronickou evidenci tržeb. Zbýlých 25 podnikatelů si připojení k internetu muselo pořídít, tím se jim náklady na celkové pořízení elektrické evidence tržeb zvedly.

Graf 4, připojení k internetu před zavedením EET

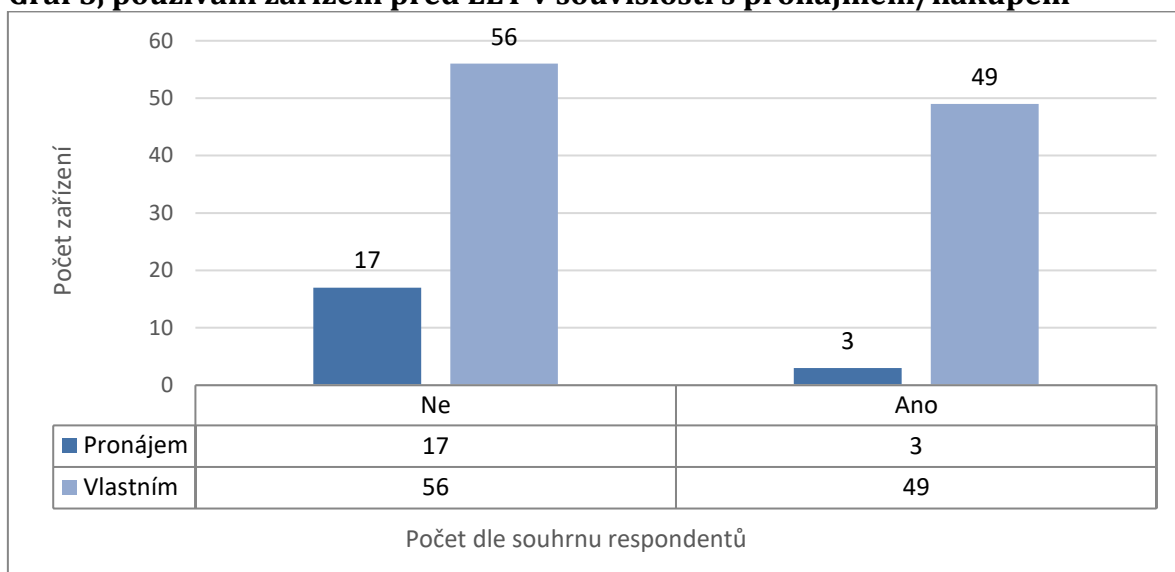


(zdroj: vlastní zpracování)

3.1.6 Technické zařízení před EET, nákup/pronájem pokladny

Otázka číslo 6, zda respondenti vlastnili/pronajímali si technické zařízení před elektronickou evidencí tržeb je propojena s otázkou číslo 7, zda technické zařízení nyní vlastní či naopak ho mají v pronájmu, Z grafu 5 je zřejmé, že z celkových 125 podnikatelů zařízení vlastní 105 dotazovaných, pouhých 20 má zařízení v pronájmu. Z grafu je dále zřejmé, že 73 dotazovaných nevlastnilo před EET žádné technické zařízení. Necelá polovina, 52 respondentů, technické zařízení před vzniknutím zákona o evidenci tržeb vlastnila/měla v pronájmu. Necelých 95 % podnikatelů, kteří si pokladní systém zřídili před evidencí tržeb, ho vlastnilo. Pouze 3 respondenti mají pokladnu v pronájmu. Respondenti, kteří si pokladní systém museli pořídit, ho z přibližných 77 % vlastní. Zbýlých 23 % dotazovaných si pokladnu pronajmuli.

Graf 5, používání zařízení před EET v souvislosti s pronájmem/nákupem

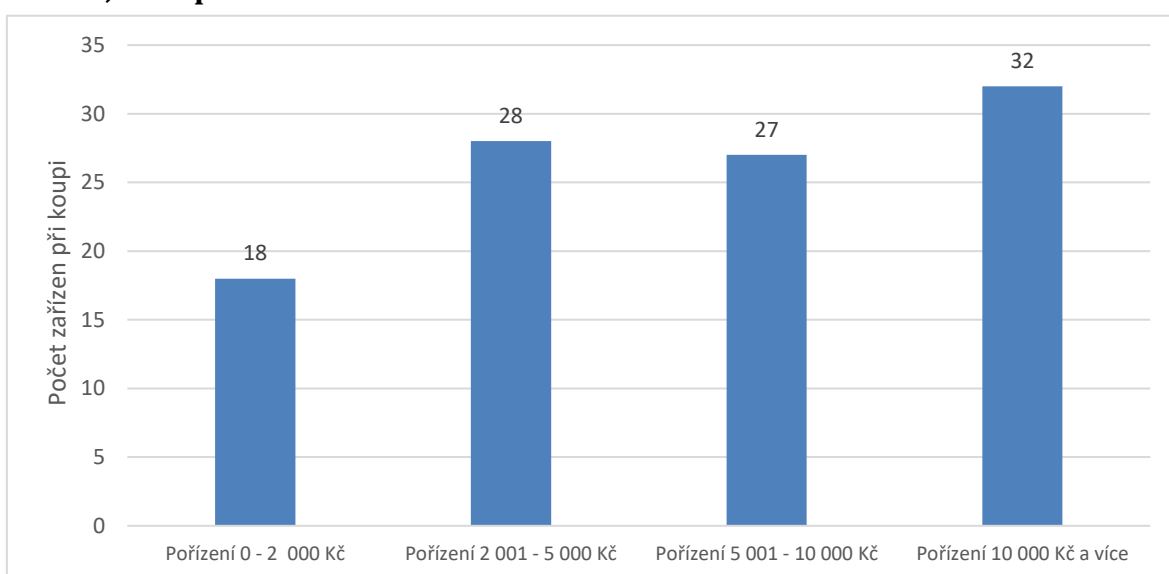


(zdroj: vlastní zpracování)

3.1.7 Cena pořízení/pronajmutí zařízení

Na otázku číslo 8 zodpovídali respondenti, kolik je pořízení pokladního systému stálo, případně kolik zaplatí za pronájem. Z grafu 6 je patrné, že z celkových 105 respondentů, kteří zařízení vlastní, jich 32 zakoupilo pokladnu za více než 10 000 Kč. Pouhých 18 dotazovaných zařízení zakoupilo do 2 000 Kč.

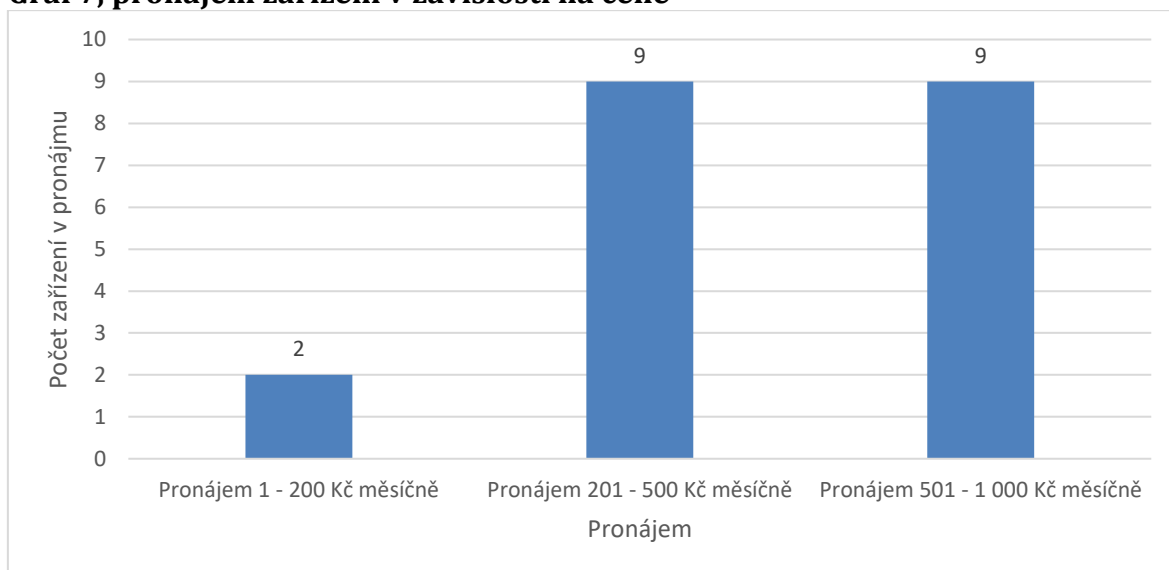
Graf 6, nákup zařízení v závislosti na ceně



(zdroj: vlastní zpracování)

Při pronájmu z celkových 21 podnikatelů z grafu 7 je znatelné, že si 9 respondentů pronajímá zařízení od 201–500 Kč měsíčně a 9 podnikatelů od 501 - 1 000 Kč měsíčně. Pouze jeden podnikatel si pronajímá zařízení za 1 000 Kč měsíčně a více. Zařízení, které má v pronájmu, je pronájem registrační pokladny v oboru velkoobchod a maloobchod; opravy a údržba motorových vozidel.

Graf 7, pronájem zařízení v závislosti na ceně

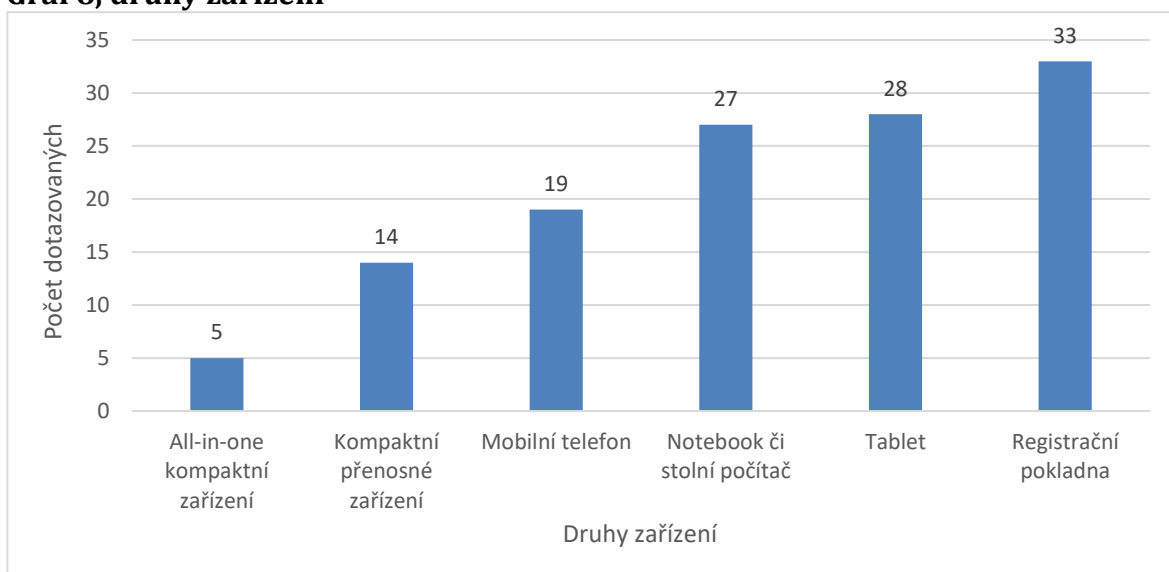


(zdroj: vlastní zpracování)

3.1.8 Druh zařízení

Další otázka byla směřována, jaký druh zařízení si respondenti pořídili/případně jaký druh si pronajímají, graf 8. Je viditelné, že nejvíce si respondenti pořizovali ke svému podnikání Registrační pokladnu, 27 % dotazovaných. Druhé nejvíce žádané zařízení je tablet. Na třetí pozici se umístil notebook/stolní počítač. Naopak nejméně si podnikatelé pořizují All - in - one pokladny. Důvodem, proč podnikatelé neinvestují do těchto pokladen je cena a obrovské množství funkcí, které jsou pro některé podnikatele přebytné. Kompaktní přenosné zařízení a mobilní telefon si pořídilo přibližných 27 % podnikatelů.

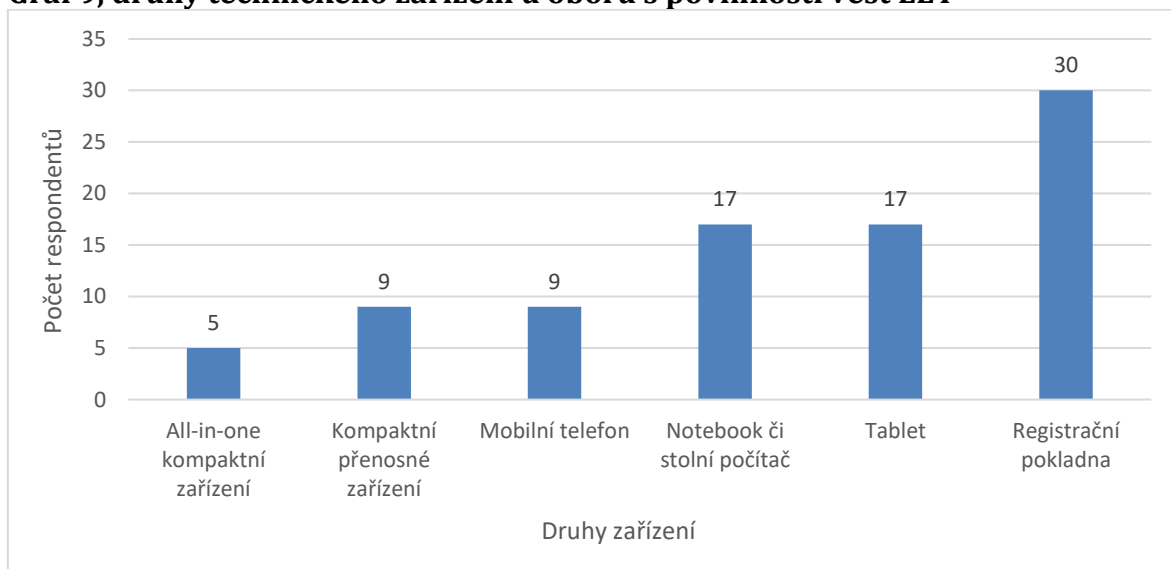
Graf 8, druhy zařízení



(zdroj: vlastní zpracování)

Druh zařízení u oborů s povinností vést EET je znázorněn v grafu 9. Výsledky grafu ukazují, že podnikatelé si nejčastěji pořizovali/pronajmuli registrační pokladnu. Na druhém místě se umístil notebook/stolní počítač s tabletem.

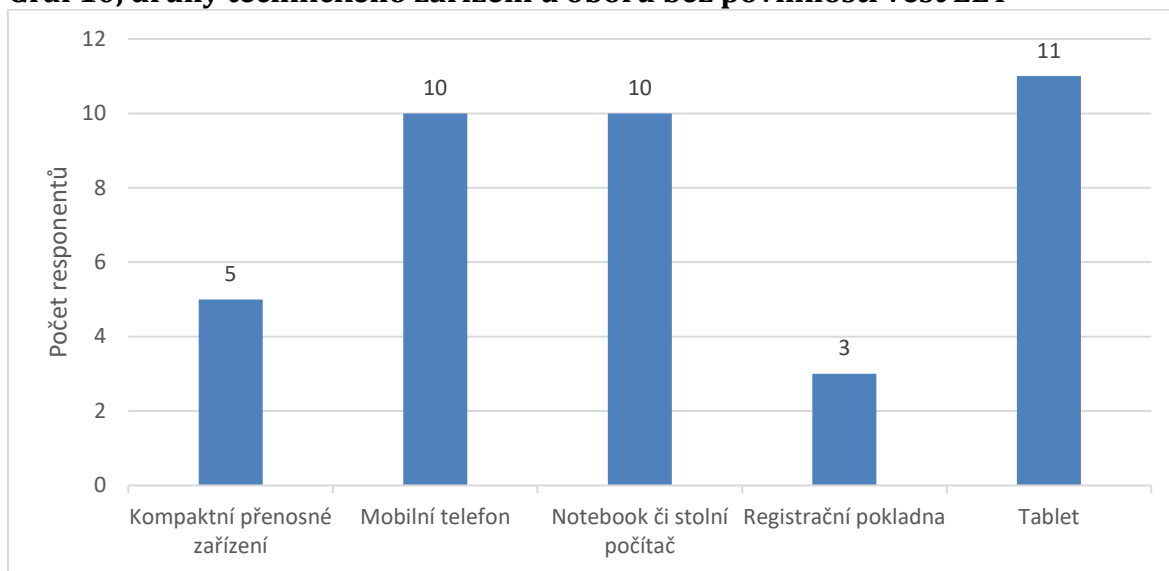
Graf 9, druhy technického zařízení u oborů s povinností vést EET



(zdroj: vlastní zpracování)

Nejčastějším druhem zařízení, které si podnikatelé pořizují/ pronajímají u oboru bez povinnosti vést EET, je tablet, graf 10. Pouze o jednoho respondenta se liší počet dalších zařízení – mobilní telefon a notebook/stolní počítač.

Graf 10, druhy technického zařízení u oborů bez povinnosti vést EET



(zdroj: vlastní zpracování)

V tabulce 7 je prezentován druh zařízení s finančním nákladem, který podnikatel musel vynaložit. U nejméně žádaného druhu pokladny, All – in – one pokladny, se pořízení pohybuje nejčastěji nad 10 000 Kč. Naopak u nejžádanějšího druhu technického zařízení, registrační pokladny, se pořízení pohybuje nejčastěji od 5 000 Kč a více. U pronájmu se nejčastěji pronajímají tablety. Z celkového počtu pronajímaných zařízení, se tablety pronajímají z 43 %. Druhý pronájem je nejžádanější u registrační pokladny, přesně 19 %. Dle výsledků to jsou převážně podnikatelé, kteří mají kolem deseti zaměstnanců a všichni tuto pokladnu vlastní.

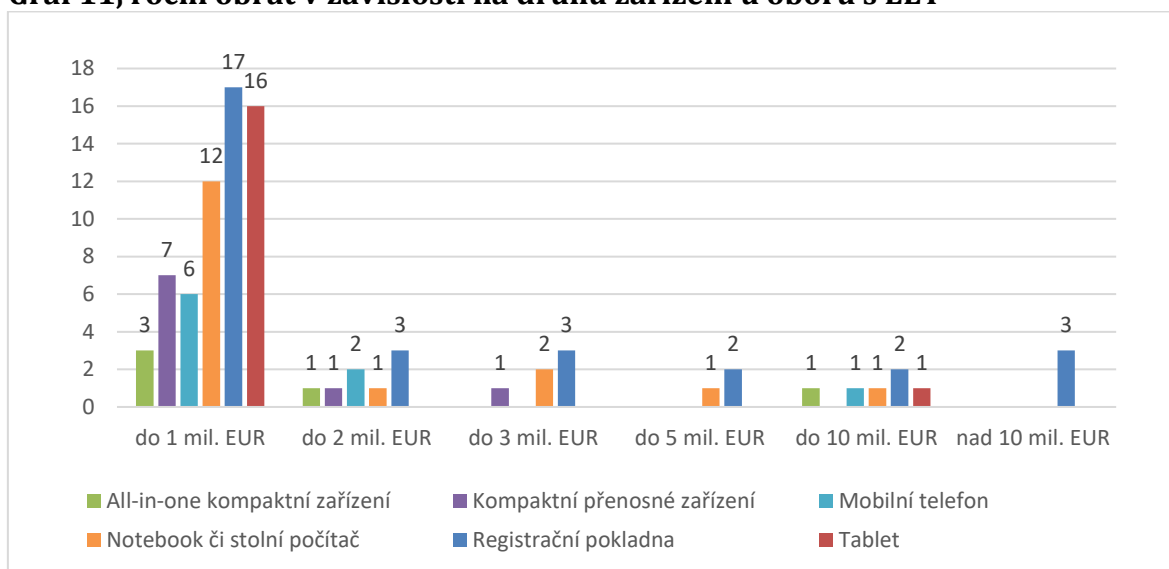
Tabulka 7, druhy zařízení v závislosti na ceně pořízení/pronájmu

	All-in-on kom. zař.	Komp. zařiz.	Mobil. telefon	Note - book/ stolní počítač	Tablet	Regist. pokl.	Celkem
Pořízení							
0 - 2 000 Kč		2	10	3	3		18
2 001 - 5 000 Kč	1	2	4	11	5	5	28
5 001 - 10 000 Kč		4	1	7	7	8	27
nad 10 000 Kč	4	4	2	6	1	15	32
Pronájem							
1-200 Kč měsíčně			2			1	2
201-500 Kč měsíčně		2	1		5	3	9
501 - 1 000 Kč			1		7		9
1 000 Kč a více						1	1
Celkem	5	12	21	27	28	33	125

(zdroj: vlastní zpracování)

V grafu 11, který znázorňuje roční obraty s druhem technického zařízení u oborů s EET, je zřejmé, že nejvíce si podnikatelé, kteří mají obrat do 1 mil EUR, pořizují registrační pokladnu. Na druhém místě v tomto rozsahu obratu se umístil tablet. Podnikatelé, kteří měli roční obrat vyšší než 10 mil. EUR, používají výhradně registrační pokladnu. Překvapující odpovědí byla pokladna all-in-one, kterou si nejčastěji pořizují podnikatelé u obratu do 1 mil. EUR. Zbylé dvě pokladny si podnikatelé pořídili u obratu do 2 mil. EUR a u obratu do 10 mil. EUR.

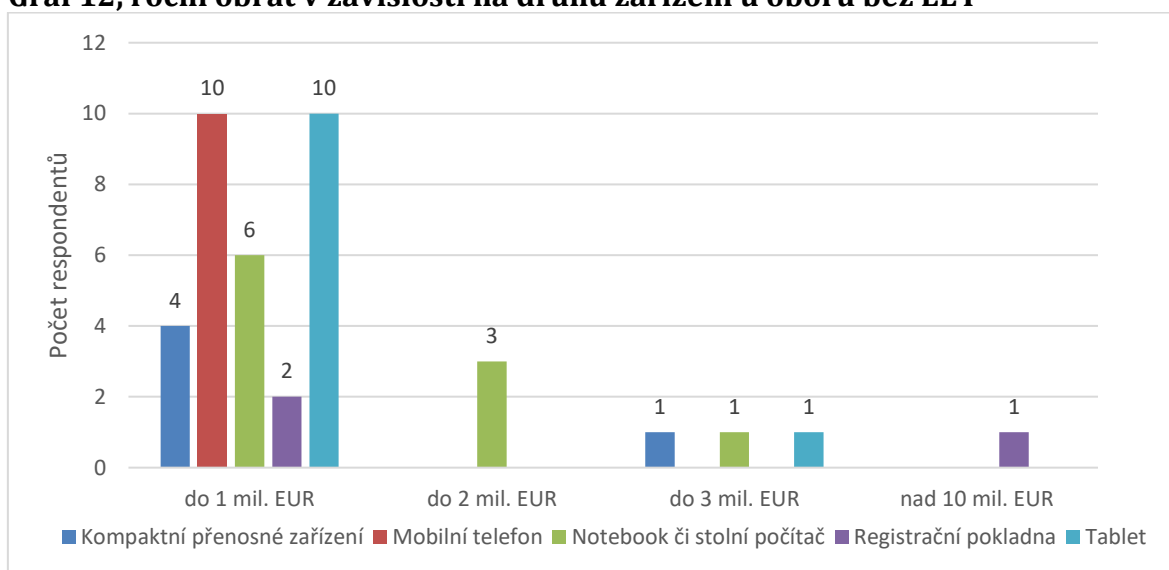
Graf 11, roční obrat v závislosti na druhu zařízení u oborů s EET



(zdroj: vlastní zpracování)

Roční obrat v závislosti na druhu zařízení u oborů bez EET z grafu 12 je patrné, že nejčastější pořizované zařízení u obratu do 1 mil. EUR je mobilní telefon a tablet. Třetí nejčastější zařízení, které si podnikatelé pořizují je notebook/stolní počítač. Nebylo překvapující, když pokladnu all-in-one si nepořídil žádný podnikatel bez povinnosti EET.

Graf 12, roční obrat v závislosti na druhu zařízení u oborů bez EET

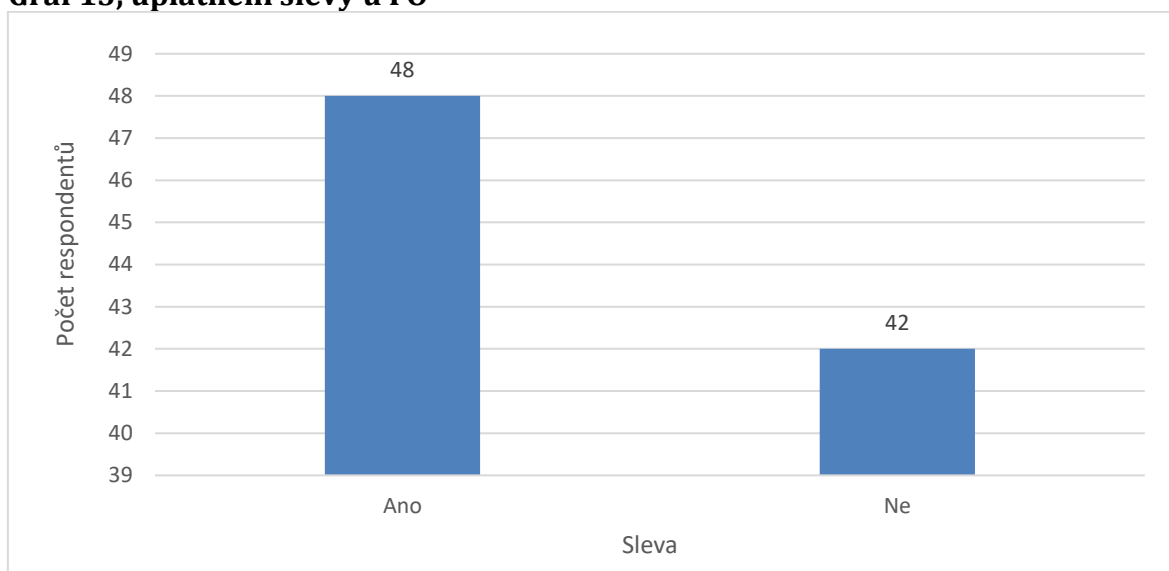


(zdroj: vlastní zpracování)

3.1.9 Sleva na dani

Uplatnění slevy na dani v částce 5 000 Kč v ročním zúčtování daně využilo 48 respondentů, tedy 54 %. Zbýlých 42 dotazovaných slevu na dani neuplatnilo. Obrovský počet respondentů, kteří neuplatnili slevu, je v některých případech způsobeno nejen tím, že si dané zařízení pronajímají, ale i z důvodu toho, že drobní podnikatelé s nízkým základem daně na slevu nemusí dosáhnout. V grafu 13 jsou zahrnuty pouze FO. Pro Právnícké osoby je nákup pokladního zařízení daňově uznatelný výdaj, a tak si tím mohou snížit daňový základ.

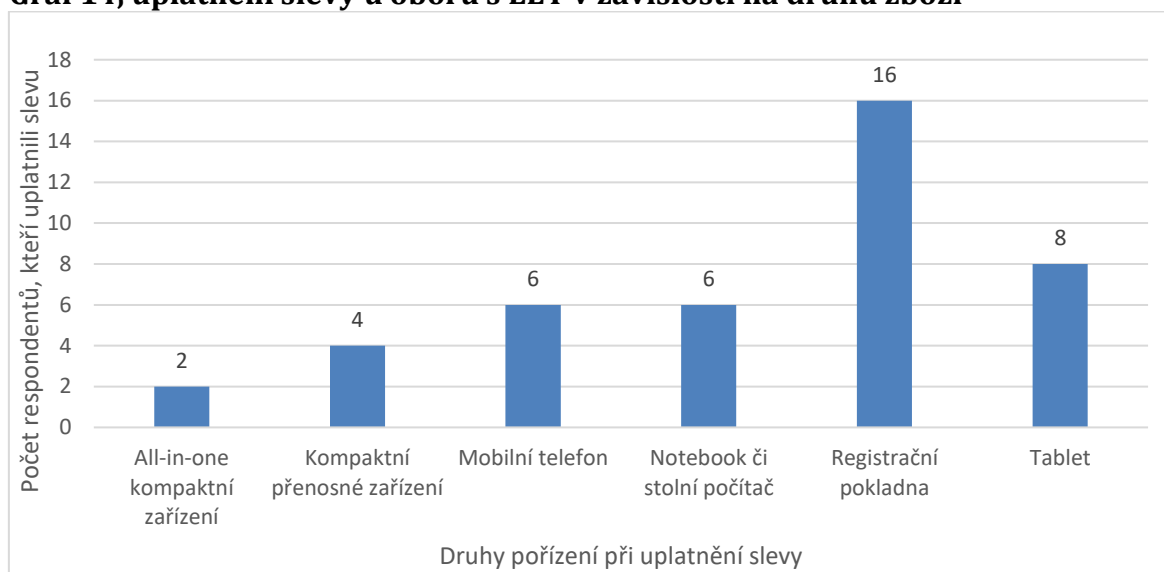
Graf 13, uplatnění slevy u FO



(zdroj: vlastní zpracování)

Z grafu 14 je patrné, že nejčastěji slevu uplatnili podnikatelé, kteří si pořídili registrační pokladnu, 16 respondentů. Slevu si dále nechali při zúčtování daně odečíst ti, kteří si pořídili tablet. O něco méně pak bylo dotazovaných se zakoupeným mobilním telefonem a notebookem či stolním počítačem.

Graf 14, uplatnění slevy u oborů s EET v závislosti na druhu zboží

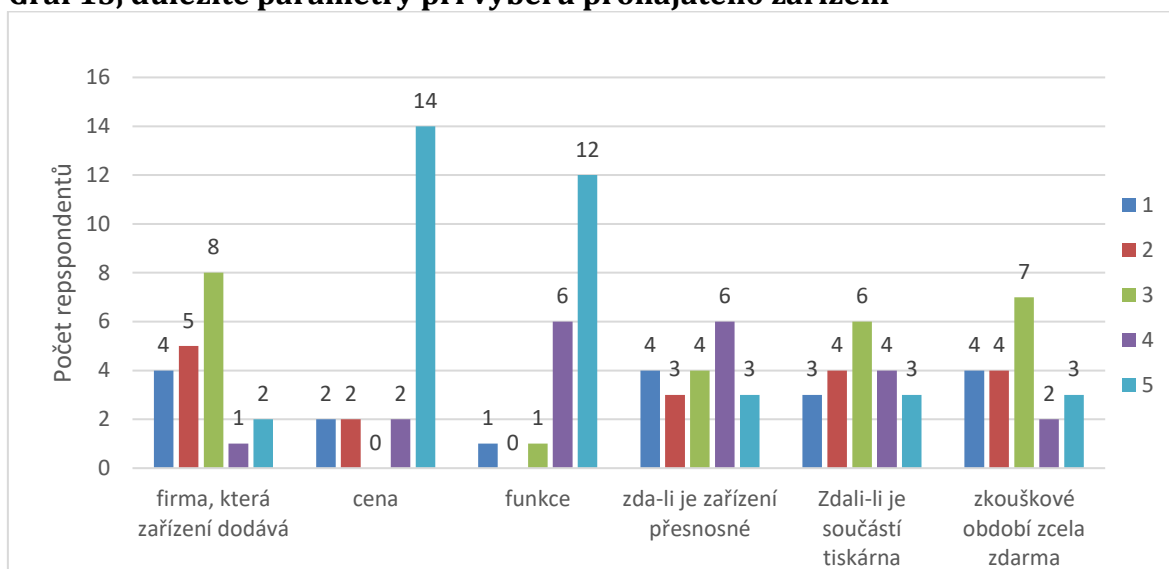


(zdroj: vlastní zpracování)

3.1.10 Důležité parametry při výběru zařízení

V otázce, co bylo nejdůležitější (5) až nejméně důležité (1) pro podnikatele s pronajatým zařízením, byla nejvíce důležitá cena a poté funkce, graf 15. Parametr ponechání stávajícího zařízení byl podnikatelům nejméně důležitý, protože zařízení, které používají, si pronajali, tedy ho nevlastní. Firma, která zařízení dodává například i na zkuškové období zcela zdarma, byla pro podnikatele středním bodem při výběru zařízení.

Graf 15, důležité parametry při výběru pronajatého zařízení



(zdroj: vlastní zpracování)

Výsledky byly zpracovány do Likertovy škály. V tabulce 8 jsou vypsány parametry výběru a rozhodnutí respondentů dle důležitosti, 1 (méně důležité) až 5 (důležité). Tučně jsou v tabulce zbarveny nejčastější odpovědi dotazovaných.

Tabulka 8, četnost odpovědí u pronajatých zařízení

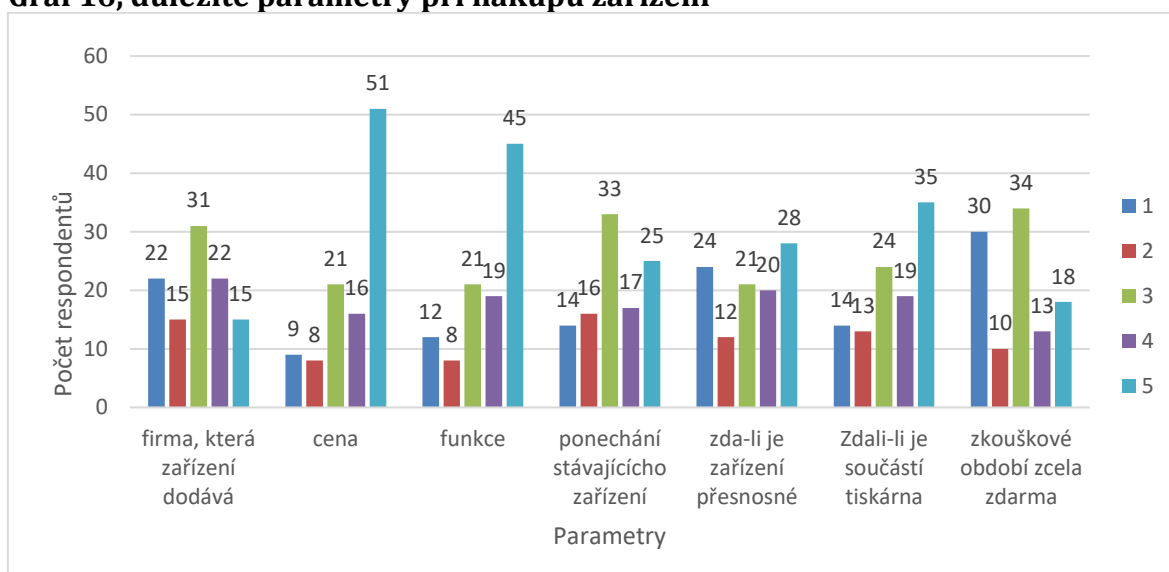
	1	2	3	4	5
Firma	4	5	9	1	2
Cena	2	2	1	2	14
Funkce	1	1	1	6	12
Zda je zařízení přenosné	4	3	5	6	3
Zda je součástí tiskárna	3	5	6	4	3
Zkouškové období zcela zdarma	5	4	7	2	3
Průměr	19	10	9,67	5,25	7,4

(zdroj: vlastní zpracování)

V otázce, jaký parametr byl pro podnikatele nejdůležitější (5) až nejméně důležitý (1), byly výsledky zpracovány do Likertovy škály. Pro podnikatele, kteří si

zařízení zakoupili, byl nejdůležitější parametr cena. Druhý nejdůležitější parametr pro podnikatele při nákupu byly funkce. Ze 45 dotazovaných, pro které je funkce nejdůležitější, polovina podnikatelů zakoupila technické zařízení nad 10 000 Kč. Dalších 12 respondentů z grafu 16 se při nákupu pokladny při zaměření na funkce zařadili do rozpočtu 5 001 - 10 000 Kč. Pro podnikatele je důležité, zda je součástí pokladny tiskárna a zda je zařízení přenosné. Všichni podnikatelé, kteří zodpověděli, že je pro ně nejdůležitější cena, mají obrat do 1 mil. EUR.

Graf 16, důležité parametry při nákupu zařízení



(zdroj: vlastní zpracování)

Výsledky byly zpracovány do Likertovy škály. V tabulce 9 jsou vypsány parametry výběru a rozhodnutí respondentů dle důležitosti, 1 (méně důležité) až 5 (důležité). Tučně jsou v tabulce zbarveny nejčastější odpovědi dotazovaných.

Tabulka 9, četnost odpovědí při koupi zařízení

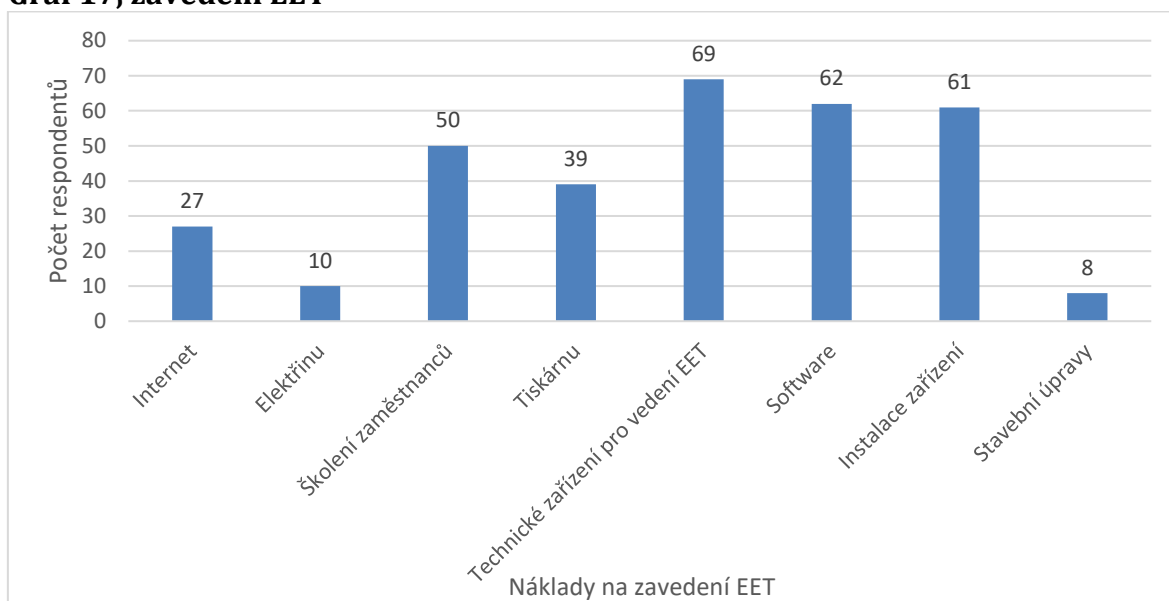
	1	2	3	4	5
Firma	22	15	31	22	15
Cena	9	8	21	16	51
Funkce	12	8	21	19	45
Ponechání stávajícího zařízení	14	16	33	17	25
Přenosné zařízení	24	12	21	20	28
Součástí tiskárna	14	13	24	19	35
Zkuškové období zcela zdarma	30	10	34	13	18
Průměr	125	41	61,7	31,5	43,4

(zdroj: vlastní zpracování)

3.1.11 Náklady na zavedení EET

V další otázce respondenti vybírali, co všechno si kvůli EET museli pořídit, případně zafinancovat. Ve výběru měli internet, elektřinu, školení zaměstnanců, tiskárnu, technické zařízení, software, instalace zařízení a stavební úpravy. Z grafu 17, viz níže, je zřejmé, že nejvíce si podnikatelé museli pořídit technické zařízení pro elektronickou evidenci tržeb. K zařízení je nutný i software. Nebylo překvapující, že se umístil na druhém místě. Nejmenší problém u zavedení EET byly stavební úpravy, které trápilo pouze 8 respondentů.

Graf 17, zavedení EET

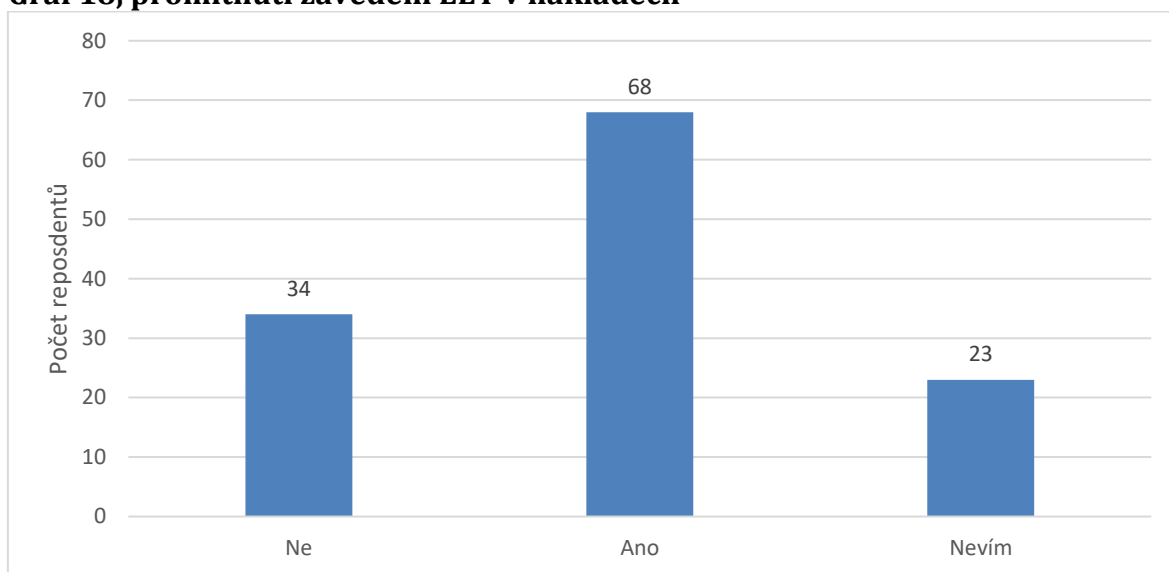


(zdroj: vlastní zpracování)

3.1.12 Promítnutí zavedení EET v nákladech

V poslední otázce dotazníku respondenti odpovídali, zda se domnívají, že se zavedení EET promítne v jejich nákladech. Názorný graf 18 ukázal, že nejpočetnější skupina podnikatelů, 68 dotazovaných, si myslí, že promítne. 34 podnikatelů si myslí, že se jejich nákup zařízení nepromítne v nákladech. Zbýlých 23 respondentů zaznamenali odpověď, že neví. Mohou to být respondenti, kteří si nejsou jistí promítnutím do nákladů nebo nechtěli tuto otázku zodpovídat.

Graf 18, promítnutí zavedení EET v nákladech



(zdroj: vlastní zpracování)

V tabulce 10 je zpracováno rozdělení na respondenty, kteří si zařízení pronajali a na respondenty, kteří si zařízení nakoupili. 13 respondentů odpovědělo, že se zařízení v pronájmu promítne v nákladech. Naopak nepromítnutí nákladů odpovědělo 6 dotazovaných. Užití zařízení se promítne v nákladech u 55 dotazovaných a pouhých 28 podnikatelů si myslí opak.

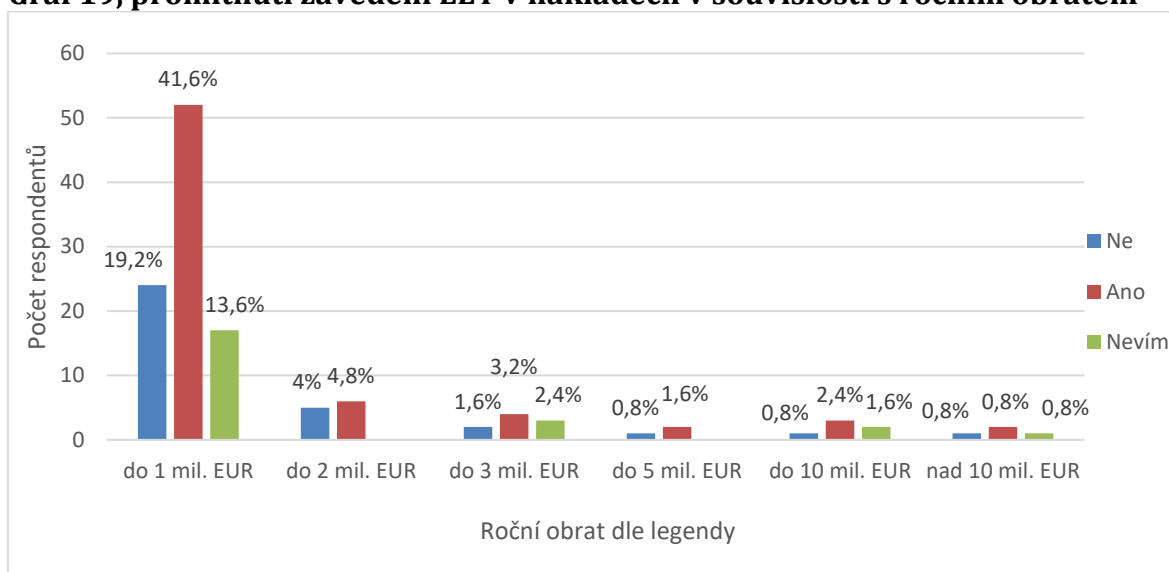
Tabulka 10, promítnutí v nákladech zavedení EET u pronájmu/nákupu

	Ano	Ne	Nevím	Celkem
Pronájem	13	6	1	20
Nákup	55	28	22	105

(zdroj: vlastní zpracování)

Poslední otázka je také propojena s ročním obratem. Z grafu 19 je viditelné, že podnikatelé, kteří mají roční obrat do 1 mil. EUR si myslí, že se jim náklad, pořízení technického zařízení, znatelně projeví. U obratu do 2 mil. EUR si 4,8 % respondentů myslí, že se jim zakoupení zařízení projeví také do nákladů.

Graf 19, promítnutí zavedení EET v nákladech v souvislosti s ročním obratem



(zdroj: vlastní zpracování)

4 Technické řešení EET

4.1 Varianty technického řešení

Varianty technického řešení se u každého podniku dle velikosti liší. Třídění dle počtu zaměstnanců je nejčastějším ukazatelem. Podnik lze rozdělit do čtyř skupin, mikropodnik (do 10 zaměstnanců), malé podniky (do 50 zaměstnanců), střední podniky (do 250 zaměstnanců) a velké podniky (nad 250 zaměstnanců). (czechinvest.org) Protože byl dotazník vytvořen pro menší živnostníky a podnikatele, rozdělení bude následující: mikropodniky a malé podniky.

4.2 Ubytování, stravování a pohostinství – mikropodniky

Ubytování, stravování a pohostinství má povinnost vést EET. Pro tuto variantu autorka vybrala telefon/tablet s připojením na bezdrátovou tiskárnu. Toto řešení je nejvíce vhodné pro malé provozovny s nižším obratem zákazníků i tržeb. Výhoda oproti registrační pokladně a All-in-one zařízení je mobilita zařízení. Tyto přenosné přístroje ale nejsou primárně vyrobeny pro tento účel a jejich baterie má velmi krátkou životnost. Toto řešení je vhodné pro podnikatele, kteří tržby inkasují mimo svoji provozovnu, mají desítku zákazníků denně a nenabízejí mnoho zboží nebo služeb. Nevýhodou je časté nabíjení zařízení. Oproti telefonu má tablet větší obrazovku, pro podnikatele to znamená větší přehlednost. Telefon/tablet je přenositelný a malý, zaměstnanec ho může mít vždy po ruce. Výhodou pro uživatele je vystavování účtenek i při výpadku elektřiny. Při poruše zařízení lze rychle zprovoznit EET na jiném telefonu/tabletu. Zaměstnanec může poslat snadno účtenku z telefonu na přenosnou bluetooth tiskárnu pro vytisknutí účtenky. Výhodou je poslání účtenky na žádost zákazníka na email. Poplatník si nemusí pořizovat nové zařízení, stačí starší zánovní telefon s nainstalováním aplikace pro evidenci tržeb a zakoupení bezdrátové tiskárny.

Vybraný telefon DoogeeX70 (obrázek 8) je nejlevnější nový dotykový telefon na začátku roku 2019. Podnikatel si ho může pořídit v TS BOHEMII za 1 960 Kč.

Tiskárna BIRCH BM-C02 (obrázek 7) je přenosná, bezdrátová a velmi malá za příznivou cenu. Umístila se na 12. místě v prodejnosti. Tato tiskárna má oproti ostatním stoprocentní recenze, (2). Na jedno nabití tiskárna vydrží až 15 hodin

v nepřetržitém tisknutí, 7 dní v režimu stand-by. Tato tiskárna je vhodná do menších zařízení. Cena tiskárny je 1 292 Kč bez potřebných rolí k používání zařízení.

Obrázek 8, mobilní telefon DoogeeX70



(zdroj: heureka.cz)

Obrázek 7, bezdrátová bluetooth tiskárna BIRCG BM-C02



(zdroj: heureka.cz)

4.3 Ubytování, stravování a pohostinství – malý podnik

Pro malé podnikatele s povinností EET v oboru ubytování, stravování a pohostinství autorka vybrala registrační pokladnu. Jedná se o jednoúčelové zařízení s klávesnicí a jednoduchým displejem. Výhodou je tiskárna, která je zabudovaná v zařízení. Jedná se o velmi jednoduché a spolehlivé zařízení. Vybraná registrační pokladna Quoerion QMP 18 (obrázek 9) je v závislosti na ceně a na funkcích nejlepší možností pro podnikatele. Na nákupním průvodci se umísťuje na 16. místě, příloha 6. Zařízení je lehké a ideální pro malé obchody. Pokladna má jednoduché programování společně s velmi rychlou a tichou termotiskárnou. Software umožňuje přizpůsobení pokladny k požadavkům zákazníka. Výhodou je jednoduché používání, podsvícení grafického displeje pro obsluhu i zákazníka a možnost připojení k digitální váze. Pokladna zvládne kopii účtenky, programovatelné slevy i přirážky, automatický přepočítání cizí měny a propojení s platebním terminálem, případně s váhou. Platební terminál není součástí zařízení. Cena zařízení je 8 481 Kč.

Obrázek 9, Quoein QMP 18



(zdroj: heureka.cz)

4.4 Velkoobchod a maloobchod, opravy a údržba motorových vozidel – mikropodniky

Povinnost podnikatele vést EET má také obor velkoobchod a maloobchod, opravy a údržba motorových vozidel. Pro tento obor s minimem zaměstnanců autorka vybrala přenosné zařízení s cloudovými službami. Tato pokladna se řadí mezi nejprodávanější a nejlépe hodnocené uživateli za první měsíce roku 2019, příloha 7. Profesionální zařízení se všemi potřebnými funkcemi včetně schopnosti vytisknutí účtenky. Tato varianta je vhodná pro podnikatele, kteří mají malý podnik s desítkami vydaných účtenek. Je určeno především pro provozovny, které nejsou nárazově zatížené. Zařízení používají i prodejci, kteří nemají svoji vlastní provozovnu nebo stálé místo. Výhodou je velmi jednoduchá obsluha a stabilita provozu. Některé modely dodavatelé nabízejí za velmi nízké ceny. Pro podnikatele je možnost využít toto zařízení jako platební terminál. Mezi nevýhody patří omezené funkce a nevhodnost použití do větších provozoven. Toto zařízení nabízí i zálohování pro případ poruchy.

Kasa FIK Orange Klasik (obrázek 10) je jednoduchý, přenosný terminál se zabudovanou tiskárnou. Bez napájení vydrží až tři dny a součástí je termální tiskárna. Vystaví účtenku do tři vteřin a uživatel má možnost naprogramování neomezený počet položek a skupin. Tato pokladna zajistí platbu hotovostí ale i platební kartou. Program automaticky vytváří kopii dat na zařízení, které uživatel může zálohovat a obnovit data zdarma. Všechna data jsou zabezpečene šifrována na online úložišti. Pokud si uživatel nepřeje zálohování dat, může tuto funkci vypnout. Cena zařízení je 8 445 Kč.

Obrázek 10, kasa FIK Orange Klasik



zdroj: getra.cz

4.5 Velkoobchod a maloobchod, opravy a údržba motorových vozidel – malý podnikatel

Pro tuto variantu autorka vybrala All-in-one pokladny, které jsou výhodné pro malé až střední podniky, které vydají denně přes sto až tisíc účtenek. Toto zařízení mohou používat i podnikatelé v menší gastronomii. Není doporučeno pro podnikatele do větších provozoven. Do praktické části byl vybrán nejprodávanější model, příloha 8, a to model KASAmax ALL-IN-ONE (obrázek 11). All-in-one znamená v českém jazyce „vše v jednom“, jeden přístroj v sobě ukrývá monitor, počítač, včetně všech součástí i termální tiskárnu. Podnikatel zapojí pouze myš a klávesnici. Výhodou patří kompaktnost, vše je v jednom zařízení. Tato pokladna v sobě ukrývá i zákaznický displej, skener a skladový systém KASAmax Obchod. Další výhodou je dotykový monitor pro snadnější ovládání systému zaměstnanci, robustní stojan a moderní design. Při nákupu tohoto zařízení uživatel nemusí dělat žádné aktualizace ani žádné složité stahování, přístroj je připraven rovnou na evidování tržeb. Zásadní nevýhodou je cena, podnikatel za tuto pokladnu zaplatí 42 337,90 Kč.

Obrázek 11, KASA max ALL-IN-ONE



zdroj: prodejpokladen.cz

Malý podnikatel si technické zařízení při zavedení EET pořizovat nemusí, může si technické zařízení pronajmout. Pronájem je řešením pro malé podnikatele, pro prodejny s rychlým občerstvením, hospody nebo pro malé restaurace. Byly vybrány tři nejžádanější firmy s pronájmem pro podnikatele.

4.5.1 Pronájem pokladny od T-Mobile

Pro podnikatele T-Mobile nabízí tři možnosti zařízení (obrázek 12). Všechna pronajímaná zařízení mají zálohování dat, fungování v off-line režimu a zvládají platbu hotově i kartou. První možností je Kasa, profesionální pokladna s integrovanou tiskárnou. Pronajímatel měsíčně zaplatí 478 Kč. Další zařízení k pronájmu je za stejnou částku, 478 Kč měsíčně, tablet. K pronajmutí společnost nabízí platební terminál s tisknutím účtenek za 78 Kč měsíčně a tiskárnu, která se ovládá z mobilního telefonu či tabletu za 188 Kč měsíčně. Pro podnikatele T-Mobile vytvořil ceník služeb, kde pronajímatel zaplatí za marný výjezd technika, za práci technika, která není v paušálu zahrnuta, za každou započtenou hodinu servisní činnosti, a i za dvouhodinové školení.

Obrázek 12, zařízení od T-Mobile



zdroj: T-Mobile.cz

4.5.2 Pronájem pokladny od Vodafone

Společnost Vodafone nabízí technická zařízení, která nemusí sloužit pouze jako pokladna. Tato společnost poskytuje podnikatelům tři druhy pronájmu pokladen. Všechny tři typy mají společnou podporu angličtiny i vietnamštiny, automatické zálohování prodejů a nastavení, kalkulačku pro rychlý výpočet celkové položky ke

zdanění a dle druhu různý počet oblíbených položek pro rychlý prodej. Při pronájmu pokladny není součástí termální tiskárna ani platební terminál. Pokud se podnikatel rozhodne pro nákup tiskárny u stejné firmy, zaplatí jednorázově za tiskárnu 3 360 Kč. Platební terminál si však podnikatel bude muset pořídit u jiného dodavatele. Nejprodávanější platební terminál x-POS VX675 s bluetooth stojí 10 882 Kč v obchodě mironet.cz.

Vodafone ePokladna Mini má pouze 8 oblíbených položek pro rychlý prodej a automatické zálohování prodejů. Cena zařízení činí 180 Kč měsíčně.

Vodafone ePokladna Standard má až 1 000 oblíbených položek pro rychlý prodej a hromadné nahrání položek z počítače. Za tuto pokladnu zaplatí podnikatel 300 Kč měsíčně.

Poslední možností je Vodafone ePokladna Komplet. Mezi nejzajímavější funkce patří volba až 5 000 oblíbených položek, automatické zálohování prodejů a nastavení, akční ceny a slevy, správa skladovaných zásob, správa dodavatelů a inventura. Podnikatel zaplatí 420 Kč měsíčně. (vodafone.cz)

4.5.3 Pronájem pokladny od O2

O2 nabízí pro podnikatele tři typy pokladen. V případě, kdy si zájemce zařízení chce pouze pronajmout, je cena u všech pokladních zařízení stejná. Naopak v případě nákupu zařízení se cena liší. Mezi hlavní funkce pokladen od O2 patří reporty a přehledy ke zpětnému dohledání. Výhodou pronájmu od O2 je podpora 24 hodin denně na rozdíl od ostatních konkurentů. Podnikatelé mohou být od nájmu ušetřeni v případě, kdy zákazníci v jejich podniku zaplatí kartou alespoň 100 000 Kč. Pokud zákazníci v jejich prodejně nechají pouze 50 000 Kč, mají EKasu za polovinu pronajímané ceny.

EKasa Kompakt (obrázek 13) je kompletní řešení pro elektronickou evidenci tržeb včetně zabudované tiskárny, platebního terminálu a zprovoznění zdarma. Výhodou oproti ostatním technickým zařízením od O2 je vyšší kapacita baterie, přenosnost zařízení a lehká váha.

Obrázek 13, EKasa Kompakt



zdroj: O2.cz

EKasa (obrázek 14) je zařízení s elektronickou pokladnou s dotykovým displejem, s tiskárnou s termo tiskem a s platebním terminálem podporující bezkontaktní a NFC platby. Tiskárna je k zařízení připojena pomocí bluetooth. Zařízení na jedno nabití vydrží až na 250 transakcí. Výhodou oproti EKasa Kompakt je upozornění majitele na nízký stav skladových zásob.

Obrázek 14, EKasa



zdroj: o2.cz

Poslední možností od O2 je EKasa Premium (obrázek 15). V této možnosti dostane podnikatel nejen dotykový displej, tiskárnu, platební terminál, ale v ceně zboží je i mobilní Wi-Fi hotspot.

Obrázek 15, EKasa Premium



zdroj: o2.cz

5 Shrnutí výsledků

Dotazníkové šetření probíhalo na začátku roku 2019. Odkaz na vyplnění anonymního dotazníku byl přeposílán přes sociální sítě podnikatelům, vložen do podnikatelských skupin na sociálních sítích nebo poslán přes známé přímo malým podnikatelům. Dotazník vyplnilo 125 respondentů. Obor činnosti jediného respondenta ze zahraničí je velkoobchod a maloobchod; opravy a údržba motorových vozidel.

Do dotazníkového šetření se zapojily obory s nutností vést elektrickou evidenci tržeb (69 %), tak obory bez této nutnosti (31 %). Nejčastější právní formou dotazovaných byla Fyzická osoba – OSVČ ze 72 %. Na druhém místě se umístila právnická osoba - s. r. o., 27 %. Dotazník vyplnili pouze dva respondenti, jejichž právní forma je právnická osoba - a. s. a jejich počet zaměstnanců byl 251 a více. Nejčastější odpovědí u počtu zaměstnanců bylo u FO – OSVČ bez zaměstnanců. Na druhém místě se umístil počet 1–5 zaměstnanců také u FO – OSVČ. Právnická osoba - s. r. o. měla nejčastěji 11–25 zaměstnanců. V otázce ročního obrátu respondenti nejvíce odpovídali do 1 mil. EUR, 75 %. Na druhém místě se umístil roční obrat do 2 mil. EUR, 9 %. Ostatní rozdělení ročního obrátu je zastoupeno maximálně 6 odpověďmi. Připojení k internetu před zavedením EET mělo 80 % dotazovaných.

V otázce, zda vlastnili zařízení před EET, 41 % zodpovědělo, že ano. Zbýlých 59 % si zařízení nakoupilo nebo pronajalo. Ze 73 dotazovaných podnikatelů, kteří nevlastnili žádné technické zařízení, si 56 respondentů pokladnu pořídilo. Zbýlých 17 dotazovaných si zřídilo pronájem. Cena porřízení, kterou podnikatelé do zařízení museli vložit, byla nejčastěji více než 1 000 Kč. Pouhých 18 dotazovaných zakoupilo zařízení do 2 000 Kč, 50 % z těchto dotazovaných bylo z oboru velkoobchod a maloobchod; opravy a údržba motorových vozidel. V pronájmu si nejčastěji podnikatelé pronajali zařízení od 201 - 1 000 Kč měsíčně. Nejméně si respondenti pronajali zařízení za 1–200 Kč měsíčně. Druh zařízení, které si podnikatelé nejčastěji pořídili, je registrační pokladna. Na druhém místě se umístil tablet, 28 respondentů, a pouze o jednoho respondenta se liší počet dotazovaných u varianty notebook/stolní počítač. U oborů s povinností vést EET, si nejčastěji podnikatelé pořídili registrační pokladnu. 17 podnikatelů si pořídilo tablet nebo notebook/stolní počítač. Nejméně si podnikatelé pořídili/pronajali all-in-one kompaktní zařízení. Důvodem může být nejen

finanční náročnost, ale i velikost podnikatelských subjektů. All-in-one pokladnu si pořizovaly velké společnosti, které mají povinnost vést EET. V porovnání s cenou si nejčastěji dotazovaní pořídili registrační pokladnu nad 10 000 Kč, 15 respondentů. U pronájmu to byly tablety v rozmezí 501 - 1 000 Kč za měsíc. Slevu na dani mohou využívat pouze FO – OSVČ, z 90 dotazovaných si slevu uplatnilo 54 %. Nejvíce si slevu uplatnili podnikatelé, kteří si nakoupili registrační pokladnu, poté tablet. V parametrech důležitosti u pronajatého zařízení je funkce a cena. Neliší se to ani u odpovědí při nákupu zařízení. Nejběžnější náklad pro zavedení EET u podnikatelů bylo pořízení technického zařízení. Poté software, 62 dotazovaných, a na třetím místě se umístila instalace zařízení, 61 respondentů. Pouze 8 respondentů provádělo stavební úpravy. Zavedení EET se nejčastěji promítlo v nákladech u 53 % dotazovaných. Ze 68 dotazovaných, kteří mají povinnosti vést EET, si 55 respondentů zařízení nakoupilo, zbylých 13 dotazovaných má pokladnu v pronájmu.

6 Závěry a doporučení

Tato bakalářská práce se zabývala tématem elektronické evidence tržeb zaměřené na technické zařízení u malých podnikatelů. Elektronická evidence tržeb byla v České republice zavedena na konci roku 2016. Cílem práce bylo zjistit, jaké technické zařízení malí podnikatelé používají a zda ho mají v pronájmu nebo ho vlastní. Práce je rozdělena na teoretickou a praktickou část.

První, teoretická část, obsahuje přiblížení pojmu elektronické evidence tržeb. Česká republika se inspirovala od zahraničních států, např. Chorvatsko, kde byla evidence zavedena v roce 2013.(eet.money.cz) Nejdříve byla v bakalářské práci definována elektronická evidence tržeb a následně osoby, které podléhají této evidenci. Dále byly popsány tržby, které spadají do evidence, a které naopak nejsou pod nutností evidovat jako tržbu. Každý podnikatel má ze zákona povinnost v místě, kde uskutečňuje svoji evidovanou tržbu umístit oznámení. V bakalářské práci se vysvětluje princip elektronické evidence tržeb i způsoby evidence. Nejobsáhlejší kapitola byla o technickém zařízení, které podnikatel potřebuje ke svému podnikání. Tato část zahrnovala i důležité informace o delikttech a sankcích, které mohou podnikatele potkat v případě nedodržení zásad EET. V další části byly popsány fáze elektronické evidence tržeb s nejnovějšími informacemi 3. a 4. fázi. Poslední část popisuje úctenkovou loterii.

Praktická část obsahuje vyhodnocení dotazníkového šetření, kde malí podnikatelé zodpovídali otázky zaměřené na elektronickou evidenci tržeb. Dotazník byl anonymní a vyplnilo ho 125 respondentů, díky tomu lze výsledky vztahovat k danému vzorku respondentů. Nejvíce respondentů označilo právní formu FO-OSVČ a byli bez zaměstnanců. Na základě výsledků dotazníkového šetření bylo zjištěno, že nejvíce si malí podnikatelé pořizují registrační pokladny a tablety. Ve větší míře si respondenti zařízení nakoupili. V praktické části jsou popsána nejčastější technická zařízení, která si malý podnikatel nakupuje/má v pronájmu. Zařízení byla vybrána na základě prodejnosti, nejlepších referencí a ceny. Autorka vytvořila návrhy technického zařízení pro dvě skupiny podnikatelů u oborů s EET. První skupina je určena pro mikropodniky a druhá skupina je pro malé podniky. Pro mikropodniky autorka doporučuje pořízení mobilního telefonu v oboru ubytování, stravování a pohostinství. Naopak u oboru

velkoobchod a maloobchod, opravy a údržba motorových vozidel je nejvýhodnější přenosné zařízení. U oboru ubytování, stravování a pohostinství u malých podnikatelů autorka vybrala nejpoužívanější zařízení, registrační pokladnu. U oboru velkoobchod a maloobchod, opravy a údržba motorových vozidel je doporučeno nejsložitější zařízení, all-in-one pokladna. U každého zařízení jsou popsána technická řešení s výhody a nevýhody.

Pro podnikatele je ve většině případu zavedení EET finanční zátěží. Dle výsledků šetření autorka doporučuje podnikatelům koupit registrační pokladnu Quorion QMP 18. Naopak pro začínající podnikatele autorka doporučuje pronájem se zkušebním obdobím zcela zdarma. U pronájmu podnikatelé zjistí, jak často je pokladna využívána, kolik transakcí ve firmě denně vytvářejí zákazníci a jaké funkce by mělo technické zařízení mít, a podle toho by měl být i orientován nákup zařízení. Registrační pokladnu je možno zakoupit ve výši 8 841 Kč. Bohužel to není jediný výdaj, který se podnikateli promítne do nákladů. Pásky do tiskárny se pohybují cca 8 Kč za roli, balení obsahuje 10 pásek. Samozřejmostí je připojení k internetu a elektrická energie, kterou příslušné zařízení potřebuje ke svému provozu. Připojení k internetu od O2 podnikatele stojí 399 Kč měsíčně. Součástí balení není platební terminál, který dle svého uvážení by si měl podnikatel pořídit. Celková cena nákupu zařízení je 8 841 Kč, měsíční výdaje pro podnikatele dle výsledku šetření a dalších propočtů autorky jsou ve výši 479 Kč.

7 Seznam použité literatury

- [1] HAJDUŠEK, Tomáš a Milan VODIČKA. *První zkušenosti s EET - elektronickou evidencí tržeb*. Praha: Wolters Kluwer, 2017. ISBN 978-80-7552-589-5.
- [2] VONDRÁK, Zdeněk, Lucie VONDRÁKOVÁ a Michala VONDRÁKOVÁ. *Elektronická evidence tržeb: praktická příručka*. Olomouc: ANAG, [2016]. Daně (ANAG). ISBN 978-80-7554-048-5
- [3] Zákon o evidenci tržeb (EET) - Měšec. cz. *Měšec.cz - váš průvodce finančním světem*, [online]. Copyright © 1998 [cit. 31.3.2019]. Dostupné z: <https://www.mesec.cz/zakony/zakon-o-evidenci-trzeb-eet/>
- [4] Do Účtenkovky se zapojilo 453 tisíc lidí. Rekordman zaregistroval 1648 účtenek - Aktuálně.cz. Zprávy - Aktuálně.cz [online]. Copyright © Economia, a.s. [cit. 29.01.2019]. Dostupné z: <https://zpravy.aktualne.cz/ekonomika/do-uctenkovky-se-zapojilo-453-tisic-lidi-rekordman-zaregistr/r~488bd550cae811e7b6a9ac1f6b220ee8/?redirected=1548785627>
- [5] Elektronická evidence tržeb (EET): jak na to? – Technické řešení: co si mám tedy pořídit? Svet hardware [online]. 2016 [cit.28.01.2019]. Dostupné z: <https://www.svethardware.cz/elektronicka-evidence-trzeb-eet-jak-na-to/43027-3>
- [6] Technická řešení, Elektronická evidence tržeb (EET). Elektronická evidence tržeb (EET) [online]. 2016 [cit.28.01.2019]. Dostupné z <http://www.eltrzby.cz/cz/technicke-reseni>
- [7] Srovnání EET pokladen 2019 - srovnání, zkušenosti a recenze. *Recenze, testy, zkušenosti a hodnocení služeb/www.5nej.cz* [online]. Dostupné z: <https://www.5nej.cz/srovnani-eet-pokladen/>

- [8] Elektronické registrační pokladny - Herueka.cz. *Elektronické registrační pokladny - Heuréka.cz* [online]. Copyright © 2007 [cit.26.02.2019]. Dostupné z: <https://elektronicke-registracni-pokladny.heureka.cz/>
- [9] Co když něco selže, etržby. Etržby - elektronická evidence tržeb[online] Copyright © 2016 [cit.27.02.2019]. Dostupné z <http://www.etrzby.cz/cs/co-kdyz-neco-selze>
- [10] Registrační pokladny od mobilních operátorů, EET a registrační pokladny. *EET a registrační pokladny* [online] [cit.30.03.2019]. Dostupné z: <http://registracnipokladny-info.cz/registracni-pokladny-od-mobilnich-operatoru/>
- [11] Nejvyspělejší pokladní systém, elektronická evidence tržeb [online]. Dostupné z https://www.o2.cz/podnikatel/elektronicka-evidence-trzeb#ic=czpo-hpp-homepage_small_promo-551144
- [12] Speciální služby, nav-check [online]. Copyright © 2019 Vodafone Czech Republic a. s. [cit.16.3.2019]. Dostupné z: <https://www.vodafone.cz/podnikatele/specialni-sluzby/epokladna/>
- [13] Kasa t-mobile, t-mobile [online]. Dostupné z: https://www.google.com/search?q=kasa+t-mobile&rlz=1C1GCEA_enCZ837CZ837&source=lnms&tbm=isch&sa=X&ved=0ahUKEwi8t_qWv4fhAhWS6aQKHe_CvQQ_AUIECgD&biw=742&bih=711#im
- [14] Nástup 3. a 4. vlny EET v roce 2019 je zatím v nedohlednu, BusinessInfo.cz, *BusinessInfo.cz - Oficiální portál pro podnikání a export* [online]. Copyright © 1997 [cit. 31.3.2019]. Dostupné z: <https://www.businessinfo.cz/cs/clanky/nastup-3-a-4-vlny-eet-v-roce-2019-je-zatim-v-nedohlednu--116957.html>
- [15] CZ-NACE Kódy. *CZ-NACE Kódy* [online]. Dostupné z <http://www.nace.cz/>

- [16] Start další fáze EET či možnost off-line režimu pro nejmenší míří do druhého čtení, 2019. Ministerstvo financí ČR. *Ministerstvo financí ČR* [online]. Copyright © 1997 [cit. 28.3.2019]. Dostupné z: <https://www.mfcr.cz/cs/aktualne/tiskove-zpravy/2019/start-dalsi-faze-eet-ci-moznost-off-line-34340>
- [17] Jak na novou slev za EET - Měšec.cz. *Měšec.cz - váš průvodce finančním světem* [online]. Copyright © 1998 [cit. 31.3.2019]. Dostupné z: <https://www.mesec.cz/clanky/jak-na-novou-slevu-za-eet/>
- [18] Klasifikace ekonomických činností (CZ-NACE)| ČSÚ. *Český statistický úřad| ČSÚ* [online], [cit. 31.3.2019]. Dostupné z: <https://www.czso.cz/csu/czso/klasifikace-ekonomickyh-cinnosti-cz-nace>
- [19] Koho se týká EET - Elektronická evidence tržeb od A do Z. *Elektronická evidence tržeb od A do Z* [online]. Copyright © 1998 [cit. 31.3.2019]. Dostupné z: <https://eet.money.cz/koho-se-tyka-elektronicka-evidence-trzeb>
- [20] Nejčastější dotazy|Elektronická evidence tržeb (EET). *Úvodní stránka| Elektronická evidence tržeb (EET)* [online]. Copyright © AMSP ČR [cit. 31.3.2019]. Dostupné z: <http://www.eltrzby.cz/cz/nejcastejsi-dotazy>
- [21] Doogee X70 DualSIM gsm tel.2+16 GB Black (DOOGEEEX70BK) I T. S. BOHEMIA. T. S: BOHEMIA - Váš rodinný elektromarket [online]. Copyright © 2019 [cit. 12.4.2019]. Dostupné z: https://www.tsbohemia.cz/doogee-x70-dualsim-gsm-tel-2-16gb-black_d310089.html?utm_source=heureka&utm_medium=srovnav
- [22] Dušek, Jiří. Elektronická evidence tržeb: V přehledech. GRADA, 2016. ISBN 978-80-247-5839-8. Copyright © 2019 [cit. 12.4.2019]
- [23] Definice malého a středního podnikatele – CzechInvest Object moved [online]. Copyright © [cit. 25.4.2019] Dostupné z: <https://www.czechinvest.org/cz/Sluzby-pro-male-a-stredni->

podnikatele/Chcete-dotace/OPPI/Radce/Definice-maleho-a-stredniho-podnikatele

- [24] Miliardy navíc do statní kasy díky EET? V Chorvatsku se to nepotvrdilo – Elektronická evidence tržeb od A do Z. *EET Elektronická evidence tržeb od A do Z*. [online]. Copyright © [cit. 26.4.2019]. Dostupné z: <https://eet.money.cz/blog/miliardy-navic-do-statni-kasy-diky-eet-v-chorvatsku-se-to-nepotvrdilo>
- [25] O2, Internet na doma od O2 - Internet HD. [online]. Copyright © [cit. 27.4.2019]. Dostupné z: <https://www.o2.cz/osobni/adsl-vdsl-internet>
- [26] Termo kotoučku 58/40 mm - Pokladnievidence.cz. EET řešení zcela zdarma Profiuctenka.cz - Pokladnievidence.cz [online]. Copyright © [cit. 27.4.2019]. Dostupné z: <https://www.pokladnievidence.cz/pokladnikotoucky/termo-kotoucky-58-mm>
- [27] Kalkucka-cen-elektricka-energie-kurzy.cz.Kalkulačkacen.cz[online] Copyright © [cit. 27.4.2019]. Dostupné z: <http://www.kurzy.cz/elektrina/kalkulacka-cen>

8 Přílohy

Příloha 1, dotazník	1
Příloha 2, podnikatelé a živnostníci - zkušenosti bez cenzury.....	1
Příloha 3, podnikatelé a živnostníci nabídka a poptávka.....	1
Příloha 4, žebříček nejlevnějších mobilních telefonů, heureka.com.....	2
Příloha 5, žebříček oblíbenosti mobilních tiskáren, heureka.com	2
Příloha 6, žebříček oblíbenosti registrační pokladny, heureka.com.....	2
Příloha 7, žebříček pokladen heureka.com.....	3
Příloha 8, žebříček pokladen all-in-one, heureka.com	3

ELEKTRONICKÁ EVIDENCE TRŽEB A TECHNICKÉ ZAŘÍZENÍ U MALÝCH PODNIKATELŮ

Dobrý den,

jsem studentkou 3. ročníku Univerzity v Hradci Králové, Fakulty informatiky a managementu a ve své bakalářské práci se zabývám problematikou Elektronické evidence tržeb a jejího technického zařízení. Ráda bych Vás touto cestou požádala o vyplnění dotazníku. Dotazník je anonymní a nezabere Vám moc času. Mnohokrát Vám děkuji.

1. V jakém oboru podnikáte?

Nápověda k otázce: *Vyberte jednu odpověď*

- zemědělství, lesnictví a rybářství
- těžba a dobývání
- zpracovatelský průmysl
- výroba a rozvod elektřiny
- zásobování vodou
- stavebnictví
- velkoobchod a maloobchod, opravy a údržba motorových vozidel
- doprava a skladování
- ubytování, stravování a pohostinství
- informační a komunikační technologie
- peněžnictví a pojištnictví
- činnosti v oblasti nemovitostí
- profesní, vědecké a technické činnosti
- administrativní a podpůrné činnosti
- vzdělání
- zdravotní a sociální péče
- kulturní, zábavní a rekreační činnosti
- ostatní činnosti

2. Jaká je Vaše právní forma?

Nápověda k otázce: *Vyberte jednu odpověď*

- Fyzická osoba - OSVČ
- Právnícká osoba - s. r. o.
- Právnícká osoba - a. s.
- Právnícká osoba - zahraniční osoba
- Jiná...

3. Kolik máte zaměstnanců?

Nápověda k otázce: *Vyberte jednu odpověď*

- bez zaměstnanců
- 1 - 5 zaměstnanců
- 6 - 10 zaměstnanců
- 11 - 25 zaměstnanců
- 26 - 50 zaměstnanců
- 51 - 250 zaměstnanců
- 250 zaměstnanců a více

4. Jaký je Váš roční obrat?

Nápověda k otázce: *Vyberte jednu odpověď*

- do 1 mil. EUR
- do 2 mil. EUR
- do 3 mil. EUR
- do 5 mil. EUR
- do 10 mil. EUR
- nad 10 mil. EUR

5. Měla Vaše provozovna či Vy sami před zavedením EET připojení k internetu?

Nápověda k otázce: *Vyberte jednu odpověď*

- Ano, měla
- Ne, neměla

6. Vlastnila Vaše provozovna či Vy sami pokladní zařízení před evidencí tržeb?

Nápověda k otázce: *Vyberte jednu odpověď*

- Ano
- Ne

7. Pokladní zařízení vlastníte nebo ho máte v pronájmu?

Nápověda k otázce: *Vyberte jednu odpověď*

- Pronájem
- Vlastním

8. Kolik Vás stálo pořízení pokladního systému, případně kolik měsíčně platíte za pronájem tohoto zařízení?

Nápověda k otázce: *Vyberte jednu odpověď*

- Pořízení 0 - 2 000 Kč
- Pořízení 2 001 - 5 000 Kč
- Pořízení 5 001 - 10 000 Kč
- Pořízení nad 10 000 Kč a více
- Pronájem 1 - 200 Kč měsíčně
- Pronájem 201 - 500 Kč měsíčně
- Pronájem 501 - 1 000 Kč měsíčně
- Pronájem 1 000 Kč a více

9. Jaké technické zařízení používáte?

Nápověda k otázce: *Vyberte jednu odpověď*

- Mobilní telefon
- Tablet
- Notebook či stolní počítač
- Registrační pokladna
- Kompaktní přenosné zařízení
- All-in-one kompaktní zařízení
- Jiná..

10. Uplatnili jste jednorázovou slevu na dani 5 000 Kč při ročním zúčtování?

Nápověda k otázce: *Vyberte jednu odpověď*

- Ano
- Ne

11. Rozhodněte, co pro Vás při výběru bylo nejdůležitější (5) a co méně důležité

Nápověda k otázce: *Vyberte jednu odpověď v každém řádku*

	1	2	3	4	5
Firma, která zařízení dodává	<input type="radio"/>	<input type="radio"/>	<input type="radio"/>	<input type="radio"/>	<input type="radio"/>
Cena	<input type="radio"/>	<input type="radio"/>	<input type="radio"/>	<input type="radio"/>	<input type="radio"/>
Funkce	<input type="radio"/>	<input type="radio"/>	<input type="radio"/>	<input type="radio"/>	<input type="radio"/>
Používání stávajícího zařízení	<input type="radio"/>	<input type="radio"/>	<input type="radio"/>	<input type="radio"/>	<input type="radio"/>
Zda-li je zařízení přenosné	<input type="radio"/>	<input type="radio"/>	<input type="radio"/>	<input type="radio"/>	<input type="radio"/>
Zda-li je zařízení přímo s tiskárnou	<input type="radio"/>	<input type="radio"/>	<input type="radio"/>	<input type="radio"/>	<input type="radio"/>
Zkouškové období technického zařízení zcela zdarma	<input type="radio"/>	<input type="radio"/>	<input type="radio"/>	<input type="radio"/>	<input type="radio"/>

12. Co všechno jste si museli kvůli EET pořídit?

Nápověda k otázce: *Vyberte jednu nebo více odpovědí*

- Internet
- Elektřinu
- Školení zaměstnanců
- Tiskárnu
- Technické zařízení pro vedení EET
- Software
- Instalace a zařízení
- Stavební úpravy
- Jiná..

13. Domníváte se, že se zavedení EET znatelně projeví v nákladech?

Nápověda k otázce: *Vyberte jednu odpověď*

- Ano
- Ne
- Nevím

Děkuji Vám za Váš čas , který jste strávili vyplněním tohoto dotazníku.

Příloha 2, podnikatelé a živnostníci - zkušenosti bez cenzury

Podnikatelé a živnostníci - zkušenosti bez cenzury

7 minut - jak na marketing v 2019 na eshopu? Které technologie? Jak vypadají shopy a weby v zahraničí?
<https://www.youtube.com/watch?v=drhJKOLKYic>

1 Like Vidělo to 47 lidí

To se mi líbí Okomentovat

Napište komentář...

Pavla Neumannová sdílela odkaz.
 14. března v 13:15

Dobrý den,
 mohla bych Vás poprosit o vyplnění anonymního dotazníku ohledně (Elektronické evidence tržeb) se zaměřením na pokladní zařízení pro malé podnikatele? Byla bych Vám moc vděčná. Mnohokrát děkuji.

Pokud odkaz smažete pochopím to. Děkuji 😊

survio SURVIO.COM
Elektronická evidence tržeb zaměřená na technické zařízení u malých podnikatelů

1 Like 3 komentáře Vidělo to 65 lidí

#olomouckeHolkyzMarketingu 173 členů + Přidat se

773 049 000 (A)ROZLUCKACOM
 PODNIKANI A OBCHODNI KONTAKTY 73 členů + Přidat se

cviceni 82 členů + Přidat se

Příloha 3, podnikatelé a živnostníci nabídka a poptávka

PODNIKATELÉ A ŽIVNOSTNÍCI NABÍDKA A POPTÁVKA

Napište komentář...

Pavla Neumannová sdílela odkaz.
 15. března v 8:36

Dobrý den/ahoj,
 jsem studentkou bakalářského studia v Hradci Králové, obor Finanční management. Ve své bakalářské práci se zajímám o problematiku technického zařízení u EET. Byla bych Vám moc vděčná za vyplnění dotazníku.
 Mnohokrát Vám děkuji, jsem Vám zavázána.

survio SURVIO.COM
ELEKTRONICKÁ EVIDENCE TRŽEB A TECHNICKÉ ZAŘÍZENÍ U MALÝCH PODNIKATELŮ

Vidělo to 46 lidí

To se mi líbí Okomentovat

Napište komentář...

Globalní podnikání 175 členů + Přidat se

773 049 000 (A)ROZLUCKACOM
 PODNIKANI A OBCHODNI KONTAKTY 73 členů + Přidat se

Čeština - English (US) - Slovenčina - Español - Português (Brasil) +

Soukromí · Smluvní podmínky · Reklamy · Volby reklamy · Cookies · Další · Facebook © 2019

Příloha 4, žebříček nejlevnějších mobilních telefonů, heureka.com

Android telefony od Méně než 2 000 Kč

[Výběr produktu](#)[Nákupní rádce \(1\)](#)[Poradna](#)

Vyhledávání v kategorii

Výdejní místa

 Jen skladem (155)

Cena

 Méně než 2 000 Kč 2 000 - 3 000 Kč (+228) 3 000 - 4 000 Kč (+230) 4 000 - 6 000 Kč (+240) 6 000 Kč a více (+280)[Zadat rozpětí](#)

Výrobce

 Apple HonorSeřadit podle: **oblíbenosti**[Další »](#)

Vybrané: Méně než 2 000 Kč



Doogee X70

★★★★☆ 88% (Perfektní) [27 recenzí](#)

dotykové, Android, Android 8.1 (Oreo), 2048 MB, 16 GB, 5,5"

Nechte se příjemně překvapit schopnostmi pohledného smartphonu s moderním displejem, duálním fotoaparátem a nadprůměrnou baterií. To vše za cenu, které nebudete věřit.

 Uložit ke srovnání1 786 - 2 399 Kč
v 38 obchodech[Porovnat ceny](#)

Možné zakoupit přímo na Heureka.cz



Xiaomi Redmi Go 1GB/8GB

★★★★☆ 85% (Perfektní) [5 recenzí](#)

dotykové, Android, Android 8.1 (Oreo), 1024 MB, 8 GB, 5"

Dostupný telefon s odlehčenou variací systému Android nabízí jasné hovory bez okolního šumu, pevnou konstrukci, velkou výdrž baterie a možnost využití dvojice SIM karet.

 Uložit ke srovnání1 690 - 2 463 Kč
v 87 obchodech[Porovnat ceny](#)

Možné zakoupit přímo na Heureka.cz

Příloha 5, žebříček oblíbenosti mobilních tiskáren, heureka.com

TOP
12.

Birch BM-C02 BI-BM-C02

★★★★★ 100% (Perfektní) [2 recenze](#)

0 kg, Sériový port, USB port

Přenosná, bezdrátová tiskárna účtenek a čárových kódů, velmi malých rozměrů za velice příznivou cenu, to je Birch BM C02. Díky kompaktní velikosti, flexibilnímu připojení a...

 Uložit ke srovnání2 261 - 3 438 Kč
v 2 obchodech[Porovnat ceny](#)

Možné zakoupit přímo na Heureka.cz

Příloha 6, žebříček oblíbenosti registrační pokladny, heureka.com

TOP
18.

Quorion QMP 18 2xRS/USB/OL + Quorion EET box

★★★★☆ 85% (Perfektní) [1 recenze](#)

Displej pro zákazníky

Zvýhodněná sada pokladny QMP 18 a EET boxu - připravené pro EET (e-tržby). Registrační pokladna série QMP 18 je kompaktní lehká pokladna ideální pro malé obchody. Vyniká...

 Uložit ke srovnání7 699 - 11 292 Kč
v 19 obchodech[Porovnat ceny](#)

Možné zakoupit přímo na Heureka.cz

Příloha 7, žebříček pokladen heureka.com

Elektronické registrační pokladny

Výběr produktu | Poradna

Seřadit podle: **oblíbenosti** Další »

TOP 1.

Kasa FIK Orange Klasik
★★★★★ 100% (Perfektní) 2 recenze
Zákazníky nejoblíbenější set vhodný pro jakýkoli provoz, který se vyznačuje kvalitně zpracovanou, do ruky skvěle padnoucí "Oranžádou".
 Odebrat ze srovnání

5 929 - 11 990 Kč
v 16 obchodech
[Porovnat ceny](#)

Možné zakoupit přímo na Heureka.cz

TOP 2.

Markeeta Mini Pokladnička SMP-05
★★★★★ 94% (Perfektní) 7 recenze
Unikátní přenosná pokladnička s LCD displejem 5,5" a zabudovanou termo tiskárnou o šíři papírku 58 mm spolehlivě plní požadavky elektronické evidence tržeb. Po nabití v...
 Uložit ke srovnání

6 038 - 7 248 Kč
v 6 obchodech
[Porovnat ceny](#)

Možné zakoupit přímo na Heureka.cz

Vyhledávání v kategorii

Jen skladem (110)

Cena

- Méně než 10 000 Kč (74)
- 10 000 - 20 000 Kč (54)
- 20 000 - 30 000 Kč (46)
- 30 000 - 40 000 Kč (14)
- 40 000 Kč a více (13)

[Zadat rozpětí](#)

Požadované vlastnosti

- Bluetooth (1)
- Displej pro zákazníky (7)
- LAN(RJ45) (2)
- Paralelní port (1)
- Přenosná baterie (7)

Příloha 8, žebříček pokladen all-in-one, heureka.com

Elektronické registrační pokladny od 40 000 Kč a více

Výběr produktu | Poradna

Seřadit podle: **oblíbenosti**

Vybrané: 40 000 Kč a více

KASAmox pokladni systém ALL-IN-ONE GASTRO
★★★★★
Hledáte registrační pokladnu? Zapomeňte na zastaralé kasy, pořiďte si novou EET pokladnu ideální pro síť restaurací, diskotéky a velké provozovny. Jádrem je pokladni software,...

42 338 Kč
v 2 obchodech
[Porovnat ceny](#)

Uložit ke srovnání

Vyhledávání v kategorii

Jen skladem (7)

Cena

- Méně než 10 000 Kč (+74)
- 10 000 - 20 000 Kč (+54)
- 20 000 - 30 000 Kč (+46)
- 30 000 - 40 000 Kč (+14)
- 40 000 Kč a více (13)

Podklad pro zadání BAKALÁŘSKÉ práce studenta

PŘEDKLÁDÁ:	ADRESA	OSOBNÍ ČÍSLO
Neumannová Pavla	Všestary 150, Všestary	I1600168

TÉMA ČESKY:

Elektronická evidence tržeb se zaměřením na pokladní systémy

TÉMA ANGLICKY:

Electronic Register of Sales with a focus on cash systems

VEDOUcí PRÁCE:

Ing. Libuše Svobodová, Ph.D. - KE

ZÁSADY PRO VYPRACOVÁNÍ:

Cíl:

Hlavním cílem bakalářské práce je analyzovat nákladovost pořízení a provozu technického řešení pro EET u malých podnikatelů v České republice.

Osnova:

1. Úvod
2. Teoretická východiska
3. Technická řešení EET
4. Dotazníkové šetření
5. Shrnutí
6. Závěr

SEZNAM DOPORUČENÉ LITERATURY:

Podpis studenta: Neumannová

Datum: 15.10.2018

Podpis vedoucího práce: Svobodová

Datum: 15.10.2018