

Univerzita Hradec Králové

Filozofická fakulta

## **Bakalářská práce**

Univerzita Hradec Králové

Filozofická fakulta

Historický ústav

## Cihla jako fenomén

(Cihla a cihlářství jako historický technický, hospodářský a celospolečenský jev  
na příkladu dějin cihelny ve Svobodných Dvorech)

Bakalářská práce

Autor:	Václav Novák
Studijní program:	B7105 Historické vědy Bc.
Studijní obor:	7105R071 Prezentace a ochrana kulturního dědictví
Forma studia:	Prezenční
Vedoucí práce:	PhDr. Ondřej Tikovský, PhD.

Hradec Králové 2018

## Zadání bakalářské práce

**Autor:** Václav Novák

**Studium:** F15BP0208

**Studijní program:** B7105 Historické vědy

**Studijní obor:** Prezentace a ochrana kulturního dědictví

**Název bakalářské práce:** **Cihla jako fenomén - Cihla a cihlářství jako historický technický, hospodářský a celospolečenský jev na příkladu dějin cihelny ve Svobodných Dvorech**

**Název bakalářské práce AJ:** Brick as a phenomenon - Brick and brickmaking as a historical technical, economic and societal phenomenon on the example of the history of the brickworks in Svobodné Dvory

### **Cíl, metody, literatura, předpoklady:**

Práce sleduje cíle ve dvou rovinách. Na základě výzkumu archivních pramenů podá historii cihelny nacházející se ve Svobodných Dvorech v Hradci Králové. V druhém plánu na tomto příkladu s pomocí srovnání poznatků z domácí i světové literatury, zkoumá roli cihly jako materiálu a cihlářství jako výrobního odvětví v celé společnosti. Zjištěné informace by měly v souladu s posláním studijního oboru: "Prezentace a ochrana kulturního dědictví" posloužit jako základ k vytvoření materiálů v podobě tiskovin a výstavy, které poptává majitelka moderního vzdělávacího střediska, sídlícího v nově zrekonstruované budově svobododvorské cihelny. Budou přibližovat nejen minulost tohoto dosud opomíjeného výrobního areálu, ale i v přiměřené podobě výtah globálního historického významu cihly.

LÍBAL, Dobroslav - MUSIL, Jiří - LÍBAL, Patrik, Odborný seminář Cihla v historii české architektury, Zprávy památkové péče. Časopis státní památkové péče, 63, 2003. LÍBAL, Patrik, Cihla opět navrhc(olu). (Výtvarný význam cihly ve 20. století), Zprávy památkové péče. Časopis státní památkové péče, 63, 2003, s. 87-90. WOODWARD, Donald, Men at Work, Labourers and building craftsmen in the towns of northern England, 1450-1750, University of Hull, 1995. LYNCH, Gerard, The history of gauged brickwork: conservation, repair and modern application, Routledge, 2010. GOLL, J, Medieval brick building in the central alps, Archaeometry, Blackwell Publishing Ltd, 47, 2005, s. 403-423. PURŠ, Jaroslav, Průmyslová revoluce v českých zemích, Praha, 1960. RATILAINEN, Tanja - BERNOTAS, Rivo - HERRMANN, Christofer, Fresh approaches to brick production and use in the Middle Ages : proceedings of the session 'Utilization of brick in the Medieval period -- production, construction, destruction', held at the European Association of Archaeologists (EAA) Meeting, 29 August to 1 September 2012 in Helsinki, Finland, Oxford: Archaeopress, 2014.

**Garantující pracoviště:** Historický ústav,  
Filozofická fakulta

**Vedoucí práce:** PhDr. Ondřej Tikovský, Ph.D.

**Oponent:** PhDr. Vlastimil Havlík, Ph.D.

**Datum zadání závěrečné práce:** 18.12.2015

### **Prohlášení**

Prohlašuji, že jsem tuto bakalářskou práci na téma „Cihla jako fenomén (Cihla a cihlářství jako historický technický, hospodářský a celospolečenský jev na příkladu dějin cihelny ve Svobodných Dvorech)“ vypracoval pod vedením vedoucího bakalářské práce samostatně a uvedl jsem všechny použité prameny a literaturu.

V Chotovicích dne 2. července 2018

Václav Novák

## **Poděkování**

Děkuji vedoucímu mé bakalářské práce PhDr. Ondřeji Tikovskému, PhD. za cenné rady, připomínky a čas, který mi v době, kdy práce vznikala, věnoval. Dále děkuji pracovníkům Státního okresního archivu v Hradci Králové a Státního oblastního archivu v Zámrsku. Díky patří i mým blízkým za podporu při psaní této práce. Velký dík zasluhuje iniciátorka výzkumu PhDr. Marie Jírů, díky jejíž iniciativě celá práce vznikla.

## **Bibliografický záznam**

NOVÁK, Václav, *Cihla jako fenomén, (Cihla a cihlářství jako historický technický, hospodářský a celospolečenský jev na příkladu dějin cihelny ve Svobodných Dvorech)*, bakalářská práce, Univerzita Hradec Králové, filozofická fakulta, 2018.

## **Anotace**

Práce sleduje cíle ve dvou rovinách. Na základě výzkumu archivních pramenů podá historii cihelny nacházející se ve Svobodných Dvorech v Hradci Králové. V druhém plánu na tomto příkladu s pomocí srovnání poznatků z domácí i světové literatury, zkoumá roli cihly jako materiálu a cihlářství jako výrobního odvětví v celé společnosti. Zjištěné informace by měly v souladu s posláním studijního oboru: "Prezentace a ochrana kulturního dědictví" posloužit jako základ k vytvoření materiálů v podobě tiskovin a výstavy, které poptává majitelka moderního vzdělávacího střediska, sídlícího v nově zrekonstruované budově svobododvorské cihelny. Budou přibližovat nejen minulost tohoto dosud opomíjeného výrobního areálu, ale i v přiměřené podobě výtah globálního historického významu cihly.

## **Klíčová slova**

Cihla, cihlářství, cihelna, Svobodné Dvory, Komárek, průmysl, Hradec Králové, stavebnictví, 19. století, 20. století, dělník, archeologie, podnikatel.

## **Bibliographic record**

NOVÁK, Václav, *Brick as a phenomenon (Brick and brickmaking as a historical technical, economic and societal phenomenon on the example of the history of the brickworks in Svobodné Dvory)*, bachelor thesis, The University of Hradec Králové, Philosophical Faculty, 2018.

## **Annotation**

This thesis follows two different goals. The first goal is to tell the history of brickyard located in Svobodné Dvory in Hradec Králové, based on archival sources. The second goal is to research the role of the brick as a material and the influence of bricklaying industry on society using the brickyard as an example and comparing it with the findings from Czech and world literature. The acquired knowledge should, in accordance with the function of the field of study "Presentation and protection of cultural heritage", serve as the basis for creating printed materials and an exposition both demanded by the owner of the modern training centre, which is based in the newly reconstructed building of the brickyard Svobodné Dvory. The exposition and materials will give insight not only on the history of this yet neglected production area, but also on the summary of global and historical significance of the brick in adequate measure.

## **Keywords**

Brick, bricklaying, brickyard, Svobodné Dvory, Komárek, industry, Hradec Králové, building, 19<sup>th</sup> century, 20<sup>th</sup> century, labourer, archeology, businessman.

# Obsah

Úvod .....	1
1 Rozbor pramenů a literatury .....	3
1.1 Prameny .....	3
1.2 Literatura .....	4
2 Stručný nástin cesty cihly dějinami .....	7
2.1 Cihla ve starověku .....	7
2.2 Cihlová architektura v Českých zemích .....	9
2.3 Režné cihlové zdivo .....	10
3 Cihlářská obec Svobodné Dvory .....	13
4 Komárkova cihelna .....	15
4.1 Situace a předpoklady vedoucí k založení Komárkovy cihelny .....	15
4.2 Založení cihelny .....	18
4.3 Průmyslové cihlářství ve Svobodných Dvorech .....	19
4.4 František Komárek – první majitel cihelny .....	20
4.5 Josef Komárek – druhý majitel cihelny .....	21
4.6 Inženýr František Komárek – podnikatel a třetí majitel cihelny .....	22
4.7 Vily bratrů Komárkových .....	24
4.8 Inženýr František Komárek – stavitel .....	26
4.9 Osudy cihelny po 2. světové válce .....	29
5 Cihelna a člověk .....	31
5.1 Majitelé cihelen .....	31
5.2 Dělníci .....	32
5.2.1 Lidé z okraje společnosti .....	33
5.2.2 Sociální obraz dělníka .....	35
5.2.3 Politická angažovanost .....	37
6 Cihlářství a archeologie .....	41



Závěr.....	45
Seznam pramenů a literatury .....	47
Prameny .....	47
Literatura .....	47
Seznam internetových zdrojů .....	51
Přílohy .....	51

## Úvod

Práce předkládá popis dějin Komárkovy cihelny ve Svobodných Dvorech a její vývoj zasazuje do širšího kontextu průmyslové výroby cihel v českých zemích.

Na příkladu uvedeného výrobního závodu se pokouší ukázat vliv cihly jako artefaktu a cihlářství jako výrobního odvětví na celou společnost. Kromě shrnutí přímého vlivu cihly na osoby nejvíce zasažené výrobou a podmínkami při ní panujícími, tedy dělníky a majitele cihelen, upozorňuje i na nepřímý dopad výroby cihel na směřování společnosti.

Rozvoj cihlářství velmi znatelně ovlivnil nejen úroveň bydlení a architekturu. V souvislosti s ním byly učiněny velké vědecké pokroky v oboru archeologie a potažmo i historie, zasloužilo se jistou měrou o jejich popularizaci a progres. Cihlářství, díky ekonomickému a sociálnímu významu, na regionální a částečně i na celostátní úrovni měnilo politickou scénu a ovlivňovalo její sociální aspekt.

Práce naopak nemá ambici hodnotit, ba ani podrobněji popisovat výrobní proces, nebo technické parametry cihly a dalších předmětů a postupů s cihlářstvím spojených. Problému výroby se věnuje řada odborných publikací už od počátku minulého století. Tato díla popisují podrobně výrobní procesy, druhy výrobků i výrobních prostředků a jejich změny v průběhu let.

V této práci se tedy mimo jiné pokouším o sondu do života cihlářských dělníků. Dále se snažím upozornit na jevy, jež s cihlářstvím primárně nesouvisí, ale byly jím značně ovlivněny. Činím tak na základě studia dostupné literatury a archivních pramenů, vztahujících se k obci Svobodné Dvory. Ta totiž byla cihlářským průmyslem významně poznamenána. Na jejím příkladu lze tím pádem dobře ukázat výše zmíněnou problematiku.

Text je psán s vědomím, že by měl v budoucnu posloužit zájemcům o historii z řad klientů Centra andragogiky, které sídlí v přestavěné budově Komárkovy cihelny a jehož je majitelkou PhDr. Marie Jírů. Práce vzniká jako výstup bakalářského oboru Prezentace a ochrana kulturního dědictví, a má primárně popularizační cíl s předpokladem reálného využití získaných poznatků, neboť současná majitelka objektu výzkum sama iniciovala. Právě s ohledem na budoucí využití poznatků předkládám co nejpestřejší koláž pohledů na fenomén cihlářství, nikoli pouze historicky zpracovanou pramennou sondu do jedné z možných oblastí. Práce tak dokládá míru mé schopnosti uchopit téma, upozornit na jeho souvislosti v místě i v kontextu velkých dějin a předložit aplikovatelný výsledek.

# 1 Rozbor pramenů a literatury

## 1.1 Prameny

Hlavním zdrojem informací vztahujících se ke Komárkově cihelně a vůbec k celým Svobodným Dvorům byly obecní kroniky dostupné ve Státním okresním archivu v Hradci Králové ve fondu: Archiv obce Svobodné Dvory.<sup>1</sup> Pro obec bylo cihlářství charakteristickým prvkem několik set let, od 15. století až do poloviny 20. století. Život obce byl cihelnami a cihláři často ovlivněn, to se odrazilo v kronikách, množství informací je spojených právě s cihlářstvím. Díky kladnému vztahu Komárkovy rodiny k obci a tamějšímu školství jsem několik informací získal i z pamětních knih svobododvorské školy. Pamětní knihy školy jsou uloženy ve fondu: Základní devítiletá škola Hradec Králové, Svobodné Dvory.<sup>2</sup> Tento druh pramenů je limitován subjektivním a často i citově zbarveným popisem událostí a místy se v něm odráží i proměnlivý pohled na svět jednotlivých autorů. Několik informací k období po druhé světové válce jsem získal z dosud nezpracovaného fondu: Východočeské cihelny s. p. Chrudim, který je částečně uložený ve Státním oblastním archivu v Zámrsku a částečně ve Státním okresním archivu v Hradci Králové.

Dalším, i když jen okrajově využitým pramenem, byly historické geologické mapy,<sup>3</sup> dostupné na webu Ústředního archivu zeměměřičství a katastru. Jejich obsah jsem konzultoval s odborníky z královéhradecké firmy Global – Geo, s. r. o. Konzultantem z řad odborníků na dějiny cihlářství mi byl Mgr. Michal Hofman, který se zabývá historií tohoto odvětví v kontextu Východních Čech a který je ředitelem Orlického muzea v Chocni, kde se mimo jiné nachází i stálá expozice věnovaná výrobě cihel.

Z výše uvedených pramenů bylo možné získat jen útržkovité informace především v podobě zpráv z obecní kroniky, pak také určité demografické údaje nebo zprávy o volebních výsledcích. Tuto sice ne příliš rozsáhlou, přesto hodnotnou pramennou informační základnu, jsem musel doplnit o vědomosti získané z literatury.

---

<sup>1</sup> Státní okresní archiv v Hradci Králové (dále SOkA HK), fond (dále f.) Archiv obce Svobodné Dvory, inventární číslo (dále inv. č.) 7, kniha (dále kn.) 1.

<sup>2</sup> SOkA HK, f. Základní devítiletá škola Hradec Králové, Svobodné Dvory, Inv. č. 1–2, kn. 1–2.

<sup>3</sup> Přílohy č.3.–5.

## 1.2 Literatura

Největší přízni autorů odborné literatury se cihlářství těšilo na počátku druhé poloviny dvacátého století. Politická situace přála výzkumu oborů, které mají blízko k dělníkovi a cihlářství, je vzorem takového odvětví. Byla vydávána odborná literatura věnující se stavebním materiálům včetně cihel a cihlářských výrobků. Tato díla se zaměřují na technologie, a přesto že okrajově nastiňují i historii oboru, nejedná se o práce historické.<sup>4</sup>

Mezi historické práce se naopak řadí dílo historika Viktora Kotrby, který se věnoval cihle v dějinách architektury. Pojednává o cihle v gotice i baroku.<sup>5</sup> Využití cihly ve stavebnictví je ale to hlavní, co jeho práce sledují. Dalším autorem, který se touto problematikou zabýval, byl Rudolf Bárta například v článku *Vývoj keramického průmyslu v posledních sto letech*.<sup>6</sup>

V posledních letech se cihlářství a cihelny, stejně jako ostatní výrobní odvětví a výroby dostávají do hledáčku historiků, a díky tomu i veřejnosti. Naprostá většina textů k tomuto tématu se zabývá technologiemi výroby, výrobky, případně architekturou. Dopady cihlářství na své okolí v jiné, než stavební rovině jsou opomíjeny. Přitom cihlářský dělník a jeho život je zajímavý sociální fenomén, který posloužil i dobovým autorům jako téma pro jejich tvorbu, například v podobě archeologických povídek.<sup>7</sup>

Nejstarší publikace věnující se průmyslovému cihlářství se zabývají především výrobky a výrobními technologiemi. Přesto byly pro moji práci cenným zdrojem informací. Hlavně ty z počátku dvacátého století byly cenným zdrojem informací proto, že byly napsané v době, která byla předmětem studia, a jsou tedy autentické. Jedná se o knihy: *Cihlářství – Příruční kniha pro zařizování a zdokonalování závodů cihlářských*, jejíž autor Antonín Vott ji sepsal pro výrobce cihel a pro pracovníky v cihelnách. Byla prvním a několik let ojedinělým zdrojem teoretických informací z oboru.

---

<sup>4</sup> Antonín Soucha, *Cihlářská výroba*, Praha 1957.

<sup>5</sup> Viktor KOTRBA, *Česká středověká architektura cihlová: její hospodářské a společenské základy a výtvarné zařazení*, Praha 1951.

<sup>6</sup> Rudolf BÁRTA, *Vývoj keramického průmyslu v posledních sto letech*, in. *Príspevky k dějinám skla a keramiky*, Praha 1971, s. 103–116.

<sup>7</sup> Kliment ČERMÁK, *Strážce starožitností: povídky a poučení lidu o starožitnostech / vypravuje Kliment Čermák*, Praha 1895.

Další takovou, i když mladší publikací, byla kniha: *Cihlářský mistr v teorii a praxi* od Julia Bük – Kramaricha z roku 1923. Od této doby až do dnes vznikla řada publikací podobného rázu. Například kniha vydaná v roce 1963 *Modernizace cihlářského průmyslu* inženýra Antonína Souchy.

V posledních několika letech, díky rostoucímu zájmu o často chátrající a mizející technické památky, roste i zájem o cihelny. Vzniká množství článků a publikací zabývajících se těmito výrobními komplexy. O historii cihlářství na Pardubicku vydal v posledních letech několik článků Ing. Miroslav Kaňka<sup>8</sup>. Národní památkový ústav si za hlavní zájem své činnosti pro rok 2015 určil téma Cihla a její matka hlína. Díky tomu vzniklo několik odborných článků na toto téma. Články se věnují využití cihly na našem území. Zabývají se jak archeologickými nálezy cihel,<sup>9</sup> tak cihlou v architektuře dvacátého století.<sup>10</sup> V témže roce začaly i práce na publikaci, kterou Národní památkový ústav vydal v roce 2017 a která nese název *Cihly v historické architektuře Prahy*.

V roce 2014 vyšel *Sborník příspěvků z 12. specializované konference stavebně historického průzkumu uspořádaného 18.–21. června 2013 v Roudnici nad Labem*, který je celý zaměřen na historické zdivo. V něm mě obzvláště zajímal článek o využití cihly v Hradci Králové.<sup>11</sup> Podobný počín, i když v menším měřítku provedl nový časopis Intro, který se věnuje architektuře. Jedno ze svých prvních čísel celé věnoval stavebnímu materiálu cihle.

Nárůst zájmu o tento obor je znát i v tématech kvalifikačních prací absolventů historických oborů vysokých škol. Mimo jiné i na Univerzitě v Hradci Králové vznikla před dvěma lety rozsáhlá bakalářská práce mapující dějiny cihlářství a vývoj cihelen v jičínském okrese.<sup>12</sup>

---

<sup>8</sup> Miroslav KAŇKA, *Poslední cihelna v Pardubicích*, Zprávy klubu přátel Pardubicka, 52 (5–6), 2017, s. 147–152.

<sup>9</sup> Jiří MUSIL, *Římské cihly a velkomoravská architektura*, Zprávy památkové péče, 63 (2), 2003, s. 78–82.

<sup>10</sup> Patrik LÍBAL, *Cihla opět na vrch(olu)*. (Výtvarný význam cihly ve 20. století), Zprávy památkové péče, 63 (2), 2003, s. 87–90.

<sup>11</sup> Radek BLÁHA – Jiří SLAVÍK, „Cihly, cihly, sem tam kámen“ *Zděné konstrukce v Hradci Králové ve středověku a starším novověku*, In. Svorník: sborník příspěvků z 12. specializované konference stavebně historického průzkumu uspořádané 18.-21. června 2013 v Roudnici nad Labem. Historické zdivo, Praha 2014, s. 249–266.

<sup>12</sup> Petr HYNČICA, *Historie bývalých cihelen v jičínském okrese a jejich současné využití*, Bakalářská práce Univerzita Hradec Králové, Filozofická fakulta, Hradec Králové 2016.

Tyto texty se zabývají převážně výrobou nebo použitím cihly. Předkládaná bakalářská práce se snaží pohlédnout na problematiku cihlářství i ze stránky sociální a kulturní. Využívá k tomu příkladu svobododvorských cihelen, nejčastěji Komárkovy cihelny, a jejich vlivu na obec a obyvatele v ní.

K doložení dobové reflexe cihlářského dělníka využívá beletristické dílo Jana Emila Šlechty z roku 1897, které se celé odehrává v cihelně a popisuje příběh cihlářského mistra Kalenčíka.<sup>13</sup> Dalším zdrojem informací byly vzpomínky antropologa Antonína Friče. Ten v roce 1898 v časopisu *Vesmír* popsal v článku *Kost'áři*<sup>14</sup> chování a životní podmínky cihlářských dělníků v cihelnách v okolí Prahy. Antonín Frič od nich získával staré kosti pro sbírky muzea. Přínos pro archeologii, historii a přírodovědu je dalším tématem, kterého se v práci dotýkám.

K místu, kde se příběh cihly a její výroby odehrával, jsem získal mnoho zásadních informací z knih zabývajících se přímo Svobodnými Dvory. První z nich sepsal tamější rodák Otakar Srdínko a jmenuje se *Svobodné Dvory: historicko-národopisný obrázek*. Druhou z nich je *Kronika dělnické obce Svobodné Dvory* od Josefa Michaličky. Kniha obsahuje nekritický pohled na politickou angažovanost tamějších dělníků a kromě toho i údaje dějinné a demografické.

Poznatky a fakta regionálního rozsahu jsem se pokusil zasadit do kontextu celostátního. K tomu mi sloužily knihy věnované dějinám českých zemích.<sup>15</sup> Pro srovnání situace v českých zemích se světovým cihlářstvím jsem čerpal z několika zahraničních knih.<sup>16</sup> Informace z nich byly do práce zahrnuty jen velice okrajově, protože se v ní věnuji téměř výhradně českému prostředí. Množství a rozsah těchto publikací dokazuje, že světová historiografie bere téma cihly v dějinách velmi vážně. Ilustrativním dokladem tohoto tvrzení může být například dílo Jamese W. P. Campbella: *Brick, A world history*.

---

<sup>13</sup> Jan Emil ŠLECHTA, *V davu ztracených*, Písek 1897.

<sup>14</sup> Antonín FRIČ, *Kost'áři*, *Vesmír*, 18 (3), 1898, s. 27. a Antonín FRIČ, *Kost'áři*, *Vesmír*, 18 (4), 1889, s. 39–40.

<sup>15</sup> Např. Marcela EFMERTO VÁ, *České země v letech 1848–1918*, Praha 1998. nebo: Ludmila FIALOVÁ a kol., *Dějiny obyvatelstva českých zemí*, Praha 1998.

<sup>16</sup> Gerard LYNCH, *The History of Gauged Brickwork, Conservation, Repair and Modern Application*, Oxford 2007. Dostupné z: <https://www.educacion-holistica.org/notepad/documentos/Arquitectura/History/The%20history%20of%20gauged%20brickwork.pdf>.

## 2 Stručný nástin cesty cihly dějinami

### 2.1 Cihla ve starověku

Přestože i nepoučený člověk tuší, že cihla je lidstvu známá již několik tisíc let, často se při pohledu na budovu vystavěnou z cihel neubrání dojmu, že byla postavena později, než tomu skutečně bylo. Nachází-li se vedle sebe dvě části budovy, jedna zděná z cihel a jedna z kamene, bývá cihlová část automaticky považována za později vystavěnou. Cihla se vedle kamene některým lidem zdá nepatřičná a nevhodná pro stovky let staré budovy.

Tento jev je vzhledem k stáří cihly pozoruhodný, ale je pravděpodobně zaviněn jednak její pravidelností, jejíž řád se může v pozorovateli evokovat průmyslovou výrobu onoho materiálu, a hlavně její trvanlivostí a stálostí. Tisíc let stará cihla na první pohled vypadá velmi podobně jako cihla stará sto let. Časem se příliš nemění její vzhled, ani její vlastnosti a je tak už od doby, kdy byla vynalezena považována za ideální materiál pro stavbu obydlí. K tomu přispívá i pocit tepla, který v člověku navozuje a lidský rozměr, který je cihle při výrobě dán.<sup>17</sup>

Na nejspodnějším stupínku pyramidy potřeb se podle amerického psychologa Abrahama Harolda Maslowa nachází nejzákladnější lidské potřeby, tedy potřeby fyziologické. Jsou-li tyto potřeby naplněny, má-li člověk co dýchat, co jíst, co pít a podobně, začne si přirozeně zajišťovat další podmínky pro co nejspokojenější bytí. Jednou z nejdůležitějších potřeb nacházejících se těsně nad těmi úplně základními, je potřeba pocitu bezpečí.

Pocit bezpečí si člověk od počátku své existence, od nejranější fáze svého vývoje zajišťuje hledáním úkrytu. Jak se člověk vyvíjel, vyvíjelo se s ním i jeho obydlí. Od pouhého využívání přírodních přístřeší v podobě jeskyní nebo například skalních převisů, přecházel postupně člověk k stále znatelnější a nápaditější tvorbě vlastních obydlí. Nejprve stany z kůží, kostí a dřeva, později, poté co se člověk usadil, bytelnější stavení ze dřeva. Podlahu v těchto primitivních přístřeších tvořila pochopitelně hlína. Tento materiál se dostával do stavebnictví stále víc. Od pasivního využívání hlíny, především ke kotvení podpěrné konstrukce, přešel pomalu stavitel k aktivní práci s ní.

---

<sup>17</sup> P. LÍBAL, *Cihla opět na vrch(olu)*. (Výtvarný význam..., s. 90.



Hlína, přesněji řečeno cihly z ní tvořené, jsou ke stavebním účelům prokazatelně využívány už přibližně 10 000 let. Archeologické výzkumy dokázaly používání nepálených cihel v nejstarší, dodnes kontinuálně obývané lokaci, tedy v palestinském Jerichu. Nepálené cihly neboli vepřovice byly sušeny na slunci a měly rozměry asi 260 × 100 × 100 mm.<sup>18</sup>

Vepřovice byly ve starověku vyráběny i jinde ve světě. Především tam, kde díky teplému klimatu mohly tyto cihly mít dostatečnou kvalitu. Nebylo je tak potřeba vypalovat. Používaly se cihly sušené sluncem. Přestože techniku vypalování hlíny a tím způsobené zlepšování jejích vlastností člověk znal již od dob, kdy začal tvořit keramiku, tedy od pravěku, dlouho ji nevyužíval pro její pracnost.

Nejstarší důkazy o vypalování cihel pocházejí ze starověké Mezopotámie.<sup>19</sup> Pálení cihel bylo dlouhou dobu nepřiměřeně nákladné a stavěly se z nich tak jen ty nejvýznamnější stavby, které měly vydržet co nejdelší možnou dobu, tedy paláce nebo chrámy.<sup>20</sup>

Cihla koexistuje spolu s člověkem už tisíce let. Je po tuto dobu stavebním materiálem, se kterým se člověku asi nejsnáze pracuje. Hlínu jako výrobní surovinu využívá od pravěku. Díky plastickým vlastnostem hlíny smísené s vodou byly cihly tvarovány do ideálních rozměrů. Tvar, který známe dnes, tedy kvádr, je pro práci ideální a výrazně se neměnil celou dobu vývoje cihly. Měnily se jen poměry a rozměry jeho stran.

Na základě znalosti vývoje změn velikostí cihly, lze dnes určovat i její stáří.<sup>21</sup> Takto odhadnutý věk cihly není sice vždy dokonale přesný, jako je tomu například u dendrochronologie,<sup>22</sup> přesto je pro památkáře cenným vodítkem k určení stáří budov. Díky její trvanlivosti lze určovat stáří i u velmi starých staveb.

Pálená cihla pro svoje vlastnosti byla dříve synonymem pro věčný materiál. Vždyť i samotná biblická Babylonská věž byla stavěna právě z cihel. K nám se pálená

---

<sup>18</sup> Jan HEJHÁLEK, *Historie cihly*, Intro, 1 (3), 2017, s. 24.

<sup>19</sup> Rudolf KRAJÍC, *Sezimovo Ústí – archeologie středověkého poddanského města 4, Středověké cihlářství*, České Budějovice 2008, s. 7.

<sup>20</sup> J. HEJHÁLEK, *Historie...*, s. 24.

<sup>21</sup> Srov. Karel NOVÁČEK, *Cihly jako datovací materiál*, Průzkumy památek, 7 (2), 2000, s. 223–226.

<sup>22</sup> Metoda určování stáří dřevěných konstrukcí, na základě porovnávání šíře jednotlivých přírůstků – letokruhů.

cihla dostala pravděpodobně s římskou armádou. Dokazují to archeologické nálezy v lokalitě Mušov.<sup>23</sup>

## 2.2 Cihlová architektura v Českých zemích

Česká pálená cihla se začala objevovat až o stovky let později. Cihlářství se na naše území dostalo spolu s křesťanstvím. Nejstarší středověké využití u nás pálené keramiky je známé z kláštera v Plasích. Cihla je tam použita v konstrukci románské sakristie.<sup>24</sup> S rozšířením křesťanství a gotiky se rozšiřoval počet cihlových staveb. Tyto stavby byly nejčastěji sakrální. Cihlová gotika je pojem, který je spojován hlavně se zeměmi, jakými jsou Německo, Polsko nebo Litva. Asi nejznámějšími stavbami jsou polský hrad Malbork a litevský Trakai. Cihlová gotika je však k vidění i v České republice, například v Nymburku, Praze nebo v Hradci Králové.<sup>25</sup>

V Hradci Králové jsou stavby vyhotovené převážně z cihel. Ke stavbě byly využívány už v době gotiky. Nejznámějším příkladem královéhradecké cihlové gotiky je chrám sv. Ducha. Mimo něj byly ve středověku z cihel stavěny i některé měšťanské domy. V určité míře se stavělo i z kamene,<sup>26</sup> ale z důvodu špatné dostupnosti tohoto materiálu byl nahrazen cihlou. Cihla se ve středověku díky svým kvalitám využívala i tam, kde byl dostatek stavebního kamene. Jedním z důvodů bylo to, že díky své tvarovatelnosti mohla cihla snáze vyhovět dobovým požadavkům na zdobnost stavby.<sup>27</sup> Cihly nestandardních tvarů jsou nazývány „tvarovky“.

V době gotiky se využívaly cihly s jiným poměrem stran než dnes. Svoji výškou a tvarem si vysloužily označení „buchty“. Naproti tomu cihly využívané později, v baroku, se vyznačovaly spíše nižším profilem.<sup>28</sup>

S barokem je spojen i vznik největšího cihlového stavebního počínu své doby v Hradci Králové i jeho blízkém okolí. V roce 1766 započala stavba pevnosti, na

---

<sup>23</sup> Balász KOMORÓCZY, *Římské cihly na hradisku u Mušova*, Zprávy památkové péče, 63 (2), 2003, s. 66–67.

<sup>24</sup> R. KRAJÍC, *Sezimovo Ústí – archeologie...*, s. 8.

<sup>25</sup> Jan PEŠTA, *Poznámky k nymburské cihlové gotice*, In. Svorník: sborník příspěvků z 12. specializované konference stavebně historického průzkumu uspořádané 18.-21. června 2013 v Roudnici nad Labem. Historické zdivo, Praha 2014, s. 235–248.

<sup>26</sup> R. BLÁHA – J. SLAVÍK, *„Cihly, cihly sem tam kámen...“*, s. 252.

<sup>27</sup> Josef HÁJEK a kol., *Cihly v historické architektuře Prahy, o výrobě a využití zdících cihel, seznam pražských cihelen*, Praha 2017, s. 11–12.

<sup>28</sup> Luboš NOVÝ a kol., *Dějiny techniky v Československu (do konce 18. stol.)*, Praha 1974, s. 506.

níž se spotřebovalo miliony cihel.<sup>29</sup> Podobné pevnosti byly postaveny i v Olomouci, Terezíně nebo nedalekém Josefově. Z cihel je částečně postavena i asi nejslavnější fortifikace na světě Velká čínská zeď.

Nové opevnění na další roky přibrzdilo, nebo úplně zastavilo vznik nových budov, a zakonzervovalo Hradec Králové na více než sto let. Největší stavba tak byla i největší překážkou pro stavby další.

Stavební činnost v Hradci Králové znovu ve větší míře vypukla až po zrušení pevnosti.<sup>30</sup> Za dobu, kdy pevnost stála, se pálená cihla dostala mezi všechny vrstvy obyvatelstva. Běžný člověk začal ve větší míře stavět domy z cihel po roce 1816 kdy císařský patent nařídil stavbu obydlí z nehořlavých materiálů, aby se tak předešlo požárům.<sup>31</sup> Od tohoto roku byly k stavbě častěji využívány cihly a pálené střešní tašky.

Cihla se tak stala synonymem pro stavební materiál. Dnes je u nás stále asi nejčastěji využívaným materiálem pro stavbu rodinných domů. Je tomu tak přesto, že většinou není na první pohled cihlová konstrukce kvůli rozšířenému omítání znatelná. V určitých etapách vývoje cihelné architektury se ale cihla dostala i na povrch.

### 2.3 Režné cihlové zdivo

Zvláštní pozici v architektuře zaujímá využití režného zdiva. K tomu došlo ve větší míře v 19. století. Na některých místech sice staletí existovaly gotické kostely, v případě Hradce Králové také pozůstatky fortifikace, které cihlovou konstrukci netajily,<sup>32</sup> v soukromé sféře ale pohledová cihla v architektuře dlouhou dobu chyběla. A to přesto, že má cihla kromě technických kvalit také nepopíratelné kvality estetické.

Jako první se v druhé půli 19. století začala cihla dostávat na povrch továren, pivovarů a dalších industriálních budov, jejichž počet strmě narůstal spolu

---

<sup>29</sup> Jiří SLAVÍK, *Královéhradecká pevnost. Stavba a zásobování jako organizační problém velkého rozsahu*, In. *Královéhradecko. Historický sborník pro poučenou veřejnost. Sborník referátů a příspěvků z konference Rok 1866 a česká společnost. Středoevropské, národní a regionální souvislosti pořádané ke 140. výročí prusko-rakouské války roku 1866 ve dnech 26.-27. dubna 2006 v Muzeu východních Čech v Hradci Králové*, ed. Jan KOŠEK, Hradec Králové 2006, s. 87.

<sup>30</sup> Marie BENEŠOVÁ – František TOMAN – Jan JAKL, *Salón republiky. Moderní architektura Hradce Králové*, Hradec Králové 2000, s. 13–15.

<sup>31</sup> P. HYNČICA, *Historie bývalých cihelen...*, s. 15.

<sup>32</sup> L. NOVÝ a kol., *Dějiny techniky...*, s. 507.

s rozšiřováním daných průmyslových odvětví. O několik let později, na počátku 20. století, se do povědomí investorů i veřejnosti dostala generace architektů, kterou výrazně zastupovala jména jako Jan Kotěra, Josef Gočár, Otakar Novotný a další.<sup>33</sup>

Všichni tři jmenovaní v Hradci Králové později působili. S těmito architekty se do českých měst a vesnic začaly dostávat vlivy západních zemí, kde měla cihla v architektuře stejně silnou tradici jako u nás, ale kde zároveň nemělo tak silnou tradici její omítání.<sup>34</sup> Za hlavní zástupce těchto zemí jmenujme Nizozemsko nebo Velkou Británii.

Hradec Králové se v této době těšil velké podpoře stavebnictví. Představitelé města, nejméně pak starosta František Ulrich, který funkci vykonával od roku 1895 do roku 1929, se velmi věnovali tomuto odvětví. Hradec Králové doháněl ztrátu, kterou oproti jiným městům nabral v uplynulých letech. Vedení města nepodcenilo situaci a v reakci na převzetí a následné bourání pevnosti nechalo vypracovat regulační plán města. Tímto ve své době moderním a jak se později ukázalo, také prozíravým krokem zamezila chaotické výstavbě.<sup>35</sup> Více než stoletá stagnace rozšiřování města tak paradoxně prospěla jeho vývoji, a to díky vhodné práci s danou situací.

V Hradci Králové přibývalo nových budov. Jednou z nich se stala i nová budova muzea.<sup>36</sup> Ve výběrovém řízení uspěl se svým návrhem nejstarší z výše uvedených architektů – Jan Kotěra. V letech 1909–1913 vznikla budova, ve které se mísí prvky posledního univerzálního slohu – secese s modernistickými prvky. Pozornost ve své době poutal a dodnes poutá vzhled fasády, která je tvořena glazovanými cihlami.

Na stavbu byly dováženy z čtyřicet kilometrů vzdálené vysokomýtské Tomáškovy cihelny.<sup>37</sup> Tomáškovy cihelny se těšila velice dobré pověsti v širokém okolí. Cihly z této cihelny patřily v době budování muzea k tomu nejlepšímu, co český cihlářský průmysl mohl nabídnout.<sup>38</sup>

---

<sup>33</sup> P. LÍBAL, *Cihla opět na vrch(olu)*. (Výtvarný význam..., s. 88.

<sup>34</sup> Zdeněk LUKEŠ, *Režné zdivo*, Intro, 1 (3), 2017, s. 108.

<sup>35</sup> Jakub POTŮČEK, *Hradec Králové. Architektura a urbanismus 1895–2009*, Hradec Králové 2009, s. 11–14.

<sup>36</sup> Srov. Ladislav ZIKMUND – LENDER – Jiří ZIKMUND, *Budova muzea v Hradci Králové 1909–1913*, Hradec Králové 2013

<sup>37</sup> *Tamtéž*, s. 42–54.

<sup>38</sup> Konzultováno s odborníkem Mgr. Michalem Hofmanem.

Ve stejné době jako budova Muzea východních Čech vznikaly v sousedních Pardubicích ikonické Winternitzovy automatické mlýny. Znamou stavbu z režného zdiva navrhl rodák z nedalekého Semína a žák Jana Kotěry, Josef Gočár. Tato stavba má od roku 2014 statut národní kulturní památky a těší se obdivu veřejnosti. V 90. letech 20. století byla dokonce skupinou nizozemských turistů zaměněna s pardubickým zámekem. Marně se na vrátnici dožadovali vstupu a prohlídky.

Za to, že tyto dvě budovy zaměnili právě turisté z Nizozemska, může tamější stavební kultura, která se vyznačuje právě cihlou – stejně jako v sousední Belgii<sup>39</sup> nebo Velké Británii. Období tvorby Josefa Gočára, pro které je charakteristické režné cihlové zdivo, je inspirováno nizozemskou architekturou,<sup>40</sup> protože právě návštěva Nizozemska, kterou, stejně jako další architekt Otakar Novotný,<sup>41</sup> absolvoval v dobách svého studia, ho v jeho tvorbě ovlivnila. Mezi projekty, které talentovaný architekt realizoval v Hradci Králové, jsou i budovy z této fáze jeho tvorby.

Jsou to bývalá Koželužská škola<sup>42</sup> a Gymnázium J. K. Tyla (dříve Rašínovo).<sup>43</sup> Hlavně Koželužská škola má některé výrazné společné stavební prvky s budovou Winternitzových mlýnů. Obě školní budovy se nacházejí na pravém břehu řeky Labe, který, mimo jiné městské části, Josef Gočár navrhl i po urbanistické stránce.

Za dnešní podobu a výborné podmínky pro život vděčí Hradec Králové právě Josefu Gočárovi. Jeho urbanistické studie moderní části města jsou ukázkou skvělé architektonické práce.<sup>44</sup> I díky němu se Hradec Králové rozrostl natolik, že k sobě navázal i některé okolní vesnice včetně Svobodných Dvorů.

---

<sup>39</sup> Srov. Vincent DEBONNE, *Brick Production and Brick Building in Medieval Flanders*, in: *Fresh Approaches to Brick Production and Use in the Middle Ages*, edd. Tanja RATILAINEN – Rivo BERNOTAS – Christofer HERRMANN, Oxford 2014.

<sup>40</sup> Srov. Zdeněk LUKEŠ a kol. *Josef Gočár*, Praha 2010, s. 120–163.

<sup>41</sup> Jan NOVOTNÝ – Tomáš NOVOTNÝ, *Cihlová etapa Otakara Novotného*, *Intro*, 1 (3), 2017, s. 112–115.

<sup>42</sup> Hradecká ulice, čp. 647.

<sup>43</sup> Tylovo nábřeží, čp. 682.

<sup>44</sup> Srov. Z. LUKEŠ a kol., *Josef Gočár*, 242–251.

### 3 Cihlářská obec Svobodné Dvory

Četné archeologické nálezy objevené především v uplynulých 150 letech dokazují, že k osidlování území dnešního Hradce Králové a jeho okolí docházelo už od pravěku. Nejstarší osídlení východočeského regionu je vázáno na řeku Labe a její povodí. Krajina se vyznačovala optimálními podmínkami pro život člověka. Tyto vhodné předpoklady určoval nížinný charakter oblasti. Podloží tvořila úrodná spraš a podnebí bylo stabilní, vlhké a teplé. Území, kde se dnes nachází západní část Hradce Králové nesoucí název Pražské předměstí, je tak široce známá archeologická lokalita hustě obydlená už v mladém paleolitu.<sup>45</sup>

Samostatná obec Svobodné Dvory, dnešní předměstská část patřící k Hradci Králové, vznikly až v polovině 19. století sloučením čtyř osad.<sup>46</sup> Tyto osady, které existovaly již od středověku, se nazývaly Bohdanečské Dvory, Klacovské Dvory, Cihelna a Svobodné Dvory. Už od 15. století měly tyto osady nejen zemědělský, ale částečně i výrobní charakter.<sup>47</sup> Obec je totiž vystavěna na území bohatém na cihlářskou hlínu. Tou je už zmíněná spraš obsahující oxid železa, který dává hlíně typickou žlutočervenou barvu. Díky přístupu k této surovině a díky přístupu k vodě a palivu bylo možné v této lokalitě vyrábět cihly. Tento potenciál byl doplněn vysokou poptávkou po stavebním materiálu nahrazujícím kámen, který byl v okolí města nedostatkovým zbožím. Tyto příčiny mohly za to, že na území Svobodných Dvorů lidé vyráběli cihly téměř celou druhou polovinu druhého tisíciletí.

Jedna ze čtyř osad, které se v roce 1851 sloučily v samostatnou katastrální obec, dokonce nesla historický název Cihelna. Získala ho právě podle výrobního odvětví, které bylo pro toto místo tolik typické a které ovlivnilo ráz celé vesnice i jejího obyvatelstva. Výrobky pocházející z osady Cihelna zásobovaly nedaleký Hradec Králové.<sup>48</sup> Ten je z velké části vystavěný právě z cihly. Především pak na stavbu hradecké pevnosti bylo v 18. století spotřebováno stovky milionů cihel.

---

<sup>45</sup> Srov. Petra ZELENÁ, *Neolitické osídlení horního Polabí*, Diplomová práce, Masarykova univerzita v Brně, Filozofická fakulta, Brno 2010.

<sup>46</sup> Otakar SRDÍNKO, *Svobodné Dvory: historicko-národopisný obrázek*, Praha 1897, s. 26.

<sup>47</sup> *Tamtéž*, s. 16.

<sup>48</sup> R. BLÁHA – J. SLAVÍK, „*Cihly, cihly sem tam kámen...*“, s. 250.

Dnes oproti situaci ještě před ani ne sto padesáti lety jednotlivých cihelen v České republice velice znatelně ubylo. Na našem území je 18 aktivních cihelen<sup>49</sup> v roce 1870 jich přitom bylo 2576.<sup>50</sup> V samotných Svobodných Dvorech už 40 let cihly nevyrábí ani jedna.<sup>51</sup> Kromě přestavěné Komárkovy cihelny a některých místních názvů, na první pohled nic nenapovídá tomu, že tu před časem probíhala jejich výroba.

Místní názvy související s cihlou nalezneme ve městech a vesnicích po celé České republice. Nesou je autobusové zastávky, ulice ale i celé městské části. Například v dnešní Praze je takovýchto míst desítky,<sup>52</sup> v severní části nedalekých Pardubic pak leží celá městská část Cihelna na místě, kde dříve skutečná cihelna stála. Kromě těchto názvů nechala cihla, lépe řečeno těžba hlíny, stopy v reliéfu krajiny. Tyto jizvy v krajině jsou často už nepatrné, ale okem poučeného pozorovatele stále rozpoznatelné.

---

<sup>49</sup> Jiří HEJHÁLEK, *Cihla. Cesta z hliníku do pece*, Intro,1 (3), 2017, s. 32.

<sup>50</sup> Jaroslav PURŠ, *Průmyslová revoluce v českých zemích*, Praha 1960, s. 99.

<sup>51</sup> SOKA HK, f. Archiv obce Svobodné Dvory, inv. č. x4, kn. 192, s. 73.

<sup>52</sup> J. HÁJEK, *Cihly...*, s. 105.

## 4 Komárkova cihelna

### 4.1 Situace a předpoklady vedoucí k založení Komárkovy cihelny

Přes formální spojení osad bylo ještě více než čtyřicet let jejich hospodaření s majetkem oddělené. Ke sloučení pod jednu správu a jedno domovní číslování došlo v roce 1894.<sup>53</sup> Zmiňovaná část obce, osada Cihelna, byla v době spojení ze všech nejchudší a nevnesla do společné pokladny žádný majetek.<sup>54</sup> Ještě v roce 1880 byla chudoba této části obce znatelná, na jedno stavení zde připadalo o polovinu více osob než ve zbytku obce.<sup>55</sup>

V roce 1890 byl počet domů i osob v této části obce srovnatelný s údaji ze sčítání lidu, které proběhlo o deset let dříve, kdežto ve zbylých částech, stejně jako v celé zemi, počet osob narůstal. Tento jev byl nejspíš zapříčiněn tím, že znatelnou část obyvatelstva Cihelny tvořili cihlářští dělníci zaměstnaní v tamních cihelnách. Počet mužů a žen byl v této společnosti vyrovnaný. Tato specifická skupina obyvatel vesnice ale ve větší bídě než ostatní obyvatelé obce, což se mohlo negativně projevit na výši jejich porodnosti.

Dalším důvodem stagnace přírůstku populace byl fakt, že lidé pracující v cihelnách stále ještě často měnili, v souvislosti s výkonem své práce, místo pobytu.<sup>56</sup> Touto nevyzpytatelnou migrací mohlo dojít k výkyvu na demografické křivce. Část z nich pravděpodobně ani neměla vlastní dům nebo byt, spali tak pod širým nebem nebo, byla-li zima, v cihelně. Takové životní podmínky byly pro cihlářské dělníky běžné a počet obyvatel připadajících na jeden dům, který byl o polovinu větší než ve zbytku obce, tomu i odpovídá.<sup>57</sup> Ještě na začátku 20. století bylo v dělnickém prostředí obvyklé, že počet osob bydlících spolu násobně přesahoval kapacity prostor, ve kterých žily.

---

<sup>53</sup> O. SRDÍNKO, *Svobodné Dvory: historicko-národopisný obrázek*, s. 28.

<sup>54</sup> *Tamtéž*, s. 29–31.

<sup>55</sup> *Tamtéž*, s. 42.

<sup>56</sup> A. FRIČ, *Kostáři*, s. 40.

<sup>57</sup> Srov. Přílohy č. 1–2.



Obrovský rozmach průmyslu a podnikání, ke kterému na našem území došlo v druhé polovině 19. století, zasáhl i Svobodné Dvory. Nový živnostenský řád<sup>58</sup> vydaný císařem Františkem Josefem I. v roce 1859 opravňoval ke svobodnému podnikání téměř všechny svéprávné a bezúhonné osoby. Rakouská monarchie byla nucena řešit průmyslovou krizi zaviněnou územními ztrátami, průmyslových oblastí Lombardie a Benátska. Dvě třetiny veškerého průmyslu celé habsburské monarchie tak byl nově soustředěny do českých zemí.<sup>59</sup> Rozvoj a zvětšování objemu výroby s sebou nesl zvýšení životní úrovně. Z toho plynul velký nárůst populace. Se stále se zvětšujícím počtem obyvatel rostla nutně i veřejná infrastruktura, a především pak počet soukromých staveb.

Už o 40 let dřív, v reakci na povinnou stavbu komínů z nehořlavých hmot, vyšel dvorský dekret, díky kterému mohli poddaní v rakouské monarchii nově pálit cihly za účelem prodeje.<sup>60</sup>

Tyto faktory otevíraly dveře vzniku nových cihelen. Dříve ne vždy výnosné řemeslo<sup>61</sup> bylo v tuto dobu více potřebné než kdy předtím. V cihlářství stejně jako v jiných oborech docházelo k významným technologickým pokrokům ve výrobě. Asi nejdůležitějším patentem byl vynález Hoffmannovy kruhové pece z roku 1858.

Kruhový, později oválný tvar dovoľoval nepřetržité vypalování cihel. Pec byla rozdělena na několik částí, kde probíhal proces výpalu jednotlivě. V jednu chvíli tak bylo v peci několik komor s cihlami v různé fázi tepelného zpracování.<sup>62</sup> Teplota potřebná k vypalování cihel byla chvíli v jedné komoře, chvíli v jiné. Topilo se v různých komorách dokola, v kruhovém cyklu. Odpadlo tak čekání na vychladnutí pece, které bylo dříve nezbytné. Kontinuální výpal zefektivnil výrobu a snížil náklady na ni.

---

<sup>58</sup> CÍSAŘSKÝ PATENT ZE DNE 20.12.1859, JÍMŽ SE VYDÁVÁ ŘÁD ŽIVNOSTENSKÝ [online], 2018, cit. [2018-05-02]. Dostupné z: <https://www.epravo.cz/vyhledavani-aspi/?Id=50&Section=1&IdPara=1&ParaC=2>.

<sup>59</sup> M. EFMERTOVÁ, *České země...*, s. 145.

<sup>60</sup> Miroslav KAŇKA, *Rozvoj soukromých cihelen v Pardubicích v první polovině 19. století*, Zprávy klubu přátel Pardubicka, 52 (1–2), 2017, s. 19.

<sup>61</sup> Jaroslav DŘÍMAL, *Zemský dům v Brně*, Brno 1947, s. 68.

<sup>62</sup> Julius BŮK – KRAMARICH, *Cihlářský mistr v theorii a praxi*, Brno 1923, s. 226–232.

Co se historicky neměnilo, byly podmínky pro zřízení cihelny.<sup>63</sup> Nejdůležitější podmínkou byl dostatek kvalitní suroviny, tedy cihlářské hlíny. Za dostatek bylo možné považovat zásobu v řádech statisíců metrů krychlových. Na výrobu 1000 kusů cihel byly potřeba přibližně necelé tři metry krychlové hlíny.

V dubnu roku 1883 byla ve Vídni ustanovena spolkem inženýrů norma pro velikost cihly. Díky přechodu na metrickou soustavu se sjednotil její rozměr a přestal být závislý na délce stopy. Ta se oblast od oblasti lišila a lišil se tak i rozměr cihly. Nově dané míry byly 290 × 140 × 65 mm.<sup>64</sup> V obci Svobodné Dvory byla kvalitní hlína použitelná k výrobě cihel v hloubce asi 1,5 až 4,5 metru.<sup>65</sup> To znamenalo dostatečnou zásobu této suroviny na několik desítek let. K vytěžení hlíny a k uzavření Společné cihelny, poslední cihelny v obci, skutečně došlo až v roce 1977, tedy po více než sto letech jejího fungování.

Dále byl nutný přístup k vodě a ideálně i k písku, ten byl potřebný k ostření, tedy zkvalitňování hlíny. Kromě přístupu k materiálu byl velmi podstatný dostatek pracovních sil s alespoň nějakou zkušeností z výroby. Z těchto důvodů často vznikaly cihelny na místech, na kterých existovaly primitivnější cihelny už dříve. A také tam, kam bylo díky modernizaci a rozšíření železnice nově možno dovážet uhlí na topení při výpalu výrobků v cihelně.<sup>66</sup>

Příhodnost doby, projevující se značnou poptávkou po stavebním materiálu, ještě umocnilo rozhodnutí o zbourání Královéhradecké pevnosti, ke kterému došlo v roce 1884. Odstraněním hradeb postavených z obrovského množství cihel, pálených mimo jiné i ve Svobodných Dvorech o sto dvacet let dříve, bylo nejen dost levného a kvalitního materiálu pro základy nových domů, ale hlavně vzniklo místo pro tyto budovy a město se mohlo znovu rozšiřovat.<sup>67</sup>

---

<sup>63</sup> Antonín VOTT, *Cihlářství, Příruční kniha pro zařizování a zdokonalování závodů cihlářských*, Praha 1903, s. 3–8.

<sup>64</sup> Petr HOLUB, *Stavební keramika v Brně na základě archeologických výzkumů*, diplomová práce, Masarykova Univerzita v Brně, Filozofická fakulta, Brno 2006, s. 51.

<sup>65</sup> O. SRDÍNKO, *Obrázek...*, s. 42

<sup>66</sup> A. VOTT, *Cihlářství...*, s. 6.

<sup>67</sup> Iveta PACHOLÁTOVÁ, *Zánik královéhradecké pevnosti a její pozůstatky v současnosti*, bakalářská práce, Univerzita Pardubice, Filozofická fakulta, Pardubice 2009, s. 27.

Hradec Králové tak v následujících letech zažíval velký rozvoj stavebnictví. A doháněl v této době ztrátu nabranou vůči ostatním městům, která v přirozeném vývoji nebrzdily limity nastavené pevnostním charakterem města. Pevnost v době svého vzniku představovala moderní technické dílo, ale postupně ztrácela na strategické hodnotě a v bitvě u Hradce Králové v roce 1866 se ukázala jako zbytečná.

## 4.2 Založení cihelny

Obec Svobodné Dvory splňovala všechny podmínky potřebné k založení cihelny. Poptávka, zásoba surovin a pracovních sil byla dostatečná. Mimo to i dostupnost obce byla velmi dobrá, a to i díky rozsáhlé opravě veřejných cest a silnic, která probíhala kolem poloviny 19. století.<sup>68</sup> Svobodné Dvory tak byly ideální místo pro podnikání v cihlářském oboru. To nejspíš pochopil i člen rolnické rodiny žijící ve Svobodných Dvorech František Komárek. Lze předpokládat, že rodina Komárkova patřila ve vesnici k elitě, a proto si František mohl dovolit investovat do zřízení cihelny. V roce 1883 proto na místě, kde podle historických map existovala polní cihelna již dříve,<sup>69</sup> založil novou moderní kruhovou cihelnu.<sup>70</sup>

V obci v této době stály už tři podobné cihelny, a to Společná cihelna, cihelna Morávkova a cihelna Kozlova. V témže roce jako Komárkova cihelna byla založena ještě cihelna Kučerova.<sup>71</sup> V roce 1883 tak v obci fungovalo už pět kruhových cihelen. Vzhledem k velikosti roční produkce se jednalo o středně velké cihelny.

K zakládání cihelen docházelo v těchto letech v celé zemi. Vznikaly nové podniky v značné míře. Založení cihelny v obci, kde již tři jiné cihelny stály, přesto nebylo obvyklé. Důvodem pravděpodobně byla malá velikost cihelen a jejich produkce. Ani tři již existující nedokázaly pokrýt poptávku, která po cihlách byla. Všech pět cihelen dohromady vyrábělo ročně 9–10 milionů cihel a střešních tašek.<sup>72</sup> Panovala zde tedy odlišná situace než například v nedalekém Vysokém Mýte, kde sama Tomášková cihelna vyráběla ročně 7 milionů těchto cihlářských výrobků.

---

<sup>68</sup> O. SRDÍNKO, *Obrázek...*, s. 27.

<sup>69</sup> Srov. Příloha č. 4.

<sup>70</sup> SOKA HK, f. Archiv obce Svobodné Dvory, inv. č. x3, kn. 187, s. 187.

<sup>71</sup> *Tamtéž* s. 181.

<sup>72</sup> O. SRDÍNKO, *Obrázek...*, s. 43.

### 4.3 Průmyslové cihlářství ve Svobodných Dvorech

Koncentrace pěti, v roce 1923 dokonce šesti cihlářských podniků v obci o velikosti Svobodných Dvorů, je v kontextu východních Čech jedinečná, a i v celých českých zemích je přinejmenším neobvyklá.<sup>73</sup> V roce 1890, kdy svoji činnost v obci provozovalo pět kruhových cihelen, jich na celé Moravě bylo pouhých 12.<sup>74</sup> Dlužno podotknout, že na Moravě byla pouze čtvrtina z celkového počtu cihelen v českých zemích.<sup>75</sup> V obci se na jednom místě stále ještě pálily cihly po staru v polní peci. Při poměru pěti, potažmo šesti moderních kruhových pecí k jedné primitivní, polní peci,<sup>76</sup> byla úroveň způsobu výroby cihel v obci velmi vysoká. Ještě v roce 1910 bylo na našem území pouze 18 % cihelen kruhových.<sup>77</sup>

Obec získala osobitý průmyslový ráz a cihlářství ovlivňovalo každodenní život vesnice. Místní názvy související s tímto fenoménem nesou části obce dodnes. Patří mezi ně ulice Cihlářská, ulice U Cihelny ale i ulice K Dolíkám.

Tento na první pohled s cihlářstvím nesouvisející název odkazuje na pozůstatky po těžbě hlíny – dolíky. Řekneme-li pro představu, že průměrná roční výroba cihel v obci byla 5 000 000 kusů a výroba o takovémto rozsahu probíhala 80 let, muselo být za tuto dobu vytěženo 1 200 000 m<sup>3</sup> hlíny. Mocnost ložiska činila tři metry a kvalitní hlína se nacházela i v hloubce čtyř a půl metru. Z těchto údajů vychází, že do této hloubky musela být vytěžena plocha o rozloze 40 hektarů. Pokud by nedocházelo k zasypávání vzniklých jam, rovnala by se celková rozloha těchto dolíků rozloze dvou Štrbských ples nebo by se téměř vyrovnala rozloze Vatikánu.

Ve skutečnosti bylo absolutní množství vytěžené hlíny ze země ve Svobodných Dvorech mnohem větší. Těžba totiž probíhala déle než zmiňovaných 80 let. V období před největší cihlářskou aktivitou v dějinách obce byl ale objem výroby násobně menší. Přesto byl znatelný, sluje vzniklé při dobývání hlíny jsou patrné na historických mapách z období před vznikem první kruhové cihelny v obci.<sup>78</sup>

Těžba hlíny měla změnit vzhled obce ještě více, než tomu bylo ve skutečnosti. Plán dobývání, který byl schválen v roce 1971 uváděl, že těžba bude pokračovat dalších

---

<sup>73</sup> Konzultováno s odborníkem Mgr. Michalem Hofmanem.

<sup>74</sup> P. HOLUB, *Stavební keramika...*, s. 20.

<sup>75</sup> Ivan JAKUBEC – Zdeněk JINDRA, *Dějiny hospodářství Českých zemí*, Praha 2007, s.239

<sup>76</sup> Josef Rudolf FIALA, *Konstrukce pecí cihlářských*, Praha 1912, s. 20.

<sup>77</sup> R. BÁRTA, *Vývoj keramického průmyslu...*, s. 107.

<sup>78</sup> Srov. Přílohy č. 3–4.

34 let a bude vytěženo ještě téměř 700 000 m<sup>3</sup>.<sup>79</sup> V plánu bylo také uvedeno, že vrstva cihlářské hlíny je místy silná až 6 metrů. Tento údaj se neshoduje s mocností ložiska, která byla uváděna ve starší literatuře. Dříve uváděné 3 metry se zdají jako střízlivější odhad zvláště vezmeme-li v potaz, že po schválení plánu došlo k vytěžení zásob hlíny v obci za pouhých 6 let.<sup>80</sup>

#### 4.4 František Komárek – první majitel cihelny

Zakladatel a první majitel Komárkovy cihelny, František Komárek, prokázal dobrý smysl pro podnikání. Založením cihelny pomohl zaplnit díru na trhu se stavebním materiálem, která v okolí Hradce Králové vznikla, jak bylo řečeno výše, i díky postupnému bourání pevnosti. O odstranění hradeb se jednalo od roku 1882. František Komárek tak v době zakládání cihelny mohl počítat a nejspíš i počítal s variantou brzkého odsouhlasení zrušení pevnosti.

Ve druhém desetiletí fungování cihelny<sup>81</sup> založil František Komárek další podnik. Z toho, že rozšířil své podnikání lze usuzovat, že jeho cihelna prosperovala. Na konci 19. století vznikla první továrna na kysané zelí v dnešním Hradci Králové. Budova, ve které se zelí zpracovávalo, byla označena textem: „*Kyselé zelí fmy Komárek jest chvalně známé*“.<sup>82</sup>

V roce 1901 byla pro továrnu postavena nová budova.<sup>83</sup> Stavba rozšiřovala výrobu a nesla nápis: „*Továrna na kysané zelí Fr. Komárek*“.<sup>84</sup> V tuto dobu už byl minimálně jeden rok majitelem obou podniků Josef Komárek, který podniky převzal po zakladateli cihelny i továrny na kysané zelí Františku Komárkovi.

František Komárek kromě toho, že měl podnikatelského ducha, podporoval školství. Před rokem 1878, ve kterém byla v obci postavena budova školy, se vyučovalo nejdříve v soukromých objektech, poté ve staré škole v Bohdanečských dvorech. Výuka v soukromých objektech byla v dané době běžná. Mezi zmíněné soukromé objekty patřilo mimo jiné i stavení rodiny Komárkovy, stojící ve Svobodných Dvorech, v obecní části jménem Cihelna.<sup>85</sup>

---

<sup>79</sup> *Plán dobývání*, fond. Východočeské cihelny, s. p. Chrudim – nezpracováno.

<sup>80</sup> SOKA HK, f. Archiv obce Svobodné Dvory, inv. č. x4, kn. 192, s. 73.

<sup>81</sup> Příloha č. 9.

<sup>82</sup> SOKA HK, f. Archiv obce Svobodné Dvory, inv. č. x3, kn. 187, s. 187.

<sup>83</sup> Příloha č. 18.

<sup>84</sup> SOKA HK, f. Archiv obce Svobodné Dvory, inv. č. x3, kn. 187, s. 187.

<sup>85</sup> O. SRDÍNKO, *Obrázek...*, s. 33.

Dalším důkazem vřelých vztahů mezi Komárkovými a zástupci školy bylo to, že mamutí kel, který našli dělníci v Komárkově cihelně dva roky po jejím založení v roce 1885, tedy v době, kdy byl jejím majitelem ještě její zakladatel František Komárek, darovala rodina právě svobododvorské škole.

Kladný vztah ke vzdělávání předal František Komárek i dědicovi cihelny Josefu Komárkovi, který převzal podniky po Františkovi Komárkovi.

#### 4.5 Josef Komárek – druhý majitel cihelny

Josef Komárek<sup>86</sup> byl významnou osobností celé obce i jejího okolí. Už v roce 1892 zastával pozici člena školní rady a zároveň funkci prvního radního v obecním výboru. Dále byl dlouholetým členem Hospodářsko-občanské besedy. Tento spolek pořádal každoročně několik přednášek na témata spjatá se zemědělstvím, ale i přírodou, právem a podobně.<sup>87</sup> Přednášek bývalo do roka v průměru pět až šest a konaly se převážně v zimních měsících, tedy tehdy, kdy na ně měla většina obyvatel čas.

V roce 1901 vykonával funkci místního školního dozorce. Místní školní dozorce byl volen školní radou, navštěvoval čas od času výuku a dohlížel na její hladký průběh. To, že tuto funkci vykonával, svědčí o důvěře spoluobčanů, které se těšil. Úcta, kterou k tomuto muži ostatní obyvatelé Svobodných Dvorů chovali, se do jeho života nejvýrazněji promítla v roce 1903.

Hynek Srdínko byl v tomto roce zvolen okresním starostou Hradce Králové a nemohl tak pokračovat ve funkci starosty obce Svobodné Dvory, kterou vykonával už 24 let. Jako jeho nástupce si obecní výbor vybral právě Josefa Komárka. Ten ve své funkci setrval do roku 1906, než ho nahradil syn Hynka Srdínka, František.<sup>88</sup>

---

<sup>86</sup> Příloha č.23.

<sup>87</sup> O. SRDÍNKO, *Obrázek...*, s. 45.-49.

<sup>88</sup> SOKA HK, f. Archiv obce Svobodné Dvory, inv. č. x3, kn. 187, s. 101.

Jeho vztah k obci potažmo k celé společnosti ilustruje fakt, že byl asi nejpilnějším a nejštedřejším dárcem místní školy. Ke školství a vzdělávání měla podle všeho kladný vztah celá Komárkova rodina. V pamětní knize školy je mezi dobrodinci Josef Komárek uváděn téměř každý školní rok. Škola díky němu získala mimo jiné strakapouda, kterého zastřelil, podobizny císařů Františka Josefa I. a Karla I, stereoskop s obrázky, který sloužil k prohlížení fotografií nebo obrázků tak, že se jevíly jako trojrozměrné, mapu nebo také strojek na ořezávání tužek.<sup>89</sup>

Kromě věcných darů věnoval tento „*šlechtný dárcce a štedrý příznivce*“<sup>90</sup> během let mnoho peněžních příspěvků na koupi učebnic pro chudé žáky a na další výdaje, které vyžadoval provoz školy.

Josef Komárek se velké úctě těšil díky svému charakteru a přístupu k životu. Podle vzpomínek jeho současníka Jaroslava Srdínka byl optimistický i v těžkých dobách první světové války.<sup>91</sup> Velmi se účastnil společenského života obce, byl členem nebo alespoň příznivcem množství spolků. O jeho osobnosti vypovídá také jeho dobrý vztah, který měl ke svým zaměstnancům a který oni měli k němu. Velkým přínosem pro jeho obec bylo i to, že v ní vybudoval budovu pošty,<sup>92</sup> která byla v provozu do listopadu roku 1926.<sup>93</sup> Jeho smrt tak byla pro obec velkou ztrátou. O to větší, že přišla nečekaně, když Josefa Komárka 11. října 1921 ranila mrtvice.

#### 4.6 Inženýr František Komárek – podnikatel a třetí majitel cihelny

Od smrti Josefa Komárka je v kronice jako nový majitel nejčastěji uváděn syn František (1892–1958). Jako majitelé cihelny jsou ale označováni i jeho bratři Josef<sup>94</sup> a Ladislav. Stejně jako oni narukoval v roce 1914 do armády,<sup>95</sup> aby bojoval v první světové válce.

---

<sup>89</sup> SOKA HK, f. Základní devítiletá škola Hradec Králové, Svobodné Dvory, inv. č. 2, kn. 2.

<sup>90</sup> SOKA HK, f. Archiv obce Svobodné Dvory, inv. č. x2, kn. 186, s. 179.

<sup>91</sup> SOKA HK, f. Archiv obce Svobodné Dvory, inv. č. x3, kn. 187, s. 149.

<sup>92</sup> Příloha č. 7.

<sup>93</sup> SOKA HK, f. Archiv obce Svobodné Dvory, inv. č. x3, kn. 187, s. 7.

<sup>94</sup> Příloha č. 24.

<sup>95</sup> SOKA HK, f. Základní devítiletá škola Hradec Králové, Svobodné Dvory, inv. č. 2, kn. 2.

V době, kdy přebíral firmu, byl stavebním inženýrem.<sup>96</sup> V celku logický výběr zaměření, doba, ve které se do čela společnosti dostal a dozajista i výchova, kterou získal od svých rodičů, mu spolu s jeho osobnostními předpoklady dávaly vynikající možnost prosadit se ve stavebnictví.

Těchto aktiv využil. Založil stavební firmu. Vzdělání v oboru a zkušenosti, které měl na rozdíl od předešlých majitelů cihelny, se projevily a on tak posunul rodinný podnik o úroveň výš, kromě výroby a dodávání materiálu pro stavby nyní firma sama stavby prováděla. Komárkově cihelně se dařilo. Byla z cihelen v obci největší a objemem výroby se jí vyrovnala pouze Společná cihelna.<sup>97</sup> Kromě cihel vyráběly cihelny další druhy výrobků: „*V obci naší obci nejvíce rozšířeno jest zemědělství a průmysl cihlářský, vyrobí se zde ročně mnoho milionu cihel a různého cihlářského zboží jako tašek, drenážních trubek, dlaždic, ploten na římsy a j*“.<sup>98</sup>

František Komárek sám projektoval stavby. Podobnou cestou jako majitel Komárkovy cihelny František se vydal i dědic cihelny Morávkovy. Jiří Morávek se také stal stavitelem. Oba muži měli velice podobné podmínky a vzešli z obdobných poměrů. Jejich rodiny vlastnily cihelny, rodiny obou mužů měly určité společenské postavení. Z každé z těchto dvou rodin dokonce vzešel starosta obce, který funkci vykonával v posledních padesáti letech. Jan Morávek<sup>99</sup> byl totiž starostou obce v sedmdesátých letech 19. století.

Morávkova cihelna sice měla o pár let delší tradici, a díky nálezů ostatků mamuta byla známá po celém bývalém Rakousko-Uhersku, cihel ale v roce 1922 vyráběla méně. Přes toto téměř totožné zázemí měla Komárkova stavební firma měla oproti té Morávkově navrch. To se projevilo už v době výstavby obecního domu ve Svobodných Dvorech.

---

<sup>96</sup> SOKA HK, f. Archiv obce Svobodné Dvory, inv. č. x3, kn. 187, s. 179.

<sup>97</sup> SOKA HK, f. Archiv obce Svobodné Dvory, inv. č. x4, kn. 188, s. 29.

<sup>98</sup> SOKA HK, f. Archiv obce Svobodné Dvory, inv. č. x2, kn. 186, s. 10.

<sup>99</sup> Příloha č. 25.



V roce 1926 se návrhy těchto dvou stavitelů, Jiřího Morávka a Františka Komárka utkaly o přízeň zastupitelstva obce. Oba návrhy získaly v hlasování shodně po deseti hlasech, ale starosta obce Josef Vaňásek se přiklonil k návrhu Františka Komárka. Jeho firmě bylo zadáno i provedení stavby. Jeho nabídka byla sice až druhá nejlevnější, Komárek ale následně slevil a s cenou 335 000 Kčs jeho nabídka zvítězila.<sup>100</sup>

Stavební firma Františka Komárka byla ve 20. letech 20. století úspěšný podnik. Už roce 1924 nechal František Komárek vystavět pro svoje dělníky šest ubytovacích komor. Nové ubytovací prostory byly potřeba pro rostoucí počet zaměstnanců. Ke stávajícím 24 stálým zaměstnancům přibyli po zvětšení objemu výroby noví dělníci, jejich přesný počet ale lze těžko odhadovat. Cihelna,<sup>101</sup> která dodávala cihly pro realizované stavby tak mohla být rozšířena a v roce 1927 měla už tři komíny.<sup>102</sup>

V témže roce došlo k dostavbě východní části cihelny a tím k nárůstu výrobních prostor. S tím souvisela i zajímavá událost, která do Svobodných Dvorů přitáhla tisíce návštěvníků, včetně školních exkurzí a různých zájmových spolků. Jeden z komínů, který měřil 45 metrů, stál nakřivo,<sup>103</sup> a bylo tak nutné ho zbourat. František Komárek se v tu chvíli projevil jako šikovný podnikatel a využil tuto akci k propagaci firmy.<sup>104</sup>

Ve spolupráci s Družstvem na výstavbu sokolského domu připravili na neděli 8. května 1927 velkou slavnost, jejímž vrcholem bylo zbourání starého komína.<sup>105</sup> Vedle něho už stál napůl postavený komín nový, který ho následně nahradil.<sup>106</sup> Kromě aktu bourání měl inženýr František Komárek přednášku k tomuto tématu a k další modernizaci cihelny. Akci doprovázela hudba a občerstvení.<sup>107</sup>

#### 4.7 Vily bratrů Komárkových

To, že se firmě pod vedením Františka Komárka dařilo, je zřejmé i z toho, že spolujemitel cihelny, Ladislav Komárek, bratr Františka, si nechal vybudovat

---

<sup>100</sup> SOkA HK, f. Archiv obce Svobodné Dvory, inv. č. x2, kn. 186, s. 66–69.

<sup>101</sup> Příloha č. 11.

<sup>102</sup> SOkA HK, f. Archiv obce Svobodné Dvory, inv. č. x3, kn. 187, s. 187.

<sup>103</sup> Příloha č. 12.

<sup>104</sup> SOkA HK, f. Archiv obce Svobodné Dvory, inv. č. x2, kn. 186, s. 86.

<sup>105</sup> Přílohy č. 13–15 a 17.

<sup>106</sup> Příloha č. 16.

<sup>107</sup> SOkA HK, f. Archiv obce Svobodné Dvory, inv. č. x2, kn. 186, s. 103.

novou vilu<sup>108</sup> nesoucí popisné číslo 121, které na ni převedl z domu zbouraného ve stejném roce. Stavbu provedla firma inženýra Františka Komárka. Ten ji nechal navrhnout svému spolužákovi z dob studií, architektovi Vojtěchovi Krchovi. Stavba byla realizována v letech 1925–1927. Vojtěch Krch mohl navrhovat budovy samostatně od roku 1925 a realizace vily<sup>109</sup> Ladislava Komárka tak byla jedním ze startovacích projektů jeho soukromé kariéry.<sup>110</sup>

Předchozí činnost architekta Vojtěcha Krcha byla významně spojena s železnicí. Díky práci pro Ministerstvo dopravy totiž navrhoval mimo jiné i vlaková nádraží v České Třebové nebo v Poděbradech. Vila, stojící v ulici K Dolíkám (dříve Komárkova ulice), od počátku padesátých let funguje jako školní družina potažmo jako mateřská škola.<sup>111</sup>

Vila byla postavena v puristickém slohu, jako první soukromá budova na celém Královéhradecku. V puristickém architektonickém stylu realizovali svoje stavby i velikáni světové architektury jako Le Corbusier nebo Otto Wagner. Z našich architektů, kteří přišli s moderním purismem do styku, je asi tím nejznámějším brněnský rodák Adolf Loos. Fasáda Komárkovy vily se vyznačuje kombinací přiznané cihly s cihlou omítnutou.

Toto spojení jako by rekapitulovalo fenomén, kterým bylo pronikání rezného, tedy pohledového zdiva do moderní architektury a zároveň znázorňuje jeho ústup na úkor světlého funkcionalismu, který se v době dokončení stavby stával stále oblíbenějším architektonickým stylem. Střídání ploch s viditelnou hnědě oranžovou cihlou s plochami omítnutými lze, s jistou dávkou nadsázky, chápat jako paralelu k dosavadnímu přibývání cihlových budov do městské zástavby, ke kterému docházelo teprve v uplynulých několika desetiletích.

---

<sup>108</sup> Příloha č. 8.

<sup>109</sup> Srov. Komárkova vila byla první puristickou soukromou stavbou na Hradecku [online], 2010, cit. [2018-07-01], Dostupné z: [https://hradecky.denik.cz/zpravy\\_region/vila\\_komarkova\\_20100125.html](https://hradecky.denik.cz/zpravy_region/vila_komarkova_20100125.html).

<sup>110</sup> Petr URLICH a kol. *Slavné vily Královéhradeckého kraje*, Praha 2007, s. 85–87.

<sup>111</sup> SOkA HK, f. Archiv obce Svobodné Dvory, inv. č. x1, kn. 189, s. 29.

#### 4.8 Inženýr František Komárek – stavitel

Stavební firma inženýra Františka Komárka se na konci 20. let 20. století začala prosazovat i za hranicemi Svobodných Dvorů. V obci vystavěla řadu domů, z nichž nejvýznamnější byl již zmíněný Obecní dům. Už dva roky po dokončení této stavby byla i na nově vznikajícím Ulrichově náměstí postavena budova navržená přímo Františkem Komárkem.<sup>112</sup> Jednalo se o Administrativní budovu Úmrtní pokladny zaměstnanců Československých drah v Hradci Králové.<sup>113</sup>

S Československými drahami byla spojena i další a asi největší zakázka v dějinách firmy. Vlakové nádraží v Hradci Králové mělo být rozšířeno o novou budovu.<sup>114</sup> Tu na konci 20. let navrhl Ing. Arch. Václav Rejchl. Následně v roce 1930, poté co byly firmou Františka Komárka vybudovány základy, byla vyhlášena veřejná soutěž na realizaci stavby.

Rok před touto soutěží, tedy v roce 1929, došlo ke krachu na newyorské burze. Den krachu je dnes známý jako „černý pátek“. Tímto pátkem odstartovala celosvětová hospodářská krize. Do Československa krize dorazila právě v roce 1930. Hospodářství bylo v tuto dobu z velké části závislé na vývozu. Charakter hospodaření státu byl dán obrovskými produkcemi, které byly před první světovou válkou dimenzovány na trh celého Rakousko-Uherska a samotné Československo se nemohlo odběrem výrobků rakouskému soustátí rovnat. A to ani přesto, že k němu kromě území dnešní České a Slovenské republiky patřila za dob první republiky ještě Podkarpatská Rus.

Hospodářská krize dopadala na některá odvětví průmyslu a výroby méně a některá více. Stavební průmysl jí byl zasažen drtivě. Z tohoto důvodu byla soutěž o realizaci rozsáhlé stavby nádraží pro firmu důležitá. V termínu nakonec dorazily tři cenové nabídky na stavbu. Vedle firmy Františka Komárka to byla firma Nekvasil a Šmíd a firma inženýra K. Pokorného z Mnichova Hradiště.

---

<sup>112</sup> J. POTŮČEK, *Hradec Králové. Architektura...*, s.149.

<sup>113</sup> Ulrichovo náměstí 8/735.

<sup>114</sup> Srov. Zdeněk SRP, *Příběh hradeckého nádraží*, Hradec Králové 2000.

Zakázku získal František Komárek. Provedení prací firmou ze Svobodných Dvorů bylo s cenou 8 874 965 Kč nejlevnější a firma navíc prováděla už před touto soutěží stavbu základů. S výstavbou nádraží byla spojena i stavba poštovního úřadu, který stojí vedle nádraží. Tímto úspěchem byla zajištěna práce na několik dalších let a podařilo se úspěšně překlenout krizi. Firma Františka Komárka neprováděla jen zdící práce, ale i železobetonářské a kovářské.<sup>115</sup>

K překlenutí pomohl firmě i František Komárek osobně. V době, kdy se ve Svobodných Dvorech výstavba domů ve srovnání s dvacátými léty výrazně zpomalila, oslovil František Komárek opět svého známého, architekta Krcha, a ten pro něho navrhl funkcionalistickou vilu. V nové reprezentativní budově měla mít firma své sídlo, a kromě toho i projekční kancelář a velký byt pro majitele. Komárkova funkcionalistická vila, byla moderní a architektonicky vydařenou stavbou. Stavba byla dokončena v roce 1931.<sup>116</sup> V padesátých letech byla, stejně jako vila Františkova bratra Ladislava Komárka, znárodněna a v roce 1952 v ní bylo zřízeno veterinářské středisko.<sup>117</sup> Vila byla bohužel na konci 20. století znehodnocena rozsáhlou přestavbou a nedochovala se tak, v kontextu celého Hradce Králové, výjimečná stavba. Pozoruhodné je i to, že jako první budova ve Svobodných Dvorech měla tato vila ústřední topení.<sup>118</sup>

To, že se firma s krizí vypořádala lépe než jiné podniky, je patrné i z faktu, že František Komárek mohl v roce 1930 koupit ve Svobodných dům č. p. 155 od Františka Morávka. Přitom krize zasáhla pracující ve Svobodných Dvorech stejně jako ty ve zbytku republiky. Nejvíce zasažený byl průmysl v pohraničí. Odvětví, která krizí trpěla především, byl těžký průmysl a strojírenství. Nedostatek peněz vedl pochopitelně i k omezení výdajů na výstavbu.

---

<sup>115</sup> *Tamtéž*, s. 35.

<sup>116</sup> P. URLICH a kol. *Slavné vily...*, s. 87.

<sup>117</sup> SOkA HK, f. Archiv obce Svobodné Dvory, inv. č. x1, kn. 189, s. 31.

<sup>118</sup> SOkA HK, f. Archiv obce Svobodné Dvory, inv. č. x2, kn. 186, s. 164.

Stavební průmysl ve Svobodných Dvorech byl zasažen poměrně těžce: „*Počátek tohoto roku nebyl moc slibný. Situace v nezaměstnanosti stále stejná ba spíše ještě horší. Práce v místních podnicích omezena jen na nejnútnejší. Staveb je čím dál tím méně. Každý šetří, omezuje se. Výdělky jsou malé. Nezaměstnaných přibývá. V obci je jich asi 130, dostávají podpory od státu, vydané ministerstvem sociální péče*“.<sup>119</sup> Krize zavinila i to, že Komunistická strana ve Svobodných Dvorech musela prodat svůj Dělnický dům. Novým majitelem se stal hradecký pivovar.<sup>120</sup>

V druhé polovině 30. let, už po odeznění největší krize, Komárkova firma realizovala řadu menších nebo větších staveb. Sám František Komárek se o dnešní podobu Hradce Králové přímo zasloužil projektováním několika budov. Ta nejznámější, která vzešla z jeho rýsovacího prkna, stála už v roce 1929. Jedná se o budovu velkoměstského kina Central.<sup>121</sup> Sice nepřímo, ale přece tedy František Komárek ovlivnil kulturní život města. Kvalitu návrhu, především co se jeho účelnosti týče, lze hodnotit velmi kladně, vždyť kino navržené před téměř 90 lety plní velmi dobře svoji funkci i dnes. Kino je velmi navštěvované především studenty a mladými lidmi. Ostatní projekční počiny, které vznikly později ve třicátých letech v centru nově vystavované části Hradce Králové, také plní svoji původní funkci dodnes, u nich to ovšem není nic neobvyklého, protože se jedná o soukromé obytné budovy.

Všechny tyto budovy vznikly až v druhé polovině třicátých let. Důvodem toho byly jednak firmou prováděné práce na budově nádraží, jednak se přece jen projevíly důsledky krize. Nicméně v roce 1935 Komárkova firma prováděla stavbu vily obchodníka s textilem Karla Fuchse podle návrhu architekta Kurta Spielmana. František Komárek tuto funkcionalistickou vilu stojící na Pražském předměstí nejen nechal vystavět, ale dokončoval a upravoval po Kurtu Spielmanovi i její návrh. Výsledná podoba vily je tedy dílem obou těchto mužů.<sup>122</sup>

---

<sup>119</sup> *Tamtéž*, s.165.

<sup>120</sup> SOKA HK, f. Archiv obce Svobodné Dvory, inv. č. x4, kn. 188, s. 74.

<sup>121</sup> P. URLICH a kol. *Slavné vily...*, s. 85.

<sup>122</sup> Ilona MOTEJLOVÁ, *Architektura vil v Hradci Králové, 1900–1945*, bakalářská práce, Univerzita Palackého v Olomouci, Filozofická fakulta, Olomouc 2011, s. 150–153.

Následně v roce 1936 postavil podlé svého návrhu obytný dům Anně Bezubkové v ulici V Lipkách.<sup>123</sup> A v letech 1938–1939, jako pravděpodobně poslední větší stavbu před obsazením země sousedním Německem, vybudoval v Mánesově ulici obytný dům Růženě Frimlové.<sup>124</sup>

V březnu roku 1939 došlo k obsazení Československé republiky sousedním Německem a k zřízení nového státního útvaru Protektorát Čechy a Morava. Stavební činnost ustala. Cihelny v obci zastavily výrobu. Fuchsova vila změnila majitele a stala se kasinem Německému gestapu.<sup>125</sup>

#### 4.9 Osudy cihelny po 2. světové válce

Během 2. světové války byla činnost cihelen v obci zastavena. Spolumajitel Komárkovy cihelny – Ladislav Komárek vykonával ve válečných letech funkci starosty.<sup>126</sup> Důležitost cihlářského průmyslu pro obec Svobodné Dvory dokazuje i to, že po skončení Druhé světové války bylo jednou z priorit, o které vedení obce usilovalo, co nejdříve obnovit výrobu v cihelnách.<sup>127</sup> Obnovit výrobu a zajistit tak práci části obyvatel obce se podařilo. Ne však ve všech výrobnách, Kozlova cihelna pravděpodobně po válce fungovala jen velmi krátce, nebo vůbec ne. Cihelnám chyběli dělníci, jejichž část odešla do pohraničí osidlovat domy po vystěhovaných Němcích.

Další osud cihelen, včetně té Komárkovy, je úzce spojen s vývojem politické situace po únoru 1948. K moci se po volbách dostali komunisté a nedlouho po této události začali znárodňovat soukromé podniky.<sup>128</sup> Komárkova cihelna přešla, stejně jako zbylé svobododvorské cihelny, pod národní podnik Polabské cihelny (později Východočeské cihelny s. p. Chrudim). Komárkova rodina přišla v této době i o továrnu na kysané zelí, a kromě těchto podniků byly znárodněny i obě vily, které vlastnili Ladislav a František Komárkovi.<sup>129</sup>

Rodina, která se velkou měrou zasloužila o kulturní úroveň Svobodných Dvorů především tím, že dobrovolně podporovala školství v obci, tak paradoxně podpořila

---

<sup>123</sup> V Lipkách 10/865.

<sup>124</sup> Mánesova 28/909.

<sup>125</sup> I. MOTEJLOVÁ, *Architektura...*, s. 152.

<sup>126</sup> Josef MICHALIČKA, *Kronika dělnické obce Svobodné Dvory*, Hradec Králové 1980, s. 61.

<sup>127</sup> SOkA HK, f. Archiv obce Svobodné Dvory, inv. č. x1, kn. 189, s. 8.

<sup>128</sup> Srov. Jan KUKLÍK, *Znárodně Československo*, Praha 2010, 209–271.

<sup>129</sup> J. MICHALIČKA, *Kronika...*, s. 76.

školství i nedobrovolně, z donucení. Vila Ladislava Komárka totiž posloužila novému majiteli jako budova školní družiny a později mateřské školy.

Ostatní cihelny byly postupně bourány až zbyla pouze cihelna společná, která ukončila činnost v roce 1977 z důvodu vyčerpání zásob cihlářské hlíny.<sup>130</sup> Ta přitom měla podle těžebního plánu z roku 1971 vydržet přibližně do roku 2005.<sup>131</sup> Komárkova cihelna v této době nefungovala už několik let. Od ukončení činnosti chátrala až do roku 2013. V tomto roce začala přestavba cihelny na školící centrum společnosti Centrum andragogiky, s.r.o. Dodnes poslední majitelkou cihelny se stala zakladatelka společnosti PhDr. Marie Jírů. Výsledná rekonstrukce a dostavba budovy, kterou provedla architektonická firma Studio acht, spol. s.r.o. získala ocenění stavba roku 2015 Královéhradeckého kraje. Jedná se tedy o architektonicky zdařilý počín.

Budova v současnosti slouží jako prostory společnosti zabývající se vzděláváním dospělých. Majitelka tak navazuje na odkaz původních majitelů z řad rodiny Komárkovy, kteří byli štědrými mecenáši vzdělávání. Tito majitelé by byli jistě spokojeni s dnešní podobou i funkcí stavby, kterou vybudovali a pak řadu let spravovali.

---

<sup>130</sup> SOKA HK, f. Archiv obce Svobodné Dvory, inv. č. x4, kn. 192, s. 73.

<sup>131</sup> *Plán dobývání*, f. Východočeské cihelny, s. p. Chrudim – nezpracováno.

## 5 Cihelna a člověk

### 5.1 Majitelé cihelen

Majitelé cihelen měli po průmyslové revoluci, v období po vynálezu kruhové cihelny,<sup>132</sup> díky výnosnému podnikání dobré společenské postavení. Ostatně už dříve ve 14. století se stal členem městské rady města Prahy bohatý majitel cihelny a mistr cihlář Jindřich Šváb.<sup>133</sup> Tehdy ale většinou cihelny nevlastnili jednotlivci, nýbrž různé instituce jako kláštery nebo města. Významné postavení cihláře tak bylo ojedinělé.

Majitelé Komárkovy cihelny byli vážení členové společnosti. Josef Komárek, jak bylo řečeno v předešlých kapitolách, vykonával i funkci starosty. Na stejný post, a to v mnohem větším územním celku, než jakým byly Svobodné Dvory, dosáhl v sousedních Pardubicích Václav Bubeník.<sup>134</sup> Na začátku padesátých let devatenáctého století se teprve ve svých 23 letech ujal cihelny. Kvalitou výroby navázal na tradici této cihelny.<sup>135</sup> V roce 1862 se po smrti svého bratra, starosty Pardubic Josefa Bubeníka, stal na tomto postu jeho nástupcem. S přestávkou na něm vydržel až do roku 1879.

Na původu Václava Bubeník, který žil v Pardubicích a pocházel z mlynářské rodiny a na původu Františka Komárka, který žil ve Svobodných Dvorech a pocházel z rolnické rodiny lze ilustrovat tradiční majetkové poměry majitelů cihelen ve městském a venkovském prostředí. Bylo obvyklé, že ve městech se do podnikání ve výrobě cihel pouštěli členové střední městské vrstvy, zatímco ve vesnicích takto podnikali především elity.<sup>136</sup>

Největší politická osobnost spjatá, i když jen okrajově, s cihlářstvím je druhý československý prezident a člověk, který se významnou měrou zasloužil o vznik našeho státu, Edvard Beneš. Pocházel z velké rodiny a aby jeho rodiče uživilí rodinu a mohli svým dětem dopřát vzdělání, pronajali si mimo jiné obecní cihelnu

---

<sup>132</sup> Patentována 1858.

<sup>133</sup> V. KOTRBA, *Česká středověká architektura...*, s. 52.

<sup>134</sup> Filip PETR, *Václav Bubeník (1828–1879), starosta Pardubic*, Pardubice 2001.

<sup>135</sup> Miroslav KAŇKA, *Cihelna Václav Bubeníka*, *Zprávy klubu přátel Pardubicka*, 52 (3–4), 2017, s. 95–101.

<sup>136</sup> J. HÁJEK, *Cihly...*, s. 74.



v Kožlanech.<sup>137</sup> Odtud možná plyne i sociální zaměření, kterým se Edvard Beneš jako politik vyznačoval.

Rodina Komárkova svým podnikáním nabyla takový majetek, že v obci patřila mezi nejbohatší. Josef Komárek před svojí smrtí vlastnil celkem 11 budov a byl v tomto směru druhý nejmajetnější občan vesnice. Jeho syn František majetek rodiny ještě rozšířil. Na prvních pěti místech v pomyslném žebříčku občanů s největším počtem nemovitostí byly výhradně majitelé cihelen.<sup>138</sup> Samozřejmě, že pro výrobce cihel bylo snazší postavit dům, ale přesto nebo spíše právě proto byli podnikatelé v tomto oboru v obci nejbohatší.

Výnosné podnikání majitelů cihelen a jejich postavení ve společnosti bylo v silném kontrastu k postavení dělníků, kteří v jejich cihelnách pracovali.

## 5.2 Dělníci

„*To byla poslední moje cesta, Bud' utopit – anebo do cihelny kopat hlínu*“<sup>139</sup> Pro vykonávání práce cihláře na řadové dělnické pozici nebylo potřebné vzdělání nebo zvláštní kvalifikace. U pracovníků na vyšších, vedoucích pozicích ve výrobě už byla požadována určitá úroveň vzdělání. Pro cihlářské mistry a topiče ale ještě ve dvacátých letech 20. století neexistovaly odborné školy ani jiné vzdělávací instituce.<sup>140</sup> Pouze v plzeňském technologickém muzeu se konal od roku 1913 cihlářský kurz.<sup>141</sup> V roce 1884 vznikla státní keramická škola v Bechyni, ale ta se zaměřovala na kamnářství a hrnčířství, budoucí cihláři z ní vyšli až právě ve dvacátých letech 20. století po příchodu nových profesorů.<sup>142</sup> Zkušenosti a znalosti tak bylo možné získat pouze z praxe. Jediným předpokladem pro přijetí tovaryše do učení byla jeho fyzická zdatnost.<sup>143</sup>

Živnostenský řád z roku 1860 vyjmenovával ve svém textu řemeslné živnosti. Jednalo se přitom o takové živnosti, k jejichž vykonávání byly potřebné: „*zručnosti*,

---

<sup>137</sup> Karel NOVOTNÝ – Zlata KUFNEROVÁ, *Člověk Edvard Beneš*, Praha 2006, s.11.

<sup>138</sup> SOkA HK, f. Archiv obce Svobodné Dvory, inv. č. x2, kn. 186, s. 196.

<sup>139</sup> J. E. ŠLECHTA, *V davu...*, s. 16.

<sup>140</sup> A. VOTT, *Cihlářství...*, s. 7.

<sup>141</sup> J. HÁJEK, *Cihly...*, s. 71.

<sup>142</sup> Rudolf BÁRTA, *Přehled dějin cihlářství*, Brno 1966, s.7.

<sup>143</sup> J. BŮK – KRAMARICH, *Cihlářský mistr...*, s. 26.

*... které vyžadují vzdělání v živnosti vyučením a delším zaměstnáním při ní“.*<sup>144</sup> V zákoně, kde bylo vyjmenováno více než sto různých živností, bylo vynecháno řemeslo cihlářské. Řád jmenoval například pokrývače, kteří pokrývali střechy pálenými taškami nebo břidlicí, nikoliv už ale výrobce těchto tašek – cihláře. V této době tak cihlářství oficiálně nebylo řazeno mezi klasická řemesla. A podnikání v tomto oboru tak ze zákona nevyžadovalo vyučení ani zkušenosti s výrobou. Vykonávat ho mohl každý, kdo o to projevil zájem, měl náležité zázemí a přístup k dostatku surovin.

Získat pro svůj provoz zkušené a schopné pracovníky do vedoucích pozic výroby byla jednou ze základních podmínek úspěchu nové cihelny. Tato podmínka, vzhledem k minimálně čtyřsetleté tradici výroby cihel v obci, nebyla našťástí pro svobododvorské podnikatele překážkou.

Sezónní práci v cihelně mohl získat téměř každý fyzicky schopný člověk, i pro ty méně zdatné se ale našlo uplatnění. Takto byly zaměstnávány celé rodiny včetně dětí, ty sice navštěvovaly školu, a prací tak trávily méně času než jejich rodiče, ale zaměstnávány byly.<sup>145</sup> Nízká odbornost práce se logicky odrážela na nízkém platovém ohodnocení. Tyto faktory vedly k tomu, že dělníci měnili působiště práce, s vyhlídkami na lepší plat se toulali mezi cihelnami, kterých existovalo na našem území stovky, na přelomu století už dokonce dva tisíce. Stejně tak tomu podle kroniky bylo ve Svobodných Dvorech.: „*Jelikož v obci naší 6 cihelen mění se často cihlářské rodiny. Někteří vystupují pro stáří jini hledají lepší zaměstnání.*“<sup>146</sup>

### 5.2.1 Lidé z okraje společnosti

Neuspořádaný život těchto námezdních dělníků vyvolával nedůvěru v obyvatelích vesnic a měst, kde se cihelny nacházely. Ještě v druhé polovině devatenáctého století se o cihlářských dělnících obecně uvažovalo jako o lidech pochybných mravů. Mezi dělníky se totiž nacházeli trestaní jedinci a další pochybné existence, a to už od dob třicetileté války.<sup>147</sup>

---

<sup>144</sup> Srov. CÍSAŘSKÝ PATENT ZE DNE 20.12.1859, JÍMŽ SE VYDÁVÁ ŘÁD ŽIVNOSTENSKÝ [online], 2018, cit. [2018-05-02]. Dostupné z: <https://www.epravo.cz/vyhledavani-aspi/?Id=50&Section=1&IdPara=1&ParaC=2>.

<sup>145</sup> J. MICHALIČKA, *Kronika...*, s. 64.

<sup>146</sup> SOkA HK, f. Archiv obce Svobodné Dvory, inv. č. x2, kn. 186, s. 134.

<sup>147</sup> R. BÁRTA, *Vývoj keramického průmyslu...*, s. 107.

Zlepšení v tomto ohledu přineslo až zprůmyslnění výroby, ke kterému došlo v devatenáctém století. Přesto tato dvě stě let dlouhá zkušenost vyvolávala v běžných lidech nejistotu.: „*Mluví se o nás jako o vyvrhelích. Ztratí-li se někomu něco – ukradnul to cihelňák; zabil-li někdo někoho, zabil ho cihelňák; kdyby spadnul měsíc s nebe – shodil ho cihelňák; pověsí-li někoho na šibenici, bude to jistě cihelňák*“.<sup>148</sup>

Těžko určit, zda skutečně hrozilo lidem z okolí cihelen přímé nebezpečí. Pravdou ale je, že jisté nástrahy návštěva cihelny a především míst, kde dělníci přespávali, skýtala. Vinou špatných hygienických podmínek a těžké práce umírali často dělníci předčasně. Trpěli nakažlivými nemocemi, především neštovicemi nebo tuberkulózou. Ta byla známá jako nemoc chudých, a jako taková mezi dělníky často řádila.<sup>149</sup>

Výjimečné nebyli ani smrtelné pracovní úrazy dělníků. K těmto nešťastným událostem docházelo nejčastěji v souvislosti s těžbou hlíny. Kvůli vidině vyššího množství vytěžené hlíny, a tedy i více než dvojnásobně vyšších výdělků,<sup>150</sup> používali dělníci pracovním řádem zakázaný postup těžby. Hlínu podkopávali, aby následně mohli strhnout vzniklý převis a ušetřili si tak práci. Bohužel někdy došlo k tomu, že se masa hlíny uvolnila předčasně a zavalila dělníky, kteří ji podkopávali.<sup>151</sup> Další úrazy vznikaly především neopatrným pohybem v blízkosti rozpálených pecí.

Ačkoli byli cihlářští dělníci skutečně spíše lidé z okraje společnosti, pracovali a žili mezi nimi i slušní a spořádaní jednotlivci nebo i celé rodiny. Dlouhou dobu ale byli podle Antonína Friče<sup>152</sup> v menšině.: „*Byl bych k této třídě cihlářských dělníků nespravedliv, kdybych se nepřiznal, že i mezi nimi bývají jednotlivci spořádaní a velice rozumní*“.<sup>153</sup> Není jasné, do jaké míry jeho úsudek ovlivňovaly předsudky, ale jisté je, že značná část dělnictva mnohdy živila vžité dogma cihláře – trhana.

---

<sup>148</sup> J. E. ŠLECHTA, *V davu...*, s. 25.

<sup>149</sup> SOkA HK, f. Archiv obce Svobodné Dvory, inv. č. x3, kn. 187, s. 53.

<sup>150</sup> J. HÁJEK, *Cihly...*, s. 76.

<sup>151</sup> *Tamtéž*, s. 76.

<sup>152</sup> Český přírodovědec a paleontolog, (1832–1913)

<sup>153</sup> A. FRÍČ, *Kost'ari*, s. 40.

Mnoho dělníků trpělo alkoholismem, ke kterému byli dohnáni těžkou životní situací. Například v Saskově cihelně na Jičínsku dělníci vypili denně ke třiceti litrům kořalky.<sup>154</sup> Jsou známé i případy, kdy opilý dělník usnul na cihlářské peci a následně uhořel.<sup>155</sup>

Takto popisoval cihláře profesor Antonín Frič, který s nimi často přicházel do styku při svých návštěvách cihelen a při návštěvách dělníků u něho v jeho kanceláři, kam přinášeli kosti, které našli, nebo kam přicházeli prosit o peníze.: „*Zažloutlá pleť, vytřeštěné oči, nejistá chůze a zápach po samožitné jasně mi ukazují kde uštědřená almužna se octne*“.<sup>156</sup> Na důležitost a náročnost získání zkušeného, a hlavně strýzlivého dělníka ostatně poukazuje hned v úvodu své cihlářské příručky i Antonín Vott.<sup>157</sup>

### 5.2.2 Sociální obraz dělníka

S technickým pokrokem, který s sebou nesla průmyslová revoluce, se změnami zákonů týkajících se podnikání a s velkým rozvojem cihlářství se měnilo i postavení dělníka. Pracovní postupy doznaly v druhé polovině 19. století nejvýraznějších změn za několik tisíciletí trvajících dějin výroby cihel.

Do cihlářského průmyslu vstoupilo množství nových podnikatelů, kteří do té doby sbírali podnikatelské zkušenosti v jiných odvětvích. A své návyky, i o chování k dělníkovi, vnesli do nového podnikání. Mezi tyto nové majitele cihelen patřili majitelé pivovarů, cukrovarů a podobně. Jednu z cihelen nacházející se ve Svobodných Dvorech například provozoval majitel cukrovaru.<sup>158</sup> Komárkova rodina kromě cihelny podnikala v oboru potravinářském, František Komárek založil kromě cihelny ještě továrnu na krouhané zelí.

Přestože se životní standard cihlářského dělníka postupně zvedal, v kontextu se zbytkem obyvatelstva byl stále na nízké úrovni. Fyzickou a psychickou náročnost práce i nedostatek financí ilustruje srovnání dělníků z Komárkovy cihelny s dělníky z jeho kruhářny zelí. Dělnice z Komárkovy kruhářny zelí pravidelně darovaly peníze na pomoc sociálně slabším, škoře na nové učebnice, nebo polévkovému

---

<sup>154</sup> P. HYNČICA, *Historie bývalých cihelen...*, s. 77.

<sup>155</sup> J. HÁJEK, *Cihly...*, s. 76.

<sup>156</sup> A. FRIČ, *Kostřani*, s. 27.

<sup>157</sup> A. VOTT, *Cihlářství...*, s. 6.

<sup>158</sup> Jiří FIALA, *Záložní úvěrní ústav v Hradci Králové (v letech 1868-1914)*, diplomová práce, Univerzita Karlova v Praze, Filozofická fakulta, Praha 2007, s. 139.

ústavu na teplá jídla pro chudé děti.<sup>159</sup> Cihlářští dělníci měli dost starostí sami se sebou a zapojovali se výrazně méně do společenského života obcí. Jejich pohled na svět a na společnost negativně ovlivňovaly problematické vztahy, které mezi nimi a zbytkem společnosti panovaly. Práce, kterou vykonávali, spolu s životem, který vedli, nedávali prostor pro podobné projevy solidárnosti. Především kvůli chudobě, ve které žili.

S nedostatkem peněz se dělníci ve Svobodných Dvorech snažili bojovat stávkou za zvýšení mezd v roce 1905.<sup>160</sup> Tato stávka byla jednou z vlny stávek cihlářských dělníků, která se valila celými českými zeměmi v prvním desetiletí 20. století. Stávky byly motivovány úspěšnými stávkami vídeňských cihlářů, které probíhaly na konci 19. století.<sup>161</sup> Stávka ve Svobodných Dvorech byla vinou špatné organizace neúspěšná a chudí dělníci tak byli dál odkázáni na pomoc spoluobčanů.

Polévkový ústav byl ve Svobodných Dvorech zřízen na začátku roku 1904 na podnět c. k. školního inspektora.<sup>162</sup> Toto sociální zařízení fungovalo zejména na náklady majitelů všech pěti soukromých cihelen, které se v obci nacházely. Teplá jídla, nejčastěji polévky, byly vařeny každý rok v zimních měsících. Na jeho provozu se majitelé cihelen podíleli přibližně z jedné třetiny až jedné poloviny. Ročně každý majitel daroval 10 K, v období první světové války pak i 20 K.<sup>163</sup>

V prvním roce fungování ústavu bylo v měsících lednu a únoru navařeno 1985 porcí polévky.<sup>164</sup> Toto číslo další roky ještě narůstalo. V obci šlo o nejvýznamnější organizovaný dobročinný počín.

Kromě peněz, které dělnice věnovaly z vlastních prostředků, věnovali dělníci z kruhářny zelí výtěžek ze Zelařského plesu, který každoročně pořádali. Tento ples začínal průvodem s hudbou, zpěvem a tancem, který končil u Komárků ve statku, kde jim majitel podniku a jejich zaměstnavatel věnoval peněžní obnos.<sup>165</sup> Dělníci z cihelen nejsou mezi dárci uvedeni ani jedenkrát. Což je pochopitelné, protože to byli právě oni a jejich děti, pro které byl polévkový ústav v obci zřízen především.

---

<sup>159</sup> SOkA HK, f. Základní devítiletá škola Hradec Králové, Svobodné Dvory, inv. č. 1, kn. 1.

<sup>160</sup> J. MICHALIČKA, *Kronika...*, s. 25.

<sup>161</sup> J. HÁJEK, *Cihly...*, s. 76.

<sup>162</sup> SOkA HK, f. Základní devítiletá škola Hradec Králové, Svobodné Dvory, inv. č. 1, kn. 1.

<sup>163</sup> SOkA HK, f. Základní devítiletá škola Hradec Králové, Svobodné Dvory, inv. č. 2, kn. 2.

<sup>164</sup> SOkA HK, f. Základní devítiletá škola Hradec Králové, Svobodné Dvory, inv. č. 1, kn. 1.

<sup>165</sup> SOkA HK, f. Archiv obce Svobodné Dvory, inv. č. x2, kn. 186, s. 128.

### 5.2.3 Politická angažovanost

Cihlářský charakter obce a síla dělnické vrstvy se projevovala na výsledcích voleb. Od vzniku Československé republiky až do „Vítězného“ února se stalo pouze jednou, že by v jakýchkoliv volbách, které se v obci konaly, zvítězila jiná než Komunistická strana Československa. Pouze ve volbách do Poslanecké sněmovny a do Senátu v roce 1929 těsně zvítězila strana Sociálně demokratická.<sup>166</sup>

Pro srovnání v roce 1925 ve volbách do Poslanecké sněmovny vyhráli ve všech obcích Velkého Hradce Králové sociální demokraté, pouze ve Svobodných Dvorech a Novém Hradci Králové zvítězili komunisté. O tři roky později, v roce 1928, ve volbách do okresního a zemského zastupitelstva, dokonce vyhrála Komunistická strana jen ve třech z více než padesáti volebních okrsků celého okresu Hradec Králové. Mezi těmito třemi okrsky Svobodné Dvory jako tradičně nechyběly.<sup>167</sup>

Přes sílu KSČ a její rok staré vítězství ve volbách komentovali někteří zbylí členové zastupitelstva v roce 1929 její jednání cynicky: *„Buňka komunistické strany ve Svob. Dvorech nezadržitelně se uchyluje se do prava, což s potěšením konstatujeme. Zástupce její p. A. Souček zúčastnil se oficiálního uvítání p. presidenta u jeho pomníku v Hradci Králové. Mile nás to překvapilo a dokazuje nám, že alespoň v některých hlavách začíná svítati.“*<sup>168</sup>

Komunistická strana Československa vznikla v roce 1921 odštěpením od strany Československé sociální demokracie. Tu ve Svobodných Dvorech zakládali cihlářští dělníci v roce 1905 a jejím prvním předsedou byl dělník František Vaňura, který byl pravděpodobně zaměstnán v Morávkově cihelně, neboť bydlel v Morávkových bytech č.p. 61.<sup>169</sup> Byty pro dělníky stály při cihelnách často. Majitelé tak zajistili svým pracovníkům alespoň základní podmínky pro život. Na stavbu těchto bytů navíc využili výrobky, které neprodali, nebo nepovedené cihly.<sup>170</sup>

---

<sup>166</sup> *Tamtéž*, s. 127.

<sup>167</sup> SOkA HK, f. Archiv obce Svobodné Dvory, inv. č. x2, kn. 186, s. 86.

<sup>168</sup> SOkA HK, f. Archiv obce Svobodné Dvory, inv. č. x3, kn. 187, s. 96.

<sup>169</sup> J. MICHALIČKA, *Kronika...*, s. 25.

<sup>170</sup> A. VOTT, *Cihlářství...*, s. 6.

Při vzniku KSČ ve Svobodných Dvorech bylo 31 osob. Od této doby díky úspěchům komunistické strany ve volbách se objevovali dělníci v obecním zastupitelstvu. O deset let později v roce 1931 se cihlářský dělník Ferdinand Všetečka,<sup>171</sup> jeden ze zakládajících členů KSČ ve Svobodných Dvorech stal starostou obce.<sup>172</sup> To dokládá nejen sílu dělníků v obci, ale i výrazné zlepšení jejich společenského postavení.

To společenské postavení rodiny Komárkovy bylo na dobré úrovni už řadu desetiletí. Stejně tak její finanční zajištění, a to i přesto, že majetek Josefa Komárka se po jeho smrti v roce 1921 dělil mezi šest dětí. Mezi nimi byli dvě dcery a čtyři synové, Josef, František, Ladislav a Jaroslav. Díky hospodářské konjunkturu, která ve dvacátých letech probíhala, měli tito bratři vstup do podnikání usnadněný. Jen ve Svobodných Dvorech přibýlo ve dvacátých letech 180 domů.<sup>173</sup>

Domy nikdy před tímto desetiletím ani po něm takovýmto tempem nepřibývaly. V obci byla nouze o byty a kdo měl možnost, postavil si rodinný domek. Tisíc kusů cihel tehdy vyšlo na 280 korun<sup>174</sup>. A na středně velký dům bylo potřeba 10 000 až 15 000 kusů cihel. Dělník v zemědělství si vydělal za hodinu práce 2–2,50 Kčs, dělník stavební 2,80–3,10 Kčs.<sup>175</sup> Nájem bytu přitom činil 130–170 korun měsíčně.

V obci trvala od roku 1918 bytová krize. Cihelna mohla být rozšířena díky stavebnímu ruchu, který po skončení první světové války nastal, a v roce 1924 tak měla již dva komíny.<sup>176</sup>

Na léta hojnosti navázaly roky bídy v podobě hospodářské krize, jejíž důsledky se projevovaly až do druhé světové války. Množství dělníků nemělo práci a nežilo v důstojných podmínkách. Není proto divu, že řada z nich viděla po válce lepší budoucnost mimo Svobodné Dvory.

---

<sup>171</sup> Příloha č. 26.

<sup>172</sup> SOkA HK, f. Archiv obce Svobodné Dvory, inv. č. x3, kn. 187, s. 101.

<sup>173</sup> SOkA HK, f. Archiv obce Svobodné Dvory, inv. č. x2, kn. 186, s. 13.

<sup>174</sup> *Tamtéž*, s. 43.

<sup>175</sup> *Tamtéž*, s. 41.

<sup>176</sup> Příloha č. 10.

Pozoruhodné ale je, jak velké číslo se do osídlování oblastí, odkud byly vystěhováni sudetští Němci zapojilo. Podle kroniky odešlo do pohraničí 572 osob,<sup>177</sup> což tvořilo téměř jednu pětinu obyvatelstva v obci. Přitom Svobodné Dvory nebyly válkou přímo zasaženy. Z toho vyplývá, že bylo v obci velké množství obyvatel s nižší životní úrovní a zároveň bez výrazného vztahu k místu, kde žili. Bezesporu byla mezi těmito lidmi skupina cihlářských dělníků. Lidé ze sociálně a ekonomicky stabilní vrstvy neměli důvod k přesídlení.

Mezi tyto osoby se řadil i František Komárek, stále ještě majitel cihelny. Označení „stále ještě majitel cihelny“ zde uvádím s ohledem na znalost událostí, ke kterým došlo v následujících letech po válce. Událostí, které lze označit za začátek konce cihelny. Její nejlepší roky naproti tomu probíhaly před válkou, pod vedením jejího posledního majitele z rodiny Komárkovy, Františka.

Poté, co se dostala k moci Komunistická strana Československa, se postupně dělník dostával jak z okraje zájmu, tak z okraje společnosti. Přesto, že kniha Kronika dělnické obce ve Svobodných Dvorech i obecní kroniky jsou velmi poplatné ideologii a době ve které vznikaly, mají dozajista pravdu v tom, že cihlářští dělníci nežili v důstojných podmínkách. Takto popisují proces bourání komínů a rušení cihelen v obci.

*„Bouráním komínů v cihelnách mizí charakteristický rys cihlářské obce, a s komíny mizí těžký tvrdý život cihlářských dělníků, kteří s celými rodinami od slunka do slunka v cihelnách v obci ručně vyráběli cihly a sami bydleli v bytech s hliněnou podlahou.“<sup>178</sup>*

*„Komíny cihelen zmizely, ale obyvatelé v cihelnách zůstali a v r. 1952 se jim pozornosti dostává tím, že jim konečně byla zavedena elektrika. Dřívější doba na ně zapomněla“.<sup>179</sup>*

---

<sup>177</sup> SOkA HK, f. Archiv obce Svobodné Dvory, inv. č. x1, kn. 189, s. 10.

<sup>178</sup> *Tamtéž*, s. 31.

<sup>179</sup> *Tamtéž*, s. 32.



Při četbě těchto textů nelze zapomínat na dobu, ve které vznikaly. Z dělníka se stala osoba, ke které byla chována úcta. Tato změna byla v kontrastu se situací před válkou značná. Ve starších dobách se stávalo zřídka, že by vyšší třída obyvatelstva monarchie a později i republiky měla o cihlářského dělníka větší zájem, nebo mu projevovala úctu. Výjimku tvořily situace, kdy dělník svojí činností zaujal některého člena této vyšší třídy. Nejčastěji byli takto zaujati lidé se zájmem o minulost. Někteří osvícení, vzdělaní pracovníci muzeí a dalších institucí, si totiž uvědomili archeologický potenciál člověka, jehož každodenní pracovní náplň tkví v kopání zeminy. Následně se pokusili tento potenciál využít.

## 6 Cihlářství a archeologie

*„Zvláštního daru dostalo se zdejší škole od pana Františka Komárka, rolníka a majitele kruhové pece ve Svobodných Dvorech. Nalezliť totiž dělníci jeho dne 30. května 1885 při kopání hlíny ve hloubce 4 a ½ m mezi starší vrstvou jílovitou se štěrkem poněkud smíšenou a novější vrstvou hlíny kel z předpotopního zvířete mamuta 1,5 m dlouhý a 185 kg těžký. A touto vzácnou starožitností obohatil spanilomyslný dárcce sbírky přírodnin naší školy.“<sup>180</sup>*

Devatenácté století neznamenal jen technický a hospodářský rozvoj, ale také rozvoj vědních oborů. Různá odvětví se mezi sebou ovlivňovala a navzájem se posunovala kupředu. Příkladem vzájemným vztahů těchto odvětví bylo to, že technické pokroky a objevy na poli fyziky zlepšovaly účinnost práce, zvyšovaly počty výrobků, zjednodušovaly činnost pracovníků a zlevňovaly proces výroby. Dále také to, že přírodověda a historie získávala mnoho nových pramenů díky rozvoji stavebnictví. V zemi, do které byly kopány základy, jámy, nebo kde se těžila hlína a další materiál, byly objevovány hodnotné nálezy z různých etap lidských, ale i starších dějin. Kupříkladu v pískovně v Mšeckých Žehrovicích byla nalezena slavná kamenná plastika hlavy Kelta.

V roce 1885, po dvou letech fungování cihelny, našli dělníci při těžbě hlíny, u dna ložiska, kel z mamuta. Kel byl přeražený na tři kusy<sup>181</sup> a dnes se nachází v Muzeu východních Čech v Hradci Králové, kam ho škola darovala v roce 1895.<sup>182</sup> K archeologickým nálezům docházelo v obci i v jejím okolí poměrně často. Zmiňovaný nález byl přesto výjimečný a vzbudil značný zájem veřejnosti. Je pravděpodobné, že mnoho artefaktů a naturfaktů nalezených v cihelnách je dnes ztraceno, protože zdaleka ne vždycky byl při nálezů někdo, kdo si uvědomoval hodnotu objevu.

---

<sup>180</sup> SOkA HK, f. Základní devítiletá škola Hradec Králové, Svobodné Dvory, inv. č. 1, kn. 1.

<sup>181</sup> O. SRDÍNKO, *Obrázek...*, s. 10.

<sup>182</sup> SOkA HK, f. Archiv obce Svobodné Dvory, inv. č. x1, kn. 185, s. 29.

Průkopníci české archeologie, mezi které patřil například Kliment Čermák,<sup>183</sup> nebo široké veřejnosti dobře známý autor knihy *Lovci mamutů* Eduard Štorch, se snažili podobným ztrátám předcházet. Asi jedinou reálnou možností, kterou měli, byla snaha o co největší edukační činnost. Cílem bylo dostat mezi neškolený lid alespoň základní myšlenky a zásady, kterými se při nálezu historického předmětu měli řídit. Především pro děti a mládež tak vznikl nový literární útvar, nazýván archeologická povídka.<sup>184</sup>

Tyto příběhy, jejichž autory byli často pedagogičtí pracovníci, vyprávěly o prostých lidech, dělnících v cihelnách, dělnících v cukrovarech, hrajících si dětech a dalších, kteří při své činnosti objevili předměty, hroby a různé další nálezy spjaté s minulostí. V těchto povídkách se hrdinové vždy zachovali přesně tak, jak si autoři představovali ideální nálezcův postup. Objekt nenarušili, zachovali tak jeho kontext a předešli ztrátě informací z něj získatelných. Přivolali odborníka, který se zabýval minulostí. Sběratele těchto starožitností, muzejního pracovníka nebo například učitele. Případně, nebylo-li zbytí, takovému člověku sami nález odnesli.

Někteří vědečtí pracovníci, historici, archeologové, antropologové, se snažili dělníky sami vychovávat a poučovat o potřebě zachování minulosti a důležitosti toho, aby své objevy hlásili. Jak píše náš významný antropolog Antonín Frič (1832–1913) tato snaha nepadala na úrodnou půdu. Mezi dělníky sice byli i částečně vzdělaní lidé se zájmem pomoci vědeckému pokroku, ale i oni, stejně jako ostatní dělníci, často měnili místo pobytu. Když už se tedy povedlo vychovat si takového amatérského terénního pracovníka z řad dělnictva, často o něho lehce přišel. Bylo-li někdy méně práce, odešel dělník za prací jinam.<sup>185</sup>

---

<sup>183</sup> Lucie ŠEBELOVÁ, *Muzejní spolky ve středovýchodních Čechách a jejich osudy v 19. a 20. století, diplomová práce, Univerzita Karlova v Praze, Pedagogická fakulta, s. 90–92.*

<sup>184</sup> Srov. K. ČERMÁK, *Strážce....*

<sup>185</sup> Srov. A. FRÍČ, *Kostři.*

Přesto Antonín Frič navštěvoval cihelny v okolí Prahy, kde dělníky poučoval a těm, kteří projevíli zájem, půjčoval své knihy, aby se mohli částečně vzdělat. Vedoucí pracovníci cihelen ho ve svých podnicích neviděli rádi, protože měli pocit, že dělníky zdržuje od práce. Dělníci ho ale naopak rádi měli. Pomáhal jim alespoň trochu vylepšit jejich neutěšenou životní situaci.<sup>186</sup>

Takových pracovníků, kteří by dávali pozor, zda se v hlíně, kterou kopou, nenachází kost, z prosté touhy pomoci vědě bylo minimum, těžko říci, jestli vůbec někdo. Lépe slyšeli na odměny, kterými jejich nálezy Antonín Frič oceňoval. Především na konci podzimu a v zimě, kdy byla hlína kopána do zásoby a dělníci měli méně práce, méně peněz a více času, navštěvovali ho v jeho pracovně ve městě a nosili mu kosti, které našli. Zpátky do cihelny si pak odnášeli peněžní odměnu.

Tímto jednáním získal hodně materiálu do svých sbírek. S dělníky měl ale i špatné zkušenosti. Hlavně v letech, kdy byla tuhá, vytrvalá zima a cihláři odkázáni na počasí neměli dlouhou dobu možnost pracovat. Měli do kapsy hlouběji než obvykle. Navštěvovali profesora Friče s čerstvými kostmi a tvrdili o nich, že je našli hluboko v zemi. Jindy nepřinesli vůbec nic a prakticky jen žebřali o peníze.<sup>187</sup> Přesto sami tito kostřaři, jak je Antonín Frič nazýval, obohatili sbírky muzeí o řadu zajímavých a cenných předmětů.

Celkový přínos cihlářské činnosti pro českou archeologii je mimořádný. Sprašová hlína, která se k výrobě cihel používala, se nacházela na územích s nejúrodnějším podložím. Místa, kde se tato hlína nachází, tak byla obývána už od pravěku. Jeden z nejvýznamnějších objevů v kontextu celé rakousko-uherské monarchie byl učiněn blízko Komárkovy cihelny.

---

<sup>186</sup> *Tamtéž*, s 27.

<sup>187</sup> *Tamtéž*, s 27.

V sousední cihelně Morávkově v roce 1899<sup>188</sup> tamější dělníci odkryli v zemi místo, kde se nacházela téměř celá mamutí kostra. Její neanatomické uspořádání a kamenné nástroje, které byly součástí nálezů značí, že se jedná o místo, kde byl mamut uloven a zpracováván. Oproti nálezů klu v cihelně Komárkově tak přímo dokazuje i to, že mamuti byli lidmi loveni a konzumováni. V hlíně se dochovala téměř celá kostra a na nález se jezdili dívat lidé z celého Rakousko-Uherska.

K podobným, ne tak významným, ale četným nálezům došlo i v sousední vesnici Plotiště nad Labem. V Součkově cihelně byly vykopány nádoby, nástroje nebo zvířecí kosti.<sup>189</sup>

Cihlářství tedy historicky nezajišťovalo jen stavební materiál nebo práci a obživu lidem. Přispělo i vzdělávání, především v historických ale i jiných oborech.

---

<sup>188</sup> Srov. Petr ŠÍDA – Miriam NÝVLTOVÁ FIŠÁKOVÁ – Alexander VERPOORTE, *Svobodné Dvory near Hradec Králové: an Upper Palaeolithic hunting site and its dating*, in. *Archeologické rozhledy*, 58 (4), Praha 2006, s. 772–780.

<sup>189</sup> František PIŠL, *Paměti obce Plotiště nad Labem*, Holice 1938, s. 9.

## Závěr

V jednotlivých kapitolách práce jsou nastíněna témata a problémy, které by, a to je jisté, každý zvlášť zasluhovaly detailnější a rozsáhlejší výzkum. Práce vztahuje obecné poznatky z několika oblastí ke konkrétnímu dějinnému příběhu jedné lokality a její cihelny.

Tak, jako historicky ležela daná lokalita, tedy Svobodné Dvory, na okraji Hradce Králové, ležel i samotný obor cihlářství mimo zájem veřejnosti. Z toho důvodu se cihlářský dělník pohyboval na sociální periferii. Svoji činností přitom tyto zdánlivé periferie ovlivňovaly vysokou měrou běh událostí v centru dění. Ať už se jedná o jejich vliv na stavebnictví, hospodářství, průmysl nebo na sociální politiku, kterou například ve Svobodných Dvorech určovalo právě cihlářství.

Změny, které cihlářství do společnosti přineslo, a nejedná se přitom pouze o společnost s tímto oborem přímo svázanou, měly celostátní, ba dokonce celosvětový dopad.

Práce se pokusila poukázat i na méně známé důsledky těchto změn. Mezi ně patří vliv na archeologii. Cihlářství přineslo řadu cenných nálezů. Skrze zájem o ně byly částečně vzděláváni cihlářští dělníci. To byl jeden z prvních kroků, který je vedl z okraje společnosti. Tuto cestu dokončili v souvislosti se vznikem a vzrůstem významu Komunistické strany.

V práci jsem shrnul a zdůraznil dopady cihlářské výroby na společnost. Zároveň jsem do určité míry zpracoval dějiny Komárkovy cihelny. Z kusých informací získaných z literatury a historických pramenů jsem se pokusil vytvořit obraz její historie. Ten bohužel není úplný a zasluhoval by podrobnější výzkum. Věřím ale, že pro čtenáře z řad veřejnosti je tento obraz přínosný a díky zasazení událostí spojených s konkrétní cihelnou do obecnějšího kontextu i zajímavý.

Tím jsem podle mého názoru splnil hlavní cíl celé bakalářské práce, tedy vytvořil přiměřeně čtivou historickou práci, která snad najde další uplatnění a naplní tak poslání oboru Presentace a ochrana kulturního dědictví.

## Seznam pramenů a literatury

### Prameny

Statní oblastní archiv Zámorsk

Fond: Východočeské cihelny, s. p. Chrudim – nezpracováno

Státní okresní archiv Hradec Králové

Fond: Archiv obce Svobodné Dvory, inv. č. x1, kn. 185.

Fond: Archiv obce Svobodné Dvory, inv. č. x1, kn. 189.

Fond: Archiv obce Svobodné Dvory, inv. č. x2, kn. 186.

Fond: Archiv obce Svobodné Dvory, inv. č. x3, kn. 187.

Fond: Archiv obce Svobodné Dvory, inv. č. x4, kn. 188.

Fond: Archiv obce Svobodné Dvory, inv. č. x4, kn. 192.

Fond: Základní devítiletá škola Hradec Králové, Svobodné Dvory, inv. č. 1, kn. 1.

Fond: Základní devítiletá škola Hradec Králové, Svobodné Dvory, inv. č. 2, kn. 2.

### Literatura

BÁRTA, Rudolf, *Přehled dějin cihlářství*, Brno 1966.

BÁRTA, Rudolf, *Vývoj keramického průmyslu v posledních sto letech*, in. *Příspěvky k dějinám skla a keramiky*, Praha 1971, s. 103–116.

BENEŠOVÁ, Marie – TOMAN, František – JAKL, Jan, *Salón republiky. Moderní architektura Hradce Králové*, Hradec Králové 2000.

BLÁHA, Radek – SLAVÍK, Jiří, „Cihly, cihly, sem tam kámen“ *Zděné konstrukce v Hradci Králové ve středověku a starším novověku*, In. Svorník: sborník příspěvků z 12. specializované konference stavebně historického průzkumu uspořádané 18.-21. června 2013 v Roudnici nad Labem. *Historické zdivo*, Praha 2014, s. 249–266.

BŮK – KRAMARICH, Julius, *Cihlářský mistr v teorii a praxi*, Brno 1923.



- ČERMÁK, Kliment, *Strážce starožitností: povídky a poučení lidu o starožitnostech / vypravuje Kliment Čermák*, Praha 1895.
- DEBONNE, Vincent, *Brick Production and Brick Building in Medieval Flanders*, in: *Fresh Approaches to Brick Production and Use in the Middle Ages*, edd. Tanja RATILAINEN – Rivo BERNOTAS – Christofer HERRMANN, Oxford 2014.
- DŘÍMAL, Jaroslav, *Zemský dům v Brně*, Brno 1947.
- EFMERTOVÁ, Marcela, *České země v letech 1848–1918*, Praha 1998.
- FIALA, Josef Rudolf, *Konstrukce pecí cihlářských*, Praha 1912.
- FIALA, Jiří, *Záložní úvěrní ústav v Hradci Králové (v letech 1868-1914)*, diplomová práce, Univerzita Karlova v Praze, Filozofická fakulta, Praha 2007.
- FIALOVÁ, Ludmila a kol., *Dějiny obyvatelstva českých zemí*, Praha 1998.
- FRIČ, Antonín, *Kost'aři*, *Vesmír*, 18 (3), 1898, s. 27.
- FRIČ, Antonín, *Kost'aři*, *Vesmír*, 18 (4), 1889, s. 39–40.
- HÁJEK, Josef a kol., *Cihly v historické architektuře Prahy, o výrobě a využití zdících cihel, seznam pražských cihelen*, Praha 2017.
- HEJHÁLEK, Jiří, *Cihla. Cesta z hlínku do pece*, *Intro*, 1 (3), 2017, s. 32.
- HEJHÁLEK, Jan, *Historie cihly*, *Intro*, 1 (3), 2017, s. 24.
- HOLUB, Petr, *Stavební keramika v Brně na základě archeologických výzkumů*, diplomová práce, Masarykova Univerzita v Brně, Filozofická fakulta, Brno 2006.
- HYNČICA, Petr, *Historie bývalých cihelen v jičínském okrese a jejich současné využití*, Bakalářská práce Univerzita Hradec Králové, Filozofická fakulta, Hradec Králové 2016.
- JAKUBEC, Ivan – JINDRA, Zdeněk, *Dějiny hospodářství Českých zemí*, Praha 2007.
- KAŇKA, Miroslav, *Cihelna Václav Bubeníka*, *Zprávy klubu přátel Pardubicka*, 52 (3–4), 2017, s. 95–101.
- KAŇKA, Miroslav *Poslední cihelna v Pardubicích*, *Zprávy klubu přátel Pardubicka*, 52 (5–6), 2017, s. 147–152.
- KAŇKA, Miroslav, *Rozvoj soukromých cihelen v Pardubicích v první polovině 19. století*, *Zprávy klubu přátel Pardubicka*, 52 (1–2), 2017, s. 19

KOMORÓCZY, Balász, *Římské cihly na hradisku u Mušova*, Zprávy památkové péče, 63 (2), 2003, s. 66–77.

KOŠŤÁLOVÁ, Petra, *Územní identita a konstrukce domova obyvatel městské části Svobodné Dvory*, bakalářská práce, Univerzita Hradec Králové, Filozofická fakulta, Hradec Králové, 2015.

KOTRBA, Viktor, *Česká středověká architektura cihlová: její hospodářské a společenské základy a výtvarné zařazení*, Praha 1951.

KRAJÍČ, Rudolf, *Sezimovo Ústí – archeologie středověkého poddanského města 4, Středověké cihlářství*, České Budějovice 2008.

KUKLÍK, Jan, *Znárodněné Československo*, Praha 2010.

LÍBAL, Patrik, *Cihla opět na vrch(olu). (Výtvarný význam cihly ve 20. století)*, Zprávy památkové péče, 63 (2), 2003, s. 87–90.

LUKEŠ, Zdeněk a kol. *Josef Gočár*, Praha 2010.

LUKEŠ, Zdeněk, *Režné zdivo*, Intro,1 (3), 2017, s. 108.

LYNCH, Gerard, *The History of Gauged Brickwork, Conservation, Repair and Modern Application*, Oxford 2007. Dostupné z: <https://www.educacion-holistica.org/notepad/documentos/Arquitectura/History/The%20history%20of%20gauged%20brickwork.pdf>.

MICHALIČKA, Josef *Kronika dělnické obce Svobodné Dvory*, Hradec Králové 1980.

MOTEJLOVÁ, Ilona, *Architektura vil v Hradci Králové, 1900–1945*, bakalářská práce, Univerzita Palackého v Olomouci, Filozofická fakulta, Olomouc 2011.

MUSIL, Jiří, *Římské cihly a velkomoravská architektura*, Zprávy památkové péče, 63 (2), 2003, s. 78–82.

NOVÁČEK, Karel, *Cihly jako datovací materiál*, Průzkumy památek, 7 (2), 2000, s.223–226.

NOVOTNÝ, Jan – NOVOTNÝ, Tomáš, *Cihlová etapa Otakara Novotného*, Intro,1 (3), 2017, s. 112–115.

NOVOTNÝ, Karel – KUFNEROVÁ, Zlata, *Člověk Edvard Beneš*, Praha 2006.

NOVÝ, Luboš a kol., *Dějiny techniky v Československu (do konce 18. stol.)*, Praha 1974.

PACHOLÁTOVÁ, Iveta, *Zánik královéhradecké pevnosti a její pozůstatky v současnosti*, bakalářská práce, Univerzita Pardubice, Filozofická fakulta, Pardubice 2009.

PEŠTA, Jan, *Poznámky k nymburské cihlové gotice*, In. Svorník: sborník příspěvků z 12. specializované konference stavebně historického průzkumu uspořádané 18.-21. června 2013 v Roudnici nad Labem. Historické zdivo, Praha 2014, s. 235–248.

PETR, Filip, *Václav Bubeník (1828–1879), starosta Pardubic*, Pardubice 2001.

PIŠL, František, *Paměti obce Plotiště nad Labem*, Holice 1938.

POTŮČEK, Jakub, *Hradec Králové. Architektura a urbanismus 1895–2009*, Hradec Králové 2009.

PURŠ, Jaroslav, *Průmyslová revoluce v českých zemích*, Praha 1960.

SLAVÍK, Jiří, *Královéhradecká pevnost. Stavba a zásobování jako organizační problém velkého rozsahu*, In. Královéhradecko. Historický sborník pro poučenou veřejnost. Sborník referátů a příspěvků z konference Rok 1866 a česká společnost. Středoevropské, národní a regionální souvislosti pořádané ke 140. výročí prusko-rakouské války roku 1866 ve dnech 26.-27. dubna 2006 v Muzeu východních Čech v Hradci Králové, ed. Jan KOŠEK, Hradec Králové 2006, s. 79–96.

SOUCHA, Antonín, *Cihlářská výroba*, Praha 1957.

SRDÍNKO, Otakar, *Svobodné Dvory: historicko-národopisný obrázek*, Praha 1897.

SRP, Zdeněk, *Příběh hradeckého nádraží*, Hradec Králové 2000.

ŠEBELOVÁ, Lucie, *Muzejní spolky ve středovýchodních Čechách a jejich osudy v 19. a 20. století*, diplomová práce, Univerzita Karlova v Praze, Pedagogická fakulta.

ŠÍDA, Petr – NÝVLTOVÁ – FIŠÁKOVÁ, Miriam – VERPOORTE, Alexander, *Svobodné Dvory near Hradec Králové: an Upper Palaeolithic hunting site and its dating*, in. Archeologické rozhledy, 58 (4), Praha 2006.

ŠLECHTA, Jan, Emil, *V davu ztracených*, Písek 1897.

URLICH, Petr a kol. *Slavné vily Královéhradeckého kraje*, Praha 2007.

VOTT, Antonín, *Cihlářství, Příruční kniha pro zařizování a zdokonalování závodů cihlářských*, Praha 1903.

ZELENÁ, Petra, *Neolitické osídlení horního Polabí*, Diplomová práce, Masarykova univerzita v Brně, Filozofická fakulta, Brno 2010.

ZIKMUND – LENDER, Ladislav – ZIKMUND, Jiří, *Budova muzea v Hradci Králové 1909–1913*, Hradec Králové 2013.

### Seznam internetových zdrojů

1. CÍSAŘSKÝ PATENT ZE DNE 20.12.1859, JÍMŽ SE VYDÁVÁ ŘÁD ŽIVNOSTENSKÝ [online], 2018, cit. [2018-05-02]. Dostupné z: <https://www.epravo.cz/vyhledavani-aspi/?Id=50&Section=1&IdPara=1&ParaC=2>.
2. Komárkova vila byla první puristickou soukromou stavbou na Hradecku [online], 2010, cit. [2018-07-01]. Dostupné z: [https://hradecky.denik.cz/zpravy\\_region/vila\\_komarkova\\_20100125.html](https://hradecky.denik.cz/zpravy_region/vila_komarkova_20100125.html).

### Přílohy

1. Tabulka vývoje počtu obyvatel v obci Svobodné Dvory, zdroj: Petra KOŠŤÁLOVÁ, *Územní identita a konstrukce domova obyvatel městské části Svobodné Dvory*, bakalářská práce, Univerzita Hradec Králové, Filozofická fakulta, Hradec Králové, 2015, s. 25. a Otakar SRDÍNKO, *Svobodné Dvory: historicko-národopisný obrázek*, Praha 1897, s. 41.
2. Tabulka vývoje počtu domů v obci Svobodné Dvory, *Tamtéž*.
3. Císařské povinné otisky map stabilního katastru Čech 1:2880 (1824-1843) – Svobodné dvory, na mapě jsou znatelné místa, kde se těžila cihlářská hlína, Stabilní katastr Čech – Svobodné Dvory, původně Freyhöffen (Swobodni Dwory) [online], cit. [2018-06-30]. Dostupné z: [archivnimapy.cuzk.cz/uazk/coc/coc\\_data/7653-1/7653-1-002\\_index.html](http://archivnimapy.cuzk.cz/uazk/coc/coc_data/7653-1/7653-1-002_index.html).
4. Císařské povinné otisky map stabilního katastru Čech 1:2880 (1824-1843) – lokace před založením Komárkovy cihelny, *Tamtéž*.
5. Komárkova cihelna na státní mapě odvozené od katastrálních map (1952), Státní mapa odvozená 1. vydání 1:5000 (od 1950) [HKRA70] [online], cit. [2018-06-30]. Dostupné z: [archivnimapy.cuzk.cz/uazk/smo5\\_1vyd\\_data/HKRA/HKRA70\\_index.html](http://archivnimapy.cuzk.cz/uazk/smo5_1vyd_data/HKRA/HKRA70_index.html).
6. Letecký snímek cihelny z roku 1950, Kontaminovaná místa [online], cit. [2018-06-30]. Dostupné z: <https://kontaminace.cenia.cz/>

7. Fotografie poštovního úřadu ve Svobodných Dvorech, SOkA HK, f. Archiv obce Svobodné Dvory, inv. č. x3, kn. 187. s.7.
8. Komárkova vila, *Tamtéž*, 48.
9. Pohled na Komárkovu cihelnu v roce 1894, *Tamtéž*, s. 187.
10. Pohled na Komárkovu cihelnu v roce 1924, *Tamtéž*, s. 187.
11. Pohled na Komárkovu cihelnu v roce 1927, *Tamtéž*, s. 187.
12. Pohled na cihelnu krátce přes zbouráním komína (1927), *Tamtéž*, s. 103.
- 13.–17. Fotografie 8. května 1927 kdy proběhlo bourání komína v Komárkově cihelně, *Tamtéž*, s. 83. a 103.
18. Budova Komárkovy kruhářny zelí postavená v roce 1901, *Tamtéž*.
19. Razítko firmy Františka Komárka, *Tamtéž*, s. 176.
20. Razítko inženýra Františka Komárka, *Tamtéž*, s. 177.
21. Práce c cihelně (1932), *Tamtéž*, s. 188.
22. Práce v Komárkově cihelně, Osobní archiv PhDr. Marie Jirů.
23. Josef Komárek, SOkA HK, f. Archiv obce Svobodné Dvory, inv. č. x3, kn. 187, s. 101.
24. Josef Komárek (stojící ve střední řadě první zleva) coby člen Sokola (1912), *Tamtéž*.
25. Starosta obce Svobodné Dvory a majitel Morávkovy cihelny Jan Morávek, *Tamtéž*, s.100.
26. Starosta obce a cihlářský dělník Ferdinand Vsetečka, *Tamtéž*, s. 101.

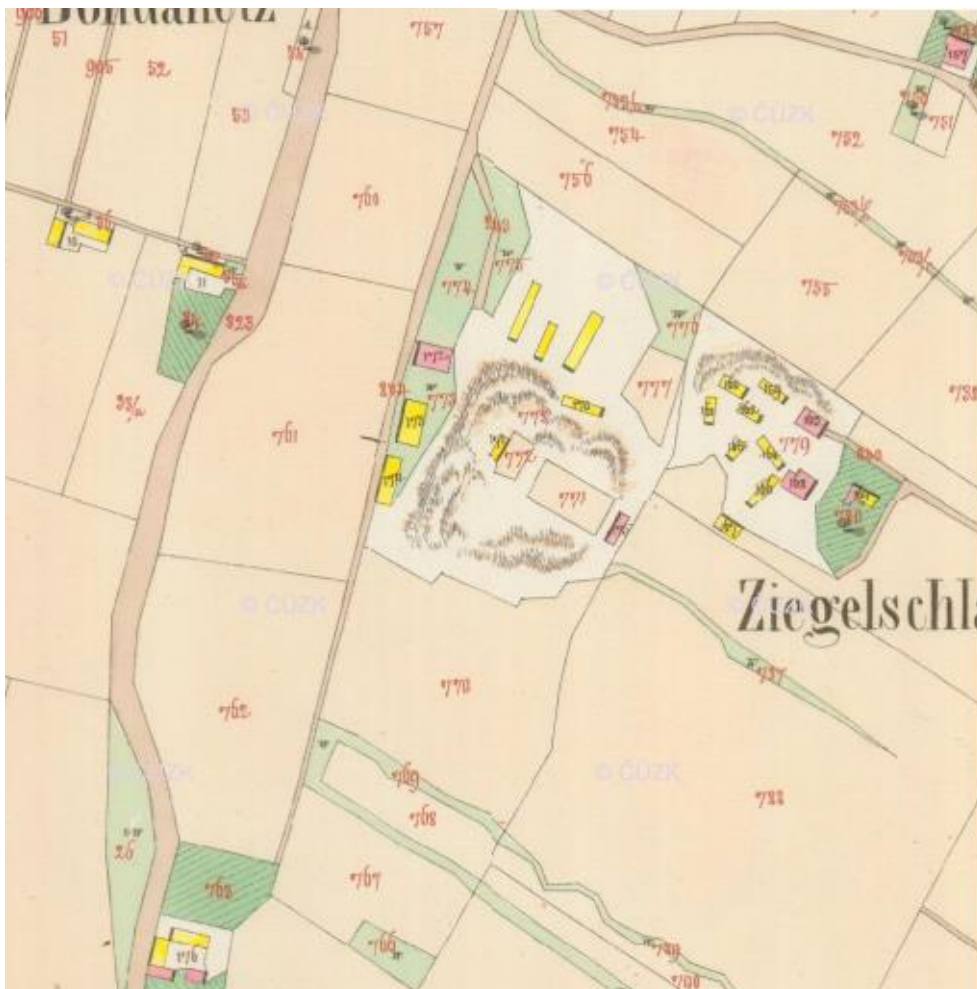
## Příloha č. 1

<b>Rok</b>	<b>Svobodné dvory</b>	<b>Cihelna</b>	<b>Klacov</b>	<b>Bohdanečské dvory</b>
<b>1826</b>	334	61	55	176
<b>1833</b>	325	54	69	169
<b>1843</b>	379	67	77	191
<b>1869</b>	1217	-	-	-
<b>1880</b>	802	227	69	392
<b>1890</b>	911	225	81	459
<b>1900</b>	1745	-	-	-
<b>1910</b>	2231	-	-	-
<b>1921</b>	2129	-	-	-
<b>1930</b>	2758	-	-	-
<b>1950</b>	2244	-	-	-
<b>1961</b>	2145	-	-	-

## Příloha č. 2

<b>Rok</b>	<b>Svobodné dvory</b>	<b>Cihelna</b>	<b>Klacov</b>	<b>Bohdanečské dvory</b>
<b>1826</b>	60	11	9	28
<b>1833</b>	62	11	10	30
<b>1843</b>	64	11	11	31
<b>1869</b>	126	-	-	-
<b>1880</b>	73	14	11	35
<b>1890</b>	74	15	11	38
<b>1900</b>	174	-	-	-
<b>1910</b>	218	-	-	-
<b>1921</b>	226	-	-	-
<b>1930</b>	406	-	-	-
<b>1950</b>	463	-	-	-
<b>1961</b>	441	-	-	-

Příloha č. 3



Příloha č. 4



Příloha č. 5



Příloha č. 6





Příloha č. 7



Příloha č. 8



Příloha č. 9



Příloha č. 10



Příloha č. 11



Příloha č. 12



Příloha č. 13



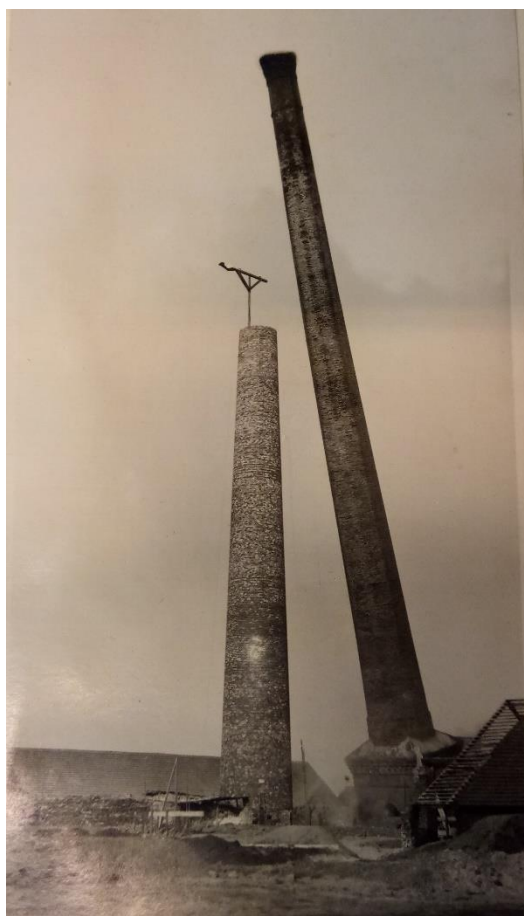
Příloha č. 14



Příloha č. 15



Příloha č. 16



Příloha č. 17



Příloha č. 18



Příloha č. 19

FRANT. KOMÁREK,  
továrna cihelných výrobků - kruhová cihelna  
ve Svob. Dvorech u Hradce Králové.

Příloha č. 20

Ing. Frant. Komárek,  
Svobodné Dvory.  
u Hradce Králové.

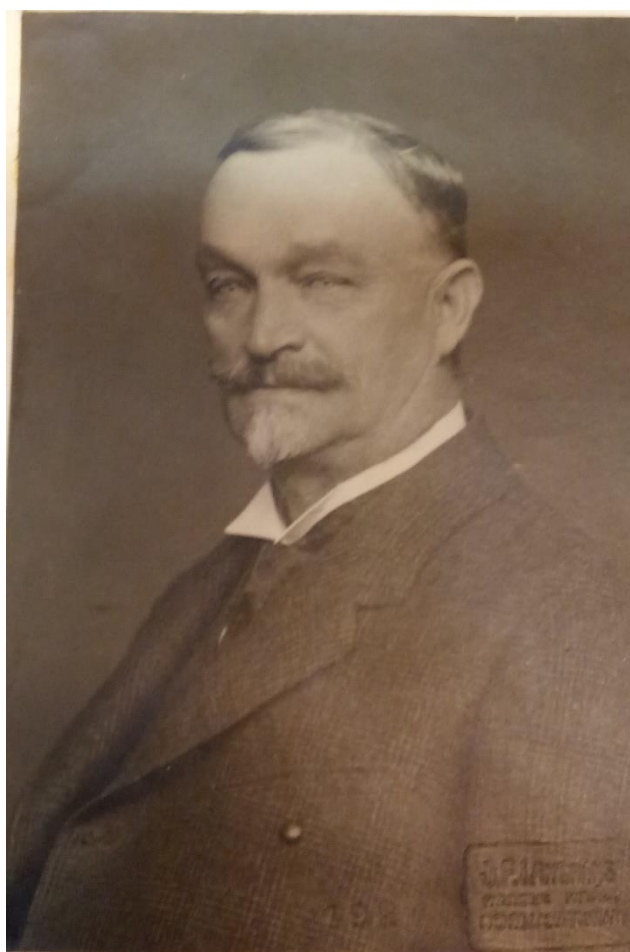
Příloha č. 21



Příloha č. 22



Příloha č. 23

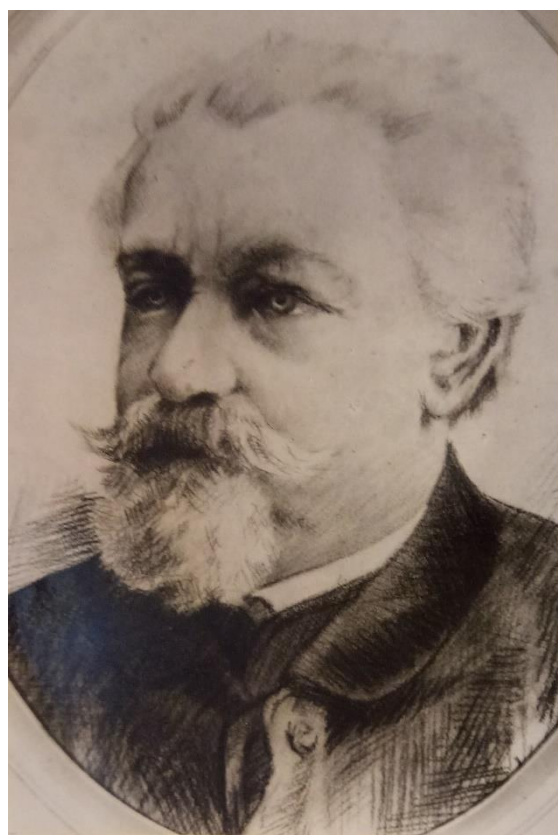




Příloha č. 24



Příloha č. 25



Příloha č. 26

