

Česká zemědělská univerzita v Praze

Provozně ekonomická fakulta

Katedra ekonomických teorií



Bakalářská práce

Penzijní připojištění

Jan Kolář

© 2009 ČZU v Praze

Čestné prohlášení

Prohlašuji, že svou bakalářskou práci „Penzijní připojištění“ jsem vypracoval samostatně pod vedením vedoucího bakalářské práce a s použitím odborné literatury a dalších informačních zdrojů, které jsou citovány v práci a uvedeny v seznamu literatury na konci práce. Jako autor uvedené bakalářské práce dále prohlašuji, že jsem v souvislosti s jejím vytvořením neporušil autorská práva třetích osob.

V Praze dne 29. 4. 2009

Poděkování

Rád bych touto cestou poděkoval Ing. Lence Kopecké za názory, podporu a pochopení.

Penzijní připojištění

Supplementary pension insurance

Souhrn:

Tato práce se zabývá penzijním připojištěním jako jedním z důležitých nástrojů zajištění v důchodovém věku. V první části popisuje důchodový systém v České republice a poukazuje na příklady ze světa. Podrobněji se zabývá možností reformy, která byla schválena na Slovensku. V souladu s platným zněním legislativy vymezuje právní pojmy tohoto produktu a vysvětluje termíny, jako např. Asociace penzijních fondů, penzijní fond či depozitář. Dále uvádí přesná pravidla, která jsou definována pro všechny účastníky penzijního připojištění. Poslední část je věnována analýze současné situace na trhu s penzijním připojištěním a možnostem výběru nejvhodnějšího měsíčního příspěvku na tento produkt z pohledu klienta.

Summary:

This article deals with pension insurance as one of the most important instruments to ensure comfortable life in retirement age. In the first part of this document the retirement system in the Czech Republic and its examples in the world are described. It analyses in more details the possibility of reform which has been approved in Slovakia. It determines legal concepts of this product according to laws in force and it explains terms such as Pension Funds Association, pension fund or depository. Further the exact rules which are defined for all partners of pension insurance are stated. The last part of this article analyses the present situation on the pension insurance market and the possibilities of choosing of the most suitable monthly contribution to this product from the point of view of the client.

Klíčová slova: důchodový systém, penzijní připojištění, penzijní fond, penze, účastník, příspěvek účastníka

Keywords: retirement fund system, pension insurance, pension fund, retirement pay, participant, contribution of participant

Obsah

1. Úvod.....	- 5 -
2. Cíl práce a metodika	- 6 -
3. Funkce penzijního připojištění	- 7 -
3.1 Český důchodový systém	- 8 -
3.1.1 Reforma důchodového systému na Slovensku	- 10 -
3.1.2 Příklady důchodových systémů ve světě	- 12 -
3.2 Zásady penzijního připojištění.....	- 13 -
3.2.1 Dobrovolnost.....	- 13 -
3.2.2 Občanský princip	- 14 -
3.2.3 Státní podpora a dozor	- 14 -
3.2.4 Dlouhodobost a bezpečnost	- 15 -
4. Právní rámec a atributy upravující poskytování penzijního připojištění v České republice.....	- 15 -
4.1 Zákon o penzijním připojištění.....	- 15 -
4.2 Asociace penzijních fondů České republiky (APF ČR)	- 16 -
4.3 Druhy dávek z penzijního připojištění.....	- 17 -
4.3.1 Pojištěná doba	- 18 -
4.3.2 Druhy penzí v systému penzijního připojištění	- 18 -
4.3.3 Jednorázové vyrovnání a odbytné	- 20 -
4.4 Depozitář.....	- 21 -
4.5 Penzijní fond	- 21 -
4.6 Statut a penzijní plán.....	- 23 -
4.7 Hospodaření penzijního fondu.....	- 24 -
4.8 Státní příspěvek.....	- 25 -
4.9 Změna penzijního fondu	- 26 -
4.10 Zrušení penzijního fondu	- 27 -
5. Práva a povinnosti účastníků penzijního připojištění v ČR.....	- 28 -
5.1 Práva a nároky	- 28 -
5.2 Účastníci penzijního připojištění	- 28 -
5.3 Příspěvek účastníka.....	- 29 -
5.4 Příspěvky placené zaměstnavatelem	- 30 -
5.5 Vznik a zánik penzijního připojištění.....	- 31 -
5.6 Přerušování penzijního připojištění	- 32 -
5.7 Úmrtí účastníka.....	- 33 -
6. Analýza penzijního připojištění.....	- 33 -

6.1 Trh penzijního připojištění – penzijní fondy - přehled.....	- 33 -
6.1.1 Výnosy penzijních fondů z penzijního připojištění.....	- 36 -
6.1.2 Srovnání výhodnosti penzijních fondů na příkladu	- 37 -
6.1.3 Modelový příklad.....	- 38 -
6.2 Vývoj starobního důchodu.....	- 43 -
6.2.1 Výše vyplácených důchodů	- 44 -
6.3 Počet připojištěných občanů	- 45 -
6.3.1 Struktura účastníků v jednotlivých věkových kategoriích ...	- 47 -
6.4 Průměrné měsíční příspěvky účastníků	- 48 -
6.5 Příspěvek účastníka penzijního připojištění	- 49 -
7. Závěr.....	- 54 -
8. Seznam literatury	- 56 -
9. Přílohy	- 57 -

1. Úvod

V každé společnosti lidé stále více řeší otázku, jak se finančně zabezpečit v době důchodového věku. Dříve fungovala sociální odpovědnost rodiny, kdy po staletí platilo, že se mladší rodinní příslušníci starali o své rodiče a prarodiče. S odstupem času, hlavně v době industrializace průmyslu, se začaly objevovat nové pracovní příležitosti, které charakterizovalo snižování počtu obyvatel na venkově a jejich přestěhování do měst. Na základě toho se zmíněný způsob rodinné odpovědnosti postupně zcela vytratil. U bohatší populace roli sociální odpovědnosti začaly vykonávat profesní spolky (na principu vzájemného pojištění), ochranu občanů bez prostředků zastával stát (tzv. domovská obec), případně církev. V českých zemích se začalo sociální zabezpečení vymezovat od vlády Josefa II. K většímu rozšíření došlo až ke konci 19. století. Ke hlavním zdokonalením důchodového zabezpečení patřil zákon o národním pojištění z roku 1948.

V 90. letech 20. století se v České republice začal rozvíjet nový produkt penzijní připojištění. Přinesl vesměs velmi zajímavé podmínky pro všechny osoby, které se chtěli stát účastníky tohoto připojištění. Lidé si obvykle v produktivním věku uvědomují, že pro ně nastala ta správná příležitost pro spoření. Důchodový věk představuje více volného času, a tak je celkem logické, že majitelé plánují pro tuto část života plně využít svých naspořených prostředků. Penzijní připojištění nabízí řadu jistot. Mezi hlavní a nejvýhodnější patří státní příspěvky. Další důležitou skutečností je stabilita penzijního systému. Penzijní připojištění je zajímavé zejména svou garancí, jednoduchostí, srozumitelností a příslibem, že jde o produkt podporovaný státem. V době finančních krizí se tak účastníci připojištění nemusí obávat, že by o své vložené příspěvky nějakým nečekaným způsobem přišli. Cílem této práce je charakteristika produktu penzijního připojištění, dále seznámení s jeho přednostmi a možným budoucím vývojem.

2. Cíl práce a metodika

Cílem bakalářské práce je vymezit penzijní připojištění se státním příspěvkem z několika pohledů. První pohled představuje penzijní připojištění jako vhodný produkt pro seniorský věk, kdy stát nemůže zaručit svým občanům v době důchodového věku zachování životní úrovně srovnatelné s jejich životní úrovní v době ekonomické aktivity, pokud bude mít občan příjem pouze starobní důchod. Následující pohled se zaměřuje na význam zavedení tohoto produktu při řešení otázky nedokonalosti důchodového systému. Dále je penzijní připojištění posuzováno z hlediska právního, samostatně pro stát a občany. Důraz je kladen na analýzu, která určuje různé možnosti volby měsíčního příspěvku klienta na penzijní připojištění.

Úvodní část práce popisuje základní vlastnosti penzijního připojištění se státním příspěvkem. Věnuje se zařazení tohoto produktu do současného důchodového systému, definuje i jeho předchozí funkci a naznačuje, k jakému cíli spěje. Konkrétně se zaměřuje na provedení reformy v důchodovém systému, kterou podrobně sleduje, na základě vládních návrhů.

Druhá část práce je zaměřena na popsání legislativního rámce penzijního připojištění. Stanovuje významné skutečnosti, které jsou zde srozumitelně vysvětleny. Nastiňuje důležitost všech termínů, které patří k obecným znalostem o tomto produktu.

Třetí část práce popisuje práva účastníků penzijního připojištění. Uvádí podstatné náležitosti, se kterými se účastníci mohou nejčastěji setkat, ve vztahu k penzijnímu plánu a zákonu o penzijním připojištění.

Další část pojednává o trhu penzijního připojištění v České republice. Zabývá se vývojem penzijních fondů, jejich charakteristikami a ukazateli. Mapuje celou situaci až do současné doby. Hodnotí penzijní fondy podle připsaných výnosů a uvádí modelové příklady.

V poslední části je provedena analýza produktu z hlediska klienta. Snahou je rozpoznat takovou výši měsíčního příspěvku, která klientovi přinese nejvyšší zhodnocení v závislosti na jeho věku a finančních možnostech. Nabízí se zde celá řada možností, které ovšem s přibývajícím věkem ztrácí na budoucí finanční hodnotě.

Bakalářská práce je postavena na literární rešerši, která vychází zejména ze zákona o penzijním připojištění. Dále byla zpracována podle odborných knih, veřejných výtisků a v neposlední řadě byly použity informace z webových stránek penzijních fondů a dalších organizací. V této práci rovněž autor využil svých poznatků, kterých nabyl při výkonu bakalářské praxe v penzijním fondu.

3. Funkce penzijního připojištění

Možnost penzijního připojištění vznikla v České republice na počátku roku 1994 přijetím zákona č. 42/1994 Sb. Penzijní připojištění prošlo za dobu své existence velkými změnami. V současnosti se řídí několika zákony, především zákonem o penzijním připojištění č. 42/1994 Sb. a dalším důležitým zákonem č. 170/1999 Sb. Tento zákon nejvíce změnil původní zákon o penzijním připojištění. Další důležitou skutečností, která ovlivňuje penzijní připojištění je penzijní plán. Každý penzijní fond vychází ze svého penzijního plánu, který může podle zákonných opatření upravit.

Pojem penzijní připojištění

Penzijní připojištění představuje produkt, který poskytují penzijní fondy. Občané si během produktivní části života přispívají částí svých příjmů, aby si zabezpečili lepší život v důchodovém věku. Snaží se myslet na budoucnost a nechtějí se spokojit pouze se starobním důchodem. Dnešní doba napovídá složitosti v oblasti řešení demografického vývoje, a proto se podle obecných předpokladů bude starobní důchod skládat stále z menší části předchozích příjmů.

Penzijní připojištění je nutné odlišovat od jiných produktů, především pak od důchodového pojištění nebo životního pojištění. Mohou ho nabízet pouze penzijní fondy, ostatní produkty poskytují obvykle komerční pojišťovny.

Systémy penzijního připojištění představují v tržních ekonomikách nutnou součást celého systému sociálního pojištění. Velký význam a dlouholetou tradici má penzijní připojištění v Německu a Velké Británii. V zahraničí tvoří penzijní připojištění významný podíl na sociálním zajištění velké části občanů. Slouží nejen k rozvoji sociální oblasti, kde tvoří jistou součást příjmů občanů ve stáří nebo při invaliditě, ale také přispívá k rozvoji v oblasti ekonomiky, kde vytváří velký a dlouhodobý disponibilní kapitál. [1]

3.1 Český důchodový systém

V České republice stále platí tzv. průběžný státní důchodový systém, tzv. PAYG (pay-as-you-go). Tento systém je založený na tom, že současní plátcí sociálního pojištění hradí penze lidem v důchodovém věku. Důchodový systém se v současnosti skládá ze dvou pilířů. Jedná se zejména o již výše uvedený, základní povinný, který je dávkově definovaný a dále o doplňkový dobrovolný, příspěvkově definovaný pilíř.

Z prvního pilíře jsou vypláceny starobní, invalidní (plně invalidní a částečně invalidní) a pozůstalostní důchody (vdovské, vdovecké a sirotčí). Druhý pilíř lze charakterizovat jako dobrovolný, který umožňuje občanům spořit buď v rámci penzijního připojištění, nebo v podobných produktech mj. životní pojištění.

Dnešní uspořádání českého důchodového systému mělo své počátky v devadesátých letech minulého století, kdy došlo k postupnému přijímání dílčích reforem. Tyto reformy souvisely např. s odstraněním diskriminace, zrušením preferencí důchodového systému, zavedením pojistného jako zvláštní platby mimo daňový systém a s přijetím zákona o penzijním připojištění se státním příspěvkem. V roce 1995 byla přijata poslední reforma, která spočívala v přijetí nového zákona o důchodovém pojištění. [9]

Hlavním posláním tohoto zákona bylo přeměnit dávkový systém tak, aby se v budoucnu nemuselo zvyšovat odvodové zatížení ekonomicky aktivních osob, podíl sociálních výdajů na hrubém domácím produktu a aby byla zajištěna lepší provázanost u vyplácených důchodů a mzdového i cenového vývoje. Důchodovému systému v současné době hrozí reforma, a to z několika důvodů. Hlavním problémem je negativní demografický vývoj. Lidé se na základě lepší zdravotní péče dožívají vyššího věku, s čímž je také spojena nižší úmrtnost ve vyšších věkových skupinách. Z toho vyplývá, že dojde ke zvyšování počtu důchodců a počtu plátců pojistného. Lze očekávat, že poroste i průměrná doba pobírání důchodů. Dalším důvodem je mj. nepřiměřeně velký rozsah náhradních dob pojištění. Na druhou stranu je třeba zmínit nízkou porodnost, která bude mít dopad na pokles počtu zaměstnaných osob a také na příjmy tohoto systému. Tyto dva hlavní aspekty se budou nejvíce podílet na nerovnováze a dlouhodobé finanční neudržitelnosti důchodového systému. Vzhledem k tomuto budoucímu vývoji je nutné přijmout řadu reformních opatření, ke kterým je potřebná politická vůle. [9]

V posledním desetiletí došlo ke zhoršení poměru důchodců vůči plátcům pojistného. Prognóza ukazuje, že situace se bude stále zhoršovat. Z toho vyplývá, že důchodový systém potřebuje změnit co nejrychleji. Na konci sledovaného období na důchod 1 penzisty odváděli pojistné 2 plátcí. V tabulce č. 1 je možné vidět přesné poměry mezi počtem důchodců a plátců ve sledovaných letech 1993 – 2002.

Tabulka č. 1: Vývoj počtu plátců pojištění a důchodců v letech 1993 – 2002.

rok	počet plátců pojistného (tis. osob)	počet důchodců (tis. osob)	poměr
1993	5 052	2 521	0,499
1994	5 290	2 519	0,476
1995	5 134	2 523	0,491
1996	5 186	2 498	0,482
1997	4 944	2 507	0,507
1998	4 925	2 545	0,517
1999	4 728	2 573	0,544
2000	4 661	2 594	0,557
2001	4 694	2 611	0,556
2002	4 708	2 605	0,553

Zdroj: ŠULC, J. Alternativy reformy penzijního systému v České republice. Vydání první. Praha: Vysoká škola finanční a správní, 2005. 96 s. ISBN 80-86754-34-0

Podle budoucích prognóz to vypadá, že za 25 let, tedy kolem roku 2030 by se poměr mohl vyšplhat na 0,8. To představuje zhruba 1 plátce na 1 důchodce. V roce 2045 bude podle odhadů odborníků na 1 důchodce připadat právě 1 plátce (poměr 1). [2]

Podle nepříznivých budoucích předpokladů se dá očekávat, že se vláda dohodne na zavedení druhého povinného pilíře. Každý člověk by si tak sám spořil na svou budoucí penzi. Penzijní připojištění je jednou z alternativ, jak celou situaci vyřešit. Na Slovensku už tento systém aplikují, protože důchodová reforma již byla schválena.

3.1.1 Reforma důchodového systému na Slovensku

Na Slovensku začala roku 2005 platit významná reforma důchodového systému. Slovensko přešlo na systém tří pilířů, z nichž dva jsou povinné a třetí dobrovolný. První pilíř je stejný jako u nás, musí zajišťovat důchody na bázi průběžného financování. Na Slovensku je tvořen Sociální pojišťovnou, do které zaměstnavatelé odvádí za své zaměstnance 18 % hrubé mzdy na starobní důchody. Druhý pilíř byl založen právě v roce 2005 a zastupují ho důchodové správcovské společnosti. Jedná se o obdobné finanční instituce, které u nás představují penzijní fondy. Třetí pilíř je dobrovolný a v současnosti ho zajišťují doplňkové důchodové společnosti nebo i jiné finanční instituce jako např. banky nebo životní pojišťovny. Tyto společnosti spravují

dobrovolné doplňkové důchodové pojištění, které je čistě komerční. Stát v tomto pilíři zabezpečuje daňové zvýhodnění. Pojištění si platí občan ze své mzdy podle vlastního rozhodnutí.

Do druhého pilíře musí povinně vstoupit osoby, kterým bylo 1. 1. 2005 16 let a méně, a musí tak učinit v době nástupu do prvního zaměstnání. Osoby starší 16 let se mohou sami rozhodnout, zdali chtějí do tohoto pilíře vstoupit. Pro starší osoby je tedy vstup dobrovolný. Minimální doba spoření je stanovena na 10 let, proto se starším lidem nedoporučuje vstupovat do tohoto systému. Za doporučenou dobu spoření se považuje minimálně 18 až 20 let, aby se vstup do druhého pilíře stal výhodným. Dříve odváděných 18 % na starobní důchod se rozdělilo na dvě části - 9 % hrubé mzdy se stále odvádí Sociální pojišťovně a zbylých 9 % zaměstnavatele se odvádí penzijnímu fondu, který si zaměstnanec sám zvolí. Při sepsání smlouvy s některým penzijním fondem se účastník nesmí vrátit k přispívání pouze do prvního pilíře. Je mu ale povoleno jednou za rok přecházet mezi jednotlivými penzijními fondy. [13]

Druhý pilíř se dále liší v počtu důchodových fondů, které poskytují jednotlivé správcovské společnosti. Úkolem každého z nich je vytvoření 3 důchodových fondů – růstový, vyvážený a konzervativní. Tyto fondy mají plnit kapitálovou složku důchodového systému. Nejvýnosnější může být růstový fond, který může disponovat až s 80 % akcií, což ho ale také řadí mezi nejrizikovější. Za dva roky působení fondu nesmí být průměrný výnos nižší než 50 % průměrného výnosu konkurenčních růstových fondů. Do tohoto fondu mohou přispívat i lidé, kterým chybí do důchodu minimálně 15 let, poté musí využít jiný fond. Vyvážený fond může obsahovat až 50 % akcií, ale minimálně 50 % musí být dluhopisy nebo vklady v bankách. Průměrný výnos za dva roky musí činit minimálně 70 % průměrného výnosu konkurence. Do vyváženého fondu mohou investovat jen ty osoby, které mají do důchodového věku minimálně 7 let. Poté musí vstoupit do konzervativního fondu, který je tvořen jen dluhopisy a vklady v bankách. Průměrný výnos za dva roky musí být minimálně 90 % průměrného výnosu konkurenčních fondů. Na Slovensku má v současnosti oprávnění působit 8 takovýchto důchodových správcovských společností. [13]

Důchod, který Slováci obdrží, lze určit jen v případě prvního pilíře. Jedná se o násobek 3 veličin – tzv. aktuální důchodová hodnota, počet odpracovaných let a tzv. průměrný osobní mzdový bod. Tato důchodová hodnota se každoročně mění v závislosti na vývoji mezd. Osobní mzdový bod představuje poměr mzdy občana k průměrné mzdě na Slovensku. Druhý pilíř v závislosti na důchodu není možné přesně stanovit.

3.1.2 Příklady důchodových systémů ve světě

Snad žádný důchodový systém ve světě není považovaný za vzorový a dokonalý. Každá země má svůj specifický důchodový systém. Skoro vždy je ale tvořený z dobrovolné a povinné části. V tabulce č. 2 jsou uvedeny podíly jednotlivých pilířů v důchodových systémech některých zemí. [10]

Tabulka č. 2: Vymezení podílu jednotlivých pilířů v důchodových systémech jednotlivých zemí

země	podíl pilíře v důchodovém systému			náhradový poměr
	první	druhý	třetí	
Německo	83	7	10	76
Francie	51	34	15	62
Itálie	74	1	25	66
Španělsko	92	4	4	72
Nizozemsko	50	40	10	49
Švýcarsko	42	32	26	39
Velká Británie	65	25	10	44
Švédsko	60	35	5	55
Austrálie	46	35	19	38
USA	45	13	42	43
Japonsko	56	29	15	41
Kanada	57	30	13	44

Zdroj: <http://www.finance.cz/duchody-a-penze/informace/duchodovy-system/zahranici/>

V tabulce č. 2 jsou uvedeny podíly jednotlivých pilířů na důchodovém systému u vybraných zemí. První i většinou druhý pilíř znamenají pro občany povinnost odvádět příspěvky. Třetí, tedy doplňkový pilíř je založen na dobrovolné účasti. Dále je u každé z těchto zemí vypočten náhradový poměr. Tento poměr představuje vyplácenou penzi

v důchodovém věku, která se vyjadřuje jako procento z průměrného platu v daném čase. Konkrétně v Německu představuje podíl prvního pilíře na důchodovém systému 83 %. Náhradový poměr má tato země také nejvyšší ze všech sledovaných zemí, konkrétně činí 76 %. Naopak nejnižší podíl prvního pilíře na důchodovém systému má Švýcarsko, USA a Austrálie, jejichž částka se pohybuje pod 50 %. Nejvyšší podíl třetího pilíře na důchodovém systému má USA, kde tato částka vykazuje 42 %. Naopak nejmenší podíl zauímají v tomto ohledu Španělsko a Švédsko, s počtem okolo 5 %. Země s nejmenším náhradovým poměrem jsou Austrálie a Švýcarsko, kde starobní důchod vykazuje jen velmi malé procento z průměrné mzdy.

3.2 Zásady penzijního připojištění

Penzijní připojištění lze charakterizovat několika zásadami. Mezi hlavní zásady patří dobrovolnost, občanský princip, státní podpora, státní dozor, dlouhodobost a bezpečnost.

3.2.1 Dobrovolnost

Každý občan si sjednává penzijní připojištění dobrovolně. Podstatou vzniku penzijního připojištění je smluvní zásada. Fyzická osoba musí při sjednávání penzijního připojištění splňovat smluvní podmínky stanovené v penzijním plánu příslušného penzijního fondu vycházející ze zákona o penzijním připojištění. Účastník na základě principu dobrovolnosti může kdykoliv penzijní připojištění vypovědět. Podle zákona o penzijním připojištění účastník není povinen uvádět žádné výpovědní důvody. [1]

„V penzijním připojištění je zakázána diskriminace účastníků zejména z důvodu pohlaví, rasy, barvy pleti, jazyka, víry a náboženství, politického či jiného smýšlení, národního nebo sociálního původu, příslušnosti k národnostní nebo etnické menšině, majetku, rodu, zdravotního stavu nebo věku. Za diskriminaci z důvodu pohlaví se nepovažuje, jestliže se pro účely výpočtu výše penze použijí údaje uvedené v úmrtnostních tabulkách zvlášť pro muže a ženy.“ [4]

3.2.2 Občanský princip

Pro účast na penzijním připojištění není důležité, zdali účastník pracuje či nepracuje. Příklady mohou být různé: žena na mateřské dovolené, důchodce, student, nezaměstnaný atd. Penzijní připojištění je založeno na vztahu penzijního fondu a občana. Penzijní fondy se snaží získat pro penzijní připojištění nejširší veřejnost. Patří sem například i osoby nevýdělečně činné a důchodci. [1]

3.2.3 Státní podpora a dozor

Penzijní připojištění je podporováno státními příspěvky. Stát poskytuje státní příspěvky ve prospěch účastníků penzijního připojištění. Jednotlivé penzijní fondy obdrží státní příspěvky od státu a podle zákona o penzijním připojištění jsou povinny je používat v zájmu účastníků. To platí i pro výnosy z investování těchto příspěvků. V České republice se upřednostňuje spíše přímá peněžní podpora oproti různé formě daňových úlev. Daňového zvýhodnění se využívá méně, zvláště pak při zdaňování zisku penzijních fondů. [1]

Státní dozor se specializuje na dodržování smlouvy o penzijním připojištění a bezpečnost finančních prostředků účastníků penzijního připojištění. Hlavním cílem státního dozoru je zajistit ochranu účastníků penzijního připojištění.

Penzijní fondy svojí činností podléhají právnímu dohledu, který vymezuje zákon o penzijním připojištění. Tento zákon upravuje způsob nakládání s prostředky penzijního fondu. Dále stanovuje vznik penzijních fondů, ke kterému je nutný souhlas Ministerstva financí a další řadu konkrétních oprávnění tohoto státního orgánu.

O státní dozor se stará Ministerstvo financí a Komise pro cenné papíry. Státní dozor je rozdělen na kontrolní a sankční pravomoci (např. pokuty, pozastavení oprávnění představenstva nakládat s majetkem penzijního fondu). Ministerstvo financí schvaluje základní dokumenty penzijního fondu (penzijní plán a statut) a členy orgánů penzijního fondu. [2]

3.2.4 Dlouhodobost a bezpečnost

Penzijní připojištění je dlouhodobé investování prostředků účastníků penzijního připojištění. Efekt penzijního připojištění nastává zpravidla až dovršením určitého věku. Cílem penzijního připojištění se rozumí především získání peněžních prostředků pro zajištění důchodového věku. Ke splnění tohoto dlouhodobého efektu penzijního připojištění je nutné zaručit bezpečnost vložených prostředků.

Bezpečnost penzijního připojištění je velmi důležitou složkou každého penzijního fondu. Institut povolovacího řízení při vzniku penzijního fondu zaručuje bezpečnost při dlouhodobém investování. Zákonně vymezení způsobu a rozsahu investování prostředků penzijního fondu zastává stát. Ustanovení se týkají především operací na kapitálovém trhu, kdy penzijní fond disponuje s penězi svých účastníků. Stát podporuje penzijní připojištění státními příspěvky, a proto se zajímá především o jejich řádné uložení a investování. [1]

„Penzijní fond musí s majetkem hospodařit s odbornou péčí a s cílem zabezpečit spolehlivý výnos. Jakmile penzijní fond zjistí, že není způsobilý krýt nároky na dávky z penzijního připojištění, je povinen přijmout opatření k nápravě a neprodleně informovat Českou národní banku. Penzijní fond nesmí se svým majetkem nakládat způsobem, který by byl v rozporu se zájmy účastníků.“ [4]

4. Právní rámec a atributy upravující poskytování penzijního připojištění v České republice

4.1 Zákon o penzijním připojištění

V roce 1994 vznikl zákon č. 42/1994 Sb. o penzijním připojištění. Tento zákon schválil Parlament České republiky dne 16. února 1994 a zákon nabyl účinnosti dnem 21. března 1994. Zákon o penzijním připojištění řídí vztahy mezi penzijními fondy a účastníky

penzijního připojištění. Není-li v tomto zákoně stanoveno jinak, platí pro tyto vztahy občanský zákoník. Zákon č. 42/1994 Sb. byl několikrát novelizován, ale stále tvoří základ pro penzijní připojištění. Novelizovaný zákon penzijního připojištění se nazývá č. 170/1999 Sb.

„Tento zákon upravuje penzijní připojištění se státním příspěvkem (dále jen „penzijní připojištění“) u penzijních fondů, činnost penzijních fondů a státní dozor nad penzijním připojištěním a změny některých zákonů souvisejících se zavedením penzijního připojištění.“ [4]

4.2 Asociace penzijních fondů České republiky (APF ČR)

APF ČR je dobrovolné a zájmové sdružení právnických osob. Mezi právnické osoby patří zejména penzijní fondy. Asociace vykonává řadu činností a funkcí. Jejím cílem je koordinovat, zastupovat, hájit a prosazovat společné zájmy penzijních fondů vůči zákonodárným sborům a ministerstvům a jiným orgánům státní správy. Asociace vznikla 25. června 1996 na ustávající členské schůzi. Na svých internetových stránkách definuje své základní poslání následovně:

- koordinovat, zastupovat, hájit a prosazovat společné zájmy svých členů,
- propagovat myšlenku penzijního připojištění,
- připomínkovat legislativní návrhy a jiná opatření, která se týkají oblasti penzijního připojištění a jiných zájmů penzijních fondů a iniciovat jejich změny,
- působit jako poradenské a informační centrum,
- podporovat a organizovat vzdělávací a vědeckou činnost,
- reprezentovat společné zájmy svých členů vůči zahraničí, navazovat a rozvíjet styky s obdobnými institucemi v zahraničí a participovat na procesu přibližování podmínek penzijního připojištění ČR standardům Evropské unie,
- dbát na dodržování etiky vztahů mezi členy APF ČR a účastníky penzijního připojištění,

- působit k odstraňování rozporů mezi členy APF ČR, organizovat odbornou, právní a věcnou součinnost při řešení procesů slučování, splývání a zániku penzijních fondů s cílem eliminovat případné negativní důsledky pro image penzijního připojištění a jeho účastníky. [8]

V současnosti APF ČR sdružuje všech deset penzijních fondů, které působí na trhu penzijního připojištění se státním příspěvkem v České republice. K Asociaci dále patří dva přidružení členové – právnické osoby. Asociace se řídí svými stanovami a Kodexem etiky. Valná hromada volí hlavní orgány APF ČR - prezidenta a kontrolní komisi. Nevolené orgány Asociace jsou sekretariát a odborné komise (sekce). Odborné komise zahrnují oblast informatiky, provozní správy fondů, legislativy, ekonomiky, etiky, pojistné matematiky, PR aktivit a vnějších vztahů. Prezidentem APF ČR je Ing. Jiří Rusnok, který současně zastává i funkci předsedy představenstva a generálního ředitele ING penzijního fondu, a.s. Na základě vzájemné provázanosti s účastníky má APF dokonalé informace o trhu. [8]

4.3 Druhy dávek z penzijního připojištění

Z penzijního připojištění se poskytují tři druhy dávek. Zákon vymezuje druhy dávek ve formě penze, jednorázového vyrovnání nebo odbytného. Dávkou penze se rozumí pravidelná výplata peněžní částky po stanovenou dobu. Plátcem je penzijní fond a příjemcem účastník nebo pozůstalé (oprávněné) osoby. Další vyplácenou dávkou je jednorázové vyrovnání, na které má účastník nárok při ukončení penzijního připojištění, pokud si nepřeje vyplácet prostředky formou penze. Posledním druhem dávky je odbytné, které náleží účastníkům při předčasném ukončení smlouvy o penzijním připojištění.

Zákon výslovně vymezuje druhy dávek z penzijního připojištění a na základě toho penzijní plán nemůže upravit nároky na jiné než uvedené dávky. Účastník má kromě nároku na dávky z penzijního připojištění také nárok na převedení prostředků do

penzijního připojištění u jiného penzijního fondu, pokud se tak rozhodne. Dalším nárokem je poskytování stanovených informací. [1]

4.3.1 Pojištěná doba

Pojištěná doba je počet kalendářních měsíců, za které byly na účet penzijního fondu jako příjemce u jeho depozitáře zaznamenané platby příspěvků vyšší než 100,- Kč. Platí, že jedna měsíční platba se rovná jednomu měsíci pojištěné doby. Dále lze poznamenat, že jedna roční platba předem se rovná 12 měsíců pojištěné doby. Pro výpočet měsíců pojištěné doby je rozhodující, zda účastník své příspěvky doplatí nebo nedoplatí. Doba odkladu placení příspěvků, za kterou účastník doplatil příspěvky, se zařazuje do pojištěné doby. Do pojištěné doby se nezapočítává podle zákona o penzijním připojištění nezaplacení, tedy doba jiného přerušení. Nezbytným řešením pojištěné doby je domluva účastníka s penzijním fondem. [3]

4.3.2 Druhy penzí v systému penzijního připojištění

Z penzijního připojištění lze podle zákona o penzijním připojištění poskytovat následující druhy penzí. Jedná se o finanční vypořádání mezi účastníkem a penzijním fondem. Účastník se po ukončení placení příspěvků na penzijní připojištění rozhodne uplatnit nárok na čerpání dávek. Samotné penzijní fondy dávají konečnou podobu nabízených penzí. V systému penzijního připojištění se vyplácí tyto penze:

- starobní,
- invalidní,
- výsluhová,
- pozůstalostní.

Starobní penze

Sjednává se vždy ve smlouvě při uzavření penzijního připojištění. Je vlastním smyslem penzijního připojištění. Starobní penze náleží výhradně účastníkovi. Zpravidla je

vyplácena doživotně po dosažení určitého věku, podle současného penzijního plánu v 60 letech. Dobu, po kterou chce účastník starobní penzi vyplácet, uvede v žádosti o výplatu starobní penze. Nejedná se tedy vždy o doživotní penzi, ale lze ji stanovit i na určitý počet let.

Invalidní penze

Invalidní penze náleží účastníkovi, pokud mu je přiznán plný invalidní důchod z důchodového pojištění. Jedná se o doživotní penzi. Další podmínkou pro nárok na invalidní penzi je doba trvání (a placení) penzijního připojištění nejméně 36 měsíců. Poslední podmínkou je, že nevznikl nárok na starobní penzi.

Výsluhová penze

Tato penze náleží pouze účastníkovi penzijního připojištění. Nabízí výhodné podmínky spíše pro mladší občany. Nárok na výsluhovou penzi vzniká bez ohledu na věk a lze na ni uvolnit maximálně 50 % příspěvků účastníka. V zákoně je však nepřímě uvedeno, že k vyplacení výsluhové penze může dojít nejdříve po dovršení 33 let. To platí za předpokladu, že účastník uzavřel smlouvu o penzijním připojištění ihned po dovršení 18 let. Další podmínkou je doba trvání (a placení) smlouvy minimálně 180 měsíců. Jedná se o nepovinnou penzi, kterou účastník zvlášť uvede zaškrtnutím při uzavření smlouvy o penzijním připojištění.

Pozůstalostní penze

V případě úmrtí účastníka vzniká nárok na pozůstalostní penzi, a to oprávněné osobě (osobě), která je uvedena ve smlouvě o penzijním připojištění. Účastník ve smlouvě může určit více osob, u kterých vyznačí rozdělený procentuální podíl vyplácené penze. Zákon o penzijním připojištění nevymezuje okruh oprávněných osob, a proto se může jednat jak o osoby blízké (manželka, děti), tak osoby jiné (i bez příbuzenského vztahu k účastníkovi penzijního připojištění). Nárok na pozůstalostní penzi vzniká, pokud je doba trvání (a placení) penzijního připojištění minimálně 36 měsíců. Penzijní plán může

dobu spoření peněžních prostředků účastníka upřesnit, např. zvýšením doby trvání (a placení) penzijního připojištění. [3]

Výše jednotlivých druhů penzí se stanoví v penzijním plánu, kde se postupuje podle pojistně matematických zásad s přihlédnutím k výnosům hospodaření penzijního fondu.

4.3.3 Jednorázové vyrovnání a odbytné

Penzijní fondy mohou vyplácet peníze svým klientům kromě penze i ve formě jednorázového plnění. Formou jednorázového plnění se rozumí jednorázové vyrovnání a odbytné. Jednorázové vyrovnání je poskytováno účastníkům, kteří splnili zákonné podmínky pro nárok na některou z penzí a nepřejí si uplatnit možnost vyplácení penze. Rozhodne-li se účastník pro jednorázové vyrovnání, vybere si naspořené peníze navýšené o státní příspěvky a výnosy. Pokud účastníkovi přispíval na penzijním připojištění i jeho zaměstnavatel, dochází k navýšení i o příspěvky zaměstnavatele. Výnosy a příspěvky zaměstnavatele jsou však z 15 % zdaněny. Výplata jednorázového vyrovnání se poskytuje účastníkovi do 3 měsíců od ukončení smlouvy. [14]

Dalším případem, kdy si účastník může vybrat peníze ještě před dovršením 60 let, je odbytné. Odbytné náleží účastníkům, kteří se rozhodnou ukončit své penzijní připojištění ještě před získáním nároku na vyplácení některé z penzí. Nárok na odbytné vzniká tehdy, pokud účastník platil příspěvky po dobu minimálně 12 měsíců a jehož penzijní připojištění zaniklo výpovědí nebo dohodou. Výše odbytného se stanovuje jako úhrn ze zaplacených příspěvků účastníka a podílu na výnosech hospodaření penzijního fondu. Do odbytného se nezapočítávají státní příspěvky a výnosy ze státních příspěvků, na které účastník ztrácí nárok. I odbytné podléhá 15 % zdanění z výnosů a příspěvků zaměstnavatele. [11]

Penzijní fond je povinen vyplatit odbytné účastníkovi do tří měsíců ode dne doručení žádosti o jeho výplatu. Pokud účastník požádá o výplatu odbytného ještě před zánikem penzijního připojištění, je mu penzijní fond povinen poskytnout odbytné do tří měsíců ode dne zániku penzijního připojištění. [3]

4.4 Depozitář

Depozitářem je banka, která vede penzijnímu fondu účty, na kterých jsou uloženy příspěvky účastníků a účty, které se využívají pro zasílání státních příspěvků. Penzijní fond je povinen si zřídit u svého depozitáře několik samostatných běžných účtů. Vedle dvou výše uvedených činností jsou účty zřizované zejména i pro financování činnosti penzijního fondu a pro umístování a nakládání prostředků penzijního fondu.

Změnu depozitáře lze uskutečnit pouze po souhlasu České národní banky. Česká národní banka rozhoduje o změně depozitáře penzijního fondu, jestliže depozitář nedodrží povinnosti vymezené zákonem nebo depozitářskou smlouvou. Při změně depozitáře mohou účastníci zasílat své příspěvky na původní účet ještě po dobu šesti měsíců ode dne zániku depozitářské smlouvy. Depozitářská smlouva zaniká dnem, kdy nabude právní moci rozhodnutí České národní banky. Penzijní fond si musí podle zákona o penzijním připojištění uzavřít depozitářskou smlouvu s jinou bankou do jednoho měsíce ode dne zániku depozitářské smlouvy. Penzijní fond si může zřídit běžný účet u jiné banky po oznámení depozitáři, a to jen za účelem otevření vkladového účtu. Statutární orgán a dozorčí rada depozitáře se nesmí skládat z více než jedné třetiny zaměstnanců penzijního fondu. [4]

4.5 Penzijní fond

Penzijní fond musí být podle zákona o penzijním připojištění samostatnou právnickou osobou se sídlem na území České republiky. Obchodní firma každého penzijního fondu musí obsahovat označení „penzijní fond“. Penzijní fond je akciovou společností, pro kterou platí ustanovení obchodního zákoníku a zákona o penzijním připojištění se státním příspěvkem. Akcie tohoto penzijního fondu nesmí nabývat banka, která pro penzijní fond plní funkci depozitáře. Akcie nesmí nabývat rovněž právnická osoba, v níž má depozitář přímý nebo nepřímý podíl na základním kapitálu, který je vyšší než 10 %. Tyto akcie dále nesmí nabývat ani zdravotní pojišťovna. Pokud u těchto institucí dojde přesto k nabytí akcií, nesmí vykonávat akcionářská práva. Nemají právo účastnit

se a hlasovat na valné hromadě, dále požádat o svolání mimořádné valné hromady a také podat soudu návrh na určení neplatnosti usnesení valné hromady. [1]

Penzijní fond nelze založit na základě veřejného upisování akcií. Akcie je možné vydávat pouze na jméno a ve stejné jmenovité hodnotě. Nelze však vydávat akcie zvýhodněné pro zaměstnance a prioritní akcie. Hodnota základního kapitálu musí být minimálně 50 000 000,- Kč a mohou jej tvořit pouze peněžité vklady. Pokud penzijní fond převádí akcie v rozsahu větším než 10 % základního kapitálu, potřebuje nutný souhlas České národní banky.

Penzijní fond vzniká zápisem do obchodního rejstříku. Penzijní fond však ke svému vzniku a činnosti musí mít povolení. Česká národní banka rozhoduje o jeho udělení na základě písemné žádosti zakladatelů penzijního fondu. Dále postupuje v dohodě s Ministerstvem práce a sociálních věcí. Zákon o penzijním připojištění říká, konkrétně paragraf 5, že *„zakladatel je povinen ve své žádosti uvést obchodní jméno a sídlo penzijního fondu, dále výši základního kapitálu penzijního fondu, věcné a organizační předpoklady pro činnost penzijního fondu a odbornou způsobilost a bezúhonnost navrhaných členů představenstva a dozorčí rady penzijního fondu a depozitáře. K žádosti se musí ještě přiložit mj. listiny prokazující založení akciové společnosti, splacení celého základního kapitálu a jeho původ, dále stanovy penzijního fondu a návrh statutu a penzijního plánu penzijního fondu.“* [4]

Podle zákona o penzijním připojištění musí mít představenstvo nejméně pět členů a dozorčí rada musí být složena minimálně ze tří nebo více členů, ale jejich počet musí být dělitelný třemi. Členy orgánu penzijního fondu se nesmí stát poslanci a senátoři Parlamentu a členové vlády, Nejvyššího kontrolního úřadu, zaměstnanci České národní banky, členové orgánu a zaměstnanci jiného penzijního fondu, pojišťovny, makléři, banky atd.

4.6 Statut a penzijní plán

Statut a penzijní plán patří mezi povinné dokumenty, které musí mít každý penzijní fond. Tyto dokumenty jsou každému dostupné, především jako příloha každé smlouvy o penzijním připojištění. Statut obsahuje rozsah činnosti penzijního fondu a jeho zaměření, cíle investiční politiky, dále zásady hospodaření penzijního fondu, způsob použití zisku a obchodní firmu a sídlo deponitáře a způsob zveřejňování zpráv o hospodaření s majetkem. [4]

Penzijní plán je druhý dokument, který je podle novely zákona o penzijním připojištění povinně přílohou každé smlouvy o penzijním připojištění. V penzijním plánu musí být uvedeny druhy penzí a ostatních dávek penzijního připojištění, podmínky nároku na tyto dávky a jejich výplatu, způsoby, kterým se dávky vypočítávají, důvody vypovězení penzijního připojištění a výše příspěvků. Penzijní plán dále stanovuje podmínky odkladu nebo přerušování placení příspěvků a změny výše příspěvků, pravidla a způsob jejich placení a postup při neplacení či opožděném nebo nesprávném placení, podmínky převzetí peněžních prostředků z penzijního připojištění u jiného penzijního fondu a také zásady, podle kterých se účastníci podílejí na výnosech hospodaření penzijního fondu. Penzijní fond může doplnit penzijní plán o další ustanovení, které považuje za účelné při vedení penzijního připojištění. Zákon o penzijním připojištění říká, že „*penzijní plán může upravit podmínky pro vznik nároků účastníků výhodněji, než je stanoveno v tomto zákoně, pokud to tento zákon nevyklučuje.*“ [5]

Penzijní plán je možné rozdělit na příspěvkový a dávkový. Příspěvkový penzijní plán je takový plán, v němž výše penze závisí na úhrnu příspěvků zaplacených ve prospěch účastníka, podílu účastníka na výnosech hospodaření penzijního fondu a věku, od kterého se poskytuje penze. Zákon upřednostňuje příspěvkově definovaný penzijní plán a umožňuje, aby podle něho byla stanovena výjimečně pouze invalidní penze. Pokud je v tomto penzijním plánu výsluhová penze, nesmí být příspěvky určené na tuto penzi vyšší než příspěvky určené na starobní penzi. Příspěvkový penzijní plán preferují všechny penzijní fondy na území České republiky.

U dávkového penzijního plánu se výše penze určuje předem po dohodě účastníka a penzijního fondu. Zpravidla se jedná o definování starobní penze účastníka. To znamená, že nezávisí přímo na výši zaplacených příspěvků a výši výnosů penzijního fondu. Penzijní fond se například smluvně zavazuje, že účastníkovi v 60 letech vyplatí určitou částku, nebo že mu bude doživotně vyplácet danou penzi. Následně je na penzijním fondu, aby si propočtl nutnou výši měsíční platby a dobu placení, a aby si také zaručil dostatečnou pojistnou rezervu pro možné dřívější úmrtí účastníka. Tento penzijní plán se využívá pouze u invalidní penze. Penzijní fond podle zákona o penzijním připojištění vyplácí při splnění stanovených podmínek nároku na tuto penzi její dohodnutou výši. [3]

4.7 Hospodaření penzijního fondu

Penzijní fond se musí vždy soustředit na zájmy účastníků penzijního připojištění. Dodržuje zásady hospodaření, které musí být s odbornou péčí a s cílem zajistit spolehlivý výnos. Pokud by penzijní fond nebyl způsobilý krýt nároky na dávky z penzijního připojištění, musí přijmout opatření k nápravě a informovat Českou národní banku. Může vykonávat vedle vlastního penzijního připojištění jen činnost s tímto připojištěním bezprostředně související. Při hospodaření disponuje s peněžními prostředky, které dále využívá k investování jen do bezpečných majetkových hodnot. V zájmu ochrany účastníků penzijního připojištění zákon vymezuje, že peněžní prostředky penzijního fondu musí být ukládány s odbornou péčí, aby se zajistila jejich bezpečnost, kvalita, likvidita a rentabilita. Tyto prostředky mohou být ukládány zejména do cenných papírů, dluhopisů, podílových listů, movitých věcí představujících záruku bezpečného uložení a do nemovitostí využívaných převážně k bydlení nebo podnikání. Další možností, kde mohou být peněžní prostředky uloženy, jsou vkladové účty, vkladní knížky a vklady potvrzené vkladovým certifikátem nebo vkladním listem. Podle zákona o penzijním připojištění se penzijní fond řídí výslovným zákazem nakupovat akcie jiných penzijních fondů a vydávat dluhopisy. Dále musí nakupovat cenné papíry jen za nejnižší cenu, kterou je možné na trhu dosáhnout. Prodej cenných

papírů musí být uskutečněn vždy jen za nejvyšší možnou cenu, kterou lze na trhu dosáhnout. [4]

Výsledkem hospodaření penzijního fondu je zisk nebo ztráta. V případě zisku zákon stanovuje, že nejméně 5 % se ukládá do rezervního fondu, a že nejvýše 10 % se rozděluje na základě rozhodnutí valné hromady. Zbylá část zisku náleží účastníkům a osobám, jejichž penzijní připojištění zaniklo v roce, za který se zisk rozděluje. Pokud ovšem penzijní fond hospodařil se ztrátou, využije se ke krytí ztráty nerozdělený zisk z minulých let, rezervní fond a další fondy tvořené ze zisku. Jestliže tyto zdroje nebudou stačit, penzijní fond je povinen krýt ztrátu snížením základního kapitálu. [5]

Zprávy o svém hospodaření každý penzijní fond povinně uvádí nejpozději do tří měsíců po skončení pololetí a kalendářního roku. Penzijní fondy založené před třemi a více lety zveřejňují přehled výsledků hospodaření za poslední tři roky v roční zprávě o hospodaření. Tyto zprávy se rovněž odevzdávají České národní bance, ministerstvu a depozitáři.

4.8 Státní příspěvek

Velmi výhodnou formou pro každého účastníka jsou státní příspěvky. Tyto státní příspěvky se poskytují účastníkům a jsou hrazené ze státního rozpočtu. Jejich výše je závislá na výši příspěvku, kterou měsíčně účastník zaplatí. Každý klient může obdržet pouze jeden státní příspěvek za jeden měsíc. Při 100,- Kč vkladu účastníka je příspěvek státu 50,- Kč. Jedná se o nejvyšší 50 % zhodnocení. Pokud účastník zvyšuje měsíční vklad, rostou současně i státní příspěvky, ale také se postupně snižuje procentuální zhodnocení. To znamená, že při měsíčním příspěvku 500,- Kč, který představuje nejvyšší možnou výši poskytnutého fixního státního příspěvku, dostane účastník 150,- Kč, asi jen 30 % z vkladu. Jednotlivé výše státního příspěvku jsou uvedeny níže v přehlednějším uspořádání.

Tabulka č. 3: Výše státního příspěvku v Kč podle výše měsíčního příspěvku účastníka v Kč

příspěvek účastníka	státní příspěvek
100 – 199 Kč	50 Kč + 40 % z částky nad 100 Kč
200 – 299 Kč	90 Kč + 30 % z částky nad 200 Kč
300 – 399 Kč	120 Kč + 20 % z částky nad 300 Kč
400 – 499 Kč	140 Kč + 10 % z částky nad 400 Kč
500 Kč a více	150 Kč

Zdroj: zákon č. 42/1994 Sb. o penzijním připojištění se státním příspěvkem a dalších změnách

Zákon o penzijním připojištění vymezuje, konkrétně paragraf 29, Hlava sedmá, že „účastník platí příspěvek za delší období než kalendářní měsíc, stanoví se výše státního příspěvku podle průměrné měsíční výše připadající na toto období.“ [4]

Zákon říká, že v případě nevyužití státních příspěvků na uspokojení nároků účastníků je penzijní fond povinen je vrátit Ministerstvu financí. „O vrácení částek státního příspěvku vyhotoví penzijní fond protokol, jehož součástí jsou údaje na technickém nosiči dat. Vrácení částek státního příspěvku se provádí za použití informačního systému ministerstva do desátého dne každého kalendářního měsíce. Při vrácení částek státního příspěvku ministerstvo prověří, zda vrácená částka není vyšší, než částka poukázaná na účastníka.“ [4]

4.9 Změna penzijního fondu

Účastník se může rozhodnout pro změnu penzijního fondu. Záleží na době, ve které účastník zvolí přestup k jinému penzijnímu fondu. Zákon o penzijním připojištění vymezuje, konkrétně paragraf 24, že „účastník, jehož penzijní připojištění zaniklo a jemuž nevznikl nárok na penzi a nebylo vyplaceno odbytné, má nárok na převedení příspěvků včetně státního příspěvku a svého podílu na výnosech hospodaření penzijního fondu do penzijního připojištění u jiného penzijního fondu, pokud s tím tento penzijní

fond souhlasí.“ [4] Na základě tohoto ustanovení a podané žádosti účastníka o převod prostředků, tak penzijní fond musí učinit nejdéle do tří měsíců ode dne zániku penzijního připojištění.

4.10 Zrušení penzijního fondu

Zrušení a likvidace penzijního fondu je vymezena obchodním zákoníkem a zákonem o penzijním připojištění. Penzijní fond je zrušen, pokud Česká národní banka shledala důvody k odebrání povolení. Jedná se mj. o porušování a neplnění povinností stanovených zákonem a nedodržování statutu a penzijního plánu. K rozdělení nebo fúzi je potřeba povolení České národní banky. Pokud nastane splynutí nebo rozdělení, mohou vzniknout pouze penzijní fondy. Likvidátor je jmenován a odvoláván Českou národní bankou. Penzijní fond v likvidaci nemá oprávnění k uzavírání nové smlouvy.

Zákon o penzijním připojištění říká, konkrétně paragraf 40, že „účastník u penzijního fondu, který byl zrušen rozdělením nebo splynutím, se stává účastníkem u nově vzniklého penzijního fondu, pokud do jednoho měsíce ode dne, kdy byl písemně vyrozuměn o zrušení penzijního fondu a podmínkách penzijního připojištění u nově vzniklého penzijního fondu, neodmítne penzijní připojištění u nově vzniklého penzijního fondu. Nároky z penzijních plánů zrušených penzijních fondů se převádějí do penzijního připojištění u nově vzniklých penzijních fondů, a to způsobem stanoveným v penzijním plánu nově vzniklého penzijního fondu.“ [4]

Další možností zrušení penzijního fondu je bez právního nástupce. V takovém případě jsou nároky účastníků řešeny výplatou jednorázového vyrovnání nebo odbytného, pokud se penzijní fond nedohodne s účastníkem o převodu prostředků do penzijního připojištění u jiného penzijního fondu.

5. Práva a povinnosti účastníků penzijního připojištění v ČR

5.1 Práva a nároky

Každý účastník penzijního připojištění má své práva a nároky. Penzijní fond je povinen minimálně jednou ročně účastníky písemně informovat o jejich stavu nároků z penzijního připojištění. Jedná se o zveřejnění výše všech prostředků, které penzijní fond zaznamenává mj. zprávy o jeho hospodaření, včetně přehledu o uložení a umístění prostředků, počtu jeho účastníků a údaje o zhodnocení prostředků účastníka. Penzijní fond dodržuje tuto povinnost zejména tím, že zasílá účastníkům výpis z účtu, který je obdobou výpisu z bankovního účtu. Účastníci obdrží informace nejpozději do jednoho měsíce ode dne konání valné hromady, která rozhoduje o rozdělení zisku nebo na jejich žádost. Kontrolují a sledují stav svého účtu, ale také se zajímají o připsané výnosy, tedy o investování jejich peněz penzijním fondem. Penzijní fond může po účastníkovi požadovat úhradu nákladů, pokud mu zasílá druhou nebo další informaci. Všichni účastníci jsou oprávněni nahlížet do zprávy o hospodaření penzijního fondu a jeho stanov a seznamu členů orgánů a akcionářů tohoto penzijního fondu.

5.2 Účastníci penzijního připojištění

Účastníkem penzijního připojištění se může stát fyzická osoba, která je starší 18 let a má trvalý pobyt na území České republiky. Dále se může stát účastníkem fyzická osoba starší 18 let, která má bydliště na území jiného členského státu Evropské unie, a pokud má důchodové pojištění nebo je příjemcem důchodu z českého důchodového pojištění nebo má veřejné zdravotní pojištění v České republice. Pokud tyto osoby splňují výše uvedené požadavky, mohou uzavřít písemnou smlouvu o penzijním připojištění s penzijním fondem. Podle současného penzijního plánu se tato smlouva sjednává do 60 let věku a minimálně na 5 let. Pokud si ale lidé uzavřeli penzijní připojištění ještě před rokem 2000, podle starého penzijního plánu, mají právo na výplatu peněžních prostředků v 50, nebo v 55 letech. [4]

5.3 Příspěvek účastníka

Placení příspěvků je označováno za první fázi penzijního připojištění. Mezi nejzákladnější druh příspěvků na penzijní připojištění patří příspěvky placené účastníkem. Každý klient si při sjednávání smlouvy určí interval placení a výši svého příspěvku na penzijní připojištění. Doba placení příspěvků je obvykle za kalendářní měsíc, čtvrtletí, pololetí nebo roční periodu. Zákon stanovuje, že minimální částka tohoto příspěvku nesmí být nižší než 100,- Kč a maximální částka není vymezena. Pokud byl příspěvek za každý měsíc včas zaplacen, obdrží penzijní fond ve prospěch účastníka státní příspěvek. Účastník nemá pravomoc platit příspěvek na penzijní připojištění zároveň u více penzijních fondů. Má právo ale do budoucna změnit výši svého příspěvku. Penzijní plán může vymezip dobu pro tuto změnu, která však nesmí být delší než tři kalendářní měsíce.

Za účastníka může s jeho souhlasem platit příspěvek nebo jeho část i jeho zaměstnavatel nebo jiná třetí osoba. Tuto skutečnost lze provést pouze předem písemným oznámením účastníka penzijnímu fondu. Zejména z důvodu daňového rozdělení je nutné, aby bylo ve smlouvě uvedeno, kdo a jakou částkou platí. Dalšími příspěvky jsou tzv. příspěvky mimořádné, které se vyskytují v penzijním připojištění stejně jako v životním pojištění. Penzijní fondy pro tyto účely nabízejí službu daňového optima nebo automatu, kdy posílají svým účastníkům před koncem roku informační dopis, mnohdy i složenku s částkou, kterou je třeba uhradit pro maximální využití daňové slevy. Potom záleží už jen na účastníkovi, zda využije tuto službu nebo ne. Účastníci musí od penzijního fondu povinně obdržet, jak již bylo uvedeno, informace o stavu naspořených prostředků a přidělených státních příspěvků a výnosech z hospodaření. U některých penzijních fondů je možné v průběhu roku sledovat svůj účet penzijního připojištění pomocí internetu.

[12]

5.4 Příspěvky placené zaměstnavatelem

Účastník se může se svým zaměstnavatelem dohodnout, aby mu přispíval na penzijní připojištění určitou částku. Jedná se o výhodnou příležitost pro obě strany. Účastníci nedostávají z příspěvků placených zaměstnavatelem státní příspěvky, ale i tak jsou pro zaměstnance i zaměstnavatele daňově výhodné. Příspěvky od zaměstnavatele jsou pro zaměstnance osvobozeny od daně z příjmu a také o část příjmu na sociální a zdravotní pojištění. Takto je možné zvýhodnit příspěvky až do výše 5 % vyměřovacího základu účastníka penzijního připojištění. Příspěvky zaměstnavatele jsou výhodnější, než navyšování mzdy o stejnou částku. To platí pro zaměstnavatele i zaměstnance, kteří neodvádí rovněž sociální a zdravotní pojištění. [7]

Zaměstnavatelé jsou oprávněni přispívat zaměstnancům pracujícím na hlavní pracovní poměr nebo i na několik částečných úvazků tak, aby to pro ně byl daňově uznatelný náklad. Hlavní formou tohoto přispívání jsou odvody na sociální a zdravotní pojištění, na jejich principu mohou zaměstnanci obdržet od zaměstnavatele již uvedené výhody např. na částečném úvazku, provozovaným podle dohody o pracovní činnosti. Nelze však toto uplatnit mj. u dohody o provedení práce. [3]

Daňové zvýhodnění pro zaměstnavatele přináší zajímavé zvýhodnění. Do ledna roku 2008 jim zákon dovoľoval snížit si daňový základ o příspěvky zaměstnancům na penzijní připojištění do výše 3 % hrubé mzdy zaměstnance. Pro zaměstnance byla určena jako daňově uznatelná částka až na 5 % hrubé mzdy. V lednu roku 2008 byl přijat zákon, který stanovuje jako daňově uznatelný náklad pro zaměstnavatele limit 2 000,- Kč. Zpravidla těchto 2 000,- Kč firmy přispívají svým zaměstnancům na penzijní připojištění nebo na životní pojištění. Životní pojištění lze uzavřít minimálně do 60 let věku a zároveň minimálně na 5 let. Na základě této změny došlo ke zjednodušení systému u zaměstnanců, ale i u jejich zaměstnavatelů. Tato změna však nebyla moc dobrou zprávou pro občany s vyššími příjmy, protože u nich mohlo dojít ke snížení zaměstnavatelského příspěvku. [6]

Daňové úlevy pro všechny účastníky penzijního připojištění spočívají v tom, že si mohou snížit daňový základ o částku do výše 12 000,- Kč za rok. Rozumí se tím částka spořená účastníkem nad 500,- Kč měsíčně, maximálně do 1 500,- Kč tj. 1 000,- Kč měsíčně tj. 12 000 Kč za rok.

5.5 Vznik a zánik penzijního připojištění

Penzijní připojištění vzniká dnem stanoveným ve smlouvě. Smlouvu uzavírá penzijní fond s fyzickou osobou, která je způsobilá stát se účastníkem. Tato smlouva nesmí obsahovat zneužitelné klauzule, které by mohly poškodit účastníka. Před uzavřením smlouvy je povinností fondu seznámit budoucího účastníka se statutem a penzijním plánem. Zprostředkovatelskou činnost vykonává fyzická nebo právnická osoba pro penzijní fond, který má povolení k činnosti. Penzijní fond musí účastníkovi vyplácet dávky z penzijního připojištění a účastník musí platit penzijnímu fondu příspěvky na základě povinností z této smlouvy a podmínek stanovených penzijním plánem. Smlouva má penzijní plán jako přílohu, na který se odvolává, a který je k ní připojen. Penzijní fond musí účastníka písemně informovat o změnách penzijního plánu, které souvisí s nároky a dávkami z penzijního připojištění. Účastník může ve smlouvě pro případ svého úmrtí stanovit osobu, které vznikne právo na odbytné. Lze vymezit i více osob, ale po té účastník musí rozdělit odbytné mezi jednotlivé osoby. [4]

S ohledem na základní poslání penzijního připojištění, zákon stanovuje, že účastník je povinen ve smlouvě sjednat poskytování starobní penze. Pokud se uskuteční změna penzijního plánu, je přílohou smlouvy, jen pokud vznikne dohoda mezi účastníkem a penzijním fondem o změně smlouvy.

Penzijní připojištění je možné ukončit výpovědí. Účastník se může kdykoliv rozhodnout penzijní připojištění písemně vypovědět. V penzijním plánu může být určena výpovědní doba. Zákon o penzijním připojištění však výslovně stanovuje, že *„výpovědní doba začíná prvním dnem kalendářního měsíce po doručení výpovědi a nesmí být delší než dva kalendářní měsíce.“* [4] Penzijní fond musí účastníkovi potvrdit přijetí do 30 dnů

ode dne doručení výpovědi a oznámit mu datum zániku penzijního připojištění. Penzijní fond má oprávnění penzijní připojištění písemně vypovědět i účastníkovi, který neplatil po dobu minimálně šesti měsíců příspěvky či porušoval povinnosti stanovené penzijním plánem nebo uvedl při uzavírání smlouvy nepravdivé údaje. Dále lze vypovědět účastníkovi smlouvu, pokud nesplňuje podmínky být účastníkem stanovené zákonem o penzijním připojištění se státním příspěvkem.

Penzijní připojištění není možné vypovědět, pokud účastník splnil podmínku pro vznik nároku na penzi spočívající v placení příspěvku po dobu vymezenou penzijním plánem nebo tuto podmínku splnil do konce výpovědní doby určené penzijním plánem.

Účastník a penzijní fond se mohou kdykoliv dohodnout na zániku penzijního připojištění, a to s uvedením jakýchkoliv důvodů. Penzijní připojištění zaniká vždy dnem, kdy nastala právní událost: výplata poslední penze, výplata jednorázového vyrovnání místo poslední penze, výplata odbytného při zániku penzijního fondu za podmínky nepřevzetí jeho povinností jiným fondem, ukončení trvalého pobytu účastníka na území České republiky, ztráta bydliště na území členského státu Evropské unie nebo ukončení důchodového pojištění či veřejného zdravotního pojištění v České republice a úmrtí účastníka. [4]

5.6 Přerušování penzijního připojištění

Účastník může přerušit penzijní připojištění. Přerušování je možné uskutečnit v den, který účastník uvedl v oznámení o přerušování penzijního připojištění. Nejdříve to však může učinit první den v měsíci až po doručení písemného oznámení penzijnímu fondu. Penzijní připojištění lze přerušit, jen pokud účastník platil příspěvky na penzijní připojištění po dobu nejméně 36 měsíců nebo platil příspěvky po dobu nejméně 12 měsíců s tím, že každé další přerušování proběhlo u stejného penzijního fondu.

Zákon o penzijní připojištění říká, konkrétně paragraf 19, že „*pokud účastník přeruší penzijní připojištění, má po dobu přerušeni nárok na podíl na výnosech u penzijního fondu, u kterého penzijní připojištění přerušil.*“ [4]

Účastník může uzavřít další smlouvu o penzijním připojištění, pokud mu předešlé penzijní připojištění zaniklo, nebo pokud dřívější penzijní připojištění bylo přerušeno. Následně může smlouvu také uzavřít účastník, kterému vznikl nárok na dávky penzijního připojištění.

5.7 Úmrtí účastníka

Zákon o penzijním připojištění se státním příspěvkem upravuje i případné úmrtí účastníka. V případě smrti účastníka, kterému nebyla poskytnuta penze a nevznikl mu nárok na odbytné či pozůstalostní penzi, jsou tyto peníze součástí dědictví.

6. Analýza penzijního připojištění

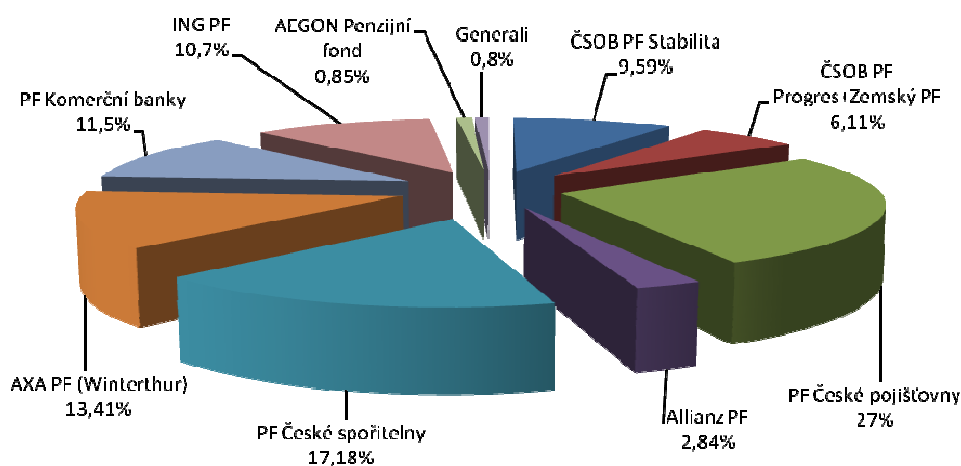
6.1 Trh penzijního připojištění – penzijní fondy - přehled

Na začátku vzniku penzijního připojištění obdrželo od státního dozoru licenci 47 penzijních fondů. Dva z nich svou činnost vůbec nezahájily. V současnosti působí na trhu penzijního připojištění v České republice 10 penzijních fondů. Jedná se konkrétně o penzijní fondy AEGON, Allianz, AXA, České pojišťovny, České spořitelny, ČSOB Progres a Stabilita, Generali, ING a Komerční banky. Podle výroční zprávy, kterou vydala Asociace penzijních fondů, svou činnost v červnu 2007 zahájila nová společnost AEGON, Penzijní fond, a.s. Vlastníkem tohoto fondu je z 90 % holandská společnost AEGON Tsjechië Holding B. V. a z 10 % společnost ZFP Akademie, a.s. V průběhu roku 2007 bylo na trhu 11 penzijních fondů. Uskutečnila se ovšem jedna fúze, a to mezi Zemským penzijním fondem a Penzijním fondem ČSOB Progres, a.s. Počet fondů se tak snížil na deset, protože do likvidace nevstoupil v předloňském roce žádný penzijní

fond. To potvrzuje konsolidaci odvětví, ve kterém státní dozor od roku 2002 nemusel přijmout žádné rozhodnutí o likvidaci. V likvidaci do konce roku 2001 skončilo 12 penzijních fondů. Příčiny, které vedly tyto fondy k likvidaci, byly především malý podíl na trhu a zanedbatelné ztráty. Následkem nižšího počtu penzijních fondů jsou realizované fúze.

Na grafu č. 1 jsou zachyceny podíly jednotlivých penzijních fondů na trhu penzijního připojištění. Je patrné, že každý penzijní fond vlastní určitý podíl na trhu. Nejvyššího podílu, tedy téměř třetinového, dosahuje penzijní fond České pojišťovny. Tento fond je největší a zároveň nejstarší na našem trhu. Zaujímá vedoucí postavení ve výši rezervního fondu, který činí 241 milionů. V tomto fondu je evidováno 1 070 348 penzijně připojištěných. Jako další v pořadí je penzijní fond České spořitelny, který má přes 600 tisíc účastníků a jeho podíl představuje 17,18 %. Na dalších místech se seřadily téměř vyrovnané hodnoty penzijních fondů AXA, Komerční banky a ING a ČSOB Stability. Všechny tyto fondy uvádějí počet účastníků okolo 400 tisíc. Na druhou stranu nejmenší počet účastníků zaznamenaly penzijní fondy Allianz, AEGON a Generali. Zajímavostí však je, že penzijní fondy AEGON a Generali vykazují téměř shodné podíly na trhu, ale Generali u nás působí o necelých 12 let déle.

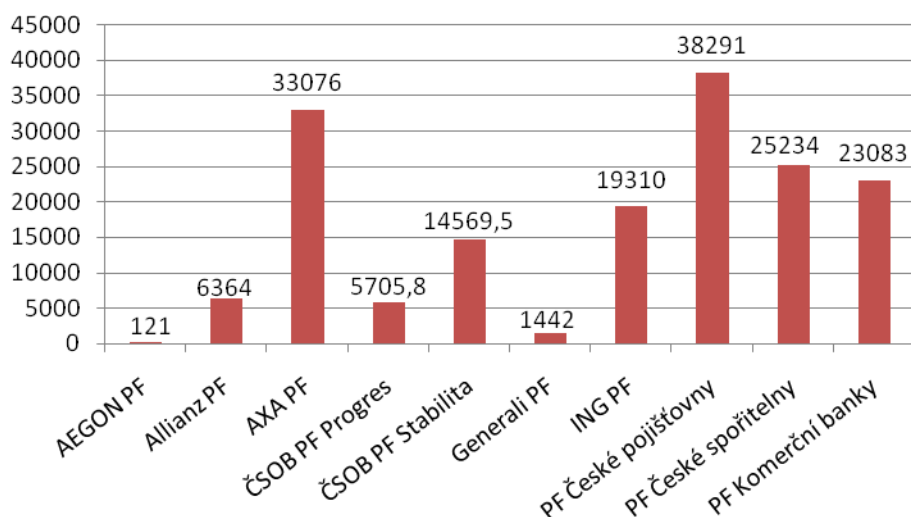
Graf č. 1: Podíly jednotlivých penzijních fondů na trhu



Zdroj: <http://www.apfcr.cz>

Na grafu č. 2 jsou vidět celková aktiva, která vlastní jednotlivé penzijní fondy. Údaje jsou za rok 2007 a zveřejnila je Asociace penzijních fondů. Z pohledu na graf je patrné, že nejvíce aktiv spravují penzijní fondy České pojišťovny a AXA. Jejich aktiva převyšují hranici 30 mld. Kč, což oproti jiným fondům představuje vysoké hodnoty. Penzijní fond České pojišťovny tak jasně dominuje kromě počtu účastníků i ve výši celkových aktiv na trhu. Přes hranici 20 mld. Kč se ještě dostaly penzijní fondy České spořitelny a Komerční banky. Jako pátý nejlepší se umístil penzijní fond ING, jehož aktiva dosahují 19 310 mld. Kč. Mezi penzijními fondy, které spravují nejméně aktiv na trhu, patří Allianz, ČSOB Progres, Generali a AEGON. Za specifickou situaci lze označit výsledky celkových aktiv u dlouhodobě nejlépe hospodařícího fondu. Hodnota aktiv ČSOB Penzijního fondu Progres činí jen kolem 5,5 mld. Kč. Jedná se o třetí nejnižší umístění mezi penzijními fondy v České republice v částce celkových aktiv. Nejmladší penzijní fond u nás, AEGON, disponuje s nejnižší hodnotou aktiv, které vykazují jen 121 milionů. Možná trochu paradoxem je, že druhý nejhorší penzijní fond Generali spravuje jen o miliardu celkových aktiv více než penzijní fond AEGON, který vznikl teprve v předloňském roce.

Graf č. 2: Celková aktiva penzijních fondů (v mil. Kč)



Zdroj: <http://www.apfcr.cz>

6.1.1 Výnosy penzijních fondů z penzijního připojištění

V tabulce č. 4 jsou zaznamenány výnosy jednotlivých penzijních fondů od roku 1997 až do roku 2007. Údaje za posledních 11 let zveřejnily internetové stránky portálu www.finance.cz. Na počátku penzijního připojištění, tedy v letech 1997 a 1998, vykazovaly fondy vysoké výnosy. V tabulce jsou zahrnuty nominální hodnoty výnosů. V dalších letech však došlo ke snížení výnosů z hospodaření penzijních fondů. Z pohledu na tabulku lze říci, že nejvyšších výnosů dlouhodobě dosahoval ČSOB Penzijní fond Progres. Nejlepším fondem, který vykazuje nejvyšší průměrné hodnoty výnosů za sledované období 5,56 %, byl Penzijní fond Generali. Penzijní fond ČSOB Progres je druhý nejlepší jen s nepatrnou ztrátou, protože jeho průměrné výnosy činí 5,43 %. V dalších letech však postupně začaly klesat výnosy oběma těmito penzijním fondům. Penzijní fond ČSOB Progres byl dokonce v roce 2006 úplně nejhorší, protože jeho výnosy dosáhly pouhých 2,3 %. Dalším penzijním fondem, který patří mezi úspěšnější, je Česká pojišťovna. Potvrzuje to zejména jeho průměrné zhodnocení výnosů 5,18 %. Tento fond hospodaří s velmi stabilními výnosy. Lze usoudit, že na tom je dokonce trochu lépe než penzijní fond ČSOB Progres. V roce 2003 ovšem penzijní fond České pojišťovny dosáhl druhého nejhoršího výsledku ze všech penzijních fondů na trhu. Jeho nejnižší zhodnocení bylo 2,64 %. Mezi dalšími penzijními fondy, které svými průměrnými výnosy překročily hranici 5 %, jsou ještě ING a Komerční banka. Penzijní fond ING je holandského původu a hodnota jeho průměrných výnosů činila 5,12 %. Komerční banka disponuje s průměrným výnosem ve výši 5,04 %. Penzijní fond AEGON působí na českém trhu s penzijním připojištěním teprve druhý rok. Z tohoto důvodu jsou k dispozici jen údaje za rok 2007, kdy výnosy byly 4,5 %. Z tabulky je patrné, že dlouhodobě nejnižší výnosy zaznamenaly penzijní fondy Allianz a Česká spořitelna. Allianz je služebně druhým nejmladším penzijním fondem na trhu. Průměrné výnosy tohoto fondu představují jen 4,64 %. Ještě o něco horší dlouhodobé výsledky hospodaření vykázal penzijní fond České spořitelny, a to jen ve výši 4,57 %. Na základě těchto poznatků se mohou zájemci rozhodnout, kterému fondu dají přednost.

Tabulka č. 4: Přehled výnosů jednotlivých penzijních fondů v letech 1997 – 2007.

penzijní fond	rok											prům.
	97	98	99	00	01	02	03	04	05	06	07	
Generali	14,6	11,4	5,3	3,6	4,6	4,1	3	3	3,8	3,74	4,1	5,56
ING	11	9,34	6	4,4	4,8	4	4	2,46	4,2	3,6	2,5	5,12
Komerční banky	9,1	9,5	7,2	4,89	4,4	4,63	3,4	3	4	3	2,33	5,04
Aegon											4,5	
Allianz	8,9	9,1	6	3,8	4,36	3,71	3	3	3	3,11	3,05	4,64
AXA	11,2	10,1	6,5	4,1	4,25	3,41	3,4	3,11	3,74	2,5	2,2	4,96
ČSOB Progres	8	10,9	7,7	5,62	3,9	4,26	4,3	5,3	5	2,3	2,4	5,43
ČSOB Stabilita	10,3	10,2	6,1	4,2	3,2	3	2,3	4,3	4	2,75	2,4	4,8
České pojišťovny	9,6	9,72	6,6	4,5	3,8	3,2	3,1	3,5	3,8	3,3	2,4	5,18
České spořitelny	9,5	8,33	4,4	4,2	3,81	3,5	2,64	3,74	4,03	3,04	3,07	4,57

Zdroj: [http://www.finance.cz/popupmoduly/tisk/?sys_fm\[2\]=906&form906](http://www.finance.cz/popupmoduly/tisk/?sys_fm[2]=906&form906)

6.1.2 Srovnání výhodnosti penzijních fondů na příkladu

Trh s penzijním připojištěním nabízí budoucím zájemcům o tento produkt zajímavé výhody. Lidé se často rozhodují, jak dlouho budou spořit a kde své připojištění sjednají. Další otázkou je obvykle jakou částku zvolí pro svůj pravidelný vklad. Internetové stránky www.penzijnipripojisteni.wz.cz zveřejnily finanční tabulku s údaji o penzijních fondech. Jedná se zejména o zisky, připsané výnosy a počet klientů. Pomocí kalkulačky si lze snadno vypočítat připsané výnosy v závislosti na vložených příspěvcích účastníka. Pro níže uvedený konkrétní příklad byly zvoleny 3 penzijní fondy, které v současnosti dosahují nejvyšších výnosů. Z těchto finančních údajů lze přesně říci, kolik peněz navíc účastník získá při volbě penzijního fondu s vyšším výnosem.

Tabulka č. 5: Finanční ukazatele jednotlivých penzijních fondů

penzijní fond	zisk (Kč)	připsané výnosy (%)	počet klientů
Allianz	181 725 000	nezveřejněno	113 002
AXA	757 524 000	nezveřejněno	594 000
ČSOB Progres	64 000 000	2,30	nezveřejněno
ČSOB Stabilita	339 318 000	2,75	nezveřejněno
Generali	42 793 000	3,70	26 277
ING	619 350 000	3,60	420 711
České pojišťovny	1 032 735 000	3,30	974 115
České spořitelny	530 607 000	3,04	549 733
Komerční banky	528 754 000	3,00	416 757

Zdroj: http://www.penzijnipripojisteni.wz.cz/kalkulacka_a_srovnani_penzijnihopripojisteni.php

6.1.3 Modelový příklad

Charakteristika klienta:

Ženě je 25 let a současně je na mateřské dovolené. Má dvě děti a je rozvedená. Vlastní nějaké dřívější úspory, ale s alimenty a s příspěvky od státu na mateřskou sotva pokryje základní lidské potřeby.

Možnosti klientky:

Na základě finančních ukazatelů z tabulky č. 5 pro ženu vznikají následující možnosti. Žena by si měla začít spořit penzijní připojištění okamžitě, protože se jedná o dlouhodobý produkt. Pokud by si tedy založila penzijní připojištění v 25 letech, doba spoření by trvala 35 let. Předpokládaná doba ukončení penzijního připojištění je podle současných penzijních plánů 60 let. Čím později by si tedy sjednala penzijní připojištění, tím menší částku by získala celkově. Proto je nejlepší ukládat si peněžní prostředky při první příležitosti. Žena bude dále řešit otázku, u jakého penzijního fondu své penzijní připojištění uzavře. Podle tabulky č. 5 vykazovaly nejvyšší výnosy mezi

penzijními fondy Generali, ING a České pojišťovny. Z těchto poznatků vyplývá, že účastník obdrží nejvyšší zhodnocení svých peněžních prostředků, pokud sepíše smlouvu s penzijním fondem Generali. Částka připsaných výnosů u tohoto fondu je 3,70 %. O něco méně na výnosech získá klient, který uzavře penzijní připojištění s penzijním fondem ING nebo České pojišťovny. Nyní ING hospodaří s výnosem okolo 3,60 %. Česká pojišťovna patří mezi největší fondy na našem trhu, protože zaujímá vedoucí postavení v počtu klientů i v celkové výši zisku. Připsané výnosy má ve výši 3,30 %. Tento fond pro budoucí zájemce znamená finanční stabilitu, stálost a velmi vysoké finanční zhodnocení jejich vložených příspěvků. Naopak nejmenší výnos zaznamenal penzijní fond ČSOB Progres, jehož zhodnocení činí 2,30 %. Na výše uvedeném příkladě jsem se rozhodl ukázat rozdíl konečné hodnoty výplaty, pokud si účastník pokaždé pro své spoření zvolí jiný penzijní fond. V příkladě č. 4 jsem stanovil nižší dobu spoření oproti příkladu č. 1, aby si budoucí zájemci uvědomili, že hodnota penzijního připojištění se zvyšuje s dřívějším založením.

Příklad č. 1 – Klientka spoří 35 let u PF Generali

Žena se rozhodla uzavřít penzijní připojištění v 25 letech s penzijním fondem Generali, protože chce obdržet nejvyšší výnosy ze svých vložených peněz. Vzhledem k finanční situaci si žena zvolila výši měsíčního příspěvku v částce 500,- Kč. Lze předpokládat, že žena částku dříve nevybere a nerozhodne se ani pro změnu výše měsíčního vkladu. Stav účtu by tedy v 60 letech vypadal při zhodnocení 3,70 % následovně:

Tabulka č. 6: Stav účtu klientky po 35 letech spoření u PF Generali

celkové příspěvky účastníka	210 000,- Kč
výnosy z příspěvků účastníka	214 550,- Kč
celkové státní příspěvky	63 000,- Kč
výnosy ze státních příspěvků	64 365,- Kč
celkem naspořeno	551 915,- Kč

Zdroj: vlastní výpočet, s použitím kalkulačky <http://www.penzijnipripojisteni.wz.cz>

Příklad č. 2 – Klientka spoří 35 let u PF ING

Žena sepsala smlouvu v 25 letech s penzijním fondem ING, který vykazuje velmi stabilní výsledky hospodaření. Mezi všemi penzijními fondy na trhu má hned druhé nejvyšší připisované výnosy, tedy s částkou 3,60 %. Výše měsíčního příspěvku je 500,- Kč. Finanční stav na účtu bude v 60 letech vykazovat tyto hodnoty:

Tabulka č. 7: Stav účtu klientky po 35 letech spoření u PF ING

celkové příspěvky účastníka	210 000,- Kč
výnosy z příspěvků účastníka	205 989,- Kč
celkové státní příspěvky	63 000,- Kč
výnosy ze státních příspěvků	61 797,- Kč
celkem naspořeno	540 786,- Kč

Zdroj: vlastní výpočet, s použitím kalkulačky <http://www.penzijnipripojisteni.wz.cz>

Příklad č. 3 – Klientka přispívá 35 let u PF České pojišťovny

Žena sjednala penzijní připojištění v 25 letech s penzijním fondem České pojišťovny. Učinila tak na základě podložených informací o velikosti a stabilitě tohoto fondu. Měsíční příspěvek si určila v hodnotě 500,- Kč. Po dovršení 60 let její stav účtu vykazoval při zhodnocení 3,30 % tuto podobu:

Tabulka č. 8: Stav účtu klientky po 35 letech spoření u PF České pojišťovny

celkové příspěvky účastníka	210 000,- Kč
výnosy z příspěvků účastníka	181 490,- Kč
celkové státní příspěvky	63 000,- Kč
výnosy ze státních příspěvků	54 447,- Kč
celkem naspořeno	508 937,- Kč

Zdroj: vlastní výpočet, s použitím kalkulačky <http://www.penzijnipripojisteni.wz.cz>

Příklad č. 4 – Klientka spoří 30 let u PF Generali

Žena se rozhodla uzavřít smlouvu s penzijním fondem Generali až ve 30 letech. Dlouho si nebyla jistá, zdali si tento produkt nakonec sjedná. Na základě nepříznivé finanční situace s tímto krokem déle čekala. Zvolila si stejnou výši měsíčního příspěvku jako v předchozích příkladech, tedy částku 500,- Kč. Při zhodnocení 3,70 % by výplata v 60 letech vypadala takto:

Tabulka č. 9: Konečný stav účtu klientky po 30 letech spoření u PF Generali

celkové příspěvky účastníka	180 000,- Kč
výnosy z příspěvků účastníka	146 548,- Kč
celkové státní příspěvky	54 000,- Kč
výnosy ze státních příspěvků	43 964,- Kč
celkem nasporeno	424 512,- Kč

Zdroj: vlastní výpočet, s použitím kalkulačky <http://www.penzijnipripojisteni.wz.cz>

Příklad č. 5 – Klientka spoří 30 let u PF ING

Žena si pro ukládání svých peněžních prostředků ve 30 letech vybrala penzijní fond ING. Toto rozhodnutí uskutečnila až po 5 letech, kdy pečlivě volila mezi nabídkami všech penzijních fondů na českém trhu. Její měsíční příspěvek činil 500,- Kč. Stav na účtu v 60 letech bude při zhodnocení 3,6 % zobrazen následovně:

Tabulka č. 10: Konečný stav účtu klientky po 30 letech spoření u PF ING

celkové příspěvky účastníka	180 000,- Kč
výnosy z příspěvků účastníka	141 024,- Kč
celkové státní příspěvky	54 000,- Kč
výnosy ze státních příspěvků	42 307,- Kč
celkem nasporeno	417 331,- Kč

Zdroj: vlastní výpočet, s použitím kalkulačky <http://www.penzijnipripojisteni.wz.cz>

Příklad č. 6 – Klientka spoří 30 let u PF České pojišťovny

Po důkladném prozkoumání trhu s penzijním připojištěním a stavu svého finančního zabezpečení se žena ve 30 letech rozhodla pro penzijní fond České pojišťovny. Výši měsíčního příspěvku si stanovila na 500,- Kč. Jako v předchozích příkladech se vychází z předpokladu, že žena nezmění výši měsíčního vkladu a že částku nevybere před dovršením 60 let. Při 3,3 % zhodnocení bude mít na svém účtu v 60 letech peníze v této výši:

Tabulka č. 11: Konečný stav účtu klientky po 30 letech spoření u PF České pojišťovny

celkové příspěvky účastníka	180 000,- Kč
výnosy z příspěvků účastníka	125 096,- Kč
celkové státní příspěvky	54 000,- Kč
výnosy ze státních příspěvků	37 529,- Kč
celkem naspořeno	396 625,- Kč

Zdroj: vlastní výpočet, s použitím kalkulačky <http://www.penzijnipripojisteni.wz.cz>

Z vypočítaných příkladů je patrné, že vyšší připsaný výnos penzijního fondu přináší i více peněžních prostředků pro účastníky. Klient by se měl především rozhodovat podle výsledku hospodaření jednotlivých penzijních fondů. V celkové částce, kterou klient obdrží, může být rozdíl i několik desítek tisíc korun. To platí za předpokladu, že účastník bude přispívat ve všech uvedených příkladech vždy stejnou částku. Doba spoření také hodně ovlivňuje celkovou výši vyplácených peněžních prostředků. Čím delší dobu si klient bude ukládat příspěvky, tím větší výplatu získá. Z uvedených příkladů č. 1 a č. 4 lze snadno rozeznat, že sjednané penzijní připojištění o pět let dříve sebou nese i o skoro 130 tisíc vyšší vyplácenou částku. To jen potvrzuje fakt, že tento produkt je dobré si sjednat co možná nejdříve. Dle mého šetření by si měli lidé uzavřít penzijní připojištění hned při nástupu do prvního zaměstnání. Nabízí se otázka, že zrovna ne každý občan si může dovolit přispívat částku ve výši 500,- Kč. Tato částka zaručuje nejvyšší státní příspěvek, který je podporovaný státem. Z počátku je možné si přispívat nižší částku a pak ji v dalších letech postupně navyšovat. Tento

produkt se klientům vyplatí dvojnásobně, pokud si začnou spořit při první pracovní příležitosti, a pokud si vyberou penzijní fond s vysokým zhodnocením.

6.2 Vývoj starobního důchodu

V tabulce č. 6 jsou uvedena data, která zveřejnilo na internetovém portálu www.finance.cz Ministerstvo práce a sociálních věcí. Výše průměrného starobního důchodu má v meziročních rozdílech stále navyšující tendenci. Z pohledu na tabulku je patrné, že i průměrná hrubá mzda vykazuje za sledované období rostoucí tendenci. V roce 2006 průměrná čistá mzda činila 15 628,- Kč. To znamená, že v tomto roce průměrný starobní důchod představoval přibližně 52,3 % z čisté mzdy. V roce 2004 byl starobní důchod tvořen zatím nejmenší sazbou oproti čisté mzdě, a to částkou 51,7 %. Tento vývoj starobního důchodu vykazoval od roku 1993 až do roku 1996 sestupnou tendenci. V dalších letech starobní důchod svůj podíl na čisté mzdě naopak zvyšoval. Od roku 1999 došlo opět k poklesu podílu starobního důchodu na čisté mzdě. Budoucí prognóza tak napovídá nutnosti vlastního spoření občanů. Starobní důchod bude pravděpodobně představovat pouze 50 % z čisté mzdy. Situace je alarmující, protože hrozí pokles životní úrovně obyvatel, za předpokladu že se občané budou spoléhat jen na svůj starobní důchod. Průměrná hrubá i čistá mzda rostla ve sledovaných letech rychleji než starobní důchod. Z přehledu v tabulce č. 6 vyplývá, že penzijní připojištění se stane nutností.

Tabulka č. 12: Relace průměrného starobního důchodu k průměrné nominální mzdě

	93	94	95	96	97	98	99	00	01	02	03	04	05	06
prům. hrubá měsíční mzda (Kč)	5904	7004	8307	9825	10802	11801	12797	13614	14793	15866	16917	18041	18985	20211
prům. měsíční výše důchodu (Kč)	2734	3059	3578	4213	4840	5367	5724	5962	6352	6830	7071	7256	7728	8173
prům. čistá měsíční mzda (Kč)	4682	5484	6446	7654	8436	9228	10033	10660	11583	12432	13212	14036	14366	15628
důchod / hrubá mzda (%)	46,3	43,7	43,1	42,9	44,8	45,5	44,7	43,8	42,9	43,0	41,8	40,2	40,7	40,4
důchod / čistá mzda (%)	58,4	55,8	55,5	55,0	57,4	58,2	57,1	55,9	54,8	54,9	53,5	51,7	53,8	52,3

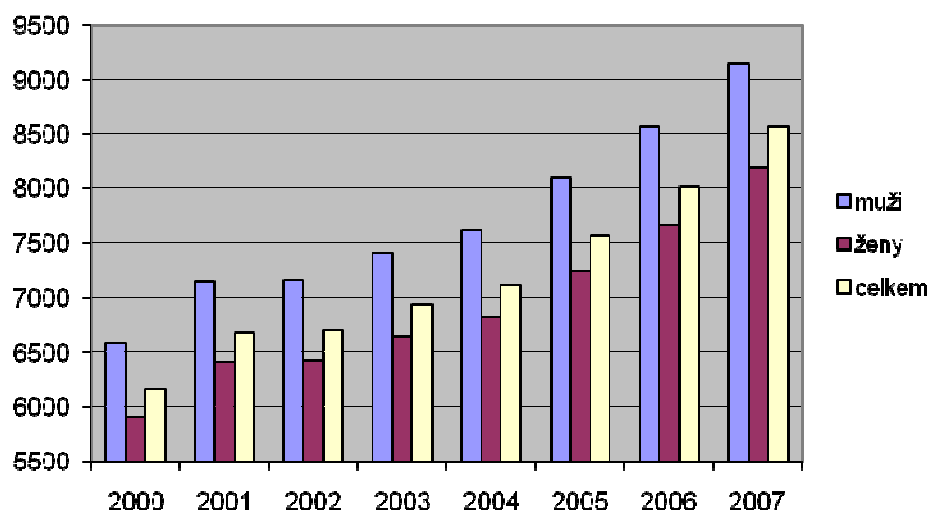
Zdroj: MPSV, ČSÚ

6.2.1 Výše vyplácených důchodů

Česká správa sociálního zabezpečení se stará o vyplácení důchodů občanům. Tato finanční instituce zveřejnila statistiky, které se týkají zejména průměrné výše důchodu. Důchody vyplácené k 31. 12. v jednotlivých letech jsou uvedeny v grafu č. 2. V tomto grafu jsou zahrnuty poskytnuté důchody z hlediska mužů a žen, ale i z celkového pohledu. Údaje začínají rokem 2000. Z grafu je patrné, že muži dostávají vyšší důchody než ženy. Ze sledovaných let vyplývá, že hodnoty důchodu u všech kategorií vykazují

vzestupnou tendenci. V roce 2000 muži obdrželi průměrný důchod ve výši 6 593,- Kč. Na konci roku 2007 se důchod v této kategorii pohyboval okolo 9 145,- Kč. Za 7 let došlo k navýšení o 2 552,- Kč. U žen došlo za posledních 7 let také k růstu průměrného důchodu o 2 281,- Kč. Pokud rostly důchody ve skupině žen i mužů, potom se logicky navyšovaly i v celkové kategorii. V roce 2000 byl celkový průměrný důchod 6 169,- Kč. Na konci roku 2007 už důchod v této skupině dosáhl částky ve výši 8 560,- Kč. Dle výsledků z tohoto grafu je zřejmé, že v budoucnu bude pokračovat rostoucí trend hodnoty vyplácených důchodů.

Graf č. 3: Průměrná výše důchodu v letech 2000 až 2007.



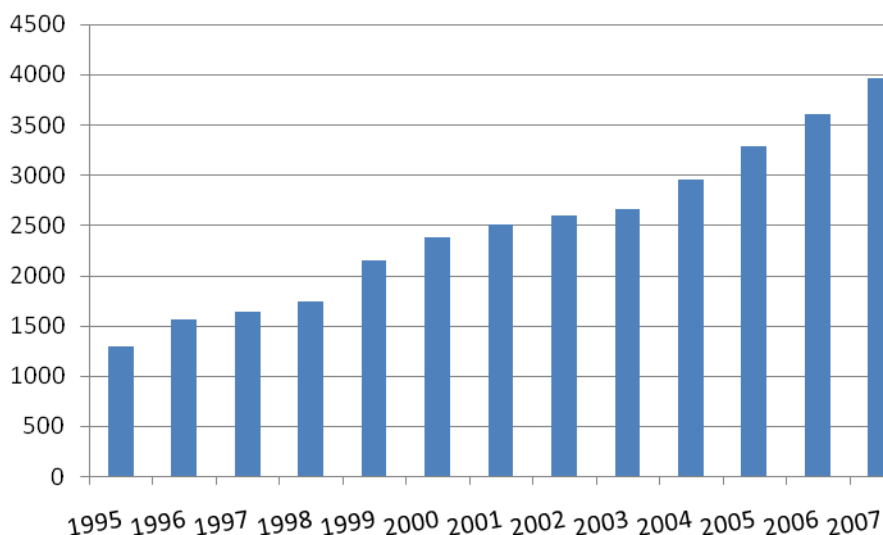
Zdroj: ČSSZ

6.3 Počet připojištěných občanů

V roce 2007 se opět navýšil počet účastníků penzijního připojištění. Podle APF ČR bylo k 31. 12. 2006 evidováno 3 610 920 připojištěných osob. Na konci roku 2007 u nás mělo sjednáno penzijní připojištění 3 962 098 účastníků, což představuje téměř 10 % navýšení oproti minulému roku. Tempo růstu trhu je považováno za velmi dynamické, protože za poslední tři roky bylo na desetiprocentní úrovni. V České republice má uzavřené penzijní připojištění více než 60 % ekonomicky aktivních obyvatel. Do tohoto

výpočtu nejsou zařazeni občané starší 60 let, kteří tvoří přibližně 22 % z celkového počtu penzijně připojištěných.

Graf č. 4: Přehled počtu účastníků penzijního připojištění se státním příspěvkem



Zdroj: <http://www.apfcr.cz>

V tomto grafu byl uveden i počet účastníků, kterým přispívá na penzijní připojištění zaměstnavatel. Podle statistiky Asociace penzijních fondů se zvyšuje i počet těchto účastníků. Na konci roku 2006 obdrželo příspěvek od zaměstnavatele 842 tisíc účastníků. O rok později uplatnilo příspěvek zaměstnavatele 906 tisíc penzijně připojištěných, tedy o 64 tisíc více. Došlo rovněž ke zvýšení průměrného měsíčního příspěvku zaměstnavatele, který na konci prosince 2007 činil 535,- Kč. Oproti údajům z předchozího roku 2006 to bylo o 38,- Kč více. Příspěvek zaměstnavatele dostal skoro každý čtvrtý účastník. Výrazně narostl i počet připojištěných cizinců, který k 31. 12. 2007 činil 9 373. V minulém roce bylo evidováno 6 474 cizinců, což je o 2 899 méně než na konci roku 2007. Nejvíce byli zastoupeni občané Slovenska, jejichž počet činil 8 734 účastníků.

6.3.1 Struktura účastníků v jednotlivých věkových kategoriích

Penzijní připojištění nezaznamenalo větší změny ve věkovém složení účastníků. Věková kategorie od 50 do 59 let představuje nejvyšší podíl. Tato skupina ovšem oproti roku 2006 vykazala pokles o necelé dvě procenta. Skupina připojištěných ve věku 40 až 49 let doznala také poklesu o necelé jedno procento. Naopak se mírně zlepšilo zastoupení mladších občanů. Věková skupina nad 60 let také roste. Její podíl činí 22 %. Tato skupina nad 60 let je nejvíce tvořena občany ve věku od 60 do 64 let (43 %).

Tabulka č. 13: Věková skladba účastníků

	18 – 29 let	30 – 39 let	40 – 49 let	50 – 59 let	60 a více let
k 31. 12. 2007	12,63	19,98	19,74	25,31	22,32
k 31. 12. 2006	12,60	19,09	20,46	26,91	21,38
k 31. 12. 2005	11,63	18,35	21,50	28,38	20,14

Zdroj: <http://www.apfcr.cz>

V tabulce č. 8 jsou vyhodnocené údaje o průměrné věkové struktuře účastníků penzijního připojištění. Tyto poznatky zveřejnila Asociace penzijních fondů ve své publikaci, která vyšla v dubnu 2008. Ukazuje přesné podíly žen a mužů na tomto pojištění, které jsou rozděleny do jednotlivých skupin. Nejvíce mužů, ale i žen je zastoupeno ve věkové kategorii od 50 do 59 let. Z tabulky je patrné, že penzijní připojištění má celkově sjednáno více žen než mužů. Nejmenší podíl v celkovém součtu připojištěných mužů a žen tvoří nejmladší věková skupina od 18 do 29 let.

Tabulka č. 14: Průměrná věková struktura účastníků, podíl mužů a žen

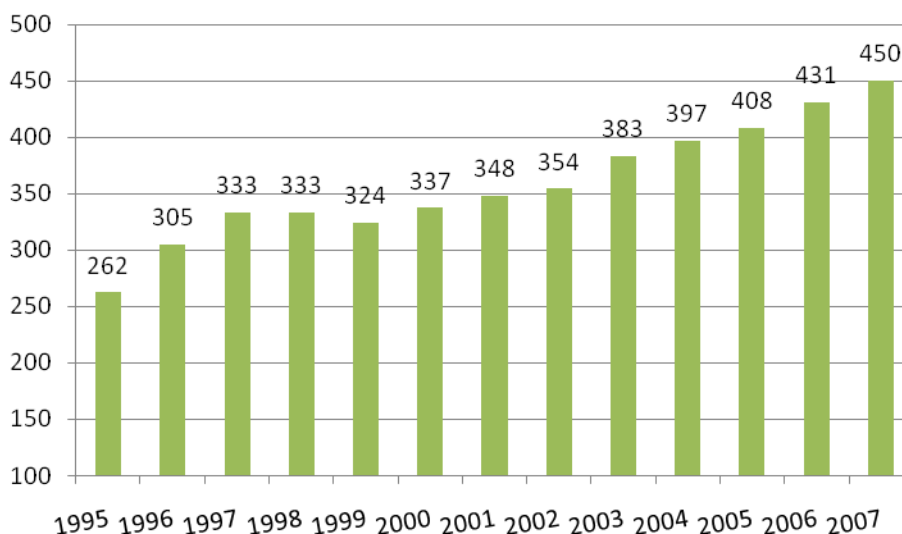
věk	muži - %	ženy - %	Σ - %
18 – 29	6,41	6,22	12,63
30 – 39	9,94	10,05	19,99
40 – 49	9,21	10,54	19,74
50 – 59	11,74	13,57	25,31
60 a více	9,89	12,43	22,32
celkem	47,19	52,81	100

Zdroj: <http://www.apfcr.cz>

6.4 Průměrné měsíční příspěvky účastníků

Na základě růstu počtu účastníků se mění i průměrná výše jejich měsíčního příspěvku. Z pohledu na graf č. 2 lze usoudit, že od založení penzijního připojištění nedosahoval vývoj příspěvků účastníka vždy rostoucí tendenci. Nejvyšší meziroční nárůst byl zaznamenán mezi roky 1995 a 1996, kdy toto pojištění začínalo působit. Růst průměrného měsíčního příspěvku pokračoval i dále, ale v letech 1997 a 1998 se zastavil na 333,- Kč. V roce 1999 došlo k poklesu průměrné výše vkladu na 324,- Kč. V dalších letech výše tohoto příspěvku mírně rostla. Nejvyšší meziroční nárůst byl v roce 2003, kdy došlo k navýšení průměrného vkladu o 29,- Kč. V roce 2006 částka činila 431,- Kč, tedy opět zvýšení. Trend růstu měsíčního vkladu potvrzoval i fakt, že v zatím posledním evidovaném roce 2007 byla vykázána částka 450,- Kč. Výše účastnických vkladů zaznamenává mírné stoupání, ale tato situace není uspokojivá. Nepokrývá ani 2,5 % průměrné hrubé mzdy, a tak nelze nabídnout výraznější vyrovnání poklesu příjmu při odchodu do penze.

Graf č. 5: Vývoj průměrného měsíčního příspěvku účastníka



Zdroj: <http://www.apfcr.cz>

6.5 Příspěvek účastníka penzijního připojištění

Penzijní fondy prostřednictvím produktu penzijní připojištění nabízí pro občany velmi zajímavé podmínky a pozitivní výhledy do důchodového věku. Každý člověk se nejvíce zabývá otázkami, zdali už nastala ta správná doba pro sjednání penzijního připojištění a kolik bude jeho pravidelný příspěvek. Nabízí se mu celá řada variant a řešení. Budoucí klient může využít při vyhledávání informací internetové stránky či telefonické spojení na zaměstnance příslušných penzijních fondů nebo osobní návštěvu na některé z poboček bankovních nebo penzijních domů. Nejdůležitější je pro klienta před sepsáním smlouvy pečlivě zvážit jeho finanční situaci, stabilitu zaměstnání a podmínky stanovené penzijním plánem penzijního fondu.

Pro názornější představu klientů většina penzijních fondů umožňuje na svých internetových stránkách předběžný výpočet budoucí naspořené částky. Níže uvedené modelové příklady byly vypočítány pomocí kalkulačky penzijního fondu České pojišťovny. Tato kalkulačka představuje přehlednější jednotlivé možnosti výpočtů oproti jiným penzijním fondům. Nabízí zejména konkrétnější srovnání hodnot, které tvoří výnosy z příspěvků účastníka a výnosy ze státních příspěvků. Úkolem této služby

je, aby si zájemci o tento produkt mohli snadno zjistit, kolik celkově naspoří a jak se jejich peněžní prostředky zhodnotí. Následující část je věnována příkladům, které se zaměřují na výši příspěvku účastníka.

Příklad č. 1

Klient se rozhodne uzavřít penzijní připojištění v 25 letech. Jako čerstvý absolvent vysoké školy si zvolí měsíční vklad ve výši 500,- Kč. Nastupuje do svého prvního zaměstnání a vzhledem k jeho dřívějším finančním úsporám je schopný tento příspěvek platit. Za další důvod podporující volbu této částky lze považovat to, že klient je svobodný a bezdětný. Stav jeho účtu bude vykazovat v 60 letech při zhodnocení 3,3 % tyto hodnoty:

Tabulka č. 15: Klient přispívá 500,- Kč měsíčně u PF České pojišťovny, spoří 35 let

celkové příspěvky účastníka	210 000,- Kč
výnosy z příspěvků účastníka	181 489,- Kč
celkové státní příspěvky	63 000,- Kč
výnosy ze státních příspěvků	54 446,- Kč
odbytné před zdaněním	391 489,- Kč
jednorázové vyrovnání před zdaněním	508 936,- Kč
celkem naspořeno	508 936,- Kč
měsíční doživotní penze	2 415,- Kč

Zdroj: vlastní výpočet, s použitím kalkulačky <http://www.penzijnipripojisteni.wz.cz>

Příklad č. 2

Za předpokladu, že se klient rozhodne spořit ve 35 letech, vybírá zpravidla větší částku. Snaží se vzhledem ke svému pokročilejšímu věku volit tak, aby se stihl dostatečně zajistit do stáří. Jeho stav bude v 60 letech zobrazen při 3,3 % zhodnocení naspořených prostředků a příspěvku ve výši 1 000,- Kč takto:

Tabulka č. 16: Klient přispívá 1 000,- Kč měsíčně u PF České pojišťovny, spoří 25 let

celkové příspěvky účastníka	300 000,- Kč
výnosy z příspěvků účastníka	163 294,- Kč
celkové státní příspěvky	45 000,- Kč
výnosy ze státních příspěvků	24 494,- Kč
odbytné před zdaněním	463 294,- Kč
jednorázové vyrovnání před zdaněním	532 789,- Kč
celkem naspořeno	532 789,- Kč
měsíční doživotní penze	2 528,- Kč

Zdroj: vlastní výpočet, s použitím kalkulačky <http://www.penzijnipripojisti.wz.cz>

Příklad č. 3

Dalším příkladem je klient, který se rozhodne sjednat penzijní připojištění ve 45 letech. V zaměstnání je na vedoucí pozici a jeho ambice jsou uspokojeny. Doba spoření je stanovena na maximálně 15 let. Zkušený člověk se podle svého důkladného zvážení rozhodne pro jednoznačně nejvýhodnější měsíční příspěvek ve výši 1 500,- Kč. Při 3,3 % zhodnocení si bude moci v 60 letech vybrat peníze v této výši:

Tabulka č. 17: Klient přispívá 1 500,- Kč měsíčně u PF České pojišťovny, spoří 15 let

celkové příspěvky účastníka	270 000,- Kč
výnosy z příspěvků účastníka	78 357,- Kč
celkové státní příspěvky	27 000,- Kč
výnosy ze státních příspěvků	7 835,- Kč
odbytné před zdaněním	348 357,- Kč
jednorázové vyrovnání před zdaněním	383 192,- Kč
celkem naspořeno	383 192,- Kč
měsíční doživotní penze	1 818,- Kč

Zdroj: vlastní výpočet, s použitím kalkulačky <http://www.penzijnipripojisti.wz.cz>

Příklad č. 4

Klient si začne přispívat na penzijní připojištění ve věku 50 let. Zvolí si měsíční vklad v částce 2 000,- Kč. Učiní tak, protože disponuje s vyššími příjmy a chce dosáhnout takových peněžních prostředků, aby si zabezpečil klidný důchodový věk. Navíc jeho pracovní pozice ve firmě je velmi stabilní. Za předpokladu, že klient svůj měsíční příspěvek nezmění do 60 let, bude opět při 3,3 % zhodnocení, jeho stav účtu vypadat následovně:

Tabulka č. 18: Klient přispívá 2 000,- Kč měsíčně u PF České pojišťovny, spoří 10 let

celkové příspěvky účastníka	240 000,- Kč
výnosy z příspěvků účastníka	43 951,- Kč
celkové státní příspěvky	18 000,- Kč
výnosy ze státních příspěvků	3 296,- Kč
odbytné před zdaněním	283 951,- Kč
jednorázové vyrovnání před zdaněním	305 247,- Kč
celkem naspořeno	305 247,- Kč
měsíční doživotní penze	1 448,- Kč

Zdroj: vlastní výpočet, s použitím kalkulačky <http://www.penzijnipripojisti.wz.cz>

Z uvedených příkladů je patrné, že člověk by měl začít se spořením na penzijní připojištění, co nejdříve. Čím dříve začne přispívat, tím menší měsíční platbu může zvolit. Neohrozí tolik svůj rodinný rozpočet a více ušetří. Nemusí se ani obávat o své vložené úspory, protože penzijní systém v České republice je obecně velmi stabilní. Tuzemské penzijní fondy jsou velice konzervativní a ze zákona jak již bylo řečeno, musí přinést na rozdíl od jiných způsobů investování kladný výsledek. U prvních příkladů je zřetelné, že lidé za své vložené prostředky obdrží větší objem výnosů a státních příspěvků, než u posledních příkladů, kde účastník ze svých naspořených prostředků už tolik peněz navíc nezíská. Mladší klienti kolem 18 let obvykle vkládají do penzijního připojištění velmi malé příspěvky. Z výsledku mého šetření lze říci, že mladší klienti dosáhnou srovnatelné dávky doživotní penze jako starší účastníci. Z toho

vyplývá, že se opět projevuje efekt dlouhodobých výnosů. V případě vyššího reálného zhodnocení dochází k ještě výraznějšímu efektu. Podle výše uvedených příkladů je lepší pro klienty spořit vyšší částku. Čím větší částku přispívají, tím větší výplatu obdrží od penzijního fondu.

Dle výsledku modelových příkladů lze doporučit, aby klient začal spořit ihned po nástupu do prvního zaměstnání, případně ihned po dovršení 18 let a začal s minimálním vkladem s podporou a dále pak po nástupu do zaměstnání využil možnost tuto částku zvýšit. Jedná se o věk kolem 25 let a měsíční příspěvek by se měl pohybovat okolo 500,- Kč. Člověk samozřejmě musí vzít v úvahu celou řadu okolností, které nepřímo souvisí se vstupem do penzijního připojištění. Ať už je to pokrytí veškerých výdajů nebo plán budoucích osobních úspor.

7. Závěr

V době současné ekonomické krize by se mohlo zdát, že lidé přestanou mít zájem o penzijní připojištění. Pro zatraktivnění trhu se penzijní fondy rozhodly nabízet i jiné výhody navíc, které získávají na stále větší oblíbenosti. Slibují především jistotu, že lidé o své vložené peníze nepřijdou. Penzijní společnosti jsou obecně velmi konzervativní a svým klientům zaručují kladné výnosy z jejich finančních prostředků. Nehrozí zde žádné kreditní riziko, které je důsledkem kolapsu finančních trhů. Proto asi nikoho nepřekvapí, že v současnosti fondy evidují více než 4 miliony penzijně připojištěných.

Významný posun přinesla zejména novela zákona o penzijním připojištění č. 170/1999 Sb. Zvýšila se ochrana zájmů účastníků penzijního připojištění a posílily se pravomoci dřívějšího státního dozoru v podobě Ministerstva financí. Novela zdůraznila pojem dlouhodobosti a zároveň trvale zvýšila státní příspěvek. Tyto kroky byly učiněny, protože docházelo k problémům krátkodobosti penzijního připojištění u věkové skupiny padesátiletých. Pozitivní ohlasy se však objevily s přijetím daňových úlev jak ze strany účastníka penzijního připojištění, tak i ze strany zaměstnavatele. Tento fakt zaujal hlavně občany s vyššími příjmy a podnítil je k založení penzijního připojištění. Došlo tak obecně k výraznějšímu zájmu o tento finanční produkt až do dnešní doby.

V této práci je za hlavní cíl považován rozbor kritérií, která rozhodují o vhodné volbě penzijního fondu. Dále se zaměřuje na ideální dobu spoření. Modelové příklady byly vypočítány s využitím údajů o aktuální výnosnosti penzijních fondů v České republice. Trh s penzijním připojištěním je za poslední roky velmi stabilizovaný. Vhodný výběr penzijního fondu se tak pro klienty stává náročnější.

Podle přehledu penzijních fondů se ukázalo, že nejvíce účastníků na trhu má penzijní fond České pojišťovny. Nejmenší penzijní fond, co do počtu účastníků, je AEGON, který na českém trhu penzijního připojištění začal působit teprve před dvěma roky.

Z přehledu celkových aktiv se nejlépe umístil penzijní fond České pojišťovny a AXA, které disponují s částkou přes 30 mld. Kč. Oproti tomu nejméně celkových aktiv mají penzijní fondy AEGON a Generali.

Vývoj starobního důchodu napovídá, že penzijní připojištění se v budoucnu stane pro občany nutností. Za posledních 10 let klesá podíl starobního důchodu na čisté mzdě. Průměrná čistá i hrubá mzda vykazují rychlejší růst než starobní důchod. Z toho lze usoudit, že starobní důchod nebude stačit k udržení životní úrovně občanů. Nic na tom nezmění ani růst vyplácených důchodů u žen i mužů.

Výnosy penzijních fondů jsou klienty nejvíce sledovány. Znamenají velmi důležitou část z celkové naspořené částky. V dlouhodobém průměru nejlépe dopadl penzijní fond Generali, který dosahuje průměrného výnosu 5,56 %. Hranici 5 % výnosnosti rovněž překročily i penzijní fondy ČSOB Progres, České pojišťovny, ING a Komerční banky. Naopak nejmenší zhodnocení zaznamenaly penzijní fondy Allianz a České spořitelny. Penzijní fond AEGON dosáhl za rok 2007 nejvyššího výnosu mezi všemi penzijními fondy u nás, a to ve výši 4,5 %.

Dále bylo cílem práce představit různé modely situací, na základě kterých byl definován výpočet finálního stavu účtu klientů, podle jejich věku a finančních možností. Z uvedených výpočtů vyplynulo, že vstup klientů do systému v mladším věku přináší vyšší výnosy. Výše příspěvků jednotlivých klientů je dnes ovšem relativně nízká. Je tak třeba podpořit význam tohoto produktu, aby se vytvořily dostatečné doplňkové zdroje ke starobním důchodům. To má smysl jen v tom případě, pokud měsíční příspěvky klientů vzrostou.

Záleží už jen na občanech, aby si dokázali včas uvědomit, že není možné spoléhat jen na starobní důchod, a že je důležité ukládat si peněžní prostředky už v průběhu produktivního věku – např. právě do penzijního připojištění. Časná změna českého důchodového systému povede k významnému zatraktivnění penzijního připojištění a tím i k větší spokojenosti občanů.

8. Seznam literatury

1. KOLÁČEK, A. Průvodce penzijním připojištěním v České republice. Vydání první. Praha: Profess, 1995. 85 s. ISBN 80-85235-30-7.
2. ŠULC, J. Alternativy reformy penzijního systému v České republice. Vydání první. Praha: Vysoká škola finanční a správní, 2005. 96 s. ISBN 80-86754-34-0.
3. ŠULC, J., ILLETŠKO, P. Penzijní připojištění. Vydání první. Praha: Grada Publishing, 2000. 196 s. ISBN 80-7169-979-9.
4. Zákon č. 42/1994 Sb., o penzijním připojištění se státním příspěvkem a dalších změnách
5. Zákon č. 170/1999 Sb., o novele zákona o penzijním připojištění se státním příspěvkem
6. Zákon č. 170/1999 Sb., o novele zákona o penzijním připojištění se státním příspěvkem, zákon č. 261/2007 Sb., o stabilizaci veřejných rozpočtů
7. Zákon č. 586/1992 Sb., o daních z příjmů
8. <http://www.apfcr.cz> [cit. 2009 – 04 – 14]
9. <http://www.finance.cz/duchody-a-penze/informace/duchodovy-system/soucasny-stav-v-Ceske-republice/> [cit. 2009 – 03 – 24]
10. <http://www.finance.cz/duchody-a-penze/informace/duchodovy-system/zahranici/> [cit. 2009 – 03 – 25]
11. <http://www.finance.cz/duchody-a-penze/informace/penzijni-pripojisti/jednorazove-vyrovnani-a-odbytni/> [cit. 2009 – 03 – 27]
12. <http://www.financnivzdelavani.cz/webmagazine/page.asp?idk=278> [cit. 2009 – 03 – 30]
13. <http://www.mesec.cz/clanky/duchodova-reforma-na-slovensku-inspirace-pro-cr/> [cit. 2009 – 04 – 10]
14. <http://www.mesec.cz/clanky/penzijni-pripojisti-a-dane/> [cit. 2009 – 04 – 12]

9. Přílohy

Seznam tabulek:

Tabulka č. 1: Vývoj počtu plátců pojištění a důchodců v letech 1993 – 2002.	- 10 -
Tabulka č. 2: Vymezení podílu jednotlivých pilířů v důchodových systémech jednotlivých zemí	- 12 -
Tabulka č. 3: Výše státního příspěvku v Kč podle výše měsíčního příspěvku účastníka v Kč	- 26 -
Tabulka č. 4: Přehled výnosů jednotlivých penzijních fondů v letech 1997 – 2007.	- 37 -
Tabulka č. 5: Finanční ukazatele jednotlivých penzijních fondů	- 38 -
Tabulka č. 6: Stav účtu klientky po 35 letech spoření u PF Generali	- 39 -
Tabulka č. 7: Stav účtu klientky po 35 letech spoření u PF ING	- 40 -
Tabulka č. 8: Stav účtu klientky po 35 letech spoření u PF České pojišťovny	- 40 -
Tabulka č. 9: Konečný stav účtu klientky po 30 letech spoření u PF Generali	- 41 -
Tabulka č. 10: Konečný stav účtu klientky po 30 letech spoření u PF ING	- 41 -
Tabulka č. 11: Konečný stav účtu klientky po 30 letech spoření u PF České pojišťovny	- 42 -
Tabulka č. 12: Relace průměrného starobního důchodu k průměrné nominální mzdě	- 44 -
Tabulka č. 13: Věková skladba účastníků	- 47 -
Tabulka č. 14: Průměrná věková struktura účastníků, podíl mužů a žen	- 48 -
Tabulka č. 15: Klient přispívá 500,- Kč měsíčně u PF České pojišťovny, spoří 35 let	- 50 -
Tabulka č. 16: Klient přispívá 1 000,- Kč měsíčně u PF České pojišťovny, spoří 25 let	- 51 -
Tabulka č. 17: Klient přispívá 1 500,- Kč měsíčně u PF České pojišťovny, spoří 15 let	- 51 -
Tabulka č. 18: Klient přispívá 2 000,- Kč měsíčně u PF České pojišťovny, spoří 10 let	- 52 -

Seznam grafů:

Graf č. 1: Podíly jednotlivých penzijních fondů na trhu	- 34 -
Graf č. 2: Celková aktiva penzijních fondů (v mil. Kč)	- 35 -
Graf č. 3: Průměrná výše důchodu v letech 2000 až 2007.	- 45 -
Graf č. 4: Přehled počtu účastníků penzijního připojištění se státním příspěvkem	- 46 -
Graf č. 5: Vývoj průměrného měsíčního příspěvku účastníka	- 49 -