

Česká zemědělská univerzita v Praze

Provozně ekonomická fakulta

Katedra ekonomiky



Diplomová práce

Ekonomika chovatelské stanice psů

Zuzana Kubátová

vedoucí: Ing. Michal Malý, Ph.D.

© 2012 ČZU v Praze

Česká zemědělská univerzita v Praze

Provozně ekonomická fakulta

Katedra ekonomiky

Akademický rok 2008/2009

ZADÁNÍ DIPLOMOVÉ PRÁCE

Zuzana Kubátová

obor Veřejná správa a regionální rozvoj - k.s. Litoměřice

Vedoucí katedry Vám ve smyslu Studijního a zkušebního řádu ČZU v Praze
čl. 17 odst. 2 určuje tuto diplomovou práci.

Název tématu: **Ekonomika chovatelské stanice psů**

Struktura diplomové práce:

1. Úvod
2. Cíl práce a metodika
3. Literární rešerše (charakteristika vybraných stanic, deskripce ekonomických veličin)
4. Výsledky (ekonomická analýza chovu, komparace vybraných stanic)
5. Závěr
6. Seznam literatury
7. Přílohy

Rozsah původní zprávy: 50 - 60 stran

Seznam odborné literatury:

PROCHÁZKA, Zdeněk. Chov psů. Paseka 2005. 314str. ISBN: 80-7185-768-8

DOUSEK, Jiří st. , DOUSEK, Jiří ml. Pes v zrcadle předpisů. Lexis-Nexis 2004. 102str.
ISBN:80-86199-87-8

TICHÁ, Vladimíra. Malá škola pro chovatele psů. Dona 2005. 150str. ISBN 80-86136-84-1

NĚMEC, Vladimír. Řízení a ekonomika firmy. 315str. Grada 1998.

PTÁČKOVÁ, Vlasta. Průvodce podnikatele 2007-2008. Fortuna 2007. 240str. ISBN: 80-7168-998-X

Vedoucí diplomové práce: **Ing. Michal Malý, Ph.D.**

Termín odevzdání diplomové práce: duben 2010

Blahoděra v z.
.....
Vedoucí katedry



[Handwritten signature]
.....
Děkan

V Praze dne: 15.12.2008

Čestné prohlášení

Prohlašuji, že svou diplomovou práci " Ekonomika chovatelské stanice psů" jsem vypracovala samostatně pod vedením vedoucího diplomové práce a s použitím odborné literatury a dalších informačních zdrojů, které jsou citovány v práci a uvedeny v seznamu literatury na konci práce. Jako autorka uvedené diplomové práce dále prohlašuji, že jsem v souvislosti s jejím vytvořením neporušila autorská práva třetích osob.

V Praze dne 5.4.2012



Poděkování

Ráda bych touto cestou poděkovala Ing. Michalovi Malému, Ph.D. za odborné vedení, podnětné návrhy a cenné rady, které mi v průběhu zpracovávání diplomové práce předal. Zároveň mu děkuji i za ochotu, trpělivost a vstřícnost při spolupráci.

Souhrn

Diplomová práce analyzuje nákladové a výnosové položky související s držením, chovem psa a provozem chovné stanice. Vybranými plemeny pro porovnání jsou jezevčík standardní hladkosrstý jako zástupce loveckého (tradičního) plemena a bostonský teriér reprezentuje společenské (moderního) plemeno. Teoretická část diplomové práce obsahuje literární rešerši české i zahraniční literatury k problematice chovu psů obecně, historii a charakteristiku vybraných plemen, charakteristiku chovné stanice jezevčíků, charakteristiku chovné stanice bostonských teriérů a deskripci vybraných ekonomických veličin. V praktické části diplomové práce je provedena detailní ekonomická analýza dvou vybraných chovných stanic a následná komparace finančních a ekonomických výsledků jednotlivých chovných stanic.

Klíčová slova

ekonomická analýza, finanční analýza, chov psa, chovná stanice, náklady, výnosy, zisk, ztráta

Summary

Diploma thesis analyzes the cost and revenue items related to the keeping, breeding and dog kennel operation. The selected breeds to compare is the standard smooth haired dachshund as a hunting representative (traditional) and the Boston Terrier breed represents social (modern) breed. The theoretical part of this thesis includes bibliographic search of both Czech and foreign literature on the issue of dog breeding in general, the history and characteristics of selected breeds, kennel dachshund characteristics, characteristics of the kennel Boston terrier and description of selected economic variables. In the practical part of the thesis is performed detailed economic analysis of two selected kennels and the following comparison of financial and economic results of individual kennels.

Keywords

economic analysis, financial analysis, breeding dogs, kennel, costs, revenues, profit, loss

Obsah

SOUHRN	1
OBSAH	2
1 ÚVOD	4
2 CÍL PRÁCE	6
3 METODIKA	7
3.1 EKONOMICKÁ ANALÝZA	8
3.2 PŘÍJMY, VÝDAJE, NÁKLADY, VÝNOSY A HOSPODÁŘSKÝ VÝSLEDEK	8
3.3 FINANČNÍ ANALÝZA A JEJÍ UKAZATELE	10
3.4 VYBRANÉ METODY KVANTITATIVNÍ FINANČNÍ ANALÝZY	11
3.4.1 Absolutní ukazatele	11
3.4.2 Poměrové ukazatele	13
3.5 VYBRANÉ METODY KVALITATIVNÍ FINANČNÍ ANALÝZY	13
3.6 MEZIPODNIKOVÉ SROVNÁNÍ	16
4 LITERÁRNÍ REŠERŠE	17
4.1 HISTORIE CHOVU PSŮ	17
4.2 DĚLENÍ PSÍCH PLEMEN	17
4.3 DEFINICE CHOVU PSŮ	19
4.4 PES A PŘEDPISY NA OCHRANU ZVÍŘAT	19
4.5 ZŘIZOVÁNÍ A PROVOZ CHOVNÝCH ZVÍŘAT	19
4.6 CHOVNÁ STANICE A PODNIKÁNÍ	20
4.7 DAŇOVÁ EVIDENCE PŘÍJMŮ A NÁKLADŮ	20
4.8 DANĚ	21
4.9 VÝNOSY Z CHOVNÝCH STANIC	22
4.10 PROVOZOVÁNÍ CHOVNÝCH STANIC BEZ ŽIVNOSTENSKÉHO OPRÁVNĚNÍ	23
4.11 PROVOZOVÁNÍ CHOVNÝCH STANIC SE ŽIVNOSTENSKÝM OPRÁVNĚNÍM	24
4.12 CHOVNÁ STANICE BOSTONSKÝCH TERIÉRŮ	26
4.12.1 Historie plemene	26
4.12.2 Charakteristika plemene	27
4.12.3 Vybraná chovná stanice bostonských teriérů - charakteristika	28
4.13 CHOVNÁ STANICE JEZEVCÍKŮ	28
4.13.1 Historie plemene	28
4.13.2 Charakteristika plemene	30
4.13.3 Vybraná chovná stanice jezevcíků - charakteristika	30
5 VÝSLEDKY	32
5.1 ANALÝZA NÁKLADŮ CHOVNÉ STANICE JEZEVCÍKŮ ZA ROK 2010	32
5.2 ANALÝZA VÝNOSŮ CHOVNÉ STANICE JEZEVCÍKŮ ZA ROK 2010	35
5.3 VÝPOČET HOSPODÁŘSKÉHO VÝSLEDKU CHOVNÉ STANICE JEZEVCÍKŮ ZA ROK 2010	36
5.4 ANALÝZA NÁKLADŮ CHOVNÉ STANICE BOSTONSKÝCH TERIÉRŮ ZA ROK 2010	36
5.5 ANALÝZA VÝNOSŮ CHOVNÉ STANICE BOSTONSKÝCH TERIÉRŮ ZA ROK 2010	38
5.6 VÝPOČET HOSPODÁŘSKÉHO VÝSLEDKU CHOVNÉ STANICE BOSTONSKÝCH TERIÉRŮ 2010	39
5.7 POROVNÁNÍ CHOVNÝCH STANIC Z HLEDISKA JEJICH NÁKLADŮ A VÝNOSŮ	39
5.7.1 Porovnání nákladů na jednu chovnou fenou	39
5.7.2 Porovnání nákladů na vrh štěňat	40
5.7.3 Porovnání nákladů na uchovnění	42
5.7.4 Porovnání výnosů z chovu	42
5.7.5 Porovnání nákladů v jednotlivých měsících	44

5.8	VÝVOJ NÁKLADŮ A VÝNOSŮ V ČASE CHOVNÉ STANICE JEZEVČÍKŮ	45
5.9	VÝVOJ NÁKLADŮ A VÝNOSŮ V ČASE CHOVNÉ STANICE BOSTONSKÝCH TERIÉRŮ	46
5.10	HORIZONZÁLNÍ ANALÝZA	48
5.11	VERTIKÁLNÍ ANALÝZA	50
5.12	VÝPOČET DAŇOVÉ POVINNOSTI POKUD MAJITEL CHOVNÉ STANICE NENÍ PODNIKATELEM	52
5.13	VÝPOČET DAŇOVÉ POVINNOSTI CHOVNÉ STANICE JAKO PODNIKATELE	56
5.14	SWOT ANALÝZA	57
5.14.1	<i>SWOT analýza chovné stanice jezevčíků</i>	57
5.14.2	<i>SWOT analýza chovné stanice bostonských teriérů</i>	58
5.15	PORTERŮV MODEL PĚTI KONKURENČNÍCH SIL	59
5	ZÁVĚR	61
	SEZNAM POUŽITÉ LITERATURY	64
	SEZNAM TABULEK	66
	SEZNAM OBRÁZKŮ	66
	SEZNAM GRAFŮ	66

1 Úvod

Pes domácí je nejstarším domestikovaným zvířetem, které provází člověka cca 14 tisíc let. Plemena psů se postupem času přizpůsobovala různým potřebám člověka. Díky cílené genetické selekci bylo dosaženo neuvěřitelné rozmanitosti ve velikosti, zbarvení, osrstění, vzhledu, využití a povahových vlastnostech jednotlivých plemen.

Odhaduje se, že v České republice jsou chovány až 2 miliony psů. Celostátní evidence psů neexistuje, evidován je pouze počet lovecky upotřebitelných psů podle mysliveckého zákona a plemenné knihy evidují počty zapsaných štěňat s průkazem původu.

Chov psů je obecně považován za zájmovou činnost. V České republice se můžeme setkat se třemi základními skupinami chovatelů. Do první skupiny spadají chovatelé, kteří se zabývají chovem jako svou hlavní nebo jedinou činností, která jim poskytuje obživu a podnikají na základě živnostenského oprávnění. Druhou, nejrozšířenější skupinou, jsou chovatelé, pro které je chov psů jejich hlavní zájmovou činností, ale neznamená pro ně zdroj obživy. Většina těchto chovatelů tak nenaplnuje charakteristiku podnikání v bodech soustavnost a účel dosažení zisku a proto nemusí vlastnit živnostenské oprávnění. Do třetí skupiny patří takzvané „množírny psů“, kde jediným cílem majitele je dosažení co největšího zisku. Psi v těchto množírnách obvykle žijí ve velmi špatných podmínkách, bez kvalitního krmiva, veterinární péče a štěňata jsou odebírána od fen už dokonce v pěti týdnech věku i přesto, že ideální doba je až od osmi týdnů. Jedná se o nelegální činnost, kdy často dochází k týrání zvířat a daňovým únikům, proto se nedá hovořit o chovu psů v běžném slova smyslu.

Štěně s průkazem původu z kvalitní chovné stanice při vyšší pořizovací ceně než bez průkazu původu, totiž zaručuje svému budoucímu majiteli nejen výborný exteriér, ale především specifické povahové vlastnosti daného plemene. Proto by budoucí majitelé štěňete by rozhodně neměli podceňovat výběr plemene vhodného právě pro ně a pečlivý výběr chovné stanice, odkud si plánují štěně pořídit.

Každá chovná stanice má své zvyklosti, preference a jiné ekonomické chování. Různá plemena mají různé požadavky a specifika chovu a proto se liší i ekonomika chovu různých plemen. Náklady na chov ovlivňuje zejména velikost plemene a s tím související spotřeba krmiva, proto lze porovnávat pouze velikostně podobná plemena.

Diplomová práce analyzuje nákladové a výnosové položky související s držetím, chovem psa a provozem chovné stanice u dvou velikostně porovnatelných plemen s různým využitím. Vybranými plemeny pro porovnání jsou jezevčík standardní hladkosrstý jako zástupce loveckého (tradičního) plemena a bostonský teriér reprezentuje společenské (moderního) plemeno.

2 Cíl práce

Hlavním cílem diplomové práce je zjistit, zda je pro chovatele ekonomicky výhodnější provozovat chovnou stanici pouze jako zájmovou činnost nebo v oboru chovu zvířat podnikat na základě živnostenského oprávnění.

Další dílčí cíle jsou:

- zjištění trendu ziskovosti v oboru chov psů pro dvě vybraná plemena
- detailní ekonomická a finanční analýza vybraných chovných stanic
- porovnání specifík ekonomiky chovu u dvou různých plemen, jezevčíka standardního hladkosrstého jako loveckého (tradičního) a bostonského teriéra jako společenského (moderního) plemena u vybraných chovných stanic
- návrh strategie a doporučení pro obě vybrané chovné stanice

3 Metodika

Teoretická část diplomové práce obsahuje literární rešerši české i zahraniční literatury k problematice chovu psů obecně, historii a charakteristiku vybraných plemen, charakteristiku chovné stanice jezevčíků, charakteristiku chovné stanice bostonských teriérů a deskripci vybraných ekonomických veličin.

V praktické části diplomové práce je provedena detailní ekonomická analýza dvou vybraných chovných stanic a následná komparace finančních a ekonomických výsledků jednotlivých chovných stanic.

Chovatelé obou vybraných chovných stanic byli požádáni, aby si vedli záznamy o všech svých příjmech a výdajích, který souvisely s provozem chovné stanice a chovem psů. Sběr informací probíhal v letech 2008-2010 při návštěvách vybraných chovných stanic a při konzultacích s chovateli. Veškeré shromážděné informace jsou zpracovány programem MS Office Excel do přehledných tabulek a grafů s komentářem.

Data, která majitelé stanic poskytli, jsou nejprve u každé stanice shrnuta do přehledných tabulek s cílem zjistit hospodářský výsledek, tj. zda byly chovné stanice ve ztrátě či dosahovaly zisku.

V dalším kroku bude uveden přehled nákladů, výnosů a vypočten hospodářský výsledek za poslední tři roky pro obě vybrané chovné stanice.

Na tuto analýzu naváže finanční kvantitativní analýza a to horizontální a vertikální.

Dále následuje analýza rozdílů specifických nákladů a příjmů mezi dvěma subjekty a výpočet a porovnání rozdílů v nákladech na jednu chovnou fenu a v nákladech na jeden vrh štěňat.

Dalším krokem bude výpočet daňové povinnosti pro obě chovné stanice v současné situaci, kdy nepodnikají a i v případě, že by se rozhodly podnikat na základě živnostenského oprávnění.

Na závěr bude provedena finanční kvalitativní analýza a to SWOT analýza dvou vybraných chovných stanic a Porterův model pěti konkurenčních sil v oboru chovu psů.

3.1 Ekonomická analýza

Ekonomická analýza poskytuje celkový obraz o výsledku hospodaření celého podniku. Jejím cílem je zhodnocení podnikání za účelem zvýšení výkonnosti podniku. Tento rozbor je důležitým ukazatelem nejen pro vlastníky firmy, ale i pro akcionáře, věřitele, zaměstnance, banky, dodavatele a odběratelé a další. Ekonomická analýza je soubor metod, které hodnotí ekonomiku podniku z různých hledisek např. finanční, technické, marketingové atd.

Ekonomická analýza se může týkat celého podniku, jeho výsledků a všech jeho činností nebo jednotlivých útvarů a některých činností v nich probíhajících. Jejím předmětem může být nejen finanční činnost, ale i ostatní činnosti, které se mohou týkat „technického“ rozboru nebo budou používány ukazatele neekonomického charakteru.[1]

Kvalitně zpracovaná finanční analýza podléhá kvalitním a celkovým informacím o firmě. Je nutné mít všechny potřebné informace o firmě, které by mohly ovlivnit nebo zkreslit výsledky. Základním zdrojem informací pro ekonomickou analýzu je účetnictví a to rozvaha, výkaz zisků a ztrát, cash flow, výroční zprávy u běžného podniku. Kromě těchto základních informací se využívají i další relevantní informace např. různé firemní statistiky, odborné tisky, nezávislá hodnocení, prognózy. [2]

3.2 Příjmy, výdaje, náklady, výnosy a hospodářský výsledek

Jedním typem ekonomické analýzy, je analýza nákladů a výnosů. V této analýze se porovnávají celkové náklady a výnosy plynoucí z dané činnosti. Podstatou analýzy nákladů a výnosů je peněžní ocenění veškerých nákladů a výnosů.

Příjmem fyzické osoby se rozumí příjem peněžní i nepeněžní včetně příjmu dosaženého směnou. Peněžní výnos představuje výnos peněž v hotovosti nebo na bankovní účet.

Výnosy naopak představují všechny výkony za dané období.

Výnosy rozdělujeme na:

- provozní výnosy – plynou z provozní činnosti podniku
- finanční výnosy – plynou z finančních operací podniku např. z cenných papírů, vkladů atd.
- mimořádné výnosy – můžeme získat z mimořádných případů, např. prodejem již odepsaných strojů

V případě vybraných dvou chovných stanic se tedy jedná pouze o výnosy provozní.

Výdaje představují úbytek zdrojů v peněžní a nepeněžní formě.

Náklady představují hodnotu spotřebovaných výrobních činitelů, kdežto výdaje souvisejí jen s peněžními toky.[3] Jde o záporný tok peněz, který je doprovázen snížením stavu peněžních prostředků v pokladně nebo na bankovních účtech.

Náklady lze rozdělovat na:

- Fixní náklady (FC) – musí se v podniku vždy platit bez ohledu na to, kolik množství vyrábíme. Do této kategorie patří např. režijní náklady. Pro fixní náklady tedy platí to, že jsou tím vyšší, čím dražší má podnik zařízení, náklad na THP pracovníky a jiné.
- Variabilní náklady (VC) – čím více vyrobíme výrobků, tím více spotřebujeme přímého materiálu, více přímých mezd, atd. Variabilní náklady souvisejí s objemem výroby.

U chovných stanic jsou fixními náklady např. elektřina pro vytápění kotečů, elektřina pro mrazák. Variabilní náklady jsou náklady, které jsou ovlivněny počtem psů tedy např. očkování, poplatky za výstavy, náklady na krmivo.

Pro celkové náklady (TC) platí vztah: $TC = FC + VC$

TC.....celkové náklady

FC.....fixní náklady

VC.....variabilní náklady

Hospodářský výsledek z podnikání v daném období t vypočítáme jako rozdíl mezi výnosy a náklady [4] :

$$Z_t = Q_t - N_t$$

V případě kladného hospodářského výsledku hovoříme o zisku, v případě záporné hodnoty se jedná o ztrátu.

3.3 Finanční analýza a její ukazatelé

Finanční analýza představuje významnou součást finančního řízení podniku. Pro hodnocení se využívá celá řada ukazatelů, jejichž smyslem je posoudit finanční situaci a zhodnotit situaci podniku a formulovat doporučení pro zlepšení ekonomické situace. [2]

Analýza by měla nejen zobrazit uplynulý vývoj a určit příčiny zlepšení nebo zhoršení, ale měla by také přispět k volbě nejvhodnějších směrů pro další rozvoj finančního hospodaření a finanční situaci podniku. [5]

Metody finanční analýzy:

- a) kvalitativní neboli fundamentální analýzu,
- b) kvantitativní neboli technickou analýzu.

a) Kvalitativní analýza podniku

Kvalitativní analýza je založena na rozsáhlých znalostech vzájemných souvislostí mezi ekonomickými a mimoekonomickými jevy, na zkušenostech, na jejich subjektivních odhadech i na citu. Východiskem fundamentální analýzy podniku je obvykle identifikace prostředí, ve kterém se podnik nachází. Jedná se zejména o analýzu vlivu:

- Vnitřního i vnějšího ekonomického prostředí podniku,
- právě probíhající fáze života podniku,
- charakteru podnikových cílů.

Metodou analýzy je komparativní analýza založená převážně na verbálním hodnocení. Patří sem např. SWOT analýza, BCG matice nebo metoda Balanced Scorecard. [6]

b) Kvantitativní analýza

Používá matematických, statistických a dalších metod ke kvantitativnímu zpracování ekonomických dat a dále posuzuje zjištěné výsledky. Lze ji rozdělit do několika etap:

- I. Krok - Charakteristika prostředí a zdrojů:
 - Výběr srovnatelných podniků,

- příprava dat a ukazatelů,
- sběr dat a ověření použitelnosti ukazatelů.
- II. Krok - Výběr metody a základní zpracování dat.
 - Volba metody analýzy,
 - výběr ukazatelů,
 - výpočet ukazatelů,
 - hodnocení podniku.
- III. Krok - Pokročilé zpracování dat
 - Analýza vývoje ukazatelů v čase,
 - kauzální analýza hodnotící vztahy mezi ukazateli,
 - korekce a zjištění odchylek.
- IV. Krok - Návrhy na dosažení cílového stavu
 - Variantní návrhy na opatření,
 - odhady rizik variantních řešení,
 - výběr doporučené varianty. [6]

3.4 Vybrané metody kvantitativní finanční analýzy

3.4.1 Absolutní ukazatele

Analýza sleduje ukazatele uvedené přímo v účetnictví, porovnává je v čase a sleduje jejich změny.

- **Horizontální ukazatele**

Analýza porovnává hodnoty absolutních ukazatelů v čase. Z těchto ukazatelů můžeme stanovit předpokládaný vývoj ukazatelů. Výsledky analýzy musíme porovnávat s odvětvovými hodnotami. [6] Pro meziroční změny ukazatelů můžeme použít následující vzorec:

$$\text{Absolutní meziroční změny} = \text{hodnota}_t - \text{hodnota}_{t-1}$$

Horizontální analýza sleduje vývoj zkoumaných veličin v čase. Nejčastěji se vztahuje k nějakému minulému účetnímu období, může však být zpracována i za několik období. Z minulého vývoje libovolného ukazatele však pro současnost nemusí vyplývat téměř žádné důsledky. Pro statistickou významnost získaných výsledků by dvojic ukazatelů hodnot / čas muselo být velké množství. [7]

Horizontální analýza výkazu nákladů a výnosů sleduje vývoj výnosů v čase a nákladů v čase ve vztahu k minulému období. Charakterizuje procentuální změny výnosů a nákladů v prvních dvou sloupcích tzv. Relativní změny. To je o kolik procent se změnilo výnosy v čase a náklady v čase. V druhých dvou sloupcích jsou uvedené absolutní změny. To je v číselném vyjádření o kolik korun se změnilo výnosy v čase a náklady v čase. Tato analýza odpovídá na otázky: O kolik jednotek se změnila položka v čase? A o kolik procent se změnila položka v čase?

- **Vertikální ukazatele**

Položky se vyjadřují podílem k vybrané základní hodnotě, která tvoří 100%. U rozvahy se základem rozumí celková aktiva nebo pasiva, u výkazů zisků a ztrát se za základní hodnotou považuje celkové výnosy. [6]

Vertikální analýza sleduje strukturu nákladů a výnosů vztahenou k nějaké veličině. Mezi sebou můžeme srovnávat i výsledky z několika časových období, nebo se srovnatelnou konkurencí. Zpracováním vertikální analýzy si odpovídáme na otázky z jakých položek se skládá daná skupina? A jaký je podíl položky ve skupině? Při zpracování vertikální analýzy bylo postupováno tak, za základnu se vzaly celkové náklady a výnosy a s těmito celkovými náklady byly porovnány ostatní jednotlivé náklady a k celkovým výnosům jednotlivé výnosy u každé chovné stanice zvlášť.

Vertikální analýza se zabývá zkoumáním podílu položek na celkové sumě. Používá se pro zkoumání majetkové struktury a ve výkazu zisků a ztrát. V diplomové práci bude zkoumáno jakou hodnotu mají které náklady na celkové sumě nákladů. A také, které výnosy mají na celkové sumě výnosů největší podíl.

3.4.2 Poměrové ukazatele

- **Ukazatele zisku**

Ukazatel zisku je tradičním ukazatelem pro měření výkonnosti podniku. Zisk můžeme vyjádřit různými způsoby:

- **EAT** (Earning After Taxes) - čistý zisk. Jde o zisk před zdaněním, který je určen k rozdělení, proto je nejdůležitější kategorií zisku.
- **EBT** (Earning Before Taxes). Jde o zisk zahrnující daň z příjmu za běžnou a mimořádnou činnost. Tento ukazatel je vhodný pro porovnání výkonnosti firmy mezi jednotlivými obdobími.
- **EBIT** (Earnings before Interest and Taxes). Charakterizuje zisk před úroky a zdaněním. Jedná se o oblíbený ukazatel. Měří pouze provozní výkonnost, neovlivňuje jej způsob financování a daně.
- **EBITDA** (Earnings Before Interest, Taxes, Depreciation and Amortization). Ukazatel je hodně využíván v Americe. Jeho výhodou je porovnání výkonnosti podniků v jednotlivých zemích s různou politikou. [8]

Pro ukazatele zisku platí tyto vztahy:

$EAT = \text{hospodářský výsledek za běžnou činnost} + \text{mimořádný hospodářský výsledek}$

$EBT = EAT - \text{daň z příjmů za běžnou činnost} - \text{daň z příjmů za mimořádnou činnost}$

$EBIT = EBT + \text{nákladové úroky (placené úroky z úvěrů)}$

$EBITDA = EBIT + \text{odpisy}$

[9]

3.5 Vybrané metody kvalitativní finanční analýzy

- **SWOT analýza**

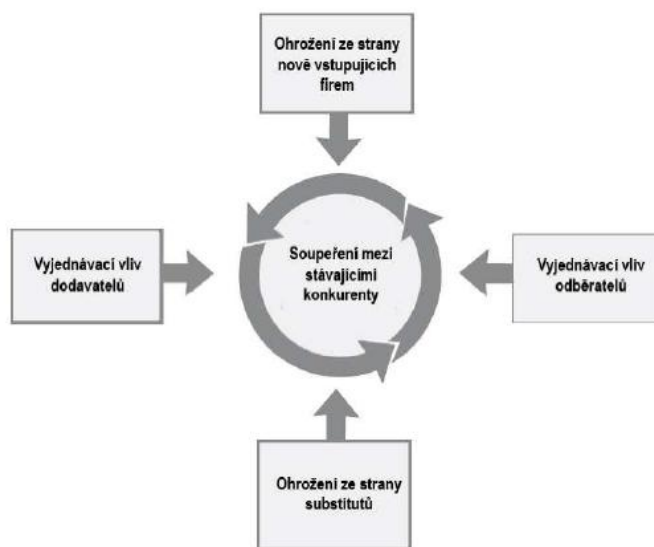
SWOT analýza je strategická analýza, která zkoumá slabé a silné stránky, příležitosti a hrozby podniku (z ang. **S**trengths, **W**eaknesses, **O**pportunities, **T**hreats). Analýzou slabých a silných stránek se rozumí analýza vnitřního prostředí podniku. Např. Analýza příležitostí a hrozeb je naproti tomu analýza vnějšího prostředí tj. makroprostředí např. Politická situace, ekonomická situace, technologické postupy, analýzy konkurence, demografické ukazatele a mikroprostředí např. zákazníci, dodavatelé atd. Cílem SWOT analýzy je identifikovat to, do jaké míry jsou současné strategie firmy a její specifická síla a slabá místa relevantní a schopná se vyrovnat se změnami, které v prostředí nastávají. SWOT analýza může být využita k identifikaci možností dalšího využití unikátních zdrojů nebo klíčových kompetencí firmy. Nevýhodou analýzy je, že je subjektivní a statická. [10]

Porterův model pěti konkurenčních sil

“The Five Competitive Forces That Shape Strategy” (pět konkurenčních sil, které formují strategii) byl prvním publikovaným článkem Michaela E. Portera v roce 1979 v článku Harvard business review. [11]

Porterův model ukazuje konkurenční tlaky, rivalitu na trhu. Rivalita trhu závisí na působení a interakci základních sil (konkurence, dodavatelé, zákazníci a substituty) a výsledkem jejich společného působení je ziskový potenciál odvětví.

Obrázek č. 1: Porterův model pěti konkurenčních



Zdroj: vlastní zpracování z [11]

1. Soupeření mezi stávajícími konkurenty

Rivalita v jednom oboru může být velmi intenzivní (téměř dokonalá konkurence) nebo se může řídit nepsanými pravidly tj. gentlemanskými dohodami, které oboru pomáhají vyhnout se snížení zisků v daném oboru. Konkurence může být omezena na jednu dimenzi (např. cenu) nebo častěji na více dimenzí (např. služby, kvalita výrobků, reklamu, inovaci výrobků atd.).

2. Ohrožení ze strany nově vstupujících firem

Je-li snadné vstoupit do oboru, pak jakmile zisky začínají vypadat atraktivně, budou nové organizace do něj vstupovat. Jestliže poptávka po produktech oboru nestoupá tak, aby odpovídala zvětšené kapacitě, kterou způsobil vstup, pak ceny a s nimi i zisky pravděpodobně se značně sníží. Tak hrozba vstupu určuje horní limit oborové výnosnosti.

3. Ohrožení ze strany substitutů

Substitut je něco, co vyhovuje těm samým potřebám jako produkt vyráběný v oboru. Jestliže se substitut stane přitažlivější, pokud se jedná o cenu, výkon nebo obojí, pak někteří kupující budou chtít zkusit tuto levnější alternativu. Jestliže substituty představují nepochybnou hrozbu, pak organizace v oboru jí budou předcházet tím, že nebudou zvyšovat ceny a neopomenou vyvíjet a inovovat své produkty nebo služby. Konkurence substitutů je ovlivněna snadností, s jakou kupující může přejít k substitutu

4. Vyjednávací síla kupujících

Jestliže kupující mají velkou vyjednávací sílu mohou způsobit, že organizace v oboru ztratí potenciální zisky. Mohou přimět organizace, aby přistoupily na nízkou cenu, jen aby dostaly od kupujícího zakázku, a mohou využít svou sílu, aby na organizacích vymohli další výhody jako např. zdokonalení kvality, úvěr atd.

5. Vyjednávací síla dodavatelů

Stejně jako kupující mohou dodavatelé zdrojů, které jsou pro obor nezbytné, vyžadovat vysoké ceny, které vedou k snížení zisků v důsledku velkých vstupních

nákladů. Takovými dodavateli mohou být dodavatelé surovin, energie, kvalifikované práce apod.

3.6 Mezipodnikové srovnání

Mezipodnikové srovnání představuje metody, které můžeme použít k porovnání několika podniků. Používané metody by měly odhalit slabá a silná místa podniku a rezervy, které v hospodaření podniku existují, tím že zjistí rozdíly oproti jiným podnikům, především oproti těm, které dosahují lepších výsledků. Srovnávat můžeme historický vývoj podniku, současnou situaci, nebo jeho vývojové trendy. Srovnávat můžeme podnik s průměrem v odvětví nebo ve výrobním oboru, s konkurenčním podnikem, nebo se srovnatelným nejlepším podnikem. [7] Podniky, které mezi sebou porovnáváme, musí splňovat určité shodné rysy. Musí být zabezpečena formální srovnatelnost, věcná srovnatelnost atd. Porovnávání podniků provádíme srovnáním a výpočtem ukazatelů, které byly uvedeny v předchozí kapitole.

4 Literární rešerše

4.1 Historie chovu psů

Stejně jako v ostatních státech jsou počátky české kynologie spojeny s kynologií loveckou. První písemné prameny uvádějí, že už Karel IV měl na Karlštejně velký psinec a jeho lovčí se staral o cílený chov loveckých psů. Chov psů jako věda se začíná formovat až v 18. století v Anglii. Chov psů byl v Anglii na vysoké úrovni a právě v Newcastelu se konala roku 1859 první výstava psů v Anglii vznikl v roce 1873 Kennel Club, organizace chovatelů čistokrevných plemen psů. [12]

4.2 Dělení psích plemen

Dnes známe přes 400 plemen psů. V roce 1911 byla založena mezinárodní kynologická federace FCI (Federation Cynologique Internationale) se sídlem v Belgii. Tato organizace registruje a uznává standardy všech čistokrevných plemen psů členských a nečlenských zemí FCI a rámcově upravuje předpisy o jejich chovu. Každou členskou zemi zastupuje v FCI pouze jedna národní kynologická organizace. Tato organizace pak předkládá FCI návrhy znění standardů plemen psů, která jsou jako národní plemena této zemi uznána, nebo jsou předkládána k uznání jako plemena nově vytvořená. O změně standardu pak v FCI nerozhoduje nikdo jiný, než právě ta země, jíž bylo dané plemeno uznáno jako národní. Československo bylo jednou ze zakládajících zemí FCI. Po druhé světové válce své členství obnovilo až v roce 1957 a naším zástupcem se pak stal československý myslivecký svaz. Po federálním uspořádání zastupoval československou kynologii Federální výbor mysliveckých svazů až do rozpadu Československa na konci roku 1992. Naším zástupcem v FCI je Českomoravská kynologická unie (ČMKU), založená v prosinci 1992 rozhodnutím všech v té době existujících kynologických organizací na území historických českých zemí. Generální shromáždění FCI, které zasedalo v červnu 1993 v Buenos Aires, rozhodlo, že Česká republika byla přijata jako asociovaný člen FCI, stejně jako Slovenská republika a další nově vzniklé státy v Evropě.

V roce 1987 bylo na zasedání FCI v Jeruzalémě rozhodnuto, že všechna plemena psů budou rozdělena do čtyř základních kategorií [13]:

1. psi ovčáčtí,
2. psi lovečtí,
3. psi společenští,
4. chrti.

Dále pak tyto psi budou děleny podle jednotlivých plemen do skupin na:

1. plemena ovčácká, pastevecká a honácká,
2. pinči, knírači, plemena dogovítí psi a švýcarští salašníčtí psi,
3. teriéři,
4. jezevčáci,
5. špicové a primitivní plemena,
6. honiči, barváři a příbuzná plemena,
7. ohaři,
8. retrívři, slídiči a vodní psi,
9. společenští a doprovodní psi,
10. chrti a příbuzná plemena.

Další možná dělení jsou:

Podle využití

- Severská plemena
- Služební plemena
- Dekorativní psi
- Pastýřská plemena
- Dekorativní psi
- Pastýřská plemena
- Lovecká plemena

Podle velikosti

- Malá plemena
- Střední plemena
- Velká plemena

4.3 Definice chovu psů

„Chov a rozvoj plemen psů musí vycházet z dlouhodobých cílů a rozumných zásad tak, aby chovem nedocházelo ke vzniku chorob, povahových vad či nedostatku užitkových schopností. Chov musí sloužit cíli zachování a pokud možno rozšiřování genetické různorodosti plemen. K chovu lze použít pouze funkčně zdravé psy. Chovatel, který vybírá psa do chovu, je zodpovědný za určení, zda je chovné zvíře pro chov vhodné duševně i tělesně.“ [14]

Chovem se dle řádů ČMKU rozumí cílevědomá plemenitba čistokrevných psů s průkazem původu, respektující zásady genetického zdraví jedince i celé populace. Chovem je sledováno zachování biologického zdraví každého jedince a charakteristických vloh a vlastností specifických pro jednotlivá plemena, čehož lze dosáhnout pouze cíleným výběrem biologicky i geneticky zdravých jedinců do chovu. Chovatel vlastníci registrovanou chovatelskou stanicí nesmí chovat zároveň psy s PP či bez PP, dále je zakázáno nakupovat psy za účelem dalšího prodeje. [14]

4.4 Pes a předpisy na ochranu zvířat

Na celostátní úrovni je chov psů upravován veterinárním, mysliveckým zákonem a zákonem na ochranu zvířat proti týrání. Místní vyhlášky upravují konkrétní podmínky týkající se držení psů, jejich pohybu na veřejných prostranstvích a poplatků ze psů. Ochrana zvířat proti týrání je společenským i odborným tématem, které má své etické aspekty a speciální odbornou náplň. [15]

4.5 Zřizování a provoz chovných zvířat

Zásady ochrany zvířat a veterinární péče umožňují zřizovat chovné stanice:

Řízená plemenitba je prováděna nejen u málopočetných plemen psů, ale i u dalších ohrožených živočišných druhů. Je to soubor pravidel, jejichž dodržování vede k udržení stávajícího živočišného druhu a k rozvoji jeho genetické variability. [16]

4.6 Chovná stanice a podnikání

Založení chovné stanice nutně nemusí znamenat také založení podniku. Podnikání je soustavná činnost. Nikde v zákoně není blíže specifikováno, co se pod pojmem soustavná činnost rozumí, tedy kolik vrhů štěňat je již soustavnou činností. Dále, je v definici uvedeno, že je činnost prováděna podnikatelem samostatně, na vlastní jméno, na vlastní odpovědnost, což majitel chovné stanice splňuje. Na konci definice je napsáno - za účelem dosažení zisku. [17] Můžeme se domnívat, že byla-li chovná fena záměrně nakryta chovným psem a neoponechá-li si chovatel štěňata pro sebe, lze se podle vnějších znaků domnívat, že tato štěňata byla vyprodukována za účelem dosažení zisku.

Rozhodne-li se chovatel otevřít živnost, bude se jednat o volnou živnost a podle přílohy č. 4 k zákonu č. 455/1991 Sb. Pouze registrace u živnostenského úřadu neumožňuje chov psů s PP, k tomu je zapotřebí mít zaregistrovanou chovatelskou stanici u ČMKU. Potom musí jako podnikatel vést daňovou evidenci příjmů a nákladů. [18]

4.7 Daňová evidence příjmů a nákladů

Podnikatelé, zapsáni v obchodním rejstříku, fyzické osoby, pokud jejich obrat přesáhl za bezprostředně předcházející kalendářní rok částku 15 000 000 Kč, musí vést účetnictví. Ostatní, pokud se dobrovolně rozhodnou mohou vést také účetnictví.

Fyzické osoby nezapsané v obchodním rejstříku vedou daňovou evidenci příjmů a nákladů,

Daňová evidence je nový pojem od roku 2004, kdy jednoduché účetnictví bylo zrušeno a nahrazenou daňovou evidencí. Řídí se zákonem č. 586/1992 Sb. Forma této evidence není předepsána, jedinou podmínkou je vedení této evidence je, aby byli doklady členěny tak aby se dal vypočítat základ daně z příjmu.

Daňová evidence zajišťuje základ daně z příjmů a obsahuje údaje o:

- Příjmech a nákladech, v členění potřebném pro zjištění základu daně,
- Majetku a závazcích.

Účelem daňové evidence je tedy zjistit základ daně, který je nutný pro zjištění daňové povinnosti vůči finančnímu úřadu. Zároveň poskytuje podnikateli přehled o stavu a pohybu majetku a závazcích.

V daňové evidenci se používají Knihy daňové evidence, knihy pohledávek a závazků, evidence dlouhodobého majetku. Nejdůležitější knihou v daňové evidenci příjmů a nákladů je Deník příjmů a nákladů (peněžní deník), ve kterém se v průběhu kalendářního roku zapisují údaje o hospodářských operacích, které vyjadřují výnos nebo vydání peněžních prostředků.

Pro výpočet dílčího základu daně z příjmů z podnikání a jiné samostatně výdělečné činnosti se použije příloha č. 1. Kde se zjistí všechny výnosy, dále všechny náklady a zjistí se jejich rozdíl. Dále se zjistí, jestli podnikatel nemá ostatní položky snižující rozdíl mezi příjmy a výdaji nebo ostatní položky snižující rozdíl mezi příjmy a výdaji a vypočítá se dílčí základ daně.

4.8 Daně

Daň je všeobecný příspěvek ke krytí veřejných nákladů, které stát právoplatně ukládá svým obyvatelům. Jeho velikost závisí na tom, jak vysoké stát určil sazby daní a co se zahrnuje do základu daně. Potom platí:

$$\text{Výše daně} = \text{sazba} * \text{základ daně} \quad [3]$$

Daňová soustava platí v České republice od 1. ledna 1993, kdy proběhla daňová reforma. Stát vybírá daň na základě ustanovení v Listině základních práv a svobod.

Daň z příjmů upravuje zákon č. 586/1992 Sb., o daních z příjmů, ve znění pozdějších předpisů. V tomto zákonu je upravena daň z příjmu fyzických osob i osob právnických.

4.9 Výnosy z chovných stanic

Předmětem daně z příjmů fyzický osob mohou být:

- výnosy ze závislé činnosti a funkční požitky,
- výnosy z podnikání a z jiné samostatné výdělečné činnosti,
- výnosy z kapitálového majetku,
- výnosy z pronájmu,
- ostatní výnosy.

Od daně jsou osvobozeny

- Výnosy z příležitostných činností nebo z příležitostného pronájmu movitých věcí, včetně příjmů ze zahrádky, které nepřesáhnou ve zdaňovacím období 20 000 Kč.
- Výnosy včelařů v závislosti na počtu včelstev, tj. maximálně 40 a minimální výnos z jednoho včelstva je 500 Kč.
- Výnosy z výhry z loterií, sázek a podobných her provozovaných na základě povolení vydaného podle zvláštních předpisů nebo na základě obdobných předpisů vydaných v členských státech EU nebo dalších státech, které tvoří Evropský hospodářský prostor. [9]

Slevy na dani se odečítají od celkové daně a mohou být tyto:

- Na poplatníka 23 640 Kč
- Na poplatníka – starobního důchodce 23 640 Kč
- Na dítě 11 604 Kč
- Na dítě – držitele průkazu ZTP 23 208 Kč
- Na vyživovanou manželku/manžela 24 840 Kč
- Na vyživovanou manželku/manžela – držitele průkazu ZTP 49 680 Kč
- Invalidita I. a II. stupně 2 520 Kč Invalidita III. stupně 5 040 Kč Držitel průkazu ZTP/P (i bez důchodu) 16 140 Kč Student 4 020 Kč [9]

Chovné stanice, které byly analyzovány, nejsou podnikatelskými subjekty. Stejně jako většina chovatelů v České republice nenaplnují § 2 Zákona č. 455/1991 Sb., o živnostenském podnikání a to v bodech:

- soustavná činnost,
- chov za účelem dosažení zisku.

Jejich výnosy se však řídí zákonem o dani a musí tyto výnosy zdaňovat v daňovém přiznání jako ostatní výnosy z příležitostné činnosti. Tyto výnosy se ovšem snižují jen o náklady prokazatelně vynaložené na jejich dosažení.

Daňové přiznání upravuje zákon o správě daní a poplatků. [10] Daňové přiznání je formulář, který se odevzdává na finanční úřad za každý kalendářní rok. Do formuláře poplatník shrne všechny výnosy, které jsou předmětem daně z příjmů, kromě příjmů od daně osvobozených a příjmů, ze kterých je vybírána daň zvláštní sazbou daně. Dále se zde uvádí slevy na dani a daňové zvýhodnění. Daňové přiznání podává poplatník, kterému vznikla povinnost v souladu se zákonem o správě daní a poplatků nebo podle zvláštního předpisu. Daňové přiznání rozdělujeme na řádné, opravné a dodatečné.

Pokud by majitelé chovných stanic vlastnili i živnostenské oprávnění, potom se výnosy z podnikání snižují o náklady, které jsou vynaložené na jejich dosažení, zajištění a udržení.

Chovatelé tedy obecně mají dvě možnosti jak zdaňovat své výnosy a to:

1. bez živnostenského oprávnění,
2. s živnostenským oprávněním.

4.10 Provozování chovných stanic bez živnostenského oprávnění

V daňovém přiznání se ostatní výnosy shrnují v příloze č. 2. podává se daňové přiznání vždy, pokud jsou výnosy větší jak 20.000,- Kč za zdaňovací období.

Základem daně podle zákona o dani se rozumí částka, o kterou výnosy plynoucí poplatníkovi ve zdaňovacím období, za které se pro účely daně z příjmů fyzických osob považuje kalendářní rok, přesahují náklady prokazatelně vynaložené na dosažení, zajištění a udržení, pokud dále u jednotlivých příjmů není stanoveno jinak. Všechny

náklady se dokládají daňovými doklady. Protože nelze vytvořit ztrátu, můžeme náklady uplatnit jen do výše příjmů.

Pro výpočet dílčího základu daně můžeme použít náklady ve skutečné výši, nebo náklady v procentuální sazbě. Podle zákona je sazba pro výpočet nákladů procentem dle § 9, odst. 4 ZDP 30 %.

4.11 Provozování chovných stanic se živnostenským oprávněním

V případě, že by majitel chovné stanice měl živnostenské oprávnění, výnosy a náklady by podléhaly také dani z příjmu, ale již by se nejednalo o výnosy podle §10, Zákona o dani. Tyto výnosy a náklady by byly definovány jako výnosy a náklady z podnikání. Rozdíl je v tom, že základem daně by byly výnosy snížený o náklady, vynaložené na jejich dosažení, zajištění a udržení. V tomto případě bychom mohli uplatnit mnohem více nákladů i nákladů např. náklady i na ostatní psy v chovu, náklady na výstavy, cestovné, do obchodního majetku můžeme zařadit např. i automobil.

Pojistné na zdravotní pojištění

Podle zákona musí být každý člověk v České republice pojištěn na zdravotní péči, poskytnutou ve zdravotnických zařízeních (tj. pojišťovna mu hradí náklady na léčení). [5]

Platba pojistného na zdravotní pojištění:

- výše pojistného činí 13,5 % z vyměřovacího základu.
- výši pojistného je jeho plátce povinen si sám vypočítat.
- pojistné se zaokrouhluje na celé koruny směrem nahoru.
- pojistné, zálohy, penále, pokuty, nedoplatky a přeplatky se platí v české měně.

Sociální pojištění

Sociální pojištění je odváděno z důvodu pozdějších pravidelných peněžních dávkách v případě, kdy není schopen výdělečné činnosti. Důvody může být nemoc, stáří a ztráta dosavadního zaměstnání.

Pojištění se skládá ze tří částí:

- Nemocenské pojištění – vyplácí se v případě pracovní neschopnosti 4,4%
- Příspěvek na státní politiku – vyplácí se v případě ztráty zaměstnání 3.6%
- Důchodové pojištění – vyplácí se v případě odchodu do důchodu 26%

Majitel chovné stanice má opět na výběr. Buď je podnikání jeho hlavní činnost, v tom případě má ovšem povinnost odvádět zálohy na zdravotní a sociální pojištění. Zálohy na zdravotní pojistné jsou nejméně v částce 1.670 Kč. Zálohy na sociální pojištění činí minimálně 1 807 Kč.

V opačném případě není povinností zálohy platit a pojistné se pak doplácí jednorázově do osmi dnů po podání daňového přiznání. Zdravotní pojištění se počítá podle hospodářského zisku za rok předcházející a jednorázově pojistné doplatí. Sazba pro výpočet je 13,5 % z 50 % dosažených příjmů po odpočtu nákladů. Sociální pojištění platit musíme, i když se jedná o vedlejší činnost a to ve výši 723 Kč. Protože majitel chovné stanice jezevčíků je v důchodu a je považován za osobu vykonávající vedlejší výdělečnou činnost automaticky. Důchodce podle zákona může podnikat, a výše jeho příjmu v závislosti na důchodu není nijak omezena. Majitelka bostonských teriérů je zaměstnána, budu zkoumat, jaká bude situace, pokud budou mít podnikání jako vedlejší činnost.

Samostatná výdělečná činnost může být vedlejší pokud:

- jste souběžně vykonával/a zaměstnání s příjmem alespoň 96 000 Kč ročně,
- jste měl/a nárok na výplatu částečného nebo plného invalidního důchodu,
- byl vám přiznán starobní důchod,
- vznikl vám nárok na rodičovský příspěvek nebo jste osobně pečoval/a o osobu mladší 10 let, která je závislá na péči jiné osoby ve stupni I,
- osobně jste pečoval/a o osobu, které je závislá na péči jiné osoby ve stupni II - IV,
- vykonával/a jste vojenskou službu v ozbrojených silách ČR,
- byl/a jste nezaopatřeným dítětem podle § 20 odst. 3 písm. a) zák. č. 155/1995 Sb.,
- byl/a jste ve vazbě nebo výkonu trestu odnětí svobody déle než 3 kalendářní měsíce

Toto obě chovné stanice splňují, proto mohou svoji podnikatelskou činnost vést jako vedlejší.

Náklady mohou být uplatněny třemi způsoby:

- náklady ve skutečné a prokázané výši dokládáme daty z účetnictví
- náklady ve skutečné a prokázané výši dokládáme z daňové evidence,
- náklady uplatněné procentem z příjmu.

Způsob uplatnění může podnikatel měnit každý rok podle jeho potřeby. Takže pokud si letos vybere skutečné náklady, neznamená to, že musí příští rok uplatnit také skutečné náklady.

Myslím si, že pokud se majitel rozhodne podnikat, bude mu stačit sledovat náklady a výnosy pomocí daňové evidence, která poskytuje dostatečné údaje pro vyplnění daňového přiznání. V dalších kapitolách budu zkoumat jaká varianta je pro majitele výhodnější, jestli prokazovat náklady ve skutečné výši nebo procentem z příjmů.

Pokud jsou náklady uplatňované procentem z příjmu, použijeme některé z následujících hodnot podle druhu činnosti.

- 80% z řemeslných živností
- 80% pro výnosy ze zemědělské výroby
- 60% pro výnosy z živností (kromě živností řemeslných)
- 40% pro výnosy OSVČ bez živnosti (samostatně výdělečná činnost) a výnosy z jiného podnikání podle zvláštních právních předpisů [18]

4.12 Chovná stanice bostonských teriérů

4.12.1 Historie plemene

Bostonský teriér je jedno z mála plemen, která vznikla v USA. Původně bylo toto plemeno šlechtěno pro zápasy psů. Tento sport byl v 19. století rozšířen především v Bostonu a okolí. Někdejší bostonští teriéři vznikali křížením buldoků a bulteriérů, ale

později byl chov podstatně změněn úzkou příbuzenskou plemenitbou a přilítím krve francouzského buldočka.

V roce 1891 požádal bostonský klub chovatelů amerických bulteriérů (American Bull Terrier Club of Boston) o uznání plemene, ale žádost mu byla vrácena s tím, že navrhovaný název plemene Bull Terrier musí být změněn. Tak vznikl v roce 1893 The Boston Terrier Club of America, americký klub chovatelů bostonských teriérů. Od té doby patří bostonští teriéři v USA k velmi populárním plemenům jak na výstavách, tak v domácnostech. Oblibu si získal také ve Velké Británii, Kanadě a Austrálii, jinde patří k vzácnostem. V ČR se plemeno začalo chovat v roce 1987. Toto plemeno bylo a je i nadále velmi málo početné. [19]

4.12.2 Charakteristika plemene

Bostonský teriér byl dříve bojovým psem, dnes je sportovním, společenským a rodinným psem, který výborně hlídá. Stále častěji skládá zkoušky poslušnosti a u nás se začíná prosazovat hlavně v agility a také v canisterapii. Bostonští teriéři jsou vhodní jako společníci pro všechny věkové kategorie a je považován za výborného rodinného psa, vitálního společníka na cesty a také spolehlivého strážce, který si snad ani neuvědomuje svůj vzrůst a je ochotný postavit se jakkoliv velkému protivníkovi, aby bránil svého pána. U nás se stále řadí k málopočetným a málo známým plemenům, které se u nás chová cca 30 let. Ale dobrou zprávou je, že obliba bostonského teriéra stále více stoupá. Bostonský teriér je nesmírně energický a čilý pes, který velmi bystře reaguje na každý podnět. Pohybuje se rychle, lehce a elegantně, není na něm nic těžkopádného a neohrabaného. Má dokonalý přehled o všem, co se v domě pohne, na cokoli podezřelého okamžitě upozorní. Rozhodně není uštěkaný, ale když usoudí, že je to potřebné, dokáže se buď ozvat, nebo i aktivně zasáhnout. Díky vrozené vysoké inteligenci se rychle učí a s jejich výchovou nebývají problémy. [19]

4.12.3 Vybraná chovná stanice bostonských teriérů - charakteristika

Majitelka chovné stanice bostonských teriérů si výslovně přála zůstat v anonymitě. Proto zde uvedu pouze obecné základní údaje o chovné stanici. Majitelkou je mladá žena, se zaměstnaneckým poměrem na plný úvazek, pro kterou je chovatelství hlavní volnočasovou aktivitou a koníčkem. Není registrovaná jako jakýkoli podnikatelský subjekt. Chovatelstvím se zabývá cca 5 let.

V současnosti vypadá její chovná stanice následovně. 3 dospělé chovné feny a 2 mladé feny (uchovnění se předpokládá během jednoho roku). Minulý rok byly dva vrhy, celkem 9 štěňat, jedno bohužel záhy zemřelo. S dvěma vrhy do roku se při dobrém zdravotním stavu fen počítá i nadále. Dvě štěňata z loňska si majitelka nechala do dalšího chovu. Své psy majitelka krmí převážně granulemi, což považuje za nejpohodlnější, pro výživu psů nejlepší, ale dražší variantu krmení, protože používá pouze prémiové kvalitní granule. Na veterinární péči si rozhodně nedovolí šetřit. Svým psům dopřává speciální kloubní výživu. Nechává svým fenám například dělat krevní testy na zjištění nejvýhodnější doby ke krytí, ultrazvuk březích fen apod. Porod u tohoto plemene bývá komplikovaný, proto velmi často končí císařským řezem. Na krytí a na výstavy jezdí se svými bostonskými teriéry velmi často do zahraničí a všem svým štěňatům nechává vystavovat Europasy, protože předem počítá s prodejem štěňat do zahraničí, což je jí ve většině případů daří.

4.13 Chovná stanice jezevčků

4.13.1 Historie plemene

Jezevčík - nebo alespoň nízkonohý pes, již tehdy pravděpodobně lovcí pod zemí, byl bezesporu znám ve starověkém Egyptě, jak to dokladují sošky a později i řada vykopávek. Z období počátku 14. století pak pochází malba, na které jsou zobrazeni lovci lovcí lišku pomocí norníka.

V německé literatuře [20] nalezneme první zmínky o jezevčících koncem 16. století. Jezevčík byl tehdy charakterizován jako nízkonohý, velice lživý, udatný a

houževnatý pes, krátkonohý, s protáhlým tělem, svislýma ušima a dlouhým, silným prutem. V roce 1840 byl v Německu vydán první díl plemenné knihy hladkosrstých a dlouhosrstých jezevčků - Deutscher Hunde-Stammbuch, v roce 1890 byl zahrnut i drsnosrstý ráz a o trochu později (r. 1902) došlo i na zápis prvních trpasličích jezevčků, kteří se rychle rozšířili. Standard plemene byl vypracován roku 1879. První chovatelský klub ovšem nevznikl v Německu, ale ve Velké Británii roku 1881, snad proto, že mezi nejznámější držitele jezevčků patřila královna Viktorie. Německý "Teckelclub" byl založen až roku 1888. Koncem 19. a počátkem 20. století postupně vznikaly kluby chovatelů jezevčků v Rakousku, Švédsku, Švýcarsku, Holandsku atd. [20]

Ještě ve 30. letech 20. století byl u nás jezevčík vzácností, i když mezi myslivci se těšil výborné pověsti. Klub pěstitelů jezevčků vznikl roku 1937 vyčleněním plemene z Klubu norníků. Počty zápisů štěnat v plemenné knize v prvních letech nepřesáhly stovku - dnes je zapisováno každoročně kolem dvou tisíc jedinců. V současnosti jsou čeští majitelé a příznivci plemene jsou sdruženi v Klubu chovatelů jezevčků. Český klub chovatelů jezevčků s téměř 2500 členy je součástí světového sdružení - Welt Union Teckel (WUT) a má tak možnost aktivně se spolupodílet na vývoji plemene po stránce pracovní i exteriérové.

Jezevčík se již po desetiletí chová ve 3 různých velikostech (jezevčík, jezevčík trpasličí a jezevčík králičí) a ve 3 různých druzích osrstění (krátkosrstý, drsnosrstý a dlouhosrstý). Původním a nejstarším typem jezevčíka byl hladkosrstý a to ještě v barvě černé s pálením. Červeného zbarvení bylo dosaženo křížením s německou brakou. První dlouhosrstí jezevčíci jsou zmiňováni v literatuře druhé poloviny 17. století. Byli málo ušlechtilí a hrubí, jemnost a eleganci jim dodalo až křížení se španěly a snad i křepeláky. Drsnosrstý jezevčík, jak jej známe dnes pravděpodobně, vznikl přikřížením drsnosrstých plemen k jezevčům hladkosrstým. Nejdříve to byli vydrafi, pak i teriéři a snad i knírač. Po hladkosrstých předcích si mnozí jedinci dodnes nesou skrytě vlohú pro krátké osrstění a setkají-li se oba rodiče s touto vlohú, může se ve vrhu hladkosrsté štěně narodit. Trpasličí a králičí jezevčíci byli šlechtěni pro vyhánění králíků z nor. Ke zmenšení byl přikřížen pinč a podobná trpasličí plemena - miniaturní jezevčíci mají občas po nich dodnes kulatější hlavičku, kratší slecha a "vypoulené" oči. [20]

4.13.2 Charakteristika plemene

O jezevčících se říká, že jsou paličatí, mazaní, těžko cvičitelní. Není to ale úplně pravda. Je nutné si uvědomit, že jezevčík byl léta šlechtěn pro práci, při které se musel "rozhodovat" samostatně. Proto má v některých situacích "pocit", že je dokáže vyřešit lépe než pán velí. Navíc málokterý majitel věnuje výcviku poslušnosti jezevčíka tolik času, jako např. majitelé služebním plemenům nebo ohařům. I zkušební řády pro malá plemena jsou, co se týče poslušnosti, poměrně benevolentní a výše staví lovecký pud jezevčíka. Rozhodně by však měl každý jezevčík základy poslušnosti zvládnout a většinou se učí velmi rychle. Potřebuje velmi důsledné, avšak slušné zacházení. Násilný výcvik málokdy přinese úspěch, často jen zlomí individualitu psa a ten se může stát kousavým a nepoužitelným pro praxi. Většina jezevčíků pracuje ráda a ke složení základních zkoušek nepotřebují žádný velký trénink. Standard hovoří o jezevčíkovi jako o: "malém loveckém psu pro práci na povrchu i pod zemí". Kromě norování je tak nejčastější použití jezevčíka při naháňkách a dohledávkách. [20]

4.13.3 Vybraná chovná stanice jezevčíků - charakteristika

Chovná stanice Z Mařenické fořtovny má dlouhou historii. Byla založena v roce 1976 ing. Janem Loudou a od té doby má mezinárodně chráněn svůj název. Chovná stanice se nachází v severních Čechách. V počátcích se pan Louda specializoval na chov jezevčíků drsnosrstých. Od roku 1988 chová jezevčíky hladkosrsté a v roce 1992 přidal navíc chov Amerických stafordširských teriérů. Obě plemena jsou lovecky vedena a i využívána. Odchovy jsou velmi úspěšné jak po exteriérové (jako jeden z mála tento chovatel nekříží různobarevné jezevčíky, ale specializuje se pouze na čistou červenou barvu bez jakékoli příměsi), tak po pracovní stránce. Výborných výsledků dosahují na výstavách, zkouškách lovecké upotřebitelnosti a i v lovecké praxi. Majitel chovné stanice obě plemena charakterizuje následovně: *Vynikající neagresivní universální lovecký a společenský pes s výjimečnými předpoklady pro lov i domácí pohodu.* V současnosti je majitel chovné stanice v důchodu. O početné psí osazenstvo chovné stanice se stará převážně manželka majitele chovné stanice, která je v domácnosti a dcera

(v zaměstnaneckém poměru na plný pracovní úvazek). Pan majitel pak zajišťuje lovecké vedení a výcvik všech vlastních a někdy i cizích psích jedinců připravujících se na složení některé z početných loveckých zkoušek. Současně je výkonným členem Klubu chovatelů jezevčíků, kde zastupuje kárnou komisi. Momentálně je 10 jezevčíků v této chovné stanici v následujícím složení: 2 chovné feny, 4 mladé feny, 1 chovný pes, 3 staré feny.

5 Výsledky

Následující kapitola se zabývá oběma chovnými stanicemi z pohledu ekonomické analýzy. Data, která majitelé stanic poskytli, jsou nejprve u každé stanice shrnuta do přehledných tabulek s cílem zjistit, zda byla chovná stanice ve ztrátě či dosahovala nějakého zisku. V dalším kroku bude popis vývoje nákladů a příjmů v čase. Na tuto analýzu naváže analýza horizontální a vertikální. Dále následuje analýza rozdílů mezi dvěma subjekty a výpočet a porovnání rozdílů ve nákladech na jednu chovnou fenu a rozdílů ve nákladech na jeden vrh štěnat. Cílem zjišťování bude, zda majitelé musí nebo nemusí mít živnostenské oprávnění na chov psů a zda je výhodnější pro chovatele mít toto živnostenské oprávnění.

5.1 Analýza nákladů chovné stanice jezevčíků za rok 2010

Chovná stanice s jezevčíky disponuje, jak již bylo uvedeno, celkem 10 jezevčíky. Z toho jsou 2 chovné feny, 1 chovný pes, 4 mladé feny a 3 staré feny. Chovná stanice není podnikatelem.

Chovná stanice má velké množství nákladů, které se vztahují ke všem psům. Tyto náklady jsou spojeny s krmením psů, zdravím psů v podobě veterinárního ošetření, náklady na výstavy a mnoho dalších.

Tabulka č. 1: Shrnutí nákladů na základní veterinární služby chovné stanice jezevčíků

Druh nákladu	Kč za ks	Počet psů	frekvence do roka	Cena celkem v Kč
vzteklina	150	10	1	1 500
trojkombinace	150	10	1	1 500
tableta na odčervení 10kg	40	10	4	1 600
Suma				4 600

Zdroj: vlastní zpracování

V tabulce č. 1 jsou shrnuty náklady na veterinární služby. Jsou to nutné očkování a tablety na odčervení. Náklady na očkování proti vzteklině jsou nutné ze zákona, který

stanovuje povinnost očkování psů. Očkování v podobě trojkombinace je spolehlivá ochrana proti mnoha infekčním onemocněním, která mohou být smrtelná např. parvoviróza, psinka. Očkování a odčervení potřebuje každý pes bez ohledu na věk, pohlaví atd. Proto jsou náklady uvedené pro 10 psů.

Tabulka č. 2: Shrnutí nákladů na krmivo chovné stanice jezevčků

Druh náklady	Kč za ks	frekvence do roka	Cena celkem v Kč
těstoviny 2 pytle 9kg	236	12	2 832
maso	300	12	3 600
konzervy	200	12	2 400
granule 10kg STARPRO	1 000	12	12 000
piškoty 10x	130	12	1 560
Suma			22 392

Zdroj: vlastní zpracování

V tabulce č.2 jsou uvedeny náklady na krmivo. Protože manželka majitele chovné stanice je v domácnosti, může si dovolit psům vařit jídlo. Proto nekupují jen granule a konzervy, které jsou dražší, ale i těstoviny a maso. Náklady jsou v tomto případě nižší, než kdyby kupovali jen granule a konzervy. Hlavně v granulích jsou potřebné vitamíny a minerály, které jsou potřebné pro zdraví psů, proto tato krmiva majitelka střídá.

Tabulka č.3 ukazuje náklady na uchovnění chovných fen. Uchovnění znamená splněním podmínek chovnosti daného plemene. Protože má chovná stanice dvě chovné feny jsou náklady vynásobené 2.

Tabulka č. 3: Shrnutí nákladů na uchovnění v chovné stanici jezevčků

Druh nákladu	Kč za ks	Počet psů	frekvence do roka	Cena celkem v Kč
výstava	800	2	10	16 000
náklady na benzín	500	2	10	10 000
jarní vlohy	600	2	1	1 200
norovací zkoušky	600	2	1	1 200
barvářské/honičské zkoušky	1 000	2	1	2 000
suma				30 400

Zdroj: vlastní zpracování

Jak bylo uvedeno, manželka majitele psům vaří, s tím jsou spojeny náklady na plyn a elektřinu jak ukazuje tabulka 4. Dalším nákladem zde uvedeným, je také vytápění kotců od podzimu do jara.

Tabulka č. 4: Shrnutí nákladů na energii v chovné stanici jezevčků

Druh nákladu	Kč za ks	frekvence do roka	Cena celkem v Kč
plyn na vaření krmiva	300	12	3 600
elektrické vytápění kotce	180	8	1 440
elektřina mrazák	200	12	2 400
suma			7 440

Zdroj: vlastní zpracování

Ostatní náklady spojené s chovem psů jsou náklady na různé pelíšky, obojky, vodítka, odblešení atd. Vybavení se opotřebovává a je nutné ho průběžně obměňovat. Odblešení je naprostá nutnost, hlavně v případě, kdy lovečtí psi přicházejí do kontaktu se zvěří, která je hostitelem spousty parazitů. Tyto náklady nejsou zanedbatelné, proto jsou také uvedeny v tomto přehledu nákladů.

Tabulka č. 5: Shrnutí ostatních nákladů v chovné stanici jezevčků

Druh nákladů	Kč za ks	Frekvence do roka	Cena celkem v Kč
pelíšky	500	2	1000
obojky	200	2	400
vodítka	300	2	600
odblešení	1 500	2	3 000
suma			5 000

Zdroj: vlastní zpracování

Náklady spojené s vrhy štěňat popisuje tabulka č. 6. Jsou v ní zahrnuté náklady spojené s veterinárními službami, hygienickými potřebami a krmivem. Dále jsou zde také náklady na krytí a náklady na inzerci. Chovných stanic s jezevčíky je v ČR poměrně mnoho, proto pro podporu prodeje štěňat majitel podává inzeráty v novinách.

Tabulka č. 6: Shrnutí nákladů na vrhy štěňat v chovné stanici jezevčků

Druh náklady	Kč za ks	Počet psů	frekvence do roka	Cena celkem v Kč
očkování, tetování	300	4	2	2 400
odčervení štěněte 3x	60	4	2	480
rodokmen	300	4	2	2 400
inzeráty	1 000		2	2 000
prací prášek, desinfekce	20		140	2 800
papírové utěrky	5		140	700
mléko 20l	200		2	400
granule 1xpytel 9kg STAR PRO	900		2	1 800
konzervy 8x	400		2	800
krytí	2 000	2	1	4 000
suma				17 780

Zdroj: vlastní zpracování

5.2 Analýza výnosů chovné stanice jezevčků za rok 2010

Výnosy, které vyplývají z chovu psů, jsou spojeny buď s prodejem štěňat nebo s krytím chovného psa. Tyto výnosy za rok 2010 jsou shrnuty v tabulce č. 7.

Tabulka č. 7: Shrnutí výnosů chovné stanice jezevčků

Druh výnosu	Kč za jednotku	Frekvence do roka	Cena celkem v Kč
krytí chovného psa	1 200	2	2 400
prodej štěňat	6 500	8	52 000
suma			54 400

Zdroj: vlastní zpracování

Chovná stanice prodává štěně za 6500 Kč, což je podle mého porovnání inzerátů na internetu průměrná cena. Kdyby se rozhodl majitel prodávat štěně za vyšší cenu, nemusel by všechny štěňata prodat, protože konkurence je celkem vysoká. Ovšem na druhou stranu jsou štěňata ve výborném stavu a jsou z dobrého chovu, proto by určitě stálo za zkoušku cenu posunout na 7 000 Kč.

5.3 Výpočet hospodářského výsledku chovné stanice jezevčků

za rok 2010

Výsledek hospodaření je důležitým syntetickým ukazatelem úrovně hospodaření jakéhokoliv podniku. Zjišťuje se na konci kalendářního roku.

Tabulka č. 8: Výpočet hospodářského výsledku 2010 chovné stanice jezevčků

Položka	Celkem v Kč
Souhrn výnosů	54 400
Souhrn nákladů	87 612
Hospodářský výsledek	- 33 212

Zdroj: vlastní zpracování

Z analýzy chovné stanice vyplývá viz tabulka č. 8, že shrneme-li všechny náklady a výnosy je chovná stánice ve ztrátě a to 33 212 Kč.

- Procentní podíl utracených výnosů je: $(87\ 612/54\ 400) \times 100 = 161$.
- Odpověď je 161%, tedy utratí více než polovinu toho co vydělal.

5.4 Analýza nákladů chovné stanice bostonských teriérů za rok 2010

V chovné stanici je celkem 5 fen - . 2 chovné feny a 3 mladé feny. Majitelka není opět podnikatelem. Je to mladá žena, která pobírá příjmy ze závislé činnosti a funkčních požitků. I v této analýze nákladů bylo shrnuto velké množství nákladů, které musí hradit všem jedincům. Tyto náklady jsou velmi podobné, i když se zde objevují i jiné náklady a některé naopak chybí. Každé plemeno je totiž rozdílné a má své specifické náklady.

Tabulka č. 9: Shrnutí nákladů na základní veterinární služby chovné stanice bostonských teriérů

Druh nákladu	Kč za ks	Počet psů	frekvence do roka	Cena celkem v Kč
vzteklina	150	5	1	750
trojkombinace	150	5	1	750
tableta na 10kg	40	5	4	800
suma				2 300

Zdroj: vlastní zpracování

V tabulce č. 9 jsou náklady na veterinární služby opět v podobě vztekliny, trojkombinace a tablet na odčervení, vynásobené počtem psů v chovné stanici. Druhem a frekvencí jsou náklady naprosto shodné s chovnou stanicí jezevčků.

Náklady na krmivo pro všechny bostonské teriéry jsou uvedeny v tabulce č. 10. Majitelka kupuje jen prémiové granule a piškoty. Majitelka psům nevaří.

Tabulka č.10: Shrnutí nákladů na krmivo chovné stanice bostonských teriérů

Druh nákladu	Kč za ks	frekvence do roka	Cena celkem v Kč
granule 15kg ProPLAN PUPPY	1 200	9	10 800
granule 15kg PROPLAN	1 200	12	14 400
piškoty 2x	26	12	312
suma			25 512

Zdroj: vlastní zpracování

Náklady na uchovnění 2 chovných fen jsou shrnuty v tabulce č. 11. Majitelka jezdí se svými fenami na výstavy a s tím je spojené náklady v podobě benzínu. Jiné nutné náklady na uchovnění bostonských teriérů nejsou.

Tabulka č.11: Shrnutí nákladů na uchovnění fen bostonských teriérů

Druh nákladu	Kč za ks	Počet psů	frekvence do roka	Cena celkem v Kč
výstava	800	2	15	24 000
náklady na benzín	500	2	15	15 000
suma				39 000

Zdroj: vlastní zpracování

Náklady na ostatní potřeby, spojené s chovem psů jako jsou pelíšky, obojky a jiné jsou shrnuté v následující tabulce. Odvlečení je nejdražší položkou v ostatních nákladech.

Tabulka č.12: Shrnutí ostatních nákladů chovné stanice bostonských teriérů

Druh nákladu	Kč za ks	frekvence do roka	Cena celkem v Kč
pelíšky	500	1	500
obojky	200	1	200
vodítka	300	1	300
odblešení	1 000	2	2 000
suma			3 000

Zdroj: vlastní zpracování

Náklady spojené s vrhem štěňat ukazuje tabulka č. 13. Jsou v ní zahrnuté náklady spojené s veterinárními službami, hygienickými potřebami a krmivem. Při porodu bostonských teriérů jsou časté komplikace způsobené velkou hlavičkou štěněte, proto je v nákladech uvedena vysoká položka císařský řez. Každé štěně navíc obdrží od majitelky Europas se kterým může vycestovat za hranice České republiky. U tohoto společenského plemene se počítá s tím, že s nimi budoucí majitelé budou cestovat.

Tabulka č.12: Shrnutí nákladů na vrhy štěňat chovné stanice bostonských teriérů

Druh výdaje	Kč za ks	Počet psů	frekvence do roka	Cena celkem v Kč
očkování, tetování	300	4	2	2 400
odčervení štěněte 3x	60	4	2	480
rodokmen	300	4	2	2 400
Europas	300	4	2	2 400
prací prášek, desinfekce	10		140	1 400
papírové utěrky	5		140	700
mléko 20l	200		2	400
granule 15kg ProPLAN PUPPY	1 200		2	2 400
císařský řez	8 500		2	17 000
krytí	15 000		2	30 000
suma				59 580

Zdroj: vlastní zpracování

5.5 Analýza výnosů chovné stanice bostonských teriérů za rok 2010

Chovná stanice disponuje dvěma chovnými fenami. Každá měla v roce 2010 štěňata. Celkový počet štěňat, které prodala, je 7 štěňat. Jedno štěně si majitelka nechala pro další chov a jedno štěně bohužel zemřelo. Bostonských teriérů je v České republice relativně málo, proto je cena u tohoto plemene takto vysoká.

Tabulka č.13: Výnosy z prodeje štěňat chovné stanice bostonských teriérů

Druh výnosu	Kč za štěně	Frekvence do roka	Cena celkem v Kč
prodej štěňat	15 000	7	105 000

Zdroj: vlastní zpracování

Oproti chovné stanici jezevčíků, má chovná stanice bostonských teriérů pouze feny, proto nemá žádné výnosy z krytí chovným psem (viz tabulka č.13).

5.6 Výpočet hospodářského výsledku chovné stanice bostonských teriérů za rok 2010

Výsledek hospodaření chovné stanice bostonských teriérů za rok 2010 ukazuje tabulka č..

Tabulka č.14: Výpočet hospodářského výsledku 2010 chovné stanice bostonských teriérů

Položka	Celkem v Kč
Souhrn výnosů	105 000
Souhrn nákladů	128 012
Hospodářský výsledek	-23 012

Zdroj: vlastní zpracování

Z analýzy chovné stanice vyplývá, že shrneme-li všechny náklady a výnosy je chovná stanice ve ztrátě a to 23 012 Kč.

- Procentní podíl utracených příjmů je: $(128\ 012/105\ 000) \times 100=122$.
- Odpověď je tedy 122%, chovná stanice utratí o 22% více než vydělala.

5.7 Porovnání chovných stanic z hlediska jejich nákladů a výnosů

5.7.1 Porovnání nákladů na jednu chovnou fenu

Tabulka č.15: Celkové shrnutí nákladů na 1 chovnou fenu bostonského teriéra

Druh náklady	Kč za ks	Počet psů	Frekvence do roka	Cena celkem v Kč
vzteklina	150	1	1	150
trojkombinace	150	1	1	150
tableta na odčervení	40	1	4	160
granule 15kg ProPLAN PUPPY	240	1	9	2 160
granule 15kg PROPLAN	240	1	12	2 880
piškoty 2x	5	1	12	60
výstava	800	1	15	12 000
náklady na benzín	500	1	15	7 500
Ostatní náklady	600	1	1	600
Náklady na jednu chovnou fenu				25 660

Zdroj: vlastní zpracování

Celoroční náklady spojené s jednou chovnou fenou jsou u bostonských teriérů větší o cca 6 500 Kč. Tato skutečnost je dána nejen vyššími náklady na krmivo, ale také vyššími

náklady spojenými s výstavami. Frekvence výstav je u bostonského teriéra vyšší než u jezevčků (viz tabulka č.15).

Tabulka č.16: Celkové shrnutí nákladů na 1 chovnou fenu jezevčíka

Druh náklady	Kč za ks	Počet psů	Frekvence do roka	Cena celkem v Kč
vzteklina	150	1	1	150
trojkombinace	150	1	1	150
tableta na odčervení	40	1	4	160
těstoviny 2 pytle 9kg	24	1	12	288
Maso	30	1	12	360
Konzervy	20	1	12	240
granule 10kg STARPRO	100	1	12	1200
piškoty 10x	13	1	12	156
výstava	800	1	10	8 000
náklady na benzín	500	1	10	5 000
jarní vlohy	600	1	1	600
norovací	600	1	1	600
barvářské/honičské	1 000	1	1	1 000
plyn na vaření krmiva	30	1	12	360
elektrické vytápění kotce	18	1	8	144
elektrina mrazák	20	1	12	240
Ostatní náklady	250	1	2	500
Náklady na jednu chovnou fenu				19 148

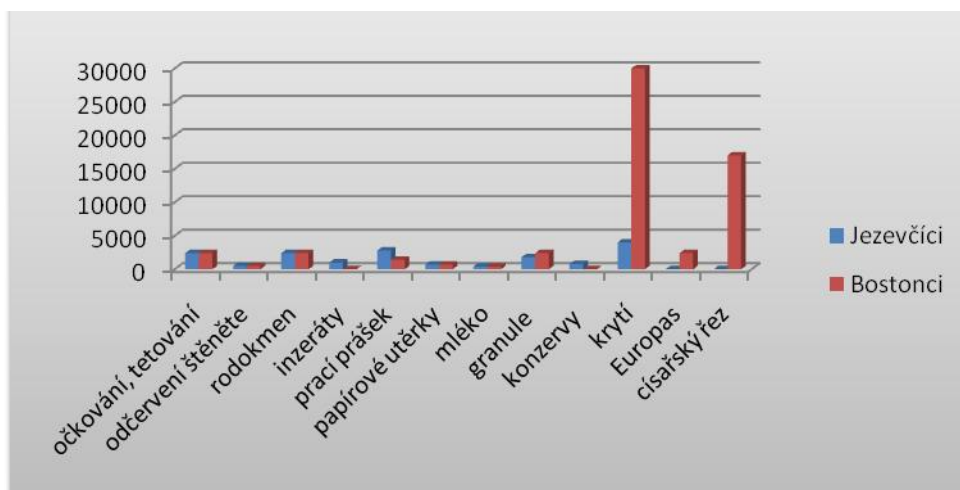
Zdroj: vlastní zpracování

U jezevčků je na druhou stranu nutné připočítat náklady na jarní vlohy, norovací, honičské zkoušky (viz tabulka č. 16). Ale i přesto je bostonská fena celkově dražší.

5.7.2 Porovnání nákladů na vrh štěňat

Při porovnání těchto nákladů byl použit pro lepší přehlednost sloupcový graf. Tyto grafy mohou být náhradou za grafy spojnicové, a to zejména v případech, kdy na jedné z os nemůžeme použít číselné údaje, ale slovní či symbolické označení daného sloupku.

Graf č.1: Porovnání nákladů na vrh štěňat



Zdroj: vlastní zpracování

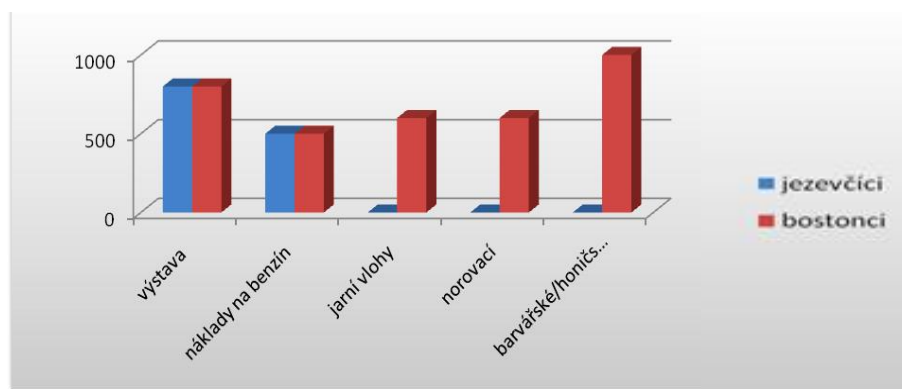
Z grafu č. 1 je patrné, že náklady na štěně bostonského teriéra jsou opět vyšší než u jezevčíků. Náklady spojené s veterinárními službami, krmivo jsou téměř shodné. Markantní rozdíl je ale v krytí, kde náklady jsou u bostonských teriérů vyšší o 13 000 Kč. Dále Bostonští teriéři jako společenské plemene dostávají automaticky od majitelky Europas v ceně 300 Kč. Europas, neboli pas zvířete zájmového chovu, je modrá knížka s čísly na každé stránce. Tento dokument umožňuje zvířeti cestovat do jiných zemí. U jezevčíků jako loveckých psů se nepočítá s tím, že by tento pes v budoucnu jezdil se svými pány za hranice státu. Dále u bostonských teriérů jsou navíc náklady na císařský řez, který je zpravidla u tohoto plemene nutností. Celkový finanční rozdíl na vrh těchto dvou plemen je značný.

V peněžním vyjádření jsou náklady následující:

na jedno štěně jezevčíka jsou náklady.....	1 795 Kč.
na jedno štěně bostonského teriéra jsou náklady	7 200 Kč.
Rozdíl je tedy	5 405 Kč.

5.7.3 Porovnání nákladů na uchovnění

Graf č.2: Porovnání nákladů na uchovnění

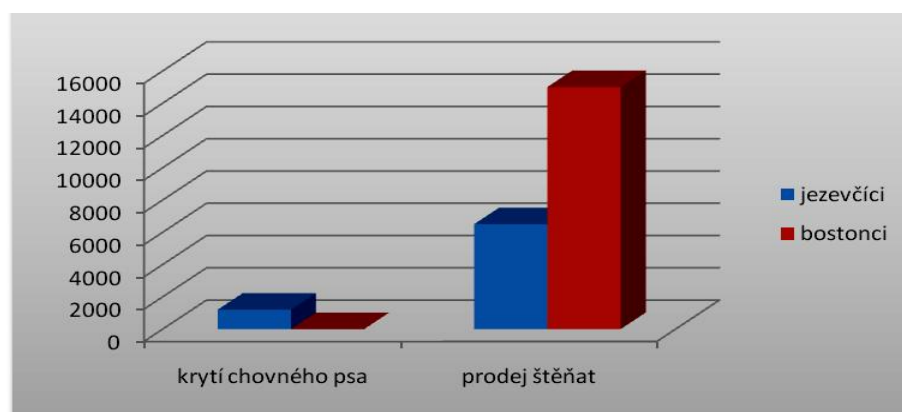


Zdroj: vlastní zpracování

Uchovnění je nutností, aby následní potomci mohli získat průkaz původu. U jezevčáků jako u loveckého psa je požadavků více v podobě nákladů na jarní vlohy, norovací, honičské zkoušky. U bostonských teriérů jsou náklady jen výstavu a s tím spojený benzín. Náklady na uchovnění jsou u jezevčáka vyšší minimálně o 2200 Kč. Uvažujeme jen variantu, že zkoušky složí pes úspěšně napoprvé, což se ne vždy podaří.

5.7.4 Porovnání výnosů z chovu

Graf č.3: Porovnání výnosů z chovu



Zdroj: vlastní zpracování

Z grafu č.3 je zřejmé, že výnos z prodeje jednoho štěněte je u bostonských teriérů více než o polovinu vyšší. Chovná stanice jezevčáků má také chovného psa, proto má výnos ještě z jeho krytí. V tomto případě výnosy nejsou některak velké. Jak je patrné

z grafu č.2 jedná se o částku 1 200 Kč. Celkový rozdíl tedy mezi výnosy chovné stanice bostonských teriérů a výnosů chovné stanice jezevčků je 50 600 Kč.

Z této analýzy, kde bylo porovnáno hospodaření dvou chovných stanic je vidět následující. Náklady na vrh štěňat bostonských teriérů jsou vyšší než u jezevčků, náklady na jednu chovnou fenu jsou také vyšší u bostonských teriérů než u jezevčků, jediný bod kdy jsou větší náklady spojené s jezevčíky je uchovnění. To proto, že jezevčci musí kromě výstav splnit ještě další povinnosti a to norování, jarní vlohy a honičské zkoušky. Na druhou stranu jsou tyto vyšší náklady u bostonských teriérů vykoupeny vyššími výnosy z prodeje štěňat. V celkovém vyjádření měla chovná stanice s bostonskými teriéry vyšší výnosy o 50 600 Kč.

Tabulka č.18: Celkové shrnutí nákladů chovné stanice jezevčků za 12 měsíců

Náklady	1	2	3	4	5	6	7	8	9	10	11	12
vzteklna		1500										
trojkombinace		1500										
tableta na 10kg	400			400			400			400		
těstoviny 2 pytle 9kg	236	236	236	236	236	236	236	236	236	236	236	236
maso	300	300	300	300	300	300	300	300	300	300	300	300
konzervy	200	200	200	200	200	200	200	200	200	200	200	200
granule 10kg STARPRO	1000	1000	1000	1000	1000	1000	1000	1000	1000	1000	1000	1000
piškoty 10x	130	130	130	130	130	130	130	130	130	130	130	130
očkování, tetování		1200						1200				
odčervení štěněte 3x		240						240				
rodokmen		1200						1200				
inzeráty		1000						1000				
prací prášek		20						20				
papírové utěrky		5						5				
mléko 20l		200						200				
granule 1xpytel 9kg STAR PRO		900						900				
konzervy 8x		400						400				
krytí		2000						2000				
výstava		1600	1600	1600	1600	1600	1600	1600	1600	1600	1600	
náklady na benzín		1000	1000	1000	1000	1000	1000	1000	1000	1000	1000	
jarní vlohy norovací				1200								
barvářské/honič ské				2000								
plyn na vaření krmiva	300	300	300	300	300	300	300	300	300	300	300	300
elektrické vytápění kotce	180	180	180	180	180					180	180	180
eleřina mrazák	200	200	200	200	200	200	200	200	200	200	200	200
pelíšky			500									500
obojky			200									200
vodítka			300									300
odblešení			1500									1500
Celkem za měsíce	2946	15311	7646	9946	5146	4966	5366	12131	4966	5546	5146	5046

Zdroj: vlastní zpracování

Tabulky č. 18 a č. 19 shrnují náklady obou chovných stanic během 12 měsíců. U obou stanic se vyskytují dva měsíce v roce, kdy byly náklady mnohem vyšší než v ostatních měsících. Nejvyšší náklady měly obě stanice v měsících vrhu.

Tabulka č.19: Celkové shrnutí nákladů chovné stanice bostonských teriérů za 12 měsíců

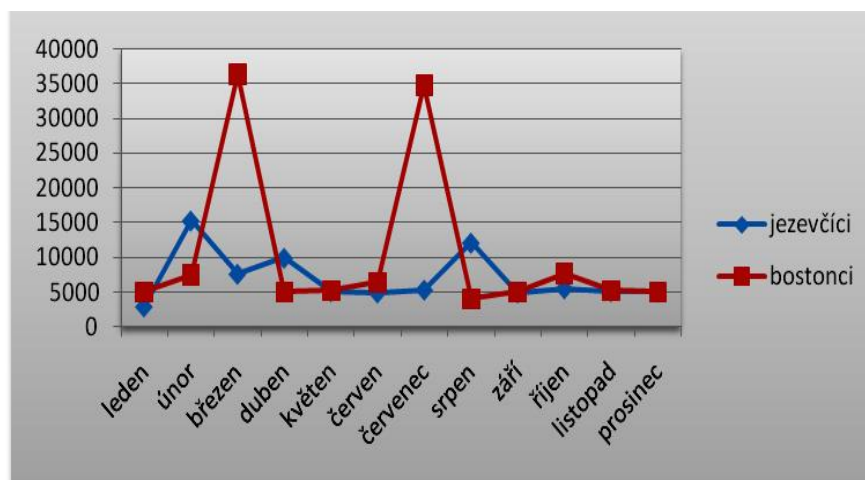
Náklady	1	2	3	4	5	6	7	8	9	10	11	12
vzteklina		750										
trojkombinace		750										
tableta na 10kg		200			200			200			200	
granule 15kg ProPLAN PUPPY	1200		1200	1200	1200		1200		1200	1200	1200	1200
granule 15kg PROPLAN	1200	1200	1200	1200	1200	1200	1200	1200	1200	1200	1200	1200
piškoty 2x	26	26	26	26	26	26	26	26	26	26	26	26
očkování, tetování			1200				1200					
odčervení štěněte 3x			240				240					
rodokmen			1200				1200					
Europas			1200				1200					
prací prášek			10				10					
papírové utěrky			5				5					
mléko 20l			200				200					
granule 15kg ProPLAN PUPPY			1200				1200					
císařský řez			8500				8500					
krytí			15000				15000					
výstava	1600	1600	3200	1600	1600	3200	1600	1600	1600	3200	1600	1600
náklady na benzín	1000	1000	2000	1000	1000	2000	1000	1000	1000	2000	1000	1000
pelíšky		500										
obočky		200										
vodítka		300										
odblešení		1000					1000					
Celkem za měsíce	5026	7526	36381	5026	5226	6426	34781	4026	5026	7626	5226	5026

Zdroj: vlastní zpracování

5.7.5 Porovnání nákladů v jednotlivých měsících

Ve spojnicovém grafu č. 4 je porovnání nákladů chovných stanic v jednotlivých měsících. Toto shrnutí bylo možné, protože chovné stanice si vedou záznamy, kde mají vedené doklady s popisem k čemu se daný náklad vztahuje (viz tabulky č. 18 a č.19). Z grafu č. 4 je zřejmé, že náklady v chovné stanici bostonských teriérů jsou mnohem vyšší než náklady v chovné stanici jezevčků.

Graf č.4: Porovnání nákladů v jednotlivých měsících



Zdroj: vlastní zpracování

5.8 Vývoj nákladů a výnosů v čase chovné stanice jezevčků

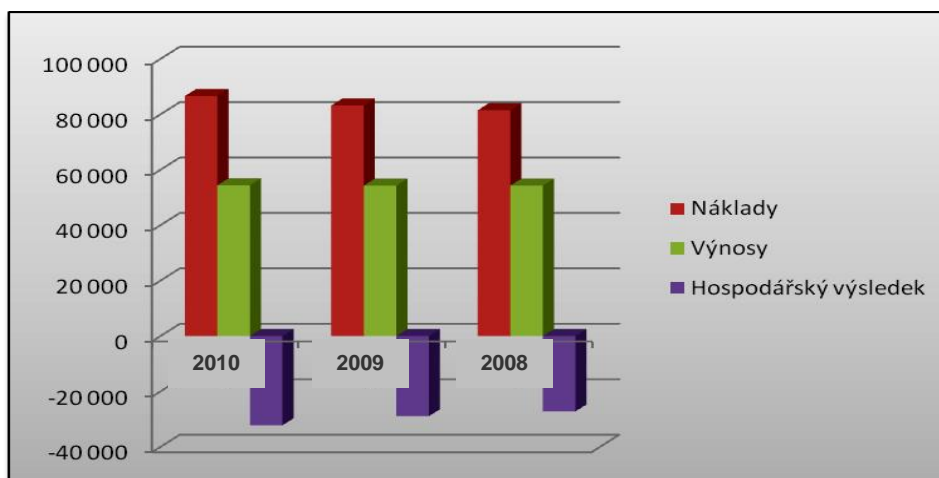
Tabulka č.20: Vývoj nákladů a výnosů v čase chovné stanice jezevčků

	2010	2009	2008
Náklady	87 612	83 210	81 500
Výnosy	54400	54300	54300
Hospodářský výsledek	-33 212	-28 910	-27 200
Podíl nákladů k výnosům	161%	153%	151%

Zdroj: vlastní zpracování

Zatímco náklady během tří let rostly, výnosy zůstaly téměř stejné (viz tabulka č. 20). Z analýzy vyplývá, že chovná stanice jezevčků hospodaří od roku 2008 se ztrátou, která se každým rokem prohlubuje, což vizuálně znázorňuje sloupcový graf č. 5.

Graf č.5: Vývoj hospodářského výsledku chovné stanice jezevčků



Zdroj: vlastní zpracování

5.9 Vývoj nákladů a výnosů v čase chovné stanice bostonských teriérů

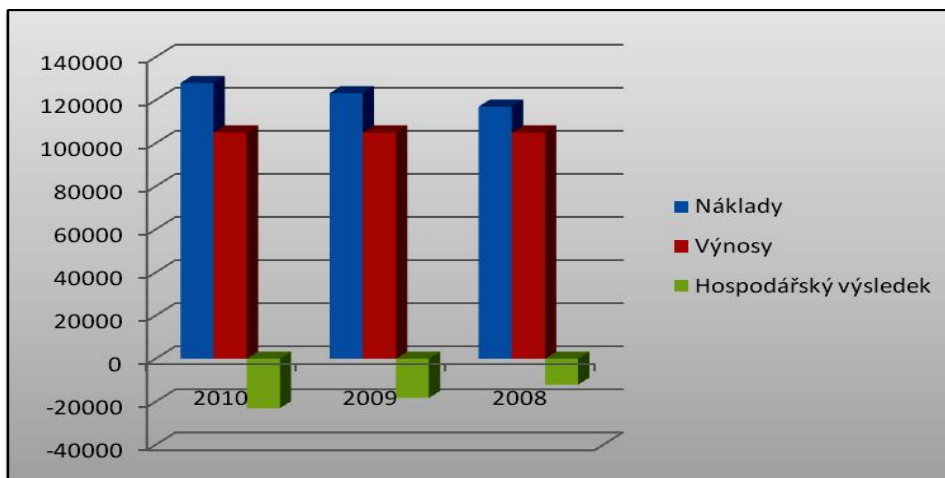
Tabulka č.21: Vývoj nákladů a výnosů v čase chovné bostonských teriérů

	2010	2009	2008
Náklady	128012	123210	117040
Výnosy	105000	105000	125000
Hospodářský výsledek	-23012	-18210	-12040
Podíl nákladů k výnosům	122%	117%	111%

Zdroj: vlastní zpracování

Zatímco náklady během tří let rostly, výnosy po roce 2008 klesly a pak již zůstaly stejné (viz tabulka č. 20). Z analýzy vyplývá, že chovná stanice bostonských teriérů hospodaří od roku 2008 se ztrátou, která se každým rokem prohlubuje, což vizuálně znázorňuje sloupcový graf č. 5.

Graf č.5: Porovnání výnosů z chovu chovné stanice bostonských teriérů



Zdroj: vlastní zpracování

Ve vývoji nákladů, a výnosů zobrazeného v tabulce č.20 a č.21 a z grafů č.4 a 5. je opět vidět, že náklady převyšují výnosy, jinými slovy chovné stanice mají vysokou nákladovost. Ve všech třech letech je vidět, že se náklady pohybují u chovné stanice jezevčků kolem 150%. U chovné stanice bostonských teriérů náklady postupně rostly a to z 111% do 122% výnosů. Výnosy z prodeje štěňat nestačí pokrýt veškeré náklady chovných stanic, kde žijí i feny, které už nebo zatím nejsou chovné a proto nejsou schopny vytvářet jakýkoli výnos.

Zisk (ztrátu) lze zlepšit v podstatě dvěma způsoby a to, snížením nákladů nebo zvýšením výnosů. V případě chovných stanic psů nelze jednoduše zvýšit výnosy zvýšením produkce, protože vrhy se u fen nemohou plánovat vícekrát do roka a výsledek vrhu, tj. počet štěňat a možné náklady na vrh nelze dopředu předvídat. Také zvýšení výnosů pomocí zvýšení prodejní ceny štěňat by mohlo být kontraproduktivní. Takže u obou chovných stanic je nejlepší cestou ke snížení ztráty snížení nákladů, pokud možno variabilních i fixních.

5.10 Horizontální analýza

Tabulka č.22: Horizontální analýza chovné stanice bostonských teriérů

náklad/ výnos	Relativní změna		Absolutní změna	
	Rok 2010	Rok 2009	Rok 2010	Rok 2009
vzteklina	0%	0%	0	0
trojkombinace	0%	0%	0	0
tableta na 10kg	0%	6,7%	0	20
granule 15kg ProPLAN PUPPY	9,10%	10%	900	900
granule 15kg PROPLAN	9,10%	10%	1200	1200
piškoty 2x	4%	20%	12	50
očkování, tetování	0%	20%	0	400
odčervení štěněte 3x	0%	20%	0	80
rodokmen	0%	20%	0	400
Europas	0%	20%	0	400
prací prášek	16,70%	20%	200	200
papírové utěrky	7,70%	8,3%	50	50
mléko 20l	5,30%	5,6%	20	20
císařský řez	6,30%	0%	1000	0
krytí	0%	0%	0	0
výstava	100%	9,1%	0	2000
náklady na benzín	8,70%	0%	1200	0
pelíšky	0%	11%	0	50
obojky	11%	0%	20	0
vodítka	0%	0%	0	0
odblešení	0%	11%	0	200
prodej štěňat	0%	0%	0	0

Zdroj: vlastní zpracování

Horizontální analýza patří mezi jednodušší analýzy, ale i přes svou jednoduchost má dobré vypovídací schopnosti. Používá se při analýze změn kapitálu a ekonomických ukazatelů podniku. V horizontální analýze byly porovnány tři po sobě jdoucí roky, kde byly vypočteny pohyby a intenzity změn ukazatelů v čase. Tato analýza odpověděla na otázku, o kolik korun se změnila veličina a o kolik procent se změnila ta samá veličina. Z analýzy je patrné, že se náklady v chovné stanici bostonských teriérů neustále zvyšují. Z tabulky č. 22 je zřejmé, že v chovné stanici bostonských teriérů se nejvíce zvýšily náklady na krmivo, výstavy, benzín a prací prášek.

Tabulka č.23: Horizontální analýza chovné stanice jezevčků

náklad/ výnos	Absolutní změna		Relativní měna	
	Rok 2010	Rok 2009	Rok 2010	Rok 2009
vzteklina	0%	0%	0	0
trojkombinace	0%	0%	0	0
tableta na 10kg	0%	0%	0	0
těstoviny 2 pytle 9kg	13,3%	1,6%	332	40
maso	5,9%	3,0%	200	100
konzervy	4,4%	0%	100	0
granule 10kg STARPRO	9%	4,8%	1000	500
piškoty 10x	4%	0%	60	0
očkování, tetování	0%	0%	0	0
odčervení štěněte 3x	0%	0%	0	0
rodokmen	0%	0%	0	0
inzeráty	0%	11%	0	100
prací prášek	7,7%	2%	200	50
papírové utěrky	0%	7,7%	0	50
mléko 20l	5,5%	0%	20	0
granule 1xpytel 9kg STAR PRO	12,5%	1,3%	200	20
konzervy 8x	14,3%	0%	100	0
krytí	0%	0%	0	0
výstava	0%	0%	0	0
náklady na benzín	11%	4,7%	1000	400
jarní vlohy	0%	9%	0	100
norovaci	0%	0%	0	0
barvářské/honičské	0%	0%	0	0
plyn na vaření krmiva	1,4%	1,4%	50	50
elektrické vytápění kotce	2,9%	7,7%	40	100
eletřina mrazák	2,1%	2,2%	50	50
pelíšky	0%	11%	0	100
obočky	0%	14,3%	0	50
vodítka	9%	0%	50	0
odblešení	0%	0%	0	0
krytí chovného psa	4,3%	0%	100	0
prodej štěňat	0%	0%	0	0

Zdroj: vlastní zpracování

Také v chovné stanici jezevčků se každým rokem neustále zvyšují náklady. Z tabulky č.23 je vidět, že se nejvíce zvýšily náklady na krmivo (konzervy, maso, těstoviny).

5.11 Vertikální analýza

Tabulka č.24: Vertikální analýza chovné stanice bostonských teriérů

	Rok 2008	Rok 2009	Rok 2010
Celkové náklady	128012	123210	117040
vzteklina	0,23%	0,24%	0,26%
trojkombinace	0,23%	0,24%	0,26%
tableta na 10kg	0,25%	0,26%	0,26%
granule 15kg ProPLAN PUPPY	8,44%	8,04%	7,69%
granule 15kg PROPLAN	11,25%	10,71%	10,25%
piškoty 2x	0,24%	0,24%	0,21%
očkování, tetování	1,87%	1,95%	1,71%
odčervení štěněte 3x	0,37%	0,39%	0,34%
rodokmen	1,87%	1,95%	1,71%
Europas	1,87%	1,95%	1,71%
prací prášek	1,09%	0,97%	0,85%
papírové utěrky	0,55%	0,53%	0,51%
mléko 20l	0,31%	0,31%	0,31%
granule 15kg ProPLAN PUPPY	1,87%	1,79%	1,71%
císařský řez	13,28%	12,99%	13,67%
krytí	23,44%	24,35%	25,63%
výstava	18,75%	19,48%	18,80%
náklady na benzín	11,72%	11,20%	11,79%
pelíšky	0,39%	0,41%	0,38%
obojky	0,16%	0,15%	0,15%
vodítka	0,23%	0,24%	0,26%
odblešení	1,56%	1,62%	1,54%
Celkové výnosy	125000	105000	105000
prodej štěňat	100%	100%	100%

Zdroj: vlastní zpracování

Vertikální analýza chovné stanice bostonských teriérů v tabulce č. 24 ukázala, že největší podíl na celkových nákladech mají náklady na krytí, výstavy, veterinární služby (císařský řez), náklady na benzín a krmivo v podobě prémiových granulí.

Tabulka č.25: Vertikální analýza chovné stanice jezevčků

	Rok 2010	Rok 2009	Rok 2010
Celkové náklady	86 612	83 210	81 500
vzteklina	1,7%	1,80%	1,84%
trojkombinace	1,8%	1,92%	1,96%
tableta na 10kg	3,27%	3,00%	3,01%
těstoviny 2 pytle 9kg	4,16%	4,09%	4,04%
maso	2,78%	2,76%	2,82%
konzervy	13,86%	13,22%	12,88%
granule 10kg STARPRO	1,81%	1,803%	1,84%
piškoty 10x	2,7%	2,88%	2,94%
očkování, tetování	5,5%	0,577%	0,58%
odčervení štěněte 3x	2,7%	2,88%	2,94%
rodokmen	1,155%	1,20%	1,10%
inzeráty	3,23%	3,12%	3,12%
prací prášek	0,8%	0,84%	0,79%
papírové utěrky	0,46%	0,45%	0,46%
mléko 20l	2,078	1,92%	1,93%
granule 1xpytel 9kg STAR PRO	0,92%	0,84%	0,85%
konzervy 8x	4,62%	4,80%	4,90%
krytí	18,47%	19,22%	19,63%
výstava	11,55%	10,81%	10,55%
náklady na benzín	1,39%	1,44%	1,34%
jarní vlohý	1,38%	1,44%	1,47%
norovací	2,31%	2,40%	2,45%
barvářské/honičské	4,16%	4,26%	4,29%
plyn na vaření krmiva	1,66%	1,68%	1,59%
eletrické vytápění kotce	2,78%	2,82%	2,82%
eletřina mrazák	1,15%	1,20%	1,10%
pelíšky	0,462%	0,48%	0,42%
obojky	0,697%	0,66%	0,67%
vodítka	3,47%	3,60%	3,68%
odblešení	1,73%	1,80%	1,84%
Celkové výnosy	54400	54300	54300
krytí chovného psa	5%	5%	5%
prodej štěňat	95%	95%	95%

Zdroj: vlastní zpracování

. Z vertikální analýzy chovné stanice jezevčků v tabulce č.25 vyplynulo, že největší podíl na celkových nákladech mají náklady na krytí, konzervy a výstavy.

5.12 Výpočet daňové povinnosti pokud majitel chovné stanice není podnikatelem

Podle zákona o dani z příjmu můžeme uplatnit náklady prokazatelně vynaložené na jeho dosažení. V nákladech se nemohou objevit náklady na jiné psy než feny, které měly štěňata a to jen v době březosti to je cca 63 dnů a maximálně dva měsíce poté.

Tabulka č.26: Údaje pro výpočet daňové povinnosti chovné stanice jezevčků

(pokud majitel není podnikatelem)

Druh nákladů	Částka v Kč
Fena	
Krmivo na 2 feny (jen v období březosti)	780
Očkování 2 fen	680
Krmivo feny 2 měsíce po porodu	840
Pelíšky pro 2 feny na vrh štěňat	1000
Štěňata	
Očkování tetování	2400
Odčervení	480
Rodokmen	2400
Inzerce	1000
Prací prášek	2800
Papírové utěrky	700
Mléko	400
Granule	1 800
Konzervy	800
Krytí	4 000
Celkové náklady	20 080

Zdroj: vlastní zpracování

Pokud by se jednalo o fenu, která má vrh poprvé, mohli bychom do nákladů započítat i náklady spojené s koupí chovné feny, nebo náklady které stál odchov feny ve vlastním

chovu jako štěněte, náklady na uchovnění atd. Protože se nejedná o první vrh ani jedné chovné feny, nemůžeme zde uplatnit ani náklady související s výstavami, norovací zkoušky atd. Údaje potřebné pro výpočet daňové povinnosti shrnuje tabulka č.26.

Výpočet daňové povinnosti:

- Výnosy byly vykalkulovány na..... 54 400 Kč
- Celkové náklady byly vykalkulovány na..... 20 080 Kč
Poplatník má dvě možnosti a to uvést náklady přesně tak, jak opravdu byly nebo paušálně procentem z příjmu tj. 30%.
- V našem případě je rozumnější uvést skutečné náklady ve výši 20 080 Kč, protože procentuální náklady by činily 16 320 Kč.
- Dílčím základem z ostatních příjmů je potom 34 520 Kč
Musí se zaokrouhlit na celé stokoruny dolů = potom základ daně je..... 34 500 Kč
tento ukazatel se také označuje jako EBT zisk před zdaněním.
- Ten se dále zdaňuje sazbou daně 15%, což činí..... 5 175 Kč.

Protože majitel chovné stanice je již v důchodu a jeho důchod nepřesahuje částku 24 000 Kč za měsíc, nemusí proto podle zákona o dani podávat daňové přiznání. Jejich výnos totiž v tomto případě nepodléhá daňové povinnosti. Protože má ale ostatní výnosy bude podávat daňové přiznání na tyto ostatní výnosy.

- Daň činí 5 175 Kč
- Důchodce uplatní slevu na poplatníka ve výši 24 840 Kč

Majitel chovné stanice nezaplatí žádnou daň. Daňové přiznání ovšem podat musí.

V zákoně o dani jsou vyjmenovány všechny slevy na dani, které mohou být použity. Slevy na dani se odečítají od celkově vypočítané daně. Největší sleva na dani je sleva na poplatníka, která je pro letošní rok 24 840 Kč. Tuto částku může uplatnit každý člověk.

U chovné stanice s bostonskými teriéry se také nejedná o první vrh chovné feny, nemůžeme zde uplatnit tedy náklady související s výstavami, cestovným atd.

Tabulka č.27: Údaje pro výpočet daňové povinnosti chovné stanice bostonských teriérů
(pokud majitel není podnikatelem)

Druh nákladů	Částka v Kč
Fena	
Krmivo na 2 feny (jen v období březosti)	2 016
Očkování 2 fen	380
Krmivo 2 fen 2 měsíce po porodu	1 920
Pelíšky pro fenu na vrh štěňat	500
Štěňata	
Očkování tetování	2 400
Odčervení	480
Rodokmen	2 400
Inzerce	2 400
Prací prášek	1 400
Papírové utěrky	700
Mléko	400
Granule	2 400
Konzervy	17 000
Krytí	30 000
Celkové náklady	64 396

Zdroj: vlastní zpracování

Údaje potřebné pro výpočet daňové povinnosti shrnuje tabulka č.27.

Výpočet daňové povinnosti:

- Výnosy byly vykalkulovány na.....105 000 Kč
- Celkové náklady byly vykalkulovány na64 396 Kč
Poplatník má opět dvě možnosti a to uvést náklady přesně tak jak opravdu byly nebo paušálně procentem z příjmu tj. 30%.
- I v našem případě je rozumnější uvést skutečné náklady ve výši 64 396 Kč, protože procentuální náklady by činily 31 500 Kč.
- Dílčí základ daně neboli EBT je potom.....40 604 Kč
- Zaokrouhlený dílčí základ daně.....40 600 Kč
- Zisk se dále zdaňuje sazbou daně 15% což činí..... 6 090 Kč

Majitelka chovné stanice je zaměstnána v trvalém pracovním poměru. Musí tyto výnosy uvést do daňového přiznání spolu s výnosy ze zaměstnání.

- Výnosy ze zaměstnání222 694 Kč
- Úhrn povinného pojistného.....70 622 Kč
- Dílčí základ daně.....293 316 Kč
- Základ daně z obou výdělků je333 920 Kč
- Sleva na poplatníka24 840 Kč
- Daňová povinnost.....25 245 Kč

V případě majitelky chovné stanice bostonských teriérů vyšel doplatek na dani ve výši 25 245 Kč. Tzn., že zaplacené zálohy byly nižší, než je současná daňová povinnost. Poplatník má povinnost zbývající část daně uhradit místně příslušnému správci daně. V případě zjištění přeplatku na zálohách daně, poplatník může požádat o vrácení přeplatku vyplněním žádosti o vrácení přeplatku v daňovém přiznání.

5.13 Výpočet daňové povinnosti chovné stanice jako podnikatele

Jestliže by majitel chovné stanice jezevčíků podnikal na základě živnostenského oprávnění, výpočet daňové povinnosti by vypadal následovně.

Výnosy z chovu jezevčíků jak bylo již spočítáno jsou.....	54 400 Kč
Jako podnikatel můžeme zahrnout všechny náklady spojené s chovem psů i náklady na ostatní psy a tyto náklady činí jak bylo již spočítáno jsou.....	86 612 Kč
Ostatní položky snižující rozdíl mezi příjmy a výdaji.....	0 Kč
Ostatní položky zvyšující rozdíl mezi příjmy a výdaji.....	0 Kč
Dílčí základ daně je	- 32 212 Kč
Daň 15% je.....	-4830 Kč
Sleva na poplatníka.....	24 840 Kč
Daň je	0 Kč

Od celkových příjmů odečteme náklady vynaložené na jejich dosažení, zajištění a udržení. V našem případě je to částka 86 612 Kč. Po výpočtu zjistíme, že jsme v daňové ztrátě. Majitel chovné stanice je důchodce a nesplňuje daňovou povinnost. Daňové přiznání ale podat musíme, ale daň platit nebude.

Účast na důchodovém pojištění OSVČ, a tedy i povinnost platit pojistné na toto pojištění, vznikne při výkonu vedlejší samostatné činnosti ve dvou případech. Buďto se k tomuto pojištění OSVČ sama přihlásí, nebo její daňový základ překročí stanovený limit pro vedlejší činnost. V roce 2010 se jedná o částku 56 901 Kč s odečtením 4742 Kč. Daňovým základem jsou samozřejmě myšleny výnosy po odpočtu skutečných nebo paušálních nákladů.

Účast na nemocenském pojištění je dobrovolná. Minimální výše zálohy v roce 2010 činí 56 Kč měsíčně, a to jak pro výdělečnou činnost hlavní, tak pro vedlejší. Protože nepřesáhl majitel tuto částku, nemusí platit žádné poplatky. Podnikatel, který pobírá starobní důchod, je z hlediska zdravotního pojištění považován za státního pojištěnce. Netýká se jej minimální vyměřovací základ ani minimální zálohy. Důchodci platí zdravotní pojistné jen z vyměřovacího základu, který je určen 50 % z rozdílu příjmů a nákladů z podnikání.

To tedy znamená zdravotní pojištění:

$$(Příjmy - Výdaje) * 0,50 * 0,135 = pojistné za rok$$

Protože jsou náklady větší než výnosy, nemusí podnikatel platit žádné zdravotní pojištění.

Jestliže by majitelka chovné stanice jezevčíků podnikala na základě živnostenského oprávnění, výpočet daňové povinnosti by vypadal následovně.

Výnosy z chovu bostonských teriérů jsou..... 105 000 Kč
Shrneme-li všechny náklady spojené s chovem psů i náklady na ostatní psy dojdeme k tomu, že náklady činí..... 128 012 Kč
Ostatní položky snižující rozdíl mezi příjmy a výdaji.....0 Kč
Ostatní položky zvyšující rozdíl mezi příjmy a výdaji.....0 Kč
Dílčí základ daně je..... – 23 012 Kč

Podnikatelka z chovné stanice bostonských teriérů je tedy opět ve ztrátě. Dílčí základ daně použije při podávání daňového přiznání, kde musí kromě těchto příjmů uvést také výnosy ze zaměstnání.

5.14 SWOT analýza

SWOT analýzu jako strategickou analýzu podniku můžeme udělat stejně jako u každého jiného podniku i zde. SWOT analýza je kvalitativní ukazatel ekonomické analýzy silných a slabých stránek, příležitostí a ohrožení.

5.14.1 SWOT analýza chovné stanice jezevčíků

- **Silné stránky**

- + Dlouholetá tradice chovné stanice již od roku 1976
- + Mezinárodně chráněný název chovné stanice
- + Nízká cena plemene s ohledem na ostatní plemena

- **Slabé stránky**

- Neaktualizované a nepřehledné www stránky
- Slabá propagace chovné stanice
- Nabídka štěnat jen přes inzeráty

- **Příležitosti**

- + Široké využití plemene nejen jako loveckého psa
- + Nabídka výcviku k lovecké způsobilosti
- + Geografická poloha chovné stanice blízko hranic s Německem

- **Hrozby**

- V současné době je trend ve prospěch jiných plemen, hlavně teriérů
- Vysoká koncentrace a konkurence chovných stanic jezevčíků

5.14.2 SWOT analýza chovné stanice bostonských teriérů

- **Silné stránky**

- + Výborné www stránky ve dvou jazykových modifikacích
- + Několikaletá spolupráce s zahraničními chovnými stanicemi

- **Slabé stránky**

- Vysoká pořizovací (prodejní) cena štěněte
- Chovná stanice nemá dlouhou tradici

- **Příležitosti**

- + Bostonský teriér je společenské plemeno, o teriéry obecně stoupá zájem
- + Potenciál k růstu zájmu o toto plemeno, zatím málo rozšířené v ČR
- + Nenáročné plemeno pro držení

- **Hrozby**
 - Plemeno náročné na chov
 - Plemeno zatím není v ČR moc známé

U chovné stanice jezevčíků je největší výhodou jejich dlouholetá tradice v České republice jako loveckého psa. Naopak nevýhoda je v tom, že v dnešní době směřuje trend spíše ke společenským plemenům jako je yorkšírský teriér nebo Jack Russell teriér. Bostonský teriér je na území České republiky oproti jezevčíkům krátkou dobu. Má ale potenciál k tomu, že se zvýší zájem o toto plemeno. Chovná stanice bostonských teriérů nepodceňuje důležitost propagace a její www stránky jsou její nejsilnější stránkou.

5.15 Porterův model pěti konkurenčních sil

Porterův model nám ukazuje konkurenční tlaky, rivalitu na trhu. Rivalita trhu závisí na působení a interakci základních sil (konkurence, dodavatelé, zákazníci a substituty) a výsledkem jejich společného působení je ziskový potenciál odvětví.

1. Konkurenční rivalita

Na trhu v současné době podle dat z internetu existuje 75 chovných stanic s jezevčíky.^[15] Je to podle mého názoru velké množství. Chovných stanic bostonských teriérů je mnohem méně, kolem 10 chovných stanic.

2. Potenciální noví konkurenti - faktory ohrožující vstup do odvětví

Hrozba nového konkurenta určitě existuje. I přesto, že na trhu je velké množství chovných stanic s jezevčíky. Mohou na trh vstoupit nové chovné stanice ať již s myšlenkou a cílem výtěžku, nebo z důvodu lásky k těmto psům. To samé platí u vstupu nové konkurence v podobě bostonského teriéra. Neexistují celkem žádné bariéry vstupu nových chovných stanic s těmito plemeny. Jediné co musí nově zakládající stanic splnit je přihlásit se k Českomoravskému kynologickému svazu.

3. Hrozba náhražek

Pod pojmem náhražka zde můžeme vidět jedince, kteří nevlastní průkaz původu. Takových to psích jedinců je na území České republiky mnoho. Jejich hrozba je v podobě nižších nákladů na toto štěně. V dnešní době ekonomické krize je nebezpečí, že lidé dají při koupi štěněte důraz na cenu a ne na kvalitu a to o všech plemen.

4. Síla kupujících (odběratelů)

Síla kupujících je značná. Podle průzkumu můžeme počítat s tím, že přibližně jeden milion lidí má doma psa a tento trend se neustále zvyšuje.

5. Síla dodavatele

Všichni dodavatelé a prodejci krmiv, potřeb pro psy a zejména kvalitní veterinární lékaři jako dodavatelé veterinárního ošetření mají velkou vyjednávací sílu. Většina chovatelů se snaží zajistit svým psům nejlepší možnou veterinární péči a proto i když jsou u veterináře v pozici zákazníka, nemají příliš velkou šanci ovlivnit cenu, kterou zaplatí za veterinární péči. Pro chovatele je zpravidla výhodnější využívat služeb veterinárního lékaře v blízkosti chovné stanice, protože rozdíly v cenách péče nejsou velké a náklady za benzín na dojíždění v případě větší vzdálenosti veterinárního zařízení by převýšily rozdíl v ceně ošetření.

5 Závěr

Cílem diplomové práce bylo provést ekonomickou analýzu dvou chovných stanic, jejich finanční situaci a provést porovnání těchto dvou chovných stanic navzájem. Práce je rozdělena do dvou kapitol a to na teoretickou část a praktickou část.

V teoretické části se nachází literární rešerše chovu psů obecně, definice chovného psa a feny, rozdělení plemen psů. Dále jsou zde definovány předpisy na ochranu psů, charakterizovány dvě hlavní plemena psů, kterým se práce věnuje dále v praktické části. Teoretická část obsahuje deskripci chovné stanice jezevčků a chovné stanice bostonských teriérů. Nakonec zde byla vymezena teoretická východiska pro vypracování ekonomické analýzy chovných stanic v praktické části.

V praktické části této diplomové práce bylo přistoupeno k samotné analýze chovných stanic. Samotná analýza byla řešena pomocí statistických ukazatelů, které byly zpracovány v programu MS Office Excel. Byly použity přehledné tabulky pro rychlou orientaci a sloupcové grafy.

Sběr dat z chovných stanic probíhal v letech 2008 – 2010. Bylo zjištěno, jaké náklady jsou vázány na chovné stanice a jakých příjmů dosahovaly tyto chovné stanice v těchto letech. Chovná stanice jezevčků má vyšší podíl výnosů k nákladům než chovná stanice bostonských teriérů téměř o 20%. Při analýze absolutních ukazatelů byla provedena horizontální a vertikální analýza. V horizontální analýze, bylo zjištěno, že náklady v jednotlivých letech zvyšují. Dále byla provedena SWOT analýza chovných stanic, ze které vyplynuly kladné a záporné stránky chovu plemen jezevčků a bostonského teriéra. Podle Porterova modelu pěti konkurenčních sil, kde bylo charakterizováno těchto pět konkurenčních sil, výsledky odhalily, že chovné stanice jsou v dlouhodobé ztrátě a že náklady na chov se neustále zvyšují.

Z diplomové práce vyplynulo, že náklady na bostonské teriéry jsou vyšší než na tradiční plemeno v podobě jezevčků. Oproti tomu výnosy jsou opět vyšší z bostonských teriérů než z jezevčků a to v procentuálním vyjádření činí asi 23%.

Obě chovné stanice jsou dlouhodobě ve ztrátě, která se navíc každým rokem prohlubuje. Při současné situaci na trhu se štěňaty, kdy cena je tvořena poptávkou po

plemeni, chovné stanice těžko dosáhnou vyšších výnosů při stejném počtu vrhů a stejné ceně štěnat. Způsobem jak v budoucnosti snížit ztrátu je tedy snížení nákladů.

Otázkou bylo, zda musí mít chovné stanice živnostenské oprávnění a zda by bylo výhodné toto oprávnění vlastnit. Chovatelské stanice obecně podnikají na základě živnostenského oprávnění. V tomto případě se jedná o živnost volnou. Z definice podnikání, ale vyplynulo, že podnikatel nemusí mít živnostenské oprávnění. V každém případě ovšem musí své výnosy zdaňovat a uvést tyto výnosy ve svém daňovém přiznání. Daňová analýza, kterou byla provedena v závěru praktické části poukazuje na to, že pokud vlastní majitel stanice živnostenský list, má výhodu v tom, že si může do nákladů započítat náklady na dosažení, zajištění a udržení chovu.

Chovné stanici bostonských teriérů bych doporučila, zdaňovat její výnosy, tak jak činila do této doby a to jako ostatní výnosy v daňovém přiznání. A to nejen z důvodů, že majitelka pracuje na plný úvazek. Chovná stanice nemá zase tolik psů na které jsou nutné náklady, které si ovšem nemůže odečíst.

Chovné stanici jezevčků bych doporučila zvážit možnost otevřít si živnost na tuto chovnou stanici. V chovné stanici jsou starší feny, mladé feny a chovný pes. Náklady na dosažení, zajištění a udržení chovu by se daly odečítat, pokud by majitel vlastnil živnostenský list.

Dále bych doporučila využít polohy chovné stanice cca 15 minut jízdy autem od hranic s Německem. V Německu má chov jezevčků dlouhou tradici, plemeno je velmi oblíbené a budoucí majitelé jsou ochotni zaplatit za kvalitní štěně vyšší cenu než v České republice. Chovu jako takovému by spojení českých a německých jezevčků také rozhodně prospělo, protože v Německu se v současnosti chovají větší jezevčíci, což znesnadňuje původní lovecké využití v noře. Spojením s kvalitními drobnějšími českými jezevčíky by vznikla obratnější a lépe lovecky využitelná štěňata.

Oběma stanicím bych doporučila zapracovat na marketingu, propagaci a internetových stránkách svých chovných stanic, které by měly dostat kromě stávající české i německou a anglickou jazykovou verzi. To zejména chovné stanici jezevčků otevře cestu na zahraniční trhy.

Seznam použité literatury

- [1] SYNEK, M., KOPKÁNE, H. KUBÁLKOVÁ, M. *Manažerské výpočty a ekonomická analýza*. Praha: C. H. Beck, 2009. ISBN 978-80-7400-154-3.
- [2] DLUHOŠOVÁ, D. *Finanční řízení a rozhodování podniku*. 2. vyd. Praha: Ekopress, 2008. ISBN 978-80-86929-44-6.
- [3] NĚMEC, V. *Řízení a ekonomika firmy*. Praha: Grada Publishing, 1998. ISBN 80-7169-613-7.
- [4] SYNEK, Miloslav a kol.: *Manažerská ekonomika*. Praha : GRADA Publishing, 2007. ISBN978-80-247-1992-4.
- [5] SEDLÁČEK, J., *Finanční analýza podniku*. Dotisk prvního vydání Brno: Computer press, 2009. ISBN 978-80-251-1830-6.
- [6] RŮŽIČKOVÁ, P. *Finanční analýza*. Praha: Grada Publishing, 2009. ISBN 978-80-247-3308-1
- [7] KALOUDA, František: *Základy podnikových financí*. Brno: Václav Klemm, 2008. ISBN 978-80-247-3048-6
- [8] NITANA s.r.o, *Není zisk jako zisk* . In: Businessvize [online] Aug 17, 2010 [cit. 2012-03-30]. Dostupný z WWW: <http://www.businessvize.cz/financni-analyza/neni-zisk-jako-zisk#comments> ISSN 1805-0263
- [9] MANAGEMENTMANIA: *Kategorie (formy a ukazatele) zisku*. In: *Management mania* [online] Mar 5, 2012 [cit. 2012-03-30]. Dostupný z WWW: <http://managementmania.com/kategorie-formy-ukazatele-zisku>
- [10] JAKUBÍKOVÁ, D. *Strategický marketing*. Praha: Grada Publishing, 2008. ISBN 978-80-247-2690-8
- [11] HARVARD BUSINESS REVIEW: *The five competitive forces that shape strategy* [online]. 2008. Boston USA: Harvard Business Publishing, January 2008 [cit. 2012-03-30]. Dostupný z WWW: <http://hbr.org/2008/01/the-five-competitive-forces-that-shape-strategy/ar/1>
- [12] TICHÁ, Vladimíra . *Kynologie v ČR* [online] Praha: Českomoravská kynologická unie,[cit. 2012-03-30], Dostupný z WWW: <http://www.cmku.cz/index2.php?stranka=historie>
- [13] DOSTÁL, J.: *Genetika v kynologické praxi*. České Budějovice: Dona, 1995. ISBN 80-85463-58-X
- [14] ČMKU. *Zápisní řád ČMKU*[online] Praha: Českomoravská kynologická unie, [cit. 2012-03-30], Dostupný z WWW:http://www.cmku.cz/soubory/dokumenty/372_priloha_c.5_k_zapisu_p_c_mku_ze_dne_18.6.2009zapisni_rad_cmku.pdf
- [15] DOUSEK, Jiří st., DOUSEK, Jiří ml. *Pes v zrcadle předpisů*. Praha: Lexis-Nexis, 2004. ISBN:80-86199-87-8

- [16] DOSTÁL, J.: *Genetika v kynologické praxi*. České Budějovice: Dona, 1995. ISBN 80-85463-58-X
- [17] ČESKO. 455/1991 Sb. *Zákon ze dne 2. října 1991 o živnostenském podnikání (živnostenský zákon) ve znění pozdějších předpisů a novel*. In *Sbírka zákonů ČR*. 2011. Dostupný také z WWW: <http://www.podnikatel.cz/zakony/zakon-c-455-1991-sb-o-zivnostenskem-podnikani-zivnostensky-zakon/cele-zneni/>. ISSN 1802-8012
- [18] ČESKO. 586/1992 Sb. *Zákon o daních z příjmu*. In *Sbírka zákonů ČR*. 2011. Dostupný také z WWW: <http://zakony.kurzy.cz/586-1992-zakon-o-danich-z-prijmu/>. ISSN 1801-8688
- [19] BOSTON TERIER CLUB. *Historie plemene*[online] Týnec nad Vltavou: Boston terier club při 1. CZ Yorkshire terier klubu,[cit. 2012-03-30], Dostupný z WWW: <http://www.bostonterierclub.cz/standard-a-historie-/>
- [20] RANSLEBEN, W. *Unser Hund - Der Teckel*. Muerlenbach/Eifel: Kynos Verlag. ISBN: 978-3-938071-40-3
- [21] KCHJ ČR. *Z historie jezevčků*. [online] ,[cit. 2012-03-30], Dostupný z WWW: http://www.kchj.cz/files/historie_jezevcika.htm

Seznam tabulek

Tabulka č.1	Shnutí nákladů na základní veterinární služby chovné stanice jezevčků.....	32
Tabulka č.2	Shnutí nákladů na krmivo chovné stanice jezevčků.....	33
Tabulka č.3	Shnutí nákladů na uchovnění v chovné stanici jezevčků.....	33
Tabulka č.4	Shnutí nákladů na energii v chovné stanici jezevčků.....	34
Tabulka č.5	Shnutí ostatních nákladů v chovné stanici jezevčků.....	34
Tabulka č.6	Shnutí nákladů na vřhy štěňat v chovné stanici jezevčků.....	35
Tabulka č.7	Shnutí výnosů chovné stanice jezevčků.....	35
Tabulka č.8	Výpočet hospodářského výsledku 2010 chovné stanice jezevčků.....	36
Tabulka č.9	Shnutí nákladů na základní veterinární služby chovné stanice bostonských teriérů.....	36
Tabulka č.10	Shnutí nákladů na krmivo chovné stanice bostonských teriérů.....	37
Tabulka č.11	Shnutí nákladů na uchovnění fen bostonských teriérů.....	37
Tabulka č.12	Shnutí ostatních nákladů chovné stanice bostonských teriérů.....	37
Tabulka č.13	Shnutí nákladů na vřhy štěňat chovné stanice bostonských teriérů.....	38
Tabulka č.14	Výnosy z prodeje štěňat chovné stanice bostonských teriérů.....	38
Tabulka č.15	Výpočet hospodářského výsledku 2010 chovné stanice bostonských teriérů.....	39
Tabulka č.16	Celkové shnutí nákladů na 1 chovnou feru bostonského teriéra.....	39
Tabulka č.17	Celkové shnutí nákladů na 1 chovnou feru jezevčka.....	40
Tabulka č.18	Celkové shnutí nákladů chovné stanice jezevčků za 12 měsíců.....	43
Tabulka č.19	Celkové shnutí nákladů chovné stanice bostonských teriérů za 12 měsíců.....	44
Tabulka č.20	Vývoj nákladů a výnosů v čase chovné stanice jezevčků.....	45
Tabulka č.21	Vývoj nákladů a výnosů v čase chovné bostonských teriérů.....	46
Tabulka č.22	Horizontální analýza chovné stanice bostonských teriérů.....	48
Tabulka č.23	Horizontální analýza chovné stanice jezevčků.....	49
Tabulka č.24	Vertikální analýza chovné stanice bostonských teriérů.....	50
Tabulka č.25	Vertikální analýza chovné stanice jezevčků.....	51
Tabulka č.26	Údaje pro výpočet daňové povinnosti chovné stanice jezevčků.....	52
Tabulka č.27	Údaje pro výpočet daňové povinnosti chovné stanice bostonských teriérů ...	54

Seznam obrázků

Obrázek č. 1	Porterův model pěti konkurenčních sil.....	14
--------------	--	----

Seznam grafů

Graf č. 1	Porovnání nákladů na vřhy štěňat.....	41
Graf č. 2	Porovnání nákladů na uchovnění.....	42
Graf č. 3	Porovnání výnosů z chovu.....	43
Graf č. 4	Porovnání nákladů v jednotlivých měsících.....	45
Graf č. 5	Vývoj hospodářského výsledku chovné stanice jezevčků.....	46