

Univerzita Palackého v Olomouci
Filozofická fakulta

Mgr. Petr Vachůt

Tři kostely na Starém Brně

Rigorózní práce

Studijní obor: historie

Datum vypracování práce (uzavření rukopisu) : 31. 8. 2020

Prohlašuji, že jsem předkládanou rigorózní práci vypracoval samostatně, že všechny použité zdroje byly řádně uvedeny a že práce nebyla využita k získání jiného nebo stejného titulu.

rigorozant

V Brně dne

Obsah

1. Předmluva.....	1
2. Úvod.....	3
3. Malý exkurz do historické terminologie	4
4. Historické zprávy o počátcích Brna a hledání starobrněnského kostela Panny Marie.....	6
5. Průběh archeologického výzkumu ve starobrněnském klášteře.....	7
6. Výsledky archeologického výzkumu a změna názorů na počátky města Brna.....	11
7. Rotunda	15
8. Kostelní hřbitov a jeho počátky	17
9. Další poznatky k datování rotundy.....	21
10. Podoba osídlení Starého Brna v 11. století	23
11. Konec knížecího hradu u brodu.....	29
12. Románský kostel	31
13. Kostel v soukromých rukou	33
14. Gotický kostel	37
15. Kostel jako majetek tří klášterů.....	41
16. Změna Marie na Annu.....	43
17. Klášter – špitál – nemocnice	44
18. Kostel sv. Anny v 15.–17. století	46
19. Poslední přestavba a definitivní konec kostela	49
20. Nálezy ze hřbitova a zásypových vrstev	51
21. Závěr.....	55
22. Poděkování	56
23. Prameny a literatura	57

1. Předmluva

Historie a archeologie se obecně definují jako vědecké disciplíny zabývající se dějinami člověka a jeho civilizace. Rozdílnost pramenné základny a specifická výzkumná metodika obou těchto oborů způsobovala a bohužel stále způsobuje mezi jejími zástupci řadu nedorozumění a nepochopení. V doznívajícím tradičním paradigmatu je komplex společenských věd stále chápán jako soubor relativně samostatných a uzavřených disciplín s vlastními odbornými postupy a specifickým metajazykem. A právě obory historie a archeologie jsou příkladem problematického vztahu, kdy témata vzájemných výhrad obsahují zejména nedostatečnou srozumitelnost pramenů, problémy jejich datace a míry jejich podstatnosti pro poznání dějin.¹ Svě místo na slunci si musela na poli mediévistiky vybojovat zejména subdisciplína „archeologie středověku“. Její první krůčky jsou spojeny s výzkumy Pražského hradu v období první republiky, v 50. a 60. letech 20. století se etablovala jako vědní obor a od 80. let nastal rozvoj komplexního bádání středověkého osídlení. Po roce 1989 udělala archeologie středověku další kvalitativní skok zejména v oblasti metodiky, teorie či formulace sledovaných problémů.²

Pro účely předkládané práce je pro nás důležitý přelom 70. a 80. let 20. století, kdy archeologie středověkého období byla již více či méně vědecky ukotvena. Nadále však přetrvávaly problémy s metodikou vlastního terénního výzkumu a dokumentací mocných a velmi složitých souvrství středověkých měst. V Brně byla v této době zahájena rekonstrukce areálu starobrněnského kláštera. V rámci sanačních prací zde proběhl v letech 1976–1984 archeologický výzkum Muzea města Brna pod vedením Zdeňky Himmelové a následně Dany Cejnkové. Původním záměrem bylo najít relikt kostela Panny Marie z 13. století. Tento plán byl záhy splněn, ovšem k překvapení autorek výzkumu byly objeveny i dva stavební předchůdci gotického chrámu – románský kostelík a rotunda. Nejstarší stavba z této trojice se následně zapsala do dějin spolupráce oborů archeologie a historie. V roce 1984 totiž brněnští badatelé zastupující oba obory Zdeněk Měřínský, Ludmila Sulitková a Dana Cejnková připravili studii o počátcích města Brna, kde se kriticky vyslovili k teorii Václava Richtera o místě vzniku předlokačního Brna na návrší Petrova a navrhli model vzniku města na Starém Brně.³ V následných desetiletích proběhla velmi intenzivní výměna názorů mezi archeology, historiky a historiky umění (zejména Zdeněk Kudělka a Lubomír Konečný)⁴, aby nakonec byla starobrněnská teorie obecně přijata a důkladně zpracována v nejnovější syntéze historie Brna.⁵ Achillovou patou kauzy starobrněnské rotundy je skutečnost, že výsledky archeologického průzkumu zůstaly publikovány pouze předběžně a doposud se nedočkaly kompletního zveřejnění.⁶ Pokud by ještě v 80. letech 20. století vyšla studie s odborným

¹ Např. Klápště, Jan 2003: Dějepis a archeologie: Příbuzenství jak se patří. In: Jan Klápště, Eva Plešková, Josef Žemlička (eds.) Dějiny ve věku nejistot: sborník k příležitosti 70. narozenin Dušana Třeštíka. Praha, Nakladatelství Lidové noviny, s. 96-109.

² Např. Smetánka, Zdeněk 1987: Hledání zmizelého věku. Praha, Mladá fronta; Procházka, Rudolf 2000: Zrod středověkého města na příkladu Brna (K otázce odrazu společenské změny v archeologických pramenech). *Mediaevalia Archaeologica* 2, Brno a jeho region, s. 7-10.

³ Richter, Václav 1936: Z počátků města Brna, *Časopis Matice moravské* 60/1936, s. 257–314; Cejnková, Dana – Měřínský, Zdeněk – Sulitková, Ludmila 1984: K problematice počátků města Brna, *Český časopis historický* 32/1984, s. 250–270.

⁴ Souhrn literatury viz Zapletalová Dana 2006: Staré Brno a brněnská předlokační aglomerace, *Archeologické rozhledy* 58/4, s. 758–771.

⁵ Jan, Libor (ed.) 2013: *Dějiny Brna 2. Středověké město*. Brno.

⁶ Cejnková, Dana 1980: *Archeologický výzkum starobrněnského kláštera*, *Archaeologia historica* 5/1980, s. 335–337.; Cejnková, Dana 1992: *Archeologický výzkum ve starobrněnském klášteře*, *Forum Brunense* 1992, s. 11–20.

zpracováním objevů na Starém Brně, jistě by šlo o příkladný počín spolupráce archeologů, historiků a stavebních historiků. Bohužel se tak nestalo a zejména téma datování rotundy – nejstarší kamenné budovy v Brně – je dodnes námětem řady spekulací odborného publika. O novém zpracování výzkumu bylo rozhodnuto po roce 2010. Autor předložené práce po nástupu do Muzea města Brna postupně zrevidoval veškerý dostupný movitý fond a dokumentaci archeologické akce z let 1976–1984.

Odborně zhodnotit archeologický výzkum, kterého se zpracovávateľ osobně neúčastnil, je poměrně náročný úkol. Problémem je též zastaralá archeologická metodika 70. let 20. století, která nesplňuje přísná kritéria dnešních výzkumných standardů. Při zpracování tak bylo nutné překonat problémy nedostatečně zdokumentovaných klíčových terénních situací. Výzkum na Starém Brně je ovšem dodnes natolik důležitý pro poznání zrodu brněnské městské aglomerace, že stálo za to zpracovat jej i s takto „handicapovanými“ materiálovými zdroji.

Postupně byly připraveny v rukopisné podobě dvě publikace o třech církevních stavbách na Starém Brně. První z nich je zaměřena na odborníky a je v podstatě kritickým katalogem nálezové zprávy z archeologického výzkumu. Druhá publikace je určena širšímu publiku a snaží se zasadit vznik všech tří staveb do kontextu historických událostí středověku a raného novověku v Brně. Text knihy byl záměrně koncipován jako vědecko-populární literatura se základním poznámkovým aparátem. Autor se kromě vlastního „archeologického příběhu“ snažil zejména o přiblížení pohnutek vedoucích k postupnému založení tří církevních staveb právě na Starém Brně. Studie je nyní předkládána jako rigorózní práce.



Obr. 1. Pracovní snímek z prvních let archeologického výzkumu na nádvoří starobrněnského kláštera. (Archiv archeol. odd. Muzea města Brna)

2. Úvod

Většina archeologických nálezů nese informaci pouze o všedním životě našich pravěkých či středověkých předků. Objevené zlomky keramiky či kamenné zdi nám samy o sobě nedovedou vyprávět historické příběhy, tak jak je známe z hodin dějepisu. Teprve až jsou výsledky archeologického bádání zasazeny do kontextu příslušného historického děje, dokážou někdy nalezené artefakty a terénní situace "promluvit" srozumitelnou řečí. Ale i tyto interpretace a hypotézy mají svá omezení. Bylo by opravdu krásné dozvědět se, kdo a proč historické předměty vyrobil, postavil svůj dům či začal pohřbívat rodinné příslušníky právě na zkoumaném místě. Takovéto vystoupení z anonymity času je ovšem velmi vzácné. Přesto archeologové občas dokážou přijít s objevem, který není jen pouhým střípkem do mozaiky všedního života. Takovýto výjimečný nález se pak dokáže vyjádřit k takzvaným "velkým" dějinám konkrétního místa či širšího regionu. Do této kategorie se zařadil i archeologický výzkum na nádvoří starobrněnského kláštera realizovaný pracovníky Muzea města Brna v letech 1976–1984. Předkládaná publikace si klade za cíl převyprávět tento příběh psaný původně "lopatou a krumpáčem", který ve svém důsledku vedl ke změně historických teorií věnujících se počátkům jihomoravské metropole.



Obr. 2. Bazilika Nanebevzetí Panny Marie a východní průčelí barokní dostavby starobrněnského kláštera. Vlevo od hlavního vstupu do příčné lodi chrámu se nachází vchod na nádvoří kláštera, kde byl realizován v letech 1979-1984 archeologický výzkum. (Archiv historického odd. Muzea města Brna)

3. Malý exkurz do historické terminologie

V latinských textech historických dokumentů osvětlujících počátky českých a moravských měst se objevují termíny, se kterými máme dnes problémy a nedokážeme si úplně přesně představit jejich původní obsah. Jde například o výrazy *burgus*, *civitates*, *oppidum*, *villa forensis* či *urbes*, které zjednodušeně řečeno zastupují dnešní výrazy osada – město. Pisatel listiny 13. století pravděpodobně věděl, co si pod těmito termíny při popisu konkrétních sídel představovat, ale my s jejich přesným významem dnes trochu zápasíme. Je to jako když v současnosti čteme noviny a nacházíme výrazy typu metropole, aglomerace, megapole. Pokud bychom potřebovali znát jejich dokonalou definici, bez slovníku se většina z nás neobejde. O výkladu termínů *burgus*, *civitates*, *urbes* a dalších se v historické literatuře vedou sáhodlouhé diskuze, kterými nebudeme tuto stat' zatěžovat.⁷

V každém případě pro Brno je důležitý výraz *burgus* ve spojení *burgo Brunensi*, který překládáme jako *brněnský hrad*. A to je trochu záludnost, protože většina dnešních lidí si pod pojmem *hrad* představí klasickou kamennou středověkou stavbu, nejlépe Karlštejn. Navíc pro termín *brněnský hrad* je v současnosti samozřejmě vžitým symbolem pevnost Špilberk. Pro dobu 11. a 12. století bylo brněnským hradem myšleno ovšem úplně něco jiného. Jednalo se v podstatě o „městečko“ opevněné dřevohlinitou hradbou, kde se nalézalo sídlo tehdejšího světského i církevního správce. Jak přesněji brněnský hrad raného středověku vypadal, to se pokusíme přiblížit v kapitole o rotundě ze Starého Brna.

Další termíny, se kterými se hned od začátku této publikace setkáte, jsou výrazy *lokační* (*lokace*) a *předlokační*.⁸ Lokaci je možné stručně charakterizovat jako nové založení osady či města se všemi právními a funkčními náležitostmi. S nadsázkou řečeno je to něco jako dnešní developerská činnost. Vývoj Brna byl poněkud složitější než jednoduchá lokace města na zelené louce (či v hustém lese). Neznáme brněnského lokátora a ani jeho lokační listinu, každopádně pod pojmem *lokační* Brno si představujeme dnešní centrum Brna postavené okolo náměstí Svobody a Zelného trhu. Toto historické jádro obehnané kamennou hradbou bylo oním *lokačním* městem, kterému byla památného roku 1243 přiznána městská privilegia.

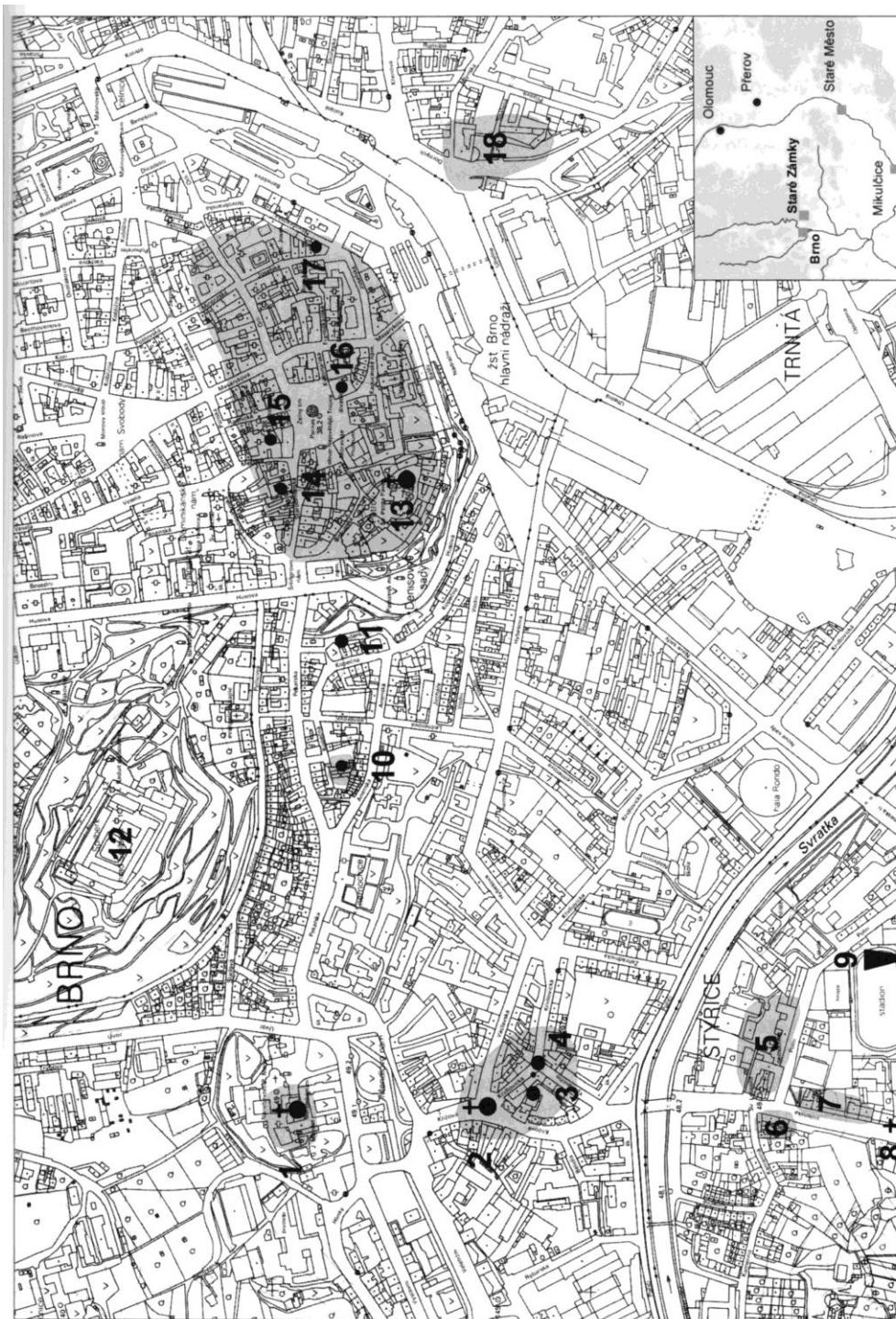
Předlokační osídlení představuje veškeré pozůstatky přítomnosti člověka na širokém území kolem středu Brna z období přemyslovského knížectví 11.–12. století. Podle dosavadních archeologických nálezů víme, že se toto původní osídlení soustředilo do míst jižní části budoucího historického jádra (zejména kolem dnešního Zelného trhu), dále na Staré Brno a protilehlý břeh Svratky u současné ulice Vídeňské. Obydlená byla též prostora dnešní ulice Anenské, Kopečné a Dornychu.⁹

Časovou hranici mezi *předlokačním* a *lokačním* obdobím máme dosud bohužel poněkud nejasnou, nicméně je dnes už zřejmé, že konstituování opevněného "*lokačního*" města Brna proběhlo dle všech indicií záhy po roce 1200.

⁷ Srovnej např. KEJŘ 1972; 1998; TOMAS 2014

⁸ Vývoj diskuze k termínu lokace popsán např. ŽEMLIČKA 2014, s. 76-89

⁹ PROCHÁZKA 2009c; ZAPLETALOVÁ 2006



Obr. 3. Staré Brno a brněnská předlokační aglomerace. Šedě vyznačen přibližný rozsah dosud známého raně středověkého osídlení. 1 - poloha rotundy P. Marie v areálu starobrněnského kláštera; 2 - křižovatka ulic Křížové a Václavské s kostelem sv. Prokopa a Oldřicha; 3 - lokalita „Modrý lev“; 4 - nález hradby z r. 1999 na křižovatce ulic Křídlovické a Ypsilantiho; 5 - plocha dotčená výzkumem v areálu Kláštera milosrdných bratří; 6 - přibližný rozsah mladohradištního pohřebiště u rotundy na Vídeňské ulici; 7 - osídlení při Vídeňské ulici; 8 - poloha kostela sv. Václava; 9 - lokalita ulice Polní; 10 - okolí kostela Všech Svatých v Kopečné ul.; 11 - svah mezi ulicemi Studánka a Kopečná; 12 - Špilberk; 13 - Petrov s kostelem sv. Petra; 14 - Starobrněnská 6-8; 15 - Stará radnice; 16 - Reduta (Zelný trh 4); 17 - Josefská 7; 9 - Novobranská 24-28; 18 - Dornych (dle ZAPLETALOVÁ 2006)

4. Historické zprávy o počátcích Brna a hledání starobrněnského kostela Panny Marie

Počátky českých a moravských měst jsou zachyceny historickými prameny spíše výjimečně a platí to i v případě Brna. Ke slovu se tak dostávají historické vědy, které musejí vytvořit nejpravděpodobnější model vzniku příslušného sídla. Takovýto shrnující pohled historiků a archeologů byl pro největší moravskou aglomeraci prezentován v nedávno vydaných prvních dvou dílech sedmisvazkových Dějin Brna.¹⁰ My se hypotézám o založení města budeme více věnovat v kapitole o rotundě ze Starého Brna, proto si nyní jen ve stručnosti připomeneme historické zdroje, jejichž interpretace vedly až k zahájení archeologického výzkumu v areálu starobrněnského kláštera.

První spolehlivé zmínky o brněnském hradu z let 1091 a 1099 jsou uváděny v Kosmově kronice. O podobě a umístění tehdejšího opevněného „Brna“ se toho moc nedozvíme, v popředí zájmu jsou zde spíše historiky o nekončících šarvátkách mezi členy přemyslovského rodu a barvitý popis krutého příběhu o viliku Zderadovi. Z minima nepřímých topografických informací nelze bezpečně vyvodit, je-li možné lokalizovat polohu brněnského hradu na místo u brodu přes Svatku na Starém Brně, na vrch budoucího Petrova či kdekoliv jinde. Ani další stručné připomínky hradu Brna ať už v diskutabilní zakládací listině trebičského kláštera, či svědeckých listinách se jmény brněnských kastelánů nepřinášejí žádné detailnější informace o vzhledu raně středověké aglomerace.¹¹ Další zprávy již obsahují novinku – zmiňují církevní stavbu. V roce 1141 se podle listiny Jindřicha Zdíka nacházel v Brně kostel; v dokumentu hlásícím se před rok 1209 je jmenován přímo farní kostel Panny Marie *parrochiam sancte Marie* a k letopočtu 1210 je pak výslovně zmiňován kostel Panny Marie *in burgo Brunensi*.¹² V rámci polemik o poloze předlokačního osídlení a brněnského hradu se s umístěním kostela musela vypořádat i historická věda. Vyřešení tohoto problému ovšem komplikovalo opakované zasvěcení několika brněnských chrámů postavených v 13. století právě Panně Marii. Autor dějin Brna z roku 1891 Gustav Trautenberger například ztotožnil kostel Panny Marie z roku 1210 s chrámem v dnes již zaniklém konventu dominikánek, zvaném též klášter herburský (stával v místech dnešních ulic Kozí, Jezuitská, Dvořákova a Mozartova).¹³ Další historik města Brna František Šujan uvažoval v souvislosti s hledanou stavbou o mariánském chrámu v areálu kláštera premonstrátů v Zábrdovicích.¹⁴ V některých historických dílech je kostel Panny Marie „in burgo Brunensi“ zmiňován v souvislosti se Starým Brnem.¹⁵ Přesvědčivou tezi o lokalizaci mariánského kostela na Staré Brno pak rozpracoval s erudicí sobě vlastní až historik umění Václav Richter.¹⁶ Ve stejné době se pokusil identifikovat polohu kostela Panny Marie i Vladimír Denkstein.¹⁷ Na základě zpráv Adolfa Raaba a řádového historiografa Augustina Sartoria zvažoval umístění kostela v prostoru starého ambitu starobrněnského kláštera. Zároveň ovšem poznamenává, že ve hmotě stávajícího zdiva nejsou patrné jakékoliv stopy po starší církevní stavbě. Přesnou lokalizaci kostela definitivně provedl až v roce 1972 archivář Rudolf Hurt, kterému se podařilo objevit plány starobrněnského kláštera z roku 1796.¹⁸ Zde byl totiž zakreslen původní kostel Panny Marie, který předcházela stavbě velkolepé baziliky minor, dodnes

¹⁰ PROCHÁZKA (ed.) 2011; JAN (ed.) 2013

¹¹ Přehledně SULITKOVÁ 1993; PROCHÁZKA 1991, s. 121–126

¹² CDB I č. 115, s. 123; CDB II č. 363, s. 392; CDB II č. 364, s. 395. U posledních dvou listin jde o falza sepsaná nejpozději před rokem 1235

¹³ ŠEBÁNEK 1931

¹⁴ TRAUTENBERGER 1891; ŠUJAN 1928

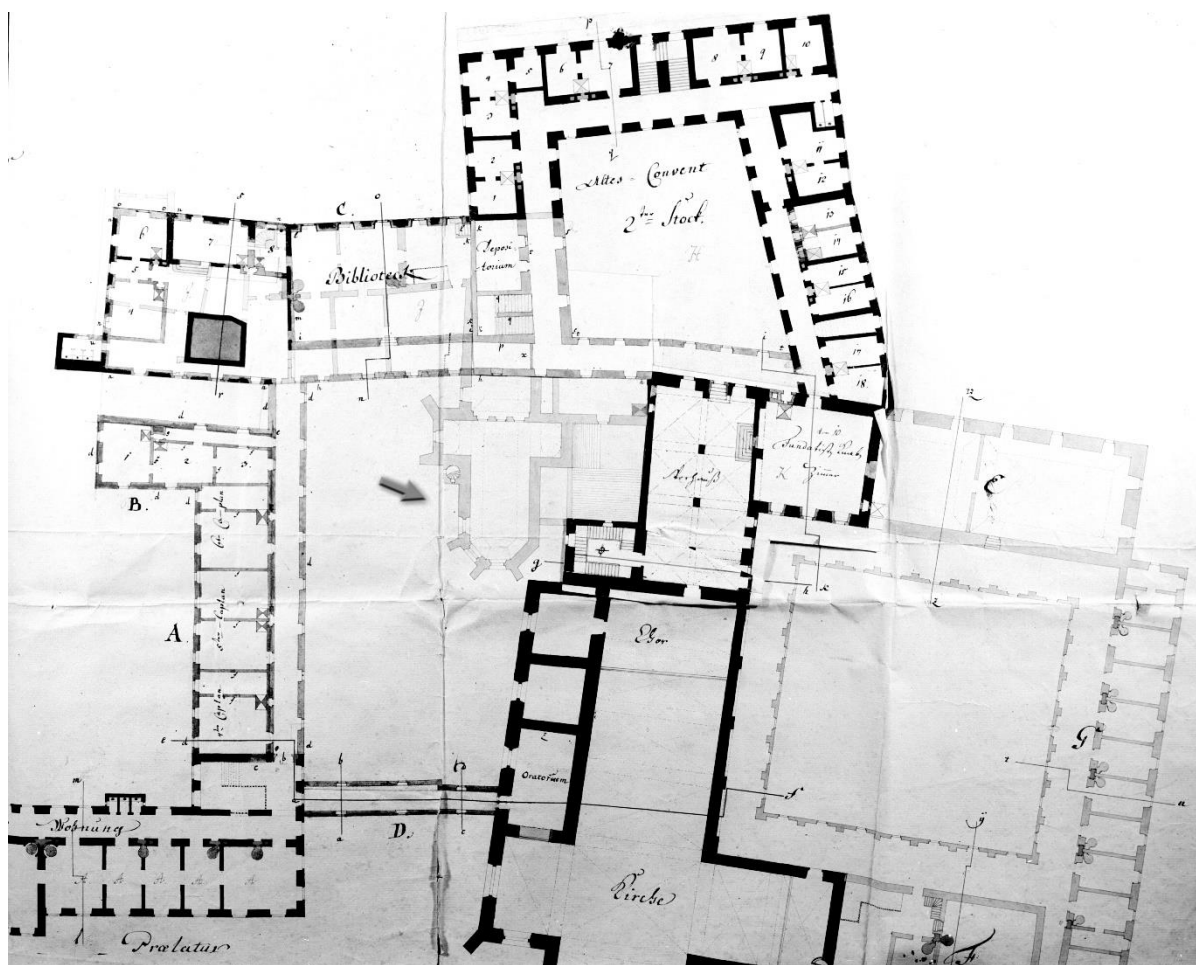
¹⁵ D'ELVERT 1860

¹⁶ RICHTER 1936

¹⁷ DENKSTEIN 1936

¹⁸ HURT 1972

zkrášlující Mendlovo náměstí. Budovu kostela odstraněnou augustiniány kolem roku 1800 autor studie ztotožnil právě s hledaným kostelem Panny Marie. Rudolf Hurt ve své stati přímo nabádal k archeologickému průzkumu místa zaniklé církevní stavby, což se zanedlouho vyplnilo. Areál starobrněnského kláštera byl v roce 1967 předán Geografickému ústavu ČSAV, který zde v polovině 70. let zahájil rozsáhlou rekonstrukci. V rámci stavebních úprav bylo navrženo provést na I. nádvoří kláštera archeologický výzkum, který měl ověřit umístění kostelíka Panny Marie. Výzkum byl realizován pracovníky Muzea města Brna mezi lety 1976 až 1984.



Obr. 4. Plán starobrněnského kláštera s návrhem stavebních úprav, pořízený roku 1796 vrchním stavebním ředitelem svobodným pánem z Jacobi. Šipkou je označen půdorys kostela Panny Marie, který byl v následujících letech zbořen. (Moravský zemský archiv v Brně)

5. Průběh archeologického výzkumu ve starobrněnském klášteře

Archeologický výzkum na místě předpokládaného kostela Panny Marie byl zahájen dne 5. srpna 1976. Výzkum v prvních dvou letech vedla archeoložka Zdeňka Himmelová, která mezi roky 1974 až 1977 pracovala v Muzeu města Brna.¹⁹ Po domluvě se stavební firmou rekonstruující areál kláštera se k budoucí sondě v rohu nádvoří přivezla nezbytná

¹⁹ HIMMELOVÁ 1978; 1980

maringotka a parta prázdninových brigádníků začala s výkopovými pracemi. Jednotlivé kampaně výzkumu probíhaly zásadně v letních měsících a jen výjimečně přesáhly do zří. Dnešní archeologové, kteří jsou zvyklí provádět terénní výzkumy bez ohledu na roční dobu či počasí, se nad touto skutečností mohou pouze pousmát. V době hluboké normalizace a socialistického plánování ovšem nikoho nepřekvapilo, že se devět let po sobě pracovalo na ploše stavby pouze dva až tři měsíce. Zbytek roku dvorek zarůstal trávou. Je ale pravdou, že podle dochované korespondence bylo poslední roky výzkumu pohlíženo na archeology již s nevráživostí. Stížnosti pracovníků Geografického ústavu, kteří měli místo upraveného nádvoří kláštera jen díru v zemi a hromady hlíny, vedly mimo jiné k ukončení výzkumu. Ale to již ve vyprávění předbíháme, vraťme se zpět do srpna 1976. Prakticky ihned po odstranění svrchního drnu se začaly v hlíně nádvoří objevovat základy presbytáře gotického kostela, přesně v rozsahu naznačeném na plánu objeveném Rudolfem Hurtem. Odhalen byl postupně celý dostupný půdorys kostela, dvě jeho krypty a jednotlivé úrovně postupně navyšovaných podlah.



Obr. 5. Odkryté základy presbytáře gotické fáze kostela Panny Marie v prvních letech výzkumu. (Archiv archeol. odd. Muzea města Brna)

Následujícího roku 1977 byl terén uvnitř kostela dále snižován a přišlo první překvapení – objeveny byly základy starší fáze kostela, respektive jeho staršího a menšího předchůdce. Prozkoumány byly i první kostrové hroby, které byly do země uloženy někdy v průběhu 17. či 18. století. V roce 1978 přechází dosavadní vedoucí výzkumu Zdeňka Himmelová do muzea ve Slavkově. Organizaci terénní činnosti ve starobrněnském klášteře pak přebírá dlouholetá vedoucí archeologického oddělení Muzea města Brna Dana Cejnková. Ta měla v té době za sebou již mimo jiné dva rozsáhlejší archeologické výzkumy na jiných důležitých středověkých lokalitách Brna. Šlo o průzkumy v bývalém kartuziánském klášteře v Králově Poli a v areálu zaniklého benediktinského proboštství u kostela sv. Jiljí v Komárově. Až na Starém Brně na ni ale čekal osudový objev. V červenci 1978 bylo započato s dalším snižováním terénu, které mělo za úkol odhalit gotické a románské zdivo církevních staveb. V zemi se ovšem začaly rýsovat základy ještě starší stavby evidentně kruhového tvaru. Atraktivita archeologických prací na Starém Brně náhle prudce vzrostla. Výzkum gotického a románského kostela byl v sedmdesátých letech jistě zajímavým počinem, ale kolegy archeology byl vnímán spíše jako běžná rutina. A co si budeme namlouvat, některými badateli zejména pravěkého zaměření byl tehdy archeologický výzkum vrcholně středověkého souvrství považován za něco vyložené podřadného. Ovšem práce na doposud neznámé rotundě, snad i velkomoravského stáří, to bylo a bude vždy v našich podmínkách skutečné archeologické trumfové eso. Velký zájem o aktuální informace z výzkumu potvrzuje i hojná účast vědců na archeologických komisích v letech po objevení rotundy. Zejména prezenční listina a fotografie z odborné komise v roce 1979 jsou skutečně přehlídkou tehdejších nejvýznamnějších moravských badatelů středověku v čele s akademikem Josefem Poulíkem.



Obr. 6. Odborná komise nad základy kostela Panny Marie v roce 1979. Vedle vedoucí výzkumu Dany Cejnkové stojí v bílém obleku Josef Poulík. Z dalších účastníků jmenujme např. A. Hejnu, J. Bláhu, P. Michnu, V. Nekudu, Z. Měřinského, M. Pojsla, B. Samka, J. Ungera, J. Ondráčka a další. (Archiv archeol. odd. Muzea města Brna)

V roce 1978 byly odkryty pouze krátké úseky základů rotundy, protože její zdivo zakrývaly mladší stavby. Panovaly tak stále nejasnosti ohledně její stavební podoby a datování. V letech 1979–1980 byla prioritou výzkumu tedy naprosto zřejmá. Úkolem bylo získat co nejvíc informací o rotundě, a to i na úkor odstranění zdiva mladších kostelů. První obětí výzkumu byl vzrostlý kaštan, který stál v místě předpokládané apsidy rotundy. Po odstranění dřeviny byl prostor všech tří církevních staveb vymezený základovým zdivem postupně snižován až na podloží. Vznikla tak sonda o velikosti cca 20× 10 m, která místy dosahovala do hloubky až 3,8 metru od dnešního povrchu. V této niveletě již zastavila archeologické práce spodní voda. Jak bylo zmíněno, části základů románského kostela byly odtěženy ve prospěch odhalení průběhu zdiva rotundy. Z poznámek v nálezovém deníku lze usuzovat, že kamenné zdivo románského kostelíka bylo spojováno kvalitní maltou, a proto jeho odstranění bylo činností velmi namáhavou a nevděčnou. Doslova prací za trest. Terénní aktivity při odebrání souvrství mezi zdivem komplikovala také přítomnost desítek koster ze hřbitova obklopujícího postupně všechny tři kostely. Obecně je archeologické odkrývání hrobů sice vizuálně atraktivní práce, ale jde o činnost, která i dnes každý výzkum bezpečně zpomalí. Zkrátka začištění, dokumentace a vyzvednutí kostry nejde dělat ve spěchu, je to trpělivá práce se špachtlí a štětcem, která vyžaduje svůj čas.



Obr. 7. Odhalené nadzemní zdivo rotundy a dalších fází kostela Panny Marie. (Archiv archeol. odd. Muzea města Brna)

Po dokončení terénních prací v prostoru kostelů se těžiště výzkumu během následujících archeologických kampaní v letech 1981–1983 přesunulo do nezastavěného prostoru na jih od nalezených staveb. K tomuto postupu vedla snaha blíže poznat sídelní situaci na lokalitě, zejména z období stavby a provozu rotundy. Objeveny ale byly jen zbytky zdiva barokních fází kláštera a další velké množství kosterních pozůstatků z 11. až 15. století.

Jelikož již výzkum nepřinášel nové informace, byly v roce 1984 dokončeny poslední archeologické práce a celých devět roků rozšiřovaná a prohlubovaná sonda byla zavezena. Další badatelské úsilí se pak přesunulo do pracoven a laboratoří Muzea města Brna na Špilberku, kde byly zpracovávány a evidovány movité nálezy získané v průběhu celého archeologického projektu. Jenom pro zajímavost: sbírkový fond z výzkumu na nádvoří starobrněnského kláštera, dodnes uložený v depozitářích špilberské pevnosti, čítá na 6000 keramických, kovových, kostěných a dalších artefaktů.²⁰

6. Výsledky archeologického výzkumu a změna názorů na počátky města Brna

Hlavním objevem archeologického výzkumu z let 1976–1984 ve starobrněnském klášteře byly základy a části nadzemního zdiva tří kostelů. Jednotlivé církevní stavby byly postaveny vždy po zániku té předchozí, tzn. nejprve stála na Starém Brně rotunda, po jejím zboření se postavil románský kostelík, a když ani on nebyl již dostačující, byl stržen a na jeho místě byla postavena církevní stavba gotická. Tento nejmladší kostel byl pak zbořen bez náhrady. Nad jednou polovinou jeho základů bylo později postaveno barokní křídlo kláštera a nad druhou částí je dodnes volný terén nádvoří. Po odhalení stavebních relikvů církevních staveb archeologickým výzkumem připomínala celá situace ruskou matrjošku. Stejně jako v případě této populární hračky jsou základy kostelů od nejmenšího do největšího schovány do sebe. Těsné sousedství základů kostelů bylo středověkými stavebníky zvoleno záměrně, protože ti vždy využili částí zdiva předchozí stavby ke zpevnění terénu pro stavbu následující.

Při odkrývání zdiva byl při archeologickém výzkumu postupně snižován terén uvnitř i vně kostelů a nebyla to rozhodně snadná práce. Úroveň vstupu do nejstarší stavby (rotundy) se nacházela 2,5 metru pod dnešním povrchem, základy nejhloběji založeného gotického kostela byly dokonce odhaleny v necelých 4 metrech. Téměř tisíc let postupně zvedaný zásyp kolem kostelů obsahoval ve svrchních vrstvách odpadní materiál novověkého a pozdně středověkého stáří, níže se nacházely vrstvy s jednotlivými etážemi kostelního hřbitova. Počet hrobů objevených při archeologickém výzkumu byl v řádu stovek, přesné číslo je ovšem problematické stanovit. Hustota hrobů v bezprostřední blízkosti církevních staveb byla velmi vysoká a další zemřelí byli v průběhu středověku neustále přidáváni. Nové výkopy pro hrobové jámy často nerespektovaly starší hroby a narušovaly kosterní pozůstatky dříve pohřbených jedinců. Tato skutečnost způsobila, že v archeologické dokumentaci je sice evidováno 163 hrobů, ale další velká část již nečíslovaných koster byla dochována pouze v torzu, v krajním případě jako skupina izolovaných kostí.

Problematické bylo také uplatnit u odkrývaného hřbitova základní archeologické pravidlo, které předpokládá uložení nejstarších předmětů ve spodních vrstvách. Jelikož byly u kostelů neustále hloubeny nové a nové hroby, řada starších nálezů se několikrát přemístila a při archeologickém výzkumu nebyly objeveny v původním uložení. I přesto se ale dochovalo několik původních situací, které neměly naštěstí žádné druhotné narušení. Týkalo se to zejména nejnižších vrstev pohřbů. Šperky získané z těchto hrobů i keramika, která se nacházela ve výkopech na úrovni podlahy rotundy, jednoznačně datovaly počátek osídlení na lokalitě do 11. století. Sama rotunda moc možností k přesnému časovému zařazení neposkytuje, tento stavební typ je totiž natolik jednoduchý, že byl v nezměněné podobě používán několik století. Díky zmiňovaným nálezům ze hřbitova obklopujícího rotundu autorka výzkumu již v roce 1980 oprávněně zvažovala dobu její výstavby někdy po roce

²⁰ Výsledky archeologického výzkumu jsou zpracovány v nálezové zprávě CEJNKOVÁ 1984, uložené v archivu archeologického oddělení Muzea města Brna

1000.²¹ A jelikož se z tohoto období v Brně žádná jiná budova nedochovala, získala rotunda svůj primát. V té době se jednalo o nejstarší objevenou brněnskou kamennou stavbu. S tímto novým zásadním archeologickým objevem se musela vypořádat historická věda.



Obr. 8. Odkryté zdivo všech tří etap kostela Panny Marie po skončení výzkumu. (Archiv archeol. odd. Muzea města Brna)

²¹ CEJNKOVÁ 1980

V 70. a 80. letech 20. století nezůstal archeologický výzkum ve starobrněnském klášteře osamocen a v okolí Mendlova náměstí byly nalezeny další důkazy koncentrace osídlení z doby velkomoravské i raného přemyslovského státu.²² Ostatně tyto nálezy byly z obou břehů Svatky v místech bývalého brodu (dnešní most Poříčí – Vídeňská ulice) známy již před objevem rotundy.²³ Archeologické objevy tak zasely pochybnosti o platnosti do té doby neochvějně přijímané teorie umístění centra předlokačního osídlení Brna na Petrov a okolí.²⁴ Přehodnocení celé hypotézy se chopila v roce 1984 trojice brněnských archeologů a historiků Dana Cejnková, Zdeněk Měřínský a Ludmila Sulitková.²⁵ Ve velmi důležité stati otisknuté v Českém časopise historickém formulovali teorii o původním brněnském středisku osídlení 10. až 12. století, které se mělo rozkládat právě v místech dnešního Starého Brna okolo nově objevené rotundy Panny Marie. Starobrněnská teorie umístění brněnského hradu byla od té doby mnohokrát diskutována. Argumentace pro lokalizaci původního Brna do míst dnešního Mendlova náměstí či na Petrov mají jak své přednosti, tak i zápory. Nicméně varianta hovořící pro Staré Brno je momentálně přijímána větší částí archeologické i historické obce a v tomto duchu byla pojata i aktuální syntéza historie města Dějiny Brna.²⁶

Další dvě odkryté mladší církevní stavby na lokalitě neměly na poznání historie města tak zásadní dopad jako rotunda, ale i ony ilustrují zajímavým způsobem osudy Brna ve 12. až 18. století. V následujícím textu se budeme postupně věnovat všem třem kostelům. Nejprve si vždy podrobně popíšeme stavební podobu příslušného kostela a pak se pokusíme ozřejmit historický kontext období výstavby jednotlivých svatostánků. Cílem je na konkrétních příkladech stručně charakterizovat vybrané historické etapy vývoje města Brna.

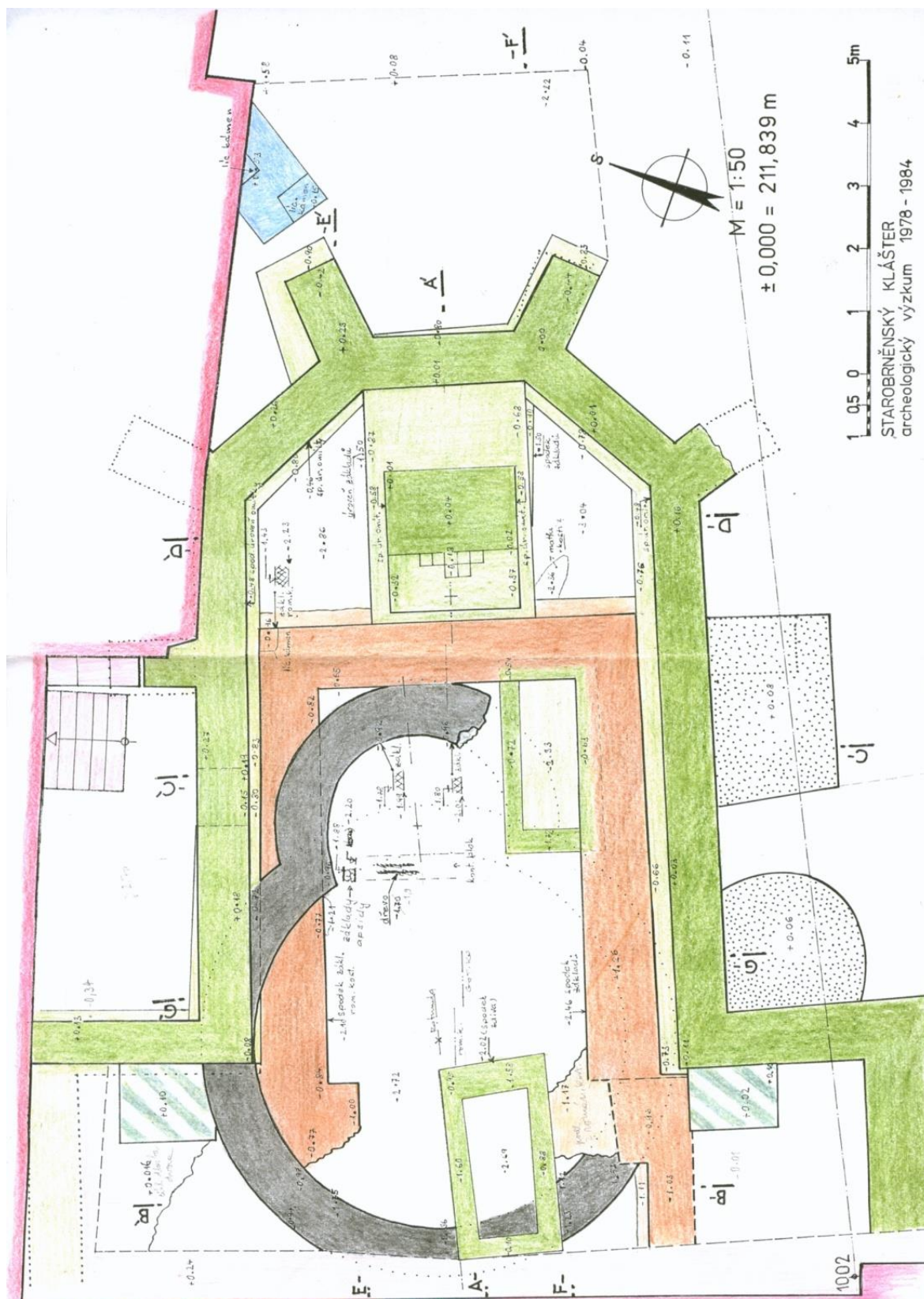
²² CEJNKOVÁ/LOSKOTOVÁ 1993; JORDÁNKOVÁ/LOSKOTOVÁ 2006

²³ Např. NOVOTNÝ 1973

²⁴ Koncepci centra osídlení Brna v okolí kostela sv. Petra formuloval především Václav RICHTER (1931)

²⁵ CEJNKOVÁ/MĚŘÍNSKÝ/SULITKOVÁ 1984

²⁶ Tato hypotéza byla od 90.–tých let 20. století dále rozvíjena především v komunitě brněnských archeologů, a to zejména Rudolfem Procházkou, kriticky se k ní vyjadřoval především L. Konečný a Z. Kudělka (KONEČNÝ 1995/1996; 1996; 2001; KUDĚLKA 1995). Přehled tématu vývoje názorů na počátky Brna s početnými odkazy na literaturu je publikován např. Danou ZAPLETALOVOU 2006, s. 759-760 či Martinem WIHODOU 2010, s. 282-285. Archeologická syntetická práce o vzniku města Brna od Rudolfa PROCHÁZKY (2000) byla nověji aktualizována ve zmiňovaných publikacích Dějin Brna: PROCHÁZKA/WIHODA/ZAPLETALOVÁ 2011; WIHODA 2013; JAN-/PROCHÁZKA 2013



Obr. 9. Plán odkrytého zdiva všech tří etap kostela Panny Marie - černě vyznačena rotunda, hnědě románská fáze, zeleně gotický kostel, tečkovaně barokní přístavky. (Archiv archeol. odd. Muzea města Brna)

7. Rotunda

Během archeologického výzkumu byl odkryt půdorys prakticky celé severní části rotundy a dvě třetiny apsidy. Jihovýchodní část apsidy a její napojení na loď bylo beze zbytku zničeno při hloubení zděné hrobky gotického kostela. Jižní část lodi je pravděpodobně dochována ve vyzdívce základů pro jižní stěnu presbytáře románského kostela, kdy během výzkumu nebyla tato část odkrývána. Jihozápadní část lodi byla narušena výstavbou mladší kamenné hrobky, nicméně pod podlahou hrobky se dochoval alespoň základ tohoto úseku rotundy. Západní stěna rotundy je ve větší části poškozena odlámaním zdiva a její vnější hrana navíc zůstala překryta stojící budovou kláštera. Přes poškození stavby je možné půdorys rotundy zrekonstruovat. Vnější průměr lodi kostela činil cca 755 cm, vnitřní 590 cm. Apsidu tvořila výseč kruhu o vnějším průměru 460 cm a vnitřním 280 cm. Zdivo rotundy mělo šířku 80–90 cm. Je potřeba připomenout, že půdorys nadzemního zdiva rotundy netvoří ideální tvary, proto jsou udané rozměry zprůměrovány. Rotunda byla orientována oltářem na východ s mírnou odchylkou, přičemž hlavní osa rotundy se odklonila od ideální osy Z–V o 25,5° k severu.



Obr. 10. Hmotová rekonstrukce rotundy Panny Marie ze Starého Brna (dle podkladů Petra Vachůta vytvořil Ivo Macháň).

Archeologický výzkum bohužel neodkryl větší plochu vnějšího líce rotundy, protože prakticky na všech úsecích půdorysu zůstal plášť rotundy zastavěn mladším zdivem. Informace o stavební podobě rotundy tak máme pouze z vnitřních stěn budovy, případně odkryté koruny zdiva. Základy centrály rotundy tvořily větší lomové kameny spojované hlínou. Byly založeny ve dvou úrovních, kdy loď kostela měla základy hlubší než apside. V případě hlavního prostoru rotundy se nacházela báze zdiva v hloubce cca 50–60 cm od tehdejšího povrchu, kdežto základy podkovovité apsidy, které nenesly takovou zátěž, byly založeny jen 20–40 cm pod zemí. Základy rotundy byly širší než na něm postavené vlastní zdivo kostela. Rozdíl mezi nimi byl místy až 16 cm. Původ stavebního materiálu základů nebyl během archeologického výzkumu určen. Z dokumentace je pouze patrné, že nešlo o stejný kámen jako v případě nadzemního zdiva, které bylo vystavěno z arkózového pískovce

charakteristického nafialovělého odstínu. Tento kámen se těžil zejména během středověku v Brně na Červeném kopci.²⁷

Vlastní zeď rotundy dochovaná do výšky necelého jednoho metru byla stavěna technikou emplektonu. Tento typ zdění využívali již antičtí stavebníci. U emplektonu jsou vyzděny nejprve vnější i vnitřní líce zdiva, načež je prostor mezi nimi vyplněn maltou promíšenou drobnějšími kameny. V případě starobrněnské rotundy se skládaly líce zdi z podlouhlých kvádrů. V nižších partiích zdiva u základů měly kvádrů větší rozměry, výše umístěné řádky pak byly tvořeny z nižších a drobnějších kamenů. Kvádrů zedníci kladli na poměrně hrubou vrstvu malty (2–3 cm), někdy jsou ale kameny položeny těsně k sobě a jsou prakticky bez malty. Zeď není dokonale provázána, na třech místech apsidy probíhají dokonce statické trhliny. Narušení zdi ale vzniklo pravděpodobně až při odbourání části apsidy při stavbě gotické hrobky. Odlišnější technika byla při stavbě použita pouze v místech navázání apsidy na loď rotundy. Vnitřní hranu triumfálního oblouku tvoří kameny větších rozměrů i jiné kvality než ostatní zdivo. Jeden z těchto kamenů byl tesán do segmentu a jsou na něm patrné stopy po opracování. Na vnitřní líci zdiva se částečně dochovaly zbytky vápenných omítek, patrné zejména na severní straně lodi. Omítnuté vnitřní stěny nejsou u předrománské církevní architektury žádným překvapením, interiéry kostelů byly již v té době zdobeny barevnou freskovou malbou s křesťanskými náměty. Jak bylo v minulém odstavci již zmiňováno, nemůžeme bezpečně rozhodnout, zdali středověcí zedníci aplikovali omítku i na venkovní zdi rotundy. Dle analogií z jiných dochovaných staveb 11. století je dost pravděpodobné, že stavitel spíše nechal pohledově vyniknout precizně sestavené kvádrů zdivo kostela bez omítky.²⁸ V případě starobrněnské rotundy navíc vnějšího pozorovatele musela zaujmout jistě zajímavá fialová barva použitého stavebního kamene.



Obr. 11. Typický nafialovělý odstín stavebního kamene rotundy. Uprostřed snímku jsou vidět kvádrů vnitřního lícovaného zdiva lodi, za ním výplň síly zdiva (stavební technika emplekton). (Archiv archeol. odd. Muzea města Brna)

²⁷ Přesný název druhu stavebního kamene zní: arkóзовý pískovec ze souvrství bazálních devonských klastik takzvaného vývoje "oldred" – PŘICHYSTAL 2011, s. 26

²⁸ MENCL 1968, s. 14–20

Parametry nadzemního zdiva starobrněnské rotundy lze rekonstruovat na základě podoby stojících staveb 10.–11. století střední Evropy. A nemusíme chodit zrovna daleko, příkladem nám může být nejznámější dochovaná moravská rotunda sv. Kateřiny ve Znojmě. Její půdorys je o něco málo větší než na Starém Brně, konkrétně vnější průměr lodi je zvětšen o 1,4 m a apsidy o 1,2 m. Nadzemní zdivo starobrněnské rotundy tedy bylo určitě subtilnější než v případě sv. Kateřiny, vnitřní výška lodi ve vrcholu kupole byla pravděpodobně něco přes 9 m (Znojmo 9,9 m) a výška střechy se blížila 11 m (dnešní vrchol kuželové recentní střechy u znojenské rotundy je 11,5 m).²⁹

Ačkoliv rotunda vypadá jako jednoduchá stavební forma, má geometrie těchto kruhových kostelů celou řadu komplikovaných řešení. Tento poznatek potvrdila mimo jiné studie pracovníků pražského památkového ústavu Jany Čihákové a Martina Müllera, kteří shromáždili přesné zaměření nadzemního zdiva 28 rotund z Čech, Moravy, Slezska, Slovenska, Polska a Německa.³⁰ Pro vzájemné srovnání jednotlivých stavebních typů použili metodu zpětného projektu, kterým se pokusili zrekonstruovat původní architektův postup při přípravě plánů u každé z rotund. Pečlivým porovnáváním shromážděných podkladů bylo zjištěno, že žádné dvě stavby nemají shodnou konstrukci půdorysu. Nicméně přes originalitu jejich tvůrců bylo možné vysledovat společné architektonické postupy. Konkrétně rotunda ze Starého Brna patří svými parametry do skupiny staveb s rozměrem vnějšího pláště kruhové lodi vepsané do čtverce, obdobně jako v případě rotund ze slovenské Skalice a polského Těšína.³¹ Ovšem označit tyto tři budovy jako produkty jedné stavební huti by bylo velmi troufalé.

8. Kostelní hřbitov a jeho počátky

V návaznosti na popis nalezeného zdiva rotundy je nutné seznámit se i s výsledky archeologického výzkumu hřbitova obklopujícího postupně všechny tři starobrněnské kostely. Základní charakteristika nekropole byla již zmíněna v předchozím textu. Konstatováno bylo zejména značné narušení jednotlivých etází hřbitova při hloubení stovek hrobových jam na velmi omezeném prostoru a také stavební činností. I když byla pořízena řada detailních terénních nákrešů z výzkumu hřbitova, je dnes problematické zpětně sestavit přesný celkový plán nekropole. Zejména u horizontálních vazeb jednotlivých etází hřbitova máme řadu pochybností o přesné návaznosti nivelet jednotlivých sond zkoumaných v různých časových úsecích. Bohužel fotografická dokumentace hřbitova, díky které by se dala řada poznatků verifikovat, u některých sond úplně chybí. Přes toto omezení archeologie přinesla řadu zajímavých poznatků k historii lokality.

Hřbitov se svojí formou nevymyká obvyklým raně a vrcholně středověkým nekropolím. Pohřbení jedinci leželi v natažené poloze na zádech s hlavou k západu. Ruce zemřelých byly položeny podél těla, případně složeny do klína. Nohy měli nebožtíci povětšinou natažené, jen výjimečně se objevily případy mírného skrčení dolních končetin na bok. Hrobové jámy nebyly při výzkumu dokumentovány. Pouze v jednom hrobu byly nalezeny pozůstatky dřevěné rakve. Torzo původního hřbitova nám nedovoluje spekulovat o jeho případném kompletním rozsahu, či rozvržení na skupiny. Na východ od presbytáře nejmladšího gotického kostela archeologové sice zaznamenali zvýšenou koncentraci pohřbených nedospělých jedinců, označit ale tuto část za dětský hřbitovní okrsek by byla pouhá spekulace.

²⁹ Konstrukční řešení výškových parametrů pro znojenskou rotundu viz KONEČNÝ 2005, s. 44

³⁰ MERHAUTOVÁ 1970; ČIHÁKOVÁ/MÜLLER 2015

³¹ ČIHÁKOVÁ/MÜLLER 2015, s. 23



Obr. 12. Jeden z hrobů v nejspodnější vrstvě jižně od kostela měl dochovanou dřevěnou rakev. (Archiv archeol. odd. Muzea města Brna)

Nejspodnější hroby hřbitova byly zahloubeny v ploše na jih a východ od rotundy do nivelety cca 300–360 cm, na severní straně pak do úrovně zhruba 250 cm. Je pravděpodobné, že rotunda byla postavena v mírném svahu, kdy plocha severně od kostela byla o něco výš než na jižní straně. To by vysvětlovalo, proč se nám nyní jeví severní hroby mělkší, i když původně byly na všech stranách kolem kostela kopány stejně hluboko.

Nejnižše položené hroby mají orientaci na JZ–SV, která koresponduje s podélnou osou rotundy, potažmo i dalších dvou mladších kostelů. U následné vrstvy hrobů se ale orientace části pohřbů výrazně mění. Asi dvacítko koster je směřována na SZ–JV. Bezprostředně na ně navazující etáž hrobů se však opět vrací k orientaci JZ–SV, samozřejmě s možnými odchylkami. Proč ale došlo v průběhu pohřbívání k takto poměrně radikální změně polohy těla, je nejasné. Vzhledem k jmenovaným problémům s torzovitostí hřbitova a dokumentací archeologických situací nelze exaktně spojit částečnou reorganizaci pohřbívání například s některou fází stavby kostelů.

Počátky hřbitova nám objasňují nálezy z hrobů, které jsou reprezentovány zejména esovitými záušnicemi. Jde o jednoduchou ozdobu hlavy tvořenou kruhovitě zatočeným drátkem, jehož jeden konec je roztepán a zahnut do esovitého tvaru. Přes svoji jednoduchost mají záušnice řadu technologických variant. Nejjednodušší verzí byla výroba z prostého bronzového či vzácněji stříbrného drátu. Jiný postup představovalo zhotovení jádra šperku z bronzu, který byl následně plátován tenkou vrstvou stříbra. Záušnice měly různé rozměry drátku, kruhu i esovité kličky. Zvláště velikost kruhu je důležitou chronologickou pomůckou, protože zvětšování průměru záušnice bylo typické pro mladší etapy jejich výskytu. Esovité záušnice se začaly objevovat již na konci 9. století, ale těžiště výroby a užití jako součásti oděvu bylo v 10. až 12. století. Sporadicky se záušnice nacházejí i v kontextu 13. století.³² Při výzkumu ve starobrněnském klášteře se našlo zastoupení celé velikostní a technologické škály esovitých záušnic běžně se vyskytujících v hrobech 11. a 12. století. Jde o varianty s jednoduchým drátem menšího i většího průměru a stříbrem plátované záušnice. Většina

³² MĚŘÍNSKÝ 1986; 1997; ŠTEFAN 2010

z těchto šperků byla bohužel nalezena v zásypech mimo vlastní poškozené hroby, i když původně jistě zdobily zde pohřbené jedince.

Záušnice jako součást pohřební výbavy se u kostelů našly ve třech případech, nejbližší rotundy byly objeveny v hrobu č. II/33–310. Šlo o pár drobnějších stříbrem plátovaných záušnic o průměru těla 19 mm, průměru drátu 5 mm a šířkou esovité kličky 4, respektive 5 mm. Prakticky identické záušnice byly nalezeny i na jiných moravských mladohradištních pohřebištích, kdy konkrétní hroby mimo šperky obsahovaly spolehlivější datační pomůcku – minci. Šlo o ražby uherských králů Štěpána I. (1000–1038) a Ondřeje I. (1046–1061) či knížete Břetislava I. (před 1050) objevené na pohřebištích ve Velkých Hostěrádkách, Držovicích, Dětkovicích či Mikulčicích.³³ Obdobně je možné dohledat analogie ke stříbrné záušnici o průměru těla 29 mm, drátu 2 mm a šířce kličky 3 mm, která byla ve starobrněnském klášteře součástí hrobu č. IV/71–320.³⁴ Posledním přesně stratifikovaným raně středověkým nálezem přímo z nečíslovaného hrobu severně od rotundy v hloubce 200 cm byl jednoduchý drátěný prsten objevený na jednom z prstů levé ruky pochovaného jedince. Původně šlo s velkou pravděpodobností o záušnici o průměru těla 21 a drátu 2,5 mm, která následně posloužila po odlomení kličky jako ozdoba ruky. Přítomnost všech jmenovaných záušnic v konkrétních hrobech jednoznačně dokazuje, že hřbitov u starobrněnské rotundy byl využíván v průběhu 11. století.



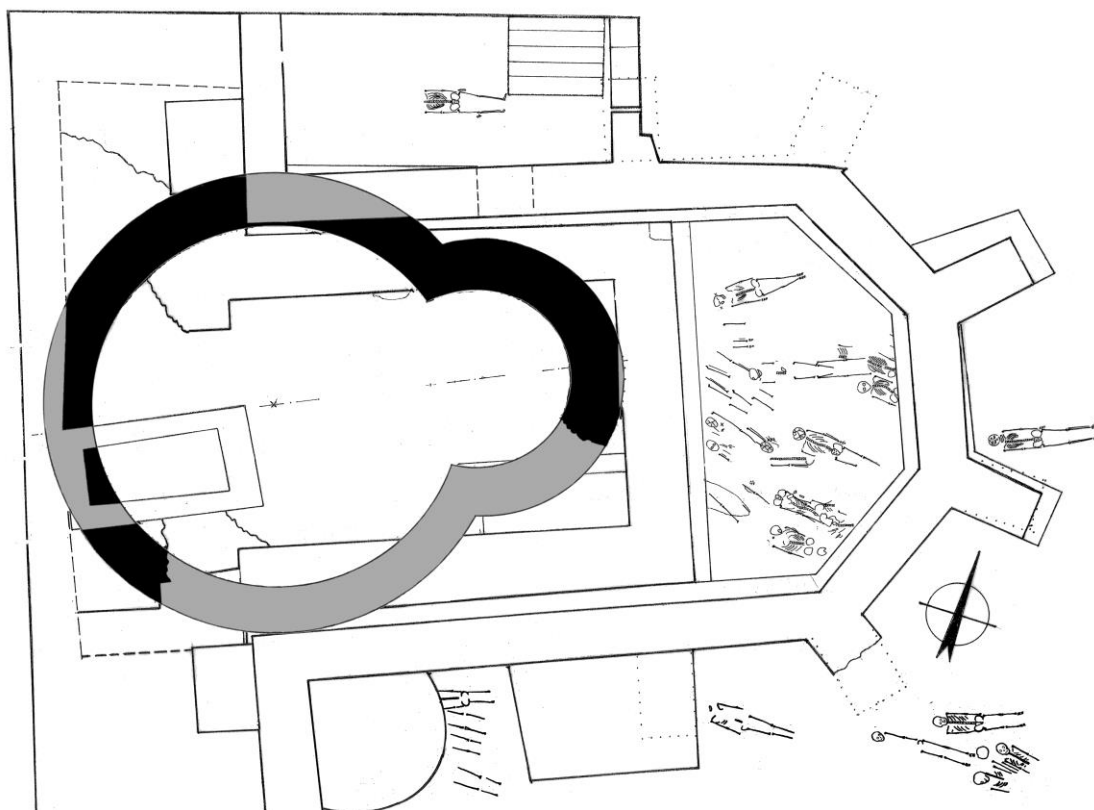
Obr. 13. Sekera bradatice a různé typy záušnic z hrobů prozkoumaných u rotundy. (Archiv archeol. odd. Muzea města Brna)

Další datovací pomůcku, ovšem poněkud problematickou, představuje drobná železná sekerka objevená u pravého kolene muže pohřbeného v hrobě č. I/4–253. Zemřelý měl u levého boku přiložen na svoji poslední cestu i nůž, ten se ale při vyzvedávání z hrobové jámy rozpadnul. Hrob patřil k nejstarší (nejspodnější) vrstvě pohřbů uložených severně od rotundy

³³ Velké Hostěrádky (okr. Břeclav), hr. 28, LUDIKOVSKÝ/SNÁŠIL 1974; Držovice (okr. Prostějov), ŠIKULOVÁ 1958, s. 152; Dětkovice (okr. Kroměříž), hr. 2/2000, FOJTÍK/ŠMÍD 2008, s. 67–68; Mikulčice–Panské (okr. Hodonín), hrob 2, rkp. náleзовé zprávy archeologického výzkumu z let 1999–2000 uloženy v Archivu ARU AV ČR Brno

³⁴ Ducové (Slovensko), hrob č. 352, ražba Štěpán I. (1000–1038), RUTTKAY2000; Místřín (okr. Hodonín), hrob č. 20, ražba Ota I. Sličný (1061–1087), DOHNAL/ONDRUŠ 1964, s. 200, 204 aj.

v hloubce cca 250 cm. Nalezená zbraň (případně i nástroj) se jednoznačně hlásí do okruhu seker bradatic, známých především z období Velké Moravy. Šlo o typické bojové sekery s výraznými ostny sloužícími k lepšímu uchycení těla k dřevěnému topůrku. Těžiště jejich výskytu je v 9. století s předpokladem, že tento typ sekery mohl být součástí výbavy kostrového hrobu i ve století následujícím. Co ale s tímto artefaktem uloženým u kostela postaveného až po roce 1000? Řešení jsou v zásadě dvě. Buď hrob předcházela výstavba rotundy, což by znamenalo, že stavba byla realizována na již funkčním pohřebišti z 9. století (?), nebo osoba byla pohřbena skutečně až v 11. století, ale sekera musela být dána do hrobu jako starožitnost. Objev staršího, velkomoravského pohřebiště na Starém Brně by rozhodně nebyl žádným překvapením, ale pro jeho skutečnou existenci nemáme kromě sekery bradatice žádné další indicie. Pravděpodobnější je tak spíše druhá hypotéza. Sekera byla zkrátka jako starožitná památka jedno století předávána „z otce na syna“, ovšem potomci posledního majitele ji vyřadili z rodinného majetku a pohřbili i s jejím vlastníkem. O tom, že artefakt měl spíše symbolickou než bojovou funkci, svědčí rozměry sekery. Jde o vyloženě dětskou velikost, sekerka je totiž dlouhá něco málo přes 10 cm, přičemž většina ostatních objevených exemplářů dosahuje běžně dvojnásobných proporcí.³⁵ Pohřbený ale nebyl rozhodně žádný chlapec, šlo o dospělého jedince. Každopádně, i kdyby k uložení sekery došlo v 9. či až 11. století, o chronologickém vztahu hrobu k rotundě stejně nebudeme mít nikdy stoprocentní jistotu. Ačkoliv je totiž hrob uložen jen zhruba 1 metr od zdiva rotundy, byly veškeré vrstvy mezi pohřbem a kostelem zničeny mladšími stavbami.



Obr. 14. Půdorys rotundy (černě dochované nadzemní zdivo, šedě doplněné základy stavby) a nejspodnější vrstva hrobů. Osamocená kostra bez lebky na sever od rotundy měla u kolene uloženou velkomoravskou sekerku bradatici. (Archiv archeol. odd. Muzea města Brna)

³⁵ RUTTKAY 1976, s. 305–313

Shrnutí poznatků o nekropoli obklopující rotundu nám dává sice mírně zamlžený a komplikovaný obraz, ale nic dokonalejšího k dispozici zkrátka nemáme. Nejhlubší etáže hrobů bezpochyby spadají do 11. století. Jejich starší datace na základě výjimečného nálezů velkomoravské sekery je velmi nepravděpodobná. Prokázat přímý vztah nejhlubších hrobů k rotundě stoprocentně nedokážeme, ale na druhou stranu nemáme žádné důkazy o založení kostela na již fungujícím pohřebišti. Stavbu rotundy tedy můžeme (byť ne úplně na sto procent) synchronizovat se hřbitovem, tedy do průběhu 11. století.

9. Další poznatky k datování rotundy

Následujícím textem navážeme na předchozí kapitolu a budeme pokračovat v pátrání po klíčové otázce stáří starobrněnské rotundy. Chronologické otázky jsou obecně v archeologii předmětem velmi komplikovaných analýz, kterým je naštěstí v posledních desetiletích nápomocna řada přírodovědných metod (radiokarbonové datování izotopu uhlíku ¹⁴C, dendrochronologie apod.). Jelikož ale pracujeme s výzkumem ze 70. let 20. století, tyto moderní metody nemůžeme na náš materiál zpětně aplikovat. Klasické datování archeologickým postupem vychází z předpokladu, že se podaří odhalit terénní situaci s uložením vrstev, zahloubených objektů či stavebních relikvií ve vhodné kombinaci a zároveň obsahujících datovatelný materiál. Pokud by například v lodi rotundy byl uložen na čestném místě hrob s mincí raženou po roce 1061, věděli bychom, že rotunda byla postavena před tímto datem. Další modelová situace by mohla nastat, kdyby základy rotundy narušily starší sídlištní jámu obsahující keramiku 12. století. Výstavba rotundy by byla tedy datována až po roce 1200. Takovýto přímý doklad datování se ovšem v případě rotundy nenašel. Rozsáhlé stavební aktivity při výstavbě mladších fází kostela Panny Marie všechny nadějně terénní situace zničily. Pomoci si tak musíme jen řadou nepřímých důkazů.

Při původním datování rotundy Danou Cejnkovou se autorka výzkumu opírala zejména o keramický soubor z přelomu 10. a 11. století, který byl nalezen ve vrstvě nad domnělou původní podlahou kostela. Celá situace v terénu vypadala následovně: Po ubourání zdiva rotundy byla apsida a větší část lodi překryta plochou z kamenů prolitých maltou, která sloužila jako zpevnění budoucích základů románského kostelíka. Při archeologickém výzkumu byla tato vyzdívka odstraněna. Pod ní se nacházela cca 15 cm silná vrstva obsahující zmíněné střepy, která ležela na obdobně mocné vrstvě silně prosycené uhlíky a dokonce obsahující i zachované kusy dřev. Dana Cejnková uhlíkatou vrstvou interpretovala jako zmiňovaný pozůstatek dřevěné podlahy rotundy a zásyp nad ní díky souboru keramiky datovala do 11. století s tím, že rotunda byla postavena kolem roku 1000. Současné názory na dataci raně středověké keramiky potvrzují, že nalezený soubor opravdu spadá do období závěru 10. a průběhu 11. století.³⁶ Problematičtější je vlastní nálezová situace, kterou můžeme dnes revidovat pouze na základě plánů a fotografií pořízených během výzkumné kampaně. Před čtyřiceti lety ovšem nebyl standard dokumentace terénních prací na takové úrovni jako dnes. Archeologové neměli v mnoha případech k dispozici kvalitní fotoaparát a byli odkázáni na součinnost svého kolegy (v našem případě muzejního fotografa), který se na vykopávky dostavoval nepravidelně, jak mu to dovolovalo pracovní vytížení. Z těch několika zachovaných fotografií uhlíkové vrstvy pod vyzdívkou a nepříliš podrobné nivelace nedokážeme dnes přesně rozhodnout, zdali jde skutečně o podlahu rotundy, či vrstvy představují zbytky staršího osídlení, které předcházelo stavbě rotundy. Teoreticky je totiž

³⁶ Tématu moravské raně a vrcholně středověké keramické produkce se nejkomplexněji věnoval zejména brněnský archeolog Rudolf Procházka, k příslušnému časovému období viz např. PROCHÁZKA 2009b

možné, že na místě budoucí rotundy stála starší obytná či hospodářská budova, jejíž relikty vytvořil pokryv stavební parcely kostela. V místě apsidy by se i po všech změnách toto souvrství mohlo teoreticky zachovat. Pokud momentálně nemáme k dispozici přesnou fotografii či kresbu místa, kde se uhlíková vrstva setkává se zdivem rotundy, nemůžeme odpovědně rozhodnout, jde-li o podlahu rotundy nebo staršího stavebního horizontu.³⁷ Ostatně pokud bychom i exaktně doložili, že jde o dřevěnou podlahu rotundy, je problém se vypořádat se vznikem vrstvy nad ní. Proč byla podlaha zasypana vrstvou hlíny obsahující relativně velké keramické střepy? Kdyby šlo o pochozí vrstvu, střepy by byly rozhodně rozšlapány na menší kousky. Šlo tedy snad o vyrovnávku již zaniklého dřevěného podkladu při mladší stavební úpravě kostela? Nevíme a asi se to již nikdy nedozvíme.



Obr. 15. Pohled do apsidy rotundy; na hraně sondy jsou zřetelné tmavší zbytky domnělé dřevěné podlahy. (Archiv archeol. odd. Muzea města Brna)

Přesvědčivějšímu datování rotundy nově napomohl významný archeologický nález učiněný „přes řeku“ v roce 2012 na sousedním katastru Štýřic. Zde nedaleko bývalého brodu přes Svratku při dnešní ulici Vídeňské bylo objeveno „dvojče“ naší rotundy, prakticky identických rozměrů jako kostelík z Mendlova náměstí. Jestliže zdivo rotundy ze Starého Brna bylo poměrně zachovalé, ale její hřbitov byl pozdějšími zásahy prakticky zničen, v případě Štýřic máme zachycenou opačnou situaci. Rotunda byla v mladší době zcela rozebrána a dochoval se tak jen negativ základů. Kostelní hřbitov se ovšem podařilo odkrýt v příkladné zachovalosti. Výbava hrobů doposud nebyla odborně zpracována, z předběžné publikace objevu ale víme, že se v jednom z hrobů našla mince uherského krále Ondřeje I.

³⁷ Interpretace o uhlíkové vrstvě jako reliktu starší stavby již byla zvažována, viz např. PROCHÁZKA/WIHODA/ZAPLETALOVÁ 2011, s. 518

(1046–1060).³⁸ Stejná lokalita brněnského hradu oddělená jen tokem Svratky a stavební podobnost obou rotund předpokládá vznik obou staveb v přibližně shodném období.

Všechny výše zmiňované nepřímé indicie ukazují na dobu vzniku starobrněnské rotundy v 11. století, bližší časové určení na desetiletí ale archeologie zatím nedokáže poskytnout. Nemůžeme ani bezpečně rozhodnout, zdali výstavba byla realizována v první nebo druhé polovině 11. věku. Z pohledu historie bývaly nejčastěji zásluhy za vznik a rozvoj moravských údělných hradů připisovány politice expanzivního knížete Břetislava I. (1034–1055). Tento názor ovšem není v současnosti přijímán obecně.³⁹ Je tedy pravděpodobnější, že o fundaci obou rotund se zasloužil až jeho syn, moravský údělný kníže Konrád I. Brněnský někdy v letech 1055–1092. Starobrněnská rotunda by tak byla postavena v průběhu druhé poloviny 11. století.

10. Podoba osídlení Starého Brna v 11. století

Pokud chceme postihnout historické reálie Starého Brna v době stavby rotundy, je potřeba se ponořit o něco hlouběji do historie. Začneme tedy již v 9. století, kdy se oblast dnešního Velkého Brna stává přirozeným centrem velkomoravského osídlení středního toku Svratky a Svitavy. Jako sídlo tehdejších velkomoravských elit bylo vybráno hradiště Staré Zámky u Líšně. Tato strategická ostrožna vymodelovaná tokem Řičky byla archeologicky opakovaně zkoumána. Přesto nevíme o její historii zdaleka tolik, co bychom si přáli. Intenzivní pravěké a raněstředověké osídlení hradiště totiž zanechalo v terénu nepřehlednou a komplikovanou archeologickou situaci. Lokalita byla navíc ve 20. století značně narušena orbou a dalšími terénními zásahy. Historický vývoj líšeňského hradiště je sice v literatuře popsán několika badateli, nicméně výsledky archeologických výzkumů by bylo potřeba revidovat, jak se již stalo v případě povelkomoravského osídlení starozámeckého hradiště.⁴⁰ Základní archeologická fakta jsou pro Staré Zámky každopádně zřejmá. Rozhodně víme, že hradiště bylo v 9. století opevněno hradebním pásem s kamennou čelní plentou. Další dřevohlinité hradby chránily předhradí. Opevnění hradiště jednoznačně definuje Staré Zámky jako místní centrum, ovšem další doklady výjimečnosti lokality jsou již sporné. Při výzkumu nebyl nalezen žádný objekt, který by se dal označit za reprezentativní sídlo správce hradiště, ani žádná církevní stavba. Objeveno bylo pouze co do bohatosti mírně nadprůměrné pohřebiště na předhradí, ze kterého bylo prozkoumáno 47 hrobů. Zde bylo zastoupeno několik pohřbů s bojovníckou výbavou (ostruhy, sekery atd.) a ojedinělé nálezy honosného ženského šperku. Jediný opravdu luxusní předmět v podobě zlaté lunicové záušnice byl nalezen na hradišti náhodně mimo prostor pohřebiště.⁴¹ Jestli skutečně Staré Zámky byly pouze lokálním správním centrem bez přítomnosti vnějších atributů moci, nebo je chudší inventář nálezů způsoben stavem výzkumů, nedokážeme momentálně rozhodnout.

Hradiště Staré Zámky u Líšně je umístěno při předpokládané hlavní obchodní tepně z Dyjskosvrateckého úvalu do Vyškovské brány. Tuto důležitou pravěkou a středověkou cestu na trati Brno–Olomouc víceméně věrně kopíruje dnešní dálnice D1 a D46. Samotné hradiště je ale z ideální trasy odsunuto poněkud více na sever. Asymetrické umístění Starých Zámek na poslední výběžky Dražanské vrchoviny bylo zvoleno zřejmě ze strategických důvodů. Ostrožna Starých Zámek tvoří sama o sobě výhodnou obrannou pozici. Hradiště přitom neztrácí kontrolu nad exponovaným územím směrem na jih, kterým je ze Starých Zámek

³⁸ MERTA – SEDLÁČKOVÁ 2013

³⁹ ŽEMLIČKA 1997, s. 43-44; WIHODA 2010, 123

⁴⁰ KALČÍK 2015

⁴¹ STAŇA 1972; HRUBÝ 1962

možno dohlédnout až k Pavlovským vrchům. Bezprostřední kontrola nad obchodní cestou byla ale vykonávána pravděpodobně i přímo na její trase. O tom svědčí archeologické nálezy z raně středověkého pohřebiště na katastru Šlapanic. Ve 32 zde objevených hrobech byly hojněji než na Starých Zámčích zastoupeny doklady přítomnosti tehdejších elit. Ve dvou hrobech byly nalezeny meče, pět pohřbených mělo na nohou jezdecké ostruhy. Protiváhu mužských bojovníckých hrobů tvořilo několik ženských pohřbů s honosným „veligradským“ šperkem.⁴² Je evidentní, že zde v době velkomoravské sídlila komunita vysoce společensky postavených lidí, zajisté napojená na nedaleké Staré Zámky, nicméně sídlící mimo toto hradiště. Můžeme se jen dohadovat, zdali u nynějších Šlapanic stál samostatný dvorec či soubor budov charakteru celnice. Každopádně tato předpokládaná filiálka Starých Zámků byla obydlena osobami se svěřenou mocí kontrolovat pohyb po zmiňované obchodní cestě.

V průběhu 10. století dochází na Moravě k transformaci politických a hospodářských vazeb v rámci nově etablovaného raného přemyslovského státu. Důležitým prvkem ekonomiky zůstává dálkový obchod. Síť obchodních cest je obtížné pro raný středověk přesněji rekonstruovat, nicméně výše jmenovaná hlavní trasa obcházející jihovýchod dnešního Brna neztratila význam ani po zániku velkomoravské říše. Tento fakt potvrzují mimo jiné nálezy mincí a kupeckých závaží z 10. až 11. století objevených právě na Starých Zámčích.⁴³ Kupci, obtěžkáni atraktivním zbožím, se tedy nadále zastavují na Starých Zámčích, ale tato lokalita postupně přestává být zajímavou. Společensko-ekonomické změny evidentně vyvolávaly nutnost vytvořit nové centrum brněnské oblasti na jiném místě. Bez písemných pramenů je těžké definovat příčinu i přesnější dataci těchto změn. Každopádně jejich důsledkem byla potřeba přeskupit síť obchodních stezek. Na důležitosti získala severojižní cesta po pravém břehu řeky Svratky, kopírující s dostatečným odstupem její tok. Tento směr je pro dopravu důležitý dodnes, o čemž svědčí proudy aut každodenně se z Brna valící po Vídeňské ulici směrem na Mikulov a Znojmo. Důležitým prvkem „vídeňské“ trasy bylo místo překonání Svratky brodem u Starého Brna. Brod byl v průběhu 14. století překlenut mostem, který od roku 1991 nese oficiální název „Kamenný most“. Místo s brodem na Starém Brně je zároveň i křižovatkou obchodních cest, kde zmiňovanou severojižní trasu křížují cesty do Čech přes Českomoravskou vrchovinu. Není tedy s podivem, že levý i pravý břeh Svratky u starobrněnského brodu byl vybrán jako nové místo knížecího hradu. Ostatně nebyl postaven na zelené louce. Na katastru Starého Brna i Štýřic máme registrovanou celou řadu nálezů z 9. století, ovšem jejich torzovitost nedovoluje toto starší osídlení blíže charakterizovat. Posuňme se tedy k popisu brněnského hradu v éře raně přemyslovského státu, kdy jsou sice informace také velmi kusé, ale komplexnější než z předcházejícího období Velké Moravy.

Jak tedy vlastně brněnský hrad v 11. století vypadal? Jeho přesnou podobu se nám pravděpodobně již nikdy nepodaří určit. Rekonstrukce by musela vycházet z reálného stavu přírodního prostředí kolem roku 1000 a nalezení co nejvíce reliktního historického osídlení. To by znamenalo plošný archeologický výzkum po celém Starém Brně, což je vzhledem k zástavbě živého předměstí Brna naprosto vyloučené. Nezbyvá než se spokojit s menšími archeologickými či geologickými sondami, jejichž umístění je závislé povětšinou na realizaci stavebních projektů v daném území. Z doposud provedených archeologických akcí na katastru Starého Brna a Štýřic víme, že řeka tekla původním neupraveným korytem a terén se nacházel na většině území podstatně níže než dnes. Naplaveniny přinesené řekou a další navážky, kterými si obyvatelé Starého Brna po staletí upravovali reliéf předměstí, zvedly úroveň ulic místy o několik metrů. Jak jsme již uváděli, například vstup do rotundy byl o 250 cm níže, než je dnešní povrch klášterního dvora. V některých místech Starého Brna jsou recentní

⁴² GEISLER 2013, s. 134–140, 292–293

⁴³ VIDEMAN 2015

navážky ještě mocnější, jinde jsou ale místa historické zástavby a ulic výškově téměř shodná s dnešním povrchem. Původní terén byl evidentně mírně zvlněný s několika vyvýšenými plochami a teprve popsané dlouhodobé nanášení zeminy jej upravilo do dnešní víceméně srovnané nivelety.

Základní struktura osídlení v raném středověku vycházela z modelace terénu krajinného celku dnes zvaného Pisárecká kotlina. Řeka Svratka zde opouští „kaňon“ procházející katastrem Pisárek a končí úpatím Červeného kopce. Dále pak teče Svratka volným terénem. V místech plošiny vytvořené zákrutem řeky pod Žlutým kopcem se odpojilo jedno z ramen Svratky, tudíž se v místech dnešního Mendlova náměstí a ulice Křížové vytvořil mírně vyvýšený „ostrov“, na který se přecházelo brodem přes řeku. A právě toto místo bylo zvoleno podle všech momentálně dostupných poznatků za nové sídelní centrum.

Nový brněnský hrad byl svojí geomorfologií předurčen k výstavbě typu blatného hradiště v tradicích velkomoravských pevností typu Mikulčice či Uherské Hradiště. Podobu jeho opevnění neznáme detailně. Na levobřežní straně starobrněnské aglomerace byly při archeologických výzkumech na ulici Václavské a v bloku vymezeném ulicemi Křídlovická, Křížová a Ypsilantiho zachyceny spálené destrukce dřevohlinitých konstrukcí. Ty ovšem nemusí pocházet z hradeb, ale mohly být součástí hospodářských nebo obytných staveb.⁴⁴ Na druhé straně řeky byli archeologové úspěšnější. V roce 2013 se podařilo na ulici Vídeňská č.p. 6–8 prozkoumat 20 m dlouhý úsek hrotitého příkopu o hloubce cca 3,5 m a šířce asi 4,5 m. V jeho výplni se našla kolekce keramických zlomků datovatelných do doby okolo roku 1000. Pozůstatky vlastní hradby, kterou příkop chránil, se objevit nepodařilo. Během mladšího osídlení byly případné relikty hradby v této lokalitě zcela odstraněny.⁴⁵ Zachycená část příkopu nedovoluje zrekonstruovat původní rozsah opevnění příslušné části aglomerace na pravobřeží Svratky, spokojit se tedy musíme pouze s konstatováním, že s velkou pravděpodobností půjde o jednu z fází hradebního systému vymezující prostor předhradí v období raného přemyslovského státu.

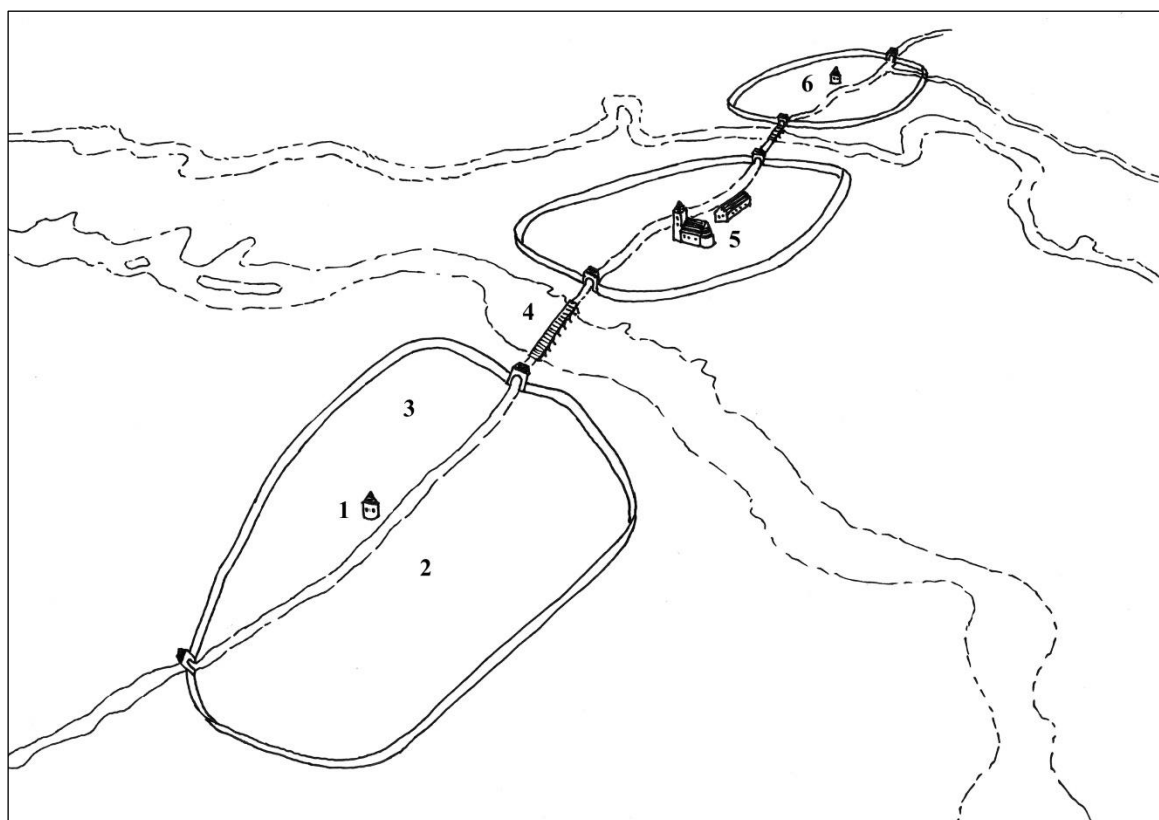
Protože nemáme exaktně doloženou podobu hradby brněnského hradu, musíme si vypomoci analogiemi z jiných moravských lokalit opevněných v 10. až 11. století. První fází stavby starobrněnského opevnění bylo zajisté vyhloubení příkopu. Hlína z příkopu byla následně využita při stavbě tělesa hradby. Protože bylo nutné zajistit soudržnost hradby, bylo nasypané množství hlíny zpevněno jednou z mnoha variant dřevěného armování – mohlo jít o konstrukci roštovou, komorovou, skořepinovou apod.⁴⁶ Je velmi pravděpodobné, že čelní zeď hradby byla kryta kamennou zídtkou.

Uvnitř hradeb byla postupně vybudována zástavba s řadou užitných i symbolických funkcí. Brněnský hrad musel bezpodmínečně splňovat svoji reprezentativní úlohu. Byl zde s určitostí postaven výstavný palác, kde přebýval a vládnul příslušný úřední kníže. Tato rezidence byla připravena též na krátkodobé pobyty přemyslovských knížat a jejich dvora. Středověcí vládcí se obecně vyznačovali vysokou mobilitou, která umožňovala udržovat chod státních útvarů cyklickou osobní přítomností panovníka na důležitých místech v jeho říši. Takovou lokalitou byl bezpochyby i brněnský hrad. Předpokládejme tedy někde na čestném místě hradu stavbu paláce a dalších budov sloužících úředníkům, družině, kastelánovi či osobám pražského knížecího dvora. Podobu paláce nedokážeme zrekonstruovat, protože tento typ reprezentativní stavby z období 10.–11. století se na našem území do dnešních dob nikde nezachoval.

⁴⁴ PROCHÁZKA 2009a, s. 111–115; JORDÁNKOVÁ/LOSKOTOVÁ 2006

⁴⁵ Doposud nepublikovaný výzkum, stručně je zmíněn pouze v souhrnném článku o archeologických akcích v Brně za rok 2013 ČERNÁ/HOLUB/KOLAŘÍK/MERTA/PEŠKA/SEDLÁČKOVÁ/ZŮBEK 2014, s. 194.

⁴⁶ PROCHÁZKA 2009a, s. 10–18



Obr. 16. Hypotetická rekonstrukce „hradu Brno“ v 11. století. 1 – rotunda na Vídeňské ulici; 2 - tržiště; 3 – výrobní okrsek; 4 – most přes Svratku; 5 – Domnělá akropole hradu s velkofarním kostelem a knížecím palácem; 6 - poloha rotundy P. Marie v areálu starobrněnského kláštera. (Dle podkladů Petra Vachůta namaloval Libor Balák, perokresba Martina Staňková)

Ostatní dřevěné nebo dřevohlinité domy sloužící k bydlení či k hospodářským účelům měly na hradě svůj více či méně organizovaný systém zástavby. Struktura tohoto osídlení je ale pro nás bez plošného archeologického výzkumu nepoznatelná a ani další centrální moravské lokality 11. století nám v tomto směru moc nenapoví. Rozhodně byl jako v pozdějších dobách při výběru obydlí respektován sociální status. Vybraní obyvatelé měli své domovy přímo v aglomeraci brněnského hradu, tedy uvnitř hradeb v blízkosti reprezentativního sídla údělného knížete. Tato „prestížní adresa“ byla zajisté spojena zejména s příslušníky elit pracujících ve službách přemyslovského úřadu. Hlavní část obyvatelstva byla soustředěna na podhradí, v případě brněnského hradu tedy pravděpodobně na pravobřeží Svratky.

Důležitou součástí mocenských center bylo nadregionální tržiště. Možnost pořádat trhy a získávat luxusní zboží pro prezentaci elit bylo základním prvkem funkčnosti původní ekonomické a sociální komunity velkomoravského a později i raně přemyslovského státu. Prestížní zboží bylo motivačním prvkem udržujícím sociální hierarchii, což ostatně známe i v dnešní společnosti. Určité společenské postavení bylo, je a asi i vždy bude provázeno držením a okázalým předváděním luxusních artefaktů. V dnešní době například je tak sociální status prezentován nepřehlédnutelným automobilem, drahým oblekem, hodinkami či kabelkou, v době raného středověku pak špičkově zpracovaným mečem, šperkem či šatem z cizokrajné látky. Tyto komodity proudily skrze tržiště ovládané centrálním či lokálním panovníkem a ten odměňoval své vybrané atraktivním zbožím dle předem určeného klíče. Popsaný systém, který byl patřičně složitý a pokrýval širokou škálu nám už nepoznatelných sociálních interakcí, odborně nazýváme redistribuce.⁴⁷ Teprve hospodářské transformace raněstředověké společnosti ve 12. a 13. století ruku v ruce s rozvojem peněžní směny popsany redistribuční systém odsunuly do pozadí. Úloha tržišť byla později změněna na model regionálních obchodních center. Dálkový obchod s luxusními komoditami byl pak nadále provozován novou vrstvou podnikatelů, kteří se sami stávali elitními členy městských společenství. V hierarchii raně středověkých trhových lokalit na Moravě zaujímal brněnský hrad samozřejmě jednu z čelních pozic. Tržiště se patrně nacházelo v bezprostřední blízkosti hradu, ovšem jeho umístění na Starém Brně, ale ostatně ani v Olomouci nebo Znojmě, neumíme blíže lokalizovat.

Výrobní okrsek představoval další komponentu, která dotvářela komplex původní brněnské raněstředověké aglomerace. Produkce zdejších řemeslníků zásobovala širší okolí Brna běžným zbožím. Část řemeslníků nabízela náročnější služby či výrobky, což se rozhodně neobešlo bez kontroly vladařské autority. Místně vyráběné luxusnější komodity pak mohly být zapojeny do zmiňovaného dálkového obchodu. Relikty řemeslného okrsku byly zachyceny při několika archeologických výzkumech společnosti Archaia Brno na pravobřeží řeky Svratky. Šlo o akce v areálu dnešní Nemocnice Milosrdných bratří a na protějším svahu Červeného kopce přes ulici Vídeňskou. Prozkoumána zde byla řada hospodářských a výrobních objektů z 11. a 12. století včetně nadstandardního množství pecí různé konstrukce. Tato zařízení pracující s ohněm mohla být využívána na zpracování železa, práci s barevnými kovy, hrnčířství, výrobu skleněného šperku a v neposlední řadě též jako potravinářské pece.⁴⁸

Samozřejmou součástí tehdejších centrálních lokalit byl církevní okrsek, který nás díky archeologickému nálezu základů starobrněnské rotundy zajímá nejvíce. Jenže jsme na tom obdobně jako v případě hradního paláce – víme, že existoval, ale jeho přesnou podobu neznáme. Církevní okrsek musel zahrnovat kostel, hřbitov a sídlo duchovního správce, ale na žádném hradeckém centru 11. století nebyl takovýto areál archeology odkryt v úplnosti.

⁴⁷ Macháček. 2012

⁴⁸ PROCHÁZKA/WIHODA/ZAPLETALOVÁ 2011, s. 520–524

Každopádně tyto stavby postupně se etablojící křesťanské církve stály pravděpodobně samostatně v určité vzdálenosti od rezidenčního sídla kastelána, případně úplně samostatně na předhradí. Kromě Brna zde můžeme uvést příklad Znojma s rotundou Panny Marie (dnešní sv. Kateřiny) a Olomouce s již zaniklým kostelem sv. Petra.⁴⁹ Jmenovaným stavbám je přisuzována velkofarní funkce, což je poněkud nejasný termín, jehož obsah nedokážeme důkladně rozvést. Vlastníkem (patronem) velkofarních kostelů byl panovník, ale jinak o podobě výkonu církevní správy do začátku 13. století toho víme opravdu jen pramálo.⁵⁰ Ve velkofarním kostele byly celebrovány bohoslužby, které ovšem vzhledem k velikosti (lépe řečeno malosti) staveb mohlo navštěvovat pouze nevelké množství vybranců z okruhu panovníka či kastelánů jednotlivých hradů. Mše byly pravděpodobně slouženy i na volném prostranství v okolí kostelů a tyto byly přístupné obyvatelům příslušného hradu a okolních vsí. Velkofarní kostely pro ně zajišťovaly též svátost křtu, manželství a církevního pohřbu.



Obr. 17. Zákklady rotundy na Vídeňské ulici odkryté při archeologickém výzkumu společnosti Archaia Brno. (foto Archaia Brno z.ú.)

Jako velkofarní kostel byla v minulosti interpretována i rotunda Panny Marie na Starém Brně. Tuto teorii ovšem v roce 2012 narušil nález prakticky identické rotundy s rozsáhlým pohřebištěm na druhé straně řeky na dnešní ulici Vídeňské. Na jednom hradu se totiž z logiky věci nemohou nacházet dva velkofarní kostely. Jsou známy situace, kdy na jedné lokalitě je přítomno vícero svatyní. V těchto případech je ale větší z kostelů (obklopený hřbitovem) prohlášen za velkofarní a menší kostel (zpravidla bez hřbitova) bývá určen jako vlastnická církevní stavba v majetku údělníka či jiného příslušníka rané pozemkové šlechty. Na Starém Brně máme ale dvě typově i rozměrově stejné stavby a obě obklopené stovkami

⁴⁹ KONEČNÝ 2005; DOHNAL 2006

⁵⁰ Srovnej např. ŠTEFAN/ VARADZIN 2007; KALHOUS 2015

hrobů. Historici i archeologové si s tímto faktem zatím neumějí příliš poradit. Slabina dosavadního nepříliš propracovaného velkofarního modelu správy církve se zde projevuje v plné nahotě. Nezbyvá tedy nic jiného než konstatovat, že realita společenského a sociálního systému hradské soustavy byla daleko složitější, než se nám donedávna jevila.⁵¹ I když jedna možnost tu vlastně stále ještě je. Můžeme totiž spoléhat na štěstí, že při některém z budoucích archeologických výzkumů budou objeveny v okolí Mendlova náměstí základy třetího kostela z 10. či 11. století, který definitivně prohlásíme za velkofarní.

Na závěr popisu raněstředověkého brněnského hradu bychom se měli zmínit i o podobě osídlení jeho širšího zázemí.⁵² Jsme na tom ale bohužel stejně jako v případě mnoha dalších aspektů – tápeme v mlhách. Hrad musel být obklopen celou řadou menších sídelních jednotek, které zajišťovaly jeho hospodářskou základnu. Jakým způsobem ale byla řízena tehdejší ekonomika, není exaktně zřejmé. Historická koncepce služebných osad hradské soustavy je dnes již překonána⁵³ a doposud nebyla nahrazena jinou funkční teorií. Proto ani v naší studii nebudeme raději fabulovat a širší okolí brněnského hradu necháme prozatím zahalené hustou mlhou nepoznání.

11. Konec knížecího hradu u brodu

V minulé kapitole jsme se pokusili představit podobu brněnského hradu 11.–12. století. Tento zárodek budoucího Brna jsme poznali jako dobře opevněné místo, chránící důležitý brod na Svratce. Na čestném místě vlastního hradu stál palác údělníka, ve kterém příležitostně přebýval český kníže se svým dvorem. Nedaleko leželo významné tržiště, kde se několikrát do roka objevovali i cizozemští kupci. Kolem se rozkládaly domy a dílny několika stovek až tisíců "prvotních Brňanů", kteří zde žili, pracovali a umírali. Věčnou spásu jim zajišťovaly dvě kamenné rotundy, jež stály na předhradích rozložených na obou březích řeky. Tato sídelní aglomerace poprvé vstoupila do psané historie, když Kosmas v roce 1091 popsal tragický příběh rytíře Zderada, krále Vratislava II. a budoucího knížete Břetislava II., odehrávající se nedaleko popisovaného hradu. Předestřený obraz Starého Brna přestává být kolem roku 1200 aktuální. Způsobily to hospodářské a společenské změny, které se výrazně uplatňují během 2. poloviny 12. století. Transformační procesy si vyžádaly opuštění modelu panovníkem vlastněné hradské soustavy. Tehdejší společnost nezadržitelně šla k novému vývojovému stadiu, spojenému zejména se vznikem a rozvojem měst. Původní centrální lokality se začínají po roce 1200 přetvářet v regulérní středověká města. Nejinak je tomu i v případě brněnského hradu, jehož dosavadní podoba a struktura přestala vyhovovat. Je těžké ve stručnosti popsat proměnu hradu a trhové vsi ve funkční městský útvar v celé šíři své komplexnosti. Jestli máme některou změnu vyzdvihnout, pak by to byla určitě transformace vztahu původních hradských obyvatel k panovníkovi. Nově konstituovaná měšťanská vrstva se zbavuje přímé závislosti na vladaři, získává větší míru osobní svobody a obyvatelé měst dostávají možnost podílet se přímo na správním a trestním řízení své komunity. Tato práva jsou závazně ukotvena v městských statutech schválených panovníkem. Kromě právních náležitostí bylo třeba změnit i podobu sídelních center.

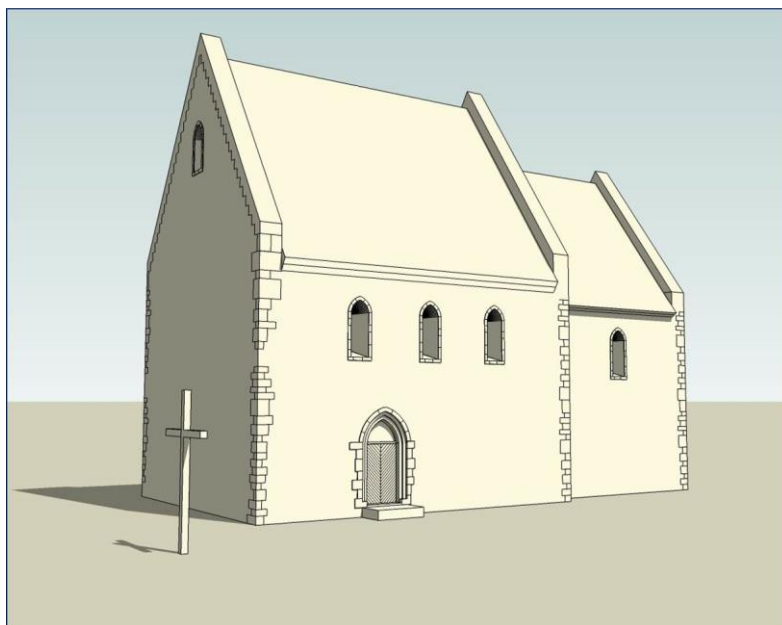
Vlastní „know-how“ podoby budoucích měst k nám přinášeli zejména kolonisté z území na jih či západ od českého království. Tradice předměstských a městských útvarů římského impéria zde pomohla vytvořit matici funkčního středověkého města, která k nám

⁵¹ JAN/ELBEL 2013, s. 666–667

⁵² KALHOUS 2008

⁵³ KRZEMIENSKA/TŘEŠTÍK 1964; KLÁPŠTĚ 2005, s. 309-311

byla importována.⁵⁴ Rozdíl mezi přemyslovským hradem s tržní osadou 11. a 12. století a středověkým městem 13. věku spočíval například v nutnosti zvětšit rozlohu sídelní aglomerace spadající pod městské právo. Příslušnost k městskému stavu byla totiž mimo jiné deklarována nutností bydlet v domě umístěném uvnitř hranic města. Vymezený obvod města ohraničený zpravidla kamennou hradbou musel tak pojmout řádově větší množství stavebních parcel než u původních hradeb center.⁵⁵ Po stručném historickém exkurzu se vrátíme zpět k naší lokalitě s otázkou, zda bylo možné původní hradební aglomeraci na Starém Brně transformovat na město? Závažným nedostatkem, který tuto přeměnu de facto vylučoval, byla právě potřeba prostorového růstu, která se na Starém Brně nedala realizovat. Osídlené místo původního hradu bylo ohraničeno přírodními překážkami ze všech stran – na jihu řekou Svatkou, na severu svahy Žlutého a špilberského kopce, na západě záplavovým územím dnešního veletržního areálu a na východě trvale podmáčenou plochou v okolí současných ulic Kopečná, Vodní a Hybešova s protékajícím ramenem Svatky. Územně se dalo expandovat jedině na pravobřeží Svatky, což by znamenalo rozšířit předhradí na ulici Vídeňskou směrem k dnešním Modřicím. Tento způsob sídelní strategie ovšem vybrán nebyl a lokace vrcholně středověkého města proběhla na zvlněné plošině při východním úpatí vrchu špilberk, tedy na místě, které máme jako historické jádro Brna zažité dodnes. Okolnosti vzniku a rozvoje institucionálního města Brna, završené v roce 1243 udělením městských privilegií, již přesahují rámec naší studie.⁵⁶ My se nyní budeme proto raději věnovat druhému z kostelů v areálu starobrněnského kláštera, který v průběhu 12. století nahradil původní rotundu.



Obr. 20. Podobu románského kostelíka Panny Marie ze starého Brna můžeme odvodit od obdobných staveb s pravouhlym presbytářem z Moravy, například kostela v Tasově. (Rekonstruovaný kostel v Tasově podle Martina Čermáka, Archeologie církevních památek na Moravě, dostupné na <http://uhm-prednasky.fpf.slu.cz/>)

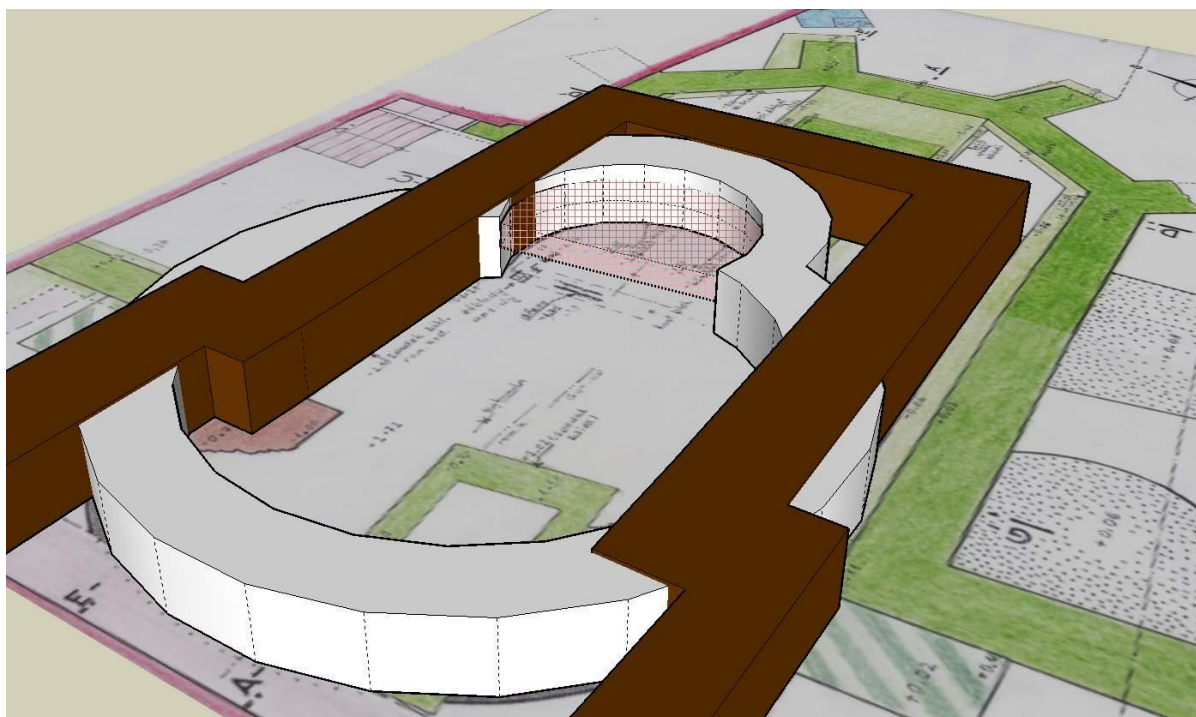
⁵⁴ ŽEMLIČKA 2014, s. 61-76

⁵⁵ HOFFMAN 2009, s. 144-158

⁵⁶ Písemné prameny o vzniku Brna nověji zpracovány např. BLÁHOVÁ 1993; SULITKOVÁ 1993; ŠVÁBENSKÝ 1993; 1995, celá Problematika vzniku města Brna je shrnuta a erudovaně diskutována nejnověji ve stati JAN-/PROCHÁZKA 2013

12. Románský kostel

O architektonické podobě časově druhé stavby na Starém Brně nás archeologický výzkum informuje opravdu jen poskrovnu. Neznáme ani celý půdorys stavby, protože větší část lodi kostela je ukryta pod stojícími budovami kláštera. Odkryt v úplnosti byl pouze presbytář obdélného tvaru o délce cca 750 cm a šířce 620 cm. Tloušťka zdí stavby se pohybovala mezi 100 až 110 cm. Konstrukci základů románského kostela ovlivnily pravděpodobně statické problémy staršího předchůdce – rotundy. Při plánování stavby mladší budovy bylo rozhodnuto využít stávajícího zdiva rotundy, které posléze zabudované do základů románského kostela vytvořilo robustnější fundament připravované stavby. Rotunda tak byla nejprve zbourána do výšky cca 95 cm nadzemního zdiva a stěny této stavby byly následně obestavěny vyzdívkou z lomového kamene zalitého větším množstvím malty. Obestavěním reliktní rotundy vznikly široké základové pasy severní a jižní strany presbytáře a části lodi románského kostela. Tato stavební technika je dokumentována nejlépe na severní straně rotundy, kdy vyzdívka vyplnila téměř čtvrtinu její lodi i apsidy. Jižní strana presbytáře románského kostelíka byla poškozena mladšími stavebními zásahy, ale původní situace zde byla pravděpodobně obdobná. Základy východní stěny presbytáře byly postaveny nově, těsně za hranou zdiva apsidy rotundy. Založeny byly v hloubce cca 220 cm, výšku měly 60 cm a šířku zhruba 120 cm. Základy na severní a jižní straně kostela (tzn. obezdívka stěn rotundy) sahaly v místech lodi rotundy do hloubky 210 až 246 cm, tedy téměř pod její základy. V apsidě rotundy byla vyzdívka zalitá maltou položena výše a zůstal tak pod ní zachován původní zásyp s uhlíkovou vrstvou do úrovně těsně nad základy rotundy.



Obr. 19. Hnědě vyznačeny základy presbytáře románského kostela, které byly pro zpevnění přizděny k ubouranému nadzemnímu zdivu rotundy. (Archiv archeol. odd. Muzea města Brna)

Nadzemní zdivo románského kostela bylo budováno na severní a jižní straně presbytáře od hloubky cca 90 cm (dochovaná úroveň obezděných stěn rotundy), na východě byla stěna stavěna od hloubky 140 cm. Stavba byla prováděna ze zběžně opracovaných

kvádrů nepravidelné velikosti, kladených do řádků. Na severní a jižní straně se zachoval jen jeden řádek nadzemního zdiva, na východě to byly tři řádky vysoké cca 80 cm. Na vnější straně východní zdi presbytáře se dochovaly zbytky vápenné omítky s bílým kvádrováním, na vnitřních stěnách se omítka nedochovala.



Obr. 18. Pohled na vnější zeď presbytáře románského kostela. Na nadzemním zdivu jsou vidět místa se zachovalou omítkou zdobenou bílým kvádrováním. (Archiv archeol. odd. Muzea města Brna)

Pokud srovnáme nivelety založení zdí románského kostela, je zřejmé, že úroveň terénu vně kostela byla zhruba ve výšce koruny základů odhalených na východní straně, tedy v hloubce cca 140 cm. Podlaha kostela ovšem musela být založena až nad relikty nadzemního zdiva rotundy, tzn. v hloubce cca 90 cm. Podlaha románského kostela byla tak proti venkovnímu terénu zvýšena nejméně o cca 50–60 cm, což konstatovala již autorka výzkumu a na základě obdobné situace kostela sv. Jiljí v Brně-Komárově to přičítá snaze zamezit vniknutí vody do budovy při záplavách.⁵⁷

⁵⁷ CEJNKOVÁ 1992, s. 13.

Provenience stavebního kamene románského kostela nebyla při výzkumu zjišťována, dle dochovaných fotografií je zřetelné, že bylo použito několika druhů kamene. V lomovém kameni základů byl větší podíl slepenců „oldredu“, v nadzemním zdivu to byl opět slepenec, místy doplněný lépe opracovanými kusy pískovcových kamenů, které pocházely pravděpodobně ze zdiva zbourané rotundy.

O stavbě románského kostela nemáme žádných písemných zmínek a ani při archeologickém výzkumu nebyly odkryty žádné situace či nálezy, které by umožnily výstavbu církevní budovy blíže datovat. Jedinou chronologickou oporou je tak stavební typ kostela. Jedná se o jednoduchou stavbu s lodí na pravoúhlém půdorysu a odsazeným protáhlým obdélným presbytářem. Tento typ kostelíka je znám od prvopočátků kamenné sakrální architektury na našem území v 9. století, a to například v podobě mikulčického kostela č. 8 či církevního objektu v Modré u Velehradu. Stejná dispozice byla využívána staviteli románské architektury i v průběhu 11. a 12. století. Někdy v průběhu tohoto časového rozpětí byl vybudován i starobrněnský kostel. Jak už jsme ale zmiňovali, neexistuje bohužel žádná přímá indicie, která by dovolovala přesněji určit desetiletí nebo alespoň půlstoletí jeho výstavby. Pomoci si tak musíme jedinečně historickou konstrukcí, kdy označíme za stavitele kostela vysokého královského úředníka Lva z Klobouk a jako dobu stavby pak přelom 12. a 13. století. Osobě Lva z Klobouk ve vztahu k počátkům města Brna se budeme věnovat v následující kapitole. Nyní si shrneme základní fakta získaná během archeologického výzkumu torza románského kostelíka na Starém Brně:

1. Příprava stavby kostelíka byla realizována v době, kdy předchozí rotunda stála celá nebo její hlavní část. Nadzemní zdivo rotundy bylo řízeně ubouráno do předem zvolené výškové úrovně a použito jako základ pro presbytář románského kostelíka.
2. Základy románského kostela byly budovány velmi precizně a maximálně bylo využito jejich zpevnění zdivem ubourané rotundy. Celá stavba vyvolává dojem, že stavitel si byl vědom statických rizik na lokalitě, celou stavbu důsledně zabezpečil a podlahu kostela posadil v terénu o cca 1 m výše. Hrozbu pro stavbu představovaly pravděpodobně opakované záplavy neregulované řeky Svratky.
3. Stavitel kostela dbal na kontinuitu sakrálního místa – presbytář s oltářem románského kostelíka byl postaven na identickém místě jako v případě rotundy. Tento postup nebyl samozřejmě ve středověku ojedinělý. Umístění oltáře jako centrálního prvku křesťanských chrámů bylo při přestavbách kostelů běžně respektováno a umístění církevních novostaveb se této situaci přizpůsobovalo.⁵⁸

13. Kostel v soukromých rukou

V líčení historie kostelů v areálu kláštera na dnešním Mendlově náměstí jsme dospěli ke zlomovému období, kdy na Starém Brně dosloužil původní brněnský hrad, centrum osídlení se přesunulo pod Petrov a území u brodu přes řeku Svratku se stává jen jedním z brněnských předměstí. Přestože budeme i v této kapitole až nadměru často používat slova "možná", "snad" či "pravděpodobně", dojde k jedné výrazné změně. Přes nedostatek písemných pramenů nám z anonymity konečně vystoupí konkrétní historická osobnost, kterou k dějinám kostelů na Starém Brně můžeme bezpečně vztáhnout. Jde o významného moravského velmože Lva z Klobouk. Shodou okolností je tento přemyslovský úředník dokonce příkladnou postavou z období transformace společnosti po roce 1200. Když

⁵⁸ Obdobnou situaci následnosti tři kostelů rotunda–románský–gotický kostel známe např. z Prahy-Starého města, kde stávala postupně rotunda a kostelík sv. Vavřince a klášterní kostel sv. Anny (BORKOVSKÝ 1957). Z Moravy je pak doložena stavební kontinuita např. u kostela zaniklé středověké vsi Divice nacházející se na katastru dnešní obce Brumovice (UNGER 1988)

archeolog Jan Klápště hledal do své zásadní knihy o proměnách českých zemí v 13. století osobnost, na které by definoval vznik rané pozemkové šlechty, vybral si právě Lva z Klobouk.⁵⁹ Tento vlivný a zbožný muž zanechal totiž díky své zakladatelské činnosti historické stopy v řadách listin, které umožnily rekonstruovat jeho životní kariéru spojenou mimo jiné se Starým Brnem.

Krátce si připomeneme několik časových a profesních údajů ze života Lva z Klobouk. Jeho datum narození neznáme, zaznamenané je až jeho zásadní rozhodnutí, které učinil jistě již ve zralém věku. V roce 1209 založil klášter premonstrátů v Zábřdovicích a daroval mu některé své pozemky a kostel sv. Kunhuty. Roku 1213 je zmiňován jako brněnský soudce, v roce 1222 jako komorník v Brně a roku 1228 v téže funkci pro Olomouc. Umírá někdy v letech 1229–1230. V čem spočívala atraktivita Lva pro výklad historie? Z písemných pramenů můžeme totiž vysledovat jeho nárůst majetku a udělat si představu, jak bylo v té době možné stát se šlechticem a ještě k tomu bohatým.



Obr. 21. Idealizovaný portrét Lva z Klobouk, zakladatele Zábřdovického kláštera. (Archiv historického odd. Muzea města Brna)

Zde musíme ve vyprávění o Lvovi z Klobouk mírně odbočit a ve stručnosti popsat rozhodující změny v řízení správy země v 13. století. Původní všeobjímající vlastnictví země panovníkem se začíná drolit. Vybraní jedinci z okruhu vládnoucího dvora již nejsou jen správci panovníkova majetku, ale stávají se jeho přímými vlastníky. V historické terminologii se nám tak pro ně objevuje pojmenování pozemková šlechta. S nadsázkou můžeme tento proces nazvat "privatizací" země. Převod majetku se odehrával v zásadě dvojím způsobem. Šlo o formu kolonizace, kdy zájemce o dosud nevyužitá území je obdržel do svého vlastnictví za podmínky, že příslušnou lokalitu osídlí, bude spravovat a odvádět příslušné daně panovníkovi. Druhým způsobem, jak se stát bohatým "nobiles", byla cesta věrné služby

⁵⁹ KLÁPŠTĚ 2005, s. 66–70

u panovnického dvora. Odměnou budoucímu šlechtici pak bylo přidělení majetku ve formě pozemků a vesnic včetně jejich obyvatel. Pokud se někomu při čtení těchto řádků vybaví paralela s dějinami naší vlasti po roce 1989, není to úplně od věci. Každý, kdo tuto dobu zažil, si může říct, že též poznal "transformaci zemí Koruny české". Počátek 13. věku a konec 20. století jsou si totiž svým způsobem velmi blízké.

Činorodý a výkonný Lev z Klobouk je typický zástupce úřednické cesty „privatizace“ země. Postupně se stává majitelem řady vesnic. Svě nové majetky si zasloužil prací ve zmiňovaném úřadu komorníka, což v té době znamenalo správcovství panovnických financí spojené s výkonem soudních pravomocí. Lev ovšem své nabyté majetky neodkázal dětem, ani nevybudoval hotelový komplex s golfovým resortem, jak by se pravděpodobně stalo v 21. století. Spolu se svou manželkou založili klášter a věnovali mu své pozemské statky. A právě jedním z těchto statků byla část území Starého Brna včetně kostela Panny Marie. Z letopočtů je zřejmé, že Lev nezakládá klášter na smrtelné posteli, ale zhruba 20 let před svým skonem, tedy pravděpodobně na vrcholu sil. Mohl tedy ještě dlouhou dobu sledovat, jak poměrně chudý klášter bojuje o své místo na slunci a svými kontakty mu získávat prestiž a tolik potřebné finanční prostředky. Svému hýčkanému "dítěti" nakonec odkázal před smrtí zbylou většinu svého majetku.

Bohužel nemáme jedinou přímou indicii, se kterou bychom mohli opravdu přesně datovat výstavbu nového románského kostela na Starém Brně. Pokud ale trpělivě stavíme příběh našeho "trojkostela", je potřeba zaplnit i toto bílé místo jeho historie, a to alespoň hypotézou. Není proto úplně od věci přiřknout autorství myšlenky o stavbě nového chrámu právě Lvovi z Klobouk.⁶⁰ Nástin historie severního zákoutí Starého Brna na přelomu 12. a 13. století by tedy vypadal takto: Nábožensky založený šlechtic Lev z Klobouk získává za své zásluhy od panovníka pozemek s chátrající rotundou, kterou někdy kolem roku 1200 nechává strhnout a na jejím místě se zřetelem na zachování posvátné kontinuity staví nový kostel. Je si vědom statických problémů předchozí stavby a staviteli zadává úkol, aby základy nové budovy byly lépe dimenzované. Stavitel využije základové zdivo rotundy a zakomponuje jej do fundamentu nově vznikajícího chrámu.

Podobný kostel, tentokrát zasvěcený sv. Kunhutě, staví Lev z Klobouk i v Zábrdovicích. Zde má Lev své brněnské sídlo, které využívá, pokud cestuje mimo svou hlavní rezidenci v Kloboukách u Brna. Místo u brodu přes Svitavu v Zábrdovicích získal pravděpodobně také za své zásluhy od panovníka a pokud zde bylo i právo vybírat mýto za přechod přes řeku, byla to velmi solidní "odměna". Domněnka o mýtném je ovšem pouhá spekulace⁶¹.

Další historie kostela Panny Marie je, jak již bylo avizováno, svázána se zábrdovickým klášterem. Máme o tom zprávy ve dvou listinách, kterými si klášter právně zajišťoval svůj majetek. Ovšem neudělal to zrovna „košer“, protože oba dokumenty jsou dobová falza. Tedy falza tak napůl. Jádro listin je věrohodné a týká se hlavně výčtu nemovitých statků, které klášter postupně získal. Problém je v tom, že listiny byly prokazatelně sepsány až někdy kolem roku 1235, ale jedna z listin nese datum 1210 a druhá nemá raději rok vzniku uveden vůbec⁶². Každopádně se obě svým obsahem hlásí do doby kolem vzniku kláštera. Výroba antidatovaných listin nebyla ve středověku zas takovou výjimkou. Stejně jako dnes již tehdy platilo úsloví „co je psáno, to je dáno“. Zábrdovický klášter měl sice potvrzení od papeže Inocence III., že novou kanonii bere pod svou ochranu⁶³,

⁶⁰ Tuto hypotézu opakovaně vyslovil již Martin Wihoda, Libor Jan či Rudolf Procházka, např. WIHODA 2013, s. 31; JAN/PROCHÁZKA 2013, s. 41

⁶¹ HURT 1969

⁶² CDB II, č. 363, s. 392; č. 364, s. 395

⁶³ CDM II, č. 46, s. 52

ale „účetnictví“ neměl evidentně úplně v pořádku. Proto pravděpodobně představení kláštera nechali 25 let po jeho založení vyrobit dokumenty, ve kterých Přemysl Otakar I. potvrzuje majetky premonstrátské kanonie, a to včetně námi sledovaného kostela Panny Marie na Starém Brně. Český král toho jména první byl v roce 1235 již pět let po smrti, ale šikovný písař dokázal vyrobit důstojnou repliku listin, které klášteru zajistily majetkové držby na řadu dalších let a dochovaly se ostatně dodnes.



Obr. 22. Listina (falzum) Přemysla Otakara I. z roku 1210, kde je kostel Panny Marie na Starém Brně zmiňován jako majetek Zábřdovického kláštera. (Moravský zemský archiv v Brně)

Nově postavený kostel Panny Marie je ve zmiňovaných listinách označován jako farní. Na tento výraz jsme již narazili v předchozí kapitole o rotundě, kdy jsme konstatovali, že o organizaci duchovní správy země toho pro 11. a 12. století moc nevíme. Ve 13. století se síť farních obvodů částečně stabilizovala a výkon církevní správy byl již ustálenější. Kostel Panny Marie spravoval poměrně rozsáhlý farní obvod. Kromě vlastního Starého Brna to byly Křídlovice, Komín, Jundrov, Žabovřesky, Manice, Bohunice a Lískovec⁶⁴. Obyvatelé těchto vesnic tak navštěvovali na Starém Brně bohoslužby, v kostelíku křtili své děti, byli zde oddáváni či pohřbíváni. Část koster, které byly odkryty při archeologickém výzkumu v letech 1976–1984, jsou pozůstatky právě těchto farníků, kteří zakončili svou pozemskou pouť pohřbem u kostela Panny Marie. Farní správa samozřejmě generovala finanční zisk, navíc kostel mohl mít také výnosy i z jiných území či platebních povinností, které získal mimo farní obce. Tento pravidelný výdělek byl součástí odkazu Lva z Klobouk zábrdovickému klášteru.

⁶⁴ HURT 1972, s. 223–224

Situace farní správy na Starém Brně se v průběhu 13. století měnila. Pravděpodobně někdy v jeho 1. polovině byl nedaleko kostela Panny Marie postaven nový chrám sv. Prokopa a sv. Oldřicha. Stál v místech dnešní křižovatky ulic Křížová–Václavská–Křídlovická a zbourán byl na konci 18. století. Kostel sv. Prokopa se stal též farním a pravděpodobně přebírá část farního obvodu ve správě Panny Marie. Iniciátora založení této nové církevní stavby neznáme (panovník?) a ani netušíme, jestli došlo k vypořádání změn farní správy mezi patronem sv. Prokopa a premonstráty ze zábrdovického kláštera. Situace kolem kostela sv. Prokopa je složitější a již řadu let zaměstnává brněnské historiky a archeology. Jde zejména o správcovství brněnského mincování 13. a 14. století spojeného s patronátem sv. Prokopa. To se ale přímo netýká kostela Panny Marie, proto odkážeme laskavě čtenáře na obsáhlou literaturu⁶⁵. Koneckonců, takovými nevyřešenými otázkami se brněnská historie jen hemží a my se musíme vrátit zpět k našemu tématu.

Románská fáze kostela Panny Marie stála na Starém Brně zhruba sto let. Koncem 13. století přestal farní kostel již vyhovovat a premonstráti ze Zábrdovic se rozhodli vybudovat kostel nový. O tom, proč byl vlastně kostel zbořen, nemáme žádné zprávy. Musíme tudíž hledat podobné důvody analogicky jako v případě přeměny rotundy v románský kostelík. Je pravděpodobné, že i přes vylepšené základy stavby mohl mít kostel opět statické problémy. Každopádně novým nárokům nemohla vyhovovat dosavadní velikost kostelíka. Proto byl krátce po roce 1300 v pořadí druhý kostel Panny Marie zbořen a nahrazen zcela novou a řádově větší stavbou.

14. Gotický kostel

Nejmladší stavbou odhalenou archeologickým výzkumem na lokalitě byl gotický kostel na půdorysu latinského kříže s polygonálním závěrem. Odkryta byla pouze východní část kostela s kněžištěm a krátký úsek vlastní lodě s protilehlými hranolovými kaplemi. Prozkoumaná část stavby byla zachycena v měřitelné délce 15,5 m, šířka lodí v místech protilehlých kaplí činila 14,5 m. Presbytář měl šířku 8,4 m a délku 11,8 m. Díky plánům starobrněnského kláštera z let 1796–1800 známe celou podobu kostela Panny Marie, který měl mít celkovou délku zhruba 34 m.

Stejně jako v případě předchozího kostela byla věnována značná pozornost založení stavby, při které bylo opět využito starší zdivo. Románský kostelík stavitel uboural do výšky 80–100 cm nadzemního zdiva a následně byly tyto zdi z vnější strany odkopány výkopem základového pasu budoucího presbytáře gotického kostela. Základy nové budovy byly tak na její severní a jižní straně přizděny bezprostředně ke zdivu románského kostelíka. Vnější šířka románského presbytáře (cca 6 m) se proto stala vnitřní šířkou gotického kněžiště. Vzhledem k daleko větším rozměrům nového kostela byl patřičně dimenzován i jeho fundament. Základy byly zahloubeny zhruba 2,5 m pod tehdejší terén a šířka zdiva byla 100–110 cm. Zahloubení základů blížící se téměř třem metrům není u gotických staveb rozhodně standardní. Stavitel se evidentně snažil založit kostel na pevném podloží, navíc jej zpevnil sekundárně využitým starším zdivem. Stavbě se nicméně ani tak nevyhnuły statické poruchy, ale k tomuto tématu se vrátíme až později.

⁶⁵ Za archeologii se tomuto tématu věnovali zejména Dana Zapletalová a Marek Peška (ZAPLETALOVÁ/PEŠKA 2004; 2005). Historický pohled nejnověji shrnul Libor Jan (JAN/ELBEL 2013, s. 669–671)



Obr. 23. Základy a dochovaná úroveň nadzemního zdiva presbytáře gotické fáze kostela Panny Marie. Na opěráku stojí vedoucí výzkumu Dana Cejnková, zlomky keramiky jí podává tehdejší pracovnice Muzea města Brna Irena Loskotová. (Archiv archeol. odd. Muzea města Brna)

Nadzemní zdivo bylo o něco málo subtilnější než základ, mělo tloušťku zhruba 80–100 cm. Informace o obvodovém zdivu kostela můžeme čerpat z jeho reliktvů dochovaných do výše 70–80 cm. Zachovalá výška 80 cm zdí kostela byla zároveň úrovní soklu ukončeného profilovanou kamennou římsou, obtáčeující po vnější straně celou stavbu včetně opěrných pilířů. Ve stejné výšce byla na vnitřní straně jižní zdi presbytáře osazena kamenná lavice. Z kamenických článků se dále dochovaly v původním uložení opracované kvádry triumfálního oblouku na obou nárožích presbytáře a armatura opěráků. Stěny kostela byly vybudovány z lomového kamene spojeného maltou, materiálem je převážně červený slepenec „oldred“. Vnitřek kostela byl omítnut, kdežto vnější strana zůstala v podobě režného kamenného zdiva s charakteristickou nafialovělou barvou výše jmenované brněnské horniny.



Obr. 24. Dochovaná část oltářní menzy v presbytáři gotické fáze kostela. (Archiv archeol. odd. Muzea města Brna)

V presbytáři a obou bočních kaplích byly odhaleny zděné části oltářních menz. Hlavní menza stála v ose presbytáře a měla kamenné základy o mocnosti 60 cm, které se směrem k lodi kostela zužovaly. Vlastní zděný sokl oltáře měřil 230 × 210 cm a byl schodovitě upraven. První část směrem k lodi kostela byla vysoká 25 cm, druhá 55 cm. Na snížené části soklu se dochovala část dlaždicové podlahy. Vlastní tělo menzy bylo omítnuto. Hladký povrch omítky byl rozčleněn malbou – cihlově červeným kvádrováním malovaným dvěma tahy štětce. Menzy v bočních kaplích byly podobné konstrukce, opět bíle omítnuty. Ani v jedné ze dvou bočních kaplí neproběhl vlastní terénní odkryv a neznáme tak jejich stavební detaily. Dokumentován byl jen pohled seshora, zachycující vrchní část menzy o rozměru cca 150 × 130 cm a její obložení dlažbou z nakoso kladených cihel.

Součástí gotického kostela byly dvě zděné hrobky. První z nich se nacházela v presbytáři. Šlo o cihlovou hrobku o vnitřní délce 240 cm a šířce 90 cm, dno krypty bylo v hloubce 185 cm pod povrchem podlahy kostela. Při stavbě bylo využito zdivo jihovýchodního rohu předchozího románského kostela, které tvoří východní a jižní stranu hrobky. Tyto kamenné zdi byly uvnitř omítnuté hrubě hlazenou omítkou. Severní a východní strana byla dostavěna z cihel kladených v režimu dva kusy podélně a jeden napříč. Dno krypty tvořila podlaha z šikmo kladených cihel. Druhá hrobka se nacházela asymetricky v místech křížení bočních lodí kostela. Vnitřní délka krypty činila 240 cm a šířka 100 cm, zahloubena byla 150 cm pod povrchem podlahy. Hrobka byla postavena ze smíšeného zdiva 30–50 cm silného tvořeného převážně z červeného pískovce kladeného na maltu. Místy byly ve zdech zazděny i opracované kvádříky pravděpodobně použité z rozebraného zdiva rotundy, jejichž reliktů stavebníci při hloubení hrobky narušili. Jižní stěna hrobky byla přímo přizděná ke zbytku oblouku rotundy. Vnitřní líc zdiva krypty byl zarovnan, ale neomítnut. Podlahu hrobky tvoří hlína, ve které se v západní části dochovaly zbytky podezdívky rotundy. Obě

hrobky byly zasypány hlínou promíchanou se stavební sítí a neobsahovaly kosterní materiál. Ze zásypu zděné hrobky byly vybrány zlomky okenního skla ze 14.–15. století a keramika datovatelná do 16. věku.



Obr. 25. Vpravo nahoře odkrytá cihlová hrobka, dole část zděné krypty. (Archiv archeol. odd. Muzea města Brna)

Zmínit musíme ještě jednu specifickou stavební úpravu kostela, která se týká pozdější řeholní funkce chrámu. Jde o chórovou přepážku (letner) rozdělující kostel na dvě části přístupné buď řeholnicím, anebo laikům. O podobě středověkých letnerů máme z našeho prostředí bohužel jen minimum informací.⁶⁶ Přepážka v kostele Panny Marie nebyla potvrzena archeologickým výzkumem, protože sonda nezasáhla místo, kde byla vystavěna. Letner je ovšem naznačen na plánu kostela z roku 1797, kdy přepažuje šířku kostela na západní straně transeptu.

⁶⁶ MEZIHORÁKOVÁ 2016, s.157–162

15. Kostel jako majetek tří klášterů

Na následujících řádcích se budeme snažit interpretovat poslední problematickou kapitolu historie kostela Panny Marie na Starém Brně. Jedná se o období realizace gotické stavby a jejího převzetí do majetku kláštera cisterciáček. Historii kostela nám tentokrát osvětlují poměrně věrohodné písemné zprávy. V ruce tak například máme vůbec první spolehlivou zmínku, která se dá bez výhrad vztáhnout k našemu kostelu. Jedná se o listinu ze dne 25. března 1295, kdy udělují dva arcibiskupové a jedenáct biskupů čtyřicetidenní odpustky kostelu Panny Marie „ante Brunnam“ (před Brnem).⁶⁷ Patroni kostela, tedy představení zábrdovického kláštera, tak mohli vydávat odpustky a získávat finanční prostředky na výstavbu nového chrámu. Stavba musela nedlouho po tomto datu začít. K přesnější dataci stavby nám tentokrát kromě pergamenů pomohla i archeologie v kombinaci s numismatikou. Pod základy menzy gotického kostela byl totiž odkryt hrob č. II/5–180, kdy pohřbený jedinec měl na kyčli položenou pravou ruku a v její sevřené dlani spočívala mince. Peníz v dlani je dávným symbolem zaplacení cestovního poplatku na pouti do záhrobí a v našem prostředí známe doklady jeho užití po celou dobu středověku a novověku.⁶⁸ V případě nálezů z kostela Panny Marie šlo o velmi drobné platidlo zvané parvus, které bylo dvanáctinou tehdy platného českého groše. Parvy byly raženy po roce 1300 na základě měnové reformy krále Václava II., konkrétně naše mince musela opustit mincovnu nejpozději v roce 1305, kdy Václav II. umírá. Hrob č. II/5–180 s mincí byl tedy jedním z posledních pohřbů ukládaných někdy v letech 1300–1305 (případně v době krátce po roce 1305) kolem ještě stojícího románského kostelíka. Záhy byl kostel zbořen a zahájena stavba nového gotického chrámu, který překryl část starších hrobů.

A nyní přijde avizovaná zápletka. Z let 1304 a 1307 máme zprávy o tom, že kostel Panny Marie byl převeden z majetku zábrdovického konventu na klášter v Dolních Kounicích.⁶⁹ V první listině z roku 1304 se řeší transakce, kdy zábrdovický opat dal do zástavy statky v Kurdějově, konkrétně šest lánů se šesti podseky a vinohradní horu Pfaffenberk, a nyní je chce vykoupit zpět. Peníze na tento obchod získal tak, že za 60 hřiven prodal statky na Starém Brně včetně patronátu (tedy de facto vlastnictví) kostela Panny Marie klášteru v Dolních Kounicích. V druhé listině z roku 1307 je mimo jiné zmiňováno, že patronát kostela Panny Marie skutečně premonstrátům v Dolních Kounicích patří a mohou tak vybírat biskupský desátek. Pokud tedy vyhodnotíme všechny informace, nový kostel Panny Marie se má stavět někdy po roce 1300, přičemž roku 1304 jej zábrdovický klášter přenechává za úplatu dolnokounickému. Je ale možné, aby se novotou vonící chrám na Starém Brně stal „horkým zbožím“ a majitel ho chtěl rychle prodat? Celá věc pravděpodobně souvisí s hospodářskou situací kláštera v Zábrdovicích.⁷⁰ Zdejší konvent nikdy nepatřil k nejbohatším, ale doslova kritickým finančním obdobím si zábrdovičtí prošli při výstavbě svého nového klášterního kostela, shodou okolností též zasvěceného Panně Marii. Ten byl vybudován někdy v 70.–80. letech 13. století, poprvé je bezpečně uveden v listinách v roce 1283. Premonstráti stavbu financovali prodejem řady pozemků ze svého kmenového vlastnictví. V následném období se snaží svoji finanční situaci zlepšit novou hospodářskou strategií. Jednou z jejich priorit se stává obchod s vínem. Jako svoji vinařskou základnu si zvolili úrodné svahy v okolí Klobouk u Brna. Ano, těch Klobouk, odkud se psal rod

⁶⁷ CDM V, č. 20, s. 22

⁶⁸ KLÁPŠTĚ 1999; VACHŮT 2015

⁶⁹ Jde o listiny CDM VI, č. 6, s. 4 a BISTRICKÝ/SPURNÝ/VÁCLAVEK/ZEMEK 1991, s. 85–87, č. 52. U druhé listiny byl v literatuře jako její datum vyhotovení uváděn 1. leden 1315, jiný výklad podává Libor Jan, který dataci čte 23. prosince 1304, viz JAN/ELBEL 2013, s. 665

⁷⁰ HURT 1969, s. 7–14

zakladatele kláštera, zbožného komorníka Lva. Bohužel při některých ze starších finančních transakcí premonstráti nerozvázně dali do zástavy pole a vinice v Kurdějově, a když hrozilo, že by o ně přišli, raději prodali pozemky i s kostelem Panny Marie na Starém Brně. Kurdějovské zboží pak vykoupili zpět. Zkrátka vinařská hora Pfaffenberk v Kurdějově byla v té době důležitější než pozemky a kostel na tehdy již poměrně ekonomicky nezajímavém předměstí Brna.



Obr. 26. Vzhled poslední (gotické) fáze kostela Panny Marie na Starém Brně (půdorys latinského kříže s polygonálním závěrem), byl obdobný jako u něco málo mladšího a rozměrově většího kostela stejného zasvěcení v konventu „Rosa Coeli“ v Dolních Kounicích. (Archiv historického odd. Muzea města Brna)

Otázkou zůstává, zda prodal zábrdovický opat tomu dolnokounickému v roce 1304 „stavební parcelu“ s rozpadajícím se starým kostelíkem, rozestavěný nový kostel nebo již hotovou stavbu. Pokud položíme otázku jinak – pustili se vůbec zábrdovičtí do stavby chrámu Panny Marie, nebo nechali novou výstavbu kostela až na příslušníky kláštera z Dolních Kounic? Pro hypotézu dedikující stavbu Zábrdovickým hovoří obecně snaha premonstrátů o duchovní správu. Řada členů konventu v Zábrdovicích vykonávala farní činnost např. v Čenkovicích, Šaraticích, Kloboukách či Křtinách. Při správě farnosti Panny Marie na Starém Brně muselo být zřejmé, že zdejší malý kostelík již nevyhovuje nárokům na výkon farní správy. Proto mohli sami Zábrdovičtí iniciovat stavbu nového chrámu. Během nebo po dostavbě kostela zábrdovický opat Dětrich III. ovšem pravděpodobně usoudil, že tato snaha je pro klášter příliš ekonomicky zatěžující. Nemovitosti na Starém Brně tak raději prodal a získal zpět pole a vinice v Kurdějově.

Kláster premonstrátek v Dolních Kounicích, jako nový majitel starobrněnského zboží, patřil v té době k poměrně dobře finančně situovaným církevním institucím.⁷¹ Pravděpodobně by mu nečinilo potíže výstavbu dokončit nebo vůbec celou stavbu kompletně realizovat. O jeho dobré hospodářské situaci svědčí například nákup vsí Pouzdřan a Popic v roce 1291 za obrovskou sumu 1100 hřiven nebo získání patronátu kostela v Boleradicích v roce 1311. Jenže tato finanční idyla netrvala příliš dlouho. Od konce 20. let 14. století jsou v dochovaných listinách konventu zachovány již jen prodeje nemovitostí. Je zřejmé, že klášter začal s ekonomicky značně nákladnou gotickou přestavbou svého kostela a ambitu. Výsledná stavební podoba sídla premonstrátek se ostatně dochovala dodnes, i když jen v troskách. Můžeme ji obdivovat v Dolních Kounicích jako romantickou ruinu kláštera poeticky nazvanou Růže nebeská – Rosa coeli. Ještě před uvedeným výprodejem dolnokounických nemovitostí se objevuje pro nás jedna zajímavá majetková transakce. Dne 18. února 1323 král Jan Lucemburský směnil s dolnokounickým klášterem kostel Panny Marie na Starém Brně spolu s dalšími majetky za tržní právo, mýto a jiné zboží v Pravlově. Pro premonstrátky to byla zajisté výhodná výměna, protože získaly kontrolu nad vesnicí bezprostředně sousedící s Dolními Kounicemi.

Vlastnictví starobrněnského kostela Panny Marie premonstrátským klášterem z Dolních Kounic bylo tak velmi krátkou epizodou netrvajícím ani 20 let. Z této doby se nám dochovalo pouze svědectví, že kostelu bylo v letech 1320–1321 uděleno opět právo odpustků. Vzápětí se stal kostel Panny Marie majetkem již třetího kláštera. Ještě v roce 1323 byl totiž králem Janem vložen do majetku konventu cisterciáček Aula Sanctae Mariae, nově založeného Eliškou (Alžbětou) Rejčkou na Starém Brně.

16. Změna Marie na Annu

Poslední historicko-archeologickou kapitolu věnovanou starobrněnskému kostelu Panny Marie poněkud zkrátíme. Historie kostela se totiž stává zároveň dějinami kláštera cisterciáček Aula Sanctae Mariae, které jsou dobře popsány v řadě publikací.⁷² Nebudeme se tedy opakovat a jen stručně shrneme osudy kláštera. Následně přidáme několik archeologických pozorování získaných při odkryvu gotické fáze kostela Panny Marie.

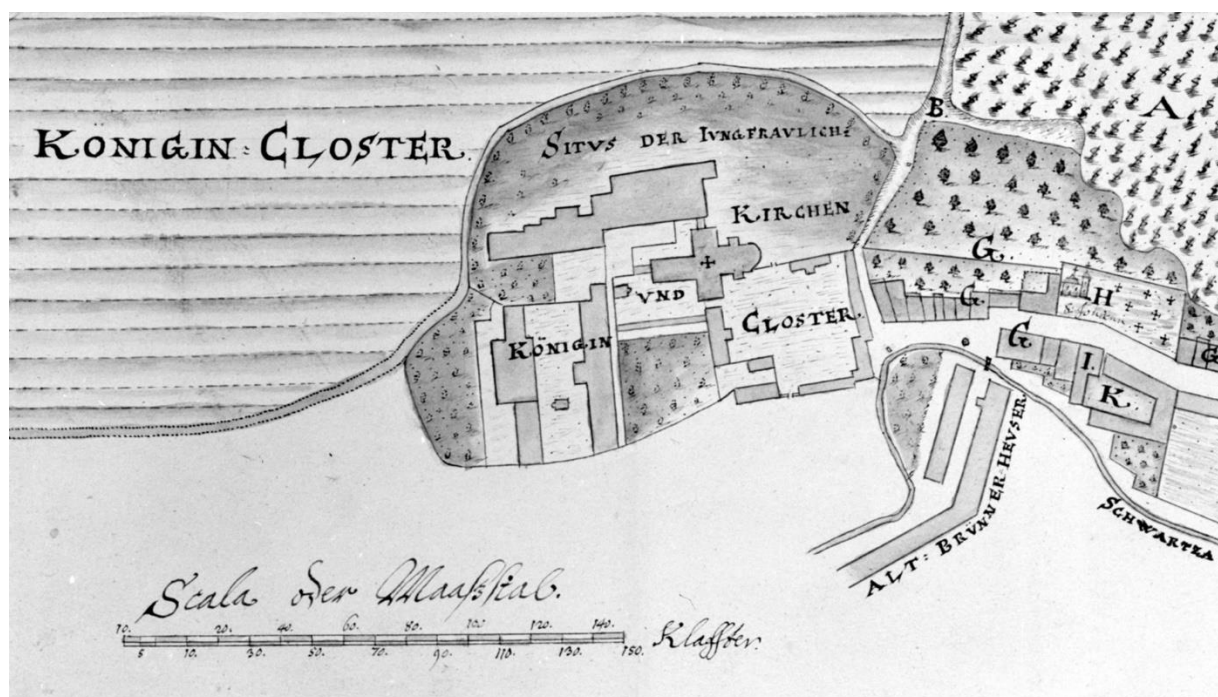
Pravděpodobně od roku 1318 žila v Brně dvojnásobná královna vdova Eliška Rejčka. Svoji energii, kontakty a schopnosti vložila během posledních 15 let svého života do založení a stavby kláštera cisterciáček na Starém Brně. V klášteře také ve věku 47 let zemřela a byla zde v říjnu 1335 pohřbena po boku svého druhá Jindřicha z Lipé. Proč si pro založení konventu vybrala právě Staré Brno? Prestižnější klášterní adresu by samozřejmě představovala parcela uvnitř hradeb města, ovšem v 1. polovině 14. století byl stavební vývoj Brna již ukončen a na nový klášter se zde prostě nenašlo místo. Eliška Rejčka díky svému nevlastnímu zeti Janu Lucemburskému vlastnila dům s kaplí na dnešním Dominikánském náměstí. Tento objekt ovšem nemohl prostorově uspokojit ambice královské vdovy. Eliška Rejčka totiž plánovala postavit klášter na svou dobu skutečně monumentální. Předměstí Staré Brno bylo pro tento účel vhodnější. Jak jsme se již zmiňovali v souvislosti se získáním majetků Lva z Klobouk, ztratil o území bývalého brněnského hradu při brodu Svratky panovník na počátku 13. století zájem. O uvolněné bývalé zeměpanské pozemky se začaly hlásit zejména duchovní instituce, které na Starém Brně hodlaly stavět své expozitury.⁷³ Tradice klášterních fundací zde přetrvávala i ve 14. století, čehož využila právě Eliška Rejčka. Základem jejího starobrněnského pozemkového vlastnictví se stal námi sledovaný kostel

⁷¹ FOLTÝN 2005, s. 279

⁷² Např. FLODROVÁ/MÜLLER 2007, s. 77–81; FOLTÝN 2005, s. 208–215

⁷³ DOLEŽEL 2000, s. 173

Panny Marie a nedaleký chrám sv. Prokopa, obdařený velmi výnosnými prebendami. Jedním z prvních úkolů po založení kláštera bylo zajistit provoz kostela Panny Marie výlučně pro potřeby konventu, tedy vyvázat jej z farní funkce. Farníci ze Starého Brna a Bohunic tak byli přiřčeni ke kostelu sv. Václava při dnešní ulici Vídeňské. V Komíně pak Eliška Rejčka pro místní osadníky dokonce nechala postavit nový kostel sv. Vavřince. Chrám Panny Marie od té doby sloužil definitivně jen provozu konventu, a to nejprve jako provizorní klášterní kostel. Záhy bylo v těsném sousedství Panny Marie započato se stavbou velkolepého chrámu, který dodnes pod čestným papežským titulem Basilica minor krásí Staré Brno. Jakmile byl nový chrám v roce 1333 z větší části dostavěn, bylo na něj přeneseno zasvěcení Nanebevzetí Panny Marie. Starý kostel se tak stal téměř „chudým příbuzným“ ve stínu impozantní gotické baziliky, ale využití pro něj měly již cisterciáčky naplánované. Stal se kaplí klášterní nemocnice. A protože mít dva kostely zasvěcené Panně Marii na jednom místě je nepraktické, byla někdy po roce 1333 nemocniční kaple přejmenována zasvěcením sv. Anny, typickým pro středověké charitativní zařízení.⁷⁴



Obr. 27. Výřez situačního plánu Starého Brna s klášteřem cisterciáček z r. 1741. Jde o nejstarší plán, kde je kostel sv. Anny alespoň schematicky zaznamenán (vlevo od písmen VND). Dominujícím prvkem celého prostoru byla od roku 1333 samozřejmě sousedící bazilika Panny Marie. (Archiv historického odd. Muzea města Brna)

17. Klášter – špitál – nemocnice

Od začátku 13. století se nám osudy kostela Panny Marie téměř permanentně proplétají s dějinami několika klášterů. V poslední kapitole se přidala i zmínka o klášterní nemocnici. Je tedy načase si něco o roli klášterů ve středověké společnosti povědět.

Historická věda zná celou řadu přírovnání, která zvládnou současnému čtenáři osvětlit činnosti vybraných středověkých institucí. Speciálně pro kláštery ale patrně neexistuje jednoduchý přírám, který by dokázal roli středověkého kláštera věrně přiblížit. Šlo totiž o

⁷⁴ JAN/ELBEL 2013, s. 666

velmi komplexní instituci s řadou duchovních, intelektuálních i materiálních funkcí. Prvotním posláním kláštera byla samozřejmě spása duše v intencích křesťanské víry. Tedy úloha, která je dnes již spíše polozapomenutá, ale pro středověkého člověka byla naprosto klíčová. S náboženským rozměrem řeholního společenství šla ruku v ruce též role kláštera jako centra kultury a vzdělanosti, včetně pedagogické praxe. Klášter rovněž dokázal zprostředkovávat kontakty se vzdálenými teologickými středisky a obecně se zahraničím. Nezanedbatelná role klášterů spočívala v jejich sociální službě, a to jak interní (seberealizace druhorozených synů či neprovdaných/ovdovělých žen), tak službě vnější (nejčastěji ošetrovatelství, pomoc poutníkům, chudým apod.). Důležitým úkolem stabilních řeholních komunit bylo zajištění jejich ekonomické samostatnosti. Kláštery se tak často staly ve svém regionu významným hospodářským hráčem.



Obr. 28. Interiér pařížské nemocnice Hôtel-Dieu (Dům Boží) kolem roku 1500. (Archiv historického odd. Muzea města Brna)

Vše shora řečené platí samozřejmě i pro řád cisterciáků. Jejich řeholníci se řídili základním heslem „Ora et labora – Modli se a pracuj“. Díky nim byla v raném středověku mimo jiné kolonizována řada dosud nevyužitých oblastí Evropy. V případě ženské řehole byla situace ovšem poněkud odlišná. Kláštery cisterciacek byly podřízené některému z mužských konventů, jejichž opat ženskou kongregaci vizitoval a zastupoval navenek. V případě starobrněnských cisterciacek byl jejich nadřízeným klášter v Sedlci. Samy řeholnice se nevěnovaly hospodářské činnosti. Jejich ekonomickou základnu tak musel tvořit zejména pozemkový majetek, který generoval zisk použitelný pro chod kláštera. Starobrněnský klášter byl díky svému královskému založení po této stránce poměrně bohatě opatřen. Řeholnice též nemohly vykonávat liturgickou činnost v klášterním chrámu, protože ta byla (a u katolické církve dosud je) určena jen mužům. Tito kněží potřebovali mít v areálu svoje zázemí a

v ideálním případě by měli být zaopatřeni pravidelným příjmem zajišťujícím jejich hmotnou existenci. Představená starobrněnského kláštera vyřešila tento problém velkoryse, a to založením klášterního špitálu.⁷⁵ Trochu podivnou myšlenkovou zkratku kněží–špitál musíme nyní vysvětlit. Nejprve je potřeba si upřesnit pojmy špitál a nemocnice. Klášterní nemocnici jsme již zmiňovali – v tomto případě šlo skutečně o zdravotnické zařízení pro řeholnice postižené některou z chorob. Středověký špitál představoval ale jinou instituci než nemocnice, něco mezi dnešním domovem seniorů a hospicem. Šlo tedy spíše o záchytnou sociální síť pro vybrané osoby vyřazené z důvodů stáří či nemoci z aktivního života.⁷⁶ V případě špitálu cisterciacek na Starém Brně bylo takto průběžně pečováno o osm chorých, zároveň ale špitál sloužil osmi světským kněžím a jednomu jáhnovi. Toto řešení by sedalo nazvat „dva v jednom“, kdy špitál zaopatřoval své klienty a přitom byl zároveň základnou kněžím, kteří asistovali u duchovní správy klášterního kostela Panny Marie a nemocniční kaple sv. Anny. Pravděpodobně se starali též o špitální kapli, jejíž existenci ale nemáme v písemných pramenech potvrzenou. Provoz špitálu pro chráněnce i kněží byl zajištěn pravidelnými platy z vlastního pozemkového majetku a pro naše větší zmatení také z prebend navázaných na jinou kapli, tentokrát postavenou na hradě Špilberk.⁷⁷ Všechny příjmy, které měla odkázané špilberská kaple sv. Jana Křtitele, totiž rozhodnutím krále Jana Lucemburského, sepsaném v listině z roku 1331, plynuly právě na Staré Brno.⁷⁸

18. Kostel sv. Anny v 15.–17. století

Další zprávy o dění v souvislosti s kaplí sv. Anny jsou po roce 1400 velmi skoupé. Sledovat jej tak můžeme pouze obecně v kontextu historie kláštera. Nejvíce nás zajímají písemné informace o úpravách kostela, hřbitova a všeobecně stavebních aktivitách v areálu kláštera, které by umožnily interpretovat archeologické situace odkryté na lokalitě. Klášter byl opakovaně poškozen a sanován při válečných operacích.⁷⁹ Výrazným zásahem bylo zejména dvojitě zpustošení konventu za válek husitských a česko-uherských v letech 1429 a 1467. Po provedení oprav byl v roce 1483 znovu vysvěcen klášterní kostel se hřbitovem, starým kostelem a kaplí sv. Prokopa.⁸⁰ Další značné škody utrpělo Staré Brno včetně kláštera roku 1645 při obléhání Brna Švédy. Při následných opravách hlavního chrámu sloužil dočasně kostel sv. Anny jako provizorní místo klášterních bohoslužeb.

Stavební aktivity v kostele sv. Anny prováděné v důsledku válečných událostí nám zanechaly stopy zejména v podobě opakovaně navyšovaných podlah církevní stavby. Archeologický výzkum odkryl uvnitř stavby cca 1 metr silné souvrství vzniklé postupnou trojnásobnou obnovou původní podlahy. První podlaha kostela položená při jeho výstavbě po roce 1300 byla na stejné úrovni jako okolní terén. Tvořila ji vrstva jemného šedého písku o mocnosti 10–20 cm a na ní nalitá maltová podlaha o síle cca 2 cm, do které byly usazeny diagonálně kladené dlaždice. Tyto dlaždice byly později prakticky kompletně vytrhány a na původním místě uloženy se zachovaly pouze zlomky. Jejich klad byl ale identifikovatelný na základě negativů otisknutých v maltové vrstvě. Část vytrhaných dlaždic byla pohozena v mladším zásyvu podlahy. Jednalo se o nezdobené dlaždice s rozměrem horní hrany 18 × 18 cm a výšce 4 cm. Boky měly dlaždice směrem dolů mírně zkosené, horní i boční stěny byly

⁷⁵ Listina z 22. února 1333, CDM VI, č. 453, s. 347–349

⁷⁶ MURKEN 1985; KUTNOHORSKÁ 2010

⁷⁷ JAN 2013, s. 749–750

⁷⁸ CDM VI, č. 435, s. 332; č. 444, s. 340–341

⁷⁹ SEVERINOVÁ/SEVERIN 2006, literatura k destrukcím a opravám kláštera je uvedena na s. 93, pozn. 18

⁸⁰ DŘÍMAL 1931, s. 11

vyhlazené, dolní plocha hrubá. Tato podlaha byla následně překryta 20–30 cm zásypu, který obsahoval četné zlomky keramiky, dlaždic a hlínu promíšenou s maltou a pískem. Tento zvyšovací násyp byl ukončen novou litou maltovou podlahou o síle 3–3,5 cm. Soubor z nejspodnější vrstvy obsahuje keramiku orientačně datovatelnou do 2. poloviny 15 století. Zvýšení podlahy tak teoreticky můžeme ztotožnit se zmiňovanými opravami kostela po válkách husitských a česko-uherských, s datem nového vysvěcení v roce 1483. V případě, že úroveň terénu v areálu kláštera nebyla zvednuta současně s úpravou budovy, na zvýšenou podlahu kostela se muselo od této doby vstupovat už nejméně pomocí jednoho schodu. A těchto schodů začalo přibývat.



Obr. 29. Na kontrolním profilu pod vzrostlým stromem je vidět sled čtyř postupně navyšovaných podlah gotického kostela. Záběr je z archeologické komise v roce 1977, zcela vlevo stojí tehdejší vedoucí archeologického výzkumu Zdeňka Himmelová, s deštníkem pak Vladimír Nekuda. (Archiv archeol. odd. Muzea města Brna)

Druhá podlaha byla totiž též překryta hliněným zásypem o síle 20–25 cm, který byl promíšený stavební suti a obsahoval zlomky keramiky a skla. Vše překryla následně třetí maltová podlaha o síle 3 cm. Na úrovni této podlahy byly před gotickou menzou umístěny dvě řady cihel položené ve směru J–S. Velikost cihel byla 30 × 15 × 5 cm. Je možné, že část kostela byla v úrovni třetí podlahy vydlážděna kromě cihel též dlaždicemi. Jejich zlomky se ve velkém množství nacházely v zásypu nad ní. Dlaždice měly horní plochu polévanou tmavou, téměř černou glazurou. Jejich otisky v maltovém loži nebyly při archeologickém výzkumu zachyceny. No a do „čtveřice všeho dobrého“ došlo k dalšímu zvýšení násypu o zhruba 30 cm, opětovně zalitým maltovou podlahou o síle 3 cm. Na maltu byly položeny nakoso kladené cihly. Část této nejmladší podlahy se dochovala v obou bočních lodích

kostela, na jiných místech ji prakticky všude zničily mladší terénní úpravy prováděné po zboření kostela sv. Anny. Jestliže jsme zmiňovali datování první a druhé podlahy kostela, v případě třetí úrovně si jejím stářím nejsme vůbec jisti. Při archeologickém výzkumu nebyla věnována stratigrafii mladších podlah bohužel dostatečná pozornost. Snad jde o stavební úpravu realizovanou po vyplenění kláštera v dramatickém roce 1645, ale nemůžeme to s určitostí potvrdit. Nejmladší, čtvrtá podlaha byla instalována s největší pravděpodobností při barokní přestavbě kostela, o které budeme mluvit v následující kapitole.



Obr. 30. První maltová podlaha kostela s negativem vytrhaných dlaždic kladených na koso. Vlevo je zachycena část oltární menzy, vpravo hrana kamenná lavice v jižní zdi presbytáře. Na stěnách dochovaného nadzemního zdiva jsou vidět zbytky vnitřních omítek. (Archiv archeol. odd. Muzea města Brna)

19. Poslední přestavba a definitivní konec kostela

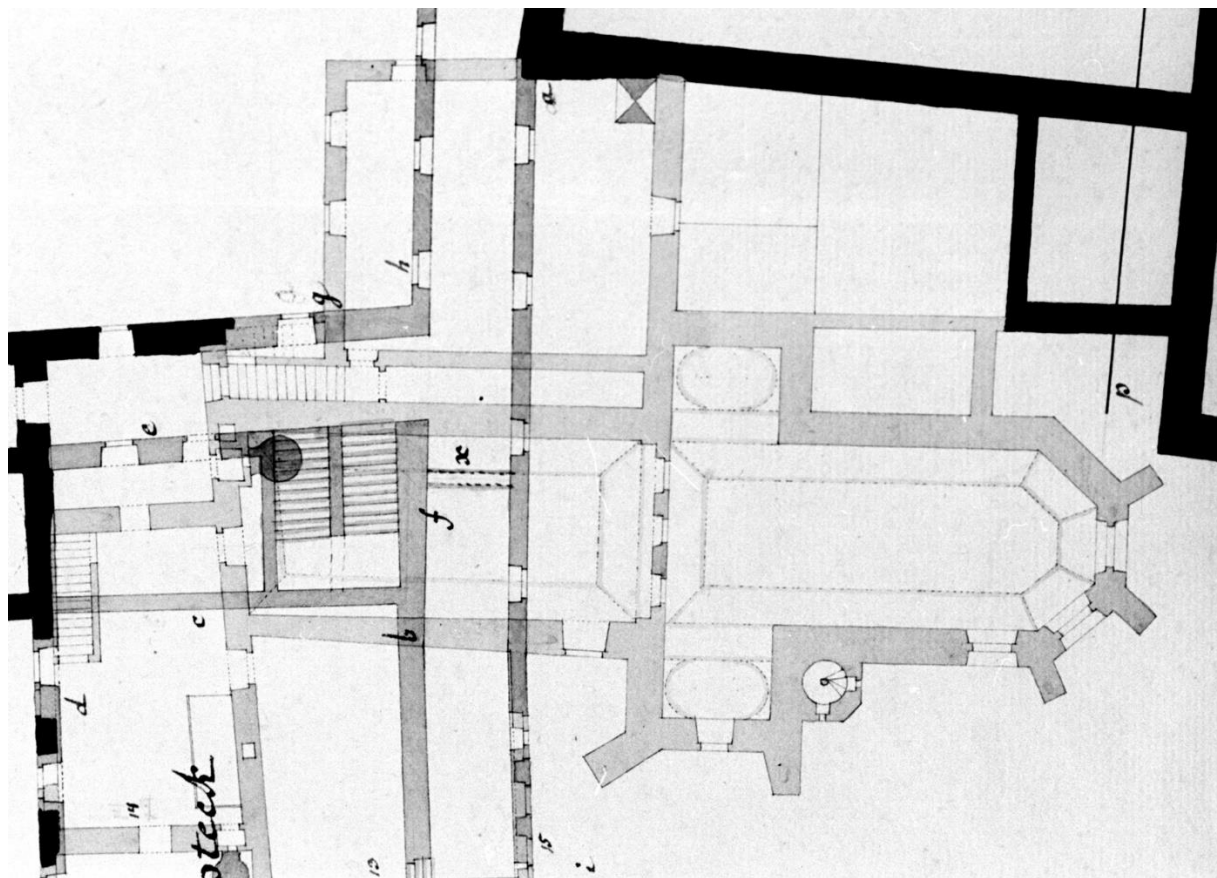
Výnosem císaře Josef II. ze dne 18. března 1782 byl klášter cisterciáček na Starém Brně po více jak 450 letech existence zrušen. V té době v něm žilo 58 řádových sester. Majetky kláštera převzal náboženský fond, který do areálu na Mendlově náměstí hned následujícího roku umístil brněnské augustiniány–poustevníky. Tito řeholníci museli ve stejném roce opustit klášter u sv. Tomáše na Moravském náměstí v Brně. Augustiniáni ze změny svého sídla opravdu nemohli mít radost. Mezi léty 1732 až 1750 si nákladně přestavěli svůj konvent na dnešním Moravském náměstí. Výstavné prostory kláštera ovšem padly do oka moravským stavům, které potřebovaly získat nové prostory pro sídla státních a zemských úřadů. Tak to zkrátka v minulosti a vlastně i dnes chodí, budov pro úřady totiž není nikdy dost. Cynicky můžeme koneckonců poznamenat, že brněnští augustiniáni mohli být vlastně rádi, že díky významu své instituce byli jen přemístěni a ne úplně rozpuštěni, jak se stalo jejich spolubratřím například ve Fulneku, Olomouci či Šternberku.⁸¹



Obr. 31. Zdivo barokního přístavku, které tvořilo základy pro točité schodiště. V tělese přístavku je zazděna řada starších stavebních článků pocházejících pravděpodobně ze zbourané gotické klenby kostela. (Archiv archeol. odd. Muzea města Brna)

⁸¹ D'ELVERT 1893

V jakém stavu se nacházel bývalý špitální kostel sv. Anny v době jeho převzetí augustiniány v roce 1783, sice tušíme, ale úplně přesně to nevíme. Starobrněnské cisterciačky se pomalu, ale odhodlaně vyrovnávaly s devastací svého majetku po švédském vpádu na Moravu v roce 1645. V druhé polovině 17. a v 18. století máme jednoznačné svědectví o postupném zvelebování areálu kláštera na Starém Brně.⁸² Vedení konventu se v rámci zlepšení své hospodářské situace nebálo podnikat, v roce 1712 například koupilo oslavanské panství a s jejich aktivitami jsou spojeny počátky místní těžby uhlí.⁸³ V rámci obnovy sídla cisterciaček došlo pravděpodobně někdy v průběhu 18. století i k přestavbě kostela sv. Anny. O této úpravě nemáme konkrétní písemný záznam, ale jejich doklady jsou přítomné v reliktech stavby odkryté archeologickým výzkumem a na plánech pořízených augustiniány v době po jejich příchodu na Staré Brno. Z půdorysu základů stavby je zřejmé, že kostel získal na své jižní straně dvě přístavby. První z nich vznikla rozšířením prostředního opěráku jižní stěny presbytáře kostela. Opěrák byl zvětšen směrem k západu a mírně k jihu, vznikl tak lichoběžníkový útvar 300 × 200 cm. Přístavek byl postaven z kamenů různé velikosti, na koruně dochovaného zdiva jsou patrné i zabudované cihly. Jihozápadní roh je tvořen větším opracovaným kamenným kvádrem. Funkci přístavku neznáme, můžeme jen odhadovat, že jako evergreen se nám zde vynořil problém statiky kostela, který byl vyřešen zpevněním jižní zdi rozšířením původního opěráku.



Obr. 32. Na plánu z roku 1796 je zachycen původní stav kostela sv. Anny před zbořením. Patrný je základ šnekovitého schodiště na věž kostela a gotickou křížovou klenbu nahradil barokní zrcadlový strop. (Moravský zemský archiv v Brně)

⁸² KROUPA/SUCHÁNEK 2015, s. 688–689

⁸³ FOLTÝN 2005, s. 211

Druhý přístavek je umístěn v rohu svíraném jižní stěnou presbytáře a východní stěnou boční kaple. Má tvar mírně deformované kruhové výseče o poloměru cca 140 cm. Základy přístavku byly budovány z kamenů zalitých maltou, pro stavbu byla použita řada gotických kamenných článků. Z nalezených stavebních článků část patří masivnímu portálku, dále je zde několik kusů ostění, zlomky konzol a žebra. Na některých místech plastické výzdoby stavebních článků jsou částečně zachované pozdější omítky, pod nimiž je vidět původní polychromie (červená a šedomodrá barva). Mezi nejzajímavější kusy patří plastika stavby s věží. Nadzemní část zdiva kruhového přístavku byla stavěna z cihel. Přístavek je zakreslen na plánech z roku 1796 a jde evidentně o základ šnekovitého schodiště na věž kostela, dobudovaného při barokních úpravách stavby. Z plánů lze též vyčíst, že razantní úpravou prošel strop kostela. Strhnuta byla původní gotická křížová klenba a stavba získala nový barokní zrcadlový strop. Část výše zmiňovaných gotických kamenických článků využítá druhotně pro stavbu přístavků pocházela právě ze zrušené klenby.

Kostel sv. Anny byl tedy po převzetí kláštera augustiniány pravděpodobně funkční zbarokizovanou sakrální stavbou. Ztratil ale svoji funkci nemocničního kostela, která pravděpodobně zanikla odchodem řádu cisterciáček. Celý areál kláštera se chystal na výraznou přestavbu, protože bratři augustiniáni měli na provoz kláštera úplně jiné požadavky než jejich řeholní předchůdkyně. Mimo jiné jim na Starém Brně chyběly prostory pro rozsáhlou knihovnu, která byla po přestěhování od sv. Tomáše uložena v provizoriu. Konvent si nechal v roce 1796 vypracovat návrhy na rozšíření kláštera od vrchního stavebního ředitele Carla Jacobiho von Eckholm. Realizován byl ale nakonec projekt brněnského zednického mistra Jana Amona. Oba stavitelé vypracovali plánovou dokumentaci, která zachycuje v půdorysu tehdejší stav kláštera s návrhem přestaveb. Jde o plány zmiňované v předchozím odstavci a nově objevené v sedmdesátých letech archivářem Rudolfem Hurtem.⁸⁴ Při razantních stavebních úpravách kláštera, ke kterým došlo v letech 1797–1806, nebylo již s budovami starého špitálu a s kostelem sv. Anny počítáno a někdy v tomto období, kolem roku 1800, došlo k jejich úplnému zboření.

20. Nálezy ze hřbitova a zásypových vrstev

V posledních kapitolách jsme se věnovali hlavně líčení historického příběhu kostelů Panny Marie/sv. Anny. Nyní zaměříme pozornost zpět na archeologické téma. Stručně se seznámíme s drobnými archeologickými nálezy, kterým nebylo doposud věnováno tolik prostoru. Řada archeologických artefaktů byla již sice zmíněna v souvislosti s datováním starobrněnských církevních staveb, na lokalitě jich ale při výzkumu bylo objeveno mnohem více. Většina předmětů nemá bohužel v souvislosti s kostely chronologickou platnost, jsou ovšem zajímavým vzorkem hmotné kultury středověku a raného novověku.

V kapitole o počátcích hřbitova obklopujícího starobrněnskou rotundu jsme si představili záušnice spolehlivě datovatelné do 11. století. Na nekropoli se našlo mimo jiné také několik záušnic větších rozměrů, které jsou v archeologii dávány spíše do kontextu 12., výjimečně až 13. století. Přímo v hrobě byl nalezen jeden pár bronzových záušnic o průměru těla 71 mm, ostatní objevené záušnice pocházejí již pouze z narušených zásypů hrobů. Tři z nich měly průměr těla 45–46 mm, dvě záušnice pak průměr 60 mm.

⁸⁴ Rudolf Hurt uvádí u plánů signaturu "SAB, CO 504 5/8", Jan Bukovský pak "Státní archiv Brno, E4 Augustiniáni Brno, B 15/504" (HURT 1972, s. 227; BUKOVSKÝ 1988, s. 91). Při žádosti autora o nahlédnutí do příslušných archiválií v Moravském zemském archivu v Brně v roce 2015 se nepodařilo pracovníkům spravujícím církevní fondy plány starobrněnského kláštera dohledat. K dispozici měl tak autor jen fotokopie archiválií ze 70. let uložené v Muzeu města Brna

Do okruhu nálezů z 12. či případně 13. století se hlásí i další dva šperky původně patřící pohřbeným obyvatelům Starého Brna. Prvním z nich je stříbrný páskový prsten s rytým štítkem zdobeným motivem čtyřnohého zvířete s ptačí hlavou a křídly, který byl nalezen bohužel jen v prostoru mezi hroby. Obraz zobrazuje pravděpodobně bájného ptáka Fénixe, který v křesťanské symbolice představoval Kristovo zmrtvýchvstání. Druhou ozdobou je opět páskový prsten s kruhovým štítkem, tentokrát s vyobrazením stylizované rozety. Z lokality pochází ještě dalších pět prstenů, obecně datovatelných do vrcholného středověku. Jde o jeden prsten štítkový a druhý páskový s geometrickou puncovanou výzdobou. Ostatní tři exempláře pak byly zdobeny skleněným očkem. Mezi prsteny můžeme snad zařadit i zlomky obroučky kruhového průřezu z kobaltového skla.⁸⁵



Obr. 33. Stříbrný prsten s rytinou ptáka Fénixe a masivní stříbrem plátované záušnice. (Archiv archeol. odd. Muzea města Brna)

Kromě ozdob bylo u zemřelých objeveno také několik předmětů souvisejících s odíváním středověkého člověka. Na pravé straně pánve jedné z koster se našla zdobná zápona s kruhovým očkem. Toto bronzové kování bylo původně přichyceno k nedochovanému podkladu dvěma nýty. V prostoru pánve ležely u dalších dvou jedinců sady kovových přezek. V prvním z hrobů to byly jednoduché železné přezky s kruhovým rámečkem, u druhého zemřelého pak další dvě kruhové přezky, tentokrát v bronzovém provedení. Tyto přezky mohly sloužit k upevnění nohavic k opasku.⁸⁶

Lokalita archeologům vydala celou řadu mincovních nálezů. Nejdůležitější artefakt – minci Václava II. nalezenou v ruce jednoho z nebožtíků – jsme již popisovali v kapitole o datování gotického kostela. Ostatní nálezy platidel byly učiněny již v nerozlišených zásypových vrstvách hrobů či stavebních sutinách. K chronologickým otázkám výstavby kostelů již nijak výrazně nepřispěly. Je možné, že některé z nich původně též sloužily jako „obol mrtvých“, pravděpodobněji však spíše půjde o ztrátové exempláře. Nalezen byl postupně čtyřhranný peníz s orlicí a písmenem R brněnské ražby 1423–35, vídeňský fenik se čtyřrázem Fridricha III. jako poručníka Ladislava Pohrobka (1439–1442), kruhový peníz z období 1450–1468 (mezivládí, Ladislav Pohrobek, Jiří z Poděbrad), bílý peníz Vladislava Jagellonského (1471–1516), malý (černý) peníz Ferdinanda I. (1526–1564), dvoufenik štyrského arcivévodě Karla II. (1564–1590) z roku 1586 (?), jeden krejcar Ferdinanda III. (1637–1657) z roku 1638 a zkorodovaný zlomek mince datovaný přibližně do 16. století bez možnosti bližšího určení.⁸⁷

⁸⁵ Všechny prsteny z lokality jsou podrobně popsány a zhodnoceny v příspěvku ŠLANCAROVÁ 2006

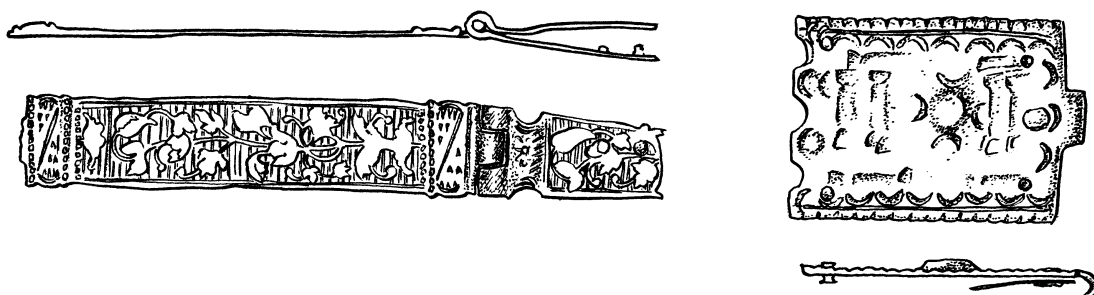
⁸⁶ UNGER 2011, KRABATH 2001, s. 131-135

⁸⁷ Určování mincí prováděli v letech 1983–4 Tomáš Krejčík a Taťána Kučerovská

V inventáři z výzkumu se dále nalézají dva nezdobené kamenné přesleny symetrického dvojkónického tvaru. Jeden z nich byl objeven v zásypu severně od kostelů, druhý se našel přímo v hrobu, který náleží druhé vrstvě pohřbů jižně od gotického kostela. Tyto hroby bylo možné dle keramických nálezů datovat obecně do 13. – 1. pol. 14. století. Přeslen byl v hrobě uložen u dlaně pravé ruky překřížené přes levou stranu pánve, pravděpodobně tedy jako funkční předmět nasazený na vřetenu. Vyloučeno ale nemůže být ani samostatné uložení setrvačnicku ve funkci amuletu nebo jako druhotně použité ozdoby. Přeslen jako součást ženské hrobové výbavy byl poměrně běžný v období velkomoravském, ovšem v době vrcholného středověku jde spíše o raritu. Jelikož ale výjimky potvrzují pravidlo, v Brně známe nález přeslenu z hrobu ještě i v dalším případě, a to ze hřbitova u kostela sv. Jakuba.⁸⁸ Obecně lze říct, že výskyt přeslenů v městském prostředí končí během 13. století s nástupem změn v technologii a organizaci textilní výroby.⁸⁹

U dvou jedinců pohřbených v závěrečné etapě fungování kostela sv. Anny se našly modlitební růžence, které řadíme mezi obvyklou pohřební výbavu 17. a 18. století. Oba byly tvořeny kostěnými korály různých tvarů, přičemž na jednom z nich byl zavěšen medailon sv. Benedikta. Růžence patřily jako výraz soukromé zbožnosti jednotlivců mezi běžné předměty pohřební výbavy 17.–18. století.⁹⁰

V areálu kláštera zajisté nepřekvapí nález dvou knižních spon, které se našly v povrchových vrstvách archeologické sondy. Jejich datování je problematické z důvodů opakovaného využívání při vazbě mladších knih. První ze starobrněnských nálezů je spona s obdélným štítkem používaná v 15. a 16. století a druhá, tentokrát pásková spona s kloubem, je pak typická pro knižní vazbu 16.–17. století.⁹¹



Obr. 34. Nálezy kovových knižních kování ze zásypových vrstev. (Archiv archeol. odd. Muzea města Brna)

Kapitoly dějin Starého Brna spojené s válečnými událostmi ilustrovaly dva nálezy militárií, bohužel objevené opět pouze v povrchových vrstvách. Šlo o jednoduchou železnou ostruhu s dvoupyramidálním bodcem, která se na území Čech, Moravy a Slovenska používala zejména v 12. století, ale mohla být vyrobena i v předcházejícím či následném věku.⁹² Dalším artefaktem spojeným s vojenstvím je bronzová obdélná destička (40 × 45 mm) s perforací pro nýty ve všech čtyřech rozích. Dva nýty zůstaly na destičce zachovány. Destička je mírně

⁸⁸ ZŮBEK 2018, s. 128.

⁸⁹ BŘEZINOVÁ 2007, s. 7; KLÁPŠTĚ 2002, s. 29–30

⁹⁰ KRÁLÍKOVÁ 2007, s. 154–155

⁹¹ HAVRDA/TRYML 2009, s. 41; NUSKA 1965, s. 54–57, 97–99, tab. XXXI

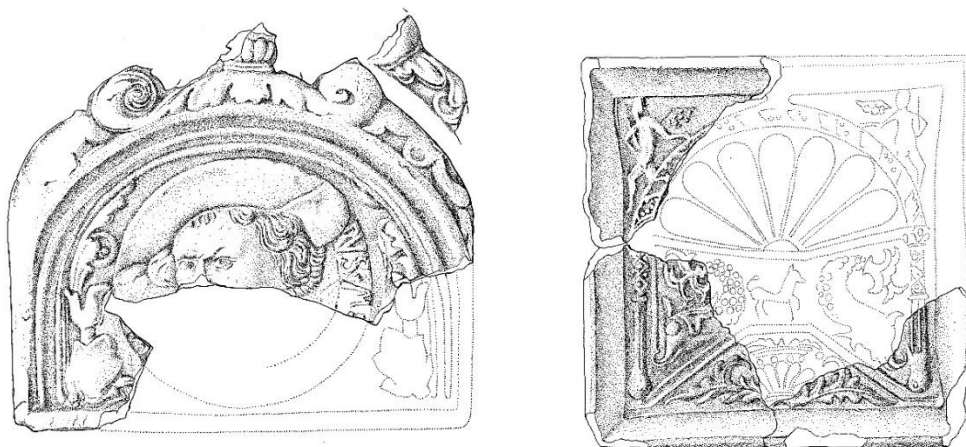
⁹² RUTTKAY 1976, s. 347–349

vypouklá a na povrchu má patrné stopy po opracování. S velkou pravděpodobností jde o součást středověké destičkové zbroje.

Největší skupinu objevených artefaktů představovaly samozřejmě zlomky keramických nádob, které se objevovaly jako odpadní příměs v naváženém zásypovém materiálu. Šlo o typickou kuchyňskou a užitkovou keramiku z území Brna 12.–19. století. Nalezené hrnce, zásobnice, pánvičky, džbány, mísy, poháry, pokličky a další typy nádobí sloužily na uchování potravin, vaření a stolování. V historických jídelnách nechyběly ani skleněné nádoby, které v souboru ze starobrněnského kláštera reprezentovaly zlomky číší a část hrdla stolní lahve datovatelné do 15. století. Mladší sklářská produkce z 16. století je zastoupena zlomkem lampy a pohárů. Další nálezy dutého skla různých tvarů a účelu spadají již do období 18.–19. století.

Při probírání stavební sutě z prostoru kostelů byly identifikovány i kousky historického okenního skla. Středověké sklo ze 14. a 15. století zastupuje několik typů okenních terčíků s tmavou korozí, mladší terčíky z bezbarvého skla potažené nepravidelnou perleťovou vrstvou pocházejí pravděpodobně z 16. století. V povrchových vrstvách východně a jižně od gotického kostela se našly malované zlomky okenního skla recentního původu, které byly pravděpodobně používány až při opravách baziliky Nanebevzetí Panny Marie v letech 1885–1903.⁹³

Ve stavebních navážkách byly „pohřbeny“ též pozůstatky několika kachlových kamen, které svým majitelům již dosloužily a byly vyhozeny mezi odpad. Pokud budeme vycházet z předpokladu, že stavební suť v navážkách nad třemi zkoumanými kostely pochází z oprav a rekonstrukcí v rámci areálu starobrněnského kláštera, odkazují nálezy kachlů na bezpochyby vyšší standard bydlení v budovách patřících cisterciačkám. Zastoupeno je totiž široké spektrum kamnářského zboží 15. až 18. století, které je reprezentováno více jak 30 typy kachlů. Objeveno bylo sice několik prostých rezných komorových kachlů, ale převaha zlomků z výzkumu patřila honosnějším, glazovaným exemplářům. Kachle zdobily motivy rostlinné, ornamentální, tapetové, heraldické, portrétní či architektonické. Nálezový soubor odpovídá kamnářské produkci instalované v brněnských gotických a renesančních domácnostech. Kachle ze starobrněnského kláštera mají tak analogie například v nálezech z ulice Husovy, Velkého Špalíčku, Biskupského dvora či ulice Dominikánské.⁹⁴



Obr. 35. Akroterium s bustou urozeného muže v medailonu a kachel s motivem architektury a delfínů (2. pol. 16. století). (Archiv archeol. odd. Muzea města Brna)

⁹³ SEVERINOVÁ/SEVERIN 2006

⁹⁴ MENOŠKOVÁ/MĚŘÍNSKÝ/LOSKOTOVÁ/PAVLÍK/VITANOVSKÝ 2008

Mezi historické keramické zboží patřila kromě kachlů též pálená střešní krytina – prejzy, které se několika zlomky prezentovaly i mezi stavebním odpadem v naší archeologické sondě. Prejzová krytina nebyla ale určitě jediná technika používaná na stavbu střech domů starobrněnského kláštera. Jeden z hromady hřebíků porůznu roztroušených v zásypech kostelů měl typickou vertikální hlavu, která představuje charakteristický "šindelák", tedy typ hřebíku používaný na upevnění dřevěného šindele ke krovům. Ostatní nalezené hřeby zastupovaly běžné stavební kování, případně pocházely z rakví uložených na místním hřbitově a jsou tak dokladem poctivého truhlářského řemesla.

21. Závěr

Historie prvního kamenného kostela na území Brna a jeho dvou následovníků skončila uprostřed staveniště barokního kláštera na přelomu 18. a 19. století. Nešlo o žádnou krátkou epizodu, příběh kostelů trval bezmála 800 let. V žádném případě ovšem nezanikla duchovní tradice tohoto místa. Klášter augustiniánů na Starém Brně dosáhl v následujících letech nebývalého rozmachu a stal se předním vzdělávacím, kulturním i vědeckým centrem na Moravě. Po malém nádvoří vzniklém na místě bývalého kostela Panny Marie/sv. Anny se cestou do nové klášterní knihovny procházeli opat Řehoř Mendel či skladatel Leoš Janáček. Asi již netušili, že překračují základy původních církevních staveb, předchůdců slavné starobrněnské baziliky. Na zdivo legendární rotundy Panny Marie si mohli zase sáhnout až archeologové v roce 1978. Jejich výzkum nepatřil mezi plošně rozsáhlé akce, ale svým významem rozhodně vstoupil do dějin moravské archeologie. Můžeme jen doufat, že předložená publikace archeologické výsledky dostatečně představila a osvětlila čtenářům některé méně známé kapitoly dějin města Brna.



Obr. 36. Interiér baziliky Panny Marie na Starém Brně (Archiv historického odd. Muzea města Brna)

22. Poděkování

Zpracovávat výsledky archeologického výzkumu, kterého se badatel osobně nezúčastnil, je vždy problematické. A čím je výzkum starší, tím jde práce hůře od ruky. Cílem je poskládat informace z archivní dokumentace do té správné mozaiky, která co nejvíce odpovídá původnímu výkopovému stavu. Následně je třeba správně zařadit široké spektrum nálezů do odpovídajících datačních či funkčních škatulek a všechno dohromady erudovaně interpretovat. Při složitosti dnešní archeologické vědní disciplíny není prakticky možné tuto činnost zvládnout jako jednotlivec. Jedině spolupráce s dalšími odborníky může vést k úspěšnému cíli. Proto i při zpracování výzkumu ze starobrněnského kláštera byla oslovena celá řada mých kolegů, kteří přispěli s nezištnou pomocí. Rád bych jim tímto poděkoval a můžu jen doufat, že jsem na nikoho z nich v následném výčtu nezapomenul. Pokud ano, omlouvám se.

V první řadě musím vyslovit dík vedoucí výzkumu z let 1978–1984 a své předchůdkyni na místě archeologa Muzea města Brna Daně Cejnkové. Předala mi veškeré výsledky archeologického výzkumu ze Starého Brna a kdykoliv ochotně pomohla radou. Práce by také nevznikla bez pomoci kolegů z archeologického a historického oddělení muzea. Manipulace s archeologickým materiálem a kresebná dokumentace nálezů byla provedena zásluhou Ley Chatrné, Martiny Staňkové a Markéty Chmelové. Plánovou dokumentaci primárně zpracoval Miroslav Bálek a Augustin Štrof. Nově byla pečlivě přezkontrolována a digitalizována Vendulou Hromádkovou. Databáze nálezů po technické stránce upravoval průběžně Tomáš Fulajtár, 3D modely kostelů vytvořil Ivo Macháň. Rozhovory o různých kapitolách historie Brna a problémech archeologických výzkumů 70.–80. let jsem vedl s Danou Olivovou, Pavlem Košťálem, Ctiborem Ostrým, Alešem Navrátilem, Davidem Parmou, Petrem Dreslerem, Zuzanou Holubovou a Petrem Holubem. Vždy užitečné archeologické i historické rady mi v hojné míře poskytl Rudolf Procházka, řadu konzultací jsem vedl s dalšími kolegy ze společnosti Archaia Brno. V oboru dějin architektury mi podal pomocnou ruku Aleš Flídr a Pavel Borský. Keramické nálezy byly klasifikovány s výpomocí Lenky Sedláčkové a Dany Zapletalové. S typovým a časovým určením skleněných nádob mi vypomohla Hedvika Sedláčková, s kamnovými kachli Irena Loskotová. Provenienci stavebních materiálů determinoval Antonín Přichystal. Militaria hodnotil Petr Žákovský a Jana Mazáčková, kterou jsem též často využil pro testování svých více či spíše méně vydařených teorií o jednotlivých kapitolách obecné historie městských útvarů. Několik takových užitečných konzultací mi poskytl i vždy ochotný David Kalhous. Výsledný text publikace jazykově upravovala Alena Rajlichová.

Věnovat se práci archeologa bych nemohl bez podpory svých rodičů Petra a Marie Vachútových a zejména své manželky Dagmar. Všem ještě jednou děkuji.

23. Prameny a literatura

Prameny:

CDB I

Codex Diplomaticus et Epistolaris Regni Bohemiae I, ed. Gustav Friedrich, Praha 1907

CDB II

Codex Diplomaticus et Epistolaris Regni Bohemiae II, ed. Gustav Friedrich, Praha 1912

CDM II

Codex Diplomaticus et Epistolaris Moraviae II, ed. Antonín Boček, Olomouc 1839

CDM V

Codex Diplomaticus et Epistolaris Moraviae V, ed. Antonín Boček – Josef Chytil, Brno 1850

CDM VI

Codex Diplomaticus et Epistolaris Moraviae VI, ed. Josef Chytil, Brno 1854

Literatura:

BESCH/FEHN/HÖROLDT/IRSIGLER/ZENDER (eds.) 1972

Die Stadt in der europäischen Geschichte. Festschrift Edith Ennen, eds. Werner Besch – Klaus Fehn – Dietrich Höroldt – Franz Irsigler – Matthias Zender, Bonn 1972

BISTRICKÝ/SPURNÝ/VÁCLAVEK/ZEMEK 1991

BISTRICKÝ, Jan – SPURNÝ, František – VÁCLAVEK, Ludvík – ZEMEK, Metoděj, *Moravské a slezské listiny liechtenštejnského archívu ve Vaduzu, 1173–1380*, sv. I., Brno – Mikulov – Rajhrad 1991

BLÁHOVÁ 1993

BLÁHOVÁ, Marie, *Brno v historiografických pramenech doby přemyslovské*. Brno v minulosti a dnes 1993/11, s. 78–85

BOHÁČOVÁ/POLÁČEK (eds.) 2008

Burg - Vorburg - Suburbium. Zur Problematik der Nebenareale frühmittelalterlicher Zentren, eds. Ivana Boháčová – Lumír Poláček, Internationale Tagungen in Mikulčice 7/2008, Brno

BOHÁČOVÁ/SOMMER (eds.) 2014

Středověká Evropa v pohybu. K poctě Jana Klápště, eds. Ivana Boháčová – Petr Sommer, Praha 2014

BORKOVSKÝ 1957

BORKOVSKÝ, Ivan, *Objev rotundy a templářského kostela sv. Vavřince*, Časopis Národního musea – odd. věd společenských 126/1957, s. 7–35

BŘEZINOVÁ 2007

BŘEZINOVÁ, Helena, *Textilní výroba v českých zemích ve 13.–15. století. Poznání textilní produkce na základě archeologických nálezů*, Dissertationes Archaeologicae Brunenses/Pragensesque 2, Praha – Brno 2007

BUKOVSKÝ 1988

BUKOVSKÝ, Jan, *Starobrněnský klášter, jeho středověká výstavba a otázky spojené s rehabilitací objektů kolem rajskeho dvora kláštera Králové*, Časopis Moravského muzea v Brně, vědy společenské 73/1998, s. 79–93

CEJNKOVÁ 1980

CEJNKOVÁ, Dana, *Archeologický výzkum starobrněnského kláštera*, Archaeologia historica 5/1980, s. 335–337

CEJNKOVÁ 1984

CEJNKOVÁ, Dana, *Starobrněnský klášter 1976-1984*, Rkp. nálezové zprávy uložené v archivu archeologického oddělení Muzea města Brna, č. j. 8/1976

CEJNKOVÁ 1992

CEJNKOVÁ, Dana, *Archeologický výzkum ve starobrněnském klášteře*, Forum Brunense 1992, s. 11–20

CEJNKOVÁ/LOSKOTOVÁ 1993

CEJNKOVÁ, Dana – LOSKOTOVÁ, Irena, *Archeologické výzkumy na Starém Brně*, Brno v minulosti a dnes 11/1993, s. 23–28

CEJNKOVÁ/MĚŘÍNSKÝ/SULITKOVÁ 1984

CEJNKOVÁ, Dana – MĚŘÍNSKÝ, Zdeněk – SULITKOVÁ, Ludmila, *K problematice počátků města Brna*, Český časopis historický 32/1984, s. 250–270

ČERNÁ/HOLUB/KOLAŘÍK/MERTA/PEŠKA/SEDLÁČKOVÁ/ZŮBEK 2014

ČERNÁ, Lucie – HOLUB, Petr – KOLAŘÍK, Václav – MERTA, David – PEŠKA, Marek – SEDLÁČKOVÁ, Lenka – ZŮBEK, Antonín, *K. ú. Město Brno*, Přehled výzkumů 55/2, s. 174–199

ČIHÁKOVÁ/MÜLLER 2015

ČIHÁKOVÁ, Jarmila – MÜLLER, Martin, *Malostranský kostel sv. Václava v geometrickém světě středoevropských rotund*, Staletá Praha 31, 1/2015, s. 2–109

D'ELVERT 1860

D'ELVERT, Christian, *Beiträge zur Geschichte der königl. Städte Mährens, insbesondere der k. Landeshauptstadt Brünn. I. Band*, Brünn 1860

D'ELVERT 1893

D'ELVERT, Christian, *Zur Geschichte des katholischen Clerus in Mähren und Oesterreichisch-Schlesien*, Brno 1893

DENKSTEIN 1936

DENKSTEIN, Vladimír, *Chrámová stavba kláštera Králové na Starém Brně*, Brno 1936

DOHNAL 2006

DOHNAL, Vít, *Tři nejstarší olomoucké kostely. Olomoucký hrad v raném středověku (III)*, Olomouc 2006

DOHNAL/ONDROUŠ 1964

DOHNAL, Vít – ONDRUŠ, Vladimír, *Pohřebiště z mladší doby hradištní v Mistríně u Kyjova*, Archeologické rozhledy 16/2, s. 191–192, 200–208

DOLEŽEL 2000

DOLEŽEL, Jiří, *K městskému zřízení na středověkém Brněnsku do roku 1411*, in: JEŽEK/KLÁPŠTĚ (eds.) 2000, s. 159–259

DŘÍMAL 1931

DŘÍMAL, Jaroslav, *Biskup Vilém z Kolína*, Časopis matice moravské 55, s. 1–42

FLODROVÁ/MÜLLER 2007

FLODROVÁ, Milena – MÜLLER, Zdeněk, *Staré Brno: pohled historika a architekta na vývoj nejstarší části města Brna*, Brno 2007

FOJTÍK/ŠMÍD 2008

FOJTÍK, Pavel – ŠMÍD, Miroslav, *Slovanské hroby a pohřebiště na Prostějovsku*, Pravěk, Supplementum 18, Brno 2008

FOLTÝN 2005

FOLTÝN, Dušan a kolektiv, *Encyklopedie moravských a slezských klášterů*, Praha 2005

GEISLER 2013

GEISLER, Martin, *Středověk a Novověk*, in: GEISLEROVÁ/PARMA (eds.) 2013, s. 132–164

GEISLEROVÁ/PARMA (eds.) 2013

Výzkumy 2005–2010, eds. Kateřina Geislerová– David Parma, Brno 2013

HAVRDA/TRYML 2009

HAVRDA, Jan – TRYML, Michal, *Kláštery magdalenitek a dominikánů u sv. Maří Magdaleny na Malé Straně v Praze (příspěvek archeologie k poznání jejich podoby)*, Staletá Praha 25/2, s. 26–46

HIMMELOVÁ 1978

HIMMELOVÁ, Zdeňka, *Výzkum v areálu starobrněnského kláštera (okr. Brno-město)*, Přehled výzkumů 1976, s. 92–93

HIMMELOVÁ 1980:

HIMMELOVÁ, Zdeňka, *Pokračování středověkého výzkumu v areálu starobrněnského kláštera (okr. Brno-město)*, Přehled výzkumů 1977, s. 98

HOFFMANN 2009

HOFFMANN, František, *Středověké město v Čechách a na Moravě*, 2. rozšířené vydání, Praha 2009

HRDINA/ZILYNSKÁ (eds.) 2007

Církevní topografie a farní síť pražské církevní provincie v pozdním středověku, eds. Jan Hrdina – Blanka Zilynská, Praha 2007

HRUBÝ 1962

HRUBÝ, Vilém, *Zlatá náušnice z doby velkomoravské z Brna-Líšně*, Almanach vlastivědné práce Moravského muzea 62/1962, Brno, s. 95

HURT 1969

HURT, Rudolf, *Kostel Nanebevzetí Panny Marie v Brně–Zábrdovicích*, Vlastivědný věstník moravský 21/1969, příloha č. 1

HURT 1972

HURT, Rudolf, *O poloze starého kostela Panny Marie na Starém Brně*, Časopis Moravského muzea – vědy společenské 57/1972, s. 221–229

JAN 2013

JAN, Libor, *Špitály a charitní péče*, in: JAN (ed.) 2013, s. 742–751

JAN (ed.) 2013

Dějiny Brna 2. Středověké město, ed. Libor Jan, Brno 2013

JAN/ELBEL 2013

JAN, Libor – ELBEL, Petr, *Kostely*, in: JAN (ed.) 2013, s. 663–717

JAN/PROCHÁZKA 2013

JAN, Libor – PROCHÁZKA, Rudolf, *Vznik institucionálního města*, in: JAN (ed.) 2013, s. 32–60

JEŽEK/KLÁPŠTĚ (eds.) 2000

Brno a jeho region, eds. Martin Ježek – Jan Klápště, Mediaevalia archaeologica 2, Praha – Brno 2000

JORDÁNKOVÁ/LOSKOTOVÁ 2006

JORDÁNKOVÁ, Hana – LOSKOTOVÁ, Irena, *K předlokačnímu osídlení Brna*, Archaeologia Historica 31/2006, s. 119–130

KALČÍK 2015

KALČÍK, Libor, *Povelkomoravské osídlení hradiska Staré Zámky u Líšně*, Přehled výzkumů 56/2, s. 127–200

KALHOUS 2008

KALHOUS, David, *Suburbium als Phänomen der frühmittelalterlichen Schriftquellen*, in: BOHÁČOVÁ/POLÁČEK (eds.) 2008, s. 19–26

KALHOUS 2015

KALHOUS, David, *Problémy formování církevní správy v českých zemích v raném středověku*, Studia mediaevalia Bohemica 7/2015, s. 22–36

KEJŘ 1972

KEJŘ, Jiří, *Burgus und burgensis in den böhmischen Ländern*, in: BESCH/FEHN/HÖROLDT/IRSIGLER/ZENDER (Hgg.) 1972, s. 210–233

KEJŘ 1998

KEJŘ, Jiří, *Vznik městského zřízení v českých zemích*, Praha 1998

KLÁPŠTĚ 1999

KLÁPŠTĚ, Jan, *Příspěvek k archeologickému poznávání úlohy mince v přemyslovských Čechách*, *Archeologické rozhledy* 51/1999, s. 774–808

KLÁPŠTĚ 2002

KLÁPŠTĚ, Jan, *Archeologie středověkého domu v Mostě (čp. 226)*, *Mediaevalia archaeologica* 4, Praha – Most 2002

KLÁPŠTĚ 2005

KLÁPŠTĚ, Jan, *Proměna českých zemí ve středověku*, Praha 2005

KONEČNÝ 1995/1996

KONEČNÝ, Lubomír, *Počátky Brna ve světle nejnovějších poznatků*, *Forum brunense* 1995/1996, s. 7–20

KONEČNÝ 1996

KONEČNÝ, Lubomír, *Nejstarší krypty a funkce svatopetrského chrámu v Brně*, *Umění* 44/1996, s. 315–344

KONEČNÝ 2001

KONEČNÝ, Lubomír, *K aktuálnosti přínosu Václava Richtera v oblasti raněstředověké architektury*, in: TOGNER (ed.) 2001, s. 65–80

KONEČNÝ 2005

KONEČNÝ, Lubomír Jan, *Románská rotunda ve Znojmě. Ikonologie maleb a architektury*, Brno 2005

KRABATH 2001

KRABATH, Stefan, *Die hoch-und spätmittelalterlichen Buntmetallfunde nördlich der Alpen. Eine archäologisch – kunsthistorische Untersuchung zu ihrer Herstellungstechnik, funktionalen und zeitlichen Bestimmung*, Band 1. *Internationale Archäologie* band 63. Rahden/Westfalen 2001

KRÁLÍKOVÁ 2007

KRÁLÍKOVÁ, Michaela, *Pohřební rítus 16.-18. století na území střední Evropy*, *Panoráma antropologie biologické - sociální - kulturní: modulové učební texty pro studenty antropologie a "příbuzných oborů"* 35, Brno 2007

KROUPA/SUCHÁNEK 2015

KROUPA, Jiří – SUCHÁNEK, Pavel, *Staré Brno*, in: KROUPA 2015 (ed.), s. 679–744

- KROUPA 2015 (ed.)
Dějiny Brna 7, Uměleckohistorické památky, Historické jádro, ed. Jiří Kroupa, Brno 2015
- KUDĚLKA 1995
KUDĚLKA, Zdeněk, *Počátky brněnského dómu*, *Umění* 43/1995, s. 195–218
- KUTNOHORSKÁ 2010
KUTNOHORSKÁ, Jana, *Historie ošetřovatelství*, Praha 2010
- LECIEJEWICZ(ed.) 1991
Miasto zachodnosłowianskie w XI–XII wieku. Społeczeństwo, kultura, ed. Lech Leciejewicz, Wrocław – Warszawa – Kraków 1991
- LUDIKOVSKÝ/SNÁŠIL 1974
LUDIKOVSKÝ, Karel – SNÁŠIL, Robert, *Mladohradištní kostrové pohřebiště ve Velkých Hostěrádkách (o. Břeclav)*, Studie Archeologického ústavu ČSAV v Brně 2/4, Praha 1974
- MACHÁČEK 2012
MACHÁČEK, Jiří, *Velkomoravský stát – kontroverze středoevropské medievistiky*, *Archeologické rozhledy* 64/2012, s. 775–787
- MECKSEPER (ed.) 1985
Stadt im Wandel. Kunst und Kultur des Bürgertums in Norddeutschland 1150–1650, Band 4, ed. Cord Meckseper, Stuttgart 1985
- MENCL 1968
MENCL, Václav a kolektiv, *Výtvarný vývoj středověkých omítek*, Praha 1968
- MENOUŠKOVÁ/MĚŘÍNSKÝ/LOSKOTOVÁ/PAVLÍK/VITANOVSKÝ 2008
MENOUŠKOVÁ, Dana - MĚŘÍNSKÝ, Zdeněk - LOSKOTOVÁ, Irena - PAVLÍK, Čeněk - VITANOVSKÝ, Michal, *Krásy, která hřeje. Výběrový katalog gotických a renesančních kachlí Moravy a Slezska, Uherské Hradiště* 2008
- MERHAUTOVÁ 1970
MERHAUTOVÁ: Anežka, *Einfache mitteleuropäische Rundkirchen. Ihr Ursprung, Zweck und Bedeutung*, *Rozpravy ČSAV, řada spol. věd* 80/7, Praha 1970
- MERTA/SEDLÁČKOVÁ 2013
MERTA, David – SEDLÁČKOVÁ, Lenka, *Druhá starobrněnská rotunda*, *Vlastivědný věstník moravský* 65/1/2013, s. 27–34
- MĚŘÍNSKÝ 1986
MĚŘÍNSKÝ, Zdeněk, *Morava v 10. Století ve světle archeologických nálezů*, *Památky archeologické* 77/1986, s. 18-80
- MĚŘÍNSKÝ 1997
MĚŘÍNSKÝ, Zdeněk, *K problematice nekropolí druhé poloviny 10. až počátku 13. století na Moravě*, in: MICHNA/NEKUDA/UNGER 1997, s. 87-93

MURKEN 1985

MURKEN, Axel Hinrich, *Von den ersten Hospitälern bis zum modernen Krankenhaus. Die Geschichte der Medizin und ihrer Institutionen vom frühen Mittelalter bis zur Neuzeit unter besonderer Berücksichtigung Niedersachsens*. In: MECKSEPER (ed.) 1985, s. 189–222

MEZIHORÁKOVÁ 2016

MEZIHORÁKOVÁ, Klára, *Architektura středověkých klášterů dominikánek v Čechách a na Moravě*, Praha 2016

MICHNA/NEKUDA/UNGER 1997

MICHNA, Pavel - NEKUDA, Rostislav - UNGER, Josef, *Od pravěku do středověku. Sborník k 70. narozeninám Vladimíra Nekudy*, Brno 1997

MOŹDZIOCH (ed.) 2009

Stare i nowe w średniowieczu. Pomiędzyinnowacją a tradycją, ed. Sławomir Moździoch, Spotkani abytomskie 6, Wrocław 2009

NOVOTNÝ 1973

NOVOTNÝ, Boris, *Slovanské osídlení a hroby z pozdní doby hradištní na Starém Brně (okr. Brno)*, Přehled výzkumů 17/1973, s. 66–67

NUSKA 1965

NUSKA, Bohumil, *Typologie českých renesančních vazeb. Terminologie, slohové určení a datování materiálu*, in: NUSKA (ed.), s. 19–145

NUSKA 1965 (ed.)

Historická knižní vazba. Sborník příspěvků k dějinám vazby a k metodice ochrany historických knižních vazeb 1964–1965, ed. Bohumil Nuska, Liberec 1965

POLANSKÝ/SLÁMA/TŘEŠTÍK (eds.) 2000

Přemyslovský stát kolem roku 1000. Na paměť knížete Boleslava II. († 7. února 999), eds. Luboš Polanský – Jiří Sláma – Dušan Třeštík, Praha 2000

PROCHÁZKA 1991

PROCHÁZKA, Rudolf, *K charakteristice sídelního vývoje Brna do počátku vrcholného středověku*, in: LECIEJEWICZ (ed.) 1991, s. 121–144

PROCHÁZKA 2000

PROCHÁZKA, Rudolf, *Zrod středověkého města na příkladu Brna. (K otázce odrazu společenské změny v archeologických pramenech.)*, in: JEŽEK/KLÁPŠTĚ (eds.) 2000, s. 7–158

PROCHÁZKA 2009a

PROCHÁZKA, Rudolf, *Vývoj opevňovací techniky na Moravě a v českém Slezsku v raném středověku*, Brno 2009

PROCHÁZKA 2009b

PROCHÁZKA, Rudolf, *Moravská keramika kolem roku 1000 – otázka kontinuity a změny*, in: MOŹDZIOCH (ed.) 2009, s. 151–186

PROCHÁZKA 2009c

PROCHÁZKA, Rudolf, *Otázka předlokačního a lokačního Brna v konfrontaci písemných a archeologických pramenů*, in: ŽUFFOVÁ (ed.) 2009, s. 103–112

PROCHÁZKA (ed.) 2011

Dějiny Brna I. Od pravěku k ranému středověku, ed. Rudolf Procházka, Brno 2011

PROCHÁZKA/WIHODA/ZAPLETALOVÁ 2011

PROCHÁZKA, Rudolf – WIHODA, Martin – ZAPLETALOVÁ, Dana, *V raném středověku*, in: PROCHÁZKA (ed.) 2011, s. 447–560

PŘICHYSTAL 2011

PŘICHYSTAL, Antonín, *Geologie brněnského prostoru*, in: PROCHÁZKA (ed.) 2011, s. 17–39

RICHTER 1936

RICHTER, Václav, *Z počátků města Brna*, Časopis Matice moravské 60/1936, s. 257–314

RUTTKAY 1976

RUTTKAY, Alexander, *Waffenund Reiterausrüstung des 9. bis zurersten Hälfte des 14. Jahrhunderts in der Slowakei II*, Slovenská archeológia24/2, s. 245–395

RUTTKAY 2000

RUTTKAY, Alexander, *O nálezech mincí českého knížete Boleslava II. východně od řeky Moravy*, in: POLANSKÝ/SLÁMA/TŘEŠTÍK (eds.) 2000, s. 239–246

SEVERINOVÁ/SEVERIN 2006

SEVERINOVÁ, Jana – SEVERIN, Karel, *Oprava starobrněnské baziliky Nanebevzetí Panny Marie v letech 1885–1903*, Památková péče na Moravě 11/2006, s. 79–96

SULITKOVÁ 1993

SULITKOVÁ, Ludmila, *Brno v listinách do počátků institucionálního města*, Brno v minulosti a dnes 11/1993, s. 54–65

STAŇA1972

STAŇA, Čeněk, *Velkomoravské hradiště Staré Zámky u Lišně: Stavební vývoj*, Monumentorum tutela: Ochrana pamiatok 8/1972, s. 109–171

ŠEBÁNEK 1931

ŠEBÁNEK, Jiří, *K otázce založení herburského kláštera v Brně*, in: VOJTÍŠEK a kol. (eds.) 1931, s. 406–419

ŠIKULOVÁ 1958

ŠIKULOVÁ, Vlasta, *Moravská pohřebiště z mladší doby hradištní*, Pravěk východní Moravy I, s. 88–162

ŠLANCAROVÁ 2006

ŠLANCAROVÁ, Věra, *Středověké prsteny z Brna*, Brno v minulosti a dnes 19/2006, s. 57–75

ŠTEFAN 2010

ŠTEFAN, Ivo. *Príspevek k chronologii a výpovědním možnostem esovitých záušnic*, *Studia Medievalia Pragensia* 9/2010, s. 171-205

ŠTEFAN/VARADZIN 2007

ŠTEFAN, Ivo – VARADZIN, Ladislav, *Počátky farní organizace v Čechách a na Moravě ve výpovědi archeologie*, in: HRDINA/ZILYNSKÁ (eds.) 2007, s. 33-54

ŠUJAN 1928

ŠUJAN, František, *Petrov či Špilberk?*, *Hlídka* 45/1928, s. 434–440

ŠVÁBENSKÝ 1993

ŠVÁBENSKÝ, Mojmír, *Osudy města Brna do roku 1243*, *Brno v minulosti a dnes* 11/ 1993, s. 221–266

ŠVÁBENSKÝ 1995

ŠVÁBENSKÝ, Mojmír, *K dějinám Brna v letech 1243–1411*, *Brno v minulosti a dnes* 13/1995, s. 259–337

TOGNER (ed.) 2001

TOGNER, Milan, *Václav Richter 1900-1970*, *Sborník příspěvků ze symposia pořádaného ke 100. výročí narození a 30. výročí úmrtí profesora Václava Richtera katedrou dějin umění FF UP v Olomouci a Seminářem dějin umění MU v Brně 19. 5. 2000 v Muzeu umění Olomouc*, Olomouc 2001

TOMAS 2014

TOMAS, Jindřich, *Burgus. Užití termínu v českých zemích ve 12. a 13. století*, in: BOHÁČOVÁ/SOMMER (eds.) 2014, s. 461–499

TRAUTENBERGER 1891

TRAUTENBERGER, Gustav, *Die Chronik der Landeshauptstadt Brünn I.*, Brünn 1891

UNGER 1988

UNGER, Josef, *"Motte" a kostel v zaniklé vsi Divice u Brumovic*, *Archaeologia historica* 13/1988, s. 369–374

UNGER 2011

UNGER, Josef, *Přezky s kruhovým rámečkem jako součást mužského oděvu ve středověku*, *Archeologické rozhledy* 63/4/2011, s. 674–679

VACHŮT 2015

VACHŮT, Petr, *Obol mrtvých ze Starého Brna v kontextu zvyku vkládání mincí do hrobů ve vrcholném středověku a novověku*, *Forum brunense* 2015, s. 91–100

VIDEMAN 2015

VIDEMAN, Jan, *Významná centra na Moravě v 10.–11. století pohledem nálezů mincí – aktuální stav poznání. I. Hradiště Staré Zámky v Brně-Líšni*, *Přehled výzkumů* 56/2/2015, s. 201–219

VOJTÍŠEK a kol. (eds.) 1931

Sborník prací věnovaných prof. dr. Gustavu Friedrichovi k šedesátým narozeninám 1871-1931, eds. Václav Vojtíšek a kol., Praha 1931

WIHODA 2010

WIHODA, Martin, *Morava v době knížecí 906-1197*, Praha 2010

WIHODA 2013

WIHODA, Martin, *Brno knížecím sídlem*, In: JAN (ed.) 2013, s. 19–32

ZAPLETALOVÁ 2006

ZAPLETALOVÁ, Dana, *Staré Brno a brněnská předlokační aglomerace*, Archeologické rozhledy 58/4, s. 758–771

ZAPLETALOVÁ/PEŠKA 2004

ZAPLETALOVÁ, Dana – PEŠKA, Marek, *Sv. Benedikt, Oldřich, nebo Prokop? K otázce polohy středověké brněnské mincovny a její souvislosti se starobrněnskou kaplí sv. Prokopa*, Archeologické rozhledy 56/3, s. 679–690

ZAPLETALOVÁ/PEŠKA 2005

ZAPLETALOVÁ, Dana – PEŠKA, Marek, *Nové poznatky ke starobrněnskému kostelu sv. Prokopa a jeho okolí. Příspěvek k historické topografii Starého Brna*, Brno v minulosti a dnes 18/2005, s. 529–555

ZŮBEK 2018

ZŮBEK, Antonín, *Hřbitov při kostele sv. Jakuba v Brně. Vyhodnocení archeologických poznatků*, Brno 2018

ŽEMLIČKA 1997

ŽEMLIČKA, Josef, *Čechy v době knížecí (1034-1198)*, Praha 1997

ŽEMLIČKA 2014

ŽEMLIČKA, Josef, *Království v pohybu*, Praha 2014

ŽUFFOVÁ (ed.) 2009

Trnava a počiatky středověkých miest, ed. Jaroslava Žuffová, Trnava 2009