

Česká zemědělská univerzita v Praze

Provozně ekonomická fakulta

Katedra humanitních věd



Bakalářská práce

**MAS v Královohradeckém kraji
(MAS Krkonoše a MAS KJH)**

Denisa Halíková

© 2017 ČZU v Praze

ČESKÁ ZEMĚDĚLSKÁ UNIVERZITA V PRAZE

Provozně ekonomická fakulta

ZADÁNÍ BAKALÁŘSKÉ PRÁCE

Denisa Halíková

Veřejná správa a regionální rozvoj

Název práce

MAS v Královéhradeckém kraji (MAS Krkonoše a MAS KJH)

Název anglicky

Local actions groups in the Hradec Kralove region (LAG Kingdom of Jestreb's mountains and LAG Krkonoše)

Cíle práce

Hlavním cílem bakalářské práce je zjistit a zhodnotit, jaká je úloha lokálních aktérů neziskového sektoru, konkrétně MAS Království – Jestřebí hory o.p.s. a MAS Krkonoše, z. s. v rozvoji Královéhradeckého kraje a v ovlivňování kvality života obyvatel této lokality, ve které uvedená MAS prostřednictvím aktivit (zejména realizovaných projektů) působí.

Metodika

Teoretická část bakalářské práce (jako předpoklad zpracování části empirické), vychází z prostudování teoretické literatury, odborných zdrojů, pramenů, kronik, materiálů a dokumentů vztahujících se ke sledované problematice tak, aby bylo vymezeno základní pojmosloví vztahující se k rozvoji venkova, rozvoji regionů, lokálnímu aktérství a MAS. Propojení teoretické a empirické části tvoří sekundární a komparativní analýza dat o aktivitách MAS Království – Jestřebí hory o.p.s. a MAS Krkonoše, z. s. a cílem je tedy zjistit a porovnat činnosti a aktivity zmíněných MAS, prostřednictvím studia dokumentů, ve kterých jsou záznamy o aktivitách MAS uvedeny. Na sekundární analýzu dat navazuje vlastní empirické šetření, jehož cílem je zjistit jaké je povědomí obyvatel sledované lokality o aktivitách MAS Království – Jestřebí hory o.p.s. a MAS Krkonoše z. s. pomocí polostandardizovaného rozhovorů s obyvateli sledované lokality a s vedoucími představiteli vybraných místních akčních skupin. Získaná data budou zpracována, analyzována, vyhodnocena a interpretována.

Doporučený rozsah práce

30 – 40 stran textu

Klíčová slova

Aktéři regionální rozvoje, aktivita, exogenní a endogenní přístup k regionálnímu rozvoji, místní akční skupina, komparace, princip LEADER, region, regionální rozvoj, regionální politika, spolek

Doporučené zdroje informací

BINEK, J., SVOBODOVÁ, H., CHABIČOVSKÁ, K., HOLEČEK, J., GALVASOVÁ, I., MARTÉNEK, J., Synergie ve venkovském prostoru. 1. vyd. Brno: Garep, spol. s.r.o., 2011a, 116 s.

BLAŽEK, J., UHLÍŘ, D., Teorie regionálního rozvoje: nástin, kritika, implikace. Praha: Karolinum, 2011.

Dokumenty o regionálním rozvoji a rozvoji venkova.

KADEŘÁBKOVÁ, J., WOKOUN R. a kol., Úvod do regionálních věd a veřejné správy. 2. rozš. vyd. Plzeň: Aleš Čeněk, 2008, 455 s.

SVOBODOVÁ, H., a kol. Synergie ve venkovském prostoru. Brno: GaREP, 2011. 86 s.

WOKOUN, René, KADEŘÁBKOVÁ, Jaroslava, MATES, Pavel. Úvod do regionálních věd a veřejné správy. 4. vyd. Plzeň: Vydavatelství a nakladatelství Aleš Čeněk, 2004.

Předběžný termín obhajoby

2017/18 ZS – PEF (únor 2018)

Vedoucí práce

Ing. Lucie Kocmánková Menšíková, Ph.D.

Garantující pracoviště

Katedra humanitních věd

Elektronicky schváleno dne 30. 11. 2017

prof. PhDr. Michal Lošťák, Ph.D.

Vedoucí katedry

Elektronicky schváleno dne 30. 11. 2017

Ing. Martin Pelikán, Ph.D.

Děkan

V Praze dne 30. 11. 2017

Čestné prohlášení

Prohlašuji, že svou bakalářskou práci "Přínos vybraných MAS v Královéhradeckém kraji" jsem vypracoval(a) samostatně pod vedením vedoucího bakalářské práce a s použitím odborné literatury a dalších informačních zdrojů, které jsou citovány v práci a uvedeny v seznamu použitých zdrojů na konci práce. Jako autor(ka) uvedené bakalářské práce dále prohlašuji, že jsem v souvislosti s jejím vytvořením neporušil autorská práva třetích osob.

V Praze dne _____

Poděkování

Rád(a) bych touto cestou poděkoval(a) vedoucí bakalářské práce Ing. Lucii Kocmánkové Menšíkové, Ph.D. za odborné vedení, rady, podnětné nápady a trpělivost při vypracovávání této bakalářské práce. Dále děkuji Ph.D. Michalu Vávrovi za ochotnou spolupráci a poskytnutí potřebných informací.

MAS v Královehradeckém kraji (Království – Jestřebí hory a Krkonoše)

Souhrn

Tato bakalářská práce se zabývá přínosem místních akčních skupin, jako aktéry lokálního rozvoje, působících v Královehradeckém kraji. Cílem předkládané bakalářské práce je na příkladu MAS Krkonoše a MAS Království - Jestřebí hory zjistit a zhodnotit jakým způsobem ovlivňují rozvoj venkovských oblastí na tomto území.

Práce je rozčleněna do dvou částí. První z nich je teoretická. Cílem této části je studium odborné literatury, jako stavebních kamenů pro správné pochopení dané problematiky. Dále tato část obsahuje definice pojmů, souvisejících s regionální problematikou. Podrobněji jsou zde vysvětleny pojmy jako regionální politika a regionální rozvoj a jejich aktéři – místní akční skupiny i jejich aktivity.

V empirické části jsou díky sekundární a komparativní analýze podrobně rozebrány obě MAS. Zde je rozpracována jejich obecná charakteristika, analýza aktivity žadatelů, odvětví, do kterého je primárně investováno, a především analýza příjmů, získaných díky využívání programu LEADER během programovacího období 2007 - 2013. Díky této analýze můžeme konstatovat, že MAS Království – Jestřebí hory, ač sdružuje méně obcí a rozlohou jsou též menší, než MAS Krkonoše, jejich aktivita při podávání žádostí je více jak o 24 % vyšší a při získávání finančních prostředků mnohem úspěšnější. Jimi celkem získaná finanční částka je více jak trojnásobně vyšší. Můžeme tedy konstatovat, že MAS KJH silněji ovlivňuje své území a to především tvrdými investičními projekty, na podporu rozvoje malých a středních podnikatelů a zvýšení občanské vybavenosti, čímž především naplňují cíle, které mají stanoveny v rámci své strategie „Budujeme region se společnou budoucností“.

Na sekundární analýzu dat navazuje poslední část bakalářské práce a to, vlastní empirické šetření, díky kterému bylo zjištěno, jaké je povědomí obyvatel, žijících na sdruženém území místních akčních skupin, o MAS samotných, o zájmu členství v nich či o aktivity pořádané danými skupinami. Z výsledků lze konstatovat, že členství v místních akčních skupinách je úměrný počtu získaných finančních prostředků, protože právě finanční prostředky jsou hlavním motivem pro vstup. Avšak „*pokud rybníček vyschne, zájem velmi rychle opadá*“. Mezi další motivy, ne však primární, můžeme řadit lokální patriotismus a snahu vytvořit něco dlouhotrvajícího, co přežije nás a zůstane tu dalším generacím. Zatímco rozhovory, které byly provedeny s občany ze sdružených obcí nepřinesly příliš pozitivní poznatky a povědomí o MAS. Vyplývá z nich totiž téměř minimální znalost principů, metod nebo základů, na kterých MAS stojí.

Klíčová slova:

Aktéři regionální rozvoje, aktivita, exogenní a endogenní přístup k regionálnímu rozvoji, místní akční skupina, komparace, princip LEADER, region, regionální rozvoj, regionální politika, spolek

Local actions groups in the Hradec Kralove region (LAG Kingdom of Jestreb's mountains and LAG Krkonoše)

Summary

The aim of this thesis deals is a contribution of local action groups, such as local development actors operating in the Hradec Kralove region. The aim of this thesis is the example of MAS and MAS Giant Kingdom of Jestreb's mountains to ascertain and evaluate how they affect the development of rural area.

The work is divided into two parts, the first one is theoretical, The aim of this part is to study professional literature as building blocks for a correct understanding of the given issue. Further, this part contains definitions of concepts related to regional issues. In more detail, the concepts of regional policy and regional development and their actors - local action groups and their activities are explained.

In the empirical part, both LAGs are analyzed in detail through secondary and comparative analysis. Here is their general characteristics, the analysis of the activity of the applicants, the sector in which it is primarily invested and, above all, the analysis of the revenues obtained through the use of the LEADER program during the programming period 2007 - 2013. This analysis shows that the MAS Království - Jestřebí hory, it associates fewer municipalities and the area is also smaller than the Giant MAS, their application activity is more than 24% higher and much more successful in obtaining funds. Their total amount is more than three times higher. Thus, we can state that the KJH LAG is more strongly influencing its territory, mainly by hard investment projects, to support the development of small and medium-sized enterprises and to increase the civic amenities, thus fulfilling in particular the objectives set in the framework of its strategy "Buying a region with a common future" .

Secondary data analysis follows the last part of the bachelor thesis and its own empirical survey, which revealed the awareness of the inhabitants living in the associated territories of local action groups, the LAGs themselves, their interest in membership, or the activities organized by the groups. It can be said from the results that membership in local action groups is proportional to the number of funding received, as funds are the main reason for entry. However, "if the pond dries, the interest quickly falls off". Among other motives, not primary, we can rank local patriotism and the effort to create something long-lasting that will survive us and stay in the next generation. While the interviews that have been conducted with the citizens of the associated municipalities have not produced much positive knowledge and awareness of the LAG. It results in almost minimal knowledge of the principles, methods or bases on which the LAG stands.

Keywords:

Actors in rural development, Activities, Association, MAS, comparison, principle LEADER, endogenous and exogenous development, region, regional development, regional policy,

Obsah

1 Úvod.....	13
2 Cíl práce a metodika	15
2.1 Cíl práce a metodika.....	15
3 Vymezení základního pojmosloví sledované problematiky RR a MAS.....	16
3.1 Definice pojmů, souvisejících s regionem a regionálním rozvojem	16
3.2 Definice pojmů souvisejících s místními akčními skupinami.....	18
3.3 Ostatní pojmy, užívané v rámci zpracovávaného textu	19
4 Regionální rozvoj a regionální politika	21
4.1 Regionální rozvoj	21
4.1.1 Regionální politika.....	22
4.1.2 Exogenní a endogenní přístup v regionálním rozvoji.....	23
4.2 Členění regionů v České republice	23
4.2.1 Členění regionů dle Evropské unie	24
4.2.2 Rozdělení regionů dle typologie OECD	25
4.2.3 Rozdělení regionů podle zákona č. 248/2000 Sb.....	25
4.3 Základní dokumenty regionálního rozvoje	26
4.3.1 Lisabonská smlouva a Strategie Evropa 2020	26
4.3.2 Základní dokumenty ČR.....	27
5 Aktéři regionálního rozvoje.....	30
5.1 Rozdělení aktérů dle úrovní a sektorů, ve kterých působí	31
5.1.1 Klasifikace aktérů regionálního rozvoje dle správní organizace území, na němž působí	32
5.1.2 Aktéři lokální úrovně	33
5.1.3 Dobrovolné svazky obcí	33
5.2 Spolková činnost- spolky	34
5.3 Místní akční skupiny „Local Action Group“	35
5.3.1 LEADER.....	36
5.4 Souhrn teoretické části	38
6 Sekundární a komparativní analýza dat o vybraných MAS a jejich realizovaných projektech	38
6.1 Charakteristika území.....	39
6.2 Obecná charakteristika MAS Království - Jestřebí hory a MAS Krkonoše a jejich komparace	40
6.3 Naplňování programu LEADER v MAS Krkonoše a MAS KJH.....	44
6.3.1 Žádosti o podporu z programu LEADER a jejich komparace.....	44

6.3.2	Obecná charakteristika žádostí o dotaci v MAS Krkonoše a MAS KJH..	45
6.4	Analýza aktivity obcí v podávání žádostí	46
6.5	Analýza odvětví, do kterých bylo investováno	48
6.6	Financování projektů podpořené programem LEADER.....	49
6.6.1	Ukazatel přijatých financí, připadající na jednoho obyvatele v MAS KJH a MAS Krkonoše	51
6.6.2	Souhrn sekundární a komparativní analýzy dat.....	52
7	Empirické šetření o povědomí občanů	53
7.1	Rozhovory s vedoucími pracovníky MAS	54
7.1.1	Vyhodnocení rozhovorů s vedoucími pracovníky MAS	54
7.2	Rozhovory s obyvateli území MAS	57
7.2.1	Vyhodnocení rozhovorů s obyvateli MAS	58
7.2.2	Souhrn zjištění pomocí empirického šetření.....	60
8	Závěr.....	62
	Seznam použitých zdrojů	64
9	Přílohy	66
	Příloha č. 6 Projekty podpořené v MAS Krkonoše	69

Seznam obrázků

Obrázek č. 1	Poloha Královehradeckého kraje.....	40
Obrázek č. 2	Územní vymezení MAS Krkonoše.....	43
Obrázek č. 3	Územní vymezení MAS KJH.....	44
Obrázek č. 4	Nejaktivnější obce v podávání žádostí	47
Obrázek č. 5	Nejaktivnější obce v podání žádostí	47
Obrázek č. 6	Graf výše dotací v MAS KJH.....	50
Obrázek č. 7	Graf výše dotací v MAS Krkonoše	50

Seznam tabulek

Tabulka č. 1	Rozčlenění území dle samosprávy	24
Tabulka č. 2	Rozdělení území ČR dle NUTS.....	25
Tabulka č. 3	Dokumenty platné v programovacím období 2007-2013 a 2014-2020.....	26
Tabulka č. 4	Tematické cíle v PRV 2014 - 2020.....	30
Tabulka č. 5	Matice aktérů podle sektorů.....	31
Tabulka č. 6	Aktéři dle postavení vůči správní organizaci území	32
Tabulka č. 7	Typy zájmových skupin	34
Tabulka č. 8	Komparace MAS dle geografických ukazatelů	41
Tabulka č. 9	Komparace MAS v žádostech o dotace	45
Tabulka č. 10	Počet žádostí nejaktivnější obcí.....	46
Tabulka č. 11	Kategorie podpořených projektů v MAS Krkonoše	48

Tabulka č. 12 Kategorie podpořených projektů v MAS KJH.....	48
Tabulka č. 13 Komparace získaných finančních prostředků	49
Tabulka č. 14 Přijatá finanční částka /1 obyvatel v MAS KJH	51
Tabulka č. 15 Přijatá finanční částka/1 obyvatel v MAS Krkonoše.....	51
Tabulka č. 16 Charakteristika dotazovaných vedoucích pracovníků	54
Tabulka č. 17 Vyhodnocení rozhovorů s vedoucími pracovníky	55
Tabulka č. 18 Charakteristika dotazovaných obyvatel z obce Čermná	57
Tabulka č. 19 Charakteristika dotazovaných z města Hostinného	57
Tabulka č. 20 Charakteristika dotazovaných obyvatel z obce Prosečné	57
Tabulka č. 21 Vyhodnocení rozhovorů s občany obcí.....	58

1 Úvod

„Když chceš jít rychle, jdi sám, chceš-li dojít daleko, pojďme spolu...“!

K tématu mé bakalářské práce by se dalo přiřadit toto staré africké přísloví, vyjadřující názor “více lidí, více ví“ a na tomto základě staví i místní akční skupiny, jakožto společenství občanů, veřejné správy, ziskového a neziskového sektoru. Jsou jedni z nejdůležitějších aktérů regionálního rozvoje a svými moderními nástroji, můžou přispět k úspěšnému a komplexnímu rozvoji venkova. Stejně jako působení jiných faktorů (přírodních či sociálních) je pro rozvoj podstatná především vstřícnost, aktivita občanů a ochota lidí spolupracovat. A právě tyto vlastnosti lidí vedly k založení společenství, které má vést k úspěšnému regionálnímu rozvoji na území Královehradeckého kraje, na který je práce zaměřena. Působí zde na 14 místních akčních skupin z celkového počtu 180 (k 3.5.2216) členů Národní sítě Místní akčních skupin pracující na základě metody LEADER ve prospěch venkova.

Pro svou bakalářskou práci jsem si zvolila dvě místní akční skupiny a to MAS Království - Jestřebí hory, o.p.s. a Místní akční skupinu Krkonoše, o.s. Má volba byla ovlivněna především polohou mého rodného města a atraktivitou této lokality také proto, že obě místní akční skupiny jsou počtem svých členů srovnatelné, nacházejí se v těsné blízkosti a operují z velké části ve stejném okrese, okrese Trutnov a v blízkém okolí. Dále bylo pro mou volbu důležitá i osobní známost individuálních aktérů místní akční skupiny.

MAS Království - Jestřebí hory vznikla v roce 2006 a rozkládá se na území dvou mikroregionů Společenství obcí Podkrkonoší a Svazku obcí Jestřebí hory a sdružuje 24 měst a obcí. V rámci České republiky spolupracuje se sousedními MAS Broumovsko+ a MAS Mezi Úpou a Metují. Podporují především zájmové spolky operující v rámci území a volnočasové aktivity občanů například Olympiáda pro starší a dříve narozené.

Místní akční skupina Krkonoše vznikla v roce 2006 a sdružuje 26 měst a obcí. Její původní název ale zněl „Sdružení pro krkonošské produkty“. Vznikla za účelem vytváření projektů, které jsou prospěšné pro celý region Krkonoše. Mezi její hlavní aktivity patří jedinečný projekt „Krkonoše originální produkt“, který garantuje místní původ výrobku, vazbu na region Krkonoš, kvalitu a šetrnost k životnímu prostředí.

Obě Místní akční skupiny a jejich aktivity jsou předmětem sledování této práce, a proto hlavní náplní mé bakalářské práce je zjistit a zhodnotit vliv aktérů regionální rozvoje na rozvoj daného území v Královehradeckém kraji.

2 Cíl práce a metodika

2.1 Cíl práce a metodika

Cílem předkládané bakalářské práce je zjistit a zhodnotit vliv místní akční skupiny (jako aktéra lokálního rozvoje, operujícího na severovýchodě České republiky, v Královehradeckém kraji, okres Trutnov). Zda a jakým způsobem ovlivňuje MAS Království - Jestřebí hory, o.p.s. mikroregiony (Společenství obcí Podkrkonoší a Svazku obcí Jestřebí hory a MAS Krkonoše, z. s. podílející se na rozvoji města Vrchlabí a okolních měst či obcí). Bakalářská práce je rozdělena do dvou částí, a to teoretické a empirické, obě části mají vytyčené dílčí cíle, které na sebe vzájemně navazují, a jejichž naplnění slouží k řešení cíle hlavního.

Cílem teoretické části práce je studium odborné literatury, která se zabývá problematikou týkající se rozvoje venkovských oblastí, interních dokumentů pro místní akční skupiny operujících v Královehradeckém kraji, operačních a strategických programů. Dále se autorka zaměří na vysvětlení hlavních pojmů důležitých pro porozumění regionálního rozvoje, jako je regionální politika, místní akční skupina či metoda LEADER.

Na část teoretickou navazuje část empirická. Jejich propojení a úvod empirické části je tvořeno sekundární a komparativní analýzou dat o místní akční skupině Království - Jestřebí hory, o.p.s. a MAS Krkonoše, z. s. a jejich aktivitách. Cílem sekundární analýzy dat je zjistit a porovnat aktivity zmíněných MAS, prostřednictvím studia dokumentů, ve kterých jsou záznamy o aktivitách MAS uvedeny.

Na sekundární analýzu dat navazuje vlastní empirické šetření, jehož cílem je zjistit jaké je povědomí obyvatel sledované lokality o aktivitách MAS Království - Jestřebí hory o.p.s. a MAS Krkonoše z. s. pomocí polo standardizovaného rozhovoru s obyvateli dané oblasti a s vedoucími pracovníky vybraných místních akčních skupin.

Toto téma je obsáhlé a rozmanité a autorka ve své bakalářské práci téma vypracuje v rámci stanoveného cíle, jehož řešení může přispět k objasnění problematiky endogenních mechanismů, působících v lokálním rozvoji na příkladu MAS Krkonoše z. s. a MAS Království – Jestřebí hory o.p.s. a umožňuje náhled do děje těchto skupin a projektů, které byly podány, schváleny a poté realizovány.

3 Vymezení základního pojmosloví sledované problematiky RR a MAS

V této části bakalářské práce jsou vymezeny základní pojmy související se zadaným tématem a to pomocí odborné literatury. Vymezení těchto pojmů je důležité pro správný postup řešení dané problematiky, která se zabývá především aktéry regionálního rozvoje a s nimi spojený regionální rozvoj sledovaných oblastí.

3.1 Definice pojmů, souvisejících s regionem a regionálním rozvojem

Nejprve je nutné vymezit pojem *region*, tím se rozumí *územní celek, vymezený pomocí administrativních hranic krajů, okresů, správních obvodů obcí s pověřeným obecním úřadem, správních obvodů obcí s rozšířenou působností obcí nebo sdružení obcí, jehož rozvoj je podporován podle tohoto zákona*“ (Zákon o podpoře regionálního rozvoje 248/2000 Sb.). Region je možné definovat jako objekt regionalistických studií, ve kterých vznikají prostorové vztahy, jevy a procesy a ty jsou organizovány do podoby osídlení prostoru. Toto osídlení tak vytváří jedinečné a od sebe odlišné jednotky. Pro regiony jsou typickými charakteristikami struktura regionu, řád, hierarchie a hranice. Region je nutné ohraničit, je možné použít fyziografickou hranici v podobě linie či zóny (Wokoun, 2008).

Druhý pojem, který je třeba definovat, je *regionální rozvoj*. Ten je možné chápat jako proces zlepšení či růstu. Když připojíme přídavné jméno regionální, vznikne sousloví, které znamená efektivní využití a zvýšení potenciálu daného prostoru. Nezahrnuje však pouze územní rozvoj, ale taktéž ekonomické, ekologické a sociální ale i kulturní aspekty. Počátek regionálního rozvoje se datuje do 30. let 20. století a jeho základním dokumentem je jednoznačně zákon 248/2000 Sb. a základním nástrojem je regionální plánování. Vše je zastřešeno regionální politikou, která je v praxi prováděna územně správními jednotkami a státem jako takovým (Krejčí, 2012).

Koncepce regionálního rozvoje se rozděluje na dva odlišné přístupy. Jsou jimi přístupy endogenní a exogenní. Jejich hlavní rozdíly jsou spatřovány v místě hlavního řídicího střediska, způsobu řízení či výkonných subjektech. *Endogenní přístup* se prosazuje již od 70. let 20. století a spočívá v prvotní mobilizaci vnitřních zdrojů a vnější podporu považuje za dodatečnou. Zdůrazňuje angažovanost a iniciativu „zdola“ pro využití všech dosažitelných místních zdrojů s pomocí lokálních firem. Hlavním řídicím místem je tedy lokalita, jeho přístup řízení je decentralizovaný (moc je vložena do rukou lokálních úřadů,

administrativní autonomie). Hlavními zdroji regionálního rozvoje jsou sociální inovace a investice do vzdělání (Blažek, Uhlíř, 2002). Právě naopak je tomu v *exogenním přístupu*, kdy je kladen důraz na podporu regionu za pomoci vnějších zásahů ekonomického charakteru, jako je například podpora státu - dotace. Převládá zde centralistický způsob řízení a hlavním řídicím místem je centrum. Hlavní zdroje RR jsou spatřovány v technických inovacích, aglomeračních úsporách a úsporách pracovních nákladů (Blažek, Uhlíř, 2002).

Dalším pojmem je *regionalizace*, což je soubor činností spočívajících v popisu organizace veškerých sociálních činností v prostoru a čase. Podle A. Giddense jde o rozdělení sociálního života do různých oblastí a zón. To vyjadřuje regionalizaci v širším slova smyslu (Giddens, 1999). Užší pojetí tvrdí, že regionalizace je „*činnost směřující k vymezení regionů*“ (Wokoun, 2008 str. 113).

Samotnému regionálnímu rozvoji předcházela *regionalismus*, který je definován, jako „*pocit charakteristické zvláštnosti, skupinového vědomí a loajality, sdílený lidmi, žijící v určitém regionu*“ (Kadeřábková in Wokoun, 2008 str. 11).

Regionalismus je v českých zemích spjat především s formováním samostatné demokratické České republiky.

Obec je prostor, nebo - li územní společenství, kde může docházet podle R. Koniga k interakcím lidí, žijících v tomto prostoru za účelem, „*dosahování hospodářských, sociálních a kulturních cílů*“ (Velký sociologický slovník, 1996 str. 699).

Dle rozdělení úrovní státní správy a samosprávy se jedná o nejnižší územní a správní jednotku. Dokument, který upravuje obecní zřízení v České republice je zákon č. 128/2000 Sb. a podle něj je obec, „*základním územním samosprávným společenstvím občanů, je veřejnoprávní korporací a vlastní majetek*“ (Zákon č. 128/2000 Sb.).

Venkovem se dle Velkého sociologického slovníku rozumí „*obydlený prostor mimo městské lokality, tradičně orientovaný na zemědělství, charakteristický menší hustotou obyvatel a způsobem života propojený s přírodou. Typickou sídlištní jednotkou venkova je vesnice* (Velký sociologický slovník, Hudečková, 1996 str. 1380). Jedním z kritérií pro vymezení venkovského prostoru je počet obyvatel. *V podmínkách České republiky se za hranici oddělující venkovský a městský prostor pokládá statistická hranice 3 000 obyvatel, jež je určena zákonem 128/2000 Sb. samozřejmě s tím, že jsou splněny další podmínky pro získání statutu města* (Čmejrek, 2006). Dále můžeme podle počtu

usedlostí uvést tři základní představitele venkova a jsou jimi samota jako izolované obydlí, víska, která sdružuje 4-5 usedlostí a vesnice.

3.2 Definice pojmů souvisejících s místními akčními skupinami

Tato část se zabývá vymezením pojmů týkající se místních akčních skupin jako aktérů regionálního rozvoje. Jsou zde studovány pojmy MAS, aktér, aktivita, spolupráce a kooperace či spolek.

Pojem *aktér* pochází z latinského *actor* což v překladu znamená „*jednající, nebo-li nositel, iniciátor a realizátor*“ (Velký sociologický slovník, 1996 str. 47). Synonymem pro tento výraz je individuum (Velký sociologický slovník, 1996, str. 47). Jimž může být jak jedinec, instituce tak i skupiny, jako nositelé aktivit, kteří zasahují do rozvoje venkova a přispívají tak k efektivnějšímu rozvoji venkova. Rozlišují se čtyři úrovně, a to nadnárodní, národní, krajská, lokální a na každé z nich jsou vykonávány pro ně specifické aktivity (Bínek, 2009, str. 38).

Aktivitou rozumíme činnost, považovanou za určité, cílevědomé chování jedince k vnějšímu okolí, *nebo-li činnost, vykonávaná za účelem dosažení stanoveného cíle* (Velký sociologický slovník, 1996). Aktivity mohou být uvědomělé či bez vazby na myšlení.

Místní akční skupina je společenstvím, jež spojuje veřejnou správu (obce, kraje a svazky obcí), soukromý sektor podnikatelů, neziskových organizací a především občanů. „*Základním cílem MAS je zlepšování kvality života a životního prostředí ve venkovských oblastech*“ (Národní síť místních akčních skupin, 2011). Jsou na politické moci nezávislé a pracují na rozvoji venkova, podpoře zemědělství a získávání finančních prostředků z EU za pomoci metody LEADER (Balcar, 2008).

Strategický plán LEADER je základním a strategickým dokumentem pro přípravu politik rozvoje venkova v rámci programového období. Tento dokument je zpracováván Národní sítí místních akčních skupin a je tematicky a časově zaměřen právě na podporující aktivity rozvoje venkova. Podkladem pro zpracování toho materiálu je Strategický rámec udržitelného rozvoje České republiky, důležitým je právě pro vymezení klíčových témat přispívajících ke zkvalitnění života pro nás i další generace (Ministerstvo pro místní rozvoj, 2012).

Sousloví občanské sdružení, podle nového občanského zákoníku již neexistuje, nýbrž se zavádí nový pojem *spolek*. Podle § 214 jsou spolkem: „*alespoň tři osoby vedené*

společným zájmem, mohou založit k jeho naplňování spolek jako samosprávný a dobrovolný svazek členů a spolčovat se v něm“ (Nový občanský zákoník č. 89/2012 Sb. § 214).

Spolupráce se může cizím slovem vymezit jako kooperace, která patří mezi druhy sociální mezilidské interakce. Je to vztah mezi jedincem a okolním světem. Tímto vztahem můžeme účinně a především společně dosahovat požadovaných výsledků. Podle Binka se činnost současné regionální politika zabývá především „snižováním regionálních rozdílů mezi úrovněmi rozvoje v jednotlivých regionech“ (Binek a další, 2009). Binek také zdůrazňuje provázanost a důležitost spolupráce obcí a jejich pomoc při rozvoji daných odvětví jako podmínku realizaci (Binek, 2009).

Nezisková organizace je taková organizace, která nefunguje pro tvorbu zisku, který se dále rozděluje mezi své vlastníky či zakladatele, jak je tomu u jiných organizací, ale vytvořený možný zisk musí být obratem vložen zpět do organizace. Příkladem neziskových organizací může být zapsaný spolek, či fundace a její odnož nadace a nadační fondy. Jejich právní úprava je zakotvena v Novém občanském zákoníku č. 89/2012 Sb. (Zákon č. 89/2012 Sb.).

3.3 Ostatní pojmy, užívané v rámci zpracovávaného textu

Veřejná správa je souhrnem správních činností, vykonávána úřady ve veřejném zájmu, prostřednictvím zajišťování veřejných statků a služeb. Tyto činnosti lze vykonávat přímo či zprostředkovaně. Z institucionálního hlediska můžeme veřejnou správu rozdělit na dvě základní skupiny tj. státní správu a samosprávu. Státní správa má tři úrovně. První je vykonávána klíčovými státními orgány a příslušnými úřady a institucemi jakou je parlament, prezident, vláda, Česká národní banka či Nejvyšší kontrolní úřad. Druhou úrovní se zabývají ministerstva např.: Ministerstvo zemědělství, Ministerstvo zdravotnictví. Poslední úroveň je vykonávána soustavou územních orgánů státní správy tedy finančními úřady, úřady práce či správou sociálního zabezpečení (Hudečková, 2015). Samospráva se dělí na územní (obce, kraje), zájmovou (rybářská stráž), profesní (advokátní či lékařská komora) (Kadeřábková in Wokoun, 2004).

Kultura je slovo latinského původu (colo= vzdělávat, obdělávat). „V nejširším pojetí vyjadřuje specifický lidský způsob organizace, realizace a rozvoje“ (Petrušek, 1996, str. 547). Kultura je možné dělit na hmotnou, která zahrnuje veškeré výsledky materiální

činnosti lidí, jako jsou budovy nebo stroje. Od hmotné kultury se odlišuje kultura nehmotná čili duchovní, která se týká umění, vědomí, morálky, zvyků a především náboženství. Jedná se o široký pojem, do kterého můžeme zahrnout nejen kulturu umění, hudební, literární či náboženskou, ale také kulturu masovou nebo jazykovou (Pech, 1948).

Kvalitou života se rozumí jistý způsob či styl lidského žití nebo jeho úroveň. Zabývá se také podmínkami pro život, jejichž idea se však liší u každého jednotlivce. Každý z nás má své preference a žebříček hodnot, které mají přivést člověka je spokojenosti.

„Kvalita života je posuzována především podle indikátorů životního prostředí, ukazatelů zdraví a nemoci, úrovně bydlení a rekreace, mezilidských vztahů, volného času, soc.

i technologických charakteristik práce, možností podílet se na řízení společnosti podle osobní i kolektivní bezpečnosti, soc. jistot a občanských svobod“ (Velký sociologický slovník, 1996, str. 557). Regionalistika se zabývá především řešením regionálních disparit, které vznikají mezi rozdílnými regiony. Cílem regionalistů je tak zvýšení kvality života lidí, kteří žijí v těchto regionech. Nejedná se pouze o uspokojení materiálních potřeb. Do pojmu kvalita života život spadá např.: vhodné podmínky pro rozvoj podnikání, prostor pro trávení volného času, stav životního prostředí, bezpečnost a sociální jistoty či veškerou občanskou vybavenost (školy, obchody, dětská hřiště) (Velký sociologický slovník, 1996).

Všechny pojmy, které byly v třetí kapitole stručně definovány, budou v následujících částech teoretické práce podrobněji studovány a objasněny. A to především pojmy regionální rozvoj, politika a aktéři regionálního rozvoje.

4 Regionální rozvoj a regionální politika

Ve čtvrté kapitole se autorka zaměří na studium pojmů regionálního rozvoje. Podrobněji prostuduje problematiku regionálního rozvoje, jeho cílů a dvojího nahlížení na něj tj. endogenní a exogenní přístup. Dále se bude zabývat členěním regionů v České republice a to dle zákona o podpoře regionálního rozvoje a dělení dle Evropské unie. Pozornost bude věnována také regionální politice, jejím nástrojům a především základním dokumentům.

4.1 Regionální rozvoj

Teorii a definic o regionálním rozvoji existuje mnoho, a ty se můžou dělit podle podílu regionální rovnováhy/ nerovnováhy na regionálním rozvoji. Těmito teoriemi jsou konvergenční a divergenční teorie, kdy konvergence znamená sblížení - zmenšování regionálních disparit za pomoci regionálního rozvoje a naopak divergence - odchýlení (Blažek, Uhlíř, 2002, str. 8).

Regionálním rozvojem rozumíme růst potenciálu (sociálního, ekonomického i kulturního), který by měl vést ke zvýšení životní úrovně a také kvality života. *V tomto ohledu jde o dynamický a vyvážený rozvoj regionální struktury příslušného územního celku a jeho částí (regionů, mikroregionů) a odstraňování popřípadě zmírňování regionálních disparit*“ (Strategie regionálního rozvoje 2007 – 2013, 2006, str. 6). Jde tedy o proces pozitivních změn s kvantitativním (např.: zvýšení počtu parkovacích míst, prodloužení délky chodníků apod.), ale především kvalitativním charakterem (zlepšení kvality ovzduší, zvýšení bezpečnosti) pro obyvatele žijící v oněch regionech. Tento proces také může napomáhat ve vyrovnávání regionálních disparit, které vznikají právě nevyváženým růstem regionů. Avšak vnímání růstu a kvality života jako takové je velmi subjektivní, není-li dostatečně splněna podmínka kvalitního života obyvatel regionu.

Dle autorů J. Blažka a D. Uhlíře je existence rozdílů žádoucí a nezbytná, příliš velké rozdíly mezi jednotlivými regiony nemají stimulační funkci, nýbrž vede k negativním sociálním nebo politickým problémům (Blažek, Uhlíř, 2002).

Hlavními cíli regionálního rozvoje a politiky je tedy snižování těchto nerovností. Tento cíl se opírá o tři základní pilíře, kterými jsou **ekonomický rozvoj a konkurence schopnost, environmentální udržitelnost a územní soudržnost** (Strategie regionální rozvoje ČR na období 2014-2020).

Dle tohoto dokumentu je hlavní cíl stanovený takto: „*Cílem regionálního rozvoje je konkurenceschopný region, přitažlivý pro investory, obyvatele, který si zároveň dokáže uchovat vysokou kvalitu životního prostředí*“ (Strategie regionálního rozvoje ČR na období 2014 – 2020). Těchto cílů dosahuje regionální rozvoj svými nástroji, mezi které patří **regionální plánování**. Tento výraz můžeme chápat jako případ strategického procesu, který je prováděn systematicky za jistým účelem za pomoci úkolů a činnosti, které vedou k naplnění těchto cílů. Jeho základními etapami jsou analýza, strategie, programy a realizace (Wokoun, 2008).

4.1.1 Regionální politika

Regionální politiku lze definovat souborem činností a zásahů státu a jejich orgánů do regionálních záležitostí tak, aby byly naplňovány určité cíle, jakými jsou ekonomický, sociální, územní či kulturní rozvoj regionu. Detailnější přiblížení těchto cílů znamená, že stát se svými zásahy snaží přispívat k harmonickému a vyváženému rozvoji regionu a snižovat rozdíly mezi nimi (tyto rozdíly, které se mohou v určitých regionech, kde nejsou vhodné ekonomické podmínky pro rozvoj podnikání či vhodně zemědělské podmínky nebo technické zázemí, kumulovat a dochází ke vzniku tzv. regionálních disparit) (Kadeřábková in Wokoun, 2004). „*Avšak konkrétní obsahové vymezení je vždy ovlivňováno aktuální sociálně ekonomickou situací dané země a jí odpovídající státní hospodářskou nebo i sociální politikou*“ (Postránecký, 2004, s. 102).

Regionální politika se provádí na třech základních úrovních. První úroveň je úroveň nadnárodní. Aktérem je sama Evropská unie. Společně se strukturální politikou patří mezi nejpodstatnější části politiky EU a zaujímají významné postavení. Názvem zastřešující obě tyto politiky je politika hospodářské a sociální soudržnosti. Druhou úrovní je politika prováděna na státní- republikové úrovni, ta je zajišťována příslušnými ústředními orgány státní správy, mající selektivní charakter zaměřující se na předem vymezené regiony. (Hudečková, 2015, str.79). Poslední úroveň je regionální, kterou zastřešují samosprávné celky jako jsou kraje nebo obce. V rámci Evropské unie jsou realizovány sedmileté programovací období, kdy každý členský stát vyparcovává souhrn programovacích dokumentů.

4.1.2 Exogenní a endogenní přístup v regionálním rozvoji

Koncepce regionálního rozvoje, která prosazuje exogenní (vnější) přístup, zde převládala do 70. let 20. století. Tento koncept je specifický právě exogenní podporou, tedy podporou, která přichází z vnějšku, shora, což znamená od státu, popřípadě Evropské unie. Hlavními znaky jsou: centralistický způsob řízení, kdy je moc vložena do rukou centrálním úřadům a řídicím místem je právě centrum. Hospodářský potenciál je spatřován v tzv. externích úsporách (aglomeračních) a v úsporách na cenách, mzdách a celkově pracovních nákladech. Mezi důležité aktéry regionálního rozvoje jsou považováni globální firmy, které mají monopol v daném prostředí, což jim umožňuje diktovat si vlastní podmínky. Přístup shora dále zdůrazňuje potřebu investic do technicko - ekonomické oblasti a inovací (Blažek, 2011).

Přístup, který převládá dnes, je postaven na základě mobilizace vnitřních zdrojů integrovaného charakteru a sociálních inovací. Hospodářský kapitál je spatřován v lidech, v lidském kapitálu, v jejich znalostech a schopnostech je využit. Způsob řízení je decentralizovaný. Moc je vložena do rukou lokálních úřadů a vyšší územní samosprávné celky získaly v řízení autonomii. Na rozdíl od exogenního přístupu je řídicím místem práce lokalita, ve které lokální firmy reagují na aktuální podmínky daného regionu. Oblast, která si zaslouží investice je podle endogenního přístupu vzdělání (Blažek, 2011). Ač tyto dva koncepty nestojí v základě proti sobě je exogenní přístup v dnešní době vystřídán konceptem endogenního činitele regionálního rozvoje, je využíván již jen v případě regionů se soustředěnou pomocí státu (Hudečková, 2008).

4.2 Členění regionů v České republice

Vymezení termínu region není jednoduché. Jedná se však o sociální konstrukci, která se může lišit hned z několika hledisek např. demografického, hospodářského či politicko - administrativního).

Území České republiky je možné rozdělit mnoha různými způsoby. V první řadě je rozdělena na „*tři hlavní velké celky, tvořící základní konstrukci regionální struktury ČR, makroregiony. Těmi jsou Čechy, Morava a Slezsko*“ (Wokoun, str. 72 – 74).

V tabulce č. 1 je uvedeno základní členění České republiky a to na základě územní samosprávy, jejichž nejzákladnější jednotkou je obec. Údaje uvedené v tabulce jsou k 1.1.2016.

Tabulka č. 1 Rozčlenění území dle samosprávy

Jednotka	Definice	Počet ¹
Obec	územní společenství, kde může docházet k interakcím lidí, žijících v tomto prostoru za účelem <i>dosahování hospodářských, sociálních a kulturních cílů</i>	6258
POÚ	Obec II. stupně - pověřený obecní úřad, vykonává přenesenou působnost v rámci zákonů a jiných právních předpisů	393
ORP	Obec III. Stupně- s rozšířenou působností, vykonává přenesenou působnost v rámci zákonů a jiných právních předpisů + přenesenou působnost v rámci správních obvodů	205
Kraj	Společenství občanů, veřejnoprávní korporace pečující o všestranný rozvoj území a o potřeby svých občanů	14

Zdroj: vlastní zpracování na základě (Čmerjek, 2006)

Dle vnitřní struktury můžeme regiony dále dělit na homogenní a nehomogenní. Jelikož jsou regiony navzájem od sebe odlišné, nejde je tedy dost dobře mezi sebou porovnávat.

4.2.1 Členění regionů dle Evropské unie

Za účelem jednoduššího porovnání, používá Evropská unie soustavu NUTS tzv. nomenklaturu územních statistických jednotek². Význam tohoto členění je podstatný pro klasifikaci regionů pod jednotlivé cíle strukturální regionální politiky, vzájemné porovnávání regionů v ekonomických ukazatelích či sledování nezaměstnanosti nebo regionálního HDP v členských zemích EU. Technika výpočtu je závislá na počtu obyvatel a rozloze. Výpočet je prováděn v rámci EU EUROSTATEM, který sídlí v Lucemburku. Od roku 1990 se používá vedle samostatné soustavy NUTS používá i soustava Local Administrative Units nebo-li LAU – místní administrativní jednotky, které se zabývají obcemi a nahradila dřívější úrovně NUTS IV a V.

Kvůli reformě české veřejné správy se úroveň LAU I v České republice od roku 2003, kdy byly zrušeny tyto správní celky, nepoužívají. Jejich agenda přešla na pověřené obce, jejichž obecní úřady nyní zastřešují např. vydávání nových občanských či řidičských průkazů nebo evidenci motorových vozidel.

¹ Data k 1.1.2016

² Územně statistické jednotky EU jsou územní celky vytvořené pro statistické účely Evropského statistického úřadu, pro porovnání ekonomických ukazatelů členských zemí EU.

Rozdělení podle výše popsané techniky můžeme vidět v následující tabulce, vymezení je charakterizováno počtem obyvatel.

Tabulka č. 2 Rozdělení území ČR dle NUTS

Úroveň	Název	Počet jednotek	Rozmezí počtu obyvatel (mil.)
NUTS I	Stát	1	3-7
NUTS II	Region soudržnosti	8	0,8-3
NUTSIII	Kraj	14	0,15-0,8
LAU I	Okres	76 + 15 pražských obvodů	
LAU II	Obec	6 249	

Zdroj: vlastní zpracování podle www.strukturalni-fondy.cz

4.2.2 Rozdělení regionů dle typologie OECD

Další možností, jak dělit regiony, je podle hustoty zalidnění na úrovni LAU II tj. obcí. Tato typologie OECD tvrdí, že obce s nižší hustotou osídlení než je 150 obyvatel / km² jsou venkovské. Dalšími úrovněmi jsou převážně venkovské (podíl obyvatel ve venkovských obcích je více než 50%), významně venkovské – smíšený (podíl obyvatelstva v rozmezí 15%-50%) a převážně městské, které se určují na úrovni NUTS III (podíl obyvatelstva menší než 15%). Tato typologie je však ovlivněna ještě dalšími vlastnostmi městských center. Zde platí, že pokud se v regionu nachází město, ve kterém sídlí více než 25 % obyvatel celého regionu (min. 200 000 obyvatel), je tento region považován za významně venkovský. Zatímco ze smíšeného se převážně městský stane v případě, pokud se zde nachází město s 500 000 obyvateli (www.czso.cz).

4.2.3 Rozdělení regionů podle zákona č. 248/2000 Sb.

Zákon o podpoře regionu umožňuje dělit regiony, které si zasluhují podporu státu na strukturálně postižené, hospodářsky slabé, venkovské a ostatní.

Za **strukturálně postižené regiony** jsou považovány ty, ve kterých se projevují negativní strukturální změny, způsobené útlumem výrobních podniků (převážně v průmyslových odvětvích). **Hospodářsky slabé regiony** jsou dle ukazatelů hospodářského a sociálního rozvoje na nižším rozvojovém stupni, než je v České republice žádáno. **Venkovské regiony** jsou vymezeny jako takové, ve kterých je nižší hustota zalidnění a došlo zde k poklesu počtu obyvatel z důvodu urbanizace. Do poslední skupiny **ostatní regiony** patří například ty, které byly zasaženy živelnými pohromami, mají velmi poškozené či narušené

životní prostředí nebo bývalé vojenské prostory. Do této skupiny patří i ty regiony s nepříznivými podmínkami pro zemědělskou výrobu „*bývalé vojenské prostory, regiony postižené živelnými pohromami, regiony se silně narušeným či poškozeným životním prostředím, regiony s mírně příznivými podmínkami pro rozvoj zemědělské výroby*“ (zákon č. 248/2000 Sb.).

4.3 Základní dokumenty regionálního rozvoje

Dokumenty regionálního nebo-li rurálního rozvoje tvoří celý systém na sebe navazujících programů, které tvoří rámec pro konkrétní rozvojové projekty. Tyto dokumenty je povinen vytvořit takřka každý stát Evropské unie, aby mohl bezproblémově fungovat a alokovat své finanční toky na podporované aktivity, během každého programovacího období. Srovnání těchto dokumentů je znázorněno v následující tabulce č.3.

Tabulka č. 3 Dokumenty platné v programovacím období 2007-2013 a 2014-2020

Úroveň	Programovací období 2007-13	Programovací období 2014-2020
	Lisabonská smlouva 2000-2010	Strategie Evropa 2020
Nadnárodní	Strategie Evropa 2020	Společný strategický rámec pro koordinované využití fondů v letech 2014-2020
	Strategické obecné zásady o společenství pro soudržnost 2007-2013	
Národní	Zákon o podpoře regionální rozvoje č. 248/2000 Sb.	Zákon o podpoře regionální rozvoje č. 248/2000 Sb.
	Strategie regionálního rozvoje ČR 2007-2013	Strategie regionálního rozvoje ČR 2014-2020
	Národní strategický referenční rámec ČR	Dohoda o partnerství 2014-2020
	Národní rozvojový plán 2007-2013	Národní rozvojové priority ČR pro období 2014+
	Program rozvoje venkova 2007-2013	Program rozvoje venkova 2014-2020
	Program obnovy a rozvoje venkova	Program obnovy a rozvoje venkova
Regiony soudržnosti	OP národního strategického referenčního rámce a ROP 2007-2013	Operační programy Dohody o partnerství 2014-2020
Krajská	Strategie rozvoje kraje	Strategie rozvoje kraje
	Program rozvoje kraje	Program rozvoje kraje

Zdroj: vlastní zpracování

4.3.1 Lisabonská smlouva a Strategie Evropa 2020

Oba tyto dokumenty určovaly/určují směřování Evropské unie v časovém úseku deseti let. První byla Lisabonská smlouva - platná od roku 2000 - 2010. V tomto časovém horizontu se EU měla díky ekonomické transformaci stát nejkonkurenceschopnějším subjektem v ekonomice světa. Pět hlavními směry nápravy byly zvýšení přírůstku zaměstnanosti, vytvoření znalostní ekonomiky, ekonomické reformy, modernizace

sociálního modelu, udržitelný rozvoj a péče o životní prostředí. Široky záběr těchto cílů snižoval schopnost těmto cílům dosát. Zatímco strategie Evropa 2020 má mnohem konkrétněji tyto cíle definované.

Strategie Evropa 2020 si vytyčila 5, vzájemně provázaných cílů, které se týkají zaměstnanost (dosahující 75 % u osob v produktivním věku tj. od 24 - 64 let), klimatu (snížení skleníkových plynů a to o min. 30 %, výzkumu) a vzdělávání – zvýšit podíl vysokoškolsky vzdělaných osob ve věku 30 - 34 let a v neposlední řadě boj s chudobou a sociálním vyloučením (Ministerstvo pro místní rozvoj, 2012).

Strategie Evropa 2020 je právě platným dokumentem na nadnárodní úrovni v rámci Evropské unie. Koncepce vznikla v roce 2010 jako desetiletý plán, během kterého by se měla Evropa stát nevyspělejším hospodářským prostorem a navazuje na Lisabonskou strategii, jež byla platná do roku 2010. Hlavním cílem strategie je dosažení *„udržitelného hospodářského růstu EU prostřednictvím efektivnějšího investování do vzdělávání, výzkumu, vývoje a inovací a rozvoji konkurenceschopného průmyslu“* (Ministerstvo školství, mládeže a tělovýchovy, 2013).

Evropská unie využívá k naplnění těchto cílů několik nástrojů, jimiž je jednotný evropský trh, rozpočet evropské unie a také politické programy, které jsou platné i v zahraničí.

4.3.2 Základní dokumenty ČR

Za základní dokument regionálního rozvoje je bezpochyby považován **zákon č. 248/2000 Sb.** o podpoře regionálního rozvoje. Tento dokument je rozdělen do šesti částí a upravuje především podmínky výběru podpory regionům pro *„vyvážený rozvoj státu nebo územního obvodu kraje, s tím související působnost správních úřadů, krajů a obcí a vytváří podmínky pro koordinaci a realizaci hospodářské a sociální soudržnosti“* (§ 1 zákon č. 248/2000 Sb.).

V dalších částech jsou vysvětleny ty pojmy, které se týkají regionálního rozvoje a dále jsou zde upraveny oblasti podpory, působnost správních jednotek či koordinace hospodářské a sociální soudržnosti, do které spadají právě regiony soudržnosti.

Strategie regionálního rozvoje 2007 - 2013 a 2014 - 2020

Strategie RR je dalším ze základních koncepčních dokumentů regionálního rozvoje, využívána jako nástroj realizace regionální politiky a koordinace ostatních veřejných politik působících v této oblasti. Obsah a právní úprava je zakotvena v § 5 odst. 1 zákona č. 248/2000 Sb., o podpoře regionálního rozvoje, ve znění pozdějších předpisů. Vychází ze strategií udržitelného rozvoje České republiky a navazují na ní současné regionální programy. Hlavním cílem je aplikace nařízeních, které nově stanovila EU v oblasti hospodářské a sociální soudržnosti.

Tento dokument obsahuje velmi podrobnou analýzu rozdílů vyskytujících se v regionech ČR za uplynulé období v rámci odvětví nebo celých sektorů. Dále zahrnuje hodnocení dosavadních opatření, SWOT analýzu a návrhy dalšího rozvoje ČR, vymezení priorit a opatření. V neposlední řadě jsou zde definovány regiony se soustředěnou podporou státu a úkoly uložené vládou ČR.

Aktuálně běží rozvojový plán pro programovací období 2014 - 2020. Ten si klade za globální cíl *„zajistit dynamický a vyvážený rozvoj území České republiky se zřetelem na kvalitu života a životního prostředí, přispět ke snižování regionálních rozdílů a zároveň umožnit využití místního potenciálu pro posílení konkurenceschopnosti jednotlivých územně správních celků“* (Strategický plán pro období 2014 - 2020, str. 80).

Globální cíl je dále rozveden do další 4 základních cílů, které korespondují s prioritními oblastmi ČR. Mezi tyto základní cíle patří zvýšení konkurenceschopnosti, zmírnění prohloubení negativních regionálních rozdílů, posílení environmentální udržitelnosti a optimalizace institucionálního rámce pro rozvoj regionů. Cílů bude dosahováno prioritně prostřednictvím prostředků z fondů **Společného strategického rámce**³ z národních a krajských zdrojů a dále úvěrů či partnerství veřejného a soukromého sektoru.

Národní strategický referenční rámec 2007 - 2013 a Dohoda o partnerství 2014 - 2020

Dokument představující soulad mezi Národním rozvojovým plánem a Strategickými obecnými zásadami Společenství a vymezuje tak *„podobu realizace politiky hospodářské a sociální soudržnosti“* (Ministerstvo pro místní rozvoj, 2012). NSRR byl platný pro

³ „Dokument, který převádí cíle a záměry strategie Unie pro inteligentní a udržitelný růst podporující začlenění do podoby klíčových akcí pro ESI fondy, zřizuje pro každý tematický cíl klíčová opatření, která mají být podporována z jednotlivých ESI fondů, a mechanismy pro zajištění soudržnosti a souladu programování ESI fondů s hospodářskými politikami a politikami zaměstnanosti členských států a EU“ (www.strukturalni-fondy.cz).

období 2007-2013, kde byly stanoveny strategické cíle. Na základě tohoto dokumentu bylo možné čerpat dotace z fondů EU. Národní strategický referenční rámec byl dokumentem, který předcházela dokumentu, který se pro probíhající programovací období 2014 - 2020 nazývá Dohoda o partnerství, která zastřešuje čerpání finančních prostředků z Evropských strukturálních a investičních fondů do kterých spadá Evropský sociální fond, Fond soudržnosti, Evropský zemědělský fond a především Fond pro místní rozvoj (www.europa.eu).

Pokud je uveden národní strategický referenční rámec pro programovací období 2007 - 2013, díky němuž je možné čerpat finanční prostředky z Evropských fondů, je také nutné uvést dokument, díky němuž je to možné v následujícím období 2014 - 2020, kterým je **Dohoda o partnerství 2014 - 2020**⁴. Čerpat je možné z Evropských strukturálních a investičních fondů⁵. Dohoda o partnerství slouží jako analýza socioekonomické situace členů Evropské unie. Analyzuje disparity České republiky a její rozvojové potřeby, jejím úkolem je taktéž definice výsledků. Nedílnou součástí jsou i základní implementační opatření nebo popis integrovaných přístupů. Schvalování tohoto dokumentu náleží do kompetencí Evropské komise. Pro právě platné programovací období byl dokument schválen 26. 8. 2014 a pro Českou republiku bylo vyčleněno téměř 24 miliard eur (Evropské strukturální a investiční fondy, 2016).

Program rozvoje venkova 2007 - 2013 a 2014 - 2020

Tento program je vypracován pod záštitou Ministerstva zemědělství ČR a dalšími subjekty. Především lpí na dosahování cílů Lisabonské strategie v oblastech týkajících se zvýšení konkurenceschopnosti a v oblasti zemědělství, lesnictví a potravinářství. Dalšími cíli jsou podpora zaměstnanosti v těchto oblastech, obnova a zachování ekosystému vázaných na zemědělství. Podpora bude provedena metou LEADER „*která přispívá k lepšímu zacílení podpory na místní potřeby daného venkovského území a rozvoji spolupráce aktérů na místní úrovni*“ (Evropské strukturální a investiční fondy, 2012). Financování programu rozvoje venkova se provádí z Evropského zemědělského fondu pro rozvoj venkova a také ze státního rozpočtu.

⁴ Jejím cílem je „definice priorit a očekávaných výsledků pro celé programovací období. Je klíčovým ukazatelem, kam bude směřována podpora z evropských fondů“ (Dohoda o partnerství, 2013).

⁵ Česká republika má v tomto období nárok na čerpání finančních prostředků až ve výši 24 miliard korun.

Nyní je v platnosti Program rozvoje venkova na období 2014 - 2020, který se zaměřuje na rozvoje venkova, zlepšení (zemědělských a lesnických) ekosystémů a životního prostředí jako takového, investice do konkurenceschopnosti a tvorba nových pracovních míst. Na rozdíl od předchozího období se bude větší důraz klást na spolupráci a předávání znalostí, na projekty jako jsou sdílení zařízení či zdrojů. Dále budou podporovány např. projekty na výstavbu nových bioplynových stanic, kotelny na biomasu, výstavby stájí, skladů či jímek a hnojišť. Česká republika se v tomto období dočká finančních prostředků ve výši 84 miliard korun (tj. o téměř 16 miliard méně, než v PRV 2007 - 2013), tato podpora bude nabízena i formou ostatních operačních programů, protože na komunitně vedený místní rozvoj je vyčleněno pouze 5 % prostředků (Evropské strukturální a investiční fondy, 2015).

Tematické cíle, které se nacházejí v PRV 2014 - 2020 jsou shrnuty v následující tabulce.

Tabulka č. 4 Tematické cíle v PRV 2014 - 2020

Tematické cíle	Programovací období 2014 - 2020
1.	Investice do výzkumu, vývoje a inovací pro praxi
3.	Podpora malých a středních podniků
4.	Snižování energetické náročnosti ekonomiky
5.	Omezování přírodních rizik, povodní a ekologické zátěže
6.	Ochrana životního prostředí a využívání přírodního bohatství
8.	Zvyšování zaměstnanosti a kvalitní pracovní síla
9.	Fungující sociální systém a boj proti chudobě
10.	Zkvalitnění systému vzdělávání

Zdroj: Vlastní zpracování dle www.strukturalni-fondy.cz

5 Aktéři regionální rozvoje

Tato kapitola byla zaměřena na charakteristiku aktérů regionálního rozvoje s jejich aktivitami, které podporují v rámci rozvoje dané lokality. Dále se autorka zaměří na konkrétního aktéra a tím jsou MAS.

Aktér v překladu z latinského slova **actor** znamená „*jednající, nebo-li nositel, iniciátor a realizátor*“ (Velký sociologický slovník, 1996 str. 47). Kdyby těchto aktérů nebylo, nedocházelo by k rozvoji lokality, ani ke zkvalitňování životní úrovně obyvatel žijících v tomto regionu. Tento pojem můžeme také chápat jako „*formalizované instituce či jednotlivce, kteří nějakým způsobem svými aktivitami vstupují do dění na venkově či kteří jsou součástí venkova*“ (Binek, 2009, str. 38). Podle Touraina je klíčové

pro rozvoj, aby byl aktér činný, pro kterého je podstatné jak nakládá se svou svobodou, jak sám přispívá k tvorbě sociálního světa, jak jej spoluutváří, interpretuje a racionalizuje, jak jej aktivně uchopuje jako svůj svět (Petrušek, 2009). Zatímco Parsons vysvětluje aktéra jako „balík“, skládající se z hluků statusů a rolí. Aktér je tedy jednotka sociálního systému (Parsons, 1951) a jak uvádí Novotná, každý aktér hraje v sociální skupině svoji skupinovou roli, což znamená, že jedná v rámci své skupinové pozice (Novotná, 2010).

5.1 Rozdělení aktérů dle úrovně a sektorů, ve kterých působí

Aktér musí také splňovat několik charakteristik, aby byl schopen plně vykonávat svou funkci. V první řadě musí být aktivní nebo-li činný, aby jeho činnosti mohly ovlivňovat regionální rozvoj. Dále musí být zkušený a mít určité znalosti. Aktéři provádějí své aktivity na třech různých úrovních. Jimiž jsou národní, krajská a lokální. Podstata fungování aktérů na těchto úrovních je jejich vzájemná spolupráce a souhra. „Aktéři na vyšších úrovních jsou na tom zpravidla lépe z několika hledisek, například finančního, proto mají větší možnosti jak rozvoje vlastního, tak právě díky spolupráci mohou podporovat i rozvoj aktérů nižších úrovní, kterými mohou být obce, drobní podnikatelé nebo neziskové organizace“ (Bínek, a další, 2009 str. 38).

V následující tabulce můžeme vidět základní členění, které vychází z jejich postavení ke státní správě, vypracoval Bínek.

Tabulka č. 5 Matice aktérů podle sektorů

Úroveň	Veřejný sektor	Podnikatelský sektor	Neziskový sektor
Národní	Ministerstva	Celostátní zájmová uskupení	Svazky, spolky, sítě
Krajský	Kraj, vysoké školy, krajská informační střediska,	Podnikatelská sdružení	Nezisková sdružení
Lokální	DSO, MAS, obcí zřizované organizace	Podnikatelé, zemědělci	Zájmová sdružení a spolky

Zdroj: Bínek, 2009, str. 41

Svobodová uvádí další úroveň: evropskou. Na této úrovni ve veřejném sektoru hraje hlavní roli Evropská komise⁶. V podnikatelském sektoru je reprezentována nadnárodními zájmovými skupinami a v neziskovém sektoru sítěmi (Svobodová, 2011).

Aktéry lze dělit i dále podle různých proměnných. Například dle vnitřní struktury na institucionalizované, do kterých můžeme řadit zájmovou samosprávu, částečně institucionalizované, v rámci kterých fungují organizace neziskového sektoru a neformální, kam můžeme zahrnout zájmové skupiny a také spolky. Další možné dělení spočívá v místě aktivit, podle kterých literatura uvádí vnitřní a vnější aktéry. Binek dále uvádí aktéry rozdělené dle konceptu, od kterých se jejich činnost odvíjí (Binek, 2011).

5.1.1 Klasifikace aktérů regionální rozvoje dle správní organizace území, na němž působí

Tabulka č. 6 Aktéři dle postavení vůči správní organizaci území

Úroveň VS	Aktéři- instituce- orgány
Nadnárodní úroveň	Evropská parlament, Rada EU, Evropská komise
Národní úroveň	Poslanecká sněmovna, Senát, Ministerstva- především MMR a MZ, Ústřední správní úřady
Regionální úroveň	Kraje a krajská zastupitelstva, Regionální rada regionů soudržnosti, Hospodářská komora, agrární komora
Místní úroveň	Obec a obecní zastupitelstva

Zdroj: vlastní zpracování

Nejvýznamnější a nejsilnější vliv na nadnárodní úrovni představuje Evropská unie. Hlavní úkol je pro EU provádění kohezní politiky, nesoucí za svůj cíl snížení zaostalosti znevýhodněných regionů, posilování hospodářské a sociální soudržnosti či snížení rozdílů v rozvoji regionů.

Na národní úrovni je aktérství vloženo do rukou zákonodárných a výkonných složek České republiky, působících v oblasti regionální politiky. Je ovlivňováno Parlamentem České republiky a Vládou a jí zřizovanými ministerstvy, jako jsou Ministerstvo pro místní rozvoj, jehož prioritní zaměření se týká zejména regionální politiky mimo jiné také „*spravuje finanční prostředky určené k zabezpečování politiky bydlení a regionální politiky státu a zabezpečuje informační metodickou pomoc samosprávným regionům, obcím a jejich sdružením*“ (Wokoun, 2008, str. 409). A také Ministerstvo zemědělství, které zabezpečuje správu zemědělství, vodního hospodářství či potravinářský průmysl.

Na krajské úrovni figurují především samosprávné krajské orgány (rada kraje, jeho zastupitelstvo, výbory i komise). Tyto orgány disponují vlastním rozpočtem, kterým

⁶ Evropská komise je jeden ze stežejních orgánů Evropské unie. Prvořadým úkolem EK je příprava nových předpisů, provádění politiky EU a hájení zájmu EU.

mohou financovat vlastní projekty, další finanční prostředky mohou čerpat z Programu obnovy a rozvoje venkova. Dalšími aktéry jsou neziskové organizace či vysoké školy. Zařadit sem můžeme i Spolky pro obnovu venkova ČR nebo Krajské hospodářské komory (Wokoun, 2008).

5.1.2 Aktéři lokální úrovně

Klíčovým aktérem této úrovně jsou bezpochyby obce. Obcí je na mysli prostor, nebo-li územní společenství, kde může docházet podle R. Koniga k interakcím lidí, žijících v tomto prostoru za účelem „dosahování hospodářských, sociálních a kulturních cílů“ (Velký sociologický slovník, 1996 str. 699). Obce ve své samostatné působnosti ovlivňují rozvoj regionu. Přispívají například přípravou technického a investičního zázemí pro investory ve spolupráci s krajem nebo ve spolupráci s jinými obcemi ve slučování finančních prostředků. Typickým příkladem mezi obecní spolupráce jsou dobrovolné svazky obcí⁷, podstatná část spolupráce vzniká s místními akčními skupinami. Nedílnou součástí venkovských obcí jsou i spolky a zájmové organizace (Binek, 2009).

5.1.3 Dobrovolné svazky obcí

Nazývané také mikroregiony, jako ucelený územní celek vytvořený na základě přírodních, historických nebo umělých hranic. Jejich cílem je nabytí větší šance získání finanční podpory a dosahování požadovaných výstupů, hájení práv obcí a vyjadřovat se k návrhům vlády nebo institucí EU (Binek, 2009). Dobrovolné svazky obcí se řídí zákonem o obcích č. 128/2000 Sb., zde jsou též vymezeny jejich činnosti, které se týkají zabezpečení v oblasti školství, zdravotnictví nebo správy majetku obce (zákon č. 128/2000Sb.). MAS Království - Jestřebí hory je členem mikroregionu Podkrkonoší a Jestřebí hory.

Dále se na regionálním rozvoji podílejí organizace, jejichž zřizovatelem je také obec - mateřské školky, školy, sportovní a kulturní organizace, domovy důchodců či jiné sociální ústavy (Binek, 2009 str. 49).

Ze sociologického hlediska jsou shledána nejvýznamnějšími aktéry regionálního rozvoje různá zájmová seskupení např.: zahrádkáři, včelaři, myslivci, rybáři ale také ochotnická

⁷ Dobrovolný svazek obcí je ucelený územní celek vytvořený přírodními, historickými nebo umělými hranicemi či na základě společného zaměření. Sdružující obce a města ČR.

divadla či sokol. Avšak „za jednoho z neaktivnějších lokálních aktérů, a to zejména na poli kultury, bývá označováno sdružení dobrovolných hasičů“ (Patočka, Heřmanová, 2008, str. 83).

5.2 Spolková činnost- spolky

Nebo - li zájmová uskupení, hájící určitý zájem s velkou odbornou základnou, představují v obci jakési integrační pojítko a významnou roli hrají i jako komunikační médium a udržitel tradic. Zemánek uvádí, že spolky mají zvláštní postavení v naplňování volného času, revitalizaci kulturního života. Subjekty kulturního života jsou, jak oficiální zájmové skupiny (ochotníci, pěvecké sbory, dobrovolní hasiči⁸ i sokolové) tak jiné neformální skupiny (Svobodová,2011).

Tabulka č. 7 Typy zájmových skupin

Typ	Specifikace spolku
Dobrovolní hasiči	Organizace soutěží v požárním sportu
Sportovní spolky	Sokol, Český svaz tělesné výchovy a další oddíly dle druhu sportu: fotbal, florbal, tenis
Zájmové spolky	Sdružující se na základě společného zájmu: houbaři, zahrádkáři, rybáři nebo včelaři
Ženské spolky	Příkladem je např: Klub matek s dětmi
Jiné spolky	Skauti, pěvecké sbory, Český červený kříž
Národnostní spolky	Matice slezská

Zdroj: Svobodová, 2011 str.54

Tento typ občanských seskupení je podle Nového občanského zákoníku, který vstoupil v platnost 1. 1. 2014, upraven dle zákona č. 89/2012 Sb. Původní občanská sdružení jsou nahrazena zapsanými spolky a spadají pod tzv. korporace⁹. Transformace na zapsané spolky jsou podmíněny odstranění stanov, které jsou v rozporu z NOZ a to do tří let. Do dvou let musí jejich název obsahovat „spolek“ nebo „zapsaný spolek“. Výjimky jsou umožněny Sokolům a Svazu dobrovolných hasičů. Hlavní náplní spolku je

⁸ Sbor dobrovolných hasičů patří mezi nejčastější formy zapsaných spolků v České republice.

⁹ Dle zákon č. 89/2012 Sb,(platnost 1.1.2014) je upraveno třídění právnických osob soukromé práva na tři základní typy, jimiž jsou korporace, nadace a ústavy.

„uspokojování a ochrana těch zájmů, k jejichž naplňování je spolek založen“ (zákon č. 89/2012 Sb.).

Spolky jsou charakteristické tím, že jejich hlavní činnost nesmí být výdělečná, vstupu do spolku nesmí být nikomu bráněno a členství v něm je dobrovolné. Pro založení spolku je podstatné přijetí stanov¹⁰, buď shodou zakladatelů na obsahu, nebo usnesením ustanovující schůze. Samotný spolek vzniká zapsáním do spolkového rejstříku, upravující zákon č. 304/2013 Sb., o veřejných rejstřících právnických osob. Návrh na zápis podává zakladatel nebo osoba, která je k tomu určena, a to v listinné či elektronické podobě prostřednictvím formulářů uveřejněných Ministerstvem spravedlnosti (zákon č. 304/2013Sb.).

5.3 Místní akční skupiny „Local Action Group“

Fungují na principu partnerství. Tato spolupráce spočívá ve funkčním sejetí soukromého, veřejného a neziskového sektoru s cílem získávání finančních prostředků v rámci EU, získávání probíhá v rámci čtvrté osy programu rozvoje venkova, za pomoci metody LEADER. MAS jsou vytvářeny pro lidi, pro místní občany a jejich možnou aktivizaci a vytváření sdružení, dobrovolných činností a spolupráce. *„Základním cílem MAS je zlepšování kvality života a životního prostředí ve venkovských oblastech, aktivizace občanů daného mikroregionu, budování partnerství, sjednocování lidí a podporování dobrovolné činnosti na všech úrovních aktivit venkovanů. Jedním z nástrojů je také aktivní získávání a rozdělování dotačních prostředků“* (NS MAS ČR, o. s.). MAS jsou důležitým aktérem lokální úrovně, ve kterých se sdružují nejen obce a města, ale i jiné fyzické či právnické osoby, tím se odlišují od dobrovolných svazků obcí. (Patočka, Heřmanová, 2008). Na území České republiky v současné době operuje 180 MAS¹¹ (Národní síť místních akčních skupin, 2011).

Místní akční skupiny jsou upraveny zákonem č. 89/2012 Sb. a s rokem 2014, kdy vstoupil v platnost Nový občanský zákoník, došlo k mnoha změnám. Stávající MAS založené jako o.s. se budou muset povinně přeměnit ve spolky nebo ústav, sociální

¹⁰ ve stanovách je uveden název a sídlo zapsaného spolku, práva a povinnosti členů, účel vzniku spolku a jeho statutární orgány. Tyto všechny údaje by měly být schváleny na ustanovující schůzi a uloženy v sídle spolku.

¹¹ Stav k 11.11.2016.

družstvo nebo o.p.s.. Nově vznikající už budou založeny dle stávající právní úpravy. Aby mohla být místní akční skupina založena, je stanoveno několik podmínek (obecného, geografického a právního typu). Obecnými podmínkami má autorka na mysli, zapojení více jak 50% místních obyvatel (tj. podnikatelé zemědělského i nezemědělského typu, členové neziskových organizací a také dobrovolníci, kteří zde mají své trvalé bydliště / sídlo). Minoritní podíl členů tvoří zaměstnanci veřejné sféry, tato podmínka se prolíná i do řídicích orgánů, kde nesmí nedocházet k tzv. rozhodování od stolu, jejich řady by tak měly být doplněny starosty, zastupiteli a pracovníky státní sféry, kteří mají zájem o rozvoj lokality. Mezi geografické podmínky patří hustota obyvatel, která musí být nižší než 50 obyvatel / km². V MAS též nesmí figurovat město s větším počtem obyvatel než 25 000 a celkový počet MAS musí být v rozmezí od 10 do 100 tisíců obyvatel. Další mi podmínkami je např. právní subjektivita, organizační řád či struktura. Orgány MAS musí splňovat pět základních funkcí - „*monitorovací, řídicí, výkonnou, kontrolní a výběrovou*“ (NS MAS ČR, o. s., 2012 stránky 7-8). Rozpočet MAS se jako všude skládá ze dvou stran tj. příjmové a výdajové. Příjmy jsou tvořeny příspěvky, krajskými dotacemi nebo financemi získanými z vlastní činnosti popř.: sponzorskými dary. Výše výdajů je stanovena na základě stanovení finančního limitu Ministerstvem zemědělství ČR a zařazením do skupiny, podle schválení podpory Programem rozvoje venkova (NS MAS ČR, 2012).

5.3.1 LEADER

Zkratka LEADER pochází z francouzského sousloví „Liaison Entre Anctions Développement de l'Economie Rurale“ což v českém jazyce znamená „propojení aktivit rozvíjejících venkovskou ekonomiku“. Toto sousloví můžeme považovat za vyjádření hlavního cíle Evropské iniciativy. Program vznikl již v roce 1991 jako intenzivní podpora rozvoje venkova. Od tohoto roku byly realizovány již čtyři iniciativy typu LEADER, byly jimi: LEADER I, LEADER II., LEADER + a LEADER 2007-2013, jenž byly naplňovány pomocí cílů opatření z os I., II. a III.. Na ně postupně navazuje zatím poslední program LEADER 2014-2020. Metoda se opírá o přístup zdola – nahoru¹² a jejím principem je „*propojení kapacit daného území, společné rozhodování, podpora místního partnerství*“

¹² Bottom-up znamená, že za nejpodstatnější činnosti a aktivity jsou považovány ty, které určí obyvatelé jako prioritní.

a spolupráce jak v regionu, tak mezi regiony, posílení ekonomického prostředí venkova, ale i zlepšení kvality života v těchto oblastech nebo rozvíjení místní produkce, přírodních a kulturních zdrojů a posílení venkovské komunity“ (Balcar, 2008).

LEADER v ČR

Program LEADER využívá v ČR místní akční skupiny k realizování společných rozvojových strategií a konkrétních projektů. MAS disponuje kompetencemi k výběru projektů konečných příjemců finanční podpory, tyto vybrané projekty musejí být v souladu se zaměřením dané místní akční skupiny. *„Program LEADER ČR je zaměřen především na nové formy zlepšování kvality života ve venkovských oblastech, posílení ekonomického prostředí a zhodnocení přírodního a kulturního dědictví“ (Leader ČR, 2012).* Na realizaci těchto záměrů čerpá finanční prostředky ze státního rozpočtu, na základě zákona o státním rozpočtu. V České republice je možné na základě metody LEADER čerpat finanční prostředky na např. tyto aktivity: nákup zemědělských strojů, obnova přírodních lokalit, rekonstrukce a budování prostorů pro podnikání (obchody, restaurace, ubytování, kulturní památky) (Ministerstvo pro místní rozvoj, 2012).

Základní principy metody LEADER

Klíčový vliv na vývoj a realizaci strategie má přístup *inovační* a přístup *zdola - nahoru* (bottom – up). V prvním programovacím období se tyto strategie nazývaly Strategický plán LEADER. MAS Krkonoše, již se zabývá bakalářská práce, realizovala v letech 2009 - 2013 SPL z názvem „Rozkvět Krakonošovy zahrady“, zatímco MAS KJH realizovala SPL „Budujeme region se společnou budoucností“. V navazujícím období se již tvoří Strategie komunitně vedeného regionálního rozvoje (SCLLD) (MAS Krkonoše, 2015). Vytvořeny musejí být taktéž *strategie místního rozvoje*, jenž udávají směr rozvoje dané lokality. Podstatné je *partnerství mezi veřejným a soukromým sektorem*, tvořící místní akční skupinu a *partnerství mezi skupinami*, výměnu jejich zkušeností a tvorbu tzv. *sítí* (Leader ČR, 2012).

5.4 Souhrn teoretické části

V teoretické části bakalářské práce, která je zaměřena na aktéry lokální úrovně, byly nejprve vymezeny základní pojmy sledované problematiky regionálního rozvoje. Kapitoly v této bakalářské práci jsou řazeny tak, aby došlo k systematickému naplnění stanoveného cíle. Z hlediska stanoveného cíle, kterým je zjištění a zhodnocení vlivu lokálního aktérství (Místních akčních skupin) na rozvoji sledovaného regionu tj. Královehradeckého kraje, se práce přiklání ke konceptu endogenního rozvoje lokality, nebo-li „*přístupu zdola, který je charakteristický decentralizovaným způsobem řízení a lidským kapitálem jako hlavním potenciálem regionu* (Hudečková, 2015).“

V dalších kapitolách bakalářské práce byly charakterizovány pojmy jako jsou: regionální politika a regionální prostor České republiky, nedílnou součástí práce jsou i základní strategické dokumenty Evropské unie a České republiky a především vymezení pojmu, který je pro tuto práci stěžejní: aktéři regionálního rozvoje, jejich úrovně a typy a především místní akční skupiny.

Takto nastudované informace v teoretické části práce autorka dále využila jako klíčové podklady pro vypracování empirické části práce, která se zabývá sekundární analýzou dat o místních akčních skupinách a jejich aktivitách tj. podpořených projektech v rámci programu LEADER.

6 Sekundární a komparativní analýza dat o vybraných MAS a jejich realizovaných projektech

V této kapitole se autorka zaměří na provedení sekundární a komparativní analýzy MAS Krkonoše a MAS Království - Jestřebí hory a na jejich projekty, které byly realizovány v minulém programovacím období 2007-2013. Toto období je zvoleno pro jednoznačné doložení dat a také proto, že v době vytváření bakalářské práce probíhá „*hluché*“¹³ místo, kdy neprobíhá programovací období. Převážná většina dat, sloužících

¹³ Po skončení programovacího období 2007-2013 nastává dvouletá prodleva mezi dalším programovacím obdobím 2016-2022. Během této doby probíhají jednání u kulatého stolu, jednání řídicích a pracovních skupin, které mívají k vypracování nové SCLLD. V MAS Krkonoše probíhala jednání od března 2014 do ledna

k sekundární analýze, byla získána z oficiálních webových stránek, uveřejněných výročních zpráv, statistik či publikovaných brožur a povinně vyvěšovaných dokumentů. Takto získaná data dále sloužila ke komparaci MAS ve vybraných oblastech. Zdůvodnění výběru právě těchto MAS je z územně - demografického původu, neboť obě působí v jednom kraji, jsou si podobny svou velikostí, co do počtu členů, sousedí spolu, a přesto je jejich zaměření odlišné. Proto bude samotná komparace rozdělena do několika pododdílů, aby bylo zřejmé, v čem jsou odlišné. Důvodem proč autorka vybrala právě tyto místní akční skupiny je citová vazba k území, nýbrž zde autorka žije.

Autorka se osobně setkala s vedoucími členy obou místních akčních skupin, nejen z důvodu poskytnutí rozhovoru, ale i další spolupráce na bakalářské práci. Jednání s představiteli obou MAS bylo velice vstřícné a ochotné, co se týče osobního setkání a předání potřebných informací. Co se týče webových stránek a dostupných informací z nich subjektivní názor autorky se liší. MAS Království – Jestřebí hory provozuje stránky od roku 2008, lze zde najít veškeré potřebné informace jako zakládací dokumenty, výroční zprávy, charakteristika území apod. Avšak přehlednost stránek je minimální. Pro neznalého je velice složité naleznout právě to, co hledáte. Velmi kladně autorka hodnotí ochotu zaslat tabulky týkajících se rozdělených finančních částek, které již byly jednoduše přehledné. Zatímco webové stránky MAS Krkonoše mají lepší grafické zpracování a i přehlednost je na vyšší úrovni.

6.1 Charakteristika území

Obě místní akční skupiny se nacházejí na severovýchodě České republiky v Královehradeckém kraji, sousedí spolu a jsou propojeny cyklo - turistickými trasami. Královehradecký kraj nepatří mezi největší v České republice, svou rozlohou 4 758 km² je devátým krajem v pořadí a desátým dle počtu obyvatel (cca 550 tis. obyvatel). Avšak společně s Libereckým a Pardubickým krajem tvoří třetí největší oblast v České republice. Území kraje je tvořeno pěti okresy: Hradec Králové, Jičín, Náchod, Rychnov nad Kněžnou a Trutnov.

2016 a byla zpracovávána týmem expertů. „*Zapojení komunity zajišťovaly pracovní skupiny a kulaté stoly, aktéři a aktivní občané z území se mohli k výstupům strategie vyjadřovat také korespondenčně*“ (Strategie komunitně vedeného místního rozvoje MAS Krkonoše, 2017).

Obrázek č. 1 Poloha Královehradeckého kraje



Zdroj: www.kr-kralovehradecky.cz

Nachází se zde 448 obcí z toho 48 měst. Krajskou metropolí je město Hradec Králové, kde žije zhruba 92 tisíc obyvatel. Bližší charakteristika území, na kterém se rozkládají či zasahují obě místní akční skupiny je okres Trutnov, jenž svou rozlohou zabírá 21,4% území Královehradeckého kraje. Nejdelší hranici na severu kraje tvoří v celé délce hranice s Polskem. Celé území okresu Trutnov můžeme považovat za hornatou oblast, neboť se v ní nacházejí jedny z nejcennějších hor, Krkonoše s Krkonošským národním parkem, v němž můžeme nalézt nejvyšší horu Čech, Sněžku. Územím také protékají dvě řeky, Labe a Úpa, které obě pramení právě v Krkonoších. Dále tento okres láká k návštěvě barokního hospitalu Kuks se sochami Matyáše Bernarda Brauna, sousední Zoologické zahrady ve Dvoře Králové nad Labem, odchovávající velmi ohrožené živočišné druhy či Špindlerova mlýna nebo Pece pod Sněžkou jako ráje pro lyžaře.

6.2 Obecná charakteristika MAS Království - Jestřebí hory a MAS Krkonoše a jejich komparace

Komparativní analýza je zaměřena na dvě vybrané místní akční skupiny, nacházející se na severovýchodě České republiky v rámci statisticky vymezeného území NUTS II. Oddíl obecné charakteristiky vybraných MAS obsahuje základní informace o jejich území, na kterém působí, jejich velikost, počet obyvatel, členů a obcí, které sdružuje. Všechny tyto informace jsou shrnuty v následující tabulce č. 8.

Tabulka č. 8 Komparace MAS dle geografických ukazatelů

Geografický ukazatel	MAS KJH	MAS Krkonoše
Rozloha (km ²)	339	504
Počet obyvatel	24 219	39 483
Hustota osídlení (obyvatel/km ²)	71	78
Počet členů	64	60
Počet obcí	24	26

Zdroj: vlastní zpracování dle www.khj.cz, www.mas-krkonose.cz

Jak je zřejmé z tabulky č. 8, největší rozdíly lze spatřit v rozloze. MAS KJH je v porovnání s MAS Krkonoše o 165 km² menší, tomu odpovídá i menší počet obyvatel, o 15 264 obyvatel, který je však úměrný rozloze. Hustota osídlení není výrazně rozdílná, rozdíl je pouhých 7 obyvatel/km². Stejně tak je vyrovnaný počet členských obcí (rozdíl dvou členských obcí), avšak překvapivě větší počet členů ze soukromé, veřejné i neziskové sféry seskupuje MAS KJH, přestože jejich rozloha i počet obyvatel je nižší. To je dáno tím, že tato MAS nedisponuje výrazně vhodnými podmínkami pro rozvoj cestovního ruchu, jak je tomu v MAS Krkonoše, která se plně věnuje především podpoře toho odvětví. MAS KJH i občané zde žijící mají rozmanitější zaměření svých aktivit. Preferují zlepšení kvality životního prostředí, pozvolný hospodářský růst a především rozvoj drobného a středního podnikání¹⁴, fungující občanskou vybavenost a tradice či spolkový život. Tyto záměry vyzdvihují jako silné stránky a příležitosti rozvoje regionu. To vše vyplývá ze strategie „Budujeme region se společnou budoucností.“

V následující části praktické práce budou krátce charakterizovány obě místní akční skupiny- jejich historie, geografické parametry, organizační struktura i občanská vybavenost.

MAS Krkonoše

Celý region, ve kterém se MAS nachází je z hlediska **přírodních hodnot** velmi atraktivní, má velký potenciál pro rozvoj cestovního ruchu, například díky nejvyšší hoře České republiky, Sněžce, Obřímu dolu, Prameni Labe nebo Černé hoře. Mezi

¹⁴ Malé podniky můžeme vymezit jako podniky zaměstnávající méně než 50 zaměstnanců s obratem do 30 milionů korun. Za střední podniky považujeme ty, kteří zaměstnávají do 250 zaměstnanců a jejich obrat nepřesahuje 100 milionů korun (czechinvest, 1994).

nejvýznamnější centra daného území patří Špindlerův Mlýn (1 151 obyvatel) nebo město Vrchlabí (12 516 obyvatel). Sídlem místní akční skupiny se stala obec Lánov, nacházející se ve středu území. Území je převážně venkovského a hornatého charakteru. Nedisponuje však velkým množstvím významných, mezinárodních nebo celorepublikových kulturních či historickými památkami. Nenalezneme zde žádný veřejnosti přístupný zámek či hrad. Jednou z mála institucí, které zvyšují atraktivitu, je například Krkonošské muzeum (Vrchlabí), Galerie antického umění v Hostinném, dělostřelecká tvrz Stachelberg či řada rozhleden, které vznikly za podpory Euroregionu Glacensis.

MAS Krkonoše je zapsaným spolkem od roku 2006 a byla založena v domnění, že z dosažitelných finančních zdrojů bude moci financovat svůj klíčový projekt Krkonoše - originální produkt na území turistického regionu Krkonoše, který je rozvíjen již od roku 2005 (ještě před vznikem MAS). Podporuje místní podnikatele, kteří svými výrobky vytvářejí vazbu na Krkonoše, garantují kvalitu a šetrnost k životnímu prostředí. Do seznamu regionálních produktů patří například Krkonošská medovina, mléčné výrobky Alois Mejsnar či pivo FRIES.

Organizační struktura je rozdělena na složku rozhodovací, do které patří předseda (Mgr. Ota Černý), rada sdružení, kontrolní komise a monitorovací výbor, složka výkonná obsahuje výběrovou komisi, manažera MAS a projektového manažera a také účetní. Členskou základnu tvoří převážně svazky obcí a měst – Svazek měst a obcí Krkonoše, Svazek obcí Východní Krkonoše, správa Krkonošského národního park, agrární komora, soukromí podnikatelé - převážně zemědělci a neziskové organizace.

Na obrázku č. 2 je znázorněno územní vymezení MAS Krkonoše¹⁵

¹⁵ „Bernartice, Černý Důl, Dolní Branná, Dolní Dvůr, Dolní Kalná, Dolní Lánov, Horní Kalná, Horní Maršov, Hostinné, Jánské Lázně, Klášterská Lhota, Královec, Kunčice nad Labem, Lampertice, Lánov, Malá Úpa, Mladé Kuby, Pec pod Sněžkou, Prosečné, Rudník, Strážné, Svoboda nad Úpou, Špindlerův mlýn, Vrchlabí, Zlatá Olešnice, Žacléř“.

Obrázek č. 2 Územní vymezení MAS Krkonoše



Zdroj: www.mas-krkonose.cz

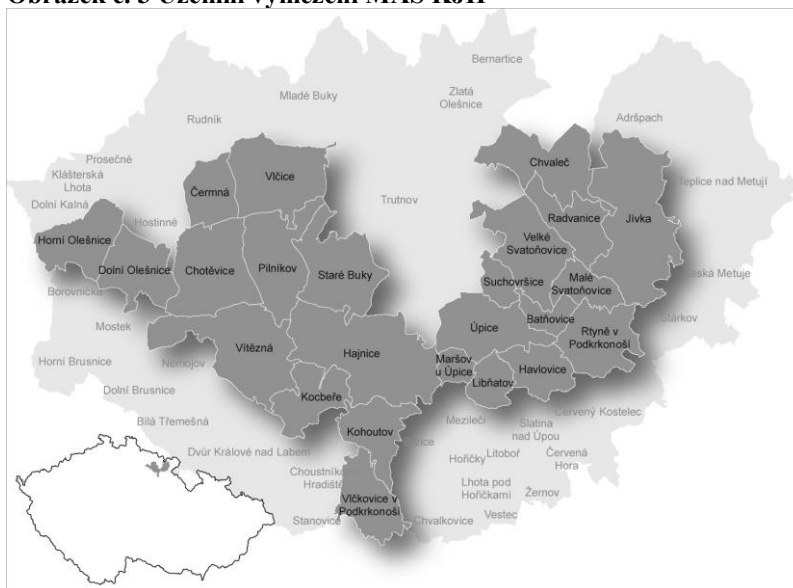
MAS Království - Jestřebí hory

Z historického hlediska se rozkládá z 2/3 v bývalých Sudetech, v nynější době se toto území skládá ze dvou mikroregionů: Společenství obcí Podkrkonoší a Svazek obcí Jestřebí hory. Oblast sahá od západu do obcí Horní a Dolní Olešnice, Chotěvice, Vítězná a Pilníkov k severu do Čermné, Vlčic a Starých buků k jihu do Hajnice, Kocbeře, Kohoutov až do Vlčkovic v Podkrkonoší. Nejvýchodnější obcí je Jívka, Chvaleč, Radvanice, Velké a Malé Svatoňovice, Suchovršice Batňovice a Rтынě v Podkrkonoší přes Batňovice, které sousedí ještě s Havlovicemi, Libňatovem přes Maršov u Úpice k nejvýznamnějšímu centru, městu Úpice, která je i sídlem MAS. Nynějším předsedou se stal PaedDR. Vladimír Diblík. Organizační struktura má dvě základní linie. První je zodpovědná za chod společnosti, druhá je zodpovědná za provádění metody LEADER. Obě části struktury jsou zastřešeny hlavní kanceláří MAS.

Ačkoli se oblast MAS v současné době nemůže považovat za turisticky exponovanou oblast a to především proto, že se nachází mezi dvěma velmi atraktivními a tudíž přetíženými celky, kterými jsou Krkonoše a Adršpašsko - teplické skály a má i tak, co nabídnout. V sousedství se nachází například CHKO Broumovsko, přírodní park Hrádeček nebo zřícenina hradu Vízmburk. Mezi další zajímavosti můžeme zařadit vojenskou pevnost Odolov nebo turistické a cyklistické trasy, které jsou napojeny s Polskem.

Na obrázku č. 3 je vidět složení MAS Království - Jestřebí hory.

Obrázek č. 3 Územní vymezení MAS KJH



Zdroj: www.kjh.cz/mas

6.3 Naplňování programu LEADER v MAS Krkonoše a MAS KJH

Tato část bakalářské práce se opírá o informace, které byla nastudované v teoretické části této práce a v tomto oddělení jsou využity v praxi. Práce se zaměřuje na komparaci zapojení MAS KJH a MAS Krkonoše do programu LEADER a využívání jim poskytovaných dotací.

Nejdříve se autorka zaměřila na obecně známá fakta o počtu úspěšných / neúspěšných žádostí, jaké typy žádostí jsou podávány (tvrdé / měkké projekty), celkovou sumu vyplacených finančních prostředků a analýzu neaktivnějších území MAS, co se týče podaných žádostí. Dále je vypracován ukazatel průměrně částky. Přijaté v rámci programu LEADER připadající na 1 obyvatele a nadále analýza odvětví, do kterého bylo nainvestováno nejvíce peněz za celé programovací období 2007-2013 v rámci výzev, do kterých se MAS zapojily.

6.3.1 Žádosti o podporu z programu LEADER a jejich komparace

Jak bylo uvedeno výše v teoretické části práce, metoda LEADER je určena k financování realizace projektů, které předložili místní subjekty, jimiž jsou malé podniky, obce, neziskové organizace, ve venkovských oblastech obývajících 10 - 100 tisíci

obyvateli. Cílem předkládaných projektů je oživit aktivity v regionu, podpořit rozvoj místní ekonomiky, cestovního ruchu, sociálního a kulturního života. Pro tyto cíle je v každé oblasti vytvořen integrovaný strategický plán LEADER a žadatelem o úhrnný příspěvek je tedy sama MAS, dále také sama řídí financování projektů a výběr projektů, které mají být podpořeny.

6.3.2 Obecná charakteristika žádostí o dotaci v MAS Krkonoše a MAS KJH

MAS Krkonoše se do programu LEADER zapojila v roce 2009 - 2014 a to Strategickým plánem LEADER s názvem Rozkvět Krakonošovy zahrady, v rámci které bylo podáno celkem 68 žádostí o dotace. V celkem čtyřech výzvách uspělo 39 projektů.

V rámci ERDF jsou podporovány tzv. tvrdé projekty, do kterých můžeme zařadit výstavbu komunikací, rekonstrukce staveb či historických památek. Těchto projektů bylo zafinancováno celkem 31 z celkového počtu. Naopak ESF se zaměřuje na podporu neinvestičních projektů, tedy měkkých, jako jsou podpora vzdělání, etnických menšin, postižených osob či zvyšování kvalifikace pracovníků veřejné správy, kterých bylo podpořeno zbylých 8 projektů.

V místní akční skupině Království - Jestřebí hory bylo podáno celkem 90 žádostí o dotaci, z kterých uspělo 62 projektů, z nichž tvrdých projektů činilo všech 62.

V následující tabulce autorka vypracovala přehledný výčet celkem podaných žádostí o dotace, počet úspěšných a z toho měkkých a tvrdých projektů. Jak je zřejmé MAS KJH a její členové jsou aktivnější v podávání žádostí a tím více bylo zafinancováno projektů.

Tabulka č. 9 Komparace MAS v žádostech o dotace

Žádosti	MAS Krkonoše	MAS KJH
Celkem podané	68	90
Úspěšné	39	62
Neúspěšné	29	28
Tvrdé	31	62
Měkké	8	0

Zdroj: vlastní zpracování dle seznamů podpořených projektů

Při porovnání počtu celkem podaných žádostí pro finanční podporu v rámci programu LEADER, autorka došla k výsledku vyšší aktivity ze strany MAS KJH. Členové této MAS podali o 22 žádostí víc, matematickým výpočtem bylo zjištěno, že je o 24% aktivnější nežli druhá.

$\frac{100 \% \dots\dots\dots 90 \text{ žádostí}}{x \dots\dots\dots 22 \text{ žádostí}}$ $22 / 90 \times 100 = 24\%$
--

Z tabulky je také zřejmé, že MAS KJH se zaměřuje výhradně na podporu tvrdých projektů. Nezapomíná ani na ty měkké, pouze je nefinancuje ze zdrojů plynoucích díky programu LEADER. Např. hasičská soutěž O pohár Místní akční skupiny Království - Jestřebí hory nebo Olympiáda pro starší a pokročilé. Zatímco MAS Krkonoše se snažila podpořit měkké projekty i v rámci podpory LEADER. Byly jimi Výstava techniky PODHORY 2013 nebo Vzdělávání v zákonných povinnost podnikatelů. Obě MAS se nespolehnají pouze na prostředky Programu rozvoj venkova, ale využívají i další finanční zdroje, zejména: ROP NUTS II Severovýchod a OP Přeshraniční spolupráce, krajský program obnovy venkova, granty nebo členské příspěvky.

6.4 Analýza aktivity obcí v podávání žádostí

Dále byly na základě počtu podaných žádostí analyzované nejaktivnější oblasti obou místních akčních skupin. Počet žádostí z nejaktivnějších obcí je shrnut v tabulce č. 10.

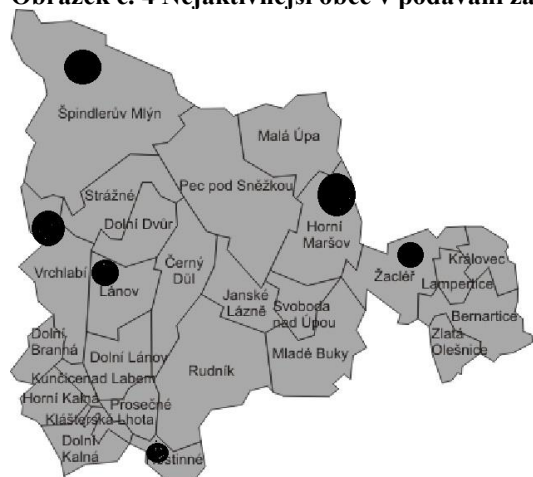
Tabulka č. 10 Počet žádostí nejaktivnější obcí

Žadatel z MAS Krkonoše	Počet žádostí	Žadatel z MAS KJH	Počet žádostí
Horní Maršov	11	Úpice	16
Vrchlabí	10	Pilníkov	8
Špindlerův mlýn	9	Libňatov	9
Žacléř	8	Havlovice	11
Lánov	7	Suchovršice	6
Hostinné	6	Batňovice	5

Pro MAS Krkonoše jimi byly obce Horní Maršov s jedenácti podanými žádostmi. Dalšími jsou Vrchlabí s deseti žádostmi a Špindlerův mlýn s 9. Zatímco analýza četnosti podaných žádostí u MAS KJH ukázala, že nejaktivnější žadatelé o dotace pocházejí z města Úpice, ze kterého bylo podáno 16 žádostí. Dále byli velice aktivní žadatelé

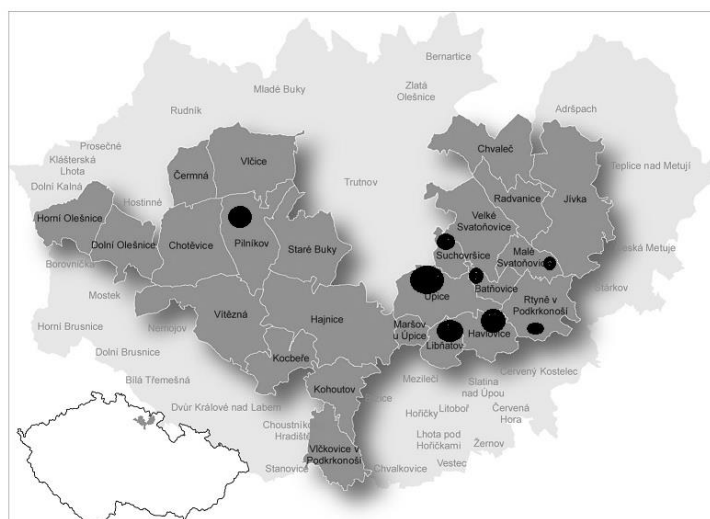
z Havlovic – 11 žádostí a Libňatova s 9 žádostmi. A je tedy zřejmé, že žadatelé MAS KJH jsou mnohem aktivnější. To může být způsobeno vyšším počtem členů, zaměřením na pozvolný hospodářský růst a podporu menších podnikatelů, jak je zřejmé ze SCLLD 2014-2020.

Obrázek č. 4 Nejaktivnější obce v podávání žádostí



Zdroj: vlastní zpracování na základě podpořených projektů z výzev 4,5,6,7

Obrázek č. 5 Nejaktivnější obce v podání žádostí



Zdroj: vlastní zpracování na základě podpořených projektů v rámci výzev 1-8.

6.5 Analýza odvětví, do kterých bylo investováno

Seznam podpořených projektů byl seříděn do tabulky číslo 11 a 12 do 5-7 logických kategorií vzhledem k jejich zaměření.

Tabulka č. 11 Kategorie podpořených projektů v MAS Krkonoše

Odvětví	Počet žádostí
Rekonstrukce staveb	2
Sport	11
Kultura	4
Školství- vzdělávání	7
Podpora podnikání	5
Zemědělství	5
Zlepšení občanské vybavenosti	5

Zdroj: vlastní zpracování

Jelikož se na území, které sdružuje MAS Krkonoše nachází vícero lyžařských a sportovních středisek, jako je například Špindlerův mlýn, Strážné, Jánské Lázně či Vrchlabí nebo Herlíkovice převládá podpora projektů se sportovním zaměřením a rozvoji cestovního ruchu, který se v této oblasti zabývá právě sportem. Jako příklady autorka uvádí některé z podpořených projektů: Modernizace odbavovacího zařízení na lyžařském vleku a nákup vybavení do dětské zóny a na sáňkařskou dráhu, Dětská lyžařská školka Janské Lázně, Montáž solárního systému pro ohřev teplé vody a přitápění pro penzion Yellow v Horním Maršově

Tabulka č. 12 Kategorie podpořených projektů v MAS KJH

Odvětví	Počet žádostí
Rekonstrukce staveb	9
Sport	12
Kultura	13
Zlepšení občanské vybavenosti	14
Podpora podnikání	14

Zdroj: vlastní zpracování

Analýza kategorií podpořených projektu, potvrzuje snahu naplnit cíle dokumentu „Budujeme region se společnou budoucností“. Jak již bylo zmíněno výše, MAS KJH a její občané preferují ve své strategii podporu převážně neziskových organizací, malého a středního podnikání a především zlepšení občanské vybavenosti. Mezi projekty podpořené v rámci této kategorie autorka může uvést jako příklad : opravu veřejného osvětlení v obci Vítězná, úprava veřejného prostranství na náměstí v Suchovrších, rekonstrukce zdroje vodojemu, přírodního a zásobního řadu v Batňovicích či rekonstrukce hřbitovní zdi Vlčkovice v Podkrkonoších. Malé a střední podnikatelé byly podpořeny

financemi v těchto přijatých projektech : Pension Konírna - agroturistické centrum aneb "zadními vrátky k Hrubým za zvířátky" (obec Vítězná), Veterinární pohotovostní výjezdová služba (město Pilníkov) nebo Alternativní vytápění provozovny s akcentem na hospodárnost a pozitivní dopad na životní prostředí (město Úpice).

6.6 Financování projektů podpořené programem LEADER

Co se týče finanční stránky, je autorkou vypracována analýza přijatých dotací v rámci vypsaných výzev a celková suma získaných prostředků. Následující tabulka vykazuje, že MAS KJH byla opět mnohem aktivnější, neboť bylo vypsáno osm výzev, zatímco MAS Krkonoše se zapojila pouze se čtyřmi. Tím je zapříčiněn velmi výrazný rozdíl v celkové sumě získaných dotací. Ztráta finančních podpory pro MAS Krkonoše je zapříčiněna jednolitým změřením na rozvoj jejich klíčového projektu Krkonoše – Originální produkt a cestovního ruchu jako takového, zatímco druhá MAS se zasadilo o podporu kulturního dědictví, agroturistiky (viz. Příloha Podpořené projekty) občanské vybavenosti i lehkého průmyslu, jejich záběr zaměření je mnohem širší. Viz tab. č. 11.

Tabulka č. 13 Komparace získaných finančních prostředků

Výzva	MAS Krkonoše	MAS KJH
1.	nezapojeno	8 913 872 ,-
2.	Nezapojeno	7 171 608,-
3.	Nezapojeno	1 001 320 ,-
4.	671 683 ,-	5 635 770 ,-
5.	4 620 196 ,-	9 659 359 ,-
6.	3 521 716 ,-	4 789 104 ,-
7.	2 957 664 ,-	1 099 155 ,-
8.	nezapojeno	555 567 ,-
Celkem	11 771 259 ,-	38 825 755,-

Zdroj: vlastní zpracování dle výročních zpráv

MAS KJH celkově přerozdělila více jak třikrát takové množství peněz než získali členové MAS Krkonoše. Je tomu tak, díky vyššímu počtu členů v MAS KJH, také se zde nachází více podnikatelských objektů, a jak vyplývá ze Strategického plánu LEADER „Budujeme region se společnou budoucností“ se mikroregion výrazně zaměřuje na podporu podnikatelů a rozvoj hospodářské činnosti. Zatímco MAS Krkonoše, se zaměřuje na rozvoj cestovního ruchu a na svůj nejpodstatnější projekt, kterým je Krkonoše originální produkt.

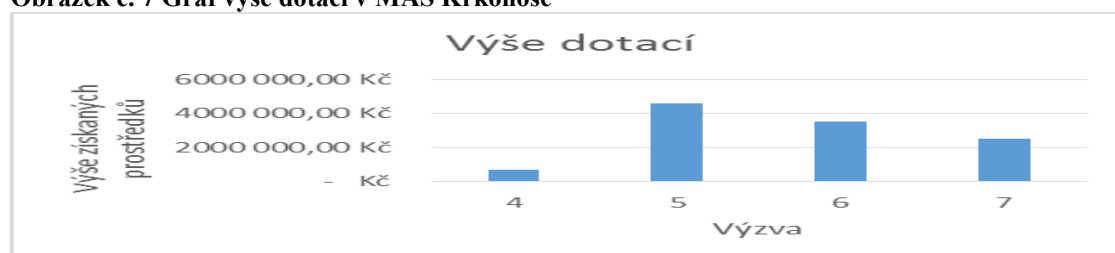
Jak je zřejmé z grafu č. 6 nejvíce peněz v místní akční skupině Království – Jestřebí hory bylo připraveno v páté výzvě, díky níž se podařilo pokrýt 70 % finančních požadavků. Přesně MAS přerozdělila 9 659 359 Kč tj. čtvrtina z celkové alokované částky 38 825 755 Kč (viz. graf č. 6). Pátá výzva byla pro žadatele výjimečná, probíhaly totiž poprvé veřejné obhajoby projektů před komisí. Nezávislá porota byla namíchaná z různých segmentů společnosti, tak aby v komisi zasedli členové, kteří znají region i jeho potřeby. Od toho typu výběru si MAS slibovala větší transparentnost a otevřený přístup.

Obrázek č. 6 Graf výše dotací v MAS KJH



Zdroj: vlastní zpracování

Obrázek č. 7 Graf výše dotací v MAS Krkonoše



Zdroj: vlastní zpracování

Z grafu č. 7 vyplývá, že z celkově rozdělené částky 11 771 259 Kč. Nejvíce finančních prostředků získali žadatelé, kteří zaslali svou žádost prostřednictvím páté výzvy. A získali tím 4 620 196 Kč.

6.6.1 Ukazatel přijatých financí, připadající na jednoho obyvatele v MAS KJH a MAS Krkonoše

Tabulka č. 14 Přijatá finanční částka /1 obyvateľ v MAS KJH

Výzva	Částka	Počet obyvatel	Částka/ 1 obyvateľ
1.	8 913 872 ,-	24 219	368,05,-
2.	7 171 608,-	24 219	296,11,-
3.	1 001 320 ,-	24 219	41,3,-
4.	5 635 770 ,-	24 219	232,7,-
5.	9 659 359 ,-	24 219	398,8,-
6.	4 789 104 ,-	24 219	197,7,-
7.	1 099 155 ,-	24 219	45,-
8.	555 567 ,-	24 219	22,93,-
Celkem	38 825 755,-	24 219	1 603,11,-

Zdroj: Vlastní zpracování

Tabulka č. 15 Přijatá finanční částka/1 obyvateľ v MAS Krkonoše

Výzva	Částka	Počet obyvatel	Částka/ 1 obyvateľ
1.	-	39 483	-
2.	-	39 483	-
3.	-	39 483	-
4.	671 683,-	39 483	17,01,-
5.	4 620 196,-	39 483	117,01,-
6.	3 521 716,-	39 483	89,19,-
7.	2 957 664 ,-	39 483	63,86,-
8.	-	39 483	-
Celkem	11 771 259,-	39 483	298,13,-

Zdroj: Vlastní zpracování

Jak je zřejmé z tabulek číslo 14 a 15 je obdržena finanční částka připadající na jednu hlavu obyvatele žijícího na území místní akční skupiny Království - Jestřebí hory více jak pětinašobně vyšší než pro MAS Krkonoše. Tuto průměrnou částku nejvíce ovlivňuje počet obyvatel, který je sice nižší, než v Krkonošské MAS, avšak druhou proměnou, která výrazně ovlivňuje výsledek je počet podaných žádostí o dotaci. Jak již bylo zjištěno výše, členové MAS KJH jsou o celých 24 % aktivnější. Nejvyšší průměrná částka v MAS KJH byla 398,8 Kč v rámci páté výzvy. Naopak nejnižší částka byla rozdělena v rámci čtvrté výzvy pro Krkonoše tj.: 17,01 Kč na jednoho obyvatele.

6.6.2 Souhrn sekundární a komparativní analýzy dat

Předpokladem pro vytvoření praktické části bakalářské práce bylo studium obecných charakteristik o místních akčních skupinách jako aktérech regionálního rozvoje. Takto nabitě vědomosti byly použity pro sekundární a komparativní analýzu dat vybraných MAS. Kritéria pro výběr byla územní blízkost a podobný počet sdružujících obcí tj. 24 – 26 obcí. Porovnávání probíhalo na základě obecných geografických ukazatelů jako je rozloha, počet obyvatel a hustota osídlení. Z takto daných ukazatelů vyplývá, že ač je MAS KJH rozlohově o více než 160 km² menší a žije zde o téměř 15 000 obyvatel méně, počet podnikatelských subjektů i členů je vyšší. Na jejich území se nachází téměř 10 000 registrovaných podniků a podnikatelů, je tomu tak i proto, že podle Strategického plánu LEADER „Budujeme region se společnou budoucností“ je kladem velký důraz na podporu a rozvoj malých a středních podniků lehkého průmyslu, před rozvojem cestovního ruchu, jak je tomu v MAS Krkonoše.

Díky analýze podaných žádostí o dotace byl zjištěn i rozdíl v počtu zaslaných žádostí. MAS Krkonoše obdržela celkově 68 žádostí, z toho 49 jich bylo vybráno. MAS Krkonoše se však zaměřila i na podporu měkkých projektů, zatímco z druhé místní akční skupiny nebylo z podpořených 62 projektů (celkem 90 žádostí) podpořen ani jeden. Lze tedy konstatovat, že KJH podporuje pomocí programu LEADER pouze „TVRDÉ“ investiční projekty, tzv. měkké projekty financuje z ostatních zdrojů jako jsou granty nebo členské příspěvky. Analýzou četnosti podaných žádostí bylo dokázáno, že MAS KJH je opět aktivnější. Neaktivnějšími obcemi jsou považovány Pilníkov, Úpice, Havlovice a Libňatov. Matematickým vzorcem byla vypočítána aktivita členů MAS KJH, která je o 24% vyšší.

I další podkapitola, která je zaměřena na naplňování programu LEADER v České republice ve Východočeském kraj, potvrzuje, že MAS KJH je aktivnější. Z finančního hlediska jsou prostředky získané skrz místní akční skupinu nejpodstatnějšími zdroji krytí, neboť zabezpečují, aby byl projekt životaschopný. Jejich výše pokrývá finanční požadavky žadatelů v průměru od 70 do 90 % ze způsobilých výdajů. Z provedené komparace získaných financí je zřejmá převaha MAS KJH. Ta získala pro své členy skoro třikrát více (37 290 887,-) než MAS Krkonoše (11 771 259,-). Rozdíl je způsobem menším počtem vypsaných výzev ze strany MAS Krkonoše (pouze čtyři) a také jedno profilové zaměření finančních podpor na rozvoj cestovního ruchu.

Ze zpracovaných dat v sekundární analýze dat a následné komparace vyplývá, že rozloha a počet obyvatel není přímo úměrný výši získávaných dotací. MAS KJH disponuje vyšším počtem podnikatelských subjektů, tím i podaných žádostí a finanční podpory. Podstatný vliv na jejich aktivity má jejich zaměření, které je definováno ve Strategickém plánu LEADER „Budujeme region se společnou budoucností“ ve SWOT analýze, kde jsou určeny silné stránky území, kterých MAS dokáže využívat, tak i slabé stránky, které se snaží MAS vyrovnat.

Autorka zde došla k jasnému zjištění, že MAS KJH ovlivňuje rozvoje svého sdruženého okolí mnohem více aktivněji než je tomu v MAS Krkonoše.

7 Empirické šetření znalostí občanů o MAS

Na první část praktické bakalářské práce, ve které bylo zjištěno, že velikost a počet obyvatel není určující ukazatel pro získávání finančních prostředků k realizaci projektů, navazuje vlastní empirické šetření, které je zpracováno pomocí polo standardizovaných rozhovorů s manažery MAS a občany, žijících v obcích sdružených v těchto skupinách. Vlastní empirické šetření má za cíl především získat informace o znalostech a zájmu občanů o členství v místní akční skupině či o realizovaných projektech nebo pořádaných akcích v jednotlivých obcích, podporované prostřednictvím MAS.

Na konci ledna 2017 byly provedeny polo standardizované rozhovory s manažery vybraných Místních akčních skupin, kteří zastávají vedoucí funkce či pracují přímo v čele MAS. Druhou skupinou dotazovaných se stali sami občané, žijící na území seskupující jedna či druhá skupina. Celkem se uskutečnilo pět rozhovorů. Všechny tyto rozhovory proběhly osobně, avšak dotazovaní si nepřejí uveřejnění svých jmen. U prvních dvou rozhovorů a pracovníky MAS byly známy tyto informace: pohlaví, věk, funkce, kterou v MAS zastávají, a trvalé bydliště. Dotazovaní jsou označeni jako VP1 a VP2.

Zbylí tři dotazovaní jsou označeni jako D1, D2 a D3. Známa je u nich také jejich socioekonomická charakteristika (věk, pohlaví, vzdělání a zaměstnání). Otázky v rozhovorech byly směřovány na zjištění povědomí a zájmu o místní akční skupině. Každému byly položeny čtyři otázky, které se lišily podle toho, komu byly pokládány.

První dva rozhovory proběhly vždy ve smluveném termínu v prostředí, které bylo dotazovaným známé, tedy jejich kanceláře. Zbylé rozhovory proběhly, na veřejném prostranství či obecním úřadě. Odpovědi na kladené otázky byly v případě vedoucích

pracovníků zaznamenány na diktafon a poté ručně přepsány do záznamového archu. V případě dalších třech rozhovorů, byly odpovědi zaznamenány přímo do záznamového archu.

7.1 Rozhovory s vedoucími pracovníky MAS

První část rozhovorů je věnována rozhovorům, které byly uskutečněny s vedoucími pracovníky místních akčních skupin Království - Jestřebí hory a Krkonoše, jejichž cílem je doplnit zpracovaná data v sekundární analýze. Výběr byl proveden na základě jejich znalostí a době, po kterou pro místní akční skupinu pracují. Podstatný vliv na výběr měla i ochota spolupracovat. Jejich charakteristika je uvedena v tabulce č. 16

Tabulka č. 16 Charakteristika dotazovaných vedoucích pracovníků

Označení	Funkce v MAS	Pohlaví	Trvalé bydliště	Věk
VP 1	Ředitel MAS KJH	muž	Libňatov	42 let
VP 2	člen rady MAS Krkonoše	muž	Vrchlabí	39 let

Zdroj: vlastní zpracování

Otázky pro vedoucí pracovníky MAS

- Jak se obyvatelé a členové zajímají o dění či pořádané akce?
- Stojí soukromníci či zástupci veřejné sféry o členství v MAS?
- Co je pro ně největší lákadlo, aby se členy stali?
- Co děláte pro to, abyste byli vidět, je to dostatečné?

7.1.1 Vyhodnocení rozhovorů s vedoucími pracovníky MAS

Vyhodnocení dat, které byly získány skrz provedené rozhovory s vedoucími pracovníky MAS, kteří byli vybráni pro jejich aktivitu ve skupině, jsou jejich odpovědi pro přehlednost shrnuty v tabulce č. 17 a to pro jednodušší komparaci jednotlivých odpovědí. V tabulce jsou uvedeny záznamy na všechny čtyři položené otázky, které byly zaměřeny na zájem o dění vně skupiny, o členství v místní akční skupině a zájem občanů o akce pořádané skupinou. Doplňkově bylo zjištěno, co vše pracovníci dělají pro svou viditelnost a informovanost o MAS a zda se vedoucí pracovníci domnívají, že je jejich propagace dostatečná.

Tabulka č. 17 Vyhodnocení rozhovorů s vedoucími pracovníky

Dotazovaný	Otázka č. 1: Jak se obyvatelé a členové zajímají o dění či pořádané akce?	Otázka č. 2: Stojí soukromníci či zástupci veřejné sféry o členství v MAS?	Otázka č. 3: Co je pro ně největší lákadlo, aby se členy stali?	Otázka č. 4: Co děláte pro to, abyste byli vidět, je to dostatečné?
VP 1	<ul style="list-style-type: none"> - mají zájem - občané jsou nápomocni - hojná účast 	<ul style="list-style-type: none"> - oslovení ze strany MAS - i vlastní iniciativa 	<ul style="list-style-type: none"> - možnost získání pomoci - peníze 	<ul style="list-style-type: none"> - akce (olympiáda) - oficiální otevření - TV kanál
VP 2	<ul style="list-style-type: none"> - zajímají se, pokud jde o rozdělování financí 	<ul style="list-style-type: none"> - ano, pokud je z čeho brát 	<ul style="list-style-type: none"> - peníze - lokální patriotismus - reklama 	<ul style="list-style-type: none"> - regionální noviny - oběžníky - emaily

Zdroj: Vlastní zpracování

Zájem obyvatel a členů o MAS

Oba dotazování (PV 1 a PV2) uvedli, že zájem o dění a pořádané akce na území jejich skupin bezpochyby je. Na jejich velikost je názor obou dotazovaných výrazně liší. Zájem je velký a účast na akcích je hojná (VP 1). „*Avšak pouze, když je zdroj*“ jak přesně říká dotazovaný „*Když je z čeho brát, návštěvnost a zájem je, pokud ale rybníček vyschne, zájem velmi rychle opadá*“. Tyto rozdílné názory mohou být důsledkem rozdílným počtem podpořených projektů na území obou MAS. Jak již bylo uvedeno výše MAS KJH podpořilo o 23 projektů více, než tomu bylo v MAS Krkonoše.

Stojí soukromníci či zástupci veřejné sféry o členství

Na otázku, zda soukromníci (podnikatelé zemědělského / nezemědělského typu) či zástupci veřejné sféry (většinou starostové) stojí o začlenění do místní akční skupiny, odpověděli oba dotazování téměř stejně. Shodují se na tom, že pokud je možnost získat na svůj projekt určitou finanční podporu, neváhají potenciální členové vstoupit do řad MAS. Bez finanční podpory místní akční skupiny by totiž většina projektů nebyla realizována a ani životaschopná. Motivací se stává i počet bodů, které žadatel získá po vstoupení. Podle dotazovaného PV 2 je velmi problematické začlenění neziskových organizací, protože je pro ně těžké získat předfinancování svého projektu, které je však jednou z podmínek využití finanční podpory MAS. PV 2 též uvádí, že: „*Na vstoupení do MAS se určitě nestojí fronty. Zájem tedy není velký, ale podle mého, úměrně odpovídá celkové sumě finančních prostředků.*“

Co je pro potencialní členy rozhodující, aby vstoupili do MAS

Zde je odpověď jednoznačná. Oba dotazování se se jednohlasně shodují na klíčovém motivu pro vstup, kterým je motiv **peněz**. Možnost získání financí pro svůj projekt, je to nejpodstatnější proč soukromí podnikatelé a zástupci veřejného sektoru či neziskové společnosti vstupují do místní akční skupiny. Dotazovaný PV 1 dodává ještě možnost získání nejen finanční podpory, ale také podpory administrativní a možnost konzultace či školení pro podávání žádostí. Pracovníci MAS ve svých centrech totiž nabízejí pomoc v rámci školení před prodejem žádostí do každé výzvy. Dotazovaný PV 2 také zmiňuje motiv „*lokálního patriotismu*“, ten je v MAS Krkonoše velmi silný, můžeme ho zaznamenat v projektu Krkonoše – originální produkt, který podporuje vytváření vazby na Krkonoše. Do regionálních produktů patří například Krkonošská medovina, pražená káva VOLKAFE či pivo FRIES. V těchto projektech jde především o spojení podnikatelů s územím, na kterém se nachází jejich podnik. Jde o snahu většího sepejetí „*s přírodou krkonošských hor i kopců podhůří, kde se snoubí tradice předků a um současných řemeslníků, zemědělců a tvůrců. Výrobky z Krkonoš si proto zaslouží náležité ocenění, neboť mají dobrý základ a jsou ověřeny tradicí*“ (www.regionalni-znacky.cz, 2010).

Propagace a aktivity MAS

Na otázku, jak místní akční skupiny zajišťují dostatečnou propagaci a vizibilitu svých projektů, odpověděli dotazování velmi rozmanitě. Každá MAS svou skupinu propaguje zcela odlišně. MAS Krkonoše informuje členy o svých aktivitách především prostřednictvím rozesíláním hromadných informačních emailů, zasíláním oběžníků či letáků v regionálních novinách. Zatímco druhá MAS medializuje svou činnost prostřednictvím akcí, které pořádá. To je i jeden v důvodů vyšší návštěvnosti těchto akcí, jako bylo uvedeno v odpovědi na otázku č.1. Pořádanými akcemi jsou například oficiální otevření, olympiády, či již zmiňovaná školení. PV 1 dodává další možnost medializace: „*Nyní jsme zavedli na našich stránkách TV kanál, kde je možné shlédnout reportáže z některých nově podpořených projektů.*“

7.2 Rozhovory s obyvateli území MAS

Druhá část rozhovorů je zaměřena na obyvatele obcí, jež jsou členy MAS Krkonoše nebo Království – Jestřebí hory. Autorkou byly vybrány 3 obce : Čermná, která spadá pod MAS KJH, dále Hostinné a Prosečné z MAS Krkonoše. Cílem těchto rozhovorů bylo zjistit, jaké je povědomí obyvatel o začlenění obcí do MAS, na jaké principu fungují MAS či jaké programy k financování používají a zda byla propagace místních akčních skupin účinná a občané zaznamenali jakýkoli projekt, který byl podpořen v rámci skupiny, či se dokonce zúčastnili nějaké z podpořených akcí MAS. V následujících třech tabulkách č. 18, 19 a 20 jsou dotazovaní rozdělení dle míst svého trvalého bydliště a dále jsou v těchto tabulkách uvedeny jejich socioekonomické charakteristiky tj.: bydliště, pohlaví, věk, vzdělání a zaměstnání).

Tabulka č. 18 Charakteristika dotazovaných obyvatel z obce Čermná

Dotazovaný	Bydliště	Pohlaví	Věk	Vzdělání	Zaměstnání
D1	Čermná	žena	36	SŠ s maturitou	poštovní doručovatelka
D2	Čermná	žena	38	SŠ s maturitou	Masérka
D3	Čermná	žena	23	VOŠ	Recepční
D4	Čermná	žena	42	Výuční list	vedoucí oddělení odbytu

Zdroj: vlastní zpracování

Tabulka č. 19 Charakteristika dotazovaných z města Hostinného

Dotazovaný	Bydliště	Pohlaví	Věk	Vzdělání	Zaměstnání
D5	Hostinné	muž	44	SŠ s maturitou	projektový manažer
D6	Hostinné	žena	21	SŠ s maturitou	studentka VŠ
D7	Hostinné	žena	35	SŠ s maturitou	účetní
D8	Hostinné	žena	37	Bakalář	sociální pracovnice

Zdroj: vlastní zpracování

Tabulka č. 20 Charakteristika dotazovaných obyvatel z obce Prosečné

Dotazovaný	Bydliště	Pohlaví	Věk	Vzdělání	Zaměstnání
D9	Prosečné	muž	49	Základní	pracovník automobilky
D10	Prosečné	žena	25	Inženýr	zástupkyně ředitele
D11	Prosečné	žena	45	Výuční list	servírka
D12	Prosečné	muž	71	Základní	důchodce

Zdroj: vlastní zpracování

Otázky pro občany

- Víte, pod jakou MAS spadá obec, ve které žijete?
- Máte povědomí o tom, na jakém principu funguje podpora MAS?
- Zaznamenali jste nějaký projekt, který byl realizován za podpory MAS?
- Účastníte se akcí pořádaných MAS?

7.2.1 Vyhodnocení rozhovorů s obyvateli MAS

Data, získaná prostřednictvím polo standardizovaných rozhovorů s obyvateli obcí, jež jsou členy jedné nebo druhé místní akční skupiny, jsou pro přehlednost shrnuty do jednoduché tabulky č. 21. Jsou zde zaznamenány odpovědi dvanácti dotazovaných občanů na čtyři otázky, které jsou zaměřeny na jejich povědomí o MAS, pod kterou jejich obec spadá či o aktivitách jimi prováděných. Zjištěna také byla jejich účast na pořádaných akcích.

Tabulka č. 21 Vyhodnocení rozhovorů s občany obcí

Dotazovaný	Otázka č. 1 Víte, pod jakou MAS spadá obec, ve které žijete?	Otázka č. 2 Máte povědomí o tom, na jakém principu funguje podpora MAS?	Otázka č. 3 Zaznamenali jste nějaký projekt, který byl realizován za podpory MAS?	Otázka č. 4 Účastníte se akcí pořádaných MAS?
D1	ne	- přerozdělování získaných peněz	ano, několik	ano, občas
D2	ne	- nemám tušení	určitě ne	ne
D3	ne	- evropské dotace	Pravděpodobně ne	Nevím o tom
D4	ne	- peníze	ne	ne
D5	ne	- spolupráce	žádný	nikdy
D6	ne	- bohužel ne	asi ne	myslím, že ne
D7	ne	- netuším	nevím	ne
D8	ano	- LEADER, financování z EU	ano, několik	pravidelně
D9	ne	- Nic	žádný	nikdy
D10	ano	- spolupráce - LEADER	ano, několik	nikdy
D11	ne	- nemám tušení	žádný	nikdy
D12	ne	- nic	žádný	nikdy

Zdroj: vlastní zpracování

Zařazení obce do MAS

Znalost dotazovaných na otázku číslo 1, která byla zaměřena na zařazení obce pod místní akční skupinu, ve které žijí, nebyla pro MAS zrovna pozitivní. Pouze dvě ze dvanácti dotazovaných totiž měly správné povědomí, kam jejich obec spadá. Dotazovaná D8 a D10 odpověděla na otázku správně. Tato kladná odpověď byla u dotazované D8 podmíněna členstvím v radě MAS za sociální odbor města Hostinného. Což předurčuje i další správně odpovědi na další pokládané otázky. V druhém případě mohla být kladná odpověď způsobena vysokoškolským vzděláním v oboru cestovního ruchu a turismu. Obec, ve které má dotazovaná D10 trvalé bydliště spadá do MAS Krkonoše, která se dle svého SPL 2007-2013 a SCLLD 2014-2020 zaměřuje především na rozvoj a podporu cestovního ruchu a turismu v turistickém regionu Krkonoše. Zbýlých 10 dotazovaných bohužel nemělo žádné tušení pod jakou MAS jejich obec či město, ve kterých mají trvalé bydliště, spadá.

Znalosti o principech fungování

Překvapivě větší znalosti o fungování a principech, o které se místní akční skupiny opírají, projevila přesně jedna polovina dotazovaných osob. Každý z nich již někdy zaslechl pojem MAS fungující na základech pevného sepejetí - spolupráce veřejného a soukromého sektoru. Všichni však opomíjeli skupiny neziskových organizací, které svým činním nevytváří zisk. Další podstatu místních akčních skupin uvedla dotazovaná D8: *„Jde hlavně o přerozdělování peněz získaných z EU. Hrají roli takových prostředníků.“* Podstatu finanční podpory byla všem velmi dobře známá. Dotazovaná D8 a D10 doplnila ještě hlavní program, který je klíčový pro přerozdělování finančních prostředků a tím je program LEADER.

Realizované projekty

Spíše neznalost realizovaných projektů, nebo akcí, které byly pořádány prostřednictvím MAS, byla zjištěna po vyslechnutí odpovědí na otázku č. 3. Výjimkou byly opět dotazované č. D1, která věděla několik příkladů podpořených projektů. Přesně vyjmenovala tři projekty z jejího okolí: *„Ano, myslím, že znám hned několik projektů.“*

Například nové dětské hřiště ve vedlejší obci Chotěvice, na jehož oficiálním otevření jsme byli s rodinou. Dalším projektem bylo i nové zázemí pro myslivce, taktéž v obci Chotěvice, můj muž je totiž členem, a ještě penzion pana Hrubého ve Vítězně, ten se jim moc povedl. “ Dále dotazovaná č. 8, která navštěvuje akce pravidelně, nýbrž je to její, *„povinností“* ze strany zástupce sociální správy města Hostinného. Dotazovaná č. 10 uvedla také několik projektů, u kterých se domnívala, že byly podpořeny ze strany MAS, nebylo tomu tak u všech. Podporu získal pouze zemědělský subjekt Farma Basařovi s.r.o. (který je více popsán v Příloze č. 6). Žádný projekt či akci nezaznamenali zbylé dotazované osoby. Subjekt D2 uvedla: *„Je velmi těžké, pocítit určitou podporu od tohoto subjektu, pro obyčejného občana, který není členem žádného spolku.“*

Účast na pořádaných akcích

S ještě více negativními odpověďmi se autorka setkala u položení poslední otázky č. 4, která zněla: *„Účastníte se akcí pořádaných MAS?“* Na tuto otázku získala autorka kladnou odpověď pouze od subjektu D1 a D8. Tyto odpovědi byly pravděpodobně způsobeny u subjektu č.1 členstvím jejího manžela v zájmovém spolku, který získal podporu MAS na rekonstrukci svého zázemí a tudíž se dostali k MAS blíže. V druhém případě je tomu tak díky přímému členství v radě MAS, jak již bylo zmíněno výše.

7.2.2 Souhrn zjištění pomocí empirického šetření

Z polo standardizovaných rozhovorů byly zjištěny tyto skutečnosti. Znalost a zájem občanů, žijících na území jedné či druhé místní akční skupiny, či členů MAS, je dle vedoucího pracovníka MAS Království – Jestřebích hor (ředitel) a člena rady MAS Krkonoše, velký. Avšak hlavně pod podmínkou možného získání finanční podpory. Lze tedy konstatovat, že motiv peněz je zřejmě klíčový pro vstoupení členů do skupiny. Tento fakt můžeme nazvat jako tzv. „účelové spojení“. Dalším motivem by mohl být u příkladu MAS Krkonoše jeho lokální patriotismus a možnost vybudovat něco dlouhotrvajícího, jak uvedl člen rady MAS Krkonoše: *„Rádi podporuje projekty, které vytvářejí něco, co má dlouhodobý charakter, něco co po nás zůstane, přesto že tu MAS už nebude.“* Aby peníze nebyly jediným lákadlem pro vstup, snaží se MAS informovat i o jiných aktivitách, které podnikají, než pouhá finanční podpora. Informování probíhá prostřednictvím emailů, oběžníků, TV kanálů, a hlavně medializováním svých akcí. Zda je tato propagace

dostatečná a občané mají povědomí, že na jejich území operuje aktér, zvaný místní akční skupina, zjišťovala druhá část rozhovorů, probíhajících s občany, žijící v obcích, kterými jsou členy zmiňovaných MAS.

Z rozhovorů, které proběhly se dvanácti občany z třech různých obcí, lze konstatovat, že ač se vedoucí pracovníci skupin domnívají, že zájem a znalost občanů je dostačující až velká, sebraná data tomuto tvrzení odporuje. Znalosti o funkci, principech a základech místních akčních skupin je minimální, ale přesto větší než povědomí o akcích, které jsou jimi pořádané. Jak vyplývá ze sebraných dat z rozhovorů, znalost základních charakteristik o MAS jsou ovlivněny vzděláním, rozsahem společenského života a také členstvím ať osobním nebo rodinným ve spolcích, radách či sdruženích. Právě to bylo důvodem ke kladným odpovědím dotazovaných D1 a D8, které spíše představují, „*výjimku, potvrzující pravidlo*“.

8 Závěr

Důvodem výběru tohoto tématu pro bakalářskou práci s názvem MAS v Královehradeckém kraji (MAS Krkonoše a MAS KJH) a jejich vliv na okolí ve kterém působí byl, osobní vztah autorky k tomuto tématu a hlavně území. Autorka práce žije v obci Čermná, která je začleněna do MAS Království – Jestřebí hory.

Tato bakalářská práce se tedy zabývá přínosem místních akčních skupin, jako aktéry lokálního rozvoje, působících v Královehradeckém kraji. Cílem této práce je tedy zjistit a zhodnotit vliv kooperujících místních akčních skupin v okrese Trutnov. Zjistit, zda a jakým způsobem ovlivňuje MAS Království - Jestřebí hory, o.p.s. mikroregiony Společenství obcí Podkrkonoší a Svazku obcí Jestřebí hory a MAS Krkonoše, z. s. podílející se na rozvoji města Vrchlabí a okolních měst či obcí.

Práce je tvořena dvěma částmi, a to teoretickou a praktickou. První část stojí na základech teoretického vědění, prostudování odborné literatury a stanovení správného pojmosloví týkající se regionálního rozvoje a především aktérů v něm činných. Cílem této části je tedy porozumění pojmům jako je regionální politika či metoda LEADER a proto se autorka na tyto pojmy více zaměřila. Vymezení těchto pojmů je důležité pro správný postup řešení dané problematiky a slouží jako důležité podklady pro empirickou část práce.

Propojení mezi teoretickou a empirickou částí práce tvoří sekundární a komparativní analýza dat. V rámci analýzy dat byly charakterizovány obě místní akční skupin v základním měřítku tj: rozloha, počet obyvatel, hustota zalidnění a počet členů a členských obcí. V této části práce autorka došla ke zjištění, že ač je MAS KJH svou rozlohou i počtem a hustotou obyvatel až na druhém místě, sdružuje více členů a nachází se zde mnohem více podnikatelských subjektů. Je tedy z jisté části naplňován cíl jejich programu SCLLD „Budujeme region se společnou budoucností“. I další analýzy potvrzují, že MAS KJH ovlivňuje rozvoj svého území více. Zapojili se celkem do osmi vypsáných výzev, zatímco Krkonošská MAS pouze do čtyř. Co se týče aktivity členů a obcí, sdružených v MAS KJH, v podávání žádostí o finanční podporu jsou i zde o 24% aktivnější než v MAS Krkonoše.

I finanční analýza potvrzuje vyšší proaktivitu. MAS KJH celkově přerozdělila více jak třikrát takové množství peněz, než získali členové MAS Krkonoše tj.: 38 825 755,-. To znamená. Že průměrná částka přijaté finanční podpory na jednoho obyvatele je více jak

pětkrát vyšší (1603,11,-), než-li v druhé MAS. Tyto všechny zjištění utvrzují autorku ve výsledku, že MAS KJH ovlivňuje své sdružené území silněji a aktivněji.

Empirické šetření, jenž navazuje na sekundární a komparativní analýzu dat mělo za cíl získat informace o informovanosti a zájmu občanů o členství v místní akční skupině či o realizovaných projektech nebo pořádaných akcí v jednotlivých obcích, podporované prostřednictvím MAS. Ze sebraných dat v rámci polo standardizovaných rozhovorů, kterých se uskutečnilo celkem 12, vyplývá pojem, „*účelové spojení*“ což znamená, že vstup do MAS je podmíněno hlavně vidinou získání finanční podpory. Dalším motivem je dle člena rady MAS „*lokální patriotismus a snaha vytvořit něco dlouhotrvajícího*“. Avšak rozhovory s občany poukazují na minimální znalost o těchto aktérech regionálního rozvoje. Jak vyplývá ze sebraných dat z rozhovorů, znalost základních charakteristik o MAS jsou ovlivněny vzděláním, rozsahem společenského života a také členstvím ať osobním nebo rodinným ve spolcích, radách či sdruženích.

Tato práce nemůže obsáhnout veškerou problematiku týkající se místních akčních skupin působících v Královehradeckém kraji tj.: MAS Krkonoše a MAS Království - Jestřebí hory, avšak cíle, stanovené pro tuto práci byly naplněny. Autorka v této bakalářské práci s názvem MAS v Královehradeckém kraji, došla ke zjištění, že MAS KJH své území ovlivňuje v rámci fungování skupiny mnohem výrazněji, silněji a aktivněji než je tomu v MAS Krkonoše. Ať už se jedná o vyšší počet podnikatelských subjektů, větší podpora podaných žádostí či vyšší celková suma přerozdělených peněz. Bohužel empirická část poukazuje, na skutečnost minimální znalosti občanů, žijících ve sdružených obcích, o základních kamenech a funkcích místní akční skupiny a také projektech jimi podpořenými.

Proč tomu tak je a co by mohlo pomoci ve větší informovanosti občanů a potencionálních členů MAS a jaká doporučení pro zlepšení medializace projektů je otázka, kterou by se autorka ráda zabývala v navazující diplomové práci.

Seznam použitých zdrojů

ČMEJREK, J., BUBENÍČEK, V., LUHANOVÁ, M., Politika v regionálním rozvoji. Praha: ČZU, PEF 2006, 162 s. ISBN 80-213-1157-6

BINEK, J., SVOBODOVÁ, H., CHABIČOVSKÁ, K., HOLEČEK, J., GALVASOVÁ, I., MARTĚNEK, J., Synergie ve venkovském prostoru. 1. vyd. Brno: Garep, spol. s.r.o., 2011a, 116 s. ISBN 978-80-904308-8-4

BLAŽEK, J., UHLÍŘ, D., Teorie regionálního rozvoje: nástin, kritika, implikace. Praha: Karolinum, 2011. ISBN 978-80-246-2384-9.

HUDEČKOVÁ, H., LOŠŤÁK, M., ŠEVČÍKOVÁ, A., Regionalistika, Regionální rozvoj a rozvoj venkova. Praha: ČZU, PEF 2008, 189 s. 2. dotisk. ISBN 978-80-213-1413-9.

KADERÁBKOVÁ, J., WOKOUN R. a kol., Úvod do regionálních věd a veřejné správy. 2. rozš. vyd. Plzeň: Aleš Čeněk, 2008, 455 s. ISBN 978-80-7380-086-4.

KADERÁBKOVÁ, J. a kol., Úvod do regionálních a správních věd, Vybrané kapitoly. vyd. Praha: CODEX Bohemia s.r.o., 1996, 95 s. ISBN 80-85963-18-3.

PARSONS, T., The Social System. New York: The Free Press. 1951. ONLINE

PETRUSEK, M., In: Velký sociologický slovník. Praha: Karolinum, 1996. ISBN 80-7184311-3.

SVOBODOVÁ, H., a kol. Synergie ve venkovském prostoru. Brno: GaREP, 2011. 86 s. ISBN 978-80-904308-8-4.

TOURAINÉ, A., Le retour de l'acteur. Fayard, Paris 1984.

WOKOUN, René, KADERÁBKOVÁ, Jaroslava, MATES, Pavel. Úvod do regionálních věd a veřejné správy. 4. vyd. Plzeň: Vydavatelství a nakladatelství Aleš Čeněk, 2004. ISBN 80-86473-80-5.

VELKÝ SOCIOLOGICKÝ SLOVNÍK. Praha: Karolinum, 1996. ISBN 80-7184-311-3.

Internetové zdroje

- REGIONÁLNÍ ZNAČKA

Dostupné z www.regionalni-znacky.cz

- EKOLOGICKÁ VÝCHOVA – DOTEK

Dostupné z www.sever.ekologickavychova.cz

- MINISTERSTVO PRO MÍSTNÍ ROZVOJ. Programové období 2007-2013 a 2014-2020

Dostupné z www.strukturalni-fondy.cz

- NÁRODNÍ SÍŤ MÍSTNÍCH AKČNÍCH SKUPIN

Dostupné z www.nsmascr.cz

- ČESKÝ STATISTICKÝ ÚŘAD

Dostupné z www.czso.cz

- www.europa.eu

Webové stránky kraje, obcí a MAS

- Královeshradecký kraj. Oficiální webové stránky

Dostupné z www.kr-kralovehradecky.cz

- MAS Krkonoše. Oficiální webové stránky.

Dostupné z www.mas-krkonose.cz

- MAS Království – Jestřebí hory. Oficiální webové stránky

Dostupné z www.kjh.cz

- Město Svoboda nad Úpou. Oficiální webové stránky

Dostupné z www.musvoboda.cz

Legislativa

- Zákon č. 248/2000 Sb., o podpoře regionálního rozvoje
- Zákon č. 128/2000 Sb. o obcích (obecní zřízení)
- Zákon č. 83/1990 Sb. ve znění pozdějších předpisů o sdružování občanů
- Nový občanský zákoník č. 89/2012 Sb.

9 Přílohy

Odkazovaný seznam příloh

Příloha č. 1: Logo MAS Krkonoše

mas **KRKONOŠE**

Příloha č. 2: Seznam obcí MAS Krkonoše, jejich rozloha a počet obyvatel

Obec	Rozloha (km ²)	Počet obyvatel
Bernartice	17,93	955
Černý Důl	22,19	799
Dolní Branná	7,9	972
Dolní Dvůr	15,31	261
Dolní Lánov	9,7	765
Dolní Kalná	15,7	680
Horní Kalná	8,9	355
Horní Maršov	28,4	996
Hostinné	8	4470
Jánské Lázně	13,7	729
Klášteřská Lhota	3	211
Královec	9,9	193
Kunčice nad Labem	3	587
Lampertice	5,8	400
Lánov	16,9	1800
Malá Úpa	26,6	144
Mladé Buky	26,7	2284
Pec pod Sněžkou	52,1	618
Prosečné	8,3	561

Rudník	42,6	2171
Strážné	17,6	215
Svoboda nad Úpou	7,7	2112
Špindlerův Mlýn	76,9	1151
Vrchlabí	27,6	12516
Zlatá Olešnice	9,4	195
Žacléř	21,8	3254
Celkem	503,63	39 394

Příloha č.3: Logo MAS Království- Jestřebí hory

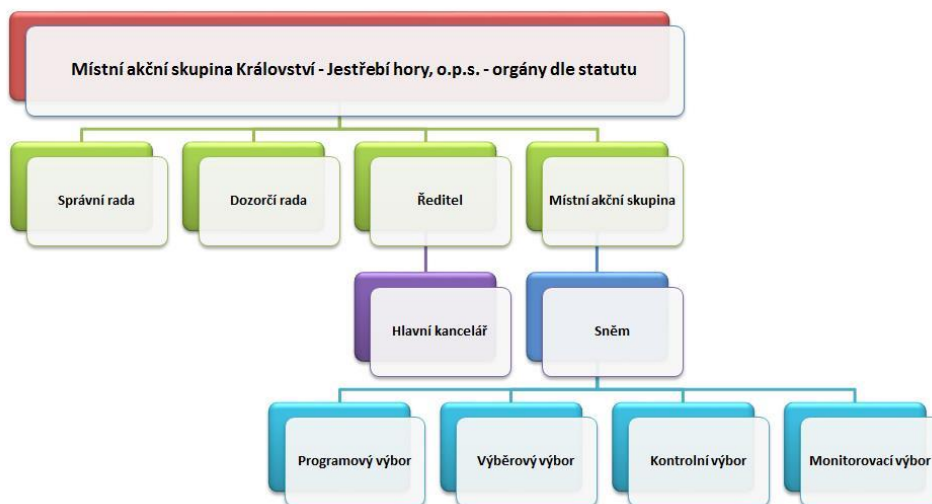


Příloha č. 4: Seznam sdružených obcí MAS Království – Jestřebí hory

Obec	Rozloha (km²)	Počet obyvatel
Batňovice	4,47	757
Čermná	9,29	399
Dolní Olešnice	12,6	383
Hajnice	31,72	1013
Havlovice	8,7	984
Horní Olešnice	12,73	302
Chvaleč	17,2	663
Chotěvice	20,12	1026
Jívka	31,95	542
Kocbeře	10,93	513

Kohoutov	10,79	256
Libňatov	5,82	361
Malé Svatoňovice	6,72	1528
Maršov u Úpice	3,31	189
Pilníkov	16,98	1244
Radvanice	10,76	986
Rtyně v Podkrkonoší	13,89	2978
Staré Buky	17,89	568
Suchovršice	4,28	376
Úpice	15,30	5683
Velké Svatoňovice	17,36	1263
Vítězná	24,74	1396
Vlčice	19,75	494
Vlčkovice v Podkrkonoší	11,8	387
Celkem	418,21	23 609

Příloha č.5 : Organizační struktura MAS KJH



Příloha č. 6 Projekty podpořené v MAS Krkonoše

Soukromá sféra

V rámci soukromé sféry byl autorkou vybrán projekt s názvem Rekonstrukce nevyužitých prostor Kravína K 174 na zázemí pro zaměstnance. Tato žádost byla podána zemědělským subjektem Farma Basařovi s.r.o., sídlící v Prosečné v rámci 6. výzvy. Jedná se malou rodinnou firmu, obhospodařující více jak 500 hektarů půdy dále se zabývají chovem dobytka a výrobou elektřinou prostřednictvím bioplynové stanice. Dotace pokryla zhruba 50% způsobilých výdajů (904 902 Kč) tedy 452 046 Kč. V rámci těchto oprav byla provedena výměna střešní krytiny, výměna oken, nové omítky a prostor byl částečně vybaven pro zaměstnance.

Veřejná sféra

Projekt z veřejné sféry nese název Krakonošova mochomůrka a pochází z města Svoboda nad Úpou. Díky dotaci vznikly v lokalitě „Mochomůrka“ dřevěné prvky pro aktivní odpočinek. Vedle této stezky leží také Farmpark Mochomůrka a tvoří tak vhodný prostor pro trávení volné času pro obyvatelé všech věkových skupin.

Město získalo tuto dotaci v červnu 2013 v rámci výzvy číslo 5. a tím finanční injekci ve výši 449 100 Kč z požadovaných 499 000 Kč (90% způsobilých výdajů).

Neziskový sektor

Za neziskový sektor byl autorkou vybrán projekt podpořený ze 7. výzvy s názvem Ekocentrum Dotek – vybavení pro infokoloniál a klubovnu. Ekocentrum funguje v rámci občanského sdružení Sever: středisko ekologické výchovy o.s. v Horním Maršově. Fara, kde Dotek funguje, představuje jedinečné spojení kulturní památky s moderním prostředím. Smyslem tohoto domu je obnovení vztahu lidí k přírodě, kulturnímu dědictví a provádění aktivit, směřujících k trvale udržitelnému životu. Můžeme zde najít tkalcovskou dílnu, prodejnu regionálních produktů a zahradu s malým hospodářstvím.

Žadatelé Středisko ekologické výchovy a etiky Rýchory – Sever, Brontosaurus Krkonoše bylo vybavení infokoloniálu a klubovny poskytnuto 201 830 Kč.

Příloha č.7 Projekty podpořené v MAS KJH

Soukromá sféra

Za soukromý sektor byl vybrán projekt s názvem: *Pension Konírna- agroturistické centrum aneb „zadními vrátky k Hrubým za zvířátky“*. Žadatelem byl p. Petr Hrubý z Vítězného, majitel zoo farmy a žádal v rámci 6. výzvy o dotaci 900 000 Kč, která mu byla poskytnuta a pokryla zhruba náklady na hrubou stavbu. Celkový rozpočet pro vybudování malokapacitního ubytování pro 12 osob byl 3 291 258 Kč. Dotace tedy tvořila skoro 30%. Tato investice měla za cíl vznik příjemného zázemí pro trávení dovolených jako podpory cestovního ruchu a byla tím také vyřešena situace, kdy návštěvníci zoo farmy neměli možnost zde přenocovat. Dále tato investice podpořila i jiné aktivity, převážně vzdělávací, pro návštěvníky z mateřských školek, středních škol a také Dětského Domova a ozdravovny Nemojov.

Veřejný sektor

Za veřejný sektor autorka vybrala projekt „Hrajeme si, sportujeme“, který podala ZŠ a MŠ Pilníkov v rámci 6. výzvy. Cílem bylo zmodernizovat a zajistit bezpečný provoz dětského hřiště u mateřské a základní školy. Toto dětské hřiště, jež se nachází na rozsáhlé zahradě, obsahovalo herní prvky v havarijním stavu, proto zde bylo v rámci realizace projektu umístěno několik multifunkčních, univerzálních herních prvků ze sestavy Flora 09, která slouží k rozvoji pohybových dovedností a estetického citění dětí hlavně v předškolním věku. Byla poskytnuta dotace ve výši skoro 90% (153 000 Kč) všech uznatelných nákladů celé stavby.

Neziskový sektor

Projekt, který zastupuje neziskový sektor, byl financován v rámci 5. výzvy druhé fize s názvem Občanská vybavenost a jeho název byl: Stavební úpravy a přístavba objektu zázemí Mysliveckého sdružení Svatá Kateřina z obce Chotěvice, které bylo založeno v roce 1993. Žadatelem bylo tedy samo myslivecké sdružení, jehož zázemí bylo v roce 2012 již tak nevyhovujícím stavu a bylo zapotřebí rekonstrukce. Bylo provedeno odizolování, položena nová střešní krytina, studna a jímka. Celková dotace činila 1 031 523 Kč tedy skoro 90% z celkové sumy nákladů 1 146 137 Kč.