

1 Ukázky webových stránek

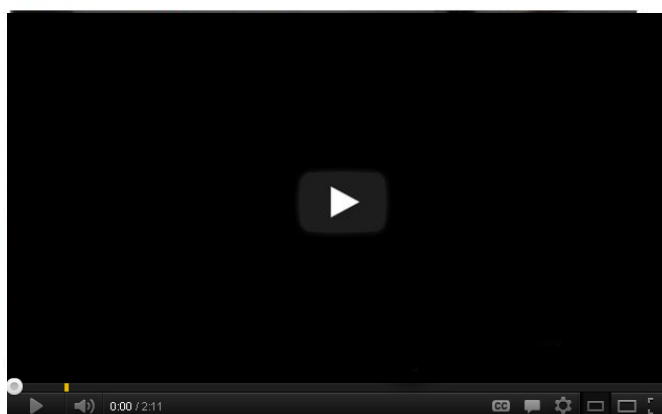
1.1 Ukázkové printscreeny webových stránek



Dobrý den, Vítejte na webových stránkách, které jsou zaměřené na videa pro úplně začátečníky na počítači. Prosim, podívejte se na následující video tak, že kliknete do čtverečku pod tímto odstavcem.

Další postup bude ve videu vysvětlen.

Přeji příjemnou zábavu!



Obrázek 1 - Printscreen úvodní stránky



Obsah

1. Úvod
2. Správné zacházení s počítačem
3. Hardware a software
4. Dorozumíváme se s počítačem
 - Myš
 - Klávesnice
5. Zapínáme počítač
6. Okno v počítači
7. Složky v počítači
8. Označování objektů
9. Manipulace s označenými objekty
10. Internet
 - Internetové prohlížeče
 - Internet Explorer
 - Google Chrome
 - Mozilla Firefox
 - Pišeme mail na seznam.cz
 - Najde na co si vzpomenete - Google.cz
 - Překladač a tlumočnick - translate.google.cz
 - Hledáme si mapu s mapy.cz
 - Cestujeme s IDOS.cz
 - Tiskneme si jízdní řády
 - Bezpečnost na internetu
11. Klávesové zkratky

Zpátky na hlavní stránku

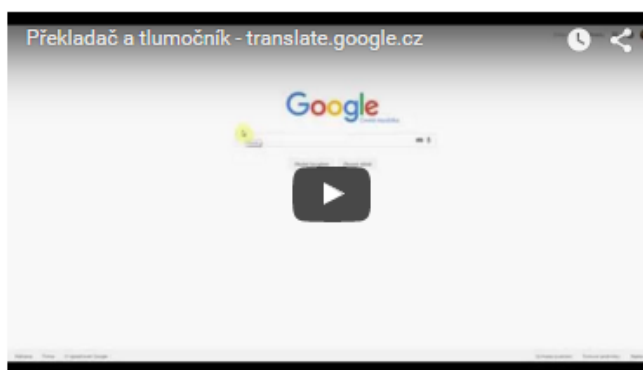
Vytvořeno jako projekt diplomové práce pro Českou zemědělskou univerzitu v Praze.
Bc. Eliška Veselá, 2015

Obrázek 2 - Ukázka obsahu



Zpátky na obsah

PŘEKLADAČ A TLUMOČNÍK - TRANSLATE.GOOGLE.CZ



Na asi nejlepší překladač na internetu se můžeme dostat dvojným způsobem.

- Do adresového řádku napíšeme www.translate.google.cz a potvrdíme klávesou **Enter** nebo
- Do adresového řádku napíšeme www.google.cz a do vyhledávání napíšeme **translate** a potvrdíme klávesou **Enter**, jak bylo ukázáno ve videu.
- Výhodou překladače Google je množství jazyků, mezi kterými překládá, a schopnost překládat souvislý text.

Stačí pouze nastavit z jakého a do jakého jazyka má překládat - klikneme na **text Z: česky** a vybereme jiný jazyk. Stejnou akci provedeme i do jakého jazyka. Pokud potřebujeme jazyky pouze prohodit, poslouží nám k tomu tlačítko dvou protichůdných šipek

Pokud si přejeme i **poslechnout si výslovnost**, stačí kliknout na obrázek sluchátek

Pro lehce pokročilé jedna rada. Pokud například potřebujete přeložit celou internetovou stránku, například z angličtiny, do češtiny, vložte celou internetovou adresu do překladače. Kliknutím na odkaz v pravé části se zobrazí stránka přeložena do požadovaného jazyka.

Zpátky na obsah

Vytvořeno jako projekt diplomové práce pro Českou zemědělskou univerzitu v Praze.
Bc. Eliška Veselá, 2015

Obrázek 3 - ukázka stránky kurzu s videem



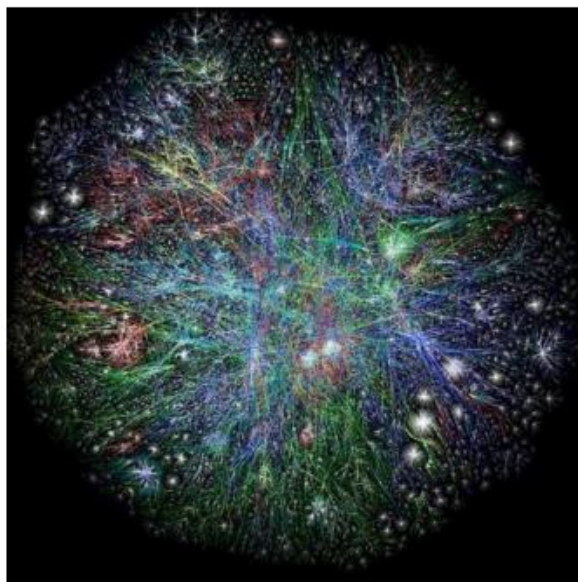
Zpátky na obsah

CO TO JE INTERNET?

Internet neboli web, je obrovská síť. Web znamená v angličtině pavučina a i tak si internet můžeme představit. Každý, kdo má připojení k internetu (ať již doma, nebo například v kavárně) se může na tuto pomyslnou síť zavést a houpat se tak dlouho, jak jen bude potřebovat, aby se dostal k informacím, které hledá. Na internetu se dá nalézt prakticky vše, na co člověk pomyslí, také internet byl primárně vytvořen jako databanka informací.

Prostřednictvím internetu si můžeme najít užitečné informace, nakoupit, zaplatit si účty, ale i bavit se - pomocí diskuzí, sledování televize, poslouchat rádio, nebo si zahrát nějakou hru.

K tomu, abychom mohli všech těchto věcí využívat, musíme používat internetový prohlížeč.



K obrázku:

Každá tečka, kterou vidíte na obrázku je jedna internetová stránka. Velikost tečky závisí podle navštěvovanosti stránky. Čáry mezi jednotlivými tečkami jsou propojení všech stránek do pomyslné sítě.

Zpátky na obsah

Vytvořeno jako projekt diplomové práce pro Českou zemědělskou univerzitu v Praze.
Bc. Eliška Veselá, 2015

Obrázek 4 - ukázka stránky bez videa



Zpátky na obsah

INTERNETOVÝ PROHLÍŽEČ

Internetový prohlížeč je prostředník mezi námi a internetem. Pomáhá nám tlumočit naše požadavky a přijímat informace a zobrazovat nám je. Internetových prohlížečů máme hned několik. Představíme si je:

Internet Explorer



Internet Explorer je základní internetový prohlížeč, který najdete na každém počítači. Je vyvíjen stejným týmem, jako celý zbytek Windows. Pro pokročilejší uživatele Internet Explorer již není základním prohlížečem, nahrazují ho alternativním.

Mozilla Firefox



Mozilla Firefox je druhým nejčastějším internetovým prohlížečem. Je hodnocen velmi pozitivně z hlediska bezpečnosti

Google Chrome



Google Chrome se v posledních letech dostává na přední příčky hodnocení internetových prohlížečů. Je hodnocen vysoce pozitivně z ohledu na rychlost načítání stránek.

Opera



Opera je z výše uvedených internetových prohlížečů asi nejméně používaným. Uvádím ho sem především z vlastní zkušenosti, že tento internetový prohlížeč naleznete například v knihovnách

Jaký je tedy mezi nimi rozdíl?

De facto žádný. Každý prohlížeč má své plusy a své mínusy. Záleží na uživateli, který internetový prohlížeč používá. My si budeme vše ukazovat v Internet Exploreru, ale pokud používáte jiný prohlížeč, je to to samé v bledě modré.

Proč je tomu tak? Představte si internetový prohlížeč jako okno ven. Je jedno, jestli okno má modrý rám, červený, nebo barevný. Ať se podíváte jakýmkoli oknem, uvidíte stejnou scénérii. Záleží jen na vás, jaké okno vám bude nejvíce vyhovovat.

Zpátky na obsah

Vytvořeno jako projekt diplomové práce pro Českou zemědělskou univerzitu v Praze.
Bc. Eliška Veselá, 2015

Obrázek 5 - webová stránka Internetový prohlížeč



Zpátky na obsah

ZPŮSOBY OZNAČOVÁNÍ



Způsoby označování jsou již trochu pokročilejší záležitostí, ale velmi důležitou při ověření počítače. Účinná zpráva je, že naučí-li se člověk jeden postup, může ho aplikovat prakticky všude. Nastáváme dva základní druhy označování – ikon souborů, složek a programů a označování textu.

Označování ikon, programů, složek a souborů

Jeden objekt

Ikonu označíme tak, že na ni klikneme levým tlačítkem – ikona dá reakci, že je označena tak, že zmáčkne. Pokud klikneme nějakým jiným do přírodního prostředí, označíme zmrzl. Tuto možnost využijeme například, pokud chceme jednu složku označit, přejmenovat, přesunout atp.

Více objektů najednou - pomocí Shift

IKONA TĚ - POMOCÍ KLÁVESY SHIFT



- ✓ Klikneme jednou levým tlačítkem na první objekt - celý se označí
- ✓ Zvolíme v druhé ikona Shift
- ✓ Klikneme na poslední objekt, který chceme mít označený
- ✓ Použijeme Shift

Více objektů najednou - pomocí Ctrl

IKONA TĚ - POMOCÍ KLÁVESY SHIFT



- ✓ Klikneme jednou levým tlačítkem na první objekt - celý se označí
- ✓ Zvolíme v druhé ikona Ctrl
- ✓ Klikneme postupně na každý objekt, který chceme označit do výše
- ✓ Použijeme Ctrl

POZOR!



- Pokud při označování jednotlivých složek při kliku pokusíme myš, může se stát, že se začne stahovat všechny označené složky!

Označování textu

- Pokud chceme vybrat celý text v dokumentu (například) stačí nám klávesová zkratka Ctrl + A.
- Pokud chceme pouze část textu:

IKONA TĚ - POMOCÍ KLÁVESY SHIFT



- ✓ Klikneme na poslední ikon, který chceme označit a klikneme text tlačítko
- ✓ Tlačíme nyní dlouhý/krátké prstíkové ikona, který chceme označit
- ✓ Po označení klikneme text tlačítko text tlačítko - text obdrží označení



- Mějte jako u označování objektů, pokud jsou označeny špatně všechny ikona, stačí kliknout znovu označovací ikona a označit znovu, klikneme nyní na prstíkové a znovu se označí.

Zpátky na obsah

Vyvořeno jako projekt diplomové práce pro Českou zemědělskou univerzitu v Praze.
Bc. Eliška Veselá, 2013

Obrázek 6 - webová stránka Způsoby označování



Zpátky na obsah

HLEDÁME SI CESTU S MAPY.CZ



- Do adresového řádku napíšeme www.mapy.cz a potvrdíme klávesou Enter.
- Objeví se mapa České republiky. V horní pravé části stránky máme pole, kam můžeme napsat adresu.
- Na mapě se ukáže červeným špendlíkem místo, které jsme do adresy zadali.
- **Pozor!** Pošdně se podívejte, jestli je vaše adresa unikátní, aby jedna nebyla v Praze, druhá v Chebu. Poté musíme vybrat, jinek za Vás bude vybrána ta, která je bližší vaší současné poloze.
- Pomocí kolečka přiblížíme, nebo naopak oddálíme mapu. Pokud chceme přiblížit, posouváme kolečkem nahoru, neboli k monitoru. Pokud chceme oddálit, kolečkem naopak točíme od monitoru k nám.
- Pokud potřebujeme posunout mapu určitým směrem, stačí kliknout levým tlačítkem do prostoru mapy, držet ho a posunout myš. Pohyb je stejný, jako by před námi byla mapa vytvářena na papíře a my bychom se potřebovali podívat na jinou část. Pokud tedy se potřebojeme na mapě podívat více nahoru, posouváme při držení levého tlačítka myš dolů.
- Na mapě můžeme vidět velké množství malých obrázků. U většiny z nich, jakmile na ně najedeme, objeví se „mučička“ značící odkaz. Pokud na něj klikneme v pravé části okna se zobrazí podrobnost o našem objektu.
- Pokud se mapa načítá pomaleji, je důležitá trpělivost. Buď máme pomalejší počítač, nebo internet, nesnažíme se proto rychle nhybat mapou, ale chvíli počkáme - mapa se načte.

Vysvětlivky nejčastějších piktogramů:

	Zastávka autobusu. Pokud na tento obrázek klikneme, zobrazí se jméno zastávky a jaké autobusy tam jezdí
	Zastávka tramvaje. Pravidla pro zobrazení jsou stejná jako u autobusů
	Lékárna. Po kliknutí se zobrazí, o jakou lékárnu se jedná a jaká je její otevírací doba.
	Pošta. Po kliknutí se zobrazí otevírací doba dané pošty.
	Bankomat. Po kliknutí se zobrazí jeho přístupnost. Pokud je napsáno nonstop, většinou je dostupný z ulice.
	Parkoviště - většinou není aktivní odkaz, není možné zobrazit podrobnosti
	Restaurace
	Čerpací stanice
	Nákupní středisko / Obchodní centrum. Nejčastěji Albert, Penny, Tesco atp.
	Knihovna, Divadlo
	Penzion
	Police a nemocnice
	Památky a zajímavá místa

Zpátky na obsah

Vytvořeno jako projekt diplomové práce pro Českou zemědělskou univerzitu v Praze.
Bc. Eliška Vavřínová, 2015

Obrázek 7 - webová stránka mapy.cz