

**Filozofická fakulta Univerzity Palackého v Olomouci**  
**katedra sociologie a andragogiky**

**Ilona Špráchalová**

**KONTROLNÍ PROCESY VE ŠKOLNÍCH JÍDELNÁCH**

**CONTROL PROCESSES IN SCHOOL CANTEENS**

**Bakalářská práce**

**Vedoucí práce: PaedDr. Zdeněk Souček**

**Olomouc 2012**

### **Prohlášení**

Prohlašuji, že jsem bakalářskou práci vypracovala samostatně s použitím uvedené literatury a zdrojů.

.....  
Ilona Špráchalová

V Hradci Králové 20. března 2012

Mé vřelé poděkování patří PaedDr. Zdeňku Součkovi za odborné vedení, cenné rady a lidský přístup při zpracování bakalářské práce.

Děkuji vedoucím školních jídelen, které mi poskytly cenné informace.

## **Anotace**

Školní jídelny jsou školská zařízení, která zajišťují stravovací služby pro děti, žáky, studenty a další osoby, jimž je poskytováno stravování v rámci hmotného zabezpečení, plného přímého zaopatření, nebo v rámci preventivně výchovné péče formou celodenních služeb nebo internátních služeb. Mohou zajišťovat také stravování zaměstnanců škol a školských zařízení, popřípadě v doplňkové činnosti stravování cizích strážníků. Školní stravování je nedílnou součástí školské soustavy ve formě samostatného právního subjektu nebo jako součást školy nebo školského zařízení.

Bakalářská práce se zabývá vnější kontrolou školních jídelen. Výsledkem práce je metodická příručka pro vedoucí školních jídelen, která obsahuje přehled kontrolních orgánů, kontrolovaných oblastí, analýzu činností jednotlivých kontrolních orgánů, nejčastější zjištěné nedostatky a návrhy nápravných opatření. Závěr bakalářské práce předloží zjištění, zda vnější kontrolní procesy neprobíhají duplicitně, zbytečně nezatěžují vedení školní jídelny i ostatní pracovníky od jejich hlavního „poslání“ – zajištění kvalitní, pestré a nutričně vyvážené stravy pro děti, žáky a studenty. Metodická příručka by měla být vodítkem, jak zajišťovat veškerou činnost školní jídelny, jak se na příslušnou kontrolu připravit a co zajistit, aby vše proběhlo v klidu a s příznivým výsledkem bez pokut a sankcí.

## **Annotation**

School canteens are educational facilities that provide food services for children, pupils, students and others with catering provided as a part of material safeguard, full direct provision, or preventive education in a form of a long day services or residential services. They also provide meals for staff of schools and school facilities, or as a complementary activity. School catering is an integral part of the education system as a separate legal entity or as part of a school or educational facility.

This thesis deals with the external control of school canteens. The thesis results into a methodological guide for managers of school canteens, which contains summary of inspection bodies, controlled areas, analysis of activities of individual monitoring bodies, the most common deficiencies and proposals for corrective action. Conclusion of the thesis whether external control processes do not duplicate, unnecessarily burdening the school canteen management and other personal, deviating them from their main "mission" - to ensure quality, varied and nutritionally balanced diet for children, pupils and students. Methodological manual should become a guide to ensure all activities of school canteens, how to execute the appropriate control and ensure its calm and favorable outcome without fines and penalties.

# Obsah

ÚVOD.....	9
1 Školní stravování v České republice .....	11
1.1 Historie školního stravování.....	11
1.2 Právní předpisy.....	11
1.3 Současnost .....	14
1.4 Školní jídelny v Královéhradeckém kraji.....	16
2 Kontrola.....	18
2.1 Charakteristika .....	18
2.2 Vnitřní (interní) kontrola .....	19
2.3 Vnější (externí) kontrola.....	19
2.4 Kontrolní cyklus.....	20
2.5 Druhy kontrol .....	20
2.6 Audit.....	21
2.7 Controlling.....	22
3 Zřizovatel.....	22
3.1 Charakteristika .....	22
3.2 Kontrolované oblasti .....	25
3.3 Právní předpisy.....	25
3.4 Zřizovatel Královéhradecký kraj.....	26
3.5 Nejčastější nedostatky (vyhláška č. 107/2005 Sb. a vyhláška č. 84/2005 Sb.).....	27
3.6 Nápravná opatření .....	28
4 Česká školní inspekce (ČŠI).....	28
4.1 Charakteristika organizace .....	28
4.2 Právní předpisy.....	29
4.3 Kontrolované oblasti .....	29
4.4 Nejčastější nedostatky .....	31
4.5 Nápravná opatření .....	31
5 Krajská hygienická stanice Královéhradeckého kraje (KHS KHK) .....	32
5.1 Charakteristika organizace .....	32
5.2 Kontrolované oblasti .....	33
5.3 Právní předpisy.....	33
5.4 Nejčastější nedostatky .....	34
5.5 Nápravná opatření .....	34
5.6 Program NUTRICOM .....	34
6 Kraj – vyšší územní samosprávný celek.....	35
6.1 Charakteristika .....	35
6.2 Právní předpisy.....	35
6.3 Kontrolované oblasti .....	37
6.4 Nejčastější nedostatky .....	38
6.5 Nápravná opatření .....	38
7 Školská rada – stravovací komise.....	39
7.1 Charakteristika školské rady .....	39
7.2 Právní předpisy.....	39

7.3 Stravovací komise .....	39
7.3.1 Charakteristika .....	39
7.3.2 Právní předpisy.....	40
7.3.3 Kontrolované oblasti .....	40
7.3.4 Výstupy kontrolní činnosti .....	40
8 Hasičský záchranný sbor Královéhradeckého kraj (HZS KHK) .....	41
8.1 Charakteristika organizace .....	41
8.2 Právní předpisy.....	41
8.3 Kontrolované oblasti .....	41
8.4 Výstupy kontrolní činnosti .....	42
9 Oblastní inspektorát práce pro Královéhradecký a Pardubický kraj .....	42
9.1 Charakteristika .....	42
9.2 Právní předpisy.....	42
9.3 Kontrolované oblasti .....	43
9.4 Výstupy kontrolní činnosti .....	44
10 Česká správa sociálního zabezpečení (ČSSZ).....	44
10.1 Charakteristika .....	44
10.2 Právní předpisy.....	45
10.3 Kontrolované oblasti.....	45
10.4 Pokuty a penále.....	46
11 Zdravotní pojišťovny .....	46
11.1 Charakteristika .....	46
11.2 Zdravotní pojištění .....	47
11.3 Zdravotní pojišťovny v ČR rok 2012 .....	47
11.4 Kontrolované oblasti .....	48
11.5 Pokuty a penále.....	48
12 Finanční úřad.....	48
12.1 Charakteristika .....	48
12.2 Právní předpisy:.....	48
12.3 Kontrolované oblasti.....	49
12.4 Výstupy kontrolní činnosti .....	49
13 Další kontrolní orgány .....	49
13.1 Živnostenský úřad .....	49
13.2 Další kontrolní orgány .....	50
14 Praktická část - rozhovory s vedoucími školních jídelen .....	51
14.1 Charakteristika metody šetření.....	51
14.2 Charakteristika vybraných školních jídelen.....	51
14.2.1 Školní jídelna, Hradec Králové, Hradecká 1219 (č. 1).....	51
14.2.2 Zařízení školního stravování, Ostroměř (č. 2) .....	52
14.2.3 Školní jídelna, Nová Paka, Komenského 555 (č. 3).....	52
14.2.4 Školní jídelna Mateřské školy Klíček, Hradec Králové, Urxova 342 (č. 4).....	53
14.2.5 Školní jídelna Základní školy Schulzovy sady, Dvůr Králové nad Labem, Školní 1235 (č. 5) .....	53
14.2.6 Školní jídelna Střední průmyslové školy, Střední odborné školy a Středního odborného učiliště, Nové Město nad Metují (č. 6).....	53

14.3 Otázky kladené při rozhovoru:.....	54
ZÁVĚR .....	63
Seznam literatury a zdrojů.....	65
Seznam zkratk .....	68
Seznam tabulek.....	69
Seznam grafů.....	69
Příloha .....	70



## ÚVOD

Vzdělávací soustavu v České republice tvoří školy a školská zařízení. V souladu s § 7 odst. 4 zákona č. 561/2004 Sb., o předškolním, základním, středním, vyšším odborném a jiném vzdělávání (školský zákon), ve znění pozdějších předpisů, školská zařízení poskytují služby a vzdělávání, které doplňují nebo podporují vzdělávání ve školách nebo s ním přímo souvisejí nebo zajišťují ústavní a ochrannou výchovu nebo preventivně výchovnou péči. Školní jídelny jsou zařízení školního stravování, která zajišťují pro děti, žáky a studenty stravovací službu.

Dětem v mateřských školách, žákům základních škol a nezletilým žákům středních škol se poskytuje hmotné zabezpečení, které zahrnuje školní stravování po dobu jejich pobytu ve škole a ve školském zařízení podle § 117 odst. 1 písm. b) a c), a dále v případě potřeby ubytování.

Školní jídelny mohou být zřízeny jako samostatné příspěvkové organizace nebo jsou součástí školy nebo školského zařízení.

V bakalářské práci se zaměřuji na vnější kontrolní procesy ve školních jídelnách, a to jak v jídelnách samostatných, tak i v součástech škol a školských zařízení.

V současné době stojí školní jídelny ve vzdělávací soustavě značně v pozadí a nepřikládá se jim žádný nebo jen minimální význam, přitom bez jídla a správné výživy nemůže dětský mozek a celý organismus podávat výkony, které jsou od dětí a žáků ve školách požadovány. Dítě přejedené nebo nasycené tučnými a nezdravými jídly je malátné, ospalé, bez zájmu učit se novým věcem. Na druhé straně dítě nenajezené je nesoustředěné, roztěkané, neudrží delší dobu pozornost. Nad těmito konstatováními odborníků by se měla zamýšlet celá společnost a co nejvíce podporovat náš zavedený systém školního stravování, který nám závidí nejen v Evropě, ale i ve světě.

K tomu, aby školní jídelny zajišťovaly stravovací služby podle zásad správné výživy, vedly strávnicky ke zdravému životnímu stylu, dodržovaly platné právní předpisy v oblasti výživy, hygieny, bezpečnosti a dalších napomáhá i správně zaměřená kontrola. Jsem přesvědčena, že kontrola není jen nepříjemným vniknutím do každodenního stereotypu jídelny, ale může být i impulsem ke stálému zlepšování.

V teoretické části závěrečné bakalářské práce charakterizují jednotlivé kontrolní orgány, analyzují jejich činnost a uvádím předpisy, podle kterých při kontrolách postupují.

V praktické části zjišťuji metodou rozhovoru se šesti vedoucími školních jídelen, které kontrolní orgány kontroly provádějí, jak často, na co se zaměřují a jaká pochybení nejčastěji zjišťují.

Cílem mé práce je vytvořit metodickou příručku pro vedoucí školních jídelen, která bude obsahovat celkový přehled o kontrolních orgánech, o právních předpisech, o kontrolovaných oblastech, popřípadě doporučení, jak projít kontrolou co nejjednodušší.

# 1 Školní stravování v České republice

## 1.1 Historie školního stravování

První zmínky o zajištění určitého jídla pro školní děti pocházejí z doby krátce po druhé světové válce, kdy se dětem pořizovaly svačiny ze zásob UNNRA (Správa Spojených národů pro pomoc a obnovu, s cílem poskytovat bezplatnou hospodářskou pomoc zemím postiženým II. světovou válkou).

První školní jídelny začínají vznikat ve 40. – 50. letech z iniciativy obcí a škol. Od roku 1953 je péčí o školní stravování pověřeno tehdejší Ministerstvo školství. Vychází první vyhláška, dochází k určení odpovědných orgánů, ke stanovení limitů na potraviny a výše úhrady za stravování. Od roku 1963 jsou platné první výživové normy, zřizují se střediska školního stravování v okresech, následně pak v krajích, vznikají funkce inspektorů školního stravování. Všechny jídelny jsou součástí škol. Výchovná střediska školního stravování zajišťují metodické řízení školních jídelen, kontrolní činnost, vzdělávání pracovníků školních jídelen, výuku učňů oboru kuchař pro školní stravování.

V 60. – 70. letech sice dochází k rychlému kvantitativnímu rozvoji, ale poplatky za školní stravování kryjí nároky optimálního plnění výživových norem pouze ze 70 %. Kvalita stravovacích služeb stagnuje a postupně zaostává, neboť v této době není politický zájem více zatížit rozpočet rodin navýšením poplatků za školní stravování a tím zajistit výživové optimum. Velké problémy v této době jsou i s technickým vybavením školních jídelen.

Postupně jsou jídelny převáděny jako samostatná zařízení pod správu národních výborů. Mají vlastní rozpočet a vlastní řízení.

Po roce 1990 zanikají střediska školního stravování, školní jídelny se opět stávají součástí škol, MŠMT postupně minimalizuje své působení na školní stravování. Poplatky za školní stravování se však postupně dostávají na takovou výši, která umožňuje dosáhnout optimálních výživových dávek. Hlavním úkolem školního stravování je plnění „spotřebního koše“ (průměrná spotřeba potravin na 1 strávnicka za měsíc).

## 1.2 Právní předpisy

Školní stravování se řídí zákonem č. 561/2004 Sb., o předškolním, základním, středním, vyšším odborném a jiném vzdělávání (školský zákon), ve znění pozdějších předpisů. V § 119 je stanoveno, že v zařízeních školního stravování se uskutečňuje stravování dětí, žáků a studentů v době pobytu ve škole, ve školském zařízení podle § 117 odst. 1 písm. b)

a c), (školská výchovná a ubytovací zařízení zajišťující celodenní výchovu, ubytování a stravování, popřípadě zotavovací pobyty dětí a žáků ve zdravotně příznivém prostředí bez přerušování vzdělávání). 1. ledna 2012 nabyla účinnosti novela školského zákona, která se také týká ustanovení § 119, kde je nyní vložena věta, že školní stravování může školní jídelna poskytovat i v době prázdnin, nejedná se ale o dotované stravování. Školního stravování se dále týká § 122 školského zákona, který se zabývá hmotným zabezpečením zahrnujícím stravování pro děti v mateřských školách, přípravných třídách základních škol a přípravném stupni základních škol speciálních, pro žáky základních škol a nezletilé žáky středních škol. Zletilým žákům středních škol a studentům vyšších odborných škol lze poskytovat hmotné zabezpečení za stejných podmínek. Hmotné zabezpečení pro své děti, žáky a studenty zajišťuje právnická osoba, která vykonává činnost školy nebo školského zařízení; právnická osoba zřizovaná státem, krajem, obcí nebo svazkem obcí může hmotné zabezpečení zajišťovat ve spolupráci se zřizovatelem, což se týká škol, které nemají vlastní zařízení školního stravování nebo mají školní jídelnu – výdejnu, do které se jídlo dováží přednostně z jiné školní jídelny. V případě, že není možné dovážet ze školní jídelny, lze využít služeb jiného dodavatele.

Školní stravování se řídí výživovými normami; toto důležité ustanovení obsahuje § 122 odst. 4 školského zákona.

Dalším důležitým předpisem je prováděcí vyhláška č. 107/2005 Sb., o školním stravování, ve znění pozdějších předpisů. Vyhláška obsahuje charakteristiku školního stravování, organizaci stravování, rozsah stravovacích služeb, druhy stravovacích zařízení, úplatu za školní stravování. V příloze č. 1 vyhlášky jsou uvedeny výživové normy pro školní stravování. Všichni strávníci jsou rozděleni do věkových skupin: 3 – 6 roků, 7 – 10 roků, 11 – 14 roků a 15 – 18 roků. Do nejvyšší věkové skupiny se zařazují také zletilí žáci středních škol a studenti vyšších odborných škol. Do skupin podle věku se zařazují strávníci na dobu celého školního roku, což znamená, že jestliže dítě nebo žák dosáhne věku vyšší věkové skupiny kdykoli během školního roku, je již po tento školní rok zařazen ve vyšší věkové skupině. Pro každou věkovou skupinu je v této příloze uvedeno množství sledovaných potravin v gramech na strávníka a den. Výživová dávka se sleduje u 10 vybraných potravin: masa, ryb, mléka, mléčných výrobků, tuků a cukru, dále zeleniny a ovoce, brambor a luštěnin. Podle novely vyhlášky o školním stravování účinné od 1. 1. 2012 je povolena tolerance u všech potravin + - 25 %, tzn., že musí dosahovat měsíční spotřeby mezi 75 – 125 %. Výjimku tvoří pouze tuky, kde 100 % znamená maximální možné použité množství.

V příloze č. 2 vyhlášky č. 107/2005 Sb., o školním stravování, jsou uvedeny finanční limity na nákup potravin, které jsou pro školní jídelnu závazné opět podle věkových skupin, a rozpětí ceny pro jednotlivá jídla.

Protože školní jídelny v hlavní činnosti zajišťují také stravování zaměstnanců škol a školských zařízení, je nutné do výčtu právních předpisů uvést také právní předpisy, které se týkají závodního stravování. V § 236 odst. 1 zákona č. 262/2006 Sb., zákoník práce, ve znění pozdějších předpisů, je uvedeno, že zaměstnavatel je povinen umožnit zaměstnancům ve všech směnách stravování. Tuto povinnost nemá, pokud je zaměstnanec vyslán na pracovní cestu. § 236 odst. 2 stanoví, že pokud je tak uvedeno v kolektivní smlouvě nebo ve vnitřním předpisu, má zaměstnavatel povinnost zaměstnancům poskytovat závodní stravování, nejsou-li tyto záležitosti upraveny pro určitý okruh zaměstnanců zvláštním právním předpisem. V případě zaměstnanců příspěvkových organizací zřízených územními samosprávnými celky je tímto zvláštním předpisem zákon č. 250/2000 Sb., o rozpočtových pravidlech územních rozpočtů, ve znění pozdějších předpisů, a prováděcí vyhláška č. 84/2005 Sb., o nákladech na závodní stravování a jejich úhradě v příspěvkových organizacích zřízených územními samosprávnými celky, ve znění pozdějších předpisů, a vyhláška č. 114/2000 Sb., o fondu kulturních a sociálních potřeb, ve znění pozdějších předpisů.

Zaměstnavatel je povinen umožnit zaměstnancům ve všech směnách stravování, to znamená zajistit pro všechny nejdéle po šesti hodinách práce třicetiminutovou přestávku na jídlo.

Vyhláška č. 84/2005 Sb. v § 3 stanoví, že organizace poskytuje zaměstnancům za sníženou cenu jedno hlavní jídlo v kalendářním dni, pokud strážník vykonává práci pro organizaci alespoň 3 hodiny v daném kalendářním dni v místě výkonu práce sjednaném v pracovní smlouvě. Pokud má organizace vlastní stravovací zařízení – školní jídelnu, strážník hradí pouze pořizovací cenu potravin, která může být ještě snížena o příspěvek z FKSP; ostatní provozní náklady (věcné i osobní) hradí organizace v plné výši z nákladů na svou hlavní činnost. Pokud organizace zajišťuje pro své zaměstnance stravování na základě smlouvy s organizační složkou státu, právnickou nebo fyzickou osobou, tvoří náklady na závodní stravování cena za poskytnutou stravovací službu, která obsahuje nejen cenu potravin, ale také věcné a osobní náklady, popřípadě ziskovou přírážku. Organizace – zaměstnavatel může uhradit z této ceny až 55 %, a to z nákladů na svou hlavní činnost. Podle § 7 vyhlášky č. 114/2002 Sb. lze z fondu přispívat zaměstnancům na závodní stravování. Limit na příspěvek z FKSP není stanoven.

Vyhláška dále stanoví, komu lze poskytovat stravování za sníženou cenu a kdy. V § 6a stanoví eventuality, kdy lze zabezpečit stravování zaměstnancům jiným způsobem (zdravotní důvody, uzavření školní jídelny).

### 1.3 Současnost

V současné době na MŠMT není pracovník, který by se problematikou školních jídelen zabýval. Nekonají se již ani pravidelné porady referentů pro školní jídelny krajských úřadů. Dle mého názoru by se však MŠMT mělo touto problematikou zabývat, protože součástí ŠVP většiny škol je i zdravý životní styl a správné stravovací návyky především z důvodu prevence obezity a dalších civilizačních nemocí, které jsou důsledkem nesprávné skladby jídelniček, časové zaneprázdněnosti rodičů dětí a žáků a také široké nabídky fast foodů a dalších forem rychlého občerstvení.

Současné školní jídelny navazují na dlouholetou tradici prověřenou zkušeností několika generací. Pracovníci školních jídelen se snaží přinášet nové poznatky, inovují svou práci, zavádějí nové receptury tak, aby školní stravování odpovídalo moderní zdravé stravě. V posledních letech většina školních jídelen prošla modernizací, aby splňovaly přísná pravidla stanovená hygienickými předpisy EU i ČR.

Školní stravování stále zůstává nejlevnější formou veřejného stravování.

Školní stravování plní v současné době tři hlavní funkce:

- Sytící – různými průzkumy bylo zjištěno, že jídlo ve školní jídelně je často jediným teplým jídlem dětí a žáků během dne.
- Zdravotně – výživnou – strava ve školní jídelně musí splňovat přísná kritéria doporučených denních dávek a hygienické předpisy.
- Výchovnou – pestrá, zdravá a vyvážená strava odpovídající věku strávníků podle doporučených denních dávek je praktickým příkladem výchovy ke zdravému životnímu stylu, stejně tak základy stolování ve společnosti.

Negativní jevy v oblasti školního stravování:

- Personální situace na krajských úřadech není jednotná, v některém kraji problematiku školních jídelen zajišťují dvě pracovnice, v některém kraji žádná, ve většině krajů pak jedna referentka, která má často pro školní jídelny jen část úvazku.
- V šetření z roku 2006 asi 10 % vedoucích školních jídelen udává, že jejich práce i práce ostatních pracovníků školní jídelny je ve škole považována za podřadnou.

- Z důvodu úsporných opatření jsou neustále snižovány počty pracovníků školních jídelen, úvazky jsou kráceny, což v mnoha případech vede k omezení sortimentu, popřípadě ke snížení kvality připravovaných jídel.
- Funkce vedoucí školní jídelny vypadla z příslušného katalogu prací, vedoucí školních jídelen jsou zařazováni jako účetní nebo provozáři, v některých případech jako kuchaři. Nejsou stanoveny kvalifikační požadavky.
- Neexistuje možnost ani povinnost žádného typu a stupně dalšího vzdělávání pracovníků školních jídelen. Finanční prostředky na další vzdělávání jsou stále snižovány (pro rok 2012 byly sníženy prostředky ONIV o 30%).
- Platy pracovníků školních jídelen jsou značně pod republikovým průměrem, často dosahují pouze minimální mzdy.
- U některých lidí stále převládají názory na školní stravování z let minulých, především UHO (univerzální hnědá omáčka), UBO (univerzální bílá omáčka), obědy stereotypní, málo pestré, stále se zařazují stejná jídla, týrání dětí – nucení do jídla, povinné dojídaní, předávkování bílkovinami, stále knedlíky, příprava pouze klasických těžkých českých jídel, staré normy, vynášení potravin ze školní jídelny zaměstnanci školní jídelny, okrádání dětí atd.

#### Pozitiva školního stravování:

- Děti, žáci, studenti mají zajištěné pravidelné jídlo.
- Někdy se u dětí a žáků jedná o jediné pravidelné teplé jídlo denně.
- Pravidelně se prostřídávají různé potraviny, různé úpravy.
- Jídlo je připravováno odbornými pracovníky.
- Jídlo má zajištěnu optimální energetickou a nutriční hodnotu.
- Příprava často probíhá v moderních technologických zařízeních se sníženým množstvím tuku.
- Strávníci pravidelně v jídelnách dostávají ovoce a zeleninu.
- Do jídelníčku jsou zařazovány i méně oblíbené potraviny – ryby, luštěniny. Pracovníci školních jídelen vyhledávají co nejlepší receptury, aby tyto potraviny strávníci s chutí konzumovali.
- Ve většině školních jídelen pro žáky a studenty je zajištěn výběr z více jídel.
- Strávníci mají možnost si jídlo kdykoli odhlásit a přihlásit.
- Ve školní jídelně se strávníci učí společenskému chování.
- Školní jídelny vedou strávníky ke zdravému životnímu stylu.

V současné době se preferuje výběr jídel ve školní jídelně, strava je pestrá, různorodá, připravují se různé druhy polévek – vývary masové, zeleninové, luštěninové, polévky bílé, zahuštěné, s různými zavářkami a vložkami. U hlavních jídel se zařazují různé druhy příloh ze širokého sortimentu těstovin, rýže, brambor a výrobků z brambor, knedlíky se zařazují z různých druhů mouky (např. cizrnová), připravují se přílohy z luštěnin, obilovin (např. kuskus). Školní jídelny připravují jídla z různých druhů masa včetně zvěřiny, králíka, klokanu apod., využívají širokou nabídku ryb sladkovodních i mořských. K přípravě jídel využívají různé druhy tepelné úpravy, dávají přednost dušení, pečení, grilování, přípravě v páře, v konvektometu (horkovzdušné zařízení), kde se používá minimální množství tuku a je zachována nutriční hodnota masa i ostatních potravin.

Negativem výběru jídla je podpora konzumace méně zdravých potravin, kdy si někteří strávníci vybírají stále podobná např. sladká nebo bezmasá jídla. Plnění výživových dávek tzv. „spotřebního koše“ pak je pouze orientační, vedoucí školní jídelny plní výživové dávky ve školní jídelně jako celku, není však zajištěno u jednotlivých strávníků.

Školní stravování rozhodně zasluhuje pozornost a péči celé naší společnosti. Mělo by být součástí cílené výživové a potravinové politiky státu. Potřebuje podporu a uznání lidí a v neposlední řadě také slušné ohodnocení pracovníků školních jídelen alespoň na úrovni podobných profesí se stejným nebo podobným vzděláním.

#### **1.4 Školní jídelny v Královéhradeckém kraji**

Stravovací služby pro děti, žáky a studenty v Královéhradeckém kraji zajišťuje celkem 483 školních jídelen s 553 podsoučástmi, což znamená, že některá škola nebo školské zařízení může mít více školních jídelen nebo výdejen na jiných adresách. Celkem se v současné době stravuje ve školních jídelnách všech zřizovatelů 74 383 strávníků (dětí, žáků a studentů), 10 641 zaměstnanců škol a školských zařízení a 11 848 cizích strávníků. V doplňkové činnosti školní jídelny mohou dále zajišťovat stravování účastníků různých prázdninových nebo víkendových a jiných mimořádných akcí. Tito stravovaní nejsou v těchto počtech zahrnuti.

Školní jídelny v Královéhradeckém kraji zajišťují stravování dětí, žáků a studentů, snaží se rozvíjet zdravý životní styl a správné výživové návyky od útlého dětství a tím předcházet vývoji nevhodných stravovacích zvyklostí, nesprávnému vztahu k jídlu a především zdravotním problémům, které souvisejí s nadváhou a obezitou a vedou v pozdějším věku k případům nemocí srdce, mozkových příhod, cukrovky, rakoviny a dalších civilizačních nemocí. Nadváha a obezita školních dětí má ve světě i u nás stoupající tendenci a proto je



nutné, aby škola, která předává dětem a žákům teoretické i praktické informace úzce spolupracovala se školní jídelnou, která může a měla by být místem, kde bude docházet k realizaci, edukaci a úpravě stravovacích návyků.

Většina školních jídelen se snaží připravovat stravu chutnou, vyváženou, esteticky upravenou, aby se strávnicki nejen nasýtí, ale byli i motivováni ke zdravému stravování. Ke splnění tohoto nelehkého úkolu pomáhá školním jídelnám stále dokonalejší technologické vybavení, které umožňuje co nejšetrnější úpravu potravin, nové receptury a především kvalifikovaní zaměstnanci, kteří vhodnou sestavou jídelníčků s dostatečným množstvím ovoce, zeleniny, ryb, luštěnin a dalších sledovaných potravin dosahují optimálního plnění výživových dávek za ceny dostupné všem dětem a žákům.

V Královéhradeckém kraji během posledních let došlo k rozsáhlým rekonstrukcím školních jídelen, stále se dle finančních možností obnovuje vybavení školních jídelen novým technologickým zařízením, nábytkem, drobným inventářem apod. V současné době není v kraji jídelna, které by hrozilo uzavření z důvodů nesplnění hygienických požadavků na stravovací služby.

Zřizuje	Okres	Stravovaných	Z toho		Kapacita	Přepočte ní prac.
			pracovníků	děti a žáků		
Zřizovatel - obec	Hradec Králové	19 245	1 961	15 651	24 055	289,5
Zřizovatel - obec	Jičín	10 430	999	8 277	12 906	174,6
Zřizovatel - obec	Náchod	14 773	1 545	11 086	15 433	248,2
Zřizovatel - obec	Rychnov nad Kněžnou	7 585	834	5 715	9 431	140,5
Zřizovatel - obec	Trutnov	15 292	1 614	11 679	19 593	237,1
Zřizovatel - obec	<b>Celkem</b>	<b>67 325</b>	<b>6 953</b>	<b>52 408</b>	<b>81 418</b>	<b>1 089,9</b>
Zřizovatel -soukromník		7 247	608	5 541	8 864	99,9
Zřizovatel - církev		429	46	382	480	6,9
Zřizovatel - kraj		21 871	3 034	16 052	20 897	281,2
	<b>Celkem</b>	<b>96 872</b>	<b>10 641</b>	<b>74 383</b>	<b>111 659</b>	<b>1 477,9</b>

**Tabulka č. 1** – Přehled počtu stravovaných celkem (dětí, žáků, studentů, zaměstnanců škol a školských zařízení a ostatních cizích strávnicků) ve školních jídelnách zřizovaných obcí rozdělených do 5 okresů (celkem 15 obcí s rozšířenou působností), svazkem obcí, krajem, církví a soukromou osobou. Přehled nejvyššího povoleného počtu stravovaných ve školních jídelnách (kapacita) a počet pracovníků školních jídelen (přepočteno na plné úvazky).

Zřizuje	Okres	Počet rok 2010/2011		Počet rok 2011/2012	
		zařízení	podsoučástí	zařízení	podsoučástí
Zřizovatel - obec	Hradec Králové	103	114	103	115
Zřizovatel - obec	Jičín	70	72	70	72
Zřizovatel - obec	Náchod	88	105	88	106
Zřizovatel - obec	Rychnov nad K.	67	69	66	68
Zřizovatel - obec	Trutnov	82	108	82	108
Zřizovatel - obec	<b>Celkem</b>	<b>410</b>	<b>468</b>	<b>409</b>	<b>469</b>
Zřizovatel - soukromník		12	17	13	18
Zřizovatel - církev		5	5	6	6
Zřizovatel - Kraj		54	63	55	61
	<b>Celkem</b>	<b>481</b>	<b>553</b>	<b>483</b>	<b>554</b>

**Tabulka č. 2** - Přehled celkového počtu školních jídelen a jejich podsoučástí (školní jídelny, školní jídelny – výdejny, školní jídelny – vývařovny). Porovnání školního roku 2010/2011 a 2011/2012.

## 2 Kontrola

### 2.1 Charakteristika

Kontrola je kritické zhodnocení reality s ohledem na řídicí záměry; určení, zda bylo dosaženo shody ve vývoji kontrolované reality vůči specifikovaným požadavkům (VEBER, J. a kol. *Management základy – prosperita - globalizace*. 1. vydání (3. dotisk) Praha: Management Press, 2003. ISBN 80-7261-029-5, s. 92).

Proces kontroly tedy zahrnuje veškeré aktivity, kterými se zjišťují aktuální dosažené výsledky a porovnávají se s výsledky plánovanými.

Kontrolní procesy se člení na:

- vnitřní (interní) kontrolu,
- vnější (externí) kontrolu.

## 2.2 Vnitřní (interní) kontrola

Vnitřní kontrola probíhá uvnitř organizace, provádějí ji řídicí pracovníci nebo kontrolní pracovníci organizace. Jejím cílem je zjišťovat a odhalovat odchylky dosaženého stavu a stavu plánovaného a minimalizovat nepříznivé vlivy na dosahování stanovených cílů. Vnitřní kontrola dovoluje managementu čelit rychlému vývoji ekonomického prostředí a konkurence, stejně tak měnícím se požadavkům a prioritám a adaptovat svou strukturu pro zjištění budoucího stavu. Vnitřní kontrola podporuje účinnost, redukuje riziko ztrát hodnoty aktiv a pomáhá zaručovat spolehlivost finanční situace a dodržování platných zákonů a norem (DVOŘÁČEK, J., *Interní audit a kontrola*. Praha: C. H. Beck, 2000. ISBN 80-7179-410-4. s. 45).

Vnitřní kontrola je velmi důležitá pro dosahování mnoha důležitých cílů a především pro řešení mnoha problémů. V oblasti vnitřní kontroly je vždy důležité stanovit, co management chce (cíle procesů), kontrolní cíle pro každý krok procesů a nástroje kontroly pro každý kontrolní cíl. Dalším krokem je popis jednotlivých procesů, jak management využívá zdroje při zabezpečování produktů a služeb, zda jsou jednotlivé procesy efektivní a hospodárné, zda má dostatek spolehlivých informací a jedná v souladu se stanovenými pravidly.

## 2.3 Vnější (externí) kontrola

Kontrolní činnost není jen vnitřní záležitostí firmy, kdy kontrolování je společně s plánováním, organizováním a vedením jednou ze základních manažerských funkcí.

Kontrolování zahrnuje zjišťování stavu jak individuálních, tak i celkových aktivit organizace s cílem dosáhnout souladu s aktivitami plánovanými. Týká se zjišťování a měření dosažených výsledků.

Externí kontrola může mít dvojí původ:

- smluvní požadavky – organizace se zaváže, že umožní externímu subjektu prověřit určité skutečnosti týkající se její činnosti či výsledků, např. prověření hospodaření organizace bankou v souvislosti se žádostí o úvěr.
- zákonné požadavky – z dikce řady zákonů vyplývá oprávnění, zpravidla státních orgánů, provádět vybrané kontrolní činnosti, např. kontrolu skutečností souvisejících s daňovou povinností, placením příspěvků na sociální zdravotní pojištění, kontrolu dodržování hygienických, bezpečnostních a požárních předpisů, kontrolu dodržování povinností vyplývajících ze smluv, kontrolu hospodaření

s finančními prostředky státního rozpočtu, ve školách a školských zařízeních dodržování školského zákona a dalších prováděcích předpisů atd.

## 2.4 Kontrolní cyklus

Každý kontrolní proces lze rozdělit do několika fází, které u běžných kontrol splývají.

- Určení předmětu kontroly. Obecně platí, že je nevhodné provádět kontroly duplicitně, tzn. Stejně zaměřená kontrola prováděná různými pracovníky.
- Získání a výběr informací pro kontrolu. Jedná se o velmi důležitou fázi, kdy je třeba se s kontrolovaným objektem seznámit, pozorovat, získat poznatky z „terénu“.
- Ověření správnosti získaných informací. Ověřují se formální náležitosti záznamů, úplnost údajů, ověření podpisů, prověřuje se pravdivost informací, protože z důvodu kontroly může dojít ke zkreslenému obrazu.
- Hodnocení kontrolovaných procesů. Jedná se hlavně o srovnávání reality s určenými kritérii.
- Závěry a návrhy opatření. Závěry mohou být trojí:
  - „nech být“ – nebyly zjištěny nedostatky, není třeba přijímat nápravná opatření;
  - „proved' korigující opatření“ – použije se v případě, že odchylky byly zjištěny v dílčích oblastech;
  - „přijmi nové řešení“ – byly zjištěny závažné nedostatky, je třeba hledat nový jiný směr řešení problému.
- Zpětná kontrola. Provádí se v případě, že se realizují korigující nebo nápravná opatření a je třeba ověřit jejich účinnost (VEBER, J. a kol. *Management základy – prosperita - globalizace*. 1. vydání (3. dotisk) Praha: Management Press, 2003. ISBN 80-7261-029-5., s. 95)

## 2.5 Druhy kontrol

- |                    |  |
|--------------------|--|
| <b>podle místa</b> | - <b>přímá</b> (inspekce, fyzická inventura, snímky pracovního dne, hospitace)<br>- <b>nepřímá</b> (zprávy, hlášení, výkazy, zápisy z porad, počítačové sestavy) |
| <b>podle času</b>  | - <b>předběžná</b> – preventivní (průzkum potřeb, kapacitní propočty, finanční rozpočet). Předmětem kontroly jsou jevy a procesy budoucí.                        |

- **průběžná** - týká se procesů a jevů, které právě probíhají (operativní porady)
  - **následná** - zaměřuje se na ověření toho, zda bylo dosaženo plánovaných výsledků (kolaudace, účetnictví). Předmětem kontroly jsou jevy a procesy uskutečněné.
- podle doby trvání**
- **nepřetržitá** (sebekontrola, kontrola technologických procesů)
  - **občasná pravidelná** (inventarizace, měsíční uzávěrka)
  - **občasná nepravidelná** (předávací inventura, kontroly KHS)
- podle rozsahu**
- **komplexní** (rozběr ročních výsledků, roční uzávěrka)
  - **dílčí** (kontrola nákladů, kontrola provozní hygieny).

## 2.6 Audit

Specifickým druhem kontroly je audit. Jedná se o nestranné prověřování průběhu procesů v organizaci, především dodržováním stanovených postupů, tj. obecných předpisů, vnitřních předpisů organizace, instrukcí, standardů, efektivního využívání všech zdrojů a žádoucího dosahování stanovených cílů.

Nejznámější sféra aplikace auditu je v oblasti účetní a daňové, kdy dochází k ověřování správnosti a úplnosti účtování. Audity se mohou týkat prakticky všech činností, ve školách např. personální, finanční, environmentální, komunikační apod.

Název „audit“ vznikl ve starém Římě, kdy jeden úředník vyhlášoval císařské nařízení a druhý ho sluchem kontroloval. Tato slyšení vedla k pojmenování „auditor“ – ten, kdo uvádí skutečnosti.

Podle Lawrence B. Sawyera je audit kritická analýza, která umožňuje ověřovat informace dodané podnikem a hodnotit operativní činnosti a systémy při jejich předávání.

Externí audit provádějí kvalifikovaní autorizovaní externí auditoři nebo firmy; musejí být nestranní, odborně způsobilí a musí dodržovat mlčenlivost o auditované organizaci. O výsledku auditu je vydána objektivní zpráva (certifikát, osvědčení). Výsledky auditu organizace využívá k stanovenému účelu.

Interní audit je nezávislé hodnocení různých činností a kontrolních systémů uvnitř organizace, které má určit, zda jsou naplňovány přijaté koncepce a postupy, zda jsou dodržovány stanovené standardy, zda je využíváno všech zdrojů účinně a hospodárně, zda se plánované úkoly plní efektivně a zda se dosahuje stanovených cílů. (VEBER, J. a kol.

*Management základy – prosperita - globalizace*. 1. vydání (3. dotisk) Praha: Management Press, 2003. ISBN 80-7261-029-5., s. 105).

Interní audit provádějí zaměstnanci organizace, kteří jsou k tomu vyškoleni.

## **2.7 Controlling**

Controlling je systém pravidel, který napomáhá dosažení podnikových cílů, zabraňuje překvapení a včas rozsvěcuje červenou, když se objeví nebezpečí, které vyžaduje v řízení jistá opatření. (ESCHENBACH, R. *Controlling*. P. Fialová a E. Chmátalová. 2. Vydání. Praha: ASPI, 2004. ISBN 80-7357-035-1, s. 91).

Znamená získávání nových poznatků o řízené realitě na základě systematického zachycení informací a jejich vyhodnocení (plán versus skutečnost). Porovnává se, čeho bylo dosaženo s tím, čeho mělo být dosaženo. Tyto poznatky využívají manažeři k manažerskému rozhodování, koordinaci a plánování. (VEBER, J. a kol. *Management základy – prosperita - globalizace*. 1. vydání (3. dotisk) Praha: Management Press, 2003. ISBN 80-7261-029-5, s. 92)

Jedná se o široce aplikovanou metodu řízení, jejímž smyslem je permanentní vyhodnocování a porovnávání skutečného průběhu procesu se žádoucím stavem. Analýza těchto odchylek podle příčin vzniku a odpovědnosti je těžištěm celého systému.

## **3 Zřizovatel**

### **3.1 Charakteristika**

Zřizovateli škol a školských zařízení mohou být stát, kraje, obce nebo svazky obcí, církve a soukromé fyzické a právnické osoby. Školní jídelny v Královéhradeckém kraji jsou zřízeny krajem, jedna samostatná příspěvková organizace, ostatní jsou součástí škol a školských zařízení, obcemi – 10 samostatných školních jídelen, ostatní součástí škol a školských zařízení, církví – jedna samostatná školní jídelna – vývařovna, ostatní jsou součástí mateřských nebo základních škol, soukromou osobou je zřízeno 18 školních jídelen, více jak polovina jsou školní jídelny – výdejny.

**Kraj** je územním společenstvím občanů, které má právo na samosprávu. Kraj je veřejnoprávní korporací, má vlastní majetek, vlastní příjmy, hospodaří podle vlastního rozpočtu za podmínek stanovených zákonem. Kraj je samostatně spravován zastupitelstvem kraje, pečuje o všestranný rozvoj svého území a o potřeby svých občanů.

Zastupitelstvu je vyhrazeno zřizovat a rušit příspěvkové organizace a organizační složky kraje, a k tomu schvalovat jejich zřizovací listiny.

Dalším orgánem kraje je rada kraje, která má vyhrazeno rozhodovat o některých majetkových věcech, vykonává zakladatelské nebo zřizovatelské funkce ve vztahu k právnickým osobám a organizačním složkám, které byly zřízeny nebo založeny krajem, včetně jmenování nebo odvolávání jejich ředitelů a stanovení jejich platů a odměn. Pravidelně projednává jejich výroční zprávu, v případě potřeby přijímá nápravná opatření (zákon č. 129/2000 Sb., o krajích).

K dalším orgánů kraje patří zastupitelstvo kraje, hejtman kraje, výbory zastupitelstva a komise.

**Královéhradecký kraj** o rozloze 4 759 km s 554 803 obyvateli leží v severovýchodní části Čech. Hranici kraje tvoří z více než jedné třetiny státní hranice s Polskem v délce asi 208 km. Se sousedními Libereckým a Pardubickým krajem tvoří oblast Severovýchod, která patří mezi tři největší oblasti v republice jak rozlohou, tak počtem obyvatel. Dalším sousedem je kraj Středočeský. Krajská metropole Hradec Králové je od hlavního města Prahy vzdálená 112 km.

V Královéhradeckém kraji bylo k 1. 1. 2003 zřízeno 15 správních obvodů obcí s rozšířenou působností a 35 správních obvodů obcí s pověřeným úřadem. Pověřené obecní úřady spravují obce v území, které je skladebné do 5 okresů i do správních obvodů obcí s rozšířenou působností.

Královéhradecký kraj v samostatné působnosti zřizuje 53 středních a vyšších odborných škol, 26 speciálních škol a 13 školských zařízení, mezi kterými je i školní jídelna s nejvyšším povoleným počtem 2 500 stravovaných.



**Obrázek č. 1** - Královéhradecký kraj s vyznačením 15 obcí s rozšířenou působností.

**Obec** je základním územním samosprávným společenstvím občanů, tvoří územní celek. Je veřejnoprávní korporací, má vlastní majetek, v právních vztazích vystupuje vlastním jménem a nese odpovědnost z těchto vztahů vyplývajících. Obec je samostatně spravována zastupitelstvem obce. Dalšími orgány jsou rada obce, starosta obce, obecní úřad a zvláštní orgány obce.

Zastupitelstvu obce je vyhrazeno mimo jiné zřizovat a rušit příspěvkové organizace a organizační složky obce, schvalovat jejich zřizovací listiny (zákon č. 128/2000 Sb., o obcích).

Na území Královéhradeckého kraje je celkem 448 obcí, které zřizují 172 mateřských škol, 228 základních škol nebo základních a mateřských škol, 1 střední školu, 27 základních uměleckých škol, 21 domů dětí a mládeže a 10 samostatných školních jídelen.

**Círky** na území Královéhradeckého kraje zřizují 9 škol a školských zařízení.

27 škol a školských zařízení je zřízeno **soukromou fyzickou nebo právnickou osobou**.



### **3.2 Kontrolované oblasti**

Zřizovatel má právo kontrolovat hospodárné a efektivní využívání finančních prostředků státního rozpočtu, které jsou školám a školským zařízením přidělovány krajským úřadem na základě krajských normativů, tj. prostředky na platy a náhrady platů, nebo mzdy, náhrady mezd, na odměny, odstupné, na úhradu pojistného na zdravotní a sociální pojištění, na přídělky do fondu kulturních a sociálních potřeb, na výdaje na učební pomůcky, školní potřeby a učebnice, pokud jsou poskytovány bezplatně, na výdaje na další vzdělávání pedagogických pracovníků a na výdaje spojené s provozem škol a školských zařízení, výdaje vyplývající z pracovněprávních vztahů (cestovné, stravování,...).

Zřizovatel dále kontroluje finanční prostředky, které přiděluje školám a školským zařízením na provoz, tj. na věcnou režii (energie, topení, voda, kancelářské potřeby, čisticí prostředky, bankovní poplatky, služby telefonních operátorů, služby pošt, právní služby, opravy a revize, odvoz odpadů, odpisy a další).

Dalšími kontrolovanými oblastmi jsou hospodaření se svěřeným majetkem (inventarizace), účetnictví, zajištění vzdělávání a školských služeb v souladu s příslušnými právními předpisy.

### **3.3 Právní předpisy**

- zákon č. 129/2000 Sb., o krajích, ve znění pozdějších předpisů,
- zákon č. 128/2000 Sb., o obcích, ve znění pozdějších předpisů,
- zákon č. 320/2001 Sb., o finanční kontrole ve veřejné správě a o změnách některých zákonů, ve znění pozdějších předpisů,
- zákon č. 552/1991 Sb., o státní kontrole, ve znění pozdějších předpisů,
- zákon č. 561/2004 Sb., o předškolním, základním, středním, vyšším odborném a jiném vzdělávání (školský zákon), ve znění pozdějších předpisů,
- zákon č. 262/2006 Sb., zákoník práce, ve znění pozdějších předpisů,
- zákon č. 563/1991 Sb., o účetnictví, ve znění pozdějších předpisů,
- zákon č. 250/2000 Sb., o rozpočtových pravidlech územních rozpočtů, ve znění pozdějších předpisů,
- vyhláška č. 107/2005 Sb., o školním stravování, ve znění pozdějších předpisů,
- vyhláška č. 84/2005 Sb., o nákladech na závodní stravování v příspěvkových organizacích zřízených územními samosprávnými celky, ve znění pozdějších předpisů,

- vyhláška č. 114/2002 Sb., o fondu kulturních a sociálních potřeb, ve znění pozdějších předpisů.

### **3.4 Zřizovatel Královéhradecký kraj**

Provádí kontrolu hospodaření s veřejnými prostředky a s majetkem kraje u zřízených příspěvkových organizací podle příkazu ředitele Krajského úřadu Královéhradeckého kraje č. 24 Kontrolní systém a řád. Kontrolní činnost Krajského úřadu se řídí zákonem č. 552/1991 Sb., o státní kontrole, ve znění pozdějších předpisů, a zákonem č. 320/2001 Sb., o finanční kontrole ve veřejné správě, ve znění pozdějších předpisů. Kontroly provádějí u svých organizací odvětvové odbory. Kontrolní činnost je prováděna z podnětu zastupitelstva kraje, rady kraje, výborů zastupitelstva, komisí rady, hejtmána, ředitele krajského úřadu, odvětvového odboru a na základě plánu kontrolní činnosti.

Kontroly škol a školských zařízení provádí odbor školství Krajského úřadu Královéhradeckého kraje. Oddělení rozpočtu škol a školských zařízení kontroluje hospodaření s finančními prostředky státního rozpočtu. Oddělení účetnictví se zabývá hospodařením s finančními prostředky zřizovatele, které jsou určeny na provoz škol a školských zařízení a s majetkem. Oddělení středního a speciálního školství sleduje dodržování školského zákona a dalších prováděcích předpisů v oblasti výchovy a vzdělávání. Oddělení primárního a zájmového vzdělávání kontroluje zájmovou a mimoškolní činnost ve školách a školských zařízeních, má na starosti mateřské a základní školy a také školní jídelny.

Za nesplnění povinností v souladu se zákonem č. 552/1991 Sb. může být fyzické osobě udělena pokuta až do výše 50 000 Kč, za opakované nesplnění povinností až do výše 200 000 Kč.

Referentka pro školní jídelny provádí šetření ve školních jídelnách na základě plánu šetření, který sestavuje vždy na příslušné pololetí školního roku. Většinou provádí jedno až dvě šetření v měsíci. Šetření jsou zaměřena na plnění příslušných ustanovení školského zákona, vyhlášky č. 107/2005 Sb., a vyhlášky č. 84/2005 Sb.

Při šetření se zaměřuje na:

- plnění „spotřebního koše“ – výživových dávek podle věku strávníků,
- dodržování tolerance u sledovaných potravin
- sestavování jídelníčků – vhodné a nevhodné potraviny,
- správné zařazení strávníků do věkových skupin,

- dodržování stanovených receptur pro přípravu jídel,
- dodržování technologických úprav pro jednotlivé potraviny,
- dodržování finančních limitů na nákup potravin,
- potraviny, jejich kvalitu a skladovací podmínky,
- evidenci potravin – dodací listy, faktury, doklady za hotové, skladové karty,
- normování potravin a denní výdejky potravin,
- používání convenience (hotové výrobky, polotovary),
- koeficienty pro přepočet na plné porce podle věkové skladby strážníků,
- čistotu pracoviště, osobní a provozní hygienu (šatny, chodby, sklady,...),
- výdej jednotlivých jídel – doba výdeje, teploty vydávaných jídel, používání jednorázových rukavic, náčiní apod.,
- provoz školní jídelny v době výdeje,
- evidence strážníků – přihlášky ke stravování (potřebné údaje),
- vnitřní řád školní jídelny – údaje v souladu se školským zákonem,
- smlouvy o zajištění školního a závodního stravování s ostatními školami,
- vnitřní předpisy vztahující se k závodnímu stravování, k doplňkové činnosti, k čerpání fondu kulturních a sociálních potřeb,
- výpočet ceny jednotlivých jídel pro děti, žáky a studenty
- úhradu závodního stravování – výše ceny, příspěvek z fondu kulturních a sociálních potřeb,
- výpočet ceny za stravovací službu v doplňkové činnosti,
- degustaci (ochutnávku) hotových jídel

### **3.5 Nejčastější nedostatky (vyhláška č. 107/2005 Sb. a vyhláška č. 84/2005 Sb.)**

- není plněn spotřební koš u všech sledovaných potravin, není dodržena povolená tolerance,
- překročena spotřeba tuků,
- nevhodně sestavené jídelníčky,
- jednotvárný pitný režim,
- chyby v normování, není shoda mezi normováním, výdejkou potravin a skladovou kartou,
- skutečný stav potravin ve skladu neodpovídá množství uvedenému na skladové kartě,

- nedodrženy skladovací podmínky pro potraviny,
- nedodrženy doby trvanlivosti,
- nadměrné množství polotovarů a hotových přípravků,
- při kontrolním vážení nedodržena hmotnost porcí hotových jídel.
- nedodržena teplota hotových jídel při výdeji – teplá i studená jídla,
- nedostatky ve vnitřním řádu školní jídelny – neobsahuje potřebné informace.

### **3.6 Nápravná opatření**

Po projednání zápisu ze šetření se ředitelem organizace stanoví kontrolní pracovník termíny k odstranění nedostatků. Prozatím se většinu nedostatků daří v krátké době odstranit. V opačném případě by mohlo dojít i k návrhu na snížení nebo odebrání osobního příplatku ředitele, který za provoz školní jídelny odpovídá.

## **4 Česká školní inspekce (ČŠI)**

### **4.1 Charakteristika organizace**

Česká školní inspekce je správní úřad s celostátní působností. Organizačně je členěna na ústředí ČŠI se sídlem v Praze a inspektoráty ČŠI. V čele ČŠI stojí ústřední školní inspektor. Jeho jmenování se řídí zákonem č. 218/2002 Sb., o službě státních zaměstnanců ve správních úřadech a o odměňování těchto zaměstnanců a ostatních zaměstnanců správních úřadech (služební zákon).

Inspekční činnost vykonává ČŠI na základě plánu hlavních úkolů na aktuální školní rok. Návrh plánu hlavních úkolů předkládá ústřední školní inspektor, schvaluje ministr školství, mládeže a tělovýchovy.

Inspekční a kontrolní činnosti mohou vykonávat na základě písemného pověření ústředního školního inspektora školní inspektoři, kontrolní pracovníci, popřípadě přizvané osoby.

Školním inspektorem může být osoba s vysokoškolským vzděláním a nejméně pětiletou pedagogickou nebo pedagogicko-psychologickou praxí a dále splňuje předpoklady podle zákona č. 218/2002 Sb., o rozpočtových pravidlech a o změně některých souvisejících zákonů (rozpočtová pravidla).

Kontrolním pracovníkem může být osoba s vysokoškolským vzděláním a nejméně pětiletou praxí nebo osoba se středním vzděláním s maturitní zkouškou a nejméně dvacetiletou praxí a splňují další podmínky zákona č. 218/2002 Sb. Přizvaná osoba pracuje

vždy se školním inspektorem nebo kontrolním pracovníkem. Její činnost spočívá v odborném posouzení věci.

#### **4.2 Právní předpisy**

ČŠI provádí inspekční činnost podle § 174 odst. 2 písm. b), c) a d) zákona č. 561/2004 Sb., o předškolním, základním, středním, vyšším odborném a jiném vzdělávání, ve znění pozdějších předpisů, a vyhlášky č. 17/2005 Sb., o podrobnějších podmínkách organizace České školní inspekce a výkonu inspekční činnosti.

Výsledkem inspekční činnosti je inspekční zpráva. V případě, že se jedná o inspekční činnost podle zákona č. 320/2001 Sb., o finanční kontrole ve veřejné správě a o změně některých zákonů (zákon o finanční kontrole), ve znění pozdějších předpisů, a zákona č. 552/1991 Sb., o státní kontrole, ve znění pozdějších předpisů je výsledkem kontrolní protokol.

Činnost ČŠI se každoročně řídí Plánem hlavních úkolů České školní inspekce na příslušný školní rok. Tyto úkoly vychází v současné době z Koncepčních záměrů inspekční činnosti pro období 2009 – 2013.

Jedním z hlavních úkolů je zajistit ve školách a školských zařízeních inspekční činnost v tříletém inspekčním cyklu.

#### **4.3 Kontrolované oblasti**

Kontrolní činnosti zaměřené na dodržování školského zákona a dalších předpisů v oblasti školství probíhají rovněž na základě dohod o součinnosti s dalšími kontrolními úřady v ČR, které mají právo školy a školská zařízení kontrolovat. Mezi tyto činnosti patří i kontrola školního a závodního stravování.

Veřejnosprávní kontrola se zaměřuje na hospodárnost, efektivnost a účelnost vynakládání finančních prostředků státního rozpočtu, které jsou poskytovány školám a školským zařízením na přímé výdaje škol a školských zařízení. Pro veřejnosprávní kontrolu připravuje ČŠI v každém kraji seznam škol a školských zařízení, na kterých se během roku uskuteční kontrola včetně kontrol následných. Úkolem ČŠI je monitoring alespoň 5 % z celkového objemu finančních prostředků poskytovaných školám.

Státní kontrola dodržování právních předpisů školního stravování je součástí inspekční činnosti zaměřené na dodržování školského zákona a souvisejících právních předpisů. Inspektoři a kontrolní pracovníci se zaměřují na ověření formálních podmínek zařazení školského zařízení do rejstříku škol a školských zařízení, především na uvedený nejvyšší povolený počet stravovaných. Tento počet musí odpovídat počtu přihlášených

stravovaných, denní počet uvařených jídel v jedné směně nesmí toto číslo překročit. Dále pracovníci ČŠI kontrolují zřizovací listinu, která musí obsahovat náplň hlavní činnosti stravovacího zařízení, popřípadě také okruhy doplňkové činnosti.

V poslední době se ČŠI zaměřuje také na kontrolu opatření proti obezitě dětí a žáků ve školním stravování. Sleduje sestavy jídelních lístků, zařazení dětí, žáků a studentů do věkových skupin a plnění výživových dávek dle zařazování jednotlivých potravin do jídelníčku.

Další kontrolní činnost spočívá ve sledování finančních limitů na nákup potravin, které úzce souvisejí s plněním výživových dávek.

Inspektoři a kontrolní pracovníci se na kontrolu vždy předem ohlásí a sdělí řediteli organizace, které dokumenty je třeba připravit a předložit. Jedná se především o zřizovací listinu, zápis do rejstříku škol a školských zařízení, jídelní lístky, plnění spotřebního koše, normování potravin, skladové karty, vyúčtování stravného, zařazení strávníků do věkových skupin, denní výdejky potravin, měsíční inventury skladových zásob potravin, dodací listy, faktury, účetní evidenci, vnitřní řád školní jídelny, zápisy ze školení BOZP a PO, zápisy z porad zaměstnanců školní jídelny, popř. zápisy z jednání školské rady nebo stravovací komise.

Výstupem inspekční činnosti je inspekční zpráva, která obsahuje:

**1. hodnocení podmínek a organizace stravování** – stručná charakteristika organizace, typ školní jídelny, nejvyšší počet stravovaných, možnosti výběru jídel, charakteristika strávníků podle věkových skupin, počet zaměstnanců, podmínky zajištění provozu školní jídelny, hodnocení finančních, výživových a spotřebních ukazatelů – sestava jídelních lístků, četnost zařazování jednotlivých jídel v měsíci, porovnání výživových dávek uvedených ve vyhlášce č. 107/2005 Sb., se skutečným množstvím vydaných potravin u sledovaných skupin potravin, tj. maso, ryby, mléko, mléčné výrobky, tuky, cukr, zelenina, ovoce, brambory a luštěniny, přepočtové koeficienty, hodnocení vnitřních předpisů organizace – k doplňkové činnosti, k závodnímu stravování, k oběhu účetních dokladů atd.

ČŠI dále hodnotí hygienu stravovacích služeb – zdravotní průkazy zaměstnanců školní jídelny, osobní a provozní hygienu, vedení karet na ochranné pomůcky a pracovní oblečení, čistotu šaten, kuchyně, skladových prostorů, chladících a mrazících zařízení, minimální doby trvanlivosti jednotlivých potravin.

## **2. hodnocení správnosti, úplnosti a věrohodnosti vedení jednotné evidence dle zákona č. 563/1991 Sb., o účetnictví, ve znění pozdějších předpisů**

V této oblasti se ČŠI zaměřuje na vedení dokumentace o denních počtech stravovaných, tj. počtech dětí, žáků a studentů zařazených v jednotlivých věkových skupinách, zaměstnanců vlastních, zaměstnanců jiných škol a školských zařízení a dalších cizích strážníků, návaznost na normování, denní výdejky potravin a skladovou evidenci.

V oblasti účetní evidence se ČŠI zaměřuje na správné zaúčtování všech faktur, dokladů za hotové, příjmů od strážníků, sponzorských darů, plateb od smluvních partnerů.

## **3. hodnocení efektivnosti využívání prostředků přidělených ze státního rozpočtu vzhledem k účelu jejich poskytnutí**

ČŠI se zaměřuje na efektivní a hospodárné nakládání s finančními prostředky ze státního rozpočtu v souladu s § 122 školského zákona, na správné zařazení zaměstnanců do platových tříd a stupňů, na odvody, čerpání FKSP, pojištění apod.

Může zkontrolovat také pravidelné čerpání finančních prostředků na nákup potravin v souvislosti s plněním výživových dávek.

### **4.4 Nejčastější nedostatky**

- Skladba jídelníčku neodpovídá doporučené pestrosti jídel.
- Není plněn spotřební koš dle vyhlášky č. 107/2005 Sb. především u ryb, ovoce, zeleniny a luštěnin.
- Chybí základní informace a náležitosti ve vnitřním řádu školní jídelny.
- Není oddělen výdej pro děti a žáky a cizí strážníky.
- Chyby v normování, ve výdejkách a skladových kartách.
- Nedostatky ve zřizovací listině.
- Nesoulad mezi nejvyšším povoleným počtem stravovaných uvedeným v rejstříku škol a školských zařízení a skutečností.
- Chybné zařazení dětí a žáků do věkových skupin.
- Chyby v účetnictví – nesprávné použití finančních prostředků státního rozpočtu (porušení rozpočtové kázně).

### **4.5 Nápravná opatření**

Řediteli školy nebo školského zařízení je stanovena lhůta pro odstranění nedostatků. Podání námitek a pořádkové pokuty mohou být uplatněny v souladu s § 17 a § 19 zákona č. 552/1991 Sb., o státní kontrole, ve znění pozdějších předpisů.

## **5 Krajská hygienická stanice Královéhradeckého kraje (KHS KHK)**

### **5.1 Charakteristika organizace**

Organizace byla zřízena dne 1. 1. 2003 zákonem č. 320/2002 Sb., o změně a zrušení některých zákonů v souvislosti s ukončením činnosti okresních úřadů. Tímto zákonem byl novelizován zákon č. 258/2000 Sb., o ochraně veřejného zdraví a o změně některých souvisejících zákonů, ve znění pozdějších předpisů. Do správního obvodu stanice patří území okresů Hradec Králové, Jičín, Náchod, Rychnov nad Kněžnou a Trutnov.

Hygienická stanice provádí státní zdravotní dozor v následujících oblastech:

- předcházení vzniku a šíření infekčních onemocnění ve zdravotnických zařízeních,
- v oblasti pitných a rekreačních vod, činností epidemiologicky závažných jako je např. kosmetika, kadeřnictví, masáže, pedikúra,
- v oblasti pracovních podmínek z hlediska výskytu škodlivin v pracovním prostředí, v rámci kategorizace prací provádí šetření podmínek vzniku nemocí z povolání,
- ve stravovacích službách, v oblasti výrobků určených pro styk s potravinami a pokrmy,
- ve školách a školských zařízeních.

Hygienická stanice se dále zabývá hodnocením zdravotních rizik z hlediska prevence negativního vlivu na zdravotní stav obyvatelstva, vydává stanoviska a vyjádření při územních a stavebních řízeních, kolaudacích staveb, řeší podněty občanů, podílí se ve spolupráci s dalšími správními úřady na tvorbě zdravotní politiky kraje a na úkolech integrovaného záchranného systému.

Hlavní úkoly KHS v oblasti stravovacích služeb:

- dozírají na dodržování hygienických předpisů,
- mohou zakázat činnost, pokud jsou porušeny povinnosti ochrany veřejného zdraví,
- mohou pozastavit uvedení na trh nebo nařídí vyřazení z oběhu výrobků, které nesplňují požadavky,
- mohou nařídí úpravu vnitřního řádu v ustanoveních, která nevedou k ochraně veřejného zdraví,
- mohou pozastavit používání potravin nebo polotovaru určených k přípravě pokrmu, pokud jsou podezřelé, že nevyhovují požadavkům zdravotní nezávadnosti, jakosti, čistoty a značení, nebo jsou skladovány v nevyhovujících podmínkách,
- mohou nařídí provedení sanitace, změnu technologického postupu přípravy pokrmu,



- mohou nařídit znehodnocení nebo na místě znehodnotit pokrmy, potraviny nebo polotovary, které nevyhovují požadavkům stanoveným právními předpisy,
- mohou nařídit u osob provádějících činnosti epidemiologicky závažné lékařské prohlídky, popřípadě další vyšetření nutná k předcházení a vzniku infekčních onemocnění.

### **5.2 Kontrolované oblasti**

- Stavebně technický stav kuchyně, jídelny, skladovacích prostor a přilehlých prostor.
- Provozní hygiena – čistota pracoviště, oddělené pracovní prostory a pracovní plochy, označení jednotlivých pracovišť a ploch, uložení potravin ve skladech, skladovací teploty, doby trvanlivosti, opatření k zamezení kontaminace, dodržování teplotního řetězce, příručka HACCP a sledování kritických bodů v technologii výroby, teploty jídel při expedici, uložení odpadu.
- Osobní hygiena – čistota pracovního oblečení a ochranných pomůcek, úprava a čistota zevnějšku, uložení pracovního a civilního oblečení, mytí rukou, osušovače rukou, používání kuchyňských nástrojů při výdeji, používání jednorázových rukavic.
- Společně s protiepidemickým oddělením KHS odběr vzorků hotových pokrmů. Provádí se mikrobiologický rozbor na plísňe, kvasinky, salmonelu, E-coli a Staphylococcus aureus. Dále se sleduje energetická hodnota, obsah soli a vlákniny.

### **5.3 Právní předpisy**

Činnost odboru hygieny dětí a mladistvých se řídí především nařízením Evropského parlamentu a Rady (ES) č. 852/2004, o hygieně potravin, zákonem č. 258/2000 Sb., o ochraně veřejného zdraví a o změně některých souvisejících zákonů, ve znění pozdějších předpisů, vyhláškou č. 137/2004 Sb., o hygienických požadavcích na stravovací služby a o zásadách osobní a provozní hygieny při činnostech epidemiologicky závažných, ve znění pozdějších předpisů, a vyhláškou č. 147/1998 Sb., o způsobu stanovení kritických bodů v technologii výroby, ve znění pozdějších předpisů.

#### 5.4 Nejčastější nedostatky

- stavebně technický stav – poškozená podlaha, malba, omítky,
- provozní hygiena – dodatečné zamrazování masa, zeleniny, doby trvanlivosti, nedodržování teplotního řetězce, nedostatečná tepelná úprava, rozpor s příručkou HACCP (kritické body), nedodržení teplot skladování potravin, osobní věci v kuchyni, neoznačené pracovní plochy a náčiní (tácy, prkénka), poškozené nádoby, náčiní atd.
- osobní hygiena – chybí rukavice při výdeji, pokrývky hlavy.

#### 5.5 Nápravná opatření

Při ukládání sankcí a pokut postupuje KHS podle § 29 odst. 1 písm. n) zákona č. 200/1990 Sb., o přestupcích, ve znění pozdějších předpisů. Přestupku se dopustí ten, kdo poruší nebo nesplní povinnosti stanovené pro výkon činností epidemiologicky závažných.

Výše pokuty se řídí § 92 zákona č. 258/2000 Sb., o ochraně veřejného zdraví. Řeší se většinou blokovou pokutou Příkazem na místě. Nejvyšší částka v uplynulém roce, kterou pracovníci Krajské hygienické stanice Královéhradeckého kraje vyměřili ve školních jídelnách, dosáhla výše 2000,- Kč.

#### 5.6 Program NUTRICOM

Od roku 2011 se odbor dětí a mladistvých Krajské hygienické stanice Královéhradeckého kraje zaměřuje na kontroly energetické a nutriční hodnoty stravy. K tomu slouží počítačový program NUTRICOM. Krajská hygienická stanice Královéhradeckého kraje jako první testuje a ověřuje tento program ve školních jídelnách.

**Energetická hodnota** znamená příjem bílkovin, tuků a sacharidů, tzv. trojkombinace v přijaté stravě. Energetická hodnota se zjistí ze spotřeby potravin podle věkového složení strávníků. Skutečnost se pak porovnává s doporučenou spotřebou těchto látek podle doporučených denních dávek a udává se v procentech k doporučené denní dávce (DDD).

**Nutriční hodnota** sleduje tuky, vápník, fosfor, železo, vitamíny, cholesterol a vlákninu. Skutečná spotřeba podle věkových skupin se porovnává s DDD.

Před zpracováním si pracovníci KHS vyžádají ze školní jídelny potřebné podklady:

- jídelníčky
- plnění spotřebního koše
- výdejky potravin pouze pro děti a žáky
- počty strávníků (dětí, žáků a studentů)

- rozdělení počtu strávníků do věkových skupin
- počet stravovacích dnů v měsíci
- u speciálních potravin jejich složení
- u dětí MŠ přepočtové koeficienty podle konzumace jednotlivých jídel (přesnídávka, oběd, odpolední svačina, pitný režim)
- pestrost jídelníčků

## **6 Kraj – vyšší územní samosprávný celek**

### **6.1 Charakteristika**

Vyšší územní samosprávné celky – kraje byly ustanoveny v prosinci roku 1997 ústavním zákonem č. 347/1997 Sb., o vytvoření vyšších územních samosprávných celků, s účinností od 1. 1. 2000. Do konce roku 2000 pracovaly v oblasti školství na úrovni okresů školské úřady, které vznikly v roce 1991. Na tyto úřady Ministerstvo školství delegovalo některé své úkoly a pravomoci (např. kontrolní a metodickou činnost).

### **6.2 Právní předpisy**

K 31. 12. 2000 byly školské úřady zrušeny a jejich působnosti převzaly v souladu se zákonem č. 129/2000 Sb., o krajích (krajské zřízení), kraje, a zákonem č. 128/2000 Sb., o obcích (obecní zřízení) obce. Od 1. 1. 2001 začala fungovat regionální samospráva.

K 31. 12. 2002 byly zrušeny okresní úřady, tím postupně přecházely kompetence na orgány krajů. Od této doby plní kraje dvojí funkci – přenesenou a samostatnou působnost.

V souladu s § 183 odst. 3 školského zákona plní krajský úřad jako orgán kraje úkoly nadřízeného správního orgánu ředitelů škol a školských zařízení, které zřizuje stát, kraj, obec nebo svazek obcí, při rozhodování ve správním řízení v souladu se zákonem č. 500/2004 Sb., správní řád, ve znění pozdějších předpisů, podle § 165 odst. 2 školského zákona. Účastník řízení má v těchto případech právo na odvolání k odvolacímu orgánu, kterým je krajský úřad. Ministerstvo školství, mládeže a tělovýchovy pak plní úkoly nadřízeného správního orgánu krajských úřadů při rozhodování o právech a povinnostech fyzických nebo právnických osob v oblasti veřejné správy.

Další povinností vyplývající z § 9 odst. 2 školského zákona je zpracovávat jednou za čtyři roky dlouhodobý záměr vzdělávání a rozvoje vzdělávací soustavy v kraji a v souladu

s § 10 odst. 2 školského zákona každoročně zpracovává krajský úřad výroční zprávu stavu a rozvoji vzdělávací soustavy v kraji.

Podle § 143 školského zákona krajský úřad vede v rejstříku škol a školských zařízení údaje o mateřských školách a školských zařízeních s výjimkou mateřských škol a školských zařízení uvedených v odstavci 2, tj. mateřských škol a školských zařízení zřizovaných ministerstvem a registrovanými církvemi nebo náboženskými společnostmi, dále školských zařízení pro další vzdělávání pedagogických pracovníků, školských zařízení pro výkon ústavní nebo ochranné výchovy nebo pro preventivně výchovnou péči a školských účelových zařízení, v nichž se uskutečňuje praktické vyučování.

Rejstřík škol je veřejný seznam, který obsahuje rejstřík škol a školských zařízení a právnických osob, které jejich činnost vykonávají, a rejstřík školských právnických osob. Na základě zápisu školy a školského zařízení do rejstříku škol a školských zařízení vzniká právnické osobě právo poskytovat vzdělávání a školské služby. Zároveň vzniká škole a školskému zařízení nárok na přidělování finančních prostředků ze státního rozpočtu a z rozpočtu územního samosprávného celku.

Změny v rejstříku škol a školských zařízení probíhají ve správním řízení. U školních jídelen se ve většině případů jedná o navýšení nejvyššího povoleného počtu stravovaných, o zařazení nové školní jídelny nebo další podsoučásti, při rušení škol naopak o výmaz školní jídelny. Při jakékoli změně vydává odbor školství stanovisko, zda se změnou souhlasí, či nikoli.

Krajský úřad v přenesené působnosti s vědomím zastupitelstva kraje prostřednictvím krajských normativů a v souladu se zásadami stanovenými Ministerstvem školství, mládeže a tělovýchovy ČR rozepisuje a poskytuje právnickým osobám vykonávajícím činnost škol a školských zařízení, které zřizuje kraj, finanční prostředky podle § 160 odst. 1 písm. d) školského zákona, rozepisuje a poskytuje přímo právnickým osobám vykonávajícím činnost škol a školských zařízení, které zřizují obce nebo svazky obcí, finanční prostředky podle § 160 odst. 1 písm. c). Při rozpisu vychází z návrhů předložených obecními úřady obcí s rozšířenou působností. O rozpisu prostředků informuje krajský úřad příslušné obecní úřady obcí s rozšířenou působností.

Krajský úřad vypořádává finanční prostředky státního rozpočtu, které poskytuje na činnost škol a školských zařízení, a to podle pokynů stanovených Ministerstvem školství, mládeže a tělovýchovy ČR a postupem stanoveným zvláštním právním předpisem, a předává výsledky finančního vypořádání ministerstvu; zajišťuje sumarizaci účetní závěrky právnických osob vykonávajících činnost škol a školských zařízení zřizovaných krajem,

obcemi nebo svazky obcí ve svém správním obvodu a zpracovává a vyhodnocuje rozborů hospodaření s finančními prostředky státního rozpočtu přidělovanými podle osnovy a postupu stanoveného ministerstvem.

Další významnou úlohou krajského úřadu v oblasti školství je uznávání zahraničního vzdělání na úrovni základního, středního nebo vyššího odborného vzdělání. Krajský úřad má dvě možnosti:

- a) vydá osvědčení o uznání rovnocennosti zahraničního vysvědčení v České republice nebo
- b) vydá rozhodnutí o uznání platnosti zahraničního vysvědčení v České republice (dále jen „nostrifikace“).

Postup podle písm. a) se použije v případě, kdy o uznání zahraničního vzdělání požádá absolvent zahraniční školy cizího státu, se kterým má Česká republika uzavřenu mezinárodní smlouvu o uznávání rovnocennosti dokladů o vzdělání.

Postup podle písm. b) se použije v případě, kdy Česká republika není vázána mezinárodní smlouvou o uznávání rovnocennosti dokladů o vzdělání se zemí, kde je absolvovaná zahraniční škola zřízena a uznána. Krajský úřad rozhoduje o nostrifikaci na základě předloženého originálu zahraničního vysvědčení nebo jeho úředně ověřené kopie. Rozhoduje se v tzv. nostrifikačním řízení, které je řízením správním a vztahuje se na něj zákon č. 500/2004 Sb., správní řád.

### **6.3 Kontrolované oblasti**

V zařízeních školního stravování se kontrolní činnost zaměřuje na efektivní a hospodárné využívání finančních prostředků státního rozpočtu, které jsou normativně přidělovány jednotlivým školám zřizovaným obcí nebo svazkem obcí. Podle § 160 odst. 1 písm. c) školského zákona se jedná o finanční prostředky na platy, náhrady platů, nebo mzdy a náhrady mezd, na odměny za pracovní pohotovost, odměny za práci vykonávanou na základě dohod o pracích konaných mimo pracovní poměr a odstupné, na výdaje na úhradu pojistného na sociální zabezpečení a příspěvku na státní politiku zaměstnanosti a na úhradu pojistného na všeobecné zdravotní pojištění, na přídělky do fondu kulturních a sociálních potřeb a ostatní náklady vyplývající z pracovněprávních vztahů, na výdaje na další vzdělávání, na další nezbytné neinvestiční výdaje spojené s provozem škol a školských zařízení a další výdaje v souladu se zákonem č. 218/2000 Sb., o rozpočtových pravidlech a o změně některých souvisejících zákonů (rozpočtová pravidla), ve znění pozdějších předpisů.

Kontrolní pracovníci krajského úřadu kontrolují zařazení jednotlivých pracovníků školní jídelny do platových tříd a platových stupňů podle nejnáročnějšího druhu práce, dosaženého vzdělání a odměňování podle stanovených úvazků dle skutečného počtu strávníků. Vedle dětí, žáků a studentů se ve školní jídelně stravují také zaměstnanci škol a školských zařízení a školní jídelna, pokud má uvedenu doplňkovou činnost ve zřizovací listině, může zajišťovat také stravovací služby pro cizí strávníky. Kontrola se zaměřuje i na vyplácení úvazků z doplňkové činnosti. Kontrolní pracovníci zjišťují, zda nedochází k porušení rozpočtové kázně, tj. nedochází k neoprávněnému čerpání finančních prostředků státního rozpočtu (výpočet zákonných odvodů, vyplácení odměn, výpočet FKSP, čerpání nemocenské, výpočet částek za dovolené, odstupné apod.).

Vyšší územní samosprávný celek nemá právo ani povinnost provádět kontroly školních jídelen zřizovaných obcí nebo svazkem obcí podle vyhlášky č. 107/2005 Sb. Tyto kontroly provádí pouze Česká školní inspekce nebo Krajská hygienická stanice.

Referentka krajského úřadu pro školní jídelny provádí šetření školních jídelen zřizovaných obcí nebo svazkem obcí pouze v rámci metodické pomoci obcím na základě žádosti zřizovatele, popřípadě ředitele školy, jejíž součástí je školní jídelna, a zřizovatel pověří ředitele, aby o šetření požádal. Šetření je zaměřeno na plnění vyhlášky č. 107/2005 Sb., o školním stravování, ve znění pozdějších předpisů, popřípadě vyhlášky č. 84/2005 Sb., o nákladech na závodní stravování v příspěvkových organizacích zřízených územními samosprávnými celky, ve znění pozdějších předpisů.

#### **6.4 Nejčastější nedostatky**

- Není plněn spotřební koš.
- Hmotnost porcí není v souladu s recepturou a povoleným procentem ztráty.
- Není správně normováno podle skladby strávníků.
- Výdejka potravin neodpovídá dennímu jídelníčku.
- Nejsou dodrženy doby trvanlivosti.
- Špatně skladované potraviny.
- Špatně zařazované potraviny do spotřebního koše, chybné koeficienty.

#### **6.5 Nápravná opatření**

Zjištěné výsledky šetření krajský úřad odešle ve formě zápisu ze šetření s návrhy nápravných opatření zřizovateli, který následně podniká další kroky.

## **7 Školská rada – stravovací komise**

### **7.1 Charakteristika školské rady**

Školská rada se zřizuje při základních školách, středních školách a vyšších odborných školách. Je orgánem školy, který dává možnost zletilým žákům, zákonným zástupcům nezletilých žáků, zaměstnancům školy, zřizovateli, popřípadě dalším osobám podílet se na správě školy. Školskou radu zřizuje zřizovatel. Členové školské rady jsou voleni z jedné třetiny z řad zletilých žáků a zákonných zástupců nezletilých žáků, z jedné třetiny z řad zaměstnanců školy a poslední třetinu členů školské rady jmenuje zřizovatel. Členem školské rady nemůže být ředitel školy, u školy zřizované soukromou osobou však plní funkci zřizovatele. Členové školské rady jsou voleni a jmenováni na období tři let.

Školskou radu svolává minimálně dvakrát ročně její předseda. Ředitel školy se jednání účastní pouze, je-li vyzván předsedou.

### **7.2 Právní předpisy**

Činnost školské rady se řídí § 167 a § 168 školského zákona. Mezi hlavní úkoly školské rady patří její vyjádření k návrhům ŠVP a k jejich uskutečňování, schvalování výroční zprávy o činnosti školy, schvalování pravidel pro hodnocení žáků, projednávání rozpočtu školy, projednávání inspekčních zpráv ČŠI, vyjádření k rozboru hospodaření a návrhy opatření ke zlepšení hospodaření. Důležitým úkolem školské rady je podávání podnětů a oznámení řediteli školy, zřizovateli, orgánům vykonávajícím státní správu ve školství a dalším orgánům státní správy (§ 168 odst. 1 písm. h) školského zákona).

### **7.3 Stravovací komise**

#### **7.3.1 Charakteristika**

Stravovací komisi může zřídit jako svůj poradní orgán školská rada při ZŠ, SŠ a VOŠ. Pokud školskou radu zřídí na základě dobrovolnosti i mateřská škola nebo školské zařízení platí pro školskou radu i stravovací komisi stejná pravidla.

Stravovací komise na základě své činnosti připravuje podklady školské radě, která je dále vyhodnocuje a předává zřizovateli jako podklad pro hodnocení školy nebo školského zařízení v souladu s § 12 odst. 5 školského zákona.

Členy stravovací komise volí školská rada především z řad zletilých žáků, zákonných zástupců nezletilých žáků, popřípadě zaměstnanců školy. Doporučuje se, aby stravovací komisi tvořili minimálně tři členové, jejichž profese je přímo v oblasti školního, závodního nebo veřejného stravování, popřípadě v oblasti ví, hygieny, výživy apod.

Pokud členové stravovací komise vstupují do výrobních a přilehlých prostor stravovacího zařízení, musí mít platný zdravotní průkaz, pracovní oblečení včetně pokrývky hlavy a čistou obuv.

### **7.3.2 Právní předpisy**

Stravovací komise při své činnosti postupuje v souladu s vyhláškou č. 107/2005 Sb., o školním stravování, se zákonem č. 258/2000 Sb., o ochraně veřejného zdraví, s vyhláškou č. 137/2004 Sb., o hygienických požadavcích na stravovací služby a o zásadách osobní a provozní hygieny při činnostech epidemiologicky závažných, ve znění pozdějších předpisů, a s nařízením EP a Rady č. 852/2004, o hygieně potravin. Stravovací komise vždy musí dodržovat kritéria zřizovatele pro hodnocení školy a školského zařízení.

### **7.3.3 Kontrolované oblasti**

Ve své činnosti se stravovací komise zaměřuje především na kvalitu jídel, pestrost stravy, plnění výživových dávek a co nejefektivnější využití finančních prostředků strážníků na nákup potravin. V souladu s vyhláškou č. 107/2005 Sb. členové komise mají právo v době výdeje navštívit školní jídelnu, zkontrolovat hmotnost jednotlivých porcí na kontrolní váze, formou ochutnávky zjistit kvalitu podávaných jídel a zkontrolovat čerpání finančních prostředků na nákup potravin v souladu s přílohou č. 2 vyhlásky č. 107/2005 Sb., kde jsou uvedeny ceny jednotlivých jídel podle rozdělení strážníků do věkových skupin. Členové komise se zaměřují také na „plnění spotřebního koše“, tj. zařazování předepsaných potravin do jídelníčku včetně zajištění pitného režimu, dále na teplotu pokrmů v době výdeje, na osobní a provozní hygienu, správné skladování potravin, minimální doby trvanlivosti atd.

Stravovací komisi často školská rada zřídí právě z důvodu nespokojenosti strážníků se stravováním ve školní jídelně nebo na základě podezření na nekalé praktiky zaměstnanců školní jídelny.

Stravovací komise také působí jako informační a poradní orgán pro zákonné zástupce dětí a žáků.

### **7.3.4 Výstupy kontrolní činnosti**

Stravovací komise pořizuje ze své činnosti zápis, ve kterém uvede, co kontrolovala, popíše zjištění a navrhne nápravná opatření. Zápis opatřený podpisy všech členů stravovací komise a vedoucí školní jídelny předává předsedovi školské rady.



Školská rada se stravovací komisí nejsou typickými kontrolními orgány, ale jejich činnost, podněty a návrhy jsou velmi důležité pro ředitele školy a zřizovatele z hlediska autoevaluace a hodnocení jednotlivých pracovníků.

## **8 Hasičský záchranný sbor Královéhradeckého kraj (HZS KHK)**

### **8.1 Charakteristika organizace**

HZS KHK je samosprávným orgánem, který vykonává spolu s ministerstvem státní požární dozor.

Hlavní činností je kontrola dodržování povinností stanovených předpisy o požární ochraně, ukládání opatření k odstranění zjištěných nedostatků a kontrola plnění těchto opatření, posuzování a vydávání stanovisek k územně plánovací dokumentaci, dokumentaci staveb a ověřování jejich dodržování, zjišťování příčin požárů.

### **8.2 Právní předpisy**

Oblast požární ochrany řeší zejména zákon č. 133/1985 Sb., o požární ochraně, ve znění pozdějších předpisů, a prováděcí předpis vyhláška č. 246/2001 Sb., o stanovení podmínek požární bezpečnosti a výkonu státního požárního dozoru, ve znění pozdějších předpisů.

HZS provádí kontroly:

- komplexní zaměřené na celkový stav organizačního zabezpečení a plnění povinností,
- tematické, kdy si HZS kraje vymezí pouze určitou oblast,
- dohlídky zaměřené na plnění uložených nápravných opatření.

### **8.3 Kontrolované oblasti**

- správné začlenění dle míry požárního nebezpečí,
- vybavení a doklady o provozuschopnosti bezpečnostních zařízení (požární uzávěry, vnitřní hydranty požární vody, ...) a hasicích přístrojů (údržba, kontroly, revize, opravy),
- odborná způsobilost osob zajišťujících úkoly v oblasti PO (§ 11 zákona č. 133/1985 Sb.),
- zpracování předepsané dokumentace PO (§ 27 vyhlášky č. 246/2001 Sb.),
- způsob, úroveň a lhůty prováděných školení,

- plnění povinností vyplývajících z ustanovení § 5 zákona č. 133/1985 Sb. (volné únikové cesty, bezpečnostní tabulky,...)

#### **8.4 Výstupy kontrolní činnosti**

Výstupem kontrolní činnosti v oblasti požární ochrany jsou zápisy o požárních kontrolách a zápisy o kontrolních dohlídkách. U zjišťování požárů pracovníci HZS vypracovávají odborné vyjádření, spis o požáru, případně znalecký posudek.

## **9 Oblastní inspektorát práce pro Královéhradecký a Pardubický kraj**

### **9.1 Charakteristika**

Státní úřad inspekce práce a jím řízené oblastní inspektoráty práce jsou orgány státní správy, jejichž hlavním úkolem je kontrola dodržování povinností plynoucích z pracovněprávních předpisů včetně předpisů o bezpečnosti a ochraně zdraví při práci. Úřad vznikl dne 1. 7. 2005 na základě zákona č. 251/2005 Sb., o inspekci práce. Státní úřad inspekce práce a oblastní inspektoráty práce kontrolují dodržování povinností vyplývajících z právních předpisů, které vznikají zaměstnancům, příslušnému odborovému orgánu, radě zaměstnanců nebo zástupci pro oblast bezpečnosti a ochrany pracovních vztahů, pracovních podmínek, zajištění bezpečnosti práce a bezpečnosti provozu technických zařízení se zvýšenou mírou ohrožení života a zdraví a bezpečnosti provozu vyhrazených technických zařízení.

Státní úřad inspekce práce však není pouze orgánem kontrolním, nýbrž i orgánem odvolacím a poradenským.

Nadřízeným orgánem Státního úřadu inspekce práce je Ministerstvo práce a sociálních věcí ČR. Podřízenými orgány úřadu jsou jednotlivé oblastní inspektoráty práce, kterých je celkem osm.

Inspektoři vykonávají kontrolní činnost v oblasti pracovněprávní a v oblasti bezpečnosti a ochrany zdraví při práci. Kromě výkonu kontrolní činnosti poskytují také odborné poradenství a mohou být garanty schválených hlavních úkolů. Podle svého zaměření se inspektoři dělí na inspektory pro oblast pracovněprávní a inspektory pro oblast bezpečnosti a ochrany zdraví při práci.

### **9.2 Právní předpisy**

- zákon č. 251/2005 Sb., o inspekci práce, ve znění pozdějších předpisů
- zákon č. 262/2006 Sb., zákoník práce, ve znění pozdějších předpisů

- další předpisy související s ochranou života a zdraví, např. předpisy hygienické, protiepidemické, technické, stavební, dopravní, o požární ochraně, o zacházení s chemickými, hořlavými a jinými látkami ohrožujícími zdraví.

### **9.3 Kontrolované oblasti**

Kontrolní činnost se uskutečňuje na základě schválených kontrolních akcí (hlavních úkolů).

Hlavní úkoly:

- dodržování povinností vyplývajících z právních předpisů,
- dodržování práv a povinností v oblasti BOZP v pracovněprávních vztazích,
- dodržování předpisů stanovujících pracovní dobu a dobu odpočinku
- dodržování předpisů k zajištění bezpečnosti práce (§ 349 zákoníku práce)
- kontrola technických zařízení (elektrická, tlaková, zdvihací, plynová – revize)
- zaměstnání mladistvých, žen, těhotných žen, žen do 9. měsíce po porodu, kojících žen,
- dodržování kolektivních smluv.

Další kontrolní úkoly pro orgány inspekce práce si stanovily oblastní inspektoráty práce ve svých programech činnosti samy podle specifík jednotlivých regionů a na základě přijatých podnětů a plnily je v rámci své regionální působnosti. Vedle plnění hlavních kontrolních akcí oblastní inspektoráty práce uskutečňovaly i jiné činnosti v rozsahu svých kompetencí daných zákonem o inspekci práce např. provádění kontrol na základě podnětů na porušování pracovněprávních předpisů a předpisů v oblasti BOZP, kontrola systému BOZP u škol a školských zařízení se zaměřením na praktickou výuku, provádění plánovaných koordinovaných kontrol v součinnosti orgánů ÚP, SÚIP a ČSSZ v oblasti předpisů o zaměstnanosti, pracovních podmínkách a vztahů, včetně BOZP a sociálního pojištění atd.

Úkol bude proveden na základě opakujících se pracovních úrazů zaměstnanců a školních úrazů žáků během praktického vyučování a pro další zjišťování bezpečnosti praktického vyučování a stavu technických zařízení ve středních školách a odborných učilištích, včetně soukromých škol. Z těchto důvodů je žádoucí provést kontrolu v této oblasti z hlediska prevence vzniku pracovního a školního úrazu ve všech odvětvích výuky škol a školských zařízení zřízených pro praktické vyučování. Dále je nutné zaměřit se i na nově vzniklé subjekty a na subjekty, u nichž nebyly v posledních letech kontroly provedeny.

Hlavním cílem tohoto úkolu je zjišťování a působení na dodržování bezpečnostních předpisů, a tím zvýšení úrovně bezpečnosti a ochrany zdraví při práci, což je předpokladem k postupnému snížení pracovní úrazovosti ve sféře školství, neboť vedle zaměstnanců se zde pohybuje hlavní objekt vzdělávacího procesu - žáci.

Každý oblastní inspektorát práce provede kontrolu minimálně u 15 škol nebo školských zařízení zřízených pro praktické vyučování, z toho 5 kontrol samostatně inspektoři se specializací na elektrická zařízení.

#### **9.4 Výstupy kontrolní činnosti**

Kontrolu provádějí inspektoři bezpečnosti práce v souladu s § 8 zákona č. 251/2005 Sb.

Inspektor pořizuje dílčí protokol – např. rozhodnutí o zákazu používání objektu, pracovišť, výrobních a pracovních prostředků nebo zařízení, pracovních nebo technologických postupů, látek a materiálů, vykonávání prací nebo činností, které ohrožují bezpečnost práce zaměstnanců nebo dalších fyzických osob zdržujících se na pracovišti, a to až do doby odstranění závady.

O výsledku kontroly se pořizuje protokol, se kterým inspektor seznámí kontrolovanou osobu.

## **10 Česká správa sociálního zabezpečení (ČSSZ)**

### **10.1 Charakteristika**

ČSSZ je největší finančně správní organizací České republiky v rámci státní správy. Spravuje agendu 8,5 milionu klientů. Přínos ČSSZ do státního rozpočtu tvoří cca 1/3 všech příjmů. Jedná se o prostředky z pojistného na sociální zabezpečení a příspěvky na státní politiku zaměstnanosti. Má na starosti důchodové a nemocenské pojištění, lékařskou posudkovou službu, plní úkoly vyplývající z mezinárodních úmluv o sociálním zabezpečení. Podle nařízení EU je styčným orgánem vůči zahraničním institucím pro peněžité dávky v nemoci a mateřství, důchody a peněžité dávky v případě pracovních úrazů a nemocí z povolání.

ČSSZ je samostatnou rozpočtovou organizací podřízenou Ministerstvu práce a sociálních věcí. Byla ustavena zákonem České národní rady č. 210/1990 Sb., o změnách v působnosti orgánů České republiky a o změně zákona č. 20/1966 Sb., o péči o zdraví lidu, ve znění pozdějších předpisů.

ČSSZ je organizační složkou státu.

Krédem ČSSZ je být moderní, klientsky orientovanou institucí, která plně využívá nejmodernější a komunikační technologie.

Poslání organizace: „ČSSZ je moderní úřad, nositel sociálního pojištění, jenž efektivně funguje způsobem, který odpovídá moderním technologiím informační společnosti třetího tisíciletí a je prochnut výlučnou orientací na vytvoření maximální hodnoty pro klienta, a tím dosažení co nejvyššího splnění jeho očekávání a co nejvyšší míry jeho spokojenosti.“

Strukturu ČSSZ tvoří ústředí ČSSZ, (regionální) pracoviště ČSSZ, okresní správy sociálního zabezpečení, Pražská správa sociálního zabezpečení a Městská správa sociálního zabezpečení Brno a jejich územní pracoviště. Všechny organizační jednotky útvary ČSSZ mají své ředitele, územní pracoviště Pražské správy sociálního zabezpečení a Městské správy sociálního zabezpečení Brno své vedoucí.

ČSSZ řídí a kontroluje Okresní správy sociálního zabezpečení (OSSZ).

Hradec Králové je sídlem regionálního pracoviště ČSSZ. Řídí Okresní správu sociálního zabezpečení v Královéhradeckém a Pardubickém kraji.

OSSZ provádí kontroly v rámci plánu kontrolní činnosti Okresní správy sociálního zabezpečení Hradec Králové. Kontrolované organizaci je kontrola předem písemně oznámena a je sděleno, které doklady budou kontrolní pracovníci k výkonu kontroly potřebovat.

### **10.2 Právní předpisy**

- zákon č. 582/1991 Sb., o organizaci a provádění sociálního zabezpečení, ve znění pozdějších předpisů,
- zákon č. 155/1995 Sb., o důchodovém pojištění, ve znění pozdějších předpisů,
- zákon č. 187/2006 Sb., o nemocenském pojištění, ve znění pozdějších předpisů,
- zákon č. 589/1992 Sb., o pojistném na sociální zabezpečení a příspěvku na státní politiku zaměstnanosti, ve znění pozdějších předpisů.

### **10.3 Kontrolované oblasti**

- ověření správného stanovení pojistného, tj. ověření rozdílu mezi skutečným a vykázaným stavem, vyměřovací základy,
- vedení a úplnost podkladové evidence k nemocenskému a důchodovému pojištění,
- řádné vyplnění důchodových evidenčních listů,
- plnění ohlašovací povinnosti při zaměstnávání poživatelů důchodu,
- plnění povinností při dokladování žádostí o důchod,

- plnění oznamovací povinnosti u nových zaměstnanců,
- plnění oznamovací povinnosti u zaměstnanců, u nichž zaměstnání skončilo,
- předávání údajů ve stanoveném termínu,
- včasné platby pojistného ve vykázané výši,
- vyplacené dávky nemocenského pojištění.

#### **10.4 Pokuty a penále**

Za nesplnění oznamovacích povinností může být udělena pokuta až 10 000,- Kč, při opakovaném porušení oznamovací povinnosti až 20 000,- Kč. Při nesplnění oznamovací a vyměřovací povinnosti může být uložena pokuta až ve výši 100 000,- Kč.

Sazba penále činí 0,05 % denně z dlužné částky, při uzavření splátkového kalendáře činí penále 0,025 % denně.

Pokud nedojde k dobrovolné úhradě penále či pokuty, tak jsou tyto částky vymáhány OSSZ soudní cestou. V praxi často jsou vymáháním sociálního či zdravotního pojištění pověřeny exekutorské úřady.

## **11 Zdravotní pojišťovny**

### **11.1 Charakteristika**

Vznik zdravotních pojišťoven souvisí s transformací zdravotnictví po roce 1989, kdy vznikla skupina pro reformu (SKUPR).

Mezi hlavní úkoly transformace patřily:

- vypracovat koncepci zdravotnictví,
- změnit systém financování zdravotnictví,
- vytvořit systém spojující přednosti státního a nestátního zdravotnictví,
- privatizace zdravotnických zařízení,
- změnit systém řízení zdravotnictví
- posílit demokratické procesy ve zdravotnictví.

V roce 1991 vzniká Národní program obnovy a podpory zdraví a nabývají účinnosti zákony č. 160/1992 o zdravotní péči v nestátních zdravotnických zařízeních, č. 550 a 551/1991 o zdravotním pojištění a zdravotní pojišťovně.

V této době vznikají lékařská, lékárnická a stomatologická komora a zdravotní pojišťovny. Zdravotní pojišťovny vznikly jako instituce, které soustřeďovaly finance a hradily zdravotní výkony a léčiva.

## **11.2 Zdravotní pojištění**

Veřejné zdravotní pojištění je druh zákonného pojištění, na jehož základě je hrazena zdravotní péče. U zdravotního pojištění platí zásada, že v každém okamžiku musí být za každého pojištěnce někdo plátcem pojistného (§ 8 zákona č. 48/1997 Sb.).

Pojištěnec má právo zvolit si zdravotní pojišťovnu a může provést její změnu jednou za 12 kalendářních měsíců, ovšem vždy jen k prvnímu dni kalendářního čtvrtletí. Změní-li zaměstnaný pojištěnec zdravotní pojišťovnu, je povinen to do osmi dnů oznámit svému zaměstnavateli a zaměstnavatel je podle zákona povinen mu přijetí oznámení písemně potvrdit.

Výše pojistného dle § 2 a § 5 zákona č. 592/1992 Sb., o pojistném na všeobecné zdravotní pojištění, ve znění pozdějších předpisů, činí 13,5 % z vyměřovacího základu za rozhodné období. Měsíční rozhodné období platí pro zaměstnavatele, zaměstnance a osoby bez zdanitelných příjmů. U osob samostatně výdělečně činných je rozhodným obdobím kalendářní rok.

Z vyměřovacího základu každého zaměstnance se vypočte 13,5 %. Tuto částku, zaokrouhlenou na celé koruny směrem nahoru, odvede zaměstnavatel příslušné zdravotní pojišťovně. Jedna třetina z takto vypočtené částky se strhne zaměstnanci ze mzdy. Rozdíl mezi celkovou výší pojistného a částkou, která je strhnuta zaměstnanci ze mzdy, tvoří pojistné hrazené zaměstnavatelem. Pojistné se zaokrouhluje vždy na celé koruny směrem nahoru a platí se v Kč.

## **11.3 Zdravotní pojišťovny v ČR rok 2012**

- Oborová pojišťovna zaměstnanců bank, pojišťoven a stavebnictví (207)
- Revírní bratrská pokladna (213)
- Vojenská zdravotní pojišťovna ČR (201)
- Všeobecná zdravotní pojišťovna ČR (201)
- Zaměstnanecká pojišťovna ŠKODA (209)
- Zdravotní pojišťovna METAL-ALIANCE (217)
- Zdravotní pojišťovna Ministerstva vnitra ČR (211)
- Česká průmyslová zdravotní pojišťovna (205)

## **11.4 Kontrolované oblasti**

- vyměřovací základy,
- výše nemocenského pojištění,
- včasnost odvodu.

## **11.5 Pokuty a penále**

Za nesplnění nebo porušení povinnosti vyplývající ze zákona o všeobecném zdravotním pojištění může příslušná pojišťovna uložit pokutu až do výše 50 000,- Kč za jednotlivé porušení nebo nesplnění povinnosti. Pokutu lze uložit do jednoho roku ode dne, kdy se pojišťovna o porušení nebo nesplnění dozvěděla, nejpozději však do pěti let ode dne, kdy k porušení nebo nesplnění povinnosti došlo. Pokuta je příjmem zdravotní pojišťovny, která pokutu uložila. Penále se počítá stejným způsobem jako u sociálního pojištění.

## **12 Finanční úřad**

### **12.1 Charakteristika**

Finanční úřady jsou územně organizační jednotky pro správu daní, jsou řízeny příslušnými finančními ředitelstvími. Finanční ředitelství a finanční úřady byly zřízeny v roce 1991 na základě zákona č. 531/1990 Sb., o územních finančních orgánech. Finanční ředitelství a k nim příslušné finanční úřady tak tvoří soustavu finančních orgánů. Za činnost je odpovědný ředitel příslušného finančního úřadu.

Finanční ředitelství vykonává správu daní, provádí finanční revize, cenovou kontrolu, řízení o přestupcích a přezkoumává rozhodnutí příslušných finančních úřadů. Finanční úřad vykonává správu daní, odvodů, záloh na tyto příjmy, spravuje dotace, ukládá pokuty, vybírá a vymáhá odvody, poplatky, úhrady, pokuty a penále.

Pokud škola nebo školské zařízení vystupuje jako podnikatelský subjekt, provozuje doplňkovou činnost za účelem zisku a je plátcem daně z přidané hodnoty, musí s případnou kontrolou z finančního úřadu počítat.

### **12.2 Právní předpisy:**

- zákon č. 586/1992 Sb., o daních z příjmů, ve znění pozdějších předpisů,
- zákon č. 235/2004 Sb., o dani z přidané hodnoty, ve znění pozdějších předpisů,
- zákon č. 500/2004 Sb., správní řád, ve znění pozdějších předpisů,



- zákon č. 40/1964 Sb., občanský zákoník, ve znění pozdějších předpisů,
- zákon č. 218/2000 Sb., o rozpočtových pravidlech a o změně některých souvisejících zákonů, ve znění pozdějších předpisů,
- zákon č. 513/1991 Sb., obchodní zákoník, ve znění pozdějších předpisů.

### **12.3 Kontrolované oblasti**

- daňový základ nebo jiné okolnosti rozhodné pro správné stanovení daně
- výpočet daně z přidané hodnoty
- včasný odvod daně z přidané hodnoty

### **12.4 Výstupy kontrolní činnosti**

Pokud je prováděno místní šetření, je výsledkem protokol nebo úřední záznam, který představuje důležitý důkazní prostředek.

O výsledku daňové kontroly sepíše pracovník správce daně zprávu o daňové kontrole. Po projednání této zprávy ji spolupodepisuje kontrolovaný daňový subjekt a pracovník správce daně. Den podpisu zprávy je dnem doručení.

## **13 Další kontrolní orgány**

### **13.1 Živnostenský úřad**

V souladu s § 5 zákona č. 455/1991 Sb., o živnostenském podnikání (živnostenský zákon) může živnost provozovat fyzická nebo právnická osoba, splní-li podmínky stanovené tímto zákonem (dále jen "podnikatel"); státní povolení k provozování živnosti (dále jen "koncese") se vyžaduje jen v případech vymezených tímto zákonem.

Živnost může provozovat škola nebo školské zařízení, které mají ve zřizovací listině uvedenu doplňkovou činnost, u školních jídelen hostinskou činnost, která patří mezi živnosti řemeslné a tuto činnost provozují za účelem zisku. Jedná se o činnosti spočívající v přípravě a prodeji pokrmů a nápojů k bezprostřední spotřebě v provozovně, v níž jsou prodávány. V rámci živnosti je možné provádět i doplňkový prodej, prodej pokrmů a nápojů přes ulici. Řemeslné živnosti mohou provozovat osoby s odbornou způsobilostí, kterou prokážou dokladem o:

- a) řádném ukončení středního vzdělání s výučním listem v příslušném oboru vzdělání,
- b) řádném ukončení středního vzdělání s maturitní zkouškou v příslušném oboru vzdělání, nebo s předměty odborné přípravy v příslušném oboru,

- c) řádném ukončení vyššího odborného vzdělání v příslušném oboru vzdělání,
- d) řádném ukončení vysokoškolského vzdělání v příslušné oblasti studijních programů a studijních oborů, nebo
- e) uznání odborné kvalifikace, vydaným uznávacím orgánem podle zákona o uznávání odborné kvalifikace,
- f) ověření nebo uznání dosažené úplné kvalifikace pro příslušný obor na základě zákona o uznávání výsledků dalšího vzdělávání.

V Královéhradeckém kraji má většina školních jídelen povolenu doplňkovou činnost, ale nemají živnostenské oprávnění, protože zajišťují stravovací služby pro důchodce a občany obce v rámci tzv. „sociálního programu“, kdy cena za stravovací službu zahrnuje pouze cenu potravin, věcnou a osobní režii, někdy i na tyto režie občanům přispívá obec ze svého rozpočtu.

### **13.2 Další kontrolní orgány**

#### **Český metrologický institut, oblastní inspektorát Pardubice**

Kontroluje ověření měřidla (váhy) a označení úřední značkou.

Právní předpisy:

- zákon č. 505/1990 Sb., o metrologii, v platném znění, ve kterém jsou informace, co je stanovené měřidlo a při jakém účelu se má v souladu se zákonem používat.
- vyhláška č. 345/2002 Sb., kterou se stanoví měřidla k povinnému ověřování a měřidla podléhající schválení typu, v platném znění, ve které jsou informace o druzích stanovených měřidel a doba platnosti ověření.

**Inspekce životního prostředí** může kontrolovat nakládání s biologickým odpadem, tzn. se zbytky jídla a organickým odpadem při přípravě potravin živočišného a rostlinného původu.

#### **Obec – místo, kde se škola nachází, bez rozdílu zřizovatele**

Nekontroluje, ale školní jídelna vyplňuje každoročně hlášení o produkci a nakládání s odpady.

**Veolia Voda České republiky a.s.** je vodohospodářskou společností, která poskytuje služby v oblasti výroby, distribuce pitné vody a odvádění a čištění odpadních vod.

Nekontroluje, ale jídelny pravidelně nechávají provést rozbor odpadní vody.

## **14 Praktická část - rozhovory s vedoucími školních jídelen**

### **14.1 Charakteristika metody šetření**

V praktické části bakalářské práce jsem se zaměřila na rozhovory s vedoucími školních jídelen.

Rozhovor je nejběžnějším druhem interpersonální komunikace. Jedná se o techniku sběru informací, které jsou získávány od zkoumaných osob prostřednictvím cílených otázek, kladených dotazovanému. Spolu s dotazníkem jsou nejčastěji používanou technikou. Při rozhovoru je velmi důležitá správná formulace otázek, jejich pořadí i chování tazatele. U rozhovoru je výhodou lepší kontakt mezi tazatelem a dotazovaným. Komunikovat spolu mohou dva nebo více lidí. Pro rozhovor je nutná podobná slovní zásoba všech účastníků, stejný jazyk, tj. znalost systému jazykových prostředků.

Pro praktickou část bakalářské práce jsem zvolila standardizovaný rozhovor, který jsem doplňovala dalšími otázkami, které během rozhovoru vyplynuly ze situace. Většinu otázek jsem si předem připravila a ty jsem položila všem vedoucími školních jídelen. Pořadí otázek jsem se snažila dodržet, protože na sebe postupně navazovaly. Další doplňující otázky jsem volila individuálně. Protože dotazované vedoucí školních jídelen dobře znám a znám také většinu školních jídelen, nebyl problém navodit příjemnou atmosféru a získat potřebné informace i mnoho dalších poznatků z praxe jednotlivých vedoucích.

Na začátku rozhovoru jsem se zaměřila získání informací o školní jídelně, které se týkaly kapacity školní jídelny, počtu stravovaných podle skupin, počtu přihlášených strážníků, počtu pracovníků, doby práce vedoucí ve školní jídelně, vztahů na pracovišti, získávání strážníků, spolupráce se školami a školskými zařízeními.

### **14.2 Charakteristika vybraných školních jídelen**

Jako vzorek pro šetření jsem zvolila rozhovor se 3 vedoucími školních jídelen – samostatných právních subjektů a 3 vedoucími školních jídelen, které jsou součástí školy nebo školského zařízení, protože některé kontrolní procesy ve školních jídelnách jako součástech školy neprobíhají vůbec nebo v omezené míře.

#### **14.2.1 Školní jídelna, Hradec Králové, Hradecká 1219 (č. 1)**

Školní jídelna je samostatná příspěvková organizace zřizovaná krajem s nejvyšším povoleným počtem 2 500 stravovaných v jedné směně. Školní jídelna připravuje obědy pro žáky a studenty z osmi základních, středních a vyšších odborných škol zřizovaných krajem, církví a soukromou osobou, obědy pro studenty Univerzity Hradec Králové,

zaměstnance škol a školských zařízení, cizí strážníky, dále připravuje celodenní stravování pro žáky a studenty ubytované na domovech mládeže v Hradci Králové. V jídelně je přihlášeno ke stravování přes 3 000 stravovaných. Provoz školní jídelny zajišťuje 30 zaměstnanců včetně pokladních, ekonomky, údržbáře a skladníka. Vedoucí školní jídelny je odborníci v oboru s dlouholetou praxí ve funkci vedoucí školní jídelny. Každý den mají stravování možnost výběru ze čtyř jídel, z toho jedno dietní zaměřené na bezlepkovou dietu, kterou nabízí i široké veřejnosti v Hradci Králové. Tuto dietu školní jídelna odborně připravuje, protože šéfkuchař školní jídelny pracoval mnoho let v kuchyni Fakultní nemocnice v Hradci Králové. Školní jídelna zajišťuje během školního roku o víkendech i o prázdninách další stravovací služby pro hromadné akce.

#### **14.2.2 Zařízení školního stravování, Ostroměř (č. 2)**

Školní jídelna v obci Ostroměř zajišťuje stravovací služby pro děti a zaměstnance mateřské školy, žáky a zaměstnance základní školy, zaměstnance obce a další cizí strážníky z obce Ostroměř. Jedná se o samostatnou příspěvkovou organizaci, která se nachází v bezprostřední blízkosti mateřské školy a základní školy, které jsou také samostatné příspěvkové organizace. Školní jídelna s nejvyšším povoleným počtem 320 stravovaných má v letošním školním roce přihlášeno ke stravování 152 dětí a žáků, 13 zaměstnanců škol a školských zařízení a 33 cizích strážníků. V doplňkové činnosti zajišťuje jídelna i další stravovací služby při mimořádných akcích obce nebo škol. Provoz školní jídelny zajišťuje 5 pracovníků s úvazkem na plně přepočtené 4,7. Vedoucí školní jídelny má dlouholeté zkušenosti ve funkci vedoucí školní jídelny, v současné době studuje vysokou školu.

#### **14.2.3 Školní jídelna, Nová Paka, Komenského 555 (č. 3)**

Školní jídelna je samostatnou příspěvkovou organizací zřizovanou městem Nová Paka. Zajišťuje přípravu obědů a přesnídávek pro děti mateřské školy, obědy pro žáky základní školy a zaměstnance škol. Připravuje také obědy a celodenní stravování pro důchodce, pro organizaci zajišťující sociální služby a pro další cizí strážníky. Provoz školní jídelny s nejvyšším povoleným počtem 600 stravovaných zajišťuje 9 pracovníků, přepočteno na plné úvazky 7,1. V letošním roce je přihlášeno ke stravování 565 stravovaných.

Školní jídelna zajišťuje i další stravovací akce o víkendech a v době školních prázdnin. Strážníci mají možnost výběru ze dvou jídel.

#### **14.2.4 Školní jídelna Mateřské školy Klíček, Hradec Králové, Urxova 342 (č. 4)**

Školní jídelna je součástí velké šestitřídni Mateřské školy Klíček na sídlišti v Hradci Králové. Zajišťuje stravovací služby pro děti a zaměstnance vlastní mateřské školy a dalších dvou mateřských škol, kde jsou školní jídelny – výdejny. Obědy a svačiny jsou převáženy na další místa v termoportech (nádoby udržující jídlo v teplém nebo studeném stavu). V letošním školním roce je ve školní jídelně přihlášeno ke stravování celkem 211 dětí, 20 zaměstnanců mateřských škol a 6 cizích strážníků, kteří si jídlo odnášejí v jídlonosičích. Provoz zajišťují 4 pracovnice na plný úvazek. Vedoucí školní jídelny pracuje ve funkci již 18 let.

#### **14.2.5 Školní jídelna Základní školy Schulzovy sady, Dvůr Králové nad Labem, Školní 1235 (č. 5)**

Školní jídelna s nejvyšším povoleným počtem 1200 stravovaných je součástí Základní školy Schulzovy sady, Dvůr Králové nad Labem. Zřizovatelem školy je město Dvůr Králové nad Labem. Školní jídelna zajišťuje stravovací služby pro 670 vlastních žáků a 101 zaměstnanců, dále pro 247 žáků a 29 zaměstnanců vyváží obědy do výdejen dalších tří škol. V doplňkové činnosti zajišťuje stravovací služby při mimořádných akcích o víkendech i prázdninách, pravidelně je v jídelně přihlášeno ke stravování 152 cizích strážníků. Všichni stravovaní mají možnost výběru ze dvou jídel. Provoz školní jídelny zajišťuje 9 pracovníků, s přepočteným úvazkem 8,9. Vedoucí školní jídelny má bohaté zkušenosti ve stravovacích provozech, ve funkci vedoucí školní jídelny pracuje 17 let.

#### **14.2.6 Školní jídelna Střední průmyslové školy, Střední odborné školy a Středního odborného učiliště, Nové Město nad Metují (č. 6)**

Školní jídelna je součástí střední školy. Zajišťuje celodenní stravování pro ubytované žáky a obědy pro žáky školy, zaměstnance školy a další cizí strážníky. Velký podíl doplňkové činnosti tvoří cateringové služby a další gastronomické akce. Ve školní jídelně probíhá praktická výuka žáků oborů kuchař, číšník a cukrář. Ve školním roce 2011/2012 je ve školní jídelně s nejvyšším povoleným počtem 500 stravovaných přihlášeno 592 žáků, z toho 67 žáků na celodenní stravování, dále 117 zaměstnanců školy a 172 cizích strážníků, celkem 881 stravovaných. Počet stravovaných v jedné směně nepřekročí nejvyšší povolený počet, protože žáci se střídají na praktickou a teoretickou výuku. Provoz školní jídelny zajišťuje 5 zaměstnanců školní jídelny ve dvousměnném provozu (1 vedoucí, 3 kuchařky a 1 pracovník v provozu). Na zajištění stravovacích služeb se podílejí značnou měrou i žáci

oboru kuchař a cukrář. Školní jídelna vyrábí také další doplňkový sortiment na prodej veřejnosti, např. cukrářské výrobky, vánoční cukroví, výrobky studené kuchyně, houskové knedlíky.

### **14.3 Otázky kladené při rozhovoru:**

#### **1. skupina – informativní otázky**

*1. Jaký je nejvyšší povolený počet stravovaných ve Vaší školní jídelně?*

*2. Kolik stravovaných je v současné době přihlášeno ke stravování?*

*3. Kolik je z toho:*

- *děti MŠ*
- *žáků ZŠ*
- *žáků a studentů SŠ a VOŠ*
- *zaměstnanců školy nebo školského zařízení*
- *ostatních cizích strávníků.*

*4. Zajišťujete v rámci doplňkové činnosti i další stravování?*

*5. Zajišťujete i celodenní stravování?*

*6. Kolik zaměstnanců má školní jídelna:*

- *počet fyzických osob*
- *počet přepočtených na plné úvazky.*

*7. Jak dlouho pracujete ve školní jídelně?*

*8. Jak dlouho pracujete ve funkci vedoucí školní jídelny?*

Z první části odpovědí jsem vytvořila charakteristiku každé školní jídelny popsané v úvodu praktické části.

#### **2. skupina - otázky zaměřené na kontrolní orgány a kontrolní procesy**

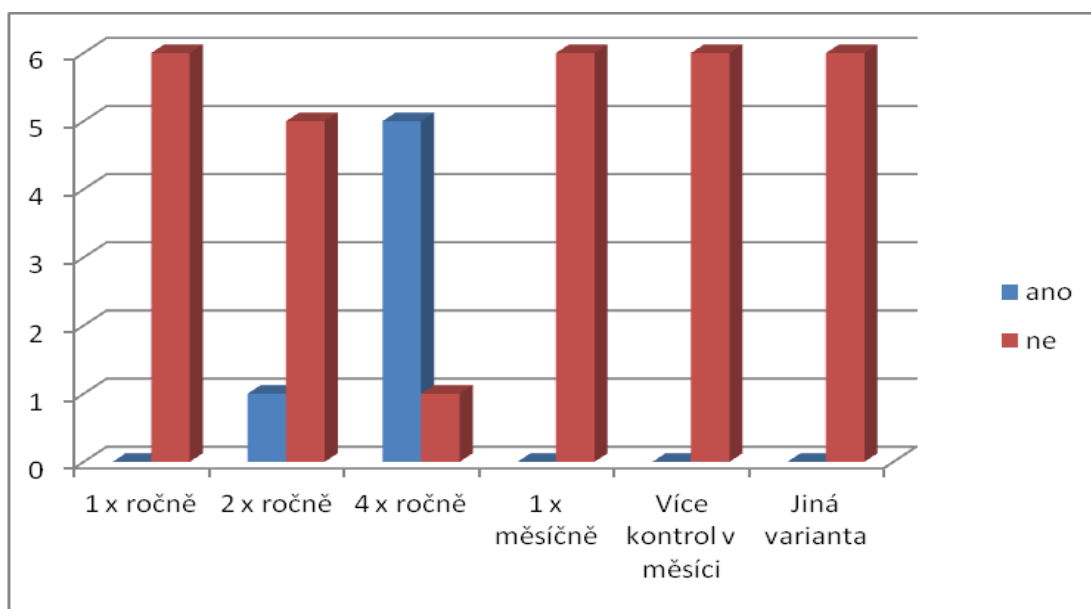
**9. Jak časté v průměru jsou kontroly ve školní jídelně (bez ohledu na kontrolní orgán)?**

Jídelna	1 x ročně	2 x ročně	4 x ročně	1 x měsíčně	Více kontrol v měsíci	Jiná možnost
č. 1	ne	ne	ano	ne	ne	ne
č. 2	ne	ne	ano	ne	ne	ne
č. 3	ne	ne	ano	ne	ne	ne
č. 4	ne	ano	ne	ne	ne	ne
č. 5	ne	ne	ano	ne	ne	ne
č. 6	ne	ne	ano	ne	ne	ne

**Tabulka č. 3** – Odpovědi jednotlivých vedoucích školních jídelen na otázku č. 9.

Četnost kontrol	ano	ne
1 x ročně		6 x ne
2 x ročně	1 x ano	5 x ne
4 x ročně	5 x ano	1 x ne
1 x měsíčně		6 x ne
Více kontrol v měsíci		6 x ne
Jiná varianta		6 x ne

**Tabulka č. 4** – Četnost odpovědí ANO, NE na otázku č. 9.



**Graf č. 1** – Odpovědi na otázku č. 9

Vedoucí samostatných školních jídelen shodně odpověděly 3 x ANO u možnosti průměrně 4 kontroly ročně. Vedoucí školních jídelen – součástí školy odpověděly 2 x ANO u kontrol 4 x ročně, 1 x ANO u kontrol probíhajících 2 x ročně.

**10. Které kontrolní orgány Vaši jídelnu kontrolují?**

Jídelna	zřizovatel	ČŠI	KHS	Kraj - VÚSC	SK	HZS
č. 1	ano	ano	ano	ne	ne	ano
č. 2	ano	ano	ano	ano	ano	ne
č. 3	ano	ano	ano	ano	ne	ano
č. 4	ne	ne	ano	ne	ano	ne
č. 5	ne	ano	ano	ne	ne	ne
č. 6	ano	ano	ano	ne	ne	ne

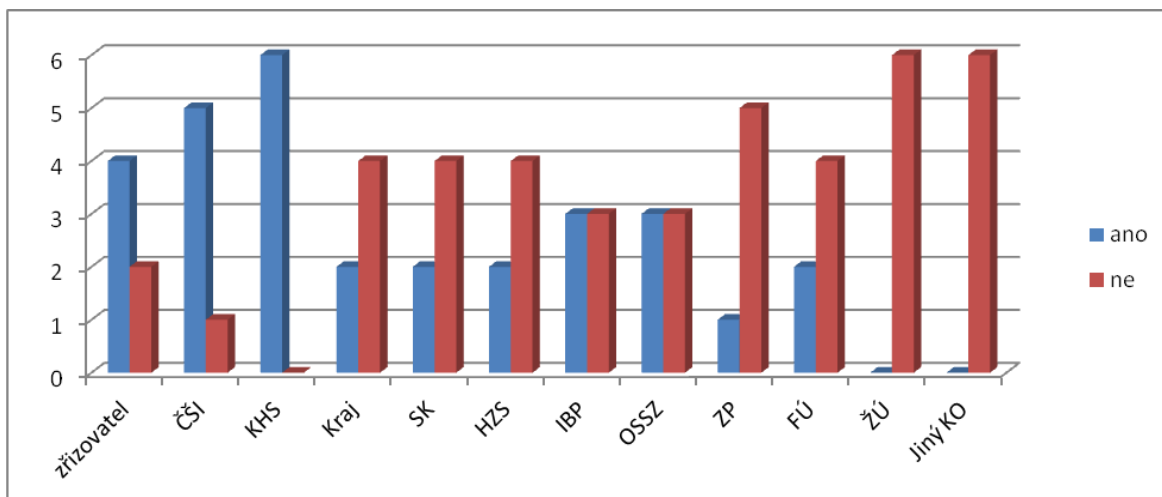
Jídelna	IBP	OSSZ	ZP	FÚ	ŽÚ	Jiný KO
č. 1	ano	ano	ne	ne	ne	ne
č. 2	ne	ano	ne	ano	ne	ne
č. 3	ano	ano	ano	ano	ne	ne
č. 4	ne	ne	ne	ne	ne	ne
č. 5	ne	ne	ne	ne	ne	ne
č. 6	ano	ne	ne	ne	ne	ne

**Tabulky č. 4 a 5** - Odpovědi dotazovaných vedoucích školních jídelen na otázku č. 10.

	zřizovatel	ČŠI	KHS	Kraj	SK	HZS	IBP	OSSZ	ZP	FÚ	ŽÚ	Jiný KO
ano	4 x	5 x	6 x	2 x	2 x	2 x	3 x	3 x	1 x	2 x	0 x	0 x
ne	2 x	1 x	0 x	4 x	4 x	4 x	3 x	3 x	5 x	4 x	6 x	6 x

**Tabulka č. 6** - Četnost odpovědí ANO, NE na otázku č. 10.





**Graf č. 2** – Odpovědi na otázku č. 10.

### **11. Jak často provádí kontroly zřizovatel?**

Odpovědi u této otázky byly různé. Dvě vedoucí odpověděli, že zřizovatel neprovádí kontroly. Dvě vedoucí ze samostatných školních jídelen zřizovaných obcí odpověděly, že zřizovatel provádí kontrolu jedenkrát ročně. Vedoucí krajské školní jídelny odpověděla, že kontroly zřizovatele jsou nepravidelné, někdy však i dvě až tři za rok.

### **12. Co zřizovatel kontroluje:**

- a) účetnictví,
- b) čerpání finančních prostředků státního rozpočtu (mzdy),
- c) čerpání finančních prostředků zřizovatele (na provoz),
- d) čerpání finančních prostředků na nákup potravin,
- e) sponzorské dary,
- f) dodržování vyhlášky č. 107/2005 Sb.,
- g) dodržování vyhlášky č. 84/2005 Sb.,
- h) vnitřní předpisy organizace,
- i) smlouvy se školami o zajištění stravovacích služeb,
- j) složení jídelních lístků,
- k) kvalitu jídel, hmotnost porcí,
- l) dodržování požárních předpisů,
- m) dodržování bezpečnostních předpisů,
- n) dodržování hygienických předpisů,
- o) další.

Odpovědi na tuto otázku se značně různily. Školy a školská zařízení zřizované krajem jsou zřizovatelem častěji kontrolované a kontrola se zabývá většinou výše uvedených oblastí. Kontroly ve školních jídelnách zřizovaných obcí se zaměřují na správné zaúčtování jednotlivých položek, na čerpání finančních prostředků na mzdy, odvody a další související výdaje, na čerpání finančních prostředků na provoz. Vždy záleží na obecním (městském) úřadu, zda zaměstnává kontrolní pracovníky na kontrolu určité oblasti ve školní jídelně.

### ***13. Provádí kontroly školních jídelen Kraj – vyšší územní samosprávný celek?***

ANO, ale zřídka odpověděly dvě vedoucí samostatných školních jídelen zřizovaných obcí.

### ***14. Co vyšší územní samosprávný celek kontroluje?***

Obě vedoucí shodně odpověděly, že čerpání finančních prostředků státního rozpočtu, tj. zařazení do platových tříd, platových stupňů, proplácení dovolené, nemocenské, odstupného, odměn, příplatků, oddělení financování hlavní a doplňkové činnosti apod. Dále dodržení rozdělení finančních prostředků na ostatní osobní náklady (OON) a ostatní neinvestiční výdaje (ONIV).

### ***15. Proběhla v posledních třech letech ve školní jídelně inspekce (kontrola) ČŠI?***

Všechny vedoucí školních jídelen odpověděly NE. Ve dvou školních jídelnách proběhla kontrola v roce 2008.

### ***16. Co ČŠI ve školní jídelně kontroluje?***

Všechny vedoucí školních jídelen vědí, že ČŠI má právo zkontrolovat vše. Ve školních jídelnách se kontrolní pracovnice zaměřuje na dodržování školského zákona a vyhlášky č. 107/2005 Sb., o školním stravování, tj. na:

- *náležitosti zřizovací listiny,*
- *výpis z rejstříku škol a školských zařízení,*
- *skladbu jídelníčků,*
- *plnění spotřebního koše,*
- *dodržování finančních limitů na nákup potravin,*
- *rozdělení strávníků do věkových skupin,*
- *normování, výdejků potravin,*
- *skladovou evidenci,*

- *smlouvy se školami,*
- *vnitřní předpisy, vnitřní řád školní jídelny,*
- *čerpání finančních prostředků na nákup potravin.*

#### ***17. Jak často provádí kontroly Krajská hygienická stanice Královéhradeckého kraje?***

Všechny vedoucí odpověděly, že kontroly probíhají jedenkrát ročně, což potvrdila i vedoucí odboru hygieny dětí a mladistvých Krajské hygienické stanice Královéhradeckého kraje.

#### ***18. Co Krajská hygienická stanice Královéhradeckého kraje kontroluje?***

- *osobní hygienu (čistotu a úpravu zevnějšku, pracovní oblečení, mytí rukou),*
- *provozní hygienu (čistotu prostor, náčiní, nářadí a technologického zařízení, oddělená jednotlivá pracoviště, označení pracovišť, nádob, náčiní, dodržování teplotního řetězce, teploty pokrmů, dobu přípravy pokrmů, uchování potravin – chladicí a mrazicí zařízení, sklady, čistotu a neporušenost podlah, zdiva, obkladů, uložení oděvů a obuvi v šatně, doby trvanlivosti atd.),*
- *HACCP – stanovení kritických bodů při přejímce, uchování, výrobě, výdeji a přepravě potravin (příručka HACCP, dodržování a kontrola kritických bodů),*
- *jídelníčky a plnění spotřebního koše,*
- *energetickou a nutriční hodnotu stravy – NUTRICOM,*
- *kvalitu stravy – odebrání vzorků,*
- *kontrolní stěry z pracovních ploch a zařízení,*
- *další.*

Všechny vedoucí školních jídelen shodně odpověděly, že KHS kontroluje první tři uvedené body, v některých případech také jídelníčky a plnění spotřebního koše. U žádné z dotazovaných školních jídelen neproběhla kontrola programem NUTRICOM.

#### ***19. Co kontroluje stravovací komise?***

Dvě vedoucí školních jídelen odpověděly, že do školní jídelny chodí na kontrolu členové stravovací komise. Zaměřují se na skladbu jídelníčku, použité potraviny, kvalitu a chuť stravy a hmotnost hotových porcí.

**20. Co kontroluje Hasičský záchranný sbor?**

Dvě vedoucí, jejichž odpověď byla, že HZS provádí kontroly, uvedly, že kontrolní pracovníci kontrolují hydranty, hasicí přístroje, značení a únikové cesty a proškolení z požární ochrany.

**21. Co kontroluje Oblastní inspektorát práce?**

Kontrola se zaměřuje na dodržování zákoníku práce, na úrazovost, zajištění ochranných pomůcek, na kontrolu technických a technologických zařízení.

Kontrolu uvedly tři vedoucí školních jídelen.

**22. Co kontroluje Okresní správa sociálního zabezpečení?**

Odpověď ANO na otázku, zda školní jídelnu kontroluje OSSZ, uvedly tři vedoucí samostatných školních jídelen. Dále uvedly, že kontrola se zaměřuje na výši vyměřovacích základů, výpočet částky na sociální pojištění a termíny úhrady.

**23. Co kontroluje zdravotní pojišťovna?**

Kontrolu zdravotní pojišťovny uvedla pouze jedna vedoucí. Kontrolní pracovnice kontrolovala vyměřovací základy, výši částek na zdravotní pojištění a termíny úhrady.

**24. Co kontroluje Finanční úřad?**

Kontrolu z Finančního úřadu uvedly dvě vedoucí samostatných školních jídelen. Jídelny provozují doplňkovou činnost za účelem zisku a jsou plátcí daně z přidané hodnoty. Kontrola se zaměřuje na výpočet daňového základu (skupiny strávníků), výpočet daně z přidané hodnoty, termíny platby (plátce měsíční, čtvrtletní,...).

**3. skupina – otázky zaměřené na osobní přístup vedoucí školní jídelny ke kontrolám a řešení zjištěných nedostatků.**

U 3. skupiny otázek měly vedoucí možnost zvolit jednu ze čtyř variant odpovědí: ANO, SPÍŠE ANO, SPÍŠE NE, NE.

**25. Stává se, že kontrolní orgány kontrolují stejné věci?**

**26. Pokud odpovíte ANO nebo SPÍŠE ANO, které?**

Pět vedoucích odpovědělo SPÍŠE ANO. Jedná se o kontrolu jídelních lístků, plnění spotřebního koše a dalších ustanovení vyhlášky č. 107/2005 Sb., o školním stravování.

**27. Míváte z kontroly velké obavy?**

**28. Zatěžují Vás kontroly (čas, náročnost přípravy)?**

**29. Domníváte se, že kontroly jsou pro práci přínosné?**

**30. Berete kontrolu jako součást práce?**

**31. Provádíte analýzu výsledků kontrol?**

**32. Konzultujete výsledky kontrol s ostatními pracovníky školní jídelny?**

**33. Provádíte okamžitě nápravná opatření?**

**34. Vyvozujete důsledky ve vztahu ke konkrétním pracovníkům?**

**35. Mají kontrolní orgány na stejnou problematiku různé názory?**

**36. Domníváte se, že počet kontrol je přiměřený?**

Otázka č.	25	27	28	29	30	31	32	33	34	35	36
ano		1 x	1 x	2 x	3 x	2 x	1 x	4 x			4 x
spíše ano	5 x	4 x	4 x	3 x	3 x	4 x	3 x	2 x	2 x	1 x	2 x
spíše ne	1 x	1 x	1 x	1 x			2 x		3 x	3 x	
ne									1 x	2 x	

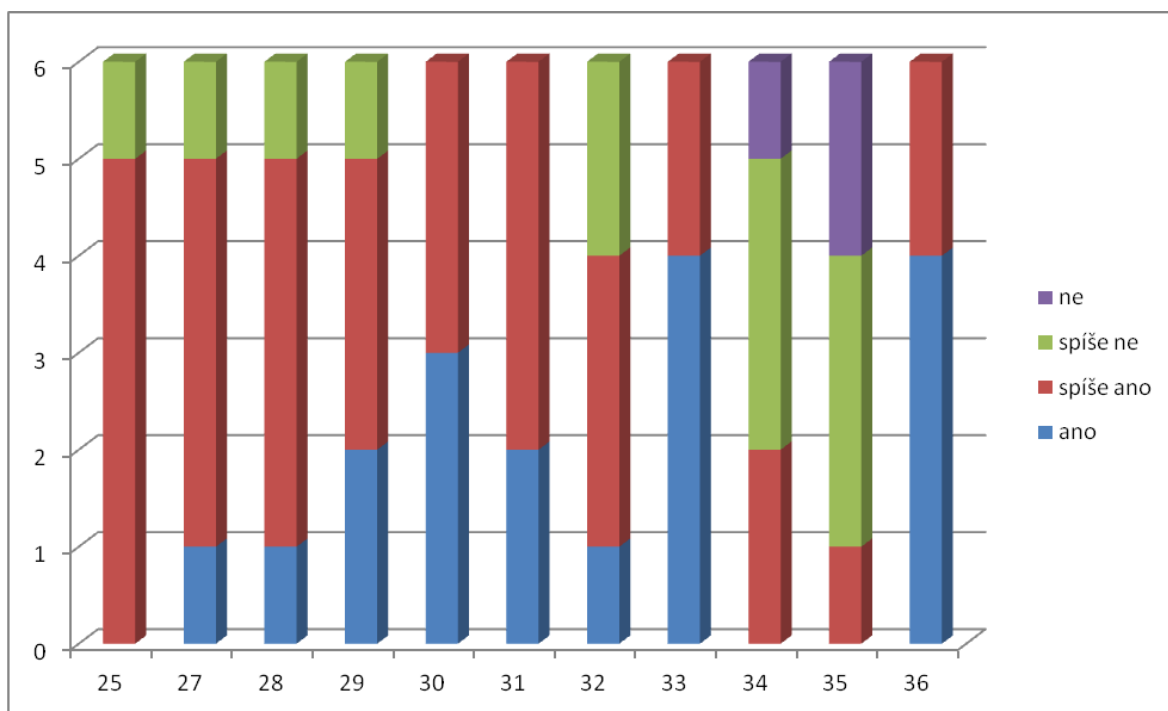
**Tabulka č. 7 – Odpovědi na 3. skupinu otázek**

Na většinu otázek vedoucí odpovídaly ANO nebo SPÍŠE ANO. Z toho vyplývá, že obavy z kontrol mají, ale uvědomují si, že jsou potřebné, Výsledky z kontrol probírají s ostatními

pracovníky školní jídelny a okamžitě přijímají nápravná opatření. Počet kontrol hodnotí všechny vedoucí jako přiměřený.

U otázky č. 35 některé vedoucí váhaly s odpovědí. Ze své praxe vím, že různé názory na stejnou problematiku nejsou, ale nesrovnalosti vznikají špatnou interpretací nebo nepochopením vedoucích. Jedná se především o kontroly zřizovatele, KHS a ČŠI.

V Královéhradeckém kraji však spolupráce mezi těmito kontrolními orgány funguje bez problémů, sporné otázky často společně konzultujeme právě proto, abychom podávali stejné informace.



**Graf č. 3** – Odpovědi vedoucích školních jídelen na 3. skupinu otázek zaměřených na osobní přístup ke kontrolám a jejich využití v praxi.

### **37. Která kontrola Vám způsobuje nejvíce problémů?**

Největší obavy mají vedoucí školních jídelen z České školní inspekce. V případě, že vědí o některých hygienických nedostatcích, obávají se kontroly Krajské hygienické stanice.

## ZÁVĚR

Bakalářská práce přinesla zajímavé poznatky o kontrolách ve školních jídelnách.

V teoretické části jsem uvedla podrobný přehled všech kontrolních orgánů, které mohou kontrolovat příslušnou oblast ve školních jídelnách, přehled právních předpisů, analýzu kontrolní činnosti, popřípadě výstupy a nápravná opatření.

Praktická část jasně ukázala, že je v oblasti kontrol velký rozdíl mezi samostatnými jídelnami a jídelnami, které jsou součástí školy nebo školského zařízení. Vedoucí školních jídelen, které jsou součástí školy nebo školského zařízení mají rozhodně menší pravomoci, ale také menší zodpovědnost, protože za všechny činnosti školy včetně zajištění stravování zodpovídá ředitel organizace. Od toho se odvíjí i setkávání se s kontrolory jednotlivých institucí. Vedoucí těchto jídelen znají jako kontrolní orgán Krajskou hygienickou stanici KHK, která provádí kontroly pravidelně jedenkrát ročně, a Českou školní inspekci, která navštíví školní jídelnu jen zřídka, někdy ani ne jednou za pět let. Jedna jídelna se setkává s kontrolou zřizovatele a jedna s kontrolou stravovací komise. S kontrolou zřizovatele se setkává školní jídelna střední školy zřizované obcí.

Na druhé straně samostatné školní jídelny jsou daleko více kontrolovány. Stejně pravidelně jsou prováděny kontroly Krajské hygienické stanice KHK, České školní inspekce, zřizovatele. Při kontrolách zřizovatele byly zjištěny velké rozdíly. Krajská školní jídelna je kontrolována zřizovatelem ve všech oblastech, školní jídelny zřizované obcí podle velikosti a možností konkrétního zřizovatele. Často se stává, že účetnictví školní jídelně zajišťuje pracovníce obce, pak zřizovatel přistupuje ke kontrole jen v případě, že se objeví nějaká stížnost nebo připomínky, např. ke kvalitě jídla. V samostatných právních subjektech dále probíhají kontroly hasičů, bezpečnosti práce, OSSZ, zdravotní pojišťovny, v případě plátcovství DPH také ojedinele Finančního úřadu. Živnostenský úřad ani jiné kontrolní instituce kontroly neprovádějí.

Odpovědi na otázky, které se vztahovaly k osobnímu přístupu vedoucích k jednotlivým kontrolám, se velmi lišily. Vedoucí krajské školní jídelny odpověděla, že nemá obavy ze žádné kontroly a dle protokolů a zápisů bylo zjištěno, že má v posledních letech vše bez připomínek. Ostatní vedoucí naopak obavy z kontrol mají, ale uvádějí, že kontroly jsou důležité a jejich počet je přiměřený.

Při rozhovorech jsem zjistila, že některé oblasti kontroluje více kontrolních orgánů (ČŠI, zřizovatel, kraj), ale kontroly nejsou tak časté, aby školní jídelny nadměrně zatěžovaly (ČŠI jedenkrát za pět let, zřizovatel - kraj jedenkrát za 2 roky).

Výsledkem bakalářské práce je metodická příručka pro vedoucí školních jídelen, ve které jsem uvedla přehled všech kontrolních orgánů, základních oblastí kontroly a návod, jak projít kontrolou „s čistým štítem“.

V závěru mé bakalářské práce chci zmínit největší počet „kontrolorů“ a kritiků, a to strážníků, kteří podrobují školní jídelnu přísné kontrole každý den a svou nespokojenost umí dát náležitě najevo.



## Seznam literatury a zdrojů

- DVOŘÁČEK, J., *Interní audit a kontrola*. Praha: C. H. Beck, 2000. ISBN 80-7179-410-4.
- ESCHENBACH, R. *Controlling*. P. Fialová a E. Chmátalová. 2. vydání. Praha: ASPI, 2004. ISBN 80-7357-035-1.
- VEBER, J. a kol. *Management základy – prosperita - globalizace*. 1. vydání (3. dotisk) Praha: Management Press, 2003. ISBN 80-7261-029-5.
- ŠULCOVÁ, E., ŠTROSSEROVÁ, A., *Historie a současnost školního stravování*, *Výživa a potraviny* 5/2008.
- TLÁSKAL, P., *Den boje proti obezitě*, *Výživa a potraviny* 4/2011.
- TLÁSKAL, P., *Školní stravování*, *Výživa a potraviny* 5/2008.
- KOUTOVÁ, J., *Školní stravování a Česká školní inspekce*, *Výživa a potraviny* 4/2009.
- zákon č. 20/1966 Sb., o péči o zdraví lidu, ve znění pozdějších předpisů (zrušen)
- zákon č. 40/1964 Sb., občanský zákoník, ve znění pozdějších předpisů
- zákon č. 48/1997 Sb., o veřejném zdravotním pojištění a o změně a doplnění některých souvisejících zákonů, ve znění pozdějších předpisů,
- zákon č. 128/2000 Sb., o obcích (obecní zřízení), ve znění pozdějších předpisů
- zákon č. 129/2000 Sb., o krajích (krajské zřízení), ve znění pozdějších předpisů
- zákon č. 133/1985 Sb., o požární ochraně, ve znění pozdějších předpisů
- zákon č. 155/1995 Sb., o důchodovém pojištění, ve znění pozdějších předpisů
- zákon č. 160/1992 Sb., o zdravotní péči v nestátních zdravotnických zařízeních
- zákon č. 187/2006 Sb., o nemocenském pojištění, ve znění pozdějších předpisů
- zákon č. 200/1990 Sb., o přestupcích, ve znění pozdějších předpisů
- zákon č. 210/1990 Sb., o změnách v působnosti orgánů České republiky
- zákon č. 218/2000 Sb., o rozpočtových pravidlech a o změně některých souvisejících zákonů (rozpočtová pravidla), ve znění pozdějších předpisů
- zákon č. 218/2002 Sb., o službě státních zaměstnanců ve správních úřadech a o odměňování těchto zaměstnanců a ostatních zaměstnanců správních úřadech (služební zákon)
- zákon č. 235/2004 Sb., o dani z přidané hodnoty, ve znění pozdějších předpisů
- zákon č. 250/2000 Sb., o rozpočtových pravidlech územních rozpočtů, ve znění pozdějších předpisů
- zákon č. 251/2005 Sb., o inspekci práce, ve znění pozdějších předpisů,

zákon č. 258/2000 Sb., o ochraně veřejného zdraví a o změně některých souvisejících zákonů, ve znění pozdějších předpisů,  
zákon č. 262/2006 Sb., zákoník práce, ve znění pozdějších předpisů,  
zákon č. 280/1992 Sb., o resortních, oborových, podnikových a dalších zdravotních pojišťovnách, ve znění pozdějších předpisů  
zákon č. 320/2001 Sb., o finanční kontrole ve veřejné správě a o změnách některých zákonů, ve znění pozdějších předpisů,  
zákon č. 320/2002 Sb., o změně a zrušení některých zákonů v souvislosti s ukončením činnosti okresních úřadů.  
zákon č. 347/1997 Sb., o vytvoření vyšších územních samosprávných celků a o změně ústavního zákona České národní rady č. 1/1993 Sb., Ústava České republiky, ve znění pozdějších předpisů,  
zákon č. 500/2004 Sb., správní řád, ve znění pozdějších předpisů  
zákon č. 513/1991 Sb., obchodní zákoník, ve znění pozdějších předpisů.  
zákon č. 531/1990 Sb., o územních finančních orgánech, ve znění pozdějších předpisů  
zákon č. 550/1991 Sb., o zdravotním pojištění (zrušen).  
zákon č. a 551/1991Sb., o Všeobecné zdravotní pojišťovně České republiky, ve znění pozdějších předpisů  
zákon č. 552/1991 Sb., o státní kontrole, ve znění pozdějších předpisů  
zákon č. 561/2004 Sb., o předškolním, základním, středním, vyšším odborném a jiném vzdělávání (školský zákon), ve znění pozdějších předpisů  
zákon č. 563/1991 Sb., o účetnictví, ve znění pozdějších předpisů  
zákon č. 582/1991 Sb., o organizaci a provádění sociálního zabezpečení, ve znění pozdějších předpisů  
zákon č. 586/1992 Sb., o daních z příjmů, ve znění pozdějších předpisů  
zákon č. 589/1992 Sb., o pojistném na sociální zabezpečení a příspěvku na státní politiku zaměstnanosti, ve znění pozdějších předpisů  
zákon č. 592/1992 Sb., o pojistném na všeobecné zdravotní pojištění, ve znění pozdějších předpisů  
nařízením Evropského parlamentu a Rady (ES) č. 852/2004, o hygieně potravin  
vyhláška č. 17/2005 Sb., o podrobnějších podmínkách organizace České školní inspekce a výkonu inspekční činnosti  
vyhláška č. 84/2005 Sb., o nákladech na závodní stravování v příspěvkových organizacích zřízených územními samosprávnými celky, ve znění pozdějších předpisů

vyhláška č. 107/2005 Sb., o školním stravování, ve znění pozdějších předpisů  
vyhláška č. 114/2002 Sb., o fondu kulturních a sociálních potřeb, ve znění pozdějších předpisů

vyhláškou č. 137/2004 Sb., o hygienických požadavcích na stravovací služby a o zásadách osobní a provozní hygieny při činnostech epidemiologicky závažných, ve znění pozdějších předpisů

vyhláškou č. 147/1998 Sb., o způsobu stanovení kritických bodů v technologii výroby, ve znění pozdějších předpisů

vyhláška č. 246/2001 Sb., o stanovení podmínek požární bezpečnosti a výkonu státního požárního dozoru, ve znění pozdějších předpisů

[www.cizp.cz](http://www.cizp.cz)

[www.csicr.cz](http://www.csicr.cz)

[www.cssz.cz](http://www.cssz.cz)

[www.epojistovny.com](http://www.epojistovny.com)

[www.financniurad.info/financni-urad-hradec-kralove](http://www.financniurad.info/financni-urad-hradec-kralove)

[www.hrdeckralove.org/urad/zivnostensky-urad](http://www.hrdeckralove.org/urad/zivnostensky-urad)

[www.jidelny.cz](http://www.jidelny.cz)

[www.khshk.cz](http://www.khshk.cz)

[www.kr-kralovehradecky.cz](http://www.kr-kralovehradecky.cz)

[www.msmt.cz](http://www.msmt.cz)

[www.mpsv.cz](http://www.mpsv.cz)

[www.suip.cz](http://www.suip.cz)

[www.veoliavoda.cz](http://www.veoliavoda.cz)

[www.vzp.cz](http://www.vzp.cz)

## Seznam zkratek

BOZP	Bezpečnost a ochrana zdraví při práci
ČR	Česká republika
ČSSZ	Česká správa sociálního zabezpečení
ČŠI	Česká školní inspekce
DDD	Doporučená denní dávka
EP	Evropský parlament
ES	Evropské společenství
EU	Evropská unie
FKSP	Fond kulturních a sociálních potřeb
FÚ	Finanční úřad
HACCP	Hazard Analysis and Critical Control Points (analýza nebezpečí a kritické kontrolní body, v českém prostředí označován jako <b>system kritických bodů</b> )
HZS	Hasičský záchranný sbor
IBP	Inspektorát bezpečnosti práce
KHK	Královéhradecký kraj
KHS	Krajská hygienická stanice
MŠ	Mateřská škola
MŠMT	Ministerstvo školství, mládeže a tělovýchovy
OIP	Oblastní inspektorát práce
ONIV	Ostatní neinvestiční výdaje
OSSZ	Okresní správa sociálního zabezpečení
PO	Požární ochrana
SK	Stravovací komise
SKUPR	Skupina pro reformu
SŠ	Střední škola
SÚIP	Státní úřad inspekce práce
ŠVP	Školní vzdělávací program
UNNRA	Správa Spojených národů pro pomoc a obnovu, s cílem poskytovat bezplatnou hospodářskou pomoc zemím postiženým II. světovou válkou.
ÚP	Úřad práce
ÚSC	Územní samosprávný celek
VOŠ	Vyšší odborná škola
VÚSC	Vyšší územní samosprávný celek
ZŠ	Základní škola
ŽÚ	Živnostenský úřad

## **Seznam tabulek**

**Tabulka č. 1** Přehled o počtech stravovaných celkem ve školních jídelnách všech zřizovatelů v Královéhradeckém kraji.

**Tabulka č. 2** Přehled celkového počtu školních jídelen a jejich podsoučástí, porovnání školního roku 2010/2011 a 2011/2012.

**Tabulka č. 3** Odpovědi jednotlivých vedoucích školních jídelen na otázku č. 9.

**Tabulka č. 4** Odpovědi dotazovaných vedoucích školních jídelen na otázku č. 10.

**Tabulka č. 5** Odpovědi dotazovaných vedoucích školních jídelen na otázku č. 10.

**Tabulka č. 6** Četnost odpovědí ANO, NE na otázku č. 10.

**Tabulka č. 7** Odpovědi na 3. skupinu otázek.

## **Seznam grafů**

**Graf č. 1** Odpovědi na otázku č. 9.

**Graf č. 2** Odpovědi na otázku č. 10

**Graf č. 3** Odpovědi na 3. skupinu otázek

## **Příloha**

Metodická příručka pro vedoucí školní jídelny (volně vložena)