

UNIVERZITA PALACKÉHO V OLOMOUCI
PEDAGOGICKÁ FAKULTA

Katedra primární a preprimární pedagogiky

DIPLOMOVÁ PRÁCE

Znalosti žáků 5. ročníků ZŠ o svém regionu – Mikroregion
Rožnovsko

Sabina Holišová

Olomouc 2024

Mgr. Alena Vavrdová, Ph.D.

Prohlášení

Prohlašuji, že jsem diplomovou práci vypracovala samostatně za pomoci literatury a zdrojů, které řádně cituji v seznamu použité literatury.

V Zubří dne 15. 4. 2024

.....

Sabina Holišová

Poděkování

Děkuji své vedoucí práce, Mgr. Aleně Vavrdové, Ph. D., za veškeré připomínky, cenné rady a hlavně za celkové vedení diplomové práce. Dále děkuji své rodině za podporu během celého studia, knihovně města Zubří za poskytnutí literatury a také Základní škole Zubří, okres Vsetín za zapojení se do výzkumného šetření.

ANOTACE

Jméno a příjmení:	Sabina Holišová
Katedra:	Katedra primární a preprimární pedagogiky
Vedoucí práce:	Mgr. Alena Vavrdová, Ph.D.
Rok obhajoby:	2024

Název práce:	Znalosti žáků 5. ročníků ZŠ o svém regionu – Mikroregion Rožnovsko
Název v angličtině:	Knowledge of fifth class pupils in primary school about their region – Microregion Rožnovsko
Zvolený typ práce:	Výzkumná práce – zpracování primárních dat
Anotace práce:	Diplomová práce se zabývá znalostmi žáků 5. ročníků ZŠ o svém regionu s konkrétním zaměřením na Mikroregion Rožnovsko. Teoretická část se primárně zabývá Mikroregionem Rožnovsko. Empirická část zpracovává výsledky výzkumného šetření zkoumající znalosti žáků 5. ročníků ZŠ o svém regionu. Praktická část obsahuje návrh sportovně vzdělávacího odpoledne určeného pro žáky 5. ročníků ZŠ.
Klíčová slova:	znalosti, žáci, region, mikroregion, Rožnovsko, didaktický test
Anotace v angličtině:	The diploma thesis deals with the knowledge of fifth class pupils in primary school about their region with a specific focus on the Rožnovsko Microregion. The theoretical part primarily deals with the Rožnovsko Microregion. The empirical part processes the results of a research

	survey examining the knowledge of fifth class pupils in primary school about their region. The practical part contains a proposal for a sports-educational afternoon intended for pupils of the fifth class in primary school.
Klíčová slova v angličtině:	knowledge, pupils, region, microregion, Rožnovsko, didactic test
Přílohy vázané v práci:	13 příloh
Rozsah práce:	81 s.
Jazyk práce:	český jazyk

Obsah

ÚVOD	9
TEORETICKÁ ČÁST.....	11
1 Základní pojmy regionální vlastivědy	11
1.1 Region	11
1.2 Regionální prvek	11
1.3 Regionální princip	12
1.4 Regionální výchova v souladu vzdělávání v primární škole.....	12
1.5 Místní krajina	12
2 Regionální vlastivěda a její místo v RVP ZV	13
2.1 RVP ZV	13
2.2 Vzdělávací oblast Člověk a jeho svět.....	14
3 Mikroregion Rožnovsko.....	18
3.1 Charakteristika Mikroregionu Rožnovsko	18
3.1.1 Poloha a rozloha	18
3.1.2 Hydrografie	19
3.1.3 Flóra a fauna.....	19
3.1.4 Průmysl.....	21
3.2 Historie Rožnovska	23
3.2.1 Pověst o vzniku Rožnova	24
3.2.2 Hrad Rožnov	25
3.2.3 Valašské muzeum v přírodě.....	25
4 Města Mikroregionu Rožnovsko	27
4.1 Rožnov pod Radhoštěm	27
4.1.1 Památky a zajímavá místa	28
4.1.2 Významné osobnosti	31
4.1.3 Kultura a sport.....	32
4.2 Zubří	33
4.2.1 Památky a zajímavá místa	34
4.2.2 Významné osobnosti	36
4.2.3 Kultura a sport.....	37
EMPIRICKÁ ČÁST.....	39
5 Charakteristika výzkumného šetření	39
5.1 Cíle a předpoklady výzkumu.....	39
5.2 Metoda výzkumného šetření	40

5.3 Výzkumný vzorek	43
5.4 Předvýzkum	43
6 Rozbor a vyhodnocení výzkumného šetření	44
6.1 Bodování didaktického testu	44
6.2 Celkové vyhodnocení didaktického testu.....	44
6.2.1 Vyhodnocení jednotlivých úloh.....	45
6.3 Celkové vyhodnocení tříd	46
6.3.1 Vyhodnocení tříd v jednotlivých úlohách.....	47
6.4 Celkové vyhodnocení chlapců a dívek	61
6.4.1 Vyhodnocení chlapců a dívek v jednotlivých třídách.....	61
6.4.2 Vyhodnocení chlapců a dívek v jednotlivých úlohách	62
7 Závěr výzkumného šetření a diskuse	64
PRAKTICKÁ ČÁST	66
8 Návrh sportovně vzdělávacího odpoledne	66
ZÁVĚR.....	71
SEZNAM POUŽITÝCH ZKRATEK.....	72
SEZNAM POUŽITÝCH ZDROJŮ	73
SEZNAM PŘÍLOH	81

*„Rožnove, Rožnove, dřevěné městečko, nemožu, nemožu, zapomněť na ťa, galánečko!
Rožnove, Rožnove, na vodě, na blatě, nemožu zapomněť, galánečko, na tě! Na vrchu Radhošča
hromy divo bijú, na rožnovském rynku sa o ta pobijú!“ (Sborník Valašsko, 1967)*

ÚVOD

Každý z nás, ať už jsme z Čech, z Moravy nebo ze Slezska, už určitě někdy slyšel o městě jménem Rožnov pod Radhoštěm. Ten, komu tohle město nic neříká, alespoň určitě ví, že se někde v Beskydech tyčí hora Radhošť. Hora, na jejímž vrcholu stojí socha pohanského boha Radegasta. Radhošť je od Rožnova vzdálen, jak se říká “co by kamenem dohodil,“ proto je také místem dovolené mnohých turistů či rodin s dětmi. Nejen Rožnov pod Radhoštěm, ale i okolní obce a města nabízejí turistům a návštěvníkům spoustu přírodních i kulturních zážitků.

Už jako malá jsem se svými rodiči chodila na procházky a jezdila na výlety po nejbližším okolí. Vždy mě zajímalo, jaké všechny krásy se u nás nacházejí. Pamatuji si, že jsem byla pyšná na to, že bydlím tam, kde bydlím. Ráda jsem se také dozvíдалa něco o historii svého bydliště. Za všechno, co jsem se kdy o svém rodišti dozvěděla, vděčím nejvíce svým rodičům a prarodičům, jelikož právě oni mi neustále vyprávěli, jaké to tu bylo kdysi.

Všechny tyto skutečnosti mne vedly k tomu, abych svou diplomovou práci zaměřila na místo svého bydliště, na místo, které je mému srdci nejbližší, na místo všech mých vzpomínek z dětství, na místo všech mých radostí i starostí, jednoduše řečeno na místo, na kterém se rozprostírá Mikroregion Rožnovsko. Jak už jsem zmiňovala, já sama jsem se ve svém dětství zajímala o místo, ve kterém jsem vyrůstala. To mě také vedlo k myšlence, zda to tak mají i dnešní děti. Jestli opravdu znají nejzákladnější informace o místě svého bydliště a o jeho nejbližším okolí.

Téma mé diplomové práce Znalosti žáků 5. ročníků ZŠ o svém regionu – Mikroregion Rožnovsko, bylo z tohoto důvodu pro mě jasnou volbou. Hlavním cílem celé mé práce je shrnutí nejzákladnějších informací o Mikroregionu Rožnovsko, a také zjištění úrovně znalostí žáků 5. ročníků základní školy (dále jen ZŠ) o svém regionu.

Celá práce je rozdělena na tři části. První částí je část teoretická, ve které se nejdříve seznámíme s nejzákladnějšími pojmy regionální vlastivědy. Poté se také zaměříme na ukotvení regionální vlastivědy v Rámcovém vzdělávacím programu pro základní vzdělávání. Třetí kapitolou této části bude celkový pohled na Mikroregion Rožnovsko. Dále nesmíme zapomenout na stručný přehled historie Rožnovska, zmíníme hrad Rožnov nebo Valašské muzeum v přírodě. Poslední čtvrtou, a pro nás nejdůležitější kapitolou, bude charakteristika měst Rožnov pod Radhoštěm a Zubří. U každého se zaměříme na památky a zajímavá místa, také na významné osobnosti, a nakonec na kulturu a sport.

Empirická část obsahuje výzkumné šetření. Jejím hlavním cílem je zjistit, jaké znalosti o svém regionu mají žáci 5. ročníků ZŠ v Zubří.

Poslední část, praktická, je spíše doplňková část. V této části je detailněji rozpracovaný návrh sportovně vzdělávacího odpoledne, které bychom mohli realizovat k případnému upevnění učiva o Mikroregionu Rožnovsko.

TEORETICKÁ ČÁST

1 Základní pojmy regionální vlastivědy

V první kapitole se budeme věnovat základním pojmům z oblasti regionální vlastivědy. Jednotlivé pojmy si vymežíme a blíže vysvětlíme. Za nejdůležitější pojmy považujeme region, regionální prvek, regionální princip, regionální výchova a místní krajina.

1.1 Region

Slovo region pochází z latinského slova (regio). Při definování regionu často vycházíme z geografického významu slova. Se zmíněným pojmem se můžeme setkat v různých vědních disciplínách, v různých souvislostech (Vavrdová, 2020).

Region můžeme charakterizovat jako „*vymezený územní celek se specifickými rysy, které vyplývají z jeho geografické polohy a tvárnosti, hustoty a charakteru osídlení; je vnitřně propojený různými politickými, hospodářskými, společenskými a kulturními vztahy, na jehož formování mají podíl dané přírodní podmínky a konkrétní historický vývoj*“ (Navrátilová, 2002 in Vavrdová 2020, s. 45).

Slovník cizích slov definuje region jako krajinný celek různého řádu (Region [online]).

Mikroregion

Mikroregion chápeme jako menší územní celek, který vznikl na základě dobrovolného svazku více obcí. Jejich cílem je společné usilování o sociální, ekonomický a kulturní rozvoj ve všech členských obcích (Mikroregion [online]).

1.2 Regionální prvek

Předmětem regionálních prvků se zabýval například (dále jen např.) F. Povolný. Ten regionálním prvkem rozumí: „*doklad společenskoekonomického dění spolu s přírodními jevy, jež blíže charakterizují a dokumentují zvláštnosti určité oblasti*“ (Povolný 1968, in Fabiánková, 1995, s. 24).

Regionální prvky dělíme na:

- Geografické – patří zde např. geomorfologické a přírodní útvary, terénní zvláštnosti a jiné (dále jen aj.).
- Sociální – zde zahrnujeme sociální zvláštnosti geografické oblastí, jimiž se od sebe liší oblasti zemědělské a průmyslové.

- Populační – patří sem sídlištní sítě, plány obcí, mapy regionů, krajů aj.
- Ekonomické – seznamují s hospodářským potenciálem oblasti.
- Komunikační a kulturní – zabývají se mezilidskými vztahy a bohatstvím národní, lidové kultury (Vavrdová, 2009).

1.3 Regionální princip

Pod pojmem regionální princip si můžeme představit uplatňování regionálních prvků ve vyučování (Rašková, 2006).

Již v dávné minulosti bylo předmětem zájmů dosti pedagogů a myslitelů (např. J. A. Komenský, J. J. Rousseau aj.), uplatňování regionálních prvků. J. A. Komenský považoval postup od známého k neznámému za jednu z podstatných vyučovacích zásad. Zmiňovaná zásada byla poté ve vyučování vlastivědy rozvedena do takzvaného (dále jen tzv.) regionálního principu. Využívání regionálního principu je jakousi ukázkou pedagogického principu spojení zásady názornosti a školy se životem (Vavrdová, 2009).

1.4 Regionální výchova v souladu vzdělávání v primární škole

Regionální výchova, jež bere ohledy na primární vzdělávání, by měla vycházet z podmínek regionu, ve kterém žáci žijí. Hlavním cílem regionální výchovy je budování pozitivního vztahů žáků k místu svého bydliště, k regionu a k vlasti, a to hlavně pomocí poznání místní krajiny. Aktuálně je na aplikaci regionální vlastivědy ve vzdělávacím procesu kladen stále větší důraz. Nejbližší prostředí zaujímá klíčovou roli v rozvoji osobnosti dítěte. (Uhrinová, 2010 in Vavrdová 2020). Význam regionální vlastivědy je potřeba vnímat i mimo jiné v utváření postojů k sobě, k ostatním, k místu bydliště, k národu a k vlasti (Vavrdová, 2020).

1.5 Místní krajina

Ve vlastivědě chápeme pod pojmem místní krajina nejdříve území obce či města, ve kterém se nachází škola. Eventuálně se také může jednat o území okolních obcí, z nichž žáci do školy dojíždějí. Žáci se sbližují s reliéfem krajiny, a také s činnostmi místních obyvatel. Postupem času poznávají i celý region. Převládající složky krajiny, jako je vodstvo, fauna a flóra či minulost obce (města), jsou žákům předávány postupně. Důležitou součástí je i poznávání muzeí nebo jiných historických staveb (Vavrdová, 2008).

2 Regionální vlastivěda a její místo v RVP ZV

Ve druhé kapitole se blíže seznámíme s Rámcovým vzdělávacím programem pro základní vzdělávání (dále jen RVP ZV), a také se vzdělávací oblastí Člověk a jeho svět, ve které je téma regionální vlastivědy nejvíce zastoupeno.

2.1 RVP ZV

RVP ZV je kurikulární dokument, vytvořen na státní úrovni. Jedná se o veřejný dokument, který je přístupný veškeré pedagogické i nepedagogické veřejnosti. Na základě RVP ZV bývá poté na jednotlivých školách vytvořen školní vzdělávací program (dále je ŠVP) na školní úrovni (RVP ZV, 2023).

Ve vzdělávání je kladen důraz na vybavení všech žáků potřebnými klíčovými kompetencemi. Jedná se o soubor vědomostí, schopností, dovedností, postojů a hodnot, potřebných pro fungování člověka ve společnosti. V RVP ZV jsou stanoveny následující klíčové kompetence: kompetence k učení, kompetence k řešení problémů, kompetence komunikativní, kompetence sociální a personální, kompetence občanské, kompetence pracovní a kompetence digitální (RVP ZV, 2023).

Obsah vzdělávání je v RVP ZV rozdělen do devíti vzdělávacích oblastí, které se skládají z jednoho nebo více vzdělávacích oborů. Na prvním stupni se setkáváme s následujícími vzdělávacími oblastmi a obory:

- Jazyk a jazyková komunikace (Český jazyk a literatura, Cizí jazyk)
- Matematika a její aplikace (Matematika a její aplikace)
- Informatika (Informatika)
- Člověk a jeho svět (Člověk a jeho svět)
- Umění a kultura (Hudební výchova, Výtvarná výchova)
- Člověk a zdraví (Tělesná výchova)
- Člověk a svět práce (Člověk a svět práce)

U jednotlivých vzdělávacích oborů se poté seznamujeme s očekávanými výstupy a s učivem. Očekávané výstupy jsou ověřitelné a využitelné v praxi. Na 1. stupni je vzdělávací obsah členěn zvlášť pro 1. období (1. – 3. ročník) a zvlášť pro 2. období (4. a 5. ročník). Učivo je prostředkem k dosažení očekávaných výstupů a je strukturováno do jednotlivých tematických okruhů. Školy si ho poté samy zapracují do jednotlivých ročníků (RVP ZV, 2023).

S tématem regionální vlastivědy se nejvíce setkáme ve vzdělávací oblasti Člověk a jeho svět, kterou si v následující podkapitole více specifikujeme. Kromě této oblasti se však s regionálními prvky můžeme setkat např. ve vzdělávací oblasti Člověk a svět práce.

Ve vzdělávací oblasti Člověk a svět práce se na 1. stupni setkáváme s tematickým okruhem Práce s drobným materiálem, jehož jedním z očekávaných výstupů pro 2. období je i očekávaný výstup: „*žák využívá při tvořivých činnostech s různým materiálem prvky lidových tradic*“ (RVP ZV, 2023, s. 103). Doporučeným učivem jsou zde lidové zvyky, tradice a řemesla (RVP ZV, 2023).

2.2 Vzdělávací oblast Člověk a jeho svět

Vzdělávací oblast Člověk a jeho svět je jedinou vzdělávací oblastí zpracovanou pouze pro 1. stupeň ZŠ. Tato celková oblast stanovuje vzdělávací obsah, který je zaměřen na člověka, rodinu, společnost, vlast, kulturu a na další témata. V této oblasti si žáci vytvářejí prvotní ucelený obraz o světě. Nejdříve se seznamují se sebou a se svým nejbližším okolím a následně se vzdálenějšími osobami a jevy. Obsah vzdělávacího oboru Člověk a jeho svět je rozdělen do následujících pěti tematických okruhů:

- Místo kde žijeme,
- Lidé kolem nás,
- Lidé a čas,
- Rozmanitost přírody,
- Člověk a jeho zdraví (RVP ZV, 2023).

Prvky regionální vlastivědy se nejvíce vyskytují v tematických okruzích: Místo kde žijeme, Lidé kolem nás, Lidé a čas a Rozmanitost přírody. Jelikož se v naší diplomové práci zaměřujeme na žáky 2. období, charakterizujeme si pouze zmíněné období.

Místo kde žijeme

V tomto tematickém okruhu je kladen důraz na praktické poznávání místních a regionálních skutečností (RVP ZV, 2023).

„Očekávané výstupy – 2. období

- *žák určí a vysvětlí polohu svého bydliště nebo pobytu vzhledem ke krajině a státu*
- *žák určí světové strany v přírodě i podle mapy, orientuje se podle nich a řídí se podle zásad bezpečného pohybu a pobytu v přírodě*
- *žák vyhledává typické regionální zvláštnosti přírody, osídlení, hospodářství a kultury, jednoduchým způsobem posoudí jejich význam*

Učivo

- *domov – prostředí domova, orientace v místě bydliště*
- *škola – prostředí školy, činnosti ve škole, okolí školy, bezpečná cesta do školy; riziková místa a situace*
- *obec (město), místní krajina – její části, poloha v krajině, minulost a současnost obce (města), vyznačené budovy, dopravní síť*
- *okolní krajina (místní oblast, region) – zemský povrch a jeho tvary, vodstvo na pevnině, rozšíření půd, rostlinstva a živočichů, vliv krajiny na život lidí, působení lidí na krajinu a životní prostředí, orientační body a linie, světové strany“ (RVP ZV, 2023 s. 47 - 48).*

Lidé kolem nás

Žáci se zde učí vhodnému chování a jednání mezi lidmi. Také se soustředí na poznání kultury, kterou lidé vytváří (RVP ZV, 2023).

„Očekávané výstupy – 2. období

- *žák vyjádří na základě vlastních zkušeností základní vztahy mezi lidmi, vyvodí a dodržuje pravidla pro soužití ve škole, mezi chlapci a dívkami, v rodině, v obci (městě)*
- *žák rozpozná ve svém okolí jednání a chování, která se už nemohou tolerovat*

Učivo

- *soužití lidí – mezilidské vztahy, komunikace, principy demokracie*
- *chování lidí – vlastnosti lidí, pravidla slušného chování – ohleduplnost, etické zásady, zvládání vlastní emocionality; rizikové situace; rizikové chování, předcházení konfliktům“ (RVP ZV, 2023, s. 48 - 49).*

Lidé a čas

Tento tematický okruh si dává za cíl vyvolat u žáků zájem o minulost jak svého regionu, tak celé země (RVP ZV, 2023).

„Očekávané výstupy – 2. období

- *žák pracuje s časovými údaji a využívá zjištěných údajů k pochopení vztahů mezi ději a mezi jevy*
- *žák využívá knihovny, sbírky muzeí a galerie jako informační zdroje pro pochopení minulosti*
- *žák srovnává a hodnotí na vybraných ukázkách způsob života a práce předků na našem území v minulosti a současnosti s využitím regionálních specifik*

Učivo

- *orientace v čase a časový řád – určování času, čas jako fyzikální veličina, dějiny jako časový sled událostí, kalendáře, letopočet, generace, denní režim, roční období*
- *současnost a minulost v našem životě – proměny způsobu života, bydlení, předměty denní potřeby, průběh lidského života, státní svátky a významné dny*
- *regionální památky – péče o památky, lidé a obory zkoumající minulost*
- *báje, mýty, pověsti – minulost kraje a předků, domov, vlast, rodný kraj“ (RVP ZV, 2023, s. 49 - 50).*

Rozmanitost přírody

Žáci se zde učí hledat důkazy o proměnách přírody a to například na základě praktického poznávání místní krajiny (RVP ZV, 2023).

„Očekávané výstupy – 2. období

- *žák zkoumá základní společenstva ve vybraných lokalitách regionů, zdůvodní podstatné vzájemné vztahy mezi organismy*

Učivo

- *rostliny, houby, živočichové – znaky života, životní potřeby a projevy, průběh a způsob života, výživa, stavba těla u některých nejznámějších druhů, význam v přírodě a pro člověka*
- *ohleduplné chování k přírodě a ochrana přírody – odpovědnost lidí, ochrana a tvorba životního prostředí, ochrana rostlin a živočichů, likvidace odpadů, živelní pohromy a ekologické katastrofy“ (RVP ZV, 2023, s. 50 – 51).*

3 Mikroregion Rožnovsko

Ve třetí kapitole se budeme blíže věnovat Mikroregionu Rožnovsko. Seznámíme se s nezákladnější charakteristikou mikroregionu, s jeho polohou a rozlohou, vodstvem, faunou a florou a také s průmyslem. V této kapitole bude stěžejní i historie Rožnovska. Blíže se zaměříme na hrad Rožnov a na Valašské muzeum v přírodě.

3.1 Charakteristika Mikroregionu Rožnovsko

Mikroregion Rožnovsko je dobrovolný svazek obcí, který vznikl v roce 2000 pod názvem Sdružení Mikroregion Rožnovsko. Sdružuje celkem devět měst a obcí v okolí Rožnova pod Radhoštěm. Svazek byl založen z důvodu ochrany a prosazování společných zájmů obcí, které jsou jeho členy. Mezi tyto zájmy patří zejména péče o potřeby občanů, ochrana veřejného zájmu a péče o celkový rozvoj území (Mikroregion [online]).

Jedná se o mikroregion, který je silně spjatý s dřevěnými lidovými stavbami a s folklórem. Nejenom Rožnov pod Radhoštěm je proslulý těmito krásami. V blízkém horském středisku na Pustevnách můžeme navštívit originální dřevěné stavby postavené v lidovém duchu významným slovenským představitelem secesní architektury, Dušanem Jurkovičem. Chceme-li se ještě trochu projít, můžeme jít z Pusteven cestou kolem známé sochy slovanského boha Radegasta a dojdeme až na samotný vrchol hory Radhošť, kde stojí kaple slovanských věrozvěstů, Cyrila a Metoděje (Rožnovsko [online]).

Na své si zde přijdeme v každém ročním období. Návštěvníci si mohou vybrat ze široké nabídky turistických tras či naučných stezek. Rodiny s dětmi jistě ocení i cyklostezku Bečva, která propojuje obce a města Mikroregionu Rožnovsko. Nechybí zde ani zábavný adrenalinový park pro celou rodinu. V létě se můžeme osvěžit v přehradě na Horní Bečvě nebo v řadě koupališť nacházejících se v celém mikroregionu. Milovníci zimních sportů si mohou vychutnat krásy Beskyd v různých lyžařských střediscích nebo na velmi dobře upravených běžeckých trasách (Rožnovsko [online]).

3.1.1 Poloha a rozloha

Mikroregion Rožnovsko nalezneme na severovýchodě Zlínského kraje, konkrétně v okrese Vsetín. Jinými slovy můžeme říct, že se nachází v jádru tradičního regionu Valašsko. Mikroregion spadá do Chráněné krajinné oblasti (dále jen CHKO) Beskydy (O nás [online]).

Rozkládá se v malebné krajinné scénérii v obklopení masivu Radhoště, Vsetínských Beskyd a Veřovických vrchů. Rozprostírá se na území následujících měst a obcí: Rožnov pod

Radhoštěm, Horní Bečva, Prostřední Bečva, Dolní Bečva, Hutisko-Solanec, Valašská Bystřice, Vigantice, Vidče a Zubří (Marek et al., 2017).

3.1.2 Hydrografie

Největší řekou celého okresu Vsetín, tudíž i celého mikroregionu, je řeka Bečva. Ta se na svém horním toku rozděluje do dvou větví, Vsetínské a Rožnovské Bečvy. Ve Valašském Meziříčí se řeky spojují v jeden tok, který se následně vlévá do řeky Moravy. V letních měsících je Bečva řekou, která má svým režimem výrazný vliv na průtoky v řece Moravě. (Nekuda, 2002).

Územím Mikroregionu Rožnovsko protéká pouze Rožnovská Bečva, která je 37,6 kilometrů (dále jen km) dlouhá a pramení na svazích hory Vysoká ve Vsetínských vrších. V minulosti byla Rožnovská Bečva známá pod názvem Dolní. Z Horní Bečvy protéká přes Prostřední a Dolní Bečvu směrem do Rožnova pod Radhoštěm, odtud následuje do Zubří. Ze Zubří pokračuje poté do Valašského Meziříčí, kde se spojuje se Vsetínskou Bečvou (Baletka, 1987).

Plocha povodí Rožnovské Bečvy je 254 km². K jejím nejvýznamnějším pravostranným přítokům řadíme potoky Mečůvka, Kněhyně, Kaní, Vesmiřovský, Starozuberský a Zuberský. K hlavním levostranným patří potoky Solanecký a Hažovický (Baletka, 1987).

Na území Rožnovska se méně často setkáme také s uměle vytvořenými vodními nádržemi. Nejvýznamnějším vodním dílem je zde přehrada Horní Bečva, která slouží převážně k rekreačním účelům a jako protipovodňová ochrana. Hospodářský význam v oblasti rybníkářství má Horní a Dolní Hamerský rybník ve městě Zubří (Pavelka et al., 2001).

3.1.3 Flóra a fauna

Flóra a fauna Mikroregionu Rožnovsko se nijak výrazněji neliší od celé oblasti Valaška. Krajina je spíše hornatého a kopcovitého rázu, kdy severní část mikroregionu tvoří Radhošťská hornatina a do jižní části zasahují Vsetínské vrchy. Terén poté pozvolna klesá do rovinatější části Rožnovské brázdy a údolí okolo řeky Rožnovské Bečvy. Velká část mikroregionu (v průměru přes 50% rozlohy každé obce či města) je pokryta lesy s převahou smrkové monokultury (Pavelka et al., 2001).

Mikroregion Rožnovsko je součástí CHKO Beskydy, přičemž Rožnov pod Radhoštěm je jejím správním střediskem (Chráněná krajinná oblast Beskydy [online]).

Flóra

Díky své geografické poloze najdeme na Rožnovsku zastoupení především karpatských rostlinných druhů. Lesní vegetaci tvoří převážně smrkové monokultury, paseky a bučiny. Nelesní vegetaci tvoří převážně louky, pastviny a člověkem uměle vytvořená zemědělská krajina (Pavelka et al., 2001).

Co se týká konkrétních rostlinných druhů, tak z mechorostů se běžně setkáme např. s ploníkem ztenčeným, rokytem cypřišovitým a bělomechem sivým. Z kaprad'orostů jsou zde hojně rozšířeny kaprad' samec, papratka samičí, hasivka orličí, sleziník červený, přeslička rolní a plavuň vidlačka. Typickými zástupci nahosemenných rostlin jsou smrk ztepilý, modřín opadavý, borovice lesní a jalovec obecný. Z listnatých stromů je na Rožnovsku zastoupen např. buk lesní, dub letní, bříza bělokorá, lípa srdčitá, habr obecný, olše lepkavá, javor klen, topol černý, vrby a další. Typickými zástupci bylinného patra jsou rostliny z čeledi brusnicovité, lipnicovité, pryskyřníkovité, miříkovité, růžovité, hluchavkovité a hvězdíkovité (Pavelka, et al., 2001).

Na území Mikroregionu Rožnovsko se můžeme setkat také s různými chráněnými a ohroženými rostlinnými druhy jako je např. rosnatka okrouhlolistá, prstnatec májový, kruštík širokolistý, žebrovnice různolistá, vachta trojlistá a vstavač mužský (Pavelka et al., 2001).

V posledních letech došlo převážně v údolí okolo řeky Bečvy k přemnožení invazivních rostlin – křídlatka japonská a bolševník velkolepý (Pavelka et al., 2001).

Fauna

Jak jsme již výše uvedli, značná část plochy mikroregionu je pokryta lesy, což ovlivňuje druhovou pestrost živočichů. Můžeme se zde setkat se zástupci větších sudokopytníků jako je jelen evropský, srnec obecný, prase divoké a ojediněle i muflon. Typickými a poměrně hojně rozšířenými zástupci šelem z čeledi lasicovití jsou kuny, lasice, jezevec, a v posledních letech také vydra říční. Z větších šelem se můžeme často setkat s liškou obecnou. V rámci mikroregionu byl zaznamenán také výskyt rysa ostrovida, vlka obecného a medvěda hnědého. Jedná se spíše o jednotlivá pozorování, kdy zástupci těchto druhů mají široký areál výskytu a často zde migrují ze Slovenska. Stálou populaci zde netvoří. Z menších savců můžeme dále pozorovat např. zajíce polního, veverku obecnou, ondatru pižmovou a ježka východního (Pavelka et al., 2001).

Rožnovsko je domovem mnoha ptáků, z nichž některé druhy jsou silně ohrožené. Za zmínku stojí čáp bílý i černý, volavka popelavá, káně lesní, poštolka obecná, ostříž lesní, krahujec obecný, koroptev polní, bažant obecný, kukačka obecná, pušтік obecný, ledňáček říční, žluva hajní a všechny druhy sýkorek (Pavelka et al., 2001).

Z plazů se zde můžeme setkat s užovkou obojkovou a podplamatou či se zmijí obecnou. Hojný je výskyt ještěrek a slepýše křehkého. Typickými zástupci obojživelníků jsou různé druhy skokanů, rosnička zelená, ropucha obecná, kuňka žlutobřichá a mlok skvrnitý. Vzácněji se zde můžeme setkat i s čolkem velkým, horským a obecným (Pavelka et al., 2001).

Hlavníkem tokem mikroregionu je řeka Rožnovská Bečva, která má charakter pstruhového až lipanového pásma, čemuž odpovídá také nižší druhová pestrost ryb. Nejčastěji se zde vyskytuje pstruh obecný a duhový, lipan podhorní, jelec tloušť, mřenka mramorovaná, střevle potoční, hrouzek obecný a oba druhy vranek – obecná i pruhoploutvá (Pavelka et al., 2001).

Z velkého množství bezobratlých zmíníme za korýše např. raka říčního a blešivce potočního. Z hmyzu se často setkáváme s vážkami, z řádu brouků se střevlíkovitými, vrubounovitými a tesaříkovitými a z řádu motýlů např. se žluťáskem, okáčem, modráskem a otakárkem fenyklovým (Pavelka et al., 2001).

3.1.4 Průmysl

Po staletí bylo jedním z hlavních způsobů obživy valašských rodin ruční předení a tkalcovství. Velký průmyslový rozmach nastal na Rožnovsku po 2. světové válce. Na okraji města Rožnov pod Radhoštěm vyrostl moderní elektrotechnický závod Tesla. Dalším významným závodem byla textilní továrna Loana. V tomto období nastal rozvoj průmyslu spojený se vzděláním, jelikož do té doby přijížděli vzdělanci do Rožnova pouze jako lázeňští hosté, avšak v dobách socialismu pracovalo v závodech již velké množství vysokoškoláků, techniků a inženýrů (Hanáček, 1977).

V současnosti se na Rožnovsku nachází velké množství firem. Většina z nich se rozprostírá v bývalém areálu rožnovské Tesly (Historie města [online]).

Onsemi

Společnost Onsemi vznikla v roce 2003 zaniknutím dvou společností, a to TESLA SEZAM a TERASIL. Společnost se zabývá výrobou a vývojem monokrystalických desek na bázi křemíku a karbidu křemíku a čipů pro vysoce výkonné zařízení. Produkce Onsemi se nyní orientuje na automotive, chytré domácnosti a vysoce výkonné zařízení (O společnosti [online]).

Brose CZ – Rožnov pod Radhoštěm

Společnost Brose zahájila svou působnost v roce 2003, kdy v Rožnově pod Radhoštěm zaměstnávala asi 500 zaměstnanců a soustředila se především na výrobu uzamykacích systému. O rok později začala v novém závodě v Kopřivnici vyrábět také sedadlový systém. V roce 2011 se výroba zámku přesunula znovu do Rožnova pod Radhoštěm (Historie [online]).

Gumárny Zubří

Společnost Gumárny Zubří byla založena v roce 1935, jako dceřina společnost gumárenské firmy Optimit, jež sídlila v Odrách. Prvotní počet zaměstnanců činil 50 osob. Náplní tehdejší práce byla výroba protiplynových ochranných masek. V dnešní době je hlavní náplní Gumáren Zubří výroba přesných technických výlisků pro civilní sektor, především pro automobilový průmysl. Jedná se zejména o výrobu autokoberců. I nadále se zde v menší míře vyrábějí ochranné celoobličejové masky a ochranné filtry pro průmyslové i vojenské využití. Z tohoto důvodu si Gumárny Zubří zachovávají stále status zbrojovky (Baletka, 2010).

JANEK spol. s.r.o.

Jedná se o ryze českou firmu, která svým zákazníkům nabízí ručně šité produkty. Společnost JANEK spol. s.r.o. vznikla v roce 1990 a již od svých prvopočátků se soustředí na výrobu košilí. Z výroby konfekčních košil se postupem času začali orientovat na šití košil na míru. V letech 2011 – 2012 byla realizována rozsáhlá přestavba sídla společnosti v Rožnově pod Radhoštěm. Miliontou vyrobenou košili oslavila společnost Janek v roce 2015 (Historie firmy [online]).

Unipar

Unipar je firma na výrobu interiérových svíček, která sídlí v Rožnově pod Radhoštěm. Byla založena roku 1992 a své svíčky dodává do 29 zemí světa (O nás [online]).

3.2 Historie Rožnovska

Rožnov pod Radhoštěm je jedno z nejstarších měst na Moravě. Jako počátek vzniku Rožnova je udáváno období mezi lety 1247 – 1281. V těchto letech byl olomouckým biskupem Bruno ze Schauenburka, v jehož tzv. závěti z roku 1267, která se uchovala v originále i opisech, byl Rožnov zmíněn. „*Koupili jsme také od Franka hraběte z Hukeswagen újezd, který začíná od potoka, který se jmenuje Sedlnice a má z jedné strany hranici Odru, z druhé strany Brunswerde [Stará Ves nad Ondřejnicí] se sedmdesáti lány. Tento újezd Brunswerde jsme koupili od paní [vdovy] Konráda z Plavče a jeho dědiců, a celý náleží našemu kostelu. Na třetí pak straně Rosenowe a Grabowe, které jsou od starodávna v újezdu našeho kostela, ale jsou to vsi námi vysázené. Na čtvrté straně Ostrava [řeka Ostravice] tak, jak sestupuje od Uher, a vše, co z této strany Ostravy se vynachází směrem k Uhrám*“ (Baletka, 2010, s. 10). Ve svém díle z roku 1834 moravský místopisec Gregor Wolný uvedl, že „Rosenowe“ je identický název pro Rožnov. Poté o několik desetiletí později identifikoval Eduard Domlupil „Grabowe“ jako Hrachovec. V nedávných letech práce Tomáše Baletky ukázala, že jistý výklad o vzniku Rožnova v tzv. závěti Bruna ze Schauenburku byl chybný. Nynější Rožnov podle něj vznikl až o století později, kdy nejstarší jistá zpráva o něm pochází z roku 1411 (Baletka, 2010).

V roce 1411 byl Rožnov jmenován městysem. Učinili tak pánové z Kravař, kterým ve 14. a 15. století Rožnov náležel. V druhé polovině 15. století je zde vystřídali Cimburkové a ty zase pánové z Žerotína, kteří zde byli až do 19. století. Z listin z roku 1557 se dozvídáme, že Rožnov, původně Rožnovec, byl zde již nazýván městečkem (Hanáček, 1977).

V 16. století spravovali městečko tzv. purkmistři, ti měli v rukou správu obce. Nápomocní jim byli konšelé (radní), kteří stejně jako purkmistři byli voleni na jeden rok. Další důležitou funkci v obci zastával fojt, jehož role spočívala v zastupování vrchnosti. Fojtové na daném území byli až do počátku 17. století. V okolních obcích se názvy fojt či fojtství používaly až do zrušení roboty (Kramoliš, 1940).

V 17. století byla v Rožnově vybudována papírna, poté i pivovar. Velmi významným se stalo i valašské vyšívání (Historie města [online]).

Na konci 18. století, kolem roku 1796, se datují počátky rožnovského lázeňství. V roce 1820 byly založeny léčebné lázně. Z Hájnice na levém břehu řeky Bečvy byl zřízen lázeňský park. Lázeňští hosté popíjeli každé ráno ohřátou žinčici (ovčí syrovátku), která měla léčit nemocný lidský organismus. V Rožnově se léčily převážně nemoci spojené s dýchacím ústrojím (Sborník Valašsko, 1967).

Dalším významným rokem se pro Rožnovsko stal rok 1868, kdy Občanská beseda v Rožnově pod Radhoštěm darovala Národnímu divadlu kámen z hory Radhošť, jež měl posloužit při stavění základů divadla (Hanáček, 1977).

Období vzniku první republiky nebylo pro Rožnovsko nijak přínosné. V roce 1935 bylo v Rožnově průměrně 350 nezaměstnaných. Rožnovsko díky zdravému prostředí navštěvovali hosté až ze zámoří. Smutnější však bylo, že samotní Valaši byli chudým lidem. Na podvýživu zde umřelo několik valašských dětí. Dle statistik se dozvídáme, že úmrtnost dětí do jednoho roku se rovnala úmrtnosti na tehdejší Podkarpatské Rusi (Hanáček, 1977).

V noci na 15. 3. 1939 přišla na Rožnovsko zpráva, že fašisté obsazují Ostravu. Též noci se zde proto začal formovat odboj, který si na Rožnovsku vyžádal celkem 96 obětí. Dalších 17 rožnovských občanů přišlo o život osudného rána 5. 5. 1945. Po skončení 2. světové války nastalo na Rožnovsku období průmyslového rozmachu (Hanáček, 1977).

3.2.1 Pověst o vzniku Rožnova

V dobách, kdy přicházeli na Moravu šířitelé křesťanství, žil hluboko v údolí Bečvy mocný a slavný rod, jež se nepřátelil se svými sousedy. Z tohoto rodu pocházel i odvážný mládenec Libhošť, který se živil práci v lese. Jednoho dne spatřil Libhošť v lese krásnou dívku, která spala na mechu. Ta se ho zprvu lekla a bála se, avšak po chvíli se jí mladík zalíbil. Dokonce mu slíbila, že se následující den opět potkají (Sborník Valašsko, 1967).

Od té doby se dva mladí lidé scházeli často na odlehlém místečku. Jakmile se však mládenec zeptal na původ dívky, nemálo se zalekl. Dívka se jmenovala Růžička a byla dcerou hlavního nepřítele rodu, ze kterého Libhošť pocházel. Mládenec věděl, že její otec lásce nepožehná, z tohoto důvodu přiměl Růžičku, aby s ním utekla na místo dnešního Rožnova. Tady se nakonec usadili a zplodili syna (Sborník Valašsko, 1967).

Jednoho dne, kdy si vyšli společně do hor, spatřili houf ozbrojenců v čele s otcem Růžičky. Růžička otce prosila o odpouštění, avšak otec neznal slitování. Svou dceru i s dítětem nechal odvléct. Díky své síle dokázal Libhošť utéct a dovléct se domů. Otec neustále na svou dceru naléhal, aby se zřekla Libhoště, ta však odmítala, a proto otec jejího syna vzal a mrštil jim o skálu. Svou dceru ukryl do jeskyně a nechal ji hlídat. Po uběhnutí několika měsíců se Růžičce podařilo utéct a navrátit se ke svému milému. Jakmile se otec dozvěděl o útěku své dcery, rozhněval se a rozčilením zemřel (Sborník Valašsko, 1967).

Přestože byli oba mladí zdrcení smrtí Růženčina otce, po roce zplodili chlapečka, a poté i dalších několik dětí. Domov mladých lidí byl nazván po nádherné dívce Růžičce – Rožnovem. Pomalu se zde začaly usazovat další rodiny, vzniklo městečko a název přetrval až dodnes (Sborník Valašsko, 1967).

3.2.2 Hrad Rožnov

Hrad Rožnov leží na vrchu zvaném Hradisko, jihozápadně od Rožnova pod Radhoštěm. Z původního hradu, který plnil zejména úlohu pohraniční pevnosti, dnes zbyly pouze trosky zdí, roztroušené kameny, torzo rozpadající se brány a náznaky bastionů. Že se zdejší místo stalo oblíbeným výletišťem, nasvědčují monogramy a letopočty, které jsou vyryté do kůry místních stromů. V posledních letech byl hrad Rožnov prohlášen za kulturní památku, která je jediná svého typu ve východních Beskydech. Jedná se také o svého času nejmohutnější hrad na Moravě (Sobotka, 1997).

Ke stavbě hradu došlo patrně za vlády pánů z Kravař v polovině 14. století, konkrétně roku 1372. Na přelomu 14. a 15. století patřil moravskému zemskému hejtmanovi Lackovi z Kravař. Po husitských válkách byl hrad ve vlastnictví Jana z Messenpeka, který jej vyměnil za hrad Helfenštejn s Vokem ze Sovince. 15. století se neslo ve znamení pánů z Cimburka. O století později se stal Rožnov majetkem rodu Pernštejnů. V roce 1538 žádal Jan z Perštejna o povolení zbořit hrad Rožnov a postavit místo něj ve Valašském Meziříčí zámek. Jeho požadavků bylo vyhověno, a tak byl hrad roku 1539 rozbořen (Nekuda, 2002).

V letech 1980 – 1995 byl prováděn záchranný archeologický průzkum zřícenin hradu. Mezi nálezy převládaly kousky skla, železné předměty, kosti zvířat, keramické střepy a pozůstatky zbraní. Ze zmíněných nálezů lze odhadovat, že bylo na hradě provozováno řemeslo hrnčířské, železářské a kovářské. Byly zde nalezeny i zbytky gotických kachlí, které jsou datovány do období vlády pánů z Kravař (Sobotka, 1997).

3.2.3 Valašské muzeum v přírodě

Ve 20. století začali mít lidé jiné nároky na bydlení, než tomu bylo doposud. Dřevo začalo být nahrazováno tvrdými materiály, které byly odolnější proti požárům, a také umožňovaly stavět prostornější domy. Původní krásně zdobené roubené stavby se pro lidi začaly stávat překážkou rozvoje, ustupovaly tak pomalu ale jistě do pozadí. V tomto období přichází do Rožnova bratři Jaroňkovi. Ze svých cest do Skandinávie měli oba jasnou představu, jak všechny památky zachránit, a to konkrétně transferem z původního místa (Veselská, 2005).

V roce 1911 vznikl v čele s Bohumírem Jaroňkem Muzejní spolek, který si kladl za cíl vybudovat Valašské muzeum v přírodě. V té době byl schválen rozpočet na výstavbu (17 448,64 K) a byly vybrány objekty k přemístění – radnice, zvonice, sýpka, včelín, a tak dále (dále jen atd.). Vybráno bylo také místo, kterým se měl stát městský park, zvaný též Hájnice. Následně však 1. světová válka přerušila činnost spolku. Celkové změny k lepšímu nastaly až roku 1924, kdy bylo spolku povoleno převzít radnici, jež se měla stát základem Valašského muzea v přírodě. V roce 1925 bylo muzeum poprvé představeno veřejnosti při příležitosti slavnosti Valašský rok. Jádrem muzea tvořila stará radnice a tzv. Billova chalupa převezená z náměstí. Dalšími stavbami byla zvonice z Dolní Bečvy a včelín. Tímto vznikl základ areálu Dřevěné městečko (Buzek, Langer, 1975).

V současnosti se Valašské muzeum v přírodě skládá z dalších areálů, které byly postupně vystavěny. Jedním z nich je vesnický areál, Valašská dědina, jehož plán na výstavbu byl vytvořen na začátku 50. let. Budování prvních roubených domů a hospodářských stavení bylo uskutečněno až o desetiletí později na rožnovské mýtině nazývané Stráň. Důvodem vytvoření areálu Valašská dědina bylo hlavně zachování způsobu tehdejšího života na celém Valašsku. Dalším areálem, který doplnil Dřevěné městečko, a poté i Valašskou dědinu, byla Mlýnská dolina, která vznikla na začátku 80. let. Jedná se o areál s funkčními historickými mlýny. Od roku 1995 jsou také ve správě muzea Pustevny se zvoničkou a dva objekty ve stylu lidové secese – Maměnka a Libušín, které byly postaveny ke konci 19. století známým slovenským architektem Dušanem Samem Jurkovičem (Historie a vznik muzea [online]).

Po celý rok jsou v celém muzeu organizovány edukační programy pro školky, školy i skupinky veřejnosti. Mezi nejznámější patří např. Velikonoce a Vánoce na dědině, které se zaměřují na představení života o těchto svátcích v dobách minulých. Můžeme zde navštívit i několik výstav nebo akcí, které jsou taktéž konány během celého roku (Edukační programy [online]).

Mezi jednu z nejznámějších výstav patří výstava: Jak jde kroj, tak se stroj. Na této výstavě si můžeme prohlédnout tradiční valašské kroje, které lidé v minulosti nosili jak při běžných, tak i při slavnostních příležitostech (Výstavy [online]).

4 Města Mikroregionu Rožnovsko

Ve čtvrté kapitole se podrobněji seznámíme se dvěma městy Mikroregionu Rožnovsko – s Rožnovem pod Radhoštěm a se Zubřím. Zaměříme se na památky a zajímavá místa, která bychom při návštěvě určitě neměli vynechat. Dále se podíváme na významné osobnosti a v neposlední řadě na kulturní a sportovní život ve městě. Kromě zmíněných dvou měst se v Mikroregionu Rožnovsko nachází také další obce, a to Horní Bečva, Prostřední Bečva, Dolní Bečva, Hutisko-Solanec, Vigantice, Vidče a Valašská Bystřice. Tyto obce si v následující kapitole nebudeme blíže specifikovat, seznámíme se s nimi však v příloze číslo (č.) 1.

4.1 Rožnov pod Radhoštěm

Město Rožnov pod Radhoštěm se nachází v údolí řeky Rožnovské Bečvy, při úpatí hory Radhošť a Vsetínských vrchů asi 12 km východně od Valašského Meziříčí (Nekuda, 2002). Nejnižším bodem Rožnova je koryto Rožnovské Bečvy (360 metrů nad mořem (dále jen m. n. m.)) a nejvyšším vrcholem Velká Polana (891 m. n. m.). Rozloha města je 3949 hektarů. Město je rozděleno na 3 katastrální území – Rožnov pod Radhoštěm, Házovice a Tylovice. Téměř polovinu rozlohy města zaujímají lesy. Celé území je součástí CHKO Beskydy (Pavelka et al., 2001).

Na začátku bylo městečkem (městysem) pouze jen náměstí s 26 parcelami dvorů a městských domů. Zmíněný prostor vymezili *panští rozměřitelé* nejspíše v polovině 14. století při zakládání Rožnova se statusem poddaného městečka. Ve výšce 360 m. n. m. se rozprostíralo 26 selských gruntů, které se později v 16. století měnily na domy měšťanské, jež měly řemeslnickou a obchodní funkci. V tu dobu se již začaly stavět i chalupy kolem cest vycházejících z náměstí směrem k Viganticím, dále až na Hutisko. V 18. století počítal Rožnov již 272 domů, ve kterých bydlelo průměrně 8,36 obyvatel na jedno obydlí. Až do druhé poloviny 18. století se téměř všechny stavby, krom např. domů vrchnosti, stavěly pouze ze dřeva (Langer, 2014).

V dnešní době je Rožnov pod Radhoštěm nazýván perlou nebo kulturním srdcem Valašska, bránou Moravskoslezských Beskyd či bránou Valašska. Jedná se o skoro sedmnáctitisícové městečko na úpatí hory Radhošť, které představuje významné kulturní, společenské a hospodářské centrum v rámci Zlínského kraje. Každým rokem navštíví Rožnov více než půl milionu návštěvníků z celé České republiky, Evropy, a dokonce i ze zámorí. Návštěvníky nejvíce láká jedinečná valašská architektura a kultura. Rožnov je také známý svou gastronomií, pohostinností a širokou nabídkou relaxace (Marek et al., 2017).

4.1.1 Památky a zajímavá místa

Jurkovičova rozhledna

Nad Valašským muzeem v přírodě, na Karlově kopci, se tyčí unikátní Jurkovičova rozhledna, která byla otevřena v roce 2012. Stavba byla inspirována nákresem architekta Dušana Sama Jurkoviče z roku 1896. Její základ tvoří dubový rám a dubové schodiště. Kromě dubového dřeva bylo na stavbu použito také 100 let staré smrkové dřevo. Barevné provedení stavby je velmi podobné Jurkovičovým stavbám na Pustevnách. Rozhledna je vysoká přes 30 metrů a je členěná na 7 podlaží. Z nejvyšší vyhlídkové plošiny, která je ve výšce asi 20 metrů, můžeme vidět celý Rožnov jako na dlani (Marek et al., 2017). V dobách slavnostního otevření rozhledny byla v měděné věžičce schována schránka, která obsahuje dokumenty o historii vzniku rozhledny. Byly do ní přidány také současné mince, vydání měsíčníku Spektrum Rožnovsko a všemi známý tekutý lék, který “lečí“ místní obyvatelé, nazývaný Slivovice (To nejlepší z Rožnova [online]).

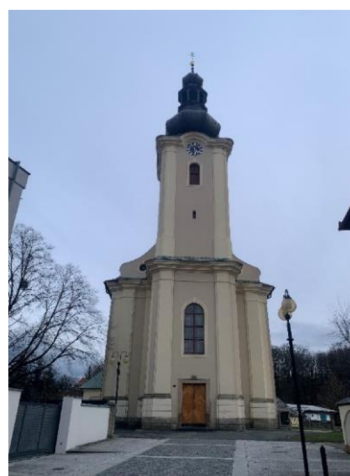
Kostel Věch svatých

V centru Rožnova pod Radhoštěm můžeme navštívit barokní Kostel Věch svatých. Kostel byl postaven v polovině 18. století na místě, na kterém předtím stál původní dřevěný kostelík. Z původního barokního Kostela Věch svatých se dodnes dochoval pouze hlavní oltář, a také cenný obraz Věch svatých od malíře Anthonise Schoonjanse (To nejlepší z Rožnova [online]). Kostel je zařazen do projektu Otevřené brány, což znamená, že ho může veřejnost navštívit v období od května do září v rámci komentované prohlídky s průvodcem (O projektu [online]).



Obrázek č. 1 – Jurkovičova rozhledna

Zdroj: (vlastní)



Obrázek č. 2 – Kostel Věch svatých

Zdroj: (vlastní)

Kostel sv. Anny z Větrkovic

Jedná se o volnou kopii jednolodního kostela z Větrkovic, který se nachází ve Dřevěném městečku ve Valašském muzeu v přírodě. Uvnitř nalezneme dva oltáře. Na hlavním z nich si můžeme povšimnout obrazu svaté (dále jen sv.) Anny a na bočním zase vyobrazení sv. Václava. Přímo v okolí kostela byl vybudován hřbitov, Valašský Slavín, který se stal místem posledního odpočinku řady významných osobností Valaška (Kostel sv. Anny z Větrkovic [online]).

Valašský Slavín

Součástí Valašského muzea v přírodě, konkrétně Dřevěného městečka, je také hřbitov Valašský Slavín, jež se stal místem posledního odpočinku mnoha pro Valaško významných osobností. Hřbitov byl vybudován v 60. letech 20. století a jsou zde pohřbeny např. sportovní legendy Emil Zátopek, Dana Zátopková, Jiří Raška nebo také valašská lidová zpěvačka Jarmila Šuláková (Valašský Slavín [online]).

Masarykovo náměstí

Jestliže se vydáme do středu města, nemůžeme minout Masarykovo náměstí, které si zachovalo svůj původní charakter. V minulosti zde stával glorieta, ve kterém se uskutečňovaly koncerty. Tehdejší původní radnice, která byla převezena do Valašského muzea v přírodě, je dnes nahrazena radnicí novou. V dnešní době můžeme na náměstí vidět několik renovovaných měšťanských domů, obchodů nebo také malý parčík s kašnou. Nechybí zde ani sochy, které jsou datovány do období 18. století. Konkrétně se jedná o sochu Jana Nepomuckého, sochu svatého Floriána a sochu prvního československého prezidenta Tomáše Garrigua Masaryka (Marek et al., 2017).

Městský park

Městský park v Rožnově pod Radhoštěm, nazýván Hájnice, lemuje levý břeh Rožnovské Bečvy v délce asi dvou kilometrů. Park je tvořen travnatými plochami, které jsou osázeny pro Rožnovsko přirozeně se vyskytujícími druhy stromů. Součástí parku je i rybníček. Přes park vedou početné pěšinky a stezky s odpočinkovými místy, které v teplejších částech roku lidé hojně využívají. V minulosti se jednalo o lázeňský park, který navštěvovalo mnoho lázeňských hostů. Pro hosty byl v prostorách parku vybudován lázeňský dům, který v dnešní době známe pod názvem Společenský dům. Od první poloviny 20. století se součástí parku stala také část Valašského muzea v přírodě (Sobotka, 2018 [online]).

Rožnovské pivní lázně

V historické budově Rožnovského pivovaru jsou v dnešní době vybudovány pivní lázně, které blahodárně účinkují na psychiku i organismus člověka. Pivo se ve zdejších lázních čichá, koupe se v něm, a samozřejmě se i pije. Na místě bývalých pivovarských sýpek jsou nyní postaveny Pohádkové lázně. Jedná se o dětské zábavní centrum plné různých atrakcí. V restaurovaných pivovarských sklepech můžeme najít také vyhlášenou restauraci „Albert Málek restaurant“, která je pojmenována po pradědečkovi současného majitele. Rožnovský pivovar je první pivovar v České republice, který ze svého piva vyrábí i vlastní kosmetiku (Sobotka, 2016a).



Obrázek č. 3 – Masarykovo náměstí

Zdroj: (vlastní)



Obrázek č. 4 – Městský park

Zdroj: (vlastní)



Obrázek č. 5 – Rožnovské pivní lázně

Zdroj: (vlastní)

Socha Čenka Kramoliše - Čtenář

Bronzová socha od sochaře Igora Kitzbergera, byla věnována památce známého místního spisovatele Čenka Kramoliše. Je postavena v městské čtvrti Rožnova pod Radhoštěm, zvané Kramolišov, na místě spisovatelova bývalého domova (Sobotka, 2019 [online]).

Socha sv. Kryštofa

Socha sv. Kryštofa je dílem rožnovského sochaře Maria Kotrby a nachází se v prostorách mezi bývalým kinem Panorama a Kotrbovým bývalým ateliérem v Rožnově pod Radhoštěm. Jedná se o plastiku sv. Kryštofa, který nese na ramenou chlapce. Stejnou sochu od stejného autora můžeme vidět také u dálnice D35 u Olomouce (Holoubková, 2022 [online]).

4.1.2 Významné osobnosti

Čeněk Kramoliš

Známý rožnovský spisovatel Čeněk Kramoliš patřil mezi vedoucí regionální pracovníky na Valašsku. Stal se autorem čtyř desítek knih. Jeho příběhy jsou určené lidovému čtenáři s cílem poučit a vychovávat. K jeho velmi cenným dílům patří Kronika města Rožnova. Zemřel ve svých 87 letech a byl pohřben na Valašském Slavíně, jež se nachází ve Dřevěném městečku ve Valašském muzeu v přírodě (Čeněk Kramoliš [online]).

Bratři Alois a Bohumír Jaroňkovi

Do historie Rožnova pod Radhoštěm se zapsali zajisté i bratři Alois a Bohumír Jaroňkovi, kteří patřili k zakladatelům Valašského muzea v přírodě. Starší z bratrů, Bohumír, byl nejvýraznější ze sourozenců (bratři měli také sestru Julii). Svými barevnými dřevoryty se výrazně zapsal do dějin českého umění. Jeho mladší bratr Alois se nejvíce proslavil svou keramickou dílnou, kde pracovala také řada jiných umělců, kteří se v pozdější době samotně uplatnili (Nekuda, 2002).

Dušan Samo Jurkovič

Málokterý obyvatel Rožnovska nikdy neslyšel jméno Dušan Samo Jurkovič. Slovenský architekt nejprve studoval ve Vídni, až poté jeho kroky vedly na Valašsko. Mezi jeho nejvýznamnější valašské stavby patří budova jídelny Libušín a hotel Maměnka na Pustevnách. Přímo v Rožnově byla také podle něj postavena a pojmenována rozhledna (Macháčková, Vorlová, 2022 [online]).

Albín Poláček

Rodák z Frenštátu pod Radhoštěm, Albín Poláček, byl známým sochařem. Je autorem sochy Radegasta a sousoší Cyrila a Metoděje na hoře Radhošť. Během okupace bylo zničeno jedno z jeho největších děl, socha prezidenta Wilsona v Praze. Velkou část života prožil v USA, kde také zemřel (Fabián, 1998).

František Bayer

Sběratel lidových písní František Bayer byl také učitelem v Rožnově pod Radhoštěm. Sbíral přísloví, pořekadla a písně z Valaška, které poté vydal ve sborníku Radhošť. Stal se také vydavatelem Valašských národních pohádek a pověstí z okolí Rožnovského (Fabián, 1998).

4.1.3 Kultura a sport

Valašský soubor písní a tanců Radhošť

Jako valašský kroužek při Muzejním a národopisném spolku v Rožnově pod Radhoštěm vznikl v roce 1948 dnes již jeden z nejstarších souboru na Rožnovsku, Valašský soubor písní a tanců Radhošť. Celý soubor se skládá z dospělé taneční složky, cimbálové muziky, souboru Malý Radhošť a z bývalých členů. (Marek et al., 2017).

Soubor písní a tanců Javořina

Soubor, jež vznikl o více než desítku let později jako Valašský soubor písní a tanců Radhošť, je dalším ze souborů na Rožnovsku. Během svého působení nastudoval řadu tanečních pásem, písní a tanců. Představil se i na různých festivalech v zahraničí. Mezi jejich činnost patří také vánoční a velikonoční koncerty (Soubor písní a tanců Javořina [online]).

HC Rožnov pod Radhoštěm

V prostorách na Bučiskách byl v roce 1975 vybudován stadion s umělým ledem. Skoro o 30 let později bylo vydáno územní rozhodnutí o stavbě haly zimního stadionu. Nyní na zdejším stadionu působí HC Rožnov pod Radhoštěm, který mohou navštěvovat děti od přípravky v mateřské škole až po mládež dorosteneckého věku (Historie [online]).

ASIA-GYM-SPORT

Název oddílu se skládá ze tří slov, přičemž první slovo Asia vyjadřuje vztah k bojovým sportům a vztah k Asii jako kontinentu. Druhé slovo Gym vyjadřuje, že v rámci výcviku je důležitá gymnastická průprava a posilovací tréninky. Třetí slovo Sport pojednává o vztahu ke sportu obecně. Klub vznikl v roce 1992 a funguje dodnes. Jeho reprezentanti získávají každoročně řadu medailí (Historie klubu [online]).

Rybářský spolek Rožnov pod Radhoštěm

V Rožnově pod Radhoštěm je široká základna rybářů, z nichž někteří v minulosti i současnosti dosahují na mezinárodních závodech v muškaření významných úspěchů. V 90. letech vyhrál tým rožnovských muškařů několikrát Mistrovství ČR a jednotliví členové závodního týmu se účastnili několika Mistrovství světa, kde se opakovaně umísťovali na medailových příčkách (Roza, 2015 [online]).

4.2 Zubří

V oblasti nižších vrchů, které obklopují západní části Moravskoslezských Beskyd, na jižních svazích Veřovických vrchů asi 4 km západně od Rožnova pod Radhoštěm, leží město Zubří. Rozprostírá se v údolí rožnovské Bečvy kolem potoků Zuberského a Starozuberského. Severní část města spadá do CHKO Beskydy. Nejnižší bod města nalezneme u řeky Bečvy (378 m. n. m.). Za nejvyšší bod města je považován vrchol Kamenárka se svou výškou 860 m. n. m. (Základní informace [online]).

Tehdejší vesnici Zubří založili páni z Krásna v roce 1310. V té době bylo Zubří součástí rožnovského panství. Na území obce byly v 18. století železné hamry, po kterých zůstal nynější zuberský rybník. Největší význam měla obec v oblasti zemědělství. V druhé polovině 19. století byla obec proslulá hlavně díky výrobě plátna, metel a výšivek. Dřívější tkalcovna byla v roce 1935 pronajata jisté firmě pro zřízení gumotextilního podniku. Na konci druhé světové války spolupracovala řada místních občanů s partyzány. Za nejznámějšího podporovatele partyzánů v obci je považován Josef Holiš, kterému byl v roce 1944 vypálen dům a on sám byl později popraven. Díky podpoře partyzánského hnutí byl obci udělen titul Partyzánské obce (Baletka, 1987).

Zásadního rozvoje se obec dočkala po 2. světové válce. Továrna Gumárny Zubří se začala rozrůstat a v sousedním Rožnově pod Radhoštěm byl vystavěn podnik Tesla. Postupem času vymizely z obce dřevěnice a začaly vznikat nově vybudované zastavěné oblasti. Začaly vznikat také sídliště, školky, obchody či třeba koupaliště. Vesnickou povahu si udržovaly pouze okolní mýtiny a horní část obce. Dolní část obce se začala přibližovat k městskému stylu života. V obci byla vybudována kanalizace, byl zde zaveden plyn a také telefonní spojení. Začali zde fungovat soukromníci, kteří provozovali restaurace, soukromé firmy a další. Dále byla vybudována moderní víceúčelová hala a postupně přibývala výstavba dalších lokalit. V únoru roku 2002 bylo na základě § 3 odst. 1 zákona č. 128/2000 Sb, o obcích (obecní zřízení), ve znění pozdějších předpisů, rozhodnutím předsedy Poslanecké sněmovny Parlamentu ČR Zubří jmenováno městem, díky čemuž se stalo nejmladším městem okresu Vsetín (Historie města Zubří [online]).

V dnešní době je Zubří známé jako menší městečko v těsné blízkosti Rožnova pod Radhoštěm. Město je proslulé hlavně díky házenkářskému klubu, který patří k jednomu z nejlepších v České republice. Město nabízí množství přírodních zajímavostí, např. žlutá

turistická značka nás dovede až na hřeben Veřovických vrchů. Přes místní Kamenárku dojdeme také na známý Velký Javorník (918 m. n. m.) (Město Zubří [online]).

4.2.1 Památky a zajímavá místa

Kostel sv. Kateřiny

Kostel sv. Kateřiny byl postaven v roce 1778 stavitelem z Fulneku. V kostele se nacházely 3 oltáře, hlavní oltář s obrazem sv. Kateřiny se nacházel uprostřed presbytáře. Věž kostela byla opatřena zvony, které byly za války odvezeny a roztaveny pro válečné účely. V těsné blízkosti kostela už v minulosti stával hřbitov. Od 20. století se v kostele vystřídalo více farářů (Baletka, Koláček, 2010).



Obrázek č. 6 - Kostel sv. Kateřiny
Zdroj: (vlastní)



Obrázek č. 7 – Kaple sv. Ducha
Zdroj: (vlastní)

Kaple sv. Ducha

Během let 1995 – 2000 byla v místní části Staré Zubří vystavěna filiální Kaple sv. Ducha. Základní kámen kaple byl posvěcen papežem Janem Pavlem II.. Při vysvěcení kaple v roce 2000 bylo do oltáře vloženy ostatky svaté Zdislavy a svatého Jana Sarkandera. Jako symbolika Ducha svatého je v kapli zavěšena valašská holubice vyrobená ze štípaného dřeva (Kaple [online]).

Koláčkův Tis

U hlavní cesty, která prochází městem se nachází Koláčkův Tis, který je asi 360 let starý a patří mezi nejstarší stromy na Valašsku. Od roku 1972 nese status památného stromu. Strom dosahuje výšky asi 15 m (Koláčkův Tis [online]).

Šafrán Heufellův

Ve dvou zahradách v katastru města Zubří roste vzácný šafrán Heufellův, který zde byl nejspíše zavlečen v době napoleonských válek společně s krmivem pro dobytek (Pavelka et al., 2001).

Kříž a kaplička „U zmrzlé roby“

Asi kilometr od vrchu Krátká v severní části města se nachází kříž s kapličkou. Podle legendy zde v zimě umrzla místní žena, která se vracela pěšky z jarmarku z Jičina přes hřebeny Veřovických vrchů. Lidé ji našli až na jaře, když roztál sníh. Na její počest zde postavili kapličku s křížem a dodnes se tomuto místu říká „U zmrzlé roby“ (Sobotka, 2016b).

Bunkr z 2. světové války

Od roku 1943 působila v zuberských lesích skupina štramberských partyzánů. O rok později se ke skupině přidal i místní obyvatel František Holiš, který se začal taktéž ukrývat v lesích. V místních lesích si skupina vybudovala nejprve 3 bunkry. Později byly vybudovány bunkry další. Na území města bylo nakonec celkem 7 bunkrů. Dodnes se dochoval bunkr na Hradištku, který se stal hlavním úkrytem Františka Holiše (Baletka, 2010).

Muzeum Zubří

Muzeum v Zubří není samostatnou organizací, spadá však do Odboru kultury Městského úřadu v Zubří. Ve stále expozici muzea si můžeme prohlédnout tradiční zuberskou výšivku místních žen či třeba velkou mineralogickou nebo archeologickou sbírku (Stálá expozice [online]).

Výstavní galerie Petrohrad

Budova výstavní galerie Petrohrad je první kamennou stavbou, která byla ve městě Zubří vybudována. Každoročně se v ní pořádá několik jednorázových výstav zaměřených např. na práci umělců našeho regionu. Výstavy jsou pořádány na základě spolupráce Muzea Zubří a Muzejní rady Města Zubří (Výstavní galerie Petrohrad [online]).



Obrázek č. 8 – Kříž a kaplička „U zmrzlé roby“
Zdroj: (vlastní)



Obrázek č. 9 – Výstavní galerie Petrohrad
Zdroj: (vlastní)

4.2.2 Významné osobnosti

František Palacký

Historik František Palacký je s městem Zubří spjat hlavně díky svému otci, který byl zuberským fojtem. Zubří navštívil po smrti svého otce asi třikrát. Naposledy tomu bylo v roce 1873, kdy nejprve zavítal do svého rodného domu v Hodslavicích, kde se setkal se svou sestrou Rozinou, která ho provedla Rožnovem i Zubřím. V Zubří se setkal také se svým bratrem Janem Palackým, který zde bydlel. František byl zklamán, že jeho bratr již nežije na fojtství, ale v chudých poměrech na chalupě (Baletka, 2010).

MUDr. Antonín Fabián

MUDr. Antonín Fabián patřil k patriotům a mecenášům tehdejší obce Zubří. Studoval medicínu, kterou nejdříve kvůli 1. světové válce přerušil, avšak již v roce 1921 byl promován na doktora všeobecného lékařství. Působil v Ostravě, kde se stal primářem kožního oddělení. Svému rodnému Zubří poskytoval celoživotně pozornost a podporu (Koláček, 2010).

Marie Schoberová

Zakladatelka soukromé školy zuberského vyšívání, Marie Schoberová, přišla do Zubří jako desetiletá, jelikož zde její otec působil jako učitel. V Zubří se začala seznamovat s technikou vyšívání. Některé její ukázky se dostaly až do brněnských novin. Později se stala učitelkou ručních prací, přičemž své žáky vedla k přesnosti a pečlivosti (Koláček, 2010).

Pavel Číp

Pavel Číp proslul výrobou dřevěných hudebních nástrojů. Mezi tyto nástroje se řadí především dudy, díky kterým se stal jedním z předních výrobců dud u nás. Od roku 1995 se jeho dílna zabývá také výrobou zobcových fléten. V roce 2020 se mu dostalo ocenění Mistra tradiční rukodělné výroby Zlínského kraje (Pavel Číp [online]).

Jiří Ondřej

Rodák z Čeladné, Jiří Ondřej, je výrobce březových metel, který již od dětství žije v Zubří. Metly se naučil vyrábět od svého otce. V oblasti Valašského muzea v přírodě v Rožnově pod Radhoštěm je v dnešní době jediným výrobcem tohoto produktu. V roce 2005 získal titul Nositele tradice lidových řemesel. V minulosti bylo Zubří nazýváno „metlářskou dědinou,“ a proto i pan Jiří Ondřej usiluje, aby jeho výrobky odpovídaly kvalitě metel předchozí generace (Jiří Ondřej [online]).

4.2.3 Kultura a sport

Soubor písní a tanců Beskyd Zubří

Typický vesnický soubor, Soubor písní a tanců Beskyd Zubří, vznikl v roce 1945. Soubor pořádá krátké ukázky a různá celovečerní koncertní či zábavná vystoupení. Všechny tyto akce tvoří především lidový tanec, písně, scénky či vyprávění. Součástí souboru je také cimbálová muzika. Svou účast soubor pravidelně potvrzuje i na různých mezinárodních folklórních festivalech (Valašský soubor písní a tanců Beskyd Zubří [online]).

Divadelní SPONA Zubří

S myšlenkou založení ochotnického divadla v Zubří přišli v roce 2011 bývalí žáci, kteří na Základní škole Zubří navštěvovali dramatický kroužek a v témže roce vznikl soubor divadelních nadšenců, Divadelní SPONA Zubří. Na svém kontě mají zatím 5 autorských her, se kterými se představili ve městě i v širokém okolí. Nyní pro veřejnost připravují již 6. autorskou hru (O nás [online]).

Handball club Zubří

Házená v Zubří má své kořeny již v roce 1926. Od 80. let 20. století hraje Zubří pravidelně nejvyšší českou soutěž a řadí se mezi nejlepší týmy České republiky. V letech 1995 získali zuberští házenkáři první titul mistra republiky, který o rok později znovu obhájili.

Poslední titul získali v roce 2012. V zuberské házené bylo odchováno velké množství bývalých i současných reprezentačních hráčů (Historie klubu [online]).

TJ Gumárny Zubří – oddíl moderní a estetické skupinové gymnastiky

TJ Gumárny Zubří je oddíl moderní a estetické skupinové gymnastiky. Jedná se o jeden z předních oddílů svého druhu v České republice. Gymnastika v Zubří se začínala prosazovat od roku 1969. Jednotlivá družstva děvčat se v dnešní době účastní různých republikových i světových soutěží (Historie moderní gymnastiky v Zubří [online]).

TJ Gumárny Zubří – oddíl lyžování

Oddíl lyžování TJ Gumárny Zubří vznikl v roce 1986 a stal se součástí Tělovýchovné jednoty Gumárny Zubří. V zimních měsících je náplní oddílu především klasické lyžování. V teplejší části roku se oddíl zaměřuje na přespolní běhy nebo také běhy do vrchů. Členové oddílu pořádají každoročně závod v přespolním běhu – Běh okolo Soliska. Závod je uskutečňován v blízkosti lyžařské chaty v Zubří. Krajské závody v klasickém lyžování bývají oddílem pořádány v zimě v areálu na Pustevnách (O našem oddílu [online]).

EMPIRICKÁ ČÁST

5 Charakteristika výzkumného šetření

Každý z nás by měl mít alespoň základní přehled o regionu, ve kterém žije. Děti již od útlého věku by měly být vedeny k tomu, aby se zajímaly o místo, v němž vyrůstají. Rodiče s dětmi sice cestují po celém světě, ale nic se nemění na tom, že by nebylo na škodu zastavit se někdy i v blízkém okolí. Mnoho lidí si důležitost tematiky regionu ani pořádně neuvědomuje. Je důležité pamatovat na to, že místo, ve kterém vyrůstáme, nám bylo, je a bude vždy nejbližší.

Téma regionu je zařazeno do RVP ZV. Již Jan Amos Komenský tvrdil, že je důležité postupovat při učení od známého k neznámému. Proto tedy vedme žáky k tomu, aby se sami zajímali o svůj region. Budou-li vědět, v čem je jejich region jedinečný a zajímavý, bude to krůčkem k tomu, aby se poté seznámili i s jinými regiony, naší zemí a s celým světem.

V empirické části diplomové práce jsme se rozhodli realizovat výzkum, ve kterém jsme chtěli zjistit znalosti žáků 5. ročníků ZŠ o svém regionu. Také jsme chtěli zjistit, které skutečnosti jsou žákům blízké, a naopak, ve kterých se vůbec neorientují.

5.1 Cíle a předpoklady výzkumu

Hlavním cílem našeho výzkumného šetření bylo zjistit, jaké znalosti o svém regionu mají žáci 5. ročníků ZŠ v Zubří. Prvním dílčím cílem bylo srovnat znalosti žáků 5. ročníků, kteří navštěvují sportovní třídu se znalostmi žáků, kteří navštěvují třídy nespportovní. Druhým dílčím cílem bylo zjistit, zda se liší znalosti dívek a chlapců. Na základě těchto cílů jsme si stanovili následující předpoklady:

Předpoklad č. 1: Žáci mají dostatečné znalosti o svém regionu.

Předpoklad č. 2: Žáci navštěvující sportovní třídu na Základní škole Zubří mají větší znalosti o svém regionu než žáci navštěvující na této škole třídy nespportovní.

Předpoklad č. 3: Chlapci a dívky mají stejné znalosti o svém regionu.

Předpoklad č. 4: Na bonusovou otázku odpoví méně než polovina všech žáků.

5.2 Metoda výzkumného šetření

V našem výzkumu jsme zvolili metodu didaktického testu. Dle P. Byčkovského je didaktický test „*nástroj systematického zjišťování (měření) výsledků výuky*“ (Byčkovský 1982, in Chráska, 2016, s. 178 -179). Existují i jiné definice pojmu od dalších autorů. Ti se shodují v tvrzení, že pod pojmem didaktický test rozumíme zkoušku orientující se na zjištění stupně zvládnutého učiva u dané skupiny lidí. Rozdíl mezi zkouškou a didaktickým testem je v tom, že test je vytvořený a hodnocený na základě jistých, předem daných pravidel. V pedagogickém výzkumu můžeme narazit na různé druhy didaktického testu (Chráska, 2016).

Druhy didaktického testu

Zmíníme si zde některé testy z klasifikace, kterou navrhl P. Byčkovský (1982) a shrnuje jí Chráska (2016).

Testy rychlosti

Jedná se o testy, které zjišťují, jak rychle žáci dokážou vyřešit určitou úlohu. Testy mají dán přesný čas na vyplnění a velmi často jsou složeny ze snadných úloh. Je u nich předpokládáno, že úlohy žáci zvládnou, jen se budou lišit v čase, v jakém je vyřeší. Ukázkou může být na 1. stupni ZŠ čtení na minutu, ve kterém učitele počítají kolik slov v daném čase žáci bezchybně přečtou.

Testy úrovně

Testům úrovně se svou povahou v dnešní době přibližuje většina testů, které jsou využívány ve školství. Čisté testy úrovně nemají žádný časový limit a výkon žáků v nich je určen pouze jejich výsledky učení. Z hlediska praktičnosti se však vždy s určitým časovým limitem pracuje. Časový limit v tomto testu je nastaven tak, aby jej případně nedokončili pouze nejpomalejší žáci. Z různých výzkumů je zjištěno, že nejpomalejší z žáků nemají i při prodloužení časového limitu lepší výsledky.

Testy standardizované

Standardizované testy jsou vytvářeny velmi profesionálně a bývají také podrobně ověřovány. Ve většině případů bývají vydávány speciálními institucemi. K testům bývají vytvořeny i testové příručky, ve kterých se držitel testu dočte, jak s ním nakládat. K dispozici bývá často také standard pro hodnocení.

Testy nestandardizované

Testy, u kterých nebylo provedeno ověření na větším počtu žáků a nebyly u nich zjištěny všechny jejich znaky, nazýváme testy nestandardizované. Testy jsou vytvářeny učiteli pro jejich osobní využití. Neobsahují testovou příručku ani testový standard. Při jejich tvorbě je však kladen důraz na dodržování stejných pravidel jako u standardizovaných testů.

Testy kognitivní a psychomotorické

Jestliže se didaktický test zaměřuje na hodnotu poznání u žáků, mluvíme o kognitivním testu. Mezi kognitivní testy řadíme např. matematické testy. Psychomotorický test si klade za cíl vyhodnocení psychomotorického učení. Takovýmto testem může být např. test psaní na stroji.

Testy výsledků výuky a testy studijních předpokladů

Testy výsledků výuky jsou měřítkem toho, co se kde žáci naučili. Testy studijních předpokladů se využívají většinou při přijímacím řízení žáků na další školy. Tyto testy zjišťují úroveň studijního potenciálu žáka. V dnešní době se od sebe testy výsledků výuky a testy studijních předpokladů nijak výrazně neodlišují.

Testy relativního a absolutního výkonu

Testy relativního výkonu neboli testy rozlišující, určují výkon žáka v rámci všech osob, které test vykonaly taktéž. Výkon jednotlivého žáka je srovnáván s výkony ostatních žáků. Testy absolutního výkonu neboli testy ověřující si kladou za cíl zhodnotit, zda žák jistý obsah výuky zvládl či nezvládl. Pro zmíněné testy je stěžejní výběr učiva, které by si žáci měli osvojit. V současnosti se testy absolutního výkonu téměř nepoužívají, avšak jejich teorie se stále rozvíjí (Chráška, 2016).

Námi vytvořený didaktický test (viz příloha č. 3) řadíme mezi nestandardizované testy. Byl vytvořen pro žáky 5. ročníků ZŠ navštěvující školu v Mikroregionu Rožnovsko. Pomocí něj jsme chtěli ověřit znalosti těchto žáků.

Testové úlohy

V každém didaktickém testu se vyskytují různé jednotlivé testové úlohy, na jejichž kvalitě závisí kvalita celého testu. Zmíníme si zde základní testové úlohy, které se liší způsobem řešení a shrnuje je Chráska (2016).

Otevřené úlohy

Mezi otevřené úlohy řadíme jak úlohy se širokou, tak i úlohy se stručnou odpovědí. V úlohách se širokou odpovědí je od žáka očekávána delší odpověď. Muže se jednat např. o popis jistého procesu či objasnění daného problému. Hlavní nevýhodou těchto úloh je objektivnost hodnocení. Úlohy se stručnou odpovědí vyžadují krátkou odpověď. Muže se jednat o doplnění určitého slova, symbolu, značky atd. Hlavní výhodou je nenáročnost vytvoření úlohy.

Úlohy s výběrem odpovědí

V úlohách s výběrem odpovědí se můžeme setkat s několika jejími formami. Muže se jednat např. o úlohu, ve které žáci vybírají z nabídky různých alternativ pouze jednu správnou odpověď. Také se můžeme setkat s úlohou, ve které se po žácích chce vybrat jedna nesprávná odpověď. Známou je taktéž úloha s vícenásobnou odpovědí, ve které je úkolem žáků vybrat několik správných odpovědí.

Dichotomické úlohy

U dichotomických úloh jsou žákům předkládány dvě možnosti odpovědí, s nichž jedna je správná. Dichotomické úlohy jsou jednoduché na vytvoření. Jejich záporem je však velmi velká pravděpodobnost pouhého uhádnutí odpovědí i bez potřebných vědomostí.

Přiřazovací úlohy

V přiřazovacích úlohách mají žáci za úkol správně přiřadit pojem z jedné části k pojmu z části druhé. V těchto úlohách je výhodou menší pravděpodobnost náhodného uhádnutí. Úlohy se však dají používat jen v menším okruhu učiva (Chráska, 2016).

Námi sestavený didaktický test se skládá z 13 testových úloh a z 1 bonusové otázky, která se nezapočítává do celkového hodnocení. Test obsahuje 7 úloh otevřených se stručnou odpovědí, 4 úlohy s výběrem odpovědí, 1 dichotomickou úlohu a 1 přiřazovací úlohu.

5.3 Výzkumný vzorek

Výzkumného šetření se zúčastnili žáci 5. ročníků ZŠ Zubří. Jedná se o základní školu, která spadá do Mikroregionu Rožnovsko. Ve školním roce 2022/2023 navštěvovaly školu tři třídy 5. ročníku, konkrétně se jednalo o jednu sportovní třídu a dvě nespportovní. Základní škola Zubří se řadí mezi školy, které podporují své žáky ve sportovních činnostech. Sportovní třídy začínají vznikat na konci 3. ročníku ZŠ podle úspěšnosti žáků v pohybových testech. Od 4. ročníku žáci navštěvují třídy v jiném složení než do té doby. Zařazení žáků do sportovní třídy musí být schváleno souhlasem rodičů. Sportovní třídy mají po celý zbytek studia v rozvrhu více hodin tělesné výchovy. Od 6. ročníků ZŠ se žáci těchto tříd mohou každoročně účastnit pobytového zimního soustředění (ŠVP, 2023).

V našem výzkumu jsme se zaměřili na všechny tři třídy 5. ročníku. Didaktického testu se zúčastnilo celkem 53 žáků, 20 žáků třídy 5. A (sportovní třída), 15 žáků třídy 5. B a 18 žáků třídy 5. C (nesportovní třídy). Všechny třídy jsme navštívili v rámci jednoho dne v červnu roku 2023. Žáci byli seznámeni s důvodem naší návštěvy, vše jsme si vysvětlili a po odsouhlasení, že všemu rozumí jsme se pustili do práce. Při testu mohli žáci pracovat s mapou Mikroregionu Rožnovsko (viz příloha č. 6). Hranice úspěšnosti byla stanovena na 70 %.

5.4 Předvýzkum

Před samotným výzkumem jsme uskutečnili předvýzkum, díky němuž jsme mohli určit potřebný čas na vyplnění testu a také jsme měli možnost zjistit, zda žáci rozumí celému zadání. Předvýzkumu se zúčastnili žáci, kteří navštěvují jinou základní školu v rámci Mikroregionu Rožnovsko než ZŠ Zubří.

Předvýzkum nebyl nijak časově omezen. Jak už jsme výše zmiňovali, naším cílem bylo zjistit, jak dlouho zabere žákům vyplnění celého testu. Doba vyplnění testu se pohybovala v rozmezí 12 až 22 minut. Z tohoto důvodu jsme se rozhodli, stanovit maximální možný čas k vyplnění testu na 20 minut. Po skončení jsme s žáky vedli rozhovor o náročnosti testu. Žáci test vyhodnotili jako středně těžký. Za nejlehčí považovali otázku č. 10, ve které jsme se ptali na jméno sochy pohanského boha, která se nachází na Radhošti. Naopak nejtěžší pro ně byla otázka č. 5, kde jsme chtěli vědět název jednoho z nejstarších jedovatých stromů na Valašsku a město, ve kterém se strom nachází. Jelikož se však tato otázka týkala města Zubří a my jsme již v tu dobu věděli, že budeme výzkum realizovat zde, ponechali jsme otázku v testu i nadále. Žáci se také shodli na tom, že všem otázkám rozumí, proto jsme zadání didaktického testu ponechali beze změny.

6 Rozbor a vyhodnocení výzkumného šetření

6.1 Bodování didaktického testu

V didaktickém testu měli žáci možnost získat celkem 30 bodů. Tyto body mohli získat v 13 různých úlohách. Poslední bonusová otázka nebyla bodována. Úlohy byly bodovány od 1 do 4 bodů. Nejvíce bodů bylo k dosažení v úlohách číslo 4, 6, 9 a 13. V každé této úloze mohli získat až 4 body. 3 body mohli žáci dostat pouze v úloze číslo 12. V úlohách číslo 1, 3, a 5 bylo možné získat 2 body. Nejméně, tedy 1 bod, bylo možné získat v úlohách číslo 2, 7, 8, 10 a 11.

Číslo úlohy	1	2	3	4	5	6	7	8	9	10	11	12	13
Maximální možný počet bodů	2	1	2	4	2	4	1	1	4	1	1	3	4

Tabulka č. 1 – Bodování didaktické testu

6.2 Celkové vyhodnocení didaktického testu

Didaktického testu se zúčastnilo celkem 53 žáků. Všichni žáci mohli dohromady získat maximálně 1590 bodů. Celkem žáci získali 1085 bodů. Nejméně bodů se vyskytovalo v testu žáka, který získal pouze 7 bodů. Naopak nejlepšího skóre dosáhl žák, jenž napsal test na 28 bodů. Průměrný počet bodů všech žáků byl 20,5. V tabulce můžeme vidět i modus a medián, který vyšel stejně, konkrétně 21 bodů. Celková úspěšnost žáků činila 68,2 %.

Celkový počet žáků	Maximální možný počet bodů	Získaný počet bodů	Nejmenší získaný počet bodů	Největší získaný počet bodů	Průměrný počet bodů	Modus	Medián	Úspěšnost v %
53	1590	1085	7	28	20,5	21	21	68,2 %

Tabulka č. 2 – Celkové vyhodnocení didaktického testu

6.2.1 Vyhodnocení jednotlivých úloh

V každé úloze měli žáci možnost získat určitý počet bodů. Dle získaných bodů jsme následně vypočítali úspěšnost žáků v jednotlivých úlohách. Nejvíce úspěšní byli žáci v úloze číslo 10. Žáci zde získali 53 bodů z 53 možných. Jednalo se tedy o 100 % úspěšnost. Žáci byli dále úspěšní v úloze č. 1, 2, 3, 4, 6 a 13. V těchto úlohách se procento úspěšnosti pohybovalo od 77,4 % až do 83,5 %. Nejmenší úspěšnost byla zjištěna u úlohy číslo 11. V této úloze získali žáci pouze 16 bodů z 53 možných. Procento úspěšnosti zde bylo pouhých 30,2 %. Žákům se dále méně dařilo v úlohách číslo 5, 7, 8, 9 a 12. Úspěšnost se zde pohybovala od 31,1 % do 67,9 %.

Číslo úlohy	Maximální možný počet bodů	Získaný počet bodů	Úspěšnost v %
1.	106	87	82,1 %
2.	53	41	77,4 %
3.	106	88	83 %
4.	212	169	79,7 %
5.	106	59	55,7 %
6.	212	177	83,5 %
7.	53	19	35,8 %
8.	53	36	67,9 %
9.	212	66	31,1 %
10.	53	53	100 %
11.	53	16	30,2 %
12.	159	100	62,9 %
13.	212	174	82,1 %

Tabulka č. 3 – Vyhodnocení jednotlivých úloh

Vyhodnocení bonusové otázky

Kromě hlavních úloh jsme vyhodnotili také bonusovou otázku. Výsledek bonusové otázky nás mírně zaskočil, jelikož pouze 5 žáků z 53 odpovědělo správně. Úspěšnost byla tedy vyhodnocena na 9,4 %.

Maximální možný počet úspěšných odpovědí	Počet úspěšných odpovědí	Úspěšnost v %
53	5	9,4 %

Tabulka č. 4 – Vyhodnocení bonusové otázky

6.3 Celkové vyhodnocení tříd

V celkovém vyhodnocení jsme porovnávali výsledky všech tří tříd. Nejlépe si vedla třída 5. A, naopak nejhůře dopadla třída 5. C. Z tabulky č. 5 můžeme vyčíst, že ze třídy 5. A se výzkumu zúčastnilo 20 žáků. Celkem získali 460 bodů z 600 možných. Nejméně se ve třídě dařilo žákovi, který test napsal na 17 bodů, naopak nejlepšího výsledku dosáhl žák, jenž získal 28 bodů. Průměrný počet bodů celé třídy bylo 23 bodů. Úspěšnost třídy byla tedy 76,7 % a jednalo se tak o neúspěšnější třídu. V 5. B test vyplnilo celkem 15 žáků. S celkovým počtem 296 bodů z 450 možných, činila jejich úspěšnost 65,8 %. V této třídě byl nejslabší výkon žáka, jenž napsal test na 10 bodů. Nejvíce se dařilo žákovi, který získal 28 bodů, tento počet bodů byl, stejně jako v předchozí třídě, nejlepším výsledkem všech testovaných. Průměrný počet bodů třídy 5. B činil 19,7 bodů. Třída 5. C v počtu 18 žáků získala celkem 329 bodů z 540 možných. Nejhůře dopadl žák, který napsal test pouze na 7 bodů, jednalo se o celkově nejslabší výsledek v rámci celého výzkumu. Naopak nejlépe dopadl ve třídě žák, jemuž se podařilo získat 26 bodů. V průměru získala třída 18,3 bodů. S úspěšností 60,9 % bodů se jednalo o nejslabší procentuální úspěšnost v rámci všech tří tříd.

Třída	Počet žáků	Maximální možný počet bodů	Získaný počet bodů	Nejmenší získaný počet bodů	Největší získaný počet bodů	Průměrný počet bodů	Úspěšnost v %
5. A	20	600	460	17	28	23	76,7 %
5. B	15	450	296	10	28	19,7	65,8 %
5. C	18	540	329	7	26	18,3	60,9 %

Tabulka č. 5 – Celkové vyhodnocení tříd

6.3.1 Vyhodnocení tříd v jednotlivých úlohách

V následujících tabulkách jsme vyhodnotili, jak si třídy vedly v jednotlivých úlohách. Ke každé úloze jsme vytvořili dvě tabulky. V první jsme se vždy zaměřili na úspěšnost jednotlivých tříd v určité úloze. Z tabulky také vyčteme počet žáků jednotlivých tříd, maximální možný počet bodů a získaný počet bodů v úloze. V druhé tabulce poté zmiňujeme konkrétní počet žáků, kteří dosáhli určitého bodového skóre a také jejich procentuální zastoupení.

Úloha č. 1

Jak se jmenuje kraj, ve kterém se nachází Mikroregion Rožnovsko?

Vybarvi tento kraj na mapě.

Třída	Počet žáků	Maximální možný počet bodů	Získaný počet bodů	Úspěšnost v %
5. A	20	40	39	97,5 %
5. B	15	30	19	63,3 %
5. C	18	36	29	80,6 %

Tabulka č. 6 – Úloha č. 1

Získaný počet bodů	5. A		5. B		5. C		Četnost celkem
	Četnost žáků	Úspěšnost v %	Četnost žáků	Úspěšnost v %	Četnost žáků	Úspěšnost v %	
0 bodů	0	0 %	1	6,7 %	2	11,1 %	3
1 bod	1	5 %	9	60 %	3	16,7 %	13
2 body	19	95 %	5	33,3 %	13	72,2 %	37
Celkem	20	100 %	15	100 %	18	100 %	53

Tabulka č. 7 – Úloha č. 1

V úloze č. 1 bylo možné získat celkem 2 body. 1 bod mohli žáci získat za správné doplnění názvu kraje, další bod za správné vyznačení hranic Zlínského kraje. Z tabulky č. 6 můžeme vyčíst, že nejlépe si v úloze č. 1 vedla třída 5. A, která dosáhla 97,5 % úspěšnosti. Naopak nejhůře se dařilo třídě 5. B, jejíž úspěšnost činila pouze 63,3 %. V tabulce č. 7 si můžeme povšimnout, že žádný žák ze třídy 5. A nezískal 0 bodů. Velmi pozitivní je také to, že pouze 1 žák této třídy získal 1 bod, zbytek třídy získal plný počet bodů. Naopak v 5. B získala většina třídy pouze 1 bod, 2 body získalo jen 5 žáků. Žáci měli větší problém s napsáním správného názvu kraje. Často zmiňovali pouze město Zlín místo Zlínského kraje.

Úloha č. 2

Rožnovsko je neodmyslitelně spjato s tradicí:

Třída	Počet žáků	Maximální možný počet bodů	Získaný počet bodů	Úspěšnost v %
5. A	20	20	17	85 %
5. B	15	15	8	53,3 %
5. C	18	18	16	88 %

Tabulka č. 8 – Úloha č. 2

Získaný počet bodů	5. A		5. B		5. C		Četnost celkem
	Četnost žáků	Úspěšnost v %	Četnost žáků	Úspěšnost v %	Četnost žáků	Úspěšnost v %	
0 bodů	3	15 %	7	46,7 %	2	11,1 %	12
1 bod	17	85 %	8	53,3 %	16	88,9 %	41
Celkem	20	100 %	15	100 %	18	100 %	53

Tabulka č. 9 – Úloha č. 2

V úloze č. 2 mohli žáci získat pouze 1 bod. Jednalo se o úlohu, ve které bylo na výběr ze 3 odpovědí a, b, c (nábytkářská výroba, folklór a dřevěné lidové stavby, vinařství). Z tabulky č. 8 se dozvíme, že nejlépe si vedli žáci 5. C, kdy 18 žáků získalo celkem 16 bodů a dosáhli tak 88 % úspěšnosti. Naopak nejhůře se vedlo žákům třídy 5. B, kdy v počtu 15 žáků dosáhli pouze 8 bodů a jejich procentuální úspěšnost jsme tedy vypočítali na 53,3 %. Z tabulky č. 9 zjistíme, že např. ve třídě 5. A neodpověděli správně 3 žáci, nebo že ve třídě 5. B odpověděla správně pouze větší polovina třídy. Žáci nejčastěji nezískali bod proto, že úlohu vůbec nevyplnili. V menší míře se objevovaly odpovědi týkající se vinařství či nábytkářské výroby.

Úloha č. 3

Která řeka protéká Mikroregionem Rožnovsko?

Třída	Počet žáků	Maximální možný počet bodů	Získaný počet bodů	Úspěšnost v %
5. A	20	40	36	90 %
5. B	15	30	24	80 %
5. C	18	36	28	77,8 %

Tabulka č. 10 – Úloha č. 3

Získaný počet bodů	5. A		5. B		5. C		Četnost celkem
	Četnost žáků	Úspěšnost v %	Četnost žáků	Úspěšnost v %	Četnost žáků	Úspěšnost v %	
0 bodů	0	0 %	1	6,7 %	0	0 %	1
1 bod	4	20 %	4	26,7 %	8	44,4 %	16
2 body	16	80 %	10	66,7 %	10	55,6 %	36
Celkem	20	100 %	15	100 %	18	100 %	53

Tabulka č. 11 – Úloha č. 3

V úloze č. 3 mohli žáci získat maximálně 2 body. 1 bod získali ti, kteří odpověděli Bečva, 2 body poté žáci, kteří napsali odpověď Rožnovská Bečva. V tabulce č. 10 můžeme vyčíst, že nejlépe si v úloze vedla třída 5. A, kdy z 40 možných bodů získala třída 36 bodů a zajistila si tak úspěšnost 90 %. Nejhůře, avšak co se procentuální úspěšností týče stále dobře, dopadla v této úloze třída 5. C, kdy s 28 body z 36 možných dosáhla třída 77,8 % úspěšnosti. Z tabulky č. 11 zjistíme, že ani jeden žák třídy 5. A nezískal 0 bodů, 4 žáci získali po 1 bodu a plného počtu bodů dosáhlo 16 žáků. Naopak ve třídě 5. C získalo 8 žáků pouze 1 bod, plný počet bodů získalo 10 žáků. Žáci nejčastěji ztraceli bod proto, že napsali pouze Bečva nikoliv Rožnovská Bečva.

Úloha č. 4

Podtrhni čtyři sportovní oddíly, které můžeš navštěvovat v Mikroregionu Rožnovsko.

Třída	Počet žáků	Maximální možný počet bodů	Získaný počet bodů	Úspěšnost v %
5. A	20	80	69	86,3 %
5. B	15	60	51	85 %
5. C	18	72	49	68,1 %

Tabulka č. 12 – Úloha č. 4

Získaný počet bodů	5. A		5. B		5. C		Četnost celkem
	Četnost žáků	Úspěšnost v %	Četnost žáků	Úspěšnost v %	Četnost žáků	Úspěšnost v %	
0 bodů	0	0 %	0	0 %	1	5,6 %	1
1 bod	0	0 %	0	0 %	1	5,6 %	1
2 body	0	0 %	1	6,7 %	4	22,2 %	5
3 body	11	55 %	7	46,7 %	8	44,4 %	26
4 body	9	45 %	7	46,7 %	4	22,2 %	20
Celkem	20	100 %	15	100 %	18	100 %	53

Tabulka č. 13 – Úloha č. 4

V úloze č. 4 bylo možné získat 4 body. Žáci zde měli na výběr ze 7 sportovních oddílů (házená, krasobruslení, lední hokej, gymnastika, ragby, kanoistika, bojové sporty). Vždy byl 1 bod za 1 správně podtržený sportovní oddíl. V tabulce č. 12 si můžeme povšimnout, že se nejlépe vedlo třídě 5. A, kdy z 80 možných bodů získali 69 a dosáhli tak úspěšnosti 86,3 %. Nejméně se však v úloze č. 4 vedlo třídě 5. C, kdy z 72 možných bodů získali jen 49. Jejich úspěšnost jsme vypočítali na 68,1 %. V tabulce č. 13 je zajímavé si povšimnout, že každý žák třídy 5. A získal buď 3 nebo 4 body. Naopak ve třídě 5. C vidíme, že pouze 4 žáci získali maximální počet bodů, a že někteří z žáků nezískali ani 1 bod, nebo maximálně 1. Nejvíce žáci chybovali v nepodtržení bojových sportů. Naopak skoro všichni podtrhli házenou a lední hokej.

Úloha č. 5

V jednom z měst v Mikroregionu Rožnovsko se nachází jeden z nejstarších jedovatých jehličnatých stromů na Valašsku. O který druh stromu se jedná? Ve kterém městě se nachází?

Třída	Počet žáků	Maximální možný počet bodů	Získaný počet bodů	Úspěšnost v %
5. A	20	40	28	70 %
5. B	15	30	12	40 %
5. C	18	36	19	52 %

Tabulka č. 14 – Úloha č. 5

Získaný počet bodů	5. A		5. B		5. C		Četnost celkem
	Četnost žáků	Úspěšnost v %	Četnost žáků	Úspěšnost v %	Četnost žáků	Úspěšnost v %	
0 bodů	3	15 %	7	46,7 %	7	38,9 %	17
1 bod	6	30 %	4	26,7 %	3	16,7 %	13
2 body	11	55 %	4	26,7 %	8	44,4 %	23
Celkem	20	100 %	15	100 %	18	100 %	53

Tabulka č. 15 – Úloha č. 5

V úloze č. 5 měli žáci možnost získat 2 body. 1 bod byl za správně napsaný druh stromu (tis červený), 1 poté za napsání města (Zubří), ve kterém se tento strom nachází. Z tabulky č. 14 vyčteme, že nejúspěšnější byli žáci třídy 5. A, kteří s počtem 28 bodů z 40 možných dosáhli 70 % úspěšnosti. Naopak nejméně úspěšní byli žáci 5. B, kteří s 12 body z 30 možných dosáhli úspěšnosti 40 %. V tabulce č. 15 vidíme např., že 11 žáků ze třídy 5. A získalo plný počet bodů, tedy 2 body. Když se zaměříme na třídu 5. B, vidíme, že skoro polovina třídy nezískala ani 1 bod. Druhá polovina třídy získala 1 nebo 2 body. Žáci nejčastěji chybovali v druhu stromu. Dost žáků odpovídalo, že se jedná o lípu namísto o tis červený. Většinou správně napsali, že se nachází ve městě Zubří, jen zřídka se objevovaly odpovědi typu Rožnov pod Radhoštěm či Hutisko-Solanec.

Úloha č. 6

V mapě vyhledej a napiš čtyři obce či města, které patří do Mikroregionu Rožnovsko.

Třída	Počet žáků	Maximální možný počet bodů	Získaný počet bodů	Úspěšnost v %
5. A	20	80	73	91,3 %
5. B	15	60	48	80 %
5. C	18	72	56	77,8 %

Tabulka č. 16 – Úloha č. 6

Získaný počet bodů	5. A		5. B		5. C		Četnost celkem
	Četnost žáků	Úspěšnost v %	Četnost žáků	Úspěšnost v %	Četnost žáků	Úspěšnost v %	
0 bodů	1	5 %	1	6,7 %	2	11,1 %	4
1 bod	0	0 %	0	0 %	0	0 %	0
2 body	0	0 %	4	26,7 %	4	22,2 %	8
3 body	3	15 %	0	0 %	0	0 %	3
4 body	16	80 %	10	66,7 %	12	66,7 %	38
Celkem	20	100 %	15	100 %	18	100 %	53

Tabulka č. 17 – Úloha č. 6

V úloze č. 6 pracovali žáci s mapou. Celkem měli možnost získat 4 body za 4 správně napsaná města či obce (Rožnov pod Radhoštěm, Zubří, Horní Bečva, Prostřední Bečva, Dolní Bečva, Vigantice, Hutisko-Solanec, Vidče, Valašská Bystřice). Za každé správné město či obec, získali 1 bod. Z tabulky č. 16 zjistíme, že nejúspěšnější byla třída 5. A, kdy z 80 možných bodů, získala třída 73 bodů a dosáhla tak 91,3 % úspěšnosti. Nejhůře, avšak opět podle procentuální úspěšnosti stále dobře, dopadla třída 5. C, kdy z 72 možných bodů získala 56, tudíž jsme její úspěšnost vypočítali na 77,8 %. Z tabulky č. 17 můžeme vyčíst, že 16 žáků ze třídy 5. A získalo maximální počet bodů, tedy 4 body. Zajímavé je také, že žádný žák ze žádné třídy nezískal pouze 1 bod. Celkem 38 žáků z 53 získalo plný počet bodů. Nejčastěji ztráceli body kvůli tomu,

že nenapsali žádný název města či obce. Občas se v odpovědích vyskytovaly také obce, které do Mikroregionu Rožnovsko nepatří. Jednou z odpovědí byla např. obec Zašová.

Úloha č. 7

Jak se jmenuje kopec, na kterém se nachází zřícenina hradu Rožnov?

Třída	Počet žáků	Maximální možný počet bodů	Získaný počet bodů	Úspěšnost v %
5. A	20	20	9	45 %
5. B	15	15	4	26,7 %
5. C	18	18	6	33,3 %

Tabulka č. 18 – Úloha č. 7

Získaný počet bodů	5. A		5. B		5. C		Četnost celkem
	Četnost žáků	Úspěšnost v %	Četnost žáků	Úspěšnost v %	Četnost žáků	Úspěšnost v %	
0 bodů	11	55 %	11	73,3 %	12	66,7 %	34
1 bod	9	45 %	4	26,7 %	6	33,3 %	19
Celkem	20	100 %	15	100 %	18	100 %	53

Tabulka č. 19 – Úloha č. 7

V úloze č. 7 mohli žáci získat maximálně 1 bod za správně napsaný název kopce, tedy Hradisko. V tabulce č. 18 můžeme vidět, že se žákům v úloze moc nedařilo. Žádná třída nebyla úspěšná. Třída 5. A získala pouze 9 bodů z 20 možných, dosáhla tedy 45 % úspěšnosti. Ve třídě 5. B získali žáci pouze 4 body z 15 možných a jejich úspěšnost tak činila 26,7 %. Z tabulky č. 19 zjistíme, že v žádné třídě nedosáhla plného počtu bodů ani polovina třídy. Nejvíce se k tomu však blížila třída 5. A, kde alespoň 9 žáků z 20 získalo plný počet, tedy 1 bod. O poznání horší je výsledek třídy 5. B, kde pouze 4 žáci z 15 získali 1 bod. Většina žáků v úloze neodpověděla vůbec nebo odpověděla Radhošť.

Úloha č. 8

Ze kterých částí se skládá Valašské muzeum v přírodě?

Třída	Počet žáků	Maximální možný počet bodů	Získaný počet bodů	Úspěšnost v %
5. A	20	20	17	85 %
5. B	15	15	11	73,3 %
5. C	18	18	8	44,4 %

Tabulka č. 20 – Úloha č. 8

Získaný počet bodů	5. A		5. B		5. C		Četnost celkem
	Četnost žáků	Úspěšnost v %	Četnost žáků	Úspěšnost v %	Četnost žáků	Úspěšnost v %	
0 bodů	3	15 %	4	26,7 %	10	55,6 %	17
1 bod	17	85 %	11	73,3 %	8	44,4 %	36
Celkem	20	100 %	15	100 %	18	100 %	53

Tabulka č. 21 – Úloha č. 8

V úloze č. 8 měli žáci možnost získat maximálně 1 bod za správné zakroužkování jedné ze 3 možností různých pojmenování částí muzea. Správná odpověď byla možnost - Dřevěné městečko, Valašská dědina, Mlýnská dolina. Z tabulky č. 20 můžeme vyčíst, že nejúspěšnější třídou s procentuální úspěšností 85 %, tedy 17 bodů z 20 možných, byla třída 5.A. O dosti hůře oproti prvním dvěma třídám si vedla třída 5. C, kdy získala pouze 8 bodů z 18 možných a připsala si tak úspěšnost 44,4 %. V tabulce č. 21 vidíme, že pouze 3 žáci z 20 ve třídě 5. A, získali 0 bodů. 17 žáků této třídy získalo plný počet bodů, tedy 17. Ve třídě 5. C více než polovina žáků nezískala žádný bod. Žáci nejčastěji chybovali, když vybírali odpověď, ve které byla Valašská dědina zaměněna za Valašskou dolinu a Mlýnská dolina za Mlýnskou dědinu. Někteří žáci nevybrali žádnou odpověď.

Úloha č. 9

Pojmenuj stavby na obrázku.

Třída	Počet žáků	Maximální možný počet bodů	Získaný počet bodů	Úspěšnost v %
5. A	20	80	33	41,25 %
5. B	15	60	18	30 %
5. C	18	72	15	20,8 %

Tabulka č. 22 – Úloha č. 9

Získaný počet bodů	5. A		5. B		5. C		Četnost celkem
	Četnost žáků	Úspěšnost v %	Četnost žáků	Úspěšnost v %	Četnost žáků	Úspěšnost v %	
0 bodů	1	5 %	5	33,3 %	11	61,1 %	17
1 bod	10	50 %	5	33,3 %	0	0 %	15
2 body	4	20 %	3	20 %	6	33,3 %	13
3 body	5	25 %	1	6,7 %	1	5,6 %	7
4 body	0	0 %	1	6,7 %	0	0 %	1
Celkem	20	100 %	15	100 %	18	100 %	53

Tabulka č. 23 – Úloha č. 9

V úloze č. 9 mohli žáci získat 4 body. Jednalo se o otázku otevřenou, tudíž bylo jejich úkolem pojmenovat stavby na obrázku (Jurkovičova rozhledna, Společenský dům, Pivní lázně/pivovar, Kaple sv. Ducha/Kaple ve Starém Zubří). Za každou správně pojmenovanou stavbu mohli získat 1 bod. V tabulce č. 22 jasně vidíme, že žádná třída nebyla v úloze úspěšná. Celkově všichni žáci měli s úlohou problém. Třída 5. A získala 33 bodů z 80 možných a dosáhla tak největší úspěšnosti ze všech tříd, ale i tak jen pouze 41,25 %. Velmi slabého výsledku dosáhla v této úloze třída 5. C, kdy z možných 72 bodů získala třída jen 15 bodů a úspěšnost tak činila 20,8 %. Z tabulky č. 23 vyčteme např., že pouze 1 žák ze všech tříd získal maximální počet bodů, tedy 4 body. Za mírně alarmující považujeme i to, že celkem 17 žáků z celého

ročníku nepoznalo ani jednu stavbu, tudíž nezískalo ani 1 bod. Žáci většinou nedosáhli požadovaného počtu bodu z toho důvodu, že objekt vůbec nepojmenovali. Také se stávalo, že žáci napsali např. pouze rozhledna, za takovéto nekonkrétní odpovědi jsme tedy nemohli udělit bod. Ojediněle se vyskytovaly odpovědi, které s obrázkem neměly vůbec nic společného.

Úloha č. 10

Na hřebenu hory Radhošť nalezneme sochu, kterého pohanského boha Slovanů?

Třída	Počet žáků	Maximální možný počet bodů	Získaný počet bodů	Úspěšnost v %
5. A	20	20	20	100 %
5. B	15	15	15	100 %
5. C	18	18	18	100 %

Tabulka č. 24 – Úloha č. 10

Získaný počet bodů	5. A		5. B		5. C		Četnost celkem
	Četnost žáků	Úspěšnost v %	Četnost žáků	Úspěšnost v %	Četnost žáků	Úspěšnost v %	
0 bodů	0	0 %	0	0 %	0	0 %	0
1 bod	20	100 %	15	100 %	18	100 %	53
Celkem	20	100 %	15	100 %	18	100 %	53

Tabulka č. 25 – Úloha č. 10

V úloze č. 10 měli žáci za úkol vybrat jednu ze 3 odpovědí. Za správnou odpověď (Radhošť) mohli získat 1 bod. Z tabulky č. 24 na první pohled jasně vidíme, že všechny tři třídy dosáhly maximálního počtu bodů, tedy 100 % úspěšnosti. V tabulce č. 25 poté vyčteme, že maximálního počtu bodů, tedy 1 bodu, dosáhli všichni žáci ve všech třídách. Jednalo se tak o jedinou úlohu z celého didaktického testu, ve které byli všichni 100 % úspěšní.

Úloha č. 11

Pojmenuj vodní nádrž na obrázku.

Třída	Počet žáků	Maximální možný počet bodů	Získaný počet bodů	Úspěšnost v %
5. A	20	20	9	45 %
5. B	15	15	3	20 %
5. C	18	18	4	22,2 %

Tabulka č. 26 – Úloha č. 11

Získaný počet bodů	5. A		5. B		5. C		Četnost celkem
	Četnost žáků	Úspěšnost v %	Četnost žáků	Úspěšnost v %	Četnost žáků	Úspěšnost v %	
0 bodů	11	55 %	12	80 %	14	77,8 %	37
1 bod	9	45 %	3	20 %	4	22,2 %	16
Celkem	20	100 %	15	100 %	18	100 %	53

Tabulka č. 27 – Úloha č. 11

V úloze č. 11 mohli žáci získat 1 bod za správně napsanou odpověď (Horní Bečva/ přehrada Horní Bečva). Ani jedna třída nebyla v úloze úspěšná. Z tabulky č. 26 můžeme vyčíst, že v rámci všech tříd dosáhla nejlepšího výsledku třída 5. A, kdy z možných 20 bodů získala třída 9 bodů a zajistila si tak úspěšnost 45 %. Velmi slabý výkon byl dosažen ve třídě 5. C. Žáci v rámci třídy získali pouze 3 body z 15 možných a připsali si tak pouze 20 % úspěšnost. V tabulce č. 27 vidíme např., že ze třídy 5. A získalo plný počet bodů, tedy 1 bod, 9 žáků. Dále vidíme např., že ve třídě 5. B nezískalo ani 1 bod 80 % žáků třídy, tedy 12 žáků z 15. Zaměříme-li se na všechny tři třídy, zjistíme, že pouze 16 žáků z 53, vědělo správnou odpověď, a z toho důvodu získali v úloze 1 bod. Většina žáků nezískala bod proto, že vůbec neopověděla. Méně často se vyskytovaly odpovědi jako Bystřička, což je mimo jiné také přehrada, avšak ne v Mikroregionu Rožnovsko.

Úloha č. 12

Rozhodni o pravdivosti tvrzení.

Třída	Počet žáků	Maximální možný počet bodů	Získaný počet bodů	Úspěšnost v %
5. A	20	60	36	60 %
5. B	15	45	31	68,9 %
5. C	18	54	33	61,1 %

Tabulka č. 28 – Úloha č. 12

Získaný počet bodů	5. A		5. B		5. C		Četnost celkem
	Četnost žáků	Úspěšnost v %	Četnost žáků	Úspěšnost v %	Četnost žáků	Úspěšnost v %	
0 bodů	2	10 %	0	0 %	0	0 %	2
1 bod	6	30 %	3	20 %	7	38,9 %	16
2 body	6	30 %	8	53,3 %	7	38,9 %	21
3 body	6	30 %	4	26,7 %	4	22,2 %	14
Celkem	20	100 %	15	100 %	18	100 %	53

Tabulka č. 29 – Úloha č. 12

V úloze č. 12 se vyskytovaly 3 podotázky, u kterých měli žáci za úkol určit pravdivost tvrzení. V první z nich jsme se ptali, jestli na území Rožnova pod Radhoštěm působí Slezský soubor písní a tanců, ve druhé, zda o dění na Rožnovsku pravidelně informuje TV Beskyd, a ve třetí, zda říkáme sladkému pečivu, typickému pro Rožnovsko, frgál. Za každou správně zodpovězenou podotázku byl 1 bod. Dohromady bylo tedy možné získat 3 body. Opět ani jedna třída nebyla v úloze úspěšná. Z tabulky č. 28 vyčteme, že nejvíce se k hranici úspěšnosti blížila třída 5. B, která dosáhla úspěšnosti 68,9 %, tedy získala 31 bodů z 45 možných. Naopak nejméně se tentokrát dařilo třídě 5. A, kdy získala pouze 36 bodů z 60 možných a dosáhla tak 60 % úspěšnosti. V tabulce č. 29 můžeme vidět, že např. z třídy 5. B získali plný počet bodů, tedy 3 body, 4 žáci. Naopak ve třídě 5. A nezískali dokonce 2 žáci žádný bod. Žáci nejčastěji

chybovali v podotázce, ve které měli určit, jestli na území Rožnova pod Radhoštěm působí Slezský soubor písní a tanců. Žáci často zakroužkovali odpověď ANO. Správnou odpovědí však bylo NE, jelikož zde působí Valašský soubor písní a tanců. Skoro všichni žáci správně odpověděli, že typickým sladkým pečivem pro Rožnovsko je frgál.

Úloha č. 13

Spoj jméno osobnosti s její charakteristikou.

Třída	Počet žáků	Maximální možný počet bodů	Získaný počet bodů	Úspěšnost v %
5. A	20	80	74	92,5 %
5. B	15	60	52	86,7 %
5. C	18	72	48	66,7 %

Tabulka č. 30 – Úloha č. 13

Získaný počet bodů	5. A		5. B		5. C		Četnost celkem
	Četnost žáků	Úspěšnost v %	Četnost žáků	Úspěšnost v %	Četnost žáků	Úspěšnost v %	
0 bodů	1	5 %	0	0 %	3	16,7 %	4
1 bod	0	0 %	0	0 %	2	11,1 %	2
2 body	1	5 %	4	26,7 %	3	16,7 %	8
3 body	0	0 %	0	0 %	0	0 %	0
4 body	18	90 %	11	73,3 %	10	55,6 %	39
Celkem	20	100 %	15	100 %	18	100 %	53

Tabulka č. 31 – Úloha č. 13

V úloze č. 13 mohli žáci získat 4 body za to, když správně spojili 4 jména osobností s jejich charakteristikami (Emil Zátopek – olympijský vítěz ve vytrvalostním běhu, Jiří Raška – olympijský vítěz ve skocích na lyžích, Jarmila Šuláková – valašská zpěvačka lidových písní, Dana Zátopková – olympijská vítězka v hodů oštěpem). Za každé správně spojené jméno s jeho

charakteristikou byl 1 bod. Z tabulky č. 30 zjistíme, že nejúspěšnější zde byla třída 5. A, která získala 74 bodů z možných 80 a dosáhla tak úspěšnosti 92,5 %. Nejméně se dařilo třídě 5. C, která z 72 možných bodů, získala pouze 48 bodů a jejich úspěšnost tak činila pouhých 66,7 %. V tabulce č. 31 vidíme např., že pouze 1 žák třídy 5. A dostal 0 bodů a 1 žák zase 2 body. Ostatní měli plný počet bodů. Dále vidíme, že ze třídy 5. C nezískali žádný bod 3 žáci. Body žáci nejčastěji ztráceli z důvodu, že si pletli Emila Zátopka s Jiřím Raškou a Danu Zátopkovou s Jarmilou Šulákovou. Objevily se však i odpovědi, kdy např. s mužskou charakteristikou bylo spojeno ženské jméno.

Vyhodnocení tříd v bonusové otázce

Na kterém hřbitově jsou tyto osobnosti pohřbeny?

Třída	Počet žáků	Počet úspěšných odpovědí	Úspěšnost v %
5. A	20	0	0 %
5. B	15	4	26,7 %
5. C	18	1	5,6 %

Tabulka č. 32 – Vyhodnocení tříd v bonusové otázce

V tabulce č. 32 vidíme, že nejvíce správných odpovědí bylo ve třídě 5. B, kdy z 15 žáků odpověděli správně 4 žáci, a dosáhli tak úspěšnosti 26,7 %. Naopak 0 % úspěšnosti dosáhli žáci ze třídy 5. A, přičemž žádný z 20 žáků neodpověděl správně. Nejčastějšími odpověďmi byly odpovědi v Rožnově nebo v Zubří. Odpověď v Rožnově jsme nemohli uznat, jelikož jsme chtěli přesně vědět, že se jednalo o Valašský Slavín. Uznávali jsme i odpovědi, že se jedná o hřbitov ve Valašském muzeu v přírodě.

6.4 Celkové vyhodnocení chlapců a dívek

Didaktického testu se zúčastnilo celkem 53 žáků, z toho 30 chlapců a 23 dívek. Z tabulky č. 33 můžeme vyčíst, že výsledky byly velmi podobné, kdy úspěšnost správných odpovědí u dívek (68,3 %) byla pouze o 0,1 % vyšší než u chlapců (68,2 %). Chlapci získali celkem 614 bodů z 900 možných. Nejméně bodů získal chlapec, jenž napsal test pouze na 7 bodů, nejvíce zase žák, který získal 28 bodů. Dívky mohly získat maximálně 690 bodů, přičemž získaly 471 bodů. U dívek byl nejmenší počet bodů 8 a největší taktéž 28. Průměrný počet bodů byl u obou pohlaví vypočítán na 20,5 bodů.

Pohlaví	Počet žáků	Maximální možný počet bodů	Získaný počet bodů	Nejmenší získaný počet bodů	Největší získaný počet bodů	Průměrný počet bodů	Úspěšnost v %
Chlapci	30	900	614	7	28	20,5	68,2 %
Dívky	23	690	471	8	28	20,5	68,3 %

Tabulka č. 33 – Celkové vyhodnocení chlapců a dívek

6.4.1 Vyhodnocení chlapců a dívek v jednotlivých třídách

V tabulce č. 34 jsme zaznamenali výsledky chlapců a dívek v jednotlivých třídách. Třidu 5. A navštěvuje celkem 11 chlapců a 9 dívek. Do třídy 5. B chodí celkem 9 chlapců a 6 dívek. Do třídy 5. C poté 10 chlapců a 8 dívek. Ve vyhodnocení chlapců si nejlépe vedli hoši ze třídy 5. A, kteří získali 259 bodů z 330 možných. Jejich úspěšnost činila 78,5 %. Naopak nejhůře dopadli chlapci ze třídy 5. B s celkovým počtem 160 bodů z 270 možných a s úspěšností 59,3 %. U dívek dopadla nejlépe třída 5. B, kde děvčata získala 136 bodů ze 180 možných. Jejich procento úspěšnosti tedy činilo 75,6 %. Nejhůře poté dopadla děvčata ze třídy 5. C s počtem 134 bodů z 240 možných a úspěšností 55,8 %. Celkově nejlepší výkon z obou pohlaví podali chlapci ze třídy 5. A (78,5 %) a naopak nejhůře dopadly dívky ze třídy 5. C (55,8 %).

Třída	Pohlaví	Počet žáků	Maximální možný počet bodů	Získaný počet bodů	Úspěšnost v %
5. A	Chlapci	11	330	259	78,5 %
	Dívky	9	270	201	74,4 %
5. B	Chlapci	9	270	160	59,3 %
	Dívky	6	180	136	75,6 %
5. C	Chlapci	10	300	195	65 %
	Dívky	8	240	134	55,8 %

Tabulka č. 34 – Vyhodnocení chlapců a dívek v jednotlivých třídách

6.4.2 Vyhodnocení chlapců a dívek v jednotlivých úlohách

V tabulce č. 35 si můžeme povšimnout, ve kterých úlohách byli úspěšnější chlapci a ve kterých naopak dívky. Chlapci dosáhli lepších výsledků v úlohách číslo 1, 3, 4, 5, 7, 11 a 13. Dívky poté v úlohách 2, 6, 8, 9 a 12. Stejně a také nejlépe ze všech úloh si vedli v úloze číslo 10. Kromě této úlohy byli chlapci nejvíce úspěšní v úloze číslo 1, kde získali celkem 51 bodů z 60 možných a jejich úspěšnost tak činila 85 %. Dívky byly dále nejvíce úspěšné v úloze číslo 6, kde z celkového počtu 92 možných bodů získaly 79 bodů, a dosáhly tak úspěšností 85,9 %. Nejméně se chlapcům dařilo v úloze č. 9, kde z možných 120 bodů získali pouze 37 a jejich úspěšnost činila 30,8 %. Dívky byly nejméně úspěšné v úloze č. 11., kde z 23 možných bodů získaly pouze 3. Úspěšnost dívek v této úloze tak činila pouhých 13 %.

Číslo úlohy	Chlapci			Dívky		
	Maximální možný počet bodů	Získaný počet bodů	Úspěšnost v %	Maximální možný počet bodů	Získaný počet bodů	Úspěšnost v %
1.	60	51	85 %	46	36	78,3 %
2.	30	22	73,3 %	23	19	82,6 %
3.	60	50	83,3 %	46	38	82,6 %
4.	120	97	80,8 %	92	72	78,3 %
5.	60	35	58,3 %	46	24	52,2 %
6.	120	98	81,7 %	92	79	85,9 %
7.	30	13	43,3 %	23	6	26,1 %
8.	30	18	60 %	23	18	78,3 %
9.	120	37	30,8 %	92	29	31,5 %
10.	30	30	100 %	23	23	100 %
11.	30	13	43,3 %	23	3	13 %
12.	90	51	56,7 %	69	49	71 %
13.	120	99	82,5 %	92	75	81,5 %

Tabulka č. 35 - Vyhodnocení chlapců a dívek v jednotlivých úlohách

Vyhodnocení chlapců a dívek v bonusové otázce

Z tabulky č. 36 můžeme vyčíst, že v bonusové otázce byli úspěšnější chlapci. Celkem 4 chlapci z 30 a 1 dívka z 23 odpověděli na bonusovou otázku správně. Úspěšnost chlapců tak činila 13,3 % a úspěšnost dívek 8,7 %.

Pohlaví	Maximální možný počet správných odpovědí	Počet úspěšných odpovědí	Úspěšnost v %
Chlapci	30	4	13,3 %
Dívky	23	1	8,7 %

Tabulka č. 36 – Vyhodnocení chlapců a dívek v bonusové otázce

7 Závěr výzkumného šetření a diskuse

Hlavním cílem našeho výzkumného šetření bylo zjistit, jaké znalosti o svém regionu mají žáci 5. ročníků ZŠ v Zubří. Prvním z dílčích cílů bylo srovnat znalosti žáků 5. ročníků, kteří navštěvují sportovní třídu se znalostmi žáků, kteří navštěvují třídy nespportovní. Druhým dílčím cílem bylo zjistit, zdali se znalosti chlapců a dívek odlišují. Na základě všech těchto cílů jsme si stanovili 4 předpoklady, které jsme se snažili potvrdit.

Předpoklad č. 1: Žáci mají dostatečné znalosti o svém regionu.

Pro splnění předpokladu byla stanovena hranice úspěšnosti žáků v didaktickém testu na 70 %. Celková úspěšnost činila 68,2 %. Dosažená úspěšnost se velmi blížila k hranici, avšak i tak jsme předpoklad číslo 1 **nepotvrdili**.

Předpoklad č. 2: Žáci navštěvující sportovní třídu na Základní škole Zubří mají větší znalosti o svém regionu než žáci navštěvující na této škole třídy nespportovní.

Žáci navštěvující sportovní třídu dosáhli úspěšnosti 76,67 %. Žáci nespportovních tříd poté 65,78 % a 60,93 %. Celkové výsledky sportovní třídy byly o poznání lepší než výsledky tříd nespportovních. Sportovní třída jako jediná překonala hranici úspěšnosti, což bylo 70 %. Předpoklad číslo 2 jsme **potvrdili**.

Předpoklad č. 3: Chlapci a dívky mají stejné znalosti o svém regionu.

Chlapci dosáhli v didaktickém testu úspěšnosti 68, 2 %, dívky zase 68, 3 %. Výsledky byly opravdu velmi vyrovnané. Předpoklad číslo 3 jsme **potvrdili**.

Předpoklad č. 4: Na bonusovou otázku odpoví méně než polovina všech žáků.

Na bonusovou otázku odpovědělo správně pouze 5 žáků. Výsledek byl sice o dost horší, než jsme predikovali, ale i tak jsme předpoklad číslo 4 **potvrdili**.

Z dosažených výsledků je zřejmé, že žáci nemají dostatečné znalosti o svém regionu. Největší problém žákům dělalo poznat významná místa a stavby na obrázcích. Jednalo se o základní stavby a místa, které se nacházejí v blízkosti jejich bydliště. Proto bychom velmi doporučovali zařadit do výuky více procházek, výletů či exkurzí. Takto nejlépe žáci poznají místo, kde žijí. V rámci těchto akcí by se žáci mohli blíže seznámit například s mapou a kompasem. Jak ve výuce o regionu, tak i v celkové výuce vlastivědy považujeme za velmi stěžejní umět pracovat s mapou a s ostatním příslušenstvím.

Zaměříme-li se na výsledky sportovní a nesportovních tříd, zůstává zde otázka, jestli takovéto rozřazení do tříd má opravdu vliv na znalosti žáků. Je pravdou, že žáci sportovních tříd se účastní různých sportovních akcí v rámci celého regionu, a možná proto se tak více orientují v dané tematice. Sport a znalosti o regionu můžeme spojit dohromady. Tímto nám vznikne další možný návrh, jak by učitelé mohli znalosti žáků o svém regionu prohlubovat. Námí vytvořený návrh by se týkal sportovně vzdělávacího odpoledne, které by bylo určeno pro všechny žáky 5. ročníků.

PRAKTICKÁ ČÁST

Jelikož jsme na základě výsledku v empirické části navrhovali uspořádat sportovně vzdělávací odpoledne pro všechny žáky 5. ročníku, rozhodli jsme se zmíněné odpoledne více specifikovat v praktické části. V této části se detailněji seznámíme s celým průběhem akce, v přílohách poté nalezneme potřebné materiály, bez kterých by se akce neobešla.

8 Návrh sportovně vzdělávacího odpoledne

Sportovně vzdělávací odpoledne by se neslo v duchu Mikroregionu Rožnovsko. Jednalo by se o akci, která by byla určena pro všechny žáky 5. ročníků navštěvující základní školu v Zubří. Žáci všech tříd 5. ročníku by se sešli některé odpoledne po škole v areálu polyfunkčního centra, které se nachází hned za budovou 2. stupně ZŠ Zubří. Učitelé by žáky rozdělili do družstev tak, aby se v každém družstvu vyskytovali nejméně 1 – 2 zástupci z každé třídy. Družstva by tak byla různorodá a v každém z nich by byli vždy zástupci sportovní i nespportovní třídy. Po celém areálu hřiště by bylo rozmístěno celkem 10 stanovišť. Na každém stanovišti by žáci museli splnit určitý úkol týkající se Mikroregionu Rožnovsko. Otázky a úkoly by byly vytvořeny volnou formou na základě didaktické testu tak, abychom zjistili případný pokrok žáků. Na stanovištích by nám pomáhali žáci 9. ročníků, kteří by žákům za úkoly rozdávali body. Žáci 9. ročníků pomáhají na základní škole v Zubří při organizaci různých akcí, ať už se jedná o Halloween či např. Mikulášskou nadílku pro mladší spolužáky, proto bychom je poprosili o spolupráci i na této akci.

Každá skupinka by dostala soutěžní kartičku, na které by byla pouze čísla stanovišť a prostor na bodové ohodnocení a na jména členů družstva (viz příloha č. 7). Na stanovištích by žáci za splnění úkolu získali určitý počet bodů. Každému družstvu by byl určen čas, ve kterém by družstvo vybíhalo k plnění úkolů. Čas družstev by byl stanoven v rozestupu 3 minut z toho důvodu, aby se po stanovištích nepohybovalo najednou moc žáků. Skupinky by jednotlivá stanoviště navštěvovaly postupně. Jakmile by žáci prošli všechna stanoviště, odevzdali by kartičku se získanými body a stopl by se jim čas. Po doběhnutí všech družstev by následovalo celkové vyhodnocení. V celkovém hodnocení by byl brán ohled jak na výsledný čas, tak i na počet získaných bodů u jednotlivých stanovišť. Celkem by na všech 10 stanovištích bylo možné získat maximálně 24 bodů. Při vyhlášení by byla oceněna tři nejlepší družstva, která by získala ceny v podobě např. školních pomůcek a medailí (viz příloha č. 8). Jako doprovodný program by bylo pro žáky připraveno mimosoutěžní stanoviště, na kterém by si mohli vyrobit brožurku o Mikroregionu Rožnovsko, či případně jen o městě Zubří. Na tomto stanovišti by byl potřeba

jeden učitel, který by žáky vedl a dával jim instrukce k tomu, jak mají při tvoření správně postupovat. Stanoviště by mohli navštívit žáci, kteří by čekali na start závodu nebo naopak ti, kteří by již závod doběhli.

Zorganizováním této akce bychom docílili toho, že by si žáci opět o kousek více prohloubili znalosti o svém regionu. Také bychom přispěli k budování mezitřídních vztahů žáků stejného ročníku. V neposlední řadě bychom u žáků probudili sportovního ducha a podpořili lásku ke sportu.

Popis jednotlivých stanovišť

Stanoviště č. 1

Skládačka stavby

Na prvním stanovišti bude úkolem žáků složit z dílků obrázků, na němž bude jistá stavba (viz příloha č. 9). Druhou částí úkolu bude stavbu pojmenovat. Bude se jednat o Kapli sv. Ducha, která se nachází v jedné z částí města Zubří (Staré Zubří). Stavbu jsme vybrali záměrně, jelikož ji žáci měli již v didaktickém testu, a většina z nich měla problém ji pojmenovat. Pokud žáci obrázek složí, získají 1 bod. Pokud ho i správně pojmenují, získají další bod. Celkem mohou žáci na prvním stanovišti získat 2 body.

Stanoviště č. 2

Znáš všechny stromy?

Na druhém stanovišti budou mít žáci za úkol poznat podle větvičky a obrázku druh stromu, který je jedním z nejstarších jedovatých jehličnatých stromů na Valašsku. Dále budeme chtít, aby žáci řekli, v jakém městě se tento strom nachází. Na stanovišti budou 4 obrázky různých jehličnatých stromů např. smrk pichlavý, borovice černá, zerav západní a tis červený a u nich 4 jejich větvičky (viz příloha č. 10). Žáci budou muset označit, který obrázek a větvička patří k tisu červenému. Za to, že jej označí a správně pojmenují, získají 1 bod. Jestliže uvedou i název města, ve kterém se tento strom nachází (Zubří), získají druhý bod. Celkem tedy bude možné získat na druhém stanovišti 2 body.

Stanoviště č. 3

Sportuju, sportuješ, sportujeme!

Na třetím stanovišti budou mít žáci za úkol vyjmenovat alespoň 2 sportovní oddíly, které mohou navštěvovat v Mikroregionu Rožnovsko (gymnastika, házená, lední hokej, bojové sporty atd.). Jakmile splní první část úkolu, bude jejich dalším úkolem vybrat 2 členy, kteří družstvo zastoupí v praktických úkolech. První zástupce bude mít za úkol udělat 2 přemety stranou a dále vydržet 10 sekund v holubičce. Druhý zástupce bude muset shodit míčem 2 kužely, které budou stát v brankovišti. Při hodu bude mít každý žák 3 pokusy. Pokud žáci správně vyjmenují alespoň 2 sportovní oddíly, získají 1 bod. Za splnění praktických úkolů mohou získat 2 body. Dohromady mohou žáci na třetím stanovišti získat 3 body.

Stanoviště č. 4

Orientuješ se v mapě?

Na čtvrtém stanovišti budou žáci pracovat s mapou Mikroregionu Rožnovsko (viz příloha č. 6). Jejich úkolem bude vyjmenovat všechna města či obce mikroregionu, kterými protéká řeka Rožnovská Bečva. Celkem se jedná o 5 měst či obcí (Horní Bečva, Prostřední Bečva, Dolní Bečva, Rožnov pod Radhoštěm a Zubří). Jestliže žáci určí správně alespoň 3 obce či města, získají 1 bod. Za všechny správně pojmenované získají 2 body. Nejvíce tedy bude možno získat na čtvrtém stanovišti 2 body.

Stanoviště č. 5

Kdo kde asi žije?

Na pátém stanovišti bude úkolem žáků jmenovat řeku, která protéká Mikroregionem Rožnovsko. Následně budou muset žáci říct alespoň 3 živočichy, kteří v této řece žijí. Jedná se o stanoviště, ve kterém spojíme znalosti ohledně mikroregionu se znalostmi, které žáci mají z přírodovědy, jelikož se již učili o rybách či bezobratlých živočiších. Za správné pojmenování řeky získají žáci 1 bod. Pokud žáci vyjmenují alespoň 2 živočichy, získají taktéž 1 bod. Pokud vyjmenují živočichy 3, získají 2 body. Celkem tedy bude možné získat na pátém stanovišti 3 body.

Stanoviště č. 6

Jaký kraj, takový mrav

Na šestém stanovišti budou mít žáci slepou mapku ČR, ve které najdou zaznačené jednotlivé kraje. V každém kraji bude určité písmeno (viz příloha č. 11). Úkolem žáků bude nejprve říct, jak se jmenuje kraj, ve kterém žijeme. Poté najdou tento kraj na mapě. Jakmile najdou kraj, musí jmenovat alespoň 2 obce či města, která patří do Mikroregionu Rožnovsko a začínají na dané písmeno. Jedná se o Zlínský kraj, který žáci najdou na mapě pod písmenem V. Správné odpovědi budou tedy Vigantice, Valašská Bystřice nebo třeba Vídče. Za správné pojmenování kraje získají 1 bod. Za určení kraje na mapě taktéž 1 bod. Za jmenování 2 měst či obcí bude možné získat také 1 bod. Dohromady bude tedy možné získat na šestém stanovišti 3 body.

Stanoviště č. 7

Hlasování

Na sedmém stanovišti budou mít žáci totožný úkol jako v didaktickém testu. Žákům budou přečteny tři věty, u každé musí za pomoci karet ANO/NE rozhodnout o pravdivosti tvrzení. První otázkou bude, jestli na území Rožnova pod Radhoštěm působí Slezský soubor písní a tanců, což je lež, jelikož zde působí Valašský soubor písní a tanců. Druhou otázkou, zda o dění na Rožnovsku pravidelně informuje TV Beskyd. Zmíněné tvrzení je pravdivé. Poslední, 3. otázka, bude zaměřena na sladké pečivo typické pro Rožnovsko, kterému se říká frgál. Každá správná odpověď bude bodována 1 bodem. Celkem tedy bude možné získat na sedmém stanovišti 3 body.

Stanoviště č. 8

Valašské muzeum v přírodě

Na osmém stanovišti budou mít žáci na obrázcích několik různých staveb (viz příloha č. 12). Úkolem žáků bude vybrat stavby, které mohou vidět v kterékoliv ze tří částí Valašského muzea v přírodě. Celkem budou muset vybrat 5 staveb. Za správně určené alespoň 4 stavby mohou získat 1 bod. Za všech 5 správně určených staveb poté 2 body. Na osmém stanovišti bude tedy možné získat maximálně 2 body.

Stanoviště č. 9

Pantomima, žádná dřina

Na devátém stanovišti možná někteří žáci vyjdou ze své komfortní zóny. Opět si v družstvu vyberou 2 zástupce, kteří dostanou kartičku se jménem osobnosti. Každý žák bude mít na kartičce 2 jména osobností, které jsou spojeny s naším regionem. Úkolem žáku bude tyto osobnosti předvést pantomimicky. Jsou to Emil Zátopek (žák předvede běžce) dále pak Dana Zátopková, Jarmila Šuláková a Jiří Raška. Ostatní žáci budou hádat, o jakou osobnost se může jednat. Za každou správně uhodnutou osobnost mohou žáci získat 1 bod. Dohromady bude tedy možné na devátém stanovišti získat 2 body.

Stanoviště č. 10

Modelování

Na desátém stanovišti otestujeme praktickou zdatnost žáků. Jejich úkolem bude nejprve pojmenovat sochu pohanského Boha, kterou nalezneme na vrcholu hory Radhošť. Poté budou muset vymodelovat z plastelíny co nejvěrnější kopii této sochy. Za správné pojmenování sochy bude možné získat 1 bod. Za vymodelování alespoň trošku podobné sochy poté další bod. Celkem bude tedy možné získat na desátém stanovišti 2 body.

Mimosoutěžní stanoviště

Výroba brožurky

Na mimosoutěžním doprovodném stanovišti si žáci při čekání na začátek či konec závodu mohou vyrobit brožurku (viz příloha č. 13). Na stanovišti bude potřeba učitelský dozor, který žákům detailně vysvětlí postup výroby. Žáci budou brožurku vázat za pomoci japonské vazby. K sešití brožurek bude potřeba pravítko, jehla, silnější nit a alespoň 4 papíry velikosti A4 pro každého žáka. Jakmile si žáci brožurku sešijí, napíší si její název. Žáci si mohou vyrobit brožurku, do které si budou zapisovat informace o celém mikroregionu či konkrétně o městě Zubří, ve kterém navštěvují základní školu. Pro žáky zde budou nachystány pastelky či fixy k případné výzdobě titulní strany brožurky.

ZÁVĚR

Diplomová práce se zabývala zejména seznámením s Mikroregionem Rožnovsko a výzkumným šetřením, týkajícím se znalostí žáků 5. ročníku ZŠ o svém regionu. Hlavním cílem celé práce bylo shrnutí nejzákladnějších informací o Mikroregionu Rožnovsko a zjištění úrovně znalostí žáků 5. ročníků ZŠ o svém regionu.

V teoretické části jsme se díky velkému množství knižních a internetových zdrojů primárně seznámili s Mikroregionem Rožnovsko. Mimo jiné jsme si také blíže specifikovali základní pojmy regionální vlastivědy. Dále jsme regionální vlastivědu ukotvili do RVP ZV.

V empirické části jsme vyhodnotili výzkumné šetření, které jsme uskutečnili na Základní škole Zubří. Zjistili jsme, že žáci 5. ročníku ZŠ nemají dostatečné znalosti o svém regionu. Z tohoto důvodu jsme navrhovali do výuky zařazovat více procházky, výlety či exkurze po nejbližším okolí. Za velmi důležité považujeme také to, aby se žáci více učili pracovat s mapou. Jako další řešení jsme navrhli uspořádání sportovně vzdělávacího odpoledne, ve kterém by si žáci zábavnou formou upevňovali své znalosti i za pomoci svých vrstevníků.

Zmíněné odpoledne jsme více specifikovali v praktické části. V této části nalezneme podrobný plán celé akce.

Součástí diplomové práce jsou také bohaté přílohy, ve kterých nalezneme doplňující informace o obcích Mikroregionu Rožnovsko, ukázky didaktický testů a také potřebné materiály k organizaci sportovně vzdělávacímu odpoledni.

Hlavní přínos své diplomové práce vidím ve vytvoření určité směrnice pro pedagogy při výuce žáků o regionu, v němž se nachází. Dle mého názoru jim také napomůže zjistit míru orientace žáků o skutečnostech týkajících se místa jejich bydliště.

Velmi doufám, že má diplomová práce napomůže učitelům k tomu, aby se s dětmi více zabývali tematikou vlastního regionu. Jsem si však vědoma toho, že tato problematika se netýká pouze učitelů. Je hlavně na rodičích, aby své děti vedli k touze poznání svého bydliště. Věřím, že se v průběhu let změní pohled na důležitost tohoto tématu, protože domov – to je přece to nejdůležitější a nejkrásnější místo na světě!

SEZNAM POUŽITÝCH ZKRATEK

aj. – a jiné

atd. – a tak dále

č. - číslo

CHKO – chráněná krajinná oblast

km – kilometr

m. n. m. – metrů nad mořem

např. – například

RVP ZV – Rámcový vzdělávací program pro základní vzdělávání

sv. - svatý

ŠVP – školní vzdělávací program

tzv. – takzvaný

ZŠ – základní škola

SEZNAM POUŽITÝCH ZDROJŮ

LITERATURA

BALETKA, Ladislav a KOLÁČEK, Jan. *Zubří 1310 – 2010: cesta ke kořenům*. Zubří: Město Zubří, 2010. ISBN 978-80-254-7549-2.

BALETKA, Ladislav a ZAPLETAL, Ladislav. *Okres Vsetín*. Ostrava: Profil, 1987.

BUZEK, Ladislav a LANGER, Jiří. *Valašské muzeum: oživené chalupy a lidé*. Ostrava: Profil, 1975.

FABIÁN, Josef. *Slovník osobností kulturního a společenského života Valaška*. Valašské Meziříčí: Kulturní zařízení města Valašské Meziříčí, 1998.

FABIÁNKOVÁ, Bohumíra. *Didaktika Prvouky*. Brno: Paido, Edice pedagogické literatury, 1995. ISBN 80-85931-03-6.

HANÁČEK, Antonín. *Rožnov pod Radhoštěm*. Praha: Olympia, 1977.

CHRÁSKA, Miroslav. *Metody pedagogického výzkumu: základy kvantitativního výzkumu*. 2., aktualizované vydání. Praha: Grada, 2016. Pedagogika (Grada). ISBN 978-80-271-9225-0.

KRAMOLIŠ, Čeněk. *Z kroniky města Rožnova pod Radh*. Rožnov pod Radhoštěm: nákl. města, 1920.

LANGER, Jiří. *Rožnov – město dřevěné*. Rožnov pod Radhoštěm: Město Rožnov pod Radhoštěm, 2014. ISBN: 978-80-87977-01-9.

MAREK, Ivan; KUTTY, Michael a BURDA, Michal. *Město Rožnov pod Radhoštěm: brána Beskyd, srdce Valaška = The town Rožnov pod Radhoštěm: the gate to the Beskydy Mountains, the heart of Wallachia*. Rožnov pod Radhoštěm: město Rožnov pod Radhoštěm, 2017. ISBN 978-80-87977-07-1.

NEKUDA, Vladimír. *Okres Vsetín: Rožnovsko, Valašskomeziříčsko, Vsetínsko*. Brno: Vlastivěda Moravská. Valašské Meziříčí: Hvězdárna Valašské Meziříčí, 2002. ISBN 80-86298-09-4.

NĚMEC, Jakub. *Prostřední Bečva středem pozornosti: 320 let obce*. Prostřední Bečva: obec Prostřední Bečva, 2023. ISBN 978-80-11-03237-1.

PAVELKA, Jan; TREZNER, Jiří a kolektiv. *Příroda Valašska (okres Vsetín)*. Vsetín: Český svaz ochránců přírody ZO 76/06 Orchidea, 2001. ISBN 8023878921.

RAŠKOVÁ, Miluše. *Elementární učení o přírodě a společnosti od minulosti k současnosti*. Olomouc: Univerzita Palackého v Olomouci, 2006. ISBN 80-244-1381-7.

Rámcový vzdělávací program pro základní vzdělávání. Praha: MŠMT, 2023.

Sborník Valašsko. Vsetín: Vlastivědný ústav, 1967.

SOBOTKA, Richard. *Hrad Rožnov: minulost i současnost*. Rožnov pod Radhoštěm: Městský úřad, 1997.

SOBOTKA, Richard. *Rožnovský pivovar: historie rožnovského pivovaru od roku 1712 do současnosti*. Rožnov pod Radhoštěm: R. Sobotka, 2016a. ISBN 978-80-260-9640-5.

SOBOTKA, Richard. *Toulky Beskydami*. [Líbeznice]: Víkend, 2016b. ISBN 978-80-7433-156-5.

Školní vzdělávací program pro základní vzdělávání. Zubří: Základní škola Zubří, okres Vsetín. 2023-2024.

VAVRDOVÁ, Alena. *Didaktika vlastivědy*. Olomouc: Univerzita Palackého v Olomouci, 2008. Skripta.

VAVRDOVÁ, Alena. *Didaktika vlastivědy*. Olomouc: Univerzita Palackého v Olomouci, 2009. ISBN 978-80-244-2263-3.

VAVRDOVÁ, Alena. *Integrovaný společenskovědní základ*. Olomouc: Univerzita Palackého v Olomouci, 2020. Skripta.

VESELSKÁ, Jiřina. *Valašské muzeum v přírodě v Rožnově pod Radhoštěm: 1925-2005*. Rožnov pod Radhoštěm: Valašské muzeum v přírodě, 2005. ISBN 80-239-4462-2.

INTERNETOVÉ ZDROJE

Anežka Bubílková. *Osobnosti Valašska* [online]. [cit. 2024-02-16]. Dostupné z: <https://www.osobnostivalasska.cz/osobnost/anezka-bubilkova/>

Čeněk Kramoliš. *Osobnosti Valašska* [online]. [cit. 2024-02-07]. Dostupné z: <https://www.osobnostivalasska.cz/osobnost/cenek-kramolis/>

Čičmany – lidová architektura. *Kam se vydat.cz* [online]. [cit. 2024-03-15]. Dostupné z: <https://www.kamsevydat.cz/cicmany-lidova-architektura/>

Dny Lidové architektury Karlovarského kraje. *Lidové stavby* [online]. [cit. 2024-03-15]. Dostupné z: <https://www.lidove-stavby.cz/?dny-lidove-architektury,303>

Dolní Bečva. *České hory* [online]. [cit. 2024-02-11]. Dostupné z: <https://dolnibecva.ceskehory.cz/>

Edukační programy. *Národní muzeum v přírodě* [online]. [cit. 2024-02-05]. Dostupné z: <https://www.nmvp.cz/roznov/program/edukacni-programy>

Folklorní soubor Soláněk. *Hutisko-Solanec* [online]. [cit. 2024-02-17]. Dostupné z: <https://www.hutisko-solanec.eu/folklorni%2Dsoubor%2Dsolanek/ds-1013/p1=1366>

Fotbal. *Obec Vigantice* [online]. [cit. 2024-02-20]. Dostupné z: <https://www.vigantice.cz/obec-191/spolky-sdruzeni/fotbal/>

Historie a vznik muzea. *Národní muzeum v přírodě* [online]. [cit. 2024-02-05]. Dostupné z: <https://www.nmvp.cz/roznov/informace-pro-navstevniky/historie-a-vznik-muzea>

Historie. *Brose* [online]. [cit. 2024-01-29]. Dostupné z: <https://www.brose.com/cz-cz/brose-in-cz/history/>

Historie farnosti. *Farnost Dolní Bečva* [online]. [cit. 2024-02-11]. Dostupné z: <http://www.farnostdolnibecva.cz/historie-farnosti>

Historie farnosti Vidče. *Farnost Vidče* [online]. [cit. 2024-02-21]. Dostupné z: <https://www.farnostvidce.cz/farnost/historie-farnosti-vidce/č>

Historie. *FC Dolní Bečva* [online]. [cit. 2024-02-14]. Dostupné z: <https://fcdolnibecva.cz/historie-fotbalu-na-dolni-becve/>

Historie firmy. *Janek* [online]. [cit. 2024-01-30]. Dostupné z: <https://www.janekshirts.com/nase-historie/>

Historie. *HC Rožnov pod Radhoštěm* [online]. [cit. 2024-02-07]. Dostupné z: <https://hcroznov.com/historie>

Historie klubu. *ASIA GYM SPORT* [online]. [cit. 2024-02-07]. Dostupné z: <https://www.asiags.com/historie>

Historie klubu. *Handball club Zubří* [online]. [cit. 2024-02-23]. Dostupné z: <https://www.hczubri.cz/category/historie-klubu/>

Historie lyžování. *LK Radhošť Dolní Bečva* [online]. [cit. 2024-02-14]. Dostupné z: <https://www.lkradhost.cz/historie/>

Historie města. *Rožnov pod Radhoštěm* [online]. [cit. 2024-01-29]. Dostupné z: <https://www.roznov.cz/cs/mesto-a-jeho-zivot/zivot-ve-meste/o-nasem-meste/jitka-test-historie/historie-mesta.html>

Historie města Zubří. *Zubřan.cz* [online]. [cit. 2024-02-22]. Dostupné z: <https://www.zubran.cz/2014/09/11/historie-mesta-zubri/>

Historie moderní gymnastiky v Zubří. *TJ Gumárny Zubří* [online]. [cit. 2024-02-23]. Dostupné z: <https://mgzubri.webnode.cz/historie-oddilu/>

Historie obce. *Dolní Bečva* [online]. [cit. 2024-02-11]. Dostupné z: <https://dolnibecva.cz/z-historie-obce>

Historie obce. *Hutisko-Solanec* [online]. [cit. 2024-02-16]. Dostupné z: <https://www.hutisko-solanec.eu/historie%2Dobce/ds-1008/p1=1215>

Historie souboru. *Divadelní soubor Chaos Valašská Bystřice* [online]. [cit. 2024-02-19]. Dostupné z: <https://divadlochaos.cz/o-nas/historie-souboru/>

HOLOUBKOVÁ, Tereza. Po sochařských stopách nejen Maria Kotrby v Rožnově pod Radhoštěm. *ISSUU* [online]. 2022 [cit. 2024-03-20]. Dostupné z: <https://issuu.com/studium.artium.magazin/docs/sam14112022/s/17432104>

HOTAŘOVÁ, Věra. Kde se na Valašsku vzaly tajemné kamenné koule? Kameny ve Vidči jsou v Česku rarita. *Český rozhlas Zlín* [online]. 2018 [cit. 2024-02-21]. Dostupné z: <https://zlin.rozhlas.cz/kde-se-na-valassku-vzaly-tajemne-kamenne-koule-kameny-ve-vidci-jsou-v-cesku-7706706>

Chráněná krajinná oblast Beskydy. *Chráněná krajinná oblast Beskydy*. [online]. [cit. 2024-01-16]. Dostupné z: <https://beskydy.nature.cz/>

Jana Juřicová. *Osobnosti Valašska* [online]. [cit. 2024-02-20]. Dostupné z: <https://www.osobnostivalasska.cz/osobnost/jana-juricova/>

Jan Baroš, kronikář baťovské Indie. *BataStory.net* [online]. [cit. 2024-02-20]. Dostupné z: <https://batastory.net/cs/milniky/jan-baros>

Jiří Ondřej. *Osobnosti Valašska* [online]. [cit. 2024-03-27]. Dostupné z: <https://www.osobnostivalasska.cz/osobnost/jiri-ondrej/>

Josef Cáb. *Osobnosti Valašska* [online]. [cit. 2024-02-21]. Dostupné z: <https://www.osobnostivalasska.cz/osobnost/josef-cab/>

Kaple. *Farnost Zubří* [online]. [cit. 2024-02-23]. Dostupné z: <https://www.farnostzubri.cz/spolky/kaple/>

Katolický kostel ve Viganticích. *Římskokatolická farnost Rožnov pod Radhoštěm* [online]. [cit. 2024-02-20]. Dostupné z: http://www.farnostroznov.cz/index.php?option=com_content&view=article&id=17&Itemid=144

Koláčkův Tis. *Astronomické cestování* [online]. [cit. 2024-02-23]. Dostupné z: <https://www.astrocesty.eu/lokality/detail/kolackuv-tis.html>

Kostel sv. Anny z Větrkovic. *Národní muzeum v přírodě*. [online]. [cit. 2024-02-06]. Dostupné z: <https://www.nmvp.cz/roznov/informace-pro-navstevniky/prohlidkove-okruhy/kostel-sv-anny-z-vetrkovic>

Kostel sv. Jana a Pavla. *Hrady.cz* [online]. [cit. 2024-02-08]. Dostupné z: <https://www.hrady.cz/kostel-sv-jana-a-pavla-horni-becva>

MACHÁČKOVÁ, Markéta a VORLOVÁ, Růžena. Příběh architekta Dušana Jurkoviče, legendy moravského stavitelství. *Český rozhlas Zlín* [online]. 2022 [cit. 2024-02-07]. Dostupné z: <https://zlin.rozhlas.cz/pribeh-architekta-dusana-jurkovice-legendy-moravskeho-stavitelstvi-8894730>

Marie Bognerová. *Osobnosti Valašsko* [online]. [cit. 2024-02-19]. Dostupné z: <https://www.osobnostivalasska.cz/osobnost/marie-bognerova/>

Metoděj Karel Bystřický. *Osobnosti Valašsko* [online]. [cit. 2024-02-19]. Dostupné z: <https://www.osobnostivalasska.cz/osobnost/metodej-karel-bystricky/>

Metoděj Kubáň. *Osobnosti Valašska* [online]. [cit. 2024-02-08]. Dostupné z: <https://www.osobnostivalasska.cz/osobnost/metodej-kuban/>

Město Zubří. *Město Zubří* [online]. [cit. 2024-02-22]. Dostupné z: <https://www.mesto-zubri.cz/>

Mikroregion. *Slovník cizích slov* [online]. [cit. 2024-03-20]. Dostupné z: <https://slovník-cizich-slov.abz.cz/web.php/slovo/mikroregion>

Mikroregion. *Rožnovsko* [online]. [cit. 2024-01-16]. Dostupné z: <https://www.roznovsko.cz/mikroregion>

Milan Baroš. *Osobnosti Valašska* [online]. [cit. 2024-02-20]. Dostupné z: <https://www.osobnostivalasska.cz/osobnost/milan-baros/>

NĚMEJC, V., Rostislav. 50. let od úmrtí nejstarší občanky Československa, paní Marie Bernátkové roz. Macurové (1857-1969). *Hornobečvanský zpravodaj* [online]. 2019 [cit. 2024-02-08]. Dostupné z: <https://www.kjmalina.cz/files/2019-05.pdf>

Obec Prostřední Bečva. *Prostřední Bečva* [online]. [cit. 2024-02-09]. Dostupné z: <https://www.prostrednibecva.cz/obec-prostredni-becva>

Obec Vidče. *Rožnovsko* [online]. [cit. 2024-02-21]. Dostupné z: <https://www.roznovsko.cz/obce/obec-vidce>

O našem oddílu. *TJ Gumárny Zubří oddíl lyžování* [online]. [cit. 2024-03-21]. Dostupné z: <https://www.lyzarizubri.cz/O%20odd%C3%ADle.html>

O nás. *Divadelní SPONA Zubří* [online]. [cit. 2024-02-23]. Dostupné z: <https://www.divadelnispona.cz/o-nas/>

O nás. *Místní akční skupina Rožnovsko*. [online]. [cit. 2024-01-16]. Dostupné z: <https://www.masroznovsko.cz/>

O nás. *Unipar* [online]. [cit. 2024-01-30]. Dostupné z: <https://www.unipar.cz/cs/aboutus>

O obci. *Horní Bečva* [online]. [cit. 2024-02-08]. Dostupné z: <https://www.hornibecva.cz/o%2Dobci/ds-50/p1=52>

O projektu. *Otevřené brány* [online]. [cit. 2024-02-06]. Dostupné z: <https://otevrenebrany.cz/o-projektu>

O společnosti. *Onsemi* [online]. [cit. 2024-01-29]. Dostupné z: <https://kariera-onsemi.cz/o-nas/>

Památky v Hutisku. *Hutisko-Solanec* [online]. [cit. 2024-02-16]. Dostupné z: <https://www.hutisko-solanec.eu/kulturni%2Dpamatky/ds-1012/p1=1183>

Památky v obci. *Valašská Bystřice* [online]. [cit. 2024-02-17]. Dostupné z: <https://www.valasskabystrice.cz/pamatky%2Dv%2Dobci/ds-1066/p1=2329>

Pavel Číp. *Slovácké muzeum* [online]. [cit. 2024-02-23]. Dostupné z: <https://www.slovackemuzeum.cz/pavel-cip-oceneni-nositele-tradice-lidovych-remesel-ze-zlinskeho-kraje>

Přírodní zajímavosti. *Valašská Bystřice* [online]. [cit. 2024-02-17]. Dostupné z: <https://www.valasskabystrice.cz/prirodni%2Dzajimavosti/ds-1077/p1=2924>

Radim Kučera. *Obec Vigantice* [online]. [cit. 2024-02-20]. Dostupné z: <https://www.vigantice.cz/obec-191/informace-o-obci/osobnosti/radim-kucera/>

Region. *Slovník cizích slov* [online]. [cit. 2024-01-08]. Dostupné z: <https://slovník-cizich-slov.abz.cz/web.php/slovo/region>

René Bolf. *Obec Vigantice* [online]. [cit. 2024-02-20]. Dostupné z: <https://www.vigantice.cz/obec-191/informace-o-obci/osobnosti/rene-bolf/>

ROZA, Luboš. Legendy 5. díl – Jaromír Karafiát. *Muškařské závody* [online]. 2015 [cit. 2024-03-25]. Dostupné z: <https://muskarskezavody.cz/legendy-5dil-jaromir-karafiát/>

Rožnovsko. *Rožnovsko* [online]. [cit. 2024-01-16]. Dostupné z: <https://www.roznovsko.cz/>

Soběslavsko-veselská blata – zednické rodiny Šochů a Patáků. *Lidové stavby slov* [online]. [cit. 2024-03-20]. Dostupné z: <https://www.lidove-stavby.cz/?sobeslavsko-veselska-blata-%E2%80%9343>

SOBOTKA, Richard. Historie Městského parku – „Hájnice“ v Rožnově pod Radhoštěm. *Oko Beskyd* [online]. 2018 [cit. 2024-02-06]. Dostupné z: <https://www.okobeskyd.cz/?p=3064>

Sobotka, Richard. Kostel, kříže a kapličky v obci Prostřední Bečva. *Oko Beskyd* [online]. 2021 [cit. 2024-02-09]. Dostupné z: <https://www.okobeskyd.cz/?p=8388>

SOBOTKA, Richard. Před 70. lety zemřel učitel, spisovatel a historik Čeněk Kramoliš. *Oko Beskyd* [online]. 2019 [cit. 2024-03-22]. Dostupné z: <https://www.okobeskyd.cz/?p=5295>

Soubor písní a tanců Javořina. *Soubor písní a tanců Javořina* [online]. [cit. 2024-02-07]. Dostupné z: <http://www.javorina-roznov.cz/>

Stálá expozice. *Město Zubří* [online]. [cit. 2024-03-20]. Dostupné z: <https://www.mesto-zubri.cz/stala-expozice>

To nejlepší z Rožnova. *Turistický web Rožnov pod Radhoštěm*. [online]. [cit. 2024-02-06]. Dostupné z: <https://www.visitroznov.cz/to-nejlepsi-z-roznova/ds-1028>

Valašenka. *ZŠ Vidče* [online]. [cit. 2024-02-21]. Dostupné z: <https://zsvidce.cz/category/valasenska/>

Valašský Slavín. *Národní muzeum v přírodě* [online]. [cit. 2024-02-06]. Dostupné z: <https://www.nmvp.cz/roznov/informace-pro-navstevniky/prohlidkove-okruhy/valassky-slavin>

Valašský sbor portáský. *Valašská Bystřice* [online]. [cit. 2024-02-17]. Dostupné z: <https://www.valasskabystrice.cz/valassky-sbor-portassky/ds-1048>

Valašský soubor písní a tanců Beskyd Zubří. *Valašský soubor písní a tanců Beskyd Zubří* [online]. [cit. 2024-02-23]. Dostupné z: <http://www.beskydzubri.cz/>

Vladimíra Klimecká. *Osobnosti Valašska* [online]. [cit. 2024-02-08]. Dostupné z: <https://www.osobnostivalasska.cz/osobnost/vladimira-klimecka/>

Vodní nádrž Horní Bečva. *Beskydy.cz* [online]. [cit. 2024-02-08]. Dostupné z: <https://www.beskydy.cz/content/beskydy-plavani-vodni-sporty-vodni-nadrz-horni-becva.aspx>

Vyhličky nad lomem, Horní Bečva. *Valašsko* [online]. [cit. 2024-02-08]. Dostupné z: <https://www.visit-valassko.cz/vyhličky-nad-lomem,-horni-becva>

Výstavní galerie Petrohrad. *Město Zubří* [online]. [cit. 2024-03-20]. Dostupné z: <https://www.mesto-zubri.cz/vystavni-galerie-petrohrad>

Výstavy. *Národní muzeum v přírodě* [online]. [cit. 2024-02-05]. Dostupné z: <https://www.nmvp.cz/roznov/program/vystavy/jak-jde-kroj-tak-se-stroj>

Základní informace. *Město Zubří* [online]. [cit. 2024-02-22]. Dostupné z: <https://www.mesto-zubri.cz/o-meste-zakladni-informace>

Zuzana Maléřová. *Osobnosti Valašska* [online]. [cit. 2024-02-14]. Dostupné z: <https://www.osobnostivalasska.cz/osobnost/zuzana-malerova/>

SEZNAM PŘÍLOH

Příloha č. 1 - Obce Mikroregionu Rožnovsko

Příloha č. 2 - Fotografie vybraných památek obcí

Příloha č. 3 - Didaktický test

Příloha č. 4 – Didaktický test – správné řešení

Příloha č. 5 - Ukázka didaktického testu

Příloha č. 6 - Mapa Mikroregionu Rožnovsko

Příloha č. 7 – Soutěžní kartička

Příloha č. 8 – Medaile pro vítěze

Příloha č. 9 – Skládačka stavby

Příloha č. 10 – Poznávání stromů

Příloha č. 11 - Slepá mapa ČR

Příloha č. 12 – Poznávání staveb

Příloha č. 13 - Brožurka

Horní Bečva

Obec Horní Bečva se rozprostírá po obou březích Rožnovské Bečvy asi 12 - 16 km východně od Rožnova pod Radhoštěm. Lemuje silnici hlavního tahu z Valašského Meziříčí do Žiliny (Nekuda, 2002).

V době okupace byla Horní Bečva důležitým střediskem hnutí odporu. Několik místních obyvatel pomáhalo organizovat ilegální přechody přes hranice. V obci se činily partyzánské skupiny štramberských komsomolců. Obci Horní Bečva byl za zásluhy v protifašistickém odboji udělen titul Partyzánská obec. Řada rodin se po válce přesunula do zahraničí (Baletka, 1987).

Díky geografické poloze je obec často vyhledávaným místem k letní či zimní dovolené. Katastr obce zahrnuje asi 500 chat v soukromém vlastnictví a dalších několik desítek rekreačních míst a hotelů. Po celý rok je jistě velkým lákadlem návštěvníků řada turistických tras vedoucích po hřebenech přes Radhošť, Pustevny nebo také Malý Javorník. V letních měsících je zde možnost koupání či rybaření ve vodní nádrži. Milovníci zimních sportů si přijdou na své v 5 zimních střediscích, které na území Horní Bečvy nalezneme (O obci [online]).

Památky a zajímavá místa

Kostel sv. Jana a Pavla

Jedná se o trojlodní římskokatolický farní kostel, který byl postaven v letech 1791 – 1792. Původní kostel měl dřevěný strop, jednu dřevěnou věž, která byla posléze doplněna o dva zvony a střechu pokrytou šindelem. V nynějším opraveném kostele se každý den konají bohoslužby. Trasou kolem kostela vede žlutá turistická stezka (Kostel sv. Jana a Pavla [online]).

Vyhlídky nad lomem

Nad bývalým lomem v Horní Bečvě jsou uprostřed lesa ukryta téměř nově vybudovaná vyhlídková místa. Dostaneme se k nim z parkoviště u přehrady Horní Bečva. Cesta nahoru je nejprve zpevněna kamením, poté je potřeba vypořádat se s nerovným lesním terénem. Krychlové stavby jsou vybaveny posezením, jedná se tak o ideální místo k odpočinku (Vyhlídky nad lomem, Horní Bečva [online]).

Vodní nádrž Horní Bečva

V roce 1933 byla na Rožnovské Bečvě zahájena výstavba přehrady, kdy hlavním podnětem k výstavbě byly ničivé povodně na počátku 20. let. V dnešní době slouží převážně k rekreačním účelům. Voda v přehradě je typická jemným zákalem a nižší průhledností (Vodní nádrž Horní Bečva [online]).

Významné osobnosti

Marie Bernátková

Paní Marie Bernátková, která žila na Horní Bečvě se v roce 1960 ve svých 103 letech stala nejstarší občankou okresu Vsetín, v roce 1964 zase nejstarší občankou Moravy a v letech 1968 – 1969 byla podle Světové gerontologické organizace oficiálně nejstarším žijícím člověkem světa. V této době se dožívala 111 let (Němejc, 2019 [online]).

Metoděj Kubáň

V době okupace pracoval Metoděj Kubáň v domácím odboji. Patřil mezi ty, kteří se nebáli projevovat své protinacistické postoje. V roce 1940 byl zatčen a vězněn gestapem. Poté byl odvezen do německého koncentračního tábora, ve kterém zemřel. Mezi jeho přátele patřil například i Petr Bezruč (Metoděj Kubáň [online]).

Vladimíra Klimecká

Vladimíra Klimecká, rodačka z Horní Bečvy, je česká spisovatelka, jejíž román Druhý život Marýny G. pojednává o životech 4 generací žen na Valašsku. Kniha získala ocenění Literární ceny Knižního klubu za rok 2013 (Vladimíra Klimecká [online]).

Oldřich Skalík

Architekt Oldřich Skalík se učil na uměleckoprůmyslové škole v Praze. Za svůj život se podílel také na projektu výstavby Valašského muzea v přírodě (Fabián, 1998).

Prostřední Bečva

Obec Prostřední Bečva leží v podhůří nejvyšší hory Zlínského kraje Čertova mlýna. Svou rozlohou se řadí mezi obce střední velikosti v okrese Vsetín. Až 63,4 % území tvoří lesy. Součástí CHKO Beskydy je v obci chráněné území Národní přírodní rezervace Kněhyně – Čertův mlýn. Mezi nejvýznamnější místa obce patří zajisté pseudokrasová jeskyně Cyrilka, která se svou délkou 552 m a hloubkou 16 metrů, řadí mezi nejdelší pseudokrasové jeskyně České republiky (Němec, 2023).

Prostřední Bečva vznikla na západní části obce Horní Bečva. Na této části se tehdy nacházelo i fojtství tehdejší Horní Bečvy. Horní Bečva musela zřít fojtství nové a její tehdejší se stalo fojtstvím Prostřední Bečvy. V jeho prostředí se v minulosti vystřídalo několik fojtů. Zánik této funkce datujeme do roku 1848, kdy rakouský císař Ferdinand I. zrušil poddanství. Na počátku 19. století se obec stala součástí soudního okresu Rožnov. V první světové válce padlo 28 mužů z prostřední Bečvy. Na jejich památku byl v nynějších prostorách zahrady základní školy vybudován pomník. Ve druhé světové válce byla Prostřední Bečva jmenována partyzánskou obcí. Místní obyvatelé poskytovali partyzánům jídlo, lékařské ošetření, šatili je atd. Jejich vysoká protinacistická aktivita vedla k největší protipartyzánské operaci v protektorátních dějinách. V rámci akce Tetřev bylo nasazeno více než 13 000 německých vojáků, kteří v rojnici pročešovali místní lesy. Operace pro ně nebyla příliš úspěšná, jelikož většině partyzánů se podařilo utéct. Osudnou však byla pro některé místní obyvatele, které díky odbojové činnosti potkal krutý osud a byli popraveni (Němec, 2023).

V současnosti se Prostřední Bečva řadí mezi jedno z nevýznamnějších rekreačních středisek v Beskydech. Součástí katastru obce je i všem známý areál Pusteven. V létě se turisté mohou projít po okolních kopcích nebo se projet po cyklostezce až do Rožnova pod Radhoštěm (Obec Prostřední Bečva [online]).

Památky a zajímavá místa

Kostel svaté Zdislavy

Kostel svaté Zdislavy na Prostřední Bečvě byl postaven roku 2000. 28 metrů vysoký kostel, do kterého se vejde až 320 věřících, byl následně roku 2001 vysvěcen. Ve věži kostela jsou ukryty 4 zvony. Na vlastní náklady obce byla ke kostelu vybudována přístupová cesta, chodník a parkoviště. Nyní jsou v kostele postaveny i píšťalové varhany, které jsou kromě bohoslužeb využívány také při varhanních koncertech (Němec, 2023).

Areál Pusteven

Areál Pusteven patří k hlavním turistickým cílům v oblasti Moravskoslezských Beskyd. Kromě velkého množství turistických tras zde můžeme najít také historické stavby, Maměnku a Libušín, od slovenské architektky Dušany Jurkoviče. Z Prostřední Bečvy vede na Pustevny silnice, na jejímž konci se nachází jedno z nejvýše položených parkovišť v ČR (Obec Prostřední Bečva [online]).

Významné osobnosti

Jaroslava Hýžová

Malířka Jaroslava Hýžová, narozena na Prostřední Bečvě, studovala malířskou školu spolku Mánes v Praze. Ve své tvorbě zobrazovala lid a krajinu Valašska. Její ostatky byly uloženy na hřbitově Valašský Slavin ve Valašském muzeu v přírodě (Fabián, 1998).

Alois Koláček

Pan Alois Koláček, rodák z Prostřední Bečvy, působil jako duchovní na řadě míst. Byl také učitelem na velehradském gymnáziu, kde vyučoval především matematiku, fyziku a ruštinu. Patřil k uznávaným představeným rezidence v Praze. Pohřben je na pražském hřbitově (Sobotka, 2021 [online]).

Kultura a sport

Dechová hudba Záhořané

Dechová hudba Záhořané nese jméno podle pracantů, kteří chodili za prací přes Radhošť až na frenštátskou stranu. V repertoáru kapely se nejprve objevovaly pouze skladby české a jihomoravské, postupem času se kapela soustředila i na vlastní tvorbu valašských písní. Aktuálně se kapela skládá z 11 muzikantů a 3 zpěváků (Němec, 2023).

FK Prostřední Bečva

Ve středu obce vzniklo v roce 1950 škvárové hřiště určené pro kolektivní hru fotbal. V roce 1998 byla poté škvára nahrazena trávnikem. V současnosti se klub FK Prostřední Bečva skládá z družstva mužů, mladší a starší přípravy a z kategorie školička pro nejmenší. Místní klub se také podílí na pořádání různých kulturních akcí jako je např. pouťová zábava nebo letní kino (Němec, 2023).

Dolní Bečva

Obec Dolní Bečva leží ve vzdálenosti 4 km od Rožnova pod Radhoštěm. Na severní hranici katastru nalezneme vrchol hory Radhošť s nadmořskou výškou 1129 m. Další významné vrchy se rozprostírají na pravém břehu řeky Bečvy. Patří mezi ně např. Černá Hora (902 m. n. m.) nebo Kamenná (747 m. n. m.) (Nekuda, 2002).

Samostatnou obcí se Dolní Bečva stala roku 1676. Nejdříve byla známá po názvem Velká Bečva, později také Bečvice. Po staletí bylo obživou místních obyvatel hospodářství. Během 2. světové války vznikla v obci základna partyzánského hnutí a protifašistického odboje. Po válce začalo velké množství obyvatel pracovat v nově vzniklém areálu rožnovské Tesly. V obci byl také zřízen pobočný závod textilní továrny Loana (Historie obce [online]).

V současnosti je Dolní Bečva velmi atraktivním místem hlavně díky turistickým trasám vedoucím na Radhošť či Pustevny. Jedná se o středně velkou obec okresu Vsetín. Na jejím území se nachází golfové hřiště, víceúčelová sportovní hala a tenisové kurty (Dolní Bečva [online]).

Památky a zajímavá místa

Kostel sv. Antonína Paduánského

Kostel sv. Antonína Paduánského byl postaven v roce 1906 v novorománském stylu. Uvnitř kostela se nachází několik soch např. socha sv. Václava a sv. Ludmily. Jako boží hrob byla v kostele vybudována kaple Panny Marie Růžencové, která bývá využívána v době Velikonoc. V dnešní době je kostel opatřen 4 zvony (Historie farnosti [online]).

Zděná kaplička v Horním Rozpitém

Kaplička se nachází na východním okraji obce. Podle historika Čenka Kramoliše byla vybudována v roce 1848. Nad vstupními dveřmi kapličky se tyčí socha Madony. Uvnitř nalezneme kovové svícny, kříž sošky Madony a květinovou výzdobu. V dobách minulých chodily ke kapličce náboženské průvody (Sobotka, 2016b).

Významné osobnosti

Josef Skalík

Rodák z Dolní Bečvy, Josef Skalík, působil jako řezbář a sochař. Studoval ve Zlíně Školu umění v oboru užitá plastika. Následně pracoval po dobu 4 let pro Svaz uměleckých řemesel na Slovensku. Zaměstnán byl také v rožnovské Tesle. Svůj volný čas věnoval umělecké tvorbě. Z tohoto důvodu se později v jeho chalupě na Dolní Bečvě uskutečňovaly výstavy (Fabián, 1998).

Zuzana Maléřová

Publicistka a spisovatelka Zuzana Maléřová, narozena na Dolní Bečvě, vystudovala fakultu žurnalistiky na Univerzitě Karlově. Již v době studií napsala svou první knihu. Pracovala jako tisková mluvčí činohry Národního divadla a později také jako tisková mluvčí hlavního města Prahy. Jako spisovatelka je známá díky svým knihám, které získaly řadu ocenění (Zuzana Maléřová [online]).

Kultura a sport

Lyžařský klub Radhošť z.s.

Lyžařský klub Radhošť působí na území obce už od roku 1992. V širokém okolí se v minulosti jednalo o velmi populární klub. Odchovanci klubu dosáhli skvělých výsledků na různých republikových i světových lyžařských soutěžích (Historie lyžování [online]).

FC Dolní Bečva

V minulosti klub působil pod názvem TJ Dolní Bečva. Historického úspěchu se dočkal v roce 1961, kdy postoupil do I.A třídy, kde se utkal např. s týmy z Frýdku-Místku, Kopřivnice, Hranic či Nového Jičína. V současnosti v klubu působí družstvo mužů A, mužů B, mladších žáků, starší a mladší přípravky a také fotbalové školičky pro nejmenší (Historie [online]).

Hutisko-Solanec

Obec Hutisko-Solanec leží ve vzdálenosti asi 6 km od Rožnova pod Radhoštěm. Rozprostírá se ve východní části Vsetínských vrchů v údolí dvou potoků, Solanského a Léští. Nejvyšším vrcholem v obci je hora Tanečnice (912 m. n. m.). Většinu území obce pokrývají lesy a trvalé travnaté porosty (Baletka, 1987).

Pod názvem Hutisko-Solanec známe obec od roku 1960, kdy došlo ke sloučení dvou obcí Hutisko a Solanec pod Soláněm. Název dřívější obce Hutisko byl odvozen od skelných hutí, které se zde na počátku 17. století vyskytovaly. Obec byla nejdříve vedena fojtem. Mezi hlavní způsoby obživy místních obyvatel patřilo především zemědělství. Živili se však také sklářstvím a s ním spjatými profesemi – prodej skla, pálení uhlí. V 18. století se rozšířilo domácí tkalcovství a po něm v 19. století zase pletářství. V roce 1905 byl vybudován kamenolom, z něhož se těžil kámen, který se dodával a používal např. k úpravě koryt potoků. Název obce Solanec je odvozen od místa, kde se ovcím sypala sůl, nebo také případně od kopce Soláně, přes který se sůl vozila. Na počátku 18. bylo v Solanci několik salaší. V 50. letech 20. století zde bylo založeno JZD (jednotné zemědělské družstvo), které se v roce 1960 sloučilo se zemědělským družstvem Hutiska. Po roce 1960 bylo již v nově vzniklé obci Hutisko-Solanec vybudováno mnoho nových objektů (Nekuda, 2002).

V současnosti se obec Hutisko-Solanec řadí ke známým střediskům turistického ruchu a lyžování. Je tomu tak hlavně díky přírodním krásám obce. Obec je také proslulá díky jedinému pomníku Charlotty Garigueové-Masarykové, manželky prezidenta T. G. Masaryka, na území naší republiky (Historie obce [online]).

Památky a zajímavá místa

Kostel sv. Josefa

Zděný Kostel sv. Josefa byl postaven v roce 1748 po vyhoření původního dřevěného kostela. Jedná se o jednolodní stavbu. Akademický malíř František Podešva se svým pomocníkem Františkem Petrákem vyzdobili v roce 1950 stěny kněžiště technikou secco malby. O několik desítek let později byly však tyto malby zaličeny (Nekuda, 2002).

Památník Ch. G. Masarykové

Pomník Ch. G. Masarkové je jediný pomník věnovaný manželce prezidenta T. G. Masaryka na území České republiky. Vznikl v roce 1926 z iniciativy učitele a osvětového pracovníka Cyrila Macha z Hutiska (Památky v Hutisku [online]).

Významné osobnosti

Cyril Mach

Pedagog Cyril Mach působil nejdříve jako učitel ve Valašské Bystřici, na Prostřední Bečvě a nakonec také v Hutisku - Zákopčí. Ve volném čase se věnoval turistice, lyžování a také práci v Sokolu. Spolu se svými žáky postavil v roce 1926 pomník věnován zemřelé Ch. G. Masarykové. Zahynul v roce 1945 při Pražském povstání (Nekuda, 2002).

Pavla Homolková

Spisovatelka Pavla Homolková psala do Lidových novin a spolupracovala s rozhlasem. 30 let svého života strávila na Hutisku, kde se věnovala vlastivědné práci. Psala veršované knihy, působila v ochotnickém divadle a byla pořadatelkou kulturních akcí. Na počest 100. výročí položení základního kamene Národního divadla napsala hru Kámen a Radhošť (Fabián, 1998).

Anežka Bubílková

Spisovatelka Anežka Bubílková pocházela z rodiny hutiských fojtů. Se svým manželem se často stěhovali. Poslední léta svého života strávila u své přítelkyně, folkloristky Vilmy Volkové na Hutisku. Její idylické črty Na solánském fojtství vykreslují život na Valašsku (Anežka Bubílková [online]).

Kultura a sport

Folklorní soubor Soláněk

Folklorní soubor Soláněk je dětský folklorní soubor, který vznikl v roce 1970 pod vedením paní Vilmy Volkové a paní Anastazie Žambochové. Hlavním cílem souboru bylo budovat v dětech pozitivní vztah k lidovému umění a tradicím, které nám naši předci zanechali. Dnes se soubor skládá ze dvou skupin dětí, 1–4 třída a 5–9 třída. Mladší skupinka je vedena především hravou formou. Starší děti se poté učí základním tancům jako je polka, valčík nebo čardáš (Folklorní soubor Soláněk [online]).

Valašská Bystřice

Obec Valašská Bystřice leží přibližně 6 km jihozápadně od Rožnova pod Radhoštěm. Název obce je odvozen od říčky Bystřice, která zde protéká a poté se vlévá do Vsetínské Bečvy. V katastru obce můžeme nalézt několik vrchů, mezi nejznámější patří Tanečnice, Hažovské Díly nebo také Hlaváčky (Nekuda, 2002).

Samotná ves vznikla roku 1651 kolem potoku Bystřice. Nejdříve byla nazývána Nová Bystřice, poté Velká Bystřice, a nakonec v roce 1923 Valašská Bystřice. Ve vsi působila v 18. století jedna ze stanic sboru portášů. Jednalo se o chudou zemědělskou obec známou vystěhovalectvím. V obci byla rozšířena výroba dřevěného nářadí, nádobí a hraček. Část obyvatel pracovala v místních lesích. Za druhé světové války byli někteří místní obyvatelé podporovateli partyzánského hnutí. Osvobození se neslo v duchu stěhování některých obyvatel do pohraničí. Roku 1947 bylo v obci vybudováno výrobní družstvo Portáš, které se soustředilo na výrobu dřevěného zemědělského nářadí (Baletka, 1987).

Jelikož je obec ze dvou třetin pokrytá lesy, stává se tak ideálním místem turistických cílů. Po hřebenech hor vede velké množství turistických tras, které přináší nádherné výhledy do okolí (Přírodní zajímavosti [online]).

Památky a zajímavá místa

Kostel Nanebevzetí Panny Marie

Kostel Nanebevzetí Panny Marie vznikl roku 1772 nejspíše podle plánu fulneckého stavitele Mikuláše Thalherra. Interiér stavby patří k velmi ojedinělým nejen na Vsetínsku. Jedná se o kostel, který je v zjednodušené podobě stejný jako Kostel Povýšení sv. Kříže v Moravském Berouně. Zmíněný kostel je taktéž dílem stejného stavitele (Nekuda, 2002).

Hroby portášů

Mezi chráněnou kulturní památku patří hroby portášů, které nalezneme před kostelem Nanebevzetí Panny Marie. Portášové či lidově četníci, byli ochránci hor na Valašsku. Jedná se o hroby 2 portášských velitelů (Památky v obci [online]).

Významné osobnosti

Marie Bognerová

Malířka Marie Bognerová žila a tvořila ve Valašském Meziříčí a Valašské Bystřici. Ve své tvorbě se nejvíce zabývala portréty. Snažila se však také o zachycení rodného města a valašské krajiny. Svůj zájem obracela také k ilustrační tvorbě, kdy ilustrovala knihy básníka Kamila Bednáře. V místě bývalé školy ve Valašské Bystřici se nachází její pomník (Marie Bognerová[online]).

Metoděj Karel Bystřický

Metoděj Karel Bystřický, vlastním jménem Drda, byl český kněz a spisovatel. Po studiu na gymnáziu vstoupil do řeholního řádu a přijal jméno Irenej Metoděj Drda. Dále byl také autorem řady knih, mezi které patří např. romány *Za hlasem srdce*, *Figurky z pod Radhoště* nebo *Portáš Jurka*. Místem jeho posledního odpočinku se stala Valašská Bystřice. Během oslav 350 let obce Valašská Bystřice byl jmenován osobností obce (Metoděj Karel Bystřický [online]).

Kultura a sport

Divadelní soubor CHAOS

Divadelní soubor CHAOS je amatérské divadlo, které vzniklo v roce 1985 ve Valašské Bystřici. V dnešní době má asi 25 členů. Tradičně své představení nacvičují během letních prázdnin, premiéra představení bývá poté kolem Vánoc. Kromě Valašské Bystřice vystupují i v okolních městech a obcích (Historie souboru [online]).

Valašský sbor portášský

Valašský sbor portášský je novodobý portášský sbor, který vznikl v roce 2003 ve Valašské Bystřici. V dnešní době se sbor podílí na pořádání Portášských slavností, které se konají každoročně druhý víkend v červenci. Valašské portáše můžeme potkat také při pochůzkách v lesích např. na Silvestra (Valašský sbor portášský [online]).

Vigantice

Obec Vigantice leží asi 4 km jihovýchodně od Rožnova pod Radhoštěm v údolí Hažovického potoka. Rozprostírá se podél silnice, která vede z Rožnova pod Radhoštěm směrem na Hutisko-Solanec. Jednu třetinu obce tvoří lesy (Baletka, 1987).

První zmínka o Viganticích pochází z roku 1411, kdy ji ve své listině zmiňoval Lacek z Kravař. Připojením koncovky -ice ke jménu Weigant vznikl nynější název obce Vigantice. Mezi hlavní způsoby obživy v obci patřilo obdělávání půdy a chov dobytka. Mimo zemědělství se místní obyvatelé živili výrobou dřevěného nářadí, metel nebo také šindelů. Roku 1890 byla již v obci pila, mlýn a byl zde také otevřen lom na vápenec. Po roce 1945 nastal rozmach ve veřejných i soukromých výstavbách (Nekuda, 2002).

V dnešní době je obec s necelou tisícovkou obyvatel známá především kvůli sportu. Nejpopulárnějším sportem v obci se stal fotbal. Mezi rodáky, kteří se tomuto sportu věnují, patří jeden z nejznámějších českých fotbalistů Milan Baroš, fotbalový reprezentant René Bolf nebo také hráč první ligy Radim Kučera (Marek et al., 2017).

Památky a zajímavá místa

Kostel Proměnění Páně

Filiální kostel ve Viganticích spadá do správy Římskokatolické farnosti Rožnov pod Radhoštěm. Vznikl v roce 1914 v novogotickém stylu a byl zasvěcen události Proměnění Páně. Stavební kámen kostela byl použit z místního lomu. Uvnitř kostela se dodnes dochoval oltář s obrazem Proměnění Páně. Zajímavostí je, že uvnitř věže se stále nacházejí hodiny, které fungují pouze 24 hodin, každý den se proto musí natahovat (Katolický kostel ve Viganticích [online]).

Významné osobnosti

Jan Baroš

Jan Baroš žil ve Viganticích už od svého 1. roku života. Jako mladý muž se dostal do baťovské tiskárny ve Zlíně. O jeho osudu rozhodla cesta do Indie, kde se měla vybudovat tiskárna k vydávání baťovských novin. To se mu povedlo, a tak v Indii baťovské noviny začaly opravdu vycházet. Zasloužil se také o budování známé české batanagarské kaple. Později se přestěhoval na Nový Zéland, kde jako první v Oceánii získal licenci na výrobu eloxovaných povrchů. Po těžké nemoci zemřel ve svých pouhých 51 letech (Jan Baroš, kronikář baťovské Indie [online]).

Jana Juřicová

Jana Juřicová, známá místní vyšivačka, pochází původně z města Zubří, kde se učila od své maminky a babičky. V současnosti žije ve Viganticích, kde je vyšívání jejím koníčkem. Kromě nových výšivek se paní Jana Juřicová soustředí na opravu těch starších. V roce 2020 získala titul Mistr tradiční rukodělné výroby Zlínského kraje (Jana Juřicová [online]).

Milan Baroš

Fotbalista Milan Baroš se k tomuto sportu dostal už v 5 letech díky svému otci. Kromě fotbalu hrál také hokej a skákal na lyžích. Ve 12 letech přešel do fotbalového Baníku Ostrava. Je považován za prvního Čecha, který si zahrál ve finále Ligy mistrů. Během fotbalové kariéry prošel několika českými i světovými kluby (Milan Baroš [online]).

René Bolf

René Bolf je český fotbalista, který hrál např. za FC Karviná a poté i Baník Ostrava. Téměř 20 let se věnoval fotbalu na vrcholové úrovni. Za jeden z jeho největších úspěchů je považováno 3. místo na Mistrovství Evropy v době, kdy byl členem české fotbalové reprezentace (René Bolf [online]).

Radim Kučera

Bývalý fotbalový obránce Radim Kučera, který naposled působil v klubu Sigma Olomouc, je dalším rodákem z Vigantic. Přestože se jednalo o jednoho z nejlepších obránců své doby, nikdy si nezahrál za národní tým (Radim Kučera[online]).

Kultura a sport

FK Vigantice

Fotbalový klub Vigantice byl založen v roce 1942 po názvem SK Vigantice. V dnešní době hraje 6. nejvyšší soutěž české republiky (Fotbal [online]).

Vidče

Ve vzdálenosti 5 km jihozápadně od Rožnova pod Radhoštěm se rozprostírá obec Vidče. Nejvyšším vrcholem v katastru obce je vrch Vápenka (523 m. n. m.). Původ názvu obce není zcela znám, mohlo by se jednat o odvození od osobního jména Videc nebo Videk (Nekuda, 2002).

První jistá zpráva o vzniku obce je datována do roku 1411. V 17. století se na území obce rozšířila těžba vápence, z něhož bylo poté páleno vápno. Na jednom z kopců v obci se v 18. století těžila železná ruda, která byla následně zpracována v hamrech u Zubří. V 19. století došlo k rozmachu v domácí výrobě dřevěného nářadí a v pletení punčoch. Na tradici domácí dřevovýroby navázalo výrobní družstvo Portáš, které vzniklo ve Vidči na počátku 50. let 20. století. Později byla výroba rozšířena o šití pracovních oděvů nebo také rukavic a zástěr. Obyvatelé obce nacházeli zaměstnání i v okolních továrnách v Zubří, Rožnově pod Radhoštěm nebo ve Valašském Meziříčí (Nekuda, 2002).

Okolí obce se pyšní krásnými výhledy. Pro cyklisty a turisty byla v obci vybudována cykloturistická stezka. Běžkaři a lyžaři si mohou užít náročnější, avšak dobře udržované trasy. Návštěvníci z širokého okolí si obec Vidče vybírají k návštěvě také díky rozsáhlé chatové oblasti (Obec Vidče [online]).

Památky a zajímavá místa

Kostel sv. Cyrila a Metoděje

Jelikož nebyl v minulosti ve Vidči kostel, chodili místní obyvatelé do kostela ve městě Zubří. Zde docházelo i k pohřbívání místních. Vzhledem k těmto obtížím se obyvatelé rozhodli, zřídit v obci vlastní kostel i hřbitov. Kostel sv. Cyrila a Metoděje byl dostavěn v roce 1915, slavnostně vysvěcen byl v roce 1920 (Historie farnosti Vidče [online]).

Dřevěná zvonička

Druhou kulturní památkou v obci je dřevěná zvonička. Její doba vzniku je datována do 18. století. Pověst praví, že zvon v kapličce byl odléván z železné rudy, která se ve Vidči těžila (Marek et al., 2017).

Kamenné koule

Ještě na konci minulého století se v lomu ve Vidči pracovalo. Zaměstnanci lomu si všimli, že se na skále tyčí neobvyklé kamenné útvary. Podle jistých odborníků i laiků mohou být pozůstatkem působení původního obyvatelstva krajiny. Jiní říkají, že vznikly působením vln z pradávných moří. V lomu objevili geologové také schránky jednobuněčných mořských prvoků, díky nimž určili, že koule vznikly před 55 až 65 miliony lety. V dnešní době jsou koule k vidění v blízkosti Kostela sv. Cyrila a Metoděje (Hotařová, 2018 [online]).

Významné osobnosti

Jiřina Fabiánová

Historička Jana Fabiánová je rodačkou z Vidče. Vystudovala Karlovu univerzitu v Praze v oboru knihovnictví. Napsala řadu odborných článků, mezi které patří např. studie Výrobce cimbálů Josef Cáb z Vidče (Fabián, 1998).

Josef Cáb

Josef Cáb byl známý místní výrobce cimbálů. Svůj první cimbál vyrobil v 16 letech z důvodu účasti na Valašském roku v Rožnově. V dalších letech vyráběl cimbály pro folklorní soubory např. v Brně, Frenštátě pod Radhoštěm atd. Patřil mezi mistry ve svém oboru (Josef Cáb [online]).

Kultura a sport

Dětský národopisný soubor Valašenka

Dětský národopisný soubor Valašenka vznikl ve Vidči v roce 1953. V roce 2023 soubor slavil výročí 70 let. Od založení až po současnost prošlo souborem mnoho dětí i vedoucích (Valašenka [online]).

Příloha č. 2 – Fotografie vybraných památek obcí

Zdroj: (vlastní)



Kostel sv. Jana a Pavla



Kostel sv. Zdislavy



Kostel sv. Antonína Paduánského



Kostel sv. Josefa



Kostel Nanebevzetí Panny Marie



Kostel Proměnění Páně



Kostel sv. Cyrila a Metoděje



Dřevěná zvonička



Kamenné koule

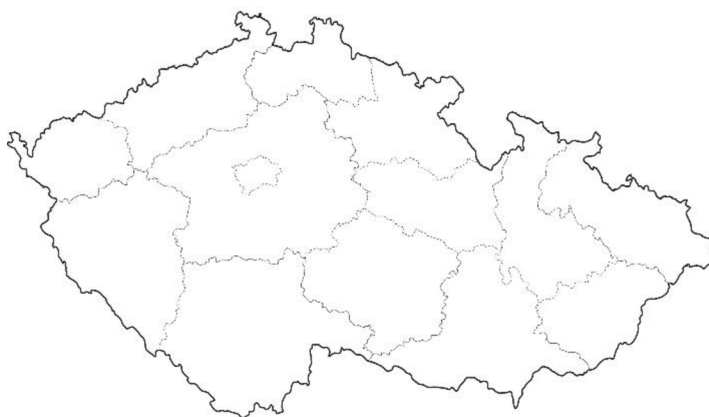
Didaktický test – Mikroregion Rožnovsko

Zakroužkuj.

Jsem: a) chlapec b) dívka

Chodím do třídy: a) 5. A b) 5. B c) 5. C

- 1) **Jak se jmenuje kraj, ve kterém se nachází Mikroregion Rožnovsko?** _____
Vybarvi tento kraj na mapě.



- 2) **Rožnovsko je neodmyslitelně spjato s tradicí:**

- a) nábytkářské výroby
- b) folklóru a dřevěných lidových staveb
- c) vinařství

- 3) **Která řeka protéká Mikroregionem Rožnovsko?** _____

- 4) **Podtrhni čtyři sportovní oddíly, které můžeš navštěvovat v Mikroregionu Rožnovsko.**

házená krasobruslení lední hokej gymnastika ragby kanoistika bojové sporty

- 5) **V jednom z měst v Mikroregionu Rožnovsko se nachází jeden z nejstarších jedovatých jehličnatých stromů na Valašsku. O který druh stromu se jedná? Ve kterém městě se nachází?**

Druh stromu: _____

Město, ve kterém se strom nachází: _____

6) V mapě vyhledej a napiš čtyři obce či města, které patří do Mikroregionu Rožnovsko.

7) Jak se jmenuje kopec, na kterém se nachází zřícenina hradu Rožnov? _____

8) Ze kterých částí se skládá Valašské muzeum v přírodě?

- a) Dřevěná vesnička, Valašská pastvina, Mlýnská dolina
- b) Dřevěné městečko, Valašská dolina, Mlýnská dědina
- c) Dřevěné městečko, Valašská dědina, Mlýnská dolina

9) Pojmenuj stavby na obrázku.



10) Na hřebenu hory Radhošť nalezneme sochu kterého pohanského boha Slovanů?

- a) Radegasta
- b) Velese
- c) Peruna

11) Pojmenuj vodní nádrž na obrázku.



12) Rozhodni o pravdivosti tvrzení.

- a) Na území Rožnova pod Radhoštěm působí Slezský soubor písní a tanců. ANO/ NE
- b) O dění na Rožnovsku pravidelně informuje TV Beskyd. ANO/ NE
- c) Sladkému pečivu, typickému pro Rožnovsko, říkáme frgál. ANO/NE

13) Spoj jméno osobnosti s její charakteristikou.

Emil Zátopek	olympijská vítězka v hodů oštěpem
Jiří Raška	olympijský vítěz ve vytrvalostním běhu
Jarmila Šuláková	olympijský vítěz ve skocích na lyžích
Dana Zátopková	valašská zpěvačka lidových písní

Bonusová otázka: Na kterém hřbitově jsou tyto osobnosti pohřbeny _____

Zdroj: (vlastní tvorba)

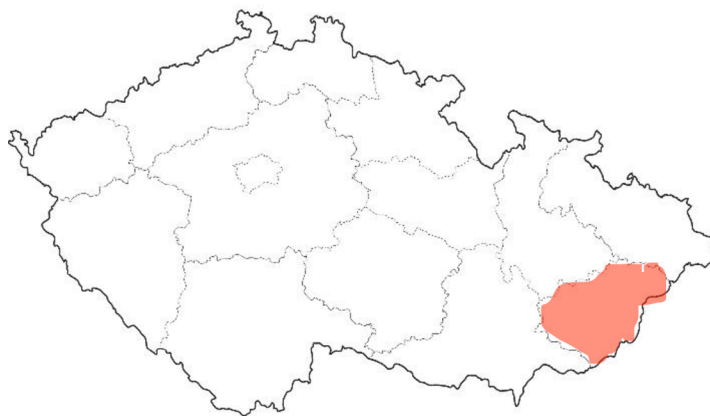
Didaktický test – Mikroregion Rožnovsko – Správné řešení

Zakroužkuj.

Jsem: a) chlapec b) dívka

Chodím do třídy: a) 5. A b) 5. B c) 5. C

- 1) Jak se jmenuje kraj, ve kterém se nachází Mikroregion Rožnovsko? Zlínský
Vybarvi tento kraj na mapě.



- 2) Rožnovsko je neodmyslitelně spjato s tradicí:

- a) nábytkářské výroby
- b) folklóru a dřevěných lidových staveb
- c) vinařství

- 3) Která řeka protéká Mikroregionem Rožnovsko? Rožnovská Bečva

- 4) Podtrhni čtyři sportovní oddíly, které můžeš navštěvovat v Mikroregionu Rožnovsko.

házená krasobruslení lední hokej gymnastika ragby kanoistika bojové sporty

- 5) V jednom z měst v Mikroregionu Rožnovsko se nachází jeden z nejstarších jedovatých jehličnatých stromů na Valašsku. O který druh stromu se jedná? Ve kterém městě se nachází?

Druh stromu: Tis červený (Koláčkův Tis)

Město, ve kterém se strom nachází: Zubří

6) V mapě vyhledej a napiš čtyři obce či města, které patří do Mikroregionu Rožnovsko.

Rožnov pod Radhoštěm

Zubří, Vigantice, Vidče

Valašská Bystřice, Hutisko-Solanec

Horní Bečva, Prostřední Bečva, Dolní Bečva

7) Jak se jmenuje kopec, na kterém se nachází zřícenina hradu Rožnov? Hradisko

8) Ze kterých částí se skládá Valašské muzeum v přírodě?

- a) Dřevěná vesnička, Valašská pastvina, Mlýnská dolina
- b) Dřevěné městečko, Valašská dolina, Mlýnská dědina
- c) Dřevěné městečko, Valašská dědina, Mlýnská dolina

9) Pojmenuj stavby na obrázku.



Jurkovičova rozhledna



Společenský dům



Pivní lázně / Pivovar Rožnov



Kaple sv. Ducha / Kaplička ve Starém Zubří

10) Na hřebenu hory Radhošť nalezneme sochu kterého pohanského boha Slovanů?

- a) Radegasta
- b) Velese
- c) Peruna

11) Pojmenuj vodní nádrž na obrázku.



Horní Bečva

12) Rozhodni o pravdivosti tvrzení.

- a) Na území Rožnova pod Radhoštěm působí Slezský soubor písní a tanců. ANO/NE
- b) O dění na Rožnovsku pravidelně informuje TV Beskyd. ANO/NE
- c) Sladkému pečivu, typickému pro Rožnovsko, říkáme frgál. ANO/NE

13) Spoj jméno osobnosti s její charakteristikou.

Emil Zátopek	olympijská vítězka v hodů oštěpem
Jiří Raška	olympijský vítěz ve vytrvalostním běhu
Jarmila Šuláková	olympijský vítěz ve skocích na lyžích
Dana Zátoková	valašská zpěvačka lidových písní

Bonusová otázka: Na kterém hřbitově jsou tyto osobnosti pohřbeny?

Valašský Slavin /Ve Valašském muzeu v Rožnově pod Radhoštěm

28

Didaktický test – Mikroregion Rožnovsko

Zakroužkuj.

Jsem: a) chlapec b) dívka

Chodím do třídy: a) 5. A b) 5. B c) 5. C

- 1) Jak se jmenuje kraj, ve kterém se nachází Mikroregion Rožnovsko? Středočeský ✓
Vybarvi tento kraj na mapě.



2 body

- 2) Rožnovsko je neodmyslitelně spjato s tradicí:

- a) nábytkářské výroby ✓
 b) folklóru a dřevěných lidových staveb ✓
c) vinařství ✓

1 bod

- 3) Která řeka protéká Mikroregionem Rožnovsko? Rožnovská Bělá ✓

2 body

- 4) Podtrhni čtyři sportovní oddíly, které může navštěvovat v Mikroregionu Rožnovsko.

házená ✓ krasobruslení ✓ lední hokej ✓ gymnastika ✓ ragby kanoistika bojové sporty ✓

4 body

- 5) V jednom z měst v Mikroregionu Rožnovsko se nachází jeden z nejstarších jedovatých jehličnatých stromů na Valašsku. O který druh stromu se jedná? Ve kterém městě se nachází?

Druh stromu: Koláčův šis ✓

Město, ve kterém se strom nachází: Lubčův ✓

2 body

6) V mapě vyhledej a napiš čtyři obce či města, které patří do Mikroregionu Rožnovsko.

Lubří ✓

Rožnov pod Radhoštěm ✓

4 body Dolní Bečva ✓ Prostřední Bečva ✓

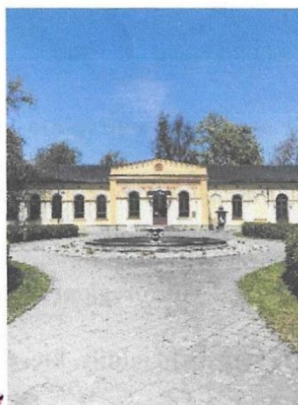
1 bod 7) Jak se jmenuje kopec, na kterém se nachází zřícenina hradu Rožnov? Stradiško ✓

8) Ze kterých částí se skládá Valašské muzeum v přírodě?

- a) Dřevěná vesnička, Valašská pastvina, Mlýnská dolina
- b) Dřevěné městečko, Valašská dolina, Mlýnská dědina
- 1 bod c) Dřevěné městečko, Valašská dědina, Mlýnská dolina ✓

9) Pojmenuj stavby na obrázku.

2 body



Jurkovičova ✓
Rožhlédna



Pivní lázně ✓

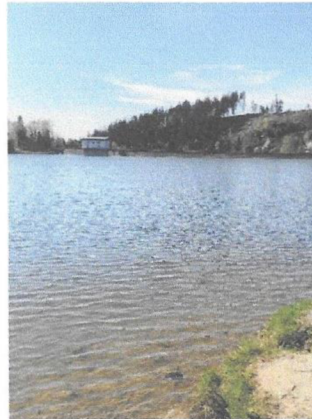
10) Na hřebenu hory Radhošť nalezneme sochu kterého pohanského boha Slovanů?

- a) Radegasta
- b) Velese
- c) Peruna

✓

1 bod

11) Pojmenuj vodní nádrž na obrázku.



1 bod

Horní Bečva ✓

12) Rozhodni o pravdivosti tvrzení.

- a) Na území Rožnova pod Radhoštěm působí Slezský soubor písní a tanců. ANO (NE) ✓
- b) O dění na Rožnovsku pravidelně informuje TV Beskyd. ANO (NE) ✓
- c) Sladkému pečivu, typickému pro Rožnovsko, říkáme frgál. ANO (NE) ✓

3 body

13) Spoj jméno osobnosti s její charakteristikou.

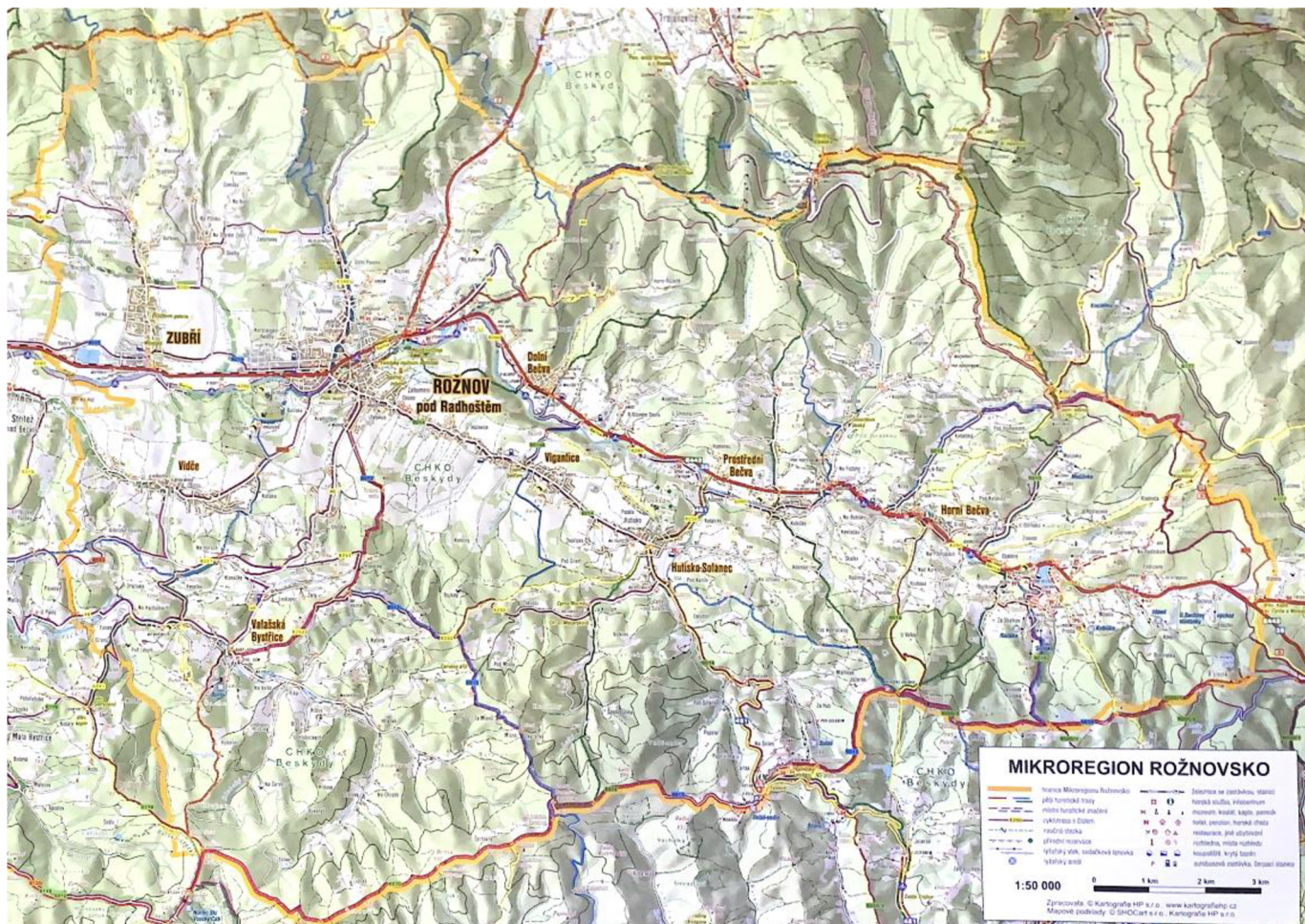
✓ Emil Zátopek	olympijská vítězka v hodů oštěpem
✓ Jiří Raška	olympijský vítěz ve vytrvalostním běhu
✓ Jarmila Šuláková	olympijský vítěz ve skocích na lvžích
✓ Dana Zátoková	valašská zpěvačka lidových písní

4 body


Bonusová otázka: Na kterém hřbitově jsou tyto osobnosti pohřbeny? Na Hřbitově

Příloha č. 6 - Mapa Mikroregionu Rožnovsko

Zdroj: (Turistické informační centrum Rožnov pod Radhoštěm)

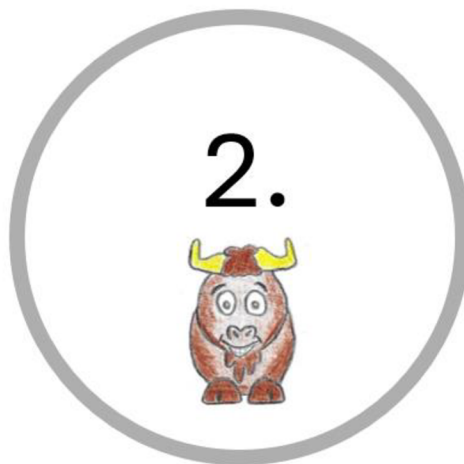
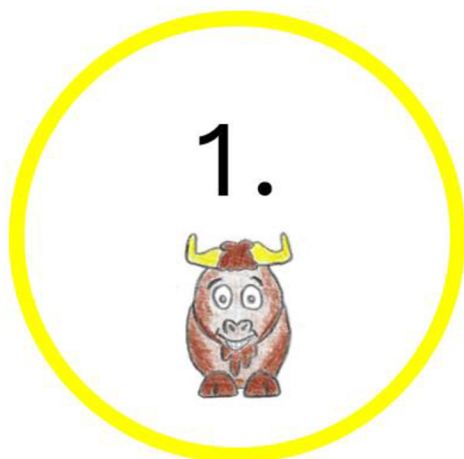


Zdroj: (vlastní tvorba)

Členové družstva:	
	
1. stanoviště	
2. stanoviště	
3. stanoviště	
4. stanoviště	
5. stanoviště	
6. stanoviště	
7. stanoviště	
8. stanoviště	
9. stanoviště	
10. stanoviště	

Příloha č. 8 – Medaile pro vítěze

Zdroj: (vlastní)



Příloha č. 9 - Skládačka stavby

Zdroj: (vlastní)



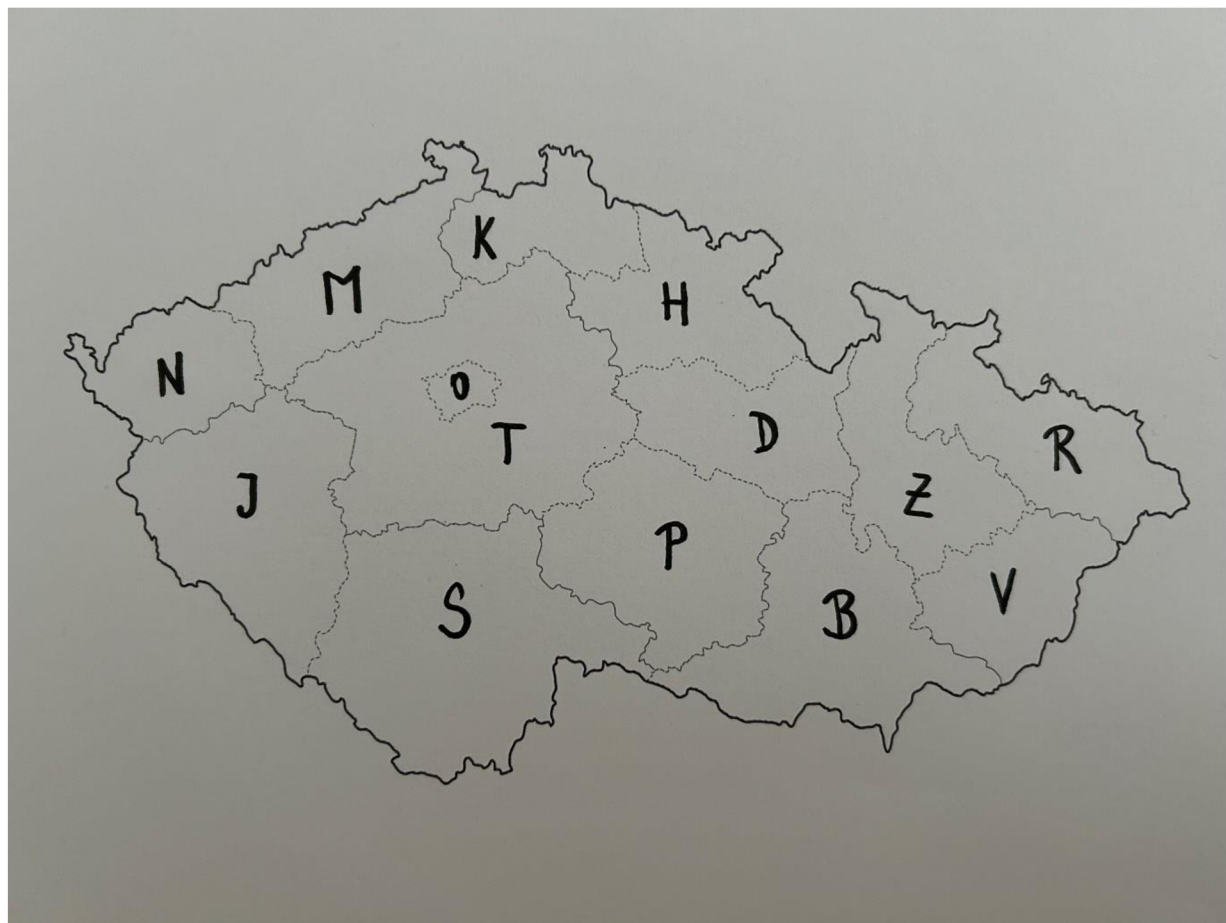
Příloha č. 10 – Poznávání stromů

Zdroj: (vlastní)



Příloha č. 11 – Slepá mapa ČR

Zdroj: (vlastní)



Příloha č. 12 – Poznávání staveb

Zdroj: (vlastní)

Zdroj: (Čičmany – lidová architektura [online])

Zdroj: (Dny lidové architektury Karlovarského kraje [online])

Zdroj: (Soběslavsko-veselská blata – zednické rodiny Šochů a Patáků [online])



