

**Univerzita Hradec Králové**  
Pedagogická fakulta  
Katedra českého jazyka a literatury

**Ondřej Pražák**

**Jazykový obraz světa prvního programu  
České televize v proměnách času**

Bakalářská práce



## Zadání bakalářské práce

<b>Autor:</b>	<b>Ondřej Pražák</b>
Studium:	P14P0181
Studijní program:	B7310 Filologie
Studijní obor:	Jazyková a literární kultura
<b>Název bakalářské práce:</b>	<b>Jazykový obraz světa prvního programu České televize v proměnách času</b>
Název bakalářské práce AJ:	The linguistic image of the Czech Television's first program throughout time

### **Cíl, metody, literatura, předpoklady:**

Anotace Bakalářská práce "Jazykový obraz světa prvního programu České televize v proměnách času" bude pojednávat o veřejnoprávní České televizi a bude analyzovat programovou skladbu jejího prvního programu v letech 2000-2015. V teoretické části budou uvedena fakta o historickém kontextu televizního vysílání zaměřeném zejména na subjekty poskytující tak zvanou veřejnou službu, což v případě České republiky znamená právě ČT 1. Dalším velkým teoretickým oddílem bude typologie programové skladby. V praktické části budou analyzována statistická data vypovídající o četnosti výskytu jednotlivých programových typů ve zvoleném období podle konstruktů vymezených v teoretické části práce. Výsledkem práce bude zjištění, ke kterým změnám programové skladby došlo ve sledovaném období a o čem to vypovídá. Annotation This bachelor thesis "The linguistic image of the Czech Television's first program throughout time" will deal with the public Czech Television and will analyze its program structure during the period 2000-2015. The theoretical part will contain facts about the historical context of television broadcasting focused primarily on those who provide so-called public service, which in the case of Czech republic is precisely CT1. Another large theoretical part will contain the typology of program structure. The practical part will contain analysis of statistical data, which indicate the frequency of various program types in the selected time period based on the constructs defined in the theoretical part of this thesis. The conclusion will determine which changes in the program structure occurred in the designated time period and what it suggests.

Korda, J., 2013. Úvod do studia televize 2. Olomouc: Univerzita Palackého v Olomouci. Hvízd'ala, K., 2003. Moc a nemoc médií. V: Moc a nemoc médií. Praha: Dokořán, pp. 236-242. Osvaldová, B. & Halada, J., 2007. Praktická encyklopedie žurnalistiky a marketingové komunikace. Praha: Libri. Pittermann, J., Saturková, J. & Šnábl, V., 2002. (Prvních) 10 let České televize. Praha: Česká televize.

Garantující pracoviště:	Katedra českého jazyka a literatury, Pedagogická fakulta
Vedoucí práce:	PhDr. Lukáš Zábranský, Ph.D.
Oponent:	PhDr. Jana Bílková, Ph.D.
Datum zadání závěrečné práce:	1.12.2015

## **Anotace**

Bakalářská práce „Jazykový obraz světa prvního programu České televize v proměnách času” bude pojednávat o veřejnoprávní České televizi a bude analyzovat programovou skladbu jejího prvního programu v letech 2000–2015. V teoretické části budou uvedena fakta o historickém kontextu televizního vysílání zaměřeném zejména na subjekty poskytující tak zvanou veřejnou službu, což v případě České republiky znamená právě ČT1. Dalším velkým teoretickým oddílem bude typologie programové skladby. V praktické části budou analyzována statistická data vypovídající o četnosti výskytu jednotlivých programových typů ve zvoleném období podle konstruktů vymezených v teoretické části práce. Výsledkem práce bude zjištění, ke kterým změnám programové skladby došlo ve sledovaném období a o čem to vypovídá.

## **Klíčová slova**

Česká televize, médium veřejné služby, televizní vysílání, první program, žánrová skladba

## **Annotation**

This bachelor thesis „The linguistic image of the Czech Television’s first program throughout time” will deal with the public Czech Television and will analyze its program structure during the period 2000–2015. The theoretical part will contain facts about the historical context of television broadcasting focused primarily on those who provide so-called public service, which in the case of Czech republic is precisely CT1. Another large theoretical part will contain the typology of program structure. The practical part will contain analysis of statistical data, which indicate the frequency of various program types in the selected time period based on the constructs defined in the theoretical part of this thesis. The conclusion will determine which changes in the program structure occurred in the designated time period and what it suggests.

## **Keywords**

Czech Television, public medium, broadcasting, the first program, TV Genres

## **Prohlášení**

Prohlašuji, že jsem tuto bakalářskou práci vypracoval (pod vedením vedoucího bakalářské práce) samostatně a uvedl jsem všechny použité prameny a literaturu.

V Hradci Králové dne 26. dubna 2017

.....

## **Poděkování**

Rád bych poděkoval PhDr. Lukáši Zábranskému, Ph.D. za kvalifikované vedení práce, připomínky a podnětné rady, které vedly k současné podobě bakalářské práce.

# Obsah

Úvod.....	9
<b>Teoretická část.....</b>	<b>11</b>
<b>1. Česká televize jako médium veřejné služby.....</b>	<b>11</b>
1.1 Formální stránka veřejné služby.....	11
1.2 Televizní program veřejné služby .....	13
<b>2. Televizní vysílání.....</b>	<b>14</b>
2.1 Výklad pojmů.....	14
2.2 Typologie televizních žánrů.....	16
2.2.1 Faktuální televizní žánry .....	17
2.3 Programové typy České televize .....	18
2.3.1 Dramatický pořad.....	18
2.3.2 Zábavný pořad.....	19
2.3.3 Hudební pořad.....	20
2.3.4 Sportovní pořad.....	20
2.3.5 Zpravodajský pořad.....	21
2.3.6 Publicistický pořad.....	21
2.3.7 Dokumentární pořad.....	22
2.3.8 Vzdělávací pořad.....	22
2.3.9 Náboženský pořad.....	23
2.3.10 Reklamní pořad .....	23
2.3.11 Ostatní pořad .....	23
<b>3. Stanice České televize.....</b>	<b>24</b>
3.1 ČT1.....	24
3.2 ČT2.....	24
3.3 ČT24.....	25
3.4 ČT sport.....	25
3.5 ČT :D.....	26
3.6 ČT art .....	26
<b>Praktická část .....</b>	<b>27</b>
<b>4. Jazykový obraz České televize .....</b>	<b>27</b>
4.1 Televizní den.....	28
<b>5. Analýza.....</b>	<b>29</b>
5.1 Metoda analýzy .....	29
5.2 Předmět analýzy .....	30

5.3 Úkol analýzy .....	31
5.4 Vyhodnocení analýzy .....	31
5.4.1 Rok 2000 .....	31
5.4.2 Rok 2003 .....	36
5.4.3 Rok 2005 .....	39
5.4.4 Rok 2006 .....	42
5.4.5 Rok 2009 .....	45
5.4.6 Rok 2012 .....	47
5.4.7 Rok 2013 .....	50
5.4.8 Rok 2015 .....	52
5.5 Shrnutí analýzy.....	55
<b>6. Projekt bakalářské práce.....</b>	<b>56</b>
<b>Závěr.....</b>	<b>56</b>
<b>Resumé .....</b>	<b>59</b>
<b>Summary .....</b>	<b>59</b>
<b>Citovaná literatura.....</b>	<b>60</b>
<b>Seznam příloh .....</b>	<b>61</b>
<b>Přílohy .....</b>	<b>62</b>



## Úvod

Televize, zejména ta veřejnoprávní, zaujímá podstatnou roli v životě moderního člověka. Její úloha spočívá v komplexním formování lidí ve společenské osobnosti. Proto by měla přinášet takový televizní program, který osloví široké a rozmanité publikum. Veřejnoprávnost tak neodkazuje pouze na vyvážené a objektivní zpravodajství, ale i na žánrově vyváženou skladbu televizních pořadů.

O budoucnosti a důležitosti televize v životě nastupujících mladých generací se dá spekulovat. Audiovizuální obsah na internetu nabízí dnešním dětem a mladistvým nové možnosti sledování oblíbených pořadů. Zatímco generace starších televizních diváků se stále spoléhá na pravidelný a předem daný řád, který v sobě uchovávají televizní programy, nastupující generace si může díky internetovým videoarchívům (jeden takový zřizuje i Česká televize) přehrát své oblíbené pořady prakticky kdykoliv a kdekoliv. Konkurenci televiznímu vysílání tvoří internetový server Youtube. Vlastní videoobsah zde může tvořit prakticky každý, což vede k vytváření nových žánrů, které jsou pro dnešní mladou generaci atraktivní a které jsou často neslučitelné s televizním vysíláním.

I přes určitou míru tříštění divácké pozornosti mezi televizi a internet, nepředpokládám, že by veřejnoprávní televizi hrozil konec. Právě onen statut „veřejnoprávní médium“ a punc serióznosti je něco, co internetové videosevery jen stěží zastoupí.

Bakalářská práce pojednává o žánrových proměnách televizního vysílání prvního programu České televize v letech 2000-2015. Práce přinese analýzu, která názorně ukáže, jak se v těchto letech proměnila žánrová skladba ČT1. Analyzované období patnácti let rovněž ukáže, jak vysílání ČT1 ovlivnily nově vzniklé stanice – ČT24 a ČT :D, respektive ČT art. Oproti předchozím pracím zaměřujícím se na problematiku televizního vysílání se tato práce neomezí na určitý časový úsek (prime time) nebo období roku (např. Vánoce).

V teoretické části práce je vymezena podstata České televize jakožto média veřejné služby. Pro účely praktické analýzy jsou detailně popsány jednotlivé programové typy, se kterými se běžný divák setkává. Charakterizovány jsou i dílčí kanály České televize, jejichž založení mnohdy ovlivnilo vysílání prvního programu.

Praktická část zahrnuje kvantitativní analýzu sledovaného období. Stanovený patnáctiletý úsek není sledován kontinuálně. Pro větší kontrastnost výsledků jsem volil tříleté pauzy mezi sledovanými obdobími, tedy roky 2000, 2003, 2006, 2009, 2012 a 2015. Mezi tyto roky jsou včleněna ještě další dvě období – roky 2005 a 2013, a to z důvodu vysílacích inovací, které měly vliv i na ČT1. Jde o rok 2005, ve která zahájila své vysílání stanice ČT24, a rok 2013, kdy začala vysílat stanice ČT :D, respektive ČT art. Názvy některých pořadů jsou zkoumány z hlediska kognitivní lingvistiky.

Praktickým projektem bakalářské práce je návrh konceptu herního pořadu, který by našel uplatnění ve vysílání České televizi. Koncept herního pořadu byl konzultován s šéfredaktorem herního zpravodajského webu hrej.cz, Jiřím Bigasem. Podrobně je celý koncept zpracován v několikastránkové brožuře „Koncept herního pořadu v České televizi“.

# **Teoretická část**

## **1. Česká televize jako médium veřejné služby**

Pojem „veřejnoprávnost“ pochází z německého „öffentlich rechtlich“ a označuje právní formu tamní vysílací organizace. Pokud tedy hovoříme o České televizi a její praktické činnosti – v tomto případě o skladbě televizního vysílání – jeví se jako vhodnější označení „veřejná služba.“ (Pittermann, et al., 2002)

### **1.1 Formální stránka veřejné služby**

V České republice můžeme rozlišovat trojici médií veřejné služby. Jedná se o Českou televizi, Český rozhlas a Českou tiskovou kancelář. Poslední jmenovaná instituce se od předešlých dvou liší zejména ve způsobu financování. Česká tisková kancelář neprofituje z koncesionářských poplatků jako Česká televize a Český rozhlas, ale finanční prostředky čerpá z vlastní činnosti, tzn. z prodeje zpravodajských informací, fotografií nebo videomateriálů.

Česká televize vznikla 1. ledna 1992 a je zřízena Zákonem o České televizi, který mimo jiné říká, že hlavními úkoly České televize v oblasti vysílání je:

„Vytváření a šíření programů a poskytování vyvážené nabídky pořadů pro všechny skupiny obyvatel se zřetelem na svobodu jejich náboženské víry a přesvědčení, kulturu, etnický nebo národnostní původ, národní totožnost, sociální původ, věk nebo pohlaví tak, aby tyto programy odrážely rozmanitost názorů a politických, náboženských, filosofických a uměleckých směrů, a to s cílem posílit vzájemné porozumění a toleranci a podporovat soudržnost pluralitní společnosti.“ (Zákon č. 438/1991 Sb., 1992)

Největším zdrojem financí jsou pro Českou televizi, podobně jako pro Český rozhlas, koncesionářské poplatky. Těmi se rozumí přesně stanovený měsíční poplatek, který je určen zákonem<sup>1</sup> a který jsou povinni platit vlastníci televizních či rozhlasových přijímačů za jejich užívání. Výše televizního koncesionářského poplatku se naposledy zvýšila 1. ledna 2008, a to ze 120 Kč na stávajících 135 Kč. Další finance mohou České televizi plynout z vlastní podnikatelské činnosti. Tou se rozumí hlavně prodej reklamy či

---

<sup>1</sup> Zákon č. 348/2005 Sb., o rozhlasových a televizních poplatcích

sponzoring. Na rozdíl od komerčních televizních stanic jsou ale tyto finanční zdroje pouze doplňkové.

Právě způsob financování skrze koncesionářské poplatky je jeden z prostředků, jak si udržet funkci České televize jako média veřejné služby. Česká televize tak není finančně závislá na žádné státní ani soukromé instituci. Naopak si ji prakticky platí sami občané, kterým se na oplátku dostává vyvážený (nejen zpravodajský) obsah.

Kontrolním orgánem České televize je Rada ČT, která se skládá z patnácti členů. Tato rada je složena tak, aby se v ní objevily osobnosti různých sfér působnosti – sociální, kulturní i náboženské. Členy rady sice volí i odvolává Poslanecká sněmovna, konkrétní osobnosti ale navrhuje jednotlivé kulturní, náboženské, vzdělávací, vědecké, aj. organizace. Tím se zaručuje určitá apolitičnost tohoto orgánu. Dalším úkolem Rady ČT je jmenovat a případně i odvolávat generálního ředitele ČT.

Vytyčením principů, na kterých stojí média veřejné služby, tedy i Česká televize, se zabýval Karel Hvizďala. Ten ve své knize *Moc a nemoc médií* stanovil několik základních pilířů takového média.

- Pluralisticko-stranicky neutrální informace – tento pojem se vztahuje ke zpravodajství a publicistice a stěžejní význam v něm nese slovo „pluralitní.“ To značí, že veřejný prostor nepatří nejsilnějším politickým stranám nebo nejpočetnějším sociálním vrstvám. Přístup do veřejného prostoru by měl být pro všechny občany a skupiny obyvatel rovný.
- Objektivita – objektivitou se při práci s informacemi rozumí vyvážené, nepředpojaté a nestranné předkládání faktů, které jsou ověřeny alespoň ze dvou na sobě nezávislých zdrojů. K tématu objektivitě ve Hvizďalově knize řekl německý novinář Franz Alta: „Moje zkušenost je taková, že objektivní je to, co se politikům líbí, co slouží, co se rádo slyší, co potvrzuje jejich vlastní názor.“ (Hvizďala, 2003) Zatímco bulvární deníky a tzv. celebrity žijí v jisté, někdy nepřiznané, symbióze, politické elity se s veřejnoprávní Českou televizí dostávají do konfliktu, a dokonce přichází s návrhy na určitou regulaci. „Můj osobní názor zní, že Česká televize neplní svou veřejnoprávní funkci, ale stává se nejenom komerční televizí, ale dokonce špatnou komerční televizí.“ (ČT24, 2015) Tak se 6. března 2015 při návštěvě plzeňského kraje vyjádřil o České televizi prezident Miloš Zeman. Prezident Zeman rovněž podpořil návrh na zrušení

koncesionářských poplatků. Pokud by však zrušení koncesionářských poplatků opravdu nastalo, Česká televize by přišla o 88 % finančních zdrojů. (Česká televize, 2016) Česká televize by tak byla nucena hledat finance jinde a hrozila by ztráta její nezávislosti.

- Vyváženost – ta se netýká pouze majoritních subjektů, např. politických stran a jejich stejného prostoru ve vysílání. Vyvážeností se chápe rovnocenný prostor a možnost vyjádření svých stanovisek jak pro majoritní, tak minoritní skupiny – např. Romové, Vietnamci, homosexuálové.
- Etický kodex – nemá zákonnou úpravu jako například Zákon o České televizi. Místo právních norem tak obsahuje konkrétní pravidla, kterými by se měli zaměstnanci při výkonu svého povolání řídit. (Hvízdala, 2003, pp. 236-242) Preambule Kodexu České televize mimo jiné říká, že Česká televize: „Rozšiřuje divácký výběr tím, že poskytuje nabídku programových služeb, jež komerční vysílatelé normálně neposkytují. Nepovyšuje kritérium sledovanosti pořadů ani rychlosti informace nad její maximální možnou kvalitu.“ (Česká televize, 2003)

Podstatu televize veřejné služby v současné době Česká televize naplňuje i díky tematickým stanicím, které v posledních letech doplnily kanály ČT1 a ČT2. Jedná se o stanici ČT24, která zahájila své vysílání 2. května 2005 a soustřeďuje se výhradně na zpravodajství a publicistiku. Zpravodajskou ČT24 o rok později doplnila stanice ČT4 (dnes ČT sport), v jejímž zájmu je vysílání sportovních přenosů z České republiky i zahraničí. Posledním rozšiřujícím programem České televize je od roku 2013 ČT :D, respektive ČT art. Dětem určené ČT :D se každý den od 20:00 mění na kulturně laděný program ČT art. Šest různých stanic České televize tak tvoří velkou platformu pro naplňování principů televize veřejné služby.

## **1.2 Televizní program veřejné služby**

Česká televize vznikla v lednu 1991 a její první vážná konkurence přišla v roce 1994 v podobě TV Nova. Tato komerční stanice se již několik měsíců po svém startu stala nejsledovanější v České republice. „Vliv na to měly takové faktory jako akcent na živost a agresivitu zpravodajství, vizuálně velkolepá a současně lidová zábavnost, orientace na vyzkoušenou zahraniční produkci, uspokojující desetiletí neukojovaný divácký hlad.“

(Pittermann, et al., 2002, p. 16) Žánrové skladbě programu TV Nova nemohla Česká televize konkurovat, protože by tím ztratila svoji vyváženost. V případě zpravodajství, které bylo na Nově sledovanější, udělala ČT v září 1997 ústupek a začala jej vysílat v čase 19:15 (oproti Televizním novinám na Nově od 19:30).

Česká televize se svojí programovou skladbou nemohla blížit komerčním stanicím, jelikož by tím nenaplňovala podstatu televize veřejné služby. „Hlavně však šlo o další projasnění definice televize veřejné služby, a to zejména v oblastech styku s programy televizí komerčních: hranice podle této definice nevede mezi žánry a programovými typy obou televizí, ale napříč jimi, skutečným dělícím může být proto jen kvalita a míra vkusu.“ (Pittermann, et al., 2002, p. 17) Česká televize se tak v prvních letech koexistence s komerční televizí odlišovala hlavně díky produkci původních dramatických a zábavných pořadů. V minulosti to byl zábavný pořad Televarieté, úspěšné seriály Život na zámku, Zdivočelá země a Vyprávěj nebo portrétní cykly GEN<sup>2</sup> a Třináctá komnata. Žánrovou rozmanitost televize veřejné služby a zároveň jistou dávkou familiárnosti implikuje současné motto ČT1 „Vítejte na jedničce“.

## **2. Televizní vysílání**

V této kapitole se budu zabývat okolnostmi, které se váží k televiznímu vysílání. Dojde k definování základních pojmů a vymezení televizních žánrů. Podrobněji se budu věnovat vysílání České televize, které je předmětem analýzy.

### **2.1 Výklad pojmů**

#### **Televizní vysílání**

Televizní vysílání můžeme charakterizovat jako přenos obrazové a zvukové informace. Přenos takových informací probíhá skrze pozemní vysílače, ze stacionárních družic (satelitní vysílání) nebo pomocí kabelových rozvodů (kabelová televize).

Milníkem v televizním vysílání je datum 2. 11. 1936, kdy své pravidelné vysílání zahájila britská BBC. V českém, respektive československém prostředí bylo televizní vysílání zahájeno 1. května 1953. (Osvaldová & Halada, 2007, pp. 213-214)

---

<sup>2</sup> Galerie elity národa (GEN) se v lednu 2017 po patnácti letech vrátil na obrazovky ČT1 (ČT, 2017)

## **Duální systém**

System, který je uplatňován v České republice a „v němž vedle sebe v oblasti rozhlasového a televizního vysílání existují média soukromá a média veřejné služby.“ (Reifová a kol., 2004, p. 247) Vedle České televize (médiu veřejné služby) se tak můžeme setkat s řadou zavedených (TV Nova, Prima TV) i poměrně mladých (TV Barandov) komerčních stanic. Komerční televize se od televize veřejné služby liší jak financováním, tak samotnou skladbou vysílání.

## **Evropská vysílací unie**

Evropská vysílací unie, zkráceně EBU, je asociace veřejných a začásti i komerčních televizních a rozhlasových vysílatelů. Byla založena v roce 1950 a v současné době má hlavní sídlo v Ženevě. Českými zástupci v této asociaci jsou Český rozhlas a Česká televize, která se stala členem 1. ledna 1993. Jedním z principů, na kterých EBU stojí, je vzájemná programová výměna členských stanic. Jedná se o sdílení zpravodajských informací nebo vysílacích práv na sportovní události. (Pitterman, et al., 2002)

## **TV Guide**

Televizní průvodce je „souhrnné označení periodik, která informují o televizních programech. Zpravidla mají týdenní periodicitu a ve stručnější podobě bývají též přílohou denního tisku.“ (Osvaldová & Halada, 2007, p. 219) Tištění televizní průvodci jsou u moderních televizí nahrazováni aplikací, která zobrazuje televizní program přímo v televizi.

## **Program**

Program je „označením záměrného časového uspořádání jednotlivých rozhlasových a televizních pořadů na daném přenosovém kanále vyhrazeném pro jejich šíření. [...] Základními jednotkami jsou slovesné, hudební nebo smíšené pořady, dále jej tvoří spojovací texty, různé zvukové prvky (znělky, signály apod.) a pauzy.“ (Osvaldová & Halada, 2007, p. 158)

Různorodost programu se liší v televizi veřejné služby a televizi komerční. Rozmanitost a vyváženost je jedním z hlavních úkolů televize veřejné služby, a proto se hlavně v jejím vysílání setkáme s dělením programu na žurnalistický, umělecký, vzdělávací a zábavní. Programy se kategorizují podle cílové skupiny (děti, ženy, zájmové skupiny) nebo

z geografického hlediska na domácí, zahraniční a regionální. (Osvaldová & Halada, 2007, p. 159)

### **Prime-time**

Denní televizní vysílání je rozčleněno do různých částí. Tou nejvýraznější je tzv. prime-time, neboli hlavní vysílací čas. Pro komerční televize je to „nejlucrativnější část vysílání, jelikož cena reklamního času je zde nejvyšší. Součástí prime-time, tj. hlavního vysílacího času, jsou všechny pořady vysílané v tomto intervalu. V případě televizního vysílání bývá za prime time považován čas mezi 19.00 – 23.00 hod., resp. 19.00 – 22.00 hod.“ (Reifová a kol., 2004, p. 191) Do hlavního vysílacího času tak na obrazovkách prvního programu České televize spadá nejen zpravodajský blok, ale i následný blok dramatických pořadů.

## **2.2 Typologie televizních žánrů**

Objektivita a vyváženost média veřejné služby se nevztahuje pouze ke zpravodajským relacím. Vyvážená by měla být celá programová skladba veřejnoprávních stanic. Na ČT1 by se tak neměly objevovat jen seriály a filmy nebo pouze dokumenty. Samotné heslo prvního programu České televize: „Vítejte na jedničce“ familiárně otevírá divákům náruč a zve je k rozmanité nabídce, ve které by si měl vybrat každý.

Jakub Korda ve své knize Úvod do studia televize 2 rozděluje tři typy produktů televizního vysílání. Prvním jsou Fikční televizní žánry, u kterých předpokládáme, že postavy ztvárněné herci jsou determinovány scénáristy. Události, které fikční žánry zobrazují, nemají bezprostřední vztah k událostem reálného světa. Do fikčních žánrů řadíme filmovou nebo seriálovou tvorbu. Druhým typem jsou faktuaální televizní žánry. Do takového typu televizního žánru spadají pořady, jejichž: „zobrazované události mají referenční charakter, tedy se skutečně odehrály, případně je snaha je rekonstruovat s maximální přesností, ať se jedná o události historické, současné, či pravděpodobně budoucí.“ (Korda, 2013, p. 8) Faktuaálními televizními žánry jsou zpravodajské, publicistické a zábavné pořady, ale i tzv. reality-show. Třetím typem jsou Persuasivní televizní žánry. Do tohoto typu se řadí komerční reklama nebo teleshopping. (Korda, 2013) S reklamními a teleshoppingovými pásmy se setkáváme především na komerčních stanicích, a to z toho důvodu, že Česká televize má, jakožto médium veřejné služby, vysílání reklamy zákonem omezeno.



„Čas vyhrazený reklamě v televizním vysílání provozovatele vysílání ze zákona na programech ČT2 a ČT4 nesmí přesáhnout 0,5 % denního vysílacího času na každém z těchto programů, přičemž vysílání reklam nesmí v době od 19.00 hodin do 22.00 hodin překročit 6 minut v průběhu jedné vysílací hodiny na žádném z těchto programů. Provozovatel vysílání ze zákona nesmí do vysílání na ostatních programech zařazovat reklamu s výjimkou reklamy zařazované do vysílání programu v přímém spojení s vysíláním kulturní či sportovní události, je-li vysílání takové reklamy nezbytnou podmínkou k získání práv k televiznímu vysílání sportovní či kulturní události.“ (Zákon č. 231/2001 Sb.)

Faktuální žánry jsou, na rozdíl od fikčních, se kterými se můžeme setkat i na jiných platformách (kino, blue-ray), výhradním specifíkem televizního vysílání, a proto se jejich typologií budu zabývat podrobněji.

### **2.2.1 Faktuální televizní žánry**

Faktuální televizní žánry si i pro pozdější účely analýzy můžeme rozdělit do čtyř podkategorií. Jakub Korda přichází s následujícím dělením faktualních žánrů:

1. Zpravodajství, publicistika
2. Televizní dokument, populárně-vědecký dokument
3. Populárně zábavné pořady
4. Reality TV/reality show (Korda, 2013, p. 30)

První dvě kategorie poměrně explicitně vyjadřují svůj obsah. Kategorie populárně zábavných pořadů v sobě zahrnuje široké spektrum produkce – soutěže, talk-show, zájmové magazíny, ale i sportovní pořady. V praxi se jednotlivé pořady nemusí řadit do jediné kategorie, ale mohou se prolínat s jinými kategoriemi – viz pořad České televize Zázraky přírody, který v sobě kombinuje prvky soutěžního pořadu i vzdělávacího dokumentu.

Se striktnějším dělením přichází Anette Hill, která dělí faktualní televizní produkci následovně:

1. Zpravodajství
2. Aktuální publicistika a investigativní žurnalistika

3. Dokument
4. Populární faktuaální pořady (Korda, 2013, p. 30)

Oproti prvnímu dělení si můžeme všimnout, že populárně zábavné pořady a reality show byly sloučeny do jedné kategorie populárních faktuaálních pořadů.

## **2.3 Programové typy České televize**

Rozmanité produkty, které má televize veřejné služby nabízet se dají rozdělit do kategorií tzv. programových typů. Programové typy definovala Evropská vysílací unie (EBU), která sdružuje evropské veřejnoprávní, ale i některé komerční radiové a televizní stanice, tedy i Českou televizi. Rozdělení programových typů bude účelné i pro zpřehlednění mé analýzy.

### **2.3.1 Dramatický pořad**

Dramatické pořady charakterizuje to, že jsou založené na fikci, která je výsledkem scénáristické práce. Fabulované příběhy, které dramatické pořady zpracovávají, jsou ztvárněné herci. Do tohoto programového typu patří zejména filmy, seriály nebo televizní inscenace.

Česká televize disponuje řadou úspěšných seriálů, které se dočkaly několika repríz. Jde zejména o seriál Četnické humoresky, Dobrodružství kriminalistiky, Život na zámku a Nemocnice na kraji města, respektive Nemocnice na kraji města po dvaceti letech. Na rozdíl od komerčních stanic se Česká televize neuchýlila k formátu tzv. nekonečných seriálů.

Jednou z úloh České televize jako média veřejné služby je podpora české filmové tvorby. Od roku 1992 se Česká televize podílela na více než dvou stech filmech. (Česká televize, 2017) Hovoříme o filmech, jako jsou Pelíšky, Tmavomodrý svět, Kobry a užovky nebo Oscarem oceněný snímek Kolja.

Vedle domácí dramatické produkce se ve vysílání České televize pravidelně setkáváme i se zahraničními pořady. Velmi populární byly seriály Simpsonovi, Doktorka Quinnová nebo Okouzlení. K vidění byly i zahraniční detektivní seriály Kojak, Kriminálka Paříž, Případy detektiva Murdocha a další.

### 2.3.2 Zábavný pořad

Tato kategorie programového typu je velmi pestrá. Spadají do ní jak kvízové, soutěžní a loterijní pořady (Šťastných deset), tak i talk-show, reality show, tematické magazíny a různé formy hudebně-zábavných a varietních pořadů.

Česká televize má v tomto typu pořadů široké zastoupení. Populární stálicí ve vysílání je pořad AZ-kvíz, který se vysílá nepřetržitě od roku 1997. Jakub Korda ve své knize Úvod do studia televize 2 říká, že právě televizní kvízy jsou často cílem parodií. (Korda, 2013, p. 42) Výjimkou není ani AZ-kvíz, u kterého je terčem posměchu jak výše peněžní výhry, tak i věcné ceny v podobě knih. „Pamatuji si dvě velmi bizarní knihy, ale ty se u nás dlouho neohrály. První byla Anatomie domácí drůbeže a druhý Atlas triangulačních bodů České republiky,“ řekl Aleš Zbořil, jeden z moderátorů AZ-kvízu, v rozhovoru pro DVTV. (DVTV, 2017) I přesto je AZ-kvíz stále oblíbený a oproti jiným soutěžím pořadům, například Taxík nebo Míň je víc, zůstal ve vysílání České televize dodnes.

Co se týče dalších typů zábavných pořadů, najdeme v programu České televize dětské pořady (Kouzelná školka, Bludiště, Kostičky), které jsou od roku 2013 vysílány na dětském kanále ČT :D. Formát soutěžně-zábavných pořadů, které jsou často vysílány v prime-time, zastupuje například Hodina pravdy, StarDance či Zázraky přírody.

Divácky úspěšné jsou i talk-show, které se zakládají na rozhovorech s populárními osobnostmi. Interview se nesou v odlehčeném a zábavném stylu. (Reifová a kol., 2004, p. 209) I proto jsou hosté v některých případech až zesměšňováni. Jednotlivé talk-show jsou spjaty s konkrétní tváří moderátora. Česká televize v minulosti vysílala talk-show Banánové rybičky, se kterou byla spojená Halina Pawlowská. Pořad Uvolněte se, prosím, který se z České televize přesunul na Primu, změnil svůj název, ve kterém je v současné době zakomponováno jméno moderátora, tedy Show Jana Krause. Nejvýraznější talk-show České televize je v současnosti pořad Všechnopárty, který moderuje Karel Šíp.

Umberto Eco se domníval, že lidé se prostřednictvím televizních obrazovek touží zviditelnit i kvůli ztrátě víry v Boha. „...lidé už nevěří v Boha. Kdysi byl člověk přesvědčen, že každý jeho čin má alespoň jednoho diváka, který zná všechny jeho skutky (a myšlenky), rozumí jim, případně je odsuzuje.“ (Eco, 2016, p. 30) Právě ateismus, který je i pro české prostředí typický, může stát za popularitou reality-show. Na rozdíl od

ostatních pořadů se v reality-show stávají z diváků hlavní hrdinové, kteří sice odhalí své soukromí, za tu cenu se ale dočkají jak finanční kompenzace, tak pozornosti jiných televizních diváků. „...ztrácíme pocit studu, protože dominantní hodnotou je zviditelnit se, třeba za cenu ponížení? [...] Hodnota být viděn, být námětem hovoru převládá natolik, že je člověk ochoten vzdát se toho, čemu se kdysi říkalo stud.“ (Eco, 2016, p. 33) Lidé, kteří nemusí nutně umět vařit, se tak přihlašují do kuchařského pořadu typu Prostřeno (Prima), který stojí na pomezí soutěže a reality-show. Typickou reality-show je Výměna manželek (TV Nova), ve které účinkující dobrovolně nechávají nahlédnout do svých osobních záležitostí. Česká televize podobně vyhraněné reality-show nevysílá, místo toho se v programu objevovaly docu-reality, ve kterých byl dětem svěřen měsíční rodinný rozpočet (Hlava rodiny) a ve kterých se dospívající teenageři dostávali do kontrastního prostředí, než na které byli zvyklí (Zlatá mládež).

### **2.3.3 Hudební pořad**

Pozice hudebních pořadů v České televizi se změnila v roce 2013, kdy bylo spuštěno vysílání večerního kanálu ČT art. Do té doby se například koncerty vážné hudby vysílaly v nočních hodinách. Výjimku tvořila pásma dechové hudby (Příště u Vás), která se dostala do odpoledního vysílání. Specifickým hudebním pořadem jsou adventní koncerty, které jsou vysílány po čtyři adventní neděle.

Vedle samotných koncertů existovaly v programu České televize i hudební hitparády. Jednou takovou byl pořad Medúza a jeho pozdější alternativa Pětka v pomeranči.

### **2.3.4 Sportovní pořad**

Kategorie sportovních pořadů v sobě zahrnuje samotné přenosy sportovních událostí, ale i magazíny a zpravodajství vážící se ke sportu. Stejně jako v případě dětského ČT :D, má Česká televize vyhrazený i sportovní kanál. Stanice ČT sport, dříve ČT 4, respektive ČT 4 Sport, zahájila své vysílání v roce 2006.

Sportovní přenosy patří k divácky nejatraktivnějším a nejsledovanějším pořadům. Jedná se o tradiční celosvětové sportovní akce, jakými jsou Zimní olympijské hry a Letní olympijské hry. Diváckému zájmu se těší fotbal (Liga mistrů, Mistrovství světa,

Mistrovství Evropy, česká fotbalová liga) a hokej (Mistrovství světa, Tipsport extraliga ledního hokeje). Sportovní události doplňují magazíny – hokejové Buly, fotbalové Dohráno – a sportovní zpravodajství, tedy Branky, body, vteřiny.

### **2.3.5 Zpravodajský pořad**

Vyvážené a objektivní zpravodajství je jedním ze základních předpokladů dobře fungujícího média veřejné služby. I proto se právě zpravodajství České televize jako první dočkalo vlastního specializovaného kanálu. Stanice ČT24 byla spuštěna v roce 2005. Většina zpravodajských relací, které byly dříve vysílány na prvním programu České televize, se přenesla právě na tuto stanici. Stěžejní zpravodajství, které je vysíláno v poledne (Zprávy ve 12) a v podvečer (Události), má nejdelší stopáž, tedy dvacet, respektive padesát minut, a je zařazeno jak do programu ČT24, tak do programu ČT1. Vedle zpravodajských relací se do této kategorie řadí zprávy o počasí, mimořádné zpravodajství nebo přenosy z Parlamentu České republiky.

Zpravodajství „stojí na informacích a faktech, které vyhledává, shromažďuje, třídí, vybírá, interpretuje a předává prostřednictvím médií recipientům.“ (Osvaldová & Halada, 2007, p. 241) Ohledně objektivity a vyváženosti je na zpravodajství média veřejné služby vyvíjen velký tlak. Poslední případ, kterým se zabývala i Rada ČT, se vztahoval k volbě nového prezidenta Spojených států amerických. Ve zpravodajském speciálu ČT24 Americká volební noc došlo podle Rady pro rozhlasové a televizní vysílání k několika pochybením, která zvýhodňovala jednoho kandidáta na úkor druhého.

Zpravodajství v televizi se od ostatních druhů zpravodajství (rozhlasového, novinového) liší tím, že je audiovizuální. Se zpravodaji v televizi si tak spojíme nejen jméno, nebo hlas, ale i konkrétní obličej. Televizní zpravodajové se tak stávají váženými osobnostmi, což dokazovala, dnes již zrušená, divácká anketa Týtý a její ocenění v kategorii Osobnost televizního zpravodajství.

### **2.3.6 Publicistický pořad**

Publicistika je „v užším smyslu pojmu činnost spojená se stanoviskem, objasňujícím události, situaci nebo myšlenky slovem, zvukem nebo obrazem v tisku, rozhlase, televizi

i v tzv. nových médiích.“ (Reifová a kol., 2004, p. 164) Publicistické žánry se nedají zaměňovat za žánry zpravodajské. „Na rozdíl od zpravodajství, kde se uplatňují především fakta, publicistika kromě informací obsahuje názor, hodnocení a subjektivní přístup, zahrnuje pojmy, soudy, postoje, kombinuje analytický a syntetický přístup, jejím výsledkem je poznání a eventuálně přesvědčení a získání recipienta.“ (Reifová a kol., 2004, p. 164) Publicistika se tedy od zpravodajství odlišuje hlavně mírou subjektivity. „...moderátor často prezentuje svou interpretaci událostí, svůj osobní názor. Aktuální publicistika také nevyklučuje humor a nadsázku, které jsou z diskurzu zpravodajství vyloučeny, přípustný je i neformální styl vyjadřování.“ (Korda, 2013, p. 35)

Nejvýraznějšími pořady aktuální publicistiky jsou Reportéři ČT a 168 hodin. Moderátorem publicistického pořadu Reportéři ČT je Marek Wollner, který je současně šéfredaktorem reportážní publicistiky České televize. Oba pořady se zaměřují na politická témata, což vede i ke konfliktům s politiky samotnými. Politickými tématy se zabývají i diskusní publicistické pořady Otázky Václava Moravce a Máte slovo.

Vedle aktuální publicistiky Česká televize produkuje i pořady zábavné publicistiky. Mezi ně patří Hobby naší doby, Sama doma, Kluci v akci.

### **2.3.7 Dokumentární pořad**

Jedná se o tvorbu „založenou na principu dokumentárního zobrazování skutečnosti metodou přímé a konkrétní svědecké výpovědi v podobě autentického, průkazného a faktograficky co nejpřesvědčivějšího obrazu a zvuku.“ (Reifová a kol., 2004, p. 57)

V oblasti dokumentárních pořadů se Česká televize obrací i k zahraniční produkci, například dokumentům britské BBC. Sama Česká televize věnuje pozornost dokumentárním medailonkům slavných osobností. To dokazují pořady GEN, 13. komnata, Příběhy slavných, atd.

### **2.3.8 Vzdělávací pořad**

Vzdělávací pořad „sleduje především didaktické cíle, tj. doplňování a rozvíjení poznatků posluchačů.“ (Reifová a kol., 2004, p. 155) Didaktické vzdělávací pořady nejsou určeny

pouze dětem, ale i dospělým televizním divákům. Podobně jako u dokumentárních pořadů se i v tomto případě Česká televize z části obrací na zahraniční produkci.

Mezi vzdělávací pořady určené dětem patří například britský cyklus Děsivé dějiny. Mezi původní vzdělávací pořady pro děti a mládež řadíme U6 – Úžasný svět vědy, Šikulové. Vzdělávací pořady cílí i na dospělé publikum, příkladem je Kalendárium.

### **2.3.9 Náboženský pořad**

Úkolem média veřejné služby je sestavit takový program, ve kterém dostanou prostor nejen zájmové, ale i náboženské skupiny. Pro ty jsou určeny náboženské typy pořadů. Česká televize tak vysílá jak přenosy z bohoslužeb – Urbi et Orbi – tak náboženské magazíny – Křesťanský magazín, Cesty víry, Sváteční slovo.

### **2.3.10 Reklamní pořad**

Do reklamních pořadů se řadí zejména teleshoppingová pásma. Vysílání reklamy v České televizi je však zákonem omezeno. Reklama se smí vysílat pouze na kanálech ČT2 a ČT sport, a to v přesně daném rozsahu. Výtěžek z takové reklamy slouží k financování kultury a realizování sportovních přenosů.

### **2.3.11 Ostatní pořad**

Do kategorie ostatních pořadů spadají drobná televizní sdělení, například upoutávka na jiný pořad, výzva nebo naopak omluva. I pro Českou televizi byly dříve typické hlasatelky a hlasatelé, kteří uváděli večerní blok vysílání. Takovými známými tvářemi byla Marie Retková a Alexandr Hemala.

Tento programový typ zahrnuje i pořady o televizi, zpravidla týdenní magazíny, ve kterých se bilancuje činnost televize. Proslulý byl v tomto ohledu pořad komerční stanice Volejte Novu.

### **3. Stanice České televize**

Česká televize částečně následuje trendy komerčních televizí, které rozšiřují svoji nabídku o nové kanály. Televize veřejné služby se vyvarovala postupům těch komerčních stanic, které na nových kanálech opakují několik let starou produkci, a to jak českou (televizní soutěže, seriály), tak zahraniční (seriály, reality-show). Místo toho přišla Česká televize s několika tematicky vyhraněnými kanály, které podtrhují veřejnoprávní funkci tohoto média.

#### **3.1 ČT1**

První program je součástí programové nabídky České televize od jejího vzniku, tedy od ledna roku 1992. Právě to odůvodňuje rozmanitost pořadů, které se ve vysílání prvního programu nacházejí. Ve svých začátcích neměla Česká televize tematicky specializované kanály, a proto se do vysílání ČT1 zařazovala jak dramatická tvorba, tak pořady určené dětem nebo pořady orientující se na politická témata včetně živých přenosů z budovy Parlamentu České republiky.

S postupným rozšiřováním programové nabídky byl ve vysílání prvního programu zmenšen podíl zejména zpravodajství a dětských pořadů. První program tak v současné době nabízí zejména dramatickou tvorbu, a to jak zahraniční, tak českou, mezi kterou se řadí i vlastní projekty České televize. Akcent na dramatické pořady oslovující široké publikum by mohl faktorem, kterým by se ČT1 přibližovala komerčním stanicím.

#### **3.2 ČT2**

Druhý program České televize je úzkoprofilovější než předešlý kanál. Tomu napovídá motto, kterým Česká televize charakterizuje směr druhého programu. Slogan „Dvojka hledá souvislosti,“ naznačuje, které pořady se ve vysílání ČT2 objevují. Dnes to jsou převážně dokumentární a publicistické pořady. Spuštění nových kanálů mělo vliv i na ČT2. Před založením sportovní stanice se na obrazovkách druhého programu objevovaly sportovní události, a to jak jednotlivá sportovní utkání, tak celosvětové akce, jakými jsou Olympijské hry.



### 3.3 ČT24

Stanice, která byla spuštěna 2. května 2005, se specializuje ryze na zpravodajství. ČT24 je tak významným prostředkem pro naplňování některých principů České televize, média veřejné služby. Zpravodajské pořady jsou pro občany České republiky zdrojem objektivních informací, diskusní pásma slouží jako platforma pro různé skupiny a jejich názory.

Na rozdíl od ostatních stanic probíhá vysílání ČT24 v reálném čase. Dojde-li tedy v tuzemsku nebo v zahraničí k mimořádným událostem (politickým krizím, přírodním katastrofám i lidským útokům), může zpravodajský kanál prakticky okamžitě reagovat a dodat divákům relevantní a obsáhlé informace.

### 3.4 ČT sport

Kanál orientovaný na sport byl spuštěn 10. února 2006. Před tímto rokem byly sportovní přenosy vysílány hlavně na ČT2. I dnes se na druhém programu objevují sportovní pořady, jde ale o ojedinělé příležitosti, kdy se kryjí dva významné přenosy. V takových případech se v dnešní době hojně využívá internetové vysílání České televize na stránkách [ivysilani.cz](http://ivysilani.cz). Prostřednictvím tohoto webu mohou diváci sledovat takové množství sportovních přenosů, které by bylo technicky nemožné vměstnat do živého vysílání jednoho kanálu. Redakce sportu České televize tak na svých stránkách může vysílat například všechna utkání hraná v rámci Mistrovství světa v ledním hokeji, což mohou být dva i více zápasů v jednom čase.

ČT sport rovněž naplňuje principy média veřejné služby. Do vysílání se nedostávají pouze nejpopulárnější sporty, u kterých se očekává vysoká sledovanost, ale i menší sporty, které mají v Česku zastoupení sportovních oddílů. Jedná se například o přenosy z volejbalové nebo házenkářské české ligy.

Sportovní kanál je spolu s ČT2 jedinou stanicí České televize, na které je v omezené míře povoleno vysílání reklamy. Reklama na ČT sport předchází zejména sportovním přenosům, které by se bez podpory sponzorů nemohly realizovat.

### 3.5 ČT :D

Úkolem média veřejné služby je cílit na široké spektrum diváků. Významnou složkou televizních diváků jsou děti a mládež. Ještě před spuštěním kanálu ČT :D, který zahájil své vysílání na konci srpna roku 2013, zařazovala Česká televize do programu jiných stanic bloky věnované pořadům pro děti a mládež. Taková pásma, která byla vysílána v odpoledních hodinách všedních dnů, byla charakteristická zejména pro první program České televize. Nejpopulárnějším pořadem určeným dětem je Večerníček.

Děti a mládež jsou jedinou generací, pro kterou Česká televize vytvořila zvláštní kanál. Jde o publikum, které vyžaduje specifické pořady. Zatímco lidé středního a věku a lidé seniorského věku nemusí nutně vyžadovat rozdílné typy televizních produktů, děti své vlastní kategorie mají, a to nejen v podobě specializované stanice ČT :D. Připodobnění můžeme nalézt v oblasti literárního trhu. Prostor v každém knihkupectví je rozdělen podle literárních žánrů a vedle toho je zde ještě sekce s knihami pro děti a mládež.

Specifickým obdobím televizního vysílání jsou letní prázdniny. Během července a srpna Česká televize částečně pozměňuje své vysílání, které bere letní prázdniny v potaz. Se spuštěním ČT :D už nemusí být změna markantní, kanál určený dětem totiž vysílá tematické pořady během celého roku.

### 3.6 ČT art

Stanice ČT :D a ČT art jsou specifické v tom, že sdílejí jednu frekvenci. ČT :D vysílá svůj program během dne, od dvacáté hodiny večerní do druhé hodiny ranní pak probíhá vysílání ČT art. Kanál naplňuje požadavky na médium veřejné služby tím, že divákům nabízí nejen kulturní pořady, ale i vzhled do samotné kultury, jakožto oboru lidské činnosti.

Před rokem 2013, kdy byla stanice ČT art spuštěna, se kulturní pořady, jako například záznamy divadelních her, objevovaly ve vysílání České televize převážně v ranních hodinách. Založení kulturní stanice tak přispělo k tomu, aby se pořadům tohoto typu dostalo atraktivnějšího vysílacího času, díky kterému osloví širší publikum.

## Praktická část

### 4. Jazykový obraz České televize

Zkrácený název „Jednička“, který pro svůj kanál využívá sama Česká televize, v divákovi evokuje mnoho konotací. Dříve, když se české, respektive československé televizní vysílání omezovalo pouze na dva vysílací kanály, bylo toto označení poměrně jasné. Byly tu dva kanály – první a druhý. Dnes může Česká televize pracovat s Jedničkou i v jiném slova smyslu než v kontextu číslovky. Jednička označuje věci, které jsou první v pořadí a které by měly být, v tomto případě pro televizního diváka, první volbou. Jednička České televize by tedy měla být v čele programové nabídky televize veřejné služby, a to jak z hlediska cílení na široké publikum, tak z hlediska kvality nabízených pořadů.

Jedničku České televize jako první volbu televizního diváka můžeme intenzivně vnímat v samotném softwarovém prostředí televizorů a na televizních ovladačích. V seznamu televizních kanálů se Jednička většinou nachází na první místě, a proto se i na televizním ovladači naladí pomocí tlačítka s číslem jedna. Minimálně první dva kanály České televize – ČT1 a ČT2 – tak mají danou pozici v pořadí televizních kanálů. Kdybychom se zapnuli cizí televizor, pravděpodobně shledáme, že první i druhý kanál České televize se nachází pod číslicemi jedna a dvě. Naopak komerční Novu nebo Primu nenajdeme v různých televizích pod stejným čísle kanálu. Názvy Nova nebo Prima totiž neevokují konkrétní řadovou číslovku.

Označení Jednička dává najevo, že se jedná o hlavní kanál programové nabídky České televize. Názvy, které v divácích vytváří pozitivní asociace, využívají i komerční televizní stanice. Nova je označení astronomického jevu, při kterém hvězda dramaticky zvýší svoji jasnost. TV Nova, která v současné době zahrnuje několik stanic, by tedy v očích diváků měla evokovat jasně zářící televizní bod v neatraktivním prostředí jiných kanálů. Prima vzbuzuje pocit pohody. O špatné věci nebo zážitku bychom neřekli, že je prima. Na rozdíl od slova „dobrý“ je navíc „prima“ hravější. Prima je čas strávený s rodinou, ideálně ve společnosti televizní obrazovky a některé ze stanic FTV Prima. Tyto televizní stanice cílí na pozitivní emoce diváků pomocí kvalitu označujících názvů – Jednička, Prima. Odlišnou strategii volí televize Barrandov. Jméno Barrandov vzbuzuje emoce především pomocí nostalgických vzpomínek. S Barrandovem si totiž většina

diváků spojuje filmový průmysl a úspěšné filmy. Diváci si tak mohou říci, že kanál, který nese stejný název jako slavná filmová studia, musí nabízet neméně kvalitní zábavu.

Rozličné styly pojmenovávání stanic pozorujeme i uvnitř programové nabídky České televize. Když Česká televize spouštěla první tematicky zaměřený kanál, částečně se držela zavedeného stylu, tedy číslování. Kdyby se Česká televize striktně držela číslování svých stanic, jmenoval by se zpravodajský kanál ČT3. Zpravodajská stanice se však jmenuje ČT24, v názvu se tak sice objevuje číslovka, ta však neudává pořadí v programové nabídce České televize, nýbrž tematické zaměření, tedy celodenní vysílání. Na číslované názvy stanic navázala Česká televize v případě sportovního kanálu. Ten se v prvních letech jmenoval ČT4, v současnosti je však upřednostněna funkce stanice, která se nyní nazývá ČT sport. Specificky je pojmenován kanál ČT :D. Graficky je „:D“ emotikon znamenající smích. Vyslovené „děčko“ posléze asociuje děti, a proto dětský kanál.

#### **4.1 Televizní den**

Program ČT1 svou skladbou v průběhu dne promlouvá ke svým divákům. V jednotlivých denních úsecích cílí vysílání na určitou skupinu diváků. O víkendech a ve svátečních dnech lidé většinou nechodí do práce, a proto je ve vysílání prvního programu více zastoupen dramatický programový typ. Takový program splývá do jednolitého monotónního celku, u kterého se hůře rozlišují denní doby.

Ve všední dny se v dopoledních vysílacích časech objevují reprízy pořadů z předešlých dnů, ale i reprízy několik let starých zábavních pořadů. Tento postup se dá pochopit. V dopoledních hodinách jsou lidé v práci, s televizí tráví čas maximálně při snídani, kdy se ve vysílání prvního programu objevuje živé pásmo Studio 6. Nejpravděpodobnějším dopoledním televizním divákem jsou senioři. S tímto vědomím pravděpodobně Česká televize zařazuje do dopoledního vysílání archivní zábavní pořady, jejichž opakování navíc nevyžaduje velké finanční výdaje.

Popolední hodiny jako by byly věnovány ženám, a to převážně ženám v domácnosti nebo na mateřské dovolené. Proto výrazný prostor zaujímá magazín Sama doma následovaný romantickými a jinými seriály. Před zavedením dětského kanálu se v odpoledním vysílání objevovaly dětské seriály, soutěže a vzdělávací pořady. Poté, co se dětské pořady

přesunuly na ČT :D, není odpolední vysílání natolik vyhraněné. Velký podíl v televizním programu zaujímají pořady dramatického programového typu. Česká televize jako by tím chtěla zprostředkovat nenáročný odpočinek divákům, kteří se vrátili z práce. V tom však musí první program soupeřit s komerčními stanicemi, které v hojně míře nabízejí oddechové, až banální pořady.

Podvečerní a večerní vysílání předpokládá rodinné setkání u televize. Soutěžní pořady podněcují k rodinné soutěživosti. Prime-time vysílání od 20.00 nabízí ke společnému sledování zábavních nebo dramatických pořadů. V tomto čase se do vysílání dostávají premiérové, případně populární reprízované pořady, které oslovují široké publikum. V nočních hodinách se znovu objevují reprízy, a to jak pořadů z minulých dní, například víkendu nebo pořady, které byly vysílány během téhož dne.

Před spuštěním zpravodajského kanálu ČT24 se ve vysílání prvního programu objevovaly krátké zpravodajské relace, které byly zpravidla pětiminutové. Během všedního dne byly zpravodajské relace vysílány v 9.00, 12.00, 16.00, 17.50 a 19.15. V rámci televizního programu mělo zpravodajství funkci jakýchsi denních milníků. Zpravodajské pořady jako by předělovaly pásma pořadů pro ženy v domácnosti a děti, které se vrátily ze školy. Po roce 2005, kdy byla spuštěna ČT24, se zpravodajské relace sice prodloužily, ale jejich počet v denním vysílání se snížil. V dnešním televizním programu tak není tolik předělových bodů, které od sebe odlišují celky pořadů určené určitým diváckým skupinám.

## **5. Analýza**

### **5.1 Metoda analýzy**

V praktické části se budu zabývat analýzou vysílání prvního programu České televize. Zvolil jsem kvantitativní metodu analýzy, díky které budu moci strukturovaně zkoumat jednotlivé aspekty zkoumaného období

## 5.2 Předmět analýzy

Předmětem analýzy je zevrubné prozkoumání vysílání prvního programu České televize, a to v letech 2000–2015. Před samotnou analýzou jsem musel nashromáždit data z denních televizních programů ČT1. Díky tomu vznikla rozsáhlá databáze, která obsahuje kategorie: název pořadu, žánr, rok, země původu a stopáž. Zdrojem pro tvorbu této databáze byl archiv televizních programů, který je dostupný na internetových stránkách České televize.

Shromáždění dat a jejich analyzování předcházelo stanovení těchto parametrů:

Sledované období: Rozpětí let 2000–2015 v sobě zahrnuje velké množství dat, a proto jsem si toto patnáctileté období rozdělil na tříleté úseky. Předmětem analýzy tak byly roky 2000, 2003, 2006, 2009, 2012 a 2015. Mezi tyto letopočty jsem včlenil ještě rok 2005 a rok 2013. Důvodem je zahájení vysílání stanice ČT24 (2. květen 2005) a zahájení vysílání stanice ČT :D a ČT art (31. srpen 2013). Předpokládám, že spuštění těchto nových kanálů mělo vliv na vysílání ČT1.

V televizním vysílání se vyskytují období se specifickou podobou programu. Nejvýrazněji se takto projevují svátky, a to jak státní (Den vzniku Československé republiky, Den boje studentů za svobodu a další), tak křesťanské (Vánoce a Velikonoce). Má analýza zkoumá běžné vysílání, které není ovlivněno specifiky svátečního vysílání, a proto nebudou tyto dny zařazeny do databáze a následné analýzy. Vzorek zkoumaných vysílacích dnů jsem vymezil tak, že z každého měsíce v roce analyzuji druhý nebo třetí týden, a to tak, abych se vyhnul svátečním dnům.

Sledované kategorie: V databázi se sebranými daty jsem reflektoval několik kategorií. Kategorie názvu jednotlivých pořadů je v databázi obsazena hlavně z důvodu lepší přehlednosti databáze. Přesné názvy pořadů zároveň mohou pomoci při určování míry reprízovanosti jednotlivých pořadů. Stěžejní je kategorie žánru. Díky tomuto aspektu analyzuji zastoupení jednotlivých žánrů ve vysílání prvního programu České televize. Příslušnost jednotlivých pořadů do kategorie žánru je odvozená od informací v televizním programu České televize. Místo jednotné kategorie dramatického programového typu se tak objevují dílčí kategorie Film, Seriál či kategorie Pro děti a mládež. Díky podrobnějšímu žánrovému členění bude proměna vysílání České televize transparentnější (např. vliv kanálu dětského kanálu ČT :D). Prostřednictvím kategorií

„rok“ a „země původu“ můžu v analýze zohlednit, jak staré pořady se ve vysílání ČT1 objevují a které země tyto pořady vyrobily. Kategorie „stopáž“ vyjeví, kolik prostoru dostávají jednotlivé žánry ve vysílání.

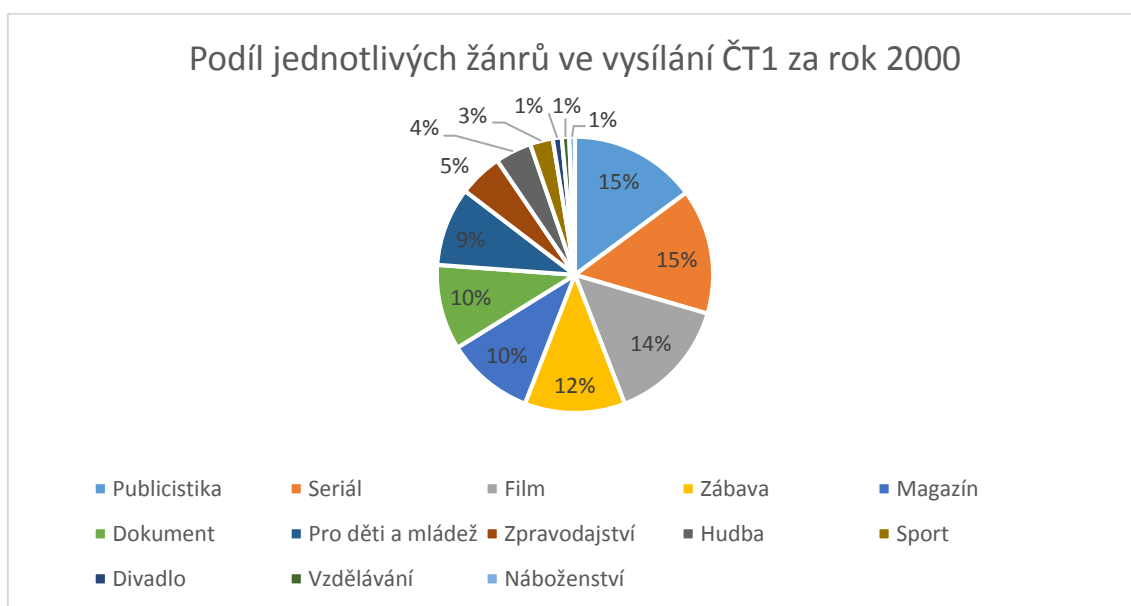
### 5.3 Úkol analýzy

Před rokem 2005 probíhalo vysílání České televize na dvou kanálech ČT1 a ČT2. Během osmi let (od roku 2005 do roku 2013) spustila Česká televize čtyři nové kanály, a to ČT24, ČT sport, ČT :D a ČT art. Založení nových stanic mělo vliv na vysílání dvou základních kanálů. Úkolem mé analýzy proto bude zjistit, čím byly ve vysílání ČT1 nahrazeny pořady, které jsou nyní vysílány na specializovaných kanálech.

### 5.4 Vyhodnocení analýzy

Data získaná analýzou jsou prezentována chronologicky, tedy postupně od roku 2000 do roku 2015. Analýza je doprovázena několika typy grafů, které zobrazují podíl jednotlivých televizních žánrů ve vysílání České televize, jejich průměrné staří a zemi původu. Data a samotné grafy byly extrahovány pomocí nástroje Excel a jeho matematických funkcí.

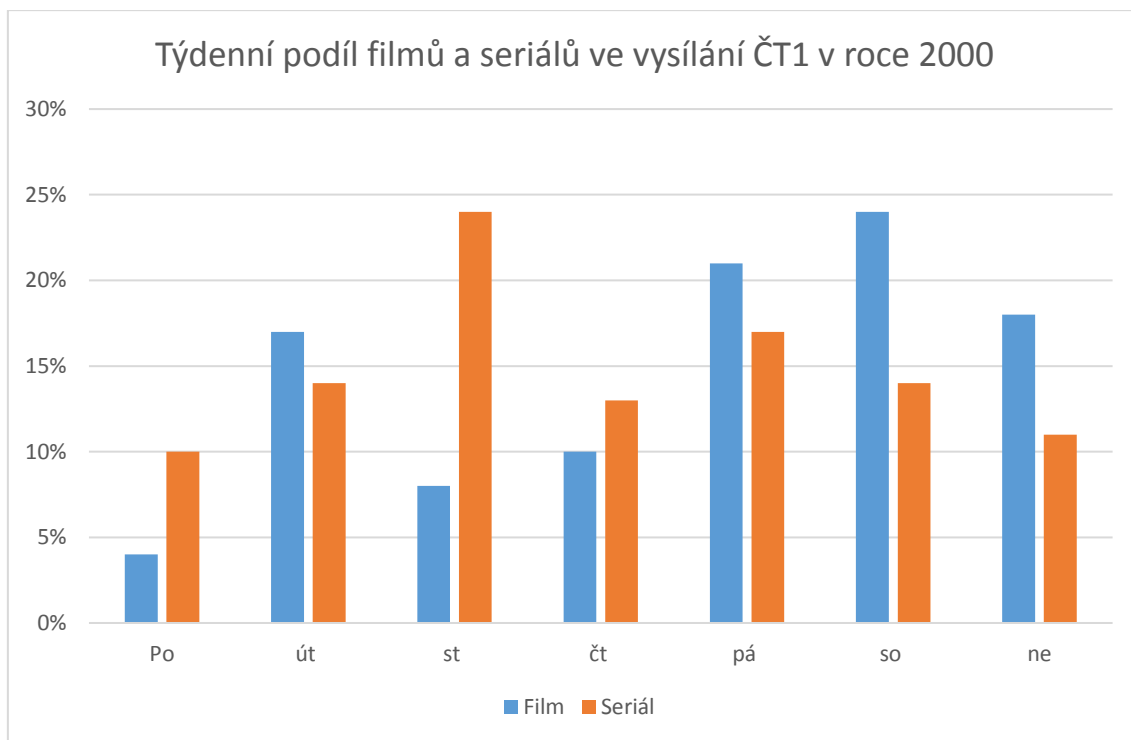
#### 5.4.1 Rok 2000



Z grafu je patrné, že vysílání prvního programu České televize bylo v roce 2000 rovnoměrně rozložené mezi několik televizních žánrů. Ona rozmanitost je dána tím, že v roce 2000 zbývalo ještě pět let do spuštění nového specializovaného kanálu, tedy zpravodajské stanice ČT24. I proto můžeme pozorovat 15% podíl publicistických pořadů. Mezi takové pořady patřila diskusní pásma, například *Na hraně* či *Přísně veřejné*. S mnoha tehdejšími publicistickými pořady se setkáváme dodnes, jde o *Objektiv* nebo *Na stopě*. Právě kvůli neexistenci zpravodajského kanálu se může zdát překvapivý pouze 5% podíl zpravodajských pořadů. Vysvětlení ukrývá další hledisko mé analýzy. Denně se ve vysílání prvního programu objevilo zhruba šest publicistických pořadů o průměrné stopáži přesahujících čtyřicet minut, zatímco zpravodajských pořadů bylo denně vysíláno devět, a to o průměrné délce devíti minut. Je tedy zřejmé, že zpravodajství byly věnovány krátké, byť intenzivní úseky. Výjimkou byla hlavní zpravodajská relace od 19.15, které bylo věnováno takřka třicet minut. Oproti dnešku nedoplňovalo večerní zpravodajskou relaci obsáhle polední zpravodajství, které bylo dlouhé zmiňovaných devět minut.

Významnou složkou televizního programu byly dramatické pořady, tedy filmy a seriály, které dohromady tvořily téměř třetinu celého vysílání. U těchto pořadů můžeme pozorovat jakousi vysílací strategii, která se v průběhu týdne proměňuje. Na následujícím grafu můžeme pozorovat, jak se ve vysílání prvního programu proměňuje procentuální podíl filmů a seriálů v průběhu týdne. Seriály se během týdne nedostávají pod hranici desetiprocentního podílu a svoji amplitudu zažívají uprostřed týdne, kdy mají 24% podíl na celkovém vysílání. Výrazný nárůst by se mohl vysvětlit tím, že ve středu se pracovní týden přehupuje do druhé poloviny. Právě seriálová tvorba by diváky mohla uvolnit a připravit na blížící se televizní víkend. Podíl filmové tvorby je největší ve dnech, kdy se očekává, že lidé mají volno, nejsou v práci, případně nemusí druhý den brzy vstávat. Proto mají filmy už v pátek 21% podíl na celkovém vysílání. Přítomnost filmů v programu graduje v sobotu, kdy dosahuje 24 %. Neděle je, co se týče filmů, slabší než pátek. Filmy se v tento den objevují z 18 %, což je patrně způsobeno tím, že v neděli chodí pracující lidé kvůli brzkému vstávání dříve spát.





Vedle filmů a seriálů mají oddychovou vlastnost i zábavní pořady. Jeden z hlavních proudů tvořily pořady, které svým obsahem mohou připomínat počátky serveru Youtube. Šlo o minipřehled *Šprtouchlata*, který byl založen na škodolibostech a skryté kameře, a především o pořad *Tak neváhej a toč*, ve kterém se objevovaly komické videonahrávky. Dá se říci, že jednou ze strategií zábavních pořadů bylo to, že se diváci smějí neštěstí a smůle jiných. Popularitu měly i soutěžní pořady, mezi nejznámější patří *O poklad Anežky České* a dodnes vysílaný *AZ-kvíz*. Diváci mohli zaznamenat i prvopočátky talk-show, a to prostřednictvím *Banánových rybiček*.

Televizní vysílání nabízelo řadu magazínů. Nejúspěšnějším a dosud vysílaným magazínem je *Sama doma*, pořad určený především ženám. Už název *Sama doma* evokuje, že je magazín určen ženám. Předpokládá, že jsou doma bez rodiny, která je buď v práci, nebo ve škole. Ženy prostřednictvím tohoto magazínu naleznou chvíli samy pro sebe. Tyto magazíny jsou vysílány zejména v průběhu pracovního týdne, kdy tvoří zhruba 13 % celkového vysílání. O víkendech jejich podíl ve vysílání klesá v průměru na 6 %.

Podobný prostor byl věnován dokumentárním pořadům (10 %) a pořadům určeným dětem a mládeži (9 %). U dětských pořadů se uplatňují podobně principy jako v případě filmových a seriálových typů. V průběhu pracovního týdne jsou dětem určeny pořady o průměrné stopáži pohybující se kolem třidvaceti minut. Takové pořady byly zpravidla

umístěny do podvečerního času a jednalo se jak o ryze zábavnou *Kouzelnou školku*, tak vzdělávací *Tykadlo* nebo soutěžní *Bludiště*. O víkendu tvoří značnou část dětských pořadů filmy a pohádky určené dětem. Nedostávají však prostor v prime-time vysílání, ale spíše v dopoledních a odpoledních hodinách.

Názvy dětských pořadů jsou už ze své podstaty (cílovou skupinou jsou děti) metaforické. Kouzelná školka je pořad pro předškolní děti a možná i pro děti, které zatím nenavštěvují ani mateřskou školu. Už samotné pojmenování Kouzelná školka v dětech vzbuzuje pocit, že vzdělávacích institucí se nemusí bát, protože v nich panuje přátelská atmosféra a jejich kouzlo může spočívat v novém poznání. Pohodovou atmosféru se v dětských divácích snaží navodit pořad Tykadlo. Spíše než k hmyzí části těla, se název váže k neformálnímu tykání. Děti si tykají nejen mezi sebou, ale i s dospělým moderátorem, což působí přátelsky a otevřeně.

Soutěž Bludiště ve svém pojmenování dává najevo složitou cestu za kýženým cílem. Můžeme zde najít podobnost s Jménem růže, románem Umberta Eca. Toto dílo můžeme interpretovat tak, že poznání je svým způsobem labyrint/bludiště, které je mnohdy neproniknutelné. V raných dobách soutěže Bludiště se vítězný tým potýkal se skutečným labyrintem, jehož úspěšné, či neúspěšné projití rozhodovalo o hodnotě získaných cen.

Některé dětské pořady jsou alternativou pořadů pro ostatní generace. Názvy takových pořadů se vytvářejí pomocí deminutiv. Příkladem je dětské zpravodajství, které se nazývá Zprávičky. Z názvu nevyplývá pouze to, že cílovou skupinou jsou děti, ale i charakter prezentovaných zpráv. V dětském zpravodajství se objevovaly banální a zábavné zprávy, nikoliv seriózní zprávy o dětech pro děti.

Menšími položkami ve vysílání prvního programu jsou hudební pořady a divadelní záznamy. Ty dostávaly prostor především v nočních hodinách. Podíl sportovních pořadů tvoří 3 % hlavně z toho důvodu, že sportovní přenosy byly vysílány převážně na stanici ČT2. Prostor ve vysílání měly i náboženské pořady. Jejich vysílání nebylo kontinuální po celý týden, ale byly pro ně vyhrazeny určité dny. Ústřední náboženské magazíny *Sváteční slovo*, *Křesťanský magazín* a *Cesty víry* byly vysílány pouze v nedělní podvečery. V reprízách se tyto pořady objevovaly i v pondělí, byly však zařazeny do nočních hodin.

U náboženských pořadů se setkáváme s názvy (*Sváteční slovo*), které vytváří asociace s Biblií. „*Na počátku bylo Slovo, to Slovo bylo u Boha, to Slovo bylo Bůh,*“ (Jan. 1:1) tak zní úvodní verše Evangelia podle Jana. Slovo je bráno jako velká hodnota, což se

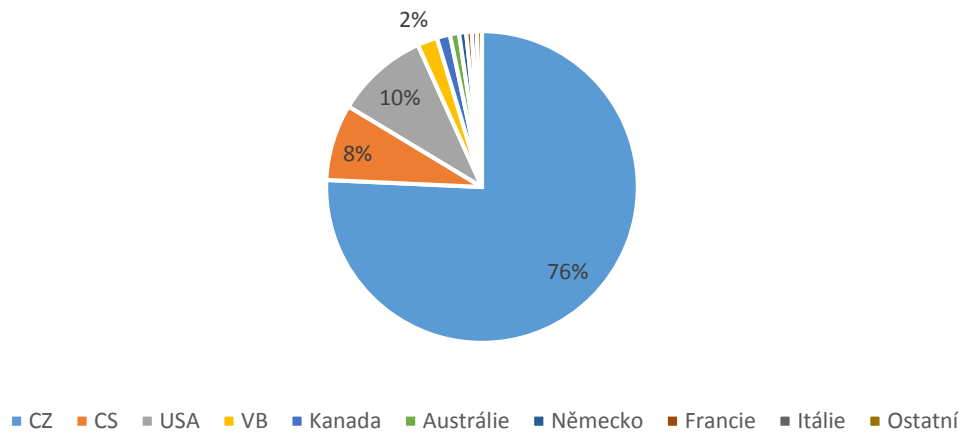
potvrzuje i v samotném pořadu, kde svá krátká a výstižná poselství předávají respektované osobnosti. Křesťanský magazín ve svém názvu obsahuje nebiblické slovo „magazín“, které působí moderním a kontrastním dojmem.

V rámci televizního vysílání prvního programu jsem zkoumal i průměrné stáří jednotlivých pořadů. U některých typů pořadů je aktuálnost jedním z principů daného pořadu, proto je bez překvapení, že jsou zpravodajské a publicistické pořady aktuální k roku 2000. Podobně jsou na tom i magazíny, náboženské a sportovní pořady. Příjemným zjištěním je, že dokumentární a vzdělávací pořady, byly v roce 2000 maximálně dva roky staré, a mohly tak divákům přinášet aktuální informace. Největší časová prohlubeň se nalézala především u filmů, které byly v průměru devatenáct let staré. Stáří filmů se však dá tolerovat snáz než například zastaralé dokumentární pořady.

	Průměrný rok stáří		Průměrný rok stáří
Zpravodajství	2000		Pro děti a mládež
Publicistika	2000		Náboženství
Magazín	2000		Sport
Dokument	1998		Zábava
Vzdělávání	1998		Hudba
Film	1981		Divadlo
Seriál	1994		

Pozornosti věnuji i tomu, ze kterých zemí pochází pořady vysílané v České televizi. Není překvapující, že většina pořadů pochází z České republiky. K 76 % českých pořadů můžeme připočítat ještě 8 % pořadů, které vznikly ještě v době Československa. Přistoupil jsem rozdělení na českou a československou tvorbu z toho důvodu, abych demonstroval, jakým způsobem se v následujících letech proměnil podíl československých pořadů. Postavení nejsilnějšího zahraničního dodavatele pořadů zaujímají Spojené státy americké, jejichž produkce tvoří 10 % vysílání. Ostatní země již takové zastoupení nemají a jedná se o podíly v řádu jednotek procent.

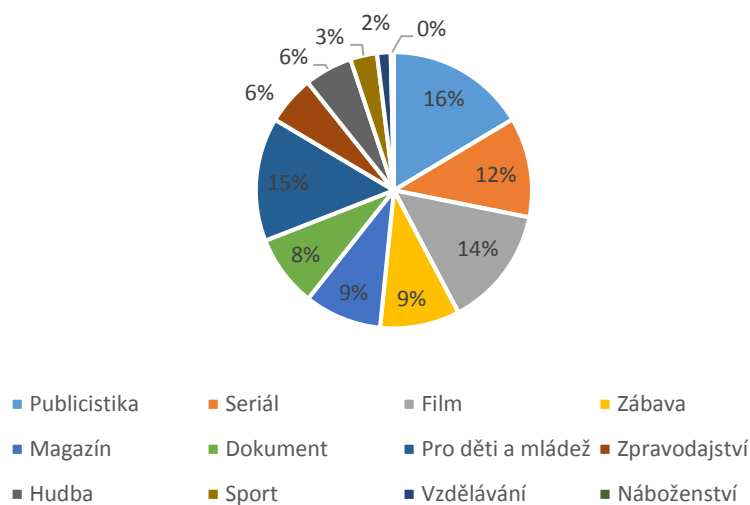
Podíl pořadů ve vysílání ČT1 za rok 2000 podle země původu



#### 5.4.2 Rok 2003

Oproti předchozímu období roku 2000 můžeme pozorovat procentní nárůst publicistických i zpravodajských pořadů. Malé navýšení bylo u zpravodajských pořadů způsobeno posílením víkendového vysílání. Zatímco v roce 2000 bylo každou sobotu vysíláno v průměru 47 minut zpravodajství, což odpovídalo šesti pořadům, v roce 2003 už toto číslo vzrostlo na 78 minut zpravodajství denně, tedy osm pořadů.

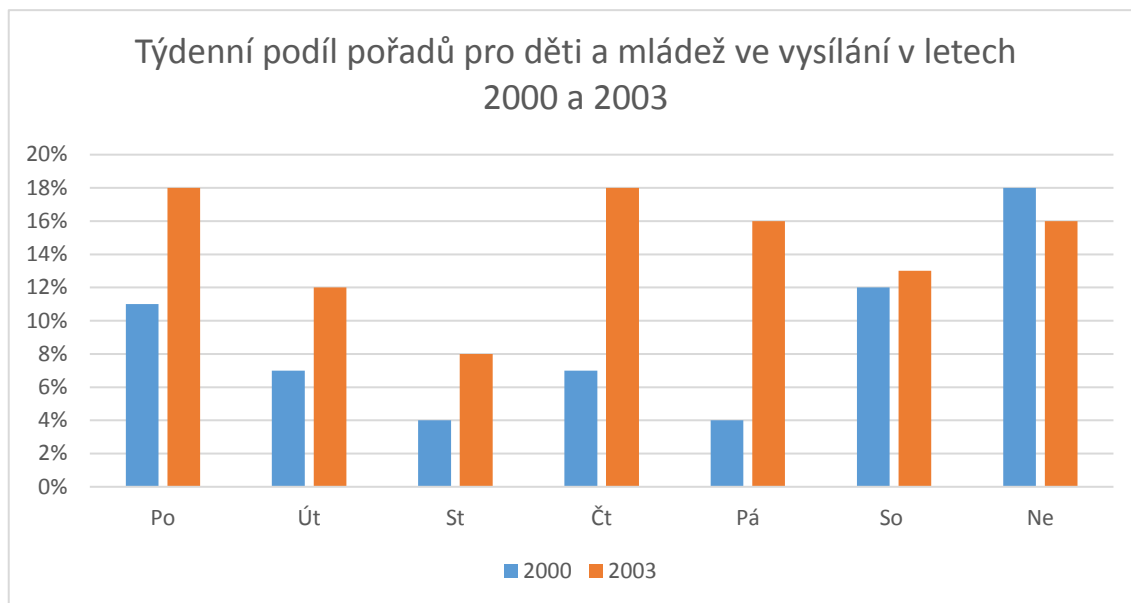
Podíl jednotlivých žánrů ve vysílání ČT1 za rok 2003



Tříprocentní pokles v televizním vysílání zaznamenaly seriály. Určité typy seriálů však pokračovaly i v roce 2003. Jedná se o romantické seriály, tzv. mýdlové opery (z anglického soap opera), například *Okouzlení*. V průběhu roku 2003 byly premiérové epizody tohoto seriálu vysílány každý sobotní podvečer, přičemž reprízy byly opakovány každé úterní dopoledne. Od října téhož roku se k těmto dnům přidal ještě pátek. Sobotní podvečery patřily premiérové čtvrté řadě *Okouzlení*, repríza sobotních dílů čtvrté řady byla vysílána každé úterý od 11.00, přičemž od 15.05 byla vysílána třetí řada téhož seriálu. Díly úterní třetí série byly posléze opakovány v pátek po poledni. Můžeme jen hádat, zda byl ještě v roce 2003 hlad po západní televizní produkci natolik divácky neukojený, že ČT1 musela v jeden den (dokonce ve čtyřhodinovém rozestupu) vysílat dvě různé řady jednoho seriálu.

Názvy romantických seriálů cílí na emoce lásky a vyznačují se metaforičností. Seriál *Okouzlení* podle svého názvu napovídá, že postavy, které zde vystupují, budou omámeny (pravděpodobně city). Jako by autoři už v názvu seriálu omlouvali chování postav, které činí určité skutky jen kvůli tomu, že jsou okouzlené. *Okouzlení* se nemusí vztahovat pouze na seriál jako takový, citově omámení mohou být diváci seriálu, kteří se budou těšit na nové díly.

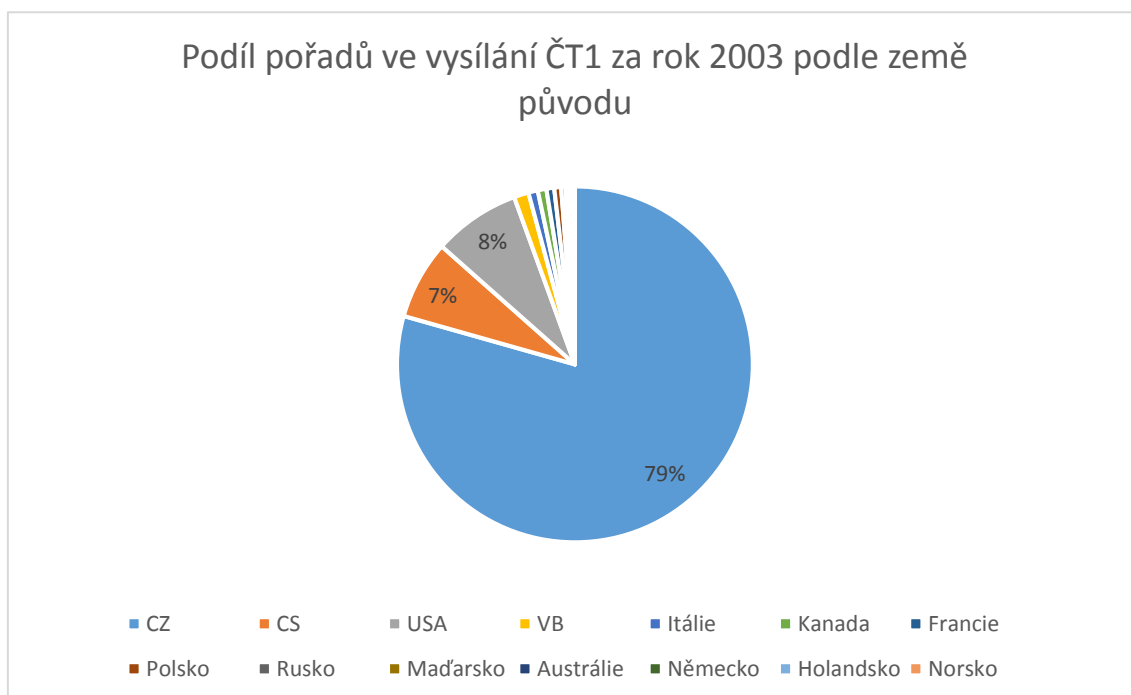
Nejvíce posílily pořady pro děti a mládež, které zaznamenaly vzestup o 6 %, a to i na úkor zábavních pořadů, magazínů a dokumentů, jejichž podíl ve vysílání v součtu poklesl právě o oněch 6 %. Na následujícím grafu můžeme vidět vývoj, kterým si pořady pro děti a mládež během tří let prošly. Zatímco ve víkendovém vysílání se jejich podíl na vysílání prakticky nezměnil, v jednotlivých dnech pracovních týdne můžeme sledovat až dvojnásobný nárůst těchto pořadů.



V tabulce průměrného stáří jednotlivých pořadů můžeme sledovat přímo úměrný posun vpřed. Jestliže v roce 2000 byly dokumentární a vzdělávací pořady v průměru dva roky staré, v roce 2003 se tato hranice ještě zmenšila a tyto typy pořadů byly pouze rok staré, a tím pádem aktuálnější. V tabulce tentokrát chybí záznamy divadelních her. Ty byly v roce 2000 vysílány převážně v nedělních nočních hodinách, v následujících letech už se pro ně v programu ČT1 nenašel ani tento prostor.

	Průměrný rok stáří		Průměrný rok stáří
Zpravodajství	2003	Seriál	1992
Publicistika	2003	Pro děti a mládež	1991
Magazín	2002	Náboženství	2002
Dokument	2002	Sport	2003
Vzdělávání	2002	Zábava	2001
Film	1989	Hudba	1997

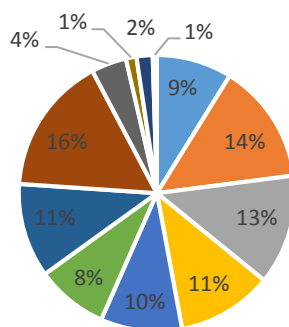
V roce 2003 ještě více posílil podíl ryze českých pořadů ve vysílání ČT1, a to o tři procenta. Výskyt československých pořadů, tedy pořadů starších minimálně jedenáct let, klesl pouze o procento. Díky tomu, že podíl českých pořadů stoupl o 3 %, musel klesnout podíl jiných zemí, konkrétně Spojených států amerických (o 2 %) a Velké Británie (o 1 %). Americká produkce se ve vysílání prvního programu projevovala převážně skrze dramatické programové typy, tedy seriály (*Doktorka Quinnová, Přátelé, Simpsonovi, Star Trek*), filmy i pořady pro děti a mládež (*Sezame, otevři se*). Pořady původem z Velké Británie se prosazovaly nejen dramatickou tvorbou, ale i dokumenty.



### 5.4.3 Rok 2005

Velkým mezníkem ve vysílání České televize bylo v roce 2005 spuštění zpravodajského kanálu ČT24, který zahájil svůj provoz 2. května 2005. Z tohoto pohledu bude zajímavé pozorovat, jaký vliv měla tato nová stanice na vysílání prvního programu, jestli vůbec nějaký.

Podíl jednotlivých žánrů ve vysílání ČT1 za rok 2005



- |              |          |                   |               |
|--------------|----------|-------------------|---------------|
| Publicistika | Seriál   | Film              | Zábava        |
| Magazín      | Dokument | Pro děti a mládež | Zpravodajství |
| Hudba        | Sport    | Vzdělávání        | Náboženství   |

V ohledu vlivu zpravodajské ČT24 na vysílání ČT1 nás čeká překvapivé zjištění. Oproti předchozím zkoumaným letům totiž podíl zpravodajských pořadů ve vysílání prvního programu zaznamenal 10% nárůst. Toto navýšení je zapříčiněno tím, že pořad *Dobré ráno* (později *Studio 6*) se začal profilovat jako zpravodajský, kdežto v předchozích letech se přibližoval alternativám na komerčních televizích (*Snídaně s Novou*). Transformaci publicistického pořadu ve zpravodajský můžeme vidět v samotné změně názvu. Zatímco *Dobré ráno* působí jako název neformálního a uvolněného pořadu, který probouzejícím se divákům nepředkládá složitá témata, *Studio 6* je přesný opak. *Studio* označuje pracoviště, ze kterého se vysílá, ale zároveň evokuje i další pracoviště, do kterých se po ránu vydávají jiní zaměstnanci. Číslovka 6 nejenže připomíná brzkou hodinu, ale zároveň působí administrativním dojmem. Výrazně byla posílena polední zpravodajská relace. Zatímco v roce 2003 byly polední zprávy vysílány od 12.00 do 12.10, v roce 2005 byla jejich stopáž prodloužena a zprávy trvaly od 12.00 do 12.30. K těmto poledním zprávám navíc přibylo další pětiminutové zpravodajství od 14.00.

Události, hlavní zpravodajská relace České televize, jsou vysílány denně od 19.15. V porovnání s komerčními stanicemi pozorujeme odlišnosti jak v názvu hlavního zpravodajství, tak ve vysílacím čase. Události naznačují, že budou referovat o tom nejdůležitějším, co se během dne událo. Televizní noviny na Nově připomínají rozmanitý, mnohdy až bulvární novinový deník. Hlavní zpravodajské relace na Primě a Barrandově apelují na familiárnost. Zprávy FTV Prima a hlavně Naše zprávy na Barrandově dávají najevo, že divák bude ve společnosti známé televize a známých moderátorů, což může usnadnit přijímání zpráv jako takových. Napříč hlavními zpravodajskými relacemi se



vede boj o to, kdo přijde s denními zprávami jako první. V době bezprostředního internetu to působí paradoxně. Jako první přichází s hlavními zprávami televize Barrandov, která si toto prvenství umístila i do podtitulu zpráv. Hlavní zpravodajská relace České televize začíná v 19.15. Ke změně vysílacího času zpravodajství přistoupila Česká televize v minulosti, a to kvůli populárnímu zpravodajství TV Nova, které začíná v 19.30.

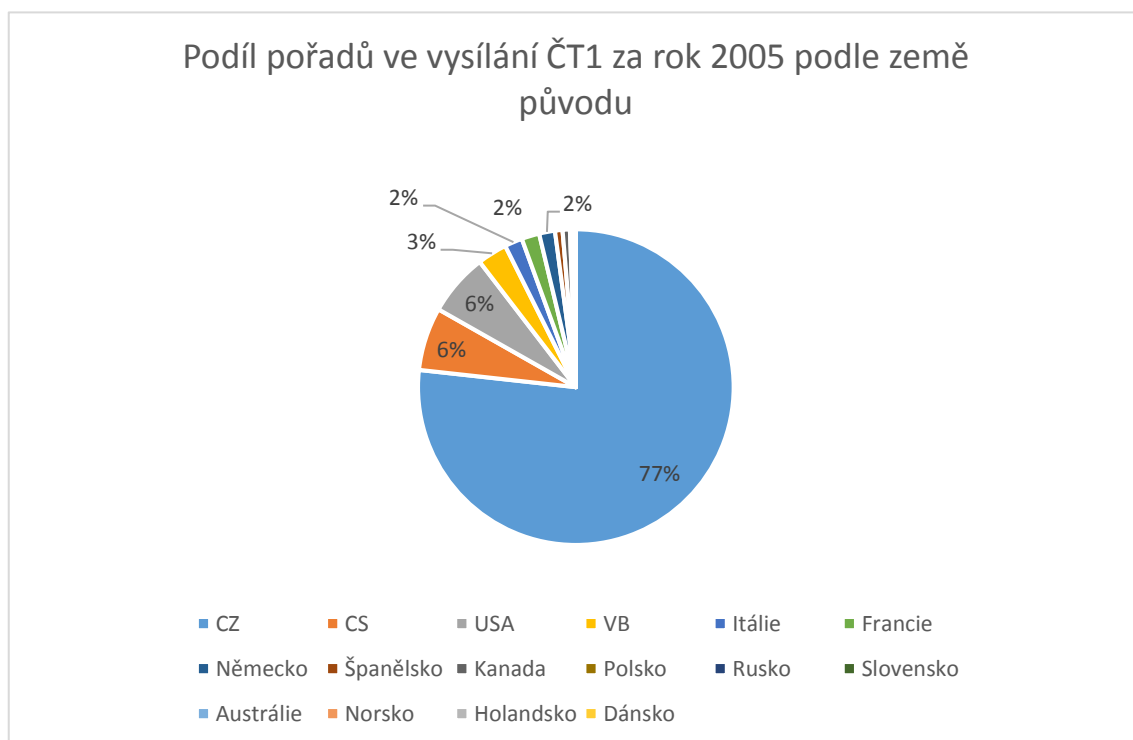
Na úkor zpravodajských pořadů oslabila publicistická tvorba. Jako publicistický pořad se totiž až do roku 2005 profilovalo Dobré ráno se stopáží téměř 150 minut. Spuštění nové stanice ČT24 tak ovlivnilo první program opačným směrem, než by se dalo očekávat. Místo snížení podílů zpravodajských pořadů ve vysílání ČT1 nastal pravý opak a některé pořady, jako například zmíněné Dobré ráno, byly vysílány duálně jak na ČT1, tak na ČT24.

Jestliže bylo v předchozích zkoumaných letech chvályhodné, že dokumentární pořady byly aktuální – v roce 2000 byly v průměru dva roky staré, v roce 2003 byly dokonce pouze rok staré – v roce 2005 pozorujeme zabrzdění aktuálnosti dokumentárních pořadů. Jejich průměrná doba vzniku odpovídala roku 2001, a tak byly dokumenty v průměru čtyři roky staré. To může napovídat zvýšené míře reprízovanosti. Takovými dokumenty je například české *Hledání ztraceného času* (1995), *Návštěva v zoo* (1993) nebo *Curriculum vitae* (1999).

Seriály oproti roku 2003 omladily v průměru o pět let a jejich průměrné stáří bylo osm let. Česká televize má silnou a úspěšnou základnu seriálové tvorby, což se projevuje jak dnes, tak v roce 2005. Proto se ve vysílání ČT1 v pravidelných intervalech objevují divácky populární seriály, jako je *Sanitka* (1984), *Život na zámku* (1995) atd. Mezi těmito oblíbenými díly se najdou výhradní prominenti. Do takové skupiny spadají *Četnické humoresky* (1997). Tento seriál dostal od září jeden z nejatraktivnějších vysílacích časů, a to páteční osmou hodinu večerní. Mimo samotného seriálu byly do vysílání zařazeny i doprovodné několikaminutové pořady. V odpoledních hodinách pracovních dnů i podvečerním sobotním čase se tak diváci mohli setkat s pětiminutovými pořady, které přibližovaly natáčení druhé série *Četnických humoresek* (2001).

	Průměrný rok stáří		Průměrný rok stáří
Zpravodajství	2005	Seriál	1997
Publicistika	2005	Pro děti a mládež	1993
Magazín	2005	Náboženství	2002
Dokument	2001	Sport	2005
Vzdělávání	2003	Zábava	2003
Film	1992	Hudba	2002

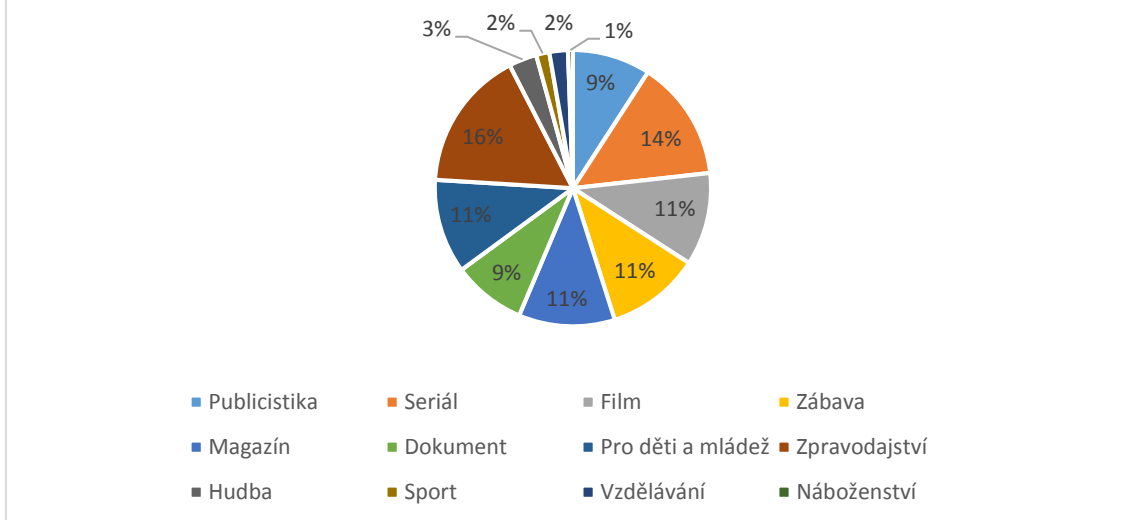
Oproti předchozím letům můžeme pozorovat menší pokles domácí produkce. A to jak ryze české (77 % místo 79 % v roce 2003), tak československé (6 % místo 7 % v roce 2003). Zatímco drobný pokles české produkce můžeme vnímat negativně, pokles podílu československých pořadů je spíše pozitivní, protože ukazuje, že se Česká televize orientuje na novější pořady. Ústřední roli zahraničního dodavatele pořadů si udržely Spojené státy americké, ostatní státy však zaznamenaly posílení. Velká Británie podobně jako v roce 2003 poskytovala seriálovou a dokumentární tvorbu, italská produkce se ve vysílání ČT1 projevovala zejména prostřednictvím romantických seriálů, jako je *Okouzlení* a *Dokud nás život nerozdělí*. Francie podobně jako Velká Británie poskytovala České televizi dokumentární pořady, Německo dodávalo krimi seriály a seriály pro děti a mládež. Produkce ostatní zemí se ve vysílání ČT1 objevovala nahodile.



#### 5.4.4 Rok 2006

Rok po spuštění zpravodajské stanice ČT24 se etabloval poměr zpravodajství a publicistiky, který přinesl rok 2005. Zpravodajství se trochu překvapivě stalo dominantním žánrem ve vysílání prvního programu.

### Podíl jednotlivých žánrů ve vysílání ČT1 za rok 2006

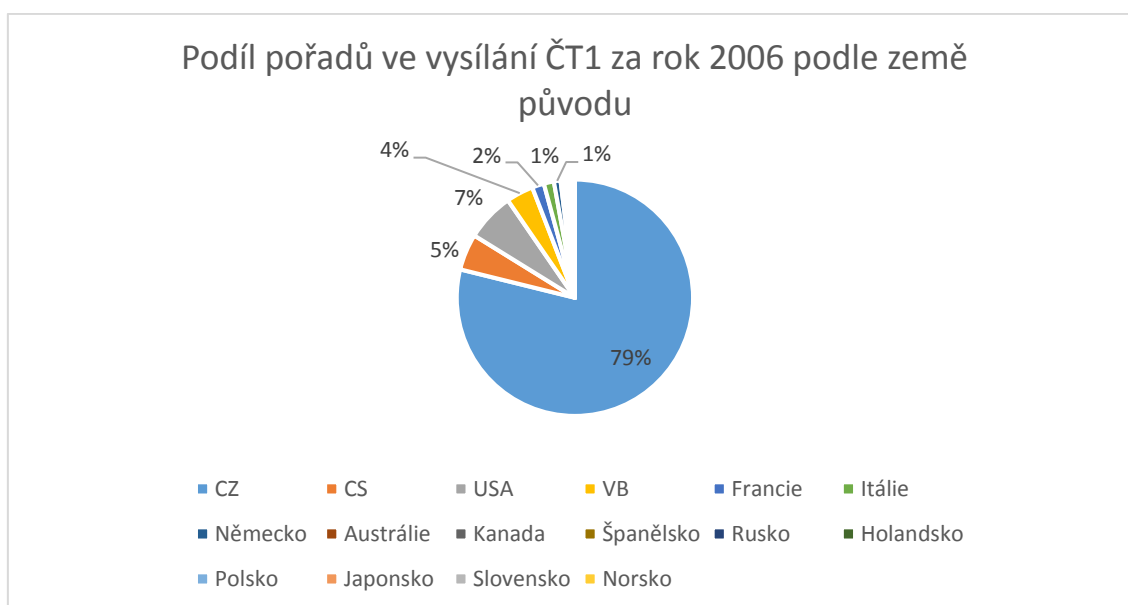


Od tohoto roku pozoruji postupný úbytek hudebních pořadů. Ten byl ještě markantnější v roce 2012 (rok před spuštěním kulturní stanice ČT art), už nyní je ale vidět procentní pokles oproti roku 2005. Ve vysílání ČT1 můžeme hovořit o dvou základních typech hudebních pořadů, a to hudební hitparády (*Medúza* a *Pomeranč*) a hudební pásma. Taková pásma tvořila z velké části dechová hudba. Hudební pořady *Zveme vás*, *Vyhrávala kapela* nebo *Za vesnickými muzikanty* byly vysílány převážně v pátek odpoledne a v sobotu dopoledne. Příčinou poklesu o zájmu o dechovou hudbu ve vysílání nemuselo být pouze to, že už tehdejší generace pracujících lidí neměla k dechové hudbě takový vztah, a proto u ní nepotřebovala v pátek či sobotu po pracovní době rozjímat. Dechovou hudbu mohlo postihnout to, co se dnes projevuje u mladé generace. Dnešní generace dětí a dospívajících si spíše než televizi, která se odvíjí od striktně daného programu, pustí audiovizuální obsah na internetu, kde jsou pořady dostupné kdykoliv, bez ohledu na den v týdnu. Podobná situace se mohla začít projevovat už v roce 2006 u starší generace, která má v oblibě dechovou hudbu. V této době byla mimo jiných populární dvojice Eva a Vašek, která vydávala svoji tvorbu prostřednictvím DVD kolekcí. Příznivci dechové hudby tak mohli upřednostnit tuto platformu. Hudbu si mohli pustit kdykoliv a nemuseli čekat na páteční odpoledne nebo sobotní dopoledne.

Nadále můžeme pozorovat pozvolnou aktualizaci dramatických pořadů, jako jsou filmy a seriály. Průměrný film byl v roce 2006 jedenáct let starý, zatímco průměrný seriál osm let starý. Znatelné stáří vykazovaly i pořady pro děti a mládež. V této kategorii vysílala Česká televize jak aktuální pořady – *Kouzelná školka* (2006) nebo australská *Věda je*

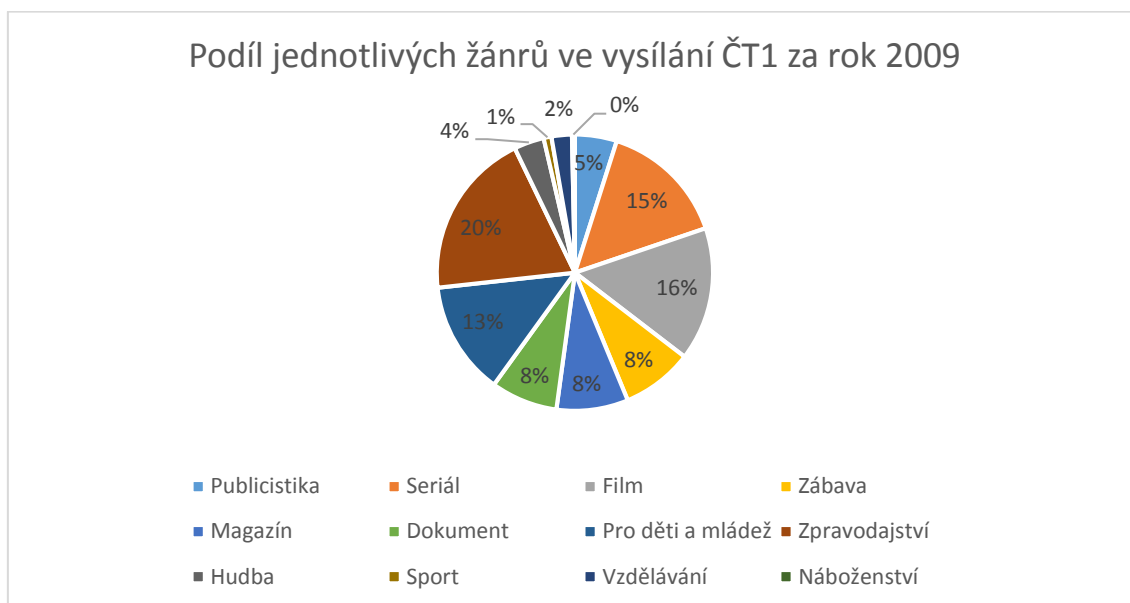
*zábava* (2004) – tak pořady, které průměr snižovaly. O to se staraly především pohádky. Ty byly vysílány zejména v neděli, kdy tvořily 27 % celkových pořadů určených dětem.

	Průměrný rok stáří			Průměrný rok stáří
Zpravodajství	2006		Seriál	1998
Publicistika	2006		Pro děti a mládež	1995
Magazín	2006		Náboženství	2006
Dokument	2003		Sport	2006
Vzdělávání	2005		Zábava	2004
Film	1995		Hudba	2002



Co se týče původu pořadů, je sympatické pozorovat, že každým rokem klesal podíl československých pořadů. Znamenalo to, že Česká televize se chce orientovat na novou tvorbu a nemíní neustále recyklovat desítky let staré pořady. Produkce původem ze spojených států amerických si nadále udržovala prim mezi zahraniční produkcí, a dokonce předčila podíl československé tvorby. Spolu s USA přibývalo i pořadů z Velké Británie a Francie, která se odpoutala od Itálie a Německa. Francouzskou dokumentární produkci doplňovaly krimi seriály, například *Komisař Moulin* nebo *Navarro*.

### 5.4.5 Rok 2009



V roce 2009 můžeme pozorovat postupující změny v oblasti zpravodajských a publicistických pořadů, které nastolila už dvě předešlá zkoumaná období. Zpravodajství potvrdilo svoji dominantní roli ve vysílání prvního programu a navýšilo svůj podíl o 4 %. Naopak publicistické žánry pokračovaly v regresi a z 9% podílu, který zaujímaly v roce 2006 se propadly na 5 %. Před vynesemím brzkých závěru je však nutné připomenout, že poměrně výrazný nárůst podílu zpravodajských pořadů má své vysvětlení. Předmětem analýzy je komplexní denní vysílání ČT1, které bere v potaz celý vysílací den, tedy i noční hodiny. Tyto divácky nepříliš atraktivní hodiny byly do analýzy zařazeny z toho důvodu, že v prvních letech byly vyhrazeny pro kulturní pořady, jako jsou hudební koncerty nebo divadelní záznamy. V roce 2009 ale v nočních hodinách docházelo k reprízování zpravodajských relací, které byly vysílány během dne. Během noci se tak ve vysílání prvního programu objevily *Události v regionech*, *Regiony ČT24* a v některých dnech i *Zajímavosti z regionů*. Jednalo se o pětadvacetiminutové pořady, které byly v premiérových časech vysílány v odpoledních hodinách, nebo dokonce na jiném kanálu – *Regiony ČT24*.

Názvy zpravodajských pořadů jsou, podobně jako jejich obsah, strohé a výstižné. Jedna část názvu zpravodajského pořadu napovídá o míře závažnosti informací a druhá o prostoru, ze kterého dané informace pochází. *Události v regionech* se proto zabývají závažnějšími a serióznějšími zprávami než *Zajímavosti z regionů*.

Pokles podílu publicistiky ve vysílání ČT1 byl v roce 2009 způsoben i přesunem některých pořadů na stanici ČT24. To se týká pořadu *Události, komentáře*. Tento pořad byl v roce 2006 vysílán pravidelně každý všední den od 22.30, zatímco v roce 2009 už se šestatřicetiminutový pořad objevoval ve vysílání ČT24. Oproti roku 2006 zároveň vymizel publicistický pořad *Případ pro reportérku*. Co se týče publicistiky, můžeme ve vysílání z roku 2009 podobné schéma jako dnes. V pondělí večer jsme se podobně jako dnes mohli setkat s pořadem *Reportéři ČT*, ve všední dny v podvečer dostával ve vysílání prostor pořad *Černé ovce*. Sobotní vysílání bylo prakticky bez publicistických pořadů. Nedělní dopoledne bylo vyhrazeno odlehčenější publicistice, a to v pořadech *Objektiv* nebo *Toulavá kamera*. Publicistický týden pak v neděli večer uzavíral pořad *168 hodin*.

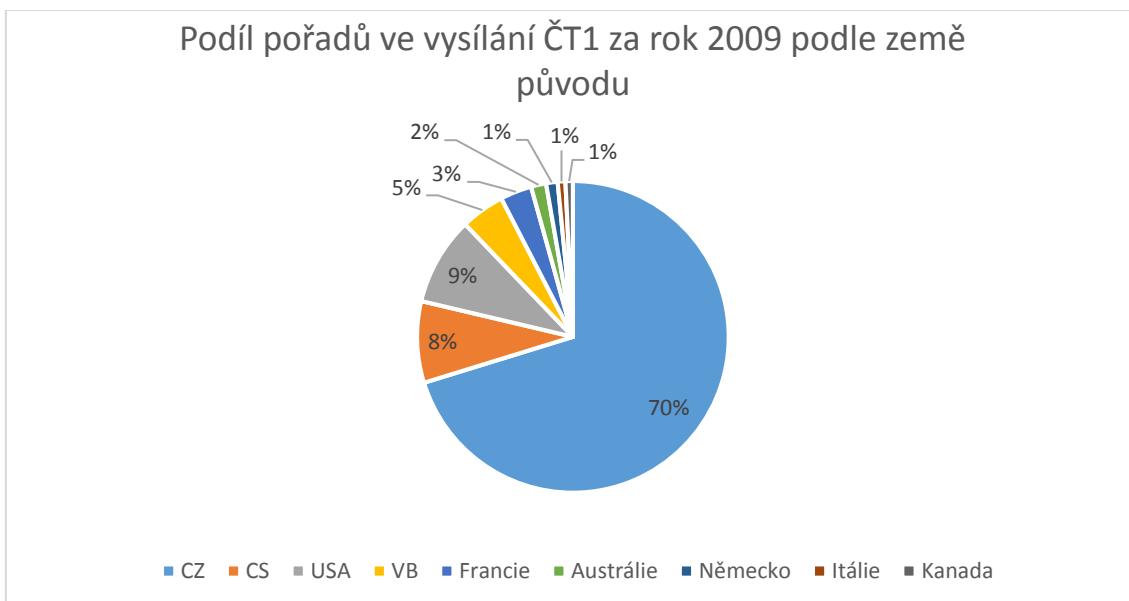
Mezi publicistickými pořady vyčnívá jméno Černé ovce. Toto metaforické označení v běžném životě negativně označuje jedince, který vybočuje ze společnosti. Takový jedinec je často ze společnosti vyčleněn jako outsider. V případě publicistického pořadu Černé ovce jsou černými ovci lidé, kteří nejsou ostrakizováni, ale svým chováním naopak znevýhodňují, podvádějí a ze společnosti jako by vyčleňují ostatní.

Z hlediska průměrného staří jednotlivých žánrů můžeme pozorovat, že dramatické žánry, tedy filmy, seriály a kategorie pro děti a mládež, do které spadají dětské seriály a filmy, se ve svém průměrném staří nepřeklenuly přes rok 2000. Filmy se oproti předchozím letům dokonce posunuly na časové ose zpět o šest let a jejich průměrný rok vydání byl 1989. Seriály a dětské žánry se sice ve srovnání s předešlými roky neobracely vzad, přesto se k hranici nového tisíciletí blížily velmi zvolna.

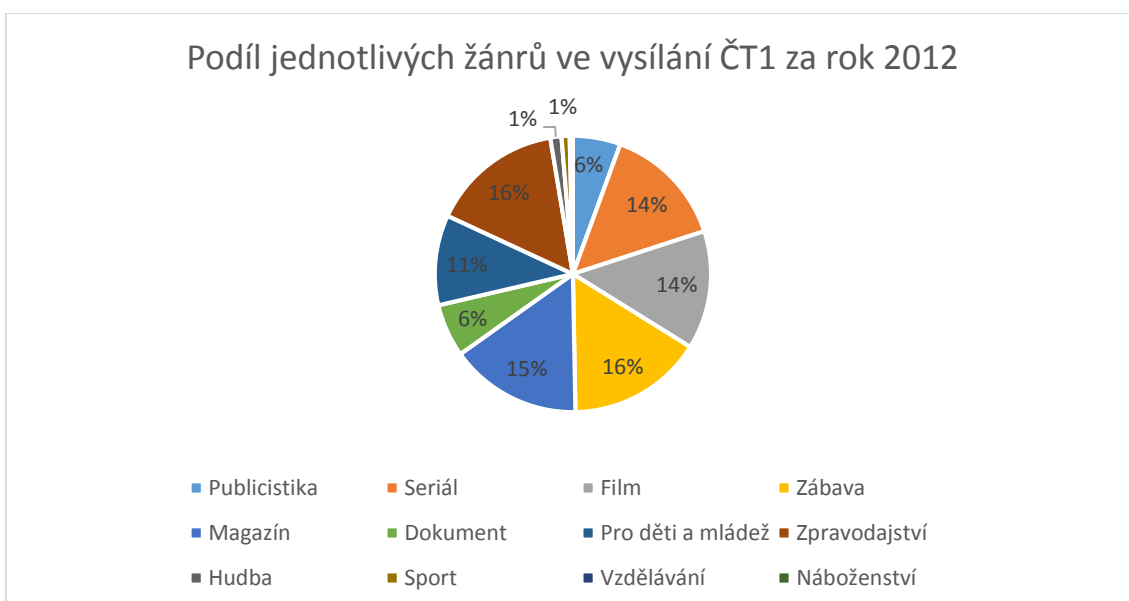
	Průměrný rok stáří		Průměrný rok stáří
Zpravodajství	2009	Seriál	1999
Publicistika	2009	Pro děti a mládež	1999
Magazín	2008	Náboženství	2009
Dokument	2004	Sport	2009
Vzdělávání	2007	Zábava	2005
Film	1989	Hudba	1999

Zajímavou situaci můžeme pozorovat v původnosti pořadů ČT1. Rok 2009 je prvním ze zkoumaných období, kdy podíl domácí tvorby (české i československé) klesl pod hranici osmdesáti procent. Tento pokles však není dán úbytkem československých pořadů, které by byly vytlačeny zahraniční produkcí. Větší regresi zaznamenaly české pořady, které ze 79 % (2006) klesly na 70 %. Na úkor české tvorby posílily nejen americké a britské

pořady, které stouply o dvě, respektive jedno procento, ale paradoxně československé pořady. Ty v roce 2006 zaujímaly ve vysílání 5% podíl, který o tři roky později stoupl na 8 %. Srovnáme-li tento údaj s tabulkou průměrného stáří pořadů, můžeme odvodit, že československá tvorba postupovala hlavně dramatické žánry, ale mohla ovlivnit i zábavní pořady. Tendence nárůstu československých pořadů může vést k závěru, že Česká televize zařazuje do vysílání archivní pořady z ekonomických důvodů, díky nim se totiž ve vysílání zaplní značný prostor s minimálními náklady.



#### 5.4.6 Rok 2012



Na vysílání ČT1 v roce 2012 si můžeme povšimnout především nárůstu zábavních pořadů a magazínů. Tyto televizní žánry posílily oproti roku 2009 o 8, respektive 7 %. Zábava byla rozčleněna do několika typů pořadů. Ty nejsilnější tvořily soutěže a talk-show. Během pracovního týdne se v odpoledních a podvečerních hodinách vysílaly kratší soutěže, například *AZ-kvíz* a *Taxík*. Stopáž těchto soutěžních pořadů se pohybovala kolem 25 minut. O víkendu, zejména v sobotu od 20.00, byla od diváka vyžadována delší pozornost. Zatímco týdenní soutěžní pořady byly o souboji jednotlivců, soutěže vysílané v sobotu večer slučovaly celé rodiny, podobně jako sobota samotná. Ve vysílání se tak objevila soutěž *Hodina pravdy*. Tento pořad slučoval rodiny a podněcoval jejich spolupráci, demonstroval tedy jednu z idealistických podstat víkendového volna. Název *Hodina pravdy* působí hyperbolicky. Slovní spojení *hodina pravdy*, *hodina H* či *den D* deklarují závažnost okamžiku. *Den D* je označení stěžejní válečné operace druhé světové války, zatímco v *Hodině pravdy* rodiny bojují o nový automobil nebo počítač.

Vedle soutěží, ve kterých účinkovali „obyčejní“ lidé, se na obrazovkách objevovaly soutěžní pořady se známými osobnostmi. Takovým případem jsou *Zázraky přírody*, které splňovaly jak zábavní funkci – objevovaly se zde osobnosti, které vyprávěly zábavné historky – tak edukativní funkci – otázky byly zaměřeny na přírodu, byly doprovázeny videi i názornými pokusy. V roce 2012 ČT1 vysílala soutěžní projekt *StarDance*. Taneční soutěž, ve které se známé osobnosti spojily s tanečními profesionály, aby společně bojovali o divácké hlasy, byla velmi populární. Ze soutěže se svým způsobem stávala reality show. Tomu napovídá i anglický název pořadu. Místo snahy o vytvoření českého ekvivalentu, ponechávají tvůrci anglické znění, tedy *StarDance*. Kvůli tomu se může podobat soutěžím s prvky reality show, které známe z komerčních stanic, například *SuperStar*. Vedle samotné soutěže, které v sobotním vysílání od 20.00 patřilo sto minut, byly vysílány doprovodné několikaminutové pořady. *StarDance...kolem dokola*, pětiminutový pořad, který byl vysílán dvakrát denně – dopoledne, či odpoledne a v podvečer před hlavní zpravodajskou relací, nabízel divákům vhled do zákulisí soutěže. Byl to jakýsi Velký bratr, který svým okem sledoval trénink soutěžících i přípravu hlavního večera.

Výrazně posilovaly magazíny. To bylo dáno především proměnou programového schématu v odpoledních hodinách pracovních dní. V roce 2009 po poledním zpravodajství zpravidla následoval magazín *Sama doma*, čtyři epizody zahraničního seriálu (*Praštěná holka*, *Doktorka Quinnová*, *Simpsonovi* aj.), vzdělávací pořad a soutěžní



pořad pro děti (*Věříš si?*). V roce 2012 však toto schéma nahradilo jiné, ve kterém byl po poledních zprávách vysílán magazín *Sama doma* a poté magazín *Živě na jedničce*. Tento pořad měl stopáž 150 minut a připomínal dřívější relaci *Dobré ráno*. Je možné, že se ČT1 snažila odlehčeným způsobem přiblížit kontinuálnímu živému vysílání zpravodajské ČT24. Česká televize do vysílání prvního programu zařazovala i magazíny, které měly ukázat, že manuální práce není tak náročnou činností, jak si lidé myslí. V názvu takových magazínů se objevuje „hra“. Jedná se o pořady, jako je *Bydlení je hra*, *Zahrada je hra*, či *Chalupa je hra*.

Vysílání s dvouapůlhodinovým pořadem *Živě na jedničce* nicméně vydrželo pouze do června roku 2012 a po letních prázdninách bylo nahrazeno talk-show *Banánové rybičky* a zábavním pořadem *Možná přijde i kouzelník*. Jméno pořadu *Možná přijde i kouzelník* je atypické, jelikož je dlouhé a tvoří celou větu. Výraz „možná“, který vyjadřuje jistotní modalitu, navíc vede ke dvojímu výkladu celého názvu. Divák by si mohl říci, že pořad je natolik zábavný a originální, že by nikoho nepřekvapilo, kdyby v něm vystupoval i skutečný kouzelník, nikoliv pouhý iluzionista. Na druhou stranu si divák může vyložit název jako čekání na Godota. Jako očekávání skutečné zábavy, kterou ztvární kouzelník. Není však jisté, zda kouzelník opravdu přijde. Sledování pořadu by tedy mohlo být marným čekáním na plnohodnotnou zábavu.

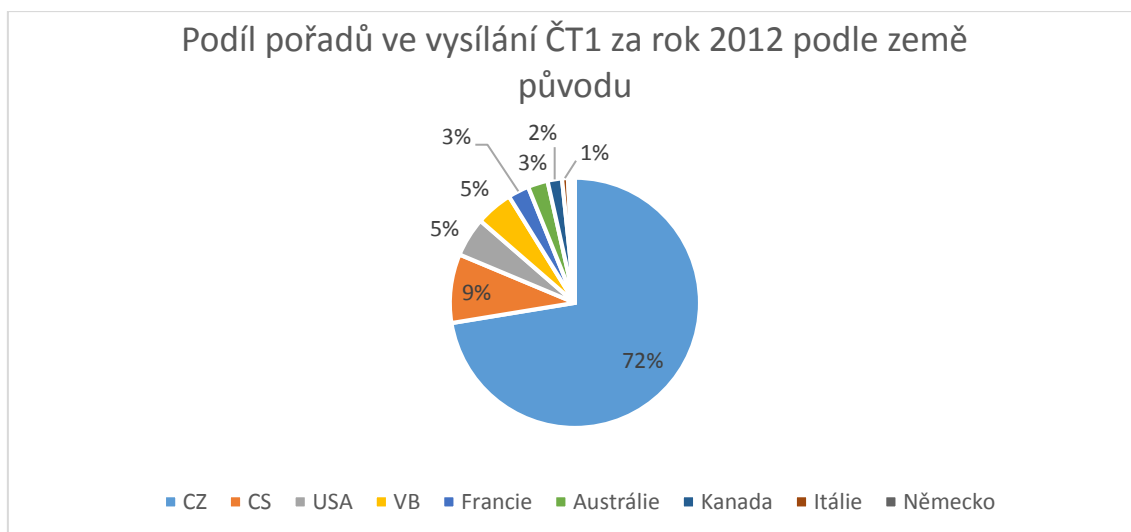
	Průměrný rok stáří			Průměrný rok stáří
Zpravodajství	2012		Seriál	2002
Publicistika	2012		Pro děti a mládež	2000
Magazín	2011		Náboženství	2012
Dokument	2008		Sport	2012
Vzdělávání	2008		Zábava	2007
Film	1987		Hudba	1989

V tabulce průměrného stáří jednotlivých pořadů můžeme vidět, že i některé dramatické žánry (seriály a tvorba pro děti a mládež) se již dostaly přes hranici nového tisíciletí. Hluboko pod touto hranicí se nadále ocitaly filmy, které ČT1 zařazovala do vysílání. Podobně na tom byly i hudební pořady, ty však čím dál více ztrácely podíl ve vysílání. Oproti roku 2009 postihl hudební pořady 62% pokles.

Na hledisku původnosti pořadů můžeme nadále pozorovat stabilní pozici československé tvorby ve vysílání ČT1. Československé pořady měly podíl jak v dramatických filmových žánrech, tak v zábavě. Magazín *Živě na jedničce* byl od září nahrazen právě

československou zábavou. Od září až do prosince se tak každý všední den objevovaly na obrazovkách pořady *Možná přijde i kouzelník* a *Televarieté*. Svoji premiéru si tyto pořady odbyly již v sedmdesátých a osmdesátých letech, a tak se mi tento krok – zařadit několik desítek let staré pořady do vysílání – zdá jako určitý projev bezradnosti ČT.

Americké pořady ztratily ve srovnání s rokem 2009 4 %, a dostaly se tak na úroveň britských pořadů.

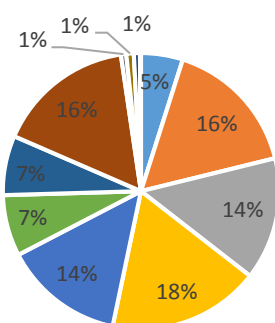


#### 5.4.7 Rok 2013

Rok 2013 je podobně jako rok 2005 přelomový v tom, že Česká televize zahájila vysílání další specializované stanice. Šlo o dětský kanál ČT :D a kulturní ČT art, přičemž oba kanály už od počátku sdílely stejnou vysílací frekvenci. Dětské pásmo „Děčka“ vysílalo od 6.00 do 20.00, kulturní art od 20.00 do 2.00. Spuštění nové stanice mělo vliv především na dětské pořady ve vysílání ČT1. Oproti předešlému roku 2012 poklesl podíl dětských pořadů ve vysílání prvního programu o 4 %, ve srovnání s rokem 2009 je tento pokles dokonce 6 %.

Vedle pořadů pro děti se nejvíce proměnila četnost seriálové tvorby a zábavních pořadů. Právě tyto dva televizní žánry pravděpodobně zaplnily volné místo, které ve vysílacím schématu zanechaly pořady pro děti a mládež.

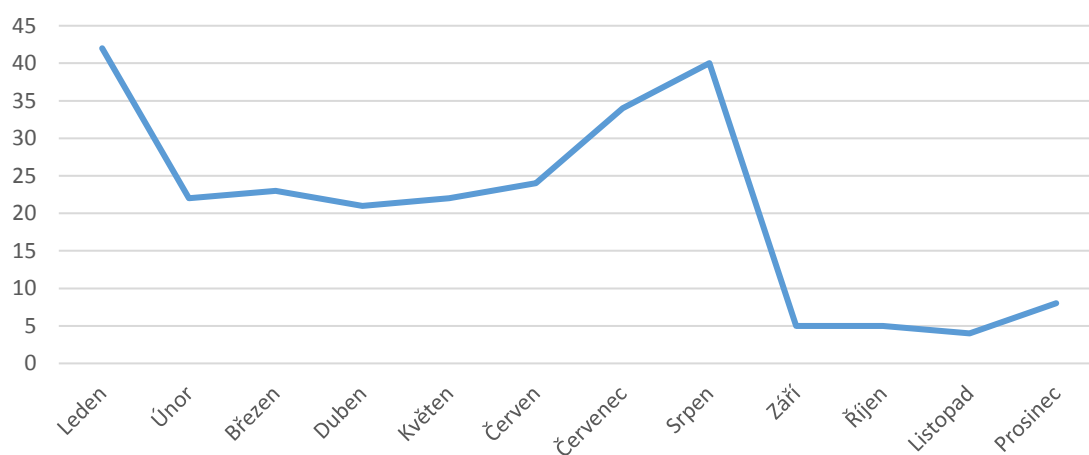
### Podíl jednotlivých žánrů ve vysílání ČT1 za rok 2013



- Publicistika      ■ Seriál      ■ Film      ■ Zábava
- Magazín      ■ Dokument      ■ Pro děti a mládež      ■ Zpravodajství
- Hudba      ■ Sport      ■ Vzdělávání      ■ Náboženství

Jak můžeme vidět na následující křivce, počet pořadů pro děti a mládež rapidně klesl ihned poté, co byla 31. srpna 2013 spuštěna stanice ČT :D. Nastala tedy zcela odlišná situace, než když byl v roce 2005 spuštěn zpravodajský kanál ČT24. Většina pořadů pro děti a mládež byla přesunuta na dětský kanál. Ve vysílání ČT1 zůstalo od září do prosince jen několik jednotek dětský pořadů. Byly to převážně české a československé pohádky, které byly vysílány o víkendech.

### Týdenní počet pořadů pro děti a mládež v průběhu roku 2013

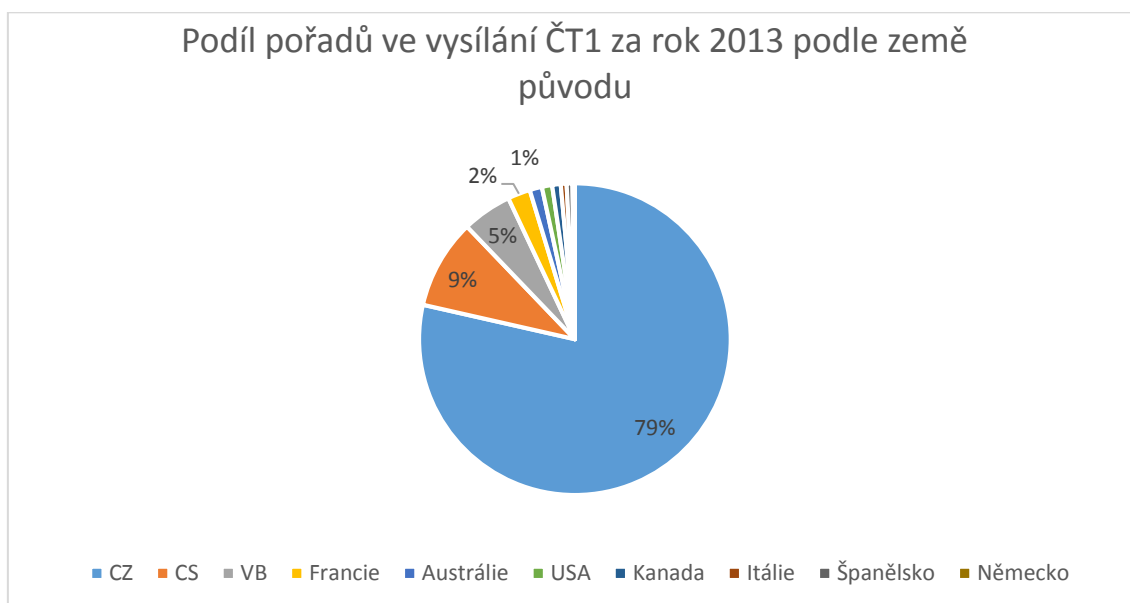


To, že se od září do prosince objevovaly ve vysílání prvního programu převážně pohádky, nikoliv aktuální dětské pořady (Kouzelná škola), mělo vliv na průměrné stáří dětských pořadů, které byly v průměru patnáct let staré. U ostatních televizních žánrů se situace

oproti předešlému zkoumanému roku výrazně nezměnila. Dramatické programové typy se nadále pohybovaly pod hranicí roku 2000.

	Průměrný rok stáří		Průměrný rok stáří	
Zpravodajství	2013		Seriál	1998
Publicistika	2013		Pro děti a mládež	1998
Magazín	2012		Náboženství	2012
Dokument	2008		Sport	2013
Vzdělávání	2008		Zábava	2007
Film	1988		Hudba	1998

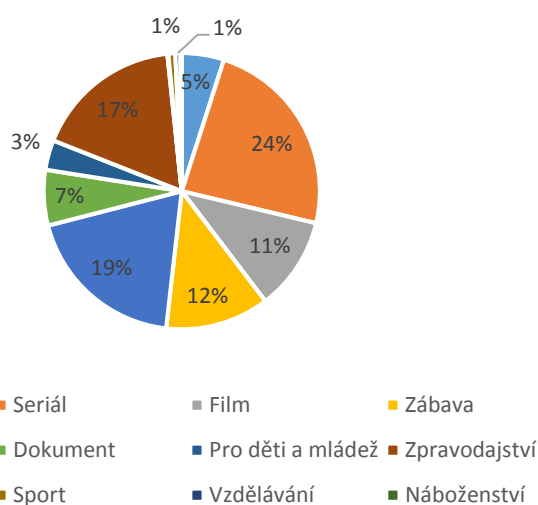
V roce 2013 můžeme pozorovat výrazné posílení domácí tvorby. České pořady zaujímaly v součtu s československou tvorbou 88% podíl na celkovém vysílání. Poprvé došlo k tomu, že americké pořady přišly o prvenství mezi zahraničními dodavateli. Na první místo se s 5 % posunula Velká Británie, která byla následována Francií. Spojené státy americké se zařadily mezi řadu zemí s procentním podílem.



#### 5.4.8 Rok 2015

Na údajích z roku 2015 můžeme vidět, čím byly nahrazeny pořady pro děti a mládež, které našly nové místo na kanálu ČT :D. Dětské pořady nadále snižovaly svůj podíl ve vysílání, který nyní činil 3 %. Obrovský nárůst zaznamenaly magazíny, ale hlavně seriály, které z 24 % tvořily vysílání prvního programu.

Podíl jednotlivých žánrů ve vysílání ČT1 za rok 2015



Vyvstává otázka, zda Česká televize zaplnila prostor po dětských pořadech ideálním způsobem. Na rozvrstvení grafu vidíme, že v programu ČT1 se objevuje řada různorodých programových typů a žánrů. Česká televize nepřistoupila k úměrnému navýšení všech těchto typů, ale výrazně posílila pouze seriálovou produkci.

K jistě monopolizaci docházelo i uvnitř seriálu jako televizního žánru. Na následujícím grafu můžeme vidět, kolik minut seriálů bylo vysíláno v jednotlivých dnech. Zároveň je patrné, že velkou část seriálové tvorby pokrývaly krimi seriály. Nejvíce krimi seriálů se objevovalo v pondělí, kdy 69 % všech vysílaných seriálů tvořily právě krimi seriály. V tento den byly vysílány až pět epizod různých kriminálních seriálů (*Kojak*, *Hubert a Staller*, *Vraždy v kruhu*, *Kriminalista*, *MI5*). Poměr výrazněji klesá v neděli, kdy má krimi žánr 30% podíl mezi všemi seriály.

Kriminální seriály jsou často pojmenovávány podle titulních hrdinů, tedy detektivů. To může budovat dojem, že v daném seriálu je důležitější postava detektiva než samotná kriminální zápletka, která může být repetitivní. Nejvýraznějším příkladem je seriál *Columbo*, který se v roce 2017 vrátil do vysílání prvního programu České televize. Zde je skutečně důležitější samotný detektiv než zápletka, která navíc odporuje zažitým stereotypům tím, že vrah je divákovi znám od počátku vyprávění. Z šablonovitého pojmenovávání kriminálních seriálů se snažili vybočit tvůrci seriálu *Vraždy v kruhu*. Název tohoto seriálu je metaforický, a proto může být vyložen více způsoby. Kruh totiž může označovat jak prostor, tak cestu nebo směr. Divák by si tak mohl podle názvu seriálu

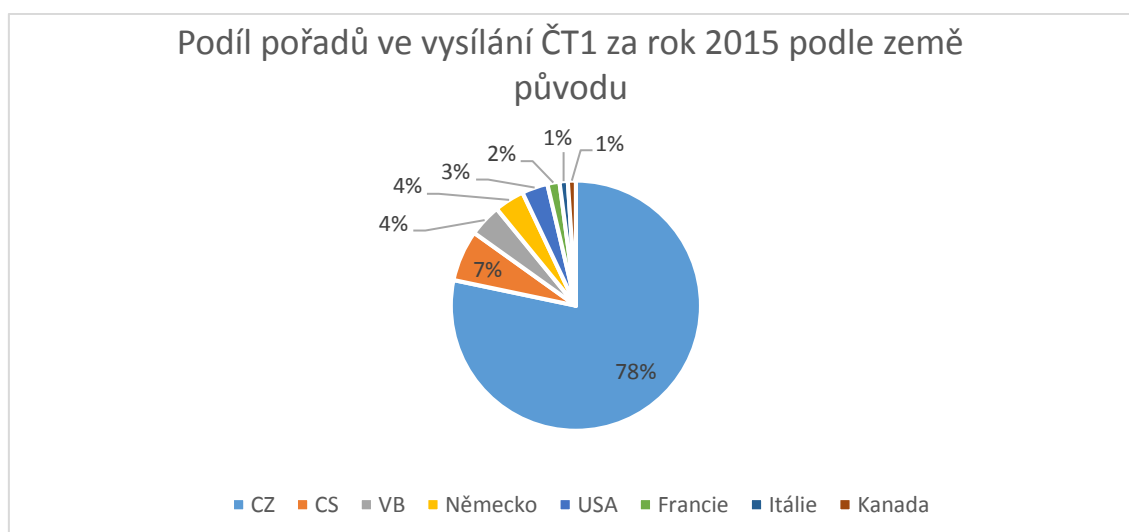
domyslet, že postavy v seriálu se točí v kruhu a nemohou nalézt východisko, které by vedlo k vyřešení případu.

Jestliže v předchozích letech byly populární romantické seriály, v roce 2015 byly na výši krimi seriály. Je otázkou, proč jsou natolik populární právě krimi žánry, je však nutné říci, že detektivní příběhy nejsou rozšířené pouze v televizním vysílání, protože tzv. severské detektivky zažívají velký boom v literatuře. Nadmíra kriminálních seriálů každopádně připomíná skladbu televizního vysílání, která je typická pro komerční televizní stanice.

Situace ohledně průměrného stáří jednotlivých televizních žánrů byla nadále stabilní. Mezi nejstarší nadále patřily filmy, snížení průměru postihlo pořady pro děti a mládež. V rámci této kategorie se ve vysílání prvního programu objevovaly pohádky, které zvyšovaly průměrné stáří.

	Průměrný rok stáří			Průměrný rok stáří
Zpravodajství	2015		Seriál	1999
Publicistika	2015		Pro děti a mládež	1990
Magazín	2013		Náboženství	2014
Dokument	2008		Sport	2015
Vzdělávání	2008		Zábava	2011
Film	1984		Hudba	2001

Domácí tvorba si držela více než 80% podíl na vysílání. Největším zahraničním dodavatelem byla znovu Velká Británie, kterou doplnilo Německo. Právě z těchto dvou zemí pocházela většina kriminálních seriálů, které byly v hojné míře vysílány – *M15* (Velká Británie), *Hubert a Staller*, *Kriminalista* (oba Německo).



## 5.5 Shrnutí analýzy

Na základě dat vyhodnocených a interpretovaných v předchozích kapitolách bylo zjištěno:

Vysílání prvního programu České televize mohlo v předešlých patnácti letech ovlivnit spuštění stanice ČT24 a stanice ČT :D, respektive ČT art. Zahájení vysílání zpravodajského kanálu neznamenaloby úbytek zpravodajských pořadů ve vysílání ČT1. Naopak došlo k navýšení stopáže některých zpravodajských pořadů. Výraznější změny přinesl v roce 2013 dětský kanál ČT :D. Přesunem dětských pořadů na jinou stanici vznikl v programovém schématu ČT1 volný prostor, který byl vyplněn převážně krimi seriály.

Otázkou je, jestli děti a mládež reálně využijí kanál, který vysílá dětské pořady čtrnáct hodin denně. Před rokem 2013 byly dětské pořady vysílány zejména v odpoledních a podvečerních hodinách, tedy v čase, kdy se většina dětí vracela ze školy. Na ČT :D jsou pořady pro děti a mládež vysílány od 6.00 do 20.00. Časové rozpětí zahrnuje i dobu, kdy jsou děti ve škole, a tak nemohou dětský kanál využívat. Rozpor v dnešní době vzniká už mezi samotným označením dětí jako televizních diváků. Prostředí internetu je pro dnešní generaci dětí a mládeže přirozenější než prostředí televize. Díky internetu se mohou na své oblíbené pořady podívat kdykoliv chtějí a nemusí čekat na to, až v televizi skončí pásmo, které je nezajímá, a uvolní místo kýženému pořadu.

Ve všech zkoumaných obdobích byla většina tvorby domácí. Toto číslo se pohybovalo mezi 78–88 %. V tomto celku je zahrnuta nejen česká tvorba, tedy pořady vzniklé po roce 1993, ale i tvorba československá, která tvořila 5–9 % veškeré domácí tvorby.

Bylo zjištěno, že mezi nejstarší pořady, které se ve vysílání ČT1 objevují, patří produkty dramatického programového typu, tedy filmy a seriály, které jsou v průměru několik desítek let staré. Reprízování dramatických, ale i jiných pořadů se snadno stane nežádoucím stereotypem. Jsou populární pořady, například seriál Četnické humoresky, u kterých diváci jejich opakování ocení. I tento kladně přijímaný seriál se však v analýze objevil v pěti z osmi zkoumaných let. Intenzivní opakování kterýchkoliv pořadů může z prvního programu televize veřejné služby vytvořit archivní stanici, která spoléhá na faktor nostalgie. Podobným směrem se vydala například stanice Nova, která provozuje kanál Nova Gold, na kterém mohou diváci shlédnout desítky let staré seriály a soutěžní

pořady. Česká televize by měla tomuto trendu vyhnout, obzvláště ve vysílání prvního programu.

## **6. Projekt bakalářské práce**

Na základě poznatků, které vyplynuly z analyzování vysílání prvního programu České televize, jsem se rozhodl navrhnout koncept herního pořadu. Analyzování televizního roku 2015 vypovídá o tom, že v programu ČT1 se objevuje velké množství kriminálních seriálů. Domnívám se, že takový počet kriminálních seriálů je zbytečný a pro diváka média veřejné služby nevyhovující. Proto přicházím s alternativou v podobě herního magazínu. Videohry jsou v dnešním světě velkým fenoménem, který se neustále rozšiřuje. Je tedy možné, že v příštích letech získají podobnou prestiž jako jiná média, která vypráví propracované příběhy a kultivují své diváky, čtenáře i hráče.

Pro tyto účely jsem vytvořil šestnáctistránkovou brožuru, ve které blíže rozvádím fenomén her a české herní prostředí. Profesionální pohled na věc jsem získal díky šéfredaktorovi herního webu, panu Jiřímu Bigasovi. Jemu jsem prostřednictvím emailové komunikace zaslal několik dotazů týkajících se her a jejich postavení v dnešním mediálním světě.

Brožuru jsem vytvářel prostřednictvím nástroje MS Publisher a doplnil jsem ji jak vlastními obrazovými zdroji, tak dostupnými internetovými zdroji. Vzhledem k tomu, že brožuru jsem tiskl v nákladu jednotek kusů, oslovil jsem pouze lokální kopírovací centrum. Samotná brožura je spolu s podrobnějšími informacemi dostupná v příloze bakalářské práce.

## **Závěr**

V teoretické části jsem se zabýval popsáním principu média veřejné služby a vymezením vybraných pojmů, které souvisí s televizním vysíláním. Detailně jsem se věnoval jednotlivým programovým typům, jejichž znalost byla podstatná pro pozdější analýzu. Stručně jsem se zabýval charakteristikou současných stanic České televize.

Praktická část byla zaměřena na analýzu vysílání prvního programu, a to v letech 2000 – 2015. Analýza byla zaměřena na proměnu žánrové skladby ve vysílání ČT1. Dále byl zkoumán jazykový obraz vysílání a stáří a původ vysílaných pořadů.



Úkolem analýzy bylo zjistit, jaký vliv měly na vysílání prvního programu inovace, které během zkoumaného období Česká televize provedla. V roce 2005 šlo o spuštění zpravodajské stanice ČT24. V roce 2013 bylo zahájeno vysílání dětského a kulturního kanálu ČT :D, respektive ČT art. Jako ovlivňující faktor jsem nebral v potaz rok 2006, kdy bylo spuštěno vysílání stanice ČT4 (dnes ČT sport), jelikož ani před rokem 2006 nevysílal první program sportovní přenosy, ale pouze sportovní zpravodajství. Analýza zohledňuje různé aspekty. V první řadě je to proměna žánrové skladby v průběhu let 2000 – 2015. Dalšími zkoumanými hledisky je průměrné stáří vysílaných pořadů a zastoupení zahraniční produkce ve vysílání prvního programu.

Spuštění zpravodajského kanálu ČT24 neměl na první program vliv v tom ohledu, že by z ČT1 ve větší míře vymizely zpravodajské pořady. Došlo k opačnému jevu. Zpravodajským pořadům se ve vysílání ČT1 začala prodlužovat stopáž, a v některých případech byly dokonce vysílány souběžně se zpravodajskou stanicí ČT24. Takový dualismus můžeme chápat jako další způsob, kterým se Česká televize snaží vyplnit vysílání prvního programu s co nejmenšími náklady. O poznání větší důsledky mělo spuštění dětského kanálu ČT :D. Od září 2013 začaly z programu ČT1 mizet pořady určené dětem a mládež. Vzniklý prostor ve vysílání zaplnila Česká televize převážně seriály, mezi kterými dominoval kriminální žánr.

Co se týče průměrného stáří jednotlivých televizních pořadů, které se ve vysílání prvního programu objevují, zjistil jsem, že nejstarší bývají dramatické programové typy, tedy filmy a seriály. Z analýzy vyplynulo, že vysílání prvního programu je z velké části postaveno na domácí produkci (české i československé), která zaujímá více než 80% podíl. V tomto čísle jsou zahrnuty i československé pořady, které v roce 2015 tvořily 7 % celkového vysílání. Dlouhou dobu si roli výhradního zahraničního dodavatele pořadů držely Spojené státy americké. Americká tvorba se vztahovala zejména na filmovou a seriálovou tvorbu. V roce 2015 už byla americká produkce dostižena a předstižena Velkou Británií a Německem.

Kombinace těchto faktorů, tedy vysoký podíl seriálové a filmové tvorby doplněný neklesajícím zastoupením československé tvorby, značí neochotu České televize neustále inovovat vysílání prvního programu. ČT1, zkráceně Jednička, by už podle názvu měla být tím nejlepším na televizním trhu. Reprízováním stále stejných pořadů by se však první program televize veřejné služby mohl stát zaměnitelným s komerčními stanicemi.

Projektem vážícím se k mé bakalářské práci je návrh herního pořadu. K rozpracování tohoto konceptu mě vedlo několik důvodů. Jedním z nich jsou poznatky, které vplynuly z analýzy posledních zkoumaných let. Videohry jsou navíc v dnešní době velkým fenoménem, který se neustále rozrůstá. Je tedy možné, že v příštích letech budou videohry na podobné úrovni jako knihy nebo filmy. Proto si myslím, že pořad, který by publicistickým stylem referoval o hrách, by byl pro diváka televize veřejné služby prospěšný a podnětný.

## **Resumé**

Bakalářská práce se věnuje tématu analýzy programové skladby prvního programu České televize v letech 2000 – 2015. Analýza v průběhu zkoumaných let reflektuje jak podíl televizních žánrů ve vysílání, tak průměrné stáří pořadů a zemi původu, ze kterých pořady jednotlivých žánrů pochází. Analýze předchází teoretický výklad, ve kterém se rozebírají principy média veřejné služby. Definovány jsou jednotlivé programové typy, se kterými se divák setkává v televizním vysílání. Teoretická část pojednává i o současných stanicích České televize.

## **Summary**

Bachelor thesis deals with topic of Czech Television's first program broadcast in the period 2000 – 2015. The analysis examines the share of different programme types during the period 2000 – 2015 and average age of the broadcasted TV shows. Bachelor thesis contains theoretical part which informs about public television and there are also definitions of all programm types and Czech Television's stations.

## Citovaná literatura

Česká televize., 2003. *Kodex České televize*, Praha : Česká televize.

Česká Televize., 2016. *Výroční zpráva o hospodaření České televize v roce 2015*. Praha: Česká televize.

*Bibli svatá aneb všecka svatá písmena Starého i Nového Zákona: podle posledního vydání Kralického z roku 1613*. Praha: [Biblická společnost], 1945

Eco, U., 2016. *Od hlouposti k šilnství*. Praha: Argo.

Korda, J., 2013. *Úvod do studia televize 2*. Olomouc: Univerzita Palackého v Olomouci.

Hvížďala, K., 2003. Moc a nemoc médií. V: *Moc a nemoc médií*. Praha: Dokořán, pp. 236-242.

Osvaldová, B. & Halada, J., 2007. *Praktická encyklopedie žurnalistiky a marketingové komunikace*. Praha: Libri.

Pittermann, J., Saturková, J. & Šnábl, V., 2002. *(Prvních) 10 let České televize*. Praha: Česká televize.

Reifová, I. & a kol., 2004. *Slovník mediální komunikace*. Praha: Portál.

ČT, 2017. <http://www.ceskatelevize.cz>. [Online]

Available at: <http://www.ceskatelevize.cz/porady/874586-gen/>

[Přístup získán 14 Únor 2017].

ČT24, 2015. <http://www.ceskatelevize.cz>. [Online]

Available at: <http://www.ceskatelevize.cz/ct24/domaci/1509346-zeman-zrusil-koncesionarske-poplatky-sobotka-je-proti>

[Přístup získán 14 Únor 2017].

Česká televize, 2017. *Česká televize*. [Online]

Available at: <http://www.ceskatelevize.cz/filmy/archiv/#1992>

[Přístup získán 28 Únor 2017].

Drtinová, D., 2017. *DVTV*. [Online]

Available at: <https://video.aktualne.cz/dvtv/zboril-chteli-jsme-az-kviz-pred-volbou-prezidentale-kandid/r~bd3ed238d76b11e68f7d002590604f2e/>

[Přístup získán 14 Únor 2017].

## **Seznam příloh**

Příloha č. 1: Ukázka databáze, která byla zdrojem pro analýzu

Příloha č. 2: Brožura s konceptem herního pořadu

## Přílohy

Příloha č. 1: Ukázka databáze, která byla zdrojem pro analýzu

datum	den	čas	název	žánr	rok	původ	stopáž
12. 1. 2015	Po	Ráno	Studio 6	Zpravodajství	2015	CZ	146
			Hitparáda televizní zábavy	Zábava	2006	CZ	52
			Na cestě 168 hodin	Dokument	2012	CZ	28
			Úplně beznadějný případ	Film, Komedie	1978	CS	51
		Odpoledne	Zprávy ve 12	Zpravodajství	2015	CZ	20
			BBV, počasí	Zpravodajství	2015	CZ	9
			Sama doma	Magazín	2015	CZ	90
			Doktorka				
			Quinnová	Seriál	1992	USA	44
			Rajské zahrady	Dokument	2009	CZ	18
			Kojak	Seriál, Krimi	1974	USA	49
			Hubert a Staller	Seriál, Krimi	2011	Německo	48
		Podvečer	Cestománie	Dokument	2001	CZ	28
			AZ-kvíz	Soutěž	2015	CZ	23
			Černé ovce	Publicistika	2015	CZ	13
			Události v regionech	Zpravodajství	2015	CZ	25
			Miň je víc	Soutěž	2015	CZ	25
			Počasí	Zpravodajství	2015	CZ	5
			Události	Zpravodajství	2015	CZ	48
			BBV	Sport	2015	CZ	10
			Vraždy v kruhu				
		Večer	Reportéři ČT	Film, Krimi	2015	CZ	74
			Kriminalista	Publicistika	2015	CZ	37
			MI5	Seriál, Krimi	2006	Německo	58
				Seriál, Krimi	2008	VB	52
			AZ-kvíz	Zábava, Soutěž	2015	CZ	23
			Televizní memoáry Gustava				
		Noc	Broma	Hudba	1994	CZ	35
			Bydlení je hra	Magazín	2012	CZ	20
			Z metropole	Zpravodajství	2015	CZ	25
			Týden v regionech				
			Dobré ráno	Zpravodajství	2015	CZ	26
			Dobré ráno	Magazín	2015	CZ	150
			Móda- Extravagance-				
			Manýry	Magazín	2006	CZ	22
			Designtrend	Magazín	2010	CZ	13
			Pod pokličkou	Magazín	2006	CZ	23
			Postřehy odjinud	Vzdělávání	2006	CZ	23
			Události v regionech	Dokument	2006	CZ	5
			Události v regionech	Zpravodajství	2015	CZ	25

Příloha č. 2: Brožura s konceptem herního pořadu



# KONCEPT HERNÍHO POŘADU V ČESKÉ TELEVIZI

ONDŘEJ PRAŽÁK

## ÚVOD

Zprofanované úsloví „škola hrou“ nevolá po tom, aby se dětem ve školách místo učebnice rozdaly hračky. Místo panenek a autíček je rozhodující názornost, zúčastněnost a spolupráce.

I za dnešními videohrami se schovává mnohem víc, než jen zběsilé mačkání tlačítek a nepřítomné hledění na obrazovku. Už vůbec nejsou záležitostí pouze pubertálních dětí. Lidé napříč generacemi je hrají pro zábavu, někteří si díky nim vybudovali kariéru internetových celebrit, řada dalších provozuje hraní her jako sport— *eSport*.

Videohry jsou velkým a mnohovrstevnatým fenoménem, zrají a dospívají spolu s hráči i samotnými tvůrci, a proto by měly mít svůj prostor na obrazovkách veřejnoprávního média.

## HRY DNES

Mezi hrami, podobně jako v případě televizních seriálů, filmů i knih, existují prvoplánové produkty, které chtějí oslovit široké publikum svojí banalitou a plochostí. Stejně jako v každém oboru lidské činnosti, nalezneme i v herním průmyslu tvůrce, kteří chtějí vyprávět vrstevnaté příběhy.



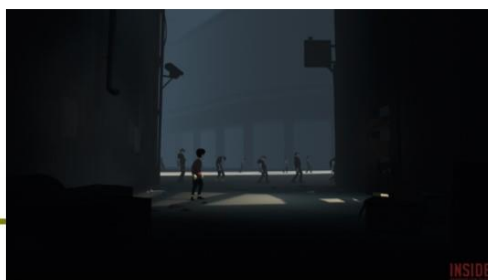
Obraz her mnohdy nepomáhají přiblížit některá média, která staví přímou souvislost mezi reálné zločiny a hraní akčních her. Leckterý divák, který nemá s hrami žádné zkušenosti, tak může nabýt přesvědčení, že hry jsou výhradně násilné, krvavé a nebezpečné.

Videohry jsou ale, stejně jako televizní produkce, ve které rovněž vidáme akční žánry, žánrově velice rozmanité a sofistikované. Vývoj hry může připomínat výrobu filmu. Klade se důraz na propracované herní prostředí—mizanscénu. Do vývoje mnohých her se zapojují i známí herci, kteří se starají o dabing. V některých případech, kdy se využívá tzv. *motion capture* (digitalizování skutečného pohybu), jsou podstatné samotné herecké výkony. I u her je, stejně jako u filmů, důležitá komplexnost celého díla, a proto se nezanedbává ani hudební podkres—soundtrack.



Díky rozsáhlé produkční péči tak dnešní videohry kvalitní příběhy nejen vypráví, ale na rozdíl od filmu dokáží být i samy vyprávěny diváky, respektive hráči. Takovou možnost nabízí tzv. *sandboxové* hry, ve kterých sami hráči mění herní prostředí.

Hry dokáží zprostředkovat prakticky všechny narativní žánry. Rozmanitost je zaručena tím, že vývoj hry si mohou dovolit menší nezávislá studia, která dávají přednost originalitě nad masovostí. Hráči se tak mohou dostat ke hrám verneovsky dobrodružným i orwellovsky ponurým. Prostřednictvím her se mohou přenést do syrové minulosti nebo dystopické budoucnosti.



Hry mají svá jedinečná specifika, kterými zastiňují jiná média, jako jsou filmy nebo knihy. Filmový divák je často pasivním pozorovatelem děje, zatímco hráč se na ději aktivně podílí, a to i v případě, že se hra drží striktní scénářistické linie bez možnosti volby. Hry svým konzumentům dávají možnost zúčastnit se. Pocit zúčastněnosti ještě intenzivněji stupňují nové technologie zprostředkovávající virtuální realitu. Hráči se tak na vlastní virtuální kůži mohou ocitnout v hororovém příběhu.



## HRY V ČESKU

Hry jsou v českém prostředí silně zakořeněné. Patrně neznámější českou hrou a zároveň jednou z nejlepších her vůbec je *Mafia*, kterou v roce 2002 vydalo české studio *Illusion Softworks* (dnes *2K Czech*). Na hře se podílela jedna z neznámějších postav české herní scény—designér a scénárista Daniel Vávra, který nyní pracuje na titulu *Kingdom Come: Deliverance*, historické hře zasazené do Čech z počátku 15. století.



Ve světě známé je i české herní studio *SCS Software*, které v současné době nabízí kamionový simulátor *Euro Truck Simulator* a *American Truck Simulator*. Hrami cílícími na realistický prožitek se zabývá i studio *Bohemia Interactive*, které je známé armádním simulátorem *Operace Flashpoint*.

To, že je Česká republika relevantní herní zemí, dokazují i neojedinělé lokalizace zahraničních her do českého jazyka. Známou osobností v oblasti překladu her je jazykovědec Filip Ženíšek, který se podílel na rozsáhlém překladu polské hry *Zaklínač*.



SCS SOFTWARE

## HERNÍ PUBLICISTIKA V ČESKU

Vedle herních studií v Česku fungují i média, která o hrách informují. Z tištěných jsou to časopisy Level či Score, oblíbenými herními weby je hrej.cz a games.cz.

Hry se v určitém období objevovaly ve vysílání ČT1. Magazín *Game Page* však od počátku doprovázela kolísavá stopáž, která se pohybovala mezi sedmi, dvaceti a třiceti minutami. Vedle neurovnané stopáže se měnil i samotný formát pořadu, který byl jednu chvíli vysílán jako týdeník, jindy jako měsíčník. I z obsahu magazínu byl cítit experiment. Jako hosté často vystupovaly známé osobnosti, které se nezdálo setkávaly s hrami vůbec poprvé. V roce 2012 bylo vysílání magazínu *Game Page* po dvanácti letech ukončeno a Česká televize do současnosti nezařadila do svého vysílání obdobný pořad.



Komerční stanice Prima Cool od roku 2011 vysílá herní pořad *Re-play*. Obsah půlhodinového magazínu tvoří převážně recenze. V roce 2013 sledovalo tento herní magazín v průměru 81 000 diváků. Diváckou oblibu dokazuje i počet odběratelů na sociálních sítích. Na facebooku má magazín *Re-play* bezmála 305 000 odběratelů, youtube kanál, který funguje jako archiv jednotlivých dílů, odebírá 131 000 lidí.

Právě Prima Cool se v současné době věnuje hrám nejvíce. Vedle pokusů zařadit do vysílání pásmo s youtubery začíná Prima Cool do svého nočního vysílání zařazovat eSportové přenosy.

## KONCEPT HERNÍHO POŘADU

Hry do jisté míry ubírají veřejnoprávní televizi diváky. Hraní dělá z diváků hráče a rozšířený fenomén youtuberů, kteří z hraní her tvoří videomateriál pro své kanály, odpouští publikum od televize k počítačům. Přesto by hry měly mít svůj prostor v médiu veřejné služby.

Prostor pro *NOVÝ HERNÍ POŘAD* by se ve vysílání České televize mohl najít na úkor přehršle kriminálních seriálů nebo dokola reprízovaných zábavných pořadů typu *Televarieté* či *Možná přijde i kouzelník*. Tyto pořady jsou několik desítek let staré a pro současného diváka moderního veřejnoprávního média nemají takovou informační hodnotu jako progresivní obor videoher.

Od dob vysílání magazínu *Game Page* vyspěly nejen hry, ale i novináři, kteří se jimi zabývají. V českém herním prostředí je tak řada osobností, které mají s hrami dlouhletou profesní zkušenost. Nový herní pořad by díky tomu byl seriózním magazínem, za kterým by stáli fundovaní lidé.

Na rozdíl od dříve vysílaného magazínu *Game Page* by se *NOVÝ HERNÍ POŘAD* nevěnoval výhradně recenzím. Televizní pořad, obzvláště v případě, že se jedná o týdeník, nemůže soupeřit s rychle reagujícími herními weby, které mohou své recenze publikovat v libovolný den. Místo recenzí by tak existovaly diskusní a názorové rubriky, ve kterých by se řešily dojmy z her a jejich interpretace. Etablované nejen české osobnosti herního průmyslu by pak mohly být předmětem rozhovorů. Potenciál pro další obsah skýtá i rozvíjející se herní odvětví, a to *eSport* – marketingově i divácky silné turnaje v profesionálním hraní her, jejichž záznamy a možná i živé přenosy by jednou mohly proniknout i do televizního vysílání.

Většina zájmových magazínů, které Česká televize vysílá, jsou dlouhé cca třicet minut. Myslím si, že v případě publicistického herního magazínu by se dal zaplnit i delší časový úsek čtyřiceti pěti minut. Je důležité nejen obsahově, ale i formálně ukázat, že hry jsou pro veřejnoprávní médium relevantním tématem. Proto by se měl pro *NOVÝ HERNÍ POŘAD* najít atraktivní vysílací čas – podvečerní hodiny ve všední den, nebo odpolední hodiny o víkendu. Vzhledem k navrhované stopáži čtyřiceti pěti minut by byl formát týdeníku dostačující.

Pořad by se mohl jmenovat *PONG*. Tento název by měl aluzi k historii her, jelikož Pong je jedna z prvních videoher. Svým principem byl Pong tenisová hra, kdy míček létal z jedné strany na druhou. Podobně jako se v diskusním pořadu prolínají myšlenky a podněty.

- Týdeník, stopáž 45 minut
- 0-5. minuta – shrnutí uplynulého týdne
- 5. – 35. minuta – názory, diskuse na aktuální téma
- 35. – 45. minuta – rozhovor, reportáž

Myšlenka konceptu herního pořadu byla konzultována i s šéfredaktorem herního zpravodajského webu, panem Jiřím Bigasem.

**Myslíte si, že hry jsou v současné době natolik vyspělým a relevantním tématem, aby byly zařazeny do vysílání veřejnoprávní televize?**

*Myslím si, že tomu je paradoxně právě naopak. Protože jsou součástí mainstreamu, nejde už jen o okrajovou sklepní zábavu pro pár podivínů, veřejnoprávní televize se přestala o toto téma zajímat. Pokud je mi známo, i to je důvod, proč skončil pořad Game Page. Česká televize už neměla pocit, že je třeba hrát pomáhat jako nějaké alternativní zábavě, jako tomu bylo při vzniku pořadu. Tehdy to vnímali trochu jako underground. ČT se podle mě neřídí tím, co je žádané a populární, ale spíš určitou potřebou vyjít vstříc menšinám. A hry už nejsou pro menšiny ani menšinovou zábavou. Nejde tak podle mě o jejich vyspělost, ale spíše společenský a komerční dopad, který je diskvalifikoval z programového plánu. V obecné rovině ale na obrazovku samozřejmě stále patří. Zejména pokud by šlo o nějakou hlubší sondu do světa her a ne jen standardní zpravodajství.*

**Změnila se kvalita her (ani ne tak technická, jako spíš produkční – rozmanitost, hloubka a zpracovanost vyprávěných příběhů) od dob vysílání magazínu Game Page, tj. od přelomu tisíciletí.**

*Řekl bych, že hry dělají stále malé krůčky kupředu. Ale ne tak rychle ani tak velké, jak si o nich hráči rádi myslí. I v osmdesátých a začátkem devadesátých let jsme tu měli velice složité, přemýšlivé až intelektuální tituly. A naopak dnes často považujeme hry za dospělejší, než ve skutečnosti jsou, protože se podvědomě spíše než na blockbustery zaměřujeme na nezávislé hry, které mají ambice více umělecké. Mainstreamová produkce se v podstatě ve směrech, které jmenujete, nezměnila. Indie scéna je ale větší než kdykoli dřív a zároveň její hry vypadají už skoro tak dobře jako ty "velké". I díky této větší pestrosti se zdá, že roste počet her, jímž jde o zmíněnou hloubku a vyprávění.*

**Jak byste hodnotil herní týdeník, který by se neopíral o recenze, ale spíše o diskuse a reportáže?**

*Jak už jsem naznačil v první odpovědi, to je podle mě správná cesta. Takový typ pořadu o hrách má s ohledem na zpoždění v natáčení a překotnost herního zpravodajství větší trvanlivost, váhu i smysl. Rozhodně bych takový formát uvítal a věřím tomu, že většina hráčů. Prostor v televizi by měla vyplnit vážnější prezentace her, která by určitě udělala této zábavě i lepší reklamu pohledem nezaopatřenoho diváka než sled nicneřikajících záběrů. My už nepotřebujeme v této chvíli prezentovat hry hráčům jako spíše prezentovat je v nejlepším světle nehráčům.*

**Jsou podle Vás hry jako médium na stejné úrovni jako knihy nebo filmy?**

*Zatím ne. Určitě ale tím směrem putují. Není to jen o tom, jak je chápeme my, hráči, ale především v tom, jak je a nás chápou „ti ostatní“. Podobně jako u komiksů nebo ještě předtím filmů vezme společnost hry jako formu umění na milost, až se dostatečně obmění generace a o těchto věcech budou přemýšlet jen lidé, pro který hry představují něco normálního, co už tady bylo celý jejich život. Do té doby nemají hry podle nehráčů ambice nebo dokonce schopnost vyprávět náročné látky, zpracovávat dokumentární témata a věnovat se ožehavým a potenciálně kontroverzním otázkám. Když se o to nějaký vývojář pokusí, dost často narazí. Vždy se objeví nějaké neherní médium, které zahájí hon na čarodějnice ve stylu: "Co si to ti hráči myslí, že budou glosovat válku v Iráku, uprchlickou krizi nebo nedej bože holokaust?!" Ale to se změní časem. Až budou hry normální pro všechny, dostanou stejně jako komiksy v osmdesátých letech možnost dokázat, že umí být stejně poučné a vážné jako literatura faktu například. I film na počátku kinematografie bojoval o uznání v konkurenci klasické literatury a biograf byl považován za zábavu, synonymum grotesky.*

Obrazové zdroje:

- Titulní strana: *Zaklínač 3: Divoký hon*; Osobní archiv
- *Firewatch*, 2016; firewatchgame.com
- *Inside*, 2016; playdead.com
- *Layers of Fear*, 2016; layersoffear.com
- *Kingdom Come: Deliverance*, 2017; kingdomcome.cz
- Scssoft.com
- Ceskatelevize.cz