

**Česká zemědělská univerzita v Praze**

**Fakulta agrobiologie, potravinových a přírodních zdrojů**

**Katedra zahradní a krajinné architektury**



**Historický vývoj pevnosti Josefov s návrhem opatření ke  
zlepšení prostředí**

**Diplomová práce**

**Autor práce: Bc. Kateřina Boháčová**

**Obor studia: Rozvoj venkovského prostoru**

**Vedoucí práce: Jan Hendrych, Cert Mgmt, ASLA**

© 2019 ČZU v Praze

### **Čestné prohlášení**

Prohlašuji, že svou diplomovou práci "Historický vývoj pevnosti Josefov s návrhem opatření ke zlepšení prostředí" jsem vypracovala samostatně pod vedením vedoucího diplomové práce a s použitím odborné literatury a dalších informačních zdrojů, které jsou citovány v práci a uvedeny v seznamu literatury na konci práce. Jako autorka uvedené diplomové práce dále prohlašuji, že jsem v souvislosti s jejím vytvořením neporušila autorská práva třetích osob.

V Praze dne 12. 4. 2019

---

## **Poděkování**

Ráda bych touto cestou poděkovala Janu Hendrychovi, Cert Mgmt, ASLA, vedoucímu mé diplomové práce, za trpělivost, ochotu a čas strávený při konzultacích a za poskytnutí cenných informací při zpracovávání mé diplomové práce. Dále děkuji své rodině a přátelům, především rodičům, prarodičům, sestrám a švagrovi, za nemalou podporu při studiu a tvorbě diplomové práce.

# Historický vývoj pevnosti Josefov s návrhem opatření ke zlepšení prostředí

## Souhrn

Diplomová práce byla zaměřena na problematiku rozvoje Josefova, jak bylo již zmíněno v jejím názvu.

Cílem diplomové práce Historický vývoj pevnosti Josefov s návrhem opatření ke zlepšení prostředí bylo analyzovat historické události, které postupně utvářely obec až do současné podoby městské části, pomocí SWOT analýzy zhodnotit její současný stav a na základě těchto výsledků navrhnout opatření vedoucí ke zlepšení prostředí a podpoře trvale udržitelného rozvoje.

V literárním přehledu byl ujasněn pojem krajina a popsán její vývoj, od pravěku až do současnosti, na území České republiky. Byl kladen důraz především na výrazné historické události, které utváření krajiny na našem území nejvíce ovlivnily. V závěru literárního přehledu byl vysvětlen pojem trvale udržitelný rozvoj, na něž byl vázán cíl práce. Vzhledem k charakteru analyzovaného území byla v této části také popsána problematika suburbanizace.

V metodice byly popsány postupy získávání a ověřování informací, včetně charakteristik SWOT analýzy a podkladů pro její zpracování - charakteristika území, historický vývoj, popis pevnosti, analýza veřejné infrastruktury a občanské vybavenosti, charakteristika životního prostředí, popis nejzajímavějších míst a jsou zde vyjmenovány dobrovolné spolky, tradiční události. V závěru metodiky bylo pro zajímavost uvedeno několik filmů natáčených v Josefově.

Kapitola výsledků byla věnována konkrétním územním a demografickým změnám v průběhu rozvoje území. Byl kladen důraz především na vyznačení příměstské zóny a problematiku úbytku obyvatel. Dalším bodem bylo vytvoření přehledné tabulky výsledků analýzy SWOT a v závěru výsledků byly popsány návrhy opatření ke zlepšení prostředí, jejich konkrétní přínos, předběžná kalkulace a možné zdroje financování.

V závěru bylo především uvedeno splnění cílů a potvrzení hypotézy. Dále zde byly ujasněny podmínky efektivnosti navržených opatření.

**Klíčová slova:** pevnost Josefov, historický vývoj, analýza SWOT, návrh opatření

# **Historical development of Josefov Fortress with proposal of measures to improve the environment**

## **Summary**

The thesis is focused on the issue of the development of Josefov, as already mentioned in its name.

The aim of the thesis the Historical development of the Josefov Fortress with proposal of measures to improve the environment was to analyze the historical events that have shaped the village gradually up to the present, using SWOT analysis to assess its current status, and on the basis of these results suggest measures to improve the environment and the promotion of sustainable development.

Overview of the tax in the literary landscape was the concept and described its development, from prehistoric times to the present day, on the territory of the Czech Republic. The emphasis was, above all, significant historical events that shape the landscape in our country the most affected. At the end of a literary track was explained the concept of sustainable development, which has been bound to the target job. Due to the nature of the analysed territory was in this section also described the issue of suburbanization.

In the methodology have been described how the acquisition and verification of information, including a SWOT analysis and characteristics of materials for processing-characteristics of the territory, historical development, description of the strength of public infrastructure and amenities, characteristics of the environment, a description of the most interesting places and there are listed the voluntary associations, traditional events. In conclusion, the methodology was for the sake of a few of the movies being filmed in Josefov.

Chapter was devoted to the specific results the territorial and demographic changes during the development of the territory. The emphasis was primarily on the designation of the peri-urban zones and the problems of depopulation. Another point was to create a table of the results of a SWOT analysis and in the end the results were described proposals for measures to improve the environment, their specific contribution, the provisional calculations and possible sources of funding.

In conclusion, it was noted that the objectives and confirm hypotheses. There have been clarified the conditions for the effectiveness of the proposed measures.

**Keywords:** Fortress Josefov, historical trends, SWOT analysis, draft measures

# Obsah

<b>1 Úvod .....</b>	<b>10</b>
<b>2 Cíl práce.....</b>	<b>11</b>
<b>3 Literární rešerše.....</b>	<b>12</b>
<b>3.1 Krajina .....</b>	<b>12</b>
3.1.1 Historický vývoj lidských sídel a formování krajiny .....	12
3.1.1.1 Pravěk.....	13
3.1.1.2 5. -6. století.....	13
3.1.1.3 7. – 12. století.....	13
3.1.1.4 13. – 15. století.....	14
3.1.1.5 16. -17. století .....	15
3.1.1.6 18. století .....	15
3.1.1.7 19. století .....	16
3.1.1.8 20. století .....	16
3.1.2 Krajinářská architektura.....	18
3.1.3 Krajinný ráz .....	19
<b>3.2 Suburbanizace .....</b>	<b>19</b>
3.2.1 Sociální důsledky suburbanizace .....	20
3.2.2 Ekologické důsledky suburbanizace .....	21
3.2.3 Ekonomické důsledky suburbanizace .....	21
<b>3.3 Trvale udržitelný rozvoj.....</b>	<b>22</b>
3.3.1 Ekonomický pilíř .....	22
3.3.2 Sociální pilíř.....	23
3.3.3 Environmentální pilíř.....	23
<b>4 Metodika .....</b>	<b>25</b>
<b>4.1 Charakteristika a vymezení vybraného území.....</b>	<b>25</b>
4.1.1 Královéhradecký kraj.....	25
4.1.2 Jaroměř, Josefov .....	27
<b>4.2 Historický vývoj pevnosti Josefov .....</b>	<b>28</b>
4.2.1 12. – 17. století.....	28
4.2.2 18. století do roku 1780 .....	29
4.2.3 1780 – 1789 výstavba pevnosti Ples .....	29
4.2.4 1790 – 1888 období rozvoje města a Prusko-rakouské války .....	31
4.2.5 1889 – 1913 meziválečné období .....	33
4.2.6 1914 – 1918 první světová válka .....	34
4.2.7 1919 – současnost.....	35
<b>4.3 Popis pevnosti .....</b>	<b>35</b>

4.3.1	Horní pevnost.....	36
4.3.2	Dolní pevnost.....	36
4.3.3	Tvrz Brdce .....	37
4.3.4	Podzemní systém chodeb.....	37
<b>4.4</b>	<b>Veřejná infrastruktura .....</b>	<b>38</b>
4.4.1	Dopravní infrastruktura.....	38
4.4.1.1	Silniční doprava.....	38
4.4.1.2	Železniční doprava .....	38
4.4.1.3	Letecká doprava.....	39
4.4.1.4	Vodní doprava .....	39
4.4.1.5	Pěší cesty a cyklotrasy .....	39
4.4.2	Technická infrastruktura .....	39
4.4.2.1	Zásobování vodou.....	39
4.4.2.2	Kanalizace .....	39
4.4.2.3	Elektrozvody .....	39
4.4.2.4	Telekomunikace, radiokomunikace .....	40
4.4.2.5	Plynofikace.....	40
4.4.2.6	Odpadové hospodářství .....	40
<b>4.5</b>	<b>Občanská vybavenost.....</b>	<b>40</b>
4.5.1	Zařízení školství a vzdělávání.....	40
4.5.2	Zařízení kultury.....	40
4.5.3	Zařízení tělovýchovy a sportu.....	40
4.5.4	Zařízení zdravotní péče.....	41
4.5.5	Zařízení sociální péče .....	41
4.5.6	Zařízení maloobchodu .....	41
4.5.7	Zařízení veřejného stravování.....	41
4.5.8	Zařízení ubytování .....	41
4.5.9	Zařízení nevýrobních služeb .....	41
4.5.10	Zařízení výrobních služeb.....	41
4.5.11	Zařízení správy a administrativy.....	42
4.5.12	Zařízení církví.....	42
<b>4.6</b>	<b>Životní prostředí.....</b>	<b>42</b>
4.6.1	Natura 2000.....	42
4.6.2	Ptačí park Josefovské louky.....	42
4.6.3	Památné stromy.....	43
4.6.3.1	Lípy v Josefově.....	43
4.6.3.2	Matoušova lípa .....	43
4.6.3.3	Platan javorolistý .....	43
4.6.4	Významné aleje.....	44

4.6.4.1	Ze Starého Plesu na Smiřické panství .....	44
4.6.4.2	Alej platanů a javorů v ulici Průmyslová .....	44
<b>4.7</b>	<b>Nejzajímavější místa .....</b>	<b>44</b>
4.7.1	Podzemní chodby.....	44
4.7.2	Stálá historická expozice v Josefově .....	44
4.7.3	První vojenskohistorické muzeum M. Frosta .....	45
4.7.4	Bastion I.....	45
4.7.5	Bastion IX.....	45
4.7.6	Bastion X .....	45
4.7.7	Ravelin XIV.....	45
4.7.8	Traxlerova sýpka .....	45
4.7.9	Muzeum Waldemara Matušky.....	46
4.7.10	Vojenský hřbitov .....	46
<b>4.8</b>	<b>Dobrovolné spolky.....</b>	<b>46</b>
4.8.1	Klub přátel Josefova .....	46
4.8.2	Klub vojenské historie – Josefov.....	46
4.8.3	Ochránci památek pevnosti Josefov – Ravelin No. XIV .....	47
4.8.4	Umělecká kolonie Bastion IV .....	47
<b>4.9</b>	<b>Tradiční události .....</b>	<b>47</b>
4.9.1	Josefovský Masopust .....	48
4.9.2	Oživlý Josefov .....	48
4.9.3	Dny evropského dědictví v Josefově .....	48
4.9.4	Špitál Art.....	48
4.9.5	Vánoční prohlídky .....	49
4.9.6	Silvestrovské střelby.....	49
<b>4.10</b>	<b>Josefov – ráj filmařů .....</b>	<b>49</b>
<b>5</b>	<b>Výsledky.....</b>	<b>51</b>
<b>5.1</b>	<b>Výsledky srovnání rozvoje území .....</b>	<b>51</b>
<b>5.2</b>	<b>Analýza SWOT.....</b>	<b>55</b>
<b>5.3</b>	<b>Návrhy opatření ke zlepšení prostředí .....</b>	<b>56</b>
5.3.1	Ekonomický pilíř .....	56
5.3.1.1	Propagace turistických atrakcí .....	56
5.3.1.2	Zábavně – naučná stezka.....	56
5.3.1.3	Propagace volných prostor k pronájmu .....	57
5.3.2	Sociální pilíř.....	57
5.3.2.1	Motivační program pro nové obyvatele .....	57
5.3.2.2	Sociální gramotnost .....	57
5.3.3	Environmentální pilíř.....	57
5.3.3.1	DOOR TO DOOR .....	58



5.3.3.2	Zvýšení počtu sběrných nádob na odpad .....	58
5.3.3.3	Obnova zeleně .....	58
<b>5.4</b>	<b>Přehled nákladů a zdrojů financí .....</b>	<b>58</b>
<b>6</b>	<b>Diskuze.....</b>	<b>60</b>
<b>7</b>	<b>Závěr.....</b>	<b>63</b>
<b>8</b>	<b>Seznam použitých zdrojů .....</b>	<b>64</b>
<b>8.1</b>	<b>Tištěné monografie.....</b>	<b>64</b>
<b>8.2</b>	<b>Webové stránky .....</b>	<b>68</b>

# 1 Úvod

Náš každodenní žitý svět se skládá z konkrétních „fenoménů“. Skládá se z lidí, zvířat, květin, stromů a lesů, z kamenů, země, dřeva a vody, z měst, ulic a domů, dveří, oken a nábytku.

Konkrétní věci, které tvoří svět tak, jak je nám dán, se vzájemně propojují složitým a snad i vnitřně rozporným způsobem. Některé jevy mohou například obsahovat jevy jiné. „Krajina“ je též takovým obsaženým jevem. Obecně můžeme říci, že některé jevy tvoří „prostředí“ jevům ostatním.

Konkrétním označením prostředí je slovo *místo*. Když se v angličtině nebo i v jiných jazycích má vyjádřit, že se někde odehrává nějaká událost či jednání, říká se doslova, že *zaujímá místo* (takes place). Místo je bezpochyby integrální součástí existence. Máme jím na mysli totalitu, kterou utvářejí konkrétní věci, jež mají hmotnou substanci, tvar, texturu, barvu. Tyto věci společně určují „charakter prostředí“, jenž je podstatou místa (Norberg-Schulz, 2010).

Hranice mezi pojmy životní prostředí, příroda, krajina, nezastavěné území jsou často rozostřené, občas jsou tyto pojmy dokonce mezi sebou volně zaměňovány. Každý z nich má však své důrazy a vyznění. Pokud se hlouběji zabýváme udržitelným rozvojem, zákonitě se dostaneme k tématu krajiny. (Maier, 2012).

V současné době jsme svědky přetváření Země ve výrobní a sídelní celky: Na jedné straně dochází k ničení a devastaci pro život příhodných přírodních i kulturních celků, na druhé straně se zvyšuje koncentrace ohromných mas lidí v stále rostoucích aglomeracích (Reichholf, 1999).

Více než výzkum v mnoha jiných ekosystémech, studie v městské ekologii jsou téměř vždy prováděny na pozadí zájmu o pochopení důsledků konkrétních změn způsobených člověkem v životním prostředí. Ať už se jedná o určitý druh, biotop nebo ekosystémový proces, bez ohledu na motivaci vědeckého pracovníka, takové studie mohou být interpretovány z hlediska úspěchů či neúspěchů minulého urbanistického plánování, možností lepšího využití struktury a postupů plánování v budoucnosti.

Měřítkem vyspělosti jiných oblastí od městské ekologie bude rozsah, v němž jsou tyto úvahy realistické, a to nejen ve složitosti městských ekosystémů, ale také v ohromné síle tlaků, konfliktů a kompromisů a v jejich vzájemných interakcích, utvářejících proces plánování a přispívajících (bez toho, aby zcela diktovali) ke vzniku výsledných městských ekosystémů (Gaston, 2010).

Evropská perspektiva nás upozorňuje na rozmanitost krajiny, sociálních a institucionálních struktur, různých druhů problémů, přístupů a způsobů dalšího rozvoje.

Kromě toho přicházejí dvě související otázky: otázka znalostí krajinářské architektury a vyhlídky do blízké budoucnosti. Je důležité, abychom se poučily z minulosti „skrze krajinu“ (Wijnen, 2011).

## **2 Cíl práce**

Hlavním cílem diplomové práce bylo provést historickou analýzu vývoje pevnosti Josefov a zhodnotit změny, které v průběhu historického vývoje nastaly.

Dílčím cílem bylo vypracovat SWOT analýzu a na základě výsledků navrhnout opatření ke zlepšení prostředí, případně způsoby zvýšení kvality služeb v turisticky navštěvovaných místech. Dále zvolením vhodných návrhů opatření podpořit trvale udržitelný rozvoj Josefova.

Nelze opomenout upozornění na problematiku nepřizpůsobivých občanů obývajících čtvercové domy a jiné objekty v historickém centru Josefova.

### **Hypotéza**

Na základě analýzy dosud známého historického vývoje a aktuálního stavu obce je možné navrhnout opatření, jejichž uskutečněním lze zlepšit prostředí a tím podpořit trvale udržitelný rozvoj obce.

## 3 Literární rešerše

### 3.1 Krajina

Země, oblasti, krajiny, sídla, stavby (a jim podřízená místa), tvoří řadu, v níž se měřítko postupně zmenšuje (Norberg-Schulz, 2010). Kovář (2014) uvádí, že „krajina“ by měla být jakýmsi „větším ekosystémem“, tedy rozměrovou entitou v hierarchizované organizaci přírody, jak je to někdy vnímáno (ekosystém z definice může mít jakýkoli rozměr).

„Krajina“ znamená část území, tak jak je vnímána lidmi, jejíž charakter je výsledkem činnosti a vzájemného působení přírodních a/nebo lidských faktorů. (Rada Evropy, 2000). Jako část zemského povrchu s charakteristickým reliéfem, tvořená souborem funkčně propojených ekosystémů a civilizačními prvky krajinu definuje Zákon o ochraně přírody a krajiny České republiky. (Česká národní rada, 1992)

Za krajinu lze považovat jednotný a vývojově stejnorodý územní celek (část zemského povrchu o rozloze několika km<sup>2</sup> až stovek i tisíc km<sup>2</sup>, který se liší od svého okolí, který má určité klima/mikroklima, geomorfologické charakteristiky, vodstvo, půdu, faunu, flóru i určité charakteristické, člověkem vnesené prvky.).

Krajina je část zemského povrchu s charakteristickým reliéfem, tvořená souborem funkčně propojených ekosystémů a civilizačními prvky. Krajina může být lidskou činností víceméně nezasazená (Křivoklátsko, Šumava) nebo výrazně determinovaná (Severočeská pánev, střední Čechy), (Braníš, 1999). Obecně je za krajinu považována relativně velká část území, homogenní ve svém rázu a rozpoznatelného typu vztahů mezi strukturními a funkčními prvky. Z rozmezí krajinné škály vyplývá, že mnohé procesy lze pozorovat uvnitř poměrně širokého řádu časových měřítek (Kovář, 2014).

Historikové obvykle používají termín krajiny v souvislosti s rozsáhlou plochou země. Byl to terén, kde se odehrávaly bitvy, získávaly zdroje potravy, kolonisté zakládali osady, architekti stavěli pomníky, nebo kde se pohybovali lidé (Forman, 1993).

Pro ekologa je krajina ekosystémem organizovaným do několika úrovní, ve kterém probíhají rozmanité přírodní procesy, jimiž je řízen její vývoj (Burel et Baudry, 2003).

Zmíněná různá pojetí krajin vznikla v rámci různých kulturních a vědeckých přístupů. (Kovář, 2014). Výše uvedené postřehy tvoří jádro pojetí krajiny (Forman, 1993).

Krajinná rozmanitost sebou nese určité výhody, ale i nevýhody (Ciglič et Perko, 2013). Vysoká rozmanitost území je charakterizována především křížením a proplétáním různých typů krajin (Perko et al., 2015). Krajina je možná až příliš rozmanitá na to, abychom se o ní mohli jednoduše vyjádřit (Wiens, 2006).

#### 3.1.1 Historický vývoj lidských sídel a formování krajiny

Forman (1993) vysvětluje, že vývoj krajiny či formování krajiny je výsledkem tří mechanismů, působících uvnitř hranice krajiny:

- specifických dlouhodobých geomorfologických pochodů,
- forem osídlování krajiny jednotlivými organismy,
- místních krátkodobých disturbancí jednotlivých ekosystémů

Krajina je také vytvářena, plánována nebo se jednoduše vyvíjí v důsledku měnících se lidských kultur, politiky a praxe (Roe, 2014). Krajina se sama o sobě bohatým záznamem o historických a sociálních dějinách (Taylor, 2012).

### **3.1.1.1 Pravěk**

Historie vzniku a vývoje nejstarších lidských sídel sahá až do pravěku; stálá sídliště se objevují již v mladším paleolitu (Božek, 1985). Zhruba 8000 let př. Kr. začali neolitičtí zemědělci asijského Středního Východu vytvářet poprvé prostředí, které se vymylo prvotní přírodě: zprvu využívané plochy, pak vesnice a první města (Löw et Míchal, 2003). Naše krajina začala být osídlována již od mladší doby kamenné, tedy před 5. -6.000 lety, primitivními zemědělci, jak o tom svědčí archeologické nálezy pravěkých rodových chat, prvních plodin a kostí prvních domestikovaných zvířat (Sýkora, 1998). Dlouhověkým vývojem se pak postupně formuje první organizace osídlení, souvisejí se vznikem rodového zřízení a rozvojem zemědělství (Božek, 1985).

### **3.1.1.2 5. -6. století**

Přeskočme nyní období doby bronzové, železné a období laténské a germánské kultury na našem území, které přinesly určité zdokonalení zemědělských nástrojů, rozšíření druhů plodin a užití trojpolního systému, založeného na střídání jaře, ozimu a úhoru a zastavme se v období příchodu slovanských kmenů, které začaly více zasahovat do naší krajiny (Sýkora, 1998).

Můžeme se domnívat, že jejich kmeny pozvolna systematicky pronikaly na území dnešních Čech a Moravy; první zprávy o nich z našeho území pocházejí z roku 530 n. l. (Löw et Míchal, 2003). První formy slovanského osídlení byly patrně roztroušené rodové dvorce, z nichž se postupně tvořily rodové vsi. Půdorysný tvar slovanských vesnic se posléze ustálil na t.zv. návěsním typu a na ulicovce. Kromě vesnic zakládaly slovanské kmeny též hradiště – jako správní centra a útočiště okolních vesničanů.

Hranice území (vesnic, políček a pastvin) byly přirozené a tvořily je okraje lesa, vodní toky či terénní srázy; obdělávané plochy přitom ležely radiálně okolo vesnice (každý dům měl své pozemky ve výseči krajiny za sebou – pokud to dovoľoval terén), (Sýkora, 1998). I když osídlení stále ještě nebylo kontinuální, v oblastech zvláště příznivých vznikaly rozsáhlé zemědělské krajiny, kde pluzina měla v krajině větší podíl než lesy (Löw et Míchal, 2003). Po příchodu Slovanů v 5. -6. století na naše dnešní území se začínaly utvářet podmínky k postupnému vzniku státního útvaru (Božek, 1985).

### **3.1.1.3 7. – 12. století**

V první polovině 7. století (Sámová říše) vznikají útočištná hradiště. V severočeské a středočeské oblasti jsou v 8. a 9. století doplňována systémem opevněných hradů a kmenových středisek (Božek, 1985).

Sýkora (1998) upřesňuje, že raně středověká vesnice je často vázána na feudální sídlo (hradiště, později tvrz, hrad) a po rozšíření křesťanství též na kamenný románský kostelík – vše z důvodu úkrytu v době ohrožení.

V 9. století srostlicí původního knížectví moravského a nitranského a postupným rozšířením o další území vznikla Velká Morava, nesoucí již znaky raně feudálního státu (Božek, 1985). Přibližně v době počátků velkomoravské říše zaniká rodový řád a od konce 10. století přestávají vznikat rodové vesnice a mizí společná půda. Začíná složitý proces majetkových a mocenských přesunů, který známe v jeho konečné podobě jako feudální řád.

Za feudalismu – jak je známo – největší část půdy, t.zv. dominikál, je vlastnictvím feudálního pána a pracují na ní nevolníci, menší část půdy, t.zv. rustikál, je rozptýlena – tedy přesněji: pronajímána poddaným za poplatky nebo neutrální odvody a pracovní povinnosti na panském (robotu), (Sýkora, 1998). V 10. – 12. století byli u nás prakticky všichni obyvatelé poddanými knížete. V průběhu 12. století byli stále častěji udělováni šlechtě spolu s půdou i rolníci na ní usedlí a stali se tak na ní i právně závislími (Löw et Míchal, 2003).

#### 3.1.1.4 13. – 15. století

13. století přineslo změny. Je pokládáno, za počátek rozšiřování osídlení našeho prostoru (Sýkora, 1998). První příklady plánovitého zakládání sídel a doklady o tom, že jejich výstavba u nás podléhala nějakým pravidlům, pocházejí z doby přemyslovské kolonizace (Maier, 2000). Baše (2006) uvádí, že kolonizace obecně řešily problém nadměrných populací v určitých oblastech (obyvatelstvo našeho venkova vzrostlo mezi 1150-1400 na troj – až čtyřnásobek. V jejím průběhu se stabilizovala síť sídel, katastrů (rozšířily se výměry zemědělské půdy- z důvodu potřeby střídání ladem ležící a plodící půdy). Ustavily se vztahy mezi venkovem, produkujícím potraviny, a tržními centry – městy (směna potravin za řemeslné výrobky).

Zpočátku byl zakladatelem panovník, který zakládáním měst sledoval mocensko – strategické, ale také ekonomické cíle (města královská), (Maier, 2000). Vedle královských měst byla zakládána města také feudální šlechtou a církví (Božek, 1985). Nová města vznikala ve Východních Čechách, v Poohří, v Jihočeské pánvi, v údolních částech Českomoravské vysočiny a dokonce i v Podkrkonoší (Sýkora, 1998).

Později podle Maiera (2000) vlastní ‘‘plánovací přípravu’’ založení města, t.j. vyhledání městiště, rozvrh ploch a vytyčení, ale i organizaci výstavby a osídlení prováděl zpravidla na svůj náklad *lokátor*. Sýkora (1998) doplňuje, že lokátor rozměřil vybrané území na jednotlivé parcely (lány) tak, že ležely vedle sebe, kolmo na cestu a tím vznikl nový typ vesnice, t.zv. lánový, který doplnil původní návesní a ulicový typ.

Lánové vsi nemají náves, jejich podélnou osu tvoří cesta, podle níž jsou volněji rozloženy jednotlivé domy. Lán jako míra nebyl všude stejný a činil asi 5 – 14 ha. (Sýkora, 1998).

Lokátor měl nad kolonisty po dobu zakládání, vytyčování a výstavby soudní (i hrdelní) pravomoc. Po ‘‘zprovoznění‘‘ města se stával prvním rychtářem a jeho nemovitosti ve městě byly osvobozeny od daní a poplatků (Maier, 2000).

Období první velké kolonizace končí na počátku 15. století (Sýkora, 1998). Z hlediska lokalizace vesnického osídlení k zásadním změnám za husitských válek přímo nedocházelo. Sídla sice ztratila velkou část svého obyvatelstva, v drtivé většině však zůstala zachována (Löw et Míchal, 2003). Aby se obnovila zemědělská produkce, zpřísnila vrchnost vazbu

vesničanu k půdě a podnítila nové obsazení a obnovu zničených vsí. Dochází k rozsáhlému scelování půdy a k zakládání velkostatků (Sýkora, 1998).

### **3.1.1.5 16. -17. století**

Löw et Míchal (2003) uvádějí, že do osídlení venkova a utváření krajiny zasáhlo několik zdánlivě nesouvisejících faktorů – nedostatek pracovních sil, vzestup režijních velkostatků, chov ovcí a stavba rybníků. České rybníkářství dosáhlo v 16. století vrcholného rozmachu a mezinárodní proslulosti. Jejich výstavba však byla pracovně náročná a velké rybníky či jejich soustavy se proto stavěly pouze v majetkově ucelených oblastech – na velkých panstvích (Rožmberkové, Pernštejnové, Těšínské knížectví). Rybníky využívaly vlhkých až zamokřených luk v užších údolích příp. v chladných pánvích a říčecích.

Kromě hospodářských velkostatků zakládá renesanční šlechta v krajině i četné další stavby, jako pivovary, hamry, sklárny, papírny a mění také tvář svých venkovských (a městských) sídel. Původní opevněné hrady nahradily obytnější zámky s upraveným okolím. Tak vznikají zámecké zahrady, komponované dle platných renesančních principů. 16. století se vyznačuje též začínajícími úpravami vodních toků (splavnění Vltavy, Labe a Orlice) pro dopravu dřeva ke stavbě měst a dolů a pro dopravu soli. Vzrůstající spotřeba dřeva však ohrozila rozlohu lesů natolik, že bylo nutno v některých oblastech vydat lesní řád, upravující těžbu dřeva (a zakazující pastvu dobytka v lesích). Velmi důležitými stavbami, sloužícími celé vesnici, byly kovářny a mlýny. Nedílnou součástí vesnic již byly také hřbitovy (Sýkora, 1998).

Největší katastrofou v celé historii našich zemí byla třicetiletá válka (1620 – 1648). Ze 1,4 milionu obyvatel v českých zemích zbylo po válce pouhých 800 tisíc, což znamená, že během 28 let zmizelo 43% veškeré naší populace (Löw et Míchal, 2003). Vesnice byly zčásti rozbořeny, zčásti opuštěny, pole zůstala neobdělána, vinice a zahrady poničeny, hráze rybníků poškozeny. Ladem ležící půda začala přirozeně zarůstat.

### **3.1.1.6 18. století**

Ve snaze zlepšit státní hospodářství, otrěsené prohranými válkami a upevnit centralistickou monarchii, podpořila císařovna Marie Terezie návrhy císařského ekonomy Raaba, které počítaly s rozdělením půdy neefektivních panských velkostatků mezi poddané, za smluvený roční plat (Sýkora, 1998).

Tato reforma byla zvaná raabizace (Löw et Míchal, 2003). Raab počítal též se zakládáním nových vesnic (náhrada úbytků z válek), které se vyznačovaly geometrickou přesností a stejností domů i pozemkových dílů (Sýkora, 1998). Ztráta válečného významu nadzemních hradeb, které skýtaly ochranu pouze proti náhodným či menším oddílům nevyzbrojeným děly, znamenala otevření šlechtických staveb do krajiny a nakonec celkové otevření intravilánu.

Došlo k diferenciaci na města pevnostní a ostatní. Pro pevnostní města byl vytvořen „ideální“ systém opevnění, vyznačující se centrální, hvězdovitou dispozicí, se zakopanými hradbami a složitou soustavou náročných bastionů a ravelinů, umožňujících křížovou palbu z děl. Taková sídla mají většinou panovnická jména jako Terežín a Josefov.

Velký stavební rozvoj vedl ke zvýšení poptávky po tesařském a truhlářském dříví, což vedlo v nejvyspělejších oblastech k přechodu na řízenou umělou obnovu lesa a k převádění lesa nízkého (pařeziny) na les vysokokmenný (Lów et Míchal, 2003).

Proti přílišnému drobení pozemků vydal Josef II. výnos, kterým se stanovila dolní hranice (minimum rozlohy) pozemku orné půdy na 1 statek. Pouze v horských krajích, kde nebylo polní hospodářství, se připouštělo rozdělení gruntu na menší pozemky (Sýkora, 1998).

Od nástupu císaře Josefa II. docházelo k velkému rušení a vysoušení rybníků. Jejich dna byla zorána, oseta cukrovkou nebo zde byly zakládány lesní porosty, které však nemohly kompenzovat celkový úbytek lesnatosti (Lów et Míchal, 2003).

### **3.1.1.7 19. století**

Až do první poloviny 19. století byla hustota osídlení a sídelní struktura až na výjimky hornických, tržních a přístavních měst dána úživností okolní zemědělské půdy (Říha, 2008). Aby se zvýšila zemědělská produkce a pro průmysl získaly pracovní síly, došlo k osvobození vesnického obyvatelstva od robotních povinností. Zemské zákony z pozdějších let pak opravňovaly sedláky, aby libovolně nakládali se svým majetkem a uvolnily tím obchod s pozemky (Sýkora, 1998).

Ve volné krajině se objevují nové, rozměrově dosud neznámé budovy pro výrobu a skladování (cukrovary, lihovary, sila pro uskladnění obilí), dále těžební zařízení pro dobývání uhlí a nerostných surovin, hutě na zpracování železné rudy a dalších kovů, železniční trati a nádraží, vodní průplavy a kanály, atp. (Baše, 2006).

### **3.1.1.8 20. století**

Na konci 19. a na začátku 20. století tvořila venkovské osídlení celá škála velikostních kategorií sídel, od shluku několika stavení až po velké vesnice a malá města (převažovaly vesnice s počtem okolo 500 obyvatelů). Hustota osídlení byla (a dosud je) velmi vysoká – vzdálenost vesnic činila v průměru 1,5 – 3 km (Sýkora, 1998).

Intenzifikace zemědělské výroby a tříštění půdní držby rolnických hospodářství se promítly také do struktury a vzhledu volné krajiny. Převládaly v ní drobné parcely a protínalo ji velké množství polních cest, převážně nekvalitních a špatně udržovaných (v r. 1939 byla zemědělská půda na území tehdejší ČSR rozdrobena do 33 milionů parcel o průměrné výměře 24 arů – scelování bylo od r. 1900 do r. 1938 uskutečněno jen asi na 2% zemědělské půdy), (Slepička, 1989).

V krajině jsou využívány přírodní zdroje surovin, součástí krajiny se stávají kamenolomy a pískovny. Na venkově zdomácněly nové typy staveb potravinářského průmyslu, jako obilní sklady a sila, mlýny a pekárny, škrobárny, sladovny, cikorkárny, lihovary a pivovary, rafinerie olejů, zpracovny lnu, tabáku a konopí, sušárny plodin a bramborárny. Tyto stavby přinesly do naší krajiny nové velké měřítko, protože díky novým konstrukčním principům a materiálům (litina, ocel, železový beton, sloupová konstrukce, vícepatrové stavby) se zvětšil jejich rozpon a výška. Byly však architektonicky upravovány tak, aby toto měřítko nepůsobilo příliš násilně (Sýkora, 1998).



V letech 1918 až 1937 se zvláště rychle rozvíjelo zemědělské družstevnictví. Celkem bylo v r. 1937 v Československu 11 512 zemědělských družstev (včetně 5437 neúvěrných). Svým charakterem byla obdobou akciových společností (Slepička, 1989).

Druhá světová válka v letech 1939 – 1945 naštěstí nepoškodila český venkov – tedy to, co bylo součástí protektorátu Böhmen und Mähren – do té míry, jako v Rusku, v Polsku či v Německu. Nelze však zapomenout na Lidice a Ležáky. V pohraničním pásmu, kde se válčilo a odkud bylo po roce 1945 vysídleno německé obyvatelstvo, byla situace jiná. Zde byly jednak poničené vesnice a jednak opuštěné vesnice, které se postupně začaly osídlovat českým obyvatelstvem. Radikálně proměna našeho venkova začala po násilné změně společenského zřízení v roce 1948 (Sýkora, 1998).

Vzhledem k době trvání „stabilizovaného“ obrazu venkovské krajiny bylo krátké období násilných změn ve 2. polovině 20. století vnímáno především jako znehodnocení celé struktury venkova, nejen prostorové, i když ostatní změny tj. především ekonomické a sociální, jsou dnes z hlediska existence lidí na venkově pocíťovány jako nejdůležitější (Baše, 2006). Radikálně byly přerušeny staleté majtkové poměry a pracovní způsoby, včetně vztahu lidí k půdě a rodovému majetku. Z hospodářů, kteří do té doby sami určovali život na svých usedlostech a polnostech, se stali členové pracovních skupin, vykonávající činnosti podle pokynů nadřízených (Ministerstvo zemědělství, 2009).

Sýkora (1998) rozdělil zemědělskou výstavbu tohoto období do 3 etap. V etapě 1950-1960 byly budovány první družstevní objekty pro hospodářská zvířata. Nové plochy pro zemědělskou výstavbu byly vybírány často náhodně, bez odpovídajícího územního vyhodnocení. Došlo k vyprázdnění většiny původních hospodářských objektů vesnice (chlévů, stodol, kolen, sýpek) a původním statkům zůstala pouze obytná funkce.

V etapě 1960–1970 ze západu přišla myšlenka volného ustájení v lehkých stájích se samokrmem a s větším podílem strojní dopravy krmiva a hnoje. Vznikaly tak nové typy objektů. Rozvíjela se výstavba skladů píce, včetně siláží, s mechanizací dopravy, skladů zrnin a brambor s posklizňovými linkami, sušáren zemědělských plodin a opraváren zemědělské techniky. Chov koní byl v důsledku rozvoje traktorové dopravy silně omezen. V důsledku úbytku polních cest se zemědělská doprava častěji pohybuje po silnicích a průjezdem vesnicí narušuje obytné prostředí.

V etapě 1970-1989 tzv. společné zemědělské podniky vytvářely areály s kapacitou až 1.500 krav, až 4.000 ks mladého skotu, až 20.000 prasat nebo 200.000 slepic. Pro takto velké soubory bylo nutno stanovit přesněji zásady jejich lokalizace v krajině. V roce 1972 k tomuto účelu vyšly směrnice.

V průběhu těchto etap došlo ke zvětšení polí, rozorání mezí, likvidaci značné části polních cest a rozptýlené zeleně. Narůstala rozloha orné půdy na úkor přirozeného zatravnění. Ve svažitých terénech došlo k rozšíření eroze a splachů nejrůdnějších vrstev ornice. Úbytek živin v půdě byl pak nahrazován intenzivnějším hnojením průmyslovými hnojivy a to se odrazilo v kontaminaci toků a studní. Vznikala polní letiště.

Éra kolektivizace poznamenala český venkov ze všech oblastí nejhluběji (Ministerstvo zemědělství, 2009). Tento vývoj byl koncem roku 1989 přerušen změnou společenského zřízení (Sýkora, 1998). Proběhly zejména tzv. „restituce“ soukromého majetku, po dobu totalitní vlády vyvlastněného nebo zkonfiskovaného (Baše, 2006).

Změny naší společnosti po roce 1989 přinášejí určitá pozitiva v přístupu státu k památkám lidového stavitelství i památkovému dědictví obecně. Velmi důležitým a významným krokem bylo vyhlášení šedesáti památkových rezervací lidové architektury vládou České republiky v květnu 1995 a sto třiceti osmi památkových zón lidové architektury Ministerstvem kultury v září roku 1995. Tyto nové památkově chráněné celky reprezentují nejen typologickou bohatost lidového stavitelství u nás, ale dokumentují i variabilitu půdorysné struktury sídel, různost použitého stavebního materiálu a druhovou pestrost obytných, hospodářských a technických lidových staveb (Bureš et al., 1996).

### 3.1.2 Krajinářská architektura

Téma krajinářské architektury je opřeno o vytváření přírodních motivů a tvorbu struktury krajiny pomocí kombinací různých krajinných prvků (Bing, 2018). Krajinní architekti jsou stále častěji motivováni environmentálními hodnotami a informováni o ekologických principech (Conan, 2001). Populární koncepce krajinářské architektury spočívá v tom, že jde o umění omezené na soukromé zahrady a parky (Zimmermann, 2014). Takovéto projekty jsou často koncipovány s otevřeným koncem, který poskytuje flexibilitu v oblasti uspořádání, podrobností a výběru materiálu (Sauter, 1980).

Reichwolf (1999) tvrdí, že výstavba a rekreace zbývající krajinu stále více protkávají dopravními sítěmi, které jsou rok od roku hustší. Záhy bude každé místo, možná každý člověk na této planetě komunikačně propojen s kterýmkoliv jiným místem nebo člověkem.

Naštěstí se podle Jellicoe (1995) svět posouvá do fáze, kdy krajinářská architektura může být také označována jako nejkompaktnější umění.

Důvody jsou tři: (a) stávající vyvážený pořádek přírody v rámci biosféry a ochranná atmosféra planety je narušována aktivitami člověka a zdá se, že jen jeho vlastní úsilí může obnovit rovnováhu a zajistit přežití; (b) tato námaha nejprve vyvolává ekosystémy, které nejsou ničím jiným než návratem k účinnému přirozenému stavu trvale udržovaného života; a c) osudu člověka, který se má stát, vytváří kolem něj prostředí, které je projekcí jeho abstraktních myšlenek do přírody. První vyvolal intuitivní nutkání v biologickém člověku a způsobilo "zelenou revoluci", popsanou na Stockholmské konferenci o životním prostředí roku 1972; druhý podpořil komplexní ekologické plánování odborníků; a třetí je propagací krajinného umění v měřítku, s nímž se nikdy v historii nepočítalo (Löw et Míchal, 2003).

Krajina jako specifický případ prostoru je z fyzikálního hlediska trojrozměrnou částí přízemní atmosféry Země, která je vyplněna různými objekty – v našem případě krajinnými prvky. Interpretace krajiny jako našeho životního prostředí probíhá individuálními psychickými procesy a uplatňují se při tom mj. taková elementární pravidla:

1. Výška prostoru je podvědomě srovnávána s lidskou postavou stojící, sedící či ležící.
2. Šířka prostoru je mimoděk vztahována k šířce rozpažených rukou.
3. Hloubka prostoru je podvědomě poměřována možnostmi pohybu člověka – pěšáka.

Krajina nemusí vždy sloužit lidskému pohybu, ale vždy je vnímána podle potenciálních pohybů pěšího člověka (Löw et Míchal, 2003).

### 3.1.3 Krajinový ráz

Pojem krajinového rázu v první řadě reflektuje fakt, že krajina na pozorovatele vizuálně působí a vzbuzuje v něm určitý dojem. S pomocí krajinového rázu dokážeme vnímat lokální odlišnosti a zvláštnosti, kterými se ta která krajina vyznačuje. Krajinový ráz je kategorií intuitivně rozpoznatelnou na základě osobního kontaktu a vlastního pozorování, bez znalosti vědecké definice. Krajina podobně jako obraz působí emocionálně souladem prostorových forem, tvarů a barev jednotlivých prvků, ale i zvuků a vůní (Klvač, 2009).

Krajinový ráz je zejména přírodní, kulturní a historická charakteristika určitého místa či oblasti, je chráněn před činností snižující jeho estetickou a přírodní hodnotu (Česká národní rada, 1992).

Přírodní, kulturní a historická charakteristika se projevuje soustavou znaků, které je možno v krajině identifikovat. Tyto znaky mají dvojí charakter. Je to na jedné straně přítomnost určitého jevu a jeho význam ve struktuře přírodních nebo civilizačních složek a na straně druhé vizuální projev takového jevu v krajině scéně, přičemž vizuální projev (uplatnění v krajině scéně) může vytvářet estetické hodnoty, harmonické měřítko a harmonické vztahy v krajině. Lze tedy odvodit, že je krajinový ráz v pojetí zákona dán přírodní charakteristikou, kulturní a historickou charakteristikou a jejich vizuálním projevem v krajině scéně (Vorel et Kupka, 2011).

Všechna dosavadní pojetí krajinového rázu vycházejí z představy jejich fatálně antagonistického vztahu. Míra poškození krajinového rázu je pak rovna míře antropogenního poškození krajiny. Odtud pak každá viditelná změna krajině struktury, vyvolaná činností člověka, zánik stávajícího a vznik nového krajinového prvku jsou apriori negativním jevem, poškozením krajinového rázu, a to i v případě, že nemění stávající charakter území ani jeho funkční vztahy, jako je například rozšíření zástavby obce, které konkrétně změní část přilehlých polností na zastavěnou plochu, aniž by měnilo charakter kraje (Dejmal, 2005).

Změny krajinového rázu v souvislosti s ekologickými procesy hodnotily mnohé studie, ve kterých bylo vytvářeno počítačem velké množství modelů „neutrální“ krajiny. Avšak omezená množina proměnných je nedostatečná a nepodařilo se vytvořit model odrážející skutečnou krajinu (van Strien et al., 2016).

## 3.2 Suburbanizace

Na fenomén suburbanizace, tedy na proces decentralizace některých původně městských funkcí do zázemí měst, pohlížíme především jako na proměnu příměstské krajiny, prostorové a sociální organizace sídel a interakci lidí původně bydlících a nově přicházejících do suburbii z prostředí měst (Ouředníček et al., 2013).

Walks (2013) označuje suburbanismus jako „sekundární“, „omezený“ nebo dokonce „podvratný“ typ urbanismu.

Suburbanizací se zpravidla rozumí růst města prostorovým rozpínáním do okolní venkovské a přírodní krajiny.

Suburbanizace je spojována s nižší hustotou osídlení, než ve městě a rozvolněnou, řídkou, rozptýlenou či roztroušenou zástavbou (Hanson, 2017). Příměstskou zónu ovlivněnou

suburbanizací charakterizují samostatně stojící nebo řadové, jedno až dvoupodlažní rodinné domky s vlastní zahradou, které často vytvářejí sociálně homogenní rezidenční zóny, a také pásová komerční zástavba a průmyslové parky často lokalizované podle dálnic a dalších významných komunikačních os či v blízkosti jejich křižovatek (Sýkora, 2002). Bodden (2007) popisuje takovou část města jako předměstí, kde většina rodinných domů vypadá stejně nebo velice podobně a bytové domy se zde nevyskytují.

Předměstí je však strukturální termín, zatímco suburbanizace je proces, který vede k jeho růstu a zahrnuje všechny formy přistěhovalectví lidí a přesun funkcí z města na městský okraj (Ness, 2013).

### 3.2.1 Sociální důsledky suburbanizace

Suburbanizace s sebou nese významné sociální důsledky. Do příměstských lokalit se z vnitřních částí měst stěhují především domácnosti s vysokým sociálním statutem (Sýkora, 2002). Rychle se tak rozšiřují nové obytné čtvrti, do kterých se stěhují převážně rodiny s dětmi (Frank, 2016).

Postupně tak může vzniknout silně vnímaná segregace mezi obyvateli předměstí a čtvrtí vnitřního města (Sýkora, 2002). To potvrzuje i Kowaltowski et al. (2019), který poukazuje nejen na nebezpečí sociální segregace, ale také na problematiku mobility a estetické monotónnosti.

Segregace představuje nerovnoměrné prostorové rozmístění bydlišť určité sociální skupiny obyvatel, vyplývající z jejího nerovného postavení vůči jiné skupině či zbytku společnosti (Sýkora, 2007).

V podstatě se vytvářejí sociální třídy, které definovali Murdoch et Marsden (1994) jako kolektivy, tj. celky se společnou úrovní příjmů, životních stylů, kultur a politických orientací. Tyto celky musí mít své „kořeny“ v procesech využití. Představa o využití určuje vztah mezi třídami, to znamená, jak se jedna společenská třída odlišuje od jiné a jak zachovává tento rozdíl. Pokud se snažíme pochopit zachování takového rozdílu, naše pozornost se přesouvá na způsob, jakým třídy a ostatní kolektivy "ukládají" své výhody. Jakékoli zisky ze strany kolektivity musí být uloženy, pokud mají zůstat v čase stabilní.

Otázka rozdělení sociálních tříd je velmi obtížnou, protože ukazatele jednotlivých skupin nejsou konkrétně definovány. Nejčastěji se jako indikátory uvádí prestiž úrovně lokality a prestiž úrovně bydlení (Quine et Lancaster, 1989).

Velmi závažným společenským důsledkem je posilování individualizace, ztráta sociální soudržnosti, oslabování sociálního kapitálu a občanské společnosti. Ztrátu sociální soudržnosti vyvolává především vysoká prostorová segregace funkcí a vysoce individualizované dojíždění osobním automobilem. Lidé tráví daleko více času v autech a to obvykle sami (Sýkora, 2002). Socioekonomické vztahy jsou v důsledku suburbanizace stále složitější (Runge, 2018).

V podstatě se dá říci, že kvůli suburbanizaci je postupně likvidován městský život (Engel et al., 2018). Obnovou a vytvářením komplexních bytových zón pro mladé rodiny, které budou nabízet všechny bonusy příměstské zóny a zároveň přesvědčovat o výhodách městské lokality, by mohlo dojít ke zlepšení sociálních důsledků suburbanizace (Porsch,

2004). Zároveň je pro trvale udržitelný rozvoj zapotřebí lepšího pochopení propojení všech aspektů městských i příměstských zón (Zhou et al., 2019).

### **3.2.2 Ekologické důsledky suburbanizace**

Města se prostorově rozrůstají do okolní přírodní a venkovské krajiny, vznikají nové příměstské zástavby a satelitní městečka. To s sebou nese mimo jiné i negativní environmentální a ekologické důsledky. Příměrně s velikostí aglomerace roste spotřeba pohonných hmot, produkce emisí z dopravy a ztráty energií a vody v rozvodných sítích (Šilhánková, 2007).

Prudké zvýšení objemu individuální automobilové dopravy negativně ovlivňuje kvalitu životního prostředí (zácpy, zhoršování kvality ovzduší, hlukové zatížení), (Sýkora, 2002). Právě znečištění ovzduší s nárůstem dopravy je velmi vážným problémem (Ambarwati et Indriastuti, 2019). Kvalita života se tak v těchto oblastech, do kterých se lidé stěhují především za klidem a čistým prostředím, paradoxně snižuje (Sýkora, 2002). Ke snížení těchto nežádoucích faktorů by mohla přispět kvalitní veřejná doprava (Cavadas et Antunes, 2019). Ta však není efektivní v místech, kde je hustota obyvatel nízká (Šilhánková, 2007).

Šilhánková (2013) uvádí jako další možné ekologické důsledky suburbanizace např. zásah do vodního režimu v krajině, což demonstruje na příkladu, kdy při suburbii o výměře 5 ha s 50 domky o výměře 1 parcely 1.000m<sup>2</sup> odteče při velké stoleté vodě průměrně 0,8m<sup>3</sup>/s průtoku navíc ve srovnání se stavem před výstavbou na zemědělských pozemcích. Při velké vodě dojde tedy k povodňovým škodám na recipientech odtoku ze suburbie.

Útok suburbálních zón na ekologickou stabilitu je velmi silný a obtížně měřitelný. Nejčastěji je tlak suburbanizace patrný na nesmyslných tvarech biokoridorů, tj. v pravých a ostrých úhlech navržených linií v krajině nakreslených v územních plánech a případně dokonce ve snížených rozsazích biocenter a praktickém zneplatnění „ekologické kostry krajiny“. Stabilizované suburbie mají ve svém okolí jednoznačný vliv na snížení biodiverzity a její ochuzení o zajímavé druhy z různých důvodů, z nichž lze všechny shrnout pod antropogenní tlak na krajinu (Šilhánková, 2013).

### **3.2.3 Ekonomické důsledky suburbanizace**

Rozvoj příměstské zóny často nepřímo podmiňuje úpadek vnitřních částí měst. Odchod obyvatel s vyššími příjmy ze čtvrtí vnitřního města a ze sídlišť na předměstí přináší snížení ekonomického statusu těchto čtvrtí. Maloobchod se stěhuje za zákazníky na okraje měst. Rozšiřující se výroba potřebuje větší plochy, které se nachází za městem. Ve vnitřních městech zůstávají nevyužité pozemky se starými, rozpadajícími se budovami. Investoři upřednostňují výstavbu na zelené louce „greenfields“ (Sýkora, 2002).

Zábor produktivní zemědělské půdy znamená nejen zmenšení zemědělské plochy určené k produkci biomasy, tedy potravin, sena nebo jiných produktů, např. ovoce, ale také zmenšení plochy v krajině, která přestává vlivem zastavění nebo začlenění zastavované suburbální zóny být součástí krajiny a stává se zastavěným územím (Vaughan, 2015).

V rámci české republiky jsou dlouhodobě nadhodnoceny plochy určené k zástavbě v územních plánech, což v praxi znamená, že na řadě míst jsou i několik let ladem ponechány

zainventované (tedy s dopravní a technickou infrastrukturou), ale nezastavěné nebo částečně zastavěné plochy, které půdu blokují a očekávaný zisk investorům nepřinášejí (Šilhánková, 2013).

### **3.3 Trvale udržitelný rozvoj**

Vztah člověka a přírody, respektive schopnost přírodních zdrojů uspokojit potřeby rostoucí lidské populace, je základním tématem udržitelnosti rozvoje nastoleným již v 19. století. Diskusi o tématu dostatečnosti přírodních zdrojů a jejich spotřebovávání vyvolaly alarmující zprávy o zhoršujícím se životním prostředí a světová energetická krize na počátku sedmdesátých let 20. století (Maier, 2008). Trvale udržitelný rozvoj můžeme považovat také za výsledek rozčarování z vývoje společnosti (Andreska, 2010).

Evropský parlament definuje udržitelný rozvoj jako takový rozvoj, který přináší zlepšování životní úrovně a blahobytu lidí v mezích kapacity ekosystémů při zachování přírodních hodnot a biologické rozmanitosti pro současné a příští generace. Organizace pro hospodářskou spolupráci a rozvoj (OECD) definuje udržitelný rozvoj jako dynamickou rovnováhu mezi ekonomickými, sociálními a environmentálními aspekty vývoje v podmínkách globalizace, resp. Jako ekonomicky efektivní, sociálně únosný a environmentálně šetrný rozvoj ve všech oborech lidské činnosti (Nováček, 2011).

Trvale udržitelný rozvoj znamená takový rozvoj lidské společnosti, který uvádí v soulad hospodářský a společenský pokrok s plnohodnotným zachováním životního prostředí (Mang et Haggrad, 2016).

Česká národní rada (1992) v zákoně č. 17/1992 o životním prostředí v § 6 definuje trvale udržitelný rozvoj jako takový rozvoj, který současným i budoucím generacím zachovává možnost uspokojovat jejich základní životní potřeby a přitom nesnižuje rozmanitost přírody a zachovává přirozené funkce ekosystémů.

Jednotná, všeobecně přijímaná definice neexistuje a vzhledem k tomu, že definice má být stručná, nikdy nemůže vystihnout ideu udržitelného rozvoje v celé jeho šíři (Nováček, 2011).

Mezi hlavní cíle trvale udržitelného rozvoje patří zachování životního prostředí dalším generacím v co nejméně pozměněné podobě (Andreska, 2010). Známa je koncepce tří pilířů udržitelnosti – ekologický/environmentální, sociální a ekonomický (Dos Santos et al., 2018). Tyto tři pilíře by měly být ve vzájemné rovnováze (Maier, 2008).

#### **3.3.1 Ekonomický pilíř**

Hlavní proud ekonomické vědy a zejména ekonomická praxe se zabývá především otázkou ekonomického růstu a hledá cesty, jak tohoto růstu dosáhnout pokud možno trvale. V oblasti ekonomiky je rozvoj více méně automaticky ztotožňován s růstem. Za pozitivní z hlediska udržitelnosti lze v této souvislosti považovat, pokud se ekonomického růstu dosahuje intenzifikací, technologickou či organizační inovací a vyšší kvalitou a produktivitou lidské práce – nikoliv tedy další exploatací přírodních zdrojů. V ekonomikách vyspělých zemí roste podíl technologií šetrných k životnímu prostředí a výrob méně energeticky a surovinově náročných a odstraňujících znečištění životního prostředí z minulosti, což je v souladu

s požadavky na udržitelný rozvoj. (Maier, 2008). Podniky jsou z tohoto hlediska stále více zkoumány a jsou motivovány k podpoře všech pilířů (Hutchins et al., 2019).

Jde nám o evoluční návrat k přírodě jako důležitému ekonomickému zdroji, tentokrát v podobě vědomí jeho konečnosti. Je samozřejmé, že růst materiálního blahobytu a jeho spravedlivé rozdělování byly a jsou hlavním tématem ekonomie (Andreska, 2010).

Ekonomická stránky udržitelnosti je úzce propojena se stránkou sociální (Maier, 2008).

### 3.3.2 Sociální pilíř

Sociální rozměr udržitelnosti je definován jako soudržnost (koheze) společenství obyvatel. K dosažení sociální udržitelnosti musí být vztahy populace, kapitálu a technologie ve společnosti konfigurovány tak, aby životní úroveň každého jednotlivce byla adekvátní a bezpečná (Maier, 2008).

Sociální pilíř je zřejmě historicky nejmladší, což je způsobeno tím, že vyžaduje mezinárodní koordinaci a komunikaci na skutečně globální úrovni, samozřejmě s využitím techniky a moderních forem komunikace. Této úrovni nemohlo být v předchozích staletích dosaženo v takové míře, jako je tomu dnes (Andreska, 2010).

K porovnání sociální soudržnosti, která je základem sociálního pilíře, slouží tzv. index lidského rozvoje. Index je vícerozměrným údajem složeným ze tří dílčích rozměrů – dlouhý a zdravý život, znalosti a důstojný životní standard, pro něž se užívají indikátory o stejné významové váze:

- předpokládaná délka života při narození,
- přístup ke vzdělání, složený z dílčích indikátorů – podíl gramotných v dospělé populaci a průměrná doba školního vzdělávání,
- hrubý produkt na obyvatele

V Evropě je na národní úrovni úzký vztah mezi stupněm ekonomického rozvoje a mírou stability demokratických institucí na jedné straně a indexem lidského rozvoje na straně druhé. Rozdíly mezi evropskými státy pramení především z různých úrovní příjmů a částečně též z rozdílů v předpokládané délce života (Maier, 2008).

### 3.3.3 Environmentální pilíř

Princip udržitelného rozvoje se nejčastěji vztahuje k ekologickému/environmentálnímu pilíři při argumentaci týkající se hospodaření s přírodními zdroji. Potřeba regulovat spotřebu přírodních zdrojů vznikla a narůstala tím, jak rostly externí dopady činnosti člověka na okolní prostředí a na ostatní lidi. Veřejný zájem zde vyžaduje regulaci činností jednotlivce nebo skupiny jednotlivců tak, aby těmito činnostmi nebyla současně nebo následně negativně ovlivněna možnost uspokojovat potřeby, zájmy a práva dalších jednotlivců nebo skupin. Zamezit negativním externalitním efektům nebo je přijatelně kompenzovat tzv. internalizací je tedy nejčastějším důvodem, který legitimizuje regulaci hospodaření s přírodními zdroji a jejich eventuální spotřebu či poškozování (Maier, 2008).

Potřeba chránit se posunuje ve společenském vědomí od posvátných míst v přírodě k estetickým a etickým kategoriím. Chápání toho, co je cenné a zasluhuje ochranu, se

posunuje od divoké přírody ke kulturní krajině, k potřebě chránit pestré variace vzájemného vztahu člověka a přírody, jak je vtiskly do krajiny generace předků (Andreska, 2010).

Pro udržitelnost vývoje fyzického životního prostředí musí toky materiálu a energie splňovat tři podmínky:

- intenzita využívání obnovitelných zdrojů nepřesahuje rychlost jejich regenerace,
- intenzita využívání neobnovitelných zdrojů nepřesahuje rychlost, s níž jsou vyvíjeny jejich trvale udržitelné obnovitelné náhrady
- intenzita znečišťování nepřesahuje asimilační kapacitu životního prostředí (Maier, 2008).



## 4 Metodika

Nejdříve byla shromážděna odborná literatura týkající se tématu práce. Většina knih byla zapůjčena ze Studijní a vědecké knihovny v Hradci Králové. Jako zdroj zahraniční literatury byla mimo jiné využita databáze vědeckých časopisů Web of Science. Na základě odborných informací byla zpracována literární rešerše.

Dále byl zjišťován historický vývoj dotčeného území a to na základě o-line dostupných historických map z 1., 2. a 3. vojenského mapování, studia knih věnujících se faktům o historickém vývoji Josefova, map a dokumentů dostupných k nahlédnutí v místních muzeích. Vzhledem k charakteru pevnosti byly za pomoci odborné literatury popsány i jednotlivé fortifikační prvky a jejich funkce. Získané informace byly ověřeny ve Státním okresním archivu v Náchodě, kde jsou uloženy některé dokumenty týkající se historie pevnosti, převážně psané v německém jazyce. Demografické údaje byly získány z databáze Českého statistického úřadu a Městského úřadu v Jaroměři - Odboru organizačních a vnitřních věcí – Úseku evidence obyvatel.

Současný stav obce byl, kromě vlastního šetření, konzultován se zastupiteli Města Jaroměře, členy místních spolků a s obyvateli. Díky těmto setkáním byly zjištěny i přibližné finanční možnosti a získány podklady pro vlastní analýzu.

SWOT analýza je složena ze čtyř hlavních prvků, tedy - STRENGTHS (silné stránky), WEAKNESSES (slabé stránky), OPPORTUNITIES (příležitosti) a THREATS (hrozby). K sestavení analýzy SWOT není zapotřebí žádných speciálních pomůcek, je postavena na rozdělení hlavních faktorů do kvadrantů. Přičemž do levé poloviny jsou orientovány pozitivní faktory (S+O), do pravé poloviny negativní faktory (W+T), horní část je věnována faktorům interního charakteru (S+W) a dolní část faktorům externího charakteru (O+T). Dobře sestavená SWOT analýza by měla obsahovat alespoň pět položek v každém kvadrantu. Větší počet silných stránek není na škodu. Na základě zjištěných dat je třeba připravit strategii, ve které jsou prodávány silné stránky, eliminovány slabé stránky, využity příležitosti a připravit se na hrozby (Čevelová, 2011)

Dále byly na základě zjištěných dat popsány výsledky srovnání rozvoje území a to jak územní změny, tak i demografické. Pomocí zmíněných postupů byla ze získaných podkladů sestavena SWOT analýza a na jejím základě navržena opatření ke zlepšení prostředí. Realnost navržených projektů byla konzultována se zastupiteli města, stejně jako odhad finančních nákladů a možnosti dotačních programů.

Na závěr byly pořízeny fotografie použity v příloze této práce.

### 4.1 Charakteristika a vymezení vybraného území

#### 4.1.1 Královéhradecký kraj

Královéhradecký kraj je rozprostřen v severovýchodní části České republiky a jeho krajským centrem je Hradec Králové, který je od hlavního města Prahy vzdálen 112 km. Tento kraj je tvořen celkem 5 okresy – Hradec Králové, Náchod, Jičín, Trutnov a Rychnov nad Kněžnou. Co do rozlohy je Královéhradecký kraj zařazen na 9. místo, z okresů je pak největší Trutnov.



Obrázek 1 Geografická mapa Královéhradeckého kraje

Zdroj: [https://www.czso.cz/csu/czso/524135-13-n-k3085\\_2013-20](https://www.czso.cz/csu/czso/524135-13-n-k3085_2013-20)

Kraj je na severu a severovýchodě ohraničen pohořím Krkonoš a Orlických hor, které jsou od sebe odděleny Broumovským výběžkem. Pohoří jsou pozvolna protažena v krkonošské a orlické podhůří, na jihu a jihozápadě do Polabské nížiny. Za nejvýznamnější toky jsou považovány Labe, Orlice a Metuje. Nejvyšším bodem kraje je stanoven vrchol Sněžka (1 602 m. n. m.) v Krkonoších, která je zároveň jmenována nejvyšší horou České republiky. Naopak nejnižším bodem v Královéhradeckém kraji je určeno povodí řeky Cidliny (202 m. n. m.) v okrese Hradec Králové.

Pestré přírodní podmínky jsou zajištěny zastoupením nížin a pohoří v kraji. Lze zde nalézt úrodné půdy Polabské nížiny, vrchoviny a pahorkatiny Krkonoš a Orlických hor, zajímavosti erozního původu jako jsou skalní města v okolí Adršpachu, Teplic, Broumova a části Českého ráje. V řadě chráněných území je za dominantu považován Krkonošský národní park s biosférickou rezervací UNESCO.

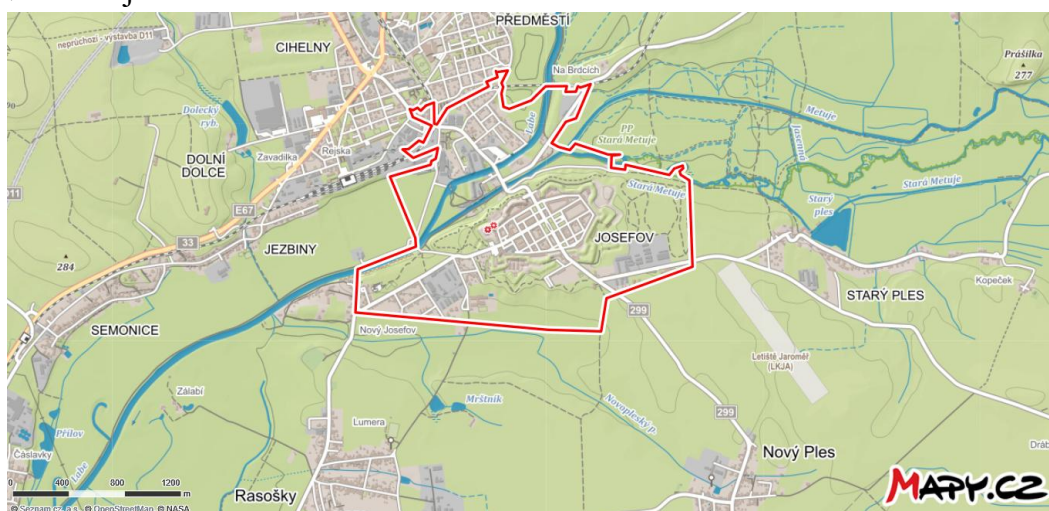
V úrodné půdě jsou pěstovány převážně obiloviny, jako jsou pšenice a ječmen, dále pak ve významném množství produkována řepka, kukuřice, cukrovka a pěstováno ovoce, převážně jablka, rybíz, višně a třešně. Ze zeleniny nejčastěji v tomto kraji lze nalézt mrkev a cibuli.

Z průmyslu se ujala výroba motorových vozidel a jejich komponent, výroba elektrických zařízení a výroba textilního charakteru.

#### 4.1.2 Jaroměř, Josefov

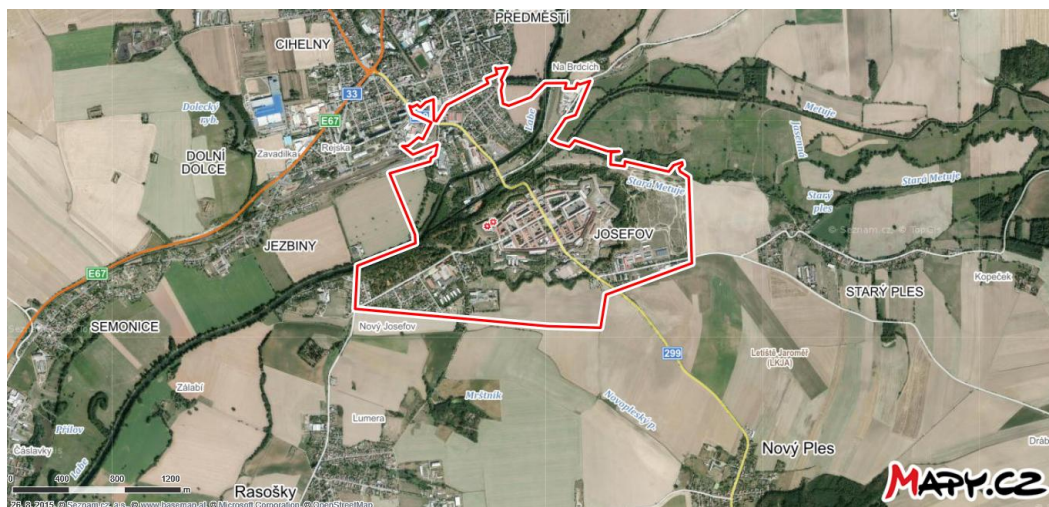
**Jaroměř** se nachází v Královéhradeckém kraji, okrese Náchod a to cca 17 km od Hradce Králové, v nadmořské výšce 254 m, s rozlohou téměř 2 400 ha a 9 městskými částmi, kterými jsou Jaroměř, Josefov, Jezbiny, Dolní Dolce, Starý Ples, Pražské Předměstí, Jakubské Předměstí, Semonice a Cihelny. Město na soutoku tří řek, Labe, Úpy a Metuje, bylo založeno již v 11. století jako středověké hradiště. Historické jádro města je prohlášeno městskou památkovou zónou. Město Jaroměř bylo pojmenováno podle přemyslovského knížete Jaromíra. Díky strategické poloze v kraji je Jaroměř uznána důležitým dopravním, především železničním uzlem. Dále je včleněna do svazků Královská věnná města, Euroregion Glacensis, Sdružení historických sídel Čech, Moravy a Slezska, Labská stezka, DSO Kladská stezka a DSO Jaroměřsko.

**Josefov** byl k Jaroměři připojen v roce 1948, kdy byl definitivně ztracen vojenský význam pevnosti, a došlo k razantnímu odlivu obyvatel. Více k Josefově je uvedeno v následujícím textu.



Obrázek 2 Zeměpisná mapa katastrálního území Josefov

Zdroj: <https://mapy.cz/zemepisna?x=15.9262261&y=50.3381812&z=14&l=0>



Obrázek 3 Letecká mapa katastrálního území Josefov

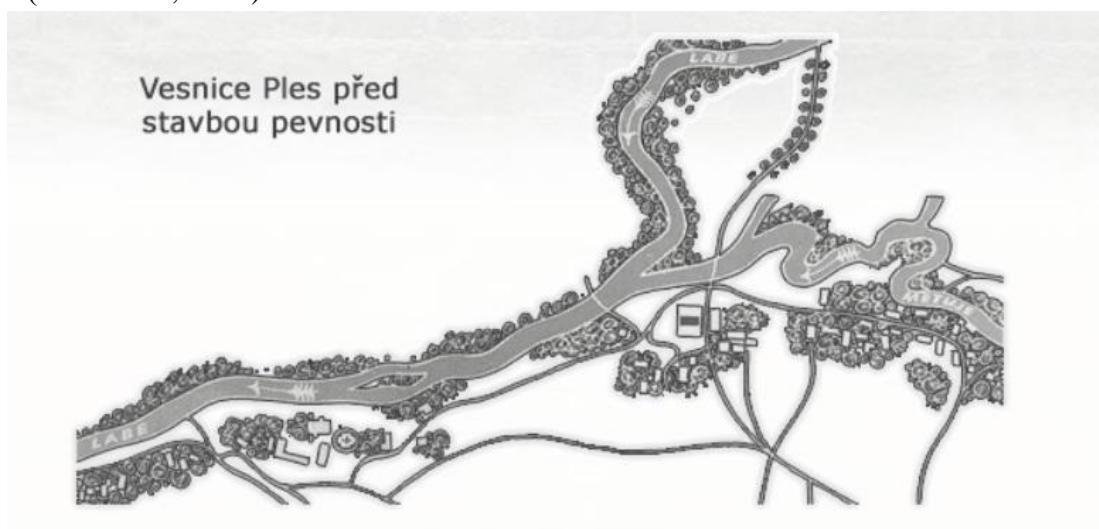
Zdroj: <https://mapy.cz/letecka?x=15.9262261&y=50.3381812&z=14&l=0>

## 4.2 Historický vývoj pevnosti Josefov

### 4.2.1 12. – 17. století

Na místě dnešního Josefova, se dříve rozkládala vesnice Ples. První zmínky o vesnici Ples, již z roku 1186, jsou doloženy historickými písemnými prameny. Vesnice byla vedena ve vlastnictví rytířského řádu Johanitů a vznikla ve 12. století při velké kolonizaci, na místě brodu přes řeku Metuji. Ples se nacházel na taktickém místě poblíž dálkové cesty obchodníků, která se nazývala „Polská“ a táhla se z Německa do Prahy, Jaroměře a dále do Polska. Hradištěm Jaroměř v tu dobu byla vykonávána strážní funkce. V tehdejší středověké vesnici se podle záznamu z roku 1271 nacházely 2 tvrze, mlýn, krčma a kovárna (Polák, 1989).

V dnešní obci Starý Ples byla postavena první tvrz a to kousek od kaple sv. Huberta a zámeckého rybníku. Kaple byla vybudována na přání hraběte Šporka v roce 1690. Druhá tvrz byla umístěna na vršku nad soutokem Labe a Metuje, později byla přestavěna hrabětem Šporkem na lovecký zámeček. Obě tvrze byly vystaveny pány z rodu vladyků Plesů Heřmanských ze Sloupna (Prokešová, 1972). Ve spisech Arnošta z Pardubic z roku 1350 je zmiňována také kaple/chrám sv. Jiljí ve vesnici Ples (Polák, 1989), kolem které se rozkládal hřbitov (Prokešová, 1972).



Obrázek 4 Nákres vesnice Ples

Zdroj: josefov.com

V roce 1601 se vesnice stala součástí smiřického panství. Od pánů ze Sloupna byla zakoupena Janem Rudolfem Trčkou z Lípy a po jeho vraždě v Chebu v roce 1639 byl jeho majetek včetně Plesu darován Matyáši Gallasovi. Z pozdějšího zápisu z roku 1651 je známo, že Ples byl obýván 187 obyvateli a v roce 1655 se řadil spolu s Jasennou a Černilovem ke třem největším vesnicím smiřického panství.

Smiřické panství je podřízeno rodu Clam-Gallasů i v roce 1661 a v té době bylo panství rozděleno na dva katastry, 1. Smiřice a 2. Hořiněves, Ples a Jasenná. O něco později je celé panství prodáno rodu Šporků, tedy konkrétně v roce 1675 hraběti Janu Šporkovi. Tím je ale později panství rozděleno a vesnice Ples 1. 10. 1686 prodána jeho synovi Františkovi Antonínovi Šporkovi, díky kterému byl ve vesnici na „kopečku“ vybudován již zmiňovaný

lovecký zámeček, kaple sv. Huberta a nad rybníkem obora pro zvěř. F. A. Špork je později znám jako budovatel lázni a zámku Kuks. Šternberky byl Ples odkoupen v roce 1698 (Polák, 1989).

#### **4.2.2 18. století do roku 1780**

Vlivem válek bylo ztraceno Slezsko a Kladsko a ochrana českých hranic měla být zabezpečena výstavbou a modernizací pevností, tak by byly nahrazeny pevnosti prohrané ve ztraceném území. Prezidentem dvorské válečné rady maršálem Daunem, po skončení sedmileté války, bylo navrženo zřídit pevnost při Labi. Byla jí také doporučena dvě vhodná místa pro její výstavbu (Gutkind, 1972).

Začal spor o to, zda vystavět novou pevnost v blízkosti Jaroměře, na místě vesnice Ples, nebo přestavět a zmodernizovat pevnost Hradec Králové. K rozřešení sporu mělo být dosaženo přispěním proslulých stavitelů, francouzských inženýrů, v jejichž řadách se poprvé objevilo jméno Querlonde, jímž byla obhajována myšlenka výstavby nové pevnosti za využití předností polohy Plesu. Z finančních důvodů a za podílu rozhodnutí Josefa II. bylo rozhodnuto o přestavění pevnosti Hradec Králové.

Častými cestami císaře do východních Čech je potvrzeno, že se myšlenka na stavbu nové pevnosti nebyla úplně zavrhnuta. Josefem II. byly nejen kontrolovány práce na hradecké pevnosti, ale byl také prozkoumáván terén v okolí Plesu (Mertlíková, 1991).

V letech 1766 – 1780 byly císařem navštíveny východní Čechy ještě několikrát a to i za doprovodu generálů Ondřeje Hadika, Ernsta Laudona a maršála Mořice Lacyho. Společnými silami byla posuzována poloha a terén vesnice, kde měla být vybudována pevnost. Až kvůli „bramborové válce“ s Pruskem v letech 1778-1779 bylo definitivně rozhodnuto o odůvodněné výstavbě pevnosti Ples (Polák, 1989).

#### **4.2.3 1780 – 1789 výstavba pevnosti Ples**

I přesto, že s vyměřovacími pracemi podle projektu francouzského inženýra generála Querlonda se začalo již v roce 1764, tak první stavební práce byly zahájeny až v roce 1780 (Polák, 1989). Na počátku téhož roku bylo císařskou komorou odkoupeno celé smiřické panství i s Plesem, ve kterém bylo vedeno v té době 22 domovních čísel (Prokešová, 1972). Celkem podle Poláka (1989) muselo stavbě pevnosti ustoupit 48 usedlostí, kostel, škola a panský dvůr. Celkové náklady na získání potřebných usedlostí se vyšplhaly na 24 418 zlatých. Periferie Plesu zůstaly nedotčeny a dnes jsou nazývány Starý Ples (východ) a Dolní nebo také Vodní Ples (jihozápad), (Polák, 1989). Hřbitov u kostela sv. Jiljí byl nahrazen novým, který je doposud využíván. Pokud zemřel někdo ze stavení určených k demolicí, tak byl pochován ke kapli sv. Huberta. Dokud nebyl kostel sv. Jiljí zbořen, tak v něm byly vykonávány bohoslužby pro dělníky a zaměstnané na výstavbě pevnosti (Prokešová, 1972).

Účetní knihy určené pro evidenci financí ke stavbě pevnosti byly zavedeny 1. 5. 1780 a již 19. 5. 1780 byly na Ples doručeny první finanční prostředky. Základní kámen byl položen za přítomnosti císaře Josefa II. 3. 10. 1780 v místech, kde byla později vybudována Jaroměřská brána. Výstavba hradeb a okružních kasáren byla započata již v roce 1781 (Polák, 1989).



Obrázek 5 Pevnost Josefov v době 1. vojenského mapování 1763 – 1787

Zdroj: <https://mapire.eu/en/map/firstsurveybohemia/?bbox=1768257.621303794%2C6503550.765514358%2C1778672.1664076494%2C6506894.885501835&map-list=1&layers=osm%2C141>

Pracovat do pevnosti se vydávalo velké množství řemeslníků, spekulantů a obchodníků, což vedlo k tomu, že po obvodu se stavěly dílny kovářů, tesařů a další. Vojenská správa se podílela na výstavbě domů pro vojsko a opravách některých zachovaných stavení vesnice pro důstojníky a úředníky. Na druhém břehu Labe byly vybudovány cihelny (na místě dnešní nemocnice v Jaroměři – Na Cihelnách), jež byly zásobovány kvalitními hlínami z okolí. Z okolí Dubence a Choustníkova Hradiště byl dovážěn pískovec, dřevo pak z albrechtických, náchodských, debrnovských lesů a také z lesa Království u Dvora králové nad Labem (Prokešová, 1972).

V roce 1782 byl císařem vydán osidlovací patent, kterým byly zajištěny výhrady nových obyvatel a omezovány jejich povinnosti, aby se Ples mohl stát zároveň městem (Mertlíková, 1991). Všichni, kteří se nějakým způsobem podíleli na stavbě pevnosti, byli vázáni přísnou mlčenlivostí, jejíž porušení se přísně trestalo. Například tesař Ignác Pabil z Pardubic, který byl pověřen řízením kácení dřeva v albrechtických lesích nedaleko Týniště, byl obžalován jako zloděj pevnostních plánů a 3. 12. 1783 popraven, jeho tělo bylo „vystaveno“ na šibenici pro výstrahu všem až do 21. 2. 1784, poté byl pohřben neznámo kam (Prokešová, 1972). V roce 1784 se začala stavět zbrojnice, nemocnice s kapacitou 1.200 lůžek a později i jezdecká kasárna. Ve stejném roce bylo předáno řízení stavby pevnosti plukovníkovi Franzi Lauerovi (Polák, 1989).

16. září 1787 byla císařem Josefem II. za přítomnosti generálů Lacyho, Querlonda a Pelledrinioho předána bojeschopná, ale ne dokončena, pevnost velícímu generálu v Čechách podmaršálku Michalu Wallisovi (Prokešová, 1972).

Dál byly vedeny dokončovací práce, kdy v roce 1788 byla dostavěna samostatná předsunutá hradba-reduta Brdce na návrší (267 m. n. m.), hlavní strážnice, prachárny a železniční velitelství. Jako nedílná součást pevnosti byla téhož roku vybudována posádková nemocnice a dostavěny proviantní skladiště. V posledním roce (1789) byly na náměstí a kolem cest vysázeny lípy, dostavěny byly podzemní minové prostory a vybudováno 47 studní (Polák, 1989).

Žádnými dalšími pozdějšími úpravami již nebyl změněn základní charakter a podoba pevnosti (Prokešová, 1972).

#### 4.2.4 1790 – 1888 období rozvoje města a Prusko-rakouské války

Roku 1790 byly započaty výstavby měšťanských domů, jejichž obyvateli byly zajištěny řemeslnické práce, zásobování a ostatní živnosti zajišťující komfort ve městě. Téhož roku byla postavena prádelna pro vojsko na řece Metuji.

Po smrti císaře Josefa II. 20. 2. 1790 (narozen 13. 3. 1741), byla vláda převzata Leopoldem II. (bratrem Josefa II.), (Polák 1989). Korunován byl v Praze v roce 1791 a při této příležitosti byla pevnost jmenována královským svobodným městem Ples (Mertlíková, 1991).

Po smrti Leopolda II. 1. 3. 1792. Byla vláda převzata jeho synem Františkem II. Za jeho vlády byl Ples 16. 3. 1793 přejmenován (na počest jeho strýce Josefa II.) na pevnost a královské svobodné město Josephstadt (Josefov). Ve stejném roce bylo město rozděleno na 4 katastrální území a to na – Starý Ples (původně Horní Ples), Dolní Ples (někdy označován jako Vodní), Josefov a Nový Ples. Most při soutoku Labe a Metuje byl vybudován v roce 1795 a byl dřevěný (Polák, 1989).

Hotel Veselý byl postaven v roce 1803 a jeho popularita byla zasloužena především díky majiteli a hostinskému Martinu Veselému. Z daleka se do hotelu jezdilo, jen aby mohl být zahlédnut Martin, v jehož stole byl v šenkovně vyřezán půlkruh, aby se k němu vůbec vešel. Obsloužení samotným hostinským se pak draze platilo. 30 tvrdými tolary bylo oceněno obsloužení samotným 365 liber (204 kg) vážícím hostinským, jehož mohutným tělem pak bylo osobně přineseno pivo těm zámožnějším hostům (Prokešová, 1972).

Výstavba posádkového, garnizonního a farního kostela byla zahájena 22. 4. 1805, kdy byl položen základní kámen. Jednoduchá empírová stavba se pyšní 60 m vysokou věží a zvonem z roku 1522 (Polák, 1989).

Drobná předsunutá opevnění (lunety) na sever od korunních hradeb byla postavena v roce 1807. Stavba kostela byla dokončena v roce 1810 a vysvěcen byl při slavnostním otevření 8. 9. 1811. Poslední luneta byla postavena směrem k Vlkovu a v roce 1813 byla pevnost dokončena (Prokešová, 1972).



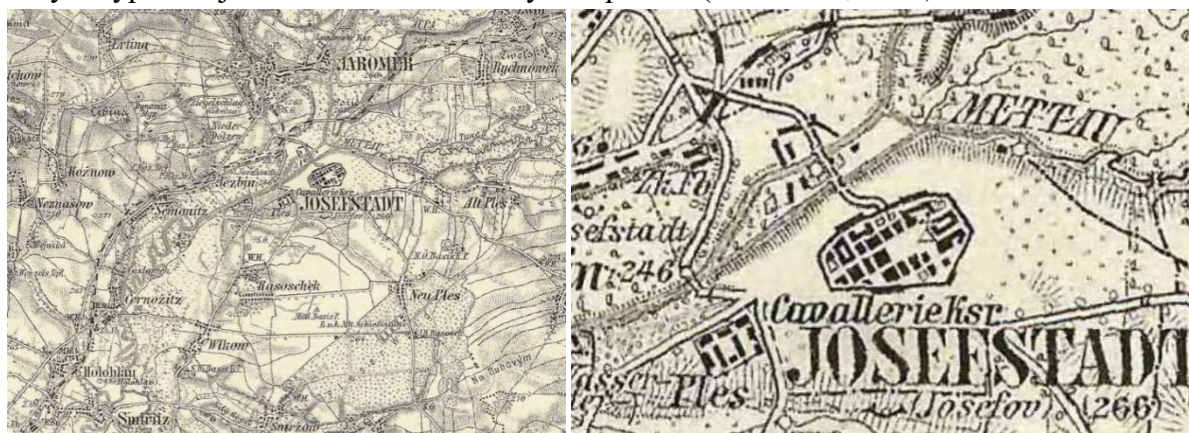
Obrázek 6 Pevnost Josefov v době 2. vojenského mapování 1806 – 1869

Zdroj: <https://mapire.eu/en/map/secondsurveybohemia/?bbox=1768257.621303794%2C6503550.765514358%2C1778672.1664076494%2C6506894.885501835&map-list=1&layers=osm%2C7>

Kašna v centru pevnosti na náměstí, která byla navržena J. Berglerem a postavena J. Malinským r. 1817. Voda byla čerpána z labské vodárny. Kašna je umístěna 23 m nad Metují. 10. 3. 1820 se roznesla do okolí smutná zpráva o smrti hostinského Martina (Polák, 1989), jehož tělo muselo být odvezeno na dělové lafetě po tom, co byl pod ním probořen pohřební vůz (Prokešová, 1972). V letech 1824 – 1825 byly generálem Janem Mayerem z Heldensfeldu založeny za hradeckou branou, na místě vojenského cvičiště (1787), sady. Právě na konci těchto sadů je dodnes zachován pomníček Kateřiny Betsageové, jež je nazývána Kátinka a jejíž krátký život byl ukončen sebevraždou 10. 7. 1827 z nešťastné lásky k italskému nadporučíkovi Famagollimu a také z toho důvodu nesměla být pochována na hřbitově.

V zápiscích z roku 1835 je uvedeno, že v tomto roce bylo zapsáno ve městě 168 řemeslných živností, 22 obchodních živností a 2 svobodné živnosti. Pevnost byla obývána 4 000 vojáky a 2 000 civilisty. Město bylo vedeno vlastním magistrátem. V roce 1836 byl císařem Ferdinandem V. určen nový znak pevnosti lépe vystihující účel pevnostního města (Polák, 1989). 1. 5. 1838 byla do města se svým mužem přijata Božena Němcová. Bydlení měli zajištěno v hotelu Veselý, se jim narodil první syn Hynek. Jejich pobyt ukončen v září 1839 stěhováním je připomínán pamětní deskou. (Prokešová, 1972).

V letech 1840 – 1843 byl postaven pivovar a lihovar. 18. 6. 1843 byla položením základního kamene zahájena výstavba nové školy, která byla dokončena následující rok. Dnes je ulice, kde je budova stále využívána, nazývána Školní. 7. 9. 1848 bylo zrušeno poddanství i feudální povinnosti a tím byly zapříčiněny územní změny. Starý ples byl povýšen na obec s vlastní samosprávou. Krytá jízdarňa byla uvnitř pevnosti postavena v roce 1855. První vlak po nových kolejích byl vyslán na nádraží do Josefova 20. 10. 1857 z Pardubic a dále až do Malých Svatoňovic byl vypraven už 15. 5. 1859 (Polák, 1989). 26. 6. 1866 (Prusko – rakouská válka) byl klid narušen vpádem pruského armádního sboru do Čech u Bělovse, obsazen byl Náchod, 27. 6. hranice prolomena u Vysokova, a 28. 6. u České Skalice byla Pruskem proražena cesta dál do Čech. Pevnost Josefov byla na válku připravena, aleje a parky byly vykáčeny, příkopy zatopeny a k obraně bylo připraveno 5 000 vojáků. Zbytečně. Jen dva pěší prapory byly vyslány 27. 6. k České Skalici na pomoc s obranou města. Pevnost byla obehita směrem ke Dvoru Králové nad Labem, dále k Hradci Králové. Z pevnostních děl nebyla vypálena jediná rána. Poslání nebylo naplněno (Prokešová, 1972).



Obrázek 7 Pevnost Josefov v době 3. vojenského mapování 1869 – 1887

Zdroj: <https://mapire.eu/en/map/thirdsurvey25000/?bbox=1768257.621303794%2C6503550.765514358%2C1778672.1664076494%2C6506894.885501835&map-list=1&layers=osm%2C129>



Založením Tegetthoffových sadů, podél levého břehu řeky Metuje, v roce 1870 s důstojnickou střelnicí a dřevěným pavilonkem byla započata obnova zeleně v pevnosti. Ve stejném roce byl J. Traxlerem v Dolní pevnosti založen akciový cukrovar. Pevnost byla tvořena v roce 1872 i 85 civilními domy, kde bylo zabydleno 3 200 civilistů. Při sčítání lidu roku 1880 bylo zapsáno ve městě 3 479 vojáků a 2 452 civilistů. Základní kámen radnice byl položen v roce 1883 a 9. 11. 1884 byla radnice slavnostně otevřena. 21. 1. 1886 byl cukrovar J. Traxlera postižen vyhořením a za 121 000 zlatých zakoupen A. Čerychem a přebudován na továrnu s mechanickou výrobou vlněných vázaných (smyrenských) koberců (Polák, 1989).

Roku 1888 byl městu odebrán pevnostní statut a bylo prohlášeno pouze městem posádkovým (Mertlíková, 1991).

#### 4.2.5 1889 – 1913 meziválečné období

1891 byly zdemolovány první 2 brány města, jaroměřská a v korunních hradbách. 4. 10. 1899 – 22. 10. 1900 byl postaven a otevřen dům živnostenské jednoty (dnes mateřská škola). Během školních prázdnin v roce 1900 bylo přistavěno druhé patro nové základní školy a na podzim byl ve městě otevřen nový hotel Otta (Polák, 1989). Novoměstská brána byla zdemolována v roce 1905 (Prokešová, 1972).



Obrázek 8 Bourání Jaroměřské brány v roce 1891

*Zdroj: Prokešová, 1972*

Během roku 1907 byla tkalcovna A. Čerycha rozšířena o přádelnu s 30 000 vřeteny, zaměstnáváno zde bylo 500 dělníků, kterým se ročně vyplatilo na mzdách 350 000 korun. Zpracovány byly suroviny v hodnotě 3 000 000 korun za rok. Postupně byly pro zaměstnance stavěny domky a vznikala nová dělnická kolonie (Pekink). Ve stejném roce byly započaty práce na regulaci toku Metuje od Krčina po soutok s Labem v Josefově. Celkem bylo vybudováno do roku 1912 až 25 nových objektů – náhony, lávky, jezy, mosty a zdymadla.

1. 10. 1908 bylo z Josefova přesunuto do Litoměřic sborové armádní velitelství. Na vojenském cvičišti byl 24. 7. 1910 uskutečněn teprve třetí veřejný vzlet aeroplánu typu Bleriot s inženýrem J. Kašparem z Pardubic. Toho roku byla také vybudována vodárna a zprovozněno elektrické osvětlení ulic. Od 7. 12. 1912 byl zapojen v Josefově vodovod. Obsah vodojemu se pyšnil 165 m<sup>3</sup>. Další rok (1913) byl odstraněn dřevěný most při soutoku Labe a Metuje (Polák, 1989).

#### 4.2.6 1914 – 1918 první světová válka

S počátkem první světové války byl Josefov proměněn ve velký zajatecký tábor. Přijato bylo i velké množství mobilizovaných vojáků. Transporty zraněných a nemocných vojáků byly přeplněny a z kasáren byly vytvořeny nemocnice hned po prvních bojích v Haliči (Prokešová, 1972). V říjnu 1914 byly vozatajské kůlny na Ptákách přestavěny na zajatecký tábor Rusů a za bývalou novoměstskou branou stavěny domky pro 30 000 zajatců (Polák, 1989).

Josefov byl pověřen zabezpečením osmidenní karantény pro internované italské, maďarské, turecké zajatce. Zoufalé hygienické podmínky, hlad, špína, cholera, tyfus, skvrnitý tyfus i úplavice. Denně bylo vypraveno až 20 pohřbů, márnice byla přeplněna.



Obrázek 9 Ze života ruských a tureckých zajatců za první světové války

Zdroj: Prokešová, 1972

Mrtví posypání vápnem byli pohřbíváni do hlubokých šachet podél zdi josefovského hřbitova ze všech stran, zvenčí, ale i uvnitř. Hrůza té doby je zde připomínána 8,8 m vysokým a 5 m širokým hrubě vytesaným jehlancem, jež byl postaven ruskými zajatci v roce 1916 podle modelu Nikolaje Alexandroviče Šuškina (sochaře z Tale), Leonarda Vojtěchoviče Dobrowolskijeho (sochaře z Kijeva) a stavitele Sinka z Petrohradu (Prokešová, 1972).

Při sčítání lidu v roce 1917 bylo v Josefově zapsáno 2 880 civilistů, 14 500 zajatců a 10 000 vojáků (Polák, 1989).

První světová válka byla zažehnána, 28. 10. 1918 byla vyhlášena samostatná Československá republika, Josefov byl opět jmenován posádkovým městem Československé armády (Prokešová, 1972). Na začátku listopadu 1918 byli poslední rakouský velitel, generálmajor Leskotschek a plukovník Niemetz nahrazeni novým českým velitelem Dufkem (Polák, 1989).

#### 4.2.7 1919 – současnost

V roce 1919 byla zahájena výstavba rodinných domků a vil na Ptákách a u Sadů v Josefově, 17. března téhož roku se začalo i s demolicí částí hradeb, 13. 4. byla vysazena lípa svobody a 3. 8. byl otevřen na bývalém dělostřeleckém cvičišti sportovní stadion.

V září roku 1921 byl Masarykovým náměstím povolen průjezd prvního automobilu. V sadech byl 28. 10. 1923 položen základ pomníku věnovaného T. G. M. a následující rok byl zrušen zajatecký tábor. Wolleybalové a tenisové hřiště na levém břehu řeky Metuje bylo vybudováno v roce 1930. Dřevěné mosty přes Labe a Metuji byly nahrazeny v roce 1939 železobetonovými. Továrna A. Čerycha byla v období druhé světové války proměněna ve skladiště vojenského materiálu pro německé námořnictvo, 10. 5. 1945 byl Josefov osvobozen a továrna opět proměněna v prádelnu a tkalcovnu bavlny (Polák, 1989).

Roku 1948 byl Josefov sloučen s Jaroměří (Mertlíková, 1991). Během roku 1950 byl zrušen Podklasný mlýn. První hangár josefovského letiště byl postaven v roce 1957. Cesta přerušená soutokem Labe a Metuje byla obohacena novým železným mostem v roce 1961. Historická část města byla prohlášena městskou památkovou rezervací 23. 3. 1971. Nová školní budova v Sadové ulici byla slavnostně otevřena 3. 9. 1978 (Polák, 1989).

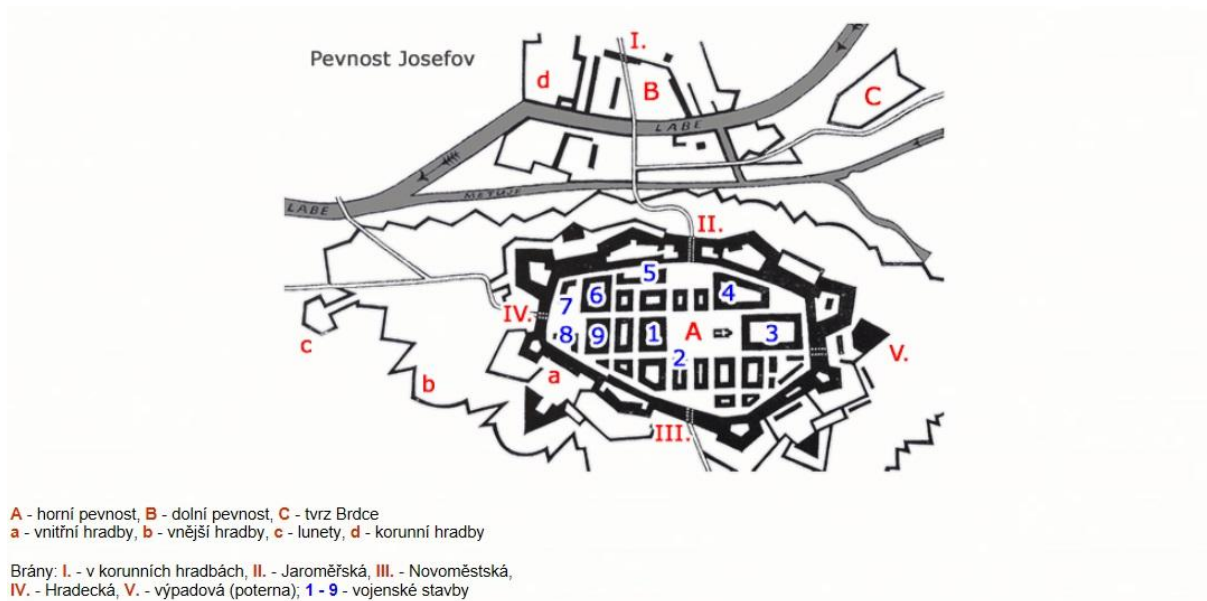
Ve své době byl Josefov vyzdvihován jako vrchol pevnostního stavitelství. Dokonalé hradební soustavy, promyšlené pojetí města, monumentální vojenské budovy a civilní domy jedinečné architektury. Nic z toho nebylo zastíněno ani faktem, že úloha pevnosti nebyla nikdy naplněna (Mertlíková, 1991).

### 4.3 Popis pevnosti

Za devět let stavby pevnosti bylo spotřebováno 360 miliónů cihel, zaměstnáno na ní bylo 11 000 vojáků a velké množství civilistů. Skály v podzemí byly raženy horníky z Kutné Hory. Náklady na stavbu pevnosti byly zastaveny na 10 550 141 zlatých, což je doloženo zachovanými účetními knihami. Spočítáno bylo, že při obsazení 10 000 muži se pevnost vydrží bránit dlouhých 5 měsíců (Prokešová, 1972).

Až při pohledu z výšky se ukazuje, o jak důmyslnou stavbu se jedná. Osm bastionů, které jsou spojeny kurtinami, chrání zvnějšku předbastiony a ravelíny. Příhodný terén a vodní toky jsou dokonale využívány volnějším tvarem pevnosti. Pomocí předsunutých korunních a hornových hradeb je nepříteli zabráněno se zmocnit strategických míst, odepřen mu je přístup k Labi a stavidlům a pevnost je tak velmi dobře bráněna. Díky dokonalé kombinaci jednotlivých prvků je dělostřelecká obrana obohacena mnohem aktivnějším charakterem (Vondráček, 1991).

Přírodní řečiště řek Labe a Metuje byla napříměna, regulována a posunuta k severu. Jejich soutok byl posunut po proudu asi o 700 metrů. Úspěšně se podařilo skloubit nadzemní a podzemní opevňovací systémy v jeden funkční celek. Nadzemní opevnění je složeno ze tří částí – horní pevnost, dolní pevnost a tvrz Brdce (Prokešová, 1972).



Obrázek 10 Plánek pevnosti Josefov

Zdroj: [http://josefov.com/josefov\\_historie.htm](http://josefov.com/josefov_historie.htm)

#### 4.3.1 Horní pevnost

Tvar pevnosti v této části je odvozen z podélného osmiúhelníku s bastiony, které jsou jeho pětiúhelníkovými výstupky. Bastiony jsou navzájem propojeny tzv. kurtinami, které jsou rovnými úseky pevnosti a jimiž byly vedeny brány (Jaroměřská, Novoměstská, Hradecká) a tzv. poterny (výpadové brány), (Polák, 1989). Brány byly zdobeny vlastními fasádami, byly projektovány s vlastními vchody na hradby i půdy a před každou byl umístěn zdvihací most. Výpadové brány byly o všechny tyto prvky ochuzeny (Prokešová, 1972).

Pevnost je obepnuta dvojitým hradebním okruhem se soustavou příkopů a valů, v nichž byly umístěny další obranné prvky. Uvnitř bastionů je postaven souvislý pás okružních kasáren (Polák, 1989). Okružní kasárna byla doplněna sklápěcími střechami, po nichž mohla přejíždět děla a pochodovat vojáci. Podlahy půd byly tvořeny tlustými vrstvami udusané hlíny (až 1,5 m), která měla tlumit a zachycovat střely. Až 360 děl mohlo bránit pevnost. Podél vnějšího okruhu je dnes udržován park (Prokešová, 1972).

Uprostřed horní pevnosti je umístěno pravoúhlé obdélníkové náměstí, ze kterého jsou vedeny přímé ulice k hradbám a branám. Přímé ulice jsou spojeny ulicemi příčnými. Vzniká pravidelná uliční osnova, ve které jsou umístěny budovy pobarokního klasicismu a empíru, různého účelu. Jsou to - vlastní objekty opevňovacího systému, hlavní vojenské budovy (velitelská budova, hlavní strážnice, kasárny, nemocnice, zbrojnice, důstojnický pavilon) a běžné objekty bytového účelu (Polák, 1989).

#### 4.3.2 Dolní pevnost

Při pravém břehu Labe byla vybudována část složená z korunní hradby a ostrova. Byla určena k obraně proti proniknutí nepřítele k mostům a stavidlům na Labi a Metuji, která měla za úkol zatopit rozsáhlé předpolí pevnosti (Prokešová, 1972). Součástí pevnosti byla další

brána (Korunní). Umělý ostrov, který měl bránit pevnostní mlýn, vodárnu a stavidla, vytvořen byl úpravou labského řečiště a prokopáním kanálu mezi Labem a Metují (Polák, 1989).

### 4.3.3 Tvrz Brdce

Mírné návrší (267 m. n. m.) ve směru od Zvole měla bránit rohová hradba zvaná cornichon. Tvrz Brdce byla vybudována teprve v roce 1788 a kdyby byla obsazena nepřítelem, ten by pak ohrožoval dělostřelecky pevnost. Později, po roce 1807, byly v některých místech postaveny tzv. lunety (samostatné předsunuté hradby), které sloužily ke stejným účelům (Prokešová, 1972).

### 4.3.4 Podzemní systém chodeb

Podzemní opevňovací systém je složen z mnoha kilometrů chodeb, galerií pod vnějším valem, ze kterých jsou vyvedeny minové štoly s komorami (pecemi) daleko do předpolí pevnosti a naslouchací chodby (Vondráček, 1991).

Celková délka chodeb se odhaduje v rozmezí 30 – 45 km (Polák, 1989). Prostory a chodby (kasematy) byly rozlišeny na skladištní, ubytovací a obranné, které byly oddělovány asi 19 000 dveřmi.

Každá chodba je pečlivě vydlážděna, má svůj trativod a systém větrání (jak je provedeno je dodnes záhadou), díky kterému je uvnitř chodeb neustále čistý vzduch o stálé teplotě 10 – 13°C a občas se zde udělá průvan.

Již zmíněné minové štoly tzv. miny, jsou chodbičky 50 – 60 metrů dlouhé a mají různé stupně stoupání, rozvětveny jsou slepými uličkami a zakončeny jsou pecí. Do pecí se navalily sudy střelného prachu, navedly se od nich zápalné šňůry do odpalovacích kufrů (spojovacích chodeb). Za sucha nakladené cihly v chodbičkách zabraňovaly, po vznícení prachu, aby tlak plynu pronikl do chodeb.

Minér by podle tehdejších výpočtů jedním výbuchem mohl zničit až 700 nepřátelských vojáků (Prokešová, 1972).

Podzemní chodby Josefova jsou díky svému rozsahu a provedení ojedinělé v celé Evropě (Polák, 1989). A ojedinělý je i postup, kterým byly cihly spojovány.

Řada cihel se posypala práškovým páleným vápnem, přidal se jemný písek a vše se zalilo vodou. Vápno se tak hasilo a za horka se pokládala další vrstva cihel. Došlo tak doslova ke spečení cihel, oproti tomu kdyby byly spojovány obyčejnou maltou.

Část chodeb byla stavěna v otevřeném výkopu a část vtěsána do skály (Prokešová, 1972).

Tisícům dělníků byla poskytnuta pomoc dvěma sty kutnohorskými havíři, jimiž byly raženy chodby (Polák, 1989).

## 4.4 Veřejná infrastruktura

### 4.4.1 Dopravní infrastruktura

#### 4.4.1.1 Silniční doprava

V řešeném území se nacházejí silnice II. a III. třídy. Hlavní tah mezi Jaroměří a Josefovem je veden po silnici II/299, která je tak zatížena opravdu velmi vysokou intenzitou dopravy.

Taková intenzita dopravy s sebou nese určitá rizika v podobě emisního i hlukového znečištění, či poškození historických budov v centru Josefova vibracemi. Dalším problémem může být poškození silnice v městské památkové rezervaci, která je tvořena žulovými kostkami (kočičí hlavy), nákladní i osobní dopravou vysoké intenzity.

S Hradcem Králové je Josefov spojen silnicí III/2997, která je obvykle zatížena běžným provozem. Avšak při uzavření hlavního tahu z Jaroměře do Hradce Králové (silnice I/33) je i tato komunikace zatížena vysokou intenzitou dopravy, protože slouží jako objízdná trasa. Všechny jmenované negativní důsledky pak doprovázejí i tuto trasu.

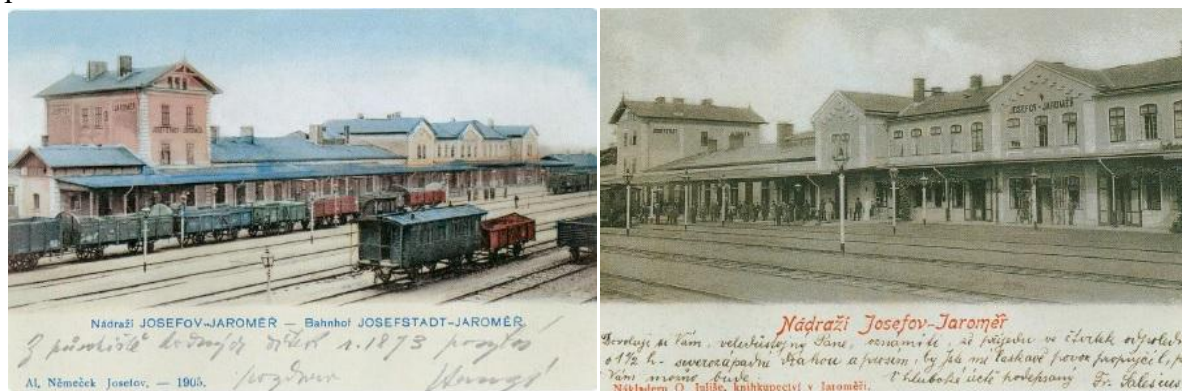
Posledním důležitým tahem je silnice III/30815, která vedena k místnímu letišti. Tato komunikace je zatížena pouze běžným provozem.

Veřejná doprava je zajištěna pravidelnými autobusovými linkami, jejichž počet byl během posledních několika let rapidně snížen. Intervaly mezi spoji jsou příliš dlouhé.

#### 4.4.1.2 Železniční doprava

V řešeném území není železniční doprava zastoupena, avšak ve vzdálenosti 1,5 km (vzdušnou čarou) z Masarykova náměstí se nachází vlakové nádraží Jaroměř. Doprava je zde zastoupena celostátní tratí Hradec Králové – Trutnov na úseku 031 a 032, která je v úseku 031 prozatím pouze jednokolejná.

Druhou celostátní tratí je spojení 030 mezi Jaroměří a Dvorem Králové nad Labem. Ve stanici Jaroměř je ukončena elektrická trakce. Podél železnice jsou vymezena ochranná pásma.



Obrázek 11 Historické pohlednice zobrazující vlakové nádraží, tehdy ještě Josefov - Jaroměř

Zdroj: Mertlíková, 2007

### **4.4.1.3 Letecká doprava**

Na území Josefova se nachází veřejné vnitrostátní letiště, které je zaměřeno na sportovní provoz. Na letišti je umožněn provoz malých motorových a bezmotorových letadel. Provoz letiště je stabilizován a jsou zde vyhlášena ochranná pásma.

### **4.4.1.4 Vodní doprava**

V řešeném území je možné k rekreační dopravě využít toku Labe.

### **4.4.1.5 Pěší cesty a cyklotrasy**

Klubem českých turistů jsou vymezeny tři pěší trasy vedoucích Josefovem. Jedná se o trasu červenou, která je značena ze Smiřic na Kuks a trasu žlutou z Velichovek na vojenský hřbitov v Josefově. Poslední trasa je vedena jako naučná stezka o Pevnosti Josefov.

Dále je Josefov protínán - cyklotrasou 24 mapovanou z Hradce Králové až na Kuks, cyklotrasou 4266 z Jaroměře do Černilova a poslední trasou 4034 z Jaroměře do Šestajovic.

## **4.4.2 Technická infrastruktura**

### **4.4.2.1 Zásobování vodou**

Josefov je zásobován pitnou vodou z vodojemu, který je umístěn na administrativním území města Jaroměř a jehož vodovodní systém propojuje všechny městské části. Tento systém je pak doplněn soukromými studnami a nádržemi s užitkovou vodou v zahradách rodinných domů.

### **4.4.2.2 Kanalizace**

Josefov je napojen na veřejnou kanalizaci Jaroměře, odpadní vody jsou odváděny do ČOV Jaroměř, která se nachází v katastrálním území Josefova. Odkanalizování odpadních vod je řešeno podle projektu Čisté Labe, jehož cílem je napojit většinu domácností na tuto kanalizační síť. Prozatím je na veřejnou kanalizaci napojeno 87,8% obyvatel.

Srážková voda je převážně vsakována – u výstavby na vlastních pozemcích, z veřejného prostranství na pozemku a přebytky jsou odváděny do vodotečí.

### **4.4.2.3 Elektrorozvody**

Převážná část elektrické energie je dodávána z elektrické rozvodny Neznášov 4000/110 kV, vysoké napětí je zabezpečeno celoplošně. Částečné pokrytí spotřeby energie je zajištěno malými vodními elektrárnami v Josefově, bioplynovou stanicí v Jaroměři a fotovoltaickými elektrárnami soukromníků.

#### **4.4.2.4 Telekomunikace, radiokomunikace**

Oblastí jsou vedeny zastaralé sítě telekomunikačního systému s ochrannými pásmy. Dále jsou zde umístěny ostatní telekomunikační zařízení a dálkové kabely.

#### **4.4.2.5 Plynofikace**

Dodávky plynu jsou plošně zajištěny.

#### **4.4.2.6 Odpadové hospodářství**

Výchozím pro odpadové hospodářství je Plán odpadového hospodářství Královéhradeckého kraje. Na území probíhají pravidelné smluvně zajištěné odvozy odpadu na regionální skládku. Svážen je komunální i tříděný odpad. Nově je Josefov zapojen do systému DOOR TO DOOR, kdy město Jaroměř domácnostem nabízí bezplatné zapůjčení sběrných nádob na plast a papír, jejichž vyvážení je pravidelně zajištěno. Stejně tak je umožněno za jednorázový poplatek zakoupit tašku na svoz bio odpadu, který je odvážen ke kompostování a to pravidelně od jara do podzimu. Sběrné nádoby pro komunální a tříděný odpad na veřejném prostranství jsou sice také zajištěny, avšak na mnohých místech stále chybí.

### **4.5 Občanská vybavenost**

#### **4.5.1 Zařízení školství a vzdělávání**

V Josefově je provozována mateřská škola s vyhovující kapacitou, docházkovou vzdáleností i prostředím. Stejně tak i škola základní s I. i II. stupněm, vlastní jídelnou, družinou, tělocvičnou a rozsáhlým venkovním sportovištěm, kde je umístěn i plavecký bazén. Nechybí ani speciální základní škola a domov dětí a mládeže pro volnočasové aktivity.

#### **4.5.2 Zařízení kultury**

V centru Josefova je provozován kulturní dům Beseda, který je vybaven podiem, tanečním parketem, balkony i restaurací. Je tedy určen pro široké spektrum kulturních akcí.

Jako dějiště různých koncertů, festivalů a akcí slouží i některé prostory pevnosti a to jak venkovní, tak uzavřené. Jedná se například o dočasné umístění podia v letních měsících do hradebního příkopu či bastionu. A právě v bastionu našel zázemí i světový hudební festival metalové hudby Brutal Assault, který do Josefova přiláká každoročně více než 19 000 návštěvníků.

V centru je otevřena dobře vybavená knihovna, kterou jsou pro žáky základních škol pořádány zajímavé akce a besedy.

#### **4.5.3 Zařízení tělovýchovy a sportu**

Jak již bylo zmíněno, při základní škole funguje rozsáhlé sportoviště, které je po vyučování volně přístupné veřejnosti. V dosahu zástaveb jsou pak dětská hřiště pro různé věkové skupiny včetně moderního vybavení pro wourkout.



Dále je v Josefově několik tenisových kurtů, soukromé stáje pro koně Equicentrum a tělocvična TJ Sokol Josefov.

#### **4.5.4 Zařízení zdravotní péče**

Přímo v areálu mateřské školky je umístěna ordinace dětského lékaře, v základní škole je to pak dětský zubař. V historickém centru jsou provozovány ordinace několika praktických lékařů, zubařů pro dospělé a specializovaných lékařů např. fyzioterapeuta.

#### **4.5.5 Zařízení sociální péče**

Zařízení sociální péče v Josefově chybí, avšak v Jaroměři je provozováno hned několik zařízení tohoto typu, např. domov s pečovatelskou službou, ve kterém je zajištěna dostatečná kapacita a nabízeny kvalitní profesionální služby seniorům a potřebným.

#### **4.5.6 Zařízení maloobchodu**

Malé obchody v historickém centru, jsou zásobovány převážně regionálními potravinami a výrobky, potřeby obyvatel jsou jimi plně pokryty. Ceny jsou nastaveny přiměřeně, kvalita zboží je vysoká.

#### **4.5.7 Zařízení veřejného stravování**

Restaurace, jídelna i bistro, které jsou otevřeny od brzkých ranních hodin a jsou umístěny přímo v centru. U parkoviště pro návštěvníky pevnosti je provozován stánek s posezením a malým občerstvením, ale je otevřen pouze v sezóně.

#### **4.5.8 Zařízení ubytování**

V prvním civilním domě s č. p. 23, který byl v Josefově postaven v roce 1791 nje provozován Pension Wunsch. Hostům je k ubytování nabízen jak turistický pokoj, tak i klasické pokoje nebo celé apartmány.

#### **4.5.9 Zařízení nevýrobních služeb**

Dámské kadeřnictví, pánské holičství, kosmetiku, pedikúru i manikúru můžeme navštívit přímo v centru. Do této kategorie pak spadá i hřbitov, který je umístěn na periferii v katastrálním území Dolní Ples.

#### **4.5.10 Zařízení výrobních služeb**

Nejvýznamnějším je umělec a akademický sochař Petr Novák, na jehož galerii můžeme narazit v Bastionu IV. Dále můžeme využít služeb zahradnictví s dlouholetou tradicí, truhláře, autoopravy, pekárny i cukrárny. Bohužel sýrárna Míka a malý pivovar nejsou provozovány již mnoho let.

#### **4.5.11 Zařízení správy a administrativy**

Přímo u Masarykova náměstí je mnoho let otevřena pobočka České pošty. Hned vedle pošty je umístěna služebna městské policie, jejíž povinnosti a udržování pořádku je zajištěno i hlídkami asistentů prevence kriminality.

#### **4.5.12 Zařízení církví**

Kostel Nanebevstoupení Páně z roku 1805 je považován za dominantu celé pevnosti. Trochu v ústraní je postavena kaple sv. Jiljí a v okolí Josefova a přilehlém parku jsou opatrovány drobné sakrální stavby a smírčí kříže.

### **4.6 Životní prostředí**

Okolí pevnosti obrostlé zelení, obehnané toky, podzemní systém chodeb spolu s dutinami vně vysokých zdí a jeho specifické klima je přirozeným domovem mnoha druhům živočichů, ale i rostlin.

#### **4.6.1 Natura 2000**

Na poměrně malé ploše je možno nalézt hned dvě evropsky významné lokality pod ochranou soustavy Natura 2000. První z nich je systém podzemních chodeb, který slouží jako zimoviště pro vrápence malého. Vyskytují se zde ale i další druhy a to konkrétně netopýr brvitý, velký, ušatý, dlouhouchý, černý a vodní. Rozsáhlý park je domovem pro strakapouda prostředního, který je ohroženým druhem.

Druhou evropsky významnou lokalitou je koryto Staré Metuje a jeho bezprostřední okolí, jež obývá vážka klínatka rohatá. Bylo zde zaznamenáno na 30 druhů ryb, ale i bobr evropský a vydra říční.

#### **4.6.2 Ptačí park Josefovské louky**

Se Starou Metují sousedí jedna z největších nestátních organizací, která je budována Českou společností ornitologickou v katastrálním území Josefova od roku 2006. Díky postupnému vykupování pozemků, návratu mokřadu, opravě historického zavlažovacího systému a přiváděním vody do nově vybudovaných tůní a dalších šetrných zásahů zde vznikl ornitologický park Josefovské louky. Díky obnově přirozeného prostředí kolem Metuje byly navraceny do přírody ohrožené vzácné druhy mokřadních ptáků, ale i obojživelníků, hmyzu a rostlin. Byla vytvořena naučná stezka s pozorovatelnami, ze kterých je možné pozorovat např. bekasínu otavní, čejku chocholatou, jeřába popelavého nebo kalouse pustovku. Narazit zde můžeme na několik druhů skokanů, ropuch i kuňku ohnivou, čolka obecného a velkého. Významný je objev vodomila černého. Celkem bylo do roku 2017 napočítáno v tomto území 170 druhů ptáků. Od ledna 2018 spásá pestrou nabídku rostlinných druhů stádo divokých koní., díky kterým jsou utvářeny vhodné podmínky pro hnízdění některých druhů mokřadních ptáků.

## 4.6.3 Památné stromy

### 4.6.3.1 Lípy v Josefově

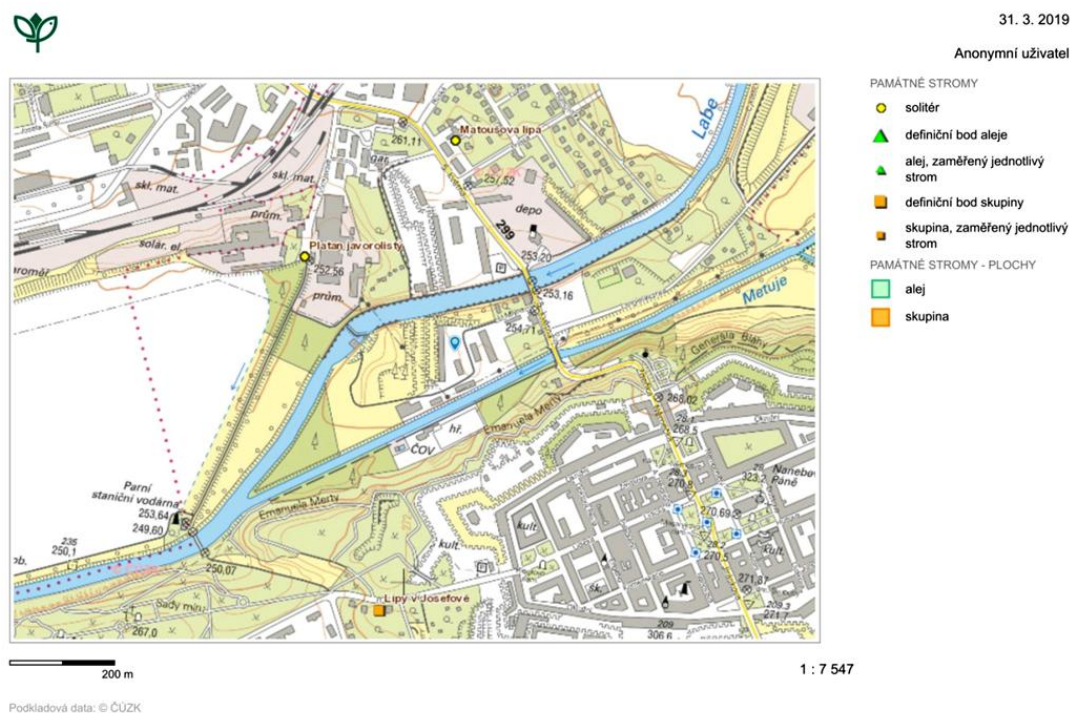
Skupina vzrostlých stromů se nachází na soukromém pozemku v zahradě rodinného domu č. p. 290 a jedná se o druh *Tilia cordata* Mill.. Památnými stromy byly lípy vyhlášeny 2. 11. 2005 a zároveň bylo určeno jejich ochranné pásmo o poloměru 10 m. Naměřené obvody kmenů ve výšce 130 cm jsou 292 cm, 184 cm a 371 cm a průměry korun 15 m a 2x 11 m. Stáří stromů bylo odhadnuto na 100 – 150 let (Agentura ochrany přírody a krajiny, 2018a).

### 4.6.3.2 Matoušova lípa

Lípa druhu *Tilia cordata* Mill. se nachází na soukromém pozemku u domu č. p. 217 a památným stromem byla vyhlášena 15. 5. 1997. Výška vzrostlého stromu je 24 m a obvod naměřený ve výšce 130 cm je 395 cm. Kolem stromu byla vyhlášeno ochranné pásmo o průměru 12,5 m. Stáří Matoušovy lípy se odhaduje na 150 – 200 let (Agentura ochrany přírody a krajiny, 2018b).

### 4.6.3.3 Platan javorolistý

Platan druhu *Platanus hispanica* Mill. se nachází na veřejném prostranství v ulici Průmyslová a to na začátku cca 540 m dlouhé, převážně platanové aleje a památným stromem byl vyhlášen 9. 9. 2005. Obvod památného stromu je 406 cm a bylo mu vyměřeno ochranné pásmo o poloměru 10 m (Agentura ochrany přírody a krajiny, 2018c).



Obrázek 12 Rozmístění památných stromů

Zdroj: [https://drusop.nature.cz/ost/chrobjekty/pstromy/index.php?SHOW\\_ONE=1&ID](https://drusop.nature.cz/ost/chrobjekty/pstromy/index.php?SHOW_ONE=1&ID)

## 4.6.4 Významné aleje

### 4.6.4.1 Ze Starého Plesu na Smiřické panství

Na mapách z prvního vojenského mapování (obrázek 5) je zakreslena významná alej vedoucí ze Starého Plesu, přes Nový Ples, Vlkov na Smiřické panství a pokračovala i dále do Hradce Králové. Vroubenou alej lip a jeřábů a novou cestu nechali vybudovat Sternbergové v roce 1700. Tato alej zanikla během výstavby pevnosti, stromy byly vykáceny a cesta zorána. Spolu s alejí byla vykácena i polovina lesa v Rasoškách a dřevo použito na stavbu pevnosti (Bezděk, 2019).

Na mapách z 2. a 3. vojenského mapování (obrázky 6 a 7) je zaznamenáno, že alej nikdy nebyla obnovena. Pouze několik set metrů cesty do lesa na Nový Ples, část je s mladou výsadbou podél jedné strany, zůstalo zachováno jako vzpomínka na významnou obchodní trasu.

### 4.6.4.2 Alej platanů a javorů v ulici Průmyslová

Původní topolová tzv. Černá alej v této ulici byla až do roku 1866, kdy byly v rámci přípravy pevnosti na případnou bitvu, poraženy všechny dřeviny v pevnosti a jejím okolí, aby nemohly poskytnout úkryt nepříteli.

Brzy po Prusko-rakouské válce byla alej obnovena továrníkem Čerychem, který nechal dovést sazenice platanů z Ameriky. Jednotlivé stromy byly sázeny 11 – 12 m od sebe a uhynulí jedinci byli nahrazováni javory. Celkem bylo zasazeno 86 platanů, ale do roku 1975 se zachovalo pouhých 18. rostlin (Černý, 1975).

V roce 2019 se na na pravé straně aleje, na jejímž začátku je památný strom, nachází 45 stromů a z toho 25 vysazených při obnově probíhající postupně od roku 2008, na levé straně aleje je to pak 42 stromů, z toho 23 vysazených při téže obnově.

## 4.7 Nejzajímavější místa

Kromě důmyslného systému podzemních chodeb je zde otevřeno pro veřejnost i několik muzeí, památek a expozic.

### 4.7.1 Podzemní chodby

1,5 km dlouhá trasa, jež je provázena průvodcem v dobovém kostýmu. Na cestu je návštěvníky svíceno lucernami se svíčkami. Část trasy je procházena návštěvníky bez průvodce a to v úplné tmě. Speciální program je zde možné zažít několikrát do roka, ale jedním z největších lákadel jsou prohlídky podzemí o Vánocích, kdy jsou rozšířené o prachárnu se siluetou Josefova, který je namalován fosforem a po nasvícení září tmou.

### 4.7.2 Stálá historická expozice v Josefově

V budově bývalého pevnostního Zásobovacího úřadu je možné navštívit stálou historickou expozici věnovanou Jaroměři a Josefovu. Jako součást expozice je zde umístěn

např. šestimetrový člun z 11. století, dále jsou to modely zbořených pevnostních bran, kresby, obrazy a pohlednice z různých období a již zmizelých partií Josefova.

#### **4.7.3 První vojenskohistorické muzeum M. Frosta**

V budově bývalého pevnostního stavebního ředitelství je možné navštívit sbírku obsahující exponáty k různým válečným událostem z celého světa.

#### **4.7.4 Bastion I**

Bastion I není jen vstupní branou do rozsáhlého komplexu podzemních chodeb. Je možné navštívit zde lapidárium s originály soch Matyáše Bernarda Brauna a jeho následovníků. K nahlédnutí jsou přístupny obytné kasematy nebo vyhlídka z hradebního valu.

#### **4.7.5 Bastion IX**

Jedná se o nejmenší bastion pevnosti a k prohlédnutí jsou zde zpřístupněny perfektně řešené kasematy. Za zdmi bastionu IX je možné navštívit rozsáhlou výstavu historického dělostřelectva a to hlavně kanonů a dělostřelecké munice.

Období od konce druhé světové války až do druhé poloviny minulého století je zde prezentováno výstavou zemědělské techniky z této doby.

#### **4.7.6 Bastion X**

Bastion X je zároveň vstupem do prohlídkové trasy Bastionu IX a Ravelinu XIV. Najdeme v něm rozsáhlou expozici historických plánů jak stavebních, tak i např. účetních plánů pevnosti Josefov, ale i situační plány bastionových pevností celé republiky.

Zdravotnická služba armád za světových válek je druhou expozicí nacházející se v tomto prostoru. K nahlédnutí je zde připravena věrná kopie operačního sálu, zubní ordinace, polního chirurgického pracoviště a mnoho dalších projektů.

#### **4.7.7 Ravelin XIV**

Prvek trojúhelníkového tvaru je považován za velmi důležitý bod pevnosti, kudy mohla procházet osa útoku.

Ve stálé historické expozici jsou vystaveny artefakty vztahující se k historii pevnosti. Především pracovní náčiní, střelné a bodné zbraně nebo původní kříž z věže kostela.

#### **4.7.8 Traxlerova sýpka**

Civilní objekt sýpky je vybaven dvěma expozicemi. Jedna z nich je vyplněna kopiemi plánů pevnosti ve skutečném měřítku.

Ve druhé expozici nazvané Proviantní a lékařské služby německé armády jsou vystaveny autentické ukázky lékařského prostředí za 2. světové války. Operační sály, přijímací kancelář, lůžkové oddělení a další zajímavosti.

#### **4.7.9 Muzeum Waldemara Matušky**

Vedle prvního vojenskohistorického muzea M. Frosta je otevřeno právě muzeum z doby 60. – 80. let 20. století připomínající éru československé populární hudby. U netradičního souseda vojenské historie je vystaveno několik desítek předmětů ze života Waldemara Matušky.

#### **4.7.10 Vojenský hřbitov**

Hřbitov, který byl přesunut při stavbě pevnosti, je místem odpočinku velitelů, měšťanů, padlých ve válkách i zajatců. Právě zemřelým zajatcům z první světové války je věnován pomník ruského sochaře N. A. Šuškina z roku 1916.

### **4.8 Dobrovolné spolky**

V Josefově kromě tradičních českých dobrovolných spolků jako jsou Sbor dobrovolných hasičů, Pionýr a TJ Sokol, je možné nalézt i několik méně tradičních. Těmi jsou například Klub kuželkářů Josefov, Aeroklub Jaromeř (který je ale v katastrálním území Josefova) či některé další. Níže je popsáno pár vybraných spolků připomínajících historii Josefova a stručný popis jejich činnosti.

#### **4.8.1 Klub přátel Josefova**

Jedná se o zapsaný spolek, jehož působení je datováno v Josefově od roku 1992. Spolek je pověřen organizací významných kulturních akcí v pevnosti, mezi které je zařazena i tradiční Josefovská slavnost, Oslava svátku Josefa i Josefovský ples. Předsedou klubu je pan PhDr. Pavel Mertlík. Klub není prezentován webovými stránkami.

#### **4.8.2 Klub vojenské historie – Josefov**

Neméně významným je zapsaný spolek, který byl založen v roce 1980 při příležitosti 200. výročí založení pevnosti a to za účelem organizování sportovně střeleckých aktivit z historických zbraní a péčí o pevnost.

Významnou součástí klubu se stala pevnostní dělostřelecká rota – historická jednotka, představující historii dělostřeleckých pluků a baterií sloužících v Josefově. Oficiální působení se v pevnosti datuje od roku 1992, ale již dříve někteří její členové mohli být viděni veřejností při ukázkách v dobových kostýmech z různých historických etap.

Klub je zaměřen především na prusko-rakouskou válku 1866 a dělostřelecké jednotky habsburské monarchie do roku 1918. V jeho výbavě je uložen 3 liberní kanón vz. 1863, houfnici vz. 1842 a různé druhy salutních hmoždířů.

V režii KVH jsou pořádány jejich vlastní akce, případně je zván k účasti na akce historicky spojené s válkou roku 1866, například vzpomínkové akce u Chlumu, kterou je připomínána bitva u Hradce Králové 3. 7. 1866 nebo bývají vojskem obsazena bojiště u Trutnova, Náchoda, České Skalice a dalších významných měst. Nedílnou součástí jsou i zahraniční výjezdy do Itálie (Custoza, Solferino, Novara) a Rakouska (Heldenburg, Gamlitz).

Veřejností vyhledávanou akcí se stal také tradiční Dělostřelecký ples sv. Barbory pořádaný právě KVH již od roku 2000 v prostorech zrekonstruovaného bývalého důstojnického kasína. Spolu s posádkou Armády České Republiky v Josefově je pořádán KVH Den veteránů a dětský den v prostorách vojenského objektu.

Předsedou klubu je pan Petr Dostál. Klubem jsou provozovány webové stránky [www.josefov.1866.cz](http://www.josefov.1866.cz).

#### **4.8.3 Ochránci památek pevnosti Josefov – Ravelin No. XIV**

V roce 2003 byl zapsán spolek Ochránci památek pevnosti Josefov, který je zaměřen převážně na péči o obranný pevnostní prvek – Ravelin No. XIV. Prostory pronajaté od města jsou jím neustále opravovány, udržovány a rekonstruovány.

OPPJ je svážen stavební materiál, čištěny cihly, vyráběno bednění, restaurovány muzejní exponáty, prováděny terénní úpravy a udržována stálá expozice různých artefaktů vztahujících se k historii pevnosti, která je otevřena pro veřejnost.

Předsedou spolku je pan Milan Libich. Spolek je prezentován na webových stránkách [www.josefov.com](http://www.josefov.com).

#### **4.8.4 Umělecká kolonie Bastion IV**

Zapsaný spolek Bastion IV, založen v roce 2015, je vlastně uměleckou kolonií. Své dílny zde má několik různě zaměřených umělců. V prostorách bastionu jsou pořádány různé akce, výstavy či výtvarné kurzy.

Život v této kolonii je sice mírně odchýlen od vojenské historie, avšak jsou oživena tradiční řemesla civilního života. Otevřena je zde dílna sochařská, řezbářská, keramická, malířská, textilní či dílna lektorky paličkované krajky. Kolonie je současně zaměřena na výchovu v oblasti ochrany přírody a krajiny.

Předsedou spolku je pan Petr Novák, akademický sochař z Jaroměře. O současných i plánovaných výstavách a projektech je možné se dočíst na webových stránkách [www.bastion4josefov.com](http://www.bastion4josefov.com).

### **4.9 Tradiční události**

V průběhu roku je dění v pevnosti pravidelně oživeno různými kulturními, sportovními a jinými akcemi a událostmi. Historické prostory, jako již tradičně každý srpen, byly v létě 2018 opět ohlášeny tou nejtvrděší metalovou hudbou 23. ročníku festivalu Brutal Assault, který byl navštíven 19 000 posluchači z celého světa.

V minulosti byl také v prostorách pevnosti několikrát pořádán Romfest, tedy festival romské hudby, zpěvu a tance. Cílem je lidem přiblížit romskou kulturu pomocí velmi bohatého a poutavého programu pro všechny věkové kategorie.

Nedílnou součástí pravidelně konaných akcí jsou i různé sportovní soutěže například běžecké nebo cyklistické závody, které jsou vždy rozděleny do několika kategorií. V posledních letech jsou v pevnosti díky svým příkrým svahům, valům a překážkám pořádány i populární závody Gladiator Race. GR je extrémním závodem plným překážek, v Josefově rozplánovaným do tras protínajících i historické budovy či podzemní chodby.

### **4.9.1 Josefovský Masopust**

Masopust je obyčejem, tradicí snad v téměř každé obci České Republiky. Ten v Josefově, byl však obnoven teprve před třemi lety a dalo by se říct, že jím je vlastně otevírána sezóna plná různých akcí. Tradičně jako všude i tady je v den masopustu vypraven karnevalový průvod plný krásných masek a doprovázen tradičním jarmarkem a nejrůznějšími dobrotami.

Bohatý program s hudbou a různými soutěžemi pro malé i velké byl místními ihned přijat a každý rok je na náměstí připraveno k oslavám stále více nadšenců v maskách i bez.

### **4.9.2 Oživlý Josefov**

Oživlý Josefov je název přesně vystihující dění v pevnosti v jednom z červencových dní. Návštěvníci jsou obklopeni místními obyvateli v dobových kostýmech, vojskem, dobovou hudbou, řemeslným jarmarkem, dobovými dobrotami a v posledních letech i zakázkově vyráběným pivem - Josefovský Šancovák, jehož dva druhy jsou zdobeny etiketami s Karlem Kulhavým, jemuž jsou přisuzovány zásluhy o počátky oprav pevnosti a Vladimírem Jiroušem, autorem modelu pevnosti.

Vrcholem oslav je tradičně každoroční ukázka bitvy v prostorách pevnosti. Mezi mohutnými zdmi jsou vypáleny rány z dobových děl, do rytmu války rozezněny bubny, vojáci k obraně připraveni bránit své území pomocí dobových pušek, po bojišti jsou hnáni koně padlých. Přesně tak by mohla vypadat bitva o Josefov, kdyby zde v minulosti byla zaznamenána.

### **4.9.3 Dny evropského dědictví v Josefově**

V září jsou každoročně pořádány Dny evropského dědictví v Josefově, díky nimž jsou za účelem posílení historického povědomí, s důrazem na vnímání mezinárodního kontextu národního kulturního dědictví, otevírány dveře výjimečných památek naší historie. EHD – European Heritage Days jsou důležitou, celoevropsky uznávanou kulturně poznávací, společenskou a vzdělávací akcí.

Josefov je do této významné události zapojen uspořádáním zajímavých oživlých prohlídek, kdy je návštěvníkům co nejvíce přiblížen život vojáka v pevnosti, včetně ochutnávek vojenské kuchyně, seznámení s historií pevnosti a otevřením prostorů, které jsou v běžné sezóně veřejnosti nepřístupny.

### **4.9.4 Špitál Art**

Jak již sám název napovídá, akce pořádána za účelem poznání nejrůznějších tradičních řemesel i novodobého umění, je umístěna v areálu a uvnitř prostor bývalé vojenské nemocnice. Jednou ročně jsou tak její dveře a prostory otevřeny veřejnosti, aby bylo vydáno její tajemství. Zachovalé ač částečně zchátralé prostory jsou vybaveny k zapůsobení velmi silným dojmem samy o sobě, natož doplněné o díla umělců z různých koutů země.

V rámci tohoto festivalu je vždy dáno jasné téma. Například tématem 5. ročníku v září 2018 bylo umění zvané TRASH ART. Jednalo se tedy o výchovnou výstavu s tématem tvorby



z odpadu, recyklace, vdechnutí života starým věcem, odpad a příroda či život bez odpadu. S vlastní tvorbou je nutné se na festival přihlásit, vybraní umělci jsou obdarováni možností vystavovat v průběhu roku v některých prostorách pevnosti otevřených veřejnosti.

#### 4.9.5 Vánoční prohlídky

Jedinečná atmosféra je připravena pro návštěvníky ve Štědrý den. Kasematy vyzdobené dobovými dekoracemi, oheň v krbech, tradiční dobové vánoční pochoutky a všudypřítomné Betlémské světlo.

Průvodce podzemím v dobové kostýmu a ohlušující dělové rány ze střelecké galerie. Připraveny jsou i dílničky, ze kterých je možné si odnést vlastnoručně vyrobenou vánoční výzdobu, a vypraveny jsou 2 speciální vánoční prohlídky podzemí.

#### 4.9.6 Silvestrovské střelby

Každý konec roku v pevnosti Josefov je tradičně ohlašován ranami z kasematních a polních kanonů historických jednotek v dobových kostýmech. Návštěvníci jsou lákáni opět na bohatý program, který je doplněn občerstvením. V tento den jsou otevřeny všechny historické expozice.

### 4.10 Josefov – ráj filmařů

Dojem ze zchátralých vojenských objektů, polorozpadlých prázdných budov, ulic doprovázených zamřížovanými okny zasazenými ve zdech s opadanou omítkou a všudypřítomných propadajících se „kočičích hlav“ není místními opěvován velkou radostí.

Naprosto opačný názor je však zastáván režiséry nemalého množství filmů, z velké části natáčených právě v ulicích Josefova. Díky zdejšímu prostředí jim bylo umožněno natočit filmy, ve kterých byli diváci navraceni do minulých století.

Jako první pro česko-francouzské filmové drama **Žiletky** byl Josefov využit režisérem Zdeňkem Tycem, to byl rok 1993.

Tyc byl následován režisérem Janem Hřebejkem s filmem - **Musíme si pomáhat**, který byl oceněn pěti cenami Českého lva a nominován na Oscara. A právě Jan Hřebejk je Josefovem doslova ucarován. Natáčena tu byla například jedna z epizod oblíbeného seriálu **Škoda lásky**, či trilogie **Zahradnictví**.

Režisérkou Andreou Sedláčkovou bylo obohaceno o záběry z pevnosti filmové drama **Oběti a vrazi**. Snímek **I ve smrti sami** zde pak byl natáčen režisérem Dušanem Kleinem. Film o důstojníkovi rakouské armády byl natočen v autentickém prostředí režisérem Jaroslavem Brabcem – **Post Bellum**. Zasazen do Josefova byl také děj komedie **Wilsonov** režiséra Tomáše Mašína.

Zahraničními režiséry pak bylo natáčeno v Josefově mnoho dalších filmů. Původem z USA je horor **Satan přichází**, z Kanady životopisný snímek **Hitler – vzestup zla**, z Dánska komedie **Satisfakce 1720** a osmidílný válečný seriál **1864** a z Rakouska historický film **Sarajevo 1914**.

Posledním zahraničním filmem, ve kterém lze nalézt záběry z Josefova je velmi úspěšný dramatický snímek režisérky Niki Caro – **Úkryt v ZOO**, jehož dějem je divák zatažen do Varšavy v době druhé světové války.

Díky jedinečnému prostředí, doslova zakonzervovaném v minulém století je o natáčení v historickém centru Josefova velký zájem. Město Jaroměř tak díky několikadenním až několika týdenním pronájmům prostor může získávat nemalé prostředky do svého rozpočtu.

## 5 Výsledky

Dříve samostatná obec Ples, později město Josefov, je dnes pouhou městskou částí města Jaroměř - Josefov. Nachází se severně od města Hradec Králové, východně od hlavního města Prahy. Vzhledem k přítomnosti rozsáhlého komplexu vícepatrových měšťanských domů, dříve vojenských budov, charakter odpovídá městu.

Mimo centrum je vystavěna suburbální zóna s rodinnými domy příměstského charakteru a to především podél silnice III/2997.

Z původních zemědělských usedlostí v katastru současného Josefova nebyla dochována žádná, v katastrech Dolního a Starého Plesu bylo dochováno jen několik zemědělských stavení.

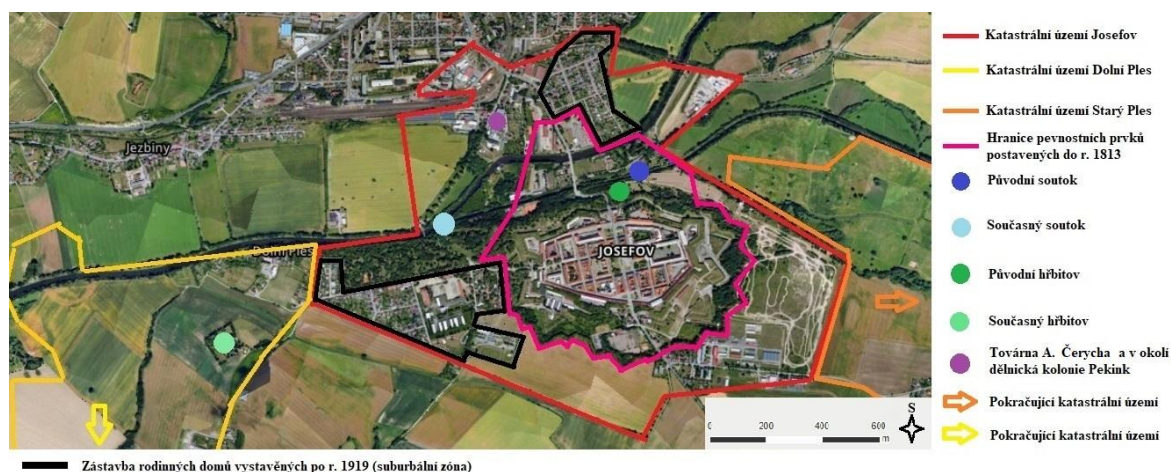
### 5.1 Výsledky srovnání rozvoje území

Z dat uvedených v kapitole 4.2 Historický vývoj pevnosti Josefov a přiložených historických map (obrázky 5-7) je zřejmé, že došlo k úplné přeměně krajiny a to i v širším okolí.

Na obrázku 4 je zachycena vesnice Ples před stavbou pevnosti. Jednoduchý náčrt ukazuje, že se jednalo o typ řadové vsi, takzvanou ves silnicovou. Nejednalo se však o hustou zástavbu, ale o několik hloučků zemědělských sídel, vzdálených od sebe přibližně pár set metrů.

V této podobě setrvala vesnice až do roku 1780, kdy bylo započato s prvními úpravami. Porovnáním map na obrázcích 4, 5 a 6 a současnou analýzou historického vývoje bylo zjištěno, že během výstavby pevnosti došlo k nenávratným změnám v krajině.

Aby bylo dosaženo dokonalého strategického umístění pevnosti, byly především narovnány toky Labe a Metuje a jejich soutok přesunut přibližně o 700 metrů dále po proudu a byl vytvořen umělý ostrov.



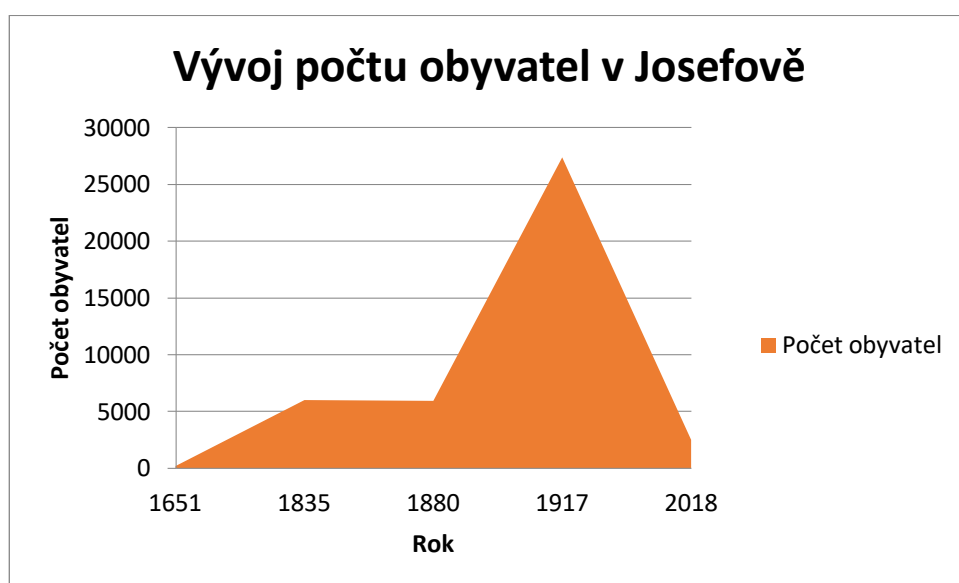
Obrázek 13 Vymezení jednotlivých území

Zdroj: Autorka

Bylo zbořeno 48 usedlostí, kostel a škola. Hřbitov byl přesunut do katastru Dolního Plesu. Okolní lesy byly mýceny, včetně alejí vedoucích do Smiřic a dřevo použito na stavbu pevnosti. Byl vysušen i rybník z 16. století při cestě do Rasošek. Pevností byla zabrána velká část zemědělské plochy. Postupně byla vystavěna mohutná zdiva, prohloubeny příkopy a vybudována síť podzemních chodeb.

Pevnost se stala bojeschopnou v roce 1787. Dál byl budován intravilán pevnosti. Později docházelo jen k drobným úpravám a charakter pevnosti zůstal nezměněn. V období první světové války byly vystavěny domky pro 30 000 zajatců, za bývalou novoměstskou branou. V roce 1919 byla započata výstavba rodinných domků Na Ptákách a U Sadů a postupně byla utvářena suburbální zóna Josefova, která je rozpínána dodnes.

Historický vývoj Josefova byl provázen změnami ve struktuře a počtu obyvatel. V roce 1651 zde bylo zaznamenáno 187 obyvatel, v roce 2018 je uváděno cca 2 500 obyvatel.



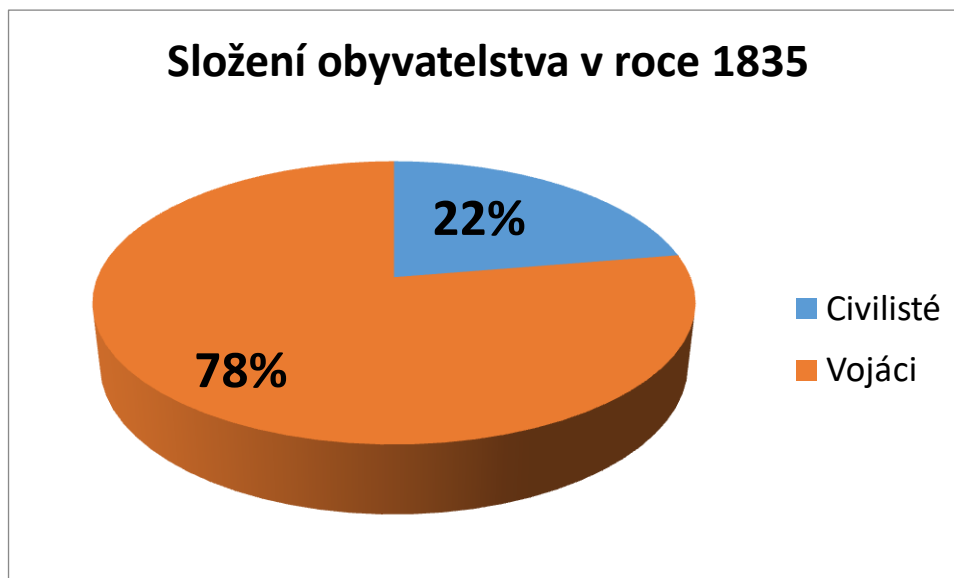
Obrázek 14 Graf vývoje počtu obyvatel

Zdroj: Autorka

V grafu na obrázku 14 je zaznamenán počet obyvatel v několika obdobích. Je zde jasně ukázáno, že nejvíce obyvatel bylo Josefově zapsáno v období první světové války.

Prudký úbytek obyvatel v následujících letech byl mimo jiné způsoben ukončením povinnosti základní vojenské služby (2005) a odchodem Armády ČR z kasáren a vojenských objektů v Josefově.

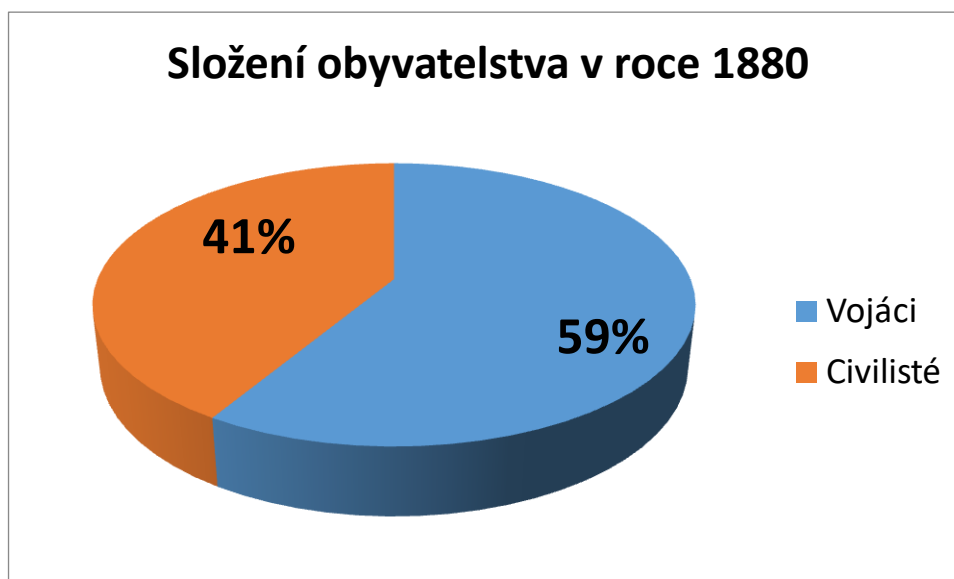
Podrobnosti jsou uvedeny u následujících grafů.



Obrázek 15 Graf složení obyvatelstva v roce 1835

Zdroj: Autorka

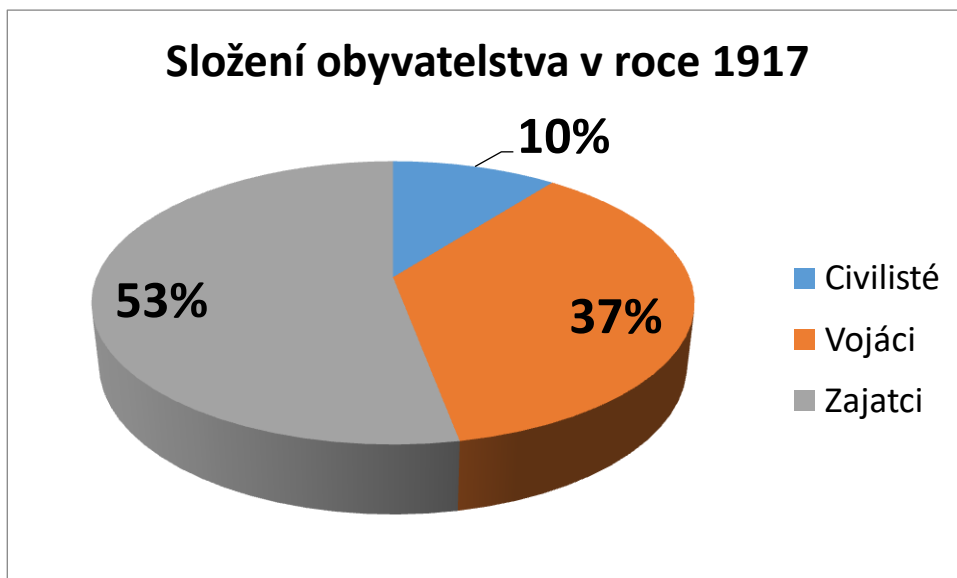
V roce 1835 bylo v Josefově zapsáno 4 000 vojáků a 2 000 civilistů. Jejich procentuální poměr je znázorněn na obrázku 15. a je přisuzován předválečnému období, kdy bylo očekáváno využití pevnosti k obraně.



Obrázek 16 Graf složení obyvatelstva v roce 1880

Zdroj: Autorka

Odlišný procentuální poměr než v roce 1835 je zachycen na obrázku 16, kde je znázorněn graf složení obyvatelstva v roce 1880. Zde je zaznamenán úbytek vojska, který byl částečně způsoben Prusko-rakouskou válkou a odchodem vojska do jiných oblastí. Naopak je zde vyobrazen mírný nárůst civilistů.

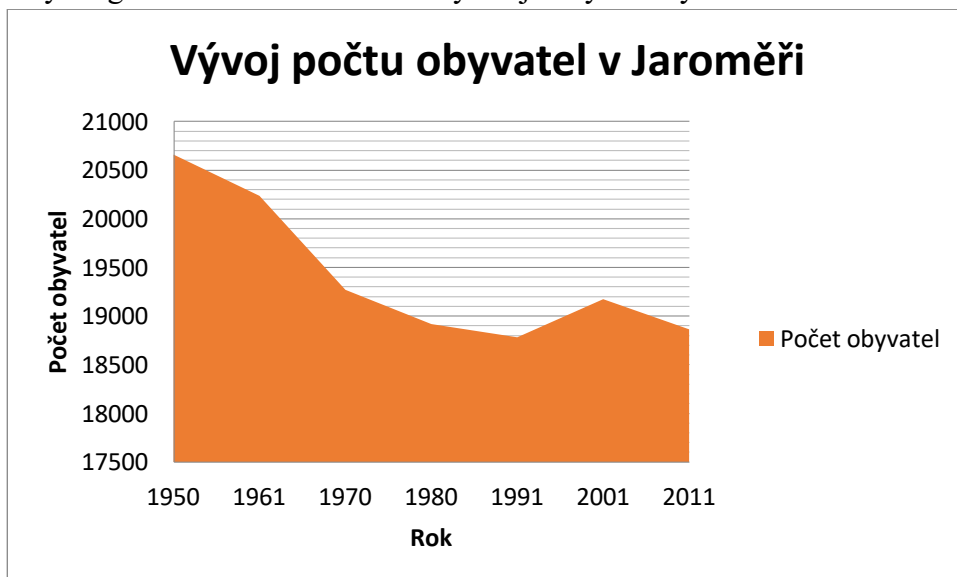


Obrázek 17 Graf složení obyvatelstva v roce 1917

Zdroj: Autorka

V grafu na obrázku 17 je vysvětlen obrovský nárůst obyvatelstva v Josefově v roce 1917. V té době je v Josefově zapsáno 14 500 zajatců, 10 000 vojáků a 2 880 civilistů. Nikdy zde nebylo zaznamenáno více obyvatel. Pozorován byl naopak postupný odliv vojáků, válečných veteránů a přeživších zajatců.

V roce 2018 je uváděn počet civilních obyvatel v Josefově cca 2 500, čímž je značen mírný úbytek, ale podrobné statistiky k Josefově po roce 1948, kdy byl připojen k Jaroměři, nejsou vedeny. K dispozici jsou zpřístupněny statistiky za celou Jaroměř, které jsou převedeny do grafu na obrázku 18. Zachycen je úbytek obyvatel.



Obrázek 18 Graf vývoje počtu obyvatel v Jaroměři po sloučení s Josefovem

Zdroj: Autorka

## 5.2 Analýza SWOT

V N I T Ř N Í  F A K T O R Y	<b>SILNÉ STRÁNKY (S)</b>	<b>SLABÉ STRÁNKY (W)</b>
	<ul style="list-style-type: none"> <li>▶ Technická infrastruktura na velmi dobré úrovni</li> <li>▶ Výborná občanská vybavenost</li> <li>▶ Turisticky atraktivní lokalita</li> <li>▶ Vzdálenost od krajského města pouhých 15 km</li> <li>▶ Pravidelné pořádání kulturních a sportovních akcí, dodržování tradic</li> <li>▶ Aktivní spolková činnost</li> <li>▶ Dozor nad nepřizpůsobivými občany - hlídky APK</li> </ul>	<ul style="list-style-type: none"> <li>▶ Nedostatečné množství sběrných nádob na odpad na veřejném prostranství (park, promenáda)</li> <li>▶ Nizké povědomí veřejnosti o systému DOOR TO DOOR</li> <li>▶ Zanedbaná parková zeleň</li> <li>▶ Nezájem občanů o pracovní příležitosti</li> <li>▶ Větší množství nepřizpůsobivých občanů v centru</li> </ul>
V N Ě J Š Í  F A K T O R Y	<b>PŘÍLEŽITOSTI (O)</b>	<b>HROZBY (T)</b>
	<ul style="list-style-type: none"> <li>▶ Lepší propagace památek</li> <li>▶ Aktivní snaha o větší využití dotačních programů</li> <li>▶ Zřízení nové a originální naučné stezky</li> <li>▶ Motivační program k získání nových obyvatel</li> <li>▶ Zviditelnění volných prostor k pronájmu</li> </ul>	<ul style="list-style-type: none"> <li>▶ Vývoj počtu obyvatel s klesající tendencí</li> <li>▶ Ubývání linek veřejné autobusové dopravy</li> <li>▶ Zvyšující se intenzita automobilové dopravy</li> <li>▶ Zvyšující se intenzita nákladní dopravy</li> </ul>

Obrázek 19 SWOT analýza Josefova

Zdroj: Autorka

## **5.3 Návrhy opatření ke zlepšení prostředí**

Část diplomové práce věnována návrhům opatření ke zlepšení prostředí je určena zastupitelstvu města. Návrhy projektů mají sloužit jako podklady při dalším rozhodování o investicích města.

Cílem je zviditelnit nutnost přesměrování finančních prostředků do opatření vedoucích k trvale udržitelnému rozvoji, respektive podpoře jeho pilířů. Časový horizont, ve kterém jsou strategické cíle dosažitelné, je stanoven na dobu deseti let. Cíle byly stanoveny na základě výsledků analýzy SWOT a jsou reálnými a měřitelnými vizemi.

Každá vize je směřována k podpoře tří pilířů trvale udržitelného rozvoje a návrhy jsou dle těchto pilířů rozděleny.

### **5.3.1 Ekonomický pilíř**

Do ekonomického pilíře jsou zařazeny projekty, díky kterým lze získat finanční prostředky do městského rozpočtu např. přilákáním většího množství turistů nebo pronájmem prostor ve vlastnictví města.

#### **5.3.1.1 Propagace turistických atrakcí**

Značení turistických lákadel v Josefově pomocí drobných rozcestníků se ukazuje jako nedostatečné. Turisté hledající převážně parkoviště a vstup do podzemních chodeb nejsou dobře navedeni ke svému cíli. Náhodní projíždějící (potencionální návštěvníci) nejsou informováni o možnostech, které Josefov nabízí.

Navrhují k vjezdům do Josefova umístit velkoplošné tabule s jednoduchým plánkem označujícím cestu k centrálnímu parkovišti, trasu z parkoviště k podzemním chodbám jasně a přehledně označit speciálními ukazateli a podél parkoviště rozmístit informační tabule upozorňující na další zajímavá místa v Josefově.

Předpokládané finanční náklady: 500 000 Kč

#### **5.3.1.2 Zábavně – naučná stezka**

Jako moderní způsob seznámení veřejnosti s nadzemní částí pevnosti se nabízí vytvoření zábavně – naučné stezky. Trasa stezky by měla propojovat jednotlivé pevnostní prvky (horní pevnost, dolní pevnost, tvrz Brdce, hradby, bastiony, raveliny, lunety apod.) pomocí několika stanovišť. Díky každému stanovišti by měl být návštěvník seznámen s funkcí a historií určité části pevnosti. Jednotlivé zastávky by měli obsahovat informační ceduli a jednoduché posezení. V době konání Josefovských slavností či jiných akcí bude trasa provázena průvodcem v dobovém kostýmu.

Předpokládané finanční náklady: 500 000 Kč



### **5.3.1.3 Propagace volných prostor k pronájmu**

V Josefově je velké množství nevyužívaných prostor ve vlastnictví města. K jejich využití je nutné upozornit veřejnost na možnost jejich pronájmu např. pomocí inzertních portálů. U dobře viditelných míst je možné využít reklamní plachty apod.

Předpokládané finanční náklady: 100 000 Kč

### **5.3.2 Sociální pilíř**

V rámci podpory sociálního pilíře navrhuji opatření vedoucí k přilákání nových obyvatel do prázdných bytů v historickém centru. Zároveň by tak mohlo být zastaveno rozpínání suburbální zóny, jež má na funkce městské části negativní vliv.

Další opatření se týkají záměru zvýšení zaměstnanosti a přizpůsobivosti občanů běžnému životu.

#### **5.3.2.1 Motivační program pro nové obyvatele**

Program by měl nalákat k bydlení nové obyvatele, převážně mladé rodiny, do městských bytů v centru Josefova. V rámci programu by měly být těmto rodinám nabídnuty pronájmy těchto bytů za zvýhodněnou cenu, případně by jim měly být sníženy místní poplatky.

Město by mělo zajistit případné odůvodněné opravy bytů. Veřejnost by měla být o tomto zvýhodnění informována v rámci propagace volných bytů k pronájmu.

Předpokládané finanční náklady: 1 000 000 Kč

#### **5.3.2.2 Sociální gramotnost**

Nezájem občanů o pracovní příležitosti a jejich nepřizpůsobivé chování je citlivým bodem Josefova.

Je nutné tyto občany motivovat a informovat o jejich možnostech na trhu práce a upozornit je na důsledky jejich chování. K tomu je třeba zajistit řetězec přednášek zaměřených na sociální gramotnost.

Předpokládané finanční náklady: 10 000 Kč

### **5.3.3 Environmentální pilíř**

Programy podporující environmentální pilíř by měly být navrženy tak, aby byli občané motivováni k třídění odpadu a jeho umísťování do správných a dostupných sběrných nádob. Dále je zde řešena otázka městské zeleně.

### 5.3.3.1 DOOR TO DOOR

O systému, který má zajistit třídění a pravidelné svážení papírového a plastového odpadu přímo od našich domovů, nebyli občané dostatečně informováni, a proto stále není plně využíván.

Tuto situaci by měla napravit přednáška, v jejímž průběhu budou lidé seznámeni se všemi podmínkami a výhodami užívání této služby. Protože svážení odpadu formou DOOR TO DOOR je první rok v provozu, budou zde řešeny i připomínky z praxe od občanů, kteří již systém využívají. Bude tak dosaženo jeho plné efektivity.

Předpokládané finanční náklady: 10 000 Kč

### 5.3.3.2 Zvýšení počtu sběrných nádob na odpad

Vážným problémem je v městské části Josefov nedostatek odpadkových košů. Město by tak mělo zvýšit jejich počty umístěním koše do blízkosti každé lavičky a na každé stanoviště nově zamýšlené naučné stezky.

Nově zakoupené nádoby musí umožnit třídění odpadu, tedy by měly být rozděleny na několik částí např. pro plastový odpad, papírový odpad a komunální odpad.

Předpokládané finanční náklady: 250 000 Kč

### 5.3.3.3 Obnova zeleně

S revitalizací zeleně se začalo už v roce 2008. Postupně byla v následujících letech zkontrolována a ošetřena zeleň v parcích a na promenádách. Dále byla ošetřena a částečně obnovena alej v ulici Průmyslová. Obnova aleje vedoucí ze Starého Plesu do Smiřic v místě řešeného území není možná, protože cesta se nachází v sestupové ose přistávací dráhy letiště, kde je výsadba nových dřevin zakázána.

Před několika lety byly na Masarykově náměstí vykáceny téměř poslední původní dřeviny a vytrhány keře, avšak došlo jen k jejich částečné obnově. Z historických fotografií je známa původní podoba náměstí a je třeba obnovit zeleň do této formy a náměstí tak navrátit historickou hodnotu.

Kašna, která je původním geometrickým středem Josefova, byla v minulém roce restaurována a to včetně doplnění moderními vodovodními technologiemi, proto by případné zavlažování po vysazení nových dřevin nemělo být problémem.

Součástí projektu by měla být pravidelná péče o zeleň v přilehlých promenádách, alejích a parcích, kde by měly být provedeny nutné ochranné zásahy, případně individuální obnova.

Předpokládané finanční náklady: 1 000 000 Kč

## 5.4 Přehled nákladů a zdrojů financí

V tabulce na obrázku 19 jsou shrnuty návrhy projektů, předpokládané náklady a zdroje financování. Při výběru dotačních programů je nutné zohlednit fakt, že Josefov je pouze městskou částí a žadatelem musí být město Jaroměř.

Dotační programy jsou z velké části omezeny na cílovou skupinu obcí s počtem obyvatel do 3 000. Kdyby se tedy Josefov stal samostatným, jak tomu bývalo v minulosti, bylo by pro něj možné zajistit více různých podpor.

Zaměření projektu	Podpora trvale udržitelného rozvoje	Předpokládané finanční náklady	Zdroj financování
Propagace turistických atrakcí	Ekonomický pilíř	500 000 Kč	Město
Zábavně-naučná stezka	Ekonomický pilíř	500 000 Kč	Město a Národní dotační program na podporu cestovního ruchu
Propagace volných prostor k pronájmu	Ekonomický pilíř	100 000 Kč	Město
Sociální gramotnost	Sociální pilíř	10 000 Kč	Město a Operační program Zaměstnanost
Motivační program pro nové obyvatele	Sociální pilíř	1 000 000 Kč	Město
DOOR TO DOOR	Environmentální pilíř	10 000 Kč	Město a Operační program Životní prostředí
Zvýšení počtu sběrných nádob na odpad	Environmentální pilíř	250 000 Kč	Město a Operační program Životní prostředí
Obnova zeleně	Environmentální pilíř	1 000 000 Kč	Město a Operační program Životní prostředí

Obrázek 20 Tabulka přehledu nákladů a zdrojů financí

Zdroj: Autorka

## 6 Diskuze

Krajina je rozsáhlou plochou země s mnohými produkčními i mimoprodukčními funkcemi, které jsou popsány hned několika autory. Podle Braniše et al. (1999) za krajinu lze považovat stejnorodý územní celek, který se odlišuje od svého okolí určitou charakteristikou. Toto tvrzení je podpořeno i Kovářem (2014).

Současný stav krajiny je výsledkem dlouhodobých geomorfologických pochodů, jejím osídlováním a disturbancemi dodává Forman (1993).

Počátek osídlování řešeného území je podle Poláka (1989) datováno do 12. století. Tehdejší vesnice Ples byla budována v blízkosti tvrze, aby byla zajištěna ochrana před nepřáteli, přesně tak, jak je výstavba ranně středověkých vesnic popisována Sýkorou (1998).

I umístění Plesu v blízkosti řečiště a brodu přes Metuji mělo svůj význam. Právě Metuji byl zajištěn dostatek vody pro zemědělství i chov dobytka. Svědčí o tom dochované části závlahových systémů a velké množství studní. Díky brodu přes řeku, který byl široko daleko jediným, byla vesnice protnuta hlavní cestou obchodníků, jak popisuje Polák (1989) a to vše přinášelo místním usedlostem zisk. Důkazem dobré prosperity je i fakt, že se zde nacházely prvky občanské vybavenosti, tedy mlýn, krčma i kovárna. Výborná úroveň občanské vybavenosti je držena dodnes.

Vývoj vesnice pokročil dále v 16. století, kdy podle Löwa et Míchala (2003) zažívalo rozmach české rybníkářství a i zdejší krajina byla obohacena novými vodními stavbami. V pozdější době, byly tyto rybníky zase vysoušeny za účelem zisku zemědělské půdy. I na Plese byly vysoušeny rybníky, některé úplně a některé alespoň z části, jak je viditelné na historických mapách 1. – 3. vojenského mapování (obrázky 5, 6 a 7)

Sýkorou (1998) je tato skutečnost potvrzena a je doplněna o rozmach stavitelství, kdy hrady byly nahrazeny zámečky. I tímto trendem byla vesnice dotčena, když byl na jednom z vršků postaven lovecký zámeček, jak je doloženo Polákem (1989). Z této doby se dochovala současná kaple sv. Huberta na Starém Plese.

V 18. století podle Mertlíkové (1991) k obraně českých hranic měla posloužit (po ztrátě Slezska a Kladska) výstavba a modernizace pevností. Nejdříve byla modernizována pevnost Hradec Králové a později byla budována i pevnost Ples, na počest Josefa II. přejmenována na Josefov.

Löwem et Míchalem (2003) jsou doplněna fakta o vzniku nových pevnostních prvků (bastionů, ravelinů), rozdělení měst na pevnostní a ostatní a používání panovnických jmen, přesně tak, jak tomu bylo i v Josefově. Využity byly nejmodernější fortifikační prvky podle francouzských vzorů.

19. století bylo pro Josefov hospodářsky významné. Byl zde postaven lihovar, pivovar a později vybudována továrna A. Čerycha, která je provozována dodnes. Lihovar a pivovar bohužel chátrá. Budovány byly také hotely, založeny sady, aleje a osázeny promenády. Opravovány byly postupně všechny mosty a Josefov byl na vrcholu své doby, jak dokládají Prokešová (1972), Mertlíková (1991) i Polák (1989).

Bašem (2006) je doloženo, že nové typy staveb byly do krajiny umisťovány v širokém okolí. Krajina tak byla neustále formována a přetvářena. Josefov se rozpínal do okolí.

Ve 20. století došlo k mnoha změnám a postupnému úpadku Josefova. V roce 1919 byla započata výstavba rodinných domků Na Ptákách a U Sadů a tím i proces suburbanizace, který neustále postupuje zastavováním dalších a dalších ploch.

Decentralizací městských funkcí do předměstí došlo k totální přeměně příměstské krajiny ze zemědělské plochy na zastavěnou a přesunu obyvatel z měšťanských domů v centru na periferii a do okolí.

V souvislosti s odchodem obyvatelstva pocházejícího z Ruska, Ukrajiny apod., které zde našlo svůj domov v poválečných obdobích a jež se teď vracelo zpět do svých vlastí, došlo během několika let k masivnímu úbytku obyvatelstva, s jehož následky je třeba se vyrovnat.

Byly vytvořeny sociální třídy, nerovnoměrné rozmístění bydlišť a podle Sýkory (2002) je možné tento proces nazvat segregací a sociálními důsledky suburbanizace, jež byly později potvrzeny ztrátou sociální soudržnosti. V Josefově tak došlo k separaci nepřizpůsobivých občanů v nižší sociální třídě, kteří se zdržují v centru města od vyšší sociální třídy v suburbální zóně, která se neustále rozrůstá.

Šilhánkovou (2007) jsou popsány ekologické důsledky suburbanizace např. zvýšení objemu individuální automobilové dopravy, jež je právě v Josefově velkým problémem.

Sýkorou (2002) je doplněna informace o následném snižování kvality ovzduší a hlukovém znečištění. Na problém stoleté vody a povodňovým škodám na recipientech odtoku ze suburbie, způsobených vyšším průtokem vody než před výstavbou, bylo upozorněno Šilhánkovou (2013).

Stav, kdy je rozvojem příměstské zóny nepřímo podmíněn úpadek vnitřních částí měst, jež se v Josefově projevilo vyprázdňením bytů měšťanských domů, je Sýkorou (2002) a Šilhánkovou (2013) popisován jako ekonomický důsledek suburbanizace. V průmyslu o obchodu je upřednostňována výstava na zelené louce, před rekonstrukcí již existujících prostor.

Důsledkem odlivu obyvatel z centra do nových příměstských zón (i jiných měst) a zároveň postupného odchodu vojska a zajatců po první světové válce, byl totální úpadek Josefova a jeho následné nucené připojení k Jaroměři. Neopomenutelným důvodem odlivu obyvatel byl i odchod Armády ČR z Josefova v důsledku zrušení branné povinnosti.

Ze SWOT analýzy lze vyčíst dopady vývoje v posledním staletí a zároveň provázanost jednotlivých faktorů. Za silné faktory lze považovat atraktivnost lokality pro turistický ruch, technickou infrastrukturu a občanskou vybavenost velmi dobré úrovně a přiměřenou vzdálenost od krajského města.

Je nutné vyzdvihnout i bohatý společenský život a všech těchto faktorů dohromady využít k přilákání nových obyvatel. Je ale nutné investovat do zlepšení podmínek.

Životní úroveň pomáhá zvyšovat přítomnost drobných živnostníků v centru, zároveň je bohužel snížena nízkou sociální gramotností a velkým podílem nepřizpůsobivých občanů žijících v centru města.

Vysoký potenciál prostoru se nachází v rozvoji cestovního ruchu. Je nutné plně využít historickou hodnotu jedinečné pevnosti, vyzdvihnout všechny přednosti a potlačit nedostatky. Podpořit turistický ruch nabídkou nevšedních zážitků a ojedinělých atrakcí jako je například navrhovaná zábavně naučná stezka.

Podpora trvale udržitelného rozvoje by měla být v rámci Josefova zaměřena na odstranění následků suburbanizace a odlivu obyvatel. Zároveň by měla být podporována

rovnováha mezi ekonomickými, sociálními a environmentálními aspekty šetrného rozvoje, jak je popsáno Nováčkem (2011).

Zachování životního prostředí dalším generacím je definováno Andreskou (2010) jako jeden z hlavních cílů trvale udržitelného rozvoje. Z toho je možné odvodit, že je nutné přibrzdit rozpínání příměstské zóny a zaměřit se na podporu centra města, které zoufale potřebuje získat nové obyvatele a obsadit volné kapacity. Toho lze docílit zvýhodněním bydlení v městských bytech oproti rodinným domkům, zvláště pak novostavbám.

Zároveň je podle Maiera (2008) k podpoře environmentální pilíře splňovat podmínku přiměřené intenzity využívání zdrojů a snížit intenzitu znečišťování. Zvýšením počtu linek veřejné autobusové dopravy by mohla být snížena intenzita automobilové dopravy a tak i míra znečištění, jak emisního, tak i hlukového.

K podpoře ekonomického pilíře je třeba využít potenciálu skrývajícím se v cestovním ruchu. Měl by být zvýšen zájem turistů o tuto lokalitu nabídnutím inovativního programu naučné stezky a investice potřebné k jeho rozvoji by tak měly být obratem navraceny.

Rozvoj ekonomiky musí probíhat s ohledem na šetrnost k životnímu prostředí. S případným zvýšením počtu turistů navštěvujících Josefov, je potřeba počítat i se zvýšením produkce odpadu na území města. K řešení tohoto problému by měly přispět nově zakoupené nádoby na tříděný odpad a zajištění jeho svozu k dalšímu zpracování.

Maierem (2008) je odhalena úzká souvislost ekonomické a sociální stránky udržitelnosti. V rámci sociálního pilíře je třeba posílit tzv. index lidského rozvoje, jehož indikátorem je i gramotnost.

V řešení území je třeba tento problém řešit komplexně a to zaměřením na zvýšení sociální gramotnosti obyvatel. Posílení gramotnosti by mělo vést k lepší přizpůsobivosti obyvatel a jejich podpoře rozvoje Josefova. Pravidelné přednášky a motivace obyvatel k jejich účasti na těchto vzdělávacích akcích, by mohlo pomoci zlepšit gramotnost v Josefově.

Důležitým bodem je zabezpečení dokonalého marketingu pomocí kvalitní propagace silných faktorů tak, aby byla oslovena co možná nejširší veřejnost. Seznámení návštěvníků s hodnotou městské památkové rezervace je nutné zajistit instalací informačních tabulí na vhodných místech tak, aby byli ke svému cíli vždy bez obtíží navigováni.

Velmi vhodným prostorem k umístění většiny informačních tabulí je centrální parkoviště, které v současné době působí opuštěně. Využity by mohly být zdi pevnosti, které jsou po jeho obvodu a vyzývají k umístění informačních cedulí nebo velkoplošných plachet.

V závěru diskuze je nutné zmínit, že k dosažení všech cílů je nutné dlouhodobé plánování a jeho průběžná obnova vždy vzhledem k zjištěným aktuálním datům.

## 7 Závěr

Provedením analýz historického vývoje Josefova, popsáním změn, které v průběhu historického vývoje nastaly, zhodnocením současného stavu a vypracováním SWOT analýzy byly získány podklady pro navržení opatření ke zlepšení prostředí a současně k podpoře trvale udržitelného rozvoje.

Hlavní i dílčí cíl práce tak byly splněny. Problematika nepřizpůsobivosti občanů nebyla opomenuta a byla řešena v návrhové části práce.

Propojením a využitím jednotlivých prvků historického vývoje a trvale udržitelného rozvoje při konstrukci návrhů jednotlivých opatření, kterými je možné zlepšit současný stav Josefova, byla potvrzena hypotéza práce.

V případě realizace navržených plánů je důležité dbát na jejich provázanost a vhodně je rozvrhnout do časové osy tak, aby bylo možné je financovat. Samozřejmostí by mělo být zajištění kvalifikovaného týmu, který by se staral o veškerou dokumentaci a kontroloval průběh prací.

Pro získání podpor z evropských i státních programů je nutné dbát na dodržení všech předepsaných postupů a pravidel tak, aby při případných pozdějších kontrolách nebyly nalezeny nedostatky. Zjištění závad by mohlo vést k nařízení vrácení dotace a trvalým ekonomickým následkům.

Ke každé nové investici je třeba přistupovat individuálně, komplexně a objektivně zhodnotit její návratnost. S novými projekty je nutné včas a důkladně seznámit všechny obyvatele tak, aby byli motivováni stát se jejich součástí a případně je podporovat. Všem skupinám musí být jasné výhody realizovaných opatření a zároveň hrozby plynoucí z jejich narušení.

Uskutečnění všech kroků k lepšímu prostředí je nutné dostatečně zviditelnit takovým způsobem, aby se informace o zkvalitnění prostředí dostala k široké veřejnosti a cíle realizovaného opatření byly naplněny. Nové atraktivní naučně poznávací prvky pozdvihnou místní turismus na vyšší úroveň.

Předpokládá se, že bude posílen ekonomický, sociální i ekologický pilíř, obyvatelé budou na prostředí, ve kterém žijí opět hrdí a budou motivováni jej chránit a udržovat.

Cílem všech zásahů by mělo být takové posílení Josefova, aby se v řádu maximálně několika desetiletí opět mohl stát samostatným funkčním celkem nebo aspoň neopomíjenou částí Jaroměře.

Památek, jakou je Josefov, je třeba si vážit, chránit je a vyzdvihovat jejich hodnotu. Jakékoliv zásahy je potřebné důkladně promyslet tak, aby nedošlo naopak k jejich nenávratnému poškození.

## 8 Seznam použitých zdrojů

### 8.1 Tištěné monografie

Ambarwati, L., Indriastuti, A.K. 2019. Improved of public transport to minimize air pollution in urban sprawl. *International journal of geomate.* 17 (59). 43-50.

Andreska, J. 2010. Trvale udržitelný rozvoj. Národní zemědělské muzeum. *Prameny a studie (Národní zemědělské muzeum)*. Praha. 167 s. ISBN: 978-80-86874-27-2.

Baše, M. 2006. Sídla a stavby na venkově. Česká technika - nakladatelství ČVUT. Praha. 80 s. ISBN: 80-01-03390-2.

Bing G. 2018. Research on Thematic Landscape Design. *IOP Conference Series-Materials Science and Engineering*. 371.

Bodden V. 2007. A Suburb. *Creative Education*. Minnesota. 24 p. ISBN: 978-1-58341-514-6.

Božek, K. 1985. Stavba měst a vesnic I: vývoj urbanismu. Státní pedagogické nakladatelství. Praha. 89 s.

Braniš, M. 1999. Výkladový slovník vybraných termínů z oblasti ochrany životního prostředí a ekologie. Karolinum. Praha. 46 s. ISBN: 80-7184-758-5.

Burel F., Baudry J. 2003. *Landscape Ecology: Concepts, Methods, and Applications*. Science Publishers. Paris. 362 p. ISBN: 1-57-808-214-5.

Bureš, P., Škabrada J., Šnajdrová H. 1996. Památková ochrana historických vesnic v České republice. Jalna. Praha. 120 s. ISBN: 80-902096-2-9.

Cavadas, J., Antunes, A.P. 2019. Optimization-based study of the location of park-and-ride facilities. *Transportation Planning and Technology*. 42 (3). 201-226.

Ciglič, R., Perko, D. 2013: Europe's landscape hotspots. *Acta geographica Slovenica*. 53 (1). 117-139.

Conan, M. 2001. *Environmentalism in Landscape Architecture (History of Landscape Architecture Colloquium)*. Dumbarton Oaks Research Library and Collection. Washington DC. 292 p. ISBN: 978-0-88402-278-7.

Černý, J. 1975. *Pasport veřejné zeleně – Část 4. Alej platanů a javorů v Jaroměři II*. Jaroměř. 28 s.



- Dejmal, I. 2005. Tvář naší země - krajina domova: [3. ročník konference o krajině: Praha a Průhonice 8. - 10. března 2005]. Studio JB pro Společnost pro krajinu. Lomnice nad Popelkou. 171 s. ISBN: 80-86512-26-6.
- Dos Santos, P.H., Neves, S.M., Sant'Anna, D.O., de Oliveira, C.H., Carvalho, H.D. 2018. The analytic hierarchy process supporting decision making for sustainable development: An overview of applications. *Journal of Cleaner Production*. 212. 119-138.
- Engel, J. S., Berbegal-Mirabent, J., Piqué, J. M. 2018. The renaissance of the city as a cluster of innovation. *Cogent Business & Management*, 5 (1). 1-20.
- Forman, R. T. T. 1993. *Krajinná ekologie*. Academia. Praha. 583 s. ISBN: 80-200-0464-5.
- Frank, S. 2016. Inner-city suburbanization—no contradiction in terms. Middle-class family enclaves are spreading in the cities. *Raumforschung und Raumordnung*. 76 (2). 123-132.
- Gaston J. K. 2010. *Urban ecology*. Cambridge University Press. New York. 318 p. ISBN: 978-0-521-74349-5.
- Hanson, R. 2017. *Suburb: Planning Politics and the Public*. Cornell University Press. London. 328 p. ISBN: 978-15-01705-25-0.
- Hutchins, M. J., Richter, J. S., Henry, M.L., Sutherland, J.W. 2019. Development of indicators for the social dimension of sustainability in a US business context. *Journal of Cleaner Production*. 212 (1). 687-697.
- Jellicoe G., Jellicoe S. 1995. *The Landscape of Man: shaping the environment from prehistory to the present day*. Thames and Hudson. New York. 408 p. ISBN: 978-0-500-27819-2
- Klvač, P. 2009. *Člověk, krajina, krajinný ráz*. Masarykova univerzita, Fakulta sociálních studií, katedra environmentálních studií. Brno. 91 s. ISBN: 978-80-210-5090-7.
- Kovář, P. 2009. *Ekosystémová a krajinná ekologie*. Karolinum. Praha. 89 s. ISBN: 978-80-246-1507-3.
- Kowaltowski D. C. C. K., Muianga E. A. D., Arionvaldo D. G., de Carvalho Moreira D., Piochi Bernardini S., Rios Castro M. 2019. A critical analysis of research of a mass-housing programme. *Building Research & Information*. 47 (6). 716-733.
- Löw J., Michal I. 2003. *Krajinný ráz*. Lesnická práce. Kostelec nad Černými lesy. 552 s. ISBN: 80-86386-27-9.

Maier, K. 2000. Územní plánování. České vysoké učení technické. Praha. 85 s. ISBN: 80-01-02240-4.

Maier, K. 2008. Územní plánování a udržitelný rozvoj. ABF - Arch. Stavební právo. Praha. 100 s. ISBN: 978-80-86905-47-1.

Maier, K. 2012. Udržitelný rozvoj území. Grada. Praha. 253 s. ISBN: 978-80-247-4198-7.

Mang, P., Haggard B. 2016. Regenerative Development and Design: A Framework for Evolving Sustainability. Wiley. New Jersey. 272 p. ISBN: 978-11-18972-86-1

Mapování českého zemědělství. Ministerstvo zemědělství ČR. Praha. 94 s. ISBN: 978-80-7084-750-3.

Mertlíková, O. 1991. Císař Josef II. a Josefov. Městské muzeum. Jaroměř. 19 s.

Mertlíková, O. 2007. Josefov ve starých pohlednicích. Městské muzeum. Jaroměř. 240 s. ISBN: 978-80-903131-6-3

Murdoch, J., Marsden T. 1994. Reconstituting rurality: class, community, and power in the development process. UCL Press. London. 272 p. ISBN: 978-18-5728-645-8.

Ness I. 2013. The Encyclopedia of Global Human Migration. Wiley. 3453 s. ISBN 978-1-44433-489-0.

Norberg-Schulz, Ch. 2010. Genius loci: krajina, místo, architektura. 2. vyd. Dokořán. Praha. 219 s. ISBN: 978-80-7363-303-5.

Nováček, P. 2011. Udržitelný rozvoj. 2. vyd. Univerzita Palackého v Olomouci. Olomouc. 430 s. ISBN: 978-80-244-2795-9.

Ouředníček, M., Novák J., Špačková P. 2013. Sub urbs: krajina, sídla a lidé. Academia. Praha. 338 s. ISBN: 978-80-200-2226-4.

Perko, D., Hrvatín M., Ciglič, R. 2015: A methodology for natural landscape typification of Slovenia. Acta geographica Slovenica. 55 (2). 235-270.

Polák, J. 1989. Historie pevnosti Josefov. Městské muzeum. Jaroměř. 13 s.

Porsch, L. 2004. Wohneigentumsbildung in der Stadt. Perspektiven einer nachfrageorientierten Stadtentwicklungspolitik in Zeiten des Stadtumbaus. Vhw Forum Wohneigentum 1. 40–45.

Prokešová, V. 1972. Pevnost Josefov. Muzeum náchodského okresu. Branka. Náchod. 31 s.

- Quine, S., Lancaster, P. A. 1989. Indicators of social class – relationship between prestige of occupation and suburb of residence. *Community Health Studies*, 13 (1). 510-518.
- Reichholf, J. 1999. *Životní prostředí: ekologie lidských sídel*. Ikar. Praha. 223 s. ISBN: 80-7202-503-1.
- Roe, M. 2014. *New Cultural Landscapes*. Taylor & Francis Ltd. London. 296 p. ISBN: 978-04-15598-06-4.
- Runge, J. 2018. Region – city – social space as key concepts of socio-economic geography, *Environmental & Socio-economic Studies*, 6 (3). 13-18.
- Říha, M. 2008. Proměny sudetské krajiny jako poselství dalším generacím. *Společnost pro trvale udržitelný život*. Praha. 28 s. ISBN: 978-80-902635-7-4.
- Sauter D. 1980. *Landscape Construction*. Thomson Delmar Learning. New York. 416 p. ISBN: 978-1-40184-281-9.
- Slepička, A. 1989. *Přeměny venkova: venkov našeho věku*. Svoboda. Praha. 387 s. ISBN: 80-205-0019-7.
- Sýkora, J. 1998. *Venkovský prostor*. České vysoké učení technické. Praha. 156 s. ISBN: 80-01-01810-5.
- Sýkora, L. 2002. *Suburbanizace a její sociální, ekonomické a ekologické důsledky*. Ústav pro ekopolitiku. Praha. 191 s. ISBN: 80-901914-9-5.
- Šilhánková, V. 2007. *Suburbanizace - hrozba fungování (malých) měst*. Civitas per populi. Hradec Králové. 234 s. ISBN: 978-80-903813-3-9.
- Šilhánková, V. 2013. *Ekonomické a bezpečnostní dopady (sub)urbanizace*. Civitas per Populi. Hradec Králové. 233 s. ISBN: 978-80-87756-04-1.
- Taylor, K. 2012. *Managing Cultural Landscape*. Taylor & Francis Ltd. London. 382 p. ISBN: 978-04-15672-2-52.
- van Strien, M. J., Slager, C. T., Vries, B., Grêt-Regamey, A. 2016. An improved neutral landscape model for recreating real landscapes and generating landscape series for spatial ecological simulations. *Ecology and Evolution*. 11 (6). 3808-3821.
- Vaughan, L. 2015. *Suburban Urbanities: Suburbs and the Life of the High Street*. University College Press. London. 380 p. ISBN: 978-19-10634-13-4.

Vondráček, R. 1991. Josefův symbol jedné epochy: vydáno jako dík lidem, kteří věnovali svůj čas na záchranu a obnovu pevnosti Josefova. Paideia. Praha. 29 s. ISBN: 80-900734-0-9.

Vorel, I., Kupka J. 2011. Krajinný ráz v sídlech: sídla v rázu krajiny. České vysoké učení technické v Praze. Praha. 148 s. ISBN: 978-80-01-04766-8.

Walks, A. 2013. Suburbanism as a Way of Life, Slight Return. *Urban Studies* 50 (8). 1471–1488.

Wiens, J. A. 2006. *Foundation Papers in Landscape Ecology*. Columbia University Press. New York. 608 p. ISBN: 978-02-31126-81-6.

Wijnen, M. 2011. *The Cultural Landscape & Heritage Paradox : Protection and Development of the Dutch Archaeological-historical Landscape and its European Dimension*. Amsterdam University Press. Amsterdam. 744 p. ISBN: 978-90-89641-55-7.

Zhou L. X., Eom Y., J., Yu, S., Asrar, G. R. 2019. Projecting global urban area growth through 2100 based on historical time-series data and future Shared Socioeconomic Pathways. *Earth's Future*, 7.

Zimmermann, A. 2014. *Planning Landscape: dimensions, elements, typologies*. Birkhauser. Switzerland. Architecture. 304 p. ISBN: 978-30-34607-60-5

## 8.2 Webové stránky

Agentura ochrany přírody a krajiny. Památné stromy. [online]. Praha. Ústřední seznam ochrany přírody. 27. 3. 2018a [cit. 2019-03-03] Dostupné z:

<[https://drusop.nature.cz/ost/chrobjekty/pstromy/index.php?SHOW\\_ONE=1&ID=11842](https://drusop.nature.cz/ost/chrobjekty/pstromy/index.php?SHOW_ONE=1&ID=11842)>

Agentura ochrany přírody a krajiny. Památné stromy. [online]. Praha. Ústřední seznam ochrany přírody. 27. 3. 2018b [cit. 2019-03-03] Dostupné z:

<[https://drusop.nature.cz/ost/chrobjekty/pstromy/index.php?SHOW\\_ONE=1&ID=8292](https://drusop.nature.cz/ost/chrobjekty/pstromy/index.php?SHOW_ONE=1&ID=8292)>

Agentura ochrany přírody a krajiny. Památné stromy. [online]. Praha. Ústřední seznam ochrany přírody. 27. 3. 2018c [cit. 2019-03-03] Dostupné z:

<[https://drusop.nature.cz/ost/chrobjekty/pstromy/index.php?SHOW\\_ONE=1&ID=11402](https://drusop.nature.cz/ost/chrobjekty/pstromy/index.php?SHOW_ONE=1&ID=11402)>

Bezděk, F. Ing. et Ing. Panství F. A. hraběte Sporcka – část II. [online]. Kuks. Řád svatého Huberta. 16. 7. 2018. [cit. 2019-03-03] Dostupné z:

<<http://www.radsvatehohuberta.cz/cs/o-radu/historie/f-a-hrabe-sporck/125-sporck-panstvi2>>

Česká národní rada. Zákon 114/1992 Sb., o ochraně přírody a krajiny [online]. Česká národní rada. 1992. [cit. 2019-03-03]. Dostupné z:

<<https://www.mzp.cz/www/platnalegislativa.nsf/58170589E7DC0591C125654B004E91C1/>>

%24file/z114\_1992.pdf>

Čevelová, M. SWOT analýza: jak a hlavně proč ji sestavit [online]. Magdaléna Čevelová. 7. dubna 2011. [cit. 2019-03-03] Dostupné z:  
<<https://www.cevelova.cz/proc-swot-analyza/>>

Federální shromáždění České a Slovenské Federativní Republiky. Zákon 17/1992 Sb., o životním prostředí [online]. Federální shromáždění České a Slovenské Federativní Republiky. 1991. [cit. 2019-03-03]. Dostupné z:  
<[https://www.mzp.cz/www/platnalegislativa.nsf/5B17DD457274213EC12572F3002827DE/%24file/Z%2017\\_1992.pdf](https://www.mzp.cz/www/platnalegislativa.nsf/5B17DD457274213EC12572F3002827DE/%24file/Z%2017_1992.pdf)>

Rada Evropy. Evropská úmluva o krajině [online]. Rada Evropy. 2000. [cit. 2019-03-03]. Dostupné z:  
<[https://www.mzp.cz/C1257458002F0DC7/cz/evropska\\_umluva\\_o\\_krajine\\_smlouva/\\$FILE/OZV\\_cesky\\_text\\_EoUK\\_20170220.pdf](https://www.mzp.cz/C1257458002F0DC7/cz/evropska_umluva_o_krajine_smlouva/$FILE/OZV_cesky_text_EoUK_20170220.pdf)>

Sýkora, L. Rezidenční segregace. [online]. Praha. Deník veřejné správy. 23. března 2007 [cit. 2019-03-03] Dostupné z: <<http://www.dvs.cz/clanek.asp?id=6262228>>