

Jihočeská univerzita v Českých Budějovicích

Filozofická univerzita

Ústav Dějin umění

Bakalářská práce

Obraz a kult sv. Rocha v jižních Čechách v 17. a 18. století

Vedoucí práce: PhDr. Michal Šroněk, CSc.

Autor práce: Markéta Hojková

Studijní obor: Dějiny umění

Ročník: 3.

2013

Prohlašuji, že svoji bakalářskou práci jsem vypracovala samostatně pouze s použitím pramenů a literatury uvedených v seznamu citované literatury.

Prohlašuji, že v souladu s § 47b zákona č. 111/1998 Sb. v platném znění souhlasím se zveřejněním své bakalářské práce, a to v nezkrácené podobě elektronickou cestou ve veřejně přístupné části databáze STAG provozované Jihočeskou univerzitou v Českých Budějovicích na jejích internetových stránkách, a to se zachováním mého autorského práva k odevzdanému textu této kvalifikační práce. Souhlasím dále s tím, aby toutéž elektronickou cestou byly v souladu s uvedeným ustanovením zákona č. 111/1998 Sb. zveřejněny posudky školitele a oponentů práce i záznam o průběhu a výsledku obhajoby kvalifikační práce. Rovněž souhlasím s porovnáním textu mé kvalifikační práce s databází kvalifikačních prací Theses.cz provozovanou Národním registrem vysokoškolských kvalifikačních prací a systémem na odhalování plagiátů.

České Budějovice 17. května 2013

.....

Poděkování

Na tomto místě bych chtěla poděkovat vedoucímu bakalářské práce panu PhDr. Michalu Šroňkovi, CSc. za mnohé přínosné rady a připomínky. Dále bych zde chtěla poděkovat paní Bc. Miroslavě Štědré z Národního památkového ústavu v Českých Budějovicích a panu Františku Tripesovi z kláštera ve Vyšším Brodě za poskytnutí informací o oltáři sv. Rocha. Na závěr chci poděkovat své rodině za trpělivost a podporu.

Anotace:

Autor: Markéta Hojková

Název: Obraz a kult sv. Rocha v jižních Čechách v 17. a 18. století

Tato bakalářská práce se zabývá kultem sv. Rocha v 17. a 18. století v Čechách. Úvod práce je věnován životu světce, jeho legendám, kultu a základnímu přehledu jeho ikonografie v evropském umění. Další část práce se zabývá historií morových epidemií a jejich vlivem na mentalitu obyvatelstva převážně v 17. a 18. století. Na tuto kapitulu plyně navazuje další část práce, věnující se politické situaci v pobělohorském období v Čechách. Kapitola shrnující památky zasvěcené sv. Rochu podává ucelený přehled o sochařských a architektonických památkách na území Čech. Zvláštní pozornost zde je pak věnována kultu a památkám tohoto světce v Jihočeském kraji.

Vedoucí práce: PhDr. Michal Šroněk, CSc.

Annotation:

Author: Markéta Hojková

Title: The image and the cult of St. Roch in Southern Bohemia in the 17th and 18th century

This Bachelor thesis is concerned with the cult of Saint Roch in the 17th and 18th century in Bohemia. The introduction of this thesis deals with the life of Saint Roch, his legends, cult and fundamental overview of his iconography in European art. Another part of the thesis is concerned with the history of plague epidemics and their influence on the mentality of people mostly in the 17th and 18th century. This chapter is followed by another part of the thesis which deals with the political situation in the post-White Mountain period in Bohemia. The chapter summarizing monuments dedicated to Saint Roch gives a comprehensive overview of sculptural and architectural monuments in the area of Bohemia. Special attention is paid to the cult and monuments of Saint Roch in the South Bohemian Region.

Supervisor: PhDr. Michal Šroněk, CSc.

OBSAH

1. Úvod	5
2. Zhodnocení dosavadní literatury	6
3. Kult sv. Rocha v Evropě	14
3. 1. Legenda o sv. Rochovi z Montpellieru.....	14
3. 2. Legendy zabývající se životem sv. Rocha.....	15
3. 3. Zobrazování sv. Rocha v Evropě.....	16
3. 4. Nejčastěji zobrazované scény ze života sv. Rochy.....	19
4. Morové epidemie v 17. a 18. století	21
4. 1. Příčiny a šíření moru.....	21
4. 2. Morové epidemie v historii lidstva.....	23
4. 3. Zobrazení moru v umění.....	25
4. 4. Ochrana před morem.....	26
4. 5. Morové památníky.....	27
4. 6. Typy a vzhled morových památníků.....	28
4. 7. Důvody vzniku morových sloupů.....	28
4. 8. Zasnícení morových sloupů.....	30
4. 9. Další význam morových sloupů pro obyvatelstvo.....	30
5. Politická situace ve střední Evropě na začátku 17. století	31
5. 1. Třicetiletá válka.....	31
5. 2. Bitva na Bílé hoře a její dopad na české země.....	32
6. Vývoj sochařství v 17. a 18. století	37

6. 1. Morové sloupy a statue.....	37
6. 2. Křesťanská ikonografie.....	38
6. 3. Zobrazování Madon.....	38
6. 4. Zobrazování světců.....	39
7. Památky zasvěcené sv. Rochovi v Čechách.....	40
7. 1. Památky nacházející se mimo Prahu.....	40
7. 2. Svatorochovské památky v Praze.....	55
8. Svatorochovské památky v Jihočeském kraji.....	59
8. 1. Benešov nad Černou.....	59
8. 2. České Budějovice.....	60
8. 3. Český Krumlov.....	62
8. 4. Písek.....	64
8. 5. Horní Dvořiště.....	65
8. 6. Vyšší Brod.....	66
9. Kult sv. Rocha v Čechách.....	68
9. 1. Nábožné písně o sv. Rochovi.....	69
9. 2. Bratrstva zasvěcená sv. Rochovi.....	70
10. Závěr.....	71
11. Zdroje.....	74
12. Seznam příloh.....	77
13. Obrazová příloha.....	85

1. Úvod

Studium kultu světců je velmi důležité pro získání informací o společnosti, její kulturní vyspělosti, způsobu myšlení a vlivu náboženství na ni. Vliv jednotlivých světců byl samozřejmě patrný i v umění. Jejich vyobrazení se objevovala na oltářních obrazech, nástěnných malbách, zasvěcovaly se jim kostely a kaple, jejich sochy se často stavěly na náměstích nebo zdobily mosty a fasády nejrůznějších budov a upomínaly na historické události ve městech i ve volné přírodě.

V Čechách se samozřejmě ve velké míře uctívali národní patroni, což se projevovalo především ve farních a poutních kostelích, na návších a při rozcestích, tedy v samém středu duchovního života obyvatel.¹ Někteří z těchto světců byli dokonce přijati i ultrakvistickou církví.

V 17. a 18. století se zde ovšem začínají objevovat skupiny nových světců, což bylo samozřejmě zapříčiněno rekatolizací. Šlo zejména o přísně oddělené skupiny řádových patronů. Ačkoli se těmto světcům dostávalo největší úcty v kláštřích jednotlivých řádů, setkáváme se s jejich zobrazováním samozřejmě také například na volných prostranstvích nebo ve farních kostelech.²

Avšak s příchodem těchto spíše řádových světců se zde začínají objevovat také zprvu importovaní patroni, kteří zde ale vlivem okolností zdomácněli a zařadili se tak po bok ryze domácích světců. Jedním z nich byl právě i sv. Roch, kterému napomohly zcela jistě k oblibě morové epidemie, které v 17. a 18. století Čechy několikrát postihly.

Sv. Roch byl v Evropě všeobecně velmi oblíbeným patronem a můžeme se s jeho uctíváním setkat jak ve Francii, odkud podle legendy pocházel, tak i ve Španělsku, Itálii, Německu a dokonce i u nás.³ Avšak zatímco v jiných zemích se tomuto patronovi dostávalo vždy zasloužené pozornosti ze strany odborníků, v Čechách byl význam tohoto protimorového patrona po dlouhou dobu opomíjen.

Cílem této práce je zmapování kultu tohoto světce v Čechách a zvláště pak v Jižních Čechách. Jak již bylo uvedeno, kultu sv. Rocha se u nás dosud nikdo nevěnoval. I z tohoto důvodu je shromažďování dostupných informací náročné a

¹ Oldřich J. Blažíček, *Sochařství baroku v Čechách*, Praha 1958, s. 45.

² *Ibidem*, s. 44.

³ Engelbert Kirchbaum, *Lexikon der christlichen Ikonographie*, Rom 1994.

literatura vztahující se k tomuto tématu mnohdy úplně chybí. To se týká například drobných plastik, nacházejících se původně v kostelích a kaplích, dnes však již často přemístěných do galerií a muzeí, v horším případě ztracených nebo zničených. Literatura, ze které vycházím, tyto památky buď úplně opomíjí, nebo se jimi zabývá pouze okrajově. Z tohoto důvodu zde budou zmíněny pouze nejvýznamnější svatorochovské památky, přestože těchto děl může být daleko více. Proto nemůže být také tato práce považována za vyčerpávající studii o kultu sv. Rocha na území Čech, ale lze ji považovat spíše za shrnutí nejdůležitějších poznatků o tomto protimorovém patronovi a jeho uctívání v Čechách v 17. a 18. století.

Hlavním cílem této práce je seznámit se s svatorochovským kultem obecně v Evropě a dále zde bude objasněno, za jakých okolností se v Čechách kult tohoto světce rozšířil. V neposlední řadě se zde budu věnovat také přehledu svatorochovských památek v Čechách, přičemž zvláštní kapitola bude věnována památkám v Jihočeském kraji.

2. Zhodnocení dosavadní literatury

Nejpodrobnější informace o kultu tohoto světce poskytuje *Lexikon der christlichen Ikonographie* od Engelbrechta Kirchbauma, kde jsou abecedně shrnuty postavy z křesťanské ikonografie. Informace ke každému heslu jsou rozděleny na prameny, popis zobrazování světce v průběhu staletí a ikonografie světce. Toto dílo poskytuje informace o původu světce, jeho uctívání v různých částech Evropy a vývoji jeho znázorňování. Vzhledem k tomu, že kult sv. Rocha byl do Čech importován až v pobělohorské době a jeho uctívání na našem území dosud nebylo detailně prozkoumáno, je podle mého názoru tato encyklopedie nejdůležitějším zdrojem informací o kultu tohoto světce.⁴

Další cizojazyčná publikace, která se zabývá historií svatorochovského kultu, se nazývá *Ikonographie der heiligen* od Karla Künstleho. Tato německá encyklopedie shrnuje informace o svatém Rochovi, popisuje zde legendu o tomto světci, dále se zde mluví o jeho uctívání a uměleckých dílech, která jsou tomuto patronovi zasvěcena. Toto

⁴ Kirschbaum (pozn. 3).

dílo je spolu s *Lexikon der christlichen Ikonographie* hlavním zdrojem informací o kultu sv. Rocha v Evropě.⁵

Podle *Slovníku námětů a symbolů ve výtvarném umění* od Jamese Halla se s postavou sv. Rocha se můžeme setkat mezi Čtrnácti svatými pomocníky, kteří byli ochránci zejména před různými nemocemi. Tito pomocníci byli uctíváni od 13. stol. a jako náhradník nebo místo Panteleona se zde vyskytuje právě i sv. Roch. Tato publikace shrnuje o světcích spíše obecné informace. Vysvětluje zde však stručným a srozumitelným způsobem pojmy, se kterými se lidé, kteří se zajímají o tuto problematiku, mohou setkat.⁶

Zajímavé informace nabízí publikace od Slavomíra Ravika, *O světcích a patronech*. O kultu sv. Rocha se zde opět mluví spíše v obecné rovině, přesto se zde však dozvídáme zajímavé informace zejména o projevované úctě tomuto protimorovému patronovi v různých zemích.⁷

Kult sv. Rocha se po Evropě šířil zejména díky legendách popisující jeho život. O těchto legendách se můžeme dočíst ve dvou publikacích. První z nich byla napsaná už roku 1896 Františkem Ekertem, přesto však obsahuje důležité informace.⁸ Dílo od Antonia Tarzia nám naopak poskytuje pohled na tuto otázku z novějšího hlediska.⁹

O důležitosti kultu sv. Rocha svědčí mimo jiné také dochované nábožné písně vyzývající tohoto světce k ochraně proti moru. Tyto a jiné důležité tisky se nacházejí v internetové databázi www.knihopis.org, kde jsou shromážděny záznamy všech titulů starých tisků, které byly popsány v *Knihopise českých a slovenských tisku od doby nejstarší až do konce XVIII. století* (edd. Z. Tobolka a F. Horák, Komise pro knihopisný soupis českých a slovenských tisků, Praha 1925-1967).¹⁰

Publikace napsaná Karlem Černým a Jiřím Havlíkem nás seznamuje s problematikou, které se dosud žádný z českých odborníků podrobněji nevěnoval, a to spojení morových epidemií s jezuitským řádem. Přitom právě jezuité se při morových

⁵ Karl Künstle, *Ikonographie der heiligen*, Freiburg im Breisgau 1926.

⁶ James Hall, *Slovník námětů a symbolů ve výtvarném umění*, Praha 1991, s. 101.

⁷ Slavomír Ravík, *O světcích a patronech*, Praha 2006, s. 468.

⁸ František Ekert, *Církev vítězná : životopisy svatých a světců Božích. Sv. III.*, Praha 1896, s. 469.

⁹ Antonio Tarzia (ed.), *Svatí na každý den : historie, spiritualita, umění*, Kostelní Vydří 2009-2010, s. 239.

¹⁰ <http://www.knihopis.org/>, vyhledáno 11. 12. 2012.

ranách v největší míře angažovali v pomoci nakaženým obyvatelům. Pro tuto práci byla nejpřínosnější kapitola, ve které se autoři věnují původu této nemoci.

Další kapitolou, ze které bylo v této práci čerpáno, nesla název *Duchovní apatyka*. Zde se autoři zabývají protimorovými patrony, ke kterým se lidé v době morových epidemií nejvíce modlili. Také se zde autoři ve stručnosti zmiňují o nejtěžejnějších památkách, zasvěcených těmto světcům.¹¹

Důležitým zdrojem informací pro tuto práci jsou publikace zabývající se sochařstvím v období baroka, hlavně pak dílo od Oldřicha J. Blažička. Autor v části popisující náměty z křesťanské ikonografie upozorňuje na fakt, že umělecká tvorba s náboženskými motivy byla po bitvě na Bílé hoře ovlivněna nástupem protireformace. Dále se zde také zmiňuje o výrazném vlivu gotické ikonografie na barokní umění. Toto dílo bylo napsáno již v roce 1958, avšak pro studium barokního umění je stále důležitým zdrojem informací.¹²

Dalším autorem píšícím o barokním sochařství, je František Nesejt, v jehož díle se můžeme mimo jiné dočíst, že baroko bylo pro sochařství „*obdobím prudkého rozvoje a mimořádné svým obsahem i intenzitou*“. Autor zde srozumitelně uvádí čtenáře do problematiky sochařství v 17. a 18. století a seznamuje ho s nejnámennějšími umělci této doby v Čechách.¹³

Publikace, ze které byly čerpány hlavně informace o historii mariánských a morových sloupech obecně v Evropě, je monografie o sochaři Matyáši Bernardu Braunovi. Tento sochař vytvořil na našem území množství mariánských a morových sloupů, které svou vysokou kvalitou jednoznačně odkazovaly na svého autora. V této publikaci se však také můžeme dozvědět něco obecně o historii mariánských sloupů v Evropě, o které bude mimo jiné také pojednávat kapitola o barokním sochařství.¹⁴

Mariánským a morovým sloupům, zejména době a okolnostem jejich vzniku se věnuje kniha od Antonína Šorma a Antonína Krajčy *Mariánské sloupy v Čechách a na Moravě*. Autoři se zde zabývají popisem období největších morových epidemií v 17.

¹¹ Karel Černý – Jiří M. Havlík, *Jezuité a mor*, Praha 2008.

¹² Blažiček (pozn. 1).

¹³ František Nesejt, *České barokní umění*, Hradec Králové 2000, s. 61.

¹⁴ Jiří Tomáš Kotalík, *Braunovy morové sloupy, statue a pomníky v krajinném a urbanistickém rámci*, in: Milena Freimanová (red.), *Matyáš Bernard Braun : 1684-1738*, Praha 1988, s. 56.

století, připomínají zde historii mariánských sloupů v Evropě a seznamují nás se vznikem prvních morových a mariánských sloupů a sousoší u nás.¹⁵

Také další kniha, *Mariánské a morové sloupy Čech a Moravy*, se zabývá vznikem a vývojem mariánských a morových sloupů. Hned v úvodu zde autor píše o inspiraci umělců v antice, která je vedla k nápadu začít stavět právě sloupy, dále zde osvětluje příčiny morových epidemií a hlavně to, jak tuto pohromu chápalo v průběhu staletí, a konkrétně v 17. a 18. století lidstvo. Mluví se zde také o silném vlivu Mariánského kultu v českých zemích. Autor se zde zabývá také praktickou stránkou této problematiky, např. zde popisuje, jak se sloupy stavěly. „*Stavba sloupu bývala událostí, kterou pozorně sledovalo celé město. Začínala zpravidla slavnostním slibem městské rady nebo všech občanů učiněným v kostele nebo při církevních slavnostech, poté se s napětím a zvědavostí sledovaly stavební přípravy a nacházelo se i nemálo dobrovolníků ochotných přiložit ruku k dílu a zapsat se tak alespoň malým dílem do dějin města.*“¹⁶

Ačkoliv zde autor věnuje informacím o konkrétních mariánských a morových sloupech málo prostoru, je tato kniha nezanedbatelným zdrojem informací pro tuto studii.¹⁷

Jedním z cílů této práce je upozornit na množství dochovaných sochařských a architektonických památek zasvěcených sv. Rochu na území Čech. Z tohoto důvodu je pro tuto práci podstatné čtyřsvazkové dílo Emanuela Poche *Umělecké památky Čech*, popisující umělecké památky ve všech městech a vesnicích na území Čech s výjimkou Prahy, které je věnována zvláštní řada. Dílo je členěno abecedně a nacházejí se zde základní informace nejen o poloze a historii objektu, ale i jeho popis. Právě to je však slabinou tohoto díla, některým památkám totiž nebylo věnováno tolik prostoru, jako jiným, proto se v díle objevují objekty popsány velmi detailně, např. i po ikonografické stránce a naopak objekty, které jsou popsány pouze zběžně. Tento problém se bohužel týká i některých morových a mariánských sloupů. I přes tento nedostatek byly

¹⁵ Antonín Šorm – Antonín Krajča, *Mariánské sloupy v Čechách a na Moravě: příspěvky ke studiu barokní kultury*, Praha 1939.

¹⁶ Jiří Slouka, *Mariánské a morové sloupy Čech a Moravy*, Praha 2010, s. 29.

¹⁷ *Ibidem*.

Umělecké památky Čech pro tuto studii výchozím pramenem. Domnívám se, že dílo vzhledem ke svému rozsahu nebylo dosud překonáno.¹⁸

Stěžejním zdrojem informací pro tuto práci je publikace od Ivany Maxové, Vratislava Nejedlého a Pavla Zahradníka, která se zabývá sousošími a sloupy v Jihočeském kraji. Na některých památkách, které ve své knize autoři zmiňují, se objevuje také socha nebo jiné zobrazení sv. Rocha. Jedná se o pilíř s Pannou Marií a světci v Českých Budějovicích, sousoší s Pannou Marií a světci v Českém Krumlově, pilíř se sochami světců v Benešově nad Černou, sloup se sochou Panny Marie a světci v Písku a pilíř se sochou sv. Jana Nepomuckého a reliéfy světců v Horním Dvořišti. Každému objektu je věnováno několik stran souvislého textu doplněného fotografiemi. Můžeme zde nalézt informace o vzniku a objednateli tohoto díla, o opravách v průběhu staletí a také například poznámky z restaurátorských zpráv, kde se autoři mimo jiné zmiňují o postupu jejich práce. Toto dílo je velmi podrobně napsané a shrnuje nejdůležitější informace o těchto objektech. Proto tuto publikaci považuji za zásadní zdroj informací.¹⁹

Národní památkový ústav vydává celou edici zabývající se *Mariánskými, trojičními a dalšími světeckými sloupy a pilíři* v jednotlivých krajích nebo okresech. Díky tomu lze informace obsažené v těchto knihách porovnat s informacemi z *Uměleckých památek Čech* a získat tak ucelený přehled o svatorochovských památkách nacházejících se na území Čech.

Další informace o objektech zasvěcených sv. Rochu můžeme nalézt na internetových stránkách, např. na portálech věnujících se databázi památek. Právě zde můžeme nalézt informace např. o kapli sv. Rocha, nacházející se v obci Brandýs nad Labem²⁰ nebo o soše sv. Rocha na Bílé hoře.²¹

Publikace *Příběhy vepsané do kamene* se zabývá sochařskými a kamenickými památkami z doby baroka a 19. a počátku 20. století v okrese Domažlice a Tachov. Pro tuto práci byla nejpřínosnější první část knihy, která pojednává právě o barokních sochách z těchto okresů. Zjištěné informace nám mohou pomoci, vytvořit si ucelenější

¹⁸ Emanuel Poche, *Umělecké památky Čech. I, A/J*, Praha 1977.

¹⁹ Ivana Maxová – Vratislav Nejedlý – Pavel Zahradník, *Mariánské, trojiční a další světecké sloupy a pilíře v Jihočeském kraji*, Praha 2009.

²⁰ <http://lfgm.fsv.cvut.cz/photopa/main.php?objekty=1&objekt=803&zal=3&>, vyhledáno 30. 3. 2013.

²¹ <http://praga-magica.blog.cz/1101/kostel-panny-marie-vitezne-na-bile-hore>, vyhledáno 5. 5. 2013.

obraz o drobném barokním sochařství na tomto území a zároveň byly informace použity v kapitole, která se zabývá svatorochovskými památkami v Čechách. Díky této knize, *Uměleckým památkám Čech* a edici *Mariánské, trojiční a další světecké sloupy a piliře* tak dostáváme ucelený přehled o sochařských a architektonických památkách, zasvěcených sv. Rochu v Čechách.²²

Již okolo roku 1900 začala vycházet edice knih, které popisovaly umělecké památky v jednotlivých okresech. Tato díla obsahují mimo jiné i informace o památkách zasvěcených sv. Rochovi v Jižních Čechách. Čerpáno bylo tedy z dělů věnujících se Píseckému,²³ Kaplickému,²⁴ Krumlovskému²⁵ a Českobudějovickému okresu.²⁶ Jedná se vůbec o nejstarší soupisy památek, které jsou však přesto cenným zdrojem informací.

Pohled na problematiku umístění mariánského sloupu v Českém Krumlově nabízí publikace z památkového ústavu, která se zabývá historií tohoto města. V kapitole *Mariánský sloup v Českém Krumlově* se autor zabývá historií této památky a zmiňuje zde také okolnosti rozhodnutí o umístění sloupu na právě na okraji náměstí.²⁷

Mezi památky zasvěcené sv. Rochu patřily také kostely. V Praze se dochovaly hned dva – v klášteře na Strahově a na Olšanském hřbitově. O kostele sv. Rocha na Strahově se ve svém díle zmiňuje Karel Vladislav. Autor zde mimo jiné upozorňuje na v té době katastrofální stav této stavby.²⁸

Další informace vztahující se ke kostelu sv. Rocha na Strahově jsem našla v publikaci *Encyklopedie českých klášterů*. Kniha poskytuje ucelené informace o tomto

²² Zdeněk Procházka, *Příběhy vepsané do kamene II*, Domažlice 2009.

²³ Josef Soukup, *Soupis památek historických a uměleckých v politickém okrese Píseckém*, Praha 1910.

²⁴ Antonín Cechner, *Soupis památek historických a uměleckých v politickém okrese Kaplickém*, Praha 1921.

²⁵ František Mareš, *Soupis památek historických a uměleckých v politickém okrese Krumlovském. Svazek první, Okolí Krumlova*, Praha 1918.

²⁶ Josef Braniš, *Soupis památek historických a uměleckých v politickém okrese Česko-budějovickém*, Praha 1900.

²⁷ Vratislav Nejedlý, *Mariánský sloup v Českém Krumlově*, in: Martin Gaží (ed.), Petr Pavelec, *Český Krumlov od rezidenčního města k památce světového kulturního dědictví*, České Budějovice 2010, s. 567-578, cit. s. 576.

²⁸ Karel Vladislav, *Popis královského hradu, hlavního chrámu u sv. Víta a všech jiných kostelův a světských stavení na Hradčanech v Praze*, Praha 1968.

objektu, stručně shrnuje jeho stavební historii a poukazuje na stavební vývoj celého areálu.²⁹

Edice *Uměleckých památek Čech*, jejímž zakladatelem byl E. Poche, se od doby vydání prvního dílu rozrostla o další přírůstky, mezi které patří i *Umělecké památky Prahy*. Publikace, ze které jsem čerpala informace o kostele sv. Rocha na Strahově, nese podtitul *Pražský hrad a Hradčany*.³⁰

„Koncem roku 1679 rozšířil se z Rakous a z Moravy po Čechách hrozný mor, jenž na Moravě přes 100 000 lidí, a v samé Praze během devíti měsíců více než 32 000 osob do hrobu schvátil.“³¹ Takto popisuje bezútěšnou situaci v Praze na konci 17. století ve svém díle František Ekert. Dále se zde zabývá vznikem kaple sv. Rocha na Olšanském hřbitově, který vznikl právě kvůli velkému počtu obětí morové epidemie.

Další publikace, která shrnuje historii kaple sv. Rocha na Olšanech, je dílo od Pavla Vlčka a Ester Havlové, kteří se zde kromě samotné kaple zabývají také jejím autorem.³²

Pavel Vlček je autorem také *Uměleckých památek Prahy*, tentokrát pro *Staré město a Josefov*. Zde se můžeme dozvědět důležité informace mimo jiné o domě U Zlaté studně, na jehož fasádě se nachází barokní vyobrazení sv. Rocha.³³

Další svatorochovská památka, která byla zařazena do kapitoly shrnující památky tohoto světce v Čechách, je dnes již zaniklý morový sloup Nejsvětější trojice, který se dříve nacházel na Novém Městě u kostela sv. Štěpána. O tomto sousoší nás opět informují *Umělecké památky Prahy*, autorem tohoto dílu je Růžena Bařková.³⁴

V Praze Uhříněvsi u kostela Všech svatých se dodnes nachází socha sv. Rocha, která ale původně zdobila mariánský sloup v Kostelci nad Černými Lesy. Ten byl však v 19. století odstraněn a socha světce se poté dostala až do Prahy. Informace k této

²⁹ Pavel Vlček – Petr Sommer – Dušan Foltýn, *Encyklopedie českých klášterů*, Praha 2002, s. 450.

³⁰ Pavel Vlček, *Umělecké památky Prahy : Pražský Hrad a Hradčany*, Praha 2000, s. 59-61.

³¹ František Ekert, *Dějiny a popsání chrámů, kaplí, posvátných soch, klášterů i jiných pomníků katolické víry a nábožnosti v hlavním městě království Českého*, Praha 1884, s. 307.

³² Pavel Vlček – Ester Havlová, *Praha 1610-1700 – Kapitoly o architektuře raného baroka*, Praha 1998, s. 223-224.

³³ Pavel Vlček, *Umělecké památky Prahy. Staré město, Josefov*, Praha 1996, s. 192-193.

³⁴ Růžena Bařková, *Umělecké památky Prahy. Nové Město, Vyšehrad, Vinohrady (Praha I)*, Praha 1998, s. 715-716.

památky můžeme najít na internetových stránkách, z nichž jedna se zabývá památkami v Kostelci nad Černými Lesy³⁵ a druhá se věnuje popisu památek v Čechách.³⁶

Kniha *Zaniklé kostely* poskytuje cenné informace o dnes již neexistujícím kostele sv. Rocha v Plzni. Tyto informace budou opět využity v kapitole pojednávající o svatorochovských památkách v Čechách.³⁷

Další informace důležité pro tuto práci jsou zejména ty o proměně víry obyvatelstva českých zemí v pobělohorské době. Touto problematikou se zabývá publikace *Sláva barokní Čechie*, která byla vydána jako průvodce ke stejnojmenné výstavě pořádané v roce 2001. Shrnuje tedy nejnovější fakta o této době, proto ji považuji za důležitý zdroj informací.³⁸

Touto problematikou se také podrobně ve svém díle *Obracení Čech na víru* zabývá Howard Louthan, který zde podává ucelený náhled na vliv katolické církve na náboženství, společnost, kulturu a umění v českých zemích po roce 1620. Velký přínos vidím hlavně v Louthanově snaze, vyvrátit mnohokrát interpretované dogma, které popisovalo 17. a 18. století jako „*Dobu temna*“. Louthan zde popisuje nejvýznamnější události, které měly přímý dopad na mentalitu obyvatelstva na tomto území. I přesto, že autor se daným problémem zabývá z pohledu historika, neopomíjí zde významnou úlohu umění.³⁹

Důležitá kniha, ze které byly čerpány informace pro kapitolu Pobělohorské období, nese název *Baroko v Itálii – Baroko v Čechách*. V této knize jsou shromážděny kapitoly pojednávající o politickém a kulturním kontextu barokního období, o barokním umění a také kapitola, pojednávající o vlivu třicetileté války na utváření barokní mentality v českém království. „*V českých zemích lze sledovat velkou vlnu existencionálního neklidu záhy po vypuknutí třicetileté války. Její projevy nalezneme v dobové korespondenci i v literárních dílech představitelů různých generací.*“⁴⁰

³⁵ <http://cernokostelecko.info/historie/marie-terezie-savojska/>, vyhledáno 30. 3. 2013

³⁶ <http://cestyapamatky.cz/kolinsko/kostelec-nad-cernymi-lesy/zanikly-mariansky-sloup>, vyhledáno 30. 3. 2013.

³⁷ Martin Čechura, *Zaniklé kostely Čech*, Praha 2012, s. 179.

³⁸ Vít Vlnas (ed.), *Sláva barokní Čechie, Umění, kultura a společnost 17. a 18. století*, Praha 2001.

³⁹ Howard Louthan, *Obracení Čech na víru aneb Rekatolizace po dobrém a po zlém*, Praha 2011.

⁴⁰ Antonín Kostlán, Vliv třicetileté války na vznik a utváření barokní mentality v českých zemích, in: Vilém Herold – Jaroslav Pánek (ed.), *Baroko v Itálii – baroko v Čechách : setkávání osobností, ideí a uměleckých forem*, Praha 2003, s. 113-129, cit. s. 113.

Zásadní informace k tomuto tématu se můžeme dozvědět i z edice *Velké dějiny Koruny české* a konkrétně jejího osmého dílu. Publikace nás seznamuje nejen s nejdůležitějšími historickými souvislostmi, ale zabírá se zde i problémy, které se možná nezdají z prvotního hlediska tak důležité, ale měly vliv na utváření mentality českého národa.⁴¹

O tom, že kult sv. Rocha měl na české obyvatelstvo vliv i co se týká zakládání jeho bratrstev, se můžeme přesvědčit v příspěvcích Jiřího Mikulce, které byly vydány v patnáctém a šestnáctém díle *Folia Historica Bohemica*. Informace z těchto článků budou využity v poslední kapitole této práce.⁴²

Poslední publikace, ze které je v této práci čerpáno, shrnuje dějiny kláštera ve Vyšším Brodě. Kniha popisuje historii kláštera od jeho založení Rožmberky až po současnost. Jednotlivé kapitoly jsou nazvány podle opatů, kteří za dobu existence kláštera stáli v jeho čele. Pro tuto práci byla klíčová kapitola věnující se činnosti opata Kryštofa Knolla, která popisuje mimo jiné také pořízení nového vybavení klášterního kostela, tedy i gotického oltáře sv. Rocha, který zde bude ještě zmíněn.⁴³

3. Kult sv. Rocha v Evropě

3. 1. Legenda o Sv. Rochovi z Montpellieru

Postava svatého Rocha nebyla dosud historicky podložena, předpokládá se však, že tento světec žil mezi lety 1295-1327 (někdy se uvádí polovina 14. století). Podle pověsti se Roch narodil v Montpellieru do bohaté rodiny. Po smrti rodičů rozdělil veškerý majetek chudým a stal se poustevníkem a žebrákem. Za života uzdravil v Itálii velké množství lidí nakažených morem a to díky modlitbě a znamením kříže. Když se sám na cestě do Říma v Piacenze touto nemocí nakazil, stáhl se do úkrytu v lese, kde byl ošetřován andělem a pes mu olizoval vředy a denně nosil chléb z města. Nakonec se vrátil zpátky do Montpellier, jeho vlastní strýc ho však nepoznal a nechal ho jako špiona uvěznit. Ve vězení světec roku 1327 zemřel.

⁴¹ Ivana Čornejová – Jiří Kaše – Jiří Mikulec a kol., *Velké dějiny země Koruny české VIII.*, Praha 2008.

⁴² Jiří Mikulec, „Piae confraternitates“ v pražské arcidiecézi na sklonku 17. století, in: Jaroslav Pánek (ed.), *Folia Historica Bohemica 15*, Praha 1991, s. 269-342.

⁴³ P. Dominik Kaindl, OCist., *Dějiny kláštera Vyšší Brod v Čechách*, Červený Kostelec 2008, s. 45.

Když byl na koncilu v Kostnici schválen jeho kult, začaly se k jeho úctě v 15. století objevovat první poutní kostely, špitály a bratrstva.⁴⁴

Kult sv. Rocha vzkvétal zejména v jižní Francii v první polovině 15. století. Roku 1485 se uskutečnil přenos jeho údajných ostatků z Montpellieru do Benátek a od té doby stoupala potřeba jeho uctívání, zejména jako morového patrona. Často býval zobrazován dohromady se sv. Šebestiánem a také ve skupině Čtrnácti svatých pomocníků (jako náhradník nebo dodatečně vložen). Objevuje se jako patron proti četným nemocem a epidemiím u lidí i dobytka, patron zajatců a různých míst spojených s ošetřovatelstvím, například nemocnic a hospiců. Za místního patrona je považován mimo jiné v Montpellieru, Parmě a Benátkách. Údajné světcovy relikvie se nacházejí např. v Antverpách, Arles, Lisabonu a Benátkách.⁴⁵

Ve Francouzsko-španělském pohraničí se po staletí udržel zvyk nadepisovat si na průčelí domu písmena VSR, což jsou počáteční písmena ve větě: „Vive Saint Roche“.⁴⁶

Protože se už od začátku 15. století v Itálii utvořila bratrstva, nazvaná Scuole di S. Rocco, jejichž hlavní náplní byla péče o nemocné, nacházíme znázornění tohoto světce právě zde tak často.⁴⁷

3. 2. Legendy zabývající se životem sv. Rocha

Nejstarší životopis sv. Rocha byl sepsán v Lombardii kolem roku 1430 a jmenuje se Acta breviola. Životopis měl sepsat Rochův zachránce a učedník Gottardo Pollastrelli.

Právě jemu měl podle legendy patřit pes, který každý den nosil Rochovi chléb a vylizoval mu vředové rány. Když se tento urozený muž dozvěděl o nemocném světci, vzal ho do svého domu, kde se o něj staral, dokud se poustevník neuzdravil.⁴⁸

⁴⁴ Künstle (pozn. 5), s. 514.

⁴⁵ Kirschbaum (pozn. 3), s. 275.

⁴⁶ Ravik, (pozn. 7), s. 468.

⁴⁷ Künstle (pozn. 5) s. 514.

⁴⁸ Tarzia (pozn. 9), s. 239.

První historicky doložený Rochův životopisec Francesco Diedo, guvernér v Brescii, datuje světcův život mezi roky 1295-1327. Dílo Vita Sancti Rochi ale pochází až z roku 1478. Většinu údajů Diedo přejímá právě z díla Acta breviola. Jejich údaje však nejsou vzhledem k pozdnímu podání hodnoceny historiky příliš vysoko. Počátky kultu sv. Rocha přesto s jistotou klademe do první poloviny 15. století, kdy se objevuje v jižní Francii.⁴⁹ Roku 1629 pak byl Roch papežem Urbanem VIII. (1623-1644) prohlášen za svatého a jeho svátek byl stanoven na 16. srpna.⁵⁰

Mezi centra, která šířila jeho kult, patřilo Arles, kde jsou uloženy Rochovy ostatky, které byly roku 1399 odcizeny z Montpellieru. Dnes jsou ostatky uloženy v kostele trinitářů, což bylo jedno z hlavních center světcova kultu až do konce 17. století.

Druhým centrem jsou Benátky, kde v roce 1477 vzniklo při kostele San Giuliano bratrstvo pod patronátem sv. Rocha. Členové bratrstva se věnovali zejména péči o nakažené morem. Tato Scuola di San Rocco (Škola sv. Rocha) byla roku 1480 schválena radou Benátské republiky a na světcovu počest bylo postaveno několik kostelů v Benátkách, Mestre, Vincenze a dalších místech. V roce 1499 papež Alexandr VI. schválil konstituci bratrstva také v Římě. Bratrstvo mělo za patrona sv. Rocha a spravovalo špitál u Ripetta. Bylo zvláště činné během epidemií v letech 1522, 1527 a 1530.

Na konci středověku byl světec uctíván již v celé západní Evropě. Na začátku novověku se jeho kult rozšířil také v celé Střední a Jižní Americe. Když se roku 1629 rozhodl papež Urban VIII. Rocha svatořečit, existovaly po celém světě již stovky kostelů ke cti tohoto světce.⁵¹

3. 3. Zobrazení sv. Rocha v Evropě

V italském malířství byl často zobrazován jako mladík, jak to můžeme vidět např. na triptychu od Orlanda Merliniho [obr. č. 1], z konce 15. století až začátku 16. století, s mečem, dózou na mast a psem. Většinou se však objevuje jako vousatý poutník

⁴⁹ Černý – Havlík (pozn. 11), s. 92.

⁵⁰ Ekert (pozn. 8), s. 469.

⁵¹ Tarzia (pozn. 9), s. 241.

s kloboukem nebo kápí, holí, taškou a lahví. Takto zobrazený patron ukazuje na mušli nebo ji má přímo připevněnou na pokrývce hlavy nebo na oděvu. Světec vždy ukazuje (někdy místo něj také anděl) na vřed na obnaženém stehně. Jeho individuální atributy jsou anděl držící dózu na mast, lžíce na mast a pes, nesoucí světci chléb.

Znázornění světce s vředovými rány a jedním nebo více poutníkových atributů ukazuje nástěnná malba od Fiorenza di Lorenza [obr. č. 2], z roku 1478, nacházející se v St. Francesco v Derutě. Totéž můžeme spatřit na dřevěné soše od Veit Stosse vytvořené před rokem 1488. Také dřevěná socha z Arcibiskupského muzea v Utrechtu, z období kolem roku 1500 vykazuje totožné znaky. Dále zde můžeme uvést dřevěnou sochu z 18. století, kterou dnes můžeme spatřit ve farním kostele v Frankenmarktu, v Horním Rakousku.⁵²

Mezi tato díla se zařazují také malby od Francesca Francia a Andrey del Sarto v Palazzo Pitti, výjev klečícího Rocha před Pannou Marií od Palma Vecchia v Mnichově a v neposlední řadě obraz od Correggia [obr. č. 3] s námětem spícího Rocha před Madonou, nacházející se v Drážďanech.⁵³

Dodatečně s andělem je Roch zobrazován na malbě od Bartolomea Vivarinioho z 15. století [obr. č. 4], který můžeme vidět v St. Eufemia v Benátkách. Tento moment je dále zachycen i na křídlech oltářního obrazu od Mistra Svaté Rodiny [obr. č. 5], z období okolo roku 1500. S tímto zobrazením se také můžeme setkat na malbě od Mistra z Messkirchu, která je hlavním obrazem Wildensteinerova oltáře [obr. č. 6], pocházejícího z období kolem roku 1536.

Tento motiv dále připomíná socha pocházející z 16. století, která se dnes nachází v kapli St. Gilles v Troyes nebo kamenná plastika na oltáři v kostele St. Georg v Kipfenbergu z roku 1617. Stejnou tematiku zobrazuje také nástěnná malba v křížové chodbě pocházející z roku 1767 v klášteře Klingental v Baselu nebo reliéf na zvonu z roku 1770 v špitálním kostele ve Wangenu.

Zobrazování s andělem a psem můžeme vidět na soše z 15. století v Poivres v oblasti Aube nebo na deskovém obraze od Q. Massyse [obr. č. 7] s názvem Roch s morovými skvrnami doprovázen andělem a psem, pocházející z konce 15. století.

⁵² Kirschbaum (pozn. 3), s. 276.

⁵³ Künstle (pozn. 5), s. 514-515.

Stejnou tematiku zobrazuje také dřevěná socha od H. Wydyze [obr. č. 8] z počátku 16. století v Augustinermuseum ve Freiburgu nebo dřevořez z první poloviny 16. století ve Vídni. Posledním příkladem je malba z roku 1582 v cisterciáckém klášteře Gnadenthal ve Švýcarsku.

Dodatečným zobrazením světce jen se psem je dřevěná socha z počátku 16. století, která je dnes uložena v Arcibiskupském muzeu nebo oltářní postavy od M. Fallera z období kolem roku 1750 ve farním kostele v Hilzingenu.

Další výjev zachycuje světce při ukazování na ránu, zatímco v druhé ruce drží chléb, jak je to vidět na dřevěné soše z 16. století v kostele v Ovenhausen.⁵⁴

V historickém muzeu v Baselu se nachází na oltářních křídlech reliéf z roku 1512 (světec s andělem), tamtéž je také uložena malba na skle z roku 1590 (Roch se psem) a dřevěná socha světce ze 17. století. Také např. v Obersimonswaldu ve Schwarzwaldu se můžeme setkat se sochou tohoto světce, z období kolem roku 1450. Vedle Rocha můžeme rozpoznat psa a anděla s dózou na mast.

Sv. Rocha při modlitbě dvakrát namaloval Pietro Dei v Pinakotéce v Arezze. Další Rochův obraz od Moranda s názvem Anděl se zjevuje svatému [obr. č. 9] se nachází v Národní galerii v Londýně. Hodně uctíván byl Roch v Bergamu, proto se zde dochovala série jednotlivých obrazů a zobrazení legendy tohoto světce [obr. č. 10, 11].

V St. Lorenz v Nürnbergu se nalézá svatorochovský oltář s postavou Sv. Rocha, který ukazuje andělovi rány na noze [obr. č. 12]. Větší množství soch sv. Rocha je uloženo v Arcibiskupském muzeu v Utrechtu.⁵⁵

Ve skupině je znázorňován nejčastěji se svatým Šebestiánem, jak to můžeme vidět na nástěnné malbě pocházející z období kolem roku 1520 ve finském městě Rymättyla. Tento výjev můžeme také spatřit na retáblu z konce 15. století, kde je sv. Roch zobrazen opět se Šebestiánem, autorem je Mistr Svaté Rodiny. Postavy Šebestiána a Antonína Velikého jsou zobrazeny na oltáři sv. Rocha z počátku 16. století v MarienKirche v Rostocku [obr. č. 13].⁵⁶

⁵⁴ Kirschbaum (pozn. 3), s. 276.

⁵⁵ Künstle (pozn. 5), s. 515.

⁵⁶ Kirschbaum (pozn. 3), s. 276.

Jako další příklad lze zde uvést oltární křídla od Mistra z Messkirchu [obr. č. 13], na kterých je vyobrazen Šebestián s Rochem, a oltář od Holbeina v Stürzelově kapli Freiburgské katedrály [obr. č. 14].

Lorenzo Lotto vyobrazil Rocha s Šebestiánem a Kryštofem v apoštolském paláci v Loretě [obr. č. 15]. Vedle svatého Šebestiána byl světec znázorněn na obraze od Marescalca v St. Giacomo v Benátkách [obr. č. 16].⁵⁷

Ve skupině 14 svatých pomocníků ho můžeme vidět na dřevěném reliéfu z období kolem roku 1530, autorem je Mistr Korunování Panny Marie z Rauhenodtu.

3. 4. Nejčastěji zobrazované scény ze života světce

Na výjevech jsou nejčastěji zobrazovány hlavní scény ze života světce, mezi které patří: 1. Narození, 2. Rozdělování milodarů, 3. Roch se stává poutníkem, 4. Příchod do Aquapendente, 5. Roch v Ceseně, 6. Roch uzdravuje kardinála, 7. Požehnání papežem, 8. Návrat do morem zachvácené Piacenzy, 9. Roch se uchýlí do lesa, 10. Modlícímu se světci se zjevuje Kristus, 11. Uzdravení prostřednictvím anděla, 12. Pes nesoucí Rochovi chléb do úkrytu, 13. Návrat do Montpellier, 14. Uvěznění kvůli podezření ze špionáže a smrt v žaláři.⁵⁸

Podrobné znázornění legendy světce z roku 1517 se nachází na oltáři sv. Rocha v Jakobskirche v Antverpách v následujících scénách: 1. Narození světce, 2. Roch se stává poutníkem, 3. Příchod do Aquapendente, 4. Roch v Ceseně, 5. Roch uzdravuje kardinála, 6. Požehnání papežem, 7. Nakažení morem v Piacenze, 8. Roch žije v lese, 9. Uzdravení, 10. Kázání zvířatům, 11. Návrat do Montpellier, 12. Zpověď knězi ve vězení a smrt.

Z roku 1525 pochází jen fragmentárně dochovaný cyklus legendy ve Volanu v Trentinu. S obtížemi zde ještě lze rozpoznat: Roch uzdravuje nemocné, jde o berli, klečí před papežem a kardinálem, Roch na pouti a světci se pod baldachýnem zjevuje anděl.

⁵⁷ Künstle (pozn. 5), s. 515.

⁵⁸ Kirschbaum (pozn. 3), s. 516.

Rovněž v Trentinu (konkrétně Borgu Valsuganě) se v tamnějším kostele sv. Rocha nachází cyklus z roku 1507: 1. Roch odchází jako poutník z otcovského zámku, 2. Jeho pobyt v Aquapendente, 3. Nemocný světec žije v lese a pes mu nosí chléb, 4. Nabádání andělem, aby se po uzdravení vrátil domů, 5. Smrt světce a anděl nesoucí jeho duši do nebe.

Městské muzeum v Bruggách vlastní malbu ze začátku 16. století, na které Roch rozdává svůj majetek chudým, v pozadí jsou ostatní události z jeho života naznačeny jen okrajově [obr. č. 17]. Na oltáři sv. Jiří v Pfarrkirche v Kempenu je jeho legenda spojena s legendou sv. Šebestiána.⁵⁹

Scéna 12 a 14, tedy Pes nesoucí Rochovi chléb a Uvěznění kvůli podezření ze špionáže a smrt v žaláři, zobrazuje oltářní obraz od P. P. Rubense [obr. č. 18], nacházející se v St. Martin v Alostu. Obraz nese název: Roch jako morový patron s nápisem „Eris in peste patronus“.

Malba od Tintoretta z 2. poloviny 16. století nacházející se v S. Rocco v Benátkách představuje náměty: Roch v nemocnici [obr. č. 19], Roch jako patron dobytka, Pes nesoucí chléb Rochovi do úkrytu, Válečné zajetí při bitvě u Montpellier, Uvěznění kvůli podezření ze špionáže a smrt v žaláři [obr. č. 20] a nakonec Roch u papeže v Římě.

Umělci se věnovali také zachycování jednotlivých scén. Například scéna: Modlícím se Rochovi se zjevuje Kristus, je vyobrazena na korouhvi od Bartolomea della Gatty [obr. č. 21], nacházející se v Museo Civico v Arezzu.

Uzdravení prostřednictvím anděla a pes nesoucí Rochovi chléb do úkrytu je vyobrazeno na titulní straně dřevořezu P. L. Maldury, [obr. č. 22] „In vitam sancti Rochi“. Totéž můžeme vidět i na oltářní malbě od J. Bellegambeho z 16. století, [obr. č. 23] nacházející se dnes v katedrále v Arrasu. V Mohučském Incunabulu z roku 1459 je zobrazen motiv Anděla držícího nádobu s masťou a lžící.

Z roku 1667 pochází studie reliéfu od Thomase Schwanthalera s námětem: Putti odrážejí morové šípky, která je dnes uložena v Innsbrucku. Z roku 1819 pochází Goethův děkovaný obraz nacházející se v kapli sv. Rocha v Bingenu [obr. č. 24].

⁵⁹ Künstle (pozn. 5), s. 516.

Dále se umělci věnovali znázornění samotného výjevu Psa nesoucího Rochovi chléb do úkrytu, jak to můžeme vidět na predele ze začátku 16. století ze St. Felice ve Florencii, nebo na malbě ze začátku 16. století pocházející z Peruginovy školy a dnes se nacházející v Drážďanech.

Někdy se také můžeme setkat se znázorněním poslední scény z výjevu – Uvěznění a smrt sv. Rocha, například na grafice od P. Kintse z roku 1635. Tento výjev také představuje Malba od Guida Reni ze 17. století [obr. č. 25], který se dnes nachází v Galleria Estense v Modeně. Jako poslední z této skupiny zde uvádím malbu od Tintoretta s názvem Svatozář [obr. č. 26], nacházející se v Scuola di S. Rocco v Benátkách.⁶⁰

4. Morové epidemie v 17. a 18. století

4. 1. Příčiny a šíření moru

Zatímco věda na začátku 20. století otázku šíření moru považovala za zdánlivě vyřešenou, od 80. a 90. let našeho století se mezi odborníky na toto téma opět začaly vést širokosáhlé diskuze, které dodneška nepřinesly uspokojivé řešení.

Za původce moru je považován mikrob *Yersinia pestis*, nazvaný po jednom ze svých objevitelů Švýcaru Alexandru Yersinovi (1863-1943). Tato bakterie způsobuje onemocnění hlavně u zvířat, ale za určitých situací se může přenést i na člověka.

Původce této nemoci je v lidském organismu výrazně invazivní, v místě průniku vzniká hemoragická pustula (neboli puchýřek naplněný krví), a odtud se infekce dále šíří do svodných lymfatických uzlin. Následným zvětšením tohoto orgánu vzniká tzv. dýměj. „*Dýměj (latinsky bubo) se považuje při historické diagnostice za jeden z nejspolehlivějších příznaků moru – odtud označení dýmějový nebo bubonický mor. Dalšími projevy jsou například petechie (tmavé skvrny na kůži) v místě průniku infekce, ale také rychlý průběh nemoci, vysoká míra smrtelnosti a nakažlivost.*“⁶¹

⁶⁰ Kirschbaum (pozn. 3), s. 278.

⁶¹ Černý – Havlík (pozn. 11), s. 9.

Existuje však ještě jedna forma této nemoci – tzv. plicní mor. V tomto případě se nákaza mezi lidmi šíří kapénkovou infekcí, která napadá tkáň plic a pro nakaženého to má fatální následky.

Tento mikrob se však do zvířecího nebo lidského těla nedostane svépomocí. Jeho přenašečem je blecha, nejčastěji krysí blecha (*Xenopsylla Cheopis*), díky které se bakterie dostává do těl hlodavců, nejčastěji krysy (*Rattus rattus*). Jakmile nakažená krysa zemře, hledá si blecha novou oběť, která se současně stane i dalším nakaženým a přenašečem. Touto obětí se může stát i člověk, který pak nakazí plicní infekcí další osoby.

Krysy se jeví jako jediný možný přenašeč z hlodavce na člověka zejména z toho důvodu, že jako jediný přenašeč nemoci se zdržuje v bezprostřední blízkosti lidské populace. Přesto se v osmdesátých a devadesátých letech stále častěji začínalo spekulovat o tom, zda morové epidemie v dějinách lidstva byly skutečně způsobeny *Yersinií*.⁶²

Moderní bádání ukázalo, že rozšíření moru v populaci bez přispění pomoci hlodavců je velmi vzácné. Proto se zdá evidentní, že při vzniku epidemie musela hrát úvodní roli již výše zmíněná trojice: mikrob – blecha – krysa. Proti tomuto tvrzení se však staví hned několik argumentů. Jedním z nich je například to, že pokud by byla krysí populace žijící ve velké blízkosti lidí (často přímo v jejich domě) napadena touto nemocí, krysy by začaly ve velmi krátké době umírat a to by pro obyvatele domu znamenalo nejen velký zápach, ale i doslova zakopávání o rozkládající se těla hlodavců. Obyvatelé by si pak nepochybně tuto skutečnost spojili s rozšířením morové nákazy na člověka. O této neobvyklé události bychom se také nepochybně dozvěděli z dobových pramenů.⁶³

Další protiargument, který se v této diskuzi objevuje, mluví o tom, že v některých částech Evropy (zejména na severu) se krysy nevyskytují. Ne každý druh krysy je navíc vhodný k přenosu morové nákazy. Přesto se však z dobových pramenů dozvídáme, že tyto oblasti (např. Island, Irsko apod.) postihly morové rány. Jak se sem tedy tato nemoc dostala?⁶⁴

⁶² Černý – Havlík (pozn. 11), s. 11.

⁶³ Ibidem, s. 11-12.

⁶⁴ Ibidem, s. 13.

Tyto a další argumenty vedou vědce k názoru, že mor byl přece jenom spíše nemocí lidí a šířil se ve středověku a v raném novověku jiným způsobem, než jakým se šířila tato nemoc ve 20. století v zemích třetího světa. Hlodavci v tomto případě měli mít spíše okrajovou funkci šíření nemoci.

Avšak ani toto vysvětlení není uspokojivé. Znamenalo by to totiž, že ve velkých městech by se nákaza šířila rychleji než třeba na vesnicích a dědinách. Z dobových zpráv se však dozvídáme, že mor zabíjel obyvatelstvo stejnou rychlostí jak ve městech, tak i na vesnicích, dokonce i na osamocených statcích. Tuto tezi navíc vyvrací fakt, že epidemie se nejvíce šířily v jarních a letních měsících a naopak na podzim a v zimě ustávaly. Pokud by výhradními přenašeči nemoci byli lidé, ve špatně větraných, vyhřátých místnostech, kde se v zimě scházely celé rodiny, by se nákaza naopak šířila mnohem rychleji, než například v jarních a letních měsících, kdy naopak obyvatelé hlavně na vesnici pracovali celý den na čerstvém vzduchu.

Kromě těchto dvou základních tezí existují ještě další úvahy, co stálo za propukáním epidemií. Někteří odborníci dokonce mluví o tom, že lidská populace nebyla decimována morem, ale jinou chorobou, která má velmi podobné příznaky (např. tulamérií, mykotoxikózou apod.)⁶⁵

Je tedy evidentní, že ačkoli mor v dnešní době již nepředstavuje pro lidstvo (kromě rozvojových zemí) větší nebezpečí, nevyřešené otázky ohledně této nemoci budou jistě ještě nějaký čas zaměstnávat mnoho vědců.

4. 2. Morové epidemie v historii lidstva

Zprávy o moru se vyskytují ve velké míře v dějinách starověku od 6. století našeho letopočtu. Kdy a jakým způsobem dorazil mor do Evropy, nemoc s původním ohniskem zřejmě v širším podhůří Himalájí, je sice v základních rysech zmapováno, o konkrétních cestách šíření se však můžeme jen dohadovat. Počátky šíření nákazy bývají kladeny do souvislosti s invazemi středoasijských nájezdnických kmenů v 6. století našeho letopočtu, které zachvacovaly velké oblasti Asie až po evropskou část. První epidemie, která byla historicky doložena v roce 541 v Konstantinopoli (tzv. Justiniánský

⁶⁵ Černý – Havlík (pozn. 11), s. 14-15.

mor), však podle některých názorů mohla mít původ i v Egyptě nebo v Habeši, jež s byzantskou říší čile obchodovaly.

V dalších staletích nákaza v nepravidelných cyklech propukala až do novověku. K nejstrašnější středověké epidemii došlo v letech 1347-1356, tedy v době vlády Karla IV. Právě založení Nového Města pražského bylo pravděpodobně uspišeno mj. nutností prevence před morem. Tehdy na následky nemoci vymřela přibližně čtvrtina veškerého evropského obyvatelstva.

Z důsledku zhoršených sociálních podmínek byly epidemie mnohdy spojeny s obdobím hladu nebo válek. Majetnější občané měst tuto situaci postupně začali řešit útekem před „morovou ranou“ či „černou smrtí“ (toto označení se ustálilo pro plicní formu) na venkov nebo do hor.⁶⁶

Úmrtnost byla obrovská, mezi 60 - 90 %. Každý dotek nemocného byl tehdy nebezpečný a obyvatelé se mu snažili všemi možnými prostředky zamezit. Například ve Furlanském muzeu v Udine je uložena hůl se stříbrnou rukou na konci, jíž byla vkládána hostie do úst nakažených, podobným způsobem bylo udělováno i poslední pomazání. Mor se nevyhnul ani Čechům, poprvé se zde objevil v letech 1280-81, tehdy zemřelo v Praze na 20 000 lidí, v celé zemi přes 600 000. Mezi další roky, kdy zde mor řádil, patří 1439, 1450, 1464, 1471, 1483, 1496, od mezi lety 1505-1582 udeřil více než devětkrát a dále roku 1598, 1634, 1648 a 1662.

Kromě klasického, obyvatele ohrožujícího moru, v Čechách také řádil mor dobytčí. Ten ohrožoval často téměř jediný majetek, který obyvatelstvo na vesnicích mělo – domácí zvířata.⁶⁷

Obyvatelé měst se snažili zabránit šíření nákazy všemi možnými prostředky. Tato opatření však bývala velmi drastická. Města, ve kterých se mor objevil, bývala ve středověku neprodyšně uzavřena a obyvatelstvo se nechávalo v podstatě vyhladovět. Podobně se tak dělo i ve venkovském osídlení, kde se usedlostem zatloukaly dveře i okna, dokonce ani mrtví nesměli být vynášeni ven a lidem z postiženého místa byl znemožněn sebemenší kontakt s okolím. Byli tím v podstatě odsouzeni na smrt.

⁶⁶ Slouka (pozn. 16), s. 22.

⁶⁷ Šorm – Krajča (pozn. 15), s. 73

Historie nám ale zanechává i svědectví o velkém množství statečných kněží a řeholníků, kteří se i přes takováto opatření nemocným věnovali nebo jim poskytovali alespoň útěchu formou přijímání svátostí či posledního pomazání, často však za cenu vlastního života. Dochovaly se zprávy i o tom, že se tak někdy dělo hromadně na tržištích a náměstích, kam byli nemocní vynášeni z domů.⁶⁸

Ještě při posledních morových epidemiích byla lékařská věda úplně bezmocná. Samy lékařské fakulty doporučovaly jako jediný prostředek proti němu modlitby. Teprve v 16. století, kdy se lidstvo dozvědělo o nakažlivosti této nemoci, byly zřízeny v Miláně a v Benátkách první karantény. Avšak až do konce 19. století šlo o neléčitelnou nemoc. V roce 1894 byla konečně objevena příčina moru – extrémně nakažlivý bacil.

4. 3. Zobrazení moru v umění

O obětech morové epidemie se psalo, že byl „střelen byl morovou ranou“. Na tzv. morových obrázcích, oblíbených v 16. a 17. století, je zobrazen Bůh Otec, jak z luku vystřeluje šípy – tedy morovou nákazu, pod ním stojí zmučený Kristus a před ním Panna Maria, prosící za lidstvo a zachycující šípy Božího hněvu do svého ochranného pláště.

Mor sám byl pak znázorňován jako příšera s podobou kostlivce, držící v jedné ruce kosu, v druhé veliký šíp a sedící na kostře koně, letícího ve vzduchu. V kapli sv. Pavlína v kostele P. Marie Sněžné v Olomouci máme tento symbol moru z roku 1623 velmi výstižně vyobrazen.⁶⁹

„Jinde byla na oltářích a náhrobcích znázorněna připomínka moru jako lebka se zkříženými kostmi. Ta však fungovala i jako obecný symbol smrti (memento mori), a to v římské i byzantské tradici. Proto je někdy těžké rozlišit, zda např. v letech ústupu nákazy se k ní tato symbolika přímo vztahuje či ne.“⁷⁰

Na morových sloupech se ale s podobnou symbolikou setkáváme ojediněle (např. v Plzni). Protože byly tyto památky často vztyčovány z vděčnosti za odvrácení

⁶⁸ Slouka (pozn. 16), s. 23-24.

⁶⁹ Šorm – Krajča (pozn. 15), s. 75.

⁷⁰ Slouka (pozn. 16), s. 26.

nákazy, byly až na výjimky navrženy v optimistickém duchu a pokud vůbec byly použity předměty připomínající smrt, pak hlavně jako atributy světců (např. lebka jako atribut sv. Rozálie nebo Máří Magdalény). Rovněž otevřený hrob v podstavci, častý hlavně na Moravě, se váže víc k legendám světců (opět zejména sv. Rozálie) a zároveň je také připomínkou lidské smrtelnosti.⁷¹

4. 4. Ochrana před morem

Je zcela přirozené, že když lidé neměli sebemenší ochranu proti této pohromě, obraceli se s prosbami o odvrácení k nadpozemské moci a nejčastěji k Panně Marii. Pražský arcibiskup Arnošt z Pardubic vydal například kolem roku 1350 pastýřský list, v němž přímo vybízí k modlitbám k Panně Marii jako ochránkyni před morem. Mimo jiné se také mělo třikrát denně zvonit a odříkávat mariánskou modlitbu Anděl Páně.⁷²

Také Balbín potvrzuje, že v Čechách bývala Panna Maria mocnou ochránkyní v dobách moru. Sama lékařská fakulta v Praze v dobách moru doporučovala obyvatelstvu hledat útěchu v modlitbě, vzývání Panny Marie a svatých patronů proti moru, mezi něž patřili hlavně sv. Šebestián, sv. Roch, sv. Pavlína, sv. Rozálie, sv. Karel Boromejský, z domácích světců sv. Václav a sv. Jan Nepomucký.⁷³

Tato hluboká úcta a zbožnost souvisela i s převažujícím chápáním nemoci jako Božího trestu za hříchy lidstva nebo jako pohromy uměle vyvolané čarodějnicemi, Židy nebo kacíři. O epidemii se začalo vážněji hovořit až s nástupem osvícenství a tím i vědeckého myšlení a medicínského pokroku.⁷⁴

Magistráty a duchovní správy se snažily morovou epidemii odvrátit nejrůznějšími způsoby. Nejčastěji to byly poutní průvody, pobožnosti v přírodě, přísliby postavení nějaké mariánské památky, kostela, kaple, oltáře, sochy, zřízení bratrstva nebo zavedení pravidelné pobožnosti u postavených památníků moru. Když sledujeme vznik a dějiny kterékoliv mariánské památky v 17. a počátkem 18. století, velmi často docházíme k poznání, že jejich původcem byly sliby a vřelé díky za ochranu Panny

⁷¹ Slouka (pozn. 16), s. 26.

⁷² Ibidem, s. 24.

⁷³ Šorm – Krajča (pozn. 15), s. 76.

⁷⁴ Slouka (pozn. 16), s. 23.

Marie, poskytnutou v době epidemií, což ovšem nevylučuje spojování této úcty i s jinými účely.

4. 5. Morové památníky

Zcela novými dobově i zvláště příznačnými památníky ve 2. polovině 17. století a 1. polovině 18. století jsou morové sloupy, nejčastěji zasvěcované Panně Marii, stavěné po příkladu jiných zahraničních měst a hlavně podle příkladu císaře Ferdinanda III., který u nás postavil první mariánský sloup na Staroměstském náměstí v Praze roku 1650. Tento sloup nebyl postaven jako památka na morovou epidemii, ale jako oslava ukončení třicetileté války a neoficiálně jako triumf vítězství katolické víry nad nekatolickou. Stal se však vzorem pro mnoho dalších mariánských a morových sloupů na našem území. První mariánský sloup v Evropě byl postaven už papežem Pavlem V. v roce 1614 na piazza di S. Maria Maggiore v Římě. Roku 1638 byl pak další sloup postaven na sever od Alp v Mnichově.

Pokud chtělo některé město postavit morový sloup, muselo nejdříve žádat zemskou vládu, resp. českou kancelář o povolení, ta po roce 1680 na podobné sloupy doporučovala sochu Mariánskou, po roce 1713 pak sousoší Nejsvětější Trojice. K žádosti takové bylo třeba připojit i nákres, který pokud se volby předmětu zobrazení týká, podléhal schválení císaře, zatímco dárcům a sochaři byla ponechána volnost v podrobnostech a určení vedlejších soch.⁷⁵

Sloupy se stavěly vždy na náměstích, protože tento prostor měl odnepaměti reprezentační úlohu. Stály zde výstavnější budovy, někdy s kostelem uprostřed, např. jako v Plzni nebo Náchodě. Původně mohly stávat uprostřed náměstí Boží muka, jako to můžeme vidět v Pacově nebo v Berouně, kde byla postavena Boží muka roku 1681 s obrázky sv. Rocha, Šebestiána, Floriána.⁷⁶

Boží muka byla častěji stavěna při příležitosti morové epidemie, jak je patrné například i z historie Frenštátu, kde po moru roku 1645 postavili měšťané hned dvoje kamenná Boží muka.

⁷⁵ Šorm – Krajča (pozn. 15), s. 77.

⁷⁶ Ibidem, s. 79.

Také v Praze na Koňském trhu (dnes Václavské náměstí) stála až do roku 1520 Boží muka. Pokud na náměstích stály šibenice, pranýře, klece apod., musely ustoupit morovým sloupům, protože pro tento kamenný dík nebesům muselo být vyhrazeno vždy místo nejpietnější a nejvýhodnější, aby byl stále na očích obyvatelům města i návštěvníkům.⁷⁷

4. 6. Typy a vzhled morových památníků

Zde se můžeme setkat s několika dobovými projevy. Nejstarší byly sloupy korintské i toskánské, později se objevuje tvar obelisku, ale můžeme nalézt i tvar oltářů jako v Českých Budějovicích, v Podivíně na Moravě nebo tvar baldachýnů, jako ve Stanovicích.⁷⁸

Socha Panny Marie na sloupech byla z pravidla silně pozlacena, sloup i sochy byly natírány barvami podle vkusu tehdejší doby, takže celý zjev této architektury intenzivněji působil na kolemjdoucí a zejména socha Panny Marie při jasném slunečném počasí na nebi zářila jako opravdový nadpozemský zjev. Přestože proměnlivé počasí během pár desetiletí nátěry těchto veřejných sousoší vždy smylo, nacházejí se přesto nyní při restaurování jejich stopy i po mnoha nátěrech. Při oslavách o Mariánských svátcích byly zdobeny sloupy rostlinnými girlandami, obrazy i soškami donesenými z domácností nebo klášterů a ústavů, pro večerní pobožnosti pak byla zřizována osvětlení pomocí různobarevných lampiček a skleněných koulí tak, aby pohled na sousoší poskytoval zážitek. To celé ještě oživovaly průvody s korouhvemi cechů a pestře krojovaných účastníků. Slavnosti pak ještě při pobožnosti doplňoval zpěv s hudbou a bubnováním a dokonce i rány a salvy z okolí.⁷⁹

4. 7. Důvody vzniku morových sloupů

Je důležité mít na zřeteli rozdílné úhly pohledu na to, proč se sloupy vztyčovaly právě v souvislosti s morem: šlo totiž o sloupy vítězné a ochranné. Oba pohledy tu

⁷⁷ Šorm – Krajča (pozn. 15), s. 80-81.

⁷⁸ Ibidem, s. 81.

⁷⁹ Ibidem, s. 84.

samozřejmě mohly být obsaženy zároveň, a to stejnou měrou. Také je třeba si uvědomit, že pomník v dnešním slova smyslu byl objeven až mnohem později, v 19. století. Do té doby se na paměť tragických i jinak významných událostí budovaly výhradně sakrální objekty – někdy s nápisem připomínajícím dotyčnou událost, ale často ani to ne.⁸⁰ Zároveň jsou tedy morové a mariánské sloupy i památníky morových obětí.⁸¹

Nejvíce Mariánských sloupů u nás vzniklo po morových epidemiích roku 1680 a 1714. Nejstarší sloupy jsou zpravidla architektonicky jednodušší, pozdější se vyznačují rozvinutým barokním uměním a bohatostí jak v architektuře, tak v sochařské výzdobě. Poněvadž nebylo vždy po moru dost finančních prostředků, trvalo někdy i déle než půl století po uplynutí slibu, než byl sloup postaven.⁸²

Názor, že by města, která nebyla morem tolik sužována, nestavěla morové sloupy, je chybný. Například v Poštátě na Moravě postavili morový sloup měšťané Hraničtí a Olomoučtí, kteří se sem uchýlili, protože je tu mor neohrožoval. A naopak jiná města, která byla sužována morovou epidemií, na svém území sloup nepostavila. Některé sloupy byly dokonce časem odstraněny.

Také nemůžeme o všech Mariánských a svatotrojických sloupech říct, že by byly „morovými“, protože jim daly vznik i jiné pohromy lidstva, například oheň nebo vznikly z jiných podnětů. V Jičíně byla například vyvolána potřeba Mariánského sloupu velkou úctou k Panně Marii. Jinde se stavěly Mariánské sloupy na paměť významných politických událostí nebo živelných katastrof. Sloupy byly obecně pořizovány na náklad města, obce, proto i patronáty měli nad nimi magistráty a obecní úřady, často ale také vznikaly z finančních darů jednotlivců.⁸³

V devatenáctém století byl mor vystřídán epidemiemi cholery, které byly skoro stejně ničivé. Analogie s dřívějšími vlnami moru se přímo nabízela, a tak z této doby najdeme ještě několik pozdních sloupů připomínajících tuto nemoc. V této době už ale lékařská věda hledala a nacházela prostředky, jak šíření choroby zastavit, a také už

⁸⁰ Více se této problematice věnují: Zdeněk Hojda – Jiří Pokorný, *Pomníky a zapomínky*, Praha 1996.

⁸¹ Slouka (pozn. 16), s. 26.

⁸² Šorm – Krajča (pozn. 15), s. 84.

⁸³ *Ibidem*, s. 87-88.

sloupy nebyly tak prestižní a módní záležitostí jako asi o sto let dříve. Proto jsou sloupy vztyčené na paměť obětí cholery už poměrně vzácné.⁸⁴

4. 8. Zasněžení morových sloupů

Poněvadž byla největší část morových sloupů postavena v době příprav kanonizace sv. Jana Nepomuckého a tento světec byl často vzýván jako ochránce proti moru, bylo nejednou celé sousoší věnováno právě tomuto světcovi. Podobně je u nás více samostatných sousoší věnováno sv. Floriánovi, jako ochránci před ohněm, který poměrně často zachvacoval česká města.

Ojedinele jsou morová sousoší zasvěcena i jiným světcům, např. Archandělovi Michaelovi, sv. Šebestiánovi, Sv. Rodině, Sv. Josefovi, Sv. Anně, Sv. Cyrilu a Metodějovi, sv. Máří Magdaléně, sv. Norbertovi, sv. Jiřímu a sv. Václavovi.⁸⁵

4. 9. Další význam morových sloupů pro obyvatelstvo

Morové sloupy mají nemalý význam i pro kulturní historii svých měst a výtvarného umění našich umělců. Zvláště v chudších krajích bývaly spíše dílem lidové tvorby a řemeslníků, i sochařů samouků a po této stránce udávají určité měřítko kulturní vyspělosti města v oné době.

Mariánské sloupy měly též význam praktický. V dobách, kdy nebylo doporučováno shromažďovat se v chrámu (např. při epidemiích moru a cholery), byly konány u sloupu bohoslužby. Světlo udržované u sloupů, které bývalo před dvěma stoletími jediným hořícím světlem na náměstí v noci, bylo také důležitým orientačním bodem pro formany projíždějícími městem. Proto v bezměsíčních nocích udržovala některá města ve svítilnách u sloupu olejové světlo.⁸⁶

⁸⁴ Slouka (pozn. 16), s. 26.

⁸⁵ Šorm – Krajča (pozn. 15), s. 88-92.

⁸⁶ Ibidem, s. 93.

5. Politická situace ve střední Evropě na začátku 17. století

Pro úplné pochopení situace v 17. století je nutné si zde připomenout události, které měly vliv na utváření mentality obyvatelstva. Kult sv. Rocha se v Čechách začíná plně prosazovat po roce 1620, tedy v období, které bylo příznačné velkými změnami ve společnosti. Tyto změny zapříčinila jednak Třicetiletá válka, ale hlavně vítězství Ferdinanda II. v bitvě na Bílé hoře a jeho následná vláda.

5. 1. Třicetiletá válka

Pod termín „třicetiletá válka“ bývá zpravidla zahrnováno pět velkých a další počet menších válečných konfliktů odehrávajících se mezi lety 1618-1648 na území Svaté říše římské národa německého a v některých přilehlých oblastech pod habsburskou vládou, zejména v Uhrách. Uvádí se, že se v jejím průběhu odehrálo třiatřicet velkých bitev, tedy zhruba jedna ročně, a asi padesát dalších významných vojenských střetů.⁸⁷

Pro české dějepisectví je příznačné, že je v něm problematika třicetileté války zastíněna národním traumatem souvisejícím s bitvou na Bílé hoře, kterou na podzim roku 1620 skončil pokus o odboj českých evangelických stavů proti Habsburkům. Z bitvy na Bílé hoře se stal důležitý periodizační mezník českých národních dějin, který odděluje tzv. dobu předbělohorskou, od více méně zejména starší českou historiografií záporně chápané doby pobělohorské.⁸⁸

Vypuknutí třicetileté války s sebou samozřejmě přinášelo řadu civilizačních otřesů, které musely nutně změnit každodenní život a způsob myšlení obyvatelstva ve střední Evropě. Jednou z nejvýraznějších změn byla pravidelná přítomnost vojska, které se na obou bojujících stranách skládalo hlavně z profesionálních žoldnéřů.⁸⁹

Život civilisty nepředstavoval pro profesionální vojáky v podstatě žádnou hodnotu, proto průchod větších či menších nepřátelských či spřátelených armád znamenal vždy pro obyvatelstvo výraznou pohromu a ztráty na životech.

⁸⁷ Kostlán (pozn. 40), s. 113.

⁸⁸ Ibidem, s. 114.

⁸⁹ Ibidem, s. 117.

Nelze se tedy divit, že středoevropskou společnost ovládlo velké vzednutí „*existenciálního neklidu*“, ke kterému však ještě přispívala i řada dalších negativních jevů, které tehdy postihly středoevropskou společnost: demografický regres, dlouhodobá agrární deprese i hospodářský úpadek měst, morové epidemie i měnová inflace. V českých zemích lze sledovat velkou vlnu existenciálního neklidu záhy po vypuknutí třicetileté války. Její projevy nalezneme v dobové korespondenci i v literárních dílech představitelů různých generací.⁹⁰

5. 2. Bitva na Bílé hoře a její dopad na české země

Roku 1618 byli vyhozeni dva habsburští místodržící a jejich písař z okna Pražského hradu, což rozpoutalo povstání, které uvrhlo celé království do společenské a politické panovnické krize. Již roku 1617, na konci vlády císaře Matyáše, byl českým králem zvolen Ferdinand II. V roce 1619 však byl sesazen a nahrazen Fridrichem Falckým. S tím se však Ferdinand II. nemínil smířit. O České království se tak mezi oběma tábory rozpoutal boj, který vyvrcholil 8. listopadu roku 1620 bitvou na Bílé hoře.

České stavy sice byly poraženy a Fridrich Falcký skončil ve vyhnanství, ovšem krizi v českých zemích to nezažehnilo. Staronový panovník musel vynaložit velké úsilí, než si upevnil autoritu a podepřel své nároky na legitimní vládu v zemi.⁹¹

Zároveň si Ferdinand II. stanovil za cíl přeměnit převážně protestantskou zem na katolické království, a to na základě celé řady politických, hospodářských a společenských opatření zavedených hned po vítězství na Bílé hoře.

V roce 1621 začaly konfiskace, při kterých císařští úředníci zabrali panství každému účastníkovi, který se nějakým způsobem podílel na povstání. Zbytek protestantských šlechticů, kteří se vzpoury nezúčastnili, musel prodat svůj majetek za nepřiměřeně nízké ceny. „*Do smrti Ferdinanda II. v roce 1637 změnila majitele celá polovina pozemků v českých zemích.*“⁹²

Podle historiků v podstatě celé období třicetileté války znamenalo zánik pro mnoho pro mnoho českých a moravských šlechtických rodů. Jestliže na počátku

⁹⁰ Kostlán (pozn. 40), s. 117.

⁹¹ Louthan (pozn. 39), s. 23.

⁹² Ibidem, s. 24.

dvacátých let pochází většina zdejší vyšší vrstvy společnosti ze starobylých domácích rodů, pak kolem poloviny 17. věku je tomu právě naopak.⁹³

Ke slovu se tak dostává zahraniční šlechta, která si k novému majetku dopomáhala mimo jiné i cílenou sňatkovou politikou. Dochází tak k zmezinárodnění zejména dvorské šlechty. Příliv cizích šlechtických rodů do českých zemí v pobělohorském období není ničím ojedinělým, co je však neobvyklé, je jeho velký rozsah.⁹⁴

Dalším důležitým bodem přeměny českého království bylo přesunutí všech důležitých úřadů do Vídně. Roku 1624 byla přenesena česká dvorská kancelář a o tři roky později vydal Ferdinand II. Obnovené zřízení zemské, které završilo proces přerozdělování politické moci v českých zemích.

Díky obnovenému zřízení bylo formálně zrušeno právo českých stavů volit monarchii a zavedena dědičná panovnická moc Habsburků, která byla zaručena jak po meči, tak i po přeslici. Český sněm navíc přišel o mnoho tradičních práv, např. až na několik výjimek už nemohl dávat podnět k vytváření nových právních opatření.

I samotné stavy prošly významnou proměnou. *„Přibyl nový stav duchovenstva a kdysi mocná třída měšťanstva byla naopak zredukována na v podstatě bezvýznamnou položku.“*⁹⁵

Zároveň se také začaly prosazovat náboženské změny. Roku 1621 byl vydán zákaz přijímat svátost oltářní podobojí. V roce 1624 bylo katolictví prohlášeno jediným oficiálním náboženstvím v zemi. V květnu téhož roku byli veškeří nekatoličtí duchovní vypovězeni z Čech a pět měsíců nato museli opustit i Moravu.

Konečné rozhodnutí v oblasti náboženství padlo prostřednictvím rekatolizačního patentu. Nekatolíci dostali půl roku na rozmyšlenou, aby buď přestoupili na katolictví, nebo opustili zemi. Toto právní ustanovení mělo za následek masovou emigraci – dvacet až pětadvacet procent šlechty a téměř stejná část měšťanstva nakonec opustila vlast.⁹⁶

⁹³ Čornejová – Kaše – Mikulec (pozn. 41), s. 248.

⁹⁴ Ibidem, s. 249.

⁹⁵ Louthan (pozn. 39), s. 24.

⁹⁶ Ibidem, s. 24.

Ferdinand II. sehrál zásadní úlohu v přetváření duchovní kultury habsburských držav. Uvědomil si, že autorita církve ve značné míře závisí na obnově její vlastní kultury – konkrétně na obnově jejích veřejných obřadů a rituálů.⁹⁷

České obyvatelstvo bylo více než dvě stě let rozdělené po náboženské, ale i kulturní stránce. Habsburkové sice mohli v dobytém království zavést nová politická a hospodářská pravidla, ovšem nebyli schopni okamžitě vymýtit místní hluboko zakořeněné náboženské odlišnosti. Nejzatvrzelejší kacíři byli vyhoštěni ze země a jejich majetek zkonfiskován – přesto k nové katolické identitě v Českém království vedla ještě dlouhá cesta.

Jedním ze způsobů, jak tuto přeměnu nastartovat, byl náboženský ritus, který překlenul nejednotnost a vzájemné odlišnosti a pomohl vytvořit pocit solidarity, aniž by nutně musel vyžadovat společnou víru. Zároveň se také obracel do budoucnosti a zaváděl idealizovanou představu společnosti, jakýsi ideál plně reformovaných katolických českých zemí.⁹⁸

V českém království představovali katolíci před rokem 1620 pouze 10 až 15 procent z celkového počtu obyvatel. „V 16. století sice byly podniknuty zásadní kroky pro obrodu institucionálních základů katolické církve, ovšem její čelní představitelé byli dostatečně prozíraví, aby si uvědomili, že ačkoliv majetek a tradiční náboženská práva lze obnovit císařským výnosem, kulturní autoritu se takto rychle a na příkaz znovu získat nedá.“⁹⁹

Církev sice mohla přistoupit na poněkud drsnější praktiky a nejzatvrzelejší odpůrce katolické víry ze země vyhnat, zatímco ty méně zatvrzelé přinutit násilím ke konvertování, avšak na první pohled bylo jasné, že takto by se z Čechů loajální katolíci přes noc určitě nestali.

Církev se proto rozhodla spustit dlouhodobou kulturní kampaň, jejímž cílem bylo připoutat si nové věřící a dodat lesk svému poněkud zašlému odkazu. Odchytky od víry nicméně byly v království hluboce zakořeněny a císař i špičky duchovenstva

⁹⁷ Louthan (pozn. 39), s. 27.

⁹⁸ Ibidem, s. 28.

⁹⁹ Ibidem, s. 40.

usoudili, že kacířství se nikdy definitivně vymýtí nepodaří, pokud nedojde mimo jiné k razantnímu obnovení kultu svatých.¹⁰⁰

Vyústění neklidné situace bitvou na Bílé hoře sice nepředstavovalo vojenský střet epochálních rozměrů, ovšem znamenalo to zásadní zvrat v dlouhém náboženském sváru, který do té doby sužoval České království. Téměř dvě století zde byli katolíci menšinou. Po bitvě se však situace obrátila a katolická církev podle toho začala jednat. Církev začala svou moc upevňovat pomocí nejrůznějších praktik, rituálů a oživení staršího, avšak zanedbávaného kultu svatých a jeho rozšíření o nové světce. Velké množství umělců a architektů zaplnilo českou krajinu barokními kostely a kaplemi, poutními místy a obnovenými kláštery. Téměř v každém městě byl na hlavním náměstí postaven mariánský sloup a celý venkov brzy zaplnily loretánské kaple.¹⁰¹

V této době dochází k obrovskému rozvoji kultu Panny Marie, které napomáhala právě rozsáhlejší kampaň Habsburků, v jejímž čele stál Ferdinand III. Na univerzitách ve Vídni a Praze jezuité prosadili stanovy, které nařizovaly přijetí dogmatu o neposkvrněném početí. Ve snaze podpořit toto učení byla také publikována náboženská literatura lidovějšího rázu. Avšak nejúčinnější způsob obhajoby doktrinárních stanovisek pravděpodobně představovaly prostředky vizuální. Roku 1647 nechal císař ve Vídni vztyčit mariánský sloup a v Praze byl ustaven císařský výbor, který měl dohlížet na zřízení obdobného pomníku v české metropoli. Socha neposkvrněné bohorodičky na vrcholku sloupu znázorňovala konečný triumf čisté a ničím nepošpiněné katolické víry nad protestantskými bludy.¹⁰²

Vedle ryze českých světců dosáhly velké popularity také sbory ochranných světců, jako například Čtrnáct svatých pomocníků, což byla skupina světců a zároveň pomocníků v různých nemocech a nebezpečích života. Společně byli uctíváni od 13. století (první zmínka se objevuje už roku 1284). Úcta k nim vzrůstala zejména v době moru a válek – v Čechách tedy hlavně v 17. a 18. století. Mezi těmito pomocníky se někdy objevuje i sv. Roch.¹⁰³

¹⁰⁰ Louthan (pozn. 39), s. 40.

¹⁰¹ Ibidem, s. 12.

¹⁰² Ibidem, s. 156.

¹⁰³ Hall (pozn. 6), s. 101-102.

Dále byli v tomto období oblíbení patroni protimoroví (sv. Roch, sv. Šebestián, sv. Rozálie, sv. Karel Boromejský a sv. Antonín Veliký), kteří byli aktuální zejména za velkých morových epidemií mezi lety 1679-1680 a 1713-1715.¹⁰⁴

K nejmonumentálnějším barokním slavnostem došlo v Praze při beatifikaci (1721) a kanonizaci (1729) Jana Nepomuckého, jak o tom svědčí dochované popisy slavností, obrazy a sochy z příležitostných dekorací i grafické listy s vyobrazením slavobrán. Úcta k mučedníkovi zповědního tajemství se odvíjela od počátku 17. století, kdy se začaly objevovat jeho první zobrazení v kruhu zemských patronů.¹⁰⁵

Tato frekventovanost oblíbených světců se samozřejmě musela projevit i v umění. Předpokladem pro nástup barokního slohu v českém království byl kulturní převrat, který nastal po roce 1620. Barokní umění má v dějinách českých zemí zcela mimořádné postavení, neboť se uplatnil nejen v církevní a světské architektuře, ale také v utváření krajiny.¹⁰⁶

Umělci a architekti 17. a počátku 18. století sehráli v utváření katolické identity Českého království zásadní roli, protože ze všech činitelů zapojených do tohoto velkolepého projektu se právě oni vyznačovali největším záběrem a nejširší dopadem, který zásadně přetvořil tvář českých zemí. Díky nim vyrostly po celé zemi mariánské sloupy, kapličky, poutní místa a obnovené kostely a kláštery.¹⁰⁷

Tato skutečnost byla nejmarkantnější právě na venkově. Právě zde se církev mohla potýkat s velkým nedostatkem kněží, vysokou negramotností a neznalostí místních obyvatel náboženských doktrín, avšak nové katolické umění bylo všudypřítomné. Malíři a sochaři přebírali příběhy dějepisců a kázání misionářů a přetvářením v reálnou a hmatatelnou skutečnost je zprostředkovávali nejobyčejnějším lidem.¹⁰⁸

¹⁰⁴ Vlnas (pozn. 38), s. 18-19.

¹⁰⁵ Ibidem, s. 18.

¹⁰⁶ Čornejová – Kaše – Mikulec (pozn. 41), s. 430.

¹⁰⁷ Louthan (pozn. 39), s. 143.

¹⁰⁸ Ibidem, s. 144.

6. Vývoj sochařství v 17. a 18. století

Baroko k nám pronikalo v dramatické pobělohorské situaci jako cizí umění a zpočátku i násilně vnucované.¹⁰⁹ Stalo se však vhodným prostředkem k prosazování nových světců a jejich kultů. Tento trend samozřejmě platil i v případě sv. Rocha. Avšak k prosazení nové víry se daleko více než importování světců hodili patroni národní, jejichž kult byl českému obyvatelstvu daleko bližší. Proto se v této době nesetkáváme pouze se zobrazováním nových světců, prosazovaných katolickou církví, ale i se zobrazováním světců ryze českých.

6. 1. Morové sloupy a statue

Období protireformace také vzkřísilo tento již od středověku známý kult. Mariánské a svatotrojické sloupy stojící v mnoha městech nebyly jen projevem díky za odvrácení morové rány, ale i hmatatelnou připomínkou církevních dogmat, symbolem vítězství pravé víry nad protestantismem a demonstrací sounáležitosti Čech se světem římského katolicismu. Zrod této triumfální symboliky můžeme sledovat v Římě od antiky přes renesanci, kdy byl v roce 1586 na svatopetrském náměstí v Římě vztyčen obelisk, až k baroku, kdy za úřadování papeže Pavla V. došlo v roce 1614 na Piazza di s. M. Maggiore ke vztyčení první mariánské statue s použitím autentického antického sloupu.

V Zaalpi je první příklad datován do roku 1638 v Mnichově a 1647 ve Vídni (nyní ve Wernsteinu na Innu). Podle vídeňského vzoru nechal roku 1648 Ferdinand III. postavit první obdobný sloup v Čechách, který byl na Staroměstském náměstí v Praze do roku 1650 zrealizován Janem Jiřím Bendlem. Jeho koncepce se poté stala na období více než jednoho století základním schématem obdobných statuí, jejichž počet vzrostl zejména po velkých morových epidemiích v letech 1680 a 1713. Těsně před příchodem Matyáše Bernarda Brauna do Čech, díky jehož dílně vzniklo v první polovině 18. století velké množství morových a mariánských sloupů, se vžitá schéma proměňuje v duchu inovovaných vídeňských příkladů.¹¹⁰

¹⁰⁹ Nesejt (pozn. 13), s. 61.

¹¹⁰ Kotalík, (pozn. 14), s. 56.

6. 4. Křesťanská ikonografie

Zobrazování životních osudů a skutků světců, které bylo hojně propagováno katolickou církví, ovlivňovalo život obyčejných lidí a upozorňovalo k nadpozemské sféře. Jeho hlavním cílem bylo, aby myšlenka duchovní spravedlnosti a spásy napomínala mocné a dávala naději zdeptanému a rozdělenému lidu.

Zapálené vyznavačství, přinesené k nám protireformací z jihu, se zde sešlo s vážností, s jakou český člověk od středověku pojímal duchovní věci. V tomto směru se lze domnívat, že barokní katolicismus u nás využil dokonce i dědictví české reformace. Nyní se náboženství, které alespoň obrazně spojovalo všechny společenské vrstvy bez rozdílu, obracelo ke všem srozumitelnou řečí výtvarného umění, které zobrazovalo Krista, Pannu Marii, anděly, apoštoly a nekonečnou řadu světců, a to nejen k názorné představě věřících, ale přímo k účelům kultu.¹¹¹

6. 5. Zobrazování Madon

U mariánských motivů se setkáváme se zřetelnou inspirací ve středověku, která rozvádí některé jeho typy, opouští od jiných, příliš zakotvených v gotické spekulaci, a vytváří vlastní styly. Barokní sloh nepřijímal jenom gotické milostné Madony do svých oltářů na poutních místech, ale vytvářel nové a nejednou velice působivé obměny tradičního typu matky s dítětem, poutající jednou svou citovou prostotou, jindy vznešeností nebeské královny.

Hlavním mariánským typem, který protireformace vyzdvihla a který je více než kterýkoliv jiný typický pro plastiku v habsburských zemích, byla Panna Marie Neposkvrněného početí (Immaculata), zde slavená z iniciativy řádů i panovníka jako patronka obnoveného katolictví, a to už před oficiálním uznáním Říma.

Starý typ Assumpty, častý v malbě, se v barokní plastice vyskytoval méně, pokud ovšem nesplývá s obrazem Immaculaty. Zato se dostaly do oblíby dva jiné tradiční mariánské momenty - scéna Korunovace a výjev Zvěstování.¹¹²

¹¹¹ Blažíček, (pozn. 1), s. 37.

¹¹² Ibidem, s. 39.

Postava Panny Marie bývá zpravidla zobrazována jako stojící světice na globu, přičemž jednou nohou šlape na hlavu hada dědičného hříchu. Její hlavu obtáčí věnec z hvězd a z tváře jí můžeme vyčíst hluboké pohroužení do modlitby. „*Vyspělý ilusivní sloh při tom zcela příznačně stupňuje citový výraz pokorné odevzdanosti, vystřídav původní prosté sepnutí rukou měkkým zkřížením na prsou. Mariánské statue rozšířily jmenovitě toto schéma Immaculaty po celém zemském území a snesly jej při tom až k lidové tvorbě.*“¹¹³

6. 6. Zobrazování světců

Ještě zřetelněji však ukazuje ikonografickou souvislost zobrazování středověkých mučedníků, např. sv. Šebestiána s obnaženým tělem proklanným šípem, Bartoloměje s velkým nožem, sv. Apolonii s kleštěmi, Markétu s drakem, Kateřinu Alexandrijskou s mučícím kolem, Voršilu s šípem apod. a samozřejmě ani u jednoho z těchto a dalších mučedníků nesmí chybět palmová ratolest.

Výrazným svědectvím přežívání gotické ikonografie v baroku je ostatně i čtrnáctičlenná skupina svatých pomocníků, přímluvců v nesnázích, jejichž kult k nám díky blízkému středisku v jihoněmeckém poutním místě Vierzehnheiligen zřetelně zasáhl. V Kácově se tato světecká skupina výjimečně objevuje i na morovém sloupu, který byl obvykle zasvěcován Panně Marii, sv. Rochu, Šebestiánu, Floriánu, Antonínu a Rozálii, často s přibráním zemského nebo městského patrona. Podobně je tomu s dalšími světci zobecnělých kultů, jejichž atributy připomínají zázračné momenty jejich legend: např. právě sv. Roch, poutník s odhalenou morovou ranou a psem u nohou, sv. Florián, vojín, hasící vodou z vědra hořící domek, císařovna Helena s nalezeným křížem.

U všech těchto postav můžeme zpozorovat sice snahu zesoučasnit jejich zobrazení dobovým oblečením, avšak autoři v mnoha případech vycházejí z tradiční pohybové kompozice, kterou nemají tendenci měnit.¹¹⁴

¹¹³ Blažíček (pozn. 1), s. 40.

¹¹⁴ Ibidem, s. 41.

7. Památky zasvěcené sv. Rochovi v Čechách

7. 1. Památky nacházející se mimo Prahu

Tato kapitola se zabývá svatorochovskými památkami v Čechách. O památkách nacházejících se v Jihočeském kraji, konkrétně o barokním sloupu v Benešově nad Černou, pilíři s Pannou Marií a světci v Českých Budějovicích, mariánském sousoší v Českém Krumlově, pilíři v Horním Dvořišti, mariánském sousoší v Písku a křídlovém oltáři sv. Rocha v klášterním kostele Nanebevzetí Panny Marie ve Vyšším Brodě se podrobněji rozepíšu v následující kapitole.

Následující výčet památek ani informace k jejich historii a vzniku rozhodně nelze považovat za vyčerpávající. Je to zejména z důvodu nedostatku informací o těchto dílech.

Zcela záměrně byly z této práce vyloučeny drobné sošky a oltářní obrazy, nacházející se v sakrálních objektech. O těchto dílech nás totiž většinou jako jediný zdroj informují *Umělecké památky Čech*, které však již nejsou vzhledem k době vydání aktuální. Mnohé z těchto památek se dnes již nenacházejí na původním místě, ale jsou uloženy v muzeích a galeriích. Jiné byly odcizeny, ztraceny nebo nenávratně zničeny. V současné době nemáme k dispozici literaturu, která by se souhrnněji problematice těchto uměleckých děl věnovala.

Bílina (Teplice)

Zde se nachází kostel sv. Petra a Pavla [obr. č. 28], na jehož jihozápadní straně lodi byla postavena barokní kaple sv. Rocha. Kaple stojí na místě kostnice zbořené po roce 1629. Uvnitř se nachází oltář s akantovými rozvilinami z roku 1696, zvýšen byl kolem poloviny 18. století, obraz pak pochází z 2. poloviny 19. století.¹¹⁵

Bochov (Karlovy Vary)

V této obci můžeme nalézt farní kostel sv. Michaela [obr. č. 29], jehož dnešní podoba pochází z roku 1666. Hlavní fasáda tohoto kostela je zdobena nikami

¹¹⁵ Poche (pozn. 18), s. 77.

s barokními sochami sv. Rocha a Šebestiána. Obloukově zakončený štít je pak zdoben křídly a sochou archanděla Michaela.¹¹⁶

Brandýs nad Labem (Praha-východ)

Kaple sv. Rocha [obr. č. 30] stojí poblíž staroboleslavské tůně, obrácena zadní stranou k silnici vedoucí mezi Starou Boleslaví a Brandýsem nad Labem. Tato románská stavba má tvar poloválce. Nad vstupem do kaple se nachází kruhové okno a kovová deska s nápisem: Sv. Rochu oroduj za nás.

Dnešní kaple sv. Rocha je upravenou apsidou původního kostela. Její vznik se odhaduje kolem roku 1568, kdy byla budována nová silnice mezi staroboleslavskými mosty. Projektantem této spojky byl Mates Borgorelli a je proto považován i za pravděpodobného autora kaple. Původní podoba kostelíku není známá, ale předpokládá se, že mohlo jít o dvouapsidovou rotundu, ze které se dodnes zachovala pouze východní apside.

Po roce 1776 prošla kaple několika rekonstrukcemi a dokonce sloužila místní posádce i jako prachárna.¹¹⁷

Brany (Chomutov)

Západně od obce Brany se nachází kamenný kříž z roku 1761 s figurálními výjevy sv. Donáta, Rocha a Floriána na podstavci.¹¹⁸

Březnice (Příbram)

Zde se nachází hřbitovní raně barokní kostel sv. Rocha [obr. č. 31], který byl postaven v letech 1643-49 Carlem Luragem. Jedná se o centrální stavbu čtvercového půdorysu se třemi půlkruhovými apsidami na východní, severní a jižní straně. Fasáda je hladká a strohá, v hlavním průčelí si můžeme povšimnout jednoduchého pravoúhlého portálu. Vnitřek je sklenut křížovou klenbou se čtyřmi výsečemi. Kruchta je sklenuta valeně a podklenuta valeně s výsečemi. Mezi zařízení patří hlavní oltář z roku 1651, se soškami světců a s obrazem z roku 1650, dále pak boční oltář sv. Jana Nepomuckého z 1. čtvrtiny 18. století, boční oltář Panny Marie, který pochází ze stejného období jako hlavní oltář, rokokový oltářík sv. Antonína Paduánského z 2. poloviny 18. století a

¹¹⁶ Poche (pozn. 18), s. 97.

¹¹⁷ <http://lfgm.fsv.cvut.cz/photopa/main.php?objekty=1&objekt=803&zal=3&>, vyhledáno 30. 3. 2013.

¹¹⁸ Poche (pozn. 18), s. 120.

socha Panny Marie z 18. století. V kostele se pak nachází ještě několik kamenných nápisových náhrobníků z 18. století.¹¹⁹

Březová nad Svitavou (Svitavy)

Na náměstí před školou v Březové nad Svitavou se nachází pilíř se sochou sv. Jana Nepomuckého od neznámého autora [obr. č. 32]. Světec je obklopen sochami zobrazující sv. Rocha, Antonína Paduánského, Šebestiána a Floriána. Dále si zde můžeme povšimnout reliéfu se sv. Rozálií. Sousoší pochází z roku 1732.¹²⁰

Budyně nad Ohří (Litoměřice)

V Budyni nad Ohří byl postaven kostel sv. Václava [obr. č. 33], na jehož průčelí se ve výklencích nacházejí kamenné sochy sv. Rocha a Šebestiána, po stranách štítu pak můžeme vidět sochy sv. Floriána a Vavřince. Sochařská výzdoba je vesměs barokní a pochází z konce 17. století.¹²¹

Český Dub (Liberec)

Na náměstí v Českém Dubu se nachází barokní mariánský sloup z roku 1723 [obr. č. 34]. Na vrcholu se si můžeme povšimnout sochy Panny Marie, na podiu pak stojí sochy sv. Rocha, Floriána, Františka Xaverského a Jana Nepomuckého.¹²²

Doksany (Litoměřice)

Dnes již neznámý autor postavil barokní morový sloup se sochou Madony a dalšími světci na prvním nádvoří konventu kláštera v Doksanech [obr. č. 35]. Sousoší bylo postaveno roku 1684 a opraveno v roce 1768. Na rozšířeném podstavci se v rozích nalézají sochy sv. Norberta, Šebestiána, Augustina a Rocha. Na stěnách druhé etáže podstavce se vlevo nalézají reliéf konventní pečeti a vpravo reliéf s opatským znakem.¹²³

¹¹⁹ Poche (pozn. 18), s. 138.

¹²⁰ Vratislav Nejedlý – Pavel Zahradník, *Mariánské, trojiční a další světecké sloupy a pilíře v pardubickém kraji*, Praha 2008, s. 38.

¹²¹ Poche (pozn. 18), s. 148.

¹²² Vratislav Nejedlý – Pavel Zahradník, *Mariánské, trojiční a další světecké sloupy a pilíře v libereckém kraji*, Praha 2003, s. 188.

¹²³ Kateřina Adamcová – Zdenka Gläserová a kol., *Mariánské, trojiční a další světecké sloupy a pilíře v Ústeckém kraji*, Praha 2012, s. 468-469.

Dolánky (Louny)

V obci Dolánky, v okrese Louny se dochoval ojedinělý příklad spojení lidové architektury a uctívání kultu světce. Nachází se zde totiž statek, jehož barokní vjezd z konce 18. století zdobí niky se zachovalými sochami sv. Floriána, Šebestiána a Rocha.¹²⁴

Droužkovice (Chomutov)

V této obci se nachází z doby kolem roku 1700 boží muka. Jedná se o hranolový sloupek se zkosenými vyžlabenými nárožními a kapličkou s reliéfy Ecce Homo, sv. Jana Křtitele a Rocha.¹²⁵

Duchcov (Teplice)

V Duchcově se nalézá další památka, na které se objevuje zobrazení tohoto světce [obr. č. 36]. Dílo společně vytvořili Michal Jan Josef Brokoff a Matthias Kühnel. Jedná se o obláčkový pilíř se sousoším Nejsvětější Trojice, vybudovaný pravděpodobně před rokem 1757 z jemnozrnného pískovce. Na čelní a zadní stěně podstavce jsou reliéfy představující Duše v očistci a Smrt sv. Františka Xaverského. Na římse podstavce stojí dále sochy Panny Marie Immaculaty a sv. Barbory, po stranách sedí dva efébové s kartušemi. Na čelní stěně pilíře se nalézá reliéfní zobrazení protimorových patronů: sv. Rocha, Šebestiána a Rozálie. Součástí balustrového zábradlí kolem statue jsou též podstavce s dvojicí světců: sv. Jana Nepomuckého a Josefa s Ježíškem. Na těchto podstavcích se nalézají reliéfní znaky Valdštejnů a Trauttmansdorffů.¹²⁶

Hořovice (Beroun)

V této obci se nachází barokní socha sv. Rocha [obr. č. 37], stojící před kostelem sv. Jiljí.¹²⁷

¹²⁴ Poche (pozn. 18), s. 290.

¹²⁵ Ibidem, s. 325.

¹²⁶ Adamcová – Gläserová (pozn. 123), s. 851.

¹²⁷ Poche (pozn. 18), s. 440.

Hrdějovice (České Budějovice)

Zde stojí výklenková kaple sv. Rocha pocházející z 18. století [obr. č. 38]. Původně se v ní nacházela současná zlidovělá socha světce, která se ale dnes nachází na obecním úřadě.¹²⁸

Hrušovany (Chomutov)

Pravděpodobně z roku 1714 pochází socha sv. Rocha, stojící na návsi v Hrušovanech. Na jejím krychlovém dvoudílném soklu si můžeme povšimnout letopočtu 1714.¹²⁹

Chlumeck nad Cidlinou (Hradec Králové)

Kolem zámku se rozkládá park, v němž stojí socha sv. Rocha, patrně od J. P. Čechpauera. Dílo pochází z 18. století a původně se nacházelo na hřbitově u kostela Nejsvětější Trojice.¹³⁰

Chomutov

Na Chomutovském náměstí se nachází sloup se sousoším Nejsvětější Trojice, z roku 1697-1725, jehož autory jsou Ambrož Lorendis (Laurendis), Johann Oswald z Černovic a Tobias Seeberger. [obr. č. 39]

Na dvouetážovém podstavci obklopeném balustrádou stojí sloup s kompozitní hlavicí, jež nese na čelní straně skupinu Panny Marie a sv. Anny s malým Spasitelem, který šlape na Antikrista. Nad Ježíškem pak stojí Bůh Otec a nad ním se nalézají holubice Ducha svatého. Na zadní straně je možné spatřit sochu sv. Josefa s lilií a knihou v ruce. Na první etáži podstavce stojí sochy sv. Jana Křtitele, Kateřiny Alexandrijské, Rozálie a Jana Nepomuckého. Na balustrádě kolem statue se nalézají sochy dvou andělů s lucernami, dále sochy sv. Václava, Viktora, Rocha, Linharta, Jakuba Většího, Jana a sv. Floriána.¹³¹

¹²⁸ Poche (pozn. 18), s. 469.

¹²⁹ Ibidem, s. 476.

¹³⁰ Ibidem, s. 506-507.

¹³¹ Adamcová – Gläserová (pozn. 123), s. 211.

Chotusice (Kutná Hora)

V obci můžeme nalézt kostel sv. Václava, kolem něhož se rozprostíral dnes již zrušený hřbitov. Dodnes zde stojí hřbitovní zeď se vstupní branou, [obr. č. 40] na níž se nachází sochy sv. Rocha a Floriána.¹³²

Janovice (Hradec Králové)

Také zdejší náves zdobí barokní sousoší sv. Šebestiána, Rozálie a Rocha, které bylo vytvořeno roku 1732.¹³³

Kadaň (Chomutov)

Zde stojí bývalý hospitál při kostele sv. Jana Křtitele s velkou barokní branou z roku 1704 se soškou sv. Rocha ve výklenku.¹³⁴

Na Mírovém náměstí můžeme vidět obláčkový pilíř Nejsvětější Trojice, jehož autorem je J. Waitzmann [obr. č. 41]. Sloup pochází z roku 1753 a je vyroben z pískovce. Na třech stupních je osazeno balustrové zábradlí. Na dalším stupni se nalézají samotný trojboký dvouetážový podstavec. V první etáži jsou na všech třech stěnách niky určené na ukládání svátosti oltářní či na věčné světlo. Na čelní stěně první etáže se nalézají tumbovitá menza. Na této etáži se v rozích nacházejí sochy sv. Alžběty Durynské, sv. Jana Křtitele a sv. Leopolda. Při stěně pilíře se dále v této etáži nalézají sochy sv. Barbory, Kateřiny Alexandrijské a sv. Rocha. Na druhé etáži se v rozích nacházejí sochy sv. Františka Serafinského, Rozálie a Josefa. Při stěně pilíře v této etáži stojí sochy sv. Františka Xaverského, Floriána a Jana Nepomuckého. Z druhé etáže pilíře vyrůstá trojboký obelisk obtáčený obláčky a andělskými hlavičkami. U paty čelní stěny pilíře stojí socha Panny Marie Immaculaty. Vrchol obláčkového pilíře osazuje sousoší Nejsvětější Trojice.¹³⁵

Klatovy

V Klatovech se až do roku 1932 nacházela špitální kaple sv. Rocha. Původně šlo o gotickou stavbu, roku 1728 barokně přestavěnou. Kaple byla obdélného půdorysu

¹³² Poche (pozn. 18), s. 531.

¹³³ Ibidem, s. 568.

¹³⁴ Emanuel Poche, *Umělecké památky Čech. 2, K/O*, Praha 1978, s. 15.

¹³⁵ Adamcová – Gläserová (pozn. 123), s. 240.

s rizalitem v hlavním průčelí, členěna pilastry a lizénami a sklenuta valeně s lunetami.¹³⁶

Koclířov (Svitavy)

Na vnější straně hřbitovní brány si můžeme povšimnout výklenků se sochami Immaculaty, sv. Filomeny, Jakuba, Šebestiána a sv. Rocha [obr. č. 42]. Sochy pocházejí ze sklonku 18. a 1. poloviny 19. století.¹³⁷

Kokořín (Mělník)

Na návsi stojí přibližně od roku 1700 sousoší sv. Mikuláše Tolentinského se sochami sv. Šebestiána, Rocha, Martina, a Rozálie [obr. č. 43].¹³⁸

Kralupy u Chomutova (Chomutov)

Zde se před kostelem nachází kamenný kříž, který stojí na sloupku s kompozitní hlavicí. Kříž pochází z roku 1730. Na hranolovém soklu můžeme rozeznat reliéfy sv. Šebestiána, Rocha, Donáta a Panny Marie.¹³⁹

Krásná (Jablonec nad Nisou)

Josef Leder a Godefrid Lawacz jsou autory pilíře se sousoším Nejsvětější Trojice mezi kostelem a farou. Tato památka pochází z roku 1772 a na podstavci můžeme rozeznat postavy: Panny Marie (Immaculata), sv. Rocha, Šebestiána, Václava, Jana Nepomuckého a Vojtěcha.¹⁴⁰

Kravaře (Česká Lípa)

Na Kravařském náměstí můžeme nalézt pískovcový sloup se sochou Panny Marie (Immaculata) z roku 1708 [obr. č. 44]. Na podstavci můžeme identifikovat sochy sv. Rocha, Barbory, Vavřince a Jana Nepomuckého.¹⁴¹

¹³⁶ Poche (pozn. 134), s. 66.

¹³⁷ Ibidem, s. 77.

¹³⁸ Ibidem, s. 81.

¹³⁹ Ibidem, s. 137.

¹⁴⁰ Nejedlý – Zahradník (pozn. 122), s. 169.

¹⁴¹ Ibidem, s. 101.

Letohrad (Ústí nad Orlicí)

Letohradské náměstí zdobí sousoší Panny Marie, které bylo postaveno mezi lety 1718 – 21 a vysvěceno roku 1726 [obr. č. 45]. Dílo pochází od sochaře Štěpánka (?) z Litomyšle (jinak neznámého) a jeho tovaryše z České Třebové. Na nárožích stojí dvojice andělíčků držící kamenné hvězdy jako svítlny, na podstavci si můžeme povšimnout reliéfů ze života Panny Marie (Narození, Obětování, Zasnoubení a Nanebevzetí), na horním okraji podstavce je erb Harrachů. Na jeho rozích stojí sochy sv. Floriána, Karla Boromejského, sv. Rocha a Šebestiána, nejvýše pak stojí Panna Marie Immaculata.¹⁴²

Liberec

U kostela sv. Kříže si můžeme povšimnout sloupu Panny Marie, pocházejícího pravděpodobně z dílny Matyáše Bernarda Brauna. Pilíř se sochou Immaculaty byl vytvořen mezi lety 1719-1720. Na podiu jsou sochy sv. Šebestiána a Rocha, Floriána a Jana Nepomuckého.¹⁴³

Libochovice (Litoměřice)

Poblíž kostela v Libochovicích stojí socha sv. Rocha z roku 1722 [obr. č. 46].¹⁴⁴

Litoměřice

Po severním boku kostela Všech svatých se nachází kupolová centrální kaple sv. Rocha [obr. č. 47], přistavěna mezi lety 1697-1703 G. Broggiem, který zároveň provedl úplnou barokizaci celé stavby (původní kaple z roku 1235). Dále si zde můžeme povšimnout barokního oltáře sv. Rocha, pocházejícího z konce 17. století.¹⁴⁵

Na náměstí Míru v Litoměřicích se nachází mariánský sloup od sochaře Abrahama Felixe Kitzingera, kameníka Ambrože Waldeho a stavitele Julia Broggia. Sloup se sochou Panny Marie Immaculaty pochází z 1680-1685. Na rozích první etáže podstavce stojí sochy sv. Šebestiána, Rocha, Felixe a Františka Xaverského, v nice čelní stěny podstavce se za barokní kovanou mříží nalézají figura sv. Rozálie Palermské.¹⁴⁶

¹⁴² Poche (pozn. 134), s. 225-226.

¹⁴³ Nejedlý – Zahradník (pozn. 122), s. 221.

¹⁴⁴ Poche (pozn. 134), s. 255.

¹⁴⁵ Ibidem, s. 279.

¹⁴⁶ Adamcová – Gläserová (pozn. 123), s. 517.

Manětín (Plzeň – sever)

Po obou stranách tzv. Vysoké cesty vedoucí z městečka ke hřbitovnímu kostelu sv. Barbory, stojí sochy, jejichž autorem je J. Herscher (na soklech vždy chronogramy, udávající, kdy a na čí náklad byly sochy postaveny). Při jejich osazování pomáhali místní kameníci Pazdera a Erben. Jsou zde sochy sv. Anny, Josefa, Šebestiána, Fabiána, Rozálie, Rocha z roku 1733, Bolestné Panny Marie, Ecce homo, sv. Benna, Anděla strážce, sv. Ludmily a sv. Jana Nepomuckého.¹⁴⁷

Místo (Chomutov)

V této obci blízko kostela můžeme dnes nalézt korintský sloup se sochou ukřižovaného Krista. Původně se sloup nacházel v Kralupech u Chomutova. Autor je neznámý, dílo pochází z roku 1714. Na čelní stěně podstavce se nalézá reliéf Panny Marie Bolestné, na levé boční stěně reliéf sv. Šebestiána, na pravé boční stěně reliéf sv. Rocha a na zadní stěně reliéf sv. Rozálie.¹⁴⁸

V Místě se dále u hřbitova nachází sloup se sochami ukřižovaného a Bolestné Panny Marie pocházející z roku 1722. Tato památka stála původně v obci Krbice. Autor je opět neznámý. Na čelní stěně podstavce si můžeme povšimnout konzoly nesoucí sochu Panny Marie Bolestné. Na stěnách podstavce se v mělkých nikách nalézají reliéfy sv. Šebestiána, sv. Floriána a sv. Rocha. Na podstavci spočívá sloup s kompozitní hlavicí a Ukřižovaný na Golgotě s lebkou Adamovou.¹⁴⁹

Most

Morový sloup na Prvním náměstí [obr. č. 48] byl postaven roku 1681 sochařem Giovannim Pietro Toscanem. Na rozích v úrovni druhé etáže podstavce stojí sochy sv. Šebestiána, sv. Rocha, sv. Anežky Římské a sv. Rozálie. Spodní část dřívku sloupu je zdobena čtyřmi reliéfními postavami andílků a čtveřicí andělských hlav v podobě festonů.¹⁵⁰

¹⁴⁷ Poche, (pozn. 134), s. 350.

¹⁴⁸ Adamcová – Gläserová (pozn. 123), s. 339.

¹⁴⁹ Ibidem, s. 342.

¹⁵⁰ Ibidem, s. 790.

Mšeno (Mělník)

Zdejšímu náměstí dominuje sousoší Immaculaty [obr. č. 49] se sochami sv. Šebestiána a Rocha z 1. poloviny 18. století.¹⁵¹

Nová Paka (Jičín)

Na náměstí v Nové Pace se nachází mariánský (morový) sloup z roku 1716. Na balustrádě stojí sochy sv. Rocha, Jana Evangelisty, Šebestiána a Jana Nepomuckého.¹⁵²

Nový Bydžov

Dnes již neznámý autor zde na náměstí postavil sloup se sochou Panny Marie Immaculaty. Známe pouze autora sochy sv. Josefa, kterým je Karel Samohrd. Dále zde na podstavci stojí sochy sv. Jana Nepomuckého, sv. Vavřince, sv. Václava a sv. Floriána, v nikách na podstavcích pak stojí sochy již zmíněného sv. Josefa, sv. Šebestiána, sv. Františka Xaverského a sv. Rocha. Sochy pochází z let 1697, 1716 a 1941.¹⁵³

Nymburk

V Nymburku u svatojiřského hřbitova se nalézají sochy Panny Marie Svatohorské se sv. Floriánem a pravděpodobně sv. Rochem. Dílo pochází z roku 1769.¹⁵⁴

Obříství (Mělník)

Na návsi stojí sousoší se sloupem Panny Marie [obr. č. 50] a sochami sv. Rocha, Šebestiána, Barbory a Pavlíny. Památka pochází z roku 1714.¹⁵⁵

Opočno

Jednou z dominant náměstí Františka Kupky v Opočně je sloup se sochou Panny Marie Immaculaty od Giovanniho Battisty Bully, který byl vytvořen mezi lety 1714 -18.

¹⁵¹ Poche (pozn. 134), s. 439.

¹⁵² Ibidem, s. 483.

¹⁵³ Ivana Maxová – Vratislav Nejedlý – Pavel Zahradník, *Mariánské, trojiční a další světecké sloupy a piliře v okrese Hradec Králové*, Praha 2000, s. 68.

¹⁵⁴ Poche (pozn. 134), s. 516.

¹⁵⁵ Ibidem, s. 522.

Na podstavci u paty sloupu stojí sochy sv. Karla Boromejského, sv. Františka Xaverského, sv. Šebestiána a sv. Rocha.¹⁵⁶

Plzeň

Dominantou náměstí Republiky je morový sloup s replikou gotické Madony plzeňské, provedenou roku 1681 K. Widmanem s kameníkem Mejlíkem [obr. č. 51]. Dále se zde nacházejí sochy sv. Václava, Bartoloměje, Rocha, Floriána a Rozálie, roku 1714 byly připojeny sochy sv. Františka Xaverského, Barbory a Petra z Alkantary.¹⁵⁷

Na Saském předměstí v Plzni stál do roku 1783 kostel sv. Rocha. Písemné zprávy o této stavbě byly starší literaturou často zaměňovány se sousedním kostelíkem sv. Fabiána, Šebestiána a Anny. Přibližnější dobu vzniku této dnes již neexistující sakrální stavby neznáme, její stáří je možné klást pouze obecně do středověku. Nejstarší dochovaná zmínka pochází z roku 1595. Podoba kostela se dochovala na nejstarších vedutách (které často uvádějí chybný název Všech svatých) a na mapových plánech. Kostel sv. Rocha byl orientovanou stavbou s obdélnou lodí, odsazeným polygonálním presbytářem a hranolovou věží s cibulovou bání. Vnější stěny byly zpevněny hranolovými opěráky, což také naznačuje zaklenutý interiér. Roku 1783 byl kostel zrušen a zbořen. Poslední zbytky této stavby pravděpodobně zanikly při úpravách severního předpolí Saského mostu.¹⁵⁸

Polička (Svitavy)

Před východním průčelím radnice si můžeme povšimnout mariánské statue, kterou vytvořil mezi lety 1727 - 31 J. F. Pacák [obr. č. 52]. Jedná se o trojboký stupňovitě se zužující sokl, který je členěn dole horizontálně bohatě profilovanou římsou se sochami sv. Karla, Rocha, Šebestiána a andílků. Na horní části soklu se nalézají tři reliéfy z mariánské legendy, v nikách spodní části stojí sochy sv. Floriána, Václava a Víta. Na trojbokém štíhlém jehlanci pokrytém mráčky s andílkou můžeme vidět sochu Panny Marie. Statue je obehnána balustrádou se sochami sv. Josefa, Anny a Joachima a andílkou.¹⁵⁹

¹⁵⁶ Ivana Maxová – Vratislav Nejedlý – Pavel Zahradník, *Mariánské, trojiční a další světecké sloupy a piliře v okrese Rychnov nad Kněžnou*, Praha 1999, s. 55.

¹⁵⁷ Emanuel Poche, *Umělecké památky Čech. 3, P/Š*, Praha 1980, s. 96.

¹⁵⁸ Čechura (pozn. 37), s. 179.

¹⁵⁹ Poche (pozn. 157), s. 127.

Rakovník

Zde se nachází barokní kaple sv. Rocha, která byla postavena roku 1726 pražským stavitelem J. F. Hybnerem [obr. č. 53]. Jedná se o centrální trojbokou stavbu s konvexně vypnutými stěnami, fasáda je členěna lizénovými rámci. Do zařízení patří oltář z roku 1756, socha sv. Rocha, malované antependium s pohledem na kostel Nejsvětější Trojice, současná kazatelna a kruchta.¹⁶⁰

Roveňsko (Pardubice)

Na okraji obce se nachází kaple sv. Rocha. Stavba je staršího původu, zcela obnovena a svěcena byla roku 1934.¹⁶¹

Sířem (Louny)

Na návsi se dochovala socha sv. Rocha pocházející z poloviny 18. století. Dnes již stojí na novém podstavci.¹⁶²

Stříbro (Tachov)

Jednou z dominant náměstí je mariánský sloup, který byl vystavěn v 1. polovině 18. století [obr. č. 54]. Založení skulptury bylo motivováno morovou epidemií, která město zachvátila v roce 1710. Roku 1725 byl údajně postaven sloup, na jehož obvod byly postupně dodávány další sochy. Poslední měly být sochařem L. Widemannem osazeny do roku 1740, sloup byl však vysvěcen teprve v roce 1762. V roce 1868 byly zvětralé sochy sv. Václava, Floriána, Prokopa, Šebestiána a Rocha na spodním patře sloupu a socha sv. Barbory na druhém stupni sousoší nahrazeny skulpturami novými. Nachází se zde sochy sv. Václava, Floriána, Šebestiána a Rocha. Dále je zde sv. Jan Nepomucký, Prokop, Antonín Paduánský a František z Paoly. V nárožích druhého patra můžeme identifikovat sochy světic sv. Barbory, Máří Magdalény, sv. Terezie z Avily a Rozálie. Úplně nahoře stojí socha Panny Marie.¹⁶³

¹⁶⁰ Poche (pozn. 157), s. 215.

¹⁶¹ Ibidem, s. 251.

¹⁶² Ibidem, s. 317.

¹⁶³ Procházka (pozn. 22), s. 72-73.

Sušice (Klatovy)

Zde se na bývalém morovém hřbitově dochovala kaple sv. Rocha [obr. č. 55]. Tato barokní stavba pochází z roku 1680, opravována byla v letech 1832 a 1919-20. Stavba je obdélná s půlkruhovým závěrem, sklenuta křížově. V interiéru se nachází současný oltářík.¹⁶⁴

Svojetín (Rakovník)

V této obci se nachází další svatorochovská památka, sloup zasvěcený tomuto morovému patronovi [obr. č. 56]. Sloup byl vytvořen roku 1714.¹⁶⁵

Teplice

Na Zámeckém náměstí můžeme nalézt morový sloup z let 1718-19 od Matyáše Bernarda Brauna a kameníka M. Bäumela [obr. č. 57]. Jedná se o barokní, pískovcový, bohatě členitý, trojboký obelisk na šestibokém soklu se třemi bazény kašny.¹⁶⁶

Obláčkový pilíř vyrůstá z několika stupňů na půdorysu šestiúhelníka. Na stupních stojí zábradlí tvořící obrubeň třem kašnám. Na čelních stěnách plného zábradlí si můžeme povšimnout reliéfů s poprsími čtyř evangelistů a svou biblických postav (sv. Lukáš, neznámý prorok, Mojžíš, sv. Matouš, sv. Marek a sv. Jan Evangelista) prostřídané další trojicí reliéfů (Kristus se Samaritánkou, Jákob s Rebekou u studny a ženská postava s křížem v ruce). Na zábradlí stojí první trojice světců a morových patronů (sv. Šebestián, sv. Roch a sv. František Borgiáš). Na římse první etáže nad konzolami stojí další trojice světců (sv. Karel Boromejský, sv. Jan Křtitel a sv. Pavel).¹⁶⁷

Tuchořice (Louny)

Zde byl dnes již neznámým autorem vytvořen sloup se sochou Panny Marie Bolestné a dalšími světcí uprostřed návsi [obr. č. 58]. Sloup se sochou pochází z roku 1680, doprovodné sochy pak z období 1720-1740.

¹⁶⁴ Poche (pozn. 157), s. 469.

¹⁶⁵ Ibidem, s. 489.

¹⁶⁶ Emanuel Poche, *Umělecké památky Čech. 4, T/Ž*, Praha 1982, s. 54.

¹⁶⁷ Adamcová – Gläserová (pozn. 123), s. 928.

Na vrcholu sloupu se dle historické fotodokumentace původně nalézala socha Panny Marie Immaculaty. Po jejím zřícení a poškození byla však pravděpodobně v 70. letech 20. století nahrazena sochou Panny Marie Bolestné spočívající na hranolovém podstavci. Diagonálně v rozích nedaleko vlastního sloupu stojí na samostatných podstavcích doprovodná čtveřice mladších soch představujících sv. Šebestiána, sv. Jana Nepomuckého, sv. Rozálii a sv. Rocha.¹⁶⁸

Vilémov (Děčín)

Na schodišti ke kostelu se nalézají sochy sv. Vojtěcha, Rozálie, Václava, Šebestiána, Jana Nepomuckého, Rocha a andílků. Autorem těchto soch je Kr. Riedl. Sochy pocházejí z let 1739-41.¹⁶⁹

Votice (Benešov)

Na Votickém náměstí stojí mariánský barokní sloup pocházející z 1. čtvrtiny 18. století (1715). Autorem tohoto díla je M. J. J. Brokof. Na sloupu můžeme identifikovat sochy Panny Marie, sv. Šebestiána, sv. Rocha, sv. Barbory a sv. Rozálie.¹⁷⁰

Vroutek (Louny)

Na zdejší náměstí se dochoval morový sloup se sochou Piety a s doprovodnými sochami od dnes již neznámého autora [obr. č. 59]. Dílo pochází z roku 1714. Na podstavci stojí čtveřice soch sv. Fabiána, Rozálie, Rocha a Šebestiána.¹⁷¹

Zásmuky (Kolín)

Z roku 1700 pochází zdejší mariánský barokní sloup se sochou sv. Rozálie. Pravděpodobně roku 1745 k němu byly připojeny sochy sv. Šebestiána, Rocha, Jana Nepomuckého a Ignáce, opravován byl roku 1818.¹⁷²

Žamberk (Ústí nad Orlicí)

Kaple „Na Rozárce“, nacházející se v Žamberku, je zasvěcená morovým patronům sv. Rochu, sv. Šebestiánu, sv. Rozálii, sv. Martinu a sv. Mikuláši [obr. č. 60].

¹⁶⁸ Adamcová – Gläserová (pozn. 123), s. 680.

¹⁶⁹ Poche (pozn. 166), s. 227.

¹⁷⁰ Ibidem, s. 264.

¹⁷¹ Adamcová – Gläserová (pozn. 123), s. 687.

¹⁷² Poche, (pozn. 166), s. 341.

Tato raně barokní stavba pochází z roku 1682, ale několikrát byla obnovovaná. Kaple je šestiboká a má centrální půdorys, zevně je členěna lizénami a okny uzavřenými segmentem, uvnitř ji člení ploché arkády a je sklenuta kupolí. V interiéru se nachází hlavní oltář s menzou z období kolem roku 1680, nad ní barokní obraz sv. Martina z poloviny 18. století, na menze si pak můžeme povšimnout barokní sochy Panny Marie. Stěny kaple zdobí obrazy sv. Rozálie, Rocha a Šebestiána.¹⁷³

Mariánské sousoší na náměstí vytvořil před rokem 1712 pravděpodobně Jan Václav Haysler. Na rozích podstavce stojí sochy sv. Floriána, Václava, Jana Nepomuckého a Vavřince, v nikách podstavce můžeme spatřit sochy sv. Antonína Paduánského, Felixe, Anny a Rocha. Uprostřed se tyčí korintský sloup se sochou Madony.¹⁷⁴

Žatec

U děkanského kostela stojí sloup se sochami Ukřižovaného a Bolestné Panny Marie (původně se nacházel sloup v obci Přezetice, v okrese Chomutov). Autor je dnes již neznámý, dílo bylo vytvořeno roku 1721. Na třech stěnách podstavce se nalézají reliéfy představující sv. Šebestiána, sv. Rocha a sv. Rozálii. Na volutové konzole na čelní stěně podstavce stávala v minulosti socha Panny Marie Bolestné, která se do současnosti nedochovala.¹⁷⁵

Žebrák (Beroun)

Zde se nachází hřbitovní kostel sv. Rocha [obr. č. 61]. Jedná se o barokní, osmibokou centrální stavbu s krátkou obdélnou lodí a věží v průčelí. Vnitřek se stěnami členěnými pilastry je sklenut v oktogonu kupolí, loď pak je sklenuta plackou.

V interiéru se nachází hlavní oltář složený z nesourodých částí: k rámové architektuře z 2. čtvrtiny 18. století jsou připojeny oltářní branky, postranní sochy andělů a socha sv. Rocha, pocházející z doby po polovině 18. století. V nikách na stěnách presbytáře a po stranách hlavního oltáře se nalézají barokní sochy. Na severní straně lodi si můžeme povšimnout rokokového oltáře sv. Josefa, pocházejícího z doby kolem poloviny 18. století. Na severní straně lodi se nachází soška Panny Marie v rokokové skříňce a obraz sv. Ludmily se sv. Václavem. Na jižní stěně lodi si dále

¹⁷³ Poche (pozn. 166), s. 390.

¹⁷⁴ Nejedlý – Zahradník (pozn. 120), s. 582.

¹⁷⁵ Adamcová – Gläserová (pozn. 123), s. 739.

můžeme povšimnout drobného oltáříku s barokní soškou světce-biskupa z 2. čtvrtiny 18. století.¹⁷⁶

Želenice (Most)

V této obci se nachází torzo sloupu se sochou sv. Rocha od dnes již neznámého autora, které je umístěné v interiéru kostela sv. Václava. Dílo pochází z roku 1696, socha světce je však doplněna o prvky z roku 1913.¹⁷⁷

Žitenice (Litoměřice)

Od neznámého autora pochází pilíř se sochou Panny Marie Immaculaty a trojicí světců na návsi [obr. č. 62]. Památka byla postavena snad v 3. desetiletí 18. století. V nikách pilíře na trojúhelném půdorysu se nalézají trojice soch světců, sv. Václava, sv. Rocha a sv. Floriána.¹⁷⁸

7. 2. Svatorochovské památky v Praze

Kostel sv. Rocha na Strahově

Přestože je tato stavba součástí areálu, vznikla zásluhou panovníka, nikoliv kanonie a delší dobu sloužila jako farní kostelík [obr. č. 63]. Jeho předchůdcem byla kaple sv. Erharda z let 1316-28, která zanikla za hustitských válek a k jejíž obnově došlo roku 1486 pod změněným patrocinium sv. Felixe a Adaukta. Tato kaple se na počátku 17. století nacházela v torzálním stavu. Roku 1602 se Rudolf II. rozhodl na jejích troskách vybudovat jako dík za přečkání morové epidemie v roce 1599 nový kostelík, zasvěcený patronům proti moru – sv. Rochovi a sv. Šebestiánovi.¹⁷⁹

Svůj úmysl však realizoval až o něco později, v roce 1602 bylo určeno místo novostavby a na počátku roku 1603 se zahájila stavba. Dohledu nad stavbou se ujal opat strahovské kanonie Jan Lohelius a je pravděpodobné, že na této stavbě pracovali stejní umělci jako na úpravách hlavního strahovského chrámu, probíhajících ve stejné době. Práce na kapli byly patrně roku 1611 pozastaveny. Roku 1616 byl vydán rozkaz císařem

¹⁷⁶ Poche (pozn. 166), s. 403.

¹⁷⁷ Adamcová – Gläserová (pozn. 123), s. 827.

¹⁷⁸ Ibidem, s. 579.

¹⁷⁹ Vlček – Sommer – Foltýn (pozn. 29), s. 450.

Matyášem k dostavbě svatostánku a k jeho vybavení mobiliářem. Kostelík se zřejmě ani před stavovským povstáním nepodařilo zcela dokončit a práce (spolu s již nutnými opravami) tak pokračovaly ještě v letech 1625 a 1626. V průběhu let však došlo k dalším stavebním pracím a úpravám. Až do roku 1784 sloužil kostelík jako farní, pak byla tato povinnost přenesena ke hlavnímu premonstrátskému chrámu. Kostelík byl zrušen a sloužil jen jako kaple pro zemřelé. Zanedlouho i tato jeho funkce zanikla a prostor byl nadále využíván kovárnou. Teprve v roce 1881 za opata P. Zikmunda Starého prošel kostelík sv. Rocha větší renovací a byl také nově vybaven.¹⁸⁰

O katastrofálním stavu této památky v roce 1968 se zmiňuje mimo jiné Karel Vladislav ve svém díle: *„Na Strahovském předvoří stojí také zrušený kostel sv. Rocha, zajímavá stavitelská památka v základech gotická s vysokými gotickými okny, ale ostatně zcela renaissančním slohem vyzdobena, jejížto nynější zpustlosti velice litovati musíme. Vystavěn byl ten kostel co farní pro osadu Strahovskou roku 1587 od opata Jana Lohelia, a zrušen roku 1784.“*¹⁸¹

Kaple sv. Rocha na Olšanech

*„Koncem roku 1679 rozšířil se z Rakous a z Moravy po Čechách hrozný mor, jenž na Moravě přes 100 000 lidí, a v samé Praze během devíti měsíců více než 32 000 osob do hrobu schvátil.“*¹⁸² Takto popisuje bezútěšnou situaci v Praze na konci 17. století František Ekert.

Pohřbívání obětí nakažených morem uvnitř městských hradeb na farních hřbitovech bylo příliš riskantní. Proto se staroměstský magistrát rozhodl 15. ledna 1680 odkoupit od Jakuba Štiky z Paseky pozemek u Volšanského dvora a upravit jej na pohřebiště. Na tomto novém hřbitově našlo v dobách morových ran poslední odpočinek na tisíce staroměstských obyvatel.

Když mor neustával, učinil Staroměstský magistrát 16. srpna 1680 veřejné prohlášení, ve kterém slíbil, že postaví na Olšanském hřbitově kapli k počtě svatých patronů proti moru sv. Rocha, Šebestiána a Rozálie [obr. č. 64].¹⁸³

¹⁸⁰ Vlček (pozn. 30), s. 59-61.

¹⁸¹ Vladislav (pozn. 28), s. 40.

¹⁸² Ekert (pozn. 31), s. 307.

¹⁸³ Ibidem, s. 307.

7. září 1680 byl položen základ k výstavbě svatyně a celá stavba byla úspěšně dokončena 27. června 1682. Při stavbě je uveden J. B. Heinritz, který však pochopitelně nemusel být autorem architektonického návrhu. Není ovšem důvodu předpokládat, že stavbu navrhl Jean Baptiste Mathey, jak se někdy v literatuře objevuje, ani Carlo Lurago, jak naznačil již V. Vojtíšek.¹⁸⁴

Dodnes si kostel, který byl nad vchodem opatřen nápisem *Senatus Populusque Antiquae Urbis Praganae et voto erexit 1680*, zachoval svou původní podobu.

Zajímavý je oválný půdorys kaple, navazující na řešení Vlašské kaple, vnější fasády člení zdvojené pilastry vysokého řádu, nesoucí vždy jen úsek kladí.¹⁸⁵

Dům U Zlaté studně, Staré Město

Přestože první zmínka o tomto domě [obr. č. 65] se objevuje až roku 1364, předcházela dnešní stavbě románský dvorec, z jehož stavebních konstrukcí se zachovaly fragmenty ve sklepech při Seminářské ulici. Gotická úprava proběhla v několika etapách, jak ukazují detaily v suterénu. V nadzemních podlažích se až na některé obvodové zdi nezachovaly gotické prvky, a tak lze pozdně renesanční zásah z počátku 17. století hodnotit jako novostavbu. Teprve po sloučení se sousedním malým stavením v Seminářské ulici (který byl gotického původu, v 17. století pak barokně přestavěn) bylo přistavěno třetí patro (po roce 1769). Pozdně barokní jsou i zděné pavlače křídla v Seminářské a vnější fasády. S tímto stavebním vývojem je v rozporu datace štukové výzdoby průčelí, připisovaná Štechem J. O. Mayerovi k roku 1701, štuky přitom organicky zasahují i do prokazatelně novějšího třetího patra. Dům prošel v 80. letech 20. století výraznou rekonstrukcí, z původní stavby při ní byla zachována jen část obvodového zdiva a interiéry do úrovně prvního patra.

Jak už zde bylo řečeno, Dům U Zlaté studně je nárožní třípatrový dům. Úzkou jednoosou fasádu v nároží prolamuje v přízemí bosovaný kamenný portál, původně renesanční s novodobou úpravou. Ve všech patrech jsou sdružená okna se stuhovými šambránami na kamenných podokenních římsách. Fasádu člení kordonové římsy, mezi druhým a třetím patrem probíhá původně korunní římsa. Dnešní hlavní římsa má zjednodušenou profilaci, nad ní je plná atika s trojicí oválných otvorů, které vytvářejí

¹⁸⁴ Vlček – Havlová (pozn. 32), s. 223.

¹⁸⁵ Ibidem, s. 223-224.

zvlnění. Nad římsou atiky si můžeme povšimnout nástavce s křídly, uprostřed s volutami, mezi nimiž je osazena váza. Střed štukové dekorace tvoří nevelký medailon s reliéfem Madony a Ježíška na osmicípé hvězdě, podložené kruhem. Nad hvězdou lze rozeznat dvojici andělů nesoucích velkou korunu, dole leží dvojice lvů. Vedle sdruženého okna zdobí mělké niky vyobrazení sv. Václava a sv. Jana Nepomuckého. V úrovni prvního patra se vedle oken objevuje další dvojice, sv. Šebestián a sv. Roch. Ve třetím patře je pravděpodobně zobrazen sv. Ignác a sv. František Xaverský (nebo Karel Boromejský). Nad oknem si můžeme povšimnout podélného reliéfu s figurou sv. Rozálie.¹⁸⁶

Socha sv. Rocha před poutním kostelem na Bílé hoře

Hlavní bránu do areálu, ve kterém se nachází poutní kostel Panny Marie Vítězné, zdobí sochy sv. Šebestiána a sv. Rocha [obr. č. 66]. Sochy vytvořil v roce 1710 sochař J. O. Mayer a před portál byly umístěny roku 1751.¹⁸⁷

Zaniklý morový sloup Nejsvětější trojice, Nové Město,(u kostela sv. Štěpána)

Vrcholně barokní sloup s plastikami byl pořízen nákladem Františka Antonína hraběte Šporka jako poděkování Bohu za odvrácení morové epidemie, která zachvátila v letech 1713-14 Prahu. Stál nejprve ve Štěpánské ulici poblíž ulice V jámě. Odtud byl v roce 1834 přenesen k chrámu sv. Štěpána a tam mezi lety 1874-79 zbourán.

Na bočních pilířových dílech mohutného podstavce se tyčily figury archanděla Michaela a sv. Rocha, mezi nimi na střední konvexní části klečela postava sv. Jana Nepomuckého, nad nímž byla u paty dřívku sloupu umístěna skupina Panny Marie Svatoštěpánské a dvou andílků. Na vrcholu hladkého iónského sloupu klečel na oblaku Bůh Otec, pod hlavicí se vznášela holubice Ducha Svatého. Výzdobu doplňovaly putti s šesticípými hvězdami a vázy s plameny, instalované na hlavicí kuželkové balustrády, kterou byla statue obehnána.¹⁸⁸

Socha sv. Rocha - v Praze – Uhříněvsi u kostela Všech svatých

Monumentální mariánský sloup byl na dosud prázdném náměstí v Kostelci nad Černými Lesy vztyčen přímo z nadace kněžny Marie Terezie Savojské roku 1719, jako

¹⁸⁶ Vlček (pozn. 30), s. 192-193.

¹⁸⁷ <http://praga-magica.blog.cz/1101/kostel-panny-marie-vitezne-na-bile-hore>, vyhledáno dne 5. 5. 2013.

¹⁸⁸ Bařková (pozn. 34), s. 715-716.

dík za zažehnání posledního velkého moru v roce 1713. Autorem sloupu je pražský sochař Jan Jiří Šlancovský. Spodní část sousoší tvořil sokl čtvercového půdorysu, který nesl čtyři sokly pro sochy sv. Šebestiána, sv. Floriána, sv. Františka Xaverského a sv. Rocha. Na vrcholu sloupu s korintskou hlavicí stála socha Panny Marie Immaculaty. V roce 1887 byl sloup velmi nákladně opraven.¹⁸⁹

Na sloupu byla lampa, kterou místní kaplan rozsvěcel každou sobotu, před mariánskými svátky a před svátkem sv. Bohumila a sv. Jana Nepomuckého.¹⁹⁰

V červenci roku 1894 však byl sloup z náměstí odstraněn při dostavbě věže ke kostelu sv. Andělů strážných. O jeho odstranění se tehdy zasadil místní děkan P. Karel Hodinář.

Architektonická část sloupu beze stopy zanikla a sochy byly nejprve umístěny u kostela sv. Jana Křtitele a v roce 1905 nově instalovány u kostela Všech svatých v Praze-Uhříněvsi [obr. č. 67]. Původní podoba sousoší je známá pouze ze starých vyobrazení.¹⁹¹

8. Svatorochovské památky v Jihočeském kraji

8. 1. Benešov nad Černou

Na náměstí v Benešově nad Černou se nachází pilíř se sochou sv. Jana Nepomuckého a sochami dalších světců [obr. č. 68]. Autor, který je dnes již neznámý, vytvořil dílo v roce 1726.¹⁹²

Na dřívku pilíře se nacházejí reliéfy sv. Dominika, sv. Leonarda a zavraždění sv. Václava. Na podstavci stojí sochy sv. Floriána, sv. Rocha a sv. Šebestiána [obr. č. 69]. Jak se dovídáme z chronogramu v nápise na podstavci, benešovský sloup byl postaven v roce 1726. Podle Víta Honyse lze jeho autorství připsat sochaři Josefu Dietrichovi z Českých Budějovic. To se však dodnes nepodařilo potvrdit, spíše se však předpokládá, že se jednalo o sochaře z hornorakouského okruhu.

¹⁸⁹ <http://cestyapamatky.cz/kolinsko/kostelec-nad-cernymi-lesy/zanikly-mariansky-sloup>, vyhledáno 30. 3. 2013.

¹⁹⁰ <http://cernokostelecko.info/historie/marie-terezie-savojska/>, vyhledáno 30. 3. 2013

¹⁹¹ <http://cestyapamatky.cz/kolinsko/kostelec-nad-cernymi-lesy/zanikly-mariansky-sloup>, vyhledáno 30. 3. 2013.

¹⁹² Poche (pozn. 18), s. 57.

Podle pověsti byl iniciátorem stavby sloupu benešovský farář, který však práci krátce před dokončením zastavil a sochu mučedníka prodal jakémusi majiteli dvora v Deskách, který dal tuto sochu postavit ve své vsi. Teprve o rok později nechal prý farář v Benešově postavit nynější sloup.

Nejstarší známý popis sloupu se nachází v *Soupisě historických a uměleckých památek kaplického okresu* z roku 1921, jehož autorem je Antonín Cechner. Tento autor sochy na rozích podstavce sloupu identifikoval jako sv. Floriána, sv. Gaudentia a sv. Rocha.¹⁹³

Popis díla

Pozdně barokní sloup se sochou sv. Jana Nepomuckého je umístěn v centrální části náměstí naproti radnici a obrácen ke kostelu. Světec stojí na trojbokém sloupu s korintskou hlavicí a andělky v oblacích na dříku. Na sloupu se dále nacházejí sochy tři světců. Dnes se odborníci na rozdíl od Cechnera přiklánějí k názoru, že jde o sv. Floriána, sv. Rocha a sv. Šebestiána.¹⁹⁴ Na podstavci na třech stranách si můžeme povšimnout nápisů s chronogramem odkazující na rok postavení a roky oprav. Kolem se nachází kamenná balustráda ze čtyřbokých kuželek.¹⁹⁵

Po ikonografické stránce patří tento sloup v jihočeském pohraničí mezi díla pozoruhodné hodnoty a lze jej hodnotit jako jednu z nejvýznamnějších barokních sochařských památek v oblasti jihočeského příhraničního pásu.¹⁹⁶

8. 2. České Budějovice

Pilíř se sousoším Panny Marie (Budějovické, Klasové) a figurami světců na Mariánském náměstí pochází od sochaře Josefa Dietricha a kameníka Kristiána Horna [obr. č. 70]. Dílo bylo vytvořeno mezi lety 1715-1716 a původně stálo před Pražskou branou .

¹⁹³ Maxová – Nejedlý – Zahradník (pozn. 19), s. 69.

¹⁹⁴ Maxová – Nejedlý – Zahradník (pozn. 19), s. 74.

¹⁹⁵ Cechner (pozn. 24), s. 127.

¹⁹⁶ Maxová – Nejedlý – Zahradník (pozn. 19), s. 74.

Roku 1713 byla v Budějovicích odvrácena hrozba morové epidemie, a tak se ještě téhož roku měšťané zavázali, že na památku této události nechají postavit sousoší.¹⁹⁷

Avšak až 2. listopadu 1715 uzavřela městská rada s místním sochařem Josefem Dietrichem a místním kameníkem Kristiánem Hornem smlouvu na stavbu sousoší.¹⁹⁸

Roku 1900 se začalo uvažovat o přestěhování sousoší na vhodnější místo, avšak z tohoto záměru nakonec sešlo. V roce 1951 došlo k rozebrání sousoší a přemístění z jeho dosavadního stanoviště. Na opravě sousoší začal pracovat českobudějovický sochař Václav Hára.¹⁹⁹

Poté se téměř půl století vedly spory o to, kde přesně by sousoší mělo stát. Jako nejvhodnější místo se zdálo Piaristické náměstí a to zejména kvůli tomu, že se jednalo o klidnou část města, kde by bylo sousoší částečně i chráněno. Ke konečnému rozhodnutí došlo až v srpnu roku 1991, kdy padlo rozhodnutí o postavení sousoší poblíž jeho původního umístění, avšak ne přímo na původním Mariánském náměstí, ale v té části, která se dříve nazývala Lobkovické náměstí.²⁰⁰

Veškerá sochařská výzdoba byla nahrazena kopiemi a originály byly umístěny v bývalém augustiniánském klášteře v Borovanech.²⁰¹

Popis

Sousoší se skládá ze širokého podstavce, který je ozdoben městským znakem a reliéfem se zobrazením sv. Rozálie. Dále se zde nacházejí nalevo socha sv. Šebestiána a napravo sv. Rocha [obr. č. 71]. Na římsce dolního podstavce v jeho levé části stojí socha sv. Mikuláše a na pravé straně sv. Auracián, tito světci byli budějovičtí měšťtí patroni. Na samém vrcholku si můžeme povšimnout sochy Panny Marie Budějovické. Tato socha byla zhotovena podle milostného obrazu Panny Marie Klasové v dominikánském (později piaristickém a nakonec redemptoristickém) klášterním kostele.²⁰²

¹⁹⁷ Maxová – Nejedlý – Zahradník (pozn. 19), s. 24.

¹⁹⁸ Ibidem, s. 26-27.

¹⁹⁹ Ibidem, s. 30-31.

²⁰⁰ Ibidem, s. 37.

²⁰¹ Ibidem, s. 40.

²⁰² Braniš (pozn. 26), s. 42-43.

8. 3. Český Krumlov

Na náměstí Svornosti v Českém Krumlově stojí sloup se sochou Panny Marie (Immaculaty) a dalších světců od sochaře Matěje Václava Jäckela a kamenického mistra Johanna Plantzker (Plansker). Pomoc při zpracování projektu poskytl Michael Václav Halbax. Dílo bylo vytvořeno mezi lety 1708-1716 [obr. č. 72]. Renesanční kašna pochází z roku 1577.²⁰³

O postavení mariánského sloupu v Českém Krumlově uvažovali tamní měšťané zřejmě již od velké morové epidemie z roku 1680. Když krumlovská měšťanka Sybila Reidková (Reiková) v roce 1695 pořizovala svoji poslední vůli, odkázala v ní částku 100 zlatých na výstavbu mariánského sloupu na náměstí. Avšak definitivní rozhodnutí o postavení této památky na morovou epidemii padlo až roku 1707.²⁰⁴

Roku 1708 se tedy krumlovští rozhodli obrátit na sochaře Johanna Baptistu Spezzu, avšak k uzavření kontraktu nakonec z neznámých důvodů nedošlo.

Nakonec byla práce zadána sochaři Matěji Václavu Jäckelovi, kamenické práce prováděl místní kamenický mistr Johann Planzker (Plansker), který byl zároveň i dvorním kamenickým mistrem eggenberské vrchnosti.

Na zpracování projektu se podílel také malíř Michael Václav Halbax, který měl na starosti kresebné návrhy jednotlivých soch.²⁰⁵

Sochy byly vytvořeny v Praze a poté převezeny do Českého Krumlova. Vzorem v koncepci a rozvržení se pro toto dílo stal sloup na Staroměstském náměstí.²⁰⁶

Od samého počátku se vedly spory o to, v jaké části náměstí sloup bude stát. Původně pro něj bylo vybráno místo uprostřed náměstí na místě staré kašny, ovšem z iniciativy vrchnosti byl nakonec pro sloup vybrán okraj náměstí. Spory však neustaly, ani když se 23. července 1715 začaly na tomto místě kopat základy pro sloup.²⁰⁷

²⁰³ Poche (pozn. 18), s. 227.

²⁰⁴ Maxová – Nejedlý – Zahradník (pozn. 19), s. 80.

²⁰⁵ Ibidem, s. 86.

²⁰⁶ Ibidem, s. 83.

²⁰⁷ Ibidem, s. 95.

V letech 1844-1845 byla ke sloupu přistavěna kašna, která nahradila původní starou kašnu, nacházející se na náměstí.²⁰⁸

Sloup v Českém Krumlově byl tedy proti všem obecně platným výtvarným pravidlům i kultovním potřebám postaven na místě, které nebylo úplně nejvhodnější vzhledem k jeho důležitosti ale i velikosti. Kompoziční, urbanistické, výtvarné i další důvody mluvicí pro umístění sloupu doprostřed náměstí, byly rozhodnutím vrchnosti zamítnuty a dodnes se nenašly žádné dokumenty, v nichž by se psalo, z jakého důvodu se tak stalo. Pravděpodobně však takto bylo rozhodnuto zejména z finančních důvodů. Umístění sloupu uprostřed náměstí by totiž vyžadovalo odstranění staré kašny, která se v té době na tomto místě nacházela. A to by samozřejmě zvýšilo náklady.

Jak už bylo v této práci jednou zmíněno, při stavbě mariánských a ostatních statuí v obci hrálo jejich umístění důležitou roli. Byla volena tradiční místa, která reprezentovala danou obec a která byla důstojná pro tyto památníky morových epidemií. V některých případech vznikly sloupy na místě bývalých dřevěných křížů, jiných soch nebo staršího, třeba nepříznivým počasím zničeného sloupu.

Příběh českokrumlovského sloupu lze tedy pokládat za výjimku potvrzující pravidlo. Ale i při budování některých jiných městských sloupů a pilířů někdy docházelo k tomu, že nebyly situovány do nejvýhodnější urbanistické pozice nebo že se vedly spory o to, jak a kam statui umístit.²⁰⁹

Popis

Půdorys sloupu byl vytvořen ze spojení rovnoramenného kříže a kruhu, přičemž mezi vyčnívajícími rameny kříže se nacházejí niky. Uprostřed tohoto pomyslného kříže se tyčí sloup s korintskou hlavicí. Na přečnívajících ramenech kříže a v nikách stojí sochy [obr. č. 73]. Další socha, tentokrát Panny Marie se nachází na vrcholku sloupu. Sousoší je ohraničeno kuželkovým zábradlím. Výška celého sousoší je pak ještě zdůrazněna schodištěm, které ho obklopuje. V pozdějších letech byla k sousoší přidána kašna. V nikách si můžeme povšimnout soch sv. Kajetána, sv. Rocha [obr. č. 74], sv. Šebestiána a sv. Františka Xaverského. Na podstavcích se nachází sochy sv. Judy Tadeáše, sv. Václava, sv. Víta (má u nohou lva – jako zvláštní vyjádření zemského

²⁰⁸ Maxová – Nejedlý – Zahradník (pozn. 19), s. 97.

²⁰⁹ Nejedlý (pozn. 27), s. 576.

patronství) a sv. Jana Evangelisty. V dolní části sloupu je v kartuši vytvořen znak města, na vrcholku se nachází socha Panny Marie Immaculaty, stojící na globu obtočeného hadem. Kolem hlavy se jí za slunečných dnů třpytí výrazný věnec hvězd.

8. 4. Písek

Na píseckém Alšově náměstí byl mezi lety 1713-1715 postaven sloup Panny Marie (Immaculata) se sochami světců [obr. č. 75]. Jeho autory jsou Kristián Widemann a Lazar Widemann.²¹⁰

Mariánský sloup v Písku je stejně jako mnoho jiných sloupů v Čechách připomínkou velkého moru z roku 1713. Rozhodnutí o postavení sloupu městská rada přijala na své schůzi 9. října 1713. Podle zápisu pořízeného z této schůze byl prvotní záměr postavit sloup, který by měl kromě mariánské sochy už jen další čtyři sochy patronů proti moru a měl stát asi třikrát méně, než bylo nakonec za sloup zapláceno.²¹¹

28. listopadu 1713 byly uzavřeny smlouvy na postavení sloupu, smlouva na sochařské práce byla uzavřena s plzeňským sochařem Kristiánem Widemannem a smlouva na kamenické práce s horažďovickým kamenickým mistrem Františkem Zebererem.²¹² Poslední smlouva byla podepsána se Zeberovým švagrem Janem Baurem, který měl zhotovit sloup bez hlavice, schodiště a zábradlí.²¹³ Na sochách sv. Vavřince a sv. Františka Xaverského se pravděpodobně podílel i Kristiánův syn Lazar Widemann.²¹⁴ Sloup byl dokončen (jak ostatně i dokazuje letopočet na něm) v roce 1715, kdy byl 8. září 1715 slavnostně posvěcen.²¹⁵

Sloup byl od svého počátku nedílnou součástí píseckého náměstí a už od jeho vzniku sem přicházela pravidelně o mariánských svátcích procesí. Později přibýlo také procesí, které děkovalo za to, že město v pořádku přečkalo válku o rakouské dědictví.²¹⁶

²¹⁰ Poche (pozn. 157), s. 57.

²¹¹ Maxová – Nejedlý – Zahradník (pozn. 19), s. 261.

²¹² Ibidem, s. 262.

²¹³ Soukup (pozn. 23), s. 259.

²¹⁴ Maxová – Nejedlý – Zahradník (pozn. 19), s. 264.

²¹⁵ Ibidem, s. 265.

²¹⁶ Ibidem, s. 266.

Popis

Celé sousoší je vysoké 12 metrů. Vybudováno bylo na čtvercovém základě, o čtyřech stupních, obehnané na všech stranách balustrovým parapetem, v jehož rozích a na stranách pilíře se nacházejí sochy světců: v čele sv. Šebestiána a Rocha [obr. č. 76], Josefa a Václava, dále Vavřince, Františka Xaverského, Pia V., Barbory a ležící socha sv. Rozálie. Na zadní straně podstavce sv. Františka se nachází monogram I. G. K. Uprostřed na čtverhranném stylobatu stojí 5 metrů vysoký monolitový sloup s kompozitní hlavicí, na níž stojí socha Panny Marie Immaculaty. Na čelní straně podstavce si můžeme povšimnout v kartuši vyvedeného městského erbu s letopočtem 1715.²¹⁷

8. 5. Horní Dvořiště

Podle publikace Mariánské, trojiční a další světecké sloupy a pilíře se na náměstí v Horním Dvořišti se až do konce 2. sv. války měl nacházet pilíř se sochou sv. Jana Nepomuckého od neznámého autora [obr. č. 77].²¹⁸ Totéž potvrzují i *Umělecké památky Čech* avšak s tím rozdílem, že pilíř měl na náměstí stát ještě v 70. letech.²¹⁹

Dílo bylo vytvořeno roku 1724. Na dříku pilíře byly vytvořeny reliéfy sv. Floriána, sv. Šebestiána a sv. Rocha [obr. č. 78].

O vzniku pilíře se sochou sv. Jana Nepomuckého nás informují nápisy na samotné památce, které znějí: „S. IOANNES/ NEPOMVCENE DEO/ PRO NOBIS/ PRECIBVS/SVBVENI“ a „1724 den 8. May Ist disse Statia gesetz“. Z obecní pamětní knihy se dále dozvídáme o Leopoldu Prennerovi, měšťanovi z domu č. 8, z jehož podnětu byla tato socha postavena.²²⁰

Po druhé světové válce měl být pilíř rozebrán a dnes se některé jeho části (konkrétně podstavec a pilíř) nacházejí složeny u zdi presbytáře hornodvořišťského kostela.²²¹

²¹⁷ Soukup (poz. 23), s. 260.

²¹⁸ Maxová – Nejedlý – Zahradník (pozn. 19), s. 107.

²¹⁹ Poche (pozn. 18), s. 405.

²²⁰ Maxová – Nejedlý – Zahradník (pozn. 19), s. 107.

²²¹ Ibidem, s. 108.

Popis

Socha sv. Jana Nepomuckého původně stála na baňatém podstavci, který byl zdoben po každé straně hlavou andílka [obr. č. 79]. Stejná výzdoba se nacházela také na čtyřech rozích hlavice pilíře. Polychromovaná socha světce držela v rukou krucifix. Na pilíři se nacházely nápisy informující o datu vzniku. Pod nápisy byly vytesány na třech stranách reliéfy sv. Šebestiána, sv. Floriána a sv. Rocha. Kolem pilíře stála balustráda se šesti barokními kuželkami v každé straně.²²²

8. 6. Vyšší Brod

V jižní boční lodi klášterního kostela Nanebevzetí Panny Marie ve Vyším Brodě se nachází oltář sv. Rocha [obr. č. 80]. Toto dílo pochází z roku 1524, avšak v 19. století bylo novogoticky upraveno. Gotické části výzdoby původního oltáře jsou zasazené do novodobé pseudogotické oltářní architektury. Oltář byl při restaurování v 19. století značně doplněn.²²³

Oltář se do kostela dostal jako dar za opata Kryštofa Knolla (1507-1528), a spolu s oltářem sv. Barbory patří tak vůbec k nejstarším oltářům v kostele.²²⁴

Za opata Leopolda Wackáře (1857-1901), konkrétně mezi lety 1880-1882, byl oltář spolu ještě s výše zmíněným oltářem sv. Barbory zrestaurován. Později však byly oba oltáře odstraněny a na dlouhou dobu zůstaly uloženy v komoře. Dnes již však opět oba oltáře stojí při bočních stěnách kostela.²²⁵

Nevyřešenou otázkou zatím zůstává, odkud oltář pochází a kdo byl jeho autorem. Klíčem pro zodpovězení této otázky mohou být vyobrazení světci. Jedná se totiž z velké části o horní a dolnorakouské světce.²²⁶

V *Dějínách kláštera Vyšší Brod v Čechách* se však můžeme dočíst, že jde o „...dva staroněmecké křídlové oltáře, které byly vyrobeny za opata Knolla v letech 1524

²²² Cechner (pozn. 24), s. 72.

²²³ Oltář sv. Rocha, evidenční list 168, Národní památkový ústav. Územní odborné pracoviště v Českých Budějovicích.

²²⁴ Kaindl (pozn. 43), s. 45.

²²⁵ *Ibidem*, s. 121.

²²⁶ Citováno z rozhovoru s panem Františkem Tripesem, průvodcem v klášteře ve Vyším Brodě.

a 1525...²²⁷ Touto památkou se zatím ještě žádný badatel podrobněji nezabýval, proto je původ tohoto oltáře stále ještě nevyřešen.

Popis

Jedná se o dřevěný, křídlový oltář s jednoduchou menzou, se sochou sv. Rocha a sochami dalších světců.

Na střední části predely se nachází malba s motivem Krista na hoře Olivetské, v popředí jsou vyobrazeni spící apoštolové. Vpravo můžeme vidět apoštola s mečem v světlezeleném plášti, vlevo pak sedí dva apoštolové. Kristus se nachází uprostřed v modrém šatě, otočen do pravého rohu predely, kde se zjevuje anděl s křížem v ruce. Na predele jsou patrné zásahy v 19. století, zejména v obličejích andělů. Křídla predely jsou zdobena motivy architektury. V horní části se nachází znak, vlevo zaťatá pěst a vpravo v červeném poli žlutá arabeska.

Na vnitřní straně levého křídla archy si můžeme povšimnout reliéfu sv. Petra – pod nímž se nachází mříž z gotických lupenů akantu [obr. č. 81]. Reliéf je pojat plošně, ale prořezán v ostřejších záhybech. Světec drží klíč a knihu. Hlava světce je pozdně gotická, oči blízko sebe graficky pojaté, shodně pojednané vlasy a vousy a odstávající uši. Podkladem reliéfu je zlatě štafírovaná deska se šrafovanou arabeskou. Reliéf světce je zbytkem původního oltáře, avšak dotčen nevhodnou přemalbou v 19. století.

Na protějším křídle – na vnitřní straně – se nachází reliéf sv. Kryštofa. Vyobrazený světec drží v pravé ruce strom a na ramenou dítě. Před sv. Kryštofem u jeho pravé nohy leží světec v poustevnickém oděvu s holí a kloboukem.

Uprostřed archy, otevřené pod baldachýny, můžeme vidět tři postavy světců. Vlevo stojí Sv. Linhart v mnišském šatě s okovy v pravé ruce, uprostřed se nachází sv. Roch [obr. č. 82] a vpravo si můžeme povšimnout světce v knížecím rouchu s modelem chrámu. V *Uměleckých památkách Čech* se můžeme dočíst, že se jedná o sv. Leopolda.²²⁸

Na levém křídle zavřené archy se nachází malba se sv. Anežkou. Světice je oblečena v bílém řeholnickém rouše, má složené ruce pod prsy a v pravé ruce drží

²²⁷ Kaindl, (pozn. 43), s. 121.

²²⁸ Poche (pozn. 166), s. 312.

liliový květ. Malba pochází z 16. století a byla přemalovaná (zvláště její tvář) v 18. století. Na pravém křídle je znázorněna sv. Dorota. V pravé ruce drží bílé růže a v levé košík s červenými květy. U koše stojí dítě sahající po květech.

Malba v 19. století utrpěla daleko více než ostatní původní části oltáře. Na křídlech zavřeného oltáře se nachází postavy dvou světců. Vlevo stojí bezvousý muž, u jehož nohou si můžeme povšimnout atributu kotle, pod nímž hoří oheň. Vpravo můžeme identifikovat v poustevnickém oděvu sv. Huberta, jež drží v jedné ruce kříž a druhou hladí laň. V nástavci pod baldachýny si ještě můžeme povšimnout soch světce v knížecím oděvu s křížem na prsou, sv. Floriána polévajícího vodou věž a nakonec sv. Vavřince s roštěm v ruce.²²⁹

Na zadní straně oltáře se nachází nápis, který nás informuje o době vzniku: „*ANNO DOMINI 1524 erectum est hor opus sub regimine R. P. ac dni Christophori Khnoll hujus lori abbatis.*“²³⁰

9. Kult sv. Rocha v Čechách

Přes mnohé doklady úcty ve výtvarném umění jsou všechna česky psaná literární díla mluvící o svatorochovské legendě velmi stručná. Jednou z příčin Rochovy dlouhotrvající obliby je motiv jeho zázračného uzdravení. Právě díky tomu, že Roch svůj život zasvětil péči o nakažené morem a sám nad touto nemocí zvítězil, mu byl dán patronát nad morem i nemocemi vůbec. Obyčejný člověk se má skrze něho obracet k Bohu, aby stejně jako Roch i on byl uzdraven.²³¹

Definitivní soubor morových světců, v jejichž čele stojí svatý Šebestián a mezi které se dále kromě Rocha řadil sv. František Xaverský, sv. Rozálie, a sv. Karel Boromejský, se ustanovil v českých zemích zřejmě až na konci 17. století. Až tehdy v rámci propagace katolicismu byl mor plně využit k šíření nových a obnově starých kultů.

²²⁹ Evidenční list (pozn. 224).

²³⁰ Mareš (pozn. 25), s. 342.

²³¹ Černý – Havlík (pozn. 11), s. 92.

Právě moroví patroni se totiž stali jedním z terčů protestantské kritiky. U sv. Rocha se mohli badatelé a teologové reformačního věku kromě legendistických podání dopátrat jen minimálních dokladů o jeho existenci. „*U Rocha jen jeho popularita zamezila zákazu kultu, který chtěl prosadit dokonce papež Sixtus V. Na potírání jejich kultu se shodli Erasmus Rotterdamský (1466-1536), Martin Luther (1483-1546) i další reformátoři. V protestantských oblastech pak strach z moru mohl být podnětem pro ikonoklastický útok na zobrazení morových světců. Protestantům měly stačit modlitby přímo k Pánu Ježíši.*“ Proto musíme například raně novověké morové památky brát i jako nástroj propagace katolicismu a polemiky s protestantismem.²³²

9. 1. Nábožné písně o sv. Rochovi

K vyslyšení modliteb, které zaznívaly z úst postižených lidí morem, měly dopomoci i duchovní písně. V dochovaných duchovních písních se píše o údajném vyslyšení modliteb sv. Rochem. Lidé věřili, že k ústupu nebo úplnému zastavení šíření nákazy došlo právě díky jeho zásahu. Dodnes se dochovalo několik zbožných písní směřovaných k sv. Rochu. Jednou z nich je i *Nábožná Pjseň k swatému Rochu w čas moru a nakaženj geho*, která byla vydána mezi lety 1775-1820.

Přepis titulního listu této písně zní: „*Pjseň o morovym nakaženj. Gak žalostné, a lidskému pokolenj oskodliwé, pro hrjchy a neprawosti od Boha na swet zeslané gest, tuto metlu božj kterak w mnohych mjstech swaty **roch** wyzwany, skrze swé u Boha orodowanj zastawil, a moru sskodit nedopustil, gak gsou skusyli ctjtelowé geho w mjstku, w dolnj ulicy roku 1715. Na žádost ctjteluw geho. dolnjch-uličanuw k wzbuzenj stálé pobožnosti k nemu, na swetlo wydaná, složená roku 1759. W Trnawe.*“²³³

V roce 1759 byla v jezuitské tiskárně v Trnavě vytištěna nábožná píseň, z jejíhož titulního listu se můžeme dočíst, že jde o: „*Pjseň O Morowým Nakaženj. Gak žalostné, a lidskému Pokolenj sskodliwé, pro hrjchy a neprawosti od Boha na swět zaslané gest; Tuto Metlu Božj kterak w mnohých mjstech Swatý **Roch** wzywaný, skrze swé v Boha Orodovánj zastawil, a Moru sskodit nedopustil, gak gsau skusyli Ctjtelowé geho w Mistku, w dolni Ulicy, Roku 1715. Na žádost Ctjteluw geho, Dolnjch=Uličanuw k*

²³² Černý – Havlík (pozn. 11), s. 90-91.

²³³ <http://www.knihopis.org/>, vyhledáno 11. 12. 2012.

*wzbuzenj stálé Pobožnosti k němu, na světlo vydaná, a složená Roku 1759. W Trnawě wytjsstěná v Ympres:sy Akademické, Roku gako na hoře. (1759).*²³⁴

Z těchto dochovaných literárních památek můžeme vyvodit, že kult tohoto světce byl v Čechách zejména v 18. století nezanedbatelný.

Obyvatelé se k Rochovi obraceli zejména kvůli záchraně před morem, na jeho údajné pomoci a přímluvy u Boha však nezapomínali a připomínali si je duchovními písněmi i v dobách, kdy byli morových epidemií ušetřeni.

9. 2. Bratrstva zasvěcená sv. Rochovi

Barokní období bylo velmi plodné pro vznik církevních bratrstev. Tato bratrstva byla zasvěcená některému ze světců, kteří byli v té době zrovna oblíbení. Také Roch měl svá bratrstva, zejména v Itálii a ve Francii. Ale i v Čechách se dochovaly informace o bratrstvu zasvěceném sv. Rochovi. To vzniklo v Plzni při kostele sv. Bartoloměje a mělo patrocinium sv. Rocha a Šebestiána.

Toto bratrstvo je známo především ze dvou papežských odpustkových listin s incipitem "Cum sicut accepimus" z roku 1659 a 1676 a z farářských relací let 1677 a 1700. O existenci tohoto bratrstva máme doklady ještě na počátku 18. století, kdy je uvedeno v katastrální duchovenské kabele z roku 1713. Podle Jiřího Mikulce nebylo toto bratrstvo s největší pravděpodobností zrušeno za Josefa II. jako další bratrstva, ale zřejmě zaniklo již dříve. Dokazuje to ve svých studiích, kde uvádí soupisy bratrstev z jednotlivých let. V první studii je roku 1677 farní bratrstvo sv. Rocha evidováno,²³⁵ v druhé studii vztahující se k roku 1768 se už toto bratrstvo neobjevuje.²³⁶

²³⁴ <http://knihopis.org>, vyhledáno 11. 12. 2012

²³⁵ Mikulec (pozn. 42), s. 327.

²³⁶ Jiří Mikulec, Zbožná bratrstva při farnostech pražské arcidiecéze a jejich majetkové zázemí před josefínskými reformami, in: Jaroslav Pánek (ed.), *Folia Historica Bohemica 16*, Praha 1993, s. 171-219, cit. 209.

Za konzultaci ve věci svatorochovských bratrstev děkuji Doc. PhDr. Jiřímu Mikulci CSc.

10. Závěr

Začátek práce byl věnován shrnutí vývoje kultu tohoto světce obecně v Evropě. Kapitola nás seznamuje s životem světce, vyjmenovává nejdůležitější legendy a jejich autory, díky nimž se kult sv. Rocha rozšířil po celé Evropě a zmiňuje zde nejdůležitější památky, které zobrazují tohoto světce. Jak si můžeme povšimnout, zobrazování tohoto protimorového patrona se objevovalo v nejrůznějších obdobích po celé Evropě.

Dále se zde dočítáme o příčinách a šíření moru. Tato kapitola, která je pojatá spíše z medicínského hlediska, nás seznamuje s původcem nemoci a jejími následky. Poskytuje nám ale také několik pohledů na problematiku původu tohoto onemocnění.

Také se zde dozvídáme o prostředcích, jakými se obyvatelé ve středověku a raném novověku snažili před morem chránit. O tom, že mor pronikl do umění, konkrétně jeho zobrazování na morových obrázcích, se dozvídáme v podkapitole nazvané Zobrazení moru v umění. Poslední důležitou problematikou, kterou se tato kapitola zabývá, je historie morových památníků, tedy sloupů, které obyvatelé měst stavěli jako památku na morové epidemie.

Další z kapitol nás spravuje o politické, společenské a náboženské situaci po bitvě na Bílé hoře. V této době došlo k velkým změnám v náboženské sféře a právě po roce 1620 došlo k masivnímu prosazování nových světců, importovaných ze zahraničí. Mezi ně patřil právě i sv. Roch. Ačkoli mohlo být pro obyvatelstvo přijímání nových patronů problémové, kult sv. Rocha zde bez větších problémů pevně zakotvil. Důvody jsou zřejmé. 17. století bylo pro obyvatele českých zemí obdobím nejistoty a strachu. Mohlo za to jak období Třicetileté války, kdy lidé čelili např. nájezdům vojsk, hladomoru nebo různým nemocím, tak i pobělohorské období, kdy bylo zase v naprosté většině protestantské obyvatelstvo násilně rekatolizováno.

Sedmnácté století bylo rovněž obdobím morových epidemií, které se objevily v letech 1634, 1648 a 1662. Jak jsme se již z této práce dozvěděli, morové rány měly pro obyvatelstvo fatální důsledky. Na následky této nemoci vymíraly často celé vesnice nebo městské části. Jakmile jednou mor někde propukl, bylo velmi obtížné jeho šíření zastavit. I samotní lékaři byli po dlouhou dobu v otázce léčení této nemoci zcela bezradní. Nelze se tedy divit, že se obyvatelé obraceli s prosbou o pomoc právě k nejrůznějším světcům, jako byl právě i sv. Roch.

O tom, jak se v období baroka začalo proměňovat zobrazování světců v oblasti sochařství, nás informuje následující kapitola. Jelikož se tato práce se zabývá především sochařskými památkami vztahujícími se ke kultu sv. Rocha, bylo důležité zde zmínit o vývoji zobrazování světců v období baroka. Díky násilné rekatolizaci se po roce 1620 setkáváme se zobrazováním světců, kteří se do té doby v Čechách neobjevovali. Katolická církev však využívala ke své propagaci i vlivu ryze domácích světců, jejichž zobrazování dosáhlo v této době také významných změn.

Další kapitola nás seznamuje s památkami zasvěcenými sv. Rochovi, nacházející se na území Čech. K vypracování této kapitoly byla použita metoda srovnání informací, zjištěných v publikacích *Umělecké památky Čech*, s informacemi obsaženými v knihách, vydávaných v edici *Mariánské, trojiční a další světecké sloupy a pilíře* v jednotlivých krajích a okresech. Protože díla v této publikaci nebyla dosud vydána pro všechny kraje, nahradily je další publikace a internetové zdroje, obsahující podrobnosti o jednotlivých objektech. Díky tomu zde mohl být poskytnut ucelený přehled těchto památek.

Jak prozrazuje název této studie, zvláštní pozornost zde byla věnována památkám vyskytujícím se v jižních Čechách. Cílem bylo potvrdit, že trend oblíbenosti tohoto světce byl zřejmý i zde. K potvrzení této teorie byly opět použity informace nacházející se v *Uměleckých památkách Čech*, spolu s informacemi obsaženými v publikaci *Mariánské, trojiční a další světecké sloupy a pilíře v Jihočeském kraji*. Dále zde bylo čerpáno z edice *Soupisů památek historických a uměleckých* pro jednotlivé okresy, vydávaných již od konce 19. století. Pro podkapitulu zabývající se oltářem sv. Rocha v klášterním kostele ve Vyšším Brodě byly dále využity informace z evidenčního listu, protože to je zatím jediný zdroj, který tuto památku detailně popisuje.

Celý inventář tohoto kostela zatím čeká na bližší zpracování a zkoumání ze strany odborníků, proto i informace, které jsou zde o oltáři sv. Rocha poskytnuty, jsou spíše skromného charakteru. Avšak smyslem této kapitoly bylo upozornit na úctu, která byla v tomto regionu sv. Rochovi projevována a která je zde dodnes patrná právě díky dochovaným památkám.

Poslední kapitola této práce se zabývá dalšími projevy kultu sv. Rocha v Čechách. Dozvídáme se zde zejména o nábožných písních uctívajících tohoto světce a o bratrstvu sv. Rocha, které vzniklo v Plzni při kostele sv. Bartoloměje. Je možné, že

těchto svatorochovských bratrstev vzniklo v 16. a 17. století více, avšak dnes o nich nemáme žádné důkazy.

Jak zde bylo uvedeno, tato práce si rozhodně neklade za cíl být vyčerpávající studií svatorochovského kultu v českých zemích. Vzhledem k absenci literatury věnující se této problematice by to ani nebylo možné. Hlavním cílem bylo uvést do této problematiky a dokázat významnost kultu sv. Rocha v Čechách.

K poměrně překvapivému závěru můžeme dospět při pročitání kapitoly zabývající se svatorochovskými památkami v jižních Čechách. Zjišťujeme totiž, že k zobrazování tohoto světce nedocházelo v této oblasti rovnoměrně. Památky zasvěcené tomuto protimorovému patronovi můžeme nalézt v Českých Budějovicích, v Písku, na Českokrumlovsku a v okolí Kaplice. Naproti tomu v Táboře nebo v Jindřichově Hradci, ve městech s velkým historickým významem se památky spojené s kultem sv. Rocha nevyskytují. Důvodů mohlo být jistě několik, například to mohlo souviset s četností morových epidemií v těchto městech. Tento problém je však již námětem pro další bádání.

11. Zdroje:

- Baťková, Růžena, *Umělecké památky Prahy. Nové Město, Vyšehrad, Vinohrady (Praha I)*, Praha 1998.
- Blažíček, Oldřich J., *Sochařství baroku v Čechách*, Praha 1958.
- Braniš, Josef, *Soupis památek historických a uměleckých v politickém okrese Česko-budějovickém*, Praha 1900.
- Cechner, Antonín, *Soupis památek historických a uměleckých v politickém okrese Kaplickém*, Praha 1921.
- Čechura, Martin, *Zaniklé kostely Čech*, Praha 2012.
- Černý, Karel – Havlík, Jiří M., *Jezuité a mor*, Praha 2008.
- Čornejová, Ivana – Kaše, Jiří – Mikulec, Jiří a kol., *Velké dějiny zemí Koruny české VIII.*, Praha 2008.
- Ekert, František, *Posvátná místa král. hl. města Prahy. Dějiny a popsání chrámů, kaplí, posvátných soch, klášterů i jiných pomníků katolické víry a náboženství v hlavním městě království Českého*, Praha 1884.
- Ekert, František, *Dějiny a popsání chrámů, kaplí, posvátných soch, klášterů i jiných pomníků katolické víry a nábožnosti v hlavním městě království Českého*, Praha 1884.
- Ekert, František, *Církev vítězná : životy svatých a světic Božích. Sv. III.*, Praha 1896.
- Hall, James, *Slovník námětů a symbolů ve výtvarném umění*, Praha 1991.
- Kirchbaum, Engelbert, *Lexikon der christlichen Ikonographie*, Rom 1994.
- Kaindl, P. Dominik, OCist., *Dějiny kláštera Vyšší Brod v Čechách*, Červený Kostelec 2008.
- Kostlán, Antonín, Vliv třicetileté války na vznik a utváření barokní mentality v českých zemích, in: Vilém Herold – Jaroslav Pánek (ed.), *Baroko v Itálii – baroko v Čechách : setkávání osobností, ideí a uměleckých forem*, Praha 2003.
- Kotalík, Jiří Tomáš, Braunovy morové sloupy, statue a pomníky v krajinném a urbanistickém rámci, in: Milena Freimanová (red.), *Matyáš Bernard Braun : 1684-1738*, Praha 1988.
- Künstle, Karl, *Ikonographie der heiligen*, Freiburg im Breisgau 1926.

- Louthan, Howard, *Obracení Čech na víru aneb Rekatolizace po dobrém a po zlém*, Praha 2011.
- Mikulec, Jiří, „Piae confraternitates“ v pražské arcidiecézi na sklonku 17. století, in: Jaroslav Pánek (ed.), *Folia Historica Bohemica 15*, Praha 1991, s. 269-342.
- Mikulec, Jiří, Zbožná bratrstva při farnostech pražské arcidiecéze a jejich majetkové zázemí před josefinskými reformami, in: Jaroslav Pánek (ed.), *Folia Historica Bohemica 16*, Praha 1993, s. 171-219.
- Mareš, František, *Soupis památek historických a uměleckých v politickém okresu Krumlovském. Svazek první, Okolí Krumlova*, Praha 1918.
- Maxová, Ivana – Nejedlý, Vratislav – Zahradník – Pavel, *Mariánské, trojiční a další světecké sloupy a piliře v jihočeském kraji*, Praha 2009.
- Nejedlý, Vratislav, Mariánský sloup v Českém Krumlově, in: Martin Gaži (ed.), Petr Pavelec, *Český Krumlov od rezidenčního města k památce světového kulturního dědictví*, České Budějovice 2010.
- Nesejt, František, *České barokní umění*, Hradec Králové 2000.
- Poche, Emanuel, *Umělecké památky Čech. 1, A/J*, Praha 1977.
- Poche, Emanuel, *Umělecké památky Čech. 2, K/O*, Praha 1978.
- Poche, Emanuel, *Umělecké památky Čech. 3, P/Š*, Praha 1980.
- Poche, Emanuel, *Umělecké památky Čech. 4, T/Ž*, Praha 1982.
- Procházka, Zdeněk, *Příběhy vepsané do kamene*, Domažlice 2009.
- Ravik, Slavomír, *O světcích a patronech*, Praha 2006.
- Slouka, Jiří, *Mariánské a morové sloupy Čech a Moravy*, Praha 2010.
- Soukup, Josef, *Soupis památek historických a uměleckých v politickém okresu Píseckém*, Praha 1910.
- Šorm, Antonín Šorm – Krajča, Antonín, *Mariánské sloupy v Čechách a na Moravě: příspěvky ke studiu barokní kultury*, Praha 1939.
- Tarzia, Antonio (ed.), *Svatí na každý den : historie, spiritualita, umění*, Kostelní Vydří 2009-2010.
- Vladislav, Karel, *Popis královského hradu, hlavního chrámu u sv. Víta a všech jiných kostelův a světských stavení na Hradčanech v Praze*, Praha 1968.
- Vlček, Pavel, *Umělecké památky Prahy : Pražský Hrad a Hradčany*, Praha 2000.
- Vlček, Pavel, *Umělecké památky Prahy. Staré město, Josefov*, Praha 1996.

- Vlček, Pavel – Sommer, Petr – Foltýn, Dušan, *Encyklopedie českých klášterů*, Praha 2002.
- Vlček, Pavel – Havlová, Ester, *Praha 1610-1700 – Kapitoly o architektuře raného baroka*, Praha 1998.
- Vlnas, Vít (ed.), *Sláva barokní Čechie, Umění, kultura a společnost 17. a 18. století*, Praha 2001.
- <http://cestyapamatky.cz/kolinsko/kostelec-nad-cernymi-lesy/zanikly-mariansky-sloup>
- <http://praga-magica.blog.cz/1101/kostel-panny-marie-vitezne-na-bile-hore>
- <http://www.knihopis.org/>
- <http://cernokostecko.info/historie/marie-terezie-savojska/>
- <http://lfgm.fsv.cvut.cz/photopa/main.php?objekty=1&objekt=803&zal=3&>

12. Seznam příloh

1. Orlando Merlini, Madona se světcí, konec 15. století – začátek 16. století, 90x139 mm, Pinakotéka Gubbio,
http://fe.fondazionezeri.unibo.it/catalogo/scheda.jsp?decorator=layout&apply=true&tip_o_scheda=F&id=49157&titolo=Tilli+%2C+L%26%23039%3BUmbria+illustrata.+Gubbio+-+Pinacoteca+-+Trittico+a+tempera.+La+Vergine+col+putto+tra+S.+Ubaldo%2C+S.+Domenico%2C+S.+Sebastiano%2C+S.+Marziale+-+insieme, vyhledáno 20. 3. 2013
2. Fiorenzo di Lorenzo, Žehnající Bůh otec se světcí a pohled na Derutu, 1478, freska, 188x127 cm, St. Francesco Deruta,
http://fe.fondazionezeri.unibo.it/catalogo/scheda.jsp?decorator=layout&apply=true&tip_o_scheda=OA&id=20590&titolo=Fiorenzo+di+Lorenzo%0A%09%09%09%0A%09%09++++%2C+Dio+Padre+benedicente%2C+san+Romano%2C+san+Rocco+e+veduta+di+Deruta, vyhledáno 20. 3. 2013
3. Antonio Allegri da Correggio, Madona se sv. Šebestiánem, 1524, olej na dřevě, 265x161 cm, Gemäldegalerie, Drážďany,
http://it.wikipedia.org/wiki/Madonna_di_San_Sebastiano, vyhledáno 20. 3. 2013
4. Bartolomeo Vivarini, Sv. Roch s andělem, 1480, 138x59 cm, Sant' Eufemia Benátky,
http://commons.wikimedia.org/wiki/File:Bartolomeo_Vivarini,_san_rocco_e_l'angelo.jpg, vyhledáno dne 20. 3. 2013
5. Mistr Svaté rodiny (mladší), Oltářní obraz se Svatou rodinou Nikasiuse Hackeneye (vnitřní strana), olej a tempera na panelu, cca 1502, 141x186 cm, Wallraf-Richartz Museum Kolín nad Rýnem,
http://commons.wikimedia.org/wiki/File:Sippenaltar_der_Familie_Nikasius_Hackeney.JPG, vyhledáno 23. 3. 2013
6. Mistr z Messkirchu, Wildensteineruv oltář, prostřední obraz, cca 1536, Staatsgalerie Stuttgart, http://commons.wikimedia.org/wiki/File:Wildensteiner_Altar_Mitteltafel.jpg, vyhledáno 23. 3. 2013

7. Quentin Massys, Triptych s Nejsvětější Trojicí a Madonou a světcí, konec 15. stol., Alte Pinakothek, Mnichov,
<http://www.flickr.com/photos/menesje/1398080724/in/set72157601756123429>,
vyhledáno 25. 3. 2013
8. Hans Wydyz, Sv. Roch, dřevěná socha, poč. 16. stol., Augustinermuseum Freiburg,
<http://www.geolocation.ws/v/W/File%3AHI.%20Anna%20selbdritt.jpg/-/en>, vyhledáno
26. 3. 2013
9. Paolo Morando Cavazzola, Sv. Roch, cca 1518, National Gallery, Londýn,
<http://sukajustsayin.blogspot.cz/2012/10/a-failing-heart-creates-broken-heart.html>, vyhledáno 4. 4. 2013
10. Bartolomeo Montagna, Madona s dítětem, sv. Šebestiánem a Rochem, olej na dřevě, 1487, Accademia Carrara, Bergamo,
<http://www.britannica.com/EBchecked/media/13055/Madonna-with-Child-and-SS>, vyhledáno 4. 4. 2013
11. Marco d'Oggiono, sv. Roch, cca1520, olej na dřevě, 60x27,6 cm Accademia Carrara, Bergamo,
<http://nga.gov.au/Exhibition/RENAISSANCE/Default.cfm?IRN=202394&BioArtistIRN=37029&MnuID=ARTISTS&ArtistIRN=37029&ViewID=2>, vyhledáno 4. 4. 2013
12. Mistr oltáře sv. Rocha, Křídlový oltář sv. Rocha, 1485/1490, Nürnberg, St. Lorenz,
<http://www.bildindex.de/obj20233620.html>, vyhledáno 4. 4. 2013
13. Oltář sv. Rocha, 1530-34, MarienKirche, Rostock,
<http://www.flickr.com/photos/sixtday/3130860322/>, vyhledáno 8. 4. 2013
14. Mistr z Messkirchu, Falkenstejnský oltář, 1530, Neue Stattgalerie Stuttgart,
<http://www.fnweb.de/nachrichten/kultur/meisterwerk-fur-die-johanniterkirche-1.867007>
vyhledáno 8. 4. 2013
15. Hans Holbein ml., Oberriedský křídlový oltář, 1521-22, tempera na dřevě, 230x110 cm, Freiburská katedrála, <http://www.wga.hu/index1.html>, vyhledáno 15. 4. 2013

16. Lorenzo Lotto, Madona s dítětem, sv. Rochem a Šebestiánem, 1522, olej na dřevě, 80 x 70 cm, Contini Bonacossi Collection, Florencie, <http://www.wga.hu/index1.html>, vyhledáno 17. 4. 2013
17. Buonconsiglio Giovanni, zvaný Marescalco, Sv. Šebestián, Roch a Lorenzo, 1500, olej na plátně, v St. Giacomo Benátky, <http://www.atlantedellarteitaliana.it/artwork-9467.html>, vyhledáno 4. 4. 2013
18. Anonymní mistr, Legenda sv. Rocha, 1501-50, Groeninge Museum, Bruggy, <http://www.europeana.eu/portal/record/04101/40946BA9EA3EB61B346137C13769FC0C0089172F.html>, vyhledáno 4. 4. 2013
19. Peter Paul Rubens, Oltář sv. Rocha, 1623-26, olej na plátně, St Maartenskerk, Aalst, <http://www.wga.hu/index1.html>, vyhledáno 4. 4. 2013
20. Jacopo Tintoretto, Sv. Roch v nemocnici, 1549, olej na plátně, 307 x 673 cm, San Rocco, Benátky, <http://www.wga.hu/index1.html>, vyhledáno 30. 4. 2013
21. Jacopo Tintoretto, Sv. Rocha ve vězení navštěvuje anděl, 1567, olej na plátně, 300 x 670 cm, San Rocco, Benátky, <http://www.wga.hu/index1.html>, vyhledáno 30. 4. 2013
22. Bartolomeo Della Gattta, Sv. Roch před the Fraternita dei Laici v Arezzu, 1479, Tempera na panelu, 215 x 115 cm, Museo Statale d'Arte Medievale e Moderna, Arezzo, <http://www.wga.hu/index1.html>, vyhledáno 30. 4. 2013
23. Petrus Ludovicus Maldura, Titulní strana „In vitam sancti Rochi“, dřevořez, 1494-1495, 112x99 mm, <http://pds.lib.harvard.edu/pds/view/7236315?op=t&n=3&s=4>, vyhledáno 30. 4. 2013
24. Jean Bellegambe, Kristus s popravčími, triptych, cca 1530-32, 145 x 114 cm, olej na panelu, Musee des Beaux-Arts, Arras, <http://www.myartprints.co.uk/a/bellegambejean/triptych-of-christ-with-t.html>, vyhledáno 25. 3. 2013
25. Louise Seidler, Sv. Roch, 1816-1819, olej na plátně, Kaple sv. Rocha, Bingen,

http://commons.wikimedia.org/wiki/File:Louise_Seidler_-_Rochusbild_Bingen.jpg,
vyhledáno 25. 3. 2013

26. Guido Reni, Sv. Roch v žaláři, 1617, olej na plátně, 369 x 215 cm, Modene Galleria Estense, <http://www.wikipaintings.org/en/guido-reni/saint-roch-1617>,
vyhledáno 1. 5. 2013

27. Jacopo Tintoretto, Sv. Roch, 1579-81, olej na plátně, 250 x 80 cm, Scuola Grande di San Rocco, Benátky, <http://www.wga.hu/support/viewer/z.html>, vyhledáno 1. 5. 2013

28. Kaple sv. Rocha, 1629, u kostela sv. Petra a Pavla v Bílině,
<http://foto.mapy.cz/12304-Kostel-sv-Petra-a-Pavla>, vyhledáno 1. 5. 2013

29. Sochy sv. Rocha a Šebestiána na fasádě kostela sv. Michaela v Bochově, 1666,
<http://www.turistik.cz/cz/kraje/karlovarsky-kraj/okres-karlovy-vary/bochov/kostel-sv-michaela-archandela-bochov/galerie/>, vyhledáno 5. 5. 2013

30. Kaple sv. Rocha, Brandýs nad Labem, 1568
<http://lfgm.fsv.cvut.cz/photopa/main.php?objekty=1&objekt=803&zal=5&>,
vyhledáno 9. 5. 2013

31. Kostel sv. Rocha, 1643-49, Březnice,
<http://foto.mapy.cz/176739-Kostel-sv-Rocha-v-Breznici>, vyhledáno 9. 5. 2013

32. Pilíř se sochou sv. Jana Nepomuckého a světci, 1732, Březová nad Svitavou,
http://www.hrebecsko.estranky.cz/fotoalbum/obce/moravska-chrastova_-brnenec-a-brezova-nad-svitavou/sousosi-sv.-jana-nepomuckeho-na-brezovskem-namesti.html,
vyhledáno 9. 5. 2013

33. Sochy na fasádě kostela sv. Václava, ze 17. století, Budyně nad Ohří,
<http://www.sakralnipamatky.cz/71-kostel-sv-vaclava-budyne-nad-ohri.html>,
vyhledáno 9. 5. 2013

34. Barokní mariánský sloup s Pannou Marií a světci, 1723, Český dub,
<http://braunstein.cz/kategorie/29-morove-sloupy>, vyhledáno 9. 5. 2013

35. Barokní mariánský sloup s Madonou a světci, 1684, první nádvoří konventu kláštera, Doksany, <http://www.panoramio.com/photo/56720492>, vyhledáno 9. 5. 2013

36. Pilíř se sousoším Nejsvětější Trojice a dalšími svěťci, Michal Jan Josef Brokoff, Matthias Kühnel, 1757, Duchcov, <http://en.wikigogo.org/en/4713/>, vyhledáno 9. 5. 2013
37. Barokní socha sv. Rocha před kostelem sv. Jiljí, Hořovice,
<http://rocoeplaya.blogspot.cz/2012/05/horovice.html>, vyhledáno 9. 5. 2013
38. Výklenková kaple sv. Rocha, 18. století, Hrdějovice,
<http://www.severniceskobudejovicko.estranky.cz/clanky/databaze-sakralnich-pamatek/hrdejovice.html>, vyhledáno 8. 5. 2013
39. Sloup se sousoším Nejsvětější Trojice, Ambrož Lorendis (Laurendis), Johann Oswald z Černovic a Tobias Seeberger, 1697-1725, Chomutov,
<http://www.echomutov.cz/cs/pamatky/item/82-barokn%C3%AD-sloup-nejsv%C4%9Bt%C4%9Bj%C5%A1%C3%AD-trojice>, vyhledáno 9. 5. 2013
40. Socha sv. Rocha na vstupní bráně ke kostelu sv. Václava, Chotusice,
[https://commons.wikimedia.org/wiki/File:Kostel_sv._V%C3%A1clava_\(Chotusice\)_sochy_u_vchodu.JPG](https://commons.wikimedia.org/wiki/File:Kostel_sv._V%C3%A1clava_(Chotusice)_sochy_u_vchodu.JPG), vyhledáno 9. 5. 2013
41. Pilíř Nejsvětější Trojice s dalšími svěťci, J. Waitzmann, 1753, Kadaň,
<http://vachta.cz/index.php?right=karta&action=detail&id=318407>, vyhledáno 9. 5. 2013
42. Socha sv. Rocha na vnější straně hřbitovní brány, z konce 18. stol. až zač. 19. stol., Koclířov,
http://www.soupispamatek.com/okres_litomysl/fotografie/koclirov/koclirov.htm, vyhledáno 9. 5. 2013
43. Na návsi stojí sousoší sv. Mikuláše Tolentinského s dalšími svěťci, 1700, Kokořín,
<http://foto.mapy.cz/original?id=340832>, vyhledáno 9. 5. 2013
44. Sloup se sochou Panny Marie a svěťci, 1708, Kravaře,
http://www.tyden.cz/rubriky/cestovani/okno-do-ceska/stodolove-hradby-kravar-a-visecka-rychta_134985.html, vyhledáno 9. 5. 2013
45. Mariánský morový sloup se svěťci, 1718-21, Letohrad,
<http://info.letohrad.eu/morovy-sloup>, vyhledáno 9. 5. 2013
46. Socha sv. Rocha, 1722, Libochovice,
<http://noviny.libochovice.cz/index.php?art=1257>, vyhledáno 9. 5. 2013

47. Mariánský sloup se světci na náměstí, sochař Abraham Felix Kitzinger, kameník Ambrož Walde a stavitel Julio Broggio, 1680-1685, Litoměřice,

<http://foto.mapy.cz/208238-Litomerice-Morovy-sloup>, vyhledáno 9. 5. 2013

48. Morový sloup na Prvním náměstí, sochař Giovanni Pietro Toscano, 1681, Most,

http://mesta.obce.cz/mool-vol/galerie3.asp?id_org=9959&id_fotopary=13171&prehravac=1, vyhledáno 9. 5. 2013

49. Sousoší Immaculaty se světci, 1. polovina 18. stol., Mšeno,

<http://www.geolocation.ws/v/W/File%3AMsenoSocha.jpg/-/en>, vyhledáno 9. 5. 2013

50. Sousoší s Pannou Marií a světci, 1714,

http://www.obristvi.cz/obr_71.htm, vyhledáno 9. 5. 2013

51. Morový sloup na náměstí Republiky se sochou Panny Marie a světci, z let 1681 a 1714, Plzeň,

http://plzen.edit.plzen-city.cz/cz/o_meste/doprava/rekonstrukce_americke/dopravni_opatreni/-plzen-archiv-uzij_si_plzen_old_1-vyznamna_mista_pamatky-historicke_jadro-namesti-morsloup_velka_wrap.html, vyhledáno 9. 5. 2013

52. Mariánské sousoší, J. F. Pacák, 1727-31, Polička,

<http://www.origamido.cz/reportaze/vystavy/vystava-v-policce-2010/olympus-digital-camera-175/>, vyhledáno 9. 5. 2013

53. Kaple sv. Rocha, J. F. Hybner, 1726, Rakovník,

<http://www.infocentrum-rakovnik.cz/mesto-rakovnik/pamatky-1/>, vyhledáno 9. 5. 2013

54. Mariánský sloup, 1. polovina 18. stol., Stříbro,

<http://www.husitskamesta.net/www/clenska-mesta/strebro/fotogalerie.html?imgNum=8>, vyhledáno 9. 5. 2013

55. Kaple sv. Rocha, 1680, Sušice,

<http://worldnaturephoto.com/galerie/sumava-bhmerwald/sumava-bhmerwald-bohemian-forest/12082-susice-mesni-kaple-sv-rocha>, vyhledáno 9. 5. 2013

56. Sloup se sochou sv. Rocha, 1714, Svojetín,

http://www.krivoklatsko.cz/cz/memories.asp?page=153&category_id=18,

vyhledáno 9. 5. 2013

57. Morový sloup, Matyáš Bernard Braun, M. Bäümel, 1718-19, Zámecké náměstí, Teplice,

<http://www.sakralnipamatky.cz/80-morovy-sloup-nejsvetejsi-trojice-teplice.html>,
vyhledáno 9. 5. 2013

58. Sloup se sochou Panny Marie Bolestné a dalšími svěťci, 1680-1740, Tuchořice,

<http://www.panoramio.com/photo/25135371>, vyhledáno 9. 5. 2013

59. Morový sloup se sochou Piety a dalšími svěťci, 1714, Vroutek,

<http://www.vroutek.net/o-meste/pamatky-a-zajimavosti/namesti/>, vyhledáno 9. 5. 2013

60. Kaple „Na Rozárce“, 1682, Žamberk, <http://www.panoramio.com/photo/64513966>,
vyhledáno 9. 5. 2013

61. Barokní hřbitovní kostel sv. Rocha, 18. století, Žebrák,

<http://www.kostelycz.cz/okresy/beroun.htm>, vyhledáno 9. 5. 2013

62. Pilíř se sochou Panny Marie Immaculaty a trojicí světců, 3. desetiletí 18. stol., Žitenice

http://www.braunstein.cz/?order=desc&size=small&sort_by=original_created_at&page=17,
vyhledáno 9. 5. 2013

63. Kostel sv. Rocha, 1602-1612, Strahovský klášter, Praha

http://commons.wikimedia.org/wiki/File:Strahov_sv_Roch_od_JV_DSCN2076.JPG,
vyhledáno 9. 5. 2013

64. Kaple sv. Rocha, 1680-82, Olšanské hřbitovy, Praha

<http://www.vlastas.cz/fotoalba/galerie/70>, vyhledáno 9. 5. 2013

65. Dům U Zlaté studně, na fasádě zobrazení světců, 18. stol. Staré Město, Praha

<http://praga-magica.blog.cz/1203/dum-u-zlate-studny>, vyhledáno 9. 5. 2013

66. Socha sv. Rocha před hlavním vchodem do areálu, J. O. Mayer, 1710, Poutní kostel Panny Marie, Bílá hora

http://galerie.fotodekor.net/buh-clovek-krajina/color_300.htm, vyhledáno 9. 5. 2013

67. Socha sv. Rocha, původně na mariánském sloupu v Kostelci nad Černými Lesy, Jan Jiří Šlanzovský, 1719, dnes Praha-Uhříněves

<http://www.atlasceska.cz/praha/sv-roch/>, vyhledáno 9. 5. 2013

68., 69. Pilíř se sochou sv. Jana Nepomuckého a sochami sv. Floriána, Rocha a Šebestiána, 1726, Benešov nad Černou, foto: Markéta Hojková

70., 71. Sousoší s Pannou Marií Budějovickou a světci, Josef Dietrich, Kristián Horn, 1715-16, České Budějovice, foto: Markéta Hojková

72., 73., 74. Mariánské sousoší, Matěj Václav Jäckel, Johann Plantzker, 1708-16, Český Krumlov, foto: Markéta Hojková

75., 76. Sloup Panny Marie Immaculaty se světci, Kristián Widemann, Lazar Widemann, 1713-15, Písek, foto: Markéta Hojková

77., 78., 79. Pilíř se sochou sv. Jana Nepomuckého a reliéfy světců, 1724, Horní Dvořiště, foto: Markéta Hojková

80., 81., 82. Oltář sv. Rocha, 1524, klášterní kostel Nanebevzetí Panny Marie, Vyšší Brod, foto: Markéta Hojková

13. Obrazová příloha

Obr. č. 1. Orlando Merlini, Madona se světcí, konec 15. století – začátek 16. století



Obr. č. 2. Fiorenzo di Lorenzo, Žehnající Bůh otec se světcí a pohled na Derutu, 1478



Obr. č. 3. Antonio Allegri da Correggio, Madona se sv. Šebestiánem, 1524



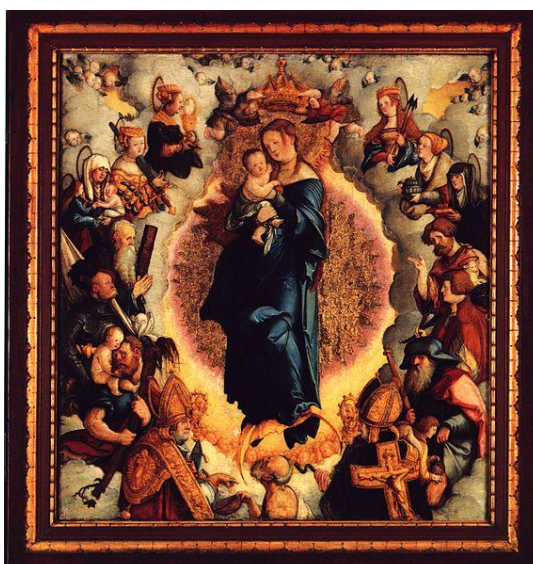
Obr. č. 4. Bartolomeo Vivarini, Sv. Roch s andělem, 1480



Obr. č. 5. Mistr Svaté rodiny, Oltářní obraz se Svatou rodinou Nikasiuse Hackeneye, cca 1502



Obr. č. 6. Mistr z Messkirchu, Wildensteineruv oltář, cca 1536



Obr. č. 7. Quentin Massys, Triptych s Nejsvětější Trojicí a Madonou a světcí, konec 15. stol.



Obr. č. 8. Hans Wydyz, Sv. Roch, poč. 16. stol.



Obr. č. 9. Paolo Morando Cavazzola, Sv. Roch, cca 1518,



Obr. č. 10. Bartolomeo Montagna, Madona s dítětem, Šebestiánem a Rochem, 1487



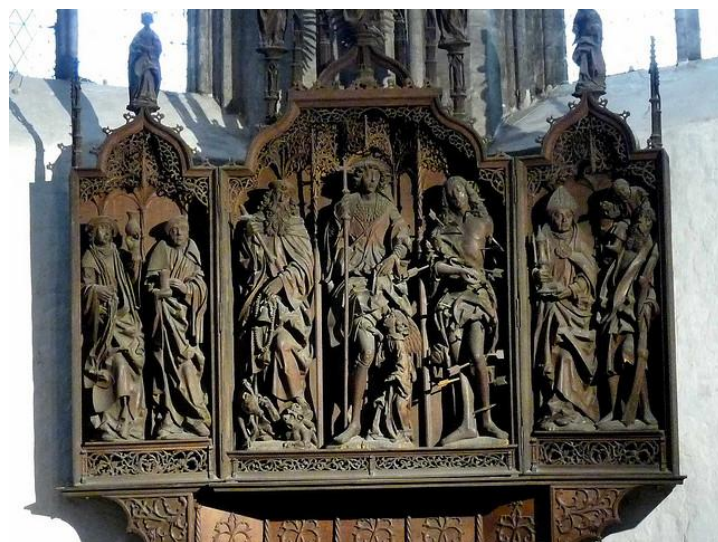
Obr. č. 11. Marco d'Oggiono, sv. Roch, cca 1520



Obr. č. 12. Mistr oltáře sv. Rocha, Křídlový oltář sv. Rocha, 1485/1490



Obr. č. 13. Oltář sv. Rocha, 1530-34



Obr. č. 14. Mistr z Messkirchu, Falkenstejnský oltář, 1530



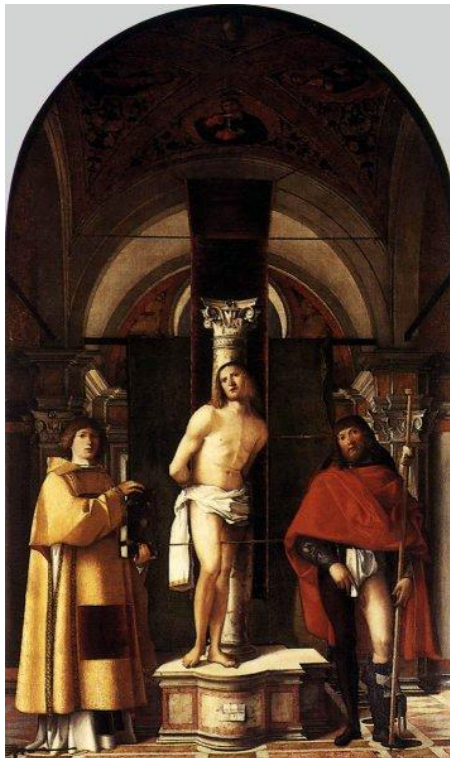
Obr. č. 15. Hans Holbein ml., Oberriedský křídlový oltář, 1521-22



Obr. č. 16. Lorenzo Lotto, Madona s dítětem, sv. Rochem a Šebestiánem, 1522



Obr. č. 17. Buonconsiglio Giovanni, zv. Marescalco, Sv. Šebestián, Roch a Lorenzo,
1500



Obr. č. 18. Anonymní mistr, Legenda sv. Rocha, 1501-50



Obr. č. 19. Peter Paul Rubens, Oltář sv. Rocha, 1623-26



Obr. č. 20. Jacopo Tintoretto, Sv. Roch v nemocnici, 1549



Obr. č. 21. Jacopo Tintoretto, Sv. Rocha ve vězení navštěvuje anděl, 1567



Obr. č. 22. Bartolomeo Della Gatta, Sv. Roch před the Fraternita dei Laici, 1479



Obr. č. 23. Petrus Ludovicus Maldura, Titulní strana „In vitam sancti Rochi“, 1494-95



Obr. č. 24. Jean Bellegambe, Kristus s popravčími, cca 1530-32



Obr. č. 25. Louise Seidler, Sv. Roch, 1816-1819



Obr. č. 26. Guido Reni, Sv. Roch v žaláři, 1617



Obr. č. 27. Jacopo Tintoretto, Sv. Roch, 1579-81



Obr. č. 28. Kaple sv. Rocha, 1629, u kostela sv. Petra a Pavla v Bílině



Obr. č. 29. Sochy sv. Rocha a Šebestiána na kostele sv. Michaela v Bochově, 1666



Obr. č. 30. Kaple sv. Rocha, Brandýs nad Labem



Obr. č. 31. Kostel sv. Rocha, 1643-49, Březnice



Obr. č. 32. Pilíř se sochou sv. Jana Nepomuckého a světci, 1732, Březová nad Svitavou



Obr. č. 33. Sochy na fasádě kostela sv. Václava, ze 17. století, Budyně nad Ohří



Obr. č. 34. Barokní mariánský sloup s Pannou Marií a světci, 1723, Český dub



Obr. č. 35. Barokní mariánský sloup s Madonou a světci, 1684, klášter, Doksany



Obr. č. 36. Pilíř se sousoším Nejsvětější Trojice a dalšími světci, 1757, Duchcov



Obr. č. 37. Barokní socha sv. Rocha před kostelem sv. Jiljí, Hořovice



Obr. č. 38. Výklenková kaple sv. Rocha, 18. století, Hrdějovice



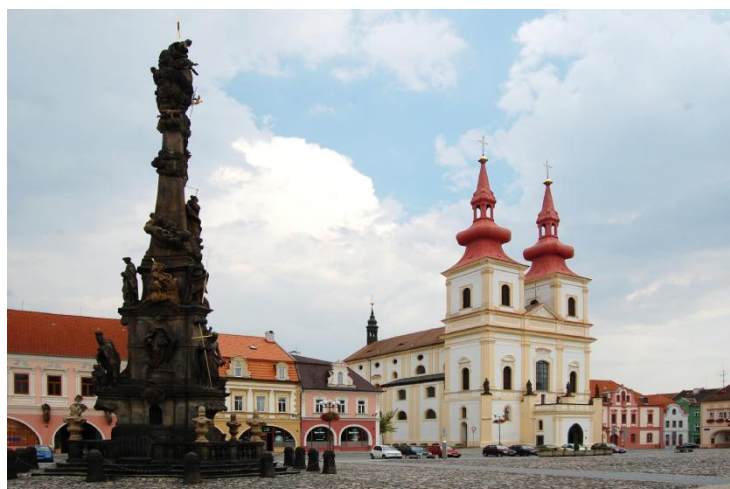
Obr. č. 39. Sloup se sousoším Nejsvětější Trojice, 1697-1725, Chomutov



Obr. č. 40. Socha sv. Rocha na vstupní bráně ke kostelu sv. Václava, Chotusice



Obr. č. 41. Pilíř Nejsvětější Trojice s dalšími svěťci, J. Waitzmann, 1753, Kadaň



Obr. č. 42. Socha sv. Rocha, z konce 18. stol. až zač. 19. stol., Koclířov



Obr. č. 43. Sousoší sv. Mikuláše Tolentinského s dalšími svěťci, 1700, Kokořín



Obr. č. 44. Sloup se sochou Panny Marie a svěťci, 1708, Kravaře



Obr. č. 45. Mariánský morový sloup se svěťci, 1718-21, Letohrad



Obr. č. 46. Socha sv. Rocha, 1722, Libochovice



Obr. č. 47. Mariánský sloup se světcí na náměstí, 1680-1685, Litoměřice



Obr. č. 48. Morový sloup na Prvním náměstí, 1681, Most



Obr. č. 49. Sousoší Immaculaty se světci, 1. polovina 18. stol., Mšeno



Obr. č. 50. Sousoší s Pannou Marií a světci, 1714.



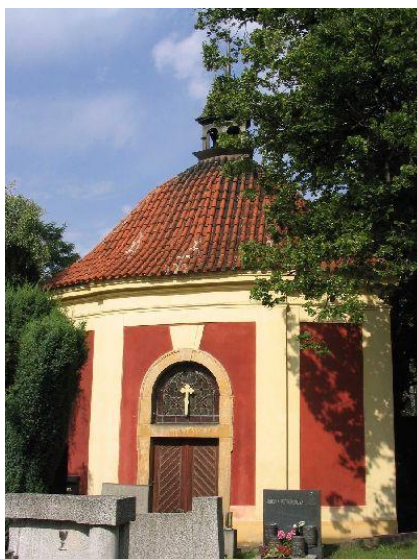
Obr. č. 51. Morový sloup se sochou Panny Marie a světci, sochy z let 1681 a 1714, Plzeň



Obr. č. 52. Mariánské sousoší, J. F. Pacák, 1727-31, Polička



Obr. č. 53. Kaple sv. Rocha, J. F. Hybner, 1726, Rakovník



Obr. č. 54. Mariánský sloup, 1. polovina 18. stol., Stříbro



Obr. č. 55. Kaple sv. Rocha, 1680, Sušice



Obr. č. 56. Sloup se sochou sv. Rocha, 1714, Svojetín



Obr. č. 57. Morový sloup, Matyáš Bernard Braun, M. Bäümel, 1718-19, Teplice



Obr. č. 58. Sloup se sochou Panny Marie a dalšími světci, 1680-1740, Tuchořice



Obr. č. 59. Morový sloup se sochou Piety a dalšími světci, 1714, Vroutek



Obr. č. 60. Kaple „Na Rozárce“, 1682, Žamberk



Obr. č. 61. Hřbitovní kostel sv. Rocha, 18. stol., Žebrák



Obr. č. 62. Pilíř se sochou Panny Marie Immaculaty a světců, 2. pol. 18. stol., Žitenice



Obr. č. 63. Kostel sv. Rocha, 1602-1612, Strahovský klášter, Praha



Obr. č. 64. Kaple sv. Rocha, 1680-82, Olšanské hřbitovy, Praha



Obr. č. 65. Dům U Zlaté studně, na fasádě zobrazení světců, 18. stol. Staré Město, Praha



Obr. č. 66. Socha sv. Rocha, J. O. Mayer, 1710, Poutní kostel Panny Marie, Bílá hora



Obr. č. 67. Socha sv. Rocha, 1719, dnes Praha-Uhřetěves



Obr. č. 68., 69. Pilíř se sochou sv. Jana Nepomuckého a sochami světců, 1726,
Benešov nad Černou

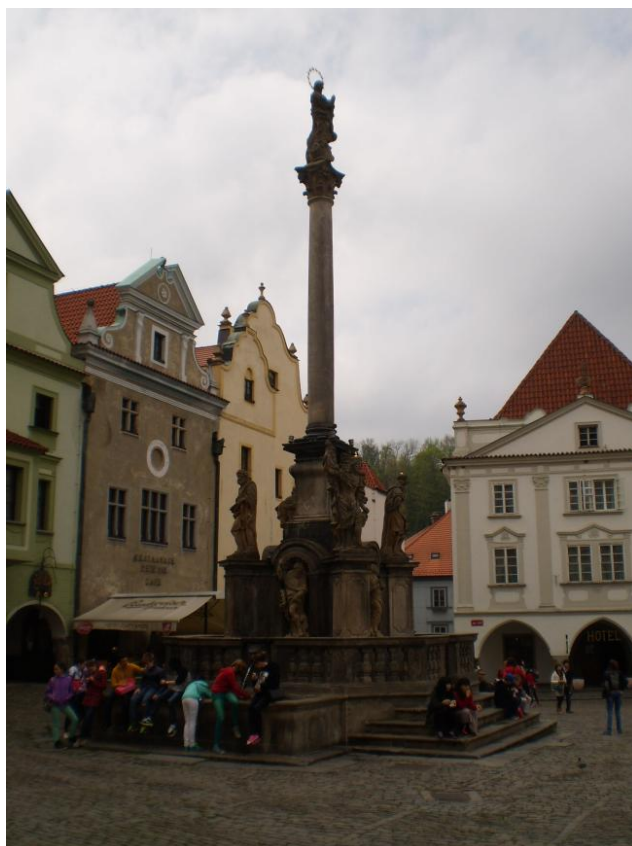


Obr. č. 70., 71. Sousoší s Pannou Marií Budějovickou a světcí, 1715-16,

České Budějovice

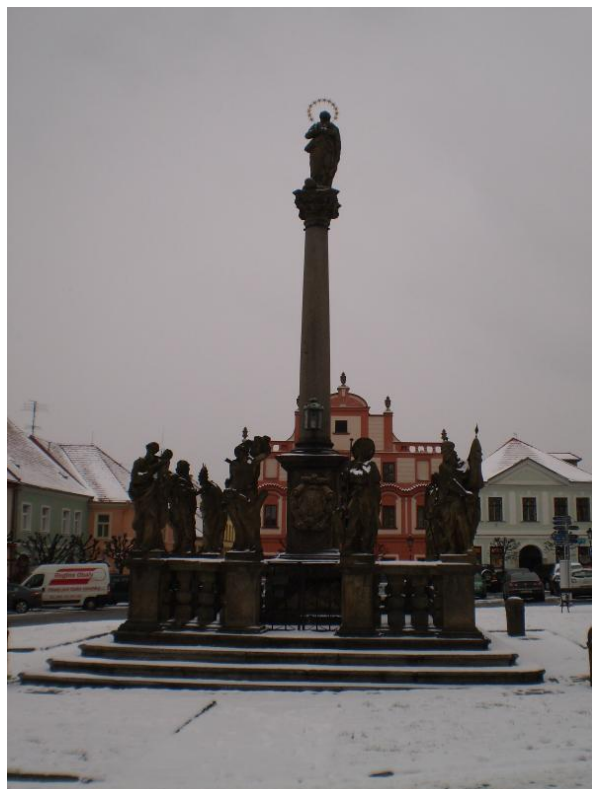


Obr. č. 72., 73., 74. Mariánské sousoší, 1708-16, Český Krumlov





Obr. č. 75., 76. Sloup Panny Marie Immaculaty se světci, 1713-15, Písek





Obr. č. 77., 78., 79. Pilíř se sochou sv. Jana Nepomuckého a reliéfy světců, 1724,

Horní Dvořiště





Obr. č. 80., 82., 81. Oltář sv. Rocha, 1524, klášterní kostel Nanebevzetí PM, Vyšší Brod



