

ČESKÁ ZEMĚDĚLSKÁ UNIVERZITA V PRAZE

FAKULTA ŽIVOTNÍHO PROSTŘEDÍ

KATEDRA PLÁNOVÁNÍ KRAJINY A SÍDEL

STUDIE REKREAČNÍHO VYUŽITÍ KRAJINY

DÍVČÍ HRADY A PROKOPSKÉ ÚDOLÍ

DIPLOMOVÁ PRÁCE

Vedoucí práce: Ing. Vojtěch Novotný, Ph.D.

Diplomant: Barbora Šteklová

2021

ČESKÁ ZEMĚDĚLSKÁ UNIVERZITA V PRAZE

Fakulta životního prostředí

ZADÁNÍ DIPLOMOVÉ PRÁCE

Bc. Barbora Šteklová

Rozvoj venkova a zemědělství
Prostorové plánování

Název práce

Studie rekreačního využití krajiny Dívčí Hrady a Prokopské údolí

Název anglicky

Konceptual proposal for landscape recreational area of Dívčí Hrady and Prokopské údolí

Cíle práce

Cílem práce je navrhnout koncepci uspořádání krajiny celoměstsky významného rekreačního území Dívčí Hrady – Prokopské údolí jako podkladu pro dílčí změny územního plánu hl. m. Prahy.

Metodika

Autorka zpracuje literární rešerši zaměřenou především na problematiku krajiny v územním plánování, příměstskou rekreaci v otevřené krajině a ochranu přírody. Na základě získaných poznatků vytvoří podrobné analýzy řešeného území završené odůvodněným výkresem pozitiv, negativ, potenciálů a rizik, vyplývajících ze stavu a předpokládaného vývoje území a jeho bezprostředního okolí. Ten bude sloužit jako východisko pro návrh žádoucího budoucího stavu území včetně priority navrhovaných změn.

Doporučený rozsah práce

do 70 stran textu doplněného schématy a fotodokumentací, problémový výkres 1:10 000, koncepce uspořádání krajiny 1:10 000

Klíčová slova

rekreace, krajinná studie, Dívčí Hrady, Praha 5

Doporučené zdroje informací

HELLMUND, P. C. – SMITH, D. S. *Designing greenways : sustainable landscapes for nature and people.* Washington: Island Press, 2006. ISBN 1559633255.

MAIER, K. *Udržitelný rozvoj území.* Praha: Grada, 2012. ISBN 978-80-247-4198-7.

SCHNEIDER, J. – FIALOVÁ, J. – VYSKOT, I. – MENDELOVA ZEMĚDĚLSKÁ A LESNICKÁ UNIVERZITA. LESNICKÁ A DŘEVAŘSKÁ FAKULTA. *Krajinná rekreologie I.* V Brně: Mendelova zemědělská a lesnická univerzita, 2008. ISBN 978-80-7375-200-2.

SKLENIČKA, P. *Základy krajinného plánování.* Praha: Naděžda Skleničková, 2003. ISBN 80-903206-1-9.
zák. 183/2006 Sb. O územním plánování a stavebním řádu, v platném znění

Předběžný termín obhajoby

2020/21 LS – FŽP

Vedoucí práce

Ing. Vojtěch Novotný, Ph.D.

Garantující pracoviště

Katedra plánování krajiny a sídel

Elektronicky schváleno dne 2. 3. 2021

prof. Ing. Petr Sklenička, CSc.

Vedoucí katedry

Elektronicky schváleno dne 3. 3. 2021

prof. RNDr. Vladimír Bejček, CSc.

Děkan

V Praze dne 30. 03. 2021

Čestné prohlášení

Prohlašuji, že jsem diplomovou/závěrečnou práci na téma:
.....vypracoval/a samostatně a citoval/a jsem všechny informační zdroje, které jsem v práci použil/a a které jsem rovněž uvedl/a na konci práce v seznamu použitých informačních zdrojů.

Jsem si vědom/a, že na moji diplomovou/závěrečnou práci se plně vztahuje zákon č. 121/2000 Sb., o právu autorském, o právech souvisejících s právem autorským a o změně některých zákonů, ve znění pozdějších předpisů, především ustanovení § 35 odst. 3 tohoto zákona, tj. o užití tohoto díla.

Jsem si vědom/a, že odevzdáním diplomové/závěrečné práce souhlasím s jejím zveřejněním podle zákona č. 111/1998 Sb., o vysokých školách a o změně a doplnění dalších zákonů, ve znění pozdějších předpisů, a to i bez ohledu na výsledek její obhajoby.

Svým podpisem rovněž prohlašuji, že elektronická verze práce je totožná s verzí tištěnou a že s údaji uvedenými v práci bylo nakládáno v souvislosti s GDPR.

V Dne

.....

(podpis autora práce)

Poděkování

Ráda bych poděkovala panu Ing. Vojtěch Novotnému, Ph.D. za odborné vedení mé bakalářské práce, vstřícnost a přínosné rady v průběhu zpracování práce. Velmi děkuji také své rodině a svým nejbližším za trpělivost a podporu během zpracování této práce i během celého studia.

Abstrakt

Tato práce se zabývá vytvořením koncepce uspořádání krajiny území Dívčích a Hradů a Prokopského údolí. Řešené území se nachází v Praze, konkrétně na území městské části Praha 5 a spoluvytváří krajinný pás vedoucí od okraje města až k samotnému centru. Poloha i jedinečný charakter místa vytváří celoměstsky významné rekreační území. Vytvořená koncepce by měla sloužit jako podklad pro dílčí změny územního plánu.

Literární rešerše je zaměřena na témata zabývající se krajinou a rekreací v ní. Zejména na problematiku příměstské rekreace v krajině, prostupnost krajiny, krajinu v územním plánování a ochranu přírody. Tato témata jsou propojena s problematikou dále řešenou v analytické a návrhové části práce.

Praktická část práce se věnuje analýzám a rozborům území a návrhu. Analýzy a rozborů byly zpracovány na základě terénních průzkumů, obecných informací z literatury a zjištění z oficiálních dokumentů týkajících se tohoto území. Souhrnem z dílčích rozborů je analýza problémů a hodnot území.

V návrhové části má práce za cíl řešit problematiku mezi rekreačním využitím krajiny a ochranou přírody s ohledem na současný stav i plánovanou výstavbu v okolí řešeného území a vytvořit koncepci vycházející z vytvořených analýz.

Klíčová slova: rekreace, krajinná studie, Dívčí Hrady, Praha5

Abstract

This diploma thesis is focused on creation of the concept of landscape arrangement of the Dívčí hrady and the Prokopské Valley. Studied area is located in Prague, specifically in the city distrikt of Prague 5 and co-creates a landscapes trip leading from the out skirts of the city to the center itself. The location and the Unixe charakter of the place create an important recreational area through out the city. The created concept should serve as a basis for partial changes to theregional plan.

Literary review is focused on topics dealing with the landscape and recreation in it. Especially on the isme of suburban recreation in the landscape, permeability of the landscape, the landscape in regional planning and protecting of the nature. These topics are connected with the issues further addressed in the analytical and design part of the work.

The practical part of this thesis is devoted to the analysis of the territory. Analyses were prepared on the basis of field surveys, general informatik from the literature and findings from official documents concerning the area. The result of this part is the analysis of problems and values of the territory.

The design part is mainly focused on solving the isme between recreation in the area and environmental protection with respect to the current state and planned construction in the solved area. The final goalis to create koncept of the sollutions for the problems mentioned earlier based on the previous analysis.

Keywords:recreation, Landscape study, Dívčí Hrady, Prague 5

Obsah

Obsah	8
1. Úvod.....	11
2. Cíl práce	12
3. Metodika.....	12
4. Rešerše	13
4.1 Krajina.....	13
4.1.1 Kategorizace krajiny	13
4.2 Krajina a zeleň ve městě	14
4.2.1 Členění městské zeleně	15
4.2.2 Vývoj a historie zeleně ve městě	16
4.2.3 Význam zeleně ve městě.....	17
4.2.4 Údržba městské zeleně	18
4.2.5 Městské zemědělství	19
4.3 Ochrana přírody a krajiny	19
4.3.1 Ochrana přírody a krajiny v legislativě	20
4.3.2 Formy ochrany přírody.....	21
4.4 Rekreace a volný čas.....	25
4.4.1 Historie rekreace a turistiky.....	26
4.4.2 Kategorie rekreace	26
4.4.3 Dostupnost rekreace.....	27
4.4.4 Společenský význam rekreace	28
4.4.5 Vliv rekreace na krajinu (udržitelnost rekreace)	28
4.4.6 Zajištění podmínek pro rekreaci.....	30
4.5 Prostupnost krajiny	30
4.5.1 Cestní síť	30
4.5.2 Prostupnost krajiny v legislativě	32

4.5.3	Hospodaření v krajině.....	33
4.5.4	Pozemkové úpravy	34
4.6	Stabilita území a hospodaření s vodou	35
4.6.1	Ekologická stabilita	35
4.6.2	Voda v krajině.....	36
4.7	Plánování krajiny z pohledu legislativy	37
4.7.1	Politika územního rozvoje.....	37
4.7.2	Územně plánovací dokumentace.....	38
4.7.3	Územně plánovací podklady.....	38
5.	Analýzy řešeného území	40
5.1	Charakter řešeného území.....	40
5.2	Historie místa.....	41
5.3	Rozbor ÚPD týkající se řešeného území.....	43
5.3.1	Platné Zásady územního rozvoje hl. m. Prahy	43
5.3.2	Návrh Zásad územního rozvoje aktualizace č.5.....	46
5.3.3	Platný Územní plán sídelního útvaru hl.m. Prahy.....	48
5.3.4	Návrh Metropolitního plánu hl. m. Prahy.....	49
5.4	Širší vztahy	51
5.4.1	Obecný popis a hlavní schéma.....	51
5.4.2	Schéma vyššího ÚSES a záměrů přírodního charakteru	52
5.4.3	Schéma stavebních záměrů	53
5.5	Pozitiva a negativa.....	56
5.5.1	Schéma prostupnosti území	56
5.5.2	Výkres pozitiv a negativ	60
5.5.2.1	Identifikované jevy - pozitiva	60
5.5.2.2	Identifikované jevy - negativa.....	67
6.	Návrhová část.....	73
6.1	Koncepce.....	73

6.1.1	Základní prostupnost územím.....	73
6.1.2	Bodové zatížení území	74
6.1.3	Cílové charaktery území	76
6.2	Návrh.....	77
6.2.1.	Prostupnost území.....	77
6.2.2	Území přechodu sídel do krajiny.....	78
6.2.3	Území intenzivního využití území.....	79
6.2.4	Volná krajina.....	80
7.	Diskuze.....	81
8.	Závěr.....	82
9.	Přehled použité literatury a zdrojů.....	83
9.1	Literární zdroje.....	83
9.2	Legislativní zdroje	86
9.3	Internetové zdroje	86
9.4.	Ostatní zdroje.....	87
10.	Seznam obrázků.....	89
11.	Přílohy	90

1. Úvod

Téma krajiny a rekreace v ní má v posledních letech čím dál větší zastoupení mezi odbornou i laickou veřejností. Důkazem může být několik studií vypracovaných v nedávné době, které se zabývaly nejen krajinou, ale i rekreací v dané oblasti. Byly vypracovány rozsáhlé studie zaměřené na celé území obce s rozšířenou působností– Územní studie krajiny správního obvodu ORP Černošice, Územní studie specifické oblasti Broumovsko či studie menšího rozsahu – Urbanisticko-krajinářská studie Vidoule.

Krajina kolem měst je čím dál víc využívána pro sport i rekreaci místních obyvatel i návštěvníků ze vzdálenějších oblastí. Tomu odpovídá postupné budování turistické a rekreační infrastruktury v podobě sítě cyklistických i pěších tras v celé zemi nebo jiných sportovně rekreačních prvků zasazených do krajiny. Například můžeme mluvit o in-line dráhách, naučných stezkách aj. Přesto tlak na krajinu, který přinesl neočekávaný uplynulý rok, ukázal její značnou nepřípravenost na extrémní rekreační zátěž místními obyvateli. Pěší cesty extrémně rozšlapané, místa nevybavená odpadkovými koši a sociálními zařízeními, cesty i venkovní hřiště doslova přeplněná a místa s ochranou přírody devastována enormním množstvím lidí. Lze očekávat, že se změnou současné situace tento extrém opadne a nebude zcela zřejmý, ale téměř jistě úplně nezmizí.

Pokud je tato problematika vztažena k řešenému místu, které se nachází téměř v centru Prahy, obklopené stávající i stále nově vznikající obytnou zástavbou je zřejmé, že současný problém se i bez neobvyklé situace může velmi rychle prohloubit. Území Dívčích Hradů a zejména Prokopské údolí je v současnosti celoměstsky významné pro rekreaci obyvatel a je podle toho také hojně využíváno, díky čemuž se odkryly hlavní nedostatky. Chybí jednoznačné napojení na MHD a na mnohých místech chybí rekreační zázemí v podobě odpadkových košů a sociálních zařízení. Dále není řešenopropojení volné krajiny se stávající i nově vznikající zástavbou, což vede ke zhoršení prostupnosti území a znemožnění rekreace v ní. Celkově se dá říct, že je to místo s jedinečným charakterem a velkým potenciálem právě pro rekreační zázemí obyvatel Prahy, v současnosti ale zároveň trpící právě problémy, které jsou s rekreací spojeny.

2. Cíl práce

Cílem práce je navrhnout koncepci uspořádání krajiny celoměstsky významného rekreačního území Dívčí Hrad - Prokopské údolí jako podklad pro dílčí změny územního plánu hl. m. Prahy.

3. Metodika

Nejdříve byla vypracována literární rešerše zaměřená zejména na problematiku krajiny v územním plánování, příměstskou rekreaci, ochranu přírody a další témata s těmito spojená – například prostupnost krajiny, krajina a zeleň ve městě, hospodaření s vodou v krajině aj.

Později proběhly terénní průzkumy území spolu s fotodokumentací. Na základě získaných poznatků z literární rešerše, terénních průzkumů a veřejně dostupných legislativních dokumentů týkajících se tohoto území byly vytvořeny analýzy řešeného území. Z nichž je možné získat představu o historických souvislostech místa, o jeho stavu i o záměrech v území a jeho přilehlém okolí.

Výsledkem průzkumů a dílčích analýz je výkres pozitiv, negativ, potenciálů a rizik, vyplývajících ze stavu a předpokládaného vývoje území a jeho bezprostředního okolí. Ten slouží jako výchozí podklad pro návrh žádoucího budoucího stavu území včetně priority navrhovaných změn s vědomím celoměstsky významného rekreačního využití území.

4. Rešerše

4.1 Krajina

Krajina je v současnosti často řešeným tématem, které souvisí s problematickými jevy i jejími proměnami. Názory na pojetí krajiny se velmi různí ať už jde o laickou či odbornou veřejnost, což samo o sobě ukazuje složitost problematiky (Kupka, 2010). V dávné historii raného středověku byl pojmem krajina označován „*pozemek obdělávaný jedním hospodářem*“. Z toho lze chápat, že lidé vnímali krajinu jako prostor využívaný a více či méně přeměněný člověkem. Dnes je výklad tohoto pojmu velmi často ovlivněn zaměřením autora výkladu. Lze uvést několik příkladů dokazujících velmi široký rozsah pojetí – právní, ekonomické, ekologické, architektonické, historické, umělecké aj. (Sklenička, 2003). Zajímavou definici uvádí Stibraldle kterého „*krajina je zrakově vnímatelná část převážně suchozemského povrchu země, která má horizont a je zahlédnutelná z distance.*“ (Stibral, a další, 2009). Tak lze chápat krajinu jako prostor, do kterého se může zasahovat a využívat jej, ale především jde o celek, který je možné vizuálně zachytit a popsat. Velmi podobně ji definuje zákon, kde se navíc hovoří o propojení přírodních a kulturních znaků v prostoru: „*krajina je část zemského povrchu s charakteristickým reliéfem, tvořena souborem funkčně propojených ekosystémů a civilizačními prvky*“ (§ 3, odst. 1, zákon č. 114/1992 Sb.). Podobný popis nabízí i Evropská úmluva o krajině: „*„krajina“ znamená část území, tak jak je vnímána lidmi, jejíž charakter je výsledkem činnosti a vzájemného působení přírodních a/nebo lidských faktorů*“ (Evropská úmluva o krajině, 2000, s. 3).

Rovněž velikost popisovaného krajinného prostoru se může významně lišit s ohledem na zaměření a potřebu daného autora. Vymezení konkrétní plochy je většinou dané konkrétním oborem, který se k němu vyjadřuje a může se pohybovat od velikosti několika stovek m² až po stovky km². Jednotlivé obory si pojem krajina mohou popisovat svými vlastními termíny jako například ekosystém, povodí, či region (Sklenička, 2003).

4.1.1 Kategorizace krajiny

Je mnoho možností, jak krajinu popisovat a rozdělovat do kategorií. Jedním ze základních pohledů na rozdělení je vliv člověka na krajinu, který určuje dvě skupiny a to krajinu přírodní a kulturní. Krajina přírodní nebo také popisovaná jako přirozená je krajinou neovlivněnou zásahem člověka (Moravec, 1995). Kulturní

krajinu lze chápat jako prostor maximálně ovlivněný člověkem například městské prostředí, jak popisuje kulturní krajinu ve svém schématu (Zonneveld, 1995), ze kterého je rovněž patrný přechod mezi těmito dvěma extrémy. Je důležité si uvědomit, že většina současné krajiny se nachází mezi těmito dvěma hranicemi, dokonce lze říci, že v současné době krajina neovlivněna člověkem na Zemi neexistuje a naopak městské prostředí téměř vždy obsahuje prostory blízké přírodě ať už ve formě parků nebo jiné vegetace. Popis přechodu mezi těmito dvěma typy krajiny popisuje například kromě výše zmíněného Zonnevelda například Forman a Godron (1993) s dělením na přírodní, extenzivně a intenzivně kultivovanou, příměstskou a městskou krajinu.

Přírodní krajina je utvářena bez vlivu člověka působením procesů biotických i abiotických faktorů. Vzhledem k působení lidstva na celou planetu dnes již přírodní krajinu pravděpodobně nikde nenalezneme. Lze se setkat s pojmem potenciálně přirozená krajina, což je představa popisující krajinu nahrazující současnou, kdyby zcela vymizelo působení člověka. Nejblíže přírodní krajině je dnes krajina, kde převažuje přirozená vegetace, ale v minulosti byla pozměněna člověkem. (Sklenička, 2003). Území s přírodě blízkými či původními ekosystémy jsou často chráněny před dalšími zásahy člověka.

Krajina kulturní obsahuje území ovlivněné lidským působením. Míra zásahu člověka je různá a nejčastěji je pozměněn vegetační pokryv povrchu krajiny (Kupka, 2010). Působí na ni socioekonomický tlak nejčastěji formou hospodářského využití území (lesnictví a zemědělství). Intenzita přeměny krajiny se v posledních desetiletích výrazně zvýšila, což vede k některým problémům, ale zároveň nelze označit působení člověka na krajinu jako výhradně negativní. Což dokládá i snaha chránit některá člověkem pozměněná území – příkladem mohou být vyhlášené památkové zóny či oblasti s archeologickým dědictvím (Vorel, a další, 2011).

4.2 Krajina a zeleň ve městě

Při popisu vztahu mezi krajinou a městem je většinou řešeno usazení města do krajiny a případná návaznost sídla na krajinu. Zejména s ohledem na fakt, že v minulosti hrál charakter krajiny zásadní roli při vzniku i vývoji měst. Pod slovem krajina si člověk nejčastěji představí krajinu, kde je podstatou příroda – kopce, údolí, lesy, aleje, meze, louky, pole, potoky, rybníky aj. (Vorel, 2006). Avšak je nutné si uvědomit, že krajina je nedílnou součástí vnitřní struktury města, ačkoli zde převládají urbánní prvky a její vývoj ovlivňují zejména socioekonomické a kulturní faktory. Krajinu ve městě lze chápat jako strukturu různých forem i funkcí

zeleně. Zeleň ve městě má zásadní vliv na celkový obraz města a jeho estetické hodnocení, ale nezáleží pouze na přítomnosti, ale i na její formě a kvalitě. Ta může mít přímý vliv například na pocit bezpečí obyvatel, ovlivňovat sociální soudržnost a zároveň odrážet typ sociálních skupin místních občanů (Kupka, 2010).

4.2.1 Členění městské zeleně

Zeleň lze popsat jako plochy pokryté vegetací včetně uličních a krajinných stromořadí a doprovodné zeleně podél komunikací či vodních toků a s přidruženými prvky jako jsou cesty, dětská hřiště či umělecká díla sloužící obyvatelům k rekreaci (Hurych, 2008). Odborně není pojem zeleň jasně vymezený a z tohoto důvodu existují různé přístupy k jeho členění. I z tohoto členění lze vyvodit, že převážně jsou zelení chápány plochy přírody a krajiny uvnitř města či v jeho těsné blízkosti. Velmi obecně je možné dle Kavky a Šindelářové uvést základní dělení na zeleň volné krajiny (spojována zejména s ochranou přírody a ekologií a kterou tvoří stromořadí, solitérní stromy, doprovodná zeleň a další), rozsáhlejší a složitější účelové výsadby (tvořeny historickými zahradami, ovocnými sady a plochami upravenými pro rekreaci) a městskou zeleň (umístění výhradně v intravilánu, tvoří ji parky, zahrady, uliční stromořadí nebo květinové výsadby)

Další možností jak zeleň dle Kavky a Šindelářové (1978) dělit podle převládající funkce:

- veřejná zeleň – parky, zeleň na ulicích a náměstích, lesoparky, historické zahrady a další
 - vyhrazená zeleň – zeleň mezi obytnými budovami, u škol, sportovišť, hřbitovů a dalších veřejných zařízení.
 - soukromá zeleň – zeleň v soukromých zahradách a areálech
 - ochranná zeleň – zeleň v pásmech hygienické ochrany apod.
 - hospodářská zeleň – zemědělské plochy, ovocné sady, hospodářské lesy a další
- ostatní zeleň – volně rostoucí dřeviny, remízky a doprovodná zeleň komunikací a vodních toků (Kavka, a další, 1978)

Velmi podobně zeleň rozděluje i (Otruba, 2000), který ji popisuje v rámci prostorově-funkčních celků. Navíc se věnuje popisu zeleně s výraznou biologickou funkcí, alejím, solitérním stromům (vyzdvihuje jejich význam jako prostorového akcentu), zeleni na fasádách, lesům a lesoparkům, které mají význam jako propojení zeleně intravilánu s volnou krajinou okolí měst.

4.2.2 Vývoj a historie zeleně ve městě

Přítomnost zeleně je jednou ze základních funkčních složek města danou od nepaměti. Její přítomnost ve městě je historickým faktem, ale její funkce a podoba prošla za posledních několik set let značnou proměnou. Avšak i samotná dnešní podoba zeleně ve městě vypovídá leccos o tomto historickém vývoji. Podoba zeleně v historickém centru města je zcela odlišná od sídlištní zeleně, což může naznačovat souvislosti s důvody jejího vzniku (Kupka, 2010).

Městskou zeleň lze popsat již ve středověkých městech. Její funkce byla zejména hospodářská a užitková (vinice, sady, pole, louky a další) a nedá se mluvit zeleni veřejné. Jedinou formou veřejné zeleně byly hřbitovy. Vznikaly první okrasné hradní zahrady či obory pro rekreační využití, ty byly ale zpravidla přístupné pouze panovníkovi a šlechtě nebo zahrady klášterů či farností sloužící církevním institucím (Hendrych, a další, 2018).

Později během renesance pokračuje rozvoj městské zeleně, ale stále převládá zejména užitková funkce a podoba je téměř totožná se středověkou. V rámci okrasných zahrad vznikají první botanické či zoologické zahrady a pokračuje zakládání palácových zahrad šlechtou i menších zahrad měšťanstvem v místě zadních traktů parcel. Objevují se první sportoviště – hřiště či jízdárny (Hendrych, a další, 2018).

Zeleň barokního města pokračuje v předchozím rozvoji hradních, palácových, klášterních i měšťanských zahrad, ale mění se jejich podoba. Objevuje se geometrizace zahrad, práce s dynamikou, orientací, terénem a vodními prvky. Zahrady jsou více rozlehlé a často doplněné drobnou architekturou. (Hendrych, a další, 2018).

Koncem 18. století přicházejí pozvolna zásadní změny ve struktuře zeleně vyvolané společenskými změnami, novým technickým pokrokem a celkovou změnou způsobu života lidí. Objevuje se veřejná zeleň, jak ve formě nově vznikajících parků a zahrad, často vybudovaných v místě zbořených hradeb, tak zpřístupněním již existujících. Ty sloužily nejen k rekreaci obyvatel, ale i ke vzdělávacím účelům. V ulicích a na náměstích se objevuje výsadba alejí i rozsáhlejší parkové úpravy. Naopak hřbitovy jsou přemisťovány a rozšiřovány vně měst. Objevuje se také nová forma veřejné zeleně a tou je krajinářský park. Je zde snaha o romanticky dotvořený obraz přírody. Často se užívá pohledových os k vytváření průhledů, práce s terénem, vodními prvky (vznik umělých jezírek i vodopádů) a drobnou architekturou napodobující různé slohy či exotické prvky (minarety,

egyptské obelisky, pavilony). Další výraznou změnou v přístupu k městské zeleni je vznik veřejných sadů, z prvopočátku však zakládaných pouze z peněz soukromníků, jelikož využití obecních peněz nebylo dovoleno. Ve druhé polovině 19. Století se pak objevují ve větší míře veřejné sady a parky založené z veřejných prostředků, které poskytují neomezený přístup všem občanům. (Kupka, 2010)

4.2.3 Význam zeleně ve městě.

Zeleň je zásadní součástí města, která dodnes spoluvytváří celkový obraz města. V současnosti je nedílnou součástí návrhů při plánování města a zároveň je často oblíbeným a vděčným politickým tématem, jež oslovuje nejširší skupinu obyvatel (Hendrych, a další, 2018). V závislosti na plánování měst se přidala i snaha o návrh koordinovaného systému zeleně ve městech. Některé principy návrhů jednotlivých autorů nebyly nikdy ani zrealizovány, jiné se v určité formě využívají dodnes. Různé přístupy v průběhu historie vyvolávali rovněž i velmi odlišné ohlasy. Nejznámější příklady systému je klínové vnikání zeleně k městskému centru z okolní krajiny od autorů EberstadtaMöhringa a Petersena, systému prstence okruhů zeleně v nepravidelné osnově města od autora Henarda či jejich kombinace, kterou popsal Wolf (Otruba, 2000).

Z výše zmíněného jasně vyplývá význam role zeleně ve městě. Je vhodné rozvést, jakou funkci zeleň ve městě plní a jak přímo i nepřímo ovlivňuje život v něm. Základní členění funkce zeleně ve městě je následující:

- Rekreační a psychologická
V zeleni se odehrává zásadní část rekreačních aktivit ve městě. Zeleň navíc působí na člověka uklidňujícím dojmem, a tak slouží i k určité duševní hygieně.
- Společenská
Určité formy zeleně vytváří prostor pro možnost sociální interakce a setkávání obyvatel. Působí tak pozitivně na rozvoj mezilidských vztahů.
- Hygienická
Přítomnost zeleně působí na snižování hluku (záleží na velikosti plochy i typu vegetace), prašnosti, naopak tvoří kyslík a zvlhčují ovzduší, což významně ovlivňuje mikroklima prostorů s vegetací.
- Prostorotvorná a estetická

Zeleň dokresluje obraz města a je všeobecně vnímána jako estetická hodnota. Zároveň formuje veřejná prostranství – rámuje, odděluje či zakrývá.

- Ochranná

Vegetační pokryv chrání půdu proti erozi, zpevňuje břehy a udržuje vodní režim, vyšší porosty také snižují rychlost větru a zpomalují odtok srážkové vody. Izolační zeď podél komunikací také snižuje prašnost a hluk vytvářený dopravou.

- Produkční

Dnes upadající význam produkční funkce ve městech. Stále je však možné nalézt fragmenty produkční krajiny v podobě vinic, sadů, zahradnictví i zemědělských ploch.

- Ekonomická

Přítomnost kvalitní zeleně má zásadní vliv na ceny nájmu i nemovitostí, ať už jde o dostupnost rekreační zeleně nebo kvalitu výhledů. Ovlivňuje rovněž turistický ruch ve městech.

- Ekologická

Tvoří základní složku ekosystémů a má zásadní vliv na ekologickou stabilitu. Přítomnost zeleně je nezbytným prvkem pro život veškeré fauny i flory ve městě. (Rohon, 2001)

Pro život ve městě jsou naprosto nepostradatelné všechny zmíněné funkce zeleně. Vzhledem k rozvoji měst je tak pochopitelné, že důraz na její přítomnost i kvalitu stále roste. Avšak je také nutné si uvědomit, že špatně zvolená forma či umístění zeleně může vyvolávat i negativa. Příkladem může být nepřehledná a neprostupná vegetace, která umožňuje krytí kriminálních aktivit či narkomanů, vegetace s výraznou produkcí alergenního pylu či narušení inženýrských sítí. Při návrhu zeleně je tedy nezbytné zvolit vhodnou podobu zeleně pro daný prostor a využít její pozitiva. (Hendrych, a další, 2018)

4.2.4 Údržba městské zeleně

Důležitým faktorem při tvorbě městské zeleně je její údržba. Na nutnost údržby je vhodné myslet v samotném návrhu zejména kvůli financování nejen prvotní realizace, ale právě i vzhledem k následné péči. To vše ovlivňuje velikost plochy zeleně, její typ a funkce ale i výběr druhů vysazovaných rostlin. Výběru druhů je nutné věnovat pozornost i z ekologického hlediska, kdy vysazením nepůvodních druhů může člověk narušit přirozený ekosystém, i z hlediska zajištění podmínek pro

rostliny, kdy vhodně zvolené druhy nepotřebují tolik péče (Novotný, 1958). Zvážení náročnosti údržby o zeleň před její realizací je důležitým faktorem pro její udržitelnost a dlouhodobou kvalitu a je lhostejné, jestli je zřizovatelem obec, podnikatel či soukromý majitel (Maier, 2000).

Různé formy městské zeleně vyžadují různé formy údržby, které se liší rozsahem i potřebou opakování. Pro příklad lze uvést následující:

- Parky a sady – pravidelné sekání trávy včetně jejího odklizení, odklizení listí z opadavých stromů, závlaha, u dřevin výchovný prořez na podzim, možnost výsadby letniček
- Zatrávněné plochy - – pravidelné sekání trávy včetně jejího odklizení a závlaha
- Plochy s neřízenou vegetací – odstraňování náletových dřevin, seč travnatých porostů alespoň dvakrát ročně. (Vyskočil, a další, 2007)

4.2.5 Městské zemědělství

Specifickou formou městské zeleně jsou plochy využívané pro městské zemědělství. Termín městské zemědělství je možné chápat velmi široce, ale ve vztahu k této práci je možné je chápat dle definice „*Městské zemědělství je soubor různých postupů pěstování, zpracování a distribuce potravin a dalších produktů, které se uskutečňují v městských oblastech*“ (Hodgson, a další, 2011), která je nicméně stále poměrně obecná. Místem, kde se tyto činnosti odehrávají, jsou školní a komunitní zahrady, zahradničení ve vnitroblocích domů, na jejich střeších či městské sady. Kromě pěstování plodin a výroby výrobků z nich zahrnuje městské zemědělství například i chov včel (Hodgson, a další, 2011).

Ač se městské zemědělství odehrává na soukromých i veřejných pozemcích, v současnosti jeho rozvoj z velké části souvisí s trendem komunitních zahrad, které kromě produkční funkce mají zásadní společenskou roli. Rovněž vzrůstající zájem lidí o lokální potraviny podporuje rozvoj městského zemědělství. Výhodou městského zemědělství v rámci komunit je i rozvržení údržby prostoru mezi její členy (Hodgson, a další, 2011).

4.3 Ochrana přírody a krajiny

Příroda a krajina jsou součástí kultury jednotlivých zemí a s jejím stavem často souvisí i úroveň hospodářství. Z tohoto důvodu lze ochranu přírody a krajiny považovat za veřejný zájem. Cílem ochrany přírody a krajiny je zajistit podmínky pro uchování života, vývojových procesů a rozmanitosti druhů a zároveň zachovat podmínky pro psychické i fyzické potřeby člověka. Účelem je chránit lokality

nenarušené lidskou činností, vytvářet esteticky hodnotnou a ekologicky stabilní krajinu se zachováním její produkční funkce (Sklenička, 2003).

4.3.1 Ochrana přírody a krajiny v legislativě

Zajištění ochrany přírody a krajiny je v České republice legislativně zakotveno v mnoha zákonech vytvářejících předpoklady pro zachování kvality životního prostředí. Zákony s průřezovými nástroji pro ochranu životního prostředí jsou například:

- **Stavební zákon** (zák. č. 183/2006 Sb. územním plánování a stavebním řádu)

Obsahuje důležitý nástroj Územní plánování, které se zabývá vhodným uspořádáním území. Nástroji územního plánování jsou územně plánovací dokumentace a územně plánovací podklady. Ty stanovují limity využití území, prostorové a funkční regulativy a rovněž identifikují problémy a hodnoty území.

- **Zákon o pozemkových úpravách a pozemkových úřadech**(zák. č. 139/2002 Sb.)

Je nástrojem pro koordinaci hospodaření vlastníků půdy, ochranu a zúrodnění ZPF, vodního hospodářství i zvýšení ekologické stability v území. Zajišťují uspořádání pozemků pro možnost jejich využití a přístupnosti. Pozemkové úpravy probíhají většinou formou návrhu nového uspořádání pozemků vlastníků vytvořením plánu společných zařízení. Ten obsahuje opatření ke zpřístupnění pozemků, protierozní, vodohospodářská a opatření k ochraně životního prostředí a zvýšení ekologické stability.

- **Zákon o posuzování vlivů na životní prostředí** (zák. č. 100/2001 Sb. ve znění pozdějších zák.)

Nástroj pro posuzování vlivů záměrů a koncepcí na životní prostředí, který má zejména preventivní charakter opatření. Princip posuzování má dvě formy a proces EIA a proces SEA. V rámci procesu EIA jsou posuzovány záměry pro zákonem určené stavby, činnosti a technologie. Bez závěru procesu nelze rozhodnout o povolení záměru a probíhá vždy před jeho povolením a realizací. Proces SEA posuzuje koncepcie uvedené v tomto zákoně a to na celostátní, regionální i místní. Cílem posuzování je minimalizace negativních vlivů záměrů na ŽP.

Nejvýznamnější zákony zabývající se ochranou jednotlivých složek ŽP jsou následující:

- **Zákon o ochraně přírody a krajiny**(zák. č. 114/1992 Sb.)
- **Zákon o lesích**(zák. č. 289/1995 Sb.)
- **Zákon o vodách**(zák. č. 254/2001 Sb.)
- **Zákon o ochraně zemědělského půdního fondu**(zák. č. 334/1992 Sb.)
- **Zákon o ochraně ovzduší**(zák. č. 201/2012 Sb.)

4.3.2 Formy ochrany přírody

Dle zákonů, nařízení a vyhlášek České republiky jsou možné dva pohledy na dělení ochrany přírody a krajiny. Prvním možným dělením je územní a druhová ochrana. Druhým pohledem na dělení je obecná a zvláštní ochrana, který může být zároveň další úrovní prvního zmíněného dělení. Zásadním dokumentem zaměřeným na ochranu přírody a krajiny je zákon č. 114/1992 Sb., o ochraně přírody a krajiny. Ten popisuje tři úrovně obecné ochrany:

- **Obecná ochrana území**

Ta je uplatňována pomocí několika různých nástrojů:

- Významný krajinný prvek (VKP)

Ekologicky, geomorfologicky nebo esteticky hodnotná část krajiny. Obecně jsou těmito prvky veškeré lesy, rašeliniště, vodní toky, rybníky, jezera a údolní nivy. Kromě těchto prvků lze některé části zaregistrovat navíc. Zpravidla jde mokřady, stepi, remízy, skalní útvary, historické zahrady a další.(zák. č. 114/1992 Sb.)

- Územní systém ekologické stability (ÚSES)

Spojité systém přirozených i pozmeněných, ale přírodě blízkých ekosystémů, které zajišťují přírodní rovnováhu. Rozlišují se tři úrovně systémů: místní, regionální a nadregionální. Vymezení ÚSES by mělo zajistit ochranu existujících stabilních ekosystémů nebo jejich částí a zároveň vytvářet podmínky pro zlepšení ekologické stability. (zák. č. 114/1992 Sb.)

- Přechodně chráněné plochy

Může být vyhlášena na základě dočasného či nepředvídatelného výskytu významného druhu. Lze ji vyhlásit

i na opakované období například na dobu hnízdění. Lze ji vyhlásit i z důvodů vědeckých. (zák. č. 114/1992 Sb.)

- Zřizování přírodních parků

Vyhlášení přírodního parku je speciálním nástrojem pro ochranu krajinného rázu v oblastech se soustředěnými hodnotami, ale nechráněnými jiným způsobem. Ten stanoví omezení využití této oblasti, aby nebyla poškozena. (zák. č. 114/1992 Sb.)

- Ochrana krajinného rázu

Krajinný ráz je oblast s určitou přírodní, kulturní či historickou charakteristikou a chrání se proti znehodnocení její estetické a přírodní hodnoty. Přírodní charakteristikou je například reliéf, struktura a typ vegetace, mokřady, vodní toky a plochy a další. Kulturní a historickou charakteristikou je struktura osídlení, charakter staveb, kulturní dominanty, komponované krajinné úpravy, stopy hospodaření aj. (zák. č. 114/1992 Sb.)

- **Obecná ochrana druhová**

Ta se zabývá ochranou všech druhů rostlin a živočichů před zničením či poškozením a před činnostmi, které by mohly způsobit jejich ohrožení. Specifičtější ochrana je dále pro všechny volně žijící ptáky a ochrana dřevin rostoucích mimo les(zák. č. 114/1992 Sb.).

Zákon stanovuje ochranu všech volně žijících ptáků a zakazuje jejich úmyslné usmrcení, odchyt, či úmyslné ničení a odstraňování jejich hnízd. Na některé specifické situace jsou stanoveny výjimky. Jde například o odchyt ptáků za účelem kroužkování nebo lov druhů v souladu s předpisy o myslivosti a tímto zákonem. Zákon přímé ochrany druhů ukládá například i povinnost opatřit ochrannými prostředky nadzemní vedení vysokého napětí při jeho budování či rekonstrukci(zák. č. 114/1992 Sb.).

Ochranou dřevin na pozemcích určených k plnění funkcí lesa (PUPFL) se zabývá podrobněji lesní zákon. Který ukládá povinnosti vlastníkům lesa, stanovuje podmínky užívání lesů pro všechny obyvatele včetně zákazu některých činností (zákon č. 289/1995 Sb.). Plošnou ochranu dřevin stanovuje zákon na ochranu přírody a krajiny (zákon č. 114/1992 Sb.). Ten zakazuje jakékoli poškození a ničení dřevina ukládá povinnost péče o dřeviny vlastníkům. Při kácení

dřevin mimo PUPFL je nutné povolení ke kácení, které není nutné u dřevin se stanovenou velikostí určenou předpisem Ministerstva životního prostředí. Výjimky pro kácení bez povolení jsou stanoveny zejména v případech souvisejících s rizikem ohrožení života.

Vyšší ochranu mají mimořádně významné stromy označené jako památné stromy. Ty je zakázáno poškozovat, ničit a rušit v jejich přirozeném vývoji.

- **Obecná ochrana neživé části přírody a krajiny**

Tato ochrana se zabývá ochranou jeskyní a souvisejícími přírodními jevy ochranou paleontologických nálezů (zák. č. 114/1992 Sb.).

Zákon o ochraně přírody a krajiny dále popisuje zvláštní ochranu území na úrovni státu (Zvláště chráněná území – ZCHÚ a ochrana zvláště chráněných druhů) a na mezinárodní úrovni (NATURA 2000). Vymezení ploch zvláště chráněných území i NATURA 2000 se mohou vzájemně překrývat a doplňovat.

- **Zvláště chráněná území**

Jedná se o území, která jsou přírodovědecky či esteticky velmi významná nebo jedinečná. Zvláště chráněná území se dělí na Velkoplošná (NP, CHKO) a maloplošná (NPR, PR, NPP, PP).

- Národní park

Jedná se o rozsáhlá území národně nebo mezinárodně význačná z ekologického, vědeckého či vzdělávacího hlediska. Využití tohoto území musí být vždy podřízeno zachování ekologické stability a v souladu s cíli ochrany. Převažují v nich zpravidla přírodě blízké ekosystémy a jsou vyhlášené zákonem. V ČR se nachází 4 Národní parky (zák. č. 114/1992 Sb.).

- Chráněná krajinná oblast

Tyto oblasti jsou rozsáhlé s charakteristickým reliéfem a mají velký podíl přirozených ekosystémů s možným výskytem dochovaných památek historického osídlení. Hospodářské či rekreační využití oblastí je možné v té míře, aby byly zachovány a vytvářeny ekologické funkce území. V ČR se nachází 26 CHKO, které se vyhláší nařízením vlády ČR (zák. č. 114/1992 Sb.).

- Národní přírodní rezervace

Jedná se o menší území, kde je však mimořádný výskyt přírodních hodnot a jsou vázány na ekosystémy jedinečné z národního nebo mezinárodního pohledu. Využívání těchto území je možné pouze v případě uchování či zlepšení stavu území (zák. č. 114/1992 Sb.).

- Přírodní rezervace

Menší území s přítomností přírodních hodnot obsahující ekosystémy typické a významné pro danou oblast (zák. č. 114/1992 Sb.).

- Národní přírodní památka

Jedná se přírodní útvar malé rozlohy, který je hodnotný zejména geologicky či geomorfologicky. Případně jde o naleziště nerostů či vzácných druhů. Místo s národním a mezinárodním významem z ekologického, estetického či vědeckého hlediska. Může jít i o místa, která výrazně pozměnil člověk svou činností (zák. č. 114/1992 Sb.)

- Přírodní památka

Hodnotné útvary místa odpovídající popisu NPR, ale s významem z hlediska ekologie, estetiky či vědy na úrovni regionu. (zák. č. 114/1992 Sb.)

- **NATURA 2000**

„Celistvá evropská soustava území se stanoveným stupněm ochrany, která umožňuje zachovat typy evropských stanovišť a stanoviště evropsky významných druhů v jejich přirozeném areálu rozšíření ve stavu příznivém z hlediska ochrany nebo popřípadě umožní tento stav obnovit.“ (zákon č. 114/1992 Sb., §3, odst. 1, písm. r)

Je tvořena dvěma typy území - ptačími oblastmi a evropsky významnými lokalitami. Plocha území NATURA 2000 pokrývá v současnosti zhruba 14% území ČR. Součástí ochrany v rámci NATURA 2000 je i sledování a zhodnocení stavu jednotlivých oblastí včetně získávání dat o druzích a jednotlivých stanovištích. (Ministerstvo životního prostředí, 2021)

- **Ochrana zvláště chráněných druhů**

Jde o zvláštní ochranu druhů rostlin i živočichů, které jsou ohrožené, vzácné či vědecky a kulturně značně významné. Tyto druhy se dělí dle stupně ohrožení na ohrožené, silně ohrožené a kriticky ohrožené.

Seznam i stupeň ohrožení stanovuje Ministerstvo životního prostředí (MŽP).

V případě rostlin jsou chráněny všechny jejich části ve všech vývojových stádiích a chráněn je i jejich biotop. Je zakázáno je jakkoli sbírat, poškozovat a rovněž i pěstovat či prodávat.

Při ochraně živočichů se ochrana vztahuje rovněž na všechna vývojová stadia, jejich sídla a biotop. U některých druhů je chráněn zákonem i uhynulý jedinec. Stejně jako rostliny je zakázáno je chytat, chovat, zraňovat, usmrctvat či prodávat a provádět další související aktivity.

S ochranou zvláště chráněných druhů souvisí i programy s cílem posílení populací těchto druhů a mohou spočívat například v chovech a záchranných přenosech těchto druhů (zák. č. 114/1992 Sb.).

- **Zvláštní ochrana nerostů**

Speciální kategorií je zvláštní ochrana konkrétních druhů nerostů, které jsou vzácné či jinak hodnotné. Ty není dovoleno sbírat a ani nijak poškozovat v místě jejich přirozeného výskytu. Seznam těchto nerostů stanovuje MŽP (zák. č. 114/1992 Sb.).

Specifickým nástrojem na ochranu přírody a krajiny na mezinárodní úrovni vyplývajícím z mezinárodních smluv nikoli ze zákonů je příklad vyhlášení biosférické rezervace UNESCO (u nás se jich nachází šest, příkladem BR Třeboňsko, BR Bílé Karpaty a BR Šumava) či geoparku UNESCO (na našem území geopark Český ráj)(Ministerstvo životního prostředí, 2021).

4.4 Rekreační a volný čas

Rekreace je každodenní činností člověka v jeho volném čase, tedy v čase mimo studium či práci. Prostorem, kde rekreaci jako regeneraci svých duševních i fyzických sil lidé realizují, je právě krajina. Je místem pro sportovní aktivity, sbírání duševních sil i podnikání výletů za přírodou v rámci trávení volného času místních obyvatel, návštěvníků i turistů z různě vzdálených míst. Význam rekreace pro psychiku člověka je jen jedním z pohledů na ni. Nelze opominout význam vlivu rekreace na krajinu, regionální rozvoj, čímž nepřímo ovlivňuje další odvětví (Schneider, a další, 2008).

4.4.1 Historie rekreace a turistiky

Pojem rekreace ve významu odpočinku v přírodě je v určité formě nedílnou součástí života lidí od nepaměti. Rekreace ve smyslu zamýšleného trávení volného času v přírodě se objevila až mnohem později (Schneider, a další, 2008).

Faktorem bránící rekreaci lidí v historii byl vesměs nedostatek volného času kvůli náročné obživě lidí spolu s nerozvinutou cestní sítí a nepřístupností krajiny jako takové. Ačkoli vnímání estetické hodnoty krajiny se objevuje až v antice o rekreaci jako takové mluvit nelze. Ve středověku se postupně zlepšuje kvalita cestní sítě a zmapování krajiny vzhledem k intenzivnějšímu osídlení, ale cestování je výsadou těch nejvyšších společenských vrstev a je převážně ryze účelové (Sádlo, 2005).

Teprve v období baroka lze mluvit o vytváření rekreačního potenciálu v krajině budováním drobných staveb v krajině (kapličky, boží muka) a krajinotvorných prvků (aleje, poutní cesty). Tomuto vývoji přispívá nárůst oblíbenosti poutních cest, které měli kromě duchovního významu i zásadní společenskou roli (Schneider, a další, 2008).

V 18. století přichází, později umocněný příchodem romantismu, trend procházek do přírody a její obdivování. Nejprve zahájený vyššími vrstvami společnosti a později rozšířený i mezi měšťanstvo. Tento trend lze nazvat příchodem turismu a jeho ohniskem byly zejména hory, kde lidé objevovali přírodní krásy (Schneider, a další, 2008).

Podoba rekreace dnešní doby přichází v 19. století. Lidé se vydávají na výlety za pamětihodnostmi mimo své bydliště a dokonce i do zahraničí. Ve městech jsou zřizovány parky pro rekreaci svých občanů, vzniká skauting a dokonce první cestovní kanceláře. Ve 20. Století tento trend pokračuje a možnost rekreace a i cestovní ruch se otvírá i pro nižší společenské vrstvy (Schneider, a další, 2008).

4.4.2 Kategorie rekreace

Vzhledem k široké škále možností rekreace ji lze dělit do kategorií několika možnými způsoby. První možností je dělení podle času trvání:

- Krátkodobou rekreaci (čas na dopravu do místa max. 25% času rekreace)
 - Každodenní (procházka s dětmi, se psem, regenerace po práci, poštovní činnost, chovatelská a pěstební činnost aj.)
 - Polodenní/jednodenní (rodinný výlet o víkendu, turistika)

- Vícedenní (víkendový výjezd na chatu apod.)
- Dlouhodobou (více jak 3 dny, čas na dopravu ji neovlivňuje, letní či zimní dovolená v rámci země nebo v zahraničí)

Druhou možností dělení je podle typu prostoru na:

- Příměstskou
- Ve volné krajině
- Střediskovou (pobyt v rekreačním zařízení, lázních)
- Individuální pobyty (pobyt na chatě)

Třetí možností je dělení podle činnosti:

- Procházka a odpočinek
- Pohybová rekreace
- Rekreační sportování
- Myslivost a rybaření
- Sběr přírodnin

(Schneider, a další, 2008)

Další možnosti dělení je podle počtu a složení účastníků, potřeby ubytování, na sezónní a celoroční, přístupnosti a formy (komerční, nekomerční, ve vlastnictví rekreaanta) (Kolář, 1973).

4.4.3 Dostupnost rekreace

Nejčastější a tedy i nejdůležitější formou rekreace je ta krátkodobá. Volný čas běžně pracujících obyvatel je pár hodin denně a lze předpokládat, že by se možnost rekreace měla nacházet v blízkosti bydliště.

Dle Vacka a dalších (2014) je vhodná vzdálenost mezi bydlištěm a místem rekreace 400 - 800m. U víkendové rekreace je vzdálenost o něco delší 1500 - 2000m.

Dle standardů dostupnosti veřejných prostranství (MMR, 2016) je docházková vzdálenost mezi bydlištěm a místem rekreace (veřejná parková zeleň o rozloze 0,5-1 ha) dokonce jen 300 m v husté zástavbě (sídla nad 1000 obyvatel). Větší rekreační plochy by měly být do vzdálenosti 7 km jízdy autem. Jiné rekreační plochy, jako jsou dětská hřiště a další, mají definované vzdálenosti samostatně.

Dostupnost rekreace nemusí být dána pouze vzdáleností rekreačního území od bydliště, ale i časovou dostupností, která se u každodenní a krátkodobé

víkendové rekreace pohybuje přibližně do 30 minut. K přiblížení se do místa rekreace je tedy možnost využít MHD či auto. Do časové dostupnosti je nutné zahrnout čas nutný k přesunu na dopravní prostředek a od něj do místa rekreace. Rekreční místa zejména určená k půl denní či celodenní rekreaci by měla být dobře dostupná MHD a případně vybavená parkovištěm pro automobily (Schneider, a další, 2009).

4.4.4 Společenský význam rekreace

Rekreace má společensky nepostradatelný význam. Ze sociologického pohledu je primárním významem regenerace sil a odpočinek jednotlivců. Sekundární význam má prostřednictvím cestování, turistiky a dalších aktivit v rámci rozvoje služeb (zaměstnanost), regionálního rozvoje a vlivu na krajinu. Z environmentálního pohledu rekreace ovlivňuje krajinnou strukturu a rozvoj infrastruktury (pozitivní i negativní dopady na krajinu). Z ekonomického pohledu rozvoj rekreace zvyšuje pracovní efektivitu a pomáhá rozvoji regionů skrz ekonomické aktivity (realizace služeb, prodej výrobků aj. přímo či nepřímo souvisejících s cestovním ruchem) (Schneider, a další, 2008).

4.4.5 Vliv rekreace na krajinu (udržitelnost rekreace)

Rekreace má pozitivní i negativní dopady na krajinu. Je nutné negativní vlivy způsobené rekreační činností (horolezectví, lyžování, cyklistika, jezdeckví, motosport) vhodným řešením eliminovat. Stavba lyžařských areálů je problematická z hlediska masivního odstranění vegetačního pokryvu a hrozí narušení cenných biotopů a nebezpečí eroze. U lyžování mimo lyžařské areály naopak dochází k rušení zvěře v chráněných oblastech. Horolezectví je provozováno často v cenných lokalitách a může ovlivnit výskyt ohrožených druhů a při větším zatížení hrozí eroze. Vedlejším problémem pak může být zanechávání odpadu v krajině, což je plošný problém lokalit kapacitně zatížených turistikou. Problematika cyklistiky i jezdecké turistiky je ovlivňována koncentrací rekreatantů a zodpovědností jejich chování. Důsledky ovlivňuje i připravenost území na tuto rekreaci. Motosport provozovaný ve volné krajině ničí půdní pokryv, způsobuje hluk a znečišťuje ovzduší (Schneider, a další, 2008; Maier, 2012).

Důsledky rekreace úzce souvisí s chováním konkrétních jednotlivců v krajině. Při zodpovědném přístupu by člověk měl dodržovat pravidla týkající se území (nechodit mimo cesty, nerozdělávat oheň, neznečišťovat vodní zdroje aj.) a zachovávat ohleduplnost k ostatním turistům. Neměli by zbytečně rušit zvěř,

zanechávat odpadky kdekoli mimo odpadkové koše. Zároveň dbát na vlastní bezpečnost s ohledem na vhodné vybavení a odhad fyzické kondice (Schneider, a další, 2008).

Jedním ze způsobů eliminace negativních dopadů rekreace na prostředí je vybudování vhodné infrastruktury a systematické vedení turistických tras. Kromě technických prvků mohou mít opatření charakter i vodních či vegetačních prvků, které zvyšují atraktivitu i stabilitu území. Systematické plánování tras by mělo řešit jejich rozvržení v území, typ povrchů vhodný k danému užití, střety turistického využívání (cyklisté, pěší a jezdci na koních) krajiny jak mezi nimi, tak ve vztahu ke krajině a k její ochraně. Typ povrchu by nikdy neměl poškozovat místní prostředí a zároveň by měl vyhovět požadavkům dané rekreace (Schneider, a další, 2008).

Dlouhodobým pozitivním vlivem rekreace na prostředí je vzdělávání obyvatel. To zajišťují naučné stezky, informativní tabule a informační centra. A jejich cílem je vzbudit zájem návštěvníků o přírodní i kulturní hodnoty a prostředí kolem nich (Schneider, a další, 2008).

Rekreační tlak na změnu využívání krajiny působí zejména na oblast zemědělství, které je rekreačně a turisticky méně atraktivní (Schneider, a další, 2008).

Pro zachování kvalit prostředí je nutné odhadnout únosnou kapacitu území zatíženého zvýšeným turistickým zájmem. Tento odhad se skládá z několika různých složek (Schneider, a další, 2008):

- Fyzická únosnost určuje maximální množství lidí, aniž by došlo k jeho destrukci. Zpravidla to lze lépe odhadovat v uzavřených prostorech (jeskyně, zámecké zahrady), ale mnohem složitější jsou území otevřených ploch (vodní plochy, krasová území).
- Ekologicky únosná kapacita je daná schopností ekosystému vyrovnat se zátěží bez trvalých následků.
- Ekonomicky únosná kapacita je hodnotou, která vychází ze zachování rovnováhy mezi ekonomickým přínosem a zachováním kvality životního prostředí
- Socio-kulturně únosná kapacita je mezí, kdy intenzita návštěvnosti lokality narušuje místní komunitu a působí nevratné změny ve vztazích a životním stylu místních obyvatel.

- Psychologicky únosná kapacita ukazuje maximální stupeň intenzity návštěvnosti, kdy zážitek z návštěvy lokality není degradován extrémním množstvím lidí.

4.4.6 Zajištění podmínek pro rekreaci.

Právě výše zmíněný vliv rekreace na krajinu i únosnost území klade důraz na zajištění vhodných podmínek pro rekreaci. Ty zajistí kvalitní rekreační infrastruktura, která se pro různé formy a typy rekreace mírně liší. Základní infrastrukturou pro pěší či cyklistickou turistiku jsou udržované cesty s vhodným typem povrchu vzhledem k prostředí a formě rekreace. Další podmínkou pro zajištění podmínek je dopravní napojení ve formě veřejné dopravy a parkovišť a kvalitní mobiliář (lavičky, odpadkové koše, přístřešky a hygienická zařízení). V případě rekreace v urbánním prostředí nebo přímé návaznosti na sídlo je vhodné zajistit bezbariérový přístup a rozšířit infrastrukturu o dětská hřiště, venkovní sportoviště apod. Rekreaci rovněž doplňují restaurační zařízení, campy, tábořiště, apod. Intenzivně využívaná turistická místa je vhodné opatřit bezpečnostními prvky, pokud je to nutné, jako zábradlí či informační cedule. Pro některé typy rekreace je nutné zajistit další vybavení - například šatny v případě koupališť (Schneider, a další, 2009).

4.5 Prostupnost krajiny

Prostupnost krajiny je v dnešní době důležitá zejména ve vztahu k rekreaci v krajině. Historicky byla prostupnost krajiny nezbytnou záležitostí pro život lidí a pro jejich další rozvoj. Prostupnost závisela na kvalitě cestní sítě, díky které bylo možné cestovat a obchodovat.

4.5.1 Cestní síť

V současnosti většina rekreace probíhá po pěších cestách, které v průběhu historie procházely dlouhým vývojem. Historicky procházely cesty dobře prostupným rovinatým terénem a v místech, která umožňovala dobrou orientaci. Tyto podmínky často splňovala údolí vodních toků, podél kterých vedla pravděpodobně velká část prvních tras lidí. Větší nároky na udržování cest přišlo s vynálezem a používáním vozů. Později přišlo budování orientačních prvků zejména v podobě vysazování alejí podél cest. To usnadňovalo orientaci a zároveň i ochraňovalo povrch cesty před vlivy počasí. Zásadní proměnou prošla cestní síť s výstavbou železnic, rozvojem

automobilové dopravy a během minulého století při násilné kolektivizaci zemědělství (Květ, 2003).

V současnosti leží velká část pěších cest, komunikací i hlavních dopravních tahů na původních historických cestách, které vznikly působením přirozené potřeby propojení mezi sídly. Nová propojení vznikající během posledních desítek let byly založeny převážně z důvodu zrychlení důležitých tahů. Podstatná část nedochovaných historických cest zanikla v minulém století při scelování pozemků (násilné kolektivizaci zemědělství). Někde tato násilná změna přerušila přirozený kontakt krajiny a sídla a celkově dodnes negativně ovlivňuje prostupnost krajiny (Sklenička, 2003; Burian, a další, 2011).

Cestní síť tvoří síť pozemních komunikací, které jsou v zákoně definovány následovně: *„dopravní cesta určená k užití silničními a jinými vozidly a chodci, včetně pevných zařízení nutných pro zajištění tohoto užití a jeho bezpečnosti.“* (§ 2 zákona č. 13/1997 Sb.) Rozděluje je na tyto kategorie – dálnice, silnice, místní komunikace a účelové komunikace.

Dálnice jsou určené pro dálkovou dopravu v rámci státu i mezi státy. Jsou určeny výhradně pro silniční motorová vozidla s určenou minimální povolenou rychlostí (Kotas, 2007).

Silnice jsou veřejné komunikace, které využívá zejména automobilová doprava, ale mohou je využít například i pěší či cyklisté. Dělí se do několika kategorií podle svého primárního účelu na silnice I. třídy (dálková doprava), silnice II. třídy (propojení okresů) a silnice III. třídy (propojení obcí a vyšších kategorií komunikací) (Kotas, 2007).

„Místní komunikace je veřejně přístupná pozemní komunikace, která slouží převážně místní dopravě na území obce“ (§ 6 zákona č. 13/1997 Sb.). Také se rozděluje podle svého významu do několika tříd: I. třídy, II. třídy (sběrná komunikace), III. třídy (obslužná komunikace) a IV. třídy (komunikace pro nemotorová vozidla nebo se smíšeným provozem) (Kotas, 2007).

K propojení nemovitostí vlastníků a napojení těchto pozemků na ostatní pozemní komunikace slouží účelové komunikace. Ty mají většinou vzhled nezpevněných polních a lesních cest. Návrhy těchto cest se řídí podle vlastních norem s ohledem na způsob jejich využití. Zpravidla umožňují přístup na lesní a zemědělské pozemky, aby bylo umožněno jejich obhospodařování včetně pojezdu příslušných lesních i zemědělských strojů. Tyto cesty často plní i funkci turistických

cest a mohou být doplněny další vegetací nebo protierozními opatřeními (Sklenička, 2003).

Nezpevněná cesta sloužící k turistickým a rekreačním účelům se většinou nazývá stezka či pěšina. V zákoně nejsou definovány a nejsou ani součástí pozemních komunikací. Velké procento pěší tras je spravováno Klubem českých turistů, který zajišťuje značení cest a v rizikových místech je zpevňuje nebo jinak upravuje. Cyklotrasy jsou vedeny částečně po pěších turistických cestách s vlastním značením, po pozemních komunikacích a po vlastních cyklostezkách, určených výhradně cyklistům, které jsou budovány dle normy ČSN 73 61 10 týkající se cyklistické dopravy (Schneider, a další, 2008).

4.5.2 Prostupnost krajiny v legislativě

Prostupnost krajiny částečně upravují zákony. Kde je možné do krajiny vstupovat a kde naopak nikoli.

- Lesy

Problematiku prostupnosti lesů u nás řeší Lesní zákon zákon č. 289/1995 Sb., o lesích a o změně a doplnění některých zákonů v platném znění. Dle § 19: *„Každý má právo vstupovat do lesa na vlastní nebezpečí, sbírat tam pro vlastní potřebu lesní plody a suchou na zemi ležící klest. Při tom je povinen les nepoškozovat, nenarušovat lesní prostředí a dbát pokynů vlastníka, popřípadě nájemce lesa a jeho zaměstnanců.“* Do lesa tedy může vstupovat každý. Výjimkou jsou lesy vojenských újezdů nebo lesy ležící v národních parcích, které se řídí vlastními předpisy. Zákon dále uvádí, které činnosti nesmí být v lese vykonávány:

- rušit klid a ticho,
- provádět terénní úpravy, narušovat půdní kryt, budovat chodníky, stavět oplocení a jiné objekty,
- vyzvedávat semenáčky a sazenice stromů a keřů lesních dřevin,
- těžít stromy a keře nebo je poškozovat,
- sbírat semena lesních dřevin, jmelí a ochmet,
- sbírat lesní plody způsobem, který poškozuje les,
- jezdit a stát s motorovými vozidly,
- vstupovat do míst oplocených nebo označených zákazem vstupu,
- vstupovat do porostů, kde se provádí těžba, manipulace nebo doprava dříví,

- mimo lesní cesty a vyznačené trasy jezdit na kole, na koni, na lyžích nebo na saních,
 - kouřit, rozdělávat nebo udržovat otevřené ohně a tábořit mimo vyhrazená místa,
 - odhazovat hořící nebo doutnající předměty,
 - narušovat vodní režim a hrabat stelivo,
 - pást dobytek, umožňovat výběh hospodářským zvířatům a průhon dobytka lesními porosty,
 - znečišťovat les odpady a odpadky.
- Louky a pole
Přístup do krajiny řeší zákon O Ochráně přírody a krajiny, kde se uvádí, že „každý má právo na volný průchod přes pozemky ve vlastnictví či nájmu státu, obce nebo jiné právnické osoby, pokud tím nezpůsobí škodu na majetku či zdraví jiné osoby“ a že výše zmíněná práva se „nevztahují na zastavěné či stavební pozemky, dvory, zahrady, sady, vinice, chmelnice a pozemky určené k faremním chovům zvířat. Orná půda, louky a pastviny jsou z oprávnění vyloučeny v době, kdy může dojít k poškození porostů či půdy nebo při pastvě dobytka“ (§ 63 zákona č. 114/1992 Sb.).
 - Komunikace
Zákon O Ochráně přírody a krajiny se zabývá nutností souhlasu orgánu OP se zřízením nebo zrušením veřejně přístupné účelové komunikace, stezky nebo pěšiny mimo zastavěné území (§ 63 zákona č. 114/1992 Sb.).

4.5.3 Hospodaření v krajině

Postupem času hospodaření v krajině a především rozvoj zemědělství způsobilo zásadní přeměnu vzhledu krajiny. Dnes je drtivá většina plochy ovlivněna hospodařením v krajině, ať už současným či zásahem do krajiny v minulosti. Příkladem může být na mnoha místech změna skladby druhů dřevin v lesích a proměna zemědělských ploch v druhé polovině minulého století. Právě hospodaření v zemědělství minulého režimu narušilo typickou mozaikovitou krajinu, skládající se převážně ze sídel, polí, luk a lesů. Došlo k rozsáhlému scelování pozemků a intenzivnímu využívání půdy. Tyto změny ovlivnily vodní zdroje, diverzitu krajiny i kvalitu orné půdy (Šarapatka, 2010).

Vytvoření velkých půdních bloků narušilo ekologickou stabilitu území, které je dodnes náchylné k mnoha rizikům, jako je například vodní a větrná eroze.

Narušilo se přirozené zadržování vody v krajině odstraněním přirozených remízků, které plnily hned několik funkcí. Je zřejmá snaha tento stav změnit, ale rychlost prováděných opatření není dostačující. Půdní bloky mají nevhodné tvary, jsou ohroženy erozí a velmi často na jednotlivé pozemky chybí přístup. Půdní bloky také ruší spojitost krajiny a vztah mezi ní a sídlem. Vyšší výměry orné půdy by měly být efektivnější pro používání zemědělských technologií (otáčení na souvrati, dojezd na pozemek a další). Při výměře půdního bloku více 40-50 ha už ale není nárůst výkonnosti a naopak stoupají nároky na transport plodin. Je uvedeno, že časová úspora je nejznatelnější na pozemcích o velikosti 10-40 ha. V ČR přes 50% výměry orné půdy náleží do půdních bloků o velikosti 40 ha a více a téměř 40% výměry orné půdy leží v půdních blocích o velikosti nad 60 ha. Značný podíl na efektivnosti má kromě velikosti pozemku i jeho tvar, přičemž nejideálnější tvarem je obdélník o poměru 1:2 až 1:4 (Auernhammer, 2001, Lang a další., 2018).

Velké půdní bloky tak díky svým rozsáhlým výměrám, způsobují kromě výše zmíněných problémů i neprostupnost území a jsou uměle vytvořenou bariérou v něm pro člověka i ostatní organismy.

4.5.4 Pozemkové úpravy

Jak již bylo zmíněno, krajina České republiky byla v minulém století výrazně přeměněna politickým a hospodářským vlivem. Velkoplošné obdělávání půdy způsobilo zánik polních cest, přirozených remízků a narušilo celkovou ekologickou stabilitu krajiny. Zánik cest znemožnil přístup vlastníkům k jejich pozemkům a jejich obhospodařování. Roztříštěnost vlastnických vztahů a zánik cest výrazně přispěl k omezení vztahu mezi člověkem a krajinou (Švehla, a další, 1995).

„Pozemkové úpravy řeší komplexně celé území a ve veřejném zájmu se jimi prostorově a funkčně uspořádávají pozemky, scelují se nebo dělí a zabezpečuje se jejich přístupnost a využití, vyrovnaní hranic a vytvoření podmínek pro racionální hospodaření vlastníků půdy“ (Burian, a další, 2011). Zároveň zabezpečují ochranu a zúrodnění půdního fondu, zlepšení ekologické stability krajiny a podmínky pro vodní hospodářství. Jejich cílem je také úprava vlastnických vztahů a obnova katastrálního operátu (Burian, a další, 2011).

Činnost pozemkových úprav řídí a organizuje pozemkový úřad. Zákonem o pozemkových úpravách zajišťuje dodržování práv vlastníků a zachování zájmů státu. Pozemkové úpravy jsou dlouhodobý proces, jehož se účastní odborníci, státní úředníci zvolení zástupci vlastníků. Při tvorbě nového návrhu jsou respektovány

návrhy i přání jednotlivých vlastníků, pokud jsou v souladu se zákonem (Burian, a další, 2011).

Pozemkové úpravy jsou vždy vypracovávány pro jedno katastrální území. Financování je zajištěno státem (Státní rozpočet, Pozemkový fond, Ředitelství silnic a dálnic) a fondy EU. Pozemkové úpravy scelují pozemky vlastníků v rámci k.ú., aby zabránili roztroušenému vlastnictví půdy, nevhodným tvarům pozemků a umožnili přístup vlastníků. Dále vytvářejí „plán společných zařízení“, který odstraňuje negativní jevy v krajině (degradace půdy erozí, snižování ekologické stability, zhoršování kvality povrchových a podzemních vod a další). Příkladem zařízení jsou polní cesty, zatravněné zásakovací pásy, větrolamy, protierozní meze, úpravy toků, ochranné nádrže retenčním prostorem, lesnická a sadařská výsadba dřevin a mnoho dalších (Sklenička, 2003, Burian, 2011).

4.6 Stabilita území a hospodaření s vodou

4.6.1 Ekologická stabilita

Ekologická stabilita je schopnost ekologického systému přetrvávat i za působení rušivého vlivu a reprodukovat své podstatné charakteristiky v podmínkách narušování (Sklenička, 2003). Ekologickou stabilitu lze rozdělit na vnitřní a vnější. Vnitřní ekologická stabilita je schopnost zachovat ekosystém při vlivu běžných faktorů, včetně jejich extrémů. Podstatou této stability je kvalita a množství vazeb uvnitř ekosystému, tedy biodiverzita ekosystému. Vnější ekologickou stabilitou se označuje schopnost ekosystému reagovat na mimořádné změny, na které není adaptován (náhlé extrémní teploty, požáry, invaze nových druhů či znečištění vody lidskou činností). Stabilitu území zajišťuje atd. ÚSES, ZCHÚ apod. (Míchal, 1994; Hellmund, a další, 2006).

Nepostradatelnou součástí dobře fungujícího ekosystému je pohyb organismů. U živočichů lze rozdělit pohyb na disperzi (šíření), sezónní migraci (stěhování) a denní pohyby (potulka). Zajištění možnosti pohybu, který organismy potřebují ke svému rozmnožování a zachování populace je cílem územního systému ekologické stability (dále jen „ÚSES“). Pohyb živočichů zamezují bariéry v krajině. Bariéry mohou být přirozené, či umělé. Přirozené bariéry jsou původní součástí krajiny a může jimi být široké koryto řeky, oceány, skalní stěny a další. Často oddělují odlišná prostředí a nelze je hodnotit negativně. Umožňují rozvoj endemických druhů a naopak omezují druhy invazivní. Umělé přírodní bariéry v počátku souvisely především s odlesňováním krajiny a fragmentací lesů, dnes jsou

nejzávažnějšími bariérami především liniové dopravní stavby a sídla (Maier, 2012; Bínová, a další, 2017). Dalším typickým příkladem je zatrubnění některých vodních toků v sídlech a tím je způsobeno radikální omezení možnosti pohybu organismů vázaných na nivu. Dalším příkladem umělé bariéry jsou vodní nádrže, které samy o sobě mohou sloužit jako koridory vodních organismů, ale často nepřekonatelnou překážkou jsou hráze těchto nádrží (Ježdík, 1964).

Problematika využívání krajiny se začala řešit již v 80. letech minulého století, což postupem času vedlo k tomu, že se v roce 1991 zamýšlelo zadat zpracování vymezení regionálního a nadregionálního ÚSES. Dnes je ekologická síť stanovena po celé ČR a to v kategoriích odpovídající významu a rozsahu lokalit (nadregionální, regionální a místní biokoridory a biocentra a interakční prvky). Účelem vymezení ÚSES je „vytvoření optimální prostorové struktury vzájemně propojených ekologicky hodnotnějších a stabilnějších ploch v krajině“ (Bínová, a další, 2017) a řídí se vlastní metodikou. Na zachování ekosystémů se podílí i ostatní typy chráněných území (Zvláště chráněná území, přírodní rezervace a památky, NATURA 2000). Pro funkčnost ÚSES je nezbytně nutná spojitost celého systému.

4.6.2 Voda v krajině

Přítomnost vody v prostředí je základní podmínkou pro existenci života na Zemi. Voda je v neustálém pohybu a koloběh vody je nezbytnou součástí fungování ekosystémů. Z hlediska plánování krajiny je oběh vody nejdůležitější ve fázi odtoku vody po vrchu a vsakování do půdy a důležitým klimatickým faktorem pro plánování krajiny jsou srážky (Sklenička, 2003).

Vodní toky lze rozdělit na základní kategorie bystřina (horský potok či horní úsek delšího toku), potok (menší povodí a mírný sklon dna), řeka (větší povodí, vyrovnaný sklon a větší průtok) a veletok (mohutná a dlouhá řeka s velkým průtokem a ústící domoře) (Kovář, 1988). V rámci krajinného plánování se často stanovuje odhad průběhu maximálního průtoku v rámci řešení protipovodňových opatření.

Vodní nádrže lze rozdělit na přirozené vodní nádrže (jezera) a umělé nádrže (rybníky a údolní nádrže). Jezera tvoří specifické prostředí pro organismy žijící v nich i v bezprostředním okolí jezer. Umělé nádrže byly v minulosti na našem území budovány především z důvodu hospodářského (chov ryb), jako zdroje pitné vody, pro možnost rekreace, a protipovodňové ochrany (Beran, 2009).

Povodí je základní územní hydrologickou jednotkou a je vymezeno rozvodnicí (hranice mezi jednotlivými povodími). V rámci územního plánování jsou

důležitých vlastností povodí – retence vody (přirozená umělá schopnost zadržet vodu v prostředí), akumulace vody (dlouhodobé hromadění vody v prostředí) a retardace (označené zpomalení odtoku z povodí) (Sklenička, 2003).

Člověk zásadně ovlivňuje oběh vody svou činností v krajině. Ovlivňuje retenci avšak ovací schopnost vody většinou v negativním smyslu slova. Člověk mění trasy akoryta vodních toků – většinou narovnaním, zahloubením či přehrazením koryta, čím urychluje odvod vody z krajiny a ovlivňuje přirozený cyklus vody. Čerpáním vody ze zdrojů podzemních vod způsobuje především v letních měsících výrazný pokles hladiny podzemních vod, což negativně ovlivňuje funkčnost ekosystémů (Tlapák, a další, 1992).

Vodní toky či plochy nejsou důležité jen pro svou ekologickou funkci. Ve městech i mimo ně spoluvytváří podmínky pro rekreaci. Voda a vegetace kolem ní vytváří příjemné klima zejména při vyšších teplotách v letních měsících a navíc nabízí i možnost přímého osvěžení. Volnočasové aktivity jsou s oblibou provozovány v blízkosti vody, ať už lidé využívají příjemné prostředí v její blízkosti nebo vodu samotnou (koupání, bruslení aj.). Voda je rovněž oblíbeným herním prvkem dětí, které její přítomnost velmi ocení při volnočasových aktivitách. Rovinatý terén ležící podél vodních toků je dalším důvodem, proč mají toto prostředí v oblíbenosti cyklisté, pěší či rodiče s kočárky. Vodní prvky v urbánním prostředí jsou proto důležité pro cestovní ruch, rekreaci místních obyvatel a plní významnou sociální funkci (Šlezinger, 2010; Bender, a další, 2012).

4.7 Plánování krajiny z pohledu legislativy

Legislativní rámec plánování území je definován ve stavebním zákoně č. 183/2006 Sb., o územním plánování a stavebním řádu. Územní plánování koordinuje činnosti, které ovlivňují rozvoj území. Jedním z významných faktorů ovlivňujících území je výstavba. Plánování by mělo zajistit soulad a rovnováhu mezi rozvojem měst a zachováním přírodních a kulturních hodnot s důrazem na ochranu ŽP.

4.7.1 Politika územního rozvoje

Politika územního rozvoje je nástrojem územního plánování, který se zabývá nejširším územím – územím celé ČR. Politika určuje nezbytné kroky územního plánování v republikovém, přeshraničním a mezinárodním kontextu. Klade důraz na udržitelný rozvoj území a definuje strategii a podmínky naplňování úkolů územního plánování. Jejím úkolem je především koordinovat záměry v území na

republikovém významu a uvádí do souladu tvorbu a aktualizaci zásad územního rozvoje. Politika je závazná pro vydávání některých dalších dokumentů územního plánování (zásady územního rozvoje, územní plány, regulační plány a pro rozhodování v území). Pořizuje ji Ministerstvo pro místní rozvoj a schvaluje vláda. (§ 31 zákona č. 183/2006 Sb.)

4.7.2 Územně plánovací dokumentace

Zásady územního rozvoje (dále ZÚR) jsou nástrojem na úrovni území krajů a jejednou z územně plánovacích dokumentací (dále ÚPD) stejně jako územní plána regulační plán. Stanovuje zejména požadavky na vhodné uspořádání kraje a vymezujeplochy koridory nadmístního významu. Určuje nároky na jejich využití a požadavky napřípadné alternativy změn využití. Spolu s návrhem ZÚR je nutné zpracovatvyhodnocení vlivů na udržitelný rozvoj území. ZÚR jsou závazné pro pořizování ÚP, RPa rozhodování v území, ale nesmí obsahovat podrobnosti charakteristické pro tyto dokumenty. (Schneider, 2009, § 36 zákona č. 183/2006 Sb).

Územní plán je nástrojem na úrovni území obcí. Určuje hlavní koncepci rozvojeobce a jeho plošného i prostorového uspořádání. Stanovuje ochranu hodnot,uspořádání krajiny a veřejné infrastruktury, zastavitelné plochy či plochy přestavby a změny v krajině. Definuje podmínky pro využití těchto ploch či koridorů. ÚP nesmí obsahovat prvky podrobnosti RP, pokud není definováno jinak a pořizuje se pro celé území obce či vojenského újezdu. Je závazný pro RP a územní rozhodnutí. (Schneider, 2009, §44 zákona č. 183/2006 Sb).

Regulační plán je vydávaný obcí případně krajem. Řešené území je zpravidlačástí obce a jeho pořízení je stanoveno územním plánem. Stanovuje podrobnépodmínky pro využití pozemků, umístění staveb, ochranu hodnot a charakteru území.Vymezuje prostorové uspořádání staveb veřejné infrastruktury a veřejně prospěšnéstavby či veřejně prospěšná opatření. Je závazný pro územní rozhodnutí a v případěpořízení krajem i pro ÚP a RP vydané obcí. (§ 61 zákona č. 183/2006 Sb).

4.7.3 Územně plánovací podklady

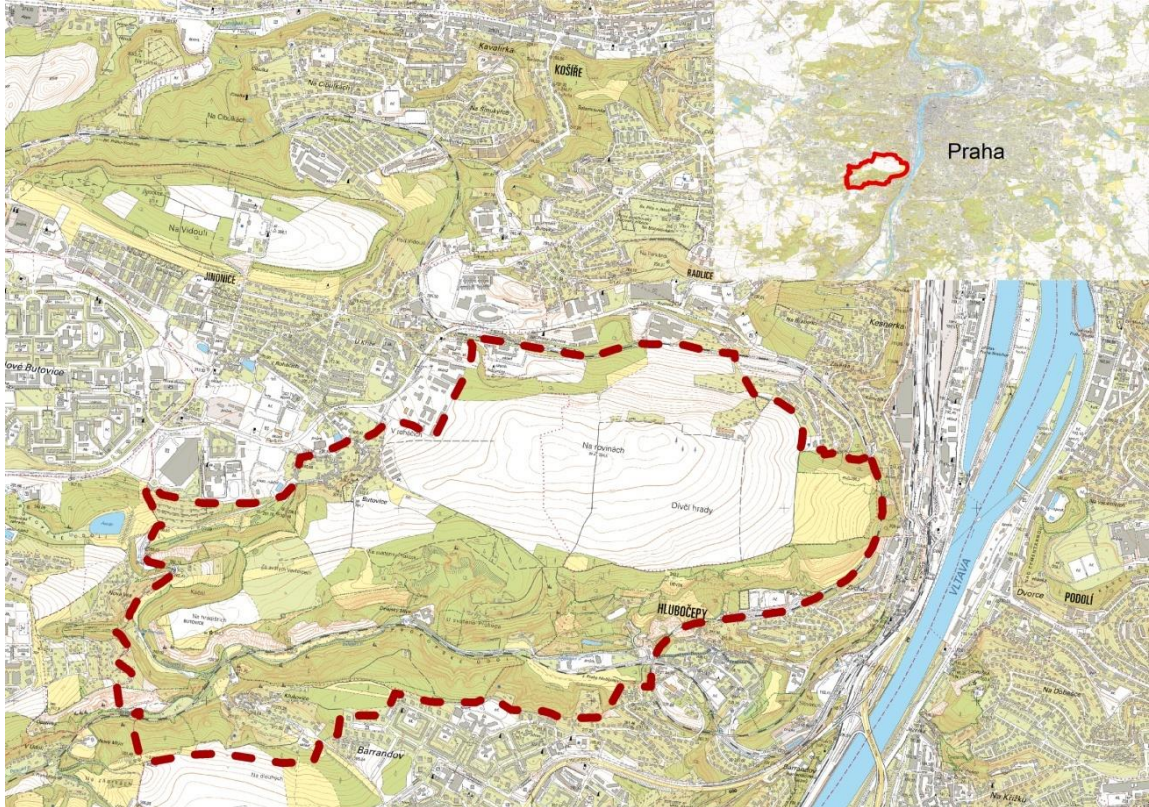
Územně analytické podklady (dále ÚAP) jsou součástí územně plánovacích podkladů, které slouží jako podklad při zpracování PÚR, ÚPD, jejich změn a rozhodování v území.ÚAP mají za úkol vyhodnocení stavu a vývoje území, jeho hodnot, vytyčení problémůk řešení, stanovení limitů využití území a záměrů na

provedení změn v území. ÚAPpořizuje krajský úřad, pro území kraje, případně ministerstvo. (§ 25 a 26 zákona č.183/2006 Sb.)

Druhým nezávazným podkladem pro rozhodování území je územní studie. Prověřuje podmínky změn v území, možnosti jeho využití a posuzuje možná řešení vybraných problémů. V krajině prověřuje a navrhuje ÚSES, koncepci hydrologických úprav, prostupnost území. Je zpracovávána, pokud je to uloženo územně plánovací dokumentací z vlastního nebo jiného podnětu. (§ 30 zákona č.183/2006 Sb.)

5. Analýzy řešeného území

5.1 Charakter řešeného území



Obrázek 1: Řešené území

Řešené území se nachází v městské části Prahy 5 na levém břehu Vltavy a tvoří část přírodní osy vycházející z centra Prahy, od Smíchova, směrem na jihozápadní okraj Prahy. Území je téměř celé pevně obklopeno zástavbou domů a železniční tratí. Jižní část je tvořena členitým Prokopským a Dalejským údolím a severní náhorní plošinou Dívčích hradů.

Řešené území patří svou rozlohou k největším krajinným celkům na území Prahy, které leží téměř v centru města, což mu dodává spolu s historickým kontextem celoměstský význam. V blízkosti tohoto území v rámci MČ Prahy 5 i mimo ni, se nachází několik dalších krajinných celků/významných městských parků, které na toto území více či méně navazují a měly by dohromady tvořit celoměstský systém zeleně.

5.2 Historie místa

Kontinuita osídlení bylajíž od pravěku dána strategickou polohou a přírodními podmínkami. Archeologické výzkumy zde potvrdili osídlení od dob Únětické kultury četnými nálezy. K pojmenování samotného návrší Dívčích hradů se pojí známý příběh z České historie z dob války mezi ženami a muži. Příběh byl sepsán v Kosmasově kronice a v novodobé historii jej sepsal Alois Jirásek do svých Starých pověstí českých. V příběhu se objevuje i pojmenování dalšího významného krajinného celku v Praze – Divoké Šárky.

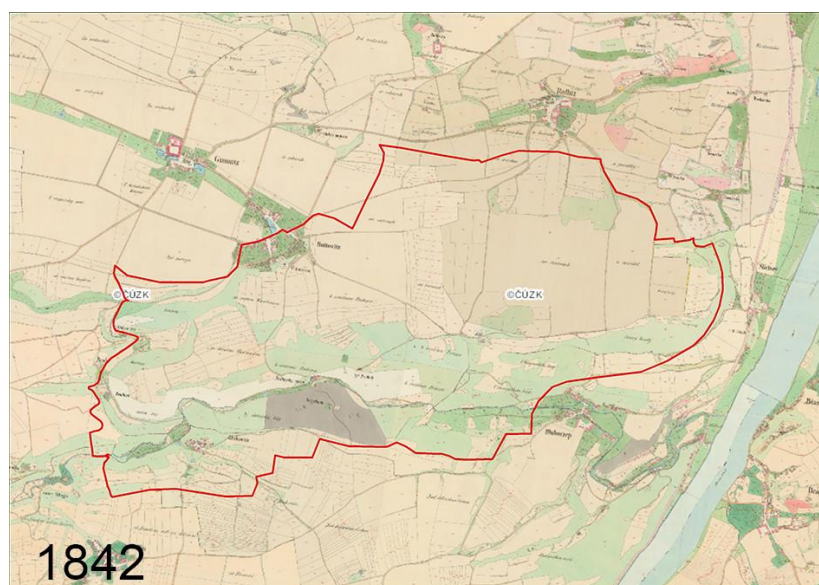
Dívčí hrad neboli Děvín není smyšlený, ale opravdu zde stál. První zmínka o něm se objevuje z roku 1338, ale bohužel pravděpodobně ještě v tomto století i zpustl. (Durdík, 1999)

Dalším místem s významnější historií je Butovické hradiště. Dnes jeho existenci připomíná pouze val rozdělující náhorní plošinu.

Za 2. světové války byla na Dívčích hradech nacisty instalována protiletadlová obrana. Do provozu nikdy uvedena nebyla. Půdorysné základy jsou dodnes zřejmé.

Na jihu návrší Dívčích hradů vznikl v 1. Polovině 20. století vápencový lom v místě krasových jeskyň a těsné blízkosti Kostela sv. Prokopa. Přítomnost krasových jeskyň dokazuje krasový původ území a návaznost na nedaleký Český kras. Kostel sv. Prokopa byl stržen za 2. světové války s oficiálním odůvodněním poškození statiky těžbou a nebezpečí zřícení.

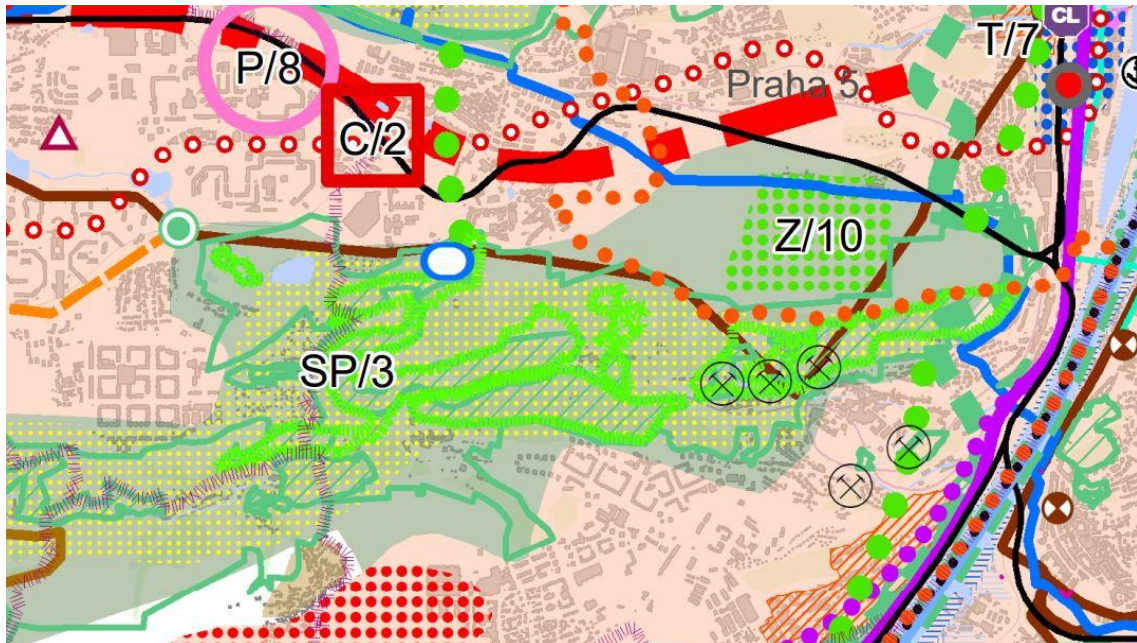
Krajina uvnitř řešeného území se za posledních 200 let příliš nezměnila. Výraznější změnou prošla pouze část území s prostorem bývalého lomu. Výraznou změnou naopak prošlo okolí. Zejména masivní výstavbou ve 2. polovině 20. století. To s sebou přináší tlak na změnu využití území. Dnes v tomto území klesá potřeba zemědělské produkce, a tak se mění i hlavní funkce, která zde převládala minimálně posledních 200 let. Dnes převažuje potřeba prostoru pro rekreační využití dané několika násobnému zvýšení počtu obyvatel v těsné blízkosti území a zároveň poloha území téměř v centru Prahy namísto pozice daleko za hranicemi hlavního města.



Obrázek 2: Porovnání řešeného území na mapě Stabliniho katastru z roku 1842, ortofotomapě z roku 1945 a 2020

5.3 Rozbor ÚPD týkající se řešeného území

5.3.1 Platné Zásady územního rozvoje hl. m. Prahy



Obrázek 2: Výřez z koordinačního výkresu platných ZÚR hl. m. Prahy, zdroj: www.iprpraha.cz

ZÚR hl. města Prahy uvádí obecné zásady rozvoje území:

- *zajistit rovnoměrné rozmístění ploch sloužících rekreaci obyvatel; při rozvoji rekreačních areálů celoměstského významu respektovat podmínky ochrany přírody a krajiny i ochrany urbanistického rázu prostředí včetně určující zástavby (IPR, ZÚR, kap. 2.2.2, odst. q, s 3)*
- *doplnit stávající systém zeleně tvořený zelenými klíny směřujícími z volné krajiny do centra města o nové rozvojové plochy zeleně a o jejich významná tangenciální propojení. (IPR, ZÚR, kap. 2.2.2, odst. o, s 3)*
- *vytvořit podmínky pro revitalizaci stávajících a zakládání nových veřejných prostranství a propojit zejména celoměstsky významná veřejná prostranství do jednoho systému (IPR, ZÚR, kap. 2.2.2, odst. s, s 4)*
- *podporovat v kompaktním městě členění zástavby plošnými i liniovými prvky zeleně, chránit stávající zelené plochy a podporovat tvorbu nových. (IPR, ZÚR, kap. 2.4.2, odst. f, s 6)*
- *řešit potřebné občanské vybavení včetně využití pro sport a rekreaci při respektování podmínek ochrany přírody a krajiny. (IPR, ZÚR, kap. 3.1.2, odst. e, s 11)*

Dále uvádí konkrétní úkoly týkající se řešeného území a popisuje přítomné jevy. Z výkresu lze vidět vyznačené Významné inženýrsko-geologické jevy, dále oblasti NATURA 2000, nadregionální biokoridor, vyznačené navržené propojení os zeleně a směr rozvoje zelených klínů do města. Pro jevy SP/3 a Z/10 jsou stanoveny i konkrétní úkoly

Vymezení území SP/3 Prokopské a Dalejské údolí – Oblast, kde se střetávají podmínky ochrany přírody a krajiny s požadavky na rekreaci obyvatel

Důvod vymezení: Území přírodního parku Prokopské a Dalejské údolí zahrnuje velké množství zvláště chráněných území a dalších ploch s vyšším stupněm ekologické stability, plní funkci rekreačního zázemí okolních kapacitních sídlišť a současně je zatíženo vysoce koncentrovanou rekreační nárazovou návštěvností celoměstského významu. Požadavky na rekreační využívání oblasti se střetávají s požadavky ochrany přírody a krajiny a s negativními důsledky vysoké návštěvnosti.

Podmínky pro následné rozhodování o změnách v území:

- a) umístění rekreačních aktivit, které by měly vytvořit nárazníkové pásmo mezi okolními intenzivně obydlenými oblastmi a územím přírodního parku,*
- b) ochrana jedinečných krajinářských a biologických hodnot,*
- c) zajištění prostupnosti krajiny pro pěší a cyklisty.*

Úkoly pro podrobnější územně plánovací dokumentaci:

- a) navrhnout způsob využití a prostorové regulativy odpovídající poloze v přírodním parku a jeho specifickým podmínkám.*

Z/10 – Dívčí hrady - Rozvojová oblast zeleně

Poloha ve městě: Lokalita se nachází ve východní části náhorní plošiny Dívčích hradů na místě stávajících polí. Nachází se na území MČ Prahy 5 a zasahuje do katastrálního území Radlice.

Podmínky pro následné rozhodování o změnách v území:

- a) respektování přírodních a krajinných hodnot,*
- b) respektování archeologické lokality,*
- c) zachování panoramatických pohledů na údolí Vltavy.*

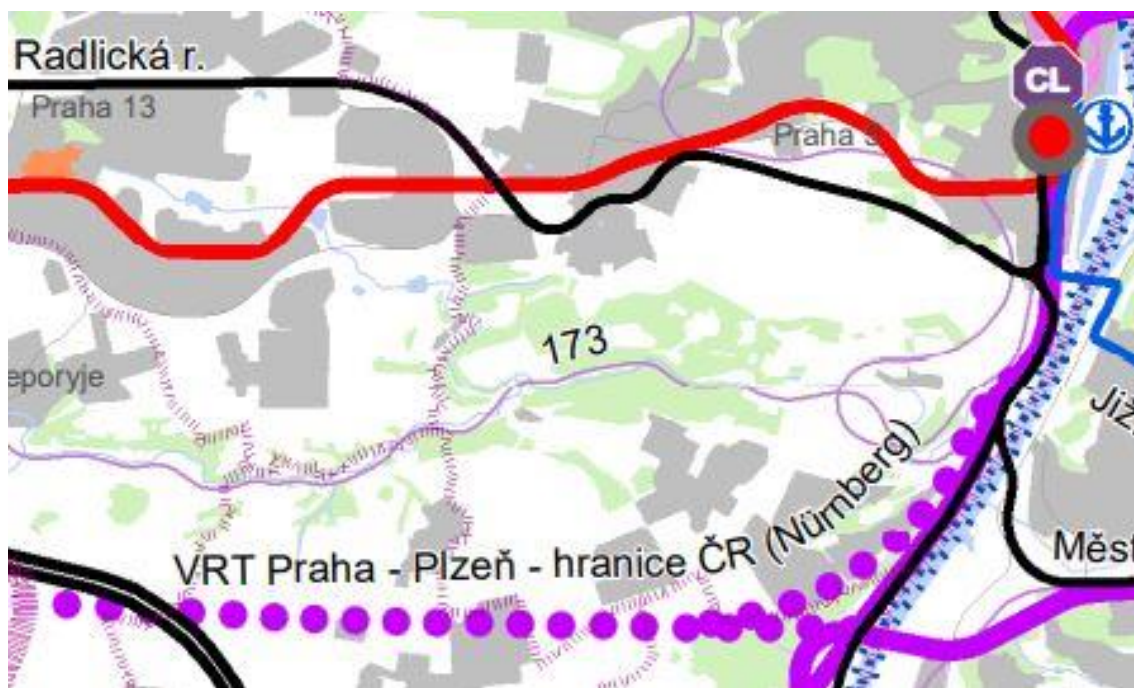
Úkoly pro podrobnější územně plánovací dokumentaci:

- a) ověřit návrh ploch zeleně nacházejících se ve vymezených pohledových horizontech Památkové rezervace v hlavním městě Praze,*

b) ověřit možnosti rekreačního využití v souladu s ochranou přírodních a krajinných hodnot území,

c) řešit vazby rozvojové plochy zeleně na navrhovaný vysokoškolský areál v západní části náhorní plošiny Dívčích hradů,

d) řešit v širších vazbách zpřístupnění náhorní plošiny Dívčích hradů pro pěší a cyklisty.



Obrázek 3: Výřez z výkresu ploch a koridorů platných ZÚR hl. m. Prahy, zdroj: www.iprpraha.cz

Ve výkresu ploch a koridorů dopravní infrastruktury nadmístního významu je zakreslen návrh koridoru pro rychlostní dráhu železnice Praha –Plzeň a radlickou radiálu. Tyto dva záměry jsou v těsném kontaktu s řešeným územím a mohou jej ovlivnit.

Radlická radiála

Vymezení: Koridor Radlické radiály se napojuje u Třebonic na Pražský okruh (Silniční okruh kolem Prahy) a v oblasti Smíchova na Městský okruh. Je navržen v trase Rozvadovské spojky, u Nových Butovic přechází do koridoru ulice Radlické a od Jinonic ke Zlíchovu je veden v samostatné trase.

Podmínkou pro následné rozhodování o změnách v území je stabilizace prostorového řešení pro mimoúrovňovou křižovatku v blízkosti stanice metra Nové Butovice. Úkoly pro podrobnější územně plánovací dokumentaci jsou následující:

- a) respektovat vymezený koridor,
- b) prověřit mimoúrovňovou křižovatku Radlická radiála – Řeporyjská

Koridor vysokorychlostní tratě Praha-Plzeň-hranice ČR

Vymezení: Samostatný koridor VRT je zaústěn od západu u Hlubočep jižně od žst. Praha Smíchov do koridoru železniční trati Praha - Beroun. V 1. etapě realizace bude provozován jako nové spojení Praha-Beroun. Mezi železničními stanicemi Praha Smíchov a Praha Hlavní nádraží bude VRT využívat společný železniční koridor. Koridor zohledňuje trasu obsaženou v územním plánu VÚC Pražského regionu, resp. ZÚR Středočeského kraje.

Podmínkami pro následné rozhodování o změnách v území je stabilizace výhledu trasy a vyloučení významného negativního vlivu na evropsky významnou lokalitu Chuchelský háj. Úkolem pro podrobnější územně plánovací dokumentaci je respektování vymezeného koridoru.

5.3.2 Návrh Zásad územního rozvoje aktualizace č.5

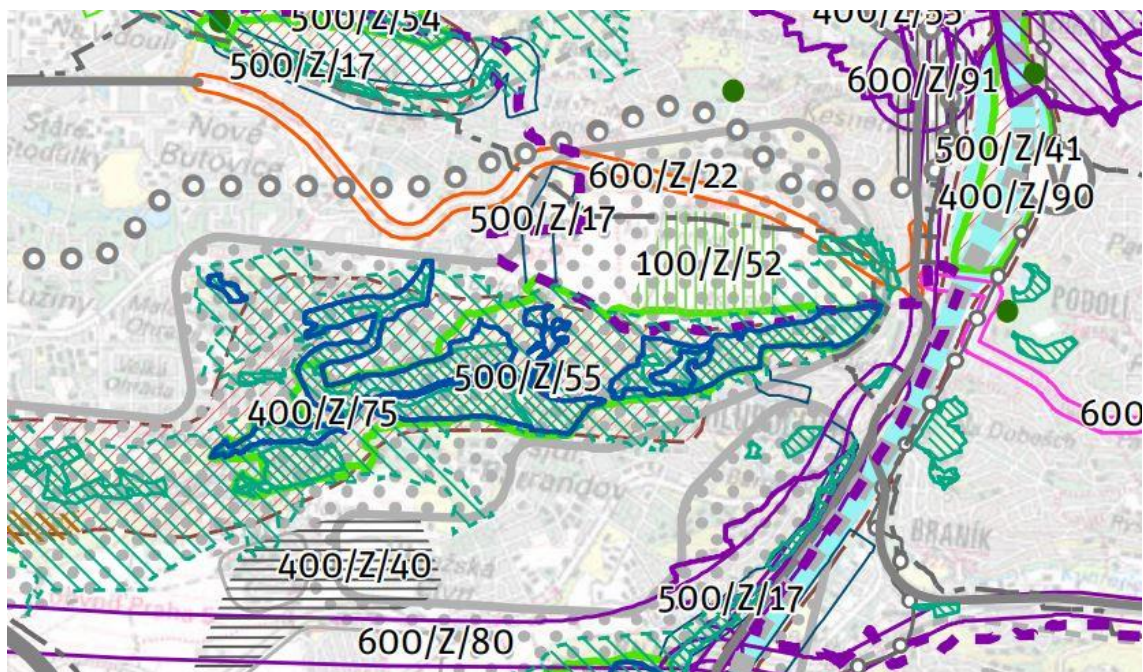
Informace vyplývající z návrhu Zásad územního rozvoje po aktualizaci č. 5. V současnosti se jedná o pracovní verzi dosud neschváleného návrhu zveřejněného na oficiálním webu Institutu plánování a rozvoje hlavního města Prahy.

Z koordinačního výkresu jsou patrné překrývající se plochy řešící ochranu přírody a krajiny (vymezení NATURA 2000, maloplošných zvláště chráněných území, přírodního parku), vyznačení specifické oblasti 400/Z/75 Prokopské a Dalejské údolí) a krajinného rozhraní s hranicí přechodu do městské krajiny.

Specifická oblast je zde vymezena z důvodu velkého množství ploch chráněných nebo s vysokým stupněm ekologické stability. Zároveň plní funkci rekreačního zázemí s celoměstským významem. Požadavky na rekreaci se zde střetávají s požadavky na ochranu přírody a krajiny a negativními důsledky vysoké návštěvnosti. Jsou určeny podmínky pro následné rozhodování v území:

- a) umístění rekreačních aktivit, které by měly vytvořit přechod mezi okolními intenzivně obydlenými oblastmi a územím přírodního parku,
- b) ochrana jedinečných krajinářských a biologických hodnot,
- c) zajištění prostupnosti krajiny pro pěší a cyklisty,
- d) rekultivace vytěžených lomů a jejich postupné začlenění do okolní krajiny.

Úkolem pro podrobnější územně plánovací dokumentaci je navržení způsobu využití a regulativů vyhovujícím specifickým podmínkám území.



Obrázek 4: Výřez z koordinačního výkresu návrhu ZÚR hl. m. Prahy, zdroj: www.ippraha.cz

Ve výkresu ploch a koridorů jsou zobrazeny plánované záměry a změny v území.

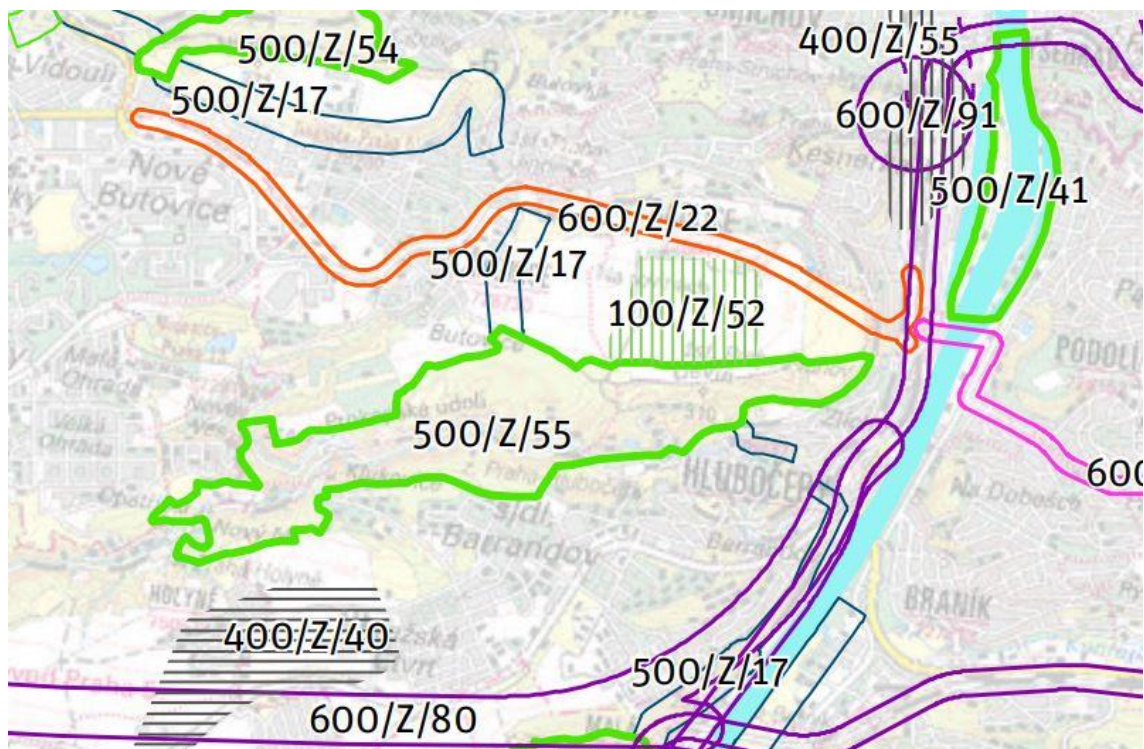
Jde o plochy zaměřených na krajinou složku a ekologickou stabilitu.

- Regionální biocentra 500/Z/41, 500/Z/54 a 500/Z/55
- Nadregionální biokoridor suchozemský

Dále pak plochy stavebních záměrů:

- Nezastavitelná transformační plocha – Dívčí Hrad 100/Z/52
Podmínky pro následné rozhodování území jsou respektování přírodních a krajinných hodnot a zachování panoramatických výhledů. Dále úkoly pro podrobnější dokumentaci – ověření některých zalesněných ploch, možnosti rekreačního využití území v souladu s ochranou přírody a krajiny, řešení vazby transformačních ploch na vysokoškolský areál a širších vazeb na přístup pěších a cyklistů.
- Radlická radiála 600/Z/22
Podrobněji záměr popsán v kapitole současně platných ZÚR.
- Zastavitelná rozvojová plocha Barrandov – Slivenec 400/Z/40
Je zde předpokládána výstavba obytné čtvrti včetně občanské vybavenosti a areálů pro pracovní příležitosti. V ZÚR jsou definovány podrobnější podmínky pro rozhodování území a úkoly pro nižší ÚPD.

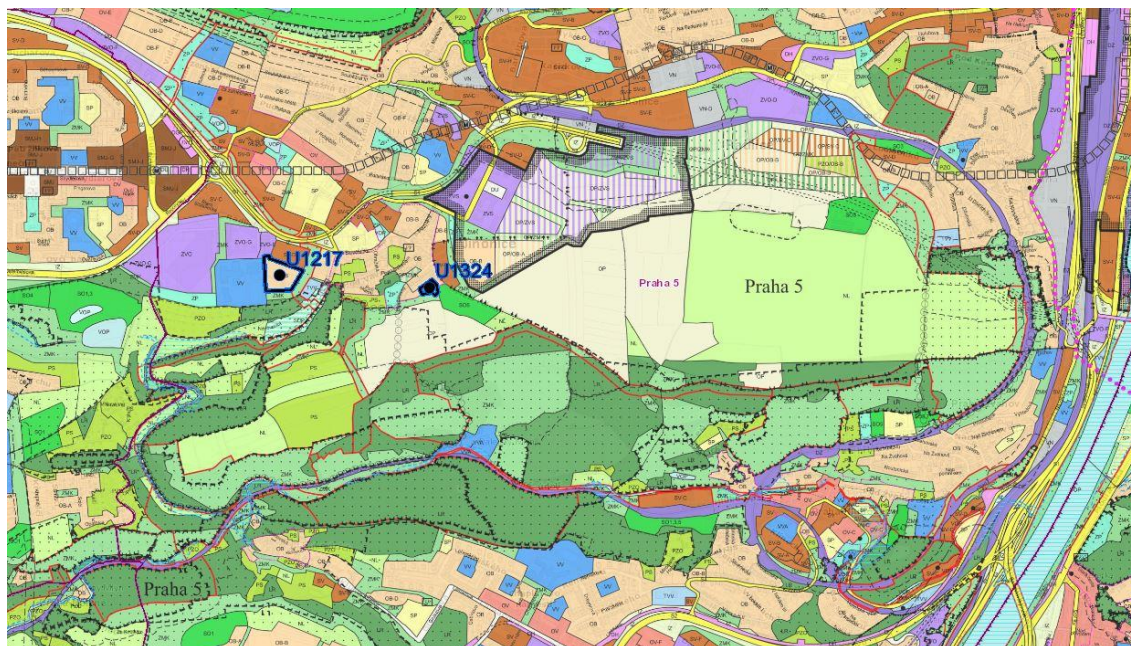
- Zastavitelná rozvojová plocha Nádraží Smíchov 400/Z/55
Předpokládá se zde rozvoj celoměstského centra s doplněním obytné čtvrti i příslušné vybavenosti s místním i celoměstským významem. Řešení by mělo zahrnout dopravní terminál, nové autobusové nádraží, parkoviště P+R a další. V ZÚR jsou dále definovány podrobnější podmínky pro rozhodování území a úkoly pro nižší ÚPD.



Obrázek 5: Výřez z výkresu ploch a koridorů návrhu ZÚR hl. m. Prahy, zdroj: www.iprpraha.cz

5.3.3 Platný Územní plán sídelního útvaru hl.m. Prahy

Stávající územní plán je platný od roku 2000 a vymezuje řešené území převážně jako nezastavitelné plochy. Zejména plochy přírodní, lesní a zemědělské. Vymezuje rovněž ÚSES. Na severním a severozápadním okraji řešeného území jsou vymezeny plochy územních rezerv a rozvojové plochy.



Obrázek 6: Výřez z výkresu plánu využití ploch platného Územního plánu sídelního útvaru hl. m. Prahy, zdroj: www.iprpraha.cz

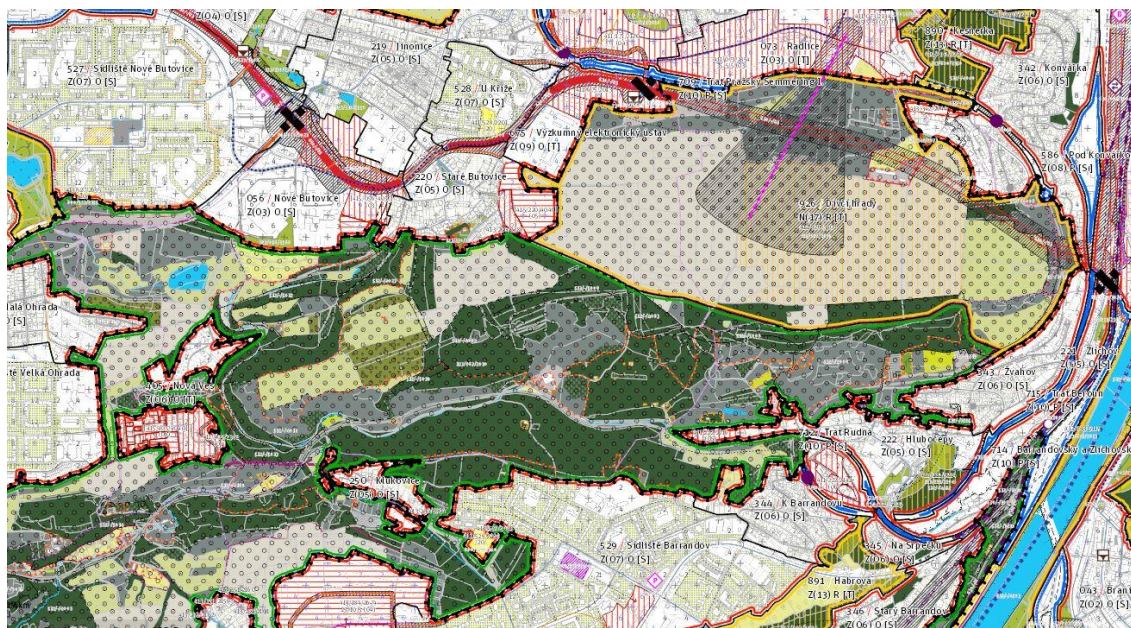
5.3.4 Návrh Metropolitního plánu hl. m. Prahy

Následující informace vycházejí z dosud neschváleného návrhu metropolitního plánu zveřejněného na oficiálním webu Institutu plánování a rozvoje hlavního města Prahy.

Návrh Metropolitního plánu, který by měl stávající Územní plán nahradit, žádné nové rozvojové plochy ani územní rezervy nenavrhuje. Naopak ruší ty ze současného ÚP. Území je označeno jako metropolitní park a je celé nezastavitelné. Návrší Dívčích hradů je vymezené jako Nezastavitelná transformační plocha s rekreačním využitím. Což dále specifikuje „Cílem vymezení je zachovat strukturu zemědělská krajina v rovině, zvýšit její hodnoty pro rekreaci a posílit jemnější krajinnou matici doplněním víceúčelových krajinných prvků, které rozčleňují území na menší půdní bloky a jejich díly, zejména jako meze, stromořadí ve formě doprovodných prvků podél cest, větrolamů či břehových porostů u vodních toků a vodních ploch, drobné lesíky a hájky, travnaté zasakovací příkopy apod. Z důvodu vysokého rekreačního významu lokality Dívčí hrady je žádoucí zemědělské využití přednostně směřovat do méně intenzivních forem, zejména s preferencí travnatých ploch, ve vizuálně neexponovaných polohách též ovocných (krajinných) sadů. Zalesnění je nežádoucí, aktuálně provedená změna hospodaření založená na zatravnění polí je ideální formou dalšího vývoje.“

Metropolitní plán navrhuje lanovku z Radlic na Dívčí hrady. MČ Praha 5 s tímto záměrem nesouhlasí a je pravděpodobné, že tento záměr bude z návrhu vypuštěn.

Dále severní části území prochází návrh koridoru 610/-/81 radiály a Městský okruh Radlická radiála. V případě realizace je stavba navržena jako podzemní tunel a využití území by neměla výrazně změnit.



Obrázek 7: Výřez z hlavního výkresu návrhu Metropolitního plánu hl. m. Prahy, zdroj: www.ippraha.cz

5.4 Širší vztahy

5.4.1 Obecný popis a hlavní schéma

Na schématu širších vztahů je vidět kontext krajinného celku Dívčích hradů a Prokopského údolí a ostatních významných krajin a městských parků, které na toto území do určité míry navazují. Celé území je propojeno pouze na levém břehu Vltavy, která zde viditelně tvoří významnou bariéru pro rekreaci, dopravu i návaznost zelených os obou břehů.

Ve schématu lze identifikovat lokality s největší intenzitou zástavby, které spadají potřebou denní rekreace do řešeného území. Jedná se o lokality Sídliště Barrandov, Velká Ohrada, Jinonice a Radlické údolí. Vzhledem k množství ploch zeleně na Praze 5 a v přilehlém okolí není území Dívčích hradů a Prokopského údolí jedinou možností rekreace pro tyto lokality. Toto území však není jen místem pro rekreaci místních obyvatel, ale místem celoměstsky významným a je oblíbeným turistickým místem pro mimopražské návštěvníky.

Kolem celého území je relativně hustá síť MHD, kde nejvýznamnějšími dopravními uzly umožňující přístup do tohoto území pro návštěvníky jsou stanice metra B (Smíchovské nádraží, Radlická, Jinonice a Nové Butovice) a železniční zastávky (Smíchovské nádraží, Praha-Žvahov, Praha-Holyně). Tyto významné uzly doplňuje síť tramvajových a autobusových linek sloužící především k obsluhování území pro místní obyvatele.

S přítomností městské hromadné dopravy souvisí dopravní infrastruktura, která může být negativním jevem v podobě liniových bariér. Území je z jihu a východu ohraničeno železniční tratí a ze severu frekventovanou Radlickou ulicí, která je významným dopravním tahem pro celou městskou část i v rámci kontextu dopravy ve městě. Liniové bariéry mají vliv i na vývoj území v pozitivním slova smyslu tím, že tvoří „ochrannou bariéru“ před tlakem na výstavbu, ale negativně ji ovlivňují zhoršením přístupnosti do území.

V návaznosti na zelené osy propojení vymezené v ZÚR (viz schéma záměrů přírodního charakteru) jsou definována místa s chybějícím propojením zeleně. Dále jsou identifikována místa hlavních vstupů s hodnocením jejich stavu. Zelenou šipkou jsou označeny vstupy bez výrazných problémů, oranžově s mírnými problémy (vizuálně neatraktivní, s nedostačující kapacitou apod.) a červeně vstupy se závažnými nedostatky plynoucí z jejich technického stavu i ze střetů dalších problémů.

Plochy zeleně jsou schematicky rozděleny dle jejich využitelnosti k rekreaci. Z tohoto rozdělení je zřejmé, že nezáleží pouze na množství ploch zeleně, ale i na jejich kvalitě a připravenosti pro rekreaci. Připravenost ploch k rekreaci ovlivňuje přístup na Dívčí hrady ze severu, do Prokopského údolí ze Sídliště Barrandov nebo využitelnost krajinného celku Motol, Vidoule a Cibulka. Další lokality omezené využitelností krajiny jsou například Slivenec, Holyně, Řeporyje či Stodůlky.

Plochy, které jsou vhodným místem pro rekreaci a identifikované jako velmi dobře využitelné pro rekreaci jsou parky, lesoparky a pobytové louky. Jedná se o veřejnou zeleň, která je parkově upravená či pravidelně udržovaná například od náletových dřevin. Jsou to místa vybavená kvalitním mobiliářem, případně další rekreační vybaveností (dětská hřiště, naučné stezky, venkovní posilovny a další).

Plochy s dobrou využitelností se často nacházejí na rozhraní s těmi velmi dobře využitelnými nebo naopak nevyužitelnými. Jde o plochy s přírodní zelení, místy až lesním porostem, které jsou většinou prostupné díky vyšlapaným pěšinám, (výjimečně zpevněným) a jen s omezeným množstvím mobiliáře či dalších prvků.

Plochy s minimální či žádnou možností k rekreačnímu využití jsou nejčastěji místa s přírodní, špatně prostupnou zelení, nebo jde o zemědělské plochy s ornou půdou. Může jít o místa zanedbaná, těžko přístupná, zpravidla s neudržovanou a neprostupnou přírodní vegetací.

5.4.2 Schéma vyššího ÚSES a záměrů přírodního charakteru

Zobrazuje širší vztahy řešeného území zaměřené na síť propojení vyššího ÚSES a záměrů přírodního charakteru (krajinné prvky vyplývající ze Zásad územního rozvoje a několik plánovaných změn v krajině).

Ve schématu je zobrazen vyšší (regionální a nadregionální) ÚSES včetně návrhu doplnění ÚSES. Aby systém plnil svůj význam, měl by být spojený a doplněný systémem na lokální úrovni. Vyšší systém ÚSES řešeným územím prochází pouze na východním okraji území, je funkční a zapojený do celého systému. Nefunkčnost vzdálenější částí ÚSES podél Vltavy je způsobena pravděpodobně vysokou mírou zastavěnosti břehů řeky a zároveň jejich zpevněním či jinými úpravami narušující přirozený charakter a ekologickou stabilitu oblasti. Významné nefunkční části ÚSES na západ od řešeného území jsou pravděpodobně způsobeny velkým množstvím liniových dopravních staveb, které tvoří významné bariéry a vedením systému po plochách zemědělské půdy, které dostatečně neplní ekologickou funkci krajiny.

Zobrazený návrh ÚSES je převzatý z návrhu ZÚR hl. města Prahy. Návrh vymezuje nové plochy s regionálními biocentry, zejména v území Prokopského údolí, Vidoule a obory Hvězda, které propojuje novým nadregionálním biokoridorem. Ten je však v oblasti transformačního území Waltrovka, severně od řešeného území, navržen nespojitý.

Ze Zásad územního rozvoje vyplývají:

Zelené krajinné klíny jsou významné plochy zeleně na území hlavního města, které vedou z vnějšího okraje směrem do centra města. Ne vždy se plochy napojují na otevřenou krajinu za městem (například krajinná plocha Vidoule).

Zelené osy propojení definované v ZÚR určují systém zelených os a ploch v rámci celého města. Tato zelená propojení mohou mít rekreační i přírodní charakter a zároveň doplňovat vizuální obraz města. Zobrazují budoucí stav, nikoli současný. Na řešené území navazuje několik těchto zelených propojení.

Další plánovanou změnou, které se dotýká řešeného území je transformace krajinného celku Motol, Cibulka a Vidoule. Na toto území byla zpracována urbanisticko-krajinářská studie, která představuje návrh nové podoby tohoto prostoru. V území by měl být v budoucnu využit jeho rekreační potenciál v podobě hodnotné přírody, polohy ve městě a krásných výhledů na město. (oficiální web MČ Prahy 5). Konkrétními záměry s přírodním charakterem přímo ovlivňujícím podobu řešeného území je plánovaný chov koní převalských na náhorní plošině Dívčích hradů (viz kapitola P+N) a vybudování nového parku v návaznosti na plánovanou výstavbu Nový Barrandov na jihozápadním okraji řešeného území (viz kapitola schéma stavebních záměrů).

5.4.3 Schéma stavebních záměrů

Schéma zobrazuje záměry na bytovou či jinou komerční výstavbu a plány na novou dopravní infrastrukturu. Ty jsou níže popsány.

Rozvojové území Nový Barrandov

Plánovaná rozsáhlá nová bytová výstavba mezi Sídlištěm Barrandov, obcí Holyně a Slivencem. V území by měla být zajištěna občanská vybavenost novou základní školou, mateřskými školami a prostorem k dalšímu komerčnímu využití. Díky plánovanému lineárnímu parku by měl být zajištěn přechod sídla do krajiny. Řešené území tento záměr pravděpodobně zásadně ovlivní. Počet obyvatel

na jihozápadním okraji významně vzroste, což znamená i vyšší potřebu rekreace v krajině. Tuto potřebu a přístup do krajiny by měl zajistit právě nově vybudovaný park. (A69 – architekti,2020a)



Obrázek 8: Vizualizace z Územní studie Nový Barrandov, zdroj: www.praha5.cz

Rozvojové území Radlická

Záměrem je doplnění zástavby v ulici Radlická, které by mělo doplnit současnou podobu urbánní struktury. K prověření této možnosti byla vypracována ověřovací urbanisticko-architektonická studie. Zahuštěním zástavby v blízkosti řešeného území je vyvíjen další tlak na možnost denní rekreace v jeho severní části a zajištění kvalitního přístupu do něj. (A69 – architekti,2020b)

Rozvojové území Meopta

Plánovaná výstavba na místě bývalé továrny Meopta, kde by mělo vzniknout téměř 150 moderních bytů. (YIT, 2021)

Výstavba Butovice

Vychází z územního plánu plochy bydlení čistě obytné a smíšené. V ÚAP hl. města Prahy je plocha uvedena jako urbanistický záměr komerční zástavby.

Radlická Radiála

Účelem Radlické radiály je propojit západní okraj města s centrem. Tím by mělo dojít ke zklidnění ulice Radlická, která v současnosti plní zejména dopravní funkci a následkem toho působí jako bariéra v území. Současná i nově vznikající obytná zástavba by tak měla získat lepší přístup na náhorní plošinu Dívčích hradů.

Břevnovská radiála

Břevnovská radiála je jeden z významných záměrů pro dopravu v Praze, jehož účelem, stejně jako u Radlické radiály, je propojit západní okraj města s centrem. Tato dopravní stavba pravděpodobně řešené území výrazně neovlivní.

Vysokorychlostní trať Praha-Beroun

Viz kapitola 5.3.1 Platné Zásady územního rozvoje hl. m. Prahy

Jižní tramvajová tangenta

Plánovaná nová tramvajová trať, která by vytvářela spojení na jihovýchodě Prahy včetně propojení pravého a levého břehu Vltavy. Ve vztahu k řešenému území by mohla umožnit jednodušší dopravní spojení pro potenciální návštěvníky tohoto místa zejména z východní části Prahy.

Prodloužení tramvajové trati do Jinonic

Záměr na prodloužení tramvajové trati od stanice metra Radlická po Radlické ulici až ke stanici metra Jinonice je v současnosti ve fázi pořizované změny územního plánu. Místo je poměrně významný dopravní uzel, přítomnost tramvaje by jeho význam pravděpodobně ještě posílila. Současný stav neumožňuje z tohoto místa přístup na náhorní plošinu Dívčích hradů.

Prodloužení tramvajové trati do Slivence

Jde o prodloužení stávající tratě z Barrandova do Slivence v délce přibližně 1,5 km. Projekt je koordinován s výstavbou Nový Barrandov a trať by měla zajistit obslužnost nové výstavby a zlepšit dostupnost MHD pro stávající zástavbu Barrandova, Holyně a Slivence.

Škola Jinonice

Návrh na rozšíření Waldorfského lycea.

5.5 Pozitiva a negativa

Následující kapitoly se věnují popisu identifikovaným pozitivům a negativům v území. Kromě popisu jednotlivých jevů pozitiv a negativ je podrobněji popsána problematika prostupnosti řešeného území.

5.5.1 Schéma prostupnosti území

Schéma zobrazuje tři prvky související s prostupností územím a to prostupnost vnější hranice území, identifikace hlavních vstupů do území s jejich stávajícím a potenciálním významem a stručné zobrazení kvality cestní sítě uvnitř území.

Prostupnost hranice území je rozdělena do tří kategorií, které popisují možnost prostupnosti hranice území mimo identifikované hlavní vstupy. Jako velmi dobrá prostupnost je označeno území s kvalitním přechodem mezi sídlem a krajinou. Na sídlo navazuje krajina vhodná k rekreaci a je doplněna cestami. Průměrná prostupnost popisuje území se zhoršenou prostupností danou terénem a nedostatkem cest či hustotou vegetace. Špatná či žádná prostupnost je vyznačena v místech, kde je takřka nemožné projít do území. Neprostupnost je ovlivněna terénem, vegetací a množstvím kvalitou cest či přítomností uzavřených oplocených areálů.

Identifikované hlavní vstupy s popisem jejich stávajícího a potenciálního významu jsou následující:

Staré Butovice

V současnosti nejvýznamnější vstup do území náhorní plošiny Dívčích hradů. Vede skrz historické jádro Starých Butovic díky čemuž je výrazná identita tohoto místa. A na okraji sídla se nachází záchranná stanice živočichů. Místo není nijak turisticky vybaveno, dopravní napojení je možné zejména autobusem a autem. Okolí vstupu je území spíše s nižší obytnou hustotou.



Obrázek 9: Nevhodně zaparkovaná auta na louce při vstupu na náhorní plošinu ze Starých Butovic

Metro Jinonice

V současnosti přístup není. Potenciál vstupu je v jeho poloze pro pohodlný přístup bez výrazného převýšení či terénních nerovností do prostoru náhorní plošiny Dívčích hradů, ve velmi kvalitním napojení na metro, vlak, autobus a v budoucnu možná i tramvaj a zároveň v okolí vstupu v posledních letech došlo k výraznému navýšení počtu lidí (bydlících i pracujících) a tudíž i zvýšení potřeby rekreace.

Metro Radlická

Vstup není značený a výraznou bariéru tvoří frekventovaná ulice Radlická. V současnosti je území při vstupu rekreačně nevyužitelné. Výhodou tohoto místa je dobré dopravní napojení i poloha vůči rekreačnímu území. Lze očekávat, že v budoucnu dojde k navýšení počtu obyvatel v přilehlém okolí. Z výchozího bodu stanice metra Radlické se vstup na náhorní plošinu rozděluje na zpevněnou cestu vedoucí východněji a nezpevněnou cestu vedoucí západněji.



Obrázek 10: Západní varianta vstupu od metra Radlická



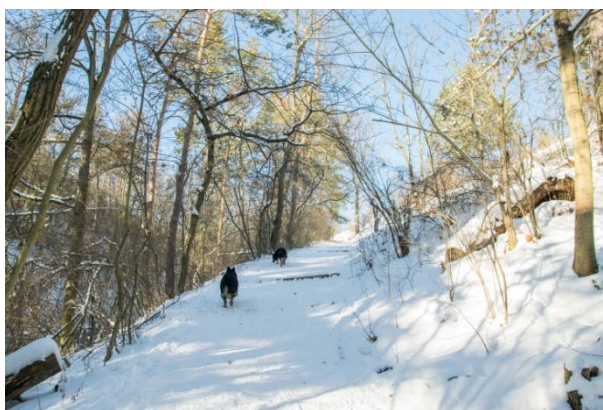
Obrázek 11: Východní varianta vstupu od metra Radlická

Kesnerka

Významný vstup zejména pro místní obyvatele bez významného napojení na MHD. Pro návštěvníky z širšího okolí je nepřehledný. Vzhledem k jeho poloze lze očekávat nárůst využití tohoto vstupu v souvislosti s turistickým cílem pozorování Převalských koní.

Žvahov

Důležitý vstup pro místní obyvatele a návštěvníky přijíždějícími vlakem. Zahušťování zástavby není plánováno a přístup na náhorní plošinu je fyzicky náročnější díky velkému terénnímu převýšení.



Obrázek 12: Pěší cesta na náhorní plošinu od Žvahova

Prokopské údolí - Hlubočepy

Jeden z hlavních vstupů do území pro místní obyvatele i návštěvníky z širšího okolí. Je zároveň hlavním vstupem do turisticky významného Prokopského údolí a nacházejí se zde restaurační zařízení. V budoucnu zde nemá dojít k navýšení hustoty zástavby. Dopravním spojením je pouze autobus, ale podoba přístupu je nenáročná téměř bezbariérová.



Obrázek 13: Vstup do Prokopského údolí z Hlubočep

Klukovice

Poměrně významný vstup historickým jádrem Klukovic, kde se nachází několik restauračních zařízení, které samy o sobě tvoří turistický cíl. Velmi pohodlný přístup do Prokopského údolí. Prostředí je spíše neudržované a vizuálně neatraktivní. Dopravní napojení je zde možné pouze autobusem, nicméně v okolí se nachází zástavba s vysokou obytnou hustotou a v budoucnu pravděpodobně dojde k výraznému navýšení počtu obyvatel vzhledem k další plánované výstavbě.



Obrázek 14: Zchátralý mlýn při vstupu z Klukovic

Prokopské údolí – Holyně

Přírodní vstup pokračujícího údolí s možností dopravního napojení na stanici vlaku v blízké obci Holyně. Esteticky hodnotný vstup, ale mírně nepřehledný.

Galerie Butovice

Vstup navázán na přilehlý rekreační prostor kolem retenční nádrže Asuán. Přístup zásadní pro místní obyvatele Butovic i pro návštěvníky Galerie Butovice, kde je také možnost zaparkovat auto. Dopravní napojení na MHD je možné pouze vzdálenějším autobusem. V přilehlém okolí se nachází zástavba s vysokou obytnou hustotou. Přístup do Prokopského údolí je pohodlný a bez terénních nerovností.

Kvalita cestní sítě je rozdělena do čtyř kategorií, které jsou vyhodnoceny na základě dostatečnosti kapacity, kvality povrchu s ohledem na jejich kapacitu, vedení trasy cesty a možnosti jejich využití



Obrázek 15: Příklad velmi dobré kvality cesty na jihovýchodní hraně náhorní plošiny

5.5.2 Výkres pozitiv a negativ

5.5.2.1 Identifikované jevy - pozitiva

Plochy s ochranou přírody a krajiny

Zákonem chráněné plochy proti negativním zásahům člověka a s vytvářením podmínek pro ekologickou stabilitu. Míra ochrany je stanovena pro každý typ plochy samostatně. Ochrana může být formou vymezením ÚSES, zvláště chráněných území, významných krajinných prvků a dalších možností ochrany vyplývajících z legislativy. Zpravidla jde o území, které jsou esteticky hodnotné a rekreačně atraktivní. Je nutné zajistit soulad mezi rekreací a negativním vlivem rekreace. Níže je schéma zobrazující plochy s ochranou přírody a krajiny v řešeném území.

Vodní plochy a toky boj s různým stavem znečištění, regulací atd.

Vodní plochy a toky jsou atraktivním prvkem v krajině, které jsou často rekreačně využívané. Zároveň mají zásadní význam ve tvorbě ekosystému. Mnoho vodních ploch i toků je negativně ovlivněno zásahem člověka, ať už jde o nevhodné umělé zpevňování břehů, regulování a narovnání toků či znečištěním.



Obrázek 16: Jezírko v Prokopské údolí

Lesy

Lesy jsou plošně chráněny zákonem, který upravuje možnosti hospodaření s lesy, zásahy do nich a stanovuje činnosti možné v nich vykonávat. Lesy mají významnou hospodářskou, ekologickou i rekreační roli. Zároveň jsou zásadní estetickou hodnotou.



Obrázek 17: Smíšený les na jihovýchodním okraji náhorní plošiny

- Historická jádra obcí

Většinou se jedná o část území obce se zachovalými historickými budovami či jejich částmi, soubory zemědělských událostí a statků, původní návsi, alespoň částečně zachovalým uličním profilem a jiným veřejným prostranstvím. Historická jádra s významným historickým a kulturním dědictvím jsou obvykle památkově chráněna a tvoří oblíbený turistický cíl. Ve vztahu k řešenému území jde o jádra obcí Staré Butovice, Klukovice a

Hlubočepy. V nich lze najít zachovalé historické budovy i částečně zachovalou strukturu venkovského osídlení bohužel často nevhodně doplněnou novější zástavbou.

- Území se zaměřením na ochranu přírody a krajiny

V řešeném území jsou takto označené dvě specifické plochy v otevřené krajině Dívčích hradů. Jedná se o Výběh pro koně Převalského na ploše téměř 20 ha. Plocha o téměř 20 ha má sloužit pro chov koní Převalského jako možnost rozšíření chovu těchto koní v Zoo Praha, která se jižroky zabývá jejich chovem a návratem do jejich původního prostředí. V místě vzniká i zázemí pro koně a turistické vyhlídky pro návštěvníky. Koně by zde měli být vypuštěni na jaře roku 2021. Druhým místem jsou Nově založené louky s výskytem rostlin vičenců, které jsou nezbytné pro život modrásků vičencových. Modrásci zde byli vysazeni v rámci projektu entomologů z FŽP ČZU v Praze. Ti jsou na území Dívčích Hradů původním druhem, který zde v minulosti lokálně vyhynul.



Obrázek 18: Připravená ohrada pro chov koně Převalského

- Přírodně a rekreačně hodnotné území

Plochy přírodní zeleně s dalšími atraktivními přírodními prvky – jako jsou výrazné terénní hrany, vodní toky, odhalené skalní stěny, krajinné kompozice, zaříznutá údolí a další. Území může být částečně nebo úplně pod ochranou přírody a krajiny a má vysokou estetickou hodnotu. Z tohoto důvodu se jedná o místa turisticky velmi atraktivní. V řešeném území jsou takto označena tři místa. Jedná se o oblast Prokopského údolí a oblasti na východní i západní terénní hraně náhorní plošiny Dívčích hradů.



Obrázek 19: Rodiny s dětmi při zimních aktivitách na východním okraji náhorní plošiny

- Místa s památkovou ochranou

Místa či stavby, které jsou pod památkovou ochranou a mají kulturní a historickou hodnotu.

- Pražský Semmering

Takto je označen úsek železniční trati na trase Smíchov – Hostivice. Vyznačuje se smyčkou vracející se o více než 180°, aby vlak mohl zdolat velké převýšení ze břehu Vltavy na náhorní plošinu. Trať je vedena hlubokými zářezy do vápencových skal Děvína a celá stavba je vizuálně velmi atraktivní.

- Kulturní památky

Jde o drobné stavby, budovy, pozůstatky osídlení či archeologické lokality, které jsou významným dokladem historického vývoje a lidské činnosti. Jsou zákonem chráněny před poškozením či jejich zničením. V řešeném území se jich nachází několik. Příkladem jsou Dívčí Hrady jako archeologické naleziště s pozůstatky hradiště a hradu Děvín, Horův vodní mlýn v Klukovicích či kostel sv. Vavřince ve Starých Butovicích (Národní památkový ústav, 2021).



Obrázek 20: Kostel sv. Vavřince ve Starých Butovicích

- Území archeologických stop

Tato území jsou velmi často vymezená i jako kulturní památka. Jedná se o oblasti s množstvím archeologických nálezů dokládající přítomnost historického osídlení či jinak významných míst.

- Turistické a rekreační vybavení

Jedná se o vybavení, které umožňuje či doplňuje možnost rekreace v území. Může být i cílovým místem návštěvníků lokality. V řešeném území byly identifikované tři níže popsané typy.

- Hřiště

Dětská hřiště s herními prvky pro děti, sportovní hřiště pro mladistvé s upraveným povrchem pro hraní míčových a jiných her nebo s prvky na či workoutová hřiště. Tato místa jsou zpravidla doplněna odpadkovými koši, lavičkami apod.



Obrázek 21: Dětské hřiště v Prokpské údolí

- Restaurace a občerstvení

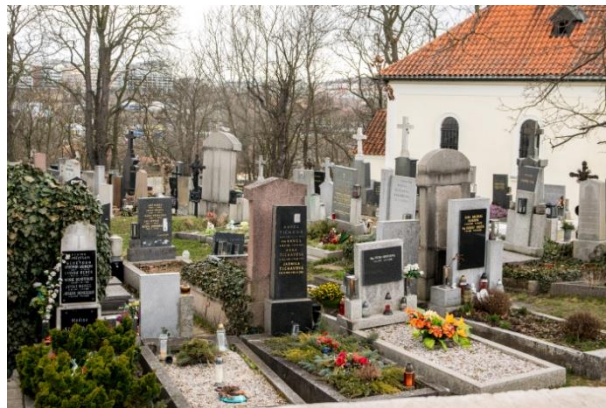
Místa nabízející občerstvení pro návštěvníky místa v podobě restauračních zařízení nebo stánků s občerstvením.

- Sportoviště

Sportovní areály a hřiště, které většinou nejsou veřejné a vstup je zpoplatněný či podmíněný členstvím v klubu. Jsou umístěné většinou uvnitř zástavby či na přechodu sídla a krajiny a umožňují aktivní rekreaci místním obyvatelům.

- Hřbitovy

Hřbitovy mají zásadní kulturní a historický význam. Zároveň jsou veřejným místem, ke kterému se vážou tradice některých svátků a mohou tak mít i kulturně společenskou roli. Vzrostlá vegetace na těchto místech může mít ekologickou funkci.



Obrázek 22: Hřbitov ve Starých Butovicích

- Odhalené skalní stěny

Strmé skalní stěny dodávají území jedinečný charakter a významnou estetickou hodnotu. Turisty mohou tato místa lákat například k horolezectví, což vede v některých oblastech ke konfliktu mezi rekreací a ochranou přírody a krajiny, která se k těmto místům velmi často váže.



Obrázek 23: Odhalené skalní stěny v Prokopském údolí

- Prameny a studánky

Jsou kulturně, přírodně i esteticky hodnotným prvkem v krajině. Prameny i studánky tvoří zdroj povrchových vod, mohou sloužit jako zdroj pitné vody turistům na výletech a velmi často se k nim váže další historický kontext. Většinou je nutná jejich údržba, aby nezapadali listím, půdou apod. a zachovala se v nich pitná voda i jejich estetická hodnota.



Obrázek 24: Studánka ve svahu Prokopského údolí

- Vyhlídkové body

Vyhlídkovým bodem je místo vyvýšené nad ostatní terén, ze kterého je možné sledovat část okolního území. V tomto případě se jedná o přirozené krajinné body – skalní výběžky, hrany údolí či vrcholy kopců. Tato místa bývají oblíbeným turistickým místem.



Obrázek 25: Vyhliídka z okraje náhorní plošiny na Branické skály

- Půda třídy ochrany I. a II.
Plochy půdy, které jsou hodnoceny jako velmi kvalitní a úrodné. Tyto půdy by neměly být znehodnocované například výstavbou.

5.5.2.2 Identifikované jevy - negativa

- Neprostupnost území

Neprostupnost území je způsobena bariérou. Bariéra může mít přírodní či uměle vytvořený charakter. Neprostupnost může být fyzická vizuální. Příkladem může být průmyslový či jiný uzavřený areál, brownfield, liniová dopravní stavba, půdní blok nebo vodní tok. V řešeném území jen identifikováno několik níže popsaných neprostupných území, které negativně ovlivňují jeho prostupnost.

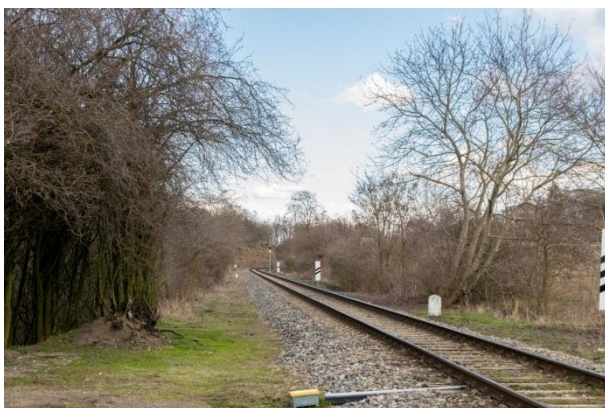
Neprostupný půdní blok na náhorní plošině Dívčích hradů o přibližné velikosti 57 ha. Nenachází se zde žádné pěší cesty a pouze část menšího remízku. Jde tedy o území s velmi nízkou ekologickou i rekreační hodnotou nacházející se v blízkosti obytné zástavby Radlického údolí, Jinonic i Starých Butovic.



Obrázek 26: Část neprostupného půdního bloku

V současné době je zde veřejnosti nepřístupný vojenský areál a uzavřený průmyslový areál včetně sběrného dvora na severozápadním okraji řešeného území.

Území podél železniční trati, která odděluje prostor náhorní plošiny zástavby Radlického údolí. Nепrostupnost je způsobena přítomností železnice, kde je na této severní hranici umístěn pouze jeden průchod a dále několik oplocených průmyslových areálů obklopených neudržovanou vegetací



Obrázek 27: Bariéra v podobě železniční trati na severu území

. V místě původního vápencového lomu, ve kterém byly v průběhu 2. sv. války vyhloubeny několika set metrové štol, je uzavřený a přísně střežený vojenský areál. Současné využití objektu je tajné. Před těmito rozsáhlými změnami tohoto území byla v těchto místech rozsáhlá jeskyně. Na terénní hraně náhorní plošiny stál od začátku 18. století kostel sv. Prokopa, ten byl v 60. let 20. století stržen.



Obrázek 28: Vstupní brána do vojenského areálu v Prokopském údolí

Nevhodný přechod je rekreační oblasti Prokopského údolí a hustě obydleného území sídliště Barrandov. Bariéru přechodu zde tvoří půdní blok, což vede k velmi k velmi obtížnému pěšímu průchodu mezi sídlem a údolím. V místě chybí rekreační zázemí pro přilehlé sídlo. Na toto území je připravován projekt

výstavby, který počítá s vybudováním parku a vytvořením přechodu mezi krajinou a sídlem.

- Chybějící propojení

Liniové označení chybějícího propojení turistických cest. Zpravidla jde o doplnění cestní sítě v rámci území s ohledem na širší vztahy řešeného území. Vedení linie je pouze přibližné označení možného vedení cesty. V řešeném území jde o zejména propojení v severojižním směru, které je v současnosti ovlivněno členitým terénem a výrazným převýšením a bariérami na severním okraji území. Dále chybí propojení ve směru Staré Butovice- ohrada koní Převalských.

- Nefunkční územní systém ekologické stability

Úseky nefunkčního ÚSES jsou vymezeny v místech, kde je předpoklad pro vytvoření vhodných podmínek, ale v současnosti se zde nenachází území s dostatečnou ekologickou stabilitou. Jejich vymezení zabraňuje změnit území tak, že by nebylo možné, aby v budoucnu byly vytvořeny podmínky pro ekologicky stabilní ekosystém.

- Problematické vstupy

Několik hlavních vstupů do řešeného území je ovlivněno problémy. Důvodem je neudržovaný povrch i okolí přístupové cesty, střety cyklistů s pěšími chodci a dalšími návštěvníky, neznačené a nepřehledné cesty a prostor vstupu. Níže jsou podrobněji popsány.

Nevyřešený přístup na náhorní plošinu z lokality Kesnerka. Úzké nepřehledné průchody prostorem kolem bytových domů.

V současnosti hlavní vstup do Prokopského údolí z lokality Hlubočepy. Vstup je esteticky nevzhledný, na asfaltové cestě společné pro všechny návštěvníky i případná vozidla technické údržby dochází ke střetům mezi chodci, cyklisty apod. Jde o vstup do velmi cenného území sceloměstským významem, ale současná podoba tento význam nereprezentuje.

Jeden z významných vstupů je z obytného sídla Klukovice do Prokopského údolí. Zpevněná asfaltová cesta vedoucí z Klukovic do údolí se napojuje na cestu vedoucí údolím a je zároveň cyklistickou trasou. Při vyšším počtu návštěvníků území je cesta nedostatečná. Prostor kolem cesty je neudržovaný a v místě u železniční trati se

nacházejí památkově chráněné budovy původního mlýna z počátku 17. století v silně zchátralém stavu a s neudržovanou vegetací kolem.

Vstup od stanice metra Radlická není značený a výraznou bariéru tvoří frekventovaná ulice Radlická. V současnosti je území při vstupu rekreačně nevyužitelné. Výhodou tohoto místa je dobré dopravní napojení i poloha vůči rekreačnímu území. Lze očekávat, že v budoucnu dojde k navýšení počtu obyvatel v přilehlém okolí.

- Neatraktivní místo

Jedná se o místa, která narušují vzhled okolí. Jedná se o část areálu Waldorfské školy ve Starých Butovicích, který je nevyužívaný a neudržovaný. Při průchodu na náhorní plošinu nepůsobí na návštěvníka pozitivním dojmem, přestože jde o areál školy. Druhým místem je menší areál patřící Armádě ČR. V atraktivním místě otevírajícího se prostoru krajiny Dívčích hradů, u nově budované ohrady pro koně Převalského a v návaznosti na nedaleký hřbitov a zahrádkářskou osadu působí nepatřičným dojmem a esteticky kazí dojem z toho místa.



Obrázek 29: Neatraktivní areál armády ČR na severu náhorní plošiny

- Chybějící turistické zázemí

Místa vysoké koncentrace turistů bez dalšího vybavení, které by zkvalitnilo možnost rekreace a zároveň eliminovalo některé negativní vlivy rekreace na okolní krajinu. Vybavení odpadkovými koši je nedostatečné či žádné, místa je vhodné doplnit lavičkami či přístřešky k odpočinku a případně i hygienickým zázemím. Na vhodných místech je toto vybavení možné doplnit dalšími prvky jako jsou dětská hřiště, vzdělávací prvky apod.



Obrázek 30: Odhozené odpadky vedle cesty v Prokopském údolí

- Přetížená turistická cesta

Přetíženou turistickou cestou se myslí cesta, kde dochází ke střetu vícerekrečních činností a její kapacita není dostatečná pro množství návštěvníků. Zde se jedná zejména o střety cyklistů s pěšími chodci, lidmi s dětmi, kočárky, psy a jezdci na koních. Vysoký počet návštěvníků je daný polohou v blízkosti centra města, vysokou hustotou osídlení v přilehlém okolí a atraktivitou místa.



Obrázek 31: Střety cyklistů s pěšími chodci v Prokopském údolí

- Místa s chybějící kanalizací

Menší oblast v Hlubočepích, která není napojena na veřejnou kanalizaci. U staveb nenapojených na veřejnou kanalizaci hrozí špatně řešené nakládání s odpadními vodami či únik do prostředí, které může výrazně narušit kvalitu povrchových i podpovrchových vod a znečistit životní prostředí.

- Poddolované území

Jedná se poddolovaná registrovaná území, kde je známý či předpokládaný výskyt důlních děl (šachta, krátká škola apod.). Vedení přehledu těchto území provádí Česká geologická služba.

- Sesuvná území

Sesuvná území neboli jinak též svahové nestability jsou území s možností svahových pohybů a v jejich důsledku může dojít k ohrožení stability staveb, komunikací, pozemků či vodních toků. Mapování a posuzování těchto území provádí Česká geologická služba.

6. Návrhová část

6.1 *Koncepce*

Cílem koncepce je stanovit základní hierarchii využití území, aby bylo v souladu rekreačním využíváním krajiny spolu s ochranou přírody a krajiny. Základním bodem pro naplnění tohoto cíle je vymezení hlavních os propojení území. Ty zajišťují kvalitní prostupnost území a zároveň usměřňují pohyb lidí mimo území, které by člověk mohl narušit. Další faktor ovlivňující působení člověka na krajinu i kvalitu rekreace je vybavenost prostředí pro rekreaci ať už z pohledu kvality cestní sítě, dostupnosti či technického zázemí a mobiliáře. Posledním bodem, kterému se koncepce věnuje, je stanovení cílových charakterů území. Ty vycházejí z hodnocení současného stavu území, identifikace potřeb vyplývající zejména z hustoty osídlení okolí území a jeho dostupnosti a určení jejich potenciálu pro rekreaci.

6.1.1 **Základní prostupnost územím**

Stanovení základní hierarchie prostupnosti území vychází z vyhodnocení současného stavu cestní sítě a nutnosti propojení významných turistických bodů v území. Území je přirozeně rozděleno na dvě části – Prokopské údolí a náhorní plošinu Dívčí hrady a vzhledem k výškovým rozdílům i ostrým terénním hranám je složité zajistit jejich propojení. K jejich oddělení přispívá i přítomnost vojenského areálu, který tvoří další významnou bariéru. Díky tomuto oddělení je ve výrazně menším prostoru Prokopského údolí koncentrováno více lidí a údolí je pravidelně silně zatěžováno. Naopak sever území je kvůli absenci propojení výrazně méně rekreačně využíván.

Návrh stanovuje dva typy hierarchie páteřních os propojení. Hlavní osy vedou Prokopským údolím a na jeho koncích se propojují s hlavními osami na náhorní plošině. Tam osy tvoří okružní systém po náhorní plošině spojující významná turistická místa na východní a západní terénní hraně. Tento okruh je dále navázán na identifikované nejdůležitější vstupy do území. Vedlejší osy tvoří zejména dílčí propojení hlavních os. Předpokladem je, že v území s vyšší intenzitou rekreace bude páteřní síť cest doplněna o další lokální cesty umožňující rekreaci.

6.1.2 Bodové zatížení území

Vyhodnocením současného stavu a návrhu páteřních os prostupnosti území byla identifikována místa v území s vyšším bodovým zatížením. Tato místa lze rozdělit na dva typy. Jedním jsou hlavní vstupy do území a druhým jsou místa nacházející se uvnitř krajiny zpravidla v místech křížení hlavních cest či významných turistických bodů. Aby se zamezilo negativním vlivům člověka na krajinu v těchto místech, a zároveň se zlepšila kvalita rekreace, je nutné tato místa doplnit potřebným zázemím.

Hlavní vstupy a potřeby jejich zázemí jsou následující:

- Vstup Galerie Butovice – Otevřený prostor spojující Prokopské údolí s okolím retenční nádrže Asuán navazující na pobytové louky. Z otevřeného území je nutné zajistit přehlednou cestu k obchodnímu centru umožňující pohodlný přístup pro návštěvníky přicházející z tohoto směru. Místo je vhodné vybavit menším hygienickým zázemím, odpovídajícím mobiliářem v podobě laviček a plochami umožňující aktivní rekreaci (dětské hřiště, přírodní hřiště pro dospělé, workoutové hřiště a jiné).
- Vstup Staré Butovice - Přístup zejména pro místní obyvatele a studenty ze základní i vysoké školy. V sídle se nacházejí restaurační zařízení pro návštěvníky místa. Vstup by měl být jasně značený a vybaven hygienickým zařízením.
- Vstup Jinonice - Přístup s výborným napojením na MHD s jasně definovanou přístupovou cestou do náhorní plošiny a odděleným provozem pro cyklisty a pěší návštěvníky. Přístup by měl být provázaný s areálem sportoviště. Ve veřejném prostoru by se měl nacházet odpovídající mobiliář, hygienické zázemí, a komerční prostory pro restaurační zařízení. Podobu prostoru při vstupu by měly tvořit zpevněné plochy a plochy s parkovou úpravou.
- Vstup Radlická – Přístup s dobrým dopravním napojením na městskou hromadnou dopravu a s vhodným prostorem pro vytvoření parkoviště pro auta. Vstup do náhorní plošiny možný buď zpevněnou cestou východně od vstupu či pěší cestou západně od vstupu. Prostor kolem cest by měl být udržovaný a přehledný.

- Vstup Kesnerka – Přístup zejména pro místní obyvatele, který by měl být udržovaný a přehledný. S jasně odděleným veřejným prostorem od poloveřejného prostoru kolem domů.
- Vstup Žvahov – Strmý přístup pro místní obyvatele Hlubočep a návštěvníky přijíždějící vlakem. Cesta od zastávky vlaku by měla být dobře značená a doplněná o informace o území.
- Vstup Hlubočepy - Liniový veřejný prostor zásadní pro přístup do území. Cesta procházející tímto prostorem by měla být dostatečně široká, aby se předešlo střetům mezi různými druhy rekreace a umožňovat bezbariérový přístup. Prostor by měl být kvalitně vybaven mobiliářem a hygienickým zařízením a doplněn komerčními stravovacími zařízeními. Dalejský potok by měl být zapojen do veřejného prostoru a vytvářet atraktivní prvek pro rekreaci. V prostoru se nachází plochy s parkovými úpravami a dalšími prvky pro rekreaci a aktivní trávení volného času.
- Vstup Sídliště Barrandov – Zásadní prostor pro obyvatele Sídliště Barrandov poskytující možnost aktivní rekreace a zároveň přístup do Prokopského území. Místo by mělo být vybaveno kvalitním zázemím pro rekreaci ve formě hřiště a ploch pro rekreační sportování.

Uvnitř území bylo identifikováno několik míst s vysokou intenzitou rekreujících. V některých místech je vhodné či dokonce nutné doplnit zázemí pro rekreaci.

Nejvýznamnější je hlavní krajinné centrum nacházející se ve středu území na jižním okraji Dívčích hradů. V tomto místě dochází ke křížení několika hlavních os prostupnosti. Místo by mělo sloužit pro setkávání lidí a odpočinek. Mělo by být vybavené posezením s lavičkami a dalším mobiliářem včetně informačních a naučně vzdělávacích prvků a hygienického zařízení.

Dalším významným bodem je křížení hlavních os prostupnosti v Prokopském údolí u Klukovic. Je důležitým prostorem v Prokopském údolí přivádějícím návštěvníky ze sídliště Barrandov a Klukovic. Prostor je rozdělen železniční tratí do dvou propojených částí. Nachází se zde dětské hřiště, posezení s lavičkami a ohništěm. Místo by mělo být doplněno o plochu k aktivní rekreaci jako je například travnaté hřiště a hygienické zázemí, které by spolu s přítomným potokem vytvořilo místo k aktivní rekreaci i odpočinku.

Dvě charakterově podobná místa jsou terénní hrany s vyhlídkami na západním a východním okraji území. Jsou to velmi oblíbená turistická místa. Místa by měla být vybavena lavičkami a odpadkovými koši. V případě potřeby lze upravit cestu a prostor vyhlídek usměrněním lidí.

Zbývající tři místa jsou o něco méně významná. Jedná se o místo v údolí na západním okraji území, místem na severní hraně náhorní plošiny a místem v blízkosti vstupu Hlubočepy. Místa by měla být vybavena vhodným mobiliářem, pobytovými plochami či hřištěm pro aktivní rekreaci.

6.1.3 Cílové charaktery území

Koncepce dále popisuje jednotlivé cílové charaktery ploch v území zejména s ohledem na intenzitu rekreačního využití. Ty vycházejí z potřeb jejich využití i jejich současné identity. Byly identifikovány následující:

- Sportovně rekreační zázemí města s parkem a pobytovými loukami – Jedná se o intenzivně využívané území- Je zde předpoklad výrazné přeměny krajiny.
- Městské krajinné zázemí s intenzivní rekreací – Jedná se o území navazující na sídlo, kde je vysoká potřeba rekreace obyvatel. Jedná se o přírodní krajiny bez větších zásahů člověka s přítomností dětských a workoutových hřišť a hustou cestní sítí.
- Záhumenní krajina vytváří přechod sídla do volné krajiny rekreačním pásem obklopujícím sídlo. Typickou vlastností tohoto typu krajiny je hustá cestní síť plochy dobře prostupné – louky, sady apod.
- Otevřená krajina náhorní plošiny – Specifický typ krajiny v tomto území. Krajina by měla být otevřená bez lesních porostů s dílčími zemědělskými plochami doplněnými stromořadím. Je nutné zachování prostupnosti přítomností rekreačních cest.
- Krajina s historickým a kulturním odkazem je dalším specifickým typem nacházejícím se na dvou místech v řešeném území. Jedná se o místo spojené s historií Prahy a českou kulturou. Jedním z míst je východní okraj území s pozůstatky hradu Děvína a druhým je západní hrana s pozůstatky hradiště. Obě místa mají dnes velký turistický význam i díky širokému rozhledu na město. Využití území je převážně zemědělské se specifickou plochou pro chov koně Převalského a se zachováním základní prostupnosti.

- Přírodní krajina – Jedná se o přirozenou krajinu bez zásahů člověka a s minimálním rekreačním využitím. Jde o většinou vizuálně atraktivní krajinu lesů, luk a strmých vápencových skal.
- Prokopské údolí je jedinečné samo o sobě. Údolí s protékajícím Dalejským a Prokopským potokem a strmými skalnatými svahy. Díky tomu je rekreačním místem s celoměstským významem a dochází zde k vysoké koncentraci lidí. Je nutné zajistit zde rekreační vybavenost a dostatečnou kapacitu cest a zároveň zabezpečit ochranu přírody.
- Mozaikovitá krajina - Jedná se o polootevřenou krajinu s ornou půdou, loukami a pastvinami doplněnou ovocnými stromy a lesními porosty. Krajina spíše s nižším rekreačním využitím, ale s kvalitní rekreační prostupností.

6.2 Návrh

Cílem návrhu je podrobnější členění území a konkrétnější opatření vycházející z koncepce.

6.2.1. Prostupnost území

Zásadním faktorem pro rekreaci v krajině je její prostupnost. Prostupnost krajiny může být zajištěna přímo rekreačními cestami nebo prostupnými plochami jako jsou louky, pastviny, sady a lesy. Největší potřeba rekreace je v blízkosti sídel, proto by hustota cestní sítě měla být výrazně vyšší právě tam a snižuje se směrem do volné krajiny. Cesty je vhodné doplňovat dalšími krajinnými prvky, kterými jsou například aleje, stromořadí, remízy apod. Výrazně zlepšují mikroklima, působí protierozně a zvyšují estetickou hodnotu krajiny. Celkově lze říci, že je vhodnější jemná zrnitost krajiny vzhledem k rekreaci i ekologické stabilitě.

Návrh se zabývá prostupností zejména v severní části území, kde v současnosti cesty a celková prostupnost územím zcela chybí. Jde především o cesty u vstupu Radlická a Jinonice, kde jsou doplněny jak hlavní cesty páteřního systému, tak i drobné pěší cesty pro lokální prostupnost. U stávajících cest na náhorní plošině jsou doplněny aleje a stromořadí. Jednořadá stromořadí podél cest jsou tvořena menšími stromy do deseti metrů. K centrální cestě je navržena výrazná dvouřadá alej větších stromů přibližně do dvaceti metrů výšky. Návrh stromořadí zohledňuje stínění cesty stromy v letních dnech a zlepšování mikroklima, takže se nacházejí ve většině případů na severní straně cesty. Šířka a povrch cesty by měly

odpovídat intenzitě využití. Pro hlavní cesty je vymezen prostor přibližně šest metrů a je vhodné u nich oddělit prostor pro pěší i cyklisty. Hlavní cesty s vysokou zátěží by měly být zpevněné, ale pro cesty určené pěším chodcům je vhodné se vyhnout velmi tvrdým povrchům jako asfalt. Vedlejší cesty mohou mít šířku od jednoho do tří metrů s ohledem na jejich vytiženost a terén. Mohou být zpevněné v celé délce nebo pouze v místech, která úpravu vyžadují.

Kromě severní části území je doplněna cestní síť i v území blízko Sídliště Barrandov. Dalšími dvěma cestami, které jsou v návrhu upraveny, jsou vedlejší pěší cesty spojující náhorní plošinu s údolím. Cesty by měly být rozšířeny a v problematických místech případně zpevněny nebo upraveny. Vzhledem ke členitému terénu je vhodné je dobře označit.

6.2.2 Území přechodu sídel do krajiny

Území přechodu obytné zástavby do krajiny jsou zároveň místa vstupů do ní. V přímém kontaktu se sídlem jsou navrženy plochy s vyšší intenzitou rekreace a hustou cestní sítí. Jde zejména o plochy parků, sportovišť, pobytových luk, sady, lesy.

Prostor přechodu do krajiny ze Starých Butovic tvoří pobytové louky, ovocný sad s rekreačním vybavením formou laviček a dalšího mobiliáře, rekreační sportoviště jako například pumptrack, lukostřelnice a jiná podobná venkovní sportoviště. Z jižního okraje je sídlo ohraničeno lesem, který je podél potoka prostupný do Prokopského údolí.

Vstup z Jinonic tvoří významná plocha sportoviště vhodná pro více účelový sportovní areál a je zde i prostor například na cvičišťe pro psy a jiné aktivity. V parku je umístěno dětské hřiště, vodní prvky a další mobiliář. Park plynule přechází v lesopark a louky.

Přístup z Radlické doplňuje parkoviště pro návštěvníky přijíždějící autem. Přístup je možný po východní zpevněné cestě podél zahrádkové osady a komunitní zahrady nebo západní cestě procházející podél venkovního sportoviště s travnatým povrchem na frisbee, discgolf a jiné aktivity. Plocha sportoviště přechází v menší park s velkým dětským hřištěm pro děti různých věkových kategorií.

Přístup z lokality Kesnerka je tvořen ovocným sadem s posezením pro relaxaci, který přechází v otevřenou krajinu luk a pastvin.

Přístup od Žvahova navazuje na prostor sportovního areálu fotbalového hřiště, tenisových kurtů a dalších sportovních aktivit. Udržovaná cesta pokračuje vzhůru prudkým svahem na náhorní plošinu.

Důležitý vstup do Prokopského údolí z Hlubočep je doplněn o parkoviště pro návštěvníky přijíždějící autem. Vstup je tvořen menším liniovým parkem se zpřístupněnými břehy Prokopského potoka a dětským hřištěm. Nachází se zde také hygienické zázemí a několik restauračních zařízení.

Přístup ze Sídliště Barrandov je tvořen liniovým parkem navazujícím na obytnou zástavbu a volně přecházejícím do prostoru lesoparku a pobytových luk. V prostoru jsou přítomny herní a naučně vzdělávací prvky a další mobiliář k rekreaci.

Vstup u obchodního centra volně navazuje na pobytové louky kolem retenční nádrže Asuán. Důležitým prvkem je udržovaná přístupová cesta od obchodního centra, kde se nachází menší sportoviště v podobě in-line dráhy.

6.2.3 Území intenzivního využití území

Místa intenzivního využití v krajině je nutné zabezpečit vhodným vybavením pro rekreaci. Místa s identifikovanou největší zátěží jsou v návrhu bodově označena. Jejich jednotlivé potřeby jsou popsány v kapitole 6.1.2. a výkresu koncepce a návrhu.

Intenzivní využití území není pouze bodové, ale například také liniové ve formě kapacitně přetížených cest a jejich nedostatečné kapacity či jejich nadměrného poškozování

Pro snížení akutního využití území ve vybraných místech bylo navrženo rozšíření cestní sítě, rozšíření šířky páteřních cest, které zároveň eliminuje střety mezi různými formami rekreace (nejčastěji cyklisté a pěší chodci) a rozšíření rekreačního využití území při přechodu mezi obytnou zástavbou a krajinou. Další možností rekreace je kromě přeměny využití ploch a rozšíření cest i zpřístupnění břehů vodních toků a jejich začlenění do veřejného prostoru, což vytvoří nový atraktivní prostor pro rekreaci. Jedná se o území Prokopského údolí zejména v místech, kde je v současnosti vodní tok výrazně odříznut od rekreační cesty.

6.2.4 Volná krajina

Volná krajina většinou není intenzivně využívána pro každodenní rekreaci a volnočasové aktivity během pracovního týdne. Kromě její významné ekologické funkce je zároveň nezpochybnitelnou estetickou hodnotou a vytváří prostor například pro víkendovou rekreaci. Pro zachování její estetické hodnoty a rekreační funkce je třeba krajinu chránit a vytvářet pro ni vhodné podmínky. Ekologicky ani rekreačně nejsou vhodné velké půdní bloky či monokulturní hospodářské lesy. Naopak cennou je mozaikovitá krajina s menšími plochami různorodých typů krajin. Pole a louky rozděleny na dílčí plochy remízy a alejemi. Ve volné krajině nejsou zastoupeny herní prvky ani výrazné množství mobiliáře, nicméně jsou vhodné například naučně vzdělávací prvky často umístěné v rámci naučných stezek.

V návrhu je rozčleněn velký půdní blok na čtyři menší části o velikosti do 20 hektarů cestou se stromořadím a širokým přírodním remízem o šířce do 20 metrů. Východní část náhorní plošiny tvoří zejména louky a pastviny s procházejícími cestami doplněnými o stromořadí. V západní části území je zemědělská půda rovněž doplněna o cesty se stromořadím a část orné půdy přeměněna na louky a pastviny.

Menší plochy orné půdy, luk, pastvin, doplněné stromořadími a lesními porosty tvoří mozaikovitou esteticky hodnotnou krajinu.

Kromě naučně vzdělávacích prvků by v území měly být umístěny informační tabule s přehledem pátečního systému cest a přehledu možných turistických zastavení.

7. Diskuze

Krajina je nepostradatelnou složkou prostředí, ve kterém žijeme. Je nutné ji chránit, aby se zachovaly hodnoty, které se v ní nalézají. S rostoucí potřebou rekreace je nutné zaměřit se na její podporu a rozvoj (Maier, 2012).

Území Dívčích hradů a Prokopského údolí je mimořádně významné vzhledem ke své poloze, estetické hodnotě a rekreačnímu potenciálu. Hodnoty řešeného území vycházejí z jedinečně členitého terénu s hluboce zaříznutým údolím a otevřené náhorní plošiny a ze zachování krajinného celku přímo v hlavním městě.

Současná doba významně poukazuje právě na potřebu rekreace v krajině, ale studie zabývající se krajinou a rozvojem rekreace v ní jsou zatím spíše vzácností. Nicméně je pravděpodobné, že zvyšující se zájem lidí o krajinu povede k tlaku na politickou reprezentaci a je možné, že se situace v budoucnu významně změní. Nezpochybnitelným faktem ovšem je, že se tato problematika potýká i s nedostatkem financování, vzhledem k vysokým nákladům na údržbu veškeré veřejné zeleně. Je tak nutné zajistit koordinovaný rozvoj rekreace v kombinaci ekonomickým faktorem.

S přihlédnutím k výše zmíněným faktům je možné konstatovat, že je vhodné se územím nadále zabývat. Bohužel rekreační rozvoj nezávisí pouze na přeměně a úpravě samotné krajiny, ale i okolního území a jejich vzájemného propojení.

Území je relativně složité a jistě je prostor pro podrobnější zpracování analýz území a nepochybně pro podrobnější a konkrétnější návrh. Zlepšení je rovněž možné v grafickém zpracování analýz i návrhu.

8. Závěr

Na základě vypracovaných analýz lze konstatovat, že v území se nacházejí významné přírodní hodnoty i výrazné problémy s prostupností a vysokou koncentrací rekreace. Okolí území v posledních letech prochází výraznou přeměnou a dle zjištěných plánovaných záměrů bude zahušťování zástavby v bezprostřední blízkosti dále pokračovat. Vzhledem k těmto faktům bude nutná úprava tohoto území tak, aby byl zajištěn prostor pro rekreaci místních obyvatel i návštěvníků z větší vzdálenosti.

Hlavní identifikovanou hodnotou je přítomnost přírodní krajiny, která je estetickou, ekologickou i rekreační hodnotou. Zásadními problémy byly naopak problémy související s prostupností území a problematickými vstupy do území. Území je dobře přístupné v jižní části, ačkoli i tam je prostor často mírně zanedbaný. V severní části jsou vstupy problematické a jejich velmi málo, což souvisí s celkovým nedostatkem cestní sítě v severozápadní části území.

Návrhová část byla proto zaměřena zejména na řešení zlepšení prostupnosti území, návrhem krajino tvorných prvků, které by zlepšily možnost rekreačního využití krajiny a členění ploch. Významnou částí návrhu bylo řešení vstupů do území a přechod obytné zástavby do krajiny.

Výsledné analýzy i návrhy by mohly posloužit jako podklad pro další studie zabývající se rozvojem tohoto území a možnosti zvýšení využití tohoto území.

Získanými poznatky jsou jistě nové informace z oblasti týkající se přírody a krajiny, v neposlední řadě rozvíjení schopností při práci s daty a jejich grafickým zpracováním. Další nově získaná zkušenost je výhradní online prostředí a vzdálené přístupy, což je situace, se kterou se muselo v uplynulém roce vyrovnat mnoho studentů i vyučujících a která přinesla zajímavé možnosti i velké problémy.

9. Přehled použité literatury a zdrojů

9.1 Literární zdroje

Auernhammer, H. 2001. *Computers and Electronics in Agriculture*. 2001. ISSN 01681699.

Bender, Elisabeth, Lange, Karin a Nissen, Sylke. 2012. *Řeka ve městě - prostor pro život: průvodce revitalizací řek ve městech*. Leipzig : REURIS, 2012. ISBN 978-3-00-035317-8.

Beran, Jan. 2009. *Základy vodního hospodářství*. Praha : Česká zemědělská univerzita v Praze, 2009. ISBN 9788021318755.

Burian, Zdeněk, a další. 2011. *Pozemkové úpravy*. Praha : Consult, 2011. ISBN 9788090348288.

Durdík, Tomáš. 1999. *Ilustrovaná encyklopedie českých hradů*. Praha : Libri, 1999. ISBN 80-85983-62-1.

Forman, Richard a Godron, Michel. 1993. *Krajinná ekologie*. [překl.] Jan Těšitel. Praha : Academia : Ministerstvo životního prostředí České republiky, 1993. ISBN 80-200-0464-5.

Hellmund, P.C. a Smith, D.S. 2006. *Designing greenways : sustainable landscapes for nature and people*. Washington : Island Press, 2006. ISBN 1559633255.

Hendrych, Jan, a další. 2018. *Struktury urbanizované zeleně*. Praha : České vysoké učení technické v Praze, 2018. ISBN 978-80-01-06517-4.

Hodgson, Kimberley, Campbell, Marcia Caton a Bailkey, Martin. 2011. *Urban Agriculture: Growing Healthy, Sustainable Places*. Chicago : American Planning Association, 2011. ISBN 978-1-932364-91-0.

Hurych, Václav. 2008. *Mělník: město v zeleni*. Mělník : FARGO studio ve spolupráci s městem Mělník, 2008. ISBN 9788090417007.

Ježdík, Theodor. 1964. *Vegetační problémy při budování vodních děl*. Praha : Československá akademie věd, 1964.

Kavka, Bohumil a Šindelářová, Jaroslava. 1978. *Funkce zeleně v životním prostředí*. Praha : Státní zemědělské nakladatelství, 1978.

Kolář, Oldřich. 1973. *Rekreace a volný čas*. Praha : Ministerstvo výstavby a techniky ČSR, 1973.

Kotas, Patrik. 2007. *Dopravní systémy a stavby*. Praha : České vysoké učení technické v Praze, 2007. ISBN 9788001036020.

Kovář, P. 1988. *Úpravy toků*. Praha : Vysoká škola zemědělská Praha v Čs. redakci VN MON, 1988.

Kupka, Jiří. 2010. *Krajiny kulturní a historické: Vliv hodnot kulturní a historické charakteristiky na krajinný ráz naší krajiny*. Praha : České vysoké učení technické v Praze, 2010. ISBN 978-80-01-04653-1.

Květ, Radan. 2003. *Duše krajiny: staré stezky v proměnách věků*. Praha : Academia, 2003. ISBN 80-200-1012-2.

Maier, Karel. 2012. *Udržitelný rozvoj území*. Praha : Grada, 2012. ISBN 978-80-247-4198-7.

Maier, Karel 2000. *Územní plánování*. Praha : České vysoké učení technické v Praze, 2000. ISBN 80-01-02240-4.

Míchal, Igor. 1994. *Ekologická stabilita*. Brno : Ministerstvo životního prostředí ČR, 1994. ISBN 8085368226.

Moravec, Jaroslav. 1995. *Rostlinná společenstva České republiky a jejich ohrožení*. Litoměřice : Okrasní vlastivědné muzeum, 1995. ISBN 80-900827-6-9.

Novotný, Jiří. 1958. *Zeleň ve městě*. Praha : Státní nakladatelství technické literatury, 1958.

Otruba, Ivar. 2000. *Zahradně architektonická tvorba: význačné zahradní a parkové*. Brno : Mendelova zemědělská a lesnická univerzita, 2000. ISBN 80-715-7461-9.

Rohon, Pavel. 2001. *Životní prostředí 40: tvorba a ochrana krajiny*. Praha : České vysoké učení technické v Praze, 2001. ISBN 80-01-02399-0.

Sádlo, Jiří. 2005. *Krajina a revoluce: významné přelomy ve vývoji kulturní krajiny*. Praha : Malá Skála, 2005. ISBN 80-86776-02-6.

Schneider, Jiří, Fialová, Jitka a Vyskot, Ilja. 2008. *Krajinná rekreologie I. .* Brno : Mendelova zemědělská a lesnická univerzita, 2008. ISBN 978-80-7375-200-2.

—. 2009. *Krajinná rekreologie II*. Brno : Mendelova zemědělská a lesnická univerzita, 2009. ISBN 978-80-7375-357-3.

Sklenička, Petr. 2003. *Základy krajinného plánování*. Praha : Naděžda Skleničková, 2003. ISBN 80-903206-1-9.

Stibral, Karel, Dadejít, Ondřej a Zuska, Vlastimil. 2009. *Česká estetika přírody ve středoevropském kontextu*. Praha : Dokořán, 2009. ISBN 978-80-7363-247-2.

Šarapatka, Bořivoj. 2010. *Agroekologie: východiska pro udržitelné zemědělské hospodaření*. Olomouc : Bioinstitut, 2010. ISBN 9788087371107.

Šlezinger, Miloslav. 2010. *Revitalizace toků: příspěvek k problematice úprav vodních toků*. Brno : VUTIUM, 2010. ISBN 978-80-214-3942-9.

Švehla, František a Vaňous, Miloslav. 1995. *Pozemkové úpravy*. Praha : České vysoké učení technické v Praze, 1995. ISBN 8001012778.

Tlapák, Václav, Legát, Vladimír a Šálek, Jan. 1992. *Voda v zemědělské krajině*. Praha : Zemědělské nakladatelství Brázda, 1992. ISBN 8020902325.

Vacek, Oldřich, a další. 2014. *Tvorba Krajiny*. Praha : Česká zemědělská univerzita v Praze, 2014. ISBN 978-80-213-2462-6.

Vorel, Ivan a Kupka, Jiří. 2011. *Krajinný ráz: identifikace a hodnocení*. Praha : České vysoké učení technické v Praze, 2011. ISBN 978-80-01-04766-8.

Vorel, Ivan. 2006. *Estetické hodnoty krajiny a jejich identifikace v procesu*. Praha : České vysoké učení technické v Praze, 2006. ISBN 80-903206-2-7.

Vyskočil, Vlastimil K. a Štrup, Ondřej. 2007. *Facility management: metoda řízení podpůrných činností*. Ostrava : VŠB - Technická univerzita Ostrava, 2007. ISBN 978-80-248-1569-5.

Zonneveld, Isaac Samuel. 1995. *Land Ecology: An Introduction to Landscape Ecology as a Base for Land Evaluation, Land Management and Conservation*. Amsterdam : SPB Academic Publishing, 1995.

9.2 Legislativní zdroje

EVROPSKÁ ÚMLUVA O KRAJINĚ. Rada Evropy. Florencie, 2000.

Zákon č. 13/1997 Sb. Zákon o pozemních komunikacích, v platném znění

Zákon č. 100/2001 Sb. Zákon o posuzování vlivů na životní prostředí, v platném znění

Zákon č. 114/1992 Sb. Zákon o ochraně přírody a krajiny, v platném znění

Zákon č. 183/2006 Sb. Zákon o územním plánování a stavebním řádu (stavební zákon), v platném znění

Zákon č. 201/2012 Sb. Zákon o ochraně ovzduší, v platném znění

Zákon č. 254/2001 Sb. Zákon o vodách, v platném znění

Zákon č. 334/1992 Sb. Zákon o ochraně zemědělského půdního fondu, v platném znění

Zákon č. 289/1995 Sb. Zákon o lesích, v platném znění

9.3 Internetové zdroje

A69 – architekti, 2020a, Územní studie Nový Barrandov (online) [cit. 2021.03.02], dostupné z <<https://www.praha5.cz/rozvoj-uzemi-prahy-5/zamery-mc-praha-5/novy-barrandov/>>

A69 – architekti, 2020b, Ověřovací studie Radlická ulice a její okolí (online) [cit. 2021.03.02], dostupné z <<https://www.praha5.cz/rozvoj-uzemi-prahy-5/zamery-mc-praha-5/okoli-radlicke-ulice/>>

Bínová, Ludmila, Culek, Martin, Glos, Josef, Kocián, Jiří, Lacina, Darek, Novotný, Martin, Zimová, Eliška, 2017: Metodika vymezení územního systému ekologické stability (online) [cit. 2021.01.10], dostupné z <[https://www.mzp.cz/C1257458002F0DC7/cz/vestnik_2017/\\$FILE/SOTPR_Priloha_Vestnik_Kveten_170609.pdf](https://www.mzp.cz/C1257458002F0DC7/cz/vestnik_2017/$FILE/SOTPR_Priloha_Vestnik_Kveten_170609.pdf)>

Člunek Filip, 2014, Objekt K-116 (online) [cit. 2020.11.20], dostupné z <<https://www.armyweb.cz/clanek/objekt-k-116>>

ČUZK, 2021: Český úřad zeměměřický a katastrální, Praha, online: <http://www.cuzk.cz>, 4/2019.

ČHMÚ, 2021, Český hydrometeorologický úřad, online: <http://portal.chmi.cz/>

ČSÚ, 2021, Český statistický úřad, online: <https://www.czso.cz/>

Geoportal Praha, 2021, Open data Praha, online:
<https://www.geoportalpraha.cz/cs/data/otevrena-data/seznam>

IPR Praha, 2021, Institut plánování a rozvoje hl. m. Prahy, online:
<https://www.iprpraha.cz/>

Lang J. a další., 2018: Půdní blok a jeho parametry ve vztahu k obhospodařování (3) – Prostorové charakteristiky půdních bloků v ČR (online) [cit. 2021.01.10], dostupné z <https://www.agromanual.cz/cz/clanky/technologie/pudni-blok-a-jeho-parametry-ve-vztahu-k-obhospodarovani-3-prostorove-charakteristiky-pudnich-bloku-v?fbclid=IwAR1Lu5ya8BbLYjENHfJONiDLVnDfjxcJZCfRD49lyF-kRdlpJoC1_6b3ygl>.

MAPY.CZ, 2021: Mapy.cz, Praha, online: <https://mapy.cz>, cit. 4/2019

MČP5, 2021, Oficiální web Městské části Praha 5, online: <https://www.praha5.cz/>

MŽP, 2021, Příroda a krajina (online), [cit. 2021.01.04], dostupné z <https://www.mzp.cz/cz/priroda_krajina>

MMR, 2016, Standardy dostupnosti veřejné infrastruktury (online), [cit. 2021.02.15], dostupné z <[cit. 2021.01.04], dostupné z <<https://www.mmr.cz/getmedia/172ef4fb-11fb-4647-bc0d-278110a20369/TB050MMR01-Standardy-dostupnosti-verejne-infrastruktury-aktualizace-2020-03.pdf.aspx?ext=.pdf>>

Národní památkový ústav, 2021, Památkový katalog, online:
<https://pamatkovykatalog.cz/uskp>

Národní registr pramenů a studánek, 2021, Databáze pramenů a studánek, online: <https://www.estudanky.eu/>

Praha archeologická, 2021, Integrovaný informační systém archeologických pramenů Prahy, online: <http://www.praha-archeologicka.cz/>

VÚMOP, 2021, Geoportál SOWAC GIS, online: <https://geoportal.vumop.cz/>

YIT, 2021, Projekt PARVI Cibulka Praha 5, (online), [cit. 2021.03.10], dostupné z <<https://www.yit.cz/prodej-bytu/praha/praha-5/parvi-cibulka>>

9.4. Ostatní zdroje

Platný územní plán sídelního útvaru hl. m. Prahy (2000), dostupný z <<https://www.iprpraha.cz/platnyplan>>

Návrh Metropolitního plánu hl. m. Prahy (2018), dostupný z <
<https://www.iprpraha.cz/clanek/1516/metropolitni-plan>>

Zásady územního rozvoje hl. m. Prahy v platném znění po aktualizaci č. 4
(2019), dostupné z <<https://www.iprpraha.cz/clanek/46/zasady-uzemniho-rozvoje>>

Návrh úplného znění Zásad územního rozvoje hl. m. Prahy po aktualizaci č.
5 (2020), dostupné z
<https://www.iprpraha.cz/uploads/assets/dokumenty/sesit_zur_a5_web.pdf>

Aktuálně platné Územně analytické podklady hl. m. Prahy (2016), dostupné z
<https://uap.iprpraha.cz/>

10. Seznam obrázků

Obrázek 1: Řešené území.....	40
Obrázek 2: Výřez z koordinačního výkresu platných ZÚR hl. m. Prahy, zdroj: www.iprpraha.cz.....	43
Obrázek 3: Výřez z výkresu ploch a koridorů platných ZÚR hl. m. Prahy, zdroj: www.iprpraha.cz.....	45
Obrázek 4: Výřez z koordinačního výkresu návrhu ZÚR hl. m. Prahy, zdroj: www.iprpraha.cz.....	47
Obrázek 5: Výřez z výkresu ploch a koridorů návrhu ZÚR hl. m. Prahy, zdroj: www.iprpraha.cz.....	48
Obrázek 6: Výřez z výkresu plánu využití ploch platného Územního plánu sídelního útvaru hl. m. Prahy, zdroj: www.iprpraha.cz.....	49
Obrázek 7: Výřez z hlavního výkresu návrhu Metropolitního plánu hl. m. Prahy, zdroj: www.iprpraha.cz.....	50
Obrázek 8: Vizualizace z Územní studie Nový Barrandov, zdroj: www.praha5.cz.....	54
Obrázek 9: Nevhodně zaparkovaná auta na louce při vstupu na náhorní plošinu ze Starých Butovic.....	57
Obrázek 10: Západní varianta vstupu od metra Radlická.....	57
Obrázek 11: Východní varianta vstupu od metra Radlická.....	57
Obrázek 12: Pěší cesta na náhorní plošinu od Žvahova.....	58
Obrázek 13: Vstup do Prokopského údolí z Hlubočep.....	58
Obrázek 14: Zchátralý mlýn při vstupu z Klukovic.....	59
Obrázek 15: Příklad velmi dobré kvality cesty na jihovýchodní hraně náhorní plošiny.....	60
Obrázek 16: Jezírko v Prokopské údolí.....	61
Obrázek 17: Smíšený les na jihovýchodním okraji náhorní plošiny.....	61
Obrázek 18: Připravená ohrada pro chov koně Převalského.....	62
Obrázek 19: Rodiny s dětmi při zimních aktivitách na východním okraji náhorní plošiny.....	63

Obrázek 20: Kostel sv. Vavřince ve Starých Butovicích	64
Obrázek 21: Dětské hřiště v Prokopské údolí	64
Obrázek 22: Hřbitov ve Starých Butovicích.....	65
Obrázek 23: Odhalené skalní stěny v Prokopském údolí	66
Obrázek 24: Studánka ve svahu Prokopského údolí	66
Obrázek 25: Vyhlídka z okraje náhorní plošiny na Branické skály	67
Obrázek 26: Část neprostupného půdního bloku	67
Obrázek 27: Bariéra v podobě železniční trati na severu území	68
Obrázek 28: Vstupní brána do vojenského areálu v Prokopském údolí	68
Obrázek 29: Neatraktivní areál armády ČR na severu náhorní plošiny	70
Obrázek 30: Odhozené odpadky vedle cesty v Prokopském údolí.....	71
Obrázek 31: Střety cyklistů s pěšími chodci v Prokopském údolí.....	71

11. Přílohy

Příloha č. 1: Schémata širších vztahů

Příloha č. 2: Výkres pozitiv a negativ

Příloha č. 3: Doplnující schémata pozitiv a negativ

Příloha č. 4: Výkres koncepce

Příloha č. 5: Návrhový výkres