

Česká zemědělská univerzita v Praze
Fakulta lesnická a dřevařská
Katedra lesní těžby



Československé státní lesy a statky a sociální politika tehdejšího státu.

Bakalářská práce

Autor: Blanka Hanzlíková

Vedoucí práce: Mgr. Ing. Michal Hrib Ph.D.

2013

Prohlašuji, že jsem bakalářskou práci na téma „Československé státní lesy a statky a sociální politika tehdejšího státu“ vypracovala samostatně pod vedením vedoucího bakalářské práce a použila jen prameny, které uvádím v seznamu použitých zdrojů.

Jsem si vědoma, že zveřejněním bakalářské práce souhlasím s jejím zveřejněním dle zákona č. 111/1998 Sb. o vysokých školách v platném znění, a to bez ohledu na výsledek její obhajoby.

V Kladně dne 22. dubna 2013

Poděkování

Ráda bych touto cestou poděkovala vedoucímu mé bakalářské práce Mgr. Ing. Michalu Hřibovi Ph.D. za jeho odborné rady, připomínky a trpělivost, kterou mi při vedení této práce věnoval.

Abstrakt

Práce pojednává v první části o vzniku a vývoji podniku Československé státní lesy a statky v období První republiky a o sociální politice tehdejšího státu. Pomocí hluboké rešerše byla zpracována analýza historické literatury a rozsáhlé dokumentace podniku uložené především ve fondech Národního archivu v Praze a v Národní knihovně v Praze. Na základě těchto výsledků jsou podrobně zachyceny sociální podmínky zaměstnanců podniku a jeho celkový vývoj do roku 1938. Druhá část je zaměřena na dnešní podniky, které mají právo hospodařit ve státních lesích, a sociální podmínky jejich zaměstnanců, především na největšího zaměstnavatele v lesnictví, a to podnik Lesy České republiky s. p., který se plošným rozsahem a velikostí obhospodařovaného majetku nejvíce přibližuje podniku Československé státní lesy a statky. V závěru jsou shrnuty výsledky metodologických postupů, sociálního vývoje a jeho posouzení z vybraných sociálních ukazatelů v podmínkách První republiky a dnes.

Klíčová slova

sociální politika státu, Československé lesy a statky, LČR, s.p., lesní hospodářství, kolektivní smlouva

Abstract

The first part of the thesis deals with the establishment and development of Czechoslovak State Forests and Estates during the First Republic and the social politics of the former state. Detailed analysis was developed following an extensive review of historical literature and company documentation stored mainly in the collections of the National Archives in Prague and the National Library in Prague. Based on these results the social conditions of employees of the company and its overall development up to 1938 are evaluated in detail. The second part focuses on the current enterprises that manage the state forests and the social conditions of their employees, especially the largest employer in the forestry sector Czech Forests, whose size and scale of managed assets most closely resembles Czechoslovak State Forests and Estates. The conclusion summarizes the results of the analysis, assessing and comparing the social development and selected social indicators between the First Republic and today.

Key words

social policy of the State, Czechoslovak State Forests and Estates, Czech Forests, Forestry industry, Coletive agreement

Obsah

Seznam tabulek, obrázků a grafů.....	8
Seznam použitých zkratk a symbolů.....	9
1 Úvod.....	10
2 Definice sociální politiky.....	12
3 Podnik Československé státní lesy a statky 1918 - 1938.....	13
3.1 Vznik podniku Československé státní lesy a statky	13
3.2 Pozemková reforma	14
3.3 Majetek	17
3.4 Správa	18
3.5 Hospodářská činnost podniku	19
3.6 Státní rozpočet a státní podnik.....	20
4 Sociální politika	21
4.1 Pojištění	21
4.2 Podpora v nezaměstnanosti.....	23
4.3 Zaměstnanci	25
4.3.1 Organizační a služební řád (služební pragmatika).....	25
4.3.2 Výstrojní řád	26
4.3.3 Lesní dělníci.....	28
4.3.4 Legionáři – pracovní umístění	30
4.3.5 Úředníci	31
5 Významné osobnosti v lesnictví.....	32
6 Vlastnictví lesů ČR dnes	33
6.1 Transformace	33
6.2 Subjekty hospodařící ve státních lesích.....	35
6.3 Současná ekonomická situace v lesnictví	36
7 Státní podnik Lesy České republiky, s. p.....	38
7.1 Založení	38
7.2 Hospodaření podniku - koncepce Ministerstva zemědělství	39
8 Sociální politika	41
8.1 Sociální politika a zaměstnanci.....	41
8.2 Bezpečnost práce	44

8.3 Lesní dělníci a mzda	46
9 Diskuse	49
9.1 Legislativa.....	49
9.2 Postavení zaměstnanců - úředníků.....	49
9.3 Nezaměstnanost	50
9.4 Benefity.....	52
10 Závěr.....	53
Seznam literatury a použitých zdrojů.....	55
Seznam příloh.....	63

Seznam tabulek, obrázků a grafů

Seznam tabulek

Tabulka 1 - Výsledky pozemkové reformy k 31. 12. 1937	15
Tabulka 2 - Rozdělení půdy novým nabyvatelům	15
Tabulka 3 - Třídy povolání v porovnání let 1910 a 1921	17
Tabulka 4 - Rozloha spravovaného majetku.....	18
Tabulka 5 - Roční průměry neumístěných uchazečů v letech 1929 – 1935	24
Tabulka 6 - Denní mzdy v jednotlivých skupinách podniků v korunách	30
Tabulka 7 - Vývoj držby lesů	34
Tabulka 8 - Vývoj počtu organizačních jednotek.....	38
Tabulka 9 - Přehled současných a aktuálně zesílených kontrolních stupňů a návrh posílení o zcela nové prvky	40
Tabulka 10 - Průměrný měsíční výdělek zaměstnanců podniku LČR v Kč.....	42
Tabulka 11 - Přehled nejvyužívanějších benefitů Lesů České republiky.....	43
Tabulka 12 - Porovnání průměrné měsíční mzdy a průměrné měsíční mzdy manuálně pracujících v lesnictví v Kč	46
Tabulka 13 - Počet zaměstnanců	47
Tabulka 14 - Průměrný věk lesního dělníka při odchodu do důchodu	48
Tabulka 15 - Porovnání cen vybraných potravin.....	51

Seznam obrázků

Obrázek 1 - Československo v letech 1920 - 1938.....	16
Obrázek 2 - Detail kování loveckého tesáku	27
Obrázek 3 - Detail rukojeti loveckého tesáku.....	27

Seznam grafů

Graf 1 - Výdaje dělnické rodiny	28
Graf 2 – Hospodářský výsledek z těžební a lesnické činnosti 2008 – 2011 v Kč/ha	37
Graf 3 – Pracovní úrazovost v roce 2011 ve vybraných odvětvích v %.....	45
Graf 4 – Kolik zabírá jednotlivá komodita z průměrné mzdy v roce 2012 oproti roku 1928 v %	52

Seznam použitých zkratk a symbolů

ha	hektar
mld.	miliarda
Kč	koruna
tis.	tisíc
mil.	milion
%	procento
§	paragraf
m ³	metr krychlový
prn	prostorový metr
s. p.	státní podnik
čj.	číslo jednací

1 Úvod

Na začátku reformy není nikdy zřejmý důsledek započatých změn. Vznik Československé republiky a s tím spojené změny v ekonomice a hospodaření státu přinesly nemalé problémy. Změny bylo nutné realizovat ve všech oblastech, včetně lesnictví. Záleželo na politicích, odbornících a lidech, kteří tyto změny prováděli, zda cesta, kterou zvolili, bude ta správná.

Lesnická politika, která svou teoretickou i praktickou činností směřuje ke zvelebení a ochraně lesů, je součástí hospodářské politiky státu, od které se odvíjí i sociální politika. K této oblasti stát přistupuje s cílem pozitivně ovlivnit a zlepšit životní podmínky lidí ve společnosti. Ke splnění tohoto cíle používá mnoho nástrojů. Stěžejním nástrojem je legislativa, která následně ovlivňuje ekonomické chování všech subjektů, včetně sociálního přístupu podniků ke svým zaměstnancům. Je tedy nutné pracovat s tímto nástrojem obezřetně, neboť jeho špatné zacílení může mít za následek zhoršení sociálních podmínek jak jednotlivců, tak skupin. Sociální podmínky totiž v daném prostředí úzce souvisí se spoustou faktorů, které jsou schopny ovlivnit budoucí vývoj celé společnosti. Týká se to hlavně otázek kulturních, ekonomických a politických.

Cílem mé bakalářské práce je zachycení stavu sociální politiky státu v období tzv. První republiky a její dopad na státní podnik Československé státní lesy a statky, zejména ve vztahu k vlastním zaměstnancům a srovnání se současnou sociální politikou subjektů hospodařících v lesích v majetku státu. Mou snahou bylo porovnat a zhodnotit postoje a změny ve vztahu mezi státním podnikem a jeho zaměstnanci v prvorepublikovém období a dnes, tj. zhruba po 90 letech vývoje.

Hlavní metodou při tvorbě této práce byla hluboká rešerše dostupné dobové literatury a práce s archivními materiály. Informace jsem převážně čerpala v Národním archivu v Praze z archivního fondu Ministerstva sociální péče, fondu Ředitelství státních lesů a statků a fondu Ministerstva zemědělství. Dále také z historických literárních pramenů v Národní knihovně v Praze.

První část práce je zaměřena na historii, organizaci a strukturu tohoto státního podniku a jeho zaměstnance. Mou snahou bylo zmapovat z dostupných materiálů vznik a vývoj, kterým se ubíral tento státní podnik v začátcích svého založení a jeho sociální, ekonomický a organizační směr.

V druhé části práce popisují tehdejší sociální politiku státu a její dopad na hospodaření státních podniků.

Třetí část práce je zaměřena na subjekty hospodařící ve státních lesích dnes. Postavení jejich zaměstnanců v porovnání se státním průměrem. Shrnutí celkového sociálního vývoje v oboru lesnictví a porovnání tehdejšího a soudobého přístupu k zaměstnancům.

2 Definice sociální politiky

Pojem sociální politika má svůj původ ve spojení slov „sociální“ a „politika“. Tedy dříve, než je možné zkoumat pojem sociální politika, je nutné znát výklad obou pojmů, jež ji tvoří. Pojem „sociální“ je podle slovníku cizích slov [online] vyložen jako:

- společenský týkající se lidské společnosti,
- snahu o zlepšení společenských problémů,
- životní podmínky jednotlivce ve vztahu ke společnosti.

Slovo „politika“ nalézá svůj původ ve starověkém Řecku, jako odvozenina slova „polis“- obec, společenství lidí žijících ve stejném sídelním útvaru. Jeho pojetí se však dále rozvíjelo, od principu politiky zaměřené na člověka, po princip zaměřený na moc. Toto pojetí, tak podobné dnešní době, nalézá svůj původ v době Niccoly Machiavelliho, kde se politika počala chápat jako nástroj získání moci. Jak ale uvádí Šmíd [2011] *„pojetí politiky jako nástroje k získání moci však přináší slabinu. Je jím samotné pojetí moci, které se nemusí aplikovat pouze na politickou oblast, jelikož prostupuje všechny části společnosti (tedy i mimo oblast politiky), a právě tato skutečnost se stává pro toto pojetí handicapem.“*

Z těchto pojetí pak vychází i různé definice sociální politiky. Podle Krebse et al. [1997] Tomáš Garrigue Masaryk ji definuje jako *„praktickou činnost, která směřuje k řešení sociálních otázek všech tříd, nikoli jen dělnictva.“* Ottův slovník naučný [2003] ji popisuje jako *„praktickou snahu o co nejideálnější uspořádání společenského celku. Jako nauka jeví se nám pak jako souhrn zásad, jak odstranit či alespoň zmírnit vady společenského života, zejména pak ty, které nazýváme sociální otázkou.“* Karel Engliš [Docs.google [online] vidí sociální politiku jako *politiku nivelační, která vyrovnává společenské nesrovnalosti a jako taková si všímá vrstev a tříd slabších, utlačených a méně majetných těch, kterým jest uložena větší než průměrná část břemene společenské práce, ale jimž se dostává menší než průměrný podíl na plodech hmotné a duchovní kultury. Sociální politika pracuje na povznesení těchto vrstev.“*

Z analýz sociálních důsledků nedostatku základních sociálních potřeb se všeobecně dochází k závěru, že chudoba přináší sociální izolaci a stav nouze. Občan, který je ve stavu

sociální nouze, má právo na nezbytnou pomoc k zajištění svých základních sociálních potřeb. Sociální potřeby definuje Tomeš [cit. 2013-04-21] jako „*potřebu jistoty a bezpečí, ochrany, zajištění základních potřeb, souhrn všeobecných lidských potřeb, práv a zájmů, jako je sociálněprávní ochrana, výkon rodičovských práv a plnění povinností, ochrana dětí a mládeže před negativními vlivy ap.*“

3 Podnik Československé státní lesy a statky 1918 - 1938

3.1 Vznik podniku Československé státní lesy a statky

Založení podniku úzce souvisí jednak s Československou pozemkovou reformou, která patřila v rámci poválečné střední Evropy mezi nejrozsáhlejší, jednak s pojetím celorepublikové hospodářské politiky. Československo navázalo na hospodářskou politiku Rakousko-Uherska a rozšiřovalo ji. Patřilo k zemím, kde se uplatňoval demokratický přístup k hospodářské politice a stát se snažil zasahovat jen v nezbytné míře, a to prostřednictvím nezbytné legislativy. Zásahy státu do hospodářství byly sice v poválečné době intenzivní, ale postupně se od tohoto pojetí odcházelo a bylo nahrazeno pojetím tržním. Ekonomika a hospodaření se stávalo složitějším a jednotlivá odvětví se více diferencovala, což kladlo vyšší nároky na odbornou připravenost těch, kteří o ní rozhodovali. Na hospodářské politice se tak následně podílely i jiné zájmové organizace a instituce, zejména odborové organizace. Jejich reprezentanti přispívali svými stanovisky a připomínkami k tvorbě zákonů a stávali se tak nedílnou součástí hospodářské politiky. Ve snaze zabránit tomuto vzrůstajícímu trendu byl přijat zákon č. 404/1922 Sb., o úpravě hospodaření ve státních závodech, ústavech a zařízeních, jež převahou nemají plnit úkoly správní, s platností od 1. ledna 1923, jehož prostřednictvím se mělo zabránit negativnímu vývoji ekonomiky a docílit co největší úspěšnosti ve státních podnicích. Na základě tohoto zákona mohly být státní podniky, které neměly pouze správní povahu, nařízením vlády prohlášeny za podniky, které mají být spravovány podle zásad obchodního hospodaření. Zmíněné vládní nařízení č. 206/1924 vydané dne 25. září 1924 stanovilo státním podnikům vést účetnictví, bilance a tvoření rezervních fondů podle povahy a činnosti podniku. Dále sestavovat rozpočet, ve kterém byly zahrnuty výdaje a příjmy „předvídané“. Znamenalo to,

že podniky měly hospodařit s přihlédnutím k veřejným zájmům podle výše uvedeného zákona. Zásada podnikového financování spočívala v tom, že se investice omezily na rozsah čistého výnosu a čistým výnosem se kryly.

První státním podnikem soukromohospodářské povahy, který spravoval státní lesy a statky republiky Československé, byl podnik Státní lesy a statky, který vznikl po roce 1918. Řídícím orgánem podniku bylo Generální ředitelství v Praze, jež bylo od roku 1921 samostatným odborem ministerstva zemědělství. Jeho řízením byl pověřen Ing. Josef Opletal, který byl dekretem ministerstva zemědělství jmenován odborovým přednostou. Generálnímu ředitelství byla podřízena postupně vznikající Oblastní ředitelství v Praze (1920), v Brandýse nad Labem (1921), Frýdku (1923), Třeboni (1924), Liberci (1927) a v Hodoníně (1935), která zajišťovala správu hospodaření v obvodech s výměrou lesů 40 000 - 70 000 ha.

Podnik Státní lesy a statky prodělal tři vývojová období provázená značnými majetkovými a správními změnami. V roce 1938 dosahovala rozloha spravovaného majetku 1 156 211 ha, což bylo hlavně získáním 218 původních velkostatků. Po státoprávních změnách v roce 1939 se rozpadl na čtyři samostatně správní celky.

3.2 Pozemková reforma

Pozemková reforma byla největším zásahem do majetkových poměrů ve státě. Její řešení a provedení bylo postaveno na únosném kompromisu, který stabilizoval sociální napětí ve společnosti.

K velkostatkům s výměrou nad 1000 ha náleželo 22 % zemědělské půdy a 30,81 % veškeré půdy státu. Zajímavostí je, že vlastníci tak rozsáhlého majetku představovali jen 0,04 % všech majitelů půdy. Naproti tomu malorolníci obhospodařovali pouze 7 % půdy státu, což ale bylo 68 %¹ všech vlastníků půdy. Kromě požadavků na změny těchto nepoměrů velkou úlohu při provádění reformy sehrál poválečný „hlad rolnických vrstev po půdě“ a s tím spojená hrozba nepokojů, kdy zejména na venkově sílily požadavky obyvatel na vlastní půdu.

¹ Zdroj: Pozemková reforma v Československu. Wikipedie otevřená encyklopedie [online]. Dostupné z WWW: <http://cs.wikipedia.org/wiki/Pozemková_reforma_v_Československu>

Tabulka 1 - Výsledky pozemkové reformy k 31. 12. 1937

	Veškerá půda (ha)	%	Zemědělská půda (ha)	%
Celková výměra zabrané půdy	4 068 370	100,0	1 371 721	100,0
Novým nabyvatelům přiděleno	1 800 782	44,3	868 601	66,2
Vlastníkům vráceno ze záboru	1 831 920	45,0	418 858	31,9
V záboru zůstalo	435 668	10,7	25 262	1,9

Zdroj: Kubů Eduard; Pátek Jaroslav a kolektiv, Mýtus a realita Československa mezi světovými válkami, 1. vyd. Praha: Karolinum, 2000. s. 59

Tabulka 2 - Rozdělení půdy novým nabyvatelům

Skupina přidělu	Počet přidělců	Výměra veškeré půdy v ha	Z celkové výměry přiděleno v %
Drobný přiděl	638 182	789 803	43,9
Zbytkové statky	2 055	226 306	12,5
Jiné větší objekty	2 337	784 674	43,6
Celkem	642 574	1 800 782	100,0

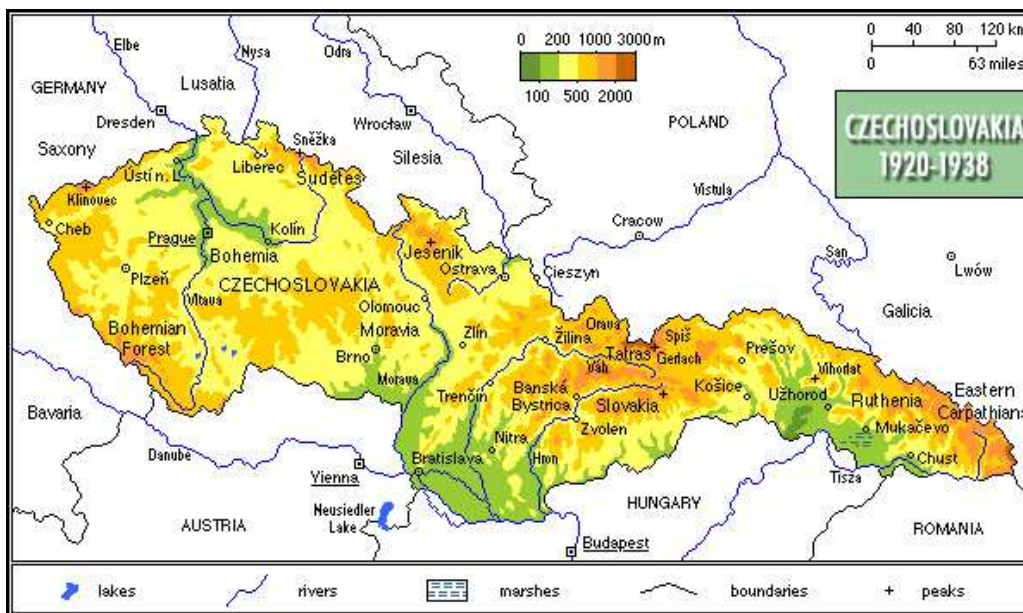
Zdroj: Kubů Eduard; Pátek Jaroslav a kolektiv, Mýtus a realita Československa mezi světovými válkami, 1. vyd. Praha: Karolinum, 2000. s. 59

Drobný přiděl znamenal přiděl od 0,1 ha do 30 ha. Na nákup půdy z fondu pozemkové reformy byly poskytnuty úvěry ve výši přes 3 mld. Kč, takže průměrné zadlužení na 1 ha činilo 2500 Kč. Průměrné ceny 1 ha přidělené půdy se pohybovaly od 3500 do 5000 Kč. Velikost drobného přidělu se většinou pohybovala kolem 1 ha.

Za negativní dopad můžeme pokládat to, že nabyvatelé půdy byli jen výjimečně schopni ji hotově zaplatit. Museli se zadlužit a ti, jejichž splácení se protáhlo do doby hospodářské krize, se ocitli v existenčních potížích. Ne náhodou se stovky a tisíce hospodářství dostaly do konkurzu. Týkalo se to jak drobných přidělců a malých rolníků, ale také i velkých sedláků. Projevilo se to v nepříznivém dopadu na zemědělské produkci a v sociální degradaci zemědělců.

Značné komplikace při snaze spojit státní podnik v jednotný celek působily výrazné odlišnosti jednotlivých oblastí. Československo nebylo při svém vzniku zcela stejnorodou oblastí. Vzniklo spojením zemí, které sice spojovala etnická a kulturní blízkost Čechů a Slováků, ale po celá tisíciletí se vyvíjela ve zcela odlišných hospodářských a politických poměrech (viz Obrázek 1).

Obrázek 1 - Československo v letech 1920 - 1938



Zdroj: První republika.

Dostupné z WWW: <http://cs.wikipedia.org/wiki/Prvn%C3%AD_republika>.

České země se oproti Slovensku s Podkarpatskou Rusí nacházely na zcela rozdílných stupních hospodářského vývoje a rozvoje společnosti vůbec. Jak vyplývá z Tabulky 3, zatímco České země měly průmyslově-agrární charakter (v roce 1921 to bylo téměř 41 obyvatel na 100) a v evropském srovnání měly České země také nadprůměrnou úroveň vzdělání obyvatel, na Slovensku a ještě více v Podkarpatské Rusi byly agrární oblasti s mnohem větším podílem obyvatel pracujících v zemědělství (téměř 67 obyvatel na 100 v roce 1921). Zemědělství tam bylo zejména v horských oblastech velmi zaostalé. Docházelo tak k situacím, kdy na jedné straně republiky byl nadbytek přírodních surovin, za které se na druhé straně republiky draze platilo. Ekonomický a sociální rozvoj zpomalovala také špatná dopravní infrastruktura.

Tabulka 3 - Třídy povolání v porovnání let 1910 a 1921

Země	Ze 100 příslušných (činných) v zemi, ke které připadalo na třídu povolání									
	Rok 1910					Rok 1921				
	A	B	C	D	E	A	B	C	D	E
Čechy	36,7	36,7	9,1	4,6	12,9	28,3	40,3	10,7	6,5	14,2
Morava a Slezsko	43,8	32,1	7,1	4,2	12,8	34,7	36,8	8,7	6,1	13,7
Slovensko	63,8	17,9	6,9	4,9	6,5	58,8	17,8	6,8	6,8	9,8
Podkarpatská Rus	73,4	10,4	6,7	3,7	5,8	66,5	10,6	5,9	6,3	10,7

kde A = zemědělství, B = průmysl, C = obchod, D = veřejná služba, E = ostatní

Zdroj: Statistický přehled republiky Československé. Státní úřad statistický v Praze. 1930

3.3 Majetek

Podnik spravoval rozsáhlý lesní a zemědělský majetek získaný do vlastnictví státu pozemkovou reformou a majetek bývalých rakouských státních lesů a statků získaný na základě mírových smluv. Ke dni 29. ledna 1929 činila rozloha spravovaného majetku, podle Československé vlastivědy [1930], plochu 912 648 ha, tj. 6,5 % rozlohy Československé republiky (14 035 190 ha). Ke dni 1. ledna 1938, kdy byla ukončena první etapa pozemkové reformy, vzrostla rozloha spravovaného majetku, jak vyplývá z Tabulky 4, o téměř 243 tis. ha.

Tabulka 4 - Rozloha spravovaného majetku

Rozloha spravovaného majetku v ha		
	1929	1938
Čechy, Morava a Slezsko	254 834	400 427
Slovensko	310 938	378 168
Podkarpatská Rus	346 876	377 616
Celkem	912 648	1 156 211
<i>Z toho bylo podle druhu pozemku:</i>		
Lesní půda	746 701	968 341
Pole	44 432	46 672
Horské pastviny, hole a holiny	44 160	49 022
Stavební plochy, neplodné a výnosu neschopné	17 783	24 960
Pastviny	16 783	21 526
Jezera, rybníky, močály	11 975	11 951
Zahrady	1 087	1 364
Vinice a chmelnice	31	44

Zdroj: DĚDINA, Václav. Československá vlastivěda. Díl 6, Práce. Praha : Sfinx, 1930.

Československé státní lesy a statky. Státní podnik spravovaný na základě zákona číslo 404 z roku 1922 a vládního nařízení číslo 206/1924 zákonů a nařízení ministerstvem zemědělství, Ministerstvo zemědělství v Praze Ústřední ředitelství státních lesů a statků: Státní tiskárna v Praze, 1938.

Spravovat a sjednotit správu tak rozsáhlého majetku včetně zaměstnanců nebyl lehký úkol, zvláště, když organizace práce původních vlastníků majetku byla zcela odlišná.

3.4 Správa

Zásadním úkolem na počátku celé reorganizace podniku bylo zajistit řízení správy kvalifikovanými pracovníky ve všech oblastech, a tím odstranit personální nerovnoměrnost. Vzhledem k tomu, že se podnik skládal z lesních, polních, rybníčních a průmyslových závodů, působilo včlenění jednotného správního systému do těchto hospodářských odvětví značné komplikace a pro tehdejší vedení to byl velmi nelehký úkol. Značná různorodost se projevovala v hospodářské i účetní organizaci správy převzatého majetku. Pozornost tak byla zaměřena především na lidský činitel ve správě. Unifikace této organizační různorodosti měla být provedena tak, aby to vyhovovalo všem hospodářským poměrům, které byly v jednotlivých zemích odlišné, a zároveň aby bylo vyhověno požadavku jednotného vedení a rentability podniku. Bylo nutné vypracovat takové

předpisy, které by odstranily opakování stejných pracovních úkonů, snížily administrativu mezi jednotlivými orgány správy a zabránily zbytečným sporům o kompetenci a plnění hospodářských úkolů.

V roce 1930 byla vydána směrnice „Nástin správního systému podniku Státní lesy a statky“, která se týkala vnitřní organizace a postavení správ státních lesů, inspekcí státních lesů, inspekcí průmyslových a pomocných závodů státních lesů. Tato směrnice měla usnadnit dodržovat jednotný provozní a správní systém podniku. Byly v ní podrobně rozčleněny provozní úkony a popis vnitřní organizace místních správ státních lesů. Důraz byl kladen na iniciativu při dokonalém využití výrobních činitelů při provozu. Stanovovala provádění soustavného dozoru a preventivních kontrol, které nesměly narušit hospodářský chod určitého okresu.

Důležité také bylo správné rozdělení majetku mezi jednotlivé správy tak, aby byly splněny účely, pro které se daná správa zřizovala. Činnost místních správ byla věcně rozdělena na: technickou, obchodní, finanční, ochrannou, účetní a správní.

Podle velikosti provozu byly správy státních lesů organizovány podle dvanácti typů (Příloha 4). Přednostovi lesní správy byli přidělováni zaměstnanci podle rozsahu provozu.

V podniku byly též správy, které svým provozem přesahovaly rozsah stanovených dvanácti typů. Tyto správy nebylo možné z provozních důvodů rozdělit a byly považovány za výjimky ze stanovených pravidel. Jejich vnitřní organizace byla vybudována podle zásad zajistit v jejich vedení co nejkvalifikovanější odborníky. Vedoucími úředníky polesí a vedoucími lesních ochranných okresů byli jmenováni zaměstnanci s nejlepší způsobilostí. Jejich pravomoci byly větší než u vedoucích úředníků správ normálního typu. Preventivní kontroly, vzhledem k velikosti těchto provozů, se prováděly v menší míře než u ostatních správ, a celá místní správa měla větší pravomoci.

3.5 Hospodářská činnost podniku

Realizace jednotného hospodaření byla z počátku velmi obtížná, obzvláště když v důsledku sjednocení podniku byla hospodářská činnost prováděna dvěma odlišnými

systemy právních norem. V Čechách podle rakouských a na Slovensku a Podkarpatské Rusi podle uherských právních norem.

V souvislosti s velkou rozlohou podnik vykazoval odlišné přírodní a hospodářské poměry v jednotlivých spravovaných oblastech. Lesní hospodářství v zemích českých bylo odlišné od hospodářství na Slovensku a zcela jiné bylo hospodaření v extrémních pralesovitých útvarech na Podkarpatské Rusi.

Ministerstvo zemědělství, jako nejvyšší správní úřad podniku Československé státní lesy a statky spravujícího největší lesní majetek v Československé republice, mělo ve smyslu § 6 vládního nařízení ze dne 23. září 1924 č. 206 Sb., vydat kromě jiných prováděcích předpisů, také nové instrukce pro lesní hospodářské zřízení, což byl velmi složitý a nesnadný úkol především proto, že tyto instrukce bylo nutné upravit pokud možno jednotnými prováděcími předpisy. Vzhledem ke značně si odporujícím názorům a směrům, které panovaly mezi odbornou veřejností v otázce hospodářské, zejména v otázce pěstování lesů, přistoupilo ministerstvo k vydání pouze návrhu instrukcí a vydalo v roce 1929 „Návrh instrukce pro lesní hospodářské zřízení v podniku Čsl. státní lesy a statky“.

Postupné provádění pozemkové reformy značně zpomalila všeobecná hospodářská krize na počátku třicátých let, která nejvíce zasáhla lesní hospodářství. Očekávání, že lesní reforma bude ukončena v roce 1932, se tak nesplnila. To mělo vliv také na výnosy z prodeje dřeva, jehož výkupní cena začala rapidně klesat. Ovšem konečná cena zpracovaného dřeva, které nabízeli pily a ostatní prodejci, neklesala a docházelo tak k velkým cenovým rozdílům. Zatímco státní podnik snižoval cenu, koneční prodejci nereagovali a způsobovali tak zpomalení odbytu. Správa podniku se snažila této situaci čelit snížením režijních a výrobních nákladů. Tato rozdílnost cen byla hlavní příčinou, která později vedla k založení Ústřední Československé prodejny dříví.

3.6 Státní rozpočet a státní podnik

V tomto meziválečném období se měnila intenzita státních zásahů do hospodářského řízení. Vypuknutí celosvětové hospodářské krize v první polovině třicátých let znamenalo problémy, které bylo potřeba řešit. Byla přijímána a legislativou zajišťována nová protikrizová opatření. Rozsah a intenzita zásahů byla v jednotlivých národohospodářských odvětvích rozdílná.

Charakteristickým rysem státního rozpočtu byl rozsah a detailnost, s jakou byl vypracován. Byl rozvětven tak podrobně, aby bylo možné posoudit všechna odvětví státní správy. Rozpočtové výdaje ani příjmy se však nedařilo dodržet. Velký podíl na tom měla neefektivnost přebujelé státní byrokracie a vysoká míra centralizace veřejné správy. Investiční výdaje byly nadhodnoceny, a přestože to byly náklady i na investice státních podniků, nebyly efektivně využity.

Při tvorbě státního rozpočtu byl brán zřetel také na zvýhodnění oblastí, kde byla špatná hospodářská situace. Finanční zákon č. 42/1930 Sb. v článku II. odstavci 4, kde se pojednává o zisku, který se zčásti ponechává státním podnikům, stanovil, že podnik Státní lesy a statky si ponechává 20 % provozního zisku na investiční náklady. S ohledem na špatné hospodářské a ekonomické poměry byla z tohoto ustanovení vyčleněna Podkarpatská Rus. Celý provozní zisk státního podniku tam dosažený se ponechával na investiční výdaje. V článku XIV. tohoto zákona bylo dále stanoveno, že ministr financí se zmocňuje k poskytnutí financí pro nutné investiční potřeby státních podniků úvěrovou operací nebo zálohou ze státní pokladny. Z toho byla vyčleněna největší položka na pokrytí zaplacení nemovitého majetku převzatého podnikem při provádění pozemkové reformy, a to až do výše 280 000 000,- Kč. Celkový zisk státních podniků v rozpočtu v roce 1930 byl 1 204 030 931,- Kč, to bylo přibližně o 54 mil. méně oproti roku 1929. Podnik Státní lesy a statky se podílel částkou 84,88 mil. Kč.

Postupná hospodářská krize se projevila i na výši státního rozpočtu. Rozdíl v hospodářských výdajích mezi roky 1924 a 1937 byl přibližně 600 mil. Kč (Příloha 5), Přehled hospodářských výdajů státního rozpočtu ve vybraných letech nám také ukazuje, že v roce 1924 mělo nejvyšší výdaje Ministerstvo zemědělství, a to 46,02 % z celkového státního rozpočtu.

4 Sociální politika

4.1 Pojištění

Československá republika převzala Rakousko-uherský model sociálního pojištění a jedním z hlavních cílů státu bylo zlepšení sociální situace dělnictva. V roce 1919 byly přijaty nové zákony, jež nařizovaly povinnost pojišťovnám pojistit rodinné příslušníky

svých pojištěnců. Obsahovaly změny, které se týkaly pojištění všech pracujících za mzdu, především zemědělských a lesních dělníků.

Rozšířením nemocenského pojištění na zemědělské a lesní dělnictvo v Čechách, na Moravě a ve Slezsku zákonem č. 268 Sb., ze dne 15. května 1919, na Slovensku a v Podkarpatské Rusi vládním nařízením č. 26 Sb. ze dne 21. ledna 1921, vzešla podniku nová složka výrobních nákladů.²

Zásadní změny přinesly v té době velmi pokrokové právní předpisy, a to zákon č. 221/1924 Sb. o pojištění zaměstnanců pro případ nemoci, invalidity a stáří a zákon o nemocenském pojištění veřejných zaměstnanců č. 221/1925 Sb. Pojištění se vztahovalo na všechny osoby v zaměstnaneckém poměru. Povinné zdravotní pojištění se pohybovalo kolem šesti procent průměrné mzdy. Dělnické pojištění bylo rozděleno podle výše příjmů do deseti tříd. Dle platných právních předpisů toto povinné pojištění zaměstnanců platil zaměstnavatel.

Tyto zákony znamenaly pro podnik značný nárůst administrativních prací, které zahrnovaly přihlašování a odhlašování dělníků, rozsáhlou mzdovou agendu a v neposlední řadě vysoké finanční zatížení. V roce 1924 měl podnik Československé státní lesy a statky 66 164 stálých a dočasných dělníků a 1 505 jiných nepragmatikálních³ zaměstnanců. Při tak vysokém počtu zaměstnanců patřilo pojistné mezi nejvyšší nákladové položky podniku. Snížení těchto nákladů se zákonitě stalo jedním z hlavních cílů podniku, zvláště při snaze dosáhnout co nejvyšších výnosů s co nejnižšími náklady.

Zmenšení nákladů na nemocenské pojištění se našlo ve využití ustanovení zákona o pojištění zaměstnanců. Správa podniku vyloučila své zaměstnance, podléhající starobnímu a invalidnímu pojištění, z působnosti ustanovení § 6 písm. a) zákona č. 221 Sb. z roku 1924 o pojištění zaměstnanců v případě nemoci, invalidity a stáří a zajistila jim vyplácení rovnocenných dávek. Vzhledem k tomu, že se jednalo o dlouhodobé dávky v budoucnu, jejichž výši odhadnout bylo velmi obtížné, byl zřízen samostatný fond pro invalidní a starobní pojištění zaměstnanců Státních lesů a statků. Záruky na vyplácení těchto dávek převzal podnik na sebe.

² Československé státní lesy a statky v prvním desetiletí republiky: zvláštní, novějšími údaji doplněný otisk z publikace Deset let československé republiky. Praha: [s.n.], 1928, 50 s.

³ Zaměstnanci, na které se nevztahoval zákon o státní službě

4.2 Podpora v nezaměstnanosti

Podpory v poválečné době byly vnímány jako jeden ze způsobů zmírnění sociálního napětí ve společnosti. Sociální péče o nezaměstnané v prvních letech vzniku republiky byla provázena improvizací. Zásadní hospodářské problémy bylo třeba s ohledem na poválečnou bídu a hlad rychle odstranit.

Řešení sociálních problémů nebylo v té době zdaleka pouze úlohou státu. Po svém se také sociální otázku snažili řešit zaměstnavatelé. Velké podniky měly snahu v některých případech zlepšit špatné životní podmínky dělnictva. Stavěly se dělnické domy, byty a ubytovny. Stát se snažil především o všeobecné zlepšení pracovních podmínek. Sociální politika státu byla nastavena tak, aby kromě podpory v případě nemoci, úrazu a nezaměstnanosti stačily příjmy ze zaměstnání k pokrytí základních potřeb. Byla prosazována spíše liberální politika a stát zasahoval až v nejnútnejších případech, kdy příjmy klesly hluboko pod hranici životního minima.

Do března 1919 byla podpora v nezaměstnanosti vyplácena bez regulací, což bylo způsobeno poválečným chaosem v legislativě, a v neposlední řadě sehrály svou úlohu politické snahy posílit vliv státní správy. V některých oborech, zvláště v zemědělství, přesahovala podpora výši mezd. Na jaře 1919 z podnětu Agrární strany, která usilovala o zpřísnění podmínek vyplácení, byla vydána novela zákona, která provedla změny převážně ve vyplácení podpor v určitých profesích. Byly pozastaveny těm, kteří byli zaměstnaní v zemědělství a v lesnictví. Péče o nezaměstnané přecházela z velké části také na obce. Vzhledem k jejich omezeným financím se ale jednalo o neúčinný systém. Zpravidla se nejednalo o finanční podporu, ale spíše o různé formy hmotného zajištění, jako například poskytnutí topiv nebo potravin.

V oblastech, kde byla velká nezaměstnanost, mohly Okresní správy po přezkoumání majetkových poměrů uchazeče rozhodovat o vyplácení dávek.

Mezi nejstarší pojištění patřilo pojištění nemocenské, které se novelizacemi stalo základem povinného sociálního pojištění všech dělníků, kteří nebyli samostatně výdělečně činní, jak pro případ nemoci, tak invalidity a stáří. Pojistné hradil rovným dílem zaměstnavatel i pojištěnec.

V roce 1930 chybělo k úplnému vytvoření sociálního pojištění v Československé republice pouze pojištění v nezaměstnanosti. Povinné pojištění proti nezaměstnanosti neexistovalo. Bylo zavedeno pouze dobrovolné pojištění proti nezaměstnanosti mezi členy

odborů, kterým stát přispíval úměrně prostředkům na to vynaloženým. Jednalo se o tzv. gentský systém, který v Československu vstoupil v platnost v roce 1925. Stát hradil odborovým ústřednám nejprve polovinu a od roku 1930 dvě třetiny poskytovaných prostředků na nezaměstnanost. Podporu mohl dostat pouze ten, kdo byl členem odborů nejméně 6 měsíců před ztrátou zaměstnání. Pobírat ji mohl pouze 13 týdnů, od roku 1930 26 týdnů v roce (ve výjimečných případech 39 týdnů). Zavedení tohoto systému znamenalo v některých oblastech podstatné zhoršení sociální situace pracujících, obzvláště na Slovensku, kde bylo málo odborových organizací. V době hospodářské krize výše vypláceného státního příspěvku mnohonásobně převyšovala vyplácení odborovými organizacemi. To už se nejednalo o gentský systém, ale šlo spíše už o státní podporu. V roce 1930 začalo ministerstvo sociální péče podporovat z příspěvků na nezaměstnanost také nouzové práce. Od roku 1929 během šesti let vzrostl počet nezaměstnaných podle hlášení zprostředkovatelen o 38 498 osob, jak vyplývá z Tabulky 5.

Tabulka 5 - Roční průměry neumístěných uchazečů v letech 1929 – 1935

	1929	1930	1931	1932	1933	1934	1935
Zemědělství a lesnictví	2 263	3 922	10 143	28 871	38 912	38 181	40 761

Zdroj: RÁKOSNÍK, Jakub. Odvrácená tvář meziválečné prosperity. Nezaměstnanost v Československu v letech 1918-1938. 1.vyd. Praha:Karolinum, 2008.

Hospodářská krize se v těchto letech prohlubovala a velký nárůst nezaměstnaných znamenal pro stát zvýšení sociálních výdajů (Příloha 6). Největší nárůst sociálních výdajů státu byl v roce 1920. Jednalo se hlavně o plnění převzatá z Rakousko-Uherska o válečné poškozence a jejich rodiny a příspěvky státním zaměstnancům. V kategorii odpočivné a zaopatřovací platy jsou zahrnuty výdaje státním zaměstnancům. Markantní je stálý růst jejich penzí, který tvořil v roce 1937 polovinu sociálních výdajů státu. Vidíme, že státní sociální politika nebyla protikrizová, ale byla to spíše péče o válečné poškozence a o státní zaměstnance, což mělo také politické důvody.

4.3 Zaměstnanci

4.3.1 Organizační a služební řád (služební pragmatika)

Československo po svém vzniku v roce 1918 převzalo beze změny systém státní služby od císařského Rakouska, respektive předlitavské části Rakousko-uherské monarchie, jehož právním základem byl zákon ze dne 25. listopadu č. 15/1914 ř. z., o služebním poměru státních úředníků a státních zřízenců tzv. Služební pragmatika. Tento zákon zpočátku neplatil na Slovensku a v Podkarpatské Rusi, kde převzaly po vzniku Československa zákony platné v Uherském království. Teprve zákonem č. 269/1920 Sb., kterým se upravovaly poměry úředníků a zřízenců u státních úřadů a ústavů bývalého Uherského království, byla platnost služební pragmatiky rozšířena i na ně. Některá ustanovení Služební pragmatiky byla v průběhu doby upravena různými zákony, zejména zákonem č. 103/1926 Sb. o úpravě platových a některých služebních poměrů státních zaměstnanců /platový zákon/. Odměňování státních úředníků se tímto zákonem řídilo až do počátku padesátých let 20. století. Po roce 1950 byl systém odměňování nahrazen systémem, jenž vycházel z tehdejší politické a společenské situace a ve kterém byly uplatněny některé principy převzaté ze Svazu sovětských socialistických republik. Platové rozpětí bylo stanovené podle funkcí a požadované vzdělání bylo v mnoha případech prominutelné a spíše formální, neboť větší váhu měly kádrové předpoklady úředníků.

Pod správu státních lesů a statků přešli bývalí státní zaměstnanci z řad zaměstnanců Rakouskouherských lesů a statků tzv. pragmatikální zaměstnanci, zaměstnanci bývalých šlechtických statků a zaměstnanci převzatí pozemkovou reformou. Pojem pragmatikální zaměstnanci vysvětluje Ottův slovník naučný [2001] jako „*státní úředníky a zřízence v poměru veřejnoprávním*“.

Vzhledem k velikosti podniku bylo největší prioritou vypracovat jednotný systém v oblasti realizace mzdové a personální agendy. To zajistily dva základní organizační předpisy, a to Všeobecný organizační řád podniku čsl. státní lesy a statky a jeho prováděcí předpisy a Služební řád zaměstnanců státních lesů a statků a jeho prováděcí předpisy.

V zájmu jednotného vedení podniku a jeho zaměstnanců, byl vydán dne 17. července 1928 Služební řád pro zaměstnance podniku Státní lesy a statky. Tento rozsáhlý materiál měl 245 paragrafů a obsahoval velmi důležitá ustanovení. Na vypracování jeho návrhu se podílely i zaměstnanecké odborové organizace, které byly

přizvány ke spoluúčasti při jeho tvorbě. Služební místa úřednická se rozdělovala do služebních tříd podle předepsaného vzdělání (Příloha 5).

Zároveň se služebním řádem byly vydány směrnice pro poskytování naturálních příjmů zaměstnancům podléhajících služebnímu řádu. Naturální příjmy se lišily podle služebního zařazení zaměstnance a na jednotlivých ředitelstvích také podle kolektivních smluv. Naturální příjmy úředníků se dělily na naturální příjmy lesní a naturální příjmy hospodářské. Byly poskytovány pouze zaměstnancům, kteří konali činnou službu.

Naturální příjmy lesní zahrnovaly přiděl palivového dříví, pozemků, naturálního nebo služebního bytu a paušál na služební oděv, pokud byl předepsán.

Naturální příjmy hospodářské zahrnovaly přiděl palivového dříví, pole na brambory, mléka a mouky, naturálního nebo služebního bytu a paušál na služební oděv, pokud byl předepsán.

4.3.2 Výstrojný řád

Ústřední ředitelství státních lesů a statků vydalo 6. května 1931 ke služebnímu řádu doplňující předpisy pro zaměstnance podniku Státních lesů a statků, které upravovaly nošení stejnokrojů. Povinnost nosit předepsaný stejnokroj se týkala těchto kategorií: kategorie ve službě lesní a hospodářské a kategorie ve službě závodní a kancelářské.

Stejnokrojů byly dva druhy podle povahy služby v příslušném odvětví. U zaměstnanců ve službě lesní a hospodářské (rybníční) - klobouk, kabát, vesta, kalhoty, pláště do deště nebo krátký zimník. U zaměstnanců ve službě závodní a kancelářské - čapka, kabát, vesta, kalhoty a pláště.

Jako součást stejnokroje lesních úředníků, podúředníků a zřízců Státních lesů a statků bylo předpisem o služebním oděvu z 12. června 1937 zavedeno také nošení loveckého tesáku. Lovecký tesák se nosil na levém boku a k tomu byla též upravena uniforma. Představoval zároveň symbol lesnictví a myslivosti.

Čepel z uhlíkaté oceli byla zdobená kováním. Byla to mušle ve tvaru elipsy s lípovými listy a klasy po stranách a blíže ke středu pak smrkovými větvičkami, do jejíhož středu byl zasazen státní znak. Celkový vzhled a symboly na tesáku dodávaly jeho nositeli pocit hrdosti a pýchy.

Symbyly v lesnictví měly a mají své důležité místo a poslání dodnes. Navzdory současné uspěchané tržní společnosti, kdy kultura a zvyky postupně spíše zanikají, si svůj význam udržely. Lovecký tesák již není běžným doplňkem uniformy, ale je používán při slavnostních příležitostech a při významných životních výročích zaměstnanců Lesů České republiky. Předloha tesáku je dnes majetkem Lesů České republiky, s. p.

Obrázek 2 - Detail kování loveckého tesáku



*Zdroj: Tesák Lesů České republiky, s.p. Pajl [online]. Dostupné z WWW:
<<http://www.pajl-noze.cz/static.html?resource=static/articles/lcr&language=CZ>>*

Obrázek 3 - Detail rukojeti loveckého tesáku



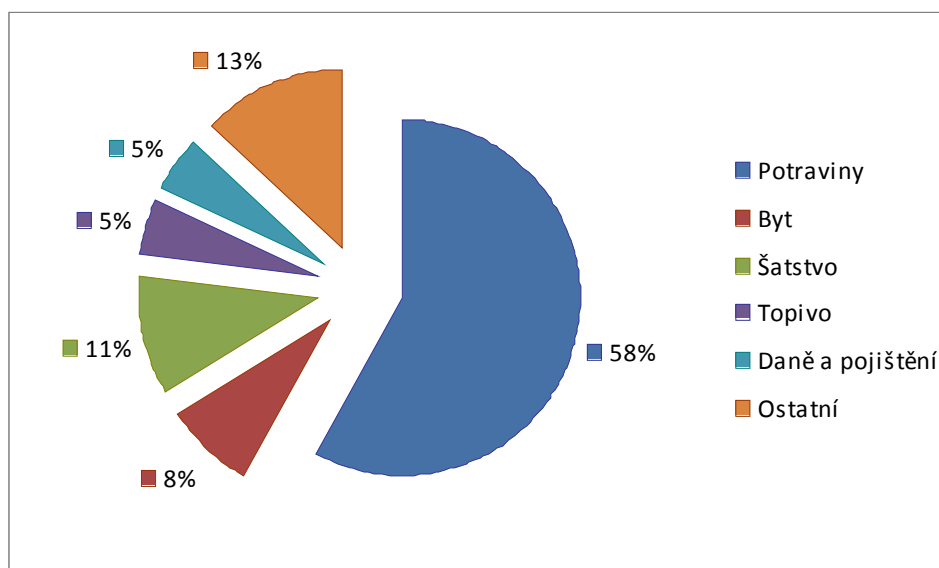
*Zdroj: Tesák Lesů České republiky, s.p. Pajl [online]. Dostupné z WWW:
<<http://www.pajl-noze.cz/static.html?resource=static/articles/lcr&language=CZ>>*

4.3.3 Lesní dělníci

V době vzniku republiky bylo Československo označováno za agrárně-průmyslový stát, kde pracovalo v zemědělství a lesnictví více lidí než v průmyslu. V Čechách, zejména v zemědělských oblastech, byla práce v lese jako zdroj výdělku nevýhodná a dělníci pracovali raději v zemědělství, kde naopak v době žní byl nedostatek pracovníků a na sezónní práce byli najímáni i dělníci ze Slovenska. Naopak na Slovensku a v Podkarpatské Rusi, kde je převážně hornatá a lesnatá krajina, byla práce v lese mnohdy jediným a zároveň nedostačujícím zdrojem obživy. Velké rozdíly byly v sociálních poměrech mezi lesními dělníky v Čechách, na Slovensku a v Podkarpatské Rusi. Chudoba lesních dělníků způsobovala v některých oblastech sociální nepokoje a docházelo ke stávkovému hnutí.

Značně neutěšená byla situace převážně v dřevařské oblasti. Stavby stálých zaměstnanců v těžbě dřeva neustále klesaly a některé oblasti se potýkaly s akutním nedostatkem pracovních sil. Příčinou tohoto stavu byla především nízká mzda. Nedostatečné odměňování dřevorubecké práce vedlo k značnému úbytku dřevařů, kteří přecházeli za vyšším výdělkem do průmyslových odvětví. Kritickou situaci částečně řešilo zaměstnávání dělníků z Podkarpatské Rusi. Ani systém odměňování nebyl schopen lesní dělníky sociálně zabezpečit.

Graf 1 - Výdaje dělnické rodiny



Zdroj: RÁKOSNÍK, Jakub. *Odvrácená tvář meziválečné prosperity. Nezaměstnanost v Československu v letech 1918-1938*. 1.vyd. Praha: Karolinum, 2008

Závažným konsolidačním momentem bylo celoroční zajištění pracovního poměru kolektivními smlouvami. Kolektivní smlouvy uzavírané mezi ředitelstvím státních lesů a statků a ústředním Československým svazem zemědělských a lesních dělníků byly zaměřené především na mzdové a pracovní podmínky. Byly vypracovány kategorie podle služebních tříd a platových stupnic, tak jako u státních úřadů. Následně vznikaly nové předpisy o úpravě služebních platů. Dělníci byli řazeni do tří kategorií podle věku: kategorie I. dospělí muži a výrostkové od 18 roků, kategorie II. výrostkové od 16 roků, ženy a dospělá děvčata od 16 roků a kategorie III. hoši a děvčata mladší 16 roků. Výše uvedené kategorie lesních dělníků se dále dělily podle délky odpracované doby na stálé, nestálé a krátkodobé dělníky.

Stálí dělníci museli splňovat podmínku délky doby působení u těžce lesní správy, a to nejméně dva hospodářské roky, měli odpracováno nejméně 120 dní nebo zpracovali v úkolové práci 250 m³ nebo 250 prm⁴ dříví. V případě, že podmínky nebyly splněny pro nedostatek práce, lesní dělníci neztráceli nárok na plné požitky a naturální výhody stálého lesního dělníka. Naopak bylo jim umožněno se svolením místní lesní správy najít si práci jinde. Byl-li však místní revírní správou na práci povolán znovu, musel se dostavit do tří dnů. V případě, že byl dělník vzdálen mimo místní obvod, tak se lhůta prodlužovala na jeden týden.

Nestálí lesní dělníci byli ti dělníci, kteří měli odpracováno u místní správy nejméně 60 dnů ročně nebo v úkolové práci zpracovali 125 m³ nebo 125 prm dříví ročně.

Krátkodobým lesním dělníkem byl ten, kdo nesplňoval žádná předepsaná kritéria. Práce byla dále zakázána dětem mladším 14 let. Snahou bylo zlepšit i bytové podmínky pracovníků, zajistit dopravu do práce a zvyšovat sociální status zaměstnanců. Do práce byli přednostně přijímáni stálí lesní dělníci.

V roce 1918 byl schválen zákon 91/1918 o 8 hodinové pracovní době. Pracovní týden trval šest dní od pondělí do soboty. Neděle byla dnem volna. Mzdová sazba při osmihodinové pracovní době byla u I. kategorie 2,20 Kč, u II. kategorie 1,35 Kč a u III. kategorie 1,- Kč. Za požadované hodiny přesčas se vyplácela hodinová mzda o 25 % vyšší. Za práce v neděli a v noci byl příplatek k hodinové mzdě 50 %. Svátky církevní mimo vánoční, velikonoční a neděle, byly považovány za běžné pracovní dny a zaměstnavatel byl

⁴ Prm - prostorový metr, měrná jednotka uváděná v lesnictví, představuje polena naspaná do krychle o rozměrech 1x1x1 m

oprávněn požadovat práci v tyto dny za normální sazbu. Dny národních svátků byly dny volna bez nároku na mzdu.

Tabulka 6 - Denní mzdy v jednotlivých skupinách podniků v korunách

Skupiny	Čechy		Morava a Slezsko		Slovensko a P. Rus	
	1913	1926	1913	1926	1921	1926
I. Zemědělské podniky	2,08	14,24	1,83	19,12	25,26	19,91
II. Doprava	3,47	34,86	3,15	29,77	28,74	24,66
III. Hutě	4,38	34,12	4,34	32,69	32,58	27,81
IV. Kameniny a zeminy	3,27	26,76	2,85	23,13	30,46	21,86
V. Zpracování kovů	3,21	27,45	3,32	25,19	28,34	21,06
VI. Stroje a nástroje	4,27	31,21	4,35	28,54	32,14	25,56
VII. Průmysl chemický	3,57	30,03	3,26	28,56	30,41	26,44
VIII. Topiva, svítiva atd.	4,20	33,44	3,54	29,63	32,29	27,57
IX. Průmysl textilní	2,62	24,89	2,48	22,78	25,85	25,23
X. Papír, kůže, guma	3,00	27,30	2,90	25,46	31,80	26,56
XI. Dřevo apod.	2,99	24,71	2,82	21,68	28,34	21,03
XII. Potraviny a poživatiny	3,18	28,67	2,71	24,58	26,77	23,27
XIII. Odívání a čištění	2,65	23,32	3,04	22,15	25,29	21,57
XIV. Stavby	3,59	29,34	3,21	24,85	29,46	24,86
XV. Polygrafie, divadla	4,08	30,70	4,01	29,46	34,84	25,98

Zdroj: Statistický přehled republiky Československé. Státní úřad statistický. Praha, 1930

4.3.4 Legionáři – pracovní umístění

V době krize, kdy byla velká nezaměstnanost, bylo velmi obtížné najít řešení, které by ulehčilo návrat legionářům do života, ale stát to měl jako prvořadý úkol a pokládal to za svou povinnost. Katastrofální stav nastal v roce 1920, kdy se vracelo velké množství ruských legionářů, kteří byli tak kulturně vykořenění, že nebylo možné je institucionálně všechny zaměstnat. Vláda na tuto situaci reagovala navýšením státního rozpočtu o 50 mil. Kč. Tato částka byla vyčleněna na obsazování pracovních míst legionáři.

Národní shromáždění dále přistoupilo k řešení, v jehož rámci nařídilo, aby vláda stanovila zásady pro umístění legionářů do státních úřadů, a to zákonem č. 282/1919 Sb., ze dne 23. května 1919 o úlevách při přijímání legionářů do státních úřadů. Tyto zásady vešly v platnost prostřednictvím Nařízení vlády republiky československé č. 12/1921 Sb. ku provedení zákona ze dne 23. května 1919 č. 282 Sb., o úlevách při přijímání legionářů do státních úřadů, doplněného zákonem č. 462/1919 Sb., o propůjčování míst legionářům.

Tento zákon umožnil, aby určitá vyhrazená služební místa byla obsazována výhradně legionáři (např. místa sluhů a dohlížitelů (dozorců) u státních úřadů, trestnic, služby zemských, okresních a obecních úřadů a fondů veřejných). Legionáři, kteří překročili věk 45 let a nebyli před tím zaměstnáni ve státní službě, museli mít zvláštní povolení ústředního úřadu.

Podnik Československé státní lesy a statky samostatně koncipoval úlevy pro získání místa v lesní službě. Legionářům, jako absolventům vyšších lesnických ústavů, kteří se hlásili k vyšší státní zkoušce pro lesní hospodáře, mohla být snížena předepsaná tříletá praxe po absolvování školy na jeden rok. Absolventům revírnické školy bylo povoleno složit vyšší státní zkoušku pro lesní hospodáře, jestliže se prokázali absolvováním revírní školy alespoň s dobrým prospěchem a tříletou lesnickou praxí.

Pro legionáře, kteří studovali na vyšších lesnických školách a nedokončili studium z důvodu nástupu vojenské služby, byly zřízeny zvláštní doplňující desetiměsíční kurzy na středních lesnických školách.

Na přechodnou dobu byli zvýhodněni i posluchači vysokých škol z řad legionářů. Na místa lesnickotechnická a do správy státních lesů mohli být přijati legionáři absolventi vysoké školy lesnické nebo ti, kteří měli ukončené dvě státní zkoušky s podmínkou dodatečného složení třetí zkoušky do jednoho roku. V akademickém roce 1921/1922 však byla většina úlev pro vysokoškolské posluchače z řad legionářů zrušena a dále platily jen výjimky.

V srpnu 1930 bylo vydáno ministerstvem zemědělství upozornění pro všechna ředitelství státních lesů a statků, aby dodržovaly nařízení týkající se přijímání legionářů do pracovního poměru a zejména veřejně vyhlášovaly volná místa.

4.3.5 Úředníci

Na základě nařízení vlády ze dne 15. července 1927 č. 103/1927 o úřednických titulech, byly v jednotlivých oborech státní správy zřízeny úřednické kategorie služebních tříd, které předepisovaly podmínky pro zařazení do jednotlivých tříd. Pro službu v podniku Státní lesy a statky bylo zřízeno 13 úřednických kategorií (Příloha 1) a 19 podúřednických kategorií (Příloha 2). Podle vykonávané funkce byly přiděleny také úřední tituly. Přednostovi ústředního ředitelství státních lesů a statků příslušel zvláštní úřední titul „generální ředitel státních lesů a statků“.

K obecným povinnostem úředníků patřilo plnit nařízení a úkoly, které vyplývaly z vykonávané funkce svědomitě a nestranně. Na státní úředníky dopadala celá řada specifických povinností, jejichž dodržování a plnění jim zaručovalo práva na jistoty, jež vyplývaly ze služebního poměru. Mezi nejvýznamnější patřilo právo na trvalost služebního poměru a na platový postup.

Podle předepsaného vzdělání byly vytvořeny čtyři platové třídy v 7 platových stupnicích. Služební plat se skládal ze složného, činovného a výchovného. Složné byla roční odměna. Činovné byla položka podle třídy a místa (obce), kde byla práce vykonávána. Výchovné byla položka na dítě.

Hospodářská krize se dotkla i státních zaměstnanců. Úsporná opatření, které vláda začala prosazovat, se projevila zákonem č. 286/1924 Sb., tzv. restriční zákon, který omezoval počet úředníků, stanovil pevně jejich počet a ten nesměl být překročen. Tento zákon ovšem přinesl tak velké napětí ve státní správě, že již po roce platnosti se rušila některá jeho ustanovení.

5 Významné osobnosti v lesnictví

Silný akcent na sociální politiku v té době byl možný díky významným vedoucím osobnostem, které stály v čele podniku. Jejich sociální empatie byla nezbytná pro výkon tak náročných řídicích funkcí. Z jejich přístupu bylo zřejmé, že to, co vytvářely a nároky, které měly na své zaměstnance, měly především sami na sebe.

Prvním generálním ředitelem státního podniku Československé státní lesy a statky byl jmenován 28. dubna 1921 Ing. Josef Opletal, pozdější profesor brněnské lesnické fakulty. Při nástupu do funkce chtěl a také prováděl změny, na které poukazyval již dříve z pozice ředitele státních lesů a statků v Banské Bystrici. Hned po svém nástupu do funkce se zaměřil především na sjednocení a pozvednutí úrovně administrativní práce generálního ředitelství. Svou práci směřoval k centrálnímu řízení státních lesů a statků. Podporoval myšlenku provádět těžbu ve vlastní režii majitelů lesa. Na základě svých vlastních zkušeností dospěl k závěru, že státní lesy nemohou zvyšovat zisky a zdárně rozvíjet svou hospodářskou činnost bez potřebných investic. Vypracoval rozsáhlý investiční program zaměřený hlavně na slovenské a podkarpatské lesy. Tento program byl využit při pozdější přestavbě státních lesů. Jeho hlavní myšlenka, která zazněla na odborné konferenci lesníků

je aktuální dosud: „*Není nejlepší lesní správce, který odvádí vysoké výnosy, ale ten, jež z výnosů část vloží do obnovy lesa*“ Sborník [2003]. Jak se lze dále dozvědět ze Sborníku [2003]: „*Ve všech funkcích, které v průběhu své aktivní činnosti vykonával, se snažil poznat a pochopit vzájemnou souvislost jednotlivých činností a disciplín, a to nejen souvislost všech těchto jevů mezi sebou, ale i souvislosti s národním hospodářstvím. Ve všech činnostech se snažil uplatnit ekonomické myšlení. Budoucnost se nepředpovídá, budoucnost se tvoří*“. Ing. Josef Opletal patřil mezi ty, kteří ji tvoří.

Významným českým lesníkem, pedagogem a druhým generálním ředitelem státního podniku Československé státní lesy a statky byl Dr. Karel Šiman. Byl jmenován generálním ředitelem podniku Československé státní lesy a statky v roce 1923. V této funkci setrval do počátku druhé světové války. Aktivně se podílel ve prospěch československého lesního hospodářství, a to zejména jako funkcionář mnoha lesnických organizací. Působil také hlavně v literární činnosti, napsal mnoho odborných publikací z oblasti lesního hospodářství. Věnoval se úpravě lesnického a mysliveckého názvosloví. Ve své všestranné činnosti prokazoval neobyčejné znalosti a organizační schopnosti s cílem postavit lesní hospodářství na vysokou odbornou úroveň.

6 Vlastnictví lesů ČR dnes

6.1 Transformace

Před rokem 1989 byly lesy ve vlastnictví státu spravovány sedmi státními podniky, jež byly pověřeny správou národního majetku. Každému podniku náležela správa lesů v příslušném kraji. Uživací práva k lesům ve vlastnictví fyzických osob sdružených do zemědělských družstev byla zajišťována podniky státních lesů institutem odborné správy. Vše bylo pod státní regulací, k níž přispěl Lesní zákon č. 61/1977 o lesích. Lesní hospodářství bylo plánované a řízené celostátně, přičemž se podařilo vybudovat plně hospodářsky funkční organizace státních lesů komplexně vybavené technikou, provozními budovami, stavbami a velkou zaměstnaneckou základnou. V podmínkách tržního hospodářství, které se začalo vytvářet po roce 1989, se však tato předimenzovaná a málo efektivní struktura nemohla udržet. Celospolečenské změny v roce 1989 se dotkly lesního hospodářství zejména v oblasti vlastnictví.

Hodnota majetku všech podniků státních lesů před transformací byla vyčíslena na 16,2 mld. Kč. Jednalo se o movitý i nemovitý majetek určený především k vykonávání správy lesů ve vlastnictví státu. Přičemž stát v roce 1990 vlastnil 95,8 % všech lesů, což oproti roku 1920 znamenalo nárůst téměř o 92 %. V soukromém vlastnictví bylo 0,1 % lesů a jednotná zemědělská družstva měla ve vlastnictví 4,1 % státních lesů. Přehled vývoje tržeb vlastnictví lesů v průběhu sedmdesáti let ukazuje Tabulka 7.

Tabulka 7 - Vývoj držby lesů

LESY	1920	1930	1945	1947	1950	1960	1990	2000	2011
	% plochy lesů								
Státní	3,6	12,4	18,3	60,1	70,1	74,2	95,8	63,1	60,0
obcí a měst	10,0	11,3	14,9	17,4	16,6	14,2	-	13,6	16,63
Veřejné vysoké školy	-	-	-	-	-	-	-	0,3	0,15
církevní	7,9	7,1	6,1	7,1	-	-	-	-	0,06
družstev a společenstev	1,9	1,8	1,7	3,2	3,2	-	-	0,9	1,18
nadační	0,8	1,2	0,9	-	-	-	-	-	-
šlechtické	-	-	-	-	-	-	-	-	-
ostatní soukromé	75,8	66,2	58,1	12,2	10,1	3,0	0,1	22,1	22,14
JZD	-	-	-	-	-	8,6	4,1	-	-

Zdroj: Oliva, Jiří. Lesnická politika. ČZU v Praze, Praha, 2005. s. 40; Zpráva o stavu zemědělství ČR za rok 2011 „Zelená zpráva“. Eagri [online]. Dostupné z WWW: http://eagri.cz/public/web/file/191660/Zprava_o_stavu_zemedelstvi_CR_za_rok_2011.pdf, str. 10

Podniky státních lesů byly zařazeny do transformace na základě zákona č. 92/1991 Sb., o podmínkách převodu majetku státu na jiné osoby.

Největší změny ve vlastnictví přinesly restituční procesy, které odstartovaly přechod od centrálně řízené ekonomiky na ekonomiku tržní. Byla obnovena užívací a vlastnická práva k lesům podle zákona č. 229/1991 Sb. o úpravě vlastnických vztahů k půdě a jinému zemědělskému majetku (zákon o půdě) a zákona č. 172/1991 Sb. o navrácení majetku obcím, které byly pozdějšími novelizacemi upravovány. Je zde patrná podobnost v provádění majetkových změn, které probíhaly při vzniku První republiky. Změny ve vlastnictví přispěly ke zrušení centrální tvorby cen.

Převážná část práva k hospodaření na státním lesním fondu přešla na státní podnik Lesy České republiky, s.p a na Vojenské lesy a statky České republiky. Přibližně polovinu původního majetku získaly soukromé podnikatelské subjekty prostřednictvím privatizačních projektů. Vznikly tak velké akciové společnosti a společnosti s ručením

omezeným, jejichž hlavní ekonomická činnost je zaměřena na práce pro lesní hospodářství a obchod se dřívím.

Transformační proces byl v roce 1992 ukončen s výjimkou majetku církví.

6.2 Subjekty hospodařící ve státních lesích

Za stát, jako vlastníka přibližně 1,6 mil. ha lesů, vykonávají práva a povinnosti spojené s tímto vlastnictvím právnické osoby, které podle zákona č. 219/2000 Sb. o majetku České republiky a jejím vystupování v právních vztazích, mají právo hospodařit ve státních lesích.

Právo hospodaření s lesy v majetku státu má v současné době několik organizací, a to Lesy České republiky, s. p., Vojenské lesy a statky ČR, s. p., Správy národních parků a Lesní správa Lány.

Omezení, která se týkají nakládání s lesy ve vlastnictví státu, pak stanoví zákon č. 289/1995 Sb., o lesích. Lesní zákon ukládá povinnosti, které musí dodržovat subjekty, zejména vlastníci lesů, při nakládání s lesy a při hospodaření v lesích. Dohled a kontrolu nad plněním těchto zákonem stanovených povinností včetně ukládání sankcí přísluší orgánům státní správy lesů. Cílem lesního zákona bylo sjednotit kompetence ve státní správě lesů.

Dnes má obhospodařování většiny lesů v majetku státu tj. přes 1,3 mil. ha ve své hlavní činnosti státní podnik Lesy České republiky, s. p. se sídlem v Hradci Králové, který byl založen 1. ledna 1992.

Podnik Vojenské lesy a statky ČR, s.p. má právo vykonávat hospodářskou činnost ve státních lesích, které se nacházejí ve vojenských újezdech o rozloze 129 000 ha. Jeho hlavní činnost spočívá v udržování ekologické a biologické rovnováhy, zejména prováděním asanačních a rekultivačních opatření v objektech důležitých pro obranu státu. Pro Ministerstvo obrany zajišťuje na území vojenských újezdů údržbu malých vodních toků, zabezpečuje stavební práce a opravu a údržbu komunikací .

Správy národních parků pečují o státní lesy na svém území. Jejich hlavní činnost spočívá ve výkonu státní správy na úseku ochrany přírody a krajiny v rozsahu daném zákonem č. 114/1992 Sb. o ochraně přírody a krajiny.

Samostatně hospodařícím útvarem je podnik Lesní správa Lány, lesy kanceláře presidenta republiky. Lesní správa Lány obhospodařuje na základě zřizovací listiny čj. 400.023/93 ze dne 1. ledna 1993 celkem 5 792 ha pozemků ve vlastnictví státu. Téměř celá obhospodařovaná plocha se nachází v Chráněné krajinné oblasti Křivoklátsko.

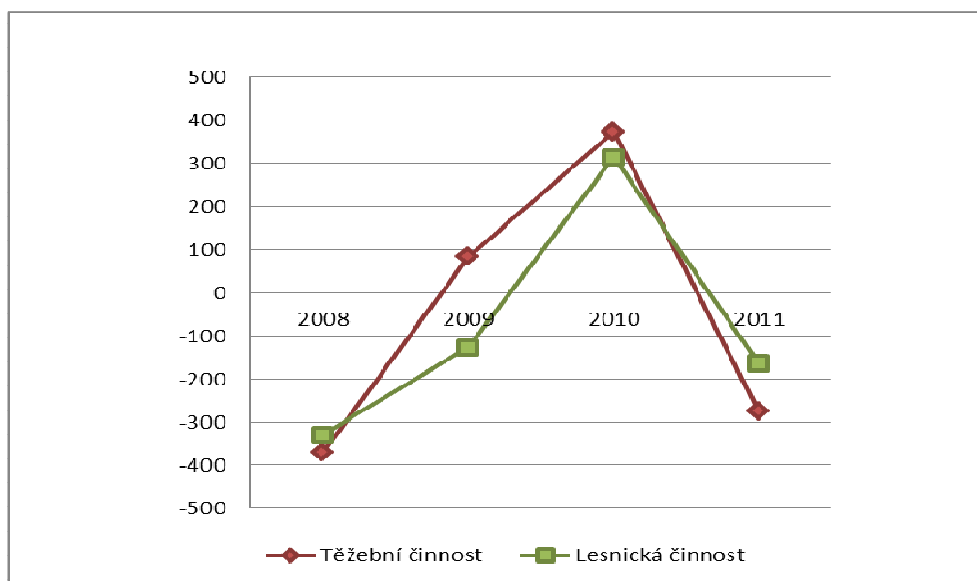
6.3 Současná ekonomická situace v lesnictví

Dřevo jako obnovitelná přírodní surovina vždy bylo a je předmětem hospodářského využití. Ekonomické podmínky v lesním hospodářství se vzhledem k evropské krizi zhoršují. Lesní podniky nemají zásadní možnosti obměny svého sortimentu. Výnosy z prodeje dřeva tvoří cca 70 – 100 % celkových výnosů lesních podniků. Odběratelé dříví tak svým dominantním postavením určují postavení cen a limitují výnosy podniků.

Vedlejší aktivity jako je například vlastní zpracování dřeva přispívají k tvorbě zisku jen nepatrně. Stávající provozy jsou většinou zastaralé a pořizování nových investic vzhledem k výnosům jsou finančně neúnosné. Tento ekonomický útlum má za následek zvýšenou snahu o úspory, které se pod tlakem snížení výnosů hledají hlavně ve snížení nákladových oblastí, což se týká hlavně zákonných odvodů za zaměstnance a mzdových nákladů. Z toho plyne snižování stavu zaměstnanců v lesnictví.

Analýzy ekonomiky v lesním hospodářství ukazují a porovnávají vývoj ekonomické situace „vlastníků lesů“ oproti subjektům podnikajících v lesním hospodářství.

Graf 2 – Hospodářský výsledek z těžební a lesnické činnosti 2008 – 2011 v Kč/ha



*Zdroj: Zpráva o stavu zemědělství ČR za rok 2011 „Zelená zpráva“. Eagri [online].
Dostupné z WWW:*

http://eagri.cz/public/web/file/191660/Zprava_o_stavu_zemedelstvi_CR_za_rok_2011.pdf

Na základě zpracovaného statistického výkazu o nákladech a výnosech v lesním hospodářství z údajů, které uvádí Zpráva o stavu lesa za rok 2011 vyplývá, že došlo oproti roku 2010 u sledovaných 36 podnikatelských subjektů, kteří poskytují lesnické služby k výraznému propadu hospodářského výsledku. Tato ekonomická a hospodářská situace nutí menší podnikatelské subjekty utvářet spojením a fúzí větší celky, které jsou díky vlastní výkonné lesní technice včetně harvesterových uzlů ekonomicky silnější a mají větší šanci udržení se na trhu. Vedle těchto společností existují početné podnikatelské subjekty, fyzické osoby, které provozují činnost na základě živnostenského oprávnění a poskytují menším vlastníkům lesa služby klasickými technologiemi.

Státní podniky a velké akciové společnosti mají větší ekonomickou stabilitu, a tudíž mohou poskytnout svým zaměstnancům větší jistotu v udržení pracovního poměru.

Změny, které nastaly ve společnosti i v lesním hospodářství po roce 1989, si vyžádaly kroky ve formě vypracování nových zásad státní lesnické politiky schválené vládou 11. května 1994. Postupný hospodářský a ekonomický vývoj ve společnosti si dnes vyžádal další změny těchto zásad, které byly schváleny vládou České republiky usnesením čj. 854 ze dne 21. listopadu 2012. Jejich význam a dopady nám ukáže až budoucnost.

7 Státní podnik Lesy České republiky, s. p.

7.1 Založení

Lesy České republiky, s.p. byl založen zakládací listinou Ministerstva zemědělství ze dne 11. prosince 1991. Při založení byl do tohoto podniku vložen majetek v celkové finanční hodnotě 8 mld. Kč. Jednalo se o movitý a nemovitý majetek, který byl určený především ke správě lesů ve vlastnictví státu a k dokončení restitucí. Jeho hlavní předmět podnikání je prostřednictvím vybraných podnikatelských subjektů, případně ve vlastní režii, zajišťovat činnosti zabezpečující optimální plnění všech funkcí lesů.

Organizačně je podnik stabilní. Jak ukazuje Tabulka 8, během posledních pěti let nedošlo k žádným výrazným změnám v organizaci.

Tabulka 8 - Vývoj počtu organizačních jednotek

Organizační jednotky/Rok	2007	2008	2009	2010	2011
KŘ	13	13	13	13	13
LS	78	77	77	77	77
LZ, SZ	6	6	6	6	6
ST	7	7	6	6	6

kde KŘ – krajské ředitelství, LS – lesní správa, LZ – lesní závod, SZ – semenářský závod, ST – správa toků

Zdroj: Výroční zpráva Lesy České republiky, s. p. 2011. Lesycr [online]. Dostupné z WWW: <http://www.lesycr.cz/o-nas/dokumenty-ke-stazeni/Documents/VZ-2011-CZ.pdf>

Podnik se člení na ředitelství a organizační jednotky. V čele stojí generální ředitel, kterého jmenuje a odvolává ministr zemědělství. Ředitelství přímo řídí 13 krajských ředitelství, 5 lesních závodů, 1 semenářský závod a 6 správ toků. Krajská ředitelství řídí přímo 77 lesních správ. Úseky a odbory řídí přímo organizační jednotky. K 31. prosinci 2011 měla aktiva včetně lesních pozemků hodnotu 78,2 mld. Kč.

Lesy české republiky, s. p. patří mezi nejvýznamnější a největší organizace. Obhospodařují lesy v majetku státu o rozloze téměř 85 %. Současné postavení vychází z transformace lesního hospodářství, která oddělila správu státního majetku od těžebních a pěstebních prací v lesích ve vlastnictví státu.

7.2 Hospodaření podniku - koncepce Ministerstva zemědělství

Model, který byl nastaven po r. 1989, tj. zadávat péči o les soukromým subjektům, vedl k privatizaci lesních společností s veškerým technickým zázemím. Byla to snaha zajistit co nejefektivnější správu státního majetku v českých lesích v úzké spolupráci s privátním podnikatelským sektorem, který zajišťuje drtivou většinu služeb a obchodních činností.

V koncepci vypracované Ministerstvem zemědělství České republiky v únoru 2011 k hospodářské politice podniku Lesy České republiky, s.p. je od roku 2012 navrženo, že bude lesy pouze spravovat a nebude sám podnikat, s výjimkou přímo řízených lesních závodů. Pěstební a těžební práce budou prováděny prostřednictvím outsourcingu⁵. Lesy České republiky, s.p. využívají model komplexních zakázek, který spočívá v zajištění komplexní lesní služby privátními lesními společnostmi, které vznikly převážně z výrobních částí původních lesních závodů státních lesů. Koncepce ministerstva zemědělství k hospodářské politice tohoto státního podniku vyvrací domněnky, že údajnou nevýhodou těchto komplexních zakázek je zvýhodňování velkých společností na úkor malých společností a živnostníků. Naopak poukazuje na to, že tyto subjekty mají možnost zapojit se do procesu formou subdodávek tak, jak je běžné například ve stavebnictví. Předpokládaná dlouhodobost zakázek vytváří funkční zaměstnanecké příležitosti pro podnikatelské subjekty a přináší oblastní stabilizaci malých společností a živnostníků, kteří mají pouze omezený rozsah činností. Z koncepce vyplývá názor ministerstva, že koordinace ze strany státu by nebyla efektivní.

Lesy České republiky, s. p. dávají možnost malým a středním podnikům přístupu ke dříví jeho prodejem metodou tzv. na pni („nastojato“) formou veřejné obchodní soutěže.

V posledních letech dochází mezi odbornou veřejností ke střetu názorů na způsob hospodaření. Jeden názor se přiklání k verzi, že právní subjekt, který obhospodařuje lesy ve vlastnictví státu, by se měl zaměřit především na přímé podnikání. Druhá skupina odborníků se přiklání k názoru, že stát by prostřednictvím státního podniku sám podnikat neměl a měl by vytvářet podmínky, které by umožňovaly podnikat v lesním hospodářství soukromoprávními subjektům. Převládá názor, že právní subjekt, který odpovídá za péči

⁵ outsourcing znamená uskutečňování činností prostřednictvím jiných subjektů

o lesy ve vlastnictví státu, by je měl spravovat především kontrolou a dohledem nad provedenými pracemi s cílem trvale zlepšovat stav lesů ve vlastnictví státu.

Tato koncepce se jeví z ekonomického pohledu jako úsporná. Měla by přinést snížení státních zaměstnanců a jejich přesun do podnikatelské sféry. Je otázka, zda náklady doposud vynaložené na zaměstnance a vlastní hospodářskou činnost nejsou nižší, než náklady za přijaté služby a následné provádění jejich kontrol.

Koncepce navrhuje zesílení kontrolních stupňů o nové prvky v systému kontroly měření a příjmu dřeva provedené právníky a fyzickými subjekty v rámci podnikatelských smluvních vztahů. Rozšíření kontrolních systémů ovšem může také přinášet určitá rizika spojená s jejich realizací.

Tabulka 9 - Přehled současných a aktuálně zesílených kontrolních stupňů a návrh posílení o zcela nové prvky

Úroveň	Existující	Zesílené	Zcela nové
<i>Lesní správa</i>	revírník	adjunkt	
	lesní správce	lesní technik	
<i>Krajské ředitelství</i>	krajský ředitel		auditor lesnické zakázky (cca 26 osob)
	inspektor GPOL		
<i>Ředitelství</i>	odbor vnitřního auditu a kontroly	odbor lesního hospodářství	
	odd. lesnického auditu		
<i>Nezávislí</i>		soudní znalec	soudní znalci
			pověřená organizace (ÚHÚL)
			Ministerstvo zemědělství
			taxační kanceláře

Zdroj: Koncepce Ministerstva zemědělství k hospodářské politice státního podniku Lesy České republiky od roku 2012, Ministerstvo zemědělství. eagri [online]. Dostupné z WWW: <<http://eagri.cz/public/web/mze/lesy/lesnictvi/koncepce-a-strategie/koncepce-mze-k-hospodarske-politice.html>>

Zmiňovaná koncepce řeší pouze hospodářské hledisko podniku. V sociální oblasti žádná koncepce nebyla doposud ministerstvem zemědělství zpracována.

8 Sociální politika

8.1 Sociální politika a zaměstnanci

Sociální politika obecně směřuje k zabezpečení sociálních potřeb zaměstnanců s cílem zajistit stabilitu a motivovat je k vyšším výkonům. Směr sociální politiky se odvíjí od kolektivních vyjednávání, jejichž potřebu si uvědomují jak zaměstnavatelé, tak i odbory. Ochota vést tato vyjednávání je odlišná a do značné míry se odvíjí od ekonomické situace lesních podniků. Závěry kolektivních jednání jsou podkladem pro uzavírané kolektivní smlouvy jako souboru činností firmy, které směřují ke zlepšení životních a pracovních podmínek zaměstnanců a zabezpečují jejich sociální jistoty v rámci ekonomických možností firem. Při uzavírání kolektivních smluv v lesním hospodářství hraje velkou roli sezónnost některých prací. Překážka v práci na straně zaměstnavatele je jednou z častých oblastí upravovaných v kolektivních smlouvách v souladu se zákoníkem práce.

Podnik Lesy České republiky, s. p. chápe sociální politiku vůči svým zaměstnancům jako soubor vnitřních i vnějších opatření, která ovlivňují vztah mezi zaměstnavatelem a zaměstnanci. Vznikem podniku bylo nutné do podnikové organizační struktury postupně začlenit až 6 200 zaměstnanců ze sedmi bývalých podniků státních lesů a následně muselo dojít ke sjednocení způsobu odměňování a řízení. Nástrojem pro zapracování sociální politiky do každodenního života dotčených osob je u velkých podniků kolektivní smlouva.

Úlohou kolektivní smlouvy je prosazování oprávněných zájmů a potřeb zaměstnanců, přispívání ke zlepšování jejich pracovních, zdravotních, sociálních a kulturních podmínek. Kolektivní smlouva by měla upravovat většinu pracovních a mzdových nároků, ale nikdy méně než je stanoveno zákonem. Podniková kolektivní smlouva na rok 2012⁶ garantuje zaměstnancům Lesů České republiky např. nejnižší úroveň zaručené tarifní měsíční mzdy, a to od 8.740,- Kč pro zaměstnance v 1. tarifním stupni do 19.800,- Kč pro zaměstnance ve 12. tarifním stupni. K základním tarifům mohou zaměstnanci obdržet výkonnostní odměnu, která je stanovena pevnou částkou a její výše je zpravidla na úrovni 10 % základní mzdy. Dále příplatky za práci ve ztížených a zdraví škodlivých podmínkách (8,- Kč za hodinu), za práci v noci (ve výši 15 % průměrného

⁶ Podniková kolektivní smlouva na rok 2012, LČR, [www: http://www.lesy.cz/o-nas/profil-firmy/Documents/pks-na-rok-2012.pdf](http://www.lesy.cz/o-nas/profil-firmy/Documents/pks-na-rok-2012.pdf)

výdělku), za práci ve svátek (ve výši 110 % průměrného výdělku), za práci v sobotu a v neděli (ve výši 20 % průměrného výdělku), za práci přesčas v pracovní dny (ve výši 30 % průměrného výdělku) a za práci přesčas v noci ve dnech nepřetržitého odpočinku v týdnu (ve výši 50 % průměrného výdělku). V neposlední řadě mohou zaměstnanci obdržet odměny v podobě prémie, mimořádné odměny nebo podílu na hospodářském výsledku jako „zvýšení hmotné stimulace zaměstnanců“⁷. Všechny tyto složky pak mohou mzdu zaměstnanců navýšit tak, jak to dokladuje Tabulka 10, kde je vidět nárůst průměrné mzdy zaměstnanců v průběhu pěti let o 5.437,- Kč.

Tabulka 10 - Průměrný měsíční výdělek zaměstnanců podniku LČR v Kč

Rok	2007	2008	2009	2010	2011
<i>LS, ST – OP, KŘ, ŘLČR</i>	24 274,-	26 446,-	27 732,-	29 476,-	30 559,-
<i>LZ, SZ</i>	19 858,-	20 600,-	21 524,-	22 449,-	23 366,-
<i>Celkem</i>	22 710,-	24 430,-	25 582,-	27 071,-	28 147,-

LS – lesní správa, ST – OP správa toků –ochrana přírody , KŘ – krajské ředitelství, ŘLČR – Ředitelství Lesy České republiky, s.p., SZ – semenářský závod, LZ – lesní závod

Zdroj: Výroční zpráva Lesy České republiky, s. p. 2011. Lesycr [online]. Dostupné z WWW: <http://www.lesycr.cz/o-nas/dokumenty-ke-stazeni/Documents/VZ-2011-CZ.pdf>

Součástí kolektivních smluv je také poskytování zaměstnaneckých výhod, které mají svůj původ v kolektivních smlouvách bývalých podniků státních lesů.

⁷ Podniková kolektivní smlouva na rok 2012. lesycr [online]. Dostupný z www: <http://www.lesycr.cz/o-nas/profil-firmy/Documents/pks-na-rok-2012.pdf>

Tabulka 11 - Přehled nejvyužívanějších benefitů Lesů České republiky

Druh benefitu	Využívání benefitu v %
<i>Stejnokroje</i>	95
<i>Penzijní připojištění</i>	90
<i>Slevy – byty, rekreace, zvěřina</i>	89
<i>Služební vozidlo</i>	78
<i>Služební MT</i>	78
<i>Zdravotní péče - vitamíny</i>	77
<i>Stravné</i>	72
<i>Osobní účet</i>	70
<i>Pojištění odpovědnosti</i>	70
<i>Vzdělávání a školení</i>	70

Zdroj: Prezentace benefitů Lesů České republiky s.p. Hradec Králové, diskusní fórum Praha 11.9.2007, centrumandragogiky, <http://www.centrumandragogiky.cz/img-data/ext-159.pdf>

V rámci politiky péče o zaměstnance Lesy České republiky, s.p. poskytují:

- slevy na rekreační pobyty pro své zaměstnance, příp. pro starobní a invalidní důchodce, kteří do důchodu odešli od Lesů České republiky,
- odměny při významných životních výročích a vzniku nároku na důchod – jedná se o výročí dosažení věku 50 let, kde je poskytnuta zaměstnanci odměna ve výši 300,- Kč za každý celý odpracovaný rok a dále odměna pro zaměstnance, kteří do 6 měsíců po vzniku nároku na starobní nebo invalidní důchod ukončí u podniku pracovní poměr, ve výši 1.000,- za každý celý odpracovaný rok,
- příspěvek na penzijní připojištění ve výši 500,- Kč,
- příspěvek na soukromé životní pojištění – zde je výše určena podle věku zaměstnance a pohybuje se od 250,- Kč do 550,- Kč,
- příspěvek na zdravotní pomůcky nebo rehabilitace,
- příspěvek na dojíždění do zaměstnání,
- slevu z nájmu dopravního prostředku ve vlastnictví podniku,
- slevu z ceny dříví pro výstavbu nebo opravu bytového fondu zaměstnance,
- slevu z ceny vánočních stromků,
- slevu z ceny zvěřiny,
- ubytování v rekreačních zařízeních Lesů České republiky,

- výhody při odprodeji výrobních prostředků, které jsou v ceně do 40.000,- Kč – přednost koupě mají zaměstnanci, kteří měli prostředky ve svěřené péči, pak ostatní zaměstnanci,
- příspěvky na léčebné, rekondiční a rehabilitační účely,
- jednorázové odškodnění pozůstalých při úmrtí zaměstnance na pracovní úraz – manželovi a nezaopatřenému dítěti, rodičům zemřelého, pokud žili se zaměstnancem v domácnosti – každému z nich 240.000,- Kč,
- náhradu za použití vlastního nářadí,
- příspěvek na nápoje pro lesní dělnické profese pro práci na venkovních pracovištích,
- stravné,
- odklad splátky dluhu, který má zaměstnanec vůči Lesům České republiky jako zaměstnavateli,
- péče o důchodce, a to:
 - možnost stravovat se ve stravovacích zařízeních,
 - nákup palivového dříví.

Mezi vedením státního podniku Lesy České republiky, s. p. a odborovou organizací byla uzavřena s účinností od 1. 3. 2013 nová kolektivní smlouva, která je sjednána na období do konce roku 2015. Tato smlouva garantuje zaměstnancům každoroční růst mezd o míru inflace.

8.2 Bezpečnost práce

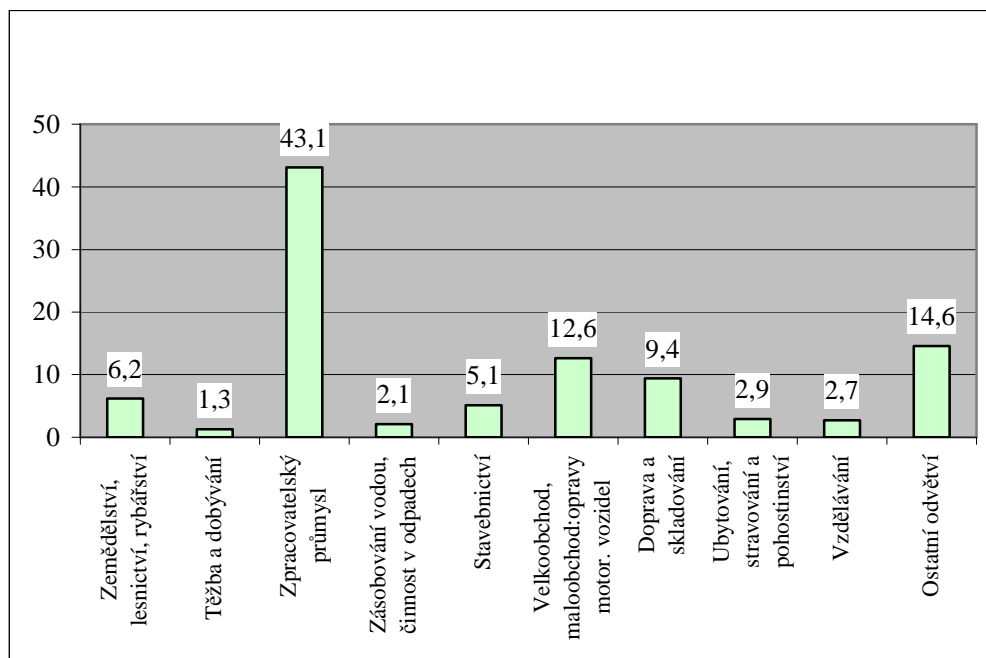
Nemalá pozornost je věnována bezpečnosti práce a ochraně zdraví, zejména proto, že bezpečnost práce v lesním hospodářství patří mezi nejdůležitější prvky v tomto oboru. Legislativní základ je položen v zákoně č. 262/2006 Sb., Zákoník práce, v platném znění, kde je obsaženo mnoho ustanovení na ochranu práv pracujících. K realizaci dodržování některých ustanovení jsou vydávány prováděcí předpisy ve formě vyhlášek, které upravují některá nařízení na podmínky práce v lesnictví.

Bezpečnost práce v lesním hospodářství patří z hlediska počtu úrazů mezi nejrizikovější. Největší riziko přináší těžební práce. Na počtu úrazů, ke kterým

v souvislosti s prováděním těchto činností dochází, se ve většině případů podílí stále se snižující úroveň odborné kvalifikace a s tím spojené hrubé porušování bezpečnostních předpisů. Na tom se nemalou měrou podílejí i zaměstnavatelé, kteří na své zaměstnance mnohdy pohlíží jako na stroje k získání co největších zisků a otázku zdraví a života dělníků opomíjí. Tento narůstající trend by měla částečně zmírnit snaha o potírání nelegálního zaměstnávání.

Na výši pracovních úrazů má také vliv nedostatek prevence ze strany zadavatele práce a nečinnost majitelů lesa. Prováděné kontroly životním odborem a sociální a zdravotní politika jsou nedostatečným nástrojem ke zlepšení celkové situace v oblasti bezpečnosti a ochrany zdraví při práci. K rizikům také značně přispívá nerespektování požadavků na hygienu práce a přetěžování pracovníků. Zpráva o stavu lesa a lesního hospodářství České republiky v roce 2011 uvádí, že bylo v lesním hospodářství zaznamenáno 399 pracovních úrazů a celkově bylo u podniku Lesy České republiky, s. p. vyplaceno v souvislosti s pracovními úrazy 11 630 684,- Kč.

Graf 3 – Pracovní úrazovost v roce 2011 ve vybraných odvětvích v %



Zdroj: Pracovní úrazovost v České republice v roce 2011. Bozpinfo.cz, Knihovna Bozp. Dostupný z WWW:

<http://www.bozpinfo.cz/win/knihovnaBozp/citarna/clanky/statistika_pu/prac_urazovost120711.puodvetvi.html>

Z pohledu celorepublikového podle statistických údajů došlo v roce 2011 k poklesu počtu úrazů. V grafu je uveden podíl počtu celkových úrazů s pracovní neschopností, ke kterým došlo v jednotlivých odvětvích v roce 2011. Pro srovnání nejvíce těchto úrazů vzniklo ve zpracovatelském průmyslu a to 43,1 %, ale je nutné dodat, že toto odvětví zahrnuje 26,4 % pojištěnců, jak uvádí statistika pracovních úrazů. V odvětví zemědělství, lesnictví a rybnářství bylo 6,2 % úrazů a je zde zastoupeno pouze 3,6 % pojištěnců. Vidíme zde velkou četnost úrazů právě v tomto odvětví.

8.3 Lesní dělníci a mzda

Přesto, že průměrná mzda v lesním hospodářství vzrůstá, jak je patrné z Tabulky 12, platy zejména u manuálně pracujících dělníků, zůstávají na celostátní úrovni podprůměrné. Lesnictví jako takové tak stále patří k odvětvím, které mělo a má nejméně ohodnocené manuálně pracující zaměstnance. Odliv pracovníků je také způsoben těžkou prací, které neodpovídá ohodnocení. To je jeden z hlavních důvodů snižování počtu pracovníků v tomto oboru.

Tabulka 12 - Porovnání průměrné měsíční mzdy a průměrné měsíční mzdy manuálně pracujících v lesnictví v Kč

Rok	2007	2008	2009	2010
Průměrná měsíční mzda				
Lesnictví celkem	18 183,-	18 970,-	19 856,-	21 074,-
z toho:				
<i>státní</i>	21 407,-	22 361,-	23 462,-	24 923,-
<i>soukromé</i>	16 774,-	17 164,-	17 632,-	18 873,-
<i>obecní</i>	17 010,-	18 093,-	19 179,-	20 020,-
Průměrná měsíční mzda manuálně pracujících				
Lesnictví celkem	13 837,-	14 340,-	15 124,-	15 588,-
z toho:				
<i>státní</i>	14 813,-	15 503,-	16 572,-	17 715,-
<i>soukromé</i>	13 637,-	13 817,-	14 570,-	14 796,-
<i>obecní</i>	13 410,-	14 966,-	15 289,-	15 873,-

Zdroj: Český statistický úřad. *Lesnictví a myslivost 2011 [online]. Dostupné z WWW: <<http://www.czso.cz/csu/2012edicniplan.nsf/p/2201-12>>*

Jak vyplývá ze statistických údajů (Tabulka 13) je úbytek zaměstnanců dlouhodobou záležitostí. Počet lesních dělníků neustále prudce klesá. V posledních letech

tak meziročně zaznamenáváme trend snížení celkového počtu zaměstnanců v lesnických činnostech. V roce 2011 poklesl počet zaměstnanců v soukromém a státním sektoru o 6,7 %. Naproti tomu v obecním sektoru došlo k nárůstu zaměstnanců o 1,7 %.

Tabulka 13 - Počet zaměstnanců

Rok	2007	2008	2009	2010	2011
Lesnictví celkem	19 398	17 959	16 041	15 150	14 138
z toho:					
<i>státní</i>	5 783	5 850	5 574	5 130	4 937
<i>soukromé</i>	11 320	9 924	8 406	8 015	7 162
<i>obecní</i>	2 295	2 185	2 061	2 005	2 039

Zdroj: Český statistický úřad. *Lesnictví a myslivost 2011 [online]. Dostupné z WWW: <<http://www.czso.cz/csu/2012edicniplan.nsf/p/2201-12>>*

Lesní dělníci odchází do důchodu většinou dříve, než dosáhnou důchodového věku. Důvodem jsou převážně obtížné pracovní podmínky, kterým jsou v lese dennodenně vystaveni. Vývoj mechanizace prací však postupně snižuje namáhavost a zajišťuje zlepšení bezpečnosti a ochrany zdraví při práci.

Vzhledem k tomu, že výše důchodů souvisí s výší výdělku, mají zaměstnanci v dělnických profesích v lesích důchody hodně nízké a bez vlastních úspor je jejich život v důchodovém věku značně obtížný. Francouzský institut lesnictví, zemědělství a životního prostředí ENGREF provedl studii, jejímž cílem bylo zjistit kdy a proč odcházejí do důchodu dělníci v těžbě a dopravě dříví a pracovníci v pěstební činnosti. Její výsledky jsou uvedeny v Tabulce 14.

Tabulka 14 - Průměrný věk lesního dělníka při odchodu do důchodu

Stát	Důchodový věk	Průměrný věk lesního dělníka při odchodu do důchodu
<i>Norsko</i>	67 let muži i ženy 62 let muži i ženy**	59 let muži i ženy
<i>Finsko</i>	65 let muži i ženy	58 let muži i ženy
<i>Německo</i>	65 let muži i ženy	57,5 let muži i ženy
<i>Švýcarsko</i>	65 let muži 64 let ženy	58 – 59 muži i ženy
<i>Rakousko</i>	65 let muži 60 let ženy	58,8 let muži* 55,1 let ženy*

* Údaje získané jen u Rakouských státních lesů

** Kolektivní smlouva pracovníků v lesním hospodářství umožňuje odchod do důchodu v 62 letech, místo všeobecné hranice 67 let

Zdroj: Důchod lesních dělníků v 70 letech?. Silvanium Dostupné z WWW: <http://www.silvarium.cz/zpravy-z-lesnictvi/duchod-lesnich-delniku-v-70-letech>

Z výsledných ukazatelů v pěti evropských zemích vyplývá, že lesní dělník ve své profesi nekončí v důchodovém věku, ale do důchodu odchází mnohem dříve. Důvodem odchodu do předčasného důchodu jsou obtížné pracovní podmínky, kterým jsou lesní dělníci dlouhodobě vystaveni, zejména prací pod přímým vlivem povětrnostních podmínek jako jsou chlad, vlhko, horko atd. Dalšími faktory, které mají vliv na zdraví dělníků, je činnost v sehnuté pozici po větší část pracovní doby, namáhavé a monotónně se opakující pohyby. Ověřena byla namáhavost při zalesňování, kdy u lesních dělnic byla zjištěna tepová frekvence 126 - 153 tepů za minutu, přičemž 130 - 150 tepů za minutu odpovídá velmi těžké práci a 150 - 170 extrémně těžké práci. Dalšími negativními vlivy je přehřívání organismu v letních měsících. Svůj podíl má také velká psychická zátěž způsobená vykonáváním obtížných a rizikových prací ve vysokém pracovním tempu a v osamění (sociální izolace) a nedostatečná průběžná rehabilitace.

9 Diskuse

Souvislost celého sledu hospodářských a sociálních problémů současnosti s problémy první republiky je zcela zřejmá. Jsou to nejen problémy systémové, strukturální a kvalitativní, ale i myšlení, podnikatelské psychologie a mentality, problémy adaptace na nové hospodářské podmínky, problémy úzce svázané s dynamikou a těžkostmi vývoje světového trhu i sociálními problémy uvnitř státu.

9.1 Legislativa

Dospěla jsem k závěru, že na svou dobu a s ohledem na to, že tvorba zákonů probíhala v těžké poválečné době v prostředí nově vzniklého státu, byly sociální právní normy velmi pokrokové i v měřítku evropském. Jako příklad lze uvést snahu o zabezpečení seniorů zakotvené v první Československé sociální normě, která vstoupila v platnost v roce 1924. Nárok pobírat starobní důchod měli muži i ženy, kteří byli v zaměstnaneckém nebo podobném pracovním poměru v 65 letech a podmínkou bylo uplynutí čekací doby⁸, která byla stanovena na 150 příspěvkových týdnů. Dnes je odchod do důchodu u mužů 63 let a u žen, které nevychovaly žádné dítě také. V současné době probíhá důchodová reforma, která se snaží o navrácení věku odchodu do starobního důchodu na 65 let, čímž se přibližujeme většině evropských států. Tvorba zákonů v sociální oblasti je v dnešní době složitý a dlouhý proces, na jehož konci je výsledek nejasný i pro samotné zákonodárce, kteří ve snaze tyto nejasnosti napravit, vytvoří systém neproniknutelných dodatků a novel, v nichž se nelze orientovat. Zatímco v období První republiky byly tyto zákony zcela jasné, stručné a obsahově výstižné.

9.2 Postavení zaměstnanců - úředníků

Velký rozdíl je vidět v přístupu státu k státním úředníkům. Jenom za zmínku stojí například služební zákon, neboli zákon o státní službě. Zákon o státní službě představuje velmi účinné opatření z hlediska potírání korupce. Definuje jasná pravidla pro odměňování úředníků, způsob jejich jmenování a odvolávání a vymezuje jasné kompetence politiků a státního aparátu. V období První republiky byl detailně vypracován, státní zaměstnance

⁸ stanovená doba pojištění

zavazoval a zároveň za dobře vykonanou práci hodnotil. Byla v něm zakotvena účinná opatření, pravidla a mantinely, které neumožňovaly korupci v takovém rozsahu, s jakou se potýkáme dnes. Česká republika je jedinou zemí Evropské unie, která doposud nemá účinný zákon o státní službě. Již dvacet let nebyla naplněna Ústava České republiky, která se zavedením zákona počítá a zároveň je obcházena jedna z podmínek přístupu České republiky do Evropské unie. Kvůli těmto požadavkům již v roce 2002 přijal parlament Služební zákon č. 218/2002 Sb., jeho účinnost však byla již pětkrát odložena, v současné době do 1. ledna 2015.

9.3 Nezaměstnanost

Jako palčivý problém ve spojitosti se sociální politikou První republiky a dnes lze zaznamenat rostoucí nezaměstnanost. Nezaměstnanost byla tehdy spojena s nemožností uspokojit základní potřeby a řešení se hledalo hlavně v nalezení nových pracovních příležitostí. Hezký příklad uvádí Potůček [1995], který poukazuje na rozdíl mezi aktivní politikou zaměstnanosti, jež se snaží minimalizovat nezaměstnanost, a pasivní politikou zaměstnanosti, omezující se na zlepšení životní situace nezaměstnaných. Naskytá se otázka, jak k tomuto narůstajícímu problému přistupují dnešní zákonodárci. Z mého pohledu zastávají spíše postoj pasivní.

Ztráta zaměstnání v dnešní době oproti První republice sice neznamená problém nedostatku jídla a základních životních potřeb, ale jedná se spíše o velký sociální problém s hrozbou nepokojů a narůstající trestnou činností.

Jak vyplývá z Tabulky 15, když porovnáme průměrné ceny základních potravin a průměrné měsíční mzdy v roce 1928 oproti roku 2012 vidíme, že základní potraviny nám zabírají skoro osmkrát méně z dnešní průměrné mzdy oproti roku 1928. Po ekonomické i pracovní stránce z celorepublikového pohledu se podmínky na plnohodnotný život zlepšily pro všechny vrstvy obyvatel.

Tabulka 15 - Porovnání cen vybraných potravin

	1928 (Kč)	2012 (Kč)	Rozdíl % (kolik zabírá jednotlivá komodita z průměrné mzdy v roce 2012 oproti roku 1928)
Průměrná měsíční mzda	675	25 101	
Chléb (kg)	3,4	23,19	-0,4
Brambory (kg)	0,95	10,67	-0,4
Vepřové maso (kg)	16,9	115,19	-2,0
Mléko (l)	1,95	18,32	-0,2
Máslo (kg)	25,75	142,75	-3,2
Vejce (ks)	0,85	3,34	-0,1
Cukr (kg)	6,2	24,2	-0,8
Pivo (l)	2,5	20,88	-0,3

Cena vybraných potravin celkem v Kč	58,5	358,54
Kolik % průměrné mzdy zabírá	8,67%	1,43%

Zdroj: Průměrné ceny 1918-1938, Ptejtseknihovny. Dostupný z WWW:

<http://www.ptejteseknihovny.cz/uloziste/aba006/prumerne-ceny-1918-1938>

Český statistický úřad. Průměrné spotřebitelské ceny vybraných druhů zboží v Kč.

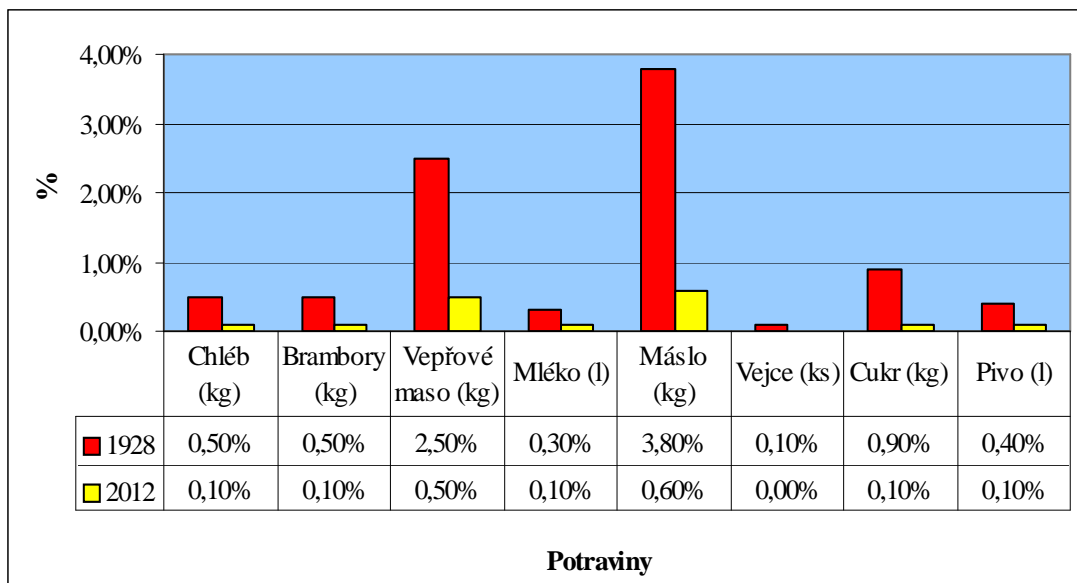
Dostupné z WWW:

<[http://www.czso.cz/csu/2013edicniplan.nsf/t/2000469997/\\$File/7006130110.XLS](http://www.czso.cz/csu/2013edicniplan.nsf/t/2000469997/$File/7006130110.XLS)>

V dnešní době zaznamenáváme nárůst v třídních rozdílech, kdy se počet obyvatel ve střední společenské třídě snižuje a narůstá ve společnosti počet chudších. Přesto na základní životní potřeby dosáhne každý občan na rozdíl od doby První republiky, kdy lidem, kteří byli bez práce a tudíž bez finančních prostředků, šlo o přežití a museli více úsilí vynaložit na svou obživu, a kdy stát teprve hledal cesty, jak tento palčivý problém řešit.

Některé problémy se podařilo vyřešit, jiné se prohloubily, ale rozhodně jejich celkový počet vzrostl.

Graf 4 – Kolik zabírá jednotlivá komodita z průměrné mzdy v roce 2012 oproti roku 1928 v %



9.4 Benefity

Je možné položit si otázku, zda sociální zabezpečení u zaměstnanců státních lesů bylo v porovnání s dnešní dobou dostatečné a plnilo svůj účel. Zaměstnanci v tehdejší době mohli dostat například palivové dříví, pole na brambory, mléko, mouku, paušál na služební oděv, pozemek nebo byt. Z tohoto pohledu to byla skutečně sociální pomoc zaměstnancům. Pro některé znamenaly tyto výhody značnou sociální pomoc a sloužily k uspokojování základních potřeb.

V dnešní době jsou zaměstnanecké výhody všeobecně chápány spíše jako motivace zaměstnanců. U Lesů České republiky, s. p. jsou to například slevy na rekreaci, odměny při významných životních výročích, příspěvky na penzijní připojištění a podobně.

V poskytovaných benefitech lze také nalézt prvky skutečné sociální pomoci, jako např. jednorázové odškodnění pozůstalých nebo péče o důchodce.

10 Závěr

České lesnictví se díky velkému úsilí lidí, kteří věděli co budují a co chtějí, stalo po vzniku samostatného Československa v roce 1918 odvětvím s uceleným systémem správy a rozvoje lesů. Nebyla to pouze houževnatost a úsilí co vytvořilo plynule fungující systém, ale též souhrn znalostí o základních pilířích trvale udržitelného využívání ekosystému bez jeho vážnějšího narušení.

Konfrontovat současné poznatky s výsledky práce a zkušenostmi minulých generací je zdrojem dalšího vývoje poznání a konání generací nových. Mnohdy si ani neumíme představit, kolik práce generací lesníků stálo za dnešním stavem a jak velká byla odvaha ke změně tehdejších zvyklostí. Co všechno bylo s úspěchem či nezdarem vyzkoušeno, než se dospělo k dnešnímu stavu.

Kam se posunul státní podnik v oblasti ekonomické a sociální je odrazem i vývoje naší celé společnosti. Nelze opominout význam jeho vzniku, který souvisí se vznikem Československé republiky. Dnes se společnost i státní podnik nachází v situaci, kdy hledá správný směr. Faktory, které na začátku působily jako dynamické a růstové, se postupně vyčerpávají a začínají naopak působit negativně.

S narůstající složitostí státního aparátu dochází ke ztrátě možnosti přímé kontroly a její úloha se přemísťuje pouze do symbolické roviny. Nekontrolovatelný nárůst počtu úředníků, tlak zájmových skupin, ekonomických subjektů a nadnárodních korporací přináší rozpor v tom, jakým směrem by se mělo hospodaření se státními lesy ubírat a o to hůře se prosazují nová rozhodnutí.

Je velmi těžké posuzovat změny ve chvíli, kdy se celá Evropa potýká s krizí ekonomickou, tak společenskou. Vývoj, který nastal po vzniku Československa, byl zastaven válkou. Srovnávat vývoj podniků a organizací hospodařících ve státních lesích je podmíněn různým chováním v čase a prostoru, změnou hodnot lidských a společenských.

Při hlubším porovnání a bádání nad historickými souvislostmi, a to zdaleka ne do všech podrobností co se týká řízení a organizace podniků hospodařících ve státních lesích, jsem došla k poznání, že činnosti, které začaly fungovat na přehledných, jasně stanovených principech a pravidlech, se během necelé stovky let změnily v značně nepřehledný a složitý systém.

Z prvorepublikového nadšení nastal po dvaceti letech přechod do hospodářské krize, která postihla celou Evropu a vyústila v druhou světovou válkou. Dnes, také zhruba po dvaceti letech od společenských změn, které v roce 1989 probíhaly ve většině evropských komunistických zemích, jsme se opět dostali do ekonomické, sociální, hospodářské a morální krize. Hledající cestu, který směr je ten správný, mění se legislativa a politická rozhodnutí tak často, že ani není možné posoudit, jestli záměr, který měl zákon nebo nařízení přinést, byl ten správný.

Odpověď na sociální a ekonomický posun od první republiky lze nalézt v prohlášení, které učinil Tomáš Baťa v roce 1932 a které tak jako tehdy je i dnes velice aktuální. Jak uvádí Zelený [2005]: „*Příčinou krize je morální bída. Přelom hospodářské krize? Nevěřím v žádné přelomy samy od sebe. To čemu jsme zvyklí říkat hospodářská krize, je jiné slovo pro mravní bídu. Mravní bída je příčina, hospodářský úpadek je následek. V naší zemi je mnoho lidí, kteří se domnívají, že hospodářský úpadek lze sanovat penězi. Hrozím se důsledku tohoto omylu. V postavení, v němž se nacházíme, nepotřebujeme žádných geniálních obrátů a kombinací. Potřebujeme mravní stanoviska k lidem, k práci a veřejnému majetku. Nepodporovat bankrotáře, nedělat dluhy, nevyhazovat hodnoty za nic, nevydírat pracující, dělat to co nás pozvedlo z poválečné bídy, pracovat a šetřit a učinit práci a šetření, žádoucnější a čestnější než lenošení a mrhání“ .*

Souvislost celého sledu hospodářských problémů současnosti s problémy první republiky je zcela zřejmá. Jsou to nejen problémy systémové, strukturální a kvalitativní, ale i myšlení, podnikatelské psychologie a mentality, problémy adaptace na nové hospodářské podmínky, problémy úzce svázané s dynamikou a těžkostmi vývoje světového trhu i sociálními problémy uvnitř státu.

Hospodářské možnosti a sociální politika státního podniku v meziválečném období mnoho napovídá a také varuje. Srovnání hospodaření se státními lesy v období První republiky a dnes mně ukázalo základy k orientaci ve spleť problematice tehdejší sociální politiky, její přednosti, úspěchy, nedostatky a neřešené problémy. Mou snahou bylo předložit maximální množství informací, které by umožnily objektivní srovnání, především z pohledu nastínit sociální politiku v uvedených státních podnicích.

Jak komentuje Kubů et al. [2000]: „*Mnohé se samozřejmě již přežilo, ale mnohé může sloužit dalším generacím za vzor. Je však třeba pečlivě vybírat a vážit.*“

Seznam literatury a použitých zdrojů

10 důvodů, proč je navrhovaný zákon o státních úřednících nekvalitní. *Good Governance* [online] 16.02.2013 [2013-03-12]. Dostupné z WWW:

<<http://good-governance.cz/10-duvodu-proc-je-navrhovany-zakon-o-statnich-urednicich-nekvalitni>>

BLAŽÍK, Pavel. *Pracovně právní vztahy úředníků státní správy - srovnání s úpravou zákoníku práce*. Diplomová práce. Masarykova univerzita. Právnická fakulta. Katedra pracovního práva a sociálního zabezpečení.

BRHELOVÁ, Jana. Sociální zákonodárství na počátku 20. století a po vzniku první republiky. *Peníze* [online]. 17.04.2012 [2013-01-15]. Dostupné z WWW:

<<http://www.penize.cz/duchody-a-davky/234979-socialni-stat-socialni-zakonodarstvi-na-pocatku-20-stoleti-a-po-vzniku-prvni-republiky>>

Celostátní seminář Státní lesy a statky - Sociální politika v lesním hospodářství. Česká lesnická společnost, pobočka při ředitelství LČR. Hradec Králové, 2000.

Česká správa sociálního zabezpečení. *80 let sociálního pojištění* [online]. Česká správa sociálního zabezpečení. [cit. 2013-02-26]. Dostupné z WWW:

<http://www.cssz.cz/NR/rdonlyres/5572A3BE-22CD-46D3-A31F-2BA0076C1C63/0/publikace_80letSP.pdf>

Česko. Česká národní rada. Zákon č. 172/1991 Sb. o přechodu některých věcí z majetku České republiky do vlastnictví obcí. [systém ASPI].

Česko. Česká národní rada. Zákon č. 114/1992 Sb. ze dne 19. února 1992 o ochraně přírody a krajiny. [systém ASPI].

Česko. *Československá vlastivěda, díl VI. / Pod protektorátem Masarykovy akademie práce*. Praha: SFINX, 1930.

Česko. Federální shromáždění. Zákon č. 61/1977 Sb. o lesích. [systém ASPI]

Česko. Federální shromáždění. Zákon č. 229/1991 Sb. ze dne 21. května 1991 o úpravě vlastnických vztahů k půdě a jinému zemědělskému majetku. [systém ASPI]

Česko. Ministerstvo zemědělství. Vyhláška č. 79/1996 ze dne 18. března 1996 o služebních stejnokrojích zaměstnanců orgánů státní správy lesů a o jejich označení. [systém ASPI].

Česko. Národní shromáždění. Finanční zákon republiky Československé č. 42/1930 Sb. ze dne 4. dubna 1930, kterým se stanoví státní rozpočet na rok 1930. [systém ASPI].

Česko. Národní shromáždění. Zákon č. 91/1918 Sb. ze dne 19. prosince 1918 o osmihodinné době pracovní. [systém ASPI].

Česko. Národní shromáždění. Zákon č. 175/1919 Sb. ze dne 20. března 1919 o zřízení a působení nejvyššího účetního kontrolního úřadu. [systém ASPI].

Česko. Národní shromáždění. Zákon č. 268/1919 Sb. ze dne 15. května 1919, jímž se mění předpisy zákona o nemocenském pojištění dělníků. [systém ASPI].

Česko. Národní shromáždění. Zákon č. 282/1919 Sb. ze dne 23. května 1919 o úlevách při přijímání legionářů do státních úřadů. [systém ASPI].

Česko. Národní shromáždění. Zákon č. 462/1919 Sb. ze dne 24. července 1919 o propůjčování míst legionářům. [systém ASPI]

Česko. Národní shromáždění. Zákon č. 269/1920 Sb. ze dne 15. dubna 1920, kterým se upravují poměry úředníků a zřízenců u státních úřadů a ústavů bývalého státu uherského.

Česko. Národní shromáždění. Zákon č. 404/1922 Sb. ze dne 18. prosince 1922 o úpravě hospodaření ve státních závodech, ústavech a zařízeních, jež převahou nemají plniti úkoly správní. [systém ASPI].

Česko. Národní shromáždění. Zákon č. 286/1924 Sb. ze dne 22. prosince 1924 o úsporných opatřeních ve veřejné správě. [systém ASPI].

Česko. Národní shromáždění. Zákon č. 221/1925 Sb. ze dne 15. října 1925 o nemocenském pojištění veřejných zaměstnanců. [systém ASPI].

Česko. Národní shromáždění. Zákon č. 106/1926 Sb. ze dne 24. června 1926 o úpravě platových a některých služebních poměrů státních zaměstnanců. (Platový zákon). [systém ASPI]

Česko. *Ottův slovník naučný nové doby : dodatky k velikému Ottovu slovníku naučnému. Dílu šestého svazek první, [Sm-Še].* Praha : Argo, 2003. 717 s. ISBN 80-7203-466-9 (Argo)

Česko. *Ottův slovník naučný nové doby : dodatky k velikému Ottovu slovníku naučnému. Dílu čtvrtému svazek druhý, [Oedem-Práh].* Praha : Argo, 2001. 709 s. ISBN 80-7203-384-0 (Argo. Polička)

Česko. Vláda. Nařízení vlády č. 12/1921 Sb. ze dne 30. prosince 1920 ku provedení zákona ze dne 23. května 1919, č. 282. z. a n., o úlevách při přijímání legionářů do státních úřadů. [systém ASPI]

Česko. Vláda. Nařízení vlády č. 26/1921 Sb. ze dne 21. ledna 1921, kterým se upravují předpisy o nemocenském pojištění na Slovensku a v Podkarpatské Rusi. [systém ASPI]

Česko. Vláda. Nařízení vlády č. 103/1927 Sb. ze dne 15. července 1927 o úřednických kategoriích a úředních titulech. [systém ASPI].

Česko. Vláda. Nařízení vlády č. 206/1924 Sb. ze dne 25. září 1924, kterým se provádí zákon o úpravě hospodaření ve státních závodech, ústavech a zařízeních, jež převahou nemají plniti úkoly správní. [systém ASPI]

Česko. Zákon č. 15/1914 ř. z. ze dne 25. ledna 1914 o služebním poměru státních úředníků a státních sluhů (služební pragmatika). [systém ASPI]

Česko. Zákon č. 221/1924 Sb. o pojištění zaměstnanců pro případ nemoci, invalidity a stáří ve znění předpisů jej měnících a doplňujících platném k 5. květnu 1945 [systém ASPI].

Česko. Zákon č. 289/1995 Sb. ze dne 3. listopadu 1995 o lesích a o změně a doplnění některých zákonů (lesní zákon). [systém ASPI].

Česko. Zákon č. 219/2000 Sb. ze dne 27. června 2000 o majetku České republiky a jejím vystupování v právních vztazích. [systém ASPI].

Česko. Zákon č. 218/2002 Sb. ze dne 26. dubna 2002 o službě státních zaměstnanců ve správních úřadech a o odměňování těchto zaměstnanců a ostatních zaměstnanců ve správních úřadech (služební zákon). [systém ASPI].

Česko. Zákon č. 262/2006 Sb. ze dne 21. dubna 2006, zákoník práce. [systém ASPI].

Československé státní lesy a statky (spravované ministerstvem zemědělství-ústředním ředitelstvím státních lesů a statků) z hlediska lesního hospodářského zřízení: výklad a doprovod k lesnické části exposice. Ústřední ředitelství státních lesů a statků na hospodářské výstavě roku 1929. Státní tiskárna: Praha, 1929.

Československé státní lesy a statky. Státní podnik spravovaný na základě zákona číslo 404 z roku 1922 a vládního nařízení číslo 206/1924 zákonů a nařízení ministerstvem zemědělství, Ministerstvo zemědělství v Praze Ústřední ředitelství státních lesů a statků: Státní tiskárna v Praze, 1938.

Československé státní lesy a statky v prvním desetiletí republiky: Zvláštní novějšími údaji doplněný otisk z publikace „Deset let Československé republiky“ Díl III., 1. Vydání. Praha, 1928.

Český statistický úřad. *Indexy cen zemědělských výrobců, průmyslových výrobců a indexy spotřebitelských cen potravinářského zboží prosinec 2012* [online]. Český statistický úřad [2013] [cit. 2013-03-28]. Dostupné z WWW:
<http://www.czso.cz/csu/2012edicniplan.nsf/publ/7006-12-m12_2012>

Český statistický úřad. *Lesnictví a myslivost 2011* [online]. Český statistický úřad [2013] [cit. 2013-03-30]. Dostupné z WWW:
<<http://www.czso.cz/csu/2012edicniplan.nsf/p/2201-12>>

Český statistický úřad. *Průměrné spotřebitelské ceny vybraných druhů zboží v Kč* [online]. Český statistický úřad [2013]. [cit. 2013-03-31]. Dostupné z WWW: <[http://www.czso.cz/csu/2013edicniplan.nsf/t/2000469997/\\$File/7006130110.XLS](http://www.czso.cz/csu/2013edicniplan.nsf/t/2000469997/$File/7006130110.XLS)>

ČURDA, Jan. Konec iluzí o první republice. *historieweb.cz* [online]. 25.11.2011 [2013-01-23]. Dostupné z WWW: <<http://www.historieweb.cz/konec-iluzi-o-prvni-republice/strana/0/1>>

DĚDINA, Václav. *Československá vlastivěda. Díl 6, Práce*. Praha : Sfinx, 1930. 715 s.

DEYL, Zdeněk. *Sociální vývoj Československa 1918-1938*, 1. Vyd. Praha: Academia, 1985. 221 s.

Důchod lesních dělníků v 70 letech?. *Silvarium* [online]. 02.06.2011 [2013-02-14]. Dostupné z WWW:

<<http://www.silvarium.cz/zpravy-z-lesnictvi/duchod-lesnich-delniku-v-70-letech>>

FLORIÁNOVÁ, Olga. Kůže: zpracování a výrobky. *Books.cz* [online] [2013-03-31]. Dostupné z WWW:

<http://books.google.cz/books?id=jtPEzOExcAoC&pg=PA30&lpg=PA30&dq=pr%C5%AFm%C4%9Brn%C3%A1+denn%C3%AD+mzda+v+roce+1928&source=bl&ots=mAdk0BuIKL&sig=_XpAM00wQLqa_Rbb3c-Q-j9p7RY&hl=cs&sa=X&ei=gOxRUd2WHsbFPOnIgegB&ved=0CEMQ6AEwAzgK#v=onepage&q=pr%C5%AFm%C4%9Brn%C3%A1%20denn%C3%AD%20mzda%20v%20roce%201928&f=false>

Historie hospodářské úpravy lesů a ÚHÚL. *Ústav pro hospodářskou úpravu lesů Brandýs nad Labem* [online]. 20.01.2003 [2013-01-26]. Dostupné z WWW:

<<ftp://ftp.uhul.cz/Public/tl/12co%20noveho/HISTORIE.doc>>

JAKLOVÁ, Libuše. Hlavní archiv státního podniku Lesy České republiky. *Česká archivní společnost* [online]. [2013-03-21]. Dostupné z WWW:

<<http://www.cesarch.cz/clanky.php?key=1097>>

Karel Engliš. *Docs.google* [online]. [2012-12-04]. Dostupné z WWW:

<https://docs.google.com/viewer?a=v&q=cache:xO8CTxV5m_YJ:samba.fsv.cuni.cz/~cabanova/SPSEMINARE/KarelEnglisok.ppt+soci%C3%A1ln%C3%AD+politiku+jako+politiku+nivela%C4%8Dn%C3%AD&hl=cs&gl=cz&pid=bl&srcid=ADGEESgcusuS__sUk6R8ryKZhpCWyGKdfWoJIO76LNTAYKgeJRYjCbuEM6X11ncmHRJxOdl6fLfNL-n5MYKQRmyG8A-ltl7g2PW-3AsR2fSQ1aany8c3rfJshPNgQoWWi_-4WJwnKY4u&sig=AHIEtbSK2oC-rLhA-b9b62sgcJXYkrGLbw>

Koncepce Ministerstva zemědělství k hospodářské politice státního podniku Lesy České republiky od roku 2012, Ministerstvo zemědělství. *eagri* [online]. [2013-04-13].

Dostupné z WWW:

<<http://eagri.cz/public/web/mze/lesy/lesnictvi/koncepce-a-strategie/koncepce-mze-k-hospodarske-politice.html>>

KREBS, Vojtěch; DURDISOVA, Jaroslava; POLAKOVA, Olga; ŽIŽKOVA, Jana. *Sociální politika*. 1. vyd. Praha: Codex, 1997. 328 s. ISBN 80-85963-33-7

KUBŮ, Eduard; PÁTEK, Jaroslav a kolektiv. *Mýtus a realita Československa mezi světovými válkami*. 1. vyd. Praha : Karolinum, 2000. 439 s. ISBN 80-7184-716-X
LČR a odbory uzavřely novou kolektivní smlouvu. *Silvarium* [online]. 01.03.2013 [2013-03-25]. Dostupné z WWW:
<<http://www.silvarium.cz/zpravy-z-lesnictvi/lcr-a-odbory-uzavrely-novou-kolektivni-smlouvu>>

MICHL, Jan. *Legionáři a Československo*. 1. Vydání, Praha : Naše vojsko, 2009. 332 s. ISBN 978-80-206-1019-5

MLČOCHOVÁ, Daniela. *Historický vývoj sociální politiky na území české republiky v letech 1918-1938*. Bakalářská práce. Jihočeská univerzita v Českých Budějovicích Teologická fakulta.

MRKVIČKA, Petr. Pracovní úrazovost v České republice v roce 2011. *Bozpinfo.cz* [online]. 16.7.2012 [2013-03-08]. ISSN 1801-0334. Dostupný z WWW:
<http://www.bozpinfo.cz/win/knihovna-bozp/citarna/clanky/statistika_pu/prac_urazovost120711.puodvetvi.html>

Návrh instrukce pro lesní hospodářské zřízení v podniku čsl. státní lesy a statky. Praha: Ministerstvo zemědělství, 1929.

NIKLÍČEK, Ladislav. Čeští lékaři a povinné nemocenské pojištění v letech 1888-1938. *sasp* [online]. [2013-02-14]. Dostupné z WWW:
<<http://www.sasp.cz/novinky/26102001.htm#5.cast->>

NOVOTNÝ, Gustav. *Historický průzkum lesů v českých zemích a jeho nejvýznamnější představitel Ing. Emil Hošek, CSc.(1923-2000)*. Brandýs nad Labem : Ústav pro hospodářskou úpravu lesů, 2011. ISBN 978-80-254-8897-3

OLIVA, Jiří. *Lesnická politika*. ČZU v Praze. Praha: 2005. 161 s. ISBN 80-213-1385-4.

OLIVA, Jiří. Lesy České republiky jako státní podnik podle nového zákona. [online]. [2013-01-13]. Dostupné z WWW:
<<http://www.mzp.cz/ris/ais-ris-info-copy.nsf/4d735ff9c7e64b58c12569e7001a2d9c/8769adcb108d465a802568320033dcde?OpenDocument>>

OLIVA, Jiří; SIXTA, Jaromír. *Lesnická politika: texty přednášek pro lesnickou fakultu ČZU v Praze* [online]. Hradec Králové: 2001 [2013-02-18]. Dostupné z WWW:
<http://lesaci.me.cz/borova_siska/materialy/lesnicka_politika/texty_prednasek.rtf>

Podniková kolektivní smlouva na rok 2012, *Lesy ČR* [online]. [2013-04-06]. Dostupné z WWW: <<http://www.lesy-cr.cz/o-nas/profil-firmy/Documents/pks-na-rok-2012.pdf>>

Politika. *Wikipedie otevřená encyklopedie* [online]. 26.03.2013 [2013-04-05]. Dostupné z WWW: <<http://cs.wikipedia.org/wiki/Politika>>

Pozemková reforma v Československu. *Wikipedie otevřená encyklopedie* [online]. [2013-04-01]. Dostupné z WWW:

POTŮČEK, Martin. *Sociální politika*. 1.vyd. Praha : SLON, 1995. 142 s. ISBN 80-85850-01-X

Prostorový metr sypaný. *Wikipedie otevřená encyklopedie* [online]. 12.03.2013

[2013-04-13]. Dostupné z WWW:

<http://cs.wikipedia.org/wiki/Prostorov%C3%BD_metr_sypan%C3%BD>

Prezentace benefitů Lesů České republiky s.p. Hradec Králové, diskusní fórum Praha 11.9.2007, *centrumandragogiky* [online]. [2013-03-15]. Dostupný z WWW:

<<http://www.centrumandragogiky.cz/img-data/ext-159.pdf>>

Průměrné ceny 1918-1938. *ptejteseknihovny* [online]. 15.1.2009 [2013-03-15]. Dostupný z WWW: <<http://www.ptejteseknihovny.cz/uloziste/aba006/prumerne-ceny-1918-1938>>

Předpisy o nošení stejnokrojů zaměstnanců ustanovených podle části druhé a čtvrté služebního řádu pro zaměstnance podniku „Státní lesy a statky“. Ústřední ředitelství Státních lesů a statků. Praha, 1931.

První republika. *Wikipedie otevřená encyklopedie* [on-line] [2013-04-05]. Dostupné z WWW: <http://cs.wikipedia.org/wiki/Prvn%C3%AD_republika>.

RÁKOSNÍK, Jakub. *Odvrácená tvář meziválečné prosperity. Nezaměstnanost v Československu v letech 1918-1938*. 1.vyd. Praha : Karolinum, 2008, 461 s. ISBN 978-80-246-1429-8

RICHTÁR, V. Vzpomínka na Karla Šimana 1882-1957. *Lesnická práce*. 1992, roč. 71. č. 9. s. 282-283

Dílo a odkaz profesora Josefa Opletala. In *Sborník referátů z odborné konference*. Mendelova zemědělská a lesnická univerzita v Brně- Lesnická a dřevařská fakulta – školní lesní podnik Masarykův les. 2003

Sociální. *Slovník cizích slov* [online]. [2013-03-31]. Dostupné z WWW:

<<http://slovník-cizich-slov.abz.cz/web.php/slovo/socialni>>

Sociální politika. *Vysoká škola evropských a regionálních studií o.p.s.* [online]. [2013-04-05]. Dostupné z WWW: <<http://granty.vsers.cz/dokument/Socialni%20politika.pdf>>

Sociální politika v lesním hospodářství. *Silvarium* [online] 08.10.2007 [2013-02-14]. Dostupné z WWW:

<<http://www.silvarium.cz/lesnicka-prace-c-1-01/socialni-politika-v-lesnim-hospodarstvi>>

Správa Národního parku a Chráněné krajinné oblasti Šumava. *Cittadella* [online]. [2013-02-10]. Dostupné z WWW: <http://www.cittadella.cz/europarc/index.php?p=spravy_parku&site=zakladni_udaje_cz>

Státní rozpočet republiky Československé na rok 1937: Výdaje a příjmy. Skupina II, Správa státních podniků. Oddíl IV, Podniky ostatní. Státní tiskárna: Praha, 1936. Česko. *Statistický přehled republiky Československé.* Státní úřad statistický. Praha:1930

ŠIMAN, Karel. *Československé státní lesy a statky z hlediska lesního hospodářského zřízení.* 1929

ŠIMŮNKOVÁ, Barbora. *Analýza hospodaření lesů české republiky, s.p. a vojenských lesů a statků, s.p.* Bakalářská práce. Praha, 2009. Vysoká škola ekonomická v Praze.

ŠMÍD, Jan a kol. *Politologie.* 1. vyd. Praha: Vysoká škola finanční a správní, 2011. ISBN 978-80-7408-046-3

Tesák Lesů České republiky, s.p. *Pajl* [online]. [2013-01-09]. Dostupné z WWW: <<http://www.pajl-noze.cz/static.html?resource=static/articles/lcr&language=CZ>>

TLAPÁK, Josef; HOŠEK, Emil a kolektiv. *Vývoj lesnictví v českých zemích v první polovině 20. století.* Praha : Zemědělské muzeum, 1984.

TOMEŠ, Igor. O chudobě jako o sociální události. *monumenttotransformation* [online]. [2013-04-21]. Dostupný z WWW: <<http://www.monumenttotransformation.org/atlas-transformace/html/ch/chudoba/o-chudobe-jako-o-socialni-udalosti.html>>

Vlastnictví lesů v ČR. *Lesnicko-dřevařský vzdělávací portál:Mezi stromy* [online]. [2013-01-29]. Dostupné z WWW: <<http://www.mezistromy.cz/cz/les/pestovani-lesa/vlastnictvi-lesu-v-cr>>

Výroční zpráva. *Ústav pro hospodářskou úpravu lesů: Brandýs nad Labem 2010* [online] [2013-01-23]. Dostupné z WWW: <ftp://ftp.uhul.cz/Public/vyrocní_zprava/VZ_2010.pdf>

Výroční zpráva Lesy České republiky, s. p. 2011. *Lesy-cr.* [2013-02-14]. Dostupné z WWW: <<http://www.lesy-cr.cz/o-nas/dokumenty-ke-stazeni/Documents/VZ-2011-CZ.pdf>>

ZELENÝ, Milan. *Cesty k úspěchu trvalé hodnoty soustavy Baťa.* Kratochvilka:Čintámani, 2005. 155 s. ISBN 80-239-4969-1

Zpráva o stavu zemědělství ČR za rok 2011 „Zelená zpráva“. *Eagri.* [2013-03-14] Dostupné z WWW: <http://eagri.cz/public/web/file/191660/Zprava_o_stavu_zemedelstvi_CR_za_rok_2011.pdf>

Archivní prameny

Národní archiv Praha, fond Ředitelství státních lesů a statků , inv. č. 4586, karton č. 332.(Organizace správy státních lesů)

Tamtéž, k.1527 (Služební řád pro zaměstnance podniku „Státní lesy a statky“směrnice pro poskytování naturálních příjmů zaměstnancům podléhajícím služebnímu řádu pro zaměstnance podniku „Státní lesy a statky“)

Tamtéž, k.1533 (Nástin správního systému podniku "Státní lesy a statky": (Vnitřní organizace a postavení správ státních lesů, inspekcí státních lesů, inspekcí průmyslových a pomocných závodů státních lesů): Směrnice podrobné.)

Národní archiv Praha, 1219/II, inv.č. 1278, sign. XXII/110 (nemocenské a sociální pojištění)

Tamtéž, inv. č. 590,611 (legionáři)

Tamtéž, inv. č. 1236-1238 (mzdy)

Tamtéž, inv. č. 872-875 (služební řád)

Tamtéž, inv. č. 857- 858 (státní dohledací služba lesní)

Národní archiv Praha, 1219/I, inv. č. 55 (služební řád)

Tamtéž, inv. č. 595, signatura A 8100 (zákonodárcovství o státních zaměstnancích)

Tamtéž, inv. č. 746, signatura H 2500 k. 332 (Ministerstvo zemědělství v otázce lesního dělnictva SLS 1918-1937)

Tamtéž, inv. č. 857, signatura 3000 (státní služba lesní)

Tamtéž, inv.č. 882, signatura 1361, k. 1527

Tamtéž, inv. č. 1105 signatura Ž 9100 k. 1533

Seznam příloh

Příloha 1 - Kategorie zaměstnanců zřízené pro službu v podniku „Státní lesy a statky“ – úředníci	64
Příloha 2 - Kategorie zaměstnanců zřízené pro službu v podniku „Státní lesy a statky“ – podúředníci a zřízenci	65
Příloha 3 - Úhrnný účet ztráty a zisku podniku Státní lesy a statky za rok 1926, 1927, 1928 v Kč.....	66
Příloha 4 - Organizace správy státních lesů.....	67
Příloha 5 - Hospodářské výdaje Ministerstva zemědělství a státního rozpočtu ve vybraných letech	68
Příloha 6 - Sociální výdaje ve vybraných letech.....	69

Příloha 1 - Kategorie zaměstnanců zřízené pro službu v podniku „Státní lesy a statky“ – úředníci

Kategorie úředníků služby	Předběžné vzdělání předepsané pro ustanovení
<i>lesní administrativní</i>	úplné středoškolské vzdělání, absolvování nejméně čtyřletých studií lesnického oboru na vysoké škole technické nebo vysoké škole zemědělské a v obou případech úspěšný výkon předepsaných státních zkoušek
<i>hospodářské administrativní</i>	úplné středoškolské vzdělání, absolvování nejméně čtyřletých studií zemědělského oboru na vysoké škole technické nebo vysoké škole zemědělské a v obou případech úspěšný výkon předepsaných státních zkoušek
<i>stavební administrativní</i>	úplné středoškolské vzdělání, absolvování nejméně čtyřletých studií na vysoké škole technické, obor pozemního stavitelství nebo inženýrského stavitelství směru vodohospodářského a kulturního nebo strojního inženýrství a úspěšný výkon předepsaných státních zkoušek
<i>právní administrativní</i>	úplné středoškolské vzdělání, absolvování právních a státovědeckých studií a úspěšný výkon předepsaných státních zkoušek
<i>důchodní</i>	absolvování střední školy se zkouškou dospělosti
<i>lesní výkonné</i>	absolvování vyšší lesnické školy se zkouškou dospělosti
<i>hospodářské výkonné</i>	absolvování vyšší hospodářské školy se zkouškou dospělosti
<i>stavební výkonné</i>	absolvování vyšší školy průmyslové (odbor stavitelský nebo strojnický)
<i>pomocné administrativní</i>	absolvování střední školy se zkouškou dospělosti
<i>lesní pomocné</i>	absolvování občanské školy nebo čtyř nižších tříd střední školy a v obou případech absolvování aspoň dvouleté lesnické školy a úspěšný výkon zvláštní odborné zkoušky
<i>hospodářské pomocné</i>	absolvování občanské školy nebo čtyř nižších tříd střední školy a v obou případech absolvování aspoň dvouleté hospodářské školy
<i>stavební pomocné</i>	absolvování občanské školy nebo čtyř nižších tříd střední školy a v obou případech aspoň absolvování dvouleté školy stavební
<i>kancelářské</i>	jiné vyšší předběžné vzdělání než podává obecná škola

Zdroj: Československé státní lesy a statky v prvním desetiletí republiky. Zvláštní novějšími údaji doplněný otisk z publikace „Deset let Československé republiky“ Díl III. 1. vydání Praha 1928.

Příloha 2 - Kategorie zaměstnanců zřízené pro službu v podniku „Státní lesy a statky“ – podúředníci a zřizenci

Kategorie	Předběžné vzdělání předepsané pro ustanovení
a) ve službě lesní lesních dozorců (lesní dozorcí I. a II. třídy)	státní zkouška pro lesní ochrannou a pomocnou technickou službu nebo státní horácká zkouška
lesních hajných (nahajní a hajní)	hájenká škola
b) ve službě hospodářské dvorských (dvorští I. a II. třídy)	dvouletá rolnická škola
šafářů (šafáři a poklasní)	odborná škola hospodářská (zimní)
zahradníků (zahradníci I., II., III. a IV. třídy)	zahradnická škola
lihovarníků (lihovarníci I., II. a III. třídy)	lihovarnická škola
sádeckých a baštýřů (sádečtí, baštýři I. a II. třídy, pěšáci)	rybářská škola
c) ve službě závodní strojníků (strojníci I., II., III. a IV. třídy)	strojnická škola
řidičů parních a elektrických strojů (řidiči parních strojů I. a II. třídy a řidiči elektrických strojů)	strojvůdcovská zkouška
řidičů automobilů (řidiči osob. automobilů a řidiči náklad. automobilů)	zkouška pro řidiče automobilů
elektromontérů (elektromontéři I., II. a III. třídy)	průkaz způsobilosti pro samostatné provozování živnosti elektromontérské
dozorců trati (dozorcí trati I. a II. třídy)	zvláštní odborná zkouška
strážníků trati (strážníci trati I. a II. třídy)	--
stavebních dozorců (stavební dozorcí I. a II. třídy)	zvláštní odborná zkouška
kamenických mistrů	průkaz způsobilosti pro samostatné provozování živnosti kamenické
kovářských mistrů (kovářští mistři I. a II. třídy)	průkaz způsobilosti pro samostatné provozování živnosti kovářské a o podkovářské zkoušce
kolářských mistrů (kolářští mistři I. a II. třídy)	průkaz způsobilosti pro samostatné provozování živnosti kolářské
bednářských mistrů (bednářští mistři I. a II. třídy)	průkaz způsobilosti pro samostatné provozování živnosti bednářské
d) ve službě kancelářské kancelářských zřizenců a klíčníků (kancelářští podúředníci I. a II. třídy, kancelářští zřizenci I. a II. třídy, klíčníci I., II. a III. třídy)	--

Zdroj: Československé státní lesy a statky v prvním desetiletí republiky. Zvláštní novějšími údaji doplněný otisk z publikace „Deset let Československé republiky“ Díl III. 1. vydání Praha 1928.

Příloha 3 - Úhrnný účet ztráty a zisku podniku Státní lesy a statky za rok 1926, 1927, 1928 v Kč

Konečné zůstatky na účtech	Rok 1926		Rok 1927		Rok 1928	
	ztráta	zisk	ztráta	zisk	ztráta	zisk
Hospodářství lesní		98 933 653,-		104 398 571,-		150 532 364,-
Hospodářství polní		12 196 996,-		25 376 499,-		16 133 179,-
Hospodářství rybníční		2 355 011,-		2 045 121,-		2 011 485,-
Průmyslové podniky lesní		3 789 529,-		4 731 863,-		2 457 165,-
Průmyslové podniky zemědělské		3 610 616,-		10 689 451,-		8 493 681,-
Společné správní výlohy a příjmy	15 874 269,-		19 881 595,-		25 442 638,-	
Voluptuary	586 015,-		761 524,-		909 673,-	
Pensijní požitky	10 995 663,-		11 341 446,-		11 460 155,-	
Pensijní příspěvky		1 544 890,-		1 426 905,-		1 336 637,-
Ostatní výdaje a příjmy					454 420,-	
Úroky z odvodů, přídělů, vkladů		874 385,-		248 692,-		2 333 824,-
Úroky z investičních nákladů	3 877 656,-		4 746 934,-		6 538 440,-	
Náklad na ústřední ředitelství státních lesů a statků	1 927 611,-		2 078 783,-		2 296 821,-	
Úroky z nabývajících cen lesů a statků sestátněných podle zákona o pozemkové reformě	16 000 000,-		18 000 000,-		18 000 000,-	
Reserva na úpravu platů			10 000 000,-		5 000 000,-	
Celkový provozní přebytek		74 043 866,-		82 106 822,-		113 196 190,-

Zdroj: Československé státní lesy a statky v prvním desetiletí republiky. Zvláštní novějšími údaji doplněný otisk z publikace „Deset let Československé republiky“ Díl III. 1. Vydání Praha 1928

Příloha 4 - Organizace správy státních lesů

Typ	Počet polesí	Počet ochranných lesních okresů bezprostředně podřízených ústředí	Orgánové služby v ústředí	Poznámka
1	--	2* - 3	1 přednosta správy	*rozloha v předpokladu dosažení maxima intenzity provozu u jednoho les. ochr. okresu počítá se průměrně = 350 ha (300 až 400 ha)
2	--	4 – 5	1 přednosta správy 1 zaměstnanec pomocného provozu	
3	--	4 – 5	1 přednosta správy 1 úředník hospodářského provozu*	*začátečník na primér.praxi současně zastává službu zaměstnance pomoc. provozu
4	--	4 – 5	1 přednosta správy 1 úředník hospodářského provozu 1 zaměstnanec pomocného provozu	
5	1*	2 – 3	1 přednosta správy 1 úředník hospodářského provozu, přejímající současně vedení ochran. lesních okresů 2-3 1 zaměstnanec pomocného provozu	*počítá se průměrná rozloha polesí v předpokladu dosažení maxima intenzity provozu = 900 ha lesní hospod. půdy (600-1200 ha)
6	2	--	1 přednosta správy 1 úředník hospodářského provozu, současně vede druhé polesí* 1 zaměstnanec pomocného provozu	*dochází pravidelně ku správě 2-3 dny v týdnu
7	2	--	1 přednosta správy 1 úředník hospodářského provozu*	*začátečník na primér. praxi současně zastává službu zaměstnance pomocného provozu
8	2	1 – 2	1 přednosta správy 1 úředník hospodářského provozu 1 zaměstnanec pomocného provozu	
9	3	--	1 přednosta správy 1 úředník hospodářského provozu* 1 zaměstnanec pomocného provozu	*současně vedoucí jednoho polesí
10	3	1 – 2	1 přednosta správy 1 úředník hospodářského provozu* 1 zaměstnanec pomocného provozu	*současně dozor nad ochr. les. okresem 1-2
11	3-4	--	1 přednosta správy 1 zástupce přednosta správy 1 úředník hospodářského provozu** 1 zřízenec kancelářského provozu	**začátečník na primér. praxi současně zastává službu zaměstnance pomoc. provozu
12	4-6	--	1 přednosta správy 1 zástupce přednosta správy** 1 úředník hospodářského provozu 1 zaměstnanec pomocného provozu 1 zřízenec kancelářského provozu	**přejímá též práce lesního hospodářského zřízení

Zdroj: Národní archiv Praha, fond Ředitelství státních lesů a statků, inv. č. 4586, k. 332

Příloha 5 - Hospodářské výdaje Ministerstva zemědělství a státního rozpočtu ve vybraných letech

	1920		1924		1929		1933		1937	
	v tis. Kč	v %	v tis. Kč	v %	v tis. Kč	v %	v tis. Kč	v %	v tis. Kč	v %
Min. zemědělství celkem	139 260	21,01	655 366	46,02	274 060	26,52	218 445	26,68	199 173	25,17
Zeměděl. školství	11 038	1,67	57 281	4,02	22 475	2,18	17 100	2,09	18 158	2,29
Sociální péče	--	--	--	--	6 791	0,66	12 115	1,48	10 056	1,27
Zeměděl. výroba	--	--	--	--	77 844	7,53	54 472	6,65	48 495	6,13
Ochrana zeměděl. výroby	--	--	--	--	11 613	1,12	10 215	1,25	8 464	1,07
Pozemková reforma	--	--	85 210	5,98	28 427	2,75	20 070	2,45	16 261	2,05
Výdaje Podkarpatské Rusi	--	--	88 503	6,21	--	--	--	--	--	--
Hospodářské výdaje státního rozpočtu celkem	662 785		1 424 104		1 033 228		818 850		791 361	

Zdroj: Kubů Eduard, Pátek Jaroslav a kolektiv, *Mýtus a realita Československa mezi světovými válkami*, vyd. Univerzita Karlova v Praze, nakladatelství Karolinum 2000, str. 36

Příloha 6 - Sociální výdaje ve vybraných letech

	1920		1924		1929		1933		1937	
Výdaje celkem v Kč	3 877 898		1 574 920		1 721 459		1 888 179		2 043 063	
<i>Z toho</i>	v tis. Kč	%	v tis. Kč	%	v tis. Kč	%	v tis. Kč	%	v tis. Kč	%
Ministerstvo sociální péče	988 182	25,48	786 963	49,97	835 261	48,52	863 110	45,71	878 193	42,98
<i>Z toho</i>										
péče o nezaměstnané	--	--	70	0,00	21 600	1,25	57 540	3,05	5 480	0,27
starobní podpory	--	--	--	--	--	--	63 000	3,34	63 000	3,08
výdaje Podkarpatské Rusi	--	--	51 123	3,25	--	--	--	--	--	--
Odpočivné a zaopatřovací platy	248 528	6,41	610 050	38,74	732 381	42,54	865 893	45,86	1 004 396	49,16
<i>Z toho</i>										
penzijní příspěvky státním zaměstnancům	33 387	0,86	410	0,03	2 360	0,14	168 274	8,91	188 150	9,21
drahotní příspěvky státním zaměstnancům	--	--	209 973	13,33	144 318	8,38	--	--	--	--
výdaje Podkarpatské Rusi	--	--	27 662	1,76	--	--	--	--	--	--

Zdroj: KUBŮ, Eduard; PÁTEK, Jaroslav a kolektiv. Mýtus a realita Československa mezi světovými válkami. 1. vyd. Praha : Karolinum, 2000. str.37.

