

**MENDELOVA UNIVERZITA V BRNĚ**

Fakulta regionálního rozvoje a mezinárodních studií

**Strategická analýza a plán Mikroregionu Telčsko**

Diplomová práce

Autor: Ludmila Janalíková

Vedoucí práce: doc. Ing. Gabriela Chmelíková, Ph.D.

Brno 2015

Zadání práce

## **ČESTNÉ PROHLÁŠENÍ**

Prohlašuji, že jsem diplomovou práci na téma „Strategická analýza a plán Mikroregionu Telčsko“ vypracovala samostatně za odborného vedení paní doc. Ing. Gabriely Chmelíkové, Ph.D. a s použitím pramenů uvedených v seznamu literatury.

V Brně dne 15. 12. 2015

.....

Ludmila Janalíková

## **PODĚKOVÁNÍ**

Na tomto místě bych chtěla poděkovat paní doc. Ing. Gabriele Chmelíkové, Ph.D. za konzultace, cenné rady a připomínky, které mi poskytovala v průběhu zpracování mé diplomové práce. Velký dík patří také všem obecním zastupitelům, kteří mi věnovali svůj čas a zúčastnili se dotazníkového šetření.

## **ABSTRAKT**

Diplomová práce je zaměřena na provedení strategické analýzy a vypracování strategického plánu rozvoje Mikroregionu Telčsko. První část práce je věnována literární rešerši, ve které jsou vymezeny základní pojmy z oblasti strategického plánování a postup pro zpracování strategického plánu. Praktická část obsahuje situační analýzu mikroregionu, dotazníkové šetření zjišťující názory představitelů obcí na život v řešeném území a následnou SWOT analýzu. Poté je navržen strategický plán, který určuje oblasti, na které by se měl mikroregion v rámci jeho dalšího rozvoje zaměřit.

## **KLÍČOVÁ SLOVA:**

mikroregion, telčsko, rozvoj, strategická analýza, strategický plán, akční plán

## **ABSTRACT**

This diploma thesis is focused on executing strategical analysis and working out of strategical planning for the development of the Telčsko microregion. First part of the thesis deals about the literary background research in which the fundamental concepts from the field of strategical planning and the process of working out of strategical planning are defined. The practical part contains the situation analysis of the microregion, the questionnaire research finding out the standpoints of the communal representatives about the life in the explored area and the following SWOT analysis. Then, the strategical planning is proposed, delimitating the areas that should be aimed at within the framework of the future microregion development.

## **KEY WORDS:**

microregion, the Telečsko, strategical analysis, strategical planning, action planning

## OBSAH

1	Úvod .....	8
2	Cíl práce a metodika .....	9
2.1	Cíl práce.....	9
2.2	Metodika.....	9
3	Literární rešerše .....	11
3.1	Mikroregion .....	11
3.1.1	Spolupráce mezi obcemi.....	11
3.1.2	Vymezení pojmu mikroregion .....	11
3.1.3	Předmět činnosti mikroregionu .....	12
3.1.4	Podmínky vzniku .....	13
3.1.5	Hospodaření mikroregionu .....	13
3.1.6	Majetek mikroregionů .....	14
3.1.7	Financování mikroregionů.....	15
3.2	Strategie .....	15
3.3	Strategické řízení.....	16
3.3.1	Strategické plánování .....	17
3.3.2	Strategický plán .....	18
3.3.3	Schvalování a aktualizace strategického plánu.....	24
3.3.4	Hodnocení plnění strategického plánu .....	25
4	Praktická část.....	26
4.1	Vznik a předmět činnosti Mikroregionu Telčsko .....	26
4.2	Charakteristika území Mikroregionu Telčsko .....	27
4.2.1	Sídelní struktura .....	29
4.2.2	Obyvatelstvo .....	30
4.2.3	Domovní a bytový fond.....	38
4.2.4	Využití pozemků .....	40

4.2.5	Trh práce.....	42
4.2.6	Školství.....	47
4.2.7	Zdravotnictví.....	48
4.2.8	Sociální služby .....	48
4.2.9	Doprava .....	49
4.2.10	Technická vybavenost a odpadové hospodářství.....	50
4.2.11	Kultura a sport .....	51
4.2.12	Cestovní ruch .....	53
4.2.13	Ochrana přírody .....	54
4.2.14	Finanční situace obcí Mikroregionu Telčsko .....	58
4.3	Širší vztahy mikroregionu .....	59
4.4	Dotazníkové šetření.....	60
4.5	SWOT analýza mikroregionu .....	65
4.6	Návrh strategického plánu pro Mikroregion Telčsko .....	67
4.6.1	Strategické cíle.....	67
4.6.2	Priority a opatření.....	68
4.6.3	Implementační část.....	74
5	Doporučení a závěr .....	80
5.1	Doporučení .....	80
5.2	Závěr.....	81
6	Použitá literatura.....	82
7	Seznam tabulek, grafů, a obrázků, použitých zkratk a příloh .....	89
8	Přílohy.....	92

## 1 ÚVOD

Po roce 1990 došlo ke vzniku mnoha malých obcí nevelkých rozlohou a také počtem obyvatel. Představitelé těchto malých obcí se často potýkají s nedostatkem finančních prostředků potřebných k zajištění veřejných statků a dalšího rozvoje obce. Proto obecní zastupitelstva hledají cesty, jak tento problém řešit. Jednou z možností je založení dobrovolného svazku obcí tzv. mikroregionu.

Za základní nástroj pro socioekonomický a environmentální rozvoj území se v současnosti považuje strategické plánování. Snahou strategického plánování je, aby v mikroregionech docházelo k mobilizaci vlastních zdrojů a k jejich efektivnímu využívání. Zásadní je i včasná reakce mikroregionů na změny v okolním prostředí.

Pro vytvoření dobrého strategického plánu je nutné detailně znát současný stav řešeného území mimo jiné z hlediska občanské vybavenosti, stavu životního prostředí a ekonomické a demografické situace. Východiskem při přípravě strategie musí být vědomí, že finanční, materiálové a lidské zdroje mikroregionu jsou omezené. Druhým krokem při vytváření strategie je správné vymezení směrů a cílů budoucího rozvoje daného území. Do tohoto kroku by mělo být zapojeno co nejvíce aktérů z řešeného území a výsledného rozhodnutí by mělo být dosaženo všeobecnou shodou. Ve třetím kroku jsou podrobně rozplánovány dílčí postupy, které napomáhají dosáhnout naplánovaného stavu. Vytvořený strategický plán slouží k nastartování dlouhodobých procesů vedoucích ke zlepšení podmínek života v mikroregionu a v některých případech bývá podmínkou pro podání žádostí o finanční pomoc z krajských, národních a evropských fondů.

Pro zpracování této práce byl vybrán dobrovolný svazek obcí Mikroregionu Telčsko, protože v jedné z členských obcí žiji. Mikroregion Telčsko je tvořen městem Telč a okolními obcemi. Dobrovolný svazek obcí vznikl v roce 2003 a v současnosti ho tvoří 51 obcí. Pouze 6 z nich má více než 500 obyvatel. Impulsem pro vznik tohoto uskupení byla snaha docílit celkového udržitelného rozvoje území prostřednictvím realizace společných projektů a efektivnějšího čerpání finančních prostředků ze státního rozpočtu a z fondů Evropské unie.



## **2 CÍL PRÁCE A METODIKA**

### **2.1 Cíl práce**

Cílem práce je provedení strategické analýzy vybraného mikroregionu a sestavení strategického plánu. Pro splnění cíle práce je nutné shromáždit dostupné informace o mikroregionu a provést dotazníkové šetření, které by odráželo názory představitelů obcí na různé oblasti života v mikroregionu. Ze zjištěných informací je třeba vypracovat SWOT analýzu. Tato analýza je východiskem pro zpracování návrhu strategického plánu, který bude využívat silné stránky a příležitosti a naopak eliminovat slabé stránky a hrozby. Zvolené cíle ve strategickém plánu by měly napomoci ke zvýšení atraktivity mikroregionu pro obyvatelstvo, podnikatelské subjekty a turisty.

### **2.2 Metodika**

Diplomová práce je rozčleněna do dvou částí. První částí je literární rešerše, která je věnována vymezení základních teoretických pojmů (mikroregion, spolupráce obcí, strategické plánování) a postupu pro vypracování strategického plánu. Druhá část se zabývá situační analýzou a sestavením konkrétního návrhu strategického plánu pro Mikroregion Telčsko. V rámci situační analýzy je mikroregion mimo jiné popsán z hlediska přírodních podmínek, občanské vybavenosti a demografické a ekonomické situace. Nedílnou součástí situační analýzy je dotazníkové šetření, které je provedeno mezi zástupci členských obcí. Vyhodnocení dotazníkového šetření je provedeno pomocí grafů a komentářů. Následně je vypracována SWOT analýza, která shrnuje slabé a silné stránky a příležitosti a hrozby. V návaznosti na provedenou SWOT analýzu je vypracován návrh strategického plánu. Ve strategickém plánu je definována vize mikroregionu, cíle rozvoje, priority a opatření. Aktivity ke splnění daných opatření jsou uvedeny v zásobníku projektů. Následně je vytvořen akční plán, ve kterém jsou vybrány nejdůležitější projekty, u kterých je stanoven termín realizace, odpovědnost za realizaci a možné finanční zdroje. Poslední část práce se věnuje doporučením.

Při zpracování práce je využita zejména metoda analýzy, komparace a následně metoda syntézy. Zdrojem informací pro literární rešerši jsou knižní publikace a internetové stránky zabývající se problematikou rozvoje regionů a strategickým plánováním a řízením. Při zpracování situační analýzy mikroregionu jsou informace čerpány

z Českého statistického úřadu, Regionálního informačního servisu, Ministerstva práce a sociálních věcí, Ministerstva financí, oficiálních webových stránek členských obcí Mikroregionu Telčsko, regionální literatury a vlastních poznatků o řešeném území.

## **3 LITERÁRNÍ REŠERŠE**

### **3.1 Mikroregion**

#### **3.1.1 Spolupráce mezi obcemi**

Binek (2010) uvádí, že spolupráce je významná ve všech oblastech lidské společnosti, napomáhá snadnějšímu a účinnějšímu dosažení vytyčených cílů. Motivací pro spolupráci jednotlivých subjektů je existence synergického efektu, který umožňuje dosáhnout významnějšího efektu, než kdyby se o dosažení cíle pokoušel každý subjekt jednotlivě.

Spolupráce obcí se vyznačuje relativně dlouhodobými kooperativními vztahy symetrické povahy mezi dvěma či více aktéry stejného typu nebo stejné úrovně. Tyto vztahy vznikají dobrovolně z vůle jednotlivých aktérů za účelem dosahování společných cílů (Čermák a Vobecká, 2011).

Podle Čermáka a Vobecké (2011) vychází právo místních orgánů sdružovat se a spolupracovat při plnění společných zájmů a cílů z Evropské charty místní samosprávy. Evropská charta místní samosprávy byla Českou republikou podepsána v roce 1998 a následující rok byla zakotvena do českého právního řádu. Spolupráci mezi obcemi upravuje platné znění zákona č. 128/2000 Sb., o obcích.

Podle platného znění zákona č. 128/2000 Sb., o obcích, se spolupráce mezi obcemi uskutečňuje:

- na základě smlouvy uzavřené ke splnění konkrétního úkolu,
- na základě smlouvy o vytvoření dobrovolného svazku obcí,
- založením právnické osoby podle obchodního zákoníku dvěma nebo více obcemi. [1]

#### **3.1.2 Vymezení pojmu mikroregion**

Khendriche Trhlínová (2014) popisuje mikroregion jako dobrovolný svazek obcí a měst vytvořený na základě zákona č. 128/2000 Sb., o obcích, ve znění pozdějších předpisů. V současnosti se dobrovolné svazky obcí řadí mezi nejvíce rozšířené formy spolupráce v podpoře lokálního a regionálního rozvoje území.

Podle Ryglové, Buriana a Vajčnerové (2011) je pojmem mikroregion obecně definováno území, které je tvořeno správními obvody obcí, které se z vlastní iniciativy sdružily za účelem dosahování společných cílů. Hranice mikroregionu se ve většině případů nepřekrývají s žádným oficiálním administrativním členěním státu.

Mikroregiony jsou územní celky, které jsou tvořeny soustavou venkovských obcí, ve kterých nepřekračuje počet obyvatel pět tisíc. Spolupracující venkovské obce jsou charakteristické vzájemnými interakcemi danými hierarchizovanou správní a funkční strukturou a vzájemnými osobními vztahy jejich obyvatel (Škrabal, 2006).

Mikroregiony (dobrovolné svazky obcí) vznikají pro územně ucelenou oblast vymezenou přírodními, technickými nebo historickými hranicemi. Existují také mikroregiony, které vznikly za účelem rozvoje určitých společných prvků, např. značení turistických tras (Svobodová, 2011).

### **3.1.3 Předmět činnosti mikroregionu**

*Úlohou mikroregionů je koncepční a výkonná činnost samosprávných orgánů obcí v oblasti místního rozvoje, jejich iniciační činnost v oblasti řešení mikroregionálních problémů a definování mikroregionálních programů a aktivit a jejich účast na realizaci regionálních programů. Pro identifikaci potřeb, určení směrů rozvoje, rozvojových aktivit a strategické rozhodování zpracovávají mikroregiony rozvojové strategie (Labounková, Půček a Rohrerová, 2009 s. 7).*

Podle zákona č. 128/2000 Sb., o obcích, ve znění pozdějších předpisů, jsou předmětem činnosti svazku obcí zejména tyto činnosti:

- úkoly v oboru školství, sociální péče, zdravotnictví, kultury, požární ochrany, veřejného pořádku, ochrany životního prostředí, cestovního ruchu a péče o zvířata,
- zabezpečování čistoty obce, ošetřování veřejné zeleně, údržba veřejného osvětlení, shromažďování a likvidace komunálního odpadu, zásobování vodou, odvádění a čištění odpadních vod,
- zajišťování dostatečného technického vybavení, zabezpečování dopravní obslužnosti území,

- úkoly v oblasti ochrany ovzduší, zavádění ekologicky šetrných zdrojů tepelné energie v objektech ve vlastnictví obce,
- provoz lomů, pískoven a zařízení sloužících k těžbě a úpravě nerostných surovin,
- správa majetku obcí (místních komunikací, lesů, domovního a bytového fondu, sportovních, kulturních zařízení a dalších zařízení). [1]

#### **3.1.4 Podmínky vzniku**

Podle platného znění zákona č. 128/2000 Sb., o obcích, musí být o vytvoření dobrovolného svazku obcí sepsána smlouva, která musí projít schvalovacím procesem v každé zúčastněné obci. Přílohou smlouvy o vytvoření svazku obcí jsou jeho stanovy, které musí obsahovat:

- název a sídlo členů svazku obcí,
- název a sídlo svazku obcí a předmět jeho činnosti,
- orgány svazku obcí, způsob jejich ustanovování, jejich působnost a způsob jejich rozhodování včetně určení nejméně tříčlenného orgánu svazku obcí, který schvaluje účetní závěrku svazku obcí sestavenou k rozvahovému dni podle platného znění zákona o účetnictví,
- vložený majetek členů svazku obcí,
- zdroje příjmů svazku,
- práva a povinnosti členů svazku obcí,
- způsob rozdělení zisku a podíl členů na úhradě ztráty svazku obcí,
- podmínky přistoupení ke svazku obcí a vystoupení z něj, včetně vypořádání majetkového podílu,
- obsah a rozsah kontroly svazku obcí obcemi, které svazek obcí vytvořily. [1]

#### **3.1.5 Hospodaření mikroregionu**

Podle Lajtkepové (2013) je hospodaření dobrovolného svazku obcí podřízeno platnému znění zákona č. 250/2000 Sb., o rozpočtových pravidlech územních rozpočtů. Svazek obcí je povinen hospodařit dle každoročně sestavovaného rozpočtu.

Rozpočet se sestavuje na kalendářní rok a při jeho zpracování se vychází z rozpočtového výhledu. Rozpočet se zpravidla sestavuje jako vyrovnaný. Rozpočet

svazku obcí obsahuje příjmy a výdaje vyplývající z jeho činností, které jsou v souladu s jeho stanovami. Návrh rozpočtu je svazek obcí povinen minimálně 15 dnů před jeho projednáváním zveřejnit (Tomancová, Brtoun a Obrovský, 2009).

V případě, že se svazek obcí zapojil do realizace projektu spolufinancovaného Evropskou unií, musí být v rozpočtu vyčleněny finanční prostředky účelově určené k spolufinancování tohoto projektu. V průběhu roku je svazek obcí povinen vést účetnictví podle zákona č. 563/1991 Sb., o účetnictví, ve znění pozdějších předpisů. [2]

Po skončení kalendářního roku se informace o hospodaření svazku obcí zpracovávají do závěrečného účtu. Závěrečný účet obsahuje údaje o plnění rozpočtu podle rozpočtové skladby, o hospodaření s majetkem a dalších finančních operacích. Mikroregion je povinen nechat své hospodaření za uplynulý rok přezkoumat orgánem, který je určen ve stanovách svazku. Návrh závěrečného účtu společně se zprávou o přezkoumání hospodaření je svazek povinen minimálně 15 dnů před projednáním zveřejnit. Ve lhůtě stanovené při jeho zveřejnění mohou občané svazku uplatnit své připomínky k návrhu závěrečného účtu. Projednání závěrečného účtu se uzavírá vyjádřením souhlasu s hospodařením, a to bez výhrad, nebo souhlasu s výhradami, v tomto případě pak přijme svazek obcí opatření potřebná k nápravě zjištěných nedostatků a chyb. [2]

### **3.1.6 Majetek mikroregionů**

Podle platného znění zákona č. 250/2000 Sb., o rozpočtových pravidlech, hospodaří svazek obcí s majetkem, který ze svého vlastního majetku vložily do svazku obcí členské obce a s majetkem, který získal svou vlastní činností. Majetek vložený členskou obcí do hospodaření svazku zůstává ve vlastnictví obce. Vedení svazku obcí s ním nakládá jen v souladu s majetkovými právy, která na ně členská obec přenesla, tato práva jsou uvedena ve stanovách svazku. [2]

Peková (2011) uvádí, že v zakládací smlouvě svazku obcí musí být uvedeno ustanovení o vypořádání majetku v případě, kdy se obec rozhodne z mikroregionu vystoupit.

Majetkem mikroregionu mohou být finanční prostředky, hmotný majetek (domy, sportovní zařízení), pohledávky a jiná majetková práva (Galvasová, 2007).

### **3.1.7 Financování mikroregionů**

Podle Galvasové (2007) hospodaří mikroregion se svými vlastními prostředky, které využívá k zabezpečení běžného chodu svazku a k realizaci projektů definovaných ve strategii rozvoje mikroregionu. Přijaté sdružené prostředky se soustřeďují na zvláštním účtu (Provazníková, 2007).

Škrabal (2006) rozděluje financování mikroregionů na financování z vnějších a vnitřních zdrojů. Vnitřní zdroje jsou získávány od členů mikroregionu. Výše ročního poplatku členských obcí je nejčastěji vypočítána jako součin počtu obyvatel a částky stanovené valnou hromadou. Vnější zdroje přicházejí do rozpočtu mikroregionů jako příspěvky z krajského rozpočtu, finanční pomoc z Programu obnovy venkova, a dotace poskytované z evropských nebo národních zdrojů. Temple (1994) uvádí, že o oblastech, které jsou podpořeny z národních zdrojů, rozhoduje vláda, zaměřením regionální politiky. Podle autora je třeba při přidělování veřejných zdrojů sladit a integrovat rozdílné role a cíle. Podpořeny by měly být ty oblasti, které potřebují pomoc a následně budou generovat prospěšné multiplikační expanzivní efekty.

Za největší nedostatek v rozvoji spolupráce považuje Khendriche Trhlínová (2014) nedostatečnou pozornost věnovanou vytváření dlouhodobých finančních strategií a finančních plánů, které by zajistily dostatek disponibilních finančních prostředků pro budoucí rozvojové projekty a aktivity. Proto podle autorky nelze považovat všechny vytvořené mikroregiony při zajišťování podmínek trvale udržitelného rozvoje za funkční. Dlouhodobá udržitelnost spolupráce subjektů je závislá na přizpůsobení aktivit a cílů disponibilním vlastním zdrojům. Vnější zdroje by měly být vnímány jako významný přínos, ale ne jako nezbytná podmínka pro realizaci projektů.

## **3.2 Strategie**

Strategie je pojem odvozený z řeckého strategos (generál) a agein (vést), původně vyjadřoval umění a vědu o řízení vojenských tažení. Do dalších oblastí, jako jsou systémové přístupy a řízení, se strategické postupy zaváděly v průběhu 20. století (Wokoun, 2008).

Podle Granta (2010) je strategie prostředkem, který napomáhá jednotlivci nebo organizaci dosáhnout vytyčených cílů. Grant dále uvádí, že definic slova strategie je

celá řada. Společné pro všechny definice je to, že k naplňování cílů jsou vytyčeny určité kritické kroky, pro které je nutno získat dostatek zdrojů. Dalším společným rysem je konzistentnost v rozhodování a ztotožnění se celé organizace s danou strategií.

Všechna města a obce, které chtějí důstojně obstát ve vzájemné konkurenci měst a obcí, nezbytně potřebují mít vytvořenou svoji strategii, jak dosáhnout požadovaného rozvoje (Kadeřábková, Mates a Wokoun, 2004).

Fotr (2012) uvádí, že formulaci strategie předchází zpracování strategických východisek, kde je stanoven žádoucí stav na konci plánovacího horizontu a jsou vymezeny předpokládané postupy vedoucí k jeho dosažení. Dalším krokem je tvorba scénářů, které vycházejí z analýzy prostředí, s jejíž pomocí lze určit externí příležitosti a hrozby a vymežit interní silné a slabé stránky. Strategie se vypracovává ve více variantách, které se následně vyhodnocují a vybírají se ty nejvhodnější pro tvorbu strategického plánu.

### **3.3 Strategické řízení**

Strategický management je řídicí nástroj, v rámci kterého se stanovuje, kde se organizace veřejného sektoru nachází, kam se v dlouhodobém horizontu chce dostat a jaké prostředky k tomu bude potřebovat (Prowle, 2000).

Podle Brysona (2013) je strategické řízení obsažnější pojem než strategické plánování. Autor popisuje strategické řízení jako integraci strategického plánování a jeho implementaci napříč celou organizací, jehož cílem je usnadnit naplňování mise organizace a tvorby trvalé veřejné hodnoty.

Podle Slavíka (2014) má strategické řízení tři základní součásti:

- strategickou analýzu, která informuje o tom, kde se nacházíme, jaké je naše okolí a jaká je naše organizace,
- strategickou volbu, která říká, jaké možnosti udává předpokládaný budoucí vývoj k dosažení našich cílů a co je nutné k jejich dosažení udělat,
- implementace strategie, tedy způsob, jakým zvolenou strategii provádět.



### 3.3.1 Strategické plánování

Podle Ochrany a Drhové (2010) je strategické plánování klíčovým nástrojem pro strategické řízení veřejných politik.

V České republice existují dva způsoby strategického plánování, jejichž výsledkem jsou strategické dokumenty a územně plánovací dokumentace, v jiných zemích tvoří velmi často tento proces jeden celek. Oba přístupy společně vytvářejí komplexní pohled na řízení rozvoje. Strategické dokumenty jsou aktivními nástroji veřejné správy a územně plánovací dokumenty jsou regulačními nástroji veřejné správy. Je nutné tyto nástroje koordinovat a sblížovat v podobě konzistentních cílů bez negací. Územně plánovací dokumenty jsou upraveny zákonem č. 183/2006 Sb., o územním plánování a stavebním řádu, ve znění pozdějších předpisů. Strategické plánování ani strategický plán nejsou v současné době v českém právním řádu přesně definovány. Strategické dokumenty na regionální úrovni jsou okrajově zmíněny v platném znění zákona č. 248/2000 Sb., o podpoře regionálního rozvoje a v Usnesení vlády č. 682/2000 Sb., o Strategii regionálního rozvoje ČR (Galvasová, 2007).

Strategické plánování je činnost orientovaná na vybrané dlouhodobé cíle. Zabývá se rovnocenným rozvojem fyzických struktur v území, stejně jako společenskými a ekonomickými procesy a změnami. Cíle a záměry strategického plánování se mohou týkat komunity, ekonomiky i území. Svým holistickým zaměřením a také možností zaměření svých cílů a záměrů strategické plánování plně vyhovuje problematice managementu trvale udržitelného rozvoje. Strategické plánování je možno využít na úrovni obce, kraje, státu i Evropské unie. Na začátku dlouhého procesu strategického plánování je uvědomění si a shoda účastníků o jejich poslání a o vizi dalšího vývoje mikroregionu (Maier, 2012).

Rektořík a Šelešovský (1999, s. 6) popisují strategické plánování a strategické řízení jako systematický způsob, jak organizovat a řídit změny a vytvářet v organizacích, obcích, městech, regionech a následně i v celé společnosti široký konsensus na společné vizi pro lepší ekonomickou budoucnost. Jedná se v každém případě o tvořivý proces, který určí kritické oblasti a nalezne shodu na důvěryhodných záměrech, cílech a

strategiích, které pokud budou naplněny, pomohou řešit situaci ve zjištěných kritických oblastech.

Rektořík a Šelešovský (1999) upozorňují na to, že slovo strategický v sobě přinejmenším skrývá rozměr závažnosti a rozměr dlouhodobosti. Závažnost strategických rozhodnutí je podle těchto autorů dána tím, že klíčovým způsobem ovlivňují nasměrování obce a organizace do budoucnosti.

Protože je strategické plánování orientováno dlouhodobě, je nutná jeho dostatečná flexibilita a adaptabilita na možné změny vstupních podmínek (Kadeřábková, Mates a Wokoun, 2004).

Galvasová (2007) označuje strategické plánování jako klíčový nástroj regionální politiky, který napomáhá efektivnímu využívání zdrojů. Podle autorky se strategické plánování odlišuje od jiných forem plánování především aktivním zapojením aktérů, kteří jsou nedílnou součástí procesu.

Stimson a kol. (2006) popisuje tradiční plánovací cyklus jako stále se opakující proces, který se skládá z osmi fází. V první fázi jsou předběžně vymezeny plánované úkoly a oblasti, na které bude strategie zaměřena. Druhá fáze zahrnuje sběr dat, jejich analýzu a tvorbu prognóz. Ve třetí fázi jsou formulovány cíle a záměry. Ve čtvrté fázi je navrhován průběh akcí a další možné scénáře a alternativy. Pátým krokem je hodnocení a výběr preferované strategie. V další části je vybraná strategie dále upravována a je navrhován program aktivit k dosažení cílů. Teprve v sedmém kroku je strategie implementována. Poslední fází je monitorování a přezkoumávání implementace.

Poister a Streib (2005) ve své studii zabývající se strategickým plánováním v amerických městech uvádějí, že 90 % zúčastněných měst potvrzuje, že přínosy strategického plánování převažují nad náklady vynaložené na jeho zavedení. Vedení municipalit také potvrzuje, že strategické plánování má mnoho dalších příznivých dopadů.

### **3.3.2 Strategický plán**

Strategický plán zachycuje výsledky procesu strategického plánování. Tento dokument je po svém projednání a přijetí zásadním podkladem pro strategické řízení obce nebo

města. Strategický plán se nejčastěji zpracovává na období tři až pěti let, proto je řazen do skupiny dlouhodobých plánů. Délka platnosti strategického plánu se odvíjí od stability vnějšího prostředí, čím je vnější prostředí stabilnější tím delší může být období pokryté plánem (Šelešovský a Rektorič, 1999).

Strategický plán musí splňovat požadavky, které jsou kladeny na evropské strategické dokumenty a musí navazovat na rozvojové dokumenty vyšších územních celků (Škrabal, 2006).

Labounková, Půček a Rohrerová (2009) uvádějí, že strategický plán vychází ze znalosti řešeného území a jeho potenciálu. Pro vypracování plánu je nezbytná systémová týmová práce odborníků a konzultantů z různých oborů. Podle autorů Metodické příručky pro zpracování strategických rozvojových dokumentů mikroregionů je vhodné sestavit několik pracovních skupin, a to dle jednotlivých problémových oblastí v mikroregionu.

Za největší chybu při tvorbě strategického plánu Wokoun (2008) považuje zadat zpracování strategie profesionální firmě. Podle Wokouna může být profesionální konzultant velmi nápomocný metodicky, organizačně i svou zkušeností. Strategické cíle, priority a opatření však musí být vyjádřením zejména všech aktérů v daném území.

Podle Perlína (2002) by měl strategický plán splňovat tato kritéria:

- **Dlouhodobost** - plán by měl být zpracován na delší časové období, minimálně na 4 až 5 let.
- **Systematičnost** - plán by měl mapovat všechny podstatné obory a odvětví, které mohou ovlivňovat budoucí rozvoj řešeného území.
- **Selektivnost** – žádný strategický dokument nemůže řešit všechny socioekonomické aspekty území. Strategický plán se musí zaměřit pouze na některé prioritní osy rozvoje, prioritní směry nebo prioritní problémy.
- **Provázanost** – ve strategickém plánu je nutné jednotlivé kroky pečlivě hodnotit a to i z hlediska s jejich vnitřní provázanosti. Například při rozšíření podnikatelského areálu dojde také k větším nárokům na bydlení a občanskou a technickou vybavenost.

- **Soustavnost** – po vytvoření a schválení strategického plánu je nutné se k němu neustále vracet. V průběhu platnosti strategického dokumentu může dojít ke změně vstupních podmínek a proto je nutné dokument prověřovat, doplňovat nebo upravovat postup, aby stále vedl k dosažení dílčích cílů a k naplnění cílů strategických.
- **Otevřenost** – Perlín uvádí, že otevřenost strategických dokumentů je dvojitá. První je otevřenost dokumentu veřejnosti, která může vyjádřit svou kritiku a sdělit své postřehy. Proces přípravy dokumentu by tedy měl být věcí veřejnou. Druhým významem otevřenosti je otevřenost vůči novým podnětům. Při změně vstupních podmínek je nutné upravovat i některé závěry strategického plánu.
- **Reálnost** – reálnost je podmínkou úspěšnosti jakéhokoliv strategického dokumentu. Reálnost stanovených cílů je třeba hodnotit z hlediska finančních a socioekonomických podmínek řešeného území.

### **3.3.2.1 Obsah strategického plánu mikroregionu**

Obecně se strategický plán skládá ze tří hlavních částí (analytické, strategické a implementační. První část zahrnuje podrobnou situační analýzu a SWOT analýzu zájmového území. V návrhové (strategické části) jsou vybrány oblasti, na které je třeba se při tvorbě strategického plánu zaměřit. Třetí část zahrnuje implementaci zvolené strategie formou akčního plánu vymezující konkrétní aktivity a projekty, které vedou k naplnění cílů (Škrabal, 2006).

Podrobný popis obsahu strategického plánu v následujícím textu, pokud není uvedeno jinak, je zpracován podle Labounkové, Půčka a Rohrerové (2009).

#### **I. Úvod**

V úvodu strategického plánu jsou vyjmenovány důvody, které vedly k jeho zpracování a doba jeho platnosti. Nejčastějším důvodem vypracování je nutnost koncepčního řešení rozvoje území nebo čerpání dotačních prostředků z různých fondů.

## II. Analytická část

### II. 1. Situační analýza mikroregionu

V této části je podrobně charakterizován profil mikroregionu, který je podkladem a hlavním materiálem pro všechny další kroky procesu zpracování strategického plánu. Z podrobné situační analýzy jsou vymezeny charakteristické rysy místní ekonomiky, místní zvláštnosti a jsou vyhodnoceny vývojové trendy na pozadí vývoje na regionální a národní úrovni.

#### Struktura profilu mikroregionu

A. Identifikace regionu - informace o zásadách fungování, poloze a základní geografické charakteristice mikroregionu.

B. Charakteristika území zahrnuje:

- obyvatelstvo a sídla,
- trh práce,
- dopravu,
- analýzu ekonomické situace a strukturu ekonomiky mikroregionu,
- komerční služby a maloobchodní sféru,
- nestátní neziskový sektor,
- sociální a občanskou vybavenost,
- těžbu nerostných surovin, průmysl a stavebnictví,
- zemědělství a lesnictví,
- řemesla a jiné drobné podnikatelské aktivity,
- technickou infrastrukturu (např. elektroenergetika, plynárenství, vodovody a kanalizace, odpadové hospodářství),
- rekreaci a cestovní ruch,
- kulturu a ochranu kulturních památek, společenské a sportovní aktivity,
- ekologickou situaci a ochranu životního prostředí.

C. Širší vztahy mikroregionu zahrnují:

- vnější vazby mikroregionu na regionální, nadregionální úrovni a příhraniční spolupráci,

- vyhodnocení stávajících dokumentů vztahujících se k zájmovému území,
- vyhodnocení návaznosti na strategické dokumenty rozvoje kraje a sousedních mikroregionů.

D. Aktéři regionálního rozvoje v mikroregionu

E. Územně plánovací dokumentace obcí a kraje

F. Závěry situační analýzy, kde jsou shrnuty všechny důležité poznatky z analýzy.

Při zpracování strategického plánu by mělo být provedeno dotazníkové šetření, které zjišťuje názory představitelů obcí na různé oblasti života v mikroregionu.

Dotazování se uskutečňuje pomocí dotazníků a vhodně zvolené komunikace výzkumníka s nositelem informací (respondentem). Správně sestavený dotazník musí odpovídat potřebám a cílům výzkumu. Otázky dotazníku musí být sestaveny tak, aby dotazovaný odpovídal na to, co nás opravdu zajímá. Vyplňování dotazníku musí být pro dotazovaného snadné a lehké. Velice důležitý je úvodní text, který by měl vzbudit zájem respondenta, vysvětlit cíl výzkumu a význam jeho odpovědí. Distribuce dotazníků může probíhat rozesláním dotazníku poštou, e-mailem nebo osobním předáním (Foret, 2008).

## II. 2. SWOT analýza

SWOT analýza vychází ze situační analýzy. Je to souhrnná metoda, pomocí které je možné hodnotit interní vlivy (silné a slabé stránky) a externí vlivy (příležitosti a hrozby) pro další rozvoj mikroregionu. Zkratka SWOT vychází z anglických slov strengths (silné stránky), weaknesses (slabé stránky), opportunities (příležitosti) a threats (ohrožení) Hrabánková (2011).

Podle Petrůje (2013) dosáhne region strategického úspěchu maximalizací předností a příležitostí a naopak minimalizací nedostatků a hrozeb. Silné a slabé stránky regionu zvyšují nebo snižují vnitřní kredit mikroregionu. Naopak příležitosti a hrozby jsou faktory vnějšími a region nemá možnost je kontrolovat.

Za silné a slabé stránky jsou voleny vnitřní faktory sociální a hospodářské soudržnosti, které je možné ovlivnit rozvojovými aktivitami a intervencemi mikroregionu.

Příležitosti a hrozby se vztahují k oblasti mimo oblast sociální a hospodářské soudržnosti mikroregionu. Jako příklad lze uvést změny v legislativě nebo demografické změny.

### II. 3. Shrnutí hlavních odvětvových a územních rozdílností mikroregionu

V této části je definována rozdílnost znaků, jevů nebo procesů, jejichž identifikace má nějaký smysl. Nerovnosti se mohou vyskytovat pouze v některých částech řešeného území nebo může odchylku vykazovat celé území oproti vyšším územně správním celkům.

Ve strategickém plánu budou definována opatření zaměřující se na odstraňování těchto disparit a budou stanoveny cílové skupiny, pro které jsou rozvojové aktivity určeny a také jejich územní pokrytí.

### III. Návrhová část

#### III. 1. Formulace vize rozvoje mikroregionu

Vize rozvoje udává, dle Hrabalové (2004), představu o směru budoucího vývoje obce nebo mikroregionu. Autorka uvádí, že se nejedná o rozsáhlý dokument, ale spíše určení toho nejdůležitějšího, jak by měla obec nebo řešené území v budoucnu vypadat.

#### III. 2. Stanovení cílů rozvoje, priorit a opatření v časovém horizontu

Cíle jsou směrné ukazatele k dosažení žádoucího stavu. Cíle musí být stanoveny jasně a stručně. Při stanovení cílů se vychází z vize rozvoje mikroregionu a provedené SWOT analýzy. Vymezené cíle mikroregionu nesmí být v rozporu se strategickými cíli strategie rozvoje kraje.

Priority určují přednostní směr pro dosahování příslušného cíle. Každý cíl pro problémový okruh má obvykle více než jednu prioritu. Délka trvání jednotlivých priorit není stejná, nejdéle však může trvat po dobu platnosti strategického dokumentu.

Opatření jsou podle Škrabala (2006) dílčí záměry (projekty), které je nutné uskutečnit, aby byly odstraňovány problémy a využívány silné stránky a příležitosti mikroregionu. Jedná se o soubor konkrétních projektů pro každou prioritu. Všechna opatření jsou

realizována formou rozvojových aktivit, které by měly být popsány co možná nejkonkrétněji, aby bylo co nejvíce usnadněno využití strategie.

### III. 3. Rozvojové projekty

Rozvojové projekty jsou vypracovávány až po odsouhlasení jednotlivých cílů a priorit. Tyto projekty určují, jak se jednotlivá opatření budou realizovat. V návrhové části dokumentu je zpracován zásobník projektů, který slouží k výběru nejvhodnějších a nejpotřebnějších projektů na kratší časové období a je sestaven akční plán.

### IV. Akční plán

Akční plán je nástroj řízení, který určuje co, kdy, kdo a kde má udělat, aby cíle stanovené ve strategickém plánu mikroregionu byly naplněny. Projekty obsažené v akčním plánu schvaluje valná hromada mikroregionu v realizační fázi. Projekty vybrané k realizaci jsou posuzovány pomocí specifických kritérií (např. načasování, vliv na trh práce v řešeném území, velikost ovlivněného území, finanční zdroje nebo propojitelnost s jinými cíli). Součástí tohoto dokumentu by měl být i návrh financování projektových dokumentací vztahujících se k projektům, které budou realizovány v rámci akčního plánu.

### V. Finanční rámeček

Sestavení finančního rámce snižuje finanční riziko a zajišťuje efektivnost hospodaření s disponibilními prostředky mikroregionu. Finanční rámeček vychází z rozpočtových možností, z informací o hospodaření mikroregionu z minulých let a z rozpočtového výhledu, v němž by měly být zohledněny investiční záměry obsažené ve strategickém plánu.

Při sestavení finančního rámce je nutno stanovit potřebu vlastních a cizích finančních zdrojů. Na základě analýzy finančních možností je nutné zhodnotit, zda jsou záměry uvedené ve strategickém plánu reálné.

#### **3.3.3 Schvalování a aktualizace strategického plánu**

Strategický plán rozvoje mikroregionu schvaluje valná hromada svazku nebo zastupitelstva všech zúčastněných obcí. Předmětem schvalování je především strategická část dokumentu (strategie, programy a opatření). Před schvalováním



strategického plánu vrcholnými orgány svazku je nutné jeho projednání s jednotlivými pracovními skupinami a s veřejností (Perlín, 2002).

Jak již bylo uvedeno, je třeba strategický plán chápat jako otevřený dokument a pravidelně se k němu vracet. Pozornost by měla být věnována zejména návrhové části dokumentu. V rámci aktualizace by měla být upřesňována a doplňována strategická rozhodnutí, která jsou součástí plánu. Aktualizace by měla být prováděna pravidelně, podle rozsahu plánu, nejlépe každý rok. Aktualizaci plánu zajišťuje jeho zadavatel, tedy vedení mikroregionu. Aktuální strategický plán je opět předmětem projednávání a schvalování na veřejné schůzi mikroregionu (Perlín, 2002).

### **3.3.4 Hodnocení plnění strategického plánu**

Podle Labounkové, Půčka a Rohrerové (2009) může být hodnocení plnění strategického plánu také nazýváno monitoringem. Monitorování zahrnuje, zjištění zda:

- projekty naplnily záměry plánu,
- jsou naplánované cíle aktuální,
- je přínos z vložených finančních prostředků efektivní.

Naplňování strategického dokumentu sleduje manažer mikroregionu, který podává informace o výsledcích valné hromadě mikroregionu.

Pro monitorování účinnosti strategického plánu je vhodné stanovit měřitelné indikátory. Indikátory se používají k hodnocení úspěšnosti cílů, výsledků, kvality a kontextu realizovaných opatření a aktivit. Indikátor vytváří nejčastěji číselnou informaci, která je nápomocná pro hodnocení strategického plánu (Škrabal, 2011).

Konkrétní hodnotící indikátory nejsou předepsány, v příloze strategického plánu však musí být uvedeny (Labounková, Půček a Rohrerová, 2009).

## 4 PRAKTICKÁ ČÁST

### 4.1 Vznik a předmět činnosti Mikroregionu Telčsko

Mikroregion Telčsko vznikl 17. července 2003, kdy byla zástupci 43 obcí podepsána smlouva o vytvoření dobrovolného svazku obcí. Zakládajícími členy byly město Telč, městys Mrákotín a Stará Říše a obce Borovná, Černíč, Červený Hrádek, Dolní Vilímeč, Doupě, Dyjice, Hodice, Horní Myslová, Hostětice, Jindřichovice, Knínice, Kostelní Myslová, Krahulčí, Krasonice, Lhotka, Mysletice, Mysliboř, Nevcehle, Olšany, Olší, Ořechov, Panenská Rozsídka, Pavlov, Radkov, Růžená, Řásná, Řídelov, Sedlatice, Sedlejev, Strachonovice, Třeštice, Urbanov, Vanov, Vanůvek, Vápovice, Volevčice, Vystrčenovice, Zadní Vydří, Zvolenovice a Žatec. [3]

V červnu 2007 byl členskou schůzí schválen vznik členství pro městys Nová Říše a obce Bohuslavice, Markvartice, Rozseč, Svojkovice a Zdeňkov. V roce 2013 na vlastní žádost vystoupila z mikroregionu obec Červený Hrádek, která jako jediná náležela do Jihočeského kraje. V roce 2014 byl do rejstříku dobrovolných svazků obcí, vedeném u Krajského úřadu Kraje Vysočina, zapsán vstup obce Kaliště, Klatovec a Panské Dubenky. Celkový počet spolupracujících subjektů je 51. [3]



Obr. č. 1 Logo Mikroregionu Telčsko, zdroj: [3]

Dobrovolný svazek obcí Mikroregionu Telčsko zaměřuje svoji činnost zejména na:

- péči o zvýšení výkonnosti a konkurenceschopnosti místní ekonomiky,
- péči o rozvoj cestovního ruchu,
- činnosti napomáhající ke zkvalitnění sociálního prostředí a péči o venkovskou krajinu,
- zlepšování kvality dopravní a technické infrastruktury v území,
- postupné naplňování Strategického plánu rozvoje Mikroregionu Telčsko,
- servis pro členy Mikroregionu Telčsko (zejména technický, organizační a ekonomický). [3]

## **4.2 Charakteristika území Mikroregionu Telčsko**

Mikroregion Telčsko se nachází v jižní části Kraje Vysočina, v jižní části okresu Jihlava (poloha zájmového území viz příloha č. 1). Území mikroregionu se vyznačuje mírně zvlněným reliéfem s nadmořskou výškou pohybující se mezi 400 až 600 m. Dominantou celého zájmového území je vrchol Javořice (836,5 m), který se nachází v severozápadní části zájmového území. Naopak nejnižší položeným místem je hladina řeky Moravské Dyje v katastrálním území obce Černíč.

Podle geomorfologického členění spadá území mikroregionu k podsoustavě Českomoravské vrchoviny, která je součástí Česko-moravské soustavy České vysočiny. Jižní a východní část zájmového území spadá k celku Křižanovská vrchovina a podcelku Dačická kotlina a k okrsku Vyderská pahorkatina. Severní a západní části řešeného území patří k celku Javořická vrchovina, podcelku Jihlavské vrchy a okrsku Řásenské vrchoviny, Mrákotínské kotliny a Třeštské pahorkatiny (Nekuda, 2005).

Podle Atlasu krajiny České republiky (2009) patří mikroregion do úmoří Černého moře. Nejvýznamnějším vodním tokem mikroregionu je Moravská Dyje, která pramení v katastrálním území obce Panenská Rozsídka. Dalšími většími toky v řešeném území jsou Telčský potok, říčka Myslůvka a Vápovka, a Vyderský potok. Pro telčsko jsou charakteristické i rybníky, které ve většině případů slouží k chovu ryb. Největším je Žibřid, který se nachází v katastrálním území obce Mrákotín a rozkládá se na ploše 23 ha. Turisty je velmi obdivována soustava telčských rybníků, které obklopují historické jádro města (Roštejnský, Staroměstský, Ulický a Štěpnický). Pro rekreaci je

využíván Velký pařezitý rybník u obce Řásná, který v minulosti sloužil jako zásobárna pitné vody pro Telč (Nekuda, 2005).

Lidově je oblast mezi Telčí, Dačicemi a Studenou označována za „Moravskou Sibiř“. Podle Quittovy klimatické regionalizace spadá mikroregion do mírně teplé oblasti MT 5 a MT 3. Pouze menší území v nejvyšších polohách řešeného území patří do chladné oblasti Ch 7. Mírně teplá oblast MT 3 je nejvíce zastoupena v severních oblastech mikroregionu. Mírně teplá oblast MT 5 se nachází jižně od Telče a v okolí Nové Říše (Quitt, 1971). Podrobný popis klimatických oblastí zasahujících do mikroregionu viz příloha č. 3.

Nejrozšířenějším půdním typem v řešeném území je kambizem a její subtypy. V jihovýchodní části mikroregionu se nachází půdní typ kambizem modální až dystrická, která je tvořena převážně ze zvětralin pevných a zpevněných hornin polygenetických hlín. V této části řešeného území se na menších ostrůvcích vyskytují pseudogleje luvické a luvizemě oglejené ze sprašových a polygenetických hlín. V severní a severozápadní části zájmového území převažuje půdní typ kambizem districká a modální, místy kryptopodzoly, vzniklé převážně ze zvětralin pevných a zpevněných hornin. V nejvyšších polohách mikroregionu v okolí nejvyššího vrcholu Javořice se vyskytuje kryptopodzol modální a podzol kambický, které vznikly z pevných a zpevněných hornin, dále pak pseudoglej luvický a luvizemě oglejené ze sprašových a polygenetických hlín a kryptopodzol modální a oglejený. Místy se zde objevují také pseudogleje převážně ze zvětralin pevných a zpevněných hornin a polygenetických hlín (Atlas krajiny České republiky, 2009).

Podle Culka (1996) na území mikroregionu zasahují tři bioregiony. Východ a jihovýchod území spadá do Velkomeziříčského bioregionu, západní část zájmového území spadá do Javořického bioregionu a na sever mikroregionu zasahuje Pelhřimovský bioregion. Převažuje zde vegetace 4. (bukový) až 5. (jedlobukový) vegetačního stupně.

#### 4.2.1 Sídlní struktura

Celková rozloha Mikroregionu Telčsko je 34 300 ha. Mikroregion se skládá z 64 katastrálních území a 68 částí obcí. Převážná většina obcí je tvořena pouze jedním katastrálním územím, výjimku tvoří pouze 8 obcí (Černíč, Dyjice, Hostětice, Kaliště, Mrákotín, Pavlov, Stará Říše a Telč. [4]

Obec Černíč se skládá z katastrálního území Černíče, Slaviboře a Myslůvky. Správní obvod obce Dyjice je tvořen územím Dyjice, Dyjičky, Dolních Dvorců, Rozsíčky a Stranné. Pod správu obce Hostětice spadají Částkovice, které leží přibližně 2 km severně od Hostetic. Kaliště je tvořeno katastrálním územím Kaliště a Býkovec. Městys Mrákotín tvoří Mrákotín a Práskolesy. K obci Pavlov patří osady Bezděkov a Stájiště. Stará Říše je složena z katastrálního území Stará Říše a Nepomuky. V roce 2003 připadla pod správu města Telče osada Studnice, nacházející se přibližně 4 km severně od Telče.

Pro Mikroregion Telčsko je typická sídelní rozdrobenost, 73 % obcí má méně než 200 obyvatel. Průměrná hustota zalidnění v zájmovém území je 44 obyvatel na km<sup>2</sup>, což je téměř o 90 obyvatel méně, než je průměrná hustota zalidnění České republiky. Nejvyšší hustotu zalidnění ve zkoumaném území vykazuje město Telč, kde dosahuje hodnoty 220 obyvatel na km<sup>2</sup>. Nejnižší hodnota hustoty zalidnění je zaznamenána v obci Dyjice, kde žije 9 obyvatel na km<sup>2</sup>. Hodnoty zalidnění viz příloha č. 4.

Přirozeným centrem řešeného území je město Telč, které má jako jediné v mikroregionu statut města. Počet obyvatel města Telč k 31. 12. 2014 byl 5 490. Město Telč také zaujímá největší katastrální území v mikroregionu (2 487 ha).

Dalšími významnějšími obcemi v zájmovém území jsou Mrákotín, Nová a Stará Říše, které mají status městyse. Nejnižší počet stálých obyvatel (38) na konci roku 2014 zaznamenaly obce Vanůvek a Vápovice. Vápovice současně zaujímají pouze 199 ha a jsou tak nejmenší obec i co se rozlohy týče.

Tab. č. 1 Rozdělení obcí podle počtu obyvatel k 31. 12.2014

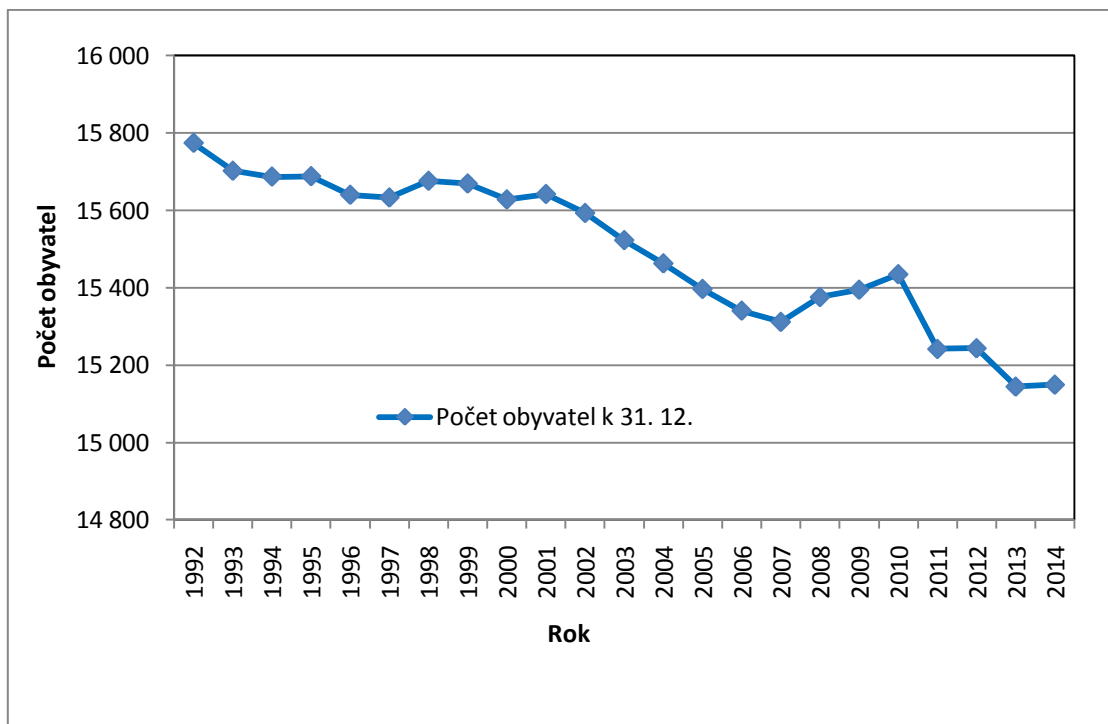
Počet obyvatel	Počet obcí	Seznam obcí
do 50	2	Vanůvek, Vápovice
51 - 100	19	Borovná, Dolní Vilímeč, Horní Myslová, Jindřichovice, Klatovec, Kostelní Myslová, Lhotka, Olšany, Olší, Ořechov, Řídelov, Sedlatice, Strachoňovice, Svojkovice, Vanov, Volevčice, Zadní Vydří, Zdeňkov, Zvolenovice,
101 - 200	16	Bohuslavice, Černíč, Doupě, Dyjice, Hostětice, Kaliště, Knínice, Krasonice, Mysletice, Panské Dubenky, Panenská Rozsíčka, Rozseč, Třeštice, Urbanov, Vystrčenovice, Žatec
201 - 500	8	Markvartice, Mysliboř, Nevcehle, Pavlov, Radkov, Růžená, Řásná, Sedlejev
501 - 1000	5	Hodice, Krahulčí, Mrákotín, Nová Říše, Stará Říše,
1001 a více	1	Telč

Zdroj: [5], vlastní zpracování

## 4.2.2 Obyvatelstvo

### 4.2.2.1 Vývoj počtu obyvatel

Celkový počet obyvatel s trvalým pobytem v obcích náležících do Mikroregionu Telčsko k 31. 12. 2014 byl 15 150. Z grafu č. 1 je patrné, že v řešeném území dochází téměř v celém pozorovaném období ke snižování počtu obyvatel. Mezi léty 1992 a 2014 se počet obyvatel snížil o 4 %. Výjimkou bylo období v letech 2008 až 2010, kdy byl zaznamenán mírný nárůst. Příčinou úbytku obyvatelstva v zájmovém území je migrace obyvatelstva do velkých měst, především za lepším uplatněním na trhu práce.



Graf č. 1 Vývoj počtu obyvatel mezi lety 1992 až 2014, Zdroj: [5], vlastní zpracování

V pozorovaných letech 1992 až 2014 došlo ve 33 obcích zájmového území k poklesu počtu obyvatel, zvýšení počtu obyvatel bylo zaznamenáno pouze v 16 obcích. V obci Dyjice a Vanůvek se počet obyvatel v roce 1992 a 2014 shodoval. Největší relativní přírůstek (81,5 %) byl evidován v obci Panenská Rozsídka, kde došlo k rozsáhlé výstavbě nových rodinných domů. V obci Zdeňkov došlo k největšímu relativnímu (29,2 %) úbytku obyvatel. V centru mikroregionu ubylo 608 lidí, což v relativním vyjádření činí 10,0 %.

Vývoj počtu obyvatel ve všech obcích Mikroregionu Telčsko viz příloha č. 5. Tab. č. 2 zobrazuje přirozený, migrační a celkový přírůstek. Z tabulky je patrné, že k největšímu úbytku obyvatelstva došlo v roce 2013.

Tab. č. 2 Přehled přirozené a mechanické měny obyvatelstva

Rok	Narození	Zemřelí	Přírůstek přirozený	Přistěhovalí	Vystěhovalí	Přírůstek migrační	Přírůstek celkový
1992	242	189	53	351	356	-5	48
1993	239	208	31	297	399	-102	-71
1994	188	199	-11	239	252	-13	-24
1995	154	185	-31	343	305	38	7
1996	158	170	-12	307	346	-39	-51
1997	154	190	-36	331	304	27	-9
1998	158	149	9	294	267	27	36
1999	149	173	-24	258	250	8	-16
2000	134	169	-35	281	285	-4	-39
2001	132	177	-45	267	272	-5	-50
2002	127	174	-47	301	300	1	-46
2003	129	152	-23	280	328	-48	-71
2004	130	157	-27	267	301	-34	-61
2005	149	167	-18	399	445	-46	-64
2006	149	156	-7	364	416	-52	-59
2007	140	151	-11	315	337	-22	-33
2008	160	135	25	350	315	35	60
2009	164	164	0	296	282	14	14
2010	135	153	-18	336	276	60	42
2011	150	163	-13	290	315	-25	-38
2012	162	182	-20	320	304	16	-4
2013	149	167	-18	274	356	-82	-100
2014	152	150	2	334	325	9	11

Zdroj: [5], vlastní zpracování

#### 4.2.2.2 Obyvatelstvo podle pohlaví a věku

Podíl obou pohlaví v zájmovém území je poměrně vyrovnaný, podíl mužů je 49,7 % a žen 50,3 %. Do 59 let věku v populaci mírně převažují muži. Od vyšších věkových kategorií jsou v populaci více zastoupeny ženy.

Podíl obyvatelstva mikroregionu do 15 let je totožný s krajským průměrem (14,6 %) a o 0,3 % vyšší než v České republice. Větší rozdíly jsou v kategorii ekonomicky aktivního obyvatelstva, kdy podíl obyvatelstva ve věku 15 až 64 let je v mikroregionu o 1,3 % nižší než je tomu na úrovni kraje a o 2,2 % nižší než v ČR. Ve srovnání s krajem a Českou republikou má mikroregion nejvyšší podíl obyvatelstva ve věku 65 a více let (17,7 %).

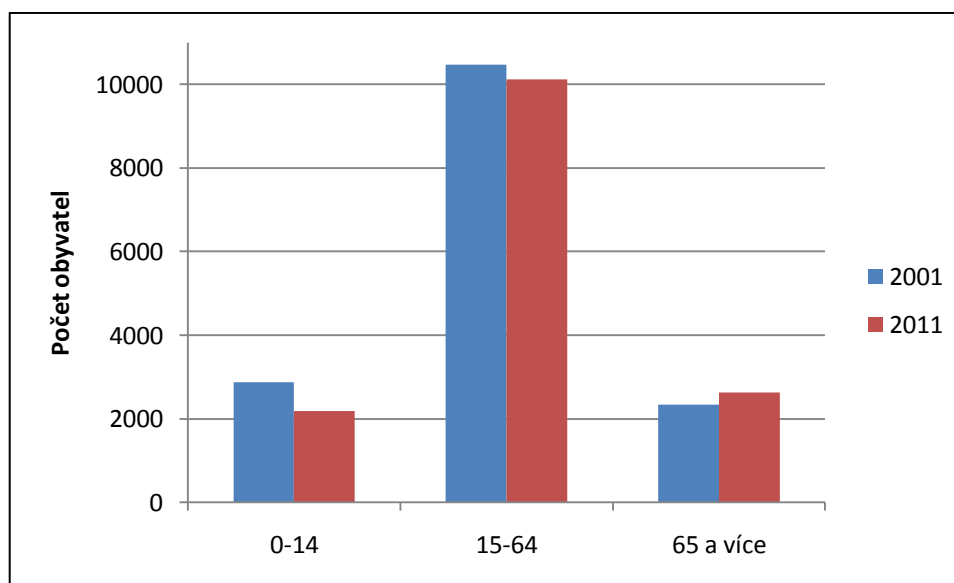


Průměrný věk obyvatelstva zájmového území k 31. 12. 2014 byl 41,6 let. Nejvyšší průměrný věk vykazuje obyvatelstvo obce Vápovice (53,6). Nejnižší průměrný věk (36 let) je zaznamenán v obcích Olší, Panenská Rozsíčka a Třeštice. [4]

Tab. č. 3 Porovnání relativního podílu obyvatel podle pohlaví a věku s krajem a ČR

Věk	Mikroregion			Kraj			ČR		
	celkem	muži	ženy	celkem	muži	ženy	celkem	muži	ženy
do-14	14,6	7,6	7,0	14,6	7,5	7,1	14,3	7,3	7,0
15-19	7,2	3,8	3,4	6,1	3,1	3,0	5,5	2,8	2,7
20-29	12,1	6,3	5,8	13,1	6,8	6,3	13,4	6,8	6,6
30-39	14,9	7,6	7,3	15,7	8,1	7,6	16,8	8,6	8,2
40-49	13,6	7,3	6,3	13,5	6,9	6,6	13,4	6,8	6,6
50-59	13,3	7,0	6,3	13,7	7,0	6,8	13,6	6,7	6,9
60-64	6,7	3,2	3,4	6,9	3,3	3,5	7,2	3,4	3,8
65-69	5,7	2,5	3,2	5,3	2,4	2,9	5,4	2,4	2,9
70-79	7,7	3,0	4,7	7,2	3,0	4,2	6,7	2,8	3,9
80 a více	4,2	1,5	2,7	3,8	1,3	2,6	3,7	1,2	2,5

Zdroj: [6], vlastní zpracování



Graf č. 2 Věková struktura v Mikroregionu 2001 a 2011, Zdroj: [6], vlastní zpracování

Z grafu. č. 2 je patrné, že i v Mikroregionu Telčsko dochází ke stárnutí obyvatelstva. Stárnutí populace potvrzuje i změna v hodnotě indexu stáří mezi lety 2001 a 2011, viz tab. č. 2. V pozorovaném období se počet osob starších 65 let na 100 dětí zvýšil o 39,3 na hodnotu 120,7. Pozitivní změnu vykazoval v pozorovaných letech index ekonomického zatížení, který se z 49,7 snížil na hodnotu 47,7. Index ekonomického

zatížení vypovídá o poměru počtu dětí a seniorů k ekonomicky aktivnímu obyvatelstvu. U tohoto indexu platí, že čím nižší hodnota, tím lépe. Z grafu č. 2 je patrné, že za snížením tohoto indexu stojí zejména pokles počtu obyvatelstva do 14 let.

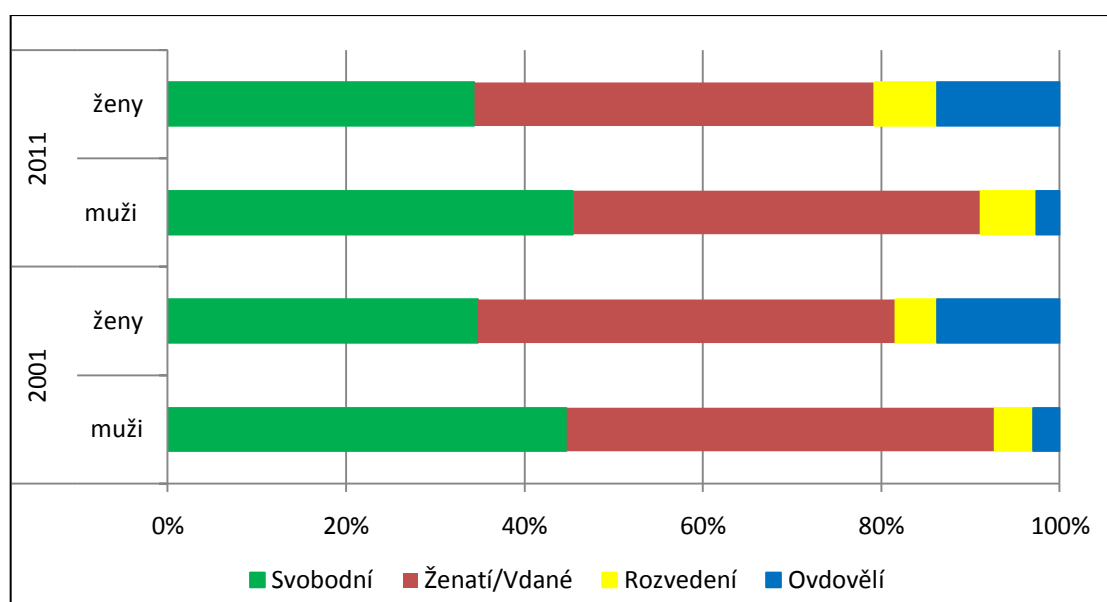
Tab. č. 4 Změna indexu stáří a indexu ekonomického zatížení v letech 2001 a 2011

Obec	Rok 2001		Rok 2011		Obec	Rok 2001		Rok 2011	
	Index stáří	Index ekonom. zatížení	Index stáří	Index ekonom. zatížení		Index stáří	Index ekonom. zatížení	Index stáří	Index ekonom. zatížení
Bohuslavice	41,9	54,3	100,0	46,7	P. Dubenky	81,5	54,4	177,8	34,2
Borovná	244,4	53,4	188,9	57,8	P. Rozsíčka	82,4	53,4	55,0	69,7
Černíč	165,0	54,6	144,4	48,9	Pavlov	101,4	49,6	143,4	46,1
Dolní Vilímeč	157,1	60,0	107,7	42,2	Radkov	75,0	54,2	129,4	52,3
Doupě	81,3	50,0	126,7	50,0	Rozseč	54,3	56,3	107,4	45,5
Dyjice	45,7	60,0	120,0	49,4	Růžena	54,4	42,9	72,5	55,6
Hodice	73,3	41,6	92,4	38,4	Řásná	75,7	48,1	210,5	46,1
H. Myslová	68,2	74,0	91,7	36,5	Řídelov	94,4	67,3	188,9	45,6
Hostětice	126,7	33,3	72,0	47,8	Sedlatice	125,0	60,0	136,4	78,8
Jindřichovice	46,4	70,7	122,2	31,3	Sedlejev	64,4	55,1	144,8	36,4
Kaliště	93,5	50,0	190,9	66,0	Stará Říše	70,1	58,9	127,2	41,3
Klatovec	380,0	50,0	169,2	102,9	Strachonovice	115,4	51,9	61,1	53,7
Knínice	162,1	58,5	192,3	69,1	Svojkovice	109,1	56,1	280,0	52,8
K. Myslová	183,3	100,0	150,0	46,5	Telč	81,3	48,0	132,5	49,0
Krahulčí	37,8	48,4	78,7	42,0	Třeštice	126,3	60,6	83,3	41,8
Krasovice	158,1	51,0	234,8	61,6	Urbanov	92,9	78,3	85,2	61,7
Lhotka	108,3	44,6	100,0	45,2	Vanov	108,3	38,5	105,9	57,4
Markvartice	123,3	47,2	97,1	45,3	Vanůvek	160,0	59,1	100,0	27,6
Mrákotín	71,7	44,5	109,4	41,1	Vápovice	183,3	47,2	650,0	53,6
Mysletice	39,3	43,8	65,2	45,2	Volevčice	128,6	40,0	240,0	56,7
Mysliboř	73,2	46,7	75,0	43,8	Vystrčenovice	68,4	38,1	150,0	53,8
Nevcehle	100,0	47,6	160,7	49,3	Zadní Vydří	110,0	67,7	140,0	75,0
Nová Říše	67,3	50,0	109,7	45,4	Zdeňkov	105,6	90,2	350,0	56,3
Olšany	133,3	30,4	76,5	68,2	Zvolenovice	121,4	66,0	120,0	55,9
Olší	111,1	46,3	50,0	26,7	Žatec	54,2	49,3	73,7	37,1
Ořechov	100,0	76,2	114,3	78,9	<b>Mikroregion</b>	<b>81,4</b>	<b>49,7</b>	<b>120,7</b>	<b>47,7</b>

Zdroj: [6], vlastní zpracování

### 4.2.2.3 Obyvatelstvo podle rodinného stavu

V obou pozorovaných letech činí podíl svobodných 40 % populace. Podíl ženatých a vdaných se v roce 2011 snížil ze 47 % na 45 %, stále je však tento podíl o 2 % vyšší, než je průměr České republiky. Naopak se o 2 % zvýšil počet rozvedených, což je pravděpodobně způsobeno nižším počtem věřících v mikroregionu. Tato hodnota je však stále o 3 % nižší, než hodnota pro Českou republiku. Podíl ovdovělých zůstal v obou pozorovaných letech na 8 %.



Graf č. 3 Porovnání obyvatelstva podle rodinného stavu v roce 2001 a 2011, Zdroj: [6], vlastní zpracování

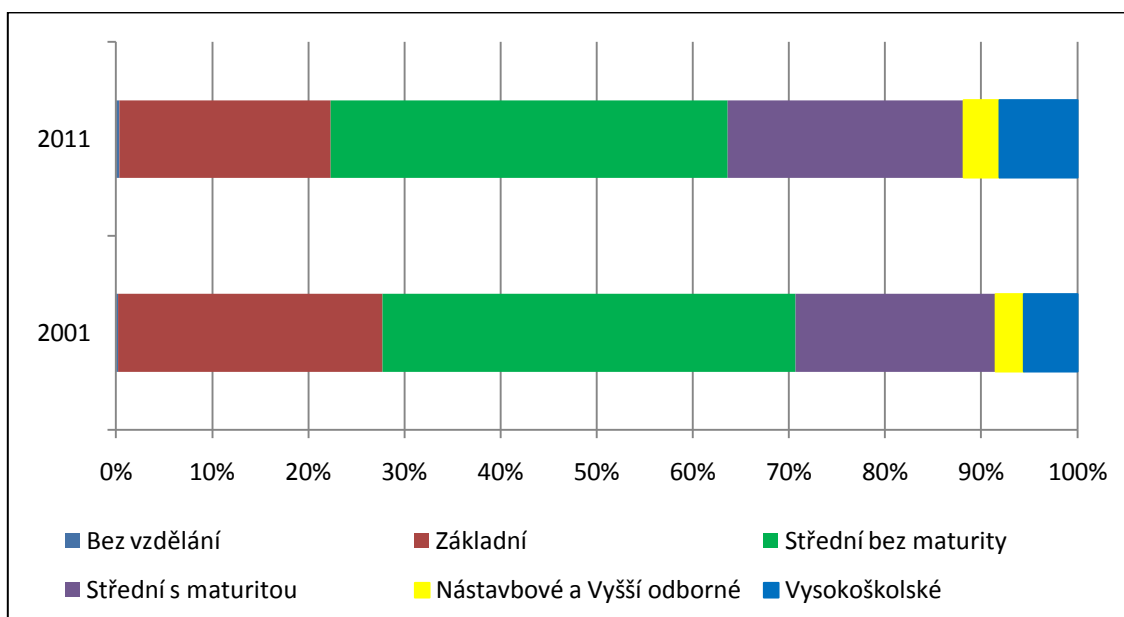
### 4.2.2.4 Vzdělanostní struktura

Graf č. 4 zobrazuje nejvyšší dokončené vzdělání obyvatelstva staršího 15 let. Při porovnání vzdělanostní struktury z roku 2001 a 2011 je patrné, že se vzdělanost v zájmovém území zvyšuje. Podíl vysokoškolsky vzdělaných lidí byl podle sčítání z roku 2001 5,6 % a do roku 2011 se zvýšil na 8,1 %. Zvýšil se také podíl obyvatel, kteří ukončili studium maturitní zkouškou, z 20,8 % na 24,6 %. Naopak se o 5,6 % snížil podíl obyvatel pouze se základním vzděláním.

Při porovnání vzdělanostní struktury mikroregionu podle pohlaví v roce 2011, jsou největší rozdíly v kategoriích základní, střední bez maturity a střední s maturitou. V kategoriích s nejvyšším ukončeným vzděláním základním a středním s maturitou

výrazně převažují ženy. Opačně je tomu v kategorii střední bez maturity, kde je podíl mužů 61,5 % a pouze 38,5 % žen (Janalíková, 2014).

Příloha č. 6 ilustruje strukturu vzdělanosti mikroregionu, kraje a státu, z čehož je patrné, že v mikroregionu žije více obyvatel s nižším stupněm vzdělání než je tomu u vyšších územních celků. Při srovnání vzdělanostní struktury státu a řešeného území vykazuje největší rozdíl obyvatelstvo s výučním listem, kdy v mikroregionu jeho podíl činí o 6,4 % více než je tomu u České republiky.

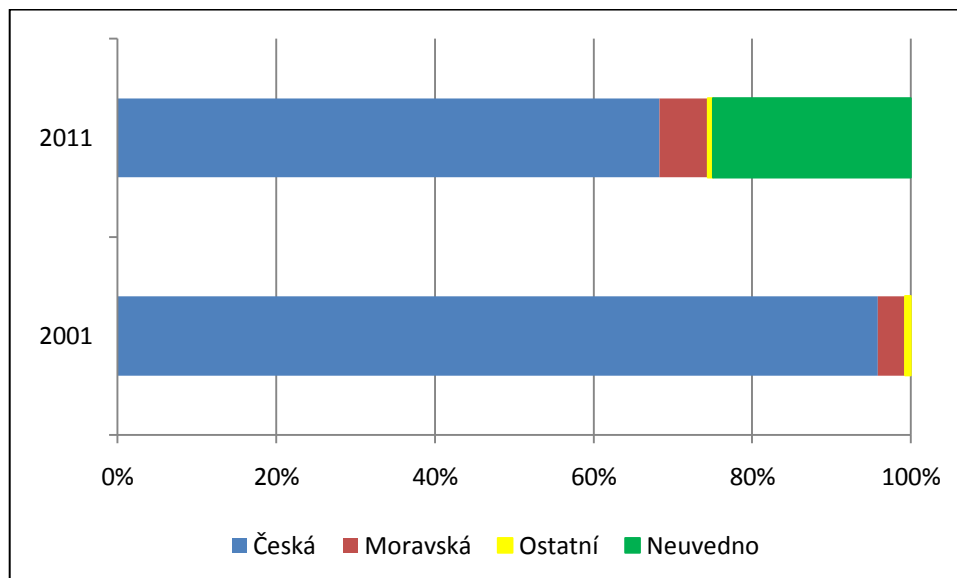


Graf č. 4 Vzdělanostní struktura obyvatel v roce 2001 a 2011, Zdroj: [6], vlastní zpracování

#### 4.2.2.5 Národnostní složení

Podle grafu č. 5 je patrné, že v mikroregionu převažuje obyvatelstvo hlásící se k české národnosti. Do kategorie ostatní jsou zahrnuty národnosti, které jsou v mikroregionu zastoupeny méně než 100 obyvateli. Jedná se o národnost slezskou, slovenskou, německou, polskou, romskou, ukrajinskou a vietnamskou. Podle sčítání z roku 2011 byly nejpočetnějšími národnostmi ve skupině „ostatní“ národnost slovenská (55) a ukrajinská (21). Zbylé národnosti byly uvedeny v méně než pěti případech. V roce 2011 využilo možnost neuvést informaci o své národnosti 25 % obyvatel zájmového území.

Po srovnání národnostní struktury mikroregionu a České republiky je zřejmé, že v mikroregionu žije o 2 % méně cizinců a o procento více obyvatelstva hlásícího se k moravské národnosti (Janalíková, 2014).

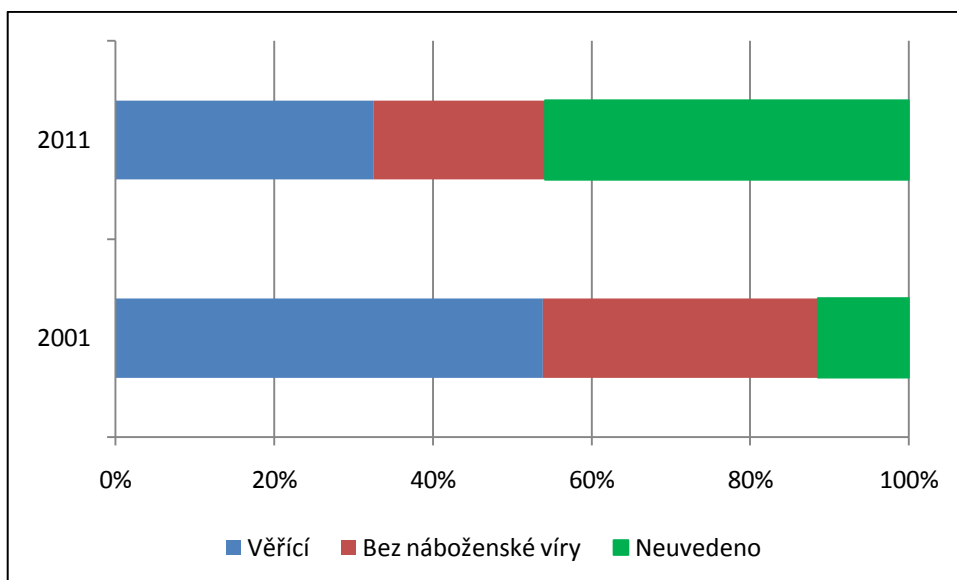


Graf č. 5 Národnostní struktura obyvatel v roce 2001 a 2011, Zdroj: [6], vlastní zpracování

#### 4.2.2.6 Náboženská struktura Mikroregionu Telčsko

Podle výsledků sčítání lidu z roku 2001 se více než polovina obyvatel hlásila k nějaké náboženské společnosti. V roce 2011 to bylo již pouze 32,5 %. Mezi pozorovanými léty se však výrazně zvýšil podíl obyvatel, kteří ve sčítacím archu informaci o svém náboženském vyznání neuvedli. Největší zastoupení mezi věřícími má církev římskokatolická (90,9 %). Dále jsou v mikroregionu zastoupeni věřící hlásící se k církvi československé husitské, českobratrské evangelické, pravoslavné a náboženské společnosti svědkové Jehovovi.

Při srovnání podílu věřících v mikroregionu a v České republice je patrné, že se jedná o venkovský mikroregion, který charakterizuje větší podíl věřících. Toto může mít vliv na menší podíl rozvedeného obyvatelstva (Janalíková, 2014).



Graf č. 6 Náboženská struktura obyvatel v roce 2001 a 2011, Zdroj: [6], vlastní zpracování

#### 4.2.3 Domovní a bytový fond

Podle výsledků sčítání lidu, domů a bytů 2011 je v mikroregionu 75,6 % všech domů obydlených. Z celkového počtu 5 228 domů je 95,4 % domů rodinných. Dobu výstavby domů ilustruje tabulka č. 6. Mezi lety 2001–2011 bylo vystavěno více než deset domů v Hodicích, Krahulčí, Mrákotíně, Nové Říši, Panenské Rozsícce, Pavlově, Růžené, Staré Říši a Telči. V Telči a Nové Říši byly v tomto období vystavěny i bytové domy.

V Mikroregionu Telčsko je velká většina bytů vlastněna fyzickými osobami (90,6 %), 7,0 % spadá do kategorie spoluvlastnictví vlastníků bytů, 1,8 % bytů je ve vlastnictví státu a 0,7 % bytů je vlastněno bytovými družstvy.

Nejnižší podíl obydlených domů je v obci Klatovec, kde ze 72 domů je pouze 25 trvale obydlených. Velká část domů je zde využívána k rekreaci. Nejvíce trvale obydlených domů je ve Vystrčenovicích, kde nejsou trvale obydleny pouze tři domy.

Tab. č. 5 Porovnání počtu vystavěných a obydlených domů

Domy				Domy obydlené			
celkem	rodinné	bytové	ostatní	celkem	rodinné	bytové	ostatní
5 228	4 987	182	59	3 952	3 737	175	40

Zdroj: [6], vlastní zpracování

Tab. č. 6 Domy podle roku výstavby nebo rekonstrukce

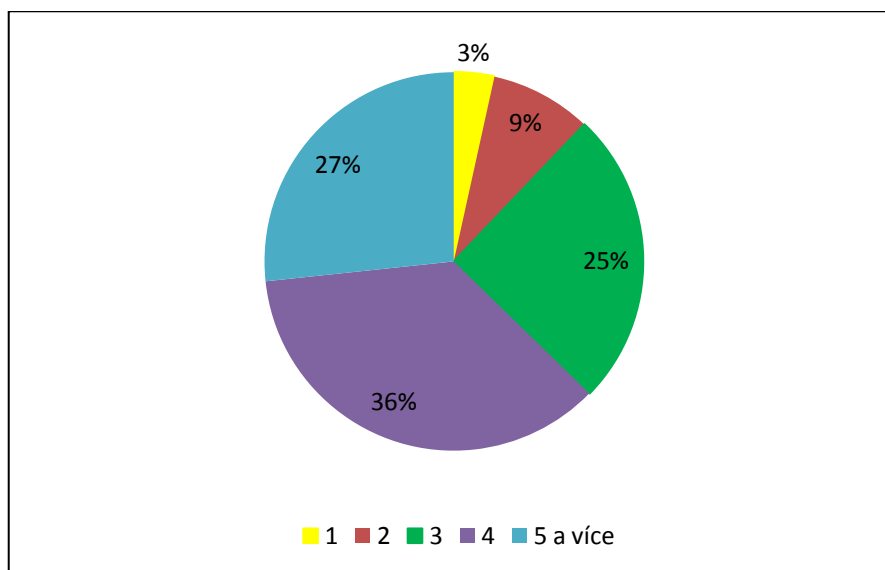
Rok výstavby	Počet domů celkem	Domy		
		rodinné	bytové	ostatní
1919 a dříve	630	595	21	14
1920 - 1970	1 245	1 126	55	8
1971 - 1980	654	651	52	3
1981 - 1990	546	518	25	3
1991 - 2000	423	409	13	1
2001 - 2011	325	315	7	3

Zdroj: [6], vlastní zpracování

Z celkového počtu 5 259 obydlých bytů je 4 197 v rodinných domech a 1 014 bytů je v domech bytových. V řešeném území převažuje právní důvod užívání bytu ve vlastním domě (75,3 %), v osobním vlastnictví je 9 % bytů a nájemních bytů je v mikroregionu 11,8 %. Zbylé byty jsou ve vlastnictví bytových družstev.

Při porovnání vlastnické struktury bytů mikroregionu s Českou republikou jsou největší rozdíly v právním důvodu užívání ve vlastním domě. Tento ukazatel činní v České republice 40,9 %, zatímco v mikroregionu je to o 34,4 % více.

V řešeném území, stejně jako v ČR, mají největší zastoupení byty se čtyřmi obytnými místnostmi. Obecně lze říci, že v mikroregionu je větší podíl bytů s více místnostmi. V rámci celé ČR je 19,4 % bytů s jedním nebo dvěma pokoji a v rámci zájmového území je to pouze 12,1 %.



Graf č. 7 Byty podle počtu obytných místností, Zdroj: [6], vlastní zpracování

#### 4.2.4 Využití pozemků

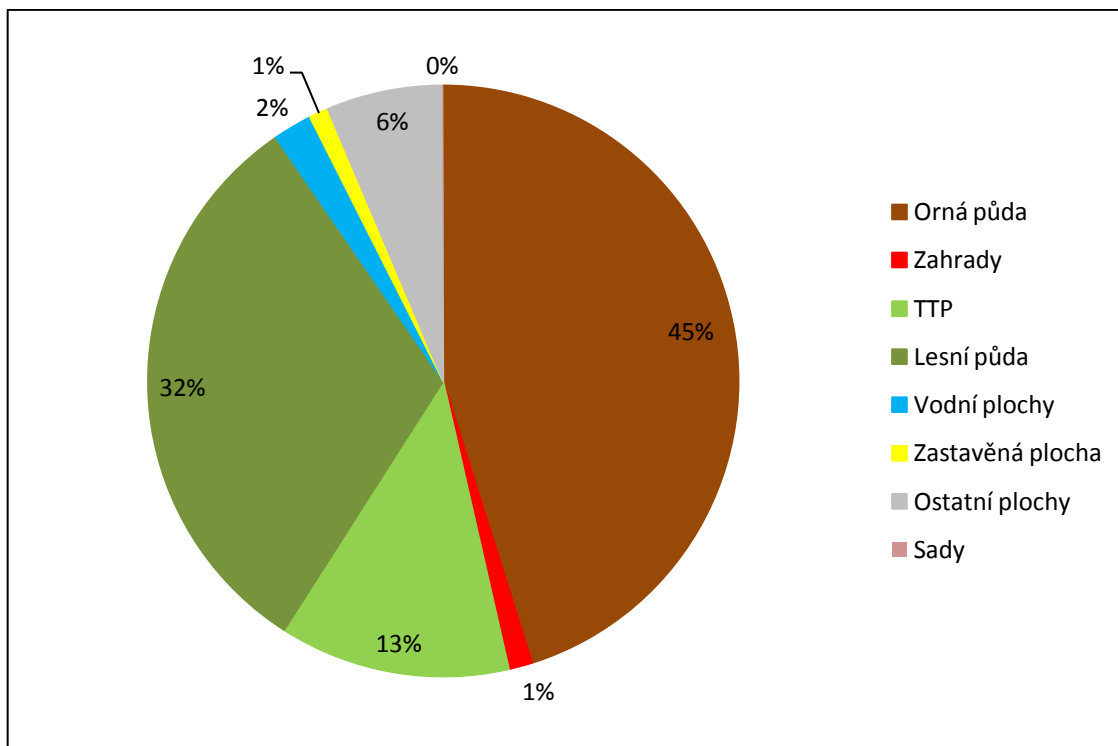
Strukturu využití území vyjadřuje graf č. 8 a příloha č. 7. Největší zastoupení v Mikroregionu Telčsko má půda zemědělská (59,1 %). Do této kategorie řadíme mimo jiné půdu ornou, vinice, chmelnice, trvalé travní porosty, zahrady a ovocné sady. Největší podíl výměry zemědělské půdy v zájmovém území reprezentuje půda orná (76,4 %). Tento podíl je o 5,7 % vyšší než v České republice. Vůbec nejvyšší podíl (82 %) orné půdy je v obci Rozseč. Ve 12 obcích mikroregionu je procento zornění vyšší než 60 %. Tyto obce leží převážně ve východní a jihovýchodní části mikroregionu. Zastoupení trvalých travních porostů v mikroregionu (12,6 %) je srovnatelné s územím státu. Vinice a chmelnice se v zájmovém území nenacházejí. Ovocné sady jsou zastoupeny pouze na 18,1 ha, proto nejsou uvedeny v příloze č. 8. Podíl zemědělské půdy se po přistoupení obce Kaliště, Klatovec a Panské Dubenky snížil o půl procenta, i přesto je zemědělská půda v mikroregionu zastoupena o 5,6 % více než v České republice.

Zemědělská půda v Mikroregionu Telčsko se nachází z větší části v bramborářské výrobní oblasti, nejvyšší polohy náleží do pícninářské výrobní oblasti. Celé zájmové území se nachází v oblasti méně příznivé pro zemědělství (LFA). Půdu v mikroregionu obhospodařuje Zemědělské družstvo Telč, Zemědělské družstvo Sedlejev, Zemědělské družstvo Roštýn, Hospodářská společnost Rozseč, spol. s r. o., Zemědělská společnost Stará Říše, s. r. o., Zemědělské družstvo Dolní Vilímeč, Zemědělské družstvo Mysletice a další drobní zemědělci. Pěstuje se zde nejčastěji jarní a ozimá pšenice, řepka olejka, ozimý ječmen, žito, oves a kukuřice na siláž. Podíl brambor a víceletých pícnin se rok od roku snižuje, což má negativní vliv na úrodnost půdy (Janalíková, 2014).

Podíl lesních půd v mikroregionu je o 2,44 % nižší, než je tomu v ČR. Větší zastoupení lesních půd je zejména v obcích ležících ve vyšších nadmořských výškách na severu a severozápadě řešeného území. V 17 obcích Mikroregionu Telčsko je podíl lesů větší než 30 %. Nejvíce jsou lesy zastoupeny v Řídelově, kde se rozkládají na 70,4 % území.

Vodní plochy jsou nejvíce zastoupeny v obci Vystrčenovice, kde 44 ha (13,4 %) území zabírá vodní nádrž Nová Říše, která slouží jako zdroj pitné vody pro město Telč a Třešť.





Graf č. 8 Struktura využití území mikroregionu, Zdroj: [4], vlastní zpracování

#### 4.2.4.1 Koeficient ekologické stability

Koeficient ekologické stability zjistíme, pokud součet ploch ekologicky stabilních (lesní půda, vodní plochy a toky, trvalé travní porosty, mokřady, sady a vinice) podělíme součtem ploch nestabilních (orná půda, antropogenizované plochy a chmelnice).

Hodnota koeficientu pro Mikroregion Telčsko je 0,9, což vypovídá o tom, že území je intenzivně využívané zejména zemědělskou výrobou. Ekosystémy vykazují značnou ekologickou labilitu a jsou nutné vysoké vklady dodatkové energie.

Území nadprůměrně využívané se zřetelným narušením přírodních struktur vykazují podle výpočtu obce Jindřichovice, Markvartice, Rozseč a město Telč. Intenzivní zemědělské využívání a hodnotu koeficientu v rozmezí 0,3 až 1 vykazuje v řešeném území celkem 31 obcí.

Vyvážená krajina, kde jsou technické objekty relativně v souladu s dochovanými přírodními strukturami, je ve 13 obcích. Hodnota koeficientu vyšší než 3 je v obci Olšany. V obcích Řásná a Řídelov je hodnota koeficientu větší než 4. Krajina ve

jmenovaných obcí je přírodě blízká a vykazuje nízkou intenzitu využívání krajiny člověkem.

Tab. č. 7 Koeficient ekologické stability pro jednotlivé obce mikroregionu

Obec	Koeficient ekologické stability	Obec	Koeficient ekologické stability
Bohuslavice	0,43	P.Rozsíčka	0,98
Borovná	2,16	P. Dubenky	1,03
Černíč	0,48	Pavlov	0,63
Dolní Vilímeč	0,41	Radkov	0,41
Doupě	2,68	Rozseč	0,15
Dyjice	2,35	Růžená	0,93
Hodice	1,00	Řásná	4,50
Horní Myslová	0,47	Řídelov	4,14
Hostětice	0,71	Sedlatice	1,04
Jindřichovice	0,25	Sedlejev	0,71
Kaliště	2,84	Stará Říše	1,20
Klatovec	2,37	Strachoňovice	0,49
Knínice	0,78	Svojkovice	1,27
K.Myslová	0,56	Telč	0,30
Krahulčí	0,69	Třeštice	1,10
Krasovice	0,91	Urbanov	0,77
Lhotka	0,88	Vanov	0,53
Markvartice	0,30	Vanůvek	0,58
Mrákotín	2,76	Vápovice	0,70
Mysletice	0,53	Volevčice	0,49
Myslivoř	0,45	Vystrčenovice	1,09
Nevcehle	0,77	Zadní Vydří	0,39
Nová Říše	0,52	Zdeňkov	0,76
Olšany	3,21	Zvolenovice	0,42
Olší	2,45	Žatec	0,38
Ořechov	0,55	Mikroregion	0,90

Zdroj: [4], vlastní výpočty a zpracování

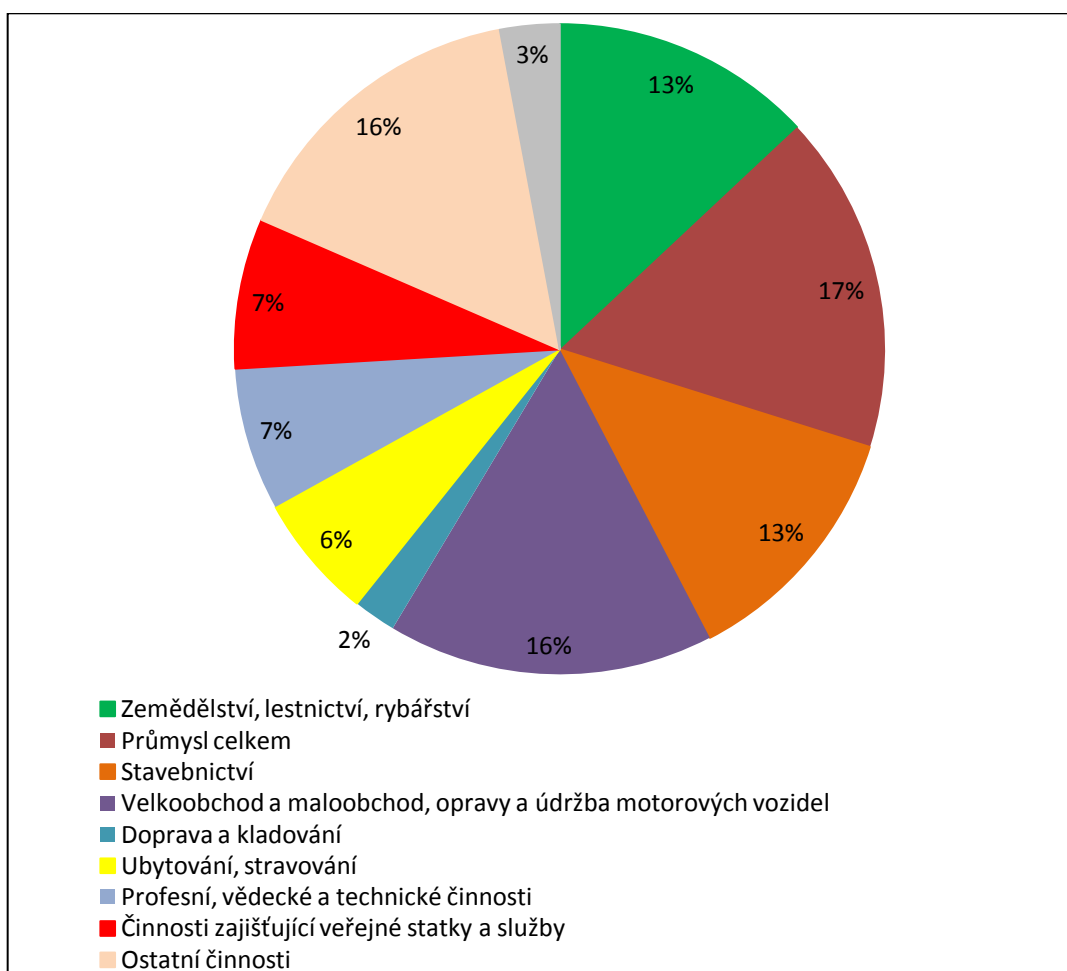
#### 4.2.5 Trh práce

V Mikroregionu Telčsko v roce 2014 svou činnost provozovalo 18 státních organizací, 10 akciových společností, 159 obchodních společností, 19 družstev, 2166 živnostníků, 225 subjektů spadajících do kategorie svobodných povolání, 207 zemědělských podnikatelů a 343 subjektů spadajících mezi ostatní právní formy. [4]

V řešeném území převažují podnikatelské subjekty zabývající se průmyslovou výrobou (17 %). Druhým nejvýznamnějším odvětvím v mikroregionu je velkoobchod a maloobchod, opravy a údržba motorových vozidel.

V grafu č. 9 v kategorii činnosti zajišťující veřejné statky a služby jsou zahrnuty činnosti v oblasti veřejné správy a obrany, vzdělávání, poskytování zdravotní péče a kulturní a rekreační činnosti. Největší podíl zaujímají subjekty veřejné správy a obrany (46,8 %).

Do části grafu č. 9 ostatní činnosti jsou zahrnuty ekonomické subjekty s předmětem činnosti informační a komunikační činnosti, peněžnictví a pojišťovnictví, činnosti v oblasti nemovitostí a administrativní podpůrné činnosti. Celkem je do této kategorie zahrnuto 489 subjektů.



Graf č. 9 Struktura hospodářské činnosti v Mikroregionu Telčsko v roce 2014, Zdroj: [4], vlastní zpracování

Tab. č. 8 Velikostní struktura podniků na území Mikroregionu Telčsko v roce 2014

Podniky				
bez zaměstnanců	mikropodniky	malé	střední	velké
1281	226	53	12	1

Zdroj: [7], vlastní zpracování

V tab. č. 8 jsou mezi mikropodniky zařazeny podniky s maximálně 9 zaměstnanci, malé podniky mají maximálně 49 zaměstnanců, 50 až 249 zaměstnanců mají podniky střední a do kategorie velkých podniků patří subjekty s více než 249 zaměstnanci.

Jediný velký podnik v mikroregionu je Krahulík MASOZÁVOD Krahulčí, a. s. Tento podnik má své sídlo v členské obci Krahulčí a pobočku v členské obci Hodice, druhou pobočku má v obci Studená, která na západě mikroregionu sousedí s městysem Mrákotín. V roce 2014 masozávod zaměstnával 637 lidí. [8]

V řešeném území působí dva podnikatelské subjekty s průměrným počtem zaměstnanců větším než 100. Jsou to Zemědělské družstvo „Roštýn“ a Telčská strojírenská, a. s. [8]

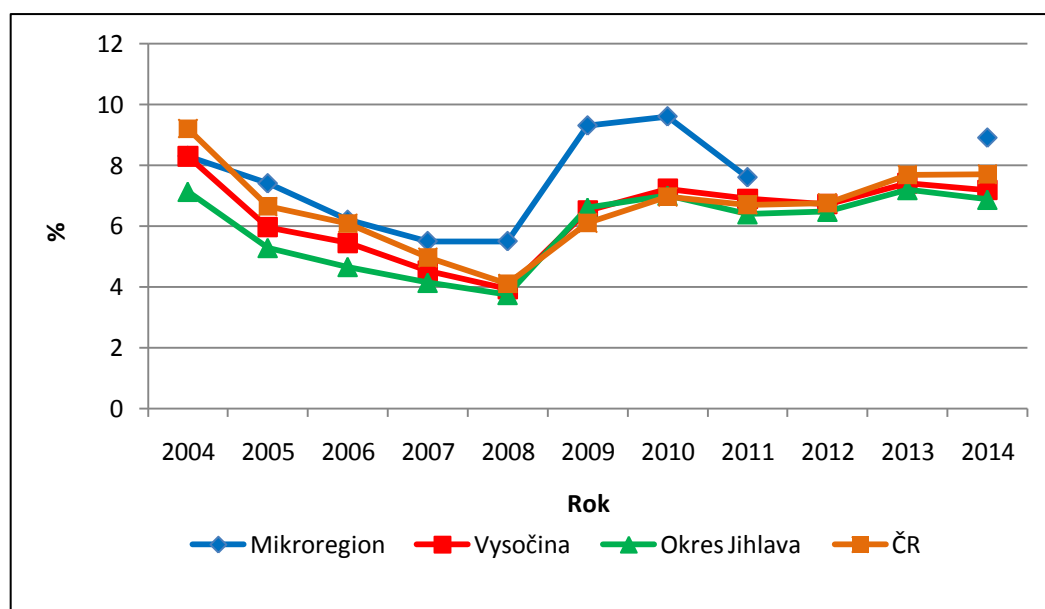
Z hlediska počtu zaměstnanců jsou dalšími významnějšími subjekty Zemědělské družstvo Telč a MAXXISAMPLE s. r. o. V zemědělském družstvu Telč pracovalo v roce 2014 průměrně 91 zaměstnanců. Společnost s ručením omezeným MAXXISAMPLE provozuje svoji činnost, výrobu výrobků z papíru a lepenky, v Telči od roku 2014. V tomto roce zaměstnávala průměrně 83 lidí. Mezi větší zaměstnavatele patří i veřejné instituce (základní školy a Městský úřad Telč). [8]

Podle sčítání lidu, domů a bytů 2011 uvedlo 2 724 lidí, že do zaměstnání dojíždí. Z tohoto počtu vyjíždí 59,1 % do jiné obce okresu. Vyšší je i podíl (15,1 %) obyvatel, kteří uvedli, že za prací vyjíždějí do jiného kraje. [6] Toto je pravděpodobně způsobeno blízkostí města Dačice, které je od Telče vzdáleno přibližně 10 km jihovýchodním směrem a již leží v jihočeském kraji. Mezi nejvýznamnější dačické podniky patří Federal-Mogul Valvetrain s. r. o. (výroba součástek pro automobilový průmysl) a CENTROPEN, a. s (výrobce psacích potřeb).

#### 4.2.5.1 Nezaměstnanost

Graf č. 10 zobrazuje vývoj nezaměstnanosti mezi lety 2004 až 2014. V pozorovaných letech došlo ke změně metodiky výpočtu, ukazatel s názvem podíl nezaměstnaných osob byl od 1. 1. 2013 nahrazen ukazatelem míra registrované nezaměstnanosti. Nový ukazatel je vypočítán jako podíl dosažitelných uchazečů o zaměstnání ve věku od 15 do 64 let ze všech obyvatel ve stejném věku. [9] Pro lepší srovnatelnost byly pro vytvoření grafu použity hodnoty vypočítané podle nové metodiky.

Pro roky 2012 a 2013 nejsou na stránkách Ministerstva práce a sociálních věcí dostupné informace o podílu nezaměstnaných osob za obce, proto je v grafu č. 10 řada znázorňující nezaměstnanost v mikroregionu přerušena.



Graf č. 10 Vývoj nezaměstnanosti v mikroregionu, okrese, kraji a v ČR, Zdroj: [9], [10], vlastní zpracování

Z grafu č. 10 je patrné, že kromě roku 2004 vykazuje podíl nezaměstnaných osob v řešeném území vyšší hodnoty než v okrese, kraji i státu. Nejvyšší hodnoty nezaměstnanosti byly zaznamenány v roce 2009 (9,3 %) a 2010 (9,6 %), kdy i Mikroregion Telčsko negativně ovlivnila celosvětová hospodářská krize. V těchto letech svou podnikatelskou činnost ukončila nebo omezila celá řada podnikatelů ze zájmového území i blízkého okolí. Jako příklad lze uvést akciovou společnost Telčská strojírenská, která v červenci roku 2008 zaměstnávala 170 zaměstnanců, ve stejném měsíci roku 2009 měla již pouze 80 zaměstnanců. K omezení výroby a následnému

propouštění zaměstnanců došlo i ve firmě TRW – DAS a. s. (dnes Federal-Mogul Valvetrain s. r. o. v nedalekých Dačicích [8].

Výkyvy v podílu nezaměstnaných v jednotlivých obcích v průběhu roku jsou zobrazeny v tab. č. 9. Je zde vidět, jak velikost podílu nezaměstnaných osob ovlivňuje roční období. Téměř ve všech obcích zájmového území je nejvyšší nezaměstnanost v lednu, kdy je v zemědělství, stavebnictví nebo cestovním ruchu zaměstnáno minimum lidí.

*Tab. č. 9 Vývoj nezaměstnanosti v Mikroregionu Telčsko ve vybraných měsících*

Obec	7/14	10/14	1/15	4/15	Obec	7/14	10/14	1/15	4/15
Bohuslavice	5,9	4,0	7,9	5,9	P. Rozsíčka	3,6	3,6	4,8	2,4
Borovná	6,4	6,4	10,6	2,1	P. Dubenky	5,3	4,0	6,7	4,0
Černíč	2,3	5,7	5,7	4,6	Pavlov	3,9	3,2	5,3	3,5
Dolní Vilímeč	3,1	4,6	6,2	7,7	Radkov	7,6	7,0	9,9	11,0
Doupě	4,2	4,2	8,5	5,6	Rozseč	8,2	7,5	8,2	5,2
Dyjice	9,0	11,2	16,9	10,1	Růžená	3,5	4,0	4,8	2,6
Hodice	4,3	3,2	4,9	2,8	Řásná	6,9	4,0	7,6	4,2
H. Myslová	11,7	8,3	15,0	15,0	Řídelov	3,3	4,9	11,5	3,3
Hostětice	5,9	8,9	17,8	7,9	Sedlatice	0,0	6,3	12,5	9,4
Jindřichovice	2,9	2,9	2,9	4,4	Sedlejev	3,0	3,0	7,0	6,5
Kaliště	6,3	3,2	7,4	4,2	Stará Říše	6,9	6,9	6,7	6,2
Klatovec	16,3	16,3	16,3	14,0	Strachonovice	3,5	7,0	7,0	5,3
Knínice	5,2	6,1	5,2	4,3	Svojkovice	13,2	13,2	15,8	10,5
K. Myslová	10,8	10,8	13,5	5,4	Telč	7,7	7,6	10,3	7,7
Krahulčí	5,0	6,1	10,1	7,2	Třeštice	4,7	2,8	5,6	2,8
Krasovice	6,6	5,8	7,4	5,0	Urbanov	0,0	1,2	1,2	2,4
Lhotka	10,6	13,6	16,7	12,1	Vanov	18,0	16,0	16,0	14,0
Markvartice	3,7	3,7	6,7	5,2	Vanůvek	7,1	10,7	25,0	17,9
Mrákotín	4,9	5,1	15,7	6,6	Vápovice	13,8	17,2	13,8	6,9
Mysletice	2,3	3,5	9,3	1,2	Volevčice	12,1	12,1	18,2	12,1
Myslboř	6,6	5,1	6,6	7,3	Vystrčenovice	10,3	9,0	10,3	10,3
Nevcehle	3,1	2,5	7,5	3,1	Zadní Vydří	10,3	10,3	17,2	13,8
Nová Říše	6,3	7,5	9,8	7,0	Zdeňkov	8,3	5,6	8,3	5,6
Olšany	10,0	10,0	15,0	15,0	Zvolenovice	1,9	1,9	3,8	0,0
Olší	9,4	9,4	17,0	3,8	Žatec	5,6	4,5	12,4	4,5
Ořechov	5,0	5,0	10,0	2,5	Mikroregion	7,3	6,8	10,2	6,7

*Zdroj: [9], vlastní zpracování*

#### 4.2.6 Školství

Vybavenost zájmového území Mikroregionu Telčsko školskými zařízeními se po přístupu obcí Kaliště, Klatovec a Panské Dubenky rozšířila o mateřskou školu v obci Kaliště. Obce, které disponují mateřskou nebo základní školou jsou uvedeny v tab. č. 10.

Tab. č. 10 Obce vybavené mateřskou a základní školou

Školské zařízení	Obec
Mateřská škola	Hodice, Kaliště, Krahulčí, Mrákotín, Nevcehle, Nová Říše, Pavlov, Radkov, Růžená, Stará Říše a Telč
ZŠ 1. až 5. třída	Hodice, Krahulčí, Mrákotín, Pavlov, Růžená, Stará Říše a Urbanov
ZŠ 1. až 9. třída	Nová Říše a Telč

Zdroj: [4], vlastní zpracování

Všechna školská zařízení jsou situována do obcí, které mají více než 200 obyvatel. Nejvíce školských zařízení je v Telči. Zde fungují 2 úplné základní školy. Při Základní škole Hradecká jsou otevřeny i třídy základní školy praktické. V Telči mají děti možnost navštěvovat také základní uměleckou školu a Dům dětí a mládeže, které nabízejí širokou škálu zájmových kroužků (Janalíková, 2014).

V Telči se nachází Gymnázium Otokara Březiny a Střední odborná škola Telč. Tato škola nabízí v rámci gymnázia čtyřletý a osmiletý studijní obor a v rámci střední odborné školy studijní obor Ekonomika a podnikání s profilací na cestovní ruch nebo veřejnou správu (Janalíková, 2014). Od začátku školního roku 2016/2017 rozšíří možnost profilace o management sportu a trenérství. Zájemci o technické obory musí zvolit střední školu v Dačicích nebo Jihlavě.

Odloučené pracoviště má v Telči Masarykova univerzita, která sídlí v budově bývalé Jezuitské koleje. Výukové středisko má v Telči také stavební fakulta Českého vysokého učení technického, které se nachází přímo na náměstí Zachariáše z Hradce (Janalíková, 2014).

#### **4.2.7 Zdravotnictví**

Zdravotní péče je poskytována v Telči a v menší míře pak v Mrákotíně, Nové Říši, Staré Říši a Urbanově. V Telči funguje Poliklinika Telč spol. s r. o., kde svou praxi provozuje 5 praktických lékařů pro dospělé, 3 praktičtí lékaři pro děti a dorost, 5 stomatologů a jeden gynekolog. [4] Dále je zde alespoň jeden den v týdnu poskytována zdravotní péče v následujících oborech: alergologie, chirurgie, imunologie, interny, kožní, logopedie, neurologie, oční, ORL, ortopedie, plicní, psychiatrie a urologie. [11]

V Nové Říši má svou ordinaci praktický lékař pro dospělé, 2 praktičtí lékaři pro děti a dorost, stomatolog a gynekolog. Ve Staré Říši a v Urbanově poskytuje lékařskou péči praktický lékař a pediatr. V Mrákotíně je pouze praktický lékař pro děti a dorost. Obyvatelstvo jižní a jihovýchodní části mikroregionu dojíždí za lékařskou péčí do Dačic. [4]

V budově telčské polikliniky je i středisko záchranné služby a rychlé zdravotnické pomoci a lékárna. Nejbližší nemocniční zařízení je v Dačicích, kde je však v provozu pouze minimum oddělení. Za kompletní nemocniční péči musí obyvatelé dojíždět do krajského města Jihlavy, 30 km od Telče.

#### **4.2.8 Sociální služby**

Celodenní péči o seniory poskytuje v zájmovém území domov důchodců v Telči, kde může být ubytováno až 59 osob. V Telči a Nové Říši je také dům s pečovatelskou službou, který je určen pro seniory, kteří nevyžadují nepřetržitou péči. Dům s pečovatelskou službou v Telči má 31 bytů jednopokojových a 2 dvoupokojové, v Nové Říši je k dispozici 8 bytů jednopokojových a 3 dvoupokojové. Péči v obou domovech s pečovatelskou službou poskytuje Oblastní charita Jihlava. [12], [13], [14] V příštím roce by měl v Telči zahájit provoz nový soukromý domov pro seniory, který bude moci poskytnout ubytování pro 48 klientů.

Pracovníci Oblastní charity Jihlava dojíždí za klienty i do jejich domovů, kde jim pomáhají s běžným chodem domácnosti [14]. Péči o seniory, nevléčitelně nemocné a postižené občany poskytuje v Telči a okolí také nezisková organizace Sdílení o. p. s.



Obyvatelé mikroregionu, kteří se dostali do tíživé životní situace mohou využít Centra poraden Telč, kde působí Občanská poradna Jihlava, Poradna pro zrakově postižené, Poradna pro zdravotně postižené a Protidrogová poradna. Zaměstnanci těchto organizací poskytují bezplatné konzultace mimo jiné v oblasti bydlení, pracovních právních vztahů, ochrany spotřebitele nebo prevenci vzniku drogové závislosti. [12]

Pro děti a mládež je v Telči provozováno Nízkoprahové zařízení Zastávka, jehož posláním je poskytovat mladým lidem pomoc, podporu a bezpečí. Zřizovatelem tohoto zařízení je také Oblastní charita Jihlava. [12]

#### **4.2.9 Doprava**

Řešeným územím prochází dvě silnice I. třídy. Východní částí území prochází silnice I/38, která spojuje Prahu a Vídeň. Tato komunikace je také známá pod názvem „císařská silnice“. Má velký význam zejména pro tranzitní dopravu, protože navazuje výjezd z dálnice D1 a směřuje na hraniční přechod Haťě (Janalíková, 2014). Podle sčítání dopravy z roku 2010 je to neintenzivněji využívaná komunikace mikroregionu. Na území obce Sedlatice po ní denně projede 3 885 vozidel. Za křižovatkou Markvartice – Kasárna se intenzita dopravy na této komunikaci dostává až na 4 530 vozidel za jeden den. [15] Od západu na východ protíná celý mikroregion silnice I/23, která vede z Českých Budějovic přes Jindřichův Hradec, Telč, Třebíč do Brna.

Zájmovým územím také prochází 6 silnic II. třídy. Silnice II/406 směřuje od Jihlavy přes Třešť, Telč a Dačice do Slavonic. Další komunikací II. třídy je silnice II/112, která spojuje Střední Čechy a Vysočinu, mikroregionem prochází přes Řídelov, Vanov, Telč, Novou Říši, Jindřichovice a dále na východ. Silnice II/407 slouží jako odbočka ze silnice I/38, prochází přes Starou Říši a směřuje do Dačic. Komunikace II/403 vychází z Brtnice, pokračuje přes Stonařov, Pavlov a Urbanov do Telče (Janalíková, 2014). V obci Panské Dubenky se kříží silnice II/134 a silnice II/409.

Další komunikace v mikroregionu mají spíše místní význam a propojují jednotlivé malé obce řešeného území.

V Mikroregionu Telčsko je zastoupena i železnice. Od severu k jihu prochází územím jednokolejná regionální trať z Kostelce u Jihlavy do Slavonic, která zajišťuje, zcela

nebo částečně, dopravní obslužnost obcí, jimiž železnice prochází. Poskytovatelem jsou České dráhy, a. s.

Veřejnou autobusovou dopravu v obcích mikroregionu zajišťuje společnost ICOM TRANSPORT Jihlava a. s. Stejná společnost zabezpečuje i dopravu mezi Telčí a Jihlavou (Janalíková, 2014). Do letošního léta tuto trasu obsluhoval se svými autobusy také soukromý dopravce Radek Čech – Autobusová doprava s. r. o. Jmenovaný však provoz svých linek na této trase ukončil. Proto krajský úřad společně se starosty dotčených obcí nyní jedná se společností ICOM TRANSPORT Jihlava a. s. o možnosti rozšíření autobusových linek na trase z Telče do Jihlavy a zpět.

Autobusovou dopravu mezi Českými Budějovicemi a Brnem zajišťují společnosti ČSAD Jihotrans a. s., Tourbus, a. s. a STUDENT AGENCY, k. s. (Janalíková, 2014).

#### **4.2.10 Technická vybavenost a odpadové hospodářství**

Vybavenost jednotlivých obcí technickou infrastrukturou není z hlediska celého mikroregionu příznivá. V 19 obcích řešeného území není vybudován obecní vodovod. Kanalizace s napojením na čistírnu odpadních vod je vybudována pouze v Hodicích, Krahulčí, Krasonicích, Mrákotíně, Růžené a Telči, což je pouze 11,8 %. Funkci čistírny odpadních vod plní v Krahulčí biologické rybníky, jejichž výhodou jsou nízké provozní náklady. V současné době probíhá výstavba čistírny ve Staré Říši. Plynifikováno je v řešeném území 34 obcí, což je 66,7 %. [7]

V roce 2005 byla zahájena realizace projektu Mikroregionu Telčsko (SOMTNET), jejímž cílem bylo zajistit připojení k informačním sítím a tím zvýšit atraktivitu regionu pro podnikatele. Vysokorychlostní síť provozuje od roku 2005 občanské sdružení SOMTNET. Sdružení má v současnosti přibližně 1 300 členů téměř výhradně z obcí řešeného území. [16]

Pošta je v řešeném území v provozu v Krasonicích, Mrákotíně, Nové Říši, Staré Říši, Rozseči, Telči a Urbanově. [7]

Novela zákona č. 229/2014 Sb., o odpadech, ukládá všem obcím zajistit místo pro odkládání veškerého komunálního odpadu (papír, plasty, sklo, kovy a biologicky rozložitelný odpad). Vedení obcí také několikrát do roka zajišťuje odvoz nebezpečného

a objemného odpadu. V průběhu roku je možné nebezpečné a velkoobjemové složky komunálního odpadu odložit ve sběrném dvoře v Telči (provozovatel Tesco Jindřichův Hradec, s. r. o.) a ve sběrném dvoře v Mrákovíně (provozovatel úřad městys).

Poplatky za provoz systému shromažďování a odstraňování komunálního odpadu si určuje každá obec vyhláškou. V jejich výši tak vznikají i v rámci zájmového území velké rozdíly. V obci Zadní Vydří činí roční poplatek za likvidaci odpadu 120 Kč na osobu starší 16 let, v Mrákovíně platí každý občan 550 Kč ročně, naopak v obci Olší lidé poplatky za likvidaci odpadu neplatí vůbec. [17]

I přes snahy obcí obyvatelům odkládání odpadu co nejvíce usnadnit však stále často dochází ke vzniku černých skládek a odhazování odpadů podél komunikací, na okrajích lesů nebo u opuštěných zemědělských objektů.

#### **4.2.11 Kultura a sport**

##### **4.2.11.1 Kultura**

V centru mikroregionu je pořádáno mnoho kulturních akcí, které jsou určeny nejen pro obyvatele mikroregionu, ale také pro turisty. V dalším textu jsou popsány ty nejvýznamnější kulturní události v Telči a mikroregionu.

V průběhu celého roku jsou na telečském náměstí pořádány různé historické slavnosti s rekonstrukcemi historických událostí (např. Historické slavnosti Zachariáše z Hradce a Kateřiny z Valdštejna nebo Svatováclavské slavnosti). Folklorní soubor Podjavořičan pořádá Horácký bál, Masopustní průvod, Velikonoční obchůzku, Vítání jara, Folklor v máji (setkání folklorních souborů, řemeslný trh a kácení máje), Horácký jarmark a Živý betlém. [12]

V květnu je na telčském náměstí pořádán sraz historické dopravní techniky s následnou veteránskou revue po okolních obcích. V červnu probíhá třídní evropský filmový festival o umění Arts&film s doprovodným programem. Milovníci vážné hudby si přijdou na své počátkem července, kdy probíhají koncerty umělců Francouzsko-české hudební akademie. Další velmi zajímavou kulturní akcí jsou Balóny nad Telčí, kdy z náměstí a nejbližšího okolí startují horkovzdušné balóny. O všech prázdninových víkendech jezdí na trati z Kostelce do Slavonic parní lokomotiva. [12]

Za největší kulturní akci lze považovat hudební festival Prázdniny v Telči, který se každoročně koná první dva týdny měsíce srpna, již od roku 1982. Kromě koncertů je možné navštívit tvůrčí dílny, divadelní představení, výstavy, divadla pro děti a happeningy. [12]

V červenci letošního roku byl slavnostně otevřen Panský dvůr, který slouží jako interaktivní centrum volnočasových aktivit a turistiky. Centrum vzniklo rekonstrukcí bývalého školního statku, nachází se v blízkosti historické části města [18].

Pod záštitou Místní akční skupiny Mikroregionu Telčsko jsou každoročně v některé členské obci mikroregionu pořádány Hry bez hranic Telčska. Jedná se o zábavné sportovní odpoledne, kde soutěží týmy členských obcí mikroregionu (Janalíková, 2012). Od dubna do října, vždy v sobotu, pořádá vedení mikroregionu na náměstí Zachariáše z Hradce farmářské trhy.

Kulturní akce v řešeném území jsou soustředěny nejčastěji do obcí, kde jsou kulturní domy. Organizaci kulturních akcí, což jsou obvykle plesy a taneční zábavy, zajišťují z velké části spolky dobrovolných hasičů a myslivecká sdružení. Další akce pořádají sami obecní zastupitelé. Mezi velmi oblíbené patří setkání rodáků, pouťová posezení, výlovy obecních rybníků, pálení čarodějnic a pořádání masopustních průvodů. Velkou společenskou událostí v mikroregionu je výlov rybníka v Sedlejevě a vepřové hody v Hodicích. Na obě tyto akce se sjíždí návštěvníci nejen z mikroregionu, ale z celého okresu. Často navštěvované jsou také sportovní turnaje ve fotbale, volejbale a nohejbale.

Kulturní zařízení jsou v řešeném území poměrně hojně zastoupena. V 33 obcích, což je 64,7 %, jsou veřejné knihovny, dokonce v 76,5 % obcí jsou kulturní zařízení ostatní. Největší zastoupení mají kulturní zařízení v Telči, kde jsou 2 muzea, 4 galerie, 2 knihovny a 6 kulturních zařízení ostatních. [4]

#### **4.2.11.2 Sport**

Pro sportovní vyžití slouží v 18 obcích hřiště. [4] Tělocvičny jsou zřízeny u všech školských zařízení. Většinu z těchto tělocvičen mohou mimo žáků v odpoledních a večerních používat i ostatní zájemci.

Nejvíce sportovních zařízení je opět v Telči, centru mikroregionu. Krom 3 hřišť je zde otevřený stadion využívaný pro fotbal a atletiku. V těsné blízkosti otevřeného stadionu byla na jaře letošního roku zahájena výstavba nového zimního stadionu a společného zázemí pro všechny sportovce. Na Hradecké ulici je areál freestylových sportů, na sportovišti v Batelovské ulici je krom tenisových kurtů vybudováno i hřiště pro kriket.

V okolí Vanova a Volevčic je vybudováno golfové hřiště. U obce Dyjice je Motoklubem Telč provozován motokrosový areál. Ve Lhotce je menší lanový park. Ke koupání jsou využívány pouze rybníky, v řešeném území se totiž nenachází žádné koupaliště nebo krytý bazén. [12]

#### **4.2.12 Cestovní ruch**

Mikroregion Telčsko je bohatý na kulturní i přírodní zajímavosti. Kopcovitá krajina s lesy, rybníky a drobnou církevní architekturou je pro turisty velmi atraktivní. Nejvýznamnější kulturní památkou je telčský renesanční zámek a náměstí se zachovalými gotickými a renesančními domy.

Mikroregion můžeme poznávat z naučných stezek. Mezi nejzajímavější patří stezky Z Roštejna na Javořici, Naučná stezka Velký Pařezitý rybník, Pěšky krajem malíře F. M. Nágla, Naučná stezka Roštejnská obora a Cestou mrákotínské žuly. [12]

Mikroregionem prochází cyklostezka Greenway Regionu Renesance, dálková cyklotrasa Česko-moravská stezka a další cyklotrasy místního významu. Řešené území je také protkáno hustou sítí značených turistických tras, zejména v okolí Řásné je množství udržovaných lyžařských stop. V posledních letech si stále větší oblibu získávají i místní koňské stezky.

Dále jsou popsány nejvýznamnější památky mikroregionu, památky a pamětihodnosti menšího významu jsou vypsány v příloze č. 8.

#### **Telč**

Město Telč je nazýváno jako „perla Vysočiny“, „Moravské Benátky“ nebo „Jezerní růže“. Telčské náměstí bylo za městskou památkovou rezervaci vyhlášeno již v roce 1970. V roce 1992 bylo centrum města zapsáno na listinu světového kulturního a přírodního dědictví UNESCO.

Náměstí je tvořeno téměř sedmi desítkami měšťanských domů s podloubím, ve středu je renesanční a barokní kašna a mariánský sloup. Do zástavby na náměstí jsou zasazeny tři kostely (kostel sv. Ducha, kostel sv. Jakuba a kostel Jména Ježíš). Věž kostela sv. Ducha a věž kostela sv. Jakuba slouží jako vyhlídkové. Na náměstí se vstupuje Horní nebo Dolní městskou branou. Na okraji vnitřního města jsou i částečně dochované městské hradby (Urban, 2008).

V západní části náměstí uzavírá zámek, který byl postaven ve 2. polovině 14. století Jindřichem z Hradce jako vodní pevnost. Dnešní renesanční podobu dal zámku jeho majitel Zachariáš z Hradce v 16. století. Podle Knápka (2007) je díky své výzdobě, zachovalosti a množství zachovaného vnitřního vybavení jedním z nejkrásnějších renesančních sídel ve střední Evropě. K zámku také přiléhá okrasná zahrada a renesanční park. V bočním křídle zámku je umístěna pobočka Muzea Vysočiny. Dále je v areálu zámku umístěna Galerie.

Malebné náměstí a krásný zámek láká do Telče i řadu filmařů. Záběry z Telče můžeme vidět například ve filmech Než přijde kocour, Nezralé maliny, v pohádkách Z pekla štěstí, Pyšná princezna, Jak se budí princezny a v mnoha dalších.

### **Premonstrátský klášter s kostelem sv. Petra a Pavla v Nové Říši**

Klášter byl založen ve 13. st. a v 18. st. byl přestavěn v barokním slohu. Ke klášteru patří i rozsáhlá knihovna, kde je uloženo více než 15 tisíc svazků. V těsném sousedství kláštera je Kostel sv. Petra a Pavla, který je ukázkou barokní architektury, dokončen byl na konci 17. st. (Objevte srdce Evropy, 2008).

### **Hrad Roštejn**

Hrad Roštejn byl ve 14. st. vystavěn pány z Hradce na skalnatém vrchu u obce Doupě. Ve druhé polovině 16. st. byl přestavěn na lovecký zámeček, v jeho okolí nechal Zachariáš z Hradce zřídit oboru. Dominantou stavby je osmiboká věž, která je viditelná z širokého okolí (Urban, 2008).

### **4.2.13 Ochrana přírody**

Podle českého právního řádu se ochrana přírody dělí na ochranu obecnou a zvláštní. Zvláště chráněná území jsou popsána v následujícím textu, příloha č. 8 a 9 informuje

o zastoupení územního systému ekologické stability a o vyhlášených významných krajinných prvcích spadajících obecné ochrany přírody.

Na území mikroregionu se nachází 17 maloplošných chráněných území. Jedná se o národní přírodní rezervaci Zhejral, 7 přírodních rezervací a 9 přírodních památek. Do národního seznamu evropsky významných lokalit Natura 2000 je v zájmovém území zařazeno 11 chráněných území. [22]

### **Národní přírodní rezervace**

Národní přírodní rezervace Zhejral se nachází v katastrálním území obce Klatovec. Celková výměra chráněného území činí 26,99 ha. Rybník Zhejral s přílehlými rašeliništi a rašelinnými loukami leží 1 km východně od obce Klatovec, za národní přírodní rezervaci bylo toto území vyhlášeno v roce 1982. Předmětem ochrany je rozsáhlý soubor zachovalých společenstev vrchovinného oligotrofního rybníka, rákosin, rašelinišť, rašelinných luk, smilkových pastvin, iniciálních olšin, které se vyskytují v oblasti Jihlavských vrchů. Vegetace přírodní rezervace je velmi pestrá. Tato přírodní rezervace představuje krajinný segment s vysokou ekologickou a estetickou hodnotou (Nekuda, 2005).

### **Přírodní rezervace**

Přírodní rezervace Jechovec se nachází v katastrálním území obce Olšany u Telče, výměra chráněného území je 3,08 ha. Nachází se 1 km jihovýchodně od obce na polorovině Markvartické pahorkatiny. Na tomto chráněném území se v hojném počtu vyskytuje ohrožená bledule jarní. Předmětem ochrany se toto území stalo v roce 1982 (Čech, 2002).

Luh u Telče je přírodní rezervace vyhlášená v roce 1984. Celková výměra je 14,36 ha, leží v západní části katastrálního území města Telč, přibližně 1,5 km od zámku. Předmětem ochrany je bývalá bažantnice, která je jedinečnou ukázkou listnatého lesa vyšších poloh tzv. podhorského luhu (Čech, 2002).

Mrhatina je přírodní rezervace, 1,5 km na jihozápad od obce Řásná, vyhlášená v roce 1964. Jedná se o přirozený bukový porost s příměsí smrku a vtroušenou jedlí.

Reprezentuje přirozená lesní společenstva na kyselém žulovém podloží v oblasti Jihlavských vrchů. Výměra této přírodní rezervace je 14,5 ha. [12]

Přírodní rezervace Doupský a Bažantka o výměře 4,24 ha zasahuje do katastrálního území obce Doupě a Řídelov. Předmětem ochrany je rašeliniště v nivě a na svahu údolí Třeštského potoka, představuje typ přechodového a údolního rašeliniště, jehož současná vegetace je značně ovlivněna činností člověka. Za přírodní památku byla vyhlášena v roce 1982 (Nekuda, 2005).

Podle Čecha (2002) se v okolí hradu Roštejn rozkládá přírodní rezervace Roštyňská obora. Toto chráněné území se nachází 2 km severně od obce Doupě. Jedná se o jeden z nejrozsáhlejších komplexů přírodě blízkých lesních společenstev bikových bučin v Jihlavských vrších. Čech (2002) dále uvádí, že se jedná o pozůstatky původní obory, která patřila k hradu. Výměra chráněného území je 31,88 ha. Rezervace byla ustavena v roce 1977.

Přírodní rezervace Štamberk a kamenné moře zasahuje do katastrálního území tří obcí (Lhotky u Telče, Mrákotína a Řásné). Předmětem ochrany je okolí zříceniny středověkého hradu Štamberk, kde jsou vyvinuty četné projevy mrazového zvětrávání žuly včetně kamenných moří a rozsáhlého balvanového proudu. Špatně přístupný terén umožnil zachovat zbytky přírodě blízkých lesních společenstev bikových bučin a suťových lesů. Výměra chráněného území je 14,1 ha. Za maloplošné chráněné území bylo okolí hradu Štamberk vyhlášeno v roce 1982. [12]

Velký Pařezitý rybník leží 1,5 km severozápadně od obce Řásná. Za přírodní rezervaci bylo území vyhlášeno v roce 1984. Předmětem ochrany je rozsáhlý komplex oligotrofního rybníka, mokřadních olšin a rašelinných březin v Jihlavských vrších o rozloze 23,51 ha. Rybník je znám svou velmi čistou vodou, proto je v letních měsících hojně využíván i k rekreaci. Tato přírodní rezervace je součástí národní úrovně systému ekologické stability (národní biocentrum Pařezitý/Roštejnský) (Čech, 2002).

### **Přírodní památky**

Přírodní památka Černíčský rybník, kde je předmětem ochrany mělký průtočný rybník s rozsáhlými litorálními porosty, je důležitou lokalitou vodního ptactva v otevřené



agrární krajině. Výměra chráněného území je 23,66 ha a leží v katastrálním území obce Černíč. Za chráněné území byla tato lokalita vyhlášena v roce 1953 (Čech, 2002).

Přírodní památka Horní Nekolov má rozlohu 18,6 ha. Leží přibližně 3 km severně od Mrákotína, jsou zde chráněna přirozená společenstva smrkových bučin s chudým bylinným patrem vyskytujících se v nejvyšších polohách Jihlavských vrchů. Území bylo za přírodní památku vyhlášeno v roce 1984. [12]

V blízkosti obce Řídelov se nachází přírodní památka Lukšovská, která byla vyhlášena v roce 1984. Ochrana se vztahuje na lesní společenstva podmáčených smrčín a přípotočních olšin v plochem údolí potoka. Celková výměra chráněného území je 21,78 ha (Čech, 2002).

Přírodní památka Míchova skála je osamocený skalní útvar v lesích nedaleko od nejvyššího vrcholu Českomoravského vrchoviny. Míchova skála je ukázkou tropického zvětrávání v třetihorách a následujícího obnažení a intenzivního mrazového zvětrávání granitu v periglaciálních podmínkách pleistocénu. Výměra chráněného území je 0,2 ha, nachází se v katastrálním území obce Řásná a za přírodní památku byla vyhlášena v roce 1984. [12]

Nejmenší přírodní památkou v zájmovém území je Rašelinné jezírko Rosička na území obce Sedlejev, které bylo vyhlášeno přírodní památkou v roce 1984. Výměra tohoto oligotrofního rybníčka je 0,09 ha. Tato přírodní památka patří mezi poslední místa v okrese Jihlava, kde se vyskytuje ohrožený leknín bělostný (Čech, 2002).

V roce 2012 byla zřízena přírodní památka Nová Říše. Tato přírodní památka se rozkládá v katastrálních územích Nové Říše, Rozsíčky u Telče a Vystrčenovic. Celková rozloha chráněného území je 53,11 ha. Chráněn je zde ekosystém přirozeně eutrofní vodní nádrže s výskytem zvláště chráněných druhů (sekavec podunajský). [23]

Přírodní památka U Borovné byla za chráněné území vyhlášena v roce 2013. Předmětem ochrany je soustava rybníků a na ně navazujících mokřadních biotopů s výskytem ohrožených druhů rostlin a živočichů. Rozloha chráněného území činí 16,45 ha a nachází se přibližně 0,5 km jižně od obce. [23]

Přírodní památka V Kopaninách leží na hranicích katastrálních území obcí Zadní Vydří a Černíč. Celková rozloha chráněného území činí 0,77 ha. Předmětem ochrany je rybník s výskytem žáby kuňky obecné. [23]

V roce 2013 bylo za přírodní památku uznáno Koupaliště u Bohuslavic. Předmětem ochrany jsou vodní a mokřadní biotopy s výskytem zvláště chráněných druhů organismů. Rozloha přírodní rezervace je 4,97 ha. [23]

### **Památné stromy**

V zájmovém území mikroregionu najdeme i památné stromy, nejčastěji to je lípa srdčitá nebo velkolistá. Nejznámějším památným je lípa srdčitá v Práskolesích, v místní části městyse Mrákotín. Tato lípa je přes 800 let stará a její dutý kmen má obvod více než 10 m. Zvláštností této lípy, krom její velikosti a stáří, je, že do ní byl instalován zvon a je využívána jako obecní zvonice (Nekuda, 2005).

### **Natura 2000**

Na území mikroregionu se nachází 11 evropsky významných lokalit zařazených do této soustavy. Z celkového počtu je 7 chráněných území již vyhlášeno jako národní přírodní rezervace, přírodní rezervace nebo přírodní památka, liší se často pouze rozlohou chráněného území. Příloha č. 11 zobrazuje seznam evropsky významných lokalit. Ptačí oblasti se v zájmovém území nenacházejí.

#### **4.2.14 Finanční situace obcí Mikroregionu Telčsko**

Příjmy a výdaje obcí a mikroregionu jsou zobrazeny v příloze č. 12. Pro zhodnocení finanční situace jednotlivých obcí jsou vybrány monitorující ukazatele SIMU - podíl cizích zdrojů a celková (běžná) likvidita.

Podíl cizích zdrojů je vypočten jako podíl cizích zdrojů k celkovým aktivům (aktiva jsou do roku 2011 započítána v hodnotě netto, po změně metodiky v hodnotě brutto). Běžná likvidita je spočítána jako podíl oběžných aktiv a krátkodobých závazků obcí. Obce, jejichž ukazatel celkové likvidity k 31. 12. daného roku vykazuje hodnoty v intervalu od nuly do jedné a zároveň mají podíl cizích zdrojů k celkovým aktivům vyšší než 25 %, jsou považovány za problematické a musí podat ministerstvu financí vysvětlení. [24]

V pozorovaném období se do problémových hodnot obou ukazatelů současně dostaly obce Bohuslavice (2009), Lhotka (2011), Mysliboř (2012) a Třeštice (2009). Ve všech případech se situace v následujících letech zlepšila. Podrobné výsledky ukazatele běžné likvidity a podílu cizích zdrojů k celkovým aktivům viz příloha č. 13.

### **4.3 Širší vztahy mikroregionu**

Na území mikroregionu působí občanské sdružení Místní akční skupina Mikroregionu Telčsko, které vzniklo v roce 2004. Posláním tohoto občanského sdružení je podporovat členy z veřejné, podnikatelské i neziskové sféry v regionu v jednotlivých aktivitách a projektech, s cílem zajistit trvale udržitelný rozvoj celého území s maximálním využitím potenciálu místních lidských a přírodních zdrojů. [19]

Mikroregion Telčsko společně s mikoregiony Třeštsko, Dačicko a Jemnicko založily zájmové sdružení Region Renesance. V roce 2014 vstoupil do tohoto uskupení také rakouský region Zukunftsraum Thayaland. Společně chtějí regiony své území rozvíjet v oblasti šetrného cestovního ruchu, multifunkčního zemědělství, tradičních řemesel, kvalitních služeb, technické infrastruktury, zavádění nových technologií či výzkumu a vývoje. [12]

Město Telč je členem Dobrovolného svazku obcí Česká inspirace a České dědictví UNESCO. Předmětem činnosti svazku obcí Česká inspirace je propagace členských měst a jejich spolupráce v oblasti kultury. Cílem svazku obcí České dědictví UNESCO je aktivně přispívat k vytváření podmínek a účinných nástrojů pro zachování nejceněnějších statků kulturního a přírodního dědictví a pro jeho propagaci a jeho trvale udržitelné využívání. [12]

Město Telč má 6 partnerských měst. Jedná se o slovenské město Šaľa, rakouské město Waidhofen an der Thaya, švýcarský Belp, německý Rothenburg ob der Tauber, francouzské město Figeac a americké město Wilber.

Za cílem společné likvidace odpadů vznikl dobrovolný svazek obcí s názvem Sdružení pro likvidaci komunálního odpadu Borek. Do tohoto svazku jsou z mikroregionu zapojeny obce Dolní Vilímeč, Horní Myslová, Mrákotín, Mysletice, Nevcehle, Nová Říše, Olší, Radkov, Rozseč, Stará Říše, Vanov, Vápovice, Zdeňkov a Zvolenovice. [7]

Za účelem vybudování technické infrastruktury vznikly na území mikroregionu další dobrovolné svazky obcí. Jedná se o Sdružení plynofikace obcí Podýjí, Svazek obcí pro plynofikaci obcí Černíče, Strachoňovic a Radkova, Vodovodní svazek Mrákotín - Krahulčí, Zájmové sdružení obcí pro plynofikaci oblasti Knínic a okolí. [20]

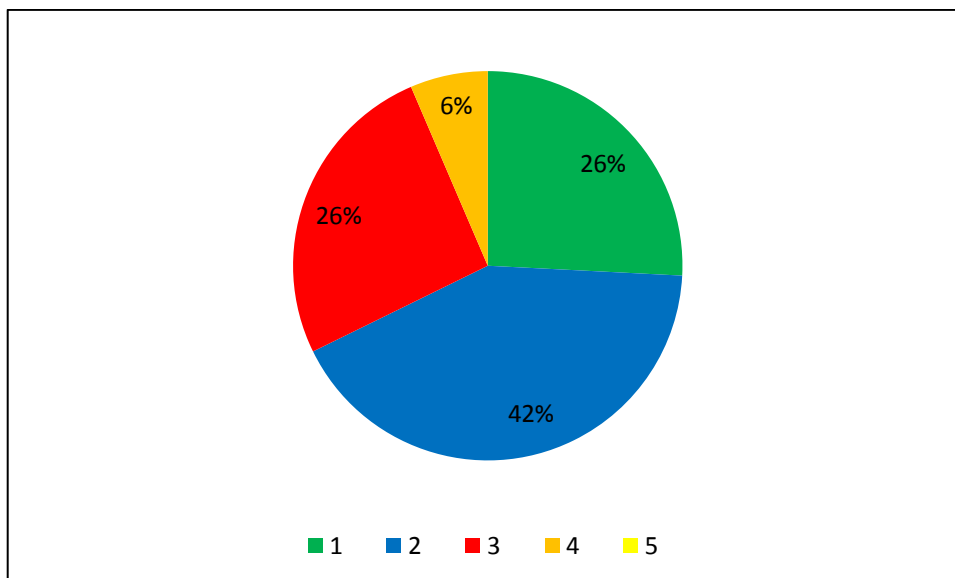
Na severu Mikroregion Telčsko sousedí s Mikroregionem Třešť. Obce Hodice, Kaliště, Klatovec, Panenská Rozsívka, Růžená, Řásná a Třeštice jsou současně členy Mikroregionu Telčsko i Mikroregionu Třešťsko. Na východě se hranice Mikroregionu Telčsko dotýkají hranic Svazku obcí mikroregionu Černé lesy, Mikroregionu Podhůří Mařenky a Moravskobudějovického mikroregionu. Na jihu pak členská obec Knínice sousedí s obcí Lomy, která spadá do Jemnického mikroregionu. Na jihu a jihozápadě přiléhá k zájmovému území Mikroregion Dačicko, který je členem Místní akční skupiny Česká Kanada. [21]

#### **4.4 Dotazníkové šetření**

Cílem dotazníkového šetření bylo zjistit názory představitelů obcí na jejich zapojení do mikroregionu a na různé oblasti života v mikroregionu. Dotazníkové šetření bylo provedeno mezi představiteli členských obcí na přelomu října a listopadu 2015. Dotazník byl vytvořen v programu Microsoft Word jako vyplňovací formulář, který byl rozeslán zastupitelům jednotlivých členských obcí. Součástí dotazníků byly otevřené, uzavřené a polozavřené otázky. Vzor dotazníku viz příloha č. 14. Zastupitelé obcí byli o vyplnění dotazníku nebo případný osobní rozhovor požádáni pomocí e-mailové zprávy. Celkem se dotazníkového šetření zúčastnilo 31 zástupců obcí, což je 60,8 % oslovených. Vyhodnocení je provedeno z těchto navracených dotazníků. Výsledky šetření jsou zpracovány ve formě grafu nebo komentáře.

##### **Jak hodnotíte zapojení Vaší obce do Mikroregionu Telčsko?**

U této otázky měli respondenti zhodnotit, zda členství v Mikroregionu Telčsko považují za výhodné. K dispozici měli hodnotící škálu od jedné do pěti, kde jednička znamenala velmi spokojen a pětka velmi nespokojen. Z výsledků dotazníkového šetření je zřejmé, že 68 % dotázaných je s členstvím v mikroregionu spokojeno.



*Graf č. 11 Spokojenost představitelů obcí s členstvím v Mikroregionu Telčsko  
Zdroj: vlastní zpracování*

### **Do kterých projektů realizovaných Mikroregionem Telčsko se Vaše obec zapojila?**

Podle provedeného dotazníkového šetření se obce často zapojují do projektů v oblasti ochrany životního prostředí. Nejčastěji uváděným projektem byl projekt „Kompostéry“, který uvedlo 22 respondentů. Jednalo se o projekt, kdy byly občanům po podepsání smlouvy zdarma zapůjčeny kompostéry na likvidaci biologicky rozložitelného odpadu z domácností a zahrad. Do projektu FUWA, jehož cílem je vytvoření optimálního systému nakládání s odpady se zapojilo 48,4 % obcí. Jako významný byl hodnocen i projekt SOMTNET, který zajistil dostatečně kvalitní připojení k informačním sítím. Tento projekt byl označen ve 20 navrácených dotaznících. Velmi často uváděným projektem byl také projekt na vyznačení sítě tras. Od roku 1999 až 2007 bylo v rámci řešeného území vyznačeno 180 km cyklotras, 124 km hippotras a 30 km lyžařských tras.

### **Uved'te, co považujete za silnou stránku mikroregionu?**

Dotazovaní nejčastěji zmiňovali přítomnost historického města Telč. Dále považují za silnou stránku spolupráci mezi obcemi na různých projektech, díky které dosáhnou na některé dotační tituly. Starostové Mrákovice a Hostětic oceňují pomoc pracovníků mikroregionu při administraci žádostí o dotace. Představitelé 15 % obcí vyzdvihli poměrně čisté životní prostředí. Zastupitel obce Krahulčí označil za silnou stránku

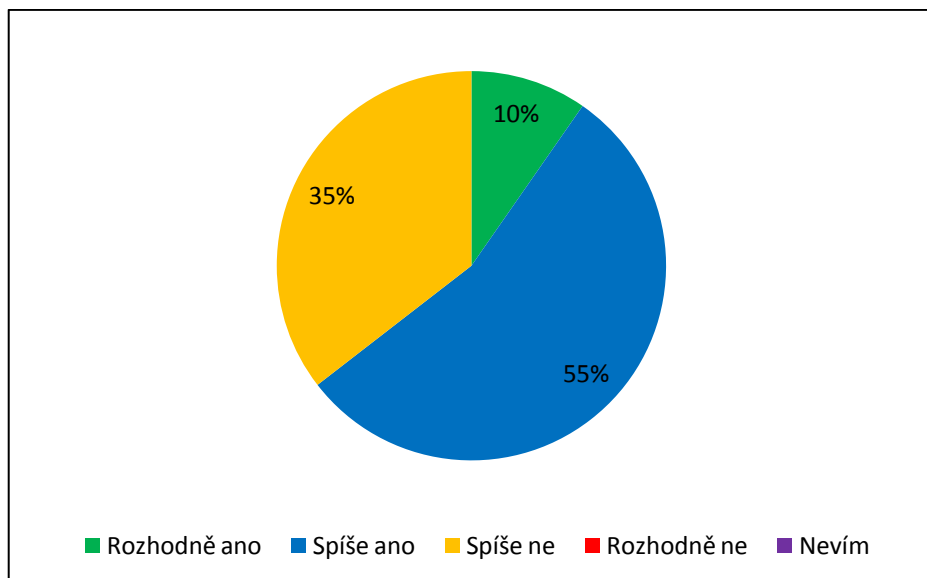
Krahulík masozávod Krahulčí a. s., protože jde o významného zaměstnavatele v řešeném území. Zastupitelé obcí Borovná a Olší považují za přednost mikroregionu „klid“. Starosta Nevcehle uvedl jako silnou stránku mikroregionu „*osobní elán protagonistů mikroregionu při podpoře spolupráce institucí a jednotlivých aktérů*“.

#### **Uved'te, co naopak považujete za největší slabinu mikroregionu?**

Odpověď na tuto otázku byla vyplněna pouze u 23 vrácených dotazníků. Čtvrtina dotázaných za největší nedostatek mikroregionu označila vysokou nezaměstnanost a nedostatek pracovních příležitostí. Jako slabina mikroregionu se podle dotazníkového šetření jeví i poloha mikroregionu v rámci České republiky. Místostarostka obce Svojkovice uvedla jako slabinu absenci většího města „*z pohledu zaměstnanosti obyvatel, kulturního a sportovního vyžití a dostupnosti zdravotní péče apod.*“ Dva zástupci obcí si postěžovali na špatnou dostupnost služeb v mikroregionu. Negativně byl hodnocen i stav silnic. Jako problematické je hodnoceno i zapojení některých obcí do činnosti mikroregionu. Starosta obce Radkov na tuto otázku odpověděl, že „*vyřizují více dotací pro podnikatele než pro obce*“. Toto je pravděpodobně způsobeno tím, že pracovníci mikroregionu současně pracují i pro místní akční skupinu, do které jsou zapojeni i podnikatelé. Zástupci Zadního Vydrří a Kostelní Myslové negativně hodnotí vznik divokých skládek v okolí obcí.

#### **Hodnotíte mikroregion jako atraktivní pro zájemce o bydlení?**

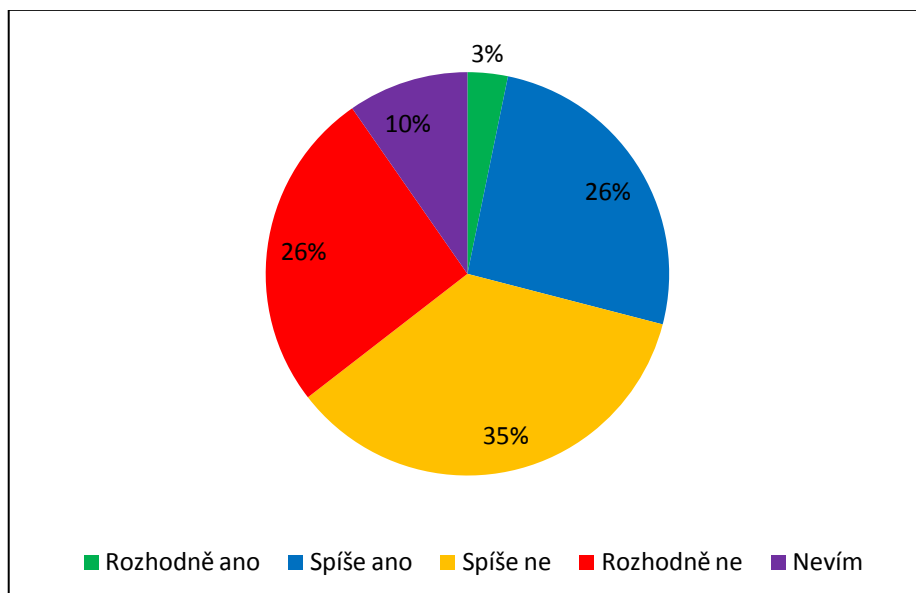
Podle názoru 65 % respondentů je mikroregion zajímavý pro potenciální zájemce o bydlení. Žádný z respondentů nevedl, že zájmové území rozhodně není atraktivní pro zájemce o bydlení. Viz graf č. 12.



Graf č. 12 Atraktivnost mikroregionu pro zájemce o bydlení, Zdroj: vlastní zpracování

### Hodnotíte mikroregion jako atraktivní pro investory?

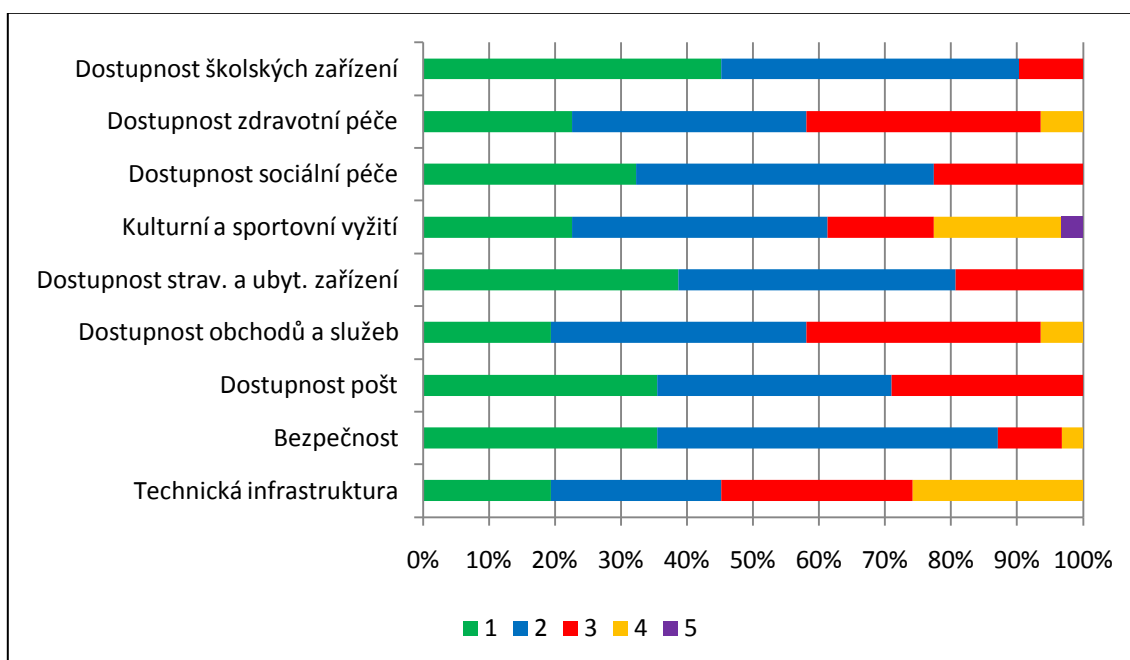
Vyhodnocení otázky zobrazuje graf č. 13. Odpovědi na otázku týkající se atraktivity mikroregionu pro investory jsou spíše negativní. Dokonce 26 % představitelů obcí uvedlo, že mikroregion rozhodně není vhodný pro investice. Odpověď spíše neatraktivní zvolilo 11 představitelů obcí. Pouze jeden starosta považuje mikroregion vhodný pro příchod nových investorů.



Graf č. 13 Atraktivnost mikroregionu pro investory, Zdroj: vlastní zpracování

**Ohodnoťte občanskou vybavenost v mikroregionu na škále 1 až 5, kde 1 je výborná a 5 nedostatečná.**

Nejlepšího hodnocení dosáhla mezi zastupiteli obcí dostupnost školských zařízení, kde výrazně převažuje hodnocení 1 a 2 (90 %). Hodnocení 1 a 2 od více než 70 % respondentů získala ještě dostupnost sociální péče, dostupnost stravovacích a ubytovacích zařízení, dostupnost pošt a bezpečnost v řešeném území. Méně pozitivně byla hodnocena dostupnost zdravotní péče, dostupnost obchodů a služeb a vybavenost obcí technickou infrastrukturou. Jmenované oblasti byly z více než 40 % hodnoceny známkami 4 a 5.

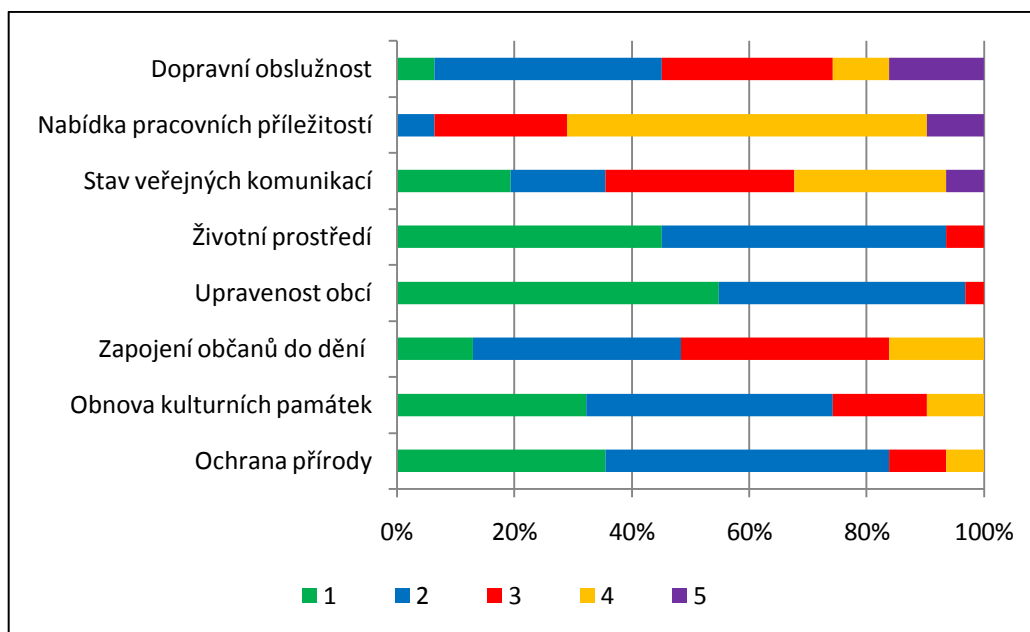


Graf č. 14 Hodnocení občanské vybavenosti mikroregionu, Zdroj: vlastní zpracování

**Ohodnoťte další aspekty života v mikroregionu na škále 1 až 5, kde 1 je výborná a 5 nedostatečná.**

Tato otázka byla položena obdobně jako předchozí a byla zodpovězena u všech navrácených dotazníků. Z odpovědí vyplývá, že řešené území nejvíce tíží nedostatek pracovních příležitostí, nevyhovující počet dopravních spojů a stav veřejných komunikací. Nedostatečná dopravní obslužnost byla třemi zastupiteli hodnocena jako nevyhovující. Pozitivně byl hodnocen stav životního prostředí a upravenost obcí, kdy více než 90 % zastupitelů hodnotilo tyto oblasti známkou 1 a 2.





Graf č. 15 Hodnocení dalších oblastí života v mikroregionu, Zdroj: vlastní zpracování

**Vyberte z nabídky 4 oblasti, které by měly podle Vás patřit mezi základní směry dalšího rozvoje Mikroregionu Telčsko.**

Vyhodnocení této otázky koresponduje s již zjištěnými skutečnostmi u otázky týkající se slabin mikroregionu a hodnocení občanské vybavenosti a ostatních oblastí života v mikroregionu. Rozvoj mikroregionu by měl být podle respondentů směřován k opravě veřejných komunikací, posílení dopravní obslužnosti, podpoře rozvoje malých a středních podniků, které by zvýšily zaměstnanost, a dalšímu rozvoji cestovního ruchu.

Na poslední otázku, kde byli představitelé obcí požádáni o další připomínky, odpověděli pouze tři zastupitelé. Starosta Radkova by uvítal další pomoc pracovníků mikroregionu při získávání dotací od státu a rozšiřování poradenství pro obce. Starosta obce Kaliště upozornil na možnosti zlepšení propagace mikroregionu v okolí značených turistických tras. Na potřebu zbudování stezky pro pěší mezi Telčí a Horní Myslovou poukázal představitel Horní Myslové.

#### 4.5 SWOT analýza mikroregionu

Na základě situační analýzy a dotazníkového šetření byly identifikovány silné a slabé stránky a příležitosti a hrozby řešeného území.

Tab. č. 11 SWOT analýza Mikroregionu Telčsko

Silné stránky	Slabé stránky
Kulturní památky	Nedostatek pracovních příležitostí
Klidné prostředí	Nedostatečné vybavení obcí technickou infrastrukturou
Školská zařízení	Špatný stav veřejných komunikací
Turistické značení	Nedostatečná dopravní obslužnost menších obcí
Kulturní akce	Odliv mladých lidí do měst
Příhraniční spolupráce	Chátrající zemědělské budovy
Zvláštní ochrana přírody	Propagace celého mikroregionu
Upravenost obcí	Poloha mikroregionu
Aktivita obecních zastupitelstev při pořádání kulturních akcí	Absence nemocničního zařízení
Zvyšování vzdělanosti obyvatelstva	Vzdálenost krytého bazénu
Absence velkých znečišťovatelů ŽP	Upadající průmyslové podniky
Příležitosti	Hrozby
Dobudování technické infrastruktury	Stárnutí populace
Příchod nového zaměstnavatele	Vylidňování nejmenších obcí
Efektivní využití dotací od EU, Státu a kraje	Snižování biodiverzity
Rozvoj malých a středních podniků	Zhoršení stavu půdy (eroze, utužení)
Obnovení železniční tratě do Rakouska	Snižování dopravní obslužnosti
Oprava a zpřístupnění nevyužívaných prostor historických památek	Zadlužení obcí při investicích do technické infrastruktury
Zavedení denního studia na VŠ	Odchod největších zaměstnavatelů
Rozvoj spolupráce s Rakouskem	Kapacitně nedostačující sociální služby
Výstavba obchvatu pro město Telč	Změny klimatu
Vybudování přírodního koupaliště	Nezájem turistů o památky v území
Navázání užší spolupráce s okolními mikroregiony	Rušení ZŠ a MŠ v malých obcích

Zdroj: vlastní zpracování

## 4.6 Návrh strategického plánu pro Mikroregion Telčsko

Podle aktuální strategie regionálního rozvoje patří Mikroregion Telčsko mezi mikroregiony slabé, kde je pro zvýšení jeho konkurenceschopnosti nutná podpora lidských zdrojů, cestovního ruchu, podnikatelských subjektů, doplnění potřebné infrastruktury apod. [25]

Na základě strategické analýzy mikroregionu a zjištění názorů představitelů obcí byla vytvořena následující vize mikroregionu, která popisuje cílový stav Mikroregionu Telčsko v roce 2025.

**Mikroregion vhodný pro život, s dostatkem pracovních příležitostí, konkurenceschopnými podniky, dostupnými službami pro obyvatelstvo, kvalitní technickou infrastrukturou, dobrou dopravní obslužností, který pečuje o své historické dědictví a životní prostředí.**

### 4.6.1 Strategické cíle

Rozvojové cíle vycházejí z definované vize žádoucího stavu mikroregionu. Stanovené cíle rozvoje se snaží o maximální využití silných stránek a příležitostí a o eliminování slabých stránek a hrozeb.

Tab. č. 12 Strategické cíle rozvoje Mikroregionu Telčsko

Cíl A	Cíl B	Cíl C	Cíl D
Rozvoj ekonomiky	Kvalita života a životní prostředí	Kvalitní technická infrastruktura a dopravní obslužnost	Rozvoj cestovního ruchu

Zdroj: vlastní zpracování

#### **4.6.2 Priority a opatření**

Pro stanovené cíle rozvoje je definováno několik priorit a na ně navazujících opatření. Následně jsou popsány aktivity, které vedou k naplnění jednotlivých opatření.

### **Cíl A Rozvoj ekonomiky**

Prvním cílem je zabezpečení lepších podmínek pro rozvoj podnikání, které přinese nové pracovní příležitosti, čímž dojde ke snížení hodnot nezaměstnanosti v řešeném území. Pro rozvoj ekonomiky je důležitá dostupná kvalifikovaná pracovní síla, která je schopná reagovat na měnící se podmínky na trhu práce. V mikroregionu je také stále velký podíl podnikatelských subjektů, které podnikají v zemědělství a lesnictví. Tyto podniky mají velký vliv na zaměstnanost a údržbu krajiny v řešeném území, proto je vhodné tyto podniky podpořit.

#### **Priorita A. 1: Rozvoj místní ekonomiky**

Opatření A. 1.1 Podpora místního podnikatelského prostředí

Opatření A. 1.2 Zvyšování odbytu místních produktů

#### **Priorita A. 2: Podpora zaměstnanosti**

Opatření A. 2.1 Tvorba pracovních míst

Opatření A. 2.2 Vzdělávání pro adaptabilitu na trhu práce

#### **Priorita A. 3: Stabilizace zemědělství a lesnictví**

Opatření A. 3.1 Zvýšení životaschopnosti a konkurenceschopnosti podniků

Opatření A. 3.2 Modernizace majetku a technologií v zemědělství a lesnictví

Prvním opatřením k rozvoji místní ekonomiky je vytvoření vhodného podnikatelského prostředí. Je nutné podporovat stávající podnikatele a také vytvořit příhodné podmínky pro vznik nových podnikatelských subjektů, které budou generovat pracovní místa. Podpora by měla být zaměřena spíše na malé a střední podniky, které v mikroregionu převažují. Podpora podnikatelské aktivity v mikroregionu by měla spočívat v pořádání odborných přednášek týkajících se možnosti založení podniku, získání dotací na obnovu technologií a techniky. Podpora místních živnostníků a drobných podnikatelů může být založena například na nabídce nevyužívaných prostor v majetku měst a obcí k podnikatelským účelům. Tyto prostory by byly pronajímány za zvýhodněné ceny. Ke

zvýšení atraktivity místních produktů by přispěla také certifikace regionální značkou a jejich propagace společně s mikroregionem.

Druhou prioritou při rozvoji místní ekonomiky je zvyšování zaměstnanosti, které může být dosaženo vznikem nových podniků nebo rozšiřováním stávající podnikatelské činnosti. Ke zvýšení zaměstnanosti mohou také přispět samotné obce, které na úpravu a úklid obce zaměstnají dlouhodobě nezaměstnané, registrované na úřadu práce. Na odměny těchto zaměstnanců mohou získat finanční příspěvek od Ministerstva práce a sociálních věcí ČR. Opatřením pro zvyšování adaptability zaměstnanců pro trh práce jsou rekvalifikační kurzy dlouhodobě nezaměstnaných, podpora celoživotního vzdělávání zaměstnanců, spolupráce škol, podnikatelů a veřejné správy při zajišťování odborných praxí studentů.

Vhodným prostředkem pro zvyšování konkurenceschopnosti zemědělských podniků je zvyšování odbytu. Tohoto cíle mohou zemědělství podnikatelé dosáhnout spojením do odbytových družstev, díky nimž si zlepši vyjednávací pozici vůči svým odběratelům. Další možností, jak zvýšit konkurenceschopnost podniku, je diverzifikace činností. Velké podniky mohou svou činnost rozšířit například o prodej stavebního materiálu nebo poskytování služeb v oblasti přepravy velkoobjemových materiálů. Drobní zemědělství podnikatelé mohou poskytovat ubytování na farmě nebo prodávat své zemědělské produkty přímo ze dvora nebo na pravidelně pořádaných farmářských trzích. Dalším opatřením je podpora modernizace majetku a technologií, které napomohou ke zvýšení produktivity práce v řešeném odvětví a ke zvýšení výkonu podniků. O všech uvedených možnostech, jak stabilizovat zemědělské a dřevařské podniky, by měli být subjekty informovány na odborných přednáškách.

#### Cíl B Kvalita života a životní prostředí

Druhý cíl se zaměřuje na zlepšení kvality života obyvatel a zlepšení stavu životního prostředí. Z dotazníkového šetření vyplynulo, že pro zlepšení kvality života je třeba zlepšit dostupnost zdravotní péče a rozšířit možnosti kulturního a sportovního vyžití. Životní prostředí mikroregionu bylo hodnoceno velmi pozitivně, i přesto je třeba mu ve strategii věnovat pozornost.

### **Priorita B. 1: Zlepšení dostupnosti občanské vybavenosti**

Opatření B. 1. 1 Rozvoj zdravotní péče

Opatření B. 1. 2 Rozšíření sociální péče

### **Priorita B. 2: Rozšíření a obnova kulturního a sportovního zázemí pro volnočasové aktivity**

Opatření B. 2. 1 Rekonstrukce stávajících objektů využívaných pro kulturu a sport

Opatření B. 2. 2 Vybavení sportovišť a kulturních zařízení

Opatření B. 2. 3 Podpora činnosti spolků a organizací zabývajících se kulturou

### **Priorita B. 3: Zlepšení stavu životního prostředí**

Opatření B. 3. 1 Zajištění stabilní a funkční krajiny a čistého ovzduší

Opatření B. 3. 2 Zefektivnění nakládání s odpady a likvidace divokých skládek

První priorita se zaměřuje na rozvoj občanské vybavenosti v oblasti zdravotní a sociální péče. Z analýzy věkové struktury mikroregionu je patrné, že se v posledních letech začal výrazně zvyšovat podíl obyvatel ve vyšších věkových kategoriích. Tento vývoj způsobuje zvýšení poptávky po zdravotní péči. Horší hodnocení dostupnosti zdravotní péče bylo zaznamenáno již v dotazníkovém šetření. Rozšíření zdravotní péče je žádoucí zejména v městysi Mrákotín, kde působí pouze praktický lékař pro děti a dorost. V návaznosti na dostupnost lékařských zařízení je také potřeba navýšit kapacity v domovech pro seniory, domovech s pečovatelskou službou a zvýšit počet pracovníků pečujících o seniory v terénu.

Druhá priorita se zabývá možností kulturního a sportovního vyžití, na jehož nedostatky bylo v rámci dotazníkového šetření také upozorněno. Opatřením ke zlepšení situace v této oblasti jsou opravy a rekonstrukce budov kulturních domů a veřejných sportovních zařízení. Dalším problémem je také často několik desítek let staré vybavení, které by mělo být obměněno. Finanční podporu mohou v rámci jednoho z opatření této priority získat i spolky a organizace, které pořádají různé kulturní a sportovní akce.

Třetí priorita se týká zlepšení stavu životního prostředí. První opatření (zajištění stabilní a funkční krajiny a čistého ovzduší) by mělo být realizováno prostřednictvím začleňování prvků v krajině. Jedná se například o biopásy a zatravněné pásy na plochách se soustředěným odtokem vody. Výhodou těchto prvků je, že zadržují vodu,

zvyšují biologickou rozmanitost a omezují erozi půdy. V mikroregionu není žádný velký průmyslový podnik, který by produkoval velké množství znečišťujících látek. Významnějším zdrojem znečištění ovzduší v mikroregionu jsou lokální topeniště. Ke zlepšení stavu ovzduší je tedy třeba podpořit ekologické formy vytápění a využívání obnovitelných zdrojů pro vytápění a ohřev vody. Jak již bylo uvedeno dříve, v každé obci mají občané možnost třídit odpad. I přes to by bylo vhodné ve větších obcích zvýšit dostupnost míst pro sběr a třídění komunálního odpadu. Důležitá je i další podpora ekologické výchovy a osvěty, která by se mimo jiné měla zaměřit na nakládání s odpady.

## Cíl C Kvalitní technická infrastruktura a dopravní obslužnost

Vybavenost dopravní a technickou infrastrukturou a dopravní obslužnost řešeného území je velmi důležitá pro další rozvoj území z hlediska zájemců o bydlení i možných investic do území.

### **Priorita C. 1: Technická infrastruktura**

- Opatření C. 1. 1 Budování a rekonstrukce vodovodů
- Opatření C. 1. 2 Výstavba kanalizací a napojení na ČOV
- Opatření C. 1. 3 Plynofikace obcí

### **Priorita C. 2: Dopravní infrastruktura**

- Opatření C. 2. 1 Rekonstrukce veřejných komunikací
- Opatření C. 2. 2 Zbudování obchvatu pro město Telč
- Opatření C. 2. 3 Oprava chodníků a budování stezek pro pěší

### **Priorita C. 3: Zvyšování dopravní obslužnosti**

- Opatření C. 3. 1 Zvýšení počtu spojů
- Opatření C. 3. 2 Služba „senior taxi“

První priorita se věnuje dobudování nebo rekonstrukci vodovodů, kanalizací a plynofikaci obcí. Podle situační analýzy je vybavenost obcí technickou infrastrukturou nedostatečná. V 19 obcích je třeba vybudovat obecní vodovod, 17 obcí je nutné plynofikovat a v 45 obcích napojit kanalizaci na čistírnu odpadních vod.

V dotazníkovém šetření byl velmi negativně hodnocen stav veřejných komunikací. Nejhorší technický stav vykazují silnice druhých a třetích tříd a místní komunikace. Starosta Mysletic si stěžoval na aktuální stav komunikace na trase z Telče do Mysletic. Stav veřejných komunikací označil za slabinu mikroregionu i starosta Mrákotína. Celkovou rekonstrukci vozovky vyžaduje i silnice II/112 mezi Telčí a Novou Říší. Vhodným opatřením pro zmírnění dopravního zatížení města Telče zejména tranzitní dopravou je vybudování obchvatu města. Při plánování výstavby je nutné dbát na citlivé umístění obchvatu, aby město nebylo odříznuto od okolní krajiny. Starosta Horní Myslové poukázal na nutnost výstavby stezek pro pěší v úsecích, kde se často pohybují chodci. Jedním z takto frekventovaných míst je silnice z Telče na Horní Myslovou, kterou využívají občané jihozápadní části Telče k procházkám a obyvatelé Krahulčí jako zkratku do obce.

Třetí prioritou je zlepšení dopravní obslužnosti území, která byla v provedeném šetření také kritizována. Důležité je, aby si zástupci obcí mezi sebou nejprve vyjasnili své požadavky na zavedení nových nebo rušení stávajících spojů a ty pak při vyjednávání s dopravci jednotně prosazovali. Obce se také mohou podělit o finanční příspěvek, který dopravce požaduje na provozování dané linky. Druhé opatření se týká zabezpečení dostatečné dopravní obslužnosti pro seniory i v těch nejmenších obcích. Senioři, kteří jsou odkázáni pouze na veřejnou dopravu, musí ve městě často čekat dlouhé hodiny na spoj do jejich vesnice. Řešením tohoto problému je zavedení služby tzv. senior taxi, která v podobné formě funguje i v jiných regionech. Jednalo by se o dopravu seniorů do města, například k lékaři nebo na nákup. Klienti by si dopředu telefonicky domluvili den a hodinu, kdy chtějí do města odvézt a přivést zpět. Dopravní náklady by si zčásti hradili sami a z části by jim přispívala obec.



## Cíl D Rozvoj cestovního ruchu

Cestovní ruch je pro ekonomiku mikroregionu významným hnacím motorem, proto je důležitý jeho neustálý rozvoj a péče o místní kulturní památky.

### **Priorita D. 1: Zvýšení návštěvnosti mikroregionu**

Opatření D. 1. 1 Zlepšení propagace mikroregionu

Opatření D. 1. 2 Podpora kulturních akcí jako turistických produktů mimo hlavní turistickou sezonu

### **Priorita D. 2: Rozvoj kvalitní turistické infrastruktury**

Opatření D. 2. 1 Podpora výstavby a zkvalitňování doprovodné turistické infrastruktury

Opatření D. 2. 2 Modernizace ubytovacích a stravovacích zařízení a rozšiřování jejich služeb

### **Priorita D. 3: Ochrana a obnova kulturních památek**

Opatření D. 3. 1 Oprava zámku v Telči

Opatření D. 3. 2 Oprava a zpřístupnění zámečku v Krasonicích

Opatření D. 3. 3 Obnova církevních památek

První prioritní oblastí je zvýšení návštěvnosti mikroregionu. Opatřením pro zvýšení návštěvnosti mikroregionu může být zavedení zvýhodněného vstupného při návštěvě několika památek v rámci Regionu Renesance. Další návštěvníky do mikroregionu mimo hlavní turistickou sezónu může přilákat například pořádání speciálních vánočních a velikonočních prohlídek zámku v Telči a hradu Roštejna, zaměřených na ukázkou tradic dodržovaných v minulosti. Ke zvýšení atraktivity a návštěvnosti mikroregionu by také výrazně přispěl celoroční provoz zámku.

V rámci dotazníkového šetření starosta obce Kaliště upozornil na to, že by bylo vhodné instalovat v okolí vyznačených turistických tras mapy mikroregionu s upozorněním na turistické zajímavosti v rámci celého mikroregionu. Dále je nutné v blízkosti značených tras doplnit doprovodnou infrastrukturu (odpočívadla a odpadkové koše). Další opatření, které podpoří cestovní ruch v mikroregionu, je modernizace stravovacích a ubytovacích zařízení. Turisté, kteří přijíždějí do města, zde často zůstávají pouze jediné odpoledne. Tento stav by se mohl zlepšit rozšířením služeb zdejších ubytovacích a

stravovacích zařízení například o půjčovnu kol, wellnes programy nebo nabídku organizovaných výletů do okolí.

Obnova kulturních památek v mikroregionu byla v dotazníkovém šetření hodnocena známkami 1 a 2, přesto je však nutné péči o historické památky i nadále věnovat značnou pozornost. V současnosti je potřebná oprava zámku v Telči. Vhodné by také bylo rozšířit prohlídkové trasy na zámku v Telči i na hradu Roštejně o prostory, které byly dosud návštěvníkům nepřístupné. V nových prostorách je možné vystavit zajímavé předměty, které jsou doposud uloženy v depozitářích. Další variantou pro nově zpřístupněné prostory je vytvoření expozice týkající se zpracování lnu, protože tato plodina byla pro řešenou oblast typická. Ke zvýšení atraktivity mikroregionu v oblasti cestovního ruchu může napomoci rekonstrukce a zpřístupnění jednopatrového zámku s empírovým průčelím v Krasonicích.

#### 4.6.3 Implementační část

Implementační část je poslední částí strategického plánu. V rámci této části je navržen zásobník projektů (viz příloha č. 15). V zásobníku projektů jsou navrženy konkrétní projekty, které by měly vést k rozvoji Mikroregionu Telčsko. Ze zásobníku projektů vychází akční plán, který popisuje projekty, které by měly být realizovány v příštích pěti letech.

Tab. č. 13 Rozvojový projekt č. 1 „Poradenství pro začínající podnikatele“

Název projektu:	Poradenství pro začínající podnikatele
Priorita:	A. 1: Rozvoj ekonomiky
Opatření:	A. 1. 1. Podpora místního podnikatelského prostředí
Popis projektu:	Zprostředkování poradenských služeb pro začínající podnikatele v oblasti zpracování podnikatelského plánu, základů práva, účetnictví, řízení apod.
Odpovědnost za realizaci:	Pracovníci kanceláře Mikroregionu Telčsko, externí pracovníci MPS
Časový plán realizace:	2016-2017
Potencionální zdroje financování:	Operační program podnikání a inovace, rozpočet Mikroregionu Telčsko

Zdroj: vlastní zpracování

Tab. č. 14 Rozvojový projekt č. 2 „Praxe pro studenty“

<b>Název projektu:</b>	<b>Praxe pro studenty</b>
Priorita:	A. 2. Podpora zaměstnanosti
Opatření:	A. 2. 2 Vzdělávání pro adaptabilitu na trhu práce
Popis projektu:	Zajištění odborné praxe pro studenty střední odborné školy na úřadech a v podnicích v Telči.
Odpovědnost za realizaci:	Gymnázium Otokara Březiny a Střední odborná škola Telč, Městský úřad Telč a spolupracující podniky
Časový plán realizace:	2016-2020
Potencionální zdroje financování:	Operační program Zaměstnanost

*Zdroj: vlastní zpracování*

Tab. č. 15 Rozvojový projekt č. 3 „Diverzifikace činností v zemědělství“

<b>Název projektu:</b>	<b>Diverzifikace činností v zemědělství</b>
Priorita:	A. 3: Stabilizace zemědělství a lesnictví
Opatření:	A. 3. 1 Zvýšení životaschopnosti a konkurenceschopnosti zemědělských podniků
Popis projektu:	Seznámení vedení zemědělských podniků s možností diverzifikace své činnosti a také s možnostmi získat dotační prostředky na rozšíření činnosti.
Odpovědnost za realizaci:	Pracovníci kanceláře Mikroregionu Telčsko
Časový plán realizace:	2016-2020
Potencionální zdroje financování:	Program rozvoje venkova

*Zdroj: vlastní zpracování*

Tab. č. 16 Rozvojový projekt č. 4 „Osvěta v oblasti nakládání s odpady“

<b>Název projektu:</b>	<b>Osvěta v oblasti nakládání s odpady</b>
Priorita:	B. 3: Zlepšení stavu životního prostředí
Opatření:	A. 3. 1 Zefektivnění nakládání s odpady a odstranění divokých skládek
Popis projektu:	Odborné přednášky pro občany obcí mikroregionu informující o prevenci vzniku odpadů a potřebou odpad třídit.
Odpovědnost za realizaci:	Pracovníci kanceláře Mikroregionu Telčsko, firma realizující projekt
Časový plán realizace:	2016-2017
Potencionální zdroje financování:	Rozpočty obcí

*Zdroj: vlastní zpracování*

Tab. č. 17 Rozvojový projekt č. 5 „Odstranění a prevence divokých skládek“

<b>Název projektu:</b>	<b>Odstranění a prevence divokých skládek</b>
Priorita:	B. 3: Zlepšení stavu životního prostředí
Opatření:	A. 3. 1 Zefektivnění nakládání s odpady a odstranění divokých skládek
Popis projektu:	Odstranění černých skládek a umístění výstražných tabulí upozorňující na hrozbu pokuty za nedovolené uložení odpadu.
Odpovědnost za realizaci:	Obecní úřady dotčených obcí
Časový plán realizace:	2016-2018
Potencionální zdroje financování:	Rozpočty dotčených obcí

*Zdroj: vlastní zpracování*

Tab. č. 18 Rozvojový projekt č. 6 „Opravy veřejných komunikací“

Název projektu	Opravy veřejných komunikací
Priorita:	C. 2: Dopravní infrastruktura
Opatření:	C. 2. 1 Rekonstrukce veřejných komunikací
Popis projektu:	Celková rekonstrukce silnice II/112 mezi Telčí a Novou Říší a oprava komunikací třetích tříd.
Odpovědnost za realizaci:	Odbor dopravy a silničního hospodářství Kraje Vysočina, firma realizující projekt
Časový plán realizace:	2016-2020
Potencionální zdroje financování:	Státní fond dopravy, OP Doprava, rozpočet kraje

Zdroj: vlastní zpracování

Tab. č. 19 Rozvojový projekt č. 7 „Stežka pro pěší Telč – Horní Myslová – Krahulčí“

Název projektu:	Stežka pro pěší Telč - Horní Myslová - Krahulčí
Priorita:	C. 2: Dopravní infrastruktura
Opatření:	C. 2. 3. Oprava chodníků a budování stezek pro pěší
Popis projektu:	Vytvoření zpevněné stežky pro pěší ve směru od Telče na Horní Myslovou s napojením na ulici Rafanda v Krahulčí.
Odpovědnost za realizaci:	Městský úřad Telč, Obecní úřad Horní Myslová a Krahulčí
Časový plán realizace:	2016-2017
Potencionální zdroje financování:	Rozpočty dotčených obcí a rozpočet města Telče a Integrovaný operační program

Zdroj: vlastní zpracování

Tab. č. 20 Rozvojový projekt č. 8 „Zavedení služby Senior taxi“

<b>Název projektu:</b>	<b>Zavedení služby "Senior taxi"</b>
Priorita:	C. 3: Zvyšování dopravní obslužnosti
Opatření:	C. 3. 3 Služba "Senior taxi"
Popis projektu:	Zavedení služby, na základě které by senioři z obcí s nízkou dopravní obslužností veřejnou dopravou mohli objednat odvoz k lékaři, na úřady nebo na nákupy. Jízdné by bylo dotováno z rozpočtů obcí a senioři by hradili pouze symbolickou částku.
Odpovědnost za realizaci:	Městský úřad Telč, Obecní úřady zúčastněných obcí
Časový plán realizace:	2016 - zkušební provoz s možností prodloužení do roku 2025
Potencionální zdroje financování:	Rozpočty dotčených obcí a rozpočet Města Telče

Zdroj: vlastní zpracování

Tab. č. 21 Rozvojový projekt č. 9 „Doplnění turistické infrastruktury“

<b>Název projektu:</b>	<b>Doplnění turistické infrastruktury v okolí značených tras</b>
Priorita:	D. 2: Rozvoj kvalitní turistické infrastruktury
Opatření:	D. 2. 2 Podpora výstavby a zkvalitňování doprovodné turistické infrastruktury
Popis projektu:	V okolí značených cyklotras v obcích, ve kterých chybí, instalovat turistické mapy, odpočívadla, stojany na kola apod.
Odpovědnost za realizaci:	Obecní úřady dotčených obcí a manažer mikroregionu
Časový plán realizace:	2016-2017
Potencionální zdroje financování:	Integrovaný operační program, rozpočty obcí a mikroregionu

Zdroj: vlastní zpracování

Tab. č. 22 Rozvojový projekt 10 „Oprava zámku v Telči“

<b>Název projektu:</b>	<b>Oprava zámku v Telči</b>
Priorita:	D. 3: Obnova kulturních památek
Opatření:	D. 3. 1 Oprava zámku v Telči
Popis projektu:	Oprava zámku v Telči a jeho přizpůsobení pro celoroční provoz.
Odpovědnost za realizaci:	Městský úřad Telč, Národní památkový ústav, firma (firmy) realizující opravy
Časový plán realizace:	2016-2020
Potencionální zdroje financování:	Integrovaný operační program, rozpočet města Telč

*Zdroj: vlastní zpracování*

## 5 DOPORUČENÍ A ZÁVĚR

### 5.1 Doporučení

Navržený strategický plán vychází ze zhodnocení současné situace mikroregionu. Z provedené práce vyplývá, že mikroregion by se měl do budoucna zaměřit na rozvoj místní ekonomiky, zvýšení kvality života a životního prostředí, zlepšení vybavenosti obcí technickou infrastrukturou a dopravní obslužností a nadále podporovat rozvoj cestovního ruchu. Naplňování strategického plánu by mělo být sledováno pomocí předem stanovených indikátorů. Důležité také je, aby byl vytvořený strategický plán průběžně aktualizován a reagoval tak na možné změny ve vývoji situace.

Při přípravě realizace jednotlivých aktivit přispívajících k dosažení vytyčených cílů je vhodné aktivně vyhledávat možnosti spolufinancování projektů ze strukturálních a investičních fondů Evropské unie. Využity by mohly být např. OP Doprava, Integrovaný OP, OP Podnikání a inovace pro konkurenceschopnost, OP Životní prostředí nebo Program rozvoje venkova.

Rozpočet mikroregionu a obcí je omezený, proto je před rozhodnutím o realizaci projektů nutné posoudit jejich finanční náročnost. Zbudování kanalizace s napojením na čistírnu odpadních vod může zadlužit menší obce i na několik desetiletí. Proto je vhodné zvažovat možnost čištění odpadních vod pomocí kořenových čistíren odpadních vod, které jsou vhodné pro obce do 1000 obyvatel. Výhodou těchto čistíren jsou nízké provozní náklady, jednoduchost při výstavbě a snadné začlenění do krajiny.

Většina starostů v mikroregionu je neuvolněných, funkci starosty vykonávají při svém povolání, proto se velmi často zaměřují pouze na činnosti zabezpečující základní chod obce. Pro další rozvoj obcí by bylo vhodné, aby pracovníci mikroregionu periodicky (např. jednou za měsíc) pořádali setkání s představiteli členských obcí. Na těchto setkáních by starostové získávali informace o aktuálních dotačních možnostech, které by pak mohli při rozvoji své obce využít. Schůzky by mohly posloužit i k předávání novinek z oblasti státní správy a samosprávy.

Impulesem pro další rozvoj cestovního ruchu by mohla být intenzivnější příhraniční spolupráce s blízkými rakouskými městy. Dokládá to i zvýšená návštěvnost města Telče



v průběhu roku 2009, kdy se konala Dolnorakouská zemská výstava, do které byla zapojena města Horn, Raabs a Telč. Samozřejmě by měla být i větší propagace celého mikroregionu.

## 5.2 Závěr

Diplomová práce se zabývala strategickou analýzou a zpracováním strategického plánu Mikroregionu Telčsko.

V první části práce byla zpracována literární rešerše, ve které byly vymezeny základní pojmy týkající se spolupráce obcí, strategického plánování a řízení a postup pro zpracování strategického plánu. V praktické části byla provedena, s využitím dostupné regionální literatury a dostupných statistických dat, situační analýza mikroregionu, která charakterizuje socioekonomické a environmentální podmínky v mikroregionu. V návaznosti na provedenou situační analýzu bylo provedeno dotazníkové šetření, ve kterém byly zjišťovány názory představitelů obcí na různé oblasti života v mikroregionu. V dalším kroku byla vypracována SWOT analýza území. Mezi největší nedostatky mikroregionu se mimo jiné řadí migrace obyvatelstva, nedostatek pracovních příležitostí, špatná dopravní obslužnost území a nedostatečná vybavenost obcí technickou infrastrukturou a také absence nemocničního zařízení.

Na základě zjištěných informací o mikroregionu byl vytvořen návrh strategického plánu Mikroregionu Telčsko. Cílový stav mikroregionu do roku 2025 popisuje vize takto: *Mikroregion vhodný pro život, s dostatkem pracovních příležitostí, konkurenceschopnými podniky, dostupnými službami pro obyvatelstvo, kvalitní technickou infrastrukturou, dobrou dopravní obslužností, který pečuje o své historické dědictví a životní prostředí.* Pro dosažení tohoto cílového stavu jsou definovány 4 strategické cíle (Rozvoj ekonomiky, Kvalita života a životní prostředí, Kvalitní technická infrastruktura a dopravní obslužnost a Rozvoj cestovního ruchu). V návaznosti na definované cíle jsou blíže popsány priority, opatření a aktivity, které povedou k jejich naplnění. V implementační části návrhu strategického plánu byl sestaven zásobník projektů a akční plán.

## 6 POUŽITÁ LITERATURA

### Literární zdroje:

- Atlas krajiny České republiky: Landscape atlas of the Czech Republic*. Praha: Ministerstvo životního prostředí České republiky, 2009, 1 DVD-ROM. ISBN 978-80-85116-73-1.
- BINEK, Jan. *Synergie ve venkovském prostoru: přístupy k řešení problémů rozvoje venkovských obcí*. Vyd. 1. Brno: GaREP, 2010, 118 s. ISBN 978-80-904308-4-6.
- BRYSON, John M. *Strategic planning for public and nonprofit organizations a guide to strengthening and sustaining organizational achievement*. 4th ed. San Francisco, Calif: Jossey-Bass, 2013. ISBN 978-111-8050-538.
- CULEK, Martin (ed.). *Biogeografické členění České republiky*. Praha: Enigma, 1996, 347 s. ISBN 80-85368-80-3.
- ČECH, Luděk. *Jihlavsko*. Vyd. 1. Brno: Agentura ochrany přírody a krajiny ČR, 2002, 526 s. Chráněná území ČR. ISBN 80-860-6454-9.
- ČERMÁK, Daniel a Jana VOBECKÁ. *Spolupráce, partnerství a participace v místní veřejné správě: význam, praxe, příslib*. Vyd. 1. Praha: Sociologické nakladatelství (SLON), 2011, 181 s. ISBN 978-80-7419-067-4.
- FORET, Miroslav. *Marketingový průzkum: poznáváme svoje zákazníky*. Vyd. 1. Brno: Computer Press, 2008, iv, 121 s. Praxe manažera (Computer Press). ISBN 978-80-251-2183-2.
- FOTR, Jiří. *Tvorba strategie a strategické plánování: teorie a praxe*. 1. vyd. Praha: Grada, 2012, 381 s. Expert (Grada). ISBN 978-80-247-3985-4.
- GALVASOVÁ, Iva. *Spolupráce obcí jako faktor rozvoje*. Vyd. 1. Brno: Georgetown, 2007, 138 s. ISBN 978-80-86251-20-2.
- GRANT, Robert M. *Contemporary strategy analysis*. 7th ed. Chichester: John Wiley, 2010, 499 s. ISBN 978-0-470-74710-0.
- HRABALOVÁ, Simona. *Teorie a praxe rozvoje měst a obcí*. 1. vyd. Brno: Masarykova univerzita, Ekonomicko-správní fakulta, 2004, 93 s. ISBN 80-210-3356-8.

HRABÁNKOVÁ, Magdalena. *Faktory regionálního rozvoje a jejich vliv na sociálně-ekonomický potenciál regionu: vědecká monografie*. Vyd. 1. Brno: Akademické nakladatelství CERM, 2011, 111 s. ISBN 978-80-7204-752-9.

KNÁPEK, Zdeněk. *Po nejkrásnějších místech Čech, Moravy a Slezska: [hrady, zámky, muzea, lázně, jeskyně, propasti, rozhledny, městské památkové rezervace, hradiště, menhiry, ZOO a další]*. 2., rozš. vyd. Olomouc: Rubico, 2007, 478 s. ISBN 978-80-7346-079-2.

LABOUNKOVÁ, Vladimíra, Milan PŮČEK a Ludmila ROHREROVÁ. *Metodická příručka pro zpracování strategických rozvojových dokumentů mikroregionů*. Vyd. 1. Brno: Ústav územního rozvoje, 2009, 47 s. ISBN 978-80-87318-02-7.

LAJTKEPOVÁ, Eva. *Veřejné finance v České republice: teorie a praxe*. Vyd. 1. Brno: Akademické nakladatelství CERM, 2013, 130 s. ISBN 978-80-7204-861-8.

KADERÁBKOVÁ, Jaroslava, Pavel MATEŠ a René WOKOUN. *Úvod do regionálních věd a veřejné správy*. 4. vyd., Ve vyd. a nakl. Aleš Čeněk 1. vyd. Plzeň: Vydavatelství a nakladatelství Aleš Čeněk, 2004, 447 s. ISBN 80-86473-80-5.

KHENDRICHE TRHLÍNOVÁ, Zuzana. *Partnerství v rozvoji obcí, měst a regionů*. Praha: Auditorium, 2014, 233 s. ISBN 978-80-87284-44-5.

MAIER, Karel. *Udržitelný rozvoj území*. 1. vyd. Praha: Grada, 2012, 253 s. ISBN 978-80-247-4198-7.

NEKUDA, Vladimír (ed.). *Dačicko, Slavonicko, Telčsko*. Vyd. 1. V Brně: Muzejní a vlastivědná společnost, 2005, 1070 s., [72] s. barev. obr. příl. Vlastivěda moravská, sv. 70. ISBN 80-7275-059-3.

*Objevte srdce Evropy: tipy na zážitky v Regionu Renesance a dolnorakouských regionech Thayaland a Thayatal : Horn - Raabs - Telč*. Telč: Mikroregion Telčsko, [2008], [32] s. ISBN 978-80-254-5370-4.

OCHRANA, František a Zuzana DRHOVÁ. *Strategické řízení ve veřejné správě a přístupy k tvorbě politiky*. Vyd. 1. Praha: Matfyzpress, 2010, 193 s. ISBN 978-80-7378-130-9.

- PEKOVÁ, Jitka. *Finance územní samosprávy: teorie a praxe v ČR*. Vyd. 1. Praha: Wolters Kluwer Česká republika, 2011, 587 s. ISBN 978-80-7357-614-1.
- PERLÍN, Radim. *Strategický plán mikroregionu*. Vyd. 1. Kolinec: AgAkcent, 2002, 52 s. ISBN 80-903-0930-5.
- PETRŮJ, Michal. *Programy a strategie v regionálním rozvoji: studijní opora*. 1. vyd. Brno: Mendelova univerzita v Brně, 2013, 130 s. ISBN 978-80-7375-749-6.
- POISTER, Theodore H. a Gregory STREIB. *Elements of Strategic Planning and Management in Municipal Government: Status after Two Decades*. *Public Administration Review*. 2005, vol. 65(No. 1): 45-56.
- PROVAZNÍKOVÁ, Romana. *Financování měst, obcí a regionů: teorie a praxe*. 1. vyd. Praha: Grada, 2007, 280 s. Finanční řízení. ISBN 978-80-247-2097-5.
- PROWLE, Malcolm. *The changing public sector: a practical management guide*. Burlington, Vt.: Gower, 2000, xiv, 261 p.
- QUITT, Evžen. *Klimatické oblasti Československa*. Praha: Academia, 1971, 73 s., [5] s. obr. příl.
- REKTOŘÍK, Jaroslav a Jan ŠELEŠOVSKÝ. *Strategie rozvoje měst, obcí, regionů a jejich organizací*. 1. vyd. Brno: Masarykova univerzita, 1999, 140 s. Příručka. ISBN 80-210-2126-8.
- RYGLOVÁ, Kateřina, Michal BURIAN a Ida VAJČNEROVÁ. *Cestovní ruch - podnikatelské principy a příležitosti v praxi*. 1. vyd. Praha: Grada Publishing, 2011, 213 s. ISBN 978-802-4740-393.
- SLAVÍK, Jakub. *Marketing a strategické řízení ve veřejných službách: jak poskytovat zákaznický orientované veřejné služby*. 1. vyd. Praha: Grada, 2014, 183 s. Manažer. ISBN 978-80-247-4819-1.
- STIMSON, Robert, Roger STOUGH a Brian ROBERTS. *Regional economic development: analysis and planning strategy*. 2nd ed. Berlin: Springer, c2006, xiv, 452 s. ISBN 35-403-4826-3.

SVOBODOVÁ, Hana. *Synergie ve venkovském prostoru*. Vyd. 1. Brno: GaREP, 2011, 113 s. ISBN 978-80-904308-8-4.

ŠKRABAL, Ivo. *Metodika zavádění managementu rozvoje mikroregionů*. 1. vyd. Přerov: Centrum pro komunitní práci, 2006, 182 s. ISBN 80-86902-39-0.

ŠKRABAL, Ivo. *Metodika pro sledování indikátorů efektivity managementu mikroregionů: benchmarking venkova*. Šumperk: Centrum pro komunitní práci, CpKP střední Morava, 2011, 66 s. ISBN 978-80-86902-95-1.

TEMPLE, Marion. *Regional economics*. 1st ed. New York: St.Martin's Press, 1994, xvi, 301 s. ISBN 0-333-57365-x.

TOMANCOVÁ, Jaroslava, Jan OBROVSKÝ a Antonín BRTOUN. *Veřejná správa a finance*. Vyd. 1. Boskovice: Albert, 2009, 164 s. ISBN 978-80-7326-162-7.

URBAN, Vítěk. *Vysočina*. Vyd. 1. Brno: Computer Press, 2008, 124 s. ISBN 978-80-251-2053-8.

WOKOUN, René. *Regionální rozvoj: (východiska regionálního rozvoje, regionální politika, teorie, strategie a programování)*. Praha: Linde, 2008, 475 s. ISBN 978-80-7201-699-0.

### **Internetové zdroje:**

- [1] Zákon č. 128/2000 Sb., o obcích. Zákony ČR onLine. 2000 [online]. 2015.[cit. 2015-08-13]. Dostupné z: [http://www.zakonycr.cz/seznamy/128-2000-sb-zakon-o-obcich-\(obecni-zrizeni\).html](http://www.zakonycr.cz/seznamy/128-2000-sb-zakon-o-obcich-(obecni-zrizeni).html)
- [2] Zákon č. 250/2000 Sb., o rozpočtových pravidlech územních rozpočtů. Portál veřejné správy. 2000. 2015.[cit. 2015-08-13]. Dostupné z: <https://portal.gov.cz/app/zakony/zakonPar.jsp?page=3&idBiblio=49567&nr=250~2F2000&rpp=15#local-content>
- [3] Mikroregion Telčsko [online]. 2015 [cit. 2015-10-04]. Dostupné z: <http://www.e-collegium.cz/web/telcsko/telec>
- [4] Městská a obecní statistika. Český statistický úřad [online]. 2015 [cit. 2015-08-13]. Dostupné z: <https://vdb.czso.cz/mos/okres.jsp?k=CZ0632>
- [5] Databáze demografických údajů za obce ČR. Český statistický úřad [online]. 2015 [cit. 2015-10-13]. Dostupné z: <https://www.czso.cz/csu/czso/databaze-demografickych-udaju-za-obce-cr>
- [6] Sčítání lidu, domů a bytů. Český statistický úřad [online]. 2015 [cit. 2015-09-13]. Dostupné z: <https://www.czso.cz/csu/czso/scitani-lidu-domu-a-bytu>
- [7] Regionální informační servis [online]. 2014. [cit. 2015-10-20]. Dostupné z: <http://www.risy.cz/cs>
- [8] Oficiální server českého soudnictví. Justice.cz [online]. 2015 [cit. 2015-10-10]. Dostupné z: <http://portal.justice.cz/Justice2/Uvod/uvod.aspx>
- [9] Ministerstvo práce a sociálních věcí [online]. 2015 [cit. 2015-10-11]. Dostupné z: <http://www.mpsv.cz/cs/>
- [10] Leader: databáze regionů [online]. ©2004-2013 [cit. 2015-11-22]. Dostupné z: <http://leader.isu.cz/>
- [11] Poliklinika Telč, spol. s.r.o. [online]. 2015 [cit. 2015-9-11]. Dostupné z: <http://www.poliklinikatelc.cz/home>
- [12] Oficiální stránky města Telč [online]. 2015. [cit. 2015-10-19]. Dostupné z: <http://www.telc.eu/>

- [13] Oficiální stránky Městyse Nová Říše [online]. 2006. [cit. 2015-10-19]. Dostupné z:  
<http://www.novarise.cz/czech/>
- [14] Oblastní charita Jihlava [online]. 2015. [cit. 2015-10-19]. Dostupné z:  
<http://jihlava.charita.cz/>
- [15] Celostátní sčítání dopravy 2010. Ředitelství silnic a dálnic: [online]. 2015. [cit. 2015-10-20]. Dostupné z: <http://scitani2010.rsd.cz/pages/informations/default.aspx>
- [16] Oficiální stránky SOMTnet [online]. 2015. [cit. 2015-10-20]. Dostupné z:  
<http://www.somt.cz/>
- [17] Oficiální stránky Městyse Mrákotín [online]. 2011. [cit. 2015-10-20]. Dostupné z:  
<http://www.mestysmrakotin.cz/index.asp>
- [19] Panský dvůr Telč [online]. 2015 [cit. 2015-10-30]. Dostupné z:  
<http://www.panskydvurtelc.cz/>
- [20] Místní akční skupina Mikroregionu Telčsko [online]. 2015 [cit. 2015-10-30].  
Dostupné z: <http://www.e-collegium.cz/web/mas-telcsko/telcsko>
- [21] Ministerstvo financí: Monitor [online]. 2015 [cit. 2015-9-11]. Dostupné z:  
<http://monitor.statnipokladna.cz/2014/obce/vyhledavani>
- [22] Mapový server [online]. 2015 [cit. 2015-10-13]. Dostupné z:  
[http://mapy.crr.cz/tms/crr\\_a/default/?reload=1&z=1#c=3536025%252C5519376&z=1&l=ajax\\_default&p=&hs=1&](http://mapy.crr.cz/tms/crr_a/default/?reload=1&z=1#c=3536025%252C5519376&z=1&l=ajax_default&p=&hs=1&)
- [23] Ústřední seznam ochrany přírody. Agentura ochrany přírody a krajiny [online]. 2015 [cit. 2015-08-27]. Dostupné z: <http://www.ochranaprirody.cz/>
- [24] Kraj Vysočina [online]. 2013 [cit. 2015-10-04]. Dostupné z: <http://www.kr-vysocina.cz/>
- [24] Ministerstvo financí [online]. 2013 [cit. 2015-10-04]. Dostupné z:  
<http://www.mfcr.cz/>
- [25]: Strategie regionálního rozvoje ČR 2014 -2020.Ministerstvo pro místní rozvoj ČR [online]. 2015 [cit. 2015-11-20]. Dostupné z: <http://www.mmr.cz/cs/Podpora-regionu-a-cestovni-ruch/Regionalni-politika/Koncepce-Strategie/Strategie-regionalniho-rozvoje-CR-2014-2020>

- [26] Zásady územního rozvoje Kraje Vysočina [online]. Aktualizace č. 1 23.10. 2012. 2012 [cit. 2015-10-04]. Dostupné také z: : [http://extranet.kr-vysocina.cz/download/odbor\\_uzemni/pravni\\_stav/I\\_ZUR\\_pravni\\_stav\\_po\\_vydani\\_akt\\_1/1\\_Textova\\_cast/ZUR\\_Vysocina\\_pravni\\_stav\\_po%20akt\\_1\\_2012-11-27.pdf](http://extranet.kr-vysocina.cz/download/odbor_uzemni/pravni_stav/I_ZUR_pravni_stav_po_vydani_akt_1/1_Textova_cast/ZUR_Vysocina_pravni_stav_po%20akt_1_2012-11-27.pdf)
- [27] Územně analytické podklady ORP Jihlava [online]. Aktualizace 1. 2012 [cit. 2015-10-04]. Dostupné také z: [http://www.jihlava.cz/VismoOnline\\_ActionScripts/File.ashx?id\\_org=5967&id\\_dokumenty=493310](http://www.jihlava.cz/VismoOnline_ActionScripts/File.ashx?id_org=5967&id_dokumenty=493310)
- [28] Územně analytické podklady pro správní obvod ORP Telč [online]. 3. Úplná aktualizace 2014. 2014 [cit. 2015-10-04]. Dostupné také z: [http://www.telc.eu/mesto\\_a\\_samosprava/portal\\_uzemniho\\_planovani/uzemne\\_analyticke\\_podklady](http://www.telc.eu/mesto_a_samosprava/portal_uzemniho_planovani/uzemne_analyticke_podklady)

**Ostatní zdroje:**

JANALÍKOVÁ, L. *Analýza kvality života ve vybraném regionu*. Bakalářská práce. Brno, 2012.

JANALÍKOVÁ, L. *Rozvoj venkova v Mikroregionu Telčsko s důrazem na podnikání v agrárním sektoru*. Diplomová práce. Brno, 2014.



## 7 SEZNAM TABULEK, GRAFŮ, OBRÁZKŮ, POUŽITÝCH ZKRATEK A PŘÍLOH

### Seznam tabulek:

- Tab. č. 1 Rozdělení obcí podle počtu obyvatel k 31. 12. 2014
- Tab. č. 2 Přehled přirozené a mechanické měny obyvatelstva v Mikroregionu Telčsko
- Tab. č. 3 Porovnání relativního podílu obyvatel podle pohlaví a věku s krajem a ČR
- Tab. č. 4 Změna indexu stáří a indexu ekonomického zatížení v letech 2001 a 2011
- Tab. č. 6 Domy podle roku výstavby nebo rekonstrukce
- Tab. č. 5 Porovnání počtu vystavěných a obydlených domů
- Tab. č. 7 Koeficient ekologické stability pro jednotlivé obce mikroregionu
- Tab. č. 8 Velikostní struktura podniků na území Mikroregionu Telčsko v roce 2014
- Tab. č. 9 Vývoj nezaměstnanosti v Mikroregionu Telčsko ve vybraných měsících
- Tab. č. 10 Obce vybavené mateřskou a základní školou
- Tab. č. 11 SWOT analýza Mikroregionu Telčsko
- Tab. č. 12 Strategické cíle rozvoje Mikroregionu Telčsko
- Tab. č. 13 Rozvojový projekt č. 1 „Poradenství pro začínající podnikatele“
- Tab. č. 14 Rozvojový projekt č. 2 „Praxe pro studenty“
- Tab. č. 15 Rozvojový projekt č. 3 „Diverzifikace činností v zemědělství“
- Tab. č. 16 Rozvojový projekt č. 4 „Osvěta v oblasti nakládání s odpady“
- Tab. č. 17 Rozvojový projekt č. 5 „Odstranění a prevence divokých skládek“
- Tab. č. 18 Rozvojový projekt č. 6 „Opravy veřejných komunikací“
- Tab. č. 19 Rozvojový projekt č. 7 „Stezka pro pěší Telč – Horní Myslová – Krahulčí“
- Tab. č. 20 Rozvojový projekt č. 8 „Zavedení služby Senior taxi“
- Tab. č. 21 Rozvojový projekt č. 9 „Doplnění turistické infrastruktury“
- Tab. č. 22 Rozvojový projekt č. 10 „Oprava zámku v Telči“

### **Seznam grafů:**

- Graf č. 1 Vývoj počtu obyvatel mezi lety 1992 až 2014
- Graf č. 2 Věková struktura v Mikroregionu 2001 a 2011
- Graf č. 3 Porovnání obyvatelstva podle rodinného stavu v roce 2001 a 2011
- Graf č. 4 Vzdělanostní struktura obyvatel v roce 2001 a 2011
- Graf č. 5 Národnostní struktura obyvatel v roce 2001 a 2011,
- Graf č. 6 Náboženská struktura obyvatel v roce 2001 a 2011
- Graf č. 7 Byty podle počtu obytných místností
- Graf č. 8 Struktura využití území mikroregionu
- Graf č. 9 Struktura hospodářské činnosti v Mikroregionu Telčsko v roce 2014
- Graf č. 10 Vývoj nezaměstnanosti v mikroregionu, okrese, kraji a ČR,
- Graf č. 11 Spokojenost představitelů obcí s členstvím v Mikroregionu Telčsko
- Graf č. 12 Atraktivnost mikroregionu pro zájemce o bydlení
- Graf č. 13 Atraktivnost mikroregionu pro investory
- Graf č. 14 Hodnocení občanské vybavenosti mikroregionu
- Graf č. 15 Hodnocení dalších oblastí života v mikroregionu

### **Seznam obrázků:**

- Obr. č. 1 Logo Mikroregionu Telčsko

### **Seznam použitých zkratk:**

- ČR – Česká republika
- D. Vilímeč – Dolní Vilímeč
- H. Myslová – Horní Myslová
- Index ekonom. zatížení – Index ekonomického zatížení
- K. Myslová – Kostelní Myslová
- OP – Operační program
- P. Dubenky – Panské Dubenky
- P. Rozsíčka – Panenská Rozsíčka
- TTP – Trvalé travní porosty
- ŽP – Životní prostředí

## **Seznam příloh:**

Příloha č. 1 Poloha mikroregionu v rámci ČR

Příloha č. 2 Členské obce Mikroregionu Telčsko

Příloha č. 3 Charakteristika klimatu zájmového území

Příloha č. 4 Počet obyvatel, výměra a hustota zalidnění v obcích

Příloha č. 5 Počet obyvatel v obcích Mikroregionu Telčsko k 31. 12. 1992, 2004 a 2014

Příloha č. 6 Vzdělanostní struktura Mikroregionu Telčsko, Kraje Vysočina a ČR v %

Příloha č. 7 Struktura využití pozemků v členských obcích mikroregionu

Příloha č. 8 Památky a pamětihodnosti v Mikroregionu Telčsko

Příloha č. 9 Nadregionální a regionální ÚSES zastoupený v Mikroregionu Telčsko

Příloha č. 10 Registrované významné krajinné prvky v Mikroregionu Telčsko

Příloha č. 11 Seznam evropsky významných lokalit v Mikroregionu Telčsko

Příloha č. 12 Příjmy a výdaje obcí a Mikroregionu Telčsko

Příloha č. 13 Ukazatel podíl cizích zdrojů k celkovým aktivům a celková likvidita za  
obce Mikroregionu Telčsko

Příloha č. 14 Vzor dotazníku

Příloha č. 15 Zásobník projektů

## 8 PŘÍLOHY