

UNIVERZITA JANA AMOSE KOMENSKÉHO PRAHA

MAGISTERSKÉ KOMBINOVANÉ STUDIUM

2012 – 2014

DIPLOMOVÁ PRÁCE

Alena Leščáková

Kompenzační pomůcky pro zrakově postižené – vodící pes

Praha 2014

Vedoucí diplomové práce: Mgr. Jana Janková

JAN AMOS KOMENSKY UNIVERSITY PRAGUE

MASTER COMBINED STUDIES

2012 - 2014

DIPLOMA THESIS

Alena Leščáková

Assistive devices for the visually impaired – guide dog

Prague 2014

The Diploma Thesis Work Supervisor: Mgr. Jana Janková

Prohlášení

Prohlašuji, že předložená diplomová práce je mým původním autorským dílem, které jsem vypracovala samostatně. Veškerou literaturu a další zdroje, z nichž jsem při zpracování čerpala, v práci řádně cituji a jsou uvedeny v seznamu použitých zdrojů.

Souhlasím s prezenčním zpřístupněním své práce v univerzitní knihovně.

V Praze dne

Alena Leščáková

Poděkování

Chtěla bych poděkovat ředitele Střediska výcviku vodicích psů SONS ČR v Jinonicích paní Marii Hájkové a ředitelce a zakladatelce organizace Pes Pro Tebe paní Jitce Lebedové za vstřícnost a možnost účasti na programech středisek pro získání potřebných materiálů pro tuto práci. Zároveň děkuji i cvičitelům a klientům obou středisek za ochotu při rozhovorech a za čas, který mi věnovali. Také děkuji vedoucí práce paní Mgr. Janě Jankové za odbornou konzultaci a podněty k této práci.

Anotace

Diplomová práce se zabývá v teoretické části zrakem a jeho významem, příčinami vedoucími k jeho poškození a charakteristikou osoby se zrakovým postižením. Je zde uvedena klasifikace tohoto postižení, jeho důsledky na život člověka a péče o lidi se zrakovým deficitem. Uvádí kompenzační pomůcky pro zrakově postižené a zaměřuje se na vodícího psa. Rozebírá tento pojem, výběr vhodného psa i jeho budoucího majitele a možnosti financování výcviku a podpory majitelů vodících psů. V praktické části se věnuje výzkumu metod výcviku v jednotlivých střediscích, zjištěním v čem vodící pes osobě se zrakovým postižením nejvíce pomáhá a jaké jsou konkrétní požadavky na výběr vhodného plemene a majitele. Pomocí dotazníků je zjišťováno, jaké je povědomí o dané problematice širokou veřejností.

Klíčové pojmy

Kompenzační pomůcky, organizace pro výcvik vodících psů, prostorová orientace, temperament, vodící pes, zrakově postižený jedinec, zrakové postižení.

Annotation

This thesis deals with the theoretical part of the vision and its meaning, causes leading to damage and characteristics of persons with visual disabilities. There, the classification of this disorder, its effects on human life and care for people with visual deficits. Features assistive devices for the visually impaired and focuses on a guide dog. It discusses the concept, selection of a suitable dog and its owner and future funding opportunities training and support owners of guide dogs. The practical part is devoted to research methods training in various centers, finding what guide dog for visually impaired persons most assists and what are the specific requirements for the selection of breeds and owners. Using questionnaires, it is determined what is awareness of the problem by the general public .

Key words

Guide dog, mobility aids, spatial orientation, temperament, training organizations for guide dogs, visually impaired individual, visual impairment.

OBSAH

ÚVOD	9
1 ZRAK A JEHO VÝZNAM	11
2 PŘÍČINY VEDOUcí K POŠKOZENí ZRAKU	13
2.1 Vrozené poruchy zraku	13
2.2 Získané poruchy zraku	14
2.3 Možnosti řešení	14
3 OSOBA SE ZRAKOVÝM POSTIŽENÍM	16
3.1 Klasifikace zrakového postižení	16
3.2 Charakteristika osoby se zrakovým postižením	17
3.3 Důsledky zrakového postižení	22
3.3.1 Informační deficit	22
3.3.2 Prostorová orientace	23
3.3.3 Socializace	26
3.4 Péče o lidi se zrakovým postižením	26
3.4.1 Člověk nevidomý od narození	27
3.4.2 Člověk později osleplý	27
3.5 Organizace pomáhající zrakově postiženým osobám	28
3.5.1 Zdravotnická zařízení	29
3.5.2 Školství	29
3.5.3 Nestátní neziskové organizace	29
4 KOMPENZAČNí POMŮCKY PRO ZRAKOVĚ POSTIŽENÉ	31
4.1 Dělení podle fyzikálních parametrů	32
4.1.1 Optické pomůcky	32
4.1.2 Neoptické pomůcky	32
4.2 Dělení pomůcek podle jejich využití	34
4.3 Financování kompenzačních pomůcek	36
5 VODICÍ PES	38
5.1 Historie	38
5.2 Pojem vodící pes, asistenční pes	39
5.3 Výběr vhodného plemene	41

5.3.1 Požadavky na jednotlivé psy	43
5.3.2 Výchova a výcvik	45
5.4 Výběr budoucího majitele	48
5.5 Předání vodícího psa novému majiteli	48
5.6 Financování a podpora majitelů vodících psů	49
5.7 Vodící pes a kontakt s veřejností	50
6 VLASTNÍ POZOROVÁNÍ	52
ZÁVĚR	71
SEZNAM POUŽITÝCH ZDROJŮ	73
SEZNAM PŘÍLOH	76

ÚVOD

Společnost, tak jak ji známe, je tvořena lidmi s různými osudy. Najdeme tu lidi úspěšné, chytré, nadané, zdravé, zkrátka takové, o kterých si pomyslíme, že mají v životě štěstí. Ale nejen oni tvoří naši společnost. Patří sem i lidé, kteří takové štěstí nemají. Ať již vlivem nešťastné náhody, nebo od příchodu na svět, jsou lidé, kteří se denně potýkají s různým typem postižení. Ono postižení jim zasahuje do života a ovlivňuje jejich možnost začlenit se do běžné společnosti. K tomu, aby se s tímto handicapem vyrovnali, jim pomáhá řada speciálních pomůcek, ale i lidí, kterým není osud zdravotně postižených lhostejný. Dnes můžeme potkat takto znevýhodněného jedince téměř všude. Už nás nepřekvapí lidé na vozících, lidé dorozumívající se znakovým jazykem, ani člověk, vedoucí si všude s sebou svého čtyřnohého přítele, psa. Ale kolik z nás „zdravých“ lidí si položí otázku, kdo, nebo co, pomáhá těmto lidem, aby mohli žít co nejkvalitnější život? Tato práce tuto otázku položila. Ale shrnout všechna znevýhodnění do jedné práce není možné. A proto bylo pro tuto práci zvoleno téma zrakově postižených. K tomuto tématu má autorka blízko i díky svému původnímu povolání optometristy. Nejvíce se při tomto povolání setkávala s lidmi s refrakčními vadami, kterým k dosažení optimálního vizu stačily korekční pomůcky, jako jsou brýle, nebo kontaktní čočky. Ale občas se setkala i s lidmi, kteří za ní přišli, a se sebelepší korekcí jim nebylo možné vidění zlepšit. Tito lidé byli předáváni dál do rukou specialistů na oční vady. Stále autorku však zajímalo, jaká další péče a možné pomůcky pro takto zrakově postiženého člověka jsou. Pokusí se tedy v této své práci najít na toto odpověď. V teoretické části se práce bude nejdříve snažit čtenářům přiblížit, jak funguje princip vidění. Ve stručnosti se zmíní o zrakovém aparátu a jeho složkách. Zmíní se také o průchodu paprsků světla optickou soustavou zrakového analyzátoru až k vytvoření vnímaného obrazu. Dále uvede, jaké mohou být příčiny vedoucí k* - poškození zraku a jejich rozdělení. Popíše možnosti jejich řešení se zaměřením na využití kompenzační pomůcky. Tyto budou pak popsány více v následující části práce. Určí se jejich význam, vymezení a popis, k jakému účelu jsou nejvhodnější. Informace k této části budou získávány především z vydaných publikací a internetových zdrojů. Tato práce se ve své hlavní části bude zabývat tématem jedné kategorie, která spadá mezi pomůcky pro zrakově postižené, a to vodicím psem. Nastíní trochu historie tohoto

tématu (kdy a kde byl prvně pes vycvičen pro tyto účely), uvede, které organizace v České republice se tímto tématem zabývají. Jedna kapitola bude též věnována definici vodícího psa, aby nebyl zaměňován s pojmem pes asistenční, signalizační, případně canisterapeutický. Toto je nutné si stanovit. Pak již přistoupí k samotné volbě plemene psa (proč právě tato plemena jsou vhodná) a jaké jsou požadavky na konkrétního psa, aby se mohl stát pomocníkem zrakově postiženého jedince. Toto jsou kritéria pro vodícího psa. Ale neméně důležitá jsou i kritéria člověka zrakově postiženého, který o tohoto psa žádá. Tato práce zahrne i dělení zrakových vad a zaměří se hlavně na osoby těžce zrakově postižené a nevidomé. Jaké důsledky pro ně má zrakové postižení a jaké situace znemožňují osvojení vodícího psa. Jistě jsou i zde daná pravidla a ty se pokusí zjistit následně v praktické části této práce. Cílem této práce je tedy seznámit čtenáře s tím, jak probíhá proces výcviku, předání a osvojení vodícího psa a kritéria pro výběr vhodného psa a zrakově postiženého jedince, aby byla jejich spolupráce maximálně prospěšná a obě strany vedly, v rámci možností, spokojený život. Použitá k tomu bude metoda osobního zkoumání, kdy se autorka pokusí domluvit v různých organizacích, zabývajících se touto problematikou, na možnosti hospitace v jejich zařízení a bude porovnán výše popsáný postup osvojení vodícího psa alespoň ve dvou z nich. Tato práce nebude hodnotit, která organizace používá lepší metody a postupy. Spíše fakticky popíše, zda výcvik a předání vodícího psa probíhá v obou organizacích stejně, či v jakých oblastech se odlišují. Zda jsou některé postupy lepší, či ne, nechá autorka již jako možnost pro další výzkum. Dále se bude zajímat, v jakých oblastech vodící pes osobě se zrakovým postižením nejvíce pomáhá. Jako hlavní výzkumná metoda k této problematice bude použitý rozhovor (se zaměstnanci výcvikových center, chovateli psů, s asistenty a samotnými zrakově postiženými majiteli vodících psů). Dále práce zhodnotí i názor veřejnosti. Co si o dané problematice myslí a jakou mají představu o možnostech získání vodícího psa pro zrakově postižené. K tomu bude využita metoda dotazníku.

TEORETICKÁ ČÁST

1 ZRAK A JEHO VÝZNAM

Význam zraku je v životě člověka nezaměnitelný. Patří mezi pět základních lidských smyslů a je smyslem nejdůležitějším. Je proto velice komplikované se se ztrátou zraku vyrovnat. Pomocí zraku člověk vnímá nejvíce informací o světě kolem nás. Činí to přibližně 80% všech informací (Hamadová, 2007, str. 12). Podstatou vidění je, že lidské oko je schopno vnímat světelné podněty různých vlnových délek. Ale jak to celé funguje? Odpověď na tuto otázku lze nalézt níže v textu. Tato práce bude k těmto pojmům a popiskům přistupovat zjednodušeně. Zejména proto, že do jejího konceptu nespadá detailní rozbor zrakového orgánu a všech jeho částí. Toto se dá najít v kterékoli oftalmologické, či anatomické publikaci. Tato práce bude pracovat zejména s optickou soustavou oka, kudy prochází světelné paprsky. Jakákoli překážka v této soustavě způsobuje zhoršení kvality zraku, případně může vést až k jeho úplné ztrátě. Práce bude vycházet ze stavby, kterou popisuje PhDr. Petra Hamadová, Ph.D. ve své publikaci (Hamadová, 2007, str. 12). Cesta paprsků světla se dá rozdělit na tři základní úseky. Prvně prochází samotným zrakovým analyzátozem, okem, dále je obraz vytvořený na sítnici přenášen zrakovou dráhou do zrakového centra mozkové kůry, které je uloženo v týlním laloku, kde je obraz zpracováván. Průřez okem a jeho přesný popis je znázorněn na obrázku č.1. přílohy A. *„Světlo, které se do oka dostává, prochází soustavou průhledných tkání, které označujeme jako **optická prostředí oka**. Jde o rohovku, oční komorovou vodu, čočku a sklivec. Tato prostředí paprsky nejen propouštějí, ale i lámou.“*(Hamadová, 2007, str.14). Při správné lomivosti těchto částí oka a ideální předozadní velikostí očního bulbu¹ dochází k protnutí paprsků světla přímo na sítnici, a tím k vytvoření ostrého obrazu. Pokud je jedna z těchto veličin odlišná od standardu, dojde k tomu, že se paprsky světla střetnou buď před, nebo za sítnicí. Tím vzniká neostrý obraz. Jedná se o refrakční vadu oka. Rozlišují se tři typy refrakčních vad.

¹ Předozadní průměr oka v dospělosti je 24mm. (Autrata, 2002, str.15)

Krátkozrakost (myopie) způsobuje neostře vidění vzdálených předmětů. Paprsky procházející okem při pohledu do dálky se střetávají před sítnicí. Tato oční vada je korigována rozptylnou čočkou. Pokud se krátkozrakost dostane nad hodnotu -8.0 Dpt., jedná se o tzv. myopii gravis (těžká krátkozrakost). Bývá doprovázena dalšími změnami na oku. Projevuje se již u dětí. V pokročilém stádiu může vést k degeneraci sítnice a k jejímu odchlípení (Hamadová, 2007, str.26). Jedinci s touto vadou by se měli vyhýbat fyzické námaze, která riziko odchlípení sítnice zvyšuje.

Dalekozrakost (hypermetropie) se objevuje u dětí do šesti až osmi let fyziologicky s vývojem oka. Způsobuje nejasné vidění. Paprsky procházející okem se střetávají za sítnicí. Dále se projevuje u lidí středního věku po 45. roce, kdy ubývá schopnost akomodace² a zhoršuje se vidění při práci na blízko a čtení. Tato vada je korigována brýlovými čočkami, spojkami.

Astigmatismus je způsoben nepravidelným zakřivením rohovky. Bod se nezobrazuje jako bod, ale jako čárka. Může se vyskytovat samostatně, nebo v kombinaci s myopií či hypermetropií. Je korigován cylindrickými čočkami.

Grafické znázornění těchto refrakčních vad i s jejich popisem je uvedeno na obrázku č.2 v příloze A. Tyto vady se daří dobře korigovat brýlemi, či kontaktními čočkami, a proto se jimi dále tato práce nebude zabývat.

² Akomodace je schopnost čočky měnit svou lomivou sílu a tím zajišťovat ostré vidění na různou vzdálenost. (Hamadová, 2007, str.19)

2 PŘÍČINY VEDOUcí K POŠKOZENí ZRAKU

Tato kapitola se bude zabývat tím, jaké příčiny mohou vést k poškození zraku, či jeho úplné ztrátě. Práce bude využívat dělení podle oftalmologické literatury na vady vrozené, dědičné a získané v průběhu života. Právě doba, kdy ke ztrátě zraku došlo, je nesmírně důležitá z hlediska vývoje osobnosti a tím, jak se s touto zkušeností vyrovnává. Z hlediska speciálně pedagogického je pak tento faktor rozhodující v určení, jak s jedincem se zrakovým postižením pracovat.

2.1 VROZENÉ PORUCHY ZRAKU

Vývoj zrakového orgánu začíná již na začátku prenatálního vývoje. První se začne utvářet sítnice jako základní složka zrakového orgánu. Kolem ní se teprve formují jeho ostatní části. (Aurata, 2002, str. 9) Po narození je již oko diferencováno, ale ještě není zcela vyvinuto funkčně. Proto novorozenec vnímá jen světlo, tmu a hrubé pohyby. V prvních měsících pak dítě sleduje předměty střídavě pravým a levým okem (tzv. alternující vidění). Ustálení binokulárního vidění, kdy dochází v mozgovém zrakovém centru ke splynutí obrazů z obou očí, vzniká až ve 12. měsíci života dítěte. (Aurata, 2002, str. 12) Jakákoli odchylka od tohoto běžného vývoje může znamenat poškození zraku. Tyto odchylky mohou mít různé příčiny. Dají se rozdělit podle vlivů, které na vývoj zrakového aparátu působí, na vlivy **exogenní** a **endogenní** (neboli dědičné). Dále se pak rozlišuje, zda tato působení ovlivní anatomické struktury (jedná se pak o poruchy **orgánové**), či oslabení funkce zrakového aparátu (poruchy **funkční** – např. poruchy binokulárního vidění, atrofie zrakového nervu).

- **Exogenní vlivy** – jedná se o mechanické, fyzikální, chemické prvky působící na plod a novorozence v období prenatálním, perinatálním a postnatálním (např. poruchy výživy a metabolismus matky). Mohou mít za následek vznik např. retinopatie nedonošených.
- **Endogenní (dědičné) vlivy** – tvoří asi 20% vrozených vad (Hamadová, 2007, str. 25). Mezi tyto vady patří např. sítnicové degenerace, albinismus, těžká krátkozrakost.

2.2 ZÍSKANÉ PORUCHY ZRAKU

Získané poruchy zraku jsou takové, které se objeví v průběhu života. Častými příčinami je působení celkových chorob (diabetes), věkem podmíněné změny (věkem podmíněná makulární degenerace), nebo úraz (např. poleptání). Jak je z tohoto výčtu patrné, jde více o osoby dospělé a seniory. Podle Sjednocené organizace nevidomých a slabozrakých v ČR *„Zrakové postižení se v podstatně větší míře projevuje v pozdějším věku; lze říci, že ze všech těžce zrakově postižených občanů cca 60 až 70 % spadá do věkové kategorie občanů nad 60 let. U cca 60 % z nich je zrakové postižení důsledkem jiných zdravotních poruch, zejména diabetu, ischemických poruch a neurologických onemocnění.“* (Brailnet, online, cit. 2013-10-06) Tyto poruchy vedou často k těžké ztrátě zraku, případně praktické, či úplné slepotě. *„Ve středním věku bývají častou příčinou zrakového postižení úrazy nebo nádorová onemocnění. U těchto lidí je nanejvýš důležité, aby jim byla včas poskytnuta rehabilitační péče a aby tak byly vytvořeny předpoklady pro jejich znovuzaražení do běžného života a pracovního uplatnění.“* (tamtéž) Jak vyplývá z uvedené citace, jedná se pro daného jedince o novou zkušenost v životě. Před událostí, která vedla k poškození zraku, to byl člověk žijící v běžném životě, ale nyní se musí přizpůsobit nové situaci. Spousta každodenních činností, které vykonával naprosto přirozeně, se nyní stávají složitými. Potřebuje pomoc ostatních, aby se naučil samostatnosti.

2.3 MOŽNOSTI ŘEŠENÍ

Důležitá je návaznost rehabilitace na léčebnou péči. Podle typu zrakového postižení se určuje speciálněpedagogická metoda reedukace, kompenzace či rehabilitace, případně propojení těchto metod. U výběru vhodného řešení je také nutné uvědomit si právě to, kdy ke ztrátě zraku došlo. Jiné požadavky bude mít člověk starší a jiné osoba v produktivním věku. Senior, který doma luští křížovky a sleduje pořady v televizi, bude požadovat takové řešení, které mu pomůže především v těchto činnostech. Bude se tedy jednat spíše o využití lupy, hyperokulárních skel, dalekohledových systémů. Naopak člověk v produktivním věku potřebuje takové řešení, které mu umožní co nejrychlejší vrácení do běžného života. Zde je jistě nejdůležitější samostatná orientace v prostoru. Jak toho docílit, bude popsáno v další části této práce.

Reedukace zraku je například zraková stimulace vedoucí k co možná největšímu rozvoji zbylého zrakového vnímání. Využívá se u všech typů zrakového postižení až po praktickou nevidomost. Nejvíce je tato metoda využívána u osob slabozrakých. Tito lidé pracují se zvětšenou velikostí písma, zvýšeným kontrastem textu, zvýšeným osvětlením. Často používají kompenzační optické pomůcky, jako jsou lupy a dalekohledové systémy. U prakticky nevidomých je tato metoda důležitá z hlediska rozvoje prostorové orientace a samostatného pohybu. (Hamadová, 2007, str. 39)

Kompenzace zraku je závislá na rozvoji ostatních smyslů. Nejvíce je využívána u osob prakticky a totálně nevidomých. Pomocí kompenzačních smyslů získávají informace z okolního světa. Hlavními kompenzačními smysly jsou sluch a hmat.

1. sluchové vnímání hraje velmi důležitou roli ve schopnosti lokalizovat zvuk v prostoru. Jelikož lidé se zrakovým postižením sluch více využívají, může se zdát, že ho mají obecně citlivější. Z výše uvedeného je patrné, že toto tvrzení je však neopodstatněné. (Hamadová, 2007, str. 62) Ne každý nevidomý se musí stát hudebním virtuózem. Důležitá je také tzv. sluchová paměť, kdy se určité zvuky spojují s určitou situací. Například ozvučené přechody pro chodce, apod.

2. hmatové vnímání zajišťuje bezprostřední poznávání okolního světa. Větší předměty nelze vnímat najednou, proto se postupuje od menších částí k celku. Trénink hmatového vnímání je časově náročný a vyžaduje velkou pozornost a soustředění. Lidé později osleplí mají tu výhodu, že si pamatují předměty a tvary z doby před oslepnutím a mohou tuto představu využívat. Aktivní ohmatávání objektů rukou se nazývá *haptika*. Používá-li se k ohmatání předmětu nějaký nástroj (např. bílá hůl) jedná se o hmat *instrumentální (zprostředkovaný)*.

Rehabilitační metody jsou například nácvik sebeobslužných činností a chůze s bílou hůlí. S nácvikem těchto činností dospělým a osobám nad 15 let pomáhají poradenská zařízení sociální rehabilitace (SONS ČR, Tyfloservis, Dědina). Nabízejí rehabilitaci kromě výše uvedeného i v oblasti hygieny, nácviku čtení a psaní bodovým písmem, používání kompenzačních smyslů a obsluhy kompenzačních pomůcek.

3 OSOBA SE ZRAKOVÝM POSTIŽENÍM

V této kapitole se bude práce zabývat již samotnou charakteristikou zrakového postižení a jeho dopadem na osobnost zrakově postiženého jedince. Při jakém stupni zrakové ostrosti již jedinec spadá do tohoto označení? Kolik takových lidí, v rámci České republiky, mezi námi žije? Odpověď na druhou otázku není jednoduchá. Jak uvádí Sjednocená organizace nevidomých a slabozrakých v ČR „*veškerá data týkající se počtu zrakově postižených občanů České republiky jsou pouhé odhady. V ČR neexistuje žádná oficiální statistika, natož evidence občanů s těžkým zrakovým postižením.*“ (Brailnet, online, cit. 2013-10-06) Při odhadech se vychází z procentuálního výskytu zrakových vad tak, jak jsou uváděny v zahraniční literatuře.

3.1 KLASIFIKACE ZRAKOVÉHO POSTIŽENÍ

„*Vidění (zrakové vnímání) je složitý komplexní děj, jehož kvalita je určována funkcemi zrakového analyzátoru: zrakovou ostrostí, zorným polem, barvocitem, adaptací, binokulárním viděním, citlivostí na kontrast.*“ (Keblová, 2001, str. 6) Pro stanovení stupně zrakové vady se používá určení zrakové ostrosti. Zraková ostrost se vyšetřuje na vidění do dálky a do blízka.

a) metody vyšetřování zrakové ostrosti do dálky – „*Zrakovou ostrost do dálky vyšetřujeme na optotypech, což jsou standardizované obrazce umístěné ve standardizované vzdálenosti. Optotypy jsou obvykle konstruovány pro vzdálenost 5 nebo 6 metrů. U nás se nejvíce používají tzv. Snellenovy optotypy. Stále více se ale prosazují logaritmické optotypy. U každého řádku Snellenových optotypů je číslo, které určuje, z jaké vzdálenosti by měla osoba s normálním viděním tento řádek přečíst. Zrakovou ostrost do dálky zapisujeme jako zlomek, kde v čitateli je vzdálenost, ze které pacient četl, a ve jmenovateli je číslo nejmenšího řádku optotypů, který z této vzdálenosti dokázal přečíst.*“ (Medicabaze, online, cit. 2013-10-13)

Normální zraková ostrost je vyjádřena zlomkem 6/6. Pokud má vyšetřovaný konečný vizus maximálně 6/18, znamená to, že z 6 metrů přečetl řádek, který by měl přečíst s normální zrakovou ostrostí ze vzdálenosti 18 metrů. Jedinec s takovýmto snížením

zrakové ostrosti spadá již podle WHO³ do kategorie zrakového postižení s označením střední slabozrakost. Úplné rozdělení zrakového postižení do jednotlivých kategorií je uvedeno následovně (in Hamadová, 2007, str. 17):

Kategorie zrakového postižení	Zraková ostrost s nejlepší možnou korekcí		Zúžení centrálního zorného pole
	Maximum	Minimum	
Slabozrakost střední	6/18	6/60	
Slabozrakost těžká	6/60	3/60	
Těžce slabý zrak	3/60 nebo	1/60 (počítání prstů na 1 m)	10 stupňů nebo méně, ale více než 5 stupňů
Praktická nevidomost	1/60 (počítání prstů na 1 m)	Světlocit se správnou projekcí	5 stupňů a méně
Úplná nevidomost	Světlocit s chybnou projekcí	Úplná ztráta světlocitu	

Tab. 1: Mezinárodní klasifikace zrakového postižení dle WHO, 10. revize z roku 1992 (<http://www.sons.cz/klasifikace.php>)

b) metody vyšetřování zrakové ostrosti do blízka – Zraková ostrost do blízka se stanovuje na čtecí vzdálenost 40 centimetrů na dobře osvětlených tzv. Jaegrových tabulkách. U každého odstavce písma je číslo, které určuje zrakovou ostrost do blízka. Normální vidění do blízka pak vypadá zapsáno: J.č. = 1.

3.2 CHARAKTERISTIKA OSOBY SE ZRAKOVÝM POSTIŽENÍM

Při charakteristice osoby se zdravotním postižením je důležité to, o jaký typ defektu (těž postižení, vady) se jedná a jak se s ním daná osoba vyrovnává. Defekt se u člověka definuje jako ztráta „nebo poškození v anatomické stavbě organismu a poruchy ve funkcích organismu. Příčinami defektů jsou úrazy, onemocnění i dědičnost. Defekty se projevují jako anomálie vzhledu a výkonnosti.“ (Pipeková, 1998, str. 25) Tato práce

³ WHO = **World Health Organization** (Světová zdravotnická organizace)

se bude zabývat charakteristikou osoby dospělé. Jak uvádí Pavel Wiener (str. 19) ve své publikaci, má defekt dopad na osobnost dospělé osoby v několika oblastech. Může se projevit v *nejistotě*, kdy si jedinec klade otázky typu: co se mnou bude, jak vypadám, atd. a obává se ztráty kontroly soukromí (neví, zda si bude někdy jistý, že je v místnosti sám). Je pro něj nutné získat reálné informace o svém zdravotním stavu a jaké jsou varianty řešení. Dále se defekt může promítnout do *komplexu méněcennosti*. Vzniká jako důsledek neúspěchů, jedinec vnímá pouze negativa a zaměřuje se pouze na to, co již nedokáže. Takovému jedinci je potřeba ukázat jeho pozitivní vlastnosti. *Apatie* vzniká z naprostého vyčerpání. Může se u něj projevit *vztek a agresivita* jako reakce na vzniklé postižení. Zde je nutné poskytnout osobě s postižením reálnou perspektivu a najít něco v budoucnosti, na co se může těšit. Kromě vlivu na osobnost jedince má defekt dopad i na jeho sociální vztahy. Zde se hovoří o defektivitě. „**DEFEKTIVITA** je důsledkem defektu, který se projevuje poruchami ve funkční a psychické výkonnosti, poruchami ve vztahu k sobě a k prostředí.“ (Pipeková, 1998, str. 27) Příčinou je neúměrná reakce na postižení z pohledu jedince i okolního prostředí. Není to však stav trvalý, dá se plně odstranit. Okolí na člověka s postižením mnohdy reaguje na základě obecného mínění, předsudků. „*Když je člověk jakýmkoli způsobem nápadný, je neustále sledován, posuzován a hodnocen – a to i v situacích, ve kterých si lidé ostatních nevěšmají. Je jasné, že většinou je to právě ze soucitu, či zvědavosti, jestli ten dotčený to či ono zvládne (což je mnohdy vedeno pozitivní snahou pomoci). Díky tomu však, že obecná informovanost veřejnosti je velmi špatná až nulová, nad skutečnou pomocí většinou převažuje jen uplakaný soucit.*“ (Wiener, 2006, str. 31) Ze začátku není bezradný jen člověk, jehož stav se postižením změnil, ale i jeho okolí. Často lidé z okolí najednou nevědí, jak se mají k této osobě chovat. Z pohledu jedince se zdravotním postižením je obecně důležitá akceptace vady. Akceptace zrakové vady podle Čálka „*znamená osvojení všech podstatných zbývajících životních možností a jejich způsobů uskutečňování při souběžném zohledňování všech životních omezení, která toto zdravotní postižení přináší.*“ (Čálek, 1992, str. 80) Z terapeutického hlediska je snaha nalézt maximální životní naplnění. Nastává proces učení např. prostorové orientace, hmatového písma, atd.

Osoba slabozraká

Podle definice PhDr. Petry Hamadové, Ph.D. je slabozrakost charakterizována „*jako nevratný pokles zrakové ostrosti na lepším oku pod 6/18 až 3/60 včetně nebo je zorné pole zúženo na 20 stupňů bilaterálně bez ohledu na centrální zrakovou ostrost.*“ (Hamadová, 2007, str. 36) Slabozrakost se dále dělí na lehkou a střední (vizus 6/18 - 6/60) a těžkou (6/60 - 3/60). Slabozraká osoba se projevuje sníženou rychlostí pohybů a přesností, v samostatnosti pohybů a prostorové orientaci.

Osoby se zbytky zraku

Neboli částečně vidící tvoří přechod mezi lidmi slabozrakými a nevidomými. „*Vizus je snížený v rozsahu 3/60 – 1/60 nebo je zorné pole omezeno na 5 až 10 stupňů kolem centrální fixace.*“ (Hamadová, 2007, str. 38) U takto postižených jedinců dochází ke snížení, případně k deformaci zrakových schopností a obtížím s prostorovou orientací. Tuto skupinu lidí je možné dělit do dvou skupin, podle toho, jak pracují se zbytky zraku. Někteří se kloní spíše k poznávání na způsob nevidomých, tzn., že k získání informací využívají spíše kompenzačních smyslů. Druhá skupina využívá co nejvíce zbytky zraku, kloní se tak ke způsobu poznávání vidomých.

U těchto dvou skupin lidí je nezbytné cíleně trénovat zbytky zraku, které jim zůstaly. Pokud by zrak nebyl trénován, mohlo by postupem času dojít k přednostnímu využívání smyslů kompenzačních a tyto osoby se začnou projevovat jako nevidomí.

Slabozraká osoba je citlivá na silné osvětlení (jedná se o světloplachost), nebo naopak má větší problémy za nízkého osvětlení (jedná se o šeroslepost). Dlouho u takovýchto jedinců trvá přizpůsobení na změnu osvětlení. Často s tím souvisí porucha rozlišování barev. Při přechodném zhoršení podmínek mohou využívat pomůcek pro nevidomé (např. tmavé brýle, bílou hůl). Slabozraké osoby se ve známém prostředí pohybují celkem jistě, ale v prostředí neznámém potřebují naši pomoc. (Materiály SVVP, cit. 2013-10-10)

Osoby nevidomé

Jedná se o lidi s nejtěžším zrakovým postižením. Řadíme sem osoby s praktickou a totální nevidomostí. „*Nevidomost je pokles zrakové ostrosti pod 1/60 až po ztrátu světlocitu. Nevidomost **praktická** je vymezena poklesem zrakové ostrosti v rozmezí*

1/60 – světlocit se správnou projekcí nebo omezeným zorným polem méně jak 5 stupňů kolem (Moravcová, 2004). Totální nevidomost (amaurosa) se pohybuje mezi zachovalým světlocitem s chybnou projekcí a ztrátou světlocitu.“ (Hamadová, 2007, str.39) Osoby s takovýmto typem zrakového postižení využívají k získávání informací kompenzačních smyslů.

Dále mezi osoby se zrakovým postižením patří lidé s poruchami binokulárního vidění a lidé se zrakovým a kombinovaným postižením. Při tomto typu postižení se k zrakové vadě přidružuje jiná vada, např. mentální retardace či vada sluchová.

Při poruchách binokulárního vidění dochází k funkční poruše zraku a dělí se na tupozrakost a šilhavost. Tyto poruchy jsou nejčastější v dětském věku a je nezbytně nutná, z hlediska jejich nápravy, včasná diagnostika a léčba. Jinak mohou přetrvat do dospělosti a způsobit značné omezení zrakové ostrosti na jednom oku.

1. *Šilhavost (strabismus)* je stav, kdy se osy obou očí při fixaci předmětu (ať již vzdáleného či blízkého) neprotínají v témže bodě. Projevuje se asymetrickým postavením očí. Jako nápravná metoda je nasazena brýlová korekce s odpovídajícími hodnotami. Někdy je doporučen operativní zákrok, jehož cílem je dosáhnout paralelního postavení očí, aby bylo možné začít s nácvikem binokulárního vidění. Toto cvičení představuje **ortoptika**, kdy jsou cvičeny obě oči bez použití okluzoru. Cvičení probíhá např. na ortoptickém přístroji troposkopu.

2. *Tupozrakost (amblyopie)* „je snížení zrakové ostrosti různého stupně při normálním anatomickém nálezu na oku.“ (Hamadová, 2007, str. 48) Léčba tupozrakosti je úspěšná pouze u dětí. Čím dříve se začne s léčbou a trénováním tupozrakého oka, tím je větší šance na úspěch. Pro nápravu se využívají brýle spolu se zakrýváním normálně vidícího oka pomocí okluzoru. Ten se předsazuje nejprve na zdravé oko, postupně se předsazuje střídavě před obě oči, aby nedošlo k rozvoji amblyopie na zakrytém zdravém oku. Vždy se dodržuje doporučení lékaře. Samotná léčba tupozrakosti je nazývána **pleoptika**. Pleoptika se dělí na aktivní, kdy tupozraké oko aktivně provádí úkoly s pomocí např. hmatu a pasivní, kdy tupozraké oko pouze sleduje určitý zrakový stimulátor. Následuje ortoptické cvičení pro nácvik binokulárního vidění již bez použití okluzoru.

V naší společnosti se můžeme setkat, a často i setkáváme, s lidmi normálně vidícími, kteří nevědí, jak s nevidomou osobou správně jednat. Někteří se kontaktu radši vyhýbají, a pokud je kontakt nevyhnutelný, je často doprovázen nejistotou či nervozitou spíše ze strany normálně vidící osoby. Ale právě nevidomý má důvodné předpoklady k nejistotě. Vždyť vlastně neví na koho „narazil“. Tak proč je nejistý vidící člověk, který z pohledu nevidomého má situaci pod kontrolou? Je to způsobeno částečně tím, že není dostatečně zajištěná osvěta jak se chovat k handicapovaným jedincům obecně a tím, že stále panují v povědomí lidí předsudky o těchto lidech. Z hlediska zrakového postižení jsou těmito **předsudky** například následující:

- *„Slepí vidí jen tmou.*
- *Slabozraký se časem stane úplně slepým.*
- *Používáním zraku si jej slabozraký ještě víc kazí.*
- *Rehabilitace slabozrakých = vhodné optické pomůcky.*
- *Slepí od narození mají vyvinutý zvláštní smysl pro vnímání překážek a navíc mají mnohem lepší (často i hudební) sluch a hmat.*
- *Ve společnosti nevidomého by se nemělo mluvit o barvách a jiných zrakových vjemech a obrátům jako „podívej se“, „uvidíme se“ apod. je třeba se důsledně vyhýbat.*
- *Čím více dioptrií, tím horší vidění.*
- *Kdo chodí s bílou holí (příp. nosí černě brýle), je slepý.*
- *Kdo nosí dioptrické (běžné) brýle, ještě docela dost vidí.*
- *Ztráta zraku s sebou automaticky nese úplnou závislost na ostatních.*
- *Na slepého musíme mluvit nahlas a zřetelně.*
- *Nezáleží na tom, zda mu budeme tykat nebo vykat – není zcela svéprávný.*
- *Je vždy neskonalé vděčný za naši pomoc.*
- *V bytě nevidomého nemají obrazy a zrcadla co dělat.*
- *Slepému může být docela jedno, jak je oblečen, stejně na sebe nevidí a druzí nemají právo ho kritizovat.*
- *Slepého zásadně neupozorňujeme na špinavé boty (nevhodné oblečení, chování apod.), protože bychom ho tím uráželi.“ (SVVP, online, cit. 2013-11-21)*

3.3 DŮSLEDKY ZRAKOVÉHO POSTIŽENÍ

Jak již bylo zmíněno v předešlé části práce, je důležité kompenzovat ztrátu zraku ostatními smysly. Výcvik těchto smyslů je zásadní u zrakově postižených dětí i později osleplých lidí. „*Velký důraz musí být kladen na využívání zbylého vidění, ať formou zrakové stimulace v raném a předškolním věku nebo reedukace zraku ve školním a dospělém věku.*“ (Hamadová, 2007, str. 62) Důsledky zrakového postižení závisí jak na velikosti zrakové vady, tak na období, kdy k postižení došlo a zda se jednalo o postupné zhoršování zraku, či náhlé ztrátě zraku. Také jiné potřeby má člověk mladý, dospělý v produktivním věku a senior.

Důsledky, které toto postižení s sebou přináší, se dají řadit do několika oblastí. V oblasti získávání informací, prostorové orientace a samostatném pohybu a v procesu socializace.

3.3.1 INFORMAČNÍ DEFICIT

Informace z okolního světa jsou z 80% přijímány zrakem. Pokud není možné takto informace získávat, má toto dopad na celou osobnost jedince a to v jeho psychickém i fyzickém vývoji. Důležitá je doba, kdy k zrakovému postižení došlo. Čálek (1992) uvádí, že „*z vývojového hlediska je důležité, zda ztráta zraku postihla jedince s osobností již plně zformovanou nebo jedince, u kterého se v dospělé formě osobnost ještě nevytvořila.*“ (in Hamadová, 2007, str. 60) Výše zmiňované souvisí s tím, jak se jedinec s touto zátěží vyrovnává. U jedinců s vrozeným zrakovým postižením je tato zátěž menší, jelikož nedošlo k určité ztrátě. Vývoj takového člověka je od dětství odlišný od vidících. Důležitou úlohu v této oblasti představují rodiče a jejich postoj, který k takto handicapovanému dítěti zaujmou. Dítě je od útlého věku vedeno k rozvoji kompenzačních smyslů. Učí se sluchem rozeznávat jednotlivé zvuky a signály, hmat je cvičen pro zvládnutí Braillova písma. Velký význam má pro tyto jedince paměť, která bývá více rozvinuta než u vidících. Někdy se můžeme u těchto lidí setkat s verbalismy. To znamená, že používají slova, o jejichž významu nemají jasnou představu. Tito lidé jsou, při správném speciálněpedagogickém vedení, připravováni určitým způsobem na povolání odpovídajícímu jejich možnostem. Později vzniklá vada má pro postiženého větší traumatizující efekt. Mění situaci k horšímu a člověk si ztrátu uvědomuje. Pro akceptaci této vady je důležitý postoj a jednání nejbližšího okolí

(rodiny, přátel). Člověk, který o zrak přišel, se musí učit spoustu nových věcí a změnit postoj k již zaběhlému stylu života (ztráta zaměstnání, sebeobsluha). Takovýto jedinec však může pracovat s vizuální představivostí, kterou získal v době před vznikem vady.

Přístup k informacím a možnost tak kompenzovat informační deficit u zrakově postižených zajišťují například digitální knihovny a periodika vydávána v úpravě pro potřeby lidí s touto vadou.

Knihovna a tiskárna Karla Emanuela Macana (KTN) se sídlem v Praze poskytuje zrakově postiženým lidem informace i umělecké hodnoty, a to prostřednictvím Braillova slepeckého písma, zvukových záznamů, reliéfní grafiky a digitálních textů. Služby jsou poskytovány formou rozvážkové služby, osobních výpůjček a Digitální knihovny Wiking Biblio. Ta nabízí čtenářům možnost přímý poslech a stahování mp3 souborů a digitalizovaných textových souborů knih. (KTN, online, 2014-01-25)

Sjednocená organizace nevidomých a slabozrakých ČR (SONS) poskytuje zrakově postiženým jedincům potřebné znalosti, vědomosti a dovednosti, rozšiřuje jejich vzdělávací, pracovní a společenské uplatnění. Prostřednictvím redakce ZORA je vydávána periodika pro lidi se zrakovým postižením, a to již od roku 1917. V současnosti jsou vydávány v následujících podobách: (SONS, online, cit.2014-01-25)

1. *ve slepeckém písmu - od roku 1917;*
2. *ve zvětšeném typu písma - od roku 1965;*
3. *na zvukových kazetách - od roku 1969;*
4. *na disketách - od roku 1997;*
5. *e-mailem - od roku 1999;*
6. *na CD a webových stránkách ve formátu MP3 - od roku 2006;*
7. *na webových stránkách v textové podobě;*

3.3.2 PROSTOROVÁ ORIENTACE

Jak uvádí Čálek ve své publikaci: „*Zvládnutí technik samostatného pohybu a prostorové orientace je předpokladem a podmínkou další resocializace – návratu do společnosti v praxi se projevujícím jako možnost samostatného vyřizování některých záležitostí, nakupování, samostatné dojíždění do zaměstnání atd.*“ (Čálek, 1992, str.232)

Tentýž autor uvádí, že v počátcích se zrakově postižený jedinec potýká s nepříznivými psychickými jevy, jako jsou strach z vykročení do tmy, z neznámého prostoru, stud za bílou hůl. Dále do těchto účinků se dá zařadit pohled rodinných příslušníků, kteří se za zrakově postiženého jedince mohou stydět, či se o něho přílišně obávají.

S prostorovou orientací pomáhá lidem se zrakovým postižením několik pomůcek. Mezi základní patří využití bílé hole a vodícího psa. Často je možné potkat člověka, kterého vede pes, a přesto používá i bílou hůl. Je to tak správně, jelikož vodící pes je vycvičen pouze na rozpoznání překážek. O jakou překážku se jedná a jak ji nejlépe vyhodnotit a vyřešit, je již v kompetenci nevidomého. Pomocí bílé hole dokáže určit, zda jde o hloubkovou překážku (např. sestup z obrubníku, schody), nebo překážku stojící v cestě. Vodicím psům bude věnována celá pátá kapitola práce, proto zde budou uvedeny pouze informace o ostatních pomůčkách, především charakteristika bílé hole. I přes využití takovýchto pomůcek je nutné, aby zrakově postižený zvládal i základní techniky chůze bez hole. Tato technika zahrnuje chůzi s vidícím průvodcem, vykrývání překážek, ochranu horní poloviny těla, pohyb ruky po stěně. Hlavní využití této techniky je v interiérech ve známém prostředí. Jako další je potřebný rozvoj přirozených pohybově orientačních schopností. Jedná se například o odhad vzdálenosti, stoupaní, klesání dráhy, chůze po schodech, rozvoj sluchové orientace a s tím související rozeznávání jednotlivých zvuků a jejich zdroje.

Technika bílé hole

Tato technika je považována za optimální, jelikož slouží k dostatečné ochraně před překážkami a pro poměrně snadné vyhledávání orientačních bodů. Při užívání bílé hole je důležitá její správná délka vzhledem k postavě nevidomého. Uváděná délka hole je v různých pramenech odlišná. Pro tuto práci se bude vycházet z údajů uvedených v publikaci Pavla Wienera „..., *kdy hůl kolmo postavená na podložku dosahuje ke spodnímu konci sterny (hrudní kosti)*.“ (Wiener, 2006, str.18)

Typy bílých holí

Dle konstrukce se bílé hole dělí na hole neskládací, skládací, teleskopické a kombinované. V dnešní době je nejvíce využívána hůl skládací či kombinovaná. Je to především z praktických důvodů. Všechny hole jsou opatřeny reflexními prvky, dnes již

s jedním červeným proužkem u skládacích holí vespod u teleskopické uprostřed. Bílé hole s červenými pruhy po 10 cm jsou symbolem hluchoslepoty. Dále se bílé hole podle funkce, kterou vykonávají, dají dělit do tří skupin. (Tyflocentrum, online, cit. 2013-11-28)

1. *Hole orientační* – jsou určeny k samostatnému pohybu a prostorové orientaci zrakově postižené osoby. Jsou to hole dlouhé (110-140cm) s masivnější koncovkou, jelikož její spodní okraj je neustále ve styku se zemí. Má tvarovanou rukojeť k zajištění optimálního držení.
2. *Hole signalizační* – jsou určeny pro chůzi s průvodcem, s vodícím psem, pro pohyb v interiéru a jako označení zrakově postižené osoby. Tato hůl není v kontaktu se zemí (nebo jen výjimečně), je to hůl „nesená“. Nemá tedy tak masivní koncovku. Jsou kratší, konstruktivně lehčí, hůl se nedrží na horním konci, ale níže.
3. *Hole opěrné* - jsou určeny osobám s kombinovaným zrakovým a pohybovým postižením, zpravidla starším lidem. Plní především funkci opěrnou a signalizační.

Chůze s bílou holí

Při využití chůze s bílou holí je možné využít několik technik. ***Kluzná technika*** se používá k upřesnění druhu a kvality povrchové struktury terénu nebo na nebezpečných místech. Hůl se drží v základním držení (volně mezi palcem a prostředníčkem, shora přiložený ukazováček směřuje po holi dolů), spodní konec hole opisuje před tělem mírný oblouk klouzavým pohybem po podložce. ***Kyvadlová technika*** je nejčastější způsob užití dlouhé hole. Spodní konec hole se při chůzi pohybuje do stran obloukem několik centimetrů nad zemí. ***Diagonální technika*** se využívá ve známých budovách a na schodištích, hůl se drží před středem těla tak, aby úhlopříčně vykrývala plochu těla.

Existují určitá pravidla při doprovázení zrakově postižených. Podle průvodce k podpoře vzdělávání pracovníků sdružení Pes Pro Tebe, jsou to tato:

- Nejprve oslovit nevidomého, zeptat se z jaké strany a nabídnout rámě.
- Respektovat odmítnutí.
- Nesahat na hůl, nerušit vodícího psa, nechytat vodícího psa za postroj.

- Neříkat „pozor!“, upozorňovat na překážky, raději říkat více než méně.
- Při popisu cesty nepoužívat vizuální prvky, neukazovat.

3.3.3 SOCIALIZACE

Tento proces je u zrakově postižených jiný než u normálně vidících lidí. Okolí je pro takto znevýhodněného jedince značným činitelem v utváření jeho osobnosti. Prvním důležitým sociálním aspektem je rodina. Ať už je to rodina dítěte, nebo vlastní rodina dospělého jedince. Ve vztahu k takto postiženému jedinci existují dva protilehlé extrémy v jednání. První je tzv. hyperprotektivní (časté ve výchově dětí), kdy jde o přílišné ochranné chování. Zrakově postižený je brán jak neschopný, nemůže se o sebe postarat sám. Toto chování zabraňuje motivaci a snaze jedince o zapojení se do společnosti. Sám sebe začne přijímat jako neschopného. Druhý typ jednání je nepřijetí (někdy též ignoraci) daného postižení. Okolí klade na postiženého jedince stejné nároky jako na zdravé vrstevníky, někdy i vyšší. Toto chování vede k neakceptaci vady samotným postiženým jedincem. V důsledku nesplnění všech očekávání, které jsou na něj nakládány, může dojít k pocitu méněcennosti a strachu z okolí.

Oblast socializace má tedy určité odlišnosti od běžných projevů. Jsou to:

1. omezení (ztráta) možnosti učení nápodobou;
2. nedostatek vizuálního kontaktu v komunikaci (oční kontakt);
3. neschopnost vnímat nonverbální komunikační signály (tvoří až 56% složku komunikace);
4. potíže při sociálních situacích (při vstupu do místnosti, připojení se k rozhovoru);
5. omezené schopnosti orientace v neznámém prostředí. (Hamadová, 2007, str.65)

3.4 PÉČE O LIDI SE ZRAKOVÝM POSTIŽENÍM

Jak uvádí doktorka Vančurová (Vančurová, in Autrata, 2002, str. 222), je potřeba při péči o zrakově postiženého pacienta z hlediska léčebného a sociálního zachovat tento postup:

1. Analýza funkční ztráty = určení včasné a správné diagnózy a prognózy. Lékař by měl také vyčerpávajícím způsobem informovat postiženého jedince a jeho rodinu o možnostech rehabilitace či rekvalifikace.

2. Určení rehabilitačního postupu = pro úspěšnou rehabilitaci je nutné, aby byla komplexní, včasná a specifická pro každého jedince z hlediska jeho potřeb.
3. Volba pomůcky (viz. kapitola 4 práce).

Pro práci s nevidomým člověkem je důležitý faktor doba, kdy k zrakovému postižení došlo. Toto je možné rozdělit do dvou základních skupin na osoby nevidomé od narození a osoby později osleplé.

3.4.1 Člověk nevidomý od narození

U dětí s poškozením zraku od narození probíhá normální vývoj, bez limitů. Neuvědomuje si, že to tak nemá být. V tomto období dochází k šoku pro rodiče. Ve školním období se budují základy osobnosti, dochází k vybavení dovednostmi a návyky. Hlavní uvědomění si odlišnosti přichází v pubertě. Zrakově postižený prožívá šok z důvodu omezení možností hledání partnera. Je pravděpodobné, že člověk nevidomý od narození již své postižení akceptoval, zná Braillovo bodové písmo, má vytvořené kompenzační techniky a je samostatnější. Dokáže si dojet na nákup, umí využívat podpory sociálních služeb. Zná kolem sebe řadu stejně postižených přátel a má srovnání, co všechno je možné zvládnout. Takto nevidomý člověk má ale značnou nevýhodu v tom, že nemá předchozí zrakové zkušenosti (např. neví, jak vypadá sporák, nezná barvy,...). Někdy si je naopak velmi jistý sám sebou, je již přece zkušený, že některá rizika vůbec nedoceňuje.

3.4.2 Člověk později osleplý

Obecně by se dalo říci, že hlavní „výhodu“ oproti nevidomému od narození má člověk později osleplý ve znalostech a zkušenostech z doby před ztrátou zraku. Má zažitě určité pracovní postupy a zná význam slov, pojmů. Lépe se tedy domluví s instruktorem. Tuto kategorii osob je možné rozdělit do dvou podskupin podle toho, jak ke zrakovému postižení došlo. Jedním způsobem je **náhlá ztráta zraku**, většinou úrazem, nádorovým onemocněním. Na tuto zkušenost v životě člověka nikdo nepřipraví. Druhým způsobem, jak může k takovému postižení dojít je **postupná ztráta zraku**, člověk již většinou trpí nějakou zrakovou vadou, dochází k její progresi (retinitis pigmentosa), nebo trpí chorobou, k jejíž projevům po určité době zrakové komplikace patří (diabetes). Do této skupiny patří především senioři. Tyto osoby jsou typické nižší adaptabilitou (v oblasti stability, sluchu, paměti), podceňují vlastní

možnosti a vlastní osobnost. V práci s touto cílovou skupinou osob se používají techniky přinášející okamžitou úlevu. Je nutné akceptovat zcela jiný pohyb po bytě, což vede k motivaci řešení problému a změnu stereotypu. Ve středním věku dochází spíše k náhlé ztrátě zraku, která vede k absolutní změně, počátečnímu šoku a ztráty perspektivy. U těchto osob je nutná rehabilitace co nejdříve, intenzivně a na odborné úrovni. V období šoku se člověk uzavře sám do sebe, podléhá pocitům méněcennosti a sebelítosti. Může se bránit slovy „já nemůžu“ či „nedokážu to“. Zprvu je to pochopitelné. Ale pokud tato fáze neustupuje, takovýto jedinec se víc a víc straní od normálního života. Základem pro tyto lidi je co možné nejrychlejší opětovné začlenění do společnosti. Hlavně lidí v produktivním věku. Důležité je setkání s lidmi, kteří jsou na tom stejně jako on, aby viděl, co vše se dá dělat a čeho je možné dosáhnout. Potřebuje se znovu naučit prostorové orientaci, kterou dříve považoval za naprosto přirozenou. S tímto opětovným začleněním mu může pomoci několik organizací.

3.5 ORGANIZACE POMÁHAJÍCÍ ZRAKOVĚ POSTIŽENÝM OSOBÁM

Tyto organizace zajišťují podporu a pomoc pro zrakově postižené jedince a jejich rodiny. Pomáhají jim vypořádat se s novou skutečností v jejich životě, nabízejí pomoc asistenční, psychické i sociální podpory. Nabízejí např. terapeutické služby, rekvalifikace, asistentské služby, sociální práce, pracovní právní poradenství, sociálně právní poradenství, výcvik vodících psů a servis, rekondiční a rehabilitační pobyty. (Hamadová, 2007, str. 74) Pro tuto práci je důležitá skupina později osleplých lidí a mladistvých od 15 let. Podle doktorky Vančurové (Vančurová, in Autrata, 2002, str. 223) je základním požadavkem při péči o osoby zrakově postižené potřeba bezprostřední návaznosti léčebné péče a rehabilitace. *„V prvním stádiu jde o rehabilitaci základní. Během této fáze se postižený zbavuje své bezmocnosti a psychologické rozvrácenosti. Tato základní rehabilitace naučí osleplého člověka prostorové orientaci, dále ho naučí sebeobsluze, v neposlední řadě čtení a psaní bodovým písmem aj. Na rehabilitaci základní navazuje event. následná rehabilitace pracovní – kurzy manipulanta telefonní ústředny, dispečera, maséra, psaní na stroji, obsluhy PC a elektronických kompenzačních systémů.“* (tamtéž)

Organizace se dají rozdělit do tří odvětví podle typu služeb, které poskytují. Jsou to státní a soukromá zdravotnická zařízení, školství a nestátní neziskové organizace. (průvodce k podpoře vzdělávání pracovníků sdružení Pes Pro Tebe)

3.5.1 Zdravotnická zařízení

Mezi hlavní činnosti zdravotnického zařízení patří diagnostika zrakových vad, reedukace zraku, poradenství v oblasti optických pomůcek a léčba. Tuto péči zajišťují ordinace očních lékařů a oční oddělení nemocnic. Takovouto ambulantní péči zajišťuje například *Centrum zrakových vad* v Praze. Věnuje se komplexní péči o zrakově postižené osoby všech věkových kategorií. Zajišťuje oftalmologickou péči, vyzkoušení a předepsání speciálních optických pomůcek a nácvik k jejich použití. Dále poskytuje psychologickou diagnostiku a terapii spolu s poradenstvím a diagnostiku dětí v preverbálním období.

3.5.2 Školství

Cílovou skupinou školství jsou předškoláci, mladší a starší školáci, středoškoláci a ostatní studující. Mezi poskytovatele těchto služeb patří např. speciální MŠ, ZŠ, gymnázium, odborné SŠ, speciálně pedagogická centra a centra handicapovaných studentů při vysokých školách.

3.5.3 Nestátní neziskové organizace

Jedná se obvykle o občanská sdružení či obecně prospěšné společnosti, výjimečně státní instituce. Poskytují služby v oblastech sociálních (poradenství, dobrovolnické programy), pracovního uplatnění (rekvalifikační kurzy), volnočasové aktivity a výcviku vodičích psů. Organizace spadající do této kategorie jsou například:

- „Okamžik“ – sdružení pro podporu nejen nevidomých
- „SONS ČR“ – občanské sdružení s celostátní působností, Sjednocená organizace nevidomých a slabozrakých České republiky
- „Tyfloservis“ - terénní a ambulantní sociální rehabilitace nevidomých a slabozrakých po celém území České republiky prostřednictvím sítě krajských středisek (Tyfloservis, online, cit. 2013-11-15)

- „TyfloCentrum“ - obecně prospěšné společnosti poskytující sociální služby v jednotlivých krajích České republiky (Tyflocentrum, online, cit. 2013-11-15)

U zrakově postižené osoby je důležitý nácvik prostorové orientace, aby se mohl člověk znovu začlenit do společnosti. Kromě klasického využití orientační bílé hole, si může zrakově postižený jedinec zažádat o přidělení **vodicího psa**. V dnešní době je již několik organizací, kde takto může učinit. Jsou to například:

- Středisko výcviku vodicích psů v Jinonicích (Praha)
- Organizace Pes Pro Tebe (Praha)
- Škola pro výcvik vodicích psů pro nevidomé (Brno)

Pro úplnost jsou další střediska pro péči o osoby se zrakovým postižením uvedena v příloze B. Podrobněji budou dvě z těchto organizací popsány v praktické části této práce.

4 KOMPENZAČNÍ POMŮCKY PRO ZRAKOVĚ POSTIŽENÉ

Pro další pokračování práce, kdy se určí rozdělení a vlastní využití kompenzačních pomůcek pro zrakově postižené, je potřeba prvně definovat, co pod pojmem "kompenzační pomůcka" rozumíme. Kompenzační pomůcka patří do kategorie zdravotnických prostředků. Přesná definice, která specifikuje zdravotnický prostředek je součástí Zákona o zdravotnických prostředcích č.123/2000 Sb. (viz. Příloha C) Zkráceně je možné použít tuto definici: "*Zdravotnickou pomůckou se rozumí nástroj, přístroj, zařízení, programové vybavení, materiál nebo jiný předmět, používaný samostatně nebo v kombinaci za účelem léčby, diagnostiky, náviku, modifikace anatomické struktury a zlepšení fyziologického procesu.*" (Kvadru, online, cit. 2013-09-29)

Dále se již bude práce soustředit specificky na pomůcky pro zrakově postižené. Co je možné si pod tímto pojmem představit? Vhodná by byla tato definice: "*Kompenzační pomůckou pro těžce zrakově postižené rozumíme nástroj, přístroj nebo zařízení, speciálně vyrobené nebo speciálně upravené tak, aby svými vlastnostmi a možnostmi použití kompenzovalo nějakou nedostatečnost způsobenou těžkým zrakovým postižením.*" (Brailnet, online, cit. 2013-09-29) Tyto pomůcky pomáhají těmto lidem s činnostmi v jejich každodenním životě, které by pro ně byly jinak velmi obtížné, nebo by je nemohli vykonávat vůbec. Kompenzační pomůcky pro zrakově postižené se dají dělit mnoha způsoby. Každá publikace může použít dělení těchto pomůcek podle toho, na co je daná publikace zaměřena. Je možné například dělení podle fyzikálních parametrů, dle využití v životě zrakově postiženého, dle vyhlášky 123/2000 Sb. Tato práce bude vycházet z dělení podle Moravcové (Moravcová, 2007, str.10), která dělí kompenzační pomůcky na optické a neoptické a dělení dle Matyskové (Matysková, 2009, str.6), která dělí kompenzační pomůcky do několika oblastí podle jejich využití v každodenních činnostech zrakově postižené osoby. Týká se to oblastí: 1) orientace v prostoru a samostatný pohyb, 2) sebeobsluhy, péče o domácnost, o dítě, 3) práce s informacemi, 4) volný čas a zábava.

4.1 DĚLENÍ PODLE FYZIKÁLNÍCH PARAMETRŮ

Podle fyzikálních parametrů se kompenzační pomůcky pro zrakově postižené dělí na optické a neoptické.

4.1.1 OPTICKÉ POMŮCKY

"Optické pomůcky jsou obvykle prvními pomůckami, které potřebuje člověk poté, co mu již nestačí běžné dioptrické brýle." (SONS, online, cit. 2013-09-29)

Tyto pomůcky využívají především lidé slabozrací a lidé se zbytky zraku. Slouží ke zvětšení, případně přiblížení sledovaného obrazu. Obecně by se dalo říci, že hlavní nevýhodou těchto pomůcek je, že při jejich používání dochází ke zkrácení pracovní vzdálenosti a omezení zorného pole. Je také nesmírně důležité naučit se tuto pomůcku správně používat. Je tedy nutný nácvik práce s pomůckou, a to ještě dříve, než si ji zrakově postižený pořídí domů. Velkým přínosem jsou proto specializovaná střediska, která nabízí možnost vyzkoušet si tyto pomůcky a zároveň pomáhají s nácvikem jejich použití. Do skupiny těchto pomůcek řadíme lupy a hyperokuláry, a dalekohledové systémy. Praktický význam v jejich využití, při použití dělení dle Matyskové ((Matysková, 2009, str. 6), je především v oblasti získávání informací, práce s textem a drobných ručních prací. Dalekohledové systémy zužují zorné pole a zvětšují objekty. Proto je nelze využít při chůzi, ani řízení automobilu. Nejsou k tomu určeny.

4.1.2 NEOPTICKÉ POMŮCKY

Tyto pomůcky jsou vhodné pro lidi slabozraké. Zde je důležitý faktor stupeň slabozrakosti. Každý stupeň, kterým se poškozený zrak posunuje ke zraku normálnímu, je velice důležitý. I malého zbytku zraku lze využít. U těchto lidí je nutná reedukace zraku, tedy to, aby zbytky zraku využívali co nejvíce. Jak uvádí Mgr. Schindlerová ve své publikaci: *„I v případě, že se pro zlepšení zraku z medicínského pohledu už nedá nic udělat, velmi mnoho se dá dosáhnout uzpůsobením prostředí.“* (Scindlerová, 2007, str.17) Neoptické pomůcky mají za úkol vytvořit co nejvhodnější prostředí při každodenních úkonech slabozraké osoby. Jedná se vlastně o úpravu vnějších podmínek, ve kterých se slabozraký jedinec pohybuje a jejich přizpůsobení pro lepší využití zraku.(Keblová, 2001, str.51) Mezi neoptické pomůcky řadí Moravcová ve své publikaci těchto sedm pomůcek. (Moravcová, 2007, str10)

Osvětlení

Důležité je stejnoměrné osvětlení pracovní plochy. Je třeba dát pozor na oslnění při použití bodového světla. Při správné práci s osvětlením dochází ke krátkodobému vysokému rozlišení detailů, ale brzy dochází ke zrakové únavě. Dále se může využívat osvětlení v optické pomůcce ke zlepšení detailní zrakové práce. Zde je nevýhoda, že při velkém optickém zvětšení této pomůcky (např. lupy) dáváme oko téměř k ní, takže dochází k rychlému oslnění a únavě oka. Pokud by ale toto osvětlení nebylo použito, docházelo by ke stínění a daná práce by nemohla být vykonávána. U lidí slabozrakých a se zbytky zraku je důležitá i intenzita slunečního světla. Mnoha těmto lidem přílišné sluneční světlo vadí, někteří to považují až za bolestivé. Zároveň je u nich potřebná delší doba pro přivyknutí při přechodu z dobře osvětleného prostředí do prostředí stinného. Pokud dojde k takto rychlému přechodu, může slabozraký jedinec po určitou dobu převzít chování těžce zrakově postiženého, hlavně pokud se jedná o potřebu zorientovat se v novém prostředí.

Barvy

Práce s vhodně zvolenými barvami může pomáhat zrakově postižené osobě zvýšit kontrasty, zvýraznit a podpořit orientaci. Vhodné kontrastní barvy jsou např. žlutá - švestkově modrá, žlutá - černá, zelená - černá, bílá - černá.

Barevné filtry

Jsou to plastové fólie, které ovlivňují propustnost pouze určitých vlnových délek světla, a tím dochází ke zlepšení kontrastu. Mohou se využít v podobě barevných filtrových brýlí, kde se zabarví brýlové čočky, nasadí klipsy či speciální předsádky.

Stojánky na čtení a sklopné desky, které usnadňují přiblížení k textu.

Stojánky k uchycení textů a lup pro možnost obouruční práce (např. navlékání jehly).

Psací pomůcky

Využití psacího náčiní se silnější psací stopou jako jsou fixy, mikrofixy pomáhají slabozrakým osobám se psaním a čtením již napsaného textu. Upřednostňovány jsou barvy černé a modré, samozřejmě v závislosti na barvě pozadí.

Pomůcky pro záznam poznámek

Do této kategorie se řadí sešity a bloky s většími a silnějšími linkami k udržení stopy písma a diktafon.

4.2 DĚLENÍ POMŮCEK PODLE JEJICH VYUŽITÍ

Podle využití pomůcek v každodenním životě je možné tyto rozdělit následovně do několika oblastí (Matysková, 2009, str.6):

1) *pomůcky pro prostorovou orientaci:*

- bílá hůl - orientační, signalizační, opěrné (viz. kapitola 3.3.2 práce);
- vodící pes - věnovaná samostatná kapitola;
- elektronická orientační pomůcka pro nevidomé (VPN) - umožňuje dálkovou aktivaci zvukových orientačních majáků. Nachází se v dopravních prostředcích či na určitých budovách;
- ozvučené přechody pro chodce a železniční přejezdy;

2) *pomůcky pomáhající při sebeobsluze:* mluvicí váha, hmatové a mluvicí hodiny, zvukový hlásič hladiny vody, mluvicí teploměr

3) *pomůcky pro získání informací:* tyto pomůcky pomáhají zrakově postiženým osobám s prací s textem, s počítačem. Podle toho, jak zprostředkují získávání informací, dělí tyto pomůcky Matysková do 5 kategorií (Matysková, 2009, str.10) : optické, elektronické, digitální čtecí zařízení, elektronické zápisníky s hmatovým či hlasovým výstupem a pomůcky pro psaní Braillova písma.

a) optické - slouží především ke zvětšení, případně přiblížení sledovaného obrazu, patří sem lupy, hyperokuláry a dalekohledové systémy

b) elektronické - kamerové lupy, slouží ke čtení, prohlížení obrázků a pro drobné ruční práce, mohou být stolní či přenosné

c) digitální - počítačová sestava doplněná o skener. Požadovaný text je možné naskenovat a pomocí speciálního softwaru jej zpracovat. Je možné využít zvětšovací program, hlasový výstup nebo přečíst Braillovým písmem díky hmatovému výstupu. Při této technice je k počítači připojen tzv. Braillovský řádek, který zobrazí část daného textu. Tyto pomůcky využívají především lidé přímo pro práci s textem, např. programátoři.

d) elektronické zápisníky- jsou specializovaná zařízení, mají pouze hlasový, případně hmatový výstup. Patří sem klávesnice pro psaní Braillova písma či normální klávesnice a notebooky doplněné o speciální software.

e) pomůcky pro psaní Braillova písma

- pražská tabulka- písmena jsou vytlačována bodátkem, ale zrcadlově, tedy zprava do leva;
- pichtův psací stroj - mechanické či elektronické využití;
- tiskárna reliéfních znaků- což je zařízení připojené k počítačové soustavě, umožňuje vytisknout text v Braillově písmu;

4) *pomůcky pro volný čas* - hračky, hry, hmatové knihy, sportovní pomůcky. Tyto pomůcky jsou velmi důležité pro správný psychomotorický rozvoj zrakově postižených dětí. Nejsou však hrazeny z veřejného zdravotního pojištění, ani na ně nelze získat příspěvek dle vyhlášky 182/1991 Sb. Jejich zapůjčení většinou obstarávají terénní organizace v rámci jejich služeb.

Mezi hmatové a zvukové hry a didaktické pomůcky patří např. člověče nezlob se, karty, zvukové pexeso. Dále pak hmatové knihy, které děti seznámí s okolním světem. Při sportu je využíván vidící průvodce, balóny s rolničkou, tandemové dvoukolo (vpředu jede vidoucí, oba šlapou).

V dnešní době je velký rozmach v používání hlasového výstupu. Jednak i z důvodu jeho lepší dostupnosti, ale tím pomalu nahrazuje aktivní používání Braillova písma.

4.3 FINANCOVÁNÍ KOMPENZAČNÍCH POMŮCEK

„Oblast financování kompenzačních pomůcek je limitující pro vytváření trhu s těmito technickými prostředky. Potřeba kompenzačních pomůcek pro skupinu nevidomých a slabozrakých občanů je z hlediska kvantity sériové výroby velmi malá. To má za následek, že na trh v této oblasti vstupuje jen velmi malý počet výrobců, dovozců a distributorů. Vzhledem k relativně malým sériím se výrobcům většinou nevyplatí do vývoje a přípravy výroby kompenzačních pomůcek investovat.“ (Brailnet, online, cit. 2013-10-06)

Zrakově postižená osoba má možnost získat příspěvek na kompenzační pomůcku z několika zdrojů. Jsou to: veřejné pojištění, příspěvek dle vyhlášky 182/1991 Sb., a z jiných zdrojů. Musí si především dobře rozmyslet, v jakých oblastech jeho života nejvíce kompenzační pomůcku využije, v čem mu bude nejvíce prospěšná. S tímto rozhodnutím mu může pomoci například Tyfloservis nebo Sjednocená organizace nevidomých a slabozrakých ČR (SONS).

1) Možnost získat kompenzační pomůcky hrazené z veřejného zdravotního pojištění až do výše 100%. Patří sem speciální optické pomůcky a bílé hole včetně holí červenobílých. (Matysková, 2009, str.18) Bílou hůl předepisuje oftalmolog a praktický lékař, speciální optickou pomůcku pak specializovaný oftalmolog.

2) Je možné získat jednorázový příspěvek ve výši 50-100% na zvláštní rehabilitační a kompenzační pomůcky hrazené dle **vyhlášky 182/1991 Sb.**, kterou se provádí zákon o sociálním zabezpečení. Celé znění této vyhlášky je uvedeno v příloze D. Níže je uveden výňatek z této vyhlášky týkající se potřeb zrakově postižených.

§33 Jednorázové příspěvky na opatření zvláštních pomůcek

Odstavec 1:

Občanům těžce zdravotně postiženým lze poskytovat peněžité příspěvky na opatření pomůcek, které potřebují k odstranění, zmírnění nebo překonání následků svých postižení. Příspěvek se neposkytuje v případě, že potřebnou pomůcku propůjčuje nebo plně hradí příslušná zdravotní pojišťovna; pokud příslušná zdravotní pojišťovna hradí potřebnou pomůcku částečně, přihlédne se při stanovení výše příspěvku k této skutečnosti.

Odstavec 3:

Zrakově postiženým občanům lze poskytovat příspěvky na pomůcky, které jim umožňují získávat informace nebo styk s okolím prostřednictvím hmatových nebo sluchových vjemů nebo prostřednictvím zbytků zraku, popřípadě na pomůcky na přípravu a realizaci pracovního uplatnění.

Odstavec 9:

Úplně nebo prakticky nevidomým občanům lze hradit výdaje spojené s výcvikem a odevzdáním vodícího psa až do výše obvyklých nákladů.

3) Možnost získání finančních prostředků z jiných zdrojů. Sem se řadí různé organizace, které jsou zaměřené na určité oblasti zrakově postiženého jedince (děti, studenty, dospělé, vzdělávací aktivity, volnočasové aktivity).

5 VODICÍ PES

Ve zbylé části se práce bude zabývat již jejím hlavním tématem, vodícím psem. Nejdříve se podívám trochu do historie. Pokusím se uvést kdy, a kde byli prvně k tomuto účelu psi vychováváni. A také o jaké plemeno se jednalo. Definuji pojem „vodící pes“, požadavky na jednotlivé psy a výběr vhodného klienta pro takto vycvičeného psa. Jako hlavní zdroj informací bude využitý internet, jelikož tištěnou literaturu se mi nepodařilo najít v takovém rozsahu, jak bych pro tuto práci potřebovala.

Vodící pes je brán jako "kompenzační pomůcka" určená pro pomoc se samostatným pohybem zrakově postiženým jedincům. A to nejen osobám prakticky nebo totálně nevidomým, ale i osobám slabozrakým a se zbytky zraku. Podle charakteristiky osoby slabozraké, může tato osoba při přechodném zhoršení podmínek prostředí vystupovat jako nevidomá a vodící pes je pak vhodný pomocník při řešení takovýchto situací. Pro bezpečný pohyb této dvojice člověk a pes je nezbytná dokonalá vzájemná souhra, které musí předcházet perfektní příprava psa i vyčerpávající proškolení budoucího majitele vodícího psa.

5.1 HISTORIE

Ve starověku byl nevidomý provázen psem, který mu pomáhal s jeho těžkým údělem. V této době byli zrakově postižené osoby společností vyděděni a stali se žebráky. Pokud měli po svém boku psa, měli větší šanci na získání almužny. Hlavně je ale zvíře zbavilo pocitu samoty a opuštění. Jako první si vycvičil svého psa jako vodícího Josef Reisinger roku 1788⁴. Jednalo se o špice, který ho dokázal provést ruchem tržiště až před brány města. (Teichmann, 2006, str. 29) Jedním z podnětů, aby se začalo s výcvikem vodících psů, byla 1. světová válka. Narostl počet osleplých vojenských veteránů. Vedlo to k tomu, že v Německu v Oldenburku roku 1916 bylo otevřeno první školicí středisko pro slepecké vodící psy (Smýkal, 1995, str.86).

⁴ Stalmachová ve své publikaci *Výcvik a výchova psa* uvádí tutéž informaci z roku 1878.

5.2 POJEM VODICÍ PES, ASISTENČNÍ PES

Hned na úvod tématu je potřebné určit vztah pojmů asistenční a vodící pes. Někteří normálně vidící lidé se mohou domnívat, a některé publikace též uvádějí, že tyto dva pojmy označují totéž, případně, že pes vodící je podskupinou psů asistenčních. Tito psi patří do skupiny psů pracovních. Pro potřeby této práce se do této kategorie svým vztahem k určitému znevýhodnění řadí dále i psi signalizační, balanční, či pes vhodný pro canisterapii. Jednotlivé zařazení takto pomáhajících psů se dá charakterizovat následovně:

Vodící pes pomáhá lidem s různým typem zrakového postižení, usnadňuje orientaci prostřednictvím speciálního výcviku a snižuje tak závislost nevidomého či slabozrakého člověka na jiné osobě.

Asistenční pes pomáhá lidem s tělesným postižením. Dokáže podávat předměty, rozsvítit světlo, nebo otevřít dveře. Stejně jako vodící psi, musí i tito po výcviku složit závěrečnou zkoušku. Ta má za cíl prověřit schopnost psa napomáhat člověku s tělesným postižením při soběstačnosti a samostatnosti. Zkouška zahrnuje minimálně 5 speciálních cviků, které jsou přizpůsobeny reálným požadavkům a potřebám osoby s postižením, pro kterou je asistenční pes cvičen. Dále zkouška zahrnuje následující.

- a) Podávání spadlých předmětů denní potřeby z různých materiálů.
 - b) Pomoc při svlékání či oblékání (rukavice, ponožky, rozepnutí zipu a další).
 - c) Podávání předmětů denní potřeby z různých materiálů jiné osobě či od jiné osoby.
 - d) Vyhledání dvou vlastních předmětů v určeném prostoru -cca čtverec 50 x 50 cm.
 - e) Otvírání či zavírání dveří či skříňky či šuplíku.
 - f) Rozsvěcení a zhasínání světla.
 - g) Opora při vstávání či zvedání.
 - h) Vrácení ruky na ovladač elektrického vozíku.
 - i) Posunutí nohou na stupačky vozíku či zvednutí hlavy, narovnání těla apod.
 - j) Manipulace s invalidním vozíkem či jinými pomůckami (chodítka, berle).
- (Pestrá společnost, online, cit.2013-12-14)

Signalizační pes je pomocník pro neslyšící. Pes je naučen reagovat na zvuky, a tím svému pánovi zprostředkovává kontakt s okolím. Dokáže upozornit na zvonění telefonu nebo zvonku.

Balanční pes podporuje narušenou motoriku chůze u osob tělesně postižených (například po DMO). Při získávání informací pro praktickou část měla autorka možnost udělat rozhovor s klientkou organizace Pes Pro Tebe, která má vycvičeného balančního psa. Autorka se zajímala především o druh pomoci, který jí pes zajišťuje a jaký vnímá rozdíl mezi jím a psy vodicími.

Otázka: Co jste o asistenčního psa očekávala, proč jste o něj zažádala?

Klientka je po DMO, má problémy s motorikou, zjišťovala, zda má na asistenčního psa nárok. Když zjistila, že ano, dostala informace o postupu a o tom, v čem by jí mohl pomáhat, tak souhlasila s vycvičením.

Otázka: V čem shledáváte jeho hlavní přínos?

Pes byl klientce vycvičen jako balanční a canisterapeutický. Pomáhá vyrovnávat nerovnosti v terénu a pomáhá s rovnováhou. Dále pomáhá při bolestech, kdy spolu dělají různé polohování pro ulevění od bolesti. Podávání věcí moc nevyužívá, pouze upadne-li nějaký předmět do místa, kam se pro něj nedostane.

Otázka: Jsou nějaká určitá specifika ve výcviku?

Cvičí se speciálně pro potřeby daného klienta. Svou velikostí pomáhá této klientce např. při vstávání, kdy se o něj může vzepřít, vyrovnává terén, postroj má pevnou konstrukci. Oproti vodicím psům, kteří jsou cvičeni na kontakt s majiteli, musí se tento pes dokázat majiteli vyhnout, aby ho svým pohybem nestrčil. Při výcviku je nutné, aby to byl pes klidný, a mnohdy je k tomu i přecvičován.

Canisterapeutický pes je vhodný společník pro lidi s kombinovaným, duševním a mentálním postižením. Často se využívá i u dětí s autismem. Takto vycvičený pes uklidňuje, motivuje, podporuje rozvoj psychických i fyzických schopností, zprostředkuje komunikaci s autistou. Pro účely canisterapie jsou nabízeni i psi vodicí, kteří museli být z výcviku vyřazeni. Zpravidla z důvodů zdravotních, které se však projeví pouze při zátěži, či práci.

5.3 VÝBĚR VHODNÉHO PLEMENE

Vodící psi patří mezi takzvané psy pracovní. Patří sem ta plemena, která slouží člověku a jsou cvičeni k určité konkrétní činnosti, tedy práci. „Většinou jsou to psi velcí, tzv. vysokonozí, silní, velmi inteligentní, ostražití, nebojácní a věrní.“ (Stalmachová, 2000, str. 7) Ne každý pes je vhodný ke každému a do každého prostředí.

Každá organizace zabývající se výcvikem vodících psů si volí sama, která plemena bude vychovávat. Každá ale volí takové plemeno, které bude nejvíce vhodné pro tuto práci a svými povahovými vlastnostmi bude splňovat požadavky zrakově postiženého klienta. Jelikož je vodící pes přidělován žadatelům od 18 let, tedy žadatelům dospělým (výjimečně od 15 let), volí se i velikost plemena taková, která bude odpovídat vzpřímené chůzi žadatele. Proto třeba povahově vhodní kandidáti menších plemen cvičení nejsou. Dalším důvodem je také to, aby dostatečně důrazně upozorňoval majitele na překážky. U menších plemen by tento signál nebyl dostatečně důrazný a majitel by ho z vodítka nemusel zaznamenat. Většina organizací si štěňata vybírá sama od vlastních chovatelů. Ty si vybírá na základě zkušeností s vycvičenými psy, a tedy je předpoklad dalších vhodných štěňat. Některé organizace získávají štěňata z vlastních chovů.

Mezi nejčastěji cvičená plemena k účelu vodících psů v ČR patří zlatý retrívr, labradorský retrívr, border kolie, chesapeake bay retrívr a německý ovčák. Níže jsou uvedeny základní informace o těchto plemenech, hlavně jejich povahové předpoklady a požadavky na péči. Tyto informace jsou převzaty z atlasu psů na internetovém portálu Hobby iDnes. (Hobby iDnes, online, cit. 2013-11-18)

Zlatý retrívr

Pochází z Velké Británie, povahově je poslušný, inteligentní a s přirozenými vlohami k práci. Je laskavý, přátelský, přívětivý a důvěřivý. Orientační kohoutková výška je 51 až 61 cm. Delší rovná nebo mírně zvlněná srst s bohatou podsadou se vyskytuje v různých odstínech zlaté nebo krémové barvy. Z hlediska péče se jedná o psa nepřilíš náročného. Je to ale přece jen větší plemeno a to v praxi znamená i větší nároky na výživu. Zlatý retriever se hodí k lidem všech věkových kategorií, je ale třeba počítat s tím, že potřebuje pohyb.

Labradorský retrív

Pochází z Velké Británie, povahu má vyrovnanou laskavou a přívětivou, bez stopy agresivity nebo nepřiměřené plachosti a je velmi čínorodý. Patří mezi přizpůsobivé a oddané společníky lidí. Je inteligentní, horlivý a poslušný, se silnou snahou zavděčit se. Labradorský retrív je poměrně velké plemeno a je tedy třeba počítat s tím, že má tomu odpovídající nároky na výživu. Jinak je z hlediska péče nepříliš náročný.

Border kolie

Pochází z Velké Británie. Je to bdělý, pozorný, ovladatelný a inteligentní pes, není nervózní ani agresivní a má laskavou povahu. Má středně dlouhou srst v různém zbarvení. Jeho velikost je cca 50cm kohoutkové výšky. Border kolie je plemenem nenáročným. Potřebuje ale pohyb a fyzické i psychické zaměstnání. Hodí se pro aktivní a sportovně založené lidi.

Chesapeake bay retrív

Toto plemeno pochází z USA. Je to pes přátelský, laskavý a výborně ovladatelný s radostným temperamentem. Jeho vztah k dětem nebo handicapovaným lidem je vstřícný a přátelský. Chesapeake bay retriever je větší, poměrně robustní plemeno, kterému mohutnost nebrání ve výborné pohyblivosti. Psi dosahují výšky cca 59-61 cm, váha se pohybuje okolo 33 kg. Feny jsou o trochu menší. Nevyžaduje však mimořádnou péči. Plemeno ke své spokojenosti potřebuje fyzickou i psychickou zátěž a hlavně společnost svých lidí.

Německý ovčák

Pochází z Německa, je povahově vyrovnaný, pevných nervů, sebevědomý, zcela dobromyslný (s výjimkou vydráždění), pozorný a ovladatelný. Potřebuje dostatek pohybu, psychické i fyzické zatížení a pravidelnou péči o srst.

Mezi ne tak častá plemena patří flat coated retrív, královský pudl, goldendodle (kříženec královského pudla a zlatého retríva), labradoodle (kříženec královského pudla a labradorského retríva) a bílý švýcarský ovčák. (Škola pro výcvik vodících psů, online, cit. 2013-11-06)

5.3.1 POŽADAVKY NA JEDNOTLIVÉ PSY

Tyto požadavky se vztahují na psychické i fyzické vlastnosti konkrétních psů. Vyšetření, která by měl vodící pes mít, než je předán majiteli, jsou: RTG vyšetření kyčlí a loktů, páteře, vyšetření očního pozadí, laboratorní vyšetření krve (testy na onemocnění diabetu, ledvin, jater, slinivky, žaludku) a nově ve Středisku pro výcvik vodících psů (dále SVVP) kardiologické prohlídky. Podle slov zaměstnanců, je až překvapivé, kolik psů muselo být z tohoto hlediska vyřazeno. *„Psům jsou jejich povahové vlastnosti geneticky vtištěny po předcích a dobrým výcvikem můžeme některé zdůraznit, využít je, některé potlačit.“* Stalmachová, 2000, str. 26) Vhodný pes je volen k budoucímu majiteli hlavně na základě temperamentu. *„Podle stáří, aktivity a povahy klienta se vybírá i vhodný pes, či štěně. Jestliže se jedná o mladého člověka, který stále něco zařizuje, rád sportuje a žije kulturním životem, případně chce se psem provozovat kynologické sporty, vybírá se pes s větším temperamentem. Jedná-li se o člověka středního věku nebo seniora, který sice pomocníka potřebuje, ale nevyžaduje od psa tolik práce nebo jde jen do zaměstnání a zpět, vybere se pes klidný, který si po práci rád lehne a nevyžaduje tolik zaměstnání. Žádá-li o psa člověk se zbytky zraku, který lépe vidí na světlého psa, je možné mu vycvičit například krátkosrstou kolii, která má výrazné trikolorní zbarvení.“* (Pes Pro Tebe, online, cit. 2013-10-28)

Pro přehlednost tato práce využije rozdělení temperamentu psa do 3 kategorií, tak jak je uvádí zakladatelka organizace Pes Pro Tebe Jitka Lebedová na stránkách společnosti. Je to rozdělení na pes klidný, středně temperamentní a temperamentní. Samozřejmě se vyskytují i tací jedinci, kteří nejsou zcela vyhranění, a jsou na přechodu mezi jednotlivými temperamenty. Toto dělení se dá využít pro všechna plemena pouze s přidáním typického chování pro jednotlivé rasy. Také se mohou vyskytnout jedinci, kteří se vymykají charakteristikám plemene, a je nemožné je vycvičit z důvodu nevhodné povahy. Ale to se většinou projeví již v předvýchově a pes je z výcviku vyřazen.

Klidný pes

Takovýto pes se projevuje klidněji ve všech situacích. Chodí zpravidla krokem, při práci chodí v mírném tahu. Nevydrží však pracovat příliš dlouho. Nehodí se pro člověka, který denně chodí delší trasy, je aktivní a chce od psa temperamentní projev. Při cvicích poslušnosti provádí veškeré cviky pomaleji. Má klidnější projev při všem co dělá. *"Takového pejska je třeba při vodění svého majitele slovně povzbuzovat, hodně chválit a tím pádem jej psychicky podporovat aby měl stále chuť do práce. Ne každý člověk chce se psem takto komunikovat po celý čas, kdy jej vede, ale v tom případě by si měl budoucí majitel pejska s takovou povahou promyslet, zda-li by pro něj nebyl vhodnější trochu temperamentnější pes."* (Pes Pro Tebe, online, cit. 2013-11-09)

Středně temperamentní pes

"..., je to pes živějšího projevu než pes klidný, má silnější tah, při odbočování a vyhledávání ucítíte větší razanci ve vodiči. Je rychlejší i při cvicích poslušnosti a dříve také tzn. během několika vteřin reaguje na povely." (tamtéž) Pes s takovýmto temperamentem se hodí pro člověka, který chodí delší trasy, ale zároveň potřebuje od psa, aby zvládl být i několik hodin v klidu např. v zaměstnání. Tento typ temperamentu je nejvíce využíván.

Temperamentní pes

Tento typ psa se hodí pro velmi aktivního člověka. Reaguje na veškeré povely okamžitě, tzn. povel na vyhledání, by měl majitel psa vyslovit až ve chvíli, kdy si je přibližně jist daným cílem. Takovýto pes chodí v mnohem větším tahu a tah je citelně znát. *"Hodí se pro člověka, který potřebuje chodit více tras, často spěchá a nechce, aby jej pes svou rychlostí chůze omezoval v pohybu."*(tamtéž) Takto temperamentní pes potřebuje aktivní využití i mimo práci v postroji např. aportováním.

5.3.2 VÝCHOVA A VÝCVIK

Výchova a výcvik vodícího psa je velice specifická činnost, která klade na vybrané jedince velké nároky. Pouze správná příprava takového psa vede k předání zdravých a povahově vyrovnaných vodících psů.

Výběr štěněte

Štěňata se předávají v 8 týdnech života, musí být odčervená a očkovaná. U štěňat se dá odhadnout povaha během jednoduché zkoušky. „*Dřepneme se k nim a chvíli v klidu počkáme. Až se štěňata osmělí a přibližují se, zařinčíme jim zničehonic svazkem klíčů před nosem. Je pochopitelné, že se leknou, ale ta nejodvážnější z nich neutečou a budou vetřelce zkoumat dál.*“ (Stalmachová, 2000, str. 26) Touto zkouškou se dá předpokládat u těchto psů větší statečnost a odvaha.

Předvýchova

Výchova začíná v osmi týdnech štěněte, kdy je předán od chovatele do předvýchovy. Předvýchovu zajišťují dobrovolníci z řad veřejnosti, tedy normálně vidící lidé. Jsou to spolupracovníci těchto organizací, kteří se osvědčili a předvýchově se věnují aktivně a mají v péči již několikáté štěně. SVVP ve svých propagačních materiálech uvádí, že jeden jejich pečovatel má již v předvýchově 31. štěně. Během této předvýchovy se štěně učí základním povelům (sedni, lehni, zůstaň), dále je důležitá společenská výchova psa. To znamená, že štěně musí být vychováváno v bytě v těsném kontaktu s lidmi. Ideální je rodina aktivní, s dětmi. Musí se naučit pohybovat v rušných ulicích města a dopravních prostředcích. Je dobré s ním navštěvovat restaurace, případně různé kulturní akce a společné parky, aby bylo zajištěno bezproblémové chování k lidem i volně pobíhajícím psům. Úloha předvychovatelů je velice důležitá, ale náročná činnost. Za ten rok, co mají psa u sebe, si na něj i přese všechny přípravy zvyknou a utvoří si s ním vztah. Po roce je však nutné předat tohoto jedince k vlastnímu výcviku, a tedy k loučení se. Zde je velkou útechou pro tyto lidi zpětná vazba, když je jim následně umožněno setkání s klientem, kterému byl tento pes přidělen. Vidí v tom smysl této práce a stává se z toho pro ně poslání.

Středisko pro výcvik vodících psů uvádí následující požadavky, co musí štěně zvládnout v předvýchově. (SVVP, online, cit. 2013-11-10)

- musí být odchován v bytě, nikoliv v kotci nebo na zahradě u boudy;
- musí být v celodenním kontaktu s člověkem, štěně nesmí zůstat dlouhodobě samo doma, max. 2-3 hodiny;
- musí se naučit hygienickým návykům;
- musí si postupně zvyknout na veškerý možný dopravní a městský ruch;
- musí umět cestovat všemi dostupnými dopravními prostředky;
- musí se naučit navštěvovat veřejná místa, jako jsou: úřady, obchodní domy, restaurace apod.;
- musí získat co nejvíce sociálních kontaktů s lidmi (i dětmi - pod dohledem dospělé osoby), s ostatními bezproblémovými psy i pokud možno s jinými zvířaty;
- musí se dobře naučit přivolání a hravou formou aportování předmětů (i kovových);
- nesmí si vypěstovat špatné návyky (lezení do postele a na stůl, krádež jídla ze stolu, obtěžování při jídle, ničení interiéru, skákání po lidech, venčení se na chodníku apod.);
- nesmí se u něj rozvinout případné lovecké pudy.

Výcvik vodících psů

Pes do výcviku přichází z předvýchovy ve věku 12 měsíců. Na výcviku se podílí řada cvičitelů. Většinou se jeden cvičitel stará o více psů najednou. Cvičitelé buď dochází do střediska a cvičí s přidělenými psy, nebo mají psy ve výcviku u sebe doma. Podrobněji bude metoda výcviku v jednotlivých střediscích popsána v praktické části práce. Obecně se psi cvičí v praktických situacích, které nastávají při vedení nevidomého. Cvičitel vede psa po městě a cvičišti, nejprve ho učí pokynům a usměrňuje ho pomocí vodítka. Následně ho nechává vyhodnocovat situace a kontroluje reakce na podněty v okolí. V poslední fázi výcviku chodí cvičitel trasy s klapkami na očích. Každý člověk, který se má pohybovat se zavřenými očima se najednou začíná pohybovat trochu jinak. Je nejistý, může se směřovat více k jedné straně, apod. Všechny tyto změny pes vycítí. Simuluje se tak skutečná chůze s nevidomým. Na závěr výcviku pes skládá zkoušky. Během výcviku se musí pes naučit 34 dovedností uvedených v příloze č. 2 k vyhlášce č. 388/2011 Sb. Kompletní znění těchto úkolů je uvedeno

v příloze E. Například k nim patří: vyhledání dveří, schodů, včetně rozlišování eskalátorů, lavičky, okénka, pultu, schránky nebo telefonní budky. Pes musí na povel odbočit vpravo a vlevo, zahájit a ukončit chůzi, vyvést z nepřehledné situace, obcházet překážky na zemi, ve vzduchu i v úrovni očí nevidomého. Dále musí pes označit začátek i konec chodníku. Jsou to velké nároky a ne každý pes je splňuje. *„Asi nejtěžší dovedností pro psa je dokázat neuposlechnout na povel, kdy člověku po jeho splnění hrozí nebezpečí. Např. pes zastaví u závory, člověk ji nevidí a dá psovi povel vpřed. Pes nesmí překážku podlézt, ale musí vyčkat, až pán zjistí, že se prostě dál jít nedá, jinak by mohlo dojít k těžkému úrazu nevidomého, který se psem jde.“* (Pes Pro Tebe, online, cit. 2013-10-16) Pokud je pes vyřazen z výcviku může to být ze dvou hlavních příčin - fyzické a psychické zdraví. Při vyřazení ze zdravotních důvodů se toto projeví převážně při práci, či větší zátěži. Proto jsou tito psi nabízeni pro podporu canisterapie u dětí. Samozřejmě za předpokladu klidné povahy a vstřícnosti k lidem. Ostatní pejsci jsou nabízeni jako společníci k lidem, kteří o ně projeví zájem.

Závěrečná zkouška výcviku

Závěrečné zkoušky, které skládají psi pomocníci, má několik částí. První a druhá se zaměřuje na chování a poslušnost psa a je pro všechny typy výcviku shodná. V následující části prokazují psi speciální cviky, kdy už je zkouška pro každý druh výcviku specifická a odlišná. Tato práce uvede speciální cviky pro potřeby zrakového postižení. Všechny cviky ze zkoušky pro vodící psy jsou povinné. Zkouška má za cíl prověřit, zda je pes schopen vedenou osobu bezpečně vést po trase a pomáhat jí v orientaci. Zkouška zahrnuje:

- a) Zahájení chůze
- b) Odbočení vlevo, vpravo
- c) Změna tempa chůze, udržení směru chůze
- d) Vyvedení z nepřehledné situace, označení a vyvedení terénních nerovností, překážek výškových, překážek pohyblivých, překážek zleva, zprava
- e) Vyhledání a označení dveří, lavičky, místa k sezení, bankomatu, zastávky, schodů, přechodu pro chodce, krajnice, eskalátorů, pultu nebo výtahu. (Pestrá společnost, online, cit. 2013-12-14)

5.4 VÝBĚR BUDOUCÍHO MAJITELE

Pro výběr budoucího majitele vodícího psa, neexistují daná pravidla. Je na posouzení jednotlivých výcvikových středisek, zda je nevidomý vhodný pro získání psa. Každý zrakově postižený s vízem horším než 6/18 má možnost podat si žádost na úřadu práce. Klient si vybere středisko, u kterého zažádá o vycvičení vodícího psa. Hlavní povahové a fyzické vlastnosti žadatele jsou posuzovány při vstupním pohovoru. Záleží na jednotlivých střediscích, jak si tento pohovor zorganizují. V některých je součástí třídního školení, kde se mimo jiné, žadatel dozví veškeré informace a požadavky, které s sebou přináší vlastnění psa. Jinde je toto informační setkání jednodenní. Cílem těchto sezení je především získání informací o povaze a temperamentu žadatele, dále se sleduje jeho životní styl a případně přidružené postižení. Budoucí klient je informován o tom, v čem mu může vodící pes pomoci, vyzkouší si chůzi se psy různých povah kvůli zjištění vyhovující rychlosti chůze. V neposlední řadě se posuzuje i rozumová a fyzická schopnost se o psa postarat. Z tohoto důvodu se psi cvičí pro klienty starší 18 let. Při dostatečné vyspělosti je možné získat vodícího psa i dříve (cca od 15 let). Pes po přidělení potřebuje neustálou důslednost při plnění povelů a autoritativní vedení. Po informačním pohovoru dojde instruktor do místa bydliště žadatele, kde poradí s nejvhodnějším místem pro pelíšek psa, zjistí potřebné trasy, prostory na venčení a případně specifické nároky pro výcvik. Kromě toho také posuzuje životní styl žadatele a to, zda bude schopen se o psa postarat.

5.5 PŘEDÁNÍ VODICÍHO PSA NOVÉMU MAJITELI

Předání vodícího psa se koná po té, co pes složí závěrečné zkoušky a je připraven pomáhat budoucímu majiteli. Ke konci výcviku se ho klient účastní, chodí společně se cvičitelem. Klient vede psa na vodiči a cvičitel na delším vodítku, aby se oba cítili jistější a zvykli si na společnou chůzi. Když dojde k předání, odjíždí instruktor s klientem do místa jeho bydliště, pomůže se „zabydlením“ a s projitím potřebných tras. Postup předání se může v jednotlivých střediscích lišit. Zda tomu tak je a v čem se případně liší, bude popsáno v praktické části práce. *„V začátcích, kdy se nový majitel se svým čtyřnohým průvodcem teprve sžívá, je nutné, aby se obrnil trpělivostí. Zvířeti se nedá nic dopředu vysvětlit, nelze ho předem připravit, že v jeho životě nastane další změna. Proto musí každý, kdo přebírá vodícího psa, počítat s určitým časem, než si*

u něj pejsek zvykne. K trpělivosti je ještě třeba přibrat notnou dávku důslednosti a řídit se radami cvičitele a ostatních pracovníků střediska, aby se nestalo, že pes prostě svého nového pána nebude brát vážně a začne mu dělat problémy.“ (SVVP, online, cit. 2013-12-12)

5.6 FINANCOVÁNÍ A PODPORA MAJITELŮ VODICÍCH PSŮ

„V současné době existuje velký rozdíl mezi výcvikem vodících psů a ostatních typů pomocníků. Výcvik psů pro nevidomé je financován státem, který přispívá až 210 tisíci na každého vycvičeného psa, protože tito psi jsou uznáni jako zdravotní pomůcka.“ (Pomocné tlapky, online, cit. 2013-11-07)

O příspěvek na jeho pořízení je možné požádat příslušný Úřad práce podle místa trvalého bydliště. Vodící pes pro nevidomé je dle zákona 329/2011 Sb. o poskytování dávek osobám se zdravotním postižením zvláštní pomůckou. Po 5 letech má nevidomý nárok na nového vodícího psa z hlediska příspěvku.

Postup podání žádosti o vodícího psa

Asi tři měsíce před tím, než pes definitivně zakončí svou "vysokou školu" závěrečnou zkouškou, zažádá klient na kontaktním pracovišti úřadu práce o příspěvek na zvláštní pomůcku. Poté je tato žádost odesílána na okresní správu sociálního zabezpečení, kde žádost zhodnotí posudkový lékař. Poté je žádost s vyjádřením tohoto lékaře odesílána zpět na úřad práce.⁵ Jakmile úřad rozhodne o vyplacení částky, může být pes předán. V současnosti příspěvek tvoří cca 90% cílové částky na vycvičení vodícího psa. 10% by měl doplácet žadatel, ale většina organizací tento doplatek nepožaduje a je hrazen pomocí sponzorských darů, grantů nebo výtěžků ziskových aktivit ze zisků organizace.

Dříve byl příspěvek od obecního úřadu 800,- měsíčně na podporu péče o vodící psy pro majitele, ale toto již bylo zrušeno. Nyní dostávají nevidomí pouze celkový příspěvek na mobilitu.

⁵ Informace o tomto postupu byly získány prostřednictvím telefonického rozhovoru na call centrum MPSV +420-844 844 803 dne 28.1.2014, dostupné z <http://portal.mpsv.cz/kontakty> .

Výcviková střediska nabízejí podporu svých klientů v různých ohledech. Pokud během společného soužití majitel psa zjistí, že v něčem má nejasnosti, může se kdykoli obrátit o pomoc na středisko. V závislosti na tom, o jakou nesrovnalost se jedná, dojde instruktor buď do místa bydliště klienta, nebo se můžou poradit například telefonicky. Většina středisek pořádá sezení, případně soustředění s klienty a jejich psy. Zde si mohou klienti vyměnit poznatky, zkušenosti a navzájem si poradit. Kromě toho je tato příležitost také ideální k seznámení s lidmi se stejným postižením. Může být motivující, když člověk vidí, jak si dokáží poradit ostatní ve stejné životní situaci, jako se nachází on.

5.7 VODICÍ PES A KONTAKT S VEŘEJNOSTÍ

Během výcviku se vodící pes učí i to, že během doby kdy pracuje, nesmí si všimnout rušivých podnětů z okolí. Ale stále je v naší společnosti spousta lidí, kteří nevědí, jak jednat s nevidomým, kterého vede vodící pes. Proto Středisko výcviku vodících psů uvádí na svých internetových stránkách a propagačních materiálech „desatero“ pro správný kontakt.

1. *„Nikdy vodícího psa nevyrušujeme v jeho práci. Nikdy na psa nemlaskáme, nehvízdáme na něj, ani na sebe jiným způsobem neupozorňujeme.*
2. *Nikdy na vodícího psa nesaháme, nehladíme jej a nemluvíme na něj bez vědomí majitele.*
3. *Nikdy k sobě vodícího psa nevoláme.*
4. *Nikdy psa nekrmíme bez vědomí majitele.*
5. *Chceme-li pomoci člověku s vodícím psem, vždy oslovíme nevidomého, nikoli psa.*
6. *pomáháme-li člověku s vodícím psem, nikdy nemanipulujeme se psem.*
7. *Jdeme-li po ulici se svým vlastním psem, nikdy mu nedovolíme vodícího psa obtěžovat, očichávat ho či jinak vyrušovat v práci.*
8. *Míjíme-li vodícího psa se svým psem, máme svého psa vždy na vodítku.*
9. *Nastupujeme-li se svým psem do dopravního prostředku, vždy dáme přednost člověku s vodícím psem.*
10. *V dopravním prostředku umožníme umístění vodícího psa, pokud je třeba, uvolníme místo.“ (SVVP, online, cit. 2013-11-18)*

Výcviková střediska se snaží o osvětu šířením různých propagačních materiálů, pořádáním dnů otevřených dveří, exkurzí škol. Díky tomu došlo k paradoxní situaci, kdy děti a mladí lidé vědí o pravidlech setkání s vodícími psy kolikrát více než rodiče. Šíření osvěty je těžký úkol a stále se cvičitelé na svých trasách po městě setkávají s nevhodným chováním veřejnosti. Cvičitel se proti tomu dokáže bránit, ale nevidomý ne. Mnoho lidí dokonce podstrčí „chudáčkovi pejskovi“ tu salám, tu piškot, aby mu přilepšili, ale spíše mu tím ubližují. Pes je cvičen, aby si jídlo od cizích nebral, ale pokud jednou tak učiní a potrestán nebude (jelikož to majitel neví), příště si vezme opět. Přece jen je to pořád pes, i když speciálně vycvičený. Takto získané zlovyky se pak jen těžko odnaučují a je to nepříjemné pro obě strany. To samé je hlazení, či přivolávání psa, pokud má povel „odložení“. Často se s tím dá setkat u lékaře, kdy je pes odložen a má čekat na majitele, který je v ordinaci a lidé v čekárně ho zatím hledí. Nevidomý musí psa najít tam, kde ho nechal, jinak se ho může zmocnit nejistota a je to pro něj velmi nepříjemné. Pes sice na přivolání přijde, ale už je narušeno vnímání povelu. Pokud se nevidomý ohradí na veřejnosti proti takovému chování a případně ještě psa pokárá, setká se s nepochopením a projevy soucitu se psem. Je to pro nevidomého velice nepříjemné a mnozí radši nic neřeknou, ale je tím podkopáván náročný výcvik a snaha obou stran. Tyto informace a zkušenosti byly získány na základě rozhovorů s majiteli a cvičiteli vodících psů. O vodících psech existuje také spousta mýtů. Jako příklad, který mluví za všechny, je uveden mýtus o převádění nevidomého přes silnici. Mnozí lidé se domnívají, že vodící pes dokáže převést nevidomého přes přechod tak, že dokáže posoudit, kdy může nevidomý přejít. Pes opravdu dokáže vyhledat nejbližší přechod, ale nedokáže posoudit vzdálenost vozidel ani barvy na semaforech. Pes nedokáže rozlišit barvy tak jako člověk. Jak uvádí Mgr. Radovan Šikl, Ph.D. ve své knize je podle vžitých představ lidí vidění psů pouze černobílé. Uvádí však, že většina savců má vidění dichromatické. Jejich sítnice obsahuje dva druhy fotoreceptorů. Jedny jsou citlivé na světlo krátkých vlnových délek, druhé na světlo dlouhých vlnových délek. Ovšem barvy středních vlnových délek, jakou jsou zelená, žlutá, oranžová a červená, se savcům, tedy i psům jeví prakticky stejně. (Šikl, 2012, str. 109, 110) Odpovědnost je vždy na majiteli. Pes chodí na povel. Nevidomý se orientuje na základě sluchu. Většina přechodů pro chodce je již zvukově označena. Pokud tomu tak není a nevidomý si není poslechově jistý, je lepší požádat o převedení vidícího člověka.

PRAKTICKÁ ČÁST

6 VLASTNÍ POZOROVÁNÍ

Tato část práce bude již zaměřena na vlastní zkoumání autorky a bude čerpat převážně z osobních zkušeností. Byly položeny určité otázky a z nich vyvozeny hypotézy, které se pokusí buď potvrdit, či vyvrátit. Hlavním cílem této části práce bude tedy důkaz uvedených hypotéz, podrobněji popsány rozdíly v metodách výcviku vodících psů, seznámení s dvěma středisky zabývajícími se touto problematikou a shrnutí informací získaných od zaměstnanců těchto organizací a samotných majitelů vodících psů. Jako metody prováděného výzkumu byly použity rozhovor a dotazník. Pro získání informací o průběhu výcviku, předávání a následné péče klientů s vodícími psy je využito rozhovorů a osobního pozorování v daných střediscích. Hypotézy byly stanoveny na základě nejčastěji kladených otázek k danému tématu. K získání informací o soužití vodící pes-nevidomý bylo využito rovněž rozhovorů s klienty těchto středisek. Autorka využila možnost oslovit nevidomé na pravidelném čtvrtěčném setkání, které pro ně Středisko výcviku vodících psů v Jinonicích pořádá a možnosti zúčastnit se čtyřdenního soustředění pro chovatele, cvičitele a majitele vodících psů zprostředkovaném organizací Pes Pro Tebe, pod záštitou projektu „Vzdělávání pracovníků občanského sdružení Pes Pro Tebe ke zvyšování kvality poskytovaných služeb.“ Pořízené fotografie jsou zobrazeny s popisem v příloze F. Pro získání informací o povědomí veřejnosti k dané problematice bylo využito dotazníků.

Otázka: Probíhá výcvik a předání vodících psů v různých střediscích zabývajících se tímto tématem stejně?

Hypotéza 1 : Výcvik a předání vodících psů v různých výcvikových střediscích probíhá různými způsoby.

Otázka: Existují určité kontraindikace, které ovlivňují přidělení vodícího psa nevidomé osobě?

Hypotéza 2 : Kontraindikací k přidělení vodícího psa je nedostatečný psychický a fyzický vývoj klienta.

Otázka: V čem je vodící pes osobě se zrakovým postižením nejvíce prospěšný?

Hypotéza 3 : Vodící pes pomáhá zrakově postiženým jedincům ve zlepšení kvality života v oblasti prostorové orientace a samostatném pohybu a s tím související sociální interakci.

Otázka: Jaká je představa dotázaných lidí o možnostech získání vodícího psa?

Hypotéza 4 : Většina dotázaných lidí nemá přílišné povědomí o možnostech získání vodícího psa.

Otázka: Proč se pro účely vodících psů vybírají jedinci pouze určitých plemen?

Hypotéza 5 : Výběr plemene vodícího psa je dán zkušeností s vhodnou povahou dané rasy.

Hypotéza 1

Pro získání relevantních informací k této otázce se autorka obrátila s žádostí o možnost hospitace v několika střediscích pro výcvik vodících psů. Otevřeně však tuto žádost podpořila pouze dvě z nich a umožnila rozhovory k získání potřebných materiálů. Jsou to pražské organizace Středisko výcviku vodících psů SONS ČR v Jinonicích (dále jen SVVP) a organizace Pes Pro Tebe se sídlem na Praze 7 (dále jen PPT).

Středisko výcviku vodících psů SONS ČR

Toto středisko je součástí Sjednocené organizace nevidomých a slabozrakých a členem Mezinárodní federace vodících psů (International Guide Dog Federation) se sídlem ve Velké Británii od roku 1997. Je to první středisko, které bylo u nás pro tyto účely založeno. Sídlí na Praze 5, v Jinonicích. Ročně má průměrně 10-15 žadatelů. Podle potřeb klienta vybírají konkrétního psa z výcviku, kdy se zaměřují především na temperament psa, a z rozhovoru s žadatelem zjišťují, na co ho bude hlavně využívat. Žadatel absolvuje třídní informativní školení. Středisko získává štěňata z vlastního

chovu a od vybraných chovatelů. Pro účely vodícího psa vybírají jedince plemen labradorských retrívrů, zlatých retrívrů a jejich křížence. Kříženci jsou oblíbeni hlavně z důvodu kombinovaných povahových vloh. Labrador je povahově jemný, ale může být línější k práci. Retrívři jsou zase pracovití a živí jedinci. Jejich klientelu tvoří dospělí, zažádat si však mohou i děti od 15, spíše od 18 let.

Ve středisku je současně cvičeno větší množství psů. Umístění jsou v kotcích s vnitřním i vnějším výběhem. Cvičitelé za nimi docházejí, berou je na výcvikové trasy přímo v areálu cvičiště i mimo po městě. Zároveň jsou psi několikrát denně venčeni „narychlo“ na určitém místě v areálu střediska, klasické venčení je v lesoparku hned za střediskem. Přítomnost většího množství psů ve středisku pomáhá včas vytipovat případné konfliktní jedince, kteří by měli tendence napadat jiné psy. Tato vlastnost je u vodícího psa nepřijatelná a může být včas vyloučen z výcviku. Skupina psů zařazených do výcviku se pohybuje okolo 24 psů. Jeden cvičitel má ve výcviku současně 3-5 psů. Jak středisko samo uvádí, je tedy na výběr široké spektrum psích vlastností, ze kterých se může vybrat nejvhodnější jedince pro konkrétního klienta.

Organizace Pes Pro Tebe

Je členem mezinárodní organizace **ADEu Assistance Dogs Europe**⁶, která zajišťuje kontrolu úrovně, spolupráci a výměnu zkušeností mezi organizacemi, které se zabývají výcvikem psů pro handicapované. Zakladatelka společnosti je paní Jitka Lebedová. Zároveň je i cvičitelkou vodících psů. Narodila se s těžkou zrakovou vadou charakterizovanou jako praktickou nevidomost. Svého prvního psa si pořídila v roce 1993 a od té doby se věnuje chovu a výcviku psů. Středisko získává vhodná štěňata od vlastních chovatelů, se kterými spolupracují již několik let, případně

⁶ ADI je koalice neziskových organizací asistenčních psů po celém světě (pro Evropu ADEu). Cílem je zlepšit oblasti, umístění a využití asistenčních psů, vzdělávání zaměstnanců a dobrovolníků, jakož i vzdělávání veřejnosti o problematice asistenčních psů. Dále obhájí zákonná práva osob se zdravotním postižením, majitelů asistenčních psů. ADI je komplexní systém akreditace a členové musí být pravidelně hodnoceni, aby bylo zajištěno, že splňují vysoké standardy očekávání v programech asistenčních psů. (ADI, online, 2014-01-30)

získávají nová štěňata i od jiných vhodných rodičů. Pro účely vodících psů využívá plemena Border kolie, Chesapeake bay retrívr, Flatcoated retrívr, Labradorský retrívr, Zlatý retrívr, případně další povahově vhodní jedinci jiných plemen. Až 2/3 psů tvoří Border kolie hlavně kvůli jejich povahovým vlastnostem. Jsou to sice aktivní psi, ale vybírají se většinou jedinci se středním temperamentem a jsou dobře učenliví a přizpůsobiví. Štěňata ve dvou měsících odchází do předvýchovy. S organizací spolupracuje 8-10 vychovatelů. Předvýchova musí být v bytě, jedenkrát za měsíc se setkávají s cvičiteli a probíhají konzultace, rady o správné výchově apod. Předávají přibližně 6 psů ročně, cvičitelé mají psa ve výcviku v bytě, cvičí 1 až 2 psy souběžně.

Výcvik a předání vodících psů

Pro získání informací k této problematice autorka využila možnost navštívit akce pořádané výše zmiňovaná střediska. Byly uskutečněny rozhovory se zástupci těchto středisek. Rozhovory s cvičiteli byly soustředěny převážně na otázky týkající se výběru vhodného psa pro konkrétního klienta, kdy se prvně setkají, etapy a délka výcviku, způsob předání psa. Zjištěno bylo následující.

Otázka: Jak dlouho trvá ve Vašem středisku výcvik psa a kdy nejčastěji dojde k jeho případnému vyřazení z výcviku?

SVVP: Samotný výcvik trvá 6-8 měsíců, celkem i s předvýchovou, do které vybrané štěně odchází v osmi týdnech, trvá příprava cca 1,5 roku. Z předvýchovy přichází do výcviku městský vychovaný pes zvládající základní povely (sedni, lehni, vstaň,...). K vyřazení dojde z 99%, když se dostane pes do výcviku a prochází veterinárním vyšetřením. Pokud zůstane na výcvik, jako první podstupuje kastraci.

PPT: Celková příprava vodícího psa trvá přibližně 2 roky. 1 až 1,5 roku je v předvýchově a 6-8 měsíců ve výcviku. K vyřazení psa dochází tehdy, když projeví nežádoucí povahové vlastnosti, případně, když veterinární screening odhalí zdravotní problémy.

	SVVP	PPT
doba trvání výcviku	6-8 měsíců	6-8 měsíců
příčiny vedoucí k vyřazení psa z výcviku	veterinární vyšetření, nevhodné povahové vlastnosti psa	veterinární vyšetření, nevhodné povahové vlastnosti psa

Otázka: Kdy se seznámí klient s vhodným psem?

SVVP: Na třídním školení, kde se zároveň dozví, co to znamená psa mít, jak se o něj starat, pozná se temperament člověka a jaký vede život. Hlavně se posuzuje temperament a tempo chůze. Přihlíženo je k vlastním požadavkům klienta na plemeno, barvu, či pohlaví psa. Během tohoto školení si projde s různými psy v různé fázi výcviku a určí se tempo, které mu bude vyhovovat. Po zmapování vhodného kandidáta, jede cvičitel do místa bydliště klienta podívat se na to, jaké trasy a případná specifika budou potřeba pro výcvik. Také klientovi poradí, kam psa umístit.

PPT: Při pohovoru ve středisku se získají potřebné informace o klientovi z hlediska věku a jeho potřeb podle temperamentu a životního stylu a určí se předběžně vhodný pes. Pokud je vhodný pes již ve výcviku a oba si k sobě „sednou“ (vyzkouší si tempo chůze, respektují se požadavky na barvu, plemena psa, atd.), může klient dostat vodícího psa v poměrně krátké době. Spíše se však podle požadavků a vlastností klienta vybere pes nastupující do výcviku a je cvičen již konkrétně pro daného klienta. Ten se pak se psem sevíčuje a potkává během těch 6 měsíců, co trvá výcvik. Mají tedy větší čas na společné sevíčení. Psi chodí do výcviku návazně, tedy nečeká se přímo na žadatele.

	SVVP	PPT
školení budoucích majitelů	ano	ano
délka školení	3-denní	1-denní
kritéria posuzovaná u klientů	temperament, tempo chůze, životní styl, mentální úroveň	temperament, životní styl, mentální úroveň
možnost vyzkoušení temperamentu psa	ano	ano

Otázka: Jak probíhá výcvik ve Vašem středisku?

SVVP: Jako první si pes zvyká na postroj a chození po městě. První dva měsíce se učí soustředit, dívat před sebe, což pro psa je nepřírozené. Musí se u něj eliminovat přirozená vlastnost čichání. Musí se naučit vyhodnocovat prostor, aby se tam vešel s nevidomým (užší prostor označí, pokud by se nevešli společně, musí najít jinou trasu). Jako další se učí psa „vychodit“. To znamená, aby měl ustálené tempo, označoval vstupy do vozovky. Nejprve ho vodí vodič vodítkem a slovně. Další dva měsíce pak bez slovních povelů, aby se poznalo, jak pes funguje. Poslední měsíc až měsíc a půl chodí vodič bez zrakové kontroly, má na očích klapky a je navigován dalším cvičitelem, který poveluje. Člověk se zakrytýma očima chodí jinak, může inklinovat k jedné straně, je nervózní, pes to vycítí, učí se na to reagovat. Po závěrečné zkoušce dostane pes protokol a může dojít k předání.

PPT: Zkoušky jsou standardizované, pes musí zvládat určitý počet dovedností podle vyhlášky. K tomu je ještě několik dalších povelů podle specifických potřeb klienta. Samotný výcvik probíhá dvěma možnostmi. V obou se se psy hned chodí do města. V prvním případě je pes cvičen klasicky, tzn. učí se nejprve jít přímým směrem vpřed, navádí se pomocí vodítka a slovními povely (např. vyhledávání dveří, schodů, přechodu pro chodce, místa k sezení apod.). Cvičitelé mají volnou ruku v tom, jak budou při výcviku postupovat. Někteří učí psy téměř vše najednou, jiní začínají označováním obrubníku a povrchových překážek zastavením a až později přidávají těžší cviky.

V druhém případě je využívána metoda „chaping“. V překladu to znamená tvarování a jedná se o novou metodu výcviku psů. Pes se učí jednotlivé cviky zvlášť. Cvičitel čeká, až se pes k požadovanému chování přiblíží, až sám nabídne, neboli vymyslí žádoucí chování. Například se na počátku sám opře do vodícího postroje, který má na sobě a jde do tahu k dané věci (lavička, dveře apod.). Žádoucí chování psa je odměňováno, špatné je ignorováno. Pes se naučí nabízené chování vykonávat na náš povel až ve chvíli, kdy ho naprosto chápe. Postupně se přidává další chování, které pes sám vymyslí a přidávají se k němu povely na danou činnost. Nakonec pes chodí po městě a spojené cviky předvádí, již na povel cvičitele.

Kromě výše zmiňované metody organizace sama uvádí několik výhod jejich výcviku, kterými se v několika bodech podstatně liší od jiných. Jsou to následující.

- Pes po předvýchově v rodině není umístěn v kotci mezi ostatní psy ve výcviku, ale cvičitel ho má doma v bytě individuálně.
- Cvičitel má ve výcviku najednou maximálně dva psy, tak se může věnovat každému z nich zcela individuálně.
- Poté, co pes k cvičiteli přijde, znovu se vrací do bytu. Předchází se tím stresu ze změny prostředí a nežádoucím návykům.
- Díky umístění v bytě je v úzkém kontaktu s cvičitelem.
- Přístup cvičitele k výcviku psa je zcela individuální. A je samozřejmostí, že pejsek ve výcviku pobývá s cvičitelem i po dobu dovolené.
- Pejsci z tohoto centra prošli rentgenologickým vyšetřením dysplasie kyčelního a loketního kloubu. Díky tomu nehrozí u vodícího psa riziko problémů s klouby a předčasné vyřazení z činné služby psa.
- Další vyšetření, které u mladých psů určených pro výcvik jsou prováděny, jsou laboratorní testy krve na chronické onemocnění jater, ledvin, slinivky a diabetu.

	SVVP	PPT
počet psů ve výcviku na cvičitele	3-5	1-2
specifické potřeby klienta	ano	ano
výcvik ve městě	ano	ano
výcvik bez zrakové kontroly	ano	ano
Chaping	ne	ano

Otázka: Jak probíhá předání vodících psů ve Vašem středisku?

SVVP: Klient se dostaví do střediska a stráví zde týden v ubytovacím zařízení. Funguje se psem, chodí s cvičitelem do města, což je výhoda ze dvou důvodů. 1. Nevidomý se nesoustředí na trasy, chodí se na základě povelování instruktora a soustředí se na jednotlivé úkony. 2. Může si vyzkoušet nástupy do dopravních prostředků, apod. po tomto týdnu odjíždí klient do místa bydliště, kde mají víkend na odpočinek a přivyknutí si na nové prostředí. Další týden se s instruktorem chodí trasy, které klient potřebuje (do obchodu, k lékaři, atd.).

Žádost o vodícího psa tedy musí podléhat určitým pravidlům. V tomto středisku je užíván tento postup:

- Kontakt s pracovníkem střediska, který podá všechny informace, následně účast na školicím pobytu v SVVP. Každý absolvent tohoto kurzu dostane potvrzení o absolvování kurzu a je s ním sepsána smlouva o provedení služby.
- V momentě, kdy je jasný termín předání psa, kontaktuje klient svůj příslušný Úřad práce, kde podá žádost o přidělení příspěvku na pořízení zvláštní pomůcky. Součástí této žádosti je i potvrzení o absolvování školicího kurzu.
- Po ukončení výcviku psa závěrečnou zkouškou začíná předávání vodícího psa.

Po předání majitelům vodících psů poskytuje toto konkrétní středisko následující podporu:

- poradenskou službu
- zajíždění do místa bydliště a řešení případných problémů na místě
- výuku nových tras
- procvičení psa v Praze - pobyt v SVVP zdarma
- pravidelná čtvrtední odpoledne zaměřená na procvičování práce psů v činné službě
- spolupráci s Klubem držitelů vodících psů, který zastřešuje uživatele vodících psů, pořádá soutěže a letní rekondiční pobyty, kterých se instruktoři SVVP účastní.

PPT: Klienti se během výcviku několikrát setkají s cvičiteli, kde si vyzkouší jak povelovat, chodit s ním, aby nepřekáželo vodítko, jak držet vodič. Když je pes připraven na předání, stráví cvičitel 4 dny v místě bydliště (případně každodenně dojíždí, pokud je ve stejném městě). Zde se učí společně potřebné trasy v místě bydliště a poradí s celkovou péčí o psa. Na příslušném Úřadě práce proběhne oficiální předání s podpisem dokumentů a klient odjíždí domů. I po předání jsou s klientem stále v kontaktu a vyskytne-li se jakýkoliv problém související se psem, okamžitě přijedou a problém řeší na místě.

	SVVP	PPT
pobyt klienta ve středisku při předání psa	ano	ne
průprava se cvičitelem	ano	ano
návštěva v místě bydliště	ano	ano
standardizované závěrečné zkoušky	ano	ano
následná podpora	ano	ano

Obě uvedené organizace pomáhají klientům s vyřízení žádostí o vodícího psa, sdělují potřebné informace, zajdou s nimi na určený Úřad práce. Každá zrakově postižená osoba si vybrala dané výcvikové středisko na základě vlastního posouzení. U některých to bylo na základě doporučení, některým se líbil přístup dané organizace. S tímto se autorka setkala hlavně u klientů organizace Pes Pro Tebe. Líbil se jim přístup organizace k výcviku, který upřednostňuje rodinné prostředí než standardizované umístění v kotci. Zde je cvičitel se psem celý den. Je to však na úkor množství cvičených psů. Ve větších organizacích, kdy cvičitel dochází za psy do střediska, se může cvičitel věnovat více psům souběžně. Mít doma více než dva cvičené psy by pravděpodobně nebylo možné. Zde je však vhodné uvést jednu poznámku k zamyšlení. Při rozhovorech na dané téma se autorka setkávala (nejen u nevidomých) s první reakcí, že výcvik v domácím prostředí je určitě lepší. Jen jedna osoba (vidící, milovnice psů) uvedla názor, že i kotce mohou mít pro psa určitou výhodu. Při výchově a výcviku v bytě prochází pes více majiteli (pány) a ke každému si vytvoří určitý vztah (předvychovatel, cvičitel). Vlastní zrakově postižený majitel přichází tedy už jako třetí. Není možné určit, jak tyto změny pes vnímá, ale dá se uvažovat, že vztah ke konečnému majiteli nemusí být z hlediska důvěry, především v počátečním období, stoprocentní. Při ubytování v kotci, kam cvičitel pouze dochází, pes konkrétního majitele nemá, a proto může být pak k zrakově postiženému více duševně připoután.

Jako další kritérium, které dotazovaní klienti organizace Pes Pro Tebe uváděli, bylo, že sama zakladatelka a cvičitelka paní Jitka Lebedová je zrakově postižená, má osobní zkušenosti a ví tedy, o čem mluví. Zná přesně potřeby a pocity zrakově postižených a ví jak s lidmi se zrakovým postižením jednat. Dále se zástupci obou organizací shodují v tom, že výcvik psa nekončí předáním. I nadále je potřeba každodenní trénink, jelikož psi mohou začít určité dovednosti zanedbávat, případně zcela vynechat, pokud od nich nejsou vysloveně vyžadovány. Kdykoli se může vyskytnout situace, ve které potřebují majitelé poradit, kdy narazí na určitý problém. Obě společnosti poskytují v takových případech potřebný servis a pomoc, jak danou situaci řešit.

Hodnocení. Ověření hypotézy prokázalo, že existují určitá pravidla, kterými se musí organizace pro výcvik vodících psů v rámci výcviku řídit. Ale konkrétní forma výcviku se může lišit, stejně tak způsob předání vodících psů. Každý pes musí na konci

výcviku složit zkoušku, která je pro všechny tyto psy stejná a obsahuje dovednosti a povely, které musí každý pes ovládat, aby se stal psem vodícím.

Hypotéza 2

Na otázku, zda existují určité kontraindikace k přidělení vodícího psa, byla získána následující informace. Zástupci obou dotázaných středisek se shodují na hlavním bodě, který je rozhodující pro přidělení psa. Klient se musí o psa umět postarat, být na něj připraven po fyzické i psychické stránce. Při návštěvě instruktor v místě bydliště klienta posuzuje vhodné podmínky pro přidělení vodícího psa, pomocí poznávaných tras zjistí životní styl nevidomého, zaměstnání, sociální prostředí. Paní Jitka Lebedová k tomu dodává, že by uvítala při vstupním pohovoru možnost psychotestu u klientů. U některých žadatelů je snížena úroveň rozumových schopností patrná již při rozhovoru a dá se předpokládat, že takový člověk nebude schopný se o psa postarat. Ale ze zkušeností ví, že ne vždy se toto projeví a plynou z toho následné problémy při společném soužití. Jedná se hlavně o schopnost být důsledný a mít představu o každodenním časovém rozložení potřeb psa. Pokud se určitá organizace rozhodne nepředat vodícího psa klientovi, má k tomu určitě vážné důvody. A toto by měly posoudit i ostatní organizace, u kterých tento klient následně žádá o přidělení psa. Bohužel takováto vzájemná informovanost v České republice zatím neprobíhá a je tedy možné, že se pes dostane k člověku, který se o něj nedokáže správně postarat. Tyto případy jsou mediálně známé a vrhá to celkově špatný obraz na nevidomé a jejich vodící psy. Jako další možné kontraindikace, kromě výše zmiňovaných, může být výrazný nesouhlas rodinných příslušníků nevidomého, či častá hospitalizace klienta, pokud by se nikdo nemohl o psa v době jeho nepřítomnosti starat.

Hodnocení. Hypotéza byla potvrzena, jelikož obě dotázaná střediska uvádí jako hlavní kontraindikaci neschopnost se o psa postarat. Ať již v souvislosti s nízkým věkem klienta (nedostatečná fyzická vyspělost), případně nedostatečným vývojem rozumových schopností.

Hypotéza 3

Informace k této hypotéze byly získávány rozhovory s klienty obou středisek. Dotázané byly ženy různých věkových kategorií. Otázky byly soustředěny na oblast důvodu k zažádání o vodícího psa a v čem je jeho hlavní přínos v životě nevidomého. Celkem bylo hovořeno se 7 nevidomými, které byly ochotné poskytnout rozhovor. Klientky organizace Pes Pro Tebe (dále PPT) byly ve věku do 40 let, klientky SVVP nad 40 let věku.

Otázka: Jaký byl u Vás první impuls pro pořízení vodícího psa?

Klient PPT 1: Potřeba větší nezávislosti, při návratech domů za šera, či tmy se cítila nepříjemně, po pořízení vodícího psa pocítuje větší jistotu ona i její blízcí.

Klient PPT 2: Zhoršení zraku, což vedlo k nejistotě při chůzi a prostorové orientaci.

Klient PPT 3: Zhoršení zraku do té míry, kdy došlo k naražení do člověka, který se hrubě obořil.

Klient PPT 4: Postupné zhoršování zraku vedlo k fobii z lidí, obchodů, MHD, potřeba samostatnosti.

Klient PPT 5: Strach chodit na neznámá místa, zhoršení zrakové vady při přechodu z přímého osvětlení do šera a naopak, nemohla jít sama k večeru domů.

Klient SVVP 1: Začala přehlížet chodník, schody, narazila do lidí, proto přestávala chodit mezi lidmi.

Klient SVVP 2: Zjistila, že nechce sama vycházet ven ze strachu, čekala na člena rodiny, aby mohla někam jít.

Otázka: V čem Vám vodící pes nejvíce pomáhá?

Klient PPT 1: Pomáhá s prostorovou orientací, chůze s ním je snazší, značí překážky a bez problému převádí přes otevřená prostranství. Vybrané plemeno, i jedinec, nabízí i lepší sportovní vyžití a aktivní trávení volného času.

Klient PPT 2: Nabízí pohodlnou chůzi. Člověk je více samostatný, nemusí tolik přemýšlet nad trasou a může se spolehnout na to, že obejde louže a překážky.

Klient PPT 3: Hlavní přínos je ve svobodné chůzi. Dále také veřejnost lépe reaguje na nevidomé, které vede pes.

Klient PPT 4: Pomohl odstranit fobii z lidí, obchodů, MHD, která se vlivem zhoršující se vady začala projevovat, pomáhá v samostatnosti.

Klient PPT 5: Přináší více pohybu, jelikož určité aktivity se již nemohly vlivem zhoršování zrakové vady dělat. Nyní je možnost více procházek do přírody, trénují prvky agility (dog dancing) a celkově psa popisuje jako společníka.

Klient SVVP 1: Zajišťuje určitou pohodlnost při chůzi, jistota obcházení překážek a lidí, pomohl odstranit strach z venkovního prostředí.

Klient SVVP 2: Samostatný pohyb, chodí s ním ven, setkává se s ostatními lidmi, pomáhá vést normální život.

Hodnocení: Zkoumání prokázalo, že vodící pes nejvíce pomáhá při samostatnosti pohybu. Hypotéza byla potvrzena, jelikož možnost chůze bez pomoci vidící osoby znamená pro zrakově postiženého určitou volnost pohybu. Z hlediska autorky je důležitý faktor věk majitele vodícího psa. Z rozhovorů vyplývá, že mladší, aktivní osoby, u kterých dochází ke zhoršení zraku díky progresi zrakové vady, či přechodnému zhoršení v nepříznivých světelných podmínkách, shledávají hlavní přínos vodícího psa v tom, že umožní běžný pohyb. Zrakově postižený se může tedy věnovat i nadále aktivitám, které již začínaly být vzhledem ke stupni zrakové vady nemožné. Ze sociálního pohledu jim vodící pes pomáhá při udržení určité životní úrovně, životního stylu. Starší lidé se vlivem progresi zrakové vady hůře orientovali na ulici a to vedlo k tomu, že se tyto lidé více zdržovali doma. Spouštějící impuls pro pořízení vodícího psa byla většinou kolize s osobou na veřejnosti. Vodící pes jim tedy umožnil opětovné vrácení do společnosti možností volně se pohybovat mimo domov.

Hypotéza 4

Pro získání informací z řad veřejnosti byla použita forma dotazníků. Dotazníky byly rozmístěny na několika místech v Praze a kraji Vysočina, kde byl dán souhlas s jejich umístěním. Každý dotazník byl označen hlavičkou a popisem pro koho a k jakému účelu slouží. V koncepci dotazníku byla snaha o jednoduché a lehce pochopitelné otázky. Dotazovaný o sobě vyplňoval pouze pohlaví a věk. Při umístění a rozdávání

dotazníků se autorka setkala se vstřícností, hlavně kvůli zvolenému tématu, které dotázané zaujalo. Celé znění dotazníku je uvedeno v příloze G. Nyní se bude autorka zabývat shrnutím odpovědí a prokázáním, zda má věk, či pohlaví dotázaných vliv na povědomí o dané tématice. Průzkumu se zúčastnilo 116 dotázaných, kteří byli rozděleni do věkových kategorií. V kategorii 0-29 let odpovídalo 27 žen a 20 mužů, v kategorii 30-50 let 51 žen a 11 mužů, v kategorii více než 50 let 2 ženy a 5 mužů. Celkem odpovídalo 80 žen a 36 mužů. V poslední věkové kategorii odpovídalo malé množství respondentů, proto bude vycházeno z odpovědí předešlých dvou skupin.

Otázka 1: Znáte nebo vidáte ve svém okolí osobu se zrakovým postižením?

Na tuto otázku odpovědělo ano 54 žen (69%) a 17 mužů (55%), celkem tedy 65% dotázaných.

Otázka 2: Pokud ano, jak se tato osoba orientuje v prostoru?

42% dotázaných odpovědělo, že za pomoci bílé hole, 46% za pomoci vodícího psa, zbylých 12% dotázaných uvádělo za pomoci asistenta, člena rodiny, případně sám.

Otázka 3: Znáte alespoň jednu organizaci zabývající se výcvikem vodících psů?

Ano odpovědělo 16 (21%) žen a 4 (13%) mužů, ostatních 82 % respondentů odpovídalo ne. Mezi nejčastěji jmenovaná výcviková střediska patřila SVVP v Jinonicích, Pomocné tlapky a Helppees.

Otázka 4: Znáte nějaká kritéria, kterými se řídí přidělení vodícího psa?

Na tuto otázku odpovědělo ano 8 žen a 2 muži, celkem pouze 9% dotázaných. Jako příklad uváděli typ zrakového postižení, povahové vlastnosti majitele i psa, samostatnost a zákonná kritéria.

Otázka 5: Který z následujících faktorů podle vás nejvíce ovlivní přidělení vodícího psa z hlediska zrakově postiženého?

Nejvíce dotázaných uvedlo míru zrakového postižení, celkem 82% (z toho 63 žen a 26 mužů). Věk nevidomého uvedlo 12% a finanční situaci nevidomého 14% dotázaných. U

této otázky bylo možné zakroužkovat více odpovědí. Nejčastěji se při tom objevovala kombinace míra zrakového postižení a finanční situace nevidomého.

Otázka 6: Je podle vás možné získat příspěvek od zdravotní pojišťovny na pořízení vodícího psa?

Ano odpovídalo 55% dotázaných (43 žen a 17 mužů), neví 36% (28 žen a 11 mužů), ostatních 9% odpovídalo ne.

Otázka 7: Jaké si myslíte, že jsou pořizovací náklady na vodícího psa?

Zde odpovídalo přibližně stejné procento žen a mužů v závislosti na nabízených možnostech. Proto toto nebude rozvedeno v interpretaci. Bude se brát pouze celkový vzorek 109 dotázaných. Nejvíce dotázaných uvádělo hodnotu 100.000,- až 300.000,-, a to 55%, do 100.000,- 39% a nad 300.000,- pouze 6%.

Otázka 8: Je podle vás vodící pes nárokovatelný? (tzn., každý zrakově postižený může zažádat o přidělení psa a žádosti musí být vyhověno)

Ano odpovídalo 10%, ne 64% (51 žen a 19 mužů) a neví 26% dotázaných.

Otázka 9: Jaký je podle vás rozdíl mezi psy asistenčními a vodícími?

Nejvíce respondentů udávalo možnost b) - vodící pes je určen pro zrakově postižené, kdežto asistenční je cvičen k tomu, aby pomáhal i jinak zdravotně postiženým, a to 69% (63 žen a 12 mužů), odpověď c) - žádný, označují totéž, uvedlo 28%, možnost a) - asistenční pes je speciálně cvičen pro potřeby policie 3%.

Celkový přehled počtu odpovědí na zvolené dotazy nabízí následující tabulka.

	Ženy 0-29 let	Muži 0-29 let	Ženy 30-50 let	Muži 30-50 let	Ženy nad 50 let	Muži nad 50 let
Otázka 1	a = 18 b = 9	a = 10 b = 10	a = 36 b = 15	a = 7 b = 4	a = 2 b = 0	a = 3 b = 2
Otázka 2	a = 8 b = 7 c = 3	a = 5 b = 2 c = 3	a = 13 b = 21 c = 2	a = 4 b = 3 c = 0	a = 0 b = 1 c = 1	a = 1 b = 0 c = 2
Otázka 3	a = 5 b = 22	a = 1 b = 19	a = 11 b = 40	a = 3 b = 8	a = 1 b = 1	a = 0 b = 5
Otázka 4	a = 4 b = 23	a = 1 b = 19	a = 4 b = 47	a = 1 b = 10	a = 0 b = 2	a = 0 b = 5
Otázka 5	a = 19 b = 5 c = 7	a = 18 b = 1 c = 2	a = 45 b = 7 c = 5	a = 8 b = 0 c = 4	a = 1 b = 1 c = 0	a = 1 b = 1 c = 3
Otázka 6	a = 21 b = 2 c = 4	a = 13 b = 0 c = 7	a = 22 b = 5 c = 24	a = 4 b = 3 c = 4	a = 2 b = 0 c = 0	a = 3 b = 1 c = 1
Otázka 7	a = 9 b = 14 c = 4	a = 7 b = 11 c = 2	a = 22 b = 28 c = 1	a = 5 b = 6 c = 0	a = 0 b = 2 c = 0	a = 1 b = 4 c = 0
Otázka 8	a = 5 b = 19 c = 3	a = 3 b = 9 c = 8	a = 2 b = 32 c = 17	a = 0 b = 10 c = 1	a = 0 b = 2 c = 0	a = 0 b = 3 c = 2
Otázka 9	a = 3 b = 21 c = 3	a = 1 b = 3 c = 16	a = 2 b = 42 c = 7	a = 0 b = 9 c = 2	a = 0 b = 2 c = 0	a = 0 b = 4 c = 1

Hodnocení:

Přesto, že většina dotázaných má nebo potkává ve svém okolí osobu se zrakovým postižením za doprovodu vodícího psa, nejsou jim zcela známé metody a prostředky potřebné k soužití této dvojice. Může to být dáno nízkou informovaností veřejnosti a malou mediální propagací. Normálně vidící lidé se často nad danou tematikou nepozastavují, protože se to netýká konkrétně jejich osoby. Pokud se ale dostanou do rozhovoru, případně jakéhokoli kontaktu s touto tematikou, projevují v naprosté většině zájem. Lidé mohou ve vodících psech sledovat určitou podporu nevidomých v chůzi a z psychologického hlediska společně zrakově postižených.

Hypotéza nebyla zcela potvrzena, jelikož se ukázalo, že většina dotázaných má elementární znalosti dané problematiky alespoň v jednom bodě dotazníku. Zároveň není jednoznačný vztah mezi znalostmi o dané problematice a věkem či pohlavím respondentů. Malou účast osob starších 50 let si autorka vysvětluje tím, že tito nedocházeli tolik na místa rozmístění dotazníků, případně o jeho vyplnění nejevili potřebný zájem. Na správnost zjišťovaných informací se autorka obrátila s dotazníkem i na zástupce výše zmiňovaných středisek pro výcvik vodících psů. Byly získány následující informace.

1) Ovlivní míra zrakového postižení přidělení vodícího psa? Možnost doporučení a určení zrakové vady je na posouzení očního lékaře. Je tedy možné, že i slabozrací a osoby se zbytky zraku mohou získat vodícího psa, jelikož jim pomáhá s konkrétním problémem (při pohybu, přechodů světelných podmínek, apod.). U osob se zbytky zraku je však nutné neustále psa procvičovat, jelikož mají tendenci ho ovlivňovat. Pokud jsou zrovna ideální podmínky, zahlédnou překážku a vyhýbají se jí i se psem, tahají ho od ní pryč. Je to tak špatně, pes se naučí tuto překážku neoznačovat a při zhoršení podmínek pak tato může být příčinou úrazu.

2) Ovlivní přidělení vodícího psa finanční situace klienta? Neovlivňuje. Klient si o něj zažádá na Úřadu práce. Od 1/2013 hradí 90% nákladů spojených s přípravou psa úřad práce, 10% je spoluúčast klienta. Tuto částku však výcviková střediska nepožadují, je hrazena ze sponzorských darů.

3) Ovlivní přidělení vodícího psa věk klienta? Klient musí být schopen se o vodícího psa postarat, být mu autoritou, zajišťovat pravidelné venčení a potřebnou veterinární péči. Proto se upřednostňuje hranice 18 let, ale netrvá se na tom striktně. Pokud je jedinec dostatečně vyspělý, může si zažádat o vodícího psa od 15 let.

4) Je možné získat příspěvek od zdravotní pojišťovny na pořízení vodícího psa? Není. O příspěvek na jeho pořízení je možné požádat příslušný Úřad práce podle místa trvalého bydliště. Vodící pes pro nevidomé je, dle zákona 329/2011 Sb. o poskytování dávek osobám se zdravotním postižením, zvláštní pomůckou. Je možné získat jednorázový příspěvek na zvláštní rehabilitační a kompenzační pomůcky hrazené dle vyhlášky 182/1991 Sb., kterou se provádí zákon o sociálním zabezpečení (§33, odstavec 9). Z hlediska příspěvku má po 5 letech nevidomý nárok na nového vodícího psa. Dále je možnost získání finančních prostředků z jiných zdrojů. Sem se řadí různé organizace, které jsou zaměřené na určité oblasti zrakově postiženého jedince (děti, studenty, dospělé, vzdělávací aktivity, volnočasové aktivity).

5) Jaké jsou pořizovací náklady na vodící psy? Kolem 250.000-260.000,-Kč.

6) Je vodící pes nárokový? Není. I když nevidomý splňuje formálně všechny požadavky, může se vyskytnout situace, kdy není předání žádoucí, ať z hlediska klienta, či psa. O přidělení rozhoduje vždy konkrétní organizace zabývající se výcvikem vodících psů. Důležitým kritériem pro předání psa je dostatečná fyzická vyspělost a dostatečný vývoj rozumových schopností.

7) Jaký je rozdíl mezi asistenčními a vodícími psy. Vodící psi jsou cvičeni pro potřeby osob se zrakovým postižením. Asistenční pes je cvičen pro potřeby osob především s tělesným postižením (vozičkářům, lidem po DMO).⁷

⁷ Poznámka autorky. Při procházení informačních zdrojů jsem se setkávala převážně s popisem psích pomocníků jako psů asistenčních, kde byly následně rozepsány podskupiny dle postižení, pro které je daný pes cvičen (vodící, asistenční, signalizační, balanční, canisterapeutický). Není tedy jasně vymezené názvosloví pro danou problematiku.

Hypotéza 5

Pro získání informací potřebných k prokázání této hypotézy, bylo opět osloveno několik zaměstnanců výcvikových center. Dotazy byly zaměřeny na určující faktory výběru vhodného plemene, zda zkoušejí i nová plemena a zda je předpoklad, že budou vyhovovat všichni jedinci daného plemene.

Standartní plemena jsou vybírána na základě obecně vhodných povahových vlastností psů. Každá organizace si vybírá z řad osvědčených chovatelů, případně mají vlastní chovy. Dříve se cvičily především rasy labradorský a zlatý retrívr, jejich kříženci, případně německý ovčák. Od posledního se však již upouští, kvůli jeho nestálé, někdy výbušné povaze. Je však nahrazen plemeny dalšími. Mezi často cvičené psy se objevují jedinci hlavně border kolie. Dříve se volila plemena s klidnou povahou pomalejšího tempa. V dnešní době však především mladí lidé potřebují i aktivní pohyb, aby neměli pocit, že se před nimi svět uzavírá. Zde přichází na řadu právě plemeno border kolie známé pro svoji aktivní, přátelskou povahu. Jsou to také psi dobře vycvičitelní. Vybírají se jedinci středního temperamentu a zkušenost je s nimi velmi dobrá. Není možné posuzovat všechny psy jedné rasy jako stejné. Existují jedinci, kteří se vymykají standartním povahovým vlastnostem dané rasy a pro potřeby vodícího psa mohou být nevyhovující. Toto se dá poznat již při výběru štěněte, v předvýchově, či po nástupu na výcvik. Takový jedinec je pak z výcviku vyřazen. Pokud se najde vyhovující pes i jiného plemene, není většinou problém pokusit se i o jeho vycvičení.

Dále jsou volena taková plemena, aby svou velikostí a stavbou těla vyhovovali vzpřímené pozici těla majitele při chůzi a aby dostatečně názorně dokázali upozornit na směr chůze.

Hodnocení:

Hypotéza byla částečně potvrzena. Plemena vodících psů se vybírají na základě zkušeností s povahovými vlastnostmi jejich psů. Nicméně se u každého plemene vyskytují jedinci s odlišnou povahou (jsou bázlíví, netrpěliví, impulsivní, atd.) a ty není možné pro potřeby vodícího psa vycvičit. Z druhého pohledu je možné, po uvážení a konzultaci, vycvičit i jedince odlišných plemen, než jsou k tomuto účelu standardně vybírána. Musí však splňovat konkrétní požadavky na psychické a fyzické vlastnosti a složit požadované závěrečné zkoušky. Bylo tedy prokázáno, že ne každý jedinec obecně vhodného plemene je vhodný jako vodící pes.

ZÁVĚR

Cílem této práce bylo popsat, jak probíhá proces výcviku, předání a osvojení vodícího psa a jaká jsou kritéria pro výběr vhodného psa a zrakově postiženého jedince, aby byla jejich spolupráce maximálně prospěšná a obě strany vedly, v rámci možností, spokojený život. V teoretické části práce bylo uvedeno seznámení se zrakem a jeho poruchami, byla popsána charakteristika osoby se zrakovým postižením společně s klasifikací zrakových vad a určením hlavních důsledků takovýchto vad na život zrakově postižené osoby. Tyto se nejvíce projeví v omezení při prostorové orientaci, získávání informací a socializaci. Byla uvedena možnost péče o tyto osoby. Dále se autorka zaměřila na kompenzační pomůcky, jejich popis a rozdělení podle fyzikálních parametrů a možnosti jejich využití. V kapitole věnované samotným vodícím psům, byl popsán tento pojem, výběr plemene, požadavky na jednotlivé psy, jejich výchova a výcvik. Byl popsán výběr klienta, průběh předání, financování a podpora majitelů vodících psů. Pro získání informací pro praktickou část práce byly použity metody osobního zkoumání, kdy se autorka domluvila ve dvou pražských organizacích, zabývajících se touto problematikou, na možnosti hospitace v jejich zařízení. Bylo provedeno porovnání postupu osvojení vodícího psa v těchto organizacích. Byl popsán výcvik a předání vodícího psa a porovnáno, zda v obou organizacích probíhá stejně, či se v určitých oblastech odlišují. Jako možnost pro dalšího výzkumu ponechávám hodnocení, zda jsou některé postupy lepší, či ne a z jakého důvodu. Dále se práce zajímala, v jakých oblastech vodící pes osobě se zrakovým postižením nejvíce pomáhá. Zde byla využita metoda rozhovorů se zaměstnanci výcvikových center, chovateli psů, s asistenty a samotnými zrakově postiženými majiteli vodících psů. Do zkoumání byl zahrnut i názor veřejnosti. Co si o dané problematice myslí a jakou mají představu o možnostech získání vodícího. K tomu byla použita metoda dotazníku. Přínos práce je shledáván v prokázání, že vodící pes pomáhá v různých oblastech života zdravotně postiženého jedince, ne jen v prostorové orientaci, ale i v samostatnosti a aktivitě. Je nutné zohlednit věk nevidomé osoby. U každé dotázané klientky daných středisek je jedna z hlavních potřeb samostatnost. Tito lidé potřebují ujištění, že nemusí být na někom stále závislí, ale mohou se volně pohybovat a žít normální život. Organizace Pes Pro Tebe má klienty převážně z řad mladých, aktivních lidí, kteří si vodícího psa pořizují hlavně z důvodu zachování aktivního životního stylu při postupném zhoršování

zrakové vady. Středisko pro výcvik vodících psů (SVVP) má klienty spíše středního věku a výše. Těmto vodící pes pomáhá hlavně v oblasti společenské, kdy jim pomáhá zbavit se strachu ze samostatného pohybu a tím je navrácí aktivně do společnosti. Může to být dáno i plemeny psů, která jednotlivá střediska cvičí. Aktivní lidé si k sobě vyberou aktivní border kolii, kdežto lidé potřebující doprovod po městě, na krátkých trasách zvolí raději klidného labradorského retrívra. V praxi je z hlediska výcviku nutné zjištění, které metody výcvikového střediska budou lépe vyhovovat požadavkům konkrétního klienta. I když má výcvik v různých střediscích společný cíl, všude není postup zaměřen stejně. Výcviková střediska, na která byla zaměřena praktická část práce, se od sebe velmi liší. Liší se velikostí, známostí, působením, výcvikem i klientelou. Každé má určité výhody, které mohou být klientem upřednostňovány. U organizace Pes Pro Tebe jako je hlavní výhodou ve větším množství různých plemen s různými povahovými vlastnostmi, které dokáží dobře přizpůsobit požadavkům klientů. Středisko výcviku vodících psů v Jinonicích má zase dlouholetou zkušenost, ověřenou spokojenými klienty. O metodách výcviku se psalo již v předchozích kapitolách práce a je na zvážení každé osoby žádající o přidělení vodícího psa, kterou organizaci osloví.

SEZNAM POUŽITÝCH ZDROJŮ

Seznam použitých českých zdrojů

- AUTRATA, R., VANČUROVÁ, J.: *Nauka o zraku*, 1.vydání, Institut pro další vzdělávání pracovníků ve zdravotnictví, Brno, 2002, ISBN 80-7013-362-7
- ČÁLEK, O.: *Vývoj osobnosti zrakově těžce postižených*, Společnost nevidomých a slabozrakých v ČR, Achát, Praha, 1992
- HAMADOVÁ, P., KVĚTOŇOVÁ, L., NOVÁKOVÁ, Z.: *Oftalmopedie*, 2.vydání, Paido, Brno, 2007, ISBN 978-80-7315-159-1
- JELÍNEK, J., ZICHÁČEK, V.: *Biologie pro střední školy gymnazijního typu*, 1.vydání, Fin Publishing, Olomouc, 1996, ISBN 80-86002-01-2
- KEBLOVÁ, A.: *Zrakově postižené dítě*, Septima, s. r. o., Praha, 2001, ISBN 80-7216-191-1
- MATYSKOVÁ, K.: *Kompenzační pomůcky pro osoby se zrakovým postižením*, 1.vydání Praha : Okamžik, 2009, ISBN:978-80-86932-24-8
- MORAVCOVÁ, D.: *Zraková terapie slabozrakých*, Triton, 2007, ISBN 978-80-7254-949-8
- PIPEKOVÁ, J. a kol.: *Kapitoly ze speciální pedagogiky*, Paido, Brno, 1998, ISBN 80-85931-65-6
- SCHINDLEROVÁ, O.: *Na ruce si nevidím*, Okamžik, Praha, 2007, ISBN 80-86932-10-9
- SCHINDLEROVÁ, O. a kol.: *Kapitoly ze sebeobsluhy nevidomých a slabozrakých*, 1.vydání, Praha: Tyfloservis, 2007, ISBN 978-80-239-8822-2
- SMÝKAL, J.: *Tyflopedické kalendárium*, Brno, 1995, str.12,13,22,86)Česká unie nevidomých a slabozrakých
- STALMACHOVÁ, D.: *Výcvik a výchova psa*, 1.vydání, Rubico, Olomouc, 2000, ISBN 80-85839-40-7
- ŠIKL, R.: *Zrakové vnímání*, 1.vydání, Grada Publishing, a.s., 2012, ISBN 978-80-247-3029-5
- TEICHMANN, P.: *Psi, Co, Jak, Proč*, Svazek 6, 1. Vydání, Fraus, Plzeň, 2006, ISBN 80-7238-462-7

WIENER, P.: *Prostorová orientace zrakově postižených*, 3. upravené vydání, Institut rehabilitace zrakově postižených UK FHS, Praha, 2006, ISBN 80-239-6775-4

WIENER, P., RUCKÁ, R.: *Terapie zrakového handicapu*, 1. vydání, Institut rehabilitace zrakově postižených UK FHS, Praha, 2006, ISBN 80-239-6774-6

Seznam použitých zahraničních zdrojů

ADI. [online]. © 2014, [cit. 2014-01-30]. Dostupné z:

<http://www.assistancedogsinternational.org/>

Seznam použitých internetových zdrojů

BRAILLNET. [online]. © 1995-1999 SONS. [cit. 2013-10-06]. Dostupné z:

<http://www.brailnet.cz/sons/docs/konc98.htm#>

BRAILLNET. [online]. © 1995-1999 SONS. [cit. 2013-09-29]. Dostupné z:

<http://is.brailnet.cz/pocitace.php#4>

iDNES CZ. [online]. © 1999-2013 MAFRA, a.s.. [cit. 2013-11-18]. Dostupné z:

<http://hobby.idnes.cz/atlas-psu.aspx>

KTN [online]. © [cit. 2014-01-25]. Dostupné z <http://www.ktn.cz/about>

KVADRU [online]. © 2010 – 2013 Kvadru o.p.s.. [cit. 2013-09-29]. Dostupné z:

<http://www.kvadru.cz/index.php/kompenzacni-pomuckySONS>. [online]. © 2002-2013

MADICABAZE. [online]. © 2007. [cit. 2013-10-13]. Dostupné z:

http://www.medicabaze.cz/?&sec=term_detail&termId=1764&tname=Zrakov%C3%A1+ostrost)

PESPROTEBE. [online]. © 2013. [cit. 2013-10-28]. Dostupné z:

<http://www.pesprotebe.com/nas-vycvik,28.html>

<http://www.pesprotebe.com/vyber-plemene,33.html>

<http://www.elvahelp.estranky.cz/clanky/nase-cinnost.html>

PESTRÁ SPOLEČNOST. [online]. © 2010-03-19. [cit. 2013-12-14]. Dostupné z:

http://www.pestraspolcnost.cz/ke_stazeni/zkusebni_rad.pdf

POMOCNÉ TLAPKY. [online]. © 2009 - 2013. [cit. 2013-11-07]. Dostupné z:

<http://www.pomocnetlapky.cz/cz/o-asistencnich-psech/prava-asistencnich-psu-a-klientu/asistencni-psi-a-legislativa-39.html>

SONS ČR. [online]. © 2002 - 2014 SONS ČR, [cit. 2013-09-29]. Dostupné z:
<http://www.sons.cz/opt-pom.php>

SONS ČR. [online]. © 2002 - 2014 SONS ČR, [cit. 2014-01-25]. Dostupné z:
<http://www.sons.cz/zora/>

SVVP. [online]. [cit. 2013-10-06]. Dostupné z <http://www.vodicipsi.cz/predsudky.htm>

SVVP. [online]. [cit. 2013-11-10]. Dostupné z <http://www.vodicipsi.cz/stenata02.htm>

SVVP. [online]. [cit. 2013-11-18]. Dostupné z <http://www.vodicipsi.cz/desatero2.htm>

ŠKOLA PRO VÝCVIK VODICÍCH PSŮ. [online]. © 2009-2012. [cit. 2013-11-06].
Dostupné z:
<http://www.vycvikvodicichpsu.cz/cs/vodici-psi/plemena-psu.php#flat-coated-retriever>

TYFLOCENTRUM PRAHA [online]. © 2010. [cit. 2013-11-28]. Dostupné z:
<http://praha.tyflocentrum.cz/dokumenty-ke-stazeni/metodicke-pokyny/index.php?item=157>

TYFLOSERVIS [online]. © Tyfloservis, o.p.s. 2005-11. [cit. 2013-11-28]. Dostupné z:
<http://www.tyfloservis.cz/zakladni-udaje.php>

Seznam ostatních zdrojů

EVROPSKÝ SOCIÁLNÍ FOND : Projekt reg. č. CZ.2.17/2.1.00/36010 Vzděláváním pracovníků občanského sdružení Pes Pro Tebe ke zvyšování kvality poskytovaných služeb, Kralupy nad Vltavou, 24.10.2013-27.10.2013

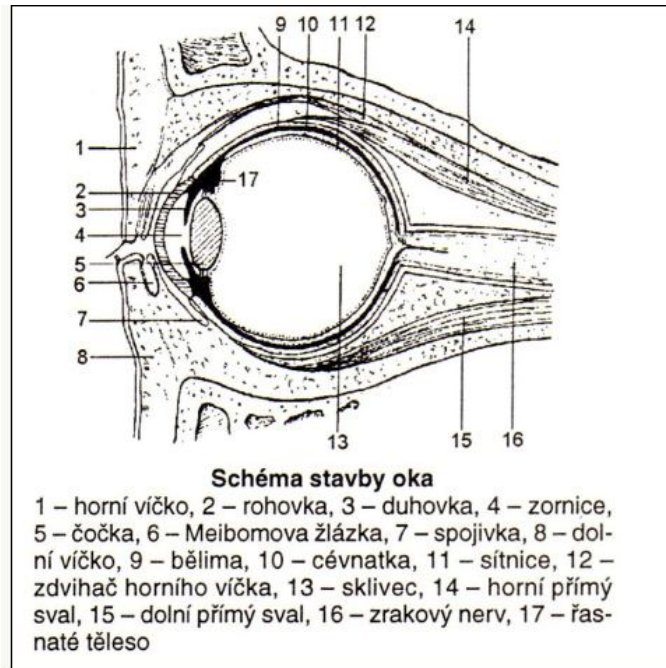
STUDIJNÍ MATERIÁLY PRO PRAKTIKANTY SVVP, cit. 2013-10-10

SEZNAM PŘÍLOH

Příloha A – Zrakový orgán a průchod paprsků optickou soustavou oka	I
Příloha B - Organizace pomáhající zrakově postiženým osobám	II
Příloha C - Zákon 123/2000 sb. o zdravotnických prostředcích	VII
Příloha D - Úplné znění vyhlášky č. 182/1991 Sb.	X
Příloha E - Dovednosti vodícího psa	XIV
Příloha F – Fotodokumentace	XXI
Příloha G – Dotazník pro veřejnost	XXIV

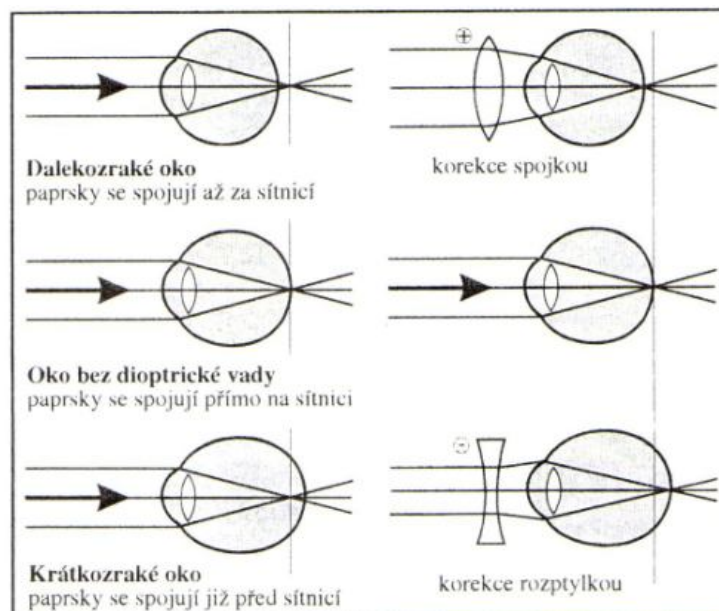
Příloha A – Zrakový orgán a průchod paprsků optickou soustavou oka

Obr. 1



In Jelínek, 1996, str.321

Obr. 2



Obr. 8: Refrakční vady a princip jejich korekce (Oláh, 1998, s. 26)

In Hamadová, 2007, str.20

Příloha B - Organizace pomáhající zrakově postiženým osobám

Online, © 2013-04-25, (cit. 2013-10-22), dostupné z:

<http://www.lorm.cz/cs/hluchoslepi/adresar-sluzeb.php#kategorie-5-2>

Organizace pro výcvik vodících psů

- **HELPPES – Centrum výcviku psů pro postižené**
E-mail: info@helppes.cz, www.helppes.cz
- **o.s. Pes pomůže**
E-mail: info@pes-pomuze.com, www.pes-pomuze.com
- **o.s. Pes pro tebe**
E-mail: info@pesprotebe.com, www.pesprotebe.com
- **Pomocné tlapky o.p.s.**
E-mail: info@pomocnetlapky.cz, www.pomocnetlapky.cz
- **Středisko výcviku vodících psů**
E-mail: vodicipsi@sons.cz, www.vodicipsi.cz
- **Škola pro výcvik vodících psů**
E-mail: info@vycvikvodichpsu.cz, www.vycvikvodichpsu.cz

Organizace pro zrakově postižené

- **Asociace pracovníků speciálně pedagogických center**
- Tel.: 284 688 941, www.apspc.cz
- **Asociace rodičů a přátel dětí nevidomých a slabozrakých v ČR, o.s.**
E-mail: tereziekochova@seznam.cz, www.asociacerodicu.estranky.cz
- **Asociace rodičů a přátel zdravotně postižených dětí v ČR**
Tel.: 224 817 438, www.arpzpd.cz
- **Brailcom o.p.s.**
E-mail: kontakt@brailcom.org, www.brailcom.cz
- **Cech zrakově postižených masérů**
E-mail: kancelar.tyflocentrum@seznam.cz, www.cechzpmaseru.cz

- **Český svaz zrakově postižených sportovců, o.s.**
E-mail: bsa.sekretariat@seznam.cz,
www.sport-nevidomych.cz
- **Knihovna a tiskárna pro nevidomé K. E. Macana**
E-mail: ktn@ktn.cz, www.ktn.cz
- **Mládež Českého červeného kříže**
E-mail: info@mcck.cz, www.cervenyriz.eu
- **Nadační fond Českého rozhlasu**
E-mail: svetluska@rozhlas.cz, www.svetluska.net
- **o.s. Apogeum**
E-mail: apogeum@quick.cz, www.apogeum.info
- **o.s. KAFIRA**
E-mail: eva.hrncirova@kafira.cz, www.kafira.cz
- **o.s. Mluvicí kniha**
E-mail: mluvicikniha@centrum.cz, www.mluvicikniha.cz
- **o.s. Timšel**
E-mail: timsel@volny.cz, www.volny.cz/timsel
- **Okamžik – sdružení pro podporu nejen nevidomých**
E-mail: okamzik@okamzik.cz, www.okamzik.cz
- **Organizace nevidomých**
E-mail: on.ji@tiscali.cz, www.organizacenevidomych.cz
- **Porozumění – Sdružení nevidomých a slabozrakých ČR**
E-mail: porozumeniplzen@tiscali.cz, www.sweb.cz/sdruzeniporozumeni
- **Sjednocená organizace nevidomých a slabozrakých ČR**
E-mail: sons@sons.cz, www.sons.cz
- **Slepíši – sdružení nevidících a vidících**
E-mail: slepisi@cbox.cz, www.slepisi.eu
- **Společnost pro ranou péči**
E-mail: centrum@ranapece.cz, www.ranapece.cz
- **Středisko pro zrakově postižené Diakonie ČCE**
E-mail: szp@diakoniecce.cz, www.diakoniecce.cz

- **Technické muzeum v Brně (Slepecké muzeum)**
E-mail: muzeum@brailnet.cz, www.brno.brailnet.cz/muzeum.php
- **Tyflo Vysočina Jihlava o.p.s.**
E-mail: tyflo@tiscali.cz, www.tyflovysocina.cz
- **TyfloCentrum, o.p.s.**
E-mail: paha@tyflocentrum.cz, www.tyflocentrum.cz
- **Tyfloservis, o.p.s.**
E-mail: paha@tyfloservis.cz, www.tyfloservis.cz
- **UnikaCentrum, o.p.s.**
E-mail: info@unikacentrum.cz, www.unikacentrum.cz

Péče o zrakově postižené

- **Centrum sociálních služeb pro osoby se zrakovým postižením v Brně-
Chrlicích**
www.uspchrlice.cz
- **Centrum zrakových vad**
E-mail: czv@post.cz, www.fnmotol.cz
- **DĚDINA, o.p.s.**
E-mail: dedina@dedina.cz, www.dedina.cz
- **Dům sv. Cyrila a Metoděje pro zrakově postižené**
E-mail: vlastovicky@charitaopava.cz, www.charitaopava.cz
- **Palata – domov pro zrakově postižené**
E-mail: prochazka.jiri@palata.cz, www.palata.cz
- **Soukromá oční ordinace – MUDr. Anna Zobanová**
- www.zobanova.medikus.cz

Internetové odkazy pro zrakově postižené

- **Blindfriendly**
- přístupnost webových stránek pro zrakově postižené, www.blindfriendly.cz
- **Brailnet**
- informační systém pro zrakově postižené, www.brailnet.cz
- **Helpnet**

- informační portál pro osoby se specifickými potřebami, www.helpnet.cz
- **Internetporadna**
- server pro osoby se specifickými potřebami, www.internetporadna.cz
- **Nevidomí**
- povídky od nevidomých, www.nevidomi.cz

Firmy, prodejny, servis kompenzačních a technických pomůcek

- **Adaptech s r.o.**
E-mail: info@adaptech.cz, www.adaptech.cz
- **APEX s r.o.**
E-mail: info@apex-jesenice.cz, www.apex-jesenice.cz
- **Apogeum Brno**
E-mail: apogeum@quiock.cz, www.apogeum.info
- **BrailleTech s r.o.**
E-mail: info@brailletech.cz, www.brailletech.cz
- **Dioptra a.s.**
E-mail: rohnischova@dioptra.cz, www.dioptra.cz
- **ELVOS s r.o.**
E-mail: elvost@ok2bwn.cz, www.ok.cz/elvos
- **Elvyko Brno**
E-mail: vladimir.zaza@volny.cz, www.volny.cz/vladimir.zaza
- **Eschenbach Optik s r.o.**
<http://www.eschenbach.psyo.cz>
- **GALOP s r.o.**
E-mail: galop@galop.cz, www.galop.cz
- **Gerlich Odry s r.o.**
E-mail: obchod@gerlich-odry.cz, www.gerlich-odry.cz
- **HT Visual s r.o.**
<http://www.ht-visual.cz>

- **Neovision s r.o.**
E-mail: neovision@neovision.cz, www.neovision.cz
- **RosaSOFT s r.o.**
E-mail: rosasoft@rosasoft.cz, www.rosasoft.cz
- **Sagitta Ltd. s r.o.**
E-mail: info@sagitta-brno.cz, www.sagitta-brno.cz
- **Spektra, výrobní družstvo nevidomých**
E-mail: info@spektra.eu, www.spektravox.cz
- **Svárovský s r.o. (výroba a prodej slepeckých holí a červenobílých holí)**
E-mail: info@svarovsky.cz, www.svarovsky.cz
- **Tandemservis**
E-mail: info@tandemservis.cz, www.tandemservis.cz

Příloha C - Zákon 123/2000 sb. o zdravotnických prostředcích

ČÁST PRVNÍ

O ZDRAVOTNICKÝCH PROSTŘEDCÍCH

HLAVA I

ÚVODNÍ USTANOVENÍ

Vymezení pojmů

§ 2

(1) Zdravotnickým prostředkem se rozumí nástroj, přístroj, pomůcka, zařízení, materiál nebo jiný předmět anebo výrobek používaný samostatně nebo v kombinaci, včetně potřebného programového vybavení, který je výrobcem nebo dovozcem určen pro použití u člověka pro účely

- a) diagnózy, prevence, monitorování, léčby nebo mírnění nemoci,
- b) diagnózy, monitorování, léčby, mírnění nebo kompenzace poranění nebo zdravotního postižení,
- c) vyšetřování, náhrady anebo modifikace anatomické struktury či fyziologického procesu,
- d) kontroly početí,

a který nedosahuje své hlavní zamýšlené funkce v lidském organismu nebo na jeho povrchu farmakologickým nebo imunologickým účinkem nebo ovlivněním metabolismu, jehož funkce však může být takovými účinky podpořena.

(2) Za zdravotnický prostředek se považuje i výrobek,

- a) určený k podání léčiva; pokud však tento výrobek je uveden na trh tak, že zdravotnický prostředek a léčivo tvoří jediný integrální výrobek určený výlučně k jednorázovému použití v této kombinaci, vztahuje se na něho zvláštní právní předpis. Pro požadavky bezpečnosti a účinnosti takového zdravotnického prostředku platí zvláštní právní předpisy,

b) který obsahuje jako integrální část látku, která při samostatném použití může být považována za léčivo a která působí na tělo účinkem doplňujícím účinek zdravotnického prostředku,

c) který je činidlem, výsledkem reakce, kalibrátorem, kontrolním materiálem, sadou, nástrojem, přístrojem, zařízením nebo systémem používaným samostatně nebo v kombinaci zamýšlené výrobcem k použití in vitro pro zkoumání vzorků, včetně darované krve a tkání získaných z lidského těla, s cílem získat informace o fyziologickém nebo patologickém stavu nebo o vrozené anomálii nebo pro stanovení bezpečnosti a kompatibility s možnými příjemci anebo pro sledování léčebných opatření (dále jen „zdravotnický prostředek in vitro“). Za zdravotnický prostředek in vitro se považuje i nádoba vakuového nebo jiného typu specificky určená výrobcem pro primární kontrolu a ochranu vzorků, získaných z lidského těla za účelem diagnostického vyšetření in vitro. Výrobky pro všeobecné laboratorní použití nejsou zdravotnickými prostředky in vitro, pokud tyto výrobky nejsou z hlediska své charakteristiky výrobcem specificky pro použití in vitro určené,

d) zhotovený individuálně podle lékařského předpisu, kterým lékař vydává individuální návrh charakteristik zdravotnického prostředku určeného pouze k použití jmenovanou fyzickou osobou,

e) určený výrobcem ke klinickému hodnocení nebo klinickým zkouškám prováděným klinickým výzkumným pracovníkem (dále jen „zkoušející“) v souladu s § 8 až 14; kvalifikace a specializace lékaře⁴⁾ nebo jiné kvalifikované fyzické osoby k provádění klinického hodnocení nebo klinických zkoušek, musí odpovídat

1. zkoušenému zdravotnickému prostředku, a

2. zdravotnímu stavu

2.1. nemocné fyzické osoby (dále jen „pacient“), nebo

2.2. fyzické osoby, která je zařazena do srovnávací skupiny, která se dobrovolně podrobí klinickým zkouškám (dále jen „subjekt“),

f) jehož činnost je závislá na zdroji elektrické nebo jiné energie nebo na jiném energetickém zdroji, než je energie, kterou bezprostředně produkuje lidské tělo nebo která vzniká následkem gravitace, určený k úplnému nebo částečnému zavedení lékařem do lidského těla s tím, že zůstane na místě zavedení, a to i v případě, že je určen k podání léčiva nebo obsahuje-li jako integrální součást látku, která při samostatném použití může být považována za léčivo. Tento prostředek lze vyrábět i

1. na zakázku podle písmene d),

2. pro účely klinických zkoušek podle písmene e),

g) obsahující jako svou nedílnou součást látku, která může být při samostatném použití považována za složku léčivého přípravku nebo za léčivý přípravek pocházející z lidské krve nebo lidské plazmy podle zvláštního právního předpisu a která může působit na lidské tělo doplňujícím účinkem k účinku výrobku. V takovém případě musí být výrobek posuzován a schvalován jako zdravotnický prostředek.

(3) Za zdravotnický prostředek se rovněž považuje výrobek, který není zdravotnickým prostředkem podle odstavce 1, ale je určen výrobcem specificky k použití společně se zdravotnickým prostředkem tak, aby umožnil jeho použití v souladu s účelem, který mu výrobce určil, (dále jen „příslušenství“).

Příloha D - Úplné znění vyhlášky č. 182/1991 Sb.

ÚPLNÉ ZNĚNÍ

VYHLÁŠKY

Ministerstva práce a sociálních věcí České republiky

č. 182/1991 Sb.,

kteřou se provádí zákon o sociálním zabezpečení a zákon České národní rady o působnosti orgánů České republiky v sociálním zabezpečení

§ 33

Jednorázové příspěvky na opatření zvláštních pomůcek

(1) Občanům těžce zdravotně postiženým lze poskytovat peněžité příspěvky na opatření pomůcek, které potřebují k odstranění, zmírnění nebo překonání následků svých postižení. Příspěvek se neposkytuje v případě, že potřebnou pomůcku propůjčuje nebo plně hradí příslušná zdravotní pojišťovna; pokud příslušná zdravotní pojišťovna hradí potřebnou pomůcku částečně, přihlédne se při stanovení výše příspěvku k této skutečnosti.

(2) Tělesně postiženým občanům lze poskytovat příspěvky na pomůcky, které umožňují sebeobsluhu, samostatný pohyb nebo zachování zdravotního stavu, popřípadě na pomůcky na přípravu a realizaci pracovního uplatnění.

(3) Zrakově postiženým občanům lze poskytovat příspěvky na pomůcky, které jim umožňují získávat informace nebo styk s okolím prostřednictvím hmatových nebo sluchových vjemů nebo prostřednictvím zbytků zraku, popřípadě na pomůcky na přípravu a realizaci pracovního uplatnění.

(4) Sluchově postiženým občanům lze poskytovat příspěvky na pomůcky, které kompenzují ztrátu sluchu a přispívají k sociální adaptaci a jsou nezbytné ke styku s okolím.

(5) Příspěvky lze poskytovat na opatření zvláštních pomůcek uvedených v příloze č. 4, která je součástí této vyhlášky. Na úhradu nákladů spojených se zácvikem pro používání pomůcek uvedených v příloze č. 4, která je součástí této vyhlášky, lze poskytnout příspěvek v plné výši prokázaných nákladů.

(6) Potřebuje-li občan uvedený v odstavcích 2 až 4 k překonání následků těžkého zdravotního postižení rehabilitační nebo kompenzační pomůcku, která není uvedena v příloze č. 4, která je součástí této vyhlášky, lze mu poskytnout příspěvek na opatření takové pomůcky ve stejné výši jako je příspěvek stanovený v příloze č. 4, která je součástí této vyhlášky, na srovnatelnou pomůcku.

(7) Příspěvek na opatření zvláštních pomůcek podle odstavců 1 až 6 se poskytuje ve výši, která umožňuje opatření pomůcky v základním provedení, čímž se rozumí takové provedení, které občanu plně vyhovuje a splňuje podmínky nejmenší ekonomické náročnosti.

(8) Příspěvek na opatření zvláštních pomůcek lze poskytnout, jen zaváže-li se žadatel písemně předem, že vrátí příspěvek nebo jeho poměrnou část v případě, že

a) zvláštní pomůcka, na jejíž opatření byl příspěvek poskytnut, přestane být před uplynutím 5 let ode dne vyplacení příspěvku jeho vlastnictvím,

b) do 6 měsíců ode dne vyplacení nepoužije příspěvek na opatření zvláštní pomůcky, popřípadě použije jen část příspěvku.

Příspěvek nebo jeho poměrná část se nevrací v případě, že občan, kterému byl vyplacen, zemře.

(9) Úplně nebo prakticky nevidomým občanům lze hradit výdaje spojené s výcvikem a odevzdáním vodícího psa až do výše obvyklých nákladů.

Příloha č. 4 k vyhlášce č. 182/1991 Sb.

Rehabilitační a kompenzační pomůcky pro těžce zdravotně postižené občany

III. Rehabilitační a kompenzační pomůcky pro zrakově postižené občany

Název pomůcky	Nejvyšší výše příspěvku (z ceny)
1. Kancelářský psací stroj	50 %
2. Slepecký psací stroj	100 %
3. Magnetofon, diktafon	100 % nejvýše 4500 Kč
4. Čtecí přístroj pro nevidomé s hmatovým výstupem	100 %
5. Digitální čtecí přístroj pro nevidomé s hlasovým výstupem	100 %
6. Kamerová zvětšovací televizní lupa	100 %
7. Digitální zvětšovací televizní lupa	100 %
8. Adaptér hlasového syntetizátoru pro nevidomé	100 %
9. Programové vybavení pro digitální zpracování obrazu	100 %
10. Tiskárna reliéfních znaků pro nevidomé	100 %
11. Jehličková jednobarevná tiskárna	50 %
12. Zařízení pro přenos digitálních dat	100 %
13. Elektronický zápisník pro nevidomé s hlasovým nebo hmatovým výstupem	100 %
14. Elektronická komunikační pomůcka pro hluchoslepé	100 %
15. Kapesní kalkulátor s hlasovým výstupem	100 %
16. Slepecké hodinky a budíky s hlasovým nebo hmatovým výstupem	50 %
17. Měřicí přístroje pro domácnost s hlasovým nebo hmatovým výstupem	50 %

18.	Indikátor barev pro nevidomé	100 %
19.	Elektronická orientační pomůcka pro nevidomé a hluchoslepé	100 %
20.	Dvoukolo	50 %

Příloha E - Dovednosti vodícího psa

Příloha č. 2 k vyhlášce č. 388/2011 Sb.

Předpis č. 388/2011 Sb. Vyhláška o provedení některých ustanovení zákona o poskytování dávek osobám se zdravotním postižením.

Dovednosti vodícího psa

Poslušnost, ovladatelnost a chování

1. Ovladatelnost na vodítku za klidu, na místě. Cílem dovednosti je, aby pes následoval osobu se zrakovým postižením při obrazech a změně směru za klidu, na místě.
2. Ovladatelnost psa na vodítku za pohybu. Cílem dovednosti je, aby při chůzi pes zvládal chůzi na vodítku u nohy osoby se zrakovým postižením a kopíroval její pohyb.
3. Polohy psa v klidu vedle osoby se zrakovým postižením. Dovednost obsahuje zvládnutí cviků: sedni, lehni, vstaň u nohy osoby se zrakovým postižením.
4. Aport. Cílem dovednosti je, aby se upuštěný nebo odhozený předmět dostal zpět do ruky osoby se zrakovým postižením; pes usedne nebo zůstane v klidu před osobou se zrakovým postižením, popřípadě u její nohy.
5. Odložení a ponechání psa o samotě se provádí v místech s pohybem osob tak, že osoba se zrakovým postižením se od psa vzdálí do takového místa, aby na ni pes neviděl. Odložený pes se musí chovat klidně, neopouštět místo odložení, nesmí štěkat na kolemjdoucí a ani je nijak obtěžovat.
6. Přivolání. Pes se musí okamžitě vrátit a s osobou se zrakovým postižením navázat tělesný kontakt jako reakci na své jméno s povelom „ke mně“ (popřípadě jiný povel, píšťalka podle verbálních možností osoby). Cílem dovednosti je, aby pes na povel osoby se zrakovým postižením zanechal dosavadní činnosti a okamžitě přiběhl na zavolání. Přivolání musí být pes schopen bez ohledu na rušivé vjemy (např. jiný pes, jakékoli jiné zvíře, hračky, děti, odhozená potrava, exkrementy). Pes je přivoláván z klidu (odložení) i z volného pohybu.

7. Chování psa na veřejných prostranstvích. Pes se musí umět chovat na veřejných prostranstvích, i když nevede osobu se zdravotním postižením. Nesmí obtěžovat kolemjdoucí, projevovat známky strachu nebo agresivního chování. Musí být čistotný, dobře ovladatelný, klidný v různorodých prostředích. Při odpočinku osoby se zrakovým postižením, v restauraci, čekárně, apod. musí pes zůstat v bezprostřední blízkosti osoby se zrakovým postižením. Není přípustné na žádost osoby se zrakovým postižením učit psa dovednosti sloužící k obraně nebo ochraně osoby (osob) nebo majetku, lovecké a slídičské dovednosti.

8. Chování psa při průchodu skupinou osob. Cílem dovednosti je, že se pes nechová ke skupině osob bázlivě nebo agresivně, neobtěžuje skupinu a ochotně vede osobu se zrakovým postižením.

9. Lhostejnost psa vůči zvukovým vjemům. Tímto se rozumí lhostejnost ke hlukům z pneumatických kladiv, kompresorů, těžkých nákladních aut, střelby apod. Pes by na tyto zvuky neměl reagovat vůbec nebo jen tak, aby jeho úlek nebo strach neohrozil bezpečnost osoby se zrakovým postižením.

10. Lhostejnost psa vůči pachovým a zrakovým vjemům. Pes by měl vést osobu se zrakovým postižením lhostejně kolem osob, vozidel, psů i jiných zvířat, kolem obchodů s potravinami, nádob s odpadky, pohozené potravy, apod. Pokud psa určité podněty ze soustředění vyruší, musí se na povel neprodleně soustředit na výkon své činnosti.

Dovednosti potřebné k vodění osoby se zrakovým postižením

11. Zahájení a udržení směru a tempa chůze. Na povel „vpřed“ se dá pes do pohybu tak, aby vodič byl napnut. Pes jde po levé straně osoby se zrakovým postižením, musí jít před ní, aby jí mohl označit případné překážky. Pes v postroji má pravidelný krok, musí být při obvyklé chůzi uvolněný, nesmí příliš táhnout a bezdůvodně uhýbat ze směru chůze a musí se soustředit na cestu. Pes se musí pohybovat ve stálém tempu, nesmí chůzi zrychlovat ani zpomalovat, nemá-li k tomu závažný důvod (vyhýbání se překážkám apod.), musí umožňovat bezpečný a plynulý pohyb s ohledem na podmínky prostředí.

12. Změna směru chůze. Pes musí podle pokynů změnit směr chůze (odbočit do levé a pravé strany). Na povel „doleva“ nebo „vpravo“ odbočí buď ihned nebo, pokud to vyžaduje situace, vyhledá nejbližší možné a bezpečné místo pro odbočení do požadovaného směru a pokračuje plynule v chůzi. Na povel „zpět“ udělá pes s osobou se zrakovým postižením obrát na pravou ruku o 180 stupňů, vrací se po stejné trase a čeká na další povel.

13. Změna tempa a přerušování chůze. Chce-li osoba se zrakovým postižením chůzi zrychlit, dá psovi opakovaný povel „vpřed“ a sama chůzi zrychlí. Pes musí povel uposlechnout a chůzi zrychlit, aby byl vodič stále napnut. Na povel „pomalu“ musí pes zpomalit. Současně zpomaluje chůzi i osoba se zrakovým postižením, může psa ovlivnit i mírným šklubnutím vodiče. Přerušování chůze - na povel „stůj“ se pes okamžitě zastaví a čeká na další povel.

14. Označení chodníku. Před vstupem do vozovky pes musí signalizovat okraj chodníku tak, že se zastaví co nejbližší u jeho hrany. Pes zastavuje vždy, i když se jedná o chodník se sníženým nájezdem pro vozíčkáře. Pes stojí a čeká až na povel k převedení přes vozovku. Při vstupu z vozovky na chodník je žádoucí, aby pes zastavil s předními nohama na chodníku, aby se osoba se zrakovým postižením co nejméně zdržovala ve vozovce. Není chybou, pokud pes označí vstup z vozovky na chodník pouze krátkým zastavením nebo zpomalením chůze.

15. Převádění přes vozovku. Vozovku musí pes přecházet na povel „převed“ přímo, pokud není ve směru přecházení překážka, kterou je třeba obejít. Pes přechází vozovku kolmo na chodník, vyrovnaným tempem chůze, nesmí během přecházení bezdůvodně zpomalit nebo zastavit, aby se v jízdni dráze zdržoval co nejméně a co nejkratší dobu.

16. Chůze po schodech. Schody směrem dolů pes označí tak, že zůstane stát na kraji prvního schodu a čeká na další povel. Není chybou, když před schody zpomalí tempo chůze. Před schody směrem nahoru se zastaví s předními nohama na prvním schodu a vyčká na další povel. Po schodech vyjde až na povel „vpřed“, zpomalením nebo zastavením označí poslední schod. Pes musí po schodech jít plynule, přiměřenou rychlostí, podle potřeb osoby se zrakovým postižením, která jde vedle psa nebo za ním.

17. Vyhýbání překážkám po pravé straně. Pokud se na trase nachází překážka na pravé straně, pes tuto překážku obchází se zrakově postiženou osobou po její levé straně tak, že musí nechat volný prostor, aby jím osoba se zrakovým postižením mohla bezpečně projít a překážku minout. Není chybou, jestliže pes při míjení překážky zvolní rytmus chůze a tím upozorní osobu se zrakovým postižením, že míjí nějaké nebezpečné místo.

18. Vyhýbání překážkám po levé straně, průchod zúženým prostorem. Vyhýbání překážkám po levé straně je obdobné jako v předchozím bodu, jen s tím rozdílem, že pes s osobou se zrakovým postižením obchází překážku z její pravé strany. Pokud se při průchodu okolo překážky prostor zúží tak, že by pes s osobou se zrakovým postižením bezpečně neprošel, pes výrazně zpomalí tempo.

19. Vyhýbání vysokým překážkám. Pes musí umět řešit i vysoké překážky, pod kterými by sám podešel. Pes tyto překážky obchází nebo označuje zastavením, není-li možno se jím vyhnout. Tyto zvýšené překážky se často vyskytují při opravách střech domů, při označení výkopů, lešení, závory apod. Může se jednat i o větve stromů.

20. Překážky pod úrovní terénu, terénní nerovnosti. Pes musí označit a bezpečně se vyhnout překážkám pod úrovní terénu (díry v chodníku, nechráněné výkopy, velké louže).

21. Pohyblivé překážky na trase jsou chodci, kočárky, děti apod., které osoba se zrakovým postižením se psem míjí nebo předchází. V těchto případech se pes samostatně rozhoduje, z které strany překážku obejde tak, aby do ní osoba se zrakovým postižením nenarazila.

22. Jízda na eskalátoru nebo travelátoru. Pes dovede osobu se zrakovým postižením k eskalátoru nebo travelátoru, který jede správným směrem, a zastaví tak, aby si mohla rukou ověřit směr pohybu madla. Na povel „vpřed“ nastoupí pes na eskalátor nebo travelátor zároveň s osobou se zrakovým postižením. Během jízdy pes v klidu stojí, neotáčí se, nesmí projevovat strach. Při vystupování pes v klidu, plynule z eskalátoru nebo travelátoru vystoupí.

23. Vyvedení z nepřehledné situace. Jestliže překážka zabírá celou šíři chodníku, musí ji pes označit zastavením, na další povel sejí samostatně a bezpečně vyhnout a pokračovat ve směru chůze. Pes musí být schopen zhodnotit nepřehlednou situaci, kdy nelze dále pokračovat v chůzi. Je to tzv. „slepá trasa“, kdy je bezpečnost osoby se zrakovým postižením ohrožena. Osoba se zrakovým postižením dává psovi povel „vyved““. Pes se musí umět zorientovat a samostatně situaci vyřešit, obejít překážku a vrátit se zpět na původní trasu. Pes na známé trase najde cestu zpět z interiéru (obchodní domy, nádraží) ke vchodovým dveřím a najde trasu domů, jestliže osoba se zrakovým postižením ztratí orientaci.

24. Schopnost chůze mimo chodníky a na venkově. Pes musí umět pracovat v situaci, kdy po straně vozovky nejsou žádné vymezené chodníky. Podle pravidel silničního provozu musí jít chodec po levém okraji. Na povel „kraj“ se musí pes držet levé krajnice tak těsně, jak to dovolují terénní nerovnosti. V relevantním případě lze na trase použít i chůzi po pravé krajnici. Pes musí umět udržovat bezpečnou vzdálenost od okraje (krajnice) vozovky na levé, popřípadě i na pravé straně. Pes musí být schopen pracovat i na venkově, kde za ploty štěkají psi, krajnice jsou nerovné, chodníky rozbité.

Vyhledávací dovednosti

25. Nalezení přechodu pro chodce. Pes musí nalézt správné místo pro přejití vozovky, přechod pro chodce - na povel „přechod“ nebo „zebra“ anebo v relevantním případě najít světelný přechod pro chodce. Pes při označení obrubníku zůstává stát, dokud nedostane povel k převedení přes vozovku.

26. Nalezení schodů, eskalátoru nebo travelátoru. Na povel „schody“ pes musí umět nalézt schody a dovést k nim osobu se zrakovým postižením. Na povel pes rozliší směr schodů „nahoru“, „dolů“. Na povel „schody“ pes vyhledává schody v exteriéru i interiéru, při nástupu do dopravních prostředků a při výstupu z dopravních prostředků. Po nalezení schodů je musí pes správně označit a bezpečně vést (bod 16). Na stejný povel pes vyhledává eskalátor i travelátor. Po nalezení eskalátoru nebo travelátoru, který jede správným směrem, jej musí pes bezpečně označit a nastoupit (bod 22).

27. Nalezení dveří. Na povel „dveře“ pes musí umět nalézt nejbližší dveře, dovést osobu se zrakovým postižením do jejich těsné blízkosti a vyčkat na další povel. Je žádoucí, aby pes zastavil s hlavou pod klikou dveří. Po otevření dveří jimi pes s osobou bezpečně projde, zastaví a počká, až osoba se zrakovým postižením dveře zavře. Na další povel pokračují ve směru chůze. Pokud jsou dveře otevřené, pes zpomalí tempo chůze a plynule projde dveřmi tak, aby měla osoba dostatek místa na bezpečné projití. Pes na povel „dveře“ nalézá dveře v exteriéru i interiéru, dveře do i z dopravních prostředků, dveře do výtahu i samootvírací dveře. Pro nalezení správných dveří se používá přídavný povel „doleva“ nebo „vpravo dveře“.

28. Nalezení zastávky hromadné dopravy. Na povel „zastávka“ musí pes umět nalézt zastávku veřejné hromadné dopravy. Pes nesmí vykazovat známky nedůvěry nebo stresu při příjezdu prostředku veřejné hromadné dopravy.

29. Nalezení chodníku. Na povel „chodník“ pes musí umět nalézt a označit okraj chodníku.

30. Nalezení výtahu. Pes vyhledá a označí dveře výtahu. Osoba se zrakovým postižením po otevření dveří dá povel „vpřed“ pes vstoupí do výtahu a na povel „místo“ zaujme místo u stěny, nevstává, nepobíhá, vstane až po zastavení výtahu na povel osoby.

Dovednosti při cestování v dopravních prostředcích

31. Nástup do dopravních prostředků. Při nástupu do tramvaje, autobusu a trolejbusu pes na povel „dveře“ vyhledá a označí dveře (obvykle první) vozidla. Následuje povel „vpřed“ a po nastoupení zaujme pes na povel „místo“ místo za řidičem nebo jiné vhodné místo podle konkrétního dopravního prostředku. Při nástupu do metra pes na povel „dveře“ vyhledá a označí kterékoliv dveře a na povel „vpřed“ a „místo“ zaujme místo vlevo, popřípadě vpravo u protilehlých dveří. Při nástupu do vlaku pes na povel „dveře“ vyhledá dveře, osoba se zrakovým postižením pustí vodič postroje a drží psa na vodítku, na povel „hop“ vyskočí pes do vlaku na plošinu a čeká. Osoba nastoupí samostatně za psem. Pes musí nastupovat klidně, v relevantním případě najít volné sedadlo a zaujmout určené místo. Pes musí být schopen na povel nastoupit do auta na určené místo podle typu vozidla.

32. Výstup z dopravních prostředků. Při vystupování z tramvaje, autobusu, trolejbusu, metra na povel „dveře“ musí pes najít východ, počkat u prvního schodu, u nízkopodlažních dopravních prostředků u hrany vozidla a poté jít na pokyn za osobou se zrakovým postižením (náležitým způsobem) rychlostí podle potřeby osoby a s ohledem na situaci. Z metra vystupuje pes co nejplynuleji. Při výstupu z vlaku pes dovede osobu ke dveřím vagónu, na plošině před schody osoba psa odloží na povel „zůstaň“ a z vlaku vystupuje sama. Poté psa k sobě přivolá. Při výstupu z auta smí pes opustit auto až na pokyn, při otevření dveří zůstává v klidu a čeká na povel.

33. Cestování. Při cestování nesmí pes projevovat známky strachu nebo kinetózy. V metru a na vlakových nástupištích se pes musí pohybovat v dostatečné vzdálenosti od kraje nástupiště, aby nebyla osoba se zrakovým postižením ohrožena pádem do kolejiště. Na tramvajových ostrůvcích se pes musí chovat klidně, pohybovat se tak, aby neohrozil bezpečnost osoby a na pokyn osoby opustit ostrůvek požadovaným směrem (nalezení přechodu pro chodce, nástup do tramvaje).

Dovednosti v místě bydliště

34. Obchody, lavičky v místě bydliště, cesta domů. V místě bydliště se pes musí naučit potřebné trasy pro osobu se zrakovým postižením. Základní je trasa domů (obvykle na povel „domů“), dále do obchodu, včetně nalezení prodejního pultu, do parku, včetně nalezení lavičky, k lékaři, na poštu apod. podle potřeb osoby.

Příloha F – Fotodokumentace



Ukázka chůze se psy ve výcvikovém středisku SVVP v Jinonicích, pes vyhodnocuje a obchází překážky.
(Den otevřených dveří, SVVP, 24.10.2013)



Ukázka poslušnosti a povelování psů; pes na povel vyhledal a přináší majitelce vodící postroj.
(Den otevřených dveří, SVVP, 24.10.2013)



Vnitřní ubytovací kotce pro psy ve výcviku, SVVP.
(Den otevřených dveří, SVVP, 24.10.2013)



Venkovní část ubytovacích kotců, SVVP.
(Den otevřených dveří, SVVP, 24.10.2013)



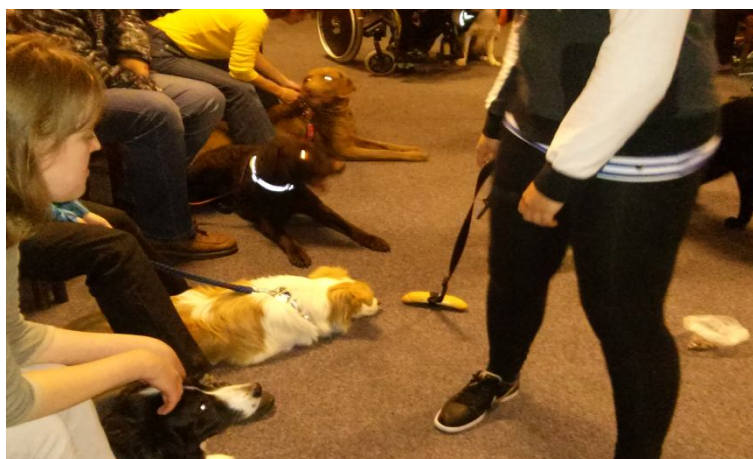
Procvičování chůze se psem po městě pod dozorem cvičitelky.
(Soustředění, Pes Pro Tebe, 25.-27.10.2013)



Klientka organizace Pes Pro Tebe při ukázce chůze se psem, kontrolu
povelování a chování psa provádí zakladatelka organizace
Jitka Lebedová (vpravo).
(Soustředění, Pes Pro Tebe, 25.-27.10.2013)



Pes na povel "dveře" označuje vchod do obchodu.
(Soustředění, Pes Pro Tebe, 25.-27.10.2013)



Trénink lhostejnosti k jídlu nabízeného cizí osobou.
(Soustředění, Pes Pro Tebe, 25.-27.10.2013)

Příloha G - Dotazník pro veřejnost

Jste (prosím zakroužkujte) a) žena b) muž

Věk a) 0-29 let b) 30-50 let c) nad 50 let

1) Znáte nebo vidáte ve svém okolí osobu se zrakovým postižením?

a) ano

b) ne

2) Pokud ano, jak se tato osoba orientuje v prostoru? (pokud jste v předešlé otázce zaškrtnli „ne“, pokračujte další otázkou)

a) za pomoci bílé hole,

b) za pomoci vodícího psa,

c) za pomoci asistenta,

d) jiná (prosím uveďte)

3) Znáte alespoň jednu organizaci zabývající se výcvikem vodících psů?

a) ano

b) ne

Pokud ano, jaká

4) Znáte nějaká kritéria, kterými se řídí přidělení vodícího psa?

a) ano

b) ne

Pokud ano, jaká

5) Který z následujících faktorů podle vás nejvíce ovlivní přidělení vodícího psa z hlediska zrakově postiženého?

a) míra zrakového postižení,

b) věk nevidomého

c) finanční situace nevidomého,

d) jiná (prosím uveďte)

.....

6) Je podle vás možné získat příspěvek od zdravotní pojišťovny na pořízení vodícího psa?

a) ano,

b) ne

c) nevím

- 7) Jaké si myslíte, že jsou pořizovací náklady na vodícího psa?
- a) do 100.000,- ,
 - b) 100.000-300.000,-,
 - c) nad 300.000,-
- 8) Je podle vás vodící pes nárokovatelný? (tzn. každý zrakově postižený může zažádat o přidělení psa a žádosti musí být vyhověno)
- a) ano
 - b) ne
 - c) nevím
- 9) Jaký je podle vás rozdíl mezi psy asistenčními a vodícími?
- a) asistenční pes je speciálně cvičen pro potřeby policie
 - b) vodící pes je určen pro zrakově postižené, kdežto asistenční je cvičen k tomu, aby pomáhal i jinak zdravotně postiženým
 - c) žádný, označují totéž.

Děkuji Vám za Váš čas.

Pokud by Vás zajímala ještě nějaká další otázka (případně připomínka) v souvislosti s tématem vodícího psa, napište mi ji prosím sem.

.....
.....

BIBLIOGRAFICKÉ ÚDAJE

Jméno autora: Alena Leščáková

Obor: Speciální pedagogika - učitelství

Forma studia: kombinované studium

Název práce: Kompenzační pomůcky pro zrakově postižené – vodící pes

Rok: 2014

Počet stran textu bez příloh: 64

Celkový počet stran příloh: 25

Počet titulů českých použitých zdrojů: 16

Počet titulů zahraničních použitých zdrojů: 1

Počet internetových zdrojů: 17

Počet ostatních zdrojů: 2

Vedoucí práce: Mgr. Jana Janková