

Česká zemědělská univerzita v Praze

Provozně ekonomická fakulta

Katedra statistiky



Bakalářská práce

**Statistická analýza vývoje nezaměstnanosti na Mostecku
se zaměřením na rizikové skupiny**

Michaela Rutová

© 2020 ČZU v Praze

ZADÁNÍ BAKALÁŘSKÉ PRÁCE

Michaela Rutová

Ekonomika a management
Provoz a ekonomika

Název práce

Statistická analýza vývoje nezaměstnanosti na Mostecku se zaměřením na rizikové skupiny

Název anglicky

Statistical analysis of unemployment development in Most with attention to risk groups

Cíle práce

Cílem práce bude statistická analýza vývoje nezaměstnanosti rizikových skupin na Mostecku na základě vybraných relevantních ukazatelů a formulace návrhů a doporučení pro zlepšení situace rizikových skupin na trhu práce v regionu.

Metodika

Podkladové údaje budou zpracovány metodami z oblasti analýzy časových řad. Data budou čerpána z Českého statistického úřadu, z Úřadu práce v Mostě a z databáze Ministerstva práce a sociálních věcí.

Harmonogram:

Studium odborné literatury a odborných textů: 03/2019-09/2019

Předložení konečné podoby literární rešerše: 10/2019

Výběr a zpracování dat: 08/2019-01/2020

Předložení konečné podoby bakalářské práce: 15.2. 2020

Doporučený rozsah práce

30-50 stran

Klíčová slova

Nezaměstnanost, trh práce, míra nezaměstnanosti, riziková skupina, Ústecký kraj, politika zaměstnanosti, časová řada

Doporučené zdroje informací

BUCHTOVÁ, B. *Nezaměstnanost : psychologický, ekonomický a sociální problém*. Praha: Grada, 2002. ISBN 80-247-9006-8.

HELÍSEK, M. *Makroekonomie : základní kurs*. Slaný: Melandrium, 2002. ISBN 80-86175-25-1.

HOLMAN, R. *Ekonomie*. V Praze: C.H. Beck, 2016. ISBN 978-80-7400-278-6.

HOLMAN, R. *Makroekonomie : středně pokročilý kurz*. V Praze: C.H. Beck, 2018. ISBN 978-80-7400-541-1.

HRONOVÁ, S. – SEGER, J. – HINDLS, R. *Statistika pro ekonomy*. Praha: Professional publishing, 2006. ISBN 80-86419-99-1.

JÍROVÁ, H. *Trh práce a politika zaměstnanosti*. Praha: Vysoká škola ekonomická, Národohospodářská fakulta, 1999. ISBN 80-7079-635-9.

MAREŠ, P. *Nezaměstnanost jako sociální problém*. Praha: Sociologické nakladatelství, 1994. ISBN 80-901424-9-4.

SEKERKA, B. – BRČÁK, J. – STARÁ, D. *Makroekonomie – teorie a praxe*. Plzeň: Vydavatelství a nakladatelství Aleš Čeněk, 2014. ISBN 978-80-7380-492-3.

SIROVÁTKA, T. – MAREŠ, P. *Trh práce, nezaměstnanost, sociální politika*. Brno: Masarykova univerzita, Fakulta sociálních studií, 2003. ISBN 80-210-3048-8.

ŠVARCOVÁ, J. *Ekonomie : teorie a praxe aktuálně a v souvislostech 2002/2003*. Zlín: CEED, 2003. ISBN 80-902552-6-4.

Předběžný termín obhajoby

2019/20 LS – PEF

Vedoucí práce

doc. Ing. Marie Prášilová, CSc.

Garantující pracoviště

Katedra statistiky

Elektronicky schváleno dne 11. 11. 2019

prof. Ing. Libuše Svatošová, CSc.

Vedoucí katedry

Elektronicky schváleno dne 12. 11. 2019

Ing. Martin Pelikán, Ph.D.

Děkan

V Praze dne 01. 03. 2020

Čestné prohlášení

Prohlašuji, že svou bakalářskou práci "Statistická analýza vývoje nezaměstnanosti na Mostecku se zaměřením na rizikové skupiny" jsem vypracovala samostatně pod vedením vedoucího bakalářské práce a s použitím odborné literatury a dalších informačních zdrojů, které jsou citovány v práci a uvedeny v seznamu použitých zdrojů na konci práce. Jako autorka uvedené bakalářské práce dále prohlašuji, že jsem v souvislosti s jejím vytvořením neporušila autorská práva třetích osob.

V Praze dne 23. března 2020

Poděkování

Ráda bych touto cestou poděkovala paní doc. Ing. Marii Prášilové, CSc. za její rady a pokyny, díky kterým jsem dokončila bakalářskou práci.

Statistická analýza vývoje nezaměstnanosti na Mostecku se zaměřením na rizikové skupiny

Abstrakt

Bakalářská práce je zaměřena na analytické zhodnocení vývoje nezaměstnanosti rizikových skupin na Mostecku v letech 2008 - 2018. Zabývá se vývojem ukazatelů nezaměstnanosti rizikových skupin na Mostecku, kterými jsou ženy pečující o dítě do 15 let, absolventi škol a mladiství, osoby starší 50 let a osoby se zdravotním postižením. V analytické části se práce zaměřuje na vývoj míry nezaměstnanosti vybraných rizikových skupin a na vývoj míry nezaměstnanosti s ohledem na věk, dosažené vzdělání, délku trvání nezaměstnanosti a pohlaví. Dále se práce věnuje vývoji počtu uchazečů zkoumaných rizikových skupin a vývoji počtu volných pracovních míst poskytovaných Úřadem práce v Mostě. Závěrečná část uvádí odhad budoucího vývoje počtu nezaměstnaných uchazečů v rizikových skupinách pro rok 2019 a 2020. Podle provedených analýz jsou navržena doporučení pro možnost snižování počtu nezaměstnaných osob rizikových skupin na Mostecku.

Klíčová slova: trh práce, nezaměstnanost, míra nezaměstnanosti, úřad práce, typy nezaměstnanosti, důsledky nezaměstnanosti, rizikové skupiny, politika zaměstnanosti

Statistical analysis of unemployment development in Most with attention to risk groups

Abstract

The bachelor thesis is focused on analytical evaluation of the development of unemployment of risk groups in the Most region in 2008 - 2018. It deals with the development of unemployment indicators of risk groups in the Most region, which are women caring for a child under 15 years of age, school leavers and adolescents, persons over 50 years of age and people with disabilities. The analytical part focuses on the development of the unemployment rate of selected risk groups and the development of the unemployment rate with regard to age, educational attainment, duration of unemployment and gender. Furthermore, the work deals with the development of the number of applicants of the risk groups examined and the development of the number of vacancies provided by the Labor Office in Most. The final part gives an estimate of the future development of the number of unemployed applicants in risk groups for the year 2019 and 2020. According to the analyzes, recommendations are proposed for the possibility of reducing the number of unemployed persons in risk groups in the Most region.

Keywords: labor market, unemployment, rate of unemployment, labor office, types of unemployment, consequences of unemployment, risk groups, employment policy

Obsah

1 Úvod.....	12
2 Cíl práce a metodika	13
2.1 Cíl práce	13
2.2 Metodika	13
3 Teoretická část.....	16
3.1 Trh práce	16
3.2 Nezaměstnanost.....	18
3.2.1 Míra nezaměstnanosti.....	19
3.3 Druhy nezaměstnanosti	19
3.3.1 Členění podle dobrovolnosti	19
3.3.2 Členění podle příčiny vzniku	20
3.3.3 Členění podle času.....	22
3.4 Důsledky nezaměstnanosti	23
3.5 Rizikové skupiny.....	24
3.6 Státní politika zaměstnanosti.....	26
3.6.1 Aktivní politika zaměstnanosti	27
3.6.2 Nástroje aktivní politiky zaměstnanosti	27
3.6.3 Pasivní politika zaměstnanosti	29
3.7 Úřad práce	30
3.7.1 Dávky státní sociální podpory	30
3.7.2 Evropský sociální fond.....	32
4 Charakteristika mosteckého regionu	33
5 Analýza výsledků.....	36
5.1 Analýza vývoje nezaměstnanosti v ČR v letech 2008 - 2018.....	36
5.2 Analýza vývoje nezaměstnanosti na Mostecku.....	38
5.2.1 Vývoj počtu uchazečů o zaměstnání a volných pracovních míst.....	39
5.2.2 Analýza vývoje nezaměstnanosti na Mostecku dle pohlaví.....	40
5.2.3 Analýza vývoje nezaměstnanosti na Mostecku dle vzdělání	41
5.2.4 Analýza vývoje nezaměstnanosti na Mostecku dle věku	42
5.2.5 Analýza vývoje nezaměstnanosti vzhledem k její délce trvání.....	43
5.3 Rizikové skupiny na trhu práce na Mostecku	45
5.3.1 Analýza vývoje počtu uchazečů o zaměstnání – absolventi škol a mladiství	45
5.3.2 Analýza vývoje počtu uchazečů o zaměstnání se zdravotním postižením	46
5.3.3 Analýza vývoje počtu uchazečů o zaměstnání – ženy pečující o dítě do 15 let....	48
5.3.4 Analýza vývoje počtu uchazečů o zaměstnání – ostatní rizikové skupiny.....	48

5.3.5	Odhad budoucího vývoje počtu nezaměstnaných osob v rizikových skupinách ..	49
5.4	Návrhy a doporučení	51
6	Závěr.....	54
7	Seznam použitých zdrojů	57
8	Přílohy	59

Seznam obrázků

Obrázek 1 - Okresy Ústeckého kraje	33
---	----

Seznam tabulek

Tabulka 1 - Indexy determinace a trendové funkce pro odhad budoucího vývoje uchazečů z vybraných rizikových skupin na Mostecku	50
Tabulka 2 - Vývoj počtu uchazečů vybraných rizikových skupin na Mostecku včetně odhadu pro rok 2019 a 2020	51

Seznam grafů

Graf 1 - Rovnováha na trhu práce	18
Graf 2 - Průměrné hodnoty podílu nezaměstnaných osob jednotlivých krajů ČR v roce 2008 v %	37
Graf 3 - Průměrné hodnoty podílu nezaměstnaných osob jednotlivých krajů ČR v roce 2018 v %	37
Graf 4 - Vývoj podílu nezaměstnaných osob na Mostecku v období 2008 - 2018 v %	38
Graf 5 - Vývoj počtu uchazečů o zaměstnání a VPM na Mostecku v období 2008 – 2018	39
Graf 6 - Vývoj podílů nezaměstnaných osob podle pohlaví na Mostecku v období 2008 - 2018 v %	40
Graf 7 - Podíl nezaměstnaných osob podle vzdělání na Mostecku v období 2008 - 2018 v %	42
Graf 8 - Vývoj podílu nezaměstnaných osob podle věku na Mostecku v období 2008 - 2018 v %	43
Graf 9 - Vývoj podílu nezaměstnaných osob podle délky evidence Úřadem práce v Mostě v období 2008 – 2018 v %	44
Graf 10 - Podíl nezaměstnaných absolventů a mladistvých na Mostecku v období 2008 - 2018 v %	46
Graf 11 - Vývoj počtu uchazečů o zaměstnání OZP na Mostecku v období 2008 – 2018	47
Graf 12 - Vývoj počtu žen ucházejících se o zaměstnání na Mostecku v období 2008 - 2018	48

Graf 13 - Vývoj počtu uchazečů nad 50 let věku a celkového počtu uchazečů o zaměstnání na Mostecku v období 2008 - 201849

Graf 14 - Vývoj celkového počtu uchazečů o zaměstnání na Mostecku v období 2012 - 201850

Seznam použitých zkratk

APZ – Aktivní politika zaměstnanosti

ČSÚ – Český statistický úřad

ESF – Evropský sociální fond

EU – Evropská unie

MPSV – Ministerstvo práce a sociálních věcí

OP – Operační program

OZP – Osoby zdravotně postižené

PNO – Podíl nezaměstnaných osob

UoZ – Uchazeči o zaměstnání

ÚP – Úřad práce

VPM – Volné pracovní místo

VPP – Veřejně prospěšné práce

1 Úvod

Nezaměstnanost je v dnešní době vážný ekonomický, sociální a politický problém. Termín, který často slyšíme v televizích, rádiích či novinách, lidem nahání strach a stávají se pesimistickými. Podle názorů lidí se v minulosti žilo lépe, každý měl jistotu v zaměstnání, každý měl práci. Nezaměstnanost snižuje životní úroveň obyvatelstva. Projevuje se nerovnováhou mezi nabídkou a poptávkou na trhu práce, kdy nabídka převyšuje poptávané množství. Jedinec, který by v produktivním věku mohl a měl pracovat, tak nepracuje. V České republice se s touto problematikou setkává populace od té doby, co se centrální ekonomika změnila na tržní. Ústecký kraj se s tímto negativním jevem setkal již v 90. letech, kdy bylo omezováno hospodářství, které se zaměřovalo na těžký a chemický průmysl a na těžbu nerostných surovin. Snížení významu těchto odvětví po roce 1990 vyvrcholilo ekonomickým útlumem, kvůli kterému má Ústecký kraj nejvyšší nezaměstnanost v České republice.

Zaměstnání je důležitou součástí života tvořící ekonomické a sociální jistoty, při jeho ztrátě dochází k ekonomickým a sociálním problémům. U dlouhodobé nezaměstnanosti ztrácí člověk nejen praktické zkušenosti a pracovní návyky, ale také se mu snižuje životní úroveň, což může vést ke zhoršení fyzického a psychického stavu. Uplatnění na trhu práce kvůli ztrátě kvalifikace je pak mnohem obtížnější. Příjem ze zaměstnání je pak dobrovolně nahrazen sociální podporou, která je někdy na podobné úrovni jako příjem při aktivním zaměstnání. V důsledku toho dochází k demotivaci hledání práce a zneužívání sociálního systému podpor. Dlouhodobým pobíráním těchto podpor a příspěvků poskytovaných úřadem práce se většinou člověk do pracovního procesu nenavrátil. V opačném případě se na trhu práce vyskytují skupiny osob, které jsou bez vlastního přičinění postihnuti nezaměstnaností, nazývané rizikové skupiny. Do těchto skupin spadají hlavně osoby starší 50 let, absolventi škol a mladiství, ženy pečující o dítě do 15 let a osoby se zdravotním postižením. Pomocí nástrojů aktivní politiky, tj. rekvalifikací, veřejně prospěšnými pracemi, vytvářením společensky účelných míst a finančními podporami pro zaměstnavatele, zaměstnávající rizikové osoby, usiluje úřad práce snížit počet dlouhodobě nezaměstnaných osob. Prioritou je nejen dosažení kvalitního života těchto osob, ale hlavně celé společnosti, na kterou působí nezaměstnanost negativně.

2 Cíl práce a metodika

2.1 Cíl práce

Cílem bakalářské práce bude provedení analýzy vývoje nezaměstnanosti na Mostecku, zaměřující se na rizikové skupiny na trhu práce, v letech 2008 – 2018. Pomocí podkladových dat bude posuzován dosavadní vývoj nezaměstnanosti v čase prostřednictvím vybraných statistických metod. Zaměření bude jak na celkovou míru nezaměstnanosti, tak na vliv rizikových faktorů omezující uplatnění na trhu práce (pohlaví, věk, úroveň vzdělání a délka trvání nezaměstnanosti). Práce bude hodnotit vývoj počtu uchazečů z vybraných rizikových skupin na Mostecku, kterými jsou absolventi škol a mladiství, ženy pečující o dítě do 15 let, osoby starší 50 let a osoby se zdravotním postižením. Pomocí statistických metod bude proveden odhad budoucího vývoje počtu nezaměstnaných osob v rizikových skupinách na následující dva roky a v závěru práce budou zformulovány návrhy a doporučení pro zlepšení postavení rizikových skupin na trhu práce v regionu.

2.2 Metodika

Podkladové údaje budou zpracovány metodami z oblasti analýzy časových řad. Data budou čerpána z Českého statistického úřadu, Úřadu práce v Mostě a z databáze Ministerstva práce a sociálních věcí.

Elementární charakteristiky časových řad

Časová řada představuje prostředek statistické analýzy pro definování dynamiky jevů a změn v čase od minulosti po přítomnost. Časové řady lze podle periodicity dělit na krátkodobé (periodicita kratší než 1 rok) a dlouhodobé (delší než 1 rok). Zkoumání rychlosti změn se provádí pomocí absolutní a relativní elementární charakteristiky časových řad (Hindls, 2007).

První absolutní diference (d^1y_t) – označuje absolutní úbytky nebo přírůstky sledovaného ukazatele v daném časovém období proti předchozímu období.

$$dy_t = y_t - y_{t-1} \quad t = 2, 3, \dots, n$$

Koeficient růstu (k) – udává relativní rychlost změny v časovém období proti bezprostředně předcházejícímu období.

$$k_t = \frac{y_t}{y_{t-1}} \quad t = 2, 3, \dots, n$$

Tempo růstu – hodnota koeficientu růstu v %.

Průměrný koeficient růstu – je formulován jako úhrnná charakteristika pro časovou řadu, který se počítá jako geometrický průměr jednotlivých koeficientů růstu.

$$\bar{k} = \sqrt[n-1]{\frac{y_2}{y_1} \cdot \frac{y_3}{y_2} \dots \frac{y_n}{y_{n-1}}} = \sqrt[n-1]{\frac{y_n}{y_1}}$$

Bazický index – srovnává hodnoty ukazatele časové řady vzhledem ke stejnému základnímu období.

$$b_t = \frac{y_t}{y_0}$$

Modely časových řad

Analýza časových řad vychází tehdy, pokud náležitá časová řada zahrnuje tři základní složky, kterými jsou složky trendové, periodické a náhodné. Trend představuje dlouhodobou celkovou hlavní tendenci vývoje časové řady. Úkolem je popsat trend hlavní křivkou, díky které bude možné posouzení budoucího vývoje nadcházejícího období (Hindls, 2007).

Při řešení byly využity následující trendové funkce:

Lineární trendová funkce:

$$T_t = a + bt$$

Kvadratická trendová funkce:

$$T_t = a + bt + ct^2$$

Kubická trendová funkce:

$$T_t = a + bt + ct^2 + dt^3, \text{ kde } t = 2, 3, \dots, n$$

- kdy a, b, c, d znamenají parametry funkcí a t představuje časovou proměnnou.

Index determinace – slouží pro systematický popis stupně shody modelu s empirickými hodnotami, kdy \bar{y} představuje aritmetický průměr těchto hodnot. Model lépe zachycuje zkoumaný jev, když se hodnota indexu přibližuje k jedné (Hindls, 2007).

$$I^2 = 1 - \frac{\sum(y - \hat{y})^2}{\sum(y - \bar{y})^2}$$

Předpověď časových řad

K určení odhadu vývoje časových řad lze využít metodu extrapolace, která se rozděluje na bodovou a intervalovou. Extrapolace je popisována jako kvantitativní odhad budoucích hodnot časových řad vznikající protáhnutím vývoje od minulosti až do budoucnosti (Hindls, 2007).

3 Teoretická část

3.1 Trh práce

Jírová (1999, s. 7) definuje trh práce jako „*místo, kde se střetává nabídka práce (tzn., kde lidé nabízejí svou práci nebo se ucházejí o práci) a poptávka po práci (tzn. kde firmy, vláda, domácnosti nabízejí zaměstnání). Nástrojem sladění nabídky práce a poptávky po práci je cena práce-mzda.*“

Domácnosti stojí na straně nabídky a práceschopné obyvatelstvo je vlastníkem pracovní síly. Vzájemně si konkurují svými schopnostmi, dovednostmi, vzděláním, zkušenostmi atd. Firmy tvoří poptávku, přičemž si také vzájemně konkurují ve snaze získat co nejkvalitnější lidské zdroje. Práce je cílevědomá lidská činnost, při které vznikají statky a služby. Pracovní síla představuje souhrn psychických a fyzických schopností člověka konat práci, kterou nemá každý člověk (nemocní a staří, malé děti). Pracovní sílu potřebují lidé pro svou podnikatelskou činnost. Cena pracovní síly se na pracovním trhu vytváří podle toho, zda převažuje nabídka či poptávka. Nabídku pracovních míst vytvářejí zaměstnavatelé, kteří svým zaměstnancům nabízejí za dobře vykonanou práci odměnu ve formě mzdy nebo platu. Z ekonomického hlediska je důležité průběžně sledovat vývoj nezaměstnanosti, která na tomto trhu vzniká, a vývoj mezd. Tyto průzkumy jsou velmi důležité, protože ovlivňují ekonomiku společnosti (Holman, 2016).

Nabídka práce

Nabídka pracovní síly souvisí s rozhodováním spotřebitele, zda chce pracovat, nebo nechce. K tomuto rozhodnutí musí mít důvod. Kromě radosti a uspokojení z vykonané práce je primárním důvodem k práci mzda, kterou spotřebitel získává a díky které může nakoupit statky a služby, které mu zvyšují užitek. V opačném případě získává volný čas, který přináší lidem rovněž uspokojení, má však odlišnou formu (Holman, 2016).

Poptávka po práci

Na trhu práce tvoří poptávku firmy. Poptávka po práci se odvíjí od spotřebitelské poptávky po konečných statcích, které jsou vyráběny pomocí práce. Zároveň závisí na omezeních, ve kterých firma pracuje. Jsou to například změny v technologii, které ovlivňují produktivitu výrobních faktorů, tedy i práce, a úroveň poptávky po daném zboží (službě).

Při nákupu práce firmy vycházejí z výnosů, které získají při vynaložených nákladech na tuto práci.

Faktory ovlivňující poptávku po pracovních silách:

- produktivita práce související s technologickým vybavením, vzděláním pracovníků,
- technologické změny,
- cena práce,
- situace na trhu,
- ceny ostatních vstupů (půda a kapitál),
- očekávané budoucí tržby (Jírová, 1999).

Segmentace na trhu práce

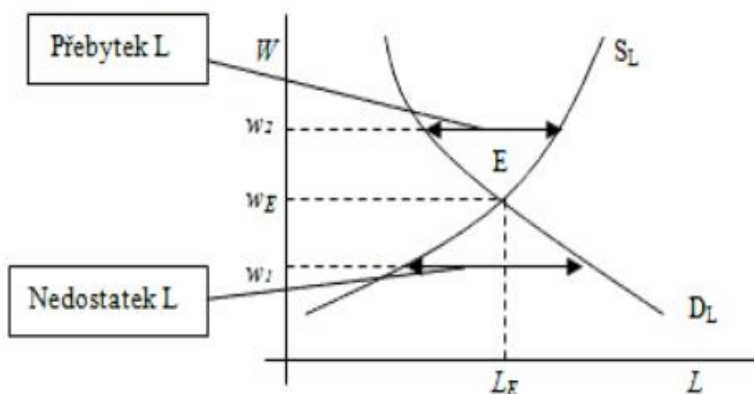
Mezi základní členění trhu patří dělení na primární a sekundární trh práce.

- Primární trh práce – objevují se zde lepší a výhodnější pracovní místa, poskytující vyšší výdělků, umožňující větší jistotu zaměstnání. Lidé zaměstnaní na těchto pozicích se snaží o zvyšování svojí kvalifikace (Mareš, 2002).
- Sekundární trh práce – na tomto trhu se nacházejí pracovní místa s menšími výdělků. Požadavky na kvalifikaci pracovníků jsou nižší než na primárním trhu, proto jsou zde pracovní místa méně stabilní. Na druhou stranu se zde získá snazší zaměstnání (Mareš, 2002).

Rovnováha na trhu práce

Graf č. 1 zobrazuje rovnováhu na trhu práce (E) vznikající spojením nabídky (S_L) a poptávky (DL) po práci, které se rovnají. Při tzv. rovnovážné mzdové sazbě (W_E) je nabízeno a poptáváno rovnovážné množství práce. Jestliže je vyšší mzdová sazba než rovnovážná, nachází se trh práce v přebytku (W_2) a vzniká nezaměstnanost. V opačném případě, pokud je mzdová sazba nižší, na trhu je nedostatek (W_1) pracovních sil (Brčák, Sekerka, Stará, 2014).

Graf 1 Rovnováha na trhu práce



Zdroj: Holman, 2016

3.2 Nezaměstnanost

„Nezaměstnanost lze definovat jako takový stav ekonomiky, v němž osoby v produktivním věku schopné práce a přející si pracovat, nemohou najít práci“ (Jírová, 1999, s. 18).

Nezaměstnanost vzniká na trhu práce tehdy, když nabídka pracovní síly je vyšší než poptávka po práci. Práce je jedním ze základních výrobních faktorů. Ten, kdo má pracovní sílu, ji může, ale nemusí, vynakládat. Pracovní síla představuje zboží, které lidé nabízejí na trhu práce. Na trhu práce se střetávají zaměstnaní i nezaměstnaní lidé.

Zaměstnaní

Za zaměstnané se považují osoby starší 15ti let, které za dané sledované období pracovaly alespoň 1 hodinu za mzdu, plat či jinou odměnu, dále osoby, které nebyly v práci, ale měly formální vztah k zaměstnání. Patří sem také příslušníci armády, podnikatelé a osoby na mateřské dovolené, které před nástupem pracovaly (Brčák, Sekerka, Stará, 2014).

Nezaměstnaní

Nezaměstnané osoby jsou ve věku 15 – 64 let, nacházejí se na trhu práce a ačkoliv nemají práci, snaží se ji aktivně najít a jsou schopny nejpozději do 14 dnů nastoupit do zaměstnání.

Dohromady tedy zaměstnaní a nezaměstnaní tvoří pracovní sílu země. Společnost očekává od každého, kterému to situace umožňuje, že si svou práci chce udržet a v případě

ztráty zaměstnání si najde zaměstnání nové. Nezaměstnaní navštěvují úřad práce ve snaze najít novou práci. Existují nezaměstnaní, kteří se z různých důvodů na úřady práce nehlásí. Jsou to ti, kteří již práci našli, ale ještě do ní nenastoupili, nebo dlouhodobě nezaměstnaní, kteří již ztratili nárok na podporu v nezaměstnanosti a pobírají sociální dávky. Proto je skutečná nezaměstnanost o něco vyšší než ta registrovaná.

Nezaměstnanost se měří jako míra nezaměstnanosti, která představuje v každém tržním hospodářství problém (Helísek, 2002).

3.2.1 Míra nezaměstnanosti

Je velmi důležité vědět, jakých hodnot nabývá nezaměstnanost. Vyjadřuje se pomocí míry nezaměstnanosti, která má následující vzorec (Holman, 2018).

$$u = U / (L+U) * 100 (\%),$$

kde u – míra nezaměstnanosti,

U – počet nezaměstnaných,

L – počet zaměstnaných.

Jmenovatel lze vyjádřit pojmem ekonomicky aktivní obyvatelstvo (ve věku 15 – 64 let) neboli pracovní síla, kterou tvoří zaměstnané (L) a nezaměstnané osoby (U).

3.3 Druhy nezaměstnanosti

Existuje několik kritérií, podle kterých lze rozdělit nezaměstnanost. Mezi nejvýznamnější patří rozdělení podle dobrovolnosti, příčiny vzniku a časového hlediska (Brčák, Sekerka, Stará, 2014).

3.3.1 Členění podle dobrovolnosti

Jedním z kritérií je dělení podle dobrovolnosti, kam patří dobrovolná a nedobrovolná nezaměstnanost.

Dobrovolná nezaměstnanost

Tato nezaměstnanost vzniká v případě, že nezaměstnaný má možnost nalézt práci, ale takovou nabídku nepřijme, protože trh nabízí nižší mzdu, než za jakou je ochoten pracovat. Proto se rozhoduje zůstat nezaměstnaným a hledat práci se mzdou, která mu bude vyhovovat.

Případně se rozhodne dát přednost volnému času nebo jiným činnostem před prací za mzdu, kterou trh nabízí. Při tomto typu nezaměstnanosti je počet nezaměstnaných nižší, nebo se rovná počtu volných pracovních míst. Toto období prodlužují podpory v nezaměstnanosti a vysoké sociální dávky s možností dlouhodobě tyto dávky pobírat. Lidé nejsou dostatečně motivováni k práci, netlačí je k tomu ekonomická nutnost. Tato nezaměstnanost se také považuje za frikční a strukturální nezaměstnanost (Holman, 2018).

Nedobrovolná nezaměstnanost

Nedobrovolná nezaměstnanost vzniká za odlišných podmínek než nezaměstnanost dobrovolná, a to v případě, že na trhu existují nezaměstnaní, kteří by přijali práci i za mzdu nižší, než je na trhu nabízena. Firmy si nemohou dovolit při výši mzdy tyto pracovníky přijmout a zároveň nemohou tuto mzdu snížit. Důvodem může být například tlak odborů, které brání poklesu mezd, přestože tímto jednáním vytváří nedobrovolnou nezaměstnanost.

Dalším důvodem mohou být zákonem stanovené minimální mzdy, které zaměstnavatelé nemohou snížit. Minimální mzda vede ke vzniku nedobrovolné nezaměstnanosti hlavně u málo kvalifikovaných pracovníků. Další kategorií, na kterou má minimální mzda nepříznivý dopad, jsou absolventi, kteří právě ukončili studium a kteří nemají žádnou praxi. Firmy se mohou rozhodnout pro jejich zaměstnání, ale učiní tak pouze za minimální nástupní mzdu, kterou jim po získání praxe postupně zvyšují.

Tato nezaměstnanost s sebou nese i silné negativní dopady, které přinášejí pocity bezvýchodnosti, zklamání, a to zejména pro nezaměstnané, pro které je obtížná rekvalifikace. Tento typ je označován jako cyklická nezaměstnanost (Holman, 2018).

3.3.2 Členění podle příčiny vzniku

Do této skupiny řadíme nezaměstnanost frikční, strukturální, sezónní a cyklickou.

Frikční nezaměstnanost

Kvůli přirozenému pohybu pracovních sil se na trhu práce vyskytují osoby bez placeného zaměstnání. Dochází k přesunům mezi pracovními místy, k technologickým

změnám, k zániku či vytvoření nových pracovních míst. K přesunu pracovníků dochází na základě jejich vlastních potřeb, kdy opouští dobrovolně stávající zaměstnání z důvodu hledání lépe placeného místa, lepšího uplatnění atd. Dalším důvodem může být propuštění. Na trh práce také vstupují nové pracovní síly, z ekonomicky neaktivních osob se stávají ekonomicky aktivní. Jsou to např. lidé, kteří dokončili studium a začínají si hledat práci. Důvodem pro změnu zaměstnání může být i změna bydliště.

Frikční nezaměstnanost není spojená s nedostatkem pracovních příležitostí. Je ovlivňována dobou, kterou jsou nezaměstnaní ochotni věnovat hledání zaměstnání. Svoji roli hraje systém podpor v nezaměstnanosti. Čím vyšší budou podpory nezaměstnaných, tím více bude docházet ke zvýšení mzdy, při které je nezaměstnaný ochotný pracovat a tím se prodlužuje doba hledání zaměstnání. Nehraje zde svoji úlohu jen mzda, ale na dobu hledání mají také vliv požadavky pracovníků, např. pracovní prostředí.

Tuto nezaměstnanost nelze považovat za závažný problém, jelikož nezaměstnaní po určité době uplatnění na trhu práce nalézají (Brčák, Sekerka, Stará, 2014).

Strukturální nezaměstnanost

Při strukturální nezaměstnanosti dochází ke ztrátě zaměstnání vlivem rušení starých oborů, rozpadu podniků. Důvody, kvůli kterým ztratili lidé pracovní místa, jsou spojeny s věkem, kvalifikací, zkušenostmi a dovednostmi. Dochází ke změně poptávky po nových kvalifikacích. V této situaci dochází k nerovnováze mezi nabízenou prací a poptávkou pracovníků, kdy dochází k vyšší míře nezaměstnanosti osob s určitou kvalifikací, o kterou není už tak velký zájem. Tento stav je dán poptávkou po nové struktuře zboží.

Druhou skupinou osob této nezaměstnanosti jsou lidé, kteří přišli o práci v důsledku rušení pracovních míst z důvodu nahrazení jejich práce technologiemi. Díky pokroku přichází o práci vysoce kvalifikovaní lidé, jejichž zkušenosti a znalosti už nejsou potřeba. Proto tato nezaměstnanost trvá zpravidla o něco déle než frikční. Nutná je zde delší doba pro orientaci na trhu a také doba potřebná na rekvalifikaci. Je také náročnější, protože pracovník musí projít školeními a kurzy a přeorientovat se na novou profesi (Buchtová, 2002).

Sezónní nezaměstnanost

„Sezónní nezaměstnanost je důsledkem sezónní fluktuace poptávky po práci (pracovních příležitostí)“ (Jírová, 1999, s. 20).

Pokládá se za složku frikční nezaměstnanosti, která je propojena se specifickými podmínkami některých procesů. Jedná se hlavně o profese v zemědělství, stavebnictví nebo cestovním ruchu. Spočívá v proměnlivé poptávce po práci v jednotlivých obdobích. Nejvyšší míra nezaměstnanosti je každoročně v období od května do srpna, kdy se ve výše uvedených odvětví uplatňují pracovníci, kteří především v zimním období těžce shání práci.

Cyklická nezaměstnanost

Cyklická nezaměstnanost ovlivňuje hospodářský cyklus. Celkový hospodářský pokles vede k poklesu produkce firem, které musejí propouštět zaměstnance. Nejvíce se projevuje v období recese. Jedná se o pokles poptávky po zboží a v tomto důsledku dochází ke snížení produkce firem a tedy i ke snížení poptávky po práci. Doba trvání záleží na délce aktuálního cyklu. Postihuje všechna odvětví v ekonomice proti předchozí strukturální nezaměstnanosti, která zasahuje jen do některých odvětví (Brčák, Sekerka, Stará, 2014).

3.3.3 Členění podle času

Z hlediska času se nezaměstnanost dělí na dlouhodobou a krátkodobou.

Dlouhodobá nezaměstnanost

Tato nezaměstnanost trvá zpravidla déle než jeden rok, u absolventů 6 měsíců a představuje vážný ekonomický problém. Nejen, že snižuje příjem domácností, ale také zatěžuje státní rozpočet vyplácením podpor v nezaměstnanosti a sociálních dávek. Negativním efektem jsou také sociální dopady, které dlouhodobá nezaměstnanost způsobuje. Pokud je neúspěch hledání práce opakovaný a dlouhodobý, dochází u nezaměstnaných k pocitu beznaděje a později i k rezignaci si nějakou práci najít, což může způsobit přechod nedobrovolné nezaměstnanosti na dobrovolnou.

Jedním z faktorů může být nastavení sociálního systému, kdy je možné pobírat vysoké podpory v nezaměstnanosti a poté i sociální dávky, což vede k nedostatečné motivaci lidí k práci a volí raději život bez práce před snahou pokračovat v hledání zaměstnání. Pokud jsou rodiče zvyklí žít ze sociálních dávek a vychovávají v tomto prostředí své děti, je velmi pravděpodobné, že tyto postoje přejdou i na děti, kterým připadá normální nepracovat a spoléhat se na stát (Holman, 2018).

Krátkodobá nezaměstnanost

„Nízká a krátkodobá nezaměstnanost je z makroekonomického hlediska prospěšná a umožňuje efektivně využívat zdroje společnosti, kdežto vysoká a dlouhodobá nezaměstnanost je pro společnost obrovským zlem“ (Švarcová, 2012, s. 45).

Tato nezaměstnanost je považována za dočasnou. Jedná se například o osobu, která odejde ze svého zaměstnání kvůli lepší nabídce a díky množství pracovních příležitostí na trhu práce nemá obavy, že si práci nenajde.

3.4 Důsledky nezaměstnanosti

Na předchozích stránkách se zmiňovalo, že nezaměstnanost je velký problém, který postihuje nejen všechny země, ale také jednotlivce. Přináší sebou jak sociální, tak i ekonomické důsledky.

Sociální důsledky nezaměstnanosti

Tyto důsledky mají dopad jak na jednotlivce, tak i na členy rodiny. Při ztrátě zaměstnání dochází k poklesu sebevědomí, k pocitům beznaděje, k depresím, ale také k pocitu, že je člověk nepotřebný pro společnost. Ztrácí své kontakty, vyčleňuje se z pracovního kolektivu a dochází také ke konfliktům v rodině, děti se zhoršují ve škole a ztrácí se dominantní postavení.

S dlouhodobou nezaměstnaností člověk ztrácí zájem si nějaké zaměstnání najít, což má za následek kriminalitu, vyšší spotřebu alkoholu, cigaret, drog, a dokonce i pokusy o sebevraždu.

Na každou osobu působí nezaměstnanost jinak, záleží na mnoha faktorech. Jedním z faktorů je věk. Čím jsou lidé starší, tím se těžko vyrovnávají se ztrátou práce, jelikož mají menší pravděpodobnost najít si nové zaměstnání. Dalším faktorem může být také kvalifikace. Méně kvalifikovaní lidé mají větší problém si něco nového najít (Buchtová, 2002).

Ekonomické důsledky nezaměstnanosti

Největší ekonomické důsledky souvisejí se snížením produkce, což znamená, že nelze vyrobit tolik, kolik by mohlo být vyrobeno. Nastává to tehdy, když je skutečný produkt pod rovinou potencionálního produktu.

Mezi další dopady patří ztráta kvalifikace pracovníků, vyšší výdaje státního rozpočtu a nižší daňové příjmy. Lidé při ztrátě zaměstnání ztrácí lidský kapitál, který je zdrojem ekonomického růstu a přináší negativní dopad na ekonomiku. Státní rozpočet přichází o daně z příjmu, které by lidé platili, kdyby měli zaměstnání. Dále jsou vypláceny finanční podpory v nezaměstnanosti a sociální dávky.

S růstem nezaměstnanosti se snižují příjmy domácností a do ekonomiky se nedostane tolik peněz, což přináší negativní dopad na výši HDP (Brčák, Sekerka, Stará, 2014).

3.5 Rizikové skupiny

Uplatnění člověka na trhu práce ovlivňují různé faktory, mezi které patří vzdělání, věk, pohlaví, zdravotní stav nebo příslušnost k etnické skupině. Ti, kteří spadají do některých z těchto rizikových skupin, jako jsou ženy po mateřské dovolené, absolventi škol, zdravotně postižené osoby, romské etnikum nebo osoby starších 50 let, jsou ohroženi opakovanou nezaměstnaností. Nacházejí uplatnění v méně placených pracích s nejistou budoucností. Potřebují zvýšenou pomoc psychologického a profesního poradenství. Pocity dlouhodobé nezaměstnanosti mohou sdílet s ostatními nezaměstnanými, avšak s jinými sociálními, zdravotními a psychologickými následky (Buchtová, 2002).

Absolventi

Jednou z nejrizikovějších skupin ohrožených nezaměstnaností jsou absolventi středních a vysokých škol. Mají nedostatek pracovních zkušeností a nulovou praxi, proto zaměstnavatelé raději volí pracovníka, který má sice menší vzdělání, ale zkušenosti v oboru. Absolventi mívají problém přijmout zaměstnání, které neodpovídá jejich pracovnímu zaměření ani vysokým nárokům na jejich platovém ohodnocení. Nejsou zvyklí denně chodit do práce, nést za sebe zodpovědnost a plnit si povinnosti. Většina bydlí u svých rodičů, kteří se o ně finančně postarají, a proto nejsou motivováni hledat si pracovní místo (Mareš, Sirovátka, 2003).

Ženy

Na pracovním trhu je postavení žen proti mužům často znevýhodněno. Zaměstnavatelé dávají přednost mužům z hlediska výkonnosti a mzdy. Muži se ve většině případů nemusejí starat o domácnost a mohou se věnovat své práci naplno. Zaměstnávat ženu přináší riziko, především u mladých žen, které v pracovním poměru mohou otěhotnět a nastupují na

mateřskou dovolenou na několik měsíců. Potřebují více volna v péči o dítě, domácnost a tím narušují pracovní poměr. Zaměstnavatel za ně musí najít náhradu, a proto se snižuje ochota ženy zaměstnávat.

V této době už zaměstnavatelé nabízejí pro ženy flexibilní pracovní dobu nebo zkrácený úvazek, díky kterému se mohou starat o dítě a rozvíjet tak svou kariéru (Buchtová, 2002).

Zdravotně postižené osoby

Mezi velice rizikovou skupinu patří osoby se zdravotním postižením. Mají malou šanci na uplatnění na trhu práce z hlediska malé výkonnosti a dlouhé evidenci na úřadu práce. Existuje zde tzv. diskriminace, kdy zaměstnavatelé mají o tyto zaměstnance malý zájem a dávají přednost osobám bez zdravotního postižení. Dalším problémem je jejich psychika, která může být zesílena dlouhodobou nezaměstnaností. Některé osoby mají natolik vážný zdravotní stav, že se pokládají za téměř nezaměstnatelné, což přináší psychické nebo finanční problémy ostatním členům rodiny. Úřad práce nabízí chráněná pracovní místa na zkrácený úvazek a ve specifických podmínkách, která bývají jedinou šancí, jak tyto osoby zaměstnat. Přesto sociální zabezpečení není natolik velké, aby vyhovělo všem jejich potřebám (Mareš, 2002).

Romské etnikum

Pro romské etnikum nebývá snadné najít zaměstnání. Na trhu práce se nároky na pracovní sílu stále zvyšují a důležitá je nejen kvalifikace, ale také kvalita sociálních dovedností. U většiny Romů je nejvyšším dosaženým vzděláním základní vzdělání, které někteří ani nedokončí. U těchto občanů je známá vysoká kriminalita. Raději než chodit do práce, pobírají sociální dávky. Musejí však splňovat podmínky, které jsou hlídány státem, aby měli nárok na tyto dávky (Buchtová, 2002).

Osoby starší 50 let

V této rizikové skupině se jedná o osoby starší 50 let, které podle výzkumu nesou ztrátu zaměstnání nejhůře. Provází je pocit nejistoty, deprese, s přibývajícím věkem samozřejmě zdravotní problémy a ztráta stálých finančních příjmů. Je pro ně těžké přizpůsobit se novým pracovním podmínkám, novým technologiím nebo novému odvětví. Jsou zvyklí na svůj celoživotní stereotyp, a proto také nejsou schopni opustit svůj domov

a přestěhovat se kvůli zaměstnání jinam. Zaměstnavatelé proto dávají přednost mladším lidem, kteří jsou flexibilnější. Starší osoby mají výhodu v dlouholetých zkušenostech a praxi, ale i tak šance na opětovné zaměstnání je nižší než u absolventů (Mareš, Sirovátka, 2003).

Lidé bez kvalifikace

Nekvalifikovaní lidé představují největší skupinu dlouhodobě nezaměstnaných. Tento typ pracovníků není pro zaměstnavatele zajímavý a přijímají raději do pracovního poměru osobu s kvalifikací. Do této skupiny patří mladiství, kteří mají malý zájem o práci a horší vzdělání. Řadí se sem také alkoholici, drogově závislí, bezdomovci, sociálně nepřizpůsobiví a kriminálníci. Většinou se jedná o lidi se specifickými charakteristikami rodinného a individuálního života.

Inovace technologií a strojů nahrazuje právě osoby s nízkým stupněm vzdělání. Jejich mzdové podmínky a požadavky na práci jsou vysoké, a proto upřednostňují před hledáním práce raději sociální dávky (Buchtová, 2002).

3.6 Státní politika zaměstnanosti

Jedním z hlavních cílů každé země je snížení masové nezaměstnanosti. Trh práce je financován politikou zaměstnanosti, která také vytváří projekty na podporu rizikových skupin v postižených oblastech.

Státní politiku zaměstnanosti vytváří stát, který se snaží o rovnováhu mezi nabídkou práce a její poptávkou. Na ní se podílejí další subjekty působící na trhu práce, kterými jsou především zaměstnavatelé a odborové organizace. Stát při jejím uskutečnění spolupracuje s dalšími subjekty, a to s územními správními celky, profesními organizacemi, sdruženími osob se zdravotním postižením a organizacemi zaměstnavatelů. Státní správu v oblasti státní politiky zaměstnanosti v České republice provádějí příslušné úřady práce a Ministerstvo práce a sociálních věcí (MPSV). V rámci státní politiky zaměstnanosti opatřují zaměstnání úřady práce či jiné agentury zdarma, které musí mít povolení MPSV ke své činnosti, a to zdarma nebo za úhradu, kterou hradí ten, komu je zaměstnanec zprostředkován.

Do státní politiky zaměstnanosti patří také zabezpečení práva na zaměstnání, sledování a hodnocení situace na trhu práce, vypracování předpovědí, projektů a programů pro pracovní uplatnění fyzických osob. Nabízí také poradenské, informační a zprostředkovatelské služby na trhu práce.

Státní politika zaměstnanosti rozlišuje dvě skupiny, aktivní politiku zaměstnanosti a pasivní politiku zaměstnanosti (Holman, 2018).

3.6.1 Aktivní politika zaměstnanosti

Tento druh politiky zaměstnanosti představuje souhrn státních nástrojů přispívající k dosažení co nejvyšší možné úrovně zaměstnanosti. Zabezpečuje ji ministerstvo (MPSV) a úřady práce, které dále spolupracují s dalšími subjekty podle potřeb. Z prostředků státního rozpočtu je APZ financována a hospodaření s těmito prostředky se řídí příslušným právním předpisem.

Dle zákona č. 435/2004 Sb., o zaměstnanosti mezi nástroje, jimiž je aktivní politika zaměstnanosti v České republice realizována, patří zejména:

- rekvalifikace,
- veřejně prospěšné práce,
- investiční pobídky,
- společensky účelná pracovní místa,
- příspěvek při přechodu na nový podnikatelský program,
- příspěvek na zapracování.

Prostřednictvím aktivní politiky zaměstnanosti stát podporuje také firmy, které zaměstnávají uchazeče z problémových skupin nebo vytvářejí pracovní místa v regionech s vysokou mírou nezaměstnanosti.

Tato politika zaměstnanosti přináší pozitivní dopad na státní rozpočet, jelikož náklady na ni vynaložené snižují náklady na pasivní politiku zaměstnanosti. Za pozitivum lze také považovat to, že šetří státu náklady na zdravotní pojištění, náklady na sociální dávky, které mu byly vypláceny (Buchtová, 2002).

3.6.2 Nástroje aktivní politiky zaměstnanosti

Rekvalifikace

Nejvíce využívaným nástrojem aktivní politiky zaměstnanosti je právě rekvalifikace. „*Rekvalifikací se rozumí získání nové kvalifikace a zvýšení, rozšíření nebo prohloubení dosavadní kvalifikace, včetně jejího udržování nebo obnovování*“ (Zákon č. 435/2004 Sb., o zaměstnanosti, 2020).

Obsah a rozsah rekvalifikace vychází z dosaženého vzdělání, zdravotního stavu, zkušeností apod. Mohou ji provádět pouze tzv. rekvalifikační zařízení. Zájemcům ji zajišťuje úřad práce (ÚP), který v případě doporučení ÚP na rekvalifikaci zaplatí kurzovné a uzavře s nimi písemnou dohodu. Může ji také opatřit zaměstnavatel podniku, ve kterém zaměstnanec pracuje.

Uchazeč o zaměstnání si sám volí druh pracovní činnosti, která se bude týkat rekvalifikace, volí i zařízení, kde se daná rekvalifikace uskuteční. Předložením dokladu o úspěšném absolvování rekvalifikace zaplatí ÚP do 30 dnů cenu rekvalifikace. Částka nesmí přesáhnout 50 000 Kč v období tří po sobě navazujících let ode dne prvního nástupu uchazeče do zaměstnání (Zákon č. 435/2004 Sb., o zaměstnanosti, 2020).

Veřejně prospěšné práce

Tyto časově omezené pracovní příležitosti jsou určeny pro dlouhodobě nezaměstnané osoby evidované na ÚP, zakládají se za účelem úklidu, údržby veřejných prostranství, komunikací, budov apod. VPP vytvářené zaměstnavatelem jsou stanoveny maximálně na dobu jednoho roku. Obce či jiné prospěšné instituce mohou tyto činnosti využívat (Zákon č. 435/2004 Sb., o zaměstnanosti, 2020).

Investiční pobídky

Jedním z dalších nástrojů APZ jsou investiční pobídky, které hmotně podporují zaměstnavatele za účelem školení pro nové zaměstnance, vytváření nových pracovních míst nebo zajištění rekvalifikací. Pro poskytnutí investiční nabídky je jedním z nejdůležitějších kritérií míra nezaměstnanosti v daném okresu. Nezaměstnanost v daném regionu musí být v průměru o 50 % vyšší, než je celková nezaměstnanost v České republice.

Jestliže do tří let od rozhodnutí o získání investiční pobídky plní zaměstnavatel své závazky, ÚP hradí hmotné podpory na rekvalifikaci a vytváření nových pracovních míst (Zákon č. 435/2004 Sb., o zaměstnanosti, 2020).

Společensky účelná pracovní místa

Společensky účelná pracovní místa vytvářejí zaměstnavatelé po dohodě s úřadem práce pro uchazeče o zaměstnání, kteří jsou evidováni na ÚP a nelze jim zajistit jiné pracovní pozice. Podpora se tedy poskytuje, jestliže zaměstnavatel uděluje pracovní místo zájemci,

vytváří nová pracovní místa, nebo uchazeči, který zahajuje samostatně výdělečnou činnost (Zákon č. 435/2004 Sb., o zaměstnanosti, 2020).

Příspěvek při přechodu na nový podnikatelský program

Nárok na tento příspěvek mají zaměstnavatelé přecházející na nový podnikatelský program, kteří nejsou schopni svým zaměstnancům zabezpečit týdenní pracovní dobu. Příspěvek je opět poskytován ÚP a představuje částečnou úhradu mzdy, která může být vyplácena maximálně po dobu 6 měsíců a výše nesmí přesáhnout polovinu minimální mzdy (Zákon č. 435/2004 Sb., o zaměstnanosti, 2020).

Příspěvek na zapracování

Na základě dohody úřadu práce se zaměstnavatelem je poskytován příspěvek na zapracování tehdy, když zaměstnavatel zaměstná do pracovního poměru osobu, které Úřad práce ČR věnuje zvýšenou péči, např. starším osobám, dlouhodobě nezaměstnaným, ženám na mateřské dovolené. Příspěvek se uděluje maximálně po dobu 3 měsíců a je vyplácena maximálně polovina minimální mzdy (Zákon č. 435/2004 Sb., o zaměstnanosti, 2020).

3.6.3 Pasivní politika zaměstnanosti

Podpora v nezaměstnanosti má pomoci nezaměstnanému překonat období, ve kterém aktivně hledá vhodné zaměstnání, které odpovídá jeho schopnostem. Uchazeč o zaměstnání, který získal v rozhodném období zaměstnáním nebo jinou výdělečnou činností dobu důchodového pojištění v délce alespoň 12 měsíců během předchozích 2 let a požádal úřad práce, u kterého je veden v evidenci uchazečů o zaměstnání, o poskytnutí podpory v nezaměstnanosti a nepobírá starobní důchod, má nárok na podporu v nezaměstnanosti podle zákona č. 435/2004 Sb., o zaměstnanosti.

Dalším poskytovaným typem podpory v České republice je podpora při rekvalifikaci. Nárok na tuto podporu má uchazeč o zaměstnání, který se účastní rekvalifikace zabezpečované úřadem práce a nepobírá starobní důchod. O přiznání obou podpor rozhodují úřady práce. Pasivní politika zaměstnanosti je na rozdíl od aktivní politiky zaměstnanosti velkou zátěží pro státní rozpočet, pokud je špatně nastavena, hrozí, že nezaměstnanost může dlouhodobě stoupat (Holman, 2018).

3.7 Úřad práce

Úřad práce České republiky je správním úřadem, který plní úkoly v oblasti zaměstnanosti, oblasti ochrany zaměstnanců při platební neschopnosti zaměstnavatele a v oblasti státní sociální podpory. Působí zde generální ředitelství, krajské pobočky, jejichž součástí jsou kontaktní pracoviště. Úkolem ÚP je zejména vyhodnocování situace na trhu práce. Pomocí svých opatření ovlivňuje nabídku a poptávku pracovní síly a nabízí informace o volných pracovních místech v České republice. Uchazečům o zaměstnání vyplácí podporu v nezaměstnanosti, zabezpečuje rekvalifikaci, potřebuje-li to jejich uplatnění na trhu práce. Osobám se zdravotním postižením zaopatřuje rehabilitaci zaměřenou na získání vhodného zaměstnání. Cizincům poskytuje povolení k zaměstnání v České republice (MPSV, 2020).

3.7.1 Dávky státní sociální podpory

Dávky státní sociální podpory mají závazný charakter, hlavní podmínkou pro přiznání některých z nich je příjmová situace rodiny.

„Systém státní sociální podpory je upraven zákonem č. 117/1995 Sb., o státní sociální podpoře, ve znění pozdějších předpisů. Podle tohoto zákona se poskytují následující dávky:

- *přídavek na dítě,*
- *rodičovský příspěvek,*
- *příspěvek na bydlení,*
- *porodné,*
- *pohřebné“ (MPSV, 2020).*

Nárok na tyto dávky mají osoby, které jsou hlášeny k trvalému pobytu v České republice.

Přídavek na dítě

Tento přídavek představuje dlouhodobou dávku, na kterou má nárok nezaopatřené dítě, jehož rodina má nižší příjem, než je 2,7násobek životního minima. Poskytuje se podle věku dítěte ve třech následujících skupinách:

- děti do 6 let 500 Kč/měsícně,
- 6 – 15 let 610 Kč/měsícně,

- 15 – 26 let 700 Kč/měsíčně (MPSV, 2020).

Rodičovský příspěvek

Na rodičovský příspěvek má rodič nárok tehdy, pokud pečuje o nejmladší dítě v rodině, nejdéle do 4 let věku dítěte, osobně, celodenně a řádně po celý kalendářní měsíc, a to až do vypotřebení celkové peněžní částky 300 000 Kč. Pokud však nejmladším dítětem v rodině jsou 2 a více dětí, které se narodily současně, má podle zákona rodič nárok na vypotřebení celkové částky až 450 000 Kč.

Podmínkou je, že dítě mladší 2 let chodí do mateřské školy, jeslí nebo jiných zařízení určených pro děti předškolního věku v rozsahu nepřevyšujícím 92 hodin v kalendářním měsíci. Dítěti, kterému byly už 2 roky věku, není docházka do zařízení omezena (MPSV, 2020).

Příspěvek na bydlení

Příspěvkem na bydlení přispívá stát na náklady na bydlení jednotlivcům a rodinám s nízkými příjmy za předpokladu, že nájemce nebo vlastník bytu je nahlášený k trvalému pobytu v bytě a jeho 30 % příjmů nepokryje náklady na bydlení (MPSV, 2020).

Porodné

Na porodné má nárok žena, která porodila své první či druhé živě narozené dítě. Nárok má také otec v případě, že jeho žena, která děti porodila, zemřela a ke dni porodu splnila podmínky na porodné. Rodině s nízkými příjmy se touto dávnou jednorázově přispívá na náklady související s narozením dítěte. Tento nárok je vázán na stanovenou hranici příjmů v rodině (MPSV, 2020).

Pohřebné

Osoba, která zařídila pohřeb nezabezpečenému dítěti nebo osobě, která byla rodičem nezabezpečeného dítěte, má nárok na tuto dávku. Podmínkou je, že zemřelá osoba měla ke dni úmrtí trvalý pobyt na území ČR. Stabilní částkou 5 000 Kč je stanoveno pohřebné (MPSV, 2020).

3.7.2 Evropský sociální fond

Evropský sociální fond (ESF) se řadí mezi 3 základní strukturální fondy Evropské unie. Představuje důležitý finanční nástroj pro realizaci Evropské strategie zaměstnanosti. Hlavní funkcí je snižování nezaměstnanosti, rozvíjení zaměstnanosti, podporování sociálního začleňování osob a také rovných příležitostí zaměřující se na rozvoj trhu práce lidských zdrojů.

Mezi cíle, které jsou formulovány ve fondu, patří:

- pomoc nezaměstnaným osobám prorazit na trh práce,
- rovné příležitosti pro všechny při přístupu na trh práce,
- pomoc lidem ze znevýhodněných sociálních skupin při vstupu na trh práce, sociální začleňování,
- celoživotní vzdělávání, rozvoj kvalifikované pracovní síly,
- modernizace organizace práce a podnikání,
- vylepšení přístupu a účasti žen na trhu práce,
- boj se všemi formami diskriminace a nerovnostmi, které souvisejí s trhem práce (Evropský sociální fond v ČR, 2020).

Mezi hlavní programy ESF v programovém období 2014 – 2020 se řadí Operační program Zaměstnanost zaměřující se na zlepšování lidského kapitálu obyvatel a veřejné správy, jehož řídicím orgánem je Ministerstvo práce a sociálních věcí. Evropská komise tento program schválila 6. května 2015, navazoval na předcházející program OP lidské zdroje a zaměstnanost v období 2007 - 2013. Mezi další operační programy v programovém období 2014 – 2020 patří OP Praha – pól růstu ČR, který je řízen Magistrátem hl. města Prahy a OP Výzkum, vývoj a vzdělání, jehož řídicím orgánem je Ministerstvo školství, mládeže a tělovýchovy (Evropský sociální fond v ČR, 2020).

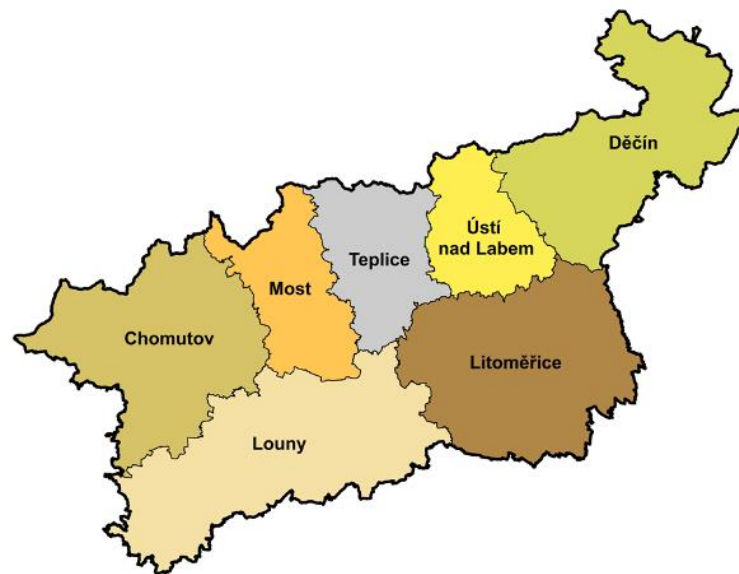
Schengenský prostor

Mezi největší úspěchy Evropské unie patří schengenský prostor, který představuje označení pro 26 evropských států. Tento prostor nemá žádné vnitřní hranice a lidé ze zemí EU nebo jiných států se zde mohou volně pohybovat bez kontroly na hranicích. V roce 1985 byla podepsána schengenská dohoda a tento prostor se začal s postupem času rozšiřovat. V dnešní době se tam zařazuje 22 členských států EU a 4 nečlenské země (Evropská unie, 2020).

4 Charakteristika mosteckého regionu

Jedním ze sedmi okresů Ústeckého kraje je okres Most. Se svojí rozlohou 467,1 km² zaujímá druhé místo nejmenšího okresu v rámci kraje. Okres Most hraničí s okresy Louny, Chomutov a Teplice. Leží v blízkosti hranic se Spolkovou republikou Německo, která tvoří pro místní obyvatelé příležitost najít si na trhu práce dobře placené pracovní místo (Krajská správa ČSÚ v Ústí nad Labem, 2020).

Obrázek 1 Okresy Ústeckého kraje



Zdroj: ČSÚ v Ústí nad Labem, 2020

Okres Most má pouze 26 obcí, z toho 6 obcí se statutem města – Most, Meziboří, Litvínov, Horní Jiřetín, Hora Svate Kateřiny a Lom. Na území okresu Most žilo k 1. 1. 2019 112 049 obyvatel. Vyznačuje se vysokou hustotou osídlení, která představuje 241,1 osob/km². Městské obyvatelstvo v okrese Most tvoří 90,6 % (Krajská správa ČSÚ v Ústí nad Labem, 2020).

Na území okresu Most se nachází tři geografické celky. V severní části se vyskytují Krušné hory, kopce výběžku Českého středohoří zasahují do jihovýchodní části a v jihozápadní části se nachází Žatecká plošina. Nejvyšší vrchol na Mostecku představuje hora Loučná, která dosahuje 956 m n.m., naopak nejnižší bod se nachází pod vrchem Bořeň (204 m n.m.). Okresem Most teče řeka Bílina dosahující na jeho území 25 km. Celková délka Bíliny je 82 km pramenící v okrese Chomutov. Dříve byla tato řeka silně znečištěna

v důsledku nedostačující ochrany proti únikům nebezpečných látek z průmyslu. Díky účinným čistírnám průmyslových vod je v současnosti řeka již relativně čistá. Zdrojem pitné vody pro Mostecko a Teplicko je vodní nádrž Fláje, která zachycuje více než 20 milionů m³ (Krajská správa ČSÚ v Ústí nad Labem, 2020).

Mostecký region je charakteristický svou povrchovou těžbou hnědého uhlí. V dobách komunistického režimu, kdy převládal energeticky náročný těžký průmysl, se jako rozhodující složkou energetické základny stalo hnědé uhlí. Ekonomické a ekologické dopady jsou díky těžbě dodnes. Útlum těžby má za následek jednu z nejvyšších nezaměstnaností v České republice, která je na Mostecku. V současné době mají lidé zde žijící pracovní příležitost v chemickém areálu Chemopetrol, který se nachází mezi Mostem a Litvínovem, specializovaným na výrobu těžkého chemického průmyslu (Krajská správa ČSÚ v Ústí nad Labem, 2020).

V rámci těžby došlo na Mostecku k zániku 80 obcí a zlikvidováno bylo okolo 130 průmyslových objektů. Staré královské město Most, kvůli těžbě uhlí, muselo být v letech 1964 - 1987 zlikvidováno. Obyvatelstvo bylo přestěhováno do města, které vznikalo na zelené louce. Jednu z nejznámějších staveb ve městě Most představuje gotický kostel Nanebevzetí Panny Marie, který je známý díky svému přesunu v roce 1975 po kolejích o délce 841,1 m. Mezi další zajímavá a turistická místa ve městě Most patří hrad Hněvín, dostihový okruh hipodrom nebo závodní okruh autodrom (Krajská správa ČSÚ v Ústí nad Labem, 2020).

Dopad povrchové těžby má za následek zdevastovanou krajinu, která je již uváděna do lepšího stavu rekultivacemi lesnickými, zemědělskými či vodními, díky kterým vznikají nové sady, lesy, rekreační vodní plochy, vinice či louky. Díky investicím do ochrany životního prostředí klesá množství znečišťujících látek v ovzduší a Mostecko postupně představuje lepší prostředí pro život (Krajská správa ČSÚ v Ústí nad Labem, 2020).

Významní zaměstnavatelé okresu Most

V současné době lze zařadit mezi nejvýznamnější zaměstnavatelé následující firmy:

- Bilfinger Industrial Services Czech s.r.o. – údržba v chemickém, energetickém a plynárenském průmyslu, 750 zaměstnanců,
- DOPRAVNÍ PODNIK měst Mostu a Litvínova, a.s. – městská a příměstská pozemní hromadná doprava, 750 zaměstnanců,

- INELSEV Servis s.r.o. – údržba a servis v chemickém a energetickém průmyslu, 350 zaměstnanců,
- JAPEK, s.r.o. – výroba pekařských a cukrářských výrobků, 150 zaměstnanců,
- Nemark Czech Republic s.r.o. – výroba dílů a příslušenství pro motorová vozidla, 375 zaměstnanců,
- Technické služby města Mostu a.s. – správa vlastních nebo pronajatých nemovitostí a pozemků, 375 zaměstnanců,
- UNIPETROL RPA, s.r.o. – zpracování, výroba a prodej pohonných hmot, přes 4 500 zaměstnanců,
- Vršanská uhelná, a.s. – těžba hnědého uhlí, sídlí v Mostě, 750 zaměstnanců.

Základní programy poskytované pro uchazeče o zaměstnání na Mostecku

Job club – poradenský program, který má motivovat účastníky k uplatnění na trhu práce, pomáhá vytvořit osobní portfolio, vylepšení sebe prezentace, nácvik dovedností a technik. Provádí se opakovaným skupinovým setkáním o 8–10 účastnících.

EURES – cílem je ulehčit volný pohyb pracovních sil mezi evropskými zeměmi. Tato služba je poskytovaná zdarma úřadem práce.

Individuální poradenství – možnost pomoci od poradců, kteří pomáhají uchazečům o zaměstnání zpracovat motivační dopis, životopis nebo vyhledat volná pracovní místa.

Poradenství pro OZP – určeno pro osoby se zdravotním postižením, zaměřující se na pracovní uplatnění uchazeče.

Poradenství pro zahájení podnikání – úřad práce poskytuje uchazeči o zaměstnání příspěvek na vytvoření společensky účelného pracovního místa zřízeného uchazečem za záměrem zahájení samostatně výdělečné činnosti.

Rekvalifikace – pro zájemce či uchazeče o zaměstnání, kteří jsou registrovaní na úřadu práce, k získání či rozšíření nových kvalifikací (Úřad práce ČR, 2020).

5 Analýza výsledků

Praktická část bakalářské práce je zaměřena na analýzu vývoje nezaměstnanosti na Mostecku v letech 2008 - 2018. Ústecký kraj se řadí do kategorie s nejvyšší nezaměstnaností v celé České republice a právě mostecký region je jedním z nejvíce postižených oblastí kraje. Prvotní důvod je restrukturalizace průmyslu a ekonomiky okresu. Dalším je výskyt většího počtu uchazečů patřících do rizikových skupin na trhu práce. Skupinu, které je věnována největší pozornost, tvoří osoby starší 50 let, lidé se zdravotním postižením, ženy pečující o dítě do 15 let, absolventi škol a mladiství, kterým chybí dostatek praxe.

5.1 Analýza vývoje nezaměstnanosti v ČR v letech 2008 - 2018

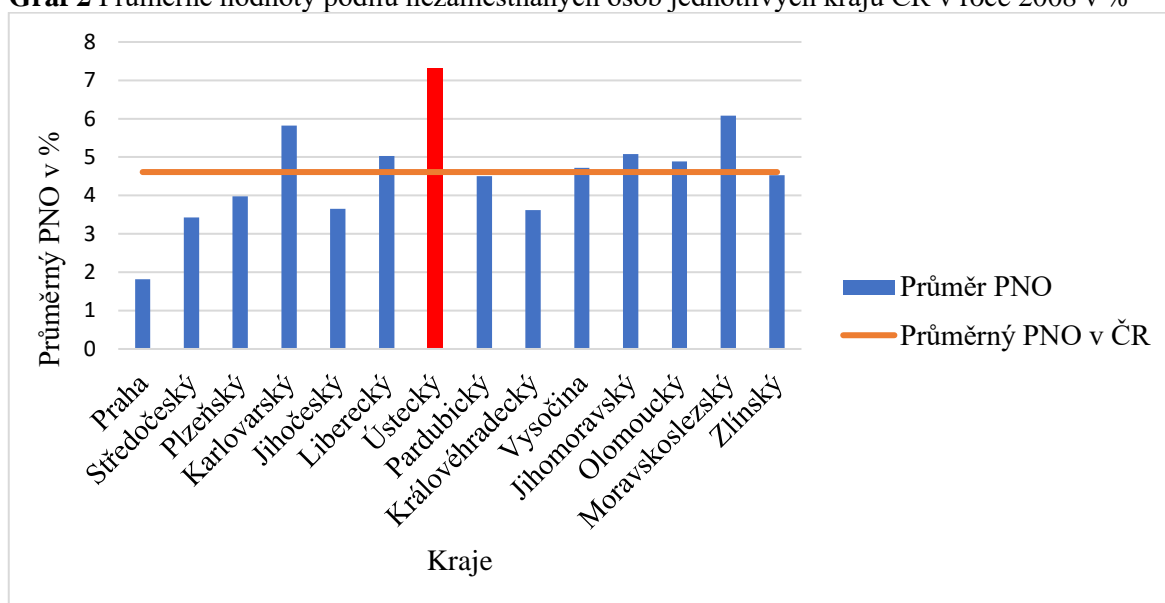
Pro analýzu vývoje nezaměstnanosti bylo zvoleno období 2008 - 2018 z důvodu začínající ekonomické krize v roce 2008.

Vývoj nezaměstnanosti v České republice v letech 2008 - 2018, který je zjištěný z Českého statistického úřadu a zaznamenán v příloze č. 1, ukazuje, že se průměrný podíl nezaměstnaných osob (PNO) pohybuje v rozmezí 2,98 % až 8,23 %.

V roce 2009 docházelo ke zvýšení nezaměstnanosti ve všech krajích z důvodu začínající ekonomické krize v roce 2008, podíl nezaměstnaných se v České republice zvýšil z 4,61 % na 7,34 %. Až do roku 2013 docházelo k neustálému navyšování podílů nezaměstnaných osob, jelikož se ekonomika do této doby vyrovnávala s dopady ekonomické krize. V roce 2014 začal opět klesat podíl nezaměstnaných osob a v roce 2018 se podíl nezaměstnaných osob snížil na hodnotu 2,98 %, což je proti roku 2014 o 4,45 % méně. Mezi kraji celkově dosahovalo nejnižší podíl nezaměstnaných osob hlavní město Praha v intervalu 1,82 % - 5,14 %. Naopak nejvyšších hodnot podílu nezaměstnaných osob bylo vykazováno v Ústeckém kraji s hodnotami od 4,5 % - 11,5 % a poté v kraji Moravskoslezském (4,65 – 10,5 %).

V grafu č. 2 lze sledovat průměrné hodnoty nezaměstnanosti jednotlivých krajů České republiky v roce 2008. Průměr celé republiky vykazoval hodnotu 4,61 %, nejvyšších hodnot dosahoval Ústecký kraj (7,32 %), následoval ho kraj Moravskoslezský s hodnotou 6,08 % a v dalším pořadí kraj Karlovarský, Jihomoravský a Liberecký, jejichž interval se pohyboval okolo 5 %.

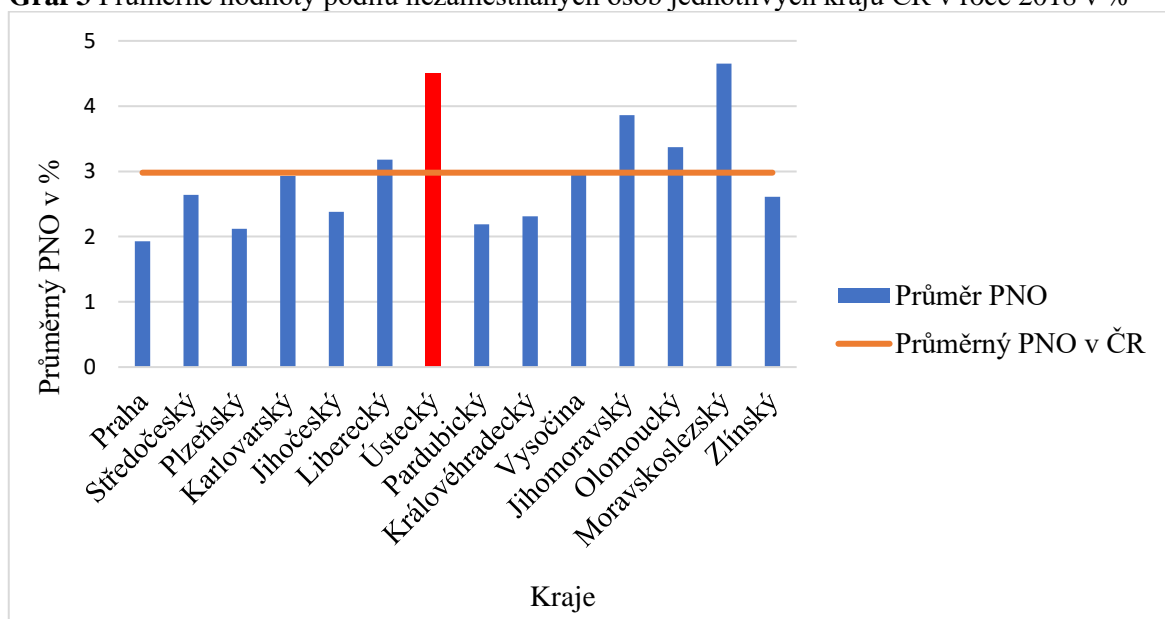
Graf 2 Průměrné hodnoty podílu nezaměstnaných osob jednotlivých krajů ČR v roce 2008 v %



Zdroj: ČSÚ – vlastní zpracování

V grafu č. 3 jsou zaznamenány hodnoty týkající se posledního roku sledovaného období. Průměr celé ČR v roce 2018 byl 2,98 %, což je o 1,63 % méně než na začátku sledovaného období. Je patrné, že se průměrný podíl nezaměstnaných osob proti roku 2008 snížil v Ústeckém kraji o 2,82 procentních bodů. Nejvyšší hodnotu však vykazuje kraj Moravskoslezský, který z důvodu útlumu těžkého průmyslu dosahuje 4,65 %.

Graf 3 Průměrné hodnoty podílu nezaměstnaných osob jednotlivých krajů ČR v roce 2018 v %

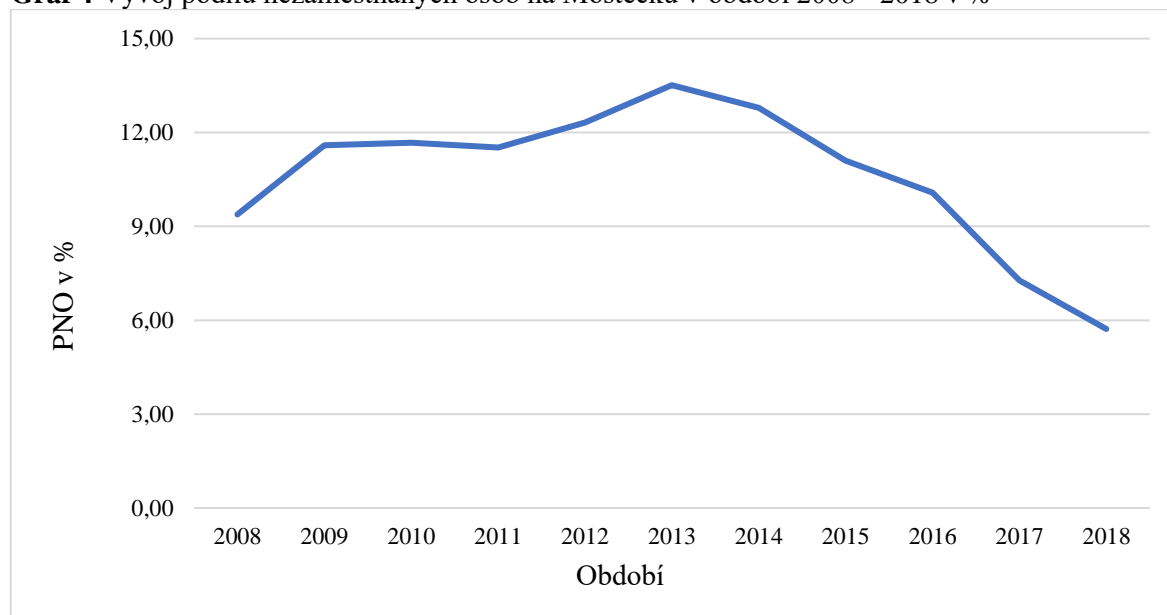


Zdroj: ČSÚ – vlastní zpracování

5.2 Analýza vývoje nezaměstnanosti na Mostecku

Pro analýzu vývoje nezaměstnanosti na Mostecku bylo vybráno období 2008 - 2018. Hlavním ukazatelem byl určen podíl nezaměstnaných osob publikující Ministerstvem práce a sociálních věcí (MPSV). Graf č. 4 zachycuje celkový průběh a vývoj podílu nezaměstnaných osob získaný z ročních hodnot podílu nezaměstnaných osob na Mostecku, které jsou v příloze č. 3. Součástí přílohy je také vývoj podílu nezaměstnaných osob zpracován pomocí elementárních charakteristik. Údaje se vztahují vždy k 31.12. příslušného roku.

Graf 4 Vývoj podílu nezaměstnaných osob na Mostecku v období 2008 - 2018 v %



Zdroj: ČSÚ – vlastní zpracování

V grafu č. 4 lze vidět, že se hodnota podílu nezaměstnaných osob pohybovala během celého sledovaného období v intervalu mezi 5,72 % až 13,51 %. Od začátku ekonomické krize v roce 2008 lze pozorovat vysoký nárůst nezaměstnanosti až do roku 2013, kdy byl zaznamenán nejvyšší meziroční nárůst, a to 13,51 procentních bodů. Důvodem bylo pravidelné ukončování zemědělské a stavební sezóny, útlum těžby v regionu, malý zájem nových investorů spojený s malou kvalifikací pracovní síly a sociálními problémy v regionu. Výjimkou byl rok 2011, kdy růst vystřídal meziroční pokles, díky iniciativě Úřadu práce v Mostě, který v klimaticky příznivých měsících vytvářel pro lidi s nízkou nebo žádnou kvalifikací 200 dotovaných míst v rámci aktivní politiky zaměstnanosti. Od roku 2014

následuje meziroční pokles až do konce sledovaného období, důvodem je oživení stavební činnosti, otevírání nových obchodních center, noví investoři, neomezování těžby. Největší pokles byl zaznamenán v roce 2017, kdy průměrná hodnota byla proti roku 2016 menší o 2,81 procentních bodů.

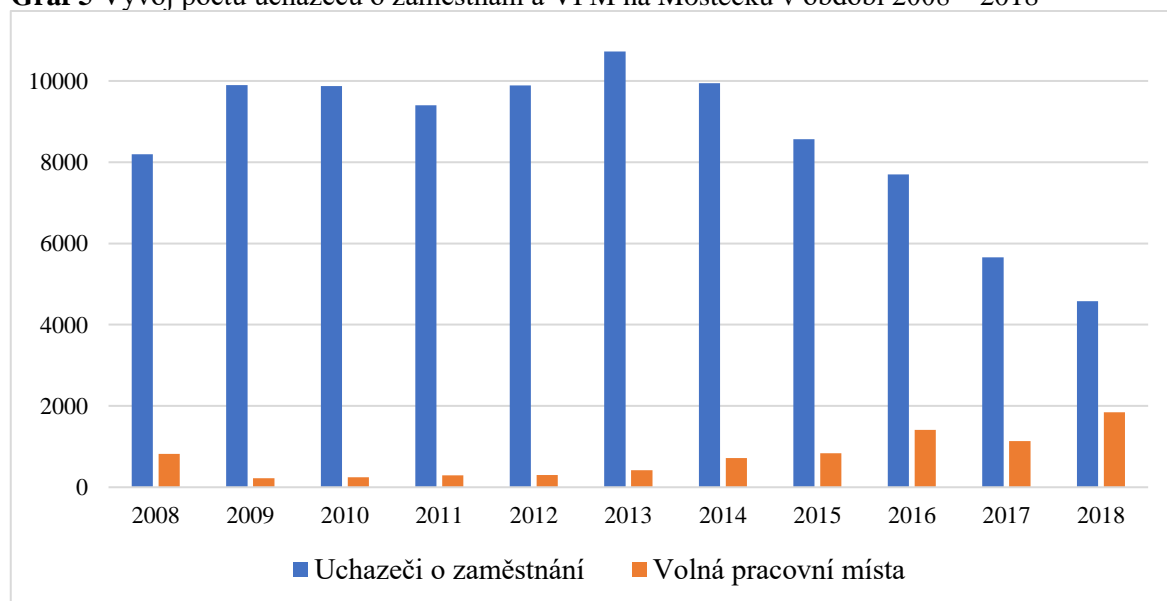
5.2.1 Vývoj počtu uchazečů o zaměstnání a volných pracovních míst

Data pro analýzu vývoje počtu uchazečů o zaměstnání a volných pracovních míst lze nalézt v příloze č. 4, kde jsou uvedené hodnoty k 31.12. daného roku.

Maximální hodnoty zaznamenal Úřad práce v Mostě v roce 2013, kdy se Česká republika vyskytovala stále v hospodářské recesi s počtem 10 724 uchazečů o zaměstnání. V roce 2017 byl zaregistrován největší rozdíl v počtu uchazečů, kdy se počet meziročně zvýšil o 2 042 uchazečů. V posledním roce sledování bylo na Mostecku evidováno 4 581 uchazečů o zaměstnání, což je o 1 074 uchazečů méně než v roce předchozím.

Graf č. 5 zahrnuje vývoj počtu uchazečů o zaměstnání s volnými pracovními místy uvedený v příloze č. 3. Na začátku sledovaného období bylo na 1 VPM 10 uchazečů o zaměstnání. V roce 2009 se v důsledku krize rapidně snížila VPM, proti roku předchozímu klesla o 601 míst. V roce 2013 nastal nejhorší stav, kdy bylo evidováno 10 724 uchazečů o zaměstnání a pouze 416 VPM, což představuje 25,8 uchazečů na 1 VPM. Nejlepší stav představuje poslední rok sledování, kdy na 1 VPM připadá pouze 2,5 uchazeče.

Graf 5 Vývoj počtu uchazečů o zaměstnání a VPM na Mostecku v období 2008 – 2018



Zdroj: Statistická ročenka trhu práce, MPSV – vlastní zpracování

5.2.2 Analýza vývoje nezaměstnanosti na Mostecku dle pohlaví

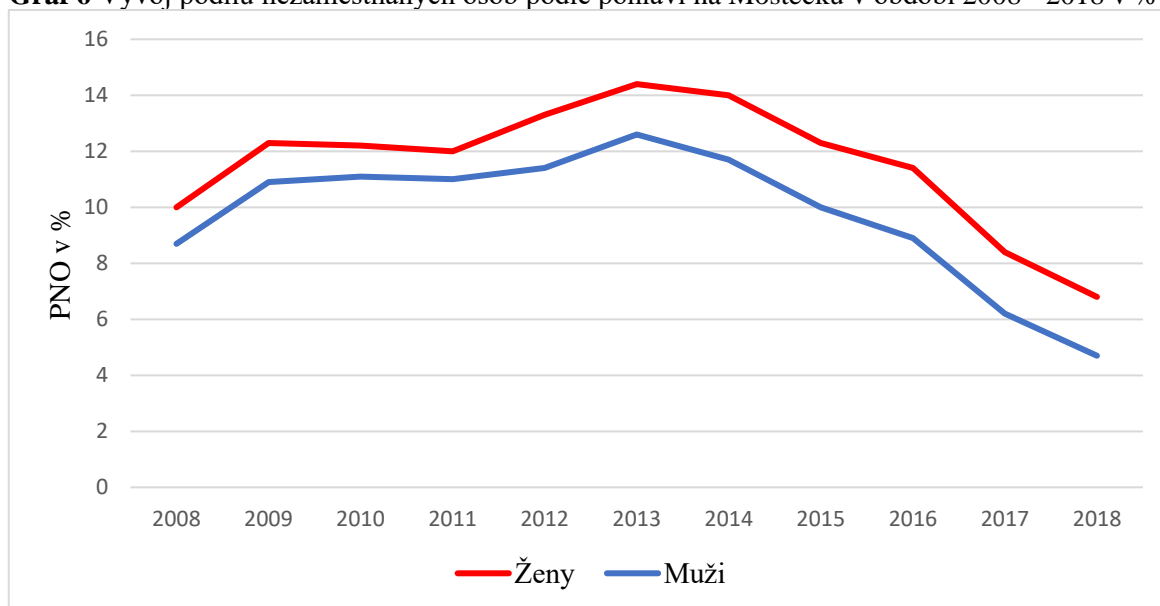
Analýza vývoje nezaměstnanosti na Mostecku podle pohlaví je zpracována k 31.12. daného roku v příloze č. 5.

Podle analýzy vývoje podílu nezaměstnaných žen, která je ukázána v příloze č. 6, lze konstatovat, že nejkritičtějším obdobím nezaměstnanosti jsou roky 2012, 2013 a 2014, kdy podíl překročil 13 %. V roce 2013 je podíl 14,4 %, což představuje nejvyšší hodnotu sledovaného období. Od roku 2014 dochází k postupnému snižování podílu nezaměstnaných žen, kdy nejnižší hodnotu ukazuje poslední rok sledovaného období, a to konkrétně 6,8 %, která se proti roku předchozímu snížila o 1,6 procentních bodů.

Při sledování podílu nezaměstnaných mužů na Mostecku jsou zjištění použita z přílohy č. 7. Hodnoty, které převyšují 11 %, byly nalezeny v letech 2010, 2011, 2012, 2013 a 2014, kdy nejvyšší hodnotu stejně jako u ženského pohlaví dosahuje rok 2013 s 12,6 %. Totožně jako u žen docházelo od roku 2014 k postupnému poklesu díky zvyšující se poptávce po pracovní síle a ekonomickým růstem regionu. K nejzřetelnějšímu poklesu došlo v roce 2017, kdy se podíl nezaměstnaných mužů snížil o 2,7 % proti roku 2016. Avšak nejnižší hodnotu docílil opět rok 2018, a to 4,7 procentních bodů.

V grafu č. 6 jsou zaznamenány podíly nezaměstnaných mužů a žen včetně časového vývoje, kde je patrná značná diference.

Graf 6 Vývoj podílu nezaměstnaných osob podle pohlaví na Mostecku v období 2008 - 2018 v %



Zdroj: ČSÚ – vlastní zpracování

Od počátku až do konce sledovaného období lze zachytit téměř identický průběh podílu nezaměstnaných u obou pohlaví. Od roku 2008 do roku 2009 dochází k meziročnímu nárůstu, kdy průměrný podíl nezaměstnaných žen převyšuje o 1,35 % průměr mužský. Nejnižší rozdíl je patrný v roce 2011, kdy byl průměrný podíl nezaměstnaných mužů menší o 1 % než průměr ženský. Naopak největší rozdíl byl zachycen v roce 2016, kdy průměrný podíl nezaměstnaných žen byl větší o 2,5procentních bodů než průměr mužský.

Díky těmto zjištěním lze dojít k závěru, že v období, kdy dochází k poklesu nezaměstnanosti, rozdíly mezi pohlavími spíše rostou. Pro muže je snadnější návrat či uplatnění na trhu práce než pro ženy. Ekonomická úroveň souvisí s růstem průmyslové výroby, kdy je zapotřebí vyšší fyzická náročnost, požadované technické vzdělání a směnný provoz, což je spojeno spíše s růstem poptávky po mužské pracovní síle.

5.2.3 Analýza vývoje nezaměstnanosti na Mostecku dle vzdělání

Dalším kritériem je analýza vývoje nezaměstnanosti podle vzdělání v období 2008 - 2018. Úroveň vzdělání hraje velmi důležitou roli a je každým rokem zvyšována kvůli získání lepšího postavení na trhu práce.

Graf č. 7 je zpracován na základě údajů k 31.12. daného roku, které nalezneme v příloze č. 8. V grafickém znázornění lze na první pohled zpozorovat, že nejpočetnější skupinu nezaměstnaných osob na Mostecku tvoří lidé, kteří mají jen dokončené základní vzdělání. Průměrná hodnota za celé sledované období byla 3 778,2, tj. 43,6 % osob se základním vzděláním. Další skupinou, která zaujímá největší podíl nezaměstnaných osob (32,2 %) na Mostecku, jsou osoby s vyučením, jejichž průměrná hodnota dosahovala 2 802,8 osob. V roce 2013 je patrné, že obě tyto skupiny dosáhly v tomto roce maximálních hodnot, kdy jejich podíl nezaměstnaných osob na celkovém počtu uchazečů představoval dohromady 79 %. Důvodem je těžké postavení na trhu práce málo kvalifikovaných lidí.

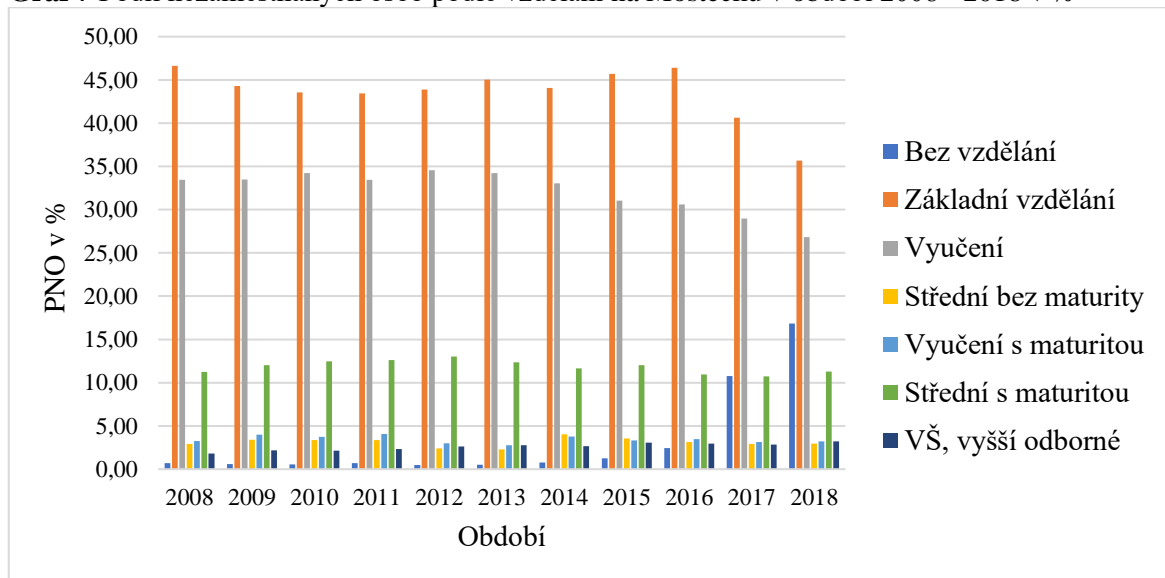
Třetí početnější skupinu představují lidé ze střední školy, kteří mají ukončené vzdělání s maturitní zkouškou. Největších hodnot dosahovala opět v roce 2013, kdy byl podíl této skupiny na celkovém počtu nezaměstnaných 12,37 %. Od roku 2014 do konce sledovaného období hodnoty klesají, což může být způsobeno větším zájmem pokračovat ve studiích na vysokých školách.

Lidí vysokoškolsky vzdělaných a vyučených s maturitou je na Mostecku nedostatek. Důvodem je jejich stěhování na místa, kde danou školu vystudovali či do jiných regionů ČR. Faktem zůstává, že v Mostě se nachází pouze středisko Vysoká škola finanční a správní

a v Ústí nad Labem pouze Univerzita Jana Evangelisty Purkyně (UJEP), což může být také příčinou nedostatku těchto lidí.

Poslední skupinu zaujímají lidé se středním vzděláním bez maturity, kteří mají příliš malé zastoupení kvůli malému počtu vzdělávacích zařízení, které toto vzdělání nabízejí.

Graf 7 Podíl nezaměstnaných osob podle vzdělání na Mostecku v období 2008 - 2018 v %



Zdroj: Statistická ročenka trhu práce, MPSV – vlastní zpracování

5.2.4 Analýza vývoje nezaměstnanosti na Mostecku dle věku

Další základní strukturou je dělení podle věku, které má vliv na uplatnění na trhu práce. Jedním z hlavních důvodů nezaměstnanosti je nesoulad nabídky práce a poptávky po pracovní síle. Další příčina souvisí s jejich vzděláním, kdy lidé ve starším věku představují ohroženější skupinu z hlediska zdravotního stavu, malé vzdělanosti týkající se technologického vývoje, a to i v případě, když mají mnoholeté pracovní zkušenosti.

Analýza vývoje struktury nezaměstnaných osob je zachycena v grafu č. 8, podklad pro sestavení grafu je uveden v příloze č. 9 k 31.12. příslušného roku. U všech věkových skupin dochází po roce 2013 k poklesům díky oživení ekonomiky po hospodářské krizi. Graf č. 8 vykazuje, že nejméně rizikovou skupinou za celé sledované období jsou mladiství, tedy lidé do 19 let. V období 2008 - 2018 bylo v průměru nezaměstnáno 439,9 lidí do 19 let. Nízká nezaměstnanost v této kategorii je zapříčiněna tím, že velké množství absolventů středních škol pokračuje ve studiu na vysokých školách.

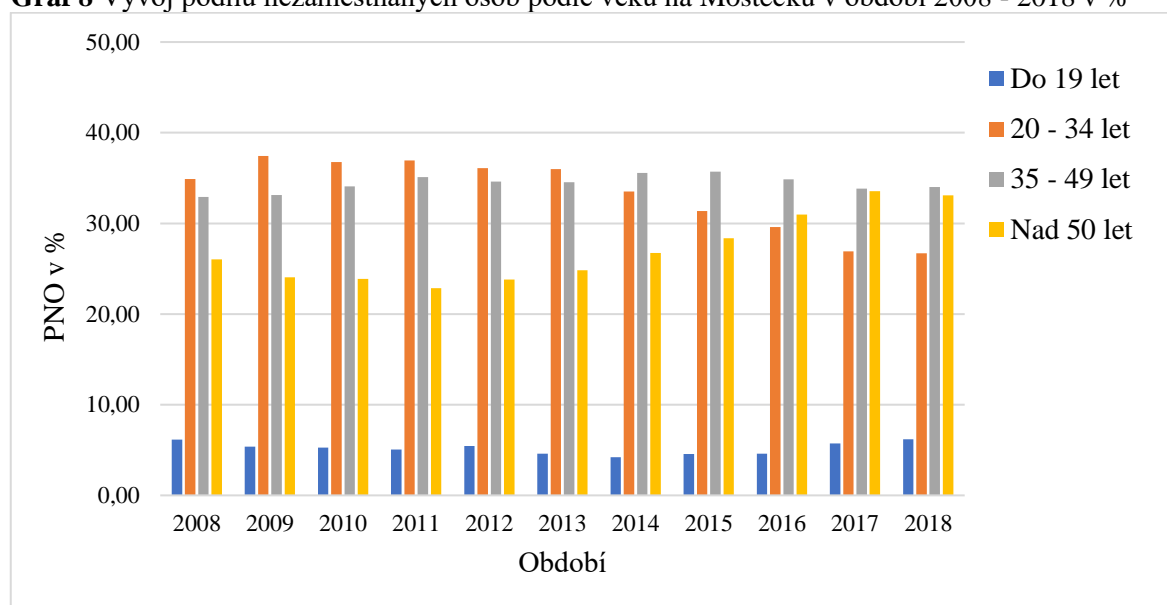
Další kategorií s nejnižší nezaměstnaností představuje skupina lidí nad 50 let, kde průměrný podíl nezaměstnaných osob na celkovém počtu uchazečů za celé sledované období

byl 27,1 %. Vývoj od roku 2008 do roku 2014 stále kolísá, do konce sledovaného období už má poté klesající tendenci. Nezaměstnanost u této skupiny je způsobena menším zájmem zaměstnavatelů o starší lidi, kdy firmy raději přijmou osoby mladší, které jsou více flexibilní, více perspektivní ohledně budoucnosti, ačkoliv nemají takovou praxi. Důvodem je také neustálé zvyšování rozpětí této kategorie kvůli stoupající věkové hranici odchodu do důchodu.

Nejrizikovější skupinu představují lidé ve věku 35 – 49 let, jejichž průměrný podíl za celé období dosahoval 34,4 % nezaměstnaných osob. Nejvyšší průměrná hodnota nabývá v roce 2013, kdy je nezaměstnáno 3 705 osob. Důvodem této věkové skupiny je dlouhodobá nezaměstnanost nebo vystudovaný obor, kterému se už nechtějí dále věnovat.

Do druhé nejrizikovější skupiny patří lidé ve věku 20 – 34 let, jejichž průměrný podíl za celé sledované období dosahoval 33,3 % nezaměstnaných osob, což je jen o 1,1 % méně proti nejrizikovější skupině. Od roku 2008 do roku 2013 převyšuje svými hodnotami nejrizikovější skupinu. Od roku 2014, jak už bylo zmíněno, dochází po ekonomické krizi k poklesu nezaměstnanosti.

Graf 8 Vývoj podílu nezaměstnaných osob podle věku na Mostecku v období 2008 - 2018 v %



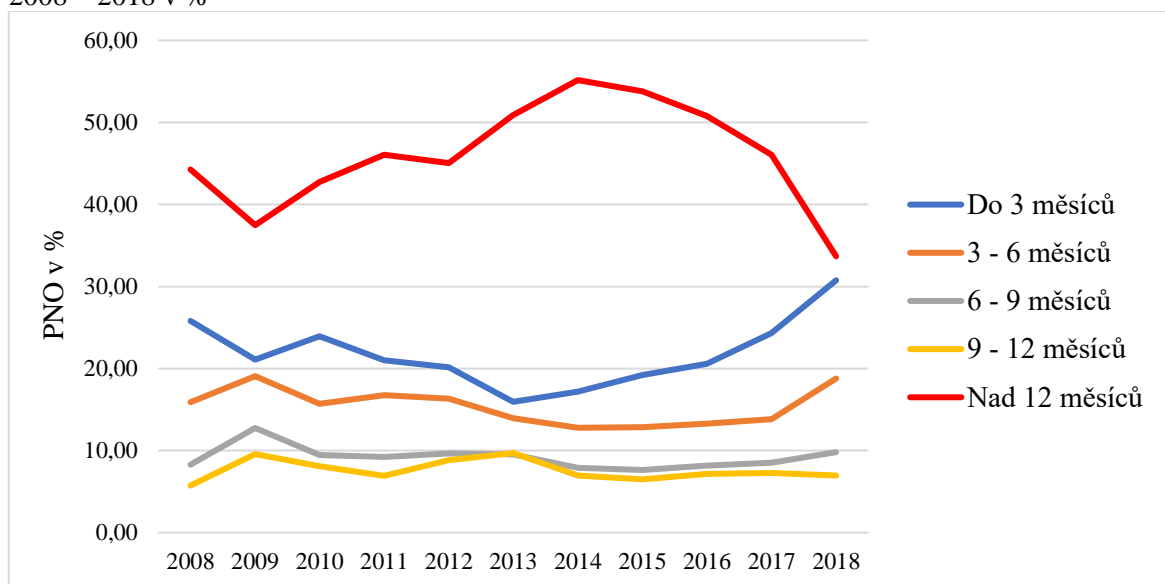
Zdroj: Statistická ročenka trhu práce, MPSV – vlastní zpracování

5.2.5 Analýza vývoje nezaměstnanosti vzhledem k její délce trvání

Následující faktor, jenž hraje velmi důležitou roli z hlediska uplatnění na trhu práce vedle věku, pohlaví a úrovně vzdělání, je délka trvání nezaměstnanosti. Analýza této problematiky byla zpracována pomocí dat získaných z MPSV k 31.12. daného roku uvedená

v příloze č. 10. Vývoj počtu nezaměstnaných osob byl rozdělen podle krátkodobé, střednědobé a dlouhodobé nezaměstnanosti.

Graf 9 Vývoj podílu nezaměstnaných osob podle délky evidence Úřadem práce v Mostě v období 2008 – 2018 v %



Zdroj: Statistická ročenka trhu práce, MPSV – vlastní zpracování

Jak lze z grafu č. 9 vyčíst, nejpočetnější skupinu tvoří lidé s dlouhodobou nezaměstnaností, která trvá déle než 12 měsíců. Ve sledovaném období bylo těchto nezaměstnaných nejvíce v roce 2014, jejichž podíl byl 55,2 % z celkového počtu uchazečů o zaměstnání, tj. 5,48 tis. osob. Nejméně nezaměstnaných bylo v posledním sledovaném roce, a to 1,54 tis. osob. Největší nárůst představoval rok 2010 s koeficientem růstu 1,1372. U těchto lidí nezaměstnaných déle jak 1 rok je problémem začlenění do pracovního procesu, někteří se už do něj nemusí vrátit nikdy. Příčinou je rostoucí kriminalita a rozšiřování sociálně vyloučených oblastí.

Další skupiny mají bez větších extrémů velice vyrovnaný průběh. Menší výkyvy jsou způsobeny přestupováním z jedné skupiny do druhé a také sezónní prací. Nejnižších hodnot dosahovala kategorie s dobou nezaměstnanosti 9 – 12 měsíců s průměrem 670 osob za celé sledované období. K nárůstu hodnot došlo pouze v letech 2009, 2012 a 2013, přičemž největší koeficient růstu byl zaznamenán v roce 2009 a nabýval hodnoty 2,0149. Absolutně došlo k nárůstu o 480 osob. Délka trvání 6 – 9 měsíců nezaměstnanosti dosahovala také největší nárůst v roce 2009, a to o 580 osob. Proti poslednímu roku sledování, který dosahuje nejnižší hodnotu, měl rok 2009 o 814 osob více. Při nezaměstnanosti 6 – 9 měsíců byl vývoj

velmi kolísavý v intervalu 7,64 % – 12,76 %. Největší pokles byl zaznamenán v roce 2010, který se proti roku předcházejícímu snížil o 328 osob. Krátkodobá nezaměstnanost, tj. do 3 měsíců měla největší koeficient růstu v roce 2010, který se zvýšil ze 2,09 tis. osob na 2,36 tis. osob, tj. o 2,86 %.

5.3 Rizikové skupiny na trhu práce na Mostecku

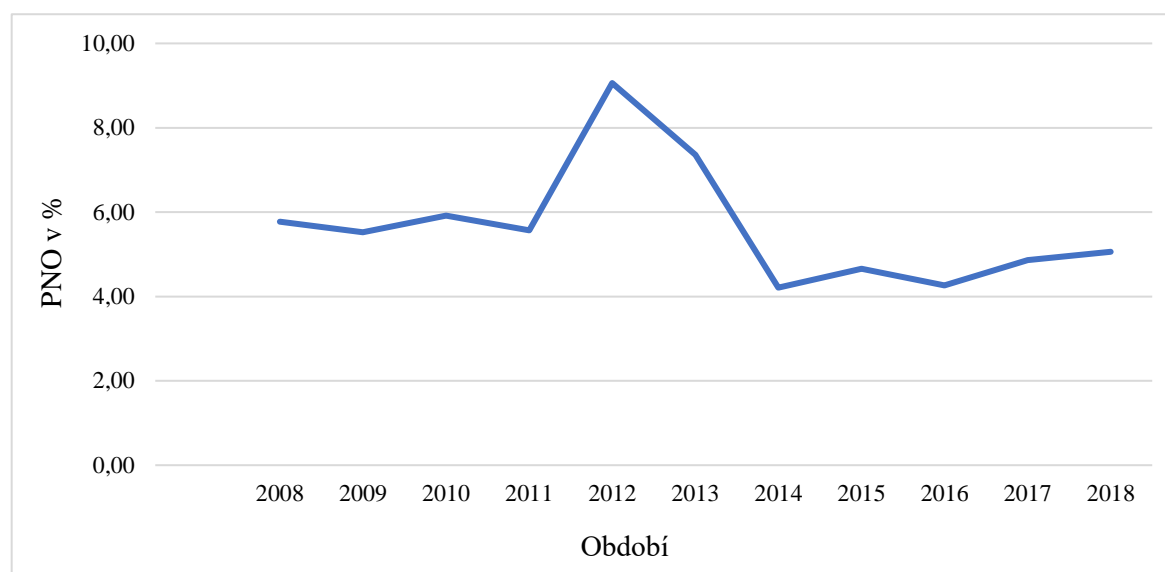
Díky zjištěním v předchozích kapitolách nemá na vznik a délku trvání nezaměstnanosti vliv pouze věk a pohlaví nezaměstnaných, ale v první řadě jejich dokončený stupeň vzdělání a odbornost, kterou mohou nabídnout na trhu práce. Na nezaměstnanost působí také ekonomická výkonnost regionu, stavba hospodářské aktivity související s poptávkou po pracovní síle. Ohrožené skupiny představují dlouhodobě nezaměstnané osoby, osoby se základním vzděláním nebo osoby bez praxe. Do dlouhodobě nezaměstnaných nepatří pouze osoby s nízkou pracovní morálkou a s dobrovolně nedostatečnou kvalifikací, ale také osoby se zdravotním postižením. Mezi rizikové skupiny se řadí ženy, které se proti mužům ve většině případů starají o děti či jiného příslušníka rodiny. Pro analýzu vývoje počtu nezaměstnaných absolventů a mladistvých, osob se zdravotním postižením a žen po mateřské nebo rodičovské dovolené jsou využita data zveřejňovaná Úřadem práce v Mostě.

5.3.1 Analýza vývoje počtu uchazečů o zaměstnání – absolventi škol a mladiství

Z hlediska uplatnění na trhu práce jsou vysoce celorepublikově ohroženi absolventi škol a mladiství, kteří mají nedostatečnou praxi a jsou věkově omezeni. Největším dopadem je jejich sociální ohrožení, kdy nemají vytvořené pracovníky zvyky či jsou součástí rizikových skupin, např. kriminálních, uživatelů omamných látek apod. Mladiství, na rozdíl od dospělých uchazečů, nemohou vykonávat práci v noci a ani pracovat přesčas, proto mohou provozovat jen pomocné práce. Zvýšenou pozornost těmto uchazečům věnuje Úřad práce v Mostě, který poskytuje motivační kurzy zaměřující se na praktickou rekvalifikaci s praxí u konkrétních zaměstnavatelů. Zaměstnavatelé většinou upřednostňují uchazeče s praktickými zkušenostmi, tudíž jsou čerstvě dostudovaní absolventi škol značně v nevýhodě. V tomto případě jsou zaměstnavatelé Úřadem práce v Mostě motivováni dotacemi či příspěvkem na vytvoření účelných pracovních míst pro absolventy registrované na Úřadu práce v Mostě.

Graf č. 10, zpracovaný z dat MPSV k 31.12. daného roku v příloze č. 11, zobrazuje vývoj podílu nezaměstnaných absolventů škol a mladistvých na celkovém počtu nezaměstnaných osob na Mostecku v letech 2008 – 2018. Největší podíl lze zaznamenat v roce 2012, kdy se proti roku 2011 zvýšil o 3,49 %. Poté podíl klesal až do roku 2014, kdy byl zaznamenán pokles proti roku 2013 o 3,15 %. V dalších letech docházelo k postupnému nárůstu a v posledním roce sledování byl podíl 5,06 %.

Graf 10 Podíl nezaměstnaných absolventů a mladistvých na Mostecku v období 2008 - 2018 v %



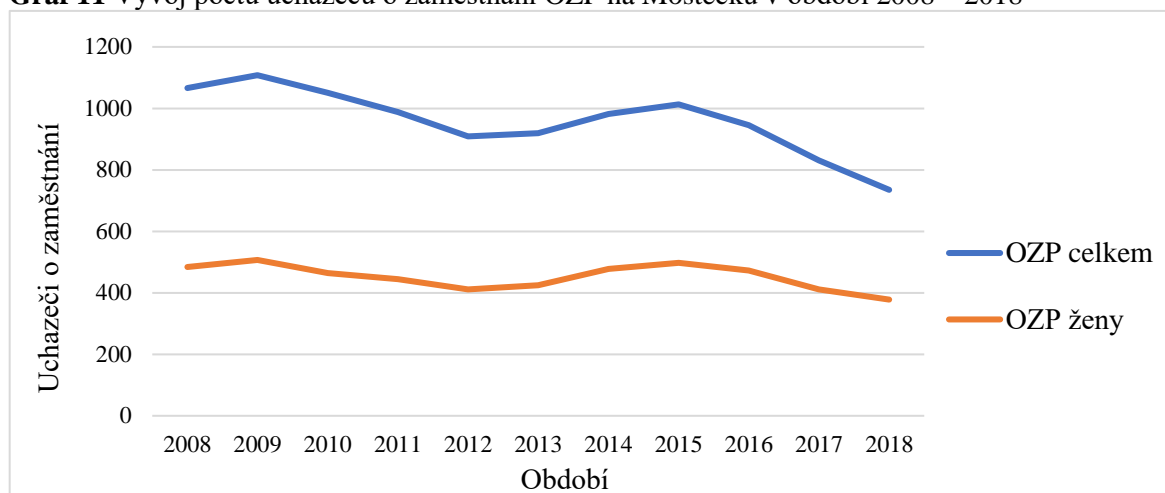
Zdroj: Statistická ročenka trhu práce, MPSV – vlastní zpracování

5.3.2 Analýza vývoje počtu uchazečů o zaměstnání se zdravotním postižením

Zdravotně postižené osoby (OZP), které kvůli svému zdravotnímu stavu jsou omezeny ve výkonu práce, bývají postihnuti dlouhodobou nezaměstnaností z důvodu nízké produktivnosti při výkonu práce nebo nízkého stupně dosaženého vzdělání. Počet těchto uchazečů na Mostecku je znázorněn v příloze č. 12 a 13.

Tendence vývoje počtu registrovaných uchazečů o zaměstnání OZP je sledována opět v letech 2008 – 2018 v grafu č. 11. Největší nárůst jako ve většině zjištění představoval rok 2009, a to 1 108 uchazečů se zdravotním postižením, z toho 507 žen. V následujících letech byla tendence klesající až do roku 2013. O dva roky později vystoupal počet na 1 013 uchazečů s koeficientem růstu 1,0316. Od roku 2015 následoval postupně pokles až do konce sledovaného období, kdy podíl nezaměstnaných uchazečů o zaměstnání OZP na celkovém počtu uchazečů v roce 2018 představoval 16,04 %. Počet zdravotně postižených žen a mužů na Mostecku byl v průměru 452 žen a 507 mužů.

Graf 11 Vývoj počtu uchazečů o zaměstnání OZP na Mostecku v období 2008 – 2018



Zdroj: Statistická ročenka trhu práce, MPSV – vlastní zpracování

Největší počet těchto zdravotně znevýhodněných osob na Mostecku tvoří osoby hodnocené 1. stupněm invalidity, které jsou omezeny ve výkonu práce až z 50 %. K ochraně sociálního vyčlenění jsou prostřednictvím nástrojů politiky zaměstnanosti podporována pracovní místa, která respektují zdravotní znevýhodnění, nazývají chráněná pracovní místa. Úřad práce přispívá k vytvoření těchto míst zaměstnavateli (musí být obsazeno po dobu tří let).

Snížení počtu této skupiny bylo zapříčiněno nejen díky nástrojům aktivní politiky zaměstnanosti a Evropského sociálního fondu, ale také kvůli zrušení statutu osoby se zdravotním postižením, vydaným správou sociálního zabezpečení v roce 2009.

Zaměstnavatelé uznání za zaměstnavatele na chráněném trhu práce (CHTP) na Mostecku

Podle podkladů od Úřadu práce v Mostě je uznáno za zaměstnavatele na CHTP na Mostecku k roku 2018 přes 40 firem, kteří zaměstnávají více než 50 % osob se zdravotním postižením.

Patří sem např.:

- ePack s.r.o.- výroba obalů,
- PERFECT image, s.r.o. – jazyková agentura,
- PERFECTA PROGRES, s.r.o. – výrobní závod úpravny nerostů,
- RICO EHG a.s. – stavební činnost,
- TANATEX s.r.o. – ložní povlečení české výroby.

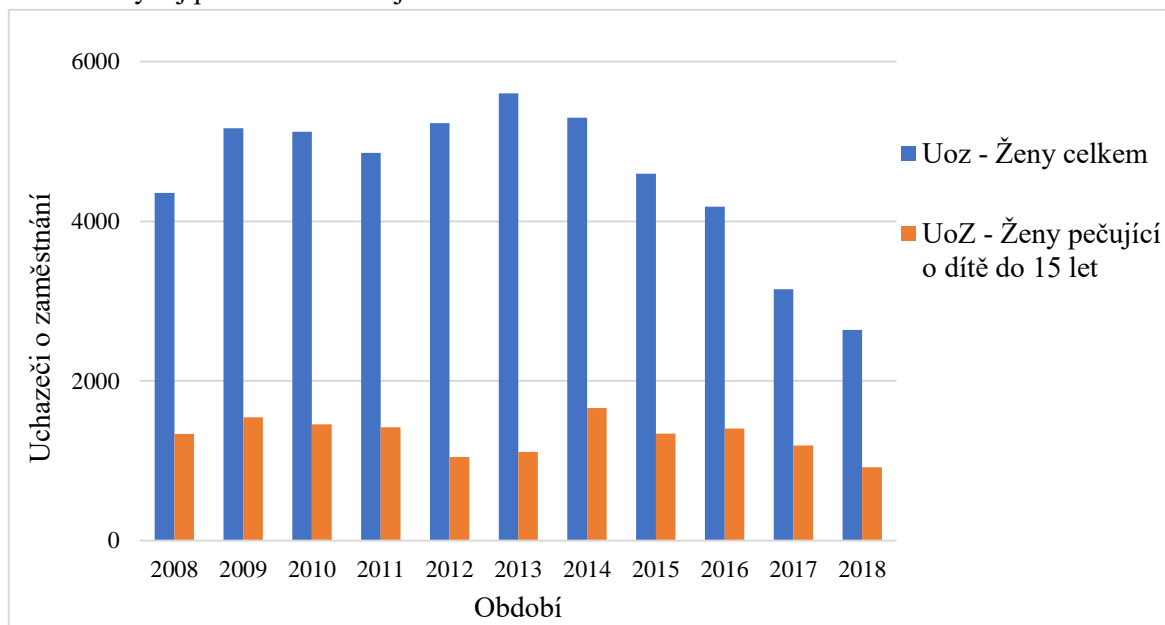
5.3.3 Analýza vývoje počtu uchazečů o zaměstnání – ženy pečující o dítě do 15 let

Velmi důležitou rizikovou skupinu představují ženy po mateřské nebo rodičovské dovolené pečující o děti do 15 let. Kvůli sjednocení pracovních a mateřských povinností je dána na trhu práce přednost mužům z důvodu flexibility a nezatíženosti v péči o domácnost. Dalším problémem je nízká mobilita vzhledem k rozmístění některých lokalit, kvůli které vzniká důvod žen starat se o dítě a o domácnost a spoléhat se tak na sociální příspěvky a příjmy ostatních členů rodiny.

Graf č. 12 vyobrazuje vývoj celkového počtu žen a žen pečujících o dítě do 15 let na Mostecku k 31.12. daného roku uvedený v příloze č. 14.

Celkový počet žen pečujících o dítě do 15 let za celé sledované období na Mostecku se pohyboval v intervalu 919 – 1 662 žen. Největší počet těchto žen byl zaznamenán v roce 2014 s podílem na celkovém počtu žen 31,36 %. Nejnižší hodnotu dosahoval v posledním roce sledování, a to 919 žen.

Graf 12 Vývoj počtu žen ucházejících se o zaměstnání na Mostecku v období 2008 - 2018



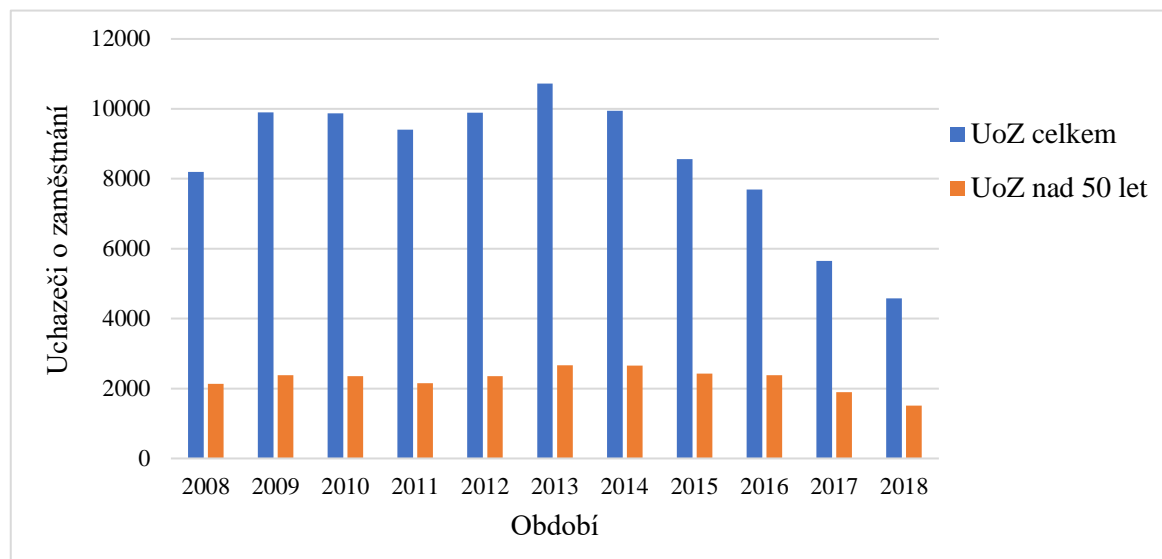
Zdroj: Statistická ročenka trhu práce, MPSV – vlastní zpracování

5.3.4 Analýza vývoje počtu uchazečů o zaměstnání – ostatní rizikové skupiny

Mezi rizikové skupiny, z hlediska věku nezaměstnaných, patří vedle absolventů škol a mladistvých také osoby starší 50 let. Proti absolventům a mladistvým dosahují tyto osoby dostatek pracovních zkušeností, ale kvůli nižší produktivitě práce, častějším nemocem nebo

nízkým zkušenostem s moderními technologiemi dochází k negativním postojům zaměstnavatelů při jejich uplatnění na trhu práce.

Graf 13 Vývoj počtu uchazečů nad 50 let věku a celkového počtu uchazečů o zaměstnání na Mostecku v období 2008 - 2018



Zdroj: Statistická ročenka trhu práce, MPSV – vlastní zpracování

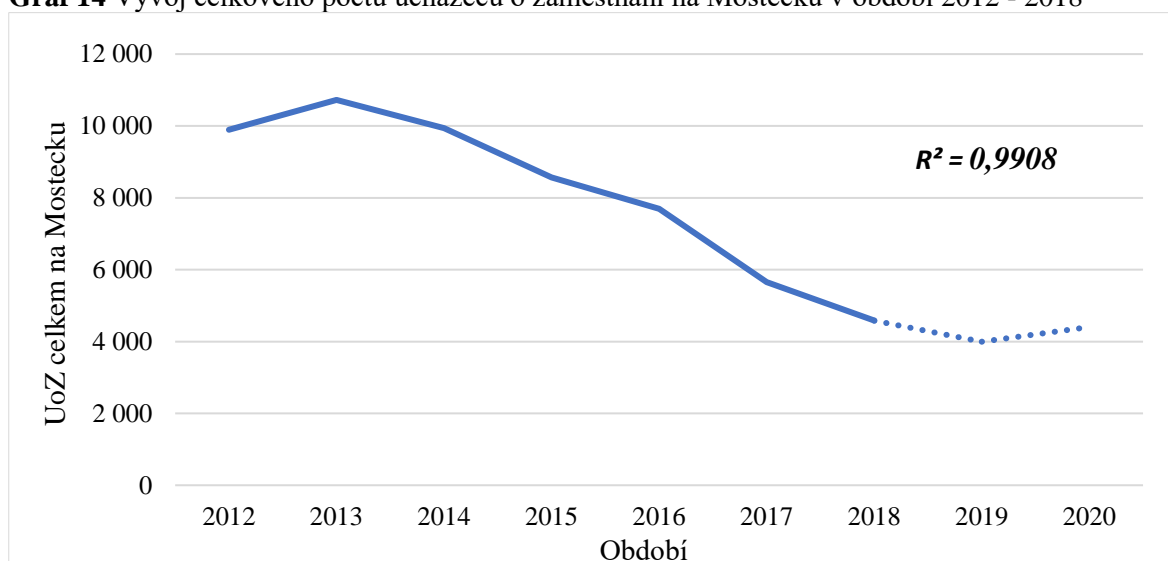
Při zkoumání této rizikové skupiny v grafu č. 13 a v příloze č. 15 lze uvidět, že největší počet osob nad 50 let, stejně tak jako celkový počet uchazečů o zaměstnání, byl opět v kritickém roce 2013. V dalších letech měl vývoj klesající tendenci a v posledním roce sledování byl nejmenší počet osob nad 50 let s podílem 33,09 % na celkovém počtu uchazečů o zaměstnání.

Z důvodu nedostačující dostupnosti dat nelze analyzovat jiné specifické skupiny na trhu práce. Může se pouze posuzovat z odborných předpokladů o celkovém počtu romského etnika v okrese. Podle dřívějších zjištění v lokalitách lze předpokládat, že velmi značné zastoupení se řadí mezi dlouhodobě nezaměstnané kvůli nízké nebo žádné úrovni vzdělání či vysoké míry porodnosti romských žen.

5.3.5 Odhad budoucího vývoje počtu nezaměstnaných osob v rizikových skupinách

V této kapitole byl vytvořen graf č. 14, který vyobrazuje vývoj celkového počtu uchazečů o zaměstnání na Mostecku v období 2012 – 2018, součástí je odhad jeho budoucího vývoje.

Graf 14 Vývoj celkového počtu uchazečů o zaměstnání na Mostecku v období 2012 - 2018



Zdroj: MPSV – vlastní zpracování

Graf č. 14 znázorňuje největší pokles celkového počtu registrovaných uchazečů o zaměstnání začínající v roce 2013. Pro odhad budoucího vývoje počtu zájemců o zaměstnání v roce 2019 a 2020 byl použit kubický trendový model, který má následující formu:

$$y' = 8\,072 + 2\,683,6t - 844,74t^2 + 55,694t^3$$

Index determinace vyšel 99,08 %. Odhad celkového počtu zájemců o zaměstnání na Mostecku představuje 3 994 zájemců pro rok 2019 a pro rok 2020 o 409 zájemců o zaměstnání více.

Pro provedení odhadu budoucího vývoje počtu uchazečů vybraných rizikových skupin na Mostecku pro rok 2019 a 2020 vykazuje tabulka č.1 kubické trendové funkce, které byly vybrány kvůli nejvyšším indexům determinace.

Tabulka 1 Indexy determinace a trendové funkce pro odhad budoucího vývoje uchazečů z vybraných rizikových skupin na Mostecku

Riziková skupina uchazečů	Trendová funkce	R ²
OZP	$y' = 828 + 71,6t - 2,87t^2 - 1,361t^3$	0,9421
Nad 50 let	$y' = 1\,904 + 598t - 132,63t^2 + 5,611t^3$	0,9762
Absolventi a mladiství	$y' = 1\,238 - 350t + 41,13t^2 - 1,639t^3$	0,9496
Ženy pečující o dítě do 15 let	$y' = 585 + 489,1t - 72,86t^2 + 1,389t^3$	0,7350

Zdroj: MPSV – vlastní zpracování

V tabulce č. 2 je uveden vývoj počtu uchazečů vybraných rizikových skupin na Mostecku za období 2012 – 2018, kde součástí je také zvýrazněný bodový odhad pro rok 2019 a 2020.

Tabulka 2 Vývoj počtu uchazečů vybraných rizikových skupin na Mostecku včetně odhadu pro rok 2019 a 2020

Rok	OZP	Nad 50 let	Absolventi a mladiství	Ženy pečující o dítě do 15 let
2012	909	2 355	896	1 048
2013	919	2 664	789	1 113
2014	982	2 657	419	1 662
2015	1 013	2 430	399	1 340
2016	945	2 383	328	1 403
2017	831	1 897	275	1 193
2018	735	1 516	232	919
2019	520	1 072	231	546
2020	248	633	225	98

Zdroj: MPSV – vlastní zpracování

Podle tabulky č. 2 je u osob nad 50 let a absolventů škol a mladistvých patrná klesající tendence od roku 2013 až do analyzovaného roku 2018, u zbývajících dvou skupin je tendence rostoucí. U daných skupin byla vypočítána bodová predikce celkového počtu nezaměstnaných registrovaných osob na Mostecku. Bodový odhad u osob zdravotně postižených je 520 uchazečů pro první následující období a 248 uchazečů pro rok 2020. U osob nad 50 let ucházející se o zaměstnání je počet předpovězen pro rok 2019 na 1 072 uchazečů a pro rok 2020 na 633 uchazečů. U absolventů a mladistvých je počet odhadnut na 231 uchazečů na rok 2019 a 225 jedinců na rok 2020. Odhad žen pečujících o dítě do 15 let činí 546 žen pro rok 2019 a pro druhý následující rok 98 žen.

Uchazeči starší 50 let jsou nejpočetnější rizikovou skupinou na Mostecku. Důvodem může být nízká výkonnost práce, dlouhodobé zdravotní problémy či technologická inovace.

5.4 Návrhy a doporučení

Podle provedených analýz a pozorování zabývajících se dosavadním vývojem nezaměstnanosti u rizikových skupin na Mostecku lze konstatovat pozitivní ekonomický růst. Od roku 2013 se zvýšila poptávka pro pracovní síle, která zdařile ovlivnila zaměstnanost v regionu. Ústecký kraj v porovnání s ostatními kraji České republiky má

velmi významný počet nezaměstnaných především z hlediska zdravotního stavu, věku či nízkého stupně dosaženého vzdělání. Prioritou je dostat zpět na pracovní trh znevýhodněné osoby, které byly dlouhodobě vyřazeny z tohoto trhu. Důležité je neustálé motivování zaměstnavatelů k pořízení nových pracovních míst odpovídající obsahem práce těmto osobám. Tyto pracovní místa by měla být charakteristická hlavně flexibilní formou zaměstnání, adaptibilní jak pro osoby se zdravotním postižením, pro ženy starající se o malé děti, tak pro osoby ve vyšším věku. U těchto zmíněných osob lze předpokládat náležité pracovní zvyky, větší zodpovědnost a vyšší motivaci k práci proti ostatním skupinám. Tuto situaci lze vyřešit finanční pomocí poskytovanou zaměstnavatelům na pořízení těchto zvláštních pracovních míst či příspěvky na mzdu těmto osobám. Pro zaměstnání žen pečující o dítě by bylo řešením vybudování firemních mateřských školek, které by ulehčily ženám po mateřské dovolené sjednotit rodičovské a pracovní role a také učinily rychlejší nástup do práce.

Dalším důvodem dlouhodobé nezaměstnanosti je nedostatečná úroveň vzdělání s určitou specializací. V mosteckém regionu, charakteristickým svou průmyslovou činností, je i přes stále vysoký počet uchazečů, registrovaných na Úřadu práce v Mostě, nedostatek osob k zaměstnávání v řemeslných a technických povoláních. Důležité je podporovat přístup ke vzdělání už od dětství. K odbornému kariernímu poradenství a školním exkurzím do rozdílných podniků by mělo nastávat již od druhého stupně základní školy, kde by žáci získali své zkušenosti a informace, které by později využili při výběru budoucího povolání. Je třeba zabývat se romskou částí dětské populace na Mostecku. Tato skupina má velmi významné zastoupení mezi nezaměstnanými a je typická snížením významu vzdělání, proto nelze předpokládat, že rodiče, kteří jsou dlouhodobě nezaměstnaní budou dobrým vzorem pro své děti vykonávat práci či studovat.

Mladiství a absolventi škol jsou dlouhodobě nezaměstnaní právě kvůli nedostatku praxe či vystudovanému oboru, který není uplatněný v regionu. Existují příslušné různé rekvalifikační kurzy, které představují zvýšení kvality, dovedností a znalostí. Tyto kurzy by měly být zaměřeny tak, aby byla dosažena co nejvyšší harmonie mezi požadavky na trhu práce a kvalitou pracovní síly. Kraj a stát by měl motivovat tyto rizikové skupiny k výkonu zaměstnání nebo samostatně výdělečné činnosti. Podle zjištění uvedených výše je patrné, že čím je kratší délka nezaměstnanosti, tím je snazší se vrátit na pracovní trh. Dlouhodobá nezaměstnanost je charakteristická postupnou ztrátou pracovních zvyků, znalostí a těžkým včleněním zpátky na pracovní trh. V této situaci je důležité využívat nástroje aktivní politiky

zaměstnanosti, jako jsou veřejně prospěšné práce či společensky účelná pracovní místa. Dalším návrhem, vedoucí k motivaci přijetí zaměstnání, je samozřejmě postupné navyšování základní minimální mzdy. Nízká úroveň mezd ovlivňuje nezaměstnanost, kdy jednotlivci z rizikových skupin nezaměstnaných zneužívají systému sociálních podpor, které v některých situacích bývají vyšší než minimální mzda. Proto je potřeba provádět regulaci systému sociálních dávek a snížit tak z části sociální dávky a raději navyšovat minimální mzdu. Je však důležité brát ohled na zaměstnavatele, aby nepoměrně rychlý růst minimálních mezd a tím stoupající se mzdové náklady neskončily jejich likvidací.

6 Závěr

Podle zjištění, které bylo prováděno v bakalářské práci analýzou vybraných ukazatelů nezaměstnanosti zaměřující se na rizikové skupiny na Mostecku, lze říci, že Ústecký kraj v období let 2008 – 2018 měl průměrný podíl nezaměstnaných osob vyšší než průměrný podíl v celé České republice, který představoval 6,13 %. Ústecký kraj se tak řadí se svým průměrným podílem nezaměstnaných osob (8,77 %) na 1. pořadí v České republice. Pokles, který byl zjištěný v průběhu sledovaného období, souvisel s ekonomickou krizí projevenou v letech 2009 – 2013. Jedním z nejvíce poznamenaných okresů v kraji bylo právě Mostecko kvůli strukturálním změnám probíhajících v regionu několik let. Během hospodářské krize docházelo k nárůstu hodnot, kdy se podíl nezaměstnaných osob pohyboval v rozmezí 9,87 % až 11,5 %. K největšímu poklesu došlo v posledním roce sledování s hodnotou 4,5 %.

Provedenou analýzou bylo zjištěno, že ženská populace proti mužské vypovídá o vyšším ohrožení nezaměstnaností. Příčinou těchto diferenciací může být hospodářské zaměření regionu, ve kterém převažuje většina volných pracovních míst v průmyslových podnicích, které bývají nejen fyzicky náročnější, ale je také nutné mít odborně technické vzdělání a pracovat na směnný provoz, což je vhodnější spíše pro mužskou populaci.

Dalším faktorem, ovlivňující vznik nezaměstnanosti v regionu, je nízký, nebo v opačném případě vysoký věk uchazečů o zaměstnání. Ze zjištění lze konstatovat, že do nejrizikovějších skupin patří mladí lidé do 34 let, lidé ve věku 35 – 49 let, kteří vystudovali obor, kterému se již nechtějí dále věnovat, absolventi škol a osoby vyššího věku. Mladé ženy jsou ohroženy tehdy, když se chtějí vrátit na trh práce během péče o dítě do 15 let, po mateřské či rodičovské dovolené. Průměrný podíl žen, které pečují o dítě do 15 let, na celkovém počtu žen ucházejících se o zaměstnání v období let 2008 – 2018 na Mostecku představoval přibližně 29,54 %. Absolventi škol a mladiství dosahovali nejvyššího podílu na celkovém počtu nezaměstnaných osob na Mostecku v letech 2012 a 2013, který postupně v dalších letech klesal. U osob starších 50 let, během celého sledovaného období, byl největší počet (2 664 osob) dosažen opět v roce 2013.

Mezi další významné faktory, ovlivňující nezaměstnanost na Mostecku, patří také úroveň dosaženého vzdělání. Tento faktor je důležitý při uplatnění a prosazení se na pracovním trhu především tehdy, když se ekonomice příliš nedaří a dochází k propouštění zaměstnanců. V takové době je pro lidi, kteří mají dokončené jen základní vzdělání, téměř

nemožné udržet si pracovní místo. Jejich podíl na celkovém počtu nezaměstnaných osob na Mostecku činil k poslednímu roku sledovaného období 35,67 %. Další rizikovou skupinou, týkající se úrovně vzdělání, jsou lidé s vyučením, kteří v roce 2013 dosáhli největšího počtu 3 669 osob za celé sledované období. Dlouhodobá nezaměstnanost je doprovázena ve všech vzdělanostních kategoriích negativními důsledky, do kterých patří ztráta pracovních návyků či sociální vyloučení. Důležitým východiskem pro takto nekvalifikované pracovní síly je zvolení vhodných rekvalifikačních kurzů pro zvýšení jejich kvalifikace odpovídající současným potřebám trhu práce. Kvůli vysokému zastoupení romské populace v regionu, spojené většinou s negativním vztahem ke vzdělání, je důležitá neustálá motivace k práci pro lepší kvalitu jejich života.

Specifickými rizikovými skupinami, ohroženými nezaměstnaností na Mostecku, jsou vedle žen, osob s nízkým či vysokým věkem a osob s nedostatečným vzděláním také osoby zdravotně postižené, které jsou proti osobám bez zdravotního handicapu evidovány na úřadu práce delší dobu kvůli nižší produktivnosti při výkonu práce. Jejich průměrný počet za celé sledované období představoval na Mostecku 452 žen a 507 mužů.

Závěrečná část analýzy celkového počtu uchazečů o zaměstnání na Mostecku v období let 2012 – 2018 ukazuje neustále snižování nezaměstnanosti, která by podle provedeného budoucího odhadu na rok 2019 měla pokračovat. Pro tento budoucí odhad vývoje byl použit kubický trendový model, který měl 0,9908 index determinace. Bodová předpověď na celkový počet uchazečů ukazuje 3 994 uchazečů pro rok 2019, pro rok nadcházející o 409 uchazečů více. Při bodovém odhadu u rizikových skupin byla zvolena kubická trendová funkce kvůli nejvyšším indexům determinace. U osob se zdravotním postižením, ucházející se o zaměstnání, vykazuje bodový odhad 520 osob pro rok 2019 a 248 osob pro rok 2020. Bodová predikce u uchazečů o zaměstnání starších 50 let činí 1 072 osob pro rok 2019 a pro rok následující 633 osob. Ačkoliv počet uchazečů starších 50 let neustále klesá, stále je tato riziková skupina nejpočetnější. U absolventů škol a mladistvých je odhadnut počet 231 na rok 2019 a 225 jedinců na rok 2020. Bodový odhad u žen pečujících o dítě do 15 let je 546 žen pro rok 2019 a pro rok 2020 o 448 žen méně.

Možnosti a doporučení pro snížení rizikových skupin jsou formulovány pro ekonomicky neaktivní obyvatelstvo i pro jednotlivé ohrožené skupiny. I když provedená analýza vypovídá o snižování počtu těchto lidí bez práce, díky nástrojům aktivní politiky zaměstnanosti, je důležité v tom dále pokračovat. Pracovní místa, která by byla přizpůsobená těmto rizikovým osobám (pracování z domova, zkrácené úvazky), by mohla být velkým

pozitivem. Východiskem pro zaměstnání těchto osob je poskytnutí finanční podpory zaměstnavatelům nebo příspěvky na mzdové náklady.

7 Seznam použitých zdrojů

Knižní zdroje

BUCHTOVÁ, Božena. *Nezaměstnanost: psychologický, ekonomický a sociální problém*. Praha: Grada, 2002. Psyché (Grada). ISBN 80-247-9006-8.

BRČÁK, Josef, SEKERKA, Bohuslav, STARÁ, Dana. *Makroekonomie - teorie a praxe*. Plzeň: Vydavatelství a nakladatelství Aleš Čeněk, 2014. ISBN 978-80-7380-492-3.

HOLMAN, Robert. *Ekonomie*. 6. vydání. V Praze: C.H. Beck, 2016. Beckovy ekonomické učebnice. ISBN 978-80-7400-278-6.

HOLMAN, Robert. *Makroekonomie: středně pokročilý kurz*. 3. vydání. V Praze: C.H. Beck, 2018. Beckovy ekonomické učebnice. ISBN 978-80-7400-541-1.

HELÍSEK, Mojmír. *Makroekonomie - Základní kurs*. Slaný: Melandrium, 2002. ISBN 80-86175-25-1.

HINDLS, Richard. *Statistika pro ekonomy*. 8. vyd. Praha: Professional Publishing, 2007. ISBN 978-80-86946-43-6.

JÍROVÁ, Hana. *Trh práce a politika zaměstnanosti*. Praha: Vysoká škola ekonomická, 1999. ISBN 80-707-9635-9.

MAREŠ, Petr. *Nezaměstnanost jako sociální problém*. Vyd. 3., upr. Praha: Sociologické nakladatelství, 2002. Studijní texty (Sociologické nakladatelství). ISBN 80-86429-08-3.

SIROVÁTKA, Tomáš, MAREŠ, Petr. *Trh práce, nezaměstnanost, sociální politika*. Brno: Masarykova univerzita, Fakulta sociálních studií, 2003. ISBN 80-210-3048-8.

ŠVARCOVÁ, Jena. *Ekonomie: stručný přehled: teorie a praxe aktuálně a v souvislostech: učebnice: [2012/2013]*. Zlín: CEED, 2012. ISBN 978-80-87301-16-6.

Internetové zdroje

Český statistický úřad.: Krajská správa ČSÚ v Ústí nad Labem. *Charakteristika okresu Most* [online]. Praha: ČSÚ, 2012. [cit. 2020-02-07]. Dostupné z:

https://www.czso.cz/csu/xu/charakteristika_okresu_most

Český statistický úřad.: *Okresy* [online]. [cit. 2020-02-07]. Dostupné z:

<https://www.czso.cz/csu/xu/okresy>

Evropský sociální fond.: *OP Zaměstnanost*. [online]. [cit. 2020-02-07]. Dostupné z:

<https://www.esfcr.cz/programy/evropsky-socialni-fond>

Europa.eu.: *Evropská unie*. [online]. [cit. 2020-02-07]. Dostupné z:

https://europa.eu/european-union/about-eu/countries_cs

Úřad práce ČR.: *O úřadu práce České republiky* [online]. [cit. 2020-02-07]. Dostupné z:

<https://www.uradprace.cz/web/cz/o-uradu-prace>

Úřad práce ČR.: *Služby a činnosti úřadu práce České republiky* [online]. [cit. 2020-02-07].

Dostupné z: <https://www.uradprace.cz/web/cz/sluzby-uradu-prace>

Integrovaný portál MPSV.: *Státní sociální podpora* [online]. [cit. 2020-02-07]. Dostupné z:

<https://www.mpsv.cz/statni-socialni-podpora>

Zákon o státní sociální podpoře (Zákon č. 117/1995 Sb.). [online]. [cit. 2020-02-07].

Dostupné z: <https://www.zakonyprolidi.cz/cs/1995-117>

Zákon o zaměstnanosti (Zákon č. 435/2004 Sb.). [online]. [cit. 2020-02-07]. Dostupné z:

https://ppropo.mpsv.cz/zakon_435_2004

8 Přílohy

Seznam příloh

Příloha 1 - Podíl nezaměstnaných osob v krajích ČR v období 2008 - 2018 v % (k 31.12.)	60
Příloha 2 - Průměrné hodnoty podílu nezaměstnaných osob (PNO) v jednotlivých krajích ČR v období 2008 - 2018 v % (k 31.12.).....	60
Příloha 3 - Analýza vývoje podílu nezaměstnaných osob na Mostecku v období 2008 - 2018 v % (k 31.12.)	61
Příloha 4 - Vývoj nabídky a poptávky na trhu práce na Mostecku v období 2008 - 2018 (k 31.12.).....	61
Příloha 5 - Vývoj podílu nezaměstnaných osob na Mostecku podle pohlaví v období 2008 - 2018 (k 31.12.)	62
Příloha 6 - Vývoj podílu nezaměstnaných osob – ženy na Mostecku v období 2008 - 2018 (k 31.12.).....	62
Příloha 7 - Vývoj podílu nezaměstnaných osob – muži na Mostecku v období 2008 - 2018 (k 31.12.).....	63
Příloha 8 - Vývoj struktury nezaměstnaných osob podle vzdělání na Mostecku v období 2008 – 2018 (k 31.12.).....	63
Příloha 9 - Vývoj struktury nezaměstnaných osob podle věku na Mostecku v období 2008 - 2018.....	64
Příloha 10 - Vývoj počtu registrovaných uchazečů dle délky trvání nezaměstnanosti na Mostecku v období 2008 - 2018 (k 31.12.).....	64
Příloha 11 - Vývoj celkového počtu uchazečů o zaměstnání a počtu absolventů škol a mladistvých na Mostecku v období 2008 – 2018 (k 31.12.).....	66
Příloha 12 - Vývoj počtu uchazečů o zaměstnání – osoby se zdravotním postižením na Mostecku v období 2008 - 2018 (k 31.12.).....	67
Příloha 13 - Vývoj počtu uchazečů o zaměstnání – osoby se zdravotním postižením podle pohlaví na Mostecku v období 2008 - 2018 (k 31.12.).....	67
Příloha 14 - Vývoj počtu žen ucházejících se o zaměstnání na Mostecku v období 2008 – 2018 (k 31.12.).....	68
Příloha 15 - Vývoj počtu uchazečů nad 50 let věku a celkem na Mostecku v období 2008 – 2018 (k 31.12.).....	68

Příloha 1 Podíl nezaměstnaných osob v krajích ČR v období 2008 - 2018 v % (k 31.12.)

Podíl nezaměstnaných osob	2008	2009	2010	2011	2012	2013	2014	2015	2016	2017	2018
Praha	1,82	3,24	3,61	3,59	4,16	5,14	5,03	4,2	3,35	2,34	1,93
Středočeský	3,43	5,51	6,09	5,62	6,13	6,9	6,36	5,41	4,31	3,17	2,64
Plzeňský	3,98	6,5	6,64	5,75	5,94	6,45	5,7	4,62	3,56	2,55	2,12
Karlovarský	5,82	8,66	8,94	7,98	8,51	9,33	8,21	7,06	5,45	3,47	2,93
Jihočeský	3,65	5,92	6,39	5,81	6,38	7,1	6,2	5,07	4,28	3,09	2,38
Liberecký	5,03	8,29	8,06	7,34	7,75	8,46	7,72	6,36	5,17	3,76	3,18
Ústecký	7,32	9,87	10,2	9,79	10,5	11,5	10,7	8,91	7,79	5,39	4,5
Pardubický	4,5	7,32	7,45	6,5	7,03	7,45	6,22	5,14	4,04	2,83	2,19
Královéhradecký	3,62	5,96	6,28	5,68	6,55	7,31	6,36	4,96	3,76	2,72	2,31
Vysočina	4,72	7,72	8,1	7,16	7,63	8,05	7,35	6,22	5,17	3,8	3,02
Jihomoravský	5,08	8,05	8,45	7,61	8,15	8,94	8,25	7,01	6,11	4,6	3,86
Olomoucký	4,89	8,86	9,08	8,33	8,93	9,79	8,82	7,01	5,94	4,35	3,37
Moravskoslezský	6,08	8,88	9,04	8,31	9,18	10,5	9,8	8,56	7,45	5,77	4,65
Zlínský	4,53	7,98	7,91	7	7,82	8,34	7,36	5,98	4,92	3,43	2,61
Celkem	4,61	7,34	7,59	6,89	7,48	8,23	7,43	6,18	5,09	3,66	2,98

Zdroj: ČSÚ – vlastní zpracování

Příloha 2 Průměrné hodnoty podílu nezaměstnaných osob (PNO) v jednotlivých krajích ČR v období 2008 - 2018 v % (k 31.12.)

Kraj	Průměr PNO	Pořadí
Praha	3,49	14.
Středočeský	5,04	12.
Plzeňský	4,89	13.
Karlovarský	6,94	4.
Jihočeský	5,12	10.
Liberecký	6,47	6.
Ústecký	8,77	1.
Pardubický	5,52	9.
Královéhradecký	5,05	11.
Vysočina	6,27	7.
Jihomoravský	6,92	5.
Olomoucký	7,22	3.
Moravskoslezský	8,02	2.
Zlínský	6,17	8.

Zdroj: ČSÚ – vlastní zpracování

Příloha 3 Analýza vývoje podílu nezaměstnaných osob na Mostecku v období 2008 - 2018 v % (k 31.12.)

Rok	PNO v %	První absolutní diference	Koeficient růstu	Tempo růstu	Bazický index (2008)	Bazický index (2013)
2008	9,38	x	x	x	x	0,6941
2009	11,59	2,21	1,2361	123,6107	1,2361	0,8579
2010	11,67	0,08	1,0067	100,6749	1,2444	0,8637
2011	11,52	-0,16	0,9867	98,6715	1,2279	0,8522
2012	12,32	0,81	1,0699	106,9928	1,3138	0,9118
2013	13,51	1,19	1,0967	109,6679	1,4408	1,0000
2014	12,79	-0,72	0,9464	94,6357	1,3635	0,9464
2015	11,10	-1,69	0,8680	86,8041	1,1836	0,8215
2016	10,08	-1,02	0,9081	90,8061	1,0748	0,7460
2017	7,27	-2,81	0,7215	72,1470	0,7754	0,5382
2018	5,72	-1,55	0,7866	78,6618	0,6100	0,4233

Zdroj: ČSÚ – vlastní zpracování

Příloha 4 Vývoj nabídky a poptávky na trhu práce na Mostecku v období 2008 - 2018 (k 31.12.)

Rok	Uchazeči o zaměstnání a volná pracovní místa		
	Uchazeči o zaměstnání	Volná pracovní místa	Počet uchazečů na 1 VPM
2008	8194	823	10
2009	9899	222	44,6
2010	9871	247	40
2011	9402	293	32,1
2012	9890	302	32,7
2013	10724	416	25,8
2014	9942	722	13,8
2015	8564	833	10,3
2016	7697	1409	5,5
2017	5655	1134	5
2018	4581	1848	2,5

Zdroj: Statistická ročenka trhu práce, MPSV – vlastní zpracování

Příloha 5 Vývoj podílu nezaměstnaných osob na Mostecku podle pohlaví v období 2008 - 2018 (k 31.12.)

Rok	PNO ke konci roku v %	
	Ženy	Muži
2008	10	8,7
2009	12,3	10,9
2010	12,2	11,1
2011	12	11
2012	13,3	11,4
2013	14,4	12,6
2014	14	11,7
2015	12,3	10
2016	11,4	8,9
2017	8,4	6,2
2018	6,8	4,7

Zdroj: ČSÚ – vlastní zpracování

Příloha 6 Vývoj podílu nezaměstnaných osob – ženy na Mostecku v období 2008 - 2018 (k 31.12.)

Rok	PNO ke konci roku v % - Ženy	První absolutní diference	Koeficient růstu	Tempo růstu	Bazický index (2008)	Bazický index (2013)
2008	10	x	x	x	x	0,6944
2009	12,3	2,30	1,2300	123,0000	1,2300	0,8542
2010	12,2	-0,10	0,9919	99,1870	1,2200	0,8472
2011	12	-0,20	0,9836	98,3607	1,2000	0,8333
2012	13,3	1,30	1,1083	110,8333	1,3300	0,9236
2013	14,4	1,10	1,0827	108,2707	1,4400	1,000
2014	14	-0,40	0,9722	97,2222	1,4000	0,9722
2015	12,3	-1,70	0,8786	87,8571	1,2300	0,8542
2016	11,4	-0,90	0,9268	92,6829	1,1400	0,7917
2017	8,4	-3,00	0,7368	73,6842	0,8400	0,5833
2018	6,8	-1,60	0,8095	80,9524	0,6800	0,4722

Zdroj: ČSÚ – vlastní zpracování

Příloha 7 Vývoj podílu nezaměstnaných osob – muži na Mostecku v období 2008 - 2018 (k 31.12.)

Rok	PNO ke konci roku v % - Muži	První absolutní diference	Koeficient růstu	Tempo růstu	Bazický index (2008)	Bazický index (2013)
2008	8,7	x	x	x	x	0,6905
2009	10,9	2,20	1,2529	125,2874	1,0900	0,8651
2010	11,1	0,20	1,0183	101,8349	1,1100	0,8810
2011	11	-0,10	0,9910	99,0991	1,1000	0,8730
2012	11,4	0,40	1,0364	103,6364	1,1400	0,9048
2013	12,6	1,20	1,1053	110,5263	1,2600	1,000
2014	11,7	-0,90	0,9286	92,8571	1,1700	0,9286
2015	10	-1,70	0,8547	85,4701	1,0000	0,7937
2016	8,9	-1,10	0,8900	89,0000	0,8900	0,7063
2017	6,2	-2,70	0,6966	69,6629	0,6200	0,4921
2018	4,7	-1,50	0,7581	75,8065	0,4700	0,3730

Zdroj: ČSÚ – vlastní zpracování

Příloha 8 Vývoj struktury nezaměstnaných osob podle vzdělání na Mostecku v období 2008 – 2018 (k 31.12.)

Rok	Struktura nezaměstnaných podle vzdělání						
	Bez vzdělání	Základní vzdělání	Vyučení	Střední bez maturity	Vyučení s maturitou	Střední s maturitou	VŠ, vyšší odborné
2008	56	3819	2740	240	268	922	149
2009	58	4385	3316	338	396	1189	217
2010	55	4299	3377	334	367	1229	210
2011	67	4084	3145	318	383	1186	219
2012	49	4341	3418	239	298	1287	258
2013	57	4830	3669	247	298	1327	296
2014	78	4383	3284	399	376	1159	263
2015	108	3915	2658	304	285	1030	264
2016	187	3572	2356	242	269	844	227
2017	609	2298	1639	165	178	606	160
2018	771	1634	1229	136	147	517	147

Zdroj: Statistická ročenka trhu práce, MPSV – vlastní zpracování

Příloha 9 Vývoj struktury nezaměstnaných osob podle věku na Mostecku v období 2008 - 2018

Rok	Struktura nezaměstnaných podle věku				
	Celkem	Do 19 let	20 - 34 let	35 - 49 let	Nad 50 let
2008	8194	505	2860	2697	2132
2009	9899	534	3705	3280	2380
2010	9871	520	3631	3364	2356
2011	9402	476	3474	3302	2150
2012	9890	540	3571	3424	2355
2013	10724	494	3861	3705	2664
2014	9942	418	3331	3536	2657
2015	8564	390	2685	3059	2430
2016	7697	354	2277	2683	2383
2017	5655	324	1521	1913	1897
2018	4581	284	1223	1558	1516

Zdroj: Statistická ročenka trhu práce, MPSV – vlastní zpracování

Příloha 10 Vývoj počtu registrovaných uchazečů dle délky trvání nezaměstnanosti na Mostecku v období 2008 - 2018 (k 31.12.)

Rok	Krátkodobá nezaměstnanost		
	Do 3 měsíců (tis. osob)	První absolutní diference	Koeficient růstu
2008	2,11	x	x
2009	2,09	-0,03	0,9877
2010	2,36	0,28	1,1322
2011	1,98	-0,39	0,8363
2012	1,99	0,02	1,0081
2013	1,71	-0,28	0,8580
2014	1,71	0,00	0,9994
2015	1,65	-0,06	0,9631
2016	1,59	-0,06	0,9629
2017	1,38	-0,21	0,8681
2018	1,41	0,03	1,0240

Rok	Střednědobá nezaměstnanost		
	3 - 6 měsíců (tis. osob)	První absolutní diference	Koeficient růstu
2008	1,30	x	x
2009	1,89	0,59	1,4501
2010	1,55	-0,34	0,8220
2011	1,58	0,02	1,0161
2012	1,61	0,04	1,0228
2013	1,49	-0,12	0,9262
2014	1,27	-0,22	0,8507
2015	1,10	-0,17	0,8662
2016	1,02	-0,08	0,9301
2017	0,78	-0,24	0,7637
2018	0,86	0,08	1,1010

Rok	Střednědobá nezaměstnanost		
	6 - 9 měsíců (tis. osob)	První absolutní diference	Koeficient růstu
2008	0,68	x	x
2009	1,26	0,58	1,8601
2010	0,94	-0,33	0,7403
2011	0,87	-0,07	0,9262
2012	0,96	0,09	1,1039
2013	1,02	0,07	1,0690
2014	0,79	-0,24	0,7691
2015	0,65	-0,13	0,8321
2016	0,63	-0,03	0,9602
2017	0,48	-0,15	0,7675
2018	0,45	-0,03	0,9315

Rok	Střednědobá nezaměstnanost		
	9 - 12 měsíců (tis. osob)	První absolutní diference	Koeficient růstu
2008	0,47	x	x
2009	0,95	0,48	2,0149
2010	0,80	-0,15	0,8430
2011	0,65	-0,15	0,8125
2012	0,87	0,22	1,3431
2013	1,04	0,17	1,1924
2014	0,69	-0,35	0,6647
2015	0,56	-0,13	0,8064
2016	0,55	-0,01	0,9875
2017	0,41	-0,14	0,7459
2018	0,32	-0,09	0,7762

Rok	Dlouhodobá nezaměstnanost		
	Nad 12 měsíců (tis. osob)	První absolutní diference	Koeficient růstu
2008	3,63	x	x
2009	3,71	0,08	1,0229
2010	4,22	0,51	1,1372
2011	4,33	0,11	1,0265
2012	4,46	0,12	1,0284
2013	5,46	1,00	1,2249
2014	5,48	0,03	1,0049
2015	4,61	-0,88	0,8397
2016	3,91	-0,70	0,8489
2017	2,60	-1,31	0,6662
2018	1,54	-1,06	0,5925

Zdroj: Statistická ročenka trhu práce, MPSV – vlastní zpracování

Příloha 11 Vývoj celkového počtu uchazečů o zaměstnání a počtu absolventů škol a mladistvých na Mostecku v období 2008 – 2018 (k 31.12.)

Rok	Uchazeči o zaměstnání		
	Celkem	Absolventi a mladiství	Podíl v %
2008	8194	473	5,77
2009	9 899	546	5,52
2010	9 871	584	5,92
2011	9 285	517	5,57
2012	9 890	896	9,06
2013	10 724	789	7,36
2014	9 942	419	4,21
2015	8 564	399	4,66
2016	7 697	328	4,26
2017	5655	275	4,86
2018	4581	232	5,06

Zdroj: Statistická ročenka trhu práce, MPSV – vlastní zpracování

Příloha 12 Vývoj počtu uchazečů o zaměstnání – osoby se zdravotním postižením na Mostecku v období 2008 - 2018 (k 31.12.)

Rok	OZP celkem	První absolutní diference	Koeficient růstu
2008	1066	x	x
2009	1 108	42,00	1,0394
2010	1051	-57,00	0,9486
2011	988	-63,00	0,9401
2012	909	-79,00	0,9200
2013	919	10,00	1,0110
2014	982	63,00	1,0686
2015	1013	31,00	1,0316
2016	945	-68,00	0,9329
2017	831	-114,00	0,8794
2018	735	-96,00	0,8845

Zdroj: Statistická ročenka trhu práce, MPSV – vlastní zpracování

Příloha 13 Vývoj počtu uchazečů o zaměstnání – osoby se zdravotním postižením podle pohlaví na Mostecku v období 2008 - 2018 (k 31.12.)

Rok	Uchazeči o zaměstnání OZP	
	Celkem	Ženy
2008	1066	484
2009	1 108	507
2010	1051	464
2011	988	445
2012	909	411
2013	919	425
2014	982	478
2015	1013	498
2016	945	473
2017	831	411
2018	735	378

Zdroj: Statistická ročenka trhu práce, MPSV – vlastní zpracování

Příloha 14 Vývoj počtu žen ucházejících se o zaměstnání na Mostecku v období 2008 – 2018 (k 31.12.)

Rok	UoZ – ženy na Mostecku	
	Celkem	Pečující o dítě do 15 let
2008	4356	1338
2009	5166	1544
2010	5119	1455
2011	4855	1421
2012	5229	1048
2013	5603	1113
2014	5299	1662
2015	4597	1340
2016	4183	1403
2017	3147	1193
2018	2640	919

Zdroj: Statistická ročenka trhu práce, MPSV – vlastní zpracování

Příloha 15 Vývoj počtu uchazečů nad 50 let věku a celkem na Mostecku v období 2008 – 2018 (k 31.12.)

Uchazeči o zaměstnání			
Rok	Celkem	Nad 50 let	Podíl (%)
2008	8194	2132	26,02
2009	9899	2380	24,04
2010	9871	2356	23,87
2011	9402	2150	22,87
2012	9890	2355	23,81
2013	10724	2664	24,84
2014	9942	2657	26,73
2015	8564	2430	28,37
2016	7697	2383	30,96
2017	5655	1897	33,55
2018	4581	1516	33,09

Zdroj: Statistická ročenka trhu práce, MPSV – vlastní zpracování