

Mendelova univerzita v Brně
Provozně ekonomická fakulta

Význam lázeňství pro Karlovarský kraj

Bakalářská práce

Vedoucí práce:

Ing. Miroslav Radiměřský

Zuzana Ocelková

Brno 2015

Poděkování

Na tomto místě bych ráda poděkovala mému vedoucím bakalářské práce panu Ing. Miroslavu Radiměřskému za cenné a užitečné rady, jeho trpělivost a ochotu. Dále bych chtěla poděkovat všem mým blízkým přátelům a rodině za podporu při tvorbě této bakalářské práce.

Čestné prohlášení

Prohlašuji, že jsem tuto práci: **Význam lázeňství pro Karlovarský kraj** vypracovala samostatně a veškeré použité prameny a informace jsou uvedeny v seznamu použité literatury. Souhlasím, aby moje práce byla zveřejněna v souladu s § 47b zákona č. 111/1998 Sb., o vysokých školách ve znění pozdějších předpisů, a v souladu s platnou *Směrnicí o zveřejňování vysokoškolských závěrečných prací*.

Jsem si vědoma, že se na moji práci vztahuje zákon č. 121/2000 Sb., autorský zákon, a že Mendelova univerzita v Brně má právo na uzavření licenční smlouvy a užití této práce jako školního díla podle § 60 odst. 1 Autorského zákona.

Dále se zavazuji, že před sepsáním licenční smlouvy o využití díla jinou osobou (subjektem) si vyžádám písemné stanovisko univerzity o tom, že předmětná licenční smlouva není v rozporu s oprávněnými zájmy univerzity, a zavazuji se uhradit případný příspěvek na úhradu nákladů spojených se vznikem díla, a to až do jejich skutečné výše.

V Brně dne 21. května 2015

Abstract

Ocelkova, Z. The importance of the spas in the Karlovy Vary Region. Bachelor's thesis. Brno: Mendel University in Brno, 2015.

This bachelor thesis deals with spa tourism in Karlovy Vary Region, focusing on specifying Czech spas. Thesis further defined Karlovy Vary Region and its influencing factors. The aim is to identify the influence of spa tourism on economic indicators of productivity of region such as gross domestic product and unemployment in Karlovy Vary Region.

Keywords

Spas, tourism, Karlovy Vary Region, gross domestic product, unemployment, attendance

Abstrakt

Ocelková, Z. Význam lázeňství pro Karlovarský kraj. Bakalářská práce. Brno: Mendelova univerzita v Brně, 2015.

Tato bakalářská práce se zabývá lázeňským cestovním ruchem v Karlovarském kraji. Je zde specifikována charakteristika českého lázeňství. Dále je vymezen Karlovarský kraj a jsou zjištěny jeho ovlivňující faktory. Cílem je identifikovat vliv lázeňského cestovního ruchu na ekonomické ukazatele jako je hrubý domácí produkt a nezaměstnanost v Karlovarském kraji.

Klíčová slova

Lázeňství, cestovní ruch, Karlovarský kraj, hrubý domácí produkt, nezaměstnanost, návštěvnost

Obsah

1	Úvod a cíl práce	13
1.1	Úvod.....	13
1.2	Cíl práce.....	13
1.3	Metodika a struktura práce	14
2	Literární přehled	15
2.1	Cestovní ruch	15
2.1.1	Faktory ovlivňující cestovní ruch.....	15
2.1.2	Formy cestovního ruchu.....	16
2.1.3	Lázeňský cestovní ruch.....	16
2.2	Lázeňství.....	16
2.2.1	Vývoj lázeňství v České republice.....	16
2.2.2	Legislativa	17
2.2.3	Význam lázeňství v České republice	18
2.2.4	Lázeňská péče.....	18
2.3	Ekonomický rozvoj.....	19
2.3.1	HDP.....	19
2.3.2	Nezaměstnanost	20
3	Karlovarský kraj	21
3.1.1	Cestovní ruch v Karlovarském kraji.....	21
3.1.2	Objektivní faktory v Karlovarském kraji.....	22
3.1.3	Subjektivní faktory v Karlovarském kraji.....	24
3.1.4	Lokalizační faktory v Karlovarském kraji.....	25
3.1.5	Realizační faktory v Karlovarském kraji.....	27
4	Lázeňství v Karlovarském kraji	29
4.1	Lázeňská zařízení	30
4.2	Návštěvnost ubytovacích zařízení v Karlovarském kraji	31
4.3	Vliv lázeňského cestovního ruchu na hrubý domácí produkt v Karlovarském kraji.....	41

4.4	Vliv lázeňského cestovního ruchu na zaměstnanost v Karlovarském kraji	46
4.4.1	Zaměstnanost ve Františkových a Mariánských lázních.....	50
4.5	Zhodnocení	51
5	Diskuze	53
6	Závěr	54
7	Literatura	55
7.1	Tištěné zdroje	55
7.2	Elektronické zdroje	57
7.3	Zdroje k tabulkám a obrázkům	60
A	Emailová konverzace	63

Seznam obrázků

Obr. 1	Podíl spotřeby cestovního ruchu na HDP v kraji v roce 2013	22
Obr. 2	Emise základních znečišťujících látek do ovzduší podle okresů v roce 2012	23
Obr. 3	Emise základních znečišťujících látek do ovzduší v Karlovarském kraji v porovnání s Českou republikou (1994 - 2005)	24
Obr. 4	Lázeňská zařízení v ČR	30
Obr. 5	Návštěvnost v lázeňských ubytovacích zařízeních v Olomouckém a Karlovarském kraji	31
Obr. 6	Návštěvnost v lázeňských a hromadných ubytovacích zařízeních v Karlovarském kraji ve čtvrtletí 2012-2014	33
Obr. 7	Počet přenocování německých turistů v hromadných ubytovacích zařízeních v Karlovarském kraji (2012-2014)	35
Obr. 8	Počet přenocování ruských hostů v hromadných ubytovacích zařízeních v Karlovarském kraji (2012-2014)	35
Obr. 9	Počet rezidentů ubytovacích v hromadných ubytovacích zařízeních v Karlovarském kraji (2012-2014)	36
Obr. 10	Návštěvnost lázeňských ubytovacích zařízení v Karlovarském kraji (2000-2014)	37
Obr. 11	Vliv lázeňského cestovního ruchu na počet subjektů hospodařících v oblasti ubytování, pohostinství, dopravě a obchodu (2000-2013)	38
Obr. 12	Vliv lázeňského cestovního ruchu na počet pracovníků v lázeňském zařízení (2000-2013)	38
Obr. 13	Vliv lázeňského cestovního ruchu na lázeňská ubytovací zařízení (2000-2012)	39
Obr. 14	Vliv lázeňského cestovního ruchu na počet lůžek v lázeňských ubytovacích zařízeních (2000-2012)	40

Obr. 15	Vliv lázeňského cestovního ruchu na průměrné měsíční mzdy lázeňských pracovníků v porovnání s průměrnou měsíční mzdou všech odvětví Karlovarského kraje (2005-2013)	41
Obr. 16	Hrubý domácí produkt na 1 obyvatele v krajích v České republice (2013) Zdroj: Český statistický úřad	42
Obr. 17	Vývoj HDP na 1 obyvatele v Karlovarském kraji a ČR; podíl HDP kraje na ČR Zdroj: Český statistický úřad	42
Obr. 18	Vliv počtu subjektů působících v oblasti cestovního ruchu na vývoj HDP v Karlovarském kraji (2000-2013)	43
Obr. 19	Vliv lázeňského cestovního ruchu na vývoj HDP v Karlovarském kraji (200-2013)	44
Obr. 20	Hodnoty návštěvnosti lázeňských ubytovacích zařízení a HDP/obyvatele Karlovarského kraje proložené regresní přímkou (2000-2013)	45
Obr. 21	Počet zaměstnanců ve všech odvětvích v Karlovarském kraji v roce 2013	46
Obr. 22	Vliv lázeňského cestovního ruchu na registrovanou míru nezaměstnanosti Karlovarského kraje (2004-2012)	48
Obr. 23	Vliv počtu subjektů působících v odvětví cestovního ruchu na registrovanou míru v Karlovarském kraji (2004-2012)	49
Obr. 24	Hodnoty subjektů hospodařících v ČR a registrované míry nezaměstnanosti v Karlovarském kraji (2004-2012) proložené regresní přímkou	49

Seznam tabulek

Tab. 1	Hromadná ubytovací zařízení v ČR v roce 2014	32
Tab. 2	Počty pacientů v lázních v letech 2009–2013	33
Tab. 3	Počet hostů v hromadných ubytovacích zařízeních podle zemí v Karlovarském kraji v roce 2014	34
Tab. 4	Korelační matice (HDP, subjekty CR, lázeňský CR)	45
Tab. 5	Počet osob zaměstnaných v odvětví ubytování, pohostinství, dopravy a obchodu a počet zaměstnanců v lázeňství	47
Tab. 6	Korelační matice (nezaměstnanost, subjekty CR, lázeňství)	50

Seznam zkratk

CR	Cestovní ruch
ČR	Česká republika
ČSÚ	Český statistický úřad
HDP	Hrubý národní produkt
KLP	Komplexní lázeňská péče
PLP	Příspěvková lázeňská péče
ZČKNV	Krajský národní výbor Západní Čechy

1 Úvod a cíl práce

1.1 Úvod

Cestovní ruch, činnost kterou provozují lidé již staletí. Je to aktivita, kterou podstupují dobrovolně za získáním nespočetného množství vzpomínek a zážitků. V dnešní době se z něj stává velice důležitá součást národní ekonomiky a hospodářství. To vše je doprovázeno různými pravidly a cestovní ruch je propojen se spoustou jiných odvětví. Součástí cestovního ruchu je také lázeňství.

Již při vyslovení pojmu lázeňství se snad každému obyvateli v České republice vybaví lázeňský trojúhelník v Karlovarském kraji. Jeho velký význam pro tento kraj je zřejmý a jeho přínos, ať už ekonomický či sociální taktéž. Lázeňský cestovní ruch je charakteristický svou nabídkou aktivit, není možné jej provozovat na kterémkoliv místě na světě. Je závislý na přírodních podmínkách, ať už čistém ovzduší nebo vyvěrajících minerálních pramenech. Karlovarský kraj má tedy neobyčejné přírodní bohatství, které dokázal náležitě využít.

Kraj se řadí mezi nejmenší v České republice, to mu však nebrání být gigantem v tomto odvětví. Lázeňství společně se svou historií, množstvím památek, minerálních pramenů a bohatou přírodou tvoří komplex typického obrazu na Karlovarský kraj.

Lázeňství zasahuje nejen do odvětví cestovního ruchu, ale také do zdravotnictví. Jedná se tedy o kombinaci těchto služeb a záleží jen na návštěvníkovi či pacientovi jaké množství z každé sféry využije. Z toho důvodu je důležité nabídnout návštěvníkovi co nejširší škálu služeb, ze které je možné vybírat a kterou by mohl přizpůsobit svým potřebám.

Úkolem této práce je nastínit problematiku ohledně nerovnoměrného upřednostňování jednotlivých forem cestovního ruchu v kraji. Vysvětlit proč právě na lázeňství je kladen takový důraz a jaký význam má pro kraj.

1.2 Cíl práce

Cílem práce je popsat a zhodnotit současný stav českého lázeňství, především lázeňství v Karlovarském kraji. Dále také vymezení samotného kraje, popis jednotlivých faktorů cestovního ruchu v kraji a jeho postavení v oblasti hospodářství. Dalším cílem je posouzení ekonomického významu lázeňství pro Karlovarský kraj.

1.3 Metodika a struktura práce

Tato bakalářská práce bude rozdělena do několika částí. V první kapitola bude mít několik podkapitol, které nastíní jednotlivá odvětví, kterých se tato bakalářská práce bude týkat. Bude se jednat o podkapitolu, kde bude charakterizován pojem cestovní ruch, lázeňský cestovní ruch a samotné lázeňství. Tato odvětví budou doplněna ekonomickým rozvojem a jeho ekonomické ukazateli ovlivňující tento rozvoj dané oblasti. Následně dojde k charakteristice samotného Karlovarského kraje, především jeho faktorům ovlivňující cestovní ruch. Kde budou vypsány nejen tyto faktory, ale bude se jednat o celkový popis kraje, včetně zdejšího působení cestovního ruchu.

V další kapitole následuje vlastní práce, která se bude týkat samotného lázeňství v Karlovarském kraji a především jeho významem pro kraj. Budou využita sekundární data převážně z Českého statistického úřadu a Ústavu zdravotnických informací a statistik v České republice. Dále dojde ke sběru primárních dat informací z lázeňských zařízení v Karlovarském kraji. Zjištění, ke kterým bude docházet pomocí využití dat sekundárních, budou porovnávána s informacemi z lázeňských zařízení.

K zjištění významu lázeňství pro Karlovarský kraj budou využity ekonomické ukazatele výkonnosti, které budou naznačeny již v podkapitole ekonomického rozvoje, jedná se především o registrovanou míru nezaměstnanosti a HDP. Pomocí programu Excel budou vytvořeny grafická znázornění, která budou doplněna výstupy z programu Gretl, kde bude možná vidět také závislost těchto veličin s lázeňským cestovním ruchem. Následně dojde k porovnání těchto zjištění s reálnými výsledky lázeňských zařízení.

V některých případech dojde k porovnání kapacit ubytovacích zařízení, jejich množství v kraji a následná návštěvnost s Olomouckým krajem. Tento kraj byl vybrán ke komparaci z důvodu stejného počtu lázeňských ubytovacích zařízení v kraji. Je tedy pravděpodobné, že na tyto dva kraje bude mít lázeňství značný vliv.

V části diskuze budou probrány možné faktory, které mohou způsobit zkreslení informací a tím způsobit chybné vyvození závěrů této bakalářské práce. Nakonec dojde ke shrnutí nejdůležitějších poznatků a skutečností, které vyplynuly během vypracovávání této práce.

2 Literární přehled

2.1 Cestovní ruch

Cestovní ruch je součástí potřeb celého lidstva a patří mezi důležité odvětví v hospodářství. Existuje mnoho definic, jak je jej možné popsat. Jedná se o aktivity osob cestujících nebo pobývajících na určitém místě, které není jejich obvyklým prostředím, za účelem trávení volného času a to však po dobu nepřesahující délku jednoho roku. Motivem k cestování může být celá řada, mezi nejčastější lze řadit rekreaci či dovolenou, návštěvu příbuzných, obchodní cesty, zdraví a wellness nebo náboženství (Ryglová, 2009).

2.1.1 Faktory ovlivňující cestovní ruch

Jak uvádí Ryglová, Burian a Vajčnerová (2011) existují tři skupiny faktorů, které ovlivňují cestovní ruch. Jsou jimi lokalizační, realizační a selektivní faktory, které se dále dělí na subjektivní a objektivní.

Lokalizační faktory jsou vždy typické pro svou oblast, kterou přesně vystihují. Mohou být lákadlem, které navnadí turisty danou oblast navštívit, proto by měly být přitažlivé, zajímavé a neobyčejné. Souvisí s přírodními podmínkami a společenskými aktivitami, které vznikly jako důsledek lidského rozvoje. Napomáhají směřovat turisty, jakých forem cestovního ruchu je možné v oblasti využívat. Tudíž je nutné zaměřit se na určitou formu, pro kterou má oblast nejvhodnější podmínky a také šanci odlišit se od konkurence, a následně zde uspět (Ryglová, Burian a Vajčnerová, 2011).

Vhodné lokalizační a selektivní faktory umožňují následný rozvoj **realizačních faktorů** pro uskutečnění cestovního ruchu. Mezi realizační faktory se řadí materiálně technická základna (služby cestovních kanceláří a agentur, stravovací a ubytovací služby) a dopravní dostupnost. Je důležité, aby se turisté do dané destinace bezpečně, rychle a snadno dopravili a také se v ní bezproblémově a pohodlně pohybovali. Pro spokojenost turistů je důležitá také občanská vybavenost, do které se řadí veškeré ostatní služby, jako jsou nemocnice, parkoviště, obchody, bankomaty, pošta apod. Tyto prostředky není možné využívat donekonečna, jsou kapacitně omezeny množstvím návštěvníků (Ryglová, Burian a Vajčnerová, 2011).

Pokud v určité destinaci nebo státě vznikne cestovní ruch a poté probíhá jeho následný rozvoj, vede to ke vzniku **selektivních** neboli **stimulačních faktorů**. Mezi skupinu **objektivních** faktorů patří ekonomické, demografické a administrativní předpoklady, politická situace a kvalita životního prostředí. Tyto faktory může svým působením ovlivnit i stát, příkladem může být způsob financování cestovního ruchu. V oblasti **subjektivních** faktorů hrají velkou roli psychologické pohnutky, které ovlivňují ať už jednotlivce nebo skupinu při výběru dané destinace. Mohou to být zejména vlastní zážitky, zkušenosti, poznatky z cestování, ale také módnost, reklama a propagace destinace (CzechTourism, © 2005-2015a).

2.1.2 Formy cestovního ruchu

Podle Kotíkové (2013) má cestovní ruch dopady na ekonomické, sociálně-kulturní a environmentální oblasti a hlavně hospodářský rozvoj. Všechna odvětví jsou mezi sebou nějakým způsobem propletená a svázaná, proto je možné se na cestovní ruch dívat z různých hledisek. Existuje mnoho způsobů jak cestovní ruch rozdělit do různých forem, druhů nebo typů.

Ryglová (2009) uvádí několik forem cestovního ruchu, a to:

- *Rekreační* – tato forma cestovního ruchu se vyznačuje obnovou duševních a fyzických sil u člověka, který navštěvuje vhodné rekreační prostředí, do kterého se řadí také činnosti jako chataření a chalupaření.
- *Kulturně poznávací* – může být spojena s rekreační formou, kde cílem je především návštěva historických objektů a kulturních akcí, dále také poznání zvyků a tradic dané oblasti.
- *Sportovně turistický* – jde nejen o aktivní, ale i pasivní účast na sportovních akcích. Využívají jej turisté, kteří mají zájem o aktivní odpočinek.
- *Léčebný a lázeňský* – jedná se o rekreační neboli léčebné pobyty, kde jsou využívány přírodní a léčivé zdroje. U návštěvníka dochází k obnově především fyzických sil.

2.1.3 Lázeňský cestovní ruch

Jedná se o novodobou formu cestovního ruchu již od 18. Století. V rámci lázeňství je téměř vždy využívána materiálně technická základna (ubytovací a stravovací zařízení, kulturní a sportovní zařízení a celková infrastruktura města). Z tohoto důvodu je lázeňství považováno za součást cestovního ruchu. Má velký význam nejen pro domácí cestovní ruch, ale hlavně incoming neboli aktivní cestovní ruch. Je totiž velkým lákadlem pro zahraniční turisty především díky jedinečnosti svých přírodních léčivých zdrojů, ale také použitých léčebných metod (Indrová a kol., 2009).

Indrová (2009) také vymezuje, jaké předpoklady musí být splněny pro existenci lázeňského cestovního ruchu. Jedná se tedy o:

- existenci přírodních léčivých zdrojů,
- zařízení, pomocí kterých bude zahájena lázeňská léčba,
- funkční infrastrukturu lázeňského místa (město, obec),
- vhodná materiálně technická základna (ubytovací a stravovací kapacity),
- možnost nejen sportovního, ale i společensko-kulturního využití,
- a v neposlední řadě vhodné, příjemné přírodní prostředí.

2.2 Lázeňství

2.2.1 Vývoj lázeňství v České republice

Zlatá éra lázeňství začala na přelomu 19. a 20. století, vznikaly komplexy, ve kterých byla stavěna divadla, galerie umění a byly zde organizovány různé umělecké

a společenské události především pro vyšší společenské vrstvy. Po první světové válce vznikly zdravotní pojišťovací společnosti, které umožnily navštěvovat lázně i méně movitějším návštěvníkům. Veškerá infrastruktura se upravila a rozdělila do různých úrovní společenských vrstev (Knop, 1999).

V období druhé světové války byly lázně zabrány Německem a využívány pro vojenské účely. Po válce je u nás patrná snaha o přeměnu lázní na zdravotnická zařízení a jejich přechod na celoroční provoz. Stát přispíval na přeměnu hotelů na komplexní lázeňské domy. Na přelomu 50. a 60. let využívá služeb našeho lázeňství čím dál více cizinců. Úroveň ubytovacích, stravovacích a ostatních služeb v 70. až 90. letech klesala. Vysoká kvalita lázeňské péče však byla zachována. Nejvíce hostů mělo hrazen svůj pobyt v lázních z prostředků zdravotního pojištění (Knop, 1999).

Po roce 1989 začal vznikat model navrhovaný ministry o privatizaci lázeňství. Mělo dojít hlavně k přeměně na akciové společnosti se stoprocentním podílem státu, poté se uvažovalo o 40-ti procentech pro zdravotní pojišťovny a 15-ti procentech pro financující bankovní ústavy. Změna vlastnictví jak se zmiňuje Václavínková (2013) byla doprovázena zájmem zahraničního kapitálu o podnikání v lázeňství v ČR. Největší zájem přicházel od investorů z bývalých států SSSR a týkal se především západočeských lázní.

V dnešní době jsou české lázně cíleně propagovány v zahraničí. Svě dobré jméno si naše lázeňství vybudovalo především díky vysoké úrovni zdravotní péče, pravidelné kontrole kvality přírodních zdrojů a propracovanému systému komplexního působení na pacienta (CzechTourism, © 2005-2015b).

2.2.2 Legislativa

Lázeňství se řídí zákonem č. 164/2001 Sb. o přírodních léčivých zdrojích, zdrojích přírodních minerálních vod, přírodních léčebných lázních a lázeňských místech a o změně některých souvisejících zákonů (lázeňský zákon), který vyšel v platnost 13. dubna 2001. Další legislativou je zákon č. 369/2011 Sb., kterým se mění zákon č. 48/1997 Sb., o veřejném zdravotním pojištění a o změně a doplnění některých souvisejících zákonů, ve znění pozdějších předpisů, a některé další zákony (Ministerstvo zdravotnictví, © 2010a). Ministerstvo zdravotnictví vydalo také mnoho vyhlášek a sdělení, kterými se musí subjekty v lázeňství řídit.

Zákon 164/2001 Sb. v §28 definuje lázeňské místo jako území obce nebo jeho část anebo území více obcí, popřípadě jejich částí, v němž se nacházejí přírodní léčebné lázně. Lázeňské místo a statut lázeňského místa stanoví vláda nařízením nebo zruší. V tomto místě existují různá omezení související s výstavbou a rozvojem lázeňského místa, činnosti, které se v lázeňském místě omezují nebo zakazují, zařízení, která se v něm nesmí zřizovat. Obce, na jejichž území bylo stanoveno lázeňské místo, jsou povinny dbát na dodržování opatření uložených v lázeňském místě lázeňským statutem; za tím účelem zřizují podle zvláštního právního předpisu lázeňskou komisi.

Karlovy Vary a Mariánské lázně mají statut lázeňského místa podle vládního usnesení 153 ze dne 18. 1. 1956. Lázně Jáchymov podle usnesení rady ZČKNV č. 210/a ze dne 5. 11. 1963. Františkovy lázně si nesou tento statut podle usnesení

vlády č. 135 ze dne 18. 1. 1956. Nejmladším lázeňským městem v tomto kraji jsou Lázně Kynžvart, které jsou lázeňským městem podle usnesení rady ZČKNV č. 106 ze 7. 6. 1983 (Ministerstvo zdravotnictví, © 2010b).

2.2.3 Význam lázeňství v České republice

Lázeňství je významná ekonomická aktivita, která se podílí nejen na tvorbě hrubého domácího produktu, ale vytváří příjmy pro stát, lázeňská města a obce. Vzniká spojením různých odvětví a oborů, které svými výkony vytvářejí materiální podmínky pro lázeňskou léčbu, pobyt a aktivity s ním spojené a zabezpečují uspokojivé potřeby lázeňských hostů. Podporuje zaměstnanost a významně přispívá k rozvoji regionů (cot.cz, 2001).

Lázeňství tedy považujeme za nedílnou součást cestovního ruchu. Lázeňský CR lze rozdělit na pobyty v lázeňských oblastech v zóně lázeňského CR a na léčebné pobyty přímo v léčebných lázeňských zařízeních. Lázně odkázané pouze na klientelu zdravotních pojišťoven nevytvářejí dostatek finančních zdrojů pro masivní rozvoj (Hospodářské noviny, © 1996-2015).

Jak uvádí Václavínková (2013) současné lázně se již nezabývají pouze pacienty, kteří potřebují dodržovat diety nebo podstoupit pravidelné rehabilitace. Jejich cílovou skupinou jsou v dnešní době lidé, kteří dobrovolně pečují o své tělo a organismus, chtějí například snížit tělesnou hmotnost nebo pouze tvarovat postavu. To však není jediné odvětví, kterému se lázně věnují. Dalším žádoucím trendem je luxusně a nadstandardně se léčit a přitom relaxovat. Zaměřují se tedy na zdravý životní styl, který zahrnuje jak zdravou výživu, fitness aktivity, tělesné léčení, tak i stresový management, léčebné vzdělávání a duchovní metody. Nejedná se tedy pouze o léčebné lázně, založené na minerálních a termálních pramenech, jak tomu bylo dříve.

2.2.4 Lázeňská péče

Pokud si přeje pacient navštívit lázně ze zdravotních důvodů, musí navštívit praktického lékaře, který mu vystaví návrh na lázeňskou péči hrazenou zdravotní pojišťovnou. Lékař zároveň navrhne typ lázeňské péče (komplexní, nebo příspěvková) a místo vhodné pro léčbu daného onemocnění (indikace). Komplexní, nebo příspěvkovou lázeňskou péči schválí revizní lékař zdravotní pojišťovny (Svaz léčebných lázní ČR, © 2009-2015a).

Při *komplexní* lázeňské péči odešle zdravotní pojišťovna schválený návrh přímo lázním, pacient nastoupí v době pracovní neschopnosti. Zdravotní pojišťovna hradí lázeňskou léčbu, celodenní stravování a ubytování. V případě *příspěvkové* lázeňské péče přispívá zdravotní pojišťovna na léčebnou část celkové ceny lázeňského pobytu. Ubytování a stravování si léčený hradí sám a během pobytu není v pracovní neschopnosti. Pacient však musí využít ubytovací a stravovací služby v lázeňském komplexu, nikoli v jiném zařízení, popřípadě docházet z domova (Svaz léčebných lázní ČR © 2009-2015a).

Neschválí-li zdravotní pojišťovna komplexní ani příspěvkovou lázeňskou péči, může klient absolvovat pobyt v lázních jako *samoplátce*. Může tak využít nabídky jako lázeňské léčebné, relaxační, víkendové i wellness pobyty. Léčebné pobyty jsou zaměřeny na lázeňskou léčbu i prevenci různých onemocnění. Na základě vstupní prohlídky a podle zdravotního stavu sestaví lázeňský lékař klientovi individuální léčebný plán, obsahující vhodné procedury. Samoplátce si zajišťuje celkový pobyt a doplňkové služby sám na vlastní náklady ve vybraných lázních (Svaz léčebných lázní ČR © 2009-2015b).

2.3 Ekonomický rozvoj

Regionální ekonomie podle Čadila (2010) proniká do mnoha oblastí jako je ekonomie, geografie, sociologie, demografie, urbanismus a dalších. V jednotlivých regionech nejsou stejné předpoklady pro rozvoj z důvodu rozdílných přírodně-geografických podmínek, proto není možné rozmístit ekonomickou činnost rovnoměrně. Žižka (2013) rozděluje regiony do tří druhů:

- *Rozvinuté regiony* – přizpůsobují se novým podmínkám na trhu, přitahují investory, mají vysoký růstový potenciál a je zde velké množství průmyslových zón s pracovními příležitostmi.
- *Regiony s průměrnou nebo nižší dynamikou rozvoje* – bariérou rozvoje takového regionu může být nedostatečná dopravní dostupnost a existují zde periferní venkovská území.
- *Zaostávající (problémové) regiony* – k problémům v regionu patří pomalý růst, vysoká míra nezaměstnanosti, narušené životní prostředí. Dalšími negativními vlivy mohou být nekonkurenceschopné firmy nebo špatná infrastruktura.

Rozvoj regionů je tedy hledání rovnováhy mezi sociální a ekonomickou oblastí a tuto rovnováhu by mělo doplňovat zdravé životní prostředí. Zdravý ekonomický růst by měl vytvářet dostatečné prostředky na ochranu životního prostředí a zdravé životní prostředí by nemělo omezovat ekonomický růst. Také hospodářství se efektivně rozvíjí pouze se stabilním sociálním systémem. (ČSÚ, 31. 12. 2007).

Hlavním ukazatelem ekonomického růstu je reálný HDP nebo reálný HDP na obyvatele (Čadil, 2010). Existují také další ukazatele, pomocí kterých lze ekonomický rozvoj měřit a porovnávat. Můžeme mezi ně zařadit například průměrnou mzdu, míru registrované nezaměstnanosti, intenzitu podnikatelské aktivity nebo rozvíjející se vědu a výzkum v regionu (ČSÚ, 31. 12. 2007).

V případě cestovního ruchu lze za negativní dopady rozvoje považovat relativní počet návštěvníků, zranitelnost ekosystémů, sezónnosti a hlavně mírou závislosti místních obyvatel na cestovním ruchu (Királ'ová, 2003).

2.3.1 HDP

Jedním z ukazatelů regionálního rozvoje je **hrubý domácí produkt**. HDP je ukazatelem ekonomické vyspělosti daného regionu a zahrnuje všechny oblasti ekonomického života. Co však nezahrnuje, jsou peněžní hodnoty meziproductů neboli

polotovaru, mohlo by docházet k jejich započtení několikrát po sobě a výsledky by pak byly zkreslené a nepoužitelné. HDP tedy představuje součin kvantity jednotlivých výrobků a služeb a jejich ceny (ČSÚ, 31. 12. 2007). Přesná definice zní:

„Hrubý domácí produkt GDP vyjadřuje produkci finálních statků nově vytvořených za určité období (nejčastěji rok) výrobními faktory na území daného státu bez ohledu na to, kdo je vlastníkem výrobních faktorů.“ (Tuleja, Pellešová, 2004, s. 19)

Výše HDP v Karlovarském kraji patří k nejslabším v celé České republice mezi kraji. Jeho odstup od dalších regionů se neustále zvyšuje a jeho nízká hodnota je otázkou dlouhodobého časového rozmezí. Detailněji bude HDP rozebráno v další kapitole.

2.3.2 Nezaměstnanost

Dalším spolehlivějším ukazatelem je nezaměstnanost. Za nezaměstnaného je považována osoba, která splňuje následující kritéria: dosáhla určitého minimálního věku, je schopná pracovat, avšak nemá žádnou placenou práci, kterou po určité období hledá (Tuleja, Pellešová, 2004).

Velikost nezaměstnanosti je možné určit pomocí míry nezaměstnanosti. Za přirozenou míru nezaměstnanosti lze považovat takovou, kdy se trh práce nachází v rovnováze. Což neznamená, že je tato míra vhodná. Pro danou oblast je dostačující, pokud se skutečná nezaměstnanost dlouhodobě neodchyluje od přirozené míry nezaměstnanosti (Jurečka a kol., 2010). Tuleja a Pellešová (2004) dělí nezaměstnanost na: frikční, strukturální, cyklickou a sezónní. Velice významným aspektem je **sezónní** charakter, tento druh nezaměstnanosti ovlivňuje nejen lázeňství, ale celý cestovní ruch. Je způsobena změnou ročního období a rozdílné poptávce na trhu práce v těchto obdobích. Jde o odvětví, která potřebují více pracovní síly pouze v hlavních sezonách (letní, zimní sezóna). To však nemusí být jediný důvod vysoké nezaměstnanosti. Dalším faktorem můžou být zvyšující se požadavky na vzdělání a odbornou kvalifikaci.

Nezaměstnanost je nejen problémem makroekonomickým, ale hlavně sociálním. Promítá se do hospodářství regionů a ovlivňuje tak jeho funkčnost. Při vysoké nezaměstnanosti dochází k plýtvání zdrojů na vyplácené dávky a lidé tak ztrácí chuť hledat práci a to ekonomice neprospívá. Existují ekonomické a sociální důsledky nezaměstnanosti. Tuleja a Pellešová (2004) popisují **ekonomické důsledky** jako situaci, kdy ekonomika nevytváří tolik, kolik by byla za normálního stavu schopna vytvářet a z toho důvodu dochází k plýtvání zdrojů. **Sociální důsledky**, které mohou způsobit psychické problémy nezaměstnaného, vyvolávat v něm pocit nemoci, kriminalitu a v případě politických dopadů také rasové nepokoje.

Na nezaměstnanost může mít velký vliv návštěvnost, ať už lázeňských zařízení, ubytovacích, stravovacích zařízení nebo samostatných památkových objektů. Vzhledem k cíli této bakalářské práce se pokusím tyto závislosti potvrdit nebo vyvrátit.

3 Karlovarský kraj

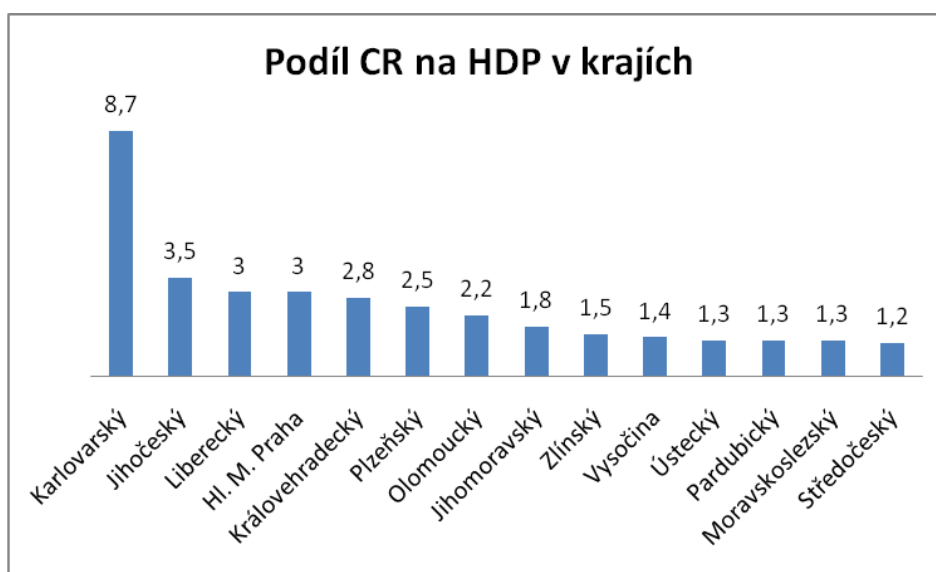
Karlovarský kraj se svou rozlohou 3315 km² je třetím nejmenším krajem v naší republice, počtem obyvatel se řadí na poslední místo. Ale i tak je kraj lákadlem pro turisty díky svému přírodnímu bohatství, atraktivitám, historickým památkám a především lázeňství. Území je bohaté na minerální vody vyvěrající ve stovkách zřídél. Kraj leží v severozápadním výběžku republiky a sousedí s Ústeckým a Plzeňským krajem a také se Spolkovou republikou Německo. V kraji se nachází 3 okresy – chebský, karlovarský a sokolovský a celkem se zde nachází 132 obcí, které jsou dále členěny do 518 částí (Kolečko, 2003).

Karlovarský kraj společně s Ústeckým krajem tvoří region soudržnosti NUTS II Severozápad. Okresy Karlovy Vary, Tachov, Sokolov, Cheb, Plzeň-sever a německé spolkové země Durynsko, Bavorsko a Sasko tvoří dobrovolné sdružení obcí a měst Euroregion Egrensis, což znamená regionální sdružení příhraniční spolupráce (ČSÚ v Karlových Varech, 05. 02. 2015).

3.1.1 Cestovní ruch v Karlovarském kraji

Cestovní ruch představuje pro ekonomiku Karlovarského kraje významné odvětví, pokud má dobré podmínky pro rozvoj je pro kraj ekonomicky velice přínosný. Lázeňský cestovní ruch patří v tomto kraji k nejefektivnějším a je tak výhodný zdroj příjmů nejen pro Karlovarský kraj, ale i pro celou Českou republiku. Na lázeňské pobyty, které jsou doplněny wellness, fitness, lázeňskou turistikou a podobnými aktivitami, navazují služby ubytovací, stravovací, kulturní a mnohé další (Bermangroup, 2012).

Spolu s navázanými službami se podílí téměř 10 % na tvorbě HDP v regionu, což je mezi kraji v Česku nejvyšší hodnota. Takové hodnoty nedosahuje ani hlavní město Praha, které je velkým lákadlem nejen pro zahraniční, ale i tuzemské turisty. Jak je možné vidět v grafu (obrázek č. 1) na dalším místě je kraj Jihočeský, který nedosahuje ani poloviny hodnoty. Ostatní kraje se podílí od 3,5% do 1,2% na tvorbě HDP. Potenciál ostatních forem CR není prozatím v kraji dostatečně využíván a zejména není provázán s hlavním produktem, lázeňstvím. Nabídka jednotlivých produktů cestovního ruchu tak působí izolovaně (Cassia development & consulting, 2012).



Obr. 1 Podíl spotřeby cestovního ruchu na HDP v kraji v roce 2013
Zdroj: Český statistický úřad

3.1.2 Objektivní faktory v Karlovarském kraji

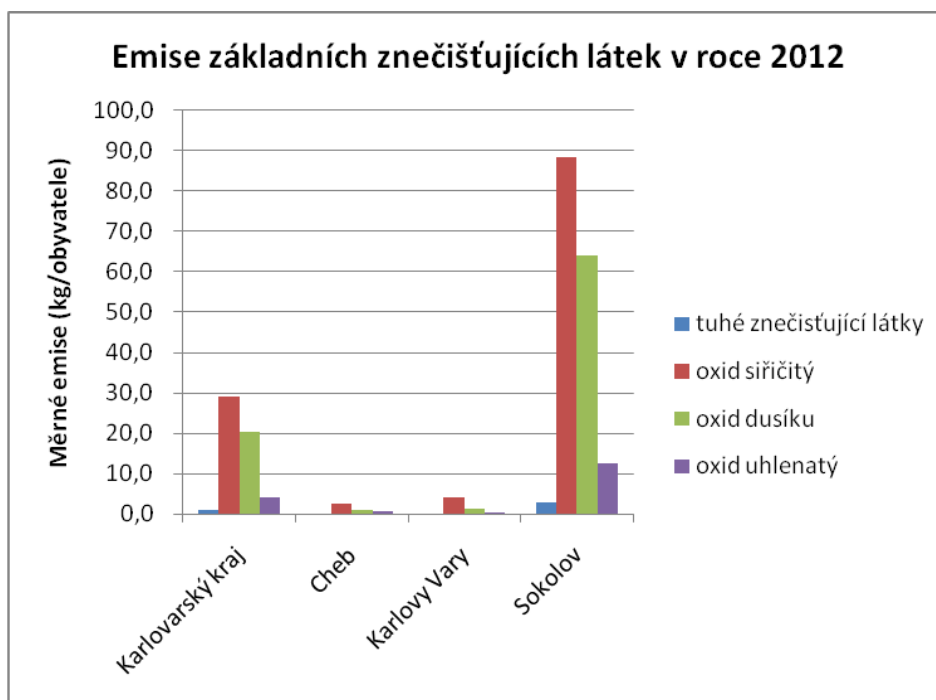
Cestovní ruch je především podnikatelská činnost, kterou se všichni na světě snaží neustále rozvíjet a zdokonalovat. V každém státě je však různorodé postavení k této činnosti a velice záleží na vnitropolitické situaci určité země. Pro Karlovarský kraj platí stejná opatření jako pro celou republiku a tudíž nejsou známé žádné výrazné překážky pro rozvoj cestovního ruchu. S politickými faktory je velice úzce vázané **financování regionu** a to i podpora cestovního ruchu. Je velice důležité, jaká politická strana je v dané chvíli u moci a jakému problému dává přednost. Cestovní ruch je oblast velice vázaná na financování z cizích zdrojů. V současné době existuje možnost financování pomocí Národního programu podpory cestovního ruchu. Je to nástroj, který efektivním způsobem přispěje k podpoře sociálního cestovního ruchu. Jedná se o systémovou dotaci ze státního rozpočtu poskytovanou podnikatelským subjektům na vymezené aktivity podporující sociální cestovní ruch (Ministerstvo pro místní rozvoj, 2015).

Záměry pro rozvoj regionálního rozvoje v Karlovarském kraji je rozepsán v dokumentu Program rozvoje územního obvodu Karlovarského kraje (PRKK). V každé oblasti existuje tzv. garant, což je subjekt v kraji, který má zájem (měl by mít zájem) na realizaci opatření, přestože nemusí mít kompetence či finanční prostředky sám je realizovat. Pro každé opatření je také navržen zdroj finančních prostředků, z nichž by se mělo opatření realizovat. Tyto zdroje jsou však určeny přednostně pro programy, u kterých je nemožné využít prostředků EU. V některých opatřeních lze uvažovat také o možnosti financování ze zdrojů Evropského zemědělského fondu pro rozvoj venkova. PRKK zdůrazňuje klíčový a nezastupitelný význam pro rozvoj kraje jako celku, pro všechny jeho rozvojové aktivity, pro zlepšování životních podmínek obyvatel kraje a pro zvýšení atraktivity kraje (Cassia development & consulting, 2012).

Hodnocení Karlovarského kraje podle ČSÚ (29. 8. 2014) z demografického hlediska neustále ubývá počet obyvatel, a to díky migračnímu i přirozenému úbytku. V roce 2010 žilo v Karlovarském kraji 307 444 obyvatel, kdežto v roce 2014 to bylo pouze 299 293. Porodnost v kraji je již třetí rok za sebou nižší než úmrtnost. V roce 2013 se v kraji narodilo 2 826 dětí, kdežto zemřelých bylo 3 186. Počtem narozených osob na 1000 obyvatel (9,4 osob) je Karlovarský kraj na posledním místě v ČR. Průměrný věk, stejně jako v ostatních regionech, stále roste. Podíl dlouhodobě nezaměstnaných je třetí nejvyšší v republice. Velmi nepříjemnou skutečností je neustále snižující se počet lůžek v nemocnicích, zvyšující se počet dopravních nehod a trestních činů.

Ekonomická recese zasáhla celou republiku, tudíž i Karlovarský kraj. Podíl kraje na HDP České republiky je nejnižší ze všech krajů a vykazuje dlouhodobě klesající trend. Z hlediska cestovního ruchu bylo nejvíce ekonomických subjektů působících v ubytování, stravování a pohostinství v rámci ČR. Vzrostl také podíl hrubé přidané hodnoty v oblasti obchodu, dopravy, ubytování a pohostinství. Cestovní ruch je velice náročný na kvalifikované lidské zdroje. Kvalitní služby lze poskytovat jen na základě profesionality a tu lze dosáhnout jen vzděláním a praxí v oboru (ČSÚ, 2014a).

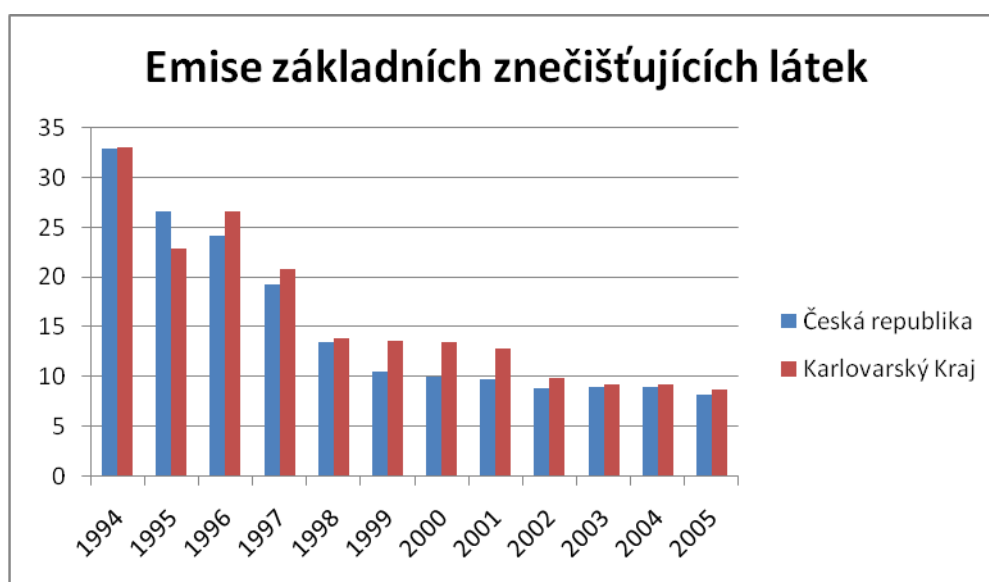
V rámci životního prostředí se investice na jeho ochranu v kraji snížily. Přetrvává zde zhoršená kvalita ovzduší a to především na Sokolovsku.



Obr. 2 Emise základních znečišťujících látek do ovzduší podle okresů v roce 2012
Zdroj: Český statistický úřad

Hodnota oxidu siřičitého se blíží k 90 kg na obyvatele, hodnota oxidu uhelnatého se pohybuje okolo 12,5 kg na obyvatele a oxidu dusíku přesáhla hodnotu 63 kg na obyvatele, jak je možné vidět v grafu (obrázek č. 2). Existují tzv. imisní limity, které každoročně překračují určité oblasti v České republice. Karlovarský kraj ani Sokolovsko k nim však nepatří, jsou to hlavní město Praha, Brno a Moravskoslezský kraj. Hodnota emisí je na Sokolovsku vysoká, avšak není až tak nebezpečná jak v těchto oblastech. V porovnání s průměrem ČR je na tom Karlovarský kraj už několik let hůře (obrázek č. 3). Pouze v roce 1995 byla hodnota těchto emisí v Karlovarském kraji nižší, než byl průměr v ČR. Pozitivním jevem však je, že hodnoty těchto emisí se každoročně snižují, jak v Karlovarském kraji, tak v celé republice.

Počet ekologicky hospodařících zemědělců se nijak výrazně nezměnil, v roce 2013 jich existovalo 209. Avšak v posledních deseti letech byl vysoký nárůst způsoben možností získat dotace z Ministerstva zemědělství, to však platilo pouze do roku 2011 (ČSÚ, 2014b).



Obr. 3 Emise základních znečišťujících látek do ovzduší v Karlovarském kraji v porovnání s Českou republikou (1994 - 2005)

Zdroj: Český statistický úřad

3.1.3 Subjektivní faktory v Karlovarském kraji

Karlovarský kraj je sám o sobě velkým turistickým lákadlem. Velkou roli zde hraje **lázeňství**, ať už z pohledu pacienta nebo obyčejného návštěvníka. Jako ve většině regionů našeho kraje je hlavním nedostatkem absence vzájemné spolupráce subjektů cestovního ruchu a následná jednotná propagace kraje jako celku s důrazem na jeho nejzajímavější atraktivity. Je velice důležité nabízet kvalitní produkty a soupeřit tak s lázeňskými regiony nejen v ČR, ale i v Evropě. Kraj k propagaci vyžívá právě lázeňství, tím však upadají do pozadí další produkty CR, které kraj nabízí. Dále je potřeba zlepšit kvalitu poskytovaných služeb a lidských

zdrojů na straně nabídky. Jelikož cestovní ruch je bezprostředně závislý právě na lidských zdrojích, je potřeba protlačovat profesionalitu a vyrovnat se tak trhům v západní Evropě (Cassia development & consulting, 2012).

Hlavní cílovou skupinou Karlovarského kraje jsou klienti lázní z Německa a Ruska, což je velice úzký segment. Velkou strategickou výhodou však pro tento kraj zůstává letiště Karlovy Vary, které je možné využít jako netypický způsob dopravy, kterého ráda využívá bohatá klientela. V posledních letech ubývá českých (domácích) návštěvníků. Je to způsobené především tím, že stále méně klientům hradí pobyt zdravotní pojišťovna. Velkým problémem je také zaměření na starší generaci návštěvníků. Mladší generace raději využívá aktivnější formy cestovního ruchu. Obrovským lákadlem se proto stávají balíčky, které zahrnují několik produktů CR, jako jsou právě lázeňské služby spojené například s golfem, turistikou či lyžováním. Tyto balíčky však nejsou tvořeny v rámci celého Karlovarského kraje, ale pouze v rámci destinační agentur pro určitou oblast (Cassia development & consulting, 2012).

3.1.4 Lokalizační faktory v Karlovarském kraji

Karlovarský kraj je bohatý na různě přírodní útvary díky své geologické a geomorfologické rozmanitosti. Kraj je vhodný pro všechny typy letních rekreačních aktivit i zimní sporty.

Při hranicích s Německem se tyčí nejvyšší pohoří Karlovarského kraje **Krušné hory**, dalším pohořím nacházejícím se na tomto území jsou pohoří Smrčiny a Český les. Nejrozsáhlejší vrchovina a také zároveň chráněnou krajinnou oblastí je Slavkovský les (vyhlášený v roce 1974), který se rozprostírá na ploše 640km². K nejcenějším částem této vrchoviny patří Mnichovské hadce a Kladské rašeliny, která je zdejší nejstarší přírodní rezervací. Žije zde mnoho charakteristických živočichů a rostlin, které se přizpůsobily kyselému prostředí a málo výživné půdě. Částí rezervace vede naučná stezka Kladská (Živý kraj, © 2012a).

Velkou zajímavostí jsou Doupovské hory, které jsou sopečného původu. Mezi nejvýznamnější přírodní rezervace v ČR se řadí **národní přírodní rezervace SOOS**, která se nachází nedaleko Františkových Lázní. David a Soukup (2011-2012) tuto rezervaci označují za nejcenější, nejatraktivnější a nejnavštěvovanější přírodní lokalitu v ČR. Typické pro tuto rezervaci jsou tzv. mofety, což jsou bublající bahenní sopky. Jedná se o unikátní pozůstatky slané jezera, která se během staletí přeměnila v rašeliniště a minerální slaniště. Vede zde také naučná stezka s mnoha poučnými zastávkami. V areálu je možné navštívit také muzeum s přírodovědnou a paleontologickou expozicí (Živý kraj, © 2012a).

Karlovarský kraj se může pochlubit geoparkem, který je rozsáhlý dokonce i přes část německého Bavorska. Tomu odpovídá jeho název **Česko-Bavorský geopark**. Tento geopark tak významně podporuje přeshraniční spolupráci a zvyšuje turistickou atraktivitu regionu. Božídarská rašeliniště jsou další národní přírodní rezervací, která je největší v Karlovarském kraji. Nachází se zde rašeliniště, která jsou biotopem mnoha chráněných ohrožených druhů rostlin a živočichů (Živý kraj, © 2012a).

Ve Slavkovském lese vytvořila řeka Ohře hluboký kaňon, který je tvořen žulovým masivem. To vše je zakončeno Svatošskými skalami, které dosahují do výšky až 50 m a byly vyhlášeny Národní přírodní památkou (v roce 2007). Nejvýznamnější a největší řekou, která protéká téměř celým krajem, je řeka **Ohře**, která následně ústí do Labe. Z jihovýchodu zde zasahuje řeka Berounka. Další významnou řekou je Teplá, která se vlévá do Ohře v Karlových Varech a protéká oblastí, kde vyvěrá většina minerálních pramenů (Turistický portál Karlovarského kraje, 2009).

Společenské atraktivita

Karlovarský kraj oplývá lázeňskou architekturou na každém rohu. Ikonou kraje jsou však nejen lázeňské kolonády, ale nespočetné množství hradů, zámků, zřícenin, rozhleden, lidových a církevních památek. Zámky nacházející se v této malebné krajině jsou obklopeny anglickými parky, rozsáhlými zahradami a některé dokonce golfovými hřišti.

Zajímavými památkami jsou pozůstatky hornických dolů, které se řadí mezi významné památky nejen v České republice, ale také ve střední Evropě. Tyto památky jsou vždy doplněny hornickými muzei. Obdobnou památkou je hornické muzeum Krásno, může se pochlubit jednou z nejstarších trafostanic na našem území a těžebním parním strojem Marie z roku 1897. Unikátním technickým dílem v krušných horách je 12 km dlouhý Blanenský vodní příkop, který byl vyhlášen technickou památkou a podél něj je vybudována naučná stezka (Živý kraj, © 2012b).

Nelze opomenout **lidovou architekturu a pohostinnost**. Svou zachovalou výstavbou hrázděného domu se může pochlubit vesnička Doubrava, která byla vyhlášena vesnickou památkovou rezervací. Uvnitř památky se nachází muzeum zemědělského náradí a nábytku. Hrázděné domy byly pro Karlovarský kraj typické, ve vesnicích je proto možné nalézt spoustu statků pocházejících z 18. Století (Živý kraj, © 2012b).

Další důležitou roli v cestovním ruchu Karlovarského kraje hrají zdejší festivaly, které lákají nejen domácí turisty, ale hlavně cizince. Mezi nejvýznamnější a nejznámější patří **Mezinárodní filmový festival** pořádaný v Karlových Varech. Tento festival se může srovnávat s festivaly pořádanými v Cannes, Berlíně, Benátkách či Tokiu. Ve městě Cheb se koná mezinárodní festival dechových orchestrů mladých tzv. FIJO. Festivalu se účastní orchestry, mažoretky a další umělci z celé Evropy a Asie. V rámci zahájení lázeňské sezóny probíhá v Karlových Varech food festival. Zahájení lázeňské sezóny se slaví ve všech lázeňských městech. Karlovy Vary se mohou pochlubit také folklórním festivalem, kde se schází umělci z celého světa (Živý kraj, © 2012e).

Mezi aktivity, na které může tento kraj lákat turisty, patří bezesporu **golf**. Zdejší golfová hřiště můžou konkurovat i hřištím světovým, na své si zde přijdou jak amatéři, tak profesionální sportovci. Zajímavostí je indoor golf, který je možné hrát za každého počasí. Nejatraktivnějšími golfovými hřišti se chlubí Karlovy Vary a Mariánské Lázně. Karlovarský kraj je protkaný mnoha turistickými a naučnými

stezkami. Většina turistických tras je opatřena značkami Klubu českých turistů, kdežto naučné stezky mají své speciální značky. Trasy se dají využít nejen k turistice a cykloturistice, ale také **geocachingu** nebo **nordic walkingu**. Dalším sportem s dlouholetou tradicí v tomto kraji je tenis, existuje zde přímo tenisový hotel zvaný Gejzír. Náročnější turisté mohou využít široké nabídky **adrenalinových sportů** jako je paintball, parašutistické seskoky, horské koloběžky, lanová centra a mnoho dalších. Pro vášnivé lyžaře nabízí Krušné hory zimní radovánky ve vyhlášených ski areálech a běžeckých trasách. A v neposlední řadě myslí podnikatelé ve zdejších kraji také na ekologii, životní prostředí, **agroturistiku** a lidové tradice (Živý kraj, © 2012f).

3.1.5 Realizační faktory v Karlovarském kraji

V Karlovarském kraji se nachází celkem 497 hromadných ubytovacích zařízení, což je druhý nejmenší počet v České republice v přepočtu na kraje. To je však zapříčiněné malou rozlohou kraje a velkou koncentrací návštěvníků v lázeňských městech. Nejvíce ubytovacích zařízení se nachází v okrese Karlovy Vary (245), dále v okrese Cheb (190) a nejméně se jich nachází v okrese Sokolov (62). Je tedy jasné, že okres Karlovy Vary, disponuje největším množstvím pokojů a lůžek v kraji (ČSÚ, © 2008 – 2015).

Nejnámějším ubytovacím zařízením Karlovarského kraje je pětihvězdičkový Grand hotel Pupp, ve kterém byly ubytovány slavné osobnosti z celého světa a jehož tradice sahá až do 18. století. Luxusem, relaxačními a lázeňskými procedurami a moderním vybavením se však mohou pochlubit i zbylých 6 hotelů.

Celkově se v Karlovarském kraji nachází přes 270 stravovacích zařízení. Řadí se zde nejen restaurace, ale také bary, motoresty, hostince, pivnice, kavárny, čajovny, pizzerie, bistra, kinotéky, cukrárny ale i noční kluby (Dobřesenajím.cz, nedat) V lázeňském prostředí převládá francouzská, italská, německá a ruská kuchyně. V místech nenacházejících se v okolí lázní převažuje kuchyně česká a německá. Karlovarské oplatky a trojhránky, Mariánskolázeňské oplatky a Karlovarský suchar získaly chráněné označení od Evropské unie. Řada dodnes podávaných jídel získala jméno podle významných hostů, pro které byla připravována. Na jídelním lístku se tedy objevují pokrmy jako jehněčí Eduarda VII., polévku J. W. Goetha nebo smetanová omáčka à la Casanova (Restaurant Tip, 2014).

Jedním z realizačních faktorů je i **doprava**. Karlovarský kraj je dostupný téměř všemi druhy dopravy. Městská hromadná doprava se nachází v pěti největších městech v kraji (Karlovy Vary, Mariánské Lázně, Ostrov, Cheb, Sokolov), v Karlových Varech se mezi městskou hromadnou dopravu řadí také lanovka (Živý kraj, © 2012c). Hlavní silniční tepnou Karlovarského kraje je silnice I/6. Všechna důležitá a větší města kraje spojuje rovněž hustá síť silnic II. a III. třídy (v majetku Karlovarského kraje). Nachází se zde hustá síť elektrifikovaných železničních tratí. Jediným provozovatelem osobní železniční dopravy jsou zde České dráhy a. s. (Karlovarský kraj, nedat.). Mnoho spojů je vedeno i za hranice do německých měst. Existuje zde integrovaný dopravní systém Karlovarského kraje. Neobvyklou a zároveň velmi atraktivní dopravou je doprava letecká. V Karlových Varech se nachází

mezinárodní letiště, kde se realizují pravidelné mezinárodní lety mezi Karlovými Vary a pěti ruskými městy (Moskva, Petrohrad, Jekatěrinburg, Samara a Ťumeň) a charterové lety mezi Karlovými Vary a tureckou Antalyí. Není to však jediné letiště, které Karlovarský kraj nabízí. Ve městech Toužim, Cheb a Mariánské Lázně se nachází vnitrostátní letiště (Živý kraj, © 2012d).

4 Lázeňství v Karlovarském kraji

Na základě vybraných ukazatelů se pokusím vysvětlit, jaký význam má lázeňství pro ekonomiku Karlovarského kraje a jaké faktory jej ovlivňují.

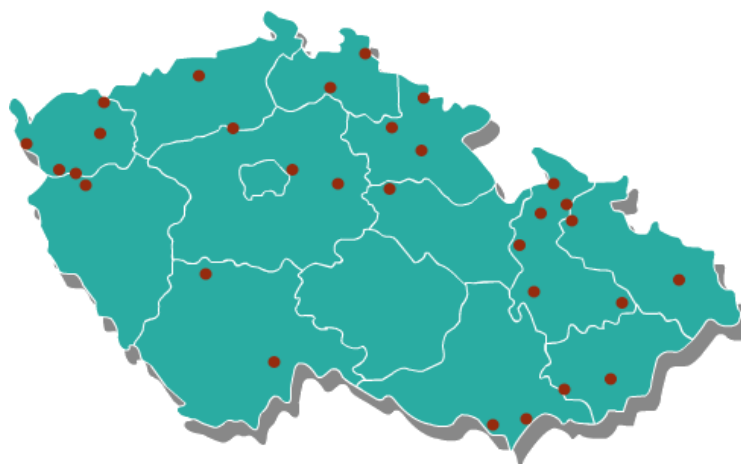
Jak již bylo zmíněno, v Karlovarském kraji se nachází mimořádné přírodní bohatství s mnoha přírodními, minerálními a léčivými prameny, a také mnoho přírodních a kulturních památek. Rozkládají se zde různorodé oblasti, které nabízí uplatnění nejrůznějších sportovních a turistických aktivit. Především je ikonou dlouholeté tradice českého lázeňství, jehož lázeňská péče je známá po celém světě právě díky kvalitním a odborným lázeňským metodám a především již zmíněné dlouholeté tradici. Důkazem je vysoká návštěvnost zahraničních hostů v lázeňských zařízeních, jejíž výše každoročně roste.

Lázeňství již dnes není považováno pouze za ozdravovnu, jak tomu bylo v předešlých letech. Jedná se o moderní způsob zdravého životního stylu, spojeného s odpočinkem a regenerací. V dnešní době se jedná především o wellness a relaxační pobyty, které jsou doplněné o další aktivity. Což je považováno za trend dnešní doby a tyto kombinace jsou dalším turistickým lákadlem Karlovarského kraje. Tento fakt dokládá prvenství Karlovarského kraje v délce pobytu hostů. Což pozitivně působí na ekonomiku kraje.

Nároky na kvalitu a odbornost každým rokem stoupají. Hosté jsou vybíraví a přizpůsobení nabídce právě těmto požadavkům zvyšuje návštěvnost a atraktivitu regionu (KLACR, 2015). Hlavním deficitem v Karlovarském kraji stále zůstává nízká míra spolupráce objektů působících v oblasti cestovního ruchu. Právě jejich kooperace dokáže vytvořit produkty pro náročné turisty a poukázat tak na jiné formy cestovního ruchu, které kraj nabízí. Nedošlo by k orientaci na úzkou cílovou skupinu, jako jsou především zahraniční turisté z bývalého SSSR a dnešního Německa. V dnešní době je velice důležitá konkurenceschopnost a propagace pouze jedné formy cestovního ruchu může mít za příčinu pokles poptávky po této aktivitě nebo dokonce pokles návštěvnosti v celém kraji.

Nyní se pokusím jednotlivé faktory a dopady rozebrat podrobněji a zjistit, jaký význam přináší lázeňství pro Karlovarský kraj. Popřípadě jakých dalších forem cestovního ruchu by se dalo efektivně využít. Jako výchozí data pro zjištění tohoto významu budou převážně vyžita data ekonomických ukazatelů, převážně nezaměstnanosti v návaznosti na návštěvnost lázeňských zařízení a zařízení související s cestovním ruchem. Jelikož většinou nejsou k dispozici data přesně pro toto úzké odvětví, budou využívána data, která se odvětví alespoň přibližují.

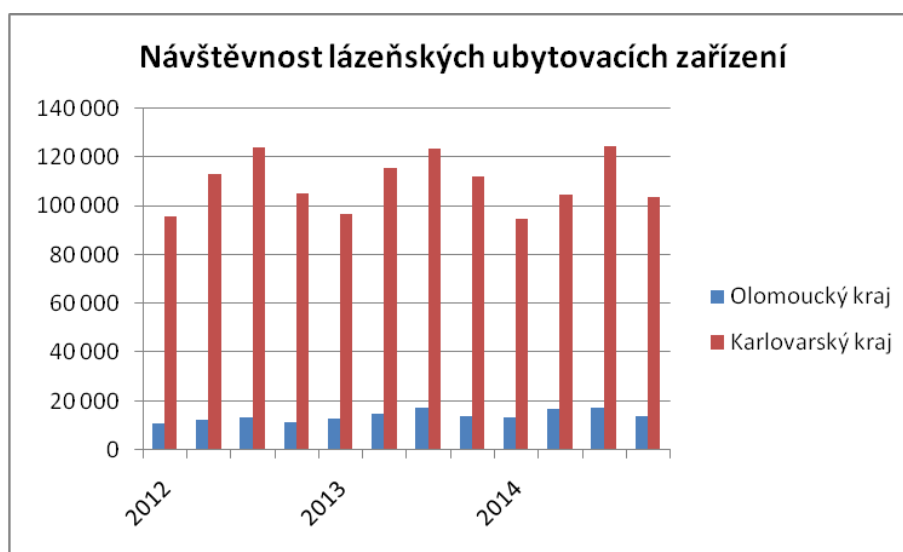
4.1 Lázeňská zařízení



Obr. 4 Lázeňská zařízení v ČR

Zdroj: Svaz léčebných lázní ČR

V České republice se nachází 30 lázeňských zařízení, většina z nich jsou akciové společnosti nebo společnosti s ručením omezeným. Jak je možné vidět na obrázku (č. 4) největší koncentrace lázeňských zařízení je v Karlovarském a Olomouckém kraji. V Karlovarském kraji se lázně nacházejí ve městech Mariánské Lázně, Františkovy Lázně, Karlovy Vary, Kynžvart a Jáchymov. Olomoucký kraj má lázeňská zařízení umístěna ve městech Jeseník, Teplice nad Bečvou, Slatinice, Bludov a Velké Losiny (VZP ČR, © 2015). Ovšem pokud porovnáme návštěvnost v lázeňských ubytovacích zařízeních v těchto dvou krajích, rozdíly jsou razantní. Karlovarský kraj využívá lázeňství jako hlavní turistickou atraktivitu a veškerou svou marketingovou aktivitu na lázeňství soustředí. Kdežto Olomoucký kraj tuto prioritu nemá. V grafu (obrázek č. 5) je vyčíslena návštěvnost, která je v Olomouckém kraji mnohonásobně nižší.



Obr. 5 Návštěvnost v lázeňských ubytovacích zařízeních v Olomouckém a Karlovarském kraji
Zdroj: Český statistický úřad

Cestovní ruch a také lázeňství je schopný ovlivňovat národní hospodářství, v některých krajích či oblastech ČR více, v jiných méně. Ve většině případů je tento vliv pozitivní (Legierská, 2007). Z tohoto důvodu jsou vybrány tyto dva ekonomické ukazatele a v dalších kapitolách bude zkoumána jejich závislost právě s lázeňským cestovním ruchem.

4.2 Návštěvnost ubytovacích zařízení v Karlovarském kraji

V Karlovarském kraji se nachází 497 hromadných ubytovacích zařízení, což je téměř dvakrát méně než v hlavní město Praze. Tato zařízení jsou však převážně součástí lázeňských komplexů a vzhledem k rozloze kraje je jejich počet rovnoměrný. Jak je možné vidět v tabulce č. 1, převažují zde tří hvězdičkové hotely a penzióny, jejichž počet je nejvyšší. Počtem pěti hvězdičkových hotelů se s Prahou nemůže Karlovarský kraj srovnávat, v Praze se jich nachází přes 40, kdežto v Karlovarském kraji pouze 7. I přesto je to nejvíce v České republice, pomineme-li Prahu. To vše dokazuje, že zdejší návštěvníci si potrpí především na kvalitu a komfort. Důvodem je také nízký počet chatových osad a kempů. Z pohledu na Olomoucký kraj, ve kterém se nachází stejný počet lázeňských zařízení, je možné vidět větší množství méně kvalitnějších zařízení. Důkazem je tedy náročnější klientela na komfort a kvalitu v Karlovarském kraji (ČSÚ, 6. 1. 2015).

Tab. 1 Hromadná ubytovací zařízení v ČR v roce 2014

Vybrané kraje	Celkem	5* hotely	4* hotely	3* hotely	2* hotely	1* hotely	Hotely Garni	Penziony	Kempy	Chatové osady	Ubytovny	Ostatní
Praha	856	41	205	219	19	5	38	131	19	-	43	136
Karlovarský	497	7	88	102	10	1	17	162	20	3	17	70
Olomoucký	509	-	10	53	10	14	4	207	12	12	63	124

Zdroj: Český statistický úřad

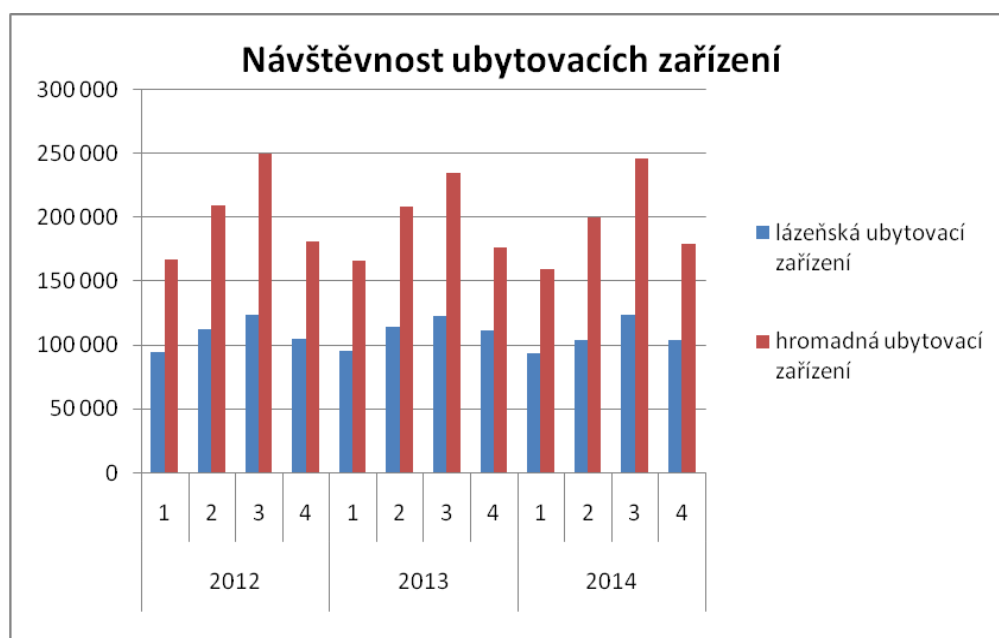
Jedním z ukazatelů je právě návštěvnost ať už rezidentů či nerezidentů v celém Karlovarském kraji. Jelikož je tato práce zaměřena právě na lázeňství, budou vhodnější konkrétnější údaje přímo z lázeňských zařízení, popřípadě hromadných ubytovacích zařízení. Jak je možné vidět v grafu (obrázek č. 6) turisté se v Karlovarském kraji využívají ubytování nejen v hromadných ubytovacích zařízeních, ale přes polovinu z nich využívá právě lázeňských ubytovacích zařízení, přičemž využívá dalších služeb, které lázeňský komplex nabízí a tím výrazně přispívá cestovnímu ruchu.

Pokud bychom porovnali pacienty, kteří navštěvují lázně jako samoplátcí a pacienty, kterým hradí pobyt zdravotní pojišťovna, zjistíme, že jejich počet byl v předešlých letech téměř shodný. Jak je možné vidět v tabulce (č. 2) v roce 2009 bylo samoplátců 111 123 a na náklady zdravotní pojištění přijelo do lázní 123 136 pacientů. Situace se však změnila a počet pacientů, kteří se léčí na účet zdravotní pojišťovny se rapidně snížil. V roce 2013 přijali lázně 139 605 samoplátců a 72 324 pacientů. Velice pozitivním každoročním růstem je počet zahraničních turistů. Jak je možné vidět v tabulce (č. 3) jedná se především o turisty z Německa a Ruska.

Tab. 2 Počty pacientů v lázních v letech 2009–2013

Pacienti	2009	2010	2011	2012	2013
Na náklady zdravotního pojištění					
KLP	108 025	107 022	98 323	80 424	59 590
PLP	15 111	15 077	17 084	14 848	12 734
Na vlastní náklady					
Tuzemci	111 123	114 957	111 141	106 381	139 605
Cizinci	143 922	138 810	133 630	158 884	165 623
Celkem	378 181	375 866	360 178	360 537	377 552

Zdroj: ÚZIS ČR, © 2010-2014



Obr. 6 Návštěvnost v lázeňských a hromadných ubytovacích zařízeních v Karlovarském kraji ve čtvrtletí 2012-2014

Zdroj: Český statistický úřad

Celkový počet ubytovaných hostů ze zahraničí v Karlovarském kraji (v roce 2014) byl 524 149. Největší skupinu tvoří turisté z Německa (47%) a z Ruské federace (21,1%). Je tedy zřejmé, že v Karlovarském kraji je téměř dvakrát více nerezidentů než rezidentů. Tudiž příjezdový cestovní ruch neustále stoupá, každým rokem se zvyšuje počet zahraničních hostů, naopak ubývá hostů domácích. Co se týče délky pobytu, je Karlovarský kraj leaderem v dlouhodobých pobytech. Návštěvníci zde tráví nejdelší dobu ze všech regionů ČR, v průměru 6,8 dne (ČSÚ, 2014a).

Tab. 3 Počet hostů v hromadných ubytovacích zařízeních podle zemí v Karlovarském kraji v roce 2014

Počet zahraničních hostů v Karlovarském kraji	
Rezidenti	262 568
Země	
Belgie	2 734
Čína	11 612
Dánsko	1 615
Franci	4 560
Itálie	3 795
Jižní Korea	5 673
Maďarsko	2 430
Německo	247 184
Nizozemsko	6 765
Polsko	4 271
Rakousko	9 279
Rusko	110 397
Slovensko	3 742
Ukrajina	9 896
Velká Británie	3 811

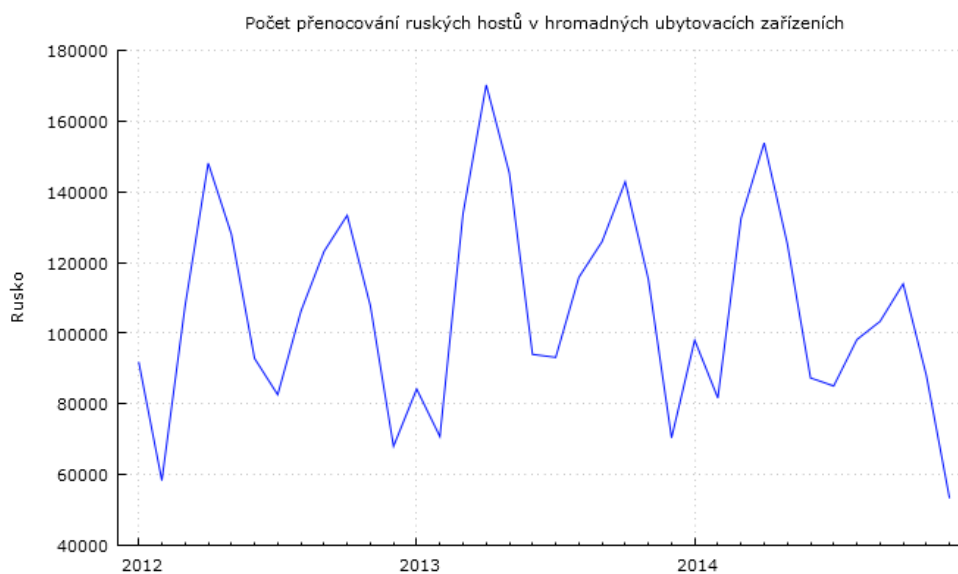
Zdroj: Český statistický úřad

Graf (obrázek č. 7) znázorňuje, jak turisté z Německa přijíždí do Karlovarského kraje převážně v podzimních měsících, což je neobvyklá doba. V Německu se však podzimní prázdniny rozkládají přes celý měsíc říjen, což turisté využívají právě k dovoleným, či jiným aktivitám spojených s cestovním ruchem. Další nárůst návštěvnosti je možný vypočítat na začátku každého roku v měsících únor a březen, právě v tuto dobu začínají v jednotlivých spolkových zemích jarní prázdniny, což má za následek příliv turistů. V dalších jarních měsících následuje mírný pokles a poté má křivka opět vzrůstající tendenci. Jedná se o většinou o přelom dubna a května, kdy začínají právě velikonoční svátky, které si Němci prodlužují o několik týdnů.

Ruské turisty vítá Karlovarský kraj také převážně v jarních a podzimních měsících (obrázek č. 8). V letních měsících v období prázdnin a dovolených není návštěvnost obzvláště vysoká. Na květen připadá v Rusku nejvíce státních svátků a volných pracovních dní, což je pro ruské turisty příležitostí k cestování. Je však možné vypočítat, že celková návštěvnost turistů z Ruska každým rokem klesá. Příčinou může být nepříznivá politická situace.



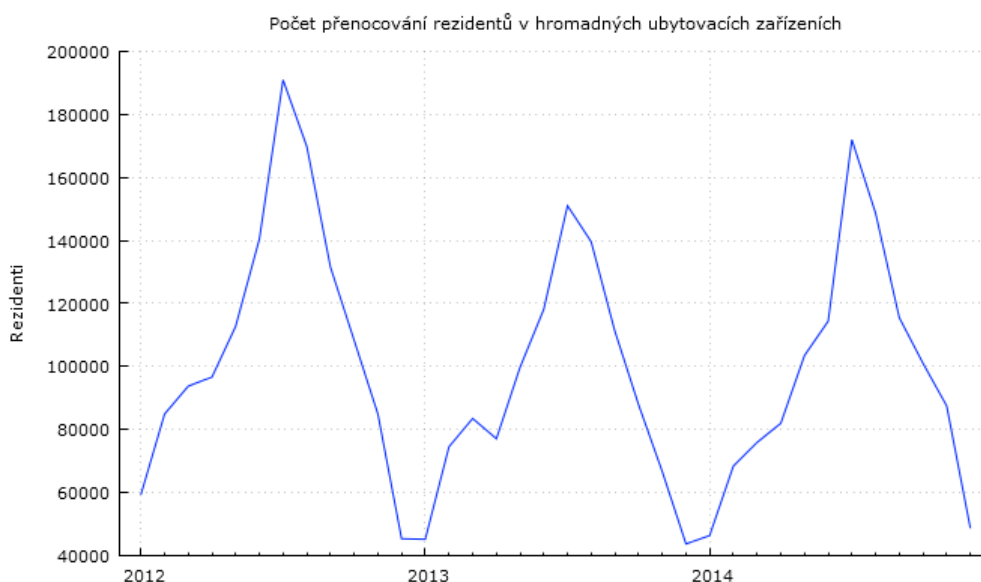
Obr. 7 Počet přenocování německých turistů v hromadných ubytovacích zařízeních v Karlovarském kraji (2012-2014)
Zdroj: Český statistický úřad



Obr. 8 Počet přenocování ruských hostů v hromadných ubytovacích zařízeních v Karlovarském kraji (2012-2014)
Zdroj: Český statistický úřad

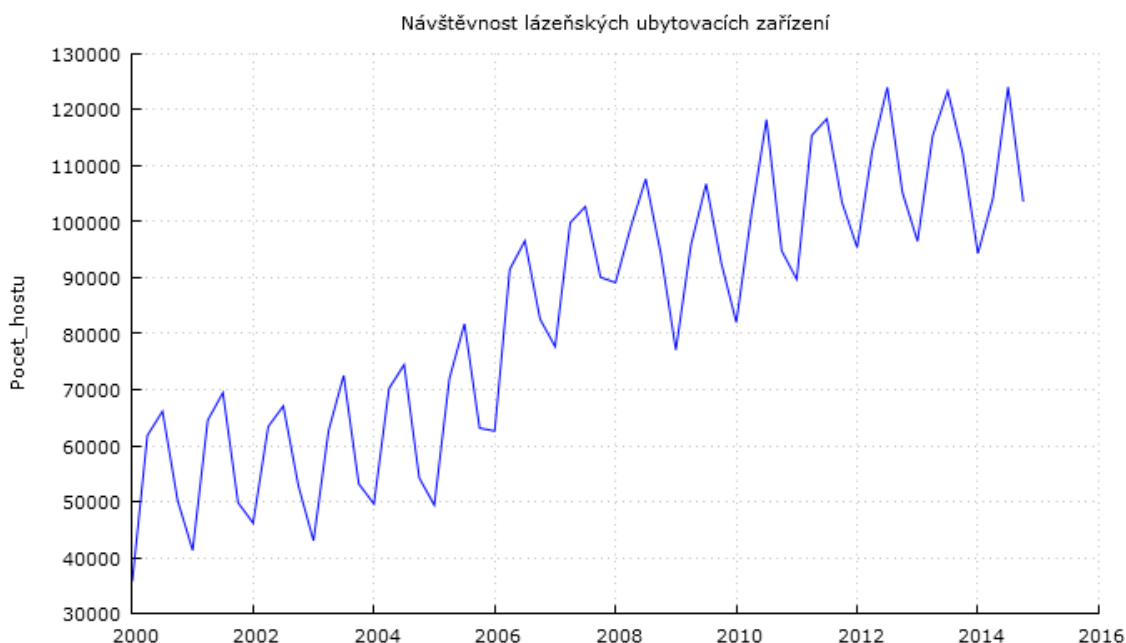
U českých turistů (obrázek č. 9) je možné vidět pravý opak. Návštěvnost rezidentů postupně stoupá od začátku každého roku a zastaví se až na přelomu července a srpna, kde je jejich počet nejvyšší a poté postupně klesá až do konce roku. Tato skutečnost je způsobena teplými měsíci, které Češi využívají pro své dovolené, prázdniny a odpočinek.

Pokud se zaměříme přímo na lázeňská ubytovací zařízení (obrázek č. 10), zjistíme, že dlouhodobý trend návštěvnosti je stále rostoucí. Jelikož data jsou čtvrtletní, není možné určit návštěvnost přesně po měsících, je však patrné, že ve třetím čtvrtletí v roce jsou lázeňská ubytovací zařízení nejjobsazenější. Z grafu je viditelná také sezónnost, nejnižší body křivky se objevují v prvním a čtvrtém čtvrtletí. Z ročního hlediska je možné vypočítat, že roční přírůstky nejsou po celé sledované období stejně velké. Největší meziroční přírůstek byl zaznamenán mezi lety 2005 a 2006 o 67 036 hostů, největší meziroční pokles byl zaznamenán mezi lety 2013 a 2014, kdy počet hostů klesl o 21 065.



Obr. 9 Počet rezidentů ubytovacích v hromadných ubytovacích zařízeních v Karlovarském kraji (2012-2014)

Zdroj: Český statistický úřad



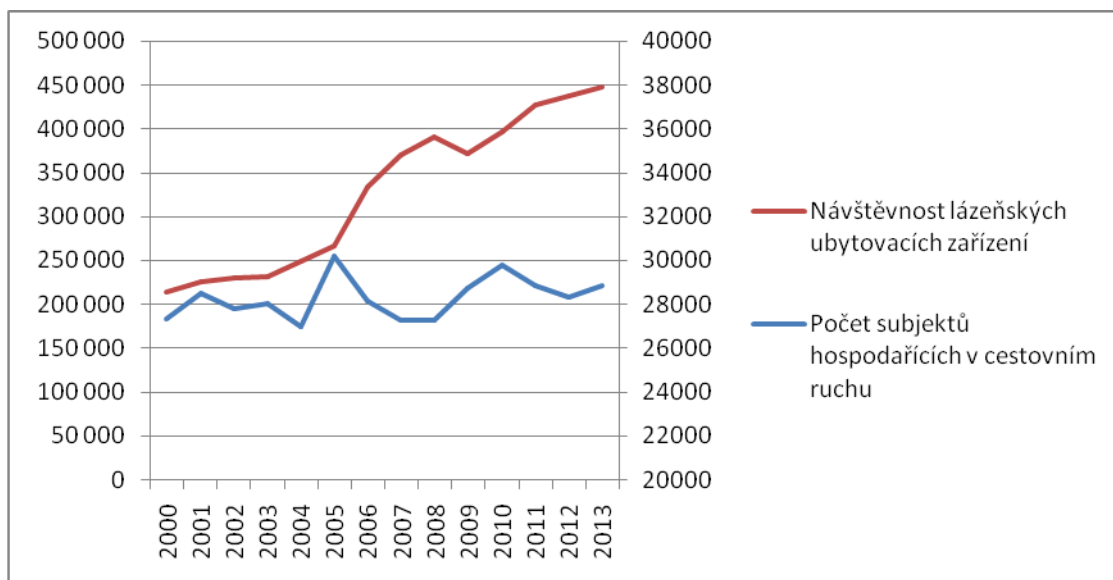
Obr. 10 Návštěvnost lázeňských ubytovacích zařízení v Karlovarském kraji (2000-2014)
Zdroj: Český statistický úřad

Úkolem je zjistit, zda lázeňství nebo turismus jako celek má či nemá vliv na ostatní ekonomické veličiny. Jako výchozí data budou využity záznamy ohledně návštěvnosti ubytovacích zařízení, která jsou uvedena na obrázku č. 10. Nejprve porovnáme návštěvnost s vývojem počtu ekonomických subjektů hospodařících v odvětví cestovního ruchu. Jelikož data pouze z lázeňského odvětví nejsou k dispozici, budou použita data subjektů, které vykonávají činnost v oblasti ubytování, pohostinství, dopravě a obchodu. Lázeňství zasahuje také do sféry zdravotnictví. Zůstává otázkou, kterou sféru odvětví bude ovlivňovat více nebo zdali na ně bude mít vůbec nějaký vliv.

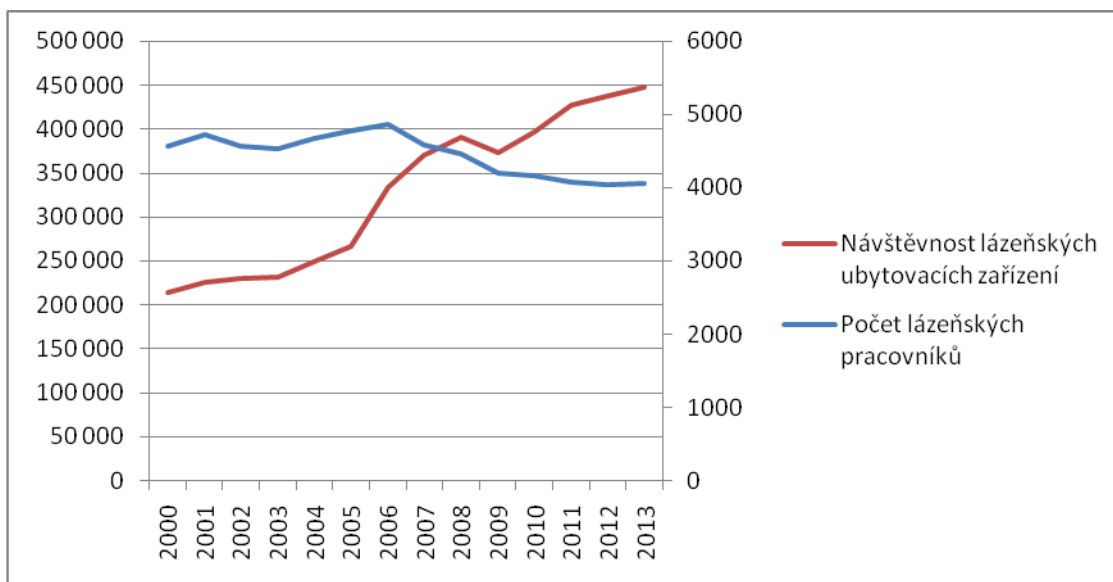
V grafu (obrázek č. 11) je možné vidět, že mezi těmito dvěma veličinami neexistuje téměř žádná závislost. Lze vyzorovat, že počet subjektů se do roku 2005-2006 zvyšoval, avšak tento růst byl poznamenán hospodářskou krizí, proto následoval v dalších letech jejich pokles. Od roku 2009 do roku 2010 došlo následně k mírnému růstu. Kdežto počet návštěvníků lázeňských ubytovacích zařízení stoupá neustále, nezávisle na počtu subjektů hospodařících v cestovním ruchu. Je zajímavé, že v době růstu počtu subjektů hospodařících v cestovním ruchu, si můžeme povšimnout mírného poklesu návštěvníků a to v rozmezí let 2009 až 2010.

Je možné si povšimnout, že opět nedochází k závislosti těchto dvou veličin (obrázek č. 12). Od roku 2006 počet lázeňských pracovníků postupně klesá, kdežto návštěvnost lázeňských ubytovacích zařízení neustále roste. Což je velice zajímavý jev, neboť tyto dvě veličiny by podle logického uvažování měly mít společnou růst nebo pokles trendu. Realita je však naprosto odlišná. Tato skutečnost však nemusí znamenat, že na jednoho lázeňského pracovníka připadá každým rokem více paci-

entů. Vše může být způsobeno odlišnou motivací turistů navštívit lázeňská zařízení. Lázeňský cestovní ruch není v dnešní době pouze léčebné zařízení, ale především relaxační zařízení spojené se sportovními aktivitami a wellness, což může mít za následek pokles zdravotníků v lázeňských zařízeních.



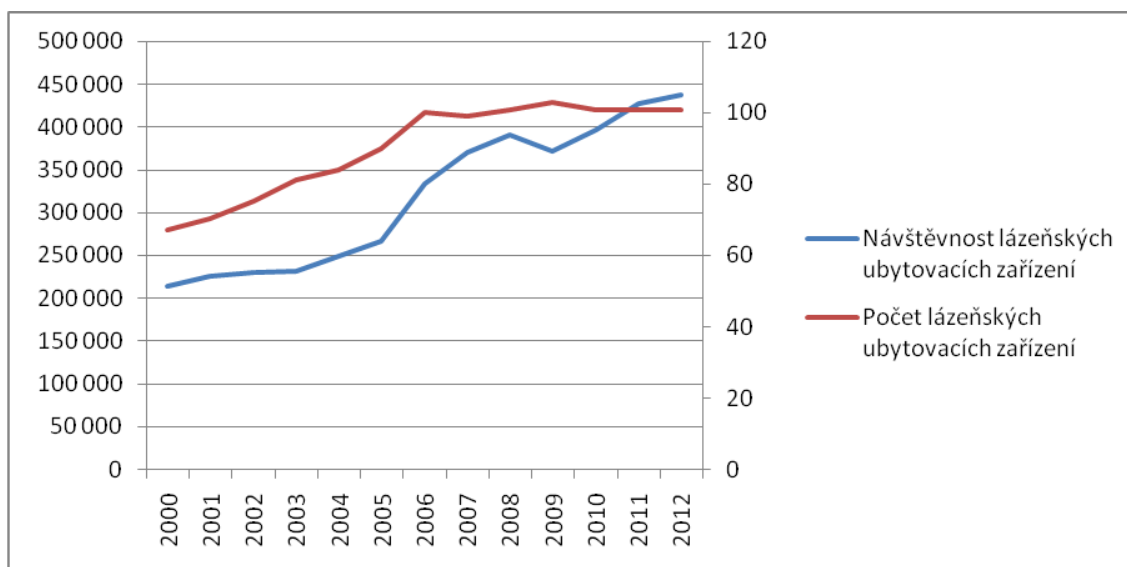
Obr. 11 Vliv lázeňského cestovního ruchu na počet subjektů hospodařících v oblasti ubytování, pohostinství, dopravě a obchodu (2000-2013)



Obr. 12 Vliv lázeňského cestovního ruchu na počet pracovníků v lázeňském zařízení (2000-2013)

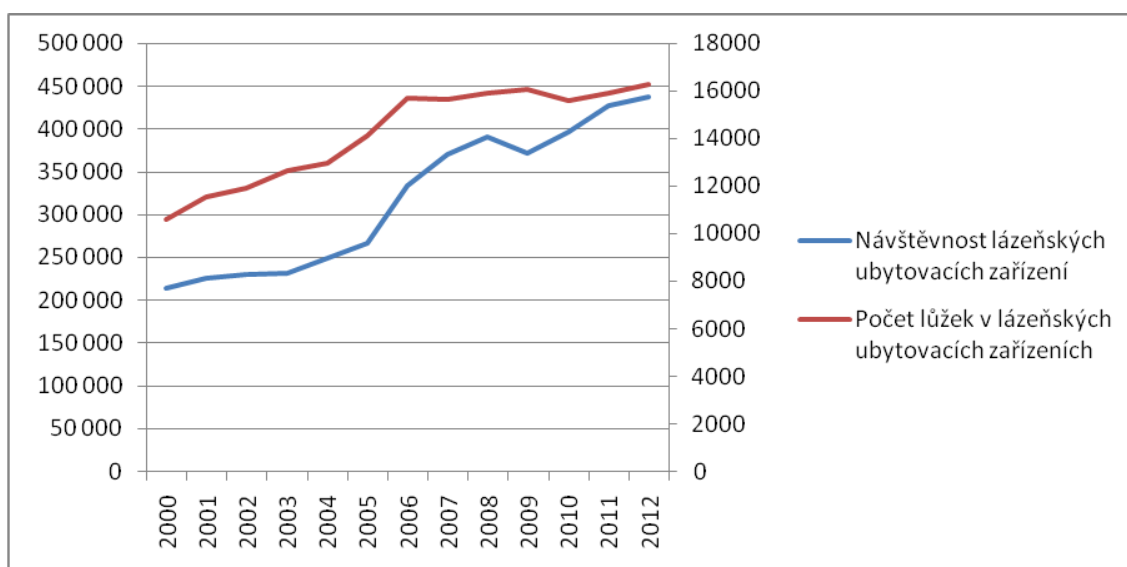
Závislost počtu lázeňských ubytovacích zařízení a jejich návštěvnosti je znázorněna v grafu (obrázek č. 13). Jak se dalo předpokládat, tak s rostoucí návštěvností

roste každoročně počet těchto zařízení. V roce 2010 však došlo ke zvratu, a ačkoliv návštěvnost neustále roste, počet ubytovacích zařízení zůstává nadále stejný. Proto se nabízí otázka, zdali nedochází k přeplnění kapacit těchto lázeňských ubytovacích zařízení. Je tedy nutné zaměřit se právě na kapacity těchto zařízení. K tomuto srovnání poslouží data ohledně počtu lůžek v těchto ubytovacích zařízeních.



Obr. 13 Vliv lázeňského cestovního ruchu na lázeňská ubytovací zařízení (2000-2012)

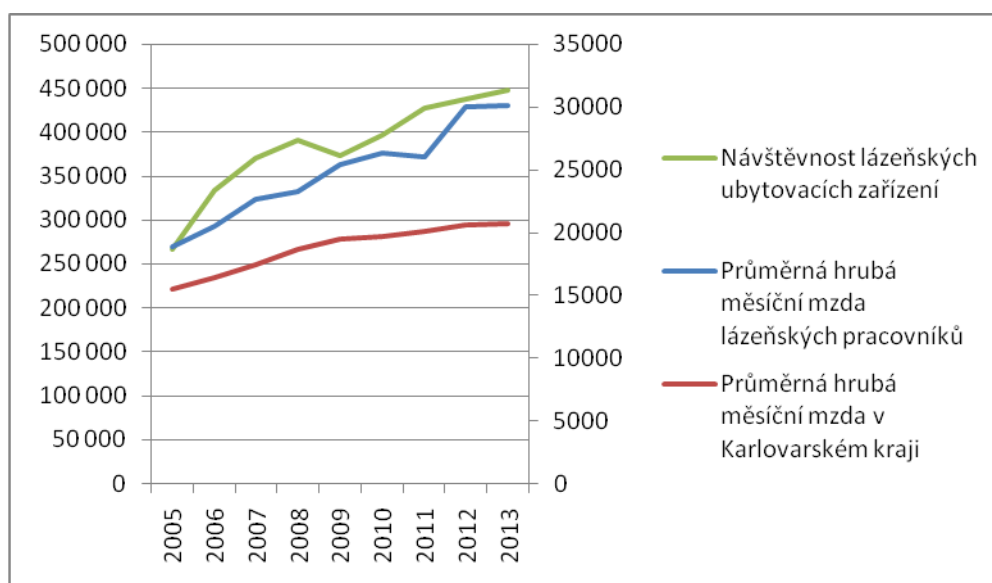
Jak je možné vidět v grafu (obrázek č. 14) tak kapacity překročeny prozatím nebyly. S rostoucí návštěvností počet lůžek nadále roste a nedochází tak k přeplnění lázeňských ubytovacích zařízení. Avšak pokud návštěvnost poroste stejným tempem jako doposud, tato skutečnost by mohla nastat. Proto je potřeba tyto kapacity neustále navyšovat. Jelikož příliv lázeňských hostů je přínos nejen pro Karlovarský kraj, ale i pro ekonomiku celé České republiky. A v zájmu obou je si tyto hosty udržet a v lepším případě vytvářet neustále nové.



Obr. 14 Vliv lázeňského cestovního ruchu na počet lůžek v lázeňských ubytovacích zařízeních (2000-2012)

Nyní se pokusíme zaměřit na ekonomické veličiny, na které by mohl mít lázeňský cestovní ruch vliv. Jsou to veličiny, které se týkají cestovního ruchu nepřímou, avšak s ním souvisí, jelikož cestovní ruch zasahuje do spousty jiných přidružených odvětví. První ekonomickou veličinou budou průměrné měsíční mzdy lázeňských pracovníků a průměrné měsíční mzdy všech odvětví v Karlovarském kraji.

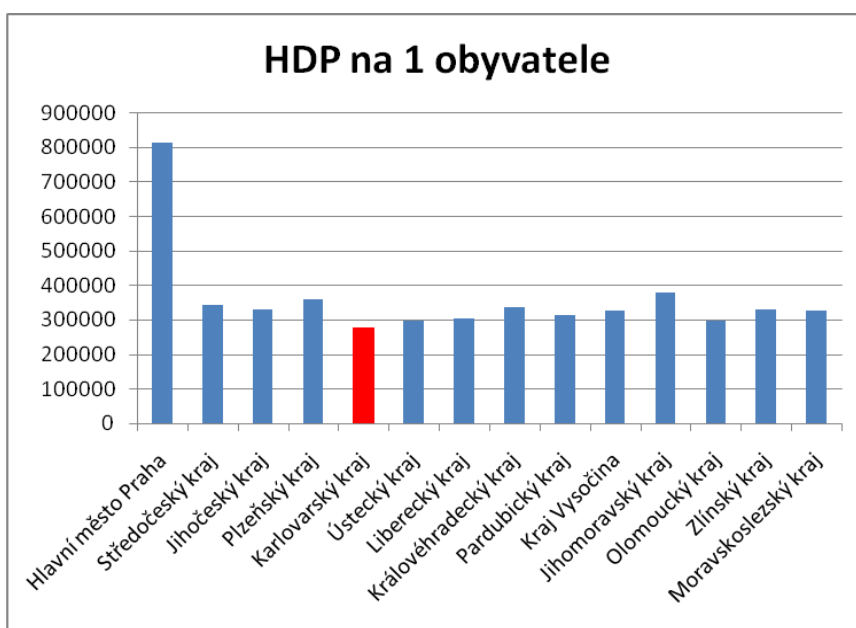
Z grafu (obrázek č. 15) je patrné, že s každoročním růstem návštěvnosti dochází k růstu průměrných měsíčních mezd lázeňských pracovníků. Což je pozitivním ekonomickým vlivem. Je tedy možné v tomto grafu prokázat vliv turismu na průměrné hrubé měsíční mzdy pracovníků v lázeňství. Pokud se zaměříme právě na tyto mzdy, jejich průměrná výše přesahuje průměrnou výši pracovníků v ostatních odvětvích. Dochází proto k motivaci zaměstnanců pracovat právě v této sféře a je zde také možnost vytvářet v budoucnu nové pracovní příležitosti díky rostoucí návštěvnosti lázní. Průměrná hrubá měsíční mzda všech odvětví v Karlovarském kraji má také rostoucí trend, avšak jeho růst není tak výrazný jako v lázeňství. Přestože křivka (červená) neustále roste, v roce 2009 došlo ke zpomalení tohoto růstu a v Karlovarském kraji již dochází k rapidnímu každoročnímu nárůstu mezd. V roce 2011 došlo k mírnému poklesu mezd lázeňských pracovníků (modrá), což však nemělo žádnou souvislost s návštěvností, u které došlo k poklesu o dva roky dříve a to v roce 2009. I když jsou všechny křivky téměř celé období rostoucí, není možné prokázat jejich stoprocentní závislost. Jelikož u nich dochází k mírným poklesům a to u jedné v jiném období než u druhé. Z tohoto faktu můžeme předpokládat, že závislost těchto veličin nebude až tak velká jak se na první pohled zdá.



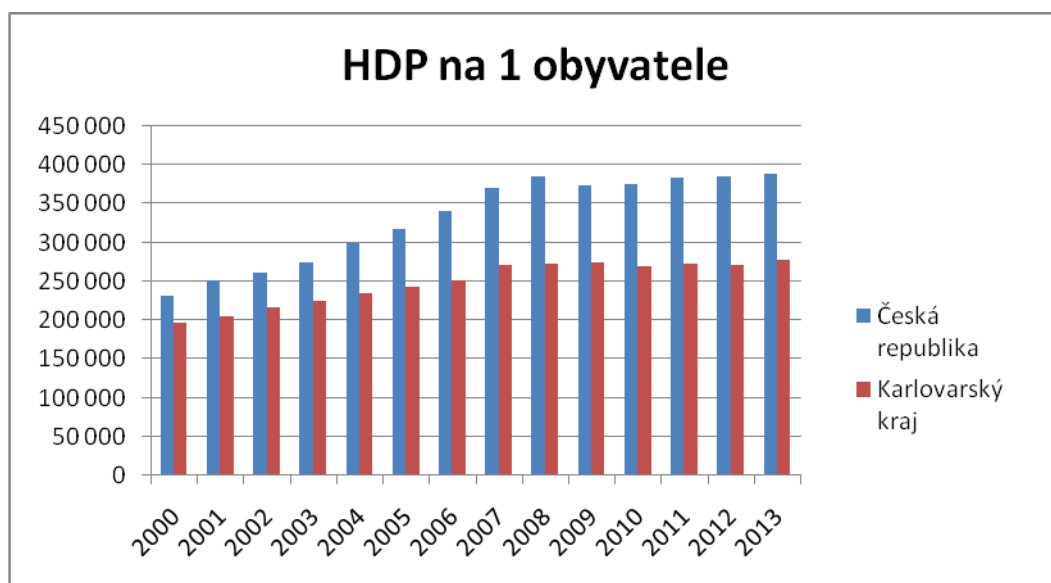
Obr. 15 Vliv lázeňského cestovního ruchu na průměrné měsíční mzdy lázeňských pracovníků v porovnání s průměrnou měsíční mzdou všech odvětví Karlovarského kraje (2005-2013)

4.3 Vliv lázeňského cestovního ruchu na hrubý domácí produkt v Karlovarském kraji

V kapitole Ekonomický rozvoj bylo zmíněno, že Karlovarský kraj patří k nejslabším krajům v ČR. Důkazem je graf (obrázek č. 16), na kterém je možné vidět, že Karlovarský kraj má nejnižší hodnotu HDP/obyvatele. Ve srovnání s hlavním městem je jeho hodnota i více než dvakrát nižší. Karlovarský kraj se tedy řadí mezi zaostávající regiony, které se vyznačují pomalým růstem, vyšší mírou nezaměstnanosti nebo také narušeným životním prostředím. Negativním vlivem u takového regionu mohou být také nekonkurenceschopné firmy nebo špatná infrastruktura, důvodem je odlehlost od ostatních regionů a nízká úroveň dopravního spojení se zbytkem republiky. Tuto skutečnost v případě Karlovarského kraje nepřekonává ani sousedství s Německem, které se v případě ostatních krajů projevuje velmi pozitivně. Dalším negativním faktem je výrazný rozdíl mezi oblastmi tohoto kraje. Na jedné straně jsou zde prosperující lázeňská střediska, na straně druhé místa postižené restrukturalizací, jako je oblast Sokolovsko. Nízká životní úroveň a sociální problémy, jsou dalšími vlivy, které výrazně brzdí rozvoj regionu. V grafu (obrázek č. 17) je zaznamenán pomalý růst HDP/obyvatele a jeho nízké hodnoty v porovnání s Českou republikou.



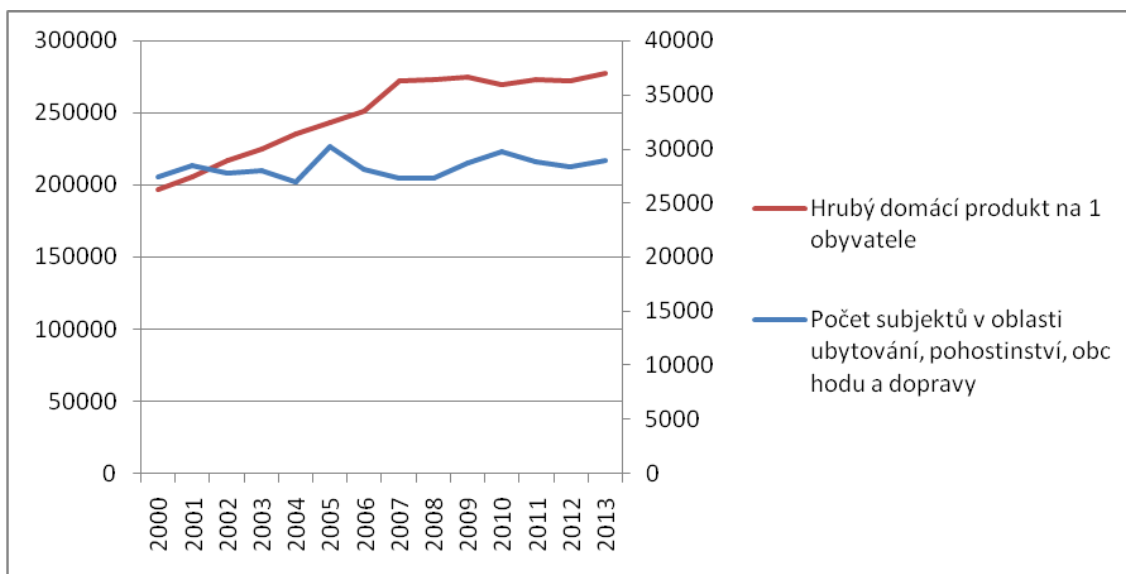
Obr. 16 Hrubý domácí produkt na 1 obyvatele v krajích v České republice (2013)
Zdroj: Český statistický úřad



Obr. 17 Vývoj HDP na 1 obyvatele v Karlovarském kraji a ČR; podíl HDP kraje na ČR
Zdroj: Český statistický úřad

Předmětem zkoumání bude vývoj hrubého domácího produktu na obyvatele a jeho vliv na subjekty působící v cestovním ruchu a také lázeňský cestovní ruch (návštěvnost lázeňských ubytovacích zařízení). Již bylo zmíněno, že největší podíl cestovního ruchu na HDP má právě Karlovarský kraj a to 8,7 %. To však nemusí znamenat, že má na HDP na obyvatele takový vliv. Pokud se podíváme na graf (obrázek č. 18) vidíme rostoucí trend HDP na obyvatele, kdy mezi lety 2006 a 2007

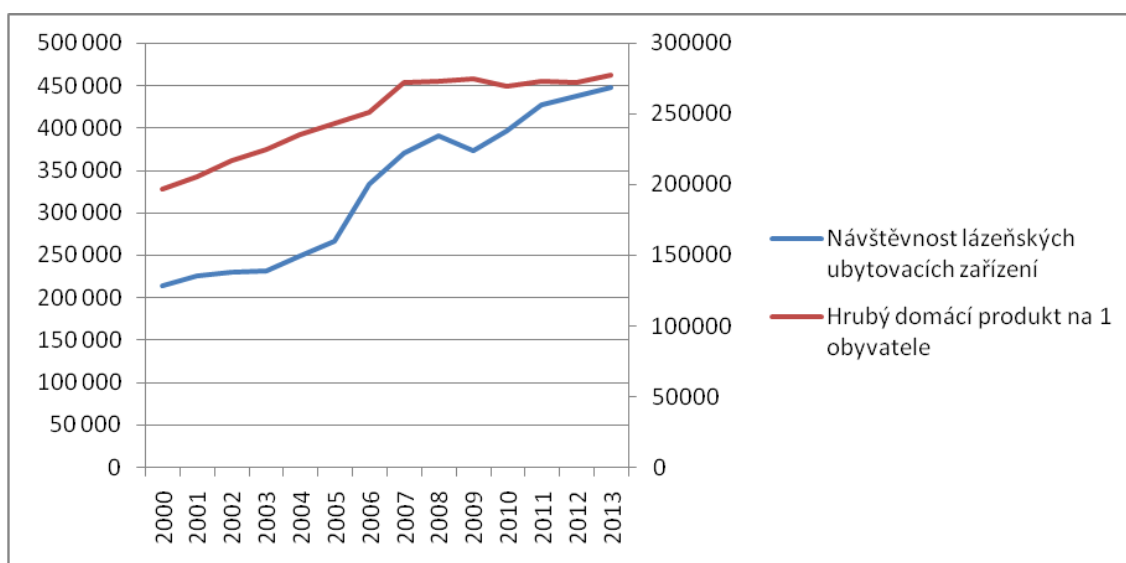
došlo k prudšímu nárůstu než v letech předešlých. Poté se však růst pozastavil a nyní HDP na obyvatele v Karlovarském kraji stagnuje nebo dokonce mírně klesá. Křivka, která odpovídá počtu subjektů v odvětví CR, téměř vůbec nekopíruje křivku HDP na obyvatele. Lze si povšimnout spíše zrcadlového efektu, kdy v době růstu HDP dochází k poklesu těchto subjektů a naopak. To vše se odehrává po roce 2006. Z grafu tedy není patrná závislost těchto dvou veličin, neboť v žádných letech nedochází ke stejnému poklesu či růstu křivek.



Obr. 18 Vliv počtu subjektů působících v oblasti cestovního ruchu na vývoj HDP v Karlovarském kraji (2000-2013)

Tyto hodnoty jsou brány za cestovní ruch obecně, proto je potřeba se zaměřit výlučně na lázeňství. Z tohoto důvodu budou opět využita data ohledně návštěvnosti lázeňských ubytovacích zařízení. Jejich vliv na vývoj HDP na 1 obyvatele bude přesněji znázorňovat tuto problematiku, jelikož se bude týkat právě zkoumané oblasti.

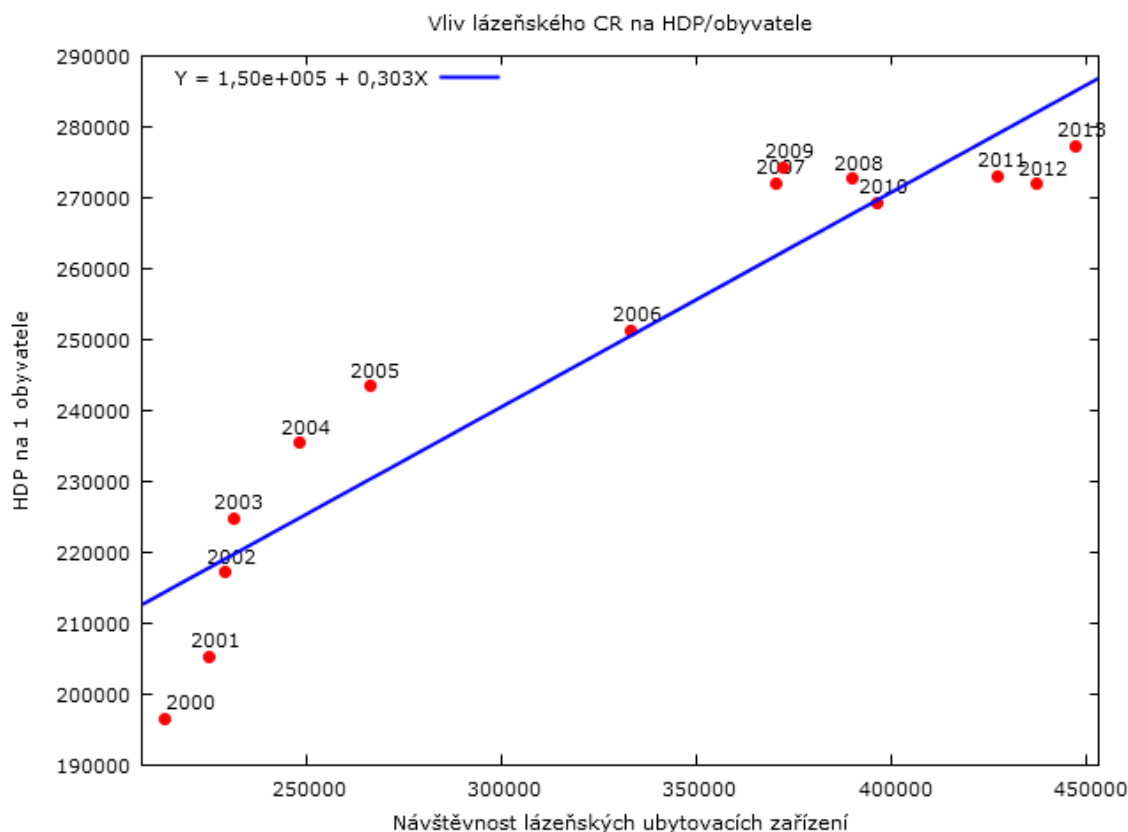
V grafu (obrázek č. 19) je vidět téměř stejná linie dvou křivek a to HDP/obyvatele a návštěvnosti lázeňských ubytovacích zařízení. Tyto dvě křivky mají v prvních letech sledovaného období téměř stejně rychlý rostoucí trend, od roku 2003 však nabrala návštěvnost rychlejší a prudší směr růstu. Počet hostů lázeňských ubytovacích zařízení se navyšoval rapidním tempem, kdežto nárůst HDP byl ve stále stejné míře. Z grafu je také možné vypožorovat, že v roce 2007 se růst pozastavil a začal stagnovat, dokonce mírně klesat až do roku 2013. U návštěvnosti byl průběh odlišný. Mezi lety 2008 a 2009 došlo ke snížení počtu hostů lázeňských ubytovacích zařízení, tento zlom byl však překonán a od roku 2009 křivka stále prudce roste až do roku 2013.



Obr. 19 Vliv lázeňského cestovního ruchu na vývoj HDP v Karlovarském kraji (200-2013)

I v grafu (obrázek č. 20) znázorňující hodnoty HDP/obyvatele a návštěvnosti lázeňských ubytovacích zařízení je vidět pozitivní vliv lázeňského cestovního ruchu na tento ekonomický ukazatel. S rostoucí mírou návštěvnosti rostou hodnoty HDP/obyvatele. Z čehož lze předpokládat, že lázeňský cestovní ruch má vliv na růst HDP v Karlovarském kraji.

Pro přesnější určení a vzájemné působení těchto veličin mezi sebou, byla v programu Gretl vytvořena korelační matice, která znázorňuje jednotlivé závislosti. Všechna uvedená čísla jsou kladná, z čeho lze vyvodit, že závislosti jsou pozitivní. Nejvyšší číslo závislosti má HDP/obyvatele s lázeňským cestovním ruchem. To potvrzuje již dříve zmíněná fakta, která bylo možné vypořádat v grafech zobrazených výše. Lázeňský cestovní ruch má tedy nemalý přínos pro růst hrubého domácího produktu. Tudíž lze tvrdit, že v tomto směru má lázeňství velký význam pro Karlovarský kraj. Subjekty CR již takový vliv na HDP/obyvatele nemají, avšak vliv je stále pozitivní. Tudíž čím více subjektů a lázeňských hostů se v Karlovarském kraji vyskytuje, tím větší je to přínos pro růst HDP v kraji.



Obr. 20 Hodnoty návštěvnosti lázeňských ubytovacích zařízení a HDP/obyvatele Karlovarského kraje proložené regresní přímkou (2000-2013)

Korelační koeficienty, za použití pozorování 2000 - 2013
 5% kritická hodnota (oboustranná) = 0,5324 pro $n = 14$

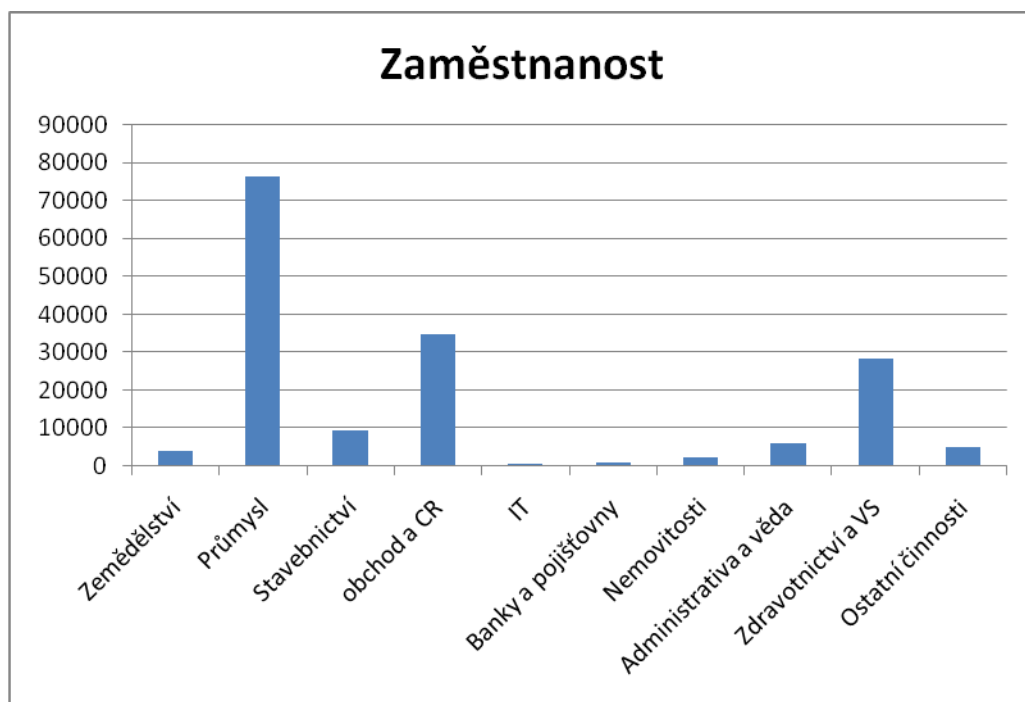
Tab. 4 Korelační matice (HDP, subjekty CR, lázeňský CR)

HDP	Subjekty CR	Lázeňství	
1,0000	0,2653	0,9382	HDP
	1,0000	0,2658	Subjekty CR
		1,0000	Lázeňství

Zdroj: zpracování v programu Gretl

Tyto zkoumané veličiny však nezahrnují veškeré aktivity a subjekty, které cestovní ruch obsahuje a naopak jsou zde obsaženy i aktivity, které s cestovním ruchem vůbec nesouvisí. Lázeňský cestovní ruch je svým způsobem specifický avšak i v tomto případě může zastupovat mnoho jiných odvětví, které do lázeňství patří, jako je zdravotnictví, sociální péče a podobně. Tudíž není možné říci naprosto přesně, zdali je tento závěr naprosto správný.

4.4 Vliv lázeňského cestovního ruchu na zaměstnanost v Karlovarském kraji



Obr. 21 Počet zaměstnanců ve všech odvětvích v Karlovarském kraji v roce 2013
Zdroj: Český statistický úřad

V grafu (obrázek č. 21) je zobrazeno, jaké odvětví vládne v Karlovarském kraji v počtu zaměstnaných osob. Na prvním místě s největším počtem zaměstnaných osob je odvětví zabývající se průmyslem. Na dalším místě je odvětví zabývající se ubytováním, pohostinstvím a obchodem, což je z našeho pohledu bráno jako cestovní ruch. O toto místo se dělí také zdravotní a sociální péče, do které je v tomto kraji započtená i lázeňská péče. Tato odvětví jsou však převážně sezónní, jak již bylo zmíněno. Právě to může být důvodem vysoké míry nezaměstnanosti.

Pro zjištění tohoto vlivu je nutné poměřit návštěvnost lázeňských ubytovacích zařízení (vliv lázeňského cestovního ruchu) a registrované míry nezaměstnanosti. Jelikož došlo na přelomu června a července roku 2004 k nové metodice počítání tohoto ekonomického ukazatele, aby byl lépe porovnatelný s ukazateli v EU, budou použita data o registrované míře nezaměstnanosti právě od roku 2004 do roku 2012. Za toto sledované období se míra nezaměstnanosti v Karlovarském kraji pohybuje nad mírou nezaměstnanosti v celé České republice, tato skutečnost nevyovídá o příznivé situaci pro pracovní příležitosti. Proto je tento ukazatel předmětem zkoumání a úkolem je zjistit, zdali má na něj lázeňství nějaký vliv.

V tabulce (č. 5) je zobrazený počet zaměstnanců v odvětví CR (ubytování, pohostinství, doprava, obchod) a lázeňství. V jednotlivých letech dochází k mírnému poklesu počtu osob zaměstnaných v lázeňství. Přestože je každoroční pokles nej-

výše ve stovkách osob, je patrný. Pouze v roce 2006 došlo k růstu oproti roku předchozímu, což byl jediný vzestup za celou pozorovanou dobu. V odvětví cestovního ruchu nastal nejvýraznější pokles v roce 2006 a to o dva tisíce osob oproti roku 2005. Tento výrazný pokles byl nejspíš způsoben hospodářskou krizí, která v tomto období začínala. Poté se jejich počet téměř ustálil a nastává pouze mírné kolísání počtu zaměstnaných osob v oblasti cestovního ruchu.

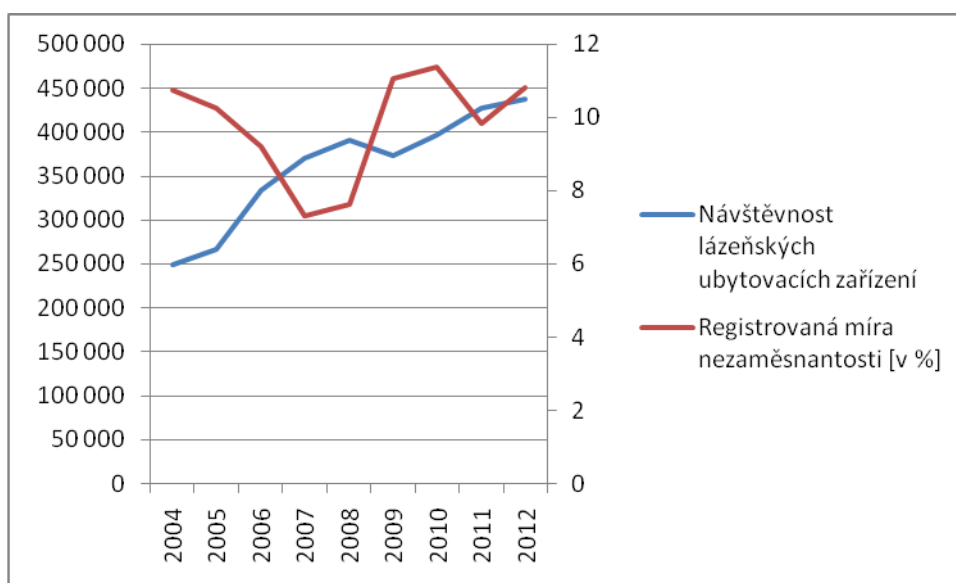
Tab. 5 Počet osob zaměstnaných v odvětví ubytování, pohostinství, dopravy a obchodu a počet zaměstnanců v lázeňství

Rok	Počet lázeňských pracovníků	Počet osob zaměstnaných v ČR
2005	4779	30191
2006	4871	28135
2007	4590	27263
2008	4467	27276
2009	4206	28711
2010	4167	29792
2011	4079	28833
2012	4048	28315
2013	4073	28871

Zdroj: Český statistický úřad

Nyní se pokusím zjistit, existuje-li závislost mezi návštěvností lázeňských ubytovacích zařízení a registrovanou mírou nezaměstnanosti. Jelikož je cestovní ruch odvětvím, kde je velice často znatelná sezónnost, byla by vhodnější data čtvrtletní, která však jsou k dispozici pouze pro celou ČR, což by nemělo vypovídající schopnost. V případě čtvrtletních dat, by byla znatelná kolísavost a bylo by přesněji možné určit závislost těchto dvou veličin.

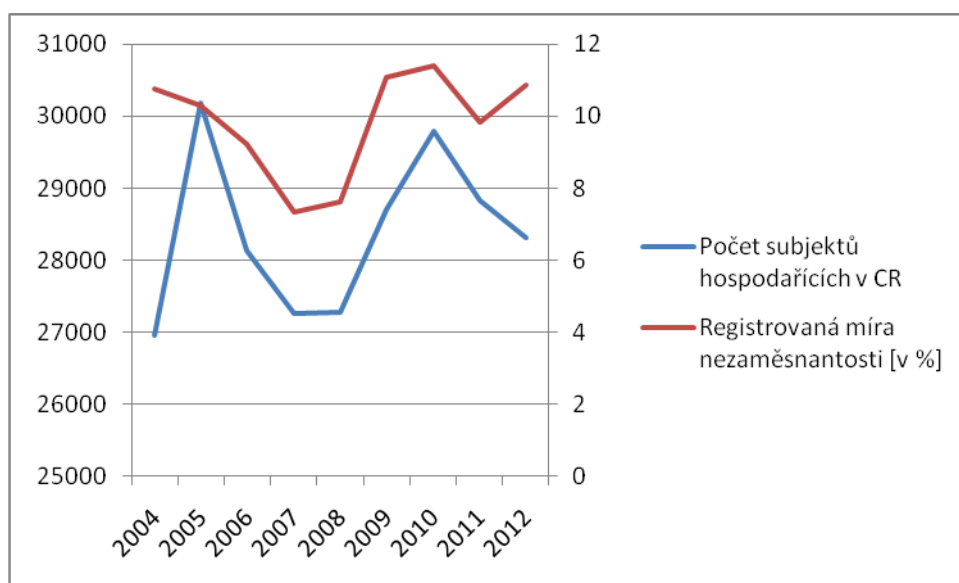
V grafu (obrázek č. 22) je znázorněn vliv návštěvnosti lázeňských zařízení na registrovanou míru nezaměstnanosti. Jak je možné vidět, v letech 2004-2007 docházelo k postupnému růstu návštěvnosti a postupnému poklesu míry nezaměstnanosti. Což je velice pozitivní vliv lázeňství pro tento kraj. V roce 2007 došlo k zastavení poklesu míry nezaměstnanosti a ta se začala pozvolně zvyšovat. V roce 2008 nastal zvrat a poté došlo v roce 2009 k rapidnímu nárůstu (ze 7,5 % na 11%). Pokud tento nárůst porovnáme s návštěvností, zjistíme, že v roce 2008 sice došlo k jejímu mírnému poklesu, avšak odraz na míře nezaměstnanosti byl mnohem vyšší. Návštěvnost začala v dalších letech postupně stoupat, kdežto míra nezaměstnanosti už se nevrátila na předešlé minimum, jak tomu bylo v roce 2007 a 2008. Mírný náznak byl v roce 2011, kdy se míra nezaměstnanosti snížila o téměř 1,5 %. Poté však začala opět stoupat. Návštěvnost lázeňských ubytovacích zařízení i přes tuto skutečnost stále roste.



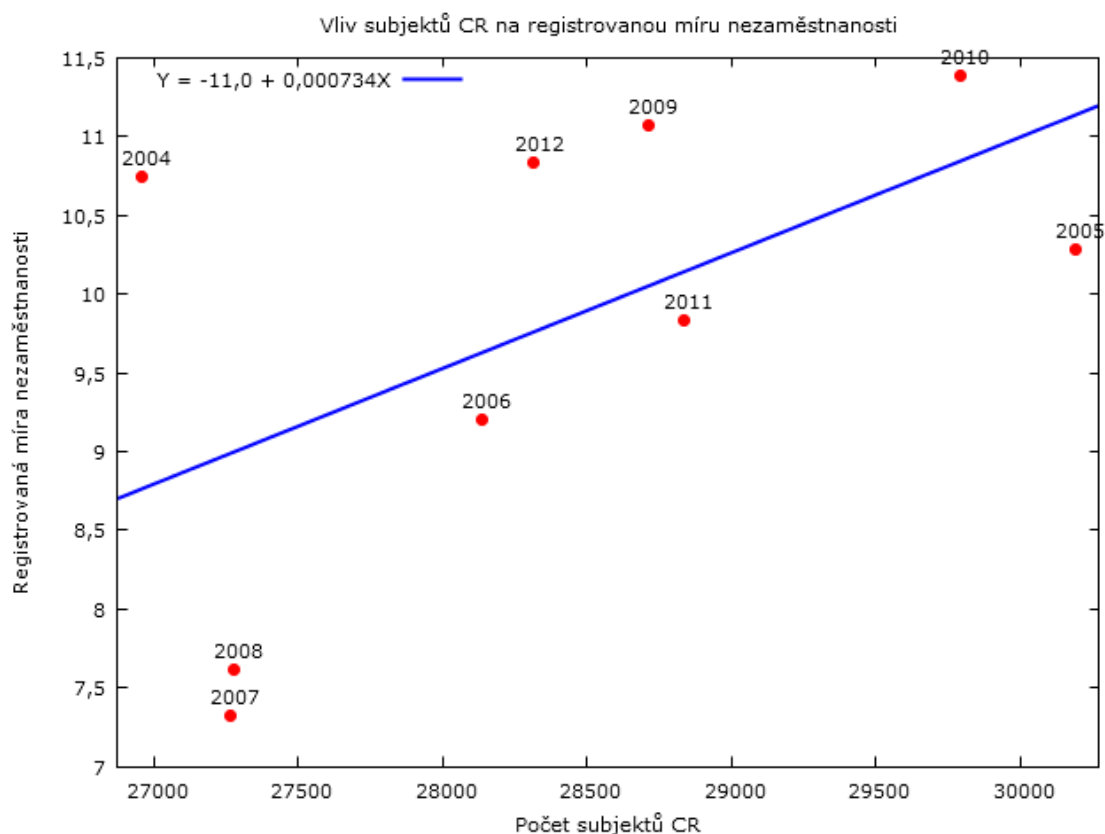
Obr. 22 Vliv lázeňského cestovního ruchu na registrovanou míru nezaměstnanosti Karlovarského kraje (2004-2012)

Lázeňský cestovní ruch tedy nebude hlavním odvětvím, které ovlivňuje registrovanou míru nezaměstnanosti. Přestože návštěvnost je každým rokem vyšší a lázeňské komplexy jistě potřebují více personálu, nezaměstnanost stále stoupá. Tato skutečnost je pravděpodobně způsobena sezónností. Jelikož jak již bylo zmíněno, neexistují data, která by to potvrdila, je tohle pouze domněnka. Převážně v zimních měsících dochází k útlumu využití pracovní síly nejen v lázeňství a turistice celkově, ale také v průmyslových odvětvích, zemědělských nebo stavebnictví. To vše může mít za příčinu vysokou nezaměstnanost, která kraj doprovází.

Dalším porovnáním budou hodnoty subjektů působících v ubytování, pohostinství, dopravě a obchodu. Mezi těmito veličinami by mohla být zjištěna větší závislost. Graf (obrázek č. 23) tuto závislost zobrazuje, obě přímky kopírují téměř totožný tvar. Avšak tato závislost je z praktického hlediska nevhodná. Jelikož registrovaná míra zaměstnanosti klesá (což je pozitivní efekt) ve stejné době, kdy počet subjektů působících v cestovním ruchu klesá taktéž (negativní efekt). S růstem těchto subjektů dochází opět k růstu registrované míry nezaměstnanosti. Tato skutečnost naznačuje, že subjekty patřící do odvětví cestovního ruchu nemají pozitivní vliv na tento ekonomický ukazatel. Na konci sledovaného období je však náznak poklesu subjektů působících v cestovním ruchu a nárůst registrované míry nezaměstnanosti. Což je z praktického hlediska normální jev, avšak opět se nepotvrdila pozitivní závislost, naopak tato závislost je velice negativní.



Obr. 23 Vliv počtu subjektů působících v odvětví cestovního ruchu na registrovanou míru v Karlovarském kraji (2004-2012)



Obr. 24 Hodnoty subjektů hospodařících v CR a registrované míry nezaměstnanosti v Karlovarském kraji (2004-2012) proložené regresní přímkou

Pro ujištění této závislosti byly hodnoty těchto veličin proloženy regresní přímkou. A jak je možné vidět v grafu (obrázek č. 24) při vyšším počtu subjektů dochází jak k poklesu, tak k růstu registrované míry nezaměstnanosti. Avšak regresní přímkou rostoucí charakter, což značí pozitivní vliv těchto subjektů na míru registrované nezaměstnanosti. Nové subjekty CR přináší nové pracovní možnosti, což vede k poklesu míry nezaměstnanosti, avšak kvůli sezónnosti dochází k jejímu růstu. Tato skutečnost je do jisté míry ovlivněna také počtem hostů v zařízeních těchto subjektů. Proto je potřeba zjistit zda se mezi těmito veličinami všemi vyskytuje závislost či nikoliv. Pro tyto účely bude sestavena korelační matice, která lépe vysvětlí jednotlivé závislosti.

Korelační koeficienty, za použití pozorování 2004 - 2012
5% kritická hodnota (oboustranná) = 0,6664 pro $n = 9$

Tab. 6 Korelační matice (nezaměstnanost, subjekty CR, lázeňství)

Míra nezam.	Subjekty CR	Lázeňství	
1,0000	0,5572	-0,0891	Míra nezam.
	1,0000	0,0537	Subjekty CR
		1,0000	Lázeňství

Zdroj: zpracování v programu Gretl

Podle hodnot v tabulce se nám potvrdila negativní závislost počtu subjektů působících v cestovním ruchu na registrovanou míru nezaměstnanosti. Jelikož je číslo v matici kladné, způsobují tyto subjekty růst nezaměstnanosti. Avšak číslo je velice nízké a tak tento vliv bude nepatrný. V kraji existují další odvětví, která ovlivňují tuto míru mnohem více. Lázeňský cestovní ruch má na míru nezaměstnanosti pozitivní vliv, avšak také minimální. Každý host, který navštíví lázeňský komplex, pozitivně působí na zaměstnanost. Číslo v matici je sice záporné, a tudíž svědčí o poklesu registrované míry nezaměstnanosti díky lázeňskému cestovnímu ruchu, je však velice nízké.

4.4.1 Zaměstnanost ve Františkových a Mariánských lázních

Jelikož je míra nezaměstnanosti důležitým ekonomickým ukazatelem, je pro kraj přínosné, aby v něm působily subjekty, které vytváří nová pracovní místa a tím přispívají ke snižování nezaměstnanosti. V Karlovarském kraji patří mezi největší zaměstnavatele subjekty působící v průmyslovém odvětví, ať už strojním nebo těžebním, což bylo možné vidět v grafu (obrázek č. 21). O další místo se dělilo odvětví obchodu a cestovního ruchu se zdravotnictvím a veřejnou správou. Do těchto dvou odvětví je rozkouskováno lázeňství, což značí o vysokém počtu zaměstnanců.

Veškeré výsledky, které byly zjištěny výše, jsou pouze teoretické odhady. O své výsledky z praxe se podělilo personální oddělení z Mariánských a Františkových lázní. Jejich vyjádření téměř potvrdilo předešlé teorie a ještě více specifikova-

lo problémy týkající se závislosti lázeňského cestovního ruchu a nezaměstnanosti v Karlovarském kraji.

Ing. Ingrid Dortová mi ve svém e-mailu ze dne 5. 5. 2015 odpověděla na otázku týkající se zaměstnanosti v lázeňství. Podle jejího sdělení nynější zaměstnanost velice ovlivnil nižší počet klientů z Ruska, jejichž počet neustále klesá. Jejich vizí je nahradit tohoto klientelu z Ruska turisty z jiných teritorií. Avšak tato skutečnost nemá na zaměstnanost takový vliv. Co se týče pozitivního vlivu na zaměstnanost, jsou to nová pracovní místa spojená s rozšířením lůžkové kapacity. V Mariánských lázních vznikají nové subjekty. Právě v roce 2013 vznikl nový hotel Imperial, který poskytl 20 nových pracovních míst. Znepokojující je fakt, že na trhu chybí odborné profese, jedná se především o lékaře, fyzioterapeuty i zdravotní sestry. Což přesně potvrdilo mé teoretické úvahy.

Paní Iveta Sládková (vedoucí personálního oddělení Lázně Františkovy Lázně, a.s.) ve svém e-mailu ze dne 4. 5. 2015 zdůraznila, že návštěvnost v letech 2011 a 2012 ovlivnily legislativní změny. V dalších letech naopak zaznamenaly zvýšenou poptávku po lázeňských pobytech. Potvrdila mi, že lázeňství velice ovlivňuje sezónnost, která podle jejich zjištění začíná v březnu a končí v září. V těchto měsících mají jejich komplexy dokonce 95% obsazenost. V dalších měsících jsou však nuceni uzavírat dependence a v provozu zůstávají pouze hlavní budovy, z důvodu velice nízké obsazenosti a nenaplnění kapacit. Stejně jako paní inženýrka Dortová zdůraznila nedostatek kvalifikovaných zaměstnanců, především v oblasti zdravotnictví a to pozice všeobecná sestra a fyzioterapeut. Zdravotnictví však není jediné odvětví s chybějícími zaměstnanci, mezi další patří také stravovací úsek, přesněji pozice kuchař a číšník. Tyto profese jsou lépe platově ohodnoceny v zahraničí, proto je pro ně výhodnější vycestovat za prací do sousedního Německa. Tím pádem Karlovarský kraj ztrácí takto kvalifikované lidi. Hlavním problémem je opět zmíněná sezónnost, která ovlivňuje vůli zaměstnanců pracovat právě v tomto odvětví. Lázně Františkovy Lázně, a. s. zaměstnávají 20% sezónních zaměstnanců. V sezóně od března do října nabírají zaměstnance nové, avšak na konci sezóny je opět propouštějí a tito pracovníci jsou nuceni navštěvovat úřady práce nebo hledají uplatnění v jiných oborech.

Personální oddělení jednotlivých lázní tedy potvrdilo, že zaměstnanost v lázeňství je ovlivněna především sezónností, dále nedostatkem kvalifikovaných pracovníků a platově výhodnějším sousedícím Německem. Tato skutečnost by potvrdila již zjištěné závislosti lázeňského cestovního ruchu a registrované míry nezaměstnanosti. Je zřejmé, že se nebude jednat pouze o lázeňský cestovní ruch, ale turismus celkově.

4.5 Zhodnocení

Jak již bylo zmíněno, v kraji dochází k minimální spolupráci mezi subjekty v cestovním ruchu. Cílem kraje by mělo být zaměřit se na tuto skutečnost a provést příslušná opatření. Jako hlavní turistický cíl pro tento kraj budou vždy lázeňské komplexy, je však potřeba tyto turistické cíle správně zkombinovat s ostatními

turistickými atraktivitami a formami cestovního ruchu. Je zde mnoho nevyužitého potenciálu v oblasti golfu, zimních sportů nebo samotné turistiky. V kraji existují destinační agentury, které se však soustředí pouze na svůj region působnosti, vytvářející atraktivní výlety v kombinaci s turistikou nebo jinou formou cestovního ruchu. Problém však zůstává v nulové spolupráci mezi agenturami samotnými. Je potřeba stále vyvíjet aktivity destinačního managementu a zajistit kvalitní propagaci celého kraje jako celku. Zlepší se tak informovanost samotných návštěvníků v kraji. Bude možná nabídka jednotlivých produktů mezi samotnými agenturami nebo přímo návštěvníkovi.

Výhodou kraje je jeho poloha při hranicích s vyspělým evropským státem, kde je možná případná spolupráce a příliv zahraničních turistů. Další neodmyslitelnou výhodou je existence mezinárodního letiště v Karlových Varech. Je to nesmírná konkurenční výhoda, které může kraj náležitě využít ve svůj prospěch.

Pro turisty je důležitá také kvalita nabízených služeb. Je proto potřeba neustále zvyšovat počet kvalifikovaných pracovníků, jejich odborné znalosti a důraz na profesionalitu. Cestovní ruch a samotné lázeňství je specifické svou náročností na kvalifikovaný personál, který je důležitou součástí samotné nabídky produktů. Během pobytu dochází k neustálému kontaktu se zaměstnanci, kteří mohou ovlivnit jejich celkový dojem z dané destinace. Především v lázeňství je důležitá odbornost personálu, jeho neustálého zdokonalování a vzdělávání. Na kvalitu je potřeba dbát nejen při výběru personálu, ale také v oblasti ubytovacích, stravovacích a dalších zařízení, která by měla dodržovat evropské standardy kvality.

Řešením ohledně vysoké míry nezaměstnanosti by byl příliv kvalifikovaných pracovníků právě do Karlovarského kraje a také vytvoření atraktivity, která by lákala turisty i mimo sezónu. Snahou subjektů cestovního ruchu proto musí být vytvoření podmínek pro realizaci těchto atraktivit a především spolupráce při jejich tvorbě.

5 Diskuze

V této práci byla použita převážně sekundární data z Českého statistického úřadu, která byla doplněna daty z Ústavu zdravotnických informací a statistik České republiky. Jelikož je práce zaměřena na celý kraj, nebyl velký problém s vyhledáváním jednotlivých dat. Největším překážkou však byla data ohledně nezaměstnanosti. Cestovní ruch je jednoznačně sezónní záležitostí, a tudíž nejlepší možná data pro tuto práci by byla čtvrtletní, popřípadě měsíční. Tato data Český statistický úřad zveřejňuje, ale pouze pro celou Českou republiku, což by pro tuto práci nemělo vypovídací schopnost. Pro jednotlivé kraje se taková data neevidují. Proto byla porovnávána registrovaná míra nezaměstnanosti a návštěvnost lázeňských ubytovacích zařízení v ročních intervalech. Dalším omezením ohledně nezaměstnanosti byla délka časových řad tohoto ukazatele. Jelikož se od roku 2004 změnila metodika výpočtu této veličiny, byla použita data právě od toho roku. Tato metodika byla změněna z důvodu nařízení Evropské Unie, aby data byla lépe porovnatelná s ostatními členskými státy. Čímž se sledované období výrazně zkrátilo a z dlouhodobého hlediska jedná se o krátký časový úsek.

Dále mohou být výsledky této práce ovlivněny výběrem dat, která neobsahují data týkající se konkrétně a jedině cestovního ruchu. Jelikož je toto odvětví velice rozvinuté, je těžké posoudit, které subjekty do této sféry patří a které již ne. Právě proto byla převážně zvolena data týkající se ubytování, pohostinství, dopravy a obchodu. V případě lázeňského cestovního ruchu byl výběr dat poněkud snazší, jelikož existují statistiky týkající se přímo lázeňských zařízení. Tato data vytváří Český statistický úřad společně s českou centrálou cestovního ruchu CzechTourismem.

Malým problémem bylo také sehnat odpovídající data, která by se dala porovnávat. Veškerá potřebná data se sice nacházela na webových stránkách Českého statistického úřadu, avšak každý kraj měl data vypočítaná pomocí různých metod či z jiných zdrojů. Tudíž bylo nemožné tyto hodnoty srovnat.

6 Závěr

Hlavním cílem této práce bylo zjistit význam lázeňského cestovního ruchu pro Karlovarský kraj. Jako hlavní ukazatele, na kterých se dal význam prokázat, byl zvolený hrubý domácí produkt a registrovaná míra nezaměstnanosti. Vliv na hrubý domácí produkt byl zřetelný. S rostoucí návštěvností lázeňských zařízení, rostlo HDP na 1 obyvatele v kraji. Bylo také prokázáno, že lidem pracujícím v oboru lázeňství v Karlovarském kraji každoročně roste průměrná hrubá mzda rychleji než průměrná hrubá mzda celého Karlovarského kraje. Podařilo se tedy prokázat pozitivní vliv lázeňství na ekonomiku kraje. Nepodařilo se však prokázat výrazný vliv lázeňského cestovního ruchu na nezaměstnanost. Mezi těmito veličinami neexistuje žádná závislost.

V práci byla vysvětlena problematika lázeňství, také byl podrobně popsán samotný Karlovarský kraj. Z pohledu turistů, jsou lázeňská zařízení největším lákadlem. Je však potřeba, aby kraj využil marketingových aktivit a propagoval kraj jako celek s nabídkou dalších forem cestovního ruchu. Kraj je proslulý svou bohatou historií a nespočtelným množstvím památek, tyto přednosti by se daly využít k propojení například se sportovními aktivitami či turistikou, jelikož kraj disponuje rozmanitou přírodou.

Jelikož hlavním cílem bylo zjistit význam lázeňství pro Karlovarský kraj, tato problematika byla pouze nastíněna. V konečné části práce byly teoretické výsledky propojeny s praktickými informacemi z jednotlivých lázeňských zařízení v Karlovarském kraji. Potvrdila se sezónnost v lázeňském cestovním ruchu a nedostatečný počet odborných pracovníků v tomto odvětví. Proto je potřeba na tyto problémy upozornit a pracovat na návrhu jejich řešení.

7 Literatura

7.1 Tištěné zdroje

BERMANGROUP ECONOMIC DEVELOPMENT SERVICES. *Analýza rozvojových charakteristik a potenciálu karlovarského kraje 2012* [online]. 2012. [cit. 2015-05-08]. Dostupné z: http://www.kr-karlovarsky.cz/region/Documents/P1_Analyza_PRKK_2x.pdf

CASSIA DEVELOPMENT & CONSULTING. *Program rozvoje karlovarského kraje pro období 2014 – 2020* [online]. 2012. [cit. 2015-03-02]. Dostupné z: http://www.kr-karlovarsky.cz/region/Documents/P2_PRKK_2014_2020_strategie_3.pdf

ČADIL, JAN. *Regionální ekonomie: teorie a aplikace*. 1. vyd. V Praze: C.H. Beck, 2010, xi, 152 s. ISBN 978-80-7400-191-8

DAVID, PETR A SOUKUP, VLADIMÍR. *Západočeské lázně: s mapovým atlasem*. Praha: Soukup & David, 2001-2002, 133, 32 s.

HESKOVÁ, MARIE. *Cestovní ruch: pro vyšší odborné školy a vysoké školy*. 2., upr. vyd. Praha: Fortuna, 2011, 216 s. ISBN 978-80-7373-107-6.

INDROVÁ J. A KOL., *Cestovní ruch (základy)*, 2. vydání, Praha: Vysoká škola ekonomická v Praze, 2009 122 s. ISBN 978-80-245-1569-4

KAJLÍK, VLADIMÍR. *České lázně a lázeňství*. Praha: MMR ČR, 2007, 218 s. ISBN 978-80-239-9330-1

KIRÁLOVÁ, ALŽBETA. *Marketing: destinace cestovního ruchu*. Vyd. 1. Praha: Ekopress, 2003, 173 s. ISBN 80-86119-56-4.

KNOP, KAREL. *Lázeňství: ekonomika a management*. Vyd. 1. Praha, 1999, 231 s. ISBN 80-7169-717-6.

KOLEČKO, JIŘÍ. *Karlovarský kraj*. 1. vyd. v českém jazyce. Praha: Freytag & Berndt, 2003, 101 s. ISBN 80-7316-033-1.

KOTÍKOVÁ, HALINA. *Nové trendy v nabídce cestovního ruchu*. 1. vyd. Praha: Grada, 2013, 207 s. ISBN 978-80-247-4603-6.

- KŘÍŽEK, VLADIMÍR. *Obrazy z dějin lázeňství*. 2. vyd., v Libri první. Praha: Libri, 2002, 263 s. ISBN 80-7277-092-6.
- KUNC, JOSEF. *Lázeňský cestovní ruch v České republice - historie a současnost*. In Česká geografie v evropském prostoru. 1. vydání. České Budějovice: Jihočeská univerzita v Českých Budějovicích, 2007. s. 147-152, 6 s. ISBN 978-80-7040-986-2
- PAULÍK, TIBOR A PELLEŠOVÁ, PAVLÍNA. *Makroekonomie A: distanční studijní opora*. 1. vyd. Karviná: Slezská univerzita v Opavě, Obchodně podnikatelská fakulta v Karviné, 2004, 285 s. ISBN 80-7248-234-3.
- RYGLOVÁ, KATEŘINA, BURIAN, MICHAL, VAJČNEROVÁ, IDA. *Cestovní ruch - podnikatelské principy a příležitosti v praxi*. 1. vyd. Praha: Grada, 2011, 213 s. ISBN 978-80-247-4039-3.
- RYGLOVÁ, KATEŘINA. *Cestovní ruch: soubor studijních materiálů*. Vyd. 3., rozš. Ostrava: Key Publishing, 2009, 187 s. ISBN 978-80-7418-028-6.
- YVONA LEGIERSKÁ. *Statistika v cestovním ruchu* [online]. 2007. [cit. 2015-04-19]. Dostupné z: <http://www.mmr.cz/getmedia/d99c234e-7624-4a22-9638-7688dd1040e8/Statistika-v-cestovnim-ruchu.pdf>
- VÁCLAVÍNKOVÁ, KLÁRA. *Lázeňství: pro prezenční formu studia*. Karviná: Slezská univerzita v Opavě, Obchodně podnikatelská fakulta v Karviné, 2013, 106 s. ISBN 978-80-7248-854-4.
- VYSTOUPIL, JIŘÍ. *Atlas cestovního ruchu České republiky*. Praha: Ministerstvo pro místní rozvoj ČR, 2006, 157 s. ISBN 80-239-7256-1.
- ZELENKA, JOSEF A MARTINA PÁSKOVÁ. *Výkladový slovník cestovního ruchu*. Kompletně přeprac. a dopl. 2. vyd. Praha: Linde Praha, 2012, 768 s. ISBN 978-80-7201-880-2.
- ŽIŽKA, MIROSLAV. *Hospodářský rozvoj regionů: vymezení funkčních regionů, významné socioekonomické faktory, regionální odolnost a inovační intenzita*. 1. vyd. Praha: Professional Publishing, 2013, 224 s., [8] s. obr. příl. ISBN 978-80-7431-131-4

7.2 Elektronické zdroje

COT.CZ. *Lázně a cestovní ruch* [Online]. 2001 [cit. 2015-02-17]. Dostupné z: http://www.cot.cz/data/cesky/01_03/3_stat_1.htm

CZECHTOURISM. *Turistický potenciál regionů* [online]. © 2005-2015a [cit. 2015-03-08]. Dostupné z: <http://old.czechtourism.cz/didakticke-podklady/2-turisticky-potencial-regionu/>

CZECHTOURISM. *Úvod* [online]. © 2005-2015b [cit. 2015-04-06]. Dostupné z: <http://old.czechtourism.cz/lazenstvi/uvod-2/>

ČESKÝ STATISTICKÝ ÚŘAD. *Ekonomický vývoj* [online]. 2014a [cit. 2015-03-14]. Dostupné z: [http://www.czso.cz/csu/2014edicniplan.nsf/t/3F00212A5B/\\$File/33012414c.pdf](http://www.czso.cz/csu/2014edicniplan.nsf/t/3F00212A5B/$File/33012414c.pdf)

ČESKÝ STATISTICKÝ ÚŘAD. *Hromadná ubytovací zařízení České republiky* [online]. © 2008 – 2015 [cit. 2015-03-21]. Dostupné z: <http://apl.czso.cz/huz/kraj.jsp?k=CZ041>

ČESKÝ STATISTICKÝ ÚŘAD. *Statistická ročenka Karlovarského kraje 2014*. [online]. 6. 1. 2015 [cit. 2015-03-21]. Dostupné z: http://www.czso.cz/csu/2014edicniplan.nsf/krajkapitola/330083-14-r_2014-16

ČESKÝ STATISTICKÝ ÚŘAD. *Vybrané oblasti udržitelného rozvoje v Karlovarském kraji* [online]. 31. 12. 2007 [cit. 2015-04-08]. Dostupné z: <https://www.czso.cz/documents/10180/20536492/13-412707a31.pdf/4f7abca6-bd84-435e-8f34-32adab1a8deb?version=1.0>

ČESKÝ STATISTICKÝ ÚŘAD. *Základní tendence demografického, sociálního a ekonomického vývoje Karlovarského kraje* [online]. 29. 8. 2014. [cit. 2015-03-11]. Dostupné z: [http://www.czso.cz/csu/2014edicniplan.nsf/t/3F00212A72/\\$File/33012414s.pdf](http://www.czso.cz/csu/2014edicniplan.nsf/t/3F00212A72/$File/33012414s.pdf)

ČESKÝ STATISTICKÝ ÚŘAD. *Životní prostředí* [online]. 2014b [cit. 2015-03-14]. Dostupné z: [http://www.czso.cz/csu/2014edicniplan.nsf/t/3F00212A52/\\$File/33012414d.pdf](http://www.czso.cz/csu/2014edicniplan.nsf/t/3F00212A52/$File/33012414d.pdf)

- ČESKÝ STATISTICKÝ ÚŘAD V KARLOVÝCH VARECH. *Charakteristika Karlovarského kraje* [online]. 05. 02. 2015 [cit. 2015-04-08]. Dostupné z: http://notes.czso.cz/xk/redakce.nsf/i/charakteristika_karlovarskeho_kraje
- DOBŘESENAJÍM.CZ. *Restaurace Karlovarský kraj* [online]. nedat. [cit. 2015-03-21]. Dostupné z: http://dobresenajim.cz/restaurace-seznam/karlovarsky-kraj_188
- HOSPODÁŘSKÉ NOVINY. *Lázeňský cestovní ruch* [online]. © 1996-2015 [cit. 2015-03-26]. Dostupné z: <http://life.ihned.cz/cestovani/c1-12361450-lazenstvi-a-cestovni-ruch>
- KARLOVARSKÝ KRAJ. *Investiční příležitosti v Karlovarském kraji* [online]. nedat. [cit. 2015-03-24]. Dostupné z: <http://www.karlovyvary-region.eu/cz/o-karlovarskem-kraji/dopravni-a-technicka-infrastruktura>
- KLACR. *Kvalita služeb, vzdělávání studentů a pracovníků v cestovním ruchu* [online]. 2015 [cit. 2015-05-02]. Dostupné z: <http://www.klacr.cz/view.php?cislocclanku=2014080004>
- MINISTERSTVO PRO MÍSTNÍ ROZVOJ. *Národní program podpory cestovního ruchu (2010 – 2015)*. [online]. 2015 [cit. 2015-03-10]. Dostupné z: [http://www.mmr.cz/cs/Podpora-regionu-a-cestovni-ruch/Cestovni-ruch/Programy-Dotace/Narodni-program-podpory-cestovniho-ruchu-\(2010-2015\)](http://www.mmr.cz/cs/Podpora-regionu-a-cestovni-ruch/Cestovni-ruch/Programy-Dotace/Narodni-program-podpory-cestovniho-ruchu-(2010-2015))
- MINISTERSTVO PRO MÍSTNÍ ROZVOJ ČR. *Strategie regionálního rozvoje ČR 2014-2020* [online]. 2013 [cit. 2015-05-05]. Dostupné z: <http://www.mmr.cz/getmedia/08e2e8d8-4c18-4e15-a7e2-0fa481336016/SRR-2014-2020.pdf?ext=.pdf>
- MINISTERSTVO ZDRAVOTNICTVÍ ČESKÉ REPUBLIKY. *Jednotlivé lokality* [online]. ©2010 [cit. 2015-02-11]. Dostupné z: http://www.mzcr.cz/Legislativa/dokumenty/jednotlive-lokality_3560_1785_11.html
- MINISTERSTVO ZDRAVOTNICTVÍ ČESKÉ REPUBLIKY. *Platné právní předpisy* [online]. ©2010a [cit. 2015-02-11]. Dostupné z: http://www.mzcr.cz/Legislativa/dokumenty/platne-pravni-predpisy_3689_1785_11.html

- MINISTERSTVO ZDRAVOTNICTVÍ ČESKÉ REPUBLIKY. *Základní pojmy podle zákona 164/2001 Sb.* [online]. ©2010b [cit. 2015-02-11]. Dostupné z: http://www.mzcr.cz/Odbornik/obsah/zakladni-pojmy_2047_3.html
- RESTAURANT TIP. *Karlovarský kraj* [online]. 2014 [cit. 2015-03-21]. Dostupné z: <http://www.restaurant-tip.cz/restaurace/kraj?kraj=Karlovarsk%C3%BD+kraj>
- SESTRA. *Historie lázeňství.* [online]. 2015 [cit. 2015-02-17]. Dostupné z: <http://zdravi.e15.cz/clanek/sestra/historie-lazenstvi-279640>
- SVAZ LÉČEBNÝCH LÁZNÍ ČESKÉ REPUBLIKY. *Jak do lázní* [online]. © 2009-2015a [cit. 2015-02-19]. Dostupné z: <http://www.lecebne-lazne.cz/cs/pro-klienty/jak-do-lazni/prostrednictvim-zdravotni-pojistovny>
- SVAZ LÉČEBNÝCH LÁZNÍ ČESKÉ REPUBLIKY. *Jako samoplátce* [online]. © 2009-2015b [cit. 2015-02-19]. Dostupné z: <http://www.lecebne-lazne.cz/cs/pro-klienty/jak-do-lazni/jako-samoplatce>
- TURISTICKÝ PORTÁL KARLOVARSKÉHO KRAJE. *Přírodní zajímavosti* [online]. 2009 [cit. 2015-04-20]. Dostupné z: <http://cestovani.kr-karlovarsky.cz/cz/pronavstevniky/Priroda/Prirodnizajimavosti/Stranky/default.aspx>
- VŠEOBECNÁ ZDRAVOTNÍ POJIŠŤOVNA ČESKÉ REPUBLIKY. *Seznam smluvních lázeňských zařízení* [online]. © 2015 [cit. 2015-04-15]. Dostupné z: <http://www.vzp.cz/klienti/smluvni-zdravotnicka-zarizeni-a-specializovana-centra/lazne-ozdravovny-detske-lecebny/seznam-smluvnich-lazenskych-zarizeni>
- ŽIVÝ KRAJ. *Aktivít.* [online]. © 2012f [cit. 2015-04-20]. Dostupné z: <http://www.zivykraj.cz/cz/aktivity>
- ŽIVÝ KRAJ. *Jak se dostat do Karlovarského kraje* [online]. © 2012d [cit. 2015-03-24]. Dostupné z: <http://www.zivykraj.cz/cz/naplanujte-si-svou-navstevu/jak-se-sem-dostat>
- ŽIVÝ KRAJ. *Kulturní a společenské akce* [online]. © 2012e [cit. 2015-04-20]. Dostupné z: <http://www.zivykraj.cz/cz/objevujte/kulturni-a-spolecenske-akce>

ŽIVÝ KRAJ. *Městská hromadná doprava v Karlovarském kraji* [online]. © 2012c [cit. 2015-03-21]. Dostupné z: <http://www.zivykraj.cz/cz/naplanujte-si-svou-navstevu/mestska-hromadna-doprava-5371>

ŽIVÝ KRAJ. *Památky* [online]. © 2012b [cit. 2015-04-20]. Dostupné z: <http://www.zivykraj.cz/cz/objevujte/pamatky>

ŽIVÝ KRAJ. *Zajímavé lokality* [online]. © 2012a [cit. 2015-04-20]. Dostupné z: <http://www.zivykraj.cz/cz/objevujte/zajimave-lokality>

7.3 Zdroje k tabulkám a obrázkům

ČESKÝ STATISTICKÝ ÚŘAD. *Domácí a výjezdový cestovní ruch v ČR* [online]. 29. 12. 2014 [cit. 2015-03-24]. Dostupné z: https://www.czso.cz/csu/czso/cru_cr

ČESKÝ STATISTICKÝ ÚŘAD. *Ekonomické subjekty podle převažující činnosti CZ-NACE* [online]. 2013 [cit. 2015-04-09]. Dostupné z: http://vdb.czso.cz/vdbvo/tabparam.jsp?vo=null&cislotab=ORG5041PU_OK&voa=tabulka&go_zobraz=1&aktualizuj=Aktualizovat&cas_2_105=20101231

ČESKÝ STATISTICKÝ ÚŘAD. *Hrubý domácí produkt na 1 obyvatele* [online]. © 2015 [cit. 2015-03-11]. Dostupné z: http://apl.czso.cz/pll/rocenka/rocenka.presmsocas?jmeno_tabulka=RC03-1&rokod=2000&rokdo=2013&mylang=CZ&ceny=bc&vystup=obrazovka&priznak=RC%&typ=2&jak=4&dejarchiv=0

ČESKÝ STATISTICKÝ ÚŘAD. *Hrubý domácí produkt na obyvatele v krajích ČR* [online]. 2014c [cit. 2015-04-08]. Dostupné z: http://vdb.czso.cz/vdbvo/tabparam.jsp?voa=tabulka&cislotab=RgU_0603&q_rezim=1&vo=null&q_text=&kapitola_id=23

ČESKÝ STATISTICKÝ ÚŘAD. *Míra registrované nezaměstnanosti v České republice podle krajů.* [online]. 26. 03. 2015 [cit. 2015-04-10]. Dostupné z: https://www.czso.cz/documents/10180/20541931/3201814_0507.pdf/3a20982b-c661-47e4-8841-8e83a926a93e?version=1.0

ČESKÝ STATISTICKÝ ÚŘAD. *Měrné emise základních znečišťujících látek REZZO 1-3* [online]. 2006 [cit. 2015-03-18]. Dostupné z: <https://www.czso.cz/documents/10180/23791389/13-4127073307.pdf/3f68aa1f-71c1-483f-8e9b-ffc54ff0a765?version=1.0>

ČESKÝ STATISTICKÝ ÚŘAD V KARLOVÝCH VARECH. *Životní prostředí*. [online]. 2014 [cit. 2015-04-10]. Dostupné z: https://www.czso.cz/csu/xk/zivotni_prostredi-xk

SVAZ LÉČEBNÝCH LÁZNÍ ČESKÉ REPUBLIKY. *Mapa lázní v České republice* [online]. © 2009-2015 [cit. 2015-04-15]. Dostupné z: <http://www.lecebne-lazne.cz/cs/lazne/ceska-republika>

ÚSTAV ZDRAVOTNICKÝCH INFORMACÍ A STATISTIK ČR. *Lázeňská péče 2013* [online]. © 2010-2015 [cit. 2015-04-29]. Dostupné z: <http://www.uzis.cz/publikace/lazenska-pece-2013>

ÚSTAV ZDRAVOTNICKÝCH INFORMACÍ A STATISTIKY ČR. *Karlovarský kraj* [online]. © 2010-2014 [cit. 2015-04-10]. Dostupné z: <http://www.uzis.cz/cr-kraje/kraje/karlovarsky-kraj>

ÚSTAV ZDRAVOTNICKÝCH INFORMACÍ A STATISTIKY ČR. *Lázeňská péče* [online]. © 2010-2014 [cit. 2015-02-19]. Dostupné z: <http://www.uzis.cz/katalog/zdravotnicka-statistika/lazenska-pece>

Přílohy

A Emailová konverzace

Konverzace s paní Ivetou Sládkovou, vedoucí personálního oddělení Lázní Františkovy Lázně, a. s.

Dobrý večer,

návštěvnost v našich komplexech se snížila v průběhu roků 2011 až 2012 a to díky legislativním změnám. V loňském roce jsme zaznamenali zvýšení poptávky o lázeňské pobyty, která je v letošním roce na stejné úrovni jako v roce 2014. Stále v našich komplexech se setkáváme se sezónností, kdy hlavní sezóna začíná v březnu a končí v září. V této době máme cca 95 % obsazenost. V ostatních mimosezónních měsících zavíráme tzv. dependance a v provozu jsou hlavní budovy.

Co se týká zaměstnanců, tak v KK chybí kvalifikovaní zaměstnanci, zejména ze zdravotního úseku na pozici všeobecná sestra a fyzioterapeut, ze stravovacího úseku kuchaři a číšníci. Tito odchází do Německa, kde je po nich velká poptávka a s výdělků nemohu Německu konkurovat. Nabídka pracovních míst je podle toho, jak otevíráme jednotlivé dependance, které otvíráme dle poptávky klientů.

Z celkového počtu zaměstnanců je 20% sezónních pracovníků, které přijímáme od března do října. I toto je nevýhoda pro zaměstnanost v KK, neboť odcházejí na úřad práce nebo si hledají uplatnění v jiných oborech.

Snad Vám moje odpověď bude stačit. Můžete mě kdykoliv kontaktovat.

S pozdravem.

Iveta Sládková
vedoucí personálního oddělení

Lázně Františkovy Lázně, a.s.
Jiráskova 3, 351 01 Františkovy Lázně

Konverzace s paní Ivetou Sládkovou, vedoucí personálního oddělení Léčebné lázně Mariánské Lázně, a. s.

Vážená slečno/paní Ocelková,

posílám krátké vyjádření k zaměstnanosti u společnosti Léčebné lázně.

V současné době je zaměstnanost přibližně podobná jako loni. Neuvažujeme ani o snižování počtu zaměstnanců, nicméně pracovní trh ovlivňuje letos i nižší počet klientů z Ruska. Věříme, že tento pokles nahradí klientela z jiných teritorií.

Vytváření nových pracovních míst a tudíž snížení nezaměstnanosti je spojeno s rozšířením lůžkové kapacity. U nás to byl rok 2013, kdy vznikla nová pracovní příležitost, hotel Imperial, 68 lůžek a 20 nových pracovních míst.

Na pracovním trhu neustále chybí odborné profese, nejvíce lékaři, fyzioterapeuti nebo zdravotní sestry, což nesouvisí přímo s mírou nezaměstnanosti.

Pokud budete potřebovat ještě doplnění informací, napište mi.

S přátelským pozdravem.

Ing. Ingrid Dortová
Personální ředitelka LLML, a. s.