

Česká zemědělská univerzita v Praze

Provozně ekonomická fakulta

Katedra obchodu a financí



Bakalářská práce

Současné požadavky při zpeněžování cukru na trhu

Autor: Martin Nádeník

Vedoucí práce: doc. Ing. Kateřina Kovářová, Ph.D.

© 2011 ČZU v Praze

!!!

**Místo této strany vložíte zadání bakalářské práce.
(Do jedné vazby originál a do druhé kopii)**

!!!

Čestné prohlášení

Prohlašuji, že svou bakalářskou práci "Současné požadavky při zpeněžování cukru na trhu" jsem vypracoval samostatně pod vedením vedoucího bakalářské práce a s použitím odborné literatury a dalších informačních zdrojů, které jsou citovány v práci a uvedeny v seznamu literatury na konci práce. Jako autor uvedené bakalářské práce dále prohlašuji, že jsem v souvislosti s jejím vytvořením neporušil autorská práva třetích osob.

V Praze dne 30. 3. 2011

Poděkování

Rád bych touto cestou poděkoval doc. Ing. Kateřině Kovářové, Ph.D. za odborné vedení mé bakalářské práce a cenné rady poskytnuté v průběhu jejího zpracování.

Současné požadavky při zpeněžování cukru na trhu

Souhrn

Předložená Bakalářská práce se zabývá současnými požadavky při zpeněžování cukru na trhu. V první části je řešen historický vývoj cukrovarnictví v České republice až do současnosti. Jsou uvedeny změny v osevních plochách cukrovky, počtech cukrovarů a produkci cukru. Dále je řešeno zpeněžování cukru na trhu, je popsána reforma, je zde také uvedeno, k čemu by reforma měla sloužit a zároveň je poukázáno na rozdělení kvót mezi státy. V další části je popsán obchod s cukrem, je tu shrnutí importu a exportu cukru České republiky a jeho vývoj v posledních letech společně s jeho saldem. V poslední části této kapitoly je rozebrán celosvětový obchod s cukrem, největší vývozci, dovozci a také spotřebitelé cukru a je zde naznačeno, jak probíhá obchod na komoditních burzách. V závěrečné části práce je prezentována problematika týkající se reformy Společné organizace trhu s cukrem v rámci EU. Jsou uvedeny názory na restrukturalizaci cukrovarnického průmyslu, zhodnocení reformy a dopady na Českou republiku současně s jejich porovnáním.

Klíčová slova: cukr, zpeněžování, obchod, kvóta

Current requirements for the realization of sugar on the market

Summary

This bachelor thesis deals with the current requirements for realization of the sugar market. In the first part historical evolution of sugar industry in the Czech Republic, changes of sowing areas of sugar beet, numbers of sugar factories and production of sugar are described. In the next part realization of sugar on the market is analyzed, the purpose of reform and division of sugar quota between states are also mentioned. The following part deals with sugar trade and contains a survey of import and export of sugar and its evolution during last years with its balance in the Czech Republic. The worldwide sugar trade is discussed in the last part of this chapter together with world's biggest exporters, importers and also consumers. Trade on commodity exchange is denoted. Opinions on restructuring of sugar industry, evaluation of reform and its impacts on the Czech Republic are presented at the end of the thesis.

Keywords: sugar, realization, trade, quota

Obsah

1	Úvod.....	3
2	Cíl práce a metodika	6
3	Literární rešerše	7
3.1	Současné požadavky na obchod s cukrem	7
3.1.1	Historie výroby	7
3.1.2	Současná cukrovarnická výroba.....	11
3.2	Zpeněžování cukru na trhu.....	14
3.2.1	EU reforma cukru.....	14
3.2.2	Produkční kvóta EU pro ČR – kvotační systém EU, nařízení EU	17
3.2.3	České cukrovarnictví během reformy	23
3.3	Obchod s cukrem.....	34
3.3.1	Obchod s cukrem v ČR	35
3.3.2	Bilance zahraničního obchodu ČR.....	36
3.3.3	Mezinárodní obchod s cukrem	37
3.3.3.1	Hlavní vývozci a dovozci cukru ve světě	37
3.3.3.2	Obchodování s cukrem na komoditních burzách.....	39
4	Diskuze – Dopady reformy SOTC v ČR	46
5	Závěr	51
6	Seznam použitých zdrojů.....	53
7	Přílohy.....	57

1 Úvod

Cukr je považován za poměrně kontroverzní komoditu. Na jedné straně je velmi důležitým zdrojem energie a například některé obory potravinářského průmyslu jsou na něm technologicky zcela závislé. Na druhé straně například z hlediska lékařského se zdůrazňují jeho škodlivé účinky na zdraví při jeho nadměrné konzumaci. Z pohledu výrobního a komerčního se jedná o zboží, jehož situace v České republice se v posledních letech stala složitou. Celý obor, tj. pěstování cukrové řepy (běžně používaný výraz je též „cukrovka“) a výroba cukru, prošel zejména během posledních 10 let významnou restrukturalizací a racionalizací.

V České republice má pěstování cukrovky a průmyslová výroba cukru tradici více než 180 let. K začátku rozvoje tohoto zemědělsko-potravinářského oboru na území Čech a Moravy došlo kolem roku 1831. Zatímco v roce 1979 bylo v České republice 60 cukrovarů, v současné době je v provozu pouze 7 cukrovarů.

V roce 2008/09 bylo do ČR dovezeno v průběhu sedmi měsíců (do 30. dubna 2009) celkem 50 612 t cukru v celkové finanční hodnotě 730,3 mil. Kč. Z tohoto množství činily dodávky cukru ze zemí Evropské unie (dále pouze EU) celkem 50 354 t a pouze 222 t cukru pocházelo ze třetích zemí. Dovozy z třetích zemí představují pouze 0,4 % z celkového dovozu. Průměrná dovozní cena cukru je zatím 14,44 Kč/kg.

V roce 2008/09 bylo z ČR za období 7 měsíců vyvezeno celkem 100 044 t cukru v celkové finanční hodnotě 1 242,8 mil. Kč. Z toho bylo vyvezeno 99 534 t cukru do zemí EU a 510 t do třetích zemí. Aktivní saldo obchodu s cukrem bylo v roce 2008/09 v celkovém množství 49 432 t.

Průměrná cena vyváženého cukru byla v roce 2008/09 12,40 Kč/kg a oproti roku 2007/08 poklesla o 1,72 Kč/kg. V období od roku 2003 do roku 2009 bylo z ČR vyvezeno celkem 1 107 236 t v celkové finanční hodnotě 10 823,3 mil. Kč.

Spotřeba cukru v ČR za rok 2008/09 byla 40 kg na osobu. Výroba cukru v České Republice se pohybuje ročně v rozmezí 370 - 500 tis. t, tuzemská spotřeba cukru

je téměř stabilní a je kolem 400 tis. t za rok. Osevní plocha pro výrobu cukru v roce 2008/09 v České republice činila 44 500 ha. Výnos cukru za rok 2009/10 byl 8,86 t/ha. Počet pěstitelů cukrovky v roce 2008/09 činil na našem území 760 s průměrnou plochou na jednoho pěstitele 65 ha.

Spotřebiteli cukru jsou všechny země světa, přičemž až 70% světové produkce se spotřebuje lokálně v pěstitelských zemích a „jenom“ 30% je určených pro mezinárodní obchod. Hlavními spotřebiteli cukru na světě jsou Indie, Čína, Brazílie a USA, pokud bychom vzali do úvahy Evropskou unii jako celek, umístila by se na druhém místě po Indii.

Podle odhadu společnosti F. O. Licht z roku 2009 se světová produkce cukru v hospodářském roce 2008/09 snížila na 156,3 mil. t, meziročně o 13 mil. t. Nejvyšší meziroční pokles produkce cukru bude v regionech Asie a v Evropě (především v EU 27). V EU-27 výrazněji poklesne produkce cukru především v závislosti na provedené restrukturalizaci cukrovarnického průmyslu. Světová spotřeba cukru vzroste podle odhadu na 160 929 tis. t. Za posledních deset let vzrostla světová spotřeba cukru o 30,8 mil. t. Konečné zásoby cukru ve světě poklesly na konci roku 2009 na 73,5 mil. t.

K náhradě cukru v podobě sacharózy se vedle syntetických sladidel užívají některé sladké látky z rostlin, takzvaná přírodní sladidla. Mezi v budoucnosti využitelné rostliny pro výrobu náhražek cukru patří tyto:

Dioscoreophyllum cumminsii (čeleď chebulovité) - polypeptid monelin je 1500 - 3000 krát sladší než sacharóza. Pochází z oblasti od Guineje až po Kamerun.

Stevia rebaudiana – stévie cukrová, sladká tráva (čeleď hvězdnicovité) - diterpenický glykosid steviosid má 300 krát vyšší sladivost než sacharóza. Původní oblast výskytu jsou tropické a subtropické oblasti Jižní a Střední Ameriky.

Synsepalum dulcificum (čeleď zapotovitě) - glykoprotein miraculin ovlivňuje chuťové receptory tak, že veškerá kyselá potrava se zdá být sladká. Domácí je v tropické západní Africe od Ghany po Kongo.

Thaumatococcus daniellii (čeleď marantovité) – tato rostlina obsahuje dva druhy proteinů (thaumatin I a II), které mají 3000 krát vyšší sladivost než má sacharóza. Roste v západní Africe.

Ovšem využití těchto rostlin by v České republice mohlo být problematické vzhledem k jejich původu. Jedná se o teplomilné, převážně tropické druhy, které by v klimatických a půdních podmínkách ČR bylo obtížné pěstovat.

Celosvětově nejvýznamnější plodinou, která se v současné době úspěšně využívá k výrobě přírodního náhradního sladidla, je kukuřice. Takzvaný fruktózový kukuřičný sirup (high fructose corn syrup – zkratka HFCS) se začal vyrábět již v průběhu 60. let v USA a technologie jeho výroby se postupně rozšířila do mnoha zemí pěstujících tuto obilovinu. V České republice jeho výroba dosud zavedena nebyla.

2 Cíl práce a metodika

Hlavním cílem předložené bakalářské práce byly Současné požadavky při zpeněžování cukru na trhu. Tento cíl byl rozdělen na následující dílčí cíle:

1. Historický vývoj výroby cukru až po současnost na základě objemu výroby, počtu cukrovarů a velikostí osevních ploch.
2. Problematiku reformy cukru v Evropské Unii, kvotační systém a analýzu dopadu reformy na Českou republiku.
3. Obchod s cukrem ve světě z hlediska dovozu, vývozu a spotřeby podle jednotlivých zemí, komoditní burzy.
4. Reformu společné organizace trhů s cukrem a její dopad na cukrovarnický průmysl České republiky.

Metodika bakalářské práce byla založena na studiu odborné vědecké tuzemské i zahraniční literatury a internetových zdrojů. Práce byla vytvořena za pomoci softwaru Microsoft Word a Microsoft Excel.

3 Literární rešerše

3.1 Současné požadavky na obchod s cukrem

3.1.1 Historie výroby

Cukr se vyráběl z dovážené cukrové třtiny až do první poloviny 18. století (PTÁČEK, 1996), kdy nastal z pohledu výroby cukru zásadní zvrat, neboť se cukr začal vyrábět také z cukrové řepy. Navzdory tomuto příznivému faktu si i v této době stále držel přívlastek “bílé zlato”, protože byl stále nedostatkovým zbožím. V Evropě, ke konci 18. století, už cukrová řepa třtinu z hlediska použití v mnoha oblastech prakticky vytlačila na okraj. Cukrová řepa je skromnější rostlina a nepotřebuje tak náročné klimatické podmínky (MARTÍNKOVÁ, 2009).

V České republice má pěstování cukrovky a průmyslová výroba cukru tradici více než 180 let. První řepový cukrovar byl zřízen v roce 1829 v Kostelním Vydří u Dačic (PTÁČEK, 1996). K začátku rozvoje tohoto zemědělsko-potravinářského oboru na území Čech a Moravy došlo kolem roku 1831. V této době také zahájil provoz cukrovar Dobruška v Čechách, který pracuje bez přerušení provozu až do současnosti a patří mezi naše nejmoderněji vybavené cukrovary (STRNADLOVÁ a KUBÍKOVÁ, 2001). Do roku 1840 vzniklo postupně na českém území 76 cukrovarů (PTÁČEK, 1996).

Cukr se vyráběl ve formě homolí a klobouků, které se musely dělit sekáčkem. Toto sekání však bylo nebezpečné. Roku 1843 se v Dačicích začala vyrábět převratná novinka – kostkový cukr, se kterým byla manipulace mnohem pohodlnější. Dačická rafinerie začala nové zboží produkovat ve velkém pod názvem „čajový cukr“ (ŠIMEK, 2009).

Rozvoj cukrovarnického průmyslu, který u nás nastal právě ve 2. polovině 19. století, umožnily příznivé klimatické a půdní podmínky pro pěstování cukrové řepy (STRNADLOVÁ a KUBÍKOVÁ, 2001). Zatímco v letech 1844 - 1846 činilo průměrné množství cukrovky zpracované během kampaně v Čechách a na Moravě 73,4 tisíce tun,

během 25 let do roku 1870 vzrostlo více než desetinásobně na 769,3 tisíce t Rozvoj pokračoval rychlým tempem i v dalších letech a v předválečném období (1908 - 1912) bylo zpracováno v průměru 6188 tisíc tun cukrovky (STRNADLOVÁ a KUBÍKOVÁ, 2001). V roce 2008/2009 bylo pro výrobu cukru zpracováno 2 565 tisíc t cukrové řepy (STRNADLOVÁ, 2009).

Na území ČSR před válkou bylo zpracováno největší množství řepy v kampani 1912/1913, a to 9,3 mil. t ve 173 továrnách a bylo vyrobeno 1,32 mil. t cukru v hodnotě suroviny (PTÁČEK, 1996).

S růstem množství pěstované cukrové řepy a také její kvality se zvyšovala i úroveň technologie jejího zpracování, v letech 1908 - 1912 byl výtěžek rafinovaného cukru z řepy 13,98 %. Díky intenzivnímu rozvoji pěstování cukrovky nastala doba výstavby mnoha cukrovarů. V letech 1830 - 1920 vzniklo 323 závodů, ale 168 v téže době zaniklo (STRNADLOVÁ a KUBÍKOVÁ, 2001).

Vysokou úroveň si pěstování cukrovky a cukrovarnický průmysl na území České republiky udržely i po 1. světové válce (například v roce 1925 se cukrovka pěstovala na 240,6 tisíce hektarů při průměrném výnosu 30,1 t/ha, celkové produkci cukrovky 7245,4 tisíce t, průměrné cukernatosti 17,96 % a výtěžku rafinovaného cukru 15,15 %). V této době bylo v provozu 144 cukrovarů s celkovou kapacitou pro zpracování 119,2 tisíce t řepy za den. Vyrobeno bylo 1 097,7 tisíce tun cukru, vývoz činil 798,9 tisíce t a podíl na světové výrobě řepného cukru dosáhl 14,3 %.

V meziválečné době se rozvoji cukrovarnického průmyslu postavily do cesty dvě hlavní překážky, stupňovaná výroba třtinového cukru v koloniálních zemích a snaha četných států po soběstačnosti. To mělo za následek, že československá odbytíště postupně mizela. Světová krize propukla v roce 1924, kdy následkem stále se hromadících zásob byly ceny cukru na světových trzích sníženy (PTÁČEK, 1996).

V letech 1920 – 1929 činila v průměru osevní plocha cukrovky v ČR 207 tisíc ha a její produkce dosáhla 5 387 tisíc t. Produkce klesala v období hospodářské krize ve 30. letech a po 2. světové válce (v roce 1950 se pěstovala ještě na 176 tisících ha a její výroba činila 5 301 tisíc t, v roce 1980 činila plocha řepy již jen 157 tisíc ha) (STRNADLOVÁ a KUBÍKOVÁ, 2001).

V letech 1927 – 1930 byl cukerní průmysl ve většině zemí subvencován, aby se zabránilo poklesu řepného osevu. V ČR byla situace oproti jiným zemím ještě tíživější následkem vnitrozemské polohy, nedostatkem splavných řek a také proto, že nebylo možno přizpůsobit cenu řepy nízkým světovým cenám cukru. Tak došlo k dalšímu zavírání cukrovarů a ke snižování osevu (PTÁČEK, 1996).

I přes pokles výroby cukru po roce 1932 vlivem hospodářské krize na 500 – 600 tisíc t ročně, představovaly tehdejší výsledky produkce v mezinárodním porovnání špičkovou úroveň. Výnosy rafinovaného cukru z cukrové řepy byly 4,8 – 5,2 t/ha při průměrné cukernatosti 18,5 – 19,5 %. Byl to i výsledek úspěšné práce šlechtitelské stanice v Semčicích, která byla schopna nabídnout československému řepářství výkonnou cukernatou odrůdu (STRNADLOVÁ a KUBÍKOVÁ, 2001).

Během období 2. světové války bylo mnoho cukrovarů poškozeno, některé byly zničeny úplně. První dvě kampaně po osvobození probíhaly poměrně dobře. Neúroda v roce 1947 postihla cukrovarnický průmysl velmi vážně a v roce 1948 se projevilo poškození řepných kultur škůdci na jižní Moravě, ve středních a severozápadních Čechách. Proces znárodnování cukrovarů v letech 1945 – 1948 pak uzavírá více než stoletou etapu historie řepného cukrovarnictví v Čechách (PTÁČEK, 1996).

Po roce 1989 došlo díky pěstování výkonných odrůd s vysokou cukernatostí a postupným zlepšováním pěstební technologie k podstatnému zvýšení cukernatosti nakupované řepy, a tím i cukernatosti sladkých řízků (cukernatosti při zpracování), v porovnání s obdobím 70. a 80. let. Souběžně došlo k navýšení účinnosti práce v cukrovarech po jejich modernizaci, což dále zvýšilo výtěžnost cukru z řepy. Tyto skutečnosti způsobily podstatné zvýšení celkového výtěžku cukru z řepy, a tím při zvyšujících se hektarových výnosech cukrovky i růst výnosů cukru z jednoho hektaru.

Plochy a výroba cukrovky a cukru v ČR se po privatizaci a restrukturalizaci českého zemědělství po roce 1989 dále značně snížily (v roce 1989 byla ještě sklizňová plocha cukrovky 127,1 tisíce ha, tj. 3,9 % z celkové osevní plochy, a produkce činila 4497 tisíc t). Výroba cukrovky a cukru však byla vyšší než tuzemská spotřeba. Přebytky cukru, které nebylo možné uplatnit na vnitřním trhu, byly exportovány za ceny, které

nepokryly ani výrobní náklady, a postupně od roku 1997/1998 docházelo k neúměrnému zvyšování zásob cukru. V roce 1999 osevní plocha cukrovky klesla na minimum (59,1 tisíce ha, tj. pouze 1,9 % z osevní plochy celkem) (STRNADLOVÁ a KUBÍKOVÁ, 2001).

V roce 1989 zajišťovalo produkci cukru 52 cukrovarů o průměrné denní zpracovatelské kapacitě 1 362 t, které vlivem nízké ochrany domácího trhu a hluboko podprůměrné produktivity podpořené nedostatečnými výsledky producentů cukrové řepy postupně opouštěly odvětví. Byly nuceny k racionalizaci a zefektivňování produkce, případně vstoupily do nadnárodních řetězců firem z Evropské unie, které postupně obsazují český trh. Tento proces racionalizace byl podpořen tvrdým opatřením vlády, když v roce 1993 byly zrušeny exportní subvence ve výši 3 303 Kč/t (v roce 1992 činily dokonce 3 503 Kč/t) (FIBINGR, 2003).

Vzhledem k liberálnímu trhu cukrovky a cukru plochy a produkce v posledním desetiletí značně kolísaly. Hlavními faktory tohoto kolísání jsou nabídka a poptávka, vývoj světových cen cukru a možnost vývozu. Osevní plochy cukrovky, a tím i výroba cukru, značně klesly v roce 1994 jako projev vlivu platební neschopnosti řady cukrovarů, což se odrazilo i v cenách cukrovky a cukru (STRNADLOVÁ a KUBÍKOVÁ, 2001).

Vyšší hektarový výnos cukrovky v sezóně 1995/96 měl kladný vliv na výrobu cukru, avšak vlivem zvýšení tuzemské spotřeby cukru a exportem jeho přebytku nedošlo do konce tohoto období k přebytku nabídky nad poptávkou. Zlepšila se také platební bilance cukrovarů, které vyrovnaly své závazky vůči pěstitelům, což mělo vliv na zvýšení osevních ploch cukrovky v roce 1996/97.

Zvýšení ploch cukrovky v roce 1996/97 a zároveň dosažení jednoho z nejvyšších hektarových výnosů v historii pěstování této plodiny spolu s její vysokou cukernatostí a s nízkou domácí spotřebou cukru v roce 1997/98 ukončilo vyrovnanost nabídky a poptávky na českém trhu s cukrem a od té doby se jí nepodařilo udržet. Zásoba cukru na konci sezóny 1997/98 se zvýšila na 83,1 tisíce t, tj. na 19,1 % z celkové domácí spotřeby cukru, a na konci roku 1998/99 dokonce na 173,2 tisíce t (40,5 % z domácí spotřeby) vlivem zvýšeného dovozu cukru. V dalších letech se díky přijatým

regulačním opatřením na trhu podařilo nevyrovnanost cukerní bilance poněkud snížit, avšak stále přetrvával přetlak nabídky nad poptávkou (STRNADLOVÁ a KUBÍKOVÁ, 2001).

K posledním výrazným změnám došlo v letech 1998 – 2000, kdy nastal další pokles počtu cukrovarů na 11 a růst průměrné denní kapacity na 3 364 t cukru. Později vzrostl počet cukrovarů po obnovení provozu v Českém Brodě a v Litovli na 13. V komparaci s průměrem evropské denní zpracovatelské kapacity 9 380 t cukrové řepy denně je však stále vidět nutnost další racionalizace. Kromě postupného mizení nízko produktivních cukrovarů dochází také k postupné integraci cukrovarů do nadnárodních společností. (FIBINGR, 2003).

3.1.2 Současná cukrovarnická výroba

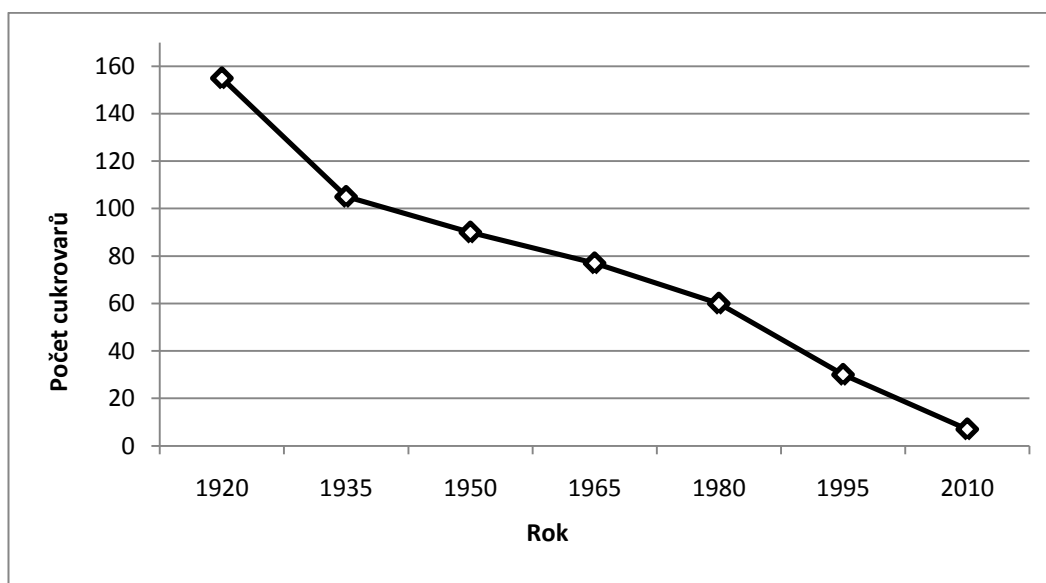
I když v posledních letech dochází ke snižování ploch cukrovky, dosahujeme zvyšování hektarových výnosů (roku 2000 v porovnání s rokem 1989 zvýšení o 10,31 t, tj. o 29,0 %), a to zejména v důsledku pěstování převážně výkonných odrůd s rezistencí proti chorobám cukrovky (rizománie, cercosporióza) a v neposlední řadě i tím, že cukrovka vzhledem k razantnímu poklesu ploch je již pěstována převážně v nejlepších půdně-klimatických podmínkách (STRNADLOVÁ a KUBÍKOVÁ, 2001).

V ČR zaznamenal výnos cukru z jednoho hektaru řepy v posledních letech vysoký růst a v roce 2000/01 dosáhl 7,08 t. V porovnání s průměrem 15 zemí EU byl hektarový výnos cukru sice ještě nižší o 1,57 t, ale výnosovou úroveň některých zemí EU (Finska, Itálie, Irsko a Řecko) již převýšil (STRNADLOVÁ a KUBÍKOVÁ, 2001).

V průběhu 90. let proběhly v českém cukrovarnickém průmyslu integrační procesy a došlo k poklesu počtu cukrovarů z 52 v roce 1989 na 13 v roce 2003 a současně se osm cukrovarů začlenilo do organizačních struktur zejména německých nadnárodních koncernů. Síla těchto společností se projevuje nejen v obchodních výsledcích, ale také při procesu rozdělování národní cukerné kvóty mezi jednotlivé cukrovary v ČR, kdy jsou přímo či skrytě zvýhodňovány. Dále jsou analyzovány majetkově-právní vztahy uvnitř všech hlavních evropských cukerných uskupení,

z čehož je závěrem vyvozen předpokládaný rámec budoucích integračních tendencí a celkový vývoj českého cukrovarnictví (FIBINGR, 2003). Dnes je v provozu na území ČR (jak ukazuje příloha 1) pouze 7 cukrovarů. Trend poklesu počtu cukrovarů zobrazuje graf 1.

Graf 1 Počet činných cukrovarů v České Republice



(ANONYM, 2010)

Přestože je cukerní systém v Evropské unii velmi silně administrativní a direktivní, cukrovarnické podniky v jednotlivých členských zemích se samy rozhodují o své existenci a podnikání v komoditě cukr. Vlivem vývoje v letech 1990 až do vstupu ČR do EU, kdy skončilo zhruba 80 % českého cukrovarnictví v majetku cukrovarnických podniků sídlících ve starých členských státech, jako je např. Německo a Francie, není podle českého ministerstva zemědělství možné jakkoliv vývoj týkající se cukru potřebným způsobem ovlivňovat (DOMANSKÁ, 2007).

Jak ukazuje tabulka 1, od roku 2004 klesal počet pěstitelů, osevní plochy cukrové řepy a celková výroba cukru.

Tabulka 1 Statistika komodity cukrová řepa

Statistika komodity cukrová řepa - cukr v České republice				Konečné údaje
Parametr	jednotka	Hospod. rok 2004/2005	Hospod. rok 2005/2006	Hospod. rok 2006/2007
Počet pěstitelů	ks	935	901	837
Průměrná plocha cukrové řepy na 1 pěstitele	ha	76	73	67
Osevní plocha cukrové řepy pro výrobu cukru	ha	71 095	65 569	55 801
Výnos bulev pro výrobu cukru	t/ha	50,57	54,31	53,64
Celková výroba bílého cukru z řepy	t	558 417	558 879	470 488
Zásoba cukru v cukrovarech k datu odhadu	1 000 t	107	232,2	268,35
Sklizňová plocha řepy pro agroetanol	ha	-	-	3 646
Množství zpracované řepy pro agroetanol	t	-	-	179 479
Výnos bulev pro agroetanol	t/ha	-	-	49,23
Sklizňová plocha řepy celkem	ha	-	-	59 447

(DOMANSKÁ, 2007)

V roce 2006 klesla kvóta České republiky z necelých 455 000 t na 411 332 t a například pro Slovensko kvóta klesla z 207 432 t na 183 225 t. To s sebou přineslo další pokles výroby, a to jak u pěstování cukrovky, tak u výroby cukru (SEIFERTO VÁ, 2006).

Například v roce 2009 společnost Cukrovary a lihovary TTD Dobrovice zpracovala cukrovou řepu od 410 pěstitelů z celkové plochy 30 000 hektarů, což činilo v průměru 73 hana jednoho pěstitele. Pro výrobu cukru byla využita řepa z 22 000 hektarů a pro výrobu lihu byla využita řepa z 8 000 ha. Výnos cukrové řepy přepočtený na 16% cukernatost dosáhl 63 t/ha, to je výnos 10,2 t polarizačního cukru z hektaru, byl druhý nejvyšší v historii (SEIFERTO VÁ, 2009).

3.2 Zpeněžování cukru na trhu

3.2.1 EU reforma cukru

Pro úplné a detailní porozumění celému komplexnímu problému Společné zemědělské politiky EU (dále pouze SZP) je nutné zodpovědět základní otázku: k čemu vlastně tato politika slouží? Cílem zavedení SZP a její existence v rámci společného trhu EU bylo a je pro občany EU zajišťování bezpečných a zajištěných zdrojů potravin o vysoké kvalitě za přijatelné ceny (POJER, 2010a).

K dosažení zásadní reformy SZP po roce 2013 byla nutná vážná debata v roce 2009, která připravila rozhodnutí k přijetí v roce 2011. Jednotná platba pro zemědělské podniky by se neměla stát základem budoucí SZP, ale mělo by od ní být postupně upouštěno. Dále by měly být nahrazeny dva současné pilíře SZP pilířem veřejných statků (všechny efektivní politiky budou zachovány) a výběrovým pilířem (všechny neefektivní politiky budou odstraněny) (ZAHRNT, 2009).

Proklamovaným cílem Cukerní reformy, kterou předložila Komise EU a schválila Rada ministrů v listopadu 2005, bylo zvýšit konkurenceschopnost, minimalizovat ceny a produkci cukru hlavně na úkor méně konkurenceschopných pěstitelů a cukrovarů (resp. oblastí) a zpřístupnit evropský trh rozvojovým zemím (KROUSKÝ, 2008a).

Rozvíjející se země mohou vyprodukovat cukr mnohem levněji (za mnohem nižší cenu), než může být vyroben v EU, ale reforma EU v oblasti politiky cukru povede jak k vítězům, tak k poraženým mezi nimi. Reforma bude přínosem pro konkurenceschopnost vývozců momentálně vyloučených z trhu EU. To bude mít negativní dopad na ty rozvojové země, které v současnosti těží z preferenční možnosti dovozu na evropský trh s vyšší cenou a zároveň snižuje výhody pro ty nejméně rozvinuté země, kterým byl přislíben přístup na trh bez kvót a cla (CHAPLIN a MATTHEWS, 2006).

Je zcela nezbytné objektivně konstatovat, že tržní prostředí není samospasitelné, a že nedokáže tyto cíle samo zajistit. Z tohoto pohledu se na „neviditelnou ruku trhu“ nelze spolehnout, přičemž důsledkem takového závěru je jednoznačná potřeba

existence zemědělské politiky EU, která by obsahovala významné regulační nástroje. Tento názor zastává i Evropský výbor výrobců cukru (dále pouze CEFS) jediný současný zástupce drtivé většiny výrobců cukru v EU (POJER, 2010a).

Reforma cukerního sektoru v EU byla vyhlášena na období 1. 7. 2006 až 30. 9. 2015. Významnou součástí této reformy je tzv. Dočasný režim restrukturalizace cukrovarnického průmyslu ve Společenství, který byl vyhlášen na období 1. 7. 2006 až 30. 6. 2010 a jehož cílem bylo snížit kvótu v EU o 6 mil. t, což se již prakticky podařilo ve dvou kolech reformy za využití finančních náhrad pro pěstitele i cukrovary (KROUSKÝ, 2008a).

Reforma byla zahájena a v prvním hospodářském roce reformy 2006/07 cukrovary odevzdaly pouze 1,5 mil. t kvóty a ve druhém roce reformy jenom necelých 0,7 mil. t. Argumentem, který negativně ovlivnil zájem cukrovarů o vzdání se kvóty, byly vysoké náhrady ve prospěch zemědělců. Z částky 730 EURO/t měli zemědělci obdržet „nejméně“ 10%. Konkrétně v případě společnosti Eastern Sugar v České republice bylo po jednání na Ministerstvu zemědělství (dále pouze MZe) rozhodnuto vyplatit pěstitelům postiženým uzavřením cukrovarů a poskytovatelům mechanizačních služeb 29,3% z restrukturalizační podpory. Podobně tomu bylo v Maďarsku a na Slovensku (KROUSKÝ, 2008b).

Výrobci cukru v EU jsou přesvědčeni, že výsledek reformy společné organizace trhů s cukrem (dále pouze SOTC) je plně v souladu s novými cíly SZP, tj. zajistit trvale udržitelnou a účinnou výrobu cukru v EU. Je zcela zásadní, aby zkušenosti z prvních let fungování nové společné organizace trhů s cukrem v EU byly vzaty v potaz při monitoringu a doladování podmínek fungování a uplatnění nástrojů pro eventuální vylepšení příští SOTC po roce 2014/2015. V této souvislosti je nutné upozornit na skutečnost, že cukrovarnický sektor je v rámci SZP jediným sektorem, který je čistým přispěvatelem do rozpočtu EU, neboť musí nést náklady na produkční dávku ve výši 12 EUR. t cukrové řepy, což v době dopadů reformy SOTC výrazně zhoršilo ekonomickou situaci v celém sektoru. Tato anomálie v rámci SZP by měla být dle producentů cukru v EU neprodleně odstraněna (POJER, 2010a).

V říjnu 2007 vstoupil v platnost návrh Komise na revizi stávajících nařízení cukerní reformy, jehož cílem bylo urychlení restrukturalizačního režimu – uzavírání cukrovarů, vzdání se potřebných 3,8 mil. t kvóty a dosažení výsledné kvóty cca 12 mil. t pro celou EU (KROUSKÝ, 2008b).

Vzhledem k nutnosti zefektivnění procesu restrukturalizace byl ve druhém roce reformy změněn režim reformy, aby bylo dosaženo snížení produkce cukru na požadovanou úroveň. Nová právní úprava se označuje jako reforma reformy, která je jednoznačným ústupem od původní filosofie reformy SOTC a jejím jediným cílem bylo snížení množství vyráběného cukru v EU bez ohledu na aspekt konkurenceschopnosti a ekonomické efektivity ukončení výroby cukru a pěstování cukrové řepy. Příkladem je např. ukončení produkce cukru společností Eastern Sugar ČR, a. s.. Těto společnosti dodávali surovinu nejkonkurenceschopnější pěstitelé ČR (STRNADLOVÁ, 2009). Revidovány byly hlavní předpisy cukerní reformy – nařízení Rady Evropského Společenství (dále pouze ES) č. 318/2006 – o společné organizaci trhů v odvětví cukr, nařízení Rady (ES) č. 320/2006 – kterým se zavádí dočasný režim restrukturalizace cukrovarnického průmyslu a příslušné prováděcí předpisy. Beze změn zůstalo nařízení Rady (ES) č. 319/2006 – kterým se stanoví společná pravidla pro režimy přímých podpor pro zemědělce (tzv. decoupling, neboli oddělené platby) (KROUSKÝ, 2008b).

Pěstitelé, kteří se vzdali kvóty, obdrží tzv. restrukturalizační pomoc ve výši 10% z ceny restrukturalizační náhrady určené cukrovarům v příslušném období + doplňkovou platbu ve výši 237,5 EURO/t cukru. Dalším prvkem reformy reformy je tzv. princip retroaktivity. Znamená to, že všichni pěstitelé v EU, kteří prošli restrukturalizací, obdrží stejnou náhradu formou doplatku bez ohledu na to, jaké náhrady vyjednali v minulosti představitelé zemědělců jednotlivých zemí (KROUSKÝ, 2008b).

Vstup České republiky do EU přinesl pro rezort zemědělské prvovýroby kromě pozitivních prvků (výrazný nárůst dotačních prostředků) i řadu omezujících podmínek, které limitují možnosti dalšího rozvoje zemědělství, zvláště důsledkem stanovení

výrobních kvót, znemožňujících růst objemu výroby základních agrárních komodit (BRABENEC a PULKRÁBEK, 2008).

Dva roky po vstupu ČR do EU byla přijata Cukerní reforma, která významným způsobem pozměnila rozmístění pěstebních oblastí cukrovky a nastolila tvrdé podmínky pro pěstitele cukrovky i zpracovatele místo zaběhnutého systému tržních řádů pro cukrovku, které platily v EU od roku 1968 do roku 2005/06 (KROUSKÝ, 2008a).

Výrobní kvóty stanovené pro základní agrární komodity vycházely z úrovně zemědělské výroby ČR v posledních letech před naším vstupem do EU (k 1. 5. 2004), kdy vrcholilo období snižování objemu zemědělské prvovýroby v ČR, způsobené především její dlouhodobější ztrátovostí (BRABENEC a PULKRÁBEK, 2008).

Velkou příležitostí pro pěstitele cukrovky v ČR (zřejmě jedinou) je pěstování cukrovky pro výrobu biolihu, který podle zákonné normy je od roku 2008 povinně přidáván do pohonných hmot. Objem produkce biolihu z 1 ha cukrovky je přitom výrazně vyšší, než z jiných alternativních plodin (např. obilovin, brambor). Z uvedeného důvodu výzkum zaměřený na ekonomickou optimalizaci intenzivního pěstování cukrovky neztrácí nic ze svého aktuálního významu (BRABENEC a PULKRÁBEK, 2008).

Z ekonomického hlediska není pěstování cukrovky pro eventuální budoucí export cukru proti cukrové třtině konkurenceschopné. Při intenzivním pěstování cukrové třtiny s aplikací moderních technologií pěstování a sklizně umožňuje cukrová třtina při výrobních nákladech na 1 ha shodných s náklady na pěstování cukrovky v příznivých podmínkách (Brazílie, Austrálie, Fiji apod.) dosahovat dvojnásobné produkce cukru na 1 ha oproti pěstování cukrovky. (BRABENEC a PULKRÁBEK, 2008).

3.2.2 Produkční kvóta EU pro ČR – kvotační systém EU, nařízení EU

Česká republika a potažmo svazy pěstitelů odmítly reformu reformy jako celek, nicméně pěstitelské svazy plně respektovaly právo pěstitelů dobrovolně se vzdát kvóty za úplatu. V České republice podalo žádost na Státní zemědělský intervenční fond (dále

pouze SZIF) na odprodej cukerní kvóty za náhradu cca 20 subjektů. SZIF však tyto žádosti odmítl s odůvodněním, že žadatelé mají s cukrovary uzavřené dlouhodobé smlouvy a tudíž jsou žádosti neplatné. Někteří pěstitelé se proti tomuto rozhodnutí odvolali. Ze strany cukrovarů žádná nabídka na odprodej kvóty nebyla podána (KROUSKÝ, 2008b).

V roce 2007/08 činila česká kvóta 352,4 tis. t a cukrovary nakoupily dodatečnou kvótu v plné výši, tj. 20 070 t. Nákup dodatečné kvóty pěstitelské svazy vždy podporovaly a je třeba ocenit úsilí cukrovarníků, že tento úkol splnili v zájmu zachování maximální kvóty.

Po odečtení tzv. preventivního stažení kvóty – 7,29 %, respektive 27,1 tis. t, měla Česká republika kvótu v minulém ročníku přibližně 345,3 tis. t (KROUSKÝ, 2008b).

V prvních letech reformy, 2006/07 a 2007/08 byla do Restrukturalizačního fondu EU odevzdána kvóta 2,178 mil. t. Po vyhlášení reformy reformy bylo v termínu do 31. 1. 2008 nahlášeno odevzdání 2,661 mil. t cukru a isoglukózy, celkem 4,839 mil. t (KROUSKÝ, 2008b).

Při finálním krácení je uplatněn vzorec, který krácení kvóty v jednotlivých státech zohledňuje. Původní návrh byl snížit kvótu všem zemím při konečném krácení stejným procentem (KROUSKÝ, 2008b).

Příklad konečného krácení kvóty je uveden v příloze 2. Pokud by bylo konečné krácení kvóty ČR na úrovni 7,5 % (28,8 tis. t), pak spolu s odevzdanou kvótou společnosti Eastern Sugar (102,5 tis. t) bude činit ztráta kvóty 131,3 tis. t (28,8 % proti stavu před reformou) a konečná výše cukerní kvóty by byla 343,5 tis. t. Tomu odpovídá plocha cukrovky k výrobě cukru asi 45 tis. ha. Dalších více než 10 tis. ha cukrovky bude možné pěstovat jako surovinu pro výrobu bioetanolu a průmyslového cukru (KROUSKÝ, 2008b)

Dále je popsáno, jak vypadala výroba cukru v EU po reformě. Cílem restrukturalizace cukrovarnického průmyslu EU v letech 2006 až 2010 bylo snížit kvótu o 6 mil. t, její průběh zobrazuje tabulka 2.

Tabulka 2 Průběh snižování kvót

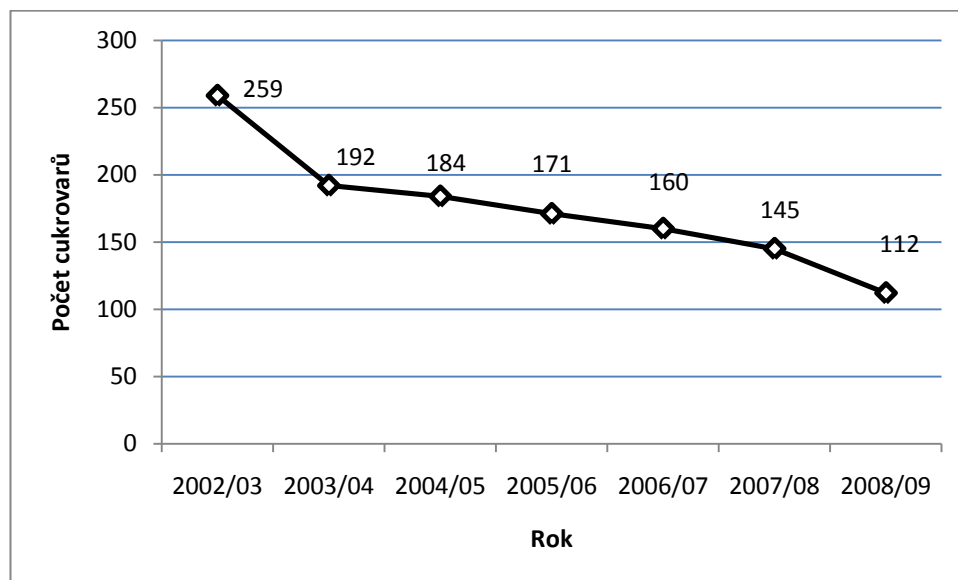
- kvóta EU-25 v roce 2005/06	17,554 mil. t
- nakoupená dodatečná kvóta v EU	1,012. mil. t
- kvóta EU celkem	18,556 mil. t
- kvóta odevzdaná do Restrukturalizačního fondu EU:	
• v 1. kole (2006/07-2007/08)	2,178 mil. t
• ve 2. kole (2007/08-2008/09)	3,335 mil. t
• v roce 2009/10 (předběžně)	0,132 mil. t
• odevzdaná kvóta celkem	5,645 mil. t
- zbývá krátit (do požadovaných 6 mil. t)	0,335 mil. t
- konečná kvóta EU v roce 2010	12,566 mil. t

(KROUSKÝ, 2008a)

V průměru tak činí odevzdaná kvóta 27,36 % z původní kvóty, v České republice pak 21,6 % (KROUSKÝ, 2008a).

Dopady restrukturalizace cukrovarnického průmyslu na počet cukrovarů v EU jsou znázorněny na graf 2.

Graf 2 Dopad restrukturalizace na počet cukrovarů v EU



(KROUSKÝ, 2008a)

Jestliže se v návrhu tzv. Fischlerovy reformy počítalo v EU s uzavřením asi 50 cukrovarů, ve skutečnosti bylo od zahájení reformy (2006) do současnosti uzavřeno více než 70 cukrovarů a tento trend stále pokračuje. V ČR byly v tomto období uzavřeny 4 cukrovary. Z 11 cukrovarů v roce 2005 jich bylo v provozu v roce 2008 sedm – dva v Čechách a pět na Moravě (KROUSKÝ, 2008a).

V následujících letech se jejich počet stále snižoval, v hospodářském roce 2010/2011 působí na území České republiky 5 cukrovarnických podniků, mezi které je rozdělena kvóta v celkové výši 372 459,207 t. Kvóta pro Českou republiku je stanovena v příloze VI nařízení Rady (ES) č. 1234/2007, v platném znění (STAŇKOVÁ, 2010). Rozdělení kvót mezi jednotlivé společnosti zobrazuje tabulka 3.

Tabulka 3 Přehled kvót přidělených cukrovarnickým podnikům pro hospodářský rok 2010/2011

	celková kvóta (t)
Cukrovary a lihovary TTD, a.s.	208 715,65
Moravskoslezské cukrovary, a.s.	93 973,21
Cukrovar Vrbátky a.s.	21 989,01
Litovelská cukrovarna, a.s.	22 596,85
Hanácká potravinářská společnost s.r.o.	25 184,49
Celkem	372 459,21

(STAŇKOVÁ, 2010)

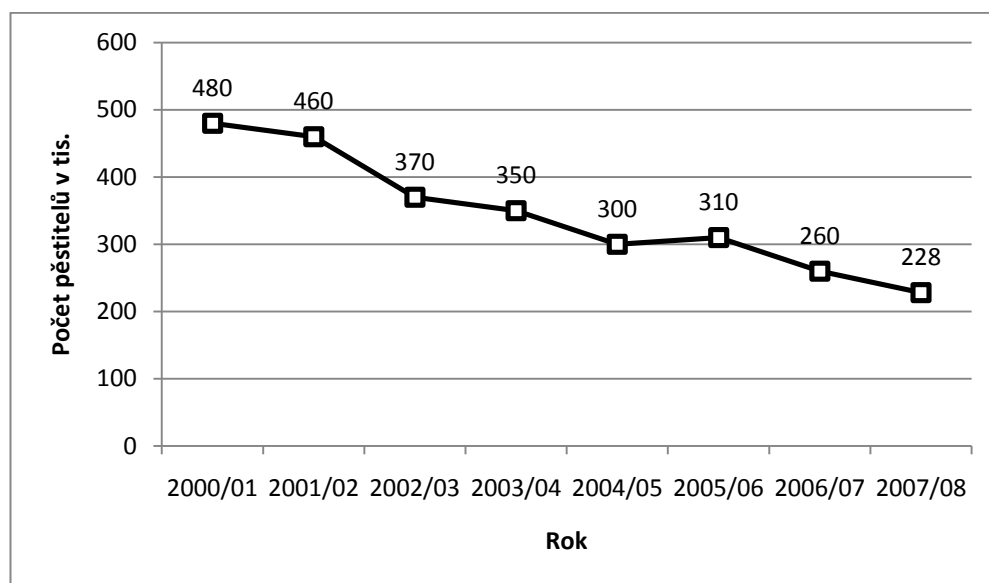
Dopady restrukturalizace cukrovarnického průmyslu v EU byly následující:

- uzavření 73 cukrovarů a ponechání nejlepších
- úbytek 46 000 pěstitelů a neproduktivních řepných rajonů a ponechání nejlepších
- zvýšení tlaku na cukrovary a pěstitele ke zvýšení konkurenceschopnosti:
 - o pokles minimální ceny řepy až o 40 % (na 25,5 EURO/t od roku 2009)
 - o pokles referenční ceny cukru o 36 % (na 404 EURO/t od roku 2009)
- posílení globalizace – 85 % cukerní kvóty vlastní deset společností

(KROUSKÝ, 2008a).

Charakteristickým rysem vývoje řepářství v EU v posledních letech je soustavný úbytek pěstitelů. Podle údajů Konfederace Evropských pěstitelů řepy (dále pouze CIBE), jak zobrazuje graf 3, poklesl počet pěstitelů v EU-27 od roku 2000/01 na méně než polovinu.

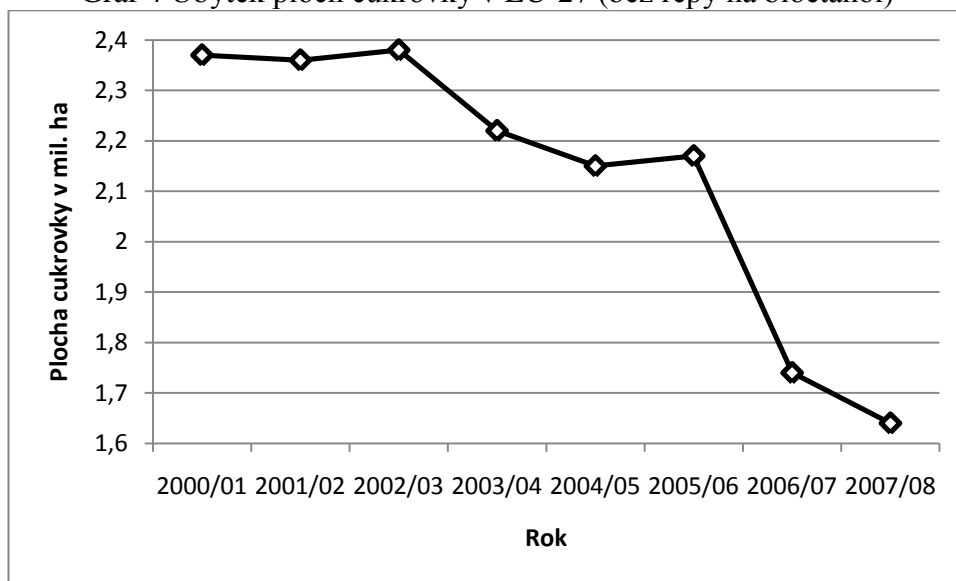
Graf 3 Úbytek počtu pěstitelů cukrovky v EU-27



(KROUSKÝ, 2008a)

Nejvíce byly ovšem úbytkem pěstitelů postiženy země, které ukončily nebo silně omezily pěstování cukrovky (Irsko, Portugalsko, Slovinsko, Lotyšsko, Itálie, Španělsko, Slovensko a Maďarsko) a země s převažujícím zastoupením malých podniků (Polsko a Rumunsko). V České republice poklesl počet pěstitelů od roku 2000 z 1000 na současných 750. Průměrná plocha na jednoho pěstitele je dnes největší v Maďarsku (95 ha), na Slovensku (72 ha) a v České republice (67 ha). Nejmenší plocha na pěstitele v rámci EU je v Řecku (2,56 ha) a v Polsku (4,15 ha). Výměra cukrovky v EU kopíruje průběh restrukturalizace a krácení kvót, její tendence je sestupná, jak můžeme vidět na grafu 4 (KROUSKÝ, 2008a).

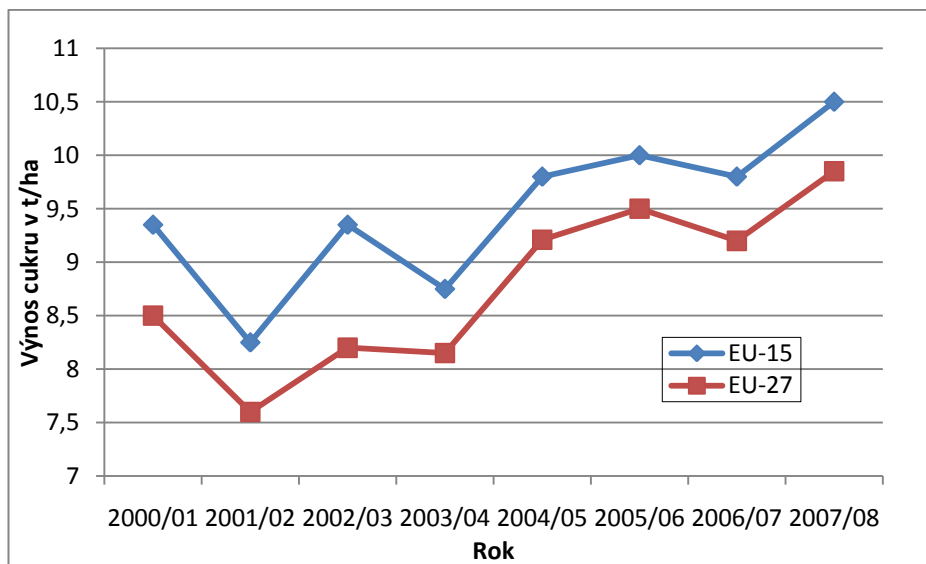
Graf 4 Úbytek ploch cukrovky v EU-27 (bez řepy na bioetanol)



(KROUSKÝ, 2008a)

Představitelé zemí bývalé EU-15 poukazují na nižší výnosy cukru v nových členských zemích, a tedy na menší konkurenceschopnost, jak zobrazuje graf 5.

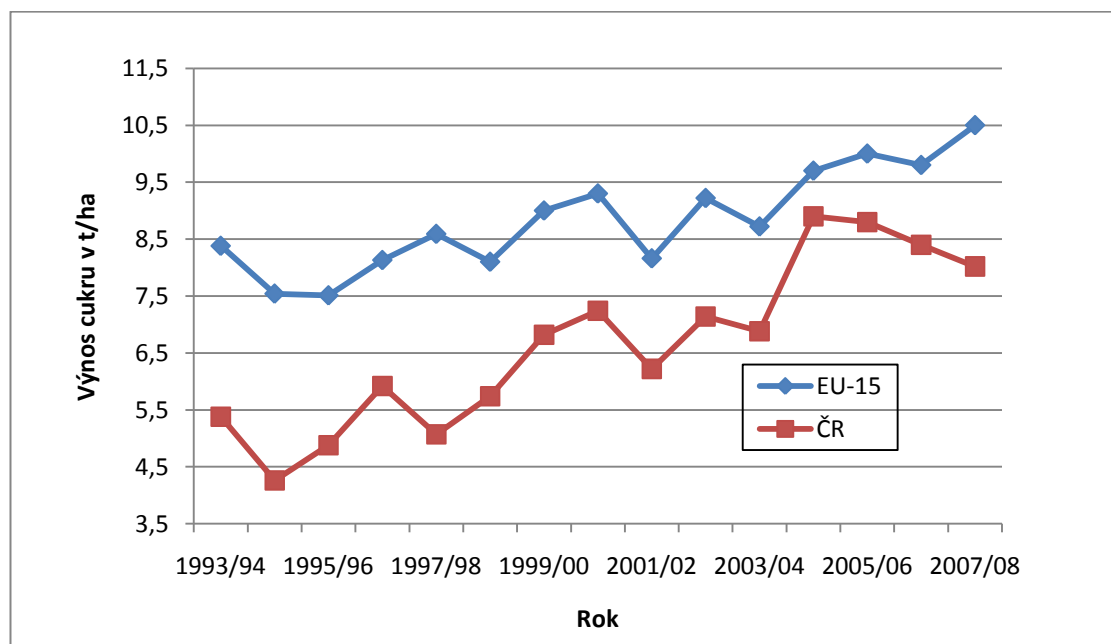
Graf 5 Výnos cukru v EU-15 a EU-27



(KROUSKÝ, 2008a)

V porovnání EU-15 a EU-27 (EU-15 + noví členové EU) je skutečně rozdíl ve výrobě cukru přibližně 1 t/ha. Zajímavý je vývoj výnosů bílého cukru v ČR v porovnání s průměrem EU-15, který zobrazuje graf 6.

Graf 6 Výnos cukru v EU-15 a v České republice



(KROUSKÝ, 2008a)

Česká republika se výnosem cukru postupně přibližovala vyspělým zemím z rozdílu ve výnosu asi 3 t/ha v letech 1994 – 95 až na rozdíl 1 t/ha. To svědčí o tom, že Česká republika má potenciál srovnávat se ve výnosu cukru s vyspělými zeměmi EU (KROUSKÝ, 2008a).

3.2.3 České cukrovarnictví během reformy

Rozsah pěstování cukrovky, a tedy i výměra cukrovky, se v posledních letech snižuje – projevila se tak vliv regulace trhu s cukrem v rámci ČR před vstupem do EU (2000 až 2003), omezení vyšší výrobní kvóty po vstupu do EU (2004) a dopady

restrukturalizace oboru v posledních letech. To se projevilo i na množství vyrobeného cukru (KROUSKÝ, 2008a). Výrobní kvóty cukru, České republiky i jednotlivých výrobců cukru, uvádí tabulka 4.

Tabulka 4 Výrobní kvóty cukru v ČR v roce 2008

Producent cukru	Původní kvóta (t)	Dodatečná kvóta (t)	Původní + dodatečná kvóta (t)	Kvóta odevzdaná do RF (t)	Zbývající kvóta (t)
Cukrovary TTD	199 895,60	8 820,10	208 715,70	0	208 715,70
Eastern Sugar ČR	102 472,80	0	102 472,80	102 472,80	0
Hanácká potravinářská spol.	25 184,50	0	25 184,50	0	25 184,50
Curkovar Vrbátky	20 202,70	1 786,30	21 989	0	21 989
Litovelská cukrovarna	20 762,40	1 834,50	22 596,90	0	22 596,90
Moravskoslezské cukrovary	86 344	7 629,20	93 973,20	0	93 973,20
Celkem	454 862	20 070	474 932,10	102 472,80	372 459,30

(KROUSKÝ, 2008a)

V hospodářském roce 2006/07 byla plocha cukrovky k výrobě cukru 55,8 tis. ha a 3,6 tis. ha k výrobě bioetanolu, celkem 59,4 tis. ha. Výrobní kvóta byla 454,8 tis. t, vyrobeno bylo 470,5 tis. t cukru. Výměra řepy v roce 2007/08 byla 44,1 tis. ha k výrobě cukru a 9,9 tis. ha k výrobě bioetanolu, celkem tedy 54 tis. ha. Kvóta byla 345,3 tis. t, vyrobeno bylo 353,9 tis. t cukru. Republikovou kvótu se však nepodařilo naplnit, protože některé cukrovary kvótu nesplnily a ty, které kvótu překročily, převedly přebytek cukru do následujícího období. V hospodářském roce 2008/09 byla plocha cukrovky 50 tis. ha. Plocha cukrovky je tak nejnižší v historii. Část z této plochy bude použita k výrobě bioetanolu (KROUSKÝ, 2008a).

Rozdělení produkční kvóty na výrobu cukru v ČR dle kvóty přidělené jednotlivým cukrovarnickým podnikům pro rok 2009/2010 uvádí tabulka 5.

Tabulka 5 Rozdělení produkční kvóty na výrobu cukru v ČR

Producent cukru	Množství cukru (t)	podíl (%)
Cukrovary TTD	208 715,65	56,04
Moravskoslezské cukrovary	93 973,21	25,23
Hanácká potravinářská spol.	25 184,49	5,9
Litovelská cukrovarna	22 596,85	6,76
Curkovar Vrbátky	21 989,01	6,07
Produkční kvóta cukru ČR celkem	372 459,21	100

(REINBERGR, 2010)

Tabulka 6 srovnává údaje o produkčních kvótách cukru před zahájením restrukturalizačního procesu (množství cukru v kvótě pro ČR tak, jak bylo schváleno v rámci předvstupních jednání s EU) se stavem, který je výsledkem reformního procesu cukrovarnického sektoru v EU (uváděné údaje jsou souhrnně za cukr, isoglukosu a inulínový sirob).

Tabulka 6 Restrukturalizace a změna produkčních kvót v EU a ČR

Parametr	Jednotka	Hodnota
Kvóta cukru v EU před restrukturalizací	(t)	18 461 906
Dodatečná kvóta	(t)	1 338 641
Vrácená kvóta při restrukturalizaci	(t)	-5 773 364
Kvóta cukru v EU po restrukturalizaci	(t)	14 027 183
Kvóta ČR při vstupu do EU	(t)	454 862
Kvóta ČR po restrukturalizaci	(t)	372 459
Absolutní rozdíl v množství	(t)	82 403
Podíl kvóty ČR na kvótě EU před reformou	(%)	2,59
Podíl kvóty ČR na kvótě EU po reformě	(%)	2,79

(REINBERGR, 2010).

Celkem bylo v rozmezí hospodářských let 2006/07 – 2008/09 fyzicky cukrovarnickými podniky v rámci reformy SOTC vráceno 5,77 mil. t kvóty cukru. Předpokladem reformního procesu bylo snížení produkčních kvót o 6 mil. t. V tomto ohledu bylo cíle reformy dosaženo na 96 %. Výsledkem reformy SOTC je tedy snížení

množství výroby cukru a isoglukosy v kvótě v absolutní hodnotě na 14,027 mil. t. V rámci reformního procesu došlo k celkovému snížení osevních ploch cukrové řepy v EU z 2 145 tis. ha na 1 353 tis. ha, což je snížení o téměř 37 %. Množství dodávané cukrové řepy před započítáním restrukturalizačního procesu se ze 129,5 mil. t snížilo v porovnání s hospodářským rokem 2009/2010 o 45,5 mil. t, tj. o více než 35 % (REINBERGR, 2010).

Přehled úbytku činných cukrovarů a pracovních míst v EU ve srovnání s hospodářským rokem 2008/09 uvádí tabulka 7.

Tabulka 7 Výsledky reformy cukrovarnického průmyslu v EU.

	2005/06	2008/09	Rozdíl
Počet činných cukrovarů	184	108	-76
Počet cukrovarnických podniků	74	59	-15
Počet pracovních míst v kampani	47 690	31 282	-16 408
Počet pracovních míst mimo kampaň	31 364	23 227	-8 137

(REINBERGR, 2010)

Dopady reformy SOTC se nevyhnuly ani ČR: Odevzdáno bylo 102,473 tis. t kvóty, což představuje 22,53 % z kvóty před zahájením procesu reformy SOTC. Tomuto množství odpovídal úbytek ploch cukrovky o 11,6 tis. ha a zhruba 500 pracovních míst. Zavřeny byly tři cukrovary. I přes toto snížení došlo ze strany zbývajících výrobců cukru k nákupu celé dodatečné kvóty pro výrobu cukru, tj. 20,07 tis. t. Bilance restrukturalizačního procesu pro Českou republiku je znázorněna v tabulce 8.

Tabulka 8 Bilance restrukturalizačního procesu pro ČR

	t
kvóta ČR před reformou	454 862
vrácené množství kvóty	102 473
nakoupené množství dodatečné kvóty	20 070
kvóta ČR po reformě SOTC	372 459

(REINBERGR, 2010)

Restrukturalizační proces byl rovněž značným ekonomickým zatížením pro výrobce cukru v ČR, což ukazuje i tabulka plateb do Restrukturalizačního fondu EU, která je zobrazena v tabulce 9.

Tabulka 9 Platby cukrovarnických společností z ČR do Restrukturalizačního fondu EU

Producent cukru	2006/07	2007/08	2008/09	Celkem
	126,40 EUR/t	173,80 EUR/t	113,30 EUR/t	
Platby (EUR)				
Cukrovary TTD	26 381 658	36 274 780	23 647 483	86 303 922
Eastern Sugar ČR	12 952 561	-	-	12 952 561
Moravskoslezské cukrovarny	11 395 438	16 815 320	10 647 164	38 857 922
Curkovar Vrbátky	2 666 294	3 393 807	2 491 355	9 092 456
Hanácká potravinářská spol.	3 183 319	4 377 064	2 853 402	9 343 797
Litovelská cukrovarna	2 740 167	4 043 407	2 560 223	10 413 786
Celkem	59 319 437	65 445 378	42 199 628	166 964 443

(REINBERGR, 2010)

Z této tabulky jasně vyplývá závěrečný účet pro výrobce cukru v ČR. Celková částka odvedená v průběhu restrukturalizace je 167 mil. EURO, což v korunovém ekvivalentu činí 4,5 mld. Kč (REINBERGR, 2010).

Bilance reformy SOTC v cukrovarnickém sektoru EU-27 je zobrazena v tabulce 10.

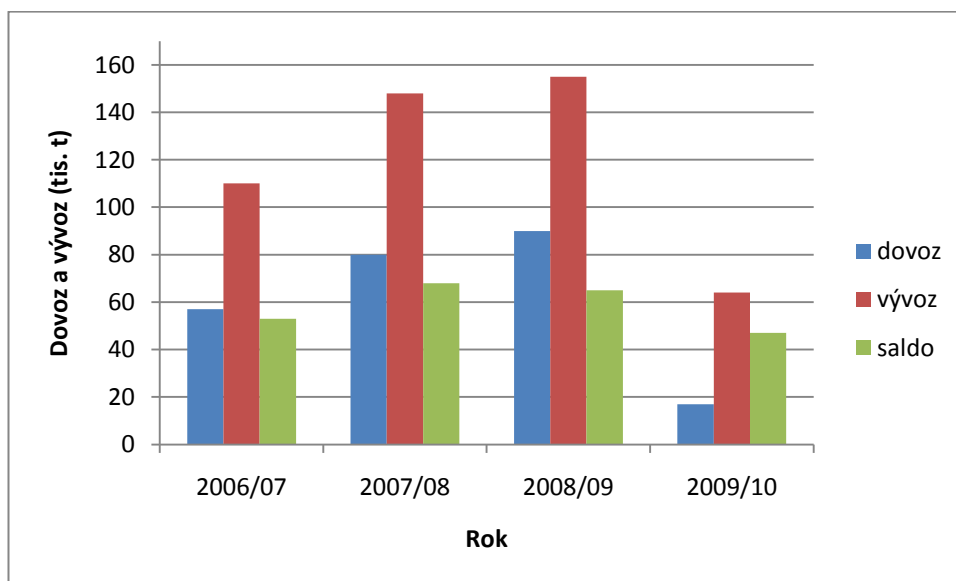
Tabulka 10 Bilance reformy SOTC

kvóta na výrobu cukru v EU byla snížena na	13,3 mil. t
množství cukrovky bylo sníženo na	85 mil. t
plochy cukrové řepy klesly na	1353 tis. ha
počet činných cukrovarů klesl na	108

(REINBERGR, 2010)

Je třeba vidět aktivní saldo obchodní bilance výrobců cukru v ČR, což je opakovaně důkazem schopnosti vývozu cukru mimo ČR, jak ukazuje graf 7.

Graf 7 Bilance dovozu a vývozu cukru do ČR v letech 2006/07 až 2009/10 (stav k 30. 11. 2009)



(REINBERGR, 2010)

Ukončením procesu reformy SOTC nic nekončí, ale naopak vše zde začíná. Bude nutné neustále se posunovat v dosahovaných parametrech výroby cukru a pěstování cukrové řepy směrem k absolutní špičce v EU, neboť jenom tak bude možné dosáhnout trvale udržitelného pěstování cukrové řepy a výroby cukru v restrukturalizovaném systému SOTC v rámci SZP v EU i pro budoucí období (REINBERGR, 2010).

Vzdání se cukerní kvóty bylo v prvních dvou letech reformy (2006/07 a 2007/08) kompenzováno částkou 730 EURO/t odevzdané kvóty, v dalších letech se tato kompenzace snižovala na 625 EURO/t (v sezóně 2008/09) a na 525 EURO/t (v sezóně 2009/10) (KROUSKÝ, 2008b).

Vstup ČR do EU znamenal pro odvětví cukrové řepy a cukru zavedení mechanismů Společné organizace trhů (systém kvót, institucionálních cen EU, produkčních dávek apod.), ale po dvou letech se tento „cukerní režim“ změnil

v důsledku realizace reformy společné organizace trhu (dále pouze SOT) v odvětví cukru. Od počátku hospodářského roku 2006/07 byla v EU zahájena reforma SOT v odvětví cukru podle nařízení Rady č. 318/2006, 319/2006 a 320/2006 na období let 2006/07 až 2014/15. Pro Společnou organizaci trhu s cukrem bylo formulováno sedm základních cílů:

1. zajištění rovnoměrného zásobování cukrem cestou ochrany evropského trhu před extrémními cenovými výkyvy,
2. zvyšování konkurenceschopnosti odvětví, aby obstálo v mezinárodní konkurenci,
3. zajištění přiměřeného příjmu zemědělců a životaschopnosti venkova cestou přechodu od podpory cen k systému podpory výrobců, která by se odvíjela od jejich nákladů,
4. zajištění podmínek pro hospodářskou soutěž, únosné ceny pro zpracovatele a spotřebitele a diversifikace nabídky sladidel,
5. snížení poškozování životního prostředí cukrovarnickou výrobou,
6. zjednodušení tržního řádu na cukr a zvýšení jeho transparentnosti,
7. omezení nákladů v rozpočtu.

(STRNADLOVÁ, 2009).

Hlavním cílem reformy je postupné dosažení rovnovážného stavu na trhu s cukrem EU prostřednictvím snížení celkové produkce cukru v EU. Požadavkem Komise bylo snížit celkovou produkční kvótu cukru, isoglukózy a inulínu v EU o 6 mil. t, tedy z původních 19 800 549 t na 13 800 549 t (po započtení dodatečné kvóty). Základní filosofií reformy SOTC měla být restrukturalizace cukrovarnického průmyslu a pěstování cukrové řepy na bázi konkurenceschopnosti, tj. mělo dojít k uzavírání nekonkurenčních cukrovarnických podniků a ukončení pěstování cukrové řepy v oblastech, kde tato činnost je neefektivní. K docílení předpokládaných cílů reformy SOTC byla přijata následující opatření:

1. Postupné snižování referenčních cen cukru z 631,9 EURO/t v hospodářských letech 2006/2007 a 2007/2008 až na cílovou hodnotu 404,4 EURO/t od hospodářského roku 2009/2010.
2. Postupné snižování minimálních cen cukrové řepy z 32,86 EURO/t pro hospodářský rok 2006/07 až na cílovou hodnotu 26,29 EURO/t od hospodářského roku 2009/10
3. Revize systému intervenčního nákupu cukru ze strany ES (snížení intervenční ceny na úroveň 80 % referenční ceny roku následujícího po podání žádosti a stanovení maximálního ročního množství limitu nakupovaného cukru pro období let 2006/07 až 2009/10 na 600 tis. t).
4. Nahrazení původně zamýšleného plošného zkrácení produkčních kvót cukru mechanismem dobrovolného vzdání se kvót za finanční náhradu (restrukturalizační podpora), přičemž její výše byla odstupňována podle roku vzdání se kvóty, a to z maximální částky 730 EURO/t pro hospodářské roky 2006/07 a 2007/08, 625 EURO/t pro hospodářský rok 2008/09 až po částku 520 EURO/t v hospodářském roce 2009/2010 – restrukturalizační podpora se vyplácela při vzdání se celého množství přidělené produkční kvóty cukru.
5. Částečná kompenzace snížení cen cukrové řepy formou oddělené platby za cukr dle nařízení Rady č. 319/2006 (v letech 2006/07 a 2007/08 kompenzace snížení cen cukrové řepy do výše 60 % a od roku 2008/09 do výše 64 % rozdílu minimální ceny cukrové řepy platné před cukerní reformou a v konkrétním období realizace reformy) (STRNADLOVÁ, 2009).

Počet pěstitelů cukrové řepy se před reformou SOT v odvětví cukru pohyboval kolem jednoho tisíce. Vzhledem ke snížení produkční kvóty cukru v souvislosti se vstupem ČR do EU a později v důsledku snížení kvóty vlivem reformy SOT v odvětví cukru se počet pěstitelů cukrové řepy snižoval a v roce 2008/09 se odhaduje na 760 (včetně pěstitelů cukrové řepy pro výrobu bioetanolu) (STRNADLOVÁ, 2009).

Průměrná plocha cukrové řepy na jednoho pěstitele v ČR se v období vstupu ČR do EU pohybovala kolem 76 ha. Vzhledem ke snížení produkce cukru v důsledku nižší cukerní kvóty se výměra cukrové řepy na jednoho pěstitele do roku 2008/09 snížila o 11 ha na 65 ha (STRNADLOVÁ, 2009).

Cukrovary a lihovary TTD, a. s. jsou vlastněny subjekty ze zemí EU15 (skupina Tereos – Francie a skupina Nord Zucker – Německo), stejně tak jako Moravskoslezské cukrovary (skupina Agrana – Rakousko), jejíž hlavním vlastníkem je německý Südzucker, největší výrobce cukru v EU. Cukrovary a lihovary TTD, a. s., a Moravskoslezské cukrovary, a. s., vlastní více než 80 % národní kvóty ČR (STRNADLOVÁ, 2009).

Průměrná sklizňová plocha cukrové řepy pro výrobu cukru v ČR v roce 2001 činila 79 tis. ha; v roce vstupu ČR do EU se snížila v důsledku reformy na 69 tis. ha a v období „reformy reformy“ v roce 2008 představovala již jen 44 tis. ha, tj. od roku 2001 snížení o přibližně 35 tis. ha (44,3 %). Podle prvního odhadu Českomoravského cukrovarnického spolku (dále pouze ČMCS) k 14. 8. 2009 se v hospodářském roce 2009/10 odhaduje plocha cukrové řepy 44,5 tis. ha, tj. 101,1 % plochy předchozího roku. Množství zpracované cukrové řepy, které v roce 2000/01 činilo 2 890 tis. t, se po vstupu ČR do EU v roce 2004/05 zvýšilo na 3 488 tis. t, ale po realizaci „reformy reformy“ se v roce 2008/09 snížilo na 2 565 tis. t, tj. 73,5 % skutečnosti roku 2004/05. Podle prvního odhadu ČMCS k 14. 8. 2009 se v hospodářském roce 2009/10 očekává množství zpracované cukrové řepy 2 600 tis. t, což je přibližně na úrovni předchozího roku. Průměrný hektarový výnos cukrové řepy v ČR v letech 2004/05 až 2007/08 dosáhl 53,11 t, tj. ve srovnání s lety 2000/01 až 2003/04 se zvýšil o 8,9 % %. V roce 2008/09 průměrný výnos cukrové řepy dosáhl 58,31 t/ha, což je 109,8 % skutečnosti předchozích čtyř let (STRNADLOVÁ, 2009).

V letech 2004/05 až 2007/08 bylo dosaženo také vysoké průměrné cukernatosti řepy (18,14 %, zatímco v letech 2000/01 až 2003/04 průměrná cukernatost činila jen 16,91 %). V roce 2008/09 se průměrná cukernatost řepy (18,04 %) od průměru předchozích čtyř let příliš neodlišovala (STRNADLOVÁ, 2009).

Z uvedených dat je zřejmé, že intenzita produkce cukrové řepy a cukru a kvalita cukrové řepy (měřená její cukernatostí) se po vstupu ČR do EU podstatně zvýšily a výsledky dosáhly již dobré evropské úrovně. Ve výnosech polarizačního i bílého cukru z jednoho hektaru dosahuje ČR nejvyšší úrovně z EU-10, což svědčí o konkurenceschopnosti českého řepářství a cukrovarnictví. Po vstupu ČR do EU došlo v letech 2004/05 – 2006/07 ve srovnání s obdobím před vstupem do EU k podstatnému zvýšení vývozu cukru. (STRNADLOVÁ, 2009).

Cukerní reforma v EU nastolila řadu nových problémů, které spolu se zhoršujícími se ekonomickými podmínkami ztěžují podnikání v oblasti cukr-cukrovka. To ale platí pro všechny řepáře a cukrovarníky v EU, kteří se rozhodli v tomto odvětví nadále podnikat. Čeští a moravští pěstitelé prokázali v minulosti, že dokáží nepříznivé podmínky překonat. V novodobé historii to bylo především v období volného trhu v letech 1990 – 2000 (KROUSKÝ, 2008a).

Režim SOTC v EU byl aktuálně zásadně reformován s cílem být v souladu s reformovanou SZP. Nová SOTC začala platit od roku 2006, přičemž její právní rámec byl nastaven do roku 2015. Klíčové prvky reformy zahrnovaly 36% snížení referenční ceny cukru v EU a dováženého cukru do EU, 40% snížení minimální ceny cukrové řepy a 30 – 40% snížení produkce cukru v Evropě. Výsledkem těchto skutečností byla finanční ztráta pro cukrovarnický sektor 3 – 4 mld. eur ročně, přičemž suma těchto ztrát vyplynula ze součtu snížení cen cukru a dalších 2 – 2,5 mld. eur ročně z titulu snížení produkčních kvót cukru (POJER, 2010b).

Nelze ignorovat enormní úsilí vynaložené ze strany ES a evropským cukrovarnickým sektorem v oblasti hospodářské, lidské a finanční, které vedlo v průběhu tří kampaní k uzavření 83 cukrovarů z celkového počtu 189 v EU-27 (celkem bylo během poslední dekády uzavřeno 147 cukrovarů a zaměstnání ztratila téměř polovina jejich zaměstnanců), ke ztrátě více než 16 500 přímých pracovních míst ve venkovských oblastech a k ukončení pěstování cukrové řepy pro zhruba 140 000 pěstitelů. Pět členských států EU zcela zrušilo cukrovarnický průmysl, přičemž dalších šest členských států ztratilo více než 40 % své produkce. Výsledkem reformy je rovněž

i dosažení nového strukturálního salda mezi produkcí v EU a preferenčními dovozy. Tato skutečnost přeměnila EU z druhého největšího vývozce cukru na druhého největšího dovozce cukru. V současnosti je 80 % celkové spotřeby cukru v EU kryto produkcí cukru v 18 členských státech EU. Zbytek je dovážen z Afriky, Karibiku a Tichomoří a z nejméně rozvinutých zemí, Brazílie (která na trhu EU má již významný podíl), Kuby, Austrálie a balkánských zemí (POJER, 2010b).

Jakékoli další koncese udělované třetím zemím způsobí další restrukturalizaci průmyslu EU a ztráty zaměstnání (je všeobecně očekáváno, že každých dalších 100 tis. t cukru, které jsou dovezeny na trh EU, způsobí uzavření jednoho dalšího cukrovaru v zemích EU-15 a dokonce ještě více v nových členských zemích EU-12). Evropský cukrovarnický průmysl je průmyslem finančně náročným. Přinucením výrobců cukru redukovat výrobu cukru v krátkém období naruší její efektivitu a vedlo by k dalšímu zavírání cukrovarů se sociálními důsledky vyplývajícími z toho na venkově. Jednou zavřený cukrovar již v současnosti nelze znovu otevřít – jde o nevratný proces. Cukerní bilance EU ukazuje na stabilní úroveň spotřeby v množství 16 mil. t v průběhu uplynulých deseti let a na to, že se nezvyšuje (POJER, 2010b).

3.3 Obchod s cukrem

Po ekonomickém kolapsu v roce 1999, kdy při průměrném ha výnosu 45,60 t, ale při farmářské ceně pouhých 763 Kč/t, bylo v průměru ČR dosaženo pouze nulové rentability, došlo pro sklizňový rok 2000 konečně k rozumnému opatření, zajišťujícímu producentům minimální základní cenu 948 Kč/t při cukernatosti řepy 16 % (KOMBEREC, 2001).

Do konce listopadu 2000 bylo v ČR dosaženo průměrné farmářské ceny 960 Kč za 1 t dodané cukrovky, což znamená, že při nízké intenzitě 34 t/ha bylo dosaženo míry rentability + 1,2 %, při průměrně docíleném ha výnosu v ČR 43,62 t + 14,9 % a při vyšší intenzitě 52 t/ha + 21,6 %. Podle prvního odhadu světové výroby cukru v marketingovém roce 2000/01 (F.O.Licht) došlo po 3 letech nadprodukce ke 4 % poklesu na úroveň 131,1 mil. t, z toho v EU o cca 2 mil. t. Světovou situaci ovlivnil zejména 19 % propad výroby třtinového cukru v Brazílii. (KOMBEREC, 2001).

Cukrovka je v Česku pěstována především v řepářské a kukuřičné výrobní oblasti. Je to nesporně jedna z fotosynteticky nejvýkonnějších plodin. Je naší nejproduktivnější polní plodinou. V našich přírodních podmínkách nejlépe využije půdu, vodu a sluneční záření a díky tomu poskytne nejvyšší obnovitelnou energetickou produkci z jednoho hektaru. Například na produkci stejného množství energie potřebuje ozimá pšenice plochu 3 krát větší, brambory 2,7 krát větší a kukuřice na zrno 1,8 krát větší (STRNADLOVÁ a KUBÍKOVÁ, 2001).

Výsledky podniků, které hospodaří v řepářské výrobní oblasti, se v roce 2000 dostaly do kladných hodnot. Hospodářský výsledek za účetní období na 1 ha zemědělské půdy dosáhl zisku 1 443 Kč proti ztrátě 941 Kč v roce 1999. Z toho výsledku však nelze odvozovat žádné příliš optimistické závěry i vzhledem k tomu, že neuhrazená ztráta z minulých let je ještě o 477 Kč vyšší než dosažený hospodářský výsledek (ROSOCHATECKÁ, 2001).

Od roku 2004/05 bylo do ČR dovezeno celkem 321 245 t cukru. Průměrná cena cukru dováženého ze zemí EU byla za celé období 17,30 Kč/kg. Nejvyšší dovozy cukru

do ČR pocházejí ze sousedních zemí EU. Největší podíl na celkovém dovozu cukru do ČR má jednoznačně Slovensko. Celkem bylo z této země dovezeno v průběhu tohoto období 142 085 t cukru. Další významné dodávky cukru pocházely z Rakouska a Německa. Vzhledem k výraznému snížení kvóty cukru v ČR a silné celní ochraně EU se dá předpokládat, že v příštím období budou vzrůstat dovozy především z těch zemí EU, které mají ještě zachovánu poměrně vysokou kvótu (např. Německo a Polsko).

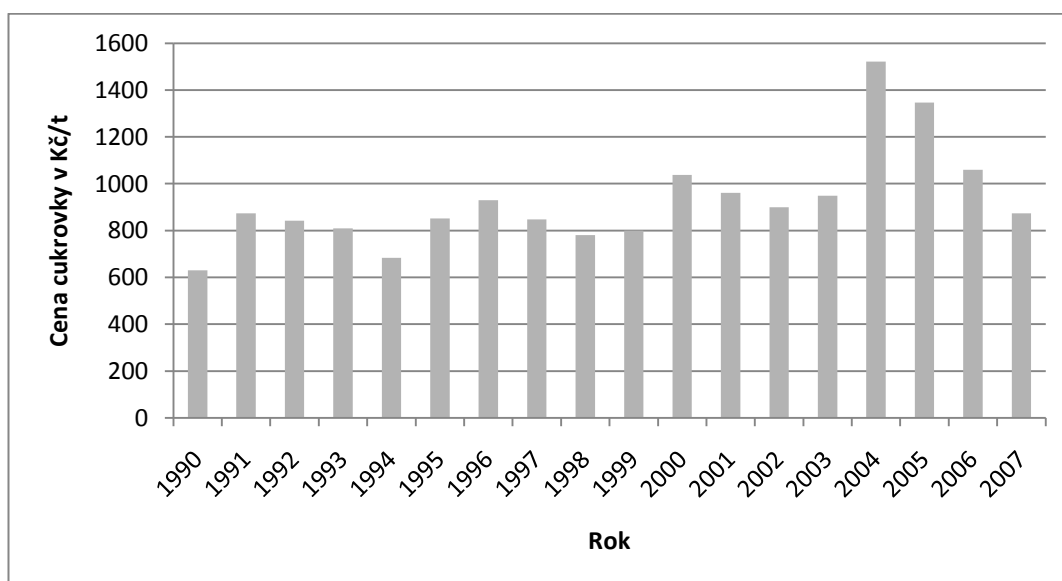
Od roku 2004/05 bylo z ČR vyvezeno celkem 997 279 t cukru. O velkém významu vývozu cukru z ČR svědčí i vysoké aktivní saldo obchodní bilance, které již dosáhlo 671 886 t cukru a ve finančním vyjádření to představuje 7 941,1 mil. Kč. Na rozdíl od dovozu cukru byl zejména v prvních dvou letech po vstupu do EU významný i vývoz cukru do třetích zemí (především balkánské země), který za celé období činil celkem 196 516 t. Průměrná cena cukru vyváženého do zemí EU byla za celé období 16,81 Kč/kg. Nejvíce cukru bylo za celé období vyvezeno do Rakouska, do Německa a na Slovensko. Pokud se týká prognózy, tak zřejmě se bude snižovat vývoz především do zemí s vysokou kvótou cukru, tedy například Německa a Polska.

V roce 2006/2007 bylo během 7 měsíců dovezeno do ČR celkem 37 572 tun cukru a vyvezeno 88 718 tun. Bilance zahraničního obchodu tedy zatím vykazuje aktivní saldo, ale podle odhadů má za období 2006/2007 poklesnout meziročně více než dvojnásobně. Tím se aktivní saldo zahraničního obchodu s cukrem výrazně sníží (DOMANSKÁ, 2007).

3.3.1 Obchod s cukrem v ČR

Po vstupu do EU dosáhla v období 2004 – 2005 cena cukrovky úrovně běžně v EU, která vysoce překračovala úroveň domácích cen a podnítila cukrovary a potažmo MZe k implantaci předpisu (§ č. 15 – Sběrné středisko) do nařízení vlády č. 364/2004, opravňující zavedení podílu pěstitelů na dopravě cukrovky. Po přijetí cukerní reformy v EU dochází k postupnému poklesu cen cukru i cukrovky (KROUSKÝ, 2008a). Vývoj ceny cukrovky v ČR v letech 1990 – 2007 (podle údajů ČSÚ), uvádí graf 8.

Graf 8 Vývoj ceny cukrovky v letech 1990 – 2007



(KROUSKÝ, 2008a)

3.3.2 Bilance zahraničního obchodu ČR

Bilance zahraničního obchodu s cukrem (včetně cukru ve výrobcích) byla v letech 2004/05 a 2005/06 aktivní (+ 93,0 tis. t; resp. 234,2 tis. t), po reformě SOT v odvětví cukru v roce 2006/07 vzhledem ke snížení domácí produkce cukru, zvýšení dovozů cukru včetně cukru ve výrobcích a snížení vývozů cukru byla tato bilance pasivní (– 54,9 tis. t), v roce 2007/08 bylo saldo zahraničního obchodu s cukrem aktivní, zejména vlivem snížení dovozu cukru ve výrobcích, avšak jeho hodnota byla nízká (15,9 tis. t). Pokud jde o teritoriální rozdělení obchodu s cukrem České republiky, dovozy po vstupu do EU byly realizovány nejvíce ze Slovenska, zatímco před vstupem do EU byl cukr dovážen především z Německa a Polska. Po reformě SOT v odvětví cukru se dovozy cukru z Polska a Německa zvyšují a lze očekávat, že se nadále budou zvyšovat dovozy cukru vzhledem k tomu, že v těchto zemích zůstaly vysoké kvóty cukru i po reformě, tj. tyto země zůstanou čistými dovozci cukru. Vývozy cukru byly po vstupu ČR do EU realizovány především do zemí EU, zejména do sousedních zemí (Německo, Rakousko, Slovensko, Polsko), zatímco vývozy cukru do třetích zemí

se postupně snižovaly. V roce 2005/06 bylo do třetích zemí vyvezeno ještě 152,2 tis. t cukru (42,3 % z celkového vývozu), především do balkánských zemí (Chorvatsko, Bosna, Makedonie). V roce 2007/08 byly vývozy cukru do třetích zemí zanedbatelné; export činil pouze 3,0 tis. t, tj. 2,0 % z celkového vývozu cukru. Po reformě SOT v odvětví cukru se podstatně snížil podíl samozásobení cukrem v ČR. V roce 2006/07 činil podíl samozásobení 91,5 % a v roce 2007/08 byl 89,5 %, tj. ČR byla v těchto letech čistým dovozcem cukru, zatímco před reformou byla ČR čistým vývozcem cukru (v roce 2004/05 byl tento podíl vysoký 166,0 % a v roce 2005/06 činil ještě 123,7 %). V roce 2008/09 se podíl samozásobení podle předběžných výsledků zvýšil na 110,4 %, zejména vlivem vyšší produkce cukru (STRNADLOVÁ, 2009).

3.3.3 Mezinárodní obchod s cukrem

3.3.3.1 Hlavní vývozci a dovozci cukru ve světě

Cukrovarnický průmysl v Evropské unii se v důsledku reformy trhu s cukrem významně změnil – dopady reformy jsou značné. Od 1. 10. 2009 klesla referenční cena bílého cukru celkem o 36 % na 404,40 EURO/t a výroba cukru se snížila o 6 mil. t. Kromě Irska, Portugalska, Bulharska, Lotyšska a Slovinska, které se výroby cukru z řepy úplně vzdaly, omezily Itálie, Španělsko, Maďarsko a Řecko svou produkce o 50 % a více. Byla uzavřena řada cukrovarů, reforma trhu s cukrem a proces restrukturalizace však ještě nebyly ukončeny. Jestliže bylo v EU-27 v období 2000 – 2005 uzavřeno 78 závodů, potom v letech 2005 – 2008, tedy za čtyři roky, ukončilo provoz dalších 91 cukrovarů. Tím ztratilo práci přibližně 25 tisíc osob a velké ztráty utrpěla také řada dodavatelů a firem poskytující služby. Koncentrace cukrovarnického průmyslu je logickým následkem: britská společnost British Sugar převzala největšího španělského výrobce cukru Azucarera Ebro, v Nizozemsku se společnost COSUN, ziskem společnosti CSM, stala jediným zpracovatelem řepy a výrobcem cukru v zemi. Získáním podniku Anklam od společnosti Danisco, je nyní COSUN aktivní na trhu s cukrem a etanolem také v Německu. Nordzucker získal ostatní cukrovary společnosti Danisco (mimo podnik Anklam) a je nyní jediným

zpracovatelem řepy v Dánsku, Švédsku, Finsku a v Litvě. Mimo to vyrábí Nordzucker cukr ve čtyřech závodech v Srbsku, odkud má částečně, v rámci „balkánských“ dohod, přístup na trh v EU. Jak zobrazuje tabulka 11 největší podíl na produkční kvótě má Francie následovaná Německem, další země již mají větší odstup (ČÍŽ, 2009)

Tabulka 11 Podíl jednotlivých zemí a největších cukrovarnických společností na produkční kvótě EU

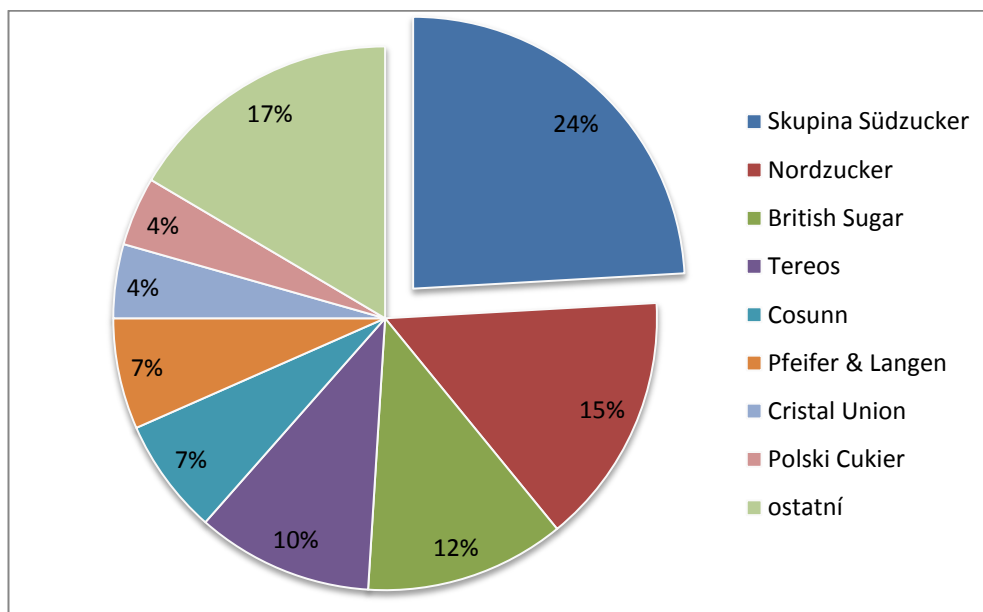
Země	Společnost (podíl na kvótě EU, %)	Celkem (%)
Francie	Tereos (9), Saint Louis Sucre (4,5), Cristal Union (4,4), ostatní (7,9)	25,8
Německo	Südzucker (8,7), Nordzucker (7,5) Pfeifer & Langen (4,7), Cosun (0,8)	21,7
Polsko	Polski Cukier (4,1), Sl. Cukier (2,6), Nordzucker (1), Pfeifer & Langen (1,7), British Sugar (1,1)	10,5
Velké Británie	British Sugar (7,9)	7,9
Nizozemsko	Cosun (6)	6
Belgie	Raffinerie Tirlemontoise (3,6), ostatní (1,5)	5,1
Itálie	Copro (2,1), Sadam (1), ostatní (0,7)	3,8
Španělsko	British Sugar (2,8), ostatní (0,9)	3,7
Česko	Tereos, Agrana, ostatní	2,8
Rakousko	Agrana (2,6)	2,6
Maďarsko	Agrana (0,8)	0,8
Dánsko, Švédsko, Finsko	Nordzucker (5,6)	5,6
Řecko, Litva, Rumunsko, Slovenko	ostatní	3,7

(ČÍŽ, 2009)

Některé firmy uzavřely spolupráci. Tak vznikla společná obchodní organizace s cukrem EuroSugar, sdružující společnosti Nordzucker (Německo), Cristal Union (Francie) a ED&F Man (Velká Británie). Tereos, největší francouzský výrobce cukru, spolupracuje se španělskou společností ACOR. Südzucker uzavřel partnerství s Mauritiu Zucker Syndikat (ČÍŽ, 2009).

Jak je vidět na grafu 9, nyní drží šest největších společností 75 % cukerní kvóty EU.

Graf 9 Podíl největších cukrovarnických společností na kvótě EU



(ČÍŽ, 2009)

S produkční kvótou 3,2 mil. t cukru (tj. 24 %) je na prvním místě skupina Südzucker. Společnost Nordzucker, která poté, co získala firmu Danisco, zvýšila svůj podíl produkční kvóty na 15 %, je druhým největším výrobcem cukru v EU. Restrukturalizace evropského cukrovarnického průmyslu však ještě nedospěla ke konci. Mnoho závisí na tom, jaké rámcové podmínky vymezení Evropská komise pro období po roce 2014 (ČÍŽ, 2009).

3.3.3.2 Obchodování s cukrem na komoditních burzách

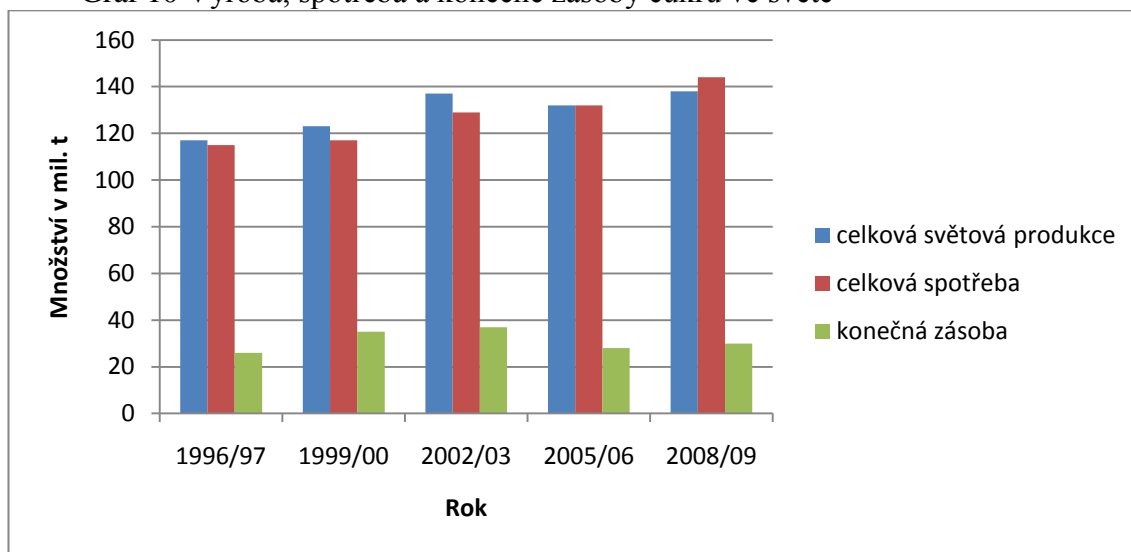
Cukr je z hlediska historie komoditních burz jednou z nejdéle obchodovaných komodit vůbec. I přesto se však na volném trhu obchoduje méně než polovina celosvětové produkce. Převážná část zemí, které pěstují cukrovou třtinu či řepu, totiž většinu svého cukru spotřebuje a na export jdou pouze přebytky. Celosvětově je zhruba 70 % veškerého vyrobeného cukru spotřebováno v zemi producenta. Hlavní překážkou volného trhu jsou pak často i importní cla, kvóty a další státní regulace, které se objevují

v mnoha zemích. Na komoditních burzách se obchoduje se dvěma základními druhy cukru – bílým a surovým. Nejdůležitějšími burzami jsou Euronext.liffe v Londýně a ICE Futures U.S.. V Londýně se obchoduje s bílým cukrem a cena je vyjádřena v USD za tunu, přičemž jeden kontrakt je 50 t. V New Yorku se obchoduje surový cukr, cena je vyjadřována v US centech za libru (lb = 0,45 kg) a jeden kontrakt činí 112 000 lb (zhruba 50 t) (ČERMÁK, 2009).

Burza přesně stanovuje kvalitu dodávaného cukru, množství, termín dodání a další podmínky. Zároveň funguje i jako pojistka. Pokud by totiž protistrana nesplnila svůj závazek, potom zde přebírá zodpovědnost samotná burza. Nemůže se tak stát, že by dohoda zůstala nesplněna. Samotné dodávání fyzické komodity probíhá na komoditních burzách jen ve zlomku případů z celkového množství zobchodovaných kontraktů. Obchody na komoditních burzách jsou tedy především čistě finanční transakce, zajišťování cen a spekulace, nikoliv obchod s fyzickým zbožím, které je velmi okrajové a činí pouze pár procent z objemů obchodů (ČERMÁK, 2009).

Jak vyplývá z výše uvedené informace o hlavních burzovních trzích s cukrem a obchodování s ním, jsou jeho zdrojem dvě hlavní plodiny – cukrová třtina a řepa. Cukrová třtina stále dominuje, vyrobí se z ní přibližně 70 % veškerého cukru. Pěstuje se ve více než sto zemích světa, největšími producenty jsou Brazílie, Indie, Čína a Thajsko. Cukrová řepa se pěstuje i v chladnějších oblastech, a proto k hlavním producentům patří Evropská unie, Rusko a USA. Významným faktorem působícím každoročně na straně produkce je nevyzpytatelné počasí, jehož vliv na nabídku bývá často zcela zásadní. Rekordní sucho či vlhko může zdevastovat úrodu cukrové třtiny i cukrové řepy, což vede k výraznému poklesu produkce. Podobně ničivé účinky jako počasí mohou mít i škůdci a choroby. Stejně jako nabídka je důležitá i poptávka, na grafu 10 je vidět, jak se vyvíjela produkce, spotřeba a konečné zásoby cukru.

Graf 10 Výroba, spotřeba a konečné zásoby cukru ve světě



(ČERMÁK, 2009)

K největším milovníkům cukru – měřeno roční spotřebou na obyvatele – patří Brazílie (téměř 60 kg na obyvatele), následována Austrálií (přes 45 kg), Thajskem a Jihoafrickou republikou (v obou zemích kolem 35 kg). Růst poptávky jde v posledních letech na vrub především rychle se rozvíjejícím zemím v Asii, kde se zvyšuje počet obyvatel a roste životní úroveň. Celosvětová spotřeba cukru se v dlouhodobém horizontu neustále zvyšuje, přičemž průměrný růst za posledních deset let podle Mezinárodní cukrová organizace (dále pouze ISO) dosahuje 2,75 % ročně. Současná recese ve světě sice bude mít vliv i na poptávku po cukru, nicméně i přesto by měla nadále růst tempem přesahujícím 2 %. Podle posledních odhadů Ministerstva zahraničí Spojených států (dále pouze USDA) by se ve světě mělo spotřebovat v sezoně 2009/10 přibližně 159 mil. t cukru (ČERMÁK, 2009).

Cukr patří k základním komoditám, u nichž poptávka není příliš závislá na ekonomickém cyklu. Spotřeba je ovlivňována příjmy domácností a cenou alternativních sladidel. V posledních letech jsme svědky situace, kdy dochází k poklesu poptávky po cukru ve vyspělých zemích a k růstu poptávky v rozvíjejících se zemích. Významnou proměnnou v rovnici nabídky a poptávky se v posledních letech stala i produkce bioetanolu (ČERMÁK, 2009).

Základní informace o aktuálním stavu výše zmíněných faktorů působících na trh s cukrem je možné získat z několika zdrojů. Jednou z nejvýznamnějších organizací je bezpochyby ISO, která pravidelně publikuje důležité statistiky. Dále pak USDA, které poskytuje zdarma širokou škálu zajímavých dat a predikcí o budoucím vývoji. Za zmínku stojí i Indian Sugar Mills Association, Brazilian Sugarcane Industry Association (UNICA) nebo Sugar online. Zajímavé analýzy je možné získat i od obchodníků s cennými papíry, kteří se zabývají obchodováním na komoditních trzích (ČERMÁK, 2009).

Cukr od počátku roku 2009 do listopadu 2009 zhodnotil v New Yorku o více než 80 % a vyšplhal se na 28 leté maximum. Příčinou růstu ceny byly obavy z nižší úrody ve světě. Největší producenti (Indie, Brazílie) se potýkají s nepřízní počasí, což bude mít v negativní vliv i na tamní výrobu cukru. Slabší monzunové období, které je pro indické farmáře hlavním zdrojem vláhy, povede k nižší úrodě cukrové třtiny. Indian Sugar Mills Association odhaduje, že indická produkce dosáhne v sezoně 2009/10 asi 16 – 18 mil. t. Spotřeba se bude pohybovat okolo 20 mil. t. Z Indie, která je druhým největším výrobcem cukru na světě a největším spotřebitelem, se tak stává po delší době čistý importér komodity. Vrtochy počasí trápí ovšem i Brazílii. Rovnováha na trhu s cukrem se po několika letech změnila a po delší době budeme svědky převisu poptávky nad nabídkou, což vede i k růstu cen (ČERMÁK, 2009).

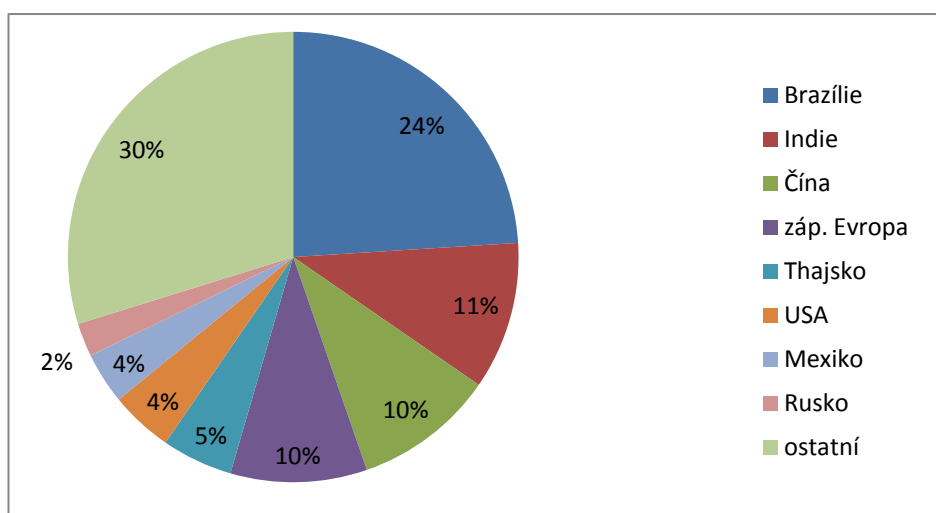
Nejvyšší ceny za dvacet osm let bezpochyby nezůstanou bez povšimnutí ze strany zemědělců, kteří se jich budou snažit využít. V následující sezoně tedy lze očekávat větší množství vysazené cukrové třtiny, které se promítne i na nabídce cukru (ČERMÁK, 2009).

Rovnováha na trhu s cukrem se po několika letech změnila a po delší době budeme svědky převisu poptávky nad nabídkou, což vede i k růstu cen. Prudké zdražení přilákalo i spekulativní kapitál v podobě komoditních a hedge fondů (ČERMÁK, 2009).

Na světovém exportu cukru se převážnou měrou podílí jen několik zemí (především Brazílie, Austrálie, EU, Thajsko), které vyprodukují 72 % cukru z celkového množství pro export. Dominantní postavení má Brazílie, která je největším výrobcem cukru na světě a produkuje třetinu světových exportů. Zkoumáme-li tedy

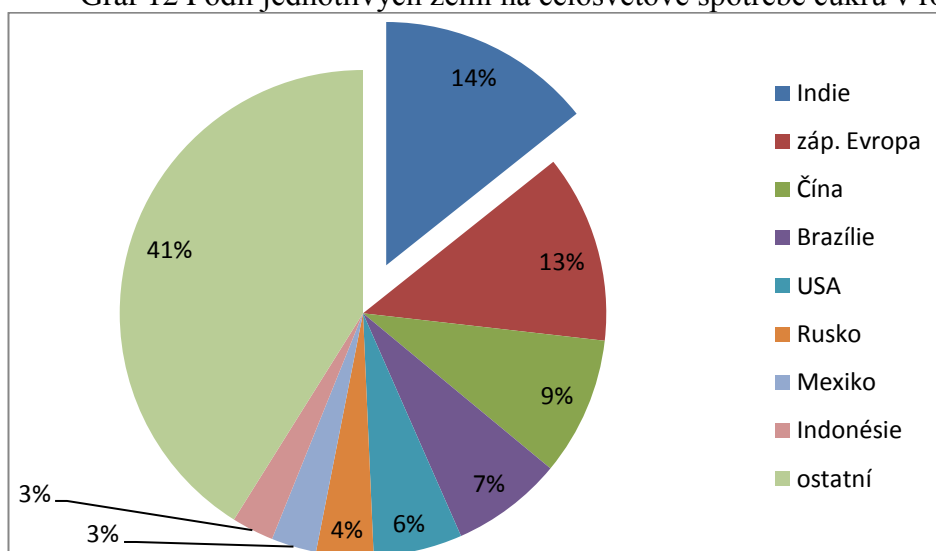
podrobněji trh s cukrem, je vhodné pozorně sledovat zveřejňované statistiky a odhady o úrodě právě v zemích největších producentů – Brazílii, Indii, Číně. Jak zobrazuje graf 11, tak největší podíl na výrobě cukru má Brazílie, následovaná Indií a Čínou. Z hlediska podílu na spotřebě cukru, jak vyplývá z grafu 12, je na prvním místě Indie, druhá západní Evropa a třetí Čína (ČERMÁK, 2009).

Graf 11 Podíl jednotlivých zemí na celosvětové produkci cukru v roce 2008/09



(ČERMÁK, 2009)

Graf 12 Podíl jednotlivých zemí na celosvětové spotřebě cukru v roce 2008/09



(ČERMÁK, 2009)

Situace pěstování komodity cukrovky a výroby cukru v EU po reformě je poměrně stabilní. Cukrovka se ukázala během posledních let jako jedna z nejstabilnějších plodin v ekonomice zemědělských podniků. Doby, kdy se 1 tuna zpeněžovala za více než 1 300 – 1 400 Kč se již zřejmě nevrátí, ale cena okolo 1 000 Kč včetně oddělené platby za cukr (SSP) a průměrné výnosy za ČR nad 60 t/ha by měly zajistit rentabilní pěstování této plodiny (KŘOVÁČEK, 2009).

Dle informací CIBE by v kampani 2009/10, měla být opět rekordní produkce cukru. Očekává se, že v EU by letos mělo být vyprodukováno 15,3 mil. t cukru, při zahrnutí Švýcarska a Turecka do těchto kalkulací bude produkce 17,7 mil. t, resp. 19,6 mil. t vč. ekvivaletní cukrovky pro výrobu bioetanolu. Francie očekává rekordní výnos cukrovky okolo 91 t/ha při cukernatosti 16 % a výnos cukru těsně pod hranicí 14 t/ha. V Nizozemsku bude dle prognóz 72,4 t/ha při cukernatosti 18 % (84 t/ha při cukernatosti 16 %) a z toho bude vyrobeno 13,5 t/ha cukru. První prognózy z Německa ukazovaly na výnos okolo 75 t/ha při 16% cukernatosti, ale produkce by vlivem sucha mohla být i o 15 % nižší. Slovensko očekává 60 t/ha při cukernatosti 17 %, Finsko pouze 40 t/ha (cukernatost zatím neodhadují). Sousední Švédsko čeká produkci okolo 10 t/ha cukru a cukernatost 16,4 %. V porovnání s ostatními státy bychom měli dle informací TTD docílit v Čechách výnosu okolo 67 t/ha při cukernatosti 16 %. Výnosy v cukrovaru Opava a Hrušovany budou zřejmě o něco nižší, menší cukrovary Prosenice, Litovel a Vrbátky očekávají výnos okolo 60 t/ha při cukernatosti 16 %. Budou-li tyto výnosy dosaženy, bude jasné až po ukončení kampaně (KŘOVÁČEK, 2009).

Problémem posledních let v bilanci cukru je produkce nadkvótového cukru, který je převáděn do následujícího roku. Faktem je také to, že kvótová produkce cukru v EU samotná by již nepokryla jeho spotřebu. Jako příklad lze uvést kampaň 2008/09, kdy se vyrobilo 13,973 mil. t cukru, ale spotřeba byla 16,5 mil. t. Ještě v kampani 2006/07 se vyprodukovalo v Evropě 16,2 mil. t, poté se začala silněji uplatňovat reforma, která měla za cíl snížit produkci cukru v Evropě. Základní charakteristiky jsou uvedeny v tabulce 12.

Tabulka 12 Bilance výroby a spotřeby cukru v Evropě

Ukazatel	2006/07	2007/08	2008/09	2009/10*
	Cukr (mil. t)			
Počáteční zásoba cukru	5,863	2,561	2,189	1,831
Výroba	16,165	15,16	13,973	13,809
Import	3,957	3,205	3,17	3,78
Zdroje celkem	26,005	20,866	19,331	19,42
Spotřeba	20,265	16,312	16,5	16,5
Export	3,178	2,366	1	1
Konečná zásoba cukru	2,561	2,189	1,831	1,92
Spotřeba celkem	26,005	20,866	19,331	19,42
Výroba nadkvótového cukru	2,098	3,162	2,885	3,94

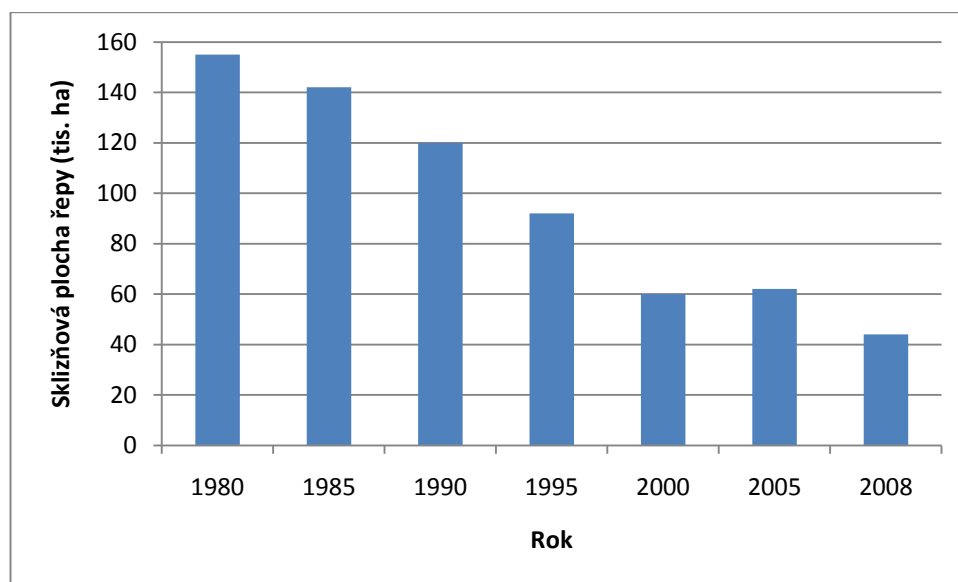
(KŘOVÁČEK, 2009) *odhad

Z tabulky je viditelný trend snížení počátečních a konečných zásob. Za poslední 3 – 4 roky poklesla produkce z 16 mil. t na 13,8 mil. t a zvyšuje se bohužel závislost na importech. Importy ze zemí mimo EU během druhé poloviny kampaně 2007/08 a první poloviny 2008/09 narostly o 40 % na více než 1 mil. t surového cukru (ve Velké Británii dokonce o 68 %). Naproti tomu je snaha CIBE a CEFS navýšit exporty nadkvótového cukru z 650 tis. t na 1,37 mil. t (KŘOVÁČEK, 2009).

4 Diskuze – Dopady reformy SOTC v ČR

REINBERGER (2010) připouští, že restrukturalizační proces v ČR představoval celkové snížení osevních ploch cukrové řepy, snížení produkční kvóty cukru v ČR, ukončení činnosti několika významných cukrovarů a rovněž značné ekonomické zatížení zbylých výrobců cukru v ČR. Rovněž STRNADLOVÁ (2009) uvádí, že průměrná sklizňová plocha cukrové řepy pro výrobu cukru v ČR v roce 2001 činila 79 tis. ha; v roce vstupu ČR do EU se snížila v důsledku reformy na 69 tis. ha a v období „reformy reformy“ v roce 2008 představovala již jen 44 tis. ha, tj. od roku 2001 snížení o přibližně 35 tis. ha (44,3 %). Podle prvního odhadu Českomoravského cukrovarnického spolku (dále pouze ČMCS) k 14. 8. 2009 se v hospodářském roce 2009/10 odhaduje plocha cukrové řepy 44,5 tis. ha, tj. 101,1 % plochy předchozího roku. Jak je vidět na grafu 13.

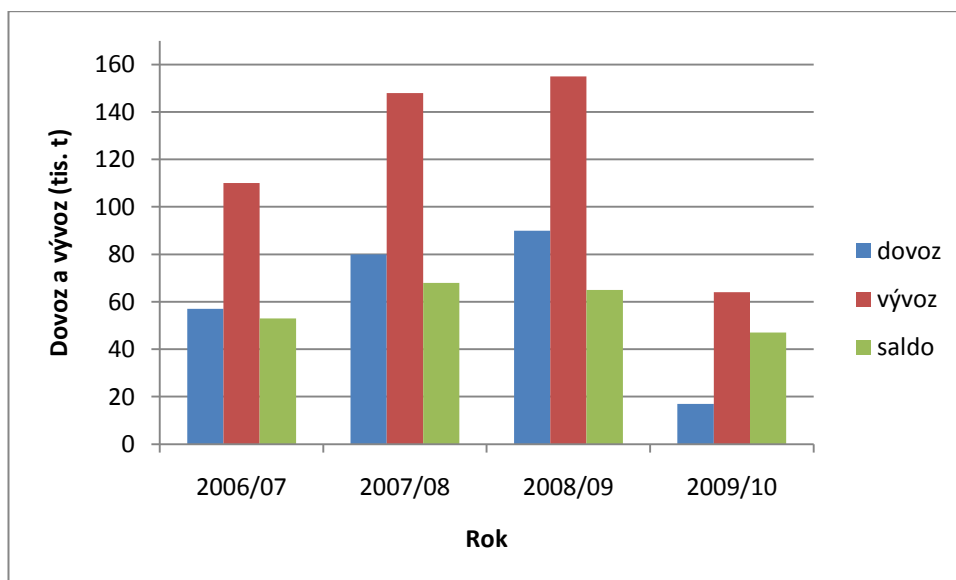
Graf 13 Vývoj sklizňových ploch cukrové řepy pro výrobu cukru na území ČR



(STRNADLOVÁ, 2009)

REINBERGER (2010) zároveň také prohlašuje, že je podstatná konkurenceschopnost českého cukrovarnictví a řepařství po skončení procesu reformy SOTC. Cukrovarnický průmysl ČR přestál proces restrukturalizace dobře a zůstal mezi „elitními“ producenty EU. Dalším významným faktorem je srovnatelnost kvality vyráběného cukru s nejlepšími producenty v EU. Je třeba vidět aktivní saldo obchodní bilance výrobců cukru v ČR, což je opakovaně důkazem schopnosti vývozu cukru mimo ČR. STRNADLOVÁ (2009) souhlasí, že základní filozofií reformy SOTC měla být restrukturalizace cukrovarnického průmyslu a pěstování cukrové řepy na bázi konkurenceschopnosti, tj. mělo dojít k uzavírání nekonkurenčních cukrovarnických podniků a ukončení pěstování cukrové řepy v oblastech, kde tato činnost je neefektivní, ale dodává, že ve druhém roce uvedené reformy došlo k tzv. reformě reformy a prakticky jediným cílem reformy SOTC bylo snížení množství vyráběného cukru v EU bez ohledu na aspekt konkurenceschopnosti a ekonomické efektivity ukončování výroby cukru a pěstování cukrové řepy. To se projevilo i bilancí zahraničního obchodu České republiky, jak ukazuje graf 14.

Graf 14 Bilance dovozu a vývozu cukru ČR v letech 2006/07 až 2009/10



(REINBERG, 2010)

REINBERGR (2010) konstatuje že, v rámci sektoru cukrovarnictví a řepařství zůstává i po reformě mezi nejlepšími zeměmi EU, a to zejména díky hektarovým výnosům a vysoké kvalitě vyráběného cukru. Při kvótě 372 tis. je ČR zemí ve výrobě cukru nejen soběstačnou, ale má kapacity i pro jeho vývoz. Dále uvádí, že krácení kvót v ČR nebylo učiněno z důvodů neefektivnosti výroby cukru a bylo částečně eliminováno nákupem celého množství dodatečné kvóty.

Z hlediska podílu samozásobení cukrem STRNADLOVÁ (2009) opouje, že množství zpracované cukrové řepy, které v roce 2000/01 činilo 2 890 tis. t, se po vstupu ČR do EU v roce 2004/05 zvýšilo na 3 488 tis. t, ale po realizaci „reformy reformy“ se v roce 2008/09 snížilo na 2 565 tis., tj. 73,5 % skutečnosti roku 2004/05. Po reformě SOTC se také podstatně snížil podíl samozásobením cukrem v ČR. V roce 2006/07 činil podíl samozásobení 91,5%, tj. ČR byla v tomto roce dokonce čistým dovozcem cukru (při započtení cukru obsaženého v dovážených výrobcích), zatímco před reformou byla ČR čistým vývozcem cukru (v roce 2004/05 byl tento podíl vysoký 166 % a v roce 2005/06 činil ještě 123,7 %). Bilanci výroby a spotřeby cukru ukazuje tabulka 13.

Tabulka 13 Bilance výroby a spotřeby cukru

Ukazatel	2004/05	2005/06	2006/07	2007/08	2008/09*
	Bilance výroby a spotřeby cukru (tis. t)				
Počáteční zásoba	103,1	232,2	105	119,8	62,5
Výroba cukru z řepy	558,4	558,9	470,5	353,9	414,7
Dovoz celkem	231,6	256,7	367,1	222,2	220,8
Domácí spotřeba	336,3	451,8	510,6	395,3	373,5
Vývoz celkem	324,6	491	312,2	238,1	244
Konečná zásoba	232,2	105	119,8	62,5	78,5

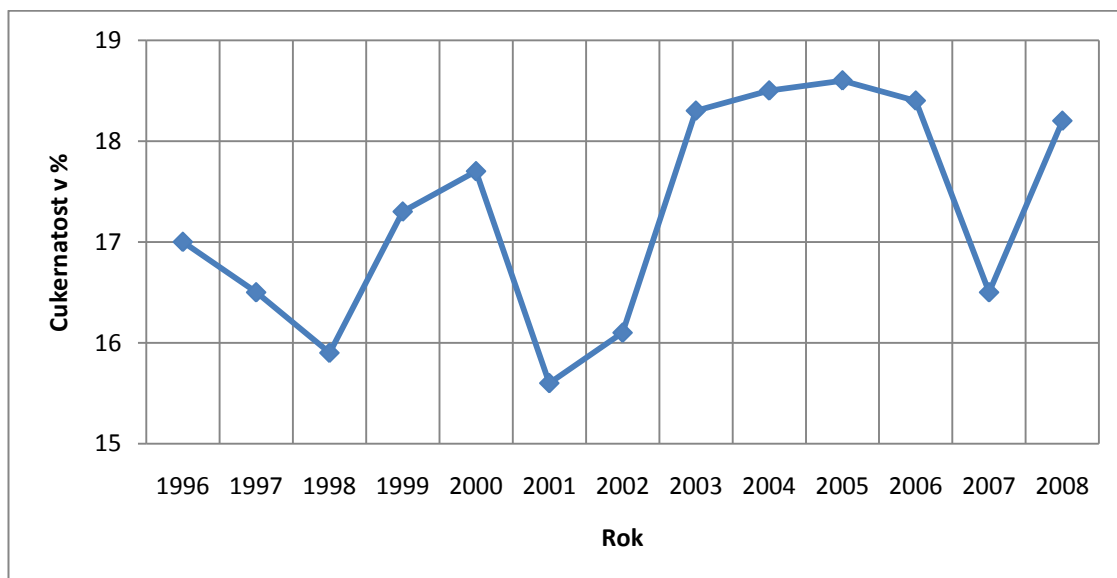
(STRNADLOVÁ, 2009)

*odhad

Naproti tomu MAREK (2008) uvádí, že reforma od 1. 7. 2006 do října 2007, založená na rozhodnutí cukrovarů vzdát se kvóty za úhradu, nebyla příliš úspěšná. Svaz pěstitelů cukrovky Čech kritizoval tu skutečnost, že postiženy byly nové členské země, především ČR, Slovensko a Maďarsko (a to odchodem společnosti Eastern Sugar z cukrovarnické výroby resp. zavřením svých cukrovarů v těchto lokalitách), zatímco velcí producenti jako Francie, Německo a Polsko navýšily svou kvótu nákupem dodatečné kvóty a nic nekrátily. To SPC tvrdě kritizoval, Česká republika přišla odchodem Eastern Sugar o 22,5 % kvóty. Postiženo bylo na sto pěstitelů, kteří mohli čerpat restrukturalizační náhrady.

REINBERGR (2010) uvádí, že výrobní parametry dosahované českými cukrovary jsou srovnatelné s parametry dosahovanými předními producentními zeměmi EU (průměrná cukernatost, výnosy a náklady na pěstování řepy). Nízké výrobní náklady umožňují konkurovat předním evropským producentům (mzdové náklady na výrobu 1 t cukru, nízká energetická spotřeba při výrobě). STRNADLOVÁ (2009) rovněž konstatuje, že z vývoje hlavních parametrů produkce cukrové řepy a cukru - hektarové výnosy, cukernatost řepy (vývoj cukernatosti zobrazuje graf 15), výtěžnost bílého cukru, výnos polarizačního a bílého cukru je zřejmé, že ČR po vstupu do EU podstatně zvýšila efektivnost produkce cukrové řepy a cukru a v uvedených parametrech dosahuje nejvyšší úrovně z EU-10 a přibližuje se postupně výsledkům EU-15.

Graf 15 Vývoj cukernatosti řepy



(STRNADLOVÁ, 2009)

Z prostudované problematiky vyplývá, že právě uvedený příklad společnosti Eastern Sugar ČR, a.s. může signalizovat zranitelnost budoucí konkurenceschopnosti, popř. udržitelnosti české cukrovarnické výroby. Nelze např. nevidět postoj této společnosti k produkci cukru v situaci, kdy se v rámci restrukturalizační podpory dobrovolně vzdala své produkční kvóty. Lze orientačně kalkulovat finanční náhradu této společnosti odchodem z ČR v roce 2007 v hodnotě kolem 74,8 mil. EURO (tj. při odevzdání celé své kvóty cukru ve výši 102 472,8 t za maximální částku 736 EURO/t stanovenou pro hospodářský rok 2007/08). V důsledku ukončení výroby cukru této společnosti ČR nebyla v roce 2007/08 zahájena výroba cukru ve třech cukrovarech.

Zde je třeba vidět tu skutečnost, že stávající významné české cukrovary jsou vlastněny zahraničními subjekty, tj. předně z Německa, Francie a Rakouska, a připadá na ně více než 80 % národní kvóty ČR. Jak dokládají statistické údaje již uvedené v této bakalářské práci, po reformě SOTC se dovozy cukru hlavně z Německa a Polska zvyšují a lze očekávat, že se i nadále budou zvyšovat vzhledem k tomu, že v těchto zemích zůstaly vysoké kvóty cukru i po reformě, tj. tyto země zůstanou čistými vývozci cukru.

5 Závěr

Cukr je surovina, bez které si málokdo z nás umí představit svou stravu, o tom vypovídá i celková spotřeba cukru okolo 40 kg na osobu za 1 rok. Stejně tak byl cukr a jeho výroba základní komoditou českého průmyslu. Ovšem evropská reforma tento stav dramaticky změnila. Ze země, kde byla prvně vytvořena kostka cukru, ze země, která byla předním výrobcem cukru z cukrové řepy v Evropě, se po reformě stala země, která tuto surovinu musí dovážet.

První část předložené bakalářské práce je zaměřena na historii výroby a zpracování cukru v českých zemích až do současnosti, hodnotí úroveň pěstování cukrové řepy. Současný stav trhu s cukrem je analyzován na základě spotřeby, vyrobeného, vyvezeného a dovezeného množství cukru. Situace cukrovarnického průmyslu před cukernou reformou, včetně trendu vývoje počtu cukrovarů, je popsána v závěru této části.

Ve druhé části jsou uvedeny podrobnosti o evropské reformě v celoevropském měřítku, její hlavní cíle, změny v cukrovarnickém průmyslu po evropské cukerné reformě, kvotační systém Evropské Unie a její nařízení platná pro celou Evropskou Unii a celkový výsledek reformy v České republice a Evropě. Dále jsou hodnoceny dopady, na Českou republiku a další evropské země, zejména restrukturalizační proces a ekonomické zatížení pro výrobce cukru.

Třetí část je zaměřena na problematiku týkající se podmínek obchodu s touto komoditou. Je uveden přehled obchodování v České republice, bilance zahraničního obchodu s cukrem. V části mezinárodního obchodu je pak celosvětový obchod hodnocen z pohledu dovozců a vývozců a podílů jednotlivých zemí na produkčních kvótách. Dále jsou uvedeny informace o komoditních burzách včetně základních podmínek obchodování.

Poslední část práce se zabývá reformou Společné organizace trhu s cukrem v České republice, názorovým srovnáním v rámci restrukturalizace cukrovarnictví, konkurenceschopnosti, vývojem bilance výroby, spotřeby cukru, kvót a efektivnosti produkce cukrové řepy a cukru.

Počet pěstitelů cukrové řepy se před reformou SOT v odvětví cukru pohyboval kolem jednoho tisíce. Vzhledem ke snížení produkční kvóty cukru v souvislosti se vstupem ČR do EU a následně v důsledku dalšího snížení kvóty vlivem uvedené reformy se počet pěstitelů cukrové řepy snižoval a v roce 2008/09 představoval kolem 760 (včetně pěstitelů cukrové řepy pro výrobu bioetanolu). Lze předpokládat, že tento počet se v současné době ještě snížil, protože zemědělci dávají přednost jiným výnosnějším plodinám (např. řepce olejné). To souvisí s uvedenou situací v oseté ploše cukrovkou.

Po reformě SOTC se podstatně snížil podíl samozásobení cukrem v ČR. V roce 2006/07 činil podíl samozásobení 91,5 % a v roce 2007/08 byl 89,5 %, tj. ČR byla v těchto letech čistým dovozcem cukru, zatímco před reformou byla ČR čistým vývozcem cukru (v roce 2004/05 byl tento podíl vysoký 166,0 % a v roce 2005/06 činil ještě 123,7 %). V roce 2008/09 se podíl samozásobení podle předběžných výsledků zvýšil na 110,4 %, zejména vlivem vyšší produkce cukru. Lze se domnívat, že tento trend nedostatečného zásobování bude nejen pokračovat, ale do budoucna nelze vyloučit ani jeho další prohlubování. Ztráta trhů ve třetích zemích (tj. mimo EU) je zřejmě nezvratná, protože vybudování stabilních odběratelských vztahů v mezinárodním obchodě cukrem je záležitost dlouhodobá. Navíc, jak vyplývá ze situace v samozásobení, jakož i z poněkud napjaté bilance zahraničního obchodu cukrem, nelze ze strany českých výrobců zaručit pravidelnost dodávek a v dostatečném množství. Lze ale očekávat, že český export cukru se bude nadále odvíjet v rámci EU.

6 Seznam použitých zdrojů

1. ANONYM.: Statistika komodity cukrovka-cukr v české republice <http://www.cukr-listy.cz/lc-statistika.html#X> (16. 9. 2010)
2. BLAHOSLAV, M.: Z jednání českých pěstitelů cukrovky, Listy cukrovarnické a řepařské 124, 2008, č. 4, s. 110
3. BRABENEC, V. a PULKRÁBEK, J.: Hodnocení výsledků pěstování cukrovky s využitím metod statistické analýzy dat. Listy cukrovarnické a řepařské 124, 2008, č. 4, s. 127-131
4. ČERMÁK, P.: Trh s cukrem ve světě. Listy cukrovarnické a řepařské 125, 2009, č. 11, s. 302-305
5. ČÍŽ, K.: Výrobci cukru v Evropě. Listy cukrovarnické a řepařské 125, 2009, č. 9-10, s. 270
6. DOMANSKÁ, L.: Konec cukrové řepy a cukrovarů v Čechách? <http://www.podnikatel.cz/clanky/konec-cukrove-repy-a-cukrovaru-v-cechach/>, (5. 9. 2010)
7. FIBINGR, D.: České cukrovarnictví – Integrační procesy v evropském rozměru <http://www.agris.cz/etc/textforwarder.php?iType=2&iId=137305>, (22. 2. 2011)
8. CHAPLIN, H. a MATTHEWS, A.: Coping with the fallout for preference-receiving countries from EU sugar reform. *Journal of International Law and Trade Policy*, 2006, s. 15-31

9. KOMBEREC, S.: Ekonomika produkce okopanin v roce 2000
http://www.agroweb.cz/Ekonomika-produkce-okopanin-v-roce-2000__s44x9139.html, (7. 9. 2010)
10. KROUSKÝ, J.: Cukerní reforma je jednou z etap vývoje řepářství. Listy cukrovarnické a řepářské 124, 2008, č. 3, s. 192-195
11. KROUSKÝ, J.: Restrukturalizace cukrovarnického průmyslu v EU směřuje do finále. Listy cukrovarnické a řepářské 124, 2008, č. 3, s. 70-72
12. KŘOVÁČEK, J.: Pěstování cukrovky a výroba cukru v EU po reformě. Listy cukrovarnické a řepářské 125, 2009, č. 11, s. 306-307
13. MARTÍNKOVÁ, M.: První kostku cukru vynalezl Čech <http://www.energy-poradna.info/view.php?cislocclanku=2009050009>, (19. 11. 2010)
14. POJER, J.: Reforma Společné zemědělské politiky EU po roce 2013. Listy cukrovarnické a řepářské 126, 2010, č.7-8, s. 214-215
15. POJER, J.: Výsledek reformy cukerního režimu EU může být podkopán zahraničně-obchodní politikou EU. Listy cukrovarnické a řepářské 126, 2010, č. 7-8, s. 212-213
16. PTÁČEK, J.: Historie cukrovarnictví regionu cukrovaru v Českém Meziříčí, 44 stran, Soukromé vydavatelství "Expedice F. L. Věka v Dobrušce", 1996, s. 23-29
17. REINBERGR, O.: České cukrovarnictví po reformě Společné organizace trhů s cukrem v EU. Listy cukrovarnické a řepářské 124, 2010, č. 4, s. 124-126

18. ROSOCHATECKÁ, E.: Ekonomické aspekty při pěstování cukrovky v ČR
http://www.agroweb.cz/Ekonomicke-aspekty-pri-pestovani-cukrovky-v-CR__s44x10615.html, (29. 8. 2010)
19. SEIFERTO VÁ, E.: Cukrovary úspěšně ukončily kampaň
http://www.agroweb.cz/Cukrovary-uspesne-ukoncily-kampan__s43x32502.html, 5. 9. 2010)
20. SEIFERTO VÁ, E.: Výrobní kvóty na cukr klesnou napřesrok v ČR asi o 40 tisíc tun
http://www.agroweb.cz/Vyrobní-kvoty-na-cukr-klesnou-napřesrok-v-CR-asi-o-40-tisíc-tun__s43x23845.html, (7. 9. 2010)
21. STAŇKOVÁ, J.: Přehled kvót přidělených cukrovarnickým podnikům pro hospodářský rok 2010/2011 Komoditní zpravodajství SZIF http://www.cukr-listy.cz/szif/szif_91.pdf, (22. 2. 2011)
22. STRNADLOVÁ, H.: Dopady vstupu ČR do EU a reformy Společné organizace trhů v odvětví cukru na trh s cukrem v ČR. Listy cukrovarnické a řepařské 125, 2009, č. 12, s. 334-341
23. STRNADLOVÁ, H.: KUBÍKOVÁ, Zdena. Tradice českého cukrovarnictví
http://www.agroweb.cz/Tradice-ceskeho-cukrovarnictvi__s44x10613.html, (19. 11. 2010)
24. ŠIMEK, R.: Historie podnikání: česká nečeská kostka cukru
<http://www.profit.cz/clanek/historie-podnikaniceska-neceska-kostka-cukru.aspx>, (19. 11. 2010)
25. ZHRNT, V.: Public money for public goods: winners and losers from CAP reform. ECIPE Working Paper, 2009, s. 37

26. Nařízení komise (ES) č. 952/2006 o prováděcích pravidlech k nařízení Rady (ES) č. 318/2006, pokud jde o řízení vnitřního trhu s cukrem a režim kvót
27. Nařízení rady (ES) č. 318/2006 o společné organizaci trhů v odvětví cukru
28. Nařízení rady (ES) č. 319/2006, kterým se mění nařízení (ES) č. 1782/2003, kterým se stanoví společná pravidla pro režimy přímých podpor v rámci společné zemědělské politiky a kterým se zavádějí některé režimy podpor pro zemědělce
29. Nařízení rady (ES) č. 320/2006, kterým se zavádí dočasný režim restrukturalizace cukrovarnického průmyslu ve Společenství a kterým se mění nařízení (ES) č. 1290/2005 o financování společné zemědělské politiky
30. Nařízení rady (ES) č. 1234/2007, kterým se stanoví společná organizace zemědělských trhů a zvláštní ustanovení pro některé zemědělské produkty („jednotné nařízení o společné organizaci trhů“)
31. Nařízení vlády č. 364/2004 Sb., o stanovení některých podmínek provádění opatření společné organizace trhů v odvětví cukru

7 Přílohy

Příloha 1 – Statistika komodity cukrovka – cukr v České republice

Příloha 2 – Příklad konečného krácení kvóty v členských zemích EU v roce 2010

Příloha 1 Statistika komodity cukrovka - Cukr v České republice

Parametr, jednotka	2009/2010*	2008/2009	2007/2008	2006/2007	2005/2006
Počet pěstitelů celkem (řepa na cukr, líh aj.)	711	718	767	866	901
Průměrná plocha řepy na 1 pěstitele (ha)	76	71	65	64	73
Osevní plocha řepy k výrobě cukru (ha)	46 472	43 987	44 137	55 801	65 569
Počet prodaných VJ osiva (ks)	62 675	59 830	53 700	72 570	86 174
Začátek cukrovarnické kampaně	16.9.2009	20.9.2008	17.9.2007	23.9.2006	12.9.2005
Konec cukrovarnické kampaně	8.1.2010	1.1.2009	27.12.2008	20.12.2007	29.1.2006
Počet činných cukrovarů (ks)	7	7	7	10	11
Průměrná délka kampaně (dny)	93,4	85,6	83,4	72,3	86,8
Sklizňová plocha řepy pro výrobu cukru (ha)	46 472	43 987	44 137	55 801	63 170
Řepa zpracovaná na cukr (t)	2 831 931	2 564 883	2 414 713	2 993 344	3 430 635
Výnos bulev (t/ha)	60,94	58,31	54,71	53,64	54,31
Cukernatost (%)	16,85	18,04	16,47	18,41	18,7
Výnos polarizačního cukru (t/ha)	10,27	10,52	9,01	9,87	10,16
Výroba bílého cukru z řepy z ČR (t)	431 818	414 673	353 901	470 488	558 879
Výroba bílého cukru z řepy mimo ČR (t)	47 000	-	-	-	-
Výnos bílého cukru (t/ha)	9,3	9,42	8,02	8,43	8,84
Výtěžek bílého cukru z řepy (%)	15,25	16,17	14,66	15,72	16,29
Výroba melasy 50 P (t)	77 581	80 180	97 780	110 000	130 986
Zásoba cukru v cukrovarech k 31. 1. (tis. t)	331	326,9	316,8	268,4	232,2
Sklizňová plocha řepy na etanol aj. užití (ha)	7 246	7 302	9 889	3 646	-
Řepa (16%) zpracovaná na etanol aj. (t)	482 807	461 741	556 166	206 457	-
Výnos bulev řepy (16%) na etanol aj. (t/ha)	66,63	63,23	56,24	56,63	-
Sklizňová plocha řepy celkem (ha)	53 718	51 289	54 026	59 447	63 170

(ANONYM, 2010)

*odhad

Příloha 2 Příklad konečného krácení kvóty v členských zemích EU v roce 2010

Země	Původní kvóta v EU (t)	Nakoupená dodatečná kvóta (t)	Kvóta odevzdaná do restrukturalizačního fondu EU (t)	Zbývající kvóta (t)	Konečné krácení	
					(%)	(t)
Belgie	1 106 651	105 477	391 362	820 766	5,1	41 835
Bulharsko	82 905	22 090	4 752	100 243	11,23	11 255
Česko	454 862	20 070	102 473	372 459	7,75	28 876
Dánsko	420 746	31 720	61 083	391 383	9,41	36 830
Finsko	157 959	7 128	84 088	80 999	1,4	1 134
Francie	3 333 114	359 513	541 708	3 150 919	9,05	285 199
Francie - zámořská území	480 245	0	0	480 245		
Irsko	199 260	0	199 260	0		
Itálie	1 577 745	12 191	1 049 064	540 872	0	0
Lotyšsko	66 505	0	66 505	0		
Litva	103 010	8 000	13 908	97 102	9,62	9 342
Maďarsko	539 311	87 639	200 843	426 107	4,71	20 065
Německo	3 452 285	259 810	493 487	3 218 607	9,46	304 363
Nizozemsko	954 609	72 338	221 257	805 690	7,62	61 381
Polsko	1 698 707	116 631	239 336	1 576 003	9,5	149 702
Portugalsko	79 635	5 954	69 718	15 871	0	0
Portugalsko - Azorské ostrovy	9 953	0	0	9 953		
Rakousko	387 326	18 486	54 785	351 027	9,49	33 303
Rumunsko	123 077	3 932	4 472	122 537	11,66	14 291
Řecko	330 395	7 743	179 436	158 702	1,18	1 869
Slovensko	249 979	34 152	85 151	198 981	5,37	10 678
Slovinsko	52 973	0	52 973	0	0	
Španělsko	1 079 540	48 844	481 709	646 675	3,18	20 575
Švédsko	368 262	17 722	77 798	308 186	8,04	24 787
Velká Británie	1 165 864	99 202	165 000	1 100 066	9,49	104 349
EU – 27	18 474 918	1 338 642	4 840 166	14 973 393	12,4	1 159 834
EU – 25	18 268 936					

(KROUSKÝ, 2008a)