

Česká zemědělská univerzita v Praze

Provozně ekonomická fakulta

Katedra statistiky



Bakalářská práce

Vývoj celkového přírůstku obyvatelstva v regionech ČR

Monika Zelená

© 2016 ČZU v Praze

ČESKÁ ZEMĚDĚLSKÁ UNIVERZITA V PRAZE

Provozně ekonomická fakulta

ZADÁNÍ BAKALÁŘSKÉ PRÁCE

Monika Zelená

Provoz a ekonomika

Název práce

Vývoj celkového přírůstku obyvatelstva v regionech ČR

Název anglicky

Development of the total population numbers increment in the CR regions

Cíle práce

Cílem bakalářské práce je provedení analýzy vývoje celkového přírůstku v krajích ČR. Pozornost bude věnována vývojovým tendencím jednotlivých složek daného ukazatele (přirozený přírůstek a migrace) a dále budou posouzeny regionální odlišnosti.

Metodika

Pro ukazatele charakterizující demografickou situaci v krajích budou použity základní metody indexní analýzy a základní charakteristiky analýzy časových řad, které umožní kvalifikované posouzení dané problematiky.

Doporučený rozsah práce

cc 30 stran

Klíčová slova

obyvatelstvo, demografická situace, přirozený přírůstek, celkový přírůstek, migrace

Doporučené zdroje informací

Kába, B., Svatošová, L.: Statistické nástroje ekonomického výzkumu, nakladatelství Aleš Čeněk, Plzeň 2012, ISBN 978-80-7380-359-9

Kalibová, K., Pavlík, Z., Vodáková, A.: Demografie (nejen) pro demografy, Praha, Sociologické nakladatelství (SLON), 2009, ISBN 978-80-7419-012-4

Klufová, R., Poláková, Z., 2010. Demografické metody a analýzy: demografie české a slovenské populace. Wolters Kluwer. Praha. 306 s. ISBN: 80-250-0943-2

Svatošová, L., Kába, B.: Statistické metody I, PEF ČZU Praha, 2008, ISBN 978-80-213-16720

Předběžný termín obhajoby

2015/16 LS – PEF

Vedoucí práce

prof. Ing. Libuše Svatošová, CSc.

Garantující pracoviště

Katedra statistiky

Elektronicky schváleno dne 24. 2. 2015

prof. Ing. Libuše Svatošová, CSc.

Vedoucí katedry

Elektronicky schváleno dne 10. 11. 2015

Ing. Martin Pelikán, Ph.D.

Děkan

V Praze dne 10. 03. 2016

Čestné prohlášení

Prohlašuji, že svou bakalářskou práci "Vývoj celkového přírůstku obyvatelstva v regionech ČR" jsem vypracovala samostatně pod vedením vedoucího bakalářské práce a s použitím odborné literatury a dalších informačních zdrojů, které jsou citovány v práci a uvedeny v seznamu použitých zdrojů na konci práce. Jako autorka uvedené bakalářské práce dále prohlašuji, že jsem v souvislosti s jejím vytvořením neporušil autorská práva třetích osob.

V Praze dne 14.3.2016

Poděkování

Ráda bych touto cestou poděkovala prof. Ing. Libuši Svatošové, CSc. za čas věnovaný této práci, odborné vedení a konstruktivní připomínky.

Vývoj celkového přírůstku obyvatelstva v regionech ČR

Souhrn

Bakalářská práce s názvem „Vývoj celkového přírůstku obyvatelstva v regionech ČR“ se zabývá vývojem celkového přírůstku v krajích ČR. Pozornost je věnována vývojovým tendencím jednotlivých složek daného ukazatele, což jsou přirozený přírůstek a migrace. Dále budou v práci posouzeny jednotlivé odlišnosti mezi regiony České republiky. První část práce je teoretická a tvoří úvod do problematiky, především vysvětluje základní pojmy a ukazatele, které přírůstek obyvatelstva ovlivňují. Druhá část se zabývá samotnou analýzou celkového přírůstku, sledované bylo období od roku 2000 až do roku 2014. Potřebná data byla získána z Českého statistického úřadu. Při zpracování bylo využito základních charakteristik časových řad. Celkový přírůstek je sledován v jednotlivých krajích a dále porovnáván.

Klíčová slova: obyvatelstvo, demografická situace, přirozený přírůstek, celkový přírůstek, migrace, analýza, vývoj, statistické metody

Development of the total population growth in CR regions

Summary

Bachelor thesis entitled "Development of the total population growth in the regions of the Czech Republic" deals with the evolution of total increase in Czech regions. Attention is paid to the development trends components of the indicator, which are natural increase and migration. Further work will be assessed by individual differences among regions of the Czech Republic. The first part is theoretical and includes an introduction to the topic, mainly explains the basic concepts and indicators that influence population growth. The second part is dedicated to the analysis of total increase, examined was period from 2000 to 2014. Required data were obtained from the Czech Statistical Office. When processing was used basic characteristics of time series. Total increase is observed in various regions and compared.

Keywords: population, demographic situation, natural growth, total population growth, migration, analysis, development, statistic methods

Obsah

1. Úvod.....	10
2. Cíl práce a metodika	11
2.1 Cíl práce	11
2.2 Metodika	11
2.2.1 Analýza časových řad	11
3. Literární rešerše	13
3.1 Údaje o stavu obyvatelstva.....	13
3.2 Údaje o pohybu obyvatelstva	13
3.2.1 Porodnost	13
3.2.2 Úmrtnost	15
3.2.3 Potratovost	17
3.2.4 Sňatečnost	18
3.2.5 Rozvodovost	18
3.2.6 Migrace	19
4. Vlastní práce	21
4.1 Přirozená měna obyvatel v krajích ČR.....	21
4.2 Migrační přírůstek v krajích ČR	23
4.3 Celkový přírůstek v krajích ČR.....	24
4.4 Hodnocení přírůstku v krajích ČR	27
4.4.1 Hlavní město Praha	27
4.4.2 Středočeský kraj.....	29
4.4.3 Jihočeský kraj	31
4.4.4 Plzeňský kraj.....	33
4.4.5 Karlovarský kraj	35
4.4.6 Ústecký kraj	37
4.4.7 Liberecký kraj	39
4.4.8 Královéhradecký kraj.....	41
4.4.9 Pardubický kraj	43
4.4.10 Kraj Vysočina	45
4.4.11 Jihomoravský kraj.....	47
4.4.12 Olomoucký kraj	49
4.4.13 Zlínský kraj	51
4.4.14 Moravskoslezský kraj	53
5. Závěr.....	55
6. Seznam použité literatury.....	57
7. Seznam tabulek	57

8. Seznam grafů	58
9. Seznam příloh	58
10. Přílohy.....	59

1. Úvod

Demografie je elementárním vědním oborem. Formou analýzy studuje demografické události a hledá u nich pravidelnost. Výsledky výzkumu lze pak uplatnit v mnoha oblastech lidské činnosti. Jednou z oblastí, kterou se demografie zabývá je stárnutí populace. Díky analýze historického vývoje lze pak do jisté míry předpokládat vývoj budoucí. Růst obyvatelstva není pouze rozdíl mezi počtem narozených dětí a počtem zemřelých ale také ho ovlivňuje migrace. Prognózy do budoucnosti nejsou příliš příznivé ale i tak nám rok 2014 přinesl největší přírůstek obyvatelstva v ČR od roku 2010. Nicméně nárůst počtu obyvatel nebyl tak vysoký jako v letech 2007-2008 kdy vrcholila vlna vyšší plodnosti tzv. „Husákových dětí“. O této události se často hovoří jako o tzv. „Populačním boomu“, kdy jedinci narození v 70. letech 20. století dospěli do věku, kdy sami zakládali rodiny. Populační vývoj neprobíhá rovnoměrně ale ve vlnách, takže se dá říci, že jedna silná populační vlna tvoří další.

Otázka populačního vývoje je velmi závažný problém, kterým je třeba se zabývat. Přírůstek obyvatelstva je totiž základem pro fungování politiky, zejména sociální a zdravotní. Stárnutí populace může mít jako velmi závažný následek i snížení počtu ekonomicky aktivního obyvatelstva, což opět negativně ovlivní naši ekonomiku. Úbytek obyvatelstva však může kompenzovat migrace obyvatelstva z méně vyspělých zemí. V poslední době se k nám nejvíce stěhují Ukrajinci, Slováci a Rusové.

Úkolem teoretické části je seznámit čtenáře se základními pojmy týkajícími se populačního vývoje. Cílem praktické části provedení analýzy vývoje přírůstku v krajích ČR a porovnat regionální odlišnosti.

2. Cíl práce a metodika

2.1 Cíl práce

Cílem bakalářské práce je provedení analýzy vývoje celkového přírůstku v krajích ČR. Pozornost bude věnována vývojovým tendencím jednotlivých složek daného ukazatele (přirozený přírůstek a migrace) a dále budou posouzeny regionální odlišnosti.

2.2 Metodika

Jako hlavní zdroj k analýze byly použity údaje z českého statistického úřadu, dále pak z publikace Vývoj základních demografických ukazatelů za územně správní celky ČR (1919 – 2007) vydané v roce 2009, dále data pro roky 2008 až 2014 byla získána z jednotlivých ročenek vydaných vždy pro jednotlivé roky. Data pro jednotlivé kraje ve stejném roce byla získána součtem dat dílčích dřívějších okresů. Úplné údaje jsou k dispozici až od roku 1950, tedy kromě evidence potratů. Jako výchozí rok byl zvolen rok 2000. Aby bylo možné jednotlivé kraje spolu srovnávat, bylo nutné přepočítání na 1000 obyvatel pro každý rok, protože každý kraj má jiný počet obyvatel.

Pro ukazatele charakterizující demografickou situaci v krajích byly použity základní metody indexní analýzy a základní charakteristiky analýzy časových řad, které umožní kvalifikované posouzení dané problematiky.

2.2.1 Analýza časových řad

„Základním prostředkem statistické analýzy dynamiky hromadných jevů je časová řada, v níž jednotlivé úrovně závisle proměnné veličiny Y jsou uvažovány jako funkce času. Časová řada se obvykle definuje jako množina pozorování kvantitativní charakteristiky (ukazatele), uspořádaná v čase. „¹

¹ Svatošová, Libuše a Bohumil KÁBA. Statistické metody II. Vydání 1. V Praze: Česká zemědělská univerzita, 2008, 107 s. ISBN 978-802-1317-369.

Časové řady můžeme dělit z několika různých hledisek:

1. okamžikové – hodnoty zaznamenané k určitému časovému okamžiku nebo k určitému datu
2. intervalové – udává, kolik událostí apod., vzniklo, nahromadilo se, spotřebovalo se či zaniklo za určitý časový interval.

Podle periodicity sledovaného ukazatele lze hovořit o časových řadách:

1. krátkodobých – periodičita ukazatele kratší než jeden rok
2. dlouhodobých – periodičita delší než jeden rok

„Pracujeme-li s řadami neupravených hodnot ukazatelů, hovoříme o časových řadách původních hodnot. Napočteme-li z jedné nebo více časových řad původních hodnot určité statistické charakteristiky (součet, průměr, poměr, atd.) nazýváme takto vzniklou řadu časovou řadou odvozených charakteristik.“²

² Svatošová, Libuše a Bohumil KÁBA. Statistické metody II. Vydání 1. V Praze: Česká zemědělská univerzita, 2008, 107 s. ISBN 978-802-1317-369.

3. Literární řešerše

Demografické ukazatele lze rozdělit do dvou základních skupin a to údaje o stavu obyvatelstva a údaje o pohybu obyvatelstva.

3.1 Údaje o stavu obyvatelstva

Údaj o stavu obyvatelstva nám říká, jaký je aktuální stav obyvatel k určitému datu nebo jaký je střední stav obyvatelstva, který je průměrem počátečního a koncového počtu obyvatel za dané období. Tento ukazatel lze zjistit, buď pomocí soupisu obyvatelstva, nebo pomocí sčítání lidu, což je ale časově náročnější a rozsáhlejší akce. Dále nás údaj o stavu obyvatelstva informuje o složení obyvatelstva dle pohlaví nebo věku. Důležitým pojmem týkajícím se této oblasti je tzv. naděje dožití, což je ukazatel délky života a to buď:

„ a) od narození, a pak udává, jakého věku se v průměru dožije každé narozené dítě v dané generaci při zachování řádu vymírání, nebo b) od určitého přesného věku, a pak udává průměrnou délku života jednotlivých osob od dosažení tohoto věku, tj. kolik let života mají ještě v průměru příslušníci dané generace před sebou.“³

3.2 Údaje o pohybu obyvatelstva

Jedná se o ukazatel, který se zabývá narozením a úmrtím, stěhováním ale i sňatky a rozvody. Všechny tyto pojmy budou následně rozebrány a vysvětleny. Údaj o pohybu obyvatelstva lze rozlišit na přirozený a migrační přírůstek/úbytek obyvatelstva. Mezi přirozený řadíme narození a smrt, a mezi migrační patří přistěhovalci a vystěhovalci.

3.2.1 Porodnost

„Porodnost (fertilita, natalita) chápeme ji jako hromadný jev vztahovaný k určité populaci, spolu s úmrtností je to nejdůležitější složka demografické reprodukce. Porodnost závisí zejména na

³ Kalibová, K. a kol.: Demografie (nejen) pro demografy sociologické nakladatelství 2009, Praha, ISBN 978-80-7419-012-4, str. 68

plodivosti neboli fekunditě, což je schopnost muže a ženy zplodit děti. Její výsledný efekt vyjádřený počtem narozených dětí, se označují jako plodnost či fertilitu.“⁴

Při zkoumání porodnosti dělíme narozené děti do několika skupin. Lze je rozlišit na živě narozené nebo mrtvě narozené, dle pohlaví, zralosti na donošené a nedonošené, dá se dělit i podle pořadí a socioekonomické skupiny, tedy podle nejvyššího dokončeného vzdělání matky, nebo dále na základě rodinného stavu rodičů na manželské, nemanželské či předmanželské, což jsou děti narozené dříve než 8 měsíců po svatbě. Dalšími základními ukazateli porodnosti jsou úhrnná plodnost (úp), hrubá míra porodnosti (hmp), čistá a hrubá míra reprodukce, obecná míra plodnosti (f), míra plodnosti dle věku (fx).

Úhrnná plodnost nám říká, kolik dětí by se narodilo jedné ženě během reprodukčního období, za předpokladu, že se hodnoty míry plodnosti podle věku se nezměnily přibližně 35 let. Reprodukční období ženy je zhruba 35 let, tedy mezi 15 a 49 rokem života. Úhrnná plodnost tedy představuje počet živě narozených dětí, připadajících na jednu ženu ve věku 15-49 let. Hodnota 2,1 v úhrnné plodnosti zajišťuje udržení početního stavu populace.

Hrubá míra porodnosti je jedním z nejjednodušších ukazatelů, vypočítaný jako počet živě narozených dětí za sledované období na určitém území, který vydělíme středním stavem sledované populace. Hrubou míru porodnosti pak přepočítáváme na 1000 obyvatel.

Hrubá míra reprodukce (R) udává průměrný počet živě narozených děvčat, které se narodí jedné ženě během jejího reprodukčního období.

Čistá míra reprodukce (R_0) udává počet živě narozených děvčat, které se narodí jedné ženě během jejího reprodukčního období a zároveň se dožije věku matky v době porodu. Prostá reprodukce populace je zajištěna při $R_0 = 1$, za předpokladu, že existuje alespoň jeden funkční muž.

⁴ Kalibová, K. a kol.: Demografie (nejen) pro demografy sociologické nakladatelství 2009, Praha, ISBN 978-80-7419-012-4, str. 98

„Obecná míra plodnosti je poměr živě narozených dětí na 1000 žen v reprodukčním věku. Jde tety o zpřesnění hrubé míry porodnosti.

Míra porodnosti podle věku je poměr počtu živě narozených dětí ženám ve věku x (respektive v dané pětileté či desetileté věkové skupině) ke střednímu stavu žen ve věku x . Studuje se zde změna plodnosti v závislosti na věku matek.“⁵

3.2.2 Úmrtnost

„Úmrtnost (mortalita) je vymírání populace. Spolu s porodností je základní složkou demografické reprodukce. Úroveň a vývoj úmrtnosti je v jistém smyslu důsledkem vývoje nemocnosti a také důsledkem kvality života (podmínky, prostředí, způsob života).“⁶

Úmrtnost je tedy jeden z ukazatelů vypovídající o zdravotním stavu populace. Ukazatelů úmrtnosti je celá řada. Nejjednodušší ukazatel je hrubá míra úmrtnosti (hmú). Jako další ukazatele lze použít míru úmrtnosti dle věku (úx), kojeneckou úmrtnost, kvocient kojenecké úmrtnosti či perinatální úmrtnost.

Hrubou míru úmrtnosti lze definovat jako počet zemřelých na 1000 obyvatel středního stavu. Vypočítáme ho jako počet zemřelých na určitém území za sledované období dělený počtem obyvatel (střední stav), výsledek pak přepočítáme na 1000 obyvatel. Jelikož se jedná o nejjednodušší ukazatel úmrtnosti, má jednu významnou nevýhodu, a to že nezohledňuje věk. Z tohoto důvodu se pro srovnání různých celků (státy, kraje apod.) častěji používá standardizovaná úmrtnost. Standardizace umožňuje nezkrácené srovnání dvou populací, které se liší věkovou strukturou.

„Míra úmrtnosti dle věku (specifická věková úmrtnost) se rovná počtu zemřelých ve věku x na daném území za sledované období dělený počtem obyvatel (střední stav) ve věku x .

Kojenecká úmrtnost vyjadřuje úmrtnost v prvním roce života dítěte.

⁵ viz Demografický informační portál [online]. [cit2015-5-25]. Dostupné na [www.
\[http://demografie.info/?cz_porodnostukazatele=\]](http://demografie.info/?cz_porodnostukazatele=)

⁶ Kalibová, K. a kol.: Demografie (nejen) pro demografy sociologické nakladatelství 2009, Praha, ISBN 978-80-7419-012-4, str. 129

Kvocient kojenecké úmrtnosti je definován jako počet zemřelých do 1 roku života na 1000 živě narozených v daném roce. V závislosti na délce života lze úmrtnost členit na novorozeneckou (0 - 27 dní), časnou (0 – 6 dní), pozdní (7 – 27 dní) a ponovorozenecká (28 – 365 dní).

Perinatální úmrtnost značí počet mrtvě narozených a zemřelých v průběhu prvních šesti dnů života na 1000 všech narozených (živých i mrtvých).“⁷

Úmrtnost se samozřejmě zvyšuje s věkem. Ve věku 15 – 35 let je mírně zvýšená úmrtnost a to důsledkem vnějších příčin smrti (úrazy, nehody, otravy apod.) nikoli z příčin přirozených. Úmrtnost žen je obecně nižší než úmrtnost mužů ve všech věkových kategoriích (tzv. mužská neúmrtnost).

„Střední délka života neboli naděje dožití vychází z úmrtnostních tabulek a je ukazatel délky života, který uvádí buď a) od narození a pak udává, jakého věku se v průměru dožije každé narozené dítě v dané generaci i při zachování řádu vymírání, nebo b) od určitého přesného věku, a pak udává průměrnou délku života jednotlivých osob od dosažení tohoto věku, tj. kolik let života mají ještě v průměru příslušníci dané generace před sebou.“⁸

„Úmrtnostní tabulky vycházejí z ukazatele pravděpodobnosti úmrtí v jednotlivých věkových kategoriích, kde se počet zemřelých vztahuje k počátečnímu počtu osob vystavených riziku úmrtí nikoli ke střednímu stavu obyvatel. „⁹

Kromě již zmíněných ukazatelů je důležité sledovat i příčiny smrti, kde jako hlavní ukazatel bereme míru úmrtnosti na danou příčinu, která uvádí počet zemřelých na danou příčinu lomený středním stavem obyvatelstva. Dále se pak přepočítává na 100 000 obyvatel.

Počty zemřelých jsou statisticky evidovány. List o prohlídce mrtvého je formulář, který je vystavený lékařem každému zemřelému a následně zaslán na matriku. Z toho formuláře pak lze vyčíst spoustu údajů. Kromě těch základních (jméno, vzdělání, věk apod.) zde nalezneme zvláštní část věnovanou příčinám smrti. Matrika na základě tohoto listu vypíše hlášení, které

⁷ viz Demografický informační portál [online]. [cit2015-5-25]. Dostupné na [www. \[http://demografie.info/?cz_umrtnostukazatele=\]](http://demografie.info/?cz_umrtnostukazatele=)

⁸ Kalibová, K. a kol.: Demografie (nejen) pro demografy sociologické nakladatelství 2009, Praha, ISBN 978-80-7419-012-4, str. 68

⁹ viz Demografický informační portál [online]. [cit2015-5-25]. Dostupné na [www. \[http://demografie.info/?cz_umrtnosttabulky=\]](http://demografie.info/?cz_umrtnosttabulky=)

pak zašle Českému statistickému úřadu k dalšímu zpracování. ČSÚ následně publikuje absolutní i relativní údaje o zemřelých.

3.2.3 Potratovost

„Jedná se o speciální typ úmrtnosti, a to úmrtnost plodu v době, než se plod považuje za dítě. Při analýze procesu potratovosti se sleduje výskyt potratů ve vztahu k celé populaci, k ženám v reprodukčním věku nebo k živě narozeným dětem.“¹⁰

Potrat můžeme definovat jako ukončení těhotenství ženy, kdy plod neprojevuje známky života a jeho porodní hmotnost není větší než 1000g nebo je těhotenství kratší než 28 týdnů, dále když plod projevuje alespoň jednu ze známek života a jeho porodní hmotnost je nižší než 500g ale nepřezije déle než 24 hodin po porodu. Umělé přerušování těhotenství provádí lékař pouze na základě zvláštních předpisů.

Mezi základní ukazatele potratovosti řadíme hrubou míru potratovosti (hmpo), obecnou míru potratovosti (ompo), míru potratovosti podle věku (pox) a index potratovosti.

Hrubá míra potratovosti je opět nejjednodušší ukazatel definován jako počet potratů připadajících na 1000 obyvatel středního stavu. Abychom se zbavili vlivů nestejně věkové struktury srovnávaných populací je nutné hrubou míru potratovosti standardizovat. Pro výpočet vydělíme celkový počet potratů za určité období na sledovaném území středním stavem sledované populace.

Obecná míra potratovosti je počet potratů na 1000 žen fertilního věku.

Míra potratovosti dle věků značí počet potratů ve věku x ke střednímu stavu žen v daném věku x. Pokud sečteme jednotlivé míry potratovosti podle věku, dostaneme ukazatel, který nazýváme úhrnná potratovost, což je počet potratů na jednu ženu v reprodukčním období.

Index potratovosti udává počet potratů na 100 narozených dětí v daném roce.

¹⁰Kalibová, K. a kol.: Demografie (nejen) pro demografy sociologické nakladatelství 2009, Praha, ISBN 978-80-7419-012-4, str. 101

3.2.4 Sňatečnost

„Sňatečnost je demografický proces, který studuje zakládání manželství na základě zákonem daných podmínek. Sňatek je demografická událost opakovaného charakteru, který nemusí nastat u každého (na rozdíl od narození a úmrtí). Neobnovitelnou událostí je pouze první sňatek.“¹¹

Uzavření sňatku má ale svá omezení jako jsou věk, rodinný stav, pohlaví či určitý stupeň pokrevnosti. Věková hranice pro uzavření manželství je v České republice 18 let. Nezletilí mohou výjimečně manželství uzavřít, pokud jsou starší 16 let a soud jim z důležitých důvodů (např. těhotenství partnerky) sňatek povolí. Vstoupit do manželství mohou pouze svobodní jedinci, protože v ČR není dovoleno mnohomužství ani mnohoženství. Sňatek nemohou uzavřít ani osoby z přímé pokrevní linie (rodiče a děti, sourozenci apod.). Do manželství u nás mohou vstoupit pouze osoby opačného pohlaví, i když v roce 2006 byl schválen zákon o registrovaném partnerství. Registrované partnerství však není centrálně statisticky evidováno, protože není rovnocenné s uzavřením manželství.

Ukazatele sňatečnosti jsou hrubá míra sňatečnosti (hms), obecná míra sňatečnosti (oms), míra sňatečnosti podle věku, úhrnná sňatečnost a konečná sňatečnost.

Hrubá míra sňatečnosti je počet sňatků připadajících na 1000 obyvatel středního stavu. Obecná míra sňatečnosti vyjadřuje počet sňatků osob ve věku 16 – 49 let, vztažený k počtu sňatku schopných osob. U míry sňatečnosti podle věku se zkoumají data za muže a ženy zvlášť a odlišujeme dva druhy: a) míry sňatečnosti svobodných b) redukované míry sňatečnosti. U obou složek určujeme počet sňatků ve věku x vztažený k počtu osob (střední stav) ve věku x. Úhrnnou sňatečnost definujeme jako průměrný počet sňatků na 100 osob. Obdobu úhrnné sňatečnosti je konečná sňatečnost, která však sleduje pouze jednu generaci.

3.2.5 Rozvodovost

„Rozvod je právním ukončením manželství, uskuteční se na základě žádosti a dojde k němu rozhodnutím soudu. Do roku 1949 zanikala manželství buď rozvodem (bez možnosti uzavřít

¹¹ viz Demografický informační portál [online]. [cit2015-5-29]. Dostupné na [www.
\[http://demografie.info/?cz_sňatečnost=\]](http://demografie.info/?cz_sňatečnost=)

další sňatek), nebo rozlukou, která další sňatek umožňoval. Zákon č. 265/1949 sb., o právu rodinném zavedl rozvod jako jedinou formu právního zániku manželství za života manželů. “¹²

Český statistický úřad zpracovává všechna hlášení o rozvodech a následně publikuje absolutní i relativní údaje o rozvodech. Hlášení o rozvodech provádějí i evidují okresní soudy a pak je dvakrát měsíčně zasílají příslušnému krajskému soudu. ČSÚ třídí rozvody podle délky trvání manželství. Intenzitu rozvodovosti ovlivňuje hned několik faktorů a to pořadí sňatku, počet předchozích rozvodů, věk při sňatku, věkový rozdíl manželů. Počet dětí v manželství, dosažené vzdělání manželů či státní občanství.

Mezi základní ukazatele rozvodovosti patří hrubá míra rozvodovosti, míra rozvodovosti manželství, míra rozvodovosti manželství podle věku a úhrnná rozvodovost.

Hrubou míru rozvodovosti definujeme jako počet rozvodů na 1000 obyvatel. Míru rozvodovosti vypočítáme jako počet rozvodů dělený počtem existujících manželství. Míra rozvodovosti podle věku je ukazatel, který sleduje počet rozvodů ve věku x vztažený ke střednímu stavu osob žijících v manželství v daném věku. Úhrnná rozvodovost vyjadřuje, jaký podíl původně uzavřených manželství se rozvede.

Sledování sňatečnosti a rozvodovosti má v demografii podpůrný význam pro studium porodnosti. Rozvodovost sama o sobě je sociálním jevem, který poukazuje na stabilitu rodiny.

3.2.6 Migrace

„Migrace je chápána jako změna trvalého pobytu. Z tohoto hlediska můžeme migraci dělit na vnitřní a mezinárodní. Vnitřní migrace je definována jako změna trvalého pobytu za hranice určité administrativní jednotky, zpravidla obce. Mezinárodní migrace je definována jako změna obvyklého pobytu za hranice státu, OSN stanovuje limitní hranici jednoho roku pobytu za hranicemi daného státu. Zatímco vnitřní migrace je z hlediska statistiky podchycena v hlášení o stěhování, je sledování mezinárodní migrace značně problematické. “¹³

¹²viz Demografický informační portál [online]. [cit2015-6-10]. Dostupné na [www.
\[http://demografie.info/?cz_rozvodovost=\]](http://demografie.info/?cz_rozvodovost=)

¹³ viz Demografický informační portál [online]. [cit2015-6-12]. Dostupné na [www.
\[http://demografie.info/?cz_migrace_obecne=\]](http://demografie.info/?cz_migrace_obecne=)

Data o migraci jsou zpravidla velmi těžko dostupná a většinou nejsou ani zcela úplná. Migrace je ale významný ukazatel, a proto bylo vypracováno několik ukazatelů, s jejichž pomocí se dá migrace sledovat, popřípadě měřit její intenzitu.

Pojmi emigrace a imigrace vyjadřují směr migračního pohybu z hlediska dané země. Migraci lze posuzovat ze dvou hledisek. Jedná se o emigraci (odstěhování), pokud migrant opouští danou oblast, o imigraci jde z pohledu místa, kam se migrant stěhuje (přistěhování). Pokud se migrant vrátí zpět na místo, které předtím opustil, jedná se o reemigraci.

Hlavními ukazateli migrace jsou objem migrace, migrační saldo, hrubá míra imigrace a hrubá míra emigrace.

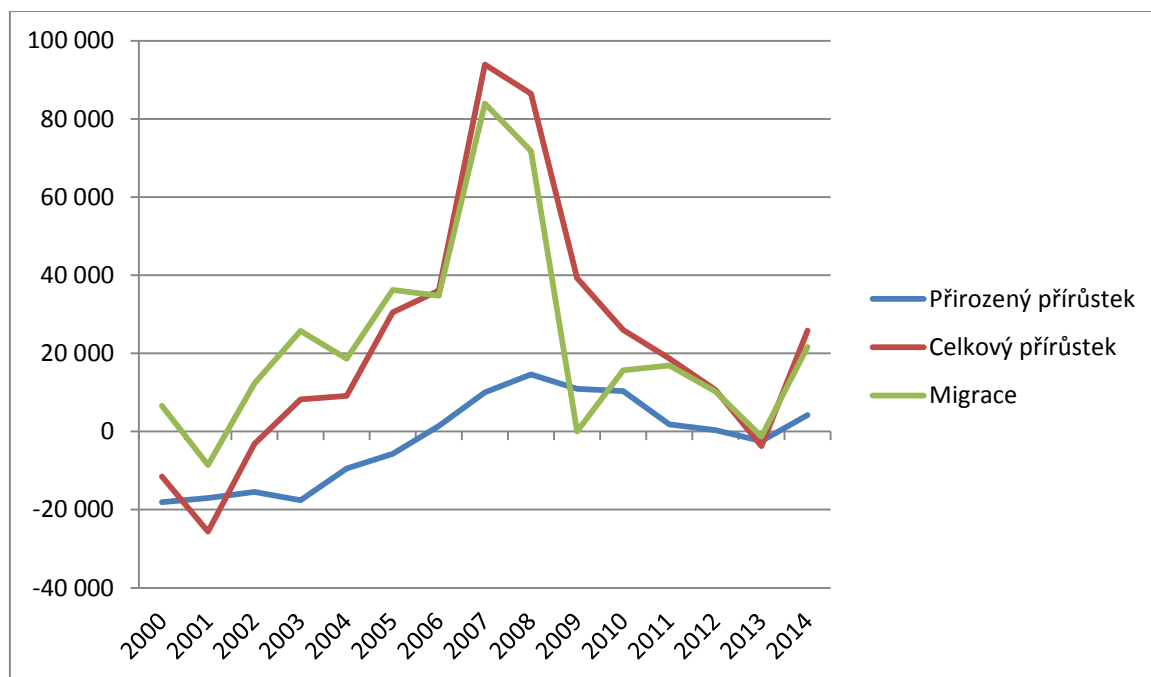
Objem migrace značí součet přistěhovalých (imigrantů) a vystěhovalých (emigrantů) na určitém území za sledované období, zpravidla 1 rok. Migrační saldo neboli migrační přírůstek nebo také migrační úbytek sledujeme tak, že od počtu přistěhovalých osob odečteme počet vystěhovalých osob. Lze použít i hrubou míru migračního salda což je migrační úbytek či přírůstek na 1000 obyvatel středního stavu. Z migračního salda lze získat index migračního salda a to tak, že migrační saldo vydělíme celkovým objemem migrace a následně ho pak vynásobíme stem (převedení na procenta). Hrubá míra imigrace se počítá stejně jako hrubá míra emigrace, což označuje celkový počet přistěhování za určité období na 1000 obyvatel středního stavu. Počet vystěhování na počet přistěhování je pak index hrubé emigrace.

Problematickou stránkou migrace je i po našem vstupu do Evropské unie nelegální migrace. Migrace má svá pozitiva ale i negativa. Negativní je například odliv českých „mozků“ do západních zemí, naopak pozitivem může být příliv „mozků“ či levnější pracovní síly z východu.

4. Vlastní práce

Průměrná hustota zalidnění ČR je 133 osob/km² a ke dni 31. 12. 2014 zde žilo 1 217 676 osob. Českou republiku v současnosti tvoří 14 krajů, které jsou v práci zkoumány z pohledu přirozeného, migračního a celkového přírůstu v letech 2000 - 2014.

Graf 1 - Přírůstek obyvatelstva v ČR v letech 2000 - 2014



Zdroj: Vlastní, Použita upravená data z: Český statistický úřad [online].[cit.2016-02-20]. Dostupné na [www: \[https://www.czso.cz/csu/czso/obyvatelstvo_lide\]](https://www.czso.cz/csu/czso/obyvatelstvo_lide)

4.1 Přirozená měna obyvatel v krajích ČR

Průměrný přirozený přírůstek v ČR v letech 2000 – 2014 byl -2 146 obyvatel. Největší úbytek obyvatel byl zaznamenán hned z počátku sledovaného období v roce 2000 (-18 091) naopak největší nárůst nastal v roce 2008 (14 622). Přirozený přírůstek ČR byl záporný až do roku 2005, v roce 2006 nastal obrat a přirozený přírůstek se s výjimkou roku 2013 pohyboval v kladných hodnotách.

Tabulka 1 - Přirozený přírůstek na 1000 obyvatel v krajích ČR v letech 2000 - 2014

	2000	2001	2002	2003	2004	2005	2006	2007
Hl. město Praha	-3,36	-3,03	-3,14	-2,95	-1,47	-0,62	0,22	0,82
Středočeský kraj	-2,55	-2,24	-1,70	-2,14	-1,15	-0,64	0,58	1,74
Jihočeský kraj	-1,38	-1,57	-0,95	-1,50	-0,95	-0,50	0,38	1,28
Plzeňský kraj	-1,96	-2,08	-1,93	-2,32	-1,74	-0,73	-0,21	0,80
Karlovarský kraj	-0,37	-0,68	0,32	-0,68	-0,39	0,10	0,74	1,69
Ústecký kraj	-0,93	-1,15	-1,35	-1,12	-0,40	-0,27	0,26	1,18
Liberecký kraj	-1,02	-0,80	-0,80	-0,97	-0,09	0,10	0,75	1,38
Královéhradecký kraj	-1,51	-1,55	-1,40	-1,68	-1,02	-0,55	-0,36	0,97
Pardubický kraj	-1,03	-1,16	-1,14	-1,40	-0,77	-0,51	0,17	1,13
Kraj Vysočina	-1,18	-1,20	-0,89	-1,22	-0,49	-0,53	0,67	0,96
Jihomoravský kraj	-2,20	-1,80	-1,67	-1,85	-0,83	-0,81	-0,13	0,53
Olomoucký kraj	-1,91	-1,41	-1,59	-1,23	-0,70	-0,46	0,20	0,74
Zlínský kraj	-1,47	-1,42	-1,11	-2,02	-1,29	-1,01	-0,53	0,32
Moravskoslezský kraj	-1,23	-1,34	-1,30	-1,46	-0,97	-0,65	-0,22	0,56
Roční průměr	-1,58	-1,53	-1,33	-1,61	-0,88	-0,51	0,18	1,01
	2008	2009	2010	2011	2012	2013	2014	Průměr
Hl. město Praha	1,69	1,71	2,02	1,52	1,42	1,38	2,00	-0,12
Středočeský kraj	2,43	2,04	2,20	1,54	1,35	1,01	0,89	0,22
Jihočeský kraj	1,13	0,88	0,81	0,01	0,24	-0,36	0,01	-0,16
Plzeňský kraj	1,06	0,97	0,74	-0,56	-0,41	-0,96	-0,15	-0,63
Karlovarský kraj	1,75	0,89	0,70	-0,22	-0,65	-1,20	-1,29	0,05
Ústecký kraj	1,46	0,87	0,43	-0,24	-0,90	-1,47	-0,67	-0,29
Liberecký kraj	2,12	1,95	1,97	1,12	0,71	0,55	0,44	0,49
Královéhradecký kraj	1,32	0,63	0,84	-0,56	-0,64	-0,85	-0,17	-0,44
Pardubický kraj	1,29	1,24	0,78	-0,10	-0,03	-0,61	0,56	-0,11
Kraj Vysočina	1,49	0,68	0,49	0,09	-0,15	-0,41	0,89	-0,05
Jihomoravský kraj	1,69	1,36	1,28	0,81	0,54	0,66	1,20	-0,08
Olomoucký kraj	1,07	0,67	0,27	-0,39	-0,62	-0,80	-0,10	-0,42
Zlínský kraj	0,44	-0,06	0,08	-1,02	-1,02	-1,31	-0,97	-0,83
Moravskoslezský kraj	-0,54	-0,01	-0,16	-1,28	-1,11	-1,37	-0,92	-0,80
Roční průměr	1,31	0,99	0,89	0,05	-0,09	-0,41	0,12	

Zdroj: Vlastní, Použita upravená data z: Český statistický úřad [online].[cit.2016-02-20]. Dostupné na [www: \[https://www.czso.cz/csu/czso/obyvatelstvo_lide\]](https://www.czso.cz/csu/czso/obyvatelstvo_lide)

Při analýze přirozeného přírůstku v krajích ČR bylo zjištěno, že největší počty byly zaznamenány v roce 2008, kdy průměrný přirozený přírůstek činil 1,31 osoby na 1000 obyvatel. Nejvíce se na tomto čísle podílel Středočeský kraj naopak nejméně Moravskoslezský kraj, který jako jediný z krajů v tomto roce zaznamenal záporné hodnoty. Rok 2008 byl absolutním maximem pro všechny kraje, kromě Prahy, kde nastal největší přírůstek v roce 2010, a Jihočeského kraje s největším přírůstkem v roce 2007. Největší průměrný úbytek nastal v roce 2003, a to -1,61 osob na 1000 obyvatel. V tomto roce byl přirozený přírůstek záporný ve všech krajích, největší úbytek nastal v Praze, naopak neméně byl v Karlovarském kraji. Tento rok byl absolutním minimem pro většinu krajů, avšak Praha, Středočeský kraj, Liberecký kraj a Olomoucký kraj měli své minimum v roce 2000, Jihočeský kraj v roce 2001 a Karlovarský kraj až v roce 2014. Nejvyšší průměrný přirozený přírůstek byl zaznamenán v Libereckém kraji a nejnižší průměrný přirozený přírůstek nastal ve Zlínském kraji.

4.2 Migrační přírůstek v krajích ČR

Průměrný migrační přírůstek v ČR v letech 2000 – 2014 byl 24 862 osob. Největší úbytek byl zaznamenán v roce 2001 (-8 551), naopak největší přírůstek nastala v roce 2007 (83 945). Roky 2001 a 2013 byly jediné dva roky, které vykazovaly záporné hodnoty, což znamená, že více osob do našeho státu přichází, než z něj odchází. Nejčastěji se k nám stěhují lidé z Ruska, Ukrajiny, Vietnamu a Slovenska. Do budoucna lze očekávat, že díky uprchlické krizi bude v několika následujících letech migrace stoupat.

Tabulka 2 - Migrační přírůstek na 1000 obyvatel v krajích ČR v letech 2000 - 2014

	2000	2001	2002	2003	2004	2005	2006	2007
Hl. město Praha	-1,48	-5,86	4,71	6,09	5,75	10,01	5,29	19,21
Středočeský kraj	5,86	4,32	5,92	8,43	8,42	12,85	14,12	20,64
Jihočeský kraj	0,92	0,18	1,96	2,35	1,28	4,42	3,87	2,93
Plzeňský kraj	9,84	11,87	13,39	13,43	15,63	12,95	14,18	15,88
Karlovarský kraj	-1,02	-1,68	1,34	0,78	1,50	-1,13	0,34	7,62
Ústecký kraj	0,76	0,02	1,67	2,53	1,94	1,54	-0,15	8,41
Liberecký kraj	1,03	0,20	0,65	0,40	0,17	0,96	0,23	2,29
Královéhradecký kraj	-0,07	-1,29	-0,23	0,09	0,53	2,51	2,69	3,69
Pardubický kraj	0,68	-0,98	-0,13	-0,67	0,37	1,97	3,24	6,04
Kraj Vysočina	-0,18	-0,68	-0,43	1,00	-0,20	1,81	1,05	3,00
Jihomoravský kraj	0,70	-1,30	-0,74	2,54	1,39	0,91	2,09	6,49
Olomoucký kraj	0,44	-0,51	-0,96	0,55	-1,17	0,05	0,94	2,22
Zlínský kraj	0,72	-0,20	-0,45	-0,11	-0,67	0,05	0,02	1,27
Moravskoslezský kraj	-1,40	-1,69	-1,27	-0,43	-1,19	-1,34	-0,96	-0,08
Roční průměr	1,20	0,17	1,82	2,64	2,41	3,40	3,35	7,12
	2008	2009	2010	2011	2012	2013	2014	Průměr
Hl. město Praha	15,54	11,02	4,48	4,65	2,69	-4,26	10,69	5,90
Středočeský kraj	20,42	11,33	11,14	9,73	8,42	7,16	8,11	10,46
Jihočeský kraj	3,65	1,19	0,86	0,57	0,51	0,51	0,92	1,74
Plzeňský kraj	14,05	2,95	-0,43	1,36	2,12	2,33	3,03	8,84
Karlovarský kraj	1,34	-3,38	-1,33	-1,89	-3,92	-3,51	-2,10	-0,47
Ústecký kraj	4,18	-0,50	-0,62	-0,27	-0,51	-0,52	-0,72	1,18
Liberecký kraj	5,63	1,85	0,10	0,58	-0,48	-0,22	0,35	0,91
Královéhradecký kraj	3,02	-0,84	-0,12	-0,70	-1,00	-1,03	-0,40	0,46
Pardubický kraj	6,07	0,98	0,84	0,40	0,09	-0,27	0,19	1,25
Kraj Vysočina	1,88	-1,50	-1,31	-0,69	-1,28	-1,55	-1,51	-0,04
Jihomoravský kraj	4,09	2,61	1,28	1,50	1,46	0,56	1,17	1,65
Olomoucký kraj	-0,53	-0,82	-0,83	-0,23	-0,99	-1,17	-0,92	-0,26
Zlínský kraj	0,63	-0,57	-1,23	-0,77	-1,25	-1,07	-0,88	-0,30
Moravskoslezský kraj	-0,06	-2,30	-3,18	-2,04	-2,16	-2,52	-2,49	-1,54
Roční průměr	5,71	1,57	0,69	0,87	0,26	-0,40	1,10	

Zdroj: Vlastní, Použita upravená data z: Český statistický úřad [online].[cit.2016-02-20]. Dostupné na [www: \[https://www.czso.cz/csu/czso/obyvatelstvo_lide\]](http://www.czso.cz/csu/czso/obyvatelstvo_lide)

Nejvyšší průměrný přírůstek způsobený migrací nastal nepřekvapivě v roce 2007, kdy průměrně činil 7,12 osob na 1000 obyvatel. Největší podíl na těchto hodnotách měl Středočeský kraj a naopak nejmenší měl Moravskoslezský kraj, který byl zároveň jediným krajem se zápornou hodnotou v tomto roce. Rok 2013 byl rokem nejnižšího průměrného migračního přírůstku, s hodnotou -0,40, a také byl jediným rokem se zápornými průměrnými hodnotami v přepočtu na 1000 obyvatel. Oblast s nejnižší migrací v tomto roce byla Praha, naopak s nejvyšší byl Středočeský kraj. Absolutní maxima nastala téměř u všech krajů v roce 2007, s výjimkou Jihočeského kraje, kde maximální hodnoty byly v roce 2005 a Libereckého a Pardubického kraje s maximem v roce 2008. Rok s největším počtem absolutních minim byl rok 2001. V tomto roce byla zaznamenána nejnižší hodnota v Praze, Středočeském, Jihočeském, Královéhradeckém, Pardubickém a Jihomoravském kraji. Minimem pro Plzeňský a Moravskoslezský kraj se stal rok 2010, pro Karlovarský, Liberecký a Zlínský kraj rok 2012 a pro Ústecký kraj rok 2014. Ačkoliv byl rok 2013 průměrně nejnižší, tak nejnižší hodnotu v tomto roce zaznamenal jen Kraj Vysočina a Olomoucký kraj, který měl však stejnou hodnotu i v roce 2004. Moravskoslezský kraj se stal jediným krajem, který ve sledovaném období nepřekročil nulovou osu, takže jeho hodnoty byly pouze záporné. Naopak Středočeský a Jihočeský kraj v žádném námi sledovaném roce neklesl pod nulu a jeho hodnoty byly jen kladné. Region s průměrně nejvyšší migrací byl Středočeský kraj a region s nižší migrací se stal Moravskoslezský kraj.

4.3 Celkový přírůstek v krajích ČR

V letech 2000 – 2014 průměrně v ČR přibýlo 22 716 osob. Záporné hodnoty vykazovaly pouze roky 2000 – 2002 a 2013. Celkový přírůstek v ČR stoupal od roku 2001 až do maxima v roce 2007 (93 941), poté klesal až do minima v roce 2013 (-11 552), v roce 2014 opět stoupl (25 856).

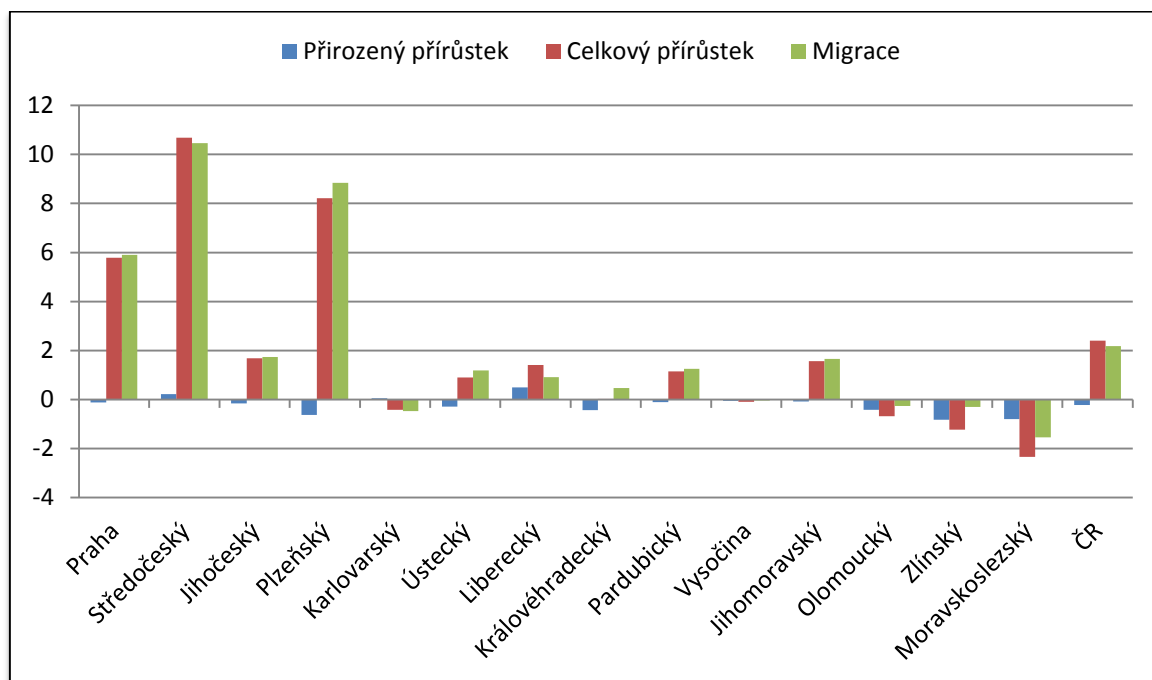
Tabulka 3 - Celkový přírůstek na 1000 obyvatel v krajích ČR v letech 2000 - 2014

	2000	2001	2002	2003	2004	2005	2006	2007
Hl. město Praha	-4,84	-8,89	1,57	3,14	4,28	9,39	5,51	20,04
Středočeský kraj	3,31	2,08	4,21	6,29	7,27	12,20	14,70	22,39
Jihočeský kraj	-0,46	-1,39	1,01	0,85	0,33	3,92	4,25	4,21
Plzeňský kraj	7,88	9,79	11,47	11,11	13,89	12,23	13,97	16,68
Karlovarský kraj	-1,39	-2,37	1,67	0,10	1,12	-1,03	1,08	9,32
Ústecký kraj	-0,17	-1,13	0,32	1,41	1,54	1,26	0,11	9,59
Liberecký kraj	0,01	-0,60	-0,15	-0,58	0,08	1,06	0,98	3,66
Královéhradecký kraj	-1,58	-2,84	-1,63	-1,60	-0,49	1,96	2,32	4,67
Pardubický kraj	-0,35	-2,14	-1,27	-2,07	-0,40	1,46	3,41	7,17
Kraj Vysočina	-1,36	-1,88	-1,32	-0,23	-0,69	1,28	1,72	3,96
Jihomoravský kraj	-1,50	-3,10	-2,41	0,69	0,56	0,10	1,95	7,02
Olomoucký kraj	-1,47	-1,92	-2,55	-0,69	-1,87	-0,41	1,15	2,96
Zlínský kraj	-0,75	-1,62	-1,57	-2,13	-1,96	-0,96	-0,51	1,59
Moravskoslezský kraj	-2,64	-3,02	-2,57	-1,89	-2,16	-1,99	-1,18	0,49
Roční průměr	-0,38	-1,36	0,48	1,03	1,54	2,89	3,53	8,13
	2008	2009	2010	2011	2012	2013	2014	Průměr
Hl. město Praha	17,23	12,72	6,50	6,16	4,11	-2,88	12,69	5,78
Středočeský kraj	22,85	13,37	13,34	11,27	9,77	8,17	9,00	10,68
Jihočeský kraj	6,36	2,06	1,67	0,58	0,74	0,15	0,93	1,68
Plzeňský kraj	15,11	3,91	0,32	0,79	1,71	1,37	2,88	8,21
Karlovarský kraj	3,09	-2,11	-0,62	-2,11	-4,58	-4,71	-3,39	-0,42
Ústecký kraj	5,65	0,37	-0,18	-0,51	-1,40	-1,99	-1,39	0,90
Liberecký kraj	7,75	3,79	2,08	1,70	0,23	0,33	0,79	1,41
Královéhradecký kraj	4,33	-0,21	0,72	-1,26	-1,64	-1,88	-0,58	0,02
Pardubický kraj	7,37	2,22	1,62	0,29	0,06	-0,88	0,75	1,15
Kraj Vysočina	3,37	-0,81	-0,82	-0,60	-1,43	-1,95	-0,62	-0,09
Jihomoravský kraj	5,78	3,97	2,56	2,31	2,00	1,22	2,37	1,57
Olomoucký kraj	0,54	-0,15	-0,56	-0,61	-1,61	-1,97	-1,01	-0,68
Zlínský kraj	1,07	-0,63	-1,15	-1,79	-2,27	-2,38	-1,86	-1,23
Moravskoslezský kraj	-0,59	-2,31	-3,34	-3,32	-3,27	-3,90	-3,41	-2,34
Roční průměr	7,14	2,59	1,58	0,92	0,17	-0,81	1,23	

Zdroj: Vlastní, Použita upravená data z: Český statistický úřad [online].[cit.2016-02-20]. Dostupné na [www: \[https://www.czso.cz/csu/czso/obyvatelstvo_lide\]](https://www.czso.cz/csu/czso/obyvatelstvo_lide)

Průměrně nejnižší hodnoty nastaly v roce 2001, kdy nejnižší hodnoty ze všech krajů měla Praha, naopak ty nejvyšší hodnoty měl Plzeňský kraj. Rok 2007 zaznamenal průměrně nejvyšší nárůst celkového přírůstku, v čele se Středočeským krajem, nejnižší hodnoty měl Moravskoslezský kraj. Středočeský a Plzeňský kraj byly jediné dva kraje, které neklesly do záporných hodnot. Absolutná maxima ve většině krajů nastala v roce 2007, kromě Jihočeského, Libereckého a Pardubického kraje, kde absolutní maximum nastalo v roce 2008. Největší počet absolutních minim nastal v roce 2001, s výjimkou Plzeňského kraje s minimem v roce 2010, Karlovarského, Ústeckého, Zlínského a Moravskoslezského kraje, kde minimum bylo v roce 2013 a Olomouckého kraje s minimem v roce 2002. Oblastí s nejvyšší migrací byl Středočeský kraj (10,68) naopak oblast s nejnižší migrací byl Moravskoslezský kraj (-2,34).

Graf 2- Průměrný přírůstek obyvatelstva v krajích ČR v letech 2000 - 2014



Zdroj: Vlastní, Použita upravená data z: Český statistický úřad [online].[cit.2016-02-20]. Dostupné na [www: \[https://www.czso.cz/csu/czso/obyvatelstvo_lide\]](http://www.czso.cz/csu/czso/obyvatelstvo_lide)

Z grafu je patrné, že průměrný přirozený přírůstek nenabýval nijak zvlášť vysokých hodnot a tudíž ve většině krajů ovlivňoval celkový přírůstek pouze minimálně a většinou se pohyboval v záporně části grafu. Nejvyšších hodnot nabýval celkový přírůstek ve Středočeském kraji, Plzeňském kraji a v Praze, naopak nejnižší celkový přírůstek byl zaznamenán v Moravskoslezském, Zlínském a Olomouckém kraji. Jak je na grafu patrné tak přírůstky v Kraji Vysočina byly téměř neznatelné. V Královéhradeckém kraji byl zase přirozený úbytek téměř roven migračnímu přírůstku, tudíž celkový přírůstek byl skoro nulový.

4.4 Hodnocení přírůstku v krajích ČR

4.4.1 Hlavní město Praha

Hlavní město Praha se rozkládá na 496km², což je pouhých 0,6% území ČR. K 31. 12. 2014 žilo v Praze 1 259 079 obyvatel, což je 11,95% obyvatel celé České republiky. Praha je nejlidnatější kraj v našem státu s hustotou zalidnění 2 538 obyvatel/km².

Tabulka 4 - Celkový přírůstek hlavního města Prahy v letech 2000 - 2014

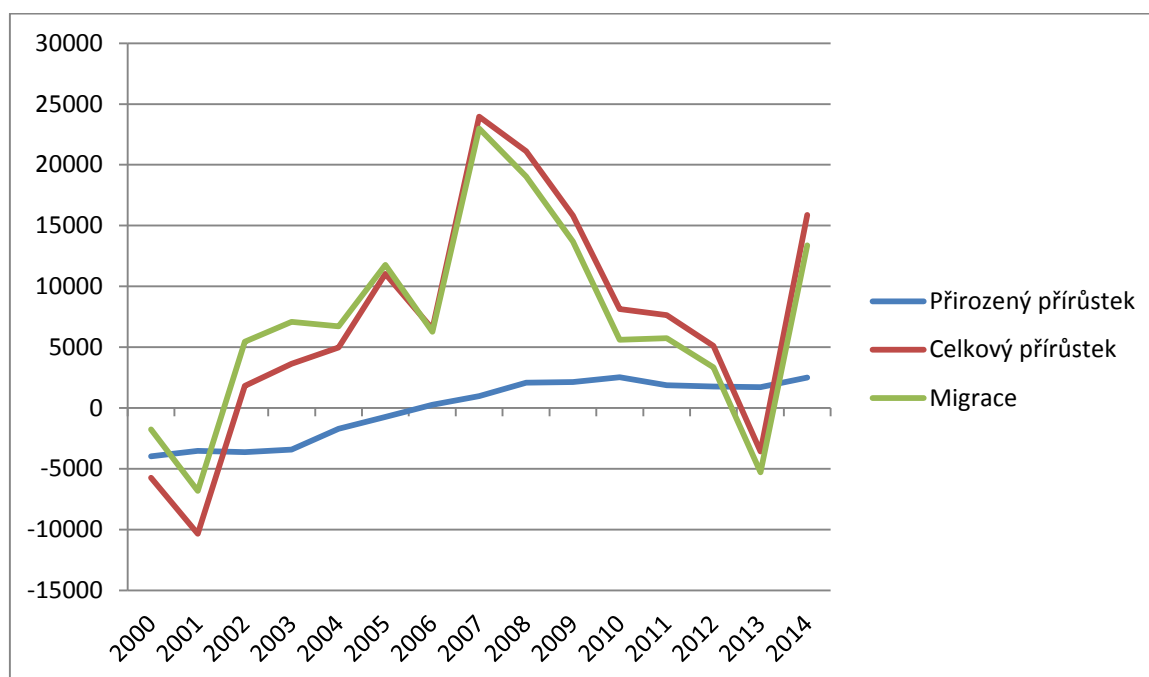
	Celkový přírůstek	Celkový přírůstek na 1000 obyvatel	Koeficient růstu	Tempo růstu v %
2000	-5729	-4,84	-	-
2001	-10358	-8,89	1,80799	-80,7994
2002	1820	1,57	-0,1757	117,57
2003	3643	3,14	2,00165	100,165
2004	4990	4,28	1,36975	36,975
2005	11039	9,39	2,21222	121,222
2006	6516	5,51	0,59027	-40,973
2007	23971	20,04	3,67879	267,879
2008	21114	17,23	0,88081	-11,919
2009	15815	12,72	0,74903	-25,097
2010	8132	6,50	0,5142	-48,58
2011	7627	6,16	0,9379	-6,21
2012	5116	4,11	0,67077	-32,923
2013	-3579	-2,88	-0,6996	-169,96
2014	15878	12,69	-4,4364	543,64

Zdroj: Vlastní, Použita upravená data z: Český statistický úřad [online].[cit.2016-02-20]. Dostupné na [www: \[https://www.czso.cz/csu/czso/obyvatelstvo_lide\]](http://www.czso.cz/csu/czso/obyvatelstvo_lide)

V hlavním městě nastal pokles přirozeného přírůstku, a snižujícímu celkovému přírůstku přispěla i netypicky záporná migrace, toto spojení mělo za důsledek, že v roce 2001 dosáhla Praha svého absolutního minima. Poté celkový přírůstek rostl až do roku 2007, ve kterém do Prahy dorazila silná imigrační vlna. Přirozený přírůstek od přelomu století stále nepatrně vzrůstal, ale v roce 2013 nastal silný migrační propad, takže se celkový přírůstek v Praze poprvé od roku 2001 znovu dostal do záporných hodnot. Rok 2014 byl však znovu ve znamení vysoké migrace a dostal tak celkový přírůstek znovu do vyšších kladných hodnot. Maximum a minimum celkového přírůstku v Praze od sebe dělilo pouze 6 let.

Prognóza celkového přírůstku v Praze pro rok 2015: 14 435 obyvatel.

Graf 3 - Přírůstek obyvatelstva v hlavním městě Praha v letech 2000 - 2014



Zdroj: Vlastní, Použita upravená data z: Český statistický úřad [online].[cit.2016-02-20]. Dostupné na [www: \[https://www.czso.cz/csu/czso/obyvatelstvo_lide\]](https://www.czso.cz/csu/czso/obyvatelstvo_lide)

Na grafu 2 je dobře vidět, jak celkový přírůstek kopíruje ten migrační. Přirozený přírůstek se pohyboval v rozmezí od -3 972 (rok 2000) do 2 526 (rok 2010) a měl rostoucí trend. Protože byl přirozený přírůstek nízký, neovlivňoval celkový přírůstek tak výrazně jako ten migrační. Minimum přirozeného přírůstku nastalo hned v roce 2000, poté přírůstek stoupal a poprvé v roce 2006 nabyl kladných hodnot. Dále stále rostl až do absolutního maxima v roce 2010. Poté začal slabě klesat, ale hodnoty z roku 2014 se skoro vyrovnaly hodnotám maxima. V roce 2007 se počty přirozeného přírůstku navýšily oproti roku 2006 o 285,55% (viz příloha 2). Migrace v Praze byla záporná pouze v letech 2000, 2001 a 2013. Stejně jako celkový přírůstek měla migrace minimum v roce 2001 (-6 829) a maximum v roce 2007 (22 984). Hodnoty v roce 2001 klesly o 388,67% oproti roku 2000, a v roce 2007 vzrostla migrace o 267,16% od roku 2006 (viz příloha 3). Díky vysoké migraci bychom Prahu zařadili do skupiny silně imigračních krajů.

4.4.2 Středočeský kraj

Středočeský kraj je největším krajem České republiky a jeho rozloha je 11 015 km², což je asi 14% celkové rozlohy našeho státu. K 31. 12. 2014 měl Středočeský kraj 1 315 299 obyvatel (12,5%) a stal se tak nejlidnatějším krajem v ČR, s průměrnou hustotou zalidnění 119 obyvatel/km².

Tabulka 5 - Celkový přírůstek ve Středočeském kraji v letech 2000 - 2014

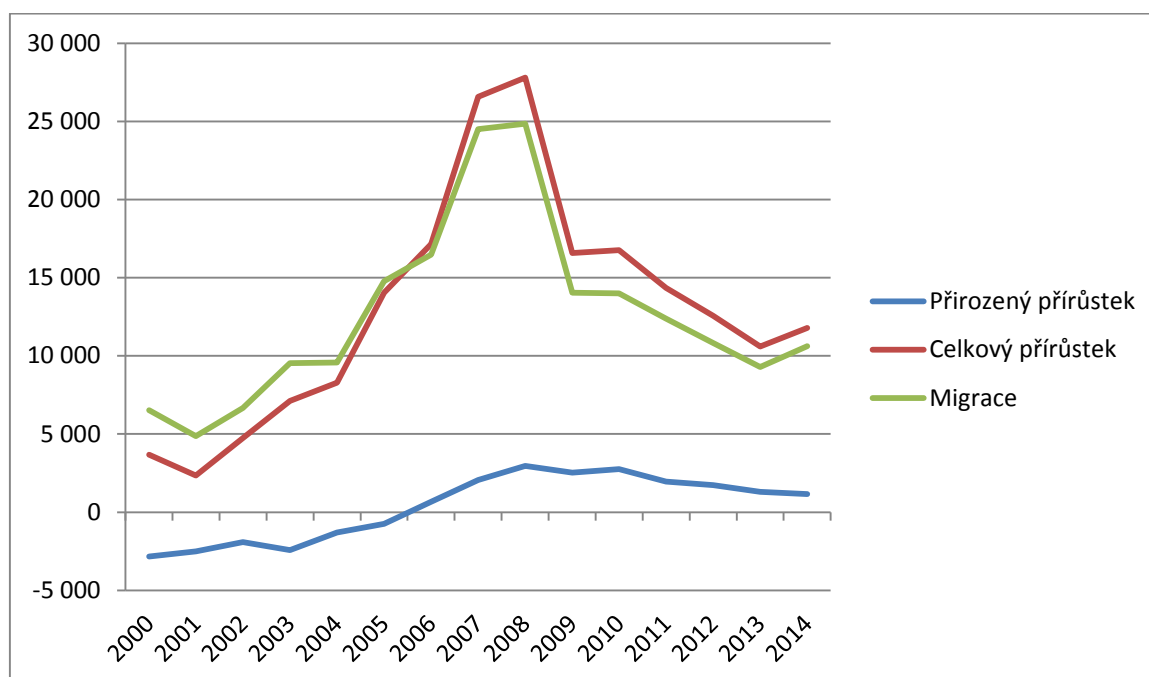
	Celkový přírůstek	Celkový přírůstek na 1000 obyvatel	Koeficient růstu	Tempo růstu v %
2000	3 684	3,31	-	-
2001	2 340	2,08	0,63518	-36,482
2002	4 743	4,21	2,02692	102,692
2003	7 121	6,29	1,50137	50,137
2004	8 276	7,27	1,1622	16,2196
2005	14 037	12,20	1,69611	69,6109
2006	17 146	14,70	1,22149	22,1486
2007	26 573	22,39	1,54981	54,9808
2008	27 806	22,85	1,0464	4,64005
2009	16 576	13,37	0,59613	-40,387
2010	16 768	13,34	1,01158	1,1583
2011	14 354	11,27	0,85604	-14,396
2012	12 558	9,77	0,87488	-12,512
2013	10 602	8,17	0,84424	-15,576
2014	11 784	9,00	1,11149	11,1488

Zdroj: Vlastní, Použita upravená data z: Český statistický úřad [online].[cit.2016-02-20]. Dostupné na www: [https://www.czso.cz/csu/czso/obyvatelstvo_lide]

Celkový přírůstek ve Středočeském kraji stoupal od roku 2001, což by i rok absolutního minima (2 340), až do absolutního maxima roku 2008 (27 806). Od tohoto roku přírůstek klesal až do roku 2013, což byl rok obratu a přírůstek začal opět pomalu stoupat. Extrémy tohoto kraje od sebe tedy dělilo 7 let. Celkový přírůstek za celé námi sledované období neklesl pod nulu, tedy jeho hodnoty byly pouze kladné. Průměrný koeficient růstu za těchto 15 let byl 108,66%.

Prognóza celkového přírůstku ve Středočeském kraji pro rok 2015: 19 115 obyvatel.

Graf 4 - Přírůstek obyvatelstva ve Středočeském kraji v letech 2000 - 2014



Zdroj: Vlastní, Použita upravená data z: Český statistický úřad [online].[cit.2016-02-20]. Dostupné na [www: \[https://www.czso.cz/csu/czso/obyvatelstvo_lide\]](http://www.czso.cz/csu/czso/obyvatelstvo_lide)

Přirozený přírůstek ve Středočeském kraji ovlivňoval ten celkový ještě méně než v Praze. Jeho hodnoty se pohybovaly v rozmezí od -2 841 (2000), což bylo i jeho minimum, do maxima 2962 (2008). Přirozený přírůstek byl záporný až do roku 2005, od roku 2006 zůstal jen v kladné části. Také měl až do roku 2010 rostoucí trend ale od roku 2011 stále slabě klesal. Hodnoty z roku 2007 byly o 206,97% vyšší než byly v roce 2006, a byl to nejvýraznější rozdíl hodnot (viz příloha 4). Vzhledem k zápornému přirozenému přírůstku byl ten migrační až do roku 2005 vyšší než celkový. Od roku 2006 dosahoval vyšších hodnot přírůstek celkový, protože od tohoto roku měl i přirozený přírůstek kladné hodnoty. Průměrný koeficient růstu migrace byl 103,54%. Podobně jako v Praze kopíroval celkový přírůstek ten migrační. Stejně jako celkový přírůstek měl ten migrační své minimum v roce 2001 (4857) a od té doby stoupal do svého maxima v roce 2008 (24 844). Hodnoty v roce 2008 byly skoro stejné jako v roce 2007 a od té doby migrační saldo opět klesalo až do propadu v roce 2013. Hodnoty v roce 2014 zase stouply o 14,29% a vyrovnaly se těm z roku 2012 (viz příloha 5).

4.4.3 Jihočeský kraj

Rozloha Jihočeského kraje je 10 057 km², což je 12,8% celkové rozlohy České republiky. K 31. 12. 2014 žilo v tomto kraji 637 300 obyvatel, tedy asi 6% z celkového počtu obyvatel ČR. Ze všech 14 krajů má ten Jihočeský nejmenší hustotu zalidnění a to jen 63 obyvatel/km².

Tabulka 6 - Celkový přírůstek v Jihočeském kraji v letech 2000 - 2014

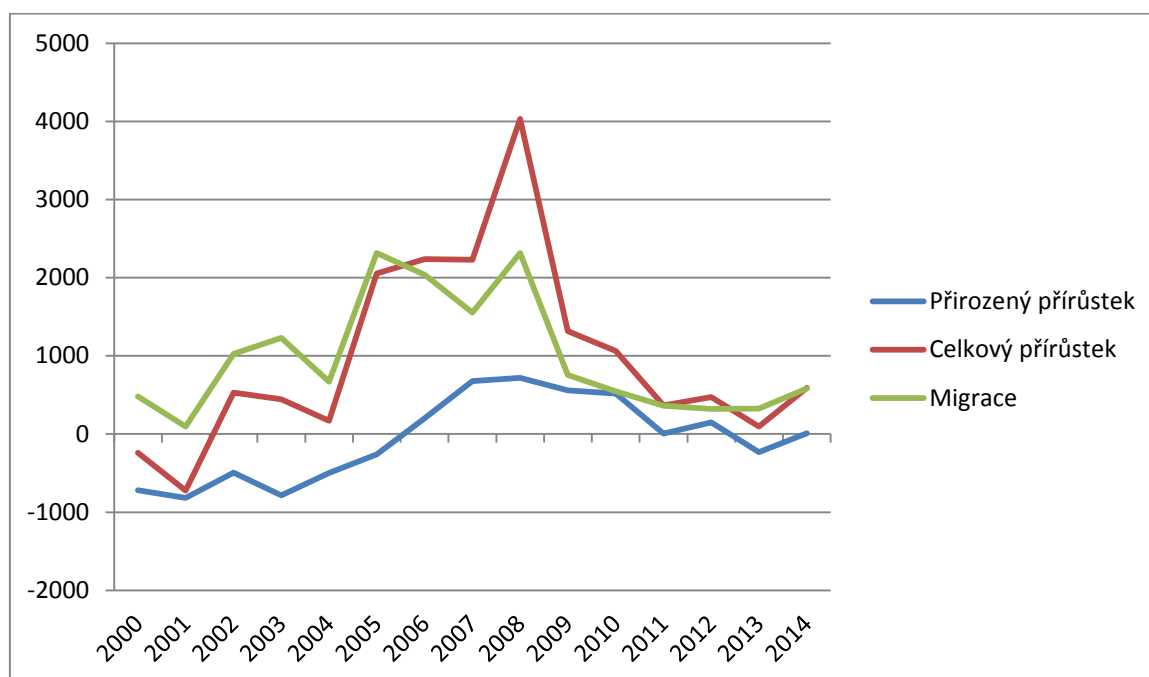
	Celkový přírůstek	Celkový přírůstek na 1000 obyvatel	Koeficient růstu	Tempo růstu v %
2000	-238	-0,46	-	-
2001	-725	-1,39	3,04622	-204,622
2002	529	1,01	-0,7297	172,97
2003	444	0,85	0,83932	-16,068
2004	171	0,33	0,38514	-61,486
2005	2054	3,92	12,0117	1101,17
2006	2240	4,25	1,09056	9,0555
2007	2228	4,21	0,99464	-0,5357
2008	4034	6,36	1,81059	81,0592
2009	1315	2,06	0,32598	-67,402
2010	1063	1,67	0,80837	-19,163
2011	367	0,58	0,34525	-65,475
2012	473	0,74	1,28883	28,8828
2013	96	0,15	0,20296	-79,704
2014	593	0,93	6,17708	517,708

Zdroj: Vlastní, Použita upravená data z: Český statistický úřad [online].[cit.2016-02-20]. Dostupné na [www: \[https://www.czso.cz/csu/czso/obyvatelstvo_lide\]](https://www.czso.cz/csu/czso/obyvatelstvo_lide)

Průběh celkového přírůstku v Jihočeském kraji byl více komplikovaný, než v předešlém Středočeském kraji a v Praze. Záporné hodnoty vykazoval pouze na začátku v roce 2000 a v roce 2001, tento rok byl zároveň absolutním minimem (-725). V roce 2002 překročil nulovou hranici do kladných hodnot, ale i tak klesal až do roku 2004. Hodnoty v roce 2005 vzrostly oproti roku 2004 o 1101,17%, což byl i největší rozdíl mezi hodnotami. Rok 2007 zaznamenal mírný pokles oproti předchozímu roku, ale do roku 2008 hodnoty vzrostly o 81,06%, tento rok byl i absolutním maximem celkového přírůstku v Jihočeském kraji (4 036). Poté přírůstek znovu klesal až do roku 2011, v následujícím roce přírůstek stoupl o 28,88% , ale růst se neudržel a v roce 2013 nastal další pokles o 79,70% oproti roku 2012. V roce 2014 začal celkový přírůstek opět stoupat a jeho hodnoty byly téměř šestkrát vyšší než v roce předchozím.

Prognóza celkového přírůstku v Jihočeském kraji pro rok 2015: 1 352 obyvatel.

Graf 5 - Přírůstek obyvatelstva v Jihočeském kraji v letech 2000 - 2014



Zdroj: Vlastní, Použita upravená data z: Český statistický úřad [online].[cit.2016-02-20]. Dostupné na [www: \[https://www.czso.cz/csu/czso/obyvatelstvo_lide\]](http://www.czso.cz/csu/czso/obyvatelstvo_lide)

Přirozený přírůstek tentokrát ovlivňoval ten celkový mnohem více, než jak tomu bylo u předchozích krajů. Záporná čísla vykazoval až do roku 2005, od roku 2006 byly jeho hodnoty kladné až na výjimku roku 2013. Záporný extrém nastal v roce 2001 (-819), ten kladný v roce 2008 (718). V přepočtu na 1000 obyvatel byl vyšší počet obyvatel zaznamenán v roce 2007, protože střední stav obyvatelstva byl nižší než v následujícím roce a proto byla přepočtená hodnota větší (viz příloha 6). Po celou dobu, kdy byl přirozený přírůstek záporný, byl ten migrační vyšší než celkový, což bylo od roku 2000 až do roku 2005 a v roce 2013. Přírůstek stěhováním se zpočátku podobal přírůstku celkovému, ale čím více rostl přírůstek přirozený, tím menší podobnost zde byla. Ke konci sledovaného období se však celkový přírůstek více podobal na přirozený, což bylo díky nízké migraci. Ačkoli se migrační přírůstek pohyboval v posledních letech pod hranicí 1 osoby na 1000 obyvatel, nikdy neklesl do záporných čísel. Absolutní minimum nastalo v roce 2001 (94), a maximum v roce 2005 a 2008, kdy byly hodnoty shodné (2316). V přepočtu na 1000 obyvatel maximum patřilo roku 2005 (4,42), protože střední stav obyvatelstva byl nižší než v roce 2008. Největší rozdíl migrace nastal v letech 2001 a 2002, kdy počet imigrantů vzrostl o 989,36% (viz příloha 7).

4.4.4 Plzeňský kraj

Svou rozlohou 7 561 km² (9,6%) si Plzeňský kraj zajistil místo třetího největšího kraje v ČR. K 31. 12. 2014 žilo v tomto kraji 575 123 obyvatel, tedy 5,5% obyvatel České republiky. V roce 2014 žilo v tomto kraji 76 obyvatel na jednom km².

Tabulka 7 - Celkový přírůstek v Plzeňském kraji v letech 2000 - 2014

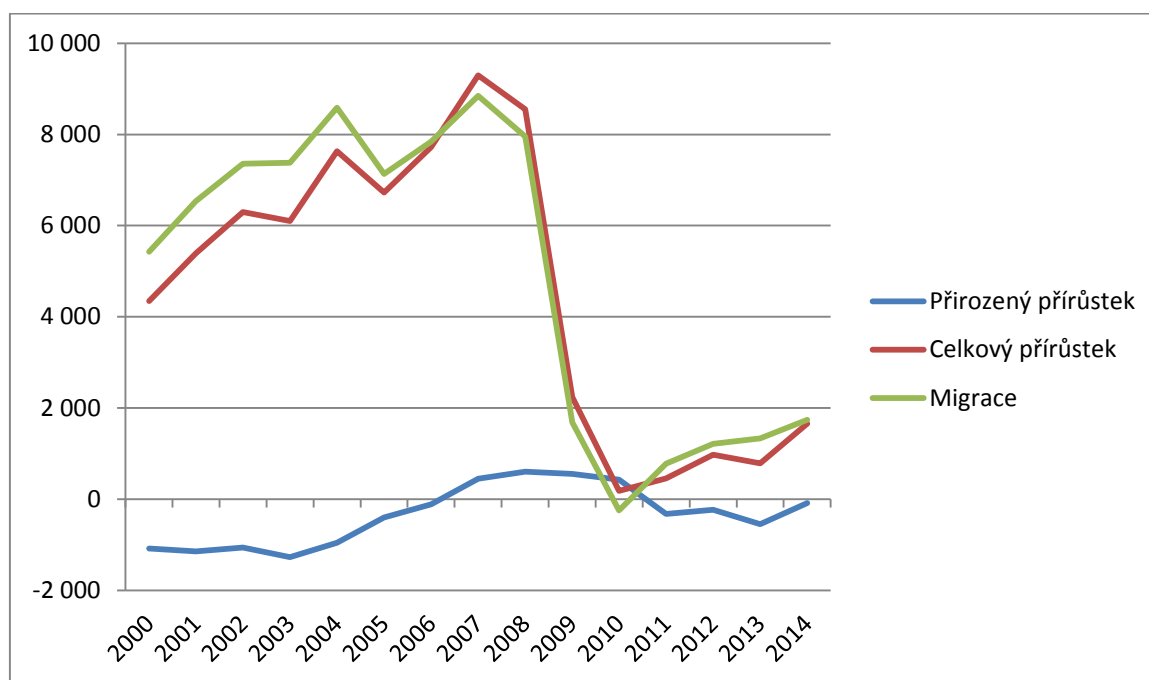
	Celkový přírůstek	Celkový přírůstek na 1000 obyvatel	Koeficient růstu	Tempo růstu v %
2000	4 345	7,88	-	-
2001	5 391	9,79	1,24074	24,0736
2002	6 300	11,47	1,16861	16,8614
2003	6 104	11,11	0,96889	-3,1111
2004	7 630	13,89	1,25	25
2005	6 729	12,23	0,88191	-11,809
2006	7 725	13,97	1,14802	14,8016
2007	9 296	16,68	1,20337	20,3366
2008	8 553	15,11	0,92007	-7,9927
2009	2 236	3,91	0,26143	-73,857
2010	182	0,32	0,0814	-91,86
2011	453	0,79	2,48901	148,901
2012	978	1,71	2,15894	115,894
2013	782	1,37	0,79959	-20,041
2014	1 654	2,88	2,11509	111,509

Zdroj: Vlastní, Použita upravená data z: Český statistický úřad [online].[cit.2016-02-20]. Dostupné na [www: \[https://www.czso.cz/csu/czso/obyvatelstvo_lide\]](https://www.czso.cz/csu/czso/obyvatelstvo_lide)

Celkový přírůstek se v tomto kraji pohyboval pouze v kladných číslech. Zpočátku stoupal, ale v roce 2003 klesl o 3,11%, v roce 2004 hodnoty stouply o 25%, rok 2005 zaznamenal mírný propad, ale hodnoty roku 2006 se vyrovnaly těm z roku 2004, a od té doby celkový přírůstek rostl až do absolutního maxima v roce 2007 (9 296). Roku 2009 nastal oproti roku 2008 prudký propad a to o 73,86%. Podobně vysoký pokles zaznamenal i rok 2010, kdy jeho hodnoty klesly oproti roku 2009 o 91,86%. Celkový přírůstek od roku 2010 rostl postupně až do roku 2014 s výjimkou roku 2013, kdy přírůstek klesl o 20,04% oproti předchozímu roku a stal se tak absolutním minimem (782).

Prognóza celkového přírůstku v Plzeňském kraji pro rok 2015: 951 obyvatel.

Graf 6 - Přírůstek obyvatelstva v Plzeňském kraji v letech 2000 - 2014



Zdroj: Vlastní, Použita upravená data z: Český statistický úřad [online].[cit.2016-02-20]. Dostupné na [www: \[https://www.czso.cz/csu/czso/obyvatelstvo_lide\]](https://www.czso.cz/csu/czso/obyvatelstvo_lide)

Přirozený přírůstek v Plzeňském kraji byl záporný až do roku 2006 a poté znovu od roku 2011. Absolutní minimum nastalo v roce 2003 (-1 274) a od tohoto roku přirozený přírůstek rostl až do absolutního maxima v roce 2008 (600), poté přírůstek klesal až do roku 2013. V roce 2014 stoupl oproti předchozímu roku o 84,21% ale stále byl záporný (viz příloha 8). Migrace i v tomto kraji byly velmi blízký celkovému přírůstku, a pokud byl přirozený přírůstek záporný, dosahovala vyšších hodnot než celkový přírůstek. Podobně jako celkový přírůstek rostla migrace od roku 2000 do roku 2004. V roce 2005 klesla o 16,93% ale od té doby znovu stoupala až do absolutního maxima v roce 2007 (8 849). Dále klesala až do absolutního minima v roce 2010 (-244), což byla i jediná záporná hodnota migrace v Plzeňském kraji. Hodnoty roku 2009 klesly o 78,84% oproti předchozímu roku (viz příloha 9). Od propadu roku 2010 začal migrační přírůstek znovu stoupat a tohoto trendu se držel až do roku 2014.

4.4.5 Karlovarský kraj

Rozloha Karlovarského kraje je 3 314 km², což je pouhých 4,2% území ČR a patří tak k nejmenším krajům. K 31. 12. 2014 v tomto kraji žilo 299 293 obyvatel, což čítá 2,8% obyvatel České republiky. Průměrná hustota zalidnění je 90 obyvatel na km².

Tabulka 8 - Celkový přírůstek v Karlovarském kraji v letech 2000 - 2014

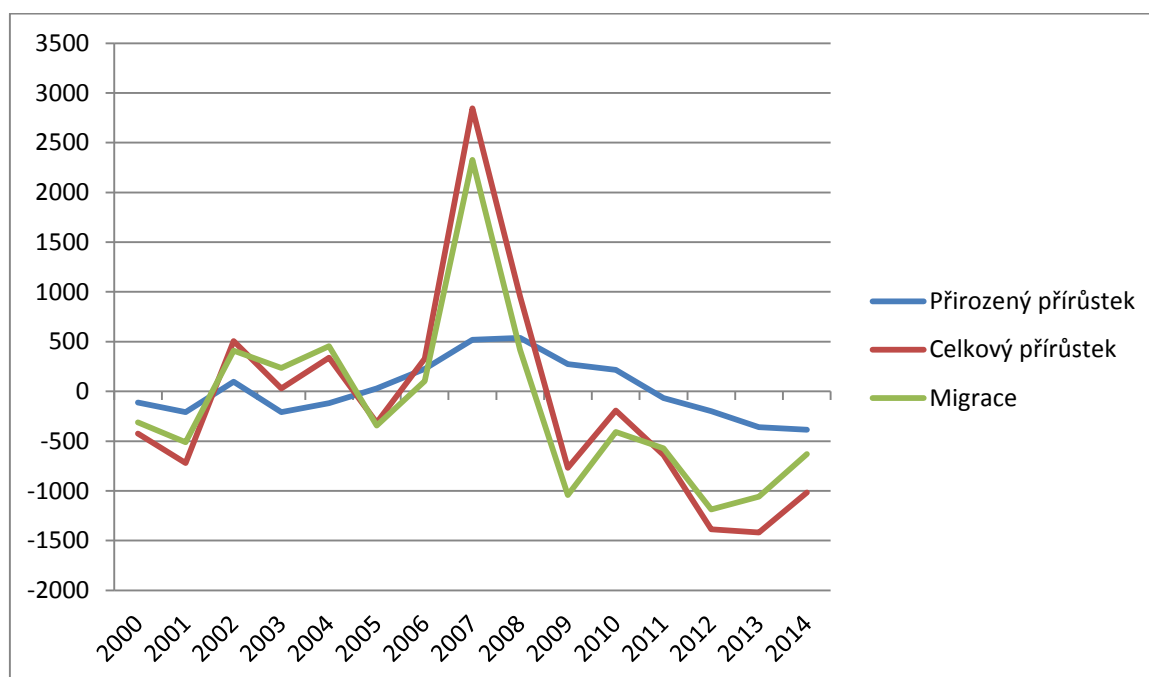
	Celkový přírůstek	Celkový přírůstek na 1000 obyvatel	Koeficient růstu	Tempo růstu v %
2000	-423	-1,39	-	-
2001	-719	-2,37	1,69976	-69,9764
2002	506	1,67	-0,7038	170,38
2003	29	0,10	0,05731	-94,269
2004	339	1,12	11,6897	1068,97
2005	-314	-1,03	-0,9263	-192,63
2006	328	1,08	-1,0446	204,46
2007	2 847	9,32	8,67988	767,988
2008	954	3,09	0,33509	-66,491
2009	-767	-2,49	-0,804	-180,4
2010	-192	-0,62	0,25033	74,967
2011	-639	-2,11	3,32813	-232,813
2012	-1 385	-4,58	2,16745	-116,745
2013	-1 417	-4,71	1,0231	-2,31047
2014	-1 016	-3,39	0,71701	28,299

Zdroj: Vlastní, Použita upravená data z: Český statistický úřad [online].[cit.2016-02-20]. Dostupné na [www: \[https://www.czso.cz/csu/czso/obyvatelstvo_lide\]](https://www.czso.cz/csu/czso/obyvatelstvo_lide)

Celkový přírůstek v Karlovarském kraji kolísal více než u jiných regionů. Roku 2001 propadl ještě hlouběji do záporných čísel a to oproti roku 2000 o 69,98%. Roku 2002 překročil nulovou hranici do kladných hodnot, ale rok 2003 přinesl další propad o 94,27%, avšak zůstal ještě kladný. Nárůst, který zaznamenal rok 2004, byl skoro stejný jako propad roku následujícího. Od roku 2005 celkový přírůstek rostl až do svého absolutního maxima v roce 2007 (2 847). Dále celkový přírůstek klesal s mírnými výkyvy až do absolutního minima roku 2013 (-1 417). Rok 2014 zaznamenal nárůst o 28,30% oproti roku 2013, avšak stále zůstal hluboko pod nulovou hranicí.

Prognóza celkového přírůstku v Karlovarském kraji pro rok 2015: -763 obyvatel.

Graf 7 - Přírůstek obyvatelstva v Karlovarském kraji v letech 2000 - 2014



Zdroj: Vlastní, Použita upravená data z: Český statistický úřad [online].[cit.2016-02-20]. Dostupné na www: [https://www.czso.cz/csu/czso/obyvatelstvo_lide]

Přirozený přírůstek v tomto kraji byl také kolísavý podobně jako celkový nebo migrační přírůstek. Klesal do roku 2001, roku 2002 překročil nulovou hranici, avšak o rok později se znovu propadl do záporných hodnot a to o 312,24% (viz příloha 10). Od roku 2003 přirozený přírůstek rostl až do absolutního maxima roku 2008 (539) ale poté začal klesat až do absolutního minima roku 2014 (-387). Kromě vysokého přílivu imigrantů v roce 2007 nebyly počty migrantů v tomto kraji tak výrazné jako v jiných regionech. Záporné hodnoty má na svědomí spíše migrace vnitřní, kladné spíše migrace vnější. Ačkoli Češi z Karlovarska prchají, nejčastěji do Prahy a okolí, pro cizince je tento kraj stále atraktivní. Karlovarský kraj je hned po Praze druhým krajem s největším podílem cizinců, žijících na našem území, převážně z Ruska. I to je jeden z důvodů proč Češi tento kraj opouštějí. Dalším důvodem je i dlouhodobě vysoká nezaměstnanost, která se drží nad průměrem celé ČR. V roce 2001 klesly počty migrantů o 65,16% oproti roku 2000, ale hned následujícího roku vzrostly počty migračního přírůstku téměř třikrát. Do roku 2004 se migrace držela v kladných číslech, hodnoty roku 2005 znovu klesly po nulovou hranici, ale od tohoto roku rostly až do kladného extrému v roce 2007 (2 329). Následoval pokles do záporných hodnot a roku 2012 nastalo absolutní minimum tohoto kraje (-1 187). Migrace pak mírně stoupala, ale stále zůstávala v záporná (viz příloha 11).

4.4.6 Ústecký kraj

Ústecký kraj je čtvrtým nejlidnatějším krajem v ČR. K 31. 12. 2014 zde žilo 823 972 obyvatel, tedy 7,8% celkového počtu obyvatel ČR. Rozloha tohoto kraje je 5 335 km², což představuje 6,8% rozlohy České republiky. V roce 2014 zde žilo 154 obyvatel na km².

Tabulka 9 - Celkový přírůstek v Ústeckém kraji v letech 2000 - 2014

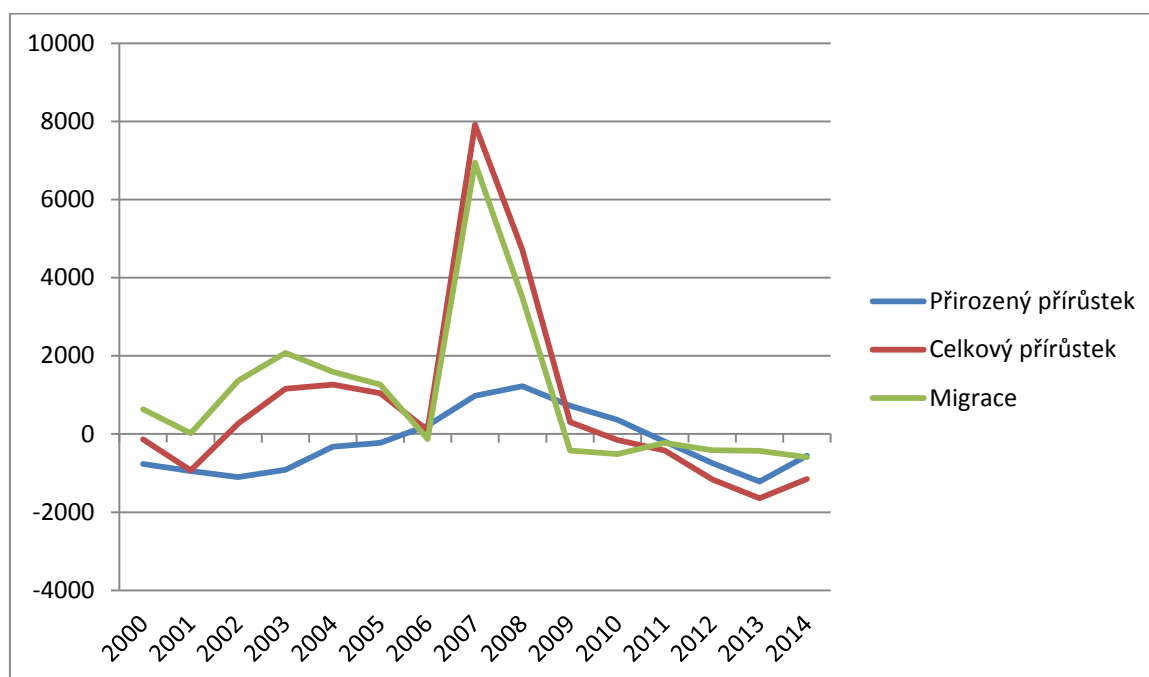
	Celkový přírůstek	Celkový přírůstek na 1000 obyvatel	Koeficient růstu	Tempo růstu v %
2000	-138	-0,17	-	-
2001	-930	-1,13	6,73913	-573,913
2002	262	0,32	-0,2817	128,17
2003	1 156	1,41	4,41221	341,221
2004	1 265	1,54	1,09429	9,42907
2005	1 040	1,26	0,82213	-17,787
2006	92	0,11	0,08846	-91,154
2007	7 915	9,59	86,0326	8503,26
2008	4 711	5,65	0,5952	-40,48
2009	306	0,37	0,06495	-93,505
2010	-153	-0,18	-0,5	-150
2011	-422	-0,51	2,75817	-175,817
2012	-1 162	-1,40	2,75355	-175,355
2013	-1 644	-1,99	1,4148	-41,4802
2014	-1 148	-1,39	0,6983	30,17

Zdroj: Vlastní, Použita upravená data z: Český statistický úřad [online].[cit.2016-02-20]. Dostupné na [www: \[https://www.czso.cz/csu/czso/obyvatelstvo_lide\]](https://www.czso.cz/csu/czso/obyvatelstvo_lide)

Celkový přírůstek v Ústeckém kraji rostl od roku 2001 až do roku 2004, následující rok zaznamenal slabší pokles, ale v roce 2006 byl pokles výrazný a hodnoty klesly oproti roku 2005 o 91,15%. V roce 2007 nastal prudký nárůst a tento rok se tak stal absolutním maximem (7 915) celkového přírůstku v Ústeckém kraji. Od tohoto roku celkový přírůstek klesal až do absolutního minima v roce 2013 (-1 644).

Prognóza celkového přírůstku v Ústeckém kraji pro rok 2015: 4 obyvatelé.

Graf 8 - Přírůstek obyvatelstva v Ústeckém kraji v letech 2000 - 2014



Zdroj: Vlastní, Použita upravená data z: Český statistický úřad [online].[cit.2016-02-20]. Dostupné na www: [https://www.czso.cz/csu/czso/obyvatelstvo_lide]

Přirozený přírůstek v tomto kraji měl podobný průběh jako ve většině krajů. Zpočátku sledovaného období byl záporný, přelom nastal v roce 2006, ale od roku 2011 jsou jeho hodnoty znovu záporné. Absolutní minimum nastalo v roce 2013 (-1217) ale jeho hodnoty byly jen o málo menší než v roce 2002 (-1 103). Absolutní maximum bylo zaznamenáno v roce 2008 (1 222), tyto hodnoty byly jen o 25,46% větší než v roce 2007 (viz příloha 12). Přirozený přírůstek klesal od roku 2000 až do roku 2002, poté začal znovu stoupat a rostl až do roku 2008. Číslo z roku 2009 kleslo o 40,43% oproti roku 2008, a pak dále klesalo až do roku 2013. Roku 2014 nastal nárůst o 53,48% oproti roku předchozím, ale stále zůstával pod hranicí nuly. Migrační saldo se nejdříve drželo v kladných hodnotách, i když ty z roku 2001 byly velmi blízko nule (viz příloha 13). Migrace rostla do roku 2003, poté začala opět klesat a klesla až do záporné hodnoty v roce 2006. Hned následující rok 2007 se stal absolutním maximem migračního přírůstku (6 941). V roce 2008 došlo k poklesu téměř o polovinu a poté přírůstek stále klesal až do roku 2010. V roce 2011 nastal mírný nárůst, ale jinak přírůstek stěhováním stále klesal až do roku absolutního minima 2014 (-594). Extrémy toho kraje od sebe dělilo 7 let.

4.4.7 Liberecký kraj

Liberecký kraj tvoří jen 4% z území ČR, s rozlohou 3 163 km². Hned po Praze je Liberecký kraj nejmenší v zemi. Na konci roku 2014 měl tento kraj 438 851 obyvatel, což je 4,2% obyvatel celé České republiky a hned po Karlovarském kraji je Liberecký kraj druhý region s nejnižším počtem obyvatel. Hustota osídlení tohoto kraje je 139 obyvatel na km².

Tabulka 10 - Celkový přírůstek v Libereckém kraji v letech 2000 - 2014

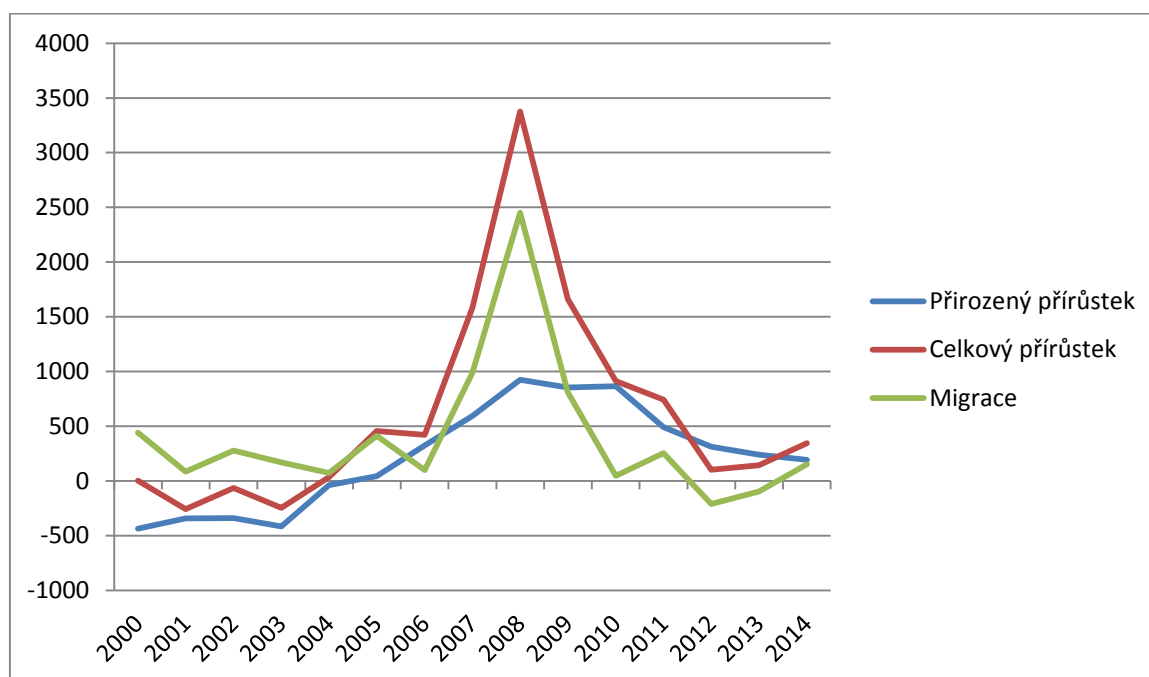
	Celkový přírůstek	Celkový přírůstek na 1000 obyvatel	Koeficient růstu	Tempo růstu v %
2000	4	0,01	-	-
2001	-257	-0,60	-64,25	-6525
2002	-64	-0,15	0,24903	75,097
2003	-246	-0,58	3,84375	-284,375
2004	36	0,08	-0,1463	114,63
2005	455	1,06	12,6389	1163,89
2006	422	0,98	0,92747	-7,2527
2007	1 583	3,66	3,75118	275,118
2008	3 377	7,75	2,13329	113,329
2009	1 662	3,79	0,49215	-50,785
2010	912	2,08	0,54874	-45,126
2011	744	1,70	0,81579	-18,421
2012	101	0,23	0,13575	-86,425
2013	143	0,33	1,41584	41,5842
2014	345	0,79	2,41259	141,259

Zdroj: Vlastní, Použita upravená data z: Český statistický úřad [online].[cit.2016-02-20]. Dostupné na [www: \[https://www.czso.cz/csu/czso/obyvatelstvo_lide\]](https://www.czso.cz/csu/czso/obyvatelstvo_lide)

Celkový přírůstek v Libereckém kraji byl záporný pouze třikrát, a to v roce 2001, 2002 a 2003. Rok 2001 byl zároveň záporným extrémem celkového přírůstku (-257). Od roku 2003 celkový přírůstek rostl, s výjimkou v roce 2006, kdy klesl oproti roku 2005 o 7,25%, až do roku absolutního maxima v roce 2008 (3 377). Od toho roku přírůstek klesal až do roku 2012, ve kterém se trend obrátil a přírůstek začal opět stoupat. Extrémy celkového přírůstku v Libereckém kraji od sebe dělilo 7 let.

Prognóza celkového přírůstku v Libereckém kraji pro rok 2015: 1 116 obyvatel.

Graf 9 - Přírůstek obyvatelstva v Libereckém kraji v letech 2000 - 2014



Zdroj: Vlastní, Použita upravená data z: Český statistický úřad [online].[cit.2016-02-20]. Dostupné na [www: \[https://www.czso.cz/csu/czso/obyvatelstvo_lide\]](http://www.czso.cz/csu/czso/obyvatelstvo_lide)

Přirozený přírůstek v Libereckém se jako jeden z mála regionů se po překonání nulové hranice nedostal zpět do záporných hodnot. První čtyři roky sledovaného období se držel nad hranicí - 500, a od roku 2004 stoupl až do bodu absolutního maxima v roce 2008 (925). Absolutní minimum nastalo hned na počátku v roce 2000 (-436). Od vrcholu v roce 2008 přirozený přírůstek klesal až do roku 2014 (viz příloha 14). Migrace se v tomto kraji držela více nad nulou, záporných čísel dosáhla jen v letech 2012 a 2013 a do roku 2004 dosahovala jako jediná z analyzovaných ukazatelů kladných hodnot. Nárůst se každoročně střídal s poklesem až do roku 2007, v roce 2008 znovu vzrostl až do hodnoty absolutního maxima (2 452). Poté migrace klesala až do absolutního minima v roce 2012 (-212). Ačkoli hodnoty v roce 2013 byly stále záporné, tak oproti roku 2012 stouply o 54,25% a v roce 2014 znovu překročili nulovou mez do kladných hodnot (viz příloha 15).

4.4.8 Královéhradecký kraj

Rozloha Královéhradeckého kraje je 4 759 km², tedy zaujímá 6% z celkové rozlohy České republiky. Na konci roku 2014 zde žilo 551 590 obyvatel, což je 5,2% z celkového počtu obyvatel ČR. Hustota osídlení v tomto kraji činí 116 obyvatel na km².

Tabulka 11 - Celkový přírůstek v Královéhradeckém kraji v letech 2000 - 2014

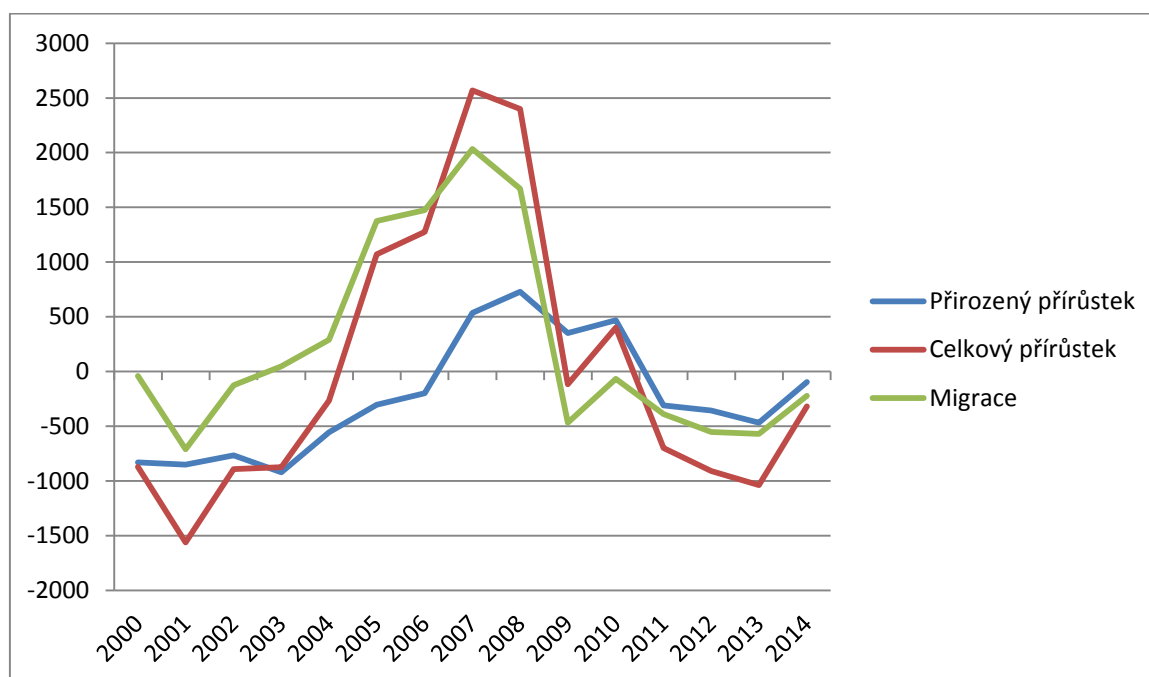
	Celkový přírůstek	Celkový přírůstek na 1000 obyvatel	Koeficient růstu	Tempo růstu v %
2000	-871	-1,58	-	-
2001	-1 563	-2,84	1,79449	-79,4489
2002	-892	-1,63	0,5707	42,93
2003	-874	-1,60	0,97982	2,0179
2004	-267	-0,49	0,30549	69,451
2005	1 072	1,97	-4,015	501,5
2006	1 275	2,32	1,18937	18,9366
2007	2 569	4,67	2,0149	101,49
2008	2 399	4,33	0,93383	-6,6174
2009	-118	-0,21	-0,0492	-104,92
2010	401	0,72	-3,3983	439,83
2011	-699	-1,26	-1,7431	-274,31
2012	-910	-1,64	1,30186	-30,186
2013	-1 037	-1,88	1,13956	-13,956
2014	-319	-0,58	0,30762	69,238

Zdroj: Vlastní, Použita upravená data z: Český statistický úřad [online].[cit.2016-02-20]. Dostupné na [www: \[https://www.czso.cz/csu/czso/obyvatelstvo_lide\]](https://www.czso.cz/csu/czso/obyvatelstvo_lide)

Celkový přírůstek v Královéhradeckém kraji byl z počátku záporný. Absolutní minimum nastalo hned v roce 2001 (-1 563) a od tohoto roku celkový přírůstek rostl až do absolutního maxima v roce 2007 (2 569), což byl i rok nevyšší migrace. Extrémy tohoto regionu od sebe tedy dělilo 6 let. Od roku 2008 celkový přírůstek klesal až do roku 2013, s výjimkou v roce 2010, kdy stoupl o 439,83% a byl tak posledním kladným rokem v tomto kraji. Záporná hodnota z roku 2014 byla vyšší o 69,24% oproti roku 2013.

Prognóza celkového přírůstku v Královéhradeckém kraji pro rok 2015: 250 obyvatel.

Graf 10 - Přírůstek obyvatelstva v Královéhradeckém kraji v letech 2000 - 2014



Zdroj: Vlastní, Použita upravená data z: Český statistický úřad [online].[cit.2016-02-20]. Dostupné na [www: \[https://www.czso.cz/csu/czso/obyvatelstvo_lide\]](http://www.czso.cz/csu/czso/obyvatelstvo_lide)

Přirozený přírůstek se v tomto kraji držel pod nulovou hranicí až do roku 2006, a poté znovu od roku 2011 do konce sledovaného období v roce 2014. Pokles a nárůst hodnot se po roce střídá od roku 2003, od kterého stoupal až do absolutního maxima v roce 2008 (728). Absolutní minimum nastalo v roce 2003 (-921), tedy extrémy od sebe dělilo 5 let. Od roku 2008 přirozený přírůstek klesal, kromě roku 2010, kdy vzrostl oproti roku 2009 o 33,71% (viz příloha 16). Poslední mírný nárůst nastal v roce 2014, kdy jeho čísla vzrostla o 79,44% oproti roku 2013. Migrační přírůstek se stejně jako přirozený zpočátku pohyboval v záporných číslech a absolutní minimum nastalo hned v roce 2001 (-712). Zlom nastal v roce 2003, kdy čísla přešla do hodnot kladných, avšak od roku 2009 byla čísla opět záporná. Migrační přírůstek rostl od roku 2001 až do absolutního maxima v roce 2007 (2 033), poté klesal do roku 2009. V roce 2010 nastal nárůst o 85,64%, a poté znovu klesal až do roku 2013. V roce 2014 migrace vzrostla oproti roku 2013 o 60,88% (viz příloha 17).

4.4.9 Pardubický kraj

Rozloha Pardubického kraje je 4 519 km², což představuje 5,7% celkové rozlohy České republiky. K 31. 12. 2014 v tomto kraji žilo 516 372 obyvatel, což činí 4,9% z celkového počtu obyvatel ČR. Hustota zalidnění je 114 obyvatel na km².

Tabulka 12 - Celkový přírůstek v Pardubickém kraji v letech 2000 - 2014

	Celkový přírůstek	Celkový přírůstek na 1000 obyvatel	Koeficient růstu	Tempo růstu v %
2000	-178	-0,35002025	-	-
2001	-1 085	-2,13590666	6,09551	-509,551
2002	-642	-1,26664944	0,59171	40,829
2003	-1 048	-2,06955522	1,6324	-63,2399
2004	-201	-0,39786775	0,19179	80,821
2005	739	1,461765631	-3,6766	467,66
2006	1 727	3,40760209	2,33694	133,694
2007	3 649	7,170071583	2,11291	111,291
2008	3 785	7,368070656	1,03727	3,72705
2009	1 144	2,217621562	0,30225	-69,775
2010	835	1,615787111	0,7299	-27,01
2011	151	0,292488281	0,18084	-81,916
2012	29	0,056157038	0,19205	-80,795
2013	-455	-0,88215735	-15,69	-1669
2014	387	0,749841603	-0,8505	185,05

Zdroj: Vlastní, Použita upravená data z: Český statistický úřad [online].[cit.2016-02-20]. Dostupné na [www: \[https://www.czso.cz/csu/czso/obyvatelstvo_lide\]](https://www.czso.cz/csu/czso/obyvatelstvo_lide)

Celkový přírůstek Pardubického kraje byl stejně jako v krajích předešlých zpočátku záporný, do kladných hodnot se dostal až v roce 2005 a do záporu znovu spadl jen v roce 2013. Propad a nárůst celkového přírůstku se každoročně střídali až do roku 2004. Od tohoto roku rostl až do absolutního maxima v roce 2008 (3 785) a poté zase klesal až do záporu v roce 2013. V roce 2014 vzrostl oproti roku 2013 o 185,05%. Extrémy celkového přírůstku tohoto kraje od sebe dělilo 7 let, protože absolutní minimum nastalo hned na začátku v roce 2001 (-1 085).

Prognóza celkového přírůstku v Pardubickém kraji pro rok 2015: 1 214 obyvatel.

Graf 11 - Přírůstek obyvatelstva v Pardubickém kraji v letech 2000 - 2014



Zdroj: Vlastní, Použita upravená data z: Český statistický úřad [online].[cit.2016-02-20]. Dostupné na [www: \[https://www.czso.cz/csu/czso/obyvatelstvo_lide\]](http://www.czso.cz/csu/czso/obyvatelstvo_lide)

Jak je na grafu 10 vidět, tak celkový přírůstek opět více kopíruje přírůstek migrační. Přirozený přírůstek se držel v rozpětí hodnot od -709 (rok 2003) do 665 (rok 2008). Tyto roky jsou zároveň extrémy přirozeného přírůstku v Pardubickém kraji a dělí je od sebe jen 5 let. Vývoj se podobal předešlým krajům, kdy byl přirozený přírůstek nejdříve záporný, poté vzrostl do kladných hodnot, ale od roku 2012 se znovu propadl do záporu. Roky 2000 až 2002 vykazovaly podobná čísla, o roku 2003 se propadla ještě o 22,88% oproti roku 2002. Pak přírůstek stoupal, ale od roku 2008 začal opět klesat až do záporu v roce 2013. V roce 2014 přirozený přírůstek znovu stoupl o 191,11% (viz příloha 18). Migrace v tomto kraji byla převážně kladný, do záporu se dostala jen v letech 2001, 2003 a 2013. Rok 2001 byl zároveň rokem záporného extrému migračního přírůstku Pardubického kraje (-498). Migrace od minima stoupala až do kladného extrému v roce 2008 (3 120). Maximu a minimum migrace od sebe tedy dělilo 5 let. Migrační přírůstek se od roku 2008 snižoval a kles až do záporu v roce 2013. V roce 2014 nastal opět nárůst a vzrostl oproti roku 2013 o 171,43% a dostal se tak ze záporných čísel (viz příloha 19).

4.4.10 Kraj Vysočina

Se svou rozlohou 6 796 km² se Kraj Vysočina řadí k nadprůměrně velkým krajům ČR, a co do velikosti obsadil páté místo, protože zabírá 8,6% celkové rozlohy České republiky. K poslednímu dni v roce 2014 zde žilo 509 895 obyvatel, což je 4,8% z celkového počtu obyvatel ČR. Hustota osídlení je 75 obyvatel na km² a je třetím nejméně osídleným krajem na našem území.

Tabulka 13 - Celkový přírůstek v Kraji Vysočina v letech 2000 - 2014

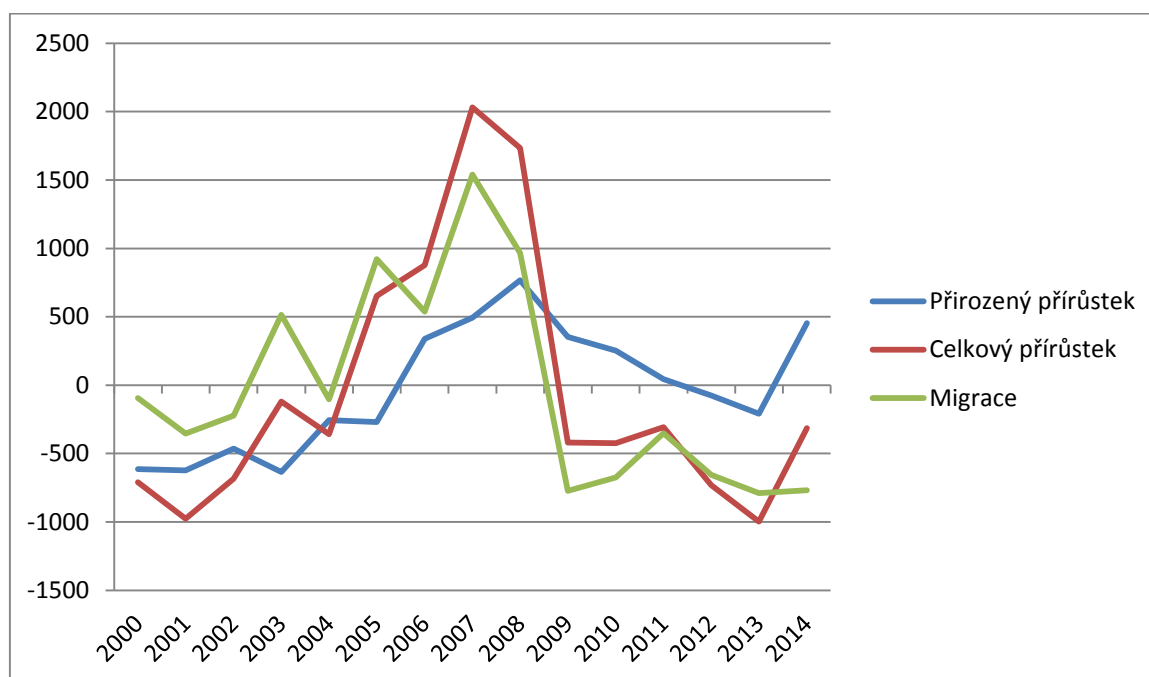
	Celkový přírůstek	Celkový přírůstek na 1000 obyvatel	Koeficient růstu	Tempo růstu v %
2000	-709	-1,36	-	-
2001	-976	-1,88	1,37659	-37,6587
2002	-685	-1,32	0,70184	29,816
2003	-119	-0,23	0,17372	82,628
2004	-358	-0,69	3,0084	-200,84
2005	653	1,28	-1,824	282,4
2006	878	1,72	1,34456	34,4564
2007	2 032	3,96	2,31435	131,435
2008	1 734	3,37	0,85335	-14,665
2009	-419	-0,81	-0,2416	-124,16
2010	-423	-0,82	1,00955	-0,95465
2011	-308	-0,60	0,72813	27,187
2012	-730	-1,43	2,37013	-137,013
2013	-998	-1,95	1,36712	-36,7123
2014	-314	-0,62	0,31463	68,537

Zdroj: Vlastní, Použita upravená data z: Český statistický úřad [online].[cit.2016-02-20]. Dostupné na [www: \[https://www.czso.cz/csu/czso/obyvateľstvo_lide\]](https://www.czso.cz/csu/czso/obyvateľstvo_lide)

Vývoj celkového přírůstku v Kraji Vysočina probíhal podobně jako ve většině krajů, jen nedosahoval tak vysokých hodnot. Nejprve měl rostoucí charakter a po dosažení vrcholu začal opět klesat. Hodnoty se pohybovaly častěji v záporných hodnotách, ty kladné byly zaznamenány v letech 2005 až 2008. Až na drobný výkyv v roce 2004 celkový přírůstek na Vysočině rostl do roku 2001 až do roku 2007, což byl zároveň i rok absolutního maxima (2 032). Od roku 2007 přírůstek klesal, hodnota v roce 2008 byla o 124,16% nižší než hodnota v roce předchozím, až do absolutního minima v roce 2013 (-998). Číslo v roce 2014 stoupla o 68,54% ale stále zůstávala záporná. Extrémy tohoto kraje od sebe dělilo 6 let.

Prognóza celkového přírůstku v Kraji Vysočina pro rok 2015: -45 obyvatel.

Graf 12 - Přírůstek obyvatelstva v Kraji Vysočina v letech 2000 - 2014



Zdroj: Vlastní, Použita upravená data z: Český statistický úřad [online].[cit.2016-02-20]. Dostupné na www: [https://www.czso.cz/csu/czso/obyvatelstvo_lide]

Přirozený přírůstek v Kraji Vysočina nenabýval příliš vysokých čísel, ale to ani migrace, takže i přes nízká čísla ovlivňoval celkový přírůstek. V prvních šesti letech byly jeho hodnoty záporné, od roku 2006 nabývaly kladných hodnot a to až do roku 2012, kdy zase propadly pod hranici nuly, ale tam zůstaly jen dva roky a v roce 2014 se znovu vyšplhaly nad nulovou hranici. Rok 2003 byl rok s největším propadem a stal se tak absolutním minimem (-634), naopak absolutní maximum zaznamenal rok 2008 (768). Tyto extrémní hodnoty od sebe dělilo jen 5 let (viz příloha 20). Migrace na Vysočině byla stejně kolísavá jako oba dva ostatní ukazatele. Migrace v podstatě střídavě rostla a klesala po celé sledované období. Takto kolísavě rostla až do roku 2008. V roce 2009 se situace obrátila a migrační přírůstek prudce klesl a to o 179,92% oproti roku 2008. Poté se migrace pohybovala v záporných hodnotách, v roce 2011 mírně vzrostl o 47,85% ale jinak klesala až do roku 2014. Absolutní minimum nastalo v roce 2013 (-789) a maximum v roce 2007 (1 539), takže tyto extrémní hodnoty od sebe dělilo 5 let stejně jako přirozený přírůstek (viz příloha 21).

4.4.11 Jihomoravský kraj

K 31. 12. 2014 žilo v Jihomoravském kraji 1 172 853 obyvatel, tedy asi 11,1% z celkového počtu obyvatel ČR a to na rozloze 7 195 km², což je 9,1% z celého území České republiky. Hustota osídlení je tedy 163 obyvatel na km². Jihomoravský kraj je v republice čtvrtý s největším počtem obyvatel.

Tabulka 14 - Celkový přírůstek v Jihomoravském kraji v letech 2000 - 2014

	Celkový přírůstek	Celkový přírůstek na 1000 obyvatel	Koeficient růstu	Tempo růstu v %
2000	-1 703	-1,50	-	-
2001	-3 494	-3,10	2,05167	-105,167
2002	-2 701	-2,41	0,77304	22,696
2003	778	0,69	-0,288	128,8
2004	631	0,56	0,81105	-18,895
2005	118	0,10	0,187	-81,3
2006	2 205	1,95	18,6864	1768,64
2007	7 971	7,02	3,61497	261,497
2008	6 612	5,78	0,82951	-17,049
2009	4 561	3,97	0,68981	-31,019
2010	2 946	2,56	0,64591	-35,409
2011	2 686	2,31	0,91174	-8,8255
2012	2 337	2,00	0,87007	-12,993
2013	1 428	1,22	0,61104	-38,896
2014	2 775	2,37	1,94328	94,3277

Zdroj: Vlastní, Použita upravená data z: Český statistický úřad [online].[cit.2016-02-20]. Dostupné na [www: \[https://www.czso.cz/csu/czso/obyvatelstvo_lide\]](https://www.czso.cz/csu/czso/obyvatelstvo_lide)

Pouze první tři roku byl celkový přírůstek záporný. Rok 2001 byl hned rokem absolutního minima (-3 494). Od tohoto roku celkový přírůstek v Jihomoravském kraji rostl až do roku 2003, což byla i první kladná hodnota ve sledovaném období. V roce 2004 hodnoty celkového přírůstku klesly oproti předchozímu roku o 18,90% a o rok později klesly znovu a to oproti roku 2004 o 81,3%. Od roku 2005 celkový přírůstek rostl až do absolutního maxima v roce 2007 (7 971). Poté přírůstek postupně klesal až do roku 2013. V roce 2014 zase stoupl a to o 94,33%. Průměrný koeficient růstu od roku 2003 byl 112,26% a maximum s minimem od sebe dělilo 6 let.

Prognóza celkového přírůstku v Jihomoravském kraji pro rok 2015: 5 065 obyvatel.

Graf 13 - Přírůstek obyvatelstva v Jihomoravském kraji v letech 2000 - 2014



Zdroj: Vlastní, Použita upravená data z: Český statistický úřad [online].[cit.2016-02-20]. Dostupné na www: [https://www.czso.cz/csu/czso/obyvatelstvo_lide]

Přirozený přírůstek měl až do roku rostoucí trend, od tohoto roku začal mírně klesat. Až do roku 2006 vykazoval záporné hodnoty, které se v roce 2007 dostaly přes nulovou hranici a byly kladné. Přirozený přírůstek rostl od absolutního minima v roce 2000 (-2 503) až do absolutního maxima v roce 2008 (1 934). Od roku 2008 konstantně klesal až do roku 2012, kde nastal zlom a začal znovu růst (viz příloha 22). Migrace se do záporné části grafu dostala jen zpočátku a to v roce 2001 a 2002. Rok 2001 byl zároveň i absolutní minimem (-1 464). Migrační přírůstek rostl až do roku 2003, další dva roky klesal, ale pak znovu rostl až do absolutního maxima v roce 2007 (7 374). Od roku 2007 klesal až do roku 2010, pak mírně vzrostl a v roce 2013 klesl o 61,69% oproti roku 2012. Rok 2014 přinesl nárůst o 109,77%. Extrémy migračního přírůstku v Jihomoravském kraji od sebe dělilo 6 let.

4.4.12 Olomoucký kraj

K 31. 12. 2014 žilo v Olomouckém kraji 635 711 obyvatel, což představuje 6% celkového počtu obyvatel ČR. Rozkládá se na 5 267 km², tedy na 6,7% celkové rozlohy celé naší republiky. V roce 2014 byla hustota obyvatelstva 120 obyvatel na km².

Tabulka 15 - Celkový přírůstek v Olomouckém kraji v letech 2000 - 2014

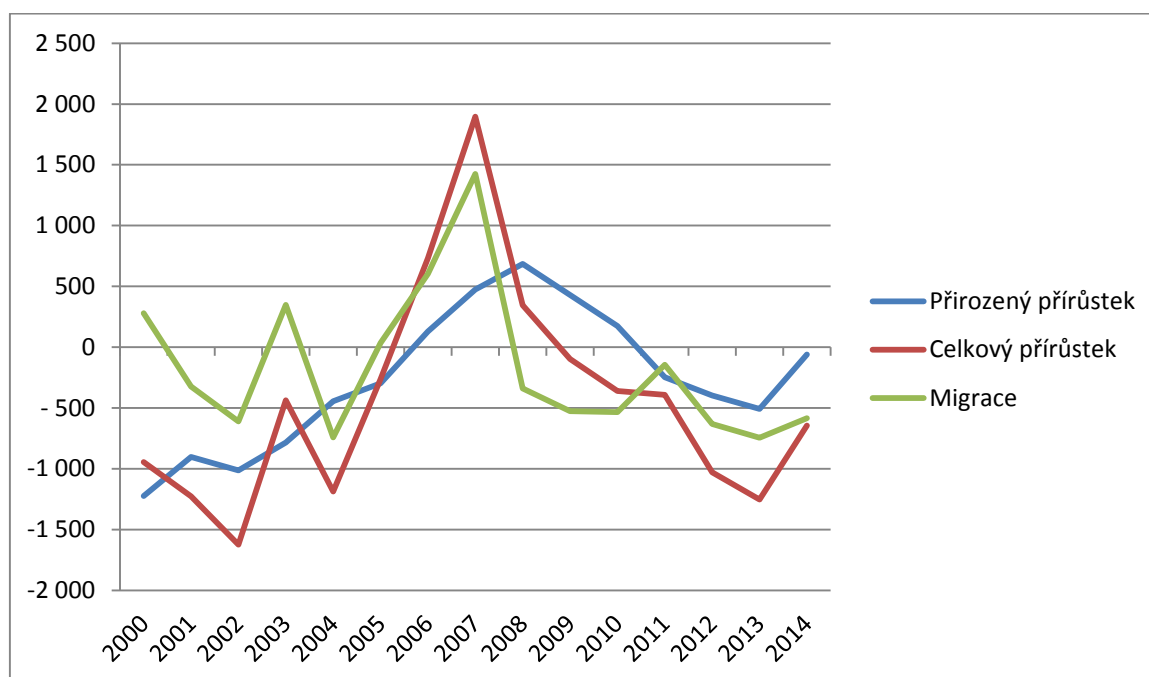
	Celkový přírůstek	Celkový přírůstek na 1000 obyvatel	Koeficient růstu	Tempo růstu v %
2000	-944	-1,47	-	-
2001	-1 226	-1,92	1,29873	-29,8729
2002	-1 624	-2,55	1,32463	-32,4633
2003	-437	-0,69	0,26909	73,091
2004	-1 187	-1,87	2,71625	-171,625
2005	-262	-0,41	0,22072	77,928
2006	733	1,15	-2,7977	379,77
2007	1 897	2,96	2,58799	158,799
2008	346	0,54	0,18239	-81,761
2009	-96	-0,15	-0,2775	-127,75
2010	-360	-0,56	3,75	-275
2011	-392	-0,61	1,08889	-8,88889
2012	-1 029	-1,61	2,625	-162,5
2013	-1 253	-1,97	1,21769	-21,7687
2014	-645	-1,01	0,51476	48,524

Zdroj: Vlastní, Použita upravená data z: Český statistický úřad [online].[cit.2016-02-20]. Dostupné na [www: \[https://www.czso.cz/csu/czso/obyvatelstvo_lide\]](https://www.czso.cz/csu/czso/obyvatelstvo_lide)

Celkový přírůstek v Olomouckém kraji byl převážně záporný, kladný byl pouze v letech 2006, 2007 a 2008. Klesal od roku 2000 až do roku 2002, což byl zároveň i rok absolutního minima. Pak přírůstek o 73,09% stoupl, ale v roce 2004 zase klesl. Od toho roku celkový přírůstek rostl až do absolutního maxima v roce 2007. Dále přírůstek klesal až do roku 2013. V roce 2014 vzrostl o 48,52% avšak stále byl záporný. Extrémy od sebe dělilo 6 let.

Prognóza celkového přírůstku v Olomouckém kraji pro rok 2015: -217 obyvatel.

Graf 14 - Přírůstek obyvatelstva v Olomouckém kraji v letech 2000 2014



Zdroj: Vlastní, Použita upravená data z: Český statistický úřad [online].[cit.2016-02-20]. Dostupné na www: [https://www.czso.cz/csu/czso/obyvatelstvo_lide]

Přirozený přírůstek měl v tomto kraji rostoucí trend až do jeho vrcholu v roce 2008 (685), poté klesal až do roku 2013, kdy se situace znovu obrátila a přirozený přírůstek začal znovu růst. Absolutní minimum nastalo hned v roce 2000 (-1 224). Extrémy přirozeného přírůstek od sebe dělilo 8 let (viz příloha 24). Migrace kolísala mezi kladnými a zápornými čísly až do roku 2007, od tohoto roku zůstávala už jen záporná. Migrace klesala od roku 2000 celé 2 roky, pak nastal nárůst o 156,79% oproti roku 2002. V roce 2004 nastal pokles o 314,12% na -743 osob, který byl zároveň absolutním minimem. Migrace dále rostla do absolutního maxima v roce 2007 (1 424). Pak už byly hodnoty jen záporně a migrační přírůstek postupně klesal, kromě roku 2011, kdy mírně stoupl a to o 73,03% oproti roku 2010, až do roku 2013. V roce 2014 opět vzrostl o 21,61% oproti roku předchozímu. Extrémy migrace oddělovaly pouhé 3 roky (viz příloha 25).

4.4.13 Zlínský kraj

K poslednímu dni v roce 2014 žilo ve Zlínském kraji 585 261, což představuje 5,6% z celkového počtu obyvatel ČR. Rozloha tohoto regionu je 3 963 km², tedy 5% z celkové výměry České republiky a je tak čtvrtým nejmenším krajem. Hustota osídlení činí 147 obyvatel na km².

Tabulka 16 - Celkový přírůstek ve Zlínském kraji v letech 2000 - 2014

	Celkový přírůstek	Celkový přírůstek na 1000 obyvatel	Koeficient růstu	Tempo růstu v %
2000	-449	-0,75	-	-
2001	-963	-1,62	2,14477	-114,477
2002	-930	-1,57	0,96573	3,4268
2003	-1 264	-2,13	1,35914	-35,914
2004	-1 160	-1,96	0,91772	8,2278
2005	-564	-0,96	0,48621	51,379
2006	-303	-0,51	0,53723	46,277
2007	941	1,59	-3,1056	410,56
2008	632	1,07	0,67163	-32,837
2009	-370	-0,63	-0,5854	-158,54
2010	-681	-1,15	1,84054	-84,0541
2011	-1 057	-1,79	1,55213	-55,2129
2012	-1 337	-2,27	1,2649	-26,4901
2013	-1 394	-2,38	1,04263	-4,26328
2014	-1 088	-1,86	0,78049	21,951

Zdroj: Vlastní, Použita upravená data z: Český statistický úřad [online].[cit.2016-02-20]. Dostupné na [www: \[https://www.czso.cz/csu/czso/obyvatelstvo_lide\]](https://www.czso.cz/csu/czso/obyvatelstvo_lide)

Celkový přírůstek se ve Zlínském kraji držel spíše v záporných hodnotách. Kladné roky byly pouze dva a to rok 2007, a 2008. Zpočátku přírůstek klesal až do roku 2003, od kterého začal růst a rostl až do absolutního maxima v roce 2007 (941)- V roce 2008 klesl o 32, 84% oproti roku 2007 a pak už jen klesal až do absolutního minima v roce 2013 (-1394). Hodnoty v roce 2014 stouply o 21, 95% ale stále byly záporné. Mezi extrémy celkového přírůstku je rozdíl 6 let.

Prognóza celkového přírůstku ve Zlínském kraji pro rok 2015: -823 obyvatel.

Graf 15 - Přírůstek obyvatelstva ve Zlínském kraji v letech 2000 - 2014



Zdroj: Vlastní, Použita upravená data z: Český statistický úřad [online].[cit.2016-02-20]. Dostupné na www: [https://www.czso.cz/csu/czso/obyvatelstvo_lide]

Přirozený přírůstek zpočátku rostl od roku 2002, pak klesl o 81,52% a dostal se tak na absolutní minimum v roce 2003 (-1 198). Od roku 2003 začal znovu růst, až v roce 2007 překročil nulovou hranici, a rostl až do absolutního maxima v roce 2008 (259). V roce 2009 zase klesl do záporných hodnot, ale o rok později stoupl zpět do těch kladných. Od roku 2010 opět klesal až do roku 2013. Rok 2014 zaznamenal mírný nárůst, ale čísla stále zůstala záporná (viz příloha 26). Migrace nejdříve klesala, v roce 2003 mírně stoupla, ale v pak opět klesla. Od roku 2004 rostla až do svého absolutního maxima v roce 2007 (751) a pak klesala do roku 2010. V roce 2011 vzrostla o 37,19% , ale v roce 2012 znovu klesla do svého absolutního minima (-726). Od roku 2012 migrace mírně stoupala až do roku 2014 (viz příloha27).

4.4.14 Moravskoslezský kraj

Rozloha Moravskoslezského kraje je 5 427 km², což je 6,9% z celkové rozlohy České republiky a je tak šestým největším krajem. K 31. 12. 2014 v tomto kraji žilo 1 217 676 obyvatel, což představuje 11,6% z celkového počtu obyvatel naší republiky a činí z něj třetí nejlidnatější kraj ČR. Hustota osídlení je 224 obyvatel na km².

Tabulka 17 - Celkový přírůstek v Moravskoslezském kraji v letech 2000 - 2014

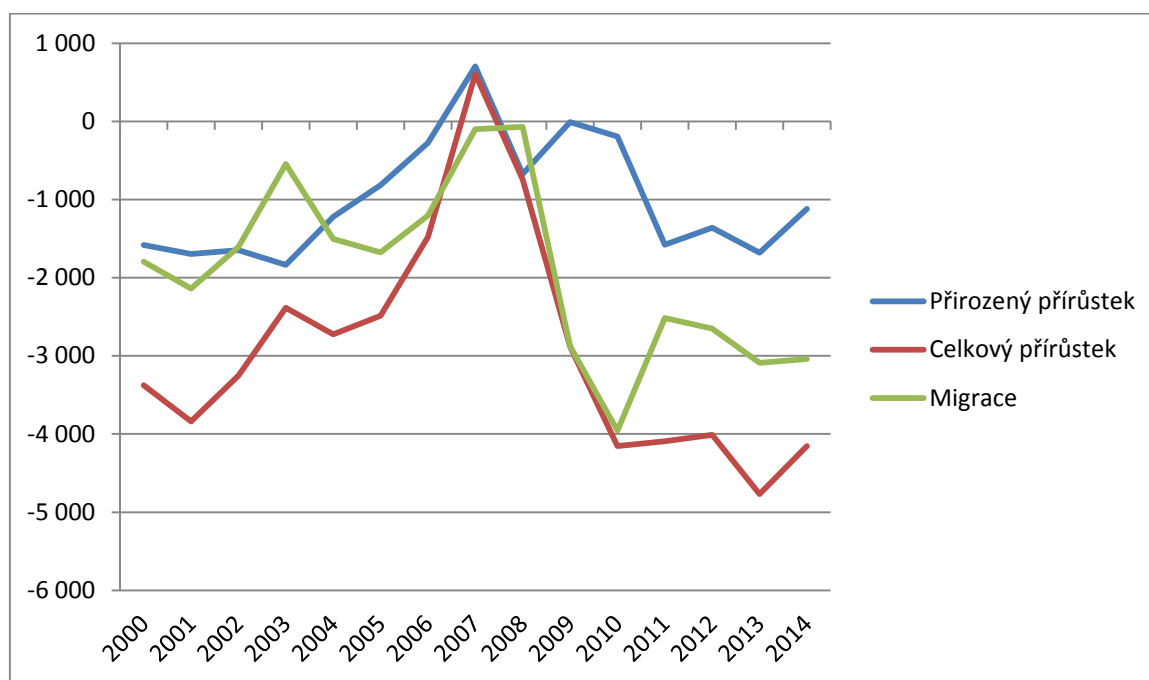
	Celkový přírůstek	Celkový přírůstek na 1000 obyvatel	Koeficient růstu	Tempo růstu v %
2000	-3 374	-2,64	-	-
2001	-3 837	-3,02	1,13723	-13,7226
2002	-3 252	-2,57	0,84754	15,246
2003	-2 383	-1,89	0,73278	26,722
2004	-2 723	-2,16	1,14268	-14,2677
2005	-2 488	-1,99	0,9137	8,6302
2006	-1 479	-1,18	0,59445	40,555
2007	607	0,49	-0,4104	141,04
2008	-742	-0,59	-1,2224	-222,24
2009	-2 882	-2,31	3,8841	-288,41
2010	-4 153	-3,34	1,44101	-44,1013
2011	-4 092	-3,32	0,98531	1,4688
2012	-4 011	-3,27	0,98021	1,9795
2013	-4 770	-3,90	1,18923	-18,923
2014	-4 156	-3,41	0,87128	12,872

Zdroj: Vlastní, Použita upravená data z: Český statistický úřad [online].[cit.2016-02-20]. Dostupné na [www: \[https://www.czso.cz/csu/czso/obyvatelstvo_lide\]](https://www.czso.cz/csu/czso/obyvatelstvo_lide)

Celkový přírůstek v Moravskoslezském kraji byl nejnižší ze všech krajů ČR. Nejen že se celé sledované období držel v záporných hodnotách, kromě jediného roku, celkově byly tyto záporné hodnoty vysoké. Přestože se zpočátku každoročně střídal nárůst a úbytek měl celkový přírůstek rostoucí charakter a rostl až do bodu absolutního maxima v roce 2007 (607). Poté však zase klesal do roku 2010, další dva následující roky mírně vzrostl, roku 2013 opět klesl a to až do absolutního minima celkového přírůstku (-4 770). Rok 2014 přinesl nárůst o 12, 87% ale i tak byly jeho hodnoty podobné hodnotám od roku 2010, tedy výrazně záporné. Absolutní maximum a minimum rozdělovalo 6 let.

Prognóza celkového přírůstku v Moravskoslezském kraji pro rok 2015: -3 660 obyvatel.

Graf 16 - Přírůstek obyvatelstva v Moravskoslezském kraji v letech 2000 -2014



Zdroj: Vlastní, Použita upravená data z: Český statistický úřad [online].[cit.2016-02-20]. Dostupné na [www: \[https://www.czso.cz/csu/czso/obyvatelstvo_lide\]](https://www.czso.cz/csu/czso/obyvatelstvo_lide)

Přirozený přírůstek v Moravskoslezském kraji byl záporný pouze s výjimkou jediného roku. Zpočátku mírně klesal ale od roku 2003, což byl zároveň i rok absolutního minima (-1 837), rostl až do absolutního maxima v roce 2007 (705), tato hodnota byla zároveň jediná kladná hodnota. Od roku 2007 přírůstek klesal, i když v roce 2012 mírně stoupl a to o 13,70% oproti roku 2011. Pak přírůstek opět klesl a to o 23,51% ale následujícího roku znovu stoupl o 33,49% oproti hodnotám z roku 2013 (viz příloha 28). Extrémy přirozeného přírůstku dělily jen 4 roky. Migrace byla v Moravskoslezském kraji pouze záporná, což řadí tento kraj do silně emigrační skupiny krajů. Hned v roce 2001 zaznamenal pokles o 19,29% oproti roku 2000, ale pak rostl až do roku 2003, kde otočil a začal opět klesat a klesal do roku 2005. V roce 2006 hodnoty vzrostly o 28,14% a stále stoupaly až do absolutního maxima v roce 2008 (-70). V roce 2009 nastal velký propad a rok 2010 se stal rokem absolutního minima (-3 959). Migrační přírůstek v následujících dvou letech mírně vzrostl, ale v roce 2013 opět klesl a rok 2014 zaznamenal téměř stejné hodnoty jako v roce 2013, větší jen o 1,65% (viz příloha 29). Extrémy migrace od sebe oddělovaly pouze 2 roky.

5. Závěr

Cílem této bakalářské práce bylo zhodnotit vývoj přírůstku obyvatelstva v regionech České republiky. Vývoj celkového přírůstku, přirozeného přírůstku a migrace byl sledován v letech 2000 až 2014. Podle údajů, které zveřejnil Český statistický úřad, měl celkový přírůstek v ČR rostoucí trend až do roku 2007, což byl rok, kdy do naší republiky dorazila silný migrační vlna. Od roku 2007 měl přírůstek klesající charakter až do roku 2013. Od roku 2014 začal přírůstek opět růst. Většina krajů ČR vykazovala podobný vývojový trend, jako byl ten celorepublikový.

Průměrný celkový přírůstek naší republiky v letech 2000 – 2014 byl 2,18 osob na 1000 obyvatel. Kromě Středočeského, Jihočeského, Libereckého a Pardubického kraje, které vykázaly nejvyšší hodnoty celkového přírůstku v roce 2008, dosáhly všechny ostatní kraje nejvyšších hodnot v roce 2007. Naopak nejnižších hodnot většina krajů dosahoval nejčastěji v roce 2001. Karlovarský, Ústecký, Vysočina, Zlínský a Moravskoslezský kraj zaznamenaly nejnižší hodnoty celkového přírůstku v roce 2013, Plzeňský kraj v roce 2010 a Olomoucký kraj v roce 2002. V přepočtu na 1000 obyvatel byl nejvyšší celkový přírůstek zaznamenán ve Středočeském kraji, dále pak v Plzeňském kraji a potom v Praze. Kraje s nejnižším celkovým přírůstkem jsou Moravskoslezský kraj, Zlínský kraj a Olomoucký kraj.

Ve sledovaném období byl průměrný přirozený přírůstek v České republice -0,22 osob na 1000 obyvatel. V 11 krajích bylo maximálních hodnot dosaženo v roce 2008, výjimkou byl Jihočeský a Moravskoslezský kraj, které nejvyšších hodnot dosáhly už v roce 2007, a Praha s maximální hodnotou v roce 2010. Plzeňský, Královéhradecký, Pardubický, Zlínský, Moravskoslezský kraj a Kraj Vysočina dosáhly nejnižší hodnoty v roce 2003. Hned zpočátku v roce 2000 nabyly minimálních hodnot tyto kraje: Praha, Středočeský, Liberecký, Jihomoravský a Olomoucký kraj. V Jihočeském kraji nastalo minimum v roce 2001, v Karlovarském kraji v roce 2014 a v Ústeckém kraji v roce 2013. Nevyšší přirozený přírůstek zaznamenal Liberecký, Středočeský a Karlovarský kraj. Naopak nejnižší přirozený přírůstek byl zaznamenán v těchto krajích: Zlínský kraj, Moravskoslezský kraj a Plzeňský kraj.

Průměrná migrace v období od roku 2000 do roku 2014 v ČR byla 2,4 osoby na 1000 obyvatel. Nejvyšší přírůstek stěhováním nastal ve většině krajů v roce 2007, výjimkou byl Jihočeský kraj, kde maximální hodnoty nastaly v roce 2005, a dále Liberecký, Pardubický a Moravskoslezský kraj, které zaznamenaly nejvyšší hodnoty v roce 2008. Minimální hodnoty migrace ve většině krajů nastaly v roce 2001, kromě Karlovarského, Libereckého a Zlínského kraje, kde minimum nastalo v roce 2012, Plzeňského a Moravskoslezského kraje s nejnižšími hodnotami v roce 2010. Minimum v Olomouckém kraji nastalo v roce 2003, v Ústeckém kraji v roce 2014 a v Kraji Vysočina v roce 2013. Nejvyšší migrace byla zaznamenána ve Středočeském a Plzeňském kraji dále pak v Praze. Naopak nejnižší migrace byla v těchto krajích: Moravskoslezský, Karlovarský a Zlínský kraj.

Do budoucna by se měla situace celkového přírůstek zlepšit v Praze, Středočeském kraji, Jihočeském kraji, Plzeňském kraji, Ústeckém kraji, Libereckém kraji, Královéhradeckém kraji, Pardubickém kraji a v Jihomoravském kraji. Naopak pokles se předpokládá v Kraji Vysočina, dále pak v Karlovarském kraji, Olomouckém kraji, Zlínském kraji a Moravskoslezském kraji.

6. Seznam použité literatury

1. Kába, B., Svatošová, L.: Statistické nástroje ekonomického výzkumu, nakladatelství Aleš Čeněk, Plzeň 2012, ISBN 978-80-7380-359-9
2. Kalibová, K., Pavlík, Z., Vodáková, A.: Demografie (nejen) pro demografy, Praha, Sociologické nakladatelství (SLON), 2009., ISBN 978-80-7419-012-4
3. Klufová, R., Poláková, Z., 2010. Demografické metody a analýzy: demografie české a slovenské populace. Wolters Kluwer. Praha. 306 s. ISBN: 80-250-0943-2
4. Svatošová, L., Kába, B.: Statistické metody I, PEF ČZU Praha, 2008, ISBN 978-80-213-16720
5. Svatošová, Libuše a Bohumil KÁBA. Statistické metody II. Vydání 1. V Praze: Česká zemědělská univerzita, 2008, 107 s. ISBN 978-802-1317-369.
6. Budíková, Marie a kolektiv autorů. Průvodce základními statistickými metodami. 1. Vydání, Praha: Grada Publishing, a.s., 2010. ISBN 978-80-247-3243-5.
7. Hindls, R. – Hronová, S. – Seger, J. – Fischer, J.: Statistika pro ekonomy. 8. vydání, Professional Publishing, Praha, ISBN 978-80-86946-43-6
8. Český statistický úřad. [online].[cit2015-10.15]. Dostupné na www: [www.czso.cz].
9. Demografický informační portál[online].[cit2012-11.22]. Dostupné na www: [http://www.demografie.info].

7. Seznam tabulek

Tabulka 1 - Přirozený přírůstek na 1000 obyvatel v krajích ČR v letech 2000 - 2014	22
Tabulka 2 - Migrační přírůstek na 1000 obyvatel v krajích ČR v letech 2000 - 2014	23
Tabulka 3 - Celkový přírůstek na 1000 obyvatel v krajích ČR v letech 2000 - 2014	25
Tabulka 4 - Celkový přírůstek hlavního města Prahy v letech 2000 - 2014.....	27
Tabulka 5 - Celkový přírůstek ve Středočeském kraji v letech 2000 - 2014.....	29
Tabulka 6 - Celkový přírůstek v Jihočeském kraji v letech 2000 - 2014	31
Tabulka 7 - Celkový přírůstek v Plzeňském kraji v letech 2000 - 2014.....	33
Tabulka 8 - Celkový přírůstek v Karlovarském kraji v letech 2000 - 2014	35
Tabulka 9 - Celkový přírůstek v Ústeckém kraji v letech 2000 - 2014.....	37
Tabulka 10 - Celkový přírůstek v Libereckém kraji v letech 2000 - 2014.....	39
Tabulka 11 - Celkový přírůstek v Královéhradeckém kraji v letech 2000 - 2014.....	41
Tabulka 12 - Celkový přírůstek v Pardubickém kraji v letech 2000 - 2014.....	43
Tabulka 13 - Celkový přírůstek v Kraji Vysočina v letech 2000 - 2014.....	45
Tabulka 14 - Celkový přírůstek v Jihomoravském kraji v letech 2000 - 2014.....	47
Tabulka 15 - Celkový přírůstek v Olomouckém kraji v letech 2000 - 2014	49
Tabulka 16 - Celkový přírůstek ve Zlínském kraji v letech 2000 - 2014	51
Tabulka 17 - Celkový přírůstek v Moravskoslezském kraji v letech 2000 - 2014.....	53

8. Seznam grafů

Graf 1 - Přírůstek obyvatelstva v ČR v letech 2000 - 2014.....	21
Graf 2- Průměrný přírůstek obyvatelstva v krajích ČR v letech 2000 - 2014	26
Graf 3 - Přírůstek obyvatelstva v hlavním městě Praha v letech 2000 - 2014.....	28
Graf 4 - Přírůstek obyvatelstva ve Středočeském kraji v letech 2000 - 2014.....	30
Graf 5 - Přírůstek obyvatelstva v Jihočeském kraji v letech 2000 - 2014	32
Graf 6 - Přírůstek obyvatelstva v Plzeňském kraji v letech 2000 - 2014.....	34
Graf 7 - Přírůstek obyvatelstva v Karlovarském kraji v letech 2000 - 2014	36
Graf 8 - Přírůstek obyvatelstva v Ústeckém kraji v letech 2000 - 2014.....	38
Graf 9 - Přírůstek obyvatelstva v Libereckém kraji v letech 2000 - 2014.....	40
Graf 10 - Přírůstek obyvatelstva v Královéhradeckém kraji v letech 2000 - 2014	42
Graf 11 - Přírůstek obyvatelstva v Pardubickém kraji v letech 2000 - 2014.....	44
Graf 12 - Přírůstek obyvatelstva v Kraji Vysočina v letech 2000 - 2014.....	46
Graf 13 - Přírůstek obyvatelstva v Jihomoravském kraji v letech 2000 - 2014.....	48
Graf 14 - Přírůstek obyvatelstva v Olomouckém kraji v letech 2000 - 2014	50
Graf 15 - Přírůstek obyvatelstva ve Zlínském kraji v letech 2000 - 2014.....	52
Graf 16 - Přírůstek obyvatelstva v Moravskoslezském kraji v letech 2000 -2014.....	54

9. Seznam příloh

Příloha 1 - Vybrané demografické údaje ČR pro roky 2000 - 2014.....	59
Příloha 2 - Přirozený přírůstek hlavního města Prahy v letech 2000 - 2014	59
Příloha 3 - Migrační saldo hlavního města Prahy v letech 2000 - 2014.....	60
Příloha 4 - Přirozený přírůstek ve Středočeském kraji v letech 2000 - 2014	60
Příloha 5 - Migrační saldo ve Středočeském kraji v letech 2000 - 2014.....	61
Příloha 6 – Přirozený přírůstek v Jihočeském kraji v letech 2000 - 2014	61
Příloha 7 - Migrační saldo v Jihočeském kraji v letech 2000 - 2014.....	62
Příloha 8 - Přirozený přírůstek v Plzeňském kraji v letech 2000 - 2014	62
Příloha 9 - Migrační saldo v Plzeňském kraji v letech 2000 - 2014.....	63
Příloha 10 - Přirozený přírůstek v Karlovarském kraji v letech 2000 - 2014.....	63
Příloha 11- Migrační saldo v Karlovarském kraji v letech 2000 - 2014.....	64
Příloha 12 - Přirozený přírůstek v Ústeckém kraji v letech 2000 - 2014.....	64
Příloha 13 - Migrační saldo v Ústeckém kraji v letech 2000 - 2014	65
Příloha 14- Přirozený přírůstek v Libereckém kraji v letech 2000 - 2014	65
Příloha 15 - Migrační saldo v Libereckém kraji v letech 2000 - 2014	66
Příloha 16 - Přirozený přírůstek v Královéhradeckém kraji v letech 2000 - 2014	66
Příloha 17 - Migrační saldo v Královéhradeckém kraji v letech 2000 - 2014.....	67
Příloha 18 - Přirozený přírůstek v Pardubickém kraji v letech 2000 - 2014	67
Příloha 19 - Migrační saldo v Pardubickém kraji v letech 2000 - 2014	68
Příloha 20 - Přirozený přírůstek v Kraji Vysočina v letech 2000 - 2014.....	68
Příloha 21 - Migrační saldo v Kraji Vysočina v letech 2000 - 2014	69
Příloha 22 - Přirozený přírůstek v Jihomoravském kraji v letech 2000 - 2014	69
Příloha 23 - Migrační saldo v Jihomoravském kraji v letech 2000 - 2014.....	70
Příloha 24 - Přirozený přírůstek v Olomouckém kraji v letech 2000 - 2014.....	70
Příloha 25 - Migrační saldo v Olomouckém kraji v letech 2000 - 2014	71
Příloha 26 - Přirozený přírůstek ve Zlínském kraji v letech 2000 - 2014.....	71
Příloha 27 - Migrační saldo ve Zlínském kraji v letech 2000 - 2014	72
Příloha 28 - Přirozený přírůstek v Moravskoslezském kraji v letech 2000 - 2014.....	72
Příloha 29 - Migrační saldo v Moravskoslezském kraji v letech 2000 - 2014	73

10. Přílohy

Příloha 1 - Vybrané demografické údaje ČR pro roky 2000 - 2014

Rok	Střední stav obyvatelstva	Narození celkem	Zemřelí úhnm	Potraty	Sňatky	Rozvody	Přirozený přírůstek	Přírůstek stěhováním	Celkový přírůstek
2000	10 272 503	91 169	109 001	47 370	55 321	29 704	-18 091	6 539	-11 552
2001	10 224 192	90 978	107 755	45 057	52 374	31 586	-17 040	-8 551	-25 591
2002	10 200 774	93 047	108 243	43 743	52 732	31 758	-15 457	12 290	-3 167
2003	10 201 651	93 957	111 288	42 304	48 943	32 824	-17 603	25 789	8 186
2004	10 206 923	97 929	107 177	41 324	51 447	33 060	-9 513	18 635	9 122
2005	10 234 092	102 498	107 938	40 023	51 829	31 288	-5 727	36 229	30 502
2006	10 266 646	106 130	104 441	39 959	52 860	31 415	1 390	34 720	36 110
2007	10 322 689	114 947	104 636	40 917	57 157	31 129	9 996	83 945	93 941
2008	10 429 692	119 842	104 948	41 446	52 457	31 300	14 622	71 790	86 412
2009	10 491 492	118 667	107 421	40 528	47 862	29 133	10 927	28 344	39 271
2010	10 517 247	117 446	106 844	39 273	46 746	30 783	10 309	15 648	25 957
2011	10 496 672	108 990	106 848	38 864	45 137	28 113	1 825	16 889	18 714
2012	10 509 286	108 955	108 189	37 733	45 206	26 402	387	10 293	10 680
2013	10 510 719	107 117	109 160	37 733	43 499	27 895	-2 409	-1 297	-3 706
2014	10 524 783	110 252	105 665	36 956	45 575	26 764	4 195	21 661	25 856

Zdroj: Vlastní, Použita upravená data z: Český statistický úřad [online].[cit.2016-02-10]. Dostupné na [www](http://www.czso.cz):

[https://www.czso.cz/csu/czso/casova_rada_demografie_2009_1990]

Příloha 2 - Přirozený přírůstek hlavního města Prahy v letech 2000 - 2014

	Přirozený přírůstek	Přirozený přírůstek na 1000 obyvatel	Koeficient růstu	Tempo růstu v %
2000	-3972	-3,36	-	-
2001	-3529	-3,03	0,888469	11,1531
2002	-3643	-3,14	1,032304	-3,230377
2003	-3431	-2,95	0,941806	5,81938
2004	-1718	-1,47	0,500729	49,9271
2005	-730	-0,62	0,424913	57,5087
2006	256	0,22	-0,35068	135,068
2007	987	0,82	3,855469	285,5469
2008	2070	1,69	2,097264	109,7264
2009	2123	1,71	1,025604	2,560386
2010	2526	2,02	1,189826	18,98257
2011	1876	1,52	0,742676	-25,7324
2012	1765	1,42	0,940832	-5,91684
2013	1718	1,38	0,973371	-2,66289
2014	2506	2,00	1,458673	45,86729

Zdroj: Vlastní, Použita upravená data z: Český statistický úřad [online].[cit.2016-02-20]. Dostupné na www:

[https://www.czso.cz/csu/czso/obyvatelstvo_lide]

Příloha 3 - Migrační saldo hlavního města Prahy v letech 2000 - 2014

	Přírůstek stěhováním	Přírůstek stěhováním na 1000 obyvatel	Koeficient růstu	Tempo růstu v %
2000	-1757	-1,48	-	-
2001	-6829	-5,86	3,88674	-388,674
2002	5463	4,71	-0,8	180
2003	7074	6,09	1,29489	29,4893
2004	6708	5,75	0,94826	-5,1739
2005	11769	10,01	1,75447	75,4472
2006	6260	5,29	0,53191	-46,809
2007	22984	19,21	3,67157	267,157
2008	19044	15,54	0,82858	-17,142
2009	13692	11,02	0,71897	-28,103
2010	5606	4,48	0,40944	-59,056
2011	5751	4,65	1,02587	2,58651
2012	3351	2,69	0,58268	-41,732
2013	-5297	-4,26	-1,5807	-258,07
2014	13372	10,69	-2,5244	352,44

Zdroj: Vlastní, Použita upravená data z: Český statistický úřad [online].[cit.2016-02-20]. Dostupné na [www: \[https://www.czso.cz/csu/czso/obyvatelstvo_lide\]](https://www.czso.cz/csu/czso/obyvatelstvo_lide)

Příloha 4 - Přirozený přírůstek ve Středočeském kraji v letech 2000 - 2014

	Přirozený přírůstek	Přirozený přírůstek na 1000 obyvatel	Koeficient růstu	Tempo růstu v %
2000	-2 841	-2,55	-	-
2001	-2 517	-2,24	0,88596	11,404
2002	-1 918	-1,70	0,76202	23,798
2003	-2 417	-2,14	1,26017	-26,0167
2004	-1 308	-1,15	0,54117	45,883
2005	-737	-0,64	0,56346	43,654
2006	674	0,58	-0,9145	191,45
2007	2 069	1,74	3,06973	206,973
2008	2 962	2,43	1,43161	43,1609
2009	2 529	2,04	0,85381	-14,619
2010	2 762	2,20	1,09213	9,21313
2011	1 966	1,54	0,7118	-28,82
2012	1 733	1,35	0,88149	-11,851
2013	1 311	1,01	0,75649	-24,351
2014	1 165	0,89	0,88863	-11,137

Zdroj: Vlastní, Použita upravená data z: Český statistický úřad [online].[cit.2016-02-20]. Dostupné na [www: \[https://www.czso.cz/csu/czso/obyvatelstvo_lide\]](https://www.czso.cz/csu/czso/obyvatelstvo_lide)

Příloha 5 - Migrační saldo ve Středočeském kraji v letech 2000 - 2014

	Přírůstek stěhováním	Přírůstek stěhováním na 1000 obyvatel	Koeficient růstu	Tempo růstu v %
2000	6 525	5,86	-	-
2001	4 857	4,32	0,74437	-25,563
2002	6 661	5,92	1,37142	37,1423
2003	9 538	8,43	1,43192	43,1917
2004	9 584	8,42	1,00482	0,48228
2005	14 774	12,85	1,54153	54,1528
2006	16 472	14,12	1,11493	11,4932
2007	24 504	20,64	1,48762	48,7615
2008	24 844	20,42	1,01388	1,38753
2009	14 047	11,33	0,56541	-43,459
2010	14 006	11,14	0,99708	-0,2919
2011	12 388	9,73	0,88448	-11,552
2012	10 825	8,42	0,87383	-12,617
2013	9 291	7,16	0,85829	-14,171
2014	10 619	8,11	1,14293	14,2934

Zdroj: Vlastní, Použita upravená data z: Český statistický úřad [online].[cit.2016-02-20]. Dostupné na www: [https://www.czso.cz/csu/czso/obyvatelstvo_lide]

Příloha 6 – Přirozený přírůstek v Jihočeském kraji v letech 2000 - 2014

	Přirozený přírůstek	Přirozený přírůstek na 1000 obyvatel	Koeficient růstu	Tempo růstu v %
2000	-720	-1,38	-	-
2001	-819	-1,57	1,1375	-13,75
2002	-495	-0,95	0,6044	39,56
2003	-785	-1,50	1,58586	-58,5859
2004	-499	-0,95	0,63567	36,433
2005	-262	-0,50	0,52505	47,495
2006	202	0,38	-0,771	177,1
2007	676	1,28	3,34653	234,653
2008	718	1,13	1,06213	6,21302
2009	560	0,88	0,77994	-22,006
2010	517	0,81	0,92321	-7,6786
2011	5	0,01	0,00967	-99,033
2012	151	0,24	30,2	2920
2013	-230	-0,36	-1,5232	-252,32
2014	9	0,01	-0,0391	103,91

Zdroj: Vlastní, Použita upravená data z: Český statistický úřad [online].[cit.2016-02-20]. Dostupné na www: [https://www.czso.cz/csu/czso/obyvatelstvo_lide]

Příloha 7 - Migrační saldo v Jihočeském kraji v letech 2000 - 2014

	Přírůstek stěhováním	Přírůstek stěhováním na 1000 obyvatel	Koeficient růstu	Tempo růstu v %
2000	482	0,92	-	-
2001	94	0,18	0,19502	-80,498
2002	1024	1,96	10,8936	989,362
2003	1229	2,35	1,2002	20,0195
2004	670	1,28	0,54516	-45,484
2005	2316	4,42	3,45672	245,672
2006	2038	3,87	0,87997	-12,003
2007	1552	2,93	0,76153	-23,847
2008	2316	3,65	1,49227	49,2268
2009	755	1,19	0,32599	-67,401
2010	546	0,86	0,72318	-27,682
2011	362	0,57	0,663	-33,7
2012	322	0,51	0,8895	-11,05
2013	326	0,51	1,01242	1,24224
2014	584	0,92	1,79141	79,1411

Zdroj: Vlastní, Použita upravená data z: Český statistický úřad [online].[cit.2016-02-20]. Dostupné na [www: \[https://www.czso.cz/csu/czso/obyvatelstvo_lide\]](https://www.czso.cz/csu/czso/obyvatelstvo_lide)

Příloha 8 - Přirozený přírůstek v Plzeňském kraji v letech 2000 - 2014

	Přirozený přírůstek	Přirozený přírůstek na 1000 obyvatel	Koeficient růstu	Tempo růstu v %
2000	-1 083	-1,96	-	-
2001	-1 143	-2,08	1,0554	-5,54017
2002	-1 058	-1,93	0,92563	7,4366
2003	-1 274	-2,32	1,20416	-20,4159
2004	-953	-1,74	0,74804	25,196
2005	-401	-0,73	0,42078	57,922
2006	-115	-0,21	0,28678	71,322
2007	447	0,80	-3,887	488,7
2008	600	1,06	1,34228	34,2282
2009	553	0,97	0,92167	-7,8333
2010	426	0,74	0,77034	-22,966
2011	-322	-0,56	-0,7559	-175,59
2012	-235	-0,41	0,72981	27,019
2013	-551	-0,96	2,34468	-134,468
2014	-87	-0,15	0,15789	84,211

Zdroj: Vlastní, Použita upravená data z: Český statistický úřad [online].[cit.2016-02-20]. Dostupné na [www: \[https://www.czso.cz/csu/czso/obyvatelstvo_lide\]](https://www.czso.cz/csu/czso/obyvatelstvo_lide)

Příloha 9 - Migrační saldo v Plzeňském kraji v letech 2000 - 2014

	Přírůstek stěhováním	Přírůstek stěhováním na 1000 obyvatel	Koeficient růstu	Tempo růstu v %
2000	5 428	9,84	-	-
2001	6 534	11,87	1,20376	20,3758
2002	7 358	13,39	1,12611	12,611
2003	7 378	13,43	1,00272	0,27181
2004	8 583	15,63	1,16332	16,3323
2005	7 130	12,95	0,83071	-16,929
2006	7 840	14,18	1,09958	9,95792
2007	8 849	15,88	1,1287	12,8699
2008	7 953	14,05	0,89875	-10,125
2009	1 683	2,95	0,21162	-78,838
2010	-244	-0,43	-0,145	-114,5
2011	775	1,36	-3,1762	417,62
2012	1 213	2,12	1,56516	56,5161
2013	1 333	2,33	1,09893	9,89283
2014	1 741	3,03	1,30608	30,6077

Zdroj: Vlastní, Použita upravená data z: Český statistický úřad [online].[cit.2016-02-20]. Dostupné na [www: \[https://www.czso.cz/csu/czso/obyvatelstvo_lide\]](https://www.czso.cz/csu/czso/obyvatelstvo_lide)

Příloha 10 - Přirozený přírůstek v Karlovarském kraji v letech 2000 - 2014

	Přirozený přírůstek	Přirozený přírůstek na 1000 obyvatel	Koeficient růstu	Tempo růstu v %
2000	-113	-0,37	-	-
2001	-207	-0,68	1,83186	-83,1858
2002	98	0,32	-0,4734	147,34
2003	-208	-0,68	-2,1224	-312,24
2004	-117	-0,39	0,5625	43,75
2005	31	0,10	-0,265	126,5
2006	225	0,74	7,25806	625,806
2007	518	1,69	2,30222	130,222
2008	539	1,75	1,04054	4,05405
2009	275	0,89	0,5102	-48,98
2010	216	0,70	0,78545	-21,455
2011	-66	-0,22	-0,3056	-130,56
2012	-198	-0,65	3	-200
2013	-360	-1,20	1,81818	-81,8182
2014	-387	-1,29	1,075	-7,5

Zdroj: Vlastní, Použita upravená data z: Český statistický úřad [online].[cit.2016-02-20]. Dostupné na [www: \[https://www.czso.cz/csu/czso/obyvatelstvo_lide\]](https://www.czso.cz/csu/czso/obyvatelstvo_lide)

Příloha 11- Migrační saldo v Karlovarském kraji v letech 2000 - 2014

	Přírůstek stěhováním	Přírůstek stěhováním na 1000 obyvatel	Koeficient růstu	Tempo růstu v %
2000	-310	-1,02	-	-
2001	-512	-1,68	1,65161	-65,1613
2002	408	1,34	-0,7969	179,69
2003	237	0,78	0,58088	-41,912
2004	456	1,50	1,92405	92,4051
2005	-345	-1,13	-0,7566	-175,66
2006	103	0,34	-0,2986	129,86
2007	2 329	7,62	22,6117	2161,17
2008	415	1,34	0,17819	-82,181
2009	-1 042	-3,38	-2,5108	-351,08
2010	-408	-1,33	0,39155	60,845
2011	-573	-1,89	1,40441	-40,4412
2012	-1 187	-3,92	2,07155	-107,155
2013	-1 057	-3,51	0,89048	10,952
2014	-629	-2,10	0,59508	40,492

Zdroj: Vlastní, Použita upravená data z: Český statistický úřad [online].[cit.2016-02-20]. Dostupné na [www: \[https://www.czso.cz/csu/czso/obyvatelstvo_lide\]](https://www.czso.cz/csu/czso/obyvatelstvo_lide)

Příloha 12 - Přirozený přírůstek v Ústeckém kraji v letech 2000 - 2014

	Přirozený přírůstek	Přirozený přírůstek na 1000 obyvatel	Koeficient růstu	Tempo růstu v %
2000	-770	-0,93	-	-
2001	-947	-1,15	1,22987	-22,987
2002	-1 103	-1,35	1,16473	-16,4731
2003	-916	-1,12	0,83046	16,954
2004	-325	-0,40	0,3548	64,52
2005	-226	-0,27	0,69538	30,462
2006	216	0,26	-0,9558	195,58
2007	974	1,18	4,50926	350,926
2008	1 222	1,46	1,25462	25,462
2009	728	0,87	0,59574	-40,426
2010	363	0,43	0,49863	-50,137
2011	-196	-0,24	-0,5399	-153,99
2012	-744	-0,90	3,79592	-279,592
2013	-1 217	-1,47	1,63575	-63,5753
2014	-554	-0,67	0,45522	54,478

Zdroj: Vlastní, Použita upravená data z: Český statistický úřad [online].[cit.2016-02-20]. Dostupné na [www: \[https://www.czso.cz/csu/czso/obyvatelstvo_lide\]](https://www.czso.cz/csu/czso/obyvatelstvo_lide)

Příloha 13 - Migrační saldo v Ústeckém kraji v letech 2000 - 2014

	Přírůstek stěhováním	Přírůstek stěhováním na 1000 obyvatel	Koeficient růstu	Tempo růstu v %
2000	632	0,76	-	-
2001	17	0,02	0,0269	-97,31
2002	1 365	1,67	80,2941	7929,41
2003	2 072	2,53	1,51795	51,7949
2004	1 590	1,94	0,76737	-23,263
2005	1 266	1,54	0,79623	-20,377
2006	-124	-0,15	-0,0979	-109,79
2007	6 941	8,41	-55,976	5697,6
2008	3 489	4,18	0,50267	-49,733
2009	-422	-0,50	-0,121	-112,1
2010	-516	-0,62	1,22275	-22,2749
2011	-226	-0,27	0,43798	56,202
2012	-418	-0,51	1,84956	-84,9558
2013	-427	-0,52	1,02153	-2,15311
2014	-594	-0,72	1,3911	-39,1101

Zdroj: Vlastní, Použita upravená data z: Český statistický úřad [online].[cit.2016-02-20]. Dostupné na [www: \[https://www.czso.cz/csu/czso/obyvatelstvo_lide\]](https://www.czso.cz/csu/czso/obyvatelstvo_lide)

Příloha 14- Přirozený přírůstek v Libereckém kraji v letech 2000 - 2014

	Přirozený přírůstek	Přirozený přírůstek na 1000 obyvatel	Koeficient růstu	Tempo růstu v %
2000	-436	-1,02	-	-
2001	-342	-0,80	0,7844	21,56
2002	-341	-0,80	0,99708	0,2924
2003	-415	-0,97	1,21701	-21,7009
2004	-37	-0,09	0,08916	91,084
2005	44	0,10	-1,1892	218,92
2006	323	0,75	7,34091	634,091
2007	595	1,38	1,84211	84,2105
2008	925	2,12	1,55462	55,4622
2009	853	1,95	0,92216	-7,7838
2010	866	1,97	1,01524	1,52403
2011	490	1,12	0,56582	-43,418
2012	313	0,71	0,63878	-36,122
2013	240	0,55	0,76677	-23,323
2014	192	0,44	0,8	-20

Zdroj: Vlastní, Použita upravená data z: Český statistický úřad [online].[cit.2016-02-20]. Dostupné na [www: \[https://www.czso.cz/csu/czso/obyvatelstvo_lide\]](https://www.czso.cz/csu/czso/obyvatelstvo_lide)

Příloha 15 - Migrační saldo v Libereckém kraji v letech 2000 - 2014

	Přírůstek stěhováním	Přírůstek stěhováním na 1000 obyvatel	Koeficient růstu	Tempo růstu v %
2000	440	1,03	-	-
2001	85	0,20	0,19318	-80,682
2002	277	0,65	3,25882	225,882
2003	169	0,40	0,61011	-38,989
2004	73	0,17	0,43195	-56,805
2005	411	0,96	5,63014	463,014
2006	99	0,23	0,24088	-75,912
2007	988	2,29	9,9798	897,98
2008	2 452	5,63	2,48178	148,178
2009	809	1,85	0,32993	-67,007
2010	46	0,10	0,05686	-94,314
2011	254	0,58	5,52174	452,174
2012	-212	-0,48	-0,8346	-183,46
2013	-97	-0,22	0,45755	54,245
2014	153	0,35	-1,5773	257,73

Zdroj: Vlastní, Použita upravená data z: Český statistický úřad [online].[cit.2016-02-20]. Dostupné na [www: \[https://www.czso.cz/csu/czso/obyvatelstvo_lide\]](https://www.czso.cz/csu/czso/obyvatelstvo_lide)

Příloha 16 - Přirozený přírůstek v Královéhradeckém kraji v letech 2000 - 2014

	Přirozený přírůstek	Přirozený přírůstek na 1000 obyvatel	Koeficient růstu	Tempo růstu v %
2000	-830	-1,51	-	-
2001	-851	-1,55	1,0253	-2,53012
2002	-767	-1,40	0,90129	9,8707
2003	-921	-1,68	1,20078	-20,0782
2004	-557	-1,02	0,60478	39,522
2005	-303	-0,55	0,54399	45,601
2006	-200	-0,36	0,66007	33,993
2007	536	0,97	-2,68	368
2008	728	1,32	1,35821	35,8209
2009	350	0,63	0,48077	-51,923
2010	468	0,84	1,33714	33,7143
2011	-311	-0,56	-0,6645	-166,45
2012	-358	-0,65	1,15113	-15,1125
2013	-467	-0,85	1,30447	-30,4469
2014	-96	-0,17	0,20557	79,443

Zdroj: Vlastní, Použita upravená data z: Český statistický úřad [online].[cit.2016-02-20]. Dostupné na [www: \[https://www.czso.cz/csu/czso/obyvatelstvo_lide\]](https://www.czso.cz/csu/czso/obyvatelstvo_lide)

Příloha 17 - Migrační saldo v Královéhradeckém kraji v letech 2000 - 2014

	Přírůstek stěhováním	Přírůstek stěhováním na 1000 obyvatel	Koeficient růstu	Tempo růstu v %
2000	-41	-0,07	-	-
2001	-712	-1,29	17,3659	-1636,59
2002	-125	-0,23	0,17556	82,444
2003	47	0,09	-0,376	137,6
2004	290	0,53	6,17021	517,021
2005	1 375	2,51	4,74138	374,138
2006	1 475	2,69	1,07273	7,27273
2007	2 033	3,69	1,37831	37,8305
2008	1 671	3,02	0,82194	-17,806
2009	-468	-0,84	-0,2801	-128,01
2010	-67	-0,12	0,14316	85,684
2011	-388	-0,70	5,79104	-479,104
2012	-552	-1,00	1,42268	-42,268
2013	-570	-1,03	1,03261	-3,26087
2014	-223	-0,40	0,39123	60,877

Zdroj: Vlastní, Použita upravená data z: Český statistický úřad [online].[cit.2016-02-20]. Dostupné na www: [https://www.czso.cz/csu/czso/obyvatelstvo_lide]

Příloha 18 - Přirozený přírůstek v Pardubickém kraji v letech 2000 - 2014

	Přirozený přírůstek	Přirozený přírůstek na 1000 obyvatel	Koeficient růstu	Tempo růstu v %
2000	-523	-1,03	-	-
2001	-587	-1,16	1,12237	-12,2371
2002	-577	-1,14	0,98296	1,7036
2003	-709	-1,40	1,22877	-22,8769
2004	-387	-0,77	0,54584	45,416
2005	-259	-0,51	0,66925	33,075
2006	84	0,17	-0,3243	132,43
2007	575	1,13	6,84524	584,524
2008	665	1,29	1,15652	15,6522
2009	641	1,24	0,96391	-3,609
2010	401	0,78	0,62559	-37,441
2011	-53	-0,10	-0,1322	-113,22
2012	-18	-0,03	0,33962	66,038
2013	-315	-0,61	17,5	-1650
2014	287	0,56	-0,9111	191,11

Zdroj: Vlastní, Použita upravená data z: Český statistický úřad [online].[cit.2016-02-20]. Dostupné na www: [https://www.czso.cz/csu/czso/obyvatelstvo_lide]

Příloha 19 - Migrační saldo v Pardubickém kraji v letech 2000 - 2014

	Přírůstek stěhováním	Přírůstek stěhováním na 1000 obyvatel	Koeficient růstu	Tempo růstu v %
2000	345	0,68	-	-
2001	-498	-0,98	-1,4435	-244,35
2002	-65	-0,13	0,13052	86,948
2003	-339	-0,67	5,21538	-421,538
2004	186	0,37	-0,5487	154,87
2005	998	1,97	5,36559	436,559
2006	1 643	3,24	1,64629	64,6293
2007	3 074	6,04	1,87097	87,0968
2008	3 120	6,07	1,01496	1,49642
2009	503	0,98	0,16122	-83,878
2010	434	0,84	0,86282	-13,718
2011	204	0,40	0,47005	-52,995
2012	47	0,09	0,23039	-76,961
2013	-140	-0,27	-2,9787	-397,87
2014	100	0,19	-0,7143	171,43

Zdroj: Vlastní, Použita upravená data z: Český statistický úřad [online].[cit.2016-02-20]. Dostupné na [www: \[https://www.czso.cz/csu/czso/obyvatelstvo_lide\]](https://www.czso.cz/csu/czso/obyvatelstvo_lide)

Příloha 20 - Přirozený přírůstek v Kraji Vysočina v letech 2000 - 2014

	Přirozený přírůstek	Přirozený přírůstek na 1000 obyvatel	Koeficient růstu	Tempo růstu v %
2000	-614	-1,18	-	-
2001	-623	-1,20	1,01466	-1,4658
2002	-463	-0,89	0,74318	25,682
2003	-634	-1,22	1,36933	-36,933
2004	-255	-0,49	0,40221	59,779
2005	-269	-0,53	1,0549	-5,4902
2006	340	0,67	-1,2639	226,39
2007	493	0,96	1,45	45
2008	768	1,49	1,55781	55,7809
2009	353	0,68	0,45964	-54,036
2010	252	0,49	0,71388	-28,612
2011	44	0,09	0,1746	-82,54
2012	-75	-0,15	-1,7045	-270,45
2013	-209	-0,41	2,78667	-178,667
2014	454	0,89	-2,1722	317,22

Zdroj: Vlastní, Použita upravená data z: Český statistický úřad [online].[cit.2016-02-20]. Dostupné na [www: \[https://www.czso.cz/csu/czso/obyvatelstvo_lide\]](https://www.czso.cz/csu/czso/obyvatelstvo_lide)

Příloha 21 - Migrační saldo v Kraji Vysočina v letech 2000 - 2014

	Přírůstek stěhováním	Přírůstek stěhováním na 1000 obyvatel	Koeficient růstu	Tempo růstu v %
2000	-95	-0,18	-	-
2001	-353	-0,68	3,71579	-271,579
2002	-222	-0,43	0,6289	37,11
2003	515	1,00	-2,3198	331,98
2004	-103	-0,20	-0,2	-120
2005	922	1,81	-8,9515	995,15
2006	538	1,05	0,58351	-41,649
2007	1 539	3,00	2,86059	186,059
2008	966	1,88	0,62768	-37,232
2009	-772	-1,50	-0,7992	-179,92
2010	-675	-1,31	0,87435	12,565
2011	-352	-0,69	0,52148	47,852
2012	-655	-1,28	1,8608	-86,0795
2013	-789	-1,55	1,20458	-20,458
2014	-768	-1,51	0,97338	2,6616

Zdroj: Vlastní, Použita upravená data z: Český statistický úřad [online].[cit.2016-02-20]. Dostupné na www: [https://www.czso.cz/csu/czso/obyvatelstvo_lide]

Příloha 22 - Přirozený přírůstek v Jihomoravském kraji v letech 2000 - 2014

	Přirozený přírůstek	Přirozený přírůstek na 1000 obyvatel	Koeficient růstu	Tempo růstu v %
2000	-2 503	-2,20	-	-
2001	-2 030	-1,80	0,81103	18,897
2002	-1 870	-1,67	0,92118	7,8818
2003	-2 074	-1,85	1,10909	-10,9091
2004	-932	-0,83	0,44937	55,063
2005	-910	-0,81	0,97639	2,3605
2006	-155	-0,14	0,17033	82,967
2007	597	0,53	-3,8516	485,16
2008	1 934	1,69	3,23953	223,953
2009	1 563	1,36	0,80817	-19,183
2010	1 474	1,28	0,94306	-5,6942
2011	938	0,81	0,63636	-36,364
2012	630	0,54	0,67164	-32,836
2013	774	0,66	1,22857	22,8571
2014	1 403	1,20	1,81266	81,2661

Zdroj: Vlastní, Použita upravená data z: Český statistický úřad [online].[cit.2016-02-20]. Dostupné na www: [https://www.czso.cz/csu/czso/obyvatelstvo_lide]

Příloha 23 - Migrační saldo v Jihomoravském kraji v letech 2000 - 2014

	Přírůstek stěhováním	Přírůstek stěhováním na 1000 obyvatel	Koeficient růstu	Tempo růstu v %
2000	800	0,70	-	-
2001	-1 464	-1,30	-1,83	-283
2002	-831	-0,74	0,56762	43,238
2003	2 852	2,54	-3,432	443,2
2004	1 563	1,39	0,54804	-45,196
2005	1 028	0,91	0,65771	-34,229
2006	2 360	2,09	2,29572	129,572
2007	7 374	6,49	3,12458	212,458
2008	4 678	4,09	0,63439	-36,561
2009	2 998	2,61	0,64087	-35,913
2010	1 472	1,28	0,49099	-50,901
2011	1 748	1,50	1,1875	18,75
2012	1 707	1,46	0,97654	-2,3455
2013	654	0,56	0,38313	-61,687
2014	1 372	1,17	2,09786	109,786

Zdroj: Vlastní, Použita upravená data z: Český statistický úřad [online].[cit.2016-02-20]. Dostupné na [www: \[https://www.czso.cz/csu/czso/obyvatelstvo_lide\]](https://www.czso.cz/csu/czso/obyvatelstvo_lide)

Příloha 24 - Přirozený přírůstek v Olomouckém kraji v letech 2000 - 2014

	Přirozený přírůstek	Přirozený přírůstek na 1000 obyvatel	Koeficient růstu	Tempo růstu v %
2000	-1 224	-1,91	-	-
2001	-903	-1,41	0,73775	26,225
2002	-1 013	-1,59	1,12182	-12,1816
2003	-784	-1,23	0,77394	22,606
2004	-444	-0,70	0,56633	43,367
2005	-296	-0,46	0,66667	33,333
2006	130	0,20	-0,4392	143,92
2007	473	0,74	3,63846	263,846
2008	685	1,07	1,4482	44,8203
2009	429	0,67	0,62628	-37,372
2010	174	0,27	0,40559	-59,441
2011	-248	-0,39	-1,4253	-242,53
2012	-398	-0,62	1,60484	-60,4839
2013	-508	-0,80	1,27638	-27,6382
2014	-61	-0,10	0,12008	87,992

Zdroj: Vlastní, Použita upravená data z: Český statistický úřad [online].[cit.2016-02-20]. Dostupné na [www: \[https://www.czso.cz/csu/czso/obyvatelstvo_lide\]](https://www.czso.cz/csu/czso/obyvatelstvo_lide)

Příloha 25 - Migrační saldo v Olomouckém kraji v letech 2000 - 2014

	Přírůstek stěhováním	Přírůstek stěhováním na 1000 obyvatel	Koeficient růstu	Tempo růstu v %
2000	280	0,44	-	-
2001	-323	-0,51	-1,1536	-215,36
2002	-611	-0,96	1,89164	-89,1641
2003	347	0,55	-0,5679	156,79
2004	-743	-1,17	-2,1412	-314,12
2005	34	0,05	-0,0458	104,58
2006	603	0,94	17,7353	1673,53
2007	1 424	2,22	2,36153	136,153
2008	-339	-0,53	-0,2381	-123,81
2009	-525	-0,82	1,54867	-54,8673
2010	-534	-0,83	1,01714	-1,71429
2011	-144	-0,23	0,26966	73,034
2012	-631	-0,99	4,38194	-338,194
2013	-745	-1,17	1,18067	-18,0666
2014	-584	-0,92	0,78389	21,611

Zdroj: Vlastní, Použita upravená data z: Český statistický úřad [online].[cit.2016-02-20]. Dostupné na [www: \[https://www.czso.cz/csu/czso/obyvatelstvo_lide\]](https://www.czso.cz/csu/czso/obyvatelstvo_lide)

Příloha 26 - Přirozený přírůstek ve Zlínském kraji v letech 2000 - 2014

	Přirozený přírůstek	Přirozený přírůstek na 1000 obyvatel	Koeficient růstu	Tempo růstu v %
2000	-882	-1,47	-	-
2001	-845	-1,42	0,95805	4,195
2002	-660	-1,11	0,78107	21,893
2003	-1 198	-2,02	1,81515	-81,5152
2004	-761	-1,29	0,63523	36,477
2005	-595	-1,01	0,78187	21,813
2006	-314	-0,53	0,52773	47,227
2007	190	0,32	-0,6051	160,51
2008	259	0,44	1,36316	36,3158
2009	-33	-0,06	-0,1274	-112,74
2010	45	0,08	-1,3636	236,36
2011	-601	-1,02	-13,356	-1435,6
2012	-600	-1,02	0,99834	0,1664
2013	-769	-1,31	1,28167	-28,1667
2014	-571	-0,97	0,74252	25,748

Zdroj: Vlastní, Použita upravená data z: Český statistický úřad [online].[cit.2016-02-20]. Dostupné na [www: \[https://www.czso.cz/csu/czso/obyvatelstvo_lide\]](https://www.czso.cz/csu/czso/obyvatelstvo_lide)

Příloha 27 - Migrační saldo ve Zlínském kraji v letech 2000 - 2014

	Přírůstek stěhováním	Přírůstek stěhováním na 1000 obyvatel	Koeficient růstu	Tempo růstu v %
2000	433	0,72	-	-
2001	-118	-0,20	-0,2725	-127,25
2002	-270	-0,45	2,28814	-128,814
2003	-66	-0,11	0,24444	75,556
2004	-399	-0,67	6,04545	-504,545
2005	31	0,05	-0,0777	107,77
2006	11	0,02	0,35484	-64,516
2007	751	1,27	68,2727	6727,27
2008	373	0,63	0,49667	-50,333
2009	-337	-0,57	-0,9035	-190,35
2010	-726	-1,23	2,1543	-115,43
2011	-456	-0,77	0,6281	37,19
2012	-737	-1,25	1,61623	-61,6228
2013	-625	-1,07	0,84803	15,197
2014	-517	-0,89	0,8272	17,28

Zdroj: Vlastní, Použita upravená data z: Český statistický úřad [online].[cit.2016-02-20]. Dostupné na www: [https://www.czso.cz/csu/czso/obyvatelstvo_lide]

Příloha 28 - Přirozený přírůstek v Moravskoslezském kraji v letech 2000 - 2014

	Přirozený přírůstek	Přirozený přírůstek na 1000 obyvatel	Koeficient růstu	Tempo růstu v %
2000	-1 580	-1,23	-	-
2001	-1 697	-1,34	1,07405	-7,40506
2002	-1 647	-1,30	0,97054	2,9464
2003	-1 837	-1,46	1,11536	-11,5361
2004	-1 220	-0,97	0,66413	33,587
2005	-814	-0,65	0,66721	33,279
2006	-276	-0,22	0,33907	66,093
2007	705	0,56	-2,5543	355,43
2008	-672	-0,54	-0,9532	-195,32
2009	-7	-0,01	0,01042	98,958
2010	-194	-0,16	27,7143	-2671,43
2011	-1 577	-1,28	8,12887	-712,887
2012	-1 361	-1,11	0,86303	13,697
2013	-1 681	-1,37	1,23512	-23,5121
2014	-1 118	-0,92	0,66508	33,492

Zdroj: Vlastní, Použita upravená data z: Český statistický úřad [online].[cit.2016-02-20]. Dostupné na www: [https://www.czso.cz/csu/czso/obyvatelstvo_lide]

Příloha 29 - Migrační saldo v Moravskoslezském kraji v letech 2000 - 2014

	Přírůstek stěhováním	Přírůstek stěhováním na 1000 obyvatel	Koeficient růstu	Tempo růstu v %
2000	-1 794	-1,40	-	-
2001	-2 140	-1,69	1,19287	-19,2865
2002	-1 605	-1,27	0,75	25
2003	-546	-0,43	0,34019	65,981
2004	-1 503	-1,19	2,75275	-175,275
2005	-1 674	-1,34	1,11377	-11,3772
2006	-1 203	-0,96	0,71864	28,136
2007	-98	-0,08	0,08146	91,854
2008	-70	-0,06	0,71429	28,571
2009	-2 875	-2,30	41,0714	-4007,14
2010	-3 959	-3,18	1,37704	-37,7043
2011	-2 515	-2,04	0,63526	36,474
2012	-2 650	-2,16	1,05368	-5,36779
2013	-3 089	-2,52	1,16566	-16,566
2014	-3 038	-2,49	0,98349	1,651

Zdroj: Vlastní, Použita upravená data z: Český statistický úřad [online].[cit.2016-02-20]. Dostupné na www:
[https://www.czso.cz/csu/czso/obyvatelstvo_lide]