

UNIVERZITA PALACKÉHO V OLOMOUCI

FILOZOFICKÁ FAKULTA

KATEDRA APLIKOVANÉ EKONOMIE

ANALÝZA ERPÁNÍ FINANČNÍCH PROSTĚDKŮ  
Z FONDŮ EU MĚSTEM BOHUMÍN

**Bakalářská práce**

**Autor:** Michaela Mrózková

**Vedoucí práce:** Ing. & Ing. Lucie Sára Závodná, Ph.D.

Olomouc 2016

Podklad pro zadání BAKALÁŘSKÉ práce studenta

PŘEDKLÁDÁ:	ADRESA	OSOBNÍ ČÍSLO
MRÓZKOVÁ Michaela	Nerudova 566, Bohumín	F13836

**TÉMA ČESKY:**

Analýza čerpání finančních prostředků z fondů EU městem Bohumín

**NÁZEV ANGLICKY:**

The analysis of use of finances from EU funds by Bohumín town

**VEDOUCÍ PRÁCE:**

Ing. Lucie Sára Závodná, Ph.D. - KAE

**ZÁSADY PRO VYPRACOVÁNÍ:**

1. Proved'te literární rešerši na téma regionální politiky EU.
2. Definujte druhy evropských fondů.
3. Pojednejte o čerpání evropských fondů v městě Bohumín.
4. Navrhněte opatření pro zlepšení čerpání EU fondů městem Bohumín.

**SEZNAM DOPORUČENÉ LITERATURY:**

BAJER, Petr a Jiří MATYÁŠ. Praktický průvodce dotacemi z fondů Evropské unie. 1. vyd. Brno: Eurospolečnosti, 2009, 122 s. ISBN 978-80-254-4017-9.

Cohesion policy 2007-13: commentaries and official texts. Luxembourg: Office for Official Publications of the European Communities, 2007, 160 p. ISBN 9789279038051.

MAREK, Dan a Tomáš KANTOR. Příprava a řízení projektů strukturálních fondů Evropské unie. 2., aktualiz. a rozš. vyd. Brno: Společnost pro odbornou literaturu - Barrister & Principal, 2009, 215 s. ISBN 978-80-87029-56-5.

TAUER, Vladimír, Helena ZEMÁNKOVÁ a Jana ŠUBRTOVÁ. Získejte dotace z fondů EU: tvorba žádosti a realizace projektu krok za krokem: metodika, pravidla, návody. 1. vyd. Brno: Computer Press, 2009, 160 s. ISBN 978-80-251-2649-3.

VILAMOVÁ, Šárka. Čerpáme finanční zdroje Evropské unie: praktický průvodce. 1. vyd. Praha: Grada, 2005, 200 s. Finance (Grada). ISBN 80-247-1194-x.

Podpis studenta: Mrózková

Datum: 19.4.2015

Podpis vedoucího práce: Závodná

Datum: 4.5.2015

### Prohlášení

estn prohlá-uji, že jsem bakalářskou práci na téma šAnalýza erpání finan ních prost edk z fond EU m stem Bohumíně vypracovala samostatn pod odborným dohledem vedoucí bakalářské práce a uvedla jsem v-echny pouflité podklady a literaturu.

V Olomouci dne 19. 4. 2016

---

Michaela Mrózková

### Podkování

Ráda bych na tomto místě podkovala vedoucí své bakalářské práce Ing. & Ing. Lucii Sáe Závodné, PhD. za cenné rady a as, které mi vnovala při zpracování této práce. Děkuji také Ing. Jitce Ptokové z Odboru rozvoje a investic Mstského úadu v Bohumíně za poskytnutí potřebné dokumentace potřebné k sepsání této práce. V neposlední řadě děkuji mé rodině a přátelům za velkou psychickou podporu.

## Obsah

Úvod.....	7
I. TEORETICKÁ ČÁST .....	9
1 Strukturální regionální politika Evropské unie .....	9
1.1 Stručnost Evropské unie.....	9
1.2 Historický vývoj regionální politiky Evropské unie.....	9
1.3 Principy strukturální regionální politiky .....	12
2 Programové období 2007-2013.....	15
2.1 Rozpočet EU v období 2007-2013 a výdaje na regionální politiku .....	15
2.2 Strukturální a investiční fondy Evropské unie v období 2007-2013.....	17
2.2.1 Evropský fond pro regionální rozvoj (EFRR) .....	17
2.2.2 Evropský sociální fond (ESF).....	18
2.2.3 Fond soudržnosti.....	18
2.3 Strategické dokumenty pro aplikaci regionální politiky v ČR.....	19
3 Cíle hospodářské a sociální soudržnosti .....	20
3.1 Konvergence .....	20
3.1.1 Nomenklatura územních statistických jednotek (NUTS).....	20
3.1.2 Regiony soudržnosti NUTS v ČR a Regionální operační programy.....	21
3.1.3 Tematické operační programy .....	25
3.2 Regionální konkurenceschopnost a zaměstnanost.....	26
3.3 Evropská územní spolupráce.....	27
3.4 Rozdělení financí v rámci stanovených cílů v EU a České republice.....	28
3.5 Od projektu k dotaci .....	29
3.5.1 Projekt a jeho typy .....	29
3.5.2 Kroky k získání dotace.....	30
II. ANALYTICKÁ ČÁST.....	33
4 Město Bohumín.....	33
4.1 Základní informace o městě .....	33
4.2 Ekonomický ráz města.....	33
4.3 Možnosti využití volného času.....	34
4.4 Připravení evropských dotací městem Bohumín v období 2007-2013 .....	34
5 Využívané operační programy v Bohumíně .....	36
5.1 Regionální operační program NUTS II Moravskoslezsko .....	36
5.1.1 Vybraný projekt z ROP Moravskoslezsko .....	38

5.2	Integrovaný opera ní program .....	39
5.2.1	Integrovaný plán rozvoje m sta (IPRM) .....	39
5.2.2	Vybraný projekt z Integrovaného opera ního programu.....	42
5.3	OP fiivotní prost edí .....	43
5.3.1	Vybraný projekt z OP fiivotní prost edí.....	45
5.4	OP Vzd lávání pro konkurenceschopnost .....	46
5.5	OP P eshraní ní spolupráce R-Polsko.....	47
5.5.1	Vybraný projekt z OP P eshraní ní spolupráce R-Polsko .....	49
5.6	Celková analýza erpání evropských dotací .....	50
5.7	Návrhy opat ení pro zlep-ení erpání .....	54
5.8	Konkrétní návrh vyuffití .....	56
	Záv r .....	58
	Summary .....	60
	Seznam pouffitých zdroj .....	61
	Seznam zkratek.....	67
	Seznam tabulek.....	68
	Seznam graf .....	69
	Seznam obrázk .....	70

## Úvod

Tato bakalářská práce se zabývá tematikou regionální strukturální politiky EU a evropských dotací, což je problematika, o které se v dnešní době čím dál více diskutuje. Téma je aktuální zejména z důvodu nepěkného množství možností využití evropských dotací pro zlepšení životních podmínek obyvatel Evropské unie. Téma „Analýza úspornosti finančních prostředků z fondů EU v městě Bohumín“ jsem si vybrala z prostého důvodu. Z Bohumína pocházím, a proto je mi toto téma blízké. Každý den vidím výsledky uskutečněných projektů, které byly financovány s pomocí fondů Evropské unie. Ať už je to cyklostezka, po které jezdím nebo naučná stezka, která vede v okolí mého bydliště.

Hlavním cílem předkládané práce je analyzovat úspornost evropských finančních prostředků z programového období 2007–2013 v městě Bohumín, poukázat na případné nedostatky v řízeních o dotace a navrhnout možnosti zlepšení. Bakalářská práce je rozdělena na část teoretickou a část analytickou.

Teoretická část uvádí do problematiky strukturální regionální politiky Evropské unie a jejího historického vývoje. Je přibliženo programové období 2007–2013 a jsou vyjádřeny výdaje rozpočtu Evropské unie na regionální politiku. V této části práce jsou rovněž představeny druhy evropských strukturálních a investičních fondů fungujících v uvedeném období. Dále je pojednáno o důležitých strategických dokumentech pro aplikaci regionální politiky v České republice. Také jsou vymezeny cíle politiky hospodářské a sociální soudržnosti, a to Konvergence, Regionální konkurenceschopnost a zaměstnanost a Evropská územní spolupráce. V této části jsou rovněž popsány kroky vedoucí k získání evropské dotace.

Část analytická je zaměřena na úspornost evropských dotací v městě Bohumín v programovém období 2007–2013. Je představeno město Bohumín a jeho zařazení v hierarchické struktuře NUTS. Analytická část se zabývá rozбором bohumínských řízení o dotace a úsporností z jednotlivých operačních programů. Pro lepší ilustraci jsou uvedeny některé úspěšné projekty představeny podrobněji. Na konci práce je provedena celková analýza úspornosti dotací v Bohumíně, jsou navržena opatření ke zlepšení úspornosti a nápad na možný budoucí projekt.

Ke zpracování teoretické části předkládané práce byly použity metody sběru dat a studia odborné literatury zabývající se problematikou tématu práce. Metodologie uplatněná v analytické části byla tvořena především metodou sběru dokumentů, ze kterých byly získány potřebná data a informace. Získaná data byla dále zpracována pomocí metod rozboru, třídění a porovnání dat.



# I. TEORETICKÁ ČÁST

## 1 Strukturální regionální politika Evropské unie

### 1.1 Stručná historie Evropské unie

V období po druhé světové válce byla Evropa ochromena. V zemích západní, střední a východní Evropy zahynulo více než 17 milionů obyvatel. Rozsah této devastace vedl k pochopení, proč se v této době začaly projevovat snahy o integraci, která by měla předejít opakování podobné tragédie.<sup>1</sup> Výsledky druhé světové války rozdělily Evropu na dvě sféry vlivu – západní a východní. V roce 1957 se šest evropských států – Belgie, Spolková republika Německo, Francouzská republika, Itálie, Lucembursko a Nizozemsko – rozhodlo položit základy ufráňho svazku evropských národů. V roce 1958 bylo založeno Evropské hospodářské společenství (EHS), které bylo předchůdcem dnešní Evropské unie.<sup>2</sup> Toto uskupení evropských zemí dospělo během svého trvání k několika významným milníkům. V roce 1968 vznikla mezi členskými státy celní unie.<sup>3</sup> Roku 1993 došlo k vytvoření vnitřního trhu s jeho čtyřmi svobodami (svoboda pohybu osob, služeb, zboží a kapitálu).<sup>4</sup> Rok 1999 se stal důležitým melem v historii EU v podobě nové unie (zavedení nové jednotné měny a jednotné centrální banky).<sup>5</sup> Za 58 let existence tohoto integračního seskupení do něj postupně přistoupilo dalších 22 evropských států. V současné době představuje Evropská unie mocné hospodářské a politické společenství 28 států Evropy.

### 1.2 Historický vývoj regionální politiky Evropské unie

Již od počátků své existence se Evropské společenství setkávalo s problémy regionálních rozdílů. Tyto jsou dané kulturními, historickými a sociálními odlišnostmi. Společným jmenovatelem těchto diferencí je různá ekonomická úroveň, která se dá změřit pomocí hrubého domácího produktu (HDP). Právě na redukci výše uvedených rozdílů se zaměřuje regionální politika EU. Tato politika cílí na regiony a města,

---

<sup>1</sup> BALDWIN, R. a WYPLOSZ, Ch. *Ekonomie evropské integrace*. 4. vydání. Praha: Grada Publishing, a.s., 2013. s. 28-29

<sup>2</sup> Tamtéž, s. 38

<sup>3</sup> Celní unie znamená omezení vzájemných obchodních bariér a zároveň uplatnění společných celních sazeb v rámci zemí.

<sup>4</sup> FIALA, P. a PITROVÁ, M. *Evropská unie*. 2., dopl. a aktualiz. vyd. Brno: Centrum pro studium demokracie a kultury, 2009. s. 422

<sup>5</sup> BALDWIN, R. a WYPLOSZ, Ch. *Ekonomie evropské integrace*. 4. vydání. Praha: Grada Publishing, a.s., 2013. s. 76

podporuje jejich hospodářský růst a zlepšuje kvalitu života jejich občanů pomocí strategických investic. Tvoří rovněž novou formu solidarity, která zabezpečuje podporu méně rozvinutým regionům. Tato politika se koncentruje na tyto priority:

- výzkum a inovace,
- informační a komunikační technologie,
- konkurenceschopnost malých a středních podniků,
- péče o nízkouhlíkové hospodářství.<sup>6</sup>

Strukturální regionální politika Evropské unie prošla od svého vzniku mnoha transformacemi. Okolnostmi byla nucena bezprostředně reagovat na změny ve světě i v samotném Společenství. Evropský venkov v minulosti velmi zaostával a z hospodářského růstu téměř filantropickým msta a přemyslové regiony.<sup>7</sup> Právě k překlenutí těchto rozdílů byla ustavena Evropská politika hospodářské a sociální soudržnosti (HSS).

Akoliv se v římské smlouvě z roku 1957 o založení Evropského hospodářského společenství vysloveně nepíše o zřízení regionální politiky, zmíní se tato smlouva o jeho poslání.

*„Posláním Společenství je vytvořením společného trhu postupným odstraňováním rozdílů mezi hospodářskými politikami členských států podporovat harmonický rozvoj hospodářských činností ve Společenství, nepřetržitý a vyvážený růst, vyšší stabilitu, rychlejší zvyšování životní úrovně a ušlechtilé kontakty mezi členskými státy.“<sup>8</sup>*

Regionální politika (také škohezní politika či špolitika soudržnosti) se v minulosti nenacházela v centru zájmu členských států. Významnou roli získala až po založení Evropského fondu regionálního rozvoje, když první šchudý člen EU, Irsko, vstoupil roku 1973 do Společenství. Cílem tohoto fondu byla distribuce finančních prostředků nejchudším regionům. Fond měl však bezvýznamný rozpočet.<sup>9</sup> Dleřitost regionální

---

<sup>6</sup> Regionální politika. *Internetové stránky Evropské unie* [online]. [cit. 2016-03-20]. Dostupné z: [http://europa.eu/pol/reg/index\\_cs.htm](http://europa.eu/pol/reg/index_cs.htm)

<sup>7</sup> BALDWIN, R. a WYPLOSZ, Ch. *Ekonomie evropské integrace*. 4. vydání. Praha: Grada Publishing, a.s., 2013. s. 294

<sup>8</sup> *Smlouva o založení Evropského hospodářského společenství* [online]. [cit. 2016-03-14]. Dostupné z: <https://www.euroskop.cz/8917/sekce/zakladajici-smlouvy/>

<sup>9</sup> BALDWIN, R. a WYPLOSZ, Ch. *Ekonomie evropské integrace*. 4. vydání. Praha: Grada Publishing, a.s., 2013. s. 313

politiky se projevila v osmdesátých letech s postupným rozšiřováním členské základny Evropského společenství a prohlubováním evropského integračního procesu.<sup>10</sup>

Rok 1987 přinesl zásadní reformu regionální politiky v podobě Jednotného evropského aktu, který obsahoval plán na vytvoření rozsáhlého vnitřního trhu do konce roku 1992.<sup>11</sup> Díky tomuto dokumentu se HSS dostala do popředí zájmů Společenství, podpora se zaměřila i na méně rozvinuté oblasti a definovaly se základní principy implementování této politiky.<sup>12</sup> V roce 2004 došlo k výraznému rozšíření členské základny Evropské unie, a to o deset zemí s většinou nízkými ekonomickými ukazateli. Toto rozšíření Evropské unie zvýšilo její populaci o 20 %, HDP však pouze o 5 %. Podle statistik byl průměr HDP na jednoho obyvatele v nových členských zemích pod polovinou průměru Unie.<sup>13</sup> To opět zvýšilo regionální rozdíly. Na počátku roku 2004 tak Evropská komise představitel návrh na reformu politiky soudržnosti na období 2007–2013 s názvem *Nové partnerství pro soudržnost, konvergenci, konkurenceschopnost, spolupráci*.<sup>14</sup>

V dnešní době má oblast regionální politiky velký význam. Svědčí o tomto mimo jiné i každoročně určený objem finančních prostředků Unie právě do této politiky. Příkladem může být rok 2011, ve kterém výdaje na tuto politiku tvořily přibližně 33 % z celkových výdajů rozpočtu a byly tak druhou nejvýznamnější výdajovou kategorií po společné zemědělské politice (na kterou bylo přiděleno 44 % výdajů rozpočtu).<sup>15</sup> Regionální politika přináší viditelné výsledky.

ŠV období 2007 až 2013 pomohla české republice:

- vytvořit více než 15 000 pracovních míst v různých sektorech ekonomiky, například ve výzkumu a inovacích;
- podpořit 45 projektů spolupráce podniků a výzkumných institucí;

---

<sup>10</sup> LACINA, L. a OSTŘÍŽEK, J. *Uebnice evropské integrace*. 3., přeprac. a rozšíř. vyd. Brno: Barrister & Principal, 2011. s. 41

<sup>11</sup> Vývoj do přijetí Jednotného evropského aktu. *Evropský parlament* [online]. [cit. 2016-03-17].

Dostupné z: [http://www.europarl.europa.eu/atyourservice/cs/displayFtu.html?ftuId=FTU\\_1.1.2.html](http://www.europarl.europa.eu/atyourservice/cs/displayFtu.html?ftuId=FTU_1.1.2.html)

<sup>12</sup> Regionální politika. *Euroskop.cz* [online]. [cit. 2016-03-20]. Dostupné z:

<https://www.euroskop.cz/8948/sekce/regionalni-politika/>

<sup>13</sup> Tamtéž

<sup>14</sup> Nové partnerství pro soudržnost. Evropská komise [online]. 9. 3. 2015 [cit. 2015-12-05] Dostupné z: [http://ec.europa.eu/regional\\_policy/sources/docoffic/official/reports/cohesion3/cohesion3\\_cs.htm](http://ec.europa.eu/regional_policy/sources/docoffic/official/reports/cohesion3/cohesion3_cs.htm).

<sup>15</sup> *EU budget 2011: Financial Report* [online]. Luxembourg: Publications Office of the European Union, 2012 [cit. 2016-03-17]. Dostupné z:

[http://ec.europa.eu/budget/library/biblio/publications/2011/fin\\_report/fin\\_report\\_11\\_en.pdf](http://ec.europa.eu/budget/library/biblio/publications/2011/fin_report/fin_report_11_en.pdf)

- podpořit asi 1,5 milionu osob v boji s nezaměstnaností nebo s jejich sociálním zanedbáním;
- zlepšit silniční infrastrukturu a dopravní dostupnost, včetně rekonstrukce téměř 2 000 km silnic (téměř bylo vybudováno asi 200 km silnic nových);
- investovat do téměř 190 projektů spojených s obnovitelnými zdroji energie a 194 projektů zaměřených na odpadové hospodářství;
- rekonstruovat více než 200 historicky cenných památek;
- díky zjednodušení nákladů téměř v celé základní a střední škole investovat do odpovídajícím vybavením do problematických oblastí vzdělávání<sup>16</sup>

### 1.3 Principy strukturální regionální politiky

K zajištění bezproblémového fungování této politiky byly ustanoveny především dané principy, kterými je nutno se řídit.

Princip programování znamená, že se podpora hospodářského a sociálního růstu stagnujících regionů realizuje prostřednictvím programových dokumentů zahrnujících všechny prioritní směry regionální politiky a které jsou zpracovány na víceletá období. Podává také časový rozvrh pro alokaci pomoci.<sup>17</sup>

Princip partnerství představuje spolupráci různých subjektů při realizaci cílů regionální politiky. Partnerství má dvě úrovně. Vertikální úroveň souvisí se spoluprací mezi Evropskou komisí a odpovídajícími orgány na národní i regionální úrovni. Horizontální úroveň se týká spolupráce mezi partnery na úrovni členského státu nebo regionu při řešení společného problému. Princip partnerství stanovuje, že se na přípravě, realizaci i hodnocení programů podílí vlády, hospodářství a sociální partneři, regionální a místní subjekty, zástupci univerzit a nevládních neziskových organizací.<sup>18</sup>

<sup>16</sup> *Politika soudržnosti a Česká republika* [online]. cit. 2015-11-07. Dostupné z:

[http://ec.europa.eu/regional\\_policy/sources/information/cohesion-policy-achievement-and-future-investment/factsheet/czech\\_republic\\_cz.pdf](http://ec.europa.eu/regional_policy/sources/information/cohesion-policy-achievement-and-future-investment/factsheet/czech_republic_cz.pdf).

<sup>17</sup> P. ICHYSTAL, A. Kuchařka *Pro řádatele z fondů EU, aneb, Jak uvařit dobrý projekt*. Nymburk: Vega-L, 2008, s. 10

<sup>18</sup> BUDÍK, J. *Evropské strukturální fondy a jejich využívání*. Vyd. 1. Praha: Vysoká škola finanční a správní, 2009, s. 11

Princip koncentrace znamená, že prostředky jsou soustředovány do oblastí s největšími problémy a na projekty, které přinesou maximální užitek. Účelem je preference ucelených programů a nikoli jednotlivých, vzájemně nepojených malých projektů.<sup>19</sup>

Princip adicinality (doplňkovosti) stanovuje, že finanční prostředky Evropské unie musí být doplněny určitým podílem zdrojů ze strany příjemce dotace. Může se jednat o peníze ze státního rozpočtu, rozpočtů regionálních a místních, o privátní zdroje nebo úvěry. Evropské finance nesmí plně nahradit, ale pouze doplnit peníze ze státního a regionálního rozpočtu. Finanční zainteresování příjemce má vést k vyšší efektivitě a odpovědnosti při využívání poskytnutých prostředků.<sup>20</sup>

Princip monitorování a hodnocení zajišťuje hospodárné a efektivní využívání prostředků z rozpočtu EU. Monitorování probíhá průběžně po dobu realizace celého projektu. Kontroluje se dodržování předem stanovených pravidel a postupů. Jedná se o velmi důslednou kontrolu nejen v ceně, ale i finanční realizace projektu. Význam tohoto principu neustále zesiluje.<sup>21</sup>

Hodnocení probíhá ve třech etapách:

- První etapa - předběžné hodnocení (ex-ante), které probíhá ještě před přijetím programu, hodnotí se jeho potenciál
- Druhá etapa - střednědobé hodnocení v polovině období (interim), které zkoumá a analyzuje dosavadní pokrok v naplňování cílů
- Třetí etapa - následné hodnocení (ex-post), u kterého se rozebírají dosažené výsledky, analyzuje využití zdrojů, účinnost a efektivnost programu<sup>22</sup>

Princip solidarity vychází z primární koncepce celého integračního procesu. Rozvojem ekonomicky rozvinutých členských států financují země hospodářsky vyspělejší.

---

<sup>19</sup> P. ICHYSTAL, A. Kuchařka pro řádatele z fondů EU, aneb, Jak uvařit dobrý projekt. Nymburk: Vega-L, 2008, s. 11

<sup>20</sup> VILAMOVÁ, M. *erpáme finanční zdroje Evropské unie: praktický průvodce*. 1. vyd. Praha: Grada, 2005, s. 13

<sup>21</sup> WOKOUN, R. *Strukturální fondy a obce I*. Vyd. 1. Praha: ASPI, 2006. s. 14

<sup>22</sup> TAUER, V., ZEMÁNKOVÁ, H. a TUBRTOVÁ, J. *Získejte dotace z fondů EU: tvorba žádosti a realizace projektu krok za krokem: metodika, pravidla, návody*. Vyd. 1. Brno: Computer Press, 2009. s. 20

Je jejich příspěvek míří do společného rozpočtu, ze kterého poté vyplývají všechny členské státy.<sup>23</sup>

Princip subsidiarity udává, aby byly jednotlivé cíle plněny na co nejnižší úrovni rozhodování, za předpokladu, že je možné toto plnění na dané úrovni vyhovujícím způsobem zajistit. Například je neefektivní, aby stát řešil záležitosti, které spadají do působnosti místní kraj a naopak.<sup>24</sup>

---

<sup>23</sup> TAUER, V., ZEMÁNKOVÁ, H. a TUBRTOVÁ, J. *Získejte dotace z fondů EU: tvorba žádosti a realizace projektu krok za krokem: metodika, pravidla, návody*. Vyd. 1. Brno: Computer Press, 2009. s. 20

<sup>24</sup> WOKOUN, R. *Strukturální fondy a obce I*. Vyd. 1. Praha: ASPI, 2006. s. 15

## 2 Programové období 2007-2013

Toto programové období bylo prvním úplným programovým obdobím, jehož rozpočtového vyjednávání se mohla Česká republika účastnit. Termínem programového období se rozumí sedm let, v jejichž rámci EU uskutečňuje cíle své strukturální a regionální politiky. Pro každé toto období jsou členskými zeměmi zpracovávány nové programové dokumenty. V těchto je také určen rozpočet. Rovněž jsou zde nastaveny a definovány nové priority a cíle, jež se členské státy v daném programovém období snaží plnit podle ustanovení základních strategických dokumentů EU.<sup>25</sup>

Pro ČR plyne nejdelší částka z rozpočtu EU ze strukturálních fondů a Fondu soudržnosti. Pro období 2007–2013 bylo vyčleněno 778 mld. Kč, z čehož vyplývá průměrná roční alokace 111,1 mld. Kč (jedná se o více než čtyřnásobný nárůst oproti období 2004–2006, kdy byl roční příspěvek cca 25,4 mld. Kč).<sup>26</sup>

Strukturální politika v období 2007–2013 odráží tzv. Lisabonskou strategii, která byla přijata v roce 2000. Jejím cílem bylo v příštích deseti letech vytvořit z Unie *„nejkonkurenceschopnější a nejdynamičtější světovou znalostní ekonomiku, schopnou udržitelného ekonomického růstu s více a lepšími pracovními místy a s větší sociální soudržností“*.<sup>27</sup> Jednotlivé záměry strukturální politiky pro sledované období vycházejí právě z tohoto primárního cíle. Jelikož se však nedá ilovat tyto cíle naplňovat, musela být v roce 2004 tato strategie přehodnocena. V červnu 2010 schválila Evropská rada novou strategii nazvanou Evropa 2020.<sup>28 29</sup>

### 2.1 Rozpočet EU v období 2007-2013 a výdaje na regionální politiku

Finanční perspektiva pro období 2007–2013 byla odsouhlasena na summitu Evropské rady dne 16. prosince 2005. Tento víceletý finanční rámec byl přijat na základě dohody

---

<sup>25</sup> Programové období. *Evropský sociální fond v ČR* [online]. [cit. 2015-12-05]. Dostupné z: <http://www.esfcr.cz/slovník/programove-obdobi>

<sup>26</sup> Finanční perspektiva EU na léta 2007–2013: výsledná podoba. *Evropské strukturální a investiční fondy* [online]. [cit. 2016-03-18]. Dostupné z: <http://www.strukturalni-fondy.cz/cs/Fondy-EU/Programove-obdobi-2007-2013/Dokumenty/Legislativa/Financni-perspektiva-2007-2013/Financni-perspektiva-EU-na-leta-2007-2013-vysledn>

<sup>27</sup> Revize strategie Evropa 2020. *EurActiv.cz* [online]. 3. 7. 2014 [cit. 2015-12-20]. Dostupné z: <http://www.euractiv.cz/ekonomika-a-euro/link-dossier/strategie-evropa-2020-000066>

<sup>28</sup> Cílem Strategie Evropa 2020 je dosažení nového růstu do roku 2020, který bude založen na principech znalostní ekonomiky, bude udržitelný a bude podporovat zaměstnávání, a to jak sociální tak územní.

<sup>29</sup> Strategie Evropa 2020. *Vláda České republiky* [online]. [cit. 2016-04-10]. Dostupné z: <http://www.vlada.cz/cz/evropske-zalezitosti/evropske-politiky/strategie-evropa-2020/strategie-evropa-2020-78695/>

mezi klíčovými institucemi EU, tj. Evropskou radou, Evropskou komisí a Evropským parlamentem.<sup>30</sup> Na summitu bylo rozhodnuto o hospodaření s částkou téměř 862,4 mld. eur. Tento finanční plán představoval 1,05 % hrubého národního důchodu všech členských zemí. Více než třetina této částky (308,1 mld. eur) byla určena na regionální politiku Evropské unie.<sup>31</sup> Při schvalování rozpočtu tohoto období získala Česká republika na svou kohezní politiku větší alokaci finančních prostředků. Jednalo se o částku 27 mld. eur. V poměru na jednoho obyvatele jí však byla přidělena částka nejvyšší.<sup>32</sup> Pro srovnání je možné uvést údaje z programového období 2004–2006. Česká republika měla v tomto svém prvním krátkém období možnost čerpat až 2,63 mld. eur, což v poměru na člena činilo cca 80 mld. Kč. Největší procentuální část byla určena do strukturálních fondů (60,23 %), na Fond soudržnosti připadlo 35,94 % a na Iniciativy Společenství 3,83 %.<sup>33</sup>

Rozdělení peněz mezi členské státy EU není rovnoměrné, uplatňuje se zde princip solidarity bohatých s chudými. I když představovaly nové členské země (12) méně než třetinu obyvatel Unie, dostaly na svou regionální politiku okolo 51 % z celkových výdajů rozpočtu. Z toho vyplývá, že na 15 členských zemí připadlo 49 % finančních prostředků.<sup>34</sup>

Regionální politika je financována z prostředků Evropského sociálního fondu (ESF), Evropského fondu pro regionální rozvoj (EFRR) a Fondu soudržnosti (FS). Za správu poskytnutých finančních prostředků zodpovídají ve spolupráci s Evropskou komisí národní a regionální orgány.<sup>35</sup> Projekty nejlépe korespondující s potřebami jednotlivých regionů jsou vybírány, financovány a monitorovány těmito řídicími orgány. K jejich úkolům patří mezi jinými také poskytování informací o možnostech financování

---

<sup>30</sup> Finanční perspektiva 2007-2013. *Evropské strukturální a investiční fondy* [online]. [cit. 2016-03-19]. Dostupné z: <http://www.strukturalni-fondy.cz/cs/Fondy-EU/Programove-obdobi-2007-2013/Dokumenty/Legislativa/Financni-perspektiva-2007-2013>

<sup>31</sup> Finanční perspektiva EU na léta 2007–2013: výsledná podoba. *Evropské strukturální a investiční fondy* [online]. [cit. 2015-12-01]. Dostupné z: <http://www.strukturalni-fondy.cz/cs/Fondy-EU/Programove-obdobi-2007-2013/Dokumenty/Legislativa/Financni-perspektiva-2007-2013/Financni-perspektiva-EU-na-leta-2007-2013-vysledn>

<sup>32</sup> MAREK, D. a BAUN, M. J. *Česká republika a Evropská unie*. Vyd. 1. Brno: Barrister & Principal, 2010. s. 127

<sup>33</sup> Programy 2004-2006. *Evropské strukturální a investiční fondy* [online]. [cit. 2016-03-14]. Dostupné z: <http://www.strukturalni-fondy.cz/cs/Fondy-EU/Programy-2004-2006>

<sup>34</sup> Tamtéž, s. 124

<sup>35</sup> LACINA, L. a OSTŘÍŽEK, J. *Uebnice evropské integrace*. 3., přeprac. a rozšíř. vyd. Brno: Barrister & Principal, 2011. s. 222



možným příjemcem dotací: subjekty veřejné správy, podniky, vzdělávací instituce i zájmovým sdružením a nevládním organizacím.

## 2.2 Strukturální a investiční fondy Evropské unie v období 2007-2013

Strukturální fondy jsou spravovány Evropskou komisí. V rámci regionálních výdajů EU plyne ze tří fondů. Jedná se o dva strukturální fondy a Fond soudržnosti. Tyto tři fondy sledují jednotnou strategii, která je zaměřena na podporu rozvoje v chudých nebo jinak znevýhodněných regionech a na boj s nezaměstnaností. Nejsou určeny pro státy jako celky.<sup>36</sup> Jde o problémové venkovské a městské oblasti, upadající příměstské lokality, území s přírodním nebo geografickým znevýhodněním, hornaté těžce osídlené regiony a pohraniční oblasti nebo například ostrovy. Oproti minulému programovému období se programy tohoto nyní zaměřují na záležitosti směřující k naplnění tzv. Lisabonské agendy (resp. Strategie růstu a zaměstnanosti). Mezi nimi patří zvýšení konkurenceschopnosti příměstské, využití obnovitelných zdrojů energie i infrastrukturu celoevropského významu.<sup>37</sup>

### 2.2.1 Evropský fond pro regionální rozvoj (EFRR)

Evropský fond pro regionální rozvoj (dále jen EFRR) byl založen v roce 1972 a svou činnost začal roku 1975.<sup>38</sup> Aktivita EFRR se zaměřují na odvětví, která jsou hnací silou růstu, s cílem zvýšit konkurenceschopnost a vytváření pracovních míst ve všech regionech a městech EU. Opatření EFRR jsou určena k řešení hospodářských, environmentálních a sociálních problémů. Jeho základním posláním je pomoc při odstraňování regionálních nerovností a posilování rozvoje regionů.<sup>39</sup>

EFRR také podporuje a financuje přeshraniční, nadnárodní a meziregionální spolupráci, která zahrnuje širokou škálu otázek, například společnou dopravní infrastrukturu, inovace a komunikační sítě, přeshraniční obchod, společné řízení přírodních zdrojů a propojení městských a venkovských oblastí. Tyto formy spolupráce přinášejí nezpochybnitelnou přidanou hodnotu, a to nejen pro EU, ale i pro okolní státy.

---

<sup>36</sup> BALDWIN, R. a WYPLOSZ, Ch. *Ekonomie evropské integrace*. 4. vydání. Praha: Grada Publishing, a.s., 2013. s. 315

<sup>37</sup> Tamtéž, s. 316

<sup>38</sup> MAREK, D. a KANTOR, T. *Příprava a řízení projektů strukturálních fondů Evropské unie*. 2., aktualiz. a rozšíř. vyd. Brno: Společnost pro odbornou literaturu - Barrister & Principal, 2009, s. 28

<sup>39</sup> Evropský fond regionálního rozvoje. *EurActiv.cz* [online]. [cit. 2015-12-15]. Dostupné z: <http://www.euractiv.cz/evropsky-fond-regionalniho-rozvoje>

### 2.2.2 Evropský sociální fond (ESF)

Evropský sociální fond je nejstarším strukturálním fondem. Byl založen na základě smluv v roce 1957. Jeho základním cílem je podpora sociální politiky a politiky zaměstnanosti. Prostřednictvím tohoto fondu jsou podporovány iniciativy členských zemí Evropské unie, které se orientují na zlepšení perspektiv lidí hledajících zaměstnání a na získávání potřebných kvalifikací.<sup>40</sup> ESF dotuje neinvestiční projekty, jako je například rekvalifikace nezaměstnaných, programy pro osoby zdravotně postižené, mládež, národnostní menšiny a jiné znevýhodněné skupiny obyvatel. Na území Evropského parlamentu a Evropské rady definovalo jeho funkci takto:

*„Evropský sociální fond by měl podporovat politiky členských států, které jsou v úzkém souladu s hlavními směry a doporučeními Evropské strategie zaměstnanosti a souvisejícími cíli Společenství v oblasti sociálního začlenění, boje proti diskriminaci, podpory rovnosti, vzdělávání a odborné přípravy, aby lépe přispěl k provádění cílů dohodnutých na zasedáních Evropské Rady v Lisabonu ve dnech 23. a 24. března 2000 a v Göteborgu ve dnech 15. a 16. června 2001.“<sup>41</sup>*

### 2.2.3 Fond soudržnosti

Tento fond také cílí na podporu hospodářské a sociální soudržnosti Společenství, nepatří však mezi strukturální fondy. Fond soudržnosti (někdy též označovaný jako Kohezní fond) však poskytuje finanční pomoc chudším členským státům, nikoli regionům. Je určen pro členské státy EU s HND na obyvatele nižším než je 90 % průměru Společenství. Projekty zaměřující se na problematiku ochrany životního prostředí, trvale udržitelného rozvoje a projekty společného zájmu ve sféře dopravní infrastruktury jsou hlavními oblastmi, kam plynou peníze z tohoto fondu.<sup>42</sup>

Aby mohly členské státy využívat finanční pomoci ze strukturálních fondů, bylo zapotřebí vytvořit koncept tzv. programových dokumentů. Tyto jsou vzájemně provázány a založeny na principu, kdy dokument vyšší úrovně je rozvíjen dokumenty úrovně nižší.

<sup>40</sup> WOKOUN, R. *Strukturální fondy a obce I*. Vyd. 1. Praha: ASPI, 2006. s. 19

<sup>41</sup> NA ÚZEMNÍ EVROPSKÉHO PARLAMENTU A RADY (ES) . 1081/2006 ze dne 5. března 2006 o Evropském sociálním fondu a o zrušení nařízení (ES) . 1784/1999 [online]. [cit. 2016-04-09]. Dostupné z: <http://eur-lex.europa.eu/LexUriServ/LexUriServ.do?uri=CONSLEG:2006R1081:20060801:CS:PDF>

<sup>42</sup> MAREK, D. a KANTOR, T. *Příprava a řízení projektů strukturálních fondů Evropské unie*. 2., aktualiz. a rozšíř. vyd. Brno: Společnost pro odbornou literaturu - Barrister & Principal, 2009. s. 30

## 2.3 Strategické dokumenty pro aplikaci regionální politiky v R

Po definování jednotlivých cílů pro programové období postupuje jednání k výměně názorů mezi Evropskou unií a jednotlivými členskými státy.

Členské státy zpracovávají tzv. Národní rozvojový plán (NRP), ve kterém jsou definovány priority daného státu v oblasti politiky hospodářské a sociální soudržnosti. NRP zaujímá mezi ostatními programovými dokumenty nejvyšší místo. Tento základní dokument musí projít schválením ve vládě. Není však ze strany EU vyžadován, jeho zhotovení je dobrovolné.<sup>43</sup>

Národní strategický referenční rámec (NSRR) je nový referenční nástroj určený pro období 2007–2013. Nejedná se o řídicí nástroj na rozdíl od rámců podpory Společenství, které byly používány v předchozích programových obdobích. Definuje priority regionální politiky a navrhuje klíčové elementy jejího zavádění. NSRR je směřován na cíle Konvergence a Regionální konkurenceschopnost a zaměstnanost. Pokud se tak členský stát rozhodne, může být tento referenční rámec aplikován také v rámci Evropské územní spolupráce. Rámec představuje podklad pro operační programy. NSRR je připravován členskými státy, které ho konzultují se svými partnery a jednají také s Evropskou komisí.<sup>44</sup>

---

<sup>43</sup> CHVOJKOVÁ, A. a KVĚTOŠ, V. *Finanční prostředky fondů EU v programovacím období 2007-2013*. Vyd. 1. Praha: IREAS, Institut pro strukturální politiku, 2007. s. 10

<sup>44</sup> *Cohesion policy 2007-13: commentaries and official texts*. Luxembourg: Office for Official Publications of the European Communities, 2007. s. 28

### 3 Cíle hospodářské a sociální soudržnosti

V programovém období 2007-2013 má Česká republika možnost využít peněžních prostředků z celkových 26 operačních programů, které jsou tematicky a regionálně zaměřeny do tří cílů politiky hospodářské a sociální soudržnosti. Tyto cíle jsou Konvergence, Regionální konkurenceschopnost a zaměstnanost a Evropská územní spolupráce.<sup>45</sup> Následující výčet vymezuje jejich zaměření.

#### 3.1 Konvergence

Podpora hospodářského a sociálního rozvoje méně vyspělých regionů a členských států je v centru pozornosti cíle Konvergence. Tento cíl má za úkol zlepšování podmínek pro růst a zaměstnanost prostřednictvím zlepšení kvalit vkladů do lidského a hmotného kapitálu, rozvoje inovací, znalostní společnosti, ochrany a zlepšování životního prostředí a výkonu státní správy.<sup>46</sup> Aktivita tohoto cíle jsou realizovány v osmi tematických operačních programech a sedmi regionálních operačních programech. V České republice pod něj spadají všechny regiony soudržnosti s výjimkou Hlavního města Prahy.<sup>47</sup>

##### 3.1.1 Nomenklatura územních statistických jednotek (NUTS)

Pro dosažení srovnatelnosti statistických dat v rámci Evropské unie se od roku 1988 používá jednotný systém klasifikování územních statistických jednotek NUTS (Nomenclature of Units for Territorial Statistics).<sup>48</sup> Tato klasifikace byla vytvořena Statistickým úřadem Evropských společenství (EUROSTAT) ve spolupráci s ostatními orgány EU.<sup>49</sup> Klasifikace NUTS se používá ke štatistickému monitorování a

---

<sup>45</sup> TAUER, V., ZEMÁNKOVÁ H. a TUBRTOVÁ, J. *Získejte dotace z fondů EU: tvorba žádosti a realizace projektu krok za krokem: metodika, pravidla, návody*. Vyd. 1. Brno: Computer Press, 2009, s. 20-22

<sup>46</sup> Nařízení rady (ES) č. 1083/2006 ze dne 11. července 2006, kapitola II, lánek 3

<sup>47</sup> Operační programy 2007-2013. *Evropské strukturální a investiční fondy* [online]. [cit. 2015-10-25]. Dostupné z: <http://www.strukturalni-fondy.cz/cs/Fondy-EU/Programove-obdobi-2007-2013/Programy-2007-2013>

<sup>48</sup> Nomenklatura územních statistických jednotek NUTS (Nomenclature Unit of Territorial Statistic). *BusinessInfo.cz* [online]. 11. 5. 2009 [cit. 2015-11-11]. Dostupné z: <http://www.businessinfo.cz/cs/clanky/nomenklatura-uzemnich-statistickych-1855.html>

<sup>49</sup> Klasifikace jednotek NUTS. *Národní ústav odborného vzdělávání* [online]. [cit. 2015-12-20]. Dostupné z: <http://www.nuov.cz/klasifikace-jednotek-nuts>

*k analýzám sociální a ekonomické situace v regionech a pro potřeby úpravy, realizace a hodnocení regionální politiky.*<sup>50</sup>

Při vymezování územních jednotek NUTS byla brána v úvahu zejména tato kritéria: dodržování velikosti územních jednotek dle návrhu Evropské unie (viz tabulka . 1), akceptace zásad skladebnosti a vztahu na administrativní správní členění státu, zabezpečení souboru informací a dat vyžadovaných ze strany EU, přibližnost jednotek nižšího řádu vytvářejících jednotku řádu vyššího, prosazování kompetencí zastupitelských sborů a orgánů státní správy na krajské úrovni.<sup>51</sup>

V každém členském státě EU probíhá nezávislý vývoj územní správní členění, který respektuje různé potřeby státní správy. Díky této skutečnosti lze nalézt v Evropské unii 28 různých systémů správního členění, což redukuje možnosti vzájemného srovnávání regionů ze statistického i ekonomického hlediska pro účely politiky hospodářské a sociální soudržnosti.<sup>52</sup>

Tabulka . 1: Klasifikační kritérium NUTS (počet obyvatel)

Úroveň	Minimum	Maximum
NUTS I	3 000 000	7 000 000
NUTS II	800 000	3 000 000
NUTS III	150 000	800 000

Zdroj: Nařízení EP a RADY (ES) . 1059/2003 o společné klasifikaci územních jednotek

### 3.1.2 Regiony soudržnosti NUTS v ČR a Regionální operační programy

Dne 1. 1. 2000 vstoupila v České republice v platnost Klasifikace územních statistických jednotek CZ-NUTS. Vláda usnesením . 707/1998 vymezila statistické územní jednotky na území ČR v souladu s vymezením NUTS v rámci EU. Proto je klasifikace CZ-NUTS vypracována na základě metodických principů a standardů

<sup>50</sup> Opatření českého statistického úřadu ze dne 27. dubna 1999 k zavedení klasifikace územních statistických jednotek. *Nakladatelství Sagit, a.s.* [online]. [cit. 2016-03-19]. Dostupné z: <http://www.sagit.cz/info/sb-castka-1999-33>

<sup>51</sup> Nomenklatura územních statistických jednotek NUTS (Nomenclature Unit of Territorial Statistics). *BusinessInfo.cz*[online]. 11. 5. 2009 [cit. 2015-11-11]. Dostupné z: <http://www.businessinfo.cz/cs/clanky/nomenklatura-uzemnich-statistickych-1855.html>

<sup>52</sup> Regiony regionální politiky. *Evropské strukturální a investiční fondy* [online]. [cit. 2015-12-10]. Dostupné z: <http://www.strukturalni-fondy.cz/cs/Fondy-EU/Informace-o-fondech-EU/Regiony-regionalni-politiky-EU>

EUROSTATu.<sup>53</sup> CZ-NUTS je národní verzí mezinárodní klasifikace NUTS. Podle Opatření SÚ ze dne 27. dubna 1999 se tato klasifikace vyvíjí zejména jako *š nástroj pro potřeby statistické, analytické a pro potřeby poskytování statistických informací Evropské unii, zejména pro potřeby spojené s erpáním ze strukturálních fondů Evropské unie.*<sup>54</sup>

eská republika je dlena na kraje (úroveň NUTS III), avšak po vstupu do Evropské unie musela mezi stát a kraje implementovat ještě jeden stupeň – jeden úroveň odpovídající úrovni NUTS II – regionům soudržnosti. Úroveň NUTS II je tou úrovní, do které je směřována finanční podpora z evropských fondů v cílech Konvergence a Regionální konkurenceschopnosti a zaměstnanosti.<sup>55</sup> V současnosti existuje v České republice 8 regionů soudržnosti. Jednotky NUTS na území ČR byly po dohodě s EUROSTATem stanoveny následujícím způsobem:<sup>56</sup>

- NUTS I = 1 jednotka (tj. celé území ČR)
- NUTS II = 8 územních jednotek, (tj. sdružené nové kraje)
- NUTS III = 14 krajů (tj. vybrané územní samosprávné celky)
- NUTS IV = 77 okresů
- NUTS V = obce (6 259)

V programovém období 2007–2013 vzniklo 7 samostatných regionálních operačních programů. Tyto programy se shodují s tzv. regiony soudržnosti NUTS II. Jednotlivé ROP si kladou za cíl urychlení rozvoje regionů, zvýšení jejich konkurenceschopnosti a atraktivity pro investice. Nahradily dříve již Společný regionální operační program (SROP), který neřešil konkrétní rozdíly regionů dané rozdílnou mírou ekonomické aktivity, mírou nezaměstnanosti i strukturou ekonomiky.<sup>57</sup>

---

<sup>53</sup> Nomenklatura územních statistických jednotek NUTS (Nomenclature Unit of Territorial Statistic). *BusinessInfo.cz* [online]. 11. 5. 2009 [cit. 2015-10-11]. Dostupné z: <http://www.businessinfo.cz/cs/clanky/nomenklatura-uzemnich-statistickych-1855.html>

<sup>54</sup> Sbírka zákonů částka 33/1999, rozeslána dne 18. 5. 1999

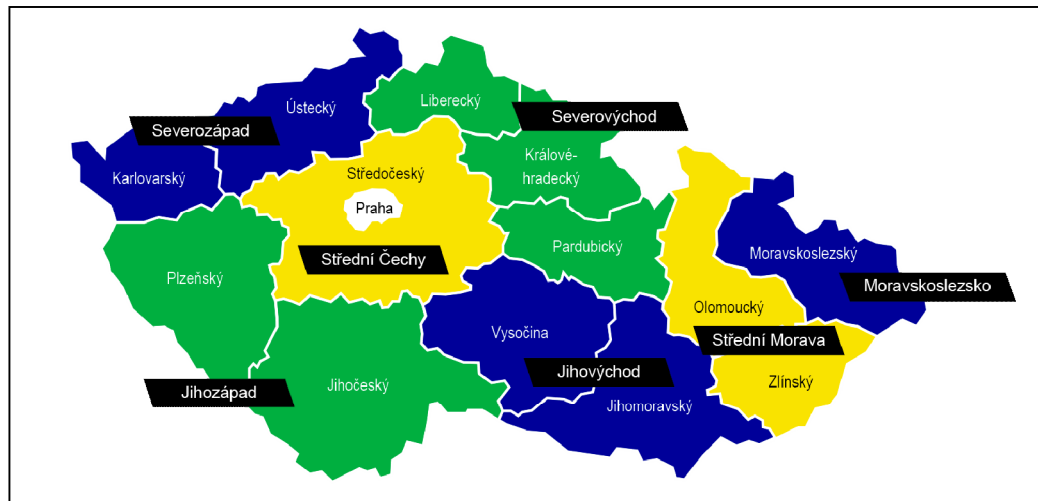
<sup>55</sup> NUTS. *Portál územního plánování* [portal.uur.cz](http://portal.uur.cz) [online]. [cit. 2015-12-16]. Dostupné z: <http://portal.uur.cz/spravni-usporadani-cr-organy-uzemniho-planovani/nuts.asp>

<sup>56</sup> Historie minulých vlád. *Vláda České republiky* [online]. [cit. 2016-03-19]. Dostupné z: <http://www.vlada.cz/cz/clenove-vlady/historie-minulych-vlad/-narodni-program-pro-pripravu-na-clenstvi-v-eu---3--3-6-2079/>

<sup>57</sup> Regionální operační programy. *Evropské strukturální a investiční fondy* [online]. [cit. 2016-04-10]. Dostupné z: <http://www.strukturalni-fondy.cz/cs/Fondy-EU/Programove-obdobi-2007-2013/Programy-2007-2013/Regionalni-operacni-programy>

Jako hlavní výhodu vytvoření těchto ROP lze považovat především zaměření na potřeby jednotlivých územních celků. Předpokládalo se, že na ně budou regiony soudržnosti efektivněji a flexibilněji reagovat. Jedná se o ROP NUTS II Jihovýchod, Jihozápad, Moravskoslezsko, Severovýchod, Severozápad, Střední Čechy a Střední Morava.<sup>58</sup> Následující obrázek znázorňuje rozdělení republiky podle regionů soudržnosti NUTS II.

Obrázek 1: Regiony soudržnosti NUTS II v České republice



Zdroj: REGIONY REGIONÁLNÍ POLITIKY. *Evropské strukturální a investiční fondy* [online]. [cit. 2016-04-03]. Dostupné z: <http://www.strukturalni-fondy.cz/cs/Fondy-EU/Informace-o-fondech-EU/Regiony-regionalni-politiky-EU>

Při zkoumání prioritních oblastí, na které se regionální operační programy zaměří, lze dojít k závěru, že se u jednotlivých ROP jedná o velmi podobné preference. Je možné vymezit tři hlavní sféry směřování. První oblastí je zlepšování dopravní infrastruktury a obslužnosti, v jejím rámci dochází ke zkvalitnění silniční sítě, zefektivnění hromadné dopravy apod. Druhou oblastí je podpora cestovního ruchu sloužící k zatraktivnění regionu pro turisty a zvýšení příjmů z turistického ruchu. Spadají zde aktivity týkající se marketingu, revitalizace památek a tvorby produktů cestovního ruchu. Třetí oblast se zaměřuje na územní rozvoj, který slouží ke zkvalitnění životní podmínky ve městech a na venkov.<sup>59</sup>

<sup>58</sup> MAREK, D. a KANTOR, T. *Právo a řízení projektů strukturálních fondů Evropské unie. 2., aktualiz. a rozšíř. vyd.* Brno: Společnost pro odbornou literaturu - Barrister & Principal, 2009. s. 45

<sup>59</sup> BAJER, P. a MATYÁŠ, J. *Praktický průvodce dotacemi z fondů Evropské unie. 1. vyd.* Brno: Eurospolečnost, 2009. s. 31-81

Z fondů EU byla tímto sedmi regionálním operačním programům na programové období 2007–2013 alokována částka ve výši 4,66 mld. eur.<sup>60</sup> Ze všech přidělených prostředků ze strukturálních a Kohezního fondu pro ČR na léta 2007–2013 ve výši 26,69 mld. eur tak podíl na ROP představuje 17,3 %.

Tabulka 2: Rozdělení finančních prostředků v rámci jednotlivých ROP

ROP	Příspěvek EU (mil. eur)	Národní kofinancování (mil. eur)	Celkem (mil. eur)	Podíl	Celkem na obyvatele (eur)
<b>Střední Čechy</b>	559,08	98,66	657,74	12 %	527,2
<b>Jihozápad</b>	619,65	109,35	729,00	13,3 %	602,7
<b>Severozápad</b>	745,91	131,63	877,54	16 %	767,2
<b>Severovýchod</b>	656,46	115,85	772,31	14,1 %	511,5
<b>Jihovýchod</b>	704,45	124,31	828,76	15,1 %	497,2
<b>Střední Morava</b>	657,39	116,01	773,4	14,1 %	627,2
<b>Moravskoslezsko</b>	716,09	126,37	842,46	15,4 %	675,4
<b>Celkem</b>	4669,03	822,18	5481,21	100 %	592,1

Zdroj: JEDLIČKA, J. Velké srovnání Regionálních operačních programů [online]. EU OFFICE, 13 s. [cit. 2016-2-25]. Dostupné z:

[http://www.csas.cz/static\\_internet/cs/Evropska\\_unie/Specialni\\_analyzy/Specialni\\_analyzy/Prilohy/EUSpA\\_SrovnaniROPu.pdf](http://www.csas.cz/static_internet/cs/Evropska_unie/Specialni_analyzy/Specialni_analyzy/Prilohy/EUSpA_SrovnaniROPu.pdf)

Největší evropský příspěvek ve výši 745,91 mil. eur obdržel ROP Severozápad, který se s pomocí národního kofinancování podílí na celkovém rozpočtu všech ROP 16 %. Naopak nejmenší částka je alokována pro ROP Střední Čechy, v absolutním vyjádření se jedná o 559,08 mil. eur, v relativním pak o 12 %. Relevantní je srovnání však získáme, zamíříme-li se na přidělení finančních prostředků jednotlivým operačním programům po zohlednění odlišného počtu obyvatel v jednotlivých regionech. K tomuto účelu je vhodné použít ukazatel celkové alokace operačního programu v péči o jednoho obyvatele. Z tohoto hlediska má největší částka regionu soudržnosti Severozápad, a to 767,2 eur na celé období 2007–2013. Naopak nejméně prostředků ve výši 497,2 eur má do regionu soudržnosti Jihovýchod.

<sup>60</sup> MAREK, D. a BAUN, M. J. *Česká republika a Evropská unie*. Vyd. 1. Brno: Barrister & Principal, 2010. s. 128

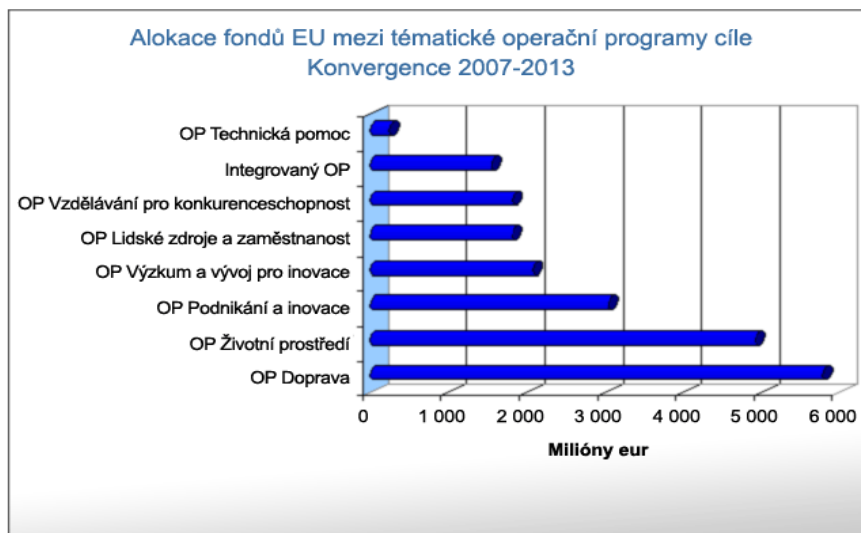


### 3.1.3 Tematické operační programy

Dále existuje osm tematických operačních programů s celkovou přidělenou částkou 21,2 mld. eur.<sup>61</sup> Tyto programy jsou specificky určeny svou působností a zaměřují se na určitou oblast. Operační programy jsou řízeny příslušnými českými ministerstvy, která musí ke každému programu vypracovat podrobný metodologický materiál a určit konkrétní podmínky pro projektové řízení.<sup>62</sup> V České republice se dá upravit toto operační program :

- OP Doprava
- OP životní prostředí
- OP Podnikání a inovace
- OP Výzkum a vývoj pro inovace
- OP Vzdělávání pro konkurenceschopnost
- OP Lidské zdroje a zaměstnanost
- OP Technická pomoc
- Integrovaný operační program<sup>63</sup>

Graf . 1: Alokace fondů EU mezi tematické OP cíle Konvergence



Zdroj: TEMATICKÉ OPERAČNÍ PROGRAMY. *Evropské strukturální a investiční fondy* [online]. [cit. 2016-04-03]. Dostupné z: <http://www.strukturalni-fondy.cz/cs/Fondy-EU/Programove-obdobi-2007-2013/Programy-2007-2013/Tematicke-operacni-programy>

<sup>61</sup> Tematické operační programy. *Evropské strukturální a investiční fondy* [online]. [cit. 2016-03-17]. Dostupné z: <http://www.strukturalni-fondy.cz/cs/Fondy-EU/Programove-obdobi-2007-2013/Programy-2007-2013/Tematicke-operacni-programy>

<sup>62</sup> MAREK, D. a KANTOR, T. *Příprava a řízení projektů strukturálních fondů Evropské unie. 2., aktualiz. a rozšíř. vyd.* Brno: Společnost pro odbornou literaturu - Barrister & Principal, 2009, s. 39

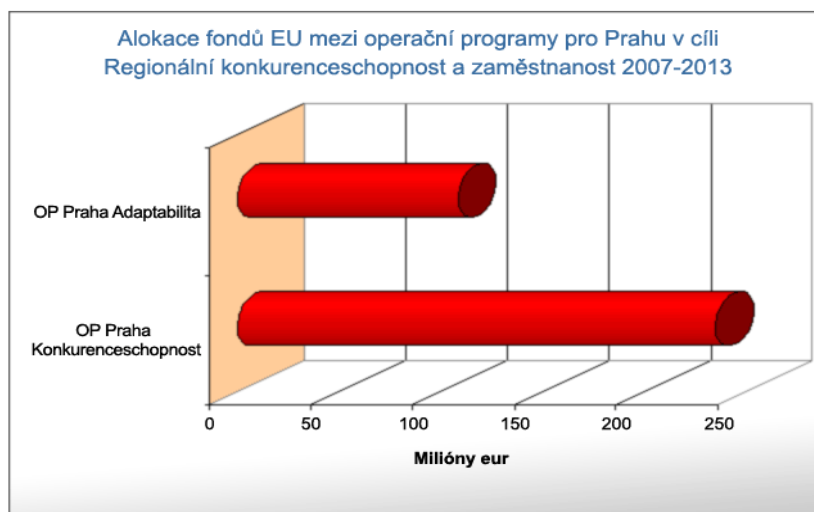
<sup>63</sup> CHVOJKOVÁ, A. a KVÍTOVÁ, V. *Finanční prostředky fondů EU v programovacím období 2007-2013.* Vyd. 1. Praha: IREAS, Institut pro strukturální politiku, 2007. s. 14

Výše uvedený graf představuje rozdělení finančních prostředků mezi tematické operační programy. Na grafu lze pozorovat silnou převahu OP Doprava, na který je určena absolutně největší částka. Tento operační program je největším OP v České republice. Mohou být z něho financovány projekty do celkové výše 5,82 mld. eur,<sup>64</sup> což představuje cca 27,46 % ze všech financí pro operační programy z fondů EU pro období 2007–2013.

### 3.2 Regionální konkurenceschopnost a zaměstnanost

Pokud regiony přesahují limitní ukazatele pro zařazení do cíle Konvergence, mohou žádat o podporu z cíle Regionální konkurenceschopnost a zaměstnanost. Do této kategorie patří regiony s úrovní HDP nad 75 % průměru Evropské unie, z čehož vyplývá menší naléhavost pomoci než v případě cíle Konvergence a s ní spojená menší alokace prostředků.<sup>65</sup> V naší zemi pod něj spadá pouze Hlavní město Praha se dvěma operačními programy. Jsou to OP Praha Konkurenceschopnost a OP Praha Adaptabilita. Tyto programy jsou zacíleny na zlepšení prostředí města, zvýšení dostupnosti telekomunikačních a dopravních služeb nebo také na rozvoj trhu práce.<sup>66</sup>

Graf . 2: Alokace fondů EU v rámci cíle Regionální konkurenceschopnost a zaměstnanost



Zdroj: OPERAČNÍ PROGRAMY PRAHA. *Evropské strukturální a investiční fondy* [online]. [cit. 2016-04-03]. Dostupné z: <http://www.strukturalni-fondy.cz/cs/Fondy-EU/Programove-obdobi-2007-2013/Programy-2007-2013/Operacni-programy-Praha>

<sup>64</sup> Operační program Doprava - základní informace. *Operační program Doprava* [online]. Ministerstvo dopravy, 2010 [cit. 2016-03-19]. Dostupné z: <http://www.opd.cz/cz/Zakladni-informace>

<sup>65</sup> BUDÍK, J. *Evropské strukturální fondy a jejich využití*. Vyd. 1. Praha: Vysoká škola finanční a správní, 2009, s. 15

<sup>66</sup> TAUER, V., ZEMÁNKOVÁ, H. a TUBRTOVÁ, J. *Získejte dotace z fondů EU: tvorba žádosti a realizace projektu krok za krokem: metodika, pravidla, návody*. Vyd. 1. Brno: Computer Press, 2009, s. 21

### 3.3 Evropská územní spolupráce

Cíl Evropská územní spolupráce přispívá k posílení mezinárodních vztahů prostřednictvím kooperací na přeshraniční, meziregionální a nadnárodní úrovni. Řadíme zde hraniční regiony velikosti NUTS III (v ČR odpovídají krajům), jež sousedí s regiony v jiném členském státu. Na přípravách a realizacích společných projektů se musí finanční i personálně angažovat obě země. V České republice pod něj spadají všechny regiony, které získávají finance prostřednictvím devíti operačních programů. Tento cíl je financován z EFRR.<sup>67</sup> V České republice lze nalézt tyto operační programy:

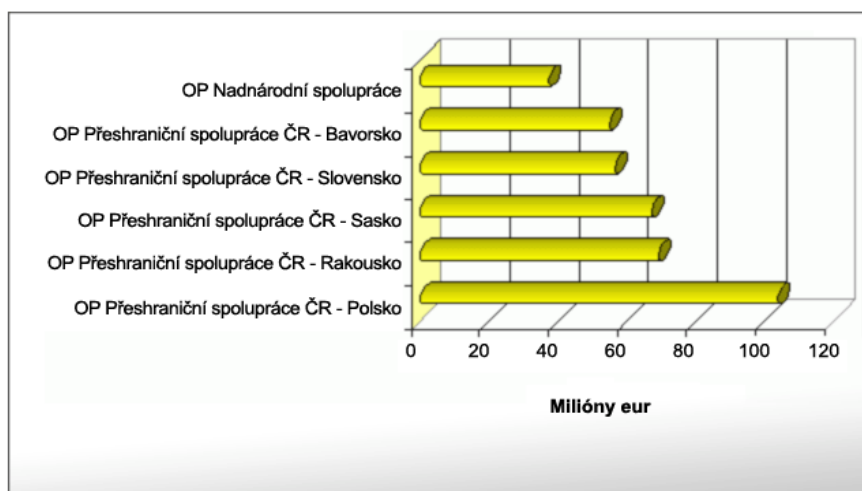
- OP Nadnárodní spolupráce (ČR, Rakousko, Polsko, část Německa, Maďarsko, Slovinsko, Slovensko, část Itálie a z nečlenských zemí část Ukrajiny)
- OP Přeshraniční spolupráce ČR - Bavorsko
- OP Přeshraniční spolupráce ČR - Slovensko
- OP Přeshraniční spolupráce ČR - Sasko
- OP Přeshraniční spolupráce ČR - Rakousko
- OP Přeshraniční spolupráce ČR - Polsko
- OP Mezuregionální spolupráce (EU, Norsko a Švýcarsko)
- Síťový operační program ESPON 2013 (EU, Norsko, Švýcarsko, Lichtenštejnsko, Island, kandidátské státy EU)
- Síťový operační program INTERACT II (EU)

Následující graf zobrazuje rozdělení finančních příspěvků v rámci tohoto cíle. Celková alokace finančních prostředků do nahoře uvedených je 389 mil. eur. V České republice plyne největší obnos finančních zdrojů do OP Přeshraniční spolupráce ČR-Polsko, a to 103,68 mil. eur. Následuje OP Přeshraniční spolupráce ČR-Rakousko s částkou 69,12 mil. eur. Nejmenší alokace v rámci OP Přeshraniční spolupráce plyne do OP Přeshraniční spolupráce ČR-Bavorsko, a to 55,04 mil. eur.

---

<sup>67</sup> Operační programy 2007-2013. *Evropské strukturální a investiční fondy* [online]. [cit. 2015-10-25]. Dostupné z: <http://www.strukturalni-fondy.cz/cs/Fondy-EU/Programove-obdobi-2007-2013/Programy-2007-2013>

Graf . 3: Rozd lení finan ních prost edk v rámci cíle Evropská územní spolupráce



Zdroj: EVROPSKÁ ÚZEMNÍ SPOLUPRÁCE. *Evropské strukturální a investiční fondy* [online]. [cit. 2016-04-03]. Dostupné z: <http://www.strukturalni-fondy.cz/cs/Fondy-EU/Programove-obdobi-2007-2013/Programy-2007-2013/Evropska-uzemni-spoluprace>

### 3.4 Rozd lení financí v rámci stanovených cíl v EU a české republice

Pro cíl Konvergence stanovila české republice Evropská komise 96,98 % z finančních prostředků určených pro politiku soudržnosti. Cíl Regionální konkurence a zaměstnanost získal pouze 1,56 % z rozpočtu. Toto nízké procento lze vysvětlit jednoduše. Do tohoto cíle v naší zemi spadá pouze Praha a její dva operační programy. Do posledního cíle Evropská územní spolupráce plynulo v daném období 1,46 % z celkové alokace peněz.<sup>68</sup>

Z následující tabulky lze snadno vyčíst, že zde existuje, ať už v rámci celé Evropské unie i v samostatné české republice, markantní převaha důležitosti kladené na cíl Konvergence. Na následujících dvou grafech je porovnáno procentuální rozvržení finančních prostředků. Je patrné, že v celé EU jako celku se přikládá o něco větší důležitost na cíl Regionální konkurence a zaměstnanost než jak tomu je konkrétně v ČR.

<sup>68</sup> Programové období 2007-2013. *Evropské strukturální a investiční fondy* [online]. [cit. 2016-03-25]. Dostupné z: <http://www.strukturalni-fondy.cz/cs/Fondy-EU/Programove-obdobi-2007-2013>

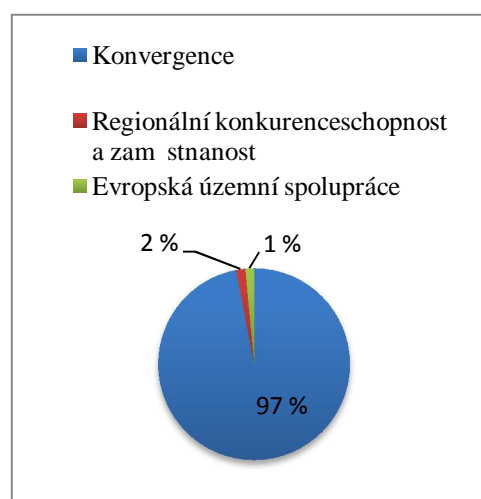
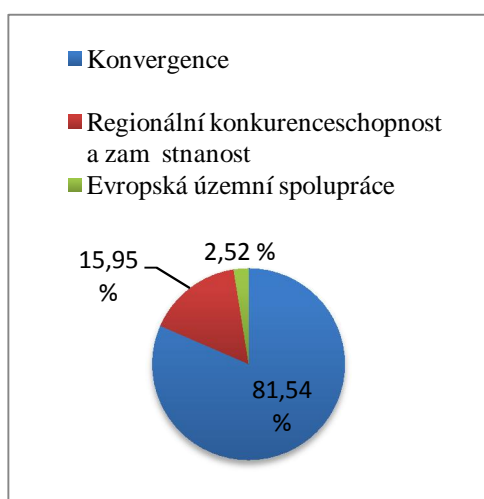
Tabulka . 3: Rozd lení financí regionální politiky v rámci stanovených cíl

Cíl	Fondy pro EU27		Fondy pro R	
	283 mld. eur	81,54 %	25,88 mld. eur (cca 730 mld. K )	96,98 %
<b>Konvergence</b>				
<b>Regionální konkurence schopnost a zam stanost</b>	54,96 mld. eur	15,95 %	419,09 mil. eur (cca 11,73 mld. K )	1,56 %
<b>Evropská územní spolupráce</b>	8,72 mld. eur	2,52 %	389,05 mil. eur (cca 10,97 mld. K )	1,46 %
<b>Celkem</b>	<b>347 mld. eur</b>	<b>100,00 %</b>	<b>26,69 mld. eur (cca 752,7 mld. K )</b>	<b>100,00 %</b>

Zdroj: Programové období 2007-2013. *Evropské strukturální a investiční fondy* [online]. [cit. 2016-04-03]. Dostupné z: <http://www.strukturalni-fondy.cz/cs/Fondy-EU/Programove-obdobi-2007-2013>

Graf . 4: Rozd lení financí podle cíl v EU

Graf . 5: Rozd lení financí podle cíl v R



Zdroj: Programové období 2007-2013. *Evropské strukturální a investiční fondy* [online]. [cit. 2016-04-03]. Dostupné z: <http://www.strukturalni-fondy.cz/cs/Fondy-EU/Programove-obdobi-2007-2013>

### 3.5 Od projektu k dotaci

#### 3.5.1 Projekt a jeho typy

Pojem, který se prolíná celou prací je slovo šprojektö. K pochopení problematiky je nutné objasnit jeho definici. Projekt je šjedine ná aktivita zam ená na zm nu, omezená

*... ať, p eden daným rozpo tem a lidskými zdroji. Je pokusem o zm nu k lep-ímu, o inova ní innost, zahrnuje zavád ní nových postup a metod.õ<sup>69</sup>*

Projekty se dají v praxi rozd lit na projekty investí ní (tzv. štvrdéõ projekty) a projekty neinvestí ní (tzv. šm kkéõ projekty). Hlavním rozli-ovacím elementem jsou typy výdaj . Investí ní projekty se soust edí na po izování dlouhodobého majetku hmotného i nehmotného. Jde tedy o projekty typu nákup pozemk a jejich vyuffívání, nákup, výstavba i rekonstrukce nemovitostí, nákup nových stroj apod. Neinvestí ní projekty se orientují na lidské zdroje, p edev-ím na podporu vzd lávání, zam stanosti, sociální integraci, rovné p íleflitosti aj.<sup>70</sup>

### **3.5.2 Kroky k získání dotace**

K obdrflení evropské dotace je nutno projít n kolika ur enými kroky. Jedná se o innosti v etap p edprojektové, projektové a poprojektové.

P edprojektová fáze zahrnuje vytvo ení konkrétního projektového zám ru. Je t eba mít p esn specifikovaný cíl, logickou strukturu, cílovou skupinu a v neposlední ad je také t eba ur it rozpo et a financování projektu. Je nezbytné um t v-e p esv d iv , strukturovan , jednozna n a srozumiteln vyjád it. Nastává hledání p íslu-ného dota ního programu a oblasti podpory, do které by daný projektový zám r spadal. Podrobné podmínky jsou k nalezení na webových stránkách p íslu-ných opera ních program . Po nalezení odpovídajícího dota ního titulu je t eba prohlédnout si seznam aktuáln zve ejn ných výzev. Jednotlivé výzvy se zve ej ují na r zných místech. Neexistuje webová stránka, která by v-echny výzvy sjednocovala dohromady na jednom míst . Sou ástí každé výzvy je P íru ka pro řadatele a P íru ka pro p íjemce, v nich jsou specifikovány informace k napsání řádosti a ke zp sobu realizace

---

<sup>69</sup> PALÁNOVÁ, I. a RATHOUSKÝ, M. *Jak p ípravit projekty financované z evropských fond v období 2007-2013: možnosti erpání prost edk , p íprava a zpracování projektu, konkrétní rady pro tvorbu a podávání projektu : praktická p íru ka pro -koly*. 1. vyd. Praha: Národní ústav odborného vzd lávání, 2008. s. 16

<sup>70</sup> TAUER, V., ZEMÁNKOVÁ, H. a TUBRTOVÁ, J. *Získejte dotace z fond EU: tvorba řádosti a realizace projektu krok za krokem: metodika, pravidla, návody*. Vyd. 1. Brno: Computer Press, 2009, s. 32

projektu.<sup>71</sup> V dané výzvě jsou určena přesná kritéria pro zpracování a předložení žádosti o podporu.

- typy podporovaných oblastí
- délka výzvy
- typ oprávněných žadatelů
- míra podpory
- územní zaměření

Na výzvu žadatel reaguje svou žádostí o podporu, která musí být zpracována v souladu s podmínkami dané výzvy. Podáním žádosti vstupuje projekt do projektové fáze. Pro posuzování projektu jsou určena hodnotící kritéria, podle kterých se příslušný řídicí orgán, případně zprostředkující subjekt, řídí. Projekty podané v rámci dané výzvy mezi sebou soutěží o finanční prostředky, které se v této výzvě rozdělují. Nejlépe hodnocené projekty jsou doporučeny k finálnímu schválení. Může se přitom stát, že ač byl projekt zpracován dobře, v celkovém bodovém součtu se umístí až na místě, pro které se již v aktuální výzvě nedostává financí. Poté, co příslušný orgán rozhodne o přiznání dotace, je s úspěšným žadatelem podepsána smlouva, která podrobně stanoví podmínky realizace projektu, mezi které se řadí například pravidla pro výběr dodavatelů, povinná publicita i zásady pro vedení a uchování dokladů. Na základě podepsané smlouvy se žadatel nyní stává příjemcem a může začít svůj projekt realizovat.<sup>72</sup>

Během samotné realizace je nutné informovat dotační orgán o jejím průběhu, probíhají také kontroly kvality nebo dodržování rozpočtu. Po ukončení projektu se zpracovává závěrečná zpráva a žádost o platbu, která obsahuje hodnocení dosažených výsledků projektu. Reálné obdržení dotace se nejčastěji děje formou tzv. ex-post plateb o příjemce nejdiříve svůj projekt realizuje z vlastních peněz a až po jeho ukončení si nechá své výdaje proplatit. Forma ex-ante není možná, ale je možná. Je nutné, aby příjemce doložil potřebné doklady k veškerým svým výdajům. Po proplacení dotace však povinnosti administrace projektu nekončí. Následuje poprojektová fáze.

---

<sup>71</sup> TAUER, V., ZEMÁNKOVÁ, H. a TUBRTOVÁ, J. *Získejte dotace z fondů EU: tvorba žádosti a realizace projektu krok za krokem: metodika, pravidla, návody*. Vyd. 1. Brno: Computer Press, 2009, s. 96

<sup>72</sup> 10 kroků k získání dotace. *Evropské strukturální a investiční fondy* [online]. [cit. 2016-03-27]. Dostupné z: <http://dotaceeu.cz/cs/jak-na-projekt.aspx>

Závazky pokračují podle podmínek konkrétního programu po dobu tří nebo pěti let. Monitorovací zprávy se předkládají zpravidla jednou ročně. Splnění a udržení hodnot výstupů projektu je předmětem kontroly příslušných institucí. V případě, že příjemce dotace nedodrží některé z ustanovení uvedených ve Smlouvě, může mu být uložena sankce, v krajním případě může být vyzván k vrácení části nebo celé dotace.<sup>73</sup>

---

<sup>73</sup> Jak na dotaci z fondu EU? *BusinessInfo.cz* [online]. [cit. 2016-03-28]. Dostupné z: <http://www.businessinfo.cz/cs/clanky/jak-na-dotaci-z-fondu-eu-3639.html>



## II. ANALYTICKÁ ČÁST

### 4 Město Bohumín

#### 4.1 Základní informace o městě

Město Bohumín se nachází na severovýchodní hranici České republiky v těsné blízkosti státní hranice se sousedním Polskem. V Bohumíně k 1. 1. 2016 žije 21 891 obyvatel.<sup>74</sup> Město leží v severní části Moravskoslezského kraje a má tak výhodnou strategickou polohu. Nachází se na křižovatce železničních tratí, na soutoku dvou řek – Odry a Olšavy a na hranici dvou států. Bohumín se nachází přibližně pět kilometrů od průmyslové Ostravy. Rozlohou zabírá Bohumín 3 109 hektarů, jeho území je rovinné. Město Bohumín představuje statistickou jednotku NUTS V (obec). Součástí patří pod okres Karviná (NUTS IV), kraj Moravskoslezský (NUTS III) a region soudržnosti (NUTS II) Moravskoslezsko. Město Bohumín je složeno ze sedmi místních částí: Nový Bohumín, Pudlov, Sklepek, Starý Bohumín, Těchynčl, Vrbice a Záblatí. V minulosti se jednalo o samostatné obce, které vznikaly již od 13. století. První písemná zmínka o vsi Bogun je z roku 1256. Současná podoba města vznikla až v roce 1974.<sup>75</sup>

Od poloviny 19. století je doménou města železnice. Bohumín je zároveň také silničním i železničním přechodem do Polska. Bohumín tedy byl, je a jistě bude významným dopravním uzlem. V roce 2005 byla dokončena rekonstrukce železniční stanice za 2,6 mld. Kč jako součást železničního koridoru a byla vybudována dálnice D1, díky které se zvýšila silniční dostupnost Bohumína.<sup>76</sup>

#### 4.2 Ekonomický ráz města

Bohumín tvoří společně s Ostravou a dalšími okolními městy průmyslovou oblast regionu. Průmyslová výroba zde hraje významnou roli. Na území města působí několik velkých průmyslových podniků, ve kterých je zaměstnána nezanedbatelná část pracujících obyvatel Bohumína. K nejvtím prosperujícím firmám patří fiDB

---

<sup>74</sup> Obyvatelstvo. *Město Bohumín* [online]. [cit. 2016-03-17]. Dostupné z: <https://www.mesto-bohumin.cz/cz/o-meste/mesto-bohumin/obyvatelstvo/>

<sup>75</sup> MĚSTO BOHUMÍN. Integrovaný plán rozvoje města Bohumín pro Integrovaný operační program [online]. Ministerstvo pro místní rozvoj, s. 5 [cit. 2016-03-26]. Dostupné z: <https://www.mesto-bohumin.cz/data/dokumenty/1503.pdf>

<sup>76</sup> TEISTER, J. F. a VESELÝ, Z. *Od Bogunu k Bohumínu: historický průvodce městem*. Vyd. 1. Havířov: INFO PRESS, 2006. s. 155

Drátovna, a.s. (výroba ocelových drátů, lan, pružin, radiátorů), Bochemie, a.s. (první český výrobce dezinfekčních a čistících prostředků), Bonatrans Group, a.s. (největší evropský výrobce flezních dvojkolí a jejich částí a flezních kol, náprav a obrů), Rockwool, a.s. (největší světový výrobce tepelných, zvukových a protipožárních izolací z kamenné vlny) nebo Uzlová flezní stanice Bohumín (kompletní nabídka vnitrostátního a mezinárodního odbavení cestujících, zavazadel a spřáhlin, mezinárodní odbavení vozových a kusových zásilek).<sup>77</sup>

### 4.3 Možnosti využití volného času

Město Bohumín je důležitým kulturním a společenským centrem s vysokým stupněm občanské vybavenosti. Bohumín nabízí řadu možností, jak využít volný čas. Významným sportovním rekreačním areálem v centru města je Park Petra Bezruče, ke kterému patří tenisové kurty, fotbalové hřiště, zábavný areál pro děti Hobbypark, letní kino, zimní stadion, moderní kryté aquacentrum a Penzion ve vesnici s vyhlídkovou restaurací. V této lokalitě nedávno vyrostla také víceúčelová sportovní hala. Dříve jen prázdné město se tak postupně stává turisticky atraktivním místem.

Ústava Odry a její meandry se staly díky své zajímavé fauně a flóře atraktivním místem pro milovníky přírody. Moravskoslezský kraj tuto oblast vyhlásil za chráněné území a stanovil podmínky jeho ochrany. Území o rozloze 126 hektarů zahrnuje toky řek Odry a Olše, nivní louky a celou řadu rybníků a nádrží vzniklých těžbou dřeva. Dne 1. června 2008 se lokalita stala součástí soustavy Natura 2000.<sup>78</sup>

### 4.4 Úspěch evropských dotací v městem Bohumín v období 2007-2013

Od vstupu České republiky do Evropské unie a vzniku možností úspěchu peněz z evropských fondů pro rozvoj města se Bohumín zajímá o problematiku evropských dotací. Postupem času začala být této oblasti věnována čím dál větší pozornost. Úspěch a využívání evropských financí pro rozvoj města a zkvalitnění života je v centru zájmu příslušných odborů Městského úřadu v Bohumíně. Zástupci města se pravidelně snaží uspět v konkurenci žadatelů o dotace na spolufinancování projektů z různých zdrojů, ať už se jedná o státní peníze či strukturální fondy Evropské unie. Tyto záležitosti má na

<sup>77</sup> Město BOHUMÍN. Integrovaný plán rozvoje města Bohumín pro Integrovaný operační program [online]. Ministerstvo pro místní rozvoj, s. 6-7 [cit. 2016-03-26]. Dostupné z: <https://www.mesto-bohumin.cz/data/dokumenty/1503.pdf>

<sup>78</sup> Hraniční meandry Odry, přírodní památka. *Hraniční meandry Odry* [online]. [cit. 2016-04-10]. Dostupné z: <http://www.meandryodry.wz.cz/meandry-charakteristika.htm>

starosti Odbor rozvoje a investic Městského úřadu Bohumín, který každoročně podává přibližně padesát žádostí o dotace ze státního rozpočtu, státních fondů, rozpočtu Moravskoslezského kraje, nadací a také z fondů Evropské unie. V Bohumíně byl vytvořen tzv. tým rozvoje, který se pravidelně schází a diskutuje. Z těchto diskuzí vycházejí podněty a nápady na nové projekty zprůměrnující život ve městě. Pracovníci příslušných odborů pak zkoumají možnosti dotování projektu, ať už z národních, regionálních či unijních financí. Studují vypsané výzvy a rozhodují o možnostech realizace konkrétních projektů k vypsané výzvě. Dané projekty zpracovávají projektové kanceláře, které vzejdou z výběrového řízení organizovaného městem. Taktéž zhotovitel je vybrán prostřednictvím výběrového řízení.

V programovém období 2007-2013 žádal Městský úřad Bohumín o spolufinancování 45 projektů dotacemi z evropských fondů. V tomto období bylo zařazeno o dotace z pěti operačních programů. Jednalo se o Integrovaný operační program, OP Pěstování spolupráce ČR-Polsko, ROP NUTS II Moravskoslezsko, OP životní prostředí a OP Vzdělávání pro konkurenceschopnost.

## 5 Vyuffivané opera ní programy v Bohumín

### 5.1 Regionální opera ní program NUTS II Moravskoslezsko

Regionální opera ní program NUTS II Moravskoslezsko je ur en pro region soudrffnosti Moravskoslezsko, který je totofný s Moravskoslezským krajem. Do Moravskoslezského kraje se adí okresy Bruntál, Opava, Ostrava-m sto, Nový Ji ín, Karviná a Frýdek-Místek. Pro tento kraj je typické, fle v t-ina (65,8 %) obyvatelstva flije ve m stech nad 10 000 obyvatel. Je mofné se zde setkat s dv ma odli-nými typy osídlení. Proti sob stojí velké pr myslové aglomerace s vysokou koncentrací obyvatelstva v centrální ostravsko-karvinské ásti a na druhé stran jsou to p eváfln zem d lské, horské a podhorské ídce obydlené oblasti na západ a jihovýchod kraje.<sup>79</sup>

Ze strukturálních fondů EU bylo pro období 2007-2013 výhradn na rozvoj kraje vy len no 716,09 mil. eur v ROP. Tato ástka p edstavuje zhruba 2,68 % ze v-ech finan ních prost edk ur ených fondy EU pro eskou republiku.<sup>80</sup> ídícím orgánem programu je Regionální rada Moravskoslezsko, jeff evropské finance spravuje a financuje jimi projekty zejména ve ejných, ale také neziskových a podnikatelských subjekt a organizací.<sup>81</sup>

ROP Moravskoslezsko je rozd len do p ti prioritních os<sup>82</sup> rozd lujících opera ní program na logické celky, a ty jsou detailn ji rozpracovány prost ednictvím oblastí podpory. Tyto definují, které projekty mohou být v rámci p íslu-né prioritní osy podpo eny. Prioritními osami jsou Regionální infrastruktura a dostupnost, Podpora prosperity regionu, Rozvoj m st, Rozvoj venkova a Technická pomoc.<sup>83</sup>

Cílem programu je mimo jiné zvý-ení prosperity ekonomiky, kvality flivota v regionu a sníflení míry nezam stnanosti. Tento ROP podporuje pomocí dotací projekty usilující hlavn o vytvá ení podmínek pro zlep-ení vzd lanosti obyvatel, zvy-ování atraktivity

---

<sup>79</sup> BAJER, P. a MATYÁ<sup>TM</sup>J. *Praktický pr vodce dotacemi z fondů Evropské unie*. 1. vyd. Brno: Eurospole nosti, 2009, s. 52

<sup>80</sup> Tamtéfl, s. 51.

<sup>81</sup> *Regionální rada regionu soudrffnosti Moravskoslezsko* [online]. [cit. 2015-12-23]. Dostupné z: <http://www.rr-moravskoslezsko.cz/>

<sup>82</sup> Prioritní osa je tematický celek v rámci opera ního programu, který se dále lení na díl í oblasti podpory.

<sup>83</sup> BAJER, P. a MATYÁ<sup>TM</sup>J. *Praktický pr vodce dotacemi z fondů Evropské unie*. 1. vyd. Brno: Eurospole nosti, 2009, s. 52-55

prostředím stávkou a venkovem,<sup>84</sup> což je obzvláště důležité k zabránění odlivu stávajícího obyvatelstva a zároveň přílivu nové populace.

Lze říci, že se podíly alokace pro uvedené prioritních oblastí v ostatních regionálních operačních programech příliš neliší. Rozpočtově nejvýznamnější polovinou ve většině ROP je podpora rozvoje měst a obcí, v nichž ROP to je dopravní obslužnost. Rozvoj města je podporován zejména v ROP Střední Moravy, Severozápad, Severovýchod, Střední Morava a Moravskoslezsko. Na rozvoj dopravy je alokováno nejvíce prostředků v ROP Jihozápad a Jihovýchod.<sup>85</sup>

V následující tabulce je uveden pohled žádostí z programu ROP Moravskoslezsko, které byly podány zástupci města.

Tabulka 4: Finanční parametry žádostí o dotace z ROP NUTS II Moravskoslezsko (v Kč)

Název	Celkové náklady	fládaná dotace	Přiznaná dotace	Skutečné náklady	Skutečná dotace
Stavební úpravy Národního domu*	89 528 689	29 064 918	0	0	0
Modernizace –kol Bohumín II*	23 790 236	18 509 690	0	0	0
Cyklostezka ul. 1. máje, Bohumín	14 587 580	2 517 855	2 517 855	10 069 486	2 406 680
Cyklostezka - trasa K	14 460 320	9 901 403	9 901 403	9 279 293	6 025 122
Modernizace –kol Bohumín	9 938 863	7 580 803	7 580 803	9 421 811	7 003 096
Městská tržnice Bohumín*	9 833 337	3 191 884	0	0	0
Dětské dopravní hřiště	6 639 732	4 696 650	4 696 650	5 124 085	3 540 165
Centrum sociálních služeb Bohumín	5 802 247	4 149 981	4 149 981	4 572 924	3 350 692
Modernizace –kol Bohumín IV	4 122 004	2 978 148	2 978 148	2 890 825	1 865 604
celkem	178 703 008	82 591 331	31 824 839	41 358 424	24 191 358

Zdroj: Dokumentace M Ú Bohumín, vlastní výpočty

\* dotace nebyla přiznaná, projekt nebyl realizován

V programovém období 2007–2013 město podalo devět žádostí o dotaci z ROP Moravskoslezsko. Ve dvou případech bylo úspěšné. Ve všech úspěšných projektech přiznaná dotace dosáhla částky fládané dotace. Díky dobré přípravě,

<sup>84</sup> BAJER, P. a MATYÁŠ, J. Praktický průvodce dotacemi z fondů Evropské unie. 1. vyd. Brno: Eurospolečnosti, 2009. s. 51

<sup>85</sup> Velké srovnání Regionálních operačních programů. *Businessinfo.cz* [online]. [cit. 2016-03-21]. Dostupné z: <http://www.businessinfo.cz/cs/clanky/velke-srovnani-rop-2629.html#!&chapter=3>

kvalitnímu výběrovému řízení a úspěšné realizaci byly projekty provedeny s nižšími než plánovanými náklady. Z toho důvodu byla skutečná dotace nižší než dotace plánovaná. Z ROP Moravskoslezsko získalo město celkem 24 191 358 Kč. Město požádalo o celkem 82 591 331 Kč. Podíl skutečné dotace k dotaci žádané tak činí 29,29 %. Velikost skutečné dotace byla ovlivněna nepříznivým dotací na tyto projekty (50 766 492 Kč). Skutečné náklady na realizované projekty ve výši 41 358 424 Kč dotace pokryla celkem 58,49 %. Nejúspěšnějším projektem z hlediska výše skutečné dotace byl projekt *Modernizace kolejí Bohumín*, bylo na něj určeno 7 003 096 Kč, což představuje 28,95 % z celkové částky skutečných dotací přidělených Bohumínu z tohoto operačního programu.

### 5.1.1 Vybraný projekt z ROP Moravskoslezsko

#### Modernizace kolejí Bohumín

Tento projekt byl zařazen do prioritní osy 3 o Rozvoji města a oblasti podpory 3.2 o Subregionální centra. Projekt byl financován z ROP Moravskoslezsko a při zpracování projektu byla žádaná a poskytnutá dotace ve výši 7 580 803 Kč. Po ukončení fyzické realizace projektu dosáhla skutečná dotace částky 7 003 096 Kč.

#### Průběh projektu:

- žádost o poskytnutí dotace 05/2008
- smlouva o poskytnutí dotace 01/2009
- fyzická realizace projektu 03 o 09/2009
- uvedení do provozu 10/2009

Cílem tohoto projektu byla úprava dvou kolejních dvorů. Jednalo se o základní kolej s. armády a základní kolej v městské části Pudlov. Byly vybudovány výukové altánky a upraveny zpevněné plochy. Došlo také k rekonstrukci vstupní brány na Z<sup>TM</sup> s. armády. Na Z<sup>TM</sup> Pudlov byla provedena generální oprava objektu skleníku a přilehlých u eben a sanace zdiva v suterénu objektu hlavní budovy kolejí. Výukové altánky jsou nyní využívány k výuce v dopoledních hodinách, odpoledne pak

zájmovými kroužky –koly a ve ejností. Ve ejnosti byla tak nabídnuta nová forma aktivního trávení volného času a došlo ke zkvalitnění výuky ve –kolách.<sup>86</sup>

Obrázek . 2: Projekt Modernizace –kol Bohumín



Zdroj: Základní –kola a Mateřská –kola Bohumín s. armády (Sova) (Vzdělávání). *Msto Bohumín* [online]. [cit. 2016-04-02]. Dostupné z: <https://www.mesto-bohumin.cz/cz/zpravodajstvi/firmy-sluzby-podnikani/vzdelavani/673-zakladni-skola-a-materska-skola-bohumin-cs-armady-sova.html>

## 5.2 Integrovaný opera ní program

Tento program pat í k nejdlefit jím opera ní m program m zam eným na státní správu a územní samosprávu. Dopluje ostatní tematické a regionální opera ní programy a zároveň pat í k tematickým opera ní m program m. Sou ástí IOP je n kolik tematických oblastí podpory, které jsou ízeny z centrální úrovn státní správy nebo územní ve ejné správy. Jedná se například o modernizaci ve ejné správy, zvýení dostupnosti a kvality ve ejných služeb a podporu územního rozvoje. Jejich společným cílem je posílení ve ejné správy, ve ejných a navazujících služeb v eské republice za úelem zlepšení životní úrovn obyvatel a atraktivit R pro investory.<sup>87</sup> ídícím orgánem tohoto programu je Ministerstvo pro místní rozvoj.

### 5.2.1 Integrovaný plán rozvoje m sta (IPRM)

Významným dokumentem pro plánování a realizaci výe uvedeného programu je Integrovaný plán rozvoje m sta Bohumína. Jedná se o dokument, jeho hlavní cíle

<sup>86</sup> Modernizace –kol Bohumín. *Msto Bohumín* [online]. [cit. 2016-03-27]. Dostupné z: <https://www.mesto-bohumin.cz/cz/o-meste/dotace/dotace-z-evropske-unie/6836-modernizace-skol-bohumin.html>

<sup>87</sup> INTEGROVANÝ OPERA NÍ PROGRAM pro období 2007 - 2013. *Evropské strukturální a investiční fondy* [online]. Ministerstvo pro místní rozvoj [cit. 2016-03-25]. Dostupné z: <http://www.strukturalni-fondy.cz/getmedia/dfbf033f-0d4d-4781-bdb6-322dcc1857e4/Programovy-dokument-verze-platna-od-21-12-2011.pdf?ext=.pdf>

souhlasí s cíli souvisejících dokumentů České republiky, kraje i města (*Územní plán Města Bohumína, Národní rozvojový plán ČR 2007-2013, Program rozvoje Moravskoslezského kraje*, aj.)<sup>88</sup> Obsah IPRM se však neaplikuje na celé město, pouze na jeho vybranou zónu. Zámrnem realizace IPRM je dosažení odpovídající úrovně bydlení a služeb a souasn poskytnutí příjemného životního prostředí občanům města. To se dle prost ednictvím díl ích cílů IPRM, které zahrnují zvýšení kvality a možností využití veřejného prostranství, zvýšení kvality bydlení a modernizace bytových domů a veřejných budov, zvýšení kvality vzdělávání, služeb a volnoasových aktivit. Očekávanými výsledky je 350 regenerovaných bytů, 70 000 m<sup>2</sup> revitalizovaného území a úspora energie o 20 %. Úspěch IPRM má na starost tzv. řídicí výbor, do jeho působnosti spadá informování vedení města o činnosti řídicího výboru a pracovní skupiny, schvalování výběru díl ích projektů a je odpovědný za proces přípravy a tvorby IPRM. Tzv. Pracovní skupina je odpovědná za organizaci projektu a koordinaci jeho uskutečnění.<sup>89</sup> Oba tyto orgány ustanovil starosta města.

V hodnoceném období bylo městem podáno celkem třináct žádostí o dotaci z Integrovaného opera ního programu. Všechny třináct projektů dotaci získalo. Z následující tabulky vyplývá, že u třinácti projektových žádostí přiznaná dotace dosáhla výše dotace žádané. U zbývajících tří projektů byla žádaná dotace 8 269 379 Kč. Přiznaná dotace činila 7 894 005 Kč, což je 95,46 %. Stejně jako u ROP byla realizace projektu provedena s nižšími skutečnými náklady, než byly plánované celkové náklady. Z plánovaných nákladů ve výši 142 745 531 Kč dosáhly skutečné náklady na 107 090 880 Kč, což představuje 75,02 %. To ovlivnilo výši skutečné dotace, která dosáhla výše 49 661 211 Kč, což činí 70,97 % částky přiznané dotace. Evropská dotace pokryla 46,37 % skutečných nákladů na projekty z tohoto opera ního programu. Nejúspěšnějším projektem z hlediska absolutní výše skutečné dotace byl projekt *RVP lokalita Nerudova u hřbitova, Bohumín*.

---

<sup>88</sup> Město BOHUMÍN. Integrovaný plán rozvoje města Bohumín pro Integrovaný opera ní program [online]. Ministerstvo pro místní rozvoj, s. 3-4 [cit. 2016-03-26]. Dostupné z: <https://www.mesto-bohumin.cz/data/dokumenty/1503.pdf>

<sup>89</sup> Město BOHUMÍN. Integrovaný plán rozvoje města Bohumín pro Integrovaný opera ní program [online]. Ministerstvo pro místní rozvoj, s. 19 [cit. 2016-03-26]. Dostupné z: <https://www.mesto-bohumin.cz/data/dokumenty/1503.pdf>



Tabulka 5: Finanční parametry žádostí o dotace z IOP (v Kč)

Název	Celkové náklady	žádaná dotace	Přiznaná dotace	Skutečné náklady	Skutečná dotace
Stavební úpravy bytových domů .p. 1015 a 1016 ul. Mírová Bohumín	36 769 432	12 416 056	12 416 056	20 467 954	5 762 715
Regenerace panelového sídliště ul. Mírová Bohumín	16 157 750	11 556 770	11 556 770	9 210 059	5 899 887
Stav.úpravy byt.domu Sv. Věcha 1093	14 233 193	4 634 200	4 634 200	12 749 686	4 111 741
Stav.úpravy byt.domu .p. 973 na ul. Nerudova	14 000 000	4 675 884	4 675 884	8 965 817	3 010 621
Stavební úpravy bytového domu 1157 na ul. Nerudova v Bohumín	13 814 000	4 674 796	4 674 796	14 742 733	4 674 796
RVP lokalita Nerudova u hřbitova, Bohumín	9 732 420	6 603 955	6 603 955	9 680 554	6 567 301
Technologické centrum a spisovna služba I.-III. Bohumín	7 768 250	3 918 925	3 918 925	8 326 148	3 818 130
Revitalizace veřejného prostranství vnitroblok Grand, Bohumín	6 046 536	4 368 623	4 368 623	5 111 803	3 580 599
Revitalizace lokality OSV TA, Bohumín	5 979 703	4 155 965	4 025 915	5 753 327	3 992 043
RPS lokalita Budoucnost-korzo + nároží	5 369 913	3 879 762	3 879 762	2 565 186	1 841 383
Revitalizace vnitrobloku ul. Pod bradovatelem . Dr.E.Beneše	5 027 120	3 632 094	3 632 094	2 942 038	2 003 211
Revitalizace veřejného prostranství ul. Šalavská u polikliniky, Bohumín	3 126 044	2 251 341	2 095 648	1 895 562	1 096 157
Revitalizace veřejného prostranství u .p.976-981 ul. Těnychelská	2 690 280	1 862 073	1 772 443	2 341 117	1 597 244
Územní plán Bohumína	1 147 200	975 120	975 120	1 472 000	975 120
Územní analytické podklady-ORP Bohumín	815 150	692 878	692 878	815 150	692 878
Typový projekt - CzechPOINT - Kontaktní místo (upgrade)	68 540	49 520	49 520	51 746	37 386
celkem	142 745 531	70 347 962	69 972 587	107 090 880	49 661 211

Zdroj: Dokumentace MÚÚ Bohumín, vlastní výpočty

## 5.2.2 Vybraný projekt z Integrovaného operačního programu

### RVP lokalita Nerudova u h bitova, Bohumín

Tento projekt byl zařazen do Prioritní osy 5 – Národní podpora územního rozvoje – cíl Konvergence a do oblasti podpory 5.2 – Zlepšení prostředí v problémových sídlištích. Projekt byl financován z IOP s plánovanými celkovými náklady ve výši 9 732 420 Kč a s přidruženou evropskou dotací 6 603 954 Kč. Projekt byl proveden se skutečnými náklady 9 680 554 Kč a skutečná dotace dosáhla 6 567 301 Kč, což představuje evropské financování z 67,84 %.

#### Průběh projektu:

- žádost o poskytnutí dotace 09-10/2013
- výstavba 07-11/2013
- ukončení projektu 01/2014
- vyúčtování projektu, závěrečná zpráva a žádost o platbu 02/2014

Projekt se uskutečnil v lokalitě vnitrobloku mezi ulicemi Nerudova (u h bitova), Mírová a Tůňchelská na pozemcích ve vlastnictví města Bohumína. Realizací projektu bylo dosaženo organizovaného parkování a zvýšení počtu parkovacích míst, výstavby nových chodníků, sportovního hřiště a plochy pod komunální odpad a revitalizace plochy o velikosti 13 305 m<sup>2</sup>. Byla vybudována nová úložná komunikace, prodloužena stávající komunikace a bylo vybudováno nové veřejné osvětlení. V celé lokalitě byla vysázena nová zeleň. V lokalitě je po revitalizaci k dispozici 55 parkovacích míst. Provedlo se přeložení stávajícího oplocení. Bylo vybudováno sportovní hřiště pro děti a mládež s povrchem z pryflových desek a estetickými prvky. Bylo vysazeno 39 okrasných listnatých stromů a 31 okrasných keřů.<sup>90</sup>

---

<sup>90</sup> Revitalizace veřejného prostranství v lokalitě Nerudova u h bitova. *Město Bohumín* [online]. [cit. 2016-03-28]. Dostupné z: <https://www.mesto-bohumin.cz/cz/samosprava/projekty-iprm/15393-revitalizace-verejneho-prostranstvi-v-lokalite-nerudova-u-hrbitova.html>

Obrázek . 3: RVP lokalita u h bitova



Zdroj: vlastní foto

### 5.3 OP životní prostředí

Operační program životní prostředí cílí na ochranu a zlepšování kvality životního prostředí, které je považováno za nedílnou součást procesu udržitelného rozvoje. Kvalitní životní prostředí ovlivňuje zdraví obyvatel státu a ztráktívuje území pro život, práci a investice. Efektem správné péče o životní prostředí je mimo jiné zvyšování zaměstnanosti, ale zejména potenciálu regionu.<sup>91</sup> Řídícím orgánem operačního programu je Ministerstvo životního prostředí České republiky. OP životní prostředí je, co se týče výše finančních prostředků, druhým největším českým operačním programem. Fond soudržnosti a EFRR nabízí kerpání cca 5 mld. eur.<sup>92</sup>

Povinnost ochrany životního prostředí je provázaná s každodenním životem a zasahuje do všech jeho sfér. Ať už se jedná o pracovní prostředí nebo trávení volného času. Je nezbytné dbát na ochranu životního prostředí i navzdory neustálému hospodářskému rozvoji souvisejícím se zvyšováním požadavků na dopravu, energii a přírodní zdroje.<sup>93</sup> Problematika ochrany životního prostředí je zakotvena již v Maastrichtské smlouvě z roku 1992.

<sup>91</sup> MINISTERSTVO ŽIVOTNÍHO PROSTŘEDÍ ČR. *Programový dokument OPŽP pro období 2007-2013*. [online]. s. 9 [cit. 2016-03-26]. Dostupné z: <http://www.strukturalni-fondy.cz/getmedia/d72d3a37-b57f-4883-9ab5-e2f5dbe67d5d/Programovy-dokument-OP-Zivotni-prostredi-na-programove-obdobi-200762013.pdf?ext=.pdf>

<sup>92</sup> Stručně o OPŽP. *Operační program životní prostředí* [online]. [cit. 2016-03-26]. Dostupné z: <http://www.opzp2007-2013.cz/sekce/16/strucne-o-opzp/>

<sup>93</sup> KÖNIG, P. a kol. *Rozpočet a politiky Evropské unie: perspektivy pro budoucnost*. 2., aktualiz. vyd. V Praze: C.H. Beck, 2009. s. 295

Mezi základní cíle politiky se řadí:

- *udržování, ochrana a zlepšování kvality životního prostředí,*
- *ochrana lidského zdraví,*
- *obezřetné a racionální využívání přírodních zdrojů,*
- *podpora opatření na mezinárodní úrovni, včetně regionálním a celostátním problémech životního prostředí.*<sup>94</sup>

Situace bohumínského ovzduší není dobrá. Místní průmyslové podniky mají negativní dopad na kvalitu ovzduší ve městě. Jejich emise, stejně jako emise z ostravských podniků, se odrážejí na pravidelném překročení limitů zejména u tuhých látek (prachu) a také u oxidu dusíku. Z tohoto důvodu se Bohumín snaží vypracovávat projekty, které tuto situaci mohou zmírnit. Následující tabulka zobrazuje přehled projektů zapsaných do tohoto OP.

Tabulka 6: Finanční parametry žádostí o dotace z OP životní prostředí (v Kč)

Název	Celkové náklady	žádáná dotace	Přiznaná dotace	Skutečné náklady	Skutečná dotace
Kanalizace Sklebo, lokalita Úvozní Bohumín*	42 374 079	19 351 608	0	0	0
Výsadba a regenerace izolační zeleně v Bohumín I	16 623 911	12 717 292	3 649 239	5 018 495	3 649 239
Stavební úpravy objektu-energetické úspory Stedisko zdravotnických služeb	8 518 391	1 680 329	1 492 706	5 192 858	1 483 526
Stavební úpravy objektu-Stedisko zdrav.služeb, Šáslavská 1176*	6 568 004	1 641 554	0	0	0
Regenerace parku P. Bezruče Bohumín	5 621 712	2 878 987	2 878 987	2 189 218	1 506 027
Provozní stroje pro snížení prašnosti v Bohumín *	5 590 000	356 390	0	0	0
Výměna oken a zateplení fasády M <sup>TM</sup> Rafinerský lesík v Bohumín	2 915 985	1 298 398	1 192 780	1 922 412	1 175 346
Výsadba a regenerace izolační zeleně v Bohumín II.	1 866 031	1 259 784	476 670	772 370	476 666
<b>celkem</b>	<b>90 078 113</b>	<b>43 984 343</b>	<b>9 690 381</b>	<b>15 095 353</b>	<b>8 290 803</b>

Zdroj: Dokumentace MÚ Bohumín, vlastní výpočty

\* dotace nebyla přiznaná, projekt nebyl realizován

<sup>94</sup> Článek 130r Smlouvy o Evropské unii (92/C 191/01)

Msto Bohumín podalo celkem 8 žádostí o dotaci na projekty v rámci OP fiivotní prost edí. Na t chto 8 projekt řádalo dotaci 43 984 343 K , av-ak u 3 projekt dotace nebyla p iznána. P iznaná dotace tak ěnila 9 690 381 K . Jako u v-ech ostatních OP, také tyto projekty byly zrealizovány s niřními náklady, neř bylo p edpokládáno. P i skute ných nákladech ve vý-i 15 095 353 K dosáhla skute ná dotace hodnoty celkem 8 290 803 K . Z toho vyplývá, ře 54,92 % náklad bylo pokryto evropskou dotací. Nejřsp řn řím projektem z tohoto OP na základ podřlu skute né dotace na skute ných nákladech je projekt *Vřsadba a regenerace izola ní zelen v Bohumín 1*. Jedná se o pokrytí 72,71 % náklad .

### **5.3.1 Vybraný projekt z OP fiivotní prost edí**

#### *Vřsadba a regenerace izola ní zelen v Bohumín 1*

Tento projekt spadal do prioritní osy 2 ó Zlep-ování kvality ovzdu-í a omezování emisí a do oblasti podpory 2.1 ó Zlep-ování kvality ovzdu-í.

Projekt byl financován z OP fiivotní prost edí. Plánované náklady byly ve vý-i 16 623 911 K . Msto řádalo o dotaci 12 717 292 K , av-ak p iznána dotace dosáhla vý-e pouze 3 649 239 K , cofl p edstavuje 28,7 % . Skute né náklady na projekt byly 5 018 495 K a vý-e skute né dotace dosáhla řástky 3 649 239 K , cofl p edstavuje 72,71 % z řástky skute ných náklad .

#### Pr b ř projektu:

- Rozhodnutí o poskytnutí dotace 01/2013
- Doba realizace 07/2012 ó 11/2013

P edm tem projektu byla vřsadba izola ní zelen ve t ech bohumínských lokalitách.

1. Lokalita Tovární v m stské řásti Záblatí je oblast nacházející se mezi panelovým sídli-t m a pr myslovým areálem. Vřsadba izola ní zelen m la odd lit obytnou zástavbu od pr myslového areálu spole nosti Bochemie a.s. Na plo-e více neř 100 m<sup>2</sup> do-řo k vřsadb 233 kus ř d evin.
2. Lokalita Dolní Pole v m stské řásti Sk e o tvo í p ed l mezi pr myslovým areálem spole nosti Rockwool a.s. a individuální obytnou zástavbou. Realizací projektu do-řo k posřlení izola ní zelen chránící oblast s rodinnými domy. Na plo-e 41 930 m<sup>2</sup> do-řo k vysazení 1105 kus ř d evin.

3. Lokalita Gli o v m stské ásti Sk e o je lenité území, které do doby realizace projektu bylo poseté náletovým porostem. Realizací projektu do-lo ke zvý-ení kvality tohoto ekotopu s lep-í funkcí ochrany p ed imisemi z dopravy. Tato lokalita odd luje obytnou zástavbu od významné dopravní tepny s intenzivním vyuffíváním. V rámci projektu muselo být pokáceno 740 kus d evin z d vodu jejich neperspektivnosti i provozní nebezpe nosti. Do-lo k výsadb 642 kus d evin na plo-e 10 354 m<sup>2</sup>.

Cíli tohoto projektu bylo zlep-ení kvality ovzdu-í v Bohumín , odd lení obytné zástavby od pr myslových areál a v neposlední ad snížení imisní zát fle o 4 391 t/rok. áste ky prachu m ly být zachycovány na stromech a m lo dojít také ke snížení hluku z dopravy.<sup>95</sup>

Obrázek . 4: Výsadba izola ní zelen v lokalit Tovární



Zdroj: Výsadby izola ní zelen na lokalit Tovární jsou ve finále. *Zahradnictví Bohumín* [online]. [cit. 2016-04-02]. Dostupné z: <http://www.zupaz.cz/clanky/archiv-aktualit/vysadby-izolacni-zelene-na-lokalite-tovarni-jsou-ve-finale.html>

#### **5.4 OP Vzd lávání pro konkurenceschopnost**

Tento opera ní program je ur en pro oblast -kolství a vzd lávání. Podporuje rozvoj lidských zdroj posílením vzd lanosti, investicemi do lidského kapitálu, rozvojem dovedností a kompetencí jednotlivc . ídícím orgánem OP Vzd lávání pro

<sup>95</sup> Projektová dokumentace k projektu Výsadba a regenerace izola ní zelen v Bohumín 1

konkurenceschopnost je Ministerstvo –kolství, mládeže a tělovýchovy ČR. Tento OP je financován prostředky z prostředků Evropského sociálního fondu. Celková alokace tohoto programu činí 51,6 mld. Kč.<sup>96</sup>

Tabulka 7: Finanční parametry žádostí o dotace z OP Vzdělávání pro konkurenceschopnost (v Kč)

Název	Celkové náklady	Ukázaná dotace	Přiznaná dotace	Skutečné náklady	Skutečná dotace
Bohumínský exakta	11 504 760	9 779 046	8 921 178	1 249 475	0
Snadnější cesta ke vzdělávání	3 919 500	3 331 575	0	0	0
celkem	15 424 260	13 110 621	8 921 178	1 249 475	0

Zdroj: Dokumentace MÚ Bohumín, vlastní výpočty

Z tohoto operačního programu Bohumín žádal o dvě dotace. Pouze v jednom případě byla dotace přiznaná, avšak po realizaci projektu nedošlo ke skutečnému přidělení dotace. Z důvodu nesplnění podmínek kerpání dotace musela být tato dotace vrácena. Snaha o získání dotací tak nebyla úspěšná.

## 5.5 OP Přeshraniční spolupráce ČR-Polsko

česko-polská přeshraniční spolupráce má historii dlouhou několik desetiletí. Nová éra těchto vztahů se však datuje ode dne 1. května 2004, jakofito dne vstupu obou zemí do Evropské unie. Dalším významným mezníkem je rok 2007, konkrétně datum 21. prosinec, kdy česká republika i Polsko společně vstoupily do Schengenského prostoru. Došlo k otevření hranic a odstranění kontrol na hranicích. Tyto dvě uvedené události umožnily vyuffívání evropských fondů orientovaných na podporu územní a přeshraniční spolupráce.<sup>97</sup> Byly uskutečnily společné projekty, které měly za cíl rozvoj turistiky v přeshraničních oblastech, zvýšení informovanosti o životě obyvatel na druhé straně hranice, zlepšení dopravní dostupnosti, ochranu životního prostředí, podporu hospodářské spolupráce a spolupráci územních samospráv po obou stranách hranice.<sup>98</sup>

<sup>96</sup> CHVOJKOVÁ, A. a KVĚTOŠ, V. *Finanční prostředky fondů EU v programovacím období 2007-2013*. Vyd. 1. Praha: IREAS, Institut pro strukturální politiku, 2007. s. 39

<sup>97</sup> KASPEREK, B. a kolektiv. Euroregiony polsko-českého pohraničí [online]. Cieszyn, 2014, s. 34 [cit. 2016-03-27]. Dostupné z: <http://www.olza.pl/cz/pobierz/plik/310/euroregiony-pogranicza-polsko-czeskiego-ksiazka.pdf>

<sup>98</sup> OPERAČNÍ PROGRAM PŘESHRANIČNÍ SPOLUPRÁCE ČESKÁ REPUBLIKA - POLSKÁ REPUBLIKA 2007-2013. *Evropské strukturální a investiční fondy* [online]. [cit. 2016-03-27]. Dostupné z: <http://www.strukturalni-fondy.cz/cs/Fondy-EU/Programove-obdobi-2007-2013/Programy-2007-2013/Evropska-uzemni-spoluprace/OP-CR-Polsko>

Opera ní program obsahuje tyto ty i prioritní osy:

- posilování dopravní dostupnosti, ochrana životního prostředí a prevence rizik
- podpora rozvoje podnikatelského prostředí a cestovního ruchu
- podpora spolupráce místních spole enství
- technická pomoc <sup>99</sup>

Tabulka . 8: Finan ní parametry žádostí o dotace z OP P eshrani ní spolupráce R-Polsko (v K )

Název	Celkové náklady	fiádaná dotace	P iznaná dotace	Skute né náklady	Skute ná dotace
ky rozd lují, ky spojují - vybudování nástupních míst pro vodáky na Od e a Ol-i	10 111 520	7 619 872	7 619 872	6 096 800	4 468 875
Napojení nám stí ve Starém Bohumín na hrani ní p echod	7 952 400	5 745 609	4 764 314	6 397 210	4 670 794
IKAR (integrace, kultura, aktivita, rekreace)	2 199 641	1 682 725	367 744	0	0
Malé euro ó sportovní integrace v pohrani í	1 461 031	626 280	626 280	1 020 195	625 439
erven m síc R-PL p átelství - Nástupní místa pro vodáky PD	801 333	578 963	578 963	632 276	456 820
Dopl ní sportovn -turistické infrastruktury realizované v rámci OPPS	632 381	456 895	456 891	281 331	198 590
Lávka p es Ol-i - PD	578 040	417 634	417 634	524 197	374 842
Propojení nau ých stezek v HMO - stezka ke kapli Pusty a	528 859	373 832	373 832	273 510	203 040
Golf pro každého	373 980	270 201	0	0	0
P átelské pohrani í - bezpe nostní systém a v-eobecná prevence	151 434	109 410	109 410	151 139	106 449
celkem	24 790 619	17 881 419	15 314 940	15 376 658	11 104 849

Zdroj: Dokumentace M Ú Bohumín, vlastní výpo ty

Ve sledovaném období podalo M sto Bohumín 10 projektových žádostí o dotaci z OP P eshrani ní spolupráce R-Polsko. M stu byla p iznána dotace ve vý-i 15 314 940 K . Skute né náklady byly op t níf-í, z tohoto d vodu skute ná dotace

<sup>99</sup> Programy EU na podporu p eshrani ní spolupráce. *Euroregion Silesia* [online]. [cit. 2016-03-26]. Dostupné z: [http://www.euroregion-silesia.cz/show\\_text.php?id=programy-EU&show\\_menu=59P-Zivotni-prostredi-na-programove-obdobi-200762013.pdf?ext=.pdf](http://www.euroregion-silesia.cz/show_text.php?id=programy-EU&show_menu=59P-Zivotni-prostredi-na-programove-obdobi-200762013.pdf?ext=.pdf)



dosáhla částky 11 104 849 Kč. V relativním vyjádření částka představuje 72,5 % z proiznaných dotací. Skutečné náklady představovaly částku 15 376 658 Kč a skutečné dotace z toho pokryla 72,22 % nákladů. Dotace v tomto OP dosáhly nejvyšších procentuálních podílů na skutečných nákladech uskutečněných projekty, kromě jednoho výjimečně přesáhly hranici 70 %. Pouze v jednom případě nebyla dotace proiznaná. V jednom případě proiznaná byla, ale projekt nebyl realizován. Nejúspěšnějším projektem z hlediska výše proiznané dotace se stal projekt *eky rozdělují, eky spojují - vybudování nástupních míst pro vodáky na Odře a Olši*.

### 5.5.1 Vybraný projekt z OP Peshraní spolupráce R-Polsko

#### *eky rozdělují, eky spojují - vybudování nástupních míst pro vodáky na Odře a Olši*

Tento projekt se uskutečnil v rámci partnerské spolupráce mezi českým městem Bohumín a polským městem Krzyzanowice. Vedoucím partnerem byl Bohumín.

Projekt spadal do Prioritní osy 2 - podpora rozvoje podnikatelského prostředí a cestovního ruchu a do oblasti podpory 2.2 - Podpora rozvoje cestovního ruchu. Byl spolufinancován z OP Peshraní spolupráce R-Polsko. Plánované celkové náklady byly ve výši 10 111 520 Kč, proiznaná dotace dosáhla výše 7 619 872 Kč, z nichž 62 % obdržel Bohumín a 38 % město Krzyzanowice. Projektu byla nakonec přidělena skutečná dotace ve výši 4 468 875 Kč, což představuje 73,3 % ze skutečných nákladů projektu.

#### Průběh projektu:

- Schválení projektové žádosti 04/2010
- Rozhodnutí o poskytnutí dotace 08/2010
- Realizace projektu (stavební část) 03-10/2011

Hlavním úkolem projektu bylo vybudování nástupních míst na hranicích řek Odře a Olši, organizace typických akcí a pořízení vodáckého materiálu. Polská část projektu se týkala vybudování nástupních míst na levém břehu Odry v Zabelkově a Krzyzanowicích. Na české straně se projekt týkal řek Odry a Olše a vybudování nástupních míst ve Vřovicích a ve Starém Bohumíně. Investiční aktivity byly obohaceny řadou akcí neinvestičního charakteru (vodácké akce Plavidlo a Uzamykání meandrů Odry.) Každé nástupní místo je vybaveno dřevěným posezením s informační

tabulí o fauně a flóře především v hraničních meandrech. Projekt má tedy i výukový charakter.

Mezi hlavní cíle projektu patří rozvoj turistického ruchu p řhraniční oblasti, z atraktivní pr myslového regionu, rozvíjení partnerských p eshraničních vztahů. <sup>100</sup>Mo také o zvýšení pov domí místních obyvatel i náv-tv níků o zajímavostech p řhraničních míst, hraničních ek a p írody, zvlá-t o p írodní památce a evropsky významné lokalit Hraniční meandry Odry. <sup>100</sup>

Obrázek . 4 a . 5: Nástupní místa na ece Od e



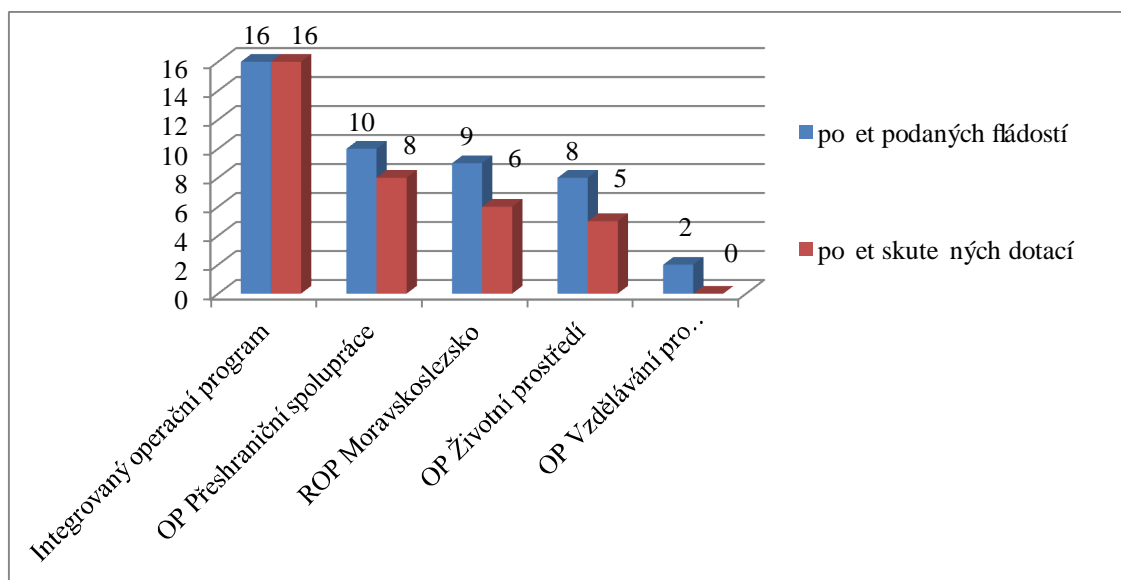
Zdroj: 01564 eky rozd lují, eky spojují - vybudování nástupních míst pro vodáky na Od e a Ol-í. *Opera ní program p eshrani ní spolupráce eská republika - Polská republika 2007 ó 2013* [online]. [cit. 2016-04-02]. Dostupné z: <http://old.cz-pl.eu/reky-rozdeluji-reky-spojuji-vybudovani-nastupnich-mist-pro-vodaky-na-odre-a-olsi.html>

## 5.6 Celková analýza erpání evropských dotací

Po provedení rozboru jednotlivých opera ních program následuje analýza erpání evropských dotací v Bohumín jako celku. Nadcházející graf zobrazuje po ty podaných žádostí o dotace z opera ních program v M st Bohumín v jednotlivých letech programového období. V období 2007–2013 m sto podalo celkov 45 žádostí o dotace. Ke skute nému vyplacení dotace do-lo u 35 z nich. Jedná se o 77,78% úsp -nost.

<sup>100</sup> eky rozd lují, eky spojují - vybudování nástupních míst pro vodáky na Od e a Ol-í. *M sto Bohumín* [online]. [cit. 2016-03-28]. Dostupné z: <https://www.mesto-bohumin.cz/cz/o-meste/preshranicni-spoluprace/8570-reky-rozdeluji-reky-spojuji-vybudovani-nastupnich-mist-pro-vodaky-na-odre-a-olsi.html>

Graf . 6: Po et podaných fládostí o dotace a po et skute ných dotací z jednotlivých opera ních program



Zdroj: Dokumentace M Ú Bohumín, vlastní výpo ty

Nejv tší po et fládostí o spolufinancování projekt ů celkem 16 ů byl zaznamenán z Integrovaného opera ního programu. M sto získalo 16 skute ných dotací na 16 svých podaných fládostí. Bylo v tomto p ípad 100% úsp –né. Skute nost, fle se jedná o program s nejv tším po tem podaných fládostí v bec, a fle se 13 z 16 t chto fládostí týkalo bezprost edn ěivota obyvatel m sta ů stavební úpravy dom , revitalizace ve ejných prostranství ů ukazuje na velkou pozornost v novanou m stem na zlep–ování flivotních podmínek svých ob an .

Druhý nejv tší po et projekt se týkal OP P řeshrani ní spolupráce R-Polsko. Vliv na to jist m lo i uvoln ní p ekáflek, které kdysi bránily rozvoji mezinárodní spolupráce. Jedná se konkrétn o deset fládostí, osmi z nich byla skute n dotace p id lena. Jedná se o 80% úsp –nost.

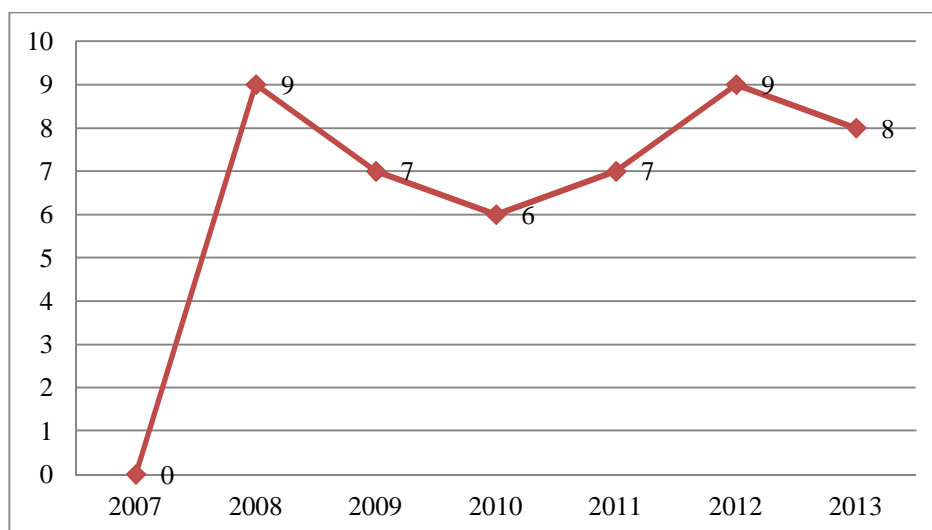
S po tem devíti podaných fládostí následuje Regionální opera ní program NUTS II Moravskoslezsko. Z devíti fládostí o dotaci jich m sto získalo –est a to p edstavuje 66,6% úsp –nost. Na n j s rozdílem jedné dotace navazuje OP flivotní prost edí, na svých osm fládostí dostalo p t dotací (62,5 %) a dota ním titulem s nejmen–ím po tem podaných fládostí je OP Vzdělávání pro konkurenceschopnost s dv ma podanými fládostmi. Z tohoto opera ního programu nebyla poskytnuta ani jedna dotace.

Nedostate n informovaný lov k by si pomyslel, fle je –koda nefládat peníze i z ostatních opera ních program . Jde o OP Výzkum a vývoj pro inovace, OP Doprava,

OP Technická pomoc i OP Lidské zdroje a nezaměstnanost. Na výzvy z těchto operačních programů v programovém období 2007–2013 nezareagovalo město ani jedním projektem. Dle slov pracovníků z Odboru rozvoje a investic MÚ Bohumín je to dané tím, že prioritami města jsou tzv. štvrděo projekty. Lze z toho usuzovat, že se město zaměřuje na projekty, které po realizaci šjdou vidět, neřty, které probíhají v tichosti a tolik se o nich nemluví. OP Doprava se náplně neshoduje s potřebami obce, řadatelé jsou spíše v této organizace (např. ředitelství silnic a řálnic). OP Výzkum a vývoj pro inovace svým obsahem nekořesponduje se zaměřením městských podniků. Jednoduše řeno řo v malém městě neprobíhá řili– mnoho výzkumných aktivit, které by p řinářely ur řité inovace.

Následující řástí mé analýzy je porovnání aktivity městského řadu jako řto řadatele o evropské dotace v p ř b řu jednotlivých let programového období 2007–2013.

Graf ř. 7: Vývoj počtu řádostí o dotace v p ř b řu let

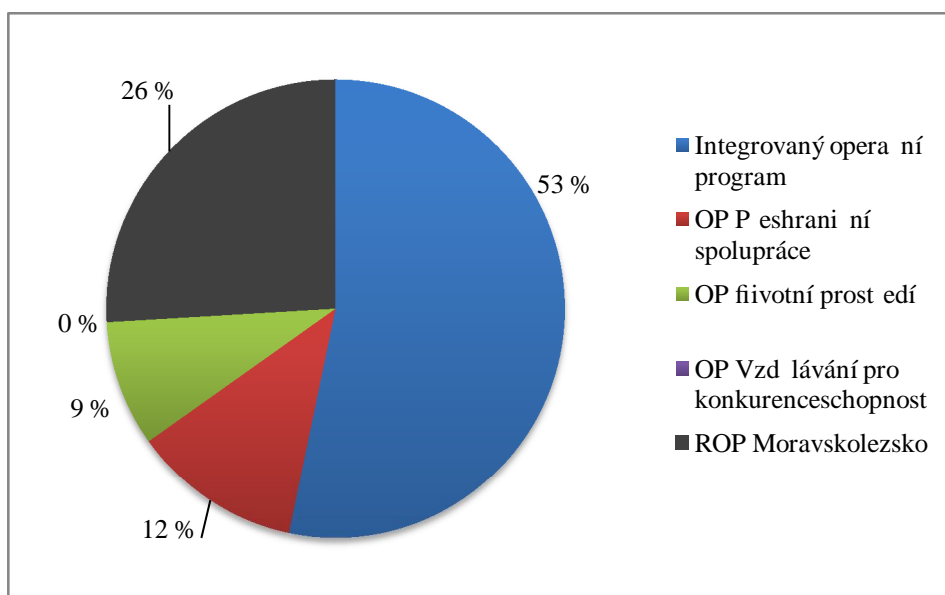


Zdroj: Dokumentace MÚ Bohumín, vlastní výpo řty

Z analýzy podávání řádostí měststem v p ř b řu let lze konstatovat, že a koliv v po řáte řním roce implementace programového období město nepodalo ani jednu projektovou řádost o peníze z evropských fondů, v p ř b řu dal řích řesti let se řetnost řádostí zvýřila a následující roky řřřela na podobné úrovni. Na nejv řt ř po řet zve řjn řých výzev město zareagovalo v roce 2008 a 2012. Jednalo se konkrétně o dev řt p řipravených projektů. Naopak nejméně aktivním byl rok 2010, kdy bylo podáno pouze řest řádostí.

Následuje procentuální vyjádření podílů alokovaných dotací z konkrétních operačních programů.

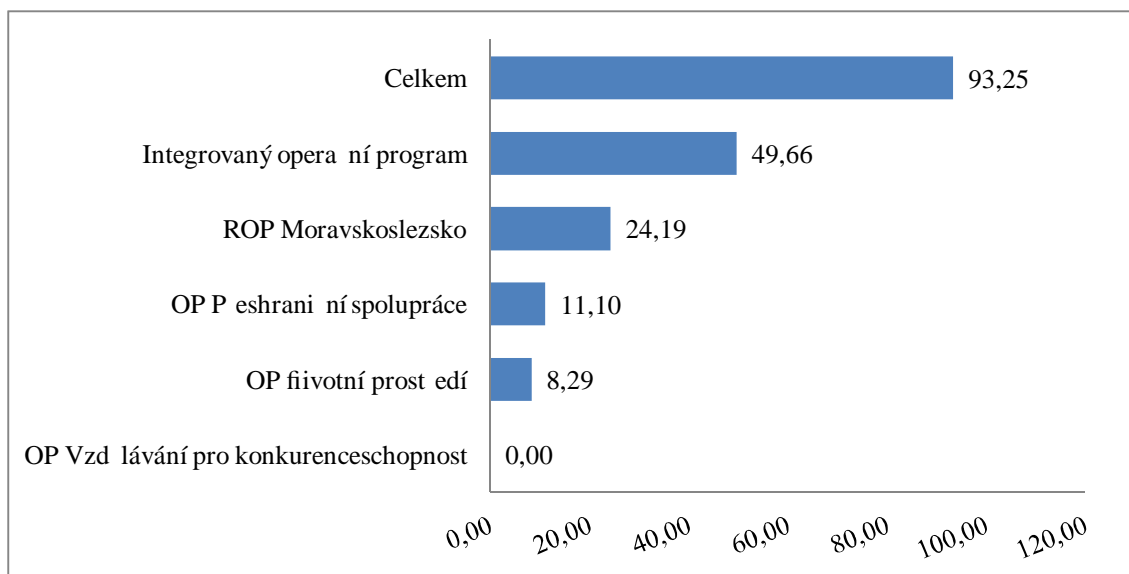
Graf 8: Podíl peněžních prostředků alokovaných z konkrétních programů v Bohumíně



Zdroj: Dokumentace M Ú Bohumín, vlastní výpočty

Město Bohumín získalo v programovém období 2007–2013 celkem 93 248 221 Kč z evropských fondů. Výše uvedený graf zobrazuje nadpoloviční převahu 53 %, představující relativní vyjádření podílu dotací plynoucích z Integrovaného operačního programu. Toto číslo není nepochopitelné, jelikož byl z tohoto programu podán největší počet řídaných dotací na projekty. Druhé největší procento dotací plynulo z ROP Moravskoslezsko, a to 26 %. Na třetím místě je OP Peshrani ní spolupráce R-Polsko s 12 %. S devíti procenty se jako čtvrtý v pořadí umístil OP fiivotní prost edí. Z OP Vzdlávání pro konkurenceschopnost nedostal Bohumín peníze na žádný ze svých projektů. Následující graf vyjadřuje absolutní částky získané z příslušných operačních programů.

Graf . 9: Vyjádření absolutních částek získaných z jednotlivých OP (v mil. Kč)



Zdroj: Dokumentace M Ú Bohumín, vlastní výpočty

Město Bohumín pládovalo u všech svých projektů celkovou sumu 227 915 667 Kč. Přiznaná dotace činila 135 723 925 Kč. Tato částka představuje 59,55 %. Jelikož se ale nepředpokládaly a skutečné náklady lišily nebo projektu nakonec nebyla uznána evropská dotace, je procentuální část objemu skutečné dotace podstatně nižší. Jedná se o výše zmíněnou částku 93 248 221 Kč. Ta představuje 40,91 % ze plánované sumy a 68,7 % z přiznané sumy.

## 5.7 Návrhy opatření pro zlepšení erpání

V programovém období 2007–2013 město připravilo 45 projektů s cílem částečného financování z peněz Evropské unie. Z těchto 45 projektů byla městu vyplacena skutečná dotace na 35 projektů. Deset projektů tak dotaci nezískalo. I přes relativně vysoké procento projektů dotažených do konce k získání skutečné dotace (77,78 %), je stále třeba pracovat na zlepšení. Dle vyjádření pracovníků úseku dotací M Ú Bohumín patří k největším nepřiznáním dotace například následující důvody:

- nízké bodové ohodnocení projektu hodnotící institucí a s tím související obsazení místa mimo skupinu projektů vybraných k přiznání dotace
- nesplnění stanovené bodové hranice pro přiznání dotace
- nesplnění podmínek požadovaných pro přiznání dotace

Ve dvou případech byla dotace přiznána, avšak skutečnou dotaci město nezískalo. Příčinou nutno hledat v období po přiznání dotace přes období realizace do období monitorovacího. Mohlo se tak stát z důvodu nedodržení cíle projektu, pravidel realizace či jiných nesrovnalostí se smlouvou o poskytnutí dotace. Dalším důvodem může být konečné rozhodnutí města projekt nakonec nerealizovat.

Využívání evropských dotací v naší zemi je často prezentováno jakoinnost neúspěšná nebo problematická. V médiích se objevují sdělení, poukazující na nebezpečí nedoerpání, tím pádem nevyužití nabízených peněz, které se v dalším období již nemusí opakovat.

Město dosáhlo příděruerpání evropských dotací mnoha úspěchů, navrhuji tyto úspěchy prezentovat na schůzkách s občanými v jednotlivých městských částech nebo na městském úřadu. Důsledkem prezentování pozitivních zkušeností a příkladů by mohla být také větší otevřenost občanů k předkládání návrhů na zlepšení životních podmínek ve městě. Tyto podněty by mohly být posouzeny příslušnými pracovníky úřadu a být podkladem pro plánování budoucích projektů s možností evropského financování.

Podobné schůzky by mohly probíhat také s představiteli společností, které se již účastnily výběrových řízení organizovaných městem i dalších společností, které by měly zájem účastnit se výběrových řízení v budoucnu. Zde by se také prezentovaly úspěšně realizované projekty. Zároveň by na těchto schůzkách mohly být sdělovány budoucí záměry města v oblasti investic. Analyzovaly by se neúspěšné projekty a důvody jejich nezdaru.

Z toho důvodu je třeba v novat pozornost nepřetržitěmu vzdělávání příslušných pracovníků, kteří připravují a vedou projekty. Dle mého názoru by v rámci erpání z fondů EU pomohlo posílení zaměstnanecké základny na úseku dotací Odboru rozvoje a investic na Město Ústí v Bohumíně, případně zřízení samostatného odboru evropských dotací. V současnosti zde pracují tři úřednice. V případě možného budoucího odboru by stál kvalifikovaný vedoucí s praxí v oboru, který bude oblast dotací řídit. Zvýšení počtu pracovníků by mohlo přispět k získávání většího množství aktuálních informací o výzvách a možnostech erpání evropských dotací. Mohlo by to také pomoci ke zvýšení úrovně připravenosti projektů a snížení počtu projektů s nepříznivou dotací. V programovém období 2007-2013 se tak stalo u osmi projektů s celkovými plánovanými náklady 181 977 825 Kč a fládanou dotací ve výši 78 517 820 Kč.

Mesto Bohumín ve sledovaném období začalo podávat projektové fládosti a fl od druhého roku jeho implementace. Bylo by vhodné, aby byly pro dal-í období p ipravovány projekty jifl s p edstihem, aby mohlo mesto vyuffít plného potenciálu tohoto sedmiletého období. Je třeba mít jifl p edp ipravené projektové zám ry a ve chvíli vyhlá-ení výzvy p istoupit k jejich realizaci.

## 5.8 Konkrétní návrh vyuffítí

V centru mesta se nachází ve ejné prostranství tvo ené malým lesíkem protkané neorganizovanými stezkami a náhodn rostoucími ke i. St edem lesíku prochází betonová zídka, která kdysi tvo ila základ oplocení a v sou asné době je zde zbyte ná. Tato lokalita je ob any ásto vyuffívána jako pr chozí. Z toho také vyplývá mnoflství chodci vytvo ených stezek, které postupn vznikaly podle uváfení ob an tak, jak jim k pr chodu nejlépe vyhovovaly. Hlavn v de-tivém po así se vytvá í na chodnících loufle znemofl ující pouffívání t chto cest a lidé tak chodí po tráv . V t-inu strom v lokalit tvo í velké staré stromy. T sn vedle lesíku se nachází vyuffívána m stská komunikace. Lesík od komunikace není nijak zvukov odd len.

### Navrhované e-ení

Vzhledem k tomu, fle je v Bohumín kvalita flivotního prost edí negativn ovliv ována p sobením místních pr myslových podnik , je vhodné vyuffít moflností, které nám nabízí tuto situaci zmírnit. Po dobrých zku-enostech s erpáním evropských dotací na revitalizace ve ejných prostranství a výsadby zelení v Bohumín se zde nabízí moflnost vyuffítí evropské dotace v aktuálním programovém období 2014-2020. V úvahu p ichází revitalizace práv tohoto prostranství. V rámci této revitalizace by bylo moflné vysadit p írodní protihlukovou bariéru odd lující budoucí klidovou zónu od místní komunikace. Mohl by to být nap íklad vysoký flivý plot z vhodných ke . Po odstran ní základ bývalého oplocení by bylo p íhodné upravit zelené plochy a vytvo it sí chodník se zpevn nou plochou. Podél chodník by bylo vhodné zváflit instalaci lavi ek a ko- spole n s usmít ním nového osv tlení. Rovn fl by bylo moflné vysadit nové ke e a záhony kv tin. Z dvodu bezpe nosti by bylo záhodno nechat odborníkem posoudit stav stávajících strom v lokalit a v p ípad nebezpe í stromy pokácet a místo nich vysadit nové d eviny. Vzhledem k tomu, fle se tato lokalita nachází poblífl obytné zástavby, prochází jí i mnoho matek s d tmi. Vytvo ení zábavných prvk pro d ti by na-lo své opodstatn ní. Jednalo by se nap íklad o houpa ky nebo proléza ky.



## Cíl projektu

- rozšíření klidových zón v Bohumín
- zlepšení podmínek pro pítí pohyb chodců
- rozšíření ploch vybavených prvky pro děti
- oddělení parku od dopravní komunikace

Obrázek . 7: Neupravené prostranství



Zdroj: vlastní foto

V aktuálním programovém období 2014-2020 by se mohla získat evropská dotace na tento projekt z Operačního programu životní prostředí. Pro Českou republiku je vymezeno celkem 2,64 mld. eur. Projekt by spadl do Prioritní osy . 4 – Ochrana a péče o přírodu a krajinu.<sup>101</sup>

---

<sup>101</sup> O programu. *Operační program životní prostředí* [online]. [cit. 2016-04-13]. Dostupné z: <http://www.opzp.cz/o-programu/>

## Závěr

Dne 1. května 2004 vstoupila česká republika do Evropské unie a to přineslo státu a jeho občanům mnoho značných změn a novinek. Mimo jiné to bylo také zavedení regionální politiky EU do běžného života lidí. Prostředí v české republice je výrazně ovlivováno evropskými finančními prostředky. Přebývá projekt realizovaných s využitím evropských fondů. Objevují se ovšem chyby, které ovlivují množství nevyčerpaných peněz, které nebyly využity ke svému účelu vyrovnávání rozdílné životní úrovně mezi jednotlivými regiony. Nejinak tomu bylo i v Bohumíně.

Cílem bakalářské práce na téma „Analýza čerpání finančních prostředků z fondů EU v městě Bohumíně“ bylo seznámit s pojmem regionální strukturální politika a analyzovat čerpání dotací v městě Bohumíně. Smyslem analýzy bylo zhodnotit úspěšnost čerpání, poukázat na případné chyby a nedostatky a navrhnout možná opatření pro zlepšení.

Hlavními metodami zpracování této bakalářské práce bylo studium odborné literatury, sběr dat a analýza interní dokumentace k projektům a konzultace s pracovníky úseku dotací.

V teoretické části bylo informováno o regionální politice EU, o jejím vývoji od dob vzniku Evropské unie až po současnost a o jejích hlavních cílech. Rovněž byly představeny základní principy jejího fungování. Bylo přiblíženo programové období 2007–2013, rozebrána struktura rozpočtu EU pro toto období a velikost částky určené na realizaci regionální politiky. Taktéž bylo pojednáno o cílech politiky hospodářské a sociální soudržnosti. V této části lze také nalézt postup od projektového záměru až po získání dotace.

Analytická část se soustředila na čerpání finančních prostředků z Evropské unie v městě Bohumíně. V Bohumíně začala připravovat projekt pro čerpání peněz z Evropské unie roku 2008. Město v programovém období 2007–2013 připravilo 45 projektů s cílem získání evropské dotace. Projekty svým zaměřením spadaly do pěti operačních programů. Jsou to ROP Moravskoslezsko, Integrovaný operační program, OP životní prostředí, OP Přeshraniční spolupráce R-Polsko a OP Vzdělávání pro konkurenceschopnost. Po bližší analýze se ukázalo, že Bohumíně je, co se týče projektu, velmi aktivní a že se jeho aktivita vyplácí. Získal peníze na 35 svých projektech v celkové výši skutečné dotace 93 248 221 Kč.

Při získávání finančních prostředků z EU bylo větší pozornosti orientováno na Integrovaný operační program, který se v Bohumíně zaměřil především na úpravy bytových domů nebo na revitalizaci veřejných prostranství a sídliště. Město zařadilo celkem o 16 dotací a získalo dotaci na všechny z nich. Z IOP plynulo do města celkově 53 % ze všech dotací získaných městem v daném období.

Kromě výše uvedených operačních programů byly k dispozici peníze z dalších operačních programech. Jednalo se o OP Výzkum a vývoj pro inovace, OP Doprava, OP Technická pomoc a OP Lidské zdroje a nezaměstnanost. Pro využití těchto programů však nebyly v Bohumíně vhodné podmínky. Město se zaměřuje na projekty, jejichž realizaci nejrychleji plní cíl, pro který byly zpracovány. I přes relativně vysokou úspěšnost získání dotací (77,78 %) však lze v procesu získávání evropských dotací nalézt určité rezervy, které se projeví ve zpracování osmi projektů s celkovými náklady 182 mil. Kč a přidělenou dotací 78,5 mil. Kč. Těmto projektům nebyla dotace z rozpočtu města přidělena.

Na základě zjištění z analytické části práce jsem dospěl k návrhům na zlepšení získání dotací z evropských fondů. Mezi mé návrhy patřilo například posílení zaměstnanecké základny úseku evropských dotací na místním úřadě a jejich lepší informovanost o evropských dotacích. Dalším doporučením je osvětla samotných občanů města, kteří by na základě uvedení do problematiky mohli přijít s novými a zajímavými podněty.

Závěrem si dovoluji vyjádřit můj názor na problematiku evropských dotací. Nelze popírat, že proces získávání dotace je obestřen složitou administrativou a je často velmi zdoluhavý a probíhá několik let. Nicméně si myslím, že stojí zato ho absolvovat a využít velkého množství peněz, které se nabízejí. Je ovšem také pravdou, že na kteréžto řadatele mě získání dotací přivést do vážných problémů, jelikož nemusí mít dostatečné množství svých finančních zdrojů na doplnění zdrojů evropských.

## Summary

The Czech Republic joined the European Union on 1st May 2004. This act brought to the country and its inhabitants a lot of big changes including implementation of regional politics of the EU to the ordinary lives of people. The environment in the Czech Republic is noticeably influenced by European financial resources.

The main aim of my bachelor thesis whose subject is 'The analysis of use of the finances from EU funds by Bohumín town' was to introduce the notion of regional structural politics and to analyse drawing of European grants in Bohumín. The main point of this analysis was to evaluate the success rate of drawing, to highlight potential mistakes or imperfections and to suggest possible measures for improvement.

The theoretical part informs about the regional politics of the EU, about its development and its main goal. The main principles of its functioning were introduced too. This part is also focusing on programming period 2007-2013, on its budget and size of the sum of money dedicated to regional politics.

The analytical part concentrates on drawing of financial resources from the European Union in Bohumín. The preparation of the projects for drawing money from the European Union began in 2008. During the programming period 2007-2013 the town prepared 45 projects to be co-financed by EU funds. After closer analysis, it emerged that Bohumín is, according to the number of projects÷applications, very active and this activity is worth the effort. Bohumín got European money for 35 of its projects in the total amount of 93 248 221 Czech crowns.

This bachelor thesis was written with the use of these methods: the study of the specialized literature, the collection of data and the analysis of internal project documentation and the consultations with the employees of the Bohumín city hall.

## Seznam použitých zdrojů

### Knifní zdroje:

BAJER, P. a MATYÁŠ, J. *Praktický průvodce dotacemi z fondů Evropské unie*. 1. vyd. Brno: Eurospole nosti, 2009, 122 s. ISBN 978-80-254-4017-9.

BALDWIN, R. a WYPLOSZ, Ch. *Ekonomie evropské integrace*. 4. vydání. Praha: Grada Publishing, a.s., 2013, 580 s. ISBN 978-80-247-4568-8.

BUDÍK, J. *Evropské strukturální fondy a jejich využívání*. Vyd. 1. Praha: Vysoká škola finanční a správní, 2009, 79 s. ISBN 978-80-7408-014-2.

*Cohesion policy 2007-13: commentaries and official texts*. Luxembourg: Office for Official Publications of the European Communities, 2007, 148 s. ISBN 9789279038051.

FIALA, P. a PITROVÁ, M. *Evropská unie*. 2., dopl. a aktualiz. vyd. Brno: Centrum pro studium demokracie a kultury, 2009. 803 s. ISBN 978-80-7325-180-2.

CHVOJKOVÁ, A. a KVĚTOŠ, V. *Finanční prostředky fondů EU v programovacím období 2007-2013*. Vyd. 1. Praha: IREAS, Institut pro strukturální politiku, 2007, 181 s. ISBN 978-80-86684-43-7.

KÖNIG, P. a kol. *Rozpočet a politiky Evropské unie: přínos pro zmenu*. 2., aktualiz. vyd. V Praze: C.H. Beck, 2009. xxxiv, 630 s. Beckova edice ekonomie. ISBN 978-80-7400-011-9.

LACINA, L. a OSTŘÍL, J. *Uebnice evropské integrace*. 3., přeprac. a rozšíř. vyd. Brno: Barrister & Principal, 2011. 439 s. ISBN 978-80-87474-31-0.

MAREK, D. a BAUN, M. J. *Česká republika a Evropská unie*. Vyd. 1. Brno: Barrister & Principal, 2010. 227 s. ISBN 978-80-87029-89-3.

MAREK, D. a KANTOR, T. *Právní řízení projektů strukturálních fondů Evropské unie*. 2., aktualiz. a rozšíř. vyd. Brno: Společnost pro odbornou literaturu - Barrister & Principal, 2009, 215 s. ISBN 978-80-87029-56-5.

PALÁNOVÁ, I. a RATHOUSKÝ, M. *Jak p ípravit projekty financované z evropských fond v období 2007-2013: možnosti erpání prost edk , p íprava a zpracování projektu, konkrétní rady pro tvorbu a podávání projektu : praktická p íru ka pro -koly*. 1. vyd. Praha: Národní ústav odborného vzd lávání, 2008, 39 s. ISBN 978-80-87063-16-3.

P ICHYSTAL, A. *Kucha ka pro řadatele z fond EU, aneb, Jak uva it dobrý projekt*. Nymburk: Vega-L, 2008, 153 s. ISBN 978-80-86757-94-0.

TAUER, V., ZEMÁNKOVÁ, H. a TUBRTOVÁ, J. *Získejte dotace z fond EU: tvorba žádosti a realizace projektu krok za krokem: metodika, pravidla, návody*. Vyd. 1. Brno: Computer Press, 2009, 160 s. ISBN 978-80-251-2649-3.

TEISTER, J. F. a VESELÝ, Z. *Od Bogunu k Bohumínu: historický pr vodce m stem*. Vyd. 1. Haví ov: INFO PRESS, 2006. ISBN 80-903746-0-3.

VILAMOVÁ, T<sup>M</sup> *erpáme finan ní zdroje Evropské unie: praktický pr vodce*. 1. vyd. Praha: Grada, 2005, 200 s. ISBN 80-247-1194-X.

WOKOUN, R. *Strukturální fondy a obce I*. Vyd. 1. Praha: ASPI, 2006, 146 s. ISBN 80-7357-138-2.

### Internetové zdroje:

10 krok k získání dotace. *Evropské strukturální a invest ní fondy* [online]. [cit. 2016-03-27]. Dostupné z: <http://dotaceeu.cz/cs/jak-na-projekt.aspx>

*EU budget 2011: Financial Report* [online]. Luxembourg: Publications Office of the European Union, 2012 [cit. 2016-03-17]. ISSN 1830-7280. Dostupné z: [http://ec.europa.eu/budget/library/biblio/publications/2011/fin\\_report/fin\\_report\\_11\\_en.pdf](http://ec.europa.eu/budget/library/biblio/publications/2011/fin_report/fin_report_11_en.pdf)

Evropský fond regionálního rozvoje. *EurActiv.cz* [online]. [cit. 2015-12-15]. Dostupné z: <http://www.euractiv.cz/evropsky-fond-regionalniho-rozvo>

Finan ní perspektiva 2007-2013. *Evropské strukturální a invest ní fondy* [online]. [cit. 2016-03-19]. Dostupné z: <http://www.strukturalni-fondy.cz/cs/Fondy-EU/Programove-obdobi-2007-2013/Dokumenty/Legislativa/Financni-perspektiva-2007-2013>

Finanční perspektiva EU na léta 2007-2013: výsledná podoba. *Evropské strukturální a investiční fondy* [online]. [cit. 2015-12-01]. Dostupné z: <http://www.strukturalni-fondy.cz/cs/Fondy-EU/Programove-obdobi-2007-2013/Dokumenty/Legislativa/Financni-perspektiva-2007-2013/Financni-perspektiva-EU-na-leta-2007-2013-vysledn>

Historie minulých vlád. *Vláda České republiky* [online]. [cit. 2016-03-19]. Dostupné z: <http://www.vlada.cz/cz/clenove-vlady/historie-minulych-vlad/!-narodni-program-pro-pripravu-na-clenstvi-v-eu---3--3-6-2079/>

Hraniční meandry Odry, přírodní památka. *Hraniční meandry Odry* [online]. [cit. 2016-04-10]. Dostupné z: <http://www.meandryodry.wz.cz/meandry-charakteristika.htm>

INTEGROVANÝ OPERAČNÍ PROGRAM pro období 2007 - 2013. *Evropské strukturální a investiční fondy* [online]. Ministerstvo pro místní rozvoj [cit. 2016-03-25]. Dostupné z: <http://www.strukturalni-fondy.cz/getmedia/dfbf033f-0d4d-4781-bdb6-322dcc1857e4/Programovy-dokument-verze-platna-od-21-12-2011.pdf?ext=.pdf>

Jak na dotaci z fondů EU? *BusinessInfo.cz* [online]. [cit. 2016-03-28]. Dostupné z: <http://www.businessinfo.cz/cs/clanky/jak-na-dotaci-z-fondu-eu-3639.html>

KASPEREK, B. a kolektiv. Euroregiony polsko-českého pohraničí [online]. Cieszyn, 2014, 152 s. [cit. 2016-03-27]. Dostupné z: <http://www.olza.pl/cz/pobierz/plik/310/euroregiony-pogranicza-polsko-czeskiego-ksiazka.pdf>

Klasifikace jednotek NUTS. *Národní ústav odborného vzdělávání* [online]. [cit. 2015-12-20]. Dostupné z: <http://www.nuov.cz/klasifikace-jednotek-nuts>

MĚSTO BOHUMÍN. *Integrovaný plán rozvoje města Bohumín pro Integrovaný operační program* [online]. Ministerstvo pro místní rozvoj, 56 s. [cit. 2016-03-26]. Dostupné z: <https://www.mesto-bohumin.cz/data/dokumenty/1503.pdf>

MINISTERSTVO ŽIVOTNÍHO PROSTŘEDÍ ČR. *Programový dokument OPŽP pro období 2007-2013*. [online]. s. 9 [cit. 2016-03-26]. Dostupné z: <http://www.strukturalni-fondy.cz/getmedia/d72d3a37-b57f-4883-9ab5-e2f5dbe67d5d/Programovy-dokument-OP-Zivotni-prostredi-na-programove-obdobi-2007-2013.pdf?ext=.pdf>

Modernizace škol Bohumín. *Město Bohumín* [online]. [cit. 2016-03-27]. Dostupné z: <https://www.mesto-bohumin.cz/cz/o-meste/dotace/dotace-z-evropske-unie/6836-modernizace-skol-bohumin.html>

NA ÍZENÍ EVROPSKÉHO PARLAMENTU A RADY (ES) . 1081/2006 ze dne 5. ervence 2006 o Evropském sociálním fondu a o zru-ení na ízení (ES) . 1784/1999 [online]. [cit. 2016-04-09]. Dostupné z: <http://eur-lex.europa.eu/LexUriServ/LexUriServ.do?uri=CONSLEG:2006R1081:20060801:CS:PDF>

Nomenklatura územních statistických jednotek NUTS (Nomenclature Unit of Territorial Statistic). *BusinessInfo.cz*[online]. [cit. 2015-10-11]. Dostupné z: <http://www.businessinfo.cz/cs/clanky/nomenklatura-uzemnich-statistickych-1855.html>

Nové partnerství pro soudrřnost. Evropská komise [online]. 9. 3. 2015 [cit. 2015-12-05] Dostupné z: [http://ec.europa.eu/regional\\_policy/sources/docoffic/official/reports/cohesion3/cohesion3\\_cs.htm](http://ec.europa.eu/regional_policy/sources/docoffic/official/reports/cohesion3/cohesion3_cs.htm).

NUTS. *Portál územního plánování o portal.uur.cz* [online]. [cit. 2015-12-16]. Dostupné z: <http://portal.uur.cz/spravni-usporadani-cr-organy-uzemniho-planovani/nuts.asp>

Obyvatelstvo. *M sto Bohumín* [online]. [cit. 2016-03-17]. Dostupné z: <https://www.mesto-bohumin.cz/cz/o-meste/mesto-bohumin/obyvatelstvo/>

Opat ení eského statistického ú adu ze dne 27. dubna 1999 k zavedení klasifikace územních statistických jednotek. *Nakladatelství Sagit, a.s.* [online]. [cit. 2016-03-19]. Dostupné z: <http://www.sagit.cz/info/sb-castka-1999-33>

Opera ní programy 2007-2013. *Evropské strukturální a invest ní fondy* [online]. [cit. 2015-10-25]. Dostupné z: <http://www.strukturalni-fondy.cz/cs/Fondy-EU/Programove-obdobi-2007-2013/Programy-2007-2013>

Opera ní program Doprava - základní informace. *Opera ní program Doprava* [online]. Ministerstvo dopravy, 2010 [cit. 2016-03-19]. Dostupné z: <http://www.opd.cz/cz/Zakladni-informace>

OPERA NÍ PROGRAM P ESHRANI NÍ SPOLUPRÁCE ESKÁ REPUBLIKA - POLSKÁ REPUBLIKA 2007ó2013. *Evropské strukturální a invest ní fondy* [online]. [cit. 2016-03-27]. Dostupné z: <http://www.strukturalni-fondy.cz/cs/Fondy-EU/Programove-obdobi-2007-2013/Programy-2007-2013/Evropska-uzemni-spoluprace/OP-CR-Polsko>

O programu. *Opera ní program fivotní prost edí* [online]. [cit. 2016-04-13]. Dostupné z: <http://www.opzp.cz/o-programu/>



*Politika soudržnosti a česká republika* [online]. [cit. 2015-11-07]. Dostupné z: [http://ec.europa.eu/regional\\_policy/sources/information/cohesion-policy-achievement-and-future-investment/factsheet/czech\\_republic\\_cz.pdf](http://ec.europa.eu/regional_policy/sources/information/cohesion-policy-achievement-and-future-investment/factsheet/czech_republic_cz.pdf).

Programové období. *Evropský sociální fond v ČR* [online]. [cit. 2015-12-05]. Dostupné z: <http://www.esfcr.cz/slovník/programove-obdobi>

Programové období 2007-2013. *Evropské strukturální a investiční fondy* [online]. [cit. 2016-03-25]. Dostupné z: <http://www.strukturalni-fondy.cz/cs/Fondy-EU/Programove-obdobi-2007-2013>

Programy 2004-2006. *Evropské strukturální a investiční fondy* [online]. [cit. 2016-03-14]. Dostupné z: <http://www.strukturalni-fondy.cz/cs/Fondy-EU/Programy-2004-2006>

Programy EU na podporu přeshraniční spolupráce. *Euroregion Silesia* [online]. [cit. 2016-03-26]. Dostupné z: [http://www.euroregion-silesia.cz/show\\_text.php?id=programy-EU&show\\_menu=59P-Zivotni-prostredi-na-programove-obdobi-2007-2013.pdf?ext=.pdf](http://www.euroregion-silesia.cz/show_text.php?id=programy-EU&show_menu=59P-Zivotni-prostredi-na-programove-obdobi-2007-2013.pdf?ext=.pdf)

Regionální operační programy. *Evropské strukturální a investiční fondy* [online]. [cit. 2016-04-10]. Dostupné z: <http://www.strukturalni-fondy.cz/cs/Fondy-EU/Programove-obdobi-2007-2013/Programy-2007-2013/Regionalni-operacni-programy>

Regionální politika. *Euroskop.cz* [online]. [cit. 2016-03-18]. Dostupné z: <http://www.euroskop.cz/8948/sekce/regionalni-politika/>

Regionální politika. *Internetové stránky Evropské unie* [online]. [cit. 2016-03-20]. Dostupné z: [http://europa.eu/pol/reg/index\\_cs.htm](http://europa.eu/pol/reg/index_cs.htm)

*Regionální rada regionu soudržnosti Moravskoslezsko* [online]. [cit. 2015-12-23]. Dostupné z: <http://www.rr-moravskoslezsko.cz/>

Regiony regionální politiky. *Evropské strukturální a investiční fondy* [online]. [cit. 2015-12-10]. Dostupné z: <http://www.strukturalni-fondy.cz/cs/Fondy-EU/Informace-o-fondech-EU/Regiony-regionalni-politiky-EU>

Revitalizace veřejného prostranství v lokalitě Nerudova u Hřbitova. *Město Bohumín* [online]. [cit. 2016-03-28]. Dostupné z: <https://www.mesto-bohumin.cz/cz/samosprava/projekty-iprm/15393-revitalizace-verejneho-prostranstvi-v-lokalite-nerudova-u-hrbitova.html>

Revize strategie Evropa 2020. *EurActiv.cz* [online]. 3. 7. 2014 [cit. 2015-12-20]. Dostupné z: <http://www.euractiv.cz/ekonomika-a-euro/link-dossier/strategie-evropa-2020-000066>

Reky rozdělují, reky spojují - vybudování nástupních míst pro vodáky na Odře a Olši. *Město Bohumín* [online]. [cit. 2016-03-28]. Dostupné z: <https://www.mesto-bohumin.cz/cz/o-meste/preshranicni-spoluprace/8570-reky-rozdeluji-reky-spojuji-vybudovani-nastupnich-mist-pro-vodaky-na-odre-a-olsi.html>

Smlouva o založení Evropského hospodářského společenství [online]. [cit. 2016-03-14]. Dostupné z: <https://www.euroskop.cz/8917/sekce/zakladajici-smlouvy/>.

Strategie Evropa 2020. *Vláda České republiky* [online]. [cit. 2016-04-10]. Dostupné z: <http://www.vlada.cz/cz/evropske-zalezitosti/evropske-politiky/strategie-evropa-2020/strategie-evropa-2020-78695/>

Stručná informace o OPfP. *Operační program životní prostředí* [online]. [cit. 2016-03-26]. Dostupné z: <http://www.opzp2007-2013.cz/sekce/16/strucne-o-opzp/>

Tematické operační programy. *Evropské strukturální a investiční fondy* [online]. [cit. 2016-03-17]. Dostupné z: <http://www.strukturalni-fondy.cz/cs/Fondy-EU/Programove-obdobi-2007-2013/Programy-2007-2013/Tematicke-operacni-programy>

Velké srovnání Regionálních operačních programů. *Businessinfo.cz* [online]. [cit. 2016-03-21]. Dostupné z: <http://www.businessinfo.cz/cs/clanky/velke-srovnani-rop-2629.html#!&chapter=3>

Vývoj do přijetí Jednotného evropského aktu. *Evropský parlament* [online]. [cit. 2016-03-17]. Dostupné z: [http://www.europarl.europa.eu/atyourservice/cs/displayFtu.html?ftuId=FTU\\_1.1.2.html](http://www.europarl.europa.eu/atyourservice/cs/displayFtu.html?ftuId=FTU_1.1.2.html)

### Legislativní dokumenty

Sbírka zákonů č. 33/1999, rozeslána dne 18. 5. 1999

Článek 130r Smlouvy o Evropské unii (92/C 191/01)

Nařízení EP a RADY (ES) č. 1059/2003 o společné klasifikaci územních jednotek

Nařízení Rady (ES) č. 1083/2006 ze dne 11. července 2006 o obecných ustanoveních o Evropském fondu pro regionální rozvoj, Evropském sociálním fondu a Fondu soudržnosti a o zrušení nařízení (ES) č. 1260/1999.

## **Seznam zkratk**

EFRR = Evropský fond regionálního rozvoje

EHS = Evropské hospodářské společenství

ESF = Evropský sociální fond

EU = Evropská unie

FS = Fond soudržnosti

IOP = Integrovaný operační program

IPRM = Integrovaný plán rozvoje města

HDP = Hrubý domácí produkt

HND = Hrubý národní důchod

HNP = Hrubý národní produkt

HSS = Hospodářská a sociální soudržnost

M Ú = Městský úřad

NRP = Národní rozvojový plán

NSRR = Národní strategický referenční rámec

NUTS = Nomenklatura územních statistických jednotek

OP = Operační program

ORP = Obec s rozšířenou působností

ROP = Regionální operační program

RPS = Revitalizace panelového sídliště

RVP = Revitalizace veřejného prostranství

SROP = Společný regionální operační program

fiDB = fizeleární a drátovny Bohumín

## Seznam tabulek

Tabulka . 1: Klasifika ní kritérium NUTS	.....21
Tabulka . 2: Rozd lení finan ních prost edk v rámci jednotlivých ROP	.....24
Tabulka . 3: Rozd lení financí regionální politiky v rámci stanovených cíl	.....29
Tabulka . 4: Finan ní parametry žádostí o dotace z ROP NUTS II Moravskoslezsko	.....37
Tabulka . 5: Finan ní parametry žádostí o dotace z IOP	.....41
Tabulka . 6: Finan ní parametry žádostí o dotace z OP fiivotní prost edí	.....44
Tabulka . 7: Finan ní parametry žádostí o dotace z OP Vzd lávání pro konkurenceschopnost	.....47
Tabulka . 8: Finan ní parametry žádostí o dotace z OP P eshrani ní spolupráce R-Polsko	.....48



## Seznam obrázk

Obrázek . 1: Regiony soudrflnosti NUTS II v eské republiceí í í í í í í í í í í	23
Obrázek . 2: Projekt Modernizace ěkol Bohumíní .....	39
Obrázek . 3: RVP lokalita u h bitovaí í	43
Obrázek . 4: Výsadba izola ní zelen v lokalit Továrníí í í í í í í í í í í í í	.46
Obrázek . 5 a . 6: Nástupní místa na ece Od eí í í í í í í í í í í ..í í í í í í	.50
Obrázek . 7: Neupravené prostranství ...í í í	57