

UNIVERZITA PALACKÉHO V OLOMOUCI

CYRILOMETODĚJSKÁ TEOLOGICKÁ FAKULTA

Katedra církevních dějin a církevního práva

Teologické nauky

Historie kostela a farního sboru Slezské církve
evangelické augsburského vyznání v Havířově-Suché

Diplomová práce

Vedoucí práce: Mgr. Lic. Vít Hlinka, Th.D.

OLOMOUC 2019

Bc. Pavlína Prokopová, DiS.

Prohlašuji, že jsem diplomovou práci vypracovala samostatně a použila jsem jen uvedené prameny a literaturu. Souhlasím, aby práce byla uložena v knihovně Cyrilometodějské teologické fakulty Univerzity Palackého v Olomouci a zpřístupněna ke studijním účelům.

V Havířově 23. dubna 2019

.....

Obsah

Úvod.....	5
1. Historie obce Prostřední Suchá.....	8
1.1 Založení české školy.....	10
1.2 Sloučení a rozdělení Suché.....	12
2. Historie sboru.....	14
2.1 Počátky reformace v Těšínském Slezsku	14
2.2 Rekatolizace v Těšínském Slezsku až do Tolerančního patentu	15
2.3 Založení evangelické školy a hřbitova v Prostřední Suché	18
2.4 Posvěcení základního kamene.....	20
2.5 Osamostatnění sboru	21
2.6 První sborový pastor Gustaw Szurman od 3. září .1950 do ledna 1953.....	23
2.6.1 Církev ve čtyřicátých letech 20. století	24
2.6.2 Sborový život v padesátých letech 20. století	26
2.7 Druhý pastor sboru Alfréd Fierla od 20. října 1955 do srpna 1974	27
2.7.1 Šedesátá a sedmdesátá léta 20. století	28
2.7.2 Osmdesátá léta ve sboru	29
2.8 Třetí sborový pastor Jan Drozd 2. května 1993 do 4. března 2000	34
3. Kostel, církevní budovy a okolí v kontextu důlní činnosti	36
3.1 Ostravsko-karvinský revír	36
3.2 Zakládání dolů v okolí Prostřední Suché.....	37
3.2.1 Důl Dukla	37
3.2.2 Důl František v Horní Suché	38
3.3 Devastovaná hornická krajina a poddolované kostely	39
3.4 Problémy s poddolováním evangelického kostela	41

4. Život ve sboru koncem 20. století a v 21. století	46
4.1 Čtvrtý pastor sboru Janusz Kożusznik od 29. října 2000	46
4.2 Evangelická kaple v Horní Suché.....	49
4.3 Popis evangelického kostela.....	49
4.4 Křtitelnice v evangelickém kostele	50
4.5 Oprava varhan	51
4.6 Zpráva ze života sboru za rok 2018.....	52
4.7 Osobnosti, které se v Suché narodili	53
Závěr	55
Anotace	57
Annotation.....	58
Prameny a literatura	59
Seznam použitých zkratk.....	63
Seznam příloh.....	64
Přílohy	67

Úvod

Ve své diplomové práci se zabývám historií kostela Slezské církve evangelické augsburského vyznání v Havířově – Prostřední Suché a následně vznikem farního sboru Havířov Suchá. Toto téma jsem si vybrala, protože mne zaujaly pohnuté dějiny a těžkosti, jimiž farní sbor a kostel procházely. Ať už jedná se o politické okolnosti, či existenci církve a kostela na okraji socialistického a moderně vznikajícího města, kde nic podobného nemá být, tak také těžkosti související s důlní činností, která na jedné straně dávala práci širokému okolí, na druhé straně brala a ničila historické vazby, likvidovala krajinu a okolí, za obětí padly mnohé historické části měst a obcí. Jednou z nich měl být i náš kostel, v němž se v současnosti účastním církevního života. Když jsem se z vyprávění pastorů a sborovníků dozvíдалa tyto informace, podnítily mne k sepsání této práce a hlubšímu prozkoumání oněch událostí. Z výše uvedených souvislostí vyplývá, že neexistuje dostatek pramenů a literatury a pokud, tak jen v malé míře. Vedle dostupné literatury, archivních záznamů a kronik, jsem použila i překlady sborových zpráv z polštiny a zápisů ze zasedání presbyterstva a vyprávění pamětníků. Oslovila jsem Zemský archiv v Opavě a Státní okresní archiv Karviná, různé historické a hornické spolky a kluby, Muzeum Těšínska. Shromažďovala jsem a pročítala dostupný materiál, bádala ve studovnách a badatelnách. Součástí práce jsou statistické údaje, které vypovídají o farním životě. Podrobněji se věnuji škodám v důsledku důlní činnosti a jejich opravami. Někteří oslovení faráři se neozvali a nechtěli vzpomínat na práci v Suché, pamětníci sboru si na těžkosti již nevzpomínají. Dochovaných materiálů je velice malé množství. Stát tehdy neměl zájem propagovat a uchovávat články o církvi a jejím působení na území socialistického města.

Evangelický kostel v Havířově Suché je jednolodní stavba na okraji města. Kostel byl v průběhu svých dějin přestavován a zvětšován. V době poddolování mu hrozilo zbourání a odstranění z katastrálních map. Původní dřevěný evangelický kostel nebo spíše kaple se nacházela v nynější obci Horní Suchá a byla vystavěna na konci 16. století, uprostřed místního hřbitova, přibližně na místě, kde dnes stojí římskokatolický kostel sv. Josefa. Na trámu uvnitř kostela byl vyrytý nápis „*Tento kostel gest zbudowany Letha 1592 od pana Waclawa Besa z Krostiny, na tenczas Pana na Horni Suche.*“ Později byl evangelíkům odebrán rekatolizační komisí 26.3.1654 a předán katolíkům.¹ V roce 1852 byl v současné Prostřední Suché zakoupen dům, který byl upraven na školu. Následně bylo

¹ Věra TOMOLOVÁ, Rudolf ŽÁČEK, *Havířov*, Opava, 1995, s. 17.

přistavěno patro. Původní věžička školy byla snesena a zvon byl umístěn v dřevěné márnici „kaplička“, která byla postavena v roce 1872. Život sboru byl vždy velice aktivní, o čemž svědčí úřady církevní, školní i hřbitovní. Tato dřevěná kaplička byla později zbořena a nahrazena výstavbou kostela v roce 1925. Základní kámen byl položen roku 1924. Později v roce 1937 došlo k rozšíření a nyní již kostel dostal tvar kříže. Evangelický sbor spravoval farní úřad SCEAV v Havířově-Dolních Bludovicích. Bludovický farář, presbyterstvo i vedení církve nesouhlasilo s osamostatněním a vybudováním nového sboru v Prostřední Suché. Místní evangelíci však intenzivně usilovali o samostatnost a získání faráře pro svůj sbor. To se jim nakonec podařilo, když roku 1946 dalo bludovické presbyterstvo k osamostatnění souhlas. Až v roce 1949 vydal povolení a souhlas Krajský úřad v Ostravě a následně rozhodnutí potvrdil v roce 1950 Synod církve. Mohla tedy začít toužebná samostatnost sboru. Ve sboru byl zvolen první pastor a 3. září 1950 proběhla v kostele jeho slavnostní instalace.

Sušané vybuodovali kostel a založili farní sbor, ale již od počátku se setkávali s těžkostmi vyplývajícími z okolní těžby uhlí. Každý rok přibývalo problémů a starostí s poddolováním kostela i přilehlých budov a celého širšího okolí. Jednotlivé doly i správa OKD se sice snažily finančně i prakticky pomáhat při odstraňování důlních škod, přesto ke ztrátám docházelo. K největším problémům došlo v 70. a 80. letech minulého století, kdy kostel poklesl o 17 metrů. Z původního postavení na vršku, který tvořil nepřehlédnutelnou dominantu obce se stala stavba, která nebyla vidět z hlavní cesty. Musel být zevnitř i zvenku podepřen, stěny a stop kostela i přilehlých budov byly silně poškozeny a byly vidět velké praskliny. Vlivem poddolování byl zatopen hřbitov a až do roku 1991 se na něm nesmělo pohřbívat. Musela být zbourána evangelická škola, která sloužila jako farní budova. V okolní krajině docházelo k různě velkým posunům i poklesům, či sesuvům. Nastalo devastování krajiny, které pocítili i samotní obyvatelé pozemků se svými domy. Tito lidé byli nuceni se v sedmdesátých letech minulého století odstěhovat z rozpadajících se domů. Odcházeli do jiných vesnic blízko Havířova a tím přirozeně docházelo k úbytku členů farnosti. Ráz obce se nenávratně změnil, historické centrum, nádraží, zámek a jiné památky zmizely ze zemského povrchu.

Podobné problémy prožívaly i farnosti v blízkém okolí. Také římskokatolická farnost kostela svatého Jana Křtitele v Prostřední Suché, kdy rovněž došlo k poklesu kostela a fara vlivem poddolování musela být zbourána. Oblast Prostřední Suché i blízkého okolí byla značně poznamenána důlní těžbou.

Snahou této diplomové práce je představit jedinečný pramen s ucelenou a stručnou historií kostela a sboru SCEAV a těžkosti s osamostatněním sboru a s poddolováním na základě přístupných a skromně dostupných literárních pramenů a vyprávění očitých svědků a pamětníků. V průběhu let docházelo k sepsání různých článků a krátkých brožovaných publikací. Tato práce má být zároveň věnována i jubileu v roce 2019, kdy si evangelíci ze Suché budou připomínat 95. výročí položení základního kamene a sedmdesát let od osamostatnění sboru.

Touto předkládanou prací bych chtěla vyzdvihnout i silnou víru místních a radost, obětavost, sepětí při budování a službě. Sbor je dnes malý počtem členů, ale velký vírou a obětavostí při pořádání různých akcí, koncertů, besed a setkání i misijní službě na území města Havířova. Sbor je již několik let pro mne i moji rodinu duchovním domovem.

Práce je rozdělena do čtyř kapitol. První se věnuje historií obce, založení škol, důležitou výstavbou dráhy a vlakového nádraží. Vycházela jsem z dostupných pramenů a Kroniky obce Prostřední Suchá. Druhá kapitola pojednává o reformaci, protireformaci, založení polské evangelické školy, posvěcení základního kamene ke kostelu, osamostatnění sboru. Podklady pro tuto kapitolu byly různé odborné publikace, zdroje z farních zápisů, archivované materiály SOkA Karviná, vzpomínky pastorů na duchovní službu v Suché. Třetí kapitola je věnována problémům, které vznikly při těžbě uhlí v blízkosti kostela. Prostudovala jsem k této kapitole sborovou dokumentaci a technické zprávy a zajímala jsem se o dnes již zaniklou důlní těžbu v okolí Havířova. Čtvrtá kapitola popisuje život ve sboru koncem 20. století a v současnosti. Zde jsem čerpala ze zápisu zasedání presbyterstva a sborových shromáždění, časopisů SCEAV.

Děkuji vedoucímu své diplomové práce Mgr. Lic. Vítu Hlinkovi, Th.D. za odborná doporučení a cenné rady Velkou pomocí mi bylo svědectví současného pastora-seniora Mgr. Janusze Kozusznika. Poděkování patří také mým nejbližším, manželovi a dětem, za velkou trpělivost a duševní oporu.

1. Historie obce Prostřední Suchá

Podle nezaručených údajů farní kroniky pochází první zmínka o vsi Suché z roku 1223. Tehdy se o ní psalo v Zemských deskách opavských. Zmínku nelze předem popírat, ale zdá se dosti málo pravděpodobná, protože Suchá náležela k Těšínskému knížectví². Po pár desetiletích je o ní dochovaná písemná zpráva v soupisu desátků vratislavskému biskupovi Jindřichu I. Jako Sucha Superior (Vyšší nebo Horní) z roku 1305. Tehdy odváděla „*obojí*“ Suchá (Dolní a Horní), latinsky „*Sucha utraque*“ jako jedna ze 45 obcí sypaný desátek (v obilí) vratislavskému biskupovi.³

S největší pravděpodobností jejími zakladateli byli polští benediktini z kláštera Tyniec u Krakowa, kteří sem byli pozváni těšínským knížetem Měškem I. Křivonohým. Ten také stál u zrodu Těšínského knížectví, které vzniklo po rozdělení opolského knížectví kolem roku 1290 jako významná část tehdejšího Slezska. Od roku 1471 byla Suchá majetkem těšínských knížat z rodu Piastovců. Horní i Dolní Suchou držela snad ještě v roce 1526 jedna majitelka Anna ze Suché. Horní Suchou získali v polovině 16. století Preusnerové a od té doby se už osudy obou vsí vyvíjely samostatně. Během druhé poloviny 16. století jednu část Dolní Suché drželi Borkové z Roztropic, druhá se dostala do rukou drobných vladyckých rodů. Roku 1591 hospodařila na Dolní Suché paní Mandalena Pelhřimovna z Třánekovic, manželka Mikuláše Vlčka z Dobré Zemice a Hlučina. Vlčkové však nebyli majitelé celé vsi, neboť jednu část koupila roku 1607 Eva Rostkova ze Bzí a další část prodal Mikuláš Vlček

² V 11. století se obyvatelé Těšínského Slezska včlenili do organizace polského státu. Tehdy byla v Těšíně založena kastelánie, která je poprvé zmíněna v papežské bule z roku 1155. Po smrti nejstaršího syna knížete Boleslava Křivoústého, knížete Vladislava II. Vyhnance, si Slezsko postupně rozdělilo mezi sebe v roce 1163 jeho synové. Většinu území obdržel Boleslav a okrajová území, spolu s těšínskou kastelánií, připadly Měškovi. Další dělení, které nastalo po smrti opolskoratibořského knížete Vladislava v roce 1281, rozhodlo o osudech tohoto území na několik století. Jeden z jeho synů, kníže Měško získal na přelomu let 1289 a 1290 vydělené území Těšínského knížectví a stal se tak prvním těšínským knížetem. Hlavní město nově vzniklého knížectví umístil do Těšína. Měško I. se stal zakladatelem těšínské linie Piastovců, která se dobou své vlády (do poloviny 17. století) stala jednou z nejdéle vládnoucích dynastií na polském území. Po Měškovi I. nastoupilo na těšínský stolec ještě dalších patnáct Piastovců. Velkou politickou aktivitou proslul vnuk Měška I. kníže Přemysl I. Nošak. Velkou iniciativu, zaměřenou na hospodářský rozvoj, vyvinul kníže Kazimír II. Za panování knížete Václava III. Adama nastoupilo v Těšínském knížectví období reformace, které poznamenalo náboženský charakter Těšínského Slezska až do dnešní doby. Velkým úspěchem knížete Václava III. Adama byla kodifikace a vydání Zemského zákoníku, který stanovoval právní normy v knížectví a Kostelní řád, který upravoval kostelní život. Nástupcem Václava III. Adama se stal kníže Adam Václav. Jeho přestup na katolickou víru se stal předzvěstí období protireformace. Posledním mužským potomkem těšínské linie Piastovců byl kníže Bedřich Vilém. Jeho vláda spadala do doby třicetileté války, ve které padl. Se souhlasem císaře Ferdinanda II. obdržela Těšínské knížectví jako doživotní léno sestra Bedřicha Viléma kněžna Alžběta Lukrecie. Po její smrti roku 1653 přešlo knížectví do držení Habsburků, jako lenních pánů a českých králů. Mariusz MAKOWSKI, (překlad Martin Krul), *Knížecí cesta*, Těšín, 2005, s.4-5. Srov. Zdeněk JIRÁSEK a kol., *Slezsko v dějinách českého státu I.*, Praha, 2012, Nakladatelství Lidové noviny, s. 222, 251, 415.

³ Andělín GROBELNÝ, Pohledy do dějin Dolní Suché. *Těšínsko*, 1959, ročník 10. č. 12, s. 12.

roku 1609 Kryštofu Rouseckému z Ejvaně. Vlčkové drželi statek do roku 1620, kdy jej dcera Kateřina Vlčková prodala svému manželovi Petru Zajíčkovi z Hošťálkovic za 300 zlatých. K panství patřil dvůr se zahradami a sady, mlýn, rozvíjelo se rybníční hospodářství, zámek a kostelík s kolaturou. Zámek se díky svému dalšímu majiteli zapsal do dějin těšínské reformace. Po třicetileté válce přešla Dolní Suchá do rukou nových majitelů, kteří se zde poměrně často střídali. Na dva díly byla Dolní Suchá rozdělena také počátkem 20. let 18. století, kdy zde proběhlo šetření berní komise. Podle jejich závěrů náležel část obce Janušovským z Vyšehradu a druhou část vlastnili Lhotští ze Lhoty. Samostatná obec Prostřední Suchá vznikla okolo roku 1725 oddělením od Dolní Suché, od části, kterou měl v držení rod Lhotských ze Lhoty. V tomto roce se totiž Jan Jiří, snad dědic Karla Viléma, majitelů dílu Dolní Suché, poprvé tituluje „ze Lhoty a na Prostřední Suché“. Již v roce 1748 se jako vlastník uvádí Jan Josef sv. pán Saint Genois a po něm rychle za sebou několik dalších majitelů. V té době se objevují i samostatné pečtidlo ovál o výšce 28 mm a šířce 26 mm, na němž je bez jakékoliv legendy zobrazen muž obdělávající rýčem půdu před nepoměrně větším růžovým stvolem s jedním květem a dvěma poupaty. Další vlastnické poměry nebyly nikterak jednoduché. V roce 1536 koupil jižní část obce Melichar Przyznar a později se jejími vlastníky stala celá řada šlechticů, až ji v roce 1825 Antoni Starzyński prodal hraběti Larisch-Mönnichovi⁴.

Po smrti císaře Karla VI., jehož smrt znamenala vymření Habsburků po meči, začaly války o rakouské dědictví mezi habsburskými a pruskými vojsky. V roce 1742 byl po porážce habsburské armády Prusy ve východních Čechách uzavřen ve Vratislavi mír. Podpisem této dohody mezi Marií Terezií a Fridrichem II. získalo Prusko téměř celé Slezsko kromě knížectví Těšínského a jižní částí knížectví opavského, krnovského a nilského.⁵

⁴ Larischové jsou starý šlechtický rod od 16. století usazený v Těšínském Slezsku. V Těšínském knížectví jim patřilo panství Karviná. Za zásluhy ve správě slezských knížectví získali titul českých svobodných pánů (1654) a hrabat (1748), koncem 18. století přijali alianční jméno *Larisch-Mönnich*. Dlouho patřili k málo významné regionální šlechtě severní Moravy a Slezska, až koncem 18. století díky těžbě černého uhlí významně zbohatli a poté vzrostla i jejich prestiž. Jan Larisch Mönnich (1821-1884) byl rakouským ministrem financí a nejvyšším maršálkem císařského dvora. Jeho syn Jindřich (1850-1918) byl dlouholetým zemským hejtmanem ve Slezsku. V 19. století díky důlnímu podnikání a dalším aktivitám v průmyslu patřili k nejbohatší šlechtě habsburské monarchie, jejich postavení se odráželo i v přestavbách rodových sídel (Solca, Fryštát), vlastnili paláce v Opavě, Fryštátě a Vídni. V roce 1945 byl jejich majetek v Československu zestátněn. Veronika MATROSOVÁ, *Rod Larisch-Mönnichů na Karvinsku*, Karviná 1999, Debora, s. 7-17. Srov. Věra TOMOLOVÁ, Rudolf ŽÁČEK, *Havířov*, Opava, 1995, s. 9-27.

⁵ Milan PĚGRIM, *Horní Suchá 1305-2005*, Havířov, 2005, s. 9.

1.1 Založení české školy

Koncem 17. a počátkem 18. století nastal úplný úpadek školství na Těšínsku. Jezuité, v jejichž moci se škola nalézala nečinili nic, pro jejich povznesení. Jestliže rodiče chtěli, aby se jejich děti naučili číst, psát a počítat byli nuceni je posílat do městských škol v Opavě, v Olomouci anebo do jiných okolních měst. Méně zámožní rodiče posílali své děti k pokoutním učitelům i přes zákaz úřadů, které stíhaly pokoutní učitele z obavy, aby tajní evangelíci nevyužili shovívavosti úřadů pro k zřizování škol pro své děti. Až mladá vládkyně Marie Terezie (1740-1780) jako první z tehdejších panovníků byla přesvědčena o důležitosti školy, nařídila v roce 1763, aby se děti učili ve škole české řeči. Její syn Josef II. zavedl v roce 1781 povinnou školní docházku a ustanovil všeobecně školní patronát, kterým zavázal všechny vrchnosti, aby nesli, aspoň částečně náklady na vydržování školy.⁶

V roce 1804 rakouská vláda předala veškerý dozor nad venkovskými školami církevní vrchnosti. Tehdejší venkovské školství, ať už bylo již konfesní (katolické nebo evangelické), bylo vždy úzce spjato s církevní nadvládou. Císař František II. výnosem ze dne 10. února 1804 veškeré venkovské školství svěřil péči duchovenstva. Nejvyšší instancí bylo generální vikářství v Těšíně a hybným duchem ve školních věcech byl vrchní dozorce. Vizitace na každé venkovské škole musela být provedena aspoň co dva roky. Na evangelických školách je zpočátku vykonávali katoličtí kněží, což evangeličtí faráři nesli nelibě. Od roku 1822 je na evangelických školách prováděli dozorcí superintendentní a seniorátní.⁷ Ale zpráva z těchto vizitací musela být vždy předkládána generálnímu vikářství a vrchnímu dozorcí. Důležitým mezníkem v životě obce je založení české školy v roce 1785. Byla z části dřevěná a nacházela se v blízkosti katolické fary (katolický kostel byl založen r.1876 a zasvěcen svatému. Janu Křtiteli). Škola byla jednotřídní až do roku 1896 a navštěvovaly ji děti ze všech částí Suché, vyznání katolického i evangelického. Kolem roku 1860 v důsledku nesouhlasu s polonizací evangelických kněží se odloučili a evangelíci založili v Prostřední Suché školu s vyučovacím jazykem polským. Dne 28. října 1893 došlo k dohodě mezi církevní obcí v Prostřední Suché a církevní školou řízenou evangelickým presbyterstvem, že školní obec převezme evangelickou školu jako veřejnou.⁸

Na Těšínsku žilo v minulých stoletích i dnes mnoho rodin, které se hlásí k polské národnosti. K polštině vedli lid první pastoři Ježíšova kostela po roce 1709. K neznámějším

⁶ Rafael OLSZAK, *Z dějin školství Dolní, Horní a Prostřední Suché od poloviny 17. do 70 let 19. století*, Časopis Těšínsko 1 (1973): s. 25.

⁷ Rafael OLSZAK, *Z dějin školství Dolní, Horní a Prostřední Suché od poloviny 17. do 70 let 19. století*, Těšínsko 1 (1974): s. 26.

⁸ Milan PĚGRĚM, *Horní Suchá 1305-2005*, Havířov, 2005, s. 21.

patřil evangelický pastor a polský národní buditel Leopold Otto, který se narodil ve Varšavě 2. listopadu 1818. Jeho rodina měla šlechtické i francouzské kořeny. Na berlínské univerzitě, kde studoval od roku 1840, byl silně ovlivněn racionalismem. Pod vlivem rozhovorů s pastorem Georgem Wendtem opustil racionalistické ideje a přimknul se ke klasickému luterství, jemuž zůstal věrný až do smrti. V sedmdesátých letech 19. století se přičinil o zrovnoprávnění němčiny a polštiny ve varšavském sboru a roku 1863 začal vydávat pro polské evangelíky časopis *Zwiastun Ewangeliczny*. Díky svému časopisu byl pastor Otto známý i na Těšínském Slezsku. V roce 1865 mu bylo nabídnuto místo pastora v Těšíně. Těšínský sbor byl největším evangelickým sborem v habsburské monarchii, měl více než 12 tisíc členů. Silné zde byly teologické proudy jako pietismus, luterská ortodoxie i teologický liberalismus, který v mnohých sborech vedl k duchovnímu a mravnímu úpadku. Druhá polovina 19. století byla také obdobím vzestupu nacionalismu, jenž na Těšínsku vedl v první fázi ke konfliktu slovansko-německému. Později došlo i k soupeření mezi Čechy a Poláky, a kromě nich a Němců se tu vytvořila silná skupina tzv. Šlonzáků, kteří se cítili být zvláštní národnostní skupinou stojící mezi Čechy, Poláky a Němci. Pastor Otto se pustil do služby svému novému sboru. Kázal polsky a německy. Při své službě stál na základu Písma svatého a snažil se překonat dosavadní náboženský tradicionalismus doplněný racionalistickými prvky a vzbudit v posluchačích horlivost pro víru. Velice si cenil dědictví Lutherovy reformace a sám byl autorem první polské Lutherovy biografie, rovněž publikoval překlady částí luterských symbolických knih. Kromě pastýřské činnosti ve sboru se významně zapsal i do dějin polského národního hnutí na Těšínsku.⁹

Život v obci Prostřední Suchá byl velmi bohatý a rozmanitý. S přirozeným růstem obyvatelstva a ve 20. století s přistěhováním nových rodin za prací v dolech vznikaly a byly velice aktivní různé řemeslnické a dobrovolnické spolky. Jak uvádí dobová kronika jsou to spolky jako (1898 založený Školní podpůrný krejcarový spolek, který podporoval chudou školní mládež; 1910 založení jednoty Sokol; 1914 Matice Osvěty Lidové, který organizoval různé divadelní představení a přednášky; 1908 založení českého hasičského sboru; založení Spořitelního a záloženského spolku; knihovny a mateřské školky). V této době začala výstavba, pošty, radnice, obchodů.¹⁰ S rostoucím počtem obyvatel a pracujících v dole byla na podzim 1910 započata stavba dráhy¹¹ Suchá-Kunčice s připojením na Moravskou

⁹ Daniel SPRATEK, „Zvěstovat Krista zmrtvýchvstalého! K 200. výročí narození pastora Leopolda Marcina von Otta,“ *Evanglický kalendář-Kalendarz ewangelicki* (2019): s. 68-72.

¹⁰ Jan TRÁVNÍČEK, *Kronika obce Prostřední Suchá*, vedena od 17. srpna 1935, s. 62.

¹¹ Rudolf URBAN, *Pamětní kniha dopravního staničního úřadu Prostřední Suchá*, vedena od r. 1945-1948, s. 1-18. Stanice Prostřední Suchá leží na trati Kunčice nad Ondřejníkem-Český Těšín. Přidělený obvod tvoří

Ostravu. Délka dráhy činila 17 kilometrů. K postavení nádraží bylo třeba navézt mnoho tisíc krychlových metrů zeminy. 1. listopadu 1911 zahájila dráha Prostřední Suchá-Kunčice svůj provoz.¹² Život v obci se velice hospodářsky příznivě vyvíjel a v roce 1912 mohla být započata stavba dráhy Prostřední Suchá-Těšín. Dosud obyvatelé chodili do Těšína pěšky nebo na nejbližší vlakovou zastávku do Doubravy. K zahájení jízdy došlo 1. září 1914 především pro dopravu válečného materiálu.¹³ Vlakové nádraží v Prostřední Suché pomáhalo lidem k přesunu do zaměstnání a škol. Bylo rušným místem a sloužilo k setkávání občanů Prostřední Suché. Po vybudování nové dvojkolejné tratě v 60. letech 20. století z Ostravy-Svinova přes Havířov, Albrechtice do Českého Těšína se stala stará nádražní budova v Prostřední Suché nepotřebnou, také na ní se začalo projevovat poddolování a došlo k její demolici. Místo ní byla zřízena na pozměněné trati nádraží Havířov Suchá.¹⁴

1.2 Sloučení a rozdělení Suché

Prostřední Suchá vznikla okolo roku 1725 oddělením od Dolní Suché, od té části, kterou měl v držení rod Lhotských ze Lhoty. Již v roce 1748 se jako vlastník nově vytvořeného statku uvádí Jan Josef sv. pán Saint-Genois a následně po něm několik dalších majitelů.¹⁵

Od roku 1849 leží obec Prostřední Suchá ve Slezsku, okrese fryštáckém 15 km západně od Českého Těšína. Tak zní údaje z Kroniky obce Prostřední Suchá z roku 1934. Od října 1938 do září 1939 byly v polském záboru. Po vypuknutí 2. světové války příslušely obce k Provincii Slezsko s centrem v Katowicích. V roce 1941 byly všechny tři obce sdruženy pod společným názvem Suchau. V roce 1945 byly obce opět rozděleny, aby v roce 1947 došlo ke sloučení Dolní a Prostřední Suché se společným názvem Dolní Suchá. Tato sloučená obec měla v roce 1950 rozlohu 1000 ha, 1035 domů, 7869 obyvatel. V roce 1960 byla přičleněna k nově vznikajícímu městu Havířov. Horní Suchá se připojila v roce 1975

tyto služebny: Šenov u Frýdku, Šumbark ve Slezsku, Jáma Pokrok v Petřvaldě, Dolní Suchá, Horní Suchá a Albrechtice u Českého Těšína. Stavba započala v roce 1908 správou ostravsko-frýdlanské dráhy se sídlem ve Vídni a roku 1910 vyla dána do provozu část trati z Kunčic nad Ondřejníkem do Prostřední Suché. V roce 1914 pak zbývající část z Prostřední Suché do Těšína. Pobočná výtopna postavena v roce 1910 a rozšířena v roce 1913 na 7 strojů a točna postavena v roce 1914/15. Zároveň s budováním trati byla postavena přijímací budova, obytní budova pro zaměstnance. Koncem roku 1923 došlo k stavbě dvou obytných budov pro železniční zaměstnance. Ve stanici Prostřední Suchá bylo za německé okupace v roce 1943 následkem poddolování upadnuté kolejiště zvednuto asi o 1 m. Rok 1947 zaznamenává vzestupnou tendenci v dopravě i přepravě. Bylo vypraveno 21 740 vlaků z toho 10 281 osobních a 4576 nákladních 6683 vlečkových.

¹² TRÁVNÍČEK, *Kronika obce Prostřední Suchá*, s. 50.

¹³ Tamtéž, str. 57.

¹⁴ Kamil KŘENEK, „*Historie železniční dopravy v Havířově*“, <http://ostravsko.cz/historie-zeleznicni-dopravy-v-havirove/> [cit. 12. 2. 2019].

¹⁵ TOMOLOVÁ, ŽÁČEK, *Havířov*, Opava, 1995, s. 27.

a v roce 1991 se opět osamostatnila. Na panských pozemcích byly zakládány rybníky, jeden se nacházel poblíž hranice Horní Suché pod nynější evangelickým kostelem, druhý níže za nádražní budovou. Nyní je tam orné pole, po rybnících zbyly jen hráze, které vedou kolem potoka Sušanky. Hráze byly osazené duby, které jsou nejstaršími pamětníky pozdního středověku. V obci stál na mírném návrší zámek, patrně pocházel ze 17. století.¹⁶

Dolní a Prostřední Suchá patřily k nejvíce průmyslovým obcím své velikosti na Těšínsku. Těžily z průtahu železniční trati Kunčice – Český Těšín. Jejich populační růst a výrazné zastoupení hornických kolonií v obytné zástavbě určovaly především doly Suchá v Dolné Suché a František v Horní Suché. Národnostní struktura obyvatelstva po 2. světové válce se skládala převážnou většinou z Čechů a Poláků. K přírodním zvláštnostem patřily rybníky v povodí Sušanky, které se později změnilly v odkalovací nádrže. Jejich smutný osud padá na vrub tzv. socialistické industrializace, stejně jako pozdější rozsáhlé územní devastace kolem dolu Suchá (přejmenována od října 1949 na Důl Dukla). Horní Suchá se v roce 1945 osamostatnila, zatímco Prostřední a Dolní Suchá tvořily i nadále jednu obec. V roce 1947 pro ni byl zvolen název Dolní Suchá a sloučení právně zakotvil výnos ministerstva vnitra z 3. května 1948.¹⁷

Území Prostřední Suché je dnes masivně postiženo poddolováním a následnými poklesy terénu. Část obce je zdevastována a vylidněna, podobně jako většina obcí karvinského OKR (Ostravsko – karvinský revír), ve které se dobývaly sloje černého uhlí s následnými projevy důlních vlivů na povrchu.

Nyní je Prostřední Suchá součástí statutárního města Havířova. Koncem prosince 2017 měla 4 671 obyvatel.¹⁸

¹⁶ TRÁVNÍČEK, *Kronika obce Prostřední Suchá*, s. 13.

¹⁷ TOMOLOVÁ, ŽÁČEK, *Havířov*. s. 72.

¹⁸ Havířov je statutární město v Těšínském Slezsku, v Moravskoslezském kraji ležící v ostravské aglomeraci na řece Lučíně. Žije zde přibližně 72 tisíc obyvatel. Je nemladším městem v Česku, slavnostně vyhlášeném dne 4.12.1955. Byl vystavěn po druhé světové válce na tehdejších katastrech obcí Dolní Bludovice, Šumbark, Prostřední a Dolní Suchá. Architektonicky nejzajímavějším prvkem je jádro města, které bylo postaveno v 50. letech ve stylu socialistického realismu, jež bylo v roce 1992 vyhlášeno chráněnou památkovou zónou a nazvanou podle toho stylu Sorela. WIKIPEDIE, „Havířov“, <http://cs.wikipedia.org/wiki/Havířov> [cit. 12. 3. 2019].

2. Historie sboru

Tato kapitola bude věnována počátku reformace, vzniku evangelické kaple a školy, budování evangelického hřbitova. Dále pojednám o těžkostech s osamostatněním sboru a časté výměně farářů a administrátorů. A zároveň se tato kapitola dotkne problematiky poddolování území. Suchá, jak zmiňuje Zdeněk R. Nešpor: „*tvořila součást tolerančního augsburského sboru v Dolních Bludovicích. V roce 1949 se Suchá osamostatnila jako farní sbor Slezské evangelické církve. Evangelický hřbitov, který církev vlastní dodnes, byl založen v roce 1860. Na hřbitově byla v roce 1872 postavena dřevěná kaple, kterou v letech 1924-5 nahradila kaple zděná, roku 1937 přestavěná na kostel. V roce 1948 byly v chrámu postaveny empory, následujícího roku byly instalovány varhany. Kostel však byl v následujících letech silně poškozen důlní činností – jde o jedinou zachovalou stavbu z tehdejší obce Prostřední Suchá. Avšak kostel i hřbitov v důsledku poddolování poklesly o více než 17 metrů. Chrám byl opraven v roce 2001. V roce 2003 byla zřízena kazatelská stanice Horní Suchá.*“¹⁹

2.1 Počátky reformace v Těšínském Slezsku

Takřka okamžitě po vystoupení Martina Luthera Slezsko reflektovalo německou reformaci, mnohem více než ostatní země Koruny české. Již v roce 1518 proběhlo první evangelické kázání v hornoslezském Javoru. Luterství se šířilo do Vratislavi, pod jejíž církevní správu spadalo Těšínské knížectví (knížectví bylo součástí Horního Slezska); právě zde vyšly již roku 1519 tiskem první Lutherovy spisy. Vratislavská městská rada vypudila františkány-observanty a povolala na místo faráře u sv. Máří Magdalény Jana Hesse z Norimberka, který měl úzké vazby na Luthera a Melanchtona. Navíc zde roku 1525 vyšel první slezský evangelický kancionál.²⁰

Pro reformaci ve Slezsku je příznačné, že probíhala „shora“, tedy nevzešla z lidu, ale ze strany vrchnosti. Byla to slezská knížata a většina šlechty, kdo horlivě prosazoval luterskou reformaci. Jedním z hlavních důvodů byla kromě náboženského přesvědčení také lákavá sekularizace církevního majetku, která nabízela jistou míru nezávislosti na katolické (císařské) moci. Do Horního Slezska pronikla reformace zhruba od roku 1530 a v polovině

¹⁹ Zdeněk, R. NEŠPOR, *Encyklopedie moderních evangelických (a starokatolických) kostelů Čech, Moravy a českého Slezska*, Praha: Kalich 2009, s. 445.

²⁰ Jiří JUST – Zdeněk R. NEŠPOR – Ondřej MATEJKA, *Luteráni v českých zemích v proměnách staletí*, Praha: Lutherova společnost 2009, s. 58.

16. století již luterství jasně převládalo nad katolictvím. Taková situace v Čechách a na Moravě nikdy nenastala.²¹

Na Těšínsku již v roce 1547 se ve Fryštátě a o rok později v Těšíně objevují luterští pastoři. Zřejmě kolem roku 1555 došlo ke konverzi těšínského knížete Václava III. Adama k luterství. Později v 60. letech se některá slezská knížata rozhodla sepsat základní příručky liturgických praktik nového náboženství. Pro sepsání takového řádu pro Těšínské knížectví povolal roku 1568 kníže Václav III. Adama blíže neurčeného teologa, který v úvodu řádu obhájí právo vrchnosti zasahovat do církevních záležitostí na svém území. V řádu se ustanovují liturgické a praktické církevní záležitosti dle *Augsburské konfese*. Od roku 1568 bylo tedy na Těšínsku legalizováno luterství.²²

2.2 Rekatolizace v Těšínském Slezsku až do Tolerančního patentu

V roce 1648 bylo v Těšínském Slezsku 50 evangelických svatostánek. Po úmrtí poslední těšínské panovnice z rodu Piastovců nastala změna. Alžběta Lukrécie (1625-1653) byla sice stoupenkyní katolické církve, ale až do své smrti chránila své evangelické poddané. Po její smrti byla zřízena „církevní komise“, jejímž cílem bylo zahájení rekatolizace v Těšínském knížectví. Hlavním úkolem této komise bylo uzavření všech evangelických kostelů a vyhnání pastorů. Již na jaře v roce 1654 bylo zabráno 49 evangelických kostelů a jedna kaple. Na území dnešní české části Těšínského Slezska bylo takových svatostánek celkem 27.²³ Podobný záznam je v kronice z Prostřední Suché, který uvádí, že v době protireformace byli protestanti ze země české a Moravy pronásledováni, vypovězeni ze země a majetek konfiskován. Po roce 1621 bylo vystěhováno 36 tisíc protestanských rodin do ciziny, především do Německa. Ve východním Slezsku měl v té době velké bohatství i panství pán ze Žerotína, který poskytl útulek na svém území těm, kteří byli pro své náboženské přesvědčení pronásledováni. Scházeli se na tajných shromážděních v Beskydských horách a poblíž Těšína.²⁴ Dnes taková místa nazýváme „*Lesní kostely*“, kde několikrát v roce probíhají bohoslužby pod širým nebem a na tato místa přicházejí poutníci

²¹ Radim JEŽ, David PINDUR, *Těšínsko v proměnách staletí*, 1.vyd., Český Těšín 2010, s. 80. Srov. JUST NEŠPOR, MATĚJKA, *Luteráni v českých zemích v proměnách staletí*, Lutherova společnost, Praha 2009, s. 146-148. Srov. Jan Al SAHEB, *Moravští nekatolíci a Těšínsko v předtolerančním období*, Muzeum Těšínska, Český Těšín 2013, s. 23-50.

²² JEŽ, PINDUR, *Těšínsko v proměnách staletí*, s. 82-85.

²³ Józef, SZYMECZEK, *Vznik Československa a evangelíci augsburského vyznání v Těšínském Slezsku 1918-1923*, Český Těšín: Kongres Poláků v České republice, 2010, s. 33.

²⁴ Tamtéž, s. 65.

ze širokého okolí. K nejznámějším patří na hoře Godula u Komorní Lhotky, kde byl v meziválečném období vystavěn toleranční památník. „Zakámen“ na Čantoryji, který připomíná osobnost Jiřího Tránovského, nebo „Kostelíky“ u Dolní Lomné. Další se nacházejí v polské části Beskyd.

Rekatolizace nejcitlivěji postihla evangelíky žijící ve městech, kde se vyznání stalo příčinou omezení jejich práv na vlastní majetek, na vzdělání a výchovu dětí, přijímání úředních funkcí a také práva na volný pohyb. Těšínská města byla téměř katolická, s jedinou výjimkou. Město, které se velmi účinně bránilo rekatolizaci, bylo Bílsko (Bielsko), jež bylo v roce 1572 vyjmuta z majetku těšínských knížat a získalo zvláštní status (status minor). Odlišným způsobem se utvářely náboženské vztahy na těšínském venkově. Těšínské šlechtě bylo císařským ediktem z 10. července 1669 přiznáno právo na sloužení bohoslužeb na soukromých usedlostech. Venkovská šlechta mohla se svými dětmi a dalšími členy domácnosti číst, modlit se a zpívat podle učení evangelické víry. Pro venkovskou šlechtu měla možnost pořádat skromné bohoslužby velký význam. Hojně se objevovaly polské knihy v těšínských obydlích. Lidé četli Lutherovu „*Domáci postilu*“, vydanou v Královci v roce 1574 a především gdaňskou postilu Samuela Dambrowského (1577-1625) polského evangelického faráře a náboženského spisovatele, zvanou populárně *Dambrowka*.²⁵

Po vydání Tolerančního patentu 13. října 1781 císařem Josefem II. se mohli evangelíci svobodně hlásit ke svému náboženskému vyznání. Těšínsko bylo součástí seniorátu slezského. Senioři byli navrhováni superintendenty a voleni konsistoří, uvedení do funkce však stále podléhalo schválení státu. Superintendenti měli za úkol například dohlížet na vykonávání bohoslužeb a na osoby i úřady, které k tomu náležely, či správu církevního jmění. Dekretem z 22. září 1784 byla konsistoř přesunuta do Vídně, kde začala fungovat paralelně s reformovanou konsistoří vzniklou zde 25. dubna téhož roku. Přestože se jednalo o dvě samostatné konsistoře, oběma předsedal společný katolický duchovní. K formálnímu spojení obou konsistoří v císařsko-královský, vrchní evangelickou církevní radu došlo až v rámci *Protestantského patentu* roku 1861 a jedinou významnou změnou bylo podřízení konsistoře evangelickému předsedovi namísto dosavadního katolického. Protestantský duchovní nesměl být označován jako farář, aby se jasně odlišoval od katolického duchovního, proto je zavedeno označení pastor.²⁶ Omezení tolerovaných

²⁵ SZYMECZEK, *Vznik Československa a evangelíci augsburského vyznání v Těšínském Slezsku 1918-1923*, s. 34.

²⁶ Zdeněk R. NEŠPOR, *Náboženství na prahu nové doby. Česká lidová zbožnost 18. a 19. století*, Ústí nad Labem:Albis International 2006, s. 234-257. Srov. Daniel SPRATEK, *Právní poměr v evangelické církvi*

náboženství se týkalo především ustanovení náboženských, případně školních a hřbitovních obcí a budování příslušných církevních budov.

Již za Vlčků z Dobré Zemice počátkem 17. století byl zřejmě v Dolní Suché vystavěn zámek, který se díky svému dalšímu majiteli zapsal do dějin těšínské reformace. K protestanství se dolnosušská vrchnost i její poddaní přihlásili již v 16. století a postupně získali i pod svou správu i zdejší kostelík, který byl evangelíkům odebrán v rámci rekatolizace dne 26. března 1654, kdy jej náboženská komise uzavřela. Ještě dlouho pak majitel statku Jan Rostek ze Bzí podporoval zdejší evangelíky. A právě v letech 1654–1664 našel na zámku útočiště pronásledovaný luterský kněz Jan Pragen.²⁷ Další zpráva o sídle pochází z roku 1675, kdy tehdejší držitelka Dolní Suché Helena Pelhřimová z Třánkovic prodávala svůj statek příbuzné Magdaleně Skočové. Potom se držitelé Dolní Suché rychle střídali až do konce 18. století. K stabilizaci poměrů došlo v roce 1833, kdy získal tento statek příslušník starého slezského šlechtického rodu František Mattencloit. Sídlu bylo rozšířeno a přestavěno a začíná být označováno jako zámek, který byl klasicistně upraven.²⁸ Kvůli špatnému stavu, hodně způsobenému poddolováním, byl v 60. letech 20. století zbořen. Pamětníci z Prostřední Suché na zámek a jeho malebné okolí rádi vzpomínají. Na původním místě zámku následně vyrostla zahrádkářská osada.

V Dolní Suché se narodil Jiří Sargánek 27. ledna 1702, který je autorem Lipského kancionálu. Navštěvoval „Ježíšovu školu“ v Těšíně. Po jejím absolvování odešel do Halle v Německu a začal studovat lékařství, zanedlouho změnil obor a rozhodl se pro studium teologie. V roce 1726 se tam stal pomocným učitelem na pedagogické škole. V říjnu 1728 se vrátil na rodné Těšínsko a stal se prorektorem zdejší Ježíšovy školy. Těšín, tak jako německé Halle, byl v této době rovněž centrem pietismu. Navzdory nelehké době zahájil Sargánek na Ježíšově škole nejen činnost učitelskou a kazatelskou, a měl také hluboký vztah

na Těšínsku v letech 1709-1781 a její vliv na uspořádání toleranční církve v Rakousku (2. díl), *Revue církevního práva*, č. 2 (22), Praha, Společnost pro církevní právo 2002, s. 104-105.

²⁷TOMOLOVÁ, ŽÁČEK., *Havířov*, s. 24.

²⁸ S příchodem rodu Guttmanů se v Dolní Suché začala rozvíjet těžba uhlí. Max Guttman již v roce 1907 budoval blízko dvora a zámku důl původně nazvaný důl císaře Františka Josefa, potom důl Suchá, a nakonec od roku 1949 Důl Dukla zlikvidovaný v roce 2009. Zámek v činnostech Guttmanů plnil hlavně správní funkci, neboť se stal administrativním centrem. V rámci 1.pozemkové reformy po roce 1918 byl dvůr se zámkem změněn na velkostatek. A v roce 1930 byl postoupen České obchodní společnosti. Po roce 1945 byla část pozemků velkostatků rozpracována a vlastní objekt se zámkem byl znárodněn a připadl národnímu podniku Ostravsko-karvinské doly. Objekt byl využit k rekultivační činnosti, byly zde umístěny kanceláře a byty zaměstnanců. V důsledku intenzivní těžby se začaly na zámku projevovat statické poruchy. Podnik Rekultivace se přestěhoval do nového objektu v Havířově a větší část zámku byla neudržovaná a zbořená. V některých objektech zůstaly sklady, soukromé firmy. Údržba nebyla prováděna a všechny části byly zbořeny od roku 1998-2003, kdy byl celý areál po rekultivaci změněn v louku a žádné stavby s výjimkou klasicistní sloupové kaple s mansardovou střechou se nezachovaly. František MUSIL, „Z dějin šlechtického sídla v Havířově-Dolní Suché,“ *Časopis Těšínsko*, č. 4 (2009): s. 21.

k duchovní hudbě. V té době docházelo k různým konfliktům mezi pietisty a jejich odpůrci a císař Karel VI. některé pastory a učitele navždy vypověděl ze všech svých dědičných zemí. Odsouzeným nezbylo než se podříditi a 22. května 1730 Těšín opustili. Sargánek se uchýlil do severobavorského Neustadtu, kde se stal rektorem latinské školy. Později se vrátil do Halle, kde převzal úřad pomocného inspektora a prorektora. V prosinci 1736 se oženil s Magdalenou Ursulou Hocheisen. Sargánek nikdy nezapomněl na rodné Těšínsko, pro Ježíšovu školu organizoval různé sbírky, posílal literaturu, pomáhal i českým náboženským exulantům v německých zemích. Zemřel po těžké nemoci v květnu 1743 v Německu.²⁹

Jiří Sargánek patří k osobnostem starší české literatury. Jeho dílo není dosud prakticky probádáno, protože svá díla nepodepisoval, je jeho autorství obtížné určit. Se svým kolegou Janem Liberdou se podílel v roce 1731 na vydání katechismu. Dále k drobným dílům patří jeho dopisy. O rok později byl vytištěn Lipský kancionál, nejobsažnější český zpěvník v dějinách. *Cithara sanctorum anebo žalmy a písně duchovní* obsahuje na 1800 písní a celý žaltář a je doplněn třemi rejstříky. Navazuje na zpěvník Jiřího Třanovského, čerpal z Žitavského kancionálu Václava Kleycha a Amsterdamského kancionálu J. A. Komenského. Sargánek sám je autorem či překladatelem několika písní.³⁰

K 250. letému výročí od úmrtí Jiřího Sargánka rodáka ze Suché, byla v roce 1993 slavnostně umístěna pamětní deska na farní budově v Prostřední Suché, biskupem SCEAV Vladislavem Volným a pastorem Janem Drozdem za přítomnosti presbyterů a místních sborovníků.

2.3 Založení evangelické školy a hřbitova v Prostřední Suché

Revoluční rok 1848 dal občanům evangelického vyznání z Prostřední a Dolní Suché podnět k založení jednotřídní školy s vyučovacím jazykem polským na katastru Prostřední Suchá, nad říčkou Sušankou. Požadavek narazil na obtíže. Místní občané poslali zemské školní radě v Opavě dne 4. května 1851 žádost o povolení zřídit jednotřídní, konfesní školu. S vyučovacím jazykem polským. Avšak teprve v roce 1852 bylo dosaženo povolení. Jelikož

²⁹ Daniel SPRATEK, *Služebníci slova Božího v krajině pod horami*, Český Těšín: Křesťanské společenství, 2005, s. 51.

³⁰ Jiří Třanovský se narodil 9.5.1591 v Těšíně, ukončil teologická studia na univerzitě ve Wittenbergu v roce 1612. Následně sloužil jeden rok jako učitel na gymnáziu v Praze a pak jako rektor školy v Holešově na Moravě. a Valašském Meziříčí, kde se v roce 1615 stává pastorem sboru. V období třicetileté války opouští Valašské Meziříčí a vrací se do Třanovic. Vydává na Moravě, Slezsku i Slovensku církevní knihy. Srov. Karol MICHEJDA, *Dzieje kościoła ewangelickiego w Ksiestwie Cieszyńskim, Cieszyn, 1909*, s. 36. Srov. SPRATEK, *Služebníci slova Božího v krajině pod horami*, s. 53.

ve škole přibývalo žactva, přistoupila církevní obec k nástavbě této školy a vznikla škola dvoutrídni. Nejen vládní a zemské kruhy činili rozličné námitky, aby nedošlo k povolení konfesní školy. Byly též obtíže místního rázu ze všech tří Suchých, a dokonce i některých evangelických občanů. Zdejší presbyteři³¹ s podporou bludovických pastorů založili vlastní školní úřad, organizovali místní evangelíky a zavázali je k pomoci evangelickému učiteli. Místní občané z obcí Dolní a Prostřední Suché poslali Zemské školní radě v Opavě dne 4. května 1851 žádost o povolení zřídit jednotřídní, konfesní školu s vyučovacím jazykem polským. Avšak teprve v roce 1852 bylo dosaženo povolení. Žádost podali také církevním představitelům dne 19.4.1851 jako prosbu okresnímu úřadu v Těšíně na otevření evangelické školy v Prostřední Suché. Mezitím Zemská školní rada v Opavě jmenovala ředitele evangelické školy Pawla Lamacze. Evangelické společenství Suché Dolní, Prostřední i Horní se se stalo majitelem zděné budovy č.44, kde probíhala výuka již od 18. února 1852 a 5 akrů pole, koupeného od Teodora Obracaje. Evangelíci si přáli vytvořit hřbitov v blízkosti školy. Zakoupili grunt od Bernarda Kocura a založili v roce 1860 evangelické hřbitovní společenství. Oddělili pole od školní půdy a oplotili ho dřevěným plotem, postavili vstupní bránu. První pohřeb na evangelický hřbitov v Prostřední Suché byl 12. listopadu 1860. V budově školy probíhalo setkání obou společenství (školní a hřbitovní). V čele stál kurátor i sekretář, kterým byl učitel. Ve výkaze evangelíků za rok 1879, kterou sestavil řídicí učitel Jan Twardzik, bylo ve škole 128 dětí. Rodiče platili za jedno dítě ve škole 2.50 zlatých. Ředitel školy kromě bydlení a pole dostal ročně 400 zlatých. Druhý učitel dostal bydlení, pole a 300 zlatých ročně. Škola byla zvětšena o jedno patro, protože školních dětí přibývalo. Ve školním roce 1891-1892 jich bylo zapsáno 295. Školní úřady dovolili otevřít třetí třídu. Ředitel školy děti rozdělil a žáci docházeli na dopolední i odpolední vyučování. V této situaci byla povolána komise, která byla složena z představitelů školní obce české i polské a inspektorů a uzavřeli dohodu ke konci října 1893, na jejímž základě byla vybudována v Prostřední Suché česká škola označena za č. 1. a polská škola označena č. 2. V roce 1894 byla uznána soukromá evangelická škola za veřejnou. Starost o evangelické učitele převzala státní vláda. Evangelické společenství školní se také staralo o budovu školy a bydlení pro evangelické učitele. V Dolní Suché se podařilo založit evangelickému společenství

³¹ PRESBYTER-slovo pochází s řeckého *presbyteros* starší. Nejde tak o naznačení věku, jako spíše autority a odpovědnosti. Nový zákon tak nazývá ty, kteří měli ve společenství věřících vedoucí úlohu, a kteří ji na základě autority Kristovy duchovně i organizačně budovali. V protestantských církvích je presbyter člen sborového představenstva, které je zodpovědné za chod konkrétního společenství. Presbyterstvo zabezpečuje všechny sborové záležitosti a rozhoduje o všech sborových úkolech, které nejsou výslovně vyhrazeny sborovému shromáždění nebo sborovému pastovi. *Základní předpisy SCEAV*, Český Těšín, 2018, s. 17.

školnímu patrovou školu s bytem pro učitele v roce 1908. Škola sloužila až do roku 1957, kdy byla zbourána z důvodu poddolování. Evangelické společenství hřbitovní se staralo o hřbitov a kapličku, ve které bylo pouze místo na nářadí. Na hřbitově byla postavena dřevěná kaple s věží a třemi zvony. Kaple byla dostavena v roce 1872. První zvon zakoupil pan Czech z Prostřední Suché, druhý byl zakoupený ze sbírky evangelických obyvatel a třetí zvon daroval k stoletému výročí Tolerančního patentu z roku 1781 obyvatel Dolní Suché Jan Santarius. Všechny tři zvony se staly obětí první světové války. Zvony byly tvořeny litinou mědi s cínem, zinkem a olovem a díky svému snadnému odlévání a dobré pevnosti se použili na výrobu děloviny do kanónu. Dne 31. července 1916 je zabrala rakouská vláda pro vojenské účely. Vystavila za ně presbyterstvu sboru doklad půjčky na 2 624 korun.³²

2.4 Posvěcení základního kamene

Místo dřevěné hřbitovní kapličky se rozhodli evangelíci vybudovat větší, zděnou kapličku, kde by mohly probíhat bohoslužby i pohřby. Jako vzor ke stavbě posloužila nedávno dostavěná kaplička „kostelík“ v Gutech. Dne 3. srpna 1924 se konala na hřbitovním kopci oslava posvěcení základního kamene, které se zúčastnili členové církve a obce, učitel Fukala a faráři Karol Teper, Józef Folwartschny i Frantiszek Buchvaldek. Následující rok byl postaven kostelík s oltářem, lavicemi, harmoniem a vysokou věží se zvony. Posvěcení kostelíka proběhlo 2. srpna 1925.³³ Místní evangelíci vybudovali kostelík a již od počátku se setkávali s těžkostmi, protože hřbitov pro těžbu „černých diamantů“ se stal podkopaným. Tyto problémy řešila technická komise a veškeré opravy a úpravy finančně zatěžovaly sbor. Pod celou věží kostela musela být položena železo-betonová deska. I samotné zastřešení kostela plechem spotřebovalo 1000 železných šroubů. A s mnoha dalšími těžkostmi se museli vypořádat. To vše za veliké štedrosti a obětavosti sborovníků. Dále je třeba připomenout významný monogram AW na vstupní části budovy kostelíka, kterým chtěli vyjádřit svou přináležitost k luterské církvi.³⁴

Kostel i sbor spravoval farní úřad v Dolních Bludovicích. V místních rostla víra a veliká horlivost a touha po osamostatnění sboru a odloučení od farnosti Bludovice.

³² Rafael OLSZAK, „*Konfesní škola v Prostřední Suché*,“ *Časopis Těšínsko* 1 (1976): s. 32. Srov. Jerzy WALACH, *O sboru v Suché*, Archiv sboru, 2000, s. 1-2. Srov. TRÁVNÍČEK, *Kronika obce Prostřední Suchá*, s. 66. Srov. Kalendář evangelický na rok 1926, s. 99.

³³ WALACH, *O sboru v Suché*, Archiv sboru, 2000, s. 4.

³⁴ AW-AV. Augsburgské vyznání, augsburská konfese neboli vyznání víry, předložené části knížat a měst císaři Karlu V. na sněmu v Augsburgu roku 1530. Sepsané učení shrnuté evangelíků od Philippa Melancthona. Jedná se o jeden ze základních dogmatických spisů luterské církve. Kniha Svornosti, Praha Kalich 2006 s. 37.

Evangelický úřad hřbitovní v roce 1931 požádal vedení seniorátu v Třinci, aby mohl vytvořit vlastní sbor. Seniorát na čele s farářem Oskarem Michejdou nesouhlasil z důvodu hospodářské krize s vybudováním nového sboru. Proč budovat nový sbor a volit nového pastora, když je farní úřad v Bludovicích? A doporučil vytvořit pouze kazatelskou stanici.³⁵ Místní se horlivě modlili k Bohu a toužili se osamostatnit. Přibývalo mladých rodin a lidé museli docházet na bohoslužby, svatby a křty až do 8 kilometrů vzdálených Bludovic.

Presbyterstvo se obrátilo 27. února 1937 opět na seniora Dolního seniorátu a žádalo o přebudování hřbitovní kapličky „*kostelíka*“. Poslali také plán a rozpis nákladů.³⁶ Senior souhlasil se zvětšením kapličky na kostel. Sborové shromáždění dne 13. dubna 1937 schválilo dílo a náklady kolem 74 tisíc korun a místní evangelíci se pustili se do přestavby. Již za několik měsíců dne 28. listopadu 1937 proběhla oslava k posvěcení kostela, který byl zvětšený o dvě boční uličky s pavlačemi, oltární apsidu a o polovinu větší kúr. Počet míst v kostele se zvýšil ze 156 na 350. Posvěcení učinil senior Oskar Michejda a slovem Božím posloužil kněz Józef Nierostek, který pocházel ze Suché a nyní působil jako pastor v Ježíšově kostele v Těšíně.³⁷

2.5 Osamostatnění sboru

K osamostatnění sboru stále nedocházelo. Přibývalo starosti s válkou, která panovala nad Evropou. Němci napadli 1. září 1939 Polsko. Začala 2. světová válka, která vzala život miliónům lidí. I v Suché zahynulo mnoho Židů a Poláků, mezi nimi i mnoho evangelíků. Zemřel bývalý pastor z Komorní Lhotky Karol Kulisz, pastor z Bludovic Josef Mamica, pastor Josef Nierostek i Vladislav Pawlas, kteří pocházeli ze Suché. Někteří kněží např. Erich

³⁵ WALACH, *O sboru v Suché*, s. 4.

³⁶ SOKA Karviná, Fond SCEAV Český Těšín, 1900-1951, díl 1., NAD 1417, ev. č. 202, inv. č. 101.

³⁷ Na počátku 18. století byl v Těšíně na základě tzv. Altranstädtská konvence (mezinárodní smlouva o lepším postavení evangelíků ve Slezsku uzavřená dne 1. září 1707 v Sazku mezi švédským králem Karlem XII. a císařem Josefem I.) postaven evangelický kostel Boží milosti, který se stal na dlouhou dobu pro těšínské protestanty jejich jediným svatostánkem. Teprve toleranční patent císaře Josefa II. a jím založený tzv. náboženský fond umožnil budování protestantských kostelů v celém Těšínském Slezsku. Evangelické kostely jsou typické svou skromnou architekturou. Mariusz MAKOWSKI, *Knížecí cesta*, s. 7. Srov. „Ježíšův kostel v Těšíně“, http://www.wikipedia.org/wiki/Jezišuvkostel_v_Tesine/ [cit. 12. 2. 2019]. Ježíšův kostel v Těšíně neboli kostel milosti v Těšíně je největším luterským kostelem ve středovýchodní Evropě; sehrál významnou roli i v dějinách českého protestantismu. Základní kámen ke zděnému kostelu byl položen 13. října 1710 Byl to jediný nekatolický kostel na území Horního Slezska. Po rozdělení Těšínska mezi Československo a Polsko roku 1920 se kostel octnul v Polském Těšíně. Srov. Dan GAWRECKI a kol., *Dějiny Českého Slezska I., Opava 2003* s. 135. Milostivý kostel navštěvovali nejen evangelíci z Těšínské části Slezska, ale i evangelíci z Fulnecka, Valašska, z Opavska.

Cimala, Vladislav Fierla, zůstali po válce v Anglii. V květnu 1945 válka skončila a kněží, kteří byli německou vládou zbaveni služby, se mohli vrátit do svých kostelů.³⁸

Na základě rozhodnutí Církevní rady se stal pomocný farář Jerzy Czyż od října 1945 odpovědný za tvořící se sbor v Suché. První polské bohoslužby se uskutečnily 14. října 1945. Po nich se konalo setkání představitelů úřadu školního i hřbitovního. Na setkání proběhlo schválení samostatného sboru Sucha-Stonava. Ti se pak obrátili se žádosti o samostatnou konfirmaci na bludovické presbyterstvo. Bludovické presbyterstvo žádost schválilo 31. října 1945. Sušský sbor již na prvním sborovém setkání 31. prosince 1945 rozhodl o organizování konfirmační přípravy pro děti. Také bylo doplněno presbyterstvo o čtyři nové členy a byl stanoven pořádek bohoslužeb na neděli. České každou druhou neděli v 9:30 a polské každou neděli v 8 hodin. V období svátků se konaly dvoje bohoslužby. Ve Stonavě byly stanoveny bohoslužby v 9 hodin, a to jednu neděli české a druhou polské. O životě a velikosti sboru v Suché podávají církevní statistiky za rok 1946 tyto následující údaje: *Proběhlo 65 bohoslužeb a z toho bylo 23 českých a 46 polských, křtů bylo 71, svateb 30 a pohřbů 36. Sborovníci byli rovněž štedří a na nákup a budování varhan se vybralo 108 tisíc korun. V budově školy vznikl byt pro faráře a v přízemí byla vybudovaná kancelář, bydlení pro kostelníka a sborový sál. Čekalo se na souhlas z Krajského úřadu v Ostravě, aby schválil samostatnost sboru.*³⁹

Zemský národní výbor v Ostravě dne 7. ledna 1949 rozhodl a povolil rozdělení mateřského místního sboru v Dolních Bludovicích na dva samostatné sbory Dolní Bludovice a Prostřední Suchou. Zemský výbor stanovil i území a hranice obvodu sboru podle obcí. Hranici pro Suchou stanovil takto: Prostřední Suchá, Dolní Suchá, Horní Suchá a Stonava. Název sboru byl schválen „*Augšburská církev evangelická ve východním Slezsku v ČSR, sbor Prostřední Suchá.*“ K hlavním důvodům osamostatnění patřilo to, že sbor v Dolních Bludovicích neustále rostl (asi 9000 duší) díky rodinám z okolních vesnic (Suchá, Stonava, Šenov, Těrlicko), které pravidelně docházely na bohoslužby a velká vzdálenost.⁴⁰

³⁸ WALACH, s. 6.

³⁹ Tamtéž, s. 8. Srov. SOkA Karviná, Fond SCEAV Český Těšín, 1900-1951, díl 1., NAD 1417, ev. č. 202, inv. č. 23.

⁴⁰ SOkA Karviná, Fond SCEAV Český Těšín, 1900-1951, díl 1., NAD 1417, ev. č. 202, inv. č. 88.

2.6 První sborový pastor Gustaw Szurman od 3. září .1950 do ledna 1953

Synod církve rozhodl dne 13. září 1948, že farář Gustaw Szurman, který sloužil 17 let v Návsi, se bude starat o nově tvořící se sbor Suchá-Stonava. Se svou manželkou, která mu byla velikou oporou a pomocí, začali bydlet na faře. Tam rovněž pastor zahájil i pravidelné biblické hodiny. Krajská národní rada v Ostravě dne 14. ledna 1949 schválila samostatnost sboru Suchá. Zároveň zůstaly schválené sbory SCEAV v Ostravě a Bohumíně, které patřily po 1. světové válce německé evangelické církvi a.v. (Deutsche evangelische Kirche) za sbory Slezské církve evangelické augsburského vyznání. Schválení získali na synodu SCEAV v roce 1950.⁴¹

V sobotu 20. listopadu 1948 se ve večerních hodinách sešlo místní presbyterstvo, aby projednalo dvě důležité věci. Kalkulaci k přebudování kostela a rozloučení s pastorem Jezrym Czyżem. K prvnímu bodu presbyterie debatovali, že kostel již prošel třemi etapami rozvoje. V první v roce 1924 byla založena a o rok později byla vystavěna hřbitovní kaplička. V roce 1937 došlo k rozšíření a kostel dostal tvar kříže a pak v roce 1948 byly postaveny dvě pavlače. Presbyterstvo v čele s pastorem i nyní nepocítovali žádné těžkosti a dali se do práce. Uvnitř kostela přibylo 70 míst a ambona byla umístěna blízko oltáře. Část finančních nákladů na malování kostela hradilo OKD jako odškodné za důlní škody. K zajímavostem patří, že křesťané z katolické církve byli pozváni k pomoci a odpracovali zdarma množství hodin na dobudování evangelického svatostánku. Slavnost prožil sbor 31. října 1949 v čase posvěcení varhan, které vyrobila firma Tuček z Kutné hory. Kolaudace varhan se účastnil profesor Gawlas z Těšína. Celková částka byla 206 tisíc korun. Z této události farář Gustav Szurman později vydal několikastránkovou brožurku o historii kostela „25 let evangelického kostela a.v. v Prostřední Suché“.⁴²

Nadešel čas, kdy na sborovém shromáždění 2. července 1950 došlo k volbě prvního pastora. Hlasování se zúčastnilo 488 osob ze 1745, kteří měli právo volit. Byl vybrán pastor Gustaw Szurman a slavnostní instalace proběhla 3. září 1950. Následující neděli bylo zvoleno 22 presbyterů, kteří složili slib při slavnostních bohoslužbách 30. října 1950. Splněním těchto povinností získal sbor v Suché právní nabytí. Život ve sboru byl následující léta velice podobný, jen přibylo během týdne biblických hodin, které probíhaly nejen na faře, ale i na školách. Náboženství na školách, které učil farář a katechetka bylo 48 hodin každý

⁴¹ WALACH, s. 10.

⁴² Autor neznámý, *Přítel Lidu-Przyjacieli Ludu* č. 9 b (1948): 7.

týden. Sbor pořádal několikrát za rok evangelizační setkání. Místní odpracovali spoustu dobrovolných hodin při práci v kostele a úpravě kolem fary. Ale také hodiny, které se musely povinně brigádnicky dělat pro stát.⁴³

2.6.1 Církev ve čtyřicátých letech 20. století

Počátkem roku 1948 mělo dojít ke sjednocení Českobratrské církve evangelické a Slezské církve evangelické. K tomu ovšem nedošlo. V důsledku únorových událostí nová vláda v čele s prezidentem Klementem Gottwaldem rozhodla jinak. Díky těmto změnám církev získala 14. května 1948 od ministra školství a kultury Zdeňka Nejedlého *Dekret o uznání samostatného církve s názvem: Slezská církev evangelická a.v. v Československu*. Církev pod biskupským vedením Dr. Josefa Bergera přikročila k ustálení vztahů v jednotlivých sborech. Byla vypracována církevní ústava, projekty k novým sborům, církev se rozdělila na dva senioráty (Horní a Dolní). Postoj státu k církvi se změnil a od počátku listopadu 1949 vstoupila v platnost Ústava o finančním zajištění církve v Československu. Komunistická vláda zabezpečila existenci církve a chtěla vládnout církvi a učinit z ní poslušný nástroj ateizmu. Církev měla ohraničené možnosti při výchově mladých lidí. Stát poskytoval církvi finanční podporu, ale kontroloval všechny účetní operace. Také narušoval církevní rozvoj. Neposlušným duchovním byl odebírán Státní souhlas k výkonu duchovenské činnosti. Bez souhlasu vlády mladí lidé nemohli studovat teologii. Duchovní byli často vychováváni ve speciálních kurzech, aby byli poslušni politické doktríně. Církev a lidé v ní vytrvali těžký čas pronásledování. Žili a těšili se ze slova Božího: „*A já ti pravím, že ty jsi Petr; a na té skále zbuduji svou církev a brány pekla ji nepřemohou (Ev. Matouše 16,18)*“. Na základních školách se velice komplikovala výuka náboženství. Ředitelé měli informovat rodiče o škodlivosti církevní výchovy. Na náboženství přicházeli pouze děti, které měli podepsanou přihlášku obou rodičů. Zakazovala se bohoslužba v polském jazyce, z pohraničí byli násilně vyháněni německé rodiny i kněží.⁴⁴ Tato politická situace postihla celou církev i jednotlivé sbory a jednotlivce.

⁴³ WALACH, s. 13. Srov. ⁴³ SOKA Karviná, Fond SCEAV Český Těšín 1900-1951, díl 1., NAD 1471, ev. č. 202, inv. č. 76. (Povolací listina obsahuje informaci o řádné provedené volbě pastora. Z 488 platných hlasovacích lístků byly dva prázdné. Volba byla vykonána za předsednictví faráře Karla Kyjánka z Orlové, který byl povolán řízení seniorátním výborem. Na základě předchozího státního souhlasu uděleného přípisem Krajského národního výboru v Ostravě ze dne 21. dubna 1950, číslo jednací 080405-21/4-1950-I/5. Listina obsahuje několik bodů povinnosti a práv).

⁴⁴ WALACH, s. 12.

Na začátku roku 1949 měla evangelická církev a.v. již deset sborů K dosavadním sedmi (Bludovice, Bystřice, Český Těšín, Komorní Lhotka, Návsí, Orlová a Třinec) připojili někteří věřící z bývalých německých sborů v Ostravě a Bohumíně. Nově byl vytvořen sbor v Prostřední Suché. Církev měla v březnu 1949 padesát tisíc členů, o které pečovalo dvacet dva duchovních.⁴⁵

První náznaky nové politiky státu vůči církvím se objevily v návrhu církevního oddělení ÚAF NF na řešení náboženských otázek v ČSR, který byl schválen dne 30. srpna 1948. Podle tohoto návrhu se měla církevní politika v nejbližší budoucnosti zaměřit hlavně na tři úkoly:

- zabránit tomu, aby se náboženství stalo zbraní nepřátel režimu
- omezit možnost zneužívání náboženství k účelům politicky-reakčním na nejmenší míru
- využít náboženství jako spojence režimu.⁴⁶

⁴⁵ Josef SZYMECZEK, „*Formování církevních poměrů a náboženského vědomí na Těšinsku v poválečném období (1945-1953)*“, Diplomová práce, Ostrava 1997, s. 40.

⁴⁶ Tamtéž, s. 44.

2.6.2 Sborový život v padesátých letech 20. století

Sbor v Suché se odloučil od Stonavy a celkem ho tvořilo 3215 členů. Účast na bohoslužbách byla hojná, na polských průměrně za rok 15 500 účastníků, na českých 6 299 osob. K Večeři Páně přistupovalo 1620 členů. Křtů se uskutečnilo 80, konfirmandů bylo 40, svateb 40, pohřbů 30. Ve sboru proběhla i vizitace biskupa Dr. Bergera, který získal přehled o církevní práci v Suché. Sbor vlastnil kostel, hřbitov, jednopatrovou faru a přízemní budovu. Dále v Prostřední Suché jednopatrovou budovu s polskou mateřskou školou a knihovnou. V Dolní Suché jednopatrovou budovu školy a byt pro učitele. Kromě toho kolem kostela pole se zahradou 133 arů a 88 arů hřbitova. Biskup potvrdil, že ve sboru pracují dva duchovní, administrátor Gustaw Szurman a kněz Frantiszek Budinský, kurátorem sboru byl Gustaw Folwarczny. Presbyterstvo bylo složeno ze 20 členů. Varhaníkem a pokladníkem byl učitel Augustyn Fukala. Dirigentem sborového zpěvu Karol Kraina a později učitel Adolf Dzik. Klub žen vedla Emilie Koldrowa a staraly se především onávštěvu starých a nemocných sborovníků. Kromě pastorů učili náboženství na školách Rozalia Szewieczkova a Wanda Rucka. O nedělní besídku se staraly katechetky nebo manželka pastora.⁴⁷

Ze vzácně dochované sborové zprávy pastora z roku 1952 vyplývají následující údaje. V tomto roce proběhlo 60 bohoslužeb v jazyce českém, 68 polském a 4 společné. Pastor a presbyterstvo se snaží zlepšit danou situaci ve sboru, protože na bohoslužby přichází pravidelně stejní lidé. K slabé stránce sboru patří to, že mnozí docházejí jen občas. Pastor si stěžuje, že mládež i někteří sborovníci zanedbávají účast na svátosti Večeře Páně, a to svědčí o malém povědomí církevním a luteránském. Večeře Páně byla vysluhována v domácím prostředí nemocným 19x. Plánuje se svátek confirmace na 18. května, reformace 1. listopadu; první srpnová neděle památka založení kostela, kde se bude vzpomínat 100 let od založení evangelické školy v Prostřední Suché. Každý týden probíhaly biblické hodiny v Prostřední Suché na faře, v Horní i Dolní Suché na evangelické škole. Nedělní besídka se konala na faře, zvláště pro děti české i polské, pravidelně přicházelo 40 dětí. Konec školního roku a před svátky Božího narození měly besídky charakter velkých svátečních hodů. Pravidelně se scházel a vystupoval při bohoslužbách sborový zpěv. Dále pastor ve sborové zprávě oznámil, že z morálního hlediska nebyly ve sboru větší problémy, ale staly se i smutné situace a neshody, zrady v manželství, závist. Informoval přítomné, že se v obci setkáváme se sektou sabatistů (dnes Církev adventistů sedmého dne dříve

⁴⁷ WALACH, s. 13.

označována jako sekta). Některé osoby z různých důvodů opustili naši církve a přešli do jiných křesťanských denominací. Dále pastor sděluje, že se vykonalo ve sboru hodně práce v oblasti hospodářské, nejen drobnější opravy, ale i větší správka budovy polské MŠ. Kostel i sborové budovy jsou vážně ohroženy vlivem poddolování. Presbyterstvo se postaralo, aby OKD zajistilo potřebnou opravu kostela. OKD však jen přispělo 29 tisíc korun s nařízením, že sbor provede opravu vlastními silami. Také se výrazně projevuje poddolování školy v Dolní Suché. Dále pastor Szurman ve zprávě uvádí, že sborovníci odpracovali pro stát 1009 brigádnických hodin, z původně předepsaných 350 hodin. Několik stovek hodin věnovali dobrovolně na péči o kostel a okolí. V kanceláři proběhlo 181 intervencí a bylo odesláno 320 úředních listů. Statistika sboru za rok 1952: narodilo se 75 dětí, křtů proběhlo 73. K slavnostní confirmaci přistupovalo 52 dětí, svateb se konalo 32. Zemřelo 33 evangelíků. Ve zprávě zaznělo i upřímné poděkování všem za jejich víru, práci a štědrost. Brzy, a to již koncem 1952 vláda zakázala sloužit biblické hodiny na školách. V srpnu vyšlo nové nařízení pro učitele náboženství ve školách. Podmínkou účasti na výuce náboženství je, zápis dítěte od obou rodičů. Také toto nařízení přikazuje, že teprve až při skupině 50 evangelických dětí v dané škole je možno utvořit druhou skupinu, takže v roce 51 bylo 48 hodin náboženství a v roce 52 pouze 31 týdně. Pastor Budínský odchází sloužit do Českého Těšína a koncem roku 1952 se stará o sbor jeden farář.⁴⁸

2.7 Druhý pastor sboru Alfréd Fierla od 20. října 1955 do srpna 1974

V lednu 1953 pastor Gustav Szurman odchází sloužit do evangelického sboru v Českém Těšíně Na Nivách. Do Suché přichází a je administrátorem kněz Alfréd Fierla, který sloužil v Karviné. Blíže seznámil s životem ve sboru a byl zvolen jako pastor na sborovém setkání 26. prosince 1954.⁴⁹ Slavnostně instalace proběhla 20. října 1955. V roce 1954 zajistil pastor výměnu sborového pole s OKD. Pole sahalo až po vlakové koleje a nyní je na druhé straně a slouží k rozšíření hřbitova. V tomto roce proběhla velká slavnost, ke confirmaci přistupovalo celkem 99 dětí. Pěvecké zkoušky probíhaly na faře v obou jazycích. Polský sbor dirigoval učitel Dzik a český student konzervatoře Czarnecki. Nejvíce s pastorem spolupracovali při bohoslužbách a pohřbech varhaník, kurátor a kostelník

⁴⁸ Gustav SZURMAN, *Sborová zpráva za rok 1952*, s. 1-5.

⁴⁹ SOKA Karviná, Fond: SCEAV Český Těšín, 1951-1965, díl 1, NAD 1417, ev. č. 202, inv. č. 93.

Koncem roku varhaníka Fukalu vystřídal Karol Poncza, který byl zároveň pokladníkem hřbitova. Státní úřad převzal církevní hřbitovy do své správy počátkem ledna 1958.⁵⁰

Od roku 1955 docházelo již k znatelným důlním škodám, a tak byly organizovány ve spolupráci s OKD opravy kostela a okolních budov. Práce pastora v poddolované oblasti nebyla snadná. Situaci komplikovala stále narůstající atmosféra režimu v padesátých letech a úbytek sborovníků. Pastor musel sloužit každou neděli i svátky dvoje bohoslužby, učit náboženství ve školách, vést biblické a úřední hodiny, organizovat setkání nemocných a výuku konfirmandů. Často žádal o výpomoc pastory ze sousedních sborů. V roce 1955 proběhlo 134 bohoslužeb a 45 jich zajistili pastoři z jiných sborů. Dne 16. září 1956 probíhá druhá volba presbyterstva. Se souhlasem vlády státu bylo zvoleno 22 presbyterů a 16 zástupců ze Suché Prostřední, Dolní i Horní. Kurátorem byl zvolen Gustaw Folwarczny a jeho zástupcem Alfonz Klimša.⁵¹

2.7.1 Šedesátá a sedmdesátá léta 20. století

Další budova, kterou měl farní sbor sloužila jako polská školka v Prostřední Suché. Budova stála mimo areál kostela, vzdálená přibližně 1,2 km. V roce 1960 po stavebních úpravách došlo ke zrušení knihovny v prvním patře. Sbor pronajal prostory v patře PZKO (polský kulturně-osvětový svaz v České republice). Sbor kvůli důlní těžbě v okolí kostela ztratil dvě budovy č. 44 a č. 173. V roce 1961 došlo k sepsání Dekretu o demolici budovy fary č. 44, která byla nadále v přízemí využívána a zbourána v roce 1976. Pastor Alfréd Fierla uvádí sborové údaje: od ledna 1962 hraje na varhany Helena Folwarczna (až dodnes). V roce 1963 byl zrekonstruovaný vnitřek kostela. Probíhala také pravidelná údržba zvonů, schodů, elektroinstalace. Někteří členové odpadli od své víry i pro neustále těžkosti vlivem poddolování a změnám, která přinášela politická situace ve státě, jiní stáli ve svém vyznání a za svým sborem. Druzí čekali na změny a využívali služby církve. Docházelo k neporozumění a starostem při jednání presbyterstva. Ubylo členů na bohoslužbách. Ne všechny pokřtěné děti přistupovaly ke konfirmaci, méně dětí přicházelo na nedělní besídku. Sborový zpěv dirigoval a noty pečlivě ručně opisoval Rudolf Fierla. Presbyterstvo v čele s pastorem se obrací 18. listopadu 1965 na Okresní národní výbor v Karviné odbor školství a kultury a prosí za laskavé udělení státního souhlasu na vykonání nedělních prosincových bohoslužeb pro faráře Františka Buchvaldka z Českého Těšína a faráře

⁵⁰ WALACH, s. 16.

⁵¹ Tamtéž, s. 19.

Rudolfa Goszyka z Orlové. Těto žádost odbor školství a kultury nevyhověl. Koncem roku 1965 se pastor opět obrací na Církevní odbor Krajského národního výboru v Ostravě a zdvořile prosí za udělení státního souhlasu k vykonávání dětských služeb Božích těmto církevním pracovnícím: Růženě Szewieczkové, Emilií Baronové a Marií Sivé.⁵²

V roce 1971 se stává biskupem Władysław Kiedroń. Do Suché nastupuje mladý duchovní Jan Niedoba, aby pomáhal již staršímu pastoru Fierlovi. Sbor doufal, že po odchodu pastora do důchodu převezme úřad farář Niedoba. Pastor odešel do důchodu v srpnu 1974 a o administraci sboru se staral senior Jan Raszka. Farář Niedoba po čtyřleté službě na vlastní žádost a z rozhodnutí Církevní rady odchází koncem roku 1976 do sboru v Třanovicích. O Suchou se začíná starat farářka Zuzana Szpaková. Paní farářka je Slovenka a nezvládá sloužit bohoslužby v polském jazyce. Aby byli všichni spokojeni, i sborovníci polští, přichází na výpomoc emeritní senior Jerzy Wałach, který od srpna 1977 do konce roku zastává funkci administrátora sboru. Mladá farářka Szpakowa odchází z důvodu doplnění jazykového vzdělání studovat jeden semestr teologie do Varšavy. Do sboru přichází od 15. září 1977 na jeden rok farář Jan Ciešlar, který je od 1. října 1979 přidělen Církevní radou do sboru v Komorní Lhotce. V tomto neutěšeném období, kdy přicházejí mladí faráři a záhy odcházejí sloužit na jiná místa, dochází k složitým situacím, které oslabují život ve sboru. Začínají ubývat členové, chybí katechetka, umírá kurátor Gustaw Folwarczny. Situaci neřeší ani administrátor Věslav Szpak, neboť bydlí se svou ženou na faře v Karviné-Fryštátě. Farář Szpak administroval v té době dva sbory. Jeho žena Zuzana se více starala o sbor v Karviné. Presbyteri jej několikrát oslovili s nabídkou, aby se stal pastorem v Suché, avšak farář Szpak tuto nabídku nikdy nepřijal.⁵³ I přes několikrát moje intervence se mi osobní vyjádření současného biskupa Luterské evangelické církve augsburského vyznání v České republice (LECAV) k danému období nepodařilo získat. Podobně jsem neuspěla ani u emeritního biskupa LECAV Niedoby.

2.7.2 Osmdesátá léta ve sboru

V roce 1980 se podařilo opravit fasádu kostela. Do presbyterstva byl zvolený nový zástupce kurátora Arnold Ciešlar a 13 nových presbyterů. Počet sborovníků z původních členů více než 3000 klesl na třetinu, a z toho důvodu je i méně křtů, konfirmandů. Tyto následky nejsou jen po problémech těžby uhlí, ale také je příčina politická, zejména období

⁵² WALACH, s. 19. Srov. SOkA Karviná, Fond SCEAV Český Těšín, Složka Havířov-Suchá 1949-1975, NAD 1417, nezpracované č. 76.

⁵³ WALACH, s. 21.

normalizace. Podobnou problematiku prožívají i všechny sbory církve. Zároveň přichází další starost, je vydán zákaz pohřbívání na hřbitově. Dochází k postupnému zaplavování hřbitova. Rodiny zemřelých si musejí hledat místo k poslednímu odpočinku svých blízkých na okolních evangelických hřbitovech (Bludovice, Stonava). Tuto situaci nesly některé rodiny velice těžce, protože docházelo k případům, kdy jeden člen rodiny byl pohřben na zdejší hřbitově a jeho partner nemohl být pochován do společného hrobu, ale na jiný hřbitov nebo musel být zpopelněn. Tento stav způsobil mnohým evangelíkům veliké trápení. Na jaře 1983 se stává zapisovatelem presbyterstva Ludwik Nierostek, pokladní a učitelkou v nedělní škole Irena Kozusznikowa. Pěvecký sbor diriguje Jan Marek (až dodnes). A pastor bludovického sboru Vladislav Volný začíná od ledna 1985 administrovat i Suchou. Zajišťuje jednou za měsíc bohoslužby a všechny pohřby. Organizuje a zahajuje práci k opravě varhan a kanceláře. Další místnosti jsou přestěhovány do bočních prostor kostela. Sborový dům č. 174 byl z důvodu poddolování zbourán. V roce 1989 dochází k úpravě bohoslužeb. Každou neděli se slouží pouze jedny, a to střídavě jednou polské a druhou neděli české. S bohoslužbami pomáhají pastoři v důchodu Pavel Roman a Gustav Cieńciała. Od října 1984 ve sboru slouží také vikářka Anna Bystrzycka. Po ní, na více než rok, se stará o sbor kněz Fryderik Pieter. Na podzim 1987 se farářka Bystrzycka vrací do Suché.⁵⁴

Pro lepší charakteristiku té doby uvádím plné výpovědi tří duchovních, kteří jistý čas pracovali v Suché. Jako první předkládám krátkou vzpomínku emeritního biskupa Vladislava Volného na administraci ve sboru: *“V době, kdy vedení církve nabídlo místo druhého pastora Věslavu Szpakovi v Bystřici nad Olší, jsem byl pastorem ve sboru Havířov-Bludovice, který byl v té době ve složité vnitřní situaci, vládlo tam pnutí a neshody. Přesto mi vedení církve svěřilo administraci sboru v Suché s tím, že budu mít k dispozici vikářku Annu Bystrzyckou a později faráře Fryderika Pietra. Pastor Szpak byl ve sboru velmi oblíben, proto nové personální obsazení bylo zpočátku přijato ve sboru trochu s rozpaky. Ale brzy si na nás zvykli. Ve sboru jsem se cítil velmi dobře, byl jsem přátelsky přijat, ve sboru vládlo rodinné klima. Jezdil jsem si do Suché odpočinout. Velmi požehnanou činností byly návštěvy nemocných a starších členů sboru.*

Po stránce hospodářské měl sbor problémy s důlními škodami. Objekt, ve kterém byla kancelář a sborový sál, se z důvodu důlních škod musel zbourat. Museli jsme řešit otázku, kde bude kancelář, nedělní besídka, zkoušky pěveckého sboru. Vymysleli jsme využít

⁵⁴ WALACH, s. 21. Srov. SOKA Karviná, Fond SCEAV Český Těšín, Složka Havířov-Suchá 1949-1975, NAD 1417, nezpracované č. 76.

prostory v kostele, tam jsme vybudovali kancelář a prostor pro děti a pěvecký sbor. Zajišťoval jsem zedníky a řemeslníky, presbyteri mi v tom velmi pomáhali.

Při retrospektivním pohledu na tehdejší dobu i na současný život sboru, jak ho znám z vyprávění dnes si myslím, že jeho síla spočívá ve vnitřní semknutosti, vzájemném porozumění a respektu k jiným názorům a také v autentické evangelické zbožnosti“.⁵⁵

V březnu 1985 přichází vikářka Anna Bystrzycká, odchází 15. 7. 1986 a znovu se vrací do sboru 1. 11. 1987. Mezi tím slouží vikář Fryderik Pieter.⁵⁶ Krátká vzpomínka i farářky Anny Bystrzycké na službu ve sboru: „*V roce 1987 kostel v Suché nebyl ani na mapách, protože šachta ho podkopala a komunisté počítali s tím, že každou chvíli spadne. Kdysi prý stál na pahorku, ale když já jsem tam nastoupila, tak byl o 17 metrů níž, než si ho lidé pamatovali. Kdysi se chodilo do kostela do kopce, ale já jsem už chodila dolů a hřbitov kolem byl zalitý vodou. Kostel byl jemně nakloněn, takže když jsem poprvé na oltáři dolévala vodu květinám, byla jsem překvapená, že váza stále není plná. A ona ta voda prostě stékala za oltář. Lidé ze Suché ze svých domů tehdy většinou byli už odstěhovaní, protože pod domy se těžilo uhlí, dům praskal a rozpadl se. Pokud ještě někdo sem tam v nějakém domku bydlel, musel si dávat pozor, aby polévka z talíře mu jednou stranou nevytekla, protože tam vše bylo nakřivo. Podlaha, stůl, talíř. Všechno.*

Do Suché jsem přišla ze sboru v Hrádku a byla jsem mladá, bylo mi 37 let. Hrádek byl jiný než Suchá. V Hrádku do kostela chodili všichni, komunisté i nekomunisté, všichni na režim nadávali, ale každý do kostela chodil, někdy do jiné obce, ale každý měl církevní pohřeb, svatby byly v kostele, a děti měli všechny pokřtěné a konfirmované. V Suché byl opak. V kostele pouze hrstka lidí. Obdivovala jsem je, protože bylo obrovským uměním zachovat si víru v tom kotli komunistické ideologie. Našla jsem zde mnoho ochotných pomocníků, vybudovala kolektiv konfirmandů, mládeže, děti v nedělní škole.

Uvnitř kostel v Suché v roce 1987 působil na mne divným dojmem: pavlače byly podložené dřevěnými sloupy, protilehlé stěny byly spojené železnými pruty, protože jinak by se kostel rozpadl. Podlaha byla jemně kolmá. Pod stropem byla zavěšená umělecky nařasená modrá látka, která zachycovala omítku, která ze stropu padala. V roce 1987 stará krásná fara u kostela byla už zbořená a kancelář jsme měli v bývalé hospodářské budově. Budova byla nízká, tedy i když byla šachtou podkopaná nepraskala, nebylo ji třeba podpírat ani šroubovat. V této budově v kanceláři na stěně visel obrovský obraz – jakoby maturitní

⁵⁵ Vladislav VOLNÝ, *Vzpomínka na službu v Prostřední Suché*. Emailová korespondence ze dne 24. února 2018.

⁵⁶ WALACH, s. 22.

tablo, na kterém byly fotografie mladých lidí, každý elegantně oblečený, usměvavý – byla to evangelická mládež ze Suché. Někteří z nich v roce 1987 ještě tehdy žili a vyprávěli o skvělé době tohoto sboru. A pak přišla doba, kdy komunističtí vizionáři byli přesvědčení, že kostel padne, proto už nebyl ani na mapě, aby mapu pak nemuseli měnit. A kostel stál a stojí. I když o 17 metrů níž než původně. A už je zase zpět na mapě. Vyrostlo nové, další pokolení“⁵⁷.

S následkem poddolování a s oslabením religiozity klesá i počet účastníků na bohoslužbách. V roce 1985 jen 3900, to v roce 1989 pouze 2842 za rok. Trošku se změnila účast na bohoslužbách se změnou politického režimu v Československu a v roce 1991 přišlo na 70 bohoslužeb 2979 osob. Pro lidi bylo mnoho důvodů, proč nepřicházeli na bohoslužbu: chyběl stálý pastor, absence víry v Boha. Místní se každodenně potýkají s důlními vlivy a řeší následky těžby uhlí. V obci začala vlna likvidací a demolicí rodinných domů a dělnických kolonií v důsledku havarijního stavu budov s narušenou statikou a zhoršujícími se hygienickými podmínkami v důsledku porušení rozvodných sítí. Docházelo k stěhování sborovníků do nových bytů na sídlišti v Havířově. Místní, kteří zůstávají jsou pevní ve víře, i přes jejich těžkou situaci je jejich víra živá a pevná. Koncem roku 1989 administruje sbor pastor Stanislav Piętak, který je pastorem sousední obce Albrechtice u Českého Těšína. Postaral se, aby získal dům v Prostřední Suché 443, který byl v roce 1960 odebrán. Přes dlouhé žádosti a jednání se mu to podařilo a v domě mohla být vybudována kancelář, sál na setkávání zkoušek pěveckého sboru, bohoslužeb pro starší, evangelizační setkání, také bohoslužby na postní pátky a malá kuchyň.⁵⁸

Vzpomínka emeritního biskupa Stanislava Piętaka na administraci v Suché: *“...protože v letech 1990-1991 jsem tento sbor administroval. V roce 1991 jsme získali zpátky sborový dům v Dolní Suché a rekultivovali hřbitov a prostranství kostela v Prostřední Suché. Část hřbitova kolem cesty totiž byla zatopena, takže bylo třeba rozebrat pomníky navézt asi do 4 m výšky zeminy, a pak znovu všechny hroby dát do pořádku. K tomu bylo třeba nejen souhlas úřadů, ale i všech rodin, kterým hroby patří. Některé rodiny byly v zahraničí, takže s tím byla obrovská dřina. Velmi mi v tom pomohl Ing. Polok vedoucí Životických sadů. Taktéž s povolením úřadů to nebylo tak jednoduché, jelikož na katastrálním úřadu tvrdili, že ten kostel už neexistuje. Oni ho totiž obehnali náspem s tím, že ho zboří, takže ho předem vymazali z mapy. Musel jsem je přesvědčovat, že stojí a míváme*

⁵⁷ Anna BYSTRZYCZKA, *Vzpomínka na službu v Prostřední Suché*, Emailová korespondence ze dne 19. března 2018.

⁵⁸ WALACH, s. 23.

v něm bohoslužby. V realizaci velmi nákladné a organizačně náročné rekultivace velké překážky kladly Technické služby Havířova, naopak podnik Rekultivace, kde působil Ing. Pavel Santarius, CSc., byl velmi vstřícný“.⁵⁹

Ze vzpomínek tří duchovních sloužících v Suché je patrné, jak moc zasahovaly ony dvě problémové okolnosti do života farního sboru. S jednou, politickou otázkou, se museli vypořádávat věřící v celé naší zemi. Avšak místní evangelíci vedle politických restrikcí a obstrukcí, museli bojovat o fyzickou záchranu kostela a budov, které se jim v důsledku důlní činnosti doslova rozpadaly před očima. To je neblahá charakteristika tohoto průmyslového regionu, jehož důsledky pocítujeme dodnes.

⁵⁹ Stanislav PIĚTAK, *Vzpomínka na službu v Prostřední Suché*, Emailová korespondence ze dne 9. září 2018.

2.8 Třetí sborový pastor Jan Drozd 2. května 1993 do 4. března 2000

Politické změny způsobily velké změny v životě SCEAV. Vybraný biskup ještě před rokem 1989 neměl podporu u většiny sborů a pastorů. Výjimku tvořilo 6 kněží, kteří způsobili rozdělení církve. Nová Církevní rada pozvala ke službě ve SCEAV 6 osob, které nemohly z politických důvodů studovat teologii a ordinovala je 30. června 1991 v bludovickém kostele na diákonu. Jeden z nich byl i Jan Drozd, který byl představen na setkání presbyterstva administrátorem Stanislavem Piętakem a povolán do Suché 23. července 1991 jako diakon. Po vykonání farářské zkoušky byl 2. května 1993 sborem jednohlasně vybrán a slavnostně instalován na pastora sboru na období 10 let. Stává se také členem Církevní rady. Pastor Drozd je velice aktivní, rád psal historické články, zúčastňoval se odborných konferencí, byl členem Křesťanského společenství. Více než dva roky administroval sbor v Karviné-Doly a následně Třanovice. V Suché se s novým presbyterstvem na čele s kurátorem Antonínem Jurečkou a zástupcem Ludvíkem Nierostkem a dalšími spolupracovníky stará o probuzení života sboru. Probíhala rekultivace terénu v okolí kostela, fary. Pastor se snažil zachránit některé důležité materiály ve farní budově před zničením a zasypáním. Dochází k ukončení základních oprav v novém sborovém domě a k podepsání nájemní smlouvy s PZKO, která využívá první patro farní budovy. Dne 25. května 1993 je položena pamětní deska na domě sborovém k výročí 250 let od úmrtí rodáka ze Suché Jiřího Sargánka. Pastor Drozd se v polovině roku 1993 se začal zajímat o hřbitovní kapli v Horní Suché s přáním, aby mohla být opravena a mohly v ní být bohoslužby a pohřby. K slavnostnímu otevření a prvním bohoslužbám dochází 31. října 1993. Po dlouhém úsilí dochází k otevření hřbitova a k vybudování chodníků. Jsou také postaveny nové schody do kostela, vyasfaltovaná cesta a zasazeny nové stromy a keře. Plánuje se oprava hospodářské budovy v blízkosti kostela. Na zahradě sborového domu je vybudováno nové oplocení a jsou zasazeny tují. Dochází k předání hřbitova od Technických služeb města Havířova. O hřbitovní správu se starají Ludvík Nierostek a Helena Cechelová. Na varhany doprovází Helena Folwarczná a Anna Kiszková. Kostelníci je Marie Farná (také dnes). Přes usilovnou práci ve sboru se nepodařilo pastorovi Drozdovi organizovat výuku náboženství ve školách, taktéž ubývalo i dětí na nedělní besídce, o které pečovaly paní Markowa a Ciencialová. Podařilo se hlásat Boží slovo romským dětem v blízkém okolí. V prostorách farního domu je založen misijní Klub dobré naděje. V Horní Suché se začalo vyučovat náboženství na polské škole. Málo dětí se hlásilo ke confirmaci.

Mládež se pravidelně scházela a vedl ji Zbyšek Nierostek a Marek Tacina. Sváteční bohoslužby obohatil sborový zpěv, který vedl Jan Marek. Pastor se snažil organizovat večernice pro manželské páry, zapojovat do sborového života a pečovat o celé rodiny, třikrát do roka začal pořádat ve sborovém domě slavnostní bohoslužby s Večeří Páně pro starší a nemocné. Z důvodu vzdálenosti a přání presbyterů se uvažuje o zavedení místní dopravy ke kostelu na bohoslužby. Dne 12. listopadu 1997 je na presbyterstvu představen vikář sboru Janusz Kozusznik a sbor se raduje z mladého pomocníka. Avšak již brzy 1. září 1999 je odvolán Církevní radou SCEAV a nastupuje jako vikář farního sboru v Třanovicích. Koncem roku 1999 je Církevní radou jmenován vikářem biskupa Volného a složí ve sboru v Českém Těšíně a krátce i v Neborech. Do Suché přichází na pomoc pastorovi Drozdovi diakonka Vanda Staňková. Místní přicházeli v pondělí odpoledne na faru, aby se modlili za život ve sboru. Dvakrát v měsíci probíhala na faře biblická hodina, kterou vedli i členové sboru a často ji zajímavými referáty obohatili hosté z jiných sborů. K radostným událostem ve sboru patřil i křest několika dospělých osob. Pastor se v Suché snažil o prohloubení sborového života, obohatit sbor misijní činností, pokračovat již v rozpracovaných projektech na rozsáhlé úpravě areálu kostela. Byl velice oblíbený, ale také zaměstnaný. Pán života i smrti si ho odvolal k sobě při výkonu pohřbu 4. března 2000 v Třanovicích. Administraci převzal pastor Libor Šikula z blízkých Albrechtic u Českého Těšína, ve sboru působila diakonka Vanda Staníková. Presbyterstvo v čele s kurátorem Jurečkou se obrací na biskupského vikáře Kozusznika s přáním, aby se stal pastýřem Suché. Ten obratem píše a v listopadu obhájí práci ke zkoušce *pro ministerio* (zkouška opravňuje zastávat úřad sborového pastora) a 26. listopadu 2000 je slavnostně instalován na pastora sboru.⁶⁰

⁶⁰ WALACH, s. 25. Srov. „Protokoly presbyterstva farního sboru Slezské církve evangelické a. v. v Havířově-Suché od 23. června 1991-16. listopadu 2000“. Srov. Antonín JUREČKA „10. výročí úmrtí pastora Jana Drozda“, Přítel lidu 3/2010, str. 15.

3. Kostel, církevní budovy a okolí v kontextu důlní činnosti

Tato kapitola popisuje hornické oblasti v Ostravsko-karvinských dolů. Budování dolů v blízkém okolí evangelického kostela v Prostřední Suché. Problémy s poddolováním v životě okolních vesnic. Ze získaných dokumentů popisuje průběh a problémy s poddolováním evangelického kostela.

Důl Dukla odkoupil důlními vlivy poškozenou budovu školy v Dolní Suché. Kostel musel být v dalších letech podpírán železnými sloupy, pavlače uvnitř kostela byly podepřeny sloupy dřevěnými. Také farní budova (bývalá evangelická škola) musela být zpevněna. V dalších letech muselo být z důvodu opadávání omítky až do května 2001 rozprostřeno pod celým stropem saténové plátno.

V této zdevastované oblasti měl pastor nelehkou práci. Nejen, že docházelo k značnému stěhování místních do nových bezpečných domovů, kde se také některé rodiny začlenily do sborového života církevní obce. Také někteří přestali docházet na bohoslužby a přestali se účastnit církevního života i z důvodu politické situace. Socialistické a mladé město Havířov se o oblast duchovní nezajímalo. Kostely, které byly v poddolovaných oblastech, měly být postupně likvidovány a vymazány z katastrálních map.

3.1 Ostravsko-karvinský revír

Ostravsko-karvinský revír představuje hlavní černouhelnou oblast na území České republiky. Značný hospodářský význam měl již v období rakousko-uherské monarchie. V období před druhou světovou válkou se o něj opíral veškerý metalurgický průmysl státu, koksochemie a značná část energetiky. Více než 90 % zásob koksovatelného černého uhlí České republiky se nachází právě v tomto revíru. Z pohledu českých zemí má OKR okrajovou polohu, nicméně je geopoliticky významný díky kontaktu s Polskem a Slovenskem.⁶¹

V administrativně-politických strukturách se setkáváme s teritoriálním významem OKR především v ohraničení okresů vytvářející centrální ekonomické jádro ostravského průmyslového regionu. Průmyslové okresy Ostravu s Karvinou můžeme přímo ztotožnit s vlastním hospodářským jádrem ostravské oblasti a včetně okresu Frýdek-Místek je lze považovat za „užší“ Ostravsko. Naproti tomu k „širší“ ostravské průmyslové oblasti patří

⁶¹ ČERNÝ, I. a kol. *Uhelné hornictví v ostravsko-karvinském revíru*. Ostrava: Anagram 2003, s. 8.

kromě nich ještě okresy Nový Jičín a Opava. Po zřízení vyšších územně-správních celků nejlépe vyjadřují územní proporce OKR mikroregiony Ostrava, Frýdek-Místek, Havířov, Karviná, Orlová a Bohumín, z části i Český Těšín.⁶²

První pokusy najít uhlí začaly na severní Moravě a v Těšínském Slezsku v 50. letech 18. století. První ověřený a lokalizovaný nález pocházel z roku 1763 ze Slezské Ostravy. V rámci prosazování použití uhlí namísto dřeva v zájmu ochrany lesů byl dvorskou komorou vydán dne 13. dubna 1767 příkaz k zahájení prospektorské činnosti na uhlí a rudy na Těšínsku a Bílsku. Už za dva měsíce horníci pod vedením Johanna Jacoba Lutze hlásili úspěšný nález, dále pak nechali otestovat 0,6 tun uhlí u místních kovářů, aby zjistili kvalitu uhlí. Přestože se ostravské uhlí při zkouškách plně osvědčilo, zpomalovala další práce finanční nesolventnost státu a nezájem zdejší vrchnosti, v tomto případě majitele polskoostravského panství hraběte. Franze Josefa Wilczka. Na počátku 70. let 18. století začal po uhlí pátrat majitel panství Karviná hrabě Johann Erdman Florian Larische, jehož lidé začali s pokusnou těžbou u Karviné v roce 1776. V 80. letech se přidává majitel hlučínského panství, baron Johann Adam Grutschreiber, na jeho pozemcích na Landeku v Petřkovicích na Hlučínsku. Pravidelné dobývání uhlí začalo na Karvinsku až od roku 1794. V roce 1784 se jednalo o obnovení těžby i v Slezské Ostravě. Popudem bylo mimo jiné i zvýšení cen dřeva, které nastalo od 60. let 18. století. Uhlí se užívalo v pivovarech, vápenkách, cihelnách, bělidlech, barvárnách a jiných průmyslových podnicích.⁶³

3.2 Zakládání dolů v okolí Prostřední Suché

3.2.1 Důl Dukla

Počátek dolního hloubení v oblasti Dolní Suché spadá do roku 1907. První rýpnutí do země pro vyhloubení jámy 1. listopadu 1907 a tuto práci pro rozkvět obce Prostřední a Dolní Suché posvětil místní katolický farář Matěj Augustýn. Od toho okamžiku nastává nová doba pro obce, doba hospodářského rozkvětu a občanského blahobytu. Hlavně v obci Prostřední Suchá se staví nové budovy. Hloubení jámy rychle pokračuje a v Prostřední Suché se staví pro horníky a dělníky osada o 34 domech, dělnické kolonie (Burianova, Kuběnova, Stará, Nová). Přibývá obchodníků, živnostníků, buduje se v roce 1909 závodní dráha v délce 3200 metrů, dopravovány jsou po ní stavební potřeby a součástky strojů a železná konstrukce. Z jámy v Lazech k jámě v Dolní Suché (přejmenovaná jáma Františka

⁶² ČERNÝ, I, a kol. *Uhelné hornictví v Ostravsko-karvinském revíru*. Ostrava 2003, s. 11.

⁶³ Tamtéž, s. 32-33.

Josefa).⁶⁴ Důl byl založen bratry Guttmany a původní název nesl po Františku Josefu I. – *Kaiser Franz Joseph Schacht*. Výstavba povrchu dolu byla v roce 1915 ukončena. Pokračovalo budování kolonií U jámy Suchá, U nádraží a Nová sušská osada pro ubytování 4000 lidí. Se vznikem Československa v roce 1918 byl pojmenován jako Důl Suchá. Dolu se později dařilo. Uhelný boom netrval dlouho. Nástup světové hospodářské krize tvrdě dopadl na celé uhelné hornictví v Československu. Důl poté patřil Živnobance. V roce 1943 a 1944 překročila těžba milion tun. Po osvobození se důl Suchá stal součástí OKD. V říjnu 1949 šachtu přejmenovali na Důl Dukla. V druhé polovině 50. let prošla šachta mnoha modernizacemi. Velký význam měla pro obyvatele nově vzniklého města – Havířova. Velká tragédie se stala na dole 7. července 1961, kdy zahynulo 108 horníků. V roce 1971 dosáhli havíři nejvyšší těžby v historii šachty – 2041 tisíc tun. V roce 1983 byla nad jámou 2 postavena skipová věž. Již 1. července 1995 byl důl Dukla připojen spolu s dolem František k dolu Lazy. Ačkoliv ještě v roce 2001 vytěžil důl přes 1 milion tun uhlí, postupně těžba klesala. V roce 2006 byla Dukla připojena k Dolu Paskov, následně bylo rozhodnuto, že Dukla bude utlumena. Poslední vozík uhlí vyvezli havíři na povrch 10. ledna 2007. 19. června 2008 byla odstřelena skipová těžební věž, což bylo poprvé v historii České republiky. Útlumem dolu Dukla zároveň ukončil činnost poslední důl na území města Havířov.⁶⁵

3.2.2 Důl František v Horní Suché

V období před první světovou válkou byla ve světě poměrně velká poptávka po uhlí. V Horní Suché byl založen další důl. V červnu 1911 došlo k hloubení první jámy. Důl František byl založen z popudu Jindřicha von Larisch-Mönnicha, v roce 1911 důl dostal jméno „Erzherzog Franzschacht“ (šachta arcivévody Františka, podle následníka trůnu Františka Ferdinanda d'Este). Rozloha důlního pole byla 781 hektarů a zasahovala pod obec Horní Suchá a částečně pod Prostřední Suchou. Hloubení jam bylo ukončeno v roce 1913, kdy byly taktéž vytěženy první vozíky uhlí v tomto roce bylo vytěženo přes 13 tisíc tun uhlí, především z příprav. Na dole pracovalo 214 zaměstnanců. Po roce 1929 dochází k postupné stagnaci poptávky po uhlí v důsledku Velké hospodářské krize. V průběhu krize dochází k snižování stavu zaměstnanců, snížení výdělků a různých

⁶⁴ TRÁVNÍČEK, s. 47.

⁶⁵ Jaroslav ČÍHAŘ, Dominik KÁŇA, *100 let Dolu Dukla*, Ostrava 2005, s. 6-13. Srov. „Důl Dukla (Dolní Suchá),“ [http://www.cs.wikipedia.org/wiki/Důl_Dukla_\(Dolní_Suchá\)](http://www.cs.wikipedia.org/wiki/Důl_Dukla_(Dolní_Suchá)) [cit. 3.1.2018].

deputátů. V důsledku tohoto vývoje dochází k protestům, které vyvrcholily 30. března 1932, kdy došlo ke střetu demonstrantů s policií, při kterém byl zastřelen i jeden horník Vladislav Karwiński. Po roce 1934 dochází k opětovné poptávce po uhlí, v jejímž dopadu důl v roce 1937 dosahuje roční těžby 400 tisíc tun uhlí. Od roku 1939 se důl jmenoval Franssacht (poněmčení českého názvu). Během válečných let bylo na dole František provedeno mnoho investic, které měly zvýšit těžbu. Po roce 1945 dochází k dalším investicím a zvyšováním těžby. V důsledku politických změn byl důl 17. července 1946 přejmenován na Důl Klement Gottwald a 21. srpna 1948 Důl prezident Gottwald. K důlnímu neštěstí došlo 12. září 1974 na jámě PG-2. Při fáraní ranní směny začala v 6:19 klec s 34 horníky po zhruba 150 metrech sestupu nekontrolovatelně nabírat rychlost. Během postupného pádu se jednou zastavila. Muži v kleci byli srazeni na podlahu. Poté se klec dala opět do pohybu a zřítila se až na dno na nárazníkový rošt. Nejednalo se o volný pád, jelikož byla klec částečně brzděna. Na místě zemřelo 8 lidí, 22 osob bylo zraněno těžce, pouze 4 lehce. Následně 9. února 1990 dochází k návratu k původnímu názvu Důl František. Těžba byla zrušena 30. června 1999. V důlní oblasti sousedilo důlní pole na severu s polem Dolu Barbora, na východě s Dolem 9. květen a na západě s Dolem Dukla. František spolu s Dolem Dukla a Dolem 9. květen tvořil jižní hranici karvinské dílčí pánve.⁶⁶

3.3 Devastovaná hornická krajina a poddolované kostely

Okolí Karvinska je již několik století spojováno s těžbou černého uhlí. Krajina je značně postižena důlní činností, vylidněná, zdevastovaná a zaprášená. Sanační a rekultivační práce umožňují obnovit, vlivem těžby zdevastovanou krajinu.

Představy devastované krajiny se všemi následky poddolování s poklesy terénu, zatopenými poklesovými kotlinami, krajinami zatíženými haldami odpadu, kalovými nádržemi, s krajinami technizovanými různými průmyslovými a skladovacími areály, krajiny vysídlené, opuštěné, znečištěné prachem, krajiny se silně znečištěnými povrchovými i podzemními vodami jsou hluboce zakořeněny v mysli zdejších obyvatel i široké veřejnosti. Tato situace vede k nepříznivému sociálnímu, migračnímu i demografickému vývoji. K závažným problémům poddolovaného území náleží poklesy terénu a následná celková devastace krajiny. Poklesy terénu a další změny reliéfu zde následně způsobily rozsáhlé deformace a destrukce řady povrchových objektů. Na okraji poklesových kotlin dochází

⁶⁶ Bohumil PELIKÁN a kol., *Důl František v Horní Suché a jeho osud*, Ostrava 2011, s. 9-13. Srov. „Důl František (Horní Suchá),“ [http://www.cs.wikipedia.org/wiki/Důl_František_\(Horní_Suchá\)](http://www.cs.wikipedia.org/wiki/Důl_František_(Horní_Suchá)) [cit. 3.1.2018].

k naklonění povrchu terénů a tím i k naklonění povrchových objektů, vzniku trhlin apod. Poklesy terénu způsobily problémy s odvodněním území, poškození i zničení inženýrských sítí, silničních komunikací vlakových tratí.⁶⁷

Těžba černého uhlí přináší velké škody na povrchu. V karvinské oblasti a na okraji Havířova dochází k poddolování a poklesu terénu. Bylo zapotřebí v socialistické společnosti co nejvíce a rychle těžít cenné uhlí. Tento rychlý postup těžby černého uhlí ničil soukromé domy, hornické kolonie, budovy veřejného využití. Postavení nových hornických osad, velkých bloků se neblížilo starým koloniím, ve kterých byly malé zahrádky i možnost chovu drobných zvířat. V okolí dolů byla postaveny nebo rozšířena další města: Havířov, Orlová, Karviná, do kterých se z důvodu pracovního uplatnění stěhovaly rodiny z celého Československa i zahraničí. Mnoho rodin se odstěhovalo. Na nových místech lidé vstupovali do konzumního stylu života a zapomínalo se na kořeny národní i církevní. Děti byly vychovávány ve školách a pracující v zaměstnání k ateismu. V takové atmosféře upadal tradiční církevní život a s ním starost o budovy sakrální, o které se staraly předcházející generace. Velké důlní škody utrpěly farní úřady: Doubrava, Darkov, Karviná-Doly, Lazy, Louky, Orlová, Stonava a severní části Suché Dolní, Prostřední i Horní. Nejvíce změnila svůj obraz stará Karviná. Z povrchu země zmizely všechny budovy a také v šedesátých letech dvacátého století v Karviné-Doly kostel sv. Jindřicha. Zanikl také klášter v Orlové, kostel SCEAV byl několikrát opravovaný, v této oblasti zanikl malý kostel církve Československé husitské, některé kostely zůstaly opuštěné jako kostel svaté Barbory v Karviné Loukách, mnoho dalších kostelů a církevních budov bylo zbouráno. Z některých církevních památek nezůstaly ani fotografie. Kněží a členové presbyterstva místo toho, aby se starali o duchovní růst svých sborovníků, museli vynakládat mnoho energie pro záchranu devastovaných kostelů a církevních budov.⁶⁸

Podobné problémy a vzpomínky prožívá i sousední římskokatolický kostel sv. Jana Křtitele v Dolní Suché. Kostel je postavený v novorománském slohu, jedná se o jednodlnou budovu s věží, částečně poškozenou důlními vlivy. Kostel byl v době těžby černého uhlí z blízkého Dolu Dukla silně poddolován, fara a okolní domy byly zbourány a věřící odstěhováni do přilehlého Havířova.⁶⁹

⁶⁷ Jan HAVRLANT, „Karvinsko mění image devastované hornické krajiny,“ *Časopis Těšínsko* 2, (2013): 24- 30.

⁶⁸ Janusz KOŽUSZNIK, „Ohrožené kostely,“ *Evangelický kalendář-Kalendarz ewangelicki* (1996): s. 207.

⁶⁹ Telefonický rozhovor s jáhnem římskokatolické církve Mgr. Janem Szymurdou [21.1.2019, cit.1.2.2019].

3.4 Problémy s poddolováním evangelického kostela

Zápisy ze zasedání presbyterstva ze čtyřicátých let minulého století neuvádějí žádné zmínky o problémech s důlní těžbou v okolí kostela. Sbor se raduje z rozšířeného kostela a hřbitova. Děkuje Bohu za požehnání a velký počet členů. Zápisy připomínají víru, horlivost a štědrost sborovníků. Slavnosti rozšíření kostela se účastnilo mnoho místních, ale také věřících z širokého okolí.⁷⁰

Během padesátých a šedesátých let dvacátého století docházelo k rostoucím vlivům a narůstajícím důlním škodám na kostele i v přilehlém okolí. Pastor Fierla připomíná tragickou situaci, ve které se nacházejí z důvodu nahlášené těžby Dolem Prezident Gottwald pod kostelem a farou. Presbyterstvem bylo doporučeno, aby se pastor ujal jednání v této záležitosti s ředitelstvím OKD. Dokonce někteří presbyteři doporučují, aby se přemýšlelo o výstavbě nového kostela.⁷¹ Jarní počasí dovolí zednické práce na opravě kostela a fary. Pastor dojedná podmínky oprav církevních objektů poškozených poddolováním.⁷² Na opravách se podílel Důl Gottwald, který souhlasil i s renovací schodů před hlavním vchodem do kostela.⁷³ Po stavbě lešení a opravě omítky kostela dochází k poslání faktury z Okresního stavebního úřadu v Karviné ze dne 12. června 1957 s požadovanou částkou zaplacení za práce a materiál 14 tisíc korun. Avšak firma byla již upozorněna, že omítka byla před rokem opravena místními členy. Sbor vrací fakturu stavebnímu podniku a zatím odmítá fakturu zaplatit.⁷⁴ Pastor se zástupci presbyterů zajistil jednání na ředitelství OKD v Karviné 3. září 1956. V rámci jednání byl sboru přislíben plný rozpočtový obnosu 100 tisíc korun na krytí oprav kostela a fary. Zároveň byla ujednána Dohoda o převzetí oprav důlních škod⁷⁵. Celkové výdaje na opravu kostela činily 69 tisíc korun. Pro farní budovu nebylo vykonáno nic, protože oprava podle mínění odborníků nebyla možná. Presbyterstvo se rozhodlo požádat správu Dolu Gottwald, aby vyslala na místo odbornou komisi, která by rozhodla a podpořila nápravu farní budovy.⁷⁶

Sbor se dožaduje oprav od Dolu Gottwald. Zatím není dokončena oprava schodů před vstupem do kostela a na farní budově rozhodla stavební firma jen zalepit velké praskliny a provést na ně nátěr. S takovým postupem sbor nemůže souhlasit. Stará budova školy

⁷⁰ „Z našich sborů“ Nasz kalendarz ewangelicki (1939): s. 62.

⁷¹ „Zápis ze zasedání presbyterstva 29.1.1957,“ Archiv sboru.

⁷² „Zápis ze zasedání presbyterstva. 13.3.1957,“ Archiv sboru.

⁷³ „Zápis ze zasedání presbyterstva. 24.4.1957,“ Archiv sboru.

⁷⁴ „Zápis ze zasedání presbyterstva. 18.6.1957,“ Archiv sboru.

⁷⁵ „Zápis ze zasedání presbyterstva. 7.9.1957,“ Archiv sboru.

⁷⁶ „Zápis ze zasedání presbyterstva. 21.1.1958,“ Archiv sboru.

je prázdná a stav je dle odborníků před zhroucením. Z bezpečnostního důvodu je doporučena k demolici.⁷⁷ Obvodní Báňský úřad v Ostravě svolal dne 10. ledna 1959 na Důl Gottwald místní šetření ve správě evangelického kostela, fary a přilehlých budov.⁷⁸

V takto těžké situaci probíhal pravidelný sborový život, úsilí a obětavost pastora a místních o zachování kostela a fary. Přímo pod těmito budovami probíhala těžba černého uhlí. Na kostele, faře a okolních budovách byly každý den patrné důlní škody. Kostel i okolí, postupem let klesl o 17 metrů. Podobné problémy prožívala i blízká římskokatolická farnost, úřední budovy obce a rodinné domky v Prostřední, Dolní i Horní Suché.

První patro farní budovy se již nepoužívalo a přízemí je hodně zdevastované. Sbor neměl náhradní místnost pro kancelář, konfirmační vyučování a setkávání zkoušek sborového zpěvu. Sborová budova v Dolní Suché č. 173 (bývalá škola) byla při odprodeji OKD zhodnocena na 51 tisíc korun. Za všechny škody je zodpovědná OKD. Důl Gottwald přislíbil opravu hospodářské budovy č. 374, která by následně mohla sloužit sborovým účelům. Již čtyři roky se čeká na opravu schodů před kostelem. Pastor Fierla požádal o vrácení zabavené sborové budovy č. 443 (nyní polská MŠ) z důvodu nutné potřeby přestěhování farní kanceláře a využití dalších prostor.⁷⁹

V roce 1972, podobně jako v letech dřívějších, byla velice obtížná práce z důvodu velkých a neustále nových projevujících se důlních škod na hřbitově i objektech sboru. V posledních letech se terén snížil o více než 10 metrů a dolní část hřbitova, kde měli někteří členové sboru pohřbené své nejbližší, se ocitla pod vodou. Okenní skla v kostele začala prskat, na stěnách se objevovaly neustále nové trhliny. Dokonce farní budova měla být již před 12 lety zbourána. Sbor nemá potřebnou kancelář ani sál pro biblické hodiny. V nejbližším okolí zůstal zdemolován zámek a vlakové nádraží. Před zbouraným nádražím se ocitly pod vodou 3 velké hornické kolonie a také desítky rodinných domů, kde bydleli převážně evangelické rodiny. Mnoho rodin se odstěhovalo a počet členů sboru se snížil. Žádný sbor ve Slezsku neprožívá takové starosti, a přesto práce ve sboru díky Pánu Bohu pokračovala. Každou neděli probíhaly dvoje bohoslužby, děti se setkávaly na nedělní besídce, konala se příprava na konfirmaci, biblické hodiny, zkouška pěveckého sboru, scházela se mládež, ve školách probíhala výuka náboženství. V kostele probíhala různá sváteční setkání. Sbor se těší na nového pastýře, který pomůže pozvednout život náboženský.⁸⁰

⁷⁷ „Zápis ze zasedání presbyterstva. 10.9.1958,“ Archiv sboru.

⁷⁸ „Zápis ze zasedání presbyterstva. 8.1.1959,“ Archiv sboru.

⁷⁹ „Zápis ze zasedání presbyterstva. 12.10.1960,“ Archiv sboru.

⁸⁰ Alfred FIERLA, „Ze života sboru,“ *Přítel lidu - Przyjaciel ludu*, č.1 (1973). 6.

Žádný farní sbor na Slezsku, a možná ani v bývalém Československu, nebyl pravidelně ročně informován o důlních poklesech, tak jako Suchá. K dopisu předpokládaných poklesů jsou OKD zpracovány mapy předpokládaných poklesů (Důl Lazy o. z.-závod Dukla a závod František) na daný rok. Z map vyplývá, že toto poddolování bylo opravdu velké. Ročně docházelo k poklesům území 30 až 50 cm.⁸¹

Předkládám pár údajů Návrhu na vypořádání důlních škod způsobených hornickou činností na objektech kostela, sepsaný dne 26. června 1999 pastorem Janem Drozdem a kurátorem Antonínem Jurečkou a presbytery Franiškem Jurczkem a Ludvíkem Nierostkem. Vnitřní prostory kostela: popraskaný a uvolněný cementový potěr v celé podlahové ploše vstupu, v prostoru levé části chrámové lodi trhliny až 25 mm, oprava uvolněné dlažby před oltářem, uvolnění stupně k oltáři s rozšířenými spárami, v sakristii odpadlá omítka stropu. Klenba-dochází k uvolňování a padání omítky do látkového podhledu. Vytváří se průvěsy z napadené omítky, nebezpečí pádu omítky do prostor lavic, ohrožení bezpečnosti věřících. Pavlače, popraskané podlahy i stěny, vychýlení od středu směrem severním a jižním, včetně podpěr. Deformace zámečnických dělených oken. Venkovní části kostela: poškozená kanalizace, zdivo, omítka, trhliny v různých délkách a šířkách.⁸²

Návrh na vypořádání důlních škod byl doplněn o zápis ze dne 22. února 2000. Vzhledem k značnému rozsahu poškození, praskání a uvolňování odpadávání omítky v ploše stropu, zajistí zástupci církve zmapování míst poškozených a fotodokumentace s očíslováním ploch na stropě a překreslením do situace, bude podkladem pro vyčíslení celkových nákladů. Technik nabídl různé varianty opravy stropu.⁸³

Vytěžené uhlí, spolu s kamenem, zanechávají pod zemí mnoho pater prázdných chodeb, důlních prostorů. Na povrchu pak dochází k poklesům krajiny, která velice mění původní ráz. Pokles postupně deformoval obvodové stěny kostela, kovová okna, celou vnitřní klenbu, podlahu a pavlače. V šedesátých letech byly trhliny a praskliny na klenbě kostela pokryty textilní látkou, která působila vzhledově esteticky a zároveň zachycovala případné uvolnění omítky stropu. Z bezpečnostních důvodů došlo k zhotovení podpěr pod všemi pavlačemi, které zhoršily celkový vzhled, zabraňovaly výhledu na oltář i kazatelnu. Prostředí kostela připomínalo důlní vyztužené podzemní chodby. V roce 1982

⁸¹ „Poklesové mapy na rok 1996. 7. 5. 1996,“ Archiv sboru.

⁸² „Záznam o prohlídce a Návrh na vypořádání důlních škod způsobených hornickou činností.“ 26. 6. 1999. Archiv sboru.

⁸³ Doplnění záznamu o prohlídce a návrhu na vypořádání důlních škod. 22. 2. 2000. Archiv sboru.

bylo rozhodnuto, jak zacelit trhliny v obvodových zdech, tak o následném provedení venkovních omítek a výměně střešní krytiny. Bylo také dosaženo zpevnění zdiva, zabráněno možnému zbourání. Kostel na tehdejších mapách již přestal existovat. V dalších letech došlo k malé přestavbě uvnitř kostela za účelem zřízení kanceláře farního úřadu a místnosti pro nedělní školu. Tato rekonstrukce s sebou přinesla zmenšení bohoslužebného prostoru. Po změně politického systému v ČR došlo k velkému obratu. V rámci důlních škod byla provedena rekultivace hřbitova a okolí kostela. Došlo k vyrovnání zdevastovaného terénu, zbourána byla budova fary. V dalších letech, a to již pod vedením pastora Kozusznika, byly zhotoveny nové schody do kostela, vybudována příjezdová asfaltová cesta, proběhla úprava hřbitova.

Na vypořádání důlních škod na objektu kostela se podílely oba doly. Podkladem pro stanovení výše podílu ovlivnění důlní činností byly poklesy, výpočtem ze skutečně odrubaných ploch v letech 1989-1998. Závod Dukla Dolu Lazy, o. z. ovlivňoval v uvedeném období objekt kostela poklesem celkem 37,4 cm, Důl František, nyní závod Dolu Odra, o. z. poklesem celkem 39,8 cm. Na základě uvedených skutečností se stanovuje podíl ovlivnění důlní činností pro vypořádání důlních škod na objektu kostela takto: Důl Lazy 48,4 % tj. 192 tisíc korun a Důl Odra (závod František) 51,6 % . tj. 204 tisíc korun.⁸⁴

Administrátor Libor Šíkula a presbyterstvo sboru provedlo výběrové řízení na opravu poškozeného objektu kostela. Jednání se účastnily oslovené stavební organizace dne 4. října 2000, které předložily nabídku technického řešení, včetně harmonogramu prací a položkového výpočtu. Další záležitosti již zajišťoval nově zvolený pastor Janusz Kozusznik. Na počátku listopadu 2000 proběhlo výběrové řízení stavby. K šestičlenné výběrové komise patřili: pastor, členové presbyterstva a zástupci z OKD. Komise prostudovala přiložené návrhy. A na základě nejvhodnější nabídky, která splňovala podmínky, tj. cenu, technické řešení, dobu plnění, záruku za provedené práce, platební podmínky, reference o firmě, alternativní řešení opravy stropu, komise jednohlasně rozhodla, že dodavatelem stavby bude Fa Korecki Richard z Havířova-Suché.⁸⁵

Došlo i k obnově interiéru kostela. Výměna opotřebené textilní látky zakrývající klenbu stropu, malé opravy podlah a venkovních zdí. Vyměnily se neformovaná okna, byla zbourána boční galerie. Některým členům sboru se nelíbily probíhající změny. Veškeré opravy byly schváleny sborovým shromážděním a vedením církve. Došlo k definitivní

⁸⁴ Podíl ovlivnění důlní činností, OKD, a. s. v Ostravě 2. 2. 2000. Srov. Dohoda o vypořádání důlních škod 1.3.2001. Archiv sboru.

⁸⁵ Zápis z výběrového řízení stavby, Dne 1. 11. 2000. Archiv sboru.

dohodě s OKD, a. s. o důlních škodách. Bohoslužby se na nějaký čas konaly ve sborovém domě. Rekonstrukce trvala čtyři měsíce. Celkové náklady přesáhly 800 tisíc korun. Svépomocně se prováděla elektroinstalace, kovářské a stolařské práce. Poděkování patří všem, kteří jakýmkoliv způsobem přispěli k rekonstrukci kostela. Ing. Arch. Bronislavu Firlovi za bezplatné vypracování projektu stropu kostela.⁸⁶

Krátká technická zpráva o vyjádření OKD za účelem posudku zhodnocení reálného technického stavu pavlačí u podélných stěn: nepříznivé účinky poddolování se projeví výrazně na širokých pavlačích. Jejich konstrukce je do vlastní budovy vestavěna a na nosné zdivo budovy napojena pouze kloubově. V důsledku rozdílného sednutí základu sloupů a základu budovy došlo k naklonění podlah pavlačí směrem ke stěnám. Rozdíly v sednutí a pohybu základu jsou patrné i u jednotlivých sloupů. Deformované konstrukce předmětných podélných pavlačí jsou nyní provizorně zajištěny tesařskou konstrukcí. Zjištěné skutečnosti vyžadují okamžité a komplexní řešení. Rekonstrukce, zajišťující požadovanou únosnost je poměrně náročná a složitá. Navíc se v této lokalitě uvažuje o pokračující důlní činnosti až do roku 2010 nelze vyloučit, že by v budoucnosti nedošlo k dalším poruchám obdobné povahy. Jednodušším a definitivním řešením se jeví likvidace předmětných širokých pavlačí u podélných stěn. Jisté zmenšení kapacity kostela je zde vyváženo obnovením původního vzhledu interiéru a zejména jeho prosvětlení. Stávající konstrukce úzkých pavlačí nad oltářem je z hlediska únosnosti bezpečná.⁸⁷

⁸⁶ Antonín JUREČKA, Ludvík NIEROSTEK, „Seniorátní slavnost v Havířově-Suché,“ *Přítel lidu-Przyjaciel Ludu* 10 (2001): s.156-157.

⁸⁷ MARCINIÁK, *Statický posudek pavlačí* 4/2000, Archiv sboru, s. 2-5.

4. Život ve sboru koncem 20. století a v 21. století

Dnes patří farní sbor k nejmenším v SCEAV, čítá méně než desetinu svého počtu členů z doby svého začátku, ale je velký svojí vírou, srdcem, organizovanou aktivitou a pomocí. Došlo k devastaci terénu a rekultivaci celé Prostřední Suché. Přes všechny těžké zkušenosti a ztráty, sbor existuje a je živým svědkem Boží milosti. Díky obětavé službě a práci pastora Janusze Kozusznika, presbyterů finanční i organizační podpoře farníků došlo po důlních škodách ke konečné rekonstrukci kostela, vybudování křtitelnice, opravě varhan, realizaci různých koncertů, besed, sborových radovánek a také k vysazení reformačního dubu a jubilejní lípy republiky.

4.1 Čtvrtý pastor sboru Janusz Kozusznik od 29. října 2000

Po nečekaném a tragickém úmrtí pastora Jana Drozda krátce administroval sbor pastor Libora Šikuly z Albrechtic a vikářka Vanda Stanieková se starala o duchovní správu. Nejvhodnějším kandidátem na nového pastora byl biskupský vikář Janusz Kozusznik, který byl zvolen 29. října 2000 a slavnostně instalován na pastora 26. listopadu 2000. Bohoslužeb se účastnili místní evangelíci, rodina pastora, hosté a faráři církve a bratrských kostelů. Biskup Vladislav Volný přál biblickým textem z Evangelii Lukáše 12, 35: „*Bud'te připraveni a vaše lampy at' hoří.*“ A připomínal připravenost do služby pastorační, do pohotovosti být služebníkem, a ne pánem vůči bližnímu. Později společně s asistenty seniorem Bohuslavem Kokotkem a seniorem Janem Waclawkem dokončili akt instalace mladého pastora. Po té pastor Kozusznik pronesl kázání na biblický text z knihy proroka Izajáše 55,9: „*Jako jsou nebesa vyšší než země, tak převyšují cesty mé cesty vaše a úmysly mé úmysly vaše.*“ Ve svém zamyšlení hovořil o celkové důvěře Bohu. Po kázání byla příležitost k přáním a pozdravům. Připojili se zástupci Církevní rady, presbyteri, i emeritní biskup církve husitské Vladislav Štěpánek a hosté z jiných církví. Náboženství bylo společné v obou jazycích se zpovědí a Večeří Páně. Celou sváteční atmosféru obohatily písněmi smíšené pěvecké sbory ze Suché a Českého Těšína.⁸⁸

Plánované opravy kostela ještě za pastora Drozda se stávají skutečností a práce jsou zahájeny v květnu 2001. Jsou rozebrané pavlače, které byly podepřené dřevěnými sloupy silně popraskanými a pokřivenými. Kostel jako jediná budova v přilehlém okolí zůstal,

⁸⁸ Roman RASZKA „*Sbor v Havířově-Suché má svého nového pastora,*“ *Přítel lidu-Przyjaciel ludu*, č. 3 (2001): 13.

přetrval vichřice v těžké historii proti nástrahám těch, kteří ho chtěli zlikvidovat. Také hřbitov je důstojně upravený. Především však žije sbor, který byl odsouzený k likvidaci. Rekonstrukce trvala jen čtyři měsíce. Celkové náklady přesáhly přes 800 tisíc korun. Odborné práce prováděla firma, ale aktivně pomáhali i mnozí sborovníci. Slavnost znovuotevření chrámu proběhla 19. srpna 2001. Základem seniorátní slavnosti byla liturgická bohoslužba spojená s kázáním a aktem posvěcení a obohacena vystoupením společných pěveckých sborů seniorátu a mládeže. Bylo poděkováno všem, kteří se podíleli na provedených pracích a také těm, jenž finančně a jakýmkoli způsobem přispěli k dokončení rekonstrukce. Zvláštní poděkování patří faráři Kozusznikovi za obětavost a koordinaci všech prací, rozhodování a povzbuzení. Kostel v Havířově-Suché je poměrně odlehlý od lidských příbytků. Je obklopen haldou zalesněnou listnatými a jehličnatými stromy. Patří k němu i velké plochy zelené louky a hřbitov. Celé prostředí vytváří nádherný obraz přírody, oázu klidu i ticha. Kdo sem přijde, pookřeje a načerpá nových sil.⁸⁹

Mladý pastor je velice aktivní na půdě sboru, v církvi i v oblasti ekumenické a hospodářské. O klub a náboženství v českých školách a nedělní besídka se stará katechetka Naděžda Žwaková. Výuku náboženství v polských školách zajišťuje pastor sám. V březnu 2003 vzniká družba se sborem v Polsku Tomaszow Mazowiecki. Sbor je velice aktivní konáním nejen nedělních bohoslužeb, ale i během pracovního týdne. Pravidelně probíhají modlitební setkání, pěvecké zkoušky, biblické hodiny, výuka náboženství dětí na ZŠ a MŠ, příprava konfirmandů, setkání mládeže, mladých manželství. Každou třetí středu v měsíci probíhá setkání sester pod vedením pastora nebo jeho manželky, později pravidelné vedení převzala s. Maryla Marek. Třikrát za rok probíhá ve sborovém sále bohoslužba s Večeří Páně pro starší a nemocné s následujícím bohatým programem. Oblíbené jsou akce pořádané pro členy sboru a jejich blízké jako Den dětí, rozloučení s prázdninami nebo Mikuláš. Radost všem generacím přináší jednou ročně konaný sborový zájezd na zajímavá místa v ČR i blízkého zahraničí. Pastor a varhanice také pomáhají bludovické farnosti s biblickými hodinami v domovech pro seniory v Havířově. Bratr Bogdan Tacina založil sborové internetové stránky v březnu 2003 a později i doménu „*Sušská rybka*“, která se stala seriózním komunikačním prostředím. Rovněž vychází i tištěná forma. Sbor je malý, čítá 325 osob, ale velice aktivní a pracovitý. Zajímavá je i pomoc pro malomocné, kdy od června roku 2000 Klub žen sboru a místní klub PZKO podporuje nemocnice pro malomocné ve spolupráci s Mezinárodní křesťanskou misí malomocných Lepra. Starší ženy ze zbytků

⁸⁹ Antonín JUREČKA, Ludvík NIEROSTEK, „Seniorátní slavnost v Havířově-Suché,“ *Přítel lidu-Przyjaciel ludu* 10 (2001): 158.

příze pletou deky a dělají obvazy pro nemocnice v Indii, Laosu, Nepálu, na Ukrajině, v Kazachstánu, Uzbekistánu, Estonsku, Rumunsku a Rusku. Prostřednictvím slovenské pobočky organizace Lepra v Komárně bylo doposud odesláno přes 300 pletených dek a velké množství obvazů. V roce 2003 pastor spolu s faráři všech církví působících na území města zakládá Křesťanské komunitní centrum v Nemocnici s poliklinikou Havířov, které zabezpečuje duchovní péči o pacienty. První slavnostní ekumenické bohoslužby v tomto zařízení za účasti vedení nemocnice, pacientů a duchovních místních sborů proběhly 17. září 2003. V kostele i ve farnosti dochází dále k různě velkým i menším opravám a úpravám (budova sociálního zařízení u kostela, oprava zvonů, oprava hospodářské budovy. Za katechetku Zwakovou nastupuje Edita Nierostková, pokladní sboru se stává Krystyna Tacinová. Pastor organizuje i různé besedy se zajímavými hosty např. v havířovské nemocnici a ve sboru pro presbytery s MUDr. Marií Opatrnou, která informuje o nemocničním kaplanství. Na faře byl založen klub pro děti Paprsek (volnočasový klub pro děti ve věku od 4 do 14 let, kde je činnost postavena na principech křesťanské etiky). Sbor organizuje volnočasový klub pro teenagery Vlakáč. O aktivitách, dění ve sboru a pořádaných koncertech pravidelně informují obyvatelé Havířova „*Radniční listy*“ a „*Głos*“ (polské noviny vydávané od roku 1945 v Československu a poté v České republice). Počátkem roku 2009 byl pastor Kozusnik zvolen seniorem Těšínsko-havířovského seniorátu, a tímto se farní sbor v Havířově Suché stává sídlem seniorátu. V březnu 2009 přichází do sboru na výpomoc Lucjan Klimsza sloužící na pozici seniorátního vikáře, který rovněž vyučuje na Ostravské univerzitě. Po několika měsících jej Církevní rada SCEAV poslala sloužit do sboru v Orlové, kde zastupoval nemocného pastora. Místo něho posílá církevní rada do Suché diakona Davida Pasze, který však po pár měsících odchází sloužit jako duchovní do Slezské diakonie.⁹⁰

K zajímavostem sborové zahrady patří vysazení dvou mladých stromků. Při oslavě 90. výročí posvěcení základního kamene a 65. výročí samostatnosti sboru došlo 3. srpna 2014 po slavnostní bohoslužbě k sadbě reformačního dubu. Podobně došlo k zasazení jubilejní lípy republiky v prostorách zahrady po ekumenické slavnosti Památka reformace a 100. výročí ČSR dne 28. října 2018. K nemalým aktivitám sboru patří uspořádání sbírek na ekumenické aktivity, podporu po živelných pohromách, příspěvek na obnovu vyhořelého dřevěného římskokatolického kostela v Gutech.

⁹⁰ Zápisy ze zasedání presbyterstva v období 16. 11. 2000-21. 3. 2010. Archiv sboru.

4.2 Evangelická kaple v Horní Suché

V roce 2002 se začaly sloužit bohoslužby v malé hřbitovní kapli v Horní Suché. Pravidelně první neděli v měsíci a ve svátky zde bývají bohoslužby, vysluhované ve svátky s Večeří Páně. Kaple byla postavena v roce 1927 a přes mnohá léta sloužila jako místo rozloučení. V roce 1983 byl na hřbitově otevřen obřadní dům a mělo dojít k demolici kaple. Díky péči několika hornosušských evangelíků byla generálně opravena a posvěcena biskupem Vladislavem Volným. Zůstala však nevyužívána. Z podnětu místního pastora Kožusznika, věřících místních evangelíků a iniciativě místního obecnímu úřadu začaly v březnu roku 2002 pravidelné bohoslužby. Do kaple přicházelo až 35 osob. V posledních letech je účast kolem 20 věřících. Architekt Bronislav Firla projektoval uvnitř kříž na oltáři. O kapli se několik let starali manželé Kuczerowi a nyní Roman Mikula. Pravidelně hrála na harmonium varhanice Anna Kiszka a Helena Folwarczna.⁹¹

Poprvé se sbor zapojil do celosvětové akce Noc kostelů, která má příležitost pozvat co nejširší veřejnost do kostelů a ve večerní a noční atmosféře nabídnout možnost setkat se s křesťanským prostředím hudby, umění a atmosféry. Poslední květnový pátek 2015 proběhl v kapli, která má lepší dopravní dostupnost než kostel, bohatý program se čtením a zvěstováním Božího slova, modlitbou, programem pro děti a hudebním vystoupením. I když této akci předcházela velká propagace, zúčastnilo se jí jen pár desítek návštěvníků. Škoda, že se nezapojily také nejbližší církve (římskokatolická a Církev bratrská).⁹²

V současné době zde probíhají pravidelné bohoslužby s účastí 15 osob první neděli v měsíci a na velké svátky vždy od 7:45, které vede pastor Janusz Kožusznik nebo vikář Ondřej Prokop. Na harmonium doprovází Jakub Prokop.

4.3 Popis evangelického kostela

Evangelický kostel je kamenná jednolodní podélná stavba plynule přecházející do půlkruhového závěru. Předsíň je utvořena především vestavěnou věží, která je ve spodní části kvadratická a ve vrchní části pak oktogonální. Kostel má křížení a přístavby. U vstupu do kostela se nachází pamětní deska s rokem 1924 (položení základního kamene). Na pravé straně kostela u bočního vstupu se nachází pamětní deska s rokem 1937 (připomínka rozšíření kostela). Do fasády na každé straně kostela jsou vsazena čtyři okna. Po levé straně

⁹¹ Janusz KOŽUSZNIK, "80 - let evangelické kaple v Horní Suché, " *Evangelický kalendář-Kalendarz ewangelicki*, (2007), s. 56-57.

⁹² Janusz KOŽUSZNIK, *Zpráva ze života sboru za rok 2015*, s.1.

od vstupu se nachází malá místnost, dnes sklad, dříve kolumbárium. Po pravé straně jsou schody na kúr, kde se nachází varhany, kúr je podepřen z hlavní části kostela sloupy. Interiér kostela je skromný.

Mobiliár evangelického kostela sestává jen z hlavního oltáře, kazatelny a křtitelnice. Malířská výzdoba je pouze z částí oltáře. V ústřední části retáblu je zavěšen obraz, jehož námětem je Ježíš modlící se v Getsemanské zahradě. Obraz namaloval místní sborovník, učitel a varhaník Augustin Fukala. Oltář stojí na mírně vyvýšeném místě a je zepředu ohrazen dekorativní dřevěnou mřížkou (zahrádka), kolem níž pokleknou věřící při slavnosti Večeře Páně, svatbě i křtu. Jedná se o jakýsi minimální dělicí prvek mezi duchovním a lidem, který se zde uplatňuje. Na kazatelnu se vstupuje z prostoru kostela půlkruhovým schodištěm. Vedle kazatelny jsou umístěny dveře do sakristie a tam pak následují schody do původní kanceláře a k malé pavlači. Na levé straně od oltáře stojí od roku 2012 křtitelnice a kousek od ní vstup do malé kuchyňky se schody do místnosti pro děti a přístupem k malé pavlači.

4.4 Křtitelnice v evangelickém kostele

Křtitelnice v našem kostele dlouhodobě scházela. Před časem jsme na zahradě sborového domu skáceli lípu a hledali způsob využití jejího dřeva. Pastora napadlo, že by se z částí stromu mohla vyrobit křtitelnice. Myšlenky se chopil člen farního sboru bratr Lech Nierostek a navázal kontakt s Fakultou umění Ostravské univerzity. Tamní studenti Ateliéru sochařství dostali na toto téma zadanou seminární práci asistentem, MgA. Robertem Bučkem. Dne 13. dubna 2011 sedm studentů představilo a prezentovalo během setkání s presbytery svoje návrhy. Celkem se zúčastnilo této soutěže patnáct studentů. Modely byly vystaveny ve sborovém domě a o Velikonocích v kostele. Farníci a návštěvníci internetového blogu Sušská rybka měli možnost odevzdat svůj hlas pro některý z nich. Vítězný projekt bude pak realizován a křtitelnice bude umístěna v absidě kostela vedle oltáře. Velice spokojen byl se seminárními pracemi i pedagog Robert Buček: „*Mám velkou radost, že se církev obrátila na sochaře. Přitom zvolila formu soutěže, což je tradiční postup, který se ale dnes málo uplatňuje. Předložené návrhy jsou na profesionální úrovni.*“⁹³

Největší úspěch měla práce Hany Bučkové, která k realizaci křtitelnice dodala: „*Se zhotovením křtitelnice jsem začala v listopadu minulého roku a dokončila ji letos v dubnu. Vyrobita jsem nádobu ze skla a podstavec z lipového dřeva. Mám velkou radost, že v neděli bude posvěcena a bude sloužit svému poslání.*“ Během nedělní bohoslužby byla

⁹³ Josef PINTÉR, „*Evangelický kostel už bude mít svou křtitelnici,*“ *Havířovsko*, č. 16 (2011): 5.

křtitelnice posvěcena. Celá nedělní liturgie včetně kázání byla věnována významu svátosti křtu.⁹⁴

K velkým opravám roku 2012 patřil nátěr střechy kostela a věže včetně fasády kostela. Práce byla zahájena koncem prvního pololetí roku 2012 firmou Stanislava Kuchaříka z Hranic na Moravě. Další větší oprava probíhala v roce 2015 a to výměnou oken v celém objektu sborového domu a izolací severní částí kostela.⁹⁵

4.5 Oprava varhan

Kostel slouží nejen jako místo bohoslužebných shromáždění, také se v něm konají koncerty a jiné hudební akce. Často se ke školním a komorním koncertům používaly jen přenosné elektrické nástroje. Což znehodnocovalo úroveň a kvalitu přednášené hudby. Již v únoru roku 2012 pastor psal na Fond OKD projekt a žádost na opravu varhan. V tom roce OKD obdržela celkem 1200 projektů a k lítosti všech místních evangelíků sborový projekt nebyl vybrán.

Do roku 1949 kostel varhanami nedisponoval. V dochované účetní knize je pouze záznam z roku 1926 o pořízení harmonia. Od roku 1949 je chrám vybavený nástrojem z kutnohorské varhanářské dílny Jana Tučka, opus 504. Dřevěné součásti varhan, jako píšťaly, vzdušnice, rozvody vzduchu, varhanní skříň a částečně i hrací stůl byly napadeny dřevokazným hmyzem. V dezolátním stavu bylo rovněž usazení píšťal ve varhanách. Je potřeba provést vyčištění a impregnaci hlavního měchu. Nedostatky vykazuje také provedení ventilátoru a jeho umístění v kostelní věži, protože proudí do varhan vzduch rozdílné teploty, než je v kostele a varhany jsou rozladěny. Během oprav bude demontovaná varhanní skříň, vytažena a vyčištěna všechny píšťaly. Ventilátor bude přemístěn do kostela vedle varhan a usazen do nově vybudované tlumící skříně. Všechny ostatní vodiče vzduchu od měchu až po vzdušnice budou vyměněny. Dřevěné součástky budou vyčištěny a napuštěny likvidačními prostředky proti škůdcům. Hlavní měch bude vyčištěn a impregnován. Části, které již nepůjde opravit budou vyměněny za nové. Hrací stůl bude kompletně vyčištěn. Provede se nový rozvod elektřiny pro ovládnutí ventilátoru a nového osvětlení hracího stolu. Rozvod již bude splňovat nové bezpečnostní předpisy. Většina oprav bude provedena na místě. Součástky, které je nutno vyrobit budou odvezeny na dílnu

⁹⁴ Josef PINTÉR, „Křtitelnice se stala skvostem kostela,“ *Haviřovsko*, č. 18 (2012): 1.

⁹⁵ Janusz KOŽUSZNIK, *Zpráva ze života sboru za rok 2015*, s. 4.

a přivezeny zpět v kompletním stavu. Celkový rozsah práce bude možno posoudit až po demontáži nástroje, doba opravy je odhadována na 6 měsíců.

Opravu realizovala odborná varhanářská firma bratrů Tomasze a Daniela Hlawiczkových z Ropice. Její provedení bylo možné především díky obětavosti a štedrosti dárců. Rekonstrukce byla také podpořena Fondem oprav a investic SCEAV a Magistrátem města Havířova. V kostele proběhlo i několik hudebních koncertů na záchranu varhan. Pastor sbor pravidelně informoval o průběhu oprav slovy i fotodokumentací. Konečná částka dosáhla přes 384 tisíc korun. Varhany byly před opravou ve velmi špatném stavu. Skoro celý nástroj se stal nefunkční. Podstatná část nástroje je starší než 150 let a pochází z varhan ze slovenských Velkých Bierovcích, jak se varhanářům podařilo zjistit během opravy.⁹⁶

Slavnostní posvěcení varhan proběhlo 12. listopadu 2017 za přítomnosti náměstka biskupa SCEAV Martina Piętaka. Slavnost byla spojena s koncertem známého varhaníka Dr. Krzysztofa Lukasa ze Stuttgartu, havířovského rodáka, který zahrál skladby Johanna Sebastiana Bacha a Felixe Mendelssohna Bartholdyho. Všichni dárci obdrželi dárkový certifikát. Kostel byl zaplněný do posledního místa.

4.6 Zpráva ze života sboru za rok 2018

Sbor je počtem malý, čítá 324 osob. Ale je silný vírou, vzájemný sepejetím a pomocí. Pořádá a organizuje množství různých církevních akcí, čímž předčí i mnohé větší sbory. V loňském roce bylo v kostele pokřtěno 10 dětí, manželství uzavřely 3 páry, proběhlo 10 pohřbů. Jedenáct presbyterů sboru se dobrovolně podílelo na správě hospodářské, organizační a církevní. Pastor sboru byl v loňském roce zároveň administrátorem sboru v Těrlicku a také organizoval činnost v médiích. Vede časopis „*Prítel*“ a „*Kalendář evangelický*“, také pracuje v polském vysílání ostravského rozhlasu. Na zasedání seniorátního presbyterstva 31. února 2019 byl pastor Kožusznik po osmi letech opětovně zvolen seniorem Těšínsko-havířovského seniorátu. Pomocný pastor Ondřej Prokop, který je zároveň nemocničním kaplanem ve Fakultní nemocnici Ostrava, pomáhá vést biblické hodiny ve všech domovech pro seniory na území města Havířova. Působí také jako vikář v Těšínsko-havířovském seniorátu. Dále pastor Kožusznik ve zprávě informuje, že loňského roku proběhlo 78 bohoslužeb: 56 v kostele, 13 v kapli Horní Suchá a 9 ve sborovém domě. Průměrná účast je okolo 50 osob. Mimo místní harmonogram probíhají bohoslužby v havířovské nemocnici, v kapli domova pro seniory Helios v Havířově, biblické hodiny

⁹⁶ Janusz KOŽUSZNIK, *Zpráva ze života sboru za rok 2017*, Archiv sboru, s. 3.

v domovech pro seniory a Sanatoriu Kochova, také v kapli na Šumbarku a Životicích jako součást pomoci bludovickému sboru. Večeře Páně byla vysluhována na 20 bohoslužbách a také několikrát v domovech pro seniory a individuálně v nemocnici a domácnostech. Katechetka Edita Nierostková vede a vyučuje na nedělní besídce se kterou jí pomáhají dvě sborové sestry. K jejím povinnostem patří také výuka náboženství v několika základních školách na území Havířova, Horní Suché a Těrlicka. Organizuje dětský volnočasový klub Paprsek, který probíhá ve sborovém domě každé úterý. Biblické hodiny se konají ve sborovém domě vždy 2. a 4. středu v měsíci od 15 hodin, které koordinuje čestný kurátor Antonín Jurečka. Biblickým výkladem slouží pastoři sboru. O sborovou pokladnu se dobrovolně stará Krystina Tacinová. Pravidelně každou třetí středu v měsíci probíhá setkání žen s biblickým výkladem pod vedením Maryly Marek. Každé pondělí probíhá zkouška pěveckého sboru pod vedením dirigenta Jana Marka. Farní sbor Suchá má svoje webové stránky i Facebook. Pozvání na sborové dění bývá pravidelně v havířovském informátoru „*Radniční listy*“, který se dostává bezplatně do všech domovů na území města. A „*Informátor*“ úřadu v Horní Suché. Každý rok probíhají brigády na údržbu kostela i sborového domu a jeho okolí. Opět větší oprava bude probíhat v roce 2019, a to výměna hlavních vchodových dveří a přestavba venkovního schodiště u sborového domu.⁹⁷

4.7 Osobnosti, které se v Suché narodili

Obec Suchá Dolní, Prostřední i Horní patřila k větším ve Slezsku. Také se v těchto místech narodilo, žilo několik známých osobností vyznání evangelického. Patří k nim farář Josef Nierostek narozený 14. května 1901, sociální aktivista, publicista, redaktor, zakladatel prvních Polských mládežnických klubů evangelických. Později prezident svazu polské protestantské mládeže v Polské republice. Zemřel v roce 1943 v koncentračním táboře Majdanek. Władysław Pawlas narozený 3. března 1908, kněz, sociální aktivista, publicista, zakladatel Polské evangelické mládeže, prezident Polské mládeže Evangelické unie ve Slezské provincii, zemřel v koncentračním táboře Mauthausen v roce 1940. K dalším patřili Mgr. Adolf Dzik narozený 29. dubna 1914, učitel na polské základní škole, aktivista PZKO, dlouholetý dirigent polských pěveckých sborů, zemřel 15. února 1999. Emilia Kołder narozená v roce 1900, polská aktivistka, učitelka několika generací slezských žen, autorka knihy "*Kuchnia śląska*", která je známá v celém Slezsku, zemřela v roce 1974. Oskar Pawlas se narodil 18. července 1924, po ukončení studiu plastiky na UP v Olomouci začal pracoval

⁹⁷ Janusz KOŽUSZNIK, *Zpráva ze života sboru za rok 2018*, Archiv sboru, s. 1-6.

jako lektor na polském gymnáziu v Orlové a Českém Těšíně. Později jako designér prostorových forem ve Stavoprojektu. Svoje malby krajiny začal vystavovat v roce 1947. Podílel se na 70 individuálních a 120 kolektivních výstavách. Působil v literární a umělecké sekci Polské kulturní a vzdělávací asociace v ČR. Zemřel 21. dubna 2012. Ing. Arch. Bronislaw Firla, narozen 15. června 1924 v Horní Suché. V roce 1943 nastoupil do německé armády. Nasazen v bojích ve Francii, Holandsku, Belgii a Itálii. Dezertoval roku 1944 při dělostřelecké bitvě v Itálii. Nastoupil do exilové polské armády pod velením generála Wladyslava Anderse domů se vrátil v roce 1947 a pracoval jako architekt ve Stavoprojektu. Podílel se aktivně také na vedení projektové dokumentace při úpravách kostela po důlních škodách. Letos oslaví své 95. narozeniny. V osobních a pastoračních rozhovorech se mu věnuje pastor Kożusznik. Mezi současné významné členy sboru bych mohla zařadit Mgr. Lecha Nierostka, PhD., který byl jmenován r. 2007 osobností kultury města Havířova. K dalším možno zařadit současného pastora a seniora Janusze Kożusznika, rodáka z Horní Suché.⁹⁸

⁹⁸ Janusz KOŻUSZNIK, *Rodáci ze Suché*, Archiv sboru.

Závěr

Ve své diplomové práci jsem se snažila popsat historii kostela SCEAV v Havířově-Prostřední Suché. Vzhledem k rozsahu práce a dostupnými dochovanými archiváliemi nebylo možné podat úplný přehled dějin farnosti, od jejího vzniku až po současnost. Nejprve jsem se zaměřila na historii obce a kostela. Při sběru informací a studiu archivních materiálů jsem došla k rozhodnutí rozšířit téma práce i na dějiny farního sboru s ohledem na 70. výročí jeho samostatnosti. Několik stran jsem věnovala reformaci a následné protireformaci, která byla již prvním pokusem likvidace evangelického kostela v Suché. Druhý pokus, který byl mým původním podnětem, rovněž neúspěšným, byl motivován politicky spolu s průmyslovou činností v ostravském regionu.

Farní sbor musel řešit problémy s osamostatněním a následně s častou výměnou administrátorů, ani někteří zvolení faráři nezůstali na farnosti dlouhá léta. Samostatnou kapitolu tvoří popsání problému kostela, farní budovy a okolí v období těžby uhlí. Těžkosti, které v důsledku důlní činnosti vznikaly, pokles kostela o 17 metrů, popraskání a následná demolice farní budovy a okolních domů, úbytek sborovníků. Pokusila jsem se popsat změny a opravy, kterými budova prošla v interiéru i v exteriéru až do současnosti. Následně jsem se věnovala popisu současného vzhledu kostela

Velmi obohacující pro mě bylo, že během tvorby a zpracovávání tohoto tématu jsem měla možnost nahlédnout do dokumentů, které nejsou běžně dostupné. I když materiálů bylo velice málo, některé mi poskytl současný pastor, jiné jsem nacházela v církevních časopisech a odborných knihách. Při práci s archivními materiály a časopisy ve studovněch se mi podařilo zjistit některá fakta pro sestavení této práce a dozvěděla jsem se i několik zajímavostí spojených s kostelem a těmi, kteří se o něho starali. Snažila jsem se využít všech dostupných zdrojů a informací. Obohacující pro mne byly i vzpomínky pastorů na práci ve sboru. Někteří, i několikrát oslovení faráři, nereagovali na žádosti o krátkou vzpomínku, jiní se rozpomínat na Suchou ani nechtěli. Také místní, kteří zde prožili velkou část svého života, si často vzpomínají jen na to pěkné, co je zde potkalo. Někteří evangelíci, kteří sborem žili a mohla jsem je v průběhu bakalářského studia oslovit, během minulých let již zemřeli. Osobně jsem se s touto problematikou setkala až v roce 2012, kdy se stal sbor pro mne a moji rodinu duchovním domovem. Obdivovala jsem upřímnou víru, horlivost, nadšení pro nové věci, spolupráci. Zaujalo mě i množství aktivit a plánů po celý rok. Sbor vytrval přes veškeré problémy s osamostatněním, prožil a ustál situaci s poddolováním kostela, kde hrozilo zboření a časté stěhování místních do nových obydlí, zvládl časté

výměny administrátorů a vikářů. Nyní sborovníci ubývají a stárnou, mladí lidé dnes do kostela nepřicházejí. Přibývá starostí a naléhavých problémů se samofinancováním církve. Nestane se odluka a samofinancování sboru třetí a závěrečnou formou likvidace? Věřím, že k této situaci nedojde, neboť zůstalo mnoho věrných, kteří denně v modlitbách Bohu děkují za kostel a prosí o probuzení mladé a střední generace.

Přála bych si, aby vytvořená práce a uskutečněné rozhovory pomohly místním k tomu, aby dokázali ještě více docenit hodnotu zdejšího krásného kostela a získali k němu ještě pevnější vztah. Tento kostel je důležitým prostorem pro společné i osobní chvíle u modlitby, přijímání Božího slova, požehnání a rozjímání.

Anotace

Příjmení a jméno autora: Bc. Pavlína Prokopová, DiS.

Instituce: Katedra církevních dějin a církevního práva

Název práce: Historie kostela a farního sboru Slezské církve evangelické augsburského vyznání v Havířově-Suché

Vedoucí práce: Mgr. Lic. Vít Hlinka Th. D.

Počet stran: 86

Počet příloh: 34

Klíčová slova: stavba kostela, osamostatnění sboru, poddolování, snaha o likvidaci, záchrana kostela a sboru, život ve sboru.

Diplomová práce

Snahou této diplomové práce je představit jedinečný příběh a stručnou historii kostela a farního sboru Havířov Suchá SCEAV. Popsat těžkosti s osamostatněním sboru a s důsledky poddolování vlivem těžby uhlí. Vycházela jsem z omezeného zdroje přístupných a malého množství dostupných literárních pramenů a z vyprávění očitých svědků a pamětníků.

Práce je rozdělena do čtyř kapitol. První se věnuje historii obce, založení škol, důležitou výstavbou dráhy a vlakového nádraží. Druhá kapitola pojednává o reformaci, protireformaci, založení polské evangelické školy, posvěcení základního kamene ke kostelu, osamostatnění sboru. Třetí kapitola je věnována problémům, které vznikly při těžbě uhlí v blízkosti kostela. Prostudovala jsem k této kapitole sborovou dokumentaci a technické zprávy, zajímala se o dnes již zaniklou důlní těžbu v okolí Havířova. Čtvrtá kapitola popisuje život ve sboru koncem 20. století a v současnosti.

Annotation

The aim of this thesis is to introduce a unique story and a brief history of the church and the parish congregation in Havířov Suchá SCEAV, to describe difficulties with its becoming independent and the consequences of undermining due to coal mining. The thesis is based on a limited source of accessible and small amount of available literary sources and from eyewitnesses and residents.

The thesis is divided into four chapters. The first deals with the history of the village, establishment of schools, important construction of the railway and the railway station. The second chapter is focused on the Reformation, the Counter-Reformation, the founding of the Polish Evangelical School, the consecration of the coal stone to the church, the independence of the parish congregation. The third chapter is devoted to problems that arose during coal mining near the church. I studied choral documentation and technical reports and I focused on in already extinct mining activities in the vicinity of Havířov. The fourth chapter describes the life in the parish congregation in the end of the 20th century and nowadays.

Keywords: building of the church, church congregation, undermining, efforts to destroy, rescue of church and parish congregation, church life.

Prameny a literatura

Prameny archivní povahy

Farní úřad SCEAV v Havířově-Suché:

Kożusznik Janusz, *Rodáci ze Suché*, Archiv sboru.
Kożusznik Janusz, Zpráva ze života sboru za rok 2015.
Kożusznik Janusz, Zpráva ze života sboru za rok 2017.
Kożusznik Janusz, Zpráva ze života sboru za rok 2018.
Szurman Gustav, Zpráva ze života sboru za rok 1952.
Walach Jerzy, *O sboru v Suché*, sepsáno v roce 2000.

Základní předpisy SCEAV, Český Těšín, 2018.

Protokoly presbyterstva Farního sboru SCEAV v Havířově-Suché od 29. 1. 1957 – 12. 10. 1960.

Protokoly presbyterstva Farního sboru SCEAV v Havířově-Suché od 23. 6. 1991 - 16. 11. 2000.

Protokoly presbyterstva Farního sboru SCEAV v Havířově Suché od 16. 11. 2000 - 21. 3. 2010.

Czurek Josef, „Znalecký posudek č. 538-171/93 o ceně nemovitosti. 10. 9. 1993.“

Poklesové mapy na rok 1996. 7. 5. 1996.“

„Záznam o prohlídce a Návrh na vypořádání důlních škod způsobených hornickou činností.“ 26.6.1999.

„Podíl ovlivnění důlní činností“, OKD, a. s. v Ostravě 2. 2. 2000.

“Doplnění záznamu o prohlídce a návrhu na vypořádání důlních škod“. 22. 2. 2000.

„Podíl ovlivnění důlní činností“, OKD, a. s. v Ostravě 2. 2. 2000.

„Dohoda o vypořádání důlních škod“ 1. 3. 2001.

„Zápis z výběrového řízení stavby“ Dne 1. 11. 2000.

„Statický posudek pavlačí. 4/2000“ Marciniak.

Trávníček Jan, *Kronika obce Prostřední Suchá*, Sepsána od 17. srpna 1935 -1953. s. 777, Městská knihovna Havířov.

Státní okresní archiv Karviná:

SOKA Karviná, Fond SCEAV Český Těšín, 1900-1951, díl 1., NAD 1417, ev. č. 202, inv. č. 101. (Plány na rozšíření kapličky).

SOKA Karviná, Fond SCEAV Český Těšín, 1900-1951, díl 1., NAD 1417, ev. č. 202, inv. č. 23. (Schválení samostatnosti sboru).

SOKA Karviná, Fond SCEAV Český Těšín, 1900-1951, díl 1., NAD 1417, ev. č. 202, inv. č. 88.(Schválený název sboru).

SOKA Karviná, Fond SCEAV Český Těšín, 1900-1951, díl 1., NAD 1471, ev. č. 202, inv. č. 76. (Práva a povinnosti zvoleného pastora).

SOKA Karviná, Fond: SCEAV Český Těšín, 1951-1965, díl 1, NAD 1417, ev. č. 202, inv. č. 93.(Zvolení pastora Adolfa Fierly).

SOKA Karviná, Fond SCEAV Český Těšín, Složka Havířov-Suchá, 1949-1975, NAD 1417, nezpracované č. 76. (Žádost na Krajský odbor).

SOKA Karviná, Fond SCEAV Český Těšín, Složka Havířov-Suchá, 1949-1975, NAD 1417, nezpracované č. 76. (Úřední dopis k demolici farní budovy).

Literatura

Bible, *Písmo svaté Starého i Nového zákona*, Ekumenický překlad, Praha: Ekumenická rada církví v ČSR 1984, s. 990.

Černý Ivo a kol., *Uhelné hornictví v ostravsko-karvinském revíru*. Ostrava: Anagram 2003, s. 564. ISBN 80-7342-016-3.

Číhaň Jaroslav, Káňa Dominik, *100 let Dolu Dukla*, Ostrava: Klub přátel hornického muzea OKD 2005, s. 82.

Gawrecko Dan a kol., *Dějiny Českého Slezska 1740-2000 I.*, Opava 2003, s. 364, ISBN 80-7248-226-2.

Jež Radim, Pindur David, *Těšínsko v proměnách staletí*, 1.vyd., Český Těšín: Muzeum Těšínska 2010, s. 281, ISBN 978-80-86696-12-6.

Jirásek Zdeněk a kol., *Slezsko v dějinách českého státu I.*, Praha, 2012, Nakladatelství Lidové noviny, s. 1300, ISBN 978-80-744-22-167-5.

Just Jiří, Nešpor Zdeněk R., Matějka Ondřej, *Luteráni v českých zemích v proměnách staletí*, Praha: Lutherova společnost 2009, s. 396, ISBN 978-80-903632-8-1.

Knihovna svornosti, Praha Kalich 2006, s. 688, ISBN 80-7017-026-3.

Makowski Mariusz, (překlad Martin Krul), *Knížecí cesta =: "Via ducalis": zámky, paláce, kostely a muzea Těšínského Slezska*, Cieszyn: Starostwo Powiatowe w Cieszynie, 2005, 64 s. ISBN 83-89796-05-8.

Michejda Karol, *Dzieje kościoła ewangelickiego w Ksiestwie Cieszyńskim, Cieszyn, 1909.*

Matroszová Veronika, *Rod Larisch-Mönnichů na Karvinsku*, Karviná 1999, Debora, s. 32, 80-86388-00-X.

Nešpor Zdeněk R., *Náboženství na prahu nové doby. Česká lidová zbožnost 18. a 19. století*, Ústí nad Labem: Albis International 2006, s. 693, ISBN 80-86971-06.06.

Nešpor Zdeněk, R., *Encyklopedie moderních evangelických (a starokatolických) kostelů Čech, Moravy a českého Slezska*, Praha: Kalich 2009, s. 576, ISBN 978-80-7017-129-5.

Pěgřím Milan, *Horní Suchá 1305-2005*, Havířov, 2005, s. 160, ISBN 80-9035-670-2.

Pelikán Bohumil a kol., *Důl František v Horní Suché a jeho osud*, Ostrava: Klub přátel hornického muzea 2011, s. 141, ISBN 978-80-87468-04-03.

Saheb Jan Al, *Moravští nekatolíci a Těšínsko v předtolerančním období*, Muzeum Těšínska, Český Těšín 2013, s. 211, ISBN 978-80-86696-34-8.

Spratek Daniel, *Služebníci slova Božího v krajině pod horami*, Český Těšín: Křesťanské společenství, 2005, s. 150, ISBN 80-239-6391-0.

Szymeczek Józef, *Vznik Československa a evangelíci augsburského vyznání v Těšínském Slezsku 1918-1923*, Český Těšín: Kongres Poláků v České republice, 2010, s. 135, ISBN 978-80-903673-6-4.

Tomolová, Věra, Žáček, Rudolf. *Havířov*, Havířov: Městský úřad, 1995 s. 189.

Články ze sborníků a časopisů

Autor neznámý, *Přítel Lidu-Przyjaciel Ludu* č. 9 b (1948): 7.

Fierla Alfred, „*Ze života sboru*,“ *Přítel lidu-Przyjaciel ludu*, č. 1 (1973). ISSN 03 24 7902.

Grobelný Andělín, „*Pohledy do dějin Dolní Suché*,“ *Těšínsko*, č. 12 (1959). ISSN 0139-7605.

Havrlant Jan, „*Karvinsko mění image devastované hornické krajiny*,“ *Těšínsko*, č. 2, (2013), ročník LVI., ISSN 0139-7605.

Jurečka Antonín, Nierostek Ludvík, „*Seniorátní slavnost v Havířově-Suché*,“ *Přítel lidu-Przyjaciel Ludu*, 10 (2001). ISSN 1214-1321.

Jurečka Antonín, „*10. výročí úmrtí pastora Jana Drozda*,“ *Přítel lidu-Przyjaciel Ludu*, 3 (2010). ISSN 1214-1321.

Raszka Roman, „*Sbor v Havířově-Suché má svého nového pastora*,“ *Přítel lidu-Przyjaciel Ludu*, 1 (2001). ISSN 1214-1321.

Nasz kalendarz ewangelicki na rok 1926.

Nasz kalendarz ewangelicki na rok 1939.

Kożusznik Janusz, „*Ohrožené kostely*,“ *Ewangelický kalendář-Kalendarz ewangelicki* (1996). Slezská církev ewangelická a.v. ISSN 0862-1411.

Kożusznik Janusz, „*80 - let kaple ewangelické v Horní Suché*,“ *Ewangelický kalendář-Kalendarz ewangelicki* (2007). Slezská církev ewangelická a.v. ISSN 0862-1411.

Spratek Daniel, „*Zvěstovat Krista zmrtevýchvstalého! K 200. výročí narození pastora Leopolda Marcina von Otta*,“ *Ewangelický kalendář-Kalendarz ewangelicki* (2019). Slezská církev ewangelická a.v. ISSN 0862-1411.

Musil František „*Z dějin šlechtického sídla v Havířově-Dolní Suché*,“ *Těšínsko*, č. 4 (2009), ročník LII., ISSN 0139-7605.

Olszak Rafael, „*Z dějin školství Dolní, Horní a Prostřední Suché od poloviny 17. do 70 let 19. století*,“ *Těšínsko* 1 (1973). ISSN 0139-7605.

Olszak Rafael, „*Z dějin školství Dolní, Horní a Prostřední Suché od poloviny 17. do 70 let 19. století*,“ *Těšínsko* 1 (1974). ISSN 0139-7605.

Olszak Rafael „*Konfesní škola v Prostřední Suché*,“ *Těšínsko* 1 (1976). ISSN 0139-7605.

Pinter Josef, „*Evangelický kostel už bude mít svou křtitelnicí,*“ *Havířovsko*, č. 16 (2011). ISSN 1212-2122.

Pintér Josef „*Křtitelnice se stala skvostem kostela,*“ *Havířovsko*, č. 18 (2012). ISSN 1212-2122.

Spratek Daniel, „*Zvěstovat Krista zmrtyýchvstalého! K 200. výročí narození pastora Leopolda Marcina von Otta,*“ *Evangelický kalendář-Kalendarz evangelicki* (2019). Slezská církev evangelická a.v. ISSN 0862-1411.

Urban Rudolf, *Pamětní kniha dopravního staničního úřadu Prostřední Suchá*, vedena od r. 1945-1948.

Internetové zdroje

Důl Dukla (Dolní Suchá), [online] [cit. 3.1.2018] dostupné z: [http://www.cs.wikipedia.org/wiki/Důl_Dukla_\(Dolní_Suchá\)](http://www.cs.wikipedia.org/wiki/Důl_Dukla_(Dolní_Suchá))

Důl František (Horní Suchá), [online]. [cit. 3.1.2018]. Dostupné z: [http://www.cs.wikipedia.org/wiki/Důl_František_\(Horní_Suchá\)](http://www.cs.wikipedia.org/wiki/Důl_František_(Horní_Suchá))

Křenek Kamil, *Historie železniční dopravy v Havířově*, [online]. [cit. 12.2.2019]. Dostupné z: <http://ostravsko.cz/historie-zeleznicni-dopravy-v-havirove/>

Havířov, [online]. [cit. 12.3.201]. Dostupné z: <http://cs.wikipedia.org/wiki/Havířov>

Ježíšův kostel v Českém Těšíně, [online]. [cit. 12.2.2019]. Dostupné z: http://www.wikipedia.org/wiki/Jezisuvkostel_v_Tesine/

Ostatní zdroje

Urban Rudolf, *Pamětní kniha dopravního staničního úřadu Prostřední Suchá*, vedena od roku 1945-1948, s. 18.

Szymeczek Josef, „*Formování církevních poměrů a náboženského vědomí na Těšínsku v poválečném období (1945-1953)*“, Diplomová práce, Ostrava 1997.

Bystrzycka Anna, *Vzpomínka na službu v Prostřední Suché*. Emailová korespondence ze dne 19.3.2018.

Piętak Stanislaw, *Vzpomínka na službu v Prostřední Suché*, Emailová korespondence ze dne 9. 9. 2018.

Volný Vladislav, *Vzpomínka na službu v Prostřední Suché*. Emailová korespondence ze dne 24. 2. 2018.

Telefonický rozhovor s jáhnem římskokatolické církve Mgr. Janem Szymurdou.

Seznam použitých zkratk

AW nebo AV	Augsburské vyznání
CSc.	Kandidát věd
LECAV	Luterská evangelická církev augsburského vyznání v České republice
OKD	Ostravsko - karvinské doly
OKR	Ostravsko karvinský revír
PZKO	Polský kulturně-osvětový svaz v České republice
SCEAV	Slezská církev evangelická augsburského vyznání
SOkA	Státní okresní archiv Karviná
SCEAV	Slezská církev evangelická augsburského vyznání
ÚAF NF	Ústřední akční výbor Národní fronty

Seznam příloh

Příloha č. 1 Prostřední Suchá, stabilní katastr 1836 (čúzk).

Zdroj: www.silesianweb.cz/mapy/.

Příloha č. 2 Evangelická polská škola v Dolní Suché, zbouraná v r. 1960.

Zdroj: Archiv sboru.

Příloha č. 3 Mapa Prostřední Suché a okolí z roku 1920.

Zdroj: Jaroslav Číhař: 100 let Dolu Dukla.

Příloha č. 4 Důl Suchá (Důl Dukla).

Zdroj: Archiv sboru.

Příloha č. 5 Důl František v Horní Suché.

Zdroj: Archiv sboru.

Příloha 6 Vlakové nádraží v Prostřední Suché.

Zdroj: Archiv sboru.

Příloha č. 7 Dřevěná kaplička (r. 1872)

Zdroj: Alfred Firla, pastor, Evangelický kalendář na rok 1974.

Příloha č. 8 Historická fotografie kapličky a polské evangelické školy.

Zdroj: Archiv sboru.

Příloha č. 10 Slavnostní položení základního kamene r. 1924.

Zdroj: Archiv sboru.

Příloha č. 11 Evangelický kostel r. 1925.

Zdroj: Archiv sboru.

Příloha č. 12 Plán rozšíření kostela.

Zdroj: SOKA Karviná, Fond SCEAV Český Těšín, 1923-1951, díl 1., NAD 1417 ev. č. 202, inv. č. 101.

Příloha č. 13 Úřední dopis, schválení samostatného sboru.

Zdroj: SOKA Karviná, Fond SCEAV Český Těšín, 1923-1951, díl 1., NAD 1417, ev. č. 202, inv. č. 23.

Příloha č. 14 Volby pastora sboru.

Zdroj: SOKA Karviná, Fond SCEAV Český Těšín, 1923-1951, díl 1., NAD 1417, ev. č. 202, inv. č. 93.

Příloha č. 15 Obraz evangelického kostela (v roce 1917 odcizen, namaloval Emanuel Svrčina)

Zdroj: Archiv sboru.

- Příloha 16** Pohled na interiér kostela s původními pavlačemi.
Zdroj: Archiv sboru.
- Příloha č. 17** Kostel v období poddolování v období poddolování 70. léta 20. století.
Zdroj: Archiv sboru.
- Příloha č. 18** Fara (bývalá polská evangelická škola) v období poddolování 70. léta 20. století.
Zdroj: Archiv sboru.
- Příloha č. 19** Zatopený hřbitov vlivem poddolování.
Zdroj: Archiv sboru.
- Příloha č. 20** Úřední dopis. Žádost k udělení souhlasu vnitřní úpravy kostela.
Zdroj: SOkA Karviná, Fond SCEAV Český Těšín, Složka Havířov-Suchá 1949-1975, NAD 1417, nezpracované č. 76.
- Příloha č. 21** Popraskané stěny, strop, okna.
Zdroj: Archiv sboru.
- Příloha č. 22** Plánek kostela s nákresem po důlních škodách.
Zdroj: Archiv sboru.
- Příloha č. 23** Farní budova s umístěnou pamětní deskou Jiřímu Sargánkovi.
Zdroj: Archiv sboru.
- Příloha č. 24** Pamětní deska Jiřímu Sargánkovi.
Zdroj: Archiv sboru.
- Příloha 25** Černo kresba kostela, autor Oskar Pawlas r. 2000.
Zdroj: Archiv sboru.
- Příloha č. 26** Přední strana kostela s nadpisem AW.
Zdroj: Archiv sboru.
- Příloha č. 27** Křtitelnice a interiér kostela.
Zdroj: Archiv sboru.
- Příloha č. 28** Oltář a kazatelna.
Zdroj: Archiv sboru.
- Příloha č. 29** Snímek pořízený dronem r. 2018.
Zdroj: Bc. Jakub Prokop. Dis.
- Příloha č. 30** Hřbitovní kaple v Horní Suché.
Zdroj: Archiv sboru.
- Příloha č. 31** Pastor Alfréd Fierla.
Zdroj: Archiv sboru.

Příloha č. 32 Pastor-senior Janusz Kożusznik.

Zdroj: Archiv sboru.

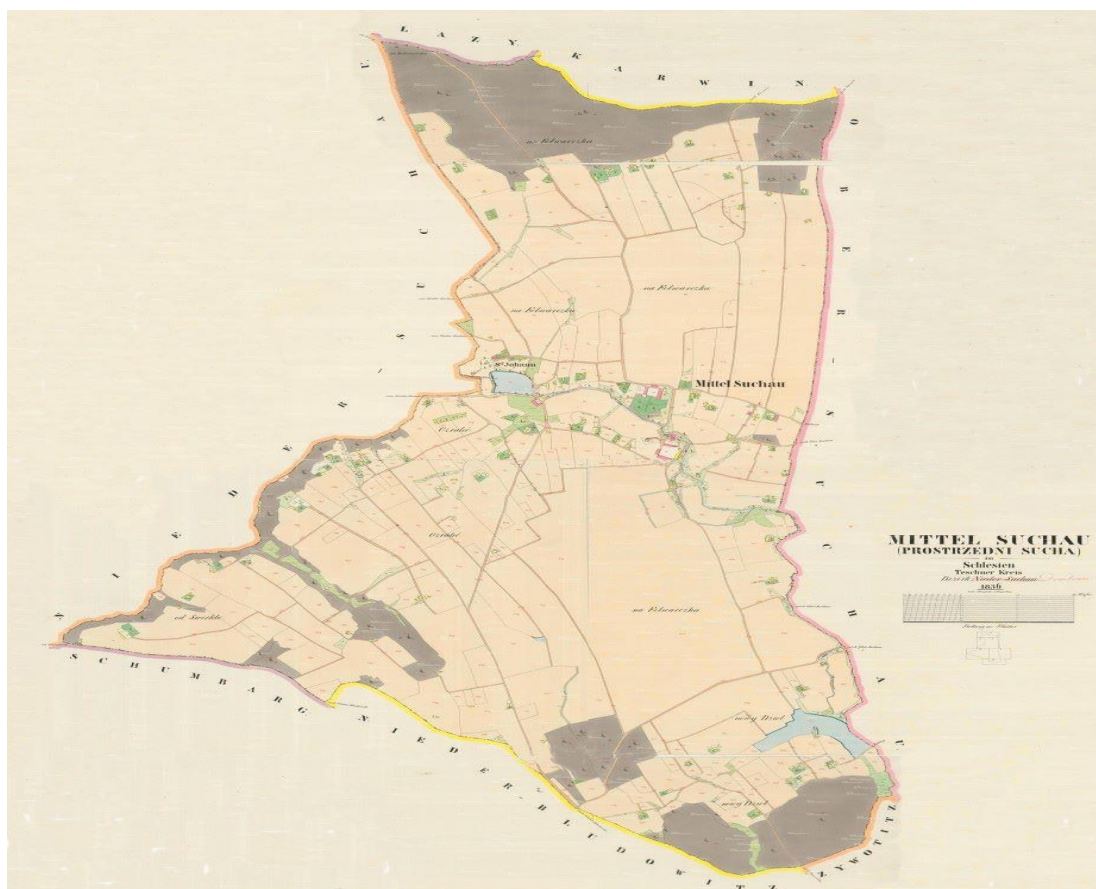
Příloha č. 33 Slavnostní koncert.

Zdroj: Archiv sboru.

Příloha č. 34 Seznam pastorů, administrátorů, diaconů a vikářů.

Zdroj: Archiv sboru.

Přílohy

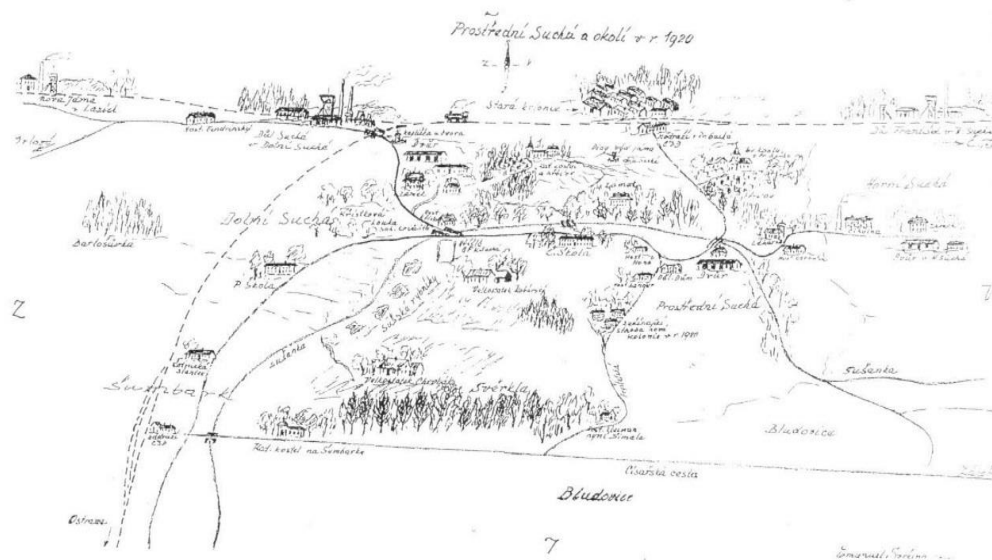


Příloha č. 1 Prostřední Suchá, stabilní katastr 1836 (čúzk).



Příloha č. 2 Evangelická polská škola v Dolní Suché, zbouraná v r. 1960

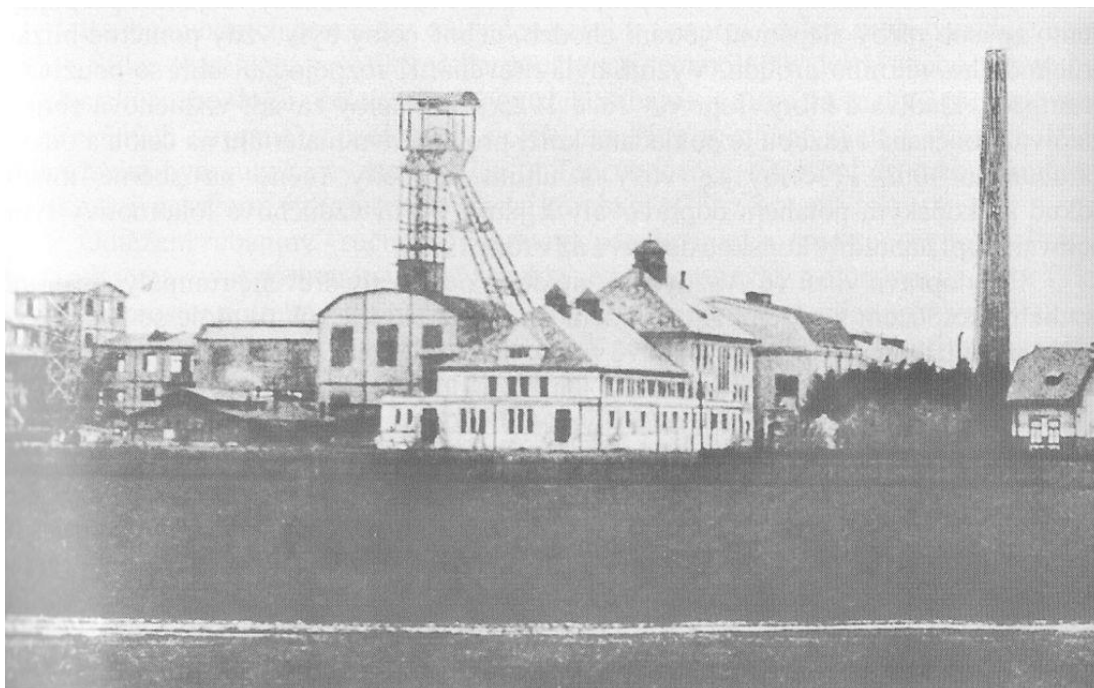
Mapa Prostřední Suché a okolí z roku 1920 – autor Emanuel Svrčina



Příloha č. 3 Mapa Prostřední Suché a okolí z roku 1920.



Příloha č. 4 Důl Suchá (Důl Dukla).



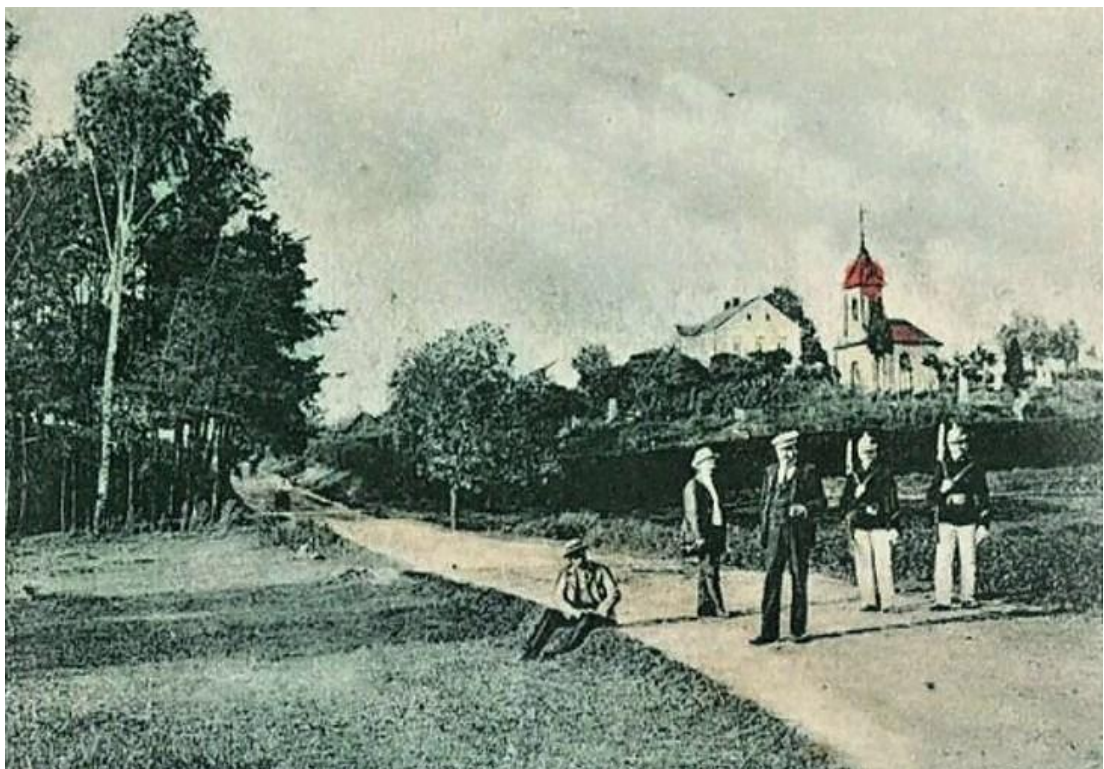
Příloha č. 5 Důl František v Horní Suché.



Příloha 6 Vlakové nádraží v Prostřední Suché.



Příloha č. 7 Dřevěná kaplička (r. 1872).



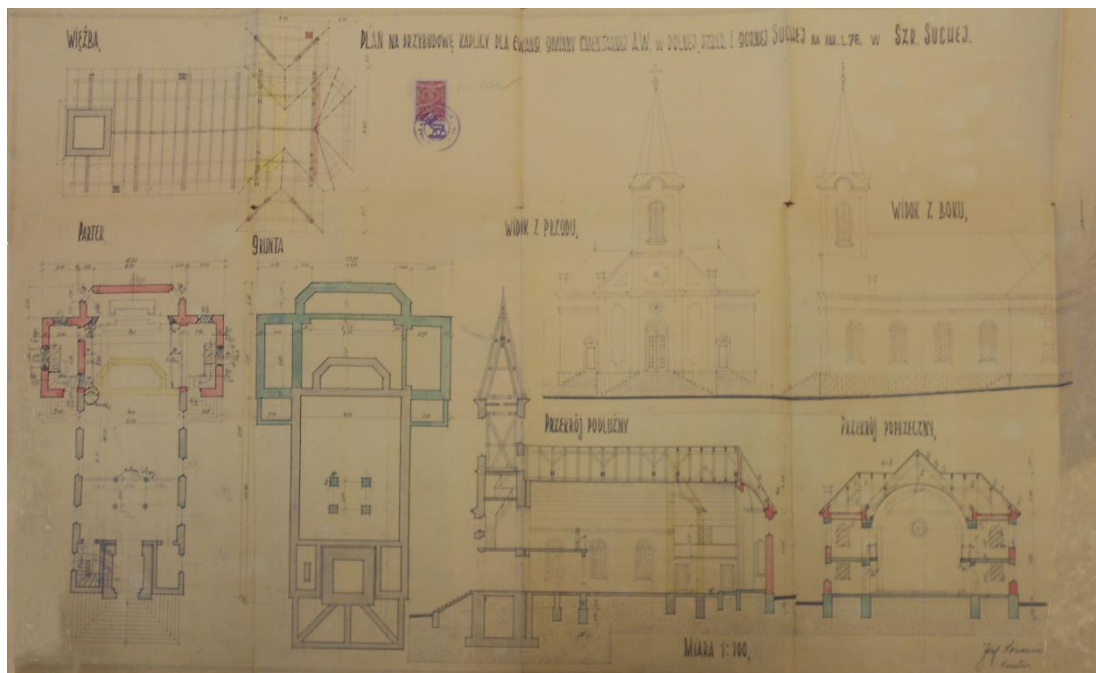
Příloha č. 8 Historická fotografie kapličky a polské evangelické školy.



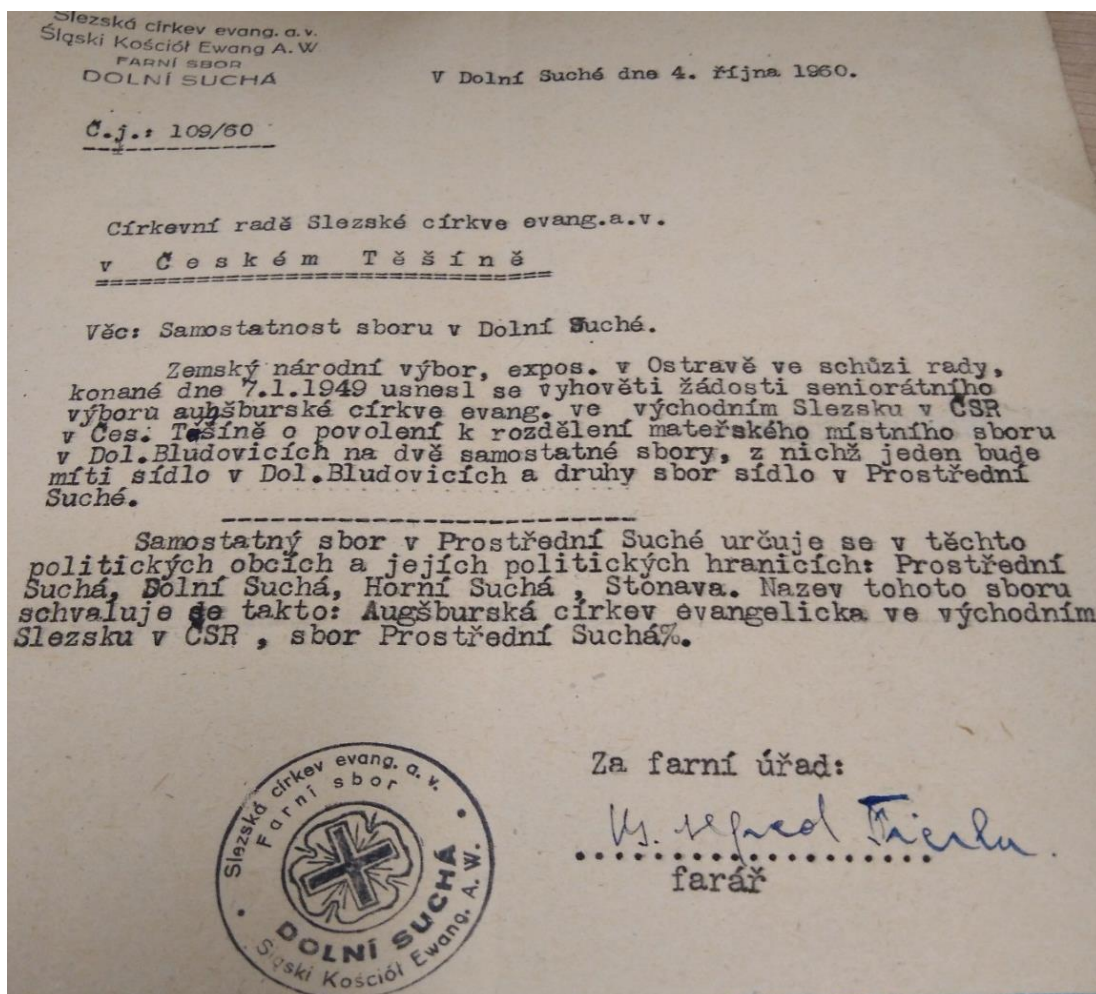
Příloha č. 10 Slavnostní položení základního kamene r. 1924.



Příloha č. 11 Evangelický kostel r. 1925.



Příloha č. 12 Plán rozšíření kostela.



Příloha č. 13 Úřední dopis, schválení samostatného sboru.

P r o t o k ó l

ze Zgromadzenia Zborowego Ewangelického a.w. Zboru w Suchej Dolnej z dnia 26 grudnia 1954, odbytego w kościele miejscowym.

Na porządku dziennym: Wybory miejscowego pastora.

Przewodniczący: Ks. sen. Franc. Buchwałdek.

Zgromadzenie rozpoczęło się o godz. 9-tej. Zagał je przewodniczący ks. sen. Buchwałdek. Powitał obecnych zborowników i podał im do wiadomości, że Zgromadzenie Zborowe ma jeden punkt na porządku dziennym do załatwienia t.j. wybór pastora. Ponieważ stanowisko pastora tutejszego zostało opróżnione na skutek rezygnacji ks. Szurmana, prezbyterstwo na posiedzeniu dnia 4. 6. 1953 uchwaliło polecić do wyboru ks. administratora Alfreda Fierli jako jedyne kandydata i jego przedstawiono Radzie Kościelnej dla uzyskania jej zgody. Prezbyterstwo zwróciło się też, do ks. administratora Alfreda Fierli, aby postarał się u władz państwowych o zgodę państwa /státní souhlas/. Rada Kościelna zgodziła się na kandydaturę ks. Alfreda Fierli i w porozumieniu z prezbyterstwem dnia 7. 12. 1954 wyznaczono dzień 26. 12. 1954, t.j. dzień dzisiejszy, na wybory. Kandydat uzyskał również pismem Krajowej Rady Narodowej /KNV/, cirk. odbor z dnia 11. 10. 1954, č.j.: Cirk. 292.1-AVG-11-10-1954/1, zgodę państwa, o czym Rada Kościelna Śl. Kośc. Ewang. a.w. listem z dnia 17. 12. 1954 č.j. 2332/54 zawiadomiła Seniorat ostrawsko karwinski. Tak więc zostały spełnione warunki, aby wybór można przeprowadzić.

Prawo wyborcze zgodnie z § 24 wewnętrznego prawa kościelnego Śl. Kośc. Ewang. a.w. mają wszyscy ci członkowie zboru, mężczyźni i kobiety, którzy ukończyli 18. rok życia, nie zostali prawa wyborczego pozbawieni a zostali wpisani do list wyborczych. Prezbyterstwo tutejsze zestawilo takie listy wyborcze i wylozylo je w kancelarii zboru do wgladnienia i ewent. reklamacji od 5. 12. 1954 do 19. 12. 1954 o czym zbor byl powiadomiony 2-krotnym ogloszeniem z kazalnicy. Przy zamknieniu list dnia 19. 12. 1954 stwierdzono, ze na listach wyborczych zostalo wpisanych 2021 uprawnionych do glosowania zborowników. Aby wiecej dokonac prawomocnego wyboru potrzeba na Zgromadzeniu Zborowym obecności absolutnej większości wyborców czyli 1011. Ponieważ stwierdzono obecność zaledwo 405 wyborców, dlatego ks. przewodniczący oświadczył, że Zgromadzenie Zborowe w tej liczbie nie jest zdolne do przeprowadzenia prawomocnych wyborów. Równocześnie podał, że zostało na ten wypadek zwołane następne Zgromadzenie Zborowe na ten sam dzień i tym samym miejscu o godz. 9,30, które będzie już mogło przeprowadzić prawomocny wybór pastora bez względu na ilość obecnych. Poprosił też obecnych, aby wszyscy wzięli udział w tym drugim Zgromadzeniu Zborowym.

Na tym zakończono Zgromadzenie Zborowe w pierwszym terminie.

Mlois Lobčerský
zást. kurátora

Chmiel Jozef

Polwaneczy Jozef
kurátor



Ks. F. Buchwałdek.
kurátor i pias. Kurátora.



Příloha č. 15 Obraz evangelického kostela (v roce 1917 odcizen, namaloval Emanuel Svrčina).



Příloha 16 Pohled na interiér kostela s původními pavlačemi.



Příloha č. 17 Kostel v období poddolování.



Příloha č. 18 Fara (bývalá polská evangelická škola) v období poddolování.



Příloha č. 29 Zatopený hřbitov vlivem poddolování.

Slezská církev evang.a.v.,farní sbor Havířov-Suchá.

16

P.T.
Slezská církev evang.a.v.
Církevní rada
Český Těšín

Slezská církev evang. Havířov 10.2.1987
SLAŠKÁ KŘESŤANSKÁ CÍRKEV A.V.
Církevní rada - Těšín J.11/87
13.2.87
10.6.87
2. plný
230/87

Věc: Věx Žádost o udělení souhlasu k záměru vnitřní úpravy kostela.

Stavající objekt, ve kterém se nachází sborová kancelář, sál a kuchyňka je ve značné míře narušen důlními vlivy, vlhkem a houbou. Navíc po technické stránce je v neopravitelném stavu /zničená střecha-krovy, tášky/. Tento objekt naprosto nevyhovuje svému účelu. Presbyterstvo se již delší dobu zabývalo řešením této komplikované situace. Stavba nového objektu na tomto poddolovaném území není možná /dle informace na odb.výstavby MěstNV v Havířově/. V úvahu by připadaly tzv.buňky, které by se daly vnitřně upravit, presbyterstvo však s tímto provizoriem nesouhlasí mimo jiné z důvodu poměrně vysoké ceny /dvě buňky kolem 50 000,-Kčs/, ani architekt nám toto řešení neschvaloval.

Presbyterstvo ve spolupráci s Ing.arch.Bronislavem Firlou přichází s následujícím návrhem: Zazdít lehkými přepažkami dva vyklenky v kostele a tím vzniknou tři menší místnosti, které by mohly sloužit jako malý sál, kancelář a kuchyňka. Viz přiložený pláněk.

Toto řešení vidíme jako nejschudnější cestu k vyřešení našeho problému. Realizace by nebyla příliš nákladná a mohli bychom ji řešit svepomocně. Bude-li nám udělen Váš souhlas i souhlas příslušných státních úřadu, obrátíme se na Církevní radu o menší finanční pomoc ve formě půjčky nebo subvence.

S bratrským pozdraven

Karel Kravol
zast.kurátora

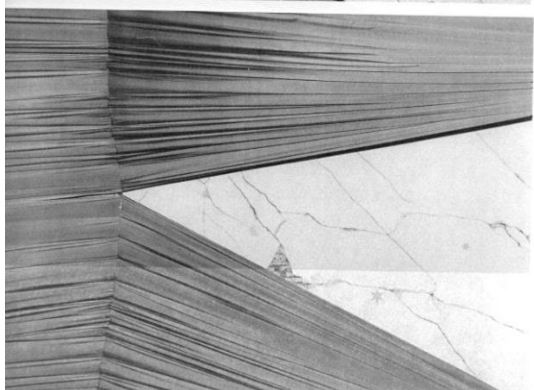
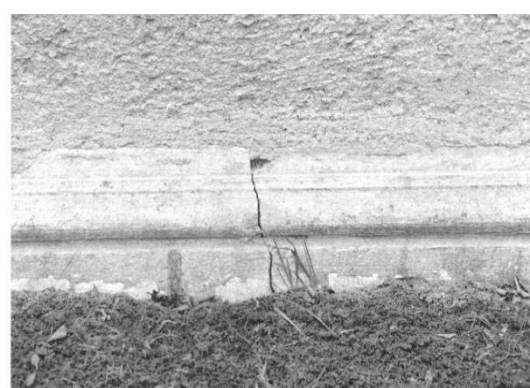
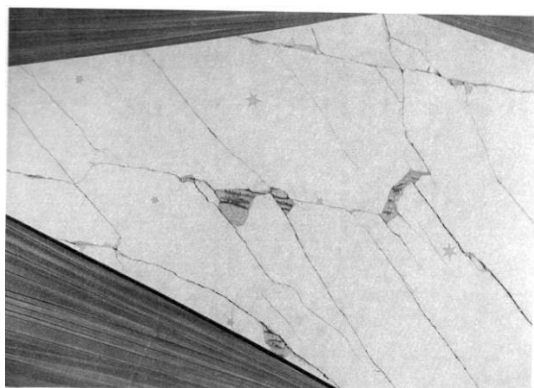
Karel Kravol
administrátor

Edvard
kurátor

Na vědomí: Seniorátní výbor DS



Příloha č. 20 Úřední dopis. Žádost k udělení souhlasu vnitřní úpravy kostela.



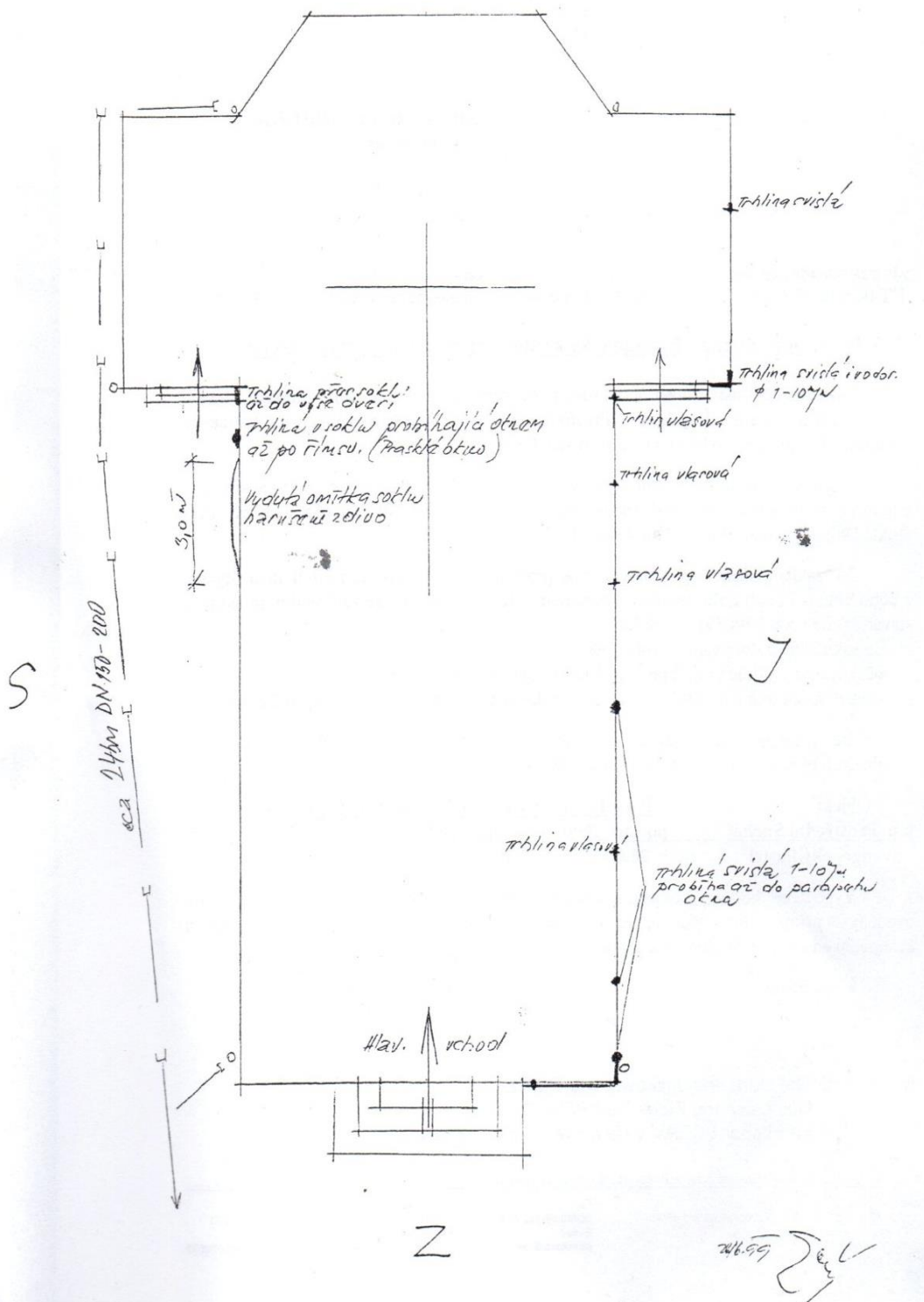
Soubor obrázků č. 21 Popraskané stěny, strop, okna.

MANĚL. KOSTEL V PROSTR. SUČTĚ

Príloha 1.

Výška soklu ϕ 80cm

Y



Obrázek 22 Plánek kostela s nákresem po důlních škodách.



Příloha 23 Farní budova s umístěnou pamětní deskou Jiřímu Sargánkovi.



Příloha 24 Pamětní deska Jiřímu Sargánkovi.



Příloha 25 Kresba kostela, autor Oskar Pawlas r. 2000.



Příloha 26 Přední strana kostela s nadpisem AW.



Příloha 27 Křtitelnice a interiér kostela.



Příloha č. 28 Oltář a kazatelna.



Příloha č. 29 Snímek pořízený dronem r. 2018.



Příloha č. 30 Hřbitovní kaple v Horní Suché.



Příloha č. 31 Pastor Alfréd Fierla.



Příloha č. 32 Pastor Janusz Kożusznik.

KONCERT

U PŘÍLEŽITOSTI
70. VÝROČÍ VZNIKU
samostatného Farního sboru
Slezské církve evangelické a. v.
v Havířově-Suché

Krzysztof Lukas
varhany

26. 5. 2019 15⁰⁰

evangelický kostel
Havířov-Prostřední Suchá, ul. Stará



Příloha č. 33 Slavnostní koncert.

Pastoři farního sboru SCEAV Havířov-Suchá

Mgr. Gustaw Szurman	pastor 3. září 1950–leden 1953
Mgr. Alfréd Fierla	pastor 20. října 1955–srpen 1974
Jan Drozd	diákon 30. června 1991 pastor 2. května 1993–4. března 2000
Mgr. Janusz Kożusznik	vikář 1997-1999 pastor od 29. října 2000 senior období 2003-2011, 2019

Administrátoři a vikáři

Mgr. Jerzy Czyż	administrátor od října 1945–listopad 1948
Mgr. Jan Niedoba	vikář 1. listopadu 1972–1. prosince 1976
Mgr. Jan Raszka	administrátor srpen 1974–červenec 1977
Mgr. Zuzana Szpakowa	vikář 1. prosince 1976–září 1977
Mgr. Jerzy Wałach	administrátor srpen 1977–listopad 1978
Mgr. Jan Ciešlar	vikář 1. října 1977–31. července 1978
Mgr. Wiesław Szpak	administrátor 1. prosince 1978–prosinec 1984
Mgr. Anna Bystrzycka, PhD.	vikář říjen 1984–červen 1986; 1. 11. 1987–1989
Mgr. Fryderyk Pieter	vikář července 1986–říjen 1987
Mgr. Vladislav Volny	administrátor leden 1985–1989
Mgr. Stanislav Piętak, PhD.	administrátor 1989–1991
Vanda Stanieková	diákon červenec 1999–říjen 2000
Ing. Libor Šíkula	administrátor březen 2000–říjen 2000
PhDr. ThDr. Lucjan Klimsza, PhD.	seniorátní vikář březen 2009–únor 2011
Mgr. David Pasz	diákon květen–září 2011
Mgr. Ondřej Prokop	seniorátní vikář od 1. dubna 2012

Příloha č. 34 Seznam pastorů, administrátorů, diakonů a vikářů.