

Katedra: Geografie
Studijní program: Aplikovaná geografie
Studijní obor: Aplikovaná geografie

SOCIÁLNĚ VYLOUČENÉ LOKALITY V ORP
TANVALD
SOCIALLY EXCLUDED LOCALITIES IN ORP
TANVALD

Bakalářská práce: 12-FP-KGE-046

Autor:
ADAM HÜBNER

Podpis:

Adresa:
Albrechtice v Jizerských horách 188
468 43

Vedoucí práce: RNDr. Tomáš Vágai
Konzultant: RNDr. Tomáš Vágai

Počet

stran	grafů	obrázků	tabulek	pramenů	příloh
85	5	25	18	75	11

V Liberci dne: 17.7.2012

TECHNICKÁ UNIVERZITA V LIBERCI
Fakulta přírodovědně-humanitní a pedagogická
Akademický rok: 2010/2011

ZADÁNÍ BAKALÁŘSKÉ PRÁCE

(PROJEKTU, UMĚLECKÉHO DÍLA, UMĚLECKÉHO VÝKONU)

Jméno a příjmení: **Adam Hübner**
Osobní číslo: **P09000164**
Studijní program: **B1301 Geografie**
Studijní obor: **Aplikovaná geografie**
Název tématu: **Sociálně vyloučené lokality v ORP Tanvald**
Zadávající katedra: **Katedra geografie**

Z á s a d y p r o v y p r a c o v á n í :

Cíle práce: Identifikace a lokalizace oblastí s projevujícím se sociálním a prostorovým vyloučením. Vytipování dalších lokalit s potencionálním rizikem sociálního vyloučení. Popis problémů těchto lokalit a návrhu opatření směřujících ke snížení rizika sociálního vyloučení v prostorovém kontextu.

Metody práce: Studium odborné literatury a Sbírký zákonů a vyhlášek ČR , využití poznatků, přístupů a metod humání geografie, tvorba tématických mapových výstupů pomocí GIS, využití mapových serverů, vlastní terénní průzkum

Rozsah grafických prací:

Rozsah pracovní zprávy:

Forma zpracování bakalářské práce: **tištěná**

Seznam odborné literatury:

- 1/ Sibley David, *Geographies of Exclusion*
- 2/ Blažek J., Uhlíř D., *Teorie regionálního rozvoje: nástin, kritika, klasifikace. Praha 2002: Karolinum. 211 s. ISBN 80-246-0384-5*
- 3/ *Střednědobý plán rozvoje sociálních služeb Liberecký Kraj 2009 - 2013*
- 4/ *Komunitní plán služeb Mikroregionu Tanvaldsko 2011-2015*
- 5/ *Územní plány obcí v ORP Tanvald*
- 6/ *Sbírka zákonů a vyhlášek České republiky*
- 7/ *Zákon č.117/1995 Sb.- Zákon o státní socialní podpoře*
- 8/ *Zákon č. 111/2006 Sb., Zákon o pomoci v hmotné nouzi*

Vedoucí bakalářské práce:

RNDr. Tomáš Vágai
Katedra geografie



Datum zadání bakalářské práce: **27. června 2011**

Termín odevzdání bakalářské práce: **27. dubna 2012**



doc. RNDr. Miroslav Brzezina, CSc.

děkan

L.S.

RNDr. Jaroslav Vávra, Ph.D.
zástupce vedoucího katedry

V Liberci dne 30. března 2011

Čestné prohlášení

Název práce: Sociálně vyloučené lokality v ORP Tanvald
Jméno a příjmení autora: Adam Hübner
Osobní číslo: P09000164

Byl/a jsem seznámen/a s tím, že na mou bakalářskou práci se plně vztahuje zákon č. 121/2000 Sb. o právu autorském, právech souvisejících s právem autorským a o změně některých zákonů (autorský zákon), ve znění pozdějších předpisů, zejména § 60 – školní dílo.

Prohlašuji, že má bakalářská práce je ve smyslu autorského zákona výhradně mým autorským dílem.

Beru na vědomí, že Technická univerzita v Liberci (TUL) nezasahuje do mých autorských práv užitím mé bakalářské práce pro vnitřní potřebu TUL.

Užiji-li bakalářskou práci nebo poskytnu-li licenci k jejímu využití, jsem si vědom povinnosti informovat o této skutečnosti TUL; v tomto případě má TUL právo ode mne požadovat úhradu nákladů, které vynaložila na vytvoření díla, až do jejich skutečné výše.

Bakalářskou práci jsem vypracoval/a samostatně s použitím uvedené literatury a na základě konzultací s vedoucím bakalářské práce a konzultantem.

Prohlašuji, že jsem do informačního systému STAG vložil/a elektronickou verzi mé bakalářské práce, která je identická s tištěnou verzí předkládanou k obhajobě a uvedl/a jsem všechny systémem požadované informace pravdivě.

V Liberci dne: 17. 7. 2012

Adam Hübner

Anotace

Bakalářská práce se věnuje sociálně vyloučeným lokalitám ve správním obvodu ORP Tanvald. V úvodních kapitolách jsou řešeny fyzickogeografické a socioekonomické charakteristiky regionu. Podstatnou část zde tvoří analýza sociodemografických dat získaných od Českého statistického úřadu a Úřadu práce. Stěžejní část práce se zabývá samotnými sociálně vyloučenými lokalitami. Je zde provedeno mapování, popis, výzkum sociálních vazeb i patologických jevů v těchto lokalitách. Závěrečná část se věnuje popisu problémů sociálně vyloučených lokalit a návrhům opatření směřujících ke snížení rizika sociálního vyloučení v prostorovém kontextu.

Cílem práce je identifikace a lokalizace oblastí s projevujícím se sociálním a prostorovým vyloučením a následné vytipování dalších lokalit s potenciálním rizikem sociálního vyloučení.

Klíčová slova

obec s rozšířenou působností - sociální vyloučení – sociálně vyloučená lokalita – migrace

Annotation

Bachelor thesis deals with social excluded localities in the administrative district ORP Tanvald. In the introductory chapters the physical geographical and socioeconomic characters of the region are discussed. The main part of the work is based on the analysis of socio-demographic data obtained from the Czech Statistical Office and Employment Office. The essential part is focused on individual social excluded localities. This part maps and introduces the research of social links and pathological effects in these localities. The final part describes problems of social excluded localities and suggests measures how to reduce the risk of the social exclusion in the regional context. The aim of the thesis is to identify and localize areas with the social exclusion and subsequent selection of other localities with the possible risk of the social exclusion.

Key words

municipality with extended authority – social exclusion – socially excluded locality - migration

SEZNAM POUŽITÝCH ZKRATEK A SYMBOLŮ

%	procento
atd.	a tak dále
aj.	a jiné
a.s.	akciová společnost
°C	stupeň celsia
cca	cirka
č.	číslo
ČD	České dráhy
č.p.	číslo popisné
ČR	Česká republika
ČSR	Československo
ČSÚ	Český statistický úřad
DPH	Daň z přidané hodnoty
ha	hektar
EAO	ekonomicky aktivní obyvatelstvo
ERN	Euroregion Nisa
EU	Evropská unie
CHKO JH	Chráněná krajinná oblast Jizerské hory
CHOPAV	Chráněná oblast přirozené akumulace vod
CHÚ	chráněné území
km	kilometr
km ²	kilometr čtvereční
KÚ	Katastrální území
KÚ LK	Krajský úřad Libereckého kraje
KN	Katastr nemovitostí
KRNAP	Krkonošský národní park
LK	Liberecký kraj
MAS	Místní akční skupina
MCHÚ	maloplošné chráněné území
MMR	Ministerstvo pro místní rozvoj ČR
m	metr
mm	milimetr

m n.m.	metr nad mořem
m ³	metr krychlový
mil.	milion
MPSV	Ministerstvo práce a sociálních věcí ČR
MT	Mikroregion Tanvaldsko
např.	například
NPR	Národní přírodní rezervace
NUTS	územní statistické jednotky
NZPDM	Nízkoprahové zařízení pro děti a mládež
obr.	obrázek
obyv./km ²	obyvatel na kilometr čtvereční
o.s.	Občanské sdružení
OSVČ	osoby samostatně výdělečně činné
ORP	obec s rozšířenou působností
PL	Polská republika
PR	Přírodní rezervace
PP	Přírodní památka
PÚR	Politika územního rozvoje ČR
RES	Registr ekonomických subjektů
RISY	portál regionálních informačních servisů
RURU	rozbor udržitelného rozvoje území
ŘSD	Ředitelství silnic a dálnic ČR
Sb.	sbírka
SFDI	Státního fondu dopravní infrastruktury
SO ORP	správní obvod obce s rozšířenou působností
SRN	Spolková republika Německo
SLBD	sčítání lidu, domů a bytů
s.r.o.	společnost s ručením omezeným
ÚP	Úřad práce
ÚAP	územně analytické podklady
ÚPD	územně plánovací dokumentace
ÚSES	územní systém ekologické stability
viz.	vysvětleno

OBSAH

1. ÚVOD A STRUKTURA PRÁCE	10
2. CHARAKTERISTIKA REGIONU	11
2.1. Obecná charakteristika	11
2.2. Historie	11
2.3. Přírodní charakteristika.....	12
2.3.1. Geologická stavba.....	12
2.3.2. Geomorfologie.....	13
2.3.3. Klimatografie.....	14
2.3.4. Hydrografie.....	14
2.3.5. Pedologie	15
2.3.6. Přírodní prostředí regionu.....	16
2.3.7. Využití ploch regionu.....	18
2.3.8. Dopravní a technická infrastruktura	20
3. VYMEZENÍ ORP.....	22
3.1. Metody vymezení	22
3.2. Poloha ORP	22
3.3. ORP Tanvald.....	24
3.4. Města a Obce, správního obvodu	25
3.4.1. Tanvald	25
3.4.2. Smržovka.....	26
3.4.3. Desná	26
3.4.4. Velké Hamry	27
3.4.5. Harrachov	28
3.4.6. Albrechtice v Jizerských horách.....	28
3.4.7. Jiřetín pod Bukovou	29
3.4.8. Kořenov	29
3.4.9. Plavy	30
3.4.10. Zlatá Olešnice	30
3.5. Sdružení obcí správního obvodu	31
3.5.1. Mikroregion Tanvaldsko.....	31
3.5.2. MAS Rozvoj Tanvaldska	31
3.5.3. Euroregion Nisa.....	31
4. OBYVATELSTVO ORP	33
4.1. Vývoj počtu obyvatel.....	33
4.2. Národnostní složení obyvatelstva.....	36
4.3. Vzdělanostní struktura obyvatelstva.....	37
4.4. Nezaměstnanost	38
4.5. Ekonomická struktura.....	42
4.6. Sídla a domovní fond.....	44
5. SOCIÁLNÍ VYLOUČENÍ - POJMY	47
5.1. Sociální vyloučení (sociální exkluze).....	47
5.2. Sociální integrace (sociální inkluze).....	47
5.3. Sociálně vyloučená osoba.....	47
5.4. Sociálně vyloučené lokality.....	48
5.5. Rezidenční segregace	48
5.6. Kultura chudoby	48
5.7. Rom	49
5.8. Ostatní pojmy	49

6. SOCIÁLNĚ VYLOUČENÉ LOKALITY ORP	52
6.1. Lokality.....	52
6.1.1. Tanvald Žákova	52
6.1.2. Tanvald Krkonošská	54
6.1.3. Smržovka Hlavní.....	55
6.1.4. Desná Riedlova.....	57
6.1.5. Desná K Elektrárně.....	59
6.1.6. Velké Hamry Mezivodí.....	60
6.2. Objekty	62
6.2.1. Harrachov ubytovna Gama.....	62
6.2.2. Velké Hamry město	62
6.2.3. Zlatá Olešnice Stanový	62
6.3 Objekty s rizikem vzniku.....	66
6.3.1. Plavy Mlýnsko.....	66
6.3.2. Kořenov Martinské údolí.....	66
6.3.3. Tanvald Hotel Koruna.....	67
7. SOCIÁLNÍ VYLOUČENÍ V POLITICE OBCÍ A MĚST	68
7.1. Komunitní plánování	68
7.2. Státní správa	69
7.2.1. Odborný koordinátor komunitního plánování	69
7.2.2. Základní škola Horní Tanvald	69
7.3. Samospráva.....	70
7.4. Občanská sdružení (o.s.).....	70
7.4.1. Liberecké romské sdružení o.s.	70
7.4.2. Most k naději o.s.....	71
7.4.3. ROMA Tanvald o.s.	71
7.4.4. Nízkoprahové zařízení pro děti a mládež Tanvald (NZPDM).....	71
8. SOCIÁLNÍ VYLOUČENÍ POHLEDEM OBČANŮ.....	72
8.1. Prostor sociálně vyloučených lokalit.....	72
8.2. Obyvatelé sociálně vyloučených lokalit.....	73
8.3. Konflikty.....	74
8.4. Kriminalita.....	75
9. ZÁVĚR A NÁVRHY OPATŘENÍ	78
10. SEZNAM ZDROJŮ	80
11. SEZNAM PŘÍLOH	85

1. ÚVOD A STRUKTURA PRÁCE

Na sociálně vyloučené lokality v území správního obvodu ORP Tanvald, které jsou předmětem této bakalářské práce předložené k obhajobě v letním semestru akademického roku 2012 na Katedře geografie fakulty Přírodovědně humanitní a pedagogické Technické univerzity v Liberci, lze nahlížet z mnoha různých úhlů. Smyslem této práce je nejenom sociálně vyloučené lokality mapovat a popsat, ale provést i kvalitativní výzkum sociálních vazeb a patologických jevů v těchto lokalitách. Na počátku tvorby této práce byl autorův zájem o fenomén sociálního vyloučení, který je nedílnou součástí sociálně vyloučených lokalit. Dále následovala řízená odborná praxe při sociálním odboru Městského úřadu v Tanvaldu. Během výše zmíněné dvou měsíční praxe došlo k hlubšímu vhledu do problematiky sociálního vyloučení a do přístupu státní správy a samosprávy k tomuto fenoménu. V průběhu řízené odborné praxe byly zároveň provedeny dílčí kvalitativní výzkumy jednotlivých sociálně vyloučených lokalit, finální mapování a výzkumy lokalit byly provedeny v následujících šesti měsících.

Předložená práce si klade za cíl ve správním obvodu ORP Tanvald identifikovat a lokalizovat oblasti s projevuujícím se sociálním i prostorovým vyloučením a následně vytipovat další lokality s potenciálním rizikem sociálního vyloučení.

Text bakalářské práce je strukturován do čtyř pomyslných částí, které jsou tvořeny jednotlivými kapitolami.

První, úvodní část práce zastoupena kapitolami 1 až 3, které tvoří společně úvod do území s následným vymezením a fyzickogeografickou charakteristikou zájmového území.

Druhá část, kterou tvoří kapitola 4 se věnuje sociodemografické charakteristice území a následné analýze získaných sociodemografických dat, která jsou z pohledu sociálního vyloučení klíčová.

Třetí část, což jsou kapitoly 5 až 8, se věnuje mapování a průzkumu sociálně vyloučených lokalit v území správního obvodu ORP Tanvald a následně i sociálnímu vyloučení z pohledu státní správy a samosprávy i občanů. Poslední závěrečnou část této práce tvoří závěr s návrhy opatření směřujících ke snížení rizika sociálního vyloučení v prostorovém kontextu.

Nedílnou součástí práce jsou přílohy, které jsou zde zastoupeny výpisem z odborné praxe a částí záznamů z rozhovorů se zástupci státní správy, samosprávy a s obyvateli regionu. Dále přílohy obsahují orientační výpisy z katastru nemovitostí, které potvrzují některé skutečnosti uvedené v textu.

2. CHARAKTERISTIKA REGIONU

2.1. Obecná charakteristika

Území, jež vymezíme dále, je součástí České republiky, Libereckého kraje a okresu Jablonec nad Nisou. Tanvaldsko je historicky sudetský příhraniční region, který se nachází při státní hranici s Polskem. Celé zájmové území je zároveň i součástí Euroregionu Nisa.

Jedná se převážně o hornaté území s vysokým podílem lesní půdy. Region je vymezen na východě Krkonošským podhůřím, na jihu černostudničním hřebenem, na západě vrcholovými partiemi Jizerských hor a na severu státní hranicí s Polskou republikou.

Z geografického hlediska zasahují do tohoto území Jizerské hory a malá část Krkonoš. Celé území je bohatě protknuto vodními toky – řeky Kamenice, Jizera, Bílá a Černá Desná.

Tím že se jedná o historicky průmyslový a turistický region, jsou zde k vidění v údolích řek tovární komplexy (některé dnes brownfields) i turistické chaty a rozhledny na vrcholcích některých kopců.

Region tvoří města a obce, které jsou historicky a spádově napojeny na přirozené centrum regionu město Tanvald. Městy regionu jsou Tanvald, Smržovka, Desná, Velké Hamry. Mezi obce Tanvaldska patří Albrechtice v Jizerských horách, Jiřetín pod Bukovou, Josefův Důl, Kořenov, Plavy a Zlatá Olešnice.

V regionu dnes žije přibližně 22 tisíc obyvatel s průměrným věkem kolem 41 let. Tím že se jedná o turistický region s množstvím ubytovacích kapacit dochází v sezóně k navýšení počtu lidí v regionu přibližně na 30 tisíc.

2.2. Historie

Za Rakouska-Uherska bylo Tanvaldsko významnou průmyslovou zónou a procházelo výraznou industrializací. Továrny a malé manufaktury byly stavěny v údolích horských řek a potoků, kde bylo využíváno energie vodní masy k pohonu strojů. Byly stavěny železniční tratě a silnice. Převážná část obyvatel pracovala v průmyslové výrobě textilní, sklářské a dřevozpracující. Za prací se přistěhovaly do měst a městysů Tanvaldska stovky nekvalifikovaných lidí, kteří měli možnost se vyučit textilnímu a sklářskému oboru přímo v továrnách.

Rozkvět tento region zaznamenal v první polovině 20. století. Docházelo zde ke vzniku dalších fabrik a firem a přílivu nových obyvatel. Města a obce se v této době rozrůstaly a zlepšovaly infrastrukturu, jež byla na svou dobu ojedinělá. Do tohoto období se datují i první zmínky organizovaného turistického ruchu v podobě českých a německých turistických spolků.

Rozvoj regionu byl však zastaven druhou světovou válkou a následným vysídlením obyvatel německé národnosti. V poválečných letech následovalo dosídlení pohraničí obyvateli z vnitrozemí Čech. Tito noví obyvatelé byli spíše než průmyslově, zemědělsky orientovaní a navíc jejich počet nedosáhl nikdy počtu vysídlených obyvatel německé národnosti.

V době normalizace lze pozorovat opětovný rozvoj některých měst a nárůst počtu jejich obyvatel, který je dán vládní politikou bydlení. V regionu se zvyšuje bytový fond v podobě panelových bytů, které z velké části spravují textilní a sklářské podniky.

Po roce 1990 se zánikem centrálního plánování a nástupem tržního hospodářství dochází k úpadku textilního a následně i sklářského průmyslu v regionu. V nynější době funguje na Tanvaldsku jen minimum továren a region se začíná orientovat více na turistický ruch a služby.

2.3. Přírodní charakteristika

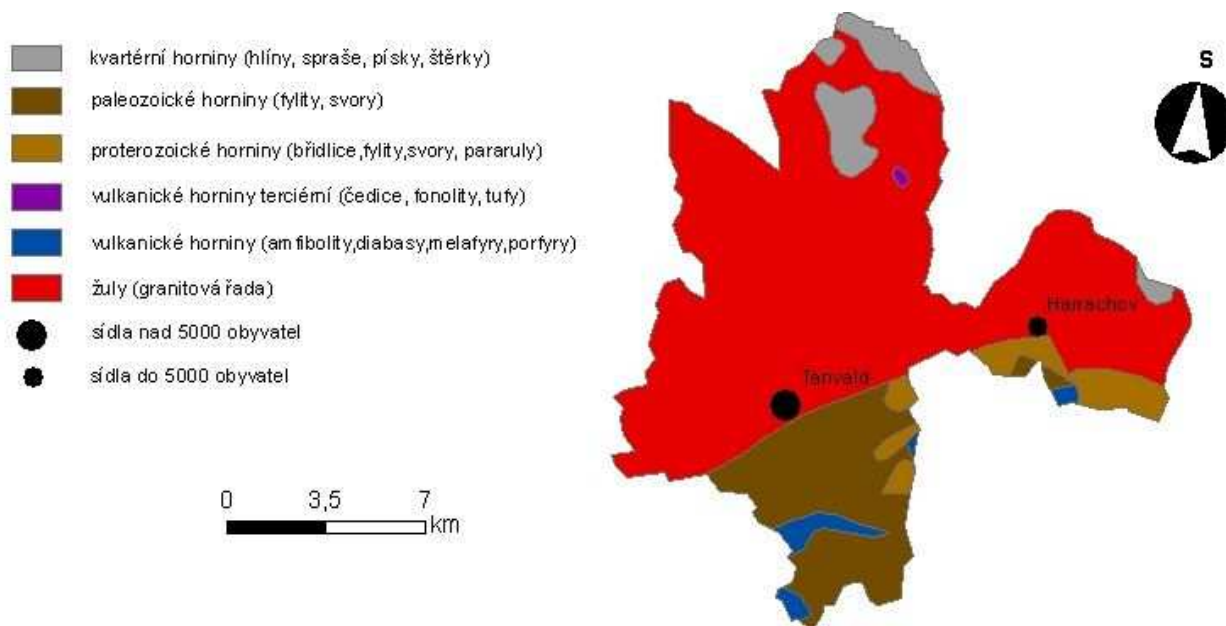
2.3.1. Geologická stavba

Tanvaldsko je možné z pohledu geologické stavby rozdělit na dvě části. Část severozápadně od města Tanvald tvoří Jizerské hory, které jsou pohořím prvohorního stáří. Geologické podloží je zde tvořeno převážně krkonošsko-jizerským žulovým plutonem, kde hlavní vyskytující se horninou je porfyrická středně zrnitá biotitická žula, respektive regionální hrubozrná liberecká žula. V několika lokalitách žulovým plutonem prostupují i třetihorní výlevné vyvěřeliny (lokalita Bukovec - 1005m n. m., která se nachází v osadě Jizerka na katastru obce Kořenov). , minimální je severozápadní části výskyt čtvrtohorních usazenin (hlíny, spraše, štěrky, písky).

Jihovýchod území tvoří černostudniční hřeben a okolí, kde se vyskytují prvohorní zvrásněné a přeměněné horniny (fylity, svory). Další horninami v této části území jsou starohorní zvrásněné horniny (břidlice, fylity, svory, až pararuly) a sopečné horniny částečně přeměněné (amfibolity, diabasy, melafyry, porfyry).

V celém území je vzácný výskyt žilných hornin a pegmatitů s velkými krystaly živců, křemene a jiných minerálů. Nejvýznamnější mineralogická lokalita je v osadě Jizerka na soutoku Safírového potoka a Jizerky, kde se nachází drahokamové odrůdy korundu, zirkony, spinely a další. Nejznámější drahý kámen s matně černou barvou nesoucí název lokality je iserin.

Obrázek 1: Geologická mapa ORP Tanvald; zdroj: CENIA, upravil autor



2.3.2. Geomorfologie

Z hlediska orografického členění (Demek 1987) řadíme celé území Tanvaldska do Krkonošsko-Jesenické subprovincie (IV) a Krkonošské podsoustavy (IVA).

Dalšími prostorově menšími geomorfologickými jednotkami v zájmovém území jsou celky Jizerské hory (IVA-6), Krkonoše (IVA-7), Krkonošské podhůří (IVA-8) a podcelky Jizerská hornatina (IVA-6B), Krkonošské rozsochy (IVA-7B), Železnobrodská vrchovina (IVA-8A).

Za zmínku stojí ještě dva zajímavé geomorfologické okrsky Tanvaldská vrchovina (IVA-6B-5) a Černostudnická hornatina (IVA-6B-7), které jsou od sebe odděleny průlomovým údolím řeky Kamenice v okolí města Tanvald.

Pro zdejší reliéf jsou charakteristické ploché kupy, plošiny, zaoblené hřbety a široká údolí, na okrajích jsou příkré svahy s mladými údolními vzniklými erozí. Převážnou část pohoří tvoří krkonošsko-jizerský žulový pluton, což ovlivňuje nejen geomorfologii, ale i složení půd a tím i charakter vegetace.

Na několika místech jej prostupují kupy třetihorních výlevných vyvělin (Bukovec, Buková hora). Úbočí a údolní polohy jsou místy překryty čtvrtohorními sedimenty, ve vyšších polohách vrstvami rašeliny.

Horotvorné procesy probíhaly v Jizerských horách v několika fázích – od asyntského vrásnění v předprvohorním období přes kaledonské vrásnění až po vrásnění hercynské. Celé území bylo formováno intenzivním zvětráváním a dnešní podoba je výsledkem třetihorních procesů.

Zvětráváním byly z podloží vymodelovány četné útvary, které dotvářejí horský reliéf. K vidění jsou zde mrazové sruby, skalní hradby, izolované skály, kamenná moře a akumulace balvanů na svazích.

Nejvyšším místem v území je Černý vrch 1026m n.m., nachází se v podcelku Jizerská hornatina v okrsku Soušská hornatina. Naopak nejnižší nadmořskou výšku má dno řeky Kamenice v katastru osady Navarov, kde je naměřeno 344m n.m., místo je součástí okrsku Bozkovská vrchovina v podcelku Železnobrodská vrchovina.

Další vrcholové body v území jsou Bukovec 1005m n.m., Milíře 999m n.m., Hvězda 959m n.m., Desenský hřeben 908m n.m., Buková hora 836m n.m., Tanvaldský Špičák 808m n.m., Muchov 787m n.m., Bradlo 690m n.m.

2.3.3. Klimatografie

Klimatická situace Tanvaldska stejně jako celého území severovýchodních Čech je ovlivněna polohou ve středu Evropy na rozhraní západního atlantského oceánského podnebí a východního kontinentálního podnebí.

Region patří k velmi deštivým, což je dáno návětrným efektem horských svahů Jizerských hor a Krkonoš při převládajícím západním a severozápadním proudění od Atlantiku.

Průměrný roční úhrn srážek zde činí 800-1200 mm, což je nadprůměrná hodnota v porovnání se zbytkem území České republiky.

Území spadá podle klimatické klasifikace dle Qitta (1971) do oblasti chladné (CH4, CH6 a CH7). Typ CH4 je vymezen na Jizerské louce při pramenech řeky Jizery, typ CH6 je velká část vyšších partií Jizerských hor a Krkonoš. Poslední klima typ CH7 je dle Qitta (1971) vymezen na zbytku území Tanvaldska. Z klasifikace vyplývá, že průměrná lednová teplota se v území pohybuje v rozmezí -7 až -3 °C a průměrná červencová teplota je mezi 14 až 16 °C.

Na Tanvaldsku jsou obecně dobré rozptylové podmínky, přechodné zhoršení se projevuje pouze při inverzním rázu počasí většinou v zimních měsících. Jedná se o klasický příklad horské teplotní inverze, kdy je ve vyšších polohách regionu cca nad 600m jasné počasí a v údolích řek je inverze. Tento klimatický fenomén ve spojení s výskytem lokálních zdrojů vytápění a hustou dopravou v údolích, kde je zároveň i silná urbanizace, má za následek zhoršení kvality ovzduší.

2.3.4. Hydrografie

Celé území náleží do úmoří Severního moře a do povodí Labe. Většina plochy Tanvaldska je odvodňována řekou Kamenicí a následně Jizerou do Labe.

Nejdůležitějšími vodními toky regionu jsou Jizera, Kamenice, Bílá Desná, Černá Desná a Mumlava

Území je srážkově mimořádně bohaté a voda je zde složkou, která do jisté míry formuje reliéf a podmiňuje i tvorbu zdejších ekosystémů. Okolí Tanvaldska je důležitou pramennou oblastí některých potoků a řek, a proto je zde také hustá říční síť a mimořádně velké přírodní zdroje povrchové vody. Tyto vodní zdroje jsou odedávna využívány lidmi žijícími v tomto regionu.

Díky vysokému podílu lesních ploch a ploch trvalých travních porostů má krajina regionu dobrou retenční schopnost. Nebezpečím je však hrozba lokálních povodní způsobených nadprůměrnými srážkovými úhrny. Z tohoto pohledu jsou exponovanými lokalitami v území Vlašský a Desenský hřeben v centrální části Jizerských hor.

Na většině území regionu je vymezena chráněná oblast přirozené akumulace vod podle zákona č. 254/2001 Sb., (vodní zákon) CHOPAV Jizerské hory a Krkonoše.

V katastru města Desná na říčce Černá Desná byla vybudována v roce 1915 umělá vodní nádrž Souš (7 mil. m³), která zásobuje pitnou vodou převážnou část Jabloneckého okresu. V katastru obce Josefův Důl byla v osmdesátých letech minulého století vybudována vodní nádrž Josefův Důl (23 mil. m³), která je největší zásobárnou pitné vody v libereckém kraji. V katastru obce Albrechtice v Jizerských horách na říčce Bílá Desná se nachází Protržená přehrada – technická památka. Tato umělá údolní nádrž byla vybudována v minulém století a po krátkém provozu se roku 1916 protrhla a voda z ní katastrofálně zaplavila velkou část města Desná.

2.3.5. Pedologie

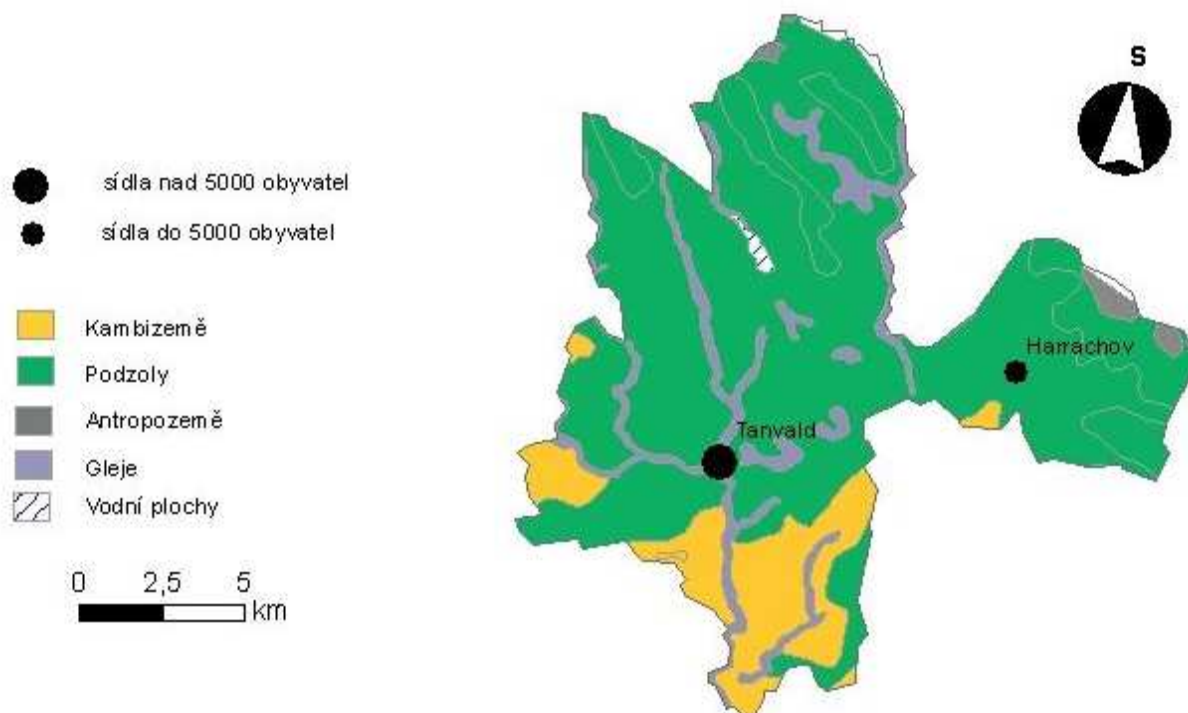
Z pohledu výskytu půdních druhů lze rozdělit Tanvaldsko do dvou částí, které kopírují výše uvedené dělení geologické stavby území. Toto dělení a následný výskyt půdních druhů naprosto popírá faktory krajinného pokryvu, expozice svahů i nadmořské výšky. Z toho tedy vyplývá zanedbáme-li údolí řek., že pro výskyt půdních druhů v území je předurčující pouze faktor geologického podloží.

V severozápadní části území na geologickém podkladu krkonošsko-jizerského žulového plutonu se vyvinul půdní druh kryptopodzol modální.

V jihovýchodní části regionu na geologicky starších horninách je zastoupena převážně úrodnější kambizem dystrická. Černostudniční hřeben má půdní pokryv v podobě rankerového kryptopodzolu s ojedinělým výskytem rankeru podzolového (Muchov).

V údolích řek celého území se vyskytují gleje a fluvizemě modální místy i oglejené.

Obrázek 2: Půdní mapa ORP Tanvald; zdroj: CENIA, upravil autor



2.3.6. Přírodní prostředí regionu

Převažujícím vegetačním typem na území Tanvaldska je smrkový les. Podle mapy potencionální přirozené vegetace by se však mělo jednat převážně o smíšený les tvořený bukem s příměsí smrku.. Rozdíl mezi skutečným stavem lesního pokryvu a potencionální přirozenou vegetací je dán průmyslovým využitím bukového dřeva v polovině 19. století a následným zpětným zalesněním holin rychleji rostoucími smrkovými monokulturami. V dnešní době se jedná již o druhou generaci těchto smrkových monokultur v regionu.

Současný stav vegetace je dán jak zásahy člověka v minulých staletích, tak i kyselými dešti, které způsobily imise síry z tepelné elektrárny Turow v Polsku. Tento závěr plně potvrzuje i výzkum a mapování přírodních stanovišť v lokalitě Desenský hřeben (Hübner 2011).

Dle mapy potencionální přirozené vegetace je možné region rozdělit do dvou částí severní a jižní.

V severních výše položených částech regionu by měl být vegetační pokryv tvořen smrkovou bučinou (*Calamarioistio villosae- Fegetum*), třtinovou smrčinou (*Calamarioistio villosae- Piceetum*), místy podmáčenou rohozcovou smrčinou (*Mastygobryo- Piceetum*) a komplexem horských vrchovišť. V jižních částech regionu by měl být vegetační pokryv tvořen bučinou s kyčelnicí devítelistou (*Dentario enneaphylli Fagetum*).

Flora oblasti je do jisté míry ovlivněna kyselým žulovým podložím, polohou a klimatem nadmořské výšky. Na rozdíl od Krkonoš chybí v Jizerských horách přirozené alpinské a subalpínské vegetační pásmo. Flora je proti Krkonošům chudší, výjimkou je ovšem čedičový vrch Bukovec v osadě Jizerka, kde se nachází vzácná horská květena jako oměj šalamounek, hořec tolitovitý, lýkovec jedovatý, kyčelnice cibulkonosná i devítilistá, sasanka pryskyřníkovitá, upolín nejvyšší a prha arnika.

Dalšími místy výskytu vzácných bylinných společenstev v regionu jsou jizerskohorské rašeliniště, kde nacházíme severská tundrová společenstva s řadou glaciálních reliktních rostlin. Roste zde vlochyň, brusinka, šicha černá, kyhanka sivolistá, klikva bahenní, vzácně se vyskytuje i rojovník bahenní.

Lesy jizerských hor jsou životním prostorem relativně velkého počtu živočišných druhů. Z čeledi savců se zde vyskytují srnec obecný, jelen evropský, prase divoké a z introdukovaných druhů muflon nebo daněk. Tím že zde byly v historii člověkem vyhubeny velké šelmy, jsou dnes stavy zvěře trvale vysoké a to vede k poškozování lesních porostů. Největší žijící šelmou v území je dnes vzácný rys ostrovid.

Evropsky významnou lokalitou výskytu dvanácti druhů netopýrů je propojovací štola Soušské přehrady, kde tito s oblibou zimují.

Mezi vyskytující se ptačí druhy v území patří tetřívka obecná, jeřábek lesní, sokol stěhovavý, sovy jsou zde zastoupeny sýcem rousným, výrem velkým a také kulíškem nejmenším. Na horských rašeliništích je potvrzen výskyt jeřába popelavého.

Kyselé vody v území jsou všeobecně chudé na život, z ryb se zde vyskytuje pstruh potoční a především siven americký.

Bohatá je však v území fauna bezobratlých živočichů zastoupena hlavně velkými druhy střevlíkovitých brouků a motýlů. Na Jizerské louce se vyskytuje vzácný velký pavouk slíďák popelavý (*Arctosa cinerea*), který se kromě této lokality vyskytuje pouze na dalších dvou místech v České republice.

Z pohledu ochrany přírody tvoří většinu Tanvaldska Chráněná krajinná Jizerské hory (CHKO JH) a z malé části Krkonošský národní park (KRNAP). V regionu je mimo výše zmíněných velkoplošných i několik maloplošných chráněných územích ve smyslu zákona č. 114/1992 Sb., jsou jimi dvě Národní přírodní rezervace (NPR) a jedna Přírodní rezervace (PR).

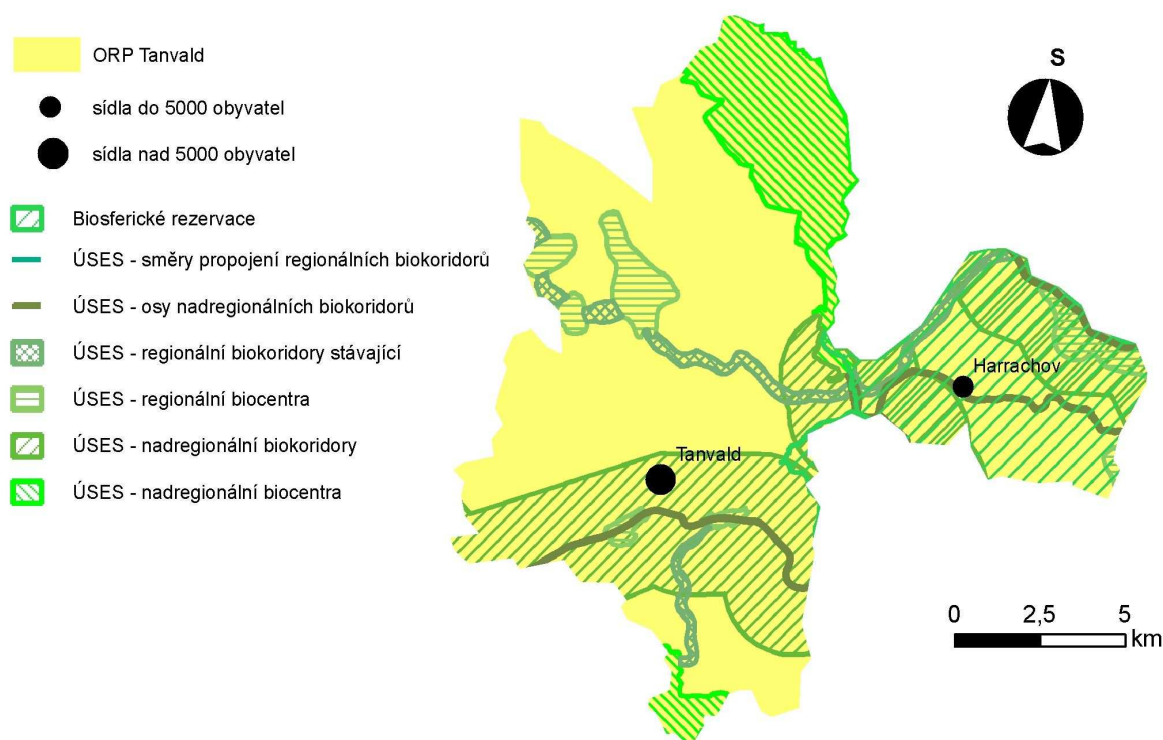
NPR Rašeliniště Jizerky se nachází v nadmořské výšce 860–900 metrů a byla vyhlášena v roce 1960 na výměře 112,21 hektarů severozápadně od osady Jizerka v katastru obce Kořenov v okolí meandrů říčky Jizerky. Vegetace je tvořena podmáčenými a rašelinnými smrčínami, klečovitými porosty, rašelinnými loukami a živými vrchovišti s tůňmi.

NPR Rašeliniště Jizery se nachází v nadmořské výšce 815–880 metrů a byla vyhlášena v roce 1960 na ploše 189,11 hektarů k ochraně unikátního území horního toku Jizery při státní hranici s Polskem. V meandrech řeky Jizery je zde vytvořen nejrozsáhlejší komplex rašelinišť v Jizerských horách.

PR Bukovec se nachází v nadmořské výšce 850–1005 metrů na území obce Kořenov, byla vyhlášena v roce 1960 na výměře 56,87 hektarů. Jedná se o čedičový vrch Bukovec a přilehlé zamokřené louky, kde je na čedičovém podloží je vázána řada chráněných rostlinných druhů.

Dalším způsobem ochrany přírody v území je systém NATURA 2000, který zde vymezuje pět Evropsky významných lokalit a hranici s Ptačí oblastí Jizerských hor. Evropsky významné lokality v regionu jsou Krkonoše, rašeliniště Jizerky a Jizery, Bílá Desná - kanál protržené přehrady a Bukovec.

Obrázek 3: Ochrana přírody v ORP Tanvald; zdroj: CENIA, upravil autor



2.3.7. Využití ploch regionu

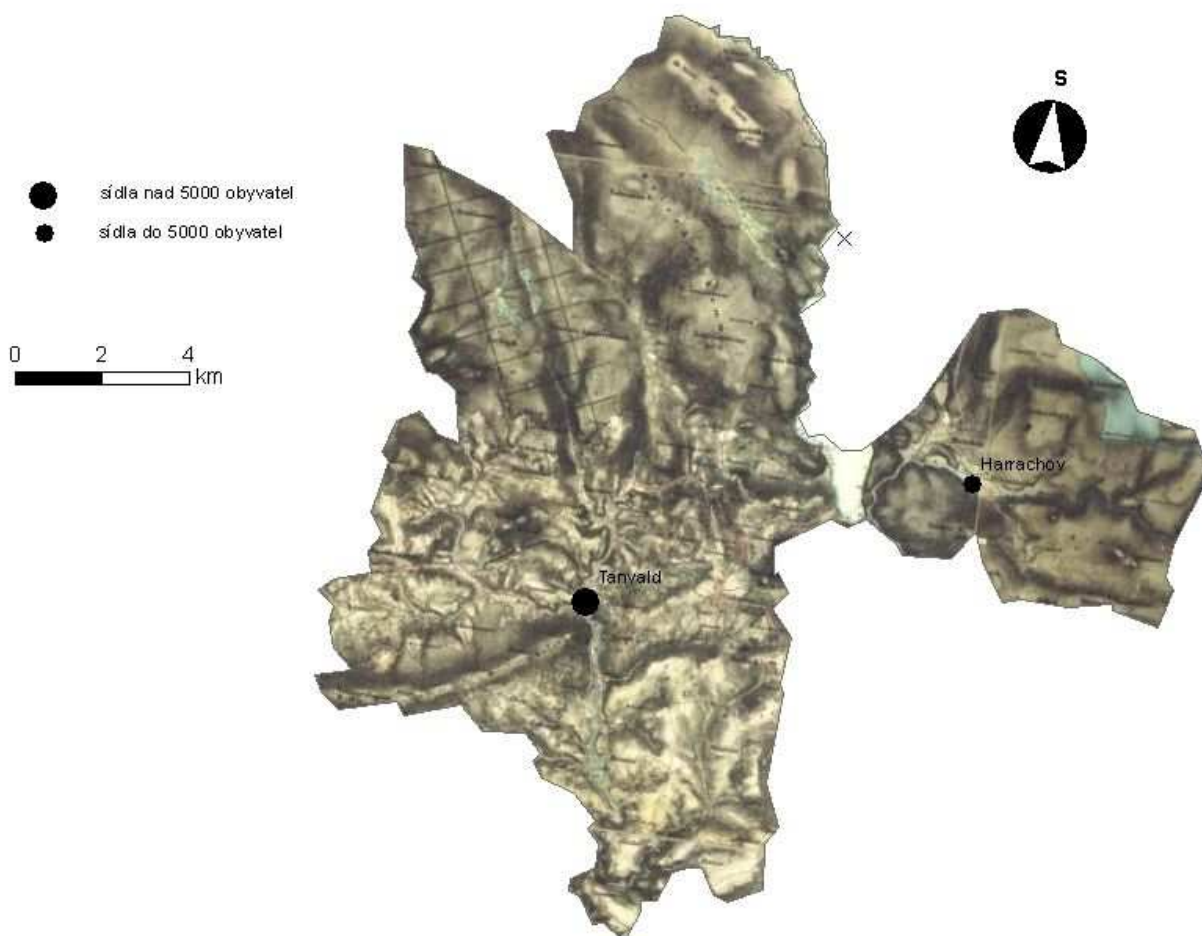
V 19. století byly plochy v území využívány s ohledem na vznikající textilní a sklářský průmysl. Zemědělství bylo druhotné vyjma lesnictví, které bylo vždy důležitou hospodářskou oblastí regionu. Dnes v době úpadku sklářské a textilní výroby zaznamenáváme sílící snahu o využívání ploch v území s ohledem na turistický ruch. Jedná se většinou o stavby nových sjezdových a běžeckých tratí, cyklistické stezky a turistické stezky.

Rozlohou je Tanvaldsko třetí nejmenší obvod libereckého kraje, který se vyznačuje nejvyšším podílem lesní půdy v kraji – 72% (rok 2008). Lesní pokryv zde zastupují převažující smrkové monokultury a historicky místně příslušné smíšené lesy. Další typy využití krajiny, které jsou v území zastoupeny jsou urbanizované a zemědělské plochy.

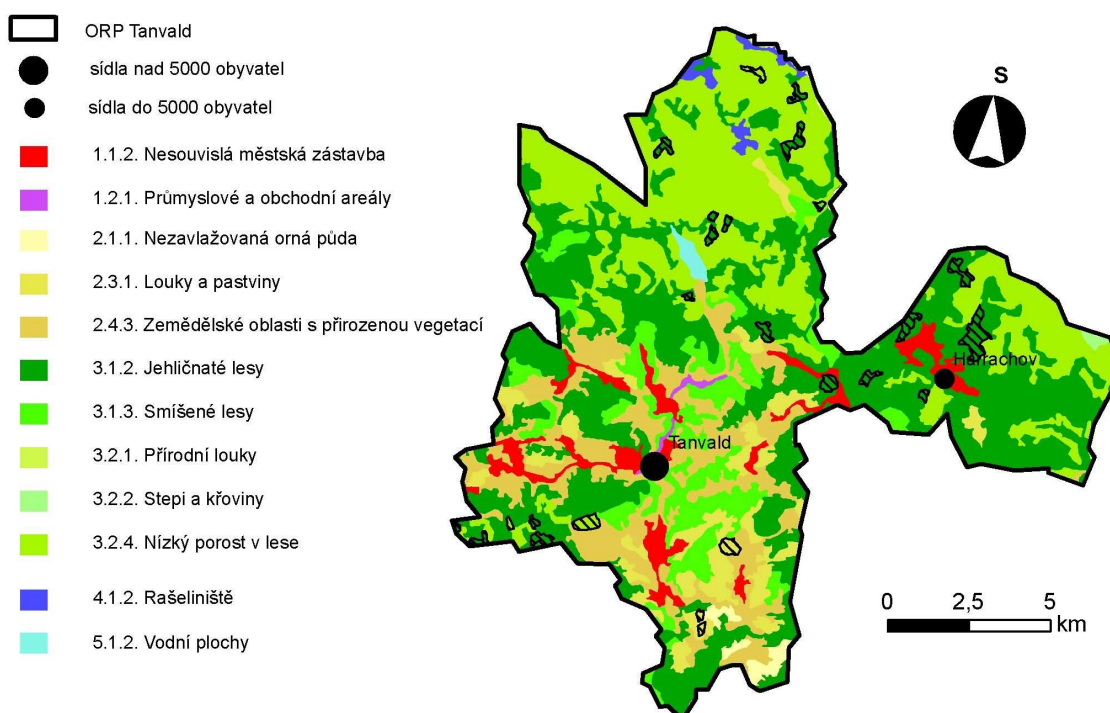
Urbanizované plochy zastupuje nesouvislá městská zástavba v údolích řek Kamenice a Desné (sídelní útvary: Smržovka, Tanvald, Desná, Velké Hamry, Plavy) Rozptýlená jizerskohorská venkovská zástavba se vyskytuje v ostatních částech ve výše položených partiích území.

Využití ploch pro zemědělskou výrobu je i v dnešní době jen minimální což je dáno polohou a klimatickými podmínkami regionu. Když už se půda zemědělsky využívá jde především o kosení a spásání horských luk. Zemědělská výroba rostlinná je zde pouze v zanedbatelném rozsahu. Z pohledu využití ploch v regionu je zajímavé srovnání roku 1850 a současnosti, výsledkem tohoto porovnání je nárůst lesních ploch na území Tanvaldska v současnosti.

Obrázek 4: Využití ploch v ORP Tanvald (1850); zdroj: CENIA, upravil autor



Obrázek 5: Krajinný pokryv v ORP Tanvald (2006); zdroj: CENIA, upravil autor



2.3.8. Dopravní a technická infrastruktura

Dopravní síť území Tanvaldska tvoří silnice a železnice. Dopravně je tento region velice dobře dostupný, jak z pohledu větších měst kraje (Liberec, Jablonec n/N), tak i z pohledu obcí uvnitř obvodu, kde je vybudovaná síť silnic nižších tříd.

Problematikou silnic nižších tříd je horší technický stav, který se shoduje se stavem většiny silnic dané kategorie v libereckém kraji (Analýza stavu dopravy LK 2010).

Hlavní dopravní osy Tanvaldska jsou silnice I/10 spojující Prahu a Harrachov, silnice I/14 spojující Liberec a Tanvald a železniční tratě 036 Liberec – Smržovka – Tanvald – Železný Brod, 035 Tanvald – Harrachov.

Za vedlejší dopravní osu lze označit silnici II/290 vedoucí přes náhorní plošinu Jizerských hor a spojující města Frýdlant a Jilemnici. Tato komunikace je v zimních měsících neudržovaná a v úseku Smědava- Souš je uzavřena, dalším důvodem omezení provozu na této komunikaci je ochranné pásmo vodního zdroje Souš, které umožňuje pouze dopravu vozidel do 3,5 tuny.

Vzdálenost regionu od města Jablonec je 15 km a vzdálenost od krajského města Liberec je přibližně 25 km. S ohledem na turistický ruch je nutno ještě zmínit vzdálenost od hlavního města Praha, která činí 120 km a díky silnici R10 se dá tato vzdálenost zdolat za 80 minut jízdy automobilem. Jediným hraničním přechodem v území, který umožňuje osobní a nákladní automobilovou dopravu je Harrachov- Jakuzysce na silnici I/10.

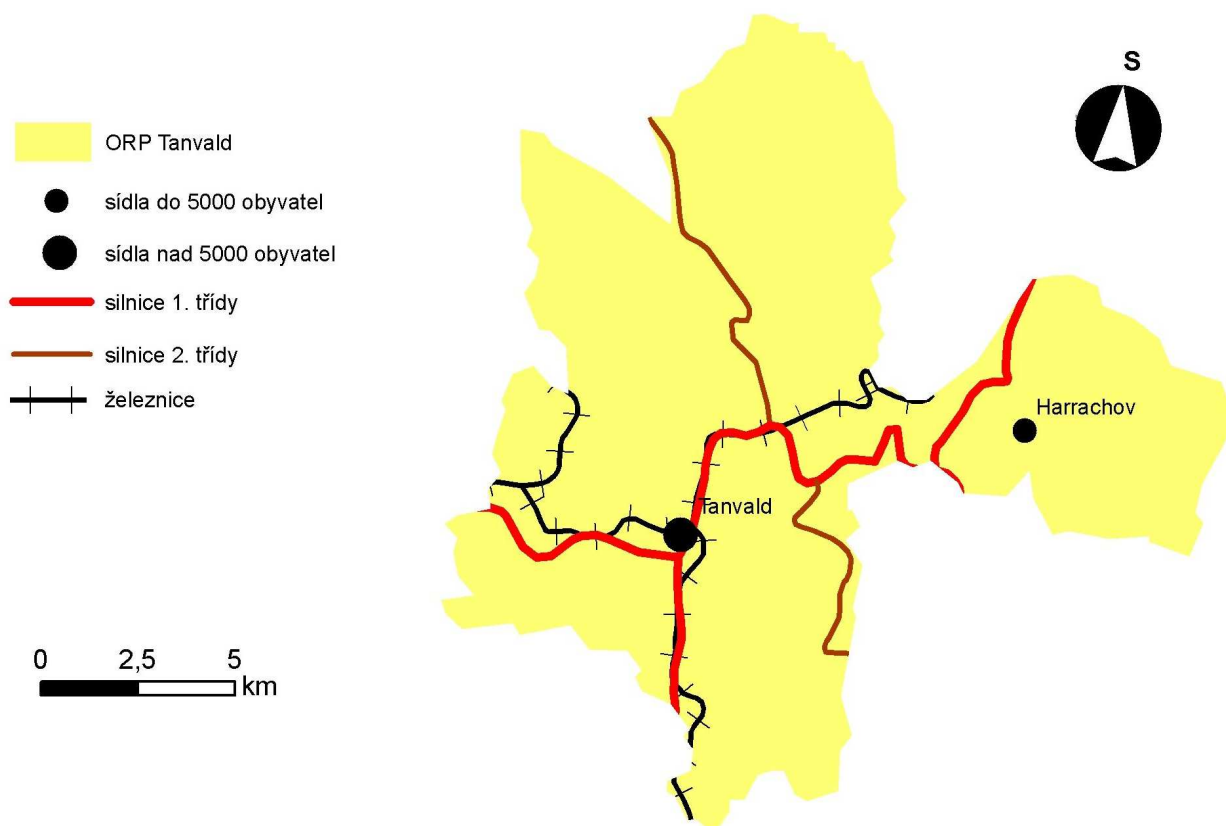
Silnice - I. třídy číslo: I/10 Praha – Turnov - Harrachov
I/14 Liberec – Tanvald – Trutnov
II. třídy číslo: II/290 Frýdlant- Jilemnice

Železnice – trať číslo: 036 Liberec – Smržovka – Tanvald – Železný Brod
035 Tanvald – Harrachov
034 Smržovka – Josefův Důl

Technickou infrastrukturu Tanvaldska lze obecně označit za vyhovující, města i obce regionu jsou zásobovány elektřinou, plynem, pitnou vodou a čištění odpadních vod je zde zajištěno v několika čistírnách odpadních vod. Z pohledu dodávky zemního plynu nejsou napojeny na plynovod pouze Velké Hamry a Zlatá Olešnice.

Důležitou rozpracovanou infrastrukturní stavbou regionu je přivaděč pitné vody pro obec Kořenov a město Harrachov, který vede z nově zrekonstruované úpravně pitné vody na Souši. Další z rozpracovaných staveb je kanalizační síť v obci Kořenov (ÚAP ORP Tanvald 2010).

Obrázek 6: Dopravní infrastruktura v ORP Tanvald; zdroj: ArcČR 500, upravil autor



3. VYMEZENÍ ORP

3.1. Metody vymezení

Region ORP Tanvald jako obce III. stupně je vymezen na velké části již zmíněného regionu Tanvaldsko. Z pohledu zaměření této bakalářské práce jsme do jisté míry nuceni při vymezení území opomenout některé fyzicko-geografické i humánně-geografické charakteristiky, a proto vycházíme z územně správního členění Libereckého kraje v rámci České republiky.

Při administrativním vymezení ORP Tanvald, ke kterému došlo 1.ledna 2003 podle zákona č.314/2002 Sb, byla odtržena od nodálního regionu Tanvaldsko obec Josefův Důl a naopak bylo připojeno město Harrachov, které je samo o sobě nodem. Toto město historicky vždy neslo znaky krkonošských měst a obcí, byť bylo železniční tratí a komunikací spádově napojeno na Tanvald. Naopak výše zmíněná obec Josefův Důl , která má shodný historický vývoj a znaky s Tanvaldskem se stala administrativně součástí ORP Jablonec n/N, byť je nadále součástí Mikroregionu Tanvaldsko. Uvedené vymezení elementárních funkčních mikroregionů je provedeno kritériem intenzity pracovní dojížděky (HAMPL 2005).

I když při administrativním vymezení ORP došlo do jisté míry k potlačení některých historických nodálních vazeb, město Tanvald nadále zůstává jasným nodem v území a tedy i jedním ze stavebních kamenů mikroregionální struktury v České republice i v Euroregionu Nisa. Cílem výzkumu sociálně vyloučených lokalit v ORP Tanvald bude síť sociálních interakcí odehrávajících se uvnitř sledovaného území, to je na mikroregionální až lokální úrovni. Úroveň krajskou a euroregionální při výzkumu ale nezanedbáme, protože dochází k migraci obyvatel mezi vyloučenými lokalitami v rámci výše zmíněných vyšších územních úrovní.

3.2. Poloha ORP

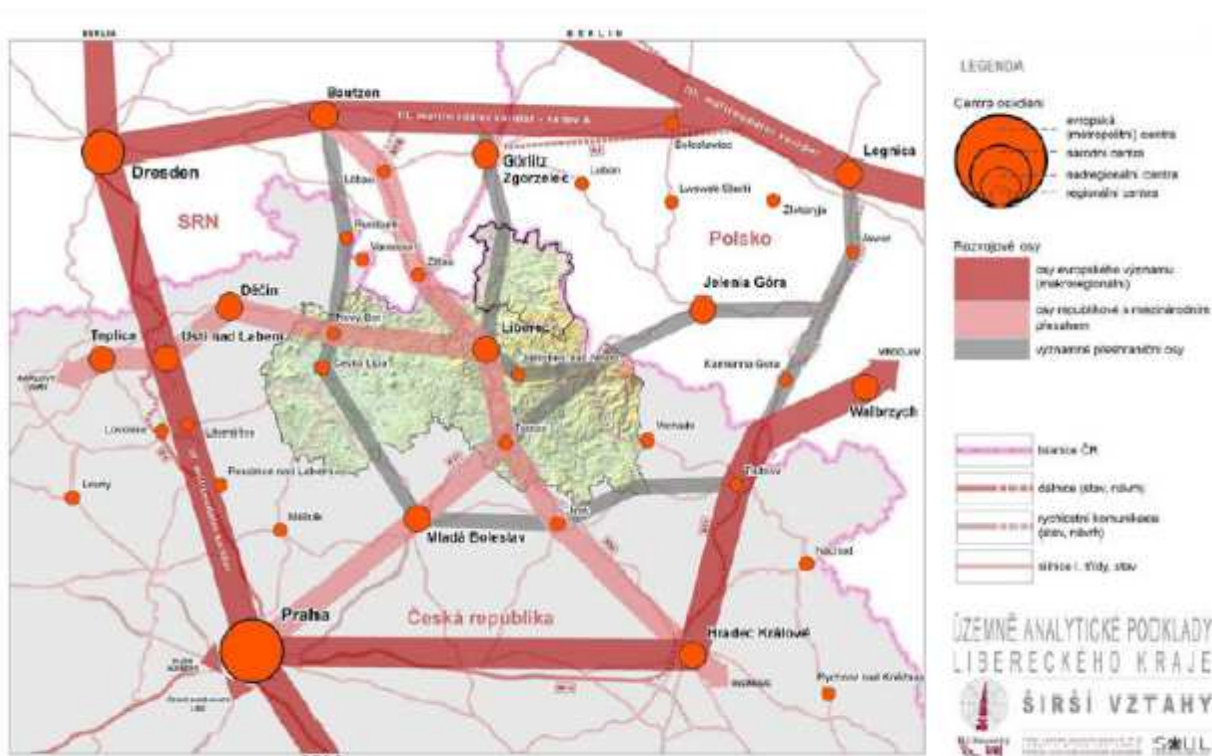
V prostorové analýze je ORP Tanvald z pohledu polohy ve střední Evropě územím (viz. obrázek 7), kterým prochází významná přeshraniční dopravní osa (Praha – Mladá Boleslav – Turnov – Tanvald - Jelenia Góra - Legnica). Výše zmíněná přeshraniční osa propojuje IV. multimodální evropský koridor (Berlin – Dresden – Praha – Brno- Wien) a III. multimodální evropský koridor (Berlin – Legnica – Wrocław- Katowice - Lvov - Kijev).

Z výše uvedeného je patrné, že se ORP Tanvald nachází mezi dvěma evropskými multimodálními dopravními koridory, a to mezi III. koridorem (Berlin – Kijev) a IV.koridorem (Berlin – Wien), což z euroregionálního pohledu zvyšuje význam této lokality.

Přes uzlový nodus Turnov je navíc region napojen na republikovou osu s mezinárodním přesahem (Olomouc- Hradec Králové – Liberec – Bautzen).

Poloha a propojení regionu v rámci střední Evropy je z pohledu turistického ruchu velice pozitivní. Z pohledu hustoty dopravy je však poloha na spojnici obou multimodálních evropských koridorů negativem díky tranzitní nákladní automobilové dopravě.

Obrázek 7: Širší vztahy území Tanvaldska z pohledu Střední Evropy, zdroj: ÚAP LK, KÚ LK



Z pohledu politiky územního rozvoje ČR (PÚR, 2008) se region ORP Tanvald nachází v jihovýchodní části Libereckého kraje v rozvojové oblasti OB7 Liberec, která se projevuje silnou koncentrací obyvatelstva a ekonomických činností. Dále region náleží do specifické oblasti SOB7 Krkonoše- Jizerské hory, která se projevuje zvýšeným stupněm ochrany přírody a aktivitou v oblasti turistického ruchu.

Území je ovlivněno rozvojovou dynamikou krajského města Liberec a působením okresního města Jablonec nad Nisou. Vzdálenost regionu od Jablonce nad Nisou je 15 km a vzdálenost od krajského města Liberec je přibližně 25 km.

Z pohledu ČR je nutné ještě zmínit vzdálenost regionu od hlavního rozvojového pólu České republiky od Pražské aglomerace, tato činí 120 km.

3.3. ORP Tanvald

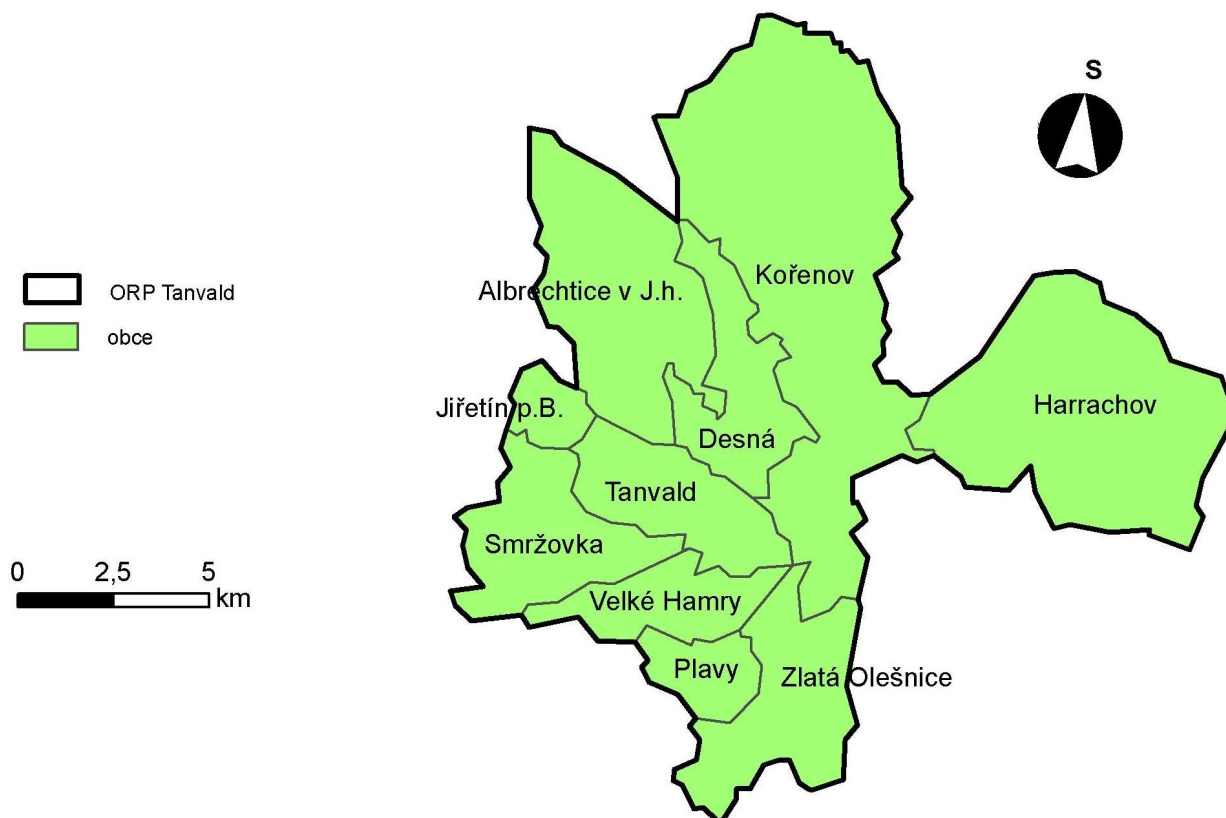
ORP Tanvald tvoří 21 katastrálních území (KÚ) 10- ti obcí (NUTS 5) Libereckého kraje (NUTS 3), všechny níže uvedené obce, viz. Tabulka 1, společně tvoří administrativně správní jednotku ORP Tanvald (obec III). Území zájmového regionu je tedy vymezeno správní hranicí ORP Tanvald (viz. obrázek 8).

Všechny obce jsou zároveň územím v Euroregionu Neisse-Nisa-Nysa a územím sjednoceným v dobrovolném svazku obcí "Mikroregion Tanvaldsko" i působištěm místní akční skupiny (MAS) Rozvoj Tanvaldska.

Tabulka 1: Obce ORP Tanvald a jejich katastrální území, zdroj: RISY, upravil autor

Název obce	Rozloha (ha)	Kód KÚ	Název KÚ
Albrechtice v Jizerských horách	2454	60028	Albrechtice v Jizerských horách
Desná	1257	62557	Desná I
		62558	Desná II
		62559	Desná III
		63723	Harrachov
Harrachov	3663	63723	Harrachov
Jiřetín pod Bukovou	331	75130	Jiřetín pod Bukovou
Kořenov	5586	66976	Jizerka
		66975	Polubný
		66979	Příchovice u Kořenova
		66980	Rejdice
		72157	Haratice
Plavý	520	72158	Plavý
Smržovka	1482	75132	Smržovka
Tanvald	1244	76503	Šumburk nad Desnou
		76502	Tanvald
		77874	Bohdalovice
Velké Hamry	931	77875	Velké Hamry
		79305	Lhotka u Zlaté Olešnice
Zlatá Olešnice	1594	79306	Stanový
		79308	Zlatá Olešnice Navarovská
		79307	Zlatá Olešnice Semilská

Obrázek 8: Správní členění ORP Tanvald, zdroj: ArcČR 500, upravil autor



3.4. Města a Obce, správního obvodu

3.4.1. Tanvald

Správní město celého ORP s dlouholetou textilní tradicí. Město má 6 740 obyvatel a leží v nadmořské výšce 490 m na soutoku řek Kamenice a Desné. Skládá ze 2 katastrálních území Tanvald a Šumburk nad Desnou s celkovou rozlohou 1244 ha. Do obvodu města zasahuje CHKO Jizerské hory. Obec Tanvald vznikla již v 16. století, jméno obce pochází z němčiny (die Tanne- německy jedle, Wald – les). Ve městě se nachází komplex budov textilní továrny SEBA- dnes již bez výroby. V roce 1895 byl Tanvald povýšen na městys, v červnu roku 1905 na město. Na začátku 20.století byla zbudována nová budova školy, okresního soudu i radnice, která tvoří dominantu města.

Současný Tanvald zaujímá pozici přirozeného centra spádové oblasti na pomezí Jizerských hor a Krkonoš. Město má velice dobrou občanskou vybavenost v podobě městského úřadu ORP, finančního úřadu, nemocnice, léčebny dlouhodobě nemocných, střediska lékařů, bytů pro seniory, dvou mateřských, základních a středních škol, hotelu, penzionů, restaurací, obchodů a tří supermarketů. Ve městě je stanice záchranné služby a profesionálních hasičů, služebna Policie a Městské policie. Sportovní zázemí tvoří sportovní stadion, sportovní hala, malý plavecký bazén, koupaliště, cyklostezky a lyžařský vlek. Vyhledávaným cílem turistů je rozhledna Tanvaldský Špičák a skalní vyhlídka Terezínka.

Tanvald je zároveň i železniční uzel, tratě odtud vedou na Liberec, Harrachov a do Železného Brodu. Městem prochází dvě silnice I.třídy: silnice č.10 z Prahy do Harrachova a silnice č.14 z Liberce do Tanvaldu. Je zde ucelená technická i dopravní infrastruktura a v letošním roce se plánuje dostavba nového dopravního terminálu pro cestující využívající autobusovou a železniční dopravu.

3.4.2. Smržovka

Město se 3 663 obyvateli ležící v nadmořské výšce 585 m. Rozloha katastru Smržovky činí 1482 ha a do obvodu města zasahuje zčásti CHKO Jizerské hory.

Údolí Smržovského potoka a řeky Kamenice začalo být osidlováno v 1. polovině 16. století, první zmínka o Smržovce pochází z roku 1568. Jméno je odvozeno od smrže (houba, která zde hojně rostla). Smržovka se stala díky velkému rozmachu v 17. a 18. století střediskem textilního a sklářského průmyslu, v 19. století již byla průmyslovou obcí s několika továrnami. V roce 1868 byla povýšena na městys a v roce 1905 se stala městem.

Z občanské vybavenosti je zde městský úřad, mateřská a základní škola, ordinace lékařů, byty pro seniory, restaurace, penziony, obchody a služebna Policie. Ze sportovního zázemí je zde pro veřejnost sportovní hala a lyžařský vlek.

Město dnes žije bohatým sportovním i společenským životem, což dokládá množství kulturních akcí pořádaných v Parkhotelu Smržovka. Ze sportovních aktivit je třeba zmínit sáňkování na Smržovce, které má více než stoletou tradici. Pod vrcholem Černé studnice je vybudovaná sáňkařská dráha, která má jako jedna z mála v České republice soutěžní parametry.

Smržovkou prochází silnice 1. třídy č.14, která spojuje města Tanvald, Jablonec a Liberec. Je zde lokální železniční uzel dvou tratí Liberec- Tanvald a Smržovka- Josefův Důl.

Ve městě také najdeme známý Smržovský železniční viadukt vybudovaný v roce 1894 na železniční trati Liberec- Tanvald.

3.4.3. Desná

Sklářské město v CHKO Jizerské hory s 3 274 obyvateli ležící na soutoku řek Černá a Bílá Desná v nadmořské výšce 490 m. Desná byla donedávna významným sklářským městem regionu. Skládá se ze 3 částí a 3 katastrů o celkové výměře 1257 ha.

Osada Desná byla založena při říčce Bílé Desné v roce 1691. Dnešní podoba města vznikla spojením několika osad- Desná, Potočná, Dolní Polubný a Černá Říčka. Kromě toho zahrnuje i bývalé osady Pustiny, Merklův, Novinu, Nýčovy Domky a Souš. Městský statut získala Desná až roku 1968.

Ve městě je několik sklářských hutí a továren, které založil v 19. století podnikatel Riedl. Továrník Riedl vtisk městu nesmazatelnou pečeť nejen v podobě sklářských fabrik, ale i v podobě bytových domů pro své zaměstnance a další infrastruktury. Dominantou města je kromě sklářských továren také továrníkova vila, která dnes slouží jako městský kulturní stánek.

Z občanské vybavenosti je zde městský úřad, dvě mateřské a jedna základní škola, ordinace lékařů, penziony, restaurace, obchody a služebna Městské policie. Sportovní stadion, cyklostezky, skokanské můstky s umělým povrchem a lyžařské vleky Parlament i Černá Říčka tvoří sportovní zázemí města. V osadě Souš se nachází úpravna pitné vody pro okres Jablonec a vodní nádrž, která byla dostavěna v roce 1915. Vodní dílo Souš je druhá největší vodní nádrž v libereckém kraji.

Desnou prochází silnice I.třídy č.10 z Prahy do Harrachova a ozubnicová železniční trať Tanvald- Harrachov, která je technickou památkou.

3.4.4. Velké Hamry

Město s 2 843 obyvateli s textilním průmyslem. Velké Hamry se skládají ze 2 částí a 2 katastrálních území, celková rozloha katastru je 931 ha. Ve městě jsou dva textilní tovární komplexy – Svárov a Mezivodí, továrny jsou dnes již mimo provoz. Tyto textilky, které založil baron Liebig ještě v nedávné době zajišťovali pracovní místa a obživu pro většinu obyvatel města.

Město se rozkládá v nadmořské výšce 412 m na obou březích řeky Kamenice a na obou přilehlých kopcích. Jeho částí jsou osady „Hamrska“ (Velké Hamry II) a Bohdalovice. Název Velké Hamry se užívá od roku 1914, kdy byly sloučeny osady Hoření a Dolení Hamr v jednu obec a ta byla v roce 1926 povýšena na městys. V roce 1947 byly k Velkým Hamrům připojeny osady Bohdalovice a Svárov, městem se Velké Hamry staly v roce 1968. Ve městě se také nachází památník Svárovské stávky, který je připomínkou násilného potlačení stávky dělníků textilních továren v roce 1870.

Město je z pohledu občanské vybavenosti vybaveno městským úřadem, střediskem lékařů, domovem s pečovatelskou službou pro seniory, mateřskou i základní školou a samozřejmě obchody. Sportovní vybavenost je zde zastoupena dvěma sokolovnami, fotbalovým areálem a krátkým bazénem. Velkými Hamry prochází silnice I.třídy č.10 z Prahy do Harrachova a železniční trať Tanvald- Železný Brod.

3.4.5. Harrachov

Harrachov je jedno z nejvýznamnějších turistických center Krkonoš s 1 628 obyvateli. Město leží na řece Mumlavě v nadmořské výšce kolem 700 m. Dělí se na čtyři místní části, které dříve bývaly samostatné – Rýžoviště, Harrachov, Nový Svět a Mýtiny. Spojeny v jednu jedinou obec byly v roce 1726. Městem se Harrachov stal v roce 1965.

Dominantou města je objekt sklárny Novosad a syn, ve které je předváděna návštěvníkům tradiční sklářská výroba, tato sklárna je druhou nejstarší fungující sklárnou v Čechách. Sklářská výroba ve městě má počátky již ve 14. století. Na místě dnešní sklárny postavil huť sklář Müller v roce 1712.

Harrachov je známý díky svému areálu zimních sportů s několika skokanskými můstkami. Čtyři můstky jsou opatřeny umělou hmotou, takže umožňují skoky i v letní sezóně. Zvláštní pozornost si zaslouží můstek K180, který patří mezi 6 mamutích můstků na světě a umožňuje lety na lyžích do vzdálenosti až 200 metrů. Ve městě a jeho okolí jsou četné běžecké tratě, na Čertově hoře je vybudován moderní skiareál s lanovkami a vleky. K sportovním atrakcím lze počítat i letní bobovou dráhu, lanové centrum, cyklostezky a golfové hřiště.

Město je z pohledu občanské vybavenosti vybaveno městským úřadem, střediskem lékařů, stanicí horské služby, mateřskou i základní školou, služebnou Policie, hotely, penziony, restauracemi a samozřejmě obchody.

V severní části katastru města je státní hranice s Polskou republikou a vytížený silniční hraniční přechod Harrachov- Jakuzsyce. Harrachovem prochází silnice I.třídy č.10 z Prahy pokračující přes hraniční přechod dále do Polska a ozubnicová železniční trať Tanvald-Harrachov. Trať je sezóně využívána i pro cesty do polské Sklarske Poreby, je zde snaha euroregionu navázat na historii minulého století, kdy bylo možno cestovat vlakem ze sudetského centra Liberec přes Tanvald, Harrachov, Sklarskou Porebu až do Jelenie Góry, která byla historickou součástí Německa.

3.4.6. Albrechtice v Jizerských horách

Turistická horská obec v CHKO Jizerské hory s 341 obyvateli ležící v nadmořské výšce 620 m, byla založena v roce 1670. Obec se skládá ze dvou částí Albrechtic a osady Mariánská hora, která leží v nadmořské výšce 700 m a je zde k vidění typická jizerskohorská architektura. Dolní části obce protéká řeka Kamenice.

První obyvatelé se usazovali na svazích Světlého vrchu a Špičáku a teprve odtud se osídlení šířilo dolů do údolí řeky. Vzniklo zde mnoho domácích brusíren skla poháněných vodní energií ze zdejších potoků. Ještě dnes tuto historii připomíná řada staveb lidové architektury.

Největší rozmach obec zažila na přelomu 20. století, kdy se zde usazovali dělníci z nedaleké Schowankovi továrny.

Občanská vybavenost čítá obecní úřad, mateřskou a základní školu, stanici horské služby, penziony, restaurace a několik obchodů a půjčoven sportovního vybavení. Sportovním zázemím obce jsou největší skiareál Jizerských hor- Tanvaldský Špičák, další lyžařské vleky, víceúčelové sportovní hřiště a cyklostezky.

Dopravní infrastrukturu obce tvoří silnice druhé třídy a síť silnic třetích tříd, pomocí kterých jsou Albrechtice propojeny s Tanvaldem.

3.4.7. Jiřetín pod Bukovou

Průmyslová obec se 559 obyvateli. Rozkládá se na východním úpatí Bukové hory na svazích, které se zvedají z údolí řeky Kamenice. Nejstarší zmínka o osadě pochází z roku 1654 a od roku 1850 byl Jiřetín formálně přičleněn ke Smržovce, samosprávnou obcí se stal až roku 1992.

Dominantou Jiřetína je komplex továrny na výrobu dřevěných hraček a hudebních nástrojů, kterou založil roku 1908 Johann Schowanek. Podnik velmi dobře prosperoval i v době světové hospodářské krize. Johann Schowanek zemřel v roce 1934 a je pochován v dominantní rodinné hrobce na hřbitově v Albrechticích. Po druhé světové válce pokračovala výroba pod firemním názvem TOFA a produkce byla rozšířena o montáž klavírových a pianinových mechanik PETROF. Dnes se firma jmenuje DETOA a je v soukromém vlastnictví, nově je zde otevřeno i muzeum výroby hraček a kreativní dílna.

Z občanské vybavenosti je v Jiřetíně obecní úřad, kulturní dům, muzeum lyžování, ordinace lékaře, byty pro seniory, tři penziony, restaurace, obchod a sportovní vybavenost je zastoupena tenisovými kurty. Obec je napojena na síť silnic druhých a třetích tříd a prochází tudy železniční trať Smržovka- Josefův Důl.

3.4.8. Kořenov

Horská obec s 974 obyvateli ležící v nadmořské výšce kolem 800 m. Obec Kořenov vznikla v roce 1960 sloučením do té doby samostatných obcí Polubný a Příchovice a osad Rejdice a Jizerka. Nejstarší písemná zmínka z této oblasti pochází z roku 1577, kdy byla založena první sklářská huť v osadě Rejdice. Obec Kořenov leží v CHKO Jizerské hory a protíná jí hranice Jizerských hor a Krkonoš. S rozlohou 5586 ha je největší horskou obcí v Čechách.

Na katastru obce se nachází státní hranice s Polskou republikou, pramen řeky Jizery a také nejvýše položená osada Čech- Jizerka (970m n.m.). Dominantou Martinského údolí řeky

Jizery je bývalá Riedelova přádelna – dnes uzavřená továrna Cutisin. Cílem turistů v Kořenově je kromě unikátní horské osady Jizerka ještě rozhledna Štěpánka, která stojí na pomezí Jizerských hor a Krkonoš.

Občanská vybavenost obce je zastoupena obecním úřadem, mateřskou a základní školu, stanicí horské služby, penziony, restauracemi, obchody a půjčovnami sportovního vybavení. Sportovní zázemí zastupují přeshraniční cyklostezky, lyžařské běžecké tratě, lyžařské vleky a skiareál Rejdice s lanovou dráhou.

Kořenovem prochází silnice I.třídy č.10 z Prahy do Harrachova a ozubnicová železniční trať Tanvald- Harrachov. Na místním nádraží je umístěno muzeum ozubnicové tratě.

3.4.9. Plavy

Textilní obec s 1 052 obyvateli, ležící na řece Kamenici v nadmořské výšce kolem 400 m.

Obec byla založena roku 1627. Prvními obyvateli zde byly spolu s dřevaři, uhlíři a také hutníci. V okolí Plavů se těžila železná ruda, z níž se zpracovávalo železo. Tavicí pece na železnou rudu a vodní hamry zde stávaly již v 1. polovině 14. století. V Plavech se železná ruda zbavovala (plavila) zemitéch příměšků. Roku 1854 byla založena textilní přádelna firmy J. Liebig na Mlýnskách. V roce 1908 byla postavena další přádelna na „Pořící“. V roce 1921 se stávají Plavy samostatnou obcí, do té doby patřili k držkovskému katastru.

V Plavech jsou dvě textilní továrny- Kumpers Plavy a Mlýnsko, které dnes ještě omezeně provozují textilní výrobu. Jedná se vlastně o poslední funkční textilky v regionu.

Z občanské vybavenosti je zde obecní úřad, mateřská a základní škola, sokolovna, ordinace lékaře, restaurace, obchod. Sportovní zázemí obce tvoří sportovní areál a lyžařský vlek.

Obcí prochází železniční trať Tanvald- Železný Brod a silnice I.třídy č.10 z Prahy do Harrachova.

3.4.10. Zlatá Olešnice

Zemědělská obec s 512 obyvateli ležící v nadmořské výšce 535 m s celkovou rozlohou katastru 1594 ha. Potok Zlatník, který se vlévá do Kamenice, dělí obec na semilskou část na levém břehu a navarovskou na břehu pravém. Na části katastru obce, který sousedí s Rejdicemi je CHKO Jizerské hory.

První zmínky o obci jsou z roku 1033, kdy podle některých zpráv byl vybudován první křesťanský kostelík. Obec náležela k panství navarovskému a její osudy v minulosti souvisí s dějinami hradu Navarov. Obživou obyvatel bylo dříve převážně zemědělství, toto potvrzuje několik ještě dnes funkčních zemědělských objektů.

Ke Zlaté Olešnici dnes patří také osady Lhotka, Stanový a Navarov. Ve Stanovém se nachází rodný dům spisovatele Antala Staška a v Navarově zřícenina hradu a zámek.

Občanskou vybaveností obce je obecní úřad, mateřská a základní škola, sokolovna, ordinace lékaře, dva penziony, restaurace a obchody. Sportovní vyžití obyvatel je možné na víceúčelovém hřišti a na koupališti. Zlatá Olešnice je napojena na síť silnic druhých a třetích tříd regionu.

3.5 Sdružení obcí správního obvodu

3.5.1. Mikroregion Tanvaldsko

Mikroregion Tanvaldsko je seskupení 11 obcí v okolí města Tanvaldu. Do tohoto sdružení obcí patří všechny obce ORP Tanvald a horská obec Josefův Důl, která se rozkládá na horním toku řeky Kamenice. Byť je tato obec dopravně a funkčně spjata s Tanvaldskem, náleží od roku 2003 do správního obvodu ORP Jablonec nad Nisou.

Hlavním cílem tohoto sdružení obcí je zlepšení života v členských obcích, zvýšení turistického ruchu, propagace oblasti a rozšiřování dostupnosti veřejné hromadné dopravy.

Důvodem vzniku sdružení bylo zvýšení šancí při získávání finančních prostředků ze strukturálních fondů Evropské unie a dotačních titulů institucí České republiky.

3.5.2. MAS Rozvoj Tanvaldska

Místní akční skupina (MAS) sdružující obce, podnikatele a neziskové organizace na území Tanvaldska. Mezi své hlavní cíle řadí výše uvedená MAS rozvoj činností k růstu a podpoře cestovního ruchu, zlepšení podnikatelského a kulturního prostředí na území Tanvaldska.

3.5.3. Euroregion Nisa

Euroregion Neisse-Nisa-Nysa (ERN) je vymezen (viz. obrázek 9) v příhraničí států Evropské unie. Euroregion je dobrovolné zájmové sdružení do kterého spadají části území tří států, a to Německa, Polska a České republiky. Byl vytvořen jako první euroregion v oblasti střední a východní Evropy již v roce 1991.

Sdružení bylo založeno na podporu vzájemné přeshraniční spolupráce. Mezi cíle euroregionu patří snaha o zlepšení životního standardu obyvatel, zlepšení kulturně-politických podmínek života a rozvoj hospodářského potenciálu. Česká republika je v ERN zastoupena obcemi Libereckého a Ústeckého kraje, Německo zastupují Saské kraje Bautzen a Görlitz a Polsko je zastoupeno powiaty Jelenia Góra město, Jeleniogórski, Kamiennogórski, Boleslawiecki, Zgorzelecki, Zlotoryjski, Lwówiecki, Lubański a Jaworski.

V roce 2008 byla rozloha ERN 13.254 km² a počet obyvatel činil 1.638.216 .

Nejlidnatějším městem euroregionu je statutární město Liberec v ČR, dalším v pořadí je Jelenia Góra v Polsku a třetím nejlidnatějším městem je Görlitz v Německu.

Členy Euroregionu Neisse-Nisa-Nysa jsou všechna města i obce v zájmovém území ORP Tanvald.

Obrázek 9: Území Euroregionu Nisa, zdroj: <http://www.neisse-nisa-nysa.org>



4. OBYVATELSTVO ORP

4.1. Vývoj počtu obyvatel

Z historických pramenů víme, že první zmínky o obyvatelstvu Tanvaldska pocházejí již ze 16. století. Na populační vývoj zdejšího regionu má vliv jak krajina a hospodářské podmínky, tak i politická situace, která hlavně ve 20. století sehrála hlavní roli v počtu obyvatel. Populace regionu dosáhla největšího rozkvětu na začátku 20. století, což je spojeno především s rozvojem textilního a sklářského průmyslu (Anděl, Karpaš 2001).

Tabulka 2: Vývoj počtu obyvatel obcí ORP Tanvald, zdroj: (Růžková, Škrabal 2006), ČSÚ

Obec	1869	1910	1930	1950	1961	1991	2001	2011
Albrechtice v Jiz. horách	2292	2351	1890	827	684	332	329	341
Desná	1270	2347	1740	3516	3697	3811	3549	3274
Harrachov	1788	1656	1731	2013	1282	1667	1757	1628
Jiřetín pod Bukovou	317	540	550	279	403	612	656	559
Kořenov	7935	9750	8142	2674	1810	1022	1028	974
Plavy	1048	1816	1927	1245	1297	1173	1084	1052
Smržovka	4551	7602	7296	4161	4272	3418	3430	3663
Tanvald	4349	8133	7985	5240	5114	7055	7001	6740
Velké Hamry	2602	4564	4114	2582	2531	2063	2721	2843
Zlatá Olešnice	2224	1788	1488	947	814	554	531	512
Celkem	28376	40547	36863	23484	21904	21707	22086	21586

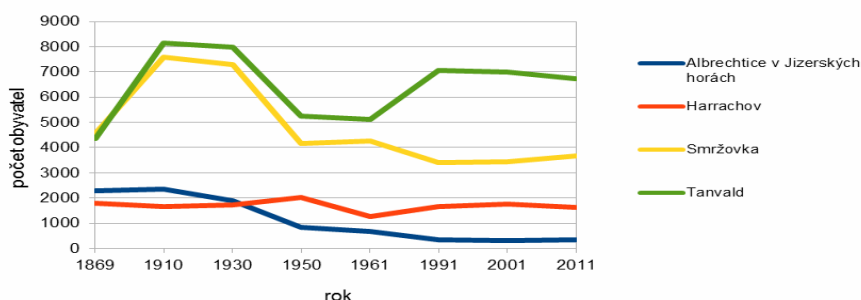
Vývoj počtu obyvatel můžeme rozdělit podle uvedených údajů v tabulce do několika etap.

- 1) 1869-1910: v těchto letech dochází v oblasti Tanvaldska především k rozvoji textilního a sklářského průmyslu. Dochází k přílivu dělníků do nového průmyslového regionu, který nabízí životní jistoty v podobě práce a bydlení v nově stavěných fabrických bytových domech. Vliv na rozvoj oblasti mělo také vybudování železnice, která byla dokončena v roce 1902 a spojovala Tanvaldsko s vnitrozemím. V roce 1908 se k textilnímu a sklářskému průmyslu přidala i výroba dřevěných perel a hraček ve firmě Schowanek v Jiřetíně. Většina obcí regionu náleží do politického okresu Jablonec n/N, pouze Harrachov a Zlatá Olešnice patřily do politického okresu Jilemnice. Celý region pak náležel střídavě k Mladoboleslavskému a Českolipskému kraji.
- 2) 1910-1930: dochází ke stagnaci textilního a sklářského průmyslu, což bylo způsobeno tehdejší hospodářskou krizí, dochází proto k poklesu počtu obyvatel, protože se lidé z regionu snaží hledat práci v jiných částech Československa nebo Německa.
- 3) 1930-1950: v tomto období má vliv na vývoj obyvatelstva hlavně politická situace. Události, které ústí ve druhou světovou válku. Od nástupu nacismu v sousedním Německu začalo stoupat napětí mezi německým a českým obyvatelstvem. V roce 1938 byly Sudety po Mnichovské konferenci připojeny k Německé říši, s tímto souvisel i

odsun českého obyvatelstva do vnitrozemí Čech. Dalším mezníkem byl rok 1939 a začátek druhé světové války tím souvisela i válečná výroba v některých fabrikách v regionu, která trvala až do konce války v roce 1945. Po skončení druhé světové války dochází na základě dekretů presidenta republiky k odsunu německého obyvatelstva a následné znovu osídlování obcí českým obyvatelstvem.

- 4) 1950-1961: dochází převážně ke stagnaci počtu obyvatel v obcích, úbytek obyvatelstva pozorujeme v příhraničních obcích. Toto období je charakteristické neúspěšnou snahou o dosídlení regionu obyvateli z vnitrozemí Československa a vznikem střediskových obcí. V tomto období dochází i k nucené demolici některých neúspěšně dosídlených domů. Vznik obce Kořenov, která vznikla sloučením dříve samostatných obcí a osad. Region náleží do okresu Jablonec n/N v Severočeském kraji.
- 5) 1961-1991: koncentrace obyvatel do větších obcí, která souvisí s výstavbou podnikových panelových domů a s následným přidělováním bytů v těchto domech zaměstnancům podniků. Největší nárůst počtu obyvatel je v obci Tanvald, Desná a Harrachov. Počátek tohoto období je také charakteristický udělováním statutu města pro některé obce regionu (Harrachov, Desná, Velké Hamry).
- 6) 1991-2001: období je charakteristické stagnací počtu obyvatel ve všech obcích. Je to období velkých celospolečenských změn a větší možnosti jedinců k seberealizaci. Výsledkem těchto změn je pokles porodnosti a odchod mladších obyvatel za prací do bohatších regionů ČR nebo do zahraničí.
- 7) 2001-2011: téměř ve všech obcích dochází k úbytku obyvatel, což je spojeno převážně s hospodářskou krizí v regionu. Značné omezení textilní i sklářské výroby snížilo možnosti zaměstnání. Lidé se stěhují do větších měst kraje jako Jablonec n/N, Liberec. V roce 2002 vznikem krajů a následně obcí ORP bylo k regionu připojeno město Harrachov, které do té doby patřilo do okresu Semily ve Východočeském kraji. Dnes žije v zájmovém území správního obvodu ORP Tanvald 21 586 obyvatel.

Graf 1: Vývoj obyvatel vybraných obcí ORP Tanvald, zdroj: (Růžková, Škrabal 2006), ČSÚ



Tabulka 3: Struktura obyvatel obcí ORP Tanvald podle věku, pohlaví, zdroj: SLDB 2011, ČSÚ

Obec	Počet obyvatel	muži	ženy	0-14 let	15-64 let	65 a více	Průměrný věk
Albrechtice v J. h.	341	172	169	43	239	59	41,4
Desná	3274	1600	1674	442	2317	515	41,7
Harrachov	1628	800	828	206	1170	252	41,9
Jiřetín pod Bukovou	559	277	282	58	409	92	44,3
Kořenov	974	493	481	124	688	162	42,9
Plavy	1052	535	517	166	729	157	39,6
Smržovka	3663	1807	1856	595	2555	513	39,8
Tanvald	6740	3284	3456	994	4665	1081	41
Velké Hamry	2843	1346	1497	438	1879	526	41
Zlatá Olešnice	512	254	258	65	359	88	41,6
Celkem	21586	10568	11018	3131	15010	3445	41,52

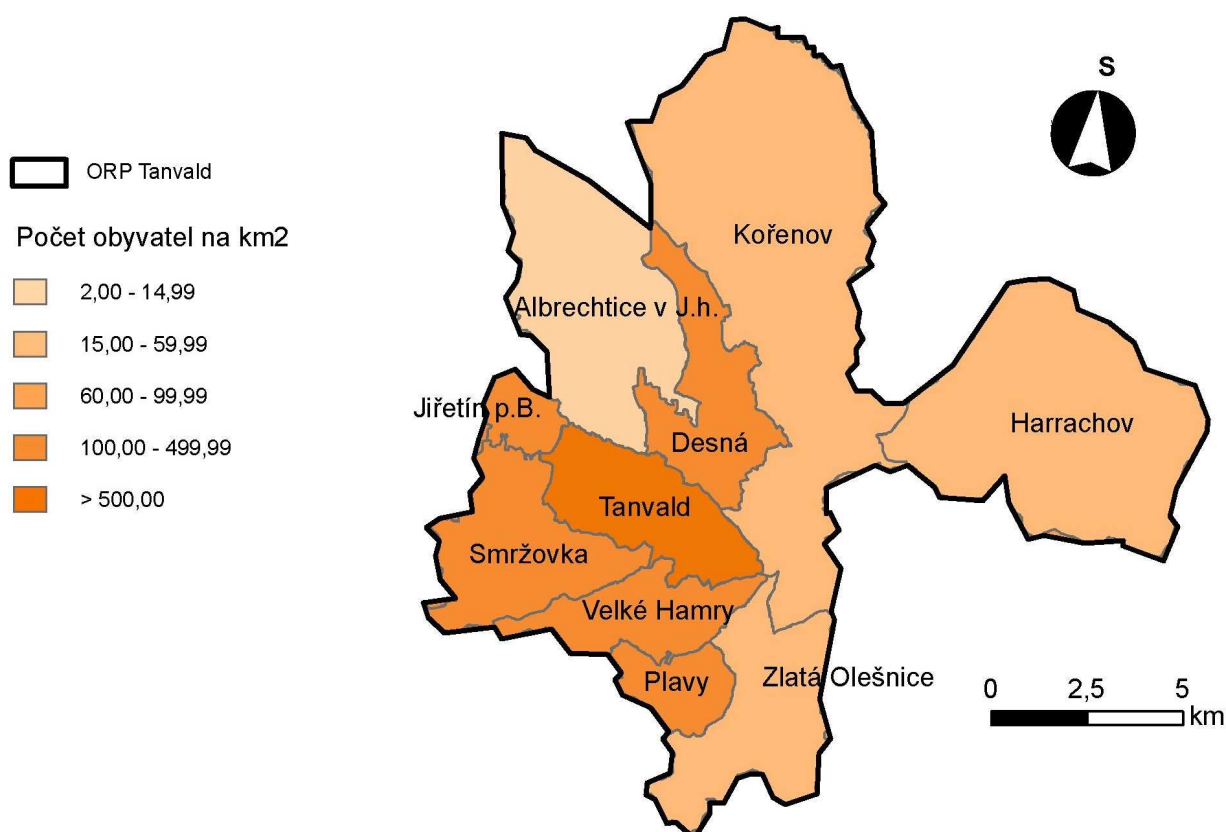
Nejvíce obyvatel z celkového počtu 21 586 žije v přirozeném centru regionu ve městě Tanvald a to 6 740 obyvatel, naopak nejméně 341 obyvatel žije v obci Albrechtice v Jizerských horách. Procentuálně žije ve správním obvodu 84% obyvatel ve městech a zbylých 16% v obcích (SLDB 2011).

Podle věkové struktury v jednotlivých obcích zjistíme, že obce s nejnižším průměrným věkem obyvatel jsou obec Plavy a město Smržovka. Z pohledu města Smržovka bychom nižší průměrný věk mohli spojovat s novou výstavbou rodinných domů, která přilákala do města hlavně mladé rodiny s dětmi. U obce Plavy by věkový průměr mohlo snižovat fakt, že řada seniorů odešla bydlet do Domů s pečovatelskou službou v Tanvaldu popř. Velkých Hamrech a uvolnila tak byty mladé generaci svých rodinných příslušníků, která počtem dětí snižuje věkový průměr této obce. Obcí s nejstarším obyvatelstvem je Jiřetín pod Bukovou, kde žijí převážně starousedlíci a věkový průměr zde také zvyšuje Dům s pečovatelskou službou, který je obýván převážně seniory.

Procentuální zastoupení počtu mužů a žen ve správním obvodu ORP Tanvald je dle SLDB 2011 téměř vyrovnané (muži 49%, ženy 51%).

Úroveň hustoty obyvatel na km² ve správním obvodu ORP Tanvald zachycuje obrázek č.10. Z dat SLDB 2011 a z rozlohy obcí zjistíme hustotu obydlí jednotlivých obcí následně i celého správního obvodu. Celková hustota obydlí ve správním obvodu ORP Tanvald činí 113,2 obyvatel na km². Z tohoto pohledu je nejhustěji obydleno správní centrum ORP město Tanvald 541,8 obyvatel na km² a naopak nejmenší hustotu obyvatel na km² vykazuje obec Albrechtice v Jizerských horách (13,9 obyvatel/km²). Nadprůměrná hodnota u města Tanvald v porovnání s celkovou hustotou regionu i ostatními obcemi je dána relativně malou rozlohou katastrálního území (1244 ha) a počtem obyvatel 6740 (SLDB 2011), z nichž většina žije v panelových domech na sídlišti Výšina.

Obrázek 10: Hustota zalidnění v ORP Tanvald, zdroj ArcČR 500, upravil autor



4.2. Národnostní složení obyvatelstva

Oblast ORP Tanvald byla v historii obývána převážně Němci, protože se jedná o historicky sudetský region. České obyvatelstvo zde žilo vždy v menšině, což se změnilo až ve druhé polovině dvacátého století. Vliv na národnostní složení měly především válečné a poválečné události v první polovině 20. století. V letech 1921 a 1930 proběhlo v ČSR sčítání obyvatel s objektivním stanovením poměru obou hlavních národností (viz. tabulka 4). Do té doby se totiž národnost určovala podle tzv. obcovací řeči což spolu s nevybíravým nátlakem na Čechy dávalo zcela zkreslené výsledky ve prospěch Němců. Ovšem i toto sčítání musíme brát s jistou rezervou, neboť strach přiznat se k české národnosti dlouho přetrvával. Pro 30. léta je potřeba zase vzít v úvahu migraci českých úředníků za prací ve státních úřadech v pohraničí, kteří zde trvale nezakotvili. Do uměle vytvořené československé národnosti byli počítáni i Slováci (Anděl, Karpaš 2001).

Tabulka 4: Zastoupení Němců a Čechů (1921 a 1930), zdroj: Anděl, Karpaš a kol. 2001

Obec	1921		1930	
	Češi	Němci	Češi	Němci
Harrachov	343	1038	554	1133
celkem v %	24,80%	75,20%	32,80%	67,20%
Tanvald	1325	2366	1728	2649
celkem v %	35,90%	64,10%	39,50%	60,50%

Podle aktuálního SLBD z roku 2011 se k české národnosti hlásí 66,45% obyvatel což je oproti roku 2001 značný pokles (viz. tabulka 5). Naopak 29,79% obyvatel nevedlo žádnou národnost. Tento stav se dá spíše přisuzovat nezájmu obyvatelstva o sběr relevantních dat při SLDB než nějaké větší strukturální změně v národnostním složení správního obvodu.

Národnostní složení je jedinou statisticky sledovanou hodnotou SLDB, která se týká procentuálního zastoupení národnostně rozdílných skupin obyvatel ve společnosti. Vzhledem k tématu této práce je výše zmíněná statisticky sledovaná hodnota částečně zavádějící, protože v problematice sociálního vyloučení se jedná spíše o etnicitu (viz. kapitola 5), která bývá s národností často zaměňována. Vznik sociálního vyloučení tedy nepredikuje národnost ale etnicita, která ovšem není statisticky sledována.

Tabulka 5: Národnostní složení obyvatel Tanvaldska, zdroj: SLDB 2001, ČSÚ

Národnost	celkem	česká	moravská	slezská	slovenská	romská	polská	německá	neuveďeno
Celkem (2001)	22086	20114	34	0	687	44	205	446	556
Celkem %	100	91,07	0,15	0	3,11	0,2	0,93	2,02	2,52
Celkem (2011)	21586	14344	20	0	398	27	135	232	6430
Celkem %	100	66,45	0,09	0	1,84	0,13	0,63	1,07	29,79

4.3. Vzdělanostní struktura obyvatelstva

Jedním z nejdůležitějších předpokladů pro využití a rozvoj vnitřního potenciálu každého regionu je odpovídající vzdělanostní struktura jeho obyvatel. Vzdělanostní struktura obyvatelstva je důležitý faktor při uplatnění obyvatel na trhu práce a následném ekonomickém rozvoji daného regionu. Porovnáme-li v tabulce 6 vzdělanostní strukturu obyvatel ORP Tanvald v letech 2001 a 2011, registrujeme mírné zlepšení ve všech sledovaných kategoriích, ale stav není zdaleka tak dobrý, protože při podrobném pohledu na strukturu zjistíme převládající základní a učňovské vzdělání. Tyto druhy vzdělání své nositele do jisté míry předurčují k hůře placeným pracovním pozicím, které většinou nevyžadují velkou kvalifikaci. V současné ekonomické situaci jsou právě tyto pracovní pozice pod silným tlakem globálního kapitálu, který stlačuje finanční ohodnocení těchto pracovních pozic až na hodnotu minimální mzdy.

Tabulka 6: Vzdelanostní struktura obyvatel ORP Tanvald 2001-2011, zdroj: SLDB, ČSÚ

	Rok 2001	Rok 2001 (%)	Rok 2011	Rok 2011 (%)	Rok 2011 LK (%)	Rok 2011 ČR (%)
obyvatelstvo ve věku 15 a více	18342	100	18455	100	100	100
základní včetně neukončeného	5074	27,66	4116	22,3	18,5	17,4
střední včetně vyučení (bez maturity)	7744	42,22	7091	38,42	35,7	32,8
úplné střední (s maturitou) a střední odborné	4156	22,66	4736	25,66	29,7	30,9
vysokoškolské	804	4,38	1246	6,75	9,8	12,4
bez vzdělání	101	0,55	114	0,62	0,6	0,5
nezjištěno	463	2,52	1152	6,24	5,7	6

Z údajů (SLDB 2011) vyplývá, že kategorie obyvatel ORP Tanvald se základním a učňovským vzděláním jsou dlouhodobě pod krajským i celorepublikovým průměrem.

Porovnáme-li počet osob s úplným středoškolským vzděláním či vyšším odborným vzděláním jsou údaje pro ORP Tanvald ve srovnání s Libereckým krajem a ČR taktéž nepříznivé.

Avšak nejvyšší rozdíl v neprospěch správního obvodu ORP Tanvald je v kategorii vysokoškolsky vzdělané populace, kde registrujeme téměř dvojnásobný podíl v porovnání s celorepublikovým průměrem. Jedinou kategorií vzdělanostní struktury, která je v tomto správním obvodu na krajském i republikovém průměru je kategorie obyvatel bez vzdělání.

Všechna již zmíněná fakta se promítají do situace na trhu práce ve správním obvodu, ale v hospodářském postavení regionu se vzdělanostní struktura obyvatelstva neprojevuje tak markantně jako v jiných regionech kraje. Toto je dáno hlavně orientací správního obvodu na turistický ruch a s ním spojené služby. V tomto ekonomickém odvětví dochází totiž k sezónní tvorbě pracovních míst z nichž velká část jsou pracovní příležitosti mimo dosah statistik ÚP a ČSÚ.

4.4 Nezaměstnanost

Cílem této práce není situaci na trhu práce podrobně analyzovat, ale utvořit si jakýsi základní přehled o situaci vycházející z tvrdých statistických dat, která i přes svá omezení poslouží dostatečně cílům naší práce.

Porovnání míry registrované nezaměstnanosti v letech 2007-2011 zachycuje graf 2, ze kterého vyplývá, že tato hodnota je ve správním obvodu ORP Tanvald dlouhodobě nad republikovým i krajským průměrem. Výjimku tvořil pouze rok 2009, kdy míra registrované nezaměstnanosti ORP Tanvald byla o 0,8% nižší než hodnota v libereckém kraji. Nejvyšší míru registrované nezaměstnanosti 13,6 % evidujeme v roce 2010, kdy se naplno projevil dopad ekonomické recese, i přes tuto nepříznivou hodnotu však správní obvod ORP Tanvald nepatřil k nejpostiženějším regionům v libereckém kraji- toto nechvalné prvenství drží dlouhodobě ORP Frýdlant (ČSÚ 2010).

Tabulka 7: Míra registrované nezaměstnanosti 2007-2011, zdroj: ČSÚ

	2007	2008	2009	2010	2011
ČR (%)	6,5	6	10	10,6	9,6
Liberecký kraj (%)	6,6	5,4	8	9	8,6
ORP Tanvald (%)	7,6	7,1	9,2	13,6	11,8

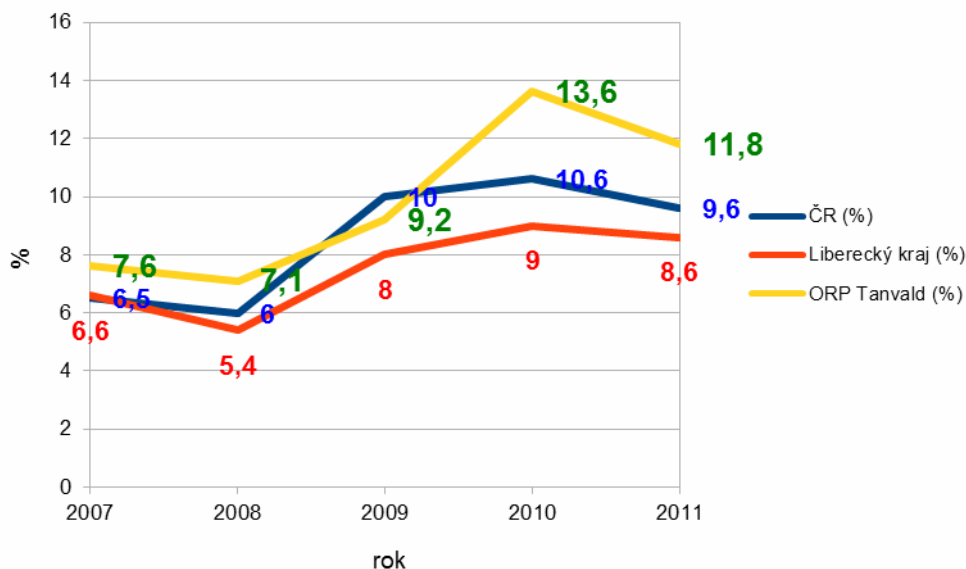
Tabulka 8: Míra registrované nezaměstnanosti v obcích rok 2010, zdroj: ČSÚ

Obec	Ekonomicky aktivní	z toho zaměstnaní	Nezaměstnanost (%)
Albrechtice v J. h.	158	138	12,66
Desná	1567	1382	11,81
Harrachov	829	766	7,6
Jiřetín pod Bukovou	270	231	14,44
Kořenov	460	397	13,7
Plavy	494	423	14,37
Smržovka	1794	1567	12,65
Tanvald	3011	2599	13,68
Velké Hamry	1207	1066	11,68
Zlatá Olešnice	238	210	11,76

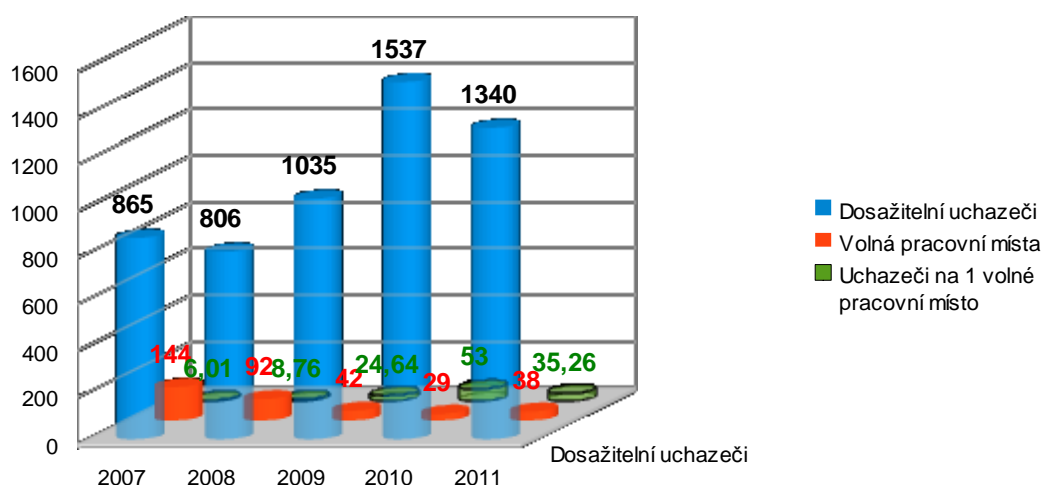
Míru nezaměstnanosti nelze objektivně hodnotit bez uvážení ostatních ukazatelů a charakteristik regionu. Důležitou charakteristikou je vzdělanostní a věková struktura obyvatelstva, nelze ale zanedbat ani další charakteristiky jako jsou struktura ekonomických subjektů nebo poloha a dopravní dostupnost regionu. Co se týče vzdělanostní a věkové struktury obyvatelstva patří ORP Tanvald pod průměr v libereckém kraji. Naopak ve prospěch správního obvodu mluví jeho poloha a dopravní dostupnost, které mají za následek nižší míru registrované nezaměstnanosti v porovnání s jinými ORP kraje, které mají podobnou vzdělanostní a věkovou strukturu obyvatelstva.

Z tabulky 8 vyplývá, že v roce 2010 byla největší míra registrované nezaměstnanost v rámci správního obvodu v obci Jiřetín pod Bukovou 14,44% a naopak nejmenší v turistickém středisku Harrachov 7,6% (ČSÚ 2010). Tato velice pozitivní hodnota míry registrované nezaměstnanosti u města Harrachov je dána jeho polohou, orientací na turistický ruch a z toho vyplývající strukturou ekonomických subjektů, ve které převládají osoby samostatně výdělečně činné (OSVČ).

Graf 2 : Míra registrované nezaměstnanosti 2007-2011, zdroj: ČSÚ



Graf 3: Vývoj míry nezaměstnanosti 2007-2011, zdroj: MPSV



Většina obcí správního obvodu byla historicky závislá na průmyslové výrobě (sklářství a textil). V dnešní době ekonomické recese dochází k útlumu výroby ve zmiňovaných odvětvích, což má za následek zvýšení nezaměstnanosti a snížení životní úrovně obyvatelstva. Lidé pro zachování nebo zlepšení stávajícího životního komfortu odcházejí z výše zmíněné průmyslové sféry a snaží se uplatnit ve službách a turistickém ruchu nebo cestují za prací do větších měst (Jablonec nad Nisou, Liberec).

Obce se snaží i pomocí operačních finančních programů zlepšovat podmínky pro turistický ruch a tím se samozřejmě vytvářejí nové pracovní příležitosti, ale jedná se většinou o pracovní příležitosti sezónní. Tato sezónnost je dána orientací převážně na zimní období.

Za částečně „vyrovnaný“ co se týče pracovních příležitostí se dá považovat snad jen Harrachov, který je hojně navštěvován turisty i mimo zimní sezónu. Tato jeho nesporná

výhoda je dána jak polohou tak i turistickou infrastrukturou, která je zde budována již od 70 let minulého století.

Další silné téma ve správním obvodu je stav občanské společnosti a komunit v některých obcích. Toto téma s problematikou nezaměstnanosti nesouvisí jen zdánlivě, protože občanská společnost a komunity jsou zdrojem nových názorů a podmětů, které se dají v mnoha případech využít i k vytvoření nových pracovních míst.

Tabulka 9: Struktura registrované nezaměstnanosti 2009-2010, zdroj: ČSÚ

	ORP Tanvald		Liberecký kraj		Česká republika	
	2009	2010	2009	2010	2009	2010
nezam.do 6 měsíců (%)	40,5	38,8	50,9	49,2	53,9	51,4
nezam. do 12 měsíců (%)	28,5	18,2	26,3	17,3	23,1	16,8
nezam. do 24. měsíců (%)	15,4	20,2	12,7	19	11,4	17,6
nezam.nad 24 měsíců (%)	15,6	22,8	10,1	14,5	11,6	14,2

Tabulka 10 : Struktura registrované nezaměstnanosti 2009-2010, zdroj: ČSÚ

	ORP Tanvald		Liberecký kraj		Česká republika	
	2009	2010	2009	2010	2009	2010
uchazeči do 24 let (%)	20,7	18,4	19,4	16,6	19	16,9
uchazeči nad 50 let (%)	26,7	26,3	27,6	27,8	26,8	27,7

Tabulka 11: Struktura registrované nezaměstnanosti v obcích rok 2010, zdroj: ČSÚ

Obec	uchazeči o zaměstnání celkem	Z toho uchazeči s max.zákl.vzděláním (%)	Z toho nezaměstnaní více než 24 měsíců (%)
Albrechtice v J. h.	21	19	14,2
Desná	207	35,7	24,7
Harrachov	76	18,4	23,6
Jířetín pod Bukovou	34	29,4	5,8
Kořenov	68	23,5	13,2
Plavy	79	30,3	26,5
Smržovka	238	36,9	25,6
Tanvald	481	40,5	24,7
Velké Hamry	182	39	22,5
Zlatá Olešnice	24	25	4,1

S ohledem na fenomén sociálního vyloučení byla míra registrované nezaměstnanosti ve správním obvodu ORP Tanvald analyzována z pohledu struktury věku i stupně vzdělání nezaměstnaných a doby jejich evidence na ÚP (tabulka 9 a 10). Dlouhodobá nezaměstnanost má u jedince za následek ztrátu pracovních návyků což značně ztěžuje jeho opětovné začlenění do pracovního procesu. Doba trvání nezaměstnanosti delší než dva roky je všeobecně považována za dobu, po jejímž překročení jedinec ztrácí pracovní návyky.

Sociálně vyloučené lokality obývají převážně osoby, které jsou v evidenci ÚP dlouhodobě.

Další hodnotou, které byla věnována pozornost, byla míra nezaměstnanosti u osob s nejvyšší základním stupněm vzdělání, protože právě tyto mají všeobecně těžší uplatnění na trhu práce

Poslední hodnotou, které byla věnována pozornost byla míra registrované nezaměstnanosti u osob mladších 24 let. Tato věková skupina aktivně produkuje sociální vyloučení formou radikálnějších postojů směrem k majoritní společnosti. Jako příklad této radikalizace lze uvést vznik hudebního klipu Tanvald to je moje město, kterému se bude více věnovat kapitola 8.

Ve všech výše sledovaných oblastech se ORP Tanvald řadí z pohledu nezaměstnanosti nad průměr Libereckého kraje i ČR. U míry dlouhodobé nezaměstnanosti (nad 24 měsíců) je tato hodnota v neprospěch ORP Tanvald nejmarkantnější v roce 2010 v porovnání s Libereckým krajem i ČR (viz. tabulka 9).

4.5. Ekonomická struktura

Vlivem hospodářských změn po roce 1990 dochází postupně k restrukturalizaci průmyslu. V zájmovém území ORP Tanvald se tyto změny týkají hlavně textilního a později i sklářského průmyslu, které měli historicky největší podíl na ekonomické struktuře regionu. Postupný útlum výše zmiňovaných druhů průmyslu má zásadní vliv nejen na nezaměstnanost, ale i na změnu ekonomické struktury v regionu. Díky již zmiňovaným poloze a dopravní dostupnosti se správní obvod ORP Tanvald s ekonomickou restrukturalizací vyrovnává bez vážnějších sociálních dopadů. V regionu probíhá již dlouhodobě přesun ekonomických aktivit ze sekundárního sektoru do sektoru terciálního.

Tabulka 12: Počet ekonomických subjektů v ORP Tanvald, zdroj: ČSÚ

	2001	2005	2008	2009	2010
celkový počet ekonomických subjektů	4714	5213	5526	5556	5686
- fyzické osoby	4148	4401	4513	4499	4592
- právnické osoby	566	812	1013	1057	1094
zemědělství, lesnictví, rybářství	292	308	315	194	210
průmysl	797	865	857	878	898
stavebnictví	608	688	768	750	762
velkoobchod, maloobchod, služby	1862	1955	2039	2045	2087

Z analýzy údajů zaměstnanosti v odvětvích národního hospodářství podle SLBD 2011 vyplývá, že ve správním obvodu převládá zaměstnanost v terciéru (36,7%), následuje sekundér (30,2 %) a nejméně EAO je zaměstnáno v priméru (3,7%). V porovnání s údaji z předchozího SLBD 2001 (primér 6,2 % sekundér 39,5% a 29,8% terciér) je zde patrný posun směrem k vyšší zaměstnanosti v terciéru. Vyšší zaměstnanost EAO v terciéru v porovnání se sekundérem je považována za pozitivum, protože terciální sektor ekonomiky je složen z menších subjektů, které jsou mnohem flexibilnější v tržním prostředí a na ekonomické recese

reagují s nižšími sociálními dopady.

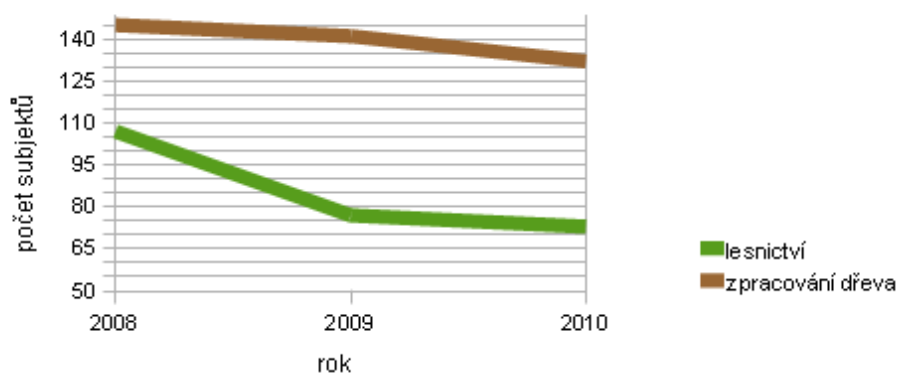
Tabulka 13: Počet ekonomických subjektů v ORP Tanvald podle velikosti, zdroj: ČSÚ

	2001	2005	2008	2009	2010
mikropodniky 1-9 zam.	694	349	354	325	334
malé podniky 10-49 zam.	62	73	73	66	67
střední podniky 50-249 zam.	18	19	19	18	16
velké podniky 250 a více zam.	1	2	0	0	0

Tabulka 14: Struktura ekonomických subjektů v ORP Tanvald 2008-2010, zdroj: ČSÚ

	2008	2009	2010
lesnictví	107	77	73
zpracování dřeva	145	141	132
textilní výroba	22	19	17
ubytování a stravování	659	694	708
odborové a profesní org.	105	109	114

Graf 4: Vzájemná závislost ekonomických subjektů 2008-2010, zdroj: ČSÚ



V Registru ekonomických subjektů bylo k 31. 12. 2010 (ČSÚ 2010) zapsáno celkem 5 686 subjektů, které sídlí na území správního obvodu ORP Tanvald. Z tohoto počtu bylo fyzických osob 4 592 a osob právnických se sídlem ve správním obvodu bylo 1 094. Struktura těchto ekonomických subjektů byla následující: v priméru se jedná převážně o zemědělství, lesnictví 210 subjektů, sekundér zde zastupuje průmysl a stavebnictví s počtem 1660 subjektů a největší co do počtu ekonomických subjektů je sektor terciální s 2087 subjektů v obchodu a službách.

Co se týče velikosti podniků dle počtu zaměstnanců převažují ve správním obvodu mikropodniky v počtu 334 subjektů. Středních a velkých podniků, které byly historicky nosnou kategorií průmyslu, postupně od roku 2001 ubývá až na dnešní počet 16 středních a žádný velký podnik.

V období ekonomické recese ukončily výrobu v regionu tyto firmy: SEBA T Tanvald výroba textilu, Cutisin Kořenov potravinářský průmysl, Litmas (dříve Elitex) výroba textilních strojů.

V dnešní době patří k největším ekonomickým subjektům co do počtu zaměstnanců

firmy: Preciosa v Desné (dříve Ornela) zaměřená na výrobu skla a bižuterie, Kumpers Plavy výroba a barvení textilu, Detoa Albrechtice výroba dřevěných hraček a pianových mechanik, SEBA T výroba textilu, Desko Desná výroba sklářských strojů.

Z dat tabulky 14 vyplývá, že mezi lety 2008 až 2010 nastal pokles v počtu ekonomických subjektů v lesnictví a s ním spojeném dřevo zpracovatelském průmyslu, naopak došlo v této době k nárůstu subjektů podnikajících v ubytování a stravování.

4.6. Sídla a domovní fond

První zmínky o osídlení Tanvaldska pocházejí ze 16. století, kdy je zaznamenána i stavba prvního křesťanského kostelíka v obci Zlatá Olešnice. Nejstarší osídlení v této části Jizerských hor vznikala v údolích řek a následně se pak osídlení rozšiřovalo na okolní svahy. (Anděl, Karpaš 2001).

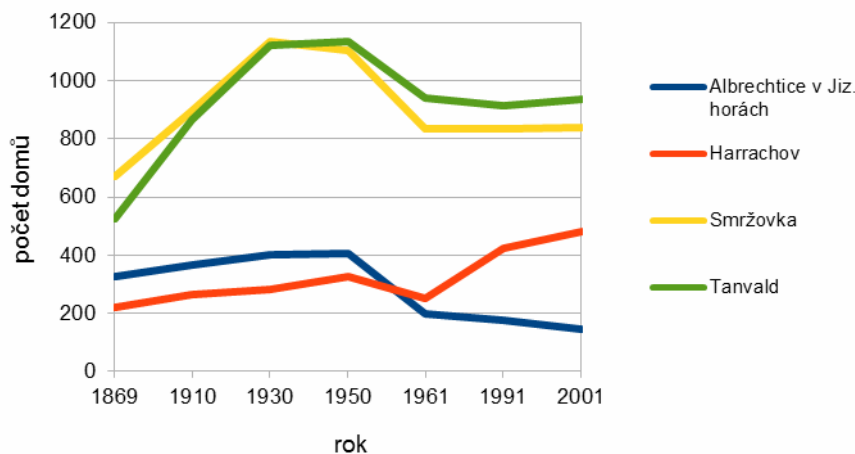
Sídelní struktura správního obvodu ORP Tanvald vykazuje řadu znaků, které ji přiřazují označení venkovská, ale nalezneme zde samozřejmě i sídla vykazující urbanizační znaky města (Tanvald, Smržovka). V území správního obvodu se nachází jeden výrazný spádový nodus, kterým je město Tanvald, proto se řadí z pohledu spádovosti Tanvaldsko mezi nodální regiony.

Těžiště sídelní struktury správního obvodu tvoří urbanizovaný pás v údolí řek Kamenice a Desné kde jsou také vedeny trasy silnic I/10 a I/14, z pohledu hustoty zástavby se jedná místy o silně urbanizované příměstské až městské prostředí (Smržovka, Tanvald, Desná, Velké Hamry, Plavy). Zbytek území správního obvodu je urbanizován převážně rozptýlenou venkovskou zástavbou, kde se v mnohých lokalitách zachovala původní jizerskohorská roubená architektura. Tím že do většiny obcí správního obvodu zasahuje zónace CHKO JH je i do budoucna zajištěno zachování původního krajinného rázu regionu. Díky své poloze a výše uvedené klasifikaci sídel je region předurčen k využití v oblasti cestovního ruchu a rekreace.

Tabulka 15 : Vývoj počtu domů v obcích ORP Tanvald, zdroj: (Růžková, Škrabal 2006), ČSÚ

Obec	1869	1910	1930	1950	1961	1991	2001
Albrechtice v Jiz. horách	328	365	403	408	198	175	144
Desná	161	252	277	951	672	704	683
Harrachov	219	264	284	327	251	423	482
Jičetín pod Bukovou	54	77	95	92	93	68	89
Kořenov	1154	1414	1507	849	453	506	404
Plavy	129	201	269	341	258	272	278
Smržovka	670	897	1136	1105	834	836	838
Tanvald	527	866	1122	1133	940	915	934
Velké Hamry	258	425	536	521	518	511	615
Zlatá Olešnice	324	338	345	344	278	254	340

Graf 5: Vývoj počtu domů vybraných obcí, zdroj: (Růžková, Škrabal 2006), ČSÚ



Vývoj počtu domů ve správním obvodu zachycuje tabulka 15 a graf 5 a tento analogicky kopíruje vývoj počtu obyvatel regionu (viz. tabulka 2 a graf 1). Za všechna sledovaná období je důležité vzhledem k tématu této práce zmínit nárůst počtu domů v období 1869-1930, kdy dochází k výstavbě fabrických bytových domů, které dnes slouží k rezidenční segregaci osob se statutem sociálního vyloučení (viz. kapitola 5). Stav bytového fondu ve správním obvodu ORP Tanvald je přímo úměrný svému stáří a socioekonomickým podmínkám regionu.

Z údajů SLDB 2001 je v porovnání s rokem 1991 patrný nárůst bytového a domovního fondu ve některých obcích správního obvodu. Strukturu domovního a bytového fondu správního obvodu v roce 2001 zachycuje tabulka 15, která vychází z posledních publikovaných dat SLDB. Při tomto sčítání bylo ve správním obvodu ORP Tanvald celkem 4807 domů, nichž bylo obydleno trvale 3394 domů, ze kterých bylo dále 2707 rodinných domů a 543 bytových domů. Neobydleno bylo ve správním obvodu 1413 domů, z nichž 83,6% (1181) sloužilo k rekreačním účelům.

Faktory ovlivňující bydlení v regionu jsou závislé na sociodemografických podmínkách, v minulosti společností preferované bydlení v bytových a panelových domech ve městech je dnes nahrazeno poptávkou po výstavbě nových rodinných domů v zázemí měst. Tímto je vytvořen tlak na nové rozvojové plochy na okrajích měst a obcí a tím dochází k úbytku zemědělské půdy. Tento jev je pozorovatelný ve všech městech a obcích správního obvodu - jedná o stavby rodinných domů k trvalému bydlení i k individuální rekreaci, což vyvolává nárůst nároků na technickou a dopravní infrastrukturu (ÚAP ORP Tanvald 2010).

Tabulka 16: Struktura domovního fondu ORP Tanvald, zdroj: SLDB 2001, ČSÚ

Obec	domy celkem	obydlené domy	z toho rodinné domy	z toho bytové domy	neobydlené domy
Albrechtice v J. h.	144	96	90	3	48
Desná	683	476	372	87	207
Harrachov	482	355	287	44	127
Jiřetín pod Bukovou	89	67	46	18	22
Kořenov	404	243	190	37	161
Plavy	278	221	183	32	57
Smržovka	838	661	541	95	177
Tanvald	934	723	539	156	211
Velké Hamry	615	408	329	63	207
Zlatá Olešnice	340	144	130	8	196
Celkem	4807	3394	2707	543	1413

Výstavbu nových bytů ve správním obvodu ORP Tanvald v poslední dekádě zachycuje tabulka 17, z těchto dat vyplývá, že od roku 2000 do 2010 bylo v ORP Tanvald dokončeno 1051 bytů, nejvíce z tohoto počtu ve městě Harrachov (425 bytů) následují s velkým odstupem Velké Hamry (174 bytů), naopak nejméně nových bytů bylo dokončeno v obci Zlatá Olešnice. Při hlubší analýze těchto dat v terénu zjistíme, že masivní nový bytový fond v Harrachově reprezentují byty v apartmánových domech. Tyto byty jsou statisticky vedeny a zkolaudovány jako byty k trvalému bydlení, ale jejich majitelé je využívají pouze k rekreaci. Zdánlivě nelogická kolaudace a statistická evidence těchto bytů má logické vysvětlení v podobě rozdílné daňové zátěže při stavbě bytů k trvalému bydlení (snížená sazba DPH) v porovnání s rekreačním využitím (běžná sazba DPH). Naopak nové byty ve Velkých Hamrech a v ostatních obcích jsou v drtivé většině využívány k trvalému bydlení.

Tabulka 17 : Bytová výstavba v obcích 2000-2010, zdroj: ČSÚ

Obec	2000	2001	2002	2003	2004	2005	2006	2007	2008	2009	2010	celkem
Albrechtice v Jiz. horách	0	0	1	2	7	2	39	11	3	0	7	72
Desná	7	1	27	3	2	0	1	1	8	2	2	54
Harrachov			70	15	4	73	79	66	60	58	0	425
Jiřetín pod Bukovou	60	0	0	0	0	0	0	1	0	0	0	61
Kořenov	3	3	2	5	3	4	3	14	1	4	3	45
Plavy	1	4	1	3	3	0	1	1	0	1	2	17
Smržovka	14	13	0	7	10	1	2	9	11	8	14	89
Tanvald	3	6	3	5	36	10	7	7	5	10	11	103
Velké Hamry	10	16	3	4	12	31	34	52	3	6	3	174
Zlatá Olešnice	0	3	1	2	0	0	1	3	0	0	1	11
nové byty ORP celkem	98	46	108	46	77	121	167	165	91	89	43	1051

Rekonstrukce stávajících a výstavba nových bytů jsou vzhledem k tématu této bakalářské práce velice důležité parametry, které snižují průměrné stáří bytového fondu v jednotlivých obcích a tím do jisté míry brání vzniku sociálně vyloučených lokalit. Protože jedním z důležitých faktorů ovlivňujících vznik sociálně vyloučených lokalit je stáří a sním i spojený stav bytového fondu.

5. SOCIÁLNÍ VYLOUČENÍ - POJMY

Hlavním tématem této bakalářské práce je fenomén sociálního vyloučení a s ním související další jevy v současné společnosti ve správním obvodu ORP Tanvald. Tak jako každá oblast lidského bádání má i výzkum sociálního vyloučení množství odborných pojmů, které jasně definují dané jevy. Následující kapitola se věnuje odborným pojmům, které jsou použity v této práci.

5.1. Sociální vyloučení (sociální exkluze)

Podle Sýkory (2010) je sociální vyloučení situace, kdy jedinec nebo celá skupina osob má výrazně znesnadněn přístup k běžným zdrojům, příležitostem a pozicím nezbytným pro zapojení se do normálního života. Příčiny bývají například rasové, genderové či jiné diskriminace.

Nejvíce ohroženými skupinami osob jsou nedostatečně vzdělaní občané, dlouhodobě nebo opakovaně nezaměstnaní, lidé s mentálním či fyzickým handicapem, osoby trpící nějakým druhem závislosti, osaměle žijící důchodci, imigranti a příslušníci etnických či náboženských skupin, které většinou považujeme za podřadné a méněcenné.

O zařazení do těchto skupin často rozhoduje fyzická odlišnost, jako barva kůže či tělesné postižení, avšak důležitějším než tyto vizuální odlišnosti jsou odlišnosti kulturní, mezi které patří systém hodnot, norem, idejí, životních strategií, jazyk, deklarovaná či přičtená etnicita.

Nejčastějším důvodem, který vede k sociálnímu vyloučení je omezení přístupu k řádnému zaměstnání a s tím související nedostatečné vzdělání a kvalifikace.

5.2. Sociální integrace (sociální inkluze)

Jedná se o sociální proces včleňování osob nebo skupin do již existujícího společenského celku, který má vytvořenou strukturu a chování jeho členů se řídí stanovenými pravidly.

Inkluze je vyšší stupeň integrace postižených nebo znevýhodněných osob do společnosti i jejích institucí (Jandourek 2001, s.107).

5.3. Sociálně vyloučená osoba

Tento pojem je převzat z terminologie státní správy. Jedná se o jedince nacházejícího se v situaci sociálního vyloučení jehož finanční příjem tvoří soubor sociálních dávek. Tyto osoby se následně koncentrují v sociálně vyloučených lokalitách.

5.4. Sociálně vyloučené lokality

V těchto lokalitách dochází ke koncentraci sociálně vyloučených obyvatel a tím k vytváření tzv. kultury chudoby, kde se začínají objevovat problémy jako nezaměstnanost, kriminalita či drogová závislost. Sociálně vyloučené lokality jsou typické chátrajícím bydlením, špatnou kvalitou služeb, horším životním prostředím (Sýkora 2010).

5.5. Rezidenční segregace

Rezidenční segregaci rozumíme dle Sýkory (2010) sociálně-prostorové oddělení bydlíš sociálních skupin, které mají ve společnosti vzájemně nerovné postavení. Oddělení sociálních skupin má dlouhodobě vliv na jednotlivce a jejich způsob života v separovaných lokalitách a tím také na vyrůstající novou generaci obyvatel.

Obyvatelé nacházejí místo pro svůj domov podle několika kritérií - ekonomické možnosti, způsob života, sociální vazby, rodinný stav, věk či národnost. Sýkora uvádí, že v lokalitách, kde se nachází občané s podobným sociálním a kulturním smýšlením bývá menší riziko sociálních konfliktů a snazší komunikace a koordinace společných zájmů. V takto vytvářených lokalitách se sdružují příslušníci podobného životního stylu a zájmů, proto zde dochází k posilování jejich vzájemné solidarity a podpory.

5.6. Kultura chudoby

Jedná se o názor hlásající, že chudí mají odlišný hodnotový systém, který přispívá k jejich chudobě (Jandourek 2001, s.137).

Můžeme se setkat také s výrazem z angličtiny „underclass“, který označuje sociální skupinu lidí na okraji společnosti. Kultura chudoby je stav, kdy skupiny sdílí a rozšiřují způsoby chování a životní styl, který jim pomáhá vyrovnat se s tíživou životní situací, díky tomuto životnímu stylu se ale jejich problémy nadále prohlubují. Dochází k izolaci a oddělování se od většinové společnosti a vytváří se vlastní a oddělený subsystém (Sýkora 2010).

5.7. Rom

Není jednoduché definovat tento pojem, který je pro tuto práci stěžejní. Proto použijeme více užívaných definic, abychom tento pojem vystihli co nejpřesněji.

Rom je osoba, která se za Roma považuje a která se Romem cítí být. Dále se jedná o nositele romské kultury, kterou definují určité zvyky, tradice a způsoby sociální organizace. Další definice popisuje Roma jako osobu, která se vyznačuje určitými fyzickými znaky, které jeho okolí považuje za romské (Hirt, Jakoubek 2006).

Z právního hlediska je to občan, který se hlásí k romské národnosti. Není však přesně stanoveno za jakých okolností se má ke své národnosti hlásit a z praxe je známo, že velká část příslušníků romské populace se k romské národnosti nehlásí, z tohoto důvodu nelze podle sčítání lidu počet Romů v České republice přesně určit.

5.8. Ostatní pojmy

Emigrace

Emigrace je stejný proces jako imigrace, ale z pohledu místa odkud odcházíme. Emigrace tedy znamená opuštění regionu nebo lokality svého původu a přistěhování se jinam. Slovo emigrace je synonymem nedobrovolného odchodu z území.

Etnicita

Z pohledu sociologie je etnicita vnímána jakou soubor naučených kulturních praktik, kterými se skupiny lidí navzájem odlišují, a to především v oblasti jazyka, dějin nebo náboženstvím. Tato definice však bývá označována spíše jako obecná. Pro upřesnění kategorie z pohledu biologického se využívá pojem rasa.

Etnikum

Etnikum je v sociologickém slovníku definováno jako skupina jedinců, kteří se od jiných odlišují svou etnicitou neboli souhrnem rasových, teritoriálních, jazykových a kulturních faktorů. Dalšími znaky etnika jsou vlastní historie, sebepojetí, vědomím společného původu (Jandourek 2001, s.76).

Etnická enkláva

Etnická enkláva je obydlená lokalita (městská čtvrť, oblast) dobrovolně obývaná jednou etnickou skupinou. Enkláva vzniká převážně na základě svobodné volby a jsou zde zastoupeny všechny sociální vrstvy jedné komunity, jejichž obyvatelé pocítují sounáležitost (Víšek a kol. 2002).

Ghetto (slum)

Jedná se o lokalitu (městská čtvrť, oblast), která je obývána převážně chudými. Bydlení v lokalitě je nedobrovolné a je zde neúplná komunita, třídní a rasová homogenita (Víšek a kol. 2002). Slum je charakteristický vysokou mírou kriminality a zanedbanou infrastrukturou (Jandourek 2001, s.218).

Imigrace

Imigrace neboli přistěhovalectví je proces, kdy se na určitém území usazují obyvatelé přicházející z jiného regionu nebo lokality. Důvody stěhování bývají ekonomické, politické či náboženské. Imigranti většinou přicházejí z regionů s nízkou životní úrovní a z odlišného kulturního prostředí. Většina přistěhovalců není schopna se přizpůsobit majoritní společnosti a dochází tak k jejich seskupování a vytváření vlastního kulturního prostředí a životního stylu.

Marginál

Je jedinec žijící na hranici či okraji společnosti, který trpí rozpory mezi hodnotami kultury z níž pochází a kultury ve které nyní žije. Marginál tedy balancuje mezi dvěma světy a tam kde nyní žije se necítí být mezi svými (Sirovátka 2002).

Marginalita

Jedná se o koncept, který je odvozen od slova „margo“, které značí: hranici nebo okraj. Sociologický koncept marginality chápe „margo“ jako hranice oddělující různé kulturní světy a následně marginály jako jedince, kteří v těchto dvou světech žijí (Sirovátka 2002).

Marginalizace

Společenský proces odsouvání člověka na okraj společnosti bez jeho vlastního přičinění. Nikoli jedinec, ale struktura fungování společnosti je zodpovědná za jeho životní situaci. Zde se již mění význam slova „margo“ z hranice v okraj (Sirovátka 2002).

Rasa

Jedná se o konstrukt rozčlenění lidské populace do kategorií na základě fyzických vlastností (Jandourek 2001, s.201). Lidská rasa je skupina lidí, kterou spojuje dlouhodobý společný vývoj. Vlivem prostředí, kde lidé žijí se vytváří shodné morfologické a fyziologické znaky (pleť, vlas, oči, tvář, tvar lebky apod.).

Segregace

Segregaci rozlišujeme na dobrovolnou (separace) a nedobrovolnou, což je spojeno s charakterem segregované sociální skupiny, zejména podle sociálně-ekonomické situace i etnické příslušnosti a z toho vyplývající životní styl.

Nedobrovolná segregace může mít jak negativní důsledky, tak pozitivní. Negativním důsledkem nedobrovolné segregace je vysoká nezaměstnanost v lokalitách, kriminalita, špatná kvalita životního prostředí, nedostatečné vzdělávání nebo drogová či jiná závislost (Sýkora 2010).

Separace

K separaci dochází dobrovolným vyčleněním skupiny obyvatel na základě vlastních preferencí a aktivit. Často dochází k prolínání vlivů, které působí na dobrovolnost separace a nedobrovolnost segregace. Separace skupin může mít důsledky pozitivní i negativní.

Pozitivními důsledky můžeme označit komunitní sounáležitost, která v separované lokalitě panuje, tvorbu sociálních sítí, udržování sociálního a kulturního kapitálu, rozvoj podnikání v neposlední řadě uchovávání různorodé subkultury. Naopak jako negativní vnímáme možnost prohlubování rozdílů mezi sociálními skupinami a tím dochází ke špatné sociální soudržnosti společnosti jako celku (Sýkora 2010).

Sociální stát

Je sociální systém založený na silné přerozdělovací politice státu (progresivní daně, minimální mzda, sociální dávky pro důchodce a nezaměstnané, podpora sociálního bydlení). Jedná se o účinný nástroj při ochraně určitých skupin obyvatel před sociálním vyloučením, segregací a izolací (Sýkora 2010).

6. SOCIÁLNĚ VYLOUČENÉ LOKALITY ORP

V této části bakalářské práce bude provedeno vymezení a popis sociálně vyloučených lokalit v území správního obvodu ORP Tanvald. Sociálně vyloučené lokality ve výše uvedeném správním obvodu jsou dle záznamů orgánů státní správy obývány převážně romským etnikem, z této skutečnosti částečně vycházíme i při vymezení hranic jednotlivých lokalit.

Hranice jednotlivých lokalit jsou vymezeny pomocí fyzicko-geografických znaků daného území a pomocí znaků, které vykazují sociálně vyloučené lokality.

Indikátory sociálního vyloučení pro určení sociálně vyloučených lokalit definoval kolektiv kolem Howartha v roce 1999 následovně: větší počet přelidněných bytů, horší zdravotní stav populace, nízké vzdělání obyvatel, vyšší počet dětí v domácnostech bez práce, vyšší dětská úmrtnost, nízká účast dětí na výuce ve škole, horší výsledky dětí ve škole, vyšší počet dětí ve výchovných institucích, vyšší míra porodnosti u dívek v nižších věkových skupinách a vyšší podíl přečinů a trestných činů (Navrátil, 2003).

Pro domy obývané romským etnikem dále platí, že se svým okolím odlišují od domů obývaných majoritní společností, pro okolí těchto domů je typický všudypřítomný nepořádek. Bývají zde poházená prkna na topení a vraky automobilů. Dále pak prádlo na šňůrách mezi stromy a typická venkovní posezení, která tvoří ohniště a stará křesla, gauče, židle, stolky. Výše zmiňované markantní znaky vycházejí z romské mentality a z chápání společného prostoru v okolí sídel tohoto etnika (Sýkora, 2010).

V níže vymezených lokalitách samozřejmě nežijí jen sociálně vyloučené osoby. Druhou a mnohdy početnější skupinou obyvatel těchto lokalit jsou občané, kteří dnes neřadí mezi sociálně vyloučené jedince, ale na které patologické jevy sociálního vyloučení dlouhodobě silně působí. V zásadě pro obyvatele sociálně vyloučených lokalit existují pouze dva důsledky dlouhodobého působení patologických jevů sociálního vyloučení. Prvním důsledkem je přijetí etnicity sociálně vyloučené skupiny svých sousedů a tím druhým je odstěhování se z lokality, která již přestává nést jemu vlastní kulturní rysy. V druhém případě se z majoritní skupiny obyvatel vlastně stávají emigranti z lokality, která bývá často jejich lokalitou rodnou.

6.1. Lokality

6.1.1. Tanvald Žákova

Lokalita se nachází na jižním okraji katastru města Tanvald z části v Žákově a Železnobrodské ulici. Lokálně je vymezena korytem řek Desné a Kamenice a lesním porostem na patě vrcholu Terezínka, lokalitu protíná 150 metrový úsek silnice 1/10 až po kruhovou křižovatku se silnicí 1/14. Rozloha vymezené lokality je 2,2 ha. Součástí lokality je

autobusového nádraží. V lokalitě se nachází 5 bytových domů (č.p.425,299,94,346,345) přibližně ze dvacátých let minulého století z nichž čtyři (čp.425, 299, 94, 346) jsou obývány sociálně vyloučenými obyvateli převážně romského etnika. Co do počtu obyvatel sociálně vyloučených obyvatel 189 je tato lokalita největší ve správním obvodu ORP Tanvald.

Technický stav budovy č.p.425 je špatný až havarijní, stav ostatních budov v lokalitě odpovídá jejich stáří a účelu využití. Vlastníkem objektu č.p.425 je právnická osoba RIAL s.r.o. Praha a objektů č.p.94 a 299 TABYS Tanvald, bytové družstvo. Poslední dům v lokalitě č.p.144 slouží z části k bydlení a z části k provozování podnikatelské činnosti, tento dům spoluvlastní manželé Gutovi z Jablonce nad Nisou a rodina Kapčiarova z Tanvaldu. Do lokality řadíme ještě kolonii garážových stání v ulici Železnobrodská.

Vznik této sociálně vyloučené lokality je těžké určit, ale podle výpovědi místních obyvatel se již v období před rokem 1990 jednalo o lokalitu s nižším komfortem bydlení, avšak o sociálně vyloučené lokalitě lze hovořit až od druhé poloviny devadesátých, kdy mnoho ze zdejších obyvatel přišlo o zaměstnání v důsledku úpadku textilního průmyslu v regionu. Následně sem bylo přestěhováno několik dalších romských rodin. Kvůli zastaralosti bytového fondu nebyl o bydlení v lokalitě zájem u majoritní společnosti, a proto byly byty přidělovány osobám, o kterých pracovníci samosprávy usoudili, že se jedná o problémové nájemníky. V lokalitě byla provedena v roce 2008 demolice dvou bytových dělnických domů, které obývalo dlouhodobě romské etnikum. Obyvatelstvo lokality je dle průzkumu průřezem všech věkových kategorií s převládající generací v produktivním věku. Prostorové vyloučení lokality je dáno polohou na periferii města Tanvald, kde geografickou bariéru lokality tvoří tok řeky Kamenice a svah vrchu Terežínka.

Obrázek 11: Vymezení lokality Tanvald Žákova; zdroj: KN ČÚZK, upravil autor



Obrázek 12: Objekty v lokalitě Tanvald Žákova; foto Hübner



6.1.2. Tanvald Krkonošská

Tato lokalita se nachází v severním okraji města Tanvald na katastrálním území Šumburk nad Desnou, v Krkonošské ulici. Lokalita je vymezena v délce 400 metrů při silnici 1/10, v prostoru bývalých průmyslových objektů (ABB dříve Elektropraga, Elektro-odbyt) na hranici mezi Tanvaldem a Desnou. Rozloha vymezené lokality je 1,8 ha. V lokalitě je 12 domů (č.p.339, 340, 101, 265, 312, 354, 314, 315, 289, 240, 156, 187) z nichž 8 obývají osoby romského etnika, dva domy slouží jako výrobní prostory (č.p.101 a 265) a zbytek jsou rodinné domy (č.p.289, 240). V lokalitě je evidováno 115 sociálně vyloučených osob, co do počtu sociálně vyloučených obyvatel se tato lokalita řadí na druhé místo v ORP Tanvald.

Vlastníky domů v lokalitě, které obývají sociálně vyloučené osoby jsou dle KN: č.p.339 Kamil Bílý bytem tamtéž, č.p.340 Jan Šefr bytem tamtéž, č.p. 312 Jan Dofek bytem Liberec, č.p.314 a 315 TABYS Tanvald bytové družstvo, č.p.156 a 187 Josef Polívka Liberec. Dům č.p.354 spoluvlastní 24 fyzických osob romského etnika. Objekty, které slouží jako výrobní prostory vlastní firma ORILA 2000 s.r.o. Tanvald a Hylák Radoslav Liberec. Rodinné domy v lokalitě vlastní manželé Veselkovi a manželé Vrchovští všichni bytem tamtéž.

Lokalita byla obývána romským etnikem již před rokem 1990 následně do lokality přicházeli za příbuznými další romské rodiny, které byly vystěhovány pro neplacení nájemného z jiných měst. Vznikla zde v druhé půlce devadesátých let silná komunita tohoto etnika, ale díky následnému vybydlení některých domů se tato komunita opět zmenšila. Vybydlené domy č.p.156 a 187 byly zrekonstruovány novým majitelem, který do nich před dvěma lety nastěhoval opět nájemníky převážně romského etnika, protože u majoritní populace nebyl zájem o bydlení v této lokalitě. Obyvatelstvo lokality je dle průzkumu všech věkových kategorií, v lokalitě je silná generací seniorů jako původních obyvatel bytových domů č.p.314 a 315. Prostorové vyloučení lokality je dáno polohou na periferii města Tanvald v průmyslové zóně, kde antropogenní bariéru tvoří komplex průmyslových budov a geografickou bariéru tvoří tok řeky Desné a svah vrchu Světlá.

Obrázek 13: Vymezení lokality Tanvald Krkonošská; zdroj: KN ČÚZK, upravil autor



Obrázek 14: Objekty v lokalitě Tanvald Krkonošská; foto Hübner



6.1.3. Smržovka Hlavní

Lokalita se nachází na východním okraji katastru města Smržovka v části Dolní Smržovka, v ulici Hlavní. Lokalita je vymezena při silnici 1/14 a severní hranice lokality je tvořena řekou Kamenicí a její rozloha čítá 0,61ha. V lokalitě se nachází čtyři bytové domy (č.p.834, 844, 848, 1173), z nichž dva (č.p.844 a 848) jsou obývány osobami romského etnika. Počet sociálně vyloučených obyvatel, kteří jsou evidováni v lokalitě činí 68.

Technický stav budov obývaných sociálně vyloučenými obyvateli je špatný, tedy když pomíneme plastová okna jejichž výměnu hradilo Ředitelství silnic a dálnic (ŘSD) ze Státního fondu dopravní infrastruktury (SFDI) z důvodu nesplněných hlukových limitů silnice 1.třídy. Vlivem opakovaných požárů má dům č.p.844 střechu v havarijním stavu.

Vlastníkem domu č.p.844 je právnická osoba KYSLEY s.r.o. Smržovka, a dům č.p.848 vlastní fyzická osoba paní Polívková Miroslava z obce Šimonovice. Další objekty v lokalitě č.p.1173

spoluvlastní manželé Vlkovi a bratři Kolářovi všichni bytem tamtéž, dům č.p.834 vlastní manželé Jeriovi bytem tamtéž.

Časové období vzniku této sociálně vyloučené lokality, je obtížné určit, výpovědi aktérů se rozcházejí a paměť pracovníků místní samosprávy sahá pouze do roku 1990. Ale už v období před tímto rokem se jednalo o lokalitu, kterou z části obývalo romské etnikum. V té době se ještě nejednalo o sociálně vyloučenou lokalitu v dnešním slova smyslu z důvodů absence sociálního vyloučení, proto se jednalo pouze o lokalitu s nižším komfortem bydlení.

Původními obyvateli této lokality jsou obyvatelé domů č.p.1173 a 834, kteří v těchto bytových domech bydlí se svými dětmi a příbuznými. Obyvatelé lokality jsou převážně produktivního věku, přičemž převažují úplné rodiny s dětmi. Obyvatelstvo romského etnika se v lokalitě často obměňuje z důvodu špatného technického stavu budov č.p.844 a 848.

Prostorové vyloučení objektů v lokalitě je určeno polohou na samé periferii města Smržovka, kde dostupnost do center měst Smržovka (4 km) a Tanvald (2 km) zajišťuje frekventovaná silnice 1/14. Geografickou bariérou lokality je tok řeky Kamenice, který odděluje lokalitu od katastrálního území města Tanvald.

Obrázek 15: Vymezení lokality Smržovka Hlavní; zdroj: KN ČÚZK, upravil autor



Obrázek 16: Objekty v lokalitě Smržovka Hlavní; foto Hübner



6.1.4. Desná Riedlova

Sociálně vyloučená lokalita leží ve městě Desná v Jizerských horách, v katastrálním území Desná III v ulici Riedlova. Hranice lokality tvoří na jihu řeka Černá Desná a na severu svah Dlouhého kopce. Rozloha vymezené lokality činí 1,1 ha. Jedná se historicky cennou lokalitu bytových domů, kterou pro své dělníky nechal vybudovat majitel zdejších skláren Riedl. V lokalitě se nachází 10 domů, z nichž 9 je bytových. Ve čtyřech bytových domech (č.p.835, 842, 843, 844) je evidováno 39 sociálně vyloučených obyvatel. Stav bytového fondu v těchto domech v počtu 36 bytů odpovídá jejich stáří cca 130 let, a proto již nesplňuje dnešní standardy. Vlastníkem všech dotčených domů je dle katastru nemovitostí (KN) Město Desná v Jizerských horách a vlastníky rodinného domku č.p.494 jsou dle KN manželé Lackovi z Jablonce nad Nisou.

Podle výpovědi místních aktérů a pracovníků samosprávy se časové období a příčiny vzniku této sociálně vyloučené lokality datují přibližně do roku 2002, kdy došlo k přistěhování (účelovému soustředění) několika neplatičů nájemného z jiných částí města.

Většina obyvatel lokality je důchodového věku a jedná se o občany, kteří se do lokality přistěhovali již v 60 letech minulého století, kdy se zde nacházeli dělnické byty Jabloneckých skláren. Z tohoto pohledu se dá tato věková skupina obyvatel považovat za starousedlíky. Potomci výše uvedených starousedlíků zde prožili dětství a mládí a následně z lokality odešli z důvodu kapacity a technického stavu bytového fondu. Dnešní generace v produktivním věku a nejmladší generace obývající tuto lokalitu se již řadí k osobám ohroženým sociálním vyloučením. Prostorové vyloučení objektů v Riedlově ulici je určeno geografickými bariérami ze severní strany je to svah Dlouhého kopce a z jihu je to vodní tok Černé Desné. Další přírodní bariéru tvoří lesní porost oddělující lokalitu od ostatní zástavby, se kterou je lokalita spojena místní komunikací.

Obrázek 17: Vymezení lokality Desná Riedlova; zdroj: KN ČÚZK, upravil autor



Obrázek 18: Objekty v lokalitě Desná Riedlova; foto Hübner



6.1.5. Desná K Elektrárně

Jedná se o čtyři bytové domy ve městě Desná v katastrálním území Desná I v ulici K Elektrárně. Rozloha vymezené lokality je 0,55 ha.

Jeden objekt č.p.103 je využíván jako ubytovna, ve které je dnes evidováno 10 sociálně vyloučených osob romského etnika. Vlastníky tohoto objektu jsou JUDr. Poříz Milan a pí. Pořízová Lenka oba bytem Jablonec nad Nisou (KN). Další tři (č.p.95, 239 a 120) jsou bytové domy z počátků minulého století, stav bytového fondu v počtu 30 bytů odpovídá stáří. Vlastníky dotčených objektů jsou podle KN: č.p.95 Petřík Tomáš bytem tamtéž, č.p.120 manželé Josífkovi z Kořenova, č.p.239 Mňuk Michael bytem tamtéž. Technický stav budov a bytového fondu v lokalitě odpovídá jejich stáří a účelu využití. Do lokality ještě řadíme skladovací a výrobní prostory ve vlastnictví Ericha Schiera a Jiřího Žáka.

Vznik této vyloučené lokality se datuje přibližně do roku 2008, kdy došlo podle výpovědi místních aktérů k ubytování prvních osob romského etnika v ubytovně. Následovala částečná rekonstrukce bytového domu č.p.120, kam se přistěhovalo několik dalších neromských rodin s nižšími nároky na bydlení. Původními obyvateli lokality jsou dnešní senioři, kteří mají nižší nároky na bytový komfort. Většina obyvatel lokality je produktivního věku a jedná se o občany, kteří se do lokality přistěhovali během posledních pěti let.

Prostorové vyloučení objektů v ulici K Elektrárně je určeno geografickými bariérami ze severu je to vodní tok Černé Desné a z jihu svah kopce Novina. Dalším limitujícím faktorem lokality je poloha ve slepé ulici, která končí 100 metrů od lokality.

Obrázek 19: Vymezení lokality Desná K Elektrárně; zdroj: KN ČÚZK, upravil autor



Obrázek 20: Objekty v lokalitě Desná K Elektrárně; foto Hübner



6.1.6. Velké Hamry Mezivodí

Lokalita se nachází ve městě Velké Hamry v místní části Mezivodí v katastrálním území Bohdalovice. Jedná se o původně dělnickou bytovou kolonii z počátku minulého století.

Lokalita je vymezena řekou Kamenicí a místní komunikací na ploše 0,72 ha. Od sousedních bytových domů, kde žije majoritní společnost je lokalita oddělena zdí, která tvořila zadní stěnu dnes již zbořených kůlen. V této sociálně vyloučené lokalitě se nachází 5 bytových domů, které jsou (č.p.592, 586, 587, 588, 589) obývány romským etnikem. Je zde evidováno 32 sociálně vyloučených osob. Vlastníky dotčených nemovitostí jsou: č.p.592 Tomáš Petrášek Liberec, č.p. 586,587 Žaneta Lavičková bytem tamtéž a manželé Všetečkovi z Choustníkova Hradiště vlastní dům č.p.588 a 589. V porovnání s budovami, které v ORP Tanvald obývají sociálně vyloučené osoby, patří domy v této lokalitě co do technického stavu k bezkonkurenčně nejhorším.

Z výpovědí zástupců místní samosprávy víme, že lokalita byla obývána romským etnikem již před rokem 1990, to zde stával ještě jeden dům který vlastnila obec a z důvodu jeho vybydlení byl v roce 2000 zbořen. Následně obec převedla na soukromé vlastníky další objekty v lokalitě z důvodu finanční nákladnosti oprav těchto domů. Sociálně vyloučená lokalita zde vznikla již v první polovině devadesátých let, kdy se do lokality přistěhovaly za příbuznými Romové se Slovenska a vznikla zde jedna z největších romských komunit v ORP.

Prostorové vyloučení lokality je dáno tokem řeky Kamenice a cihlovou zdí, která lokalitu odděluje od bytových domů obývaných majoritní společností.

Obrázek 21: Vymezení lokality Velké Hamry Mezivodí; zdroj: KN ČÚZK, upravil autor



Obrázek 22: Objekty v lokalitě Velké Hamry Mezivodí; foto Hübner



6.2. Objekty

6.2.1. Harrachov ubytovna Gama

Tento objekt č.p.331 se nachází ve městě Harrachov v místní části Mýtiny v těsné blízkosti železniční stanice Harrachov. Jedná se o ubytovnu stáří cca 40 let, kterou vlastní nadační fond EVA se sídlem v Semilech. V ubytovně je ubytováno celkem 24 osob romského etnika, převážně se jedná o matky s dětmi a mladistvé. V porovnání s ostatními objekty ve správním obvodu ORP Tanvald, které obývají sociálně vyloučené osoby, je tato budova v nejlepším technickém stavu.

Objekt je jako ubytovna pro romské matky s dětmi a mladistvé využíván nadací EVA přibližně dva roky. Prostorové vyloučení u tohoto objektu je dáno jeho polohou v odlehlé místní části Mýtiny, která je od centra města vzdálena 3km a je obklopena lesním porostem, který zde tvoří přírodní bariéru.

6.2.2. Velké Hamry město

Jedná se o jeden původně rodinný dům č.p.254, ve kterém je ubytováno 13 sociálně vyloučených osob náležících k romskému etniku. Objekt se nachází ve městě Velké Hamry v katastrálním území Velké Hamry při silnici 1/10. Objekt vlastní soukromý majitel MUDr. Procházka Karel z Janova nad Nisou.

V domě bydlí romská komunita v počtu třech rodin s malými dětmi. Doba vzniku sociálního vyloučení v tomto objektu se datuje dva roky nazpět, kdy do domu byla majitelem nastěhována první romská rodina.

6.2.3. Zlatá Olešnice Stanový

Jedná se o jeden dům č.p.30 v obci Zlatá Olešnice v katastrálním území Stanový v místní části U Šimonů. Je zde evidováno 12 sociálně vyloučených obyvatel. Vlastníkem objektu Stanový č.p.30 je fyzická osoba pan Matoušek Miroslav bytem tamtéž.

V tomto objektu dochází k ubytování sociálně vyloučených osob, většinou se jedná neplatiče nájemného, kteří byly vystěhováni z bytů v jiných místech regionu. Ubytování je zde majiteli domu hrazeno díky čerpání příspěvku na bydlení. Podle výpovědi zástupce místní samosprávy tento stav trvá přibližně tři roky.

Prostorové vyloučení tohoto objektu je dáno jeho polohou na okraji lesa v místní části U Šimonů v katastru Stanový, která je od centra obce vzdálena 4 km.

Tabulka 18: Sociálně vyloučené lokality ORP Tanvald, zdroj: ORP, upravil autor

Lokalita	rozloha (ha)	počet obytných domů	počet domů obydlených sociálně vyloučenými	evidováno sociálně vyloučených obyvatel
Desná Riedlova	1,1	10	4	39
Desná K Elektrárně	0,55	4	1	10
Smržovka Hlavní	0,61	4	2	68
Tanvald Žákova	2,2	5	4	189
Tanvald Krkonošská	1,8	12	7	115
Velké Hamry Mezivodí	0,72	5	5	32
Objekt				
Harrachov ubytovna Gama		1	1	24
Velké Hamry město		1	1	13
Zlatá Olešnice Stanový		1	1	12
Celkem ORP	6,98	43	26	502

Ve správním obvodu ORP Tanvald se nachází šest sociálně vyloučených lokalit o celkové rozloze 6,98 ha, ve kterých je evidováno 502 sociálně vyloučených osob, které náleží převážně k romskému etniku. Z tabulky 18 vyplývá, že největší lokalitou co do rozlohy i počtu sociálně vyloučených obyvatel je Tanvald Žákova, naopak nejmenší je lokalita Desná K Elektrárně.

Sociálně vyloučené lokality obecně vznikají jako důsledek celospolečenských změn až po roce 1990, ale již v období před tímto datem byly v ORP Tanvald lokality s nižším komfortem bydlení (č.1,2,3 a 6), většinou se jednalo o dělnické bytové kolonie z počátku minulého století.

O bydlení v těchto lokalitách nebyl zájem u běžné populace, protože investice do těchto převážně podnikových bytů nižší kategorie byly omezeny na minimum. Následně pak byly tyto byty přidělovány méně náročným nájemníkům povětšinou Romům.

Na počátku dnešního stavu byla tedy bytová politika podniků před rokem 1990, po tomto datu došlo k převodu bytového fondu na města a obce. S novým vlastníkem se stav bytového fondu v těchto domech nezlepšil ba naopak a tak dochází mezi roky 1995 a 2000 k prodeji těchto domů soukromým vlastníkům, kteří většinou deklarují obnovu zchátralého bytového fondu.

Kromě stavu bytového fondu ve výše uvedených lokalitách se na vzniku sociálního vyloučení podílela i restrukturalizace průmyslu v regionu a s tím spojený útlum textilní výroby. V tomto průmyslovém odvětví byla zaměstnána velká část obyvatel zmíněných lokalit, a proto následně došlo k prohloubení sociálního vyloučení v lokalitách.

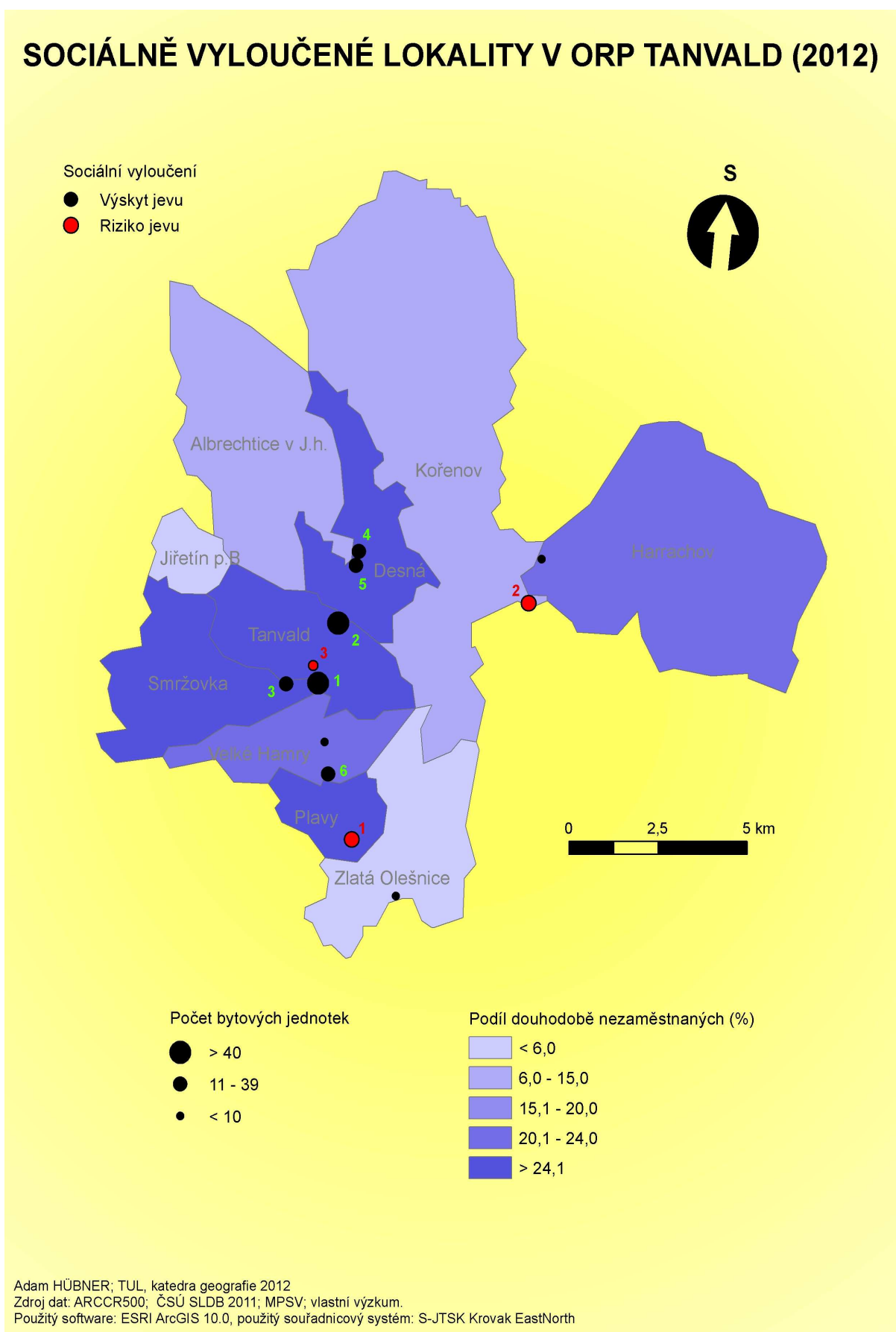
Vznik dalších lokalit (č.4 a 5) se datuje až na konec devadesátých let 20.století, kdy byl hlavním aktérem jejich vzniku úpadek textilní a následně i sklářské výroby. Následovalo tak sestěhování nebo migrace neplatičů nájemného z regionu do těchto lokalit.

Společným znakem pro sociálně vyloučené lokality ORP Tanvald je bydlení obyvatel romského etnika, kteří jsou většinovými nositeli sociálního vyloučení v ČR. Míra sociálního vyloučení jednotlivých lokalit je přímo úměrná počtu Romů a době, po kterou romská komunita obývá danou lokalitu.

Fenoménem dnešní doby je dávková turistika, při které dochází k migraci Romů ze Slovenska do místních sociálně vyloučených lokalit, ve kterých žijí jejich příbuzní. Dochází tak nejen k přeplňování některých bytů, ale i k problémům uvnitř samotné romské komunity. Kdy aktéry problémového chování jsou většinou nově příchozí jedinci ze Slovenska, kteří nerespektují hierarchickou strukturu místní komunity.

Společným znakem pro nemovitosti v soukromém vlastnictví, u kterých je evidován pobyt sociálně vyloučených obyvatel, je hrazení ubytování díky čerpání sociálního příspěvku na bydlení. Podle výpovědi zástupců státní správy činí výše příspěvku na bydlení až 90% místně obvyklé ceny nájemného, sociálně vyloučení občané se tak stávají prostředníky solidního finančního příjmu pro majitelé nemovitosti.

Obrázek 23: Sociálně vyloučené lokality ORP Tanvald



6.3 Objekty s rizikem vzniku

Další z cílů této práce je vytipování objektů s potencionálním rizikem vzniku sociálního vyloučení. Vyhledání těchto rizikových objektů je provedeno na základě průzkumu území a znalosti mechanismů vzniku sociálního vyloučení. Ve správním obvodu ORP Tanvald byly vytipovány následující tři objekty, u kterých je riziko vzniku sociálního vyloučení v budoucnu vysoce pravděpodobné. Vývoji situace u uvedených objektů by měla státní správa a samospráva věnovat zvýšenou pozornost a učinit všechny dostupné kroky, aby bylo zabráněno vzniku sociálního vyloučení.

6.3.1. Plavy Mlýnsko

Jedná se historicky cennou lokalitu bytových dělnických domů s 25 byty v těsném sousedství textilní továrny v místní části Mlýnsko. V těchto domech (č.p.69-73) bývala v minulosti ubytovna dělníků podniku SEBA, kterou obývali i Romové . Dnes jsou domy částečně obydleny obyvateli romského etnika. Objekty jsou neudržované a ve špatném technickém stavu. Vlastníkem objektů je právnická osoba SEBA T a.s. se sídlem v Tanvaldu.

Prostorové vyloučení u tohoto objektu je dáno jeho polohou v odlehlé místní části Mlýnsko, která je od centra obce Plavy vzdálena 2km a je obklopena lesním porostem a tokem řeky Kamenice.

6.3.2. Kořenov Martinské údolí

Objekt č.p.728 je dělnický bytový dům z počátku minulého století, v kterém je 24 bytových jednotek nižší kategorie. Tento objekt se nachází v místní části Martinské údolí v blízkosti opuštěného továrního komplexu Cutisin. Spoluvlastníky bytového domu je 17 fyzických osob z nichž některé mají trvalé bydliště v tomto domě. Technický stav domu odpovídá jeho stáří.

Prostorové vyloučení tohoto objektu je dáno polohou v odlehlé části obce Kořenov, kde přírodní bariéru tvoří tok řeky Jizery a lesní porost.

Obrázek 24: Objekt Kořenov č.p. 728; foto Hübner



6.3.3. Tanvald Hotel Koruna

Bývalý prvorepublikový hotel (č.p.234) stojí přímo v centru města Tanvald na frekventované křižovatce ulic Krkonošská a Česká. Objekt byl od roku 1990 dlouhé roky nevyužíván až před 4 roky zde vznikla noční herna v přízemí, kterou využívají i místní Romové.

Vlastníkem objektu je JUDr. Poříz Milan z Jablonce nad Nisou. Osoba vlastníka a technické možnosti objektu předurčují nemovitost ke vzniku romské ubytovny. Vlastník objektu totiž spoluvlastní dům č.p.103 v Desné I (ubytovna) v ulici K Elektrárně (příloha 10), kde je evidováno 10 sociálně vyloučených osob romského etnika.

Obrázek 25: Hotel Koruna Tanvald; foto Hübner



7. SOCIÁLNÍ VYLOUČENÍ V POLITICE OBCÍ A MĚST

Sociální vyloučení je negativní jev doby po společenských změnách v roce 1990 jak bylo uvedeno několikrát v této bakalářské práci. Snížením negativních dopadů sociálního vyloučení na společnost se věnuje státní správa a samospráva i neziskové organizace. Následující kapitola práce se bude věnovat krokům, které činí výše zmínění aktéři v boji proti sociálnímu vyloučení.

Všeobecně se dá říci, že státní správa a samospráva na všech úrovních zastávala pasivní postoj v této problematice přibližně do roku 2005, kdy objevily se první náznaky komunitního plánování na celostátní a následně na krajské úrovni. Do té doby města a obce v zásadě zastávaly postoj, který vychází z konceptu sociálního státu, a při kterém byl kladen důraz na přerozdělování sociálních dávek a tím na snižování dopadu sociálního vyloučení na obyvatele lokalit.

Po těchto zkušenostech je v dnešní době koncept sociálního státu doplněn o nezbytnou aktivní politiku obcí a měst i neziskových organizací v oblasti komunitního sociálního plánování, které zahrnuje bytovou politiku, sociální poradenství, rekvalifikace, vzdělávání, volno časové aktivity, komunitní centra atd. Komunitní plánování je efektivním nástrojem v boji proti sociálnímu vyloučení.

Cílem aktivní politiky boje proti sociálnímu vyloučení je sociální integrace marginalizovaných skupin obyvatel do majoritní společnosti a tím snižování rizika vzniku sociálního vyloučení a následně sociálně vyloučených lokalit. Rozhodujícími oblastmi, na které se zaměřuje aktivní politika sociální inkluze jsou bydlení, vzdělávání a zaměstnanost.

7.1. Komunitní plánování

Pro kraje a obce je povinnost vytvářet podmínky pro rozvoj sociální péče a uspokojovat potřeby svých občanů pouze všeobecně zakotvena v zákonech č. 129/2000 Sb. (zákon o krajích) a č. 128/2000 Sb. (zákon o obcích). Důležitou právní normou využívanou v praxi je zákon č. 108/2006 Sb., (zákon o sociálních službách), který jasně definuje pro kraje a obce povinnosti v oblasti plánování sociálních služeb.

Na území správního obvodu ORP Tanvald platí Střednědobý plán rozvoje sociálních služeb Libereckého kraje 2009 – 2013. tento materiál vychází ze Strategie regionálního rozvoje České republiky a respektuje cíle sociální integrace vycházející z boje proti chudobě a sociálnímu vyloučení Evropské unie a z Národního akčního plánu sociálního začleňování.

Dalším platným strategickým dokumentem v území správního obvodu je Komunitní plán sociálních služeb mikroregionu Tanvaldsko 2011-2015. Tento komunitní plán se věnuje třem

základním druhům sociálních služeb: sociálnímu poradenství, sociální péči a sociální prevenci, které jsou zde aplikovány v místních podmínkách mikroregionu. Proces tvorby tohoto komunitního plánu trval přibližně rok a půl a byl zahájen v roce 2010.

Posledním dokumentem, který je nutno zmínit je Strategie přístupu Libereckého kraje k řešení problémů sociálně vyloučených lokalit, tento krajský dokument je od roku 2011 ve stavu zpracovávání. Podkladem krajské strategie jsou poznatky a analýzy z výsledků terénní práce i komunitního plánování v jednotlivých obcích respektive správních obvodech ORP. Ze strategie budou následně vycházet opatření a řešení problémů v dané oblasti.

7.2. Státní správa

Na úrovni státní správy se problematice sociálního vyloučení věnuje sociální odbor Městského úřadu Tanvald, který mimo správní činnosti na úseku poskytování dávek pomoci v hmotné nouzi zajišťuje i správní činnosti na úseku sociální prevence pomocí kurátorů. V působnosti sociálních kurátorů je dohled nad nezletilými a mladistvými, kteří se dopustili trestného činu nebo přestupku, dohled nad dětmi a mladistvými s poruchami chování (záškoláctví, toxikomanie, agresivita, atd.), práce s lidmi ve výkonu trestu a jejich rodinami, práce s menšinami a nepřizpůsobivými občany.

7.2.1. Odborný koordinátor komunitního plánování

Koordinátor komunitního plánování je zaměstnancem krajského úřadu libereckého kraje, který je přidělen do správního obvodu ORP Tanvald. Jeho pracovní náplní je zajišťovat agendu komunitního plánování sociálních služeb, komunikovat s uživateli a poskytovateli sociálních služeb a veřejností. Dále pak zajišťuje analýzy potřeb sociálních služeb v území správního obvodu a prezentuje výsledky komunitního plánování.

7.2.2. Základní škola Horní Tanvald

Škola je zařazena do sítě škol pod názvem Základní škola Tanvald, Údolí Kamenice 238, příspěvková organizace. Škola je od 1996 právním subjektem, jehož statutárním zástupcem je ředitel školy Mgr. Luděk Špráchal a zřizovatelem je Liberecký kraj. Škola sídlí ve dvou budovách v místní části Horní Tanvald.

Jedná se o školu, která je určena žákům s lehkým mentálním postižením, kteří nemohou být vzděláváni v tradičních základních školách z důvodu neschopnosti zvládnout tempo a objem výuky. Škola je určena též dětem vyžadujícím zvláštní péči z důvodu výchovných problémů.

Ve roce 2006 došlo ke spojení se zvláštní školou z Desné, tím došlo k naplnění ročníků. ZŠ Horní Tanvald poskytuje vzdělání žákům v 1. – 9. ročníku. Celkový počet žáků je 80, z toho na prvním stupni je 41 a na druhém stupni 39 žáků. Počet dětí v jednotlivých třídách se pohybuje mezi 8 – 12 žáky (ZŠ Horní Tanvald 2012).

7.3. Samospráva

Na úrovni samosprávy se problematice sociálního vyloučení věnují dle možností starostové a místostarostové dotčených obcí a měst regionu.

Některá města a obce mají silný nástroj proti sociálnímu vyloučení, kterým je bytová politika těchto samosprávných celků. Města a obce vlastní v některých vyloučených lokalitách bytový fond a cestou investic do tohoto bytového fondu mohou přímo ovlivňovat úroveň bydlení v daných lokalitách.

Dalším nástrojem v boji proti sociálnímu vyloučení jsou veřejně prospěšné práce a veřejná služba. Zajištěním zmíněných pracovních příležitostí se samospráva snaží, aby občané po ztrátě zaměstnání neztratily pracovní návyky a nebyli následně ohroženi sociálním vyloučením.

Veřejně prospěšné práce jsou krátkodobé pracovní příležitosti k umístění uchazečů o zaměstnání, které spočívají v údržbě veřejných prostranství, úklidu a údržbě veřejných budov nebo v podobných činnostech ve prospěch obcí, měst nebo státních institucí.

Veřejná služba je pracovní příležitost pro dlouhodobě nezaměstnané a osoby v hmotné nouzi uzavřená formou písemné smlouvy. Pracovní náplň je obdobná jako u veřejně prospěšných prací. Výhodou služby je, že klienti vykonávající veřejnou službu si zachovávají pracovní návyky a jsou odměňováni sociálními dávkami a příspěvků na živobytí.

7.4. Občanská sdružení (o.s.)

7.4.1. Liberecké romské sdružení o.s.

Občanské sdružení, které pomocí svých programů a projektů dlouhodobě realizuje terénní sociální práci, přípravný klub pro předškolní děti a nízkoprahová zařízení pro děti a mládež. LRS bylo založeno roku 2003 a nejprve působilo v sociálně vyloučených lokalitách v Liberci následně pak od roku 2007 po celém Libereckém kraji, kde ročně pracuje se 700 klienty. Při sociální práci s klienty ze sociálně vyloučených lokalit je kladen důraz převážně na jejich vlastní iniciativu, rozhodování a zodpovědnost ,dále na informovanost o právech a povinnostech (Liberecké romské sdružení 2012).

V sociálně vyloučených lokalitách správního obvodu se sdružení zaměřuje na poradenskou činnost , intervenční techniky , doprovod a asistenci při jednání na úřadech, dále na řešení sociálně patologických jevů a problémů s nezaměstnaností i bydlením.

Od června 2011 do ledna tohoto roku provozovalo LRS v Tanvaldu úspěšné nízkoprahové centrum pro děti a mládež. Tato spolupráce musela být bohužel ukončena z důvodu chybně

proučtované finanční dotace, kterou LRS obdrželo od Libereckého kraje na provoz nízkoprahového zařízení pro děti a mládež z Mikroregionu Tanvaldska.

7.4.2. Most k naději o.s.

Je občanské sdružení, které od března 2012 zajišťuje terénní sociální služby pro osoby ohrožené sociálním vyloučením. Nadace s názvem Sokrates vznikla už v roce 1995 a následně se transformovala do občanského sdružení Most k naději (MONA). Sdružení MONA se zabývá řešením sociálně patologických jevů způsobené sociálním vyloučením, toto občanské sdružení působí v současnosti v libereckém a ústeckém kraji. Ve správním obvodu ORP Tanvald se MONA věnuje službám sociální prevence, které jsou prováděny pomocí terénních pracovníků, kteří navštěvují jednotlivce i sociálně vyloučené lokality. Podle zjištění terénních pracovníků se projevují v sociálně vyloučených lokalitách ORP Tanvald tyto patologické jevy: zadluženost, lichva, gambling a nadužívání alkoholu. V oblasti drog se jedná o užívání měkkých drog, u kterých nadužívání nebylo potvrzeno (Most k naději 2012).

7.4.3. ROMA Tanvald o.s.

Romské občanské sdružení se sídlem v Tanvaldu, které se aktivně podílí na kulturním životě místní romské komunity. Sdružení se snaží svojí činností nejen posilovat pozitivní aspekty romské identity u samotných Romů, ale také vyvíjet aktivity k lepší informovanosti širší veřejnosti o romské kultuře a historii. Cílem občanského sdružení je tedy lepší přijetí romské menšiny majoritou, ke kterému sdružení využívá tradiční i moderní romskou kulturu.

7.4.4. Nízkoprahové zařízení pro děti a mládež Tanvald (NZPDM)

NZPDM vzniklo 3. září 2010 v prostorách dvoupodlažní budovy, kterou vlastní Město Tanvald, nachází se na hlavní silnici pod pekárnou Schneider. Centrum provozovalo do konce roku 2011 Liberecké romské sdružení o.s.. po problémech s vyúčtováním krajské finanční dotace je od dubna 2012 provozovatelem Oblastní charita Most.

Nízkoprahové zařízení pro děti a mládež v Tanvaldu nabízí mládeži ve věku od 15 do 26 let bezpečné zázemí pro smysluplné trávení volného času. Zařízení organizuje specifické volnočasové aktivity. Cílem je zlepšení kvality života dětí a mládeže, minimalizace záškoláctví, snížit riziko možné kriminality, přispět ke zlepšení uplatnění dětí a mládeže.

8. SOCIÁLNÍ VYLOUČENÍ POHLEDEM OBČANŮ

Následující část bakalářské práce se věnuje percepci sociálního vyloučení z pohledu obyvatel žijících v regionu i v sociálně vyloučených lokalitách.

Podkladem pro interpretaci obrazu života sociálně vyloučených lokalit byl vlastní výzkum a informace z regionálních periodik, které byly následně ověřovány sociologickým kvalitativním výzkumem provedeným metodou osobního rozhovoru tazatele s respondentem.

Metoda osobního rozhovoru uvnitř sociálně vyloučené lokality nese určitá rizika a bez odborného poradenství osob zabývajících se sociální problematikou není laik schopen proniknout do života a zákonitostí těchto lokalit. Relevantní výzkum uvnitř sociálně vyloučených lokalit bez sociálních predispozic tazatele a bez předchozích odborných konzultací je takřka nemožný a v některých případech může být i nebezpečný, protože se tazatel pohybuje v sociálně exponovaném prostředí. Odborné poradenství a konzultace v oblasti sociální problematiky absolvoval autor této bakalářské práce v rámci řízené odborné praxe při sociálním odboru městského úřadu Tanvald (příloha 1).

Následný výzkum a sběr dat pak probíhal v období od listopadu 2011 do června 2012, kdy cílovou skupinou respondentů byli občané regionu, zástupci státní správy i samosprávy a obyvatelé samotných sociálně vyloučených lokalit. Percepce sociálního vyloučení byly rozděleny do čtyřech tématických okruhů: prostor sociálně vyloučených lokalit, obyvatelé sociálně vyloučených lokalit, konflikty a kriminalita. Snahou výzkumu bylo získání a porovnání percepce výše zmíněných témat z pohledu přímých i nepřímých aktérů sociálního vyloučení.

8.1. Prostor sociálně vyloučených lokalit

Percepce tohoto tématu u jednotlivých skupin respondentů je velice odlišná. Obyvatelé sociálně vyloučených lokalit chápou tento prostor velice rozporuplně, je to pro ně místo, kde sice žijí, ale většinou se jedná o žití nedobrovolné. Vinu za žalostný stav bytů, domů a okolí i mezilidských vztahů v lokalitě nepřipisují sobě, nýbrž většinové společnosti a státním orgánům, které viní za stav sociálního vyloučení (příloha 2).

Někteří z respondentů vypověděli, že jsou připraveni lokalitu opustit kvůli špatnému stavu bytů a vztahům uvnitř komunity. Při návštěvě lokality Smržovka Hlavní zde přebývala slovenská rodina se čtyřmi dětmi, která cca před rokem opustila lokalitu Tanvald Žákova a přes sociálně vyloučené lokality Varnsdorf a Liberec Vesec se opět usídlila v ORP Tanvald. Neustálou migraci části obyvatel sociálně vyloučených lokalit považují za

problém místní úřady, které nejsou schopny výkonu státní správy a sociálního poradenství u těchto jedinců (příloha 5).

Z pohledu státní správy a samosprávy se jedná o území obydlené problémovými osobami, a proto není všeobecná vůle k větším investicím do nemovitostí a infrastruktury v lokalitách, které obyvatelé těchto lokalit mnohdy vyžadují (příloha 4). Dále jsou si orgány státní správy a samosprávy plně vědomy, že vlivem současného ekonomicko-politického systému se v mnoha případech stávají zákonné nástroje, které mají v rukou, nefunkčními. Smyslem těchto nástrojů by mělo být dlouhodobé udržení pořádku v těchto lokalitách.

Obyvatelé regionu se z pohledu výzkumu dělí do dvou skupin- první skupina jsou obyvatelé obcí a měst, kteří bydlí v blízkosti těchto lokalit a druhou skupinou respondentů jsou ostatní občané regionu. První skupina chápe prostor sociálně vyloučené sousedící lokality jako prostor ohrožující je samotné a převládá zde kritický názor směrem ke státní správě a samosprávě, kterou tato skupina viní z nedostatečné represe ve vyloučených lokalitách.

Druhá skupina obyvatel, což jsou občané regionu v převážné míře chápou sociálně vyloučené lokality jako prostor s rizikem nebezpečí hlavně pro své děti a jako špatnou vizitku samosprávy, která se jich ale přímo netýká, protože se lokalitě mohou vyhnout.

8.2. Obyvatelé sociálně vyloučených lokalit

Toto téma se zaměřuje na vnímání soužití obyvatel uvnitř sociálně vyloučených lokalit, obyvatel ze sociálně vyloučených lokalit k majoritě a následně možnost soužití majoritní společnosti se sociálně vyloučenými.

Vztahy a vazby uvnitř sociálně vyloučené lokality bývají složité. Uvnitř sociálně vyloučené lokality se obyvatelé dělí na starousedlíky a nově příchozí většinou se jedná o Romy ze Slovenska, kteří nerespektují zavedenou hierarchii a vyvolávají konflikty. Starousedlíky jsou tito jejich etniční příbuzní chápáni v mnoha případech jako ostuda a příčina toho, že je například bývalí dlouholetí spolupracovníci z textilních továren již dnes nezdraví (příloha 3). Obyvatelé sociálně vyloučených lokalit vystupují směrem k majoritní společnosti velice sebevědomě a suverénně, je to specifický způsob frustrace těchto obyvatel ze sociálního vyloučení.

Zástupci státní správy a samosprávy chápou obyvatele sociálně vyloučených lokalit jako jedince, kteří se velice dobře orientují v sociálních dávkách a občanských právech, ale naopak mají velký problém s chápáním občanských povinností.

Majoritní společnost vnímá sociálně vyloučené občany jako nepřizpůsobivé, bez ohledu na to v jaké lokalitě bydlí. Pro respondenty z majoritní společnosti je velice nepříjemné

pokřikování romských dětí na ulici, hluk, nepořádek na dětských hřištích, žebrání a obtěžování u nákupních středisek (příloha 6). Respondentka důchodkyně vypověděla, že využívá mnohdy i vzdálenější zastávku autobusu jen proto, aby ve večerních hodinách nenastupovala do autobusu na autobusovém nádraží v Tanvaldu, kde se pohybují obyvatelé z místní sociálně vyloučené lokality. Z tohoto důvodu respondentka vítá iniciativu města, které již dokončuje stavbu nového dopravního terminálu, který se bude nacházet mimo sociálně vyloučenou lokalitu.

Další respondent z řad majoritní společnosti se domnívá, že dnešní společnost není rasistická ani nepřátelská k minoritám, spíše se jedná o předsudky dané negativními zkušenostmi s některými obyvateli sociálně vyloučených lokalit. Podle něho určitá míra nevraživosti směrem k Romům plyne i z důvodu pobírání sociálních dávek, kterými se toto etnikum veřejně chlubí a většinová společnost to považuje za nemravné a občané ve finanční tísní to pocítují dokonce jako státem řízenou křivdu.

8.3. Konflikty

Dle výpovědí obyvatel sociálně vyloučené lokality jsou konflikty uvnitř lokality téměř na denním pořádku. Tyto konflikty jsou většinou vyvolávány novými přistěhovalci do lokality. Konflikty vznikají kvůli rušení nočního klidu a drobným krádežím.

Z pohledu zástupců státní správy a samosprávy dochází v posledních 2-3 letech k nárůstu konfliktů mezi sociálně slabými a majoritní společností. Aktéry těchto konfliktů jsou v drtivé většině Romové, kteří se do regionu přistěhovali v nedávné době. Z výpovědí zástupců státních orgánů dále vyplývá, že dochází k radikalizaci mladistvých pocházejících ze sociálně vyloučených lokalit. Tito vyvolávají konflikty s většinovou společností v parcích, na autobusovém nádraží v Tanvaldu, u obchodních domů v Tanvaldu. Příkladem této radikalizace je v roce 2011 vznik hudebního klipu s rasistickým podtextem „Tanvald to je moje město“ od rapera Dario, kterým je místní mladý Rom ze sociálně vyloučené lokality. Po uveřejnění tohoto hudebního klipu na internetovém portálu YouTube došlo ze strany místních Romů k radikálním projevům sympatií formou ničení veřejného majetku v podobě nápisů Dario po zdech na chodbách městského úřadu v Tanvaldu.

Z pohledu většinové společnosti vznikají konflikty s obyvateli sociálně vyloučených lokalit kvůli drobným krádežím, rušení nočního klidu, ničení veřejného majetku a asociálnímu chování ve veřejných prostorách i prostředcích hromadné dopravy osob. Někteří z respondentů dokonce vypověděli, že minimálně jedenkrát již volali městskou policii kvůli tomu, že měli obavy z konfliktu, protože viděli jak se v parku nebo na dětském hřišti shromáždila větší skupina Romů (příloha 7).

Jeden z respondentů bydlící na sídlišti Výšina vypověděl, že po tom co se do lokality obývané majoritou přestěhovalo několik rodin z revitalizované sociálně vyloučené lokality Velké Hamry Kartouzy, zatím nedochází k rušení nočního klidu a krádežím, ale dochází ke shlukování romské mládeže na dětských hřištích kam následně mají strach chodit matky s dětmi z majoritní společnosti.

Byť byl Tanvald svého času základnou pravicových extrémistů, tak podle zástupců státní správy a samosprávy zatím neregistrujeme ve správním obvodu ORP Tanvald rasové konflikty mezi Romy a pravicovými radikály.

8.4. Kriminalita

Vnímání kriminality bylo ve výzkumu rozděleno podle respondentů na kriminalitu páchanou uvnitř sociálně vyloučené lokality, dále na kriminalitu páchanou osobami ze sociálně vyloučených lokalit na majetku a osobách z majoritní společnosti a na kriminalitu páchanou zástupci většinové společnosti na osobách a majetku sociálně vyloučených osob.

Percepci kriminality uvnitř sociálně vyloučené lokality bylo velice obtížné získat od respondentů z řad sociálně vyloučených osob z pochopitelného důvodu možné odvety nebo trestního stíhání. Níže zmíněná percepce byla nakonec získána od respondentky důchodového věku, která žije v sociálně vyloučené lokalitě Tanvald Žákova již více než čtyřicet let (příloha 3). Tato respondentka vypověděla, že se v lokalitě vyskytuje lichva, se kterou se setkal téměř každý druhý obyvatel v produktivním věku, dále pak práce na černo, konzumace lehkých drog u mladistvých a drobné krádeže a to i v rodinách. Dle výpovědi respondentky se několikrát do roka v sociálně vyloučené lokalitě objeví i vykradení bytu. Všechny výše uvedené formy kriminality nejsou dle respondentky hlášeny policii, ale řeší se dle zvyklostí uvnitř místní komunity.

Z výpovědi respondentů z řad městské policie vyplynulo, že pokud ve vyloučených lokalitách zasahují, tak je to především kvůli rušení nočního klidu a shromažďování různých druhů materiálu v okolí domů. Ohlašovatelé těchto událostí však nejsou obyvatelé sociálně vyloučených lokalit, ale povětšinou všímaví občané z řad majoritní společnosti (příloha 4).

K popisu kriminality páchané osobami ze sociálně vyloučených lokalit bylo použito výpovědí respondentů žijících v místech sousedících se sociálně vyloučenými lokalitami a respondentů z řad zástupců státní správy a samosprávy. Z výpovědi zástupců státní správy vyplývá, že se osoby ze sociálně vyloučených lokalit dopouštějí převážně majetkové trestné činnosti (drobné krádeže, krádeže barevných kovů, krádeže vloupáním do objektů, výtržnosti, atd.).

V období od roku 2009 je však ve správním obvodu ORP Tanvald zaznamenán i nárůst trestných činů loupežného přepadení. Pachateli této trestné činnosti jsou převážně občané romského etnika ve věkové kategorii do 30 let, kteří pocházejí z místních sociálně vyloučených lokalit.

Tuto skutečnost potvrzuje i nejvážnější případ v území správního obvodu ORP Tanvald. Kde v blízkosti sociálně vyloučené lokality Tanvald Krkonošská došlo k přepadení muže v důchodovém věku, který se vracel dne 1. ledna tohoto roku kolem jedné hodiny ranní z obchůzky svého majetku. Muž byl přepaden minimálně dvěma Romy ve věku kolem 20 let, kteří žijí ve zmíněné lokalitě a byly již za podobnou trestnou činnost stíháni. Muž v rámci nutné sebeobrany použil legálně drženou střelnou zbraň proti útočníkům, kteří ho povalili na zem a zranili nožem. Při této nutné sebeobraně došlo k usmrcení jednoho z útočníků a ke zranění druhého.

Dalším zaprotokolovaným případem pokusu loupežného přepadení v Tanvaldu, je přepadení patnáctileté šolačky ze dne 24. dubna letošního roku, kdy tři mladiství Romové napadli nezletilou šolačku při cestě do školy a pod pohrůzkou násilí požadovali po poškozené finanční hotovost a mobilní telefon. Zraněné šolačce se podařilo agresivním útočníkům utéct a přivolat pomoc.

Oba výše zmíněné případy potvrzují, že dochází u pachatelů ze sociálně vyloučených lokalit ve věkové kategorii do 30 let k posunu od majetkových trestných činů k násilným. K eliminaci těchto násilných trestných činů u osob ve věku 15-26 let by mělo sloužit i Nízkoprahové centrum v Tanvaldu, které zahájilo provoz v roce 2011.

Oslovení obyvatel z řad majoritní společnosti, kteří žijí uvnitř nebo v těsné blízkosti sociálně vyloučených lokalit vypověděli, že se téměř každý z nich již setkal s majetkovou trestnou činností sociálně vyloučených osob. Drtivá většina těchto krádeží však skončila pouze nahlášením a zaprotokolováním na Policii a pachatelé nebyli nikdy dopadeni. Z výpovědi takto postižených občanů vyplývá, že po této negativní zkušenosti která byla pro některé z nich i opakovaná, byli donuceni svůj majetek i za cenu zvýšených nákladů lépe zabezpečovat. Jedná se z jejich strany o stavby oplocení pozemků a domů, o instalace kvalitnějších dveřních zámkových systémů a zabezpečovacích zařízení. Respondenti z řad podnikatelů, kteří mají své provozovny v blízkosti sociálně vyloučených lokalit potvrdili nezbytnost instalace vlastních kamerových systémů (příloha 6).

V zájmovém území nebyl potvrzen výskyt násilné trestné činnosti zástupců majoritní společnosti směrem k sociálně vyloučeným osobám. Dle výpovědi zástupců státní správy a samosprávy se setkáváme převážně s majetkovou trestnou činností, kterou zastupuje tzv. „novodobá lichva“, což je půjčování financí s vysokým úrokem. Zástupci bankovních i

nebankovních společností záměrně nabízejí půjčky nebonentním klientům, u kterých existuje vysoká šance, že nebudou úvěr splácet. Při nesplácení úvěru narůstají poplatky z prodlení a po určité době dochází i k exekuci sociálních dávek, případně majetku.

Preventivní bezpečnostní akce uskutečněná 3.11.2011 státními orgány v sociálně vyloučených lokalitách Tanvald Žákova, Krkonošská a Smržovka Hlavní nepotvrdila, že by majitelé domů požadovali po sociálně slabých nájemnících vyšší nájemné, než dle uzavřených platných smluv (příloha 4, 5).

9. ZÁVĚR A NÁVRHY OPATŘENÍ

Většina studií zaměřujících se na sociálně vyloučené lokality pracuje s konceptem romských sociálně vyloučených lokalit. Tato situace je logickým vyústěním stavu, kdy v České republice je nositelem sociálního vyloučení převážně romské etnikum. Nejinak tomu je i ve správním obvodu ORP Tanvald.

Podle výzkumu z období 11.2005 - 08.2006 zadaného Ministerstvem práce a sociálních věcí, finančně podpořeného Evropským sociálním fondem a zrealizovaného nejmenovanými společnostmi za pomoci externích terénních výzkumníků byla vypracována oficiální mapa sociálně vyloučených lokalit v ČR, která ve správním obvodu ORP Tanvald popisuje pouze 4 sociálně vyloučené romské lokality ve dvou městech Tanvald a Velké Hamry. Jednalo se o též námi vymezenou lokalitu Tanvald Žákova, která byla ovšem rozdělena na dvě části a lokalitu Velké Hamry Mezivodí. Další oficiálně uváděnou sociálně vyloučenou lokalitou jsou Velké Hamry Kartouzy, ze které sociálně vyloučené osoby emigrovali v roce 2010 a k dnešnímu dni je tato lokalita komplexně revitalizována městem do podoby travnaté a z části i odstavné plochy. Analýza dále neuvádí námi vymezené sociálně vyloučené lokality Tanvald Krkonošská a Smržovka Hlavní, které již v době výzkumu byly prokazatelně sociálně vyloučenými romskými lokalitami. Neuvedení námi vymezených lokalit Desná Rýdlova a Desná K Elektrárně pravděpodobně souvisí s ranou fází vzniku těchto lokalit jako sociálně vyloučených.

Z důvodu výše uvedených nesrovnalostí mezi reálným stavem v ORP Tanvald a oficiální analýzou MPSV bylo jedním z cílů této práce zmapování všech lokalit v území, ve kterých se aktuálně projevuje sociální a prostorové vyloučení bez ohledu na etnikum, které tyto lokality obývá. Dalším z cílů bylo provedení kvalitativního výzkumu sociálních vazeb a patologických jevů v těchto lokalitách. Posledním z vytyčených cílů bylo vytipování dalších objektů a lokalit s potenciálním rizikem sociálního vyloučení, aby orgány státní správy a samosprávy mohly včas zareagovat a zabránit vzniku sociálního vyloučení v těchto místech. Provedeným mapováním ve správním obvodu ORP Tanvald bylo k 06.2012 zmapováno šest sociálně vyloučených lokalit o celkové rozloze 6,98 ha a tři objekty, ve kterých žijí sociálně vyloučené osoby. Na těchto adresách je evidováno 502 sociálně vyloučených osob, které náleží převážně k romskému etniku. Celkový počet osob obývajících tyto lokality je však větší z důvodu přítomnosti dlouhodobých návštěv z jiných sociálně vyloučených lokalit na území ČR a Slovenska. Dále byly v území vytipovány celkem tři lokality s potenciálním rizikem sociálního vyloučení.

Z pohledu vztahů uvnitř sociálně vyloučených lokalit je zaznamenán nárůst konfliktů mezi sociálně vyloučenými starousedlíky a nově příchozími do lokalit, kterými jsou většinou Romové ze Slovenska, kteří nerespektují zavedená pravidla uvnitř jednotlivých komunit. V lokalitách byl výzkumem potvrzen výskyt některých patologických jevů jako jsou lichva, drobné krádeže, užívání lehkých drog a ojediněle i vykradení bytů. Mnohem vážnější jsou, ale patologické jevy způsobené obyvateli sociálně vyloučených lokalit směrem k majoritní společnosti. Když pomíneme trestné činy proti majetku, dochází v posledních letech k nárůstu násilných trestných činů proti osobám z majoritní společnosti, jedná se především o loupežná přepadení jejichž pachatelé jsou v drtivé většině osoby romského etnika do 30 let věku. Jako reakce na nárůst agresivních projevů byl v roce 2011 zahájen provoz Nízkoprahového centra pro děti a mládež v Tanvaldu, které se věnuje integraci a volnočasovým aktivitám sociálně vyloučených osob do 26 let věku.

Návrhy opatření vycházejí z konceptu sociálního vyloučení, jehož vznik je predikován vzdělaností, dlouhodobou nezaměstnaností a špatnou bytovou situací dotčených osob. Následující návrhy opatření jsou směřovány směrem k zástupcům státní správy a samosprávy v dotčeném správním obvodu. Jedná se především o aktivní komunitní plánování jehož výsledkem bude navýšení investic do škol, které se prioritně zabývají výukou dětí ze závadového prostředí a do zařízení, která se věnují integraci a volnočasovým aktivitám sociálně vyloučených osob. Dalším doporučením je navýšení počtu pracovních míst pro výkon veřejné služby a veřejně prospěšných prací. Posledním souborem doporučení směřovaným do jednotlivých samospráv ve správním obvodu je nepopulární navýšení investic do dlouhodobě podfinancovaného bytového fondu a přehodnocení nastavených podmínek při privatizaci bytového fondu v tržně nezajímavých lokalitách.

Závěrem poznamenejme, že pozitivních výsledků na poli komunitního plánování není možné dosáhnout bez vzájemné kooperace mezi státní správou, samosprávou a neziskovým sektorem, který zastupují občanské společnosti a sdružení zabývající se integrací sociálně vyloučených osob.

10. SEZNAM ZDROJŮ

Odborná literatura

BAKALÁŘ, P., 2003. *Tabu v sociálních vědách*. 1. vyd. Praha: Votobia. ISBN 80-722-0135-2.

BLAŽEK, J., UHLÍŘ, D., 2002. *Teorie regionálního rozvoje: nástin, kritika, klasifikace*. Vyd. 1. V Praze: Karolinum. ISBN 80-246-0384-5.

CLOKE, P., 2004. *Practising human geography*. Thousand Oaks, Calif.: SAGE. ISBN 07-619-7300-1.

DEMEK, J., 1987. *Hory a nížiny. Zeměpisný lexikon ČSR*. Praha: Nakladatelství ČSAV. ISBN 80-86064-99-9.

GABAL, I., ČADA, K., SNOPEK, J., 2008. *Klíč k posílení integrační politiky obcí: sociální vyloučení Romů a česká společnost*. Praha: Otevřená společnost. ISBN 978-80-87110-07-2.

HAMPL, M., 2005. *Geografická organizace společnosti v České republice: transformační procesy a jejich obecný kontext*. Praha: Nakladatelství DemoArt, Praha pro Univerzitu Karlovu, Přírodovědeckou fakultu, ISBN 978-808-6746-029.

HENDL, J., 2008. *Kvalitativní výzkum: základní teorie, metody a aplikace*. 2., aktualiz. vyd. Praha: Portál. ISBN 978-80-7367-485-4.

HÜBNER, A., 2011. *Desenský hřeben*. Seminární práce v rámci předmětu LEN, Liberecko a Euroregion Nisa. Katedra geografie fakulty Přírodovědně humanitní a pedagogické Technické univerzity v Liberci, nepublikováno.

JAKOUBEK, M., 2006. *"Romové" v osidlech sociálního vyloučení*. Editor Tomáš Hirt. Plzeň: Vydavatelství a nakladatelství Aleš Čeněk. ISBN 80-868-9876-8.

JANDOUREK, J., 2007. *Sociologický slovník*. Vyd. 2. Praha:Portál. ISBN 978-80-7367-269-0

KARPAŠ, R., 2001. *Stalo se na severu Čech 1900/2000*. Vyd. 1. Liberec: Nakladatelství 555. ISBN 80-864-2417-0.

KOLEKTIV, 1996. *Slovník cizích slov*. Vyd. 1. Praha: Encyklopedický dům. ISBN 80-901-6478-1.

LUX, M., MIKESZOVÁ, M., SUNEGA, P., 2010. *Podpora dostupnosti bydlení pro lidi akutně ohrožené sociálním vyloučením: mezinárodní perspektiva a návrhy opatření v ČR*. Vyd. 2. Praha: Sociologický ústav AV ČR. ISBN 978-80-7330-176-7.

MAREŠ, P., HORÁKOVÁ, M., RÁKOCZYOVÁ, M., 2008. *Sociální exkluze na lokální úrovni*. Praha: Výzkumný ústav práce a sociálních věcí. ISBN 978-80-7416-014-1.

MODRÝ, M., SÝKOROVÁ, J., 2004. *Maloplošná chráněná území Libereckého kraje*. Odbor životního prostředí a zemědělství Libereckého kraje. Liberec.

NAVRÁTIL, P., 2003. *Romové v české společnosti*. Vyd.1. Praha: Portál.ISBN 80-717-87418.

QUITT, E., 1971. *Klimatické oblasti Československa*. Geografický ústav ČSAV v Brně a nakladatelství Academia. Brno.

RŮŽKOVÁ, J., ŠKRABAL, J. 2006. *Historický lexikon obcí České republiky 1869-2005*. 1. vyd. Praha: Český statistický úřad. 2 sv. ISBN 80-250-1311-12.

SIBLEY, D., 1981. *Outsiders in urban societies*. Oxford: B. Blackwell. ISBN 06-311-2808-5.

SIROVÁTKA, T., 2002. *Menšiny a marginalizované skupiny v České republice*. Vyd. 1. Brno: Nakl. Georgetown. ISBN 80-862-5113-6.

SIROVÁTKA, T., 2004. *Sociální exkluze a sociální inkluze menšin a marginalizovaných skupin*. Vyd. 1. Brno: Masarykova univerzita v Brně, Fakulta sociálních studií, Rubikon (Masarykova univerzita), sv. 9. ISBN 80-862-5119-5.

SÝKORA, L., 2010. *Rezidenční segregace*. 1. vyd. Praha: Ministerstvo pro místní rozvoj České republiky. ISBN 978-808-7147-252.

VÁGAI, T., 2009. *Regionální rozvoj Frýdlantska*. Brno, Rigorózní práce. MASARYKOVA UNIVERZITA Přírodovědecká fakulta.

VÍŠEK, P., 2002. *Romové ve městě*. Vyd. 1. Praha: Socioklub. ISBN 80-864-8401-7.

Internetové zdroje

ALBRECHTICE: *Albrechtice v Jizerských horách* [online]. [vid. 2012-03-05]. Dostupné z: <http://www.albrechtice-jh.cz/>

AOPK ČR, 2012. CHKO Jizerské hory. In: *Agentúra ochrany přírody a krajiny ČR* [online]. [vid. 2012-01-23]. Dostupný z: www.jizerskehory.ochranaprirody.cz

AOPK ČR: *Ochrana přírody a krajiny v ČR* [online]. [vid. 2012-01-23]. Dostupný z: http://www.cittadella.cz/europarc/index.php?p=mapaCHKO&site=default_cz

ČSÚ, 2001. Obyvatelstvo podle národnosti ve vybraném území. In: *Český statistický úřad* [online]. [vid. 2012-06-13]. Dostupný z: http://vdb.czso.cz/vdbvo/maklist.jsp?kapitola_id=86&

ČSÚ, 2001. Obyvatelstvo podle vzdělání ve vybraném území. In: *Český statistický úřad* [online]. [vid. 2012-06-13]. Dostupný z: http://vdb.czso.cz/vdbvo/maklist.jsp?kapitola_id=85&

ČSÚ, 2001. Struktura domovního fondu. In: *Český statistický úřad* [online]. [vid. 2012-06-16]. Dostupný z: http://vdb.czso.cz/vdbvo/maklist.jsp?kapitola_id=100&vo=tabulka

ČSÚ, 2006. Struktura ekonomických subjektů. In: *Český statistický úřad* [online]. [vid. 2012-06-18]. Dostupný z: http://vdb.czso.cz/vdbvo/maklist.jsp?kapitola_id=441&

ČSÚ, 2011. Správní obvody ORP v číslech. In: *Český statistický úřad* [online]. [vid. 2012-06-12]. Dostupný z: http://notes2.czso.cz/xl/redakce.nsf/i/070517_srovnaniorp

ČSÚ, 2011. Vybrané údaje podle obcí. In: *Český statistický úřad* [online]. [vid. 2012-06-14]. Dostupný z: [http://www.czso.cz/csu/2012edicniplan.nsf/t/95003023EB/\\$File/cz051_pvkr13-.pdf](http://www.czso.cz/csu/2012edicniplan.nsf/t/95003023EB/$File/cz051_pvkr13-.pdf)

ČSÚ, 2011. Uchazeči o zaměstnání ve vybraném území. In: *Český statistický úřad* [online]. [vid. 2012-06-15]. Dostupný z: http://vdb.czso.cz/vdbvo/maklist.jsp?kapitola_id=15&stranka=1

ČUZK: *Nahlížení do katastru nemovitostí* [online]. [vid. 2012-05-22]. Dostupné z: <http://nahlizeniidokn.cuzk.cz>

DESNÁ: *Město Desná v Jizerských horách* [online]. [vid. 2012-03-05]. Dostupné z: <http://www.mesto-desna.cz/>

ERN: *Euroregion Nisa* [online]. [vid. 2012-03-10]. Dostupné z: <http://www.neisse-nisa-nysa.org/index.php?id=38&L=1>

ESRI, 2010. *ArcGIS* [software]. Version 10.1. Redlands: ESRI [přístup 2012-06-13].

FOKUS, 2011. Komunitní plán sociálních služeb Mikroregionu Tanvaldsko. In: *Město Tanvald* [online]. [vid. 2011-10-29]. Dostupné z: www.tanvald.cz/download/kp_tanvald_final.pdf

GAC, 2009. Dlouhodobý monitoring situace romských lokalit-Šluknovsko. In: *Agentura pro sociální začleňování* [online]. [vid. 2012-06-25]. Dostupné z: <http://www.socialni-zaclenovani.cz/dokumenty/dokumenty-pro-lokalitu-sluknovsko>

GAC, 2009. Dlouhodobý monitoring situace romských lokalit-Most. In: *Agentura pro sociální začleňování* [online]. [vid. 2012-06-25]. Dostupné z: <http://www.socialni-zaclenovani.cz/dokumenty/dokumenty-pro-lokalitu-most>

HARRACHOV: *Město Harrachov* [online]. [vid. 2012-03-05]. Dostupné z: <http://mesto.harrachov.cz/>

JIŘETÍN: *Informační portál obce Jiřetín pod Bukovou* [online]. [vid. 2012-03-05]. Dostupné z: <http://www.jiretinpb.cz/>

KOŘENOV: *Obecní úřad Kořenov* [online]. [vid. 2012-03-05]. Dostupné z: <http://www.korenov.cz/>

KÚ LK: *Liberecký kraj* [online]. [vid. 2012-03-10]. Dostupné z: <http://www.kraj-lbc.cz/>

KÚ LK, 2011. Analýza stavu dopravy Libereckého kraje. In: *Liberecký kraj* [online]. [cit. 2012-02-11]. Dostupné z: <http://www.kraj-lbc.cz/public/doprava/analyzaLK11/>

KÚ LK, 2011. Střednědobý plán rozvoje sociálních služeb Liberecký kraj 2009-2013, In: *Liberecký kraj* [online]. [vid. 2011-10-29]. Dostupné z WWW: www.krajlbc.cz/public/social/sprss_lk_20092013_0efc128f6c.pdf

KÚ LK, 2011. Územní plány na webu. In: *Liberecký kraj* [online]. [vid. 2011-11-22]. Dostupné z: <http://oupsr.kraj-lbc.cz>

LRS: *Liberecké romské sdružení* [online]. [vid. 2012-06-25]. Dostupné z: <http://www.lrs.cz/o-obcanskem-sdruzeni.php>

MMR, 2009. Politika územního rozvoje ČR. In: *Ministerstvo pro místní rozvoj* [online]. [vid. 2012-04-11]. Dostupné z: <http://www.mmr.cz/politika-uzemniho-rozvoje-cr-2008>

MONA: *Most k naději* [online]. [vid. 2012-06-25].
Dostupné z: <http://www.mostknadeji.eu/evropske-projekty/>

MPSV, 2005. *Mapa sociálně vyloučených a sociálním vyloučením ohrožených romských lokalit v České republice* [online]. [vid. 2011-12-11]. Dostupné z: http://www.esfcr.cz/mapa/int_lib.html

MPSV, 2005. Statistiky nezaměstnanosti z územního hlediska. In: *Ministerstvo práce a sociálních věcí* [online]. [vid. 2012-06-15]. Dostupný z: <http://portal.mpsv.cz/sz/stat/nz/uzem>

MT: *Mikroregion Tanvaldsko* [online]. [vid. 2012-03-10].
Dostupné z: <http://www.tanvaldsko.info/>

PLAVY: *Obec Plavy* [online]. [vid. 2012-03-05].
Dostupné z: <http://plavy.cz/index.php>

RISY: *Regionální informační servis* [online]. [vid. 2012-03-13]
Dostupné z: <http://www.risy.cz/cs>

ŘSD, 2011: Celostátní sčítání dopravy 2010. In: *Ředitelství silnic a dálnic ČR* [online]. [vid. 2012-02-11]. Dostupný z: <http://scitani2010.rsd.cz/pages/map/default.aspx>

ŘSD: *Ředitelství silnic a dálnic ČR* [online]. [vid. 2012-04-11]
Dostupný z: <http://www.rsd.cz/>

SFDI: *Státní fond dopravní infrastruktury* [online]. [vid. 2012-06-25].
Dostupné z: <http://www.sfdi.cz/CZ>

SMRŽOVKA: *Město Smržovka* [online]. [vid. 2012-03-05].
Dostupné z: <http://www.smrzovka.cz/>

TANVALD: *Město Tanvald* [online]. [vid. 2012-03-05].
Dostupné z: <http://www.tanvald.cz/>

TOMČÍK, M., VAVROCH, M., NEVYHOŠTĚNÝ, P., 2008. Socioekonomická analýza sociálně vyloučených lokalit na území města Most. In: *Město Most* [online]. [vid. 2012-03-20]
Dostupný z: http://www.mesto-most.cz/VismoOnline_ActionScripts/File.aspx?id_org=9959

VELKÉ HAMRY: *Město Velké Hamry* [online]. [vid. 2012-03-05].
Dostupné z: <http://www.velke-hamry.cz/>

ZLATÁ OLEŠNICE: *Obec Zlatá Olešnice* [online]. [vid. 2012-03-05].
Dostupné z: <http://www.zlata-olesnice.cz/>

ZŠ: *Základní škola Horní Tanvald* [online]. [vid. 2012-06-25].
Dostupné z: <http://www.zshortan.cz/>

ŽALUDA, E., 2010. Územní plán Tanvald. In: *Město Tanvald* [online]. [vid. 2011-11-24].
Dostupné z: <http://www.tanvald.cz/pg.php?ID=312>

ŽALUDA, E., 2010. Územně analytické podklady ORP Tanvald: Rozbor udržitelného rozvoje území. In: *Město Tanvald* [online]. [vid. 2011-11-24].
Dostupné z: <http://www.tanvald.cz/meufile/uap/001PRURUPodklady.pdf>

Zákony

Zákon č. 114/1992 Sb. o ochraně přírody a krajiny, ve znění pozdějších předpisů. In: *Sbírka zákonů České republiky* [online]. 2005. částka 28, s. 666–692 [vid. 2012-02-25].
Dostupné z: <http://aplikace.mvcr.cz/archiv2008/sbirka/1992/sb028-92.pdf>

Zákon č. 117/1995 Sb. o státní sociální podpoře, ve znění pozdějších předpisů
In: *Sbírka zákonů České republiky* [online]. 2005. částka 31, s. 1634–1653 [vid. 2012-06-20].
Dostupné z: <http://aplikace.mvcr.cz/archiv2008/sbirka/1995/sb31-95.pdf>

Zákon č. 128/2000 Sb. o obcích (obecní zřízení). In: *Sbírka zákonů České republiky* [online]. 2005. částka 38, s. 1737–1764 [vid. 2012-06-20].
Dostupné z: <http://aplikace.mvcr.cz/archiv2008/sbirka/2000/sb038-00.pdf>

Zákon č. 129/2000 Sb. o krajích (krajské zřízení) . In: *Sbírka zákonů České republiky* [online]. 2005. částka 38, s. 1765–1782 [vid. 2012-06-20].
Dostupné z: <http://aplikace.mvcr.cz/archiv2008/sbirka/2000/sb038-00.pdf>

Zákon č. 254/2001 Sb., o vodách a o změně některých zákonů (vodní zákon). In: *Sbírka zákonů České republiky* [online]. 2005. částka 98, s. 5617–5667 [vid. 2012-02-20].
Dostupné z: <http://aplikace.mvcr.cz/archiv2008/sbirka/2001/sb098-01.pdf>

Zákon č. 314/2002 Sb., o stanovení obcí s pověřeným obecním úřadem a stanovení obcí s rozšířenou působností. In: *Sbírka zákonů České republiky* [online]. 2005. částka 114, s. 6630–6633 [vid. 2012-02-20].
Dostupné z: <http://aplikace.mvcr.cz/archiv2008/sbirka/2002/sb114-02.pdf>

Zákon č. 108/2006 Sb. o sociálních službách, ve znění pozdějších předpisů
In: *Sbírka zákonů České republiky* [online]. 2006. částka 37, s. 1257–1290 [vid. 2012-04-21].
Dostupné z: <http://aplikace.mvcr.cz/archiv2008/sbirka/2006/sb037-06.pdf>

Zákon č. 111/2006 Sb. o pomoci v hmotné nouzi, ve znění pozdějších předpisů
In: *Sbírka zákonů České republiky* [online]. 2006. částka 37, s. 1305–1328 [vid. 2012-04-21].
Dostupné z: <http://aplikace.mvcr.cz/archiv2008/sbirka/2006/sb037-06.pdf>

11. SEZNAM PŘÍLOH

1. Výkaz odborné praxe
2. Rozhovor na sociálním odboru MěÚ Tanvald
3. Rozhovor v sociálně vyloučené lokalitě Tanvald Žákova
4. Záznam z průběhu preventivní bezpečnostní akce Tanvald Žákova
5. Záznam z průběhu preventivní bezpečnostní akce Smržovka Hlavní a Tanvald Krkonošská
6. Rozhovor Tanvald parkoviště Penny, Desná Quatro, Smržovka Hlavní
7. Rozhovor Tanvald Výšina
8. Výpis z KN Tanvald č.p.425
9. Výpis z KN Tanvald č.p.354
10. Výpis z KN Desná I č.p.103
11. Výpis z KN Tanvald č.p.234



evropský
sociální
fond v ČR



EVROPSKÁ UNIE



MINISTERSTVO ŠKOLSTVÍ,
MLÁDEŽE A TĚLOVÝCHOVY



OP Vzdělávání
pro konkurenceschopnost

INVESTICE DO ROZVOJE VZDĚLÁVÁNÍ

VÝKAZ ODBORNÉ PRAXE

studentů 3. ročníku oboru Aplikovaná geografie

Student:	Adam Hübner
Poskytovatel praxe:	MěÚ Tanvald - Odbor sociální
Odborný garant praxe:	Mgr. Vladimíra Tomšová

Téma praxe:	Sociálně vyloučené lokality ORP Tanvald
Termín praxe:	21.10.-21.12. 2011
Místo výkonu praxe:	Tanvald

Záznam průběhu praxe:

Datum:	Počet hodin:	Činnost:
20.10.2011	4	Seznámení s pracovištěm, úvod do problematiky
21.10.2011	6	Návštěva nízkoprahového centra LRS
24.10.-28.10.	17	Samostudium- Zpráva o stavu romských komunit 2009
3.11.2011	6	Preventivní bezpečnostní akce v ORP
8.11.2011	5	Vyhodnocení informací ze setkání starostů LK
14.11.-18.11.	13	Samostudium-vyhodnocení preventivní akce v ORP
24.11.2011	7	Průzkum vyloučených lokalit v ORP- bytová situace
28.11.-2.12.	16	Samostudium- důsledky hudebního klipu DARIO v regionu
8.12.2011	8	Pracovní schůzka v Intervenčním centru Liberec
9.12.2011	8	Porovnání reality s knihou (Tabu v sociálních vědách)
20.12.2011	3	Zakončení praxe, vrácení publikací a materiálů

Výstupy:	Počty: dospělých, dětí, bytů
Vzniklá data:	Porovnání s výstupy z roku 2009- migrační saldo

Hodnocení praxe:

Návrh výstupu z praxe: Zpráva o situaci romských komunit

Datum: |

Podpis: |

20.10.71, vedoucí
Kry. Tovarova' sociální odbor Karel Tarvald

největší v ulici Žukova (osob), příliv ze Slováků,
nemají finance, děti nechodí do ZŠ, komora 98%
až 90% příspěvek na bydlení - vyplácí se

Zemské etruskum → studium materiálu, bez
nich k neobjevu → připravují se

Slyšel epizodem u nás vzhledem ke staré sociální
vybavení a údržbě, ne jen finance poskytneme.

Positivum u nás ~~u nás~~ Mikroprahové centrum
pod pekárnou - děti, uladitost vzhledem
aktivit

Hrosení bytové podkrovní - Žukova, Surovka

Klavní → dům bez okna → klavír na
májetku → RSD příspěvek na nová okna

Nabídka: učitelská učebna (Mikroprah),
(Program aktivní)



město na plánování berže, akce
(krmivá změna v den akce)
protokol o realizaci!!

Učitelská Tarvald o objektivu
→ materiály ve, kterých úspora

25.5.12

Rozhovor - (důchodkyne) bydliště

Tanvald 299 čp.

^(Tanvald)
Bydli' zde 30 let, dříve pracovala

v SEBA 01 - provoz. dílně

na zde dva syny (Tanvald Zašova + křesťanská)

7x vnoučata, dvě bydlí u Těpic

Ignové bez práce. Nejstarší vnučka 19 letká.

Nelibe' se jí vzhání ve Florenšna - nemají se

zde chovat / hádky, šraňáci v lokalitě,

konfliktů) nerespektují stáří.

Jsou osudoví → mají vypořádání, se uceloval

pořádala v obchodě mladší dceru ká (55)

spolupracovníci a ta dělala, že jí uvaž'

nechají ?? dělaly spolu 15 let na provozě

⇒ dává' se na vým nové přehodit,

leží' děti' problémy. (Uvážradení' byty.)

Kriminalita? líbivá, ale málo peněz

příjem 1000 Kč/měsíc vč. 2000 Kč/měsíc.

(na křesťan)

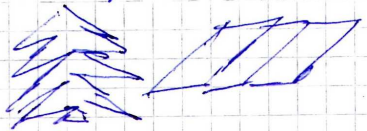
Škodkárny' si to rábil.

jsme na tom zle → není práce → nem

laci brigáda u raduško → ropář' firma.

(ne' uvažno - povoz)

Přepadačák → není v domě



Bydlení - jsou v lokalitě i horní, každý jsou

spíš staromládci, nebo jejich děti → raději

se ku TAŠYS. uvažují

3.11. 2019

1.

Precepción
Bayerischer Acker

Neu, ORP Mitt. Polizei, HZS
Politik KH5

9⁰⁰ 10²⁰
1. Januar 2019 ZET

1. Zyt - nie este bei - Klausur
- Aufnahme & realisation
- alt

2. Zyt - alt' ohne 9⁰⁰ → keine
Aufnahme - real;

CHESA - Aufnahme → plan
einige tolle Etappen

Prota:
Kontak - Aufnahme
1. Seite → Kontext
nein 'Kontext'?

2.

3. Zyt - ne Seite
sa p... → Aufnahme

Seite ne p... in absteige
in Aufnahme → bei in alt
Aufnahme → bei in 'Kontext'??

8. ZYT: Aufnahme
Aufnahme, Aufnahme, Aufnahme
→ Aufnahme Aufnahme
Aufnahme Aufnahme Aufnahme

1. Aufnahme Aufnahme Aufnahme
Aufnahme Aufnahme Aufnahme
Aufnahme Aufnahme Aufnahme
Aufnahme Aufnahme Aufnahme

2. Aufnahme Aufnahme Aufnahme
Aufnahme Aufnahme Aufnahme
Aufnahme Aufnahme Aufnahme

1050

3.

2. Suvorova Hlavy 849
 Rodina ze Slovenska 1 hft.
 2x hft → 2 dtop + 4 auh) akc (2x)
 ažoty vstaneboly → neu
 puzny (jnu rde bdu)
) Jnu kee teeu pkyen
 → ucytel vstny liovi' aš uenē
 byobli n žšom' jol ne lounoph
 a kcal jviti r hml.
 jati: ohaa ukuom jata pzt
 ote (pivan) → ngyimn 7 gr
) dnohler alogie
) 2 hft. Pizem' - neftunil. → gpa.
 Jani' uenoe (dicelater)
 → Jan n moht → jacyi' ca
 pvanoe aknu
) → jostobu a dšprijfclow
 ošim' uobly → ptoh' kndoe a
 neu' somfont → nu' uenē

1115

4.

3. Tamara ukuom' 399
 184 - diti' ne ašote / 25 + 204 /
 pado' s puzny' na dnu
 → auhu' jnu (uenuš)
) Ešhatorow → hant' jiu'
) tar 2
) Rejitel a dnu' neu'
 Pau' a uolion' p n dnu'
 nrošim' → uenē pmoša
 a nuu' uenē ??
) HD - auh' uol' dnu'
) → pau' neu' a' jiu' ?

<p>13.4. (Děvečes) (MILCHERD)</p> <p>ZAVIT 67 let (BENY) (Dony)</p> <ul style="list-style-type: none"> - pěstování / hotel - spousta byty - majitel ne má - na ovčích. pastevce - všechno vstřípy → rodiny: mají jin. vstřípy jen a je v region / spousta vstřípy → pěstování → na pastevce ovčích a ned. jin. kůže - domy a včasně trávy a pastevce a trávy vstřípy rodiny <p>ZAVIT 33 let</p> <p>rodiny: spousta</p> <p>na pastevce</p> <p>Ukolování / spousta vstřípy je</p> <p>na trávu - spousta jin. trávy</p> <p>ale (spousta) vstřípy / ale vstřípy</p> <p>spousta vstřípy</p>	<p>14.4. (Děvečes) (MILCHERD)</p> <p>ZAVIT 67 let (BENY) (Dony)</p> <ul style="list-style-type: none"> - pěstování / hotel - spousta byty - majitel ne má - na ovčích. pastevce - všechno vstřípy → rodiny: mají jin. vstřípy jen a je v region / spousta vstřípy → pěstování → na pastevce ovčích a ned. jin. kůže - domy a včasně trávy a pastevce a trávy vstřípy rodiny <p>ZAVIT 33 let</p> <p>rodiny: spousta</p> <p>na pastevce</p> <p>Ukolování / spousta vstřípy je</p> <p>na trávu - spousta jin. trávy</p> <p>ale (spousta) vstřípy / ale vstřípy</p> <p>spousta vstřípy</p>
---	---

<p>16.6. - <u>Tanzanid</u> <u>Chyru</u> <u>Rozmír</u> - <u>mu</u> <u>52 let</u></p> <ul style="list-style-type: none"> - <u>cca 2 roky</u> <u>ke</u> <u>hody</u> <u>pro</u> <u>rodinu</u> (<u>ne</u> <u>lhotu</u> <u>u</u> <u>manželu</u>) - <u>neuv</u> <u>ke</u> <u>ne</u> <u>odpovědi</u> <u>spíše</u> <u>ke</u> <u>u</u> <u>řadu</u> <u>mu</u> <u>→</u> <u>ovce</u> - <u>ne</u> <u>u</u> <u>ne</u> <u>odpovědi</u> <u>→</u> <u>ne</u> <u>u</u> <u>ne</u> <u>odpovědi</u> <u>→</u> <u>ne</u> <u>u</u> <u>ne</u> <u>odpovědi</u> <u>→</u> <u>ne</u> <u>u</u> <u>ne</u> <u>odpovědi</u> - <u>ne</u> <u>u</u> <u>ne</u> <u>odpovědi</u> <u>→</u> <u>ne</u> <u>u</u> <u>ne</u> <u>odpovědi</u> <u>→</u> <u>ne</u> <u>u</u> <u>ne</u> <u>odpovědi</u> 	<p><u>Čina</u> ⁽³⁴⁾ - <u>Dot</u> - <u>4 roky</u></p> <p><u>Konrad</u> <u>ti</u> <u>u</u> <u>rod</u> <u>rovný</u> <u>ale</u> <u>rod</u> <u>ke</u> <u>rod</u> <u>člověk</u> <u>u</u> <u>rod</u> <u>ke</u> <u>rod</u> <u>člověk</u> <u>→</u> <u>rod</u> <u>ke</u> <u>rod</u> <u>člověk</u></p> <p><u>Nový</u> <u>rod</u> <u>ke</u> <u>rod</u> <u>člověk</u> <u>→</u> <u>rod</u> <u>ke</u> <u>rod</u> <u>člověk</u></p> <p><u>ke</u> <u>rod</u> <u>ke</u> <u>rod</u> <u>člověk</u> <u>→</u> <u>rod</u> <u>ke</u> <u>rod</u> <u>člověk</u> <u>→</u> <u>rod</u> <u>ke</u> <u>rod</u> <u>člověk</u></p>
<p><u>Ze</u> <u>48</u> - <u>dot</u> <u>ke</u> <u>rod</u> <u>člověk</u> <u>ke</u> <u>rod</u> <u>ke</u> <u>rod</u> <u>člověk</u> <u>→</u> <u>rod</u> <u>ke</u> <u>rod</u> <u>člověk</u></p>	<p>- <u>ke</u> <u>rod</u> <u>ke</u> <u>rod</u> <u>člověk</u> <u>→</u> <u>rod</u> <u>ke</u> <u>rod</u> <u>člověk</u> <u>→</u> <u>rod</u> <u>ke</u> <u>rod</u> <u>člověk</u></p>

Informace o stavbě

Stavba: č.p. 425
Obec: [Tanvald \[563820\]](#)
Část obce: [Tanvald \[408255\]](#)
Katastrální území: [Tanvald \[765023\]](#)
Číslo LV: 3326
Na parcele: st. 617
Typ stavby: budova s číslem popisným
Způsob využití: rodinný dům

[Zobrazení v mapě](#) [Informace z RÚJIAN >>](#)

Vlastníci, jiní oprávnění

<i>Vlastnické právo</i>		
Jméno/název	Adresa	Podíl
RIAL spol. s r.o.	Žateckých 1212/20, Praha, Nusle, 140 00	

Způsob ochrany nemovitosti

Nejsou evidovány žádné způsoby ochrany.

Omezení vlastnického práva

Nejsou evidována žádná omezení.

Jiné zápisy

Nejsou evidovány žádné jiné zápisy.

Zobrazené údaje mají informativní charakter.

Nemovitost je v územním obvodu, kde státní správu katastru nemovitostí ČR vykonává [Katastrální úřad pro Liberecký kraj, Katastrální pracoviště Jablonec nad Nisou](#)

Platnost k 17.07.2012 07:18:32

Informace o stavbě

Stavba: **č.p. 354**
Obec: Tanvald [563820]
Část obce: Šumburk nad Desnou [408247]
Katastrální území: Šumburk nad Desnou [765031]
Číslo LV: 1976
Na parcele: st. 377
Typ stavby: **budova s číslem popisným**
Způsob využití: **rodinný dům**

[Zobrazení v mapě](#) [Informace z RÚIAN >>](#)

Vlastníci, jiní oprávnění

Vlastnické právo		
Jméno/název	Adresa	Podíl
Červeňák Dušan	Velké Hamry 592, 468 45	1/30
Červeňák František	Velké Hamry 202, 468 45	1/30
Červeňák Marek	Velké Hamry 254, 468 45	1/120
Červeňák Miroslav	Velké Hamry 592, 468 45	1/120
Červeňák Peter	Velké Hamry 254, 468 45	1/120
Červeňáková Kristína	Údolní 230, Desná, Desná I, 468 61	1/30
Červeňáková Renáta	Velké Hamry 254, 468 45	1/120
Čorej Milan	Mánesova 931, Nové Město Pod Smrkem, 463 65	5/144
Čorejová Iveta	Velké Hamry 592, 468 45	1/72
Čorejová Marta	Mánesova 931, Nové Město Pod Smrkem, 463 65	4/36
Čorejová Marta	Krkonošská 354, Tanvald, Šumburk nad Desnou, 468 41	5/144
Dužda Dušan	Hlavní 844, Smržovka, 468 51	1/72
Dužda Ivan	Velké Hamry 592, 468 45	1/72
Dužda Róbert	Milpoš 160, Slovensko	1/72
SJM Dužda Ivan a Duždová Anežka		1/6
<i>Dužda Ivan</i>	<i>Velké Hamry 592, 468 45</i>	
<i>Duždová Anežka</i>	<i>Velké Hamry 592, 468 45</i>	
Duždová Anežka	Velké Hamry 592, 468 45	1/30
Duždová Veronika	Velké Hamry 365, 468 45	1/72
SJM Kaleja Róbert a Kalejová Iveta		1/6
<i>Kaleja Róbert</i>	<i>Velké Hamry 592, 468 45</i>	
<i>Kalejová Iveta</i>	<i>Velké Hamry 592, 468 45</i>	
Kalejová Iveta	Velké Hamry 592, 468 45	1/72
Kotlářová Eva	Revoluční 1445/17a, Jablonec nad Nisou, 466 01	1/72
Miková Anna	U Školky 560, Tanvald, 468 41	1/72
Polyáková Slavomíra	Velké Hamry 608, 468 45	1/72
Slivková Verona	Velké Hamry 362, 468 45	1/72
Žígová Zdenka	Hlavní 844, Smržovka, 468 51	13/72

Způsob ochrany nemovitosti**Název**

rozsáhlé chráněné území

Omezení vlastnického práva**Typ**

Dražební vyhláška
Exekuční příkaz k prodeji nemovitosti
Nařízení exekuce - Dužda Dušan
Nařízení exekuce - Dužda Ivan
Nařízení exekuce - Duždová Anežka
Nařízení exekuce - Duždová Veronika
Nařízení exekuce - Kaleja Róbert
Nařízení exekuce - Kalejová Iveta
Nařízení exekuce - Kottárová Eva
Nařízení exekuce - Miková Anna
Nařízení exekuce - Polyáková Slavomíra
Nařízení exekuce - Slívková Verona
Nařízení exekuce - Červeňák Dušan
Nařízení exekuce - Červeňák František
Nařízení exekuce - Červeňák Marek
Nařízení exekuce - Červeňák Miroslav
Nařízení exekuce - Červeňák Peter
Nařízení exekuce - Červeňáková Kristína
Nařízení exekuce - Čorejová Iveta
Nařízení exekuce - Čorejová Marta
Nařízení exekuce - Žigová Zdenka
Zástavní právo exekutorské
Zástavní právo soudcovské

Jiné zápisy**Typ**

Nepravomocný exekuční příkaz o zřízení zástav. práva doručen

Zobrazené údaje mají informativní charakter.

Nemovitost je v územním obvodu, kde státní správu katastru nemovitostí ČR vykonává Katastrální úřad pro Liberecký kraj, Katastrální pracoviště Jablonec nad Nisou

Platnost k 17.07.2012 07:18:32

Informace o stavbě

Stavba: **č.p. 103**
Obec: [Desná \[563552\]](#)
Část obce: [Desná I \[25577\]](#)
Katastrální území: [Desná I \[625574\]](#)
Číslo LV: [1348](#)
Na parcele: [885](#)
Typ stavby: budova s číslem popisným
Způsob využití: objekt k bydlení

[Zobrazení v mapě](#) [Informace z RÚIAN >>](#)

Vlastníci, jiní oprávnění**Vlastnické právo**

Jméno/název	Adresa	Podíl
Poříz Milan JUDr.	Nová Pasiřská 4029/13, Jablonec nad Nisou, 466 01	6/10
Pořízová Lenka	Nová Pasiřská 4029/13, Jablonec nad Nisou, 466 01	4/10

Způsob ochrany nemovitosti**Název**

rozsáhlé chráněné území

Omezení vlastnického práva

Nejsou evidována žádná omezení.

Jiné zápisy

Nejsou evidovány žádné jiné zápisy.

Zobrazené údaje mají informativní charakter.

Nemovitost je v územním obvodu, kde státní správu katastru nemovitostí ČR vykonává [Katastrální úřad pro Liberecký kraj, Katastrální pracoviště Jablonec nad Nisou](#)

Platnost k 17.07.2012 07:18:32

Informace o stavbě

Stavba: č.p. 234
Obec: Tanvald [563820]
Část obce: Tanvald [408255]
Katastrální území: Tanvald [765023]
Číslo LV: 1840
Na parcele: st. 62/1
Typ stavby: budova s číslem popisným
Způsob využití: stavba občanského vybavení

[Zobrazení v mapě](#) [Informace z RÚIAN >>](#)

Vlastníci, jiní oprávnění

<i>Vlastnické právo</i>		
Jméno/název	Adresa	Podíl
Poříz Milan JUDr.	Nová Pasiřská 4029/13, Jablonec nad Nisou, 466 01	

Způsob ochrany nemovitosti

Nejsou evidovány žádné způsoby ochrany.

Omezení vlastnického práva

Nejsou evidována žádná omezení.

Jiné zápisy

Nejsou evidovány žádné jiné zápisy.

Zobrazené údaje mají informační charakter.

Nemovitost je v územním obvodu, kde státní správu katastru nemovitostí ČR vykonává Katastrální úřad pro Liberecký kraj, Katastrální pracoviště Jablonec nad Nisou

Platnost k 17.07.2012 07:18:32