

Česká zemědělská univerzita v Praze

Provozně ekonomická fakulta

Katedra humanitních věd



Diplomová práce

Místní referendum jako faktor rozvoje města Písku

Bc. Martin ČERVENKA

© 2023 ČZU v Praze

ČESKÁ ZEMĚDĚLSKÁ UNIVERZITA V PRAZE

Provozně ekonomická fakulta

ZADÁNÍ DIPLOMOVÉ PRÁCE

Bc. Martin Červenka

Veřejná správa a regionální rozvoj – c.v. Sez. Ústí – Tábor

Název práce

Místní referendum jako faktor rozvoje města Písku

Název anglicky

The Local Referendum as a Development Factor of the City of Písek

Cíle práce

Diplomová práce se věnuje problematice místního referenda, jeho plánování, realizace a dopadů na rozhodování místní samosprávy. Místní referendum v jihočeském městě Písek bylo vyvoláno zdola na základně občanské petice a uskutečnilo se z důvodu podpory investiční akce města – výstavby plaveckého bazénu. V rámci zkoumání byly stanoveny výzkumné otázky:

Jak a s jakým výsledkem proběhlo místní referendum ve městě Písek?

Jaké okolnosti vedly k neúspěchu realizace investiční akce podpořené místním referendem?

Jaké jsou výhody a nevýhody realizace místních referend s ohledem na situaci v Písku?

Současně byla stanovena hypotéza, že občanská participace ve formě místního referenda vždy nemusí vést k efektivnímu řešení komunálních záležitostí.

Metodika

Výzkumný problém je řešen jako případová studie. Hlavním metodologickým nástrojem je analýza dokumentů. Vedle studia odborné literatury a zákona o Místním referendu 22/2004 Sb, jsou hlavním zdrojem dat tiskové články z místních i celostátních periodik, internetové příspěvky a také zápisy z jednání zastupitelstva, výborů a komisí města Písku.

Doporučený rozsah práce

60-80

Klíčová slova

místní referendum, bazén, občan, zastupitelstvo

Doporučené zdroje informací

BALÍK, S. *Komunální politika : obce, aktéři a cíle místní politiky*. Praha: Grada, 2009. ISBN 978-80-247-2908-4.

ČMEJREK, J. – BUBENÍČEK, V. – ČOPIK, J. *Demokracie v lokálním politickém prostoru : specifika politického života v obcích ČR*. Praha: Grada, 2010. ISBN 978-80-247-3061-5.

ČMEJREK, J. – KOPŘIVA, R. – ČESKÁ ZEMĚDĚLSKÁ UNIVERZITA V PRAZE. KATEDRA HUMANITNÍCH VĚD. *Základy veřejné správy*. V Praze: Česká zemědělská univerzita, Provozně ekonomická fakulta, 2007. ISBN 978-80-213-1626-3.

KOSTELECKÝ, T. – ČERMÁK, D. – STACHOVÁ, J. *Region a politika*. Praha: Sociologický ústav Akademie věd České republiky, 2002. ISBN 80-7330-030-3.

Předběžný termín obhajoby

2022/23 LS – PEF

Vedoucí práce

Ing. Markéta Jüptnerová, Ph.D.

Garantující pracoviště

Katedra humanitních věd

Elektronicky schváleno dne 6. 3. 2023

prof. PhDr. Michal Lošťák, Ph.D.

Vedoucí katedry

Elektronicky schváleno dne 7. 3. 2023

doc. Ing. Tomáš Šubrt, Ph.D.

Děkan

V Praze dne 21. 03. 2023

Čestné prohlášení

Prohlašuji, že svou diplomovou práci "Místní referendum jako faktor rozvoje města Písku" jsem vypracoval samostatně pod vedením vedoucího diplomové práce a s použitím odborné literatury a dalších informačních zdrojů, které jsou citovány v práci a uvedeny v seznamu použitých zdrojů na konci práce. Jako autor uvedené diplomové práce dále prohlašuji, že jsem v souvislosti s jejím vytvořením neporušil autorská práva třetích osob.

V Praze dne 28. 03. 2023

Poděkování

Rád bych touto cestou poděkoval vedoucí práce paní Ing. Markétě Jüptnerové, Ph.D. za odborné vedení a cenné rady při psaní práce.

Místní referendum jako faktor rozvoje města Písku

Abstrakt

Tato diplomová práce se věnuje tématu místního referenda, které je analyzováno prostřednictvím případové studie místního referenda města Písku, které se konalo v roce 2013.

První část této práce je věnována vymezení odborných pojmů a výkladu literární rešerše s nimi spojených. Druhá část práce se zaměřuje již na samotné město Písek, jeho krátké představení, demografický přehled vývoje a krátkou analýzu strategického rozvoje města a významných realizovaných projektů, a naopak nerealizovaných a dlouhodobě problematických projektů města. Následuje případová studie projektu plaveckého bazénu, k němuž se konalo jediné realizované místní referendum, a to v roce 2013. V rámci problematiky byly další pokusy o místní referendum, a to v letech 2018, 2020 a 2022, a z toho důvodu jsou také zařazeny do případové studie projektu plaveckého bazénu ve městě Písku. Místní referendum ve městě Písku proběhlo v souladu s platnou legislativou, je platné a pro zastupitelstvo města závazné. V závěru práce jsou shrnuty výsledky práce a navržena možná řešení.

Místní referendum může být užitečným nástrojem pro zjištění názoru obyvatelstva, ale rozhodnutí o velké investiční akci města vyžaduje pečlivé zvážení mnoha faktorů, jako jsou finanční prostředky, plánování a realizace projektu, ekologické a sociální dopady, a další. Proto by rozhodnutí o takové akci nemělo být závislé pouze na výsledku místního referenda, ale mělo by být provedeno po důkladném zhodnocení všech relevantních faktorů.

Klíčová slova: místní referendum, případová studie, strategický rozvoj, zastupitelstvo, investiční akce, finanční prostředky, plánování, realizace projektu, názor obyvatelstva, rozvoj města.

The Local Referendum as a Development Factor of the City of Písek

Abstract

This thesis focuses on the topic of local referendum, which is analysed through a case study of the local referendum of the city of Písek, which took place in 2013.

The first part of this thesis is devoted to the definition of the technical terms and the interpretation of the literature research related to them. The second part of the thesis focuses on the city of Písek itself, its brief introduction, demographic overview of its development and a short analysis of the city's strategic development and significant implemented projects, and on the contrary, unrealized, and long-term problematic projects of the city. This is followed by a case study of the swimming pool project, for which the only local referendum that has been implemented was held in 2013. There have been other attempts at local referendums on the issue, in 2018, 2020 and 2022, and for this reason they are also included in the case study of the swimming pool project in the City of Písek. The local referendum in the City of Písek was conducted in accordance with the applicable legislation, is valid and binding on the City Council. In the conclusion of the thesis, the results of the work are summarized, and possible solutions are proposed.

A local referendum can be a useful tool for gauging the opinion of the population, but a decision on a major investment action by the city requires careful consideration of many factors, such as financial resources, project planning and implementation, environmental and social impacts, and others. Therefore, the decision on such an action should not depend solely on the outcome of a local referendum but should be made after a thorough evaluation of all relevant factors.

Keywords: local referendum, case study, strategic development, council, investment action, financial resources, planning, project implementation, opinion of the population, city development.

Obsah

1 Úvod.....	11
2 Cíl práce a metodika	13
2.1 Cíl práce	13
2.2 Hypotéza	13
2.3 Metodika	13
2.3.1 Případová studie.....	14
2.3.2 Zdroje dat.....	14
3 Teoretická východiska	16
3.1 Obec	16
3.1.1 Postavení a charakteristika obce	16
3.1.2 Kategorizace obcí v České republice.....	16
3.1.3 Působnost obce	17
3.1.4 Orgány obce a jejich činnost.....	19
3.1.5 Mechanismy rozhodování v obcích	21
3.1.6 Financování obcí.....	22
3.2 Referendum	23
3.2.1 Typy referenda a jejich využití	23
3.2.2 Druhy referend.....	26
3.2.3 Místní referendum.....	26
3.2.3.1 Historie místního referenda	26
3.2.3.2 Zákon o místním referendu	28
3.2.3.3 Předmět místního referenda.....	29
3.2.3.4 Vyhlášení, konání a výsledek místního referenda.....	29
3.2.3.5 Platnost a závaznost místního referenda.....	32
3.2.3.6 Náklady na referendum	32
3.2.4 Soudní ochrana	32
4 Vlastní práce	34
4.1 Město Písek	34
4.1.1 Stručná historie města	34
4.1.2 Demografie města Písku	36
4.1.3 Strategický rozvoj města.....	36
4.1.4 Významné realizované projekty rozvoje města	37
4.1.4.1 Městská knihovna Písek	37
4.1.4.2 Sladovna Písek.....	38

4.1.4.3	Lávka Dagmar Šimkové	39
4.1.5	Problematické projekty města	40
4.1.5.1	Lyžařský svah	41
4.1.5.2	Sportovní hala	41
4.2	Místní referendum ve městě Písku	42
4.2.1	Předcházející okolnosti	42
4.2.2	Schválení místního referenda 2013	44
4.2.3	Výsledky místního referenda v roce 2013	46
4.2.4	Náklady související s konáním místního referenda	47
4.2.5	Dopady a následující okolnosti místního referenda	48
4.2.6	Pokus o místní referendum v roce 2018.....	51
4.2.7	Pokus a místní referendum v roce 2020.....	51
4.2.8	Pokus o místní referendum v roce 2022.....	52
4.2.9	Udržovací náklady stávajícího bazénu.....	52
5	Výsledky a diskuse	53
5.1	Shrnutí výsledků analýzy případové studie místního referenda v Písku.....	53
5.2	Výsledky výzkumných otázek.....	55
5.3	Hypotéza.....	58
5.4	Návrhy řešení	58
5.5	Výhody a nevýhody místního referenda	60
6	Závěr.....	63
7	Seznam použitých zdrojů.....	66
8	Seznam tabulek.....	71
	Přílohy	72

1 Úvod

Jádrem demokratického typu vládnutí je participace občanů na politice státu. Jejich účast se může uskutečnit několika způsoby. Může to být pomocí přímé nebo nepřímé demokracie. Pokud lid vykonává moc pomocí zástupců, které si sám zvolil, jedná se o demokracii nepřímou neboli zastupitelskou. Výsledky voleb by měly udávat směr politiky v následujícím volebním období. V zastupitelské demokracii tedy nevládne přímo lid, ale ten si může zvolit, kdo bude rozhodovat o jeho právech a povinnostech.

Existuje mnoho způsobů, jak se zapojit do státní či komunální politiky kromě účasti v celostátních a místních volbách. Občané mohou používat různé institucionální nástroje, například prostřednictvím petic, dopisů nebo především referend. Účast občanů na správě věcí veřejných je jedním ze základních politických práv občana České republiky. Místní referendum představuje účinný způsob přímé demokracie a umožňuje občanům vyjadřovat své názory na otázky budoucího vývoje města nebo obce. Díky místnímu referendu mohou občané přispět k realizaci veřejné moci na místní úrovni a hrát tak významnou roli v procesu rozhodování. Také umožňuje občanům větší kontrolu nad rozhodovacím procesem a přináší větší transparentnost a otevřenost veřejné správy. Občané se tak mohou aktivně zapojit do řízení města a podílet se na tvorbě politiky a rozhodování o věcech, které se jich přímo týkají. Díky místnímu referendu mohou být také zajištěny širší diskuze o důležitých otázkách a vytvořeny platformy pro dialog a spolupráci mezi občany, místními organizacemi a zástupci veřejné správy. To vše může vést k větší demokratické účasti a lepšímu řešení problémů a výzev, kterým město čelí.

Nicméně, i když je místní referendum účinným nástrojem pro zapojení občanů do rozhodování, může také přinést určité výzvy. Mezi tyto výzvy patří například náklady spojené s uspořádáním referenda, nutnost zajištění vysoké účasti občanů a také otázka, jak zajistit, aby výsledky referenda skutečně odrážely vůli občanů. V průběhu této práce se tedy budu snažit analyzovat nejen potenciál, ale také limity a výzvy, které místní referendum jako nástroj přímé demokracie přináší.

Tématem této diplomové práce je „Místní referendum jako faktor rozvoje města Písku“. Toto téma jsem si zvolil, protože ve městě dlouhodobě žiji se svou rodinou, ale také z důvodu, že problematika místního referenda je ve městě Písku ožehavým tématem ve spojení s dlouhodobě řešenou problematikou plaveckého bazénu města. Tato

problematika se ve městě řeší již téměř dvacet let, prošla celou řadu politických sestav, v podobě městských rad a zastupitelstev, avšak stále nedosáhla řešení.

2 Cíl práce a metodika

2.1 Cíl práce

Cílem práce je objasnění problematiky místního referenda, což zahrnuje detailní prozkoumání této problematiky a získání komplexního a hloubkového porozumění této tématice. Konkrétně tato práce se zaměřuje na výzkum místního referenda v Písku a jeho dopadu na realizaci investiční akce. Cílem práce je také analyzovat výhody a nevýhody místních referend s ohledem na situaci v Písku a analyzovat výsledky a procesy místních referend v souvislosti s realizací investičních akcí obcí.

Cílem této diplomové práce je objasnění problematiky místního referenda a zodpovězení následujících výzkumných otázek:

1. Jak a s jakým výsledkem probíhaly místní referenda ve městě Písek?
2. Jaké okolnosti vedly k neúspěchu realizace investiční akce podpořené místním referendem?
3. Jaké jsou výhody a nevýhody realizace místního referenda s ohledem na situaci v Písku?

Tyto otázky se vztahují k situaci v Písku, kde se konalo místní referendum ohledně přemístění bazénu, a následná investiční akce nebyla dořešena. Práce si klade za cíl podrobně prozkoumat tuto situaci a zodpovědět výzkumné otázky pomocí případové studie místního referenda v Písku.

2.2 Hypotéza

Na základě stanoveného cíle byla položena hypotéza práce, a to následující:

H₁: Místní referendum nemusí být řešením problému v oblasti investiční akce města.

2.3 Metodika

První část této práce je věnována vymezení odborných pojmů a výkladu literární rešerše s nimi spojených. Druhá část práce se zaměřuje již na samotné město Písek, jeho krátké představení, demografický přehled vývoje a krátkou analýzu strategického rozvoje města a významných realizovaných projektů, a naopak nerealizovaných a dlouhodobě problematických projektů města. Následuje případová studie projektu plaveckého bazénu, k němuž se konalo jediné realizované místní referendum, a to v roce 2013. V rámci problematiky byly další pokusy o místní referendum, a to v letech 2018, 2020 a 2022,

a z toho důvodu jsou také zařazeny do případové studie projektu plaveckého bazénu ve městě Písku. Místní referendum ve městě Písku proběhlo v souladu s platnou legislativou, je platné a pro zastupitelstvo města závazné. Ve své práci se hodlám zabývat právní stránkou věci, a také otázkou okolností, které předcházely vyhlášení referenda, důsledky jeho závaznosti a dopady na další rozvoj obce.

Závěrečná část práce je souhrnem zejména vlastních výsledků práce, jejímž cílem bylo, hodnocení důsledků konkrétních výsledků místního referenda.

Diplomová práce je založena na principech kvalitativního výzkumu. Pro výzkum v této práci byla zvolena případová studie. Případová studie umožňuje podrobněji prozkoumat konkrétní situaci a detailně analyzovat procesy, rozhodování a výsledky místního referenda. Písecké referendum je zároveň typickým příkladem, neboť jeho provedení a průběh z formálního hlediska odpovídá jedinému typu mechanismu přímé demokracie, jenž je institucionálně a právně ukotven v České republice, tj. místnímu referendu. Zároveň se ale jedná o případ, jenž mírně vybočuje, vzhledem k tomu, že patří mezi ty zajímavé, především z hlediska časového období, jež muselo překlenout, velikosti dané obce i množství zapojených aktérů.

2.3.1 Případová studie

Případová studie je výzkumná metoda používaná v různých oblastech, jako jsou psychologie, medicína, vzdělávání, podnikání a další. Jedná se o podrobnou analýzu jednoho konkrétního případu, situace nebo události.

Případová studie může zahrnovat sběr dat z různých zdrojů, jako jsou rozhovory, dotazníky, záznamy, pozorování a další. Tyto informace jsou následně pečlivě analyzovány a interpretovány s cílem pochopit daný případ a získat hlubší poznatky o dané oblasti.

Případové studie mohou být užitečné při zkoumání složitých situací, kdy není možné použít jiné výzkumné metody. Mohou být také užitečné při zkoumání vzájemných vztahů mezi různými faktory, jako jsou příčiny a následky nebo faktory ovlivňující úspěch nebo neúspěch určitého projektu nebo podniku.

2.3.2 Zdroje dat

Zdrojem dat pro teoretická východiska byla odborná literatura, kdy byly zkoumány základní pojmy v rámci literární rešerše pro pochopení problematiky.

Zdroj dat pro analýzu představují články, které vyšly v médiích a pojednávaly o píseckém referendu a zároveň také zápisy ze zastupitelstev města a jejich hlasování. Předmětem analýzy však nejsou primárně články jako takové, nýbrž informace postupného vývoje situace ohledně okolností předcházejících referendu, samotné referendum i okolnosti, které následovaly.

3 Teoretická východiska

3.1 Obec

Obce jsou základem územní samosprávy a představují územní společenství, které je složeno ze samosprávných občanů a má vlastní území a samosprávu. Tyto obce vytvářejí určitý celek vymezený hranicemi, a každá z nich má vlastní katastrální území. Obce jsou oprávněny vytvářet a prosazovat své vlastní akty veřejné moci, disponují určitou mírou ekonomické autonomie a samostatně hospodaří s vlastním majetkem a finančními prostředky. (Kadečka, Rigel, 2009)

Obec je definována v českém právním řádu jako územní společenství obyvatel se samosprávou, které má vymezené území, právní subjektivitu a zastupitelstvo. Tuto definici lze najít například v zákoně o obcích (č. 128/2000 Sb.). Obce jsou tedy právními subjekty, které mají svou vlastní samosprávu a plní úkoly veřejné správy na svém území. (Územní samospráva, 2013)

3.1.1 Postavení a charakteristika obce

Obec je základním samosprávným subjektem, který má na svém území pravomoc rozhodovat o mnoha otázkách a disponuje fiskální suverenitou. Má vlastní území a obyvatelstvo, které tvoří personální základ obce. K tomu má také vlastní systém orgánů, které uskutečňují vůli obce. Obec má právní subjektivitu, což znamená, že může vystupovat v právních vztazích svým jménem a vytvářet právo. Kromě toho má obec vlastní majetek a hospodaří s ním dle svého rozpočtu, což představuje ekonomický základ obce. Obce také mají právo zřizovat organizace, které jim pomáhají plnit samosprávné funkce.

Mezi základní znaky obce patří vlastní území (územní základ obce), obyvatelstvo obce (personální základ obce), soustava orgánů, jimiž jedná a uskutečňuje svou vůli, právní subjektivita (vystupování v právních vztazích svým jménem) a právotvorba, vlastní majetek a hospodaření obce dle vlastního rozpočtu (ekonomický základ obce). (Koudelka, 2007)

3.1.2 Kategorizace obcí v České republice

Podle zákona o obcích jsou obce rozlišovány podle pověření a pravomocí, které jim byly svěřeny. Základní kategorií jsou obce 1. kategorie, které mají běžný obecní úřad a plní všechny běžné úkoly místní správy. Další kategorií jsou obce s pověřenými obecními úřady, které mají pravomoc plnit některé úkony státní správy, jako například vydávání stavebních

povolení. Tyto obce musí splňovat stanovené podmínky, jako je například určitá velikost a kapacita obecního úřadu. Třetí kategorií jsou obce s rozšířenou působností, které jsou určeny k plnění určitých úkolů státní správy pro celý okres nebo určitou skupinu obcí. Tyto obce jsou specializované na výkon určitých funkcí, jako jsou úkoly v oblasti sociální péče, zdravotnictví nebo kultury a sportu, a mají k dispozici větší pravomoci a finanční zdroje než obce nižších kategorií. (Průcha, 2018)

Kromě těchto tří kategorií existují v rámci obcí i další rozdíly, jako jsou například města, obce s rozšířenou působností, statutární města, velká města nebo menší obce. Tyto rozdíly se odvíjejí od velikosti obce, počtu obyvatel, hospodářského potenciálu a dalších faktorů. (Čmejrek, 2008)

Obce II. a III. kategorie mohou být zařazeny do daných kategorií pouze na základě zákona, který stanovuje i agendy přenesené působnosti, které spadají do pravomoci těchto obcí. Výčet obcí s rozšířenou působností je uveden v § 4 zákona o územním členění a seznam obcí s pověřeným obecním úřadem je přiložen k zákonu o stanovení obcí s pověřeným obecním úřadem a obcí s rozšířenou působností. (Kopecký, 2017)

3.1.3 Působnost obce

Místní samosprávy plní důležitou úlohu v rámci rozvoje a fungování státu. Zabezpečují správu věcí veřejných na úrovni města nebo obce, což umožňuje uplatnit specifické potřeby a podmínky daného území. Místní samosprávy jsou základem pluralitní demokracie v daném městě a jednají na základě veřejné volby. Jejich posláním je realizovat rozhodnutí, která jsou založena na veřejném hlasování a slouží pro dobro občanů, kteří v daném městě žijí a působí. Rozhodnutí jsou založena na veřejné volbě a realizují:

- přímou volbou (např. referendum)
 - nepřímou (zastupitelskou demokracií) – rozhodující forma
- (Provazníková, 2015)

Obecní úřad realizuje svou pravomoc formou rozhodování, vydávání nařízení, vyhlášek a stanovisek, které jsou v souladu s platnými právními předpisy. Úřad může také uzavírat smlouvy a jednat s jinými subjekty. Dále se úřad stará o vedení matriky, evidence obyvatel a přidělování stavebních povolení. Úřad zajišťuje také zabezpečení komunálních služeb, jako je třeba údržba komunikací, sběr odpadu a údržba veřejného osvětlení. Kromě toho může obecní úřad organizovat různé kulturní, sportovní nebo vzdělávací akce pro obyvatele obce. (Koudelka, 2007)

Zákon o obcích vymezením samostatné působnosti v § 35 až § 37 stanoví, že obce mají povinnost pečovat o vytváření podmínek pro rozvoj sociální péče a uspokojování potřeb občanů. Hlavním cílem této samostatné působnosti je zvyšování kvality života obyvatelstva prostřednictvím poskytování služeb a péče o potřeby občanů. (Trhlínová, 2014)

Samostatná působnost obce je soubor pravomocí, které obec má a které jí umožňují samostatně rozhodovat a jednat v rámci svého území. Tyto pravomoci jsou stanoveny v zákoně o obcích a zahrnují například péči o veřejný pořádek, ochranu životního prostředí, územní plánování, výstavbu a údržbu komunikací, sociální péči, kulturu, školství a další oblasti. Samostatná působnost obce je důležitá pro vytváření podmínek pro rozvoj a kvalitu života obyvatel obce. (Koudelka, 2007)

Samostatná působnost obce zahrnuje péči o rozvoj sociální péče a uspokojování potřeb občanů, správu záležitostí, které podporují rozvoj obce a nejsou svěřeny do působnosti jiného subjektu, a stanovování směru socioekonomického rozvoje obce, včetně podpory zaměstnanosti v podnikatelském a veřejném sektoru obce. Ministerstvo vnitra má dozor nad výkonem samostatné působnosti obcí a má právo vyzvat obce k nápravě, pokud se jejich chování v rámci samostatné působnosti porušuje zákon. (Provazníková, 2015)

Do samostatné působnosti obce patří například:

- vytváření podmínek pro rozvoj sociální péče a uspokojování potřeb občanů
- správa majetku obce
- zajištění vodovodů, kanalizací a komunikací
- územní plánování a stavební řízení
- školství a vzdělávání
- zdravotnictví a hygienická péče
- ochrana přírody a krajiny
- kultura a památková péče
- sport a volný čas
- veřejná bezpečnost a pořádek
- hospodaření s obecním majetkem a financemi.

Obec tedy má velkou pravomoc a zodpovědnost za věci veřejné na svém území a její samostatná působnost se zaměřuje na zajištění základních potřeb obyvatel a rozvoj místního hospodářství a životního prostředí. (Provazníková, 2015)

Přenesená působnost obce je součástí systému samosprávy a znamená, že stát přenáší určité pravomoci, které má jako celek, na obce. Konkrétně jde o výkon státní správy v některých oblastech na úrovni obcí, například v oblasti školství, sociálních služeb, dopravy, územního plánování a stavebního řízení, životního prostředí, kultury, sportu a dalších oblastech. Obce mají tedy pravomoc rozhodovat o záležitostech, které jsou pro místní obyvatele důležité a jsou blíže ke konkrétnímu území obce, než aby o nich rozhodoval centrální stát. Obce musí při výkonu přenesené působnosti dodržovat zákony stanovené centrálním státem. (Čmejrek, 2016)

Obec v rámci přenesené působnosti provádí následující činnosti: vydávání obecních nařízení, rozhodování o účelových a místních komunikacích, projednávání přestupků, vykonávání funkcí vodoprávního úřadu a správy drobných vodních toků, plní funkci povodňového orgánu, má pravomoc rozhodovat o ochraně přírody a ovzduší a další. (Kadečka, Rigel, 2009)

3.1.4 Orgány obce a jejich činnost

Podle zákona o obcích jsou orgány obce zastupitelstvo, rada obce, starosta, obecní úřad a další orgány, jako jsou výbory a komise. Podle zvláštních zákonů jsou také vymezeny zvláštní orgány obce, například komise k projednávání přestupků. Rozhodování orgánů obce je založeno na pravidlu většiny. Důležité je, aby předseda zvláštního orgánu obce měl odbornou způsobilost a znalosti pro danou oblast. (Koudelka, 2007)

Zastupitelstvo je orgánem obce, který je stanoven zákonem a skládá se z volených zastupitelů, kteří reprezentují občany obce. Hlavním úkolem zastupitelstva je hájit zájmy občanů a rozhodovat o otázkách, které ovlivňují život a rozvoj obce. Mezi jeho pravomoci patří například schvalování rozpočtu obce, rozhodování o investičních akcích, stanovení daní a poplatků, schvalování územního plánu a řešení jiných otázek týkajících se samosprávy v obci. Velikost zastupitelstva je určena počtem obyvatel obce a jeho členové jsou voleni na období čtyř let. Zasedání zastupitelstva jsou veřejná a občané mají právo na účast a předkládání návrhů a podnětů. (Čmejrek et. al, 2010)

Výkonnou složkou zastupitelstva je rada obce, která je volena z řad zastupitelů. Její úkolem je vykonávání rozhodnutí zastupitelstva, správa majetku obce, příprava rozpočtu a vedení účetnictví. Vedoucím představitelem obce je starosta, který je volen z řad zastupitelů na dobu čtyř let. Jeho hlavní funkcí je reprezentace obce a řízení úřadu obce. (Hendrych et al., 2016)

Rada obce je orgánem obce, který je složen z volených zastupitelů a v jejím čele stojí starosta. Má v obecní samosprávě výkonnou funkci a je zodpovědná za vynucování a prosazování rozhodnutí. Schází se pravidelně a rozhoduje většinou hlasů. Mezi hlavní úkoly rady obce patří plánování a řízení rozvoje obce, schvalování rozpočtu a kontrola hospodaření s majetkem obce. Rada obce také projednává návrhy na zřizování a rušení organizací obce, uzavírání smluv a další záležitosti, které jí byly přeneseny zastupitelstvem obce nebo zákonem. (Čmejrek et. al, 2010)

Rada obce se schází dle potřeby a jednání jsou neveřejná. Pro platnost usnesení rady je vyžadován souhlas nadpoloviční většiny jejích členů. Výjimku tvoří obce s méně než 15 členy zastupitelstva, kde rada neexistuje a její funkci plní starosta. Členové rady mohou být odvoláni zastupitelstvem, stejně jako starosta a místostarosta, kteří po odvolání nebo dobrovolném odchodu z funkce přestávají být členy rady obce. (Hendrych et al., 2016)

Rada obce se zabývá řízením hospodaření obce v souladu se schváleným rozpočtem a vnitřní organizací obecního úřadu, jako je rozdělování pravomocí, zřizování a rušení odborů a oddělení. Dále má pravomoc stanovit počet zaměstnanců obecního úřadu a udělovat pokuty v rámci samostatné působnosti. V přenesené působnosti může rada obce vydávat nařízení obce. Schází se podle potřeby a usnesení jsou neveřejná. Pro platnost usnesení musí být nadpoloviční souhlas všech členů rady, kromě obcí s méně než 15 členy, které nemají radu. Členové rady, stejně jako starosta a místostarosta, mohou být odvoláni zastupitelstvem nebo odejít dobrovolně, přičemž po odchodu přestávají být členy rady. (Hendrych, Kavěna, Pavlík, 2014)

Starosta je funkce v orgánech obce, která zpravidla zastává výkonnou moc v obci. Je volen zastupitelstvem obce na čtyřleté období a má na starosti řízení obce, včetně koordinace činnosti obecního úřadu, plnění usnesení zastupitelstva a rady obce a vedení jednání se zástupci jiných obcí nebo s úřady a institucemi vyšších územních celků. Mezi další jeho povinnosti patří zpracování návrhu rozpočtu obce a jeho předložení k projednání a schválení rady obce a zastupitelstvem, a rozhodování o věcech plynoucích z přenesené působnosti obce. (Hendrych, Kavěna, Pavlík, 2014)

Místostarosta je volen spolu se starostou a dalšími členy zastupitelstva obce. Jeho nejdůležitější funkcí je zastupovat starostu v jeho nepřítomnosti a pomáhat mu v řízení obce. Místostarosta má také své konkrétní úkoly, které mu přidělí starosta nebo rada obce. v obcích s více než 1 000 obyvateli se volí místostarosta zpravidla až po volbě starosty, na rozdíl od menších obcí, kde jsou voleni současně se starostou. (Hendrych, Kavěna, Pavlík, 2014)

Obecní úřad je složen z profesionálního týmu zaměstnanců, kteří jsou vedeni starostou a místostarostou. Jeho úkoly jsou stanoveny zastupitelstvem a radou obce v souladu se samostatnou a přenesenou působností. Obecní úřad nemá rozhodovací pravomoc, ale plní úkoly stanovené jeho působností. Může být rozdělen na jednotlivé odbory a oddělení, které se specializují na určité úseky činnosti. Při výkonu generální působnosti může obecní úřad jednat pouze výjimečně a v souladu s právními předpisy. Zvláštní orgány obce jsou orgány, které jsou vytvářeny v souladu se zákonem nebo statutem obce a mají specifické úkoly nebo pravomoci. Tyto orgány obvykle fungují vedle tradičních orgánů obce, jako jsou zastupitelstvo, rada a starosta. Mohou to být například komise, výbory, poradní orgány, revizní komise, správní rady, správní komise a další. Jejich cílem je často zkvalitňování rozhodovacího procesu a přinášení odborných znalostí do obecní samosprávy. Členy těchto orgánů mohou jmenovat zastupitelstvo nebo rada obce. (Hendrych et al., 2016)

3.1.5 Mechanismy rozhodování v obcích

Polemiky a různé názory mezi obyvateli místních komunit se nejčastěji vyskytují při řešení otázek týkajících se rozvoje obce, jako jsou například investiční projekty, schvalování obecních rozpočtů, prodej nebo nákup významného majetku nebo strategické plány rozvoje obce. (Balík 2009; Čmejrek et al. 2010; Bernard et al. 2011)

Výzkumy zaměřené na rozhodovací mechanismy v rámci obecních samospráv v České republice poskytují rozporuplný obraz. Existuje bohatá literatura o české komunální politice, která se soustřeďuje na politické stranictví, politickou participaci občanů, volební proces a formování koalic. Na druhé straně vlastní rozhodovací mechanismy v obecních samosprávách zůstávají stranou pozornosti. O vnitřních procesech, kterými jsou v obecních samosprávách přijímána rozhodnutí, není k dispozici mnoho informací. Není známo mnoho o vztazích mezi jednotlivými aktéry samosprávy, o roli případné administrativy a o významu participačních mechanismů. (Kopřiva et al. 2017)

Kopřiva et. al. (2017) ve svém výzkumu o rozhodování v obcích popisuje roli starostů a rozhodovací mechanismy v rámci českých obecních samospráv. Zjištění ukazují, že starostové mají rozhodující úlohu v navrhování agendy obcí a sledování života v obci, a to zejména v menších obcích. Ve větších municipalitách bývá stěžejním subjektem kolektivní orgán, obvykle rada města nebo politické vedení. Proces rozhodování o klíčových záležitostech se v obecních samosprávách liší v závislosti na velikosti obce, přičemž ve většině obcí jsou před veřejnými schůzemi zastupitelstev pořádána pracovní jednání

zastupitelů. Starostové hrají také roli "údržbářů" obce a sledují stav obecní infrastruktury. Význam starostů se většinou zvyšuje s menší velikostí obce, kde mají větší vliv na rozhodování o investicích a podobě rozpočtu.

3.1.6 Financování obcí

Obecní rozpočet je klíčovým finančním nástrojem, který určuje alokaci finančních prostředků pro zajištění služeb v rámci obecní působnosti. Rozpočet slouží k plánování a řízení finančních vztahů obce a určuje příjmy a výdaje na určité rozpočtové období, obvykle na jeden kalendářní rok. Rozpočet obce umožňuje plánovat a financovat obecní politiku a plnit volební programy. Podobně jako u jiných veřejných rozpočtů, rozpočet obce představuje decentralizovaný peněžní fond a účetní bilanci, která zahrnuje příjmy a výdaje. (Pařízková, 1998)

Rozpočtový proces obce se skládá z několika kroků a činností, které vedou k uzavření rozpočtu obce. Nejprve obecní úřad připraví návrh rozpočtu, který projedná a schvaluje rada obce a poté zastupitelstvo obce. V průběhu procesu se koná také veřejné projednávání návrhu rozpočtu, kde se zohledňují připomínky a návrhy občanů a organizací působících v obci. Po schválení se rozpočet stává závazným a slouží jako plán financování činností obce v daném rozpočtovém období. (Černý, Kypetová, Souček, 2017)

Obec má možnost využít rozpočtové provizorium, pokud není rozpočet schválen před začátkem rozpočtového období. Cílem rozpočtového provizoria je zajistit, aby hospodaření obce a jejích příspěvkových organizací probíhalo bez přerušení a aby se zachovala plynulost výdajů. Rozpočtové provizorium má stanovený formát a obsah, který je určen usnesením zastupitelstva obce, obvykle před daným rozpočtovým rokem. Jakmile je rozpočet schválen, příjmy a výdaje uskutečněné během rozpočtového provizoria jsou zahrnuty do konečného rozpočtu. (Jelínek, 2017)

Příjmy obce mohou být různého druhu a zdroje příjmů se mohou lišit v závislosti na konkrétní obci. Některé z běžných příjmů obce zahrnují:

- daň z nemovitostí
- daň z příjmů fyzických osob
- daň z přidané hodnoty (DPH)
- poplatky za komunální služby (např. za svoz odpadu, vodné a stočné)
- příjmy z majetku obce (např. pronájmy, prodej nemovitostí, reklamy)
- dotace a příspěvky od státu a dalších institucí

- finanční prostředky z evropských fondů
- výnosy z hospodaření obecních podniků a organizací, které jsou pod správou obce.

Je důležité, aby obec využívala své příjmy odpovědně a efektivně, aby mohla poskytovat kvalitní služby a plnit své úkoly v rámci obecní samosprávy. (Peková, 2004)

Rozpočtové výdaje obce jsou rozmanité a závisí na rozsahu působnosti obce, počtu obyvatel a mnoha dalších faktorech. Rozpočet umožňuje plánovat výdaje v různých oblastech a zahrnuje jak plánované, tak neplánované výdaje. Plánované výdaje jsou pečlivě plánovány a financovány z předem stanovených příjmů, jako například výdaje na provoz škol nebo investice. Orgány obce musí při rozhodování o objemu a struktuře plánovaných výdajů respektovat rozpočtová omezení. Na druhé straně neplánované výdaje jsou těžko předvídatelné a mohou být financovány z rezerv obce, například výdaje v souvislosti s katastrofami nebo s právními sankcemi. (Pařízková, 1998)

3.2 Referendum

Referendum, zvané také "lidové hlasování", je termín odvozený z latinského slova "referendum", což znamená "věc, o které má být podána zpráva". Tento proces umožňuje rozhodnout o určité otázce, a to buď na základě iniciativy státních orgánů, nebo občanů. (Ottův slovník naučný, 1893)

Referendum je způsob rozhodování, při kterém se lidé vyzývají k hlasování o konkrétní otázce, například o zákoně, ústavní úpravě nebo vládním rozhodnutí. Tento proces umožňuje občanům přímo vyjádřit svou vůli, buď pro, proti nebo se zdržet hlasování. Referendum může být vyhlášeno na různých úrovních – národní, regionální nebo místní – a může být závazné nebo poradní, v závislosti na platné legislativě dané země nebo oblasti. Referenda jsou považována za důležitý nástroj demokracie, který umožňuje občanům přímou účast na rozhodování o důležitých otázkách týkajících se společnosti, ve které žijí. (Balík, Burešová, 2019)

Referendum patří mezi instituty přímé demokracie, jde hlasování občanů o předložené otázce a „může se realizovat na úrovni celého státu, regionu nebo obce“. (Tóth, 2015)

3.2.1 Typy referenda a jejich využití

Členění referend do různých kategorií závisí na několika kritériích, ale je třeba mít na paměti, že tyto kategorie nejsou vyčerpávající a jsou spíše teoretickým shrnutím nejčastěji

používaných rozdělení. Jako první kritérium, podle kterého lze rozdělit referenda, je možné uvést, zda se konají před schválením věci v zákonodárném procesu, nebo až poté. Pokud je referendum konáno před rozhodnutím o věci v zákonodárném procesu, jde o tzv. referendum ex ante, tedy předběžné referendum. Naopak, pokud se referendum koná až poté, tedy po přijetí návrhu zastupitelským sborem, jedná se o tzv. referendum ex post (následné referendum). Toto rozdělení však není úplné a existují i jiná kritéria, která se používají k zařazení referend do různých kategorií. v případě následného referenda je nutné dbát na zachování právní jistoty a ochranu dobré víry, protože lidé jsou v tomto případě postaveni do role negativního zákonodárce. Ústavní soud je obvykle tím, kdo hodnotí ústavnost otázky v kontextu ústavního pořádku, zatímco lid může odmítnout zákon z jakéhokoliv důvodu, aniž by byl omezen nějakými právními předpisy. Referendum ex ante slouží jako pojistka nebo vyjádření práva veta, ex post pak jako způsob výkonu role negativního zákonodárce. Obě kategorie motivují zákonodárny sbor k dosažení shody při přijímání rozhodnutí, aby se zabránilo jejich zrušení prostřednictvím referenda. (Pechanec, 2011)

Obligatorické a fakultativní referendum jsou dva hlavní typy referend, které se liší v závislosti na podmínkách, za kterých se konají. Obligatorické referendum je formou hlasování, která je stanovena zákonem a musí být konána v určitých situacích, většinou na otázky týkající se základních práv a svobod občanů nebo důležitých záležitostí státu. Pokud jsou splněny podmínky pro konání obligatorického referenda, musí se takové referendum konat bez ohledu na to, zda je to žádoucí nebo ne. Na druhé straně fakultativní referendum není stanoveno zákonem a jeho konání závisí na iniciativě občanů nebo zákonodárného orgánu. Fakultativní referendum mohou iniciovat občané shromážděním určitého počtu podpisů nebo zákonodárny orgán v případě, že se nedaří najít shodu na dané otázce. Rozdílem mezi oběma typy referend spočívá v jejich povaze a podmínkách konání. Obligatorické referendum je nutné konat v případě splnění určitých zákonem stanovených podmínek, zatímco fakultativní referendum závisí na iniciativě občanů nebo zákonodárného orgánu, kteří musí iniciativu podpořit. (Rigel, 2007)

Druhy referenda se dále dělí na závazné a konzultativní. Závazné referendum vynucuje zákonodárce k určitému opatření. To znamená, že výsledek referendum je právně závazný a musí být zahrnut do zákona nebo jiného předpisu. Obvykle se používá ke hlasování o otázkách, které mají výrazný dopad na celou společnost, jako je schválení ústavy, vystoupení z mezinárodní organizace nebo přijetí důležitého zákona. (Svoboda, 2010)

Konzultativní referendum na druhé straně není právně závazné. Je spíše názorovou anketou voličů, která slouží k získání názoru občanů na určité téma. Výsledky konzultativního referenda nemusí být implementovány do právního předpisu, ale mohou být použity jako doporučení pro zákonodárce nebo pro politické rozhodování. Konzultativní referendum se může týkat jakéhokoli tématu, které má být předmětem hlasování. Rozdílem mezi závazným a konzultativním referendem je tedy to, zda jsou jeho výsledky právně závazné nebo pouze doporučující. Zatímco závazné referendum nutí zákonodárce k určitému kroku, konzultativní referendum slouží spíše k získání názorů a doporučení pro další politické rozhodování. (Pechanec, 2011)

Další kategorizace referend může být podle obsahu nebo tématu hlasování. Typicky se jedná o referendum rozhodující o zákonech, ať už o zákonech obyčejných nebo ústavních, kdy lid působí jako negativní zákonodárce, což jsme již výše diskutovali, nebo o přijetí určitého návrhu, který by se mohl stát součástí právního řádu země (tzv. předběžné referendum), nebo o konkrétních věcných záležitostech, jako jsou například diskutabilní projekty, které jsou finančně náročné. Rozlišujeme také referendum zákonodárné a ústavodárné, podle toho, zda se týká obyčejného zákona nebo ústavy. (Rigel, 2007)

Referendum celostátní se koná na úrovni celého státu a týká se otázek s celostátním významem, jako například přijetí nové ústavy, změna volebního systému nebo vstup do mezinárodní organizace. Referendum regionální se koná na úrovni jednoho regionu a týká se otázek, které mají regionální význam, jako například rozhodnutí o financování konkrétního regionálního projektu. Referendum lokální se koná na úrovni jedné obce nebo města a týká se otázek, které mají lokální význam, jako například rozhodnutí o stavbě nového mostu nebo o změně dopravních pravidel v určité oblasti. Hlavním rozdílem mezi těmito třemi typy referend je tedy úroveň, na které se konají a územní působnost otázek, které se jimi řeší. (Pechanec, 2011)

Lze také kategorizovat referenda podle možnosti jejich zahájení, tedy podle subjektu, který má právo iniciovat referendum. Mezi tyto subjekty mohou patřit politické činitele, parlament, vláda nebo obyvatelstvo. Existuje rozdíl mezi referendy aktivními, kdy má lid právo iniciovat referendum, a referendy pasivními, kdy iniciativu má jiný oprávněný subjekt. (Pechanec, 2011)

Burešová a Balík (2017) také ve svém výzkumu referend uvádějí, že nejčastějším iniciátorem referenda je samo zastupitelstvo obce.

3.2.2 Druhy referend

V rámci právního systému České republiky existuje několik typů referendum, včetně místního referenda, které je podrobněji popsáno v této práci. Dalším typem je krajské referendum, které je upraveno zákonem č. 118/2010 Sb. Toto referendum umožňuje rozhodovat o otázkách, které spadají do samostatné působnosti kraje, na základě souhlasu nebo nesouhlasu oprávněných osob. Avšak krajské referendum nelze uspořádat v hlavním městě Praze, které má postavení obce i kraje a referenda se řídí zákonem o místním referendu. Některé otázky jsou z výčtu možností krajského referenda vyloučeny, jako například ukládání pokut a rozpočet kraje, a další jsou specifikovány v zákoně o krajském referendu. V České republice se dosud neuskutečnilo žádné krajské referendum. (Pechanec, 2011)

Celostátní referendum je druhem referenda, při kterém se rozhoduje o otázce s celostátním významem, například o změně ústavy nebo o vstupu do mezinárodní organizace. V České republice je možné konat celostátní referendum, a to je upraveno v Ústavě ČR a v zákoně o referendu. Pro uspořádání celostátního referenda musí být předložen návrh k rozhodnutí, který musí být podepsán minimálně 250 tisíci oprávněnými voliči. Návrh musí být schválen většinou všech poslanců a senátorů a musí být schválen prezidentem republiky. Poté může být referendum vypsáno. (Nahodil, 2004)

3.2.3 Místní referendum

Na úrovni obcí je v České republice jedinou uzákoněnou formou přímé demokracie místní referendum, s výjimkou petičního práva, které může být považováno za formu přímé demokracie v širším slova smyslu. V minulosti platila Ústava Československé socialistické republiky z roku 1960, ve znění novely č. 294/1990 Sb., která stanovila, že *"O věcech místní samosprávy rozhodují občané na obecních shromážděních, nebo referendem, anebo prostřednictvím zastupitelstva obce."* (Čmejrek, 2008)

3.2.3.1 Historie místního referenda

Historicky se v České republice místní referendum příliš nevyskytovalo. V roce 1920 umožňovala Ústava celostátní referendum, ale pro jeho realizaci neexistoval zákon. Právo na referendum v oblasti místní samosprávy se objevilo až v nové verzi ústavy Československé socialistické republiky z roku 1990, a to prostřednictvím zákona č. 294/1990 Sb. Tento zákon umožňoval rozhodování o sloučení nebo rozdělení obcí

prostřednictvím místního referenda, pokud o to požádala alespoň jedna třetina obecního zastupitelstva nebo jedna desetina občanů obce starších osmnácti let. Ačkoli byl zákon č. 298/1992 Sb. o volbách do zastupitelstev v obcích a o místním referendu dodatečně upraven, aby se stal účinným, v době, kdy nebyla tato úprava v platnosti, se konala místní referenda o osamostatnění obcí a později nebyla jejich existence zpochybňována. (Rigel, 2011)

Novelizací Ústavy z roku 1960 byl zaveden zákon č. 327/1991 Sb., který stanovil, že by se mělo uskutečnit referendum v případě, kdy by jedna z republik opustila federaci. Nicméně, k samostatným státům došlo až s přijetím Ústavního zákona č. 542/1992 Sb., kterým byla zrušena Československá Federativní Republika. Podle Šimíčka (2016) k rozdělení na dva samostatné státy nedošlo díky referendu, které by rozhodlo o nejdůležitější otázce – rozdělení společného státu. Tento nedostatek znamenal pro veškeré snahy o zavedení přímé demokracie v nově vznikajícím státě velkou překážku.

Celostátní referendum se liší od místního a krajského referenda, které se týkají samostatné působnosti. V celostátním referendu se rozhoduje o závažných otázkách, které mají vliv na celospolečenské změny, jako například vystoupení z mezinárodních uskupení nebo rozdělení či sloučení republik. Příkladem je britské referendum o vystoupení z EU, které se konalo v roce 2016. Lokální referenda mají obrovský vliv na obyvatele přímo na místě, kde žijí, protože se zaměřují na záležitosti, které ovlivňují jejich každodenní život. I na malých obcích mohou být projednávána velká témata, jako například rozhodnutí o budování velkých průmyslových zón, skládek odpadu nebo těžbě nerostných surovin. Zároveň se na těchto referendech může hlasovat o otázkách, které se týkají ochrany a zlepšení místního prostředí, jako je například využití průmyslových zón pro rekultivaci k rekreaci a odpočinku. Participace občanů v takových otázkách a zájem o dění v obci jsou klíčové prvky každodenního života a mohou pomoci zajistit, že rozhodnutí vycházejí přímo z potřeb a přání místních obyvatel. (Pechanec, 2011)

Od roku 2000 se zvyšuje zájem o místní referenda, která se často týkají otázek jako ukládání jaderného odpadu, rozvoj hornictví a výstavby dálnic. V období let 2000 až 2005 se uskutečnilo více než 82 místních referend, z nichž většina byla zaměřena na ochranu životního prostředí. Tento trend se nadále zvyšuje a v letech 2006 až 2016 se konalo 245 místních referend. Transparency International – Česká republika označila rok 2014 jako "rok místních referend", kdy se uskutečnilo celkem 47 místních hlasování. Rok 2014 byl výjimečným obdobím pro místní referendové kampaně, což je zřejmé z faktu, že v tomto

roce se uskutečnilo celkem 47 místních referend. Na druhé straně, v následujícím období let 2017 až 2019 bylo dle Ministerstva vnitra ČR konáno pouze 49 místních referend. Tento fakt byl potvrzen Ministerstvem vnitra na základě žádosti o poskytnutí informací dle zákona č. 106/1999 Sb., na kterou bylo poskytnuto Rozhodnutí (č. j. MV-44256-3/ODK-2020) dne 18. března 2020. (Jareš, Judová, Bureš, 2016, Jareš, Jarešová, 2017)

V současnosti je platným právním předpisem, který upravuje místní referendum, zákon č. 22/2004 Sb. o místním referendu a o změně některých zákonů. Při tvorbě tohoto zákona byly zohledněny zkušenosti s předchozími místními referendy, zejména s rozdělováním obcí, a byly použity poznatky z voleb do zastupitelstev v obcích k organizačně technickému zabezpečení referenda. Vládní návrh tohoto zákona byl předložen v březnu 2003 a rychle schválen Poslaneckou sněmovnou a Senátem téhož roku. Tento zákon nahradil předchozí zákon o volbách do zastupitelstev v obcích a o místním referendu s účinností od února 2004. (Kopecký, 2016)

3.2.3.2 Zákon o místním referendu

Zákon o místním referendu umožňuje občanům uplatnit přímou demokracii na úrovni obcí a krajů. Stanoví pravidla pro konání místního referenda, včetně podmínek pro jeho uspořádání, postupu při jeho přípravě a průběhu hlasování. Zákon také upravuje, které otázky mohou být předmětem místního referenda a jakým způsobem jsou výsledky referenda zpracovávány a zveřejňovány.

Zákon o místním referendu se skládá z dvanácti hlav, přičemž každá hlava se věnuje specifické oblasti regulace. Hlava I obsahuje obecná ustanovení, včetně překážek v hlasování a stanovení data a času hlasování. Hlava II se věnuje rozhodování v místním referendu, určuje území pro jeho konání a vylučuje některé nepřípustné oblasti. Hlava III se zabývá náležitostmi návrhu na konání místního referenda a postupem pro jeho vyhlášení, včetně role přípravného výboru a podpisové listiny. Hlava IV se týká složení komisí a zajištění hladkého průběhu hlasování. Hlava V pak řeší samotné hlasování, včetně seznamu oprávněných osob, kampaní a způsobu hlasování. Hlava VI se věnuje zjišťování výsledků a jejich vyhlášení. Hlava VII se týká povinnosti oznámení výsledků. Hlava VIII stanovuje platnost a závaznost místního referenda. Hlava IX upravuje náklady, lhůty a vztah ke správnímu řádu. Hlava X se věnuje přestupkům. Hlava XI zahrnuje soudní přezkum a ochranu návrhu připravovaného výboru a Hlava XII pak obsahuje zrušovací ustanovení. (Zákon č. 22/2004 Sb.)

3.2.3.3 Předmět místního referenda

Hlasování v místním referendu je tajné a založeno na principu všeobecného, přímého a rovného hlasovacího práva. Každá fyzická osoba, která splňuje podmínky pro aktivní volební právo při volbách do zastupitelstva obce, má právo hlasovat v místním referendu. Tyto podmínky zahrnují státní občanství ČR, věk nejméně 18 let v den voleb a trvalý pobyt v dané obci, nebo právo volit, které mu přiznává mezinárodní úmluva, již je ČR vázána, a splňuje také podmínky pro trvalý pobyt v obci. (Kopecký, 2016)

Hlasování v místním referendu je znemožněno osobám, které nemají aktivní volební právo pro volbu členů do zastupitelstva obce. To zahrnuje osoby, které nejsou státními občany ČR a nejsou oprávněny volit na základě mezinárodní úmluvy, a osoby, které v den hlasování v místním referendu nedosáhly věku nejméně 18 let nebo nejsou přihlášeny k trvalému pobytu v obci. Hlasování v místním referendu také není povoleno pro osoby, které jsou pod dohledem soudce nebo jsou v trvalém pobytu v ústavu sociální péče a na něž byla uvalena ochranná opatření omezující občanská práva. (Jareš, Jarešová, 2017)

V den konání místního referenda se hlasuje pouze o otázkách, které spadají do samostatné působnosti obce nebo statutárního města, kde referendum probíhá. Tyto otázky musí být formulovány tak, aby možné odpovědi byly omezeny pouze na "ANO" nebo "NE". Nejvyšší správní soud vyžaduje, aby otázka byla jasná a žádné doplňkové otázky nebyly povoleny. Je důležité si uvědomit, že referenda mohou rozhodovat pouze o záležitostech, které patří do samostatné působnosti obce, ne přenesené působnosti. Pouze jedna otázka může být položena v rámci jednoho místního referenda a musí být přípustná pro konání místního referenda. Soudní výklad nemůže změnit smysl otázek. Hlasování se koná v jediný den, a pokud se koná souběžně s volbami, pak ve stejný čas jako volby. (Šimíček, 2016)

3.2.3.4 Vyhlášení, konání a výsledek místního referenda

Místní referendum může být vyhlášeno prostřednictvím usnesení zastupitelstva obce nebo statutárního města, nebo na základě návrhu přípravného výboru, pokud je podpořen minimálním počtem podpisů oprávněných osob, které jsou stanoveny podle počtu obyvatel. Po kontrole obecním úřadem, úřadem městské části nebo magistrátem se návrh předkládá k projednání zastupitelstvu obce. Stanovený počet podpisů se liší podle počtu obyvatel, např. pro obce s počtem do 3 000 obyvatel je třeba 30 % oprávněných osob, pro obce s počtem do 20 000 obyvatel je to 20 % oprávněných osob a pro obce s počtem do 200 000

obyvatel je třeba 10 % oprávněných osob. Pro obce s počtem obyvatel nad 200 000 (např. Brno nebo Ostrava) stačí 6 % oprávněných osob. (zákon 22/2004 Sb. Hlava II)

Během zasedání zastupitelstva obce může být rozhodnuto o vyhlášení místního referenda. Pokud je iniciátorem návrhu zastupitelstvo samo, k jeho vyhlášení je potřeba nadpoloviční většiny hlasů všech členů zastupitelstva. V případě, že referendum navrhuje přípravný výbor, může být jeho vyhlášení odmítnuto, pokud se na danou otázku referendum konat nemůže. Pokud však přípravný výbor trvá na vyhlášení referenda, zastupitelstvo jej musí vyhlásit. Zastupitelstvo může také rozhodnout o otázce, která byla navržena bez referenda, a v takovém případě musí být vyslechnut názor zmocněnce přípravného výboru. Pokud se shodnou na konání referenda, musí být uspořádáno do 90 dnů od jeho vyhlášení. (zákon 22/2004 Sb. Hlava II).

Občané obce mohou přímo ovlivnit rozhodnutí orgánů obce pomocí místního referenda, které jim umožňuje přímou demokracii. Pokud chtějí iniciovat místní referendum, mohou to udělat přípravným výborem, který musí být složen z nejméně tří oprávněných osob. Přípravný výbor má různé pravomoci, například navrhuje organizaci místního referenda, určuje členy volební komise a může podat návrh na platnost hlasování v referendu. Aby bylo místní referendum platné, musí být vyhlášeno zastupitelstvem obce nebo statutárním městem, nebo na návrh přípravného výboru. Při konání místního referenda musí být splněny určité podmínky, které jsou upraveny zákonem. (Šimíček, 2016)

Pro konání místního referenda musí být splněny určité podmínky, jako je usnesení zastupitelstva obce nebo statutárního města o konání referenda, nebo návrh přípravného výboru na konání referenda a rozhodnutí zastupitelstva o jeho vyhlášení. Formální náležitosti zahrnují například stanovení otázky, volebních okrsků, seznamu oprávněných voličů a výběru volebních komisařů. Regulace kampaně před konáním referenda umožňuje starostovi obce nebo primátorovi statutárního města rezervovat místo pro prezentaci otázek, které se budou řešit v rámci referenda, nejméně 10 dní před hlasováním. V den konání referenda je však kampaň v objektu hlasovací místnosti zakázána. Pravidla týkající se kampaně jsou podobná pravidlům pro kampaně při volbách do obecních zastupitelstev, jak je uvedeno v zákoně o volbách do obecních zastupitelstev.

Provedení referenda se uskutečňuje v okrscích, které odpovídají trvalým volebním okrskům. Pro dohled nad průběhem referenda je pověřena komise, která musí být složena z osob, které splňují podmínky pro hlasování v referendu (stanoveno v Hlavě IV zákona

22/2004 Sb.). Hlasování v referendu je tajné a založeno na zásadě všeobecného, rovného a přímého hlasovacího práva (stanoveno v §3 zákona 22/2004 Sb.).

Ihned po sečtení hlasů musí být výsledky místního referenda zveřejněny místní komisí. Aby byly výsledky referenda platné, musí být přítomno alespoň 35 % zapsaných oprávněných osob. Pokud hlasovala nadpoloviční většina zúčastněných oprávněných osob a alespoň 25 % všech oprávněných osob, pak je rozhodnutí referenda závazné. V případě, že se referendum týká oddělení nebo sloučení obcí, rozhodnutí je platné, pokud pro něj hlasovala nadpoloviční většina oprávněných osob zapsaných v seznamu oprávněných osob, s výjimkou případu oddělení, kdy je toto platné pouze pro část obce, která má být oddělena, a v případě sloučení nebo připojení obce, kde byl návrh podán. V roce 2008 byla platnost místního referenda zásadně změněna novou úpravou, která snížila prahovou účast na 35 % a k závaznosti výsledku referenda přidala podmínku, že pro rozhodnutí musí hlasovat nadpoloviční většina zúčastněných oprávněných osob a alespoň 25 % všech oprávněných osob. Původní úprava počítala pouze s nadpoloviční většinou oprávněných osob. (zákon č. 169/2008 Sb. Část I.; Šimíček et al. 2016)

Po konání místního referenda jsou orgány obce, včetně zastupitelstva a starosty, primátora nebo primátora hlavního města Prahy, povinny dodržet rozhodnutí, které bylo přijato. Pokud referendum není možné konat, jsou zmíněné osoby povinny informovat Ministerstvo vnitra, i když zákon nestanovuje žádné sankce za nesplnění této povinnosti (zákon 22/2004 Sb. §47 a 49). Pokud se objeví nesrovnalosti nebo podezření na neplatnost referenda, mohou oprávněné osoby nebo přípravný výbor podat žalobu k soudu. Stejně tak může přípravný výbor podat žalobu, pokud nesouhlasí s výzvou obecního úřadu nebo magistrátu na odstranění vad návrhu, nebo pokud zastupitelstvo nerozhodlo o návrhu podle zákona. Rozhodnutí soudu nahrazuje rozhodnutí zastupitelstva. Místní referendum spadá do samosprávy obce, nikoliv státní správy, a v tom se liší od voleb, které jsou věcí státní správy. (Pechanec 2011)

Před rokem 2012 byl krajský soud, s dohledem Ústavního soudu, nejvyšší instancí pro rozhodování o platnosti referenda. Od roku 2012 byl do této hierarchie zahrnut i Nejvyšší správní soud, který nyní stejně jako v případě volební problematiky rozhoduje o platnosti referend. (Šimíček et al. 2016)

3.2.3.5 Platnost a závaznost místního referenda

Podle ustanovení §48 zákona o místním referendu je třeba splnit určité podmínky pro platnost a závaznost rozhodnutí v místním referendu. Je nutné, aby se referenda účastnilo alespoň 35 % oprávněných osob zapsaných v seznamu, a pokud se rozhoduje o závažných otázkách, jako je oddělení části obce, sloučení obcí nebo připojení obce k jiné obci, je nutná nadpoloviční většina hlasujících oprávněných osob. K závaznosti rozhodnutí musí pro ně hlasovat nadpoloviční většina zúčastněných oprávněných osob a alespoň 25 % oprávněných osob zapsaných v seznamu. Pokud se referendum konat nemůže, musí být tato skutečnost ohlášena Ministerstvu vnitra. Pokud dojde k nesrovnalostem nebo podezření na neplatnost referenda, mohou oprávněné osoby nebo přípravný výbor podat žalobu k soudu. Rozhodnutí soudu nahrazuje rozhodnutí zastupitelstva. Pokud se neváží rozhodnutí přijatého v místním referendu, může to vést k rozpuštění zastupitelstva obce a konání nových voleb. Místní referendum se týká záležitostí samosprávy obce, a tedy se liší od voleb, které jsou věcí státní správy.

3.2.3.6 Náklady na referendum

Podle zákona o místním referendu jsou náklady na konání referenda hrazeny z rozpočtu obce nebo statutárního města a zahrnují pouze výdaje spojené s průběhem samotného hlasování a vybavením hlasovacích místností pro okrskové komise, pokud jde o obec. Pokud je však referendum navrženo přípravným výborem, náklady spojené s kampaní, sběrem podpisů a dalšími činnostmi nejsou hrazeny z rozpočtu a nejsou zahrnuty do výdajů souvisejících s konáním referenda, jak uvádí §51 zákona o místním referendu. Diskutuje se o správnosti této úpravy, ale účelem této informace není hodnotit tento problém, nýbrž poskytnout informace o praktickém fungování místních referend.

3.2.4 Soudní ochrana

§ 57 zákona o místním referendu stanoví, že přípravný výbor má právo na soudní ochranu, pokud nesouhlasí s výzvou obecního úřadu k odstranění vad návrhu nebo pokud zastupitelstvo obce nevyhlásí místní referendum, ačkoliv je to možné. Pokud je podán návrh na soud, rozhodnutí soudu nahrazuje rozhodnutí zastupitelstva obce. Návrh na soud musí být podán nejpozději do 10 dnů od doručení výzvy k odstranění vad nebo do 20 dnů od jednání zastupitelstva obce. Pokud zastupitelstvo obce nejedná v souladu se soudním rozhodnutím, Ministerstvo vnitra vyzve k nápravě a pokud náprava není provedena do

2 měsíců, může zastupitelstvo být rozpuštěno. Otázka v místním referendu musí být vykonatelná a závazná pro obec, nesmí být nelogická.

4 Vlastní práce

4.1 Město Písek

S více než 30 tisíci obyvateli je město Písek třetím největším městem v Jihočeském kraji, nacházejícím se v jeho severní části. Řeka Otava prochází středem města a hrála významnou roli při utváření charakteru města i jeho okolí. (ČSÚ, 2020)

Město Písek se nachází se v nadmořské výšce 378 m. n. m. Skládá se z celkem pěti katastrů a devíti částí. Území města Písek je součástí okresu Písek a vyššího územního samosprávného celku Jihočeského kraje.

Památek města Písku je celá řada. K nejstarším se řadí hrad, jehož pozůstatkem je Rytířský sál v Prácheňském muzeu. Písecký hrad byl budován v polovině 13. století za vlády krále Přemysla Otakara II, nachází se nad řekou Otavou. Další památkou je místní radnice vystavěná v barokním stylu. Nedaleko budovy radnice stál dominikánský klášter, jehož slávu připomíná kostel Povýšení sv. Kříže. Děkanský kostel narození Panny Marie se svou výškou 70 metrů se nachází nedaleko centra města. V místě, kde byl hradní příkop, který byl součástí městských hradeb, se nyní nachází Palackého sady, vzniklé ve čtyřicátých letech 19. století. Město Písek se pyšní další významnou stavbou, a to Městskou elektrárnou, kterou projektoval František Křižík, který osvětlil Písek jako jedno z prvních měst v Čechách. Absolutní prvenství v hierarchii dochovaných mostů napříč celé ČR patří Kamennému mostu. Tzv. Jelení most, jak se původně nazýval, je dlouhý 111 metrů a spojuje levý a pravý břeh řeky Otavy. (Písek, 2004)

V rámci občanské vybavenosti je pro město Písek rozhodující silniční a železniční doprava. Důležité jsou i rekreační způsoby dopravy ve formě cyklistických a turistických tras. Silnice I. a II. třídy poskytují pohodlné a časově úsporné způsoby dopravy do hlavního města Prahy (106 km), ale i do krajského města Českých Budějovic (51 km) a do centra Plzeňského kraje města Plzeň (87 km). Dobrá dostupnost zajišťuje možnost cestování za prací a rekreací do větších měst bez nutnosti usazení se v těchto oblastech.

4.1.1 Stručná historie města

Písek je znám jako město historické. Vzniklo původně jako osada v polovině 13. století za účelem rýžování písku na řece Otavě. Později se z něj stalo díky Přemyslu Otakarovi II. město královské a nabylo na významu. Z tohoto období také pochází nejznámější písecké dominanty – Kamenný most, královský hrad, jež je raně gotická

památky, a děkanský kostel Narození Panny Marie stojící na nejvyšším místě městského jádra. K situování města Písek na úpatí Píseckých hor u řeky Otavy vedlo české panovníky několik důvodů. Hlavním z nich, stejně jako při výstavbě dalších důležitých staveb v této oblasti, například hradu Zvíkov, kláštera ve Zlaté Koruně či města České Budějovice, bylo posílení královského mocenského postavení na jihu Čech, který byl v té době ovládán zámožnými šlechtickými rody. Dalším důvodem bylo zabezpečení trasy Zlaté stezky přes toto území, která vedla přes řeku a směřovala dále přes Prachatice až do Bavorska. Posledním důvodem bylo bohaté naleziště zlata na řece Otavě, jehož těžba byla ukončena až v 16. století. (Město Písek, 2005)

Během následné třicetileté války bylo město několikrát obléháno a pleněno. Jeho rozvoj znovu nastal až po nástupu Marie Terezie. K většímu rozkvětu došlo pak v 19. století s příchodem železnice a rozvojem občanské vybavenosti. (Město Písek, 2005)

Skutečného rozmachu se Písek dočkal na počátku 20. století. Město bylo spojováno s mnohými slavnými jmény, například se spisovatelem Fráňou Šrámkem, profesorem Augustem Sedláčkem, žil zde básník Adolf Heyduk, či houslový pedagog Otakar Ševčík. V Písku tedy nejenom vzkvétal kulturní a spolkový život, ale stal se i vyhledávanou turistickou destinací pro své rozsáhlé lesy a okolní přírodu. Klub českých turistů zde vyznačil turistické trasy a město tisklo ke své propagaci plakáty s cílem přilákat více návštěvníků. (Městská knihovna Písek, 2022)

Dosavadní tvář města změnila obě světové války, především to byla potřeba výstavby po druhé světové válce. Prostorové uspořádání města a rozvoj území rovněž ovlivnil vývoj různých forem průmyslových odvětví. S rozvojem průmyslu a bydlení na konci 20. století výrazně rostla i síť dopravní infrastruktury, především pak výstavba obchvatu silnice I/20, jedna z páteřních silnic, která dodnes tvoří spojení mezi Českými Budějovicemi a Prahou. (Atregia s. r. o; Centrum dopravního výzkumu, 2020)

S náhlým rozvojem města v 90. letech bylo rovněž důležité ochránit jedinečnou architektonickou hodnotu jádra města a stanovit limity jeho rozvoje. Proto byla historická část Písku vyhlášena za památkovou zónu, v jejímž rámci bylo určeno i ochranné pásmo s odstupňovaným režimem ochrany, za účelem ochrany i navazujících městských částí tak, aby bylo zachováno panorama města. (Atregia s. r. o; Centrum dopravního výzkumu, 2020)

4.1.2 Demografie města Písku

Podle Českého statistického úřadu byl počet obyvatel v Písku ke dni 10. 08. 2022 celkem 29 814 osob, přičemž 14 319 z toho byli muži a 15 495 ženy. (ČSÚ, 2022)

Přirozený přírůstek se rovnal v roce 2021 celkem 23, což je rozdíl mezi 306 narozenými a 416 zemřelými společně s rozdílem mezi 879 přistěhovalými a 792 vystěhovalými. Pro porovnání, v roce 2020 byl počet přistěhovalých 790 a vystěhovalých 765. (ČSÚ, 2022)

Co se týká věkového složení obyvatel, okres Písek je nejstarší okres v jižních Čechách, průměrný věk obyvatel je zde 44,3 let (ČSÚ, 2022). Předpokládá se pokles podílu dětské věkové kategorie, a naopak růst podílu u kategorie 65+. Podle prognóz bude populace do roku 2030 výrazně stárnout, a zatímco v roce 2014 bylo nejvíce obyvatel ve věku 35-39 let, tak v roce 2030 bude nejvíce obyvatel ve věku 50-54 let. (Město Písek, 2015)

Počet trvale bydlících obyvatel neodpovídá počtu lidí, kteří se na území města v průběhu dne vyskytují, a to v důsledku pracovní a školské dojížděky a vyjížděky a návštěvnosti města. Denní obyvatelstvo tedy odpovídá součtu obyvatel města, dojíždějících a návštěvníků sníženého o vyjíždějící osoby. Díky kladné bilanci pracovní a školské dojížděky má Písek počet denního obyvatelstva vyšší, než počet zde trvale žijících. Dle dostupných údajů z roku 2020 se na denním obratu obyvatelstva podílí z 86,9 % trvale bydlící obyvatelé, ze 7,6 % dojíždějící za prací, z 5 % dojíždějící do školy a z 5 % a turističtí návštěvníci. (Atregia s. r. o; Centrum dopravního výzkumu, 2020)

4.1.3 Strategický rozvoj města

Poprvé byl Strategický plán rozvoje města Písek vypracován v roce 2001 a byl několikrát revidován, protože se jedná o živý dokument. Plán byl schválen Zastupitelstvem města Písek dne 20. září 2001 a následně byly schváleny dvě aktualizace usnesením č. 44/06 ze dne 26. ledna 2006 a č. 164/08 ze dne 15. května 2008. První aktualizace se soustředila na přípravu města na využití finančních prostředků z Evropské unie, zatímco aktualizace z roku 2008 reagovala na aktuální potřeby města. Každoročně se schvaluje výroční zpráva o plnění, která obsahuje hodnocení naplňování stanovených cílů.

Město Písek v roce 2014 posoudilo stávající situaci a usneslo se k rozhodnutí zpracovat nový strategický plán. Vzhledem k možnosti získání financí na zpracování tohoto dokumentu, pracovníci městského úřadu podali materiál k projednání radě města dne 19. 06. 2014. Nový strategický dokument byl formulován a následně realizován s ohledem

na podmínky nového programovacího období 2014 - 2020. Na základě výběrového řízení, jehož předmětem bylo zadání veřejné zakázky s názvem „Strategický plán a tvorba koncepce rozvoje města Písek do roku 2025“, byla vybrána do pozice dodavatele společnost BERMAN GROUP s. r. o. se sídlem v Přelouči, jejíž nabídka byla vyhodnocena jako nejvýhodnější. Jedná se o aktuální strategický plán města, který se zaměřuje na tři oblasti – mobilitu, atraktivitu města a ekonomiku a podnikání.

4.1.4 Významné realizované projekty rozvoje města

4.1.4.1 Městská knihovna Písek

Městská knihovna Písek, sídlila původně na Alšově náměstí čp. 85, dlouhodobě trpěla nedostatkem prostoru, což bránilo dalšímu rozvoji knihovny. V roce 2010 dosahovala plocha knihovny pro uživatele v m² na 1000 obyvatel pouze poloviny průměrné hodnoty (17,27 m²) ve srovnání s knihovnami obdobného typu (benchmarking knihoven – velikost sídla 20 001-40 000 obyvatel).

V letech 2017 a 2018 prošla bývalá Základní škola Jana Amose Komenského kompletní rekonstrukcí, aby se mohla nově využívat jako knihovna a centrum vzdělávání. Vnitřní proměna knihovny, která rozšiřuje své služby a nabízí možnosti komunitního i osobnostního rozvoje, odpovídá na potřeby veřejnosti a koresponduje s její vnější proměnou. Díky téměř trojnásobně větší ploše, kterou nově disponuje, může knihovna nabízet více možností. Městu Písek se podařilo na stavbu a část interiérového vybavení získat dotaci bezmála 14 milionů korun z Integrovaného regionálního operačního programu (IROP), konkrétně s využitím výzvy č. 57 Infrastruktura pro zájmové, neformální a celoživotní vzdělávání.

Bývalá škola byla přeměněna na knihovnu a centrum celoživotního vzdělávání, včetně turistického centra města, archivu městského úřadu a kavárny. Budovy se nacházejí v husté stávající zástavbě v historickém centru města. Během rekonstrukce se zachovaly co nejvíce původní prvky budovy, ale byly odstraněny nevhodné dodatečné přístavby. Kromě toho byla postavena moderní přístavba, která citlivě doplňuje prostor. Část přístavby má monolitickou konstrukci, která má více než šedesát různě uspořádaných oken, připomínající knihy v polici. Bezbariérové přístupy byly také kompletně vybudovány, včetně dvou výtahů. v interiéru najdete mnoho zajímavostí, jako je ručně vyráběná dlažba, která byla dovážena z Tchajwanu, nebo stěna, která je seskládaná z 11 111 tužek.

Tabulka 1 Městská knihovna Písek – základní informace o projektu

Základní informace	
Finanční objem	151 milionů Kč
Termín zahájení	5.12.2016
Termín dokončení	28.6.2019
Investor	Město Písek
Projektant	studio ABS spol. s.r.o.
Dodavatelé	OHL ŽS

Zdroj: Autor práce

4.1.4.2 Sladovna Písek

Sladovna právovárečného měšťanstva v Písku je průmyslová budova, která prošla rekonstrukcí městem Písek a nyní slouží jako kulturní prostor s důrazem na dětské publikum. Budova s číslem popisným 113 a nacházející se na pozemku s parcelním číslem st. 151/1, která spadá do katastrálního území Písek, je také součástí památkově chráněného areálu píseckého hradu.

Díky finanční podpoře z Evropské unie byla rekonstrukce sladovny dokončena v roce 2007 a v současnosti slouží jako prostor pro výstavy, koncerty a jednání zastupitelstva. Pracovníci Sladovny, o. p. s. zde v červnu 2009 otevřeli dvě trvalé expozice, které jsou věnovány dílu píseckého rodáka Radka Pilaře a vývoji ilustrace v dětské literatuře. Dále se zde pořádají výstavy, besedy, přednášky, autorská čtení, dílny a divadelní představení a část sladovny slouží jako pokračování expozic Prácheňského muzea. Původně se plánovalo, že zde bude depozitář.

Sladovna Písek je obecně prospěšná společnost, která byla vytvořena za účelem využití zrekonstruované budovy sladovny jako kulturního centra pro město Písek. v roce 2009 byly otevřeny první dvě stálé expozice a od roku 2013 se v rámci programového konceptu "Galerie hrou" uskutečňují různé kulturní akce, což výrazně přispělo k turistickému ruchu ve městě. V roce 2015 byla dokončena rekonstrukce středové části Sladovny, což umožnilo rozšíření programu o výtvarně herní expozici pro nejmenší děti do 6 let nazvanou "Pilařiště", a pro dospělé návštěvníky byla připravena prohlídka s příběhem o zlatých časech sladovnických pod názvem "Sladovnictví".

Tabulka 2 Sladovna Písek - základní informace o projektu

Základní informace	
Finanční objem	28 milionů Kč (I.a II. Fáze)
Termín zahájení	2002
Termín dokončení	2015
Investor	Město Písek
Projektant	Adlantis
Dodavatelé	Kočí, a.s.

Zdroj: Autor práce

4.1.4.3 Lávka Dagmar Šimkové

Lávka Dagmar Šimkové, postavená v českém městě Písek, slouží jako přechod pro pěší a cyklisty a spojuje části Hradiště a Václavské předměstí. Byla otevřena v září 2018 a stála 50 milionů korun. Nese jméno politické vězeňkyně Dagmar Šimkové, která trpěla v dobách komunistického režimu. Architektonický návrh vytvořil ateliér Josefa Pleskota a projekt zpracoval Vladimír Janata z projekční kanceláře Excon. Realizaci lávky provedla firma Metrostav. Nápad postavit lávku vznikl během volebního období 2010-2014, kdy byl starostou Ondřej Veselý.

Tabulka 3: Lávka Dagmar Šimkové – základní informace o projektu

Základní informace	
Finanční objem	50 milionů Kč
Termín zahájení	2014
Termín dokončení	Září 2018
Investor	Město Písek
Projektant	AP ATELIER
Dodavatelé	Metrostav, a.s.

Zdroj: Autor práce

Lávka Dagmar Šimkové je složena ze dvou ramen s různou délkou, jedno pro pěší a druhé pro cyklisty o šířce 3,3 metru. Oba mosty mají půdorys přímého tvaru, ale nejsou půdorysně souosé, což dává dojem trojúhelníkového tvaru. Obě lávky se setkávají na čtvercové plošině, která je na pilíři umístěném blíže k levému břehu řeky. Lávka z levého

břehu má rozpětí 46,7 m, je rovnoběžná s jezem a je zavěšená na třech dvojicích závěsů. Lávka z pravého břehu měří 81,7 m a je visutá na dvou lanech. Mostovka je umístěna co nejnižší vzhledem k úrovni stoleté vody.

4.1.5 Problematické projekty města

O problematických investičních projektech v Písku se hovořilo v posledních letech v souvislosti s plány na výstavbu sportovní haly, lyžařského svahu a modernizaci místního koupaliště. Někteří obyvatelé a opoziční politici se obávají vysokých nákladů na tyto projekty a tvrdí, že jsou méně prioritní než jiné investice, například do dopravy nebo vzdělání. Někteří kritici také poukazují na to, že město nemá dostatek finančních prostředků na splacení závazků z předchozích projektů a že by mělo být obezřetné při plánování nových investic. Na druhé straně zastánci těchto projektů argumentují tím, že přinesou městu nové příležitosti pro sport, turistiku a volný čas, což může vést k ekonomickému rozvoji a zvýšení atraktivnosti města.

Časově i finančně je nejvíce problematickým projektem města vybudování nového bazénu či akvaparku, která se táhne od roku 2002 a otázka stále není vyřešena. Touto problematikou a projektem se zabývá tato diplomová práce, jelikož jediné místní referendum, které se ve městě konalo, se zabývalo právě vybudováním akvaparku. Město má samozřejmě celou řadu palčivých a problematických investičních projektů, které jsou buď rozporovány z hlediska rozsahu a financí, popřípadě se je dlouhodobě nedaří prosadit. Níže jsou blíže specifikovány dva problematické projekty, a to lyžařský svah města a budování sportovní haly. Mezi další městem často zmiňované problematické investiční akce by mohla být zařazena rekonstrukce Domova mládeže na Dům pro seniory, který je aktuálně budován a jehož cena se už minimálně pětkrát navýšila. Aktuální odhadovaná celková cena stavby činí více než 200 miliónů Kč bez DPH. Vedení města bývá také často kritizováno za rekonstrukci domu č. 1 na Velkém náměstí v Písku. Město Písek je investorem této akce, která zahrnuje celkovou modernizaci památkově chráněného objektu č. p. 1 a vytvoření nového informačního centra pro město a jeho návštěvníky. Kromě toho budou také využity další prostory objektu jako multifunkční. Poslední zveřejněný rozpočet této modernizace činil 20,7 miliónů Kč bez DPH.

4.1.5.1 Lyžařský svah

Písecký lyžařský svah je ve městě několik desetiletí. V devadesátých letech se také objevil ve filmu Diskopříběh. Lyžařský areál v Písku disponuje speciálním umělým povrchem, umožňujícím lyžování i v době bez dostatku sněhu. Tento povrch je tvořen drobnými kartáčky, které se při lyžování ohýbají, což věrně simuluje jízdu na sněhu. Pro skluz lyží slouží mikrovrstva vody a oleje, a proto se lyže mažou nezávadným olejem na mazacích válcích a svah se skrání vodou. Využití umělého povrchu začíná každý rok na podzim (v září a říjnu), kdy slouží jako příprava pro nadcházející sezónu na sněhu. v zimě pak slouží jako podklad pro sníh a na jaře se svah sbalí a po důkladném posečení travnatého podkladu se znovu pokládá na konci léta.

V roce 2018 byl lyžařský svah v Písku opraven s pomocí investice od Města Písek. V rámci této rekonstrukce byl instalován nový Tatrapoma vlek včetně moderního odbavovacího systému a 15 metrů dlouhý pojízdný koberec pro děti. Dále bylo položeno kompletní zatrubnění pro zasněžování svahu, kdy soustava čerpadel bere vodu z blízké řeky Otavy. Součástí investice byly také dva sněžné kanóny a nové osvětlení pro večerní lyžování. Investice byla ve výši 16 miliónů Kč. Po dokončení prací bylo vypsáno výběrové řízení na provozovatele svahu – Minimální vyhlášovací výše nájemného byla stanovena na 15 tisíc korun ročně. Svah byl pronajat nájemci za nájemné ve výši 25.000 Kč bez DPH. Plány počítaly s dalšími miliony na parkoviště, avšak aktuálně byly pozastaveny. Navíc nájemce vypověděl smlouvu.

4.1.5.2 Sportovní hala

S nedostatkem sportovišť se potýká velká část měst, obzvláště taková, kde je hojně zastoupen sport, který soutěží ve vyšších ligách. Tak je tomu i v Písku. Nedostatek tělocvičen v Písku může být způsoben například růstem obyvatelstva a zvýšeným zájmem o sportovní aktivity, nedostatečnou údržbou nebo rekonstrukcí stávajících tělocvičen nebo omezeným prostorem v městské zástavbě. Výstavba nové sportovní haly by mohla být jedním z možných řešení, avšak výhodnost a realizovatelnost takového řešení by závisela na řadě faktorů, jako jsou náklady, prostorové možnosti, dostupnost a potřeby místní komunity.

Výstavba nové sportovní haly se řeší v Písku také více než desetiletí. Projektů i studií má město zpracováno několik. Poslední verze schválená zastupitelstvem je z roku 2021. Sportovní hala o rozměrech 36 x 46,6 metrů a výšce 12 metrů, která by měla zahrnovat dvě

tribuny, šatny a WC pro vozíčkáře, je navrhována podle studie. Hrací plocha o rozměrech 22 x 42 metrů by měla být vhodná pro florbal, futsal a házenou. Plánuje se, že nová hala bude hotová v první polovině roku 2025 a bude propojena se starou halou. Pouze jedna z čtyř firem splnila podmínky účasti v nabídkovém řízení na projektovou dokumentaci pro novou sportovní halu v areálu ZŠ J. K. Tyla v Písku v březnu 2022. Tuto dokumentaci bude zpracovávat firma INTAR, která nabídla cenu 2,7 milionu korun bez DPH, a bude mít na to 18 měsíců. Současná odhadovaná cena stavby je více než 120 miliónů Kč.

Diskuze o výstavbě krytého sportoviště v Písku probíhá již dlouho. V roce 2008 byl dokonce připraven projekt všesportovní haly umístěné pod Lesnickou školou. Nedávno však radnice navrhla situovat plánovanou všesportovní halu do nové městské čtvrti, která má být vybudována na území bývalých Žižkových kasáren.

4.2 Místní referendum ve městě Písku

4.2.1 Předcházející okolnosti

Začátek plánování renovace či výstavby nového plaveckého bazénu se datuje ve městě zhruba do roku 2002, kdy se v rámci zastupitelstev objevily první zmínky o možnostech budoucího projektu a řešení dané problematiky. V průběhu let byla tematika občasně řešena, velkého průlomu se jí však dostalo až v roce 2008. Náklady na provoz plaveckého bazénu v Písku se neustále zvyšovaly a areál byl energeticky velmi náročný. Problémem také začaly být technologie, které i přes dílčí obměnu byly zastaralé.

V roce 2008, konkrétně v říjnu, dospělo městské zastupitelstvo ke schválení záměru a přípravy pro realizaci výstavby nového plaveckého stadionu včetně podzemního parkoviště na místě bazénu stávajícího, který byl postaven v 80. letech 20. století a již nebyl zcela vyhovující požadavkům občanů. V roce 2009 byl schválen zastupitelstvem projekt „Krytý plavecký bazén v Písku“ ve výši 199 000 000 Kč. V roce 2011 rozhodlo zastupitelstvo města o zachování plaveckého bazénu / aquacentra na stávajícím místě a nařídilo přípravu informativní studie, která by posoudila různé varianty, s maximální cenou 60–200 tisíc korun.

Pro shrnutí – od roku 2003 byly do roku 2012 provedeny a uhrazeny následující činnosti spojené s novým plaveckým bazénem: projekt bezbariérového přístupu, studie venkovního aquaparku, nákladová studie modernizace, zabezpečení průzkumů, dokumentace k stavebnímu povolení a zajištění stavebního povolení v ceně 4,2 mil. Kč s DPH. Dle platné smlouvy s projektovou kanceláří Šumavaplan s.r.o. bylo dokončeno

Zpracování změny dokumentace pro územní řízení, vč. projednání a Zpracování zadávací dokumentace stavby včetně rozpočtu a výkazu výměr ve výši 3,0 mil. Kč s DPH. Dále bylo zadáno u projektanta vypracování 5 informativních studií k posouzení možného rozsahu stavby. K těmto variantám proběhla veřejná anketa.

Společnost Šumavaplan, spol. s r.o. byla vybrána na základě rozhodnutí rady města Písku ze dne 16. 04. 2009 pod usnesením č. 292/09. pro umístění nového bazénu ve stávající lokalitě rozhodli zastupitelé až dne 28. dubna 2011 usnesením č. 119/11. o konečné podobě rozsahu rekonstrukce plaveckého bazénu rozhodlo zastupitelstvo města Písku na svém zasedání dne 03. 11. 2011 usnesením č. 224/11.

Společnost Šumavaplan s.r.o. vypracovala nakonec tři informativní studie možného rozsahu rekonstrukce plaveckého bazénu ve stávající lokalitě a to následující:

- 1) Nový plavecký bazén pro potřeby města s atrakcemi s venkovním parkováním s odhadní cenou nákladů 166 mil. Kč. Tato varianta byla vybrána na listopadovém (rok 2011) zastupitelstvu města Písku. Zvýšení ceny o 4 mil. Kč vychází z navýšení počtu parkovacích míst z 32 na 54 parkovacích míst. Toto navýšení vychází z požadavku na maximální využití volných ploch pro vytvoření parkovacích míst. Na tuto variantu bylo zahájeno řízení o změně vydaného územního rozhodnutí. Předpoklad zahájení prací je v druhé polovině roku 2012. Časový odhad vychází z předpokladu, že nedojde k odvolání některého z účastníků řízení.
- 2) Nový plavecký bazén pro potřeby města s atrakcemi s podzemním parkovištěm s odhadní cenou nákladů 180 mil. Kč. Jedná se o upravenou variantu vybranou na listopadovém (rok 2011) zastupitelstvu města Písku. Předpoklad zahájení prací je v druhé polovině roku 2012. Časový odhad vychází z předpokladu, že nedojde k odvolání některého z účastníků řízení.
- 3) Aquacentrum střední velikosti s odhadní cenou nákladů 188 mil. Kč. Tato varianta zvítězila v anketě mezi občany. Její původní cena však byla 228 mil. Kč. Úsporu ve výši 40 mil. Kč se podařilo najít omezením počtu podzemních parkovacích míst z původních 140 na 54 parkovacích míst. Tento počet parkovacích míst je dostatečný pro potřeby aquacentra, není však nutné provádět tak rozsáhlé zemní práce. Na tuto variantu bylo vydáno pravomocné stavební povolení, jehož platnost byla prodloužena do 15. 03. 2014. Stačilo by tedy zpracovat dílčí změnovou dokumentaci pro stavební povolení, dokončit dokumentaci pro zadání stavby

a zahájit výběr dodavatele. Zahájení stavebních prací by tak bylo možné ještě v polovině roku 2012.

Jednotlivé varianty rekonstrukce plaveckého bazénu projednala rada města Písku na svém zasedání dne 16. 02. 2012 s usnesením č. 67/12. Současně byla také projednávána petice za prověření možnosti přesunu záměru výstavby bazénu do jiné, vhodnější lokality města podaná odborníky z řad architektů (leden 2012), která skýtala téměř 1600 podpisů občanů.

V březnu 2012 byl schválen návrh zastupitelstva na výstavbu středně velkého plaveckého bazénu s 54 podzemními parkovacími stáními v Písku za maximální cenu 200 milionů Kč.

Petice odborníků z ledna 2012 vyvolala ve městě otázku přesunu bazénu do jiné lokality a stala se základem pro petici o vyvolání místního referenda. Hlavní iniciátorem byl občan města pan Ing. Václav Blažek, který se později stal i členem přípravného výboru místního referenda. Spolu s ním byli v petiční komisi ještě Jan Fiedl a Zdeněk Kudrlička, taktéž občané města. V listopadu 2012 odevzdali 4 222 petičních podpisů ke kontrole a později jich dodali ještě dalších 400. Pro vyvolání referenda jim jich stačilo pouhých 2 453.

Těsně před realizací samotného referenda vyšly výsledky průzkumu stávajícího bazénu, konkrétně v prosinci 2012, které poukázovaly na skutečnost, že plavecký bazén není v tak hrozném technickém stavu, o kterém se hovořilo. *"Ve většině případů se jedná o estetické vady plynoucí z chybného provedení nebo nedostatečné údržby,"* píše se v posudku pražské společnosti Tazus, která průzkum prováděla. Bylo zjištěno, že vany krytého i venkovního bazénu jsou bez trhlin a zjevných vad, které by způsobovaly únik vody. V závěru je navíc předpověď, že konstrukce bazénu se může užívat dalších 30 až 50 let. Poukázáno je na životnost stropů pod ochozy bazénů.

4.2.2 Schválení místního referenda 2013

Přípravný výbor na konání místního referenda odůvodnil návrh referenda navázáním na předcházející petici odborníků z ledna 2012, ve které byl vyjádřen nesouhlas s výstavbou nového akvaparku ve stávající lokalitě plaveckého bazénu pod historickými hradbami a byl podpořen bezmála 1600 občany.

Zastupitelstvo města rozhodlo o vyhlášení místního referenda usnesením č. 288/12 ze dne 06. 12. 2012, a to na základě návrhu přípravného výboru a v souladu se zákonem

č. 22/2004 Sb. o místním referendu a o změně některých zákonů ve znění pozdějších předpisů. Schválena byla následující podoba otázky petičních navrhovatelů, kterou převzala zastupitelka Mgr. Rambousová a předložila ji k hlasování. To v tomto případě proběhlo jednomyslně a bylo potvrzeno 24 hlasy z 24 přítomných:

„Jste pro přemístění plaveckého stadionu (akvaparku) v Písku ze stávající lokality pod historickými městskými hradbami na jiné místo a po dobu výstavby nového zachování provozu v plaveckém stadionu stávajícím?“

Hlasování předcházely ještě dvě možnosti referenda. Prvním návrhem bylo připojení zastupitelstva k otázce, jelikož by se tak referendum nemuselo konat, a to od navrhovatele Ing. Tomáše Franců, a to v podobě: *„Zastupitelstvo města po projednání se k otázce předložené přípravným výborem „Jste pro přemístění plaveckého stadionu (akvaparku) v Písku ze stávající lokality pod historickými městskými hradbami na jiné místo a po dobu výstavby nového zachování provozu v plaveckém stadionu stávajícím?“ připojuje a vyjadřuje své ano a revokuje všechna svá předchozí usnesení k této věci.“* Tuto variantu zastupitelstvo nechválilo.

Další varianta otázky referenda byla navržena MUDr. Tyllem, a to v následující podobě: *„Pokud dojde na základě tohoto referenda k přemístění plaveckého stadionu (akvaparku) ze stávající lokality pod historickými městskými hradbami na jiné místo, dáváte přednost stavbě akvaparku v rozsahu stávající varianty před stavbou plaveckého bazénu s bazénem pro děti?“* Ani tato varianta nebyla schválena zastupitelstvem.

Místní referendum se konalo v obou dnech prvního kola přímé volby prezidenta republiky, tedy 11. a 12. 01. 2013. V rámci rozhodnutí zastupitelstva byla také dlouhou dobu diskutována možnost odložení termínu prezidentských voleb, v takovém případě by se tehdy místní referendum konalo odlišným způsobem. Pokud by bylo první kolo přímé volby prezidenta republiky přesunuto na termín po 31. 03. 2013, místní referendum by se konalo v sobotu dne 16. 03. 2013 v čase od 08:00 h do 20:00 h. Tato skutečnost však nenastala.

Před konáním místního referenda byly odhadnuty náklady na jeho provedení a realizaci přijatého rozhodnutí a způsob jejich úhrady byl stanoven z rozpočtu obce. Přípravný výbor vyčíslil náklady na činnost okrskových komisí spojených s referendem při volbě prezidenta do 25 000 Kč a náklady na vyhlášení místního referenda do 300 000 Kč. Způsob úhrady byl stanoven jmenovitou položkou schváleného rozpočtu města Písek na rok 2013. Městský úřad Písek na základě stanoviska Ministerstva vnitra ČR odhadl celkové náklady na konání místního referenda na cca 350 000 Kč. Předseda místní a okrskové komise

měl být odměněn částkou 1 500 Kč a členové a zapisovatelé místní a okrskové komise částkou 1 100 Kč.

4.2.3 Výsledky místního referenda v roce 2013

Místní referendum se konalo v obou dnech prvního kola přímé volby prezidenta republiky, tedy 11. a 12. 01. 2013. Volební účast v místním referendu byla vysoká. K volbám bylo zapsáno 24 175 osob, z čehož 10 759 (44,5 %) se dostavilo k urnám referenda. Přesto je to účast nižší, než v souběžném 1. kole prezidentských voleb, kde přišlo v Písku rekordních 64 % voličů. Úbytek 19,5 % voličů může mít mnoho důvodů např. menší informovanost o referendu než o volbách prezidentských, samostatné netradiční místnosti pro referendum, příliš složitá otázka, na kterou nebylo možné jednoznačně odpovědět nebo skutečnost, že lidé nedostali předem volební lístky k referendu. Stejně tak mohly odradit mnohé voliče velké nejasnosti, které vznikly těsně před referendem zveřejněním nových posudků o relativně dobrém stavu stávajícího bazénu, nebo pochybnosti, jak hlasovat v případě, že nechtějí nový akvapark, ale chtějí standardní plavecký bazén.

V každém případě podmínky pro závaznost a platnost referenda byly bohatě splněny – minimální účast byla požadována 35 % a alespoň 25 % všech voličů ve městě muselo říci ANO.

Místní komise vyhlásila dne 12. 01. 2013 výsledky hlasování v místním referendu v Písku zveřejněním na úřední desce. Toto vyhlášení bylo dle zákona zveřejněno po dobu 15 dnů. V souladu se zákonem č. 22/2004 Sb. o místním referendu a o změně některých zákonů ve znění pozdějších předpisů, § 48, je referendum platné, účastnilo-li se ho alespoň 35 % oprávněných osob zapsaných v seznamech.

Rozhodnutí v místním referendu je závazné, hlasovala-li pro ně nadpoloviční většina oprávněných osob, které se místního referenda zúčastnily, a alespoň 25 % oprávněných osob zapsaných v seznamech. Pro odpověď ANO hlasovalo 88,03 % z oprávněných osob, které se referenda zúčastnily a 39,18 % ze všech oprávněných osob v Písku. Proto je odpověď ANO pro zastupitele města závazná.

Vzhledem k výsledku místního referenda, kde se občané vyjádřili, že jsou pro přemístění plaveckého stadionu (akvaparku) v Písku ze stávající lokality pod historickými městskými hradbami na jiné místo a po dobu výstavby nového pro zachování provozu v plaveckém stadionu stávajícím, předložil odbor rozvoje, investic a majetku města

návrh na zrušení přijatých usnesení zastupitelstva k výstavbě nového plaveckého stadionu ve stávající lokalitě.

Jedná se o tato usnesení:

- Usnesení č. 334/08 ze dne 09. 10. 2008
- Usnesení č. 156/09 ze dne 21. 05. 2009
- Usnesení č. 119/11 ze dne 28. 04. 2011
- Usnesení č. 54/12 ze dne 29. 03. 2012

4.2.4 Náklady související s konáním místního referenda

Celkové náklady na místní referendum o novém aquaparku, které se konalo 11. a 12. ledna 2013, činily 322 964 Kč. Částka se skládá z jednotlivých položek, které zobrazuje následující tabulka:

Tabulka 4: Náklady na místní referendum – Písek 2013

1.	Volební urny	29 823 Kč
2.	Volební zástěny	20 937 Kč
3.	Poukázky na jídlo pro členy komisí	7 680 Kč
4.	Občerstvení (voda, káva, čaj)	7 104 Kč
5.	Mzdové náklady členů volebních komisí	144 000 Kč
6.	Ostatní mzdové náklady	21 000 Kč
7.	Sociální pojištění	5 250 Kč
8.	Zdravotní pojištění	14 850 Kč
9.	Tisk hlasovacích lístků	7 381 Kč
10.	Informační systém	17 914 Kč
11.	Nájem hlasovacích místností	7 525 Kč
12.	Hlasovací místnosti (náklady na úklid a energie)	39 500 Kč
	CELKEM	322 964 Kč

Zdroj: Zpracování autora na základě Záznamu o poskytnutí informace města Písek ze dne 29. 09. 2014

Veškeré uvedené náklady byly hrazeny z rozpočtu města. Původně u schvalování termínu místního referenda se zastupitelé domnívali, že spojením s prezidentskými volbami na nákladech na referendum ušetří. Následně si však vyžádali posudek od Ministerstva vnitra, zda je vůbec možné spojit místní referendum s přímou volbou prezidenta (pozn. autora – prezidentské volby přímou volbou se tehdy konaly poprvé). Posudek konání

schválil, avšak podle zákona nelze mít v jedné volební místnosti dvě urny tak, jak tomu bylo například u voleb krajských a senátních. Musely být, proto ustanoveny zvlášť komise pro referendum, a zvlášť pro prezidentské volby. Problémy se řešily v několika okrscích, kde je hlasovací místnost v malém objektu a další se tam už nevešla. Oboje volby totiž musí mít vlastní hlasovací místnost, komisi, urnu a plently.

4.2.5 Dopady a následující okolnosti místního referenda

Výsledek místního referenda byl patrný a navíc závazný. Občané chtějí bazén v jiné lokalitě, než je ten stávající, a tak byl v květnu 2013 zahájen výběr nové lokality. Nejprve byla schválena studie 12 lokalit, které byly redukovány v září 2013 nejprve na 5 lokalit a následně na tři. Mezi pěti místy byly: Žižkova kasárna, prostor pod lesnickými školami, sídliště Jih u rybníka Šarlák, plocha mezi teplárnou a silnicí I/20, prostor za nemocnicí. Žižkova kasárna, dostala od lidí nejsilnější podporu. Územní plán tam stavbu akvaparku umožňuje, je zde dobrá dostupnost do centra i napojení na hlavní tahy. Jediným problémem jsou nevyřešené vztahy s izraelskou společností, která si na tu část areálu dělá řadu let nárok. Spory se táhnou velmi dlouho, investor měl totiž díky smlouvě nárok si lukrativní pozemky velmi výhodně koupit. To však radnice odmítla, a když Izraelcům neprodala zbývající část kasáren, investor vyčíslil zmařenou investici na 100 milionů korun.

Na základě problémů s ostatními lokalitami vyhrává nakonec v roce 2014 umístění bazénu do lokality pod lesnickou školou. Schválení výstavby v této lokalitě však proběhlo až 29. 01. 2015.

V témže roce byla vyhlášena městem architektonická soutěž na nový bazén s letní plovárnou pod lesnickou školou. Náklady této soutěže činily 1, 235 mil. Kč vč. DPH. Předmětem soutěže bylo zpracování architektonického návrhu objektu plaveckého bazénu, včetně jeho wellness části, venkovní plochy a okolního parteru s doporučením dodržení daného upřesňujícího zadání. Do soutěže se zapojilo celkem 23 projektů a vítězný projekt byl od společnosti Projektil architekti s.r.o., kde u návrhu porota především ocenila racionalitu dispozičního řešení i jednoduchost a střídmost konstrukce objektu. Více o vítězných projektech je uvedeno v příloze č. 2.

Projekt nového plaveckého bazénu pod lesnickou školou byl zadán v roce 2015 a zpracování projektové dokumentace probíhalo až do roku 2017. Projekt byl rozšířen o venkovní areál a wellness část, což navýšilo cenu projektové dokumentace o 1,217 mil. Kč vč. DPH. Podle projektu by měl vzniknout energeticky úsporný objekt se dvěma

nadzemními podlažními s kapacitou pro 280 osob a dalších až 460 osob v přilehlém venkovním areálu. V objektu by měly být kryté bazény o celkové vodní ploše 690 m², včetně pětadvacetimetrového plaveckého bazénu, dětského výukového bazénu se skluzavkou, relaxačního bazénu s teplou slanou vodou a masážními tryskami, vířivky, Kneippova chodníku a tobogánu dlouhého 112 m s dojezdovým bazénkem. Součástí projektu je také saunový svět se čtyřmi různými druhy saun a ochlazovacím bazénkem. Venkovní areál by měl být vybaven dvěma bazény o celkové vodní ploše 298 m², zábavním bazénem se skluzavkou, lezeckou stěnou, hlubokým bazénem se skokanským prknem a dětským brouzdalištěm. Projekt zahrnuje i nově vybudované parkoviště se 140 místy pro návštěvníky přijíždějící autem, sadové úpravy a nové napojení na Burketovu ulici. Zastupitelstvo města schválilo realizaci projektu s limitní cenou stavby ve výši 283,7 mil. Kč bez DPH. V roce 2018 proběhlo výběrové řízení na zhotovitele stavby, do kterého se přihlásily dvě společnosti, avšak obě překročily limitní cenu stavby (jedna o 40 mil. Kč, druhá o 46 mil. Kč). Následovalo navýšení částky na 356 mil. Kč bez DPH, které bylo zásadní v pozastavení jiných investičních akcí města.

V roce 2019 v měsíci dubnu, zastupitelstvo většinou hlasů rozhodlo o nové lokalitě pro výstavbu bazénu. Spolu se sportovní halou by měl v budoucnu vyrůst v Žižkových kasárnách jako součást integrovaného sportovního areálu. Budoucí podobu zmíněné lokality plánovalo město v příštích letech řešit ve spolupráci s ateliérem Fact, s. r. o. Takový byl výsledek druhého projednávaného bodu, který se týkal výběru projektanta urbánního řešení prostoru po někdejších vojenských objektech. Byly tím tedy spuštěny předprojektové přípravy stavby bazénu a sportovní haly v jižní části Žižkových kasáren.

V roce 2020 se opět řešila varianta výstavby pod lesnickou školou a byla vypsána veřejná zakázka. Objevil se však problém střetu zájmu, jelikož projektant byl zároveň jediným možným dodavatelem bazénu a tobogánu dle zadané projektové dokumentace. Zastupitelé byli upozorněni na tyto skutečnosti, že by veřejná zakázka mohla být v rozporu s Úřadem pro ochranu hospodářské soutěže a mohly by zakázce a městu hrozit sankce. Také administrátor veřejné zakázky JUDr. Michal Štekl doporučil veřejnou zakázku zrušit z důvodu vážných chyb v dokumentaci. Radní však odhlasovali pokračování (5 hlasovalo pro pokračování, 4 se zdrželi hlasování). Koncem roku 2021 však JUDr. Michal Štekl ze zdravotních důvodů na pozici skončil a jeho pozici nahradila pražská advokátní kancelář Havel & Partners. Na konci roku 2021 rozhodli radní na svém mimořádném zasedání

o zrušení veřejné zakázky na stavební práce v důsledku přijetí více než 270 námitek proti dokumentaci. Administrátor podal podnět k zrušení, a radní se mu přiklonili.

Tehdejší vedení radnice však dál bojovalo za výstavbu. V dubnu roku 2022 byla zastupitelstvem navýšena částka z 380 mil. Kč na 480 mil. Kč bez DPH, a to z důvodu růstu cen materiálu ve stavebnictví. V témže roce byla již vyčleněna částka 182 mil. Kč z rozpočtu města na první fázi stavby. V květnu roku 2022 byla v rámci zastupitelstva řešena inflační doložka, která by byla přidána do smlouvy. Tento bod byl podpořen pouze 12 zastupiteli a těsně tak nebyl schválený. Rada města rozhodovala o smlouvě a dokumentaci pro výstavbu plaveckého bazénu samostatně a v tajnosti. Inflační klauzule byla začleněna do smlouvy. Prognózy statistického úřadu a České národní banky naznačují, že tato klauzule by mohla způsobit další zvýšení nákladů na stavbu v řádu desítek milionů korun.

Hovořilo se také o „příslibu“ dotace ve výši 90 milionů korun z Národní sportovní agentury či možnosti dotace z Krajského investičního fondu ve výši 30 milionů Kč. Původně schválenou žádost o financování ze strany Jihočeského kraje muselo město vrátit, protože nedodrželo termíny smlouvy a nebylo schopné dokončit výběrové řízení na dodavatele. Na žádost v NSA ani nedošlo. Zřejmě není možné, aby Písek počítal s financováním ze strany Národní sportovní agentury. V důsledku toho, že výzva na podobné finance pro tuto výstavbu v letošním roce nebyla vyhlášena, se zdá, že by v budoucnu mohlo být problematické žádat o dotaci na průběh stavby.

V prosinci roku 2022 byl po změně ve vedení města zřízen výbor zabývající se bazénem. Zastupitelstvo Písku schválilo vytvoření nového výboru, jehož úkolem bude srovnat varianty řešení budoucnosti místního bazénu – rekonstrukce stávajícího bazénu nebo výstavba nového bazénu pod lesnickou školou. Výbor je tvořen zástupci politických stran, které jsou zastoupeny v zastupitelstvu, a bude se zabývat právními, ekonomickými a stavebně-technickými aspekty obou variant. Každá politická strana mohla nominovat své zástupce do výboru do konce roku 2022. Výbor má za úkol předložit závěrečnou zprávu s doporučením dalšího postupu zastupitelstvu do konce září roku 2023.

Zastupitelstvo požádalo Marka Anděla, Jiřího Černého a Lukáše Nebese, kteří loni iniciovali nové referendum, aby předložili podrobný materiál týkající se rozsahu a stavebních úprav, které by měla rekonstrukce obsahovat. Na základě tohoto dokumentu by mohla být vytvořena varianta rekonstrukce a určena její finanční náročnost. Zastupitelé požádali, aby tento materiál byl předložen do 31. března 2023.

Výbor, který byl zřízen zastupitelstvem města Písku, má za úkol porovnat dvě varianty řešení plaveckého bazénu. V něm se budou nacházet zástupci politických stran, kteří budou hodnotit obě varianty z právního, ekonomického a stavebně technického hlediska. Tyto varianty budou srovnány SWOT analýzou a bude se hodnotit jejich rychlost realizace, cena realizace, výsledná kvalita a životnost, provozní náklady a další kritéria. Pro variantu nového bazénu pod lesnickou školou se musí provést kontrola projektu, který musí být ověřen, zda je v rozsahu svých úprav použitelný, zda nezvýhodňuje některého uchazeče, zda je cena přepočteného výkazu výměr za celé dílo reálně dosažitelná, zda byly odstraněny vady vytýkané uchazeči a jaký bude časový průběh případného čtvrtého zadávání. Dále se bude hodnotit odhad vlivu nákladů na stavbu nového bazénu na finanční hospodaření města v průběhu času, včetně jiných investičních akcí a dalších výdajů ve střednědobém horizontu.

Odhadovaná cena rekonstrukce stávajícího bazénu je mezi 250 a 270 miliony korun.

4.2.6 Pokus o místní referendum v roce 2018

V roce 2018 navrhoval MUDr. Rudolf Tyll konání místního referenda ohledně stavby nového plaveckého bazénu v Písku. Navrhoval, aby se referendum konalo současně s komunálními volbami. Otázka, kterou navrhoval, zněla: "Souhlasíte se stavbou nového plaveckého bazénu v Písku v lokalitě pod lesnickou školou vedle Městského sportovního areálu dle stávajícího projektu, jehož investorem je město Písek, v odhadované celkové výši investice 356 milionů Kč bez DPH, vycházející z nejnižší nabídkové ceny stavby bazénu ze zadávacího řízení ve výši 323 milionů Kč bez DPH, rozpočtové ceny vnitřního vybavení bazénu ve výši 15 milionů Kč bez DPH a propočtové ceny parkoviště nad fotbalovým hřištěm s umělou travou ve výši 18 milionů Kč bez DPH".

Avšak zastupitelé tento návrh zamítli. Konkrétně se tak stalo na zasedání zastupitelstva dne 16. srpna 2018.

4.2.7 Pokus a místní referendum v roce 2020

V roce 2020 došlo k dalšímu pokusu o uspořádání místního referenda v Písku týkající se otázky opravy a rekonstrukce stávajícího plaveckého stadionu pod historickými hradbami v Písku. Navrhovateli byli Martin Brož a Marek Anděl a pro uspořádání referenda byly svolány 2 mimořádná zastupitelstva. Nicméně v hlasování o 1 hlas neprošlo a referendum se tak nepodařilo uskutečnit. Otázka, kterou navrhovatelé chtěli položit, se týkala podpory

rekonstrukce a modernizace stávajícího plaveckého stadionu v Písku, jeho rozšíření o říční plovárnu a zrušení platnosti výsledku předchozího místního referenda, které se konalo dne 11. ledna 2013.

4.2.8 Pokus o místní referendum v roce 2022

V roce 2022 byl navržen pokus o místní referendum ohledně kompletní rekonstrukce a modernizace stávajícího plaveckého areálu v Písku, včetně jeho venkovní části se zachováním venkovního plaveckého bazénu. Navrhovatelé petice, Marek Anděl, Lukáš Nebes a Martin Brož, chtěli, aby referendum proběhlo společně s prezidentskými volbami v roce 2023, ale nemohlo být stanoveno datum dle zákona na další volební období, takže se jednalo o spojení s komunálními volbami v roce 2022. V květnu 2022 byla pod petici nasbírána podpora 2502 občanů, a zastupitelstvo schválilo její konání s komunálními volbami. V červnu 2022 byly však petiční hlasy zneplatněny kvůli absenci data narození.

4.2.9 Udržovací náklady stávajícího bazénu

Udržovací náklady stávajícího bazénu v Písku jsou vysoké zejména kvůli jeho stáří a špatnému technickému stavu. Proto je nutné pravidelně provádět opravy a modernizace, aby byl zajištěn bezpečný provoz a aby byl plně funkční. Navíc závaznost referenda způsobuje, že město musí udržovat stávající bazén až do doby, kdy bude postaven nový na jiném místě. To znamená další náklady na údržbu, opravy a modernizace, což přispívá k vysokým celkovým nákladům na provoz bazénu.

Situace popisuje náklady na udržování stávajícího plaveckého bazénu v Písku. Vzhledem k závaznosti referenda ohledně výstavby nového bazénu, musí město udržovat stávající bazén, dokud nový nevznikne na jiném místě. Roční náklady na provoz jsou přibližně 12 milionů korun, přičemž provozní ztráta dosahuje 10,5 milionů korun. V roce 2022 se provedla první etapa výměny vzduchotechniky pro dětský bazén a rekonstrukce výměňkové stanice, což stálo 8 milionů korun včetně DPH. V roce 2023 se plánuje rekonstrukce venkovní terasy a vzduchotechniky, která by měla stát 6,5 milionů korun. Mezi lety 2014 a 2021 bylo vynaloženo 13 milionů korun na opravy bazénu a v roce 2022 byl proveden převod z parovodu na horkovod za 5 milionů korun.

5 Výsledky a diskuse

5.1 Shrnutí výsledků analýzy případové studie místního referenda v Písku

V roce 2013 se v Písku uskutečnilo místní referendum týkající se přesunu plaveckého stadionu. Referendum bylo platné, protože byla splněna minimální účast a hlasovala nadpoloviční většina oprávněných osob, což představovalo alespoň 25 % z celkového počtu oprávněných osob v městě. Na dotaz ANO odpovědělo 88,03 % oprávněných osob, které se referenda zúčastnily, a 39,18 % ze všech oprávněných osob v Písku. Výsledek vedl k návrhu na zrušení přijatých usnesení zastupitelstva o výstavbě nového plaveckého stadionu v původní lokalitě.

Výsledek referenda byl závazný a občané upřednostnili novou lokalitu pro výstavbu bazénu, konkrétně Žižkova kasárna. Nicméně, kvůli nevyřešeným vztahům s izraelskou společností, která si na část pozemků dělala nárok, byla vybrána alternativní lokalita pod lesnickou školou. V roce 2017 byla schválena výstavba nového bazénu v této lokalitě s kapacitou 280 osob uvnitř a dalších 460 osob venku, včetně saunového světa a venkovních sportovišť. Nicméně, veřejná zakázka na výstavbu bazénu a tobogánu byla kvůli střetu zájmu a chybám v dokumentaci zrušena. Opakovaně byla navýšena částka na výstavbu, naposledy v roce 2022 byla navýšena původně schválená částka na stavbu z důvodu růstu cen materiálu ve stavebnictví na 480 milionů Kč. V téže době byla řešena inflační doložka, která byla nakonec přidána do smlouvy, ale její implementace by mohla způsobit další zvýšení nákladů na stavbu. Plánované financování ze strany Národní sportovní agentury ani Krajského investičního fondu se neuskutečnilo, což může mít dopad na financování stavby v budoucnu. V prosinci roku 2022 byl zřízen výbor, který se bude zabývat budoucností místního bazénu. V letech 2018, 2020 a 2022 byla snaha vyvolat další místní referendum s odlišně postavenými otázkami a s možností zneplatnit původní výsledek referenda z roku 2013. Ani jeden pokus nebyl úspěšný.

Často bývá v rámci této investiční akce spekulována zejména otázka z původního referenda, která zněla: „*Jste pro přemístění plaveckého stadionu (akvaparku) v Písku ze stávající lokality pod historickými městskými hradbami na jiné místo a po dobu výstavby nového zachování provozu v plaveckém stadionu stávajícím?*“

Tato otázka může být považována za zavádějící z několika důvodů:

- Slovo "přemístění" může být chápáno jako prosté přesunutí plaveckého stadionu z jednoho místa na druhé, aniž by to mělo vliv na jeho fungování. Nicméně v této otázce se hovoří také o "výstavbě nového" místa, což znamená, že se jedná o plánovanou rekonstrukci a rozšíření areálu, nikoli pouze o přesun.
- Zahrnutí výrazu "po dobu výstavby nového zachování provozu v plaveckém stadionu stávajícím" může vést voliče k mylnému přesvědčení, že bude existovat možnost udržet současný plavecký stadion, dokud nebude nový postaven. Nicméně je nepravděpodobné, že by provoz mohl být zachován v plném rozsahu, zatímco probíhá stavba nového stadionu, a tato skutečnost by mohla ovlivnit rozhodnutí voličů.
- Otázka neuvádí, kdo by měl být zodpovědný za náklady na přemístění a výstavbu nového plaveckého stadionu, což může být důležitým faktorem pro voliče, kteří mohou mít obavy z nákladů na tuto akci. Pokud by totiž náklady byly velmi vysoké, mohlo by to ovlivnit výsledek referenda.

Z těchto důvodů může být tato otázka považována za zavádějící, protože nezahrnuje všechny důležité informace a může vést voliče k nesprávným závěrům. První otázka referenda byla formulována tak, že lidem byla předložena pouze volba mezi přemístěním plaveckého stadionu (akvaparku) z jeho současné lokality pod historickými městskými hradbami na jiné místo a zachováním provozu v plaveckém stadionu stávajícím po dobu výstavby nového. Tato formulace vylučovala možnost, aby lidé hlasovali pro zachování současného bazénu a jeho opravu, což by mohla být další možnost. Protože lidé byli omezeni na volbu mezi dvěma možnostmi, byla tato otázka považována za zavádějící. Navíc, otázka byla formulována tak, že nebylo jasné, co se stane s původním plaveckým stadionem, pokud bude přemístěn. To mohlo vést k dezinformacím a ovlivnění výsledku hlasování. V této situaci by bylo vhodnější použít takovou formu referenda, která by umožnila více otázek a variant. Při použití takového druhu referenda by bylo možné předložit více možností, včetně možnosti zachování stávajícího bazénu a jeho opravy. Toto by umožnilo lidem vyslovit svůj názor s větší přesností a poskytlo by jim větší možnost volby.

Dalším problémem je závaznost výsledku místního referenda. Existuje několik důvodů, proč by mohla být otázka závaznosti výsledku místního referenda problematická v otázce výstavby nového bazénu a zachování stávajícího, než bude nový postaven. Mezi hlavní patří jednoznačně náklady na udržení stávajícího bazénu. Náklady na udržování stávajícího

plaveckého bazénu v Písku, který vyžaduje pravidelné opravy a modernizace kvůli jeho stáří a špatnému technickému stavu, jsou vysoké, obzvláště za dobu 10 let od referenda, kdy stále nedošlo k výstavbě nového bazénu. Závaznost referenda ohledně výstavby nového bazénu způsobuje, že město musí udržovat stávající bazén až do doby, kdy bude nový postaven na jiném místě. Roční náklady na provoz stávajícího bazénu jsou přibližně 12 milionů korun, přičemž provozní ztráta dosahuje 10,5 milionů korun. V minulosti byly provedeny nákladné opravy a v roce 2022 se provedla první etapa výměny vzduchotechniky a rekonstrukce výměňkové stanice, což stálo 8 milionů korun. V roce 2023 se plánuje další rekonstrukce, která by měla stát 6,5 milionů korun. Celkově jsou náklady na udržování stávajícího bazénu vysoké a přispívají k celkovým nákladům na jeho provoz.

5.2 Výsledky výzkumných otázek

Cílem této diplomové práce je objasnění problematiky místního referenda a zodpovězení následujících výzkumných otázek:

1. Jak a s jakým výsledkem probíhaly místní referenda ve městě Písek?
2. Jaké okolnosti vedly k neúspěchu realizace investiční akce podpořené místním referendem?
3. Jaké jsou výhody a nevýhody realizace místního referenda s ohledem na situaci v Písku?

První výzkumná otázka se zaměřuje na výsledky a průběh místního referenda v Písku. Ve městě Písek proběhlo jedno místní referendum v roce 2013 ohledně přemístění plaveckého stadionu. Referendum se konalo podle zákona č. 491/2001 Sb., o volbách do zastupitelstev obcí a o změně některých dalších zákonů, a podle tohoto zákona bylo referendum závazné. Výsledek referenda byl závazný, protože minimální účast byla splněna a hlasovala nadpoloviční většina oprávněných osob a alespoň 25 % oprávněných osob v městě. Odpověď ANO získala 88,03 % hlasů z oprávněných osob, které se referenda zúčastnily a 39,18 % ze všech oprávněných osob v Písku. Výsledek referenda vedl k návrhu zrušení přijatých usnesení zastupitelstva k výstavbě nového plaveckého stadionu ve stávající lokalitě. Občané v referendu upřednostnili novou lokalitu pro výstavbu bazénu, konkrétně Žižkova kasárna. Nicméně, kvůli nevyřešeným vztahům s izraelskou společností, která si na část pozemků dělala nárok, byla vybrána alternativní lokalita pod lesnickou školou.

Druhá výzkumná otázka se zaměřila na okolnosti, které vedly k neúspěchu investiční akce podpořené místním referendem. V roce 2017 bylo schváleno výstavbu nového bazénu

v lokalitě pod lesnickou školou s kapacitou 280 osob uvnitř a dalších 460 osob venku, včetně saunového světa a venkovních sportovišť. Nicméně, veřejná zakázka na výstavbu bazénu a tobogánu byla kvůli střetu zájmu a chybám v dokumentaci zrušena.

Opakovaně byla navýšena částka na výstavbu, naposledy v roce 2022 byla navýšena původně schválená částka na stavbu z důvodu růstu cen materiálu ve stavebnictví na 480 miliónů Kč. V téže době byla řešena inflační doložka, která byla nakonec přidána do smlouvy, ale její implementace by mohla způsobit další zvýšení nákladů na stavbu. Plánované financování ze strany Národní sportovní agentury ani Krajského investičního fondu se neuskutečnilo, což může mít dopad na financování stavby v budoucnu.

V prosinci roku 2022 byl zřízen výbor, který se bude zabývat budoucností místního bazénu. V letech 2018, 2020 a 2022 byla snaha vyvolat další místní referendum s odlišně postavenými otázkami a s možností zneplatnit původní výsledek referenda z roku 2013. Ani jeden pokus nebyl úspěšný.

Celkově lze tedy říci, že neúspěch realizace investiční akce podpořené místním referendem v Písku byl způsoben několika faktory, jako jsou nevyřešené vztahy s izraelskou společností, střet zájmů a chyby v dokumentaci. Také neuskutečnění plánovaného financování z Národní sportovní agentury ani z Krajského investičního fondu mohlo mít dopad na financování stavby v budoucnu. Navýšení nákladů na stavbu bazénu a snaha o zrušení původního výsledku referenda vedou k nejistotě a nespokojenosti mezi obyvateli města. Je tedy patrné, že několik faktorů vedlo k neúspěchu realizace investiční akce podpořené místním referendem v Písku. Tyto faktory se často navzájem prolínají a některé jsou mimo kontrolu města a obyvatel. V každém případě je důležité pečlivě zvážit všechny okolnosti a věnovat se potřebnému plánování a realizaci podobných projektů, aby se minimalizovaly šance na jejich neúspěch.

Realizace místního referenda má nepochybně své výhody, ale také své nevýhody, které se v případě Písku projeví (třetí výzkumná otázka).

Mezi výhody místního referenda patří:

- Zvyšuje se zapojení občanů do rozhodovacího procesu a dává se jim možnost vyjádřit svůj názor na důležitou záležitost.
- Výsledky referenda mají závazný charakter, což znamená, že v případě splnění podmínek jsou právně závazné a město je povinno je respektovat.
- Při realizaci referenda se často zvyšuje informovanost občanů o dané záležitosti a o celkové situaci ve městě.

Mezi nevýhody místního referenda patří:

- Nízká účast občanů, což může vést k nereprezentativním výsledkům a ztrátě legitimacy rozhodnutí.
- Občané se mohou rozhodovat na základě emocí nebo jednostranných informací, a ne na základě komplexního zhodnocení všech faktů a dopadů rozhodnutí.
- Nevhodně zvolená otázka referenda může způsobit dezinformace nebo manipulaci.
- Výsledky referenda mohou vést k nejednoznačné situaci a komplikovat tak rozhodování a plánování dalších kroků.
- Vysoké náklady na organizaci referenda a nutnost zajistit minimální účast a splnění dalších podmínek.

Pokud je otázka nejasná, neúplná nebo zavádějící, může to vést k nevědomosti občanů o skutečných dopadech rozhodnutí. Také může vést k manipulaci, kdy jsou občané přesvědčeni k hlasování určitým směrem na základě jednostranných nebo zkreslených informací. Je proto důležité pečlivě zvážit otázku referenda a zajistit, aby byla jasná, kompletní a přesně odrážela záležitost, o které se hlasuje. Současně je důležité poskytnout občanům kompletní informace o dané záležitosti, včetně pozitivních i negativních dopadů rozhodnutí. Tím se minimalizuje riziko dezinformace nebo manipulace občanů. V neposlední řadě je také důležité zajistit, aby občané měli dostatek času na seznámení se s otázkou referenda a na rozhodnutí, jak budou hlasovat. To může přispět k tomu, aby občané hlasovali na základě dostatečně kvalitních informací a s vědomím důsledků svého rozhodnutí.

Lze tedy říct, že v případě Písku místní referendum přineslo určité výsledky, ale komplikace, které se vyskytly při realizaci investiční akce, naznačují, že existují i určité nevýhody spojené s realizací místních referend. V každém případě je důležité pečlivě zvážit všechny okolnosti a rozhodnout, zda je místní referendum vhodným nástrojem pro rozhodování o dané záležitosti. Je důležité zajistit vysokou účast občanů a poskytnout jim komplexní informace o dané záležitosti, aby mohli rozhodovat na základě faktů a dopadů. Současně je třeba zohlednit i další faktory, jako jsou technické a finanční možnosti realizace daného projektu, předpokládané dopady na životní prostředí a další aspekty.

Závěrem lze říct, že místní referendum může být užitečným nástrojem pro zapojení občanů do rozhodovacího procesu a zajištění jejich podílu na důležitých záležitostech

ve městě. Nicméně, je třeba pečlivě zvážit všechny okolnosti a výhody a nevýhody realizace místního referenda s ohledem na konkrétní situaci a cíle města.

5.3 Hypotéza

Na základě stanoveného cíle byla položena hypotéza této diplomové práce, ve znění:

H₁: Místní referendum nemusí být řešením problému v oblasti investiční akce města.

Problém bazénu města Písku se týkal investiční akce města, která byla součástí rozhodování při místním referendu, jehož výsledek následně nevedl k řešení tohoto problému, pak hypotéza byla potvrzena. Ani deset let od realizace místního referenda se závazným výsledkem nevyřešila problematiku bazénu ve městě Písku. Původní bazén stojí a chátrá a město stojí desítky milionů korun ročně jeho udržování a provoz. Na nový bazén je několik studií a projektů, avšak ani ten nestojí na základě problematických výběrových řízení. Cena stavby se za roky zvýšila o více než 150 %, a to na výši 480 milionů korun. Ani po deseti letech není jasný záměr aktuálního vedení města.

Místní referendum v roce 2013 sice vedlo k výběru nové lokality pro výstavbu bazénu, nicméně následné problémy s izraelskou společností, střet zájmů a chyby v dokumentaci vedly k neúspěchu realizace investiční akce. Vyskytly se také potíže s financováním stavby, které způsobily další zpoždění projektu.

Lze tedy konstatovat, že v případě Písku se místní referendum ukázalo jako neúčinný nástroj pro řešení problémů v oblasti investiční akce města. Tento případ ukazuje, že místní referendum nemusí být vždy řešením problému, a že je třeba pečlivě zvážit jeho využití a vliv na celkovou situaci.

5.4 Návrhy řešení

Existuje několik důvodů, proč místní referendum nemusí být řešením problému v oblasti investiční akce města. Zaprvé, místní referendum může být ovlivněno různými faktory, jako je zavádějící formulace otázky, nízká volební účast, nebo nejasné vysvětlení možností, což může vést k nesprávnému nebo nedostatečnému rozhodnutí. Za druhé, místní referendum je omezené pouze na určitý okruh obyvatel a může vyloučit další zúčastněné strany, jako jsou například podniky, neziskové organizace a další místní zájmové skupiny. Za třetí, v některých případech mohou být otázky, které jsou předmětem místního referenda, příliš složité nebo technické, aby byly vhodné pro hromadné hlasování, což může vést k nesprávným rozhodnutím nebo nedostatečnému řešení problému. Nakonec, místní

referendum může být nákladné a časově náročné na organizaci, a proto nemusí být nejefektivnějším řešením pro některé investiční akce města.

V rámci případové studie je dle mého názoru největším problémem zavádějící formulace referendové otázky. Otázka předložená v rámci referenda neumožňovala lidem hlasovat pro zachování stávajícího bazénu a jeho opravu, což by byla další možnost, a navíc nebylo jasné, co by se stalo s původním plaveckým stadionem, pokud by byl přemístěn. Tyto faktory mohly vést k dezinformacím a ovlivnění výsledku hlasování. Proto by byla vhodnější forma takového referenda, která by umožnila více otázek a variant, včetně možnosti zachování stávajícího bazénu a jeho opravy, a tím by lidem poskytla větší možnost volby a umožnila jim vyslovit svůj názor s větší přesností.

Navrhuje se zahrnutí lhůty závaznosti referenda jako řešení potenciálních problémů spojených s výsledky závazných referend. Tento návrh by mohl být užitečný při řešení různých problémů, které se mohou objevit v důsledku výsledků referend, zejména pokud jsou závazné. Lhůta by mohla být určena na určitý počet let, po které by platil výsledek referenda, a po uplynutí této lhůty by mohlo být hlasování opakováno, aby byly zohledněny aktuální podmínky a názory občanů. Nicméně, je důležité zajistit, aby byla tato lhůta stanovena s dostatečným zřetelem k samotnému tématu referenda a aby byla postupováno s ohledem na situaci v každém konkrétním případě. Zároveň by měla být stanovena jasná pravidla pro to, kdy a jak by se hlasování mělo opakovat, aby se zabránilo opakovaným hlasováním o stejném tématu bez dostatečného důvodu. Celkově lze říct, že zakotvení lhůty závaznosti referenda by mohlo být užitečným opatřením, pokud je použito správně a s dostatečným uvážením.

Existuje několik možností, jak řešit problémy v oblasti investičních akcí města, aniž by se spoléhalo pouze na místní referendum. Jedním z řešení může být zapojení dalších zúčastněných stran, jako jsou podniky, neziskové organizace a další místní zájmové skupiny. Tito aktéři mohou mít zvláštní zájem na investiční akci města a mohou nabídnout nové nápady a perspektivy, které by mohly vést ke zlepšení projektu.

Dalším způsobem může být posouzení investiční akce města odborníky a nezávislými institucemi, které by mohly poskytnout kritické posouzení a doporučení pro zlepšení projektu. Tímto způsobem by se mohlo předejít chybám v dokumentaci a zvýšit transparentnost projektu.

Město by mohlo také zvážit využití nových technologií nebo moderních přístupů k investičním akcím, jako je například crowdfunding. Crowdfunding může být použit

pro získání finančních prostředků od místních obyvatel a dalších zúčastněných stran, což by mohlo vést k většímu zapojení obyvatel do projektu a zlepšení jeho celkové podpory.

V neposlední řadě by město mohlo zvážit vytvoření otevřených fór, kde by mohli obyvatelé vyjádřit své názory a obavy ohledně investičních akcí města a přispět tak k většímu zapojení veřejnosti do projektů.

5.5 Výhody a nevýhody místního referenda

Místní referendum je forma přímé demokracie, kdy se obyvatelé určitého území mohou přímo vyjádřit k nějaké otázce. V České republice místní referenda nejsou příliš častá, avšak v některých případech se stávají užitečným nástrojem pro vyjádření názoru občanů. Následně na základě popsané případové studie popisují a zobecňují výhody a nevýhody místních referend.

Výhody místních referend:

- **Demokracie:** Místní referendum poskytuje občanům přímou možnost vyjádřit svůj názor na konkrétní otázku a ovlivnit tak politické rozhodnutí. Tím se posiluje demokracie a participace občanů na rozhodování.
- **Transparentnost:** Místní referendum může zvýšit transparentnost a otevřenost v rozhodovacím procesu. Názory občanů jsou zveřejněny a mohou být zohledněny při rozhodování.
- **Zvýšení zájmu občanů:** Místní referendum může pomoci zvýšit zájem občanů o politiku a ovlivnit tak větší účast v rozhodovacím procesu.

Nevýhody místních referend:

- **Nízká účast:** Místní referenda často trpí nízkou účastí, což může vést k nízké reprezentativnosti výsledků. Pokud je referendum organizováno špatně nebo se na něj občané nezajímají, mohou jeho výsledky být zavádějící.
- **Náklady:** Organizace místního referenda může být nákladná pro město či obec, což může být problém, zejména u menších obcí.
- **Manipulace:** Místní referendum může být náchylné k manipulaci, např. pokud jsou výsledky ovlivněny určitými skupinami obyvatel, kteří mají zájem o určité rozhodnutí.

Je třeba zdůraznit, že výhody a nevýhody místních referend se mohou v jednotlivých případech lišit a záleží na mnoha faktorech, jako je otázka, na kterou se referendum vztahuje, organizace referenda a zájem občanů.

V případové studii místního referenda v Písku je poukázáno několikrát v průběhu let na nesprávnou formulaci otázky v referendu. Formulace otázky v rámci místního referenda je velmi důležitá, protože může mít zásadní vliv na výsledek referenda a způsob, jakým budou lidé hlasovat. Dobře formulovaná otázka musí být jasná, konkrétní, objektivní a srozumitelná pro všechny občany, kteří se referendem účastní.

Jasná a konkrétní otázka je důležitá, aby občané měli jasnou představu o tom, co se v referendu řeší. Otázka by měla být formulována tak, aby nedocházelo k záměně nebo nedorozumění o tom, co občané skutečně hlasují. Objektivní otázka je důležitá, aby nebyly vnášeny do otázky názorové nebo ideologické prvky, které by mohly ovlivnit výsledky referenda. Otázka by měla být nestranná, a především by neměla obsahovat výzvy k hlasování pro nebo proti. Srozumitelná otázka je důležitá pro to, aby byla srozumitelná pro všechny občany, bez ohledu na jejich vzdělání či kulturní pozadí. Otázka by měla být formulována srozumitelně a jednoduše, aby bylo možné ji bez problémů pochopit. Nesprávně formulovaná otázka může vést k zavádějícím výsledkům, nedostatečnému zapojení občanů a zpochybnění výsledků referenda. Proto je důležité věnovat dostatečnou pozornost formulaci otázky a zohlednit při ní přání a zájmy občanů.

Místní referendum může být jedním z možných mechanismů pro rozhodování o investičních záměrech města, ale není to jediný ani nezbytně nejvhodnější způsob. Vhodnost místního referenda jako mechanismu rozhodování o investičních záměrech závisí na mnoha faktorech, jako jsou například:

- **Důležitost investice:** Pokud se jedná o velkou a důležitou investici, může být vhodnější použít jiný mechanismus, jako je například zastupitelstvo města či obce, které má větší zkušenosti s rozhodováním o investičních záměrech.
- **Úroveň informovanosti občanů:** Místní referendum je vhodné pouze tehdy, pokud jsou občané dostatečně informováni o konkrétní investiční otázce a mají dostatečné znalosti a porozumění, aby mohli hlasovat s vědomím věci.
- **Zájem občanů:** Pokud jsou občané města dostatečně angažovaní a mají zájem se podílet na rozhodování o investičních záměrech, místní referendum může být užitečným nástrojem pro získání jejich názoru.
- **Časový a finanční rámec:** Organizace místního referenda může být nákladná a časově náročná, zejména u menších obcí. Je třeba pečlivě zvážit, zda je použití místního referenda v dané situaci finančně a časově efektivní.

V každém případě je důležité, aby byl zvolený mechanismus rozhodování o investičních záměrech spravedlivý, transparentní a reprezentativní pro zájmy všech občanů města či obce.

6 Závěr

Cílem této diplomové práce bylo objasnění problematiky místního referenda, což zahrnuje detailní prozkoumání této problematiky a získání komplexního a hloubkového porozumění této tématice, což bylo splněno prostřednictvím literární rešerše k dané tématice.

Prostřednictvím případové studie místního referenda ve městě Písku byla zkoumána a objasněna veškerá spojitá problematika. V roce 2013 se v Písku konalo místní referendum ohledně přemístění plaveckého stadionu. Výsledek byl závazný a občané upřednostnili novou lokalitu pro výstavbu bazénu, nicméně kvůli nevyřešeným vztahům s izraelskou společností byla vybrána alternativní lokalita. V roce 2017 byla schválena výstavba nového bazénu v této lokalitě, ale veřejná zakázka na výstavbu byla zrušena kvůli střetu zájmu a chybám v dokumentaci. Opakované pokusy o vyvolání dalšího referenda nebyly úspěšné. Otázka z původního referenda byla považována za zavádějící, protože nezahrnovala všechny důležité informace a mohla vést voliče k nesprávným závěrům. Navíc, závaznost výsledku místního referenda mohla být problematická v otázce výstavby nového bazénu a zachování stávajícího, než bude nový postaven, protože náklady na udržení stávajícího bazénu jsou vysoké.

Cílem práce bylo také analyzovat výhody a nevýhody místních referend s ohledem na situaci v Písku a analyzovat výsledky a procesy místních referend v souvislosti s realizací investičních akcí obcí. V souladu s tímto cílem práce byly stanoveny 3 výzkumné otázky.

První otázka se týkala výsledků místního referenda v Písku, které se konalo ohledně přemístění plaveckého stadionu. Výsledek byl závazný, protože byla splněna minimální účast a hlasovala nadpoloviční většina oprávněných osob a alespoň 25 % oprávněných osob v městě. Odpověď „ANO“ získala 88,03 % hlasů z oprávněných osob, které se referenda zúčastnily a 39,18 % ze všech oprávněných osob v Písku. Výsledek vedl k návrhu zrušení přijatých usnesení zastupitelstva k výstavbě nového plaveckého stadionu ve stávající lokalitě. Občané preferovali novou lokalitu pro výstavbu bazénu.

Druhá výzkumná otázka se věnovala okolnostem, které vedly k neúspěchu investiční akce podpořené místním referendem. V roce 2017 byla schválena výstavba bazénu v lokalitě pod lesnickou školou, ale veřejná zakázka byla zrušena kvůli střetu zájmu a chybám v dokumentaci. Od té doby byla částka na stavbu několikrát navýšena, až na 480 milionů Kč v roce 2022. Plánované financování ze strany Národní sportovní agentury a Krajského investičního fondu se neuskutečnilo, což může mít dopad na financování stavby v budoucnu.

V prosinci roku 2022 byl zřízen výbor, který se bude zabývat budoucností místního bazénu. Pokusy o opakované referendum s odlišnými otázkami byly neúspěšné. Ve městě Písku vedlo tedy k neúspěchu realizace investiční akce několik faktorů. Jednalo se zejména o střet zájmů a přítomné chyby v dokumentaci. Tato situace ukazuje, jak je důležité pečlivě zvažovat všechny okolnosti. Je potřeba věnovat čas potřebnému plánování, aby se minimalizovaly šance na jejich neúspěch a snížila se nejistota a nespokojenost obyvatel města.

Třetí výzkumná otázka se zaměřovala na výhody a nevýhody místního referenda s ohledem na situaci ve městě Písku. Mezi výhody patří zvýšení zapojení občanů do rozhodovacího procesu, právně závazné výsledky a zvýšení informovanosti občanů. Mezi nevýhody patří nízká účast občanů, rozhodování na základě emocí nebo jednostranných informací, manipulaci, nejednoznačné výsledky, vysoké náklady a nutnost zajistit minimální účast a splnění dalších podmínek. Zvýšení zapojení občanů do rozhodovacího procesu je výhodou místního referenda, protože umožňuje lidem přímo ovlivnit rozhodnutí, která se týkají jejich životů a komunity. Právně závazné výsledky zajišťují, že rozhodnutí přijatá na základě referenda budou respektována a dodržena. Zvýšení informovanosti občanů je také důležité, protože poskytuje lidem přístup k informacím potřebným k tomu, aby mohli vytvořit informované rozhodnutí. Na druhé straně nízká účast občanů je jednou z hlavních nevýhod místního referenda, protože to může vést k nelegitimním výsledkům, které nedokáží zohlednit názory většiny komunity. Riziko emocionálního rozhodování a jednostranných informací také může vést k rozhodnutím, která nejsou založena na faktech a relevantních informacích. Manipulace může být další nevýhodou, kdy se organizátoři snaží ovlivnit výsledky referenda v jejich prospěch. Nejednoznačné výsledky mohou také vést k nejistotě a nespokojenosti, zejména pokud jsou výsledky těsné. Vysoké náklady na organizaci referenda jsou další nevýhodou a mohou být problematické pro menší města nebo obce. Zajištění minimální účasti a splnění dalších podmínek může být také obtížné a časově náročné.

Hypotéza této diplomové práce byla, že místní referendum nemusí být řešením problému v oblasti investiční akce města. Tuto hypotézu lze potvrdit na příkladu Písku, kde se na základě místního referenda z roku 2013 sice vybrala nová lokalita pro výstavbu bazénu, avšak následné problémy s izraelskou společností, střet zájmů a chyby v dokumentaci vedly k neúspěchu realizace investiční akce. Vyskytly se také potíže s financováním stavby, které způsobily další zpoždění projektu. Deset let po realizaci

místního referenda stále nebyl vyřešen problém bazénu ve městě Písku. Celkově lze tedy konstatovat, že místní referendum nemusí být vždy účinným nástrojem pro řešení problémů v oblasti investiční akce města, a že je třeba pečlivě zvážit jeho využití a vliv na celkovou situaci.

Mezi navrženými řešeními byla uvedena změna formulace referendové otázky, aby byla zajištěna jasná a spravedlivá volba. V tomto případě by referendová otázka měla být formulována tak, aby umožnila více možností, včetně zachování stávajícího bazénu a jeho opravy. Tím by se zabránilo dezinformacím a nesprávnému ovlivnění výsledků hlasování. Dalším návrhem bylo zahrnutí lhůty závaznosti referenda. Zavedení lhůty závaznosti referenda by mohlo pomoci při řešení problémů spojených s výsledky závazných referend. Lhůta by měla být stanovena s ohledem na konkrétní téma referenda a měla by být nastavena na určitý počet let, po který by platil výsledek hlasování. Aplikace těchto návrhů řešení by mohla přispět ke spravedlivějšímu a přesnějšímu vyjádření názorů občanů v referendech, což by mohlo vést k lepším rozhodnutím zohledňujícím potřeby a preference občanů.

Celkově lze říct, že existuje mnoho alternativních řešení pro problémy v oblasti investičních akcí města a místní referendum není vždy nejlepší volbou. Město by mělo zvážit různé faktory, jako jsou dostupnost informací a zapojení dalších zúčastněných stran, při rozhodování o vhodném řešení pro investiční akce města.

7 Seznam použitých zdrojů

1. BALÍK, S. *Komunální politika*. Praha: Grada Publishing, a.s., 2009. 250 s. ISBN 978-80-247-2908-4.
2. BERNARD, J., T. KOSTELECKÝ, M. ILLNER a J. VOBECKÁ. *Samospráva venkovských obcí a místní rozvoj*. Praha: SLON, 2011. 236 s. ISBN 978-80-7419-069-0.
3. BUREŠOVÁ, B., BALÍK, S.. *Kdo jsou iniciátoři místních referend v ČR?* Acta Politologica, 11(2), 2019. s. 18-38. ISSN 1804-1302.
4. ČMEJREK, J., BUBENÍČEK, V, ČOPÍK, J. *Demokracie v lokálním politickém prostoru: [specifika politického života v obcích ČR]*. Praha: Grada, 2010. Politologie (Grada). ISBN 978-80-247-3061-5.
5. ČMEJREK, J. *Obce a regiony*. Praha: Alfa nakladatelství, 2008. Politologie. ISBN 978-80-87197-00-4.
6. KOPŘIVA, R., ČOPÍK, J., ČMEJREK, J. *Mechanismy rozhodování o investičních záměrech a rozpočtech obcí*. In Sociológia - Slovak Sociological Review, 2017. vol. 49, no.5, pp. 482-506. 0049-1225.
7. HENDRYCH, D., KOPECKÝ, M., ČEBIŠOVÁ, T., MIKULE, V., POMAHAČ, R., PRÁŠKOVÁ, H., et al. *Správní právo: obecná část (9. vydání)*. Praha: C.H. Beck. 2016. ISBN: 978-80-7400-624-1
8. HENDRYCH, D., KAVĚNA, M., & PAVLÍK, M. *Správní věda: Teorie veřejné správy (4., aktualizované vydání)*. Praha: Wolters Kluwer ČR. 2014. ISBN 978-80-7478-561-0
9. KADEČKA, S., RIGEL F. *Kam směřuje česká právní regulace místního referenda?* Právní rozhledy: časopis pro všechna právní odvětví, Praha: C. H. Beck, 2009, roč. 17, č. 7, s. 229-233. ISSN 1210-6410.
10. KOUDELKA, Z., *Samospráva* 1.vyd. Praha, Linde Praha a.s.,2007, ISBN: 978-80-7201-665-5.
11. KOPECKÝ, M. *Zákon o místním referendu: komentář*. Praha: Wolters Kluwer. 2016. ISBN 978-80-7552-280-1.
12. KOPECKÝ, M. *Právní postavení obcí a krajů – základy komunálního práva*. 2. vydání. Praha: Wolters Kluwer, 2017. Právní monografie. ISBN 978-80-7552-719-6.

13. NAHODIL, T., ŘÍČKA, T., *Místní referendum v České republice. zákon o místním referendu s poznámkami podle stavu k 1. 10. 2004*. Praha: Linde, 2004, ISBN: 80-7201-502-8.
14. PAŘÍZKOVÁ, I. *Finance územních samosprávných celků*. 1. vyd. Brno: Masarykova univerzita, 1998. ISBN 80-210-1997-2.
15. PECHANEC, P. *Přímá demokracie v České republice*. Praha: Wolters Kluwer ČR, 2011. ISBN 978-80-7357-700-1
16. PEKOVÁ, J. *Hospodaření a finance územní samosprávy*. 1. vyd. Praha: Management Press, 2004. ISBN 80-7261-086-4.
17. PROVAZNÍKOVÁ, R. *Financování měst, obcí a regionů: teorie a praxe*. 3. aktualizované a rozšířené vydání. Praha: Grada Publishing, 2015. ISBN 978-80-247-5608-0.
18. PRŮCHA, P. *Místní Správa*. 2. vydání. Brno: Masarykova univerzita, 2018. ISBN: 978-80-210-9007-1
19. RIGEL, F. *Zákon o místním referendu s komentářem a judikaturou*. Praha: Leges, 2011. Komentátor. ISBN 978-80-87212-85-1.
20. RIGEL, F., 2007. *Ústavní a mezinárodněprávní východiska místního referenda*. Časopis pro právní vědu a praxi, 15(4), s. 310-318. ISSN 1210-9126.
21. SVOBODA, P. *Konzultativní místní referendum -ano či ne?* Acta Universitatis Carolinae. 2010, 149-160. ISSN 03230619.
22. ŠIMÍČEK, V. *Přímá demokracie*. Brno: Masarykova univerzita, Fakulta sociálních studií, Mezinárodní politologický ústav. 2016. ISBN 978-80-210-8351-6.
23. TRHLÍNOVÁ, K. *Partnerství v rozvoji obcí, měst a regionů*. Praha: Auditorium, 2014. 233 str. ISBN: 978-80-87284-44-5.
24. TÓTH, R. *Politologický slovník*. Praha: Portál, 2015. ISBN 978-80-262-0807

Elektronické zdroje:

1. Atregia s. r. o; Centrum dopravního výzkumu. (20. 1 2020). *Plán udržitelné mobility a plán udržitelné zeleně města Písku*. Načteno z Plán udržitelné mobility a plán udržitelné zeleně města Písku. [cit. 2022-10-11]. Dostupné z: https://www.mestopisek.cz/assets/File.ashx?id_org=12075&id_dokumenty=33432

2. BYDŽOVSKÝ, J. (28. duben 2022). Nový bazén v Písku bude o 100 milionů dražší. *Náš region*. [cit. 2022-10-11]. Dostupné z: <https://nasregion.cz/novy-bazen-v-pisku-bude-o-100-milionu-drazsi-269377/>
3. ČERNÍK R., IDA, K. (29. 3. 2017). *Písek – živé jihočeské Athény*. [cit. 2022-10-11]. Město Písek: Písek – živé jihočeské Athény Dostupné z: https://www.mupisek.cz/assets/File.ashx?id_org=12075&id_dokumenty=15313
4. ČERNÝ, I., KYPETOVÁ, J., SOUČEK, K. *Finance a rozpočet* [online]. [cit. 2022-10-11]. Dostupné z: <http://www.vzdelanyzastupitel.cz/data/fileBank/6247f517-db36-41ff-bb22-4d1d28ad65b6.pdf>.
5. ČMEJREK J., ČOPIK, J. (2016). *Veřejná správa* [Online]. Praha. [cit. 2022-10-11] Dostupné z: <http://omp.ef.jcu.cz/index.php/EF/catalog/book/4>
6. ČSÚ. (29. 4 2020). *Charakteristika okresu Písek*. [cit. 2022-10-11]. Dostupné z: https://www.czso.cz/csu/xc/charakteristika_okresu_pi
7. ČSÚ. (1. 1 2022). *Počet obyvatel v obcích - k 1. 1. 2022*. [cit. 2022-10-11]. Dostupné z: <https://www.czso.cz/documents/10180/165603907/1300722203.pdf/de05fcca-74d5-40b6-bfa0-6a9825cfe369?version=1.1>
8. ČSÚ. (10. 8. 2022). *Věková struktura obyvatelstva, průměrný věk, podíl nezaměstnaných osob*. [cit. 2022-10-11]. Dostupné z: https://www.mesto-pisek.cz/assets/File.ashx?id_org=12075&id_dokumenty=15314
9. JAREŠ, A., JUDOVÁ, A. a BUREŠ, R. (Předmluva). *Analýza místních referend 2014*. In: Transparency.cz [online]. Praha, 2016 [cit. 2022-10-11]. Dostupné z: <https://www.transparency.cz/publikace-a-analyzy/analyza-mistnich-referend-2014>
10. JAREŠ, Adam, Aneta JAREŠOVÁ. *Místní referendum jako institut přímé demokracie a příklady dobré a špatné praxe v letech 2015 a 2016*. In: Transparency.cz [online]. Praha, 2017 [cit. 2022-10-11]. Dostupné z: <https://www.transparency.cz/wp-content/uploads/Místní-referendum-jako-institut-přímé-demokracie-2015-2016-CZ.pdf>
11. JELÍNEK, K. *Rozpočtové provizorium obce* [online]. dvs.cz, 4. 1. 2017 [cit. 2022-10-11]. Dostupné z: <http://www.dvs.cz/clanek.asp?id=6727154&ht=v%FDdaje+obce>.
12. KOTRBOVÁ, L. (25. 5. 2022). *Písek je s bazénem tam, kde před deseti lety. Bude opět referendum*. *Písecký deník*. [cit. 2022-10-11]. Dostupné z:

- https://pisecky.denik.cz/zpravy_region/pisek-je-s-bazenem-tam-kde-pred-deseti-lety-bude-opet-referendum-20220526.html
13. KUČERA, J. (2014). *Udržitelný rozvoj měst*. Praha: Asociace pro mezinárodní otázky. [cit. 2022-10-11]. Dostupné z: <https://www.studentsummit.cz/wp-content/uploads/2019/02/PSS-Udr%C5%BEiteln%C3%BD-rozvoj-m%C4%9Bst-UNEP.pdf>
 14. Město Písek. (2005). *Socio-ekonomický profil*. Načteno z Socio-ekonomický profil: https://www.mesto-pisek.cz/assets/File.ashx?id_org=12075&id_dokumenty=1497
 15. Město Písek. (2. 11. 2015). *Historie města*. [cit. 2022-10-11]. Dostupné z: <https://www.mesto-pisek.cz/historie-mesta-pisek/ds-1027/p1=29503>
 16. Město Písek. (23. 6. 2015). *Modrožlutá kniha Smart Písek*. [cit. 2022-10-11]. Dostupné z: https://www.mesto-pisek.cz/assets/File.ashx?id_org=12075&id_dokumenty=12534
 17. Město Písek. (10 2015). *Strategický plán rozvoje města Písku*. [cit. 2022-10-11]. Dostupné z: https://www.dataplan.info/img_upload/7bdb1584e3b8a53d337518d988763f8d/spm_pisek_priloha_c_1.pdf 74
 18. Město Písek. (31. 3. 2015). *Vybrané socio-ekonomické analýzy*. Načteno z Strategický plán a tvorba koncepce rozvoje města Písku do roku 2025: https://www.mesto-pisek.cz/assets/File.ashx?id_org=12075&id_dokumenty=1508
 19. Městská knihovna Písek. (26. 7 2022). *O Písku*. [cit. 2022-10-11]. Dostupné z: <http://www.ctenizpisku.cz/o-pisku-historie/>
 20. MĚŠŤANOVÁ, P. (17. 7. 2022). *Město Písek vypsalo výběrové řízení na stavbu nového bazénu*. [cit. 2022-10-11]. Dostupné z: <https://bazenbude.mestopisek.cz/>
 21. MĚŠŤANOVÁ, P. (1. 7. 2022). *Tisková zpráva č. 55 ze dne 01.07.2022*. [cit. 2022-10-11]. Dostupné z: [bazenbude.mestopisek.cz: https://bazenbude.mestopisek.cz/](https://bazenbude.mestopisek.cz/)
 22. *Referendum*. In: Ottuv slovník naučný: Ilustrovaná encyklopedie obecných vědomostí, díl 7., [online]. Praha: J. Otto, 1893, s. 387 [cit. 2022-10-16]. Dostupné z: <http://archive.org/stream/ottvslovnknauni35ottogoog#page/n438/mode/2up>
 23. Výsledky referenda o vstupu ČR do EU. Ministerstvo zahraničních věcí [online], [cit. 2022-10-11]. Dostupné z:

https://www.mzv.cz/zagreb/cz/zpravy_a_udalosti/vysledky_referenda_o_vstupu_cr_do_eu.html

Právní předpisy

25. Česko. Zákon č. 128/2000 Sb., ze dne 12. dubna 2000 o obcích (obecní zřízení). In Sbíрка zákonů, Česká republika. 2000.
26. Česko. Zákon č. 118/2010 Sb., ze dne 9. března 2010 o krajském referendu. In Sbíрка zákonů, Česká republika. 2010.
27. Česko. Zákon č. 294/1990 Sb., ze dne 18. července 1990 Ústava Československé socialistické republiky. In Sbíрка zákonů, Federální shromáždění České a Slovenské Federativní Republiky. 1990.
28. Česko. Zákon 327/1991 Sb., ze dne 18. července 1991 o referendu. In Sbíрка zákonů, Federální shromáždění České a Slovenské Federativní Republiky. 1991.
29. Česko. Zákon 169/2008 sb., ze dne 23. dubna 2008 Změna zákona o místním referendu In Sbíрка zákonů, Česká republika. 2008.
30. Česko. Zákon 314/2002 sb., ze dne 13. června 2002 o stanovení obcí s pověřeným obecním úřadem a stanovení obcí s rozšířenou působností. In Sbíрка zákonů, Česká republika. 2002.
31. Česko. Zákon č. 22/2004 Sb., ze dne 11. prosince 2003 o místním referendu a o změně některých zákonů. In Sbíрка zákonů, Česká republika. 2004.
32. Česko. Zákon č. 491/2001 Sb., ze dne 6. prosince 2001 o volbách do zastupitelstev obcí a o změně některých zákonů. In Sbíрка zákonů, Česká republika. 2001.

8 Seznam tabulek

Tabulka 1 Městská knihovna Písek – základní informace o projektu	38
Tabulka 2 Sladovna Písek - základní informace o projektu	39
Tabulka 3: Lávka Dagmar šimkové – základní informace o projektu.....	39
Tabulka 4: Náklady na místní referendum – Písek 2013	47

Přílohy

Odkazovaný seznam příloh

Příloha 1: Usnesení zastupitelstva města Písek.....	73
Příloha 2: Architektonická soutěž - bazén Písek.....	74
Příloha 3: Vizualizace bazénu písek (2020).....	75

- Usnesení č. 334/08 ze dne 9. 10. 2008
 - Zastupitelstvo schválilo záměr a přípravu pro realizaci stavby dle varianty č. 2 předložené studie, tj. výstavbu nového plaveckého stadionu včetně podzemního parkoviště. Ukládalo Městským službám Písek s.r.o. v co nejkratší době zajistit potřebnou dokumentaci a doklady potřebné k žádostem o finanční prostředky z dotačních titulů. Projektem byla pověřena společnost Šumavaplan s.r.o.
- Usnesení č. 156/09 ze dne 21. 05. 2009
 - Zastupitelstvo města po projednání souhlasilo s realizací projektu „Krytý plavecký bazén v Písku“ ve výši 199.000.000 Kč. v případě poskytnutí dotace z ROP NUTS II Jihozápad, schválilo zajištění finančních prostředků v rámci rozpočtu obce v roce 2010 a 2011 na financování tohoto projektu. Poskytnutá dotace z ROP NUTS II Jihozápad by činila 71.640.000 Kč. Vlastní prostředky žadatele na tento projekt činily 127.360.000 Kč.
- Usnesení č. 119/11 ze dne 28. 04. 2011
 - Zastupitelstvo města schválilo zachování plaveckého bazénu / aquacentra ve stávající lokalitě a uložilo zadat vypracování informativní studie v celkové hodnotě max. do 60 - 200 tis. Kč, ve které budou posuzovány různé varianty (aquacentrum střední (s využitím již zpracované studie), rekonstrukce a přístavba stávajícího bazénu (s využitím již zpracované studie), bazén na plavání s posílením wellness částí a lázeňským centrem, bazén pro potřeby města s atrakcemi na oživení (např. skluzavka, vířivka), bazén jen na plavání. Informativní studie pro všechny varianty musí obsahovat pohledy a zakres do fotografie, orientační náklady na stavbu / rekonstrukce, odhad provozních nákladů se započtením vstupného a roční dotace města na provoz. Z výsledků informativní studie ať je vytvořena veřejná anketa, co si lidé od provozu bazénu / akvaparku slibují, jejíž výsledky budou předloženy zastupitelstvu města k závěrečnému rozhodnutí o výběru varianty.
- Usnesení č. 54/12 ze dne 29. 03. 2012
 - Zastupitelstvo města projednalo informaci o postupu přípravy projektových prací a zrušilo své usnesení č. 224/11 ze dne 03. 11. 2011 a současně schválilo realizaci výstavby plaveckého bazénu v Písku dle varianty č. 1) Aquacentrum střední velikosti s počtem 54 podzemních parkovacích stání za cenu maximálně 200 mil. Kč. |

1. cena (částka 530 000 Kč) Projektil architekti s.r.o.

Hodnocení poroty: U návrhu porota především ocenila racionalitu dispozičního řešení i jednoduchost a střídmost konstrukce objektu. Čitelnost vnější formy jasně poukazuje na její funkci. Tento návrh je profesionálně nejpracovanější včetně technologické části. Porotou byla vyzdvižena jednoduchost navrženého provozu. Návrh obsahuje kvalitní dopravní řešení. Návrh se nejkomplexněji vyrovnal se zadáním soutěže a je schopen realizace bez významnějších zásahů. Autor s minimálními prostředky dosáhl kvalitního pobytového prostředí. Kromě vlastního objektu autor dotvořil společný nástupní prostor pro všechna sousední sportoviště. Návrh kompozičně pracuje se stávajícím terémem pro maximální účinek a propojení s interiérem budovy. Tzn., že bere ohled i na jednoduchou údržbu venkovních prostor. Návrh se nejlépe vyrovnal s požadovanými finančními limity stavby.

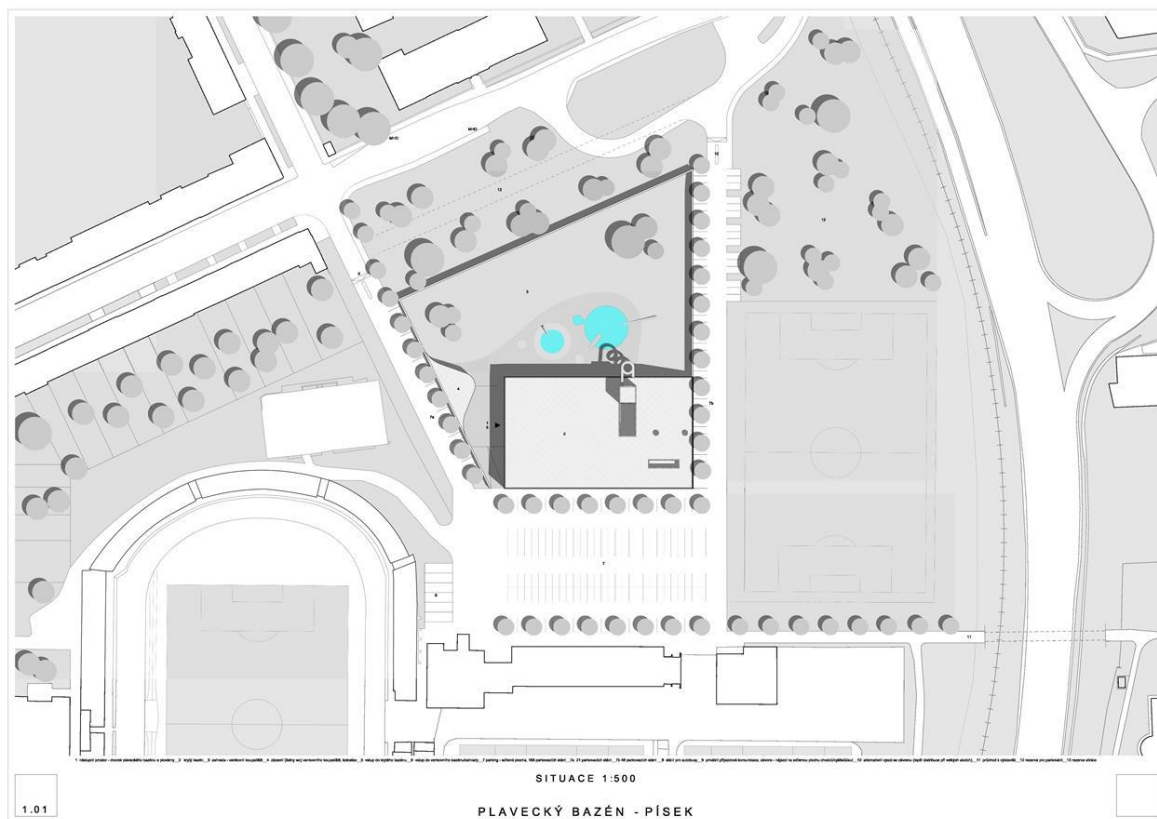
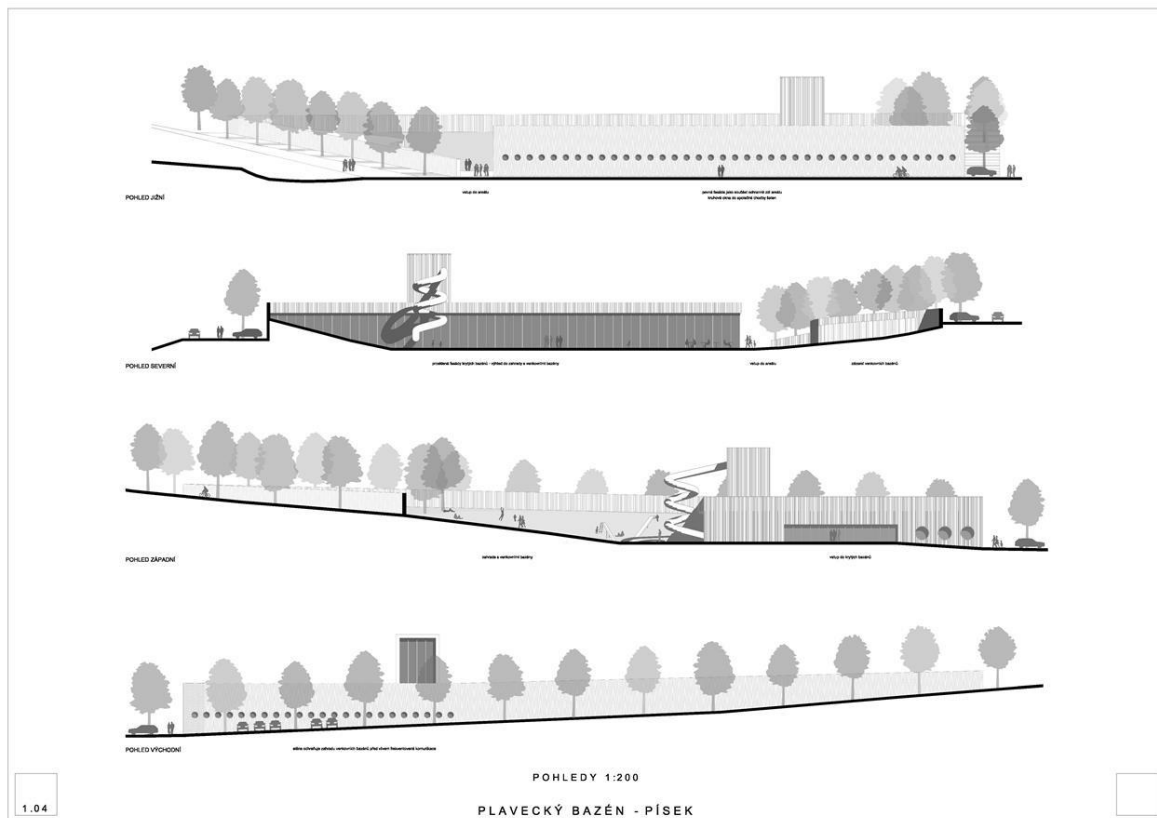
2. cena (částka 270 000 Kč) architekti Mikulaj & Mikulajová s.r.o.

Hodnocení poroty: Návrh obsahuje dispozičně kvalitní řešení, a to jak vnitřních prostor bazénu tak i jeho venkovní části. Dispozičně je návrh bezbariérový. Návrhem je prokázána bezkolizní etapovost výstavby. Koncepce uložení objektu – resp. jeho hmota svou modelací vytváří polouzavřený jihozápadní venkovní prostor, který je tak ochráněn od sousedních rušných komunikací. Návrh obsahuje kvalitní technologicko dispoziční řešení. Dopravně je projekt kvalitně zvládnutý. Nedostatek byl shledán ve vnějším výrazu budovy. Její materiálové, technické a výrazové řešení obvodového pláště není adekvátní typu a funkci budovy.

3. cena (částka 100 000 Kč) a PLUS a.s.

Hodnocení poroty: Porota ocenila zajímavý koncept řešení celé stavby včetně jejího dispozičního řešení. Je kvalitně vyřešená vnitřní dispozice bazénů. Koncept propojuje vnitřní a venkovní prostor do atraktivity vodního světa. Návrh vytváří velmi příjemné vnitřní i venkovní prostředí a plně využívá terénní konfigurace. Nad rámec soutěže nabízí návrh větší množství vodních atrakcí, za cenu neadekvátního zvýšení provozních nákladů stavby. Ovšem rozsah i forma venkovních úprav narušuje přehlednost, bezpečnost a pohodu venkovních prostor bazénu. Architektura objektu je spíše naznačená a potřebovala by další výrazné dopracování. Síla návrhu je v jeho komplexnosti, etapizace by důrazně ubrala na jeho hodnotě. Dopravní řešení je kvalitně zvládnuté.

Příloha 3: Vizualizace bazénu písek (2020)



Zdroj: <https://www.mesto-pisek.cz/vizualizace%2Dnoveho%2Dbazenu%2D2020/gs-1299>