

Univerzita Palackého v Olomouci
Filozofická fakulta
Katedra psychologie

SCHOPNOST STUDENTŮ PSYCHOLOGIE
ROZEZNÁVAT LEŽ V POROVNÁNÍ
S NEPSYCHOLOGICKÝMI OBORY

PSYCHOLOGY STUDENTS' ABILITY TO RECOGNIZE A LIE COMPARED WITH
A NONPSYCHOLOGICAL FIELDS.



Bakalářská diplomová práce

Autor: **Jan Chamrád**

Vedoucí práce: **PhDr. Daniel Dostál, Ph.D.**

Olomouc

2019

Na tomto místě bych moc rád poděkoval PhDr. Danielu Dostálovi, PhD. za jeho cenné rady, ochotu a trpělivost, kterou se mnou při psaní této práce měl. Dále bych rád poděkoval všem aktérům mého testového videa, jehož tvorba mě stála spoustu sil. Dík si zaslouží rovněž všichni respondenti, kteří byli ochotni věnovat svůj čas mé práci.

Rád bych také poděkoval svým blízkým přátelům, bez kterých by psaní bylo mnohem obtížnější. Jmenovitě pak děkuji Mikuláši Tomanovi, Dominiku Tomáškoví, Julii Michnové, Dagmar Bejdákové, Martinu Zemánkovi, Janě Garzinové a její mamince. Zejména bych chtěl vzdát poklonu Anetě Čermákové, která trpěla všechny mé hysterické záchvaty a nenechala mě na holičkách.

Největší „děkuji“ ovšem patří mému nejoblíbenějšímu rodiči Silvii Chamrádové. Bez této úchvatné dámy by tato práce jen stěží vznikla. Díky mami.

Místopřísežně prohlašuji, že jsem bakalářskou diplomovou práci na téma: „Schopnost studentů psychologie rozeznávat lež v porovnání s nep psychologickými obory“ vypracoval samostatně pod odborným dohledem vedoucího diplomové práce a uvedl jsem všechny použité podklady a literaturu.

V Olomouci dne 26.3.2019

Podpis

OBSAH

| Číslo | Kapitola | Strana |
|----------|--|-----------|
| | OBSAH | 3 |
| | ÚVOD | 5 |
| | TEORETICKÁ ČÁST | 6 |
| 1 | Lež | 7 |
| 1.1 | Definice lži | 7 |
| 1.1.1 | Co už lež není | 8 |
| 1.1.2 | Co pokládáme za pravdu | 10 |
| 1.2 | Typologie lží..... | 10 |
| 1.2.1 | Lhaní podle závažnosti..... | 11 |
| 1.2.2 | Lhaní podle míry pozměněné informace..... | 12 |
| 1.2.3 | Lhaní podle obtížnosti | 12 |
| 1.2.4 | Sebeklam | 12 |
| 1.3 | Neurologické koreláty lži | 13 |
| 1.3.1 | Mozková centra spojována se lží..... | 13 |
| 1.3.2 | Hormony související se lží | 14 |
| 2 | Lhaní v komunikaci | 16 |
| 2.1 | Osobnost lháře | 16 |
| 2.1.1 | Temná triáda a big five..... | 16 |
| 2.1.2 | Genderové rozdíly ve lži | 17 |
| 2.2 | Dětská lež | 18 |
| 2.3 | Aspekty lži..... | 19 |
| 2.3.1 | Kognitivní složka | 19 |
| 2.3.2 | Emocionální složka | 19 |
| 2.3.3 | Behaviorální složka | 21 |
| 3 | Odhalování lži | 23 |
| 3.1 | Emoční inteligence, lež a odhalování lži | 23 |
| 3.2 | Policisté a výslechové situace | 24 |
| 3.3 | Kdo lež nejlépe maskuje..... | 25 |
| 3.4 | Nesprávné rozpoznávání lži | 25 |
| 3.5 | „Lie detection wizards“ | 26 |
| | VÝZKUMNÁ ČÁST | 28 |
| 4 | Výzkumný problém | 29 |
| 5 | Typ výzkumu a použité metody | 31 |
| 5.1 | Social skills inventory | 31 |
| 5.2 | Testové video – „Test odhalování lži“ | 33 |

| | | |
|-------------------------|--|-----------|
| 5.3 | Formulace hypotéz ke statistickému testování | 36 |
| 6 | Sběr dat a výzkumný soubor | 37 |
| 6.1 | Etické hledisko a ochrana soukromí | 38 |
| 7 | Práce s daty a její výsledky | 39 |
| 7.1 | Technické parametry Testu odhalování lži | 39 |
| 7.2 | Výsledky ověření platnosti statistických hypotéz | 40 |
| 8 | Diskuze | 44 |
| 9 | Závěr | 48 |
| 10 | Souhrn | 49 |
| LITERATURA | | 52 |
| PŘÍLOHY | | 56 |

ÚVOD

Každý z nás byl někdy obelhán. Ať už se jednalo o trvání na existenci neexistujícího Ježíška nebo věty typu: „V těch šatech nejsi tlustá, miláčku.“ Mnohdy se nad takovými řečmi ani nepozastavíme. Někdy nás ani v nejmenším nenapadne, že nám partner zapírá dlouholetou nevěru. Jak se dozvíme na následujících stranách této práce, lež je nedílnou součástí mezilidské komunikace. Setkáme se s ní všude snad za všech okolností.

Dovolujeme si tvrdit, že schopnost rozpoznat ten zlomek momentu, kdy nám jiná osoba neříká pravdu, by mohla být velkou ctností při práci s jinými lidmi. Často může být taková vlastnost rozhodující pro záchranu manželství nebo alespoň předejití špatné koupi ve zkušební kabině hypermarketu.

V dnešní době stále přibývá studií zabývajících se schopností lež rozpoznat. Často jsou v hledáčku zájmu těchto výzkumů profese jako policisté, právníci, soudci, zvláštní agenti, ale také lékaři a manažeři. My se domníváme, že takovouto vlastností by mohli disponovat právě budoucí psychologové, kteří se ve své nadcházející profesi budou s lidmi setkávat dennodenně.

Tato práce si klade za cíl zjistit, zdali jsou budoucí psychologové schopni rozpoznat lhaní jiných osob, a tak náležitě zefektivnit svou schopnost s nimi pracovat, ať už se bude jednat o jakoukoliv oblast psychologie.

Také budeme hledat to ono něco, co psychologové mají a ostatní studenti to postrádají. Budeme pátrat po osobnostním konstrukt, kterou psychologové disponují a jinému studenstvu není tak běžná. Vlastnost, která bude jednou z klíčových složek k rozpoznání klamu jiných osob. Tuto vlastnost se pokusíme porovnat mezi studenty psychologie a studenty jiných oborů. Studentský vzorek jsme si vybrali záměrně, a to protože hledáme osobnostní rys neposkvrněný budoucím zaměstnáním.

Dále budeme náš hledaný osobnostní rys pozorovat u studentů obecně a porovnávat ho samotný právě se schopností rozpoznávat lež u druhých osob. Netroufáme si totiž a ani nechceme tvrdit, že by snad psychologové disponovali nějakými zázračnými vlastnostmi, které zbytek populace nemá.

TEORETICKÁ ČÁST

1 LEŽ

Každý ví, jaké to je neříkat pravdu, a to nám dává povědomí o tom, co tak asi lež vlastně je. Sami raději nelžeme, jelikož víme, že lhaní je špatné. Také v životě oceňujeme, že nám ostatní lidé říkají pravdu. Sami se pak neradi nacházíme ve společnosti lidí, kteří jsou považováni za lháře a podvodníky. Lhaní je ovšem součástí všedních životů a neodmyslitelnou složkou komunikace. Lidé si často myslí, že rozpoznají, pokud jim někdo bude lhát. Nicméně výzkumy na toto téma ukazují, že lidé vesměs běžnou lež nemají šanci rozeznat (Vrij, 2008a).

1.1 Definice lži

Definice lži je v dnešní psychologii nejednotná. Podle Lillian Glassové (2013) je lež záměrné podání nepravdivé informace nebo zatajování informace, která by měla být sdělena. Americký psycholog a specialista problematiky lhaní, Paul Ekman (1996), rozlišuje dvě kritéria, podle kterých lze rozhodnout, zdali se jedná o lež či nikoliv:

- **Kritérium úmyslu:** znamená, že člověk chce druhému podat nepravdivou informaci, i když si je vědom její nepravdivosti. Oproti tomu obelhaný člověk předávající dezinformaci dále, se nepokládá za lháře, protože věří obsahu, který sděluje. V tomto případě úmysl lhát chybí. Lhář má tedy podle Ekmana možnost rozhodnout se, jestli lhát, nebo říct pravdu. Ekman ovšem dodává, že patologický lhář, který si od lhaní sám nedokáže pomoci, do jeho definice lhaní nespadá. Takovýto člověk se totiž pro lhaní svobodně nerozhodl.
- **Kritérium nenaznačení adresátovi, že je obelháván:** Lhář nenaznačí, že sdělená informace není pravda. I zde ovšem platí výjimky, které Ekman dodává. Zejména pokud se člověk dostává do situace, ve které se očekává, že nebude sdělována pravda, se nedá mluvit o lži jako takové. Tato situace může nastat například mezi hráči pokeru, v reklamních spotech a podobně.

Zdeněk Vybíral (2003) se ztotožňuje s Ekmanovým definováním a dodává, že za lež se dá pokládat nesdělená informace, která by na základě úmluvy měla být sdělena. Jako příklad uvádí možnou nevěru v manželském páru. Ten si sňatkem slíbil věnost, která byla nevěrou porušena.

Podle Mlezivy (2000) se dá o lhaní mluvit, pokud člověk má vědomí o dané informaci a tu úmyslně předává jako pravdivou, případně ponechává člověka v jeho nevědomosti a nesdělí pravdivou verzi informace.

Mleziva (2000) dodává, že za lež se nedá považovat tvrzení, které je pro člověka jeho subjektivní pravdou. Má se tím namysli například sdělená barva nějakého předmětu. Člověk, který vidí barvu jako oranžovou, není lhářem, i když ostatním připadá například žlutá. Lež má podle Mlezivy také výhodu oproti pravdě v tom, že k jakékoli pravdě může existovat nespočet nepravdivých tvrzení.

1.1.1 Co už lež není

Lhaní nicméně nemusí být vždy lhaním v tom pravém slova smyslu. Existuje spousta situací, kdy nám není sdělována pravda. Lež, jak jsme si ji nadefinovali, bychom v některých takových tvrzeních hledali nesprávně (Mynaříková, 2015).

Klepy

Klepy nebo také pomluvy jsou negativní informace o třetí straně. Při jejich šíření se počítá s tím, že nebudou obsahovat veškeré informace pravdivé. Nicméně jejich nepravdivost, která je očekávaným prvkem klepů, nepoškozuje příjemce ani přenašeče klepů. Pokud člověk nelže prvoplánově při samotném vzniku klepů, nýbrž pozměněnou lež jen přenáší, nedá se s úplnou platností říct, že se jedná o lež (Adler, 2007).

Ztráta paměti

Ačkoliv se to může zdát hloupé, při ztrátě paměti může člověk vykazovat v projevu některá kritéria, která jsme zmínili při definování lži výše. Dle Ekmanovy (1996) definice totiž chybí záměr lhát jiné osobě. Pokud tedy sdělujeme manželce, že si nepamätujeme naši svatbu, nemusí se jednat hned o lež. Člověk může mít na takovýto moment amnézii, která mu přístup k oné informaci znemožní. Rozdíl by pak byl u amnézie simulované, která je častá u pachatelů trestných činů. Ti tvrdí, že si z doby, kdy páchali trestný čin, nic nepamätují. V takovém případě by už ovšem o lež šlo.

Falešné vzpomínky

Jako lež nemůžeme také značit tvrzení, která vznikla na základě falešných vzpomínek. Ty byly vlivem času změněny a nabývají tak nové podoby, o které si člověk myslí, že je správná a zapamatovaná situace se odehrála přesně tak, jak si osoba vybavuje. Takovéto vzpomínky pak bývají problematické při vyšetřování trestných činů. Mnoho takových případů se pak v průběhu trestního řízení ukáže jako domnělých, nicméně vznesená obvinění na základě falešných vzpomínek mohou způsobit vážné sociální problémy (Samuel, 2002).

Sugestibilita a sugesce

Sugestibilita by se dala nahradit pojmem ovlivnitelnost. Jedná se o vlastnost člověka podléhat sugesci, čili ovlivnění ze strany jiného člověka. Změny v paměti a postojích tak nevyplývají z vlastní zkušenosti sugescí ovlivněné osoby. Sugescie je působení, které může mít vliv na přesvědčení nebo chování sugescí podléhající osoby. Nutno však podotknout, že ne každá sugestivní informace vede okamžitě k přijetí za svou vlastní. To, jestli člověk podlehne tomuto ovlivnění záleží na jeho osobnostních vlastnostech, na povaze situace, kdy sugescie probíhá a také na samotné informaci, která je sugescí podávána (Gudjonsson, 2003).

Zvláštní formou může být výslechová sugescie, se kterou se můžeme setkat při policejních výsleších. Podle definice Gudjonssona (2003) je výslechová sugescie míra, do jaké dokáže člověk informace sdělovány v otázkách při formálním výslechu přijímat za své. Způsob, jakým jsou kladeny otázky, může ovlivnit odpovědi vyslýchaného člověka.

V náročných situacích bývá reálné hodnocení skutečnosti a paměťový kontakt ovlivněn a k podlehnutí sugesci dochází poměrně snadno. Výpovědi těchto lidí pak bývají nepravdivé, ačkoliv je sami považují za pravdu (Hort & Rusina, 2007).

Patologické lhaní

I přes to, že je lhaní častým jevem vyskytujícím se ve společnosti, stále nevíme, proč se z některých lidí stávají patologičtí lháři. Také nemůžeme s jistotou říci, že je patologické lhaní samo o sobě poruchou a pokud ano, jestli je poruchou léčitelnou. Nejčastěji se s tímto jevem setkáváme právě ve spojitosti s jinými psychiatrickými onemocněními (Dike, Baranoski & Griffith, 2005).

Nejčastěji se patologické lhaní vyskytuje jako symptom nemoci pseudologia phantastica neboli bájná lhavost. Nemocný si vymýšlí fantastické příběhy, ve kterých je ústřední postavou. Snaží se na sebe upoutat pozornost a být ve středu zájmu. Tato porucha často vyplývá z hlubší poruchy osobnosti s histriónskými rysy (Dike et al., 2005).

Také bychom mohli zmínit například konfabulace, při kterých člověk doplňuje mezery v paměti právě vymyšlenými informacemi. Toto vyplňování paměti je nevědomé, a proto se nedají tyto nepravé vzpomínky považovat za vědomé lhaní (Češková & Kučerová, 2006).

1.1.2 Co pokládáme za pravdu

Z výše uvedeného můžeme vyvodit, že pravda není jen prostým opakem lži.

„Jakkoliv to zní překvapivě, pravda nabývá svého smyslu a své hodnoty až v konfrontaci s nepravdou: s omylem, a zejména se lží. Běžná sdělení nebudou přece označována za pravdu, pokud o nich nevzniknou pochyby“ (Mleziva, 2000, 24).

Mleziva (2000) uvádí, že pravdu jako takovou můžeme chápat ve třech významech. První z nich je pravda, jakožto informace, která je konfrontována se lží a je jejím opakem. Dále ji vnímá jako cíl hledání pravdy ve filozofii. A nakonec chápe pravdu jako správnost, právo nebo spravedlnost ve smyslu etickém.

Vybíral (2003) píše o perspektivistické teorii pravdy, která zastává odlišné pohledy na realitu. Jde tedy o subjektivní názor na nějakou skutečnost, která může být hodnocena vícero pohledy. Celistvá pravda je pak taková, která vznikne spojením pravd ostatních lidí.

Dalším pohledem může být jazyková teorie pravdy. Teorie se soustředí na slova volená v komunikaci a způsobu podání informace. Pravda je šířena řečí, výchozí teze je tedy taková, že bez jazyka nemůže být pravdy, pravdu si tvoříme jazykem sami. Lež a pravda tak vznikají teprve s řečí. Vybíral (2003) upozorňuje na fakt, který z této teorie vychází. Je-li pravda pouze to, co lidé říkají, neexistuje pravda objektivní. Vše by tak bylo jen domněnkami jiných lidí.

1.2 Typologie lží

Lži můžeme dělit několika způsoby. Každý autor přistupuje k rozlišování druhů lží jinak, a proto při studiu tohoto tématu můžeme narazit na spoustu lží, které jsou prezentovány odlišně, nicméně ve všech děleních jsou časté podobnosti. Pro představu, jak se lži nejčastěji dělí, uvádím několik příkladů (Vrij, 2008b).

1.2.1 Lhaní podle závažnosti

Vrij (2008b) uvádí rozdělení na vážné lži a sociální lži. **Sociální lži** slouží jako běžná část komunikace. Patří sem prosociální lži, které nikomu neublíží a my bychom je mohli nazvat nevinnými lžemi. Taková forma klamání v mnoha případech zabraňuje vzniku konfliktu a pomáhá obelhanému člověku.

Studie vedená DePaulovou (1996) ukazuje, že lháři ohledně těchto drobných lží necítí žádné výčitky a nemají ani sami strach, že budou chyceni. Kdyby přece jen chyceni byli, neměli by ani obavy z trestu, protože z jejich hlediska se jedná o nevinné lži, které jsou podávány v konverzaci běžně. Většina takových lží ani není objevena a případně lháři vyčtena. Samotní obelhaní lidé je také nevnímají jako křivdu na nich samých. Lidé o takových lžích občas hovoří tak, že je ve skutečnosti nemyslí vážně (DePaulo, Epstein, Kashy, Kirkendol & Wyer, 1996).

Oproti tomu **vážné lži** jsou považovány za negativní. Jedná se o ten druh lhaní, který jinému člověku ubližuje a osoba, která takovou formou lži klame, z podání nepravdivé informace často profituje. Takové lži vidíme často u výslechů, podvodů, manipulací a podobně (Vrij, 2008b).

Bryant (2008) vidí tuto typologii obdobně. Liší se v detailech a terminologii. On nevinné lži označuje termínem **white lies** a dodává, že je v komunikaci říkáme tak často, že se nejen staly součástí běžných rozhovorů, ale dokonce by bez nich konverzace jako taková nebyla možná. Vážné lži pak označuje za pravé lži **real lies**. Tyto lži bývají perzekuovány okolím. Jedná se například o lži týkající se věrnosti partnerům, podvodům apod.

Bryant přidává ještě **šedé lži**, které jsou v závažnosti mezi pravými a bílými lžemi. Ty pak rozděluje do dvou subkategorií, a to na odůvodněné a nejasné. Nejasné pak popisuje jako lži, které mohou být označeny jako pravda nebo lež v závislosti na posluchači. Zjednodušeně můžeme uvést příklad, kdy se budeme otci snažit namluvit, že je naší matkou. Matce by pak toto tvrzení přišlo v pořádku. Stejně tak můžeme dvou lidem tvrdit, že se dostanou skrze přijímací pohovor, ve kterém přitom uspěje pouze jeden člověk. Technicky vzato bychom lhali neúspěšné osobě.

Pod odůvodněnou lží si představujeme lež jako takovou, nicméně ta byla pronesena z důvodu, který je ospravedlněním pro danou lež. Taková může například krýt záda kamarádovi, o kterém neprozradíme jeho ženě, že byl s námi v hospodě (Bryant, 2008).

1.2.2 Lhaní podle míry pozměněné informace

Další typologie se odvíjí od toho, kolik nám toho daný člověk zatají, případně jak moc informace ve své výpovědi pozmění (Granhag & Vrij, 2005, in Mynaříková, 2015, 18).

Falzifikací bychom rozuměli naprosté pozměnění sdělovaného obsahu. O falzifikaci by se jednalo například tehdy, pokud bychom tvrdili, že jsme zavolali tchýni, i když jsme na to ve skutečnosti ani nepomysleli.

Zkreslení je pak drobnější odchýlení se od pravdy, které nezmění zcela obsah sdělené informace. Zkreslení jsou méně nápadné lži, které jsou jemně maskované pravdou, která je obaluje. S takovým druhem se setkáme například tehdy, když budeme tvrdit, že jsme šli po škole hned domů, i když jsme před tím šli ještě za kamarádem (Granhag & Vrij, 2005, in Mynaříková, 2015, 18).

Zatajování je pak jednoduše nevyřčení pravdy, která by měla být sdělena. Mezi zatajování se dá ovšem uvést i zapření některé informace, když řekneme, že si například nemůžeme vzpomenout (Granhag & Vrij, 2005, in Mynaříková, 2015, 18).

1.2.3 Lhaní podle obtížnosti

Alternativní typologií může být uvedena obtížnost při obelhání jiného člověka. V některých případech je obelhání jiného člověka složitější než jindy. Jedním z takových případů je lhát osobě, která má proti lživému tvrzení nepřímé důkazy. Lež je také mnohem obtížnější, pokud je obelhávaná osoba proti původci lži podezřívavá. Dále je také mnohem složitější klamat, pokud se jedná o spontánní lež, která je nepřipravená a musí tak být improvizovaně vymyšlena (Vrij, 2008a).

1.2.4 Sebeklam

Sebeklamem můžeme rozumět lež sobě samému. Obdobně jako u běžného klamání musí docházet k podávání nepravdivé informace, o které víme, že je nepravdivá. V tomto případě si ovšem takovou informaci podává osoba sama (Von Hippel & Trivers, 2011). Podle Meleho (2001) je sebeklam možné rozlišit na přímý a obrácený. První popisuje jako víru v něco, co není pravda. Při obráceném sebeklamu pak přesvědčíme sami sebe o něčem, co ve skutečnosti není pravdivé.

1.3 Neurologické koreláty lži

Lež je poměrně složitý fenomén. Složitost lži si můžeme ukázat na studiích zabývajících se neurofyzologií. Lhaní je totiž spojeno se spoustou kognitivních procesů, které se navíc liší v závislosti na tom, jakou lež člověk právě sděluje (Verschuere, Spruyt, Meijer & Otgaar, 2011).

Veškeré naše jednání vychází z činnosti mozku. Není tomu jinak ani v souvislosti mozkových aktivit a lhaní. S technologickým pokrokem, který nám umožňuje stále víc prozkoumávat funkci mozku, vznikají mnohé práce na toto téma (Christ, Van Essen, Watson, Brubaker & McDermott, 2008).

Klamat druhé je kognitivně mnohem namáhavější než říkat pravdu. Vliv mají jak mnohá mozková centra, tak hormony, které na mozek působí. V popředí zájmu je zkoumání klamání z pohledu neurologického proto, abychom dokázali rozlišit jednotlivá mozková centra spojená s tímto fenoménem. Druhým důvodem je pak rozlišit, kdy osoba vypovídá pravdivě a kdy ne, právě na základě sledování činnosti center spojených s tímto fenoménem. S druhým důvodem se nicméně pojí problém vycházející z faktu, že neexistují centra, která by se pojila čistě s lživým chováním. Každé centrum aktivní při lži je využíváno i při odlišných situacích, které s klamáním nesouvisí (Christ et al., 2008).

1.3.1 Mozková centra spojována se lží

Mozkové centrum, které je při klamání vždy aktivní, je prefrontální kortex. Mohli bychom říci, že pokud bude tato část mozku poškozena, člověk bude mít s lhaním problémy. Činnost tohoto centra je zvýšena vždy, pokud se člověk dostává do situace, kdy chce druhého obelhat nebo o lži uvažuje. Stejně tak se tato část aktivuje, pokud plánujeme, rozhodujeme se nebo se snažíme vymyslet něco nového. V experimentu skupina participantů vyprávěla krátký příběh, který byl založený na pravdivé situaci, nicméně měl obsahovat lživé prvky. Při příběhu byli monitorováni magnetickou rezonancí, která našla aktivnější právě tuto část mozku (Ganis, Kosslyn, Stose, Thompson & Yurgelun-Todd, 2003).

Pokud bychom toto centrum stimulovali, lišil by se počet spontánních lží, které nám zkoumaná osoba podá. Rozličnost bychom mohli pozorovat na úrovni jednotlivých hemisfér. V experimentu, který toto popisoval, měli participanti lhát nebo říkat pravdu o barvách koleček, která jim byla promítána. Sami se pak mohli rozhodnout, kdy budou lhát a kdy ne, nesměli být ale „chyceni“ programem, který jejich odpovědi náhodně kontroloval.

Z výsledků MR tohoto výzkumu pak autoři (Jöks & Bachmann, 2014) vyvozují, že při stimulaci centra nacházející se na pravé hemisféře by počet spontánních lží stoupal. Při stimulaci na levé hemisféře by zase počet lží klesal. Nicméně detailnější rozbor aktivace čelního laloku jsou doposud poměrně rozporuplné. V různých studiích se liší navzájem jak jednotlivá místa, která jsou aktivní, tak i aktivita různých lidí navzájem (Ganis et al., 2003; Karton, Palu, Jöks & Bachmann, 2014).

Výsledky studie neúspěšných psychopatických pachatelů, kteří se vyznačovali zvýšenou četností lhaní ukazují, že tito lidé mají v porovnání s kontrolní skupinou okolo 23 % šedé kůry mozkové v prefrontálním kortexu méně, než kontrolní skupina (Yang et al., 2005).

Další centra, která se podílí na funkci, jsou: spánkový lalok, temenní lalok a cingulární kůra. Funkce cingulární oblasti je spojována s emočními reakcemi. Při lhaní je také více aktivní než předešlá dvě centra. Z toho je možné přisoudit emocím větší důležitost při lhaní. Nicméně i zde platí, že se aktivita všech center liší navzájem v závislosti na každém jedinci (Mohamed et al., 2006).

Aktivace různých center při lži u jednoho člověka je také způsobená tím, že neexistuje pouze jeden druh lži. Například spontánní lež vyžaduje zapojení jiných center, než které jsou aktivní například při lži připravované. S tím může být spojena i funkce emocí, která s lhaním souvisí. Při lhaní totiž lidé zažívají rozdílné emoce. I jeden jediný člověk může při stejné lži zažívat rozdílné emoce na základě toho, jak se například cítí v daný moment nebo komu nepravdivé tvrzení říká (Ganis et al., 2003).

Nutno podotknout, že při sdělování pravdy nebyl nikdy v žádném výzkumu zaznamenán centra, která by chyběla při podávání lživých sdělení. Můžeme tedy předpokládat, že pravda je jakýsi výchozí konstrukt pro lež, alespoň z pohledu neuropsychologie. Vždy, když říkáme záměrně lež, se snažíme vědomě zakrýt pravdu, kterou musíme nějak uchopit a zpracovat, ještě před samotným lhaním (Langleben et al., 2002).

1.3.2 Hormony související se lží

Na četnost lhaní a schopnost rozpoznat, kdy nám člověk lže, působí také některé hormony. Například testosteron zvyšuje chuť riskovat a taktizovat. Ukázalo se, že lidé s vyšší hladinou testosteronu také více lžou než lidé s nižší hladinou tohoto hormonu. Naopak estrogen,

ženský pohlavní hormon, působí opačným účinkem. Lidé s vyšší hladinou tohoto estrogeneru se drží více při zemi a na lhaní si tolik netroufnou (Kosfeld, Heinrichs, Zak, Fischbacher & Fehr, 2005).

K důvěře, že nám naopak druzí říkají pravdu, přispívá hormon oxytocin. Tento hormon zvyšuje důvěru v jiné, zejména blízké lidi. Snižuje tak četnost našich lží vůči jiným a stejně tak zvyšuje důvěru, a tedy znesnadňuje možnosti na rozpoznání momentu, kdy nám jiný člověk neříká pravdu (Kosfeld et al., 2005).

2 LHANÍ V KOMUNIKACI

Komunikace je specifickou formou spojení mezi lidmi prostřednictvím předávání a přijímání významů. Souvisí s dalšími spojeními lidí, jako je například kooperace, interakce nebo společenské vztahy. Jako základní formu komunikace bychom mohli uvést komunikaci interpersonální. Běžným projevem interpersonální komunikace je rozhovor, při kterém jedna osoba nejčastěji verbálně sděluje obsah zprávy a druhá osoba naslouchá (Výrost, Slaměník, 2008).

Komunikaci bychom tak mohli rozdělit na verbální, neverbální a paraverbální. Při verbální komunikaci se využívá verbálních prostředků jako jsou slovní výrazy mluvené či psané a další z nich odvozené soustavy. Neverbální komunikace pak využívá neslovních prostředků, jako jsou gesta, doteky, prostorové umístění, pohyby, výrazy tváře a neverbální aspekty řeči (Výrost, Slaměník, 2008).

Kromě verbální, neverbální a paraverbální úrovně, na kterých se lež přenáší, bychom mohli pozorovat, co všechno se děje s člověkem, který lež říká. Můžeme zde objevit kognitivní složku, na kterou jsme už narazili výše. Dále je lhaní spojeno s emocionálním vypětím a také se samotným chováním. Tyto faktory mají nemalý vliv na přenos klamavé informace jinému člověku (Verschuere et al., 2011; Vrij, 2008b).

2.1 Osobnost lháře

Při lži tváří v tvář se lidé projevují různě vzhledem ke své osobnosti. Pro některé je lhaní obtížné, pro jiné je klamání druhých jednoduchou a poměrně častou záležitostí. Výzkumů na toto téma zatím neproběhlo mnoho (Ekman, 2001). V následujících podkapitolách si řekneme, jak souvisí osobnost s četností lži a jejími dalšími projevy.

2.1.1 Temná triáda a big five

Počet lží a druhy lži, které člověk říká, souvisí s jeho osobnostními vlastnostmi. Baughmanová, Jonason, Lyonsová a Vernon (2014) porovnávali některé aspekty klamání s výsledky osobnostního testu Temné triády. Ta měří hodnoty narcismu, machiavellismu a psychopatie.

Psychopatii bychom mohli definovat podle nižší schopnosti empatie a pocíťování úzkosti či stresu, dále vysokou impulsivitou. Machiavellismus se pak vyznačuje většími sklony manipulovat s jinými lidmi. Narcismus je typický pro příliš velké sebevědomí, pocity vlastní grandiozity a nízké sebereflexe (Christie & Geis, 1970 in Paulhus & Williams, 2002, 557)

Lidé skórující vysoko na škálách temné triády uvádí, že si nepřipadají jako lepší lháři než lidé skórující nízko (Baughman et al., 2014). Rys psychopatie se podle výzkumu ukázal přímo úměrně vázán na četnost pronesených lží. Stejně tak se ukazuje, že velikost tohoto rysu souvisí s libým prožitkem ze samotného lhaní. Obdobně je tomu u rysu narcismu. U toho je ovšem spojitost s potěšením ze lži a její četností slabší.

Machiavellismus se ve výzkumu pojil k větší kognitivní námaze. U lidí s tímto vyšším rysem byly lži promyšlenější, méně spontánní, více mířeny na manipulaci s jinými lidmi. Lež v kombinaci s tímto rysem bychom mohli spojit s budováním společenského statusu. Toto zjištění by mohlo rozlišit mezi psychopatií a machiavellismem podle toho, jak se situace, důvody a kontext při lži liší (Baughman et al., 2014).

Při administraci BIG FIVE a Temné triády bychom si mohli povšimnout několika souvislostí. Jako například záporné korelace psychopatie temné Triády a neuroticismu Velké pětky. Výsledky výzkumu Baughmana et al. (2014) můžeme vztáhnout na práci srovnávající Temnou triádu s pětifaktorovou dimenzí osobnosti (Paulhus & Williams, 2002). Z nich vyplývá, že psychopatie a narcismus souvisí s mírou otevřenosti a extraverze. Machiavellismus a psychopatie pak negativně ovlivňuje svědomitost Velké pětky. Mohli bychom tvrdit, že lidé skórující nízko na škálách svědomitosti a neuroticismu a naopak vysoko na škálách otevřenosti a extraverze, se častěji odhodlají ke lhaní, než tomu bude u lidí skórujících naopak.

2.1.2 Genderové rozdíly ve lži

Co se týče četnosti pronesených lží jednotlivými pohlavími, panuje mezi autory neshoda. Childs (2012) ve svých výzkumech uvádí, že nenašel statisticky významný rozdíl v počtu lží mužů a žen. Nicméně se liší druhy lží, které muži a ženy používají. I zde ale panuje neshoda autorů, kteří se klamavým chováním zabývají.

Pokud se baví muž se ženou, jsou lži obou pohlaví poměrně stejné. Naopak pokud se baví dva lidé stejného pohlaví, lhaní se pak liší. Tento fakt se rozvíjí už v dětství, když se

kluci baví mezi sebou a holky stejně tak. Utváří se pak jakési „holčičí“ a „chlapecké“ světy, které podléhají vlastním normám a hodnotám. Ty se pak drží až do dospělosti a promítnou se také v tom, jak člověk bude lhát (DePaulo et al., 1996).

Pokud by měla žena i muž lhát o jedné a té samé záležitosti, oba k této situaci budou přistupovat jinak, pokud by byly ve skupině stejného pohlaví. Ukázalo se, že ženy pak lžou častěji, aby ušetřily a neublížily citům jiných žen. Lžou také proto, aby se jiní lidé cítili lépe. Ženy lžou obecně mnohem častěji o jiných lidech, než to dělají muži (DePaulo et al., 1996).

Ti pak lžou častěji o sobě samých a svých úspěších. Snaží se před ostatními působit v lepším světle, a tak klamou ohledně své kariéry, dosavadních úspěchů nebo rodiny (DePaulo et al., 1996).

2.2 Dětská lež

Dětskou lež můžeme zaznamenat už mezi 2. a 3. rokem, kdy děti dokáží produkovat první nepravdivá tvrzení. Nicméně nevíme, jestli se jedná o lhaní v rámci hry, lhaní jakožto tužbu nenastalého přání, nebo lež vytvořená s úmyslem oklamat příjemce. Od čtvrtého roku již dítě začíná chápat, že je důležitá neznalost pravdy obelhávaného člověka. Okolo sedmého roku se dětská lež stává sofistikovanější. Děti od tohoto období života vytvářejí složitější lži, které vyžadují sémantickou kontrolu. Jsou schopny vytvořit lež a tu v čase opakovat, je-li to třeba (Talwar & Lee, 2008).

Ukázalo se, že děti s věkem dovedou používat prosociální lži, aby neublížily druhé osobě. Děti jsou také schopny upravovat své neverbální chování, aby oklamaly druhého. Nicméně tato schopnost je pro ně poměrně obtížná a k maskování neverbálních projevů dochází jen z části. Takovéto lživé jednání za účelem neublížit druhému může vycházet spontánně, nejčastěji je však naučené z výchovy rodičů. Z toho vyplývá, že děti upozorněné na sociální korektnost některé situace svými rodiči budou spíše klamat, aby zůstaly zdvořilé. Děti neupozorněné rodiči si pak častěji neuvědomí potřebu prosociální lži. Nejvíce se pak dovednost prosociálního lhaní rozvíjí s nástupem dětí do školy (Talwar, Murphy & Lee, 2007).

Za lež pak nemůžeme považovat dětské konfabulace, které jsou charakteristické pro předškolní věk dítěte. Jedná se o zcela přirozené smyšlenky, kterými si dítě kompenzuje ještě nevyzrálý kognitivní proces. Postupem času konfabulace mizí a v pozdějším věku se stávají patologickými (Thorová, 2015).

2.3 Aspekty lži

Při lhaní tváří v tvář musí lhoucí osoba zvládat několik aktivit najednou. Je potřeba říkat adekvátně strojené věty, kontrolovat a určovat svůj postoj těla. Snaží se vnímat svoje emoce, ale také emoce komunikačního partnera, jestli stále věří sdělovaným tvrzením. Vede dialog co nejvíce plynule, případně spontánně vytváří další nepravdivá tvrzení, aby zakryl lež či zůstal konzistentní ve svých tvrzeních. Jednoduše bychom mohli aspekty lži rozdělit na kognitivní, emocionální a behaviorální složku (Burgoon & Buller, 1994).

2.3.1 Kognitivní složka

Jak bylo uvedeno výše v kapitole o neurologických korelátech lži, je kognitivní úsilí při lhaní větší, protože se člověk snaží pravdu přetvořit na lež. Odpovídat lživě na otázky pak zabere více času. Zejména reakční čas lži na otázku je delší, než pravdivá odpověď. Také se krátí počet slov ve větách, které nejsou pravdivé. Kognitivní náročnost je mimo jiné také v tom, že je třeba vymyslet novou verzi pravdy, tu si zapamatovat a co nejpřesněji předávat dál. Případně ji znovu reprodukovat po nějaké časové odmlce (Verschuere et al., 2011; Vrij, 2008b).

Výzkumy ukazují, že se tato složka dá natrénovat. Při častém opakování lží se člověk na lhaní přestává tak soustředit a lež se stává snadnější a plynulejší. Lživé odpovědi se pak začínají rovnat reakčním časům pravdivých odpovědí. Při tomto „trénování“ lhaní se pak nejlépe rozvíjí schopnost minimalizace možných přechů, které mohou lhaní prozradit (DePaulo et al., 2003).

2.3.2 Emocionální složka

Emoce jsou v životě člověka důležitou složkou. Stejně tak je tomu při lži, a proto je zapotřebí zabývat se jimi hlouběji. Definovat bychom je mohli podle jejich tří, případně čtyř složek. První je **subjektivní fenomenologická komponenta**. Emoce je spojená s kladnými či zápornými prožitky, čímž se liší od ostatních mentálních stavů. Takovéto prožitky bychom pak mohli označit jako pocity, osamostatněné prožití emoce bez zbylých komponent. Další složkou je **výrazové chování**, kam patří zvláště specifické výrazy tváře, ale také pohyby či

držení těla. Třetí složka **fyziologických změn** zahrnuje změny vyvolané excitací autonomního nervového systému a hormonální produkcí (Plháková, 2003).

Poslední složku bychom mohli nazvat jako **podnětovou situaci**, kterou můžou různí lidé zpracovat a reagovat na ni rozdílnými způsoby. Tento poslední prvek ovšem nemá v psychologickém publiku autorů příliš velké zastoupení oproti předešlým třem (Plháková, 2003).

Některé emoce jsou kulturně podmíněné, některé bychom mohli označit jako univerzální, které jsou společné všem lidem. Mezi ně obvykle uvádíme radost, smutek, hněv, odpor a strach (Plháková, 2003).

Při lhaní se pak člověk snaží některé emoce skrývat, případně maskovat jinými. Ekman (2015) uvádí, že pravá emoce, kterou člověk doopravdy prožívá a chce ji maskovat, se může u člověka objevit od 1/25 až do 1/5 vteřiny, než je překryta výrazem jiné emoce, která ji má nahradit. Takové krátké emoční výrazy nazývá Ekman **mikrovýrazy**, kterými disponuje většina lidí v momentě, kdy je jim položena otázka, na kterou nechtějí odpovídat pravdivě. Takový únik emoce se může v průběhu konverzace znovu ukázat. Jako opak uvádí **makrovýraz**, který je podle Ekmana (2015) exprese, kterou člověk dává najevo po delší dobu a reflektuje doopravdy prožívanou emoci nebo maskuje emoci nechtěnou.

Nejčastěji se pak setkáváme s emoci strachu, která je vyvolána obavou, že bude lež odhalena. Tato emoce se dostaví, pokud lhář vyhodnotil potencionální trest, který ze lhaní plyne, jako příliš velký. Případně je velká odměna, která lháře čeká, když mu jeho klam projde. Nicméně ani tehdy nejsou lháři pokaždé odhaleni. Strach pravděpodobně nebude pociťovat, pokud mu už v minulosti podobné lži prošly nebo obelhávanou osobu považuje za dostatečně důvěřivou, aby lži uvěřila (Porter & Brinke, 2008).

Druhou velice častou emoci je vina. Ta obvykle souvisí s morálními hodnotami lháře. Například nepoctivý obchodník nebude vinu pociťovat, pokud mu nevadí podvádět jiné lidi. Vinu také nepociťují lidé, kteří věří, že je lež podporována nějakou vyšší autoritou, jako je například šéf, vysoce postavení politici a podobně. Na druhou stranu se tato emoce často vyskytuje, když lhaní o dané věci není schvalováno. Také obelhávání osoby nám blízké, kterou navíc nemůžeme nazvat zlou nebo nečestnou, nám způsobuje velké pocity viny (Porter & Brinke, 2008).

Třetí, méně předpokládanou emoci, je radost. Tu při lhaní prožívají lidé, jejichž lež zůstane neodhalená nebo kteří klamou pro zábavu. V prožitku radosti ze lhaní se mísí emoce

pohrdání, vzrušení a potěšení. Je poměrně časté, že se lidé často dělí o svou radost s přáteli, a tak lež vyplave napovrch. Nejsilnější prožitek radosti se vyskytuje, pokud je obelhána osoba, o které se říká, že je těžké ji oklamat. Prožitek radosti bývá tímto faktem poměrně umocněn (Porter & Brinke, 2008).

2.3.3 Behaviorální složka

Z předešlého vyplývá, že se emoce a kognitivní procesy projeví na chování člověka. Chování poukazující na lež ze strany mluvčího pak bývá maskováno. V obličejové expresi pak můžeme mluvit o pomyslné masce, kterou si člověk nasazuje, aby skryl, co prožívá. Z prací zabývajících se behaviorální složkou lži můžeme najít spousty projevů, které s touto problematikou mohou souviset (DePaulo et al., 2003).

Při lži si mnohdy uvědomujeme, že je naše chování nepřírozené a pohyby mohou být strnulé. Snažíme se pak pohybovat co nejvíce nám běžným způsobem. Nicméně tento druh hraného chování není nikdy zcela takový, jako za normálních okolností. Člověk uvědomující si tento fakt redukuje své chování na co nejzákladnější pohyby a snaží se najít jakýsi nenápadný střed, kdy je pohybů dostatek, aby strnulost nevzbudila pozornost, ale ne příliš, aby jejich nespontánnost nepůsobila podezřele (Buller & Burgoon, 1996; DePaulo, Kirkendol & Tang, 1988).

Faktor, který může také poukazovat na lež v neverbální komunikaci je plochý, nezaujatý projev lhoucí osoby, který může být způsoben nezájmem o téma, které je předmětem klamu (Buller & Burgoon, 1996).

Ve verbální složce projevu bychom si mohli povšimnout rozličností vzhledem k emocím, které jsou při lži pociťovány. Například při pocitech strachu či viny můžeme nalézt v sdělení více negativně zabarvených slov. Lhoucí osoba se často snaží distancovat od sdělovaného tím, že místo zájmena „já“ používá slova jako „kdokoliv“, „nikdo“, „každý“ a podobně (Vrij, 2008b; Mynaříková 2015).

Kromě odosobnění sdělovaného projevu jak již bylo zmíněno výše, je také užíváno kratších vět, které by mohly prozradit skutečnost. Řeč je pak málo rozmanitá a opakování je často stejné jako předchozí. Pravdivá tvrzení totiž člověk neopakuje stejným, naučeným způsobem, ale přidává nové detaily, na které si zrovna vzpomněl (Buller & Burgoon, 1996; DePaulo et al., 1988)

Častým paraverbálním indikátorem lži jsou pauzy při sdělování uprostřed věty. Ty pak bývají buď příliš velké nebo poměrně četné. S pauzami souvisí i slovní vata, která je má maskovat, nebo neslovní zvuky jako například „eh“, „ee“, apod. Dalším důležitým vodítkem hlasového projevu je jeho intenzita, či výška. Ta se oproti obličejovým expresím maskuje hůře. Při pozorování se u 70 % lidí podařilo zaznamenat vyšší tón hlasu, když byli rozzlobení. Hloubka naopak klesá při smutku. Často se pak projevuje ještě zrychlené mluvení při pocitech strachu nebo nejistoty. Pokud se snažíme rozeznat lež podle hlasových projevů, toto jsou možné opěrné body, které se dají pozorovat (Ekman, 2001).

3 ODHALOVÁNÍ LŽI

Při sdělování jakékoli informace nám záleží na její pravdivosti. To, jestli dovedeme rozpoznat lživá tvrzení, závisí na naší schopnosti odhalovat lež. U běžné populace se v experimentálních podmínkách tato schopnost pohybuje těsně nad hranicí náhody (Mynaříková, 2015). V běžných situacích, kdy netušíme, že můžeme být obelháni, je tato schopnost nejspíše ještě menší, protože nejsme na pečlivější pozorování a sledování podezřelého chování připraveni (Granhag & Strömwall, 2004). Někteří lidé jsou naopak v rozlišování lži poměrně přesnými hodnotiteli. Jedná se zejména o osoby, které se při své profesi dostávají do situací, kde není sdělována pravda a s možností lhaní se tak počítá (Ekman, O'Sullivan & Frank, 1999).

3.1 Emoční inteligence, lež a odhalování lži

Emoční inteligenci Nakonečný definuje podle Golemana jako znalost vlastních emocí, zvládnutí emocí, schopnost sám sebe motivovat, vnímavost emocí jiných lidí a jako umění mezilidských vztahů (Goleman 1997, in Nakonečný, 2000, 191).

Porter se svým výzkumným týmem zjistili, že lidé, kteří jsou schopni emoce druhých dobře rozeznávat, jsou sami schopni lépe maskovat projevy jejich vlastních emocí. Lidé s vysokou EI jsou také schopnější tyto maskované emoce déle udržet konzistentní a důvěryhodnější. Autoři ale dodávají, že únik pravých emocí je ovšem možný i u lidí s vysokými hodnotami EI; lidé s vyšší EI jsou schopni falešné emoce prezentovat déle a přesvědčivěji, nejsou ale schopni zabránit úniku některých pravých emocí (Porter, ten Brinke, Baker, Wallence, 2011).

Riggio (1986), autor sebeposuzovací metody SSI (Social Skills Inventory) skládající se z šesti dimenzí komunikační dovednosti, porovnával výsledky tohoto inventáře se schopností lidí lhát nebo lež rozeznat. Lidé skórující vysoko na škále sociální kontroly, která je definována jako schopnost ovládat verbální projev, schopnost sebe prezentace a schopnost adekvátního chování příslušným sociálním situacím, působí jako důvěryhodnější, a to i v situacích, kdy neříkají pravdu (Riggio, 1986; Riggio, Tucker & Throckmorton, 1987).

Výzkum Mynaříkové (2013) ukázal vztah mezi emoční inteligencí a počtem přiznaných lží. Výsledky naznačují, že lidé s vyšší emoční inteligencí nepřiznávají lhaní tak

často jako lidé s nižší emoční inteligencí. Není však jasné, jestli lidé s vyšší EI lžou méně často, nebo své lži jen nepřiznávají, a nebo jestli si jich nejsou vědomi.

Mynaříková (2014) ve své další práci dodává, že nižší hodnoty rysů emoční inteligence vedly překvapivě k přesnější schopnosti odhalovat lež, nicméně je důležité zmínit, že v takových případech účastníci výzkumu častěji podléhali stereotypům. Autorka dále dodává, že lidé s nižšími hodnotami well-beingu a optimismu taktéž lépe rozeznají klam ze strany mluvčího. Mynaříková se domnívá, že záporná korelace těchto dvou rysů může vést k větší ostražitosti a kritičtějšímu posuzování chování ostatních.

3.2 Policisté a výslechové situace

Výzkumy Mynaříkové (2014) s příslušníky policie ukázaly, že oproti laické veřejnosti je jejich schopnost rozeznat lživé chování vyšší než pouhá náhoda. Experiment se soustředil na schopnost policistů rozpoznat lživé chování z neverbálních projevů vyslychaných osob. Zvuková stopa byla přitom poupravena tak, aby nebylo rozumět slovům vypovídajících osob. Oproti jiným výzkumům (Vrij, 2008b) nejsou policisté ani laici schopni určit přesně, kdy lidé lžou pouhým pozorováním neverbálních projevů.

Vrij (2008b) uvádí, že schopnost rozpoznat lež souvisí právě s prvky projevu, na které se člověk při odhalování soustředí. Výsledky studií ukazují, že pouhé sledování neverbálních vodítek může vést k mylným dedukcím. Naopak se ukázalo, že soustředění se pouze na verbální složku je mnohem účinnější, než sledování zmíněné neverbální složky. Bond a DePaulo (2006) dodávají, že soustředění se pouze na vizuální projevy samotné vede častěji k lživé předpojatosti. Je častěji podléháno stereotypům o lži, které vedou k nesprávnému určování sledované situace. Oproti tomu člověk netáhne k přisuzování lži, pokud má k dispozici audiovizuální nebo zvukovou prezentaci situace, či jen její přepis.

Téměř veškeré tyto výzkumy proběhly v laboratorních podmínkách a je tedy těžké je generalizovat na reálné situace běžného života. Mynaříková (2014) a Vrij (2008b) poukazují na výskyt takzvaných „*truth bias*“, česky přeloženo jako „předpojatost k pravdě“, které mají vliv na rozpoznávání v praxi. V běžném hovoru totiž nepředpokládáme, že by nám druhá osoba mohla lhát a vodítka k takovému chování proto nehledáme. Oproti tomu výslechové situace, které jsou běžné pro příslušníky policie, nabádají k tvorbě takzvaných „*lie bias*“, český ekvivalent „předpojatost ke lži“. V tomto případě jde o předpoklad člověka, že mu daná osoba bude lhát. Ukázalo se, že právě příslušníci policie, častěji podléhají těmto lie

bias, a proto dokážou lež odhalit častěji než laici. Ti jsou zase úspěšnější v odhalování pravdy (Vrij, 2008b).

3.3 Kdo lež nejlépe maskuje

Schopnost rozpoznat lež komplikuje schopnost lhářů svůj klam dobře maskovat. Dovednost maskovat lhaní napomáhá přirozený způsob chování v takových situacích. Pravdivě pak působí vzpřímený postoj, uvolněné držení ramen, nepřekřížené paže, mírné naklonění dopředu (Vrij, 2008a).

Jistou výhodou dává člověku připravenost lži, kdy osoby přesně vědí co říkat, jak se chovat a celou potencionální situaci, při které chtějí klamat, mají připravenou. Aby taková lidé uspěli, říkají jen to, co je nejnnutnější, nebo sdělují informace, které se nedají nijak ověřit, aby je případné množství smyšlených detailů nemohlo prozradit (Vrij & Mann, 2001; Vrij, 2008b).

Dalšími faktory je originalita a rychlost myšlení. Když jsou lháři vystaveni nečekaným situacím, častěji uspějí ve skrytí pravdy právě ti, kteří dokáží rychle vzniklé situaci čelit a kteří jsou schopni vymyslet spontánně uvěřitelnou falzifikaci pravdy. Dobrá paměť a schopnost rychle si pak vybavit lživá tvrzení taktéž zvyšují možnost neodhalení. (Vrij, 2008a).

Odhalení je podstatně obtížnější, pokud mluvčí necítí pocit viny nebo úzkosti při lhaní. To je časté u osob zběhlých v klamání druhých, kterým lež prochází. Takoví lidé si zvykli na riziko odhalení lži a postupně přestali cítit emoce, které by mohly prozrazovat jejich nepravdomluvnost (Mynaříková & Boukalová, 2014).

3.4 Nesprávné rozpoznávání lži

Jestliže vycházíme z morálního přesvědčení, že je lhaní špatné, lidé by se měli špatně během lhaní cítit. Všechny tyto negativní emoce spojené s pocitem studu z konání nemorálního lhaní bychom pak mohli nesprávně přisuzovat projevům lži a klamu. Lidé by se pak podle této teorie měli cítit nervózně, měli by se vyhýbat očnímu kontaktu, přešlapovat na místě nebo ustrnout (Vrij, 2008a).

Děti ve věku 5 a 6 let pak právě na základě tohoto morálního povědomí o lži častěji považují za lháře osoby, které se při projevu vyhýbají očním kontaktům a zároveň je u nich patrný větší pohyb končetin, než u osob projevujících se opačným způsobem. Děti tohoto

věku mají totiž právě tyto dva projevy spojeny s projevy úzkosti, které samy zažívají během lhaní (Rotenberg & Sullivan, 2003).

Vycházet z takovýchto předpokladů může být mylné například u výše zmíněných patologických lhářů nebo pachatelů trestných činů. Ti, aby ve své branži uspěli, musejí opakovaně lhát a podvádět, čímž se sníží míra stresu při tomto chování. Tyto osoby se pak neprojevují nervózně a působí jako pravdomluvné. Naopak osoby vystavené například policejnímu výslechu mohou podléhat stresu. To pak způsobí jejich podezřele vypadající chování. Samo obvinění či podezření ze spáchání přestupku vyvolává v člověku nervozitu a je tedy mylné domnívat se, že projevy nervozity a strachu slouží jako vodítko k rozpoznávání lži (Vrij, 2008a).

3.5 „Lie detection wizards“

Ekman, O'Sullivanová a Frank (1999) ve své rozsáhlé studii čítající 12 000 respondentů objevili malý vzorek 29 lidí, kteří jsou schopni rozpoznat klamavé chování ve většině případů. Tito lidé jsou označováni jako „lie detection wizards“. Autoři uvádějí, že tito lidé jsou vysoce motivovaní a jeví velký zájem o schopnost rozpoznávat lež. Nicméně se jedná o velice různorodou skupinu lidí, co se týče věku, vzdělání, koníčků a podobně.

Participantům tohoto výzkumu bylo sděleno, že se lživé výpovědi vyskytují mezi jednou čtvrtinou až třemi čtvrtinami případů. Také jim byly předkládány záznamy z reálných vyšetřovacích situací a probandi si toho byli vědomi. Tato skutečnost mohla ovlivnit jejich schopnost rozpoznat lhaní, protože diváci očekávali, že se na záznamu nebude říkat pravda. Jak bylo uvedeno výše, lidé v běžném kontaktu tváří v tvář spíše předpokládají, že jim bude sdělována pravda nebo že se setkají s takzvanými bílými lžemi, které nejsou kulturně penalizovány a slouží jako část běžné komunikace (Ekman et al., 1999; Vrij, 2008b)

Bond (2007) ve svém vlastním výzkumu ze vzorku lidí objevil dva, kteří uspěli v jeho testu ve více než 80 % případů. Oba participanté byli pracovníci v oblasti vymáhání práva, nicméně kromě tohoto se mezi nimi nepodařilo identifikovat nic společného. Při sledování pohybů oka byly analyzovány místa, kam se během rozpoznávání lži na člověka dívají. Ani zde však nebyla nalezena žádná shoda. Jeden z participantů se díval nejčastěji na obličej. Druhý sledoval spíše pohyby a polohu ramen a rukou.

Kritici Ekmanova (1999) výzkumu připouštějí, že by takzvaní wizardi mohli existovat, nicméně podotýkají, že vysoké skóre v testu a s tím související objevení těchto lidí mohlo být způsobeno prostou náhodou (Bond & DePaulo, 2006).

VÝZKUMNÁ ČÁST

4 VÝZKUMNÝ PROBLÉM

V předešlých odstavcích jsme se seznámili s teoretickým zakotvením lži a schopností ji rozpoznat na druhém člověku v rozhovoru tváří v tvář. V následujících několika kapitolách se čtenář seznámí s výsledky výzkumu zabývajícího se otázkou, zdali jsou studenti oboru psychologie úspěšnější v rozlišování lživého chování oproti studentům jiných oborů či fakult. Dále se ptáme, jestli je za touto schopností rozlišovat lež od pravdy nějaký osobnostní rys, který by ji mohl predikovat.

Mynaříková (2014) odhalila záporný vztah mezi emoční inteligencí a schopností rozpoznávat lež. Autorka studie tento fakt vysvětlovala možným vztahem nižší emoční inteligence k vyššímu přisuzování stereotypů sledovaných osob. Záznamy, na kterých se probandi snažili rozpoznat lež od pravdy, totiž obsahovaly výslechové situace osob jiných národností, což mohlo zkreslit výsledky právě tímto způsobem. My jsme se touto prací rozhodli inspirovat a zjistit vztah sociálních dovedností studentů a schopnosti detekovat lež. Zejména se pak zaměříme na skupinu studentů z řad psychologie a porovnáme tuto schopnost se studenty jiných oborů.

Mynaříková (2014) ve výše zmíněné práci dále tvrdí, že je pro budoucí manažery důležité, aby byli schopni rozpoznat klamavé jednání. Manažeři schopni této detekce totiž bývají úspěšnější ve vykonávání své profese. My jsme si kladli podobnou otázku, protože se domníváme, že by budoucí psychologové měli být schopni rozpoznat, kdy jim budou okolní lidé lhát nebo zatajovat některé informace.

Naše studie se nezabývá emoční inteligencí, ale spíše sociálními schopnostmi našich probandů. Na podobné téma neexistuje příliš mnoho studií. Riggio, Tucker a Throckmorton (1987) využil testovou metodu SSI (*Social skills inventory*) (Riggio, 1986) ke změření schopnosti lži v závislosti právě na sociálních dovednostech. Nám se nepodařilo najít výzkum, který by v této souvislosti pozoroval takový specifický vzorek probandů, jako jsou studenti psychologie.

Budeme tedy pozorovat, jestli **studenti psychologie disponují sociálními dovednostmi, které jsou svou kvantitou vyšší oproti ostatním studentům**. Dále se snažíme určit, jestli **studenti psychologie rozpoznají lživé chování úspěšněji než studenti**

jiných oborů. A nakonec se budeme ptát také na to, jestli tento hledaný **osobnostní rys** souvisí se schopností odhalovat lež obecně.

5 TYP VÝZKUMU A POUŽITÉ METODY

Pro účely tohoto výzkumu byl zvolen kvantitativní design, přesněji korelační studie. Rozhodli jsme se sledovat nezávislé proměnné: emoční inteligenci, sociální dovednosti jedince, studovanou fakultu nebo obor. Jako závislou proměnou jsme pozorovali schopnost rozpoznávat lež.

5.1 Social skills inventory

K této práci byl zvolen sebesuzovací inventář SSI (*Social skills inventory*). Metoda byla původně vytvořena pro měření v oblasti sociální psychologie. Dnes se využívá také v klinické psychologii, psychologii práce a vědní sféře.

Metoda má za cíl zmapovat celkové sociální dovednosti, které tvoří jednak sociální, ale také emoční kompetence. Tyto kompetence jsou pak kategorizovány do tří skupin: 1. schopnost vysílat, 2. schopnost přijímat, 3. schopnost regulovat a kontrolovat sdílení interpersonálních informací. My jsme si tuto metodu vybrali pro její snadnou administraci a přehlednost naměřených škál.

Testová metoda se skládá z 90 položek likertova typu. Položky jsou posuzovány na stupnici od 1 „*Vůbec mě nevystihuje*“ do 5 „*Zcela mě vystihuje*“. Metoda měří sociální a emoční dovednosti v šesti subškálách a také celkový skóre sociálních dovedností či sociální a emoční inteligence. Subškály se dělí do dvou úrovní právě na emoční a sociální. Na obou těchto úrovních dále pozorujeme schopnost vyjadřování, kontroly a vnímavost. Každé subškále je věnováno celkem 15 položek inventáře (Riggio, 1989).

Tab. 1 Škály a ukázky položek SSI

| škála | položka a její ukázka | α ♂ |
|-------------------------------|---|--------------|
| | | α ♀ |
| emoční vyjadřování EE | měří schopnost jedince neverbálně komunikovat. | |
| | „Dokážu oživit nudný večírek.“ „Říká se o mně, že mám výmluvné oči.“ | 0,68 0,73 |
| emoční vnímavost ES | měří schopnost přijímat a interpretovat neverbální sdělení druhých osob. Emočně vnímaví jedinci dokážou přesně interpretovat i velmi jemné neverbální náznaky druhých. | 0,77 0,80 |
| | „Při sledování smutného filmu se někdy rozpláču.“ „Často mi někdo řekne, že jsem citlivý a chápatel člověk.“ | |
| emoční kontrola EC | měří schopnost jedince kontrolovat a regulovat své vlastní emoční neverbální projevy. Představuje jednak schopnost vyjádřit konkrétní emoce tak; aby druhí pochopili sdělení, jednak schopnost skrývat své pocity. Jedinci s vysokým skórem mohou mít tendenci výrazně kontrolovat projevy svých emocí. | 0,74 0,64 |
| | „Snadno dokážu vypadat šťastně a vzápětí smutně.“ „Dokážu vypadat velmi klidně, i když jsem rozčilený/á.“ | |
| součet škál E | tři škály uvedeny výše zachycují některé z hlavních komponent emoční inteligence. Jejich součet může sloužit k screeningovému určení emoční inteligence. | 0,71 0,71 |
| | | |
| sociální vyjadřování SE | měří verbální dovednosti a schopnost zapojit se do interpersonální komunikace. | |
| | „Když něco vyprávím, většinou hodně gestikuji, abych své sdělení zdůraznil(a).“ „Obvykle se iniciativně sám(a) představím neznámým lidem.“ | 0,89 0,89 |
| sociální vnímavost SS | měří schopnost interpretovat verbální sdělení druhých osob. Mimo to postihuje pochopení vhodných společenských norem. | 0,83 0,82 |
| | „Myslím si, že si někdy beru příliš osobně, co mi říkají druhí lidé.“ „Vždycky záleží na tom, jakým dojmem působím na druhé lidi.“ | |
| sociální kontrola SC | měří schopnost vhodné sebe-prezentace a adekvátního chování v různých sociálních situacích. Sociální kontrola je také významná pro udržení tématu komunikace. | 0,83 0,84 |
| | „Obvykle se mi velmi dobře daří vést skupinové diskuse.“ „Dokážu se přizpůsobit jakékoli společenské situaci“ | |
| součet škál S | tři sociální škály uvedeny výše zachycují některé z hlavních komponent sociální inteligence. Jejich součet může sloužit k screeningovému určení sociální inteligence. | 0,85 0,85 |
| | | |
| Celkové skóre SSI | tento skór reprezentuje celkovou sociální schopnost. Jde o propojení součtů škál E a S. | 0,88 0,88 |
| | | |

pozn. ukazatel reliability α byl měřen zvlášť pro muže a pro ženy na populaci průměrného věku 25 let. (Riggio, 1989).

5.2 Testové video – „*Test odhalování lži*“

K získání informací o tom, jestli proband rozpozná lež či nikoliv, bylo vytvořeno téměř půlhodinové video, které mělo tuto schopnost testovat. Pro výzkumné účely a přehlednost v textu jsme tuto testovou metodu pojmenovali jako „*Test odhalování lži*“ (TOL).

Samotné tvorby se zúčastnilo celkem 16 dobrovolníků (9 mužů; 7 žen). Každý aktér byl seznámen s účelem videa a instruován, jak se má před kamerou chovat. Ta zabírala sedícího účastníka od hlavy až po kolena ze vzdálenosti přibližně 2 metrů. Každý dostal úkol nahlas odpovídat na soubory otázek, které četl z plátna projektoru před sebou. Dále byli instruováni, aby se snažili obelhat kameru, dostanou-li k tomu pokyn. Po zodpovězení otázky byla promítnuta otázka další, dokud nebyly všechny zodpovězeny. Před začátkem promítání každého okruhu byla taktéž na plátno promítnuta instrukce, jestli má proband lhát nebo odpovídat na dané téma pravdivě.

Ze souboru 16 účastníků nahrávání bylo vybráno 5 lidí, kteří figurují ve finální verzi videa. Figuranti testového videa byli v době natáčení ve věkovém rozpětí od 20 do 24 let. Až na jednoho muže byli všichni studenti vysoké školy. Žádný z nich neměl zkušenosti s herectvím, které by mohlo zvýšit jejich šance na maskování lži. Nikdo se také nepovažoval za velmi dobrého lháře nebo člověka, který lže pro radost. Těchto pět záznamů jednotlivých účastníků bylo dále podrobněji rozebráno, a nakonec určeno pět testových témat¹, která byla použita v konečné verzi videa. Vhodnost těchto témat a lidí využitých ve videu byla posuzována podle kritérií:

- délky trvání souboru,
- uvěřitelnosti nebo také přirozenosti projevu snímané osoby,
- nepřítomnosti logických rozporů v odpovědích mezi jednotlivými otázkami či celými tématy,
- dostatečnému počtu pravdivých a lživých odpovědí.

Každý položený okruh s výjimkou prvního obsahoval 5 otázek, které na sebe tematicky navazovaly. První okruh obsahující 7 otázek sloužil jako „*baseline*“, na který bylo vždy odpovídáno pravdivě. Divákovi pak sloužil tento výchozí první okruh k seznámení se s probandem a jeho chováním v nahrávané situaci. Ostatní otázky byly testové, kde se divák

¹ „Téma“ bylo v našem videu označení pro soubor několika otázek (většinou 5), které spolu tematicky alespoň z části souvisely. Na každou otázku konkrétního tématu bylo odpovídáno buď vždy pravdivě nebo lživě v závislosti na průvodní instrukci výzkumníka.

snažil určit výpovědi aktérů jako lživé nebo pravdivé. Celkem tedy bylo položeno každému účastníkovi 57 otázek, rozdělených do jedenácti témat.

Pro ilustraci uvedeme podobu jednoho testového tématu²:

- Myslíte si, že je kariéra v životě důležitá?
- Je pro vás důležitější dobře placená práce, nebo dělat to, co vás baví?
- Pracoval byste pod nepříjemným a zlým šéfem, kdybyste dostával velký plat?
- Kdybyste měl dítě, jel byste na dobře placenou pracovní cestu v den jeho narozenin?
- Popište vaši vysněnou práci.

Můžeme si povšimnout, že toto téma neobsahuje žádné otázky příliš citlivého charakteru. Herec na záznamu tak neměl důvod skrývat svou odpověď ani před výzkumníky, kteří znali povahu odpovědí. Tímto jsme se snažili odfiltrout možnost, že nám bude herec například říkat pravdu v momentě, kdy mu byla sdělena instrukce k odpovídání lživým způsobem, aby tak zamaskoval svou „pravdu“ či vlastní názor.

Každé téma tedy obsahovalo 5 otázek³, na které nahrávaná osoba odpovídala jen pravdu nebo jen lež. Důvod tohoto je fakt, že pouze z jedné holé pravdivé či nepravdivé otázky by pozorovatel jen stěží rozeznal, jestli osoba lže nebo mluví pravdu. Rozhodli jsme se proto lež nebo pravdu zařadit do celých témat, která divákovi víc napověděla, jakým způsobem právě aktér na záznamu odpovídá. Z obdobného důvodu byl taktéž zařazen výchozí první soubor otázek označený jako „*baseline*“. Toto téma bylo vždy pravdivé a divák byl o pravdivosti tohoto tématu informován. Téma sloužilo k seznámení se s vypovídající osobou a jejím pravdivým jednáním.

Jednotlivá témata od sebe byla oddělena černou obrazovkou s kódem následujícího tématu. V rámci každého samotného tématu divák viděl odpovídajícího figuranta a otázky, které byly figurantovi pouštěny skrze projektor v podobě titulků na spodní části záznamu. Titulky se pak na hotovém záznamu přepínaly podle právě zodpovídané otázky.

² Toto téma bylo součástí nahrávání, avšak nebylo ve finální práci použito. Důvodem, proč zde není zveřejněno téma použité ve finální verzi TOL, je uchování anonymity pro případné další použití této metody.

³ První téma sloužilo jako výchozí „*baseline*“. Od ostatních se lišilo obsahem dvou dalších otázek (celkem tedy 7). Dále bylo toto téma také vždy totožné pro každého diváka.

Námi vybraní herci nebyli za úspěch lhaní ve videu nijak odměněni, nebo naopak za neúspěch potrestáni. Nemůžeme tedy říci, že jejich motivace uspět ve lži byla velká, a proto se jejich projevy lhaní nemusely vždy dostatečně projevit. To mohlo mít vliv na úspěšnost diváka při posuzování sdělované odpovědi.

5.3 Formulace hypotéz ke statistickému testování

Náš výzkum jsme ověřovali na následujících statistických hypotézách:

- H1:** Studenti psychologie dosahují ve vytvořeném Testu odhalování lži vyšších výsledků než studenti jiných oborů.
- H1a:** Studenti psychologie dosahují ve vytvořeném Testu odhalování lži při detekci pravdy vyšších výsledků než studenti jiných oborů.
- H1b:** Studenti psychologie dosahují ve vytvořeném Testu odhalování lži při detekci lži vyšších výsledků než studenti jiných oborů.
- H2:** Celkové skóre SSI pozitivně ovlivňuje dosažené celkové skóre Testu odhalování lži.
- H2a:** Celkové skóre SSI pozitivně ovlivňuje schopnost rozeznat v Testu odhalování lži pravdu.
- H2b:** Celkové skóre SSI pozitivně ovlivňuje schopnost rozeznat v Testu odhalování lži lež.

Z těchto hypotéz bychom mohli odvodit ještě následující:

- H3:** Studenti psychologie dosahují vyšších hodnot celkového skóre SSI než studenti jiných oborů.

6 SBĚR DAT A VÝZKUMNÝ SOUBOR

Výzkumný soubor se skládá ze studentů vysokých škol, jelikož ti jsou předmětem zkoumání. Být studentem vysoké školy bylo také jedinou podmínkou k účasti ve výzkumu. Jako způsob nabírání účastníků výzkumu byla zvolena metoda samovýběru, při kterém měli účastníci možnost reagovat na propagaci skrze sociální síť Facebook nebo přes QR kód odkazující na formulář zmíněný na letáku k výzkumu. Dále jsme použili metodu sněhové koule. Celkem jsme nasbírali 62 účastníků, 47 žen a 15 mužů. Žádný z probandů nemusel být z výzkumu vyřazen kvůli nesplnění kritérií výzkumu.

Dalším možným důvodem k vyřazení ze souboru by byla nekonzistentnost v jednotlivých škálách dotazníku SSI. Tuto možnou skutečnost můžeme sledovat pomocí položky ekvilibrium index EI. Její výpočet není pro tento text podstatný, čtenáři postačí vědět, že se tento index nesmí dostat pod kritickou hodnotu, jelikož by pak interpretace celého inventáře SSI mohla být zavádějící. Nicméně žádný z probandů neklesl pod tuto kritickou hodnotu (Riggio, 1989).

Tab. 2 Rozložení probandů podle věku. Tříděno dle pohlaví a studovaného oboru

| Skupina | Počet | Průměr | Sm. odch. | Minimum | Maximum |
|---------------|-------|--------|-----------|---------|---------|
| muži | 15 | 21,07 | 1,71 | 19 | 24 |
| ženy | 47 | 21,62 | 2,01 | 19 | 27 |
| psychologie | 30 | 21,37 | 1,56 | 19 | 25 |
| ostatní obory | 32 | 21,59 | 2,26 | 19 | 27 |
| celý soubor | 62 | 21,48 | 1,94 | 19 | 27 |

Ve výběru byly zastoupeny veškeré fakulty Univerzity Palackého kromě fakulty Cyrilometodějské. Nejzastoupenější byla fakulta filozofická (43 účastníků; z toho 30 studentů psychologie), dále pedagogická (14), fakulta zdravotnických věd (2), fakulta tělesné kultury (1), lékařská fakulta (1). Výzkumu se pak zúčastnil jeden student Vysokého učení technického v Brně.

Sběr dat probíhal hromadně v několika termínech, na které se probandi mohli zapsat. Každý účastník dostal testovou baterii skládající se z titulní strany obsahující položky demografických údajů, dále inventáře SSI a záznamového archu k přehrávanému testovému videu.

Celá testová situace se tak skládala ze dvou hlavních částí. V první účastníci vyplňovali inventář SSI. Participanti byli po vyplnění demografických údajů instruováni o způsobu vyplnění 90 položkového inventáře. Po dokončení této části byli všichni poučeni o tom, jak vypadá následující druhá část obsahující videozáznam s vypovídajícími osobami a také byli seznámeni se způsobem vyplňování záznamového arch k přehrávanému videu. Po přehrání prvního tématu videa byla nahrávka pozastavena. V tomto momentu se examinátor doptal na případně vzniklé dotazy a po jejich zodpovězení byla nahrávka opět puštěna až do samotného konce.

6.1 Etické hledisko a ochrana soukromí

V tomto experimentu byla všechna data anonymizována. Žádný z probandů neuváděl natolik osobní informace, aby bylo možno ho nějakým způsobem dohledat. Každý zúčastněný byl také seznámen s obsahem této práce a s jejím cílem. Nikdo nebyl do testování nucen a stejně tak nikdo nebyl v rámci experimentu klamán. Jediný identifikátor byl specifický kód v pravém horním rohu dotazníku, který sloužil probandovi jakožto jeho osobní kód, pod kterým našel procentuální úspěšnost svého výkonu ve videu a naměřené osobnostní rysy s jejich krátkým popisem.

Při tvorbě podnětového videa byli taktéž všichni aktéři seznámeni s podmínkami, které tvorba obnášela a žádná z nahrávaných osob neprojevila nevoli zúčastnit se této části práce. Každý participant videa souhlasil se zveřejněním těchto svých nahrávek k vědeckým účelům potažmo k využití záznamu v této bakalářské práci. Otázky pokládány ve videu nenesly citlivý osobní charakter, který by mohl poškodit či zesměšnit člověka na záznamu nebo jeho okolí. Taktéž se nebylo ptáno na konkrétní údaje ohledně místa bydliště, jména, vyznání apod. Každý aktér byl také informován, že pokud by mu nebylo příjemné na jakoukoliv otázku odpovídat, může ji přeskočit, případně celé nahrávání kdykoliv ukončit.

7 PRÁCE S DATY A JEJÍ VÝSLEDKY

Ze všech naměřených škál inventáře SSI jsme použili pouze škálu celkového skóru SSI, která má reflektovat celkové sociální dovednosti. Tu jsme srovnávali s výsledky naší testové metody měřící schopnost rozlišovat lež.

Tab. 3 Přehled nejvyšších a nejnižších skóre škály celkového SSI z hlediska pohlaví

| | M | SD | Okrajové skóre* | | |
|------|--------|-------|-----------------|---------------|----------|
| | | | Nízký < | Střed | Vysoký > |
| Muži | 272,86 | 31,89 | 240,97 | 247,97-304,75 | 304,75 |
| Ženy | 286,98 | 32,89 | 254,09 | 254,09-319,87 | 319,87 |

pozn.: *Okrajové skóre „Nízký <“ a „Vysoký >“ značí hranici rozpětí jedné směrodatný odchylky od průměru

Na tabulce si můžeme povšimnout vyšších skóre dosahovaných ženskou populací. Autoři sami uvádějí jejich vyšší skórování na emočních škálách a přisuzují to jejich přirozené adaptaci na naši společnost a jejich vyššímu emočnímu ladění než je tomu u mužské populace (Riggio, 1989). Námí nasbíraný vzorek je nerovnoměrně zastoupen z pohledu mužů a žen. Tento nedostatek je zohledněn a rozebrán v diskuzi této práce.

7.1 Technické parametry Testu odhalování lži

Abychom lépe porozuměli povaze dat získaných administrací námí vytvořené metody Testu odhalování lži, seznámíme čtenáře s některými jejími parametry.

Vzniklé video při délce 28:43 obsahovalo:

- 3 ženy a 2 muže.
- Celkem 25 témat. 20 témat testových, která měla sloužit pro měření schopnosti rozlišovat pravdu/lež. Zbýlých 5 sloužilo jako baseline a účastník výzkumu na ně nereagoval.
- Rozložení pravdivých a nepravdivých témat určených prostou náhodou hodem mince⁴. Celkem bylo možno odhalit 11 lživých situací a 9 pravdivých

⁴ Z důvodu možného dalšího využití videa pro další studijní či výzkumné účely nemůžeme zveřejnit rozložení posloupnost pravdy a lži na testovém videu.

Testovaná osoba se na základě 20 testových témat snažila rozeznat, kdy je odpovídána pravda a kdy lež. Za správnou odpověď se považovalo zvolení „pravdy“, pokud bylo v dané části videa odpovídáno na otázky pravdivě, stejně tak jako zvolení „lži“, pokud na záznamu byla sdělována lež. Celkem tedy bylo možné získat od 0 do 20 bodů. 9 bodů za pravdivé odpovědi, 11 za nepravdivé. Některé naměřené hodnoty tohoto testu reprezentují tabulky v další kapitole.

Nad rámec našich hypotéz jsme také pozorovali, jestli se schopnost rozlišovat pravdu a lež jakožto samostatné prvky podaří statisticky významně srovnat s prostou náhodou. Výsledky t-testu nám v obou případech prokázaly, že schopnost rozlišovat lež je statisticky významná. Schopnost souboru rozlišovat zvláště lež a pravdu můžeme pozorovat v tabulce níže.

Tab. 4 Úspěšnost odhalování lži a pravdy podle studovaného oboru

| | Úspěšnost odhalování pravdy | | | | Úspěšnost odhalování lži | | | |
|----------------|-----------------------------|-----|-----|---------|--------------------------|-----|-----|---------|
| | Průměr | Min | Max | Std.Dev | Průměr | Min | Max | Std.Dev |
| Celkem | 6,58 | 3 | 9 | 1,39 | 7,65 | 5 | 10 | 1,45 |
| Nepsychologové | 6,28 | 3 | 9 | 1,49 | 7,59 | 5 | 10 | 1,39 |
| Psychologové | 6,90 | 3 | 9 | 1,21 | 7,70 | 5 | 10 | 1,53 |

7.2 Výsledky ověření platnosti statistických hypotéz

Po proběhlém testování jsme získali data 62 probandů s jejichž detailnějším popisem byl čtenář seznámen v předešlých odstavcích. Nyní proto přejdeme k výsledkům statistického zpracování dat. Pro představu skóre dosažených v obou testech čtenáři ukážeme následující tabulku zobrazující výsledky testu SSI⁵ a Testu odhalování lži.

Tab. 5 Dosažené skóre v dotazníku SSI a celkové skóre TOL

| Test | Průměr | Sm. odch. | Medián | Minimum | Maximum |
|------|--------|-----------|--------|---------|---------|
| SSI | 291,48 | 28,32 | 295,50 | 215 | 351 |
| TOL | 14,23 | 2,26 | 14,00 | 9 | 18 |

Protože jsme se snažili srovnat studenty psychologie a studenty jiných oborů, dodáme pro bližší upřesnění a představu o naměřených datech ještě jednu doplňující tabulku.

⁵ Pod zkratkou SSI budeme v této kapitole uvádět výsledek součtu všech hrubých skóre dotazníku SSI, nikoli metodu jako takovou, a to z důvodu lepší přehlednosti v textu. Pokud tomu bude nadcházejícím textu jinak, bude na to čtenář upozorněn.

Tab. 6 Rozložení výsledků probandů podle oboru a pohlaví

| Test | Psychologie | | Ostatní obory | |
|------|-------------|--------|---------------|--------|
| | Muži | Ženy | Muži | Ženy |
| SSI | 297,60 | 296,92 | 281,90 | 288,27 |
| TOL | 15,00 | 14,52 | 13,20 | 14,18 |

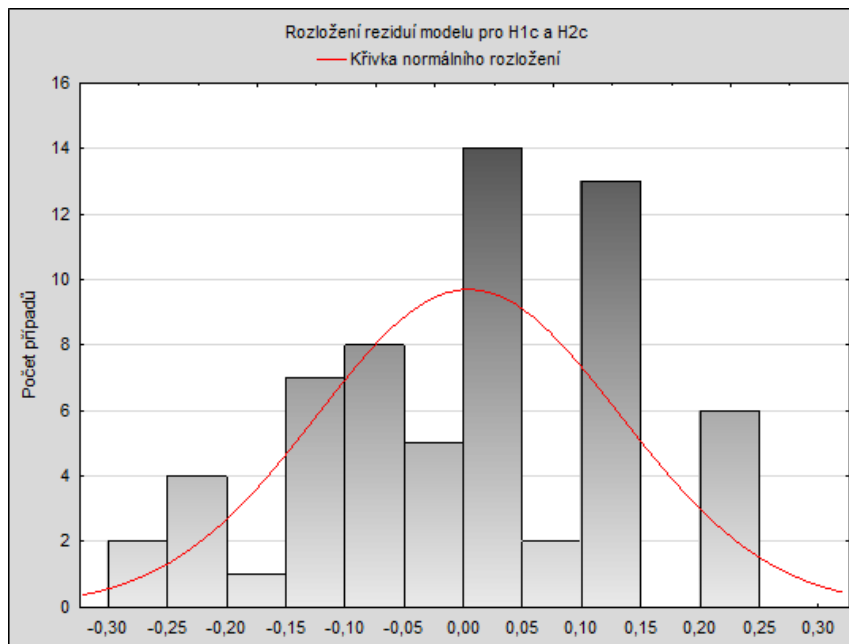
Hypotézy **H1** a **H2** jsme ověřovali metodou lineární regrese. Do modelu jakožto závislá proměnná bylo použito skóre Testu odhalování lži, který má měřit schopnost rozeznávat lživé chování. Jako nezávislá proměnná byl zahrnut studovaný obor (psycholog/nepsycholog) a výsledky dotazníku SSI, přesněji jeho celkového skóru SSI.

Statistická analýza nám ukázala, že tento model vysvětluje 7 % rozptylu ($R^2 = 0,07$; $R^2_{adj} = 0,04$) závislé proměnné „výsledky Testu odhalování lži“. Hypotéza **H1** při standardní hladině významnosti 0,5 nebyla signifikantní, nicméně korelace proměnných „student psychologie“ a „výsledky Testu odhalování lži“ se ukázala jako kladná ($\beta = 0,12$; $p = 0,17$) pro studium psychologie. V případě hypotézy **H2** jsme při hladině významnosti 0,05 shledali signifikantní výsledek. Korelace proměnných „skóre SSI“ a „výsledky testu odhalování lži“ byla opět v kladném směru pro studenty psychologie, tentokrát o něco výraznější ($\beta = 0,21$; $p = 0,048$) než v hypotéze **H1**.

Pro objasnění hypotéz **H1a** a **H2a** jsme použili obdobný model s prediktory studovaného oboru a SSI. Jako závislou proměnnou jsme pak zvolili skóre úspěšně odhalených pravd. Tento model vysvětlil 11 % rozptylu našeho modelu ($R^2 = 0,11$; $R^2_{adj} = 0,08$). Z těchto dvou hypotéz jsme našli trend u **H1a** ($\beta = 0,18$; $p = 0,08$). Dále jsme jako signifikantní našli **H2a** ($\beta = 0,25$; $p = 0,026$).

Model pro hypotézy **H1b** a **H2b** je stejný jako zmíněné dva modely výše. Změněna je opět závislá proměnná, která je v tomto případě skóre úspěšného odhalení lži. Model vysvětluje 10 % rozptylu ($R^2 = 0,10$). V tomto případě jsme ovšem nemohli shledat ani jednu hypotézu signifikantní: **H1b** ($\beta = 0,018$; $p = 0,45$), **H2b** ($\beta = 0,1$; $p = 0,23$). Tento model oproti předešlým dvěma měl nerovnoměrně rozloženy rezidua, která jsou zobrazena na grafu níže. Čtenáři tak ponecháme na vlastním uvážení, jak moc velkou váhu přiřkádat tomuto modelu.

Graf 1 Rozložení reziduí závislé proměnné správě zvolených lživých odpovědí



Hypotézu **H3**: „*Studenti psychologie dosahují vyšších hodnot celkového skóre SSI než studenti jiných oborů*“ jsme ověřovali pomocí t-testu pro dva nezávislé výběry. Naměřené hodnoty nám neposkytují při stanovení této jednostranné hypotézy signifikantní výsledky, nicméně bychom mohli nalézt trend v tomto tvrzení ($t(62) = 1,50$; $d = 0,38$; $p = 0,07$).

Z výše uvedeného můžeme rozhodnout o námi stanovených hypotézách:

- **H1:** „*Studenti psychologie dosahují ve vytvořeném Testu odhalování lži vyšších výsledků než studenti jiných oborů.*“ Hypotézu nepřijímáme ($\beta = 0,12$; $p = 0,17$).
- **H1a:** „*Studenti psychologie dosahují ve vytvořeném Testu odhalování lži při detekci pravdy vyšších výsledků než studenti jiných oborů.*“ Hypotézu nepřijímáme ($\beta = 0,18$; $p = 0,08$).
- **H1b:** „*Studenti psychologie dosahují ve vytvořeném Testu odhalování lži při detekci lži vyšších výsledků než studenti jiných oborů.*“ Hypotézu nepřijímáme ($\beta = 0,018$; $p = 0,45$).
- **H2:** „*Celkové skóre SSI pozitivně ovlivňuje dosažené celkové skóre Testu odhalování lži.*“ Hypotézu přijímáme ($\beta = 0,21$; $p = 0,048$).
- **H2a:** „*Celkové skóre SSI pozitivně ovlivňuje schopnost rozeznat v Testu odhalování lži pravdu.*“ Hypotézu přijímáme ($\beta = 0,25$; $p = 0,026$).
- **H2b:** „*Celkové skóre SSI pozitivně ovlivňuje schopnost rozeznat v Testu odhalování lži lež.*“ Hypotézu nepřijímáme ($\beta = 0,1$; $p = 0,23$).
- **H3:** „*Studenti psychologie dosahují vyšších hodnot celkového skóre SSI než studenti jiných oborů.*“ Hypotézu nepřijímáme ($t(62) = 1,50$; $d = 0,38$; $p = 0,07$).

8 DISKUZE

Tato práce měla za cíl zjistit, jestli jsou studenti psychologie schopnější rozpoznávat lež než studenti jiných oborů a fakult. Dále jsme hledali vlastnost, která by toho mohla být prediktorem. V minulých kapitolách jsme si představili způsob výzkumu naší problematiky a výsledky této práce. V nadcházejících řádcích se vše pokusíme kriticky zhodnotit.

Výzkumy zahraničních autorů (Bond, DePaulo, 2006, 2008; Ekman, O'Sullivan 1991) nám ukazují, že lidé nejsou v rozpoznávání lži a pravdy příliš úspěšní a jejich přesnost této detekce se pohybuje na hranici prosté náhody. Ekman a O'Sullivanová podotýkají, že v jejich výzkumu působili příslušníci tamní tajné služby, kteří byli schopni odhalit pravdu signifikantně častěji, než je pouhá náhoda. Výzkum srovnávající profese, které se dostávají do situací vyžadujících schopnost rozlišovat pravdu od lži, ukázala, že ani policisté nejsou ve schopnosti toto rozpoznat signifikantně úspěšnější než běžná populace (Mann, Vrij, Bull, 2004).

Při porovnávání schopnosti rozpoznat pouze lež a pouze pravdu v závislosti na námi zvolených prediktorech SSI a studovaného oboru jsme našli signifikantní vztah mezi skórem SSI a odhalováním pravdy. Z toho bychom mohli vyvodit následující: Lidé s vysokým SSI jsou schopni dobře vnímat a analyzovat chování jiných, pokud je toto chování normální a nepůsobí podezřele. V momentě, kdy je chování druhého člověka odchýleno od normy například tím, že nemluví pravdu a chová se podezřele, může být úsudek o pravdomluvnosti narušen, nikoli však natolik, aby v této práci vyšel signifikantně pro vztah SSI a odhalování samotné lži.

Některé zmíněné práce společně s tuzemskými výzkumy (Mynaříková, 2014; Mynaříková & Boukalová, 2014) srovnávají taktéž samostatně schopnost rozlišit lež a schopnost rozlišit pravdu. Naše práce ukázala, že obě skupiny probandů dosahují nadprůměrných hodnot jak při detekci lži, tak i při detekci pravdy. Můžeme také tvrdit, že je úspěšnost respondentů nad hranicí pouhé náhody. Nicméně těmto hodnotám nemůžeme přikládat velkou váhu, což je způsobeno povahou naší metody TOL. Její jednotlivé položky totiž mohou být pro diváka příliš jednoduché, a proto naši probandi mohou dosahovat hodnot statisticky významných, než je jen pouhá náhoda.

Jiné výzkumy používající jako způsob měření schopnosti rozeznat lež záznamy z reálných situací, jako jsou například výslechové situace na policii, přinášejí jiné výsledky než práce s herci či dobrovolníky. V těchto profesi náležitých situacích dokázali probandi přesněji rozeznat, kdy člověk na záznamu lže nebo říká pravdu (Vrij, Mann, Robbins, Robinson, 2006). Můžeme tedy tvrdit, že nedostatkem výzkumů s herci může být její ekologická validita, která by tímto strádala i v našem výzkumu. Na druhou stranu výsledky výzkumů Jungové a Reidenberga (2007) z lékařského prostředí ukazují, že lékaři nejsou schopni přesně určit, kdy jim vyšetřovaný pacient lže ohledně prožívané bolesti za účelem předepsání analgetik. Výsledky výzkumů se mohou lišit, protože lékaři při běžném vyšetření nepředpokládají, že jim pacient bude lhát, kdežto při výsleších na policii je pravděpodobnost lži zřejmě větší. Policisté také do výslechu vstupují už s vědomím toho, že jim bude podezřelý lhát, a proto jsou na projevy jeho jednání citlivější (Vrij, 2008b).

V této práci se nám nepodařilo prokázat, že by studenti psychologie byli úspěšnější v rozpoznávání lži než studenti jiných oborů, nicméně se nám podařilo v této hypotéze vypořádat trend a kladnou korelaci, která hovoří ve prospěch studia psychologie. Dále při srovnání skupiny psychologů a nep psychologů vzhledem k dosaženému celkovému skóre SSI se nám opět podařilo najít pouze trend, nikoli statisticky významné hodnoty.

Náš výzkum pracoval se sebeposuzovacím inventářem SSI měřící sociální dovednosti našich probandů. V podobné studii (Mynaříková, 2014) využila autorka metodu měření emoční inteligence TEIQue, která našla negativní vztah mezi emoční inteligencí a schopností rozeznat lež od pravdy. Sama dodává, že tento fakt je nejspíše způsoben stereotypními předsudky respondentů tohoto zmíněného výzkumu vůči osobám, které byly pozorovány v lživých a pravdivých situacích. V našem výzkumu se podařilo objevit vztah kladné korelace mezi sociálními dovednostmi měřenými metodou SSI a schopností rozlišovat lež a pravdu. Nutno podotknout, že korelace nebyla příliš silná.

Zde bychom si tedy mohli klást otázku, jestli pro schopnost rozlišovat pravdu od lži není důležité hledat nějaký širší osobnostní konstrukt jako jsou právě námi volené celkové sociální dovednosti než jen rysy emoční inteligence. Celkové skóre námi užitých metody SSI totiž obsahuje součet hrubých skóre měřících právě emoční inteligenci společně se součtem hrubých skóre měřících sociální inteligenci.

Také se můžeme ptát, do jaké míry právě emoční inteligence nebo námi měřená celková sociální schopnost může vysvětlit právě dovednost rozpoznat klamavé chování.

Jestli schopnost rozlišovat lež není vlastností sama o sobě, která se nedá přisoudit velikosti osobnostních rysů jako je například emoční nebo sociální inteligence. Jak si můžeme povšimnout v kapitole věnované ověřování platnosti statistických hypotéz, námi zvolený statistický model vysvětluje ani ne 10 % schopnosti rozeznat lež a pravdu od pravdy. Takže i za předpokladu přijetí námi stanovené hypotézy by sledovaný konstrukt vysvětloval nepatrnou část našeho problému.

Naše hlavní hypotéza hovořící o vztahu studia psychologie a schopnosti úspěšněji rozpoznat lež se nám nepodařila potvrdit. Nalezli jsme ovšem shodu mezi sociálními dovednostmi a touto schopností. Na následujících řádcích se pokusíme zmínit, čím mohly být výsledky ovlivněny.

Jednou z možných příčin jsou vlastnosti námi vytvořeného Testu odhalování lži. V něm respondenti dosahovali nadprůměrných skóreů jak v odhalování lži, tak v odhalování pravdy. Oproti jiným výzkumům (např. Bond, DePaulo, 2006) dosahují respondenti hodnot, které by se daly považovat za hádání. Námi naměřené vysoké skóre by se proto dalo přisoudit vlastnostem testového videa, kde aktéři jednali příliš čitelně a divák pak neměl takový problém rozpoznat právě probíhající situaci. Dále se také nejedná o žádnou psychologickou metodu, která by byla normovaná a používána odbornou veřejností. Chybí nám srovnání našeho souboru s obecnou populací.

Zmíněn může být také fakt, že naši aktéři odpovídali na otázky poměrně běžného charakteru. Nejednalo se o dotazy citlivé, příliš osobní nebo nemorální. Taktéž jim o nic nešlo, nebyli potrestáni, pokud by byla lež odhalena. Aktéři tak nebyli v „*high stakes situations*“, aby se do lži jako takové promítly některé její prvky, které jsou typické pro netrénované lháře (Vrij, 2008a). V neposlední řadě můžeme metodu soudit z pohledu její reliability. Naše video může měřit místo schopnosti rozeznávat lež schopnost rozpoznat, kdy se aktér na záznamu chová podezřele až zvláštně. Toto podezřelé chování je totiž vnímáno jako součást lži, i když s ní nemusí souviset. Obdobný problém kriticky diskutovali ve své práci zmínění Ekman a O’Sullivanová (1991), kteří taktéž uváděli, že si diváci jejich testového záznamu mohli spíše všimnout prožívaného stresu než projevu lži.

Jak jsme uvedli výše, v některých výzkumech by mohla hrát roli také ekologická validita, která zkreslila výsledky. Stejně tak naše metoda TOL využívala uměle vytvořenou situaci, která nemůže být vztahována na běžný život. Tento test totiž obsahuje pouze odpovídání na položené otázky, které si herci četli z projektoru. Těžko říci, jestli by naši

respondenti dokázali stejně úspěšně hodnotit reálnou situaci, ve které by jim nebyla sdělována pravda.

Dalším vroubkem našeho výzkumu je nasbíraný vzorek, na kterém ověřujeme stanovené hypotézy. Korelace proměnných „*skóre TOL*“ a „*skóre SSI*“ sice směřují námi očekávaným směrem, čili větší SSI predikuje větší úspěšnost v detekci lži, ale je nutno vytknout rozloženost mužů a žen jak ve vzorku obecně, tak i ve skupinách psycholog/nepsycholog. Omluvou by mohl být pouze fakt, že rozloženost pohlaví v souboru psychologů reprezentuje jejich poměr na samotném oboru, nicméně soubor nepsychologů je zastoupen neadekvátně. I přes to, že se nám podařilo potvrdit naši hypotézu, těžko můžeme naše úvahy generalizovat i na mužskou populaci. Samotná nízká přítomnost mohla sama o sobě ovlivnit výsledky.

Nevýhodou našeho výzkumu může být také zvolená metoda měřící sociální dovednosti mezi probandy. Jedná se totiž o sebeposuzovací metodu, její výsledky tedy odráží spíše to, jak se proband vnímá než skutečnou sociální zdatnost. Dále také metoda mírně nadhodnocuje ženy nad muži v emočních škálách. Autor metody Riggio (1989) tuto skutečnost přisuzuje většímu emočnímu naladění žen oproti mužům.

Dalším badatelům bychom doporučili nezaměřovat svou pozornost pouze na vzorek studentů psychologie, nýbrž na již vystudované psychology specialisty. Řekli jsme si totiž, že specialisté ve svých profesích mohou spíše rozpoznat lež, než běžná populace (Vrij et al., 2006). Dále tyto psychologické specializace srovnat mezi sebou, abychom mohli určit, zdali se mezi nimi nachází signifikantní rozdíl. Respondenti našeho výzkumu totiž mají různé zájmy v oblasti psychologie, a je možné, že někteří, například budoucí forenzní psychologové, budou v rozlišování pravdy a lži úspěšnější.

9 ZÁVĚR

Tato práce si kladla za cíl nalézt vztah mezi studiem psychologie a schopností rozpoznat lež od pravdy. Zvolili jsme sebeposuzovací inventář SSI, který mapuje sociální dovednosti a porovnali jsme tyto naměřené hodnoty mezi studenty psychologie a studenty jiných oborů. Dále jsme tyto naměřené hodnoty porovnávali se samotnou schopností detekce lži.

Detekci lži jsme se rozhodli měřit na námi vytvořené metodě (TOL), kterou je nahrávka zachycující vypovídání pěti osob na pokládané otázky. Tyto osoby na záznamu měly lhát nebo odpovídat pravdivě v závislosti na výzkumníkově instrukci.

Náš výzkum objevil kladný vztah mezi sociálními dovednostmi a schopností rozlišovat lež a pravdu mezi studenty vysoké školy. Nepodařilo se nám ovšem signifikantně prokázat vztah mezi studovaným oborem psychologie a touto schopností. Také jsme neobjevili statisticky významný rozdíl mezi naměřenými sociálními dovednostmi psychologů a studentů jiných oborů.

Můžeme z toho vyvodit, že sociální dovednosti jako takové mají vliv na schopnost rozpoznat, když k nám někdo není upřímný. Dále je zřejmé, že psychologové nedisponují nějakou nadlidskou schopností a nejsou rozdílní oproti jiným studentům, co se zmíněných sociálních dovedností týče.

10 SOUHRN

Se lži se setkáváme každý den. V této práci jsme se s lhaním seznámili blíže a pokusili jsme se tuto problematiku lépe pochopit. Definice lži jako takové se podle odborníka na tuto tematiku Paula Ekmana (1996) posuzuje podle dvou kritérií, kterými jsou: nenaznačení adresátovi, že je obelháván a dále kritérium úmyslu člověka oklamat. Lhaní se pak také vyskytuje při některých patologických jevech, jako je například pseudologia phantastica (Dike et al., 2005). V takovýchto případech bychom už o lhaní jako takovém nemohli s jistotou rozhodnout, protože nemůžeme potvrdit zmíněné kritérium úmyslu oklamat jinou osobu. Teoretická část také rozvádí, jak se lež může dělit, a to podle závažnosti, obtížnosti, nebo lhaní podle míry pozměněné informace (DePaulo et al., 1996; Bryant 2008). Lži pak můžeme přisoudit některá mozková centra, která jsou s tímto prvkem komunikace spojena. Jedná se zejména o prefrontální kortex (Ganis et al., 2003) a dále o spánkový lalok, temenní lalok a cingulární kůru (Mohamed et al., 2006).

Z hlediska osobnosti lhavcí osoby bychom mohli nalézt spojitost mezi složkami temné triády a četností nebo sofistikovností pronášených lží. Na zmíněnou četnost pronesených lží a libý prožitek má vliv hodnota naměřené psychopatie, která je jednou ze tří složek tohoto modelu. Obdobně je tomu u druhé složky, kterou je machiavellismus. Ten ovšem s četností a příjemnými prožitky ze lži nesdílí tak silnou vazbu. Poslední rys narcismu je pak nejslabším prediktorem těchto dvou jevů (Baughman et al., 2014). Z hlediska pohlaví se četnost lží nijak neliší. Rozdílný je motiv klamání jiným osobám. U mužů bývá častější vychloubání se a lži o vlastním úspěchu. Ženy lžou spíše proto, aby uchránily sebe či své blízké (DePaulo et al., 1996). Lež mezi dětmi můžeme zaznamenat mezi 2. a 3. rokem. Nicméně nevíme, jestli se jedná o lhaní v rámci hry, lhaní jakožto tužbu nenastalého přání, nebo jako lež vytvořená s úmyslem oklamat. Od sedmého roku se lež stává sofistikovnější (Talwar & Lee, 2008).

Při detekci lži není běžná populace nijak zvlášť úspěšná (Granhag & Strömwall, 2004). Rozdíl můžeme shledat v některých výzkumech u specifických profesí, které se při výkonu svého povolání dostávají mezi lidi, kteří se je často snaží obelhat (Ekman, O'Sullivan & Frank, 1999; Vrij et al., 2006). Tuto schopnost pak ztěžují samotní lháři v závislosti na tom, jak zdatní v klamání jsou. Často disponují prvky jako je rychlost

myšlení, připravenost své verze pravdy, neprožívání pocitů viny, nebo zběhlost v samotném lhaní (Vrij, 2008a). Podle výzkumu Ekmana, O'Sullivanové a Franka (1999) a dále Bonda (2007) pak existuje skromné procento lidí, kteří rozpoznají lhaní s poměrně velkou přesností. Takovíto lidé jsou často označováni jako „*lie detection wizards*“.

Lež je něco, co se nedílně pojí k běžné komunikaci. Um rozlišit, kdy nám jiní lžou a kdy nikoli, se dá považovat za poměrně užitečný. Celá tato práce se snažila najít rozdíl mezi oborem psychologie a jinými studovanými obory a schopností rozpoznat klamavé chování. Inspirací nám byla práce Mynaříkové (2014), která objevila záporný vztah mezi emoční inteligencí a touto schopností. Autorka této práce poukazuje na možné stereotypní vnímání jejich probandů vůči osobám na záznamu, který probandi kriticky hodnotili. Dále také prokázala zápornou korelaci mezi faktory optimismu a well-beingu. Toto Mynaříková přisuzuje možnosti větší obezřetnosti testovaných osob, které jsou ostražitě právě z důvodu absence těchto rysů.

V naší práci jsme hledali jiný osobnostní konstrukt, který by mohl predikovat úspěšnost rozeznání lži v běžné komunikaci. Pro tuto práci jsme vybrali inventář SSI (*Social skills inventory*) vytvořen Ronaldem E. Riggim (1989), který měří sociální a emoční inteligenci. Metoda měří sociální a emoční dovednosti v šesti subškálách, nicméně my jsme využili pouze škálu celkového skóre SSI.

Za účelem tohoto výzkumu jsme vytvořili naši metodu TOL. Tento měřicí nástroj se skládal z videozáznamu obsahujícího celkem 5 dobrovolníků, 2 muže a 3 ženy, kteří na kameru odpovídali na pokládané otázky nejrůznějšího charakteru. Z celkového počtu 16 dobrovolníků, kteří se natáčení zúčastnili, jsme vybrali ty, kteří byli nejvhodnější pro použití ve finální verzi našeho testu. Některé z odpovědí našich herců byly lživé v závislosti na instrukci, kterou jim dal výzkumník. Proband testovaný touto metodou měl pak za úkol rozlišit, kdy je na záznamu odpovídána pravda a kdy aktér naopak odpovídá lež. Celkem v této metodě mohli účastníci získat od 0 do 20 bodů. Průměrně pak probandi dosahovali skóre 14,23 bodů.

Jako respondenti nám posloužili studenti zejména z Univerzity Palackého v Olomouci, kteří se dobrovolně do výzkumu přihlásili. Zhruba polovina studovala psychologii, druhá polovina probandů obsahovala směsici všech fakult a oborů, nejzastoupenější pak byla fakulta filozofická, dále pedagogická. Bohužel se nám nepodařilo

nabrat rovnoměrně zastoupený vzorek vzhledem k pohlaví probandů napříč skupinami psycholog/nepsycholog.

Celé testování probíhalo hromadné v několika termínech. Během účasti ve výzkumu každý účastník vyplnil dotazník SSI a dále shlédl testové video, které mělo za cíl změřit jeho schopnost rozpoznávat lež od pravdy. Celkový skóre dotazníku SSI jsme pak porovnávali právě se skórem získaným v naší metodě měřící schopnost detekovat lež. Žádný z probandů nebyl z důvodu nevhodnosti účasti ve výzkumu vyřazen.

Naše zjištění bohužel nepotvrzují námi pokládanou otázku, jestli jsou studenti psychologie úspěšnější v rozlišování lži nebo ne. Nenalezli jsme ani signifikantní vztah mezi studiem psychologie a celkovým skórem SSI. V obou těchto otázkách jsme našli jen nepatrný trend. Nicméně se nám podařilo nalézt kladný vztah mezi námi zvoleným inventářem SSI a jeho celkovým skórem a schopností dosahovat větší úspěšnosti v naší TOL.

Při porovnávání schopnosti detekovat pouze pravdu a pouze lež jsme shledali obdobné zjištění, a to že SSI predikuje schopnost rozpoznat v komunikaci pravdu. Bohužel nemůžeme už podle této naměřené vlastnosti určit, kdy nám bude sdělována lež. Můžeme se domnívat, že SSI ukazuje, jak budeme vnímat pozorované chování našeho komunikačního partnera, pokud se bude chovat upřímně.

Vytknout bychom mohli ekologickou validitu, která v našem výzkumu pokulhává z důvodu zvolení právě sebeposuzovací metody a dále z povahy našeho testu TOL. Ten, jak již bylo zmíněno, obsahuje situace při kterých naši herci pouze odpovídají na pokládané dotazy. Nejedná se tak o přirozený rozhovor, do kterých se člověk běžně dostává. Můžeme předpokládat, že použití testového materiálu, který je bližší reálným situacím, ve kterých se lidé běžně nacházejí, může přispět k jejich schopnosti lež rozlišit (Vrij, Mann & Robinson, 2006).

LITERATURA

- Adler, J. (2007). Gossip and Truthfulness. *Cultures of Lying. Galda & Wilch Verlag, Berlin*, 69-78.
- Baughman, H. M., Jonason, P. K., Lyons, M., & Vernon, P. A. (2014). Liar liar pants on fire: Cheater strategies linked to the Dark Triad. *Personality and Individual Differences*, 71, 35-38.
- Baughman, H. M., Jonason, P. K., Lyons, M., & Vernon, P. A. (2014). Liar liar pants on fire: Cheater strategies linked to the Dark Triad. *Personality and Individual Differences*, 71, 35-38.
- Bond Jr, C. F., & DePaulo, B. M. (2006). Accuracy of deception judgments. *Personality and social psychology Review*, 10(3), 214-234.
- Bond Jr, C. F., & DePaulo, B. M. (2008). Individual differences in judging deception: Accuracy and bias. *Psychological bulletin*, 134(4), 477.
- Bond, G. D. (2008). Deception detection expertise. *Law and Human Behavior*, 32(4), 339-351.
- Bryant, E. M. (2008). Real lies, white lies and gray lies: Towards a typology of deception. *Kaleidoscope: A Graduate Journal of Qualitative Communication Research*, 7, 23.
- Buller, D. B., & Burgoon, J. K. (1996). Interpersonal deception theory. *Communication theory*, 6(3), 203-242.
- Burgoon, J. K., & Buller, D. B. (1994). Interpersonal deception: III. Effects of deceit on perceived communication and nonverbal behavior dynamics. *Journal of Nonverbal Behavior*, 18(2), 155-184.
- Češková, E., & Přikrylová Kučerová, H. (2006). Psychopatologie a psychiatrie: pro psychology a speciální pedagogy. Praha: Portál.
- DePaulo, B. M., Kirkendol, S. E., Tang, J., & O'Brien, T. P. (1988). The motivational impairment effect in the communication of deception: Replications and extensions. *Journal of Nonverbal Behavior*, 12(3), 177-202.
- DePaulo, B. M., Lindsay, J. J., Malone, B. E., Muhlenbruck, L., Charlton, K., & Cooper, H. (2003). Cues to deception. *Psychological bulletin*, 129(1), 74.
- DePaulo, B., M., Epstein, J., A., Kashy, D., A., Kirkendol, S., E., Wyer M., M. (1996). Lying in Everyday Life. *Journal of Personality and Social psychology*, 70(5):979-95. doi: 10.1037/0022-3514.70.5.979
- Dike, C. C., Baranoski, M., & Griffith, E. E. (2005). Pathological lying revisited. *Journal of the American Academy of Psychiatry and the Law Online*, 33(3), 342-349.
- Dike, C. C., Baranoski, M., & Griffith, E. E. (2005). Pathological lying revisited. *Journal of the American Academy of Psychiatry and the Law Online*, 33(3), 342-349.

- Ekman, P. (1996). Why don't we catch liars?. *Social research*, 801-817.
- Ekman, P. (2001). *Telling lies: Clues to deceit in the marketplace, politics, and marriage*. New York: W.W. Norton.
- Ekman, P. (2015). *Odhalené emoce: Naučte se rozpoznávat výrazy tváře a pocity druhých*. Jan Melvin Publishing: Brno
- Ekman, P., O'Sullivan, M., & Frank, M. G. (1999). A few can catch a liar. *Psychological science*, 10(3), 263-266.
- Ganis, G., Kosslyn, S. M., Stose, S., Thompson, W. L., & Yurgelun-Todd, D. A. (2003). Neural correlates of different types of deception: an fMRI investigation. *Cerebral cortex*, 13(8), 830-836.
- Glass, L. Lháři a jejich řeč těla: jak prohlédnout finty, přetvářku a lži, které každý den slyšíte od lidí. Přeložil Lenka BERANOVÁ. Brno: BizBooks, 2014, 198 s. ISBN 978-80-265-0220-3.
- Granhag, P. A., & Strömwall, L. A. (2004). *The detection of deception in forensic contexts*. Cambridge University Press.
- Gudjonsson, G. H. (2003). Psychology brings justice: The science of forensic psychology. *Criminal Behaviour and Mental Health*, 13(3), 159-167.
- Hort, J., & Rusina, R. (2007). *Paměť a její poruchy: paměť z hlediska neurovědního a klinického*. Praha: Maxdorf.
- Childs, J. (2012). Gender differences in lying. *Economics Letters*, 114(2), 147-149.
- Christ, S. E., Van Essen, D. C., Watson, J. M., Brubaker, L. E., & McDermott, K. B. (2008). The contributions of prefrontal cortex and executive control to deception: evidence from activation likelihood estimate meta-analyses. *Cerebral Cortex*, 19(7), 1557-1566.
- Janoušek, J. (2007). *Verbální komunikace a lidská psychika*. Praha: Grada Publishing.
- Janoušek, J. (2015). *Psychologické základy verbální komunikace*. Praha: Grada.
- Jung, B., & Reidenberg, M. M. (2007). Physicians being deceived. *Pain Medicine*, 8(5), 433-437.
- Karton, I., Palu, A., Jöks, K., & Bachmann, T. (2014). Deception rate in a "lying game": Different effects of excitatory repetitive transcranial magnetic stimulation of right and left dorsolateral prefrontal cortex not found with inhibitory stimulation. *Neuroscience letters*, 583, 21-25.
- Kosfeld, M., Heinrichs, M., Zak, P. J., Fischbacher, U., & Fehr, E. (2005). Oxytocin increases trust in humans. *Nature*, 435(7042), 673-676.
- Langleben, D. D., Schroeder, L., Maldjian, J. A., Gur, R. C., McDonald, S., Ragland, J. D., & Childress, A. R. (2002). Brain activity during simulated deception: an event-related functional magnetic resonance study. *Neuroimage*, 15(3), 727-732.

- Mele, A. R. (2001). *Autonomous agents: From self-control to autonomy*. Oxford University Press on Demand.
- Mleziva, E. (2000). *Encyklopedie lži, podvádění a klamání s příklady a obrana proti nim*. Praha: Vyšehrad.
- Mohamed, F. B., Faro, S. H., Gordon, N. J., Platek, S. M., Ahmad, H., & Williams, J. M. (2006). Brain mapping of deception and truth telling about an ecologically valid situation: functional MR imaging and polygraph investigation—initial experience. *Radiology*, *238*(2), 679-688.
- Mynaříková, L. (2013). Souvislosti mezi lhaním a emoční inteligencí v České republice. *E-psychologie*, *7*(4), 15-27.
- Mynaříková, L. (2014). Vliv přesnosti detekce lži, stereotypů a faktorů emoční inteligence na posuzování druhých osob u studentů oboru ekonomika a management.
- Mynaříková, L. (2015). *Psychologie lži*. Praha: Grada.
- Mynaříková, L., & Boukalová, H. 2014. Efekt stereotypů na detekci lži prostřednictvím neverbálních projevů chování. *Psychologie pro praxi*.
- Nakonečný, M. (2000). *Lidské emoce*. Praha: Academia.
- O'Sullivan, M. (2007). Unicorns or Tiger Woods: Are lie detection experts myths or rarities? A response to on lie detection “wizards” by Bond and Uysal. *Law and human behavior*, *31*(1), 117-123.
- Paulhus, D. L., & Williams, K. M. (2002). The dark triad of personality: Narcissism, Machiavellianism, and psychopathy. *Journal of research in personality*, *36*(6), 556-563.
- Paulhus, D. L., & Williams, K. M. (2002). The dark triad of personality: Narcissism, Machiavellianism, and psychopathy. *Journal of research in personality*, *36*(6), 556-563.
- Plháková, A. (2004). *Učebnice obecné psychologie*. Praha: Academia.
- Poletti, M., Borelli, P., & Bonuccelli, U. (2011). The neuropsychological correlates of pathological lying: evidence from behavioral variant frontotemporal dementia. *Journal of neurology*, *258*(11), 2009-2013.
- Porter, S., & Ten Brinke, L. (2008). Reading between the lies: Identifying concealed and falsified emotions in universal facial expressions. *Psychological science*, *19*(5), 508-514.
- Porter, S., ten Brinke, L., Baker, A., & Wallace, B. (2011). Would I lie to you?“Leakage” in deceptive facial expressions relates to psychopathy and emotional intelligence. *Personality and Individual Differences*, *51*(2), 133-137.
- Riggio, R. E. (1986). Assessment of basic social skills. *Journal of Personality and social Psychology*, *51*(3), 649.
- Riggio, R. E. (1989). *Social Skills Inventory*. Manual, research edition. Palo Alto: Consulting Psychologists Press.

- Riggio, R. E., Tucker, J., & Throckmorton, B. (1987). Social skills and deception ability. *Personality and Social Psychology Bulletin*, 13(4), 568-577.
- Rotenberg, K. J., & Sullivan, C. (2003). Children's use of gaze and limb movement cues to infer deception. *The Journal of genetic psychology*, 164(2), 175-187.
- Říčan, P. *Psychologie náboženství*. Praha: Portál, 2002, 325 s. ISBN 8071785474.
- Samuel, D. (2002). *Paměť*. Praha: Grada Publishing.
- Talwar, V., & Lee, K. (2008). Social and cognitive correlates of children's lying behavior. *Child development*, 79(4), 866-881.
- Talwar, V., Murphy, S. M., & Lee, K. (2007). White lie-telling in children for politeness purposes. *International journal of behavioral development*, 31(1), 1-11.
- Thorová, K. (2015). *Vývojová psychologie: proměny lidské psychiky od početí po smrt*. Praha: Portál.
- Verschuere, B., Spruyt, A., Meijer, E. H., & Otgaar, H. (2011). The ease of lying. *Consciousness and cognition*, 20(3), 908-911.
- Von Hippel, W., & Trivers, R. (2011). Reflections on self-deception. *Behavioral and Brain Sciences*, 34(1), 41-56.
- Vrij, A. (a2008). *Detecting lies and deceit: Pitfalls and opportunities*. Chichester: John Wiley.
- Vrij, A. (b2008). Nonverbal dominance versus verbal accuracy in lie detection: A plea to change police practice. *Criminal Justice and Behavior*, 35(10), 1323-1336.
- Vrij, A., & Mann, S. (2001). Who killed my relative? Police officers' ability to detect real-life high-stake lies. *Psychology, Crime & Law*, 7(2), 119-132.
- Vrij, A., Mann, S., Robbins, E., & Robinson, M. (2006). Police officers ability to detect deception in high stakes situations and in repeated lie detection tests. *Applied Cognitive Psychology: The Official Journal of the Society for Applied Research in Memory and Cognition*, 20(6), 741-755.
- Vybíral, Z. (2003). *Lži, polopravdy a pravda v lidské komunikaci*. Praha: Portál.
- Yang, Y., Raine, A., Lencz, T., Bihrlé, S., LaCasse, L., & Colletti, P. (2005). Volume reduction in prefrontal gray matter in unsuccessful criminal psychopaths. *Biological psychiatry*, 57(10), 1103-1108.

PŘÍLOHY

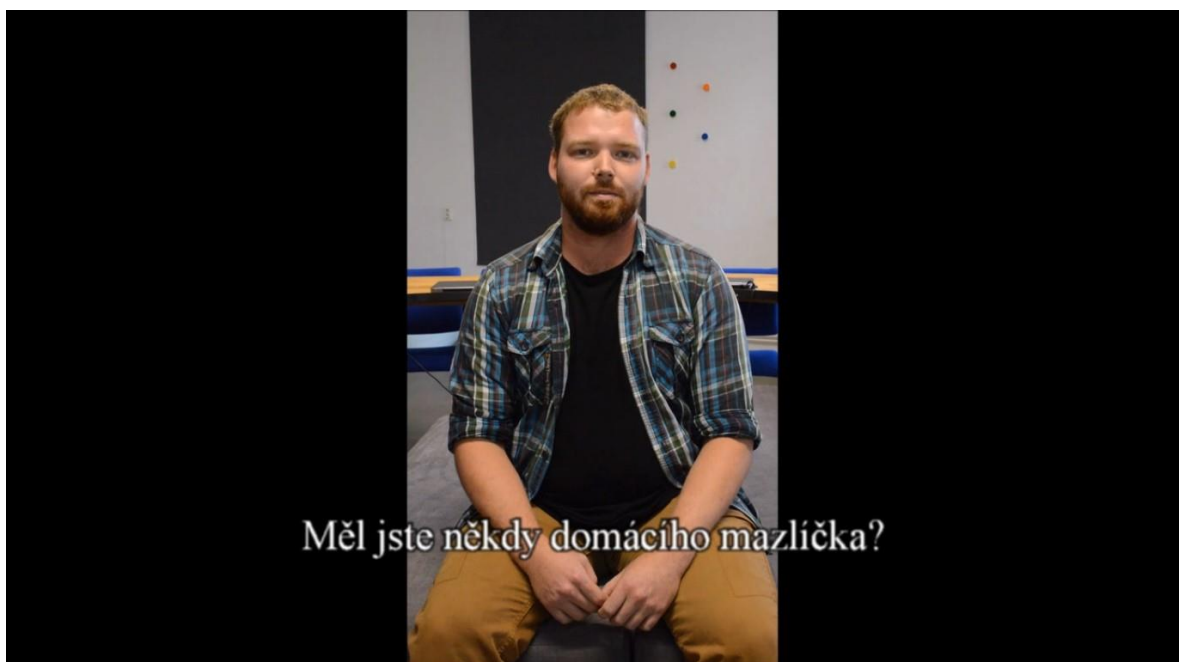
Seznam příloh:

1. Ukázka testové situace
2. Leták k náboru probandů
3. Abstrakt v anglickém a českém jazyce

Příloha 1: Ukázka testové situace

Participant 1

Téma 3



Příloha 2: Leták k náboru probandů

PSYCHOLOGICKÝ VÝZKUM SI TĚ ŽÁDÁ!

Hledám probandy vysokoškoláky do výzkumu
zabývajícího se
ODHALOVÁNÍM LŽI

Pokud se chceš zúčastnit psychologického experimentu a zjistit
jak jsi na tom se svými sociálními schopnostmi a odhalováním
klamstva, kontaktuj mě buď na vyzkumlzi@gmail.com a já se ti
ozvu nebo skrze QR kód odkazující na další informace



<https://goo.gl/forms/mtAi8VcBpbU7Qqzw1>

Příloha 3: Abstrakt v českém a anglickém jazyce

ABSTRAKT DIPLOMOVÉ PRÁCE

Název práce: Schopnost studentů psychologie rozeznávat lež v porovnání s nepsychologickými obory

Autor práce: Jan Chamrád

Vedoucí práce: PhDr. Daniel Dostál, PhD.

Počet stran a znaků: 55 stran (83 985 znaků)

Počet příloh: 3

Počet titulů použité literatury: 64

Abstrakt:

Tato práce zkoumala schopnost studentů psychologie rozpoznat lež. Dále hledala osobnostní rys, který by s touto schopností souvisel. Podle aktuálních výzkumů osobnostní rysy, přesněji pak sociální dovednosti a emoční inteligence, a profesní zaměření mohou se schopností rozpoznat lež souviset.

Pro ověření jsme použili korelační studii, kterou jsme provedli na vzorku 62 respondentů z řad vysokoškolských studentů. Ke změření schopnosti rozlišovat lež jsme vytvořili krátké video, které sloužilo jako naše měřicí metoda. Dále jsme využili inventář SSI (*Social skills inventory*) k hledání našeho osobnostního konstruktů.

Výsledky naší práce ukázaly, že sociální dovednosti měřeny SSI kladně korelují se schopností skórovat výše v našem testu měřící schopnost rozlišovat lež. Rozdíl mezi studenty psychologie a jinými studenty jsme v tomto testu neshledali. Dále nám výsledky neukázaly vztah mezi skórem SSI a studovaným oborem.

Klíčová slova: Lež, odhalování lži, psychologie, Social skills inventory

ABSTRACT OF THESIS

Title: Psychology students' ability to recognize a lie compared with nonpsychological fields.

Author: Jan Chamrád

Supervisor: PhDr. Daniel Dostál, PhD.

Number of pages and characters: 55 pages (83 985 characters)

Number of appendices: 3

Number of references: 64

Abstract (characters):

This thesis researched the ability of psychology students to recognize lying. Beside that it was looking for a personality trait which would be connected with this ability. According to current researches the personality traits, more specifically social skills and emotional intelligence, and professional orientation could be related to the ability to recognize the falsehood.

To verify this we used correlation study that was realized on our sample of 62 university students. To measure the ability to recognize lying we made short video that was used as our measuring method. We also used SSI (Social skills inventory) to look for our personality trait.

The results of our work showed that social skill measured by SSI positively correlate with the ability to have higher scores in the test measuring the ability to recognize the lie. In the test we did not find any difference between psychology students and other students. Beside that, the results did not show us any relationship between SSI score and the subject the person studied.

Key words: Deception, deception detection, psychology, Social skills inventory