

**Česká zemědělská univerzita v Praze**

**Fakulta životního prostředí**

**Katedra aplikované ekologie**



**Bakalářská práce**

**Problematika naplňování vybraných národních politik EU v oblasti životního prostředí se zaměřením na zlepšování kvality ovzduší v lidských sídlech měst a obcí**

**Roman Kurka**

**© 2018 ČZU v Praze**

# ČESKÁ ZEMĚDĚLSKÁ UNIVERZITA V PRAZE

Fakulta životního prostředí

## ZADÁNÍ BAKALÁŘSKÉ PRÁCE

Roman Kurka

Územní technická a správní služba

Název práce

**Problematika naplňování vybraných národních politik a politik EU v oblasti životního prostředí se zaměřením na zlepšování kvality ovzduší v lidských sídlech měst a obcí**

Název anglicky

**The issue of implementation of national policies and EU policies in the field of the environment with a focus on improving air quality in human settlements cities and villages**

---

### Cíle práce

Cílem bakalářské práce je zjistit a zhodnotit, jakým způsobem se v praxi realizuje naplňování vybraných národních politik a politik EU v oblasti životního prostředí s ohledem na financování výše zmíněných oblastí.

### Metodika

V teoretické části práce bude použita zejména metoda studia, deskripce, literární rešerše a analýzy odborné literatury, odborných publikací a dalších relevantních zdrojů.

V praktické části této práce pak bude použita zejména metoda deskripce, analýzy a komparace dat, dokumentů a dalších relevantních zdrojů souvisejících s tématem naplňování vybraných národních politik a politik EU v oblasti životního prostředí se zaměřením na zlepšování kvality ovzduší v lidských sídlech měst a obcí.

V závěru práce bude použita metoda syntézy k vyhodnocení předchozích výstupů.

## Doporučený rozsah práce

30 – 40

## Klíčová slova

Kotlíková dotace, životní prostředí, dotační politika, Operační program životní prostředí, Evropská unie, dotace, kvalita ovzduší, Ministerstvo životního prostředí, Státní fond životního prostředí.

---

## Doporučené zdroje informací

Dotační politiky EU, Petr Machálek, Martin Černý, Dominika Grohmann, Masarykova univerzita, ISBN 978-80-210-7119-3, Brno, 2014

Evaluace nastavení podmínek programu kotlíkových dotací / OPŽP 2014 – 2020

Operační program Životní prostředí 2014 – 2020

PRACOVNÍ DOKUMENT ÚTVARŮ KOMISE Přezkum provádění právních předpisů EU v oblasti životního prostředí Zpráva o zemi – ČESKÁ REPUBLIKA

Praktický průvodce dotacemi z fondů EU, Bajer Petr; Matyáš Jiří, Eurospolečnosti a.s., ISBN 978-80-254-4017-9, Brno, 2009

SDĚLENÍ KOMISE EVROPSKÉMU PARLAMENTU, RADĚ, EVROPSKÉMU HOSPODÁŘSKÉMU A SOCIÁLNÍMU VÝBORU A VÝBORU REGIONŮ – Program Čisté ovzduší pro Evropu

Směrnice MŽP č. 4/2015 o poskytování finančních prostředků ze SFŽP České republiky prostřednictvím Národního programu Životní prostředí

Státní politika životního prostředí České republiky 2012-2020 ve znění aktualizace roku 2016

Závazné pokyny pro Specifický cíl 2.1, Prioritní osy 2, Operačního programu Životní prostředí 2014-2020 /

Výzva pro kraje č. 1 a 2

Životní prostředí – Kvalitní a udržitelné životní prostředí pro nás i budoucí generace, Generální ředitelství pro komunikaci (Evropská komise), ISBN 978-92-79-42629-2, Brusel Belgie

---

## Předběžný termín obhajoby

2017/18 LS – FŽP

## Vedoucí práce

Mgr. Denisa Cívínová

## Garantující pracoviště

Katedra práva

Elektronicky schváleno dne 5. 3. 2018

**JUDr. Jana Borská, Ph.D.**

Vedoucí katedry

Elektronicky schváleno dne 6. 3. 2018

**prof. RNDr. Vladimír Bejček, CSc.**

Děkan

V Praze dne 25. 03. 2018

## **Prohlášení**

Prohlašuji, že jsem bakalářskou práci na téma „Problematika naplňování vybraných národních politik EU v oblasti životního prostředí se zaměřením na zlepšování kvality ovzduší v lidských sídlech měst a obcí“ vypracoval samostatně pod odborným vedením vedoucí práce s použitím literatury a relevantních zdrojů, které cituji a uvádím v seznamu. Jako autor uvedené bakalářské práce dále prohlašuji, že jsem v souvislosti s jejím vytvořením neporušil autorská práva třetích osob.

V Praze dne 13. 4. 2018

-----

## **Poděkování**

Děkuji vedoucí bakalářské práce Mgr. Denise Cívínové za odborné vedení, připomínky, trpělivost a svůj čas, který mi při společných konzultacích věnovala. Dále děkuji pracovníkům Ministerstva životního prostředí paní Mgr. Dagmar Hudson z Odboru fondů EU a také Ing. Františku Němcovi z Odboru ochrany ovzduší za maximální podporu, poskytnutí odborných materiálů a interních evaluací, bez kterých by nebylo možné tuto práci vytvořit. Další mé poděkování patří pracovníkům Státního fondu životního prostředí, konkrétně řediteli Odboru ochrany ovzduší a obnovitelných zdrojů energie Ing. Bohdanu Polakovi a gestorovi projektu „Kotlíkových dotací“ Ing. Petru Kynclovi. V neposlední řadě srdečně děkuji mé drahé manželce za podporu a trpělivost, kterou mi poskytla v průběhu celé doby mého studia.

# **Problematika naplňování vybraných národních politik EU v oblasti životního prostředí se zaměřením na zlepšování kvality ovzduší v lidských sídlech měst a obcí**

## **Abstrakt:**

Problematika naplňování vybraných národních politik a politik EU v oblasti životního prostředí se zaměřením na zlepšování kvality ovzduší v lidských sídlech měst a obcí.

Cílem bakalářské práce je zjistit a zhodnotit, jakým způsobem se v praxi realizuje naplňování vybraných národních politik a politik EU v oblasti životního prostředí s ohledem na financování výše zmíněných oblastí.

V teoretické části bakalářské práce je popsána problematika politiky EU a národní politiky v oblasti životního prostředí. Jsou zde ucelené informace o legislativě i provázanost cílů institucí EU a ČR při globální ochraně životního prostředí na území EU. Rovněž jsou zde vylíčeny hlavní důvody proč vyvíjet maximální snahu ke zkvalitňování ovzduší a základní principy politik životního prostředí EU.

Praktická část je zaměřena na analýzu kotlíkové dotace, jakožto stěžejního nástroje Ministerstva životního prostředí k výměně zdrojů tepla na pevná paliva v rámci Operačního programu Životní prostředí 2014-2020 pro Specifický cíl 2.1, Prioritní osy 2 podporovaného z Fondu soudržnosti. Je zde vyhodnocena končící první výzva pro kraje a doporučení podmínek poskytování dotací před zahájením druhé výzvy. Zároveň je v této části zhodnocen užitek pro obyvatele České republiky a rovněž jaký je o čerpání dotace zájem v jednotlivých krajích.

## **Klíčová slova**

Kotlíková dotace, Životní prostředí, Dotační politika, Operační program životní prostředí, Evropská unie, Dotace, Ministerstvo životního prostředí, Státní fond životního prostředí.

# **The issue of implementation of national policies and EU policies in the field of the environment with a focus on improving air quality in human settlements cities and villages**

## **Abstract:**

Issue of implementation of selected national and EU environmental policies focused on improving air quality in human settlements.

The aim of the bachelor thesis is to find out and evaluate how the implementation of selected national and EU policies in the field of the environment is implemented in practice with a view to financing the aforementioned areas.

The theoretical part of the bachelor thesis describes issue of national and EU policy in the environment. There is comprehensive information on legislation and the coherence of the objectives of the EU institutions and the Czech Republic in the global protection of the environment in the EU. The main reasons why to make maximum efforts to improve the air quality, the basic principles of EU environmental policies.

The practical part is focused on the “*Boiler subsidies*” analysis, as the key instrument of the Ministry of Environment for the exchange of solid fuels resources under the Operational Program Environment 2014-2020 for Specific Objective 2.1, Priority Axis 2 supported by the Cohesion Fund. There is an evaluation of the ending of the first appeal for the regions and the recommendation of the conditions for the provision of grants before the start of the second appeal. At the same time, the benefit for the inhabitants of the Czech Republic is assessed and the interest in the regions is used for drawing subsidies.

## **Keywords:**

Boiler subsidies, Environment, Fund Policy, The Operational Program Environment, The European Union, Subsidies, The Ministry of Environment, The State Environmental Fund

## Obsah

1. Úvod.....	11
2. Cíle práce a metodika .....	12
2.1 Cíle práce.....	12
2.2 Metodika .....	12
3. Teoretická východiska.....	14
3.1 Politika Evropské unie v oblasti životního prostředí .....	14
3.1.1 Evropská unie, integrace a její instituce .....	14
3.1.2 Evropská politika v životním prostředí .....	14
3.1.3 Globální ochrana životního prostředí v Evropské unii.....	15
3.1.4 Sedmý akční program .....	15
3.2 Národní politika v oblasti životního prostředí .....	17
3.2.1 Rozvoj Státní politiky životního prostředí v České republice .....	17
3.2.2 Realizace Státní politiky životního prostředí v praxi .....	18
3.2.3 Tematické zaměření Státní politiky životního prostředí.....	18
3.2.4 Základní principy Státní politiky životního prostředí České republiky .....	20
3.2.5 Strategický rámec udržitelného rozvoje České Republiky .....	21
3.3 Kvalita ovzduší .....	23
3.3.1 Ovzduší v Evropě .....	23
3.3.2 Hlavní znečišťovatelé .....	24
3.3.3 Zlepšování kvality ovzduší .....	24
3.3.4 Operační programy životního prostředí 2014-2020 .....	25
3.3.5 Prioritní osa 2.....	25
3.3.6 Specifický cíl 2.1 .....	26
4. Praktická část.....	29
4.1 Kotlíková dotace.....	29
4.1.1 Charakteristika poskytování dotace.....	29



4.1.2	Výše podpory poskytovaná v první výzvě kotlíkových dotací.....	30
4.1.3	Shrnutí realizací projektů v rámci České republiky .....	32
4.2	Vyhodnocení první výzvy dotací provedené Ministerstvem životního prostředí.....	35
4.2.1	Publicita .....	36
4.2.2	Administrace .....	36
4.2.3	Výše a způsob poskytnutí finanční podpory .....	38
4.2.4	Ostatní .....	39
5.	Výsledky a doporučení .....	41
5.1	Shrnutí výsledků první vlny kotlíkových dotací.....	41
5.2	Doporučení pro nastavení podmínek před vyhlášením druhé výzvy .....	41
5.2.1	Doporučení pro krajské úřady .....	42
5.2.2	Doporučení pro centrální nastavení podpory.....	42
5.2.3	Výše podpory plánovaná pro poskytnutí ve druhé výzvě .....	43
5.3	Efektivita dotazníku v praxi.....	43
6.	Závěr.....	44
7.	Literatura a zdroje .....	46
8.	Přílohy.....	48

## Seznam obrázků

Obrázek 1: Střednědobá strategie (do roku 2020) zlepšení kvality ovzduší v ČR - mapa prioritních oblastí .....	31
--	----

## Seznam grafů

Graf 1: Počet schválených žádostí o dotaci a míra znečištění v jednotlivých krajích .....	32
Graf 2: Podíl typů nahrazovaných kotlů .....	33
Graf 3: Celková výše dotace schválených projektů pro 1. výzvu v jednotlivých krajích .....	34
Graf 4: Průměrná výše poskytnuté dotace v 1. výzvě na jednu schválenou žádost .....	34
Graf 5: Podíl výměn kotlů v 1. výzvě podle typu tepelného zdroje .....	35

Graf 6: Celková spokojenost respondentů s administrací v procentech .....	37
Graf 7: Pořídil (a) byste si kotel nebo tepelné čerpadlo bez poskytnutí dotace? .....	38
Graf 8: Je podle Vás poskytování výše dotace dostatečné? .....	39

## Seznam použitých zkratk

ČR	Česká republika
EAP	Akční program životní prostředí
EC	Evropská komise
ES	Evropské společenství
EU	Evropská unie
MŽP	Ministerstvo životního prostředí
NPR	Národní program reform
OECD	Organizace pro hospodářskou spolupráci
OPŽP	Operační program Životní prostředí
OSN	Organizace spojených národů
SC	Specifický cíl
SFŽP	Státní fond životního prostředí
SPŽP	Státní politika životního prostředí

## Emisní znečišťující látky

CO	Oxid uhelnatý
NH <sub>3</sub>	Amoniak
NO <sub>x</sub>	Oxidy dusíku
PAU	Polycyklické aromatické uhlovodíky
PM <sub>2,5</sub>	Polétavé částice do 2,5 μm
PM <sub>10</sub>	Polétavé částice do 10 μm
SO <sub>2</sub>	Oxid siřičitý
VOC	Těkavé organické sloučeniny

## 1. ÚVOD

Se vstupem České republiky do Evropské unie dne 1. května 2004 se mnohé v národní politice České republiky změnilo. Zavázali jsme se dodržovat souhrn nových pravidel a povinností ke všem členským státům EU, jako jsou různé zákazy a omezení. Zároveň bylo nutné sjednotit legislativu České republiky s legislativou Evropské unie. Na druhé straně však Česká republika získala silného partnera k řešení nejrůznějších problematik spojených se životem občanů v ČR. Mezi jednu ze zásadních problematických oblastí zcela jistě patří ochrana životního prostředí. Získali jsme tak práva čerpat množství finančních prostředků na národní projekty v oblasti životního prostředí formou dotací, prostřednictvím Evropských strukturálních a investičních fondů.

Tato práce je zaměřena na oblast zlepšování kvality ovzduší v našich městech a obcích. Podrobný rozbor v této oblasti jsem si vybral proto, že mě ochrana a zkvalitňování ovzduší velmi zajímá a také proto, že pocházím ze Severní Moravy z nádherného regionu Hlučínsko. Tento region je součástí Moravskoslezského kraje, jenž patří dlouhodobě mezi regiony s nejvíce znečištěným ovzduším v České republice. Jednak z důvodu přetížené dopravní infrastruktury, čímž dochází k úniku nadměrného množství emisních látek do ovzduší, ale především z důvodu abnormálního znečišťování ovzduší z neekologických domácích topenišť na pevná paliva v rodinných domech. Dalším nezanedbatelným faktorem znečišťování ovzduší v tomto regionu je blízkost státní hranice s Polskem, které patří dlouhodobě mezi hlavní znečišťovatele ovzduší v Evropě. Bakalářská práce se podrobněji zabývá takzvanou „Kotlíkovou dotací“, která je jedním ze stěžejních nástrojů České republiky pro postupné snižování toxických látek v ovzduší.

## **2. CÍLE PRÁCE A METODIKA**

### **2.1 Cíle práce**

Hlavním cílem bakalářské práce je zjistit a zhodnotit, jakým způsobem se v praxi realizuje naplňování vybraných národních politik a politik Evropské unie v oblasti životního prostředí s ohledem na financování ve zmíněné oblasti. Dalším stěžejním cílem práce je posouzení efektivity v poskytování dotací jejich žadatelům. Žádosti o poskytnutí dotace se posuzují prostřednictvím Státního fondu životního prostředí České republiky v rámci Operačního programu Životní prostředí 2014 - 2020, které má ve své kompetenci Ministerstvo životního prostředí České republiky. Politika a právní předpisy Evropské unie v programu čistého ovzduší požadují, aby došlo k významnému zlepšení kvality ovzduší ve všech členských státech Evropské unie a k jejímu přiblížení úrovním doporučeným Světovou zdravotnickou organizací. Znečištění ovzduší i jeho dopady na ekosystémy a biologickou rozmanitost by měly být stále snižovány s dlouhodobým cílem nepřesahovat kritické zátěže a úrovně. Vyžaduje to zvýšené úsilí v oblasti dosahování plné shody s právními předpisy EU, které upravují kvalitu ovzduší i definování strategických cílů a činností po roce 2020.

### **2.2 Metodika**

Práce bude rozdělena na dvě části, a to část teoretickou a část praktickou.

V teoretické části bakalářské práce bude použita zejména metoda deskripce, studia, literární rešerše a analýzy odborné literatury včetně metodického materiálu Evropské komise EU a Ministerstva životního prostředí, jako jsou odborné publikace, závazné pokyny, evaluace nastavení programu kotlíkových dotací, směrnice a výzvy Ministerstva životního prostředí k Operačnímu programu Životní prostředí. S využitím těchto metod bude charakterizována národní politika v oblasti životního prostředí, její integrace a instituce zabývající se problematikou ochrany životního prostředí v České republice. V této části budou detailněji popsány hlavní prioritní osa a specifické cíle ochrany životního prostředí, základní principy státní politiky životního prostředí, strategický rámec udržitelného rozvoje a v neposlední řadě nástroje pro ochranu a zkvalitňování ovzduší, které budou dále zkoumány v praktické části závěrečné práce.

V úvodu praktické části práce bude použita metoda deskripce k charakterizování kotlíkové dotace a metodiky k poskytování této dotace, jejímž řídicím orgánem je Ministerstvo životního prostředí. V rámci první výzvy kotlíkových dotací budou analyzovány nejčastější typy vyměňovaných kotlů, celkové počty žádostí a výše poskytované podpory v jednotlivých

krajích ČR. V následující části bude použita metoda analýzy pomocí dat získaných z dotazníkového šetření Ministerstva životního prostředí v jednotlivých krajích ČR, kde respondenti odpovídají na otázky ohledně žádostí o dotaci, zda jsou spokojeni s následnou administrací, průběhem a výší poskytované dotace. Na základě zjištěných informací bude pomocí metody komparace dat vypracováno vyhodnocení první výzvy a doporučení pro nastavení podmínek druhé výzvy.

V závěru této práce bude použita metoda syntézy k vyhodnocení předchozích výstupů. Metodou syntézy jsou vyhodnoceny výsledky provedeného výzkumu, které jsou prezentovány v grafických znázorněních. Budou zde shrnuty veškeré získané poznatky o kotlíkové dotaci a jejím potenciálním přínosu pro zlepšení kvality ovzduší v České republice. V celé práci bude využívána jak metoda popisná, tak i empirické metody poznání, pozorování a dotazníkového šetření.

### **3. TEORETICKÁ VÝCHODISKA**

V následujících kapitolách je podrobněji popsána evropská i národní politika a její základní principy v oblasti životního prostředí. Jsou zde vylíčeny hlavní i specifické cíle zkvalitňování ovzduší, nástroje ochrany životního prostředí a významné zdroje financování této problematiky.

#### **3.1 Politika Evropské unie v oblasti životního prostředí**

Politika ochrany životního prostředí patří mezi společné politiky EU prováděné na evropské úrovni. Odpovědnost za politiku ochrany životního prostředí mají členské státy EU.<sup>1</sup>

##### **3.1.1 Evropská unie, integrace a její instituce**

Evropská unie má pro oblast životního prostředí jedny z nejpřísnějších právních předpisů na světě. Politika životního prostředí pomáhá zohledňovat ekologické aspekty v hospodářství Evropské unie, chránit přírodu, zdraví a kvalitu života lidí v EU. Evropská integrace neboli vytváření užšího svazku mezi národy Evropy, znamená především politické, legislativní a ekonomické sblížení evropských států. Zpravidla jím označujeme proces probíhající z velké části ve druhé polovině dvacátého století, jehož prozatímním vrcholem je vznik Evropské unie. Evropská unie je politický a ekonomický útvar s vlastní právní subjektivitou. Za účelem sdílení pravomocí, které byly dříve v kompetenci jednotlivých členských států, vznikla celá řada společných evropských institucí. Jádrem tvoří sedm orgánů Evropské unie: Evropský parlament, Evropská rada, Rada Evropské unie, Evropská komise, Soudní dvůr Evropské unie, Evropská centrální banka a Účetní dvůr. Kromě toho existují ještě poradní a další instituce<sup>2</sup>

##### **3.1.2 Evropská politika v životním prostředí**

Životní prostředí ze své podstaty překračuje všechny hranice dané politickými či právními vztahy nebo jinak vyměřené člověkem. K řešení otázek životního prostředí je tak naprosto nezbytná spolupráce členských států EU mezi sebou i se zbytkem světa. Tyto otázky se totiž

---

<sup>1</sup> MACHÁLEK, Petr, Martin ČERNÝ a Dominika GROHMANN. Dotační politiky EU: Jak napsat dobrou projektovou žádost. Strana 10, Brno, 2014. ISBN 978-80-210-7118-6.

<sup>2</sup> MACHÁLEK, Petr, Martin ČERNÝ a Dominika GROHMANN. Dotační politiky EU: Jak napsat dobrou projektovou žádost. Strana 17, Brno, 2014. ISBN 978-80-210-7118-6.

dotýkají nás všech. Jedná se o znečištění, období extrémního sucha, záplavy, ubývání biodiverzity a další rizika ohrožující přírodní bohatství Evropy.<sup>3</sup>

Stěžejním cílem evropské politiky ochrany životního prostředí je nejen zlepšovat kvalitu životního prostředí a chránit zdraví obyvatel, ale také využívat přírodní zdroje rozumně i uvážlivě a prosazovat mezinárodní opatření v zájmu řešení celosvětových i regionálních environmentálních problémů. Vytvoření koordinované strategie v oblasti životního prostředí v rámci celé EU umožní posílit synergie a soudržnost s ostatními politikami EU, zajistit spravedlivé podmínky pro činnost řady podniků, jichž se právní předpisy v této oblasti dotýkají, a zabránit vzniku překážek omezujících rozvoj jednotného trhu. Přírodní zdroje naší planety nejsou nevyčerpatelné. Neměli bychom tak jejich využívání brát na lehkou váhu. Naopak, měli bychom přemýšlet o tom, jak zastavit stále rostoucí tlak, který je na jejich čerpání vyvíjen. Je nezbytné se snažit, aby měla veřejnost o těchto otázkách větší povědomí. Musíme využívat přírodní zdroje účinněji a potlačovat praktiky, které vedou k plýtvání zdroji a škodí životnímu prostředí. Jinak totiž nezanecháme budoucím generacím nic z toho, na co mají právoplatný nárok. O řešení této problematiky se však musíme přičinit všichni – občané, podniky, nevládní organizace i správní subjekty na evropské, celostátní, regionální i místní úrovni.<sup>4</sup>

### 3.1.3 Globální ochrana životního prostředí v Evropské unii

Pro globální ochranu životního prostředí začala EU vydávat takzvané „Akční programy“, ve kterých jsou obsaženy veškeré prioritní cíle této ochrany.

Akční programy jsou od poloviny sedmdesátých let 20. století vodítkem k rozvoji politiky EU v oblasti životního prostředí pro řadu let dopředu<sup>5</sup>.

### 3.1.4 Sedmý akční program

Aktuální program, již sedmý svého druhu, byl přijat Evropským parlamentem a Radou Evropské unie v listopadu 2013, zahrnující období až do roku 2020. Evropská unie schválila prostřednictvím akčního programu pro životní prostředí zintenzivnění svého úsilí při ochraně

---

<sup>3</sup> GENERÁLNÍ ŘEDITELSTVÍ PRO KOMUNIKACI (EVROPSKÁ KOMISE). *Životní prostředí: Kvalitní a udržitelné životní prostředí pro nás i budoucí generace. Strana 3, Brusel, 2015. ISBN 978-92-79-42629-2*.

<sup>4</sup> GENERÁLNÍ ŘEDITELSTVÍ PRO KOMUNIKACI (EVROPSKÁ KOMISE). *Životní prostředí: Kvalitní a udržitelné životní prostředí pro nás i budoucí generace. Strana 3, Brusel, 2015. ISBN 978-92-79-42629-2*.

<sup>5</sup> EVROPSKÁ KOMISE. *EAP – všeobecný akční program Unie pro životní prostředí na období do roku 2020. Strana 1, (PDF) Brusel, 2016 [cit. 2018-02-17] Dostupný <http://ec.europa.eu/environment/pubs/pdf/factsheets/7eap/cs.pdf>.*

našeho přírodního bohatství, stimulaci růstu a inovaci v rámci nízkouhlíkového hospodářství. Účinně využívá zdroje, zajišťuje zdraví a dobré životní podmínky občanů – s ohledem na přírodní meze Země. Jedná se o společnou strategii, která by měla vést budoucí opatření orgánů EU a členských států, které sdílejí odpovědnost za její provádění a dosahování jejích prioritních cílů. Program je veden dlouhodobou vizí, že v roce 2050 žijeme spokojeně a v ekologických mezích naší planety. Zdrojem naší prosperity a zdravého životního prostředí je inovační a cyklická ekonomika, v níž se ničím neplýtvá a v níž jsou přírodní zdroje spravovány udržitelným způsobem. Rovněž biologická rozmanitost je chráněna, ceněna a obnovována způsoby, jež posílí odolnost naší společnosti. Náš růst s nízkými emisemi uhlíku je již dávno oddělen od využívání zdrojů a udává krok zabezpečené a udržitelné globální společnosti.<sup>6</sup>

Program určuje devět prioritních cílů a to, co EU musí dělat, aby jich do roku 2020 dosáhla.

Jde o tyto cíle:

1. chránit, zachovávat a rozvíjet přírodní bohatství Unie;
2. přeměnit Unii v zelené a konkurenceschopné nízkouhlíkové hospodářství účinně využívající zdroje;
3. chránit občany Unie před environmentálními tlaky a riziky ovlivňujícími jejich zdraví a dobré životní podmínky;
4. maximalizovat přínos právních předpisů Unie v oblasti životního prostředí zlepšením jejich provádění;
5. prohloubit znalosti o životním prostředí a zlepšit faktickou základnu pro politiku v oblasti životního prostředí;
6. zajistit investice pro politiku v oblasti životního prostředí a klimatu, zohlednit náklady činností společnosti na ochranu životního prostředí;
7. zlepšit začlenění problematiky životního prostředí do ostatních oblastí politiky a zajistit soudržnost při vytváření nových politik;
8. posílit udržitelnost měst Unie;
9. zvýšit efektivnost Unie při řešení mezinárodních problémů v oblasti životního prostředí a klimatu.<sup>7</sup>

---

<sup>6</sup> EVROPSKÁ KOMISE. EAP – všeobecný akční program Unie pro životní prostředí na období do roku 2020. Strana 1, (PDF) Brusel, 2016 [cit. 2018-02-17] Dostupný <http://ec.europa.eu/environment/pubs/pdf/factsheets/7eap/cs.pdf>.

<sup>7</sup> EVROPSKÁ KOMISE. EAP – všeobecný akční program Unie pro životní prostředí na období do roku 2020. Strana 1, (PDF) Brusel, 2016 [cit. 2018-02-17] Dostupný <http://ec.europa.eu/environment/pubs/pdf/factsheets/7eap/cs.pdf>.



## 3.2 Národní politika v oblasti životního prostředí

Vymezuje plán na realizaci efektivní ochrany životního prostředí v České republice do roku 2020.<sup>8</sup>

### 3.2.1 Rozvoj Státní politiky životního prostředí v České republice

Přelom druhého a třetího tisíciletí přinesl mnohé významné změny prakticky ve všech oblastech, životní prostředí nevyjímaje. Postupující globalizace zesílila vzájemnou provázanost vývoje životního prostředí, ekonomiky i sociálních podmínek. Nutnost aktualizace SPŽP České republiky schválené usnesením vlády číslo 38 dne 10. ledna 2001, proto nevyhází jen ze závazku daného tímto usnesením, ale i z nutnosti reagovat na vývoj v uplynulých třech letech. Zejména pak na nutnost ještě důraznějšího kvalitativního posunu z postavení dokumentu převážně resortního v dokumentu již svým založením respektující požadavky udržitelného rozvoje. Aktualizovaná SPŽP odpovídá na výzvy plynoucí z výsledků hodnocení implementace předchozí SPŽP a potřeb uchovat a pokud možno dále zlepšovat životní prostředí pro kvalitní život dalších generací obyvatel České republiky. Současně respektuje závazky, které pro Českou republiku vyplynou z nadcházejícího členství v Evropské unii, jakož i existující povinnosti spojené se členstvím ČR v OSN, v OECD a jiné. Východiskem jsou zkušenosti z plnění předchozích národních strategických dokumentů v oblasti životního prostředí.<sup>9</sup>

Aktualizovaná SPŽP však chce být také dokumentem pro posilování a zlepšování partnerské spolupráce s jinými resorty – tak, jak odpovídá principům udržitelného rozvoje. V části věnované sektorovým politikám proto usiluje o vytipování takových směrů další spolupráce, které nejen přispějí k lepšímu pochopení a účinnějšímu uplatnění aspektů životního prostředí, ale také k podpoře realizace cílů jiných resortů. Těch cílů, které jsou v souladu se zásadami udržitelného rozvoje. Napomáhají tím k oddělení trendů hospodářského rozvoje od pokračování negativních vlivů jejich činností na životní prostředí. Podobně jako předchozí SPŽP i aktualizovaný dokument nabízí škálu nástrojů k dosažení stanovených cílů. Předpokládá se, že pro každý z uvedených cílů bude ve spolupráci se všemi zúčastněnými partnery zvolena kombinace normativních, ekonomických, institucionálních, organizačních, informačních, dobrovolných a dalších nástrojů. Takových nástrojů, které umožní dosáhnout požadovaného výsledku s co nejnižšími nároky na finanční, lidské, technické a další zdroje.

---

<sup>8</sup> *MINISTERSTVO ŽIVOTNÍHO PROSTŘEDÍ. Státní politika životního prostředí České republiky 2012-2020 ve znění aktualizace roku 2016. Strana 3, Praha, 2016 [cit. 2017-12-13].*

<sup>9</sup> *MINISTERSTVO ŽIVOTNÍHO PROSTŘEDÍ. Státní politika životního prostředí České republiky 2004-2010. Strana 6, Praha, 2004. ISBN 80-7212-283-5.*

Pro sledování efektivnosti a účinnosti plnění aktualizované SPŽP je navržena sada indikátorů, odpovídající ukazatelům sledovaným v rámci EU a OECD.<sup>10</sup>

### 3.2.2 Realizace Státní politiky životního prostředí v praxi

Státní politika životního prostředí je zásadní referenční dokument pro ostatní sektorové i regionální politiky z hlediska životního prostředí. Ačkoliv je SPŽP dokumentem vládním, je pro jeho realizaci naprosto nezbytná aktivní účast široké veřejnosti, partnerů z oblasti podnikatelských subjektů, nestátních neziskových organizací, vědy, výzkumu a dalších. Státní politika životního prostředí by měla být inspirací a nástrojem, napomáhajícím jejich strategickému i každodennímu operativnímu rozhodování tak, aby to vedlo nejen ke tvorbě nových ekonomických, sociálních a kulturních hodnot, ale také ke zlepšování kvality života a kvality životního prostředí. S tímto záměrem probíhal proces aktualizace SPŽP již od samotného počátku jako neformální, interaktivní dialog Ministerstva životního prostředí a partnerů, kteří se tak vlastně stali jejími spoluautory<sup>11</sup>.

Dalším z důležitých aspektů úspěšné realizace SPŽP je zvyšování povědomí občanů ČR v otázkách ochrany životního prostředí. Vysoké veřejné povědomí v environmentální oblasti je základním a prioritním předpokladem úspěšné realizace SPŽP, ale rovněž připravované Národní strategie udržitelného rozvoje.

Zvyšování veřejného povědomí o záležitostech životního prostředí vede veřejnost nejen k většímu pochopení environmentálních souvislostí hospodářského a sociálního života společnosti, ale rovněž ke zvýšení kvality rozhodování spotřebitelů, ke zvyšování právního povědomí občanů a zprostředkovaně rovněž ke zvýšení kvality života. Nedostatečné vzdělávání obyvatel o ochraně životního prostředí způsobilo nízkou úroveň jejich environmentálního povědomí, což se postupně odrazilo na několika generacích v podobě neznalostí, lhostejnosti, nedostatečné environmentální výchovy dětí, a ostatních klíčových skupin k ochraně přírody, k ochraně zdraví a k udržitelnému rozvoji.<sup>12</sup>

### 3.2.3 Tematické zaměření Státní politiky životního prostředí

Hlavním cílem je zajistit zdravé a kvalitní životní prostředí pro občany žijící v České republice, výrazně přispět k efektivnímu využívání veškerých zdrojů a minimalizovat

---

<sup>10</sup> MINISTERSTVO ŽIVOTNÍHO PROSTŘEDÍ. *Státní politika životního prostředí České republiky 2004-2010. Strana 6, Praha, 2004. ISBN 80-7212-283-5.*

<sup>11</sup> MINISTERSTVO ŽIVOTNÍHO PROSTŘEDÍ. *Státní politika životního prostředí České republiky 2004-2010. Strana 6, Praha, 2004. ISBN 80-7212-283-5.*

<sup>12</sup> MINISTERSTVO ŽIVOTNÍHO PROSTŘEDÍ. *Státní politika životního prostředí České republiky 2004-2010. Strana 34, Praha, 2004. ISBN 80-7212-283-5.*

negativní dopady lidské činnosti na životní prostředí, včetně dopadů přesahujících hranice státu. Tímto postojem tak přispět ke zlepšování kvality života v Evropě i celosvětově.<sup>13</sup>

Státní politika životního prostředí je zaměřena na tyto tematické oblasti:

- Ochrana a udržitelné využívání přírodních zdrojů, zajištění ochrany vod a zlepšování jejich stavu, předcházení vzniku odpadů, zajištění jejich maximálního využití a omezování jejich negativního vlivu na životní prostředí, ochranu a udržitelné využívání půdního a horninového prostředí.
- Ochrana klimatu a zlepšení kvality ovzduší s cílem snižování emisí skleníkových plynů, snížení úrovně znečištění ovzduší, podpory efektivního a vůči přírodě šetrného využívání obnovitelných zdrojů energie a zvyšování energetické účinnosti.
- Ochrana přírody a krajiny spočívající především v ochraně a posílení ekologických funkcí krajiny, zachování přírodních a krajinných hodnot a zlepšení kvality prostředí ve městech.
- Bezpečné prostředí zahrnující předcházení a snižování následků přírodních nebezpečí (povodně, dlouhodobé sucho, extrémní meteorologické jevy, svahové nestability, eroze, apod.), omezování negativních dopadů změny klimatu na území ČR a předcházení vzniku nebezpečí antropogenního původu. Jakožto člen EU bude ČR v oblasti životního prostředí klást důraz na plnění závazků plynoucích ze schválené environmentální legislativy EU a nadále bude aktivním a důvěryhodným partnerem při projednávání nových legislativních, nelegislativních a strategických dokumentů EU na všech úrovních projednávání ve strukturách EU.

Česká republika bude aktivně rozvíjet jak bilaterální, tak i multilaterální environmentální spolupráci, která bude napomáhat řešení národních, regionálních a globálních problémů. Rovněž bude přispívat k uplatňování českých odborníků, nabytých zkušeností a k podpoře vývozu českých technologií souvisejících s ochranou životního prostředí.

Vzhledem k tomu, že je nutné počítat s omezenými finančními zdroji ze státního rozpočtu, předpokládá se využít na realizaci navržených opatření především prostředky z fondů EU. Alokace finančních prostředků ze státního rozpočtu bude řešena v návaznosti na schválený rozpočet na příslušný rok a dle střednědobého rozpočtového rámce.<sup>14</sup>

---

<sup>13</sup> *MINISTERSTVO ŽIVOTNÍHO PROSTŘEDÍ. Státní politika životního prostředí České republiky 2004-2010. Strana 6, Praha, 2004. ISBN 80-7212-283-5.*

<sup>14</sup> *MINISTERSTVO ŽIVOTNÍHO PROSTŘEDÍ. Státní politika životního prostředí České republiky 2004-2010. Strana 6, Praha, 2004. ISBN 80-7212-283-5.*

### **3.2.4 Základní principy Státní politiky životního prostředí České republiky**

Ve Státní politice životního prostředí ČR jsou uplatněny zejména následující základní principy politiky životního prostředí:

#### Princip integrace politik

Politika životního prostředí má průřezový charakter se stejnou platností jako ostatní sektorové politiky. Tyto politiky musí být vzájemně koordinovány a propojeny. To vyžaduje spolupráci na všech úrovních veřejné správy, kde se připravuje řada strategických a koncepčních dokumentů s centrální, sektorovou i regionální působností. Všechny relevantní strategické dokumenty by měly vycházet ze společné analýzy vnějších vlivů (stejná socioekonomická východiska), principů a scénářů možného vývoje.

#### Princip prevence

Prevence je na úseku ochrany životního prostředí principem nejdůležitějším, neboť nejefektivnější environmentální politika je založena na předcházení škodám na životním prostředí. Včasné zavádění preventivních opatření je účinnější a ekonomicky efektivnější než náprava škod v případě nevratně znečištěných složek životního prostředí, vyčerpaných zdrojů, narušených ekosystémů a poškození zdraví. Uplatnění zásady prevence má velký význam rovněž v případech živelných katastrof, kterými jsou v ČR nejčastěji povodně. Příkladem preventivního přístupu je i kupříkladu ekodesign výrobků.

#### Princip předběžné opatrnosti

Princip preventivních opatření vychází z faktu, že jednat je třeba i v případech, kdy není jistota, jak rychle k nežádoucím jevům dojde, či jestli k nim vůbec dojde, při zvážení všech souvisejících nákladů. Pokud hrozí nevratná škoda na zdraví nebo životním prostředí a jev není zatím dostatečně prozkoumán, jsou přesto přijímána preventivní opatření, aby nedošlo k ekonomickým ztrátám.

#### Princip „Znečišťovatel platí“

Princip „Znečišťovatel platí“ vychází z předpokladu, že každý by měl za své činy nést odpovědnost. V souvislosti s ochranou životního prostředí to znamená, že každý kdo způsobí škodu na životním prostředí, by měl nést náklady s tím spojené. Jedním z cílů uplatnění uvedeného principu je i zahrnutí negativních externalit do nákladů znečišťovatele.

Zahrnutí negativních externalit do nákladů znečišťovatele přes promítnutí těchto nákladů do ceny příslušných výrobků či služeb napravuje nesprávné cenové signály směrem ke spotřebiteli. Následné snížení poptávaného množství či motivace znečišťovatele k realizaci preventivních opatření a k novým nákladově efektivním řešením, napomáhá k úplné eliminaci nebo zmírnění produkovaného znečištění.

#### Princip nákladové efektivnosti

Efektivní alokace omezených zdrojů je snaha dospět k ekonomicky optimální úrovni znehodnocování a ochrany životního prostředí. Sama efektivnost zahrnuje dvě oblasti a to účelnost, tedy do jaké míry bude dosaženo požadovaného cíle a hospodárnost, tedy za jakých nákladů. Princip efektivnosti vyžaduje dosažení co nejlepšího vztahu mezi zdroji použitými na danou činnost a dosaženými účinky.

#### Princip zvyšování povědomí veřejnosti o otázkách životního prostředí

Základním předpokladem pro úspěšnou realizaci Státní politiky životního prostředí ČR je odpovídající povědomí veřejnosti o životním prostředí. Zvyšování veřejného povědomí o významu ochrany životního prostředí a jeho udržitelném způsobu využívání vede veřejnost k lepšímu porozumění souvislostí hospodářského, environmentálního a sociálního rozvoje společnosti, ke zvýšení kvality rozhodování občanů jakožto spotřebitelů a zprostředkovaně rovněž ke zvýšení kvality života.

#### Princip mezinárodní odpovědnosti

Princip je uplatňován zejména prostřednictvím rozvojové spolupráce, dodržováním přijatých závazků vyplývajících z členství v EU, mezinárodních dohod, úmluv a členství v organizacích jako je OSN či OECD. Při sdílení globální a regionální zodpovědnosti z pozice hospodářsky vyspělé země je zapotřebí zároveň respektovat zvláštní podmínky a specifické zájmy České republiky a EU<sup>15</sup>.

### **3.2.5 Strategický rámec udržitelného rozvoje České Republiky**

V současné době je v souvislosti s potřebou dlouhodobě udržitelného rozvoje stále zřetelnější vzájemná provázanost dopadů hospodářských, sociálních a environmentálních

---

<sup>15</sup> *MINISTERSTVO ŽIVOTNÍHO PROSTŘEDÍ. Státní politika životního prostředí České republiky 2012-2020 ve znění aktualizace roku 2016. (PDF) Praha, 2016 [cit. 2017-12-13].*

politik, která s sebou nese zvýšenou naléhavost jejich koordinace, a to i na přeshraniční a nadregionální úrovni. Zastřešujícím dokumentem, ze kterého by měly všechny politiky vycházet, je Strategický rámec udržitelného rozvoje ČR, který vláda schválila v lednu 2010. Strategický rámec udržitelného rozvoje ČR zároveň slouží jako dlouhodobý rámec pro politické rozhodování v kontextu mezinárodních závazků, které ČR přijala nebo hodlá přijmout při respektování specifických podmínek a potřeb ČR. V roce 2016 zároveň dochází k tvorbě nového strategického dokumentu pro udržitelný rozvoj ČR, který nahradí výše uvedený platný Strategický rámec udržitelného rozvoje ČR. Všechny tyto strategické dokumenty by měly vycházet ze společné analýzy vnějších vlivů a jejich cíle by měly být vzájemně provázané. Tato společná provázanost je zajištěna zejména souladem s prioritami a principy Strategického rámce udržitelného rozvoje ČR, respektive připravovaným nástupnickým dokumentem s názvem „Česko 2030“.<sup>16</sup>

Realizace SPŽP by měla prostřednictvím zvýšení efektivity využívání zdrojů významně přispět ke zvýšení konkurenceschopnosti ČR. V rámci SPŽP budou podporována opatření směřující k ekonomickému růstu a efektivitě bez nadbytečného a nepodloženého omezování významných odvětví hospodářství. Součástí implementace politiky by měla být podpora proexportní politiky a inovací s cílem podpořit výzkumný a inovační potenciál našich firem i jejich pozici na trhu v ČR i v zahraničí. Zároveň je třeba ji provázat s politikou sociální soudržnosti, neboť sociální situace rodin se často promítá do jejich environmentálního chování, jak se ukazuje například v oblasti lokálního vytápění.<sup>17</sup>

Státní politika životního prostředí plně respektuje závazky, které pro ČR vyplývají z členství v EU (především plnění závazků plynoucích z legislativy EU), OSN, OECD a dalších mezinárodních organizacích. Státní politika životního prostředí bere také v úvahu doporučení udělená OECD České republice v r. 2005 ve zprávě o hodnocení politiky, stavu a vývoje životního prostředí. Evropská unie klade při tvorbě politik stále větší důraz na uplatňování principu udržitelnosti s cílem stimulovat takový ekonomický růst, který umožní dosáhnout zvyšování kvality života s minimalizací negativních dopadů na životní prostředí.<sup>18</sup>

Princip udržitelnosti je tak významně zohledněn ve strategických materiálech EU, jakými jsou obnovená Strategie udržitelného rozvoje EU z roku 2006 nebo Evropa 2020. Strategie pro inteligentní a udržitelný růst podporující začlenění z roku 2010, která je výchozím dokumentem pro stanovení dlouhodobé hospodářské strategie EU s výhledem do roku 2020

---

<sup>16</sup> MINISTERSTVO ŽIVOTNÍHO PROSTŘEDÍ. *Státní politika životního prostředí České republiky 2012-2020 ve znění aktualizace roku 2016. (PDF) Praha, 2016 [cit. 2017-12-13].*

<sup>17</sup> MINISTERSTVO ŽIVOTNÍHO PROSTŘEDÍ. *Státní politika životního prostředí České republiky 2012-2020 ve znění aktualizace roku 2016. Strana 6, (PDF) Praha, 2016 [cit. 2017-12-13].*

<sup>18</sup> MINISTERSTVO ŽIVOTNÍHO PROSTŘEDÍ. *Státní politika životního prostředí České republiky 2012-2020 ve znění aktualizace roku 2016. Strana 6, (PDF) Praha, 2016 [cit. 2017-12-13].*

s cílem zvýšit její konkurenceschopnost a zaměstnanost v Evropě. Státní politika životního prostředí respektuje oba uvedené dokumenty, tedy reflektuje Strategii EU pro tuto oblast, která má určeny priority do roku 2020 a chce také přispět k plnění cílů stanovených v iniciativě EU - Evropa účinněji využívající zdroje. Na úrovni členských států se národní cíle a podíl na realizaci Strategie Evropa 2020 odráží ve formulaci takzvaných Národních programů reforem, které jsou následně hodnoceny na úrovni EU v rámci takzvaného Evropského semestru. Státní politika životního prostředí je rovněž provázaná s kohezní politikou.<sup>19</sup>

### 3.3 Kvalita ovzduší

Důkladný přezkum dosavadní politiky EU v oblasti ochrany ovzduší ukázal, že její cíle spolu s právními předpisy přinesly v oblasti lidského zdraví a životního prostředí hmatatelné výsledky. Politika by se měla spíše zaměřit na to, aby nejpozději do roku 2020 dosáhla souladu se stávajícími normami kvality ovzduší a využila revidovanou směrnici o národních emisních stropích tak, aby se znečišťování ovzduší emisemi do roku 2030 snížilo. Snížením emisí se zároveň v celé Evropě sníží koncentrace znečištění, což významně prospěje zdraví obyvatel a stavu ekosystémů.<sup>20</sup>

#### 3.3.1 Ovzduší v Evropě

Kvalita ovzduší v Evropě se v posledních desetiletích výrazně zlepšila. Přesto však znečištění ovzduší zůstává hlavním environmentálním faktorem spojovaným nemocemi, kterým by bylo možno předcházet a toto ovzduší nadále značně nepříznivě ovlivňuje velkou část evropského životního prostředí. Podle OECD se do roku 2050 dostane znečištění ovzduší ve městech do čela žebříčku environmentálních příčin úmrtí na celém světě, před znečištěním vod a nevyhovujícími hygienickými podmínkami. Dodržování některých norem kvality ovzduší v EU se z řady důvodů nedaří, navzdory tomu, že tyto normy nejsou tak přísné, jako jejich obdoby v ostatních vyspělých zemích.<sup>21</sup>

---

<sup>19</sup> MINISTERSTVO ŽIVOTNÍHO PROSTŘEDÍ. *Státní politika životního prostředí České republiky 2012-2020 ve znění aktualizace roku 2016. Strana 7, (PDF) Praha, 2016 [cit. 2017-12-13].*

<sup>20</sup> EVROPSKÁ KOMISE. *Sdělení komise evropskému parlamentu, radě, evropskému hospodářskému a sociálnímu výboru a výboru regionů: Program Čisté ovzduší pro Evropu. (PDF) Brusel, 2013 [cit. 2018-01-05] Dostupný <http://eur-lex.europa.eu/legal-content/CS/TXT/PDF/?uri=CELEX:52013DC0918&from=CS>.*

<sup>21</sup> EVROPSKÁ KOMISE. *Sdělení komise evropskému parlamentu, radě, evropskému hospodářskému a sociálnímu výboru a výboru regionů: Program Čisté ovzduší pro Evropu. (PDF) Brusel, 2013 [cit. 2018-01-05] Dostupný <http://eur-lex.europa.eu/legal-content/CS/TXT/PDF/?uri=CELEX:52013DC0918&from=CS>.*

### 3.3.2 Hlavní znečišťovatelé

Nejvýznamnějším problémem kvality ovzduší i nadále zůstávají nadlimitní koncentrace PM<sub>2,5</sub> a PM<sub>10</sub>, kterým je vystavena většina obyvatelstva (průměrná roční imisní hodnota doporučená WHO pro PM<sub>2,5</sub> je překračována na většině území pro většinu obyvatel; Imisní limit pro průměrnou roční koncentraci PM<sub>2,5</sub> byl v roce 2014 překročen na 1,8 % území, nadlimitním koncentracím bylo vystaveno 8,6 % obyvatel ČR, imisní limit pro 24hodinovou průměrnou koncentraci PM<sub>10</sub> byl v roce 2014 překročen na 8,16 % území, nadlimitním koncentracím bylo vystaveno 24,4 % obyvatel ČR). V důsledku znečištění ovzduší mikročásticemi PM<sub>2,5</sub> a PM<sub>10</sub>, na které se váží karcinogenní a mutagenní polycyklické aromatické uhlovodíky (PAU) včetně benzo (a) pyrenu (B (a) P) dochází k poškození genomu obyvatel, výskytu kardiovaskulárních chorob, k poškození centrálního nervového systému, k zhoršeným výsledkům těhotenství, k poškození spermií, ke zvýšenému výskytu respiračních onemocnění a předčasným úmrtím, která řádově překračují úmrtí z dopravních nehod. Hlavním zdrojem tohoto znečištění téměř ve všech obcích jsou domácí topeniště na uhlí i nevhodná topeniště na dřevo a ve městech jsou to emise z dieselových a benzinových motorů, které nejsou opatřeny filtry částic. Situaci zhoršují špatné rozptylové podmínky během zimy, kdy jsou koncentrace zdravotně rizikových látek v ovzduší překračovány o jeden až dva řády.

Do roku 2020 by mělo dojít ke snížení emisí tuhých znečišťujících částic, SO<sub>2</sub>, NO<sub>x</sub>, VOC, CO a NH<sub>3</sub>. V případě SO<sub>2</sub> se k roku 2020 předpokládá snížení emisí o více než 44 % v porovnání s rokem 2009. Z hlediska produkce emisí SO<sub>2</sub> zůstává dominantní vliv sektoru veřejné a průmyslové energetiky. Emise NO<sub>x</sub> poklesnou v roce 2020 o téměř 37 %, jejich dominantním producentem bude nadále energetika a doprava. Relativně malé snížení se předpokládá u emisí VOC, a to o necelých 25 %. Důvodem je například nárůst automobilové dopravy. V případě NH<sub>3</sub> je předpokladem snížení emisí o 18 % v porovnání s rokem 2005.<sup>22</sup>

### 3.3.3 Zlepšování kvality ovzduší

#### Snížení úrovně znečištění ovzduší:

V současné době má ČR problémy s překračováním imisních limitů z hlediska ochrany zdraví lidí a částečně i s překračováním imisních limitů pro ochranu ekosystémů a vegetace, které jsou nastaveny evropskou i národní legislativou (tj. směrnicí 2008/50/ES – o kvalitě vnějšího ovzduší a čistším ovzduší pro Evropu - a zákonem č. 201/2012 Sb., o ochraně ovzduší, v platném znění, a jeho prováděcími předpisy). Hlavními zdroji výše uvedených

<sup>22</sup> MINISTERSTVO ŽIVOTNÍHO PROSTŘEDÍ. *Státní politika životního prostředí České republiky 2012-2020 ve znění aktualizace roku 2016. Strana 13, (PDF) Praha, 2016 [cit. 2017-12-13].*



znečišťujících látek (prachové částice, benzo (a)pyren) jsou především doprava (re suspenze, otěry, výfukové emise), vytápění domácností (zastaralé spalovací zdroje na tuhá paliva) a průmyslové zdroje (hutnictví, včetně koksoven, energetika a různorodé technologické zdroje). Cíle v oblasti snižování emisí znečišťujících látek stanovené na úrovni EU v Tematické strategii o znečištění ovzduší (2005) byly potvrzeny 7. akčním plánem pro životní prostředí. V souvislosti se zlepšováním kvality ovzduší byl přijat takzvaný balíček k ochraně ovzduší, jehož součástí je mimo jiné i směrnice o omezení národních emisí znečišťujících látek, který obsahoval právní předpisy nahrazující stávající směrnici 2001/81/ES o národních emisních stropích a stanoví cíle snižování emisí k roku 2020 a 2030. V listopadu 2015 byla dále schválena směrnice 2015/2193 o omezení emisí některých znečišťujících látek do ovzduší ze středních spalovacích zdrojů. Státní politika životního prostředí je průběžně vyhodnocována na základě aktuálního vývoje v ČR a v souladu s novými výzvami a závazky plynoucími z členství ČR v EU, mezinárodních organizacích a mnohostranných environmentálních smlouvách.<sup>23</sup>

### **3.3.4 Operační programy životního prostředí 2014-2020**

Významným zdrojem financování těchto opatření, jsou kromě státního rozpočtu a územních rozpočtů také OPŽP.<sup>24</sup> Hlavním cílem OPŽP je ochrana a zajištění kvalitního prostředí pro život obyvatel České republiky, podpora efektivního využívání zdrojů, eliminace negativních dopadů lidské činnosti na životní prostředí a zmírňování dopadů změny klimatu.<sup>25</sup>

### **3.3.5 Prioritní osa 2**

Globálním cílem prioritní osy 2 pro období 2014-2020 je zlepšení kvality ovzduší tam, kde jsou překračovány imisní limity, a udržení kvality ovzduší tam, kde je kvalita dobrá. Veškeré typy aktivit a projektů v rámci jednotlivých specifických cílů prioritní osy 2 jsou v souladu s prioritami stanovenými v rámci komplexu koncepčních dokumentů pro řízení kvality ovzduší, který tvoří Střednědobá strategie (do roku 2020) zlepšení kvality ovzduší v ČR, Národní program snižování emisí ČR a programy zlepšování kvality ovzduší zpracované pro jednotlivé zóny a aglomerace v souladu s článkem 23 Směrnice 2008/50/EC.<sup>26</sup>

---

<sup>23</sup> MINISTERSTVO ŽIVOTNÍHO PROSTŘEDÍ. *Státní politika životního prostředí České republiky 2012-2020 ve znění aktualizace roku 2016*. Strana 31, (PDF) Praha, 2016 [cit. 2017-12-13].

<sup>24</sup> MINISTERSTVO ŽIVOTNÍHO PROSTŘEDÍ. *Státní politika životního prostředí České republiky 2012-2020 ve znění aktualizace roku 2016*. Strana 35, (PDF) Praha, 2016 [cit. 2017-12-13].

<sup>25</sup> MINISTERSTVO ŽIVOTNÍHO PROSTŘEDÍ. *Operační program Životní prostředí 2014–2020* [online]. Strana 8, (PDF) Praha, 2013 [cit. 2017-12-20].

<sup>26</sup> MINISTERSTVO ŽIVOTNÍHO PROSTŘEDÍ. *Operační program Životní prostředí 2014–2020* [online]. Strana 66, (PDF) Praha, 2013 [cit. 2017-12-20].

Nevyhovující kvalita ovzduší je zásadním plošným problémem České republiky. Dlouhodobě dochází k překračování stanovených imisních limitů, a to navzdory tomu, že regulované zdroje znečišťování dodržují v plném rozsahu emisní limity a další technické požadavky na provoz v souladu s národní i evropskou legislativou. Programy zlepšování kvality ovzduší, připravované pro zóny a aglomerace, kde došlo k překročení některého z imisních limitů, analyzují kvalitu ovzduší, identifikují významné zdroje znečišťování ovzduší a navrhnou konkrétní opatření. Programy jsou vydávány Ministerstvem životního prostředí formou opatření obecné povahy v režimu správního řádu, mají tedy obecnou platnost a jsou závazné pro rozhodování regionálních a lokálních orgánů.<sup>27</sup>

### 3.3.6 Specifický cíl 2.1

Nezbytným krokem pro snížení úrovně znečištění ovzduší v České republice je omezení primárních emisí znečišťujících látek z lokálního vytápění domácností. Toto opatření přispěje zejména k dosažení cílů v oblasti kvality ovzduší, které stanovuje platná evropská legislativa, ale přínosné bude i pro dosažení národních emisních stropů navržených v rámci Programu Čisté ovzduší pro Evropu zveřejněného Evropskou komisí v roce 2013.

Specifický cíl 2.1 podobně jako celá prioritní osa 2 jsou v souladu se závěry a doporučeními národních strategických koncepčních dokumentů pro řízení kvality ovzduší (tj. programů zlepšování kvality ovzduší, Národního programu snižování emisí ČR, Střednědobé strategie (do roku 2020) zlepšování kvality ovzduší v ČR).

Národní emisní projekce i projekce generované modelem GAINS indikují pro r. 2020 vysoké riziko nedodržení nově stanovených národních závazků snížení emisí pro částice PM<sub>2,5</sub> a amoniak.<sup>28</sup> Tento model zkoumá nákladově efektivní strategie regulace emisí, které současně řeší místní kvalitu ovzduší a skleníkové plyny tak, aby maximalizovaly výhody ve všech měřítkách.

---

<sup>27</sup> MINISTERSTVO ŽIVOTNÍHO PROSTŘEDÍ. *Operační program Životní prostředí 2014–2020* [online]. Strana 66, (PDF) Praha, 2013 [cit. 2017-12-20].

<sup>28</sup> MINISTERSTVO ŽIVOTNÍHO PROSTŘEDÍ. *Operační program Životní prostředí 2014–2020* [online]. Strana 67, (PDF) Praha, 2013 [cit. 2017-12-20].

### Příspěvek k řešení v rámci OPŽP 2014-2020:

V zájmu příspěvku OPŽP jsou k řešení problémů v rámci Prioritní osy 2 navrženy následující specifické cíle:

- **SC 2.1: Snížit emise z lokálního vytápění domácností podílející se na expozici obyvatelstva nadlimitním koncentracím znečišťujících látek,**
- SC 2.2: Snížit emise stacionárních zdrojů podílejících se na expozici obyvatelstva nadlimitním koncentracím znečišťujících látek,
- SC 2.3: Zlepšit systém sledování, hodnocení a předpovídání vývoje kvality ovzduší a souvisejících meteorologických aspektů.<sup>29</sup>

Pro účinné zlepšení kvality ovzduší je nezbytné zohlednit územní aspekt znečištění ovzduší a kromě hlavních identifikovaných sektorů intervenovat lokálně vhodnými opatřeními na místně významných průmyslových a v nízké výšce emitujících energetických stacionárních zdrojů znečišťování ovzduší. Mezi místně významné stacionární zdroje patří jak průmyslové, tak střední energetické zdroje (do 50 MW), které významně přispívají ke zhoršené kvalitě ovzduší a jsou identifikovány v rámci programů zlepšování kvality ovzduší. Všechna opatření k naplnění specifických cílů budou zaměřena individuálně v souladu se závěry Střednědobé strategie (do roku 2020) zlepšení kvality ovzduší v ČR a programy zlepšování kvality ovzduší pro jednotlivé zóny a aglomerace. Tyto programy také stanovují místní emisní stropy pro definované skupiny jednotlivých stacionárních zdrojů.<sup>30</sup>

Specifického cíle bude dosaženo prostřednictvím náhrady zastaralých spalovacích zařízení na pevná paliva za nové environmentálně šetrné způsoby vytápění. Současně bude kladen důraz na maximální účinnost podporovaných zdrojů tepla. Na specifický cíl 1 je kladen zásadní důraz, na podporu aktivit v rámci tohoto cíle bude podle předběžného odhadu rezervováno přibližně 75 % alokace prioritní osy 2. Podpora v tomto specifickém cíli bude udělována krajům či obcím, které zajistí výměnu stacionárních zdrojů v domácnostech.

### Stav, který by měl být dosažen k r. 2020:

Cílovým stavem je plnění imisních limitů stanovených národní i evropskou legislativou (směrnice 2008/50/ES a 2004/107/ES, zákon č. 201/2012 Sb., o ochraně ovzduší) a

<sup>29</sup> MINISTERSTVO ŽIVOTNÍHO PROSTŘEDÍ. *Operační program Životní prostředí 2014–2020* [online]. Strana 18, (PDF) Praha, 2013 [cit. 2017-12-20].

<sup>30</sup> MINISTERSTVO ŽIVOTNÍHO PROSTŘEDÍ. *Operační program Životní prostředí 2014–2020* [online]. Strana 19, (PDF) Praha, 2013 [cit. 2017-12-20].

národních emisních stropů (směrnice 2001/80/ES a Göteborgský protokol Úmluvy o dálkovém znečišťování ovzduší přecházejícím hranice států).<sup>31</sup>

Rozdělení finanční alokace pro OPŽP je navrženo s ohledem na výstupy z identifikace potřeb v oblasti životního prostředí, na naplňování cílů Strategie Evropa 2020 a Státní politiky životního prostředí ČR 2012-2020, které jsou obsaženy v jednotlivých prioritních osách, jejich specifických cílech a konkrétních aktivitách.

Hlavní rozhodnutí při stanovování alokace na jednotlivé prioritní osy OPŽP 2014-2020, specifické cíle a aktivity představovala provedená analýza absorpční kapacity operačního programu. Analýza absorpčních kapacit pro jednotlivé prioritní osy, kterou zpracovaly příslušné odborné útvary MŽP, vycházely zejména ze zkušeností z čerpání z OPŽP 2007-2013, expertních odhadů a relevantních strategických dokumentů dostupných pro daný sektor. Prioritní osa 2 je plně spolufinancována z Fondu soudržnosti.<sup>32</sup>

Celková výše alokace pro prioritní osu 2: Zlepšování kvality ovzduší v lidských sídlech měst a obcí byla stanovena na 9 miliard korun českých. Finanční alokace pro operační program a jednotlivé prioritní osy jsou stanovovány jako 85% příspěvek z Fondu soudržnosti doplněný o povinné národní spolufinancování ve výši 15 %, přičemž míra spolufinancování se vztahuje dle čl. 120 Obecného nařízení na celkové způsobilé výdaje. Jakákoli veřejná podpora poskytnutá v rámci OPŽP musí být v souladu s procedurálními a materiálními pravidly pro poskytování veřejné podpory platnými v okamžiku, kdy je veřejná podpora poskytnuta.<sup>33</sup>

---

<sup>31</sup> *MINISTERSTVO ŽIVOTNÍHO PROSTŘEDÍ. Operační program Životní prostředí 2014–2020 [online]. Strana 68, (PDF) Praha, 2013 [cit. 2017-12-20].*

<sup>32</sup> *MINISTERSTVO ŽIVOTNÍHO PROSTŘEDÍ. Operační program Životní prostředí 2014–2020 [online]. Strana 38, (PDF) Praha, 2013 [cit. 2017-12-20].*

<sup>33</sup> *MINISTERSTVO ŽIVOTNÍHO PROSTŘEDÍ. Operační program Životní prostředí 2014–2020 [online]. Strana 39, (PDF) Praha, 2013 [cit. 2017-12-20].*

## **4. PRAKTICKÁ ČÁST**

Cílem bakalářské práce je zjistit a zhodnotit, jakým způsobem se v praxi realizuje naplňování vybraných národních politik a politik EU v oblasti životního prostředí s ohledem na financování výše zmíněných oblastí. Tyto politiky budou analyzovány a zkoumány v rámci poskytování kotlíkových dotací, které jsou nástrojem Ministerstva životního prostředí ke zlepšení kvality ovzduší v ČR do roku 2020.

### **4.1 Kotlíková dotace**

Dotace určená pouze konečným uživatelům, fyzickým osobám za účelem dosažení pozitivního přínosu pro životní prostředí na území kraje.<sup>34</sup>

#### **4.1.1 Charakteristika poskytování dotace**

Kotlíková dotace je poskytována z OPŽP 2014-2020, v rámci specifického cíle 2.1 Snížit emise z lokálního vytápění domácností podílející se na expozici obyvatelstva nadlimitním koncentracím znečišťujících látek. Tento dotační program umožňuje výměnu kotlů na pevná paliva s ručním přikládáním v rodinných domech za nové, environmentálně šetrnější zdroje vytápění (kotel na pevná paliva – uhlí/biomasa, tepelné čerpadlo, plynový kondenzační kotel, instalace solárně-termických soustav pro přitápění nebo přípravu teplé vody). Kotlíkové dotace pro občany administrují krajské úřady. První kolo kotlíkových dotací bylo pro kraje vyhlášeno jako 16. výzva MŽP dne 15. července 2015. Do výzvy se zapojily všechny kraje ČR, včetně hlavního města Prahy. Alokace této výzvy byla stanovena na tři miliardy korun. Kraje mohly podávat své žádosti o podporu od 14. srpna 2015 až do 30. září 2015, kdy se sešly žádosti v celkové výši cca 3 miliardy Kč.<sup>35</sup>

Finanční podpora v rámci 16. výzvy na výměnu zdrojů tepla na pevná paliva v rodinných domech byla poskytována prostřednictvím projektů jednotlivých krajů, které byly příjemci dotace z OPŽP 2014-2020. V jejich gesci byly finanční prostředky dále přidělovány konečným uživatelům – fyzickým osobám za účelem dosažení pozitivního přínosu pro životní prostředí

---

<sup>34</sup> *MINISTERSTVO ŽIVOTNÍHO PROSTŘEDÍ. Závazné pokyny pro Specifický cíl 2.1, Prioritní osy 2: Operačního programu Životní prostředí 2014-2020 / Výzva pro kraje č. 1. Strana 4, Praha, 2013 [cit. 2018-01-13].*

<sup>35</sup> *MINISTERSTVO ŽIVOTNÍHO PROSTŘEDÍ. Vyhodnocení 1. výzvy Specifického cíle 2.1 Snížení emisí z lokálního vytápění domácností podílející se na expozici obyvatelstva koncentracím znečišťujících látek OPŽP. Strana 1, Praha, 2017 [cit. 2018-02-21].*

na území kraje, spočívajícího ve snížení emisí. Kraje měly povinnost vyhlásit výzvy pro fyzické osoby nejpozději do konce ledna 2016.<sup>36</sup>

Podpora fyzickým osobám – konečným uživatelům byla poskytována pouze na zdroje tepla, které splňují požadavky směrnice Evropského parlamentu a Rady 2009/125/ES (Ekodesign) a jejich prováděcích předpisů, přičemž bylo současně vyžadováno plnění i těch požadavků, které jsou v příslušných nařízeních stanoveny s účinností až od určitého budoucího data. Předmětem podpory přidělované fyzickým osobám – konečným uživatelům byla výměna zdrojů tepla na pevná paliva s ručním přikládáním za tyto:

- kotle na pevná paliva
- tepelné čerpadlo
- plynový kondenzační kotel

Nebylo možno podpořit výměnu kotle spalujícího výhradně biomasu za kotel spalující uhlí, ani za kotel spalující uhlí + biomasu a rovněž náhradu stávajícího kotle s automatickým přikládáním paliva. Výše procentuálního podílu na alokaci první výzvy v rámci 16. výzvy se v daném kraji odvíjela od počtu kotlů k výměně dle dat ze Sčítání lidí, bytů a domů se zohledněním kvality ovzduší v dotčeném území.<sup>37</sup>

#### **4.1.2 Výše podpory poskytovaná v první výzvě kotlíkových dotací**

Podpora fyzickým osobám byla poskytována formou dotace, a to s následujícími hranicemi:

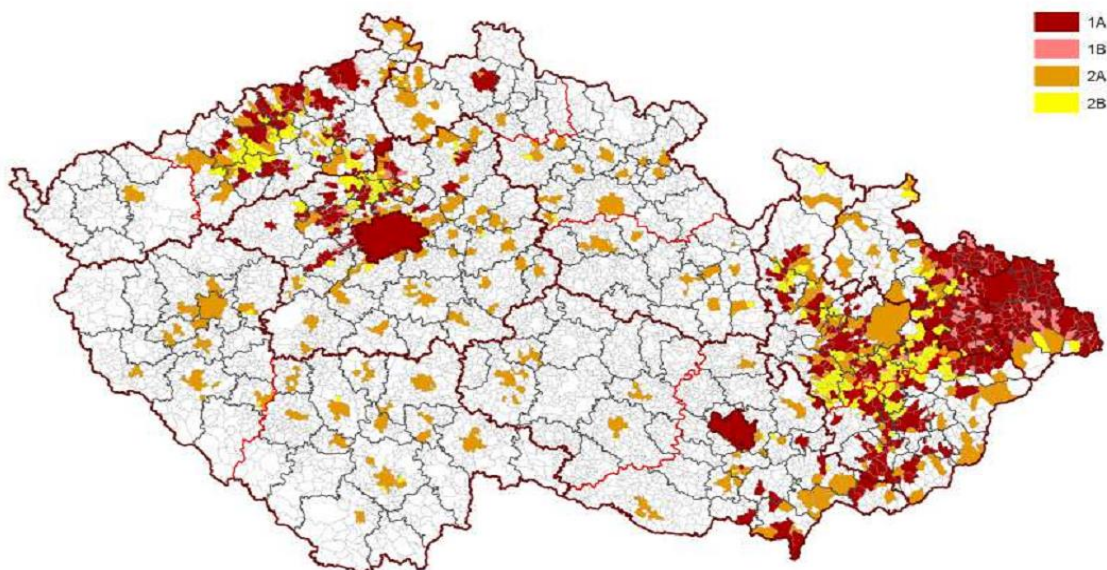
- 70 % způsobilých výdajů dílčího projektu fyzické osoby v případě projektu s realizací kotle spalujícího pouze uhlí,
- 75 % způsobilých výdajů dílčího projektu fyzické osoby v případě projektu s realizací kombinovaného kotle (uhlí + biomasu) nebo plynového kondenzačního kotle,
- 80 % způsobilých výdajů dílčího projektu fyzické osoby v případě, že jsou projektem realizovány obnovitelné zdroje energie (tepelné čerpadlo nebo kotel pouze na biomasu).

<sup>36</sup> *MINISTERSTVO ŽIVOTNÍHO PROSTŘEDÍ. Vyhodnocení 1. výzvy Specifického cíle 2.1 Snížení emisí z lokálního vytápění domácností podílející se na expozici obyvatelstva koncentracím znečišťujících látek OPŽP. Strana 1, Praha, 2017 [cit. 2018-02-21].*

<sup>37</sup> *MINISTERSTVO ŽIVOTNÍHO PROSTŘEDÍ. Vyhodnocení 1. výzvy Specifického cíle 2.1 Snížení emisí z lokálního vytápění domácností podílející se na expozici obyvatelstva koncentracím znečišťujících látek OPŽP. Strana 2, Praha, 2017 [cit. 2018-02-21].*

Výše podpory byla navýšena o 5 % v případě, že se výměna kotle realizovala v obci, která byla Střednědobou strategií (do roku 2020) zlepšení kvality ovzduší v ČR označena jako prioritní území - viz obrázek 1.<sup>38</sup>

Obrázek 1: Střednědobá strategie (do roku 2020) zlepšení kvality ovzduší v ČR - mapa prioritních oblastí



Zdroj: MŽP - Vyhodnocení 1. výzvy v rámci 16. výzvy Specifického cíle 2.1

Pro účely 16. výzvy byl způsobilým výdajem pouze výdaj realizovaný na území příslušného kraje, který vznikl a byl uhrazen příjemcem v období od 15. července 2015. Realizace dílčích projektů fyzických osob musí proběhnout nejpozději do konce roku 2018. V rámci žádosti o dotace na výměnu kotlů předkládaly kraje rovněž Analýzy proveditelnosti svých projektů. Součástí Analýzy proveditelnosti byla analýza problému, nástroje projektu kraje (velikost požadované alokace, spolupráce s obcemi, koncentrace dotační podpory v území, marketingová strategie ke zvýšení absorpční kapacity), plánované výsledky a výstupy, monitoring a rizika projektu kraje.<sup>39</sup>

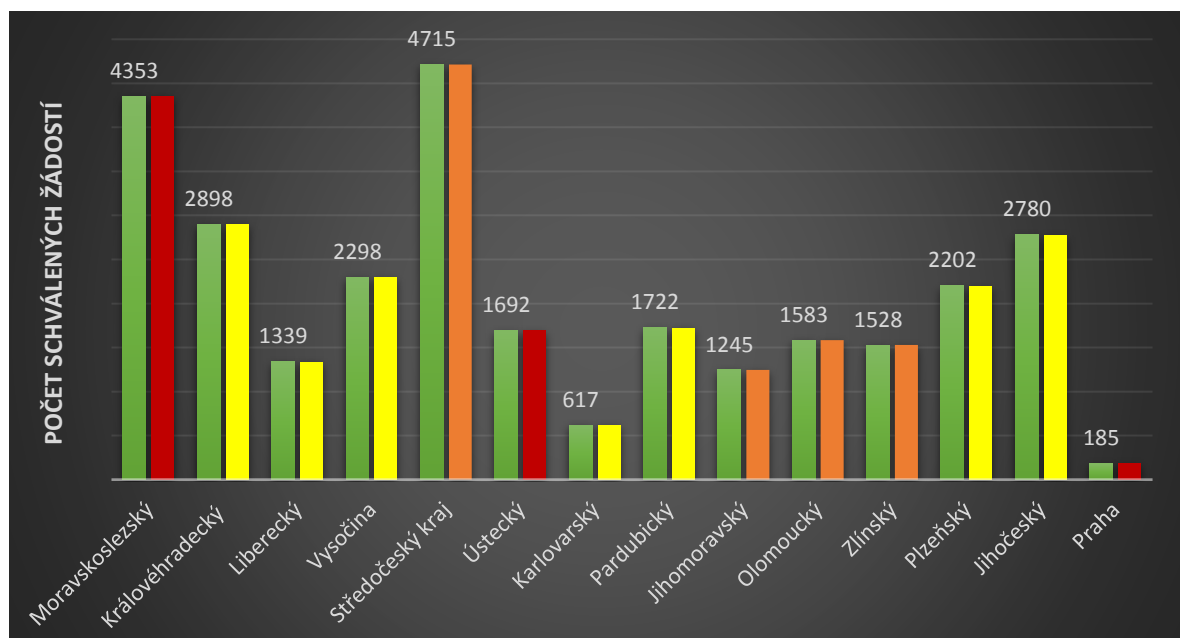
Nejvyšší míra znečištění ovzduší je v Moravskoslezském kraji, Ústeckém kraji a v Hlavním městě Praha. Mezi oblasti se středním znečištěním ovzduší patří kraj Středočeský, Jihomoravský, Olomoucký a Zlínský a nejčistší ovzduší v ČR mají kraje Královéhradecký,

<sup>38</sup> MINISTERSTVO ŽIVOTNÍHO PROSTŘEDÍ. Vyhodnocení 1. výzvy Specifického cíle 2.1 Snížení emisí z lokálního vytápění domácností podílející se na expozici obyvatelstva koncentracím znečišťujících látek OPŽP. Strana 3, Praha, 2017 [cit. 2018-02-21].

<sup>39</sup> MINISTERSTVO ŽIVOTNÍHO PROSTŘEDÍ. Vyhodnocení 1. výzvy Specifického cíle 2.1 Snížení emisí z lokálního vytápění domácností podílející se na expozici obyvatelstva koncentracím znečišťujících látek OPŽP. Strana 4, Praha, 2017 [cit. 2018-02-21].

Liberecký, Karlovarský, Pardubický, Plzeňský a Jihočeský. Porovnání počtu schválených žádostí o dotaci v rámci jednotlivých krajů a míry znečištění – viz graf níže:

Graf 1: Počet schválených žádostí o dotaci a míra znečištění v jednotlivých krajích (ks).



Zdroj: Vlastní zpracování dle vstupních dat Ministerstva životního prostředí - leden 2018

#### 4.1.3 Shrnutí realizací projektů v rámci České republiky

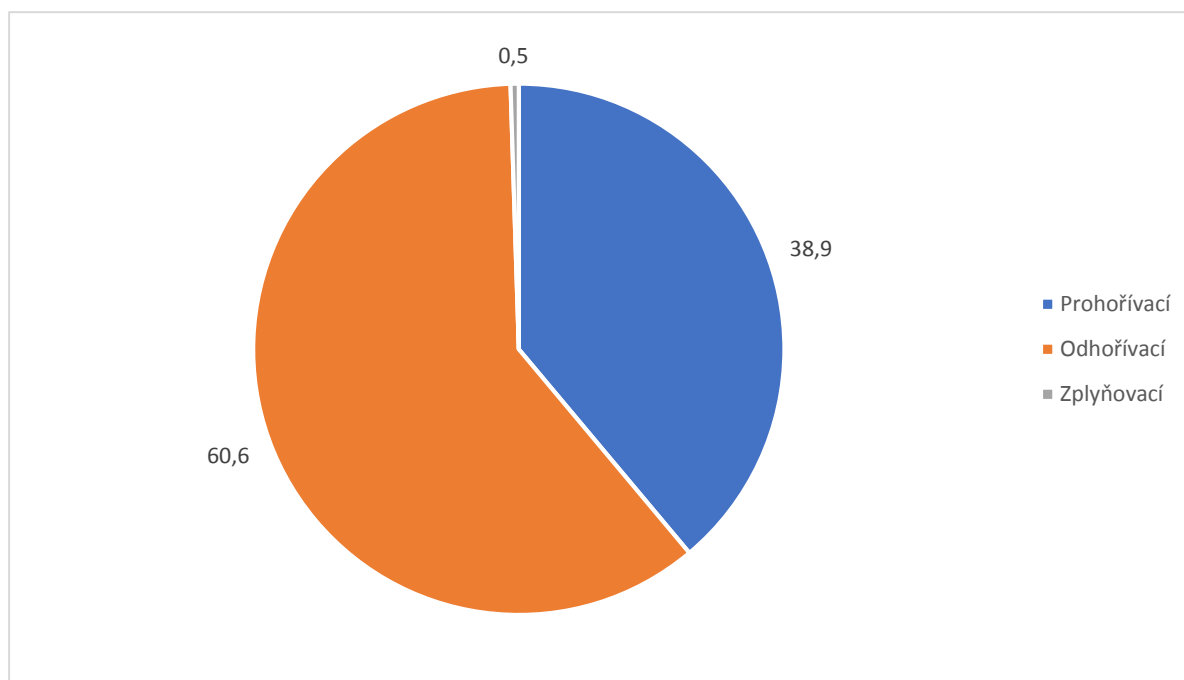
Podle analýzy vyhodnocení Ministerstva životního prostředí překonal počet dílčích projektů v různé fázi realizace závazek krajů na minimální počty realizací, a to přibližně o 13 %.

Průměrná struktura nových zdrojů je 12 % kotlů čistě na uhlí, 36 % kombinovaných kotlů uhlí/biomasa, 16 % kotlů výhradně na biomasu, 22 % tepelných čerpadel a 14 % plynových kondenzačních kotlů, což v úhrnu vede ke zvýšení podílu obnovitelných zdrojů na vytápění rodinných domů žadatelů z 29 % na 40 % a celkem 38 % všech projektů je realizováno v prioritních oblastech. Struktura nahrazovaných kotlů 60,6 % odhořivacích, 38,9 % prohořivacích a 0,5 % zplyňovacích kotlů odpovídá odhadované struktuře kotlů v provozu. Vyšší podíl prohořivacích kotlů je v krajích Moravskoslezském, Zlínském a Jihomoravském, naopak nejnižší podíl je v krajích Ústeckém, Plzeňském a Středočeském.<sup>40</sup>

<sup>40</sup> MINISTERSTVO ŽIVOTNÍHO PROSTŘEDÍ. Vyhodnocení 1. výzvy Specifického cíle 2.1 Snížení emisí z lokálního vytápění domácností podílející se na expozici obyvatelstva koncentracím znečišťujících látek OPŽP. Strana 12, Praha, 2017 [cit. 2018-02-21].



Graf 2: Podíl typů nahrazovaných kotlů v procentech (%).



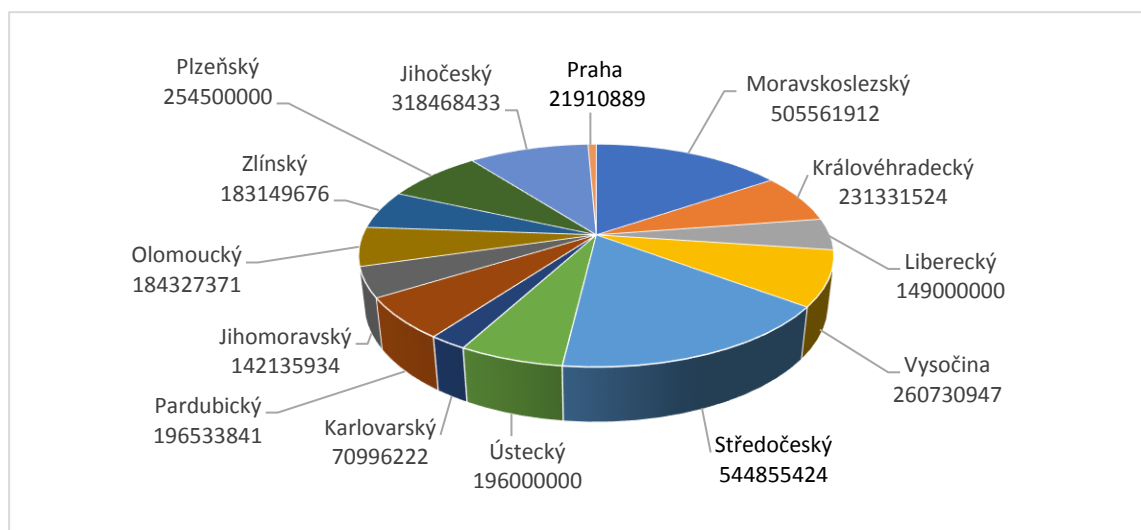
Zdroj: MŽP- Vyhodnocení 1. výzvy v rámci 16. výzvy Specifického cíle 2.1

Z hlediska průměrných celkových nákladů jsou nejdražšími investice do tepelných čerpadel (216 tis.), pro ostatní zdroje jsou celkové náklady porovnatelné v rozmezí od 96 tis. (plynový kotel) do 126 tis. (kombinovaný kotel). Průměrná nákladová efektivita na odstraněný kilogram roční emise prekurzorů PM<sub>2,5</sub> a primárních částic PM<sub>2,5</sub> je u kotlů na pevná paliva srovnatelný (1335 – 1426 Kč/kg), výrazně nižší je u tepelných čerpadel (3671 Kč/kg) naopak nejvyšší je u plynových kondenzačních kotlů (1145 Kč/kg).<sup>41</sup>

Největší výše poskytnutých dotací byla ve Středočeském kraji a nejméně se profinancovalo v Hlavním městě Praha – viz graf níže:

<sup>41</sup> MINISTERSTVO ŽIVOTNÍHO PROSTŘEDÍ. Vyhodnocení 1. výzvy Specifického cíle 2.1 Snižování emisí z lokálního vytápění domácností podílející se na expozici obyvatelstva koncentracím znečišťujících látek OPŽP. Strana 12, Praha, 2017 [cit. 2018-02-21].

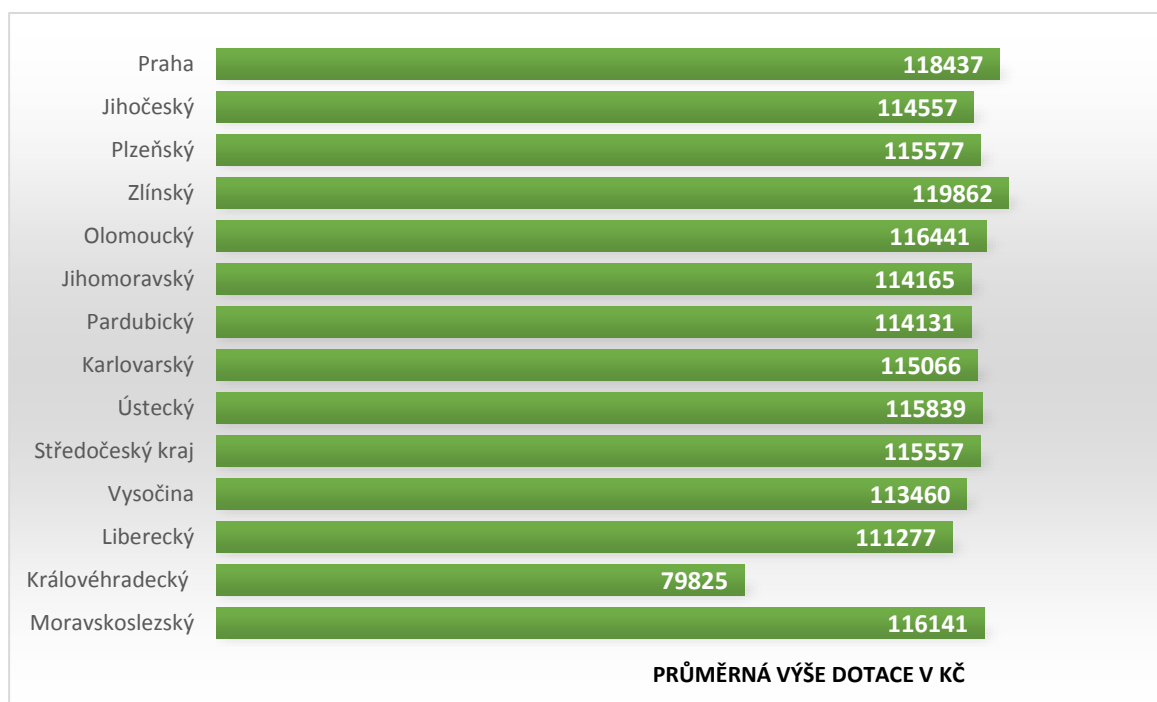
Graf 3: Celková výše dotace schválených projektů pro 1. výzvu v jednotlivých krajích (Kč).



Zdroj: Vlastní zpracování dle vstupních dat Ministerstva životního prostředí - leden 2018

Podílem celkových výší dotace a celkovým počtem schválených žádostí v jednotlivých krajích ČR byla vypočtena průměrná výše finanční dotace na jednu žádost. Nejvyšší průměrná výše poskytnuté dotace byla ve Zlínském kraji a nejnižší dotační podpora byla v kraji Královéhradeckém – viz graf níže:

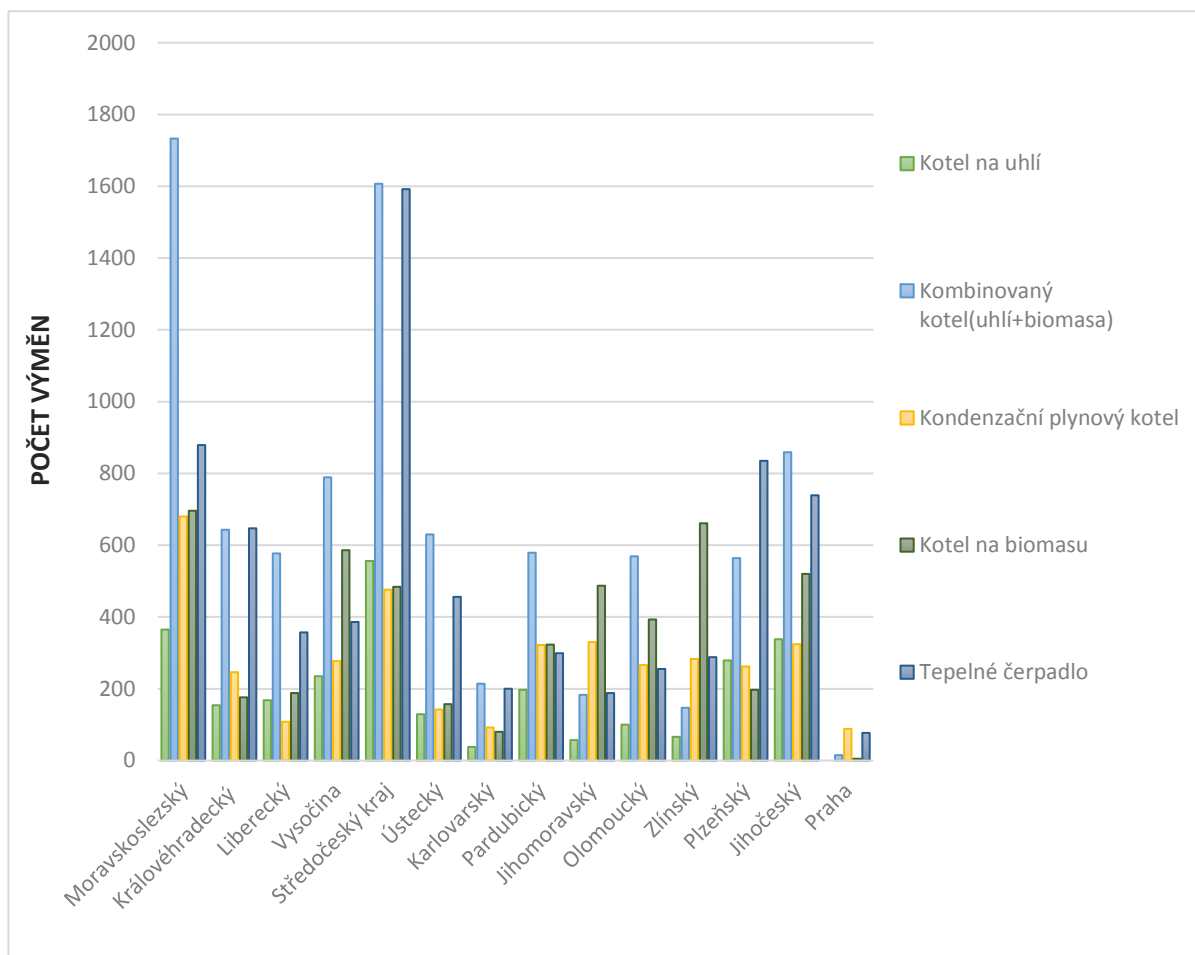
Graf 4: Průměrná výše poskytnuté dotace v 1. výzvě na jednu schválenou žádost (Kč).



Zdroj: Vlastní zpracování dle vstupních dat Ministerstva životního prostředí - leden 2018

Na základě analýzy realizovaných schválených žádostí v jednotlivých krajích ČR byl žadateli o dotaci nejčastěji vyměněn kombinovaný kotel (uhlí + biomasa) a dalším preferovaným typem tepelného zdroje k výměně bylo tepelné čerpadlo – viz graf níže:

Graf 5: Podíl výměn kotlů v 1. výzvě podle typu tepelného zdroje.



Zdroj: Vlastní zpracování dle vstupních dat Ministerstva životního prostředí - leden 2018

#### 4.2 Vyhodnocení první výzvy dotací provedené Ministerstvem životního prostředí

Vyhodnocení prováděl řídicí orgán státní správy Ministerstvo životního prostředí. Konečné výsledky poskytovaných dotací v jednotlivých krajích byly do jisté míry překvapivé. Největší počet schválených žádostí a nejvíce dotačních prostředků nebylo profinancováno v Moravskoslezském kraji ani v Hlavním městě Praha (prioritní oblasti s největším znečištěním z lokálních domácích topenišť), nýbrž v kraji Středočeském.

Toto vyhodnocení bylo důležitým faktorem pro nastavení zásadních podmínek druhé výzvy a tím poskytnutí zpětné vazby administrátorům programu. Pro zjištění informací od co nejvíce respondentů byla zvolena dotazníková metoda, které se zúčastnily všechny kraje mimo Středočeský kraj. Ministerstvo životního prostředí vytvořilo krátký internetový dotazník, který byl následně krajskými úřady rozeslán žadatelům (fyzickým osobám). Cílem dotazníku bylo především zjistit spokojenost/nespokojenost s nastavenými administrativními procesy, s výší podpory a s účinností zdrojů publicity. Respondenti měli možnost napsat doporučení, co by změnili na způsobu nastavení kotlíkových dotací. Vyhodnocení bylo zpracováno v jednotlivých krajích pro následující čtyři oblasti, které byly zadány Řídicím orgánem OPŽP v návaznosti na zkušenosti při přípravě kotlíkových dotací:

1. Publicita
2. Administrace
3. Výše a způsob poskytnutí finanční podpory
4. Ostatní<sup>42</sup>

#### **4.2.1 Publicita**

Vzhledem k velkému zájmu občanů o kotlíkové dotace, který převyšoval možnosti finanční alokace (kromě hl. m. Prahy, kde je to způsobeno jiným systémem administrace) lze konstatovat, že publicita programu byla účinná.<sup>43</sup>

#### **4.2.2 Administrace**

Nastavení administrace je jednou z nejdůležitějších otázek této evaluace. Způsob nastavení administrace, její složitost/jednoduchost, může významně ovlivnit absorpční kapacitu.<sup>44</sup>

Dle vyjádření respondentů v jednotlivých krajích byla administrace v celém rozsahu od podání žádosti až k poskytnutí samotné dotace na velmi vysoké úrovni – viz graf níže:

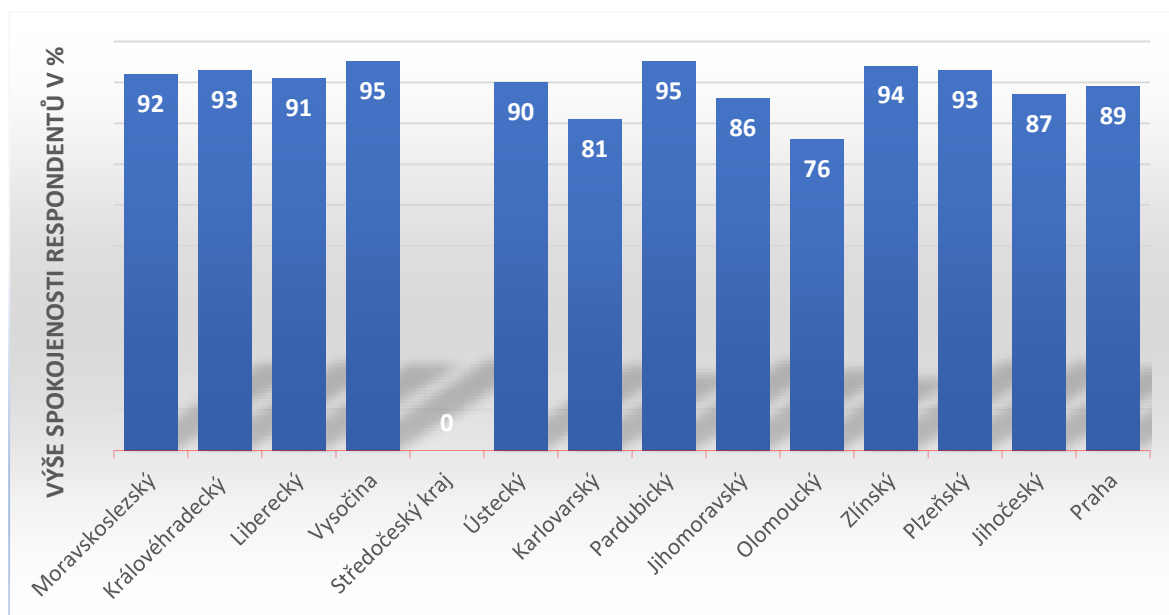
---

<sup>42</sup> MINISTERSTVO ŽIVOTNÍHO PROSTŘEDÍ. Vyhodnocení 1. výzvy Specifického cíle 2.1 Snížení emisí z lokálního vytápění domácností podílející se na expozici obyvatelstva koncentracím znečišťujících látek OPŽP. Strana i, Praha, 2017 [cit. 2018-02-21].

<sup>43</sup> MINISTERSTVO ŽIVOTNÍHO PROSTŘEDÍ. Vyhodnocení 1. výzvy Specifického cíle 2.1 Snížení emisí z lokálního vytápění domácností podílející se na expozici obyvatelstva koncentracím znečišťujících látek OPŽP. Strana i, Praha, 2017 [cit. 2018-02-21].

<sup>44</sup> MINISTERSTVO ŽIVOTNÍHO PROSTŘEDÍ. Vyhodnocení 1. výzvy Specifického cíle 2.1 Snížení emisí z lokálního vytápění domácností podílející se na expozici obyvatelstva koncentracím znečišťujících látek OPŽP. Strana ii, Praha, 2017 [cit. 2018-02-21].

Graf 6: Celková spokojenost respondentů s administrací v procentech.



Zdroj: MŽP - *Evaluace nastavení podmínek programu kotlíkových dotací OPŽP 2014-2020*

Míra spokojenosti se mezi jednotlivými kraji pohybovala v rozmezí 76 – 95 %. Středočeský kraj se jak již bylo zmíněno výše, dotazníkového šetření nezúčastnil. V tomto kraji provedl evaluační tým řízený rozhovor o průběhu kotlíkové dotace se zástupcem Středočeského kraje. Cílem evaluačního rozhovoru bylo zjistit podrobnější informace o nastavení řízení a průběhu administrace kotlíkových dotací ze strany kraje, spokojenost fyzických osob s tímto nastavením, případně návrhy na zlepšení podmínek programu ze strany krajského úřadu a řídicího orgánu v dalších výzvách.<sup>45</sup>

Míru spokojenosti pravděpodobně ovlivnilo více faktorů:

#### Způsob podání žádosti o dotaci

Ve všech krajích byla dotace přidělována podle pořadí podání žádosti a způsob podání byl důležitým faktorem pro žadatele. Respondenti byli spokojeni s elektronickým podáním žádosti. Při osobním podání žádosti na krajský úřad vznikaly někde dlouhé fronty. Samotné fronty však nebyly důvodem pro menší spokojenost žadatelů.

<sup>45</sup> MINISTERSTVO ŽIVOTNÍHO PROSTŘEDÍ. *Evaluace nastavení podmínek programu kotlíkových dotací OPŽP 2014-2020 [online]. Strana 7, (PDF) Praha, 2016 [cit. 2018-01-11].*

## Následná administrace

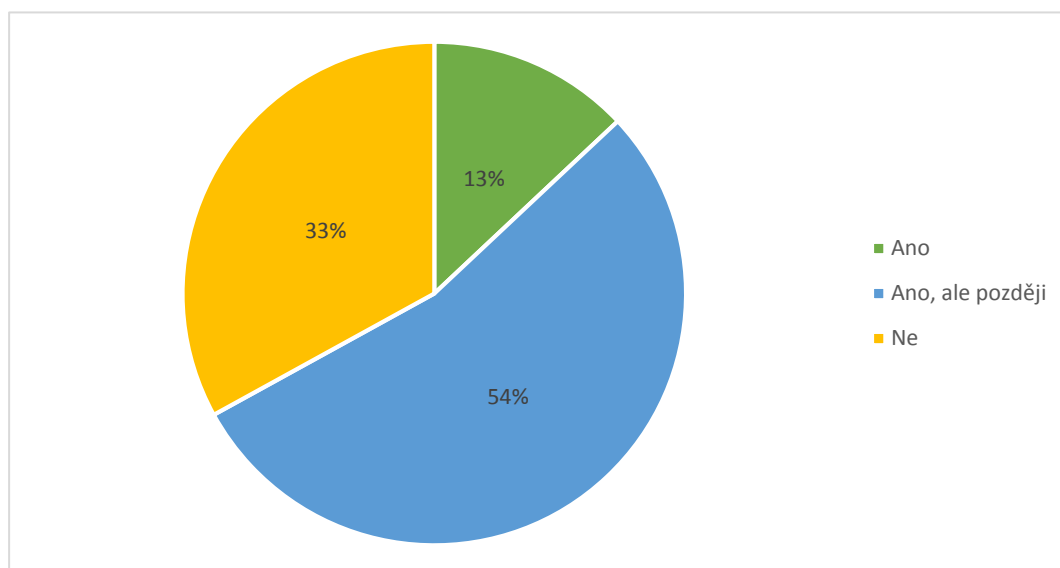
Pokud administrace následující po podání žádosti probíhala v souladu s lhůtami uvedenými ve výzvě (to znamená, že žadatelé měli informace o přidělení dotace, podepsané smlouvy o dotaci, atd.), pak jsou tito respondenti spokojeni. Důležitým faktorem spokojenosti respondentů je zřejmě i přístup pracovníků krajského úřadu, který byl na všech krajích hodnocen velmi kladně, někde až v superlativech.<sup>46</sup>

Na druhé straně zmiňovaným faktorem snižujícím spokojenost respondentů je určitá složitost administrace z pohledu části respondentů. Tento názor se objevuje v dotaznících průřezově ve všech krajích ovšem jen velmi sporadicky. Výrazná většina respondentů výslovně oceňovala jednoduchost administrace.<sup>47</sup>

### 4.2.3 Výše a způsob poskytnutí finanční podpory

Cílem je posoudit, zda byla podpora dostatečná pro motivaci obyvatel k výměně kotlů na pevná paliva – viz graf níže:

Graf 7: Pořídil (a) byste si kotel nebo tepelné čerpadlo bez poskytnutí dotace?



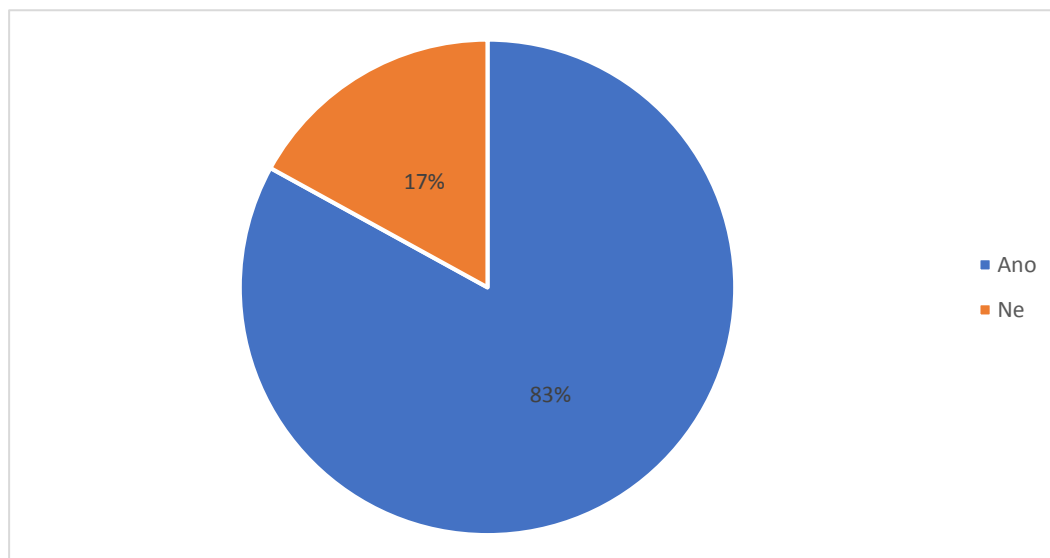
Zdroj: MŽP- *Evaluace nastavení podmínek programu kotlíkových dotací OPŽP 2014-2020*

<sup>46</sup> MINISTERSTVO ŽIVOTNÍHO PROSTŘEDÍ. *Vyhodnocení 1. výzvy Specifického cíle 2.1 Snížení emisí z lokálního vytápění domácností podílející se na expozici obyvatelstva koncentracím znečišťujících látek OPŽP. Strana 7, Praha, 2017 [cit. 2018-02-21].*

<sup>47</sup> MINISTERSTVO ŽIVOTNÍHO PROSTŘEDÍ. *Evaluace nastavení podmínek programu kotlíkových dotací OPŽP 2014-2020 [online]. Strana 7, (PDF) Praha, 2016 [cit. 2018-01-11].*

Pro 33 % respondentů byla dotace hlavním motivem k výměně kotle, pro 54 % respondentů dotace urychlila rozhodnutí kotel vyměnit. Celkově tedy poskytnutí dotace motivovalo 87 % respondentů ke změně zdroje vytápění. Pouze 13 % respondentů by kotel měnilo i bez přidělení dotace. Poskytnutí dotace bylo motivační k výměně kotle případně pořízení tepelného čerpadla. Mezikrajské srovnání je uvedeno v hlavní části zprávy.<sup>48</sup>

Graf 8: Je podle Vás poskytování výše dotace dostatečné?



Zdroj: MŽP- *Evaluační nastavení podmínek programu kotlíkových dotací OPŽP 2014-2020*

Celkově se výše podpory jeví jako dostatečná. Někteří nespokojení respondenti doporučovali navýšit limit na maximální výši způsobilých výdajů ze stávajících 150 tis. Kč na 200 tis. Kč a zvýšit limit pro způsobilé výdaje na tepelná čerpadla.<sup>49</sup>

#### 4.2.4 Ostatní

Při vyhodnocování dotazníků se vyskytlo několik oblastí, ke kterým se respondenti vyjadřovali kriticky.

<sup>48</sup> MINISTERSTVO ŽIVOTNÍHO PROSTŘEDÍ. *Vyhodnocení 1. výzvy Specifického cíle 2.1 Snížení emisí z lokálního vytápění domácností podílející se na expozici obyvatelstva koncentracím znečišťujících látek OPŽP. Strana 10, Praha, 2017 [cit. 2018-02-21].*

<sup>49</sup> MINISTERSTVO ŽIVOTNÍHO PROSTŘEDÍ. *Evaluační nastavení podmínek programu kotlíkových dotací OPŽP 2014-2020 [online]. Strana iii, (PDF) Praha, 2016 [cit. 2018-01-11].*

Jsou to:

### Mikro energetická opatření

Realizace mikro energetických opatření je často respondenty kritizována jako nadbytečná a drahá, dle názoru mnoha respondentů mikro energetická opatření zbytečně odčerpávají prostředky využitelné na výměnu zdroje tepla. Práce energetických specialistů často, dle názoru respondentů, nepřináší adekvátní přidanou hodnotu.

### Ceny kotlů a služeb

Poskytováním dotace v krátkém časovém období by mohlo dojít k velkému převisu poptávky po kotlích a realizačních firmách. Někteří respondenti uvádějí, že ceny kotlů a souvisejících služeb jsou přemrštěné. V této oblasti lze doporučit prodloužení doby realizace opatření, která je většinou 6 měsíců od podpisu smlouvy o dotaci, a tak rozložit poptávku v čase.

### Typ kotle

Respondenti se rovněž vyjadřovali k technickým otázkám. Někteří respondenti, zejména v Moravskoslezském kraji, doporučovali nepodporovat kotle na uhlí.<sup>50</sup>

---

<sup>50</sup> MINISTERSTVO ŽIVOTNÍHO PROSTŘEDÍ. *Evaluace nastavení podmínek programu kotlíkových dotací OPŽP 2014-2020* [online]. Strana iv, (PDF) Praha, 2016 [cit. 2018-01-11].



## **5. VÝSLEDKY A DOPORUČENÍ**

V lednu 2018 byly dle celorepublikového zkoumání příslušnými odbory Ministerstva životního prostředí poskytnuty data z ukončené první vlny kotlíkových dotací a tyto ukazatele sloužily k vyhodnocení výsledků této vlny.

### **5.1 Shrnutí výsledků první vlny kotlíkových dotací**

Největší počet schválených žádostí o kotlíkovou dotaci byl ve Středočeském kraji a následoval kraj Moravskoslezský. Tyto výsledky nebyly nijak překvapivé, jelikož jsou výše uvedené kraje dlouhodobě považovány za kraje s největším lokálním znečištěním ovzduší pocházejícího z domácích topenišť. Na druhou stranu je nutno podotknout, že v Ústeckém kraji, který také dlouhodobě patří mezi kraje s vysokou mírou znečištění ovzduší, bylo žádostí poměrně málo. Nejméně žadatelů si však podalo žádost v Hlavním městě Praha, kde je sice rovněž vysoká míra znečištění ovzduší, ovšem v Praze je toto znečištění způsobeno vypouštěním emisí do ovzduší z přetížené městské dopravy nikoliv z domácích topenišť. Ostatní kraje jako například Karlovarský, Plzeňský, Jihočeský, Vysočina, Liberecký a Královéhradecký patří ke krajům s nejčistším ovzduším v ČR. Tyto kraje se podle očekávání pohybovaly jak ve výši podaných žádostí, tak i v následujících sledovaných faktorech v celorepublikovém průměru. Na základě těchto zkoumání rovněž korespondovala výše profinancovaných dotačních prostředků ve všech zmíněných krajích ČR. Nejvíce z celkové lokace dotačních prostředků stanovených pro první vlnu kotlíkových dotací se čerpalo ve Středočeském kraji, následně v kraji Moravskoslezském a nejméně pak v Hlavním městě Praha. Nejvyšší průměrná výše finanční dotace na jednu schválenou žádost byla v Hlavním městě Praha a nejnižší poskytnutá dotační podpora na jednu schválenou žádost byla v kraji Královéhradeckém. Nejčastěji byl žadatelé o dotaci vyměněn kombinovaný kotel (uhlí + biomasa) a teprve dalším preferovaným typem tepelného zdroje určeného k výměně bylo tepelné čerpadlo. Hlavním důvodem tohoto výsledku je především mnohem nižší pořizovací cena kombinovaného kotle a dalších zdrojů tepla než jsou investice do tepelného čerpadla.

### **5.2 Doporučení pro nastavení podmínek před vyhlášením druhé výzvy**

Pro účely druhé výzvy budou výdaje na administraci, propagaci a publicitu způsobilé k datu vyhlášení této výzvy. Časovou způsobilost výdajů fyzických osob stanoví kraj od 15. července 2015. Kraj zajistí, že fyzické osoby jako potencionální žadatelé budou o časovém limitu pro zpětnou způsobilost výdajů dostatečně informovány. Způsobilým výdajem je

pouze výdaj realizovaný na území příslušného kraje. Vzhledem ke zkušenostem z první výzvy je důrazně doporučeno krajům umožnit elektronické podání žádostí o poskytnutí dotace dílčích projektů.<sup>51</sup>

### 5.2.1 Doporučení pro krajské úřady

Preferovat elektronickou administraci programu, pokud je to krajem vyhodnoceno jako vhodné (podání žádosti i další administrativní podpora, například informace o poskytnutí dotace, komunikace s žadatelem). Pokud bude osobní podání na krajském úřadě zachováno, je potřeba zjednodušit přijímání žádostí. Podané žádosti, které nebyly podpořeny z důvodu vyčerpání finančních prostředků, automaticky zařadit do dalšího kola vytvořením zásobníku projektů. Na krajských úřadech zachovat vstřícnost pracovníků k žadatelům. Prodloužit dobu realizace z důvodu převisu poptávky po zdrojích tepla nad nabídkou, aby se poptávka po zdrojích tepla a službách rozprostřela v čase. Využít ex-ante modifikované platby neboli platby formou zálohových faktur. Doporučovat předfinancování realizace výměny zdroje tepla, zvláště u ekonomicky slabších žadatelů.<sup>52</sup>

### 5.2.2 Doporučení pro centrální nastavení podpory

Zachovat volné nastavení administrativních pravidel ze strany MŽP vůči krajským úřadům. Více diverzifikovat výši podpory pro různé typy opatření (například výrazně snížit podporu pro kotle na uhlí, zvýšit podporu pro tepelná čerpadla i další obnovitelné zdroje energie). Kotle na uhlí i kombinované kotle na uhlí a biomasu s ručním přikládáním už v rámci 2. výzvy MŽP dále nepodporovat. Zaměřit podporu na výměnu starých kotlů 1. a 2. emisní třídy a stanovit minimální stáří kotlů. Nesmí docházet k výměnám kotlů starých například 1 rok. Podporu na výměnu zdroje tepla je možno poskytnout pouze v případě, kdy je stávající rodinný dům vytápěn kotlem na pevná paliva nesplňující třídu 3, 4 nebo 5 dle ČSN EN 303-5. Zrušit mikro energetická opatření. V případě jejich zachování tato opatření přesněji vymezit, (viz doporučení krajských úřadů a uznat již zpracované posudky energetických specialistů). Při informační kampani se zaměřit na snadnost získání dotace a lépe vysvětlit 5% zvýhodnění pro prioritní oblasti. V rámci nastavení pravidel programu kotlíkových dotací ve 2. výzvě MŽP pro kraje bylo 5% zvýhodnění prioritních oblastí nahrazeno nominální podporou 7500 Kč na výměny realizované v prioritních oblastech. Z důvodu omezené finanční alokace,

<sup>51</sup> MINISTERSTVO ŽIVOTNÍHO PROSTŘEDÍ. *Závazné pokyny pro Specifický cíl 2.1, Prioritní osy 2: Operačního programu Životní prostředí 2014-2020 / Výzva pro kraje č. 2. Strana 9, Praha, 2017 [cit. 2018-01-18].*

<sup>52</sup> MINISTERSTVO ŽIVOTNÍHO PROSTŘEDÍ. *Evaluace nastavení podmínek programu kotlíkových dotací OPŽP 2014-2020 [online]. Strana iv, (PDF) Praha, 2016 [cit. 2018-01-11].*

Ministerstvo životního prostředí neplánuje podpořit výměny kamen v rodinných domech bez centrálního rozvodu tepla.<sup>53</sup>

### 5.2.3 Výše podpory plánovaná pro poskytnutí ve druhé výzvě

Podpora fyzickým osobám bude poskytována formou dotace, a to s následující hranicí:

- 75 % způsobilých výdajů dílčího projektu fyzické osoby v případě projektu s realizací automatického kotle na uhlí a biomasu, nejvýše však 75 tis. Kč.
- 75 % způsobilých výdajů dílčího projektu fyzické osoby v případě projektu s realizací plynového kondenzačního kotle, nejvýše však 95 tis. Kč.
- 80 % způsobilých výdajů dílčího projektu fyzické osoby v případě, že je realizován kotel pouze na biomasu s ručním přikládáním, nejvýše však 100 tis. Kč.
- 80 % způsobilých výdajů dílčího projektu fyzické osoby v případě, že je projektem realizováno tepelné čerpadlo nebo automatický kotel pouze na biomasu, nejvýše však 120 tis. Kč.<sup>54</sup>

### 5.3 Efektivita dotazníku v praxi

Na základě zaslaných vyplněných dotazníků lze konstatovat, že poskytování kotlíkových dotací probíhá velice úspěšně, respondenti jsou spokojeni s výší podpory. Administrace velkého počtu žádostí o podporu je kvalitně zajišťována krajskými úřady.<sup>55</sup>

---

<sup>53</sup> MINISTERSTVO ŽIVOTNÍHO PROSTŘEDÍ. *Evaluace nastavení podmínek programu kotlíkových dotací OPŽP 2014-2020 [online]. Strana iv, (PDF) Praha, 2016 [cit. 2018-01-11].*

<sup>54</sup> MINISTERSTVO ŽIVOTNÍHO PROSTŘEDÍ. *Závazné pokyny pro Specifický cíl 2.1, Prioritní osy 2: Operačního programu Životní prostředí 2014-2020 / Výzva pro kraje č. 2. Strana 10, Praha, 2017 [cit. 2018-01-18].*

<sup>55</sup> MINISTERSTVO ŽIVOTNÍHO PROSTŘEDÍ. *Evaluace nastavení podmínek programu kotlíkových dotací OPŽP 2014-2020 [online]. Strana iv, (PDF) Praha, 2016 [cit. 2018-01-11].*

## 6. ZÁVĚR

Tato bakalářská práce s názvem „Problematika naplňování vybraných národních politik EU v oblasti životního prostředí se zaměřením na zlepšování kvality ovzduší v lidských sídlech měst a obcí“ měla za cíl zjistit a zhodnotit, jakým způsobem se v praxi realizuje naplňování vybraných národních politik a politik EU v oblasti životního prostředí s ohledem na financování výše zmíněných oblastí. Práce je rozdělena na dvě hlavní části. První je teoretická část, která byla napsána formou literární rešerše odborné literatury a dalších relevantních zdrojů. Tato část slouží k seznámení s politikami v oblasti životního prostředí, s institucemi Evropské unie a také se základními principy národní politiky životního prostředí. Ve druhé praktické části je použita zejména metoda deskripce, analýzy a komparace dat, které souvisí s vybranými politikami EU a ČR v oblasti životního prostředí se zaměřením na zlepšování kvality ovzduší formou takzvané „Kotlíkové dotace“. Tato část zkoumá především efektivitu čerpání financí prostřednictvím Evropských strukturálních a investičních fondů, rovněž přínos této dotace ke snižování škodlivých látek v ovzduší.

K získání relevantních informací o kotlíkové dotaci a průběžných i konečných výsledcích první výzvy poskytování této dotace žadatelům byly osloveny státní instituce, které mají tuto problematiku ve své kompetenci. Hlavním odpovědným za chod a kontrolu čerpání této dotace je v České republice Ministerstvo životního prostředí. Ministerstvo životního prostředí prostřednictvím Operačního programu Životní prostředí 2014-2020 stanovilo strategický rámec tohoto programu, jehož cílem je dosažení základních principů strategie „Evropa 2020“ v oblasti životního prostředí. Gestorem kotlíkové dotace je Státní fond životního prostředí, který úzce spolupracuje s MŽP a vede v průběhu poskytování této dotace jednotlivé krajské úřady České republiky.

Ke zjištění výsledků první vlny dotací a zároveň k doporučení nastavení podmínek druhé vlny dotací pro nastávající období byl Ministerstvem životního prostředí zaslán všem krajským úřadům v ČR internetový dotazník. Dotazník měl pět povinných otázek týkajících se průběhu a spokojenosti s podáváním žádostí, s poskytovanou výší dotace a také zda by si žadatelé pořídili nový tepelný zdroj bez jakékoliv dotace. Dotazníku se zúčastnily všechny kraje v ČR mimo kraj Středočeský. V tomto kraji byl s pracovníky krajského úřadu proveden řízený rozhovor evaluačním týmem pověřeným Ministerstvem životního prostředí. Z výsledků dotazníku i řízeného rozhovoru lze konstatovat, že poskytování dotací probíhá nadmíru úspěšně. Oslovení respondenti jsou velmi spokojeni jak s výší podpory, tak i s administrací žádostí, která je kvalitně zajišťována krajskými úřady. Ministerstvo životního prostředí na základě profesionální spolupráce se Státním fondem životního prostředí a s ohledem na

precizně nastavenou zpětnou vazbu i kontrolu, zaručuje Evropské unii naprosto funkční a transparentní čerpání těchto dotací.

V rámci poskytování dotace nebyly zaznamenány žádné zásadní problémy s přidělováním těchto financí žadatelům. Celková alokace pro první vlnu dotací ve výši tři miliardy korun českých byla zcela vyčerpána.

Pro následně probíhající druhou vlnu byla dotace navýšena na 3 421 980 000 Kč.

V současné době lze již podávat žádosti pro třetí a zároveň poslední vlnu poskytování dotací, která bude ukončena v letech 2020-2021. Závěrem lze konstatovat, že kotlíková dotace byla, je i bude přínosem pro postupné zlepšování kvality ovzduší v ČR a je zcela žádoucí, aby nadále tento trend pokračoval. Kvalita ovzduší v ČR nevyhovuje především v oblastech, kde se kombinuje více zdrojů znečištění, jako jsou doprava, průmyslová výroba, přenos znečištění ze zahraničí a znečištění z lokálního vytápění domácností. Lokální topeniště mají totiž zásadní vliv na emise v ovzduší. Na prvním místě se jedná o kraj Moravskoslezský, částečně i kraj Ústecký a Hlavní město Praha.

Přínos této práce je především v globálním zrevidování stavu a funkčnosti Státní politiky životního prostředí České republiky. Je zřejmé, že dosud nastavené cíle byly naplněny a stanovené postupy v této oblasti fungují správně.

## **7. LITERATURA A ZDROJE**

### **Knihy:**

MACHÁLEK, Petr, Martin ČERNÝ a Dominika GROHMANN. *Dotační politiky EU: Jak napsat dobrou projektovou žádost*. Brno, 2014. ISBN 978-80-210-7118-6.

BAJER, Petr a Jiří MATYÁŠ. *Praktický průvodce dotacemi z fondů Evropské unie*. Brno: Eurospolečnosti, 2009. ISBN 978-80-254-4017-9.

### **Metodický materiál:**

GENERÁLNÍ ŘEDITELSTVÍ PRO KOMUNIKACI (EVROPSKÁ KOMISE). *Životní prostředí: Kvalitní a udržitelné životní prostředí pro nás i budoucí generace*. Brusel, 2015. ISBN 978-92-79-42629-2.

MINISTERSTVO ŽIVOTNÍHO PROSTŘEDÍ. *Evaluační nastavení podmínek programu kotlíkových dotací OPŽP 2014-2020* [online]. (PDF) Praha, 2016 [cit. 2018-01-11].

MINISTERSTVO ŽIVOTNÍHO PROSTŘEDÍ. *Státní politika životního prostředí České republiky 2012-2020 ve znění aktualizace roku 2016*. (PDF) Praha, 2016 [cit. 2017-12-13].

MINISTERSTVO ŽIVOTNÍHO PROSTŘEDÍ. *Státní politika životního prostředí České republiky 2004-2010. Strana 6, Praha, 2004*. ISBN 80-7212-283-5.

MINISTERSTVO ŽIVOTNÍHO PROSTŘEDÍ. *Operační program Životní prostředí 2014–2020* [online]. (PDF) Praha, 2013 [cit. 2017-12-20].

MINISTERSTVO ŽIVOTNÍHO PROSTŘEDÍ. *Závazné pokyny pro Specifický cíl 2.1, Prioritní osy 2: Operačního programu Životní prostředí 2014-2020 / Výzva pro kraje č. 1*. Praha, 2013 [cit. 2018-01-13].

MINISTERSTVO ŽIVOTNÍHO PROSTŘEDÍ. *Vyhodnocení 1. výzvy Specifického cíle 2.1 Snížení emisí z lokálního vytápění domácností podílející se na expozici obyvatelstva koncentracím znečišťujících látek OPŽP*. Praha, 2017 [cit. 2018-02-21].

MINISTERSTVO ŽIVOTNÍHO PROSTŘEDÍ. *Závazné pokyny pro Specifický cíl 2.1, Prioritní osy 2: Operačního programu Životní prostředí 2014-2020 / Výzva pro kraje č. 2*. Praha, 2017 [cit. 2018-01-18].

OPERAČNÍ PROGRAM ŽIVOTNÍ PROSTŘEDÍ. *Směrnice MŽP č. 4/2015 o poskytování finančních prostředků ze SFŽP České republiky prostřednictvím Národního programu Životní prostředí*. Praha, 2015 [cit. 2017-12-19].

PRACOVNÍ DOKUMENT ÚTVARŮ KOMISE. *Přezkum provádění právních předpisů EU v oblasti životního prostředí: Zpráva o zemi – Česká Republika*. Brusel, 2017 [cit. 2018-03-15].

**Internetové zdroje:**

EVROPSKÁ KOMISE. *EAP – všeobecný akční program Unie pro životní prostředí na období do roku 2020. Strana 1, (PDF) Brusel, 2016 [cit. 2018-02-17] Dostupný* <http://ec.europa.eu/environment/pubs/pdf/factsheets/7eap/cs.pdf>.

EVROPSKÁ KOMISE. *Sdělení komise evropskému parlamentu, radě, evropskému hospodářskému a sociálnímu výboru a výboru regionů: Program Čisté ovzduší pro Evropu. (PDF) Brusel, 2013 [cit. 2018-01-05] Dostupný* <http://eur-lex.europa.eu/legal-content/CS/TXT/PDF/?uri=CELEX:52013DC0918&from=CS>.

## 8. PŘÍLOHY

### Dotazník MŽP - Vaše zkušenost s kotlíkovou dotací

Vážená paní, vážený pane,  
dovolujeme si Vás požádat o vyplnění dotazníku, viz níže:

Dotazník má pět otázek, jeho vyplnění Vám nezabere více než 5 minut. Pokud nám budete chtít věnovat o trochu více času, můžete využít šestou, nepovinnou, otázku k popisu Vašich doporučení. Všechny doručené odpovědi důkladně prostudujeme a na jejich základě budeme řešit s kraji nastavení dalšího kola kotlíkových dotací. Dotazník prosím vyplňte do 15. září 2016. Dotazník je anonymní a všechny údaje budou zpracovány zcela anonymně. Děkujeme Vám za Váš čas, který nám při vyplnění dotazníku věnujete.

#### **\*Povinné pole**

**1. Ve kterém kraji jste žádal (a) o kotlíkovou dotaci? (Vyberte, prosím, z nabídky níže) \***  
*Označte jen jednu elipsu.*

Hlavní město Praha  
Moravskoslezský  
Středočeský  
Jihočeský  
Plzeňský  
Karlovarský  
Ústecký  
Liberecký  
Královehradecký  
Pardubický  
Vysočina  
Jihomoravský  
Olomoucký  
Zlínský

**2. Odkud jste se dozvěděl (a) o možnosti požádat o kotlíkovou dotaci? (Je možné vybrat více než jednu odpověď) \***  
*Zaškrtněte všechny platné možnosti.*

Z reklamy v rádiu  
Z reklamy v televizi  
Ze zpráv  
Z novin / časopisu  
Z internetu  
Z letáku ve schránce  
Od starosty obce  
Od souseda, od známých  
Jiné:

**3. Byl (a) jste spokojen (a) se způsobem podání žádosti o dotaci a její následnou administrací? \***  
*Označte jen jednu elipsu.*

Ano  
Ne

Pokud ne, napište prosím proč. (Nepovinné pole)



**4. Pořídil (a) byste si nový kotel (nebo tepelné čerpadlo) bez dotace? \***

*Označte jen jednu elipsu.*

Ano

Ne

Ano, ale později

Pokud ne, napište prosím proč. (Nepovinné pole)

**5. Je podle Vás výše dotace dostatečná? \***

*Označte jen jednu elipsu.*

Ano

Ne

**6. Měnil (a) byste něco na způsobu poskytování kotlíkových dotací? (Dobrovolná odpověď).**