

UNIVERZITA PALACKÉHO V OLOMOUCI

*FILOZOFICKÁ FAKULTA*

KATEDRA DĚJIN UMĚNÍ

Obor: Dějiny výtvarných umění

**Malíř Karel František Josef Haringer  
a olomoučtí jezuité**

BAKALÁŘSKÁ PRÁCE

**Monika Hlavatá**

Vedoucí bakalářské práce: PhDr. Jana Zapletalová, Ph.D.

Olomouc 2014

Prohlašuji, že jsem bakalářskou práci vypracovala samostatně a všechny použité prameny a literaturu řádně citovala a uvedla.

V Olomouci dne 28. 4. 2014

.....

Monika Hlavatá

## **Poděkování**

Ráda bych poděkovala vedoucí mé bakalářské práce PhDr. Janě Zapletalové, Ph.D. za její odborné vedení, konzultace a přínosné rady a připomínky. Mé díky patří také všem pracovníkům odborných pracovišť, kteří mi ochotně pomohli a poskytli podklady, bez kterých by nebylo možné práci vytvořit a v neposlední řadě i příslušníkům farnosti Panny Marie Sněžné v Olomouci. Jmenovitě p. Mgr. Petru Havlíčkovi SJ a p. Jemelkovi, kteří mi vyšli vstříc při pořizování potřebné fotodokumentace.

## OBSAH

<b>1. Úvod</b> .....	<b>5</b>
<b>2. Přehled dosavadního bádání</b> .....	<b>7</b>
<b>3. Život a dílo Karla Františka Josefa Haringera</b> .....	<b>10</b>
<b>4. Práce Karla Františka Josefa Haringera pro jezuitský kostel Panny Marie Sněžné v Olomouci</b> .....	<b>16</b>
4. 1. Nástropní malby .....	19
4. 1. 1. Apoteóza Panny Marie Královny nebes .....	21
4. 1. 2. Zázrak Panny Marie Sněžné .....	24
4. 2. Oltářní obrazy .....	26
4. 2. 1. Sv. Anděl Strážce .....	28
4. 2. 2. Stětí sv. Barbory .....	31
4. 2. 3. Sen sv. Josefa.....	33
4. 2. 4. Sv. Alois Gonzaga .....	35
4. 2. 5. Sv. Stanislav Kostka .....	38
4. 3. Vztah nástropních maleb k prostoru kostela .....	41
<b>5. Závěr</b> .....	<b>46</b>
<b>6. Summary</b> .....	<b>47</b>
<b>7. Seznam pramenů</b> .....	<b>48</b>
<b>8. Seznam literatury</b> .....	<b>51</b>
<b>9. Textové přílohy</b> .....	<b>62</b>
<b>10. Seznam obrazových příloh</b> .....	<b>69</b>
<b>11. Obrazové přílohy</b> .....	<b>74</b>
<b>12. Anotace</b> .....	<b>107</b>

## 1. ÚVOD

Olomoucké prostředí přelomu 17. a 18. století manifestovalo snahy o vyzdvižení tehdejší nepříliš dobré situace města, které bylo silně zasaženo třicetiletou válkou. K jeho obnově významnou měrou napomohly, mimo jiné, i významné církevní řády, obzvláště jezuité a s nimi spojené budování nových řádových staveb. Řád Tovaryšstva Ježíšova se na Moravě objevil roku 1657 a díky biskupu Vilému Prusinovskému našel své útočiště v bývalém klášteře minoritů „Na Františku“. Po několika desetiletích příprav zde roku 1712 položili základní kámen k novému kostelu zasvěcenému Panně Marii Sněžné, jehož samotná stavba i následná výzdoba zaměstnala velké množství umělců až do čtyřicátých let 18. století. Mimo umělce domácí, povětšinou olomouckého původu, zavítalo na Moravu i mnoho malířů a sochařů vídeňské provenience. Vztah moravského markrabství s vídeňským císařským dvorem totiž vedl ke kulturní výměně a umělecké inspiraci právě touto oblastí.

V druhém desetiletí 18. století přišel z Vídně na Moravu Karel František Josef Haringer (1687–1734). Byl povolán jezuitou na výzdobu klenby presbytáře a lodi kostela nástrojnými malbami (1716–1717) a následně, asi s dvanáctiletým odstupem, se podílel i na výzdobě čtyř bočních kaplí, do kterých přispěl závěsnými oltářními malbami (1728). Nešlo však o jedinou realizaci na moravském území, je nutné zmínit i Haringerovy práce pro olomoucké premonstráty a mnohé drobnější zakázky, které dopomohly k následnému ovlivnění malířova stylu.

Osobnost malíře Karla F. J. Haringera ještě není zcela prozkoumána a i přes značné snahy mnoha badatelů je velká část umělcova života a díla prozatím velkým otazníkem. Následující text proto v první řadě mapuje malířovy životopisné údaje s přihlédnutím na jeho dílo zejména na našem území. Nedílnou součástí je vytyčení Haringerova školení a zdrojů z vídeňského a italského barokního umění, kterým byl značně ovlivněn. Nejdůležitějším bodem zájmu je vztah Karla F. J. Haringera s olomouckým jezuitským řádem a realizace, které pro kostel Panny Marie Sněžné ve dvou etapách provedl. Jedná se o monumentální nástrojní malby s mariánskou tematikou Apoteóza Panny Marie Královny nebes a Zázrak Panny Marie Sněžné

na klenbě kostela a následně o pěti oltářních obrazech v bočních kaplích, jmenovitě *Sen sv. Josefa*, *Stětí sv. Barbory*, *Sv. Anděl Strážce*, *Sv. Alois Gonzaga* a *Sv. Stanislav Kostka*. Bakalářská práce vznikla jako reakce na dílo tohoto vídeňského malíře v jezuitském kostele v srdci Olomouce, které zasluhuje podrobný stylově-formální a ikonografický rozbor s přihlédnutím na historický podtext, ideový koncept kostela a důvody, které mohly vést jezuitský řád k jejich objednaní.

## 2. PŘEHLED DOSAVADNÍHO BĀDÁNÍ

Vídeňský malíř Karel F. J. Haringer bývá v nejstarší literatuře zmiňován zejména v souvislosti své tvorby na území města Olomouce. Patří sem malířská výzdoba bývalého premonstrátského kláštera Hradisko nebo efemerní architektura chrámu Navštívení Panny Marie na Svatém Kopečku a s ní spojené grafické album pod názvem *Enthronisticon Parthenion*.<sup>1</sup> Nejvýznamnější je ovšem zakázka na výzdobu kostela Panny Marie Sněžné pro olomoucké jezuity, na kterou se tato práce zaměřuje.

Z nejstarších badatelů se Haringerovou tvorbou v Olomouci zabývali v krátkých slovníkových heslech Gottfried Johann Dlabacz (1815), Constantin von Wurzbach (1861) či František Xaver Jiřík (1896).<sup>2</sup> Na rozdíl od stručných výčtů umělcových děl, lze mezi rozsáhleji pojaté popisy zmíněných památek uvést dílo Jana Petra Cerroniho (1807), dále první svazek německy psané církevní topografie Gregora Wolného (1855), popisy olomouckých církevních památek Josefa Kachnika a Adolfa Nowaka (1895) či čtvrtý svazek knihy Augusta Prokopa (1904), na který je ale nutné nahlížet značně kriticky.<sup>3</sup> Počátkem 20. století vzrostl zájem o kostel Panny Marie Sněžné a vznikla díla, zahrnující v sobě kompletní soubor informací z oblasti historie, soupisu uměleckých předmětů i popisu chrámu. Širokou veřejností byl velmi dobře přijat text Josefa Vyvlečky (1917) a následně i podobně koncipovaná stať Aloise Jaška (1923).<sup>4</sup> Neboť v této době došlo k prvním restaurátorským pracím na nástropních malbách, publikoval nejprve německy Josef Tittel (1918) a poté česky Oldřich Koblížek (1920) souhrnnou zprávu o jejich provedení.<sup>5</sup>

Ivo Krsek, jakožto badatel intenzivně se zabývající moravským barokním malířstvím v druhé polovině 20. století, považoval Karla F. J. Haringera za prozatím

---

<sup>1</sup> *Enthronisticum parthenium, sive gloria et honor neoinauguratae ...*, Olomucii 1733.

<sup>2</sup> Dlabacz 1815, s. 564. – Wurzbach 1861, s. 365. – Jiřík 1896, s. 890.

<sup>3</sup> Jan Petr Cerroni, *Skizze einer Geschichte der Bildenden Künste in Mähren*, Brünn 1807. Cerroniho text věnovaný olomouckým památkám přepsal a přeložil Jiří Tíkal, viz Jiří Tíkal, *Zprávy o olomouckých památkách v díle J. P. Cerroniho „Skizze einer Geschichte der Bildenden Künste in Mähren. Rozbor a opis.“* (diplomová práce), Univerzita Palackého v Olomouci, Filozofická fakulta, Olomouc 1954. – Wolný 1855. – Kachník – Nowak 1895. – Prokop 1904.

<sup>4</sup> Vyvlečka 1917. – Jašek 1923.

<sup>5</sup> Tittel 1918. – Koblížek 1920.

nedostatečně prozkoumanou osobnost v Olomouci. Tuto skutečnost napravil několika články ve *Sborníku prací filozofické fakulty brněnské univerzity*. První z nich, vycházející z Cerroniho a Röderova díla, byl vydán v ročníku z let 1979–1980 a zpracoval umělcův stručný životopis i s jeho zahraniční tvorbou v rakouském Dürnsteinu.<sup>6</sup> Roku 1989 došlo k aktualizaci článku, kde Krsek informace prohloubil a dodal i seznam dalších zahraničních děl a tezí olomoucké univerzity, na kterých měl Karel F. J. Haringer svůj podíl.<sup>7</sup> Významnou měrou přispěl k poznání malířovy činnosti v Olomouci svým bádáním historik umění Leoš Mlčák (2001).<sup>8</sup> Sice jen šestistránkový, ale informacemi obsáhlý text zaměřující se na Haringerův život i malířskou tvorbu, můžeme považovat za jeden z nejužitečnějších příspěvků, které byly o Haringerovi kdy napsány, protože je zpracován velmi detailně zejména na základě studia archivních materiálů.

Neméně přínosné jsou i poznatky Milana Tognera. V katalogu výstavy *Universitas Olomucensis 1573–1946–1996* neopomněl Haringerovu významnou roli ve tvorbě univerzitních tezí (1996) a ve spolupráci s Michalem Altrichterem a Vladimírem Hyhlíkem (2000) publikoval brožuru kompletně mapující kostel Panny Marie Sněžné.<sup>9</sup> O několik let později (2008) se Haringerovi věnoval detailněji v kontextu olomouckého barokního malířství a jako první podal zprávu o umělcově studiu na Accademia di San Luca v Římě.<sup>10</sup>

K dalším důležitým zdrojům bádání patří všechny tři díly katalogu k výstavě *Olomoucké baroko*.<sup>11</sup> Řada odborníků se zde zabývala Karlem F. J. Haringerem z mnoha úhlů. Mimo již zmíněného Milana Tognera a Leoše Mlčáka, popisujících jeho životní dráhu a tvorbu v oblasti malby, je nemalá část věnována i Haringerově účasti na výzdobě slavnosti chrámu Navštívení Panny Marie na Svatém Kopečku roku 1732. V této problematice zaujaly významné stanovisko názory Jany Oppeltové, Miroslava Myšáka či Ondřeje Jakubce.<sup>12</sup>

---

<sup>6</sup> Krsek 1979–1980.

<sup>7</sup> Krsek 1989c.

<sup>8</sup> Mlčák 2001.

<sup>9</sup> Togner 1996. – Altrichter – Togner – Hyhlík 2000.

<sup>10</sup> Togner 2008.

<sup>11</sup> Elbel – Jakubec 2010. – Jakubec – Perůtka 2010. – Jakubec – Perůtka 2011.

<sup>12</sup> Oppeltová 2003. – Oppeltová – Myšák 2010. – Jakubec 2010.



Z magisterských prací je nutné zmínit práci Ivana Krajíčka (1993) a Jany Macháčkové (2013),<sup>13</sup> jejichž obsah líčí výzdobu kostela Panny Marie Sněžné a řeší i její ideovou koncepci, založenou na řádu Tovaryšstva Ježíšova. Další je i diplomová práce Mariana Plisky (1998), napsaná při Katedře dějin umění Filozofické fakulty Univerzity Palackého v Olomouci, která se zabývá biografii Karla F. J. Haringera.<sup>14</sup>

K obecné problematice jezuitského řádu byly přínosné publikace Jaroslava Kadlece (1987) a Ivany Čornejové (1995).<sup>15</sup> Olomouckou situaci řádu zmapoval Václav Nešpor (1947), Václav Richter (1949) a obšírněji poté Jiří Hanke (2010), který se zabýval uctíváním světců v olomouckém jezuitském prostředí.<sup>16</sup>

---

<sup>13</sup> Ivan Krajíček, *Barokní malířská výzdoba kostela Panny Marie Sněžné v Olomouci* (diplomová práce), Univerzita Palackého v Olomouci, Filozofická fakulta, Olomouc 1993. – Jana Macháčková, *Jezuitská malířská kultura na Moravě. Obraz ve vizuální kultuře olomouckých jezuitů* (diplomová práce), Univerzita Palackého v Olomouci, Filozofická fakulta, Olomouc 2013.

<sup>14</sup> Marian Pliska, *Barokní malíř Karel Josef Haringer (1687–1734)* (diplomová práce), Univerzita Palackého v Olomouci, Filozofická fakulta, Olomouc 1998. Zmíněná práce mi nebyla k dispozici, dlouhodobě se totiž nenachází v archivu knihovny Katedry dějin umění na Univerzitě Palackého v Olomouci.

<sup>15</sup> Kadlec 1987. – Čornejová 1995.

<sup>16</sup> Nešpor 1947. – Richter 1949. – Hanke 2010.

### 3. ŽIVOT A DÍLO KARLA FRANTIŠKA JOSEFA HARINGERA

Karel František Josef Haringer se narodil neznámého data roku 1687 na předměstí Vídně, kde jej 30. ledna téhož roku nechal ve farním kostele sv. Leopolda v Leopoldstadtu pokřtít jeho otec Jakub Haringer s manželkou Terezií Eleonorou. Umělcovo přesné datum narození prozatím není objasněno. Ivo Krsek s otazníkem uvádí rok 1682, další autoři, jako například Prokop Toman či Milan Togner, se přiklánějí k roku 1686.<sup>17</sup> S přihlédnutím k datu křtu je však nejpravděpodobnější rok 1687. Po nejspíše krátkém vídeňském školení je doloženo Haringerovo studium na Accademii di San Luca v Římě. Jednalo se asi o rozmezí let 1709–1710,<sup>18</sup> kdy se podle archivních fondů akademie zúčastnil soutěže o výroční cenu. Patřil mezi sedm uchazečů, kteří měli vytvořit kresbu na téma příběhu z Plútarchova díla *Životopisy slavných Řeků a Římanů* o Porcie, která se dozvídá o sebevraždě manžela Marka Iunia Bruta. Protože se však kresba neumístila ani na jedné z prvních třech vítězných pozic, akademie ji nearchivovala a neznáme tak její podobu. V tomto období bylo Karlu F. J. Haringerovi kolem 22 let a lze počítat, že kromě vídeňského školení byl ovlivněn i italským barokním malířstvím, především dílem Carla Maratty (1625–1713) a Giovanna Battisty Gaulliho (1639–1709), což se podepsalo na jeho další tvorbě. V tomto případě hovoříme také o tzv. velkém slohu, vycházejícího z příkladu rakouského umělce Johanna Michaela Rottmayera (1654–1730), který svým eklektickým projevem zprostředkovával díla z benátského ateliéru Johanna Carla Lotha (1632–1698).<sup>19</sup>

Z doby po prvním římském školení je Karlu F. J. Haringerovi poněkud sporněji připisována výzdoba kostela sv. Liboria v Jesenci, která měla zahrnovat nástropní malby kleneb s tématem sv. Trojice, života sv. Liboria a několik oltářních obrazů bočních kaplí. Výmalba kněžiště a lodi kostela prozatím není potvrzena žádným z archivních dokladů a stylově-formální analýzou se mladší badatelé přiklánějí spíše k autorství Jana Michaela Fissého (1686–1732).<sup>20</sup> Oltářní malby

<sup>17</sup> Krsek 1979–1980, s. 68. – Toman 1993, s. 296. – Mlčák 2001, s. 49. – Togner 2011, s. 241.

<sup>18</sup> Togner 2008, s. 68.

<sup>19</sup> Altrichter – Togner – Hyhlík 2000, s. 14.

<sup>20</sup> Suchánek – Šeferisová Loudová 2011, s. 94.

jsou v původní podobě dochované pouze dvě z počtu původních čtyř. Jedná se o *Sv. Barboru* a *Sv. Norberta*, protože *Sv. Josef* a *Panna Marie Křtinská* byly přemalovány neznámým umělcem v 19. století. Podle Bohumila Samka se o přemalby mohl zasloužit mecenáš Bedřich hrabě Silva-Tarouca (1816–1881), jehož rod mezi lety 1853–1858 vlastnil jesenecké panství.<sup>21</sup> I přes absenci signatur dokládá Haringerovo autorství informace od Jana P. Cerroniho a srovnatelný styl spolu s malířským rukopisem související s plátny v obci Dürnstein v Dolním Rakousku z dvacátých let 18. století.<sup>22</sup>

Důležitým mezníkem tvorby Karla F. J. Haringera byl rok 1716, kdy přišel z Vídně na Moravu, aby vyzdobil nově vybudovaný jezuitský kostel Panny Marie Sněžné v Olomouci dvěma rozměrnými nástrojnými malbami. Jednalo se o Apoteózu Panny Marie Královny nebes a Zázrak Panny Marie Sněžné, na kterých pracoval od května roku 1716 až do října roku následujícího, jak uvádí dochovaná smlouva mezi umělcem a rektorem jezuitské koleje Karlem Pfefferkornem.<sup>23</sup> Mladý malíř s jistým sebevědomím ale malby nezvládnul v takové kvalitě, která by zapůsobila na objednavatele jezuitského řádu, a to i přes přijetí plného honoráře ve výši 2600 zlatých z 27. října 1717. Předimenzovanost a chyby v proporčnosti vyobrazených figur na klenbě kněžiště i lodi si nejspíše uvědomoval i on sám a po jejich realizaci se odebral na další, již druhou studijní cestu do Říma. Jednalo se opět pouze o roční pobyt mezi lety 1717–1718, protože je Haringerův návrat doložen zápisem v diářích premonstrátské kanonie Hradisko z 3. června roku 1718. Jistý Augustin Gruber zaznačil stručnou poznámku: „*Karel Haringer se vrátil z Říma*“,<sup>24</sup> z čehož vyvstává otázka, zda mohli olomoučtí premonstráti jeho cestu spolufinancovat. Pokud by tato domněnka byla správná, demonstrovala by úsilí premonstrátského řádu o Haringerovu realizaci v některé z řádových budov, jmenovitě v chrámu Navštívení Panny Marie na Svatém Kopečku nebo v klášteře

---

<sup>21</sup> Samek 1999, s. 57.

<sup>22</sup> Jan Petr Cerroni, *Skizze einer Geschichte der Bildenden Künste in Mähren*, Brünn 1807, f. 198. – Suchánek – Šeferisová Loudová 2011, s. 94.

<sup>23</sup> Brno, Moravský zemský archiv v Brně, fond G 1 – Bočkova sbírka, inv. č. 12278, f. 83a–84b.

<sup>24</sup> Josef Pucek, *Diáře premonstrátské kanonie Hradisko z let 1693–1783*, Olomouc 1993, f. 44b. – Pavlíček 2009, s. 435.

Hradisko. Z toho důvodu se Leoš Mlčák domnívá, že původním záměrem řádu byla Haringerova výzdoba kaple Panny Marie na Svatém Kopečku, kterou nakonec zrealizoval Jan Michael Fissé roku 1718.<sup>25</sup> Mezi lety 1722–1724 Haringer namaloval šest oltářních obrazů pro klášterní kostel Nanebevzetí Panny Marie v dolnorakouském Dürnsteinu, z nichž dva byly v roce 1767 přemalovány Martinem Johannem Schmidtem (1718–1801). Bez bližší specifikace zahrnoval původní počet obrazy apoštolů, proroků a některých dalších svatých, přičemž je často zmiňován i návrh na kostelní mobiliář.<sup>26</sup> Ivo Krsek jmenuje v Dürnsteinu obraz *Sv. Augustina*, ale neobvykle jej datuje až do roku 1732. Jeho vznik je logické zařadit do dřívějšího desetiletí, protože po třicátých letech se Haringer zdržoval především v Olomouci a cesta do Dürnsteinu by byla vzhledem k jeho nemoci a následné smrti v roce 1734 nepravděpodobná.<sup>27</sup> Následně, roku 1726, vytvořil oltářní obraz *Sv. Jana Nepomuckého* pro Bratrstvo sv. Jana Nepomuckého v rakouském Steinu na Dunaji, který měl být osazen na oltář 16. května téhož roku.<sup>28</sup>

Doba dvacátých let znamenala pro Karla F. J. Haringera střídavé pobyty ve Vídni a Olomouci. I přes dvě předchozí realizace v interiérech sakrálních staveb na území Rakouska, vznikla v roce 1721 v Olomouci předlohová kresba pro bakalářskou univerzitní tezi Josefa Xavera Höniga s námětem *Smrti sv. Františka Xaverského*, znázorňující jeho zavraždění při misijní cestě do Číny.<sup>29</sup> Grafickou verzi provedl Elias Christoph Heiss ml. spolu s Eliasem Christophem Heissem st. v dílně a vydavatelství v Augsburgu. Milan Togner vzhledem k rozsáhlému značení listu v pravém dolním rohu usuzuje, že kresba mohla sloužit mimo univerzitní tezi i jako podklad pro závěsnou či oltářní malbu, o jejíž realizaci ovšem nemáme žádné důkazy.<sup>30</sup> Druhá univerzitní teze podle Haringerovy kresebné předlohy vznikla o sedm let později, tj. roku 1728. Tentokrát umělec vytvořil pro doktorskou tezi

---

<sup>25</sup> Mlčák 2001, s. 49.

<sup>26</sup> Ibidem, s. 49.

<sup>27</sup> Machytka 1966, s. 674. – Krsek – Kudělka – Stehlík – Válka 1996, s. 470.

<sup>28</sup> Mlčák 2001, s. 49.

<sup>29</sup> Olomouc, Zemský archiv v Opavě, pobočka Olomouc, fond Univerzita Olomouc, Bakalářská univerzitní teze Josefa Xavera Höniga, inv. č. 2122, list 210.

<sup>30</sup> Togner 1996, s. 48.

Michaela Baihla polopostavu *Apoštola Pavla* s typickým atributem meče a grafický přepis zaopatřil Josef Antonín Schauer z Olomouce.<sup>31</sup> I u této práce by se díky detailně zpracovanému rámu dalo uvažovat o tom, že vznikla po předloze již namalovaného obrazu.

Druhá polovina dvacátých let 18. století se stala pro celou rodinu Karla F. J. Haringera zásadní z důvodu trvalého přestěhování z Vídně na Moravu. Přestože oltářní obrazy pro kostel Panny Marie Sněžné v Olomouci z roku 1728 měl umělec zasílat ještě z jeho dílny v Rakousku, jeho žena a děti zde trvale pobývaly asi od roku 1726, neboť 7. srpna byl na hřbitově při kostele sv. Mořice v Olomouci pohřben jeho syn Karel, jak dokládá matriční záznam farnosti.<sup>32</sup> Všechny závěsné oltářní obrazy pro jezuitský kostel v Olomouci jsou datovány do roku 1728, jmenovitě se jedná o *Sen sv. Josefa*, *Stětí sv. Barbory* a *Sv. Anděl Strážce*. Další dva, jejichž autorství je spornější, nesou jako hlavní téma světce *Sv. Aloise Gonzagu* a *Sv. Stanislava Kostku*. Všechny zmíněné obrazy, které Karel F. J. Haringer do kostela dodal asi s odstupem 12 let od nástropní výmalby, a kterými se zabývají následující kapitoly, nesou známky vyzrálosti autora nejspíše podmíněné dvěma italskými pobyty ale i jistou malířskou zkušenost. Od přelomu dvacátých až do poloviny třicátých let 18. století se Haringerova tvorba zaměřuje pouze na zakázky v oblasti Moravy a ne vždy lze přesně potvrdit autorství u děl, která jsou mu připisována.

Do roku 1729 je datována boční kaple sv. Jana Křtitele v kostele sv. Mořice v Olomouci a s ní i oltářní obraz *Křest Krista v Jordánu*, za jehož autora je považován Karel F. J. Haringer.<sup>33</sup> Umístění oltářní malby do kostela sv. Mořice se nejeví nikterak překvapující, neboť v tomto kostele došlo ke křtům i pohřbům členů Haringerovy rodiny a nakonec i jeho samotného. Roku 1732 projevil Haringer své schopnosti i jako navrhovatel slavnostní architektury před chrámem Navštívení Panny Marie pro oslavy stoletého výročí nalezení obrazu *Panny Marie s Ježíškem*

---

<sup>31</sup> Olomouc, Zemský archiv v Opavě, pobočka Olomouc, fond Univerzita Olomouc, Doktorská univerzitní teze Michala Baihla, inv. č. 1987, list 75.

<sup>32</sup> Olomouc, Zemský archiv v Opavě, pobočka Olomouc, fond Matriky, Matrika zemřelých fary u sv. Mořice v Olomouci, inv. č. 5607, f. 382.

<sup>33</sup> Hlobil – Togner – Hyhlík 1992, s. 22.

na Svatém Kopečku. Celý průběh týdenních oslav spojených s korunováním zmíněného obrazu velmi detailně dokumentuje kniha *Enthronisticum Parthenium*, ... z roku 1733, kterou vydal František Antonín Hirnle (1697–1758) v Olomouci.<sup>34</sup> Do alba přispěl Karel F. J. Haringer minimálně třemi signovanými předlohami pro grafické listy vytvořenými rytci Andreasem a Josefem Schmutzerovými ve Vídni. První rozměrná grafika představuje hlavní slavoobránu nacházející se u vstupu do chrámu, druhá levé postranní křídlo a poslední velkolepý interiér kostela Navštívení Panny Marie. *Enthronisticum Parthenium* obsahuje celkem osm grafických listů a na jejich kresebných předlohách se mimo Karla F. J. Haringera podíleli ještě Josef Winterhalder st. (1702–1769) či Ignác Zeidler (1701–1783).<sup>35</sup> V roce 1732 se o Haringerově životě dozvídáme další stručnou informaci, ve které je na jeho osobu podána stížnost jako na necechovního malíře, který se vměšuje do práce cechu na Velehradě.<sup>36</sup> Následujícího roku 1733 byl malíř osloven olomouckým řádem premonstrátů na výzdobu kaple sv. Štěpána v klášteře Hradisko. V méně tenebristické malbě s jemným koloritem vytvořil dva protějškové oltářní obrazy – *Sv. Jana Sarkandra* a *Sv. Jana Nepomuckého*, za které měl získat celkem 200 zlatých. Další, dnes již nedochovaná realizace, se podle archivních dokladů týkala i obrazu *Sv. Augustina* a *Sv. Norberta* v prelátské předsíni, opět za 200 zlatých, a nástropní výzdoby prelátské jídelny se stejným honorářem ze dne 17. října 1733, která však není dochovaná.<sup>37</sup> Zmíněním malířské práce na obrazu *Sv. Norbert* Lubor Machytka poukazuje na vytvoření čtyř závěsných obrazů ze života téhož světce v poutním kostele Jména Panny Marie ve Křtinách u Brna. Tato informace se zdá být značně nepřesná. Odůvodněním je fakt, že výzdoba kostela započala až v roce 1744, tedy až deset let po Haringerově smrti a v popisu interiéru se neobjevuje jediná zmínka o obrazech této tematiky.<sup>38</sup> Podobně je tomu u připisování autorství malby *Sv. Šebestiána* v zámecké kapli sv. Šebestiána v Kroměříži, kterou na počátku 18. století vytvořil neznámý vídeňský malíř.<sup>39</sup>

<sup>34</sup> *Enthronisticum parthenium, sive gloria et honor neoinauguratae ...*, Olomucii 1733.

<sup>35</sup> Oppeltová – Myšák 2010, s. 449–450.

<sup>36</sup> Olomouc, Státní okresní archiv Olomouc, fond Archiv města Olomouce, Knihy, inv. č. 123, f. 209b–210a.

<sup>37</sup> Brno, Moravský zemský archiv v Brně, fond G 1 – Bočkova sbírka, inv. č. 12278, f. 85.

<sup>38</sup> Machytka 1966, s. 675. – Royt 1994, s. 20–25.

<sup>39</sup> Machytka 1966, s. 675.

Téhož roku jako výzdoba kaple sv. Štěpána na Hradisku, tj. roku 1733, vzniká nejspíše Haringerovo poslední plátno s tématem *Umučení sv. Vavřince*, jehož objednavatelem byl olomoucký radní Leonard Beck. Malba byla určena pro stejnojmenný oltář olomoucké radnice, dnes se však nachází v majetku Muzea umění Olomouc.

Informace o umělcově životě uzavírají záznamy z matričních knih. Díky zápisu z 22. prosince 1733, kdy byla v kostele sv. Mořice v Olomouci pokřtěna jeho dcera Anna Marie Františka Alžběta, je objasněno i jméno Haringerovy manželky Marie Barbory.<sup>40</sup> Méně radostné je datum 11. března 1734, kdy zemřel jeho syn Leopold a následujícího dne 12. března 1734 i sám malíř Karel František Josef Haringer.<sup>41</sup> K úmrtí, nejspíše způsobeného vodnatelností, došlo ve věku 48 let a podle stručné poznámky byl dva dny na to uložen do krypty kostela.<sup>42</sup> Tím se uzavřelo dílo vídeňského malíře přelomu 17. a 18. století, jehož vliv lze pozorovat u několika umělců doby následující. Mezi umělce ovlivněné tzv. velkým slohem, kterým tvořil Karel F. J. Haringer, patří raná tvorba Jana Martina Schmidta (1718–1801), díla Judy Tadeáše Suppera (1713–1771), Josefa Pilze (1711–1797) a přirozeně Jana Kryštofa Handkeho (1694–1794), významného představitele vrcholné barokní malby na Olomoucku.

---

<sup>40</sup> Olomouc, Zemský archiv v Opavě, pobočka Olomouc, fond Matriky, Matrika křtů fary u sv. Mořice v Olomouci, inv. č. 5586, f. 385.

<sup>41</sup> Olomouc, Zemský archiv v Opavě, pobočka Olomouc, fond Matriky, Matrika zemřelých fary u sv. Mořice v Olomouci, inv. č. 5607, f. 469, 470.

<sup>42</sup> Röder 1934, s. 71.

#### 4. PRÁCE KARLA F. J. HARINGERA PRO JEZUITSKÝ KOSTEL PANNY MARIE SNĚŽNÉ V OLOMOUCI

Druhá polovina 17. století a první dvě třetiny století 18. byly dobou vzniku celé řady olomouckých monumentálních staveb, které vyrostly zcela nově nebo byly nahrazeny novými nástupci staveb starších. K významné proměně města totiž přispěla rekonstrukce poničené Olomouce po okupaci švédskými vojsky v závěru třicetileté války. Obnova probíhala pomalu a za první iniciátory lze z velké části považovat významné církevní řády.

Jezuité, ocitající se na území Olomouce roku 1567, původně obývali středověký minoritský klášter „Na Františku“ s kostelem Panny Marie, který jim byl po příchodu přidělen olomouckým biskupem Vilémem Prusinovským (ve funkci 1565–1572). Minoritský řád přišel do Olomouce už před polovinou 13. století a do této doby lze datovat i vznik původního kostela Panny Marie, který byl v osmdesátých letech 14. století rozsáhle přestavěn. Protože jeho detailní popis není znám, lze pouze usuzovat, že byl menší než dnešní kostel Panny Marie Sněžné a tradičně orientovaný na ose východ-západ, přičemž stěna severní lodi kopírovala nynější uliční čáru. Řád Tovaryšstva Ježíšova si v následujícím století ve městě vedl velmi dobře a díky příznivé finanční situaci si mohl dovolit mnohá rozšíření klášterního komplexu a univerzitních budov táhnoucích se od Michelského výpadu, Univerzitní a Denisovou ulicí až k dnešnímu Náměstí Republiky.<sup>43</sup> Ideovým středem celého areálu se měl stát nový klášterní kostel zasvěcený Panně Marii, o kterém se začalo uvažovat už v roce 1637 kvůli zchátralosti a nevyhovujícím rozměrům kostela původního. Roku 1672 bylo již o stavbě rozhodnuto, ale z důvodu nedostatku finančních prostředků se realizace posunula až do prvního desetiletí 18. století, s čímž souvisí i několik neprovedených projektů Tobiáše Geblera, Giovanniho Pietra Tencally či Domenica Martinelliho z přelomu 17. a 18. století.<sup>44</sup> Konečný projekt nového chrámu byl 27. července 1711 schválen

---

<sup>43</sup> V roce 1660 započaly sedmileté práce na tzv. starém konviktu, které v roce 1675 pokračovaly výstavbou semináře. Západně od dnešního kostela Panny Marie Sněžné byla v roce 1701 postavena školní budova a od roku 1718 zahajují jezuité poslední realizace, mezi které patří nová kolej a konvikt s kaplí Božího Těla. K tomu: Richter 1949, s. 152.

<sup>44</sup> Pavlíček 2009, s. 440. – Pavlíček 2010a, s. 82–83.



generálem řádu v Římě a po přípravných výkopových pracích, počínajících dubnem následujícího roku, byl základní kámen položen 12. července 1712 biskupem Františkem Juliánem hrabětem z Braidy. Stalo se tak na den sv. Pavlína, patronky města Olomouce. Kostel byl následně slavnostně vysvěcen 16. února 1716 i přes to, že stavební práce na něm pokračovaly ještě dalších šest let a vnitřní výzdoba byla dokončena až na počátku čtyřicátých let 18. století, přesněji v roce 1743<sup>45</sup> [obr. příloha č. 1, 2].

Jednoznačné označení autora závěrečného projektu je velmi složité. Dnes je jím označován Michael Josef Klein (1660–1725), stavebník pocházející ze slezské Nisy, který předložil roku 1711 plány a o rok dříve i dřevěný model kostela.<sup>46</sup> Vlastní realizace stavby ale vznikala z největší části zásluhou olomouckého stavitele Lukáše Glöckela (asi 1670–1716), jehož iniciativu lze spatřit i v projekčních úpravách plánů od Michaela J. Kleina. Je nutné věnovat pozornost při uvádění křestního jména stavitele Glöckela, kde se objevují značné rozdíly. František Bolek a Hubert Doležil se přikláníjí ke jménu Adam Glöckel a u německy píšícího Richarda Hudeczka se dočteme o Gustavu Glöckelovi. Novější literatura ovšem hovoří v největší míře o Lukáši Glöckelovi stejně jako Jan Petr Cerroni.<sup>47</sup> Po stavitelově úmrtí byla stavba roku 1716 předána Wolfgangu Reichovi (asi 1680–1730), který už ale do hotové koncepce nezasahoval. Chrám zasvěcený Panně Marii Sněžné vychází svou půdorysnou dispozicí z římského Il Gesù, tedy z tradičního typu jezuitského kostela o obdélném jednolodním prostoru zaklenutého valenými klenbami s pasy a po stranách otevřeného do bočních kaplí [obr. příloha č. 6]. Zakončen je půlkruhovým presbyteriem a nad pěti kaplemi z každé strany se nacházejí vysoké, vzájemně propojené empory. Zmíněné prvky poukazují na konzervativnost stavby, která je ovšem inovována konvex-konkávě prohnutým průčelím, které doplňuje portál s dvojicí tordovaných sloupů a balustrádovým balkonem typickým pro české radikální baroko, z části odvozené od kostela sv. Mikuláše v Praze. Jako nejprogresivnější prvek celé stavby je její vsazení do

---

<sup>45</sup> Altricher – Togner – Hyhlík 2000, s. 10.

<sup>46</sup> Pavlíček 2009, s. 440.

<sup>47</sup> Jan Petr Cerroni, *Skizze einer Geschichte der Bildenden Künste in Mähren*, Brünn 1807, f. 63a. – Doležil 1903, s. 128. – Hudeczek 1907, s. 53. – Bolek 1936, s. 35. – Pavlíček 2009, s. 440. – Pavlíček 2010b, s. 80.

stísněného prostoru u hradeb města, které vypovídá o urbanistickém citu architekta vedoucí ke změně orientace z východo-západní na severo-jihní pootočením půdorysu kostela o 90°.

Vnitřní i vnější výzdoba chrámu, patřícího významnému olomouckému církevnímu řádu, přilákala značné množství domácích i zahraničních umělců. K příznivému uměleckému klimatu této doby, silně zasaženého rekatolizací, nezanedbatelným způsobem přispělo propojení moravského markrabství s císařským dvorem ve Vídni, ke kterému tíhla značná část feudální společnosti spolu se šlechtou a duchovenstvem. V druhé polovině 17. století se vazby projeví proudem putujících nizozemských, italských a německých umělců přes vídeňské centrum na Moravu. Následně, přibližně od počátku druhé čtvrtiny 18. století, byl znatelný příliv rakouských umělců samotných. Karel F. J. Haringer se řadí k mnoha dalším malířům této národnosti, přicházejících na moravské území na přelomu 17. a 18. století. V devadesátých letech 17. století se na území Olomouce objevil vídeňský malíř Ferdinand Naboth (1674–1714). V roce 1716 vstupuje do služeb jezuitů spolu s Haringerem Josef František Wickart (1691–1729) a o čtyři roky později Johann Georg Schmidt (1691–1765).<sup>48</sup> Ale i přes silný vliv Vídně, která značnou měrou udávala tón, se v barokní Olomouci rozvinuly základy kvalitní domácí, nejen malířské tvorby.

Původem vídeňský malíř Karel František Haringer byl do Olomouce přizván ve věku 29 let ke spolupráci na výzdobě jezuitského kostela Panny Marie Sněžné. Jeho malířská role se týkala nástropních maleb a několika oltářních obrazů. I přes mnohé další olomoucké objednavatele, mezi které patřili premonstráti z kláštera Hradisko a chrámu Navštívení Panny Marie na Svatém Kopečku či olomoucká radnice, byl Haringer ve službách jezuitského řádu 12 let. Jednalo se s přestávkami o dobu od roku 1716, kdy započal práce na freskové výmalbě, až po dodání oltářních obrazů v roce 1728.

---

<sup>48</sup> Togner 2008, s. 65–66, 70.

## 4. 1. NÁSTROPNÍ MALBY

Malíř podepsal smlouvu s rektorem jezuitské koleje Karlem Pfefferkornem (ve funkci 1715–1718) na výzdobu freskové výmalby stropu hlavní lodi a presbytáře kostela 15. května 1716 a lze očekávat, že za nedlouho poté začal s pracemi.<sup>49</sup> Práce s mariánskou tematikou vytvořené tzv. „vodovými barvami“<sup>50</sup> měly být hotovy do 16. října 1717, tj. do svátku sv. Havla, a protože Karel F. J. Haringer termín dodržel, přijal 26. října 1717 honorář ve výši 2600 zlatých, o čemž se lze dočíst v téže smlouvě. V osmi bodech jsou v ní mezi rektorem koleje a umělcem smlouveny podmínky pro Haringerovu práci na malbách, které zahrnují vytyčení prostoru malířovy realizace, náklady na umělecké potřeby, honorář, datum dokončení ale i Haringerovo ubytování a stravování při pobytu v Olomouci. Poslední strana poté přesně informuje o peněžních částkách, které malíř během dvou let obdržel. Výsledný honorář ve výši 2600 zlatých měl být podle pátého bodu smlouvy rozdělen na tři části podle stavu, ve kterém se malba nacházela. Podrobnější informace lze nalézt v příloženém přepisu a překladu tohoto kontraktu [text. příloha č. 2; obr. příloha č. 38, 39, 40, 41].

Výsledná díla Apoteóza Panny Marie Královny nebes a Zázrak Panny Marie Sněžné ovšem nesklidila příliš velký úspěch. Technických nedokonalostí si byl vědom jak sám autor, tak nejspíš i rektor koleje. I přes autorovo úsilí o velkolepou kompozici, ke které mělo přispět nadsazenější měřítko, trpí některé z vyobrazených postav nesprávnými proporcemi, protože jsou na výšku kostela příliš mohutné. A to i navzdory na freskách dochované perspektivní síti, která sloužila ke snadnějšímu převedení, jezuity nejspíše předem schválených návrhů, na povrch zdi, jak se domnívá Leoš Mlčák.<sup>51</sup> Pro Tovaryšstvo Ježíšovo bylo velmi důležité, aby umělecká výzdoba chrámu souhlasila s jejich pojetím víry a přidala i na triumfálnosti řádu, proto bylo obvyklé schvalování návrhů nejprve u příslušného Provinciálu a poté u generála řádu. V každém případě mělo jít o obsahově kvalitní díla, která by podněcovala divákovo smyslové vnímání sloužící jako nástroj jeho

<sup>49</sup> Brno, Moravský zemský archiv v Brně, fond G 1 – Bočkova sbírka, inv. č. 12278, f. 83a–84b.

<sup>50</sup> Tamtéž, f. 83a.

<sup>51</sup> Leoš Mlčák 2001, s. 51.

poučení a přispívala k niternějšímu vnímání víry. Výzdoba v sobě nesla i prvky, které přihlížejí k regionálnímu uctívání světců, neboť adaptace k místnímu prostředí patřila mezi typické znaky řádu.

Obě malby, ovlivněné zmíněným „velkým“ slohem, jsou vytvořeny ve dvou vrstevnatých plánech. Scény nebes a andělů v pozadí jsou provedeny teplými okrovými a našedlými barvami s uvolněným rukopisem. Jednotliví světcí s dalšími postavami v popředí jsou naneseni sytějšími barevnými akcenty s působivými modelačními deformacemi. Ornamentálně zdobený štukový rám kolem nástrovní malby v lodi a mnohé další štukatérské práce v chrámu, vytvořil podle přesných Haringerových pokynů italský štukatér Antonín Ricca. Tento čin dokládá dochovaná smlouva, kterou Ricca podepsal s rektorem jezuitské koleje Karlem Pfefferkornem v roce 1717.<sup>52</sup>

K prvnímu restaurování freskové výzdoby došlo v minulém století, přesněji mezi lety 1916–1918, na rozkaz vojenského velitele Krakova, polního maršálka Adama Brandnera. Na renovaci se jako velitel podílel, restaurátorství příliš neznalý, vídeňský malíř Josef Adolf Lang spolu s malíři Ludwigem Hosbauerem, Rudolfem Czernym, Adolfem Kašparem a Oldřichem Lasákem.<sup>53</sup> Některá místa byla podle zprávy Oldřicha Lasáka velmi porušena a bylo nutné obnovovat především tmavé tóny malby. Obširnější zprávu o restaurování publikoval Josef Tittel v roce 1918.<sup>54</sup> Druhé restaurátorské práce proběhly v rozmezí let 1983–1985.<sup>55</sup> Kolektiv pěti restaurátorů, kam patřila Helena Drhlíková, Zora Grohmanová, Petr Kadlec, Hana Kohlová a Martin Pavala, se prozatím zaměřil na fresku v presbytáři, kde byl průzkumem odhalen velmi špatný stav malby. Jednalo se o silné znečištění celého povrchu, jeho zpráškovatělé části, praskliny ale také olejové přemalby a rozsáhlá tmelení, kterými byla téměř kompletně překryta originální Haringerova rukopisná práce. Neméně závažným problémem byla statická poškození cihelného zdiva

---

<sup>52</sup> Brno, Moravský zemský archiv v Brně, fond G 1 – Bočkova sbírka, inv. č. 12286, f. 2e.

<sup>53</sup> Koblížek 1920, s. 73.

<sup>54</sup> Tittel 1918.

<sup>55</sup> Olomouc, Národní památkový ústav, územní odborné pracoviště Olomouc, Helena Drhlíková – Hana Kohlová – Petr Kadlec – Martin Pavala – Zora Grohmanová, *Restaurátorská zpráva z restaurování maleb v presbytáři kostela P. Marie Sněžné v Olomouci*, Praha 1985, sig. R–186.

kleneb. Pro zachování malby bylo proto nutné mnoha odborných zásahů, které na začátku zahrnovaly především zpevnění zdiva, omítky a poté zafixování celé malby. Druhotně došlo k čištění, tmelení a retušování vodou rozpustnými barvami u špatně čitelných a chybějících částí.

#### **4. 1. 1. APOTEÓZA PANNY MARIE KRÁLOVNY NEBES**

1716–1717, kostel Panny Marie Sněžné v Olomouci, presbytář

Jádrem kompozice nástropní malby v presbytáři<sup>56</sup> [obr. příloha č. 3, 4] je robustněji pojatá, na oblacích se vznášející figura korunované Panny Marie držící v levé ruce Ježíška a v pravé žezlo jako symbol své královské moci. Nad její hlavou se v nebeském pruhu objevuje zářící hvězdná svatozář nesená skupinou andělů, kteří jsou namalováni jemněji teplými okrovými a žlutými barvami. Právě zde je znatelný rozdíl mezi dvěma plány malby. Pannu Marii, coby Královnu nebes, sledují následující skupiny světců a dalších představitelů církevních dějin. Nalevo, těsně pod Marií, klečí sv. Jan Křtitel, typicky zahalen v červeném plášti a za ním sv. Josef s atributem bílé lilie, která představuje symbol čistoty. Napravo od sv. Jana Křtitele sedí na oblacích postavy apoštolů, zleva první sv. Pavel a vedle něj zástupce Krista a první papež sv. Petr držící v ruce klíč. Mezi jejich rameny by se měl nacházet sv. Jan Evangelista, označovaný tak podle své mladistvé dívčí tváře Janou Macháčkovou,<sup>57</sup> jejíž názor nelze z důvodu chybějících atributů vyvrátit ani potvrdit. Vedle sv. Petra nese kříž patrně sv. Ondřej poukazující tak na svou smrt ukřižováním, za ním drží kopí římský setník Longin, který byl přítomen Kristovu umučení a symbolizuje obráceného pohana. Mnohé interpretace se neshodují v postavách, které nenesou žádné atributy. Například tři figury mužů za sv. Petrem, mužská postava zobrazená z profilu vedle sv. Ondřeje i Janou Macháčkovou označený sv. Jan Evangelista. Leoš Mlčák ve skupině uvádí i sv. Lukáše jako prvního portrétistu Panny Marie, Milan Togner figury bez atributů popisuje jen jako

<sup>56</sup> Malba v presbytáři zaujímá prostor o ploše 278 m<sup>2</sup>. K tomu: Tittel 1918, s. 17.

<sup>57</sup> Jana Macháčková, *Jezuitská malířská kultura na Moravě. Obraz ve vizuální kultuře olomouckých jezuitů* (diplomová práce), Univerzita Palackého v Olomouci, Filozofická fakulta, Olomouc 2013, s. 54.

apoštolů.<sup>58</sup> Tato interpretace se jeví nejreálněji, z toho důvodu, že zde apoštolové mohou vystupovat jako svědci Mariina nanebevzetí.

Prostor při závěru lze rozdělit na dvě skupiny svatých, kteří upírají zrak nahoru k Panně Marii. První skupinou nalevo je pět ctitelů Panny Marie s knížecími čapkami na hlavách. Zleva je to sv. Štěpán se symboly královské moci a sv. Florián s nádobou vody, která symbolizuje příběh, kdy měl sám uhasit jediným vědrem požár celého města. Dále je to sv. Václav, patron naší země nesoucí prapor s českou orlicí, vedle něj sv. Mořic s typickou tmavou pletí a jako poslední sv. Leopold, patron Rakouska a zároveň i autorova rodného města Leopoldstadtu, držící v ruce praporec a model kostela přidržovaný jedním z andílků. Druhou skupinou, nacházející se vpravo, jsou významní představitelé řádu Societas Jesu. Hlavní postavou je sv. Ignác z Loyoly, zakladatel a první generál Tovaryšstva Ježíšova, dobře rozpoznatelný díky zakládací listině, kterou před ním drží anděl. Typické je také liturgické roucho, ve kterém je oděn, tzv. ornát. Zleva se nachází sv. František Xaverský, spoluzakladatel jezuitského řádu, v bílé rochetě držící v pravé ruce křestní misku asociující jeho misijní činnost na Dálném Východě. Za dvěma zmíněnými jezuitami můžeme vidět tři další mužské figury v černých hábitech, tentokrát ale bez atributů. Jejich interpretace je proto značně nejistá a můžeme jen usuzovat, že jde o další známé světce (například sv. Alois Gonzaga, sv. Stanislav Kostka aj.) nebo méně významné příslušníky řádu sloužící na malbě jen jako figurální stafáž. S větší přesností lze identifikovat světce vpravo vedle sv. Ignáce z Loyoly, který v ruce drží lebku s korunou na hlavě. Jedná se nejspíš o sv. Františka Borgiáše, třetího generála Tovaryšstva, jehož atributy vypovídají o jeho vstupu do řádu. Lebka s korunou představují zážitek Františka Borgiáše spojený se smrtí španělské královny, díky čemuž si uvědomil pomíjivost lidského života. Je nutné zmínit, že jej ale Leoš Mlčák<sup>59</sup> interpretuje jako sv. Aloise Gonzagu, patrona studujících. Ten bývá zobrazován jako mladík a i když jsou jeho hlavními atributy lilie a krucifix, neméně často k nim lze přidat i předměty symbolizující marnost, kam patří lebka a koruna. Spolu se sv. Ignácem z Loyoly

---

<sup>58</sup> Altrichter – Togner – Hyhlík 2000, s. 13. – Mlčák 2001, s. 52.

<sup>59</sup> Mlčák 2001, s. 52.

a sv. Františkem Xaverským taktéž zapadá do trojice jezuitům zasvěcených oltářů v olomouckém kostele Panny Marie Sněžné. I za ním stojí tři další příslušníci řádu v klerikách. Skupinu uzavírá postava anděla nesoucího monstranci s eucharistií, na jejíž tajemství kladli jezuité velký důraz.

Levá strana malby směrem od Panny Marie je zasvěcena čtyřem západním církevním Otcům. Shora je to k divákovi zády otočený sv. Jeroným s červeným kardinálským kloboukem a s atributem knihy, vypovídající o jeho překladu Starého a Nového zákona do latiny a funkci poradce papeže. Na sv. Jeronýma zpřímá hledí sv. Ambrož v biskupské mitře, od něj je obrácen sv. Řehoř Veliký s papežskou tiárou. Čtvrtou, největší figurou je sv. Augustin, stejně jako sv. Ambrož s biskupskou mitrou na hlavě a planoucím srdcem, symbolem jeho náboženské horlivosti. Poblíž právě popsaných církevních otců se nachází i sv. Norbert, zakladatel premonstrátského řádu a od roku 1627 spolupatron českých zemí. Světci na ramenou leží pallium a v rukou drží monstranci, symbolizující narážku na název jeho řádu. Anděl za ním mu přidržuje biskupskou mitru.

Napravo, naproti vyobrazení církevních Otců, vytvořil Karel F. J. Haringer poslední skupinu šesti svatých představující zakladatele řeholních řádů, kteří kladli velký význam na uctívání Panny Marie. Prvním je zakladatel benediktinů, sv. Benedikt Nursijský, vyobrazený jako starý vousatý muž oděný v černém hábitu. Pohár, z něhož vylézá had, drží v pravé ruce a připomíná pokus závistivého kněze jej otrávit. Napravo za hlavou sv. Benedikta stojí sv. Dominik, zakladatel řádu dominikánů, jehož typickým atributem je šesticípá zářící hvězda na čele, která podle soudobého líčení vyzařovala z jeho hlavy. Tato šesticípá hvězda je atributem sv. Dominika, nikoli nalevo od něj stojícího představitele piaristů sv. Josefa Kalasánského, jak uvádí Leoš Mlčák a následně i Jana Macháčková.<sup>60</sup> V těsné blízkosti sv. Dominika klečí výrazná františkánská postava sv. Františka z Assisi v hnědém oděvu. Poslední dvojice zastupuje řád paulánů a oratoriánů. Jde o sv. Františka z Paoly, vousatého muže s nápisem „CAS“ („CARITAS“ – křesťanská láska) na prsou a sv. Filipa Nerijského s atributem hořícího srdce na

<sup>60</sup> Mlčák 2001, s. 52. – Jana Macháčková, *Jezuitská malířská kultura na Moravě. Obraz ve vizuální kultuře olomouckých jezuitů* (diplomová práce), Univerzita Palackého v Olomouci, Filozofická fakulta, Olomouc 2013, s. 55.

míse, které je symbolem jeho údajné srdeční vady způsobující extatické stavy, při kterých se modlil k Panně Marii.

Nástrovní malba presbytáře je od malby v lodi oddělena nápisovou páskou, kterou drží dva vznášející se andělé. Latinská invokace nese text: „REGINA COELI LAETARE ALLELUIA QUIA QUEM MERUISTI PORTARE ALLELUIA“. Nápis v překladu znamená „*Raduj se, nebes královno, neboť jehož si nosila, vstal jest.*“ a pochází z latinského římskokatolického hymnu *Regina Coeli*,<sup>61</sup> oslavující Pannu Marii a Kristovo vzkříšení.

#### 4. 1. 2. ZÁZRAK PANNY MARIE SNĚŽNÉ

1716–1717, kostel Panny Marie Sněžné, klenba hlavní lodi

Freska hlavní lodi kostela<sup>62</sup> [obr. příloha č. 5] je od presbytáře oddělena vítězným obloukem, kde se nachází latinská invokace: „ORA PRO NOBIS DEUM ALLELUIA“. Nejde ale o jediný nápis, druhý invokační text se nachází nad kůrem a zní: „RESURREXIT SIC UT DIXIT ALLELUIA“. Protože jsou oba taktéž součástí hymnu *Regina Coeli*, jehož dva verše se nacházejí už při malbě Apoteózy Panny Marie Královny nebes v presbytáři, je nutné je překládat nikoli zvlášť, ale jako celek: „*Vstal jest, jak byl předpověděl. Pros za nás u Boha.*“<sup>63</sup>

Haringerova malba je vytvořena ve štukovém obdélném zrcadle s konvex-konkávne vykrajovanými rohy a nese příběh s tématem zázračného odvrácení moru roku 590 v Římě. Legenda vypráví o kostele Santa Maria Maggiore, ke kterému uspořádal papež Řehoř Veliký průvod jako prosbu za ukončení morové epidemie sužující město. Poté, co k nebi pozvedl obraz Panny Marie Sněžné s dítětem a prosil o pomoc, se nad Andělským hradem objevil anděl a na znamení ukončení moru zasunul meč do pochvy.<sup>64</sup> Invokační texty dotváří mariánskou tematiku celé nástrovní výzdoby, protože měly být zpívány právě při zmíněném procesí vedeném papežem Řehořem Velikým. Původním úmyslem olomouckých jezuitů byla výstavba nového chrámu zasvěceného Panně Marii Královně andělů, který měl

<sup>61</sup> Pátek 1923, s. 1.

<sup>62</sup> Malba v hlavní lodi kostela zaujímá prostor o ploše 237 m<sup>2</sup>. K tomu: Tittel 1918, s. 17.

<sup>63</sup> Pátek 1923, s. 2.

<sup>64</sup> Royt 2006, s. 199–200.



sloužit jako kostel poutní a jistým způsobem tak měl konkurovat premonstrátskému chrámu Navštívení Panny Marie na Svatém Kopečku. Z ideje poutního kostela však sešlo po vytvoření Svatých schodů při klášteře františkánů-observantů na Bělidlech, kvůli čemuž by dvě nová poutní místa nebyla po finanční stránce výhodná ani pro jeden z řádů.<sup>65</sup> Mnoho badatelů uvádělo jako důvod změny zasvěcení na kostel Panny Marie Sněžné okamžik, kdy Haringer vymaloval klenbu lodi tématem Zázraku Panny Marie Sněžné, což je velice nepravděpodobné.<sup>66</sup> Malíř by jen stěží mohl vymalovat tak rozsáhlý prostor bez odsouhlasení řádu. S výběrem tohoto tématu v olomouckém prostředí patrně souviselo pěstování kultu Panny Marie Sněžné jezuity v kostele Santa Maria Maggiore v Římě, kde sloužil Ignác z Loyoly první mši a zároveň velká morová epidemie probíhající v Olomouci mezi lety 1714–1716, tedy v době těsně před započatím Haringerových prací. Ondřej Jakubec vidí tuto dobu jako oživení kultu Panny Marie Sněžné, který byl v Olomouci přijat již v době předbělohorské, ale následně potlačen ve prospěch uctívání sv. Pavlíny.<sup>67</sup> Oddanost a úctu dotváří i hlavní oltářní obraz *Zjevení Panny Marie Sněžné v Římě* z roku 1721 od dalšího, původem vídeňského malíře Jana Jiřího Schmidta (1691–1765).<sup>68</sup>

Nejdůležitějším bodem kompozice, stejně jako u malby Apoteózy Panny Marie, je její centrální část. Autor zde vyobrazil papeže Řehoře Velikého stojícího na schodišti před iluzivní architekturou, nejspíše průčelím římského chrámu. Papež pozvedá hlavu k nebesům, stejně jako mariánský obraz, který drží oběma rukama. Jeho postava je obklopena kardinály, kněžstvem a vojáky, které vede římský prefekt. Pod figurou papeže klečí na schodu mladý ministrant držící v rukou vykuřovadlo, hojně využívané právě v období morových epidemií. Spodní část malby, především oblast perspektivně ztvárněných schodů zaujímají skupiny postav nakažených morem. Lze je jednoznačně rozpoznat podle světlých těl a expresivně pojatých světlých tváří. Za zmínku stojí nejspíše mrtvá žena, která se snažila ještě nakojit své dítě, voják nesoucí mrtvé tělo a žena na pokraji sil ležící hlavou na

---

<sup>65</sup> Pavlíček 2009, s. 440.

<sup>66</sup> Vyvlečka 1917, s. 76. – Jašek 1923, s. 54.

<sup>67</sup> Jakubec 2010a, s. 154.

<sup>68</sup> Altrichter – Togner – Hyhlík 2000, s. 15.

schodu. Horní část malby představuje nebeskou sféru s početnou skupinou andělů. V pravém průhledu se objevuje modré nebe s vyobrazením Hadriánova mauzolea nebo tzv. Andělského hradu, nad kterým se vznáší anděl s červeným rouchem zasunujíc svůj meč do pochvy na znamení konce moru.

## 4. 2. OLTÁŘNÍ OBRAZY

Jezuitský kostel v Olomouci je vybaven hlavním oltářem, který je zasvěcen Panně Marii Sněžné, deseti oltáři v bočních kaplích a menším oltářem u presbytáře. Při stavbě nového chrámu mezi lety 1712–1722, bylo sedm oltářů přeneseno z původního minoritského kostela Panny Marie (oltář Panny Marie, sv. Vavřince a Valentina, sv. Anny, sv. Pavlíny, sv. Kříže, sv. Ignáce z Loyoly a sv. Františka Xaverského) a další čtyři vznikly nově (oltář sv. Josefa, sv. Jana Křtitele, sv. Stanislava a sv. Jana Nepomuckého). V následujících letech došlo u čtyř z nich ke změnám v zasvěcení. Zanikly kaple sv. Jana Nepomuckého, sv. Jana Křtitele, sv. Vavřince a Valentina a sv. Stanislava, přičemž byly nahrazeny kaplemi sv. archanděla Michaela, sv. Anděla Strážce, sv. Aloise a sv. Barbory. S kaplí sv. Karla Boromejského, která se nachází jako čtvrtá na epištolní straně kostela, se v původním konceptu nepočítalo. Přesné datace a příčiny změn, které vedly k dnešní podobě jejich rozmístění, neznáme. Jan Petr Cerroni hovoří o vysvěcení oltářních menz 16. a 17. února 1716, čemuž odpovídají i archivní prameny.<sup>69</sup> Dne 16. února 1716 byl vysvěcen hlavní oltář, kaple sv. Ignáce z Loyoly a sv. Františka Xaverského. Následně, dne 17. února 1716, kaple sv. Anny, sv. Pavlíny, sv. Josefa, sv. Jana Křtitele (v poznámce sv. Aloise), sv. archanděla Michaela, sv. Karla Boromejského, sv. Anděla Strážce a sv. Barbory. Podle Josefa Vyvlečky došlo k přesvěcování kaplí až ve třicátých letech 18. století – tato informace ale není ničím podložena.<sup>70</sup> O původním rozmístění kaplí v kostele Panny Marie Sněžné v Olomouci v roce 1714 nelze vyvodit jednoznačný závěr a tato otázka zůstane nadále otevřenou pro mnoho hypotéz. Z toho důvodu obsahuje obrazová příloha

---

<sup>69</sup> Brno, Moravský zemský archiv v Brně, fond G 1 – Bočkova sbírka, inv. č. 6053, nefoliováno.

<sup>70</sup> Vyvlečka 1917, s. 77.

několik půdorysných schémat se zaznačením teoretických možností [obr. příloha č. 7, 8].

Dnes se směrem od presbytáře nachází kaple v následujícím pořadí. Kaple sv. Ignáce z Loyoly s protějškovou kaplí sv. Františka Xaverského, kaple sv. Anny, naproti níž leží kaple sv. Pavlíny, dále kaple sv. Josefa s protilehlou kaplí sv. Aloise, kaple sv. Michala a sv. Karla Boromejského a skupina se na straně kruchty uzavírá kaplí sv. Anděla Strážce a sv. Barbory. U presbytáře se pak nachází menší kaple zasvěcená sv. Kříži. Dle rozmístění příslušných oltářů lze za jistých předpokladů usoudit, že směrem od presbytáře klesala jejich důležitost – kaple zasvěcené důležitým představitelům jezuitského řádu sv. Ignáci z Loyoly a sv. Františku Xaverskému zaujímají nejčestnější místa. Každá z kaplí měla v konceptu kostela jasný význam, kterým za pomoci určitého světce apelovala na věřící a návštěvníky chrámu. Tomu odpovídá i předem promyšlená výzdoba, která je v souladu se soudobým pojetím víry nejen jezuitů, ale celé společnosti ovlivněné Tridentským koncilem z roku 1545. V ikonografickém programu bylo nejdůležitější podněcování smyslového vnímání diváka vedoucí k jeho poučení, utvrzování jezuitské autority a náboženského systému, přičemž nebyl odepřen důraz na individuální víru jedince.

I přes nevelký úspěch spojený s freskovou výmalbou stropu presbyteria a lodě kostela v letech 1716–1717, dodal v roce 1728 Karel F. J. Haringer do kostela Panny Marie Sněžné několik oltářních obrazů. Jedná se o *Sen sv. Josefa*, *Stětí sv. Barbory* a *Sv. Anděla Strážce*, které se nacházejí ve stejnojmenných kaplích. U méně rozměrného obrazu *Sv. Aloise Gonzagy* a snad i u *Sv. Stanislava Kostky* v téže kapli je autorství spornější. Všechny zmíněné obrazy dodal Haringer z Vídně, kde střídavě pobýval těsně před trvalým přestěhováním na Moravu. Závěsné malby pro olomoucké jezuity vznikly asi s desetiletým odstupem, při kterém umělec podle dochovaných zpráv navštívil Řím. Druhá zkušenost s italským prostředím měla proběhnout mezi lety 1717–1718. Haringerův návrat z Říma je doložen zápisem v Diáři premonstrátské kanonie Hradisko, díky čemuž se lze

domnívat, že premonstráti mohli Haringerův pobyt dokonce spolufinancovat.<sup>71</sup> Jak díky studijní cestě, tak snad i umělcově malířské zralosti je pozorovatelná změna v kvalitě jeho práce. V kompozičně vyváženějších scénách působí vyobrazené figury mnohem přirozeněji, což zapřičiňují lehce definovatelné zdroje proudu světla a využití světlejší škály barev. V pracích lze jasně rozeznat jeho inklinaci k vídeňskému „velkému slohu“, který z velké části vycházel z celoživotního díla Johanna Michaela Rottmayera (1654–1730) ve spojení s vrcholně barokní malbou provozovanou v Itálii.

#### 4. 2. 1. SV. ANDĚL STRÁŽCE

1728, olej na plátně, asi 290 × 165 cm, kostel Panny Marie Sněžné v Olomouci, kaple sv. Anděla Strážce

Kaple sv. Anděla Strážce, nacházející se směrem od hlavního oltáře jako poslední na evangelijní straně kostela, získala své zasvěcení až druhotně, patří totiž do skupiny čtyř kaplí, které byly v novém kostele následně přejmenovány. Hypoteticky by se v roce 1714 mohlo jednat o kapli sv. Stanislava. V předcházejícím minoritském kostele, před stavbou kostela dnešního, se na tomto místě totiž nejspíš nacházel oltář sv. Jakuba s obrazem sv. Stanislava v nástavci, díky čemuž lze uvažovat o zachování alespoň jednoho z uvedených světců na původním místě, což jezuité často provozovali.<sup>72</sup> Kaple tedy byla v kostele vytvořena nově, nebyla přenesena ze starého jezuitského kostela, jak tomu bylo u mnoha dalších. Zasvěcení ale bylo z neznámých důvodů změněno, v čemž mohly hrát jistou úlohu pobyty zahraničních studentů v Olomouci související s námětem oltářního obrazu spojeného s motivem syna na cestách a jeho návratu domů. Oltář sv. Anděla Strážce [**obr. příloha č. 9**] vysvětil olomoucký biskup František Julián hrabě Braida dne 17. února 1716, následně po konsekraci nového kostela.<sup>73</sup> Kaple vyniká bohatou, nejen architektonickou výzdobou. Oblouk nad vchodem je pokryt štukovým ornamentálním dekorem a reliéfy svatých, kteří se vztahují k zasvěcení

<sup>71</sup> „3. června 1718: Karel Haringer se vrátil z Říma.“ K tomu: Josef Prucek, *Diáře premonstrátské kanonie Hradisko z let 1693–1783*, Olomouc 1993, f. 44b. – Pavlíček 2009, s. 435.

<sup>72</sup> Vyvlečka 1917, s. 39.

<sup>73</sup> Brno, Moravský zemský archiv v Brně, fond G1 – Bočkova sbírka, inv. č. 6053, nefoliováno.

kaple, o čemž svědčí i nápis „ANGELO CUSTODI SACRUM“ – „*Svatému Andělu Strážci*“ ve zdobené kartuši na vrcholu vchodového oblouku. Vnitřní prostor osvětlený mohutným oknem je po stěnách pokryt mramorovým obložením, které je děleno pilastry nesoucími zlacené hlavice tvořené štukatérem Antonínem Riccou.<sup>74</sup> Kromě freskové výzdoby s tématem Návrat Tobiáše a Osvobození sv. Petra od Jana Kryštofa Handkeho (1694–1774), není zanedbatelná ani sochařská výzdoba, která je dílem olomouckého umělce Augustina Thomasbergera (asi 1676–1734).<sup>75</sup> Mimo hlavní sochařskou scénu, nacházející se na nástavci oltáře, je po kapli umístěno šest postav andílků a třináct andělských hlaviček. Samotný oltář, spočívající na pískovcovém podstavci, je vytvořen konkávně prohnutou hmotou, na níž nakoso spočívají pilastry rámuující hlavní obraz. V již zmíněné výzdobě horního nástavce zaujímá nejdůležitější postavení figura *Panny Marie Immaculaty*, obklopená blahoslaveným Františkem de Regis a blahoslaveným Františkem Hieronymem, mladými členy jezuitského řádu vyobrazenými pro podporu jejich kanonizačního procesu, jak uvádí Josef Vyvlečka.<sup>76</sup> Vzhledem k chybějícím atributům ale postavy nelze jednoznačně identifikovat. Nad dřevěnou kazatelnu na protější straně spočívá figura *Sv. Markéty Cortonské* od Filipa Sattlera (1695–1738), kterou Alois Jašek chybně interpretuje jako *Sv. Rozálii*.<sup>77</sup>

Oltářní obraz *Sv. Anděl Strážce* [obr. příloha č. 10] je datován do roku 1728 a Haringerovo autorství dokládá přijetí platby za provedenou práci ze dne 24. listopadu 1728, která činila spolu s oltářním obrazem *Stětí sv. Barbory* 350 zlatých<sup>78</sup> [text. příloha č. 1; obr. příloha č. 37]. Hlavním tématem obrazu je záchrana mladíka před zhýralým světským životem a návrat k životu duchovnímu s pomocí sv. Anděla Strážce, čemuž nasvědčují i interpretace jednotlivých předmětů a postav vyobrazených na plátně. Dílo lze rozdělit na dvě scény – nebeskou

---

<sup>74</sup> Jašek 1923, s. 98.

<sup>75</sup> Za nástěnné malby v kapli sv. Anděla Strážce dostal 16. května 1730 Jan Kryštof Handke podle účtů 36 zlatých. K tomu: Brno, Moravský zemský archiv v Brně, fond G 1 – Bočkova sbírka, inv. č. 6267, f. 2. – K sochařské výzdobě z dílny Augustina Thomasbergera: Kachnik – Nowak 1895, s. 8.

<sup>76</sup> Vyvlečka 1917, s. 92.

<sup>77</sup> Jašek 1923, s. 100. – Jana Macháčková, *Jezuitská malířská kultura na Moravě. Obraz ve vizuální kultuře olomouckých jezuitů* (diplomová práce), Univerzita Palackého v Olomouci, Filozofická fakulta, Olomouc 2013, s. 149.

<sup>78</sup> Brno, Moravský zemský archiv v Brně, fond F 28 – Jezuité Olomouc, sig. B9/20, nefoliováno.

a pozemskou, které ve středu odděluje postava mladého hříšníka. Právě dolní partie, která představuje pozemský svět se všemi nástrahami, je symbolem pokušení mladíka odtrhávající jej ze správné cesty. Tomuto motivu odpovídá svržený kalich u spodní části rámu, který obvykle symbolizuje jisté, ač možná nechtěné zavržení křesťanské víry. Na hrozící hřích spolu s pomíjivostí života, kvůli kterému je nutné obrátit se k Bohu, poukazuje i had ovinutý kolem kytice růží. Na zmíněné symboly navazuje figurální složka dolní části obrazu. Ženská postava napravo drží v rozprážených rukou zrcadlo a oválný, neidentifikovatelný předmět. Uprostřed je zády k divákovi otočena ležící, nejspíše mužská postava, přes jejíž ruku je přehozen zlatý medailon a vedle je frontálně vyobrazena figura s tmavší pletí a doširoka otevřenými ústy, před kterou jsou položeny housle. Nutno dodat, že spodní partie je těžce interpretovatelná z důvodu opravdu velmi tmavé malby, která i přes restaurátorskou činnost v roce 2004 znemožňuje detailnější popis a k motivu zeměkoule obtočené řetězem v pravém dolním rohu, který uvádí Jana Macháčková, se nelze jednoznačně vyjádřit. Podobně je tomu i u třech postav v dolní části jako personifikací Pýchy, Chtíče a Bohatství.<sup>79</sup> I přes zjevně křečovitou snahu hříšné postavy vlevo stáhnout mladého muže za červenou draperii zpět k pozemským slastem, se postava bosého mladíka v zeleném oděvu oběma rukama prosebně natahuje ke sv. Andělu Strážci. Dominantně vyhlížející anděl v bílo-modrém rouchu jej drží svou pravou rukou a levou ukazuje k nebesům jako k cíli, ke kterému by se měl ubírat, což dokazuje i skupina andílků kolem **[obr. příloha č. 11, 12]**.

Haringerem velmi dobře zvládnuté téma bylo jezuity vybráno nejspíše z důvodu pobytu mnoha zahraničních studentů v Olomouci. Kaple, připomínající anděla jako průvodce lidským životem, měla zcela jistě ovlivnit ve způsobu života jak mládež a studenty, tak i širší veřejnost. K celkovému vyznění dozajista napomohl i vyzrálý Haringerův malířský rukopis. Plátno vyniká znatelnou prací se světlem, kde je spodní „hříšná“ část temnější než část horní, představující sféru

---

<sup>79</sup> Olomouc, Národní památkový ústav, územní odborné pracoviště Olomouc, Miroslava Trizuljaková, *Restaurátorská zpráva o restaurování oltářních obrazů Anděla Strážného a sv. Barbory z kostela Panny Marie Sněžné v Olomouci*, Ostrava 2004, sig. R-1018. – Jana Macháčková, *Jezuitská malířská kultura na Moravě. Obraz ve vizuální kultuře olomouckých jezuitů* (diplomová práce), Univerzita Palackého v Olomouci, Filozofická fakulta, Olomouc 2013, s. 151.

nebe. Díky tomu docílil umělec vyvážené kompozice, kterou doplnil promyšleným koloritem a pózami jednotlivých figur, které působí velmi přirozeně.

#### 4. 2. 2. STĚTÍ SV. BARBORY

1728, olej na plátně, asi 288 × 166 cm, kostel Panny Marie Sněžné v Olomouci, kaple sv. Barbory

Kaple zasvěcená sv. Barboře je umístěna jako pátá na epištolní straně kostela ve směru od hlavního oltáře a nachází se tak přímo naproti sv. Andělu Strážci. Stejně jako u její protějškové kaple, došlo ke změně v zasvěcení nejspíše z původní kaple sv. Kříže, která vznikla nově v roce 1714 při výstavbě nového jezuitského kostela. Domněnka o původním umístění kaple sv. Kříže na místě kaple sv. Barbory je podpořena obrazem světice v nástavci oltáře v původním minoritském kostele, o kterém ve svém textu hovoří Johann Müller.<sup>80</sup> Příčiny změny v zasvěcení neznáme, lze se ale domnívat, že se tak stalo po morové epidemii v Olomouci mezi lety 1713–1716, protože zde hraje důležitou roli sv. Barbora coby patronka dobré smrti, jejíž kult byl u jezuitů velmi oblíben. Konsekrace biskupem Františkem Juliánem hrabětem Braidou proběhla 17. února 1716.<sup>81</sup> Architektonické ztvárnění a výzdoba kaple [obr. příloha č. 13] je řešena velmi podobně, jako kaple sv. Anděla Strážce naproti. Vchodový oblouk nese kartuši s nápisem „S. BARBARAE VIRG. ET MART D. D. D.“ – „Svaté panně Barboře“ a stěny pokrývá obložení z umělého mramoru, které dělí štukové pilastry s pozlacenými hlavicemi. Další štuková výzdoba od Antonína Ricci v podobě vegetabilních ornamentů a reliéfů patřičné světice se nachází i na obloucích nad vchodem a oknem, které dostatečně prosvětluje celý prostor kaple.<sup>82</sup> Atmosféru dotváří i nástěnné malby Přijetí sv. Barbory na nebe a Uctívání sv. Barbory umírajícími vytvořené Janem Kryštofem Handke.<sup>83</sup> Kromě mramorové oltářní menzy je konkávně prohnutý oltář vytvořen ze dřeva. Spočívají na něm dva nakoso natočené pilastry, které v horním nástavci nesou hlavní sochařskou výzdobu, čímž je

<sup>80</sup> Johann Müller, *Anfang und Ende der alten Marie Schneekirche*, Olmütz 1714, nečíslovaná poslední strana.

<sup>81</sup> Brno, Moravský zemský archiv v Brně, fond G 1 – Bočkova sbírka, inv. č. 6053, nefoliováno.

<sup>82</sup> Jašek 1923, s. 27.

<sup>83</sup> Jan Petr Cerroni, *Skizze einer Geschichte der Bildenden Künste in Mähren*, Brünn 1807, f. 64b.

*Ukřižovaný Kristus s andělem* a mnoha putti, kteří jej přidržují.<sup>84</sup> Sochařská výzdoba se nachází i na protějším vrcholu kazatelny a jedná se o postavu *Sv. Marie Magdaleny* sochaře Filipa Sattlera.<sup>85</sup> V kapli sv. Barbory se na západní stěně nachází dřevěná socha *Panny Marie Bolestné*, která zdobila i původní gotický chrám, kde měla vlastní oltář od roku 1652.<sup>86</sup>

Oltářní obraz *Stětí sv. Barbory* [obr. příloha č. 14] je Haringerovou prací z roku 1728, jejíž honorář činil spolu s obrazem *Sv. Anděl Strážce* 350 zlatých<sup>87</sup> [text. příloha č. 1; obr. příloha č. 37]. Námětem obrazu je sv. Barbora, křesťanská mučednice, která žila ve 3. století v Malé Asii. Kvůli obavám svého pohanského otce Dioskura před mnoha nápadníky byla vsazena do věže, v níž přijala víru v Boha a rozhodla se tajně pokřtít. Na počest této události nechala ve věži vytvořit ještě jedno, třetí okno, které mělo symbolizovat její úctu k Nejsvětější Trojici. Dioskura to tak rozzuřilo, až sťal svou dceru mečem, přičemž do něj v téže chvíli uhodil blesk a byl spálen ohněm.<sup>88</sup> Právě onen okamžik je vypořádán na oltářním obrazu *Stětí sv. Barbory*. Centrální částí dominuje klečící postava světice v šedivém oděvu, zahalená v červené mučednické draperii, tvořící v kompozici jasnou diagonálu. Její rozpažené ruce a oči na bledé tváři klidně směřují vzhůru k nebesům, kde se ve sféře několika andělů, držících palmovou ratolest, objevuje na oblaku motiv kalichu s hostií i menší postava na nebesa přijaté sv. Barbory [obr. příloha č. 15, 16]. Motiv hostie symbolizuje nutnost svatého přijímání při nebezpečí smrti korespondující s jejím patronstvím. Zleva ji oběma rukama drží za světlé vlasy jadrněji vyobrazený muž, snad služebný jejího otce. Na obnaženou pravou část krku sv. Barbory míří meč, kterým se rozpřahuje Dioskuros v luxusně vyhlížejícím šatu. Svrchní plášť a pochvu meče mu drží mladík na levé části obrazu. Pozadí je doplněno figurální stafáží, nejspíše postavami vojáků dřímající kopí. I přes špatně čitelnou spodní část malby, která byla restaurována Miroslavou Trizuljakovou

<sup>84</sup> Za autora je opět považován Augustin Thomasberger, forma sochy je ale jemnější a proto lze uvažovat nad podílem Jana Sturmera. K tomu: Ondřej Konečný, *Sochařská výzdoba oltářů v kostele Panny Marie Sněžné v Olomouci* (bakalářská diplomová práce), Masarykova univerzita, Filozofická fakulta, Brno 2011, s. 15.

<sup>85</sup> Jana Macháčková, *Jezuitská malířská kultura na Moravě. Obraz ve vizuální kultuře olomouckých jezuitů* (diplomová práce), Univerzita Palackého v Olomouci, Filozofická fakulta, Olomouc 2013, s. 157.

<sup>86</sup> Vyvlečka 1917, s. 97.

<sup>87</sup> Brno, Moravský zemský archiv v Brně, fond F 28 – Jezuité Olomouc, sig. B9/20, nefoliováno.

<sup>88</sup> Pfeleiderer 1998, s. 95.



v roce 2004, lze usuzovat, že pravý dolní roh doplňuje věž se třemi okny, typický atribut sv. Barbory a podle Aloise Jaška zleva ještě obraz poprsí soudce Marciana.<sup>89</sup>

Ze všech Haringerem vytvořených oltářních obrazů v kostele Panny Marie Sněžné v Olomouci, lze *Stětí sv. Barbory* vnímat jako nejdynamičtější. Toho malíř docílil použitím několika diagonál, které se vzájemně střetávají. Nejde však o jediný prvek posilující živost celého obrazu. Neméně důležitým je i kontrast bledého těla sv. Barbory a scény nebes se zbylou částí obrazu, která představuje kruté pohany zpracované v zemitém a tmavém koloritu. Styl, kterým Haringer umučení vyjádřil, měl dozajista přispět k atmosféře celé kaple, vycházející z konceptu přímluvy za dobrou smrt, k čemuž připívala sochařská a fresková výzdoba prostoru.

#### 4. 2. 3. SEN SV. JOSEFA

1728, olej na plátně, asi 357 × 175 cm, kostel Panny Marie Sněžné v Olomouci, kaple sv. Josefa

Kapli zasvěcené sv. Josefu [obr. příloha č. 17] náleží v kostele Panny Marie Sněžné v Olomouci v pořadí třetí místo evangelijní strany směrem od presbytáře. Jedná se o kapli, s jejímž vytvořením se počítalo již v základním konceptu nového kostela. Její zasvěcení nebylo žádným způsobem změněno a k vysvěcení došlo, podobně jako u kaplí přechozích, 17. února 1716 biskupem Františkem Juliánem hrabětem Braidou.<sup>90</sup>

V souvislosti s méně rozšířeným kultem sv. Josefa, jehož kaple neměla v chrámu dostatečně dlouhou tradici, jako například kaple sv. Ignáce z Loyoly či sv. Františka Xaverského, lze hovořit i o její chudší architektonické výzdobě. Vchodový oblouk s kartuší nese nápis: „DEI GENITRICIS SPONSI“ – „Boží matce a nevěstě“ a uvádí nás do jednodušeji pojatého prostoru, jehož nejzdobnější část tvoří hlavní oltář. Mramorová oltářní menza, na níž spočívá méně rozměrný obraz

<sup>89</sup> Jašek 1923, s. 28. – Olomouc, Národní památkový ústav, územní odborné pracoviště Olomouc, Miroslava Trizuljaková, *Restaurátorská zpráva o restaurování oltářních obrazů Anděla Strážného a sv. Barbory z kostela Panny Marie Sněžné v Olomouci*, Ostrava 2004, sig. R-1018.

<sup>90</sup> Brno, Moravský zemský archiv v Brně, fond G 1 – Bočkova sbírka, inv. č. 6053, nefoliováno.

*Sv. Apolonie*,<sup>91</sup> je z obou stran rámována sokly, na které navazují dvě dvojice sloupů ukončené pozlacenými hlavicemi. Před sloupy se nachází vlevo socha *Sv. Judy Tadeáše* a vpravo *Sv. Jana Nepomuckého*, oba i s architekturou oltáře dílem Augustina Thomasbergera.<sup>92</sup> Na horním nástavci oltáře zakončeného volutovými tvary, na kterém sedí putti a okřídlené andělské hlavičky, se nachází třetí malba věnovaná *Sv. Františku Borgiaši* [obr. příloha č. 18]. Jana Macháčková jej jako jediná připisuje Karlu F. J. Haringerovi, s čímž nelze jednoznačně souhlasit vzhledem k chybějícím archivním pramenům a literatuře, ve které pouze Cerroni jmenuje anonymního malíře Josefa N., který za vyhotovení obrazu získal 12 zlatých.<sup>93</sup> I mnohem volněji pojatý malířský rukopis obrazu nekoresponduje s malbami připsanými Karlu Haringerovi. Posledním důležitým dílem je prostor nad kazatelnou, který zdobí fresková malba Navštívení Panny Marie od Jana Kryštofa Handkeho.

Stejně jako obraz *Sv. Anděl Strážce a Stětí sv. Barbory*, je i *Sen sv. Josefa* dílem Karla F. J. Haringera z roku 1728 [obr. příloha č. 19]. O autorství nelze i přes chybějící archivní materiály pochybovat. Jak stylová analýza celého malířského díla, tak i podíl mnoha badatelů dokazují, že jde o plátno vytvořené Karlem F. J. Haringerem. Levému dolnímu rohu dominuje spící postava sv. Josefa, který uvolněně sedí na schodech, má zavřené oči a pravou rukou si podpírá bradu. Je oděn v modrém šatu zahaleném mohutnou okrovou draperií a v levé ruce drží rozkvetlou hůl [obr. příloha č. 20]. Ona hůl je mnohdy interpretována i jako prut, který Josefovi jako jedinému z Mariiných nápadníků rozkvetl na znamení nebeské moci. Zároveň je tento okamžik spojován i s neposkvrněným početím Panny Marie, ke kterému došlo stejně jako u květů Josefova prutu, bez oplodnění.<sup>94</sup> Nad snícím Josefem se vznáší archanděl Gabriel s trojicí andělů, vysvětlující budoucímu

<sup>91</sup> Podle Jana P. Cerroniho měl Jan Kryštof Handke obdržet za obraz sv. Apolonie 45 zlatých. Kvůli chybějícím archivním dokladům se naskytá možnost, že jde o jiný obraz sv. Apolonie v nástavci oltáře sv. Pavlína. K tomu: Jan Petr Cerroni, *Skizze einer Geschichte der Bildenden Künste in Mähren*, Brünn 1807, f. 64b.

<sup>92</sup> Honorář za práci v kapli sv. Josefa měl činit 106 zlatých, archivní záznamy se ale o této platbě nezmiňují. K tomu: Kachnik – Nowak 1895, s. 7.

<sup>93</sup> Jan Petr Cerroni, *Skizze einer Geschichte der Bildenden Künste in Mähren*, Brünn 1807, f. 64b. – Jana Macháčková, *Jezuitská malířská kultura na Moravě. Obraz ve vizuální kultuře olomouckých jezuitů* (diplomová práce), Univerzita Palackého v Olomouci, Filozofická fakulta, Olomouc 2013, s. 119.

<sup>94</sup> Royt 2006, s. 101–102.

pěstounovi Páně neposkvrněné početí jeho snoubenky a zároveň zažehnávající Josefovy obavy a podezření. Pravící archanděl ukazuje na pravou část obrazu, kde je v okenním průhledu znázorněna před svící klečící Marie s knihou, zahalená v typickém červeno-modrém plášti [obr. příloha č. 21]. Na plátně se patrně nenacházejí další atributy spojené se sv. Josefem, ale jednoznačně to vyloučit nelze. Malba byla v roce 1981 restaurována akademickou malířkou Helenou Drhlíkovou, jejíž práce spočívala v zajištění barevné vrstvy, která byla značně zašedlá a tím i velmi špatně čitelná. Mimo to bylo zjištěno několik přemaleb a značné zvlnění plátna.<sup>95</sup>

Oltářní obraz je ovlivněn tmavým koloritem typickým pro benátské tenebristy, jimiž se Haringer spolu s vrcholně barokní římskou malbou inspiroval při svém pobytu v Římě. Do popředí vystupují tři nejdůležitější figury – sv. Josef, archanděl Gabriel a Panna Marie. Perspektivně velmi dobře zvládnuté postavy jsou ozářeny světlem vycházejícím z levého horního rohu a dávají tak vyniknout barevným variacím jednotlivých draperií. Vyobrazený motiv byl jezuity vybrán v souvislosti s funkcí sv. Josefa, co by patrona dobré smrti, na kterou Tovaryšstvo Ježíšovo i celá tehdejší společnost kladla velký důraz. Důkazem toho jsou i sochařská díla obklopující obraz z obou stran. Jedná se o *Sv. Judy Tadeáše*, pomocníka v beznadějných situacích a *Sv. Jana Nepomuckého*, vzývaného při katastrofách. Zároveň se lze domnívat, že kaple sv. Josefa, která neměla tradici v původním minoritském kostele, byla vybudována za účelem vyzdvižení světcova kultu v Olomouci.

#### 4. 2. 4. SV. ALOIS GONZAGA

1728, olej na plátně, 103 × 78 cm, kostel Panny Marie Sněžné v Olomouci, kaple sv. Aloise

Kaple [obr. příloha č. 22], ve které se daný oltářní obraz nachází, leží jako třetí na epištolní straně kostela naproti kapli sv. Josefa. Vznikla druhotně, podobně

---

<sup>95</sup> Olomouc, Národní památkový ústav, územní odborné pracoviště Olomouc, Helena Drhlíková, *Restaurovatelská zpráva o restaurování dvou závěsných obrazů – sv. Josef, sv. Anna – z kostela Panny Marie Sněžné v Olomouci*, Ostrava 1981, sig. R-242.

jako kaple sv. Anděla Strážce nebo sv. Barbory, protože se její název v seznamu původních 11 kaplí neobjevuje. Podle Johanna Müllera se na jejím místě při vzniku kostela nacházela kaple sv. Josefa, příhodnější je však prvotní umístění zaniklé kaple sv. Jana Křtitele, na což odkazuje i záznam ze svěcení kaple 17. února 1716, stejně jako u předešlých kaplí, biskupem Františkem Juliánem hrabětem Braidou.<sup>96</sup> K původnímu zasvěcení odkazuje i malba *sv. Jan Křtitel* v nástavci oltáře, která nahradila původní malbu *Křest Páně* od Jana Kryštofa Handkeho, dnes umístěnou na jeho protilehlé straně. Ke kapli se vztahuje ještě další dochovaná smlouva o daru v hodnotě 1000 zlatých od Jana Baumana z roku 1746, při které je uveden další důležitý údaj z 9. února 1747, ve kterém se Jan Michal Schardt zavazuje k úpravám na mramorářském díle této kaple za 350 zlatých, patrně financovaných z daru Jana Baumana.<sup>97</sup> Proč ke změně zasvěcení došlo nelze s jistotou určit. S největší pravděpodobností řád usiloval o vytvoření kaple zasvěcené mladým jezuitům sv. Aloisi Gonzagovi spolu se sv. Stanislavem Kostkou a sv. Janem Berchmansem, protože se jednalo o patrony studující mládeže. Lze se domnívat, že řád chtěl oslovit věřící studující na univerzitě a v neposlední řadě hrála důležitou roli i úmrtí všech tří jmenovaných noviců v mladistvém věku. Kapli tak lze chápat jako zasvěcenou patronům náhlé smrti ve vztahu s protějškovou kaplí sv. Josefa, kde se na obdobné téma objevují sochy *Sv. Judy Tadeáše* či *Sv. Jana Nepomuckého*.

Poctu světcům dokazuje bohatá výzdoba interiéru, která je nejbohatší ze všech kaplí nacházejících se v kostele Panny Marie Sněžné. V první řadě vypovídá o jejím trojím zasvěcení latinský nápis ve zlacené kartuši nad vstupem „ S. S. TRIUM INNOCENTIUM ET POENITENTIUM“ – „*Třem svatým nevíňátkům a kajícíkům*“, čemuž odpovídá i následná malířská a sochařská výzdoba. Interiér potažený vícebarevným mramorem dělí v rozích štukové pilastry s pozlacenými hlavicemi a podélné reliéfy s ornamentálním dekorem od štukatéra Antonína Ricci, který ozdobil štukovou výzdobou celý chrám. V zajímavém poměru k ostatním kaplím je i stěna naproti vstupu. Obyčejně byla v kostele vybavena pouze mohutným oknem a popřípadě několika reliéfy, v kapli sv. Aloise se v okenních

<sup>96</sup> Johann Müller, *Anfang und Ende der alten Marie Schneckkirche*, Olmütz 1714, nečíslovaná poslední strana. – Brno, Moravský zemský archiv v Brně, fond G 1 – Bočkova sbírka, inv. č. 6053, nefoliováno.

<sup>97</sup> Brno, Moravský zemský archiv v Brně, fond F 28 – Jezuité Olomouc, inv. č. B3/24, f. 1a.

špaletách nacházejí ještě tři nástěnné malby od Jana Kryštofa Handkeho s náměty Andílek s lilií, Andílek s růžovým keřem a Koruna s květy a menší boční oltář pod oknem s olejomalbou *sv. Antonína Paduánského s Ježíškem* od neznámého mistra. Celkový dojem doplňuje nástropní práce na klenbě, taktéž od Jana Kryštofa Handkeho z roku 1729, zobrazující scénu Glorifikace sv. Aloise a dřevěný reliéf *První zpověď sv. Aloise* nad kazatelnou z dílny Wolfganga Trägera (1714–1763).<sup>98</sup> Hlavní oltář zasvěcený trojici jezuitských noviců je vytvořen ze čtyř druhů barevného mramoru. Na oltářní menze jsou postaveny dvě oválné malby s následujícími náměty – *Anděl podává přijímání sv. Stanislavu Kostkovi* a *Sv. Karel Boromejský podává přijímání sv. Aloisi Gonzagovi*, o kterých hovoří následující podkapitola. Za oltářní menzou se nachází podstavec, na který navazuje po stranách nakoso zprohýbaný sokl, shora ukončený volutami. Je osazen dvěma zlacenými andílkami – prvnímu na hlavě spočívá knížecí koruna, druhému klobouk s pery a v ruce kartuše s patriarším křížem. V následující rovině oltáře se nachází obraz *Sv. Aloise* připisovaný Karlu F. J. Haringerovi, rámovaný dvojicí andělů a za nimi nakoso položenou dvojicí pilastrů s typicky zlacenými volutovými hlavicemi. Horní nástavec tvoří dvakrát odstupněné kladí s obrazem *Sv. Jana Křtitele* a v pravém rohu je umístěna drobnější socha, patrně *Panna Marie s beránkem*.

Autorství oltářního obrazu *Sv. Alois Gonzaga* [obr. příloha č. 23] je připisováno Karlu F. J. Haringerovi z roku 1728. I přes nedostatek archivních dokladů mluví Jan Petr Cerroni o honoráři i s obrazem *Sv. Stanislava Kostky* v hodnotě 24 zlatých, k čemuž se přiklánějí i mnozí další badatelé od poloviny 19. století až dodnes.<sup>99</sup> Sv. Alois Gonzaga, vyobrazený z profilu a oděný v klerice černé barvy, směřuje svým zrakem na stůl s modlitební knihou a krucifixem [obr. příloha č. 24]. Jeho soustředěné modlitbě odpovídají i gesta rukou – levou

<sup>98</sup> Jan Petr Cerroni, *Skizze einer Geschichte der Bildenden Künste in Mähren*, Brünn 1807, f. 64b. – Wolfgangu Trägerovi je Janou Macháčkovou připsána celá sochařská výzdoba kaple sv. Aloise i architektura oltáře, u které je ovšem nutné brát zřetel na archivní údaj o pracích Jana Michala Scharhta. K tomu: Jana Macháčková, *Jezuitská malířská kultura na Moravě. Obraz ve vizuální kultuře olomouckých jezuitů* (diplomová práce), Univerzita Palackého v Olomouci, Filozofická fakulta, Olomouc 2013, s. 125–126.

<sup>99</sup> Jan Petr Cerroni, *Skizze einer Geschichte der Bildenden Künste in Mähren*, Brünn 1807, f. 64b. – Wolny 1855, s. 207. – Kachnik – Nowak 1895, s. 7. – Prokop 1904, s. 1300. – Vyvlečka 1917, s. 96. – Tittel 1918, s. 19. – Jašek 1923, s. 37. – Altrichter – Togner – Hyhlík 2000, s. 15. – Jana Macháčková, *Jezuitská malířská kultura na Moravě. Obraz ve vizuální kultuře olomouckých jezuitů* (diplomová práce), Univerzita Palackého v Olomouci, Filozofická fakulta, Olomouc 2013, s. 126–127.

ruku si přikládá k hrudi a pravou se opírá o stolec, na kterém leží kytice lilií jako symbol světcovi čistoty a obrácená koruna narážející na jeho šlechtický původ. Polopostavu sv. Aloise na velmi tmavém pozadí rozjasňuje pouze sféra oblaků za krucifixem a jasná svatozář, jejíž světlo vychází zpoza světcovy hlavy. Ikonografické zobrazování sv. Aloise Gonzagy souvisí se všemi sférami jeho života. Narodil se roku 1568 jako potomek šlechtického rodu rodiny Gonzagů z Mantovy a otec mu předurčil dráhu vojáka. Mladého Aloise k tomuto životu nepřesvědčil ani pobyt na vévodských dvorech ve Florencii a Madridu u krále Filipa II., díky čemuž podstoupil roku 1580 první přijímání sv. Karlem Boromejským v Brescii. Nakonec, i proti otcově vůli, vstoupil roku 1585 do jezuitského řádu. Zemřel jako velký vzor pro mladé jezuitu 21. června 1591 na mor v Římě, kde se jím při ošetřování nemocných nakazil. K beatifikaci došlo roku 1625 a kanonizaci v roce 1726.<sup>100</sup>

Obraz je netypicky umístěn za sklem, v bohatě zdobeném zlaceném rámu neseném dvěma anděly. Menší rozměr plátna oproti dalším Haringerovým realizacím v kostele Panny Marie Sněžné v Olomouci a podstatně jiná barevnost spolu s malířským rukopisem v žádném případě nezjednodušují možnost lehčího připsání díla zmíněnému vídeňskému malíři. Při srovnání s oltářními díly předchozích kaplí je jasně znatelné upuštění od složitějších kompozic, což by se mohlo zdát jako výsledek skromnějšího námětu. Zájem je nutné obrátit i k jemnější rukopisné práci v partiích obličeje a rukou, a ke koloritu omezeného na spíše monochromní barvy. Zůstává otázkou, zda chtěl autor touto formou vyzdvihnout klid vycházející z modlitby sv. Aloise, nebo je obraz připisován Karlu F. J. Haringerovi mylně.

#### **4. 2. 5. SV. STANISLAV KOSTKA**

?, olej na plátně, 55 × 59 cm, kostel Panny Marie Sněžné v Olomouci, kaple sv. Aloise

Obraz *Sv. Stanislava Kostky* nebo jinak *Anděl podává přijímání sv. Stanislavu Kostkovi* [obr. příloha č. 25] je jedním z dvojice oválných pláten

---

<sup>100</sup> Ekert 1984, s. 622–632.

osazených na oltářní menze taktéž v kapli sv. Aloise, která je popsána v předchozí podkapitole. Onou protějškovou malbou je stejně velký *Sv. Alois Gonzaga* neboli *Sv. Karel Boromejský podává první přijímání sv. Aloisi Gonzagovi v Brescii* [obr. příloha č. 26]. U obrazu *Sv. Stanislava* je v popředí z profilu vyobrazen anděl v červeno-modrém rouchu podávající světcí pravou rukou svatě přijímání, přičemž v levé ruce drží oválnou misku. Sv. Stanislav s pokorou a sepjatýma rukama tělo Kristovo přijímá. Jeho mladá chlapecká tvář směřuje očima na podávaný objekt a otevírá při tom ústa. Jednoduchý námět vychází z výrazné úcty k danému světcí a je podnícen skutky z jeho života. Sv. Stanislav Kostka, pocházející z polské šlechtické rodiny Kostků, se narodil roku 1550 a ve svých 16 letech se ocitl na vídeňské jezuitské koleji. Bez otcova souhlasu byl řádem odmítnut a uprchl proto přes Augsburg do Dillingu, odkud jej provinciál Petr Kanisius poslal do Říma. Zde byl roku 1567 přijat Františkem Borgiášem do jezuitského řádu. Necelý rok na to (1568) zemřel záchvatem horečky. Blahoslaven byl 1605 a kanonizován roku 1726, stejně jako sv. Alois.<sup>101</sup>

Do výběru Haringerových děl v kostele Panny Marie Sněžné je obraz zařazen z důvodu připsání autorství několika badateli už od počátku 19. století.<sup>102</sup> Vyjádření se k problematice tohoto autorství není lehké kvůli mnoha faktorům a otázka autorství zůstane nejspíš i nadále otevřenou. Pro autorství Karla F. J. Haringera, jak již bylo zmíněno u oltářního obrazu *Sv. Aloise Gonzagy*, hovoří honorář ve výši 24 zlatých za obraz *Sv. Aloise a Sv. Stanislava*.<sup>103</sup> To sice uvádí Jan Petr Cerroni, ale archivními doklady tato událost nelze doložit. Bez bližších informací ovšem vyvstává otázka, zda Cerroni zamýšlel velký oltářní obraz *Sv. Aloise* spolu s menší malbou *Sv. Stanislava*, nebo přímo dvě oválné malby zmíněných jezuitských světců na oltářní menze. Hypoteticky by tomu mohl odpovídat i nižší honorář, protože za malbu *Stětí sv. Barbory* a *Sv. Anděla Strážce* dostal celkem 350 a zde jen 24 zlatých. Při věrohodnosti záznamů Jana Petra Cerroniho, ze kterých vycházeli

---

<sup>101</sup> Ekert 1899, s. 433–442.

<sup>102</sup> Jan Petr Cerroni, *Skizze einer Geschichte der Bildenden Künste in Mähren*, Brünn 1807, f. 64b. – Wolny 1855, s. 207. – Kachnik – Nowak 1895, s. 7. – Tittel 1918, s. 19. – Altrichter – Togner – Hyhlík 2000, s. 15.

<sup>103</sup> Jan Petr Cerroni, *Skizze einer Geschichte der Bildenden Künste in Mähren*, Brünn 1807, f. 64b.

i následující badatelé, by tak touto teorií došlo ke zpochybnění Haringerova autorství velkého oltářního obrazu *Sv. Aloise Gonzagy*.

Stylově-formální analýza *Sv. Stanislava* má blíž k umělcovým oltářním obrazům *Sen sv. Josefa*, *Stětí sv. Barbory* či *Sv. Anděl Strážce* s propracovanou kompozicí plné pohybu vyobrazených figur a živým koloritem, nežli ke strnulejšímu a ve výrazivu jasně chudšímu *Sv. Aloisi* na oltáři. Protože ale nejde o naprosto totožný malířský styl, nelze ani stoprocentně mluvit o Haringerově tvorbě. Snadněji se lze přiklonit proti Haringerovu autorství, neboť vztah mezi malbou *Sv. Stanislava Kostky* se *Sv. Aloisem Gonzagou*, druhým obrazem stejného formátu a stylu, stojícího vedle na oltářní menze, je jasně viditelný. Kompozice obou obrazů jsou velmi podobné, rozdíl je jen v zrcadlovém přetočení a osobě, která světcům předává svaté přijímání. U sv. Stanislava jde o anděla, ale u sv. Aloise o Karla Boromejského. Charakteristické rysy stylové analýzy dokazují, že se patrně jedná o dílo stejného autora, datace ale není jasná vzhledem k nedostatku archivním dokladů a absenci signatur. Jana Macháčková, která uvádí jako autora děl neznámého mistra, oba obrazy datuje k jemnému rokokovému způsobu malby doby kolem roku 1750, ovšem další badatelé se k problému nevyjadřují.<sup>104</sup> Při této hypotéze nelze zapomínat na úmrtí Karla F. J. Haringera v roce 1734 a tím i naprosté vyloučení jeho autorství.

Analogií jsou dvě totožné malby stejného tématu v okenních špaletách, tj. *Sv. Alois Gonzaga* a *Sv. Stanislav Kostka*, vytvořené na nástěnné malbě v kapli Božího Těla jezuitského konviktu v Olomouci [**obr. příloha č. 27, 28**]. Ta byla vystavěna mezi lety 1721–1724 a za autora malířské výzdoby je považována dílna Jana Kryštofa Handkeho.<sup>105</sup> Zde tedy přichází v potaz sám malíř Jan Kryštof Handke nebo jiný umělec, pracující v jeho okruhu. Závěrem se naskýtá otázka, která skupina (olejomalby v kostele Panny Marie Sněžné nebo nástěnné malby v kapli Božího Těla) byla vytvořena dříve a proč by Karel F. J. Haringer vytvořil jen jednu z dvojice maleb velmi podobného, v podstatě stejného malířského rukopisu.

<sup>104</sup> Jana Macháčková, *Jezuitská malířská kultura na Moravě. Obraz ve vizuální kultuře olomouckých jezuitů* (diplomová práce), Univerzita Palackého v Olomouci, Filozofická fakulta, Olomouc 2013, s. 127.

<sup>105</sup> Pavlíček 2010b, s. 80.



### 4. 3. VZTAH NÁSTROPNÍCH MALEB K PROSTORU KOSTELA

Nástropní malby Apoteóza Panny Marie Královny nebes a Zázrak Panny Marie Sněžné namaloval Karel František Josef Haringer na klenbu presbytáře a hlavní lodi kostela Panny Marie Sněžné v Olomouci v rozmezí 15. května 1716 a 16. října 1717. Podrobnější informace o jejich realizaci obsahuje předchozí kapitola odkazující i na smlouvu malíře s rektorem jezuitské koleje Karlem Pfefferkornem.<sup>106</sup>

Dnešní podoba obou maleb je značně ovlivněna dohromady dvěma procesy restaurování. K prvnímu došlo mezi lety 1916–1918 z iniciativy vojenského velitele Adama Brandnera, kdy kostel sloužil k vojenským účelům. Práci na klenbě se účastnilo několik, ne vždy kvalifikovaných malířů, mezi které patřil Ludwig Hosbauer, Rudolf Czerny, Josef Adolf Lang, Adolf Kašpar a Oldřich Lasák.<sup>107</sup> Za pomoci dřevěného lešení opravovali tmavé části malby v oblasti stínů, které byly poškozeny nejvíce. Druhý zásah proběhl v rozmezí let 1983–1985 a podílel se na něm kolektiv více autorů – Helena Drhlíková, Hana Kohlová, Zora Grohmanová, Martin Pavala a Petr Kadlec, jejichž výsledky zaznamenávají dvě restaurátorské zprávy z let 1984 a 1985.<sup>108</sup>

První restaurátorská zpráva s označením R–169<sup>109</sup> z roku 1984 podává informace o první etapě restaurování, která byla zaměřena na celkový průzkum stavu obou maleb. Detailní analýza objevila síť prasklin po celé ploše klenby, která v souvislosti se slabou vrstvou omítky vedla k usazování nečistot do spár a následnému znečistění malby. Ke špatnému stavu přispěly i znatelné přemalby z předešlých období týkající se velmi tmavých konturových linií a špatně

---

<sup>106</sup> Brno, Moravský zemský archiv v Brně, fond G 1 – Bočkova sbírka, inv. č. 12278, f. 83a–84b.

<sup>107</sup> Koblížek 1920, s. 74.

<sup>108</sup> Olomouc, Národní památkový ústav, územní odborné pracoviště Olomouc, Helena Drhlíková – Hana Kohlová – Petr Kadlec – Martin Pavala, *Restaurátorský průzkum – I. etapa a zajištění nástropních maleb v kostele P. Marie Sněžné v Olomouci*, Praha 1984, sig. R–169. – Olomouc, Národní památkový ústav, územní odborné pracoviště Olomouc, Helena Drhlíková – Hana Kohlová – Petr Kadlec – Martin Pavala – Zora Grohmanová, *Restaurátorská zpráva z restaurování maleb v presbytáři kostela P. Marie Sněžné v Olomouci*, Praha 1985, sig. R–186.

<sup>109</sup> Olomouc, Národní památkový ústav, územní odborné pracoviště Olomouc, Helena Drhlíková – Hana Kohlová – Petr Kadlec – Martin Pavala, *Restaurátorský průzkum – I. etapa a zajištění nástropních maleb v kostele P. Marie Sněžné v Olomouci*, Praha 1984, sig. R–169.

rekonstruovaných detailů lidských končetin a hlav. Následující restaurátorská zpráva R-186<sup>110</sup> popisuje jednotlivé zásahy, kterými se restaurátoři snažili obě malby zajistit proti dalšímu poškození. V první řadě bylo důležité malbu zafixovat a poté pokračovat retušováním. Náročné bylo spojení dochovaných autorských ploch s přemalovanými částmi v jeden celek a zakrytí mnoha dalších defektů malby v důsledku popraskání omítky.

O procesu vytváření nástropních maleb v jezuitském kostele nás informuje smlouva mezi Karlem F. J. Haringerem a rektorem olomoucké jezuitské koleje Karlem Pfefferkornem z roku 1716, dojednávající jejich realizaci z několika úhlů [text. příloha č. 2; obr. příloha č. 38, 39, 40, 41].<sup>111</sup> Hned první, z celkových osmi bodů smlouvy, zmiňuje jako podmínku pro proplacení následně vytvořené práce dodání návrhů k oběma malbám. Jezuity předem schválené návrhy, podle kterých malíř vodovými barvami vymaloval klenbu, ale nejsou dochovány.

O převedení zmiňovaných návrhů na předem upravený povrch klenby se zajímal Leoš Mlčák, který v tomto případě hovořil o využití ryté perspektivní sítě.<sup>112</sup> Navzdory tomu, že ani jedna z restaurátorských zpráv z konce 20. století tento fakt nezmiňuje, je vzhledem k rozsáhlému charakteru maleb více než pravděpodobné, že ji autor využil, ač není v dnešním stavu viditelná.

Malba Apoteóza Panny Marie Královny nebes v presbytáři je vytvořena ve dvou plánech. Pozadí je tvořené podhledy na nebeskou oblohu s lomenými tóny žluté a okrové barvy, z níž vystupují drobné postavy andílků, andělských hlaviček a obrysy oblak v tmavším oranžovém odstínu. Přední plán je charakteristický figurami světců a Panny Marie v tmavších a barevně bohatěji vymalovaných tónech. Celý výjev je, pro lepší orientaci v následující problematice o perspektivním a tvarovém zvládnutí malby, rozčleněn do pěti objemných skupin [obr. příloha č. 29], přičemž je v každé z nich vždy mimo světců i mnoho figurálního komparsu. První skupina světců v čele s Pannou Marií se v rámci efektu iluzivní zkratky jeví v pořádku, až na menší rozměry sv. Jana Křtitele i samotné Panny Marie, jejichž

<sup>110</sup> Olomouc, Národní památkový ústav, územní odborné pracoviště Olomouc, Helena Drhlíková – Hana Kohlová – Petr Kadlec – Martin Pavala – Zora Grohmanová, *Restaurátorská zpráva z restaurování maleb v presbytáři kostela P. Marie Sněžné v Olomouci*, Praha 1985, sig. R-186.

<sup>111</sup> Brno, Moravský zemský archiv v Brně, fond G 1 – Bočkova sbírka, inv. č. 12278, f. 83a–84b.

<sup>112</sup> Mlčák 2001, s. 51.

těla jsou na rozdíl od postav v dalších skupinách velmi drobná – například oproti sv. Floriánovi a sv. Benediktovi [obr. příloha č. 30]. Tři následující skupiny postav se potýkají více s tvarovými deformacemi než s disproporčností velikosti celých figur obecně, jako tomu bylo u skupiny první. Deformaci těla ve druhé skupině [obr. příloha č. 29] vykazuje protáhlá hlava sv. Řehoře Velikého a následně anděl držící nápisovou pásku v levém horním rohu. Jeho končetiny jsou značně mohutné, stejně jako hlava, která jak se zdá, nenasedá na krk, ale přímo na hrud' [obr. příloha č. 31]. I třetí skupina [obr. příloha č. 29] zahrnuje deformace – sv. Floriána a opět i anděla při okraji malby, jehož tělo je v souvislosti s proporcerami dlouhé a nepřírodně zvrásknené [obr. příloha č. 32]. Skupina čtvrtá, znázorňující jezuitské světce, zaujme na první pohled sv. Ignácem z Loyoly, jehož tělo je při porovnání s hlavou až příliš mohutné. Podobné deformace vykazuje anděl držící před sv. Ignácem listinu a v pozadí obličejové řádových bratří [obr. příloha č. 33]. Poslední část, tj. pátá skupina [obr. příloha č. 29], se zakladateli významných církevních řádů vykazuje taktéž kompoziční problémy jako předchozí čtyři, ne ovšem v takovém měřítku a je zde nutné uznat malířovo dobré kompoziční seskupení světců.

U malby Zázrak Panny Marie Sněžné tvoří podhledy na nebe jemná modř, ovšem těchto míst je viditelně méně, než na malbě předešlé. Větší část tvoří figurální a architektonická iluzivní složka s výraznějšími odstíny, které ovšem značně znehodnocuje vystupující cihelné podkladové zdivo. Malba na klenbě hlavní lodi kostela je v osazování figur jednotnější a tvarové deformace se zde týkají v největší míře přihlížejících postav po stranách. Stejně jako u Apoteózy Panny Marie Královny nebes jde především o lidské tváře a končetiny. Horní sféře nebes dominují postavy andělů, u kterých se disproporčnost projevuje v oblasti hlavy – jak v jejich tvaru [obr. příloha č. 34], tak i v osazení očí a úst [obr. příloha č. 35]. Podobně je tomu u přihlížejících figur po stranách spodní části [obr. příloha č. 36].

V jezuitském kostele Panny Marie Sněžné v Olomouci jsme svědky malířova úsilí o dvě velkolepé kompozice, kterých chtěl dozajista docílit umístěním velkého množství figur i přes to, že jsou mnohdy předimenzované a proporčně velice nevyrovnané. Kompoziční problémy, popisované v předešlé části textu,

nevysvětluje pouze malířova nezkušenost s malbami tohoto typu a je proto potřebné zamyslet se nad faktory, které ovlivnily výslednou podobu kostelní klenby.

Důležitou roli hrála rozměrnost nástropních maleb a s tím spojený způsob rozložení, který pro ně Karel F. J. Haringer zvolil. Obě malby (Apoteóza Panny Marie v presbytáři i Zázrak Panny Marie Sněžné na klenbě hlavní lodi) totiž vsadil do přesně vymezených štukových zrcadel, bez jakéhokoli dalšího rozčlenění v menší celky, které by jeho práci s kompozicí i perspektivní zkratkou značně zjednodušily. Celistvost jeho práce se proto jeví jako odvážná a na moravském poli i velmi inovativní, především v kontrastu například s klenbou v chrámu Navštívení Panny Marie na Svatém Kopečku z druhé poloviny sedmdesátých let 17. století, kde jsou jednotlivá pole malby oddělena bohatou štukovou výzdobou.

Pro tvorbu nástropních maleb klenby byla neméně důležitá i výška ke stropu kostela, která představuje necelých 25 metrů<sup>113</sup> a je proto nutné brát v úvahu i pozici, ze které mělo být na obě malby pohlíženo. Tímto problémem se zabývali badatelé už od 19. století. Prvního byl Jan Petr Cerroni v roce 1807,<sup>114</sup> jehož text přeložil Jiří Tíkal: „*Haringerova malba je dobrá i výrazná, vyznačuje se však nevhodnými proporcemi, pokud jde o výšku figur v poměru k výšce stropu, proto také po stránce horizontální nevyhovuje. Figury jsou pro výšku kostela velké a takřka ohromné. Vyhovují jen z pohledu z ulice.*“<sup>115</sup> Podobný názor zastával i Josef Kachnik s Adolfem Nowakem v roce 1895, kteří tvrdí následující: „*Obdivuhodny jsou obrovské postavy na klenbě, avšak přece vytykají zručnému malíři nesprávné rozměry, jež zavinil, pominuv hlediska. Otec můj vysvětlil mi tuto nutnou chybu takto: Hlavní vchod do kostela měl býti za rovno s prostorou před chrámem, jako podlaha jeho. Pro tuto vzdálenost rozpočtena velikost komposice; když však malba byla hotova, umínili si Jesuité, že postaví vně před hlavním vchodem schodiště, které pak zmenšilo dřívější obzor o 2 sáhy a práce umělcova nemálo ztratila na ceně.*“<sup>116</sup>

---

<sup>113</sup> Jašek 1923, s. 24.

<sup>114</sup> Jan Petr Cerroni, *Skizze einer Geschichte der Bildenden Künste in Mähren*, Brünn 1807.

<sup>115</sup> Jiří Tíkal, *Zprávy o olomouckých památkách v díle J. P. Cerroniho „Skizze einer Geschichte der Bildenden Künste in Mähren. Rozbor a opis.“* (diplomová práce), Univerzita Palackého v Olomouci, Filozofická fakulta, Olomouc 1954, s. 153.

<sup>116</sup> Kachnik – Nowak 1895, s. 8.

Z dnešního hlediska se zdá být pohled od hlavního vstupu do chrámu nepřijatelný, neboť jej ruší spodní část kruchty, na které jsou umístěny varhany a divák přichází o náhled na více než polovinu malby Zázrak Panny Marie Sněžné v hlavní lodi. Nejvhodnější je centrální část prostoru kostela, vždy ve středu pod danou malbou. Je ale nutné brát v potaz již zmíněné deformace a nedokonalou perspektivní zkratku, kterým se nelze vyvarovat při jakémkoli hypotetickém náhledu diváka.

## 5. ZÁVĚR

V předložené bakalářské práci bylo základním cílem sjednotit a ucelit veškeré informace týkající se malířské tvorby Karla Františka Josefa Haringera pro jezuitský kostel Panny Marie Sněžné v Olomouci.

Přínos výsledné práce spočívá v několika okruzích badatelské činnosti, z nichž se jako nejdůležitější jeví rozbor Haringerových nástropních maleb a oltářních obrazů z hlediska pečlivé ikonografické a stylově-formální analýzy. Při tomto úkolu bylo velmi důležité vycházet z ideové koncepce výzdoby celého chrámu zasvěceného Panně Marii Sněžné a názoru na vizuální pojmání víry jezuitským řádem obecně. Jejich základním principem se stalo podněcování smyslového vnímání diváka vedoucí k jeho poučení ve vztahu na místní církevní tradici. Nejen to se tedy projevilo v pohledu na celý interiér a exteriér kostela, který byl výsledkem práce mnoha dalších umělců, který se na výzdobě podíleli. Neméně zásadním bylo ve vytvoření práce i přihlédnutí k historickému kontextu a dobovým událostem na Moravě, která byla v této době silně zasažena rekatolizací, a celé město bojovalo se snahou o jeho obnovu po třicetileté válce. V každém případě byl pro bádání nejdůležitějším přístup k archivním materiálům, mezi které patří smlouvy mezi Karlem F. J. Haringerem a objednavateli sjednaných děl, kvitance za vytvořené práce ale i matriční údaje o umělcově osobním životě. Při bližším zkoumání totiž oficiální smlouvy prvoplánově nepředkládají pouze smluvené částky na dohodnuté realizace, ale mnohdy ukazují nepříliš známého vídeňského malíře přelomu 17. a 18. století v jiném, lidštějším světle.

Závěrem je nutné podotknout, že přínos práce, ač ve fragmentech zpracované už několika předchozími badateli, je v ucelenosti zkoumaných informací o díle Karla Františka Josefa Haringera pro olomoucké jezuity spolu s přihlédnutím na jeho celoživotní malířskou tvorbu.

## 6. SUMMARY

The main theme of the work is production of painter Karel F. J. Haringer (1687–1734) for the Jesuit church of Virgin Mary of the Snow Olomouc. At the first time it includes biographical information of the artist, where is the most important his training and sources of his inspiration. Then it describes historical subtext and relationship between artist and Olomouc Jesuits, which at the first time ordered two paintings with theme of the Virgin Mary for church vault in 1716 from Karel F. J. Haringer (namely *Celebration of Virgin Mary Queen of Heaven* and *The miracle of Virgin Mary of the Snow*). The second realization was the five altarpieces in 1728, specifically *St. Guardian Angel*, *St. Barbara*, *St. Joseph*, *St. Alois Gonzaga* and *St. Stanislav Kostka*. The work processes all of this painting from many views - iconography, style and reasons, why Jesuits chose these topics. Because of the wrong proportions of the figures and perspective shortcut on the painting on ceiling, last chapter dedicate to relation between it and the scape of church.

## 7. SEZNAM PRAMENŮ

Brno, Moravský zemský archiv v Brně, fond F 28 – Jezuité Olomouc, inv. č. B3/24, f. 1a.

Brno, Moravský zemský archiv v Brně, fond F 28 – Jezuité Olomouc, sig. B9/20, nefoliováno.

Brno, Moravský zemský archiv v Brně, fond G 1 – Bočkova sbírka, inv. č. 6053, nefoliováno.

Brno, Moravský zemský archiv v Brně, fond G 1 – Bočkova sbírka, inv. č. 6267, f. 2.

Brno, Moravský zemský archiv v Brně, fond G 1 – Bočkova sbírka, inv. č. 12278, f. 83a–84b, 85.

Brno, Moravský zemský archiv v Brně, fond G 1 – Bočkova sbírka, inv. č. 12286, f. 2e.

Jan Petr Cerroni, *Skizze einer Geschichte der Bildenden Künste in Mähren*, Brünn 1807. Jeden exemplář uložen v: Moravský zemský archiv v Brně, sig. 1–32.

*Enthronisticum parthenium, sive gloria et honor neoinauguratae ...*, Olomucii 1733. Jeden exemplář uložen v: Vědecká knihovna v Olomouci, sig. III 34.847.

Ondřej Konečný, *Sochařská výzdoba oltářů v kostele Panny Marie Sněžné v Olomouci* (bakalářská diplomová práce), Masarykova univerzita, Filozofická fakulta, Brno 2011. Jeden exemplář uložen v: Digitální archiv Informačního systému Masarykovy univerzity.

Ivan Krajiček, *Barokní malířská výzdoba kostela Panny Marie Sněžné v Olomouci* (diplomová práce), Univerzita Palackého v Olomouci, Filozofická fakulta, Olomouc 1993. Jeden exemplář uložen v: Univerzita Palackého v Olomouci, Filozofická fakulta, Knihovna Katedry dějin umění (Richterova knihovna), sig. 1993/1.

Jana Macháčková, *Jezuitská malířská kultura na Moravě. Obraz ve vizuální kultuře olomouckých jezuitů* (diplomová práce), Univerzita Palackého v Olomouci, Filozofická fakulta, Olomouc 2013. Jeden exemplář uložen v: Univerzita Palackého v Olomouci, Filozofická fakulta, Knihovna Katedry dějin umění (Richterova knihovna), sig. M2013/4.



Johann Müller, *Anfang und Ende der alten Marie Schneekirche*, Olmütz 1714.  
Jeden exemplář uložen v: Státní okresní archiv Olomouc, fond Archiv města Olomouce, Knihy, inv. č. 5708.

Olomouc, Národní památkový ústav, územní odborné pracoviště Olomouc, Marie Dočekalová, *Zpráva o restaurování pěti závěsných obrazů z kostela Panny Marie Sněžné v Olomouci*, Praha 1989, sig. R–255.

Olomouc, Národní památkový ústav, územní odborné pracoviště Olomouc, Helena Drhlíková, *Restaurátorská zpráva o restaurování tří barokních oltářů z kostela Panny Marie Sněžné v Olomouci*, Ostrava 1979, sig. R–239.

Olomouc, Národní památkový ústav, územní odborné pracoviště Olomouc, Helena Drhlíková, *Restaurátorská zpráva o restaurování dvou závěsných obrazů – sv. Josef, sv. Anna – z kostela Panny Marie Sněžné v Olomouci*, Ostrava 1981, sig. R–242.

Olomouc, Národní památkový ústav, územní odborné pracoviště Olomouc, Helena Drhlíková – Hana Kohlová – Petr Kadlec – Martin Pavala, *Restaurátorský průzkum – I. etapa a zajištění nástropních maleb v kostele P. Marie Sněžné v Olomouci*, Praha 1984, sig. R–169.

Olomouc, Národní památkový ústav, územní odborné pracoviště Olomouc, Helena Drhlíková – Hana Kohlová – Petr Kadlec – Martin Pavala – Zora Grohmanová, *Restaurátorská zpráva z restaurování maleb v presbytáři kostela P. Marie Sněžné v Olomouci*, Praha 1985, sig. R–186.

Olomouc, Národní památkový ústav, územní odborné pracoviště Olomouc, Miroslava Trizuljaková, *Restaurátorská zpráva o restaurování oltářních obrazů Anděla Strážného a sv. Barbory z kostela Panny Marie Sněžné v Olomouci*, Ostrava 2004, sig. R–1018.

Olomouc, Státní okresní archiv Olomouc, fond Archiv města Olomouce, Knihy, inv. č. 123, f. 209b–210a.

Olomouc, Zemský archiv v Opavě, pobočka Olomouc, fond Matriky, Matrika zemřelých fary u sv. Mořice v Olomouci, inv. č. 5607, f. 382, 469, 470.

Olomouc, Zemský archiv v Opavě, pobočka Olomouc, fond Matriky, Matrika křtů fary u sv. Mořice v Olomouci, inv. č. 5586, f. 385.

Olomouc, Zemský archiv v Opavě, pobočka Olomouc, fond Univerzita Olomouc, Bakalářská univerzitní teze Josefa Xavera Höniga, inv. č. 2122, list 210.

Olomouc, Zemský archiv v Opavě, pobočka Olomouc, fond Univerzita Olomouc, Doktorská univerzitní teze Michala Baihla, inv. č. 1987, list 75.

Josef Prucek, *Diáře premonstrátské kanonie Hradisko z let 1693–1783*, Olomouc 1993. Jeden exemplář uložen v: Národní památkový ústav, územní odborné pracoviště Olomouc, sig. II–593.

Jiří Tíkal, *Zprávy o olomouckých památkách v díle J. P. Cerroniho „Skizze einer Geschichte der Bildenden Künste in Mähren. Rozbor a opis.“* (diplomová práce), Univerzita Palackého v Olomouci, Filozofická fakulta, Olomouc 1954. Jeden exemplář z digitálního archivu PhDr. Jany Zapletalové, Ph.D.

Metoděj Zemek, *Posloupnost prelátů a kanovníků olomoucké kapituly od počátků až po nynější dobu*, Olomouc 1900. Jeden exemplář uložen v: Univerzita Palackého v Olomouci, Cyrilometodějská teologická fakulta, Knihovna Katedry církevních dějin, sig. PV109.

## 8. SEZNAM LITERATURY

### **Altrichter – Tognier – Hyhlík 2000**

Michal Altrichter – Milan Tognier – Vladimír Hyhlík, *Olomouc. Univerzitní kostel Panny Marie Sněžné*, Velehrad 2000.

### **Bílek 1893**

Tomáš Václav Bílek, *Statky a jmění kollejí jezuitských, klášterů, kostelů, bratrstev a jiných ústavů v království Českém od císaře Josefa II. zrušených*, Praha 1893.

### **Bolek 1936**

František Bolek, *Katolické kostely a kaple v Olomouci*, Olomouc 1936.

### **Čornejová 1995**

Ivana Čornejová, *Tovaryšstvo Ježíšovo. Jezuité v Čechách*, Praha 1995.

### **Dlabacz 1815**

Gottfried Johann Dlabacz, *Allgemeines historisches Künstler-Lexikon für Böhmen und zum Theil auch für Mähren und Schlesien I*, Prag 1815.

### **Doležil 1903**

Hubert Doležil, *Politické a kulturní dějiny královského hlavního města Olomouce*, Olomouc 1903.

### **Ekert 1894**

František Ekert, *Církev vítězná. Životy Svatých a Světic Božích II*, Praha 1894.

### **Ekert 1899**

František Ekert, *Církev vítězná. Životy Svatých a Světic Božích IV*, Praha 1899.

### **Elbel – Jakubec 2010**

Martin Elbel – Ondřej Jakubec (edd.), *Olomoucké baroko. Proměny ambicí jednoho města. I. Úvodní svazek*, Olomouc 2010.

### **Elbelová 2010**

Gabriela Elbelová, Sv. Jan Sarkander uctívající Nejsvětější Trojici (heslo č. 164), in: Ondřej Jakubec – Marek Perůtka (edd.), *Olomoucké baroko. Kultura let 1620–1780. II. Katalog*, Olomouc 2010, s. 313–314.

**Fiala 2011**

Jiří Fiala, Město Olomouc v letech 1620–1780, in: Ondřej Jakubec – Marek Perůtka (edd.), *Olomoucké baroko. Kultura let 1620–1780. III. Historie a kultura*, Olomouc 2011, s. 21–33.

**Foltýn 2005a**

Dušan Foltýn, Jesenec (Prostějov). Bývalá rezidence zábrdovických premonstrátů s poutní kaplí sv. Liboria, později filiální dům sester dominikánek se zaopatřovacím ústavem (heslo), in: Dušan Foltýn a kol. (ed.), *Encyklopedie moravských a slezských klášterů*, Praha 2005, s. 331–333.

**Foltýn 2005b**

Dušan Foltýn, Olomouc, Bývalý konvent minoritů „U sv. Františka“ s kostelem P. Marie, následně kolej jezuitů s kostelem P. Marie Sněžné se školami a konviktem s kaplí Božího těla (heslo), in: Dušan Foltýn a kol. (ed.), *Encyklopedie moravských a slezských klášterů*, Praha 2005, s. 473–481.

**Hanke 2010**

Jiří Hanke, Olomoučtí jezuité a svatí, in: Petronilla Cemus (ed.), *Bohemia Jesuitica 1556–2006*, Praha 2010, s. 419–429.

**Hawlik 1838**

Ernst Hawlík, *Zur Geschichte der Baukunst, der bildenden und zeichnenden Künste im Markgrafenthum Mähren*, Brünn 1838.

**Hlobil – Michna – Togner 1984**

Ivo Hlobil – Pavel Michna – Milan Togner, *Olomouc*, Praha 1984.

**Hlobil – Togner – Hyhlík 1992**

Ivo Hlobil – Milan Togner – Vladimír Hyhlík, *Olomouc. Proboštský farní chrám sv. Mořice*, Velehrad 1992.

**Hudeczek 1907**

Richard Hudeczek, *Geschichte der Kirchen der königlichen Hauptstadt Olmütz*, Olmütz 1907.

**Jakubec 2010a**

Ondřej Jakubec, Olomoucký jezuitský kostel a protimorový kult P. Marie Sněžné, in: Martin Elbel – Ondřej Jakubec (edd.), *Olomoucké baroko. Proměny ambicí jednoho města. I. Úvodní svazek*, Olomouc 2010, s. 150–156.

**Jakubec 2010b**

Ondřej Jakubec, Slavnostní iluminace při kostele Navštívení Panny Marie na Svatém Kopečku u Olomouce u příležitosti oslav stoletého výročí nalezení a korunovace milostného mariánského obrazu (heslo č. 305), in: Ondřej Jakubec – Marek (edd.), *Olomoucké baroko. Kultura let 1620–1780. II. Katalog*, Olomouc 2010, s. 429.

**Jakubec – Perůtka 2010**

Ondřej Jakubec – Marek Perůtka (edd.), *Olomoucké baroko. Kultura let 1620–1780. II. Katalog*, Olomouc 2010.

**Jakubec - Perůtka 2011**

Ondřej Jakubec – Marek Perůtka (edd.), *Olomoucké baroko. Kultura let 1620–1780. III. Historie a kultura*, Olomouc 2011.

**Jašek 1923**

Alois Jašek, *Chrám Panny Marie Sněžné v Olomouci*, Olomouc 1923.

**Jemelková 2002**

Simona Jemelková, Chrám Panny Marie Sněžné v Olomouci, in: Jarmila Vrtalová – Irena Marie Kubešová (edd.), *Významné olomoucké památky II. Sborník příspěvků ze semináře*, Olomouc 2002, s. 59–66.

**Jirásko 1991**

Luděk Jirásko, *Církevní řády a kongregace v zemích českých*, Praha 1991.

**Jiřík 1896**

František Xaver Jiřík, Haringer Karel (heslo), in: Jan Otto (ed.), *Ottův slovník naučný. Illustrovaná encyklopaedie obecných vědomostí X*, Praha 1896, s. 890.

**Kadlec 1987a**

Jaroslav Kadlec, *Přehled českých církevních dějin I*, Řím 1987.

**Kadlec 1987b**

Jaroslav Kadlec, *Přehled českých církevních dějin II*, Řím 1987.

**Kachník 1917**

Josef Kachník, *Beschreibung und Wertung der Ölgemälde und Fresken in der Garnisonskirche Maria Schnee zu Olmütz*, Olomouc 1917.

**Kachník – Nowak 1895**

Josef Kachník – Adolf Nowak, *Církevní památky umělecké z Olomouce*, Olomouc 1895.

**Koblížek 1920**

Oldřich Koblížek, Renovace kostela Panny Marie Sněžné v Olomouci, *Umělecký list* II, 1920, s. 73–74.

**Kroupa 2003**

Jiří Kroupa, Umělecká úloha, objednavatelé a styl na Moravě doby barokní, in: Jiří Kroupa (ed.), *V zrcadle stínů. Morava v době baroka 1670–1790*, Brno 2003, s. 37–80.

**Krsek 1969**

Ivo Krsek, Náčrt dějin moravského malířství 18. století, *Sborník prací filozofické fakulty brněnské univerzity* (F – řada uměnovědná) XVIII, 1969, s. 81–96.

**Krsek 1979–1980**

Ivo Krsek, Malířství 1. poloviny 18. století na Moravě, *Sborník prací filozofické fakulty brněnské univerzity* (F – řada uměnovědná) XXVIII-XXIX, 1979–1980, s. 61–81.

**Krsek 1985**

Ivo Krsek, Několik poznámek k charakteristickým rysům barokního malířství na Moravě, in: Jan Bistřický (ed.), *Historická Olomouc a její současné problémy V*, 1985, s. 135–149.

**Krsek 1989a**

Ivo Krsek, Barokní malířství 17. století na Moravě, in: Jiří Dvorský (red.), *Dějiny českého výtvarného umění II/1. Od počátků renesance do závěru baroka*, Praha 1989, s. 357–368.

**Krsek 1989b**

Ivo Krsek, Malířství pozdního baroka na Moravě, in: Jiří Dvorský (red.), *Dějiny českého výtvarného umění II/2. Od počátků renesance do závěru baroka*, Praha 1989, s. 790–816.

**Krsek 1989c**

Ivo Krsek, Malířství vrcholného baroka na Moravě, in: Jiří Dvorský (red.), *Dějiny českého výtvarného umění II/2. Od počátků renesance do závěru baroka*, Praha 1989, s. 612–628.

**Krsek – Kudělka – Stehlík – Válka 1996**

Ivo Krsek – Zdeněk Kudělka – Miloš Stehlík – Josef Válka, *Umění baroka na Moravě a ve Slezsku*, Praha 1996.

**Kšír 1973**

Josef Kšír, Univerzitní budovy, in: Jan Navrátil (red.), *Kapitoly z dějin olomoucké university 1573–1973*, Ostrava 1973, s. 247–262.

**Loucký 1991**

Florián Josef Loucký, *Popis královského hlavního města Olomouce sepsaný syndikem Floriánem Josefem Louckým roku 1746*, Olomouc 1991.

**Machytka 1966**

Lubor Machytka, Har(r)inger, Karl Franz Joseph (heslo), in: Grassauer – Hartmann (ed.), *Neue Deutsche Biographie VII*, Berlin 1966, s. 674–675.

**Mlčák 1983**

Leoš Mlčák, Příspěvky k dějinám olomouckého malířství 17. a 18. století, *Vlastivědný věstník moravský XXXV*, 1983, s. 59–67.

**Mlčák 2001**

Leoš Mlčák, Barokní fresky Karla Josefa Haringera (1687–1734) v olomouckém kostele Panny Marie Sněžné, *Vlastivědný věstník moravský LIII*, 2001, s. 48–54.

**Mlčák 2006**

Leoš Mlčák, Stavební dějiny jezuitské koleje v Olomouci, in: Marie Kubešová (ed.), *Památky a osobnosti. Olomoucké kláštery II*, Olomouc 2006, s. 59–75.

**Mlčák 2010a**

Leoš Mlčák, Bakalářská teze Františka Žáčkovského z Brna se smrtí sv. Františka Xaverského (heslo č. 264), in: Ondřej Jakubec – Marek Perůtka (edd.), *Olomoucké baroko. Kultura let 1620–1780. II. Katalog*, Olomouc 2010, s. 411.

**Mlčák 2010b**

Leoš Mlčák, Nástěnné malířství baroka v Olomouci, in: Ondřej Jakubec – Marek Perůtka (edd.), *Olomoucké baroko. Kultura let 1620–1780. II. Katalog*, Olomouc 2010, s. 237–250.

**Mlčák 2010c**

Leoš Mlčák, Olomoučtí mědirytcí baroka, in: Ondřej Jakubec – Marek Perůtka (edd.), *Olomoucké baroko. Kultura let 1620–1780. II. Katalog*, Olomouc 2010, s. 385–392.

**Mlčák 2010d**

Leoš Mlčák, Panna Marie Královna nebes, Zázrak Panny Marie Sněžné (heslo č. 115), in: Ondřej Jakubec – Marek Perůtka (edd.), *Olomoucké baroko. Kultura let 1620–1780. II. Katalog*, Olomouc 2010, s. 271–273.

**Mlčák 2010e**

Leoš Mlčák, Premonstrátská kanonie na Hradisku (heslo č. 9), in: Ondřej Jakubec – Marek Perůtka (edd.), *Olomoucké baroko. Kultura let 1620–1780. II. Katalog*, Olomouc 2010, s. 86–88.

**Nešpor 1927**

Václav Nešpor, *Olomouc. Průvodce místopisný a kulturně historický s 26 vyobrazeními a mapkou*, Olomouc 1927.

**Nešpor 1947**

Václav Nešpor, *Dějiny univerzity olomoucké*, Olomouc 1947.

**Nešpor 1998**

Václav Nešpor, *Dějiny města Olomouce*, Olomouc 1998.

**Oppeltová 2003**

Jana Oppeltová, Slavnosti a efemerní architektura, in: Jiří Kroupa (ed.), *V zrcadle stínů. Morava v době baroka 1670–1790*, Brno 2003, s. 145–159.

**Oppeltová 2011**

Jana Oppeltová, Premonstrátská kanonie Hradisko u Olomouce a její kulturní prostředí, in: Ondřej Jakubec – Marek Perůtka (edd.), *Olomoucké baroko. Kultura let 1620–1780. III. Historie a kultura*, Olomouc 2011, s. 53–65.



**Oppeltová – Myšák 2010**

Jana Oppeltová – Miroslav Myšák, *Enthronisticum Parthenium, sive Gloria et Honor neo-inaugurate Augustissimae coeloum raginae mariae in thaumaturga effigie sua* (heslo č. 329), in: Ondřej Jakubec – Marek Perůtka (edd.), *Olomoucké baroko. Kultura let 1620–1780. II. Katalog*, Olomouc 2010, s. 449–450.

**Pátek 1923**

Bernard Pátek, *Regina Coeli*, Brno 1923.

**Pavlíček 2009**

Martin Pavlíček, Barokní architektura, in: Jindřich Schulz (red.), *Dějiny Olomouce I*, Olomouc 2009, s. 430–445.

**Pavlíček 2010a**

Martin Pavlíček, Jezuitský kostel Panny Marie Sněžné (heslo č. 7), in: Ondřej Jakubec – Marek Perůtka (edd.), *Olomoucké baroko. Kultura let 1620–1780. II. Katalog*, Olomouc 2010, s. 81–84.

**Pavlíček 2010b**

Martin Pavlíček, Komplex jezuitských budov (heslo č. 6), in: Ondřej Jakubec – Marek Perůtka (edd.), *Olomoucké baroko. Kultura let 1620–1780. II. Katalog*, Olomouc 2010, s. 79–81.

**Pfleiderer 1998**

Rudolf Pfleiderer, *Atributy světců*, Praha 1998.

**Pojsl – Hyhlík 1992**

Miloslav Pojsl – Vladimír Hyhlík, *Olomouc očima staletí*, Olomouc 1992.

**Potůčková 2010**

Martina Potůčková, Panna Marie s dítětem přijímá skrze přímlovu sv. Anny sv. Jana Sarkandera (heslo č. 162), in: Ondřej Jakubec – Marek Perůtka (edd.), *Olomoucké baroko. Kultura let 1620–1780. II. Katalog*, Olomouc 2010, s. 311–312.

**Prokop 1904**

August Prokop, *Die Markgrafschaft Mähren in Kunstgeschichtlicher Beziehung IV*, Wien 1904.

**Richter 1942**

Václav Richter, Poznámky k dějinám barokní architektury na Moravě, *Volné Směry* XXXVII, 1941–1942, s. 286–296.

**Richter 1949**

Václav Richter, Plány jezuitských staveb v Olomouci, *Cestami umění. Sborník prací k poctě šedesátých narozenin Antonína Matějčka*, 1949, s. 152–160.

**Royt 1994**

Jan Royt, Průvodce kostelem (ikonografie chrámu), in: Mojmír Horyna – Jan Royt – Vladimír Hyhlík, *Křtiny. Poutní kostel Jména Panny Marie*, Velehrad 1994, s. 20–25.

**Royt 2006**

Jan Royt, Slovník biblické ikonografie, Praha 2006.

**Röder 1934**

Julius Röder, Haringer, Karl Franz Josef (heslo), in: Julius Röder (ed.), *Die olmützer Künstler und Kunsthandwerker des Barock I*, Olmütz 1934, s. 71.

**Samek 1999**

Bohumil Samek, Jesenec (heslo), in: *Umělecké památky Moravy a Slezska II (J–N)*, Praha 1999, s. 55–57.

**Schulz 1985**

Jindřich Schulz, Olomouc v 17. a 18. století, Jan Bistrický (ed.), *Historická Olomouc a její současné problémy V*, 1985, s. 31–40.

**Schünke 1906**

Robert Schünke, *Kapellen in Alt-Olmütz*, Olmütz 1906.

**Smetana 1996**

Robert Smetana, *Průvodce památkami v Olomouci*, Ostrava 1996.

**Sobotková 2011**

Marie Sobotková, Literatura v barokní Olomouci, in: Ondřej Jakubec – Marek Perůtka (edd.), *Olomoucké baroko. Kultura let 1620–1780. III. Historie a kultura*, Olomouc 2011, s. 199–210.

### **Suchánek – Šeferisová Loudová 2011**

Pavel Suchánek – Michaela Šeferisová Loudová, Zázraky sv. Liboria v Jesenci. Ke vztahu barokního obrazu a homiletiky, *Opuscula Historiae Artium* II, 2011, s. 92–109.

### **Šeferisová Loudová 2010**

Michaela Šeferisová Loudová, Klášter Hradisko a ikonografický program jeho malířské výzdoby, in: Ondřej Jakubec – Marek Perůtka (edd.), *Olomoucké baroko. Kultura let 1620–1780. II. Katalog*, Olomouc 2010, s. 251–264.

### **Šutovská 2011**

Margita Šutovská, Olomouc v toku času: Jezuitský Chrám Panny Marie Sněžné v Olomouci, *Olomoucký večerník* VIII, 2011, č. 6, s. 7–8.

### **Štunc 2010**

Libor Štunc, Korunovaná Panna Marie Svatokopecká (heslo č. 304), in: Ondřej Jakubec – Marek Perůtka (edd.), *Olomoucké baroko. Kultura let 1620–1780. II. Katalog*, Olomouc 2010, s. 428–429.

### **Švácha 2010**

Rostislav Švácha, Architektura baroka v Olomouci, in: Ondřej Jakubec – Marek Perůtka (edd.), *Olomoucké baroko. Kultura let 1620–1780. II. Katalog*, Olomouc 2010, s. 27–47.

### **Tittel 1918**

Josef Tittel, *Die Restaurierung der Maria-Schneekirche (k. u. k. Garnisonskirche) in Olmütz in der Jahren 1916–1918*, Olmütz 1918.

### **Togner 1985**

Milan Togner, Italské podněty olomouckého baroka, in: Jan Bistřícký (ed.), *Historická Olomouc a její současné problémy* V, 1985, s. 163–171.

### **Togner 1996**

Milan Togner, Barokní teze olomoucké univerzity, in: Anežka Šimková – Milan Togner (red.), *Universitas Olomouensis 1573–1946–1996* (kat. výst.), Muzeum umění v Olomouci 1996, s. 25–105.

### **Togner 2003a**

Milan Togner, Malíři první poloviny 18. století v Olomouci, in: Jiří Kroupa (ed.), *V zrcadle stínů. Morava v době baroka 1670–1790*, Brno 2003, s. 185–199.

**Togner 2003b**

Milan Togner, Obrazy vidění: Univerzita v Olomouci, in: Jiří Kroupa (ed.), *V zrcadle stínů. Morava v době baroka 1670–1790*, Brno 2003, s. 117–127.

**Togner 2007**

Milan Togner, Olomoučtí barokní malíři v Římě, *Zprávy vlastivědného muzea v Olomouci CCXCIII*, 2007, s. 77–80.

**Togner 2008**

Milan Togner, *Barokní malířství v Olomouci*, Olomouc 2008.

**Togner 2010a**

Milan Togner, Barokní malířství v Olomouci, in: Ondřej Jakubec – Marek Perůtka (edd.), *Olomoucké baroko. Kultura let 1620–1780. II. Katalog*, Olomouc 2010, s. 213–227.

**Togner 2010b**

Milan Togner, *Malířství 17. století na Moravě*, Olomouc 2010.

**Togner 2010c**

Milan Togner, Sv. Augustin (heslo č. 165), in: Ondřej Jakubec – Marek Perůtka (edd.), *Olomoucké baroko. Kultura let 1620–1780. II. Katalog*, Olomouc 2010, s. 314.

**Togner 2010d**

Milan Togner, Umučení sv. Vavřince (heslo č. 163), in: Ondřej Jakubec – Marek Perůtka (edd.), *Olomoucké baroko. Kultura let 1620–1780. II. Katalog*, Olomouc 2010, s. 312.

**Togner 2011**

Milan Togner, Karel František Josef Harringer (heslo), in: Ondřej Jakubec – Marek Perůtka (edd.), *Olomoucké baroko. Kultura let 1620–1780. III. Historie a kultura*, Olomouc 2011, s. 241.

**Toman 1993**

Prokop Toman, *Nový slovník československých výtvarných umělců*, Ostrava 1993.

**Vyvlečka 1917**

Josef Vyvlečka, *Příspěvky k dějinám kostela Panny Marie Sněžné v Olomouci*, Olomouc 1917.

**Wolny 1855**

Gregor Wolny, *Kirchliche Topographie von Mähren, meist nach Urkunden und Handschriften I*, Brünn 1855.

**Wörgötter – Kazlepka – Stehlíková 2003**

Zora Wörgötter – Zdeněk Kazlepka – Dana Stehlíková, Medailony autorů, in: Jiří Kroupa (ed.), *V zrcadle stínů. Morava v době baroka 1670–1790*, Brno 2003, s. 349–358.

**Wurzbach 1861**

Constantin von Wurzbach, *Biographisches Lexikon des Kaiserthums Oesterreich VII*, Wien 1861.

**Zemánek 1947**

Antonín Zemánek, *Olomouc v minulosti*, Olomouc 1947.

## 9. TEXTOVÉ PŘÍLOHY

### 1. Potvrzení o přijetí platby 350 zlatých za obraz *Stětí sv. Barbory a Sv. Anděla Strážce* Karlem F. J. Haringerem ze dne 28. 11. 1728. [obr. příloha č. 37].

Brno, Moravský zemský archiv v Brně, fond F 28 – Jezuité Olomouc, sig. B9/20, nefoliováno.

*Ich Endts verschriebener (?) (?) von (:Titl. :) Zwar gehwreds Herren Gatri Rectori Collegy Societaty Jezu Olomuce. Ad R. G. T. Joanni Roller drei hundert und fünfzig gulde 350 R vor zwei gemahlen alter Bilder als S. Barbara et S. Angeli Custody wichtig bei bezahlt worden (?) dessen habe zu besteren betshrestigung mit meine Gött(?)und herausriefst Robosist. Datum eine den 24. gbj 1728.*

*Carl Joseph Haringer*

Já, níže podepsaný, přijímám platbu od pána Rektora jezuitské koleje v Olomouci R. G. T. Jana Rollera ve výši tři sta a padesát zlatých za namalování dvou oltářních obrazů Sv. Barbory a Sv. Anděla Strážce. Datum 24. 11. 1728.

Karel Josef Haringer

(volný překlad kvůli nečitelnosti některých slov)

### 2. Smlouva mezi Karlem F. J. Haringerem a rektorem jezuitské koleje Karlem Pfefferkornem o vytvoření nástropních maleb v kostele Panny Marie Sněžné v Olomouci. [obr. příloha č. 38, 39, 40, 41].

Brno, Moravský zemský archiv v Brně, fond G 1 – Bočkova sbírka, inv. č. 12278, f. 83a–84b.

*Zu vernehmen, daß ein Ordentlicher und Vollständiger Contract zwischen mir Endts unterschriebenen Carols Pfefferkorn der Societät Jesu Pristern das Kaisers und Beichoftlichen Collegy in Olmütz Rectore eines teils, dann dem Edlen und Kunstreichen Herren Carolo Josepho Haringer malern*

*andern theils, beedenchrits beliebig folgen der gestalt abgeredet und beschlossen worden und zwar:*

*1) Vespricht erwahnter Herr maler das neue Kirchen gewölb der gestalten sowohl das Presbyterium als auch das Corpus auf das zierlichste und Lobwärdigste mit Wasser Farben (:wir die hizu Verfertigste delineabiones und model anzeigen :) abzumalen dann*

*2) Wirdt er ihne die hizu benötigte Farben und Instrumente aus seinen eignen Unkosten verchreiben und verschossen, gleichfalls*

*3) Die Verpflegung in Speiß = Zwank = und Wohnung wirdt er ihme für sich und seiner bedienter in der Stadt nach seinene Belieben und Bezahling veranstalten, soll gleich*

*4) Oberwöhnte Arbeit sollt vermög beschehener waren abred von heutigen dato bis ad festum Sti Galli A 1717 nach möglichkeit völlig bereitet und in vollkommenen Stand bestätigt sein dahingegen*

*5) Den Herr maler für seine Kunstreiche und Zabenswerthe zu oberwöhnter Termin zum vollkommenen End gestalte Arbeit Ich der Zeit Wirkklich Rector Collegy Olomucensis Societatis Jesu aus denen Collegy (?) benanntlich zwei Tausend sechs Hundert Gulden reins baren guldes und zwar Anfangs in dritte, nachmals wann zwei dritte der ernannten Malerei zum Stand gelandet, soll ihm ebenfalls das anderte dritte der bezahlung erfolgen. Weiters ein mit Vollbeachtet vollkommener Verfertigugng erst gemäldter seiner Lebens warten Arbeit, soll ihm der (?) bis zu völliger Ergäntrung der versprochenen Summa eingehändiget worden. Weilen auch*

*6) Nöthig zu sein erachtet worden, dass ein Mauerer zu aus-weißten - oder mit Kalch Anstrich des Gewölbs zuzeiten vonöten sein irdt als habe ich dem Herr Verwilliget zeit wahrender Sommer Arbeit Täglich durch zwo Stunden einen mauerer zur vor besaget Ausweissung oder Bewersung allein, so zu*

*keiner ander Arbeit soll gebraucht werden auf meine bezahling zugeben  
versprochen auch*

*7) Wirdt ihne zu seiner und seiner Bedienter eigenstatt aus dem Coll. zwei  
Matratzen, ein Bett und zwei Hauptküster ein Decken geleiht worden.  
Welches nach vollender mehr erwöhnter Arbeit ins Collegium wiederer soll  
abgegen worden*

*8) Wann wieder alles erwöhnter Herr maler erkranten - oder mit Tod  
abgegen möchte, so solle nach proportion der gefertigten Arbeit seinem zum  
Erben bestellten auch die Bezahlung geliefert worden. Über diese woher  
gemalte puncta solle Herr maler ein mehrens nicht zuffordern haben wie es  
immer nehmen haben könne und möge werden unter ienege pratext mehren  
Arbeit oder meiner Suec Soribus zubegehren nicht bestuget sein solle.*

*Zu beiderschreits besteren Festhaltung dieses Cobtractus sein zwei gleich (?)  
Exemplaris so vor uns beiden unterschreiben und behandiget worden. Mithin  
jedesmal so (?) und wie von baren geld herauf bezahlet wirdt in diese  
Contractus soll ein geschreiben werden alles traulich sonder gefährde so  
geschehen Olmütz in Collegio Societatis Jesu den 15. Mai A. 1716.*

*Carolus Pfefferkorn Societatis JESU  
Collegij Olomucensis Rector*

*Carolus Josephus Haringer  
Pictor*

*Den 14. Mai hinaus nach zeinem begehren ihme erfolgt in baren ... 400 fl.*

*Den 16. Augusti Ihme ebermahl eingehändiget ... 200 fl.*

*Den 4. Decembris Anni 1716 dem Herr Carolo Haringer eingehändigt in  
baren ... 266 fl. 40 g.*

*Den 25. Juni A. 1717 dem Herr Carolo Haringer abermahl ... 866 fl. 40 g.*

*Den 27. Octobris A. 1717 dem Herr Carolo Haringer der über Zeit auf die  
im Contract begrissens Summa ein „gehändigt“ benannte ... 866 fl. 40 g.*



---

*Summa ,, 2600 fl. -,,*

*Im 27 October 1717 (?) vollig bezahlt*

*Carolus Josephus Haringer  
maler*

*Contractus*

*mit dem Herr Carolo Josepho Haringer, maler, wegen des neuer Kirchen  
Gewölbe, nach dem model zu malen Coll: Soci'tis Jesu zu Olmütz A. 1716.*

Na slyšení se řádně a úplně dává, že byla ujednána smlouva mezi mnou, níže podepsaným Karlem Pfefferkornem, rektorem císařského a biskupského kolegia řádu Societas Jesu v Olomouci v první části, a mezi ušlechtilým a vysoce umělecky ceněným malířem - panem Karlem Josefem Haringerem. Následuje výčet bodů ujednané smlouvy:

1. Zmíněný malíř přislubuje vytvoření klenutí u nového kostela. Jak presbytář, tak hlavní loď vymaluje nejjemnějším způsobem vodovými barvami (k tomu prokáže zhotovené návrhy).
2. K tomu bude potřebovat barvy a nástroje z vlastních nákladů, které budou po oznámení připočítány k jeho honoráři.
3. Stravování a bydlení bude pro něj a jeho pomocníky ve městě poskytnuto dle jeho libosti a organizace, a následně zapláceno jím samotným.
4. Výše zmíněnou práci by měl být schopen podle svých možností zcela vytvořit a uvést v dokonalý stav od dnešního data do svátku sv. Havla roku 1717.
5. Pan malíř, ctihodný a vysoce umělecky ceněný, má být ve výše psaném termínu úplně hotov. Já, toho času rektor jezuitské olomoucké koleje Tovaryšstva Ježíšova, vyplatím jmenovitě dva tisíce šest set rýnských zlatých - a sice zpočátku jednu třetinu, a následně, až dojde zmíněná malba ke konečnému stavu, mám povinnost doplatit rovněž další dvě třetiny.

6. Nutné bude počítat s tím, že někdy bude zapotřebí zedníka k vybílání klenby (nátěru vápnem). Během letních prací, denně po dvě hodiny je možné si jej najmout pouze k těmto pracím, které budou proplaceny.
7. Jestliže bude malíř nucen využít ubytování, budou mu půjčeny dvě matrace, jedna postel a dvě deky od hlavního kostelníka, které nakonec budou navraceny koleji.
8. Pokud malíř onemocní nebo zemře, tak podle této úmluvy bude i tak práce zaplácena jeho dědicům. V žádném případě malíř nebude požadovat více peněz.

Záznamy této smlouvy jsou vytvořeny hned ve dvou provedeních a jsou oběma stranami podepsané. Všechno, co je napsáno v každé ze smluv, je důvěrné a přátelské. Tak udáno v Olomouci, koleji Tovaryšstva Ježíšova 15. května 1716.

Carolus Pfefferkorn, Societas JESU

Rektor olomoucké koleje

Carolus Josephus Haringer

Malíř

17. května začal práci a dostal ... 400 zl.

16. srpna předáno... 200 zl.

4. prosince roku 1716 pan Karel obdržel ... 266 zl. 40 gr.

25. června roku 1717 Karel Haringer obdržel ... 866 zl. 40 gr.

27. října roku 1717 Karel Haringer malbu dokončil ... 866 zl. 40 gr.

---

Summa 2600 zl. - gr.

27. října 1717 obdržel platbu

Karel Josef Haringer

malíř

Smlouva

S panem Karlem Josefem Harringerem, malířem, který namaloval klenbu kostela a předtím vytvořil model, na koleji Tovaryšstva Ježíšova v Olomouci roku 1716.

### **3. Zápisy Jana Petra Cerroniho o realizaci nástropních maleb v kostele Panny Marie Sněžné v Olomouci Karlem F. J. Harringerem. [obr. příloha č. 42, 43].**

Jan Petr Cerroni, *Skizze einer Geschichte der Bildenden Künste in Mähren*, Brünn 1807, f. 63b–64a.

...“1716 von 15 May an bis zu 27. October 1717 malte Karl Joseph Harringer die Kirchendecke dieser Kirche in zwei Abteilungen in fresco. Die erste Abteilung stellt die Gemeinschaft der Heiligen in der Glorie, die zweite aber die Geschichte Maria Schnee. Das Gemälde ist von Kecker Hand und guten Charakter, aber die Proportion in der Grösse der Figuren gegen die Höhe der Decke, von dem Horizonte hat er verfehlt. Die Figuren sind für die Höhe der Kirche zu gross und beinahe riesenmässig. Er muss das Augenmerk vom dem Horizonte der Gasse genommen haben.“...

... „Od 15. května 1716 do 27. října 1717 vymaloval freskami Karel Josef Harringer dvě klenební pole tohoto kostela (Panny Marie Sněžné). První část představuje Společenství svatých ve slávě, druhý Příběh Panny Marie Sněžné. Malby značí zručnost malíře a dobré znaky, ale poměr velikosti postav oproti výšce stropu malíř neodhadl. Figury jsou pro výšku kostela velké, až obrovské. Malba je správně vytvořena pro pohled z ulice.“ ...

#### **4. Zápisy Jana Petra Cerroniho o realizaci oltářních obrazů v kostele Panny Marie Sněžné v Olomouci Karlem F. J. Harringerem. [obr. příloha č. 44].**

Jan Petr Cerroni, *Skizze einer Geschichte der Bildenden Künste in Mähren*, Brünn 1807, f. 64b.

... „Die Altarblätter des h. Joseph und 1728 des Schutzengels, dann der Enthauptung der h. Barbara, des h. Stanislaus, des h. Aloisius malte der otmizer Maler Carl Harringer. Er hielt für den Schutzengel und h. Barbara 350 fr., dann für den Stanislaus und Aloisius 24 fr.“ ...

... „Oltářní obrazy sv. Josefa, sv. Anděla Strážce, Stětí sv. Barbory, sv. Stanislava a sv. Aloise namaloval v roce 1728 olomoucký malíř Karel Harringer. Za sv. Anděla Strážce a sv. Barboru obdržel 350 zl. a za sv. Stanislava a sv. Aloise 24 zl.“ ...

## 10. SEZNAM OBRAZOVÝCH PŘÍLOH

1. Olomouc, kostel P. Marie Sněžné, 1712–1714, průčelí. Fotografie: Monika Hlavatá.
2. Olomouc, kostel P. Marie Sněžné, 1712–1743, pohled do interiéru. Fotografie: Monika Hlavatá.
3. Karel F. J. Haringer, Apoteóza Panny Marie Královny nebes, 1716–1717, nástropní malba, asi 278 m<sup>2</sup>, Olomouc, kostel P. Marie Sněžné, klenba presbytáře. Fotografie: Monika Hlavatá.
4. Karel F. J. Haringer, Apoteóza Panny Marie Královny nebes se zaznačením vyobrazených světců, 1716–1717, nástropní malba, 278 m<sup>2</sup>, Olomouc, kostel P. Marie Sněžné, klenba presbytáře. Fotografie: Monika Hlavatá.
5. Karel F. J. Haringer, Zázrak Panny Marie Sněžné, 1716–1717, nástropní malba, 237 m<sup>2</sup>, Olomouc, kostel P. Marie Sněžné, klenba lodi. Fotografie: Monika Hlavatá.
6. Půdorys kostela P. Marie Sněžné se zaznačením kaplí (současný stav). Půdorys: August Prokop, *Die Markgrafschaft Mähren in Kunstgeschichtlicher Beziehung IV*, Wien 1904, s. 1051. Grafická podoba: Monika Hlavatá.
7. Půdorys kostela P. Marie Sněžné se zaznačením hypotetického rozmístění kaplí v roce 1714 (Johann Müller). Půdorys: August Prokop, *Die Markgrafschaft Mähren in Kunstgeschichtlicher Beziehung IV*, Wien 1904, s. 1051. Grafická podoba: Monika Hlavatá.
8. Půdorys kostela P. Marie Sněžné se zaznačením hypotetického rozmístění kaplí v roce 1714. Půdorys: August Prokop, *Die Markgrafschaft Mähren in Kunstgeschichtlicher Beziehung IV*, Wien 1904, s. 1051. Grafická podoba: Monika Hlavatá.
9. Oltář sv. Anděla Strážce, asi 1714–1720, dřevo, Olomouc, kostel P. Marie Sněžné, kaple sv. Anděla Strážce. Fotografie: Monika Hlavatá.

10. Karel F. J. Haringer, Sv. Anděl Strážce, 1728, olej na plátně, asi 290 x 165 cm, Olomouc, kostel P. Marie Sněžné, kaple sv. Anděla Strážce.  
Fotografie: Monika Hlavatá.
11. Karel F. J. Haringer, Sv. Anděl Strážce (detail I.), 1728, olej na plátně, asi 290 x 165 cm, Olomouc, kostel P. Marie Sněžné, kaple sv. Anděla Strážce. Fotografie: Monika Hlavatá.
12. Karel F. J. Haringer, Sv. Anděl Strážce (detail II.), 1728, olej na plátně, asi 290 x 165 cm, Olomouc, kostel P. Marie Sněžné, kaple sv. Anděla Strážce. Fotografie: Monika Hlavatá.
13. Oltář sv. Barbory, asi 1714–1720, dřevo, Olomouc, kostel P. Marie Sněžné, kaple sv. Barbory. Fotografie: Monika Hlavatá.
14. Karel F. J. Haringer, Stětí sv. Barbory, 1728, olej na plátně, asi 288 x 166 cm, Olomouc, kostel P. Marie Sněžné, kaple sv. Barbory.  
Fotografie: Monika Hlavatá.
15. Karel F. J. Haringer, Stětí sv. Barbory (detail I.), 1728, olej na plátně, asi 288 x 166 cm, Olomouc, kostel P. Marie Sněžné, kaple sv. Barbory.  
Fotografie: Monika Hlavatá.
16. Karel F. J. Haringer, Stětí sv. Barbory (detail II.), 1728, olej na plátně, asi 288 x 166 cm, Olomouc, kostel P. Marie Sněžné, kaple sv. Barbory.  
Fotografie: Monika Hlavatá.
17. Oltář sv. Josefa, asi 1714–1720, dřevo, Olomouc, kostel P. Marie Sněžné, kaple sv. Josefa. Fotografie: Monika Hlavatá.
18. Neznámý autor, Sv. František Borgiáš, 20. léta 18. století (?), olej na plátně, 120 x 80 cm, Olomouc, kostel P. Marie Sněžné, kaple sv. Josefa.  
Fotografie: Monika Hlavatá.
19. Karel F. J. Haringer, Sen sv. Josefa, 1728, olej na plátně, asi 357 x 175 cm, Olomouc, kostel P. Marie Sněžné, kaple sv. Josefa. Fotografie: Monika Hlavatá.
20. Karel F. J. Haringer, Sen sv. Josefa (detail I.), 1728, olej na plátně, asi 357 x 175 cm, Olomouc, kostel P. Marie Sněžné, kaple sv. Josefa.  
Fotografie: Monika Hlavatá.

21. Karel F. J. Haringer, Sen sv. Josefa (detail II.), 1728, olej na plátně, asi 357 x 175 cm, Olomouc, kostel P. Marie Sněžné, kaple sv. Josefa.  
Fotografie: Monika Hlavatá.
22. Oltář sv. Aloise, asi 1714–1720, dřevo, Olomouc, kostel P. Marie Sněžné, kaple sv. Aloise. Fotografie: Monika Hlavatá.
23. Karel F. J. Haringer, Sv. Alois Gonzaga, 1728, olej na plátně, 130 x 78 cm, Olomouc, kostel P. Marie Sněžné, kaple sv. Aloise. Fotografie: Monika Hlavatá.
24. Karel F. J. Haringer, Sv. Alois Gonzaga (detail I.), 1728, olej na plátně, asi 130 x 78 cm, Olomouc, kostel P. Marie Sněžné, kaple sv. Aloise.  
Fotografie: Monika Hlavatá.
25. Karel F. J. Haringer (?), Sv. Anděl podává přijímání sv. Stanislavu Kostkovi, 1728 (?), olej na plátně, asi 55 x 59 cm, Olomouc, kostel P. Marie Sněžné, kaple sv. Aloise. Fotografie: Monika Hlavatá.
26. Karel F. J. Haringer (?), Sv. Karel Boromejský podává první přijímání sv. Aloisi Gonzagovi v Brescii, 1728 (?), olej na plátně, asi 55 x 59 cm, Olomouc, kostel P. Marie Sněžné, kaple sv. Aloise. Fotografie: Monika Hlavatá.
27. Jan Kryštof Handke (dílna), Sv. Stanislav Kostka, 20. léta 18. století, nástěnná malba, 55 x 59 cm, Olomouc, kaple Božího Těla. Fotografie: Jana Macháčková, *Jezuitská malířská kultura na Moravě. Obraz ve vizuální kultuře olomouckých jezuitů* (diplomová práce), Univerzita Palackého v Olomouci, Filozofická fakulta, Olomouc 2013, CD příloha.
28. Jan Kryštof Handke (dílna), Sv. Alois Gonzaga, 20. léta 18. století, nástěnná malba, 55 x 59 cm, Olomouc, kaple Božího Těla. Fotografie: Jana Macháčková, *Jezuitská malířská kultura na Moravě. Obraz ve vizuální kultuře olomouckých jezuitů* (diplomová práce), Univerzita Palackého v Olomouci, Filozofická fakulta, Olomouc 2013, CD příloha.
29. Karel F. J. Haringer, Apoteóza Panny Marie Královny nebes se zaznačením pěti skupin vyobrazených světců, 1716–1717, nástropní malba, 278 m<sup>2</sup>,

- Olomouc, kostel P. Marie Sněžné, klenba presbytáře. Fotografie: Monika Hlavatá.
30. Karel F. J. Haringer, Apoteóza Panny Marie Královny nebes: Panna Marie, sv. Jan Křtitel – sv. Florián – sv. Benedikt Nursijský (detaily), 1716–1717, nástropní malba, 278 m<sup>2</sup>, Olomouc, kostel P. Marie Sněžné, klenba presbytáře. Fotografie: Monika Hlavatá.
31. Karel F. J. Haringer, Apoteóza Panny Marie Královny nebes: Anděl držící nápisovou pásku – sv. Řehoř Veliký (detaily), 1716–1717, nástropní malba, 278 m<sup>2</sup>, Olomouc, kostel P. Marie Sněžné, klenba presbytáře. Fotografie: Monika Hlavatá.
32. Karel F. J. Haringer, Apoteóza Panny Marie Královny nebes: sv. Florián – anděl (detaily), 1716–1717, nástropní malba, 278 m<sup>2</sup>, Olomouc, kostel P. Marie Sněžné, klenba presbytáře. Fotografie: Monika Hlavatá.
33. Karel F. J. Haringer, Apoteóza Panny Marie Královny nebes: jezuitští světcí (detaily), 1716–1717, nástropní malba, 278 m<sup>2</sup>, Olomouc, kostel P. Marie Sněžné, klenba presbytáře. Fotografie: Monika Hlavatá.
34. Karel F. J. Haringer, Zázrak Panny Marie Sněžné (detail deformace I.), 1716–1717, nástropní malba, 237 m<sup>2</sup>, Olomouc, kostel P. Marie Sněžné, klenba lodi. Fotografie: Monika Hlavatá.
35. Karel F. J. Haringer, Zázrak Panny Marie Sněžné (detail deformace II.), 1716–1717, nástropní malba, 237 m<sup>2</sup>, Olomouc, kostel P. Marie Sněžné, klenba lodi. Fotografie: Monika Hlavatá.
36. Karel F. J. Haringer, Zázrak Panny Marie Sněžné (detail deformace III.), 1716–1717, nástropní malba, 237 m<sup>2</sup>, Olomouc, kostel P. Marie Sněžné, klenba lodi. Fotografie: Monika Hlavatá.
37. Brno, Moravský zemský archiv v Brně, fond E 28 – Jezuité Olomouc, sig. B9/20, nefoliováno. Fotografie: Monika Hlavatá.
38. Brno, Moravský zemský archiv v Brně, fond G 1 – Bočkova sbírka, inv. č. 12278, f. 83a. Fotografie: Monika Hlavatá.
39. Brno, Moravský zemský archiv v Brně, fond G 1 – Bočkova sbírka, inv. č. 12278, f. 83b. Fotografie: Monika Hlavatá.



40. Brno, Moravský zemský archiv v Brně, fond G 1 – Bočkova sbírka,  
inv. č. 12278, f. 84a. Fotografie: Monika Hlavatá.
41. Brno, Moravský zemský archiv v Brně, fond G 1 – Bočkova sbírka,  
inv. č. 12278, f. 84b. Fotografie: Monika Hlavatá.
42. Jan Petr Cerroni, *Skizze einer Geschichte der Bildenden Künste in Mähren*,  
Brünn 1807, f. 63b. Fotografie: Monika Hlavatá.
43. Jan Petr Cerroni, *Skizze einer Geschichte der Bildenden Künste in Mähren*,  
Brünn 1807, f. 64a. Fotografie: Monika Hlavatá.
44. Jan Petr Cerroni, *Skizze einer Geschichte der Bildenden Künste in Mähren*,  
Brünn 1807, f. 64b. Fotografie: Monika Hlavatá.

## 11. OBRAZOVÁ PŘÍLOHA



1. Olomouc, kostel P. Marie Sněžné, 1712–1714, průčelí. Fotografie: Monika Hlavatá.



2. Olomouc, kostel P. Marie Sněžné, 1712–1743, pohled do interiéru. Fotografie: Monika Hlavatá.



3. Karel F. J. Haringer, Apoteóza Panny Marie Královny nebes, 1716–1717, nástropní malba, asi 278 m<sup>2</sup>, Olomouc, kostel P. Marie Sněžné, klenba presbytáře.

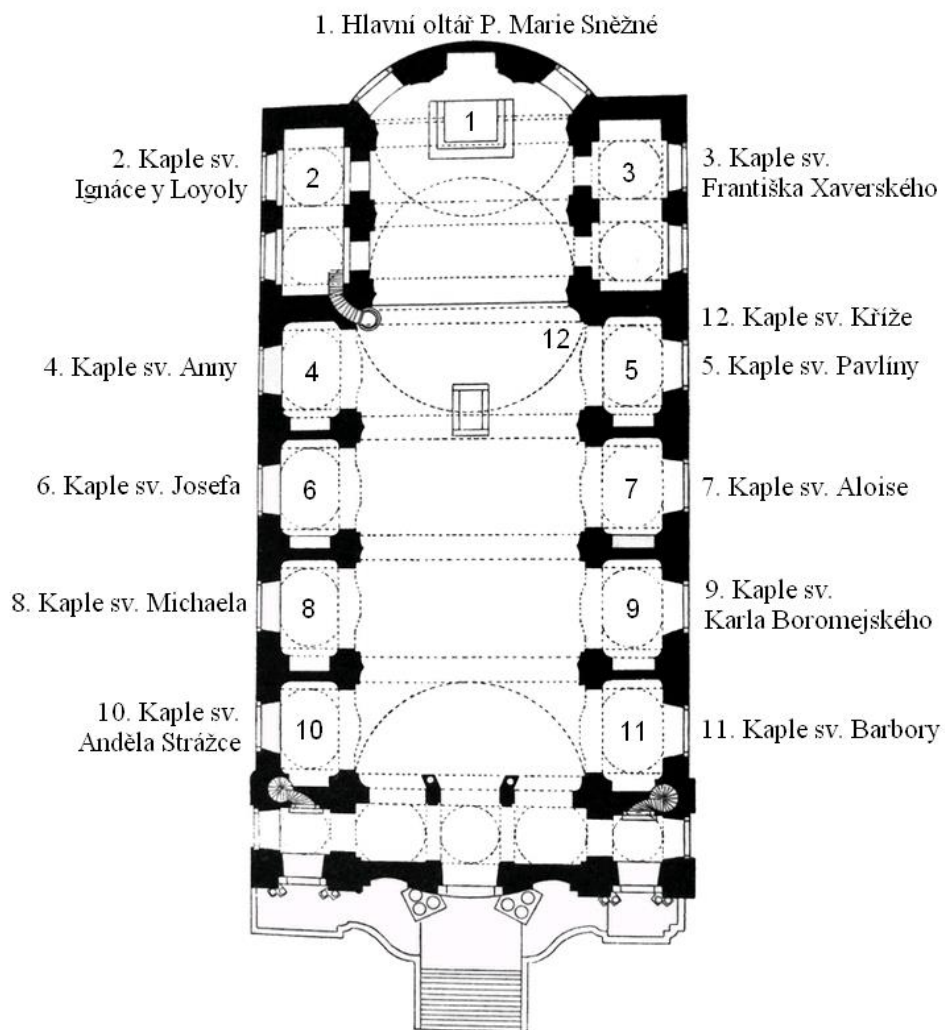
Fotografie: Monika Hlavatá.



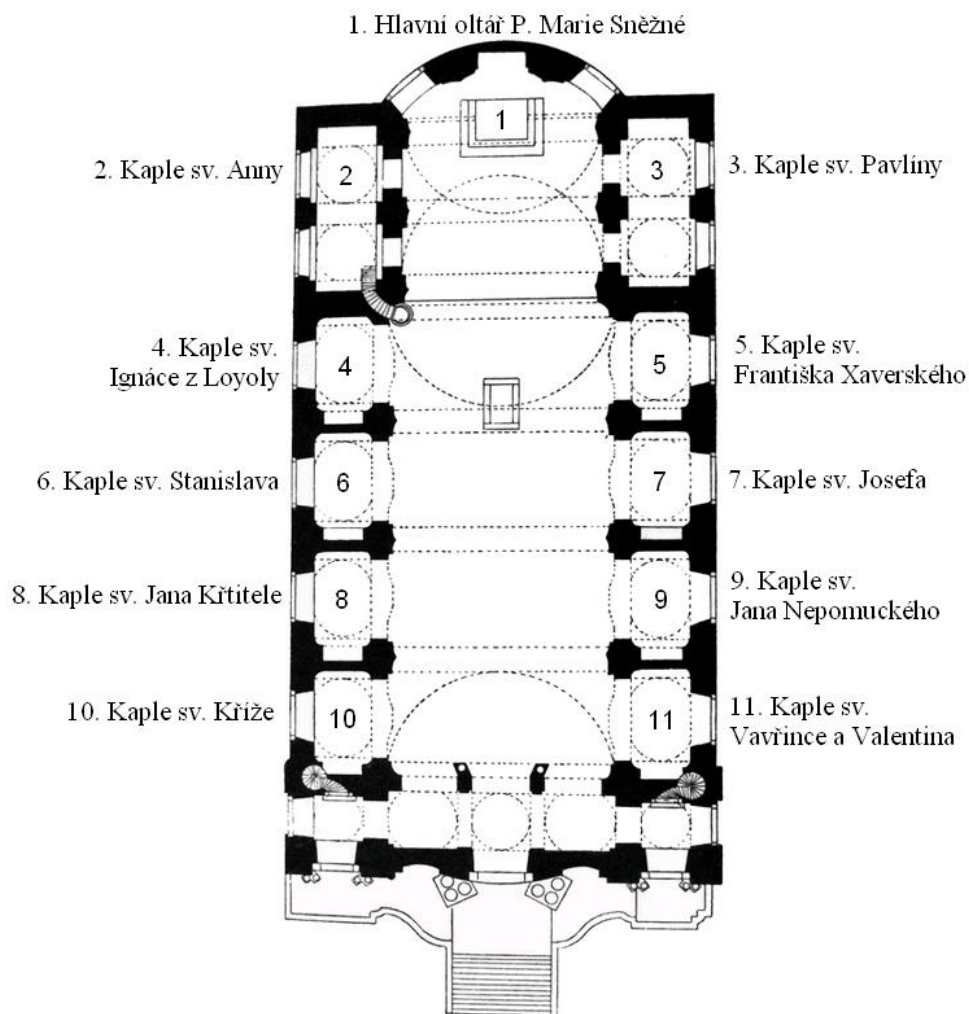
4. Karel F. J. Haringer, Apoteóza Panny Marie Královny nebes se označením vyobrazených světců, 1716–1717, nástropní malba, 278 m<sup>2</sup>, Olomouc, kostel P. Marie Sněžné, klenba presbytáře. Fotografie: Monika Hlavatá.



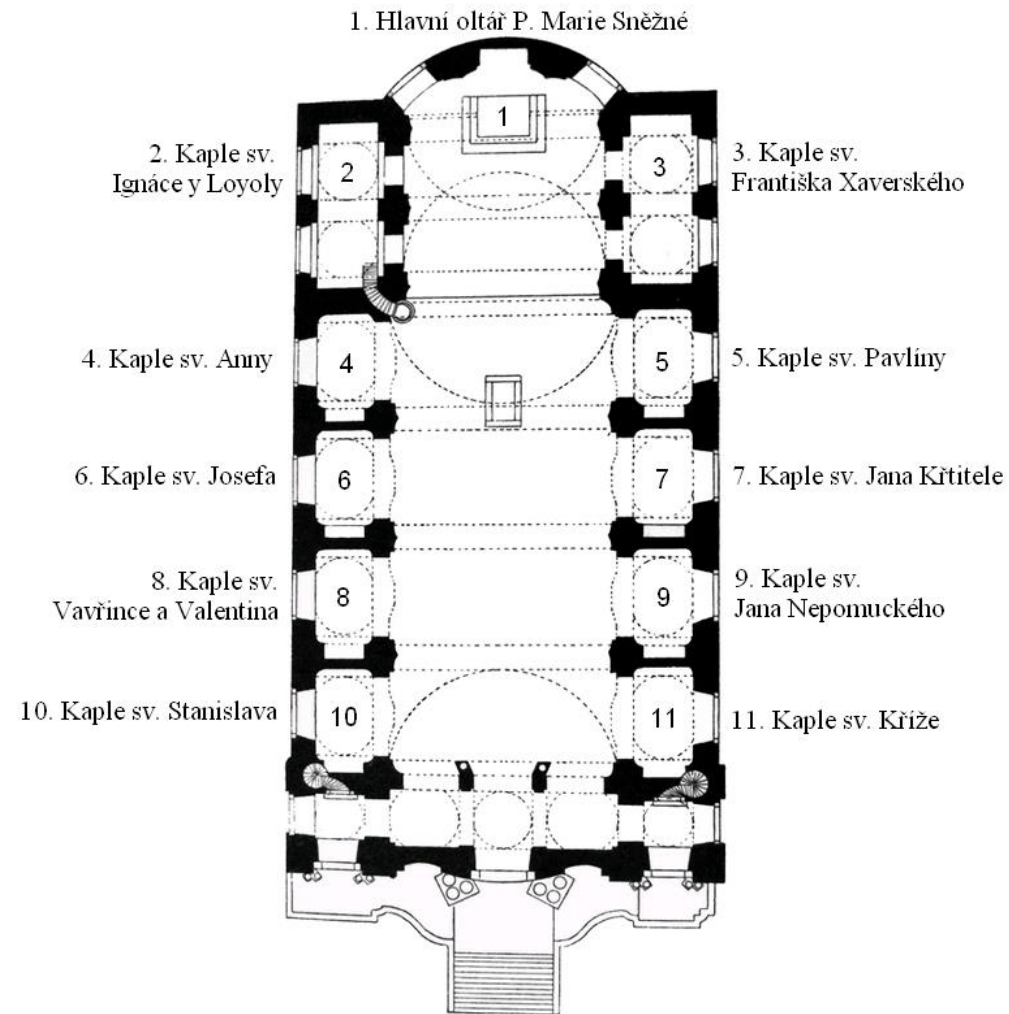
5. Karel F. J. Haringer, Zázrak Panny Marie Sněžné, 1716–1717, nástropní malba, 237 m<sup>2</sup>, Olomouc, kostel P. Marie Sněžné, klenba lodi. Fotografie: Monika Hlavatá.



6. Půdorys kostela P. Marie Sněžné se zaznačením kaplí (současný stav). Půdorys: August Prokop, *Die Markgrafschaft Mähren in Kunstgeschichtlicher Beziehung IV*, Wien 1904, s. 1051. Grafická podoba: Monika Hlavatá.



7. Půdorys kostela P. Marie Sněžné se zaznačením hypotetického rozmístění kaplí v roce 1714 (Johann Müller). Půdorys: August Prokop, *Die Markgrafschaft Mähren in Kunstgeschichtlicher Beziehung IV*, Wien 1904, s. 1051. Grafická podoba: Monika Hlavatá.



8. Půdorys kostela P. Marie Sněžné se zaznačením hypotetického rozmístění kaplí v roce 1714. Půdorys: August Prokop, *Die Markgrafschaft Mähren in Kunstgeschichtlicher Beziehung* IV, Wien 1904, s. 1051. Grafická podoba: Monika Hlavatá.

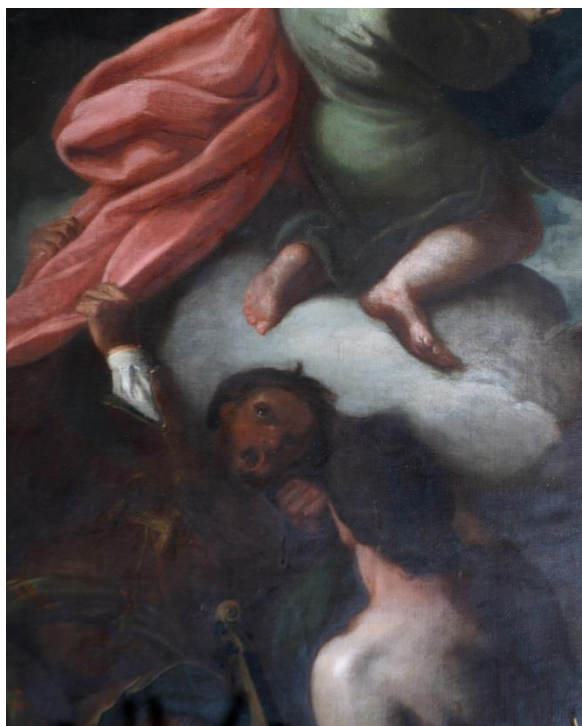




9. Oltář sv. Anděla Strážce, asi 1714–1720, dřevo, Olomouc, kostel P. Marie Sněžné, kaple sv. Anděla Strážce. Fotografie: Monika Hlavatá.



10. Karel F. J. Haringer, Sv. Anděl Strážce, 1728, olej na plátně, asi 290 x 165 cm, Olomouc, kostel P. Marie Sněžné, kaple sv. Anděla Strážce. Fotografie: Monika Hlavatá.



11. Karel F. J. Haringer, Sv. Anděl Strážce (detail I.), 1728, olej na plátně, asi 290 x 165 cm, Olomouc, kostel P. Marie Sněžné, kaple sv. Anděla Strážce. Fotografie: Monika Hlavatá.



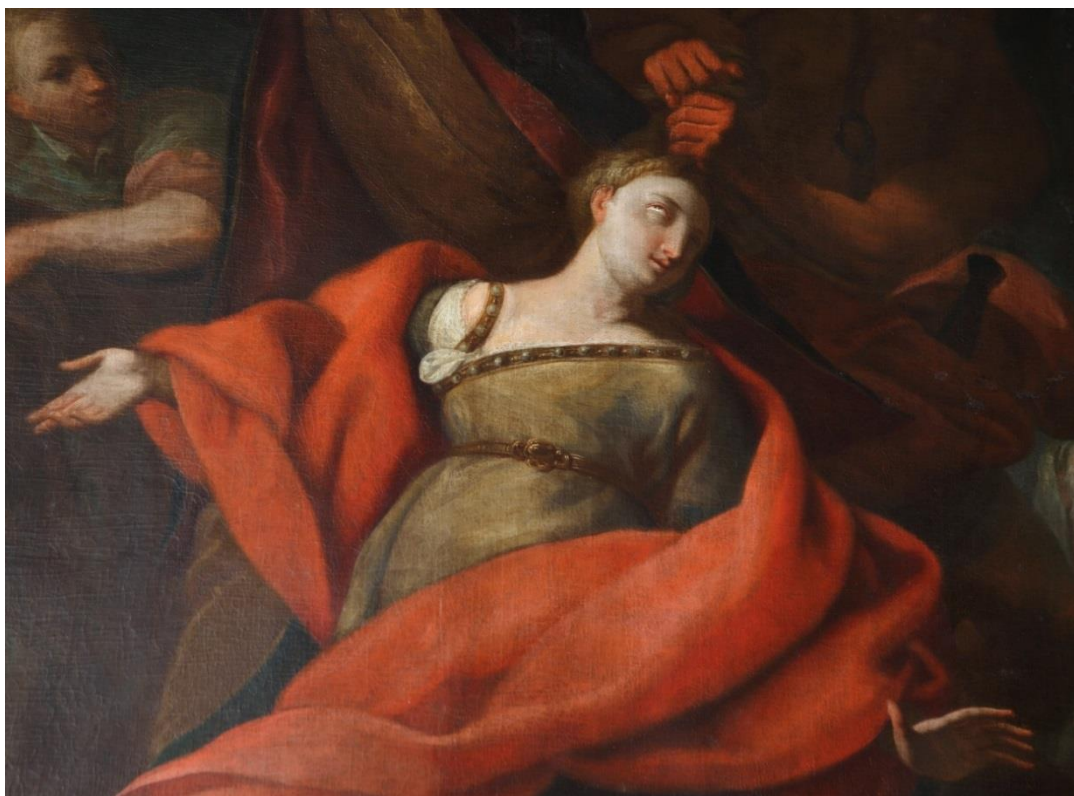
12. Karel F. J. Haringer, Sv. Anděl Strážce (detail II.), 1728, olej na plátně, asi 290 x 165 cm, Olomouc, kostel P. Marie Sněžné, kaple sv. Anděla Strážce. Fotografie: Monika Hlavatá.



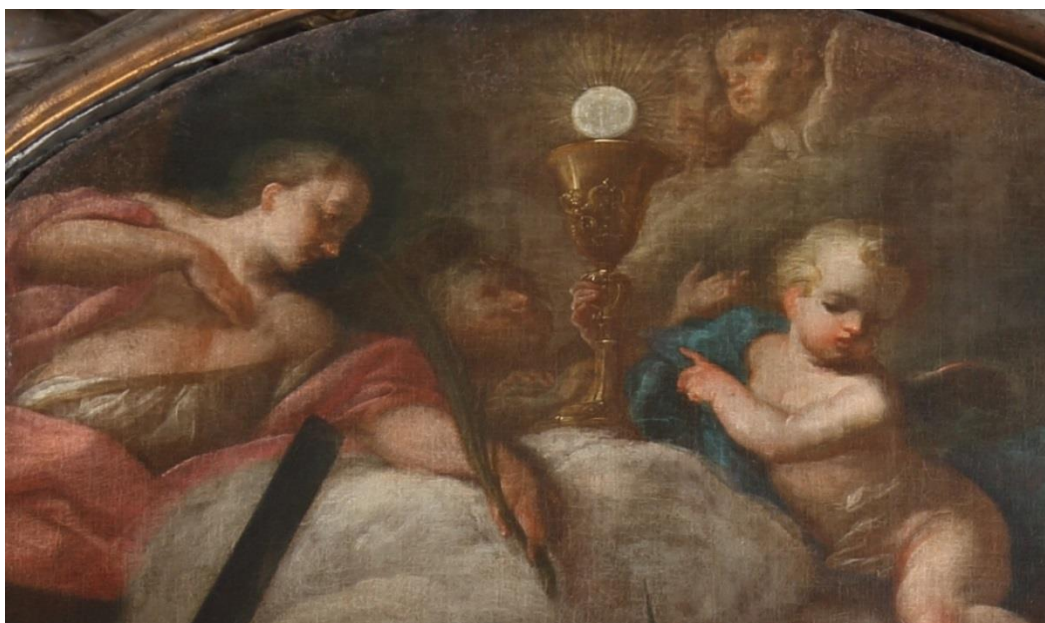
13. Oltář sv. Barbory, asi 1714–1720, dřevo, Olomouc, kostel P. Marie Sněžné, kaple sv. Barbory. Fotografie: Monika Hlavatá.



14. Karel F. J. Haringer, Stětí sv. Barbory, 1728, olej na plátně, asi 288 x 166 cm, Olomouc, kostel P. Marie Sněžné, kaple sv. Barbory. Fotografie: Monika Hlavatá.



15. Karel F. J. Haringer, Stětí sv. Barbory (detail I.), 1728, olej na plátně, asi 288 x 166 cm, Olomouc, kostel P. Marie Sněžné, kaple sv. Barbory. Fotografie: Monika Hlavatá.



16. Karel F. J. Haringer, Stětí sv. Barbory (detail II.), 1728, olej na plátně, asi 288 x 166 cm, Olomouc, kostel P. Marie Sněžné, kaple sv. Barbory. Fotografie: Monika Hlavatá.



17. Oltář sv. Josefa, asi 1714–1720, dřevo, Olomouc, kostel P. Marie Sněžné, kaple sv. Josefa. Fotografie: Monika Hlavatá.

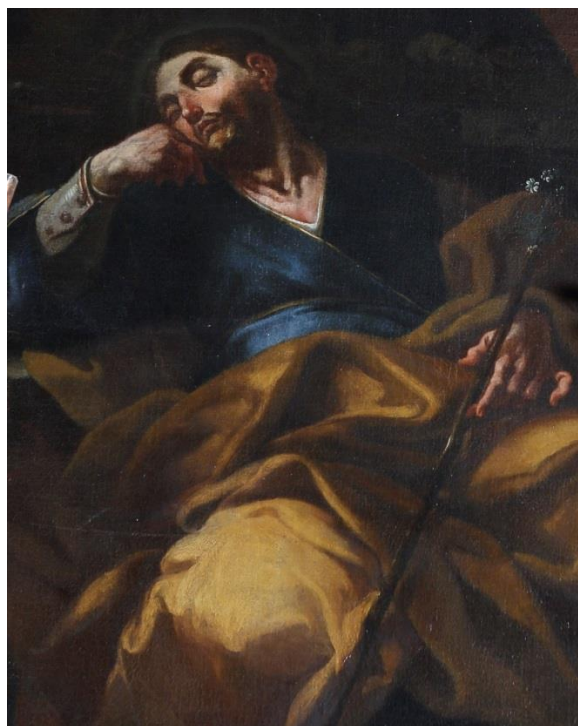


18. Neznámý autor, Sv. František Borgiaš, 20. léta 18. století (?), olej na plátně, 120 x 80 cm, Olomouc, kostel P. Marie Sněžné, kaple sv. Josefa. Fotografie: Monika Hlavatá.

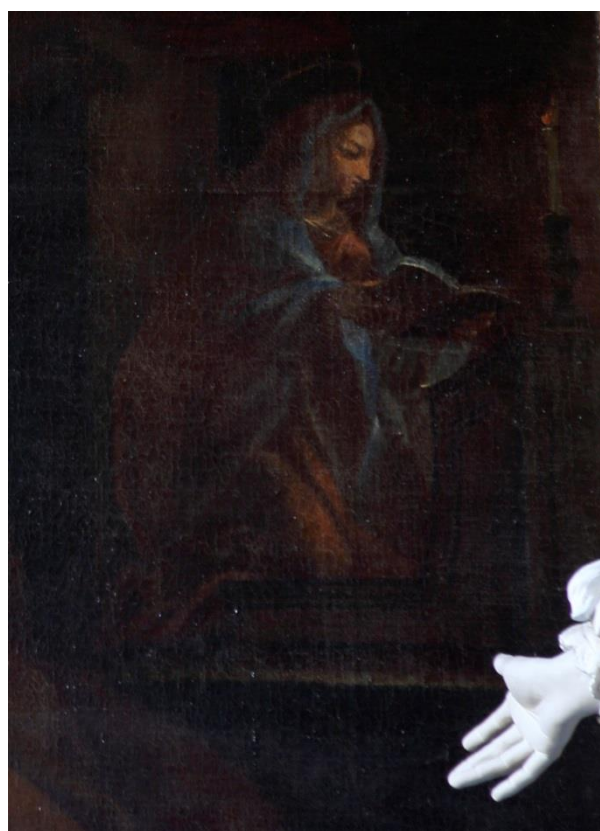




19. Karel F. J. Haringer, Sen sv. Josefa, 1728, olej na plátně, asi 357 x 175 cm, Olomouc, kostel P. Marie Sněžné, kaple sv. Josefa. Fotografie: Monika Hlavatá.



20. Karel F. J. Haringer, Sen sv. Josefa (detail I.), 1728, olej na plátně, asi 357 x 175 cm, Olomouc, kostel P. Marie Sněžné, kaple sv. Josefa. Fotografie: Monika Hlavatá.



21. Karel F. J. Haringer, Sen sv. Josefa (detail II.), 1728, olej na plátně, asi 357 x 175 cm, Olomouc, kostel P. Marie Sněžné, kaple sv. Josefa. Fotografie: Monika Hlavatá.



22. Oltář sv. Aloise, asi 1714–1720, dřevo, Olomouc, kostel P. Marie Sněžné, kaple sv. Aloise. Fotografie: Monika Hlavatá.



23. Karel F. J. Haringer, Sv. Alois Gonzaga, 1728, olej na plátně, 130 x 78 cm, Olomouc, kostel P. Marie Sněžné, kaple sv. Aloise. Fotografie: Monika Hlavatá.



24. Karel F. J. Haringer, Sv. Alois Gonzaga (detail I.), 1728, olej na plátně, asi 130 x 78 cm, Olomouc, kostel P. Marie Sněžné, kaple sv. Aloise. Fotografie: Monika Hlavatá.



25. Karel F. J. Haringer (?), Sv. Anděl podává přijímání sv. Stanislavu Kostkovi, 1728 (?), olej na plátně, asi 55 x 59 cm, Olomouc, kostel P. Marie Sněžné, kaple sv. Aloise.

Fotografie: Monika Hlavatá.



26. Karel F. J. Haringer (?), Sv. Karel Boromejský podává první přijímání sv. Aloisi Gonzagovi v Brescii, 1728 (?), olej na plátně, asi 55 x 59 cm, Olomouc, kostel P. Marie Sněžné, kaple sv. Aloise. Fotografie: Monika Hlavatá.



27. Jan Kryštof Handke (dílno), Sv. Stanislav Kostka, 20. léta 18. století, nástěnná malba, 55 x 59 cm, Olomouc, kaple Božího Těla. Fotografie: Jana Macháčková, *Jezuitská malířská kultura na Moravě. Obraz ve vizuální kultuře olomouckých jezuitů* (diplomová práce), Univerzita Palackého v Olomouci, Filozofická fakulta, Olomouc 2013, CD příloha.



28. Jan Kryštof Handke (dílno), Sv. Alois Gonzaga, 20. léta 18. století, nástěnná malba, 55 x 59 cm, Olomouc, kaple Božího Těla. Fotografie: Jana Macháčková, *Jezuitská malířská kultura na Moravě. Obraz ve vizuální kultuře olomouckých jezuitů* (diplomová práce), Univerzita Palackého v Olomouci, Filozofická fakulta, Olomouc 2013, CD příloha.



29. Karel F. J. Haringer, Apoteóza Panny Marie Královny nebes se zaznačením pěti skupin vyobrazených světců, 1716–1717, nástropní malba, 278 m<sup>2</sup>, Olomouc, kostel P. Marie Sněžné, klenba presbytáře. Fotografie: Monika Hlavatá.

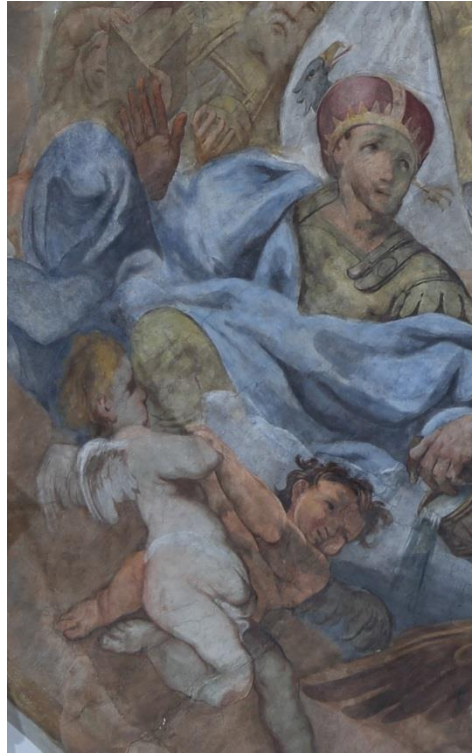


30. Karel F. J. Haringer, Apoteóza Panny Marie Královny nebes: Panna Marie, sv. Jan Křtitel – sv. Florián – sv. Benedikt Nursijský (details), 1716–1717, nástropní malba, 278 m<sup>2</sup>, Olomouc, kostel P. Marie Sněžné, klenba presbytáře. Fotografie: Monika Hlavatá.



31. Karel F. J. Haringer, Apoteóza Panny Marie Královny nebes: Anděl držící nápisovou pásku – sv. Řehoř Veliký (detaily), 1716–1717, nástropní malba, 278 m<sup>2</sup>, Olomouc, kostel P. Marie Sněžné, klenba presbytáře. Fotografie: Monika Hlavatá.





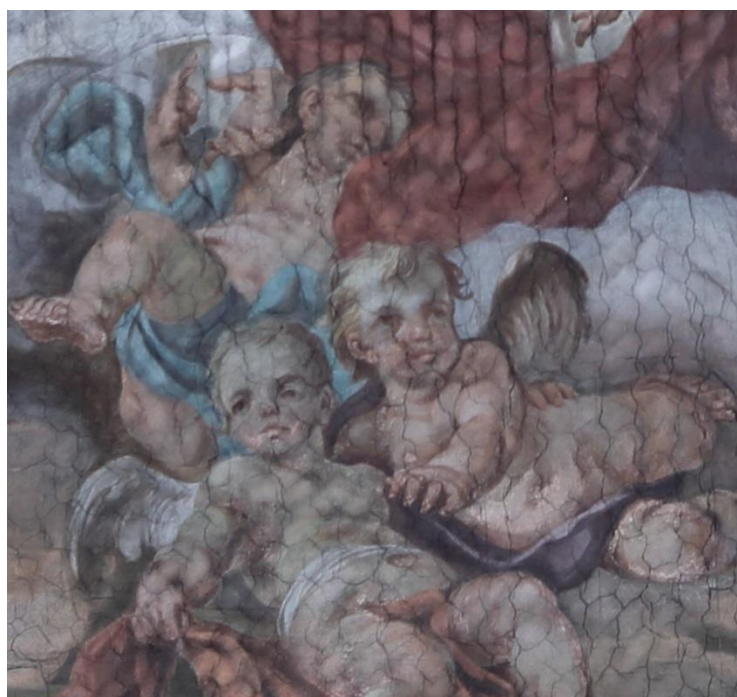
32. Karel F. J. Haringer, Apoteóza Panny Marie Královny nebes: sv. Florián – anděl (detaily), 1716–1717, nástropní malba, 278 m<sup>2</sup>, Olomouc, kostel P. Marie Sněžné, klenba presbytáře. Fotografie: Monika Hlavatá.



33. Karel F. J. Haringer, Apoteóza Panny Marie Královny nebes: jezuitští světcí (detaily), 1716–1717, nástropní malba, 278 m<sup>2</sup>, Olomouc, kostel P. Marie Sněžné, klenba presbytáře. Fotografie: Monika Hlavatá.



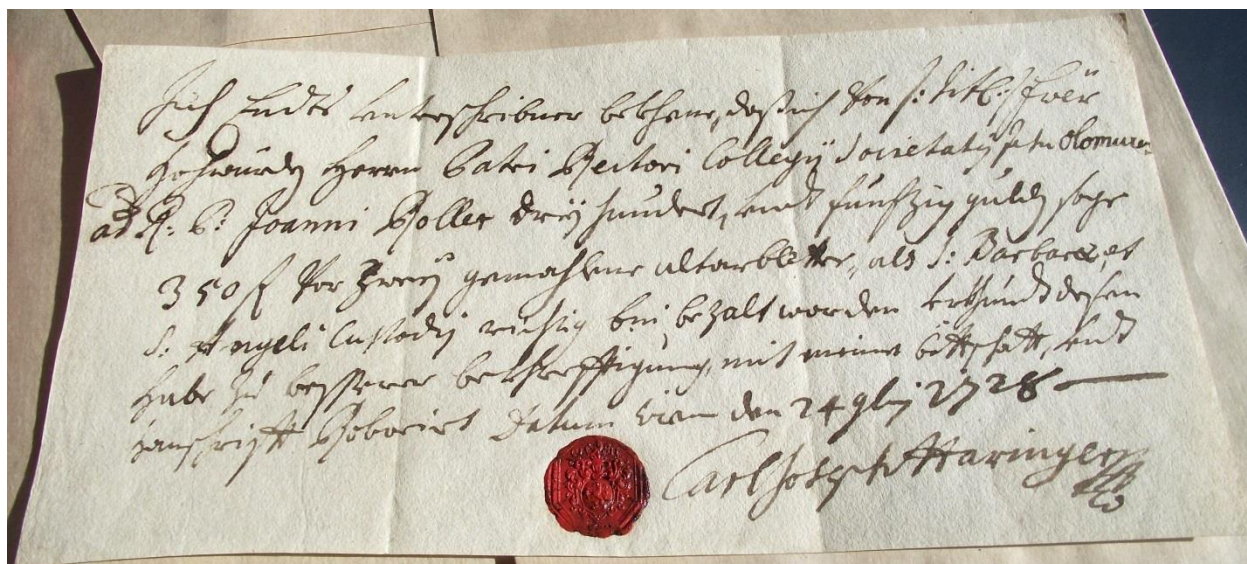
34. Karel F. J. Haringer, *Zázrak Panny Marie Sněžné* (detail deformace I.), 1716–1717, nástropní malba, 237 m<sup>2</sup>, Olomouc, kostel P. Marie Sněžné, klenba lodi. Fotografie: Monika Hlavatá.



35. Karel F. J. Haringer, *Zázrak Panny Marie Sněžné* (detail deformace II.), 1716–1717, nástropní malba, 237 m<sup>2</sup>, Olomouc, kostel P. Marie Sněžné, klenba lodi. Fotografie: Monika Hlavatá.



36. Karel F. J. Haringer, Zázrak Panny Marie Sněžné (detail deformace III.), 1716–1717, nástropní malba, 237 m<sup>2</sup>, Olomouc, kostel P. Marie Sněžné, klenba lodi. Fotografie: Monika Hlavatá.



37. Brno, Moravský zemský archiv v Brně, fond E 28 – Jezuité Olomouc, sig. B9/20, nefoliováno. Fotografie: Monika Hlavatá.

B. n. 12278 77

(C. n. J. J. J. J.)

Zu vernemen, dass ein Evidentlicher und  
 Vollständiger Contract, zwischen mir hiesig unter,  
 „Herrn Johann Karolo Pfefferkorn, der Societät  
 Jesu Missionar, der Königl. und Kaiserl. Majestät  
 in Olmütz Doctor und Theol. Magister, dann dem hiesigen  
 und kaiserlichen Herrn Karolo Josepho Harringer  
 Magister, andern Theil, beiderseits beiderseitig folgen,  
 „der geschalt abgerichtet und beslossen worden, und zwar  
 1<sup>te</sup> Herrschaft überseher Hr. Magister der hiesigen  
 „gewölbe der geschalt so wohl der Presbyterium,  
 „als auf der Corpus auf der zierliche- und Lobwürdigste  
 mit Wasser Farben so wie die hiesigen hiesigen Dole,  
 „reparationes und model anzeigen / abzumachen, dann  
 2<sup>te</sup> Wird er ihm die hiesigen hiesigen Farben, Kupfer,  
 „und Instrumenta auf seinen eignen Kosten vor,  
 „schreiben und beslossen, gleichfalls  
 3<sup>te</sup> die Kupferlegung in Druck- tract und Lösung, wird  
 „er ihm für sich und seinen Collegen in der Stadt  
 nach seinen beliben und bezahlung zu besorgen, folglich  
 4<sup>te</sup> Überwachen Arbeit, alle Vermög besessener Wasser  
 „abrad, von hiesigen dato bis ad festum S. Galli  
 „N. 1777. nach möglichkeit völlig beendigt, und in  
 „vollkommenen stand besätigt sein. Inaugenau  
 5<sup>te</sup> dem Hr. Magister, für seine hiesigen und Lobwürdigste  
 „arbeiten zu überwachen Termen zum vollkommene  
 „und geschalt Arbeit, Jed der zeit hiesigen Doctor

83

Mährisches Landesarchiv

38. Brno, Moravský zemský archiv v Brně, fond G 1 – Bočkova sbírka, inv. č. 12278, f. 83a. Fotografie: Monika Hlavatá.

Collegij Comucensis Societatis Istt auf dem Collegij  
Ansehen bezaehlet. Zwei Tausend, sechs Hundert  
gilden wird. Darin geldd = und zwar anfangs ein  
Drittel, nachmalts, wann zwei Drittel der vorerwähnten  
Mastrey zu stand gelangt, soll ihm ubraalls das  
andere Drittel der bezahlung erfolgen. Weitend ihm  
mit vollbraucher vollkommener Ansehung, was ge,  
malder seiner Lebens wulsten Arbeit, soll ihm der ubra  
Lust, bis zu völliger Ansehung der Anstaltungen Summa  
nimgeländigt werden. weilen auf  
6. Möglich zu seyn verachtet worden, das ein Maurer  
zu außweyßen = oder mit Kalch Ansehung, das gewölde  
zu zehren vermögen seyn wird, als das ist dem hñ  
Anwilligat, zeit wefendern Sommer Arbeit, täglich  
drey zwö Stunden, seine Maurer zur Vor bezahlung  
ausweyßung oder beweyßung allein, so zu keiner  
andern Arbeit soll gebrauchet werden, auf seiner  
bezahlung zugeben Anstaltungen, auf  
7. Wird ihm zu seiner und seiner bedienten Ligen,  
statt, auß dem Istt: zwei Madrakon, ein Lott,  
und zwei Häubt Lützen, ein drey gelassen werden.  
Welches nach vollendter masu erwöseter Arbeit, ins  
Collegium widerumb soll abgegebr u werden.  
8. Man wird alsd Anstaltungen, off erwöseter hñ  
Mastrey Anstaltungen = oder mit Lott abgeben möcht,

39. Brno, Moravský zemský archiv v Brně, fond G 1 – Bočkova sbírka, inv. č. 12278,  
f. 83b. Fotografie: Monika Hlavatá.

So sollte nach proportion der gesondtlichen arbeit  
 seinen zum forder beschaffen auf die bezahlung ge-  
 lufft werden. Über diese wesen gemeltes  
 puncta soll Hr. Meister im nachherd nicht zugebunden  
 haben, wir es immer nachher forder löwe und möge,  
 wider unter keinem pretext nachher arbeit, oder zu  
 schaden Unglück im nachherd, von mir oder meinen  
 Successoribus zugegeben nicht befüget sein, solle.  
 Zu beyden seits besserer beschaltung dieses Contractus  
 sindt zwey gleich laubende Exemplaria, so von Hrn.  
 Condu unterschrieben und besandigt worden.  
 Mitten jeder dinst so off und wir wil von beyden  
 gelit firant bezahlet wirdt, in diese Contractus  
 soll nicht geschriben werden, alles trüchlich funder  
 insafund. Es geschahen Allmich in Collegio Soci-  
 etatis Jesu den 15. May A. 1716.



Carolus Pfefferkorn Societatis Jesu  
 Collegij Communis Lector

*[Handwritten signature]*

Carolus Josephus Haringer  
 Rector

40. Brno, Moravský zemský archiv v Brně, fond G 1 – Bočkova sbírka, inv. č. 12278, f. 84a. Fotografie: Monika Hlavatá.

Am 11. Maj bewillt nach seinem begehren ist  
 bezahlt in baron - - - - - " 400. fl  
 Am 16. Augusti für abbruch ringschändigt - " 200. fl  
 Am 4. Decembris anni 1776. dem Hrn. Carolo  
 ringschändigt in baron - - - - - " 266. fl. 40. p  
 Am 25. Junij d. 1777. dem Hrn. Carolo  
 Haringer. abbruch - - - - - " 866. fl. 40. p  
 Am 27. Octobris d. 1777. dem Hrn. Carolo  
 Haringer zu übertrage auf die im  
 Contract begriffene Summa von "  
 ringschändigt. Barock - - - - - " 866. fl. 40. p  
 Summa " 2600. fl. - "  
 Am 27. October 1777 einischliches begehrt  
 werden von wege der Don Hrn. Carolus Josephus  
 Haringer  
 Mafstr  
 Contractus  
 Mit dem Hrn. Carolo  
 Josepho Haringer,  
 Mafstrn, wegen des Hauens  
 dinsten gewölbs, nach dem  
 modal zu mafstrn, in Coll.  
 Societ. d. d. d. zu Almhüt. d. 1776.

L. 9. N. 5.

N. solutus

41. Brno, Moravský zemský archiv v Brně, fond G 1 – Bočkova sbírka, inv. č. 12278, f. 84b. Fotografie: Monika Hlavatá.

g'n'rtu g'w'ng' Flummu' , 16 gauz, mit 8 Kumbel  
 g'fammeln 18 gauz Lap. Kallm. und uben d'au  
 Hnu, fun tin Haturu, mit blummutn'ign' n'f'alt'  
 n'n 525/. fun tin Papitullm 224/ g'f'at'm 849/

1715. maeste ant on Ricca 1715. uneste Hnuyl kend en Struierungum, d'm  
 in alluig Lab frocht'ig' d'm Lin'fn, d'ad Spauzt  
 g'ontal au tin Lin'fn. d'au tin aut'ign'nt'm n'n  
 g'tann' au' Colonnm ~~Maria~~ Luz'ann' au' Ozecho  
 wynn' m'annom qu' d'm albann' d'nd' Ignaz,  
 Franz Xaver <sup>mit 140/</sup> - Anna - <sup>mit 150/</sup> Paulina, Carolus, Michael  
 d'au tin gallender <sup>mit 1722/</sup> mit L'ig'le von d'au tin  
 von d'm Lin'fn <sup>mit 1700/</sup> d'm Hngold'nt'm d'f'unn' d'm Jul' ab'm d'm  
 goldamb'nt'm <sup>mit 1700/</sup> H'alg'ary d'g'mayn'  
 1710 Lab Lin'fn g'f'alt'm von g'nnu' d'm  
 Marmor, w'les'm d'm d'ont'ign' d'mnung' Peter  
 Ross l'nf'm'te, - mit un'f'ilt' d'af'm d'af'm mit  
 bid Abn 1720. 3053/. 12

1716 von 15 May au bed'gn'm 27. oct' 1717 uneste  
 Karl Joseph Harringer d'm Lin'fn d'nt'm d'm  
 Lin'fn in g'w'ng' ab'f'neib'ung'n' in fresco, d'm un'f'  
 ab'f'neib'ung' d'nt'm d'm g'nnu' d'f'alt' d'm f'ub'ign'  
 in d'm glom'm, d'm g'w'nt'm ab'm d'm g'n'f'ieft'm  
 Maria d'f'unn', d'ad g'nnu' d'nt'm, is' von d'nt'm g'ant'  
 mit g'ut' n'i Charact'm, ab'm d'm g'og'ont'ou'  
 in d'm g'ro'f'n d'm figures; g'nnu' d'm Hof'n d'm

42. Jan Petr Cerroni, Skizze einer Geschichte der Bildenden Künste in Mähren, Brünn 1807, f. 63b. Fotografie: Monika Hlavatá.



Dieht, von dem Horizonte sah man den Hof, den  
 Figuren sind für den Hof den Hof zu groß,  
 und bey dem Hof, für den Hof, für den Hof,  
 und von dem Horizonte den Hof zu groß,

1717. mußte die obige Bildtafel David Zorn  
 den Papst allen auf den 7. Brief stellen, mit den  
 Statuen des J. Johann Nepomuk und Johann Sarcander  
 darauf, dann

1718. gewiß fugal zu dem Hofportale  
 und die Tafel sah man, 50 Stück für 43/12.

1720. wurde die Hofaltäre Maria Joseph  
 von dem Johann Georg Schmitt in dem Hof  
 Tafeln gewiß, in dem Hof 550/ auf mußte  
 in die altäre den J. Anna und Maria, und der  
 Cecilia in dem Hof 1721. für den Hof  
 wurde die 200/ gewiß.

1721. mußte Franz Joseph Vicart die altäre  
 des J. Carolus Boromeus, in 100/ dann gewiß  
 Tafeln in dem Hof altäre oben und unten, den  
 J. Joseph und des J. Franz Seraph in 12/.  
 und die altäre des Hof Michael in 100/.  
 In dem Hof Johann Christoph Hancke  
 wurde die altäre des J. Ignaz und mußte

43. Jan Petr Cerroni, Skizze einer Geschichte der Bildenden Künste in Mähren, Brünn  
 1807, f. 64a. Fotografie: Monika Hlavatá.



## 12. ANOTACE

<b>Jméno a příjmení:</b>	Monika Hlavatá
<b>Katedra:</b>	Katedra dějin umění
<b>Vedoucí práce:</b>	PhDr. Jana Zapletalová, Ph.D.
<b>Rok obhajoby:</b>	2014

<b>Název práce:</b>	Malíř Karel František Josef Haringer a olomoučtí jezuité
<b>Název angličtině:</b>	Painter Karel František Josef Haringer and the Olomouc Jesuits
<b>Anotace práce:</b>	Bakalářská práce je zaměřena na malířskou tvorbu Karla F. J. Haringera pro jezuitský kostel Panny Marie Sněžné v Olomouci. Detailně se zabývá nástropními malbami klenby kostela a pěti oltárními obrazy v bočních kaplích.
<b>Klíčová slova:</b>	jezuité, malířství, baroko, Olomouc, Karel František Josef Haringer
<b>Anotace v angličtině:</b>	This bachelor's thesis is about painting production of Karel F. J. Haringer in Jesuits church of Virgin Mary of the Snow in Olomouc. In detail it includes paintings on the vault of the church and five altarpieces in side chapels.
<b>Klíčová slova v angličtině:</b>	Jesuits, painting, baroque, Olomouc, Karel František Josef Haringer
<b>Přílohy vázané v práci:</b>	Textová příloha 7 s., obrazová příloha 33 s.,
<b>Rozsah práce:</b>	107 s. (text 43 s.)
<b>Jazyk práce:</b>	čeština