

Univerzita Palackého v Olomouci
Fakulta tělesné kultury

STUDIE PROVEDITELNOSTI „CENTRUM SPORTOVNÍCH A
VOLNOČASOVÝCH AKTIVIT V CETKOVICÍCH“

Bakalářská práce

Autor: Petr Horák, bakalářský studijní program – kombinovaná forma studia

Rekreologie – management volného času a rekreace

Vedoucí práce: Mgr. Jiří Skoumal, Ph.D.

Olomouc 2010

Bibliografická identifikace

Jméno a příjmení autora: Petr Horák

Název bakalářské práce: STUDIE PROVEDITELNOSTI – CENTRUM SPORTOVNÍCH A VOLNOČASOVÝCH AKTIVIT V CETKOVICÍCH

Pracoviště: Katedra Rekreologie

Vedoucí bakalářské práce: Mgr. Jiří Skoumal, Ph.D.

Rok obhajoby bakalářské práce: 2010

Abstrakt:

Cílem této práce je připravení a vytvoření podkladu, který bude sloužit k posouzení realizovatelnosti projektu „Centrum sportovních a volnočasových aktivit v Cetkovicích“. Zároveň zjistit, zda projekt vede k efektivnímu využití veřejných finančních prostředků, prostředků poskytovaných prostřednictvím fondů EU a zda je prospěšný pro občany obce a jejího blízkého okolí. Tato práce bude sloužit také jako podklad k případné žádosti o podporu z Regionálního operačního programu.

Klíčová slova: studie proveditelnosti, víceúčelové hřiště, volný čas, analýza trhu, finanční plán, finanční analýza.

Souhlasím s půjčováním bakalářské práce v rámci knihovních služeb.

Bibliographical identification

Author's first name and surname: Petr Horák

Title of the thesis: FEASIBILITY STUDY - THE CENTRE OF SPORTS AND FREE TIME ACTIVITIES IN CETKOVICE

Department: Department of Leisure and Outdoor Education

Supervisor: Mgr. Jiří Skoumal, Ph.D.

The year of presentation: 2010

Abstract:

The aim of this work is preparation and creation of the base which will be used for realization ability adjudication of the project "the Centre of Sports and Free Time Activities in Cetkovice ". At the same time to find out whether the project is leading for effective use of public financial resources provided by means of the EU funds, and whether it is beneficial for citizens of the village and its nearby vicinity. This work will also be used as a prospective request base for The Regional Operative Programme grant.

Keywords: feasibility study, multipurpose playground, leisure, market analysis, financial plan, financial analysis.

I agree the thesis paper to be lent within the library service.

Prohlašuji, že jsem bakalářskou práci zpracoval samostatně pod vedením Mgr. Jiřího Skoumala, Ph.D. a uvedl všechny použité literární a odborné zdroje a dodržoval zásady vědecké etiky.

V Cetkovicích dne 30.března 2010

.....
Petr Horák

Děkuji Mgr. Jiřímu Skoumalovi Ph.D. za odbornou pomoc a rady, které mi poskytl při zpracování bakalářské práce. Dále pak děkuji PhDr. Jaroslavu Čihovskému za konzultace a účetní Obecního úřadu Cetkovice paní Svatavě Čapkové za poskytnutí cenných informací. Děkuji také své rodině za podporu.

OBSAH:

1	ÚVOD	8
2	SYNTÉZA POZNATKŮ	10
2.1	Fondy Evropské unie	10
2.2	Studie proveditelnosti	11
2.3	Volný čas	12
2.4	Obec	14
2.5	Finanční analýza	16
2.6	Marketingový mix	17
3	CÍLE , ÚKOLY PRÁCE	19
4	METODIKA	20
5	VÝSLEDKY PRAKTICKÉ ČÁSTI STUDIE PROVEDITELNOSTI	22
5.1	Identifikace zadavatele a specifikace dotačního programu	22
5.2	Popis podstaty projektu	23
5.2.1	Začlenění projektu do příslušné prioritní osy a oblasti podpory ROP JV, porovnání cílů projektu s cíli programu ROP JV	23
5.2.2	Uvedení místa realizace projektu včetně místa dopadu projektu.....	27
5.2.3	Výchozí stav	28
5.2.4	Popis cílových skupin pro realizaci projektu, identifikace dopadů a přínosů projektu pro jednotlivé cílové skupiny	30
5.2.5	Podrobný popis jednotlivých aktivit projektu v předinvestiční a investiční fázi	33
5.2.6	Možnost alternativních řešení	33
5.2.7	Návaznost projektu na další aktivity žadatele a ostatních subjektů	34
5.2.8	Významné multiplikační efekty projektu	34
5.2.9	Časový harmonogram realizace dle etap.....	35
5.3	Technické a technologické řešení projektu	36
5.4	Analýza trhu	38
5.4.1	Analýza relevantní konkurence a doplňkových služeb vztahujících se k předmětu projektu na relevantním trhu	38
5.4.2	Marketingový mix	42
5.4.3	Veřejná podpora	44
5.5	Management projektu	44

5.5.1	Profese podílející se na realizaci etap projektu	45
5.5.2	Vznik nových pracovních míst.....	49
5.6	Zajištění investičního a oběžného majetku, finanční plán	49
5.6.1	Identifikace položek pro finanční cash-flow - fáze realizace projektu	50
5.6.2	Identifikace položek pro finanční cash-flow - provozní fáze projektu	51
5.6.3	Zajištění financování	52
5.6.4	Finanční plán	54
5.7	Hodnocení finanční efektivity projektu	55
5.8	Analýza nákladů a přínosů	56
5.8.1	Finanční dopady projektu.....	56
5.8.2	Socio-ekonomické dopady projektu.....	56
5.9	Analýza a řízení rizik	59
6	DISKUZE	64
7	ZÁVĚR.....	66
8	SOUHRN.....	67
9	SUMMARY.....	69
10	REFERENČNÍ SEZNAM	72
11	PŘÍLOHY	75

1 ÚVOD

Jelikož jsem starosta obce Cetkovice, vybral jsem si ke své bakalářské práci téma **STUDIE PROVEDITELNOSTI - CENTRUM SPORTOVNÍCH A VOLNOČASOVÝCH AKTIVIT V CETKOVICÍCH.**

Na začátku svého volebního období jsem si vytkl některé priority. Mezi ty hlavní patřilo vybudování sportovního areálu s víceúčelovým hřištěm, které by sloužilo místní základní a mateřské škole a také organizacím v obci (především sportovnímu klubu, jehož jsem předsedou). V neposlední řadě musí areál sloužit široké veřejnosti k trávení volného času. Impulzem ke vzniku této studie byl záměr Zastupitelstva obce Cetkovice zbudovat právě takový areál.

Vstupem České republiky do Evropské unie se zvláště obcím, městům a krajům otevřela řada možností, jak za pomoci široké škály dotačních programů financovat projekty ke svému dalšímu rozvoji. Již dříve existovaly dotace z evropských fondů, například pod názvem například SROP. K našemu záměru je právě ideální získat finance z Evropských fondů v programovacím období 2007 až 2013. Fondy Evropské unie jsou aktuálním tématem dneška a otevírají možnost získání finančních prostředků pro různé oblasti národního hospodářství. Žádat o tyto finanční prostředky není jednoduché.

Na začátku úvah o projektu je vždy nutné si odpovědět na několik otázek, jako zda má žadatel zájem o realizaci, zda je o daný produkt zájem, zda vůbec má smysl se daným tématem zabývat. Pro odpovědi je ideální zpracovat malou studii, kde si také zjistíme, jak je možné získat finance a z jakých zdrojů. Před samotným zpracováním žádosti je důležité, aby se žadatel seznámil se všemi požadavky a podmínkami, které musí splnit při jejím vyplňování, vlastním předání či odeslání na místo přijímání žádostí. Každá dotace klade na žadatele jiné nároky. Všechny potřebné informace jsou obsaženy v dokumentu Příručka žadatele, která je součástí každé výzvy pro předkládání žádostí. Pozornost zaslouží i to, že se ve stejném dotačním titulu mohou informace v každé výzvě odlišovat.

Součástí těchto žádostí není jen projektová dokumentace s rozpočtem, ale i zpracování celkových analýz projektu. Hlavní podkladem pro žádost je zpracování Studie proveditelnosti. Některé jednoduché projekty především u menších obcí do 500 obyvatel, které spadají do podpory Programu rozvoje venkova spravovaného Ministerstvem zemědělství ČR, ji však nepotřebují.

Účelem zpracování této studie proveditelnosti (dále jen „studie“) je popsat a posoudit realizovatelnost projektu s názvem „Centrum sportovních a volnočasových aktivit

v Cetkovicích“. Předmětem projektu je vybudování nového sportovního a volnočasového areálu v obci včetně příslušného zázemí a přilehlých parkovacích ploch pro potřeby návštěvníků. V rámci projektu bude provedena stavba venkovního účelového hřiště 42x21m s opěrnou zdí včetně oplocení sítěmi po celém obvodu hřiště, venkovního hřiště pro In-line hokej 15x10m a dětského hřiště s altánem a herními prvky a stavba provozního domku se sociálním zázemím.

Hlavním motivem k výstavbě je snaha nabídnout občanům obce, ale i přilehlého okolí, sportovní a společenské vyžití.

Svým geografickým určením se obec Cetkovice nachází v okrese Blansko a územně spadá do Jihomoravského kraje, který je součástí regionu NUTS II Jihovýchod. Obec se nachází v mikroregionu Malá Haná ležícím v podhůří Dražanské vrchoviny. Tudíž projekt bude z části řešit i problematiku zlepšování podmínek bydlení v návaznosti na možnosti volnočasových a sportovních aktivit pro občany na úrovni celého mikroregionu.

Na základě zjištěných skutečností a syntézy poznatků byla vypracována tato studie proveditelnosti, kde byly shrnuty výsledky analýzy trhu, analýzy potřeb a finančního plánu.

2 SYNTÉZA POZNATKŮ

V syntéze poznatků je přehled o řešené problematice a upřesnění pojmů souvisejících s řešením této bakalářské práce.

2.1 Fondy Evropské unie

V Abecedě fondů Evropské unie (MMR ČR, 2008, 2) se píše:

Fondy Evropské unie zahrnují širokou škálu nástrojů finanční a technické pomoci. Slouží především k podpoře hospodářského růstu členských států, zlepšování vzdělanosti jejich obyvatel a snižování sociálních nerovností.

Jádro regionální a strukturální politiky EU tvoří strukturální fondy (SF). Ty se přímo zaměřují na snižování rozdílů mezi regiony členských států a snižování zaostalosti nejvíce znevýhodněných regionů nebo ostrovů, včetně venkovských oblastí.

Fondy Evropské unie jsou pro realizaci soudržnosti jednotlivých států, které jsou členy EU. Cílem je snižování rozdílů mezi různými regiony a státy. Česká republika patří mezi ty méně bohaté, a proto může v období 2007-2013 čerpat přibližně 26,7 miliard eur. Projekty mohou předkládat obce, kraje, ministerstva, podnikatelé, vlastníci dopravní infrastruktury, neziskové organizace, školy apod. (Regionální rada regionu soudržnosti Jihovýchod, 2007, 7).

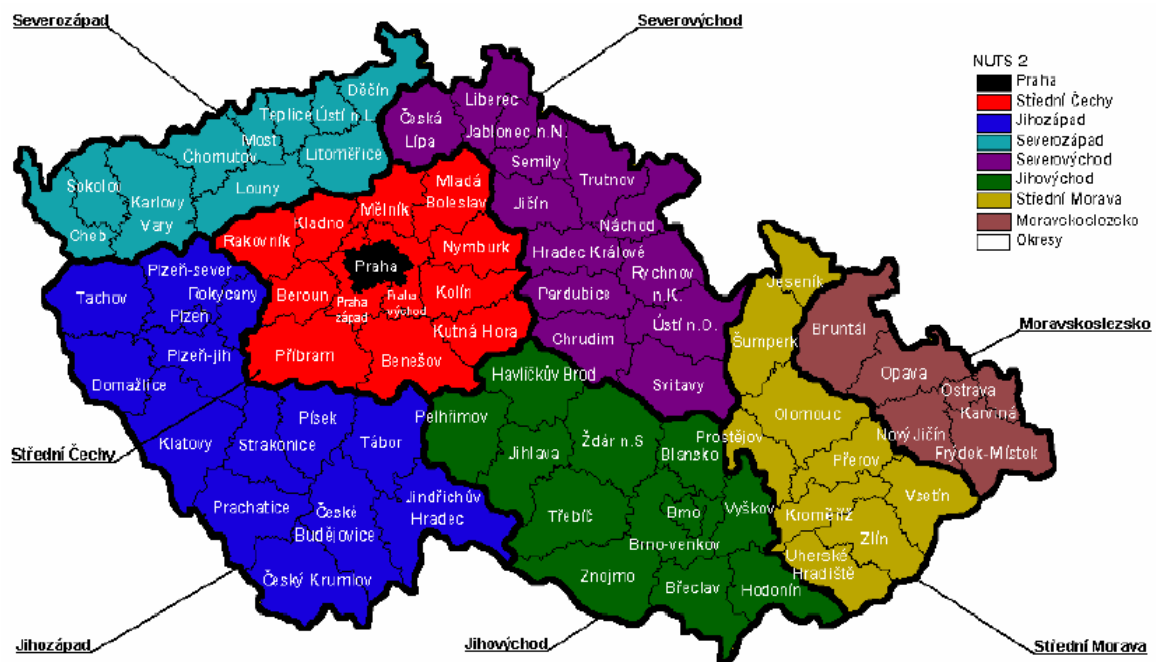
Česká republika si vyjednala v Bruselu využití 26 operačních programů. Tento počet se ale bohužel v praxi jeví jako příliš velký. Cílem je podpora hospodářského a sociálního rozvoje méně vyspělých regionů a členských států. Jedním z nich je i Regionální operační program NUTS 2 Jihovýchod, který řídí Regionální rada regionu soudržnosti Jihovýchod, v níž jsou zastoupeni zástupci obou sdružených krajů.

NUTS 2 Jihovýchod

Česká republika je rozdělena na sedm regionálních operačních programů (ROP) na úrovni regionů soudržnosti NUTS 2. „Regiony soudržnosti jsou v oblasti regionální politiky základními statistickými jednotkami pro výpočet ukazatele HDP/obyvatele, na základě kterého je přidělena dotace ze strukturálních fondů a Fondů soudržnosti“ (MMR ČR, 2008, 10). Regiony soudržnosti zřízené zákonem č.248/2000 Sb. o podpoře regionálního rozvoje jsou totožné s územními statistickými jednotkami NUTS 2 (opatření ČSÚ č.OP13/99 k zavedení klasifikace územních statistických jednotek, vyhlášené v částce 33/1999 Sb.). „Názvová zkratka NUTS je odvozena z francouzštiny (La Nomenclature des Unités Territoriales Statistiques) a podle velikostní úrovně územního celku, k němuž je přiřazena, je

označována arabskou číslicí od NUTS 1 (největší celek na úrovni státu) po dosud platné NUTS 4 (v rámci ČR přiřazovány k okresům)“ (http://www.czso.cz/csu/klasifik.nsf/i/uvod_nuts_2008). Arabskou číslicí 2 je označeno sdružení krajů. NUTS 2 Jihovýchod je tvořen územím dvou krajů (Vysočina a Jihomoravský kraj). Na Obrázku 1 je vidět rozdělení území České republiky na jednotlivé regiony soudržnosti.

Obrázek 1. Rozdělení ČR na regiony



(Czechinvest, Klastry v nové Výzvě, 2008)

2.2 Studie proveditelnosti

Studie proveditelnosti (Feasibility Study), někdy též označovaná jako technickoekonomická studie, je dokument, který souhrnně a ze všech realizačně významných hledisek popisuje investiční záměr. Jeho účelem je zhodnotit všechny realizační alternativy a posoudit realizovatelnost daného investičního projektu, jakož i poskytnout veškeré podklady pro samotné investiční rozhodnutí (Sieber, 2004, 6).

Tato studie je povinná příloha k žádosti o dotaci z Regionálního operačního programu Jihovýchod (ROP JV). „Studie proveditelnosti slouží k posouzení realizovatelnosti projektu a z hlediska finančního též ke zhodnocení efektivity využití potenciálně vložených

prostředků, tedy ověření smysluplnosti projektu. Zároveň je zásadním nástrojem samotného projektového řízení.“ (ROP Jihovýchod , 2008, 2).

Studie proveditelnosti je důležitá zejména u záměrů značného finančního rozsahu, která může na jednu stranu nastartovat vysoké tempo růstu, ale při nezdaru ohrozit stabilitu investora. Je také nástrojem pro odůvodnění investice do daného projektu z ekonomického hlediska. Neexistuje žádný povinný vzor této studie, avšak každá tato studie má základní doporučenou strukturu (osnovu), která je společná pro všechny studie proveditelnosti.

Studie proveditelnosti má tematické okruhy, oblasti otázek k řešení, které si musí žadatel před zahájením projektu nejprve položit a v průběhu zpracování studie na ně odpovědět. Obvyklou strukturu řešených problémů respektuje osnova studie proveditelnosti, která navíc zohledňuje některé formální náležitosti zpracování.

Studie proveditelnosti musí také prozkoumat a odpovědět například na otázky, zda projekt:

- Vyřeší zjištěný problém?
- Má požadovaný rozsah?
- Jaké bude mít výstupy?
- Zda je proveditelný?
- Zda je obhajitelný?
- Zda je žádající subjekt schopen projekt zrealizovat?
- Zda je zajištěno dostatečné krytí ?

apod.

2.3 Volný čas

Volný čas je v současné době velmi diskutovaný a často zmiňovaný pojem a existuje mnoho výkladů. Velký sociologický slovník (Maříková, 1996a, 156) uvádí, že volný čas je známý již Aristotelovy, který ve své Etice Nikomachově zdůrazňuje význam volného času jako „schole“ pro jedince. V podstatě se jednalo o rozjímání (vnitřní blaho) bez praktického cíle. Důležitost odpočinku uznávají i různá náboženství jako například křesťanství, kdy v Bibli(1985, 22), ve Starém zákoně, První knize Mojžíšově (Genesis) je popsáno stvoření světa v kapitole Den odpočínutí: „Stvořitelské dílo vrcholí v den sedmý, oddělený k odpočínutí a obecenství Boha a člověka“. Podle křesťanství je dokonce hříchem pracovat bez vážného důvodu v neděli, která se má zasvětit Bohu. Termín „volný čas“ prošel vývojem. „Ve středověku byl ‚volný čas‘ vnímán jako časový úsek, který je věnován rozjímání a modlitbám, ale také různým zábavám, hrám a tancům“ (Hodaň&Dohnal, 2005, 53).

V současnosti se střetávají různé tendence a různé výklady pojmu „volný čas“. Obecně ve zmiňovaném Velkém sociologickém slovníku je definován jako „čas“, v němž člověk nevykonává činnost pod tlakem závazků plynoucích z dělby práce nebo také z nutnosti zachování svého biofyziologického či rodinného systému. Je to čas, který zbývá po splnění pracovních a nepracovních povinností (zůstatkový). Nebo také „jako čas, kdy člověk není vázán nějakými povinnostmi a dělá to, na co je zvyklý, nebo co je běžné v jeho okolí“ (Dohnal, 2002). Zkráceně je volný čas subjektivně svobodná volba činnosti.

Ze sociologického hlediska Maříková (1996a, 156) píše, že vědci se v zásadě shodují na třech funkcích času volného, a to že člověk odpočívá, věnuje se zábavě a rozvíjí vlastní osobnost. Ze společenského hlediska lze tyto funkce vyjádřit jako fyzickou a psychickou regeneraci pracovních sil a jako osvojování či aktivní spoluvytváření kultury v širokém významu. Náplň volného času je však samozřejmě rozdílná u různých jedinců i sociálních skupin. Dále se také liší podle vnější nabídky k jeho využití. Čihovský (2006, 33) hovoří o determinovanosti (vymezenosti) volného času, která částečně limituje svobodu volby trávení volného času, má na mysli z obecných faktorů geografické prostředí a stupeň rozvoje konkrétní společnosti.

Informace o reálném rozsahu a struktuře volného času jednotlivce lze získat například časovým snímkem. To je podle Čihovského (2006, 34) velmi náročná výzkumná technika, která zachycuje průběh činnosti člověka v jeho volném čase, pracovní době. Lze také pořádat i časový snímek skupiny, což je však daleko složitější.

Zcela jiný přístup zvolil Hodaň&Dohnal (2005, 68), který naprosto zpochybnil pojem „volný čas“ a bere ho jako překonaný a zbytečný. Nahrazuje tento termín pojmem „životní styl“. Volný čas je však srozumitelný pro všechny.

Víceúčelové hřiště

Hojně využívaným zařízením pro trávení volného času na komunální úrovni v současné době je víceúčelové hřiště. Možnost kvalitního využití volného času přímo v místě bydliště je důležitá z hlediska současných trendů života nejen ve městech, ale i na venkově (to vše z hlediska zdraví společnosti).

Víceúčelové hřiště skýtá mnoho možností využití při sportovních a volnočasových aktivitách.

Venkovní víceúčelová hřiště s umělým trávníkem jsou nejvíce používaná jako školní hřiště a obecní sportoviště. Jsou určena k provozování aktivního odpočinku pro širokou veřejnost všech věkových skupin. Mezi hlavní přednosti těchto sportovišť patří možnost

kombinovat na ploše hřiště 14 druhů různých sportů (tenis, malá kopaná, basketbal, odbíjená, nohejbal atd.).

„Jedná se většinou o dokonalou kombinaci bezúdržbového sportoviště a celoročního sportovního využití. Víceúčelová hřiště s povrchem z umělé trávy lze v zimních měsících využívat jako kluziště. Tento povrch umožňuje skluz a je příjemný a bezpečný pro pohyb hráčů. Relativně ‚otevřená‘ konstrukce dovoluje, aby se křemičitý písek ‚odvaloval‘ (zůstával pohyblivý) a hráč tak mohl k míči doklouznout a mohl se na písčivé vrstvě se také dobře otáčet“ (http://www.siberasystem.cz/ostatni/viceucelova_hryste.html).

Výstavba víceúčelových hřišť je realizována na podkladu z drceného hutněného kameniva nebo na drenážním asfaltu a betonu. Každé víceúčelové hřiště, které je přístupné veřejnosti musí mít svůj Provozní řád, kterým je návštěvník povinen se řídit.

2.4 Obec

Obec je základním územním samosprávným společenstvím občanů; tvoří územní celek, který je vymezen hranicí území obce. Má vlastní majetek, vystupuje v právních vztazích svým jménem a nese odpovědnost z těchto vztahů vyplývajících. Pečuje o všestranný rozvoj svého území a o potřeby svých občanů; při plnění vlastních úkolů chrání též veřejný zájem. Je samostatně spravována zastupitelstvem obce; dalšími orgány obce jsou rada obce, starosta, obecní úřad a zvláštní orgány obce. Spravuje své záležitosti samostatně. (Zákon č. 128/2000 Sb., o obcích). Obec prostřednictvím obecního úřadu také vykonává přenesenou působnost (statní správu).

Představitelem obce a obecního úřadu je starosta, který je volen radou obce (pokud není rada, je volen zastupitelstvem). Zastupitelstvo obce je volený vrcholný orgán obce, v jehož kompetenci je nejen volba starosty a rady obce, ale hlavně veškeré nakládání s obecním majetkem (prodej, pronájem, koupě, zástava, břemena apod.).

Obecní úřad je součástí veřejné správy. Podle Dohnala (2002) se veřejnou správou ve společnosti, která je organizovaná státem, obecně rozumí správa veřejných záležitostí, realizovaná jako projev výkonné moci ve státě a samospráva je také veřejnou správou. Právě veřejná správa by se měla zabývat trávením volného času svých občanů a řízením například komunální rekreace.

Za cíl komunální rekreace můžeme považovat vytvoření podmínek pro soustavné a dlouhodobé formování zdravého a pozitivně orientovaného člověka.

Obec Cetkovice

Obec Cetkovice se nachází v severní části okresu Blansko, 5 km jihovýchodně od Velkých Opatovic, kde leží pro obec pověřený obecní úřad, 12,5 km severně od Boskovic, které slouží jako obec s rozšířenou působností, a 52 km severně od Brna.

Cetkovice jsou stará zemědělská osada, situovaná ve východní části Malé Hané v nadmořské výšce 395 metrů. Půvabná krajina je na západě vroubena malebnými kopci Českomoravské vysočiny, na jihovýchodě pak lesy Drahanské vrchoviny. Rozkládají se na cetkovickém pramenu řeky Jevíčky, která se následně vlévá do řeky Moravy. Jméno obce je původu slovanského a prozrazuje, že vesnice kdysi patřila rodu, který vedl Cetek, a jehož čeleď, tj. příslušníci rodiny, se nazývali Cetkovici. Ve znaku měla původně pravostrannou stojící radlici zkříženou krojídlem a tři hvězdy. První písemné zmínky o kraji kolem Cetkovic pocházejí z konce 11.století, avšak dle četných archeologických nálezů lze usuzovat, že nejstarší obyvatelstvo sídlilo na katastru obce již v předhistorickém období. Samotné dějiny jsou velmi úzce spjaty s dějinami kláštera Hradisko u Olomouce.

První písemná zmínka o krajině kolem Úsobrna a Cetkovic pochází z roku 1078. První písemná zmínka o samotných Cetkovicích je z roku 1160, kdy bylo osm cetkovských popluží darováno králem Vladislavem I. hradištskému klášteru.

Obcí prochází silnice II. třídy č. 374, která směrem na jih vede do Boskovic, kde se protíná se silnicí II. třídy číslo 150, pomocí níž se lze napojit na mezinárodní silnici číslo E461 vedoucí do Brna. Své nástupiště mají v obci i regionální železniční spoje vedoucí ze Skalice nad Svitavou přes Boskovice až do Chornic. Dominantou obce se stalo několik turistických a historických památek, jež jsou úzce spjaty s místní malebnou krajinou a několik století starou křesťanskou tradicí (kostel sv. apoštolů Filipa a Jakuba - postaven v letech 1699 až 1700, cetkovická fara, kaplička „Ecce homo“, kříž v obci) (<http://www.cetkovice.cz>).

Obec Cetkovice je také sdružena v několika svazcích:

Svazek obcí „Malá Haná“

Svazek byl založen na setkání starostů obcí Velké Opatovice, Cetkovice, Uhřice, Úsobrna, Borotín, Malá Roudka, Světlá, Vanovice a Šebetov dne 26.11.2001 k zmnožení sil a prostředků při prosazování záměrů přesahujících svým rozsahem a významem účastnickou obec. Svazek obcí Mikroregionu Malá Haná je dobrovolný svazek výše uvedených obcí. Za předmět činnosti svazku se považují i takové akce a aktivity, které se z objektivních důvodů netýkají všech členských obcí. V takovém případě je povinností svazku dbát, aby jejich výsledky korespondovaly se zájmy svazku jako celku. Pro naznačené činnosti a aktivity jmenuje shromáždění starostů odpovědné osoby, vybaví je podpisovým právem a pověří

koordinací a účetním a dokladovým zabezpečením těchto akcí. Nejvyšším orgánem je Shromáždění starostů Svazku obcí Malá Haná (schvaluje rozpočet, nakládání s majetkem, směrování a činnost svazku). (<http://www.malahana.cz>)

MAS Partnerství venkova

Je občanským sdružením zástupců jednotlivých venkovských mikroregionů, soukromých podnikatelů, právnických osob, soukromých osob, které vzniklo pro pojmenování společných problémů a hledání společných řešení v oblasti komunální, v oblasti celoživotního vzdělávání venkova a podnikání na venkově. Strukturu MAS tvoří celkem 9 subjektů, 2 mikroregiony (Malá Haná a Letovicko), dále je členem obec Vísky se svojí Školou obnovy venkova, nezisková organizace a z podnikatelského prostředí zemědělské podniky a organizace. MAS má ze zástupců svých členů zvoleny orgány MAS. Ve valné hromadě má každý člen po jednom zástupci. (<http://www.maspartnerstvi.cz/o-sdruzeni>)

2.5 Finanční analýza

Analýza dle slovníku cizích slov (Linhart, 2007, 31) je popsána jako rozbor, rozklad, postup od abstraktního ke konkrétnímu.

Finanční analýzu lze definovat jako hodnocení podniku za pomoci soustavy vybraných ukazatelů. Finanční analýza je úzce spojena s finančním účetnictvím a finančním řízením podniku a tyto důležité oblasti spojuje dohromady (Grünwald&Holečková, 1997, 197).

Zajímavě přirovnává Sedláček (2009, 154) finanční analýzu k medicíně. Podle něho by měl podnik znát příčiny úspěšnosti či neúspěšnosti podnikání, aby mohl včas ovlivňovat faktory vedoucí k jeho prosperitě. Stejně jako v medicíně je třeba stanovit diagnózu podnikového organismu a následně navrhnout způsob léčení. Nástrojem diagnózy ekonomických systémů je finanční analýza, která umožňuje nejen odhalovat působení ekonomických i neekonomických faktorů, ale i odhadovat jejich budoucí vývoj.

Blaha (1995, 159) uvádí, že finanční analýza představuje ohodnocení minulosti, současnosti a předpokládané budoucnosti finančního hospodaření podniku.

Součástí finanční analýzy je i finanční management. Jeho úkolem podle Synka (2007, 332) je zajistit nejen tvorbu zisku, ale i to, aby podnik měl v každém okamžiku dostatečný stav hotovostních prostředků (v pokladně, ve směnkách, v bance a v šecích), aby mohl vyrovnat své splatné platební závazky.

Pro náš účel můžeme do všech zmiňovaných definic doplnit místo slova podnik pojem projekt.

Součástí každého projektu je projektový tým. Nedílným členem je finanční analytik. „Finanční analytik potřebuje pro své hodnocení firmy finanční data. Nezastupitelnou roli sehrává účetnictví, které zobrazuje hospodaření podniku“ (Sedláček, 2009, 4).

Pro podání žádosti o dotaci je povinnou přílohou eCBA analýza, která vychází z finanční analýzy projektu a z finančního plánu (písmeno e u zkratky CBA znamená elektronická verze).

V metodické příručce Analýza nákladů a přínosů Siber (2004, 6) uvádí „Cost-Benefit Analysis (dále CBA) je anglický výraz, který se do češtiny překládá jako Analýza nákladů a přínosů. Tento překlad může působit zavádějícím dojmem, neboť se v tomto případě nejedná o náklady v účetním slova smyslu, ale spíše o jakési ‚újmý‘, nebo lépe řečeno jakékoli negativní dopady projektu“.

„CBA rámec je nejbezrozpornější metodou pro hodnocení projektů ve veřejné sféře. Podstata spočívá v kvantifikaci veškerých pozitivních i negativní efektů plynoucích z projektu a zdrojů vynaložených na jejich dosažení, převodu těchto nákladů a přínosů na peněžní jednotky (získání tzv. socioekonomických toků) a jejich mezičasové agregaci“ (<http://www.sieber-uchytil.cz/analyza-nakladu-a-prinosu-cba.html>).

2.6 Marketingový mix

„Marketingový mix představuje souhrn nástrojů, jejichž prostřednictvím se snaží firma dosáhnout vytyčených cílů na trhu“ (Kotíková & Zlámal, 2006, 37). Je jednou z metod marketingového výzkumu, který slouží marketingovému řízení ke stanovení marketingových problémů.

Marketingový mix jako jednoduchý marketingový nástroj dává možnost definování 4 významných marketingových otázek (nástrojů) pomocí tzv. „4P“ “:

„1P“ = výrobek (produkt) - označuje a specifikuje samotný výrobek nebo službu (tzv. jádro produktu)

„2P“ = cena (price) - je v penězích vyjádřená hodnota, za kterou se produkt prodává

„3P“ = cesty prodeje (place) - uvádí, kde a jak se bude produkt prodávat

„4P“ = stimulování prodeje (promotion) - určuje, jak se spotřebitelé o produktu dovědí

Tyto otázky představil profesor Jerry McCarthy ve své knize Marketing v roce 1960. K tomuto nástroji marketingu vzniklo postupným vývojem mnoho připomínek. Philip Kotler v Marketingu od A do Z (2003, 70) dodává, že „opodstatněnější připomínkou bylo to, že

podoba 4P představuje hledisko prodejce, nikoli zákazníka.“. Proto z pohledu ze strany zákazníka vznikl nástroj 4C (zákazník, zákaznické náklady, pohodlí a komunikace).

Philip Kotler a Gary Armstrong uvádějí v jedné z nejpoužívanějších učebnic marketingu Marketing (2004, 105) následující definici marketingového mixu:

Marketingový mix je soubor taktických marketingových nástrojů – výrobní, cenové, distribuční a komunikační politiky, které firmě umožňují upravit nabídku podle přání zákazníků na cílovém trhu.

Nebo se také jedná o soubor úkolů a dílčích opatření, která v konečném důsledku pomáhají uspokojit požadavky zákazníků takovým způsobem, který umožňuje firmě dosáhnout svých cílů optimální cestou.

3 CÍLE , ÚKOLY PRÁCE

Cílem práce je vytvoření studie proveditelnosti za účelem stavby „Centra sportovních a volnočasových aktivit v Cetkovicích“.

S ohledem na výchozí situaci (syntézu poznatků) byly stanoveny následující dílčí úkoly této práce:

- Analýza trhu
- Analýza a odhad poptávky v místě dopadu projektu
- Navrhnout marketingový mix
- Navrhnout management projektu
- Navrhnout finanční plán

4 METODIKA

Podle Václava Lamsera (1996, 33) „Metoda je výsledek uspořádání základních logických procesů do určitého systému, který je zákonem vědecké práce.”

Studie proveditelnosti má svou metodiku, která si klade za cíl seznámit žadatele se strukturou této povinné přílohy k žádosti o dotaci z Regionálního operačního programu. Tyto metodiky se mohou drobně odlišovat dle schválených jednotlivých NUTS 2. V této práci vycházím z metodiky Osnova studie proveditelnosti, která je závazná pro žadatele o podporu z Regionálního operačního programu Jihovýchod (ROP JV), vydaného jeho radou. Studie proveditelnosti slouží k posouzení realizovatelnosti projektu a z hlediska finančního též ke zhodnocení efektivnosti využití potenciálně vložených prostředků, tedy ověření smysluplnosti projektu. Zároveň je zásadním nástrojem samotného projektového řízení.

Obvyklou strukturu řešených problémů respektuje následující osnova studie proveditelnosti, která navíc zohledňuje některé formální náležitosti zpracování.

Doporučené části studie proveditelnosti pro Regionální operační program NUTS 2 Jihovýchod:

1. Obsah
2. Úvodní informace
3. Popis podstaty projektu
4. Technické a technologické řešení projektu
5. Analýza trhu, marketingová strategie
6. Management projektu
7. Finanční plán
8. Finanční analýza
9. Analýza a řízení rizik
10. Závěrečné zhodnocení projektu
11. Přílohy

(ROP JV – Osnova studie proveditelnosti, 2008, 2)

Vzhledem k stanoveným cílům a úkolům práce se metodika vztahuje na oblasti analýzy trhu a poptávky, management projektu a z finanční analýzy na finanční plán.

Okrajově bylo při analýzách poptávky využito sociologických metod:

- introspektivních – opírajících se o osobní znalosti na základě života v daném prostředí
- statistická – kvantifikace jevů pomocí matematické statistiky

monografická – zkoumání jen jednoho jevu (Centrum sportovních a volnočasových aktivit v obci Cetkovice). Závěry jsou tedy obecně platné jen pro tento projekt.

(Čihovský, 2006, 11,12)

5 VÝSLEDKY PRAKTICKÉ ČÁSTI STUDIE PROVEDITELNOSTI

Ve výsledcích jsem postupoval dle osnovy studie proveditelnosti, stanovené v Osnova studie proveditelnosti (ROP Jihovýchod, 2008).

5.1 Identifikace zadavatele a specifikace dotačního programu

Na začátku je třeba specifikovat název projektu. V našem případě je to „Centrum sportovních a volnočasových aktivit v Cetkovicích“. Poté je třeba identifikovat zadavatele studie a zároveň i žadatele a také specifikovat dotační titul.

Identifikace zadavatele studie proveditelnosti:

Název obce / města	Obec Cetkovice
Právní forma	801 – Obec
IČ	00280071
Oficiální adresa	Náves 168, 67938 Cetkovice
Kontaktní adresa	Náves 168, 67938 Cetkovice
ZUJ:	581 470
Počet obyvatel (k 31.12.2009)	730
Průměrný věk	35,7
Správního území (ha)	835
Obec s pověřeným obecním úřadem	Velké Opatovice
Obec s rozšířenou působností	Boskovice
NUTS IV (okres)	CZ0621 Blansko
NUTS III (kraj)	CZ064 Kraj Jihomoravský
NUTS II (kraj soudržnosti)	CZ06 Jihovýchod
Členství ve sdružení obcí:	Mikroregion Malá Haná, MAS Partnerství venkova Vískey
Oficiální www stránka	www.cetkovice.cz
Kontaktní osoba pro projekt	Petr Horák
Mobil	+420 602 755 580
Telefon	+420 516 477 522
Fax	+420 516 477 522
Email	starosta@cetkovice.cz

(<http://www.cetkovice.cz>, <http://www.mesta.obce.cz>)

Specifikace dotačního operačního programu:

Číslo operačního programu	CZ.1.11
Název operačního programu	ROP NUTS II Jihovýchod
Číslo prioritní osy	11.3
Název prioritní osy:	Udržitelný rozvoj měst a venkovských sídel
Číslo oblastní podpory	11.3.3
Název oblasti podpory:	Rozvoj a stabilizace venkovských sídel

5.2 Popis podstaty projektu

5.2.1 Začlenění projektu do příslušné prioritní osy a oblasti podpory ROP JV, porovnání cílů projektu s cíli programu ROP JV

Úkolem je vybudování nového veřejně přístupného centra pro sportovní a volnočasové aktivity v obci Cetkovice. Předmět projektu bude umístěn do prostor, které v dnešní době slouží z části jako obecní zahrady a z části jako sportovní hřiště. Stav prostor, na kterých hřiště leží, je ovšem v natolik špatném a zanedbaném stavu, že se již ke svým účelům prakticky ani nedá používat. Navíc ani neobsahuje žádné prvky pro sportovní či jiné účely. V rámci projektu se plánuje s výstavbou třech druhů hřišť, provozního domku, odpočinkové klidové zóny, úpravou místních komunikací, jež se napojují na areál, a dovybavením vybudovaných ploch novým mobiliářem včetně prvků veřejné zeleně a osvětlení. Areál je rovněž navržen s maximální snahou o uspokojení velmi různorodých potřeb všech místních obyvatel a s ohledem na potencionální návštěvníky.

Obecným cílem projektu je:

- zvýšení kvality života v obci prostřednictvím rozvoje možností pro sportovní a volnočasové vyžití občanů v rámci obce
- zvýšení kvality a estetičnosti veřejných ploch pro občany a návštěvníky obce
- rozšíření pohybových a společenských aktivit občanů

Specifickými cíli projektu jsou:

- vybudování multifunkčního areálu
- bezbariérová úprava dotčené lokality
- zkvalitnění výuky tělesné výchovy v místní základní škole
- nabídnutí prostor pro aktivity dětí místní mateřské školy
- získání možnosti sportovního vyžití pro občany obce a místní organizace

- získání reprezentativních veřejných prostor
- smysluplné využití volného času mládeže

Výstupy projektu:

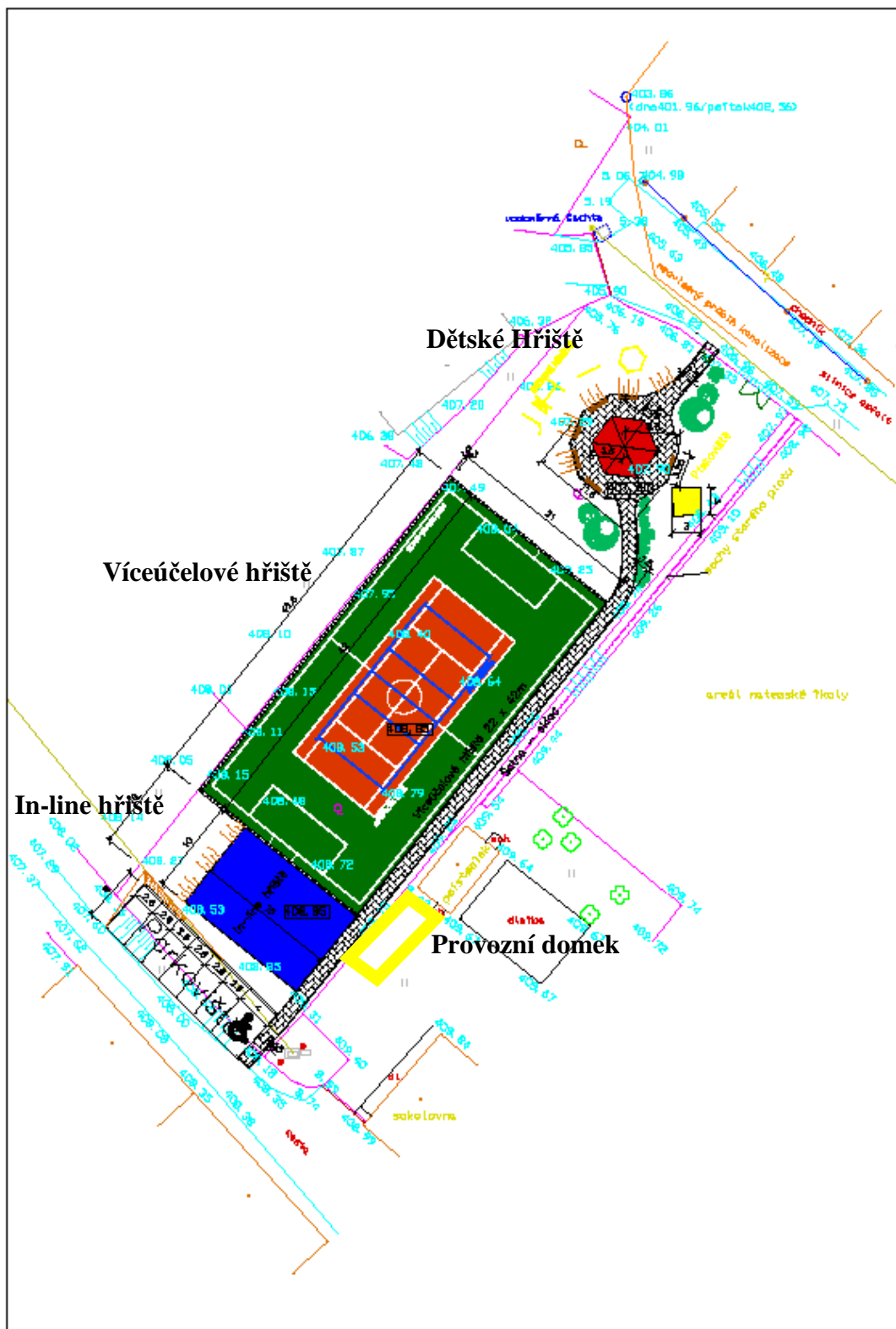
Předmětem projektu je vybudování nového sportovního a volnočasového centra v Cetkovicích s následujícími výstupy:

- hřiště pro in-line hokej a skateboardy (150m²)
- venkovní víceúčelové sportoviště včetně nové opěrné zdi (882m²)
- provozní domek – s WC, sprchami, šatnami se skříňkami a skladovými a provozními prostory (93m²)
- odpočinková část s dětským hřištěm včetně příslušného mobiliáře – altán, pískoviště, betonové stoly na stolní tenis, prolézačky a cvičební prvky
- zřízení parkovacích míst v okolí areálu
- zpevnění části komunikace – chodník o šíři 1,5m
- zajištění bezbariérového přístupu do areálu
- instalace nového mobiliáře a prvků veřejné zeleně - zatravnění, výsadba nízké parkové zeleně, lavičky, odpadkové koše

Výsledkem projektu bude nově vybudovaný areál pro volnočasové aktivity a část dobudovaných a zrekonstruovaných pozemních komunikací navazujících na okolí projektu. Obecné a specifické cíle projektu jsou v souladu a navazují na cíle a priority jak regionální rozvojové politiky České republiky na období 2007-2013, tak Evropského společenství, které jsou specifikovány v regionálních či sektorových operačních programech. Stejně tak jsou tyto cíle v souladu s cíli a prioritami strategických a rozvojových dokumentů Jihomoravského kraje, mikroregionu Malá Haná a MAS Partnerství venkova Vísky.

Na Obrázku 2 je na situačním plánu vidět jednotlivé rozmístění objektů a prvků celého areálu.

Obrázek 2. Situační plánec areálu



(Funny Sport spol. s.r.o. - stavební dokumentace)

Návaznosti a soulady cílů projektu s cíli a prioritami těchto strategických a rozvojových dokumentů:

Regionální operační program NUTS 2 Jihovýchod (Prioritní osa 3: Udržitelný rozvoj měst a venkovských sídel, Oblast podpory: 3.3 Rozvoj a stabilizace venkovských sídel)

- Udržitelný rozvoj a stabilizace sídel ve venkovském prostoru a zvýšení jejich atraktivity pro život
- Hospodářské oživení venkovských sídel prostřednictvím nových aktivit
- Zvýšení estetičnosti a kvality venkovského prostředí v regionu
- Zvýšení kvality, úrovně a dostupnosti zdravotnických a sociálních služeb občanské vybavenosti
- Zastavení trendu vysídlování venkovských oblastí

Strategie rozvoje Jihomoravského kraje (Prioritní osa 4: Osídlení, Prioritní okruh B: Venkovský prostor)

- Rozvíjet venkovský prostor jako prosperující, atraktivní, kulturní a integrované území, podporované funkční infrastrukturou a dostupnou občanskou vybaveností harmonicky spjatou s venkovskou krajinou a využívající potenciál krajiny, přírodní a kulturní dědictví.

Strategie regionálního rozvoje České republiky pro léta 2007–2013 (Prioritní oblast 03: Lidé a osídlení, Prioritní okruh 3.4 Rozvoj a regenerace měst)

- Rozvoj volnočasových aktivit občanů, zejména dětí a mládeže, budování a modernizace infrastruktury pro sport a volný čas

Program rozvoje Jihomoravského kraje (okruh Priorit B: Rozvoj venkova, B.1: Podpora infrastruktury, služeb a aktivit pro rozvoj venkova)

- Přispět k udržitelnému rozvoji venkova v souladu s krajinou jako místa poskytujícího kvalitní podmínky pro život

Strategický plán Leader – MAS Partnerství venkova Vísky u Letovic (Strategický cíl 3: Obnova a rozvoj vesnic, kultura, sport, volný čas, Opatření 3.1: Podpora aktivit volného času)

- Zlepšení života na vesnici, infrastruktura soc. služeb, podpora volnočasových aktivit obyvatel

Rozvojová strategie mikroregionu Malá Haná (Priorita 2: Obnova a rozvoj obcí - budování občanské vybavenosti obcí)

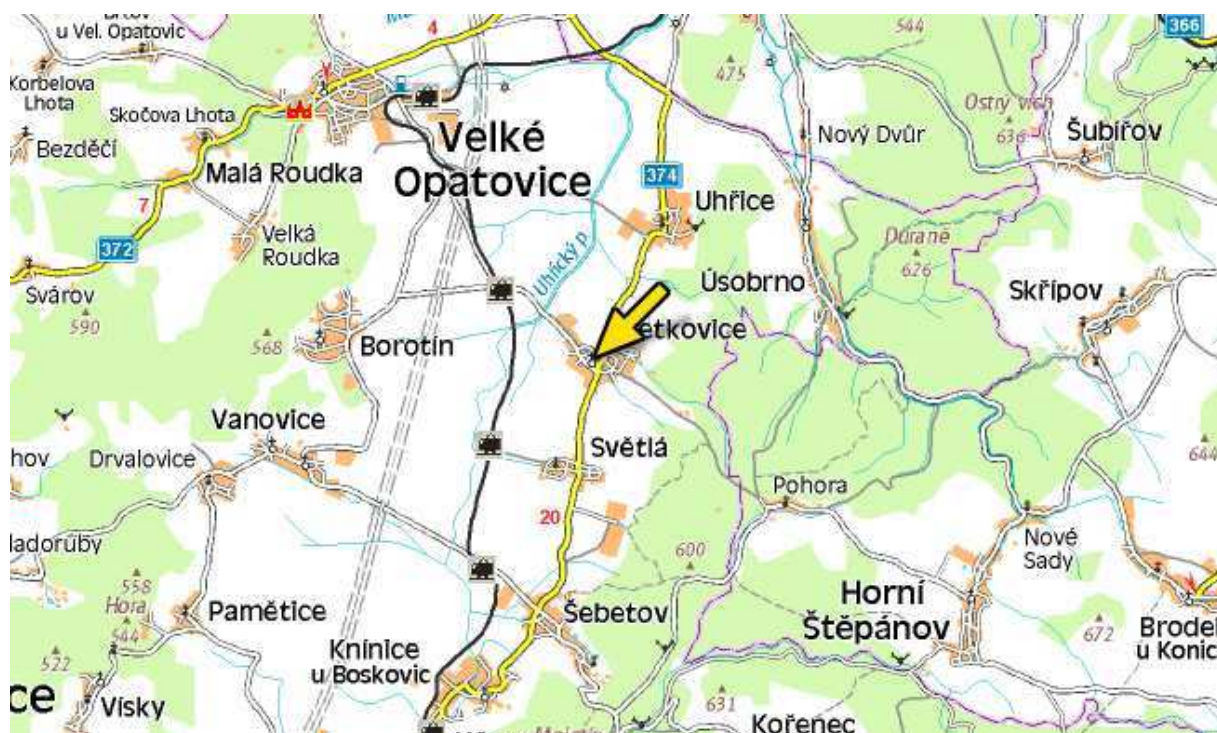
- Budování občanské vybavenosti obcí

5.2.2 Uvedení místa realizace projektu včetně místa dopadu projektu

Místem realizace je obec Cetkovice. Lokalita, které se projekt bude dotýkat, se nachází severně nedaleko od centra obce. Místo realizace je situováno do sousedství místní mateřské školy a místního kulturního domu (zbudovaný v r. 1993) a tvoří tudíž nejvýznamnější prostory pro sportovní a volnočasové aktivity v obci.

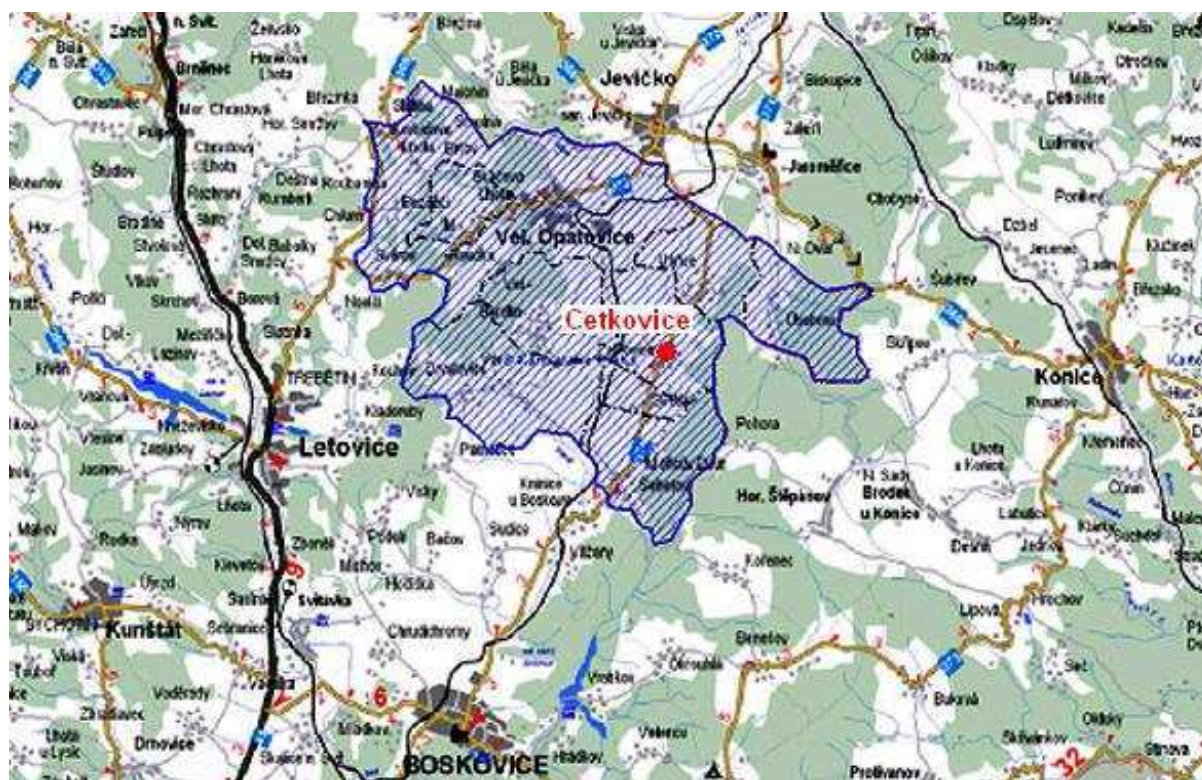
Následující mapy ukazují, kde se nachází dotčená lokalita a místo realizace projektu. Jednak na Obrázku 3 je to umístění obce na turistické mapě a na Obrázku 4 je to mapka Mikroregionu Malá Haná s vyznačením obce Cetkovice.

Obrázek 3. Cetkovice - Turistická mapa



(<http://www.mapy.cz>)

Obrázek 4. Umístění Cetkovic v rámci mikroregionu Malá Hana



(<http://www.malahana.cz>)

5.2.3 Výchozí stav

Stavba areálu bude probíhat v obci Cetkovice na pozemcích parcelních čísel 93, 94, 95. Největší část projektu zasáhne prvně zmiňovaný pozemek, který v současnosti náleží k místnímu kulturnímu domu a slouží pro sportovní a rekreační účely. Stav pozemku je ovšem dosti zanedbaný, neboť je v podstatě celý zatravněn a zdaleka nevyhovuje bezpečnostním či jiným předpisům závazným pro veřejné prostory určené k sportovním aktivitám. Zbylé dva pozemky, na nichž je výstavba naplánovaná, slouží momentálně jako zahrady ve vlastnictví obce a sousedící s mateřskou školou.

Přesné umístění výše zmíněných pozemků včetně viditelné návaznosti na MŠ a kulturní dům jsou vyznačeny červeně na Obrázku 5.

Obrázek 5. Přesné vymezení stavebních ploch v Cetkovicích



(<http://www.mapy.cz>)

Projekt tudíž bude mít za úkol vybudovat nový areál včetně celého potřebného zázemí, s čímž souvisí i úpravy okolních prostor. Cetkovice v současné době nenabízejí v podstatě žádné veřejně přístupné sportoviště. Na území obce se nachází jen malé dětské hřiště s dvěma houpačkami a jednou skluzavkou, které je svým rozsahem pro obyvatele zcela nedostačující, zvláště v současném období trendu vzrůstající porodnosti. Sportovní klub Cetkovice pak v obci vlastní ještě fotbalové hřiště, které je ovšem oplocené a veřejnost na něj nemá přístup.

V současné době v obci zcela schází nebo se jeví jako nevyhovující:

- nedostatečný rozsah dětských hřišť a jejich současný stav
- stav dětského hřiště v areálu místní mateřské školy a jeho zastaralé a bezpečnosti neodpovídající vybavení
- nedostatečné prostory pro tělesnou výchovu na místní základní škole
- stav prostor dotčených stavbou
- schází venkovní reprezentativní místo pro konání kulturně-spoločenských akcí
- schází jakékoliv veřejně přístupné prostory pro sportovní a volnočasové aktivity

Z těchto důvodů byla stavba „Centra sportovních a volnočasových aktivit v Cetkovicích“ zařazena do seznamu plánovaných investic. Vzhledem k nedostatku finančních prostředků v obecním rozpočtu způsobeným nutností realizace investičních akcí s vyšší prioritou, nebyla dosud přestavba hřiště provedena. Vyhlášením ROP JV 2007-2013 a především výzvou pro oblast podpory 3.3 Rozvoj a stabilizace venkovských sídel se naskytla možnost, jak získat významnou část finančních prostředků na realizaci této investiční akce.

5.2.4 Popis cílových skupin pro realizaci projektu, identifikace dopadů a přínosů projektu pro jednotlivé cílové skupiny

Identifikace dotčených cílových skupin

Na základě vypracované Přílohy 1 „Ankety - volný čas a jeho využití dětmi z I. stupně Základní školy v Cetkovicích“, Přílohy 2 „Analýza potřeb veřejnosti v oblasti zázemí pro sportovní aktivity“ a Přílohy 3 „Analýza názorů občanů Mikroregionu Malá Haná na Centrum sportovních a volnočasových aktivit“, které jsou přílohami této bakalářské práce, bylo určeno pět hlavních cílových skupin projektu. Ankety se svým rozsahem a rozmanitostí dotazovaného vzorku respondentů snažily co nejpřesněji zasáhnout potenciální poptávku po činnostech zabezpečovaných projektem. Počet lidí využívajících výsledný areál po jeho realizaci je odhadován v řádech několika stovek.

Mezi cílové skupiny, jež budou projektem nejvíce zasaženy, patří:

- obyvatelé obce i blízkého okolí
- žáci místní mateřské a základní školy
- obec Cetkovice
- návštěvníci (turisté)
- místní volnočasová sdružení a organizace

Podrobněji jsou poptávkové skupiny včetně jimi pociťovaných potřeb popisovány v následujících bodech.

Identifikace a struktura potřeb dotčených cílových skupin

Ve výše zmíněných anketách a analýzách byly identifikovány u jednotlivých cílových skupin následující potřeby:

Obyvatelé obce i blízkého okolí

- potřeba zatraktivnit lokalitu
- potřeba zkvalitnění podmínek pro sportovní a volnočasové aktivity v obci

- potřeba vytvoření bezpečného zázemí pro aktivní trávení volného času v dostatečné blízkosti jejich bydliště
- potřeba rozšíření sportovních aktivit

Žáci místní mateřské a základní školy

- potřeba kvalitních venkovních a bezpečných prostor pro výuku tělesné výchovy
- potřeba sportovních a pohybových aktivit i mimo školní výuku

Obec Cetkovice

- potřeba reprezentativních venkovních prostor s bezbariérovým přístupem pro pořádání různých sportovních a kulturně-společenských akcí
- potřeba víceúčelových hřišť pro trávení volného času
- potřeba zatraktivnit lokalitu pro místní obyvatele i návštěvníky
- potřeba řešit otázku prostor nesplňujících bezpečnostní a zdravotní předpisy pro výuku v místní základní škole
- potřeba prostor pro volnočasové aktivity jako pozitivního nástroje prevence kriminality mladistvých

Návštěvníci (turisté) a obyvatelé Mikroregionu Malá Haná

- potřeba zatraktivnit lokalitu pro návštěvníky
- možnost využití aktivního odpočinku a rekreace v místě pobytu

Místní volnočasová sdružení

- potřeba kvalitních prostor pro realizaci tréninků
- potřeba vhodného sportoviště s dostatečným zázemím v místě bydliště členů
- potřeba rozšíření aktivit pro členy sdružení

Přínosy (dopady) realizace projektu na dotčené cílové skupiny

Realizace projektu bude mít na vymezené cílové skupiny následující dopady:

Obyvatelé obce i blízkého okolí

Areál nabídne všem obyvatelům dlouho poptávané kvalitní veřejné prostory pro volnočasové aktivity, a to v blízkosti jejich bydliště. Místo jim tím umožní rozšíření jejich sportovních a pohybových dovedností nebo se stane prostorem vhodným pro jejich odpočinek i společná setkání. Obyvatelé mikroregionu dle výše zmiňované analýzy budou navštěvovat areál.

Žáci místní mateřské a základní školy

V současné době probíhá výuka v obou zmíněných organizacích nevyhovujícím způsobem v rámci současných velmi omezených možností. Například na základní škole se většinou výuka tělesné výchovy omezuje na kondiční a protahovací cvičení, neboť v současných prostorách jsou jakékoliv kolektivní hry či atletika naprosto nemyslitelné. Součástí školy je školní družina, která pro svou činnost bude také areál využívat. Výstavba projektu by jim všechny tyto prospěšné aktivity a mnoho dalších mohla nabídnout, a to nejen v době vyučování, ale i v jejich volném čase. Pro činnost mateřské školy, díky svému sousedství, se dětské hřiště, jež je součástí areálu, jeví jako nevyhnutelné. Spojení s areálem bude realizováno zvláštním vstupem ze zahrady MŠ.

Obec Cetkovice

Obec výstavbou získá sportoviště, které ji pomůže uspokojit potřeby veřejnosti. S novými reprezentativními prostory se rovněž rozšiřují možnosti pro konání sportovních či kulturně-společenských akcí většího než obecního významu. V areálu pro sportovní aktivity navíc získá silného partnera pro řešení otázek nevyhovujícího stavu současných prostor určených k výuce na školách a prevence kriminality mladistvých.

Návštěvníci (turisté)

Vybudovaný areál povede k zatraktivnění části obce, což je i dlouhodobým cílem pro podporu cestovního ruchu nejen v rámci Cetkovic samotných, ale i v rámci mikroregionu. Navíc při různých venkovních akcích by měl často plnit i reprezentativní roli. Prostory jim rovněž umožní, stejně jako místním obyvatelům, více možností pro aktivní trávení volného času. Nejedná se jen o náhodné turisty, ale i například letní tábory, které pořádá místní soukromý subjekt Farma CH, zaměřená na chov koní a jezdeckví.

Místní volnočasová sdružení

V obci existuje několik volnočasových (zájmových) sdružení, jako například Sbor dobrovolných hasičů nebo místní Sportovní klub. Také zde pracuje Mateřské centrum Cetkovice. Všechny organizace se pak potýkají s potížemi při pořádání tréninků, zápasů či jakýkoliv společenských akcí, neboť jim k těmto aktivitám chybí potřebné prostory. Problémy by realizace zamýšleného projektu zcela vyřešila a navíc ještě nabídla například rozšíření současného rejstříku provozovaných aktivit.

5.2.5 Podrobný popis jednotlivých aktivit projektu v předinvestiční a investiční fázi

Projekt vybudování Centra sportovních a volnočasových aktivit v obci Cetkovice je svým charakterem víceetapovým projektem. Celková doba trvání projektu je odhadována na 23 měsíců, z toho předinvestiční (přípravná) fáze na 13 měsíců a investiční fáze na 10 měsíců. V následujících podkapitolách jsou popsány aktivity prováděné během projektu a jeho částí.

Předinvestiční fáze projektu

Na základě vyhodnocování výsledků průběžně prováděných dotazníkových anket v rámci obce i mikroregionu, zabývajících se spokojeností s podmínkami pro život v obci, vzešla potřeba výstavby veřejných prostor pro sportovní a volnočasové aktivity. Otázkou se intenzivně začalo zastupitelstvo obce zabývat v druhé polovině roku 2009, přičemž k definitivnímu impulsu pro zahájení konkrétních kroků došlo v září 2009 po schválení investičního záměru obecním zastupitelstvem. Následovalo množství kroků vedoucích k přípravě kompletních dokumentací potřebných pro zahájení realizace projektu a kroků vedoucích k vypracování veškerých potřebných dokumentů k podání žádosti o grant z programu ROP JV.

Fáze investiční

Veškeré aktivity, jež budou prováděny ve fázi realizace, jsou z hlediska dosažení cíle nezbytné, tedy přímo směřují k dosažení zamýšlených cílů výstavby „Centra sportovních a volnočasových aktivit v Cetkovicích“, což zahrnuje zatraktivnění lokality pro občany obce, místní organizace a návštěvníky, zpřístupnění a možnost užívání osobám s tělesným postižením.

Jednotlivé aktivity projektu (stavební práce) budou probíhat v posloupnosti - příprava území, stavební práce a terénní dokončovací práce. Podrobně je projekt popsán v kapitole 4.

Fáze provozu

V této fázi již bude údržba všech prostor areálu a správcovská činnost zajišťována zaměstnanci obce Cetkovice. Momentálně zaměstnává 2 pracovníky na veřejnoprospěšné práce, jejichž mzda je částečně hrazena z Úřadu práce.

5.2.6 Možnost alternativních řešení

Zde překládané řešení Centra sportovních a volnočasových aktivit v Cetkovicích bylo zhotovováno v součinnosti se strategickými cíli mikroregionu tak, aby svým rozsahem co nejlépe a nejuceleněji odstraňovalo nedostatky veřejného vyžití obyvatel obce i širokého

okolí. Možnost alternativních řešení je rovněž omezena i místem realizace z důvodů vlastnictví pozemků na území obce. Změna území realizace by pak měla za následek i zvýšení celkových nákladů projektu. Proto při podávání žádosti o podporu ze strukturálních fondů EU byla zvažována alternativní řešení jen v případě neúspěchu žádosti o finanční podporu.

V případě zamítavého stanoviska by se obec snažila najít investora z jiných zdrojů, ale všeobecně se předpokládá prodloužení doby realizace celého projektu a rovněž i omezení jeho rozsahu na akce, které by byla schopna zajistit především ve vlastní režii. V dalším možném termínu by se pak obec pokusila předložit svou žádost o dotaci znovu. Pokud obec neuspěje, bude projekt rozdělen na 3 části:

- 1) Víceúčelové hřiště
- 2) Odpočinková zóna s dětským hřištěm
- 3) Provozní domek s oplocením

Na každou část by se shánělo finanční krytí zvlášť (dětské hřiště – Program rozvoje venkova Ministerstva pro místní rozvoj, víceúčelové hřiště – fiché 2 - Místní akční skupina Partnerství venkova Vísky apod.).

5.2.7 Návaznost projektu na další aktivity žadatele a ostatních subjektů

Projekt „Centrum sportovních a volnočasových aktivit v Cetkovicích“ bude svou koncepcí navazovat na obecní i mikroregionální aktivity spojené s revitalizací veřejných ploch, zlepšením podmínek bydlení a podpory cestovního ruchu. V rámci mikroregionu bude projekt jednou z prvních předzvěstí pro realizaci vytýčených aktivit Malé Hané na nejbližších 10 let, jež jsou přesně popsány v dokumentu Strategie rozvoje mikroregionu Malá Haná. Konkrétně by měl cetkovický areál naplňovat výše zmíněné strategické cíle podpory cestovního ruchu a zlepšování podmínek bydlení. Mikroregion dále zamýšlí v nejbližších letech podporu realizace výstavby koupaliště v obci, které by sloužilo i pro vzdálené okolí, a podporu soukromého subjektu (Ranč Cetkovice) provozujícího rekreační jízdy na koních, vybudováním a úpravou stezek pro koně v okolí obce.

5.2.8 Významné multiplikační efekty projektu

Jedním z nejdůležitějších efektů projektu bude komplexní a celkové zatraktivnění lokality pro občany obce, návštěvníky i turisty a podnikatelské subjekty. Vybudováním centra pro sportovní a volnočasové aktivity dojde ke značnému zkvalitnění života v obci, ať již po společenské, kulturní či socioekonomické stránce. Tato skutečnost bude mít bezesporu vliv na

spokojenost místních obyvatel s prostředím, ve kterém žijí, a částečně by tak mohla i napomoci na regionální úrovni zastavit celorepublikový trend odlivu převážně mladších občanů do měst, a naopak by se tyto výstupy akce mohly stát motivem pro příliv nových obyvatel i potencionálních investorů do Cetkovic. Zatraktivnění lokality po sportovní i společensko-kulturní stránce bude mít pozitivní vliv rovněž na cestovní ruch. Dá se předpokládat jak příliv návštěvníků v rámci mikroregionu, neboť sportovní centra podobného typu zde schází, tak i příliv turistů, jež rádi kloubí poznávání republiky se sportovními aktivitami. Projekt bude mít pozitivní vliv i na místní podnikatelské subjekty, kterým tato iniciativa v obci umožní intenzivnější využití kupního potenciálu, což povede ke zvýšení počtu zákazníků v regionálním měřítku a z toho plynoucí navýšení tržeb. Růst počtu i výkonu podnikatelských subjektů v obci a okolí pak povede ke vzniku nových pracovních příležitostí.

5.2.9 Časový harmonogram realizace dle etap

Časový harmonogram realizace bude upřesněn a zpracován na základě znalosti termínu výzvy ROP NUTS II JV dle podpory uvedené v bodě 2.3 . Předpokládaný termín výzvy je 2. čtvrtletí 2011. V Tabulce 1 je uveden předpokládaný harmonogram projektu včetně jeho vyznačených fází.

Harmonogram se netýká jen roků realizace, ale i roků tzv. udržitelnosti projektu, což je v našem případě 5 roků po vyhodnocení a závěrečné zprávě.

Tabulka 1. Harmonogram realizace projektu

Fáze projektu	Označení	Název realizovaných prací	2011													
			1	2	3	4	5	6	7	8	9	10	11	12		
Předinvestiční	1	Podání projektu na ROP				X										
	2	Předpoklad vyhodnocení na ROPu				X	X	X	X							
	3	Výběrové řízení na dodavatele								X	X					
Investiční	4	Předání staveniště + realizace stavební										X	X	X		
	5	Ukončení realizace														
Provoz, vyhodnocení	6	Vyhodnocení a závěrečná zpráva														
	7	Otevření areálu														
	8	Provoz														
	9	Monitoring a udržitelnost														

Pokračování tabulky

Fáze projektu	Označen i	Název realizovaných prací	2012												2013	2014	2015	2016	2017
			1	2	3	4	5	6	7	8	9	10	11	12					
Předinvestiční	1	Podání projektu na ROP																	
	2	Předpoklad vyhodnocení na ROPu																	
	3	Výběrové řízení na dodavatele																	
Investiční	4	Předání staveniště + realizace stavební	X	X	X	X													
	5	Ukončení realizace					X												
Provoz, vyhodnocení	6	Vyhodnocení a závěrečná zpráva					X	X											
	7	Otevření areálu							X										
	8	Provoz								X	X	X	X	X	X	X	X	X	
	9	Monitoring a udržitelnost									X	X	X	X	X	X	X	X	

5.3 Technické a technologické řešení projektu

V následujícím textu je stručně popsáno technické a technologické řešení projektu. Popis vychází z projektové dokumentace zpracované společností Funnysport spol.s.r.o. Detailní popis řešení projektu je ve výše zmiňované projektové dokumentaci. Součástí této dokumentace je i předpokládaný rozpočet akce. Dle tohoto rozpočtu je vypracovaná Tabulka 2, kde je celkový předpokládaný rozpočet projektu včetně administrace i nákladů vynucených podmínkami ROPu. Projekt zohledňuje potřeby osob se sníženou mobilitou, celkové řešení areálu klade důraz na bezbariérovost. Při realizaci akce bude investor důsledně dbát, aby stavba ani její přímé či nepřímé výstupy neměly negativní vliv na životní prostředí.

Projekt řeší kompletní výstavbu nového multifunkčního sportovního areálu v Cetkovicích. V rámci projektu budou provedeny:

SO 01 stavba venkovního účelového hřiště 42x21m s opěrnou zdí včetně oplocení sítěmi po celém obvodu hřiště, venkovního hřiště pro In-line hokej 15x10m a dětského hřiště s altánem a herními prvky.

Technické práce provedené v rámci projektu u SO 01 budou následující:

- výkopové práce
- základové konstrukce
- konstrukce sportovišť: SO – 01 venkovní víceúčelové hřiště s opěrnou zdí, SO 01 – venkovní hřiště pro in-line hokej (kolečkové brusle), SO 01 – dětské hřiště s odpočinkovou zónou
- komunikace a zpevněné plochy
- oplocení pozemků
- odvedení odpadních vod

- napojení stavby na technickou a dopravní infrastrukturu
- vegetační úpravy okolí pozemku

SO 02 stavba provozního domku – sociálního zázemí.

Technické práce provedené v rámci projektu u SO 02 budou následující:

- technické a konstrukční řešení objektu
- stavebně konstrukční řešení projektu (zemní práce a základy, svislé nosné konstrukce, ztužující konstrukce, vodorovné nosné konstrukce atd.)

Tabulka 2. Celkový předpokládaný rozpočet projektu

Položka	Jedn.	Počet jedn.	Cena za jedn.	Celkem bez DPH	(DPH)	Celkem vč. DPH
I. Způsobilé výdaje projektu				7 360 536 Kč	1 398 502 Kč	8 759 038 Kč
1. Stavební náklady - podrobně viz. samostatné rozpočty				7 055 536 Kč	1 340 552 Kč	8 396 088 Kč
Sportovní areál Cetkovice	kpl.	1	8 055 093 Kč	6 768 986 Kč	1 286 107 Kč	8 055 093 Kč
Venkovní osvětlení centra sportovních a volnočasových aktivit a navazujících přístupových ulic	kpl.	1	340 995 Kč	286 550 Kč	54 445 Kč	340 995 Kč
2. Publicita				35 000 Kč	6 650 Kč	41 650 Kč
Informační cedule	ks	1	23 800 Kč	20 000 Kč	3 800 Kč	23 800 Kč
Pamětní deska	ks	1	11 900 Kč	10 000 Kč	1 900 Kč	11 900 Kč
Informační brožura	ks	1000	5,95 Kč	5 000 Kč	950 Kč	5 950 Kč
3. Ostatní náklady				270 000 Kč	51 300 Kč	321 300 Kč
Zpracování žádosti o poskytnutí finančních prostředků z Regionálního operačního programu NUTS 2 Jihovýchod, včetně relevantních povinných příloh	kpl.	1	136 850 Kč	115 000 Kč	21 850 Kč	136 850 Kč
Administrace zadávacího/ch řízení pro výběr dodavatele/ů na veřejné zakázky v rámci projektu	kpl.	1	35 700 Kč	30 000 Kč	5 700 Kč	35 700 Kč
Administrativní dohled nad realizací projektu včetně zpracování příslušných zpráv (průběžné, závěrečná)	kpl.	1	148 750 Kč	125 000 Kč	23 750 Kč	148 750 Kč
II. Nezpůsobilé výdaje projektu				0 Kč	0 Kč	0 Kč
			0 Kč	0 Kč	0 Kč	0 Kč
III. Celkové výdaje projektu				7 360 536 Kč	1 398 502 Kč	8 759 038 Kč

Cena stavebních objektů

Položka	Jedn.	Počet jedn.	Cena za jedn.	Celkem bez DPH	(DPH)	Celkem vč. DPH
Provozní domek	m3	355	5 524 Kč	1 647 910 Kč	313 103 Kč	1 961 013 Kč
Plocha sportoviště a zpevněných ploch	m2	1424	4 519 Kč	5 407 626 Kč	1 027 449 Kč	6 435 075 Kč
Celková cena (ve vztahu k celkovým stavebním nákladům, kontrolní výpočet)	m3,m2	1779	4 720 Kč	7 055 536 Kč	1 340 552 Kč	8 396 088 Kč

5.4 Analýza trhu

5.4.1 Analýza relevantní konkurence a doplňkových služeb vztahujících se k předmětu projektu na relevantním trhu

„Každý podnik má své konkurenty. I kdyby existovala pouze jedna jediná letecká společnost, musela by se obávat konkurence vlakové dopravy, autobusů, aut, kol a dokonce i lidí, kteří raději chodí pěšky“ (Kotler, 2003, 49).

Zájmové území projektu

Zájmovým územím je obec Cetkovice, mikroregion Malá Haná, okrajově část území Místní akční skupiny Partnerství venkova.

Obdobná zařízení v regionu

Na základě znalostí místních podmínek a osobní návštěvy jsem vytvořil Tabulku 3, kde jsem zmapoval obdobná zařízení v okolí do 7 km od místa realizace projektu.

Tabulka 3. Obdobná zařízení v okolí místa realizace

Název	Kapacita, stručný popis	Cena	Lokalita	Vzdálenost [km]
Hřiště - Obec Světlá	Zpevněná plocha prosívkou s možností umístění sítě	-	Obec Světlá	2
Hřiště a tělocvična Šebetov	Zpevněná plocha prosívkou, na které se hraje malá kopaná, malá tělocvična v místní ZŠ	-	Obec Šebetov	4
Hřiště Borotín	Zpevněná plocha s pískovým povrchem		Obec Borotín	5
Městys Knínice u Boskovic	Samostatný tenisový kurt se starším umělým povrchem s možností sprchování v kabinách TJ Knínice, klasické hřiště na velké kopané	-	Městys Knínice u Boskovic	6

<i>Pokračování tabulky</i>				
Město Velké Opatovice	Fotbalové hřiště, hřiště z prosívky, hřiště v areálu ZŠ vč. tělocvičny, jedno starší hřiště vč. haly je v areálu učiliště, dále tenisové antukové kurty	-	Město Velké Opatovice	6
Obec Jaroměřice	Klasické fotbalové hřiště, sportovní velká hala, tenisový kurt s antukou	-	Obec Jaroměřice	7
Město Jevíčko	Hala, tělocvičny v ZŠ, antukové kurty	-	Město Jevíčko	7
Hřiště Vážany	Víceúčelové hřiště s travnatým povrchem	-	Obec Vážany	8
Hřiště Vanovice	Srovnatelné hřiště, bez návazných doplňků	-	Obec Vanovice	8

Za konkurenci pro zde rozpracovávaný projekt by se mohla považovat jiná sportoviště či místa pro volnočasové aktivity v obci a jeho okolí. V Cetkovicích však mimo zamýšlený projekt leží pouze oplocené fotbalové hřiště, jež je v majetku Sportovního klubu Cetkovice o.s. a které je pro širší veřejnost uzavřené, a dále pak malé a nedostačující dětské hřiště s dvěma houpačkami a jednou skluzavkou. Z výše popsané skutečnosti vyplývá, že projekt v obci ani blízkém okolí nemá konkurenci a ani ji nebude žádným jiným subjektům či objektům tvořit, naopak jeho posláním je chybějící prostory pro volnočasové vyžití v obci doplňovat. V okolních obcích (mikroregion) se částečně podobné areály nacházejí, ale jsou to většinou drobná, povrchem nevyhovující hřiště.

Významné konkurenční výhody projektu

Hlavní konkurenční výhodou je volba umělého povrchu na hřišti, což umožní intenzivnější využití (možno i v zimním období) a zvýšení bezpečnosti na hřišti. Projekt je koncipován jako ucelené řešení potřeb v oblasti volnočasových aktivit a vzdělávání, kombinuje moderní prvky (in-line, skateboarding) se zázemím pro venkovní kulturní akce a na základě velkého počtu nově narozených také s novým dětským hřištěm a klidovou zónou pro seniory.

Analýza a odhad relevantní poptávky v místě dopadu projektu na relevantním trhu

Obyvatelé obce Cetkovice

Pro zjištění potřeb obyvatel jsem zpracoval v Příloze 2 Analýza potřeb veřejnosti v oblasti zázemí pro sportovní aktivity u obyvatel obce Cetkovice. List šetření pro analýzu potřeb veřejnosti v oblasti zázemí pro sportovní aktivity vyplnilo 127 respondentů, kteří tvoří asi 18 % všech obyvatel obce Cetkovice. Celkem bylo rozdáno 240 listů. Ze všech obyvatel byl vybrán dle zmiňované přílohy vzorek zkoumaného souboru obyvatel napříč pohlavími i věkovými skupinami tak, aby odrážel co nejlépe skutečné poměry mezi obyvateli v obci. 127 respondentů tedy tvoří 26,2% zkoumaného vzorku. Ženy ve vzorku měly mírnou převahu stejně jako logicky nejpočetnější skupina obyvatel ve věku 27- 55 let a také asi 64 % lidí uvedlo, že jsou aktivními sportovci.

Z výsledků anketního šetření můžeme říci, že 94 % respondentů uvedlo, že považují možnost sportovního vyžití za důležitou součást vybavenosti obce. Přitom většina, 67 % respondentů, odpověděla, že není spokojena se současnými možnostmi sportovního vyžití v obci. Okolo 90 % považuje sport za přínosný pro výchovu dětí a mládeže, stejně jako jej považují za přínosný pro zdravý životní styl. Na otázku, zda-li se respondent domnívá, že by vybudování nového sportovního areálu mohlo přinést nové možnosti pro zlepšení kvality života obyvatel, odpovědělo kladně 93 % dotázaných. V další části ankety se respondenti mohli vyjádřit k tomu, jaký typ sportovního zařízení by v obci nejvíce uvítali. 57 % respondentů by uvítala v obci tenisový kurt, téměř jedna třetina pak skatepark a přibližně pětina respondentů se shodla na fotbalovém hřišti, bikerské dráze a atletickém zázemí. Z výše uvedené analýzy a odhadu relevantní poptávky v místě dopadu projektu vyplývá, že poptávka je vysoká, a to u všech cílových skupin potenciálních návštěvníků.

Vyhodnocením realizovaného anketního průzkumu a na základě výše uvedených údajů lze konstatovat vyjádření zájmu obyvatel obce Cetkovice o sportovní aktivity a o vybudování kvalitního sportovního areálu, který by splňoval požadavky na odpovídající zázemí pro sportovní aktivity.

Navíc kromě návštěvníků a obyvatel obce má areál již zajištěné využití organizacemi Sborem dobrovolných hasičů, Sportovním klubem, Mateřskou školou Cetkovice, Základní školou Cetkovice, Mateřským centrem a Kulturním, školským a sportovním výborem při Obecním zastupitelstvu Cetkovice. Důležitou roli pak bude areál sehrávat i při výuce tělesné výchovy na obecní základní škole a při venkovních aktivitách dětí z místní mateřské školy.

Obyvatelé nejbližšího okolí

Pro zjištění využití nebo zájmu obyvatel z okolí jsem zpracoval Analýzu názorů občanů Mikroregionu Malá Haná na Centrum sportovních a volnočasových aktivit, která je v Příloze 3 této práce.

Průzkumu se zúčastnilo celkem 67 respondentů, jejichž věkové rozpětí bylo dostatečně široké, od nezletilých respondentů po věkovou kategorii do 67 let. Největší podíl respondentů byl v kategoriích 18-27 let (27%). Je to ze sociologického hlediska nejvíce sportující část populace.

Na otázku, jaká je spokojenost se současnými možnostmi pro sportování a volnočasové vyžití, se respondenti dle svých odpovědí rozdělili na dva téměř stejně velké tábory. Více než polovina jedinců (52%) není spokojených, z toho 31% je spíše nespokojených a 21% není vůbec spokojených. Zbylých 48% je spokojených, z čehož "spíše ano" odpovědělo 44% a „rozhodně ano“ odpověděla jen 4% dotázaných. Další otázka v anketě byla směřovaná na to, zda obyvatelé mikroregionu Malá Haná dojíždějí za sportem do okolních obcí a měst. Chtěli jsme tím zjistit, zda vůbec jsou ochotni přijet jinam sportovat. Ti, kteří někam dojíždí za sportem, napsali nejoblíbenější místo spádové Boskovice (uvedlo 39% respondentů). Z celkového počtu respondentů 56% někam jinam nedojíždí a 44% dojíždí. Obyvatelé mikroregionu se měli dále vyjádřit k otázce, zda by využívali nového Centra sportovních a volnočasových aktivit. Více než 2/3 respondentů odpověděli kladně: 51% by centrum spíše navštěvovalo a 20% by ho rozhodně navštěvovalo.

S přihlédnutím k malému vzorku respondentů nelze z analýzy vyvozovat obecně platné závěry. Z výše uvedených otázek však vyplývá mírně převažující nespokojenost obyvatel mikroregionu Malá Haná se současnou nabídkou infrastruktury pro sport a volnočasové vyžití. Mírná většina (56%) v současné době jezdí za sportem do svého okolí. V plánované návštěvnosti Centra sportovních a volnočasových aktivit v Cetkovicích lze zaznamenat nárůst počtu obyvatel ochotných Centrum navštěvovat (71%). Uvedené hodnoty naznačují, že realizací projektu dojde k navýšení počtu obyvatel mikroregionu ochotných dojíždět za sportem, pozitivní roli hraje dobrá dostupnost Cetkovic pro obyvatele mikroregionu Malá Haná.

Děti v Cetkovicích

Pro zjištění, co by mělo takové centrum v Cetkovicích obsahovat, jsem provedl hned na začátku anketu mezi dětmi, která je analyzována v Příloze 1 této práce s názvem Anketa - volný čas a jeho využití dětí z I. stupně Základní školy v Cetkovicích. Anketě jsem se zaměřil

na děti nižšího stupně základní školy, kterou naprostá většina navštěvuje přímo v Cetkovicích. Celá anketa byla informativní a chtěl jsem v ní zjistit, co by měl areál obsahovat – jaké herní a sportovní prvky. Součástí byla i výtvarná soutěž o nakreslený a vymodelovaný vzhled dětského hřiště.

Celkovou analýzou proběhlého šetření u dětí ve věku od 6 do 11 let bylo zjištěno, že v obci Cetkovice tráví děti volný čas na veřejném prostranství. Proto chtějí dětské sportovní hřiště volně přístupné, multifunkční, pro různé volnočasové aktivity. Případné hřiště by mělo být co nejbližší středu obce (v blízkosti ZŠ a MŠ), aby bylo možné je použít i při výuce. Při výběru herních prvků je možné vycházet z jejich přání. Obsahovat by mělo víceúčelové hřiště, volnou plochu na in-line brusle, skateboard apod., pískoviště, houpačky, skluzavky, průlezky, menší horolezeckou stěnu se šplhací sítí, trampolínu a basketbalový koš. Vybudování takového centra je v obci nutností.

Mezi zajímavá zjištění patří i to, že centrum musí být volně přístupné (travnaté fotbalové hřiště je zaplacené a zamčené). Zajímavostí také bylo, že některé děti pravděpodobně „opisovaly“ od svého souseda, protože se objevovaly dvojice úplně stejně vyplněných anketních lístků.

Výše uvedenou analýzu (vzhledem k věku respondentů) lze brát pouze jako informativní.

5.4.2 Marketingový mix

Marketingový mix je určité systematické vymezení významných marketingových problémů pomocí 4 P: tedy Product, Price, Promotion a Place. V našem případě je důležité si uvědomit, jak budeme definovaný produkt pojmenovaný v této studii, za jakou cenu a kde propagovat tak, abychom splnili to, co jsme si v projektu vytýčili. Důležité je udržet životaschopnost projektu nejen po dobu nutné udržitelnosti, ale i po dobu životnosti.

Product

Předmětem realizace předkládaného projektu je výstavba sportovního a volnočasového areálu v obci. Produkty, které bude zajišťovat nový areál, budou tvořeny službami poskytovanými celoročně v oblasti sportovních a volnočasových aktivit v obci Cetkovice. Hlavním úkolem projektu tak je nabídnout obyvatelům obce, žákům místních škol, členům místních sportovních celků či jiných organizací, jakož i návštěvníkům obce možnosti pro kvalitní a aktivní trávení volného času.

Vytvořením areálu by mělo zároveň dojít k odpovědi na časté připomínky v oblasti nedostatečného veřejného a sportovního vyžití obyvatel obce i blízkého okolí a taktéž i k uspokojení pocíťovaných potřeb všech dotčených cílových skupin, neboť veřejné prostory

pro trávení volného času v obci s výjimkou malého dětského hřiště a kulturního domu chybí. Význam projektu a jeho produktů překračuje hranice obce, jelikož podobné prostory chybí i v širokém okolí Cetkovic.

Price

Žadatel z pozice investora bude jediným vlastníkem vybudovaných veřejných prostor. Rovněž bude vykonávat pomocí svých zaměstnanců správcovskou funkci a zajišťovat celoroční údržbu realizovaného areálu. Projekt je koncipován jako veřejně prospěšný, proto žadatel nebude činit rozhodnutí o cenové politice.

Promotion

Ve fázi přípravy byla veřejnost o probíhajících přípravných pracích informována prostřednictvím regionálního tisku, prostřednictvím místního tiskového zpravodaje, prostřednictvím setkání zástupců města s občany obce – veřejné nahlédnutí návrhu areálu vč. možnosti podání připomínek a změn.

Ve fázi realizace projektu bude možné se o projektu dozvědět na místě staveniště, kde bude instalována informační tabule s grafickým ztvárněním podle Visual Identity Guide (grafického manuálu), s uvedením informací o spolufinancování projektu ze zdrojů EU, na internetových stránkách obce (<http://www.cetkovice.cz>), prostřednictvím místního tiskového zpravodaje – informace o probíhajících pracích.

Ve fázi provozu projektu se bude možné o projektu dozvědět z pamětní desky, jež bude umístěna na budově provozního domu a na níž bude uvedeno i to, že byl projekt spolufinancován EU, prostřednictvím místního a regionálního tisku – informace o uvedení do provozu i na internetových stránkách obce

Place

K oslovení nejen místních obyvatel, ale především potenciálních návštěvníků Cetkovic bude obec využívat především následujících distribučních cest:

- Internet, kde prostřednictvím fotografií a průběžného uveřejňování zpráv na webových stránkách obce a partnerů akce bude informovat o průběhu výstavby, později i provozu areálu.
- Tisk, s jehož pomocí se stejně jako na internetu budou průběžně objevovat články či reklamní inzeráty vyzdvihující nové sportovní zařízení Cetkovic. Dobře navázaná, již z dřívějších projektů, je spolupráce žadatele s regionálním tiskem (Boskovicko, Zrcadlo

Blanenska a Boskovicka, Regionpress). Všechny tyto periodika vychází pravidelně 1 x týdně.

- Informační tabule, která bude umístěna v obci a bude upozorňovat na nové možnosti volnočasových aktivit.

Klíčovým prvkem pro celou marketingovou stránku projektu bude spolupráce s městem Velké Opatovice, při níž by město mělo vykonávat kromě vlastní propagační činnosti, prostřednictvím svých webových stránek a Informačního centra (dále IC) Mikroregionu Malá Haná ve Velkých Opatovicích, i činnost poradenskou. Spolupráce s Velkými Opatovicemi byla navázána hlavně z důvodu četných zkušeností města v oblasti propagace mikroregionu. Dále budou využita IC v regionu (IC Boskovice a IC Letovice). Při propagaci bude využito akcí okolních svazků a mikroregionů - Letovicko, Boskovicko, MAS Partnerství venkova a MAS Boskovicko PLUS. Příkladem takových akcí je cyklovýlet Okolo Malé Hané, Dožínky MAS či v rámci stánku Destinace Moravský kras na veletrhu Regiontour Brno.

5.4.3 Veřejná podpora

Centrum sportovních a volnočasových aktivit v Cetkovicích je koncipováno jako projekt s veřejně prospěšným charakterem, proto ani nezakládá žádnou veřejnou podporu. Výstupy vybudovaného areálu nebudou konkurovat ostatním objektům v obci.

Stejně tak i aktivity projektu nezakládají veřejnou podporu. Projekt tudíž nemá vliv na ostatní konkurenty v obci, tj. soukromé fotbalové hřiště a svou aktivitou naopak přispívá ke zlepšení nabídky služeb v celé oblasti.

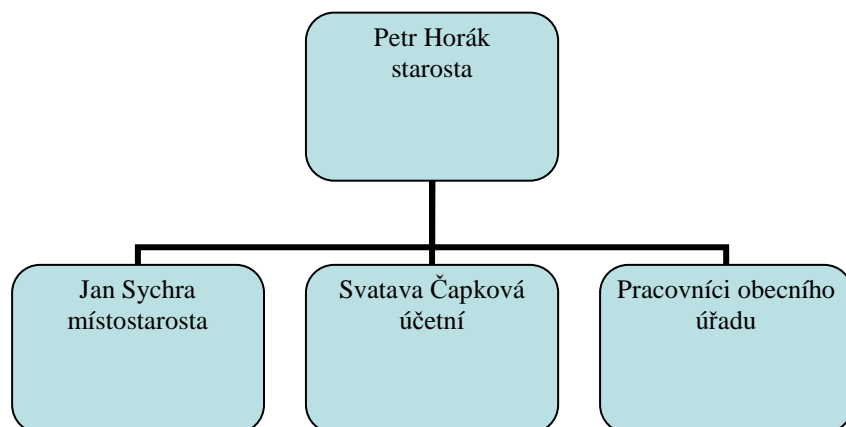
V okolních obcích nejsou komerčně provozována žádná hřiště podobného typu. Projekt výstavby sportovního hřiště nenarušuje tržní prostředí, je nekomerčního charakteru. Areál navíc slouží i jako dětské hřiště a plocha pro konání venkovních kulturních a volnočasových akcí.

5.5 Management projektu

Úkolem této části studie proveditelnosti je vyřešit problematiku samotného managementu projektu. To znamená veškeré plánování, organizování, řízení a kontrolu procesů, organizačních jednotek a veškerých lidských zdrojů. Většina plánovacích, organizačních, řídicích a kontrolních procesů při realizaci projektu se bude uskutečňovat v rámci řídicí struktury – právnické osoby obce Cetkovice (struktura organizace - Obrázek 4), neboť ta zde vystupuje nejen jako žadatel, ale především jako investor, provozovatel a také vlastník

dotčených pozemků. Vztahy s vlastníky ostatních dotčených pozemků a objektů budou ošetřeny smluvně a současně bude zajištěn jejich souhlas s realizací projektu.

Obrázek 4. Organizační struktura žadatele



5.5.1 Profese podílející se na realizaci etap projektu

Management podílející se na realizaci projektu můžeme rozdělit podle typu prací, jež budou vykonávat zapojené subjekty v průběhu jednotlivých fází projektu. Projekt se dělí do tří základních fází, jimiž jsou fáze přípravná, realizační a provozní. Při realizační fázi bude docházet k samotné realizaci předkládaného projektu zpracovaného v příslušné dokumentaci, tudíž půjde především o stavební práce. Provozní část pak řeší především zabezpečení chodu areálu a jeho potřebnou údržbu a správu.

Management a organizace v přípravné fázi projektu

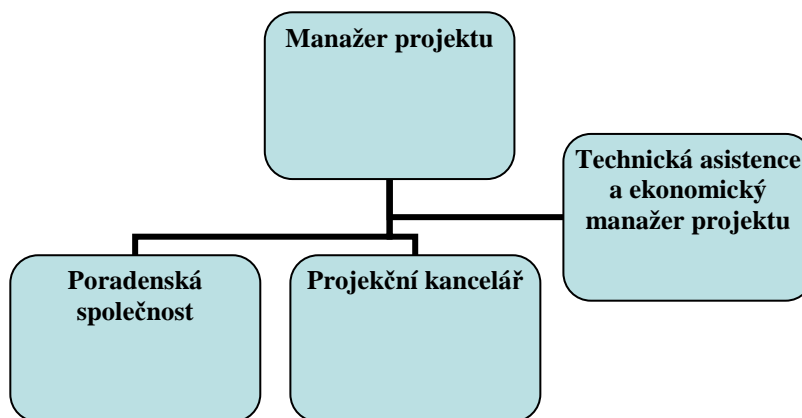
Hlavní organizační složky systému řízení přípravy projektu (organizační schéma této fáze projektu - Obrázek 5) včetně personálního obsazení a definice rolí jsou:

- **manažer (vedoucí) projektu** – Petr Horák – starosta obce Cetkovice - zastupuje zájmy obce. Je zodpovědný za dohled a realizaci komplexní přípravy projektu a výběr dodavatelských firem na poradenskou činnost a zpracování projektové dokumentace. Pro řízení projektu v přípravné fázi po ekonomické stránce volí svého odpovědného zástupce – ekonomického manažera projektu. Manažer komunikuje s poradenskou společností, dále bude jeho povinností spolupráce s dodavatelskými firmami a zodpovědnost za přípravu příslušných příloh k projektu, koordinátor projektu.
- **technická asistence a ekonomický manažer projektu** – Svataava Čapková – účetní obce Cetkovice - zodpovídá za správnost vedení účetnictví a výkazů, jež budou předkládány manažerovi projektu ke schválení. Jeho působností je řídit cash-flow projektu tak, aby nedošlo k rizikovým faktorům finančních nedostatků peněz.

Schvaluje proplácení všech faktur a zodpovídá za konečné vyúčtování projektu vedoucímu projektu. Je zodpovědná za přípravu a zpracování všech požadovaných finančních zpráv pro konečné vyúčtování s platební jednotkou. Technickou asistenci bude provádět v průběhu následujících fází projektu.

- **poradenská společnost** – Mgr. Jan Blecha – vedoucí projektového týmu pro veřejný a neziskový sektor – k úkolům patří formálně správně vypracovat dokumenty, které jsou specifikovány výzvou k podávání žádostí o podporu do oblasti podpory 3.3 ROP JV. Dále poskytnout informace, zodpovědět otázky zadavateli projektu a poskytovat mu informační podporu potřebnou k úspěšnému podání projektu. Konkrétně pak je jeho úkolem vypracovat elektronickou verzi žádosti a zorganizovat formálně správné výběrové řízení na dodavatele stavby.
- **projekční kancelář** – Funny Sport spol. s.r.o. - Ing. Jaroslav Čepický – vedoucí projektant - úkolem vybraného subjektu ke zpracování potřebných projektových dokumentací je řádné a včasné zpracování projektové dokumentace, přičemž veškeré kroky během jejího zpracovávání jsou koordinovány s manažerem projektu.

Obrázek 5. Organizační schéma přípravné fáze projektu



Management a organizace realizační fáze projektu

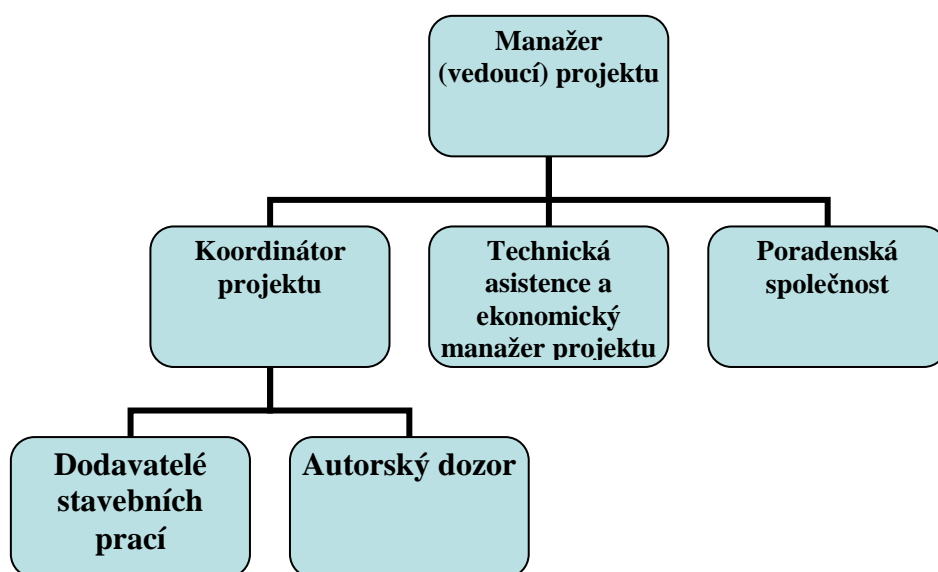
Hlavní organizační složky systému řízení realizace projektu (organizační schéma této fáze projektu - Obrázek 6) včetně personálního obsazení a definice rolí jsou:

- **manažer (vedoucí) projektu** – Petr Horák – starosta obce Cetkovice - bude odpovědný za výběr dodavatele stavebních prací, mobiliáře a veřejné zeleně. V průběhu realizace projektu pak bude spolupracovat na kontrolních mechanismech souvisejících se zabezpečováním řádného průběhu výstavby. Stejně tak bude zároveň osobou odpovědnou za kontrolu všech faktur a řízení plateb spojených s bezprostřední

přípravou a realizací celé stavby, jakož i převzetí hotového díla. Komunikuje s poradenskou společností při monitoringu dotace.

- **koordinátor projektu** – Jan Sychra – místostarosta obce Cetkovice - bude vykonávat především stavební a technický dozor ze strany investora, řešit možné problémy vzniklé v průběhu stavebních prací či kontrolovat harmonogramy jednotlivých prací. Dále bude koordinovat a zajišťovat součinnost investorského, stavebního a autorského dozoru, koordinovat dílčí kolaudace prací, konzultovat případné změny vyskytující se v průběhu stavby a řešit další organizační a administrativní práce, které nastanou během realizační fáze projektu. O své činnosti bude koordinátor pravidelně informovat manažera projektu a na konci realizační fáze bude společně s manažerem odpovědný za převzetí hotového díla.
- **technická asistence a ekonomický manažer projektu** – Svatava Čapková - účetní obce Cetkovice – zodpovídá především za správnost finanční stránky výstavby projektu. Jeho hlavními úkoly jsou kontrola formální a administrativní stránky při financování projektu, řízení a kontrola při čerpání prostředků z rozpočtu a provádění potřebných plateb faktur. Jeho působností je tak hlavně řídit finanční toky projektu, aby nedocházelo k rizikovým faktorům finančních nedostatků peněz. Za své působení se zodpovídá manažerovi projektu. V této fázi projektu pak může být ekonomický manažer zainteresován i na spolupráci s koordinátorem projektu a subjekty, jež jsou odpovědné za technickou stránku výstavby.
- **dodavatelé stavebních prací a vybavení** – vítěz výběrového řízení - na základě výběrového řízení bude uzavřena smlouva se subjektem, který zařídí provedení příslušných stavebních prací a dodávku mobiliáře a prvků veřejné zeleně.
- **autorský dozor** (projekční kancelář) - Funny Sport spol. s.r.o. - Ing. Jaroslav Čepický – vedoucí projektant - úkolem projekční kanceláře bude v této fázi projektu především autorský dozor.
- **poradenská společnost** - Poradenská společnost má za úkol provádět administrativní dohled nad realizací projektu včetně zpracování příslušných zpráv (průběžné, závěrečné).

Obrázek 6. Organizační schéma realizační fáze projektu



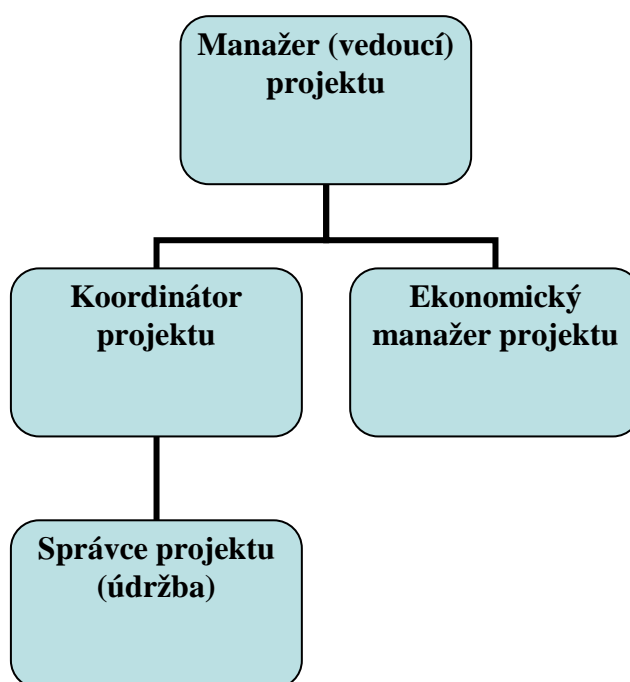
Management a organizace provozní fáze projektu

Výhradním vlastníkem Centra sportovních a volnočasových aktivit v Cetkovicích se stane obec (investor), tudíž všechny subjekty zabývající se vedením provozu v tomto areálu budou přímo jejími zaměstnanci a také se jí budou odpovídat dle organizačního schématu - obrázek 7).

Hlavní organizační složky systému řízení provozu, personální obsazení a definice rolí v projektu jsou:

- **manažer (vedoucí) projektu** – Petr Horák – starosta obce Cetkovice - jako nejvyšší orgán zastupující obec se bude manažer projektu podílet na kontrole využití areálu a na pověřování příslušných lidí organizací sportovních či kulturně-společenských akcí v místě centra a dodržování pravidel stanovených pro provoz centra. Nedílnou součástí pak bude i kontrola udržitelnosti projektu.
- **koordinátor projektu** – Jan Sychra – místostarosta obce Cetkovice - jeho hlavním úkolem bude zajišťovat a kontrolovat provozní stránku udržitelnosti projektu, jakož i řídit provoz správy a údržby
- **ekonomický manažer projektu** – Svatava Čapková – účetní obce Cetkovice - bude mít za úkol stejně jako v předešlých fázích především zabezpečování správného řízení cash-flow, které budou přímo souviset s provozem, údržbou nebo správou objektu.
- **správce projektu (údržba)** – pracovník obecního úřadu - bude mít za úkol zabezpečování veškerých činností souvisejících s údržbou veřejných prostor, mobiliáře a veřejné zeleně v rámci areálu.

Obrázek 7. Organizační schéma provozní fáze projektu



5.5.2 Vznik nových pracovních míst

V rámci zamýšleného projektu by mělo vzniknout jedno pracovní místo správce projektu, a to pouze na částečný úvazek či vedlejší pracovní poměr. S větší pravděpodobností však bude ale personálním řešením využití stávajících pracovníků obecního úřadu. Pracovní náplní pak bude zabezpečování veškerých činností souvisejících s údržbou a správou veřejných prostor, mobiliáře a veřejné zeleně v rámci areálu.

5.6 Zajištění investičního a oběžného majetku, finanční plán

Při finanční analýze je třeba se zaměřit na peněžní toky a zajištěnost finančních prostředků v jednotlivých fázích projektu.

Na tomto místě je třeba rozhodnout, kam zařadit nabývaný majetek. Je důležité si uvědomit, že pro zařazení majetku mezi investiční a oběžný nehraje roli fáze, ve které je pořízen, nýbrž dlouhodobost či krátkodobost spotřeby těchto aktiv.

5.6.1 Identifikace položek pro finanční cash-flow - fáze realizace projektu

Tabulka 4. Investiční výdaje projektu

Název investice	Způsobilé výdaje	Doba životnosti (roky)	4.2011	7.2012
nákup pozemků/nemovitostí	Ne	0	0 Kč	0 Kč
projektová dokumentace	Ne	25	0 Kč	0 Kč
stavební práce	Ano	25	3 590 482 Kč	4 805 606 Kč
stroje a technologie	Ne	15	0 Kč	0 Kč
Celkem			3 590 482 Kč	4 805 606 Kč

Celková výše investice

8 396 088 Kč

Z výše uvedené Tabulky 4 vyplývá, že celkové investiční výdaje projektu jsou ve výši 8 396 088,-Kč. V této částce není zahrnut nákup nemovitostí (pozemků), které byly zakoupeny v roce 2006. Zatím do uznatelných nákladů lze započíst jen investice, které vznikly po vyhlášení programovacího období, tj. v roce 2007. Projektová dokumentace činila částku 35 000,-Kč, kterou obec uhradila ze svého rozpočtu. Stroje a technologie nejsou projektantem požadované.

Tabulka 5. Neinvestiční výdaje projektu

Název výdaje	Způsobilé výdaje	Celkem	2011	2012
výdaje na publicitu	Ano	41 650 Kč	11 900 Kč	29 750 Kč
zpracování žádosti o dotaci	Ano	178 000 Kč	178 000 Kč	0 Kč
výběrové řízení	Ano	35 700 Kč	35 700 Kč	0 Kč
dotační management	Ano	148 750 Kč	0 Kč	148 750 Kč
Celkem		404 100 Kč	225 600 Kč	148 750 Kč

Ve výše uvedené Tabulce 5 jsou uvedeny neinvestiční výdaje, které jsou uznatelnými náklady projektu.

Publicita v místě projektu je povinnou součástí každé podpory. Ceny za zpracování žádosti včetně povinných příloh, výběrového řízení a dotačního managementu (vč. monitoringu po dobu udržitelnosti) jsou převzaty z nabídky firmy RAVEN EU Advisory, a.s..

Tabulka 6 Příjmy z realizace projektu

Název příjmu	Celkem	2011	2012
příjmy z projektu	0 Kč	0 Kč	0 Kč
Celkem	0 Kč	0 Kč	0 Kč

Z Tabulky 6 vyplývá, že u projektu se nepředpokládá jakýkoliv příjem z realizace projektu ve fázi realizace.

5.6.2 Identifikace položek pro finanční cash-flow - provozní fáze projektu

Tabulka 7. Počet zaměstnanců a mzdové výdaje

Název produktu	2012	2013	2014	2015	2016	2017
Počet úvazků	1	1	1	1	1	1
Mzdové výdaje celkem (Kč)	34999	83997	83997	83997	83997	83997

V Tabulce 7 jsou vidět mzdové náklady. Za účelem provozu výstupů projektu bude vytvořeno 1 nové pracovní místo – správce/údržbář, s úvazkem 0,5. Měsíční hrubá mzda vč. odvodů bude představována částkou 7 000 Kč, tj. 5 185 Kč bez odvodů zaměstnavatele (10 370 Kč by činila hrubá měsíční mzda bez odvodů při plném úvazku).

V roce 2012 nebude díky termínu dokončení mzda v plné míře.

Tabulka 8. Ostatní provozní výdaje (v Kč)

Název produktu	2012	2013	2014	2015	2016	2017
elektrická energie, voda	120 000	120 000	120 000	120 000	120 000	120 000
pojištění majetku	4 000	4 000	4 000	4 000	4 000	4 000
opravy, údržba	15 000	15 000	15 000	15 000	15 000	15 000
ostatní výdaje	10 000	10 000	10 000	10 000	10 000	10 000
Ost.výdaje celkem	149 000	149 000	149 000	149 000	149 000	149 000

Ostatními provozními výdaji, které jsou uvedeny v Tabulce 8, je míněno:

- **Náklady na údržbu a opravy** – 19 000 Kč ročně – dosyp písku, sečení trávy, výměna písku v pískovišti, náklady na drobný materiál, vysátí písku či vyčištění víceúčelového hřiště apod.

- **Energie** (elektrická energie, vodné a stočné)
Předpokládané spotřeby
- vodné a stočné 30m³ x 75,-Kč,
- el.energie (otop v chladných měsících, osvětlení) odhad 7 750,-Kč
Měsíční odhad 10 000 Kč, roční náklady 120 000 Kč.
- **Pojištění majetku** – povinností realizátora projektu, který byl podpořen finančními prostředky z EU, je investici pojistit. Obec má uzavřenu flotilovou smlouvu u České pojišťovny a.s.. Nabídková cena činí 4 000 Kč ročně – pojištění výstupů projektu.
- **Ostatní služby** – 10 000 Kč ročně – představuje např. odvoz odpadu, revize hřišť či elektroinstalací apod.

Tabulka 9. Ostatní provozní příjmy (Kč)

Název příjmu	2012	2013	2014	2015	2016	2017
Ostatní příjem 1	0	0	0	0	0	0
Ostatní příjem 2	0	0	0	0	0	0
Ostatní příjem 3	0	0	0	0	0	0
Ostatní příjem 4	0	0	0	0	0	0
Ost.výdaje celkem	0	0	0	0	0	0

Projekt nezakládá podporu a dále nemá na straně příjmů žádný finančně vyjádřený přínos. O tom svědčí Tabulka 9. Statické ani dynamické doby návratnosti nebude nikdy dosaženo. Provozovatelem bude obec. Veškeré náklady bude hradit obec.

5.6.3 Zajištění financování

Tabulka 10. Úvěrové financování

Název úvěru	Objem úvěru	Typ úvěru	Úroková sazba (p.a.)	Přijetí	Splatnost (počet let)
nový úvěr	0 Kč	konstantní anuita	6%	1/2011	5
Celkem	0 Kč				

V tabulce 10 je vypsán případný úvěr vč.úrokové sazby. Objem úvěru je 0,-Kč. Obec disponuje termínovaným vkladem v dostatečné výši. Použití těchto finančních prostředků včetně potvrzení vlastnictví bude odsouhlaseno obecním zastupitelstvem a výpis usnesení bude přílohou zpracované žádosti.

Tabulka 11. Dotace na způsobilé výdaje projektu z prostředků ROP

	Celkem	2011	2012
Přehled způsobilých výdajů projektu	8 800 688	3 816 582	4 984 106
Nárok na podporu z ROP	8 140 636	3 530 338	4 610 298

Maximální výše možné podpory dle příručky pro žadatele je 92,5% z uznatelných nákladů.

Z Tabulky 11 je patrné, jak budou finance rozděleny na způsobilé výdaje a plyne z ní následující:

Nárok na podporu celkem (Kč) 8 800 688

Žádost o podporu (Kč) 8 140 636

Skutečná míra podpory (%) 92,5

Tabulka 12. Harmonogram žádosti o platby

Pořadí žádosti o platbu	Částka (Kč)	Datum
1.žádost o platbu	8 140 636	7/2012
Celkem (Kč)	8 140 636	

V projektu dle Tabulky 12 se předpokládá jen jedna žádost o platbu. Ta bude provedena až na konci realizace projektu při jeho vyhodnocení. Faktury v roce 2011 budou hrazeny z termínovaného vkladu. Faktury za rok 2012 budou mít splatnost do 8/2012 tak, aby nebylo třeba dalšího finančního zajištění.

5.6.4 Finanční plán

Tabulka 13. Finanční plán - Finanční cash-flow projektu

Všechny částky (v Kč)	Rok			
	2011	2012	2013	2014
Příjmy z realizace projektu	0	0	0	0
Příjmy z produkce	0	0	0	0
Ostatní provozní příjmy	0	0	0	0
Příjem z dotace ROP	0	8 140 636	0	0
Příjem z úvěru	0	0	0	0
Cash-flow termín.vklad	3 816 582	-3 816 582	0	0
Celkem příjmy	3 816 582	4 324 054	0	0
Investiční výdaje	3 590 482	4 805 606	0	0
Zbytková hodnota investice	0	0	0	0
Neinvestiční výdaje	226 100	178 500	0	0
Mzdové výdaje	0	34 999	83 997	83 997
Ostatní provozní výdaje	0	149 000	149 000	149 000
Splátky úroku	0	0	0	0
Splátky jistin	0	0	0	0
Daň z příjmu	0	0	0	0
Celkem výdaje	3 816 582	5 168 105	232 997	232 997
Čisté cash-flow	3 816 582	5 168 105	232 997	232 997
Rozdíly v příjmech a výdajích	0	-844 051	-232 997	-232 997
Požadavky na vlastní financování	0	844 051	232 997	232 997

Pokračování tabulky

Všechny částky (v Kč)	Rok		
	2015	2016	2017
Příjmy z realizace projektu	0	0	0
Příjmy z produkce	0	0	0
Ostatní provozní příjmy	0	0	0
Příjem z dotace ROP	0	0	0
Příjem z úvěru	0	0	0
Cash-flow termín.vklad	0	0	0
Celkem příjmy	0	0	0
Investiční výdaje	0	0	0
Zbytková hodnota investice	0	0	0
Neinvestiční výdaje	0	0	0
Mzdové výdaje	83 997	83 997	83 997
Ostatní provozní výdaje	149 000	149 000	149 000
Splátky úroku	0	0	0
Splátky jistin	0	0	0
Daň z příjmu	0	0	0
Celkem výdaje	232 997	232 997	232 997
Čisté cash-flow	232 997	232 997	232 997
Rozdíly v příjmech a výdajích	-232 997	-232 997	-232 997
Požadavky na vlastní financování	232 997	232 997	232 997

Z Tabulky 13 vyplývá, že finanční prostředky žadatele na realizaci stačí ve výši 3 816 582,-Kč. Částka za provoz, kterou bude muset hradit provozovatel po celou dobu udržitelnosti, bude činit 232 997,-Kč.

Výjimku tvoří rok dokončení 2013, kde se projeví vlastní finanční podíl obce na projektu.

5.7 Hodnocení finanční efektivity projektu

Projekt nezakládá podporu a dále nemá na straně příjmů žádný finančně vyjádřený přínos (viz. Kapitola 5.8). Projekt negeneruje žádný příjem v provozní fázi. Provozovatelem bude obec, která bude hradit veškeré náklady.

Statická doba návratnosti

Udává dobu, za kterou úspory vzniklé díky realizaci úsporných opatření vyrovnají investiční náklady (tj. dobu, za kterou se vrátí vložené investice). V našem případě toho nebude nikdy dosaženo.

Dynamická doba návratnosti

Přesnější vyjádření doby návratnosti. Opět udává časový úsek, kdy se součet uspořené prostředků vyrovná investičním nákladům. Současná hodnota budoucích výnosů projektu (tzn. uspořené prostředků) je v tomto případě přesněji vyjádřena. Dynamická doba návratnosti je zpravidla delší než statická. Ani v tomto případě nebude nikdy dosažena návratnost investice.

5.8 Analýza nákladů a přínosů

V této kapitole je popsána nejen finanční analýza dopadů projektu .

5.8.1 Finanční dopady projektu

Finanční náklady a výnosy jsou popsány v předchozí kapitole 5.6. Hodnocení finanční efektivity projektu jsou popsány v kapitole 5.7. Analýzou těchto kapitol jsem dospěl k výsledku, že provoz výsledku projektu je vyčíslen částkou 232 997,-Kč. Tuto částku je třeba uhradit z provozních nákladů provozovatele a zároveň žadatele, kterým je Obec Cetkovice. Pro posouzení, zda bude mít obec finance na provoz, byla zpracována tabulka finančního zdraví žadatele, která je obsažena v Příloze 4.

Zde je vidět, že obec v roce 2008 měla saldo příjmů a výdajů kladné a to ve výši 2 986 000,-Kč. V roce 2009 to bylo 1 348 000,-Kč (zde se projevil pokles daňových příjmů v souvislosti se světovou finanční krizí).

Z výše uvedeného je vidět, že obec má dostatečné finanční krytí pro provozování předmětu projektu a je tedy zajištěn provoz nejen po dobu udržitelnosti projektu, ale i v dalších letech životnosti.

5.8.2 Socio-ekonomické dopady projektu

Rozvoj zaměstnanosti v regionu

Z tohoto hlediska nemá projekt velký efekt. Je počítáno s vytvořením 1 pracovního místa – úvazek 0,5.

Zlepšení stavu infrastruktury pro sport a mládež (pravidelní uživatelé)

Tabulka 14. Využití infrastruktury pro sport a mládež (pravidelní uživatelé)

Klub/organizace	Počet členů	Poznámka
Školní družina při ZŠ	25	využití 2x týdně
Sportovní klub Cetkovice-fotbal	93	žáci, muži; obě kategorie trénink 2x týdně
Hasiči Cetkovice	140	žáci, muži, ženy; všechny kategorie využití 1x týdně
Orel Cetkovice	20	využití 1x týdně
Celkem	278	

V tabulce 14 je vypsán předpoklad pravidelných uživatelů z řad místních organizací a četnost využití. Dále bude počítáno s využitím i pro „neklubové“ účely, tj. pravidelnými uživateli, kteří sportují rekreačně. Zde byl za oblast zájmu vybrán celý Mikroregion Malá Haná, přičemž z celkového počtu 7 978 bylo vzhledem ke kapacitě a předpokládanému využití zvoleno 200 uživatelů (tj. cca 2,51 % obyvatelů mikroregionu), kteří budou pravidelně využívat hřiště pro sportovní účely min. 1x týdně.

Zlepšení stavu infrastruktury pro sport (jednorázoví uživatelé)

Tabulka 15. Využití infrastruktury pro sport (jednorázoví uživatelé)

Název sportovní akce	Počet účastníků
Dětský tábor v ZŠ Cetkovice při farmě CH (3 turnusy dětí po 54)	162
Turnaj ve stolním tenise	50
Turnaj firem v malé kopané	85
Dětské sportovní odpoledne	170
O pohár starosty	220
Celkem	687

Při kalkulaci tohoto parametru (Tabulka 15) se vyšlo z akcí sportovního charakteru konaných v roce 2009. Tyto se budou po ukončení realizaci projektu konat v nově vybudovaném areálu a budou moci být např. rozšířeny (objemem činností), resp. prodlouženy (dobou trvání akcí). Každopádně by to mělo vést ke zvýšení počtu návštěvníků akcí.

Dále bude počítáno s využitím areálu i pro „neklubové“ účely, a to nepravidelnými návštěvníky, kteří sportují rekreačně a budou využívat areál příležitostně. Zde byl za oblast zájmu vybrán celý Mikroregion Malá Haná, přičemž z celkového počtu 7 978 obyvatel bylo vzhledem k velikosti regionu a předpokládanému využití zvoleno 25 % obyvatel (**tj. 1995**), kteří min. 1x za rok hřiště využijí za účelem sportu.

Doplňkově stejně jako u Mikroregionu Malá Haná byli vybráni rovněž potenciální návštěvníci rekreačně sportující z širšího okruhu – MAS Partnerství venkova, který má celkem 17500 obyvatel. Jelikož je Mikroregion Malá Haná částí MAS Partnerství venkova, budeme uvažovat pouze o potenciálu 9522 obyvatel (17 500 (obyvatelé MAS) mínus 7 978 (obyvatelé Mikroregionu Malá Haná)). Míru zlepšení a zvýšení využití bychom stanovili u této skupiny na 5 %, tj. **476 obyvatel**. Je třeba zdůraznit, že zbývající část území MAS Partnerství venkova mimo Mikroregion Malá Haná má významné centrum – město Letovice se sportovní infrastrukturou (oproti předkládanému projektu zastaralou), na druhé straně se předpokládá, že mezi žadatelem a MAS Partnerství venkova bude uzavřena partnerská smlouva o využití výstupů projektu, areálu v Cetkovicích, tudíž je pravděpodobné využití areálu i z této vzdálenější a „infrastrukturně silnější“ oblasti.

Zlepšení stavu infrastruktury pro kulturu (jednorázoví uživatelé)

Při kalkulaci tohoto parametru se vycházelo z akcí kulturního charakteru konaných v roce 2009 (Tabulka 16). Tyto se budou po ukončení realizace projektu konat v nově vybudovaném areálu a budou moci být např. rozšířeny (objemem činností), resp. prodlouženy (délkou akcí). I zde by mělo dojít po realizaci projektu ke zvýšení počtu uživatelů.

Tabulka 16. Využití infrastruktury pro kulturu (jednorázoví uživatelé)

Název kulturní akce	Počet účastníků
Dětský karneval	150
Pouť	250
Kácení máje	200
Hasičský výlet	150
Odpolední setkání při hudbě	80
Ukončení prázdnin	130
Okolo Malé Hané	300
Celkem	1260

Při míře zlepšení současného stavu 50 % (ať již zohledňující zlepšení „kvality místa“, kde se bude akce nově konat, nebo vyjadřující i zvýšení počtu návštěvníků díky existenci areálu) dostáváme hodnotu **630 jednorázových (nepravidelných) uživatelů za rok**.

Zlepšení stavu škol a školských zařízení

Do tohoto parametru byly započítány děti navštěvující mateřskou školu a základní školu v Cetkovicích. Celkový počet činí 54 (ZŠ) a 35 (MŠ). Parametr byl použit z toho důvodu, že areál bude využitý pro výuku tělesné výchovy, resp. pro potřeby družiny (žáci ZŠ), resp. pro hraní venku (MŠ).

Žáci ZŠ budou areál využívat po celý rok mimo prázdniny, min. 1 hodinu denně (tělesná výchova), cca 3x týdně pro potřeby družiny, děti z MŠ budou využívat hřiště téměř každý den, po celý rok mimo prázdniny.

Zlepšení stavu parků a veřejné zeleně (klidové zóny)

Při výpočtu parametru byli zohledněni obyvatelé obce Cetkovice (725) s tím, že 7% obyvatel obce denně místo využije k relaxaci, míra zlepšení zde tedy byla stanovena na 7%.

5.9 Analýza a řízení rizik

V průběhu celého životního cyklu projektu objektivně existují tendence k ovlivnění, resp. narušení jeho plánovaného průběhu. Náplní této části studie proveditelnosti je vypracování

přehledu možných rizik, jejich členění a analýza z pohledu předpokládané četnosti jejich výskytu a závažnosti následků. Cestou k minimalizaci rizik je pečlivé vypracování přípravné a projektové dokumentace projektu, vypracování variantních řešení, prezentace projektu s cílem získat pro jeho realizaci veřejné mínění a kvalitní management po celou dobu životního cyklu projektu. „Výsledkem analýzy rizik musí být uvedený seznam všech rizik projektu, jejichž význam byl shledán jako zásadní“ (ROP Jihovýchod, Osnova studie proveditelnosti, 2008).

Charakteristika rizik

Při provádění rizikové analýzy je důležité si nejprve stanovit a charakterizovat základní formy rizik a jejich dopad na projekt. Vymezení používané pro naše účely obsahují následující Tabulky 17 a 18.

Tabulka 17. Závažnost rizika - vysvětlení pojmů (ROP Jihovýchod, Osnova studie proveditelnosti, 2008, 10)

Závažnost	Následky pro životní cyklus projektu
Katastrofická	Ohrožení a zastavení dalšího vývoje projektu. Pokud nemá být projekt ukončen, je třeba provést zásadní opatření k obnovení vývoje
Kritická	Zásadní narušení vývoje projektu, případně její pozastavení. Vyžaduje opatření k tomu aby bylo dosaženo požadovaných parametrů v plánovaných termínech.
Významná	Narušení vývoje projektu. Správným řízením je možno dosáhnout požadovaných parametrů v plánovaných termínech.
Nevýznamná	Nepodstatné narušení vývoje projektu. Operativním řízením lze obnovit plánovaný vývoj.

Tabulka 18. Pravděpodobnost výskytu rizika - vysvětlení pojmů (ROP Jihovýchod, Osnova studie proveditelnosti, 2008, 10)

Pravděpodobnost / četnost výskytu rizika	Popis
Častá	Je pravděpodobný častý výskyt. Nebezpečí je trvalé.
Občasná	Lze očekávat, že nebezpečí nastane několikrát.
Malá	Pravděpodobně se vyskytnou někdy během životního cyklu projektu. Je rozumné předpokládat, že nebezpečí nastane.
Neppravděpodobná	Výskyt je nepravděpodobný, ale možný. Lze předpokládat, že nebezpečí může výjimečně nastat.

Na základě Osnovy studie proveditelnosti (ROP Jihovýchod) jsem vypracoval v Tabulce 19 analýzu rizik našeho projektu.

Tabulka 19 Analýza rizik projektu

Druh rizika	Závažnost rizika	Pravděpodobn./ četnost výskytu rizika	Předcházení/eliminace rizika
Technická rizika			
Nedostatky v projektové dokumentaci	Kritická	Nepravděpodobná	Riziko je v tomto případě ošetřeno smlouvou mezi investorem a zhotovitelem projektové dokumentace. Při vzniku nedostatků dojde okamžitě k jejich odstranění.
Dodatečné změny požadavků investora	Kritická	Nepravděpodobná	Projekt byl investorem důkladně posouzen a předkládaná verze realizace byla schválena jako závazná.
Nedostatečná koordinace stavebních prací	Kritická	Malá	Riziku by mělo být zabráněno výběrem kvalitní stavební firmy a neustálým dohled nad prováděnými pracemi pomocí vyčleněných osob k tomuto úkonu.
Výběr nekvalitního dodavatele	Kritická	Nepravděpodobná	K eliminaci by mělo dojít především uspořádáním dostatečně kvalitního výběrového řízení, při kterém bude jasně vymezena odpovědnost jednotlivých členů výběrové komise.
Nedodržení termínu výstavby	Významná	Malá	K možnosti výskytu drobných zpoždění realizace stavby je přihlíženo v harmonogramu, proto by neměly vést k větším potížím.
Živelné pohromy	Katastrofická	Nepravděpodobná	Zadavatel je pro tento případ pojištěn a rovněž má i důkladně zpracovaný krizový plán.
Navýšení cen vstupů	Okrajová	Malá	Navýšení cen vstupů nelze vyloučit, rozpočet obce s navýšením počítá.
Nekvalitní projektový tým	Nevýznamná	Nepravděpodobná	Snaha o minimalizaci tohoto typu rizika byla vedena přes výběr zkušených členů týmu s dlouhodobou praxí v oboru.

Pokračování tabulky

Finanční rizika			
Neobdržení dotace	Kritická	Občasná	Kdyby se nepodařilo získat dotaci, znamenalo by to významné časové narušení zamýšlených prací a možná i jejich dočasné pozastavení, neboť by musel investor stavět plně z vlastních zdrojů či případně rozdělit projekt a získat finance z jiných zdrojů.
Nedostatek finančních prostředků na financování a v průběhu realizace projektu	Kritická	Nepravděpodobná	Investor má zajištěn dostatek prostředků na předfinancování, což bude doloženo usnesením zastupitelstva
Právní rizika			
Nedodržení pokynů pro zadávání zakázek	Kritická	Nepravděpodobná	Organizací zadávacího řízení je pověřena poradenská společnost, s bohatými zkušenostmi v oboru.
Nedodržení podmínek programu ROP	Kritická	Nepravděpodobná	Toto riziko je ošetřeno smlouvou uzavřenou s poradenskou firmou, která má dostatek zkušeností s projekty žádajícími o dotace z EU.
Nedodržení právních norem ČR, EU	Katastrofální	Nepravděpodobná	Rovněž i zde je riziko ošetřeno smlouvou uzavřenou s poradenskou firmou, která má dostatek zkušeností s projekty žádajícími o dotace z EU.
Nevyřešené vlastnické vztahy	Katastrofální	Nepravděpodobná	Pozemky, na nichž se budou realizační práce provádět, jsou prokazatelně ve vlastnictví investora.
Provozní rizika			
Nedostatek poptávky po službách/výrobcích	Kritická	Nepravděpodobná	Projekt je realizován na základě analýzy potřeb veřejnosti, kterou provedl před zahájením přípravných prací investor a jejíž výsledky jednoznačně prokázaly potřebu vybudování areálu.

Pokračování tabulky

Nedostupná kvalitní pracovní síla v době udržitelnosti	Kritická	Nepravděpodobná	O provoz a údržbu projektu se budou z největší části starat současní zaměstnanci obce. Pozici správce pak bude vykonávat osoba, která bude vybrána v součinnosti s ÚP.
Nenaplnění partnerských, dodavatelsko-odběratelských smluv	Kritická	Nepravděpodobná	Riziko by mělo být minimalizováno výběrem kvalitních dodavatelů ve výběrovém řízení a sepsáním příslušných smluv, ve kterých budou zakomponovány i příslušné sankce pro dodavatele v případě nedodržení stanovených podmínek.
Nedodržení monitorovacích ukazatelů projektu	Kritická	Nepravděpodobná	Projekt byl nastaven tak, aby monitorovací indikátory mohly být bezproblémově naplňovány. Monitoring řídí členové projektového týmu.
Nedostatek finančních prostředků v provozní fázi projektu	Katastrofální	Nepravděpodobná	Obec Cetkovice má pro provoz zajištěn dostatek finančních prostředků.

(ROP NUTS 2 Jihovýchod, Osnova studie proveditelnosti, Verze 1.1, 10,11)

Faktory uvedené v tabulce s vyšší závažností rizika budou v průběhu realizace akce sledovány a budou operativně přijímána opatření k omezení jejich negativního dopadu.

S přihlédnutím ke skutečnosti, že v rizikové analýze byly jednotlivé rizikové body (s jedinou výjimkou - obdržení dotace) hodnoceny jako nepravděpodobné či málo pravděpodobné a navíc u všech byly navrženy postupy k eliminaci jejich vlivu, můžeme hodnotit navrhovaný projekt jako málo rizikový.

V současné době dále ani nejsou známa žádná rizika, která by mohla vést k zastavení či přerušení realizace akce.

Lze jen souhlasit s Sieberem (Studie proveditelnosti- metodická příručka, 2004) „Jestliže jsme identifikovali rizika projektu, je smyslem řízení rizika zvýšit pravděpodobnost úspěchu realizace této investiční akce a minimalizovat naopak hrozící nebezpečí problémového průběhu eventuelně do konce krachu“.

6 DISKUZE

Zde předkládaný projekt je založen na neuspokojených a pocíťovaných potřebách veřejnosti v oblasti sportovního a volnočasového vyžití. Projekt vychází z provedených šetření a analýz potřeb veřejnosti. Jednalo se o tři analýzy, které jsou přílohou této práce. Reprezentativní je Analýza potřeb veřejnosti v oblasti zázemí pro sportovní aktivity. Ostatní analýzy jsou informativní. U dětí jsem se především snažil zjistit, jak by podle nich takový areál měl vypadat a co by měl obsahovat. Mezi občany mikroregionu se podařilo získat málo respondentů. Zde však bylo důležité zjištění, že mají zájem za sportem vůbec dojíždět.

Z uvedených analýz se dá vyvodit skutečnost, že projekt má širokou veřejnou podporu. Vzhledem k zaměření koncepce projektu do oblasti rozšíření aktivit sportovního a volnočasového charakteru bylo prokázáno socioekonomické hledisko přínosu realizace záměru a rovněž přiměřenost míry efektivity do akce vynakládaných veřejných prostředků. Projekt vykazuje poměrně významné multiplikační efekty, minimálně i v rámci mikroregionu a jeho aktivity mohou a budou využívat i skupiny, na které není přímo zacílen.

Projekt je v souladu s Programem rozvoje Jihomoravského kraje i prioritami Regionálního operačního programu NUTS 2 Jihovýchod.

Započtením těchto benefitů lze hodnotit akci jako přínosnou a efektivní. Žadatel obec Cetkovice disponuje dostatečnými finančními i lidskými zdroji pro hladký průběh realizace i následného provozu areálu z hlediska její finanční, institucionální a provozní udržitelnosti minimálně na nejbližších 5 let. Plánované financování akce i provozu je zajištěno.

Na základě finančního plánu, finanční analýzy i analýzy rizik byly prokázány základní předpoklady pro efektivní správu vložených prostředků. Pokud by však akce nebyla podpořena získáním dotace, bylo by její uskutečnění značně ohroženo, minimálně z pohledu posunu časového harmonogramu projektu a i možného zásadního omezení rozsahu činností. Akci by bylo nutné rozdělit na několik etap (víceúčelové hřiště, dětské hřiště, provozní domek s terénními úpravami). Na ty pak se pokusit sehnat finance z jiných zdrojů, či postupně v období několika let stavět z vlastního rozpočtu žadatele.

Vzhledem k výše uvedeným výsledkům analýz se dá doporučit akci k financování z ROP JV za předpokladu dodržení všech vstupních parametrů financování a postupů realizace akce a jejího provozu.

Výsledků studie proveditelnosti, především kapitoly týkající se finanční analýzy, kde hodnotím finanční efekt projektu, analýzu nákladů a přínosů, by se dalo využít k vypracování eCBA analýzy, která je povinnou přílohou k žádosti o dotaci (podporu).

Prostřednictvím realizace projektu vznikne v obci nové Centrum sportovních a volnočasových aktivit s bezbariérovým přístupem. Areál bude obsahovat hřiště pro in-line hokej a skateboardy, malou lezeckou stěnu, víceúčelové hřiště s umělým povrchem pro tenis, volejbal, nohejbal, malou kopanou apod. Dále zde uživatelé najdou dětské hřiště s odpočinkovou zónou, altánkem, ping-pongovým tenisovým stolem, lavičkami. Pro uživatele bude připraveno parkoviště a provozní budova s šatnami, WC a sprchami. Areál bude osvětlen tak, aby byla možnost jeho využitelnosti po co nejdelší denní dobu.

Výše zmíněné výstupy projektu v obci v současnosti buďto zcela chybí, nebo jsou v nevyhovujícím stavu. Hřiště je plánováno do prostor nedaleko centra obce v sousedství Mateřské školy Cetkovice a Kulturního domu Cetkovice na ploše bývalých obecních zahrad a pozemků. Tím se jeví ideální spojení s oběma areály a zvyšuje se tak možnost využitelnosti. O jeho údržbu a správu se postará obcí pověřený zaměstnanec se smlouvou na částečný pracovní poměr. Kromě užívání místní základní a mateřskou školou je v plánu celodenní přístupnost pro volnočasové spolky a širokou veřejnost či případné návštěvníky a turisty. Areál lze také využívat pro různé sportovní akce regionálního rozsahu, neboť obcí také např. prochází značená cyklotrasa č.5230, která navazuje na síť cyklotras v celém Jihomoravském kraji.

Výše uvedený projekt bude mít zároveň pozitivní dopad na propagaci obce Cetkovice a celého regionu. Jistě podpoří i větší turistickou návštěvnost, která naváže na ostatní „taháky“ okolí, jako je Kartografické centrum a Akvapark ve Velkých Opatovicích, Arboretum v Borotíně či blízké hrady a zámky (Boskovice, Lysice, Letovice či Rájec nad Svitavou).

V případě neúspěchu při žádosti o dotaci, je Obec Cetkovice rozhodnuta financovat výstavbu areálu po etapách ze svého rozpočtu.

7 ZÁVĚR

Cílem mé bakalářské práce bylo vytvoření studie proveditelnosti za účelem stavby „Centra sportovních a volnočasových aktivit v Cetkovicích“.

Při vypracování studie proveditelnosti jsem se držel Osnovy studie proveditelnosti, která je metodikou danou pro vybranou dotaci z ROP NUTS II Jihovýchod.

Nejdůležitějšími úkoly s ohledem na výchozí situaci práce bylo provést analýzu trhu, při které jsem využil tří analýz, jejichž součástí byla anketní šetření. Ta jsou přílohou bakalářské práce. Jedná se o analýzu potřeb občanů Obce Cetkovice, analýzu trávení volného času dětí a analýzu u občanů mikroregionu. Z výše uvedených příloh a jejich závěrů jsem zpracoval odhad poptávky v místě dopadu projektu.

Dále jsem popsal propagaci projektu včetně zajištění analýzy rizik tak, aby se předešlo případným potížím při výstavbě areálu a problémům s udržení projektu v rámci provozu.

V neposlední řadě jsem přiblížil management projektu a jeho řízení podle jednotlivých fází projektu, neboť bez dobrého a kvalitního řízení není možné dosáhnout stanovených cílů v jednotlivých etapách. V případě nedodržení daných postupů při realizaci či vyhodnocení, které určuje například Příručka pro žadatele dle jednotlivých výzev, může žadatel přijít o celou či část dotace.

V rámci finanční analýzy jsem stanovil v tabulkách finanční náklady a příjmy projektu, z nichž byl vypracován finanční plán a porovnal ho s ekonomikou žadatele. Dospěl jsem k tomu, že přestože projekt nebude produkovat žádné příjmy, bude ho možné financovat v rámci rozpočtu obce, aniž by tím byl ohrožen její chod.

Závěrem je možno doporučit tento projekt k financování z Evropských fondů. Projekt je v souladu s Programem rozvoje Jihomoravského kraje i prioritami Regionálního operačního programu NUTS 2 Jihovýchod. Výsledky zpracované v této studii proveditelnosti odpovídají požadavkům na udržitelnost a ukazují na přínos občanům obce a jejího okolí.

8 SOUHRN

V první části popisují postatu projektu. Účelem zpracování této studie proveditelnosti bylo popsat a posoudit realizovatelnost projektu s názvem „Centrum sportovních a volnočasových aktivit v Cetkovicích“. Předmětem projektu je vybudování nového sportovního a volnočasového areálu v obci včetně příslušného zázemí a přilehlých parkovacích ploch pro potřeby návštěvníků. V rámci projektu bude provedena stavba venkovního účelového hřiště 42x21m s opěrnou zdí včetně oplocení sítěmi po celém obvodu hřiště, venkovního hřiště pro In-line hokej 15x10m a dětského hřiště s altánem a herními prvky a stavba provozního domku se sociálním zázemím.

Hlavním motivem k výstavbě je snaha nabídnout občanům obce, ale i přilehlého okolí, sportovní a společenské vyžití.

Dále jsem v první části v syntéze poznatků vymezil pojmy, které jsem pak použil v práci. Jednak to byly odpovědi na otázky: Co je studie proveditelnosti? Co jsou evropské fondy a region NUTS II Jihovýchod? Co je to obec, marketingový mix a finanční analýza? Také jsem podal informace o obci Cetkovice, kde se bude zmíněné centrum budovat.

V druhé fázi jsem zadal cíle a úkoly bakalářské práce a popsal metody, kterými těchto cílů dosáhnu.

Ve třetí fázi jsem již přešel k praktické části a samotné realizaci dle metodiky. V úvodu jsem identifikoval projekt, zadavatele a program z Regionálního operačního programu, do něhož obec zapadá svým počtem obyvatel. Zařadil jsem ho do prioritní osy 3, která odpovídá danému typu projektu.

Dále jsem popsal podstatu projektu. Specifikoval jsem cíle projektu a jejich návaznost na strategické dokumenty jednotlivých úrovní (krajské, mikroregionální, MAS a ROP JV) a také na další aktivity žadatele a ostatní subjekty, které budou projektem dotčeny (mikroregion a organizace). Identifikoval jsem místo realizace, výchozí stav včetně místa dopadu. Důležité bylo zjistit cílové skupiny projektu a předpokládané dopady a přínosy na ně. Rozdělil jsem aktivity projektu na tři fáze (předinvestiční, investiční, provozní). Připustil jsem i možnost alternativních řešení. Důležitou součástí je i časový harmonogram, který je samozřejmě pouze orientační. Přesný harmonogram bude stanoven až po znalosti přesného termínu výzvy k podání žádosti.

Další větší kapitolou bylo technické a technologické řešení projektu, kde je zkráceně popsáno, co bude daný areál obsahovat.

Velice důležitou fází studie proveditelnosti je analýza trhu. V tabulce jsem popsal podobná konkurenční zařízení v okolí projektu. Zde je vidět, že projekt v takovém rozsahu nemá konkurenci. Každý projekt, aby se udržel, je třeba promyšleně propagovat, k čemuž byl použit jednoduchý marketingový nástroj – marketingový mix. Celý projekt nezakládá veřejnou podporu, protože není konkurencí pro ostatní subjekty v obci. Velice důležitou součástí této analýzy trhu jsou vypracované analýzy, které mají zjistit, jak má areál vypadat, zda obyvatelé cítí potřebu, aby obec takový areál vybudovala, a zda ho budou využívat místní občané a také obyvatelé okolí. Na všechny tyto otázky nám kladně odpověděly analýzy (přílohy této bakalářské práce), které zpracovávají názory dětí z I. stupně základní školy (věk 7-12 let), názory malé skupiny obyvatel mikroregionu a hlavně důležité názory zkoumaného souboru obyvatel obce Cetkovice. Reprezentativní vzorek respondentů byl vybrán z obyvatel obce, které budou nejvíce využívat areál (věk 15 – 65 let). Zde se jen potvrdil můj předpoklad, že takové zařízení v obci chybí a pokud bude vybudováno, lze počítat s jeho hojným využitím.

Každý projekt, aby byl úspěšný, musí mít i dobrý management. Jednotliví jeho členové a jejich role na základě dosavadních zkušeností z obdobných projektů skýtají záruku pro dosažení vytčených cílů.

Pro samotnou finanční analýzu, která je důležitou součástí studie, jsem stanovil příjmy a výdaje jak ve fázi realizace, tak i ve fázi provozu a udržitelnosti. Analyzoval jsem také zajištěnost financování, kde hlavní podíl financí ve fázi realizace činí dotace z ROP v požadované výši 8 140 636,-Kč, což je 92,5% z celkových uznatelných nákladů projektu. Ve fázi projektu bude veškeré náklady hradit žadatel – obec, čehož zárukou je rozpočet obce, který je analyzován v příloze finanční zdraví žadatele. Nezbytnou součástí pro management projektu je v této práci stanovený finanční plán. Z mého finančního hodnocení také vyplývá, že z důvodu absence příjmů z provozu nebude nikdy dosaženo návratnosti vložených prostředků.

V další kapitole jsem popsal nejen finanční dopady projektu na žadatele, ale i socio-ekonomické dopady na jednotlivé zkoumané skupiny. V poslední kapitole praktické části jsem analyzoval v tabulce jednotlivá rizika projektu tak, aby byl žadatel připraven na jejich případný vznik. Tato rizika mohou ovlivnit úspěch či neúspěch celého projektu.

Na základě syntézy poznatků a splněných úkolů za použití stanovených metod jsou položeny základy k úspěšnému podání žádosti o podporu z ROPu a také úspěšné realizaci celého projektu s názvem „Centrum sportovních a volnočasových aktivit v Cetkovicích“.

9 SUMMARY

There I describe heart of the project in the first part. The aim of this performability study has been to describe and judge realization ability of the project denominated “the Centre of Sports and Free Time Activities in Cetkovice “. Object of the project is building of new sports and free time area in the village including relevant background and adjacent parking areas for visitor wants. There will be carried out building of the outdoor purpose-built playing field size 42x21 meters, together with supporting wall including fence with nets through all the circumference, outdoor playing field size 15x10 meters for in-line hockey and playground for children with a gazebo and playing components, and further building of an operating house with sanitary facilities, under the project.

The main rational motive for construction has been an effort to offer to village and its nearby vicinity citizens sports and social life to the full.

Further, in the first part in the synthesis, I have defined terms which I have used further in the work. Partly those were answers questions: What is it performability study? What are the European Funds and the region NUTS II Southeast? What is village community, marketing mix and financial analysis? I have also submitted the information about the village Cetkovice, where the above mentioned area should be built.

At the second stage I assigned the aims and tasks of the bachelor's work and described the methods which I would reach these aims with.

At the third stage I have come to the practical part and the realization itself, pursuant to methodology. In the introduction I have identified the project, investor and the programme of the Regional Operative Programme which the village community, according to its number of dwellers, fit in. I ranked it into the preferred axis 3, which corresponds to the given project type.

Further I described the project essence. I specified the project aims and their succession to strategic documents on individual levels (county level, micro regional, MAS and ROP SE) and also for other activities of the applicant and the other subjects which would be touched by the project (micro region and organizations). I identified place of the realization, initial state including the place of impact. It has been important to find out the project target groups and estimated impacts or assets for them. I divided the project activities into three stages (ante-investment, investment, operational). I admitted the possibility of alternative solutions. Time

schedule, which is only rough, is an important part as well. The accurate time schedule would be set after knowledge of accurate summons term for application submission.

The next larger chapter was technical and technological project solution, there is shortly described what would incorporate the mentioned area.

Very important part of the performability study is market analysis. There I described similar project neighbouring facilities in a table. There can be viewed that something like that project, as for extent, is unrivalled. Every project, in order to persist, should be sophisticatedly propagated, what was used for simple marketing tool– marketing mix. The whole project does not constitute a public support therefore it is not competition for the other subjects in the village. Very important part of this market analysis are elaborated analyses which should find out how the area should look, whether the dwellers feel need, for such an area built by municipality, and whether it will be used by local and close inhabitants. The questions were positively answered by analyses (annexes of this bachelor's work) which process opinions of children – pupils of the first grade elementary school (age of 7 up to 12), opinions of small group micro region inhabitants and principally important opinions of investigated aggregate inhabitants in the village Cetkovice. The representative respondent aggregate was selected from the village citizens who will mostly use the area in the future (age of 15 up to 65). Thence the presumption has been confirmed that such facility is missing in the village, and if it is built, abundant use may be considered.

Every project, in order to be successful, even has to have efficient management at its disposal. Its individual members and their positions, on the basis of their existing experience in analogous projects, provide a guarantee for reaching of the determined aims.

As for financial analysis, which comprises important part of the study, I have specified the income and the cost, both during the realization phase and operating phase or sustainability. I analysed also financing ensurance where the main financing part during realization phase comprises ROP grant within the scope 8 140 636,- Czech crowns, that does 92,5% of the project total approvable costs. During the projection phase will carry all the costs - the municipality, of which municipal budget guarantees and its financial health has been analysed in the annex “applicant financial health”. An indispensable part for project management is the financial plan, specified in this work. There also emerges from my financial rating that due to absence of incomes there will never be reached financial recoverability of the invested financial resources.

In the next chapter, I have described not only financial project impacts on the applicant but also socio-economic impacts on individual investigated groups. In the last chapter of the

practical part, I analysed the project individual risks in a table so that the applicant would be prepared for their possible emergence.

On the basis of knowledge and fulfilled aims together with specified methods use, there are laid the foundations for successful submission of the application for ROP assistance and also for successful realization of the whole project called “The Centre of Sports and Free Time Activities in Cetkovice “.

10 REFERENČNÍ SEZNAM

Literatura

Blaha, Z., Jindřichovská, S. (1995). *Jak posoudit finanční zdraví firmy* (2th ed.). Praha: Management Press.

Brožek, L. (2003). *Rozvojová strategie Mikroregionu Malá Haná*. Borotín: Author.

Czechinvest. (2008). *Klastry v nové Výzvě*. Praha: Author.

Čihovský, J. (2006). *Sociologický výzkum*. (Studijní text pro posluchače FTK UP Olomouc). Olomouc: Univerzita Palackého.

Dohnal, T. (2002). *Koncepce a metodika systému komunální rekreace na úrovni obce*. Olomouc: Fakulta tělesné kultury.

Ekumenická rada církví v Československu. (1985). *Bible*. Praha: Česká katolická Charita.

Frömel, K. (2002). *Kompendium psaní a publikování odborných prací v kinantropologii. Jak je úspěšně obhájit a publikovat*. Olomouc: Univerzita Palackého.

Grünwald, R., Holečková, J., (1997). *Finanční analýza a plánování podniku*. Praha: Vysoká škola ekonomická.

Hodaň, B.& Dohnal, T. (2005). *Rekreologie*. Olomouc: HANEX.

Jihomoravský kraj. (2006) *Strategie rozvoje kraje (Stručná verze pro širokou veřejnost)*. BRNO: Author.

Kotíková, H., Zlámal, J. (2006). *Základy marketingu*. Olomouc: Univerzita Palackého.

Kotler, P. (2003). *Marketing od A do Z*. Praha: Management Press.

Kotler, P. Armstrong, G. (2004). *Marketing*. Praha: Grada Publishing.

Krajský úřad Jihomoravského kraje. (2006). *Program rozvoje Jihomoravského kraje*. Brno: Author.

Laser, V. (1996). *Základy sociologického výzkumu*. Praha: Nakladatelství Svoboda.

Linhart, J. a kol. (2007). *Slovník cizích slov pro nové století*. Litvínov: Dialog.

Maříková, H., Petrusek, M., Vodáková, A. et al. (1996). *Velký sociologický slovník*. Praha: Karolinum.

McCarthy, J. (1960). *Marketing*. Praha: Grada Publishing.

Ministerstvo pro místní rozvoj České republiky. (2003). *Strategie regionálního rozvoje České republiky*. Praha: Author.

Ministerstvo pro místní rozvoj. (2008). *Abeceda fondů Evropské unie 2007-2013*. Praha: Author.

Místní akční skupina Partnerství venkova. (2008). *Strategický plán Leader*. Vísky: Author.

Odbor regionálního rozvoje Jihomoravský kraj. (2006). *Strategie rozvoje Jihomoravského kraje* (stručná verze pro širokou veřejnost). Brno: Author.

Sedláček, J. (2009). *Finanční analýza podniku*, Brno: Computer Press.

Sieber, P. (2004). *Analýza nákladů a přínosů. Metodická příručka verze 1.4*. Praha: Ministerstvo pro místní rozvoj.

Sieber, P. (2004). *Studie proveditelnosti. Metodická příručka verze 1.4*. Praha: Ministerstvo pro místní rozvoj.

Synek, M. a kol. (2007) *Manažerská ekonomika 4*. (4th ed.). Praha: Grada Publishing.

Úřad Regionální rady regionu soudržnosti Jihovýchod. (2007). *Regionální operační program Jihovýchod*. Brno: Author.

Úřad Regionální rady regionu soudržnosti Jihovýchod. (2008). *Regionální operační program Jihovýchod – Osnova studie proveditelnosti*. Brno: Author.

Internetové adresy

<http://www.cetkovice.cz>

http://www.czso.cz/csu/klasifik.nsf/i/uvod_nuts_2008

<http://www.jihovychod.cz>

<http://www.kr-jihomoravsky.cz>

<http://www.malahana.cz>

<http://www.mapy.cz>

<http://www.maspartnerstvi.cz>

<http://www.mesta.obce.cz>

<http://www.mmr.cz>

http://www.siberasystem.cz/ostatni/viceucelova_hriste.html

<http://www.sieber-uchytil.cz/analyza-nakladu-a-prinosu-cba.html>

11 PŘÍLOHY

Seznam příloh:

- Příloha 1 Anketa - volný čas a jeho využití dětmi z I. stupně Základní školy v Cetkovicích
- Příloha 2 Analýza potřeb veřejnosti v oblasti zázemí pro sportovní aktivity
- Příloha 3 Analýza názory občanů Mikroregionu Malá Haná na Centrum sportovních a volnočasových aktivit
- Příloha 4 Finanční zdraví veřejného subjektu
- Příloha 5 Fotodokumentace