

Postavení přímých zahraničních investic v podnikatelském prostředí v okrese Česká Lípa

Bakalářská práce

Studijní program:

B6208 Ekonomika a management

Studijní obor:

Ekonomika a management mezinárodního obchodu

Autor práce:

Lenka Holajová

Vedoucí práce:

Ing. Sylvie Kotíková, Ph.D.

Katedra ekonomie





Zadání bakalářské práce

Postavení přímých zahraničních investic v podnikatelském prostředí v okrese Česká Lípa

Jméno a příjmení: **Lenka Holajová**
Osobní číslo: **E17000083**
Studijní program: **B6208 Ekonomika a management**
Studijní obor: **Ekonomika a management mezinárodního obchodu**
Zadávací katedra: **Katedra ekonomie**
Akademický rok: **2020/2021**

Zásady pro vypracování:

1. Stanovení cílů a formulace výzkumných otázek.
2. Definice, formy a vývoj přímých zahraničních investic ve zvoleném regionu NUTS 4, okres Česká Lípa.
3. Dopady přímých zahraničních investic na region Česká Lípa a jejich podíl, porovnání vývoje podnikatelského prostředí regionu před a po příchodu přímých zahraničních investic.
4. Identifikace významných zahraničních investorů jako klíčových aktérů podnikatelského prostředí.
5. Formulace závěrů a zhodnocení výzkumných otázek.

Rozsah grafických prací:
Rozsah pracovní zprávy:
Forma zpracování práce:
Jazyk práce:

30 normostran
tištěná/elektronická
Čeština



Seznam odborné literatury:

- BLAŽEK, Jiří a David UHLÍŘ. 2011. *Teorie regionálního rozvoje*. 2. vyd. Praha: Karolinum. ISBN 978-80-246-1974-3.
- DUBSKÁ, Drahomíra. 2012. *Firmy se zahraniční majetkovou účastí v ekonomice ČR: oslabily nebo dále sílí?* Praha: Český statistický úřad. ISBN 978-80-250-2168-2.
- KÖRNER, Oldřich, Michal PÍCL, Vladimír ŠTÍPEK a Jan VOGL. 2016. *Analýza podpory ekonomického růstu prostřednictvím stimulace investic*. Praha: Úřad vlády České republiky, Odbor analýz a informací. ISBN 978-80-7440-155-8.
- MORAN, Theodore H. 2011. *Foreign direct investment and development*. Washington, D.C.: Peterson Institute for International Economics. ISBN 978-0881326000.
- SITKIN, Alan a Nick BOWEN. 2010. *International business: Challenges and Choices*. New York: Oxford University Press. ISBN 978-0-19-953391-6.
- WOKOUN, René a Jozef TVRDOŇ. 2010. *Přímé zahraniční investice a regionální rozvoj*. Praha: Oeconomica. ISBN 978-80-245-1736-0.
- PROQUEST. 2019. *Databáze článků ProQuest* [online]. Ann Arbor, MI, USA: ProQuest. [cit. 2019-09-30]. Dostupné z: <http://knihovna.tul.cz/>

Konzultant: Mgr. Zdeněk Hlinčík

Vedoucí práce:

Ing. Sylvie Kotíková, Ph.D.
Katedra ekonomie

Datum zadání práce:

31. října 2019

Předpokládaný termín odevzdání: 31. srpna 2021

prof. Ing. Miroslav Žižka, Ph.D.
děkan

L.S.

prof. Ing. Jiří Kraft, CSc.
vedoucí katedry

V Liberci dne 31. října 2019

Prohlášení

Prohlašuji, že svou bakalářskou práci jsem vypracovala samostatně jako původní dílo s použitím uvedené literatury a na základě konzultací s vedoucím mé bakalářské práce a konzultantem.

Jsem si vědoma toho, že na mou bakalářskou práci se plně vztahuje zákon č. 121/2000 Sb., o právu autorském, zejména § 60 - školní dílo.

Beru na vědomí, že Technická univerzita v Liberci nezasahuje do mých autorských práv užitím mé bakalářské práce pro vnitřní potřebu Technické univerzity v Liberci.

Užiji-li bakalářskou práci nebo poskytnu-li licenci k jejímu využití, jsem si vědoma povinnosti informovat o této skutečnosti Technickou univerzitu v Liberci; v tomto případě má Technická univerzita v Liberci právo ode mne požadovat úhradu nákladů, které vynaložila na vytvoření díla, až do jejich skutečné výše.

Současně čestně prohlašuji, že text elektronické podoby práce vložený do IS/STAG se shoduje s textem tištěné podoby práce.

Beru na vědomí, že má bakalářská práce bude zveřejněna Technickou univerzitou v Liberci v souladu s § 47b zákona č. 111/1998 Sb., o vysokých školách a o změně a doplnění dalších zákonů (zákon o vysokých školách), ve znění pozdějších předpisů.

Jsem si vědoma následků, které podle zákona o vysokých školách mohou vyplývat z porušení tohoto prohlášení.

31. července 2021

Lenka Holajová

Postavení přímých zahraničních investic v podnikatelském prostředí v okrese Česká Lípa

Anotace

Cílem práce je identifikace zahraničních investorů v okrese Česká Lípa, identifikace slabých stránek a identifikace podnikatelských příležitostí v okrese. V této bakalářské práci jsou definovány základní pojmy týkající se investic obecně, poté jsou do detailu rozvedeny přímé zahraniční investice. Je popsán vývoj přímých zahraničních investic v České republice a to, kam míří, dále jsou vysvětleny takzvané investiční pobídky, které díky veřejné podpoře investorům různými způsoby zvýhodňují investování ve státě. Je porovnáno a zhodnoceno množství investičních pobídek v celé České republice, v Libereckém kraji, a nakonec právě v okrese Česká Lípa, kde jsou investiční pobídky pro společnosti rozvedeny. Jsou shrnuty historie a podnikatelské prostředí v okrese, zpracována jeho SWOT analýza, uvedeny příklady brownfieldů a greenfieldů jako příležitostí pro další příliv PZI a zpracována doporučení vyplývající ze SWOT analýzy a osobního sledování.

Klíčová slova

Dopady přímých zahraničních investic, investiční pobídky, Liberecký kraj, okres Česká Lípa, přímé zahraniční investice, veřejná podpora

The Status of Foreign Direct Investments in the Business Environment in Česká Lípa District

Annotation

The aim of the thesis is to identify foreign investors in the Česká Lípa district, identify weaknesses and identify business opportunities in the district. In this bachelor thesis the basic concepts related to investments in general are defined, then foreign direct investments are elaborated in detail. The development of foreign direct investment in the Czech Republic and where it is going is described, then the so-called investment incentives are explained, which, thanks to public support, favour investors in various ways to invest in the country. The amount of investment incentives in the whole Czech Republic, in the Liberec Region, and finally in the Česká Lípa district, where investment incentives for companies are elaborated, is compared and evaluated. The history and business environment in the district are summarized, a SWOT analysis is prepared, examples of brownfields and greenfields as opportunities for further FDI inflows are given, and recommendations resulting from the SWOT analysis and personal observation are elaborated.

Key Words

Česká Lípa district, Foreign Direct Investment, impact of FDI, investment incentives, Liberec region, public support

Poděkování

Tímto bych chtěla poděkovat Ing. Sylvii Blaschke Kotíkové, Ph.D., vedoucí mé bakalářské práce, za odborné vedení, trpělivost i čas, který mi věnovala. Zároveň jsem jí vděčná za všechna doporučení, která mi dala, a za její odbornou tvorbu, jejíž přečtení mě přimělo všimnout si několika cenných souvislostí.

Můj dík zároveň patří starostovi města Stráž pod Ralskem, Mgr. Zdeňku Hlinčíkovi, a jeho kolegům z MÚ Stráž pod Ralskem (především z odboru výstavby a odboru správy majetku a města), kterým vděčím za mnoho cenných informací, které jsem se dozvěděla během našich pro mě velmi přínosných konzultací.

Obsah

Seznam zkratek	10
Seznam tabulek.....	11
Seznam obrázků	12
Úvod.....	13
1. Investice.....	14
1.1 Zahraňní investice	15
1.1.1 Přímé zahraňní investice	15
1.1.2 Složky a členění PZI	16
1.1.3 Formy vstupu s přímými investicemi	17
1.1.4 Fáze životního cyklu investice	18
1.1.5 Dopady PZI.....	19
2. PZI v České republice	21
2.1.1 PZI v České republice v letech.....	22
2.1.2 PZI podle teritorií.....	25
2.1.3 PZI podle odvětví.....	26
2.2 Veřejná podpora a udělené investiční pobídky	27
2.2.1 Zákonná úprava.....	27
2.2.2 Požadavky.....	28
2.2.3 Podmínky pro velké podniky, střední a malé podniky	29
2.2.4 Strop veřejné podpory	30
2.2.5 Agentura CzechInvest	32
2.2.6 Udělené investiční pobídky.....	32
2.2.7 Udělené investiční pobídky v Libereckém kraji	34
3. Okres Česká Lípa.....	36
3.1 Historie okresu a podnikatelské prostředí	36
3.1.1 Udělené investiční pobídky v okrese Česká Lípa	39
3.1.2 Dopady přímých zahraňních investic	43
3.2 SWOT Analýza okresu Česká Lípa.....	45
3.2.1 Příprava.....	46
3.2.2 SWOT analýza.....	51
3.3 Příležitosti pro investory	52
3.3.1 Průmyslová zóna II	53
3.3.2 Průmyslová zóna III.....	57

3.4	Noví investoři v okrese Česká Lípa.....	60
4.	Závěr	64
5.	Seznam použité literatury	66
6.	Zdroje	68

Seznam zkratk

TUL	Technická univerzita v Liberci
GDP	Hrubý domácí produkt (<i>Gross Domestic Product</i>)
HDP	Hrubý domácí produkt
ČNB	Česká národní banka
ČSÚ	Český statistický úřad
PZI	Přímé zahraniční investice

Seznam tabulek

Tabulka 1 PZI v ČR.....	23
Tabulka 2 PZI v Libereckém kraji.....	25
Tabulka 3 Počet podaných záměrů v letech	33
Tabulka 4 SWOT Analýza	51

Seznam obrázků

Obrázek 1 Výnosy z přímých investic - náklady	19
Obrázek 2 Vývoj PZI a jejich složek v letech	24
Obrázek 3 Podmínky dle regionů	31
Obrázek 4 Pobídky podle krajů v roce 2018	35
Obrázek 5 Podíly migrantů v jednotlivých obcích	44
Obrázek 6 Průmyslová zóna II	54
Obrázek 7 Ukázka regenerované budovy, st.p.č. 1000	55
Obrázek 8 Ukázka nezregenerované budovy v areálu	57
Obrázek 9 Studie DGS	58
Obrázek 10 Půdorys 01 DGS	59
Obrázek 11 Parcela 697/16.....	59

Úvod

S rozvojem otevřenosti ekonomiky České republiky a globalizací začaly hrát čím dál tím větší roli přímé zahraniční investice, které do ekonomiky přinášejí vznik nových pracovních míst, zvyšování produktivity a efektivity, možnost rozvinutí dodavatelských vztahů s domácími firmami, příliv kapitálu, know-how a nových technologií.

Tato práce se zabývá vlivem přímých zahraničních investic na jeden z okresů v České republice, Českou Lípu, a podnikatelským prostředím v tomto okrese. Cílem práce je identifikace zahraničních investorů v okrese, na základě dat relevantních dat týkajících se hospodářského prostředí, podnikatelských příležitostí a zaměstnanců zpracování souhrnné SWOT analýzy na základě údajů z jednotlivých měst, identifikace slabých stránek a identifikace podnikatelských příležitostí.

Podnikatelské prostředí v okrese stále prochází rozvojem a dále vznikají nové příležitosti pro investory, včetně těch zahraničních. Okres je přitom dosud znám jako dodavatel v oblastech automobilového průmyslu a exportér v oboru sklářství.

V první části jsou vymezeny investice a pojmy s nimi související, s důrazem na přímé zahraniční investice, a to za pomoci literární rešerše v rámci jak tištěných publikací, tak odborných článků.

V další části bude přiblížen vývoj PZI v České republice, odkud pocházejí a do jakých odvětví PZI míří nejčastěji, a to dle dat ČNB a Agentury CzechInvest. Bude vysvětlena veřejná podpora investic, která mimo jiné i zahraničním investorům dovoluje výhodnější investování, a na základě dat CzechInvestu udělené investiční pobídky.

Ve třetí části bude přiblížena historie okresu a jeho podnikatelské prostředí, proběhne identifikace investičních pobídek, které do okresu zaměřily, při které bude objasněno, zda automobilový průmysl pro okres opravdu hraje důležitou roli a bude zodpovězena otázka, zda má okres Česká Lípa vůbec možnost nové investory přijmout a na jaké investory by se měl zaměřit.

1. Investice

Jak bylo zmíněno již v úvodu, tématem této práce jsou přímé zahraniční investice z pohledu okresu Česká Lípa, který se nachází v Libereckém kraji. První část práce se proto věnuje vymezení pojmů týkajících se těchto investic.

Investovat znamená obětovat část úspor, které mají v současné době nějakou jistou a investorovi známou hodnotu, a využít je k výrobě kapitálových statků, k vývoji technologií či k získání lidského kapitálu. Účelem je zhodnocení těchto finančních prostředků, přičemž ona budoucí hodnota je méně jistá.

A právě kvůli nejistotě výsledků investování mimo jiné znamená podstupování takzvaného rizika. Čím riskantnější investování je, tedy čím vyšší je podstupované riziko, tím vyšší výnosy od investice investor očekává. (Valach, 2010)

V rámci přímých zahraničních investic je důležité brát v potaz například rizika politická, dále odvětvová a finanční. Finančně se riziko oceňuje ve dvou složkách - objektivní stránka formy rizika se měří (rating země, scoring podniku, atd.), subjektivní složka odráží přístup investujícího subjektu. Objektivní riziko se oceňuje ve formě takzvaných rizikových premií. (Mandel, Durčáková, 2016)

K subjektivním rizikům se v praxi zaujímají tři různé postoje - averze, sklon k riziku a neutrální postoj.

Při averzi k riziku se investor snaží riziku téměř úplně vyhýbat a je schopen přijmout riziko jen velmi malé, ač to pro něj znamená menší výnosy. Investor se sklonem k riziku vyhledává riskantnější projekty, u nichž je možné dosáhnout výnosů větších (ale také hrozí vyšší ztráty), při neutrálním postoji k riziku zaujímá investor k rizikům neutrální postoj a zajímá se primárně o výši očekávaných výnosů. (Valach, 2010)

Investice mají vliv na agregátní poptávku a zaměstnanost a díky zvýšení výrobních kapacit, díky kterým bude výrobce schopen zvýšit množství vyprodukovaného zboží, přispívají ke shromažďování kapitálu. Investice zvyšují potenciál ekonomiky a ovlivňují zaměstnanost. (Körner, et al., 2016)

1.1 Zahraniční investice

Mezinárodní obchod je možno definovat jako přeshraniční ekonomickou aktivitu. Dochází při ní k mezinárodní výměně zboží, služeb, kapitálu, technologií a lidských zdrojů. (Sitkin, Bowen, 2010)

Zahraniční investice rozlišujeme na investice přímé a portfoliové (jinak také nepřímé). Nepřímé investice se realizují koupí zahraničních cenných papírů (atp.), které jsou nakoupeny nejčastěji proto, že jejich zhodnocení je vyšší než v domovské zemi. (Kunešová, 2014)

Cílem portfoliových investic není snaha získat nad podnikem kontrolu, jejich podíl (hodnota) je menší a pro investora znamená rozšíření portfolia aktiv a vytvoření jejich optimální struktury z hlediska výnosnosti, rizikovosti a likvidnosti. Portfoliové investice znamenají méně než 10 % podílu na akciích či hlasovacích právech daného podniku. (Mandel, Durčáková, 2016)

1.1.1 Přímé zahraniční investice

Přímé zahraniční investice a majetkové portfoliové investice jsou formou nedluhového financování, které nezvyšuje zadluženost a nevznikají při něm náklady pro budoucí platbu úroků a splácení jistiny. (Rojíček, et al., 2016)

Přímou zahraniční investicí investor, který trvale žije v jiném státě, než ve kterém je provozován podnik, do kterého investor vkládá své prostředky, získává trvalou účast v subjektu. Tím pádem získává významný vliv na řízení podniku. Přímá zahraniční investice (PZI, anglicky (Foreign Direct Investment) znamená, že investor vlastní desetiprocentní či vyšší podíl akcií nebo hlasovacích práv. (ČNB, 2019)

Podle velikosti podílu investora na základním kapitálu či hlasovacích právech se společnosti s významným zahraničním investorem dělí na přidružené společnosti (zahraniční investor má 10 až 50% podíl na společnosti), dceřiné společnosti (podíl vyšší než 50 %) a pobočky (podíl 100 %). (ČNB, 2019)

Motivací investorů je mimo jiné snaha o rozšíření na další trhy, průzkum dalších trhů, snaha o zvýšení efektivity a překonávání bariér mezi společnostmi a potenciálními zákazníky. Díky přímým zahraničním investicím dochází k rozšiřování dodavatelských sítí a zvyšuje se konkurenceschopnost společnosti na mezinárodních trzích. V těchto případech přímé zahraniční investice navzdory očekávání často nemíří na trhy s výrazně nižší cenovou hladinou a cenou lidského kapitálu, nýbrž na trhy s podobnou cenovou hladinou a rozvinutostí jako trh investora. (Moran, 2011)

Díky rozšíření na další trhy dojde ke zvýšení prodejů, využití kapacit, k rozmělnění potenciálních rizik, vyhnutí se přesycení domácího trhu, přístupu k novým zdrojům, dále bude vstup znamenat přístup k novým technologiím a výhodné mohou být i rozdílné rámce regulací. Působení investora na několika různých místech lze využít ke specializaci. (Sitkin, Bowen, 2010)

1.1.2 Složky a členění PZI

PZI se skládají z celkově tří složek – za PZI se kromě podílu na základním kapitálu považuje i reinvestovaný zisk (podíl investora, který nebyl rozdělen ve formě dividend, zisk, který nebyl investorovi vyplacen, nýbrž investován do dalšího rozvoje předchozí investice) a ostatní kapitál, který zahrnuje úvěry, které jsou zachyceny v mezipodnikových pohledávkách a závazcích, včetně dluhových cenných papírů či dodavatelských úvěrů. (ČNB, 2019)

Přímé zahraniční investice se člení ve dvou základních kategoriích – podle teritoriálního a odvětvového členění.

Tzv. teritoriální členění řeší zemi původu bezprostředního investora. Na konečném vlastníku (neboli majiteli bezprostředního investora) oné investice nezáleží, bere se v potaz pouze původ toho, kdo přímo investuje. (ČNB, 2015)

Odvětvové členění vychází z odvětvové klasifikace ekonomických činností podle mezinárodně užívané klasifikace NACE Rev. 2. (ČNB, 2015)

Co se týče přímých zahraničních investic v celé Evropské unii, EU je PZI velmi otevřená, více než 35 % aktiv v Evropské unii patří společnostem se zahraničním vlastnictvím. Přibližně 80 % zahraničních investic pochází z USA, Kanady, Švýcarska, Norska či Japonska nebo Austrálie. Například ke konci roku 2017 přímé zahraniční investice v Evropské unii znamenaly vznik šestnácti milionů přímých pracovních míst. V posledních letech vzrůstá podíl přímých zahraničních investic z Číny a Ruska. (Evropská komise, 2019)

1.1.3 Formy vstupu s přímými investicemi

Tyto formy vstupu je možno dělit do tří skupin - vývozní operace, formy nenáročné na kapitálové investice a kapitálové vstupy. V následujících částech práce přitom budou v rámci okresu zmíněny primárně kapitálové vstupy.

Vývozní operace jsou chápány jako nejjednodušší způsob nevyžadující investice, je ale nutno mimo jiné provést průzkum trhu a zajistit propagaci podniku. Věnuje se jim relativně malé množství firem specializujících se právě na vývoz. Forem nenáročných na kapitálové investice se využívá v případě, kdy společnost nechce sama investovat, ale zároveň chce své výrobky dostat na zahraniční trhy bez toho, aby trh zásobovala pomocí vývozu. Nejčastějšími způsoby jsou franchising či licence. (Machková, 2015)

Kapitálové vstupy podniků na zahraniční trhy jsou finančně nejnáročnější formou vstupu, proto jsou charakteristické zejména pro velké firmy, probíhají pomocí přímých či portfoliových investic. (Mulačová, Mulač, 2013)

Při rozhodování o vstupu je nutno brát v potaz několik faktorů – faktory marketingové (např. velikost trhu a potenciál), faktory obchodněpolitické (preferenze, bariéry), faktory nákladové (cena pracovní síly a nákladů, zároveň ale také kvalita a kvalifikovanost pracovní síly hostitelské země) a investiční faktory (politická stabilita, daňový systém hostitelské země). Nutno brát v potaz je i například kvalitu infrastruktury či ceny pozemků. (Blažek, Uhlíř, 2011)

Význam faktorů závisí na motivu vstupu investora do země. Pokud je motivem snaha o minimalizování nákladů, pro investora budou klíčové ceny vstupů (pracovní síla, pozemky, energie, v případě méně vyspělých ekonomik to může být také menší důraz

na bezpečnost práce a ochranu životního prostředí). V tomto případě investice většinou putují do výroby a do regionů s nižší cenovou hladinou. Dalším motivem může být snaha o proniknutí na nový trh s potenciálem. V tomto případě investice často putují do sektoru služeb a shromažďují se v regionech s vyšším tržním potenciálem. (Blažek, Uhlíř, 2011)

Kapitálový vstup na zahraniční trh probíhá například formou akvizic a fúzí, investic na zelené louce, společného podnikání nebo strategických aliancí.

Při akvizici investor přebírá fungující podnik nebo jeho část, důvodem pro akvizici může být posílení pozice firmy, ale také zlikvidování konkurence, při fúzi probíhá spojení společností (může a nemusí tím vzniknout společnost nová, záleží na tom, zda dojde ke sloučení či splynutí, při splynutí obě společnosti zanikají a vzniká úplně nový právní subjekt). (Machková, 2015)

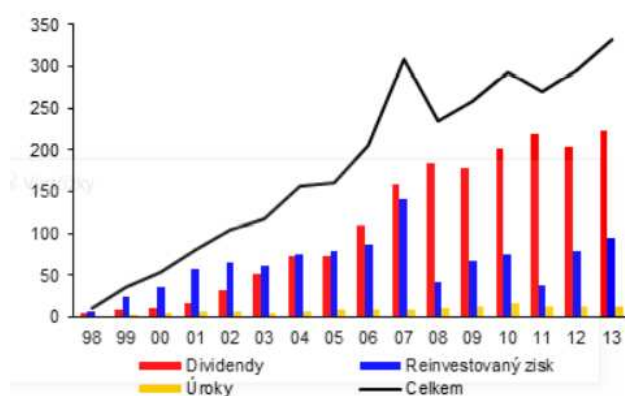
Při investici na zelené louce vznikají nově postavené a založené podniky, které do hostitelské země přinášejí značné množství kapitálu, nové technologie a přispívají k tvorbě pracovních míst a k tvorbě větší konkurence na trhu. Při brownfieldu je přebírána například budova (nebo pozemek), která se již dříve využívala k nějaké činnosti, ale místo nebylo už dlouho používáno, péče o něj byla zanedbána a nyní je nutná regenerace. Uplatňuje se především v případě různých bývalých výrobních či montážních závodů. Společné podnikání znamená spojení subjektů do společného vlastnictví, strategické aliance jsou formou spolupráce, která v prvopočátcích vznikla kvůli problémům, které vznikly kvůli omezování dovozu kvótami mezi Spojenými státy americkými a japonskými automobilkami, kdy se ony japonské automobilky spojily s americkými společnostmi, aby mohly prodávat své modely pod americkými značkami, a mohly se tak vyhnout omezením. Strategické aliance často vznikají právě v kapitálově náročném automobilovém průmyslu. (Machková, 2015)

1.1.4 Fáze životního cyklu investice

Přímá zahraniční investice obvykle prochází třemi základními etapami svého životního cyklu, přičemž vzhledem k relativně krátké historii přímých zahraničních investic v České republice lze tento vývoj pozorovat i na celkovém přílivu investic v této zemi. Tyto etapy jsou pozorovatelné i v rámci okresu.

Ve fázi první je do hostitelské země umísťován kapitál, pokud je vytvořen nějaký zisk (nemusí tomu tak ze začátku být, investice je nejprve ztrátová, délka tohoto ztrátového období bývá delší například u investic na zelené louce), je opět reinvestován pro rozvoj potenciálu společnosti v hostitelské zemi. Tato fáze byla v ČR pozorována na přelomu tisíciletí, kdy byla navíc podpořena prodejem státního majetku nerezidentům. (ČNB, 2014)

Ve druhé fázi (v Česku byla pozorovatelná například mezi lety 2003 až 2007) se mění struktura investic, investice samotné začínají být ziskové, objem zisku roste, zvyšuje se také



množství zisku reinvestovaného za účelem dalšího rozvoje podniku, zároveň ale už začíná být patrný odliv zisku ve formě dividend. Délka fáze závisí na velikosti trhu, na kterém je investováno. (ČNB, 2014)

Obrázek 1 Výnosy z přímých investic - náklady
Zdroj: (ČNB, 2014)

Ve třetí fázi dochází ke stabilizaci firmy, kdy už není potřeba poskytovat další finanční prostředky ve formě investic, rovněž není potřeba reinvestování zisku, tudíž přichází na řadu výplata dividend, a tím pádem významný odliv zisku společností zpět do zahraničí. Podíl dividend s postupem času významně roste. (Rojíček, et al., 2016)

1.1.5 Dopady PZI

PZI ovlivňují hostitelskou ekonomiku i v regionálním měřítku. Mezi nepřímé pozitivní dopady přímých zahraničních investic patří mimo jiné také zvyšování kvalifikace zaměstnanců. Investující společnosti poskytují svým zaměstnancům různé rekvalifikační kurzy či stáže v zahraničních pobočkách daného podniku. Při velkých požadavcích na počáteční kvalifikaci pracovní síly může být problematické hledání nových kandidátů. (Wokoun, 2010)

PZI dále pomáhají domácí ekonomice v podobě tvorby dalších pracovních míst, zvýšení možného exportu, transferu know-how i zvýšené produktivity práce. (ČSÚ, 2008)

Dalším důležitým aspektem je rozvoj spolupráce mezi zahraničním investorem a místními firmami, kdy začnou fungovat odběratelské a dodavatelské vztahy. (Wokoun, 2010)

PZI pomáhají zvyšovat vývozní výkonnost ekonomiky a přispívají ke stabilitě měny. Díky nim se zvyšuje cena pracovníků na trhu práce. (Körner, et al., 2016)

PZI taktéž zvyšují globální konkurenceschopnost země. Jako problematické se ale následně ukazují rozdíly v produktivitě mezi společnostmi se zdroji zahraničního kapitálu a společnostmi domácími – společnosti se zahraničním kapitálem vykazují nižší výdaje za marketing, management, apod. (Wokoun, 2010)

Kvůli tomu poté začíná hrozit, že společnosti, do kterých proudí investice ze zahraničí, začnou domácí podniky úplně vytlačovat, kvůli čemuž začne ubývat konkurence (tím pádem začne docházet i ke ztrátě pracovních míst a rozmanitosti trhu). Konkrétním negativním dopadem je v České republice časté vnímání ekonomiky jako „montovny“ s velmi malou vznikající přidanou hodnotou. Jejich hrozbou je možná restrukturalizace hospodářství a s ní spojené zvyšování nezaměstnanosti, hrozba vzniku duální ekonomiky, kdy domácí firmy nedokáží udržet krok s podniky, do kterých proudí přímé zahraniční investice, či velký odliv financí do zahraničí. (ČSÚ, 2008)

Dalšími negativními dopady PZI jsou například hrozby negativních vlivů na životní prostředí, hrozba toho, že státní náklady na investici budou vyšší než přínos oné investice, a vytlačování již existujících investic či omezení produkce. (Körner, et al., 2016)

2. PZI v České republice

Přímé zahraniční investice jsou jedním z indikátorů ekonomické důvěry jiných států v domácí ekonomiku a její podnikatelské prostředí. Investory ze zahraničí do České republiky láká mimo jiné kvalifikovaná, ale i přesto stále relativně levná pracovní síla, výhodná geografická poloha, stabilní ekonomické i politické prostředí i podpora státu v podobě pobídek (vysvětleno v kapitole 2.2). (ČSÚ, 2008)

Co se týče regionálního rozložení přílivu přímých zahraničních investic do České republiky, podle dat z roku 2010 do Libereckého kraje v roce 2008 putovalo celkem 2,8 % všech PZI, hodnota PZI na jednoho obyvatele kumulovaně byla 139 200 Kč, což byla druhá nejvyšší hodnota v ČR (po Středočeském kraji). Okres Česká Lípa (zařazeno Ralsko) byl ve struktuře přílivu PZI do okresů ČR kumulovaně na celkově osmém místě, s 249, 9 tis. Kč. Okres přitom patří mezi okresy částečně zařazené mezi regiony se soustředěnou podporou státu. (Wokoun, 2010)

Dvořáček a Slunčík (2012) mezi lokalizačními faktory investic jmenují například nízké pracovní náklady, dostupnost kvalifikované pracovní síly, dostupnost pozemků a vládní pobídky.

Pro umístění přímých zahraničních investic se podle Wokouna (2010) ukazují jako velmi atraktivní středně velká města. Klíčová je také dobrá dostupnost a blízkost odbytového trhu.

Dle dat ČNB (2018) ohledně regionálního rozložení PZI za rok 2016 směřovala ovšem více než polovina PZI do hlavního města Praha (celkem 3 124 230,6 mil. CZK; Praha 1 826 262,3 CZK). Ve většině krajů mířily PZI spíše do okolí velkých, krajských měst s lepší dostupností. do Libereckého kraje dorazila ze všech krajů čtvrtá nejnižší částka, celkem 57 361,7 milionu Kč, z toho celkem 25 291,1 milionu Kč do okresu Liberec. na druhém místě byl okres Jablonec nad Nisou, na čtvrtém okres Semily. Do okresu Česká Lípa bylo celkem investováno 11 101,5 milionu Kč.

Podle Dudáse (2015) jsou PZI navázané na vývoj světového hospodářství. Atraktivitu ztrácejí ekonomiky, které se nachází v recesi.

2.1.1 PZI v České republice v letech

ČNB každoročně zveřejňuje statistiky o významných přeshraničních stavech a tocích z makroekonomického hlediska, statistiky jsou členěny podle země investora a odvětví domácího subjektu. Z důvodu statistické důvěrnosti dat nezveřejňuje informace jako to, kdo je konkrétní investor či do které společnosti byla investice vložena. Informace jsou zveřejňovány patnáct měsíců po konci sledovaného období, to znamená, že statistiky za rok 2020 budou k dispozici od března 2022. (ČNB, 2020)

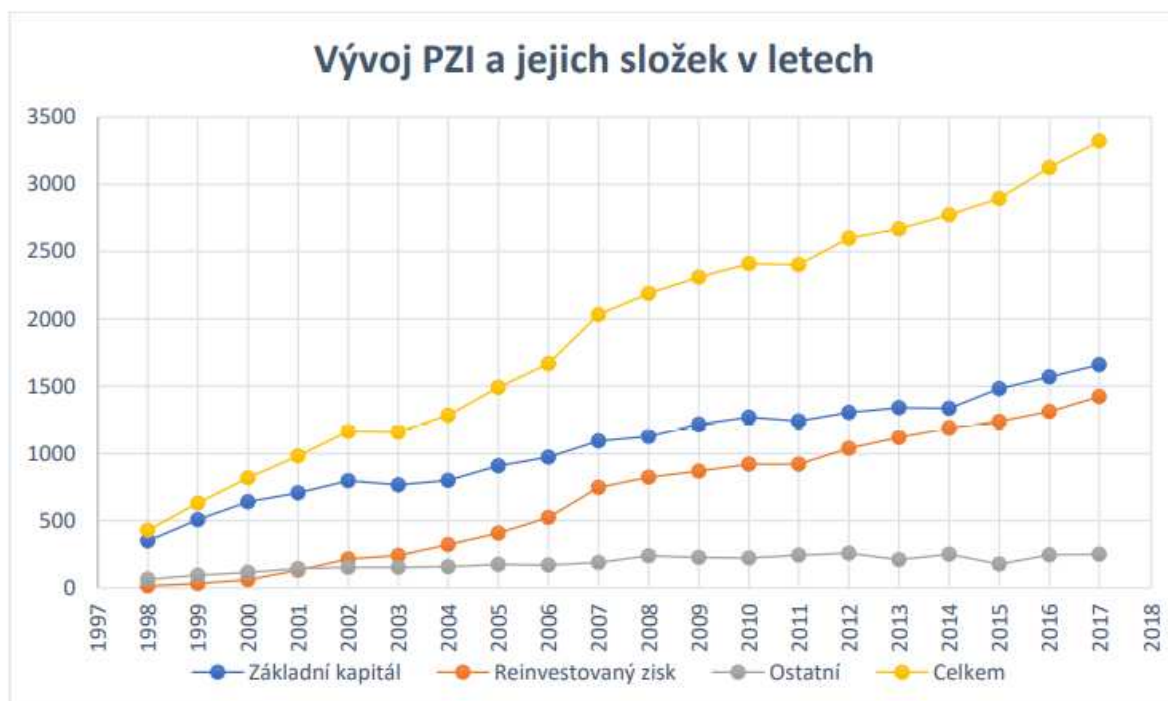
Co se týče přílivu přímých zahraničních investic k roku 1997 (od počátku devadesátých let) investice dosáhly výše 9,2 miliard USD. (Wokoun, 2010)

Přiložená tabulka ukazuje stav přímých zahraničních investic a jejich jednotlivých složek v České republice k 31. prosinci daného roku, hodnoty jsou v miliardách CZK.

Tabulka 1 PZI v ČR

Rok	Základní kapitál	Reinvestovaný zisk	Ostatní	Celkem
2019	1895,5	1574,9	405,4	3875,7
2018	1777,3	1538,7	373,5	3689,5
2017	1658,9	1421,5	249,9	3321,3
2016	1569,0	1310,0	245,2	3124,2
2015	1482,0	1235,7	177,5	2895,2
2014	1332,9	1189,9	251,8	2774,6
2013	1338,4	1120,9	209,5	2668,7
2012	1304,2	1038,4	258,3	2600,9
2011	1239,8	919,9	244,5	2404,2
2010	1266,4	920,9	222,3	2409,6
2009	1214,5	869,6	227,1	2311,2
2008	1128,1	822,4	239,0	2189,5
2007	1095,0	747,4	189,7	2032,1
2006	972,6	524,9	169,3	1666,8
2005	908,8	407,3	175,5	1491,6
2004	800,6	321,2	158,8	1280,6
2003	767,0	242,4	152,4	1161,8
2002	798,1	215,0	152,4	1165,5
2001	706,4	131,1	144,8	982,3
2000	641,4	60,8	116,2	818,4
1999	506,6	31,8	93,1	631,5
1998	349,9	14,9	64,4	429,2

vlastní zpracování podle (ČNB 2000 – 2021)



Obrázek 2 Vývoj PZI a jejich složek v letech

Zdroj: vlastní zpracování podle (ČNB 2000 – 2019)

V devadesátých letech přímé zahraniční investice plynuly do nákupů státních podílů velkých společností, investovalo se hlavně do již zavedených firem, a to hlavně ve zpracovatelském průmyslu. Až později se začalo investovat do podniků, které vyžadují kvalifikovanější pracovní sílu. (Wokoun, 2010)

Klíčovým lákadlem pro zahraniční investory byly nízké náklady na fyzický kapitál. Na konci devadesátých let poté přísunu zahraničních investic kromě zavedení investičních pobídek dopomohly také privatizační prodeje a vládní podpora výstavby nových průmyslových zón, na počátku 21. století zase očekávaný vstup České republiky do EU. (Körner, et al, 2016)

Tabulka 2 PZI v Libereckém kraji

	PZI v Libereckém kraji (v mil. Kč)	PZI v Lib. kraji na 1 000 ob. (mil. Kč)
1999	13 045	30
2000	15 775	37
2001	17 766	42
2002	22 306	52
2003	28 876	68
2004	43 613	102
2005	46 116	107
2006	47 173	110
2007	52 675	121
2008	60 646	139
2009	58 389	133
2010	62 353	142
2011	58 615	134
2012	61 282	140
2013	63 255	144
2014	59 296	135
2015	50 359	115

vlastní zpracování podle (ČNB 2017)

2.1.2 PZI podle teritorií

Z teritoriálního hlediska byly v roce 2019 největšími investory v České republice státy Nizozemí (18,3 %), Lucembursko (17,0 %), Německo (14,9 %), Rakousko (10,6 %), Francie (7,0 %), Švýcarsko (3,9 %), Kypr (3,4 %) a Slovensko (3,1 %). Z ostatních zemí bylo do České republiky investováno 22,0 %. Podíl investorů z Evropské unie byl 88,8 %, z Evropy poté 94 %. Z mimoevropských zemí přišlo nejvíce investic z Jižní Koreje, Japonska a Spojených států amerických. (ČNB, 2021)

Podobný trend je patrný i v předchozích letech, mezi pět největších investorů se již od roku 2006 pravidelně řadí právě Nizozemí, Německo, Lucembursko, Rakousko a Francie, do TOP 5 před rokem 2006 zasahovaly ještě Španělsko a Spojené státy americké. (ČNB, 2000–2019)

Nizozemí se na místě největšího investora v České republice drží dlouhodobě, naposled bylo z prvního místa sesazeno v roce 1998, kdy Nizozemí překonalo Německo (Německo 29,6 %, Nizozemí 29,6 %).

Nizozemí 27,1 %). Od roku 1998 včetně činil podíl nizozemských investic v České republice vždy přibližně 30 %, maximum 34,1 % v roce 2002, od roku 2014 se jejich podíl snižuje (24 % v roce 2014 až 19,9 % v roce 2017). (ČNB, 2000 – 2019)

Velký podíl Nizozemska na přímých zahraničních investicích v roce 2014 vysvětlily Ministerstvo průmyslu a obchodu společně s agenturou CzechInvest - některé velké tuzemské finanční skupiny využívají Nizozemí jako svou sídelní zemi. (MPO, 2014)

Tyto společnosti si totiž právě Nizozemí a Lucembursko často vybírají jako sídlo firmy díky příznivým podmínkám pro podnikání, například daňové optimalizaci. Téměř všechny finanční instituce v České republice jsou pod kontrolou zahraničních investorů a toto číslo strmě stoupá. Zatímco v roce 1995 se zahraniční faktor na hrubé přidané hodnotě sektoru finančních institucí podílel z 10,4 %, o patnáct let později, v roce 2010, to už bylo z 97,1 %. K růstu mimo jiné přispěla i privatizace státních podílů v největších českých bankách. (Dubská, 2012)

Peněžnictví a pojišťovnictví se přitom po celou dobu zvěřejňování teritoriálních a odvětvových struktur přímých zahraničních investic v České republice Českou národní bankou od roku 1998 drží na první příčce v rámci odvětvové struktury. K roku 2017 ho přitom překonává jen podíl investic mířících do celého zpracovatelského průmyslu. (ČNB, 2000 – 2019)

V datech za rok 2019 Finanční a pojišťovací činnosti překonaly zpracovatelský průmysl, zaměřilo do nich o více než tři procenta PZI více. (ČNB, 2021)

2.1.3 PZI podle odvětví

Dle Mandela a Durčákové (2016) je odvětvová struktura PZI v České republice silně ovlivněna privatizací (služby - např. banky) a tradicí ve zpracovatelském průmyslu.

Více než čtvrtina investic v roce 2019 mířila do finančních a pojišťovacích činností (31,5 %), další více než čtvrtina do zpracovatelského průmyslu (28,3 %), 9,4 % do sekce velkoobchod, maloobchod; opravy motorových vozidel, 8,6 % do činností v oblasti nemovitostí, profesní, vědecké a technické činnosti získaly 5,8 % investic, 5,3 % mířilo do

informací a komunikací, další 2,8 % do výroby a rozvodu elektřiny, plynu, tepla a klimatizovaného vzduchu, 2,6 % mířilo do sekce soukromý nákup a prodej nemovitostí, zbylých přibližně šest procent si připočítaly ostatní sekce. (ČNB, 2021)

Odvětví jako peněžnictví a pojišťovnictví (dále například telekomunikace, obchodní řetězce a mediální podnikání) se ve velké míře podílejí na repatriaci zisků (opětovnému odlivu finančních prostředků do zahraničí, zisky opět míří do domovské země), tato odvětví ovšem nepodléhají veřejné podpoře.

Na tu mají nárok společnosti podnikající především ve zpracovatelském průmyslu, které zavádějí či rozšiřují výrobu v České republice. (MPO, 2014)

2.2 Veřejná podpora a udělené investiční pobídky

Jedním z faktorů, který láká mj. i zahraniční investory k tomu, aby investovali na území České republiky mimo hlavní město Praha, tudíž i v okrese Česká Lípa, je takzvaná veřejná podpora, v rámci které mohou díky investičním pobídkám investoři získat hmotnou podporu. Míru veřejné podpory, která mj. do okresu míří, ovlivňují požadavky, podmínky a strop veřejné podpory. Ty se liší ve státem podporovaných regionech a ve zvýhodněných průmyslových zónách. Část okresu Česká Lípa je státem podporovaným regionem. Ve zbytku okresu platí standardní podmínky. Klíčovou roli v komunikaci s podnikateli sehrává agentura CzechInvest, okres Česká Lípa spadá pod regionální kancelář Agentury v Liberci.

K podpoře zahraničních i domácích investorů začalo docházet díky přijetí usnesení vlády České republiky č. 298 z roku 1998 k návrhu investičních pobídek pro investory v České republice. (MPO, 2005)

Investiční pobídky jsou klíčovými pro podporu ekonomického růstu. (Köner, et al., 2016)

2.2.1 Zákonná úprava

1. května 2000 nabyl účinnosti zákon č. 72/2000 Sb., o investičních pobídkách, novela zákona o investičních pobídkách byla schválena na počátku prosince 2001, nabyla účinnosti 30. ledna 2002. Druhá novela zákona byla schválena v říjnu 2003 a vešla v platnost 1. května

2004, v den, kdy vešla v platnost smlouva o přistoupení České republiky do Evropské unie. Ve druhé novele došlo k nutným změnám zohledňujícím vstup ČR do EU. (MPO, 2005)

6. září 2019 vešla v platnost další novela zákona o investičních pobídkách. Jejím cílem bylo zvýhodnění projektů, které budou mít vyšší přidanou hodnotu, tedy projektů, které se ať už díky vlastnímu vývoji či spolupráci s nějakou další institucí podílejí na výzkumu a vývoji. Těm začala být nabízena hmotná podpora na nová pracovní místa, školení a rekvalifikaci nových zaměstnanců ve všech okresech kromě Prahy. Byly změněny i podmínky udělení pobídek malým a středním podnikům, oproti starým hodnotám sníženy na polovinu. (CzechInvest, 2019)

2.2.2 Požadavky

Všechny žádosti jsou od novelizace zákona posuzovány a schvalovány vládou, která posuzuje přínosy pro region a stát. V žádosti je společnost povinna vyčíslit předpokládané odvody do veřejných rozpočtů a vliv na trh práce. Při žádosti o veřejnou podporu je taktéž nutno popsat, jak investice přispěje k rozvoji místní infrastruktury, jakým způsobem bude využito služeb místních dodavatelů, v jakém smyslu budou zakomponovány věda, výzkum a vývoj a na jaké bázi bude probíhat spolupráce se vzdělávacími zařízeními (projevuje se snaha o rozvoj a zvýšení této spolupráce s důrazem na praktickou přípravu žáků) a dalšími vědeckými institucemi. Je taktéž nutno brát v potaz potenciál daného území a dále jej rozvíjet. Investiční pobídky se poskytují jak domácím, tak i zahraničním subjektům. (CzechInvest, 2019)

Podle zákona č. 72/2000 Sb., o investičních pobídkách, ve znění zákona č. 210/2019 Sb. se investiční pobídkou rozumí veřejná podpora ve formě slevy na daních z příjmů, převodu pozemků včetně související infrastruktury za zvýhodněnou cenu, hmotné podpory vytváření nových pracovních míst, hmotné podpory rekvalifikace či školení zaměstnanců, hmotné podpory pořízení dlouhodobého hmotného a nehmotného majetku pro strategickou investiční akci, nebo osvobození od daně z nemovitých věcí ve zvýhodněných průmyslových zónách v rozsahu stanoveném zvláštním právním předpisem. (zákon č. 72/2000 Sb., § 1a)

Investiční pobídku lze poskytnout v oborech zpracovatelského průmyslu (účel zavedení výroby, zvýšení výrobní kapacity, rozšíření výrobního sortimentu, zásadní změny výrobního

postupu), v technologickém centru zaměřeném na aplikovaný výzkum, vývoj a inovace (vybudování, zvýšení kapacity, rozšíření výstupu) v centru strategických služeb ve formě centra pro tvorbu nebo inovace softwaru, datového centra zaměřeného na ukládání, třídění a správu dat, opravárenského centra pro technicky vyspělá zařízení (zahájení jeho činnosti, zvýšení kapacity nebo rozšíření výstupu o nové služby) nebo centra sdílených služeb. (zákon č. 72/2000 Sb., § 1c)

2.2.3 Podmínky pro velké podniky, střední a malé podniky

Mezi všeobecné podmínky pro velké podniky pro investice ve výrobě (zpracovatelský průmysl) podle nařízení vlády č. 221/2019 z 26. srpna 2019 (upravila novela z 26.12.2020) patří pořízení dlouhodobého majetku (hmotného a nehmotného) nejméně v hodnotě 80 000 000 Kč (či 40 000 000 Kč, dle regionu, vizte mapu), přičemž nejméně polovina musí být vynaložena na nákup nových strojů. V rozvinutých regionech musí být stále splněna podmínka vyšší přidané hodnoty. Minimálně 80 % zaměstnanců podniků musí dosáhnout alespoň průměrné mzdy v kraji a zároveň (CzechInvest, 2021)

a) příjemce investiční pobídky po uzavření smlouvy spolupracuje s nejméně jednou výzkumnou organizací ze seznamu výzkumných organizací v oblasti výzkumu a vývoje a na tuto spolupráci vynaložil během posledních dvou let před předložením záměru prostředky v minimální hodnotě 1 % uznatelných nákladů a zároveň alespoň 10 % zaměstnanců tvoří lidé s vysokoškolským vzděláním, (CzechInvest, 2021)

b) podíl výzkumných a vývojových pracovníků dosahuje minimálně 2 % z celkového počtu zaměstnanců (může být i přímo v místě realizace investice; takový výzkumný a vývojový pracovník musí mít soustavnou činnost v oblasti výzkumu a vývoje jako hlavní pracovní činnost), (CzechInvest, 2021)

c) příjemcem bylo pořízeno strojní zařízení nejméně v hodnotě 10 % uznatelných nákladů, které bude využíváno převážně na vědu a vývoj a které bylo uvedeno do užívání méně než dva roky před podáním záměru, bylo pořízeno za tržní cenu, nebylo před pořízením předmětem účetních odpisů a nebylo zahrnuto mezi způsobilé náklady v rámci investiční akce. (CzechInvest, 2021)

Body a), b) a c) není nutno splnit na území státem podporovaného regionu.

(Nařízení vlády č. 221/2019 Sb., § 3; CzechInvest, 2020)

Jak již bylo naznačeno, nutná minimální částka vynaložená na pořízení dlouhodobého majetku může být snížena na polovinu, a to v okresech, kde je buď podíl nezaměstnaných osob minimálně 7,5 % (tento podíl musí být zároveň alespoň o polovinu vyšší než podíl nezaměstnaných v České republice), nebo když je investice realizována v státem podporovaném regionu, nebo na území zvýhodněné průmyslové zóny. (Nařízení vlády č. 221/2019 Sb., § 3)

Středním podnikům stačí minimální investice poloviční, tzn. do majetku investovat minimálně 40 (respektive 20) milionů Kč, z čehož nejméně polovina zamíří na pořízení nových strojů. Ve většině regionů stále platí, že v projektu musí být zahrnuta nějaká přidaná hodnota. Malé podniky musí investovat minimálně 20 (respektive 10) milionů, polovina opět musí zamířit na nákup nových strojů. (CzechInvest, 2021)

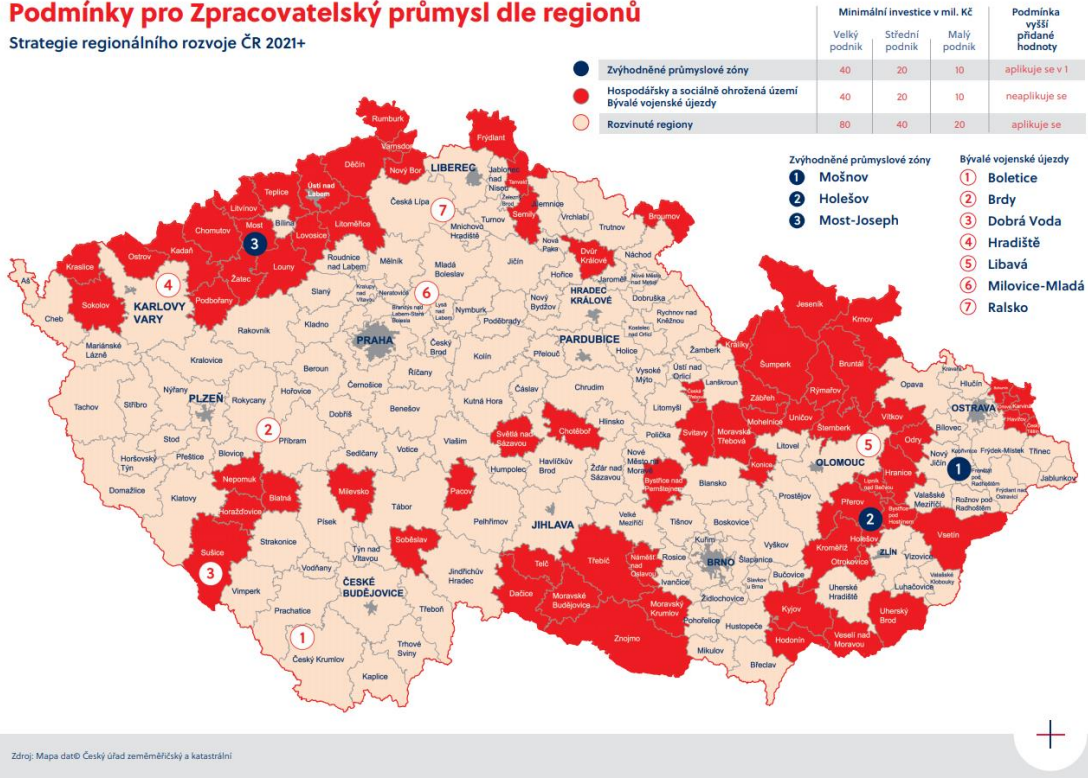
2.2.4 Strop veřejné podpory

Nejvyšší přípustná veřejná podpora pro investiční akci nesmí za celou dobu čerpání v případě velkých firem ve všech regionech soudržnosti kromě Prahy překročit 25 % z proinvestovaných uznatelných nákladů, v případě regionu soudržnosti Praha je to 0 %. Pokud je investiční akce uskutečněna malým nebo středním podnikatelem, nejvyšší přípustná podpora se navyšuje o deset procent u středních podnikatelů (na 35 %) a o dvacet procent u malých (na 45 %). To opět neplatí pro region soudržnosti Praha, kde je nejvyšší přípustná veřejná podpora stejná jako pro velké podniky, a to 0 %. (Nařízení vlády č. 100/2015 Sb.)

Předtím, než vešla v platnost daná novela zákona, byla nejvyšší přípustná veřejná podpora o patnáct procent vyšší, maximálně 40 %. (ČTK, 2016)

Podmínky pro Zpracovatelský průmysl dle regionů

Strategie regionálního rozvoje ČR 2021+



Obrázek 3 Podmínky dle regionů

Zdroj: (CzechInvest, 2021)



Jak lze vidět na obrázku, většina území okresu Česká Lípa je kvalifikována jako rozvinutý region (tudíž platí vyšší ze sazeb), výjimkou je Správní obvod obce s rozšířenou působností Nový Bor, který je státem podporovaným regionem, tudíž vynaložené prostředky, které je třeba investovat, jsou poloviční. (CzechInvest, 2021)

Ještě v roce 2009 byla větší část okresu označena za region s vysoce nadprůměrnou nezaměstnaností, zbylá část, Ralsko, byla označena za hospodářsky slabý region. (CRR ČR, 2009)

Ve Strategii regionálního rozvoje ČR na období 2021+ byl Nový Bor zařazen mezi hospodářsky a sociálně ohrožená území. (MMR, 2021)

2.2.5 Agentura CzechInvest

Její předchůdkyní byla FAZI (Federální agentura pro zahraniční investice) založená Ministerstvem hospodářství Československé republiky 1. října 1990. Založení agentury bylo reakcí na pád komunistického režimu a s tím souvisejícího otevření trhu. 1. listopadu 1992 ji na území České republiky nahradila příspěvková organizace "Česká agentura pro zahraniční investice CzechInvest". Agentura CzechInvest mimo jiné dopomohla ke vstupu do České republiky koncernu Johnson Controls, který (dnes již jako Adient) vyrábí i v okrese Česká Lípa. (CzechInvest, 1994–2020)

CzechInvest je podřízen Ministerstvu průmyslu a obchodu ČR. V zahraničí Českou republiku propaguje jako zemi vhodnou pro investování nebo například podporuje tuzemské firmy, které se chtějí stát jedněmi z dodavatelů nadnárodních společností. Prostřednictvím svých služeb pomáhá v rozvoji domácím firmám i podnikatelskému prostředí celkově. Zahraničním investorům poskytuje poradenství při vstupu na český trh. Soustředí se na sektory v oblasti zpracovatelského průmyslu, výzkumu, vývoje a služeb. (CzechInvest, 1994–2020)

Agentura podnikatelům podnikajícím v České republice zdarma nabízí i služby takzvané AfterCare, v rámci které poskytuje poradenství pro aktivity v oboru věda a výzkum, spolupráci s různými vzdělávacími institucemi či pro získávání veřejné podpory, asistuje v jednání s místními úřady, doporučuje lokální dodavatele či pomáhá hledat vhodné lokality a nemovitosti. (CzechInvest, 1994–2020)

2.2.6 Udělené investiční pobídky

Od roku 1998 do 31. července 2021 agentura CzechInvest schválila celkem 1 309 investičních pobídek, z nichž téměř pětina (přesně 252) byla později z různých důvodů zrušena (odstoupení, zrušení rozhodnutí, pozbytí platnosti zrušení a další). (CzechInvest, 2021)

Tabulka 3 Počet podaných záměrů v letech

Rok	1998	1999	2000	2001	2002	2003	2004	2005	2006	2007	2008	2009
Počet záměrů	8	18	57	51	39	33	58	82	92	99	56	18
Rok	2010	2011	2012	2013	2014	2015	2016	2017	2018	2019	2020	2021
Počet záměrů	18	42	45	97	128	67	79	78	64	49	27	4+

vlastní zpracování podle (CzechInvest 2021)

Největší výkyvy v množství podaných záměrů lze pozorovat v letech 2009, 2010 a 2014. Útlum žádostí o veřejnou podporu v letech 2009 a 2010 si lze vysvětlit jako dopad působení velké ekonomické krize z roku 2008, a naopak jedním z důvodů velkého nárůstu žádostí o veřejnou podporu v roce 2014 bylo schválení takzvaného obecného nařízení o blokových výjimkách (Nařízení Komise (EU) č. 651/2014 ze dne 17. června 2014, nabylo účinnosti 1. července 2014). Jedním z jeho důsledků byla totiž limitace výše podpory, tedy maximální intenzity podpory, proto byl zaznamenán skokový nárůst pobídek, kdy společnosti chtěly investovat ještě za výhodnějších podmínek. (ÚOHS, 2017)

K aktualizaci zákona došlo mimo jiné i v reakci na velmi malou nezaměstnanost v rámci České republiky. V předchozí úpravě bylo totiž jedním z primárních cílů oné investice vytvoření nových pracovních míst, ale vzhledem k pokračujícím „bojům“ o zaměstnance na trhu práce bylo logické soustředit se raději na zaměstnávání kvalifikovaných pracovníků a na vytváření projektů s vyšší přidanou hodnotou. (ČT, 2019)

Pět (korunově) nejvyšších přímých zahraničních investic podle nejvyšších udělených pobídek mířilo do společností Hyundai Motor Manufacturing Czech s.r.o (Jižní Korea, výroba dopravních prostředků, 2006), Toyota Peugeot Citroën Automobile Czech s.r.o. (Japonsko, Francie, výroba dopravních prostředků, 2002), Nexen Tire Corporation Czech s.r.o. (Jižní Korea, sektor gumárenský a plastikářský, 2014), LG. Philips Displays Czech Republic s.r.o. (Nizozemí, sektor elektronický a elektrotechnický, 2000) a ŠKODA AUTO a.s. (Německo, výroba dopravních prostředků, 1998). (CzechInvest, 2020)

Podle dat z roku 2010 lze vysledovat provázanost české ekonomiky s automobilovým průmyslem, nejvíce investičních pobídek putovalo do odvětví navázaných právě na automobilový průmysl (obory jako gumárenský, plastikářský, výroba strojů, atd.). (Wokoun, 2010)

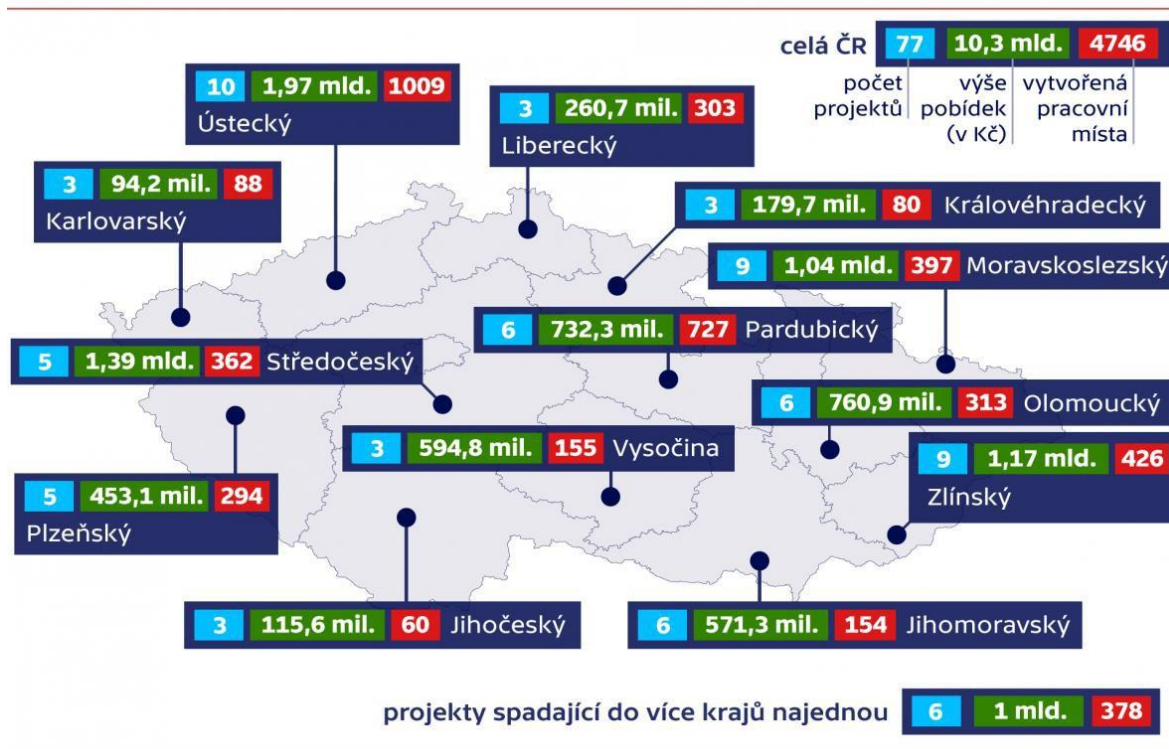
2.2.7 Udělené investiční pobídky v Libereckém kraji

Za více než dvacet jedna let systému fungování systému investičních pobídek bylo k 31. červenci 2021 v Libereckém kraji uděleno (a schváleno) celkem 59 investičních pobídek. Další čtyři se poté týkaly více krajů, kromě Libereckého v jednom případě Pardubického, v dalším Moravskoslezského a Zlínského, dále Královéhradeckého a v posledním případě Středočeského. v prvních třech případech šlo o okres Semily, čtvrtý případ se týkal okresu Liberec. (CzechInvest, 2021)

Z celkem šedesáti k 1. lednu 2020 jich bylo dvanáct později zrušeno, i přesto ale minimálně ve třech případech investor dále investoval i bez pobídek. (CzechInvest, 2020)

Pět korunově nejvyšších investic se v rámci Libereckého kraje týkalo společností Denso Manufacturing Czech s.r.o. (Japonsko, výroba dopravních prostředků, 2001), ZF Automotive Czech s.r.o. (země původu skupiny Německo, výroba dopravních prostředků, 2019), KSM Castings s.r.o. (země původu skupiny Německo, výroba dopravních prostředků, 2020), Faerch Plast s.r.o. (Dánsko, sektor gumárenský a plastikářský, 2006), Lucas Varsity s.r.o. (Německo, výroba dopravních prostředků, 2006) a Lucas Varsity s.r.o. (Francie, výroba dopravních prostředků, 1999). Dále je možno zmínit Bombardier Transportation Czech Republic a.s. (země původu skupiny Německo, sektor strojírenský, 2020). (CzechInvest, 2021)

Infografika zveřejněná Českou televizí (jejím zdrojem dat je ale opět CzechInvest) ukazuje pobídky za rok 2018 podle krajů. Z ní je patrné, že během roku 2018 do Libereckého kraje zamířily v rámci tří projektů investice s pobídkami za celkem 260,7 milionu Kč, díky kterým bylo vytvořeno lehce přes tři sta pracovních míst. (ČT, 2019)



Obrázek 4 Pobídky podle krajů v roce 2018
Zdroj: (ČT, 2018)

Tyto investice mířily do společností SAND Profile s.r.o. (země původu skupiny Německo, sektor gumárenský a plastikářský, výše investice 106,71 milionu CZK, z toho veřejná podpora 26,68 milionu CZK), Preciosa - LUSTRY, a.s. (česká společnost, sektor výroby ostatní, výše investice 253,80 milionu CZK, strop veřejné podpory 63,45 milionu CZK) a Webasto Roof & Components Czech Republic s.r.o. (země původu skupiny Německo, sektor výroby dopravních prostředků, investice ve výši 682,40 milionu CZK, strop veřejné podpory ve výši 170,60 milionu CZK. (CzechInvest, 2020)

Rok 2019 byl na zahraniční investice ještě skromnější, v celém Libereckém kraji za rok 2019 přibyla jediná investice, a to do společnosti ZF Automotive Czech s.r.o. (země původu skupiny Německo, sektor výroby dopravních prostředků, investice ve výši 2 469,54 milionu CZK, strop veřejné podpory 468,19 milionu CZK). (CzechInvest, 2020)

3. Okres Česká Lípa

Česká Lípa je největší ze čtyř okresů v Libereckém kraji (dalšími okresy jsou Liberec, Jablonec nad Nisou a Semily), jeho rozloha činí 1 073 km² (rozloha Libereckého kraje je přitom 3 163 km², okres Česká Lípa tudíž tvoří přibližně třetinu území). V okrese Česká Lípa navzdory velikosti území žije jen necelá čtvrtina obyvatelstva celého kraje, hustota zalidnění je tudíž v okrese menší než v rámci Libereckého kraje. Na severní straně okres hraničí se Spolkovou republikou Německo. V rámci Libereckého kraje okres sousedí s okresem Liberec, z Ústeckého kraje potom sousedí s okresy Děčín a Litoměřice a v rámci Středočeského kraje jsou jeho sousedy Mělník a Mladá Boleslav. (ČSÚ, 2015)

Okres se skládá z celkem 57 obcí, přičemž jedenáct z nich je městy. Jsou to (abecedně) Cvikov, Česká Lípa, Doksy, Dubá, Kamenický Šenov, Mimoň, Nový Bor, Ralsko, Stráž pod Ralskem, Zákupy a Žandov. (ČSÚ, 2015)

Nejobývanějšími městy byly ke konci roku 2018 Česká Lípa s 37 444 obyvateli, Nový Bor s 11 678 obyvateli, Mimoň s 6 434 obyvateli a Doksy s 5 206 obyvateli. v městech se přitom koncentrují více než tři čtvrtiny obyvatelstva celého okresu. (ČSÚ, 2019)

Liberecký kraj je z celkových čtrnácti druhý nejmenší kraj v České republice, menším je už jen Hlavní město Praha, které je uznáváno jako kraj dle zákona č. 131/2000 Sb. (Sbírka zákonů, 2000; ČSÚ, 2018)

V počtu obyvatel (údaje z 31. 12. 2018) se Liberecký kraj se svými 442 356 obyvateli opět nachází na 13. místě, méně obydlený je už jen Karlovarský kraj (294 896 obyvatel).

Okres Česká Lípa je se svými 103 135 obyvateli 46. nejobývanějším okresem z celkových Rozlohou je okres Česká Lípa s 107 286 ha 32. největším okresem. (ČSÚ, 2018)

3.1 Historie okresu a podnikatelské prostředí

První podnět k využití okresu pro rekreaci padl už za vlády Karla IV., kdy bylo rozhodnuto o stavbě rybníka u města Doksy, dnešnímu Máchovu jezeru. (Pokorný, 1994)

V průběhu 19. a na počátku 20. století většinu obyvatel tvořili Němci, kteří se snažili o zvelebení okresu a přilákání turistů, kteří přinášeli další podnikatelské příležitosti a pracovní místa. V říjnu roku 1938 ale bylo Českolipsko připojeno Mnichovskou dohodou k Německu. V květnu 1945 bylo osvobozeno Sovětskou armádou a německé obyvatelstvo bylo odsunuto. Mezi Ralskem a Bezdězem následně v roce 1968 na místech, která byla původně využívána turisty k rekreaci, bylo vybudováno vojenské výcvikové pásmo. K dalšímu omezení turistických destinací došlo na konci 60. let, kdy se v okolí Stráže pod Ralskem začala těžit uranová ruda. Zároveň ale došlo k výraznému nárůstu počtu obyvatel. (Smejkal, 1994)

Důležitá pro okres je tradice ve sklářství, kvůli kterému bylo už v roce 1757 založeno město Nový Bor. Křišťálové lustry se už v roce 1724 začaly sestavovat v Kamenickém Šenově. Právě díky sklářskému obchodu se českým obchodníkům poprvé povedlo proniknout na zahraniční trhy. Výroba skla se zařadila mezi nejdůležitější exportní odvětví. (Smejkal, 1994)

Dlouhou tradici mělo plátenictví, na počátku 19. století se z České Lípy díky podnikatelské aktivitě stalo třetí největší středisko výroby v tomto oboru v Čechách a jedno z dělníky nejvyhledávanějších měst. (Smejkal, 1994)

Počátkem 60. let 20. století byla v okolí Hamru na Jezeře objevena uranová ložiska. S těžbou v Hamru se začalo na konci 60. let, poté se začalo využívat i nalezišť v okolí Stráže pod Ralskem a Břevniště. (DIAMO, 2016)

Kvůli propadu povrchu v roce 1984 bylo vypuštěno Hamerské jezero - jedna z významných turistických destinací okresu. Opět napuštěno bylo po necelých deseti letech. (DIAMO, 2016)

Od roku 1989 docházelo vzhledem k nízké výkupní ceně a negativním dopadům těžby na životní prostředí k útlumu těžby a byla započata nápravná opatření kvůli ochraně životního prostředí. V květnu 1991 byl ve Stráži pod Ralskem zřízen odštěpný závod Těžba a úprava uranu (TÚU) a bylo sem z Příbrami přesunuto ředitelství podniku a Stráž se na krátkou dobu stala centrem těžby. V roce 1996 bylo rozhodnuto o likvidaci těžby a začalo se s revitalizací pozemků dotčených těžbou. S rekultivací a nápravou následků hornické činnosti pokračuje státní podnik DIAMO dodnes. (DIAMO, 2016)

Dodnes je jak pro okres Česká Lípa, tak pro celý Liberecký kraj důležitý zpracovatelský průmysl a již od devadesátých let je pro území klíčový automobilový průmysl, v okrese Česká Lípa působí například Adient Czech Republic, Fehrer Bohemia a SAND Profile. (CzechInvest, 1994–2020)

Adient Czech Republic, výrobce autopotahů, má výrobní závody v České Lípě a ve Stráži pod Ralskem, závod v České Lípě dodává autopotahy značkám Škoda, Land Rover a Opel, ve Stráži pod Ralskem se šijí luxusní potahy (zejména z kůže). V roce 2019 v obou závodech prac dohromady přes 2300 zaměstnanců (zhruba 1300 v České Lípě, přes 1000 ve Stráži pod Ralskem). (Adient, 2019)

Závod Fehrer Bohemia v České Lípě vyrábí pěnové výplně do sedadel a opěradel a stranové díly pro značky Škoda, Opel, Volkswagen, Audi, BMW a Daimler. Má přes 2000 zaměstnanců. (Fehrer, 2020; kurzycz, 2000–2020)

SAND Profile vyrábí ze syntetických polymerů ztužující prvky pro autosedačky. (ČTK, 2019)

Dalšími důležitými dodavateli v automobilovém průmyslu v okrese jsou výrobně obchodní družstvo AVENA, Festool s.r.o (formy/přípravky/nástroje), HOERBIGER ŽANDOV s.r.o. (motory a jeho součásti), KV Final s.r.o. (těsnění a izolace) a POLY-IZOL & Co., spol. s r.o. (těsnění a izolace). (CzechInvest, 1994–2020)

I přes omezení kraj i okres pokračuje v dlouholeté tradici sklářství. v okrese působí Preciosa (Kamenický Šenov, výroba lustrů) a Lasvit (Nový Bor). (CzechInvest, 1994–2020)

HDP bylo v kraji v roce 2018 170 809 milionů Kč (Po Karlovarském kraji druhá nejmenší hodnota), HDP na 1 obyvatele poté 386 789 Kč (třetí nejnížší hodnota), HDP na 1 zaměstnaného 859 148 Kč (sedmá nejnížší hodnota). v roce 2018 bylo v Libereckém kraji 4 tisíce nezaměstnaných osob a 210,3 tisíce zaměstnaných. Průměrná hrubá měsíční mzda v roce 2018 byla 28 755 Kč, což byla pátá nejvyšší hodnota ze všech krajů (průměrná hrubá měsíční mzda za celou Českou republiku byla 30 802 Kč). v přepočtu na celé úvazky byla hrubá měsíční mzda v kraji 29 682 Kč (taktéž pátá nejvyšší hodnota z krajů). Ve stejném roce byla v kraji nezaměstnanost 3,18 % (celorepublikový průměr byl 3,07 %, Liberecký kraj byl na pátém místě). Cizinců zaměstnaných v kraji bylo 20 118 (10. místo). (ČSÚ, 2019)

Průměrná mzda ve 4. čtvrtletí 2019 byla v Libereckém kraji 33 643 Kč, což byla po hlavním městě Praha, Středočeském, Plzeňském, Jihomoravském a Královéhradeckém kraji pátá nejvyšší hodnota. Byla vyšší než průměrná mzda v celé České republice (36 144 Kč). (ČSÚ, 2020) V okrese Česká Lípa byla dle dat za měsíce leden až červen v roce 2020 nejnižší nezaměstnanost v březnu (2,54 %; v lednu i únoru 2,55 %), nejvyšší poté v červnu (3,56 %; v dubnu 3,03 %, 3,39 %). Průměr za rok 2019 byl 2,27 %, nejvyšší hodnota (2,75 %) v lednu, nejnižší v červnu (2,03 %). (ČSÚ, 2020)

Ke 30. červnu 2021 byla nezaměstnanost v kraji 3,95 %, pátá nejvyšší v České republice. V okrese Česká Lípa nezaměstnanost byla 2,97 %. (ČSÚ, 2021)

3.1.1 Udělené investiční pobídky v okrese Česká Lípa

Za dobu fungování systému bylo v okrese Česká Lípa uděleno k 1. lednu 2020 deset investičních pobídek, přičemž jedna byla zrušena rozhodnutím o zrušení rozhodnutí. Velká část z nich byla navázána na automobilový průmysl. V únoru 2020 přibyla v okrese 10. schválená investiční pobídka. Druhem všech investičních akcí byla výroba. Jedna z pobídek patřila české společnosti Preciosa - LUSTRY, a.s., proto nebude uvedena. (CzechInvest, 2021)

1) AUTOBATERIE, spol. s r.o.

První v okrese udělená investiční pobídka, záměr podán v roce 2000, rozhodnutí uděleno v dubnu téhož roku, žadatelem bylo Německo. Společnost v době podání záměru pracovala v sektoru výroba dopravních prostředků. Bylo investováno 18,26 mil. EUR (18,4 mil. USD, 659,12 mil. CZK). Míra veřejné podpory byla 50 %. Investicí bylo vytvořeno 150 nových pracovních míst. Veřejná podpora byla poskytnuta ve formě slevy na dani z příjmů a hmotné podpory školení a rekvalifikace. (CzechInvest, 2020)

V letech 2000 - 2001 byla ve společnosti rozšířena výroba autobaterií na tři milionu kusů ročně, v roce 2001 díky vybudování další haly (hala B) byla kapacita rozšířena o 1,2 milionu na 4,2 milionu kusů ročně. Další rozšíření bylo naplánováno na roky 2003 až 2005, kdy díky další reorganizaci a výstavbě další haly (hala C), byla zvýšena kapacita roční výroby na 5 milionů kusů ročně. Vyroběné baterie byly prodávány jako náhradní díly. Společnost (IČO

467 094 10) byla zapsána do Obchodního rejstříku již 13. května 1992, následně vymazána 15. prosince 2007, kdy až do 29. srpna 2019 společnost přešla pod Johnson Controls Autobaterie spol. s r.o. 29. srpna 2019 byla zapsána do Obchodního rejstříku jako Clarios Česká Lípa spol. s r.o. (Kopečná, 2002; Veřejný rejstřík a Sbírka listin, 2020)

2) JOHNSON CONTROLS INTERNATIONAL, spol. s.r.o.

Americkému koncernu dopomohla již v devadesátých letech ke vstupu do České republiky agentura CzechInvest. Společnost pracuje v sektoru výroby dopravních prostředků. Záměr byl podán v roce 2011, rozhodnutí v říjnu 2012, investováno bylo 34,49 mil EUR (44,62 mil. USD, 879,77 mil. CZK). Míra veřejné podpory byla 30 %, strop veřejné podpory 263,96 mil. CZK. Bylo vytvořeno 136 nových pracovních míst, veřejná podpora byla poskytnuta ve formě slevy na dani z příjmů. (CzechInvest, 2020)

Majitelem společnosti byla v době podání záměru a investice společnost Johnson Controls International B.V. se sídlem v Nizozemském království s obchodním podílem 99,98 % a společnost Johnson Controls Holding Company, Inc. se sídlem ve Spojených státech amerických a podílem 0,02 %. (Johnson Controls, s.r.o., 2011)

15. května 2014 byla poté v českolipské průmyslové zóně otevřena nová továrna určená pro výrobu boxů, krytů a vík pro automobilové baterie, které jsou vyráběny dalším závodem v průmyslové zóně. Při otevření se počítalo při využití celé kapacity vyrobení více než patnácti milionů kusů výrobků za rok. Okres v tu dobu trpěl nejvyšší nezaměstnaností z celého kraje. (Vachtová, 2014)

3) Partner in Pet Food CZ s.r.o.

Společnost působící v potravinářském sektoru svůj záměr podala v roce 2012 (rozhodnutí padlo v říjnu téhož roku). Investice byla 9,86 mil. EUR (12,75 mil. USD, 251,42 mil. CZK), míra veřejné podpory 30 %, strop veřejné podpory 64,87 mil. CZK. Veřejná podpora byla poskytnuta ve formě slevy na dani z příjmů. Vzniklo 41 pracovních míst. (CzechInvest, 2020)

Vlastníky společnosti jsou Partner in Pet Food Group B.V., Nizozemské království (90% podíl) a PPF Holdco B.V., Nizozemské království (10% podíl), společnost je součástí skupiny sídlící v Holandsku. (Partner in Pet Food CZ s.r.o., 2012)

V roce 2013 byla pořízena nová výrobní hala POUCH II, plnička pouch, robot na vkládání a vykládání tácků a navažovací pás. V roce 2012 byl pořízen robot na vkládání a vykládání tácků, plnička pouch, parní tunel, autokláva pouch linky a mělnič pouch. (Partner in Pet Food CZ s.r.o., 2013)

4) Grammer Automotive CZ s.r.o.

Mateřskou společností je Grammer Aktiengesellschaft sídlící v Německu, společnost vlastní 100% podíl na základním kapitálu. (GRAMMER Automotive CZ s.r.o., 2015)

Společnost působí v sektoru výroby dopravních prostředků, díky investici 8,18 mil. EUR (10,85 mil. USD, 206,39 mil. CZK) bylo vytvořeno 155 nových pracovních míst. Míra veřejné podpory byla 40 %, strop 82,56 mil. CZK. Záměr byl podán v roce 2013 a schválen v červenci téhož roku. Veřejná podpora byla poskytnuta ve formě slevy na dani z příjmů. (CzechInvest, 2020)

Společnost žádost o investiční pobídku podala v důsledku rozhodnutí o investování do nových technologií a rozšíření výroby. Společnost v roce 2013 provedla restrukturalizaci, rozšiřovala výrobu, díky automatizovaným montážním linkám a zařízení na pěnování a interní vstříkování plastů se závod v České Lípě zařadil mezi ty nejmodernější v oboru. Nejvyšší obrat společnosti vykazuje oblast výroby hlavových opěrek. Zásobování jsou mj. i němečtí zákazníci. (GRAMMER Automotive CZ s.r.o., 2015)

5) INTEDOOR spol. s r.o.

Společnost působící v sektoru dřevozpracující a papírenský záměr podala v roce 2013, rozhodnutí bylo vydáno v lednu 2014. Společnost sídlí v České republice, od roku 2013 je členem německé skupiny GARANT GRUPPE. Díky investici 2,28 mil. EUR (3,12 mil. USD, 62,69 mil. CZK) bylo vytvořeno 73 pracovních míst. Míra veřejné podpory byla 50 % (jedná se o malý a střední podnik), strop 31,35 mil. CZK. Veřejná podpora byla poskytnuta ve formě slevy na dani z příjmů. (CzechInvest, 2020; INTEDOOR, spol. s r.o., 2017)

Investice proběhla do výstavby nových ploch v závodě Ralsko a instalace nejmodernějších technologií v závodech Cvikov a Ralsko. Dále došlo k organizačním, technickým a technologickým změnám, díky kterým došlo ke specializaci závodů - Ralsko se zaměřilo na sériovou výrobu, Cvikov na výrobu nábytku na míru. (INTEDOOR, spol. s r.o., 2015)

6) SAND Profile s.r.o.

Společnost se zemí původu skupiny Německo, která vyrábí v sektoru gumárenský a plastikářský, záměr podala v roce 2017, rozhodnutí bylo vydáno 11. července téhož roku. Investicí 5,36 mil. EUR (5,61 mil. USD, 144,81 mil. CZK) bylo vytvořeno 20 nových pracovních míst. Míra veřejné podpory byla 25 %, strop veřejné podpory, která byla poskytnuta ve formě slevy na dani z příjmů, byl 36,20 mil. CZK. (CzechInvest, 2020)

Další záměr si společnost podala v roce 2018, rozhodnutí padlo 11. září téhož roku. Společnost tentokrát investovala 4,19 mil. EUR (5,05 mil. USD, 106,71 mil. CZK), míra veřejné podpory byla opět 25 % se stropem veřejné podpory 26,68 mil. CZK. Investicí bylo vytvořeno dalších 20 pracovních míst. Veřejná podpora byla poskytnuta ve formě slevy na dani z příjmů. v obou případech bylo cílem rozšíření výroby. (CzechInvest, 2020)

Původně společnost tepelně zpracovávala ročně až 80 tun syntetických polymerů (z nichž jsou vyráběny ztužující prvky pro autosedačky), s první investiční pobídkou byla kapacita zvýšena na 450 až 950 tun ročně, poté přišlo zvýšení až na 2700 tun za rok. (ČTK, 2019)

Se zvyšováním výroby nesouhlasí vedení města Nový Bor, podle kterého je rozšiřování výroby v rozporu s územním plánem. Obyvatelé města si stěžují na silný zápach, město podalo stížnost mimo jiné ministerstvu životního prostředí. (ČTK, 2019)

7) Bombardier Transportation Czech Republic a.s.

Společnost působící ve strojírenském sektoru, se zemí původu skupiny v Německu, podala záměr v roce 2017, záměr byl schválen 18. února 2020. Společnost investuje 58,64 mil. EUR (65,63 mil. USD, 1 490 mil. CZK), míra veřejné podpory je 23 %, strop veřejné podpory 340,74 mil. CZK. Investicí bylo vytvořeno 622 nových pracovních míst. Veřejná podpora byla poskytnuta ve formě slevy na dani z příjmů. (CzechInvest, 2020)

Investice proběhne do rozšíření výroby vlakových souprav v České Lípě - svařování hrubých staveb vlaků, výroby skříní pro tramvaje (Flexity 2, které jsou využívány v Curychu), vybudování lakovny a rozšíření výroby kolejových vozidel. (ČTK, 2018)

3.1.2 Dopady přímých zahraničních investic

CzechInvest zaznamenal tedy celkem 7 společností, do kterých v rámci okresu plynuly přímé zahraniční investice. Tyto společnosti ve městech či obcích, kde se nacházejí, nabízejí pracovní příležitosti.

V České Lípě jsou Adient Czech Republic s.r.o. (bývalý název JOHNSON CONTROLS INTERNATIONAL, spol. s.r.o.) (1300 zaměstnanců + dalších více než 500 v rámci výroby baterií pod značkou Clarios a Bombardier Transportation Czech Republic a.s. (více než 1000 zaměstnanců) dvěma ze tří největších zaměstnavatelů, dokonce jsou dvěma z pouze pěti subjektů, které v České Lípě zaměstnávají více než 500 lidí, tuto hranici navíc překračují místní nemocnice s poliklinikou a Grammer Automotive CZ s.r.o.. Velkých podniků s více než 249 zaměstnanci je na území města celkem 11. (kurzycz, 2000-2021; MMR, 2018)

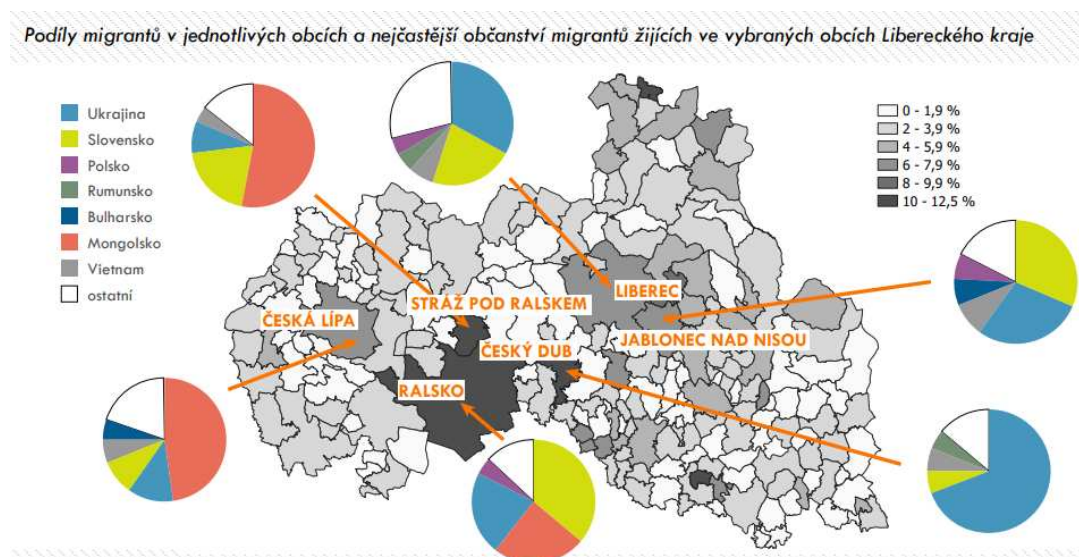
Adient Czech Republic s.r.o. má další závod navíc ve Stráži pod Ralskem, kde zaměstnával v roce 2018 než 1000 lidí. Je to přitom jeden z pouze dvou subjektů, které ve městě zaměstnávají více než 249 zaměstnanců (tzn. velkých podniků). (MMR, 2018)

INTEDOOR spol. s r.o. je ve Cvikově jedním ze šesti středních podniků a nejvýznamnějších zaměstnavatelů. Ve městě Ralsko je jedním ze tří středních podniků a jedním z nejvýznamnějších zaměstnavatelů města. (MMR, 2018; PODNIKATEL, 2007-2021)

Město Nový Bor na svém území má jeden velký podnik (CRYSTALEX CZ, s.r.o.), středních podniků je ve městě 8. SAND Profile s.r.o. je jedním z těch, které mají více než 50 zaměstnanců. (kurzycz, 2000-2021; MMR, 2018)

Všechny společnosti, do kterých plynuly přímé zahraniční investice (a evidoval je CzechInvest), se významně podílejí na nabídce pracovních míst na místech (ve městech, obcích), kde se nacházejí. Jak bylo rozvedeno již v přechozích odstavcích, většina z nich je na daném území největšími zaměstnavateli.

Kromě tohoto pozitivní efektu PZI lze v okrese ale pozorovat i efekty negativní.



Obrázek 5 Podíly migrantů v jednotlivých obcích
Zdroj: (Odbor sociálních věcí KÚ Liberec, 2020)

V závodu Adient ve Stráži pod Ralskem polovinu ze současných osmi set zaměstnanců tvoří lidé pocházející z Mongolska, před začátkem restrukturalizace, kterou podnik v současné době prochází a v rámci kterého byl počet zaměstnanců snižen o přibližně 300, byl přitom jejich podíl ještě větší. V závodech společnosti v České Lípě je situace obdobná. Tato skutečnost se zajímavě promítá i do infografiky Odboru sociálních věcí Krajského Úřadu Liberec, která se věnuje podílům migrantů v jednotlivých obcích a jejich nejčastějším občanstvím. V infografice je patrný i rozdíl mezi okresem Česká Lípa a dalšími okresy v Libereckém kraji.

V této situaci je možno spatřovat efekt přelévání, který na hostitelský region působí negativním směrem a který má přímou souvislost s přítomností PZI v regionu a potřebou zaměstnavatele zaplnit vzniklá pracovní místa. (Kotíková, 2019)

Hromadné najímání pracovníků ze třetích zemí (respektive jejich přítomnost) přitom už v současné době ve městech způsobuje problémy, u kterých se do budoucna očekává další eskalace. V jednom z měst, kde má Adient svou pobočku, ve Stráži pod Ralskem, v současné době probíhá revitalizace brownfieldu, domu "Zubr", ve kterém vzniká několik desítek nových bytů. V současné době jsou ze strany zastupitelstva města slyšet obavy, že majitel

tyto byty pronajme právě těmto cizincům a z místa, které se nachází v těsné blízkosti centra města, se stane vyloučená lokalita.

Trend příjezdů Mongolců za prací do okresu Česká Lípa odstartoval mezi lety 2007 a 2008. V polovině roku 2007 úřad práce v České Lípě evidoval kolem 130 mongolských zaměstnanců, o rok později jich bylo již o tři stovky více. Z těch 430 zaměstnanců jich 80 pracovalo v Johnson Controls ve Stráži pod Ralskem, zbytek v závodu v České Lípě. Jen jedno procento zaměstnanců mongolského původu pracovalo někde jinde, avšak na pozici se stejnou pracovní náplní. (Jeník, 2008)

K roku 2021 bylo ve městě Česká Lípa evidováno téměř dva tisíce obyvatel mongolského původu, což je největší komunita v rámci celé ČR. Jejich hlavním pracovním zázemím jsou stále továrny na zpracování kůže do interiéru automobilů. (Tampier, 2021)

Rodiny těchto zaměstnanců následně do Česka stěhují i své rodiny, jejich děti následně začínají navštěvovat české školy. A právě tato situace často způsobuje problémy, tyto rodiny, a tím právě i jejich děti neumí česky a v mnohých případech ani nevykazují ochotu se jazyk naučit. Českolipské školy navštěvuje kolem pěti set mongolských dětí. Školy přitom nemají mnoho možností, jak tyto žáky integrovat do výuky, studenti sice mají možnost navštěvovat extra lekce češtiny, avšak o to z jejich strany není zájem. Téměř nedostupní jsou i tlumočníci. (Oljača, 2019)

Neznalost češtiny přitom Mongoly v Česku omezuje obecně, kvůli tomu, že si s Čechy nerozumí, se izolují a zároveň je neznalost jazyka omezuje i v pracovním životě – kromě šití kůží v Adientu už jim nezbyvá mnoho příležitostí nějakého kariérního růstu. I to je důvodem relativně vysoké fluktuace těchto zaměstnanců – mnozí se kvůli zklamání, že je v ČR nečeká nic jiného než šití autopotahů, vrací zpět domů, kde mají možnost využít svou klasifikaci. (Oljača, 2019)

3.2 SWOT Analýza okresu Česká Lípa

SWOT analýza je univerzální analytická metoda, pomocí které je možné vyhodnotit úspěšnost nějakého záměru či celé organizace a přijmout správné rozhodnutí. Analýzu navrhl Albert Humphrey v 60. letech 20. století. Její využití je široké, dá se využít při řízení

organizací, ale i obcí či měst, dále záměrů, při porovnávání různých variant, atd. (ManagementMania; 2020)

SWOT je anglický akronym skládající se z prvních písmen čtyř sledovaných faktorů – Strengths (silné stránky), Weaknesses (slabé stránky), Opportunities (příležitosti) a Threats (hrozby).

3.2.1 Příprava

Před zpracováním samotné SWOT analýzy byl proveden „výtah dat“ z aktuálních strategických plánů a programů rozvoje v rámci všech jedenácti měst v okrese, v jejichž rámci, jak již bylo zmíněno, žijí tři čtvrtiny obyvatelstva. Nakonec bude komparací dat provedena souhrnná SWOT analýza.

1) Cvikov – Město s historií v oblastech strojírenské výroby, sklářství, výroby oděvů, dřevěného nábytku, atd. Největšími zaměstnavateli jsou Léčebna respiračních nemocí Cvikov, příspěvková organizace; INTEDOOR spol. s r.o., AJETO spol. s r. o. Czech Glass Craft, PIVOVAR CVIKOV a.s., ZEPS s. r. o. a Carl Moser s. r. o. V blízkosti města se „setkávají“ tři států – ČR, SRN a Polska. Necelá polovina obyvatelstva ve věku nad 15 let má střední vzdělání bez maturity, zároveň se projevuje trend stárnutí obyvatelstva – kvalifikované obyvatelstvo se stěhuje za prací do větších měst. Celkový stav místních komunikací je špatný, město jako příležitost rozvoje vnímá přípravu nové průmyslové zóny. (MĚSTO CVIKOV, 2019)

2) Česká Lípa – Největší město s největším množstvím obyvatel v okrese. Největšími zaměstnavateli jsou Bombardier Transportation Czech Republic a.s. (Alstom a.s.), Fehrer Bohemia s.r.o. a Johnson Controls s.r.o. (dnes Adient Czech Republic s.r.o.). Všechny tři společnosti vyrábí v rámci automobilového průmyslu, Bombardier svařované komponenty pro vlaky, Fehrer interiérové díly a Johnson Controls v rámci dvou poboček vyrábí baterie do vozů a autosedačky (třetí pobočka se nachází ve Stráži pod Ralskem). Více než 500 osob v době vzniku Strategického plánu rozvoje města zaměstnávala pouze už místní nemocnice s poliklinikou. Největším brownfieldem je bývalý areál velkovýkrmů skotu Dobranov, o rozloze 64 554 m². Dalším významným brownfieldem je budova bývalé železniční zastávky Česká Lípa město. Město nevykazuje vysokou nezaměstnanost, nabízená pracovní místa ale

mají menší kvalitu, co se týče udržitelnosti, průměrné mzdy či přidané hodnoty. Největší podíl nezaměstnaných tvoří lidé se základním vzděláním. Podle předchozího sčítání lidí za prací vyjíždělo více než 2,5 tisíce lidí, naopak do města za prací dojíždělo přes 3,5 tisíce lidí. Město plánuje stavbu obchvatu. (MĚSTO ČESKÁ LÍPA, 2017)

3) Město Doksy se zaměřuje především na turismus a rekreaci, zároveň má dostatek ploch pro další rozvoj výrobních i nevýrobních odvětví v průmyslových zónách, bohužel ale nebyl projeven zájem ze strany potenciálních investorů. Jelikož se město soustředí primárně na cestovní ruch, celoroční pracovní příležitosti nabízí pouze několik větších zaměstnavatelů – INGSTAV Doksy s.r.o., Regata Máchovo jezero, a.s., FOL-Obal s.r.o. či město Doksy. Pracovních příležitostí přímo ve městě tedy není mnoho. Podle dat z roku 2011 za zaměstnáním dojížděla více než třetina ekonomicky aktivního obyvatelstva, necelá polovina z nich přitom do jiných krajů/států. Zaměstnanci dojíždí za prací zejména v automobilovém průmyslu, například do Mladé Boleslavi. Městem vede silnice zprostředkovávající vazby mezi Spolkovou republikou Německo a vnitrozemím ČR. Na území města se nachází několik areálů brownfield – bývalý areál Vojenského výzkumného ústavu, který využívá soukromá obchodní společnost; areál bývalých hospodářských budov, které se nachází přímo v centru města, nakonec budova bývalého kláštera. I v Doksech se lehce projevuje trend stárnutí obyvatelstva způsobený mimo jiné stěhováním mladších obyvatel, převládá středoškolské vzdělání bez maturity. Hrozbou jsou ve městě hrozící změny preferencí v cestovním ruchu. (MĚSTO DOKSY, 2018; MMR, 2018)

4) Dubá - Město má od roku 2017 obchvat, který mu ulevuje od silné tranzitní dopravy (město přetíná silnice mezi Prahou a Rumburkem). (Matysová, 2020)

Pro město je charakteristická nízká hustota obyvatelstva, zároveň je nízká nabídka pracovních míst. (MĚSTO DUBÁ, 2013)

5) Kamenický Šenov - Jedno ze sklářských měst. Převážná část místních podniků jsou sklářské dílny či jejich dodavatelé. Největším zaměstnavatelem (nad 500 zaměstnanců) je PRECIOSA – LUSTRY, a.s., JAWICH LIGHTNING (výroba, export skleněného zboží) s méně než 250 zaměstnanci (údaje z roku 2016 hovoří o 200 vysoce kvalifikovaných zaměstnancích). I zde se projevuje lehké stárnutí obyvatelstva. Dle dat z roku 2013 se na území města nachází deset lokalit brownfields, největší rozlohu přitom mají „Dolní škola“,

„Nádraží“, „Sklárna“, „Sokolovna“ či „Továrna Eliáška“. Ve městě je dostatek pracovních příležitostí v průmyslu i ve službách, jako svou silnou stránku vnímá blízkost Německa jako hlavního obchodního partnera. Jako nedostatek vnímá nedostatek kvalifikované pracovní síly zejména v technických oborech a mnoho brownfieldů na území města. Příležitostí pro další rozvoj by mohl být rozvoj malého a středního podnikání, jako hrozbu ztráta konkurenceschopnosti místních firem a jejich odliv z města. Městu chybí průmyslová zóna. Za zaměstnáním do jiných obcí/krajů/států vyjíždí podle dat z roku 2011 necelá čtvrtina ekonomicky aktivních obyvatel. Nejvyšší podíl mají opět obyvatelé se středním vzděláním bez maturity (více než třetina obyvatelstva starší 18 let). Ubývá obyvatel, přičemž hlavně s vyšším vzděláním. Pokračování úbytku celkového množství obyvatel a další odliv kvalifikovaných obyvatel je vnímán jako hrozba. (MĚSTO KAMENICKÝ ŠENOV, 2019)

6) Mimoň – Město si stěžuje na nedostatek pracovních příležitostí přímo ve městě, přibližně šestina obyvatel (všech obyvatel, ne pouze ekonomicky aktivních) musí za zaměstnáním vyjíždět, město utrpělo zrušením několika závodů a útlumem několika podniků. Obyvatelé dojíždějí především do podniků zaměřených na automobilový průmysl (mimo okres Česká Lípa ŠKODA AUTO, a.s. a Faurecia, s.r.o.; v rámci okresu pak Johnson Controls, s.r.o, Adient Czech Republic, k.s. a Bombardier Transportation Czech Republic, a.s. Překážkou je stále nevzniklý obchvat města – všechny hlavní dopravní tahy vedou centrem města. Rozvoj oblasti omezovala dlouhá existence vojenského prostoru a omezení plynoucí z těžby uranu. Obyvatelstvo stárne. Vedení města zároveň jako negativum vnímá existenci brownfields, kterých je ve městě šest. (MĚSTO MIMOŇ, 2019)

7) Nový Bor – Sklářské město. V Novém Boru postupně klesá počet obyvatel, za posledních jedenáct let město ztratilo přibližně dvacetinu svého obyvatelstva (12,3 tisíce ke konci roku 2010, 11,6 tisíce ke konci roku 2020). Průměrný věk obyvatel se zvyšuje a je o necelé dva roky vyšší než celorepublikový průměr. Mezi největší zaměstnavatele patří CRYSTALEX CZ, s.r.o. s více než pěti sty zaměstnanci (ale nemá v Novém Boru své sídlo), nad sto zaměstnanců mají AKTIVIT, spol. s r.o. (výroba strojů a zařízení) a Město Nový Bor, nad 50 zaměstnanců má mimo jiné SAND Profile s.r.o. Téměř polovinu největších zaměstnavatelů tvoří subjekty veřejné správy. Přibližně desetina obyvatel města do zaměstnání dojíždí do jiných měst/krajů/států, necelá polovina z nich pracuje ve zpracovatelském průmyslu. Stejný počet lidí přitom za prací ve zpracovatelském průmyslu

do města dojíždí. Na území města se nachází několik brownfieldů, některé chce město využít na nové domy a byty, jiné vidí jako příležitost pro rozvoj. (MĚSTO NOVÝ BOR, 2021)

8) Ralsko – V Ralsku se sice také projevuje trend lehkého stárnutí, i tak je ale průměrný věk obyvatelstva přibližně o šest let nižší než celorepublikový průměr. Zároveň opět netypicky obyvatel v průběhu let přibývá, v obci je vysoká porodnost, zároveň se ale projevuje vysoká fluktuace obyvatelstva. Opět převažuje střední odborné vzdělání bez maturity. Z necelých 50 % se v zaměstnanosti projevuje průmysl. Téměř čtyři pětiny obyvatelstva za prací vyjíždějí za hranice obce. V obci je málo pracovních příležitostí, obec je poznamenána existencí vojenského prostoru. Mezi významné zaměstnavatele patří mj. INTEDOOR s.r.o. Nejvýznamnějším zaměstnavatelem je přesto ŠKODA AUTO v Mladé Boleslavi. V Kuřívodech je průmyslová zóna o rozloze dvanáct hektarů a několik dalších rozsáhlých území (např. pozemky bývalého letiště v Hradčanech). Město jako svou slabou stránku jmenuje mj. velké množství brownfields a špatný stav dopravní infrastruktury a silnic. (SAUL, ARR, 2011)

9) Stráž pod Ralskem – Nejvýznamnějšími zaměstnavateli jsou Diamo, s.p., Adient Czech Republic k.s. či MEGA a.s. Projevuje se stárnutí obyvatelstva, převažuje střední vzdělání bez maturity. Ve městě je "obchvat", který spojuje průmyslovou zónu I a II, díky tomu nákladní doprava neprojíždí centrem. Ve městě jsou 2 velké podniky a 5 středních. Na území města je v současné době evidován jeden brownfield (budova Zámku). Hrozbou je odliv vysoce kvalifikovaných obyvatel do větších měst kvůli nabídce práce. (MĚSTO STRÁŽ POD RALSKEM, 2017)

Další brownfielddy byly odprodány do soukromého vlastnictví (například v tzv. Gablerově domě vznikají bytové jednotky, byty vznikají i v budově "Zubr", některé brownfielddy v Průmyslové zóně II jsou využívány jako dílny/sklady (ačkoliv se nedá říct, že prošly regenerací). Na katastrálním území je k dispozici jeden greenfield (oblast Na Americe), na dalším vzniká III. průmyslová zóna. Někteří z největších zaměstnavatelů ve městě míří do útlumu.

10) Zákupy – Nejvýznamnějšími zaměstnavateli jsou firmy LGI Czechia s.r.o (logistické služby a skladování), dále AAH Czech s.r.o. (výroba zvukově izolačních komponentů do osobních automobilů, více než 700 zaměstnanců) a Instalcentrum s.r.o. (velkoobchod a

maloobchod se sanitárním zbožím). Ve městě důležitou roli hraje zemědělství. Jako svou slabou stránku město jmenuje nedokončený obchvat, kvůli kterému historickým centrem města prochází tranzitní doprava, a špatný stav komunikací. Silnou stránkou je poloha města, která umožňuje přeshraniční spolupráci a rozvoj vztahů. Hrozbou pro města je ztráta mnohých pracovních kvůli případnému rušení továren v okolních městech (zejména v České Lípě), odliv kvalifikovaných obyvatel a stárnutí populace. Silnou stránkou jsou průmyslové zóny a nabídka dalších rozvojových ploch. Nabídka pracovních míst je dostatečná. (MĚSTO ZÁKUPY, 2019)

11) Žandov – Obyvatelstvo má příznivou věkovou strukturu a jeho počet roste, zároveň dlouhodobě roste vzdělanost obyvatelstva. Město má dostupné průmyslové zóny a dostatečné množství pracovní síly. Pracovní síla je zároveň málo kvalifikovaná a projevuje se vysoké zaměření na automobilový průmysl, což je pro město zároveň hrozbou. Žandov jako příležitost vnímá rozvoj „zeleného podnikání“. Město si stěžuje na špatný stav silničních komunikací. (ŽALUDA, 2015)

3.2.2 SWOT analýza

Tabulka 4 SWOT Analýza

Silné stránky	Slabé stránky
Výhodná poloha okresu (blízkost hranic, relevantních obchodních partnerů a měst v rámci ČR)	Stárnutí obyvatelstva (objevuje se minimálně v osmi z jedenácti měst)
Mnohaleté zkušenosti v rámci sklářství v severní části okresu a v oboru automobilového průmyslu ve zbývajících částech okresu	S tím spojený odliv vysoce kvalifikovaných obyvatel do větších měst, kde najdou lepší uplatnění
Dobrá infrastruktura	Brownfields (minimálně v sedmi případech)
Nízká nezaměstnanost	Málo pracovních příležitostí přímo na území jednotlivých měst nebo jejich nízká kvalita (minimálně v pěti případech)
Dostupné průmyslové zóny	Špatný stav silničních komunikací (minimálně ve čtyřech případech)
	Bývalé vojenské areály, kvůli nim zpomalený rozvoj (minimálně ve čtyřech případech; souvisí s brownfieldy)
	Chybějící/nedokončené obchvaty, kvůli jejichž absenci jsou komunikace dále přetěžovány a tranzitní doprava zbytečně projíždí centry měst; minimálně ve třech případech)
	Cizinci, které města nejsou schopná integrovat (minimálně ve dvou případech)
Příležitosti	Hrozby
Stavba nových průmyslových zón (minimálně ve třech případech, v dalším případě nová průmyslová zóna již vzniká)	Poměrně jednostranné podnikatelské zaměření na sklářství/automobilový průmysl, obecný úpadek/útlum těchto odvětví by pro okres byl problém
Revitalizace brownfields	Pokračující odliv vysoce kvalifikovaných obyvatel
Příchod nových investorů	Závislost na existenci pracovních míst mimo město/okres
Zvyšování atraktivity/turismus	Jistá závislost na velkých podnicích podnikajících na území okresu a nabízejících mnoho pracovních míst (jejich útlum by znamenal skokovou ztrátu zaměstnání pro mnoho místních obyvatel)
Tvorba nových pracovních míst pro vysoce kvalifikované i nekvalifikované	

Zdroj: vlastní zpracování

3.3 Příležitosti pro investory

Noví investoři mají, pokud se nebere v potaz možnost odkoupení nedávno opuštěné a používané budovy, při příchodu na nějaké území na výběr ze dvou možností. Buď mohou využít dosud nezastavěnou půdu a „stavět na zelené louce“ (greenfield), nebo zužitkovat dříve využívané plochy, které byly z nějakého důvodu opuštěny a dnes na daném území mohou tvořit ekologickou zátěž.

Právě Liberecký kraj agentura CzechInvest jmenovala jako území s největším počtem registrovaných brownfieldů. (CzechInvest, 2018)

Z celkem 507 brownfieldů na území České republiky v roce 2020 se 62 z nich nacházelo v Libereckém kraji, 16 z nich v okrese Česká Lípa. (CzechInvest, 2020)

Podle krajských dat bylo brownfieldů v kraji ještě více, zatímco podle dat ze září 2017 CzechInvest registroval v kraji 83 brownfieldů, podle krajských dat jich bylo 368 (dvakrát tolik než v dalším kraji s nejvyšším množstvím brownfieldů), z toho 300 ve soukromém vlastnictví, 55 ve vlastnictví obce, kraje či státu a 13 v kombinovaném vlastnictví. (CSAS EU Office/Knowledge Centre, 2017)

Nevýhodou využití brownfieldů je finanční náročnost jejich regenerace, v některých případech nevyřešené vlastnické vztahy, ekologická zátěž předchozí činnosti či památková ochrana. Dále horší dopravní dostupnost a často umístění v zastavěné části území. (CSAS EU Office/Knowledge Centre, 2017)

Jejich výhodou je ale často dobrá lokalita, budoucí zhodnocení pozemků a lokality obecně a díky historii pozemku i jistota, že se na území skutečně může stavět, že je na místě vhodné geologické podloží a že se pod místem nenacházejí zdroje pitné vody. (CSAS EU Office/Knowledge Centre, 2017)

Podle dat z roku 2017 téměř polovina brownfieldů (44,1 %) byla před jejich opuštěním využívána v průmyslu, 18,2 % k zemědělství, 15,7 % jako občanská vybavenost a 10,9 % z nich bylo vojenskými areály. (CSAS EU Office/Knowledge Centre, 2017)

Jako příklad využití greenfieldů a brownfieldů budou uvedeny Průmyslová zóna II a Průmyslová zóna III ve Stráži pod Ralskem. Pro město je v současné době klíčový vznik nových pracovních míst, neboť u dvou z největších zaměstnavatelů, DIAMO, s.p., a Adient Czech Republic, s.r.o., kteří oba zaměstnávají nebo zaměstnávali vysoce přes tisíc lidí, je patrný útlum. V Adientu v současnosti probíhá restrukturalizace a počet zaměstnanců se pohybuje kolem 800 (celou polovinu zaměstnanců zároveň tvoří lidé z ciziny). Další útlum u obou společností je v dalších letech vysoce pravděpodobný.

3.3.1 Průmyslová zóna II

Příkladem úspěšného komerčního využití bývalých brownfieldů je jedna z průmyslových zón, „Průmyslová zóna II“ ve Stráži pod Ralskem. Většina budov, které se v jejím areálu nachází, vznikla v průběhu 50. a 60. let (jejich kolaudace probíhala postupně v letech 1952 až 1968 jako garáže pro vojenskou techniku) a byla využívána sovětskými vojáky. Než byly tyto armádní areály opuštěny a začaly chátrat, sloužily například jako tankové garáže či vojenské sklady. Následně došlo k jejich regeneraci investory a došlo ke změně užívání těchto staveb. Informace v této podkapitole byly prokonzultovány na odboru Výstavby MÚ Stráž pod Ralskem a bylo na ně nahlíženo v Katastru nemovitostí, dále proběhla osobní návštěva PZ II.

Vlastníkem většiny budov v Průmyslové zóně II je společnost Albena s.r.o., která vznikla v roce 1996 a podniká v oblasti logistiky, skladování a výroby v automobilovém průmyslu. V roce 2003 společnost navázala spolupráci se společností Johnson Controls s.r.o., která se postupně rozšířila i na zprostředkování nákupu materiálu, služeb a surovin pro jednotlivé výrobní závody společnosti Johnson Controls s.r.o. (Albena, 2021)

S revitalizací ocelových hal na skladovací haly začal jednatel společnosti (FO) na začátku 90. let. Společnost poté v průběhu let stavěla a regenerovala další stavby.



Obrázek 6 Průmyslová zóna II
Zdroj: (Katastr nemovitostí ČÚZK/vlastní zpracování, 2021)

Mezi zkolaudované stavby společnosti patří mimo jiné:

- 1) Stavba na stavební parcele číslo 1000, č.p. 434, plocha 1415 m²

Tato budova byla původně užívána jako vojenský sklad, mezi poslední změny patří kolaudace v roce 2015 po provedení stavebních úprav, kdy užívání stavby bylo změněno na skladovou halu. V současné době má v hale sklad a výrobu společnost Dynaflex CZ, s.r.o. Na katastrální mapě s ortofotem je stavba vyznačena červeně.

Tato společnost se zabývá výrobou plastových desek, fólií, hadic, trubek a profilů, vyrábí trubice pro rozvody tlakového vzduchu a spirální tlakové trubice pro nákladní automobily. (živéobce, 2021)



*Obrázek 7 Ukázka regenerované budovy, st.p.č. 1000
(Zdroj: vlastní, 2021)*

Další tři budovy (A, B, C) v areálu si od jednatel společnosti ALBENA, s.r.o. pronajímá společnost MWIAL, s.r.o. Stavby jsou na katastrální mapě vyznačeny zeleně.

Společnost MWIAL, s.r.o. se zabývá strojírenskou výrobou, obráběním a dělením materiálu. Od roku 2019 je partnerem společnosti pro výrobu větrných elektráren SIMETI GROUP. (MWIAL, 2019)

2) Stavba na st.p.č. 1003, č.p. 436, plocha 1168 m², budova B

Budova původně sloužila jako tanková garáž, poté byla přeměněna na skladovou halu, od roku 2017 slouží jako výrobní hala (stavba pro výrobu a skladování). Dnes v budově společnost MWIAL, která má budovu pronajatou, provozuje kovovýrobu. Společnost tam zároveň má recepci a kanceláře.

3) Stavba na st.p.č. 1004, č.p. 445, plocha 1305 m², budova C

I tato budova původně sloužila jako tanková garáž, v roce 2013 proběhla její změna na stavbu pro výrobu a skladování. Společnost MWIAL v budově dnes provozuje sklad a dílnu.

4) Stavba na st.p.č. 1006, č.ev. 726, č.p. 431, plocha 776 m², budova A

Tato stavba původně sloužila jako hala, od roku 2014, kdy proběhly stavební změny pro změnu užívání, je využívána jako stavba pro výrobu a skladování. Společnost MWIAL v ní má sklad, dílnu a jednu kancelář.

Tyto bývalé brownfieldy byly zregenerovány a zkolaudovány, i tak se ale v areálu několik dalších brownfieldů nachází. Tyto budovy jsou sice v současné době využívány jako sklady či dílny, ale je na nich jasně patrné, že neprošly významnou regenerací a na základě osobního pozorování nejsou v úplně vyhovujícím stavu.



*Obrázek 8 Ukázka nezregenerované budovy v areálu
(Zdroj: vlastní, 2021)*

Pokud se ale přesuneme dále od bývalých brownfieldů, je zároveň patrné, že i tato Průmyslová zóna má stále možnosti se rozrůstat, v areálu se v současné době dokončuje další stavba výrobce hygienických potřeb, který už v zóně jednu budovu má. V budově by dle dosavadních plánů měl být mezisklad pro výrobu plenek.

3.3.2 Průmyslová zóna III

Na druhé straně města stojí, respektive bude stát Průmyslová zóna III, jejíž stavba bude probíhat na zelené louce. Pozemek má dle katastru nemovitostí výměru 152 357 m². Není to přitom první investiční záměr spojený s tímto pozemkem. Informace v této kapitole byly prokonzultovány na MÚ Stráž pod Ralskem.

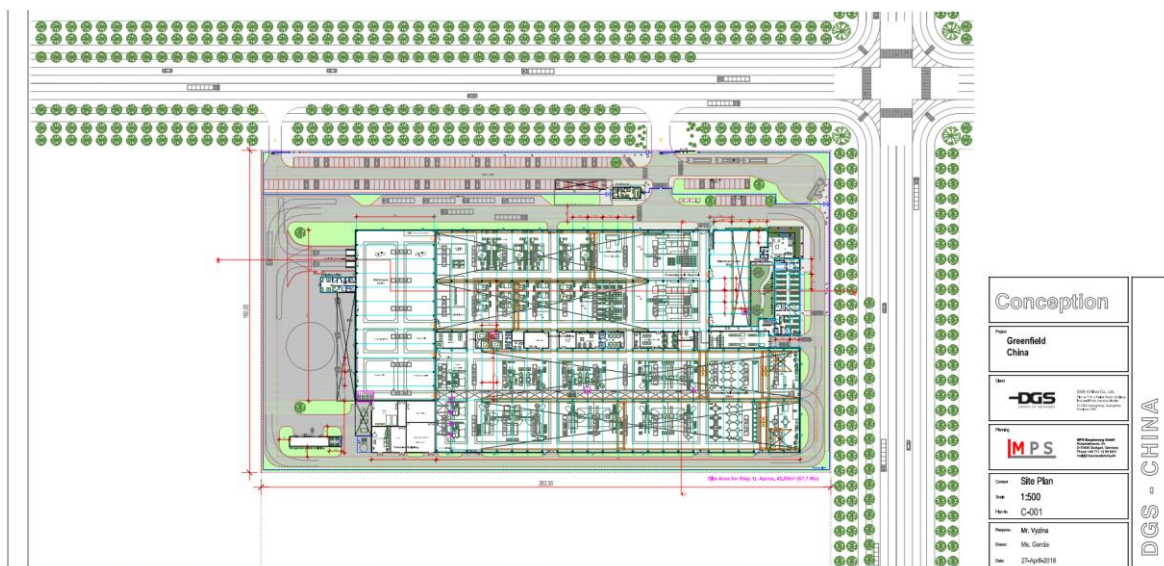
V roce 2018 měla na území okresu původně mířit další investiční pobídka, ve Stráži p. R. plánovala švýcarská společnost DGS Druckguss Systeme postavit továrnu na odlitky hliníkových slitin. Továrna měla stát u kruhového objezdu při vjezdu do města. Už byly vypracovány i studie, vizualizace a nákresy, zastupitelé města osobně navštívili další továrnu

společnosti v Liberci a město s umístěním továrny na katastrálním území města souhlasilo.



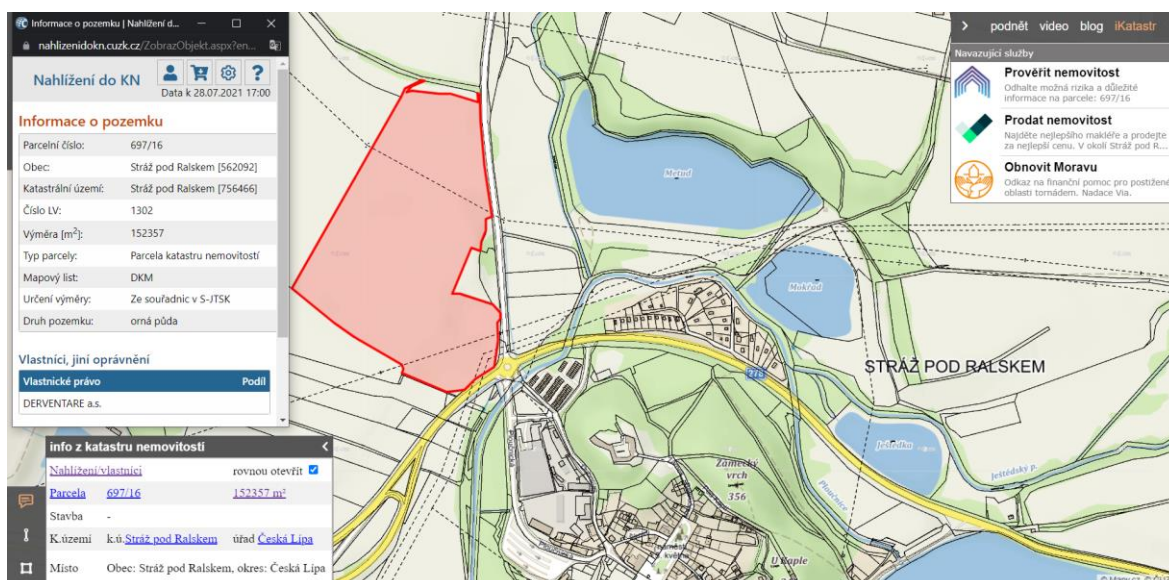
Obrázek 9 Studie DGS
(Zdroj: MÚ Stráž pod Ralskem, 2018)

Společnost továrnu nakonec ale umístila do jiného města v Libereckém kraji, nová pracovní místa vznikla ve Frýdlantu. Ze spolupráce se Stráží pod Ralskem sešlo kvůli nesladění časových termínů. Zatímco DGS chtělo nejdéle do jednoho roku začít stavět, město by potřebovalo přibližně rok a půl na to, aby mohla být provedena změna územního plánu (je totiž nezbytné využít mj. služeb architekta a projektanta, musí také proběhnout veřejné řízení, prostor pro vyjádření musí dostat i občané města). O přítomnosti továrny ve městě se začalo jednat na přelomu let 2017 a 2018, v roce 2019 už bylo jasné, že nová hala bude stát někde jinde.



Obrázek 10 Půdorys 01 DGS
(Zdroj: MPS Bausplanung GmbH., 2018)

Ačkoliv tento záměr nevyšel, greenfield nezůstane nevyužit – na místě, kde měla hala DGS stát, se v současné době podnikají první kroky ke vzniku III. průmyslové zóny. Stejně jako u předchozího projektu musí dojít ke změně územního plánu, která bude opět trvat přibližně rok a půl.



Obrázek 11 Parcela 697/16
Zdroj: (KN ČÚZK, 2021)

Pozemek, na kterém bude nová průmyslová zóna stát, není ve vlastnictví města, jejím majitelem je dle katastru nemovitostí akciová společnost DERVENTARE, jejímž akcionářem je společnost SYNER, s.r.o. (Derventare, 2021, KN ČÚZK, 2021)

DERVENTARE, respektive SYNER pozemky vykoupil od soukromých majitelů. Město samotné má tedy při rozhodování, kdo by v této zóně měl podnikat, pouze omezená práva, ale má právo veta, tzn. může rozhodnout, co by tam být nemělo.

Dle dosavadních odhadů by svou halu v průmyslové zóně mohl mít sklad logistické společnosti, dále by tu halu měla mít společnost RENOKAR- CNC s.r.o, která už ve městě jednu výrobní halu má. Plánem je automatizovaná hala s roboty, která by společnosti měla vyřešit problémy s hledáním méně kvalifikovaných zaměstnanců a zároveň zaměstnat vysoce kvalifikované zaměstnance.

Společnost RENOKAR – CNC s.r.o. se specializuje na CNC obrábění hliníkových tlakových odlitků, extrudovaných hliníkových profilů, ocelových výkovků a tyčoviny. Opět pracuje převážně pro automobilový průmysl. (RENOKAR CNC, 2015)

3.4 Noví investoři v okrese Česká Lípa

Co se týče nových investorů ať už právě ve zmiňovaném městě Stráž pod Ralskem, kam tedy vzhledem ke vzniku nové průmyslové zóny noví investoři v příštích letech nevyhnutelně zamíří, nebo obecně v celém okrese Česká Lípa, co by měli splňovat?

Již ze SWOT analýzy je patrné, že okres má problém s odlivem vysoce kvalifikovaných pracovníků, kteří se stěhují do větších měst, protože na území okresu pro ně nejsou dostupné žádné pracovní nabídky. Respektive zaměstnání dostupné je, jenže ne pro jejich stupeň kvalifikace. Proto je nezbytné, aby na území okresu přišli zaměstnavatelé, kteří by takové uchazeče mohli zaměstnat a odliv těchto lidí by se částečně omezil.

Dalším problémem, kterým okres dle SWOT analýzy zcela očividně trpí a na který dávají jednotlivá města ještě větší důraz, je nedostatečná nabídka pracovních míst ve městech. Jak bylo zmíněno již v předchozích kapitolách, nezaměstnanost v okrese je sice nízká, takže by se jako nejlepší řešení zdálo doporučit příchod do okresu spíše investorům, kteří plánují

zaměstnat méně lidí, příprava SWOT analýzy ovšem odhalila, že okres má kapacity i na velké podniky, které zaměstnají více než 250 lidí. Jak už totiž bylo zmíněno v předchozích kapitolách, část obyvatel jednotlivých měst je za prací nucena vyjíždět za hranice okresu/kraje/nebo dokonce státu. Pokud budou noví zaměstnavatelé konkurenceschopní a nabídnou potenciálním zaměstnancům dobré mzdové podmínky a případně další benefity, pro tyto potenciální zaměstnance bude nová nabídka zaměstnání atraktivní mimo jiné i z důvodu významné úspory času, který nebude stráven dojížděním.

To, že dojíždění pro zaměstnance není irelevantní záležitost, vyplynulo například z průzkumu personální agentury Grafton Recruitment (odpovídalo 1200 respondentů), podle kterého Češi nejsou ochotní se za prací stěhovat (dvě třetiny by k tomu nepřesvědčila ani vyšší mzda, ani zajímavější práce) a podle kterého jsou ochotni dojíždění věnovat maximálně 30 minut svého času (což je autem při průměrné rychlosti 60 km/h maximálně 30 km, při dojíždění hromadnou dopravou ještě méně). K delšímu dojíždění (pokud tedy mají na výběr a nejsou k cestování nuceni nedostatkem volných pracovních míst v místě/okolí bydliště) je přesvědčí minimálně o pětinu vyšší mzda. (Hovorková, 2018)

Zároveň je kromě místních, kteří za prací vyjíždějí, nutno zmínit zaměstnance, kteří za prací do měst naopak dojíždějí. Už nyní se díky nabídce pracovních míst v již fungujících velkých podnicích pohybují čísla dojíždějících v řádech tisíců (až desetitisíců) – opět je možno zmínit Stráž pod Ralskem. Toto město, ve kterém žijí přibližně čtyři tisíce lidí, má totiž na svém území více zaměstnanců než obyvatel a do tohoto relativně malého města za prací dojíždí několik tisíc lidí (až 4 tisíce).

Právě v oblasti kvality/kvantity nově vzniklých pracovních míst panuje největší rozpor. Zatímco města (jejich vedení) by jako nové investory nejraději viděla podniky, které zaměstnají několik stovek lidí, je otázkou, jestli by takové rozhodnutí dávalo v současné době smysl. Na jednu stranu některé společnosti prochází restrukturalizací a postupně začínají nabízet méně pracovních míst, na druhou stranu nezaměstnanost je stále nízká a mnoho míst je obsazeno nerezidenty měst. Takže i když okres kapacity/pracovní kapitál na větší podniky má, i vzhledem k problémům s odlivem vzdělaných občanů by dávalo větší

mysl zaměřit se na jiné aspekty, zaměřit se na investory, kteří se budou věnovat high-tech odvětvím a budou generovat vyšší přidanou hodnotu.

Pokud by měli jít cestou podnikání v odvětví, které už je v okrese rozšířené a potenciálním novým zaměstnancům dobře známé, noví investoři v severní části okresu (Nový Bor, Kamenický Šenov a okolí) by se měli věnovat sklářství a noví investoři ve zbývajících částech okresu automobilovému průmyslu, respektive kovovýrobě. Tato situace má samozřejmě svá pro a proti. Jak již bylo zmíněno, okres má s těmito odvětvími bohaté zkušenosti, jako příležitost se dá vnímat potenciální rozvíjení dodavatelských/odběratelských řetězců mezi jednotlivými společnostmi.

Obzvláště globální dodavatelské řetězce totiž vykazují vysokou zranitelnost/riziko, což je nejvíce poznat v období různých přírodních katastrof nebo například různých politických nepokojů. Dá se proto říct, že lokální dodavatelské řetězce mohou sloužit jako jistota/částečná eliminace rizika, která je odolná proti případným výkyvům a navíc podporuje domácí trh. (Novotný, 2020)

Hrozbou je pak ale v krajních případech možná absence „diverzifikace portfolia“, pokud bude okres, město či jiný celek závislý na nějakém odvětví a zaměřený pouze na něj, bude také citlivý na výkyvy právě v tomto odvětví a pokles případný poptávky po jeho výrobcích město/okres postihne o to větší silou.

Na druhé straně je zároveň nutné si přiznat, že jistá iniciativa musí dle SWOT analýzy přijít i ze strany měst, a to například v otázce již zmíněných obchvatů. Nejvýraznějším příkladem v okrese je bezpochyby město Mimoň. Centrem města (mezi náměstím a místním Domem Kultury) totiž prochází dvě úzké jednosměrné silnice, každá jedním směrem, na oněch silnicích navíc parkují osobní vozy a na každé straně jedné ze silnic se nachází různé obchody. Takže centrum zkrátka není vybaveno na to, aby jím ve větší míře projížděla tranzitní nákladní doprava a kvůli absenci obchvatu se centru nedá vyhnout. Dalším problémem je opět pro nákladní dopravu důležitá kvalita silničních komunikací a infrastruktury obecně.

Dále města samozřejmě musí pracovat své propagaci a zatraktivňování před investory (samozřejmě i zahraničními) a pracovat na rozvoji služeb, případně svého potenciálu v rámci

rekreace. Nakonec je nutná i příprava a prezentace investičních příležitostí a je nutno nalézt způsoby, jak pracovat s místními cizinci, pokud má jejich přítomnost v okrese dávat smysl a být pozitivem spíše než negativem.

4. Závěr

Přímé zahraniční investice jsou díky otevřenosti české ekonomiky její důležitou součástí. V rámci okresu Česká Lípa v průběhu let přinesly nová pracovní místa a upevnily pozici ve zpracovatelském průmyslu.

Investory do okresu láká relativně výhodná lokalita (okres se nachází v dojezdové vzdálenosti od Prahy, Spolkové republiky Německo i od významných odběratelů jako například ŠKODA AUTO a.s.), specializace na zpracovatelský průmysl, stále relativně nízké pracovní náklady i to, že je již zavedeným dodavatelem v automobilovém průmyslu. Tradičním oborem okresu je taktéž sklářství (dodnes v Novém Boru a Kamenickém Šenově).

Atraktivitu snižují dodnes přetrvávající následky těžby uranu a bývalé vojenské areály. Průměrná mzda je dle dat ČSÚ relativně vysoká – je vyšší než celorepublikový průměr. Nezaměstnanost je nízká, okolo 3 %.

Lákadlem pro potenciální investory, kteří chtějí vložit svůj kapitál právě do České republiky, jsou investiční pobídky s veřejnou podporou projektů s vyšší přidanou hodnotou. Méně pro splnění podmínek stačí investovat ve státě podporovaném regionu Nový Bor. Většina již proběhlých investic s investiční pobídkou mířila v okrese Česká Lípa nepřekvapivě právě do automobilového průmyslu.

I přes nízkou nezaměstnanost je v okrese prostor pro příchod nových investorů – do měst je ochotni dojíždět lidé z okolí, některá města jsou zároveň atraktivní pro cizince. Problémem je zároveň nedostatečná nabídka pracovních míst, která v současné době nutí mnohé místní obyvatele dojíždět.

Identifikace zahraničních investorů potvrdila, že více než polovina přímých zahraničních investic (alespoň z řady těch, které zprostředkoval CzechInvest) putuje právě do automobilového průmyslu, díky kterým v okrese probíhá výroba různých součástek do vozů. V sektoru výroby dopravních prostředků (tentokrát vlaků) zároveň působí i pátá ze sedmi společností, kam zamířily PZI. Přítomnost zahraničních investorů je pro okres významná, ve společnostech se zahraničním podílem pracují až tisícovky zaměstnanců. Přítomnost PZI má v okrese ovšem i negativní dopady, problémy způsobuje komunita cizinců (především

z Mongolska), tito lidé neumí česky a na místech, kde se koncentrují, právě kvůli neschopnosti integrace vznikají vyloučené zóny.

Příležitostí pro potenciální nové investory jsou brownfieldy, kterých je jak v Libereckém kraji, tak právě v okrese Česká Lípa relativně vysoký počet, desítky dalších mají ve vlastnictví soukromí majitelé. Jejich revitalizace je sice nákladná, ale jak dokazuje Průmyslová zóna II ve Stráži pod Ralskem, je možná a zároveň šetrná k přírodě – nedochází k záboru nové půdy.

Zároveň je stále možné investovat „na zelené louce“, mimo jiné i v již existujících průmyslových zónách, kterých má okres v současné době 11 a nové vznikají (Průmyslová zóna III ve Stráži pod Ralskem).

Jednotlivá města vyjadřují potřebu vzniku nových pracovních míst, vzhledem k nízké nezaměstnanosti a problémům, které již v současné době kvůli velkým podnikům okres má, nejde se zástupci měst souhlasit. Měštům nelze než doporučit, aby se snažila zaměřit se na investory, která na území přinesou vyšší přidanou hodnotu, zvýší kvalitu pracovních míst a budou zaměstnávat vysoce kvalifikované zaměstnance.

Pokud by do okresu měl přijít nějaký velký podnik, z části by ho bylo samozřejmě možné zaplnit rezidenty, kteří by do podniku přešli ze zaměstnání, do kterého musí dojíždět, a nerezidenty, kteří by dojížděli z nejbližšího okolí, zároveň by ale nejspíš opět došlo k tomu, že by zaměstnával i lidi, kteří nepocházejí z České republiky. V tom případě by ale měl být účasten v integraci svých zaměstnanců do společnosti a zároveň by vzdělávacím střediskům měly být nabídnuty možnosti efektivnějších způsobů, jak s touto integrací pomoci.

5. Seznam použité literatury

BLAŽEK, Jiří a David UHLÍŘ. 2011. *Teorie regionálního rozvoje*. 2. vyd. Praha: Karolinum. ISBN 978-80-246-1974-3.

DIAMO, s. p. *Sedmdesát let uranového průmyslu: Výroční publikace státního podniku DIAMO*. DIAMO, s. p., 2016.

DUBSKÁ, Drahomíra. 2012. *Firmy se zahraniční majetkovou účastí v ekonomice ČR: oslabily nebo dále sílí?* Praha: Český statistický úřad. ISBN 978-80-250-2168-2.

DVOŘÁČEK, Jiří a Peter SLUNČÍK. *Podnik a jeho okolí: jak přežít v konkurenčním prostředí*. v Praze: C.H. Beck, 2012. Beckova edice ekonomie. ISBN 978-80-7400-224-3.

KÖRNER, Oldřich, Michal PÍCL, Vladimír ŠTÍPEK a Jan VOGL. 2016. *Analýza podpory ekonomického růstu prostřednictvím stimulace investic*. Praha: Úřad vlády České republiky, Odbor analýz a informací. ISBN 978-80-7440-155-8.

KOTÍKOVÁ, Sylvie. INDIKÁTORY EFEKTU PŘELÉVÁNÍ V REGIONECH. In Klímová, V., Žitek, V. (eds.) *XXII. mezinárodní kolokvium o regionálních vědách. Sborník příspěvků*. Brno: Masarykova univerzita, 2019. s. 1–5. ISBN 978-80-210-9268-6. 10.5817/CZ.MUNI.P210-9268-2019-9

KUNEŠOVÁ, Hana. *Světová ekonomika: nové jevy a perspektivy*. 3., přeprac. a dopl. vyd. Praha: C. H. Beck, 2014. Beckovy ekonomické učebnice. ISBN 978-80-7400-502-2.

MACHKOVÁ, Hana. *Mezinárodní marketing: strategické trendy a příklady z praxe*. 4. vyd. Praha: Grada, 2015. Expert (Grada). ISBN 978-80-247-5366-9.

MANDEL, Martin a Jaroslava DURČÁKOVÁ. *Mezinárodní finance a devizový trh*. Praha: Management Press, 2016. ISBN 978-80-7261-287-1.

MORAN, Theodore H. 2011. *Foreign direct investment and development*. Washington, D.C.: Peterson Institute for International Economics. ISBN 978-0881326000.

MULAČOVÁ, Věra a Petr MULAČ. *Obchodní podnikání ve 21. století*. Praha: Grada, 2013. Finanční řízení. ISBN 978-80-247-4780-4.

PROQUEST. 2019. *Databáze článků ProQuest* [online]. Ann Arbor, MI, USA: ProQuest. [cit. 2019-09-30]. Dostupné z: <http://knihovna.tul.cz/>

RICHTRMOC, Vladimír a Ladislav MIMRA. *Nalézání Českolipska*. Česká Lípa, 1994.

ROJÍČEK, Marek, Vojtěch SPĚVÁČEK, Jan VEJMĚLEK, Eva ZAMRAZILOVÁ a Václav ŽDÁREK. *Makroekonomická analýza: teorie a praxe*. Praha: Grada Publishing, 2016. Expert (Grada). ISBN 978-80-247-5858-9.

SITKIN, Alan a Nick BOWEN. 2010. *International business: Challenges and Choices*. New York: Oxford University Press. ISBN 978-0-19-953391-6.

VALACH, Josef. *Investiční rozhodování a dlouhodobé financování*. 3., přeprac. a rozš. vyd. Praha: Ekopress, 2010. ISBN 978-80-86929-71-2.

WOKOUN, René a Jozef TVRDOŇ. 2010. *Přímé zahraniční investice a regionální rozvoj*. Praha: Oeconomica. ISBN 978-80-245-1736-0.

6. Zdroje

Adient. 2019. *Česká Lípa výrobní závod – Adient* [online]. Česká Lípa: Adient. [cit. 2020-05-07]. Dostupné z: <https://www.adient.com/czech-republic/ceska-lipa/ceska-lipa-plant>

Adient. 2019. *Stráž pod Ralskem výrobní závod – Adient* [online]. Stráž pod Ralskem: Adient. [cit. 2020-05-08]. Dostupné z: <https://www.adient.com/czech-republic/straz-pod-ralskem>

Albena. 2021. *Historie firmy* [online]. Česká Lípa: Albena. [cit. 2021-07-09]. Dostupné z: <http://www.albena.cz/historie-firmy/>

ARR. 2020. *Investiční příležitosti. Všechny lokality: Greenfields* [online]. Liberec: Agentura regionálního rozvoje. [cit. 2020-07-08]. Dostupné z: <https://investujpodjestedem.cz/lokality/greenfields/?fbclid=IwAR0MY-JhGAGruNQDqt8aEMGdozMSKk5hKNs67ZoiLuK5wtfVyyqJFu7dogK4>

CRR ČR. 2009. *Vymezení regionů se soustředěnou podporou státu* [online]. Praha: Centrum pro regionální rozvoj České republiky. [cit. 2020-02-16]. Dostupné z: https://www.risy.cz/build/images/content/maps/Postizene_regiony.jpg

CSAS EU Office/Knowledge Centre. 2017. *Měsíčník EU aktualit* [online]. Praha, 168 [cit. 2020-07-10]. ISSN 1801-5042. Dostupné z: http://www.csas.cz/banka/content/inet/internet/cs/mesicnik_2017_09.pdf?archivePage=EU_monthly_archive&navid=nav00209_eu_mesicnik

CzechInvest. 2019. *Investiční pobídky* [online]. Praha: CzechInvest. [cit. 2020-01-12]. Dostupné z: <https://www.czechinvest.org/cz/Sluzby-pro-investory/Investicni-pobidky>

CzechInvest. 2018. *Brownfielddy – historie* [online]. Praha: CzechInvest. [cit. 2020-07-02]. Dostupné z: <http://www.brownfielddy.eu/historie/>

CzechInvest. 1994–2020. *Historie - CzechInvest* [online]. Praha: CzechInvest. [cit. 2020-01-12]. Dostupné z: <https://www.czechinvest.org/cz/O-CzechInvestu/Historie>

CzechInvest. 1994–2020. *O nás - CzechInvest* [online]. Praha: CzechInvest. [cit. 2020-01-17]. Dostupné z: <https://www.czechinvest.org/cz/O-CzechInvestu/O-nas>

CzechInvest. 1994–2020. *Podpora průmyslových zón* [online]. Praha: CzechInvest. [cit. 2020-07-12]. Dostupné z: <https://www.czechinvest.org/cz/Sluzby-pro-municipality/Nemovitosti-pro-podnikatelske-ucely/Podpora-prumyslovyh-zon>

CzechInvest. 1994–2020. *Regionální kancelář pro Liberecký kraj - CzechInvest* [online]. Praha: CzechInvest. [cit. 2020-03-25].

<https://www.czechinvest.org/cz/Kontakty/Regionalni-kancelare/Liberec-cs#layers=rk&x=1675767&y=6579626&z=12&base=positron>

CzechInvest. 1994–2020. *Sektor: Automobilový průmysl - Dodavatelé - CzechInvest* [online]. Praha: CzechInvest. [cit. 2020-07-31]. Dostupné z:

<https://suppliers.czechinvest.org/Aplikace/sup-public-x.nsf/list.xsp?sector=10&query=%7B%22region%22%3A%7B%22values%22%3A%5B%2212%22%5D%7D%7D>

CzechInvest. 1994–2020. *Služby AfterCare - CzechInvest* [online]. Praha: CzechInvest. [cit. 2020-01-18]. Dostupné z: <https://www.czechinvest.org/cz/Sluzby-pro-investory/Sluzby-AfterCare>

CzechInvest. 2021. *Matice - Investiční pobídky pro malé a střední podniky v České republice* [online]. Praha: CzechInvest. [cit. 2021-07-12]. Dostupné z:

<https://www.czechinvest.org/getattachment/Unsere-Dienstleistungen/Investitionsanreize/Matrice-pobidek-pro-male-a-stredni-podniky-2021.pdf>

CzechInvest. 2020. *Národní databáze brownfieldů. Seznam brownfieldů* [online]. Praha: CzechInvest. [cit. 2020-07-12]. Dostupné z: <https://brownfieldy-dotace.czechinvest.org/Aplikace/bf-public-x.nsf/bfs.xsp?Region=12&District=28>

CzechInvest. 2021. *Udělené investiční pobídky* [online]. Praha: CzechInvest. [cit. 2021-07-15]. Dostupné z: <https://www.czechinvest.org/getattachment/Unsere-Dienstleistungen/Investitionsanreize/Udelene-investicni-pobidky.xls>

ČNB. 2000. *Přímé zahraniční investice za rok 1998* [online]. Praha: Česká národní banka. [cit. 2019-12-28]. Dostupné z:
https://www.cnb.cz/export/sites/cnb/cs/statistika/platebni_bilance_stat/publikace_pb/pzi/PZI_1998_CZ.PDF

ČNB. 2001. *Přímé zahraniční investice za rok 1999 - 2000* [online]. Praha: Česká národní banka. [cit. 2019-12-28]. Dostupné z:
https://www.cnb.cz/export/sites/cnb/cs/statistika/platebni_bilance_stat/publikace_pb/pzi/PZI_1999_CZ.PDF

ČNB. 2002. *Přímé zahraniční investice za rok 2000* [online]. Praha: Česká národní banka. [cit. 2019-12-28]. Dostupné z:
https://www.cnb.cz/export/sites/cnb/cs/statistika/platebni_bilance_stat/publikace_pb/pzi/PZI_2000_CZ.PDF

ČNB. 2003. *Přímé zahraniční investice za rok 2001* [online]. Praha: Česká národní banka. [cit. 2019-12-28]. Dostupné z:
https://www.cnb.cz/export/sites/cnb/cs/statistika/platebni_bilance_stat/publikace_pb/pzi/PZI_2001_CZ.PDF

ČNB. 2004. *Přímé zahraniční investice za rok 2002* [online]. Praha: Česká národní banka. [cit. 2019-12-28]. Dostupné z:
https://www.cnb.cz/export/sites/cnb/cs/statistika/platebni_bilance_stat/publikace_pb/pzi/PZI_2002_CZ.PDF

ČNB. 2005. *Přímé zahraniční investice za rok 2003* [online]. Praha: Česká národní banka. [cit. 2019-12-28]. Dostupné z:
https://www.cnb.cz/export/sites/cnb/cs/statistika/platebni_bilance_stat/publikace_pb/pzi/PZI_2003_CZ.PDF

ČNB. 2006. *Přímé zahraniční investice za rok 2004* [online]. Praha: Česká národní banka. [cit. 2019-12-28]. Dostupné z: https://www.cnb.cz/export/sites/cnb/cs/statistika/platebni_bilance_stat/publikace_pb/pzi/PZI_2004_CZ.PDF

ČNB. 2007. *Přímé zahraniční investice za rok 2005* [online]. Praha: Česká národní banka. [cit. 2019-12-28]. Dostupné z: https://www.cnb.cz/export/sites/cnb/cs/statistika/platebni_bilance_stat/publikace_pb/pzi/PZI_2005_CZ.PDF

ČNB. 2008. *Přímé zahraniční investice za rok 2006* [online]. Praha: Česká národní banka. [cit. 2019-12-28]. Dostupné z: https://www.cnb.cz/export/sites/cnb/cs/statistika/platebni_bilance_stat/publikace_pb/pzi/PZI_2006_CZ.PDF

ČNB. 2009. *Přímé zahraniční investice za rok 2007* [online]. Praha: Česká národní banka. [cit. 2019-12-28]. Dostupné z: https://www.cnb.cz/export/sites/cnb/cs/statistika/platebni_bilance_stat/publikace_pb/pzi/PZI_2007_CZ.PDF

ČNB. 2010. *Přímé zahraniční investice za rok 2008* [online]. Praha: Česká národní banka. [cit. 2019-12-28]. Dostupné z: https://www.cnb.cz/export/sites/cnb/cs/statistika/platebni_bilance_stat/publikace_pb/pzi/PZI_2008_CZ.PDF

ČNB. 2011. *Přímé zahraniční investice za rok 2009* [online]. Praha: Česká národní banka. [cit. 2019-12-28]. Dostupné z: https://www.cnb.cz/export/sites/cnb/cs/statistika/platebni_bilance_stat/publikace_pb/pzi/PZI_2009_CZ.PDF

ČNB. 2012. *Přímé zahraniční investice za rok 2010* [online]. Praha: Česká národní banka. [cit. 2019-12-29]. Dostupné z: https://www.cnb.cz/export/sites/cnb/cs/statistika/platebni_bilance_stat/publikace_pb/pzi/PZI_2010_CZ.PDF

ČNB. 2013. *Přímé zahraniční investice za rok 2011* [online]. Praha: Česká národní banka. [cit. 2019-12-29]. Dostupné z: https://www.cnb.cz/export/sites/cnb/cs/statistika/platebni_bilance_stat/publikace_pb/pzi/PZI_2011_CZ.PDF

ČNB. 2014. *Přímé zahraniční investice za rok 2012* [online]. Praha: Česká národní banka. [cit. 2019-12-29]. Dostupné z: https://www.cnb.cz/export/sites/cnb/cs/statistika/platebni_bilance_stat/publikace_pb/pzi/PZI_2012_CZ.PDF

ČNB. 2014. *Životní cyklus přímých zahraničních investic a jejich vliv na platební bilanci* [online]. Praha: Česká národní banka. [cit. 2020-01-27]. Dostupné z: <https://www.cnb.cz/cs/menova-politika/zpravy-o-inflaci/tematicke-prilohy-a-boxy/Zivotni-cyklus-primych-zahranicnich-investic-a-jejich-vliv-na-platebni-bilanci/>

ČNB. 2015. *Přímé zahraniční investice za rok 2013* [online]. Praha: Česká národní banka. [cit. 2019-12-29]. Dostupné z: https://www.cnb.cz/export/sites/cnb/cs/statistika/platebni_bilance_stat/publikace_pb/pzi/PZI_2013_CZ.PDF

ČNB. 2016. *Přímé zahraniční investice za rok 2014* [online]. Praha: Česká národní banka. [cit. 2019-12-29]. Dostupné z: https://www.cnb.cz/export/sites/cnb/cs/statistika/platebni_bilance_stat/publikace_pb/pzi/PZI_2014_CZ.PDF

ČNB. 2017. *Přímé zahraniční investice za rok 2015* [online]. Praha: Česká národní banka. [cit. 2019-12-29]. Dostupné z: https://www.cnb.cz/export/sites/cnb/cs/statistika/platebni_bilance_stat/publikace_pb/pzi/PZI_2015_CZ.PDF

ČNB. 2018. *Přímé zahraniční investice za rok 2016* [online]. Praha: Česká národní banka. [cit. 2019-12-29]. Dostupné z: https://www.cnb.cz/export/sites/cnb/cs/statistika/platebni_bilance_stat/publikace_pb/pzi/PZI_2016_CZ.PDF

ČNB. 2018. *STAV PŘÍMÝCH ZAHRANIČNÍCH INVESTIC v ČESKÉ REPUBLICE k 31.12 – Regiony* [online]. Praha: Česká národní banka. [cit. 2020-07-30]. Dostupné z: https://www.cnb.cz/export/sites/cnb/cs/statistika/platebni_bilance_stat/publikace_pb/pzi/Doplneni_regionu_31122016.xlsx

ČNB. 2019. *Přímé zahraniční investice za rok 2017* [online]. Praha: Česká národní banka. [cit. 2019-12-29]. Dostupné z: https://www.cnb.cz/export/sites/cnb/cs/statistika/platebni_bilance_stat/publikace_pb/pzi/PZI_2017_CZ.PDF

ČNB. 2020. *Přímé zahraniční investice za rok 2018* [online]. Praha: Česká národní banka. [cit. 2020-04-17]. Dostupné z: https://www.cnb.cz/export/sites/cnb/cs/statistika/platebni_bilance_stat/publikace_pb/pzi/PZI_2018_CZ.pdf

ČNB. 2021. *Přímé zahraniční investice za rok 2019* [online]. Praha: Česká národní banka. [cit. 2021-06-18]. Dostupné z: https://www.cnb.cz/export/sites/cnb/cs/statistika/platebni_bilance_stat/publikace_pb/pzi/PZI_2019_CZ.pdf

ČNB. 2020. *Metodické vysvětlivky zpracování statistik PZI* [online]. Praha: Česká národní banka. [cit. 2020-01-17]. Dostupné z: https://www.cnb.cz/cs/statistika/platebni_bilance_stat/publikace_pb/pzi/metodicke-vysvetlivky-zpracovani-statistik-pzi/

ČSÚ. 2008. *Přímé zahraniční investice – vybrané přínosy a náklady pro českou ekonomiku-2007* [online]. Praha: Český statistický úřad. [cit. 2020-01-09]. Dostupné z: <https://www.czso.cz/csu/czso/cri/prime-zahranicni-investice-vybrane-prinosy-a-naklady-pro-ceskou-ekonomiku-2007-x4jot5mwml>

ČSÚ. 2015. *Časové řady za jednotlivé okresy* [online]. Praha: Český statistický úřad. [cit. 2019-12-27]. Dostupné z: <https://www.czso.cz/csu/xl/150430casove-rady-za-jednotlive-okresy>

ČSÚ. 2018. *Základní charakteristika okresů* [online]. Praha: Český statistický úřad. [cit. 2020-01-05]. Dostupné z: <https://vdb.czso.cz/vdbvo2/faces/cs/xlsexp?page=vystup-objekt&z=T&f=TABULKA&pvo=RSO07D&katalog=31737&&c=v467~3RP2018&str=v467&kodjaz=203&expPoznData=A&expPoznTexty=A&nasexp=s&kodykl ice=N&orig url=https%3A%2F%2Fvdb.czso.cz%2Fvdbvo2%2Ffaces%2Fcs%2Findex.jsf%3Fpage%3 Dvystup-objekt%26z%3DT%26f%3DTABULKA%26pvo%3DRSO07D%26katalog%3D31737%2 6%26c%3Dv467~3 RP2018%26str%3Dv467%26kodjaz%3D203&dldId=157943814505>

ČSÚ. 2019. *Charakteristika okresu ČESKÁ LÍPA* [online]. Praha: Český statistický úřad. [cit. 2020-01-02]. Dostupné z: https://www.czso.cz/csu/xl/charakteristika_okresu_cl

ČSÚ. 2019. *Klasifikace územních statistických jednotek (CZ-NUTS)* [online]. Praha: Český statistický úřad. [cit. 2019-12-27]. Dostupné z: https://www.czso.cz/documents/10180/131222971/cz_nuts_metodika.pdf/abd2b7fa-4e7f-4926-afc5-b58ed66d9719?version=1.1

ČSÚ. 2019. *Makroekonomické ukazatele* [online]. Praha: Český statistický úřad. [cit. 2020-07-13]. Dostupné z: <https://www.czso.cz/documents/10180/91195091/1905101.xlsx/92f6bc13-ee28-4b92-bc82-33b0ff868b58?version=1.3>

ČSÚ. 2019. *Trh práce* [online]. Praha: Český statistický úřad. [cit. 2020-07-13]. Dostupné z: <https://www.czso.cz/documents/10180/91195091/1909101.xlsx/79c0818f-f426-45a9-a61b-0036e71a86eb?version=1.3>

ČSÚ. 2019. *Trh práce* [online]. Praha: Český statistický úřad. [cit. 2020-07-13]. Dostupné z: <https://www.czso.cz/documents/10180/91195091/1909105.xlsx/c43dd7ec-ceed-42c1-8be9-92974052d818?version=1.3>

ČSÚ. 2019. *Trh práce* [online]. Praha: Český statistický úřad. [cit. 2020-07-13]. Dostupné z: <https://www.czso.cz/documents/10180/91195091/1909108.xlsx/9e5cff80-7de4-4538-a3bd-40063425394b?version=1.3>

ČSÚ. 2019. *Trh práce* [online]. Praha: Český statistický úřad. [cit. 2020-07-13]. Dostupné z: <https://www.czso.cz/documents/10180/91195091/1909112.xlsx/b93f77e1-74c7-4cbc-8c02-e612cc6b4eaa?version=1.3>

ČSÚ. 2021. *Nezaměstnanost v Libereckém kraji k 30. 6. 2021*. Praha: Český statistický úřad. [cit. 2021-07-15]. Dostupné z: <https://www.czso.cz/csu/xl/nezamestnanost-v-libereckem-kraji-k-30-6-2021>

ČSÚ. 2020. *Nezaměstnanost v okrese Česká Lípa* [online]. Praha: Český statistický úřad. [cit. 2020-07-16]. Dostupné z: <https://www.czso.cz/documents/11260/57458970/nezamCL.xlsx/0535151c-5c10-43ef-a9b2-8a5907af299a?version=1.144>

ČSÚ. 2020. *Průměrná hrubá měsíční mzda ve 4. čtvrtletí 2019* [online]. Praha: Český statistický úřad. [cit. 2020-07-01]. Dostupné z: <https://www.czso.cz/csu/xs/prumerna-hruba-mesicni-mzda-ve-4-ctvrtleti-2019>

ČT. 2019. *Stát loni slíbil investorům pobídky za více než deset miliard. Nejvyšší sumu výrobci světlometů* [online]. Praha: Česká televize. [cit. 2020-01-04]. Dostupné z: <https://ct24.ceskatelevize.cz/ekonomika/2785637-stat-loni-slibil-investorum-pobidky-za-vice-nez-deset-miliard-nejvyssi-sumu>

ČTK. 2018. *Výroba vlaků v České Lípě má expandovat. Místní starostové se bojí přílivu zahraničních zaměstnanců* [online]. Praha: E15, Mladá fronta. [cit. 2020-04-02]. Dostupné z: <https://www.e15.cz/byznys/doprava-a-logistika/vyroba-vlaku-v-ceske-lipe-ma-expandovat-mistni-starostove-se-boji-prilivu-zahranicnich-zamestnancu-1347257>

ČTK. 2016. *Investice zprostředkované CzechInvestem klesly o polovinu na 45 miliard* [online]. Praha: E15, Mladá fronta. [cit. 2020-01-12]. Dostupné z: <https://www.e15.cz/domaci/investice-zprostredkovane-czechinvestem-klesly-o-polovinu-na-45-miliard-1274632>

ČTK. 2019. *Zápach z firmy na plasty. Nový Bor pod stížnost proti zvyšování výroby místní společnosti* [online]. Liberec: Liberecká drbna. [cit. 2020-04-12]. Dostupné z: <https://liberecka.drbtna.cz/z-kraje/ceskolipsko/18701-zapach-z-firmy-na-plasty-novy-bor-pod-stiznost-proti-zvysovani-vyroby-mistni-spolecnosti.html>

Derventare. 2021. *DERVENTARE a.s. – Informace o společnosti* [online]. Liberec: Derventare, a.s. [cit. 2020-07-19]. Dostupné z: <http://www.derventare.cz/>

DUDÁS, Tomáš. *Vplyv hospodárskej a dlhovej krízy na prílev priamych zahraničných investícií v Grécku* [online]. Almanach : Aktuálne Otázky Svetovej Ekonomiky a Politiky . 2016, vol. 11, no. 1, s. 5-15. ISSN 13370715. [cit. 2020-07-31]. Dostupné z: <https://search.proquest.com/docview/1895896961/8D64C78E7AB4881PQ/1?accountid=17116>

Evropská komise. 2019. *Zpráva o přímých zahraničních investicích: průběžný nárůst zahraničního vlastnictví evropských společností v klíčových odvětvích* [online]. Brusel: Evropská komise. [cit. 2019-11-17]. Dostupné z: https://ec.europa.eu/commission/presscorner/detail/cs/IP_19_1668

Evropský Parlament. 2020. *Společná klasifikace územních statistických jednotek* [online]. Brusel: Evropský parlament. [cit. 2020-01-14]. Dostupné z: <https://www.europarl.europa.eu/factsheets/cs/sheet/99/spolecna-klasifikace-uzemnich-statistickych-jednotek>

Fehrer. 2020. *Česká Lípa – Fehrer* [online]. Česká Lípa: Fehrer. [cit. 2020-07-07]. Dostupné z: <https://www.pracefehrer.cz/ceska-lipa.html>

Geoportál. 2020. *Rozvojové plochy průmyslu* [online]. Liberec: Geoportál Liberecký kraj. [cit. 2020-07-17]. Dostupné z: https://geoportal.kraj-lbc.cz/mapserv/odpady/dokumenty/dok_6_1_1_9.htm

GRAMMER Automotive CZ s.r.o. 2015. *Výroční zpráva - rok 2013* [online]. Česká Lípa: GRAMMER Automotive CZ s.r.o. [cit. 2020-03-17]. Dostupné z: <https://or.justice.cz/ias/ui/vypis-sl-detail?dokument=41266982&subjektId=35893&spis=562396>

GRAMMER Automotive CZ s.r.o. 2015. *Výroční zpráva - rok 2014* [online]. Česká Lípa: GRAMMER Automotive CZ s.r.o. [cit. 2020-03-17]. Dostupné z: <https://or.justice.cz/ias/ui/vypis-sl-detail?dokument=41266980&subjektId=35893&spis=562396>

Hyundai Motor Manufacturing Czech s r.o. 2020. *o společnosti* [online]. Nošovice: Hyundai Motor Manufacturing Czech s r.o. [cit. 2020-06-20]. Dostupné z: <https://hyundai-motor.cz/o-spolecnosti/>

Hovorková, K., 2018. *Nanejvýš 30 minut. Češi odmítají dojíždět za prací, přesvědčí je až výrazně víc peněz* [online]. Praha: Aktuálně.cz. [cit. 2020-07-17]. Dostupné z: <https://zpravy.aktualne.cz/ekonomika/dojizdeni-do-zamestnani-doba-stravena-na-cestach/r~32d24d4ad05311e8b295ac1f6b220ee8/>

INTEDOOR spol. s r.o. 2015. *Výroční zpráva společnosti INTEDOOR spol. s r.o. za rok 2014* [online]. Cvikov: INTEDOOR spol. s r.o. [cit. 2020-03-25]. Dostupné z: <https://or.justice.cz/ias/ui/vypis-sl-detail?dokument=41005997&subjektId=9117&spis=555956>

INTEDOOR. 2017. *Společnost Intedoor je členem skupiny GARANT GRUPPE* [online]. Cvikov: INTEDOOR. [cit. 2020-03-24]. Dostupné z: <https://www.intedoor.cz/cs/zpravy/a/spolecnost-intedoor-je-clenem-skupiny-garant-gruppe>

JENÍK, Petr. 2008. *Mongolové z Pardubic pracují ve Stráži pod Ralskem* [online]. Praha: Vltava Labe Media a.s. [cit. 2021-07-22]. Dostupné z: https://ceskolipsky.denik.cz/zpravy_region/mongolove-z-pardubic-pracuji-ve-strazi-pod-ralskem.html

Johnson Controls s.r.o. 2011. *Výroční zpráva Johnson Controls Czech s.r.o. rok 2011* [online]. Praha: Johnson Controls s.r.o. [cit. 2020-04-20]. Dostupné z: <https://or.justice.cz/ias/ui/vypis-sl-detail?dokument=17039995&subjektId=20712&spis=897194>

KN ČÚZK. 2021. *Katastr nemovitostí – Dálkový přístup pro neregistrované uživatele* [online]. Praha: ČÚZK. [cit. 2021-07-20]. Dostupné z: <https://dpn.cuzk.cz/marushka/default.aspx?&MarExtent=-990320.44597457629%20-1239836%20-346646.55402542371%20-923033&MarWindowName=dpnMarushka>

KN ČÚZK. 2021. *Nahlížení do katastru nemovitostí* [online]. Praha: ČÚZK. [cit. 2021-07-20]. Dostupné z: https://nahlizeniidokn.cuzk.cz/ZobrazObjekt.aspx?encrypted=2Y7xPIIzdSeLpUmboUUeR197XTxPwQPj-hqkBvhzdNae_eHsKSA0pPUwa60lFjIins_vMy968z1S2iuRqbKb4tNQOZuyYvqA4IZhM5PASBFRMV71s83kJ7Cg_WVMUPfbLPd5PH5i3E-19qF6JJXi3KKBXQi6Nc3T_QKoBfWujDTQfP_ISYUmawke3XCpof5Q3_jAfbQKA82kdj-s8e_0UZP8lf2B6r1enpGwjSFrItlqbWQRsiYE2T-15hxgzxYHtMOcX1pGAOn3PsA1VyT5gTTY_xh1DEPyXrZP2qpXi_Q-JTQtV5aE_fwBkaD-nsexISvffP1x22s83troD1q-18bxP_4QnqCIgSUIhkPckgJI07qfoLIW_PxgTYrhHctkMp8CJAXUGXoNMLYKspyx69Wl8VmF5qPzr7l-CbM4tzbhMX9P10kMbjef7VnoGKo7CHOUpKfjisFa-0rSrlvCxHTK40Wr9X1wO5ijBL-IM2FXblMe_h8ocmENs98RmO1yJKVHzDCvllSk_OrotDY6xjoHLjeXwFKp

KONEČNÁ. 2002. *Dokumentace Přestavba podniku Autobaterie Česká Lípa* [online]. Česká Lípa. [cit. 2020-04-14]. Dostupné z: https://portal.cenia.cz/eiasea/download/RUIBX0xCSzAwNF9kb2t1bWVudGFjZURPQ18xLmRvYw/LBK004_dokumentace.doc

KURZYCZ. 2000–2021. *Bombardier Transportation Czech Republic a.s.* [online]. Praha: kurzycz. [cit. 2021- 07-10]. Dostupné z: <https://rejstrik-firem.kurzy.cz/49902083/bombardier-transportation-czech-republic-as/statisticky-urad>

KURZYCZ. 2000–2021. *Clarios Česká Lípa spol. s r.o.* [online]. Praha: kurzycz. [cit. 2021- 07-08]. Dostupné z: <https://rejstrik-firem.kurzy.cz/46709410/clarios-ceska-lipa-sro/statisticky-urad/>

KURZYCZ. 2000–2020. *Fehrer Bohemia s.r.o.* [online]. Česká Lípa: kurzycz. [cit. 2021- 07-09]. Dostupné z: <https://rejstrik-firem.kurzy.cz/45280479/fehrer-bohemia-sro/statisticky-urad/>

KURZYCZ. 2000–2021. *Grammer Automotive CZ s.r.o.* [online]. Praha: kurzycz. [cit. 2020- 07-07]. Dostupné z: <https://rejstrik-firem.kurzy.cz/27315835/grammer-automotive-cz-sro/statisticky-urad/>

KURZYCZ. 2000–2021. *SAND Profile s.r.o.* [online]. Praha: kurzycz. [cit. 2021- 06-30]. Dostupné z: <https://rejstrik-firem.kurzy.cz/26382679/sand-profile-sro/statisticky-urad/>

ManagementMania.com. 2020. *SWOT analýza* [online]. Wilmington: ManagementMania. [cit. 2021-07-15]. Dostupné z: <https://managementmania.com/cs/swot-analyza>

Matysová L., Bc. 2020. *Program regenerace městské památkové zóny Dubá* [online]. Dubá: MÚ Dubá. [cit. 2021-06-29]. Dostupné z: https://www.mestoduba.cz/e_download.php?file=data/editor/271cs_7.pdf&original=Program%20regenerace%20MPZ%202020%20-%202030%20-%20www.pdf

MĚSTO CVIKOV. 2019. *Program rozvoje města Cvikova na období 2019-2022* [online]. Cvikov: MÚ Cvikov. [cit. 2021-03-29]. Dostupné z: https://www.cvikov.cz/assets/File.ashx?id_org=1808&id_dokumenty=2620

MĚSTO ČESKÁ LÍPA. 2017. *Strategický plán rozvoje města Česká Lípa na období 2017-2023* [online]. Brno: GaREP, spol. s r.o., společnost pro regionální ekonomické poradenství. [cit. 2021-04-05]. Dostupné z:

https://www.dataplan.info/img_upload/7bdb1584e3b8a53d337518d988763f8d/analyticka_cast.pdf

MĚSTO DUBÁ. 2013. *Plán rozvoje města Dubá na roky 2013-2018* [online]. Dubá: MÚ Dubá [cit. 2021-06-03]. Dostupné z: https://www.mestoduba.cz/e_download.php?file=data/editor/268cs_1.pdf&original=Program%20obnovy%20venkova%202013%20-%202018.pdf

MĚSTO DOKSY. 2018. *Program rozvoje města Doksy na období 2018-2024* [online]. Doksy: MÚ Doksy. [cit. 2021-02-07]. Dostupné z: https://www.doksy.com/assets/File.ashx?id_org=2821&id_dokumenty=15006

MĚSTO KAMENICKÝ ŠENOV. 2019. *Strategie rozvoje města Kamenický Šenov na období od 2019 do 2028* [online]. Varnsdorf: Místní akční skupina Český sever z.s. [cit. 2021-04-07]. Dostupné z: https://www.kamenicky-senov.cz/modules/file_storage/download.php?file=e01faaf4%7C474&inline=1

MĚSTO MIMOŇ. 2019. *Program rozvoje města Mimoň na období 2019-29* [online]. Mimoň: MÚ Mimoň. [cit. 2021-04-04]. Dostupné z: https://www.mestomimon.cz/modules/file_storage/download.php?file=b8ad66ad%7C553

MĚSTO NOVÝ BOR. 2021. *Program rozvoje města NOVÝ BOR 2021 - 2023* [online]. Nový Bor: MÚ Nový Bor. [cit. 2021-05-12]. Dostupné z: https://novy-bor.cz/assets/File.ashx?id_org=10715&id_dokumenty=7896

MĚSTO STRÁŽ POD RALSKEM. 2017. *Program rozvoje města Stráž pod Ralskem na období 2017-2022* [online]. Česká Lípa: Rozvoj Českolipska z.s. [cit. 2021-04-01]. Dostupné z: http://www.strazpr.cz/assets/File.ashx?id_org=15646&id_dokumenty=5487

MĚSTO ZÁKUPY. 2019. *STRATEGICKÝ PLÁN ROZVOJE MĚSTA ZÁKUPY PRO OBDOBÍ LET 2018 – 2022 AKTUALIZACE* [online]. Zákupy: MÚ Zákupy. [cit. 2021-06-29]. Dostupné z: https://www.zakupy.cz/e_download.php?file=data/editor/160cs_1.doc&original=STRATEGICK%C3%9D%20PL%C3%81N.doc

MMR ČR. 2018. *Cvikov – Hospodářské prostředí* [online]. Praha: Ministerstvo pro místní rozvoj ČR. [cit. 2021-07-16]. Dostupné z: <https://www.risy.cz/cs/vyhledavace/obce/561479-cvikov>

MMR ČR. 2018. *Česká Lípa – Hospodářské prostředí* [online]. Praha: Ministerstvo pro místní rozvoj ČR. [cit. 2021-07-16]. Dostupné z: <https://www.risy.cz/cs/vyhledavace/obce/561380-ceska-lipa>

MMR ČR. 2018. *Doksy – Hospodářské prostředí* [online]. Praha: Ministerstvo pro místní rozvoj ČR. [cit. 2021-07-16]. Dostupné z: https://www.risy.cz/cs/vyhledavace/obce/561495-doksy#hospodarske_prostredi

MMR ČR. 2018. *Nový Bor – Hospodářské prostředí* [online]. Praha: Ministerstvo pro místní rozvoj ČR. [cit. 2021-07-17]. Dostupné z: <https://www.risy.cz/cs/vyhledavace/obce/561860-novy-bor>

MMR ČR. 2018. *Ralsko – Hospodářské prostředí* [online]. Praha: Ministerstvo pro místní rozvoj ČR. [cit. 2021-07-16]. Dostupné z: <https://www.risy.cz/cs/vyhledavace/obce/562017-ralsko>

MMR. 2013. *Strategie regionálního rozvoje ČR 2021+* [online]. Praha: Ministerstvo pro místní rozvoj ČR. [cit. 2021-07-20]. Dostupné z: <https://mmr.cz/getmedia/58c57a22-202d-4374-af5d-cbd8f9454adb/SRR21.pdf.aspx?ext=.pdf>

MMR ČR. 2018. *Stráž pod Ralskem – Hospodářské prostředí* [online]. Praha: Ministerstvo pro místní rozvoj ČR. [cit. 2020-02-16]. Dostupné z: <https://www.risy.cz/cs/vyhledavace/obce/562092-straz-pod-ralskem>

MPO. 2005. *Obecné informace o systému investičních pobídek v ČR* [online]. Praha: Ministerstvo průmyslu a obchodu. [cit. 2020-01-16]. Dostupné z: <https://www.mpo.cz/cz/podnikani/dotace-a-podpora-podnikani/investicni-pobidky-a-prumyslove-zony/investicni-pobidky/obecne-informace-o-systemu-investicnich-pobidek-v-cr--879/>

MPO. 2014. *MPO a CzechInvest doplňují informace ohledně významu zahraničních investic v ekonomice České republiky* [online]. Praha: Ministerstvo průmyslu a obchodu, 2014. [cit. 2019-11-29]. Dostupné z: <https://www.mpo.cz/dokument151409.html>

MPO. 2019. *Národní strategie regenerací brownfieldů 2019-2024* [online]. Praha: MPO. [cit. 2020-07-02]. Dostupné z: <https://www.mpo.cz/assets/cz/podnikani/dotace-a-podpora-podnikani/podpora-brownfieldu/2019/8/NSRB-2019-2024.pdf>

MWIAL, s.r.o. *MWIAL*. 2021. [online]. Stráž pod Ralskem: MWIAL, s.r.o.. [cit.2021-07-21]. Dostupné z:<https://www.mwial.com/>

NOVOTNÝ, Radek. 2020. *Zranitelné dodavatelské řetězce čeká obrat* [online]. Praha: Logistika iHned.cz. [cit. 2020-06-21]. Dostupné z: <https://logistika.ihned.cz/c1-66783520-zranitelne-dodavatejske-retezce-ceka-obrat>

OLJAČA, Goranka. 2019. *ANI ŤUK ČESKY ANEB INTEGRACNÍ POHLEDNICE* [online]. Liberec: Slovo 21 z.s [cit. 2021-06-19]. Dostupné z: <https://www.slovo21.cz/bulletin-slovo/vybirame-z-bulletinu-slovo/774-ani-tuk-cesky-aneb-integracni-pohlednice>

Partner in Pet Food CZ s.r.o. 2012. *Účetní závěrka k 31. prosinci 2012 Partner in Pet Food CZ s.r.o.* [online]. Praha: Partner in Pet Food CZ s.r.o. [cit. 2020-04-24]. Dostupné z:<https://or.justice.cz/ias/ui/vypis-sl-detail?dokument=17158706&subjektId=689785&spis=264303>

Partner in Pet Food CZ s.r.o. 2013. *Účetní závěrka k 31. prosinci 2013 Partner in Pet Food CZ s.r.o.* [online]. Praha: Partner in Pet Food CZ s.r.o. [cit. 2020-04-24]. Dostupné z:<https://or.justice.cz/ias/ui/vypis-sl-detail?dokument=20109605&subjektId=689785&spis=264303>

Partner in Pet Food CZ s.r.o. 2013. *Účetní závěrka k 31. prosinci 2013 Partner in Pet Food CZ s.r.o.* [online]. Praha: Partner in Pet Food CZ s.r.o. [cit. 2020-04-24]. Dostupné z:<https://or.justice.cz/ias/ui/vypis-sl-detail?dokument=20109605&subjektId=689785&spis=264303>

Portál územního plánování. 2016. *PORTÁL ÚZEMNÍHO PLÁNOVÁNÍ - NUTS* [online]. Praha: Portál územního plánování (Ministerstvo pro místní rozvoj ČR). [cit. 2019-11-20]. Dostupné z: <https://portal.uur.cz/spravni-usporadani-cr-organy-uzemniho-planovani/nuts.asp>

Renokar CNC s.r.o. 2015. *Renokar* [online]. Stráž pod Ralskem: Renokar. [cit. 2021- 06-07]. Dostupné z: <https://renokarcnc.cz>

SAUL, s.r.o. a ARR, s.r.o. 2011. *PROGRAM ROZVOJE MĚSTA RALSKO* [online]. Liberec: SAUL + ARR [cit. 2021-06-28]. Dostupné z: https://mestoralsko.cz/wp-content/uploads/2019/05/Ralsko-Program_rozvoje.pdf

TAMPIER, Libor. 2021. *V České Lípě je 400 mongolských dětí, čeština je pro ně při distanční výuce problém* [online]. Praha: CNN Prima [cit. 2021-07-20]. Dostupné z: <https://cnn.iprima.cz/v-ceske-lipe-je-400-mongolskych-deti-cestina-je-pro-ne-pri-distanzni-vyuce-problem-20822>

VACHTOVÁ, Adéla, 2014. *Nová šance pro Českolipsko. Továrna chce dát práci až stovce lidí* [online]. Praha: iDnes.cz. [cit. 2020-04-21]. Dostupné z: https://www.idnes.cz/liberec/zpravy/johnson-controls-otevrel-tovarnu-v-ceske-lipe.A140516_144126_liberec-zpravy_tm

ŽALUDA. 2015. *Vyhodnocení předpokládaných vlivů územního plánu Žandov na udržitelný rozvoj území* [online]. Žandov: ŽALUDA, projektová kancelář [cit. 2021-05-29]. Dostupné z: <https://www.zandov.cz/web/doc/vvuru-up-zandov-casti-c-f.pdf>

ŽIVÉOBCE. 2021. *Dynaflex CZ s.r.o.* [online]. Liberec: živéobce.cz. [cit. 2021-07-21]. Dostupné z: https://www.ziveobce.cz/dynaflex-cz_f424767?obec=562092

Veřejný rejstřík a Sběrka listin. 2020. Úplný výpis z obchodního rejstříku [online]. Praha: Veřejný rejstřík a Sběrka listin. [cit. 2020-04-14]. Dostupné z: <https://or.justice.cz/ias/ui/rejstrik-firma.vysledky?subjektId=436313&typ=UPLNY>

Nařízení vlády č. 100/2015 Sb., [online]. Praha: Ministerstvo průmyslu a obchodu, 2015. [cit. 2020-01-10]. Dostupné z: https://www.mpo.cz/assets/cz/podnikani/dotace-a-podpora-podnikani/investicni-pobidky-a-prumyslove-zony/investicni-pobidky/2016/12/Narizeni-vlady_100_2015---pripustna-mira-verejne-podpory.pdf

Nařízení vlády č. 221/2019 Sb., Nařízení vlády o provedení některých ustanovení zákona o investičních pobídkách - Sběrka zákonů [online]. Praha: Ministerstvo vnitra, 2020. [cit. 2021-07-08]. Dostupné z: <https://aplikace.mvcr.cz/sbirka-zakonu/ViewFile.aspx?type=c&id=39007>

OBEČNÉ NAŘÍZENÍ o BLOKOVÝCH VÝJIMKÁCH (GBER). [online]. Praha: Úřad pro ochranu hospodářské soutěže, 2017. [cit. 2020-01-09]. Dostupné z: <https://www.uohs.cz/cs/verejna-podpora/obecne-narizeni-o-blokovych-vyjimkach-gber.html>

Zákon č. 72/2000 Sb, Zákon o investičních pobídkách a o změně některých zákonů (zákon o investičních pobídkách) - Sběrka zákonů [online]. Praha: Ministerstvo vnitra, 2000. [cit. 2020-01-04]. Dostupné z: https://www.epravo.cz/_dataPublic/sbirky/archiv/sb024-00.pdf

Zákon č. 131/2000 Sb, Zákon ze dne 13. dubna 2000 o hlavním městě Praze - Sběrka zákonů [online]. Praha: Ministerstvo vnitra, 2000. [cit. 2020-01-04]. Dostupné z: https://www.epravo.cz/_dataPublic/sbirky/archiv/sb039-00.pdf

Obrázek 1) *Graf 2 (BOX) Výnosy z přímých investic – náklady* [online]. In: . 2014 [cit. 2020-12-28]. Dostupné z: <https://www.cnb.cz/cs/menova-politika/zpravy-o-inflaci/tematicke-prilohy-a-boxy/Zivotni-cyklus-primych-zahranicnich-investic-a-jejich-vliv-na-platebni-bilanci/>

Obrázek 3) *Podmínky pro Zpracovatelský průmysl dle regionů* [online]. In: . 2021 [cit. 2020-07-29]. Dostupné z: <https://www.czechinvest.org/getattachment/Unsere-Dienstleistungen/Investitionsanreize/Matice-pobidek-pro-male-a-stredni-podniky-2021.pdf>

Obrázek 4) *Stát loni slibil investorům pobídky za více než deset miliard. Nejvyšší sumu výrobci světlometů* [online]. In: . 2018 [cit. 2020-01-04]. Dostupné z: <https://ct24.ceskatelevize.cz/ekonomika/2785637-stat-loni-slibil-investorum-pobidky-za-vice-nez-deset-miliard-nejvyssi-sumu>

Obrázek 5) *INTEGRACE MIGRANTŮ V LIBERECKÉM KRAJI aneb TADY JSEM DOMA* [online]. In: . 2020 [cit. 2021-07-20]. Dostupné z: <https://odbor-socialni.kraj-lbc.cz/getFile/case:show/id:1078979/2020-07-03%2008:25:13.000000>

Obrázek 11) *Parcela 697/16* [online]. In: . 2021 [cit. 2021-07-25]. Dostupné z: https://www.ikatastr.cz/#ilon=16.851461&zoom=9&lat=49.80784&lon=15.88341&layers_3=0000B0FFTFFT&kde=50.70821,14.79942,16&info=50.70889,14.79418