

Jihočeská univerzita v Českých Budějovicích
Pedagogická fakulta
Katedra anglistiky

DIPLOMOVÁ PRÁCE

**GEOGRAFICKÝ, HISTORICKÝ A EKONOMICKÝ ROZVOJ
AMERICKÉHO STÁTU FLORIDA**

**THE GEOGRAPHICAL, HISTORICAL AND ECONOMIC
DEVELOPMENT OF THE STATE OF FLORIDA, U.S.A.**

Lucie Bartušková

7. Aj-Nj/ZŠ

Vedoucí diplomové práce: Mgr. Alice Sukdolová

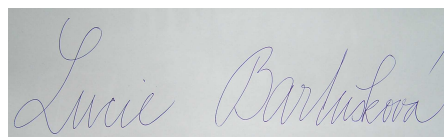
Rok odevzdání: 2010

Prohlášení

Prohlašuji, že svoji diplomovou práci jsem vypracovala samostatně pouze s použitím pramenů a literatury uvedených v seznamu citované literatury.

Prohlašuji, že v souladu s § 47b zákona č. 111/1998 Sb. v platném znění souhlasím se zveřejněním své diplomové práce, a to v nezkrácené podobě elektronickou cestou ve veřejně přístupné části databáze STAG provozované Jihočeskou univerzitou v Českých Budějovicích na jejích internetových stránkách, a to se zachováním mého autorského práva k odevzdanému textu této kvalifikační práce. Souhlasím dále s tím, aby toutéž elektronickou cestou byly v souladu s uvedeným ustanovením zákona č. 111/1998 Sb. zveřejněny posudky školitele a oponentů práce i záznam o průběhu a výsledku obhajoby kvalifikační práce. Rovněž souhlasím s porovnáním textu mé kvalifikační práce s databází kvalifikačních prací Theses.cz provozovanou Národním registrem vysokoškolských kvalifikačních prací a systémem na odhalování plagiátů.

V Českých Budějovicích dne 26.11.2010

A rectangular box containing a handwritten signature in cursive script. The signature reads "Lucie Barbošková".

Anotace

První část práce se zaměřuje na obecnou charakteristiku státu Florida, konkrétně na jeho geografické, sociální, kulturní a ekonomické aspekty. Ve druhé části práce je provedena analýza některých historických aspektů kolonizace amerického jihovýchodu. Zvláštní pozornost je věnována současné politice kubánské imigrace, přičemž tato kapitola je doplněna výsledky šetření mezi obyvateli Floridy. Další část se soustředí na Kennedyho vesmírné středisko a jeho současný výzkum. Závěrečná část práce vychází z reálných dat výzkumu provedeného na několika středních školách v Českých Budějovicích. Cílem výzkumu je ověřit úroveň znalostí o Floridě u středoškolských studentů.

Abstract

The first part of the thesis would concentrate on the general characteristics of the state of Florida, namely on its geographical, social, cultural and economic features. In the second part she will analyze some historical aspects of the colonization of the American south-east and she would concentrate on contemporary politics of Cuban immigration. This chapter is supplemented with the results of the testimonies made by people living in Florida. Another part would be devoted to the Kennedy Space Center and its contemporary research. The final part of the thesis processes the data obtained in the survey which was made in some secondary schools in České Budějovice. The purpose of the survey is to verify how much the students of secondary schools know about Florida.

Poděkování

Ráda bych tímto velmi poděkovala vedoucí své diplomové práce Mgr. Alici Sukdolové za ochotu, trpělivost a cenné připomínky. Dále bych ráda poděkovala svým rodičům za podporu, kterou mi poskytovali v průběhu celého studia. Děkuji.

Obsah

1	ÚVOD	9
2	GEOGRAFIE A EKOSYSTÉM	12
2.1	POLOHA, POVRCH, HRANICE	12
2.2	KLIMA.....	13
2.2.1	<i>Extrémy.....</i>	<i>13</i>
2.3	FAUNA	14
2.3.1	<i>Orel bělohavý</i>	<i>14</i>
2.3.2	<i>Aligátoři.....</i>	<i>14</i>
2.3.3	<i>Delfíni.....</i>	<i>15</i>
2.3.4	<i>Ohrožené druhy</i>	<i>15</i>
2.4	FLÓRA.....	17
2.4.1	<i>Mangrovník.....</i>	<i>17</i>
2.4.2	<i>Palmy.....</i>	<i>18</i>
2.5	EKOLOGIE A ŽIVOTNÍ PROSTŘEDÍ.....	18
2.5.1	<i>Vývoj péče o životní prostředí.....</i>	<i>18</i>
2.5.2	<i>Změna klimatu a dopad na pobřežní oblasti Floridy.....</i>	<i>19</i>
3	SOCIÁLNÍ A KULTURNÍ ASPEKTY	21
3.1	POČET OBYVATEL FLORIDY	21
3.2	SLOŽENÍ OBYVATELSTVA FLORIDY	22
3.2.1	<i>Multikulturní společnost</i>	<i>23</i>
3.3	DALŠÍ KULTURNÍ ASPEKTY	24
3.3.1	<i>Sport</i>	<i>24</i>
3.3.2	<i>Náboženství.....</i>	<i>24</i>
3.3.3	<i>Povaha obyvatel</i>	<i>24</i>
4	EKONOMICKÉ ASPEKTY	25
4.1	VÝVOJ EKONOMIKY	25
4.2	Hlavní ekonomické oblasti.....	26
4.2.1	<i>Turistický ruch a oblíbené lokality</i>	<i>26</i>
4.2.2	<i>Zemědělství.....</i>	<i>29</i>
4.2.3	<i>Přírodní zdroje</i>	<i>29</i>
4.2.4	<i>Průmysl.....</i>	<i>30</i>
4.3	SOUČASNÁ EKONOMICKÁ SITUACE NA FLORIDĚ	30

5	HISTORICKÉ ASPEKTY KOLONIZACE	32
5.1	PREHISTORIE FLORIDY	32
5.2	KONTAKTY S EVROPANY	33
5.2.1	Španělské impérium.....	34
5.2.2	Války o koloniální panství	34
5.3	SEMINOLSKÉ VÁLKY	36
5.4	OBČANSKÁ VÁLKA.....	37
6	KUBÁŇSTÍ IMIGRANTI	39
6.1	POČÁTKY MIGRACE.....	39
6.2	SITUACE V MIAMI	39
6.2.1	Program pro kubánské uprchlíky (CRP – Cuban Refugee Program).....	41
6.3	CAMARIOCA.....	42
6.4	LETY SVOBODY (FREEDOM FLIGHTS).....	42
6.5	MARIELSKÝ LODNÍ VÝTAH	43
6.6	POČÁTEČNÍ PROBLÉMY KUBÁNCŮ NA FLORIDĚ	44
6.7	POČÁTEK EKONOMICKÉ KRIZE NA KUBĚ	44
6.8	KUBÁNSKÉ REFORMY	45
6.9	IMIGRACE 90. LET	46
6.10	IMIGRACE V 21. STOLETÍ.....	47
6.11	GRAFICKÉ ZNÁZORNĚNÍ MIGRACE.....	49
6.12	DOPADY KUBÁNSKÉ MIGRACE V 60. LETECH 20. STOLETÍ.....	51
6.12.1	Vliv imigrace na Kubu.....	51
6.12.2	Vliv imigrace Kubánců na Floridu	52
6.13	VÝZKUM REÁLNÝCH VZTAHŮ	52
6.13.1	Odpovědi občanů USA.....	52
6.13.2	Odpovědi imigrantů z Kuby	53
7	KENNEDYHO VESMÍRNÉ STŘEDISKO	55
7.1	HISTORIE.....	55
7.1.1	Nástup NASA	55
7.1.2	Program Apollo - Dobytí Měsíce.....	56
7.1.3	Éra raketoplánů.....	57
7.1.4	Nehody.....	57
7.2	SOUČASNOST A BUDOUCNOST	58

8	DOTAZNÍKOVÉ ŠETŘENÍ.....	60
8.1	KLADENÉ OTÁZKY	60
8.1.1	<i>Otázka č. 1: Vybarvěte na mapě místo, kde leží Florida.</i>	60
8.1.2	<i>Otázka č. 2: Kolik obyvatel má Florida?</i>	61
8.1.3	<i>Otázka č. 3: Jaké je hlavní město Floridy?</i>	62
8.1.4	<i>Otázka č. 4: Jaký je úřední jazyk Floridy?</i>	63
8.1.5	<i>Otázka č. 5: Pokuste se odhadnout, kolik kilometrů je Florida vzdálená od České republiky</i>	64
8.1.6	<i>Otázka č. 6: Které město na Floridě se potýká s největším počtem imigrantů z Kuby?</i>	65
8.1.7	<i>Otázka č. 7: Jak se jmenuje vesmírné středisko na Floridě?</i>	65
8.1.8	<i>Otázka č. 8: Proč není možné najít na Floridě fosilie dinosaurů?</i>	66
8.1.9	<i>Otázka č. 9: Poblíž kterého města na Floridě se nachází Walt Disney World?</i>	67
8.1.10	<i>Otázka č. 10: Která živelná pohroma nejčastěji postihuje území Floridy?</i>	68
8.2	CELKOVÁ STATISTIKA DOTAZNÍKOVÉHO ŠETŘENÍ.....	69
8.3	VÝSLEDEK ŠETŘENÍ.....	69
9	ZÁVĚRY	71
10	SUMMARY.....	74
11	SEZNAM POUŽITÝCH PRAMENŮ A LITERATURY	76

1 Úvod

Cílem této diplomové práce je poskytnout ucelený přehled informací o státu Florida, přiblížit některá jeho specifika a zajímavosti a uvést do problematiky kubánské imigrace na Floridu. Hlavním cílem pak je pokusit se formou dotazníků zmonitorovat stav vědomostí o Floridě u studentů vybraných středních škol v mém okolí a dále získat alespoň několik přímých výpovědí o vztazích mezi Kubánci a obyvateli státu Florida.

Jednou z motivací, které mě vedly k napsání této práce, bylo často slýchané tvrzení o tom, že občané Spojených států amerických (USA) nejsou dostatečně vzdělaní, protože si například nevědí rady s odpovědí na otázku typu, kde leží Česká republika a jaké je její hlavní město. Přitom ani v Evropě není zcela běžné znát polohu a hlavní město každého z padesáti členských států USA, jež svojí rozlohou velmi zjednodušeně odpovídají jednotlivým evropským státům.

Vzhledem k tomu, že jsem měla jedinečnou možnost strávit v rámci pracovního programu pro studenty vysokých škol několik měsíců na Floridě, rozhodla jsem se využít této velmi cenné zkušenosti a několika získaných kontaktů pro zpracování co možná nejvíce uceleného a praktického přehledu nejrůznějších informací o státu Florida, tedy o jednom ze států USA, který je svou rozlohou i počtem obyvatel téměř dvojnásobný ve srovnání s Českou republikou. Práce je rozdělena na dvě hlavní části, teoretickou a praktickou.

TEORETICKÁ ČÁST

První část práce (kapitoly 2-5) prezentuje nejvýznamnější geografické, sociální, kulturní, ekonomické a historické aspekty státu Florida. Druhá část práce (kapitola 6) je zaměřena na problém kubánské imigrace na Floridu, obzvláště pak na jeho historii a současný stav. Cenná data mi v tomto ohledu poskytlo Ministerstvo pro vnitřní bezpečnost USA (U.S. Department of Homeland Security). V kapitole pojednávající

o kubánských imigrantech vyhodnocuji několik dotazníků týkajících se současných vztahů mezi kubánskými imigranty a obyvateli Floridy. Dotazníky vyplnili občané USA žijící na Floridě a přes jejich nižší statistickou vypovídací schopnost, vzhledem k relativně nízkému počtu, slouží jako zajímavý a především cenný vhled do reality současných vztahů.

Třetí část práce (kapitola 7) představuje Kennedyho vesmírné středisko, zabývá se historií kosmického výzkumu v USA a také současným vesmírným programem s výhledem do blízké budoucnosti.

PRAKTICKÁ ČÁST

Za účelem vytvoření obrázku o stavu a rozsahu vědomostí studentů některých českých středních škol o státu Florida jsem v závěrečné části práce (kapitola 8) provedla vlastní šetření formou dotazníků rozdaných na středních školách ve svém okolí, dále zde popisuji metodiku šetření a interpretuji jeho výsledky. Přestože si uvědomuji, že se nejedná o profesionální statistický výzkum a výsledky provedeného šetření jsou pouze dílčí, věřím, že mají svoji hodnotu a mohou být přínosem.

Na závěr bych ráda upozornila, že v průběhu psaní jsem často čerpala z originálních pramenů psaných v anglickém jazyce a potýkala se tak s problémem překladu původních termínů do českého jazyka. V případech, kdy se mi odpovídající termín v českém jazyce nedařilo nalézt, jsem se pokoušela o tvorbu terminologie vlastní s tím, že původní termín uvádím kurzívou v závorce. Uvědomuji si, že ne vždy se mi dařilo termín vhodně přeložit, přesto věřím, že tento můj pokus může studium dané problematiky usnadnit.

TEORETICKÁ ČÁST

2 GEOGRAFIE A EKOSYSTÉM

Místní zeměpisné charakteristiky státu Florida jsou velmi pestré a to ať už z hlediska polohy, povrchu či klimatu. Následující kapitola přehledně zpracovává nejdůležitější a nejzajímavější informace týkající se geografie Floridy a jejího ekosystému a rovněž se zabývá změnami klimatu a jeho dopady na životní prostředí.

2.1 POLOHA, POVRCH, HRANICE

Stát Florida je jedním z padesáti členských států Spojených států amerických rozkládající se na stejnojmenném poloostrově, který vybíhá na jihovýchodním pobřeží Severní Ameriky. Poloostrov je protáhlý od severu k jihu, na východě omývá Atlantským oceánem a na západě ohraničen Mexickým zálivem. Nejjižnějším bodem Floridy (a zároveň celých Spojených států amerických) je ostrov Key West. Na severu sousedí stát Florida se státy Georgia a Alabama. Hlavním městem je od roku 1824 město Tallahassee, jež je centrem obchodu a zemědělství a leží v severní části země (Grant, 2003). Stát zaujímá rozlohu 151 671 km² (Ellwood, 2007), šířka státu činí 582 km a délka 721 km (printable-maps.blogspot.com).

Protože značnou část rozlohy tvoří pobřežní nížiny a Floridská pahorkatina, je povrch státu převážně rovinný a pouze mírně kopcovitý v centrální části. Nejvyšším bodem je tak Britton Hill, který dosahuje výšky 345 stop, což je v přepočtu 105 metrů. Florida se může pyšnit bohatou říční sítí; mezi nejznámější řeky patří St. Johns, St. Marys nebo Suwannee. Největšími jezery jsou jezero Okeechobee, které je druhým nejrozsáhlejším sladkovodním jezerem celých Spojených států, a dále jezero George. (Campbell, 2010)

2.2 KLIMA

Z hlediska klimatického se Florida nachází v subtropickém podnebném pásu, přičemž jižní část ovlivňuje podnebí tropické a teploty se zde od prosince do května pohybují v rozmezí 15 až 24 °C. Vedle toho v severní části Floridy jsou zimní měsíce chladné. Léto na Floridě je horké s vysokou vlhkostí vzduchu a četnými bouřkami.

V červnu bývají zaznamenávány největší srážkové úhrny s teplotami od 24 do 31 °C. Avšak díky vysoké vlhkosti, která dosahuje až 90 %, se teplota vzduchu zdá být mnohem vyšší. Během roku se zde střídá vlhké a suché období. Podzim a zima jsou suché, jarní a letní měsíce bývají horké a vlhké. Nejvyšší naměřená teplota byla 29. června 1931 ve městě Monticello 109 °F (43 °C), nejnižší – 2 °F (–19 °C) 13. února 1899 v hlavním městě Tallahassee. (en.wikipedia.org)

2.2.1 Extrémy

Florida je místo s častým výskytem bouřek a centrální Florida je dokonce známá největším počtem úderů blesků v celých Spojených státech. Odpolední bouřky jsou na většině území naprosto běžné od konce jara do začátku podzimu.

Velmi často se na Floridě vyskytují tropické bouře, které mohou trvat i několik dní. Ještě větší nebezpečí znamenají pro obyvatele Floridy hurikány, představující nejběžnější přírodní katastrofu ve státě. (www.floridadisaster.org)

„Hurikánová sezóna“ trvá od srpna do října. V roce 2004 byla Florida zasažena rekordním počtem hurikánů, postupně udeřily Charley, Frances, Ivan a Jeanne. V roce 1992 zasáhl hurikán Andrew, který způsobil škodu za více než 25 miliard dolarů. Mezi další silné pohromy patřily Great Miami Hurricane (1926), San Felipe-Okeechobee Hurricane (1928), Florida Keys Labor Day Hurricane of 1935, Hurricane Donna (1960), Hurricane Opal (1995). (www.nhc.noaa.gov)

2.3 FAUNA

Florida poskytuje domov plazům, ptákům, savcům a dalším živočichům, z nichž někteří patří na seznam ohrožených druhů. Několik nejznámějších je představeno níže.

2.3.1 Orel bělohlavý

Orel bělohlavý, národní symbol Spojených států amerických, je charakteristický svou bílou hlavou, ocasem a tmavým tělem se žlutýma očima, zobákem a končetinami. Dlouho patřil mezi ohrožené druhy, protože v letech 1950 až 1960 byl tento druh téměř vyhuben, kdy hlavním důvodem bylo používání pesticidů v zemědělství. Až v roce 2007 se podařilo populaci orla bělohlavého rozmnožit natolik, že byl oficiálně vyškrtnut ze seznamu ohrožených druhů. Na Floridě je zaznamenáno 1000 párů (Campbell, 2010), což tvoří desetinu celé populace tohoto dravce v USA. (www.msnbc.msn.com)

2.3.2 Aligátoři

V USA žijí američtí aligátoři a američtí krokodýli. Ve většině případů se na Floridě setkáváme s aligátory, krokodýly zde lze spatřit zřídka. Přibližný počet aligátorů se odhaduje na 400-500 jedinců. Větší samci mohou zaútočit i na kořist, jako je např. panter nebo medvěd, a tím se řadí mezi nejnebezpečnější zvířata Severní Ameriky. Krmení těchto plazů je na Floridě nelegální. Při této činnosti si aligátor přirozeně spojuje člověka s potravou a hrozí vyšší riziko útoků na člověka. Nebezpečí hrozí také v době, kdy samci a samice chrání svá mláďata. (Grant, 2003)

Samci aligátora dorůstají délky přibližně 2,5 až 3,5 m, samice průměrně 2 m. Volně žijící aligátoři se dožívají věku od 30 do 35 let, pokud žijí v zajetí, mohou se dožít věku až 50 let. Největší nalezený jedinec na Floridě měřil 5,3 m. (tamtéž, 2003)

Tito plazi obývají sladkovodní mělká jezera, močály, řeky, rybníky, zátoky a uměle vytvořené průplavy. (tamtéž, 2003)

2.3.3 Delfíni

Spatřit delfína lze u floridského pobřeží velmi snadno. Nejčastěji se lidé mohou setkat s nejhojnějším a velmi známým druhem delfína skákavého (*bottle-nosed dolphin*) a nebo s delfínem hnědým (*porpoise*). Ti se od sebe liší rypákem; u delfína skákavého je možné pozorovat dlouhý rypák, kdežto delfín hnědý nemá žádný. (tamtéž, 2003)

2.3.4 Ohrožené druhy

Vliv civilizace čím dál více ohrožuje některé druhy zvířat. V nízkém počtu se zde vyskytuje floridský panter, kapustňák, krokodýl kubánský a pro mnoho ptáků jako je kormorán, ibis a čáp, se zhoršují životní podmínky. Vzácnost mořských želv dokazuje fakt, jak velký zájem o ně jeví ochranáři.

Želvy

Želvy na Floridě patří mezi velmi ohrožené druhy, chráněné federálním zákonem a státem. Zabití těchto živočichů nebo poškozování jejich hnízd se trestá pokutou nebo odnětím svobody. Nejhojněji se zde vyskytuje kareta obecná (*loggerhead turtle*), méně kareta obrovská (*the green sea turtle*) a kožatka velká (*leatherback*) - největší mořská želva. (Grant, 2003)

Pláže Floridy představují pro mořské želvy vynikající místo pro hnízdění, které probíhá od května do září. Želvy pokládají svá vejce v noci na širokých plážích, nejlépe na nejsušších místech. Předními ploutvemi dovedou vyhrabat prohlubeň, kam kladou vejce o velikosti ping-pongového míčku. Vejce jsou obalena koženou skořápkou, která je chrání před rozbitím. Želvy zahrabou vejce pískem a vrátí se zpět do moře. Mnoho vajec se stane potravou mývalů a jiných malých živočichů. Vejce se vylíhnou jen s velkým štěstím a pouze jedna želva z tisíce dosáhne stádia dospělosti. (tamtéž, 2003)

K líhnutí dochází asi po 60 dnech, kdy mláďata musí najít cestu do moře. Orientují se měsíčním svitem, ale často bývají zmatena světly obytných domů a hotelů, lemujícími pláží. Mláďata se pak často vydají špatným směrem. Existuje program pro dobrovolníky, kteří sledují želvy v čase líhnutí a snaží se je různými metodami, např. pomocí reflektorů a baterek, navést správným směrem do moře. (tamtéž, 2003)

Kapustňáci

Floridští kapustňáci (manatees), jedni z několika ohrožených druhů živočichů, se dnes vyskytují v počtu přibližně 1000-3000 (Campbell, 2010). Jsou to velcí, téměř slepí mořští savci, někdy nazývaní mořské krávy, obývající teplé, mělké, pobřežní vody. Pojem 'mořská kráva' vznikl při pozorování kapustňáka, kdy byl spatřen, jak požírá rostliny pod vodou. Stal se také státním savcem. (Grant, 2003)

Dorůstají délky až 4,5 m a jejich hmotnost se pohybuje mezi 450 kg – 1000 kg. Nejsou schopni přežít při teplotách nižších než 15°C. Každým druhým až pátým rokem se samici narodí jedno mládě. Jejich jediným nepřítelem je člověk. (tamtéž, 2003)

Kapustňáci jsou ohroženi vlivem nedbalých rybářů a narůstajícím počtem lodí. Stává se, že při vynoření z vody, kdy se potřebují tyto savci nadechnout, narazí do lodí a zraní se. Pokud se zamotají do rybářských sítí, mohou se uškrtit. (tamtéž, 2003)

Kapustňáka lze pozorovat především ve státním parku Blue Springs, v Homosassa Spring State Wildlife Park, v řece Crystal a v teplejším období se také objevují v řece St Johns. (tamtéž, 2003)

O kapustňáky se stará mnoho organizací. Jsou zachraňováni a ošetřováni např. v parcích SeaWorld v Orlandu a v Seaquarium v Miami (Campbell, 2010).

Floridský panter

Floridský panter patří mezi ohrožené druhy od roku 1973 a v minulosti klesl jeho počet vlivem člověka pod 50 jedinců. Dnes se zásluhou programu pro růst populace panterů (odchov v zajetí) zvýšil odhadovaný počet těchto šelem na 75-100 jedinců.

Tyto kočkovité šelmy dosahují délky až 2,1 m, výšky 1,2 m a váží až 68 kg. V roce 1982 se tento živočich stal národním savcem Floridy. (Grant, 2003)

2.4 FLÓRA

Floridské podnebí poskytuje příznivé podmínky pro mnoho druhů vegetace. Z rostlin se zde daří především liliím a orchidejím. Mezi nejrozšířenější stromy patří mangrovník, borovice, ostřice, dub čárkolistý a především palmy, které sem byly dovezeny. Díky výše zmíněnému teplému podnebí se zde květinám velmi daří a kvetou téměř po celý rok. (Grant, 2003)

Palma Sabal (*Sabal palm*), jenž byla roku 1953 zvolena oficiálním stromem státu Florida, má mnoho využití jak v oblasti medicíny, tak i jídla. Za státní květinu je považován květ pomeranče. (tamtéž, 2003)

Na severu státu se vyskytují černý ořech, červený javor, buk, bříza, cukrový javor, jilm, jasan, jižněji potom palmy, mahagoník, mangrovník, topol, olivovník, jalovec, bavlík, červený cedr a jiné. (tamtéž, 2003)

Mezi nejčastěji se vyskytující kvetoucí rostliny patří: bougainvillea, kasie, plumérie, ibišek, ixora, jacaranda, poinciana a mnoho z nich patří mezi jedovaté; např. alamanda, solandra, oleandr, pavoučí lilie. (tamtéž, 2003)

2.4.1 Mangrovník

Mangrovník, strom odolný vůči slanému prostředí, roste na pobřeží. Podílí se na snižování záplav, neboť dokáže udržovat písek, který by byl jinak při bouřkách odplavován. (tamtéž, 2003)

Existuje zhruba 50 různých druhů mangrovníku, ale na Floridě rostou pouze tři z nich: mangrovník červený, který díky svým kořenům vypadá, jako by ho podpíraly chůdy, a jehož vrchní listy jsou zbarveny tmavozeleně a spodní světle zeleně, mangrovník černý, vylučující sůl, a mangrovník bílý. (tamtéž, 2003)

2.4.2 Palmy

Florida má vynikající podmínky pro pěstování palem, které potřebují teplo a dostatek slunečních paprsků. Mezi nejznámější palmy patří: palma Sabal, kokosová palma (*coconut palm*), královská palma, ságová palma (*sago palm*) a chlysaridokarpus nažloutlý (*yellow butterfly palm*). (tamtéž, 2003)

Většina z nich pochází z Asie nebo Austrálie, ale např. královská palma z jižní Floridy a Kuby. (tamtéž, 2003)

2.5 EKOLOGIE A ŽIVOTNÍ PROSTŘEDÍ

Životní prostředí se na Floridě postupně stalo jedním z klíčových témat, neboť je často narušováno nejrůznějšími katastrofami a to nejen přírodními. Změny klimatu, ke kterým navíc dochází, mají dopad nejen na životní prostředí, ale také na zdraví obyvatel.

2.5.1 Vývoj péče o životní prostředí

V polovině 19. století docházelo k postupné destrukci jižní Floridy a to především v oblasti Everglades (dnešního národního parku) vlivem hospodářských projektů a vzrůstajícího počtu nemovitostí. Značně k tomu přispěla také snaha vytvořit pracovní místa. Další neblahý účinek na půdu měly drenážní projekty významných částí mokřin. Guvernér Napoleon B. Broward nechal provést drenáž oblasti Everglades a poté půdu rozprodal. Během let 1906-1913 byly vykopány kanály dlouhé přes 360 km. Byl vytvořen Miami Canal, North New River Canal a South New River Canal. Konstrukce kanálů však pokračovala a během dalších let bylo zhotoveno šest velkých a mnoho menších drenážních kanálů, jejichž celková délka činila 708 km. (www.evergladesplan.org)

Po těchto úpravách se v jižní části Floridy a severní oblasti Everglades rozšířilo zemědělství.

V roce 1945 se ukázaly důsledky změn životního prostředí, kdy slaná voda začala pronikat do studen v období dlouhotrvajícího sucha. Došlo k rozsáhlému požáru, který zničil rašelinu nezbytnou pro úrodnost půdy. Další přírodní katastrofa v roce 1947 potvrdila neprospěšnost odvodňování nejen vzhledem k životnímu prostředí, ale znamenala hrozbu také pro farmáře a rozvíjející se města. Během rozsáhlých povodní bylo zaplaveno 90 procent státu jižně od města Orlando. (www.epa.gov)

V roce 1947 došlo k založení národního parku Everglades National Park a rovněž byla vydána kniha „The Everglades: River of Grass“, která měla informovat a upozornit na zničení ekosystému. O rok později vznikla agentura South Florida Water Management District, jejímž úkolem je hlídat kvalitu vody, sledovat možná nebezpečí povodní a obnovovat ekosystém v oblastech od města Orlando až po Florida Keys. (www.epa.gov)

Zájem o obnovu životního prostředí v poškozené oblasti stále přetrvává. V roce 2000 vzniká další program Comprehensive Everglades Restoration Plan (CERP), který se považuje za největší plán na ochranu ekosystému v dějinách. Na tomto programu se podílí stát, federální vláda a místní vlády. Tento projekt by měl trvat odhadem 30 let a náklady s ním spojené by měly být okolo 7,8 miliard dolarů. (<http://www.publicintegrity.org>)

V důsledku znečištění půdy pesticidy, těžkými kovy, odpadními vodami a palivem dochází k drastickému znehodnocování pitné vody na mnoha místech Floridy a k znečišťování řek a jezer. (Grant, 2003)

2.5.2 Změna klimatu a dopad na pobřežní oblasti Floridy

Uvádí se, že vlivem globálního oteplování stoupá na Floridě hladina oceánu během století o 18-23 cm. Úroveň hladiny se může v důsledku poklesu terénu nebo vyčerpání podzemní vody lišit. Předpokládá se, že v roce 2100 by se hladina měla

zvýšit až o 46-51 cm. To by znamenalo, že pobřežní nížiny a mokřiny by byly pod vodou. Tyto změny by měly hrozivý dopad na faunu a flóru, zejména v následujících bodech:

- ztráta země a struktur
- ztráta lokalit divoké zvěře
- eroze půdy
- zvýšené riziko povodní
- větší náchylnost k ničivým bouřím
- větší koncentrace soli v řekách a zálivech

Možným řešením by bylo neustálé doplňování písku a vyvýšení domů. Aby se hrozbě, že hladina stoupne do roku 2100 o 50 centimetrů, zabránilo, bylo by potřeba vynaložit 1,7 až 8,8 miliard dolarů. (www.epa.gov)

3 SOCIÁLNÍ A KULTURNÍ ASPEKTY

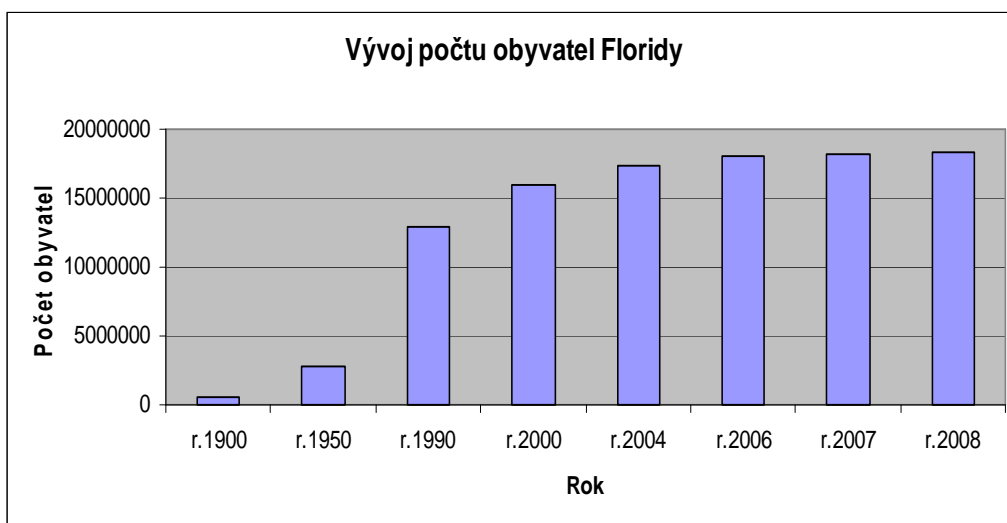
Vzhledem k velikosti státu a rozmanitosti jeho obyvatelstva je možné hovořit o značné pestrosti sociálních a kulturních rysů. Úředním jazykem Floridy je angličtina.

Kulturu lze chápat jednak z hlediska národnostního nebo např. jako „souhrn duchovních a materiálních hodnot vytvořených a vytvářených lidstvem v celé jeho historii.“ (Kraus a kol., 2005: 458)

3.1 Počet obyvatel Floridy

Pro porozumění sociálních rysů Floridy je nutné zmínit se o charakteristice obyvatel, která zahrnuje počet a složení obyvatelstva.

Počet obyvatel Floridy má dlouhodobě vzestupnou tendenci. Nárůst počtu obyvatel na Floridě ukazuje graf č. 1.



Graf č. 1: Vývoj počtu obyvatel Floridy

(www.infoplease.com)

Následující tabulka uvádí přesný počet obyvatel Floridy v letech zobrazených v grafu č. 1.

Rok	Počet obyvatel
r. 1900	528 542
r. 1950	2 771 305
r. 1990	12 937 926
r. 2000	15 982 378
r. 2004	17 397 161
r. 2006	18 090 000
r. 2007	18 251 243
r. 2008	18 328 340

Tabulka č. 1: Vývoj počtu obyvatel Floridy

Zajímavým faktem je počet obyvatel Floridy před druhou světovou válkou a v devadesátých letech 20. století. Před válkou měla Florida nejmenší počet obyvatel ze všech států USA, žily zde méně než 2 miliony obyvatel. V devadesátých letech 20. století počet vzrostl na téměř 13 milionů obyvatel. Stát Florida se tak stal čtvrtým nejlidnatějším státem USA. Podle odhadů z roku 2008 se předpokládá, že počet přistěhovalců se do roku 2030 zvýší o dalších 10 milionů. (Campbell, 2010)

Nárůst obyvatel na Floridě je značný, v sedmdesátých letech 20. století činil 44 %, avšak kolaps v oblasti ekonomiky způsobil v roce 2008 zpomalení tempa. (tamtéž, 2010)

V období od 1. dubna 2000 do 1. července 2009 dosáhl nárůst obyvatel hodnoty 16 %. V roce 2009 žilo na Floridě přibližně 18 537 969 obyvatel. (quickfacts.census.gov)

3.2 Složení obyvatelstva Floridy

Florida je zemí mnoha kultur. Žijí zde lidé, kteří se přistěhovali z Mexika, Kuby, Kostariky, Nikaraguy, Panamy, Hondurasu, Argentiny, Brazílie a dalších států Střední a Jižní Ameriky. (McCarta, 1990)

V 19. století se začíná osidlovat severovýchodní část Floridy a oblast Panhandle a to převážně přistěhovalci z již osídleného jihu. Rodilí Američané dnes tvoří pouhé 1 %

obyvatel, což zapříčinila druhá seminolská válka. Tisíce Američanů po válce odešlo k řece Mississippi. Většinu populace zaujímají běloši. V roce 1845, kdy vznikl stát Florida, obývali téměř polovinu země Afroameričtí otroci, kteří se v dnešní době soustředí především v centrální části severní Floridy. (www.tripcart.com)

Demografii Floridy ovlivňují přistěhovalci především z jiných států USA, Karibiku a Latinské Ameriky. Celkem 19 % obyvatel Floridy představují lidé narození v cizí zemi.

Současnou populaci tvoří:

- běloši 61 %,
- Hispánci 20 %,
- občané tmavé pleti 15,4 %,
- američtí indiáni 4 %,
- Asiaté 2 %.

(Campbell, 2010)

3.2.1 Multikulturní společnost

Každá národnost přináší svůj podíl do celkové kultury Floridy.

Mluvíme-li o multikulturní společnosti, měli bychom především uvést město Miami. Je etnicky rozmanitější než kterékoli město v Latinské Americe, a proto bývá někdy nazýváno „severní hlavní město latinskoamerického světa.“ (Campbell, 2010)

Miami

Miami obývají početné skupiny Kubánců (až 60 procent z cizinců žijících ve městě), Kanadčanů, Němců, Jamaičanů a přistěhovalců z Latinské Ameriky. Cizinci zastupují téměř polovinu obyvatel tohoto města. (Grant, Kim, 2003)

Nejpočetněji zastoupení lidé kubánského původu silně ovlivňují jak místní tak mezinárodní politiku. V Miami se nachází čtvrť s názvem Little Havana, ve které se soustředí kubánští exulanti.

3.3 Další kulturní aspekty

3.3.1 Sport

Důležitou součástí kultury většiny Američanů je sport. Rodilí Floridáané preferují především univerzitní sporty, protože profesionální sporty nemají na Floridě takovou tradici. Největší oblibě se těší americký fotbal, baseball, basketbal a lední hokej, mezi méně populární sporty se řadí kopaná a volejbal. (Ellwood, 2007) Sportovní utkání jsou na Floridě pojímána jako společenské události.

3.3.2 Náboženství

Z hlediska náboženství je Florida velmi různorodá. Největší počet přívrženců zde má protestantská víra, kterou vyznává přibližně 40 % obyvatel Floridy. Asi 25 % z nich tvoří evangelíci. Protestanti se nejvíce soustředí na severu Floridy, na jihu naopak převažují zastánci římskokatolické církve a židovská komunita. (Campbell, 2010)

3.3.3 Povaha obyvatel

Floridáané žijící na venkově jsou konzervativnější a zaujímají staromódní postoje. Obyvatelé venkova v severní části Floridy charakterizuje hrubý jazyk plný rasistických výrazů, mířených např. proti menšinám Kubánců, Židů, Asiatů a proti lidem tmavé pleti. Nicméně rasově motivované zločiny jsou zde vzácné. (Grant, 2003)

4 EKONOMICKÉ ASPEKTY

V rámci Spojených států amerických se floridská ekonomika řadí na 4. místo za státy Kalifornii, Texas a New York a na celkovém HDP USA se podílí přibližně pěti procenty. V roce 2008 činil hrubý domácí produkt Floridy 744 miliard dolarů, čímž by se jako samostatná země podle srovnání Světové banky a Mezinárodního měnového fondu zařadila na 18. místo v celosvětovém žebříčku (pro srovnání Česká republika se umístila na 37. pozici). (www.businessinfo.cz)

4.1 Vývoj ekonomiky

Pěstování citrusů, těžba fosfátů, výroba doutníků a těžba dřeva patřily na Floridě mezi důležité složky ekonomiky do konce 18. století, kdy byly zaznamenány počátky rozvoje turistického ruchu. (www.britannica.com)

Významnou roli pak turistický ruch začíná plnit od osmdesátých let 19. století (Campbell, 2010). Hlavním podnětem k jeho rozvoji se staly železniční tratě, jejichž vybudováním byli pověřeni dva magnáti, Henry Plant a Henry Flagler. Oběma byla výměnou za zřízení železničních tratí napříč nepřístupnými bažinatými oblastmi poskytnuta půda pro položení kolejí. Henry Plant nechal vybudovat trať do Tamy a postavil hotel, aby přilákal bohaté turisty ze severu. Druhá, Flaglerova trať, vedla podél východního pobřeží až na jih. Od města St. Augustine až po Key West byly chátrající přístřešky nahrazeny luxusními hotely. Mnoho jich funguje dodnes, např. Casa Marina v Key West nebo Breakers v Palm Beach. Další hotel, the Ponce de Leon v městě St. Augustine, je dnes součástí Flaglerovy univerzity. (McCarta, 1990)

Flagler vedl železnici dále na jih, ale hurikán v roce 1926 znemožnil jeho další snahy a následující velká hospodářská krize jenom utvrdila konec rozkvětu v jižní části Floridy. V roce 1935 udeřil na Floridě silný hurikán, který zničil Flaglerovu železnici. Nebyla již nikdy opravena, ale její pozůstatky se staly součástí dálnice, která nyní spojuje ostrovy v oblasti Key West. (tamtéž, 1990)

K rozvoji jihu také přispěl architekt Addison Mizner, který vyvinul tzv. „Mediterranean-style“. Navrhoval sídla pro bohaté rekreanty a majitele domů v Palm Beach. (Grant, 2003) Protože byl Mizner ovlivněn španělskou architekturou, obohatil mnohé stavby a ráz města Palm Beach a jižní Floridy. V Palm Beach navrhl přes padesát vil a sídel a jeho díla se stala vzorem pro další architekty na Floridě. (www.florida-arts.org)

Po druhé světové válce došlo na území Floridy k obrovskému rozmachu výstavby nemovitostí, dálnic a významnějších letišť a od té doby se ekonomický růst země řadil mezi nejrychlejší ve Spojených státech. (www.altiusdirectory.com)

„Právě výstavba železnice, následný rozvoj infrastruktury a celkově příznivé zeměpisné a klimatické podmínky vedly na Floridě k přechodu od primárně zemědělského hospodářství k vytvoření mohutných základů turistického průmyslu a nebyvalému rozvoji realitního podnikání“ (Zastupitelský úřad České republiky ve Washingtonu). (www.businessinfo.cz)

4.2 Hlavní ekonomické oblasti

Současný ekonomický výkon Floridy je tvořen především turistickým ruchem a s ním souvisejícími aktivitami. Dalšími důležitými oblastmi zůstává zemědělství a těžba přírodních zdrojů.

4.2.1 Turistický ruch a oblíbené lokality

Florida je velmi atraktivním a oblíbeným turistickým cílem s velkým množstvím přitažlivých lokalit a atrakcí, kterou ročně navštíví v průměru 60 až 70 milionů turistů z celého světa. Nejoblíbenější a nejnavštěvovanější místa jsou dále uvedena podle geografického umístění.

Jižní Florida

K nejznámějším metropolím jižní Floridy patří jistě město Miami s historickou čtvrtí se stavbami ze třicátých a čtyřicátých let 20. století. (McCarta, 1990) Budovy

postavené v dekorativním stylu *art deco* jsou betonové stavby s pastelově zbarvenými fasádami, římsami nad okny a barevnými neony. Mnohé budovy postavené v tomto stylu slouží jako hotely. (Wagner H., Wagner B., 2009)

Souostroví Florida Keys, tvořené více než deseti tisíci malými ostrovy, se nachází jižně od jižního výběžku Floridy. Řetězec ostrovů s korálovými útesy, bílými plážemi a průzračnou vodou je oblíbený především pro příznivé podmínky k rybolovu a potápění. V oblasti Florida Keys se nachází národní, státní a regionální parky, kde je možné pozorovat korálové útesy, tropické lesy a neobyčejné druhy rostlin a živočichů. (Campbell, 2010)

Největší přírodní subtropickou rezervaci Spojených států představuje národní park Everglades (www.nps.gov) o rozloze 6100 kilometrů čtverečních. Ze všech amerických národních parků je Everglades z hlediska ekologie nejohroženější oblastí, neboť jej negativně ovlivňují vnější faktory způsobené vlivem člověka. (Wagner, 2009) Přesto mohou být přijíždějící návštěvníci svědky ekosystému, jenž je tvořen bažinami a močály a kde je možné spatřit ojedinělé druhy zvířat a rostlin. (Grant, 2003)

Jihovýchodní Florida

Na Zlatém pobřeží (*Gold Coast*), lemujícím jihovýchodní pobřeží poloostrova Florida, se nacházejí městské aglomerace, z nichž největší představuje Fort Lauderdale. Město dnes plní roli obchodního, historického a kulturního centra. Severně leží město Boca Raton, známé zásluhou architekta Addisona Miznera, jenž navrhoval budovy ve stylu středozemské renesance. Směrem do vnitrozemí se rozprostírá jezero Okeechobee. (Ellwood, 2007)

Jihozápadní a západní Florida

Centrem kultury na západním pobřeží Floridy je významné a prosperující město Sarasota. (Ellwood, 2007) Nejoblíbenější pláže Spojených států se rozkládají v okolí luxusního města Naples. Město Tampa, ležící na okraji stejnojmenného zálivu,

obklopují národní přírodní rezervace. Přírodní plážové parky Lover's Key, Caladesi Island a Cayo Costa Island v okolí města Fort Myers upoutají turisty svou nedotčenou přírodou. (Campbell, 2010)

Centrální Florida - Orlando a Walt Disney World

Před třiceti lety bylo Orlando klidným zemědělským městem, dnes patří k nejnavštěvovanějším místům na Floridě. Změnu zapříčinil vznik a rozvoj zábavního parku Walt Disney World (Ellwood, 2007), který ročně navštíví 47 milionů lidí. (Campbell, 2010)

Walt Disney skoupil v roce 1965 v okolí Orlanda pozemky o rozloze téměř 110 kilometrů čtverečních a o 6 let později byl otevřen první ze čtyř tematických parků. (Campbell, 2010) Zahájení provozu zábavního parku značně přispělo k rozmachu cestovního ruchu. (Ellwood, 2007)

Severovýchodní Florida

Přibližně uprostřed východního pobřeží, přesněji na ostrově vzdáleném přibližně 80 kilometrů od města Orlando, se nachází Kennedyho vesmírné středisko. Návštěva vesmírného střediska zahrnuje vyhlídkovou jízdu autobusem, při které lze spatřit například raketu Saturn V, montážní halu VAB (The Vehicle Assembly Building) nebo navštívit řídicí středisko mise Apollo 11. Ke shlédnutí je rovněž výstava originálů velitelských modulů z některých misí, skafandrů nebo modelu raketoplánu ve skutečné velikosti. V komplexu střediska je umístěno kino IMAX, ve kterém se promítá film s částmi záznamu, který kosmonauti natočili ve vesmíru. (Campbell, 2010)

Severně od Kennedyho vesmírného střediska se rozkládá město Daytona Beach, proslulé mezinárodním závodním okruhem Daytona International Speedway a rovněž dvěma událostmi, Bike Week a Biketoberfest, při nichž se každý rok ve městě setkávají příznivci motocyklů. (tamtéž, 2010)

Město St. Augustine, nejstarší nepřetržitě osídlené místo ve Spojených státech, vyniká stavbami, jejichž architektura odráží výrazný vliv evropské kultury. O rozvoj turistického ruchu v St. Augustinu se zasloužil Henry Flagler, když na konci 19. století vedl městem železniční trať a vybudoval hotely. (Wagner H., Wagner B., 2009)

Západní Florida

V západní části Floridy, nazývané Panhandle, se rozprostírá státní les Apalachicola, svou rozlohou největší na Floridě. V oblasti Panhandle leží hlavní město Floridy Tallahassee. (Ellwood, 2007)

4.2.2 Zemědělství

V centrální a východní oblasti se soustředí další významné odvětví ekonomiky - pěstování a zpracování citrusů, zejména pomerančů. Produkci citrusů se Florida řadí na první místo v USA, neboť obstarává téměř 70 % produkce. V pěstování zeleniny Floridu předčí pouze Kalifornie. Nejvýznamnější sklízenou zeleninou jsou rajčata, z dalších plodin pak cukrová třtina, zelí, salát, banány, papaya, mandarinky, jahody, celer, arašídy a vodní meloun.

Podél západního pobřeží se nacházejí rozsáhlá území pro chov dobytka a především na severu hraje důležitou roli lesní hospodářství. Důležitou součástí ekonomiky představuje rovněž rybolov a aquakultura zahrnující pěstování vodních rostlin, chov tropických ryb a chov ryb určených ke konzumaci. (www.britannica.com)

4.2.3 Přírodní zdroje

Velké bohatství představují celkové klimatické a zeměpisné podmínky Floridy a rovněž zdroj sladké a slané vody, důležitý pro turismus a rybolov. Na Floridě se nachází bohatá naleziště fosfátů (75 % všech zemědělských potřeb fosfátů v USA a 25 % ve světě) (www.businessinfo.cz), které se využívají v hnojivech, v krmivech pro hospodářská zvířata a v chemickém průmyslu. Blízko Jacksonvillu jsou ložiska

titanu, zirconu, thoria a ceria a v severní části poloostrova se těží vápenec. Mezi další získávané suroviny patří rašelina, dolomit, síra, kaolín, písek a štěrk. (www.britannica.com)

4.2.4 Průmysl

Na rozdíl od ostatních jižních států USA průmyslová výroba nehraje v ekonomice Floridy významnou roli. Zpracování rostlinných produktů bylo počátkem 21. století zastíněno výrobou počítačů a elektronických součástek, z dalších odvětví se zde nachází výroba strojů, chemikálií a dřevozpracující průmysl. (www.britannica.com) Florida vyniká rovněž v elektronice, programování, simulační technologii (v technologii modelování) a ve vesmírném výzkumu. (Grant, 2003)

4.3 Současná ekonomická situace na Floridě

Vedle cestovního ruchu byly důležitými složkami ekonomiky na Floridě výstavba nemovitostí a obchod s nemovitostmi, podílející se rovněž na zvyšování počtu pracovních míst. Nepřiměřené zvyšování cen nemovitostí, snadná dostupnost hypoték a spekulace obchodníků však v roce 2007 způsobily kolaps trhu s nemovitostmi na Floridě, což mělo dopad na ekonomiku celých Spojených států. Společně se spekulativními realitními trhy v Kalifornii, Nevadě a Arizoně tak krize nemovitostí nastartovala globální hospodářskou krizi. Trh s nemovitostmi zůstává doposud v USA mezi nejvíce postiženými. (www.businessinfo.cz)

Současný stav ekonomiky Floridy lze vnímat v kontextu ekonomiky celých USA. V USA podle statistik OECD¹ pokračuje oživení ekonomiky, které započalo v polovině roku 2009. Růst HDP by se měl pro rok 2011 udržet na 3,2 %. Výnosy korporátních společností rostou, a to částečně i ve finančním sektoru, avšak bankovníctví se ještě zcela nevrátilo do normy před krizí. Mírné oživení ekonomiky je projektováno i na rok 2011. Míra nezaměstnanosti by měla klesat, odhad její

¹ Organisation for Economic Co-operation and Development

hodnoty v roce 2011 činí 8,9 %. Politické stimuly, přijaté v rámci opatření proti krizi, by se měly postupně snižovat v závislosti na soběstačnosti ekonomického růstu. (OECD, 2010)

5 HISTORICKÉ ASPEKTY KOLONIZACE

V této části práce se snažím poskytnout srozumitelný a stručný přehled důležitých historických mezníků od období prehistorie a kolonizace až po rozvoj moderní civilizace na území Floridy.

5.1 PREHISTORIE FLORIDY

Poloostrov Florida v pevninské podobě jak jej známe dnes, se z důvodu složitých a dynamických přírodních procesů začal formovat před 1,8 miliony až 10 000 lety. To je také jeden z důvodů, proč není na Floridě možné nalézt fosilie dinosaurů (vymřeli přibližně před 65 miliony lety). (Lane, 1994) První domorodí Američané začali osidlovat poloostrov Florida před 14 000 lety. V té době bylo území zřejmě dvakrát větší než dnes a také klima bylo sušší a chladnější. Až po ústupu ledovce 8000 př.n.l. se začalo oteplovat a hladina, která mohla být až o 100 metrů níže než dnes, začala stoupat. Tuto dobu lze vymezit třemi obdobími:

- rané archaické (the Early Archaic period)
- střední archaické (the Middle Archaic period)
- pozdní archaické (the Late Archaic period)

O raném archaickém období získali archeologové mnoho informací díky nalezišti Windover Pond. Nálezy koster byly dobře uchovány, protože ležely v rašelině. Během středního archaického období 5000 let př.n.l. už lidé začali stavět vesnice a 3000 let př.n.l., kdy začíná pozdní archaické období, se podnebné podmínky už přibližovaly těm dnešním. (http://en.wikipedia.org/wiki/History_of_Florida)

V této pozdní etapě se nejvíce obyvatel soustředilo v oblasti Panhandle, v severovýchodní a jihozápadní části poloostrova, a v okolí dnešní Tampy. (Grant, 2003)

5.2 KONTAKTY S EVROPANY

Když se Evropané poprvé dostali na Floridu, setkali se s domorodými obyvateli, patřícími k několika různým kmenům. Kmen Calusa sídlil v jihozápadní části poloostrova, jižní cíp obýval kmen Tequesta, na jihovýchodním pobřeží žily kmeny Ais a Jeaga, severně od kmenu Calusa se nacházeli příslušníci kmene Tocobaga a východní část oblasti Panhandle byl domovem kmene Apalachee. (Grant, 2003)

Před příchodem Evropanů zde žilo zhruba 10 000 obyvatel indiánského původu, kteří pěstovali mnoho plodin, mezi něž patřila například i kukuřice, věnovali se hrnčířství a používali zavlažovací systém. (McCarta, 1990)

Prvním Evropanem, který navštívil tento poloostrov, se stal španělský badatel Ponce de León se svou posádkou v roce 1513. Během svých průzkumů zde objevil zdroj sladké vody. Dal zemi název Florida a roku 1514 se stal jejím guvernérem. V roce 1521 byl Ponce de León zabit otráveným šípem na Kubě. Tato událost však Španěly, kteří si byli téměř jistí minerálním bohatstvím Floridy, neodradila. Při prvním neúspěšném pokusu přišel španělský badatel Pánfilo de Narváez o 4 lodě, 400 mužů, 80 koní a také o svůj vlastní život. Další expedice v roce 1539 pod vedením dobyvatele Hernanda de Soto úspěšně prozkoumala velkou část jihovýchodu USA. (Grant, 2003)

Španělům se během více než dvaceti let nepodařilo Floridu osídlit a navíc o tento poloostrov začali jevit zájem také Britové a Francouzi, především proto, aby získali novou koloniální zemi. Španělský král Filip II. proto vyslal admirála Pedra Menéndez de Avilése, aby na Floridě založil vlastní pevnost, kterou se stal St Augustine. Společně s ním sem připlulo 1500 vojáků a osadníků. St. Augustine byl založen 4. září 1565 a vzniklo tak první evropské osídlení v této oblasti. Tato osada byla pojmenována podle sv. Augustina, který měl svátek v den, kdy Menéndez poprvé spatřil tento poloostrov. (tamtéž, 2003) Dnes se považuje za nejstarší město Ameriky. (McCarta, 1990)

Následně docházelo ke sporům mezi Španěly a Francouzi. Při postupu na sever byli Španělé zahnáni a brzy poté napadeni Francouzi, jejichž flotila byla však zničena bouří. Menéndez využil chvíle, kdy francouzská pevnost Fort Caroline byla vylidněná a zničil ji. Nechal popravit 600 zajatců, včetně členů francouzské posádky, kteří přežili bouři a byli vyplaveni na pobřeží. Menéndez musel čelit nejen četným indiánským povstáním, ale i dalšímu příchodu Francouzů v roce 1568, kteří chtěli pomstít smrt svých lidí. (Grant, 2003)

5.2.1 Španělské impérium

Menéndez vytvořil pro přicházející osadníky velmi příznivé podmínky a ze St. Augustinu se stalo bohaté obchodní město. (tamtéž, 2003) Cenné zboží dováželi Španělé po námořní cestě, která byla díky vojenské základně St. Augustinu chráněna před piráty a nepřátelskými mocnostmi. (Bradáč, 1997)

St. Augustin musel také čelit několika katastrofám - rozsáhlému požáru, ničivému hurikánu a záplavám. Způsobily mnoho škod a připravily obyvatele o úrodu i domovy. Florida patřila Španělům i v 17. století, ve kterém vznikla města Jamestown, Plymouth, kolonie Champlain v Quebecku a The Massachusetts Bay Colony. Španělé začali stavět pevnosti, například Castillo de San Marcos (1672-1695), která navzdory mnoha útokům nikdy nepodlehla. V tomto století byly zakládány křesťanské indiánské vesnice, ve kterých misionáři šířili katolickou víru. S přibýváním těchto vesnic docházelo k rozvoji zemědělství a chovu dobytka ve vnitrozemí Floridy. (tamtéž, 1997)

5.2.2 Války o koloniální panství

Rozkvět St. Augustinu, jak ekonomický tak i vojenský, byl narušen vpádem Britů v roce 1702. Následovalo několik dalších vpádů. Do roku 1704 zaútočil britský guvernér James Moore dvakrát. Prvnímu útoku St. Augustin odolal a při druhém městu dorazily na pomoc čtyři válečné lodě Španělska. Britské lodě byly potopeny a

neúspěšný Moore, který uprchl do Charlestonu, se později vrátil a zpustošil křesťanské indiánské vesnice. (tamtéž, 1997)

Španělé chtěli ochránit západní pobřeží a dolní část údolí Mississippi, proto v roce 1718 postavili hraniční baštu San Marcos de Apalache, která se nacházela v blízkosti dnešního hlavního města Tallahassee. Další tažení Britů se datuje v roce 1740, kdy se guvernér James Oglethorpe pokusil s 1400 muži včetně Indiánů dobýt St. Augustine, avšak neúspěšně. (tamtéž, 1997)

Spory mezi Brity a Španěly byly ukončeny po sedmileté válce v roce 1763 mírovou smlouvou. Velká Británie tehdy získala Floridu, která se rozdělila na Východní a Západní. Hlavním městem Východní Floridy se stal St. Augustine. Španělsko dostalo od Britů Kubu. (tamtéž, 1997)

Během dvacetileté nadvlády Britů odešlo z Floridy asi 3000 španělských rodin a do St. Augustinu se přistěhovali nejen lidé anglického původu, ale i obyvatelé jiných národů. Britská vláda přinesla mnoho změn. Katolické náboženství bylo vystřídáno protestantskou církví, došlo ke změnám ve struktuře obyvatel a také v hospodářství. (tamtéž, 1997)

Léta 1784 až 1821 se označují jako tzv. „Druhé španělské období“, kdy se Španělé opět vrátili na Floridu a obsadili St. Augustine. Snažili se vše vrátit do původního stavu, ale různorodost národů se změnit nepodařilo a docházelo postupně k vytváření nových tradic a zvyků. V multikulturní společnosti navíc narůstaly problémy mezi obyvateli. Svoji původní španělskou podobu si zachovala pouze architektura. (tamtéž, 1997)

Vyvstaly rovněž spekulace o půdu na severní hranici Východní Floridy, o kterou se začali zajímat Američané. Španělé se nakonec spojili s Brity proti Spojeným státům a Francii. Válka v roce 1812 se kromě měření sil Britů a Američanů vyznačovala agresivními výboji v rámci rozšiřování Spojených států na sever do Kanady, západně přes prerie a na jih na Floridu. (Grant, 2003) Mezinárodní dohodou skončila

evropská nadvláda v Severní Americe a Floridu získaly Spojené státy americké. (Bradáč, 1997)

V té době bylo město St. Augustin staré 256 let. I přesto, že Florida byla některými lidmi považována za neobyvatelnou kvůli bažinatému povrchu, velkému množství hmyzu a hadů, došlo ve městě k prudkému ekonomickému rozvoji a počet obyvatel vzrůstal. (Bradáč, 1997) Andrew Jackson, lovec Indiánů, který mimo jiné roku 1814 v bitvě zvané Battle of Horseshoe Bend porazil kmen Creeků, podnítil první Seminolskou válku. (Grant, 2003)

5.3 Seminolské války

Seminolské války jsou války vedené vojenskými jednotkami Floridy a federální armádou proti Indiánům kmene Seminolů, kteří odmítali přesun do západních rezervací. Po bitvě s názvem Battle of Horseshoe Bend se uvolnilo kolem 20 milionů akrů půdy, kterou původně vlastnili Creekové a nyní byla určena pro osadníky bílé rasy. (tamtéž, 2003)

První seminolská válka vypukla roku 1817 útokem bělochů, kteří zabili asi padesát indiánů, včetně žen a dětí. Iniciátor této války, Andrew Jackson, byl zvolen roku 1828 prezidentem USA a postupné vyhlazování amerických indiánů urychlil v roce 1830 podepsáním výnosu s názvem Indian Removal Act. V roce 1823 a 1832 podepsali pouze někteří Seminolé smlouvy, potvrzující stěhování indiánů na západ do rezervací a zabavení jejich půdy. Nicméně, tímto spory neustaly, neboť vůdce Seminolů zorganizoval útok na armádu. Ze sto osmi mužů přežili pouze tři. Tento čin odstartoval Druhou Seminolskou válku. (tamtéž, 2003)

Válka se protáhla na sedm let, na čemž měl hlavní podíl partyzánský způsob boje Seminolů. Osceola, vůdce Seminolů, byl v roce 1837 chycen velitelem vojska Thomasem Jesepem a později zemřel u pevnosti Fort Moultrie. V roce 1842 byly přesouvány armádou tisíce Seminolů do západních rezervací. (tamtéž, 2003)

Třetí Seminolská válka vypukla v roce 1855. Po jejím ukončení migrovali někteří indiáni na západ, ale většina se vzdálila na území Everglades. Nikdy však nedošlo k úplné dohodě, která by ukončila válku mezi armádou a indiány. Někteří Seminolé tvrdí, že po formální stránce jsou se Spojenými státy stále ještě v konfliktu. (tamtéž, 2003)

5.4 Občanská válka

3. března 1845 došlo k připojení Floridy k Unii (Spojeným státům americkým), ale v roce 1861 byla spolu s dalšími jedenácti státy od ní odtržena z důvodu počínající občanské války mezi Unií a Konfederací. (Grant, 2003) V roce 1845, kdy stát Florida získal státní suverenitu, zde žilo přibližně 58 000 obyvatel bílé rasy a asi 25 000 otroků. (McCarta, 1990)

Hlavní příčinou vzniku občanské války byl odlišný způsob života lidí na Severu a na Jihu. Na Severu se začal rozvíjet průmysl, kdežto Jih byl závislý na otrocích pracujících na bavlníkových plantážích. Vznikaly dohady nad morálními a ekonomickými aspekty otroctví. Jižní státy byly založené na produkci bavlny, kterou prodávaly státům s rozvinutou průmyslovou výrobou, např. Británii. Odlišný byl nejen pohled na otroctví, ale vznikaly i rozpory týkající se obchodu s Brity. (Grant, 2003)

V roce 1861 převzala vojska Floridy kontrolu nad severními pevnostmi, včetně St. Augustinu a Amelia Island a Unie si ponechala pevnosti v oblasti Key West a pevnost Fort Jefferson v Dry Tortugas. (McCarta, 1990)

Během války hrála Florida velice důležitou roli při zásobování konfедераčních vojsk potravinami. Na farmáře chovající dobytek byl vyvíjen nátlak na práci nad rámec pracovní doby. Unie si byla vědoma toho, že dobytek je pro Jih velice cenný. Proto se snažila o ochromení zásob hovězího masa, což vyústilo v největší bitvu mezi Severem a Jihem na floridské půdě. Ta se uskutečnila u Olustee roku 1864. Další bitvy, které se konaly na Floridě: Santa Rosa Island (1861), St Johns Bluff (1862),

Fort Brooke (1863), Natural Bridge (1865). Spor skončil roku 1865 kapitulací Konfederace, přičemž město Tallahassee jako jediné hlavní město konfедераčních států nepodlehlo Unii. (Grant, 2003)

Ukončením konfliktu začala zlatá éra vývoje. Všichni obyvatelé Floridy, bez ohledu na rasu, získali volební práva, dále došlo až k dvojnásobnému nárůstu počtu obyvatel a výstavbě nových pozemních cest. (tamtéž, 1990)

Jednotlivé nadvlády v průběhu osidlování Floridy přinesly odlišné prvky promítající se např. do kultury a architektury a ovlivnily rovněž složení obyvatelstva Floridy.

6 KUBÁNŠTÍ IMIGRANTI

Migrace obyvatel Kuby představuje nedílnou součást nejen historie Floridy, ale promítá se i do současného dění. Proto se následující kapitoly budou zabírat tématem kubánské imigrace na Floridu.

6.1 Počátky migrace

Migraci kubánského obyvatelstva do Spojených států lze zaznamenat již před nástupem Fidela Castra k moci v roce 1959, avšak k největším vlnám odchodu obyvatel Kuby došlo právě za vlády výše zmíněného diktátora. Proto se kapitola věnovaná imigrantům na Floridu bude zabývat především tímto obdobím.

Po vítězství Fidela Castra na Kubě se Florida vzhledem k výhodné geografické poloze stala hlavním cílem Kubánců toužících utéct ze země. Jen do města Miami jich od roku 1959 emigrovalo více než 665 tisíc. První vlna imigrantů přijížděla mezi lety 1959 a 1961, druhá v letech 1961-1977 a třetí v roce 1980, kdy sem připlulo 124 776 uprchlíků. Od té doby se sem postupně přistěhovaly další desetitisíce obyvatel Kuby. Imigranti se na Floridu dostávali na člunech, vorech nebo v letadlech. Během let 1960-1980 jich emigrovalo asi milion, což představuje deset procent celé populace ostrova. Florida nebyla jediným místem, kam se uprchlíci snažili dostat. Mnozí našli své útočiště ve městech jako je Puerto Rico, Chicago, Los Angeles nebo New Jersey, ve kterém v roce 1975 Kubánci tvořili dvě třetiny obyvatel. Jiní se usídlili ve Španělsku nebo v Austrálii. (Levine, 2000)

6.2 Situace v Miami

Miami je místo s velkou koncentrací obyvatel hispánského původu. Z 1,9 milionů obyvatel tohoto města zde v roce 1990 žilo přibližně 900 000 hispánců, tedy přibližně 47 % zastoupení v populaci. V roce 2000 již tento podíl činil 60 % a má stále tendenci se zvyšovat. (www.miamigov.com)

Důsledkem toho je výrazný vliv španělštiny v této oblasti. Např. některá hlášení na mezinárodním letišti v Miami jsou sdělena nejdříve ve španělském, teprve potom v anglickém jazyce a z rádiových stanic i na ulicích zní stále častěji španělština.

Rostoucí počet hispánců s volebním hlasem má vliv i na politické dění města – do předních politických pozic jsou často voleni právě lidé hispánského původu. (McCarta, 1990) Kubánci výrazně ovlivňují ráz Miami a přispívají ke změnám ekonomickým, kulturním a ovládají tak velkou měrou atmosféru města.

Miami nebylo do roku 1960 hlavním cílem Kubánců. Především zde pro ně ve 40. a 50. letech byly nepříznivé pracovní podmínky. Mnozí se živili jako dělníci a proto našli větší uplatnění např. v New Yorku, který disponoval továrnami a odvětvím služeb a stal se tak jejich hlavní destinací v období mezi 2. světovou válkou a počátkem Castrovy vlády. Další cílová místa jako New Orleans, Ybor City nebo Key West byla atraktivní pro kubánské přistěhovalce především v 19. století.

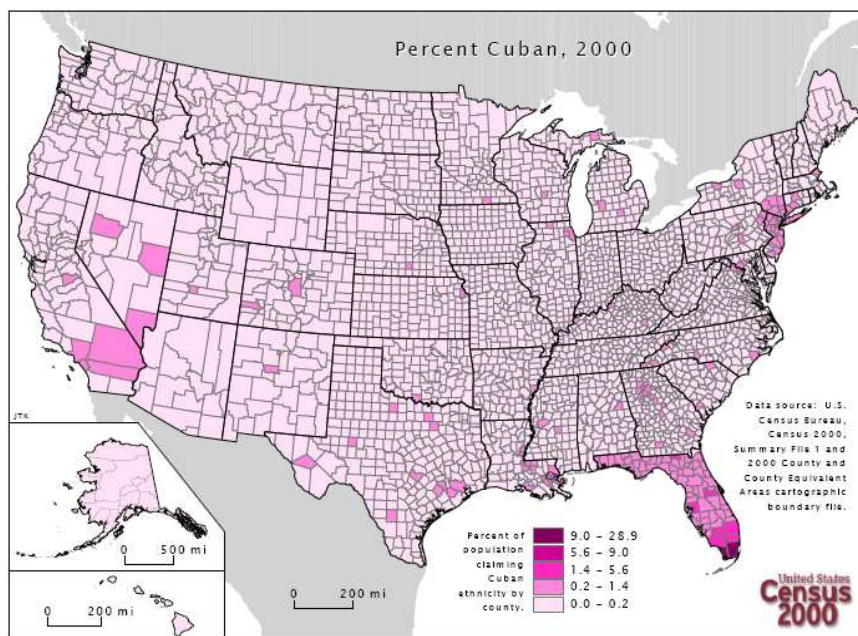
I přes nízký počet imigrantů bylo město Miami značně ovlivňováno, a to díky přívalu lidí a zboží přes Floridský průliv. Vybudováním železnice a dálnice vedoucí z Miami do Key West a dalším rozšířením trajektové dopravy do Havany vzniklo spojení mezi Miami a hlavním městem Kuby. V roce 1920 se doprava rozšířila o leteckou linku mezi Miami, Key West a Havanou. Důsledkem toho byl příliv turistů a obchodníků a tedy i vzrůstající integrace Kuby do ekonomiky Spojených států.

Značný příliv Kubánců do Miami byl podmíněn především snadnou dostupností, ale i výhodným spojením mezi Kubou a USA. Do října roku 1962 existovala mezi Kubou a Spojenými státy pravidelná letecká obchodní linka. Navíc americká vláda Kubáncům usnadňovala příchod tím, že jim udělovala uprchlický status. Ten jim umožňoval vstup bez jakýchkoli omezení, která například pro většinu jiných národnostních skupin platila. Tato podpora byla ukončena v roce 1980. (Guillermo, 1992)

6.2.1 Program pro kubánské uprchlíky (CRP – Cuban Refugee Program)

Program pro kubánské uprchlíky byl založen americkou vládou v roce 1961 v důsledku obrovského přívalu přistěhovalců z Kuby. Jeho účelem bylo poskytnutí pomoci Miami při zvládnání demografického a ekonomického nátlaku. Rodinám, které přicestovaly do Miami, byla poskytnuta asistence s mnoha výhodami za předpokladu, že opustí Miami. Podpora zahrnovala náklady na dopravu do nového místa, pomoc při hledání bydlení a zaměstnání a také finanční podporu do té doby, než byla zajištěna práce. Podle soupisu CRP bylo mezi únorem 1961 a srpnem 1978 přesídleno z Miami 300 232 Kubánců. To znamenalo 64 procent obyvatel Kuby, kteří přicestovali do Spojených států a zaregistrovali se během této doby do programu. Výsledkem CRP bylo geografické rozšíření kubánské populace ve Spojených státech.

Důsledek asistovaného stěhování je patrný dodnes, názorně tento fakt ukazuje obr.č. 1, zobrazující rozšíření kubánské populace v USA v roce 2000. Jak je patrné, mnoho imigrantů se usídlilo v New Yorku, New Jersey nebo v Kalifornii. (Guillermo, 1992)



Obr.č. 1: Rozložení kubánských imigrantů v roce 2000 (www.census.gov)

6.3 Camarioca

Veškeré kontakty mezi USA a Kubou byly ukončeny raketovou krizí (kdy tehdejší Sovětský svaz umístil na Kubu své rakety) a tím došlo ke značnému zpomalení imigrace v letech 1964 a 1965. (Guillermo, 1992)

Proto na podzim v roce 1965 kubánská vláda otevřela přístav Camarioca a dovolila lidem ze Spojených států vyzvednout na Kubě své příbuzné, plánující opustit zemi. Ti, kteří odcházeli, neměli lehké podmínky, protože všichni svůj majetek včetně domů museli ponechat vládě. Naopak výhodou pro ně spočívala v tom, že plavby se uskutečňovaly legálně a organizovaně. Z Floridy připluli lidé na lodkách a různých plavidlech, mnohdy nevhodných pro plavbu přes moře. To byla jedna z příčin, proč mnozí do cíle nedorazili. Dalším důvodem neúspěchu byla nezkušenost s mořeplavbou. I přesto, že hlídky na americkém pobřeží vynaložily maximum úsilí poskytnout pomoc, uvádí se, že se potopilo asi 12 lodí. Americká vláda chtěla tento způsob přepravy zastavit a dohodnout se na jiném. Exodus trval měsíc, během něhož opustilo Kubu zhruba 3000 lidí. (Gott, 2005)

6.4 Lety svobody (*Freedom flights*)

Z důvodu nebezpečné přepravy uprchlíků bylo potřeba najít jiné řešení. Oba státy se shodly na přepravě vzdušnou cestou a v prosinci 1965 byly zahájeny tzv. Lety svobody, které byly umožněny až do roku 1973.

Americký prezident Johnson prohlásil, že v Americe najdou místo všichni, kteří mají zájem odejít z Kubu a podepsal „nový zákon o přistěhovalectví, zákon o kubánsko-americkém narovnání.“ Ti, kteří měli příbuzné ve Spojených státech, byli upřednostněni. Mezi lety 1965 až 1973 bylo přepraveno 260 561 lidí. (Gott 269)

Během roku 1979 přistávalo denně na Kubě šest dopravních letadel a přicestovalo více než 100 000 Kubánců z Ameriky za účelem setkání se svými blízkými. Návštěvníci z Ameriky mnohdy poskytovali rodinám značné finanční částky nebo peněžní poukázky. Kuba díky těmto návštěvám přišla ke značným ziskům, avšak

vize amerického způsobu života byla pro mnohé obyvatele Kuby velmi lákavá, což mělo nepříznivý dopad na kubánskou společnost. (tamtéž, 2005)

6.5 Marielský lodní výtah

Další vlna Kubánců dorazila během marielského lodního výtahu (Mariel Boatlift) v období od 15. dubna do 31. října 1980. Z kubánského přístavu Mariel odplulo do jižní části Floridy až 125 000 obyvatel, přičemž 27 jich zahynulo v moři. Na základě vzrůstajícího rozporu v zemi, nedostatku pracovních příležitostí a klesající ekonomiky povolil tehdejší premier Fidel Castro odchod komukoli z přístavu Mariel. V dubnu 1980 Castro vyhlásil, že přístav Mariel je otevřený a stovky malých plavidel vypluly z Miami směrem ke kubánskému pobřeží. Kubánci přijíždějící z USA naložili uprchlíky a v mnohdy přeplněných lodích pluli zpět k Miami. (www.globalsecurity.org)

Exodus Kubánců signalizoval nejen ohrožení stability kubánské vlády, ale byl také jedním z důvodů, proč Carter neuspěl v následujících volbách. Carter chtěl sice vyhovět kubánským uprchlíkům a podporovat tak jejich touhu po svobodě, ale několik měsíců masové migrace do Spojených států způsobilo negativní ohlasy Američanů. (Gott, 2005)

Podnětem rozhodnutí Fidela Castra k otevření přístavu se stal střet kubánského obyvatelstva s peruánskou ambasádou v Havaně. Počátek incidentu vyvolal Hector Sanyustiz, který spolu se čtyřmi dalšími Kubánci nelegálně vstoupil na území peruánské ambasády a žádal o azyl. Se stejným požadavkem se u ambasády shromáždilo na 10 000 Kubánců. Fidel Castro, kvůli obavám z neúspěšné revoluce, umožnil všem žadatelům o azyl odchod z Kuby pod podmínkou, že budou mít zajištěný transport ze země. (www.miamibeach411.com)

6.6 Počáteční problémy Kubánců na Floridě

Protože na Floridu, a později také do ostatních částí USA, přijíždělo mnoho kubánských zločinců, trestanců a lidí ze sociálně nejslabších vrstev kubánského obyvatelstva, bylo nutné exodus ukončit. (Engfer, 2005)

Příchod většiny marielských migrantů nebyl snadný. Kubánci museli čelit předsudkům a potýkat se s rasovou diskriminací. Problém adaptace uprchlíků spočíval rovněž v jejich postoji k hledání zaměstnání. Socialistický systém, který znemožňoval na Kubě osobní zisk, podněcoval k nízkému pracovnímu nasazení. Navíc období poklesu hospodářství zapříčinilo nedostatek pracovních míst. Někteří z uprchlíků se na Kubě živili jako učitelé, zdravotní sestry nebo účetní úředníci, většina jich však pocházela z dělnické třídy. (tamtéž, 2005)

Postupem času kubánská ekonomická a politická síla rostla a ukázalo se, že mezi marielskými uprchlíky vyniká mnoho umělců a spisovatelů. Začaly se také pořádat různé kulturní události – festivaly, karnevaly, divadla a hudební představení. Kubánci se na Floridě začínali prosazovat a dosahovat úspěchu. (tamtéž, 2005)

6.7 Počátek ekonomické krize na Kubě

Naopak ti, kteří zůstali na Kubě, začali čelit mnohým problémům. Krize se v oblasti ekonomiky ve vztahu k nekomunistickým zemím začala projevovat od poloviny 80. let. Důvodem byly celosvětově nízké ceny cukru a nárůst protekcionismu, neboli snahy států chránit svůj pracovní trh a uvalovat dovozní cla. K nepříznivým podmínkám v zemi přispěly rovněž sucho a hurikány. Vláda se snažila ochabující situaci ekonomiky zachránit. Jejím cílem bylo vypořádat se s krizí zahraničního obchodu a materiální stimuly nahradit morálními. (Gott, 2005)

Dále se snažila přilákat do země zahraniční kapitál, rozproudit turismus a především eliminovat soukromé aktivity. Bylo zakázáno volně obchodovat se zemědělským zbožím a opět byl zaveden systém kolektivizace. Tato opatření však k úspěchu nevedla. (Trento, 2006)

Důvody všeobecné nespokojenosti kubánského obyvatelstva:

- zvýšení nezaměstnanosti,
- rozdíly v životní úrovni,
- nedostatek některých potravin,
- nedostatek sociálních služeb a stálé pracovní síly v zemědělství a stavebnictví,
- přibývající kriminalita, záškoláctví, prostituce a tuláctví,
- nezákonný prodej zboží, nekvalitní výrobky,
- zhoršení stavu hromadné dopravy,
- omezování svobodného projevu.

(tamtéž, 2006)

Mezi lety 1989 a 1991 byl v Sovětském svazu a v dalších východoevropských zemích svržen komunismus, což mělo na Kubu drtivý dopad. Země tak ztratila svého obchodního partnera a přišla o miliardy dolarů ročně. Nebylo možné sehnat suroviny ani komu prodávat výrobky a mnoho kubánských továren se muselo zavřít. V roce 1990 se situace zhoršila natolik, že byl omezen příděl potravin a lidé museli snížit spotřebu energie. (Engfer, 2005)

6.8 Kubánské reformy

Od roku 1993 se na Kubě hlavní měnou obchodování a turistického ruchu stal dolar, ale pro výplatu mezd a vnitřní oběh stále platilo kubánské peso. Dolary bylo možné získat z turistického sektoru, černého trhu a z poukázek, zasílaných od příbuzných z Miami.

Další výraznou změnou v rámci reform na Kubě bylo otevření soukromého sektoru. Povolení k samostatně výdělečné činnosti získali kadeřníci, holiči, instalatéri a mechanici a ke konci roku 1995 existovalo více než 200 000 zaregistrovaných samostatně podnikajících Kubánců. (Gott, 2005)

Třetí významná reforma obsahovala zřízení zemědělských družstev. Jejich výhodou bylo, že vlastnila to, co produkovala.

Castro o svých reformách hovořil veřejně a interpretoval je svou „famiální revoluční“ formou řečnictví, jak uvádí Gott,

cílem reformy bylo „prověřit a zdokonalit socialismus“, prohlásil v Národním shromáždění koncem roku 1993... Socialismus, argumentoval, je nejen „spravedlivější, čestnější a lidštější v každém směru“, je to „jediný systém, který nám poskytne zdroje, abychom si udrželi naše sociální vymoženosti“. Co se týče kapitalismu, bylo by iluzí si představovat, že by mohl vyřešit kubánské problémy. Je to absurdní a bláznivá chiméra, za kterou by masy zaplatily draho“. (Gott 2005: 363)

6.9 Imigrace 90. let

Hospodářský pokles vyvolal další vlnu útěků v srpnu 1994, kdy odplulo více než 35 000 Kubánců. Mezi hlavní důvody nespokojenosti patřilo zvýšení cen, uvalené embargo a jeho následky, a také propaganda, šířená rozhlasovým a televizním vysíláním z Floridy. (Trento, 2006)

Počet uprchlíků přijíždějících z Kuby na raftech, tzv. balseros stále vzrůstal, protože migranti získali automaticky azyl, pokud byli zadrženi v amerických vodách. Kubánská vláda kritizovala, že Američané nechtějí některým Kubáncům poskytnout víza a podporují tím – „balseros a únosce“. (Gott, 2005)

Poté, co nařídil Castro svým hlídkám na pobřeží, aby nepodnikaly proti uprchlíkům žádná aktivní opatření, rozhodly se stovky kubánských občanů opustit ostrov. Učinili tak různými způsoby, např. unášeli letadla, pluli na raftech a malých lodích. Většina migrantů se dostala k americkému pobřeží, ale někteří z nich se utopili. V domnění, že Američané změní svoji politiku, vyhlásil Castro oficiální uvolnění migračních kontrol a dovolil komukoli opustit zemi, což vyvolalo v USA značné obavy, že by situace mohla dopadnout stejně jako při marielském přílivu lidí. Proto prezident

Clinton zrušil zákon platný již od roku 1966, umožňující všem Kubáncům, kteří se dostanou do pobřežních vod USA získat azyl. (tamtéž, 2005)

V září 1994 tedy museli být kubánští obyvatelé přepravováni na základnu do Guantánama a tam vyčkávat několik měsíců na povolení, aby mohli přicestovat do Spojených států. Počet imigrantů vzrůstal natolik, že bylo potřeba politiku k migraci Kubánců změnit. Mezi oběma zeměmi vznikla dohoda, na základě které měly Spojené státy ročně udělovat 20 000 víz pro přistěhovalé Kubánce za příslibu kubánské vlády, že se pokusí zabránit ilegální emigraci. (tamtéž, 2005)

Prezident Clinton zavedl nová opatření, mimo jiné zakazující Američanům zasílání finančních částek rodinám na Kubu. (tamtéž, 2005)

Devadesátá léta na Kubě byla ve znamení pokusu změny zevnitř, o kterou se pokoušeli především kvalifikovaní lidé ze střední vrstvy. Patřili mezi ty, jenž neměli přístup k dolarům a cítili, že jejich schopnosti jsou nedostatečně využity. Kritizovali komunistickou stranu, že nenavrhuje možnosti, jak řešit špatnou ekonomickou situaci. (tamtéž, 2005)

6.10 Imigrace v 21. století

Po roce 2000 kubánští uprchlíci v rámci pokusů o emigraci unášeli letadla směřující z Kuby na Floridu. Úřady Spojených států amerických zamítly vrácení únosců. Když kubánská pobřežní hlídka zachytila v kubánském přístavu unesený trajekt, mířící k floridskému pobřeží, byli tři únosci zatčeni, odsouzeni a popraveni jako odstrašující příklad pro ostatní gangy, plánující útoky ze země. Poprava únosců vyvolala ve světě velké protesty, a to hlavně ve státech Evropské unie, kde je trest smrti zakázán. Pro Castra to znamenalo prohru v jeho strategii, jejíž cílem bylo oddělit Evropany od USA. (tamtéž, 2005)

V roce 2003 dvanáct lidí údajně ukradlo kubánskou loď, zakotvenou v jednom z kubánských přístavů. Spolu s ní unesli tři hlídače, kteří mezitím přístav střežili. Když loď, zřejmě mířící na Floridu, dosáhla mezinárodních vod, pokoušely se je

hlídky zadržet, ale musely prý čelit silnému odporu. Poté, co vláda na Kubě přišla s návrhem, aby bylo dvanáct únosců odsouzeno na 12 let do vězení za údajnou krádež lodi, za únos kubánských hlídačů a napadení federálních důstojníků, Spojené státy souhlasily s jejich navrácením zpět. (<http://www.ilw.com>)

V roce 2006 vyvolala diskuzi zpráva o skupině kubánských uprchlíků, kteří byli zadrženi na starém, již nepoužívaném mostě a následně poslání zpět do vlasti. Podle ustanovené politiky „wet-foot, dry-foot“ mohou v USA zůstat pouze ti uprchlíci, kteří vstoupí na americkou pevninu. Uprchlíci zadrženi na moři, tzv. „wet-foot“ musí být vráceni zpět na Kubu. (www.telegraph.co.uk)

V domnění, že dosáhnou americké půdy, se uprchlíci vyšplhali na podstavec podpírající Flagler bridge, ve vzdálenosti 100 metrů od pevniny. Polorozpadlý most, který již není spojen s americkou pevninou, nelze podle pobřežní hlídky považovat za součást země. (www.telegraph.co.uk)

Představitel republikánské strany na Floridě, senátor Mel Martinez, vyjádřil nesouhlas s výše uvedeným tvrzením: „The semantics used to return these men and women – who have risked so much to reach freedom and are now returned to an uncertain future – are an embarrassment.“ (www.telegraph.co.uk)

Z důvodu zhoršení zdravotního stavu Fidela Castra převzal v červenci 2006 dočasně moc jeho bratr Raúl Castro. Podle pozdějších průzkumů měla tato událost vliv na menší počet úteků obyvatel, což bylo zapříčiněno zpřísněním pobřežních hlídek na pobřeží Kuby. Předpokládalo se totiž, že Kubánci, kteří emigrovali ze země, by se mohli vrátit zpět v naději možné změny politické situace na ostrově. K tomu však nedošlo a nespokojení obyvatelé opět zahájili útky z vlasti. Za účelem vyhnutí se americkým pobřežním hlídkám, začalo mnoho uprchlíků unikat na Floridu přes Mexiko a Kajmanské ostrovy, aby se dostali na Floridu po souši. (<http://zahranicni.ihned.cz>)

Když byl v roce 2008 do čela Kuby zvolen Raúl Castro, objevily se spekulace o možných změnách, vedoucích k větší svobodě. Ty se ovšem nevyplnily. (zpravy.idnes.cz)

Podle nejnovějších zpráv očekává stát Florida nový hromadný příchod uprchlíků z Kuby. Důvodem předpokladů je oficiální sdělení kubánské vlády, která hodlá do dubna 2011 propustit až 500 000 pracujících, což bude mít ničivý dopad na ekonomiku Kuby, jelikož stát je jediným zaměstnavatelem. Obyvatelé budou vystaveni volbě hladovění nebo migrace. Rovněž se předpokládá, že kubánská vláda podpoří uprchlíky v nelegální migraci, tak jako v minulosti. Otázkou zůstává, jak vláda USA zareaguje na nový příliv Kubánců. Existují dohady, že předešlé záplavy uprchlíků přicházely do USA právě v době vlády demokratické strany, kdy ze strany kubánské vlády panovala jistota, že uprchlíci budou přijati. Republikánští představitelé by řešení kubánských uprchlíků přenechali armádě, která by zavedla na ostrově nezávislý demokratický systém. (www.examiner.com)

Sčítáním lidu v roce 2008 bylo zjištěno, že na území Spojených států žije téměř 1 milion Kubánců, z nichž přes 700 000 obývá Floridu.

Embargo, které Spojené státy zavedly v roce 1962 vůči Kubě, stále způsobuje na ostrově ekonomické potíže.

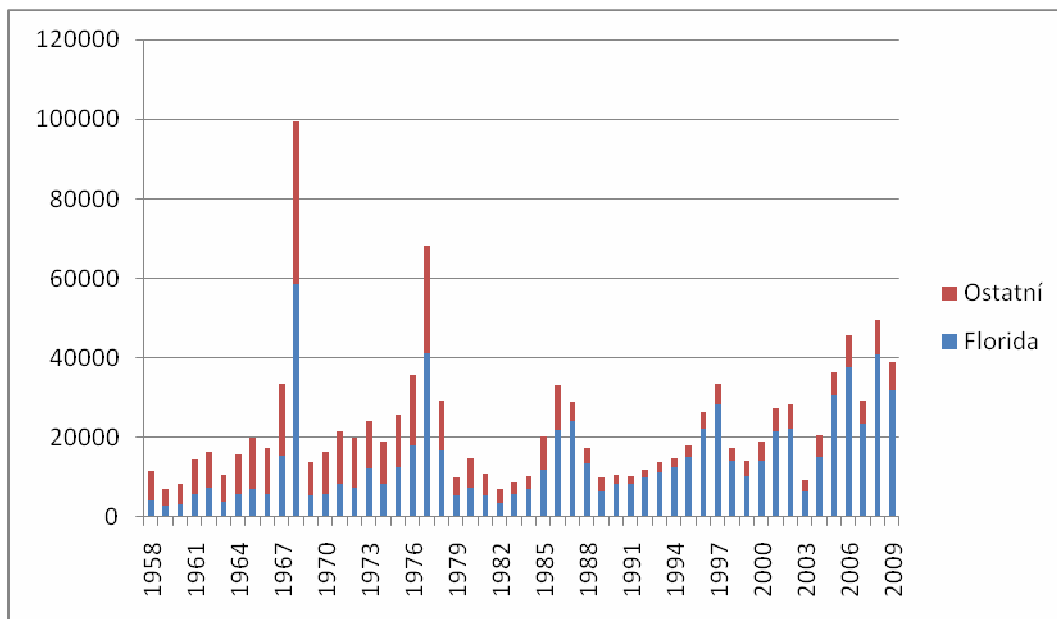
Poté, co vláda Kuby znárodnila zahraniční majetek a obchody, jejichž většina náležela Spojeným státům, uvalila vláda USA proti Kubě embargo. První krok byl zaznamenán v roce 1960 úplným odmítnutím dovozu cukrové třtiny z Kuby. Původní embargo se rozšířilo o další ekonomické, finanční a obchodní sankce.

6.11 Grafické znázornění migrace

V této kapitole jsou shrnuta data získaná s pomocí Ministerstva pro vnitřní bezpečnost USA, který ze svých archivů poskytl přesná data o počtech kubánských imigrantů za posledních 51 let. Data se týkají těch imigrantů, jimž bylo uděleno

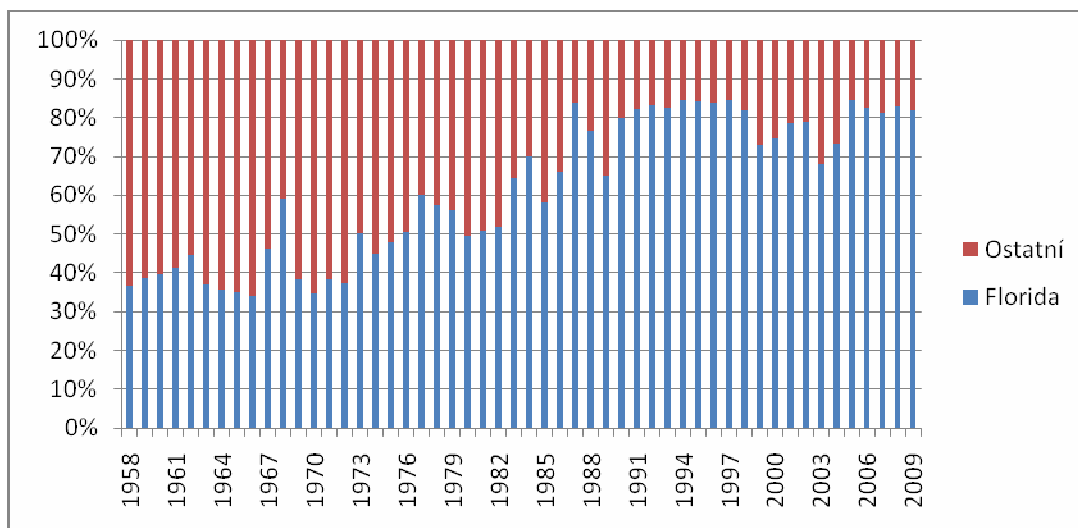
povolení k trvalému pobytu v USA. Z těchto dat jsou sestaveny dva následující grafy.

Graf č. 2 znázorňuje vývoj počtu imigrantů, kteří získali povolení k trvalému pobytu v USA, resp. na Floridě v letech 1958 až 2009. Z grafu je patrné, jak se jednotlivé vlny odlivu uprchlíků z Kuby zmíněné v předchozích kapitolách promítají do počtu udělených povolení k trvalému pobytu v následujících letech.



Graf č. 2: Počet kubánských imigrantů se získaným povolením k trvalému pobytu v USA

Následující graf zobrazuje procentuelní vyjádření počtu imigrantů, kteří získali povolení k trvalému pobytu na Floridě s těmi, kteří tento status obdrželi v ostatních státech USA. Jak je z grafu č. 3 patrné, poměr Kubánců preferujících jako svůj cíl Floridu před ostatními státy USA má dlouhodobě vzestupnou tendenci a dnes se již pohybuje na hranici osmdesáti procent.



Graf č. 3: Poměr Kubánců preferujících při imigraci Floridu před jinými státy USA

6.12 Dopady kubánské migrace v 60. letech 20. století

Migrace s sebou v 60. letech 20. století nesla různé dopady pro obě zúčastněné země.

6.12.1 Vliv imigrace na Kubu

Na jedné straně Kuba přišla o významné lidi, jako např. o technické odborníky, na straně druhé odchod těchto lidí znamenal pro kubánskou vládu značné výhody. Tím, že emigranti museli vládě ponechat všechn svůj majetek, měl stát najednou k dispozici automobily a velké domy, které se využily pro různé účely. Některé domy sloužily státním institucím, jiné studentům z venkova nebo zahraničním poradcům a do některých se nastěhovaly černošské rodiny z chudinských čtvrtí.

Další výhodou bylo, že klesla poptávka po spotřebním zboží a především po luxusním. (Gott, 2005)

6.12.2 Vliv imigrace Kubánců na Floridu

Pro Floridu znamenal příliv přistěhovalců určitý zisk. V polovině 80. let zde profitovalo asi 700 milionářů kubánské národnosti a měli pro ekonomiku Floridy přínos zhruba jedné miliardy dolarů. Jak uvádí Gott (2005: 271): „...byli to pyšní majitelé tisíců malých živností, obchodů s potravinami, restaurací, lékáren, zlatnictví, obchodů s nábytkem a s oděvy, pekařství, provozoven reprodukované hudby, vydavatelství i rozhlasových stanic“. Uplatnilo se zde mnoho úspěšných Kubánců, kteří působili jako lékaři, bankéři, právníci nebo podnikatelé v oblasti stavebnictví. (Gott, 2005)

Kubánští imigranti se zapojili do pracovního života na Floridě a přispívají tak na Floridě tím, že přináší prvky kubánské kultury a pracovní sílu. Lze předpokládat, že pokud nedojde k politickým změnám na Kubě, situace ohledně kubánské imigrace na Floridu se nijak výrazně nezmění.

6.13 Výzkum reálných vztahů

V této části práce analyzuji několik dotazníků týkajících se reálných vztahů mezi občany USA a kubánskými imigranty. Respondenti měli k dispozici dva typy dotazníků, z nichž jeden byl určen pro občany USA (viz příloha 1) žijící na Floridě, druhý pro kubánské imigranty rovněž obývajících Floridu (viz příloha 2). Pro relativně nízký počet respondentů se jedná spíše o kvalitativní výzkum, než o data silného statistického významu, proto bude vyhodnocení šetření provedeno slovním, nikoli grafickým rozborem.

6.13.1 Odpovědi občanů USA

Dotazníky pro občany USA vyplnilo celkem 13 respondentů ve věku od 20 do 52 let. Jedná se o lidi, kteří žijí na Floridě, nebo kteří zde alespoň část života pobývali, proto jsou jejich zkušenosti pro tuto práci přínosem. Jak vyplynulo z šetření, nikdo

z respondentů v životě nenavštívil Kubu, ani nechová k imigrantům z Kuby žádné konkrétní pocity.

Přibližně polovina respondentů uvedla, že je s Kubánci v kontaktu a že mezi lidmi kubánského původu má přátele. Přesto téměř třetina dotazovaných přiznává, že kubánské imigranty vnímá spíše negativně. S tím je pravděpodobně spojen fakt, že pět dotazovaných, tedy více než třetina všech respondentů uvedlo, že byli svědky konfliktu s Kubánci.

Výsledkem tedy je, že dotazovaní obyvatelé Floridy vnímají kubánské imigranty převážně kladně a ve většině případů nevidí problémy ve spojitosti s imigrací Kubánců do USA.

6.13.2 Odpovědi imigrantů z Kuby

Cílem dotazníků určených pro uprchlíky z Kuby bylo získat pohled na situaci imigrace přímo ze strany Kubánců, kteří se rozhodli opustit svou rodnou zemi a emigrovat do USA. Získávání kontaktů na kubánské imigranty nebylo snadné a přestože jsem oslovila mnoho obyvatel Floridy, které znám ze svého pracovního pobytu, otevřeně odpověděli na všechny otázky dotazníku pouze čtyři kubánští imigranti. Respondenti jsou ve věku 22, 29, 40 a 52 let, z toho tři muži a jedna žena.

Zajímavý je fakt, který uvedli tři ze čtyř Kubánců, že se cítí být více Američany než Kubánci. Na otázku, zda plánují vrátit se na Kubu, dva respondenti uvedli že ano. Vzápětí však doplňují, že tak mají v plánu učinit pouze v rámci návštěvy. Jeden uvádí, že by se na Kubu vrátil pouze v případě změny politického režimu v zemi. Poslední respondent se do vlasti vrátit nehodlá, v USA je prý šťastný.

Dva z respondentů věří, že ovládají anglický jazyk stejně dobře nebo lépe než rodnou španělštinu.

Rovněž dva respondenti přiznávají, že se občas cítí být diskriminováni kvůli svému původu, konkrétní příklady však nesdělují.

V závěrečné otázce se všichni dotázaní shodují – nikdo z nich nelituje toho, že nežije na Kubě.

7 KENNEDYHO VESMÍRNÉ STŘEDISKO

Kennedy Space Center (KSC) je vesmírným střediskem USA, ležícím na floridském mysu Canaveral ostrova Merritt. Toto území se nachází na východním (atlantickém) pobřeží centrální Floridy. Ústředí pro starty do kosmu zde má Národní úřad pro letectví a vesmír, tedy NASA (z angl. National Aeronautics and Space Administration). Právě odtud již téměř 50 let startují pilotované i automatické lety zkoumající vesmír. (www.kennedyspacecenter.com)

7.1 Historie

Historii letů do kosmu a potažmo i vznik KSC je třeba hledat již v období po 2. světové válce, kdy technologie byla čerpána z německých balistických raket s názvem A-4/V-2. Rakety byly v USA testovány na území v té době dostupných vojenských lokalit, avšak z hlediska bezpečnosti bylo nutné najít prostory, které by byly dostatečně vzdáleny od osídlených oblastí. Nakonec byla v roce 1949 pro novou vojenskou stělnici zvolena bývalá námořní základna 20 kilometrů jižně od mysu Canaveral, dnes tato základna nese jméno Patrick Air Force Base. Zde se ve spolupráci s Wernerem Von Braunem (autor rakety V2) prováděla řada testů balistických raket. První úspěšný start proběhl již v červenci 1950, kdy upravená raketa V2 uletěla přibližně 300 kilometrů. (technet.idnes.cz)

7.1.1 Nástup NASA

Po úspěšném startu sovětské družice Sputnik 1 dne 4. října 1957 se i Američané snažili o vypuštění umělé družice. První americkou vědeckou družicí se 31. ledna 1958 stala družice s názvem Explorer 1. Nepsané soutěžení mezi USA a SSSR v dobývání vesmíru vedlo ke zřízení civilní organizace pro výzkum kosmu – NASA. Vznik tohoto úřadu ustanovil prezident Dwight D. Eisenhower dne 29. července 1958. NASA nyní měla na starost projekty dosud spravované vojenským letectvem, ke kterým přibývaly projekty nové. Vojenské prostory, které úřad zpočátku užíval,

přestaly postačovat novým potřebám a bylo nezbytné vybrat místo pro nový kosmodrom. Vybráno bylo místo severně od výše zmiňované vojenské základny Patrick AFB. Umístění na Floridě s sebou nese pro kosmodrom několik výhod. Především poloha blízka k rovníku spojená s úsporou paliva při startu, dále relativně stabilní dobré počasí a v neposlední řadě blízkost oceánu (dopad pomocných raket). Nově vzniklé středisko dostalo název Launch Operations Center jakožto základ, okolo něhož byl vybudován kosmodrom – dnešní John F. Kennedy Space Center. (technet.idnes.cz)

7.1.2 Program Apollo - Dobytí Měsíce

Hlavním cílem nově vzniklého programu bylo zřídit program pro pilotované lety do vesmíru. Nejprve proběhly lety bez posádek, až byl do kosmu 20. února 1962 dopraven první americký astronaut, John H. Glenn, Jr. www.technet.idnes.cz

Další cíl měla NASA stanoven jednoznačně – dopravit posádku na Měsíc a zpět, a to do konce šedesátých let. Tento cíl stanovil prezident John F. Kennedy 25. května 1961 poté, co se na oběžnou dráhu dostal první kosmonaut vůbec – 12. dubna 1961 se jím stal Jurij A. Gagarin. Program pilotovaných letů k Měsíci dostal název Apollo a byla mu přiřazena nejvyšší priorita. (technet.idnes.cz)

Program Apollo technicky zajišťovaly nosné rakety Saturn 1 a Saturn V, nesoucí velitelský a lunární modul. Mise Apollo byly očíslovány od 1 do 17, kdy zpočátku byly lety nepilotované z důvodu nehody Apolla 1 při pozemních testech. První let s posádkou byl Apollo 7. (nssdc.gsfc.nasa.gov)

Až misi Apollo 11, jejíž posádku tvořili astronauti Neil Armstrong, Edwin Aldrin a Michael Collins, se podařilo přistát na Měsíci. Raketa s posádkou odstartovala dne 16. července 1969, na Měsíci astronauti stanuli 20. července a na Zemi opět přistáli o čtyři dny později, 24. července. Na povrchu Měsíce se podařilo přistát dalším pěti misím Apollo, poslední Apollo 17 přistálo zpět na Zemi 19. prosince 1972. (nssdc.gsfc.nasa.gov)

Z misí Apollo bylo ze šesti povedených přistání na povrchu Měsíce spolu s fotografiemi povrchu získáno více než 400 kilogramů měsíční horniny, provedeny vědecké experimenty jako výzkum magnetických polí, zkoumání slunečního větru a jiné. (nssdc.gsfc.nasa.gov)

7.1.3 Éra raketoplánů

Po ukončení programu Apollo byl zkonstruován pro lety do vesmíru nový dopravní prostředek – raketoplán (Space shuttle). Jak napovídá jeho anglický název (v doslovném překladu „vesmírná kyvadlová přeprava“), cílem tohoto projektu bylo vyvinout dopravní prostředek, který by opakovaně a s relativně nízkými náklady (průměrné náklady na start jednoho raketoplánu činí 450 milionů dolarů) (www.nasa.gov) létal do vesmíru a zpět.

Na rozdíl od všech předchozích prostředků pro cesty do vesmíru je raketoplán zkonstruován tak, že startuje ve vertikální pozici jako raketa, avšak navrácí se díky svým křídly formou plachtění. Přistává na přistávacích drahách podobně jako dopravní letadla. Při pobytu na oběžné dráze se raketoplán pohybuje rychlostí 28.000km/h, takže astronauti vidí západ nebo východ Slunce každých 45 minut.

Celkem bylo pro cesty do vesmíru zkonstruováno pět raketoplánů. Poprvé odstartoval z Kennedyho vesmírného střediska 12.dubna 1981 raketoplán Columbia. Program raketoplánů by dle plánů NASA měl být ukončen v roce 2011. (science.nationalgeographic.com)

7.1.4 Nehody

Při programu pro dobývání kosmu došlo k několika nehodám, největší z nich jsou vzpomenuty v této kapitole.

První nehodou s vážnými následky byl požár ve velitelském modulu programu Apollo v roce 1967. Tato nehoda se stala při pozemních testech a způsobil ji pravděpodobně zkrat v elektroinstalaci. V atmosféře z čistého kyslíku, která

vyplňovala kokpit, se oheň šířil takovou rychlostí, že záchranáři neměli možnost třem astronautům uvnitř pomoci.

Roku 1986 kvůli chybě těsnění na externí palivové nádrži několik vteřin po startu explodoval raketoplán Challenger a zemřelo všech sedm astronautů na palubě. Další starty byly odloženy po dobu čtyř let, než vzlétl raketoplán Discovery a do vesmíru vynesl Hubbleův teleskop.

Další tragédie postihla v roce 2003 raketoplán Columbia, který se při návratu do atmosféry přehřál a rozpadl vlivem vysokých teplot. Ani tentokrát nepřežil nikdo ze sedmičlenné posádky. Na vině bylo poškozené keramické obložení spodní části stroje, které má za úkol chránit raketoplán před enormními teplotami při sestupovém manévru.

Oběti všech těchto nehod mají svůj pomník v Kennedyho vesmírném středisku.

7.2 Současnost a budoucnost

Současná americká vláda v čele s Barrackem Obamou rozhodla, že zruší program Constellation, jehož vyvrcholením mělo být přistání na Měsíci, následované lety k Marsu a dále do vesmíru.

Dle výnosu, který podepsal prezident Obama a kongres USA ho schválil v říjnu roku 2010, se má NASA nyní soustředit na vývoj nové rakety, která poslouží pro cesty do vzdálenějšího vesmíru – k asteroidům a eventuálně pro cestu na Mars. Při vývoji těchto raket se počítá s použitím technologií, které byly vyvinuty v rámci programu Constellation (dosavadní náklady činí přibližně devět miliard dolarů). Dle plánu mají být nové rakety vyvinuty do konce roku 2016, přičemž do té doby do jejich vývoje bude investováno dalších 11,5 miliardy dolarů.

Nahrazení raketoplánů při údržbě Mezinárodní vesmírné stanice má být zajištěno soukromými společnostmi, kterým budou poskytnuty dotace na vývoj nových strojů schopných letu na oběžnou dráhu. Dále bylo rozhodnuto o prodloužení životnosti Mezinárodní vesmírné stanice do roku 2020. (www.bbc.co.uk)

PRAKTICKÁ ČÁST

8 DOTAZNÍKOVÉ ŠETŘENÍ

V této části práce jsou shrnuty a graficky znázorněny výsledky dotazníkového šetření, kterého se zúčastnilo 151 studentů čtyř středních škol v Českých Budějovicích. Školy byly různého zaměření; cílovou skupinou byli studenti prvních až čtvrtých ročníků, tedy studenti přibližně ve věku od 15 do 18 let. Dotazovaným bylo položeno deset otázek, mapujících úroveň jejich znalostí o státě Florida. Vzor dotazníku je prezentován v této práci formou přílohy.

Smyslem šetření bylo získat náhled na úroveň hlubšího povědomí studentů o anglicky mluvících zemích. Cílené otázky o státě Florida se mohou svým způsobem jevit příliš úzce zaměřené. Pro posouzení úrovně vzdělání o anglicky mluvících zemích se však není možné orientovat pouze na základní otázky, například na hlavní město či úřední jazyk USA. Výběrem otázek zaměřených na různé konkrétní oblasti, jako jsou kultura, geografie a podobně jsem se snažila zjistit, zda studenti disponují hlubšími kulturními znalostmi a povědomím o anglicky mluvících zemích, nebo jsou tyto vědomosti pouze povrchní.

8.1 Kladené otázky

Otázky byly záměrně sestaveny tak, aby zahrnovaly základní i rozšiřující znalosti z klíčových oblastí. Následuje seznam otázek včetně oblastí, jichž se týkají. Každá otázka je doplněna správnou odpovědí a slovním či grafickým rozborem vyhodnocených dotazníků. (viz příloha 3)

8.1.1 Otázka č. 1: Vybarvěte na mapě místo, kde leží Florida.

Studentům byla předložena slepá mapa USA. Jedná se o základní otázku z oblasti geografie.

Správná odpověď

Poloha Floridy je červeně vyznačena na obrázku č. 2



Obr.č. 2: Poloha Floridy

Vyhodnocení odpovědí studentů

Základní povaha otázky se v tomto případě odráží i na počtu správných odpovědí, kdy 78 % dotázaných studentů vybarvilo na slepé mapě skutečnou polohu Floridy. Ostatní studenti odpověděli špatně (23 studentů) nebo neodpověděli vůbec (10 studentů).

8.1.2 Otázka č. 2: Kolik obyvatel má Florida?

Pro představu o základní charakteristice každého státu je důležité dokázat alespoň přibližně odhadnout počet jeho obyvatel. Jedná se o základní otázku z oblasti sociálních aspektů.

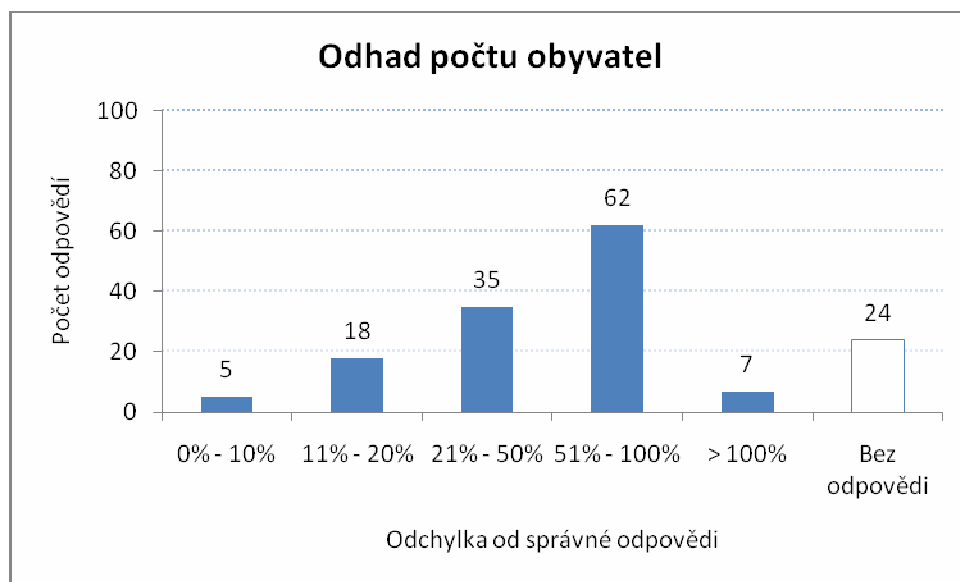
Správná odpověď

Dle odhadu Úřadu pro sčítání lidu v USA (*U.S. Census Bureau*) žilo v roce 2009 na Floridě přibližně 18,5 milionů obyvatel.

Vyhodnocení odpovědí studentů

Odpovědi na tuto otázku zobrazuje přehledně graf č. 4. Je zde vyjádřena četnost odpovědí studentů v závislosti na odchylce od správné odpovědi vyjádřené

v procentech. Z grafu je patrné, že ke správné odpovědi se s odchylkou deseti procent přiblížilo minimum studentů. S rostoucí odchylkou se zvyšoval i počet odpovědí. Několik odpovědí se od skutečného počtu obyvatel lišilo o více než sto procent. Neodpovědělo 24 studentů.



Graf č. 4: Odhad počtu obyvatel

8.1.3 Otázka č. 3: Jaké je hlavní město Floridy?

Tato otázka představuje jednu ze základních geografických znalostí kteréhokoli státu.

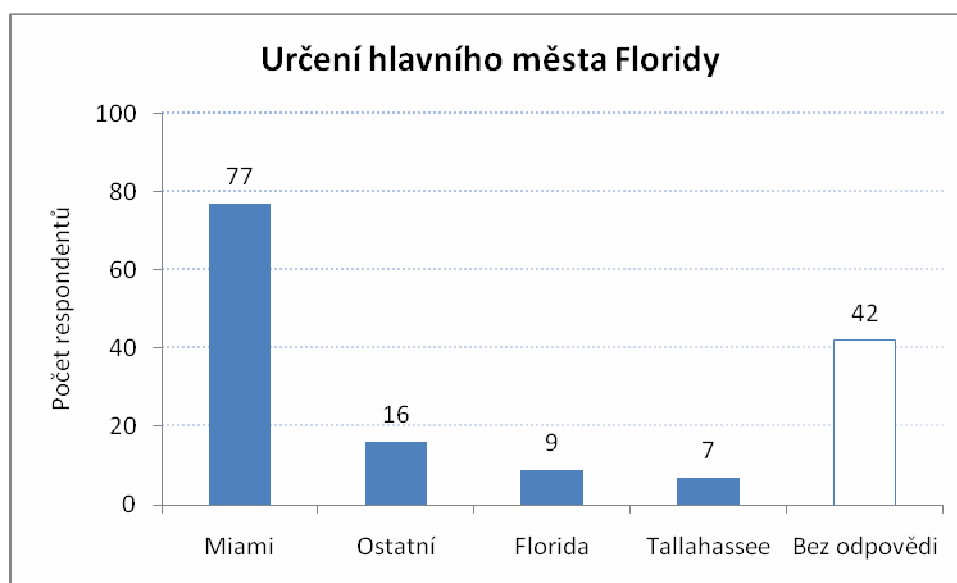
Správná odpověď

Hlavní město státu Florida se nazývá Tallahassee. Studentům byla pro vysokou obtížnost jako správná odpověď uznána i graficky nepřesná podoba názvu.

Vyhodnocení odpovědí studentů

Hlavní město Floridy dokázalo pojmenovat pouze sedm studentů, tedy necelých pět procent ze všech dotázaných. Většina z těch, kteří odpověděli, uvedla jako hlavní město Miami (71 %), někteří určili hlavnímu městu jméno podle názvu státu (8 %),

ostatní hádali různá města USA. Neodpovědělo celkem 42 studentů. Grafické znázornění vystihuje graf č. 5.



Graf č. 5: Určení hlavního města Floridy

8.1.4 Otázka č. 4: Jaký je úřední jazyk Floridy?

Schopnost určit úřední jazyk dané země patří rovněž k základním vědomostem z oblasti sociálních aspektů.

Správná odpověď

Úředním jazykem státu Florida je anglický jazyk.

Vyhodnocení odpovědí studentů

V tomto případě je zřetelně vidět fakt, že Florida je správně vnímána jako součást USA. Správně odpovědělo 96 % dotázaných, pouze dva studenti považovali za úřední jazyk Floridy Španělský jazyk a čtyři studenti neodpověděli.

8.1.5 Otázka č. 5: Pokuste se odhadnout, kolik kilometrů je Florida vzdálená od České republiky

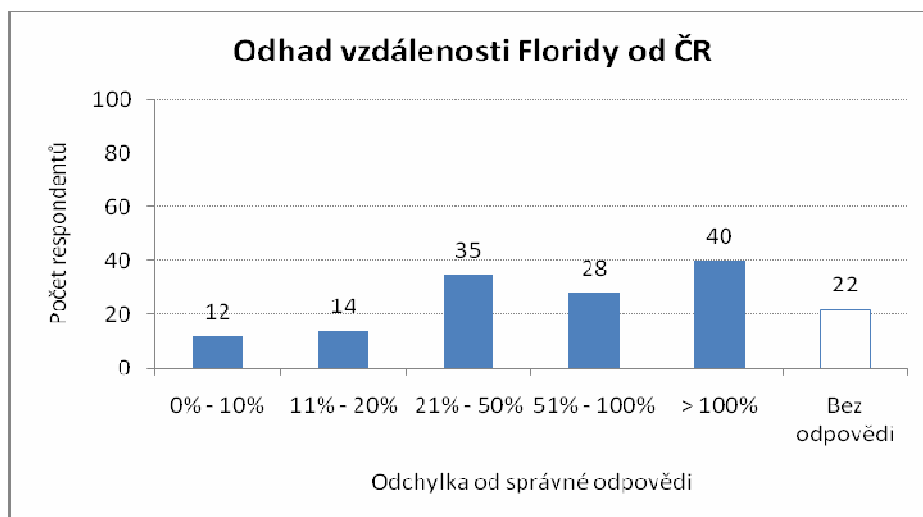
Otázka na vzdálenost Floridy od ČR zachycuje svou povahou spíše rozšiřující vědomosti studentů a jejich schopnost využít obecné geografické znalosti světa.

Správná odpověď

Vzdálenost hlavních měst obou států, tedy Prahy a Tallahassee, činí přibližně 8000 km.

Vyhodnocení odpovědí studentů

U této otázky hrála důležitou roli skutečnost, zda má student představu o vzdálenostech na Zemi obecně. Pokud obvod Země na rovníku činí přibližně 40 tisíc kilometrů, nedává smysl odhadovat vzdálenost větší než polovinu. Z grafu č. 6. je patrné, že s více než stoprocentní odchylkou od skutečnosti (tedy více než 16 000 km, což je pro představu přibližná vzdálenost Prahy od Australského Sydney) odhadlo vzdálenost Floridy od České republiky nejvíce studentů, celkem 31 procent všech, kteří odpověděli. Do tolerance deseti procent, tedy správné odpovědi, se vešly odpovědi dvanácti studentů (9 procent). Na otázku neodpovědělo 22 studentů.



Graf č. 6: Odhad vzdálenosti Floridy od České republiky

8.1.6 Otázka č. 6: Které město na Floridě se potýká s největším počtem imigrantů z Kuby?

Tato rozšiřující otázka spadající do oblasti historie a sociálních aspektů ve státě Florida měla za úkol zmapovat, zda mají studenti povědomí o této problematice.

Správná odpověď

S největším počtem kubánských imigrantů se potýká Miami.

Vyhodnocení odpovědí studentů

Na tuto otázku neznalo odpověď 119 studentů, tedy 79 procent všech dotázaných. Zbylá pětina studentů pak správně určila město Miami. Tento fakt svědčí o relativně nízkém povědomí studentů o imigraci obyvatel Kuby na Floridu.

8.1.7 Otázka č. 7: Jak se jmenuje vesmírné středisko na Floridě?

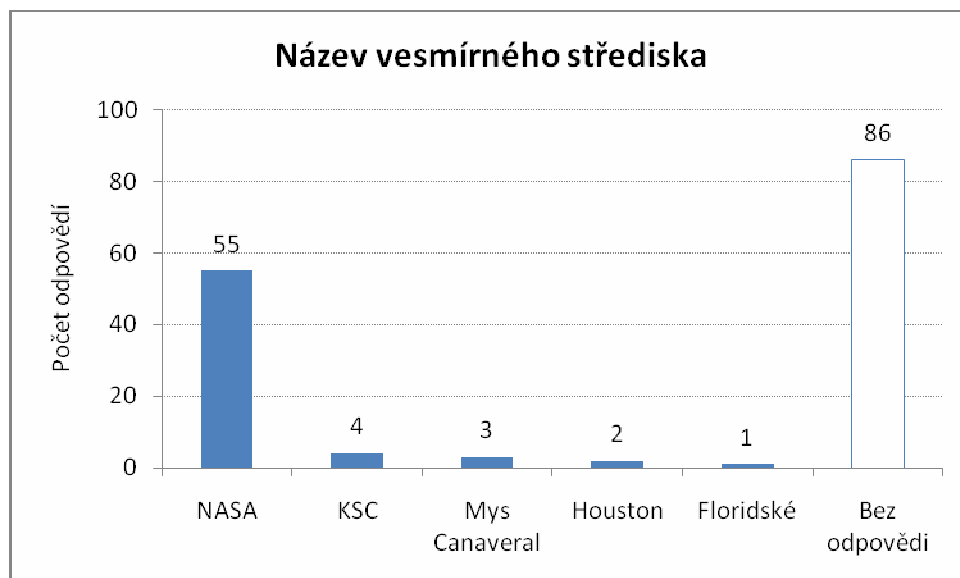
Otázka spadající do oblasti vědy je v rámci této práce považována za rozšiřující. Z globálního hlediska však patří znalost názvu místa, odkud startovaly jediné lidské posádky k Měsíci, mezi důležité vědomosti.

Správná odpověď

Vesmírné středisko na Floridě nese název Kennedyho vesmírné středisko (*Kennedy Space Center*).

Vyhodnocení odpovědí studentů

Více než polovina (57 %) studentů na tuto otázku vůbec neodpovědělo. Z těch, kteří odpověděli, celých 85 % odpovědělo NASA. Tedy název organizace, která lety do vesmíru zajišťuje a studenti ji proto mají s místem správně spjatou. Zcela korektní odpověď uvedla tři procenta studentů.



Graf č. 7: Název vesmírného střediska

8.1.8 Otázka č. 8: Proč není možné najít na Floridě fosilie dinosaurů?

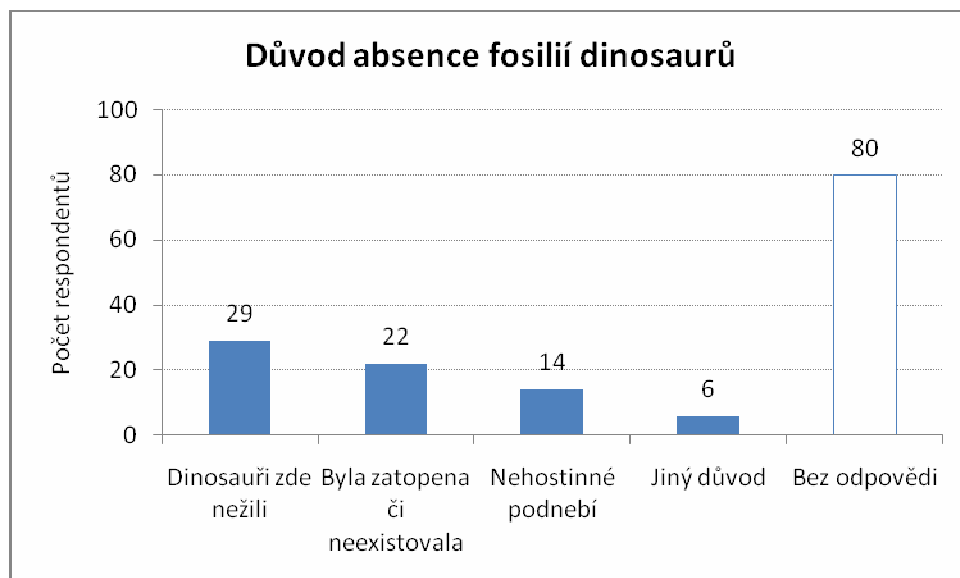
Otázka čistě rozšiřujícího charakteru z oblasti historie, jejímž cílem bylo pokusit se ověřit znalosti studentů z prehistorie Floridy, potažmo Země jako takové.

Správná odpověď

V době, kdy žili dinosauři, dnešní Florida neexistovala v podobě pevniny, byla zatopena.

Vyhodnocení odpovědí studentů

Správně na tuto otázku odpovědělo 22 studentů. O sedm studentů více se domnívalo, že Florida existovala, ale dinosauři zde jednoduše nežili. Více než polovina (53 %) studentů neodpověděla vůbec.



Graf č. 8: Důvod absence fosilií dinosaurů

8.1.9 Otázka č. 9: Poblíž kterého města na Floridě se nachází Walt Disney World?

Tato rozšiřující otázka spojená s oblastí kultury měla za úkol zjistit, zda studenti mají představu o poloze jednoho z nejznámějších zábavních parků na světě.

Správná odpověď

Walt Disney World se nachází v blízkosti města Orlando.

Vyhodnocení odpovědí studentů

Na tuto otázku neodpovědělo 124 studentů, tedy 82 procent všech dotázaných. Dle tohoto ukazatele se jedná o nejobtížnější otázku z dotazníku. Správně odpověděli čtyři studenti.

8.1.10 Otázka č. 10: Která živelná pohroma nejčastěji postihuje území Floridy?

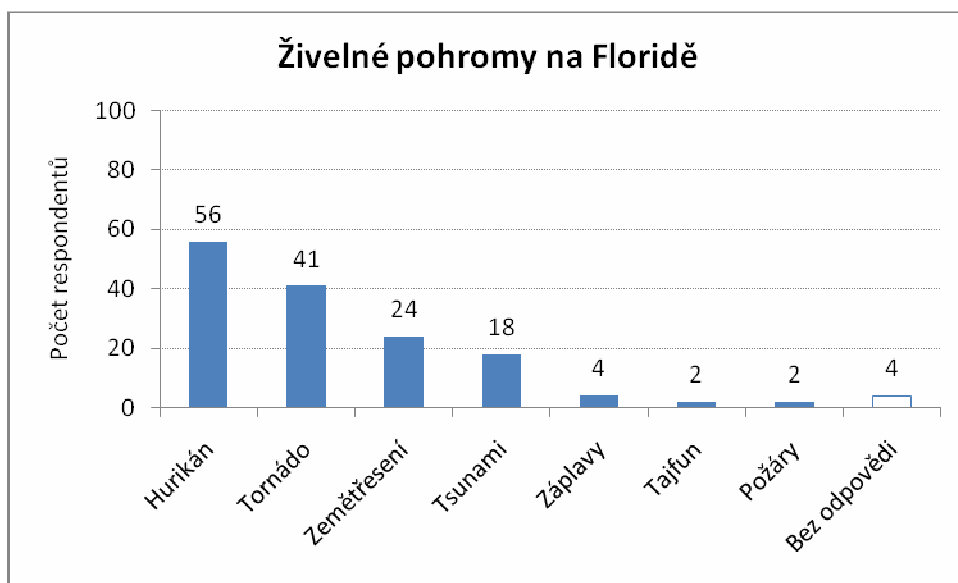
Znalost živelných pohrom je rozšiřující, avšak důležitou znalostí z okruhu geografie dané země.

Správná odpověď

Nejčastější živelnou pohromou postihující Floridu je hurikán.

Vyhodnocení odpovědí studentů

Správně na tuto otázku odpovědělo 56 studentů, tedy 37 % všech dotázaných. Druhou nejčastější odpovědí bylo tornádo, které se na Floridě rovněž vyskytuje, avšak jedná se o pohromu spíše lokálního charakteru. Na dotaz odpovědělo 97 % studentů.

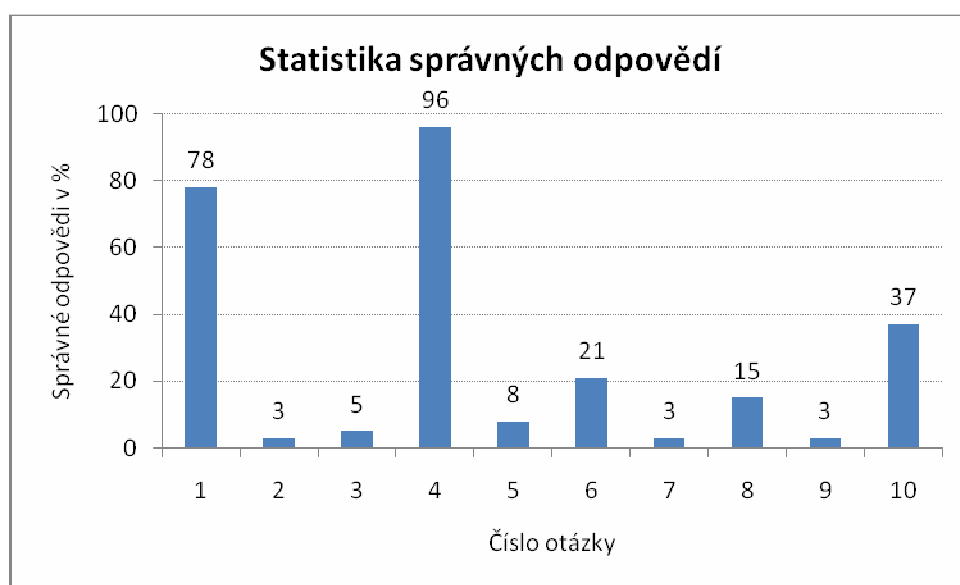


Graf č. 9: Živelné pohromy na Floridě

8.2 Celková statistika dotazníkového šetření

Celková statistika správných odpovědí v rámci dotazníkového šetření přehledně ukazuje, jaké úspěšnosti dosáhli respondenti v jednotlivých otázkách. Graf č. 10 zobrazuje statistiku úspěšnosti studentů vyjádřenou v procentech.

Z grafu je patrné, že nejlépe se studentům dařilo určit úřední jazyk Floridy a její polohu. Naopak největší problémy činilo studentům určit hlavní město Floridy, pojmenovat správně vesmírné středisko a stanovit, v blízkosti kterého města se nachází zábavní park Walt Disney World.



Graf č. 10: Správné odpovědi vyjádřené v procentech

8.3 Výsledek šetření

Dle výsledků prezentovaných v celkové statistice dotazníkového šetření v předchozí kapitole je patrné, že povědomí českých studentů o státu Florida je na poměrně nízké úrovni. Pouze na dvě z deseti otázek dokázalo úspěšně odpovědět více jak 75 % studentů, u ostatních otázek nepřekročila úspěšnost odpovědí 40 %.

Jak již bylo nastíněno v úvodu této práce, cílem bylo získat vhled do úrovně vědomostí českých středoškolských studentů o Floridě. Z širšího pohledu lze

výsledky vnímat jako úroveň vědomostí o USA, či o jednotlivých státech USA. K potvrzení takto širokých závěrů by samozřejmě bylo třeba provést plošné šetření rozsáhlejšího charakteru, jehož aplikace však přesahuje možnosti této diplomové práce.

Díličí výsledky získané šetřením jednoznačně ukazují, že celkové vědomosti studentů v této problematice nejsou dostačující.

Příklad vyplněného dotazníku – viz příloha 4.

9 ZÁVĚRY

V této diplomové práci jsem se zaměřila na sjednocení důležitých informací o státu Florida do uceleného přehledu. Postupovala jsem takovým způsobem, aby kdokoli při přečtení práce získal znalosti o Floridě ze všech hlavních oblastí. V teoretické části jsem se snažila řadit informace tak, aby byly čtenářům podávány v přirozeném sledu. Práci jsem doplnila praktickou částí, která měla za úkol monitorovat povědomí studentů českých středních škol o Floridě.

Florida podle mého názoru patří mezi nejznámější státy USA, přesto se o ní bližší informace ve školních osnovách nedovídáme. Důvodem je fakt, že realie Spojených států amerických jsou probírány jako celek a jednotlivým státům se tudíž nevěnuje v českých školách velká pozornost. Z vlastní zkušenosti vím, že osnovy na českých středních školách z časových důvodů nedovolují se příliš podrobně věnovat jednotlivým státům, vzhledem k počtu hodin anglického jazyka během školního roku. Nicméně bych navrhovala větší informovanost o státech USA. Především proto, že generace dnešních studentů je ve velké míře ovlivněna kulturou USA, ať už prostřednictvím médií, možností pracovních programů, výměnnými pobyty studentů a v neposlední řadě faktem, že USA jsou v současné době lídrem světové ekonomiky.

Zpracování této diplomové práce přineslo mnoho nových poznatků i mně samotné. Bližším studiem jednotlivých aspektů Floridy jsem zjistila, že důkladné zpracování každé oblasti by mohlo být předmětem zkoumání další samostatné diplomové práce. Mým záměrem však bylo soustředit se na klíčové poznatky a přinést nejpodstatnější informace o státu Florida.

Stát Florida, jako jeden z padesáti členských států Spojených států amerických, se rozkládá na stejnojmenném poloostrově Florida na jihovýchodním pobřeží kontinentu Severní Amerika. Krajina je převážně rovinná, v centrální části pak mírně kopcovitá. Charakteristická je pro stát bohatá říční síť a četná jezera.

Z hlediska klimatického spadá Florida do subtropického podnebného pásu, jižní část státu však ovlivňuje již podnebí tropické, které vytváří příznivé podmínky pro nejrůznější druhy vegetace. Z rostlin se zde daří především liliím a orchidejím, které kvetou téměř po celý rok, ale také palmám, které sem byly dovezeny. Florida poskytuje domov také mnohým plazům, ptákům, savcům a dalším živočichům, z nichž někteří jsou na seznamu ohrožených druhů. Životní prostředí je však často narušováno nejrůznějšími katastrofami a to nejen přírodními.

Co se týká ekonomické stránky, hlavním nosným pilířem je cestovní ruch a s ním související aktivity. Důležitými složkami ekonomiky jsou v současnosti také zemědělství a těžba přírodních zdrojů. Dříve to byla rovněž výstavba nemovitostí a obchod s nimi. Zvyšování cen nemovitostí nad jejich reálnou hodnotu, dostupnost hypoték a spekulace obchodníků však v roce 2007 vedly ke kolapsu trhu s nemovitostmi, který se negativně projevil v ekonomice celých Spojených států.

Na Floridě se mísí nejrůznější kultury. Žijí zde přistěhovalci z Mexika, Kuby, Kostariky, Nikaraguy, Panamy, Hondurasu, Argentiny, Brazílie a dalších států Střední a Jižní Ameriky. Ve své práci jsem se blíže zaměřila na problematiku migrace kubánského obyvatelstva na Floridu, jež zejména pro město Miami znamenala značný demografický a ekonomický nátlak. Závažnost situace dokazuje například fakt, že v důsledku přívalu přistěhovalců z Kuby byl americkou vládou založen program pro kubánské uprchlíky.

Cenný vhled do reality současných vztahů mezi občany USA žijícími na Floridě a kubánskými imigranty poskytuje vyhodnocení odpovědí na otázky z dotazníků určených pro obě strany. Dotazníky pro občany USA vyplnilo třináct respondentů ve věku od 20 do 52 let, dotazníky pro kubánské imigranty pak pouze čtyři respondenti ve věku od 22 do 52 let. Zajímavý je například fakt, že tři ze čtyř Kubánců se cítí být více Američany než Kubánci. Z několika málo výpovědí na každé straně samozřejmě není možné vytvářet žádné silné závěry, přesto jsou získané odpovědi dle mého názoru přínosem, na němž je možné rozvíjet další úvahy, hypotézy a šetření.

Vysloví-li se Florida, mnohým se vybaví lety do vesmíru, neboť se zde nachází Kennedy Space Center, jež je vesmírným střediskem USA a právě odtud již téměř padesát let startují pilotované i automatické lety zkoumající vesmír. V současném vesmírném programu USA došlo ke zrušení programu, jehož vyvrcholením mělo být přistání na Měsíci, a nyní se soustředí na vývoj nové rakety, která poslouží pro cesty do vzdálenějšího vesmíru. Dále bylo rozhodnuto o prodloužení životnosti Mezinárodní vesmírné stanice do roku 2020.

Představu o stavu a úrovni vědomostí studentů vybraných středních škol v České republice o státu Florida poskytují výsledky vlastního šetření, které proběhlo formou dotazníků na vybraných středních školách v mém okolí a zúčastnilo se ho 151 studentů. Výsledky získané šetřením naznačují spíše nižší úroveň vědomostí studentů v této oblasti. Přestože si uvědomuji, že se nejedná o reprezentativní statistické šetření a získané výsledky jsou pouze dílčí, věřím, že mají svoji hodnotu a mohou být prospěšné.

Z metodického hlediska existuje hned několik možností, jak povědomí studentů o anglicky mluvících zemích zvýšit. Od krátkých postupných opakování, přes vystavení slepé mapy doplňované postupně o probrané státy se základními informacemi o nich, až po krátké referáty zpracované studenty o jednom státě v úvodu každé hodiny. V tomto případě by soustavnost měla vyšší prioritu než kvantita učiva. Studenti jsou schopni si zapamatovat i velké množství informací za relativně krátké časové období, avšak narychlo získané vědomosti zapomenou. Proto bych se přiklonila ke krátkým častým sdělením, která by studenty v tomto ohledu průběžně vzdělávala. Doporučila bych spojit toto téma s konverzací anglického jazyka ve zvláštních seminářích.

Na Floridu bych se v budoucnu určitě ráda vrátila a díky této diplomové práci a poznatkům, kterých jsem při jejím zpracování nabyla, bych se určitě na tento stát nedívala již jen z pozice běžného turistu.

10 SUMMARY

The main motivation for choosing this topic of my diploma thesis was that I wanted to write a comprehensive work about Florida. My intention was to provide all the important information needed to get to know this state . The second goal of the thesis was to find out what Czech secondary school students actually know about Florida.. The thesis has been therefore divided into two parts, the theoretical part and the survey.

The theoretical part consists of seven chapters, representing the most important features of the state of Florida, including geographical, historical, economic and cultural aspects, a special chapter devoted to immigrants from Cuba and the last chapter containing basic information about Kennedy Space Center and the current research carried out for NASA.

The chapter on geographical aspects furnishes the most important information relating to the geography of Florida, as well as to its ecosystem.

The third chapter deals with social and cultural aspects including the data about the size and the composition of the population and main cultural features.

The fourth chapter describes the economy of Florida and its development, shows major industries and provides an overall picture of the US economy as well.

Based on the history of Florida, where four nations seized power in turn, the next part of the thesis analyses some features of the colonization of the American south-east.

The sixth chapter's aim is to analyze the immigration from Cuba to Florida and describe problems related to it. To be able to understand them, I had to study the situation and the history of Cuba.. I also contacted the U.S. Department of Homeland Security in order to get the data on Cuban legal permanent residents residing in Florida. The chapter is supplemented with a few personal testimonies made by both

Cuban and American people living in Florida to illustrate what it means being a Cuban immigrant or living among them.

The last theoretical chapter is dedicated to the Kennedy Space Center and NASA. The KSC is one of the most important places in Florida as well as on the Earth itself since it has been the only spot on the planet, where man started his successful journey to the Moon.

Survey

The objective of the survey was to find out and measure how much the students of secondary schools I work with know about Florida . Even though I could not possibly prepare a statistically fully relevant research that would cover the whole country, I believe that a sample of 151 students answering ten questions each will be sufficient for (the basic needs of) the thesis. The results of the survey show that an average Czech secondary school student has knowledge of only very basic facts about Florida, such as the language spoken (96 % of students answered correctly) and the geographical location (78 %). All the other questions were answered only by 12 % of students on average. Therefore the overall result of the survey is that student's knowledge of Florida is insufficient. Only a larger survey could prove how closely this result reflects the knowledge of the USA or all English speaking countries. Nevertheless, every English language teacher should be teaching the language as well as (teaching) facts about the countries, where English is spoken. When students visit an English speaking country, they should already have some information characterizing the country, whose language they speak. That's why the thesis is concluded by offering some possible ways how to use information about English speaking countries to keep students focused not only on the language itself and, at the same time, to make them realize that the language is actually spoken in many countries and that they have to know more about all of them.

11 SEZNAM POUŽITÝCH PRAMENŮ A LITERATURY

LITERATURA

BRADÁČ, J. *Poznáváme USA*. Praha: DATASAT, 1997.

CAMPBELL, J. a kol. *Florida*. Praha: Svojtka & Co., 2010. ISBN 978-80-256-0112-9.

ELLWOOD, M., SICILIANO-ROSENOVÁ, L. *Florida*. Brno: JOTA, 2007. ISBN 978-80-7217-517-8

GOTT, R. *Kuba: Nové dějiny*. Praha: BB/art, 2005. ISBN 80-7341-678-6

GRANT, K., PENLAND, P.R., MERRILL, E. *Florida*. Australia: Lonely Planet Publications, 2003. ISBN 1 74059 136 4

KRAUS, J. a kol. *Nový akademický slovník cizích slov A-Ž*. Praha: Academia Praha, 2005. ISBN – 80-200-1351-2

MCCARTA, R. *Florida*. London: Nelles Verlag, 1990. ISBN 3-88618-370-X

OECD (Organisation for Economic Co-operation and Development). Economic outlook 2010-2011, United States. *Observer*, 2010, sv. 280, s. 22. ISSN 0029-7054

TRENTO, A. *Castro a Kuba*. Praha : Levné knihy, 2006. ISBN 80-7309-345-6

WAGNER, H., WAGNER, B. *Florida*. Praha: JAN VAŠUT, 2009. ISBN 978-80-7236-668-2

ELEKTRONICKÉ KNIHY

ENGFER, L. *Cubans in America* [online]. Minneapolis : Lerner Publications Company, 2005 [cit. 2010-08-10]. ISBN 0-8225-4870-4.

<<http://www.google.com/books?id=41ViAPbD1qAC&printsec=frontcover&dq=relat>

ed%3AISBN0472087886&lr&hl=cs&source=gbs_slider_thumb#v=onepage&q&f=false>.

GUILLERMO, J. Grenier, et al. *Miami now!: immigration, ethnicity, and social change* [online]. Gainesville : University Press of Florida, 1992 [cit. 2010-07-20]. ISBN 0-8130-1154-X.

<http://www.google.com/books?hl=cs&lr=&id=3XBcqhL_pKEC&oi=fnd&pg=PA83&dq=cubans+in+Miami+take+a+role+in+politics&ots=SGbqyM2BwO&sig=uy06OB1uZaktEjgqzOGOwwu0A1g#v=onepage&q&f=false>.

Lane, Ed (ed.). *Florida's Geological History and Geological Resources*. [online]. Tallahassee, Fla.: Florida Geological Survey Special Publication No. 25, 1994; chapter 3. <<http://www.clas.ufl.edu/users/guerry/GLY4155/sp35/Fgs35.HTM>>

INTERNETOVÉ ZDROJE

Altius Directory. *Florida economy 2010* [online]. c2006-2010 [cit. 2010-10-05]. <<http://www.altiusdirectory.com/Business/florida-economy.php>>.

AMOS, John. Obama signs Nasa up to new future [online]. c2010, datum poslední revize 11.10.2010 [cit. 2010-10-25]. <<http://www.bbc.co.uk/news/science-environment-11518049>>.

CzechTrade. *Stručný ekonomický profil státu Florida* [online]. c2010 [cit. 2010-09-14]. <<http://www.businessinfo.cz/cz/clanek/spojene-staty-americke/usa-florida-ekonomicky-profil-krize/1000804/56550/>>

Division of Cultural Affairs. *Addison Mizner* [online]. c2001 [cit. 2010-07-13]. <<http://www.florida-arts.org/programs/halloffame/memberInfo.cfm?member=23>>

DNC Parks & Resorts at KSC. *Kennedy Space Center & NASA* [online]. c2010 [cit. 2010-09-06]. <<http://www.kennedyspacecenter.com/about-us.aspx>>.

Do USA proudí stále větší počet uprchlíků z Kuby [online]. c2007, datum poslední revize 6.8.2007 [cit. 2010-09-28]. <<http://zahranicni.ihned.cz/c1-21756140-do-usa-proudi-stale-vetsi-pocet-uprchliku-z-kuby>>.

Florida Division of Emergency Management. *Florida Disaster* [online]. c2002, 6.4.2010 [cit. 2010-11-13].

<<http://www.floridadisaster.org/Recovery/IndividualAssistance/FAQ.html>>.

Florida must prepare for another Cuban refugee exodus [online]. c2010 [cit. 2010-10-06]. <<http://www.examiner.com/republican-in-orlando/florida-must-prepare-for-another-cuban-refugee-exodus>>.

Free Printable Maps [online]. 13.8.2008 [cit. 2010-10-31]. Printable-maps.blogspot.com. <<http://printable-maps.blogspot.com/2008/08/florida-state-road-map.html>>.

FUSON, H. Robert, NORRELL, J. Robert. *Travel & Geography: Florida* [online]. c2010 [cit. 2010-08-29].

<<http://www.britannica.com/EBchecked/topic/210799/Florida/78352/People#ref=ref613817>>.

GlobalSecurity. *Mariel Boatlift* [online]. c2000-2010, datum poslední revize 27.4.2005 [cit. 2010-07-18]. <<http://www.globalsecurity.org/military/ops/mariel-boatlift.htm>>.

Kuba za Raúla Castra není svobodnější, varují ochránci lidských práv [online].

c2009 [cit. 2010-09-29]. <<http://zpravy.idnes.cz/kuba-za-raula-castra-neni-svobodnejsi-varuji-ochranci-lidskych-prav-11e->

zahranicni.asp?c=A091118_220650_zahranicni_mmb>.

MAFRA. *Odhalte historii jediného místa na světě, odkud jste mohli letět na Měsíc*

[online]. c1999-2010 [cit. 2010-09-08]. <<http://technet.idnes.cz/odhalte-historii-jedineho-mista-na-svete-odkud-jste-mohli-letet-na-mesic-1a5->

tec-vesmir.asp?c=A100902_144951_tec-vesmir_mbo>.

Miami Beach 411. *Fleeing Cuba For a Better Life in USA* [online]. c 2002-2010 [cit. 2010-09-13].

<<http://www.miamibeach411.com/news/index.php?/news/comments/fleeing-cuba/>>

msnbc.com *Threatened no more: Bald eagles coming off list* [online]. c2007, datum poslední revize 28.6.2007 [cit. 2010-11-03].

<<http://www.msnbc.msn.com/id/19461134/>>.

MOUNT, Harry. *Cuban refugees told Florida bridge is not America* [online]. c2006 [cit. 2010-09-25].

<<http://www.telegraph.co.uk/news/worldnews/centralamericaandthecaribbean/cuba/1507560/Cuban-refugees-told-Florida-bridge-is-not-America.html>>.

NASA. *Kennedy Space Center FAQ* [online]. Datum poslední revize 24.2.2008 [cit. 2010-10-02].

<http://www.nasa.gov/centers/kennedy/about/information/shuttle_faq.html>.

National Geographic Society. *Space Shuttle Program* [online]. c1996-2010 [cit. 2010-10-12].

<<http://science.nationalgeographic.com/science/space/space-exploration/space-shuttle-program.html>>.

National Hurricane Center. *Hurricane history* [online]. c2010, datum poslední revize 17.11.2010 [cit. 2010-11-19]

<<http://www.nhc.noaa.gov/HAW2/english/history.shtml#miami26>>

National Park Service. *Everglades National park Florida* [online]. Datum poslední revize 24.11.2010 [cit. 2010-11-24]. <<http://www.nps.gov/ever/index.htm>>.

Pearson education. *U.S. Population by State, 1790 to 2009* [online]. c2010 [cit. 2010-04-11]. <<http://www.infoplease.com/ipa/A0004986.html>>.

The Center for Public Integrity [online]. c2010 [cit. 2010-11-15].

<http://www.publicintegrity.org/investigations/broken_government/articles/entry/987/>

The comprehensive Everglades restoration plan (CERP) *Development of the Central & South Florida (C&SF) Project* [online]. c2010 [cit. 2010-09-25].

<http://www.evergladesplan.org/about/restudy_csf_devel.aspx>.

TripCart. *Northeast Florida and Panhandle* [online]. c2006-2009 [cit. 2010-02-15]

<<http://www.tripcart.com/usa-regions/Northeast-Florida-Panhandle,Society-Culture.aspx#Guide|||||Top|||||>>

U.S. Census Bureau [online]. c2010, datum poslední revize 16.8.2010 [cit. 2010-10-04]. <<http://quickfacts.census.gov/qfd/states/12000.html>>.

U.S. Census Bureau. *Census 2000 County and County Equivalent Areas* [online].

c2001, datum poslední revize 27.6.2005 [cit. 2010-10-13].

<<http://www.census.gov/geo/www/cob/co2000.html>>.

U.S. Environmental Protection Agency. *Coastal Zones and Sea Level Rise* [online].

Datum poslední revize 19.8. 2010 [cit. 2010-08-29].

<<http://www.epa.gov/climatechange/effects/coastal/index.html>>

WASEM, Ruth Ellen. *Cuban Migration Policy and Issues* [online]. Datum poslední revize 22.1.2007 [cit. 2010-09-08].

<<http://www.ilw.com/immigrationdaily/news/2007,1029-crs.pdf>>.

Wikipedia. *History of Florida* [online]. Datum poslední revize 3.12.2009 [cit. 2009-12-12]. <http://en.wikipedia.org/wiki/History_of_Florida>

<http://en.wikipedia.org/wiki/History_of_Florida>

Wikipedia. *Florida* [online]. Datum poslední revize 10.10.2010 [cit. 2010-10-12].

<<http://en.wikipedia.org/wiki/Florida#Climate>>

WILLIAMS, David R. *The Apollo Program* [online]. Datum poslední revize

24.11.2008 [cit. 2010-10-15].

<<http://nssdc.gsfc.nasa.gov/planetary/lunar/apollo.html>>.

SEZNAM PŘÍLOH

1. Vzor dotazníku pro obyvatele Floridy
2. Vzor dotazníku pro kubánské emigranty žijící na Floridě
3. Vzor dotazníku pro studenty
4. Ukázka dotazníku vyplněného studentem