

**ČESKÁ ZEMĚDĚLSKÁ UNIVERZITA V PRAZE**  
**FAKULTA ŽIVOTNÍHO PROSTŘEDÍ**  
**KATEDRA BIOTECHNICKÝCH ÚPRAV KRAJINY**



**VLIV ZEMĚDĚLSTVÍ NA KRAJINNÝ RÁZ A URBANISTICKÝ ROZVOJ**  
**VENKOVSKÉHO PROSTORU V LOUNSKÉM OKRESE**

**DIPLOMOVÁ PRÁCE**

Vedoucí práce: doc. Ing. arch. Ivan Vorel, Csc.

Diplomant: Bc. Wilhelm Schröckinger

2017

# ČESKÁ ZEMĚDĚLSKÁ UNIVERZITA V PRAZE

Fakulta životního prostředí

## ZADÁNÍ DIPLOMOVÉ PRÁCE

Bc. Wilhelm Schröckinger

Regionální environmentální správa

Název práce

**Vliv zemědělství na krajinný ráz a urbanistický rozvoj venkovského prostoru v lounském okrese**

Název anglicky

**The impact of agriculture on landscape character and urban development of rural area in the Louny district**

---

### Cíle práce

Cílem práce je specifikovat vliv zemědělství na proměny krajiny a osídlení a urbanistickému rozvoji ve vybrané části lounského okresu (obec Petrohrad). Pozornost bude věnována období od 19. století do současnosti a budou vzaty v úvahu kulturně historické hodnoty a souvislosti kontinuálně se vyvíjející a komponované historické krajiny. Dalším cílem bude rozbor proměn obce Petrohrad v rázu krajiny a náměty pro další rozvoje obce z hlediska ochrany dochovaných hodnot krajinného rázu a rozvoje kulturních hodnot krajiny.

### Metodika

Rešerše zdrojů, týkajících se zemědělství na okrese Louny, vývoje osídlení a současného stavu zemědělství a sídelní struktury.

Analýza stop kulturního vývoje krajiny (literární rešerše, terénní průzkumy a identifikace dochovaných prvků a struktur).

Analýza územně plánovací dokumentace a územně plánovacích podkladů na úrovni obce i kraje.

Definování vztahů mezi proměnami krajinné struktury, urbanistické struktury, zemědělské výroby a rázu krajiny.

Návrh opatření k ochraně krajinného rázu a zachování a rozvoji (event. obnově) kulturních hodnot krajiny.

**Doporučený rozsah práce**

60 stran textu, grafické přílohy, fotodokumentace

**Klíčová slova**

Krajinný ráz, zemědělství, kulturní krajina, územní rozvoj, Petrohrad

---

**Doporučené zdroje informací**

SKLENIČKA, P. *Základy krajinného plánování*. Praha: Naděžda Skleničková, 2003. ISBN 80-903206-1-9.

ŠANTRŮČKOVÁ, M., BENDÍKOVÁ, L., BUSINSKÝ, R., SOJKOVÁ, E., ŠTONCNER, P., VELEBIL, J., WEBER, M.

(2013): Mapa zásad pro uchování památkových hodnot krajinné úpravy v Petrohradu u Jesenice.

ŠANTRŮČKOVÁ, M. (2014): Krajinařská tvorba Jana Rudolfa Černína (Šantrůčková Markéta): Vznik a vývoj parků v Krásném Dvoře, Jemčině, Petrohradě a Chudenicích (Karolinum, Praha)

TRPÁKOVÁ, I. – ČESKÁ ZEMĚDĚLSKÁ UNIVERZITA V PRAZE. FAKULTA ŽIVOTNÍHO PROSTŘEDÍ, – SKLENIČKA, P. *Ekologická interpretace starých mapových a písemných pramenů = [rukopis] = Ecological interpretation of old maps and resources*. Disertační práce. Praha: 2012.

Vorel, I., Kupka, J. (2011): Krajinný ráz v sídlech, sídla v rázu krajiny

Zásady územního rozvoje Středočeského kraje

---

**Předběžný termín obhajoby**

2016/17 LS – FŽP

**Vedoucí práce**

doc. Ing. arch. Ivan Vorel, CSc.

**Garantující pracoviště**

Katedra biotechnických úprav krajiny

---

Elektronicky schváleno dne 16. 3. 2017

**prof. Ing. Petr Sklenička, CSc.**

Vedoucí katedry

Elektronicky schváleno dne 17. 3. 2017

**prof. RNDr. Vladimír Bejček, CSc.**

Děkan

V Praze dne 19. 03. 2017

---

### **Prohlášení**

Prohlašuji, že jsem tuto diplomovou práci vypracoval samostatně pod vedením doc. Ing. arch. Ivana Vorla, Csc., a že jsem uvedl všechny literární prameny, ze kterých jsem čerpal.

V Praze dne 19. 3. 2017

## **Abstrakt**

Diplomová práce se zabývá analýzou vlivu zemědělství na krajinný ráz a urbanistický rozvoj venkovského prostoru v okrese Louny, konkrétně pak na příkladu katastrálního území Petrohrad.

První část práce specifikuje pojmy krajina a krajinný ráz, hodnocení krajinného rázu a historii zemědělství v českých zemích a specificky chmelařství na Žatecku od 19. století. Další část práce se věnuje představení řešeného území a následně popisuje změny v katastrálním území, které byly spojené se zemědělstvím. Nakonec je vypracováno preventivní hodnocení krajinného rázu s návrhem opatření pro následný rozvoj obce z hlediska ochrany dochovaných hodnot krajinného rázu a rozvoje kulturních hodnot krajiny.

## **Klíčová slova**

krajinný ráz, zemědělství, kulturní krajina, územní rozvoj, Petrohrad

## **Abstract**

The thesis deals with the analysis of the impact of agriculture on the landscape character and urban development of rural areas in the district Louny placed on a concrete example of the cadastral area Petrohrad.

The first part of the thesis specifies the terms landscape, landscape character, landscape character assessment and focuses on the history of agriculture in the Czech republic, and specifically in on the hop industry in the Saaz region since the 19th century. The next part of the thesis is devoted to the presentation of the study area and describes the changes in the cadastral area, which have been associated with agriculture. The last part of the thesis includes a developer preventive landscape character assessment with a proposal of measures for the subsequent development of the area in terms of protection of the preserved values of the landscape and the development of the values of the cultural landscape.

## **Key words**

landscape character, agriculture, cultural landscape, territorial development, Petrohrad

## Obsah

1. Úvod.....	8
2. Cíle práce.....	9
3. Metodika .....	9
4. Literární rešerše .....	10
4.1 Krajina a krajinný ráz.....	10
4.1.1 Krajina .....	10
4.1.2 Krajinný ráz .....	10
4.2 Vymezení venkovského prostoru.....	10
4.3 Hodnocení krajinného rázu.....	10
4.3.1 Preventivní hodnocení krajinného rázu .....	11
4.3.2 Hodnocení vlivu záměrů na krajinný ráz .....	11
4.3.3 Hodnocení krajinného rázu v Anglii .....	12
4.3.3.1 Historie posuzování krajinného rázu v Anglii .....	12
4.3.3.2 Proces posuzování krajinného rázu v Anglii .....	14
4.4 Vliv zemědělství na krajinný ráz.....	16
4.5 Rozvoj zemědělství od 19. století .....	17
4.5.1 Zemědělství v Sudetech od roku 1938 do roku 1989 .....	19
4.5.2 Vývoj zemědělství po roce 1989 .....	20
4.5.3 Rozvoj chmelařství na Žatecku.....	20
5. Charakteristika zájmového území.....	25
5.1 Širší územní vztahy.....	26
5.2 Rozvoj obce od 19. století do současnosti .....	26
5.2.1 Zámek Petrohrad a zámecký park.....	28
5.2.2 Vývoj zemědělství: .....	31
5.3 Občanská vybavenost a hospodářská zařízení .....	34
5.4 Doprava.....	35
5.5 Obyvatelstvo .....	35
5.6 Historický vývoj půdorysu obce .....	37
5.7 Přírodní podmínky.....	37
5.7.1 Půdní a geologické poměry.....	37
5.7.2 Hydrologické a klimatické poměry.....	39
5.7.3 Biogeografické členění .....	39
6. Výsledky práce .....	40
6.1 Vliv zemědělství na krajinný ráz a urbanistický rozvoj v k. ú. Petrohrad.....	40

6.1.1 Vliv zemědělství na urbanistický rozvoj .....	40
6.1.2 Vliv zemědělství na krajinný ráz .....	40
6.2 Preventivní hodnocení krajinného rázu v k. ú. Petrohrad a návrh opatření k jeho ochraně a zachování a rozvoji kulturních hodnot krajiny .....	41
6.2.1 Návrh opatření k ochraně, zachování a rozvoji kulturních hodnot krajiny .....	49
7. Diskuse .....	51
8. Závěr.....	53
9. Přehled literatury a použitých zdrojů .....	54
10. Přílohy .....	61

## 1. Úvod

Krajina je dnes v celosvětovém kontextu považována za památku s vysokou přírodní a kulturně-historickou hodnotou, její historický charakter a hodnota jsou ovlivněny přítomností dochovaných historických znaků, přičemž se nemusí jednat jen o památkově chráněné budovy kostelů, ale i kamenice u polí, hraniční stromy, zbytky historické plužiny, staré luční sady nebo zbytky drobné meze (Šarapatka, Niggli 2008).

Území bývalého okresu Louny patří k „tradičním“ zemědělským venkovským oblastem Ústeckého kraje, je považováno za území s úrodnými půdami a spadá do žatecké chmelařské oblasti, a právě zemědělství patří společně s vodním hospodářstvím a stavitelstvím k nejstarším krajinoformujícím činnostem lidstva (ČSÚ 2009, Šarapatka, Niggli 2008).

Zemědělství ovlivňuje krajinu od svých počátků, spoluvytváří mozaiku krajiny, podílí se na zachování krajinného rázu a působí na venkovskou sídelní strukturu (Vasilenková 2012). K rozsáhlým změnám v zemědělských postupech došlo v 19. a 20. století, v polovině 20. století pak krajinu ovlivnila kolektivizace a scelování dříve fragmentované krajiny, tyto procesy měly za následek vznik velkých polních lánů, které velmi snadno podléhají erozním procesům spojeným s odnosem svrchní úrodné vrstvy půdy, což vedlo k nižším výnosům a lokálním záplavám v případě přívalového deště.

Na venkově, jako prostoru zemědělské výroby, figuruje zemědělství také jako impuls k rozvoji nejen samotného hospodářství, ale také sídel a vytváření nových pracovních míst. Venkov odráží tradiční přístupy zemědělské politiky, zdůrazňující úzkou vazbu mezi rozvíjejícím se venkovem a prosperujícím zemědělstvím. Venkovské sídlo má, nebo v minulosti mělo, převážně zemědělskou, produkční funkci, která je dnes nahrazována převážně obytnou nebo rekreační funkcí, obyvatelstvo venkova bylo se sídlem spojeno jak pracovní, tak i bydlištěm, což s rozvojem dopravy a technologickým pokrokem v současnosti již není tak častým jevem a zemědělská produkční funkce venkova relativně oslabuje a slovní spojení venkov = zemědělství již tolik neplatí, i když je v řadě obcí na první pohled stále ještě patrné (Binek et al. 2009).



## **2. Cíle práce**

Cílem práce je zhodnocení vlivu zemědělství na krajinný ráz a urbanistický rozvoj v katastrálním území Petrohrad, preventivní hodnocení krajinného rázu a návrh opatření pro ochranu dochovaných hodnot krajinného rázu a rozvoje kulturních hodnot krajiny.

K dosažení cíle je nutné prostudování územně analytických podkladů Ústeckého a Středočeského kraje, územního plánu obce, Ekologické interpretace starých mapových a písemných pramenů (Trpáková 2012) a postupu pro hodnocení krajinného rázu (Vorel et al. 2004), podle kterého bude provedeno odborné hodnocení, metodika nebude podrobněji rozebrána, protože je k dispozici dostatek literatury k jejímu uplatnění v hodnotících a rozhodovacích procesech.

Výsledný materiál diplomové práce by měl podpořit nalezení odůvodněných podmínek ochrany krajinného rázu.

## **3. Metodika**

Studium literatury bylo základem pro získání přehledu v dané problematice a vývoji zemědělství. Při analýze současného stavu katastrálního území bylo čerpáno z různých zdrojů, mezi nejdůležitější patřil územní plán obce Petrohrad z roku 2014 a osobní znalost území. Pro analýzu historického vývoje byla využita literatura, která je uvedena v přehledu literárních zdrojů a historické katastrální mapy. Preventivní hodnocení krajinného rázu v katastrálním území Petrohrad bylo provedeno podle doc. Ing. arch. Ivana Vorla csc. a kolektivu – Hodnocení krajinného rázu dané oblasti a místa z Metodického postupu posouzení vlivu navrhované stavby, činnosti nebo změny využití území na krajinný ráz, v tomto kroku byl nejdříve identifikován výskyt indikátorů přítomnosti hodnot přírodní, kulturní a historické charakteristiky a následně byly identifikovány hlavní znaky přírodní, kulturní, historické a estetické charakteristiky a byla provedena jejich klasifikace. K identifikovaným znakům kulturních hodnot byl vypracován návrh na jejich ochranu, zachování a rozvoj. Pomocné mapové podklady a mapové přílohy byly zpracovány pomocí programu ArcGIS.

## **4. Literární rešerše**

### **4.1 Krajina a krajinný ráz**

Krajina je více kulturním než přírodním jevem, je konstruktem představivosti promítnuté do dřeva, vody a kamene, jakmile se ale určitá představa o krajině, například mýtus nebo vize, usadí v jistém místě, dokáže svým způsobem mást kategorie a vytvářet metafory, které se zdají reálnější než to, z čeho vycházejí a stávají se reálnou součástí krajiny (Schama 1995).

#### **4.1.1 Krajina**

Krajina je definována jako „*část zemského povrchu s charakteristickým reliéfem, tvořená souborem funkčně propojených ekosystémů a civilizačními prvky*“ (zákon 114/1992 Sb.).

#### **4.1.2 Krajinný ráz**

Krajinný ráz je zákonem definován jako „*přírodní, kulturní a historická charakteristika určitého místa či oblasti*“ (zákon 114/1992 Sb.).

## **4.2 Vymezení venkovského prostoru**

Pojem venkov je do jisté míry neurčitý a abstraktní označení osídlené kulturní krajiny se specifickou charakteristikou. Co je venkov vnímáme do určité míry intuitivně na základě řady různorodých znaků (Binek et al. 2009). Pro vymezení venkova se využívají především přístupy velikostní kategorie obce (počet trvale žijících obyvatel), kde nejčastější hranici tvoří 2000 – 3000 obyvatel, hustota zalidnění, kde je hranicí obvykle 100 – 150 obyvatel na km<sup>2</sup> (regionalnirozvoj.cz).

## **4.3 Hodnocení krajinného rázu**

V zásadě se v praxi setkáváme se dvěma způsoby hodnocení či posuzování krajinného rázu, jedná se o posuzování vlivu záměrů, staveb či změny využití území na krajinný ráz a o preventivní hodnocení krajinného rázu (generel krajinného rázu), oba typy zadání se dají použít jako nástroje k ochraně rázu kulturní krajiny; první v konkrétních případech hodnocení potenciálního dopadu na krajinný ráz a druhý ve formě preventivních opatření (Kupka, Vorel 2011).

Výsledné hodnocení krajinného rázu je závislé na každé z jednotlivých složek, jimiž jsou kulturní a historická charakteristika, spjatá s osídlením a životem v krajině, a přírodní hodnoty tvořené především kvalitou a pestrostí přírodních komponentů, výsledný výraz krajinného rázu, jehož součástí jsou důkazy bytí a působení člověka (drobné stavby, samoty, sídla, cesty, obhospodařované plochy, rybníky a podobně), je pak dán projevem všech charakteristik, jejichž seskládáním vzniká výsledný dojem estetického souladu či nesouladu rozdílných kvalit, případnou subjektivitu hodnocení pak může omezit vycházení z určitých vžitých poznatků, co přispívá k harmonii prostředí, a co je estetické (AOPK 2017).

Popisem krajinného rázu se snažíme rozpoznat, čím je daný krajinný prostor charakterizován, tedy co tvoří soubor typických znaků pro dané prostředí; informaci o funkci systému, hodnotě a o vizuálním vzhledu řešeného území pak vypovídá identifikace znaků přírodní i kulturní povahy, sledování vzájemných vztahů a časoprostorových změn, konečný stupeň kvality následně určuje další využívání území, například v území se zvýšenou estetickou hodnotou je zřejmé, že se jej bude dotýkat větší omezení územních, stavebních, nebo ostatních činností (AOPK 2017).

#### **4.3.1 Preventivní hodnocení krajinného rázu**

Preventivní hodnocení krajinného rázu je v praxi nejvýznamnějším a nejčastějším způsobem realizace požadavků na ochranu krajinného rázu a zpracovává se v různých měřítkových úrovních a podrobnostech (území obce, přírodního parku, chráněné krajinné oblasti, území kraje), podle cílů, které má plnit (Kupka, Vorel 2011).

#### **4.3.2 Hodnocení vlivu záměrů na krajinný ráz**

Hodnocení vlivu záměru na krajinný ráz je variantním řešením na základě posuzování jednotlivých alternativ realizace záměru, při kterých se hledá optimální varianta, jedná se o standardní úkol orgánů ochrany přírody a krajiny, které jsou dotčeným správním orgánem státní správy při uplatňování §12 zákona 114/1992 Sb., a stalo se též častou součástí procesů posuzování vlivu na životní prostředí (EIA/SEA), výsledné závěry týkající se krajinného rázu se objevují v oznámeních a především v dokumentaci, ke kterým se zpravidla hodnocení vlivu na krajinný ráz přikládá v podobě samostatné přílohy k oznámení nebo dokumentaci (Kupka, Vorel 2011, AOPK 2017).

### **4.3.3 Hodnocení krajinného rázu v Anglii**

Pokud má jít o smysluplnou definici krajinného rázu, je třeba brát ohled na britský pohled, protože anglické, skotské a velšské úřady nejen že zavedly pojem krajinný ráz (v původním znění: landscape character), ale také uspěly v jeho rozšíření jako politického nástroje regionálního rozvoje, ochrany přírody a krajiny, sektorového plánování zdrojů a posuzování dopadů na životní prostředí, pojmu krajinný ráz nyní často využívají vědci, odborníci z oboru územního plánování, umělci, reprezentanti ekonomických sektorů, jako například cestovního ruchu, ale také zainteresovaná širší veřejnost, pokud má totiž cestovatel vyjádřit své pocity a dojmy z určitého regionu, ať už jde o divočinu, venkovskou krajinu, nebo krajinu v blízkosti města, pravděpodobně využije pojem ráz nebo charakter, když popisuje jeho nejtypičtější prvky, zvláštní atmosféru, nebo chce vystihnout jedinečnost určité krajiny (Washer 2005).

#### **4.3.3.1 Historie posuzování krajinného rázu v Anglii**

Krajina se vyvinula v čase a vyvíjet se bude i nadále, změny probíhají konstantně, ale jejich výsledky se liší (Tudor 2014). Krajina jako koncept je od počátku 19. století zakořeněna v široké škále sociálních disciplín, včetně geografických, ekologických a uměleckých přístupů a management změn je esenciální pro zajištění udržitelného rozvoje – sociální, environmentální a ekonomický rozvoj – a proces hodnocení krajinného rázu hraje během řízení změn krajiny důležitou roli, hodnocení rázu krajiny může například krajinu popsat s ohledem na její vlastnosti, které spolu v kombinaci dané místo definují, a dávají prostorové reference na základě informací a důkazů zmapovaných oblastí či typů krajinného rázu, pomáhá porozumět klíčovým charakteristikám místa a jeho speciální vlastnosti, které pak společně mohou pomáhat při utváření úsudku či rozhodování, týkající se například řízení rozvoje a výběru umístění či dalších alternativních řešení a shromažďovat vývoj ze sídlišť a dopravní infrastruktury pro lesy, nebo projekty obnovitelných zdrojů energie a pomáhá při monitorování změn v krajině (Washer 2005, Tudor 2014). Z hlediska řízení a monitorování změn krajiny bylo hodnocení krajinného rázu ve Velké Británii důležité již dlouho, většího významu ale nabylo, když britská vláda podepsala Evropskou úmluvu o krajině, která poskytla podrobnější definici krajiny, která zahrnuje i pojem krajinný ráz, stejně jako závazek signatářských států

k identifikaci a popisu krajiny (Briggs et al. 2016). Cílem Úmluvy o krajině je podpora ochrany, péče a plánování v krajině a organizace evropské spolupráce v této oblasti, úmluva ukládá signatářským státům začlenit krajinu do svých plánovacích, zemědělských, environmentálních, sociálních, hospodářských a vzdělávacích politik, tedy všech, které mají přímý nebo nepřímý dopad na krajinu na všech úrovních veřejné správy (Evropská úmluva o krajině 2000). Evropská úmluva o krajině bere na vědomí, že je krajina důležitou součástí kvality života lidí na celém světě: ve městě, ale také na venkově, v narušených oblastech i v oblastech vysoce kvalitních, v územích pozoruhodných i běžných, každá krajina je pro někoho důležitá (Evropská úmluva o krajině, Briggs et al. 2016). Historie hodnocení krajinného rázu do jisté míry vysvětluje přístupy k jeho posuzování ve státech Velké Británie, jeden z předchůdců organizace Natural England, která se hodnocením krajinného rázu v Anglii zabývá v současnosti, Countryside Agency (dříve Countryside Commission), se dlouho zabýval oblastmi národního významu, jako jsou národní parky a oblasti výjimečné přírodní krásy, ale rovněž vyjadřoval své obavy ohledně aktivního řízení v otevřené krajině a práce této agentury zdůraznila potřebu pro důsledné a komplexní pochopení toho, co dává krajině svůj ráz, takže v návaznosti na práce z 80. let 20. století vyvinula Countryside Agency společně s dalšími organizacemi metodu hodnocení krajiny a v roce 1993 byla vydána metodika Landscape Assessment Guidance pro řízení hodnocení krajiny (Tudor 2014, Briggs et al. 2016). Od svého spuštění v počátku 90. let byla studie Countryside Character Programme navržena jako rámec pro pomoc k začlenění bohatého dědictví krajinné rozmanitosti do současných každodenních rozhodnutí, nikoli jen jako proces, který by se snažil bránit činností a rozvoji (Briggs et al. 2014). Program počítal se čtyřmi hlavními využitími: poskytnutí krajinného kontextu; usměrnění politiky rozvoje a pomoc při plánování přerozdělování zdrojů; identifikování příležitostí pro místní rozvoj a vytvoření základních doporučení (Tudor 2014). Tato práce nakonec vyvrcholila v roce 2002 vydáním v praxi využitelné metodiky „Landscape Character Assessment: Guidance for England and Scotland“, která po mnoho let poskytovala základní zásady pro řízení změn v krajině a k zajištění udržitelného rozvoje, tato metodika byla v roce 2014 nahrazena dokumentem „An Approach to Landscape Character Assessment“, přičemž metodika posuzování krajinného rázu zůstala stejná, ale došlo k odstranění zastaralých politik, a naopak bylo přidáno více informací o zúčastněných stranách a nových poznatků v posuzování krajinného rázu a pro území Anglie obsahuje

také dokument „An Approach to Seascape Character Assessment“, který poskytuje metodiku pro posuzování krajinného rázu v pobřežních a přímořských oblastech (Briggs et al. 2016).

#### **4.3.3.2 Proces posuzování krajinného rázu v Anglii**

Posuzování krajinného rázu je procesem identifikace a popisování odchylek v charakteru krajiny, dokumenty posuzování krajinného rázu identifikují a mapováním a popisem typů a oblastí krajinného rázu vysvětlují jedinečnou kombinaci prvků a vlastností, které dělají krajinu jedinečnou, dokumenty nám také ukazují, jak je krajina vnímána a oceňována lidmi (Natural England, Department for Environment, Food and Rural Affairs 2014). V Anglii lze mimo tradičního hodnocení krajinného rázu provádět hodnocení přímořského krajinného rázu pro pobřežní a přímořské oblasti (Natural England, Department for Environment, Food and Rural Affairs 2014).

Následujících 5 zásad by mělo být dodrženo za jakéhokoli rozsahu a metodiky používané pro posuzování krajinného rázu:

- krajina je všude a každá krajina a přímořská krajina má svůj ráz
- krajina se vyskytuje ve všech měřítkách a proces hodnocení krajinného rázu může být realizován v jakémkoli měřítku
- zpracování hodnocení krajinného rázu by mělo zahrnovat porozumění, jak je krajina vnímána a jaký dojem zanechává v lidech
- hodnocení krajinného rázu slouží jako podklad pro širokou škálu rozhodnutí a aplikací
- hodnocení krajinného rázu poskytuje integrující prostorový rámec, kdy se mnoho proměnných spojuje v jednu rázovitou krajinu (Tudor 2014).

Proces hodnocení krajinného rázu má 4 základní kroky – vymezení účelu, rozsahu a příprava zadání; teoretická studie; terénní studie; klasifikace a popis typů a oblastí krajinného rázu – které ve výsledku tvoří posouzení krajinného rázu (Griffiths et al. 2004, Tudor 2014).

Vymezení účelu, rozsahu a příprava zadání má vliv na důležitá rozhodnutí ohledně měřítko a na podrobnosti, v jakém bude hodnocení provedeno, na rozsah,

v jakém bude hodnocení integrovat další obory (například historická charakteristika krajiny, ekosystémové služby), jestli je vhodné využít nebo přizpůsobit existující posouzení krajinného rázu, jak budou zapojeny zainteresované strany, povahu výstupu, kdo bude posuzování provádět (místní komunita, místní autorita, konzultanti), kdo poskytne potřebné zdroje a sestaví harmonogram a jak bude vypadat plán projektu (Tudor 2014).

Během teoretické studie probíhá sběr informací na základě předem stanoveného účelu a měřítka posuzování k poskytnutí souvislostí a základních podkladů k zprostředkování hodnocení krajinného rázu, do teoretické studie by měly být zapojeny zúčastněné strany, včetně místních obyvatel, aby pomohly shromažďovat podklady a získaly svůj podíl na výsledku, následně bývají všechny podklady analyzovány a promítnuty do všech složek, které společně tvoří krajinný ráz a jsou navrženy oblasti, které mají společné znaky krajinného rázu, tyto oblasti musí být posléze potvrzeny při terénní studii. Získávání informací může zahrnovat využití geografického informačního systému (GIS) k porovnávání, managementu, analýze a prezentování vrstev digitálních dat, v hodnocení krajinného rázu v menším měřítku nebo takovém, které je prováděno místní komunitou mohou být data sbírána a zpracovávána ručně, přitom je důležité, aby knihy a další referenční materiály, jako například letecké fotografie, byly poskytovány společně s datovými zdroji a nedocházelo k jejich vyloučení z teoretické studie, pro pochopení smyslu krajiny by měly být prozkoumány také popisy nebo prezentace krajiny v umění, literatuře, hudbě a dalších médiích (Griffiths et al., 2004, Tudor 2014).

Terénní výzkum reprezentuje příležitost sledovat a pochopit, jak všechny identifikované faktory v rámci teoretické studie mezi sebou interagují a jak jsou vnímány, aby nám poskytly krajinu jistého rázu, poskytuje také možnost identifikace dalších faktorů, které nebyly evidovány v teoretickém výzkumu, a dávají nám šanci zaznamenat estetické a vjemové aspekty, přístup k výzkumu by měl záviset na účelu, rozsahu a požadovaných výstupech hodnocení krajinného rázu, aby byly splněny cíle projektu. Ačkoli je v současnosti k dispozici řada digitálních informací, které by mohly při terénním výzkumu pomoci (jako například zobrazování úrovní ulic), jejich využití by mělo být pouze doplňkové a neměly by být považovány za náhradu terénního výzkumu, je potřeba krajinu navštívit a prožívat ji napřímo a nezprostředkovaně, v rámci výzkumu v terénu jsou zaznamenávány další data,

kteřá musí být zpracována v kanceláři k vytvoření návrhu hodnocení a upřesnit návrhy map oblastí krajinného rázu (Tudor 2014).

Výsledné hodnocení krajinného rázu by mělo shrnout první krok hodnocení, zmínit použitou metodiku, obsahovat souvislý popis zájmového území, indikovat, jak hodnocení koresponduje s jinými hodnoceními krajinného rázu v tom samém nebo jiném měřítku v přilehlých administrativních nebo geografických oblastech, obsahovat mapy vhodného měřítka, které zobrazují rozlohu oblastí krajinného rázu, popis rázu všech typů a všech oblastí krajinného rázu, fotografie, diagramy a identifikaci klíčových charakteristik typů a oblastí krajinného rázu k zachycení kombinace složek, které mají konkrétní podíl na vytváření osobitého rázu. Po předložení, podpisu a schválení by hodnocení krajinného rázu mělo být ve stavu, kdy poskytuje rámec pro rozvoj krajinných politik a jako podpůrný nástroj při rozhodování a tvorbě rozsudků týkajících se plánování, řízení a ochrany a zachování životního prostředí (Griffiths et al., 2004, Tudor 2014).

#### **4.4 Vliv zemědělství na krajinný ráz**

V závislosti na přírodních a klimatických podmínkách se v různých regionech rozšířilo pěstování charakteristických zemědělských plodin, jakými jsou vinná réva, chmel, zelenina či brambory, se kterými je spojen typický obraz krajiny (textura, barevnost) i struktura a dělení plužiny, velikost a tvary zemědělských ploch, rozmístění mezi (trasy, snosy, kamenné zídky) nebo doprovodné vegetace (Kupka 2010). Z let minulých se literatura venkovského realismu z konce 19. století a počátku století 20. ohledně proměn v krajině často zmiňuje o odstraňování kamenů z polí, shlazování a zavážení erozních rýh, o pracném ukrajování pastvin a jejich postupné přeměně v ornou půdu a scelování kousků polí do větších celků, a naopak také o členění krajiny mezemi a polními cestami (Cílek 2005). Kromě zemědělsky využívaných ploch, pastvin, sadů, vinic, polí, luk a chmelnic se v zemědělské krajině objevují prvky, které zemědělsky využívány nejsou, nebo jsou využívány pouze částečně, doplňkově nebo k jiným činnostem (jako například komunikace k obstarání palivového dřeva atp.). V krajině České republiky se jedná především o rozptýlenou mimolesní zeleň, meze, kamenice, potoky, tůně, rybníčky, mokřady, polní cesty, jejich okraje a příkopy. Tyto krajinné prvky plní nejen ekologickou funkci, ale často také vodoochrannou, půdoochrannou nebo také estetickou funkci. Pestrost, početnost a charakter krajinných



prvků jsou jedny z hlavních určujících znaků krajinného rázu, a protože jsou tyto prvky často v sousedství nebo součástí agroekosystému, jsou v současnosti pro jejich přítomnost a funkčnost rozhodující postoje zemědělců a jejich ochota a schopnost je obnovovat a pečovat o ně (Klvač 2009).

#### **4.5 Rozvoj zemědělství od 19. století**

Reformy Marie Terezie a Josefa II. z 18. století, které vyvrcholily zrušením nevolnictví v roce 1781, se staly impulsem pro rozvoj zemědělství i v 19. století. Zrušení nevolnictví mělo za následek, že majitelé velkostatků rozvoj svého panství řešili pronájmem či parcelací dvorů a naturální robotu nahrazovali peněžními dávkami (Jindra et al. 2015). Dalším podnětem se stala také uzávěra pevniny vyvolaná Napoleonem na začátku 19. století, začaly se dělat pokusy se získáváním cukru z cukrovky, opia z domácího máku, gummy z pryskyřice višňové, líh a víno z březové šťávy, místo čaje se snažily zavést kamejku lékařskou, místo kávy koňský bob a lupinu (Vilíkovský 1936). Napoleonské války také zapříčinily silný růst cen zemědělských výrobků, což šlechtickým velkostatkům usnadňovalo postupný přechod ke zlepšené trojhonné soustavě, kdy se úhor postupně nahrazoval okopaninami či pícninou, a později k střídavému hospodaření (Vilíkovský 1936, Jindra et al. 2015). Hlavní výhodou střídavého hospodaření byla integrace hospodářských zvířat do rostlinné produkce, zrniny se střídaly s pící pro snížení výskytu škůdců a chorob, jetel obohatil půdu o dusík a následně byl zkrmen dobyt看em, rotace plodin měla značné účinky a již po pár rotacích se výnosy půdy zvýšily o 82% – 107% (Overton 1996). Přechod na novější soustavy hospodaření byl stále naléhavější, protože byla potřeba čelit klesající úrodnosti půdy a rychlý nárůst obyvatelstva s rozvojem průmyslové výroby, obchodu a řemesel vyžadoval od zemědělství zvýšené dodávky potravin a surovin pro průmysl (Vilíkovský 1936, Jindra et al. 2015).

Další důležitý krok pro rozvoj zemědělství učinil Ferdinand I. Dobrotivý v roce 1848, když zrušil nevolnictví, osvobození pak v letech 1849 a 1853 dovršil František Josef I. a patentem z 21. prosince 1867 prohlásil půdu za vždy svobodnou. Zemědělci museli zdokonalovat své výrobní prostředky, aby mohli se svými výrobky soutěžit na trhu, museli zavádět stroje, vzdělávat se a všímat si průmyslových rostlin přivážených ze zahraničí (Vilíkovský 1936). Nositelem těchto progresivních směrů v zemědělství se stávaly šlechtické velkostatky, které jako první zaváděly nové osevní postupy,

intenzivní kultivaci, hnojení strojenými hnojiv, drenážování, nové zemědělské stroje a nářadí, zušlechtěné druhy plodin a rasy zvířat. Od 40. let 19. století prudce rostla intenzita celého zemědělství, přechod ke kapitalismu a zapojení českých zemí do evropského a světového trhu s sebou ovšem nesly pravidelné cykly krizí z nadvýroby, v 19. století postihla české země krize ve dvou fázích, nejdříve v letech 1873 – 1878 a pak znovu v letech 1879 – 1904. V první fázi byl začátek krize mírněn rozmachem řepářství a bramborářství, který byl vyvolán konjunkturou v cukrovarnictví a lihovarnictví. Druhá fáze krize byla ovlivněna velkou neúrodou v roce 1882 a následujícím dovozem levnějšího obilí z Uherska. V důsledcích krize docházelo v zemědělství k přesunům od pěstování rostlin k chovu hospodářských zvířat, někde se v rámci rostlinné výroby více pěstovaly pícniny a průmyslové plodiny. Některé velkostatky melioracemi zvyšovaly úrodnost půdy, ve volných polohách zřizovaly pastviny a na všech větších hospodářstvích se věnovala pozornost živočišné výrobě, ve které se více přihlíželo k rozšíření podílu krmných plodin v osevních postupech. V postupu zvyšování zemědělské výroby se hospodářství přizpůsobovala přírodním podmínkám a rozšiřovaly se výrobní oblasti, které byly v těchto podmínkách nejvýhodnější a vtiskovaly ráz zemědělství v regionu či lokalitách, začaly tak vznikat výrobní oblasti řepářské, bramborářské, obilnářské, dobytkářské, chmelařské a jiné (Jindra et al. 2015).

Ve druhé polovině 19. století se zdokonalovaly nebo vznikaly nové druhy kultivačního nářadí, jako například nové druhy pluhů, kultivátory, brány, plečky a různé válce, které umožňovaly hlubší orbu až do 30 centimetrů, lepší zpracování půdy před setím a patřičnou kultivaci okopanin po dobu jejich vegetace. Zdokonalily a rozšířily se také secí a žací stroje. Secí stroje umožňovaly pravidelné setí a úsporu osiva. Žací stroje se rychle rozšiřovaly i v malovýrobě, základním žacím prostředkem ovšem stále zůstávala kosa. Nastal také pokrok v hnojení, do této doby se využívalo zakládání kompostů, chlévského hnoje a močůvkových jímek, v letech 1850 – 1890 se u nás ale začala využívat většina známých umělých hnojiv (Jindra et al. 2015).

Od počátku 20. století se v českém zemědělství projevovaly a prohlubovaly trendy charakteristické pro rozvinuté kapitalistické zemědělství, které v podstatné míře vyrábělo pro trh a bylo s ním pevně spojené. Základem pro to v našich zemích bylo všeobecně rozšířené střídavé hospodářství. Rozhodující vliv na hospodářství v

20. století získává průmysl a vývoj zemědělství se oproti průmyslu opožďoval (Jindra et al. 2015).

#### **4.5.1 Zemědělství v Sudetech od roku 1938 do roku 1989**

Zatímco v době soužití Čechů, Němců a Židů v Čechách včetně pohraničí docházelo ke vzájemnému kulturnímu i hospodářskému obohacování, ve vyhrocených národnostních a sociálních konfliktech strádali všichni. Po září 1938 si Češi žijící v odstoupených územích mohli vybrat, zda se vystěhují do zbytkové okleštěné tzv. „2. republiky“, nebo optují do Říše a přijmou německé občanství, ať už se ale občané rozhodli jakkoliv, nepolepšili si a pokud zůstali, museli trpět nejrůznější ústrky od německého státu a německých sousedů. Po válce byla naopak vyhnána velká populace Němců, někteří ale zůstali proto, že je stát potřeboval k rozjetí výroby a noví osídlenci to neuměli, vyhnáním Němců přišlo Česko o zhruba 1 milion kvalifikovaných odborníků, pracovníků a také o pracovité venkovské obyvatelstvo, které již před válkou obhospodařovalo české pohraničí, kdežto noví osídlenci je zprvu nedokázali plnohodnotně nahradit. Oproti krajině vnitrozemní, na které se podepsalo 40 let socialistického experimentu, se na krajině pohraničí po téměř úplné výměně obyvatel kromě oněch celorepublikových důsledků socialistického hospodaření výrazně projevil i devastující vliv postupného vyhnání nejdříve původních českých obyvatel a o pár let později i obyvatel německých, vlivem takové obměny obyvatel docházelo k dosídlení lidmi, kteří neměli ke krajině vztah, celá jedna poválečná generace využívala fondy, ke kterým snadno přišla, aniž by se starala o řádnou údržbu, opravy, či modernizaci (Říha 2008). Zánik soukromých zemědělců a znárodnění průmyslu po únoru 1948 dokonalo proměnu krajiny na desítky let. Docházelo nejen k rozorání mezí, scelování lánů pro společná zemědělská družstva, zahnání dobytka a drůbeže do objektů velkochovů průmyslového charakteru bez kontaktu s přírodou, které ničilo krajinu i vztah k půdě a hospodářskému zvířectvu (Spurný 2006, Říha 2008). V místech, kde byla vztyčena železná opona a orná půda v nárazníkové zóně se začala vracet do stavu nezemědělské krajiny, nastala sukcese a krajina se vracela ke svému předchozímu stavu a v přírodě jsou i nyní vidět zbytky polí, stromořadí, stavení a ovocných dřevin kvetoucích překvapivě v náletovém lese, oproti tomu na severu České republiky, kde železná opona nebyla postavena, nenastaly z hlediska land-use výraznější rozdíly mezi pohraničím a vnitrozemím (Bičík, Štěpánek 1994, Spurný 2006, Říha 2008).

#### **4.5.2 Vývoj zemědělství po roce 1989**

Po roce 1989 prošlo hospodářství České republiky, včetně zemědělství a potravinářských odvětví přechodem od direktivního centrálně řízeného hospodářství zpět k tržnímu hospodářství, v zemědělství probíhaly především majetkoprávní změny, které se v různých formách a intenzitě prováděly od roku 1991, v průběhu těchto změn lze rozlišovat dvě období, nejdříve primární transportace, do které se soustředily základní změny, jako rehabilitace, restituce, transformace zemědělských družstev a privatizace státního majetku, a po roce 1995 probíhalo druhé období transformace, během které docházelo především ke změně zemědělských družstev na akciové společnosti (a.s.) a společnosti s ručeným omezením (s.r.o.), z časového hlediska pak lze odlišovat tři vývojové etapy, během první došlo v letech 1990 – 1993 k prudkému poklesu hrubé zemědělské produkce, poklesu stavu hospodářských zvířat, poklesu hektarových výnosů, snížení počtu pracovníků, mzdové disparitě mezi zemědělstvím a ostatními odvětvími národního hospodářství, zhoršení hospodářského výsledku, obnově majetkových vztahů a k rozevírání cenových nůžek mezi cenami vstupů a výstupů v zemědělství, druhá etapa probíhala v letech 1994 – 1995 a byla charakterizována stabilizací a počátkem obratu, kdy se zpomalily negativní tendence vývoje zemědělství a začalo docházet k obrácení trendu, během této etapy byla prakticky dokončena privatizace státních statků a stabilizovala se podnikatelská struktura, na tuto etapu ovšem navázala ještě třetí, která s sebou naopak nesla období stagnace a degrese zemědělství, probíhala v letech 1996 – 1998 a nepotvrdila obrat ve vývoji zemědělství, který se předpokládal, ale naopak se obnovila degrese, opět dochází k poklesu hrubé zemědělské produkce, zrychlení poklesu stavů skotu, další prohlubování mzdové disparity a v podnikatelské struktuře k posilování formy obchodních společností na úkor zemědělských družstev (Svobodová et al. 2013).

#### **4.5.3 Rozvoj chmelařství na Žatecku**

Již v 18. století platilo, že český chmel, a tím především žatecký chmel, má výsadní postavení a docházelo k opětovnému rozšiřování ploch a chmel byl vyvážen v množství, které převyšovalo pivovarnickou spotřebu v okolí (Bradáč et al. 2008), a to i když v zahraničí podnikali kroky, které měly vést ke snížení importu a podpoře místní produkce chmele, například v bavorském biskupství byl za účelem snížení

dovozu chmele z Čech, Saska, a Durynska vyhlášen dekret popisující, jak nejlépe obhospodařovat chmelnice, a slibující pětiletou úlevu na daních pro každého, kdo pěstuje chmel a dodatečně 30 zlatých pro každého, jehož produkce chmele překročila 25 kg za rok (Schmitt et al. 2003). V období od roku 1800 do roku 1914 došlo k výraznému vzestupu českého chmelařství, český chmel si začal získávat primární postavení na světových trzích a celé 19. století lze považovat za zlatou éru českého chmelařství (Hrubá 2003). V 19. století žatecký chmel dosahuje vrcholu pro svoji vůni, barvu a obsah lupulínu a město Žatec se stalo evropským střediskem chmele, ale 19. století nebylo pouze ve znamení upevňování vedoucí úrovně kvality na světovém trhu, ale promítlo se i do zvyšování tehdejší úrovně technologie vlastního pěstování (Fric 2008). Počínaje rokem 1848, ve kterém se podstatně změnil charakter zemědělství, se začalo české chmelařství ubírat novými cestami, na české zemědělece začala doléhat zemědělská krize a nutila je chopit se jakékoli příležitosti, kterou v chmelařských oblastech představovalo především pěstování chmele, a svobodní rolníci začali vysazovat chmel na každé vhodné půdě, chmelové tyče se tak zvedaly i v malých zahrádkách při domech, a zásluhou drobných rolníků se plocha chmelnic v Čechách téměř zdvojnásobila (Lůžek 1971). Žatecká oblast se proslavila především ve dvou oblastech: Bylo to zavedením pěstování chmele ve chmelových konstrukcích, které začalo na statku v Měcholupech ve čtyřicátých letech a vyústilo v konstrukci takzvaných žateckých drátěnek, které se rychle ujímaly na Žatecku a Lounsku a později tyto chmelové konstrukce převzalo i Bavorsko. V devadesátých letech 19. století bylo již téměř 90% chmelnic vybudovaných nosnými konstrukcemi. To znamenalo významný pokrok v pěstování chmele, odstranila se vysoká spotřeba chmelových tyčí a náročná manipulace s jejich používáním. Změnila se také sklizeň chmele, jelikož se odstranila dekapitace rostlin a zavedlo se ruční česání přímo na chmelnicích. Druhou pokrokovou záležitostí bylo zavedení horkovzdušného sušení chmele, jehož počátky spadají do druhé poloviny 19. století a to opět do tehdejších okresů Žatec, Louny a Rakovník. První sušárny byly obdobou hvozdočných sušáren, které se používaly při sušení sladu. Jejich vývoj probíhal rychlým tempem a prakticky to znamenalo, že v každém chmelovém hospodářství byla vybudována chmelová sušárna. Doménou každého hospodáře se stala profese sušiče, která se dědila z otce na syna. Zavedením horkovzdušného sušení chmele se výrazně zlepšila také kvalita sklizeného chmele. Tyto dva převratné zásahy v pěstování chmele měly také svůj dopad i do rozsahu pěstování. Zatímco v Německu klesaly plochy

chmelnic, v českých krajích, především na Žatecku, Lounsku a Rakovnicku, dosahovaly plochy svého maxima (Bradáč et al. 2008). Do roku 1890 měla plocha chmelnic na území Čech kolem 8 000 až 10 000 ha. V roce 1896 měřila již 12 600 ha a největší výměry dosáhla v roce 1907, kdy bylo chmelem osázeno 17 280 ha (Zázvorka, Zima 1956, Bradáč et al. 2008). Čechy se staly největším světovým producentem chmele, než první světová válka české chmelařství postihla značnou redukcí plochy i produkce. V roce 1920 byla plocha chmelnic 7 362 ha a nový stát musel přijmout řadu opatření, které vedly k ochraně českého chmelařství a k uspokojení vzrůstajících požadavků na výrobu chmele, v roce 1921 byl přijat zákon o povinném známkování chmele, kterým byla v roce 1922 pověřena Veřejná známkovna chmele v Žatci a byl zaveden jednotný termín „Žatecký chmel“ (Bradáč et al. 2008). Od roku 1924 začala rozloha chmelnic, v reakci na zvýšenou poptávku a zvyšující se nákupní cenu chmele, opět stoupat (Zázvorka, Zima 1956). Po roce 1925, kdy již byly požadavky obchodu a spotřebitelů chmele naplněny, dochází v českých krajích neustále k rozšiřování ploch chmele, které pokračovalo až do roku 1929, kdy plocha chmelnic dosáhla 17 254 ha (Bradáč et al. 2008). Přílišné rozšíření chmelnic bylo až neúměrné zmenšenému vývozu a spotřebě, což vedlo k tomu, že ceny na trhu prudce poklesly. Krize vyvrcholila v roce 1931, kdy cena chmele nekryla ani pětinu až třetinu výrobních nákladů (Zázvorka, Zima 1956, Bradáč et al. 2008). Plochy chmelnic musely být v roce 1932 zredukovány na 9 856 ha a v roce 1939 byla celková plocha na našem území 10 532 ha. V samotné žatecké chmelařské oblasti byly plochy chmelnic, jak jsou uvedeny v tabulce č. 1. (Bradáč et al. 2008)

Rok	Plocha v ha
1929	13 584
1934	8 352
1935	8 538
1936	8 597

Tab. 1: Vývoj plochy chmelnic v 30. letech 20. století (Bradáč et al. 2008).

Dvacátá a třicátá léta 20. století byla nejprve provázena výraznou konjunkturou, kterou následovala všeobecná hospodářská krize, ale byla významná také tvorbou nových legislativních opatření a rovněž nových cest vedoucích k hospodářskému rozvoji chmelařství. Jedním z nich bylo otevření zemědělské výzkumné stanice u Žatce, tato stanice byla v roce 1936 přejmenována na Výzkumnou stanici

chmelařskou. Do této etapy spadají začátky chmelařského výzkumu, který založil Dr. Ing. Karel Osvald. Druhá světová válka také velmi citelně poznamenala české chmelařství. Okupací pohraničí došlo k vystěhování českého obyvatelstva z chmelařských okresů Žatec, Podbořany, Kadaň a dalších okresů a plochy chmelnic byly výrazně zredukovány na úroveň mírně převyšující 7 000 ha (Bradáč et al. 2008). Během války byly pracovní síly prioritně určeny pro válečný průmysl a v zemědělství dostávala přednost jiná odvětví, než chmelařství. Po válce bylo z mnoha oblastí vystěhováno německy mluvící obyvatelstvo a nově příchozím obyvatelům scházely potřebné zkušenosti s tak náročným oborem, jakým pěstování chmele bylo (Verner 2016). V době okupace utrpělo také obnovování chmelnic, čímž klesla produktivita pěstování chmele o 30% proti předválečným letům. Proto se roku 1949 začaly povinně rušit staré a nevýnosné chmelnice a zakládat nové náhradní chmelnice na vhodných pozemcích (Zázvorka, Zima 1956). Po válce panoval v zemědělství celkový nedostatek pracovních sil, který byl řešen na několika úrovních, hned po válce vzniklo silné brigádnické hnutí a každoročně se rekrutovali brigádníci z různých sfér, žádání byli například studenti či ženy bez stálého zaměstnání. Pokud chtěli mít velcí pěstitelé chmel sklizený včas, museli zkoncentrovat velké množství pracovníků, běžně šlo o několik set účastníků, ale v extrémních případech šlo i o jeden až dva tisíce brigádníků. Pro takové množství pracovních sil se musely začít stavět nové ubytovny, které by splňovaly aspoň základní hygienické normy (Verner 2016). Pestrý vývoj v poválečném období postihlo velké množství chmelařských institucí a nejvýznamnější událost spadá do roku 1960, kdy byl zřízen státní podnik Chmelařství Žatec. Složitost té doby měla svá úskalí a chmelařství v této etapě procházelo proměnami, které neměly obdoby v celé historii. Docházelo ke kolektivizaci a přechodu k velkovýrobním formám, přestavbě chmelové kultury na široké spony, vývoji mechanizačních prostředků, objevovaly se nové formy sklizně a posklizňové úpravy (Bradáč et al. 2008). Ke změně v technice česání vedla pěstitelé náročnost organizace chmelových brigád a skutečnost, že pěstitelé nebyli vždy spokojeni s odvedenou prací. Zaváděly se česací stroje, které byly prvně uvedeny do provozu v polovině 50. let a v druhé polovině 60. let již strojní česání převažuje nad ručním česáním a potřeba česačů klesá, všude se ale s ručním česáním nepřestávalo (Verner 2016). Plochy chmelnic se ustálily v celé republice na jedenáct až dvanáct tisíc hektarů. V devadesátých letech 20. století plocha chmelnic mírně poklesla na úroveň 10 000 hektarů. Po roce 1990, kdy došlo k zásadním změnám

v celém českém hospodářství, byly zaznamenány i výrazné změny ve chmelařství. Chmelařům se jako jediným podařilo získat majetek ze státních restitucí bezúplatně. Stalo se tak kvůli rozhodnutí Ministerstva zemědělství a výživy ze dne 20. 7. 1990 o zrušení státního podniku Chmelařství Žatec a jeho smluvním bezúplatným převedením na Družstvo pro pěstování a zpracování a prodej chmele, které se v rámci povinné přeregistrace přeměnilo v roce 1992 na Zájmové sdružení podnikatelů s chmelem. Ve stejném roce, také v rámci privatizace, byl ustanoven Chmelařský institut s.r.o. jako nástupnická organizace Výzkumného šlechtitelského ústavu, družstevního podniku. Po roce 1995 opět nastal pokles plochy chmelnic, stalo se tak v reakci na prudký pokles ceny pod úroveň výrobních nákladů a řada partií byla zcela neprodejných. Postupný pokles ploch chmelnic mezi lety 2003 a 2008 je patrný v tabulce č. 2. (Bradáč et al. 2008)

Rok	Plochy chmelnic na Žatecku v hektarech
2003	4 481
2004	4 382
2005	4 226
2006	4 044
2007	4 006
2008	3 953

Tab. 2 Pokles rozlohy chmelnic v letech 2003-2008 (Bradáč et al. 2008).

Okres Louny je nejrozsáhlejším pěstitelským okresem. V Žatecké oblasti představuje přibližně 60% a z celostátní výměry zaokrouhleně 45% plochy chmelnic. Příčiny poklesu ploch chmelnic a celkové produkce lze spatřit především ve změnách pivovarské technologie vaření piva. Při dřívější technologii byla dávka chmele kompletně dotována jemným ušlechtilým chmelem žateckého poloraného červeňáku, který platí za svou ušlechtilou jemnou stavbu hlávky daň nízkými výnosy a stává se cenově drahou surovinou. Světové šlechtitelské firmy získaly pomocí moderních šlechtitelských postupů odrůdy s vysokým obsahem pivovarsky účinných složek a dvojnásobnými výnosy. Tyto odrůdy sice při vaření piva nepokrývají celou dávku chmele, ale mohou být s jemným ušlechtilým chmelem vhodně kombinovány. Celková dávka jemných chmelů se tak snížila o jednu třetinu až o jednu polovinu.



Český chmel je stále vyhledáván a ceněn, jen se ho spotřebuje menší množství. V České republice se až do roku 1995 nesměl pěstovat jiná chmelová odrůda, než žatecký poloraný červeňák, který byl reprezentován především Osvaldovými klony. České šlechtění mělo však vyšlechtěné nové hybridní odrůdy, které se později označovaly jako „nové české odrůdy“, které mají srovnatelné kvalitativní a výnosové parametry oproti obdobným odrůdám ze zahraničí. V současnosti se tyto odrůdy uvádějí do pěstitelské praxe (Bradáč et al. 2008).

## 5. Charakteristika zájmového území

Petrohrad je obcí o 643 obyvatelích k 1. 1. 2016 (CZSO 2016). Obec až do roku 1895 nesla název Chlumčany (německý název Klumtschan), v tomto roce se pak Chlumčany sloučily s osadou Petrohrad (německý název Petersburg) pod stejnojmennou zříceninou hradu a přijaly její jméno. V roce 1960 došlo k administrativnímu spojení obcí Petrohrad (obr. 1 a příloha č. 1), Černčice a Bílenec v jednu obec, přičemž každá část obce leží ve svém stejnojmenném katastrálním území. V roce 1981 byla tato obec zrušena a připojena ke Kyrům, opětovné osamostatnění bylo občanům prosazeno v roce 1990. V Petrohradě se nachází řada turistických zajímavostí: zříceniny hradu Petršpurk, kaple Všech svatých v blízkosti zřícenin, zámek, budova pivovaru, který projektoval Josef Zítek, tři sochy svatého Jana Nepomuckého, socha svatého Wolfganga, dva památné duby a přírodní rezervace „Háj Petra Bezruče“.



Obr. 1: Letecká fotografie staré části obce Petrohrad (petrohrad-obec.cz).

## 5.1 Širší územní vztahy

Katastrální území Petrohrad leží v jižním cípu Ústeckého kraje a lounského okresu (obr. 2), a je společně s k. ú. Černčice a k. ú. Bílenec součástí obce Petrohrad, pro kterou je obcí s rozšířenou působností město Podbořany, které je od Petrohradu vzdáleno 15 kilometrů severně. Severní částí katastrálního území Petrohrad prochází silnice I/6, která tvoří hlavní spojnici Prahy (82 km od obce) a Karlových Varů (50 km od obce). Na jihu a jihozápadě katastrální území Petrohrad sousedí se Středočeským krajem. Katastrální území se nachází v průměrné nadmořské výšce 360 m. n. m. a jeho rozloha je 8,47 km<sup>2</sup>.



Obr. 2: Položení zájmového území v rámci okresu Louny (upraveno z CUZK, 2017) .

## 5.2 Rozvoj obce od 19. století do současnosti

Petrohrad (a dřívější Chlumčany) byly sídlem a centrem petrohradského panství, které vlastnil rod Černínů od roku 1622 do roku 1945. Na začátku 19. století nechal hrabě Karel Černín dokončit zámek v Petrohradě a zvolil si jej za své trvalé sídlo, čímž na zámku opět začal čilý život. V roce 1821 měly Chlumčany 42 domů a 231 obyvatel (Špilar 2000). Jan Rudolf Černín nechal v lesích na jih od Petrohradu v roce 1840 zřídit oboru, v jejímž centru byla vybudována reprezentativní hájovna ve švýcarském stylu mysliven, která byla zvaná „Schweizerhaus“ (Švýcarský domek), po roce 1945 byla myslivna opuštěna a zdevastována a její trosky byly následně odstraněny (Hartl et al.

2014). Obora tvořila podstatnou část polesí Petrohrad, byla určena pro vysokou a dančí zvěř a byla považována za voluptuární subjekt, ve kterém byla soustavná těžba vyloučena a k nahodilé těžbě byl potřeba souhlas majitele (Zelenková 1973). Na konci první poloviny 19. století byla opravena kaple Všech svatých a u kaple stojící bašta byla upravena ve vyhlídkovou věž ve stylu hladomorny (Špilar 2000). V roce 1860 byl pro své nevhodné umístění a zastaralé zařízení zrušen starý pivovar, který se nacházel v budově zámku a o dva roky později byla zahájena stavba nového pivovaru u Finklova rybníka, stavba byla prováděna podle plánů architekta Josefa Zítka a byla dokončena roku 1863 (Zelenková 1973, Špilar 2000). V roce 1862 vyhořel starý ovčín, který se nacházel pod hradem a na jeho místě byl hned postaven nový ovčín. Roku 1871 byly zahájena stavba železniční trati Duchcov – Žatec – Plzeň, Petrohrad měl po zahájení provozu na trati své nádraží, a stavba parního mlýna, který byl situován vedle nového pivovaru (Špilar 2000). Mlýn býval ve vlastnictví rodu Finklů, podle kterého dostal mlýn i přilehlý rybník své jméno. Mlýn po většinu roku stál, a mlynář byl živ povětšinou z práce na polích, která k mlýnu patřila (Klempera 2005). V roce 1890 měl Petršpurk 311 a Chlumčany 379 obyvatel. V roce 1895 povolilo Ministerstvo vnitra sloučení osady Petršpurk a Chlumčany v jednu obec pod názvem Petrohrad. Na začátku 20. století měla obec Petrohrad 95 domů a 702 obyvatele, z toho bylo 623 Němců a 79 Čechů. V roce 1926 začala v souvislosti s prováděním pozemkové reformy parcelace majetku Černínů. Pozemková reforma se v obci projevila oživením rozvoje výstavby, obyvatelé na nově získaných parcelách postavili 20 nových domů (tab. 3), přičemž většina byla postavena kolem státní silnice Praha – Karlovy Vary a dala základ nové části Petrohradu, která je od původní obce vzdálena více než 1 kilometr (Špilar 2000, Myška 2014).

Rok	Počet nových domů
1927	20
1928	15
1929	6
1930	2
1931	8
1932	3
1933	2
1934	2
1935	9

Tab. 3: Počty nově vystavených domů po první pozemkové reformě. (Špilar 2000).

V roce 1937 v obci klesá nezaměstnanost, protože čeští dělníci získávají práci na stavbách vojenských pevnůstek v okolních lesích, polích a na strategických bodech. O rok později byla obec na základě Mnichovské dohody připojena k Německu, a v roce 1945 se stala opět součástí československého státu. Po válce byly nosnými podniky obce Státní pivovar v Petrohradě (bývalý černínský), Západočeské cihelny (bývalá cihelna Josefa Ungera), Státní statek Petrohrad (bývalý černínský velkostatek) a Státní lesy. Roku 1953 převzal Státní statek Petrohrad, veškerý majetek po Černínech, s výjimkou lesů, a začíná období ničení špitální kaple. V roce 1962 bylo v nové části Petrohradu na silnici směrem k nádraží postaveno 5 bytových domů o celkem 30 bytech, ke kterým v 70. letech přibyly další dva bytové domy s 12 byty (Myška 2014). Na konci 60. let dochází k ukončení výroby piva v bývalém černínském pivovaru, prázdné budovy pivovaru byly přeměněny ve sklad a balírnu léčivých rostlin, sklepy byly přeměněny na prostory pro zrání sýrů (Špilar 2000). V druhé polovině 20. století Finklův mlýn zcela zpusťl a v 80. letech byla na jeho místě vystavěna čerpací stanice závlahového systému pro chmelnice (Špilar 2000, Klempera 2005). V roce 1977 byla rozebrána špitální kaple a zbylý materiál byl převezen do základů nově vznikající mateřské školy v Petrohradě, která byla dána do provozu v roce 1981 a měla kapacitu 60 dětí, z důvodu poklesu počtu dětí ale byla školka v roce 1993 přestěhována do budovy základní školy v Černčicích a obec o rok později celý areál nevyužité školky prodala. (Špilar 2000, Myška 2014). V celém období po roce 1989 lze pozorovat stálý úbytek počtu obyvatel, jedním z důvodů je, že se po revoluci velmi zredukovala nabídka pracovních příležitostí a z řady areálů zemědělské výroby se postupně staly ruiny nebo torza, stejný osud potkal také cihelnu a v souvislosti s tím chátrá i bytový fond (Myška 2014).

### **5.2.1 Zámek Petrohrad a zámecký park**

Jaroslav Libšteinský z Kolovrat, majitel hradu Petršpurk, začal v roce 1559 stavět renesanční zámek v dolině pod hradem. V roce 1572 byla dokončena obdélníková stavba, která tvořila původní zámek (PL Petrohrad 2016). Majetek Jaroslava Libšteinského z Kolovrat byl roku 1621 před bitvou na Bílé hoře zkonfiskován za odboj proti Ferdinandovi II (Špilar 2000). V roce 1622 koupil zámek Heřman Černín z Chudenic (PL Petrohrad 2016). Petrohradský zámek byl na počátku třicetileté

války vypálen a pobořen a Černínové v padesátých letech 17. století zahájili jeho opravy a přestavbu, na které se v letech 1697 – 1703 návrhem podílel Giovanni Battista Alliprandi, autor Kuksu, přestaveb na zámku v Opočně, Veltrusích a autor paláců v Praze, vlastní práce na zámku pak vedl Domenico E. Rossi, který mimo jiné také spolupracoval na Černínském paláci v Praze (Poche 1980, Špilar 2000). V roce 1756 byla dokončena stavba středního traktu zámku a v roce 1796 byla zahájena stavba kaple sv. Vavřince v zámku (Špilar 2000, PL Petrohrad 2016). V roce 1830 byl postaven domek v empírovém slohu, který se nyní nachází u západního křídla zámku, a v roce 1838 byl u zámku vybudován velký skleník, v roce 1860 byla na místě zrušeného černínského pivovaru započata stavba západního křídla (Špilar 2000). Západní křídlo je pozdně barokní, toto křídlo je zakončeno schodištěm, které vede do anglického parku (PL Petrohrad 2016). V roce 1895 byla na východním křídle vybudována věžička s hodinami, během první světové války vypukl na zámku vinou raněných, kteří byli v zámku ubytováni, požár, který zachvátil západní křídlo (Špilar 2000, PL Petrohrad 2016). Obnova zámku byla započata ihned a dokončena byla roku 1918 (PL Petrohrad). Až do roku 1945 byl zámek v držení rodu Černínů, po druhé světové válce přešel do vlastnictví státu a v roce 1948 byl Ministerstvem školství a národní osvěty předán do užívání Státního statku Petrohrad, až do roku 1952 bylo východní křídlo ve správě Ministerstva zemědělství, zbytek zámku byl ve správě Ministerstva školství a tělovýchovy a sloužil jako výcvikové středisko parašutistů (Špilar 2000, PL Petrohrad 2016). Po tomto roce byla v barokních křídlech petrohradského zámku založena psychiatrická léčebna (PL Petrohrad). V roce 1966 předal státní statek psychiatrické léčebně také renesanční východní křídlo (Špilar 2000). Psychiatrická léčebna postupně na zámku provádí opravy střechy a venkovních omítek a další úpravy. V roce 1995 byla na nádvoří vybudována fontána, následovaly rozsáhlé opravy proběhnuvší v letech 2005 – 2010, kdy byla opravena fasáda zámku (obr. 3) a upraven areál léčebny, ve kterém přibýlo víceúčelové hřiště a byl postaven sklad nebezpečného odpadu (PL Petrohrad 2016).



Obr. 3: Zámek Petrohrad (fotozrcmodelu.estranky.cz, 2009).

Zámek a celý areál psychiatrické léčebny je obklopen anglickým parkem, jehož základ položil na přelomu 18. a 19. století Jan Rudolf Černín, který petrohradský zámek v té době zpravoval (Hartl et al. 2014). Park byl navržen tak, aby panství dodal příjemné a reprezentativní zázemí (Šantrůčková 2016). Park se rozkládá na sever, západ a jih od zámku a jako rozloha se udává 300 hektarů (Houda 1977, Šantrůčková 2014). Park plynule přecházel do okolní krajiny, jeho hranice proto bylo obtížné vymezit. Severním směrem od zámku se park mírně svažuje směrem k Podvineckému potoku, parkově upravená část zde do krajiny přechází několika alejemi lemovanými cestami. Jižně od zámku se rozkládala větší část parku, která zde stoupala do úbočí Vrchu všech svatých (dříve Zámecký vrch) se zříceninou starého petrohradského hradu, který byl zcela součástí parku, a dále po svazích Spáleného a Kozího vrchu, které parkovým loukám tvořily kulisu, a byly již součástí lesů petrohradské obory, ve které ale byla některá místa také upravená (Šantrůčková 2014). Při budování parku byla využita úprava porostu přilehlé obory a zbytků původního lesu pod Vrchem všech svatých, na severní straně vrchu byla ponechána část původního porostu, ve které byly vybudovány parkové cesty, původní lesní porost byl složen především z borovic, lip, habrů, javorů babyk, dubů a buků. Autorem parkových úprav byl Rudolf Födisch, který také působil jako zahradník v Krásném Dvoře (Hartl et al. 2014). V rámci terénních úprav bylo potřeba odstranit kamení z některých částí parku před tím, než bylo možné zasadit novou vegetaci, založit celkem 31,3 kilometrů cest, postavení staveb a zakládání vodních prvků, kterými obvykle byly menší rybníky

v přirozeně vlhkých místech, v první polovině 20. století se pak v parku objevil nový rekreační prvek, který byl představován fotbalovým hřištěm (Šantrůčková 2016).

### 5.2.2 Vývoj zemědělství:

Hlavním zemědělským subjektem v Petrohradě byl panský dvůr Černínů (obr. 4), který ke konci 19. století s dvory Malměřice a Krty tvořil petrohradskou sekci černínského Velkostatku Petrohrad, nejdůležitějším odvětvím bylo pěstování obilovin, zejména ječmene a žita, v druhé polovině 19. století k pěstovaným plodinám, v souvislosti se zřízením cukrovaru v sousedním velkostatku Krásný Dvůr, přistoupila cukrovka a rozšiřují se chmelnice, dřevo pro chmelové konstrukce pravděpodobně pocházelo z pil v sousedních obcích Jesenice a Stebno, které také patřily Černínům (Zelenková 1973).



Obr. 4: Panský dvůr Černínů (leguan.rajce.idnes.cz, 2009).

V 19. století se chmel sušil převážně na půdách, které měly speciálně upravené vikýřky pro lepší přísun vzduchu (podobné, jaké můžeme vidět na obr. 5), později se začínalo přecházet na parní sušáky chmele. V druhé polovině 19. století se obilí začíná kosit kosami. V roce 1926 začala v Petrohradě pozemková reforma, která v Petrohradě spočívala v zabrání území Černínům a v přerozdělení mezi obyvatele. Část pozemků byla přeměněna na stavební parcely a zbytek byl přerozdělen pro soukromé hospodaření (Špilar 2000, AO Petrohrad).



Obr. 5: Půdní vikýřky pro lepší přísun vzduchu na usedlosti v Sedčicích (J. Wara).

V roce 1939 jsou zavedeny přidělové lístky a zemědělcům byly předepsány povinné dodávky obilí, sádla, masa, mléka a vajec, tyto dodávky byly zachovány až do 50. let 20. století. Po válce převzal státní statek veškerý živý i mrtvý inventář po Černínech a v 50. letech začíná statek na polích využívat parní oračku, kterou získal také po Černínech, v této době se v obci ještě nachází poslední tyčová chmelnice, a to v prostorách dnešního obecního úřadu, v roce 1954 nechal státní statek postavit naproti poště své dílny na opravu zemědělských strojů, u parku byla postavena moderní sušárna chmele a nad Petrohradem byl v bývalém panském dvoře vystavěn vepřín, o rok později získal státní statek svůj první obilný kombajn, v roce 1964 začíná v obci scelování pozemků, je vytrháno několik stromů v alejích mezi poli a zahrnuto několik roklí, kterými odtékala voda z polí, roku 1966 bylo zrušeno ředitelství státního statku v Petrohradě a majetek statku (v hodnotě 8 milionů korun) přešel do držení ředitelství státního statku Lubenec, 1. listopadu tohoto roku předal státní statek Lubenec zbytek zámku (původní zámek – současné východní křídlo) do držení psychiatrické léčebny. V sedmdesátých letech se zemědělství zaměřuje na pěstování chmele, cukrové řepy a obilovin, zejména pšenice a ječmene, a na chov dobytka a ovcí. U sušáren byly mechanické česačky chmele, ruční česání se provádělo pouze výjimečně brigádníky a důchodci, veškeré žňové práce byly prováděny mechanizovaně. Obilí se sklízí výhradně kombajny a upravuje se na sušících linkách v budově bývalého parního mlýna u pivovaru a v polní sušárně nad pivovarem směrem ke staré části Petrohradu. Pro rolní práce se využívalo kolových a pásových traktorů, koně byli využíváni naposledy v roce 1974. Pro některé práce se využívalo samochoďných strojů, obilné žací mlátičky (kombajny), sklizňové rezačky silážní píce,



nakladače a podobně, na konci 70. let je po několika letech nekvalitní úrody zastaveno pěstování cukrové řepy a vznikají nové chmelnice na polích zvané „Kvěry“. Po roce 1981 byla živočišná výroba dojníc v kravínu a ovcí na vlnu soustředěna do bývalého černínského velkostatku a do ovčína (AO Petrohrad). V současné době je zemědělství ve formě pěstování chmele a zemědělských plodin (zejména řepka olejná a obiloviny) základní formou využití volné nezalesněné krajiny obce Petrohrad, mimo rostlinné výroby jsou v některých částech louky a pastviny pro stádo hovězího dobytka, jedná se především o louky mezi zámekem a tratí a přírodní památku Háj Petra Bezruče (Myška 2014). Vývoj výměry zemědělských pozemků v rámci katastrálního území a porovnání s výměrou dalších ploch je znázorněn v tabulce č. 4.

	<b>1845</b> [m <sup>2</sup> ]	<b>%</b>	<b>1948</b> [m <sup>2</sup> ]	<b>%</b>	<b>2013</b> [m <sup>2</sup> ]	<b>%</b>	<b>2016</b> [m <sup>2</sup> ]	<b>%</b>
Zastavěná plocha a nádvoří	44850	<b>0,53</b>	103594	<b>1,28</b>	148845	<b>1,76</b>	139199	<b>1,64</b>
Lesní pozemky	3268655	<b>38,40</b>	4164932	<b>48,95</b>	4722283	<b>55,69</b>	4722283	<b>55,74</b>
Vodní plochy	92938	<b>1,09</b>	83270	<b>0,979</b>	66849	<b>0,79</b>	66845	<b>0,79</b>
Ostatní plochy	1175639	<b>13,81</b>	1070434	<b>12,58</b>	864323	<b>10,19</b>	749869	<b>8,85</b>
Orná půda	3394213	<b>39,88</b>	2731537	<b>32,11</b>	943921	<b>11,13</b>	915972	<b>10,81</b>
Vinice	0	<b>0</b>	0	<b>0</b>	0	<b>0</b>	0	<b>0</b>
Chmelnice	29600	<b>0,348</b>	32820	<b>0,386</b>	233218	<b>2,75</b>	261825	<b>3,09</b>
Zahrada	76357	<b>0,897</b>	84665	<b>0,995</b>	120142	<b>1,42</b>	120124	<b>1,42</b>
Ovocný sad	18199	<b>0,214</b>	24836	<b>0,292</b>	32012	<b>0,38</b>	32012	<b>0,38</b>
Trvalý travní porost	411421	<b>4,83</b>	211994	<b>2,49</b>	1347834	<b>15,90</b>	1338511	<b>15,80</b>
Celkem	8511872	<b>100</b>	8508082	<b>100</b>	8479427	<b>100</b>	8472028	<b>100</b>

Tab. 4: Vývoj výměry druhů pozemků v m<sup>2</sup> v katastrálním území Petrohrad od roku 1845 a jejich podíl na celkové výměře katastrálního území v procentech (ÚAZK 2013, ČÚZK 2016).

Z tabulky vyplývá, že největší zastoupení ze zemědělských ploch mají trvalé travní porosty následované ornou půdou, chmelnicemi a sady, jejich polohu lze vidět v příloze č. 2, trvalé travní porosty slouží obvykle jako pastviny pro dobytek.

### 5.3 Občanská vybavenost a hospodářská zařízení

Občanská vybavenost je v katastrálním území Petrohrad reprezentována souborem výrobních a nevýrobních zařízení, které zahrnují správu a administrativu, školství a výchovu, zdravotnictví, sport a rekreaci. V katastrálním území Petrohrad se nachází jedno zařízení vyšší občanské vybavenosti, jedná se Psychiatrickou léčebnu Petrohrad v budově zámku. Psychiatrická léčebna je příspěvkovou organizací a poskytuje léčebnou péči pacientům od 18 let, kteří trpí všemi druhy psychických onemocnění, s výjimkou případů, ve kterých bylo soudem nařízené ochranné protitoxikomanické, protialkoholové nebo sexuologické léčení. Psychiatrická léčebna má kapacitu 150 lůžek pro spádovou oblast o zhruba 210 000 obyvatelích a je jediným zdravotnickým zařízením, které je v obci k dispozici, nejbližší zdravotní služby jsou tak až v 6 kilometrech vzdálených Kryrech, kde se nachází praktický lékař, dětský lékař a zubní ordinace, případně v Podbořanech, kde jsou další zdravotnická zařízení, a záchranná služba. Obecní úřad se nachází v budově č. p. 146 - Ungrova vila. Ze složek integrované záchranné služby se v obci nachází sbor dobrovolných hasičů Petrohrad, který má svou základnu v přízemním podlaží chmelové sušárny ve staré části obce, jako požární nádrž slouží Finklův rybník. V k. ú. Petrohrad se nenachází mateřská ani základní škola, ty jsou společně v budově č. p. 3 v k. ú. Černčice, k dispozici je mateřská školka s kapacitou 18 dětí a malotřídní základní škola – v současnosti dvoutřídní – ve které se vyučuje 1. – 4. ročník, žáci vyšších ročníků musí dojíždět do obce Kryry.

Organizovaný sport a zájmovou činnost lze na území katastrálního území Petrohrad praktikovat ve spolcích TJ Sokol Petrohrad (fotbal), ve Sboru dobrovolných hasičů, respektive v Mysliveckém sdružení či Svazu českých chmelařů. Pro neorganizovaný sport lze využít volně přístupného fotbalového hřiště, oblíbenosti se také těší bouldering (lezení provozované bez lana na nízkých skalách či skalních blocích), který využívá petrohradských skalních terénů, na návsi ve staré části obce je také volně přístupné dětské hřiště. Pro turisty v obci ale není k dispozici ubytování, nejbližší možnost ubytování se nachází v Jesenicích či Kryrech.

V k. ú. Petrohrad se ze služeb nachází řada prodejen potravin se smíšeným zbožím, kantýna, pizzerie, pošta a společnost Braso s.r.o., která poskytuje služby v zemědělství a zahradnictví, dokončovací stavební práce a správu a údržbu nemovitostí. Technicky je obec zajištěna veřejným vodovodem, který přivádí vodu ze žlutické

vodárny, většina domů je také napojena na kanalizaci, která odvádí vodu do čistírny odpadních vod v Černčicích.

Zemědělství je reprezentováno podnikem Petrohradská společnost s.r.o., která sídlí v areálu bývalého státního statku.

## **5.4 Doprava**

Dominantní komunikací, která prochází k. ú. Petrohrad je silnice I/6 Praha – Karlovy Vary, tu v obci kříží silnice třetí třídy III/2243 Kryry – Černčice – Petrohrad – Chotěšov, která obcí také prochází a v širším území umožňuje dopravní spojení se silnicí první třídy I/27 z Plzně do Mostu. Silnici III/2243 dále doplňují místní komunikace. V širší území je v plánu dostava dálnice R6, která povede obchvatem severně od obce Černčice, původní silnice I/6, která se nachází v intravilánu obce bude degradována na silnici druhé třídy s lokálním významem a předpokládá se dopravní ulehčení obce Petrohrad.

V katastrálním území jsou provozovány linky hromadné dopravy 562772 Žatec – Podbořany – Stebno – Blatno, která významem nahradila železniční dopravu, 562773 Podbořany – Kryry – Kolečov a 562776 Podbořany – Kryry – Petrohrad – Jesenice.

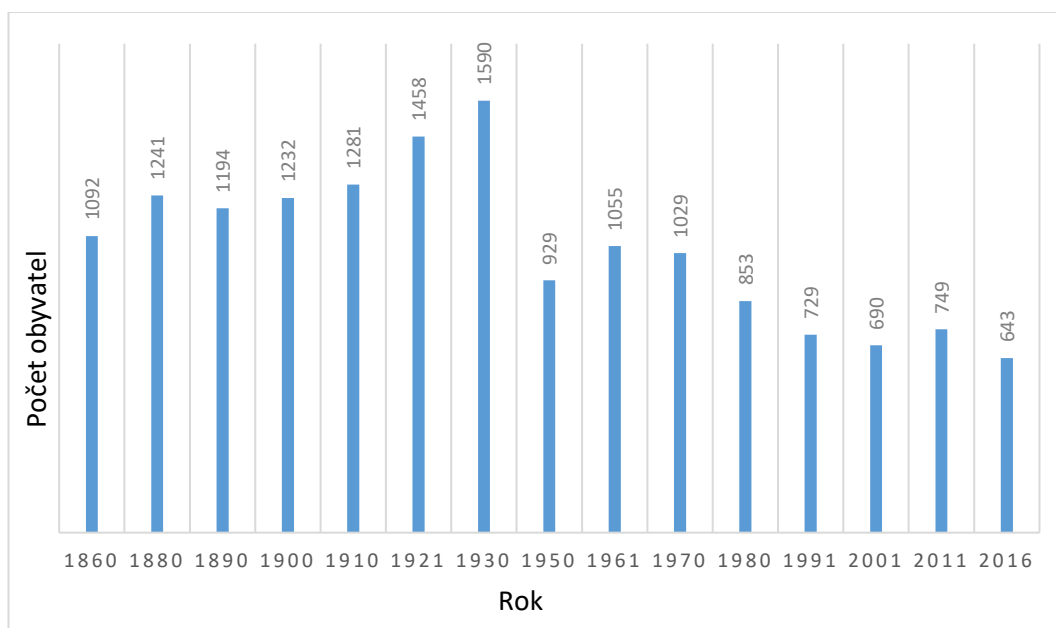
Železniční doprava představovala v minulosti důležitý faktor pro utváření okolní krajiny a sídla. Realizována je osobní i nákladní doprava po dráze č. 160 na trase Plzeň – Most. Významově osobní železniční doprava ustoupila autobusové dopravě a v současné době v železniční stanici Petrohrad stává vlak pouze 2x denně, a to v 5:02 hodin ve směru na Most a ve 20:41 hodin ve směru na Plzeň.

V území nejsou značeny žádné cyklistické trasy a pro cyklistickou dopravu je potřeba využít místních komunikací. U nádraží Českých drah jsou založeny dvě turistické trasy, jedná se o trasy s červeným a žlutým značením, pod zříceninou hradu Petrohrad se nachází výchozí bod zelené turistické trasy. Územím vede také zeleně značená naučná stezka Jesenicko, která vytváří 15 kilometrů dlouhý okruh.

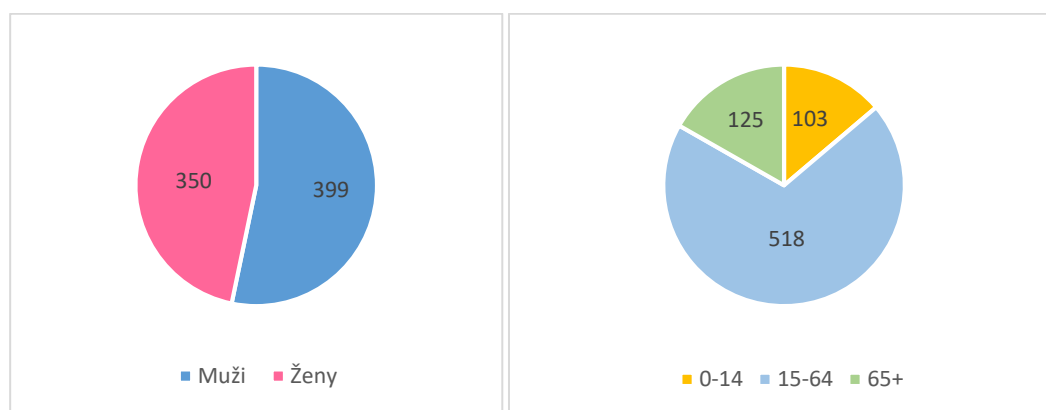
## **5.5 Obyvatelstvo**

Nejvíce obyvatel v obci žilo před druhou světovou válkou a v roce 1930 dosahoval počet obyvatel čísla 1590, po válce (do roku 1950) počet poklesl až na 929 obyvatel,

hlavní vliv na pokles obyvatel mělo nejdříve připojení Sudet, a tedy i Petrohradu, k Německu, po kterém došlo k odsunu většiny neněmeckého obyvatelstva, a naopak odsunu Němců po skončení války, v posledních deseti letech má počet obyvatel klesající tendenci a v roce 2016 v obci mělo trvalý pobyt 643 osob (obr. 6), pokles počtu obyvatel je spojený s nedostatkem pracovních příležitostí. Dále v obci mírně převažují muži a nejvíce zastoupenou věkovou skupinu tvoří obyvatelé ve věku od 15 do 64 let (obr. 7).



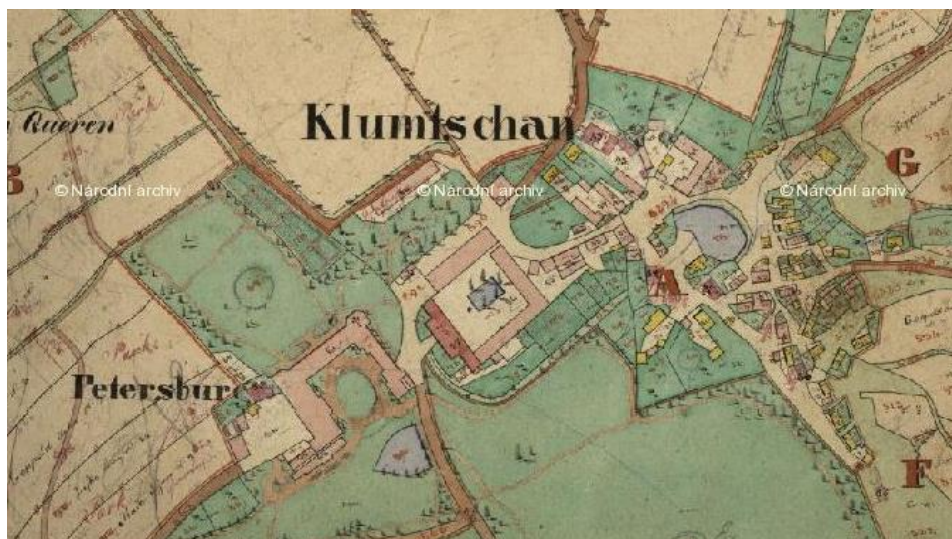
Obr. 6: Vývoj počtu obyvatel obce Petrohrad v letech 1860 – 2016 (CZSO).



Obr. 7: Kategorizace obyvatel dle pohlaví (vlevo) a věku (vpravo) k 1. 1. 2011, z celkového počtu 749 obyvatel (Regionální informační servis).

## 5.6 Historický vývoj půdorysu obce

Z prvního vojenského mapování lze rozeznat charakter návěsí ulicové vsi, kde se zástavba koncentruje návsi s rybníkem a podél několika komunikací západním směrem od zámku a panského dvora, u Finklova rybníku již stojí solitérní budova mlýnu. V době druhého vojenského mapování (obr. 8) zahuštěním zástavby začíná být návěs více patrná, objevuje se další solitérní zástavba v podobě nádražní budovy a budov u bažantnice a na Poustce (Pausken). V době mezi realizací druhého a třetího vojenského mapování došlo k dalšímu zahuštění zástavby kolem návsi a postavení budovy pivovaru v blízkosti mlýnu. S postupem času se objevuje tendence rozšiřování zástavby seskupené do ulicového typu, především kolem císařské silnice Karlovy Vary – Praha a směrem k bažantnici (příloha č. 3). Snímky z vojenských mapování a aktuální ortofoto snímek se nachází v příloze č. 4.



Obr. 8: Půdorys intravilánu obce z roku 1844, kdy proběhlo II. vojenské mapování (CUZK).

## 5.7 Přírodní podmínky

### 5.7.1 Půdní a geologické poměry

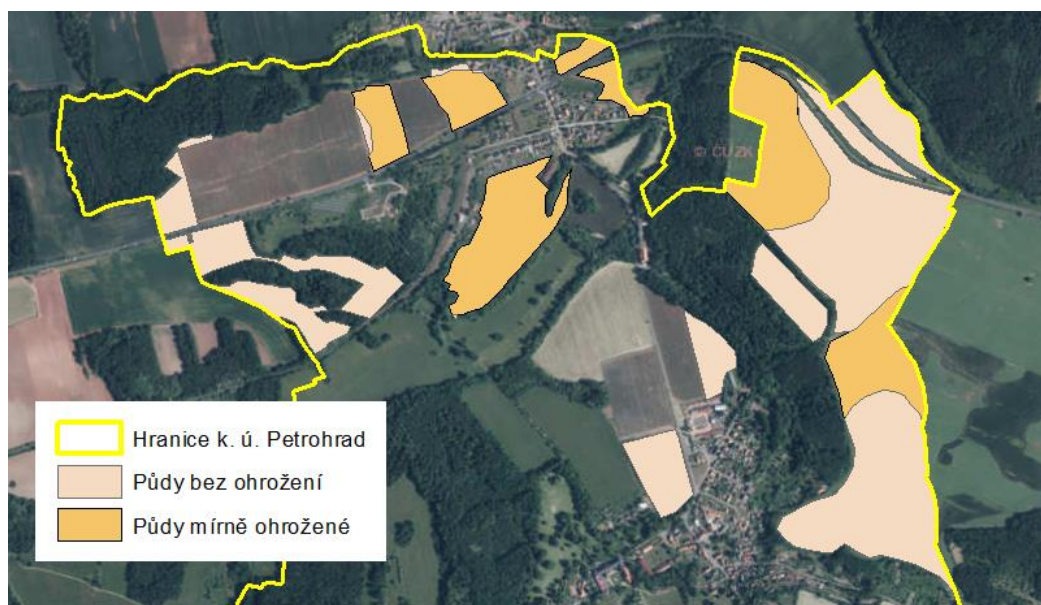
Podle geomorfologického členění leží severní část (nová část obce Petrohrad, včetně pivovaru a sídla zemědělského podniku) řešeného území v Kryrské pahorkatině a jižní část (stará část Petrohradu) v Petrohradské pahorkatině (tab. 5). V podloží Petrohradské pahorkatiny je tzv. tiská žula, která na lokalitě tvoří dva skalnaté vrcholy a množství dalších skalních výchozů na kamenných svazích pokrytých hlinitokamenitou sutí, půdní pokryv tvoří eutrofní a modální kambizemě (Krásenský, Fišer 2007). Kryrská pahorkatina je členitou pahorkatinou s podložím

tvoreným permokarbonskými jílovci, prachovci, pískovci a slepenci a zaujímá asymetrická údolí v povodí Blšanky a její svahy jsou rozbrázděny erozními rýhami (Myška 2014).

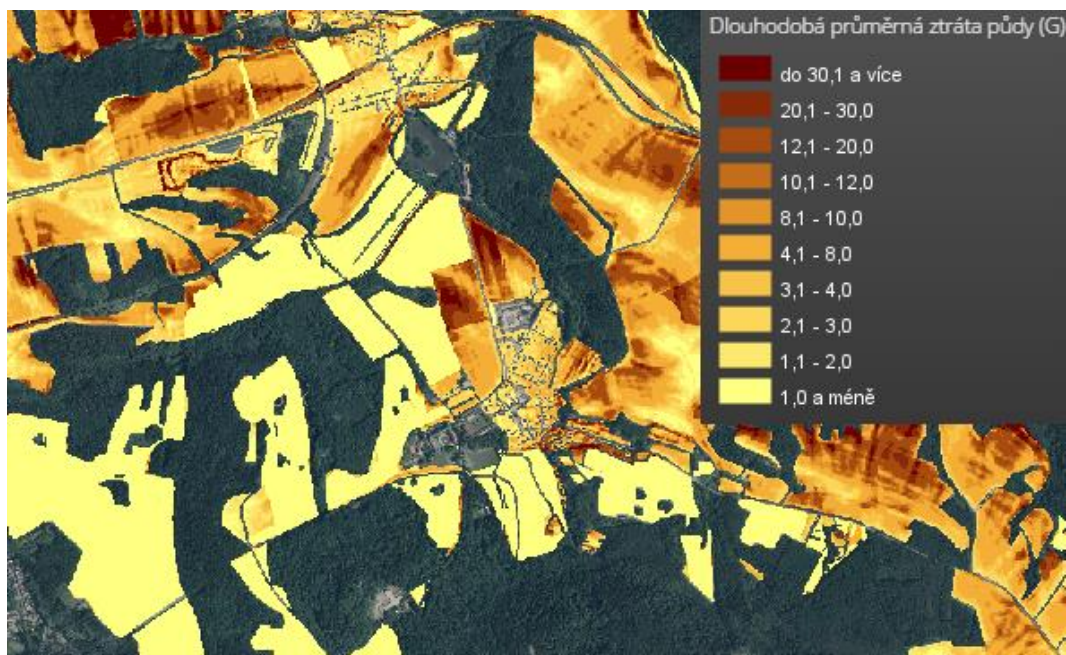
Geomorfologická jednotka	Kód jednotky	Název jednotky
Soustava	V	Poberounská soustava
Podsoustava	V B	Plzeňská pahorkatina
Celek	V B-1	Rakovnická pahorkatina
Podcelek	V B-1b	Žihelská pahorkatina
Okrsek	V B-1b-a	Petrohradská pahorkatina
Podcelek	V B-1a	Kněževeská pahorkatina
Okrsek	V B-1a-b	Kryrská pahorkatina

Tab. 5: Hierarchie geomorfologického členění (Czudek 1972).

V katastrálním území se dle databáze VÚMOP nachází půdy bez ohrožení větrnou erozí, s koeficientem ohroženosti menším než 4,1, a půdy mírně ohrožené s koeficientem ohroženosti 7,1-11,0 (obr. 9), ohrožení vodní erozí je, vzhledem k vysokému zastoupení ploch trvalého travního porostu, vztaženo na katastr dle VÚMOP hodnoceno jako půdy náchylné k vodní erozi, na pozemcích s ornou půdou však místy ztráty půdy za rok průměrně přesahují hranici 30,1 t/ha (obr. 10).



Obr. 9: Náchylnost orné půdy k větrné erozi (VÚMOP).



Obr. 10: Dlouhodobá průměrná ztráta půdy v t/ha (VÚMOP).

### 5.7.2 Hydrologické a klimatické poměry

V katastrálním území Petrohrad se nachází několik rybníků a rybníčků, které vznikaly především ve spojení s parkovou úpravou. Největším rybníkem je Finklův rybník se zatopenou plochou 2,86 ha, naproti pivovaru, rybník je napájen Podvineckým potokem (hydrologické pořadí 1-13-03-060), který se mimo území Petrohradu zprava vlévá do řeky Blšanky. V území je dále několik bezejmenných toků, které odvádějí vodu z lokalit přírodní památky Háj Petra Bezruče do Finklova rybníka a z jižní zalesněné části katastrálního území odvádí vodu do Stebenského rybníka ležícího v sousedním katastrálním zemi.

Dle klasifikace podnebí podle Quitta leží obec v mírně teplé oblasti MT11, která se vyznačuje dlouhým, suchým a teplým létem, krátkým přechodným obdobím s mírně teplým podzimem, krátkou velmi suchou a mírně teplou zimou s krátkodobým sněhovým pokryvem. Průměrná roční teplota je 7-8 °C a roční úhrn srážek se pohybuje mezi 500 a 550 mm, z toho 350-400 mm ve vegetačním období (Quitt 1974).

### 5.7.3 Biogeografické členění

Zájmové území se nachází v Rakovnicko-Žlutickém bioregionu (1.16), který zabírá převážnou část geomorfologického celku Jesenické pahorkatiny, bioregion tvoří rozvodní plošiny a ploché kotliny na žulách a břidlicích, je mezofilní s hercynskou

biotou ochuzenou vlivem člověka, zastoupeny jsou 3. dubovo – bukový a 4. bukový vegetační stupeň s přirozeně omezeným výskytem buku a převahou elementů acidofilních doubrav a borů s malou prezencí hájů a květnatých bučin, mezi nereprezentativní prvky patří neovulkanické suky s květnatými bučinami a teplomilnými doubravami, v hlubších údolích se nachází dubohabrové háje, v bioregionu převládá orná půda, v lesích kulturní smrčiny a v nižších polohách nalezneme bory (Culek 2013).

## **6. Výsledky práce**

### **6.1 Vliv zemědělství na krajinný ráz a urbanistický rozvoj v k. ú. Petrohrad**

Nejdůležitější hybnou silou ve vztazích mezi zemědělstvím a urbanistickým rozvojem, respektive krajinným rázem byla nepochybně pozemková úprava z 20. let 20. století a následně scelování pozemků a rozorávání mezí během přechodu k socialistickému způsobu hospodaření.

#### **6.1.1 Vliv zemědělství na urbanistický rozvoj**

Omezení držby zemědělských pozemků a jejich částečné přerozdělení mezi obyvatelstvo během pozemkové reformy v 20. letech 19. století umožnilo vznik nových a rozšíření stávajících zastavěných území (příloha č. 5) a v katastrálním území Petrohrad došlo k rozsáhlému rozvoji, zejména kolem bývalé císařské silnice Karlovy Vary – Praha, což dalo základ k vytvoření nové části Petrohradu, která se nachází necelý kilometr od původní části obce, a rozšíření staré části obce Petrohrad severním směrem k bažantnici.

Ve spojení se zemědělstvím pak v řešeném území vyrostlo několik urbanisticky nevhodných (typologicky) zemědělských staveb, jakými jsou ubytovny pro účastníky chmelových brigád, které nyní chátrají, a z některých nevyužívaných staveb se stávají brownfieldy.

#### **6.1.2 Vliv zemědělství na krajinný ráz**

Zemědělství v průběhu let nepochybně vtisklo petrohradské krajině svůj typický ráz, na první pohled upoutají pozornost chmelové konstrukce, které se na území k. ú. Petrohrad nacházejí již dlouho a dávají znát, že Petrohrad ještě patří do chmelařské oblasti Žatecka. Z důvodů intenzifikace rostlinné produkce a pastvy



skotu zanikla v zájmovém území řada pěších cest a jejich doprovodná stromořadí (příloha č. 6), přítomnost drobné sakrální architektury ovlivněna nebyla, některá z nich však přišla o své přístupové cesty a stojí osamocené v poli. Scelování pozemků pak také ovlivnilo měřítko krajiny, kdy se z několika menších políček staly větší bloky obhospodařované orné půdy (obr. 11), i když v katastru zůstaly zachovány menší parcely. Po II. světové válce se na úkor trvalých travních porostů snížila plocha orné půdy. Krajinný ráz neovlivnila jen samotná zemědělská činnost, ale také výstavba s ní spojených staveb, v některých případech ale byla snaha dopad těchto staveb zmírňovat, takže například sýpka, která se nachází vedle bývalého pivovaru musela být kvůli památkové ochraně stylizována do slohu pivovaru, v současnosti krajinný ráz ovlivňují některé chátrající stavby, jako například sušárna chmele, ubytovny a vznikající brownfieldy nebo nově vybudovaná sila.



Obr. 11: Porovnání současného stavu obdělávané půdy „Na Brandýse“ a stavu z roku 1844 dle II. vojenského mapování (cuzk).

## 6.2 Preventivní hodnocení krajinného rázu v k. ú. Petrohrad a návrh opatření k jeho ochraně a zachování a rozvoji kulturních hodnot krajiny

Fotodokumentace k preventivnímu hodnocení krajinného rázu v k. ú. Petrohrad se nachází v příloze č. 6.

A.1	Indikátory přítomnosti hodnot přírodní charakteristiky	Přítomnost indikátoru v řešeném území	
		ANO	NE
A.1.1	Přítomnost národního parku (NP) vč. ochranného pásma		X
A.1.2	Přítomnost chráněné krajinné oblasti (CHKO)		X
A.1.3	Přítomnost národní přírodní rezervace (NPR) vč. ochranného pásma		X
A.1.4	Přítomnost národní přírodní památky (NPP) vč. ochranného pásma		X
A.1.5	Přítomnost přírodní rezervace (PR) vč. ochranného pásma	X	
A.1.6	Přítomnost přírodní památky (PP) vč. ochranného pásma	X	
A.1.7	Přítomnost evropsky významné lokality (EVL) sítě Natura 2000	X	
A.1.8	Přítomnost ptačí oblasti (PO) sítě Natura 2000		X
A.1.9	Přítomnost přírodního parku (dle §12 zák. 114/1992 Sb.)	X	
A.1.10	Přítomnost skladebných prvků vyšších ÚSES (regionálních, nadregionálních)	X	
A.1.11	Přítomnost významných krajinných prvků (VKP)	X	

Tab. 6. Indikátory přítomnosti hodnot přírodní charakteristiky v k. ú. Petrohrad.

#### **Ad A.1.5) Přítomnost přírodní rezervace (PR) vč. ochranného pásma**

V katastrálním území Petrohrad se nachází:

PR Luční Potok (kód ÚSOP 2115) - krajinářsky hodnotné území s pestrou mozaikou společenstev a s výskytem kriticky ohrožených a ohrožených druhů rostlin a živočichů (AOPK 2005a).

#### **Ad A.1.6) Přítomnost přírodní památky (PP) vč. ochranného pásma**

V katastrálním území Petrohrad se nachází:

PP Háj Petra Bezruče (kód ÚSOP 106) - biotopy a druhy xylofágního hmyzu, zejména brouk páchník hnědý (AOPK 2005b).

#### **Ad A.1.7) Přítomnost evropsky významné lokality (EVL) sítě Natura 2000**

V katastrálním území Petrohrad se nachází:

EVL Petrohrad (kód lokality CZ0423223) – prioritním druhem je páchník hnědý (*Osmoderma eremita*) (nařízení vlády č. 318/2013 sb.).

### Ad A.1.9) Přítomnost přírodního parku (dle §12 zák. 114/1992 Sb.)

V katastrálním území Petrohrad se nachází:

Přírodní park Jesenicko – hospodaření v parku není příliš omezováno, reguluje se však nová výstavba a těžba ve volné krajině (obecně závazná vyhláška č. 9/1994 okresního úřadu v Rakovníku)

### Ad A.1.10) Přítomnost skladebných prvků vyšších ÚSES (regionálních, nadregionálních)

V katastrálním území Petrohrad jsou vymezeny skladebné prvky nadregionálního a regionálního ÚSES:

Regionální biocentrum 1840 U pěti dubů

Nadregionální koridor K53 (Myška 2014).

A.2	Identifikované hlavní znaky přírodní charakteristiky	klasifikace znaků		
		dle významu	dle cennosti	dle projevu
		XXX zásadní XX spoluurčující X doplňující	XXX výjimečný XX význačný X běžný	+ pozitivní 0 neutrální - negativní
A.2.1	krajina s vyrovnaným vztahem mezi přírodou a člověkem	XXX	X	+
A.2.2	přítomnost reliéfu s charakterem pahorkatiny	XXX	X	0
A.2.3	přítomnost cenných a specifických prvků vegetačního krytu	XX	XX	+
A.2.4	přítomnost lokalit přírodního a přírodě blízkého charakteru v koridoru Lučního potoka, PP Háj Petra Bezruče	XX	X	+
A.2.5	Přítomnost skalních útvarů, roztroušených balvanů až kamenných stád	XX	X	+
A.2.6	Přítomnost luk a pastvin s rozptýlenou zelení	XX	X	0
A.2.7	Přítomnost břehových porostů při vodních tocích a rybnících	X	X	+
A.2.8	Přítomnost prvků nelesní zeleně	X	X	+

Tab. 7: Identifikované hlavní znaky přírodní charakteristiky v k. ú. Petrohrad.

### Ad A.2.2) Přítomnost reliéfu s charakterem pahorkatiny

Katastrální území Petrohrad leží v Petrohradské pahorkatině (VB-1b-a), která je jedním z okrsků Žihelské pahorkatiny (VB-1b) a Kryrské pahorkatině (VB-1a-b), která je součástí Kněžveské pahorkatiny (VB-1a) (Czudek 1972).

### Ad A.2.3) Přítomnost cenných a specifických prvků vegetačního krytu

V katastrálním území Petrohrad je silné zastoupení starých a silných stromů mimořádných věků a rozměrů, ať už se jedná o lípy, duby nebo javory, jelikož v území po dlouhou dobu nebylo významně zasahováno do vývoje lesní vegetace (Myška 2014).

B1	Indikátory přítomnosti hodnot kulturní a historické charakteristiky	Přítomnost indikátoru v řešeném území	
		ANO	NE
B.1.1	Přítomnost národní kulturní památky (NKP) vč. pam. ochranného pásma (POP)		X
B.1.2	Přítomnost archeologické památkové rezervace (vč. navrhované a POP)		X
B.1.3	Přítomnost městské památkové rezervace (MPR) (vč. navrhované a POP)		X
B.1.4	Přítomnost vesnické památkové rezervace (VPR) (vč. navrhované a POP)		X
B.1.5	Přítomnost městské památkové zóny (MPZ) (vč. navrhované a POP)		X
B.1.6	Přítomnost vesnické památkové zóny (VPZ) (vč. navrhované a POP)		X
B.1.7	Přítomnost krajinné památkové zóny (KPZ) (vč. navrhované)		X
B.1.8	Přítomnost kulturní nemovité památky (vč. navrhované a POP)	X	
B.1.9	Přítomnost regionu lidové architektury		X
B.1.10	Přítomnost archeologických lokalit	X	

Tab. 8: Indikátory přítomnosti hodnot kulturní a historické charakteristiky v k. ú. Petrohrad.

### Ad B.1.8) Přítomnost kulturní nemovité památky (vč. navrhované a POP)

V katastrálním území Petrohrad se nachází řada nemovitých kulturních památek. Památkově chráněné území či ochranné pásmo se zde nenachází.

- Zámek Petrohrad (č. 42329/5-1312) – renesanční/barokní stavba č. p. 1, k památce dále patří budova č. p. 4, zahradní pavilon č. p. 160, hospodářská budova, oranžerie, sýpka, zámecký park s rybníky, sochou sv. Wolfganga, výklenkovou kaplí, zvoničkou a obeliskem, dále pak bazén, soubor 7 váz a hřbitov
- Socha sv. Jana Nepomuckého (č. 42374/5-1316) na návsi
- Socha sv. Jana Nepomuckého (č. 42374/5-1318) směrem k Jesenici na naučné stezce Jesenicko

- Pivovar (č. 42965/5-1315) – nachází se severně od obce u komunikace směrem na Černčice. Součástí památky je budova pivovaru č. p. 17, obytná budova č. p. 18, parní mlýn č. p. 19, budova chladného hospodářství se sklepy a lednicemi v přilehlém svahu a výrobní objekt bez č. p. (pravděpodobně varna)
- Hrad Petrohrad, zřícenina (č. 43040/5-1313) – zřícenina šlechtického hradu z poloviny 14. století, z hradu se dochovaly pouze bergfrit a torza budov a na místě jedné z nich byla v 19. století vybudována zřícenina s romantickou vyhlídkou
- Kaple Všech svatých (č. 43492/5-1314) – okrouhlá barokní kaple z roku 1652
- Zemědělský dvůr č. p. 5 (č. 43768/5-1321) – bývalý panský dvůr Černínů stojící naproti zámku, součástí památky je brána, torzo chléva a stodoly, budova č. p. 184, stáje a budova č. p. 185 a budova č. p. 3
- Kaplička (č. 53933/5-1317) – směrem k Jesenici podél naučné stezky Jesenicko (Národní památkový ústav 2003a, Myška 2014).

#### **Ad B.1.10) Přítomnost archeologických lokalit**

V katastrálním území Petrohrad se nachází 4 území s archeologickými nálezy (ÚAN), které jsou evidována v Státním archeologickém seznamu České republiky, dosvědčující osídlení od pravěku až po novověk:

- Cihelna u nádraží v Petrohradě – pravěké sídliště z období neolitu, další nálezy z doby bronzové a starší doby železné
- Areál zámku a podzámčí – novověk a dále naleziště keramiky neurčité datace
- Zřícenina hradu Petrohrad – nálezy středověké keramiky
- Bílenec – komponenty z doby bronzové: sběrem získaná knovízská keramika, částečně zasahuje do k. ú. Petrohrad (Národní památkový ústav 2003b, Myška 2014).

B.2	Identifikované hlavní znaky kulturní a historické charakteristiky	klasifikace znaků		
		dle významu	dle cennosti	dle projevu
		XXX zásadní XX spoluurčující X doplňující	XXX výjimečný XX význačný X běžný	+ pozitivní 0 neutrální - negativní
B.2.1	Přítomnost drobné sakrální architektury	<b>X</b>	<b>X</b>	+
B.2.2	Přítomnost dochované struktury osídlení	<b>XX</b>	<b>X</b>	+
B.2.3	Přítomnost krajinářských úprav (rybníky)	<b>X</b>	<b>X</b>	+
B.2.4	Přítomnost dochované struktury krajiny (plochy lesů, zeleně a zemědělských ploch)	<b>XXX</b>	<b>X</b>	+
B.2.5	Přítomnost dochované cestní sítě	<b>X</b>	<b>X</b>	+
B.2.6	Přítomnost krajinářských kompozic	<b>XXX</b>	<b>XX</b>	+
B.2.7	Přítomnost stop zaniklých objektů	<b>X</b>	<b>X</b>	+
B.2.8	Přítomnost míst kulturně-historického a duchovního významu	<b>X</b>	<b>X</b>	+
B.2.9	Přítomnost stop hospodářské činnosti a exploatace krajiny	<b>XX</b>	<b>X</b>	<b>0</b>
B.2.10	Přítomnost významných architektonických objektů a souborů (zámek, panský dvůr, zřícenina hradu Petršpurk)	<b>XXX</b>	<b>XX</b>	+

Tab. 9: Identifikované hlavní znaky kulturní a historické charakteristiky v k. ú. Petrohrad.

#### **Ad B.2.2) Přítomnost dochované struktury osídlení**

Část obce Petrohrad má dochovanou či částečně dochovanou sídelní strukturu, kterou lze identifikovat z historických map. Jedná se především o starou část obce Petrohrad v okolí návsi a směrem k budově zámku, původní budovy se sice ve většině případů nedochovaly, ale novější stavby respektují historické umístění staveb.

#### **Ad B.2.3) Přítomnost krajinářských úprav (rybníky)**

Na ploše katastrálního území se nachází několik rybníků, největším z nich je Finklův rybník, několik menších rybníků, které byly součástí parkové úpravy, a tři rybníky v lokalitě „Skřivánek“ respektive „U Křížků“.

#### **Ad B.2.5) Přítomnost dochované cestní sítě**

V případě dochovaných historických cest se jedná především o cesty, které byly součástí parkové úpravy, z polních cest se však dochovaly pouze některé, jak je patrné z porovnání historických map se současným stavem.

### **Ad B.2.6) Přítomnost krajinářských kompozic**

V Petrohradě se dochovaly partie komponované krajiny spojené především s panstvím Černínů a zahradním architektem Födischem (Šantrůčková 2014).

### **Ad B.2.7) Přítomnost stop zaniklých objektů**

V černínské oboře dříve stála Švýcarská hájovna, která po druhé světové válce pustla a v 60. letech byla zdemolována, jako pozůstatky jsou nyní pouze patrné základy a opodál se zachovala část sklepa. Dnes na tomto místě stojí informační tabule naučné stezky Jesenicko. V zámeckém parku se nachází kamenný osmiboký podstavec zaniklého hudebního pavilonu.

### **Ad B.2.8) Přítomnost míst kulturně-historického a duchovního významu**

V září roku 1938 na petrohradském zámku pobýval Lord Runciman (obr. 12) v rámci „Runcimanovi mise“, kde ho hostil Evžen Czernin. Během jeho pobytu v Petrohrad byla v zámeckém parku organizována velká demonstrace. Lokální pověsti se váží především k Zámeckému vrchu, jedná se o pověst o založení Petrova hradu, o hradním pokladu (neboli pokladu Slepé princezny) a pokladu ve skále.



Obr. 12: Lord Runciman s chotí na zámku v Petrohradě (fronta.cz).

### **Ad B.2.9) Přítomnost stop hospodářské činnosti a exploatace krajiny**

V Petrohradě najdeme stopy po těžbě hlíny pro potřeby místní cihelny, která již zanikla, pro obec je také typická přítomnost chmelových konstrukcí (Myška 2014).

C	Identifikované hlavní znaky vizuální charakteristiky	klasifikace znaků		
		dle významu XXX zásadní XX spouštějící X doplňující	dle ceny XXX výjimečný XX význačný X běžný	dle projevu + pozitivní 0 neutrální - negativní
C.1	Výrazné terénní dominanty	XX	X	+
C.2	Přírodě blízký charakter lesů	XX	XX	+
C.3	Zástavba bez architektonických hodnot v nové části Petrohradu	XX	X	-
C.4	Harmonické měřítko krajiny	XXX	XX	+
C.5	Lesnaté terénní horizonty	XX	X	+
C.6	Střední měřítko prostoru	XX	X	0
C.7	Scénérie romantických vrchů	XX	XX	+
C.8	Brownfieldy (budova mateřské školy, areál bývalé cihelny)	X	X	-
C.9	Elektrovoltaická elektrárna	X	X	-
C.10	Dominantní uplatnění architektonického souboru zámku s parkem a panským dvorem	XXX	XX	+
C.11	Soliterní dominanty (pivovar, kaple Všech svatých)	XX	XX	+

Tab. 10: Identifikované hlavní znaky vizuální charakteristiky v k. ú. Petrohrad.

### Ad C.1) Výrazné terénní dominanty

Mezi nejvýraznější terénní dominanty katastrálního území Petrohrad patří Zámecký vrch se svými dvěma vrcholy (Ovčí 451 m. n. m. a Všech svatých 480 m. n. m.), Spálený vrch (500 m. n. m.) a vrch Špičník (484 m. n. m.), společně s dalšími vrcholy, které se nachází v lesním masivu jižně od intravilánu obce.

### Ad C.8) Brownfieldy

V Petrohradě se nachází nevyužitý areál rozestavěné mateřské školy (práce na stavbě byly před několika lety ukončeny), nevyužívané a chátrající budovy zemědělských ubytoven, prázdný vepřín v areálu bývalého panského dvora a areál bývalé cihelny (Myška 2014).



## 6.2.1 Návrh opatření k ochraně, zachování a rozvoji kulturních hodnot krajiny

Obecnou zásadou je zachování hlavních znaků struktury a obrazu krajiny v katastrálním území Petrohrad, charakteru a struktury vegetačního krytu (podíl výrazných strukturních prvků zeleně, zejména doprovodů vodotečí, doprovodů cest, lesíků, alejí, a podílu lesních porostů), struktury vodních prvků, osídlení a cestní sítě, harmonie měřítka a vztahů a diverzity vizuálních prvků. Konkrétní opatření jsou uvedena v tabulce č. 11.

Identifikované hlavní znaky kulturní a historické charakteristiky	Návrh opatření
Přítomnost drobné sakrální architektury	<b>Obecná zásada:</b> Úprava bezprostředního okolí a zajištění pravidelné údržby. <b>Socha sv. Wolfganga:</b> oprava na základě historických fotografií.
Přítomnost dochované struktury osídlení	Nerozšiřovat zastavitelné území a soustředění nově vznikající zástavby do již stávajících ploch zastavitelného území a brownfieldů. Zachování prostoru návsi a veřejných prostranství.
Přítomnost krajinářských úprav (rybníky)	<b>Finklův rybník:</b> obnovení dřevěné lávky a zpřístupnění ostrůvku, úprava ostrůvku a bezprostředního okolí rybníka. <b>Bezejmenné rybníky:</b> úprava hrází a odtoků rybníků, regulování přístupu paseného dobytka k rybníkům.
Přítomnost dochované struktury krajiny (plochy lesů, zeleně a zemědělských ploch)	Nepovolovat změnu využití pozemků z trvalých travních porostů a lesů. Zachování ovocných (třešňových) sadů.
Přítomnost dochované cestní sítě	Zajištění pravidelné údržby a úpravy bezprostředního okolí stávajících cest. Rekonstrukce historické cestní sítě (včetně doprovodných stromořadí) v lokalitě „Na Brandýse“ kolem Božích muk směrem do Bílence.
Přítomnost krajinářských kompozic	<b>Bezprostřední okolí zámku:</b> V případě obnovných zásahů je potřeba respektovat původní kompoziční záměry parku a v podobném duchu rozvíjet parkové úpravy a obnovit pěší cesty okolo zámku. <b>Parkové louky:</b> Časová a kapacitní regulace pastvy. Soustředění obnovných zásahů na obnovu parkových dřevěných a vodních prvků, rekonstrukce cestní sítě, architektonických prvků na základě historické podoby.

Přítomnost stop zaniklých objektů	<p><b>Švýcarská hájovna:</b> Zajištění pravidelné údržby bezprostředního okolí.</p> <p><b>Hudební pavilon:</b> obnovení pavilonu na základě historických fotografií.</p>
Přítomnost míst kulturně-historického a duchovního významu	Doplnění stávající informační tabule u zříceniny hradu Petrohrad, která obsahuje pověst o pokladu Slepé princezny, o pověst o vzniku Petrova hradu.
Přítomnost stop hospodářské činnosti a exploatace krajiny	Zachování ploch chmelnic. Plocha po Ungrově cihelně: regenerace devastované a opuštěné plochy, částečné navrácení přírodnímu prostředí.
Přítomnost významných architektonických objektů a souborů (zámek, panský dvůr, zřícenina hradu Petršpurk)	<p><b>Obecná zásada:</b> Zajištění pravidelné údržby</p> <p><b>Zámek:</b> V případě obnovných zásahů je potřeba respektovat původní podobu zámecké budovy.</p> <p><b>Hospodářský panský dvůr:</b> Nalezení společného řešení se zachováním areálu (památkovou ochranou) a budoucím využitím.</p> <p><b>Zřícenina hradu Petršpurk:</b> Úklid vnitřku strážní věže, který je zasypán opadem a odpadky.</p> <p><b>Kaple Všech svatých:</b> Rekonstrukce interiéru kaple, který byl v minulých letech poškozen vandaly.</p> <p><b>Bývalý pivovar:</b> Oprava chátrajících bytů, které dříve sloužily pro pobyt zaměstnanců pivovaru a nyní jsou ohroženy sukcesí a zvětváním.</p>

Tab. 11: Navržená opatření k ochraně, zachování a rozvoji kulturních hodnot krajiny.

## 7. Diskuse

Projevy zemědělství v krajinném rázu se zabývá mnoho autorů a většinou jsou skloňovány společně s vlivem na životní prostředí a památkovou či jinou ochranou.

Jiří Kupka ve své publikaci *Krajiny kulturní a historické – vliv hodnot kulturní a historické charakteristiky na krajinný ráz naší krajiny* (2010) uvádí, že komponované kulturní krajiny patří k vrcholným projevům minulosti v krajině a jsou oceňované a chráněné jak na národní, tak i mezinárodní úrovni, a jejich ochrana je významná pro zachování regionálních odlišností v rámci České republiky i Evropy. Většina dochovaných struktur je ovlivněna hospodařením v regionu, zemědělským využíváním krajiny, strukturou orné půdy, vinic, sadů, luk, pastvin, lesů a ladem ležících půd, v závislosti na klimatických podmínkách se v různých regionech rozšířilo pěstování pro ně dnes již typických zemědělských plodin, jako vinná réva, zelenina, chmel, brambory, s čím se dále pojí typický obraz krajiny.

Ivan Vorel zase v rámci *Poznámek k otevřeným otázkám ochrany krajinného rázu*, které jsou součástí publikace *Aktuální otázky ochrany krajinného rázu* (2010) polemizuje nad tradičním výrazem staveb ve venkovském prostoru a podotýká, že se venkovský prostor vždy vyznačoval specifickým vztahem osídlení a krajinného rámce kulturní krajiny, který byl v určité míře přizpůsoben zemědělskému hospodaření, osídlení se vyvíjelo od středověkého nebo novověkého založení vesnice k soustavě hierarchicky významných staveb a areálů, ve které najdeme panské sídlo (zámek, hrad, tvrz), hospodářský dvůr, statky, usedlosti a chalupy. Specifické půdorysy venkovského domu se od středověku až do 20. století vyvíjely (obdélný, do háku, dvou-, tří-, nebo čtyřstranně uzavřený dvorec, vše se sedlovou střechou), tyto stavby převažují, a právě ony tvoří tradiční architektonický výraz venkovské zástavby kulturní krajiny České republiky. Současně se vedle těchto hospodářských či obytných staveb v krajině vyskytovaly i stavby výjimečné, které vyjadřují tisíciletou hierarchii společnosti, jedná se především o panská sídla, sakrální stavby a areály, jejichž formy jsou individuální a v krajině ojedinělé.

S těmito názory se dá souhlasit i v této práci řešeném území, chmelařství a s ním spojené chmelové konstrukce a sušárny vtiskly Petrohradu svůj typický obraz a pastvou nejdříve ovcí, později dobytka byla zase ovlivněna zdejší komponovaná krajina. V obci také nalezneme hierarchickou soustavu staveb a areálů čítající panské

sídlo v podobě zámku a hospodářského dvora Černínů a pozůstatky statků, které se však v čase transformovaly čistě v sídla a rekreační objekty.

Ohledně negativních vlivů zemědělství na krajinu přemýšlí Ivan Dejmal v Příbězích krajiny, která přišla o hospodáře v Proměnách sudetské krajiny jako poselství dalším generacím (Říha 2008), jako o možné kumulaci vlivů opakované obměny obyvatel v pohraničí spojené s druhou světovou válkou a trendy nastolenými socialistickým hospodářstvím, kdy byla posílena cizí odpovědnost za území.

Dejmalem popsané negativní znaky lze pozorovat také v k. ú. Petrohrad, kde zmizela část cestní sítě, krajina přišla také o stromořadí a meze a v rámci cizí zodpovědnosti se na přírodních a kulturně-historických hodnotách také negativně podepsaly chmelové brigády, i když je nelze označit za převážně negativní jev.

## 8. Závěr

V diplomové práci byl zhodnocen vliv zemědělství na krajinný ráz a urbanistický rozvoj v katastrálním území Petrohrad, dále bylo vypracováno preventivní hodnocení krajinného rázu a byla navržena opatření pro ochranu, zachování a rozvoj kulturních hodnot krajiny. K hodnocení byl použit metodický postup Krajinný ráz – identifikace a hodnocení od autorů Kupky a Vorla z roku 2011. Na základě výsledků této práce můžeme sledovat postupný růst urbanizace v katastrálním území Petrohrad a jejich spojitost se zemědělstvím.

Z historických podkladů je zřejmé, že ve sledovaném období ovlivnila rozvoj vesnice především pozemková reforma z 20. let 20. století a krajinný ráz byl nejvíce ovlivněn přechodem k socialistickému hospodaření po druhé světové válce. Pozemkovou reformu doprovázel nenávratný zásah do krajiny ve formě záboru orné půdy, socialistická forma hospodářství byla doprovázena intenzifikací chovů dobytka a prasat, scelováním pozemků, rozoráním mezí, polních cest a likvidací historických stromořadí, které tvořily jejich doprovod. Část obdělávaných pozemků se také transformovala v trvalé travní porosty, které nyní slouží k pastvě dobytka.

Ochrana krajinného rázu spočívá dle smyslu § 12, zákona č. 114/92 Sb. v zachování estetické a přírodní hodnoty krajinného rázu určitého místa nebo oblasti, který je utvářen přírodní, kulturní a historickou charakteristikou. Dále musí být brán ohled na zachování zvláště chráněných území, kulturních dominant krajiny, významných krajinných prvků, harmonického měřítka a vztahů v krajině. V tomto smyslu bylo nutné sledovat několik vlastností krajiny, přítomnost přírodních prvků v krajině, které tvoří přírodní charakteristiku krajinného rázu řešeného území, přítomnost kulturních prvků tvořících kulturní charakteristiku a zjištění historické spojitosti území, která je dána vývojem v čase, které spolu tvoří historickou charakteristiku území, a nakonec byl sledován vztah kulturních prvků k přírodním.

V budoucnu lze očekávat změny ve vztazích v krajině spojené s dostavbou dálnice D6 v úseku Praha – Karlovy Vary.

## 9. Přehled literatury a použitých zdrojů

### Literární zdroje:

- Bičík I., Štěpánek V., 1994: Post-war changes of the land-use structure in Bohemia and Moravia: case study Sudetenland. *Geojournal* 3, 1994, 253 – 259 s.
- Binek J., Galvasová I., Holeček J., Chabičovská K., Svobodová H., 2009: Synergie ve venkovském prostoru – Aktéři a nástroje rozvoje venkova, GaREP spol. s r. o., Brno, 97 s.
- Bradáč V., Fric V., Likovský Z., Novotný J., Vincík R., 2008: Chmelařství a pivovarnictví na Žatecku. DIGON spol. s.r.o., Louny, 140 s.
- Briggs J., Campbell L., Connolly L., Tudor C., Williams T., 2016: Landscape Character Assessment – Technical Information Note 08/2015, Landscape Institute, Londýn, 18 s.
- Cílek V., 2005: Krajiny vnitřní a vnější. Dokořán s.r.o., Praha, 269 s.
- Culek M., Grulich V., Laštůvka Z., Divíšek J., 2013: Biogeografické regiony České republiky, Masarykova univerzita, Brno, 450 s.
- Czudek T. 1972: Geomorfologické členění ČSR, *Studia geographica*, 23, Praha, 137 s.
- Český statistický úřad, 2009: Postavení venkova v Ústeckém kraji, Český statistický úřad, Ústí nad Labem, 163 s., online: <https://www.czso.cz/documents/10180/20535538/42136109.pdf/4c99239f-fb8d-4342-8922-d0f29766461d?version=1.0>, cit. 21. 3. 2017.
- Griffiths G., Porter J., Simmons E., Warnock S., 2004: The Living Landscapes Project: landscape character and biodiversity Final report, English Nature, Reading, 66 s.
- Hartl R., Bílá K., Konířová E., Louženský M., Špilar V., 2014: Osobnosti Jesenicka a Petrohradska, Rakovnicko o.p.s., Rakovník, 71 s.
- Houda J., 1977: Zámecký park v Petrohradě. Louny. Kulturní měsíčník, březen, 13-14 s., duben 13-14 s., červen 11-13 s.

- Hrubá M., 2003: Historie a současnost podnikání na Lounsku, Žatecku a Podbořansku. Městské knihy s.r.o., Žehušice, 278 s.
- Jindra Z., Jakubec I., Dudek F., Dvořák J., Efmertová M., Hájek J., Kubačák A., Láník J., Maur E., Myška M., Popelka P., Pullmann M., Rákosník J., Štemberk J., Zářický A., 2015: Hospodářský vzestup českých zemí od poloviny 18. století do konce monarchie. Karolinum, Praha, 524 s.
- Klempera J., 2005: Vodní mlýny v Čechách IX. Dodatky. Libri, Praha, 293 s.
- Klvač P., 2009: Člověk, krajina a krajinný ráz. Masarykova univerzita, Brno, 91 s.
- Krásenský P., Fišer R., 2007: Základní inventarizační průzkum – PP Háj Petra Bezruče, Krajský úřad Ústeckého kraje, Ústí nad Labem, 17 s, online: [http://www.usteckykraj-priroda.cz/files/files/Petrohrad\\_inventarizacni\\_pruzkum.pdf](http://www.usteckykraj-priroda.cz/files/files/Petrohrad_inventarizacni_pruzkum.pdf), cit. 14. 3. 2017
- Kupka J., 2010: Krajiny kulturní a historické – vliv hodnot kulturní a historické charakteristiky na krajinný ráz naší krajiny. ČVUT v Praze, Praha, 180 s.
- Kupka J., Vorel I., 2011: Krajinný ráz – identifikace a hodnocení. ČVUT v Praze, Praha, 148 s.
- Lůžek B., 1971: České chmelařství v 19. století. Horizont, Praha, 126 s.
- Myška J., 2014: Petrohrad – územní plán. UNITED ARCHITECT STUDIO, spol. s.r.o., Praha, 143 s.
- Natural England, Department for Environment, Food and Rural Affairs, 2014: Guidance – Landscape and seascape character assessments. Online: <https://www.gov.uk/guidance/landscape-and-seascape-character-assessments#landscape-character-assessments-lcas> (cit. 1. 3. 2017)
- Overton M., 1996: Agricultural revolution in England. The transformation of the agrarian economy 1500 – 1850. Cambridge University Press, New York, 258 s.
- Poche E., 1980: Umělecké památky Čech 3. Academica, Praha, 538 s.
- Quitt E., 1971: Klimatické oblasti Československa. Studia Geographica 16, Brno, 74 s.

- Rada Evropy, 2000: Evropská úmluva o krajině, online:  
<[http://www.mzp.cz/C1257458002F0DC7/cz/evropska\\_umluva\\_o\\_krajine\\_smlouva/\\$FILE/OZV\\_cesky\\_text\\_EoUK\\_20170220.pdf](http://www.mzp.cz/C1257458002F0DC7/cz/evropska_umluva_o_krajine_smlouva/$FILE/OZV_cesky_text_EoUK_20170220.pdf)>, cit. 10. 3. 2017
- Říha M., 2008: Proměny sudetské krajiny jako poselství dalším generacím, Společnost pro trvale udržitelný rozvoj, Praha, 28 s.
- Schama S., 1995: Landscape and Memory. Vintage, New York, 652 s.
- Schmitt A, Dotterweich M., Schmidtchen G., Bork H., 2003: Vineyards, hopgardens and recent afforestation: effects of late Holocene land use change on soil erosion in northern Bavaria, Germany. CATENA 51, 3-4, 2003, 241-254 s.  
online: <[http://dx.doi.org/10.1016/S0341-8162\(02\)00171-6](http://dx.doi.org/10.1016/S0341-8162(02)00171-6)>  
<<http://www.sciencedirect.com/science/article/pii/S0341816202001716>>, cit. 6. 2. 2017
- Spurný M., 2006: Proměny sudetské krajiny, Antikomplex, Praha, 238 s.
- Svobodová H., Věžník A., Hoffmann E., 2013: Zemědělství, lesnictví a rybolov. Pedagogická fakulta Masarykovy univerzity, Brno, online:  
<<https://is.muni.cz/do/rect/el/estud/pdf/js13/geograf/web/pages/04-zemedelstvi-lesnictvi-rybolov.html#po1989>>, cit. 20. 3. 2017
- Šantrůčková M., 2014: Krajinářská tvorba Jana Rudolfa Černína. Vznik a vývoj parků v Krásném Dvoře, Jemčině, Petrohradě a Chudenicích. Karolinum, Praha, 313 s.
- Šantrůčková M., 2016: The topographical changes created by the landscape design activities – Case study of the Czernin parks, Bohemia. AUC Geographica 51, 2016, 61 – 71 s.
- Šarapatka B., Niggli U., 2008: Zemědělství a krajina – cesta k vzájemnému souladu, Univerzita Palackého v Olomouci, Olomouc, 271 s.
- Špilar V., 2000: Z historie obcí Petrohrad, Černčice a Bílenec. Žaket, Žatec, 126 s.
- Tudor Ch., 2014: An Approach to Landscape Character Assessment. Natural England, Worcester, 57 s.
- Trpáková I., Ekologická interpretace starých mapových a písemných pramenů, Česká zemědělská univerzita, Praha, 125 s.
- Vasilenková Z., Historický vývoj zemědělských staveb a jeho vliv na krajinu, Česká zemědělská univerzita, Praha, 12 s.



- Verner J., 2016: Brigádnictví, chmelové sklizně a chmelařství v Československu v letech 1945-1970. Kvasný průmysl 62, 2016, č.4, 135 – 138 s.
- Vilikovský V., 1936: Dějiny zemědělského průmyslu v Československu: Od dob nejstarších až do vypuknutí světové krise hospodářské. Ministerstvo zemědělství republiky Československé, Praha, 948 s.
- Vorel I., Bukáček R., Matějka P., Culek M., Sklenička P., 2004: Metodický postup posouzení vlivu navrhované stavby, činnosti nebo změny využití území na krajinný ráz, N. Skleničková, Praha 23 s.
- Vorel I., 2010: Poznámky k některým otevřeným otázkám ochrany krajinného rázu, in: Aktuální otázky ochrany krajinného rázu, 2010. Vorel. I., Kupka J., Centrum pro krajinu s. r. o., Praha 31 – 37 s.
- Washer D. M., 2005: European Landscape character Areas – Typologies, Cartography and Indicators for the Assessment of Sustainable Landscapes, Final Project Report as deliverable from the EU's Accompanying Measure project European Landscape Character Assessment Initiative (ELCAI), funded under the 5th Framework Programme on Energy, Environment and Sustainable Development (4.2.2), 150 s.
- Zázvorka Z., Zima F., 1956: Chmelařství. Státní zemědělské nakladatelství, Praha, 254 s.

#### **Prameny:**

- AO Petrohrad, kronika obce Petrohrad, nepublikováno, Dep.: Obecní úřad Petrohrad
- Zelenková Z., 1973: Velkostatek Petrohrad 1614 – 1945, SOA v Třeboni – oddělení J. Hradec, Jindřichův Hradec, online: <http://digi.ceskearchivy.cz/cs/921200001000270>, cit. 3. 8. 2016

#### **Internetové zdroje:**

- Agentura ochrany přírody a krajiny České republiky, 2017: Krajinný ráz a výstavba, online: <http://www.ochranaprirody.cz/obecnaochranaprirody-a-krajiny/krajinnyravystavba/>, cit. 6. 3. 2017

- Agentura ochrany přírody a krajiny České republiky, 2005: Ústřední seznam ochrany přírody (ÚSOP) - PR Luční potok. Online:  
<[http://drusop.nature.cz/ost/chrobjekty/zchru/index.php?frame&SHOW\\_ONE=1&ID=2115](http://drusop.nature.cz/ost/chrobjekty/zchru/index.php?frame&SHOW_ONE=1&ID=2115)>, cit. 6. 3. 2017
- Agentura ochrany přírody a krajiny České republiky, 2005: Ústřední seznam ochrany přírody (ÚSOP) – PP Háj Petra Bezruče. Online:  
<[http://drusop.nature.cz/ost/chrobjekty/zchru/index.php?frame&SHOW\\_ONE=1&ID=106](http://drusop.nature.cz/ost/chrobjekty/zchru/index.php?frame&SHOW_ONE=1&ID=106)>, cit. 6. 3. 2017
- Český statistický úřad, 2016: Počet obyvatel v obcích k 1. 1. 2016, Praha, online:  
<<https://www.czso.cz/documents/10180/32853387/1300721603.pdf/cba78096-1cf5-4fde-b20a-3074b2f135f9?version=1.0>>, cit. 13. 3. 2017
- Český úřad zeměměřický a katastrální, 2016: k. ú.: 719692 – Petrohrad – Podrobné informace, Statistické údaje (stav ke dni 25. 9. 2016), online:  
<[http://www.cuzk.cz/Dokument.aspx?AKCE=META:SESTAVA:MDR002\\_XSLT:WEBCUZZK\\_ID:719692](http://www.cuzk.cz/Dokument.aspx?AKCE=META:SESTAVA:MDR002_XSLT:WEBCUZZK_ID:719692)>, cit. 26. 9. 2016
- Národní památkový ústav, 2003: Nemovité památky. Online:  
<<http://monumnet.npu.cz/pamfond/list.php?hledani=1&KrOk=&HiZe=&VybUzemi=1&sNazSidOb=Petrohrad&Adresa=&Cdom=&Pamatka=&CiRejst=&IdCis=&Uz=B&PrirUbytOd=3.5.1958&PrirUbytDo=6.3.2017>>, cit. 6. 3. 2017
- Národní památkový ústav, 2003: Státní archeologický seznam ČR. Online:  
<[http://isad.npu.cz/tms/arch\\_public/index.php?client\\_type=map\\_resize&Project=TM\\_S\\_ARCH\\_PUBLIC&client\\_lang=cz\\_win&strange\\_opener=0](http://isad.npu.cz/tms/arch_public/index.php?client_type=map_resize&Project=TM_S_ARCH_PUBLIC&client_lang=cz_win&strange_opener=0)>, cit. 7. 3. 2017
- Psychiatrická léčebna Petrohrad, 2016: Historie, online:  
<<http://www.plpetrohrad.cz/pro-verejnost/historie/>>, cit. 26. 9. 2016
- Regionalnirozvoj.cz: Metodická podpora regionálního rozvoje – Přístupy k vymezení venkova, online:  
<<http://www.regionalnirozvoj.cz/index.php/vymezeni.html>>, cit. 25. 3. 2017.
- Ústřední archiv zeměměřictví a katastru, 2013: Archiválie ÚAZK, Výkaz ploch k. ú. Petrohrad, online:  
<[http://archivnimapy.cuzk.cz/uazk/pohledy/am\\_main\\_102067\\_17.html](http://archivnimapy.cuzk.cz/uazk/pohledy/am_main_102067_17.html)>, cit. 9. 12. 2013

### **Legislativa:**

- Nařízení vlády č. 318/2013 Sb., Nařízení vlády o stanovení národního seznamu evropsky významných lokalit, v platném znění.
- Obecně závazná vyhláška č. 9/1994 Okresního úřadu v Rakovníku, o zřízení přírodního parku Jesenicko na okrese Rakovník, v platném znění.
- Zákon č. 114/1992 sb., o ochraně přírody a krajiny, v platném znění.

### **Seznam obrázků:**

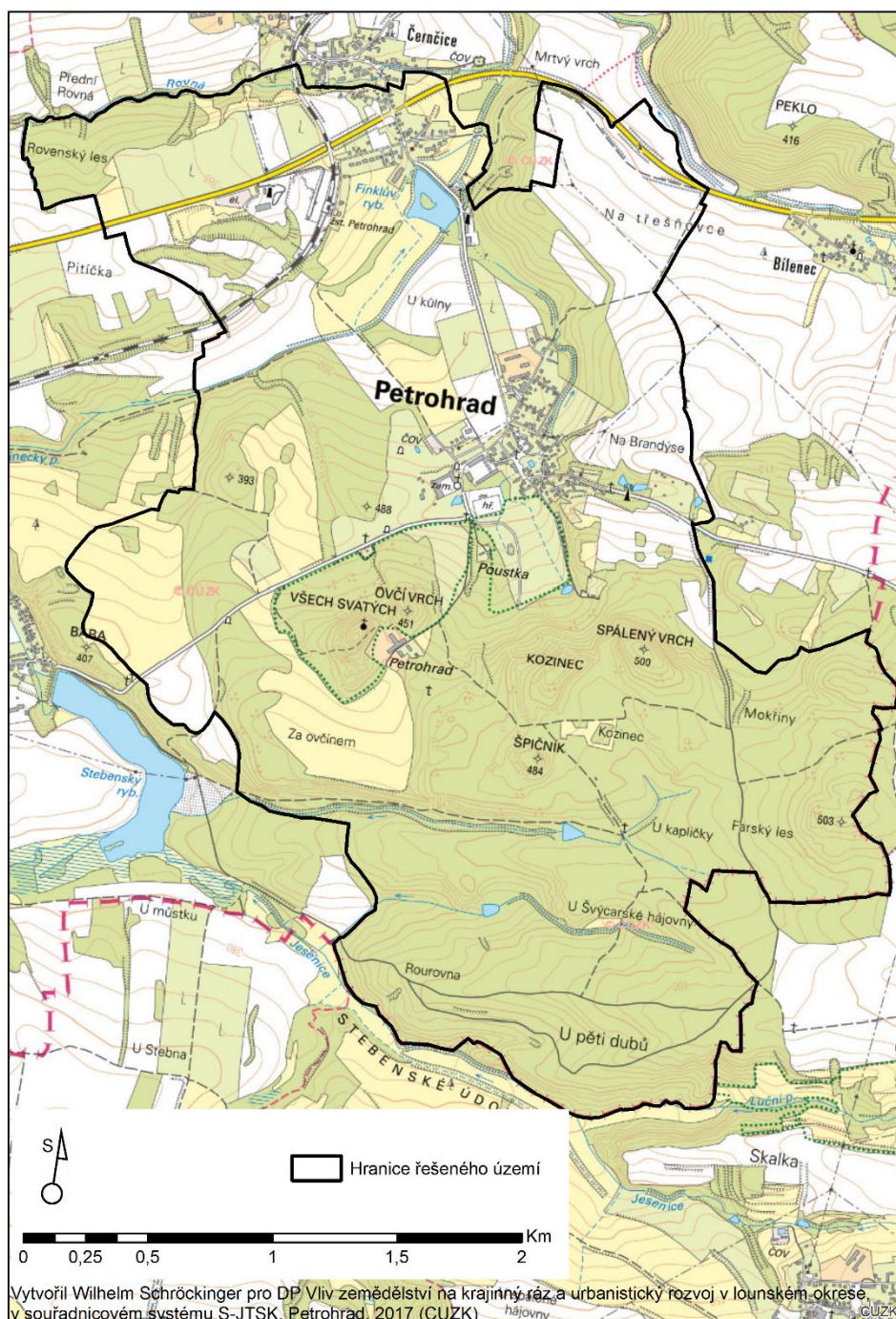
- Obr 1: Letecká fotografie staré části obce Petrohrad (online) cit. 28. 9. 2016, dostupné z <<http://www.petrohrad-obec.cz/index.php?id=1&action=detail&oid=3526932&nid=593>>.
- Obr. 2: Položení zájmového území v rámci okresu Louny, upraveno z CUZK <<http://services.cuzk.cz/wms/wms.asp>>.
- Obr. 3: Zámek Petrohrad (online) cit. 28. 9. 2016, dostupné z <<http://www.fotozrcmodelu.estranky.cz/fotoalbum/pamatky/zamek-petrohrad/>>.
- Obr 4: Panský dvůr Černínů (online) cit. 28. 9. 2016, dostupné z <[http://leguan.rajce.idnes.cz/Petrohrad\\_7\\_Mpx/](http://leguan.rajce.idnes.cz/Petrohrad_7_Mpx/)>.
- Obr. 5: Půdní vikýřky pro lepší přísun vzduchu na usedlosti v Sedčicích (online) cit. 28. 3. 2017, dostupné z <<http://www.lidova-architektura.cz/pdf/chmelarstvi-stavby.pdf>>.
- Obr. 6: Český statistický úřad: Počet obyvatel v obcích k 1. 1. 2016 (online), cit. 15. 3. 2017, dostupné z <<https://www.czso.cz/documents/10180/32853387/1300721603.pdf/cba78096-1cf5-4fde-b20a-3074b2f135f9?version=1.0>> a Historický lexikon obcí České republiky 1869 – 2011, cit. 15. 3. 2017, dostupné z <<https://www.czso.cz/csu/czso/historicky-lexikon-obci-1869-az-2015>>.
- Obr. 7: Kategorizace obyvatel dle pohlaví a věku k 1. 1. 2011, z celkového počtu 749 obyvatel (online), cit. 15. 3. 2017, dostupné z <<http://www.risy.cz/cs/vyhledavace/obce/scitani-lidu-domu-a-bytu-2011?zuj=566560>>.

- Obr. 8: Půdorys intravilánu obce z roku 1844, kdy proběhlo II. vojenské mapování, Český úřad zeměměřický a katastrální: Prohlížečí služba  
WMS – katastrální mapy – Základní mapy České republiky (online), cit. 13. 3. 2017, dostupné z <<http://services.cuzk.cz/wms/local-km-wms.asp>>.
- Obr. 9: Náchylnost orné půdy k větrné erozi, Výzkumný ústav meliorací a ochrany půdy (online), cit. 21. 3. 2017, dostupné z <<http://geoportal.vumop.cz/index.php?page=wms>>.
- Obr. 10: Dlouhodobá průměrná ztráta půdy v t/ha, Výzkumný ústav meliorací a ochrany půdy (online), cit. 21. 3. 2017, dostupné z <<http://mapy.vumop.cz/>>.
- Obr. 11: Porovnání současného stavu obdělávané půdy „Na Brandýse“ a stavu z roku 1844 dle II. vojenského mapování, Český úřad zeměměřický a katastrální (online), cit. 20. 3. 2017, dostupné z <<http://services.cuzk.cz/wms/local-km-wms.asp>>  
a <[http://archivnimapy.cuzk.cz/cio/data/main/cio\\_query\\_01.html?mapno\\_cm=c5715-1](http://archivnimapy.cuzk.cz/cio/data/main/cio_query_01.html?mapno_cm=c5715-1)>.
- Obr. 15: Lord Runciman s chotí na zámku v Petrohradě (online), cit. 31. 3. 2017, dostupné z <<http://www.fronta.cz/foto/lord-runciman-1>>.

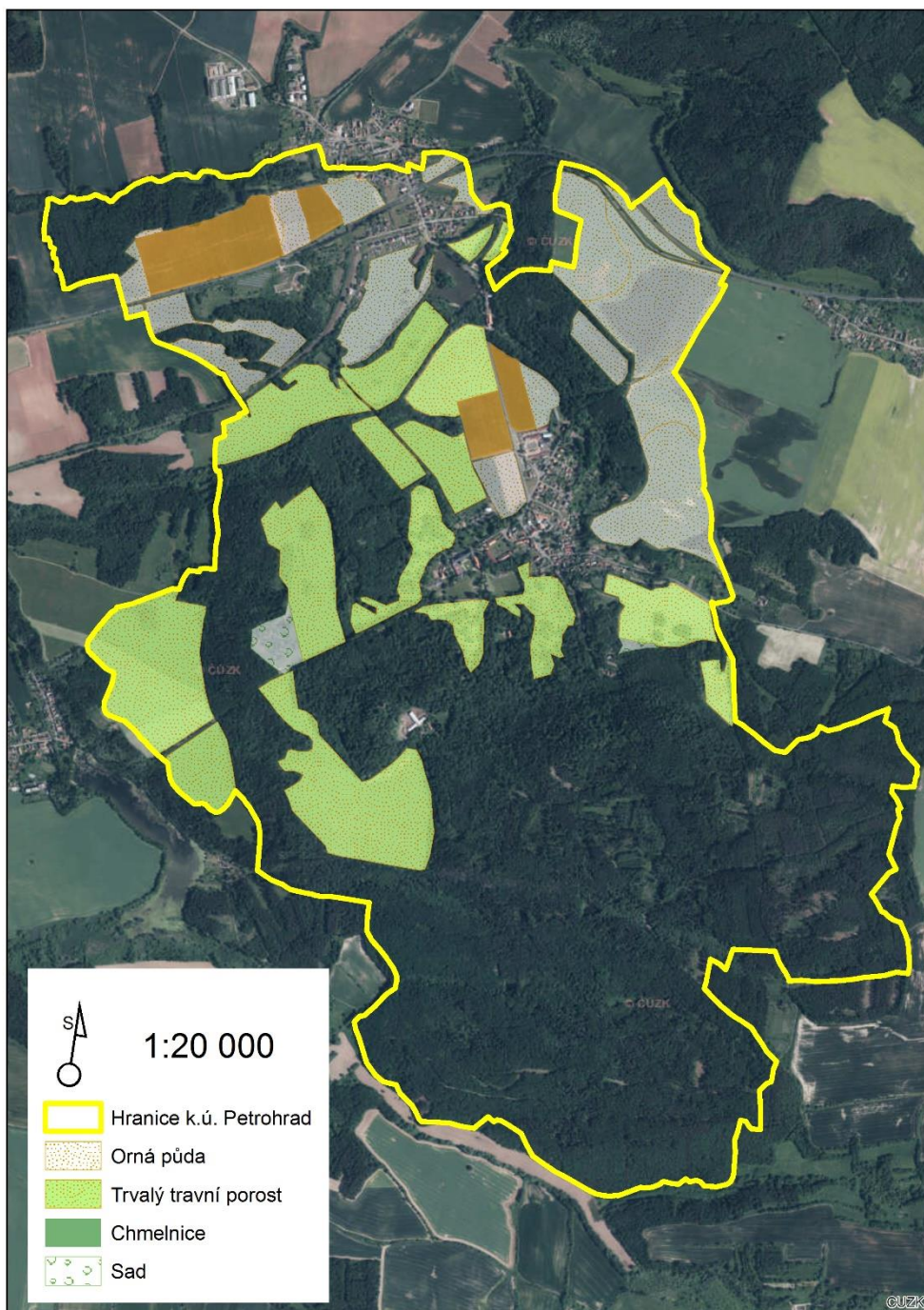
## **10. Přílohy**

- **Příloha č. 1:** Základní mapa obce Petrohrad
- **Příloha č. 2:** Využití ploch pro zemědělství v Petrohradě
- **Příloha č. 3:** Vývoj zastavěného území v k. ú. Petrohrad od roku 1844 do současnosti
- **Příloha č. 4:** Snímky I., II. a III. vojenského mapování.
- **Příloha č. 5:** Rozvoj zastavěných ploch na úkor orné půdy v důsledku pozemkové úpravy z 20. let 20. století a vyznačení dochovaných staveb spojených se zemědělstvím v obci.
- **Příloha č. 6:** Síť dochovaných pěších cest a cest se stromořadími zaniklých vlivem zemědělství.
- **Příloha č. 7:** Fotodokumentace

Příloha č. 1: Základní mapa obce Petrohrad

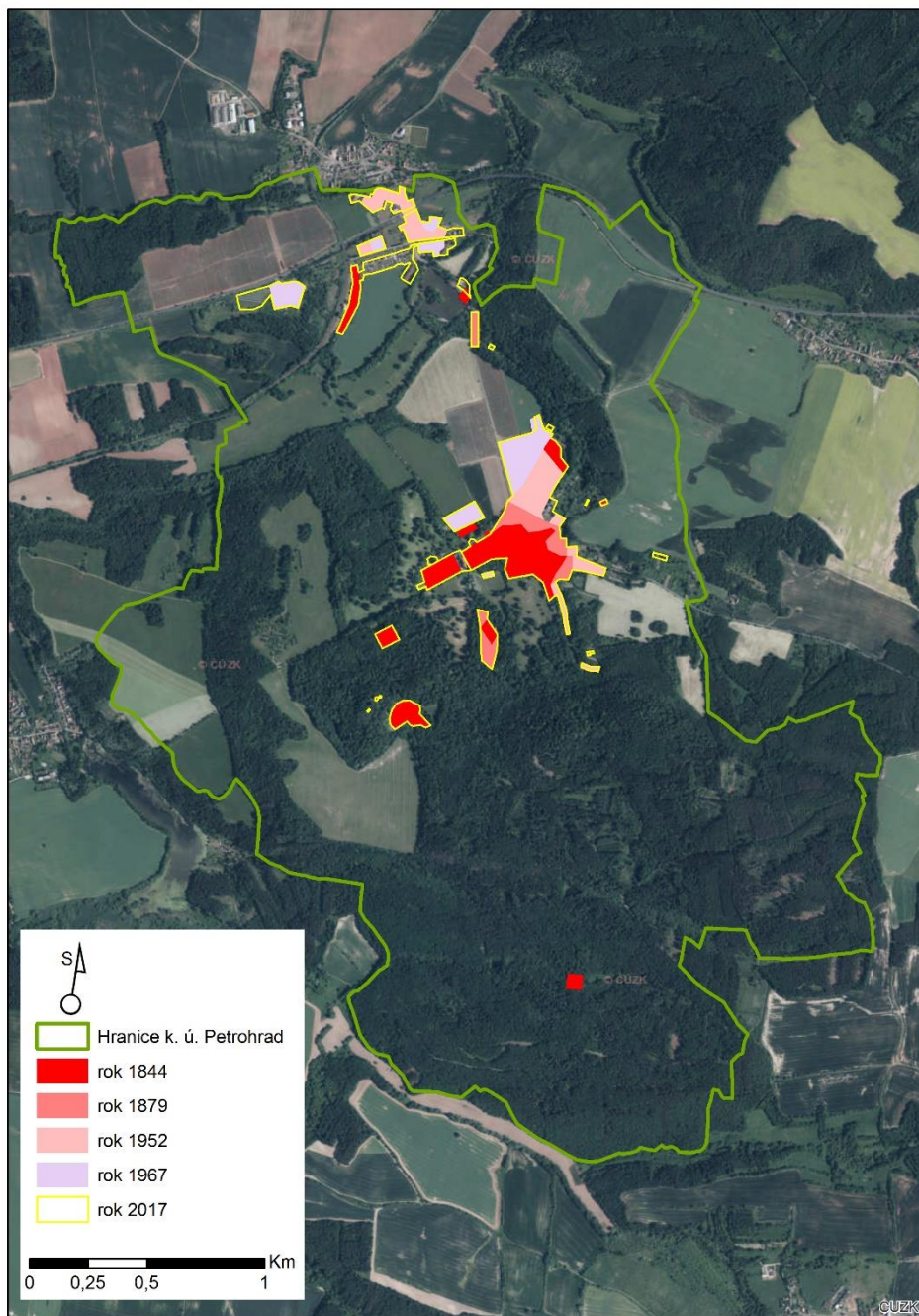


## Příloha č.2: Využití ploch pro zemědělství v Petrohradě



Vytvořil W. Schröckinger pro DP Vliv zemědělství na krajinný ráz a urbanistický rozvoj v lounském okrese, v souřadnicovém systému S-JTSK, Petrohrad, 2017 (ČUZK)

**Příloha č. 3: Vývoj zastavěného území v k. ú. Petrohrad od roku 1844 do současnosti na podkladu ortofoto**



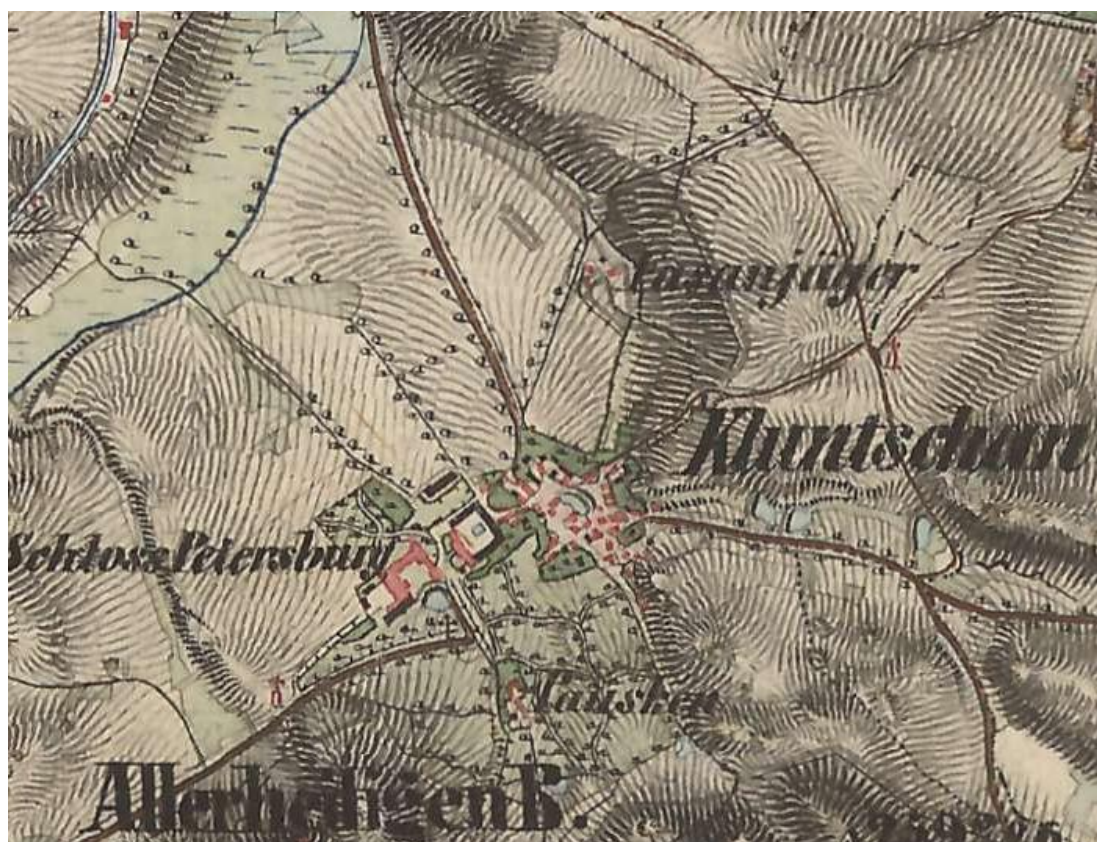
Vytvořil W. Schröckinger pro DP Vliv zemědělství na krajinný ráz a urbanistický rozvoj v lounském okrese, v souřadnicovém systému S-JTSK, Petrohrad 2017 (CUZK, archivní mapy)



**Příloha č. 4:** Snímky z I., II. a III. vojenského mapování a ortofoto.



Petrohrad v I. vojenském mapování, které probíhalo v letech 1763 – 1787  
([mapire.eu/map/firstsurvey](http://mapire.eu/map/firstsurvey)).



Petrohrad v II. vojenském mapování, které proběhlo v roce 1844  
([mapire.eu/map/secondsurvey](http://mapire.eu/map/secondsurvey)).

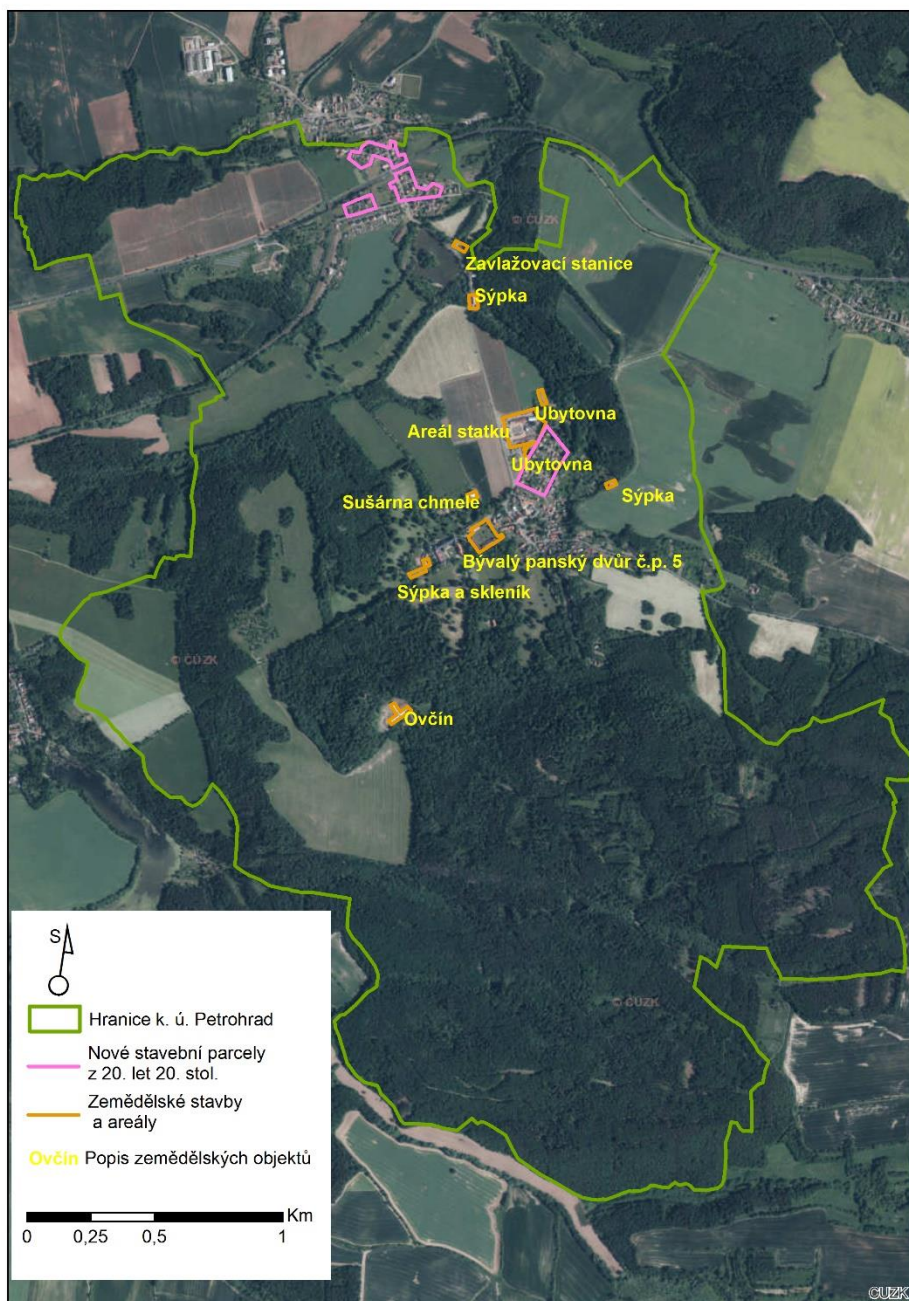


Petrohrad v III. vojenském mapování, které probíhalo v letech 1867 – 1887 (mapire.eu/map/thirdsurvey).



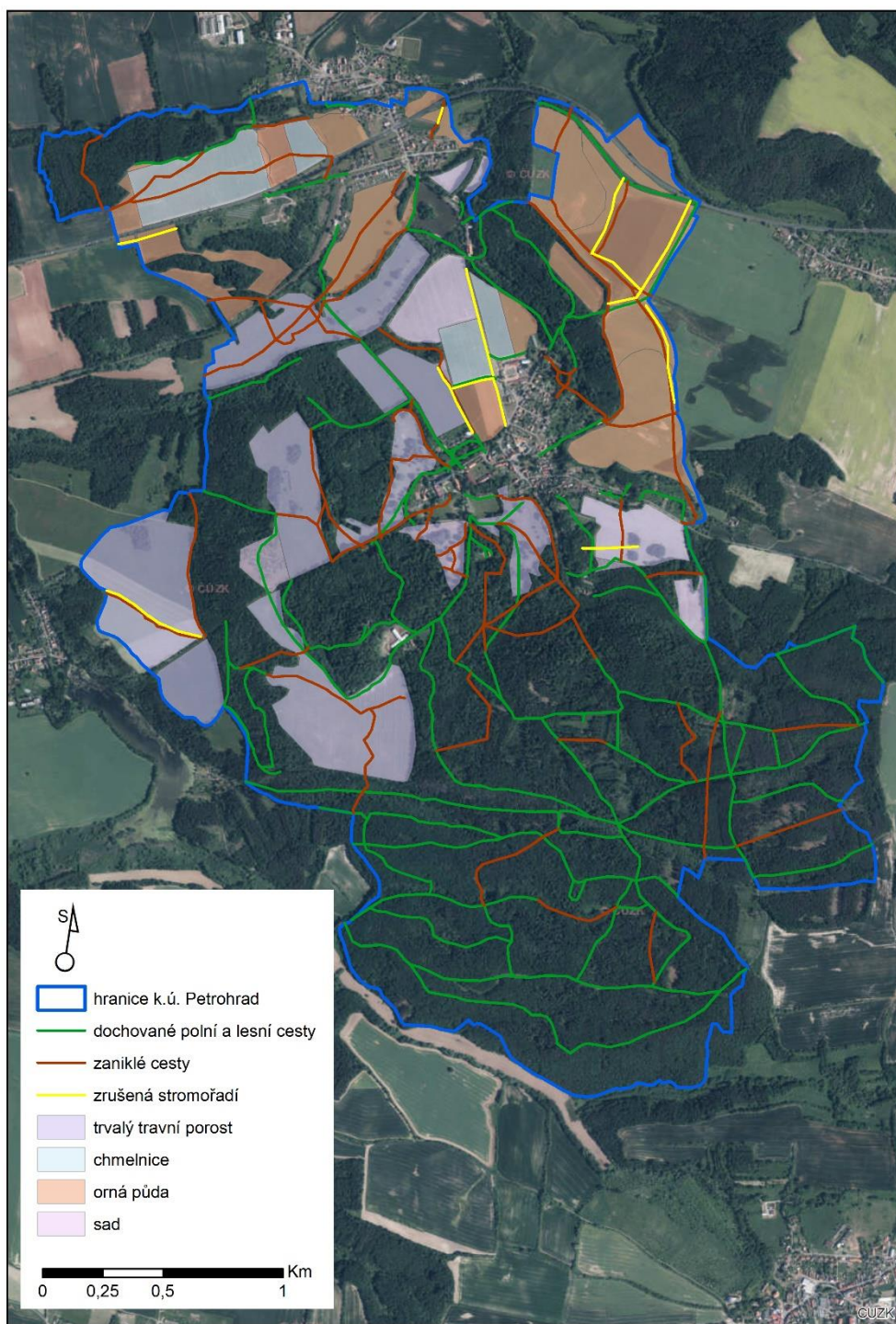
Ortofoto snímek intravilánu k. ú. Petrohrad (CUZK).

**Příloha č. 5:** Rozvoj zastavěných ploch na úkor orné půdy v důsledku pozemkové úpravy z 20. let 20. století a vyznačení dochovaných staveb spojených se zemědělstvím v obci.



Vytvořil W. Schröckinger pro DP Vliv zemědělství na krajinný ráz a urbanistický rozvoj v lounském okrese, v souřadnicovém systému S-JTSK, Petrohrad 2017 (CUZK, archivní mapy)

**Příloha č. 6:** Síť dochovaných pěších cest a cest se stromořadími zaniklých vlivem zemědělství.



Vytvořil W. Schröckinger pro DP Vliv zemědělství na krajinný ráz a urbanistický rozvoj v lounském okrese, v souřadnicovém systému S-JTSK, Petrohrad, 2017 (CUZK, archivní mapy)

**Příloha č. 7: Fotodokumentace**



Budova sýpky (v popředí) s budovou bývalého pivovaru (v pozadí) (Autor, 9. 7. 2016).



Bývalá ubytovna pro účastníky chmelových brigád (Autor, 9. 7. 2016).



Budova sýpky u pole „Na Brandýse“ s již opravenou střechou (Autor, 9. 7. 2016).



Obytná budova na Ovčíně (Autor, 25. 2. 2017).



Zavlažovací stanice pod Finklově rybníkem, která aktuálně slouží také jako hájovna  
(Autor, 25. 3. 2017).



Pomník uprostřed pole „Na Brandýse“ na hranici k. ú. Petrohrad a k. ú. Bílenc, bez přístupové cesty  
(Autor, 25. 3. 2017).



Zbytky sklepení Švýcarské hájovny (Autor, 27. 3. 2017).



Petrohradské skály, využívané také pro bouldering (Autor, 27. 3. 2017).





Sídlní zástavba v ulici směrem k bažantnici (Autor, 28. 3. 2017).



Opuštěná budova bývalé školky v Petrohradě (Autor, 28. 3. 2017).



Budova obecního úřadu – Ungrova vila – v nové části Petrohradu (Autor, 28. 3. 2017).



Bytové domy v nové části Petrohradu (Autor, 28. 3. 2017).



Fotovoltaická elektrárna v areálu bývalé cihelny (Autor, 31. 3. 2017).



Stopy po bývalé Ungrově cihelně v Petrohradě (Autor, 28. 3. 2017).



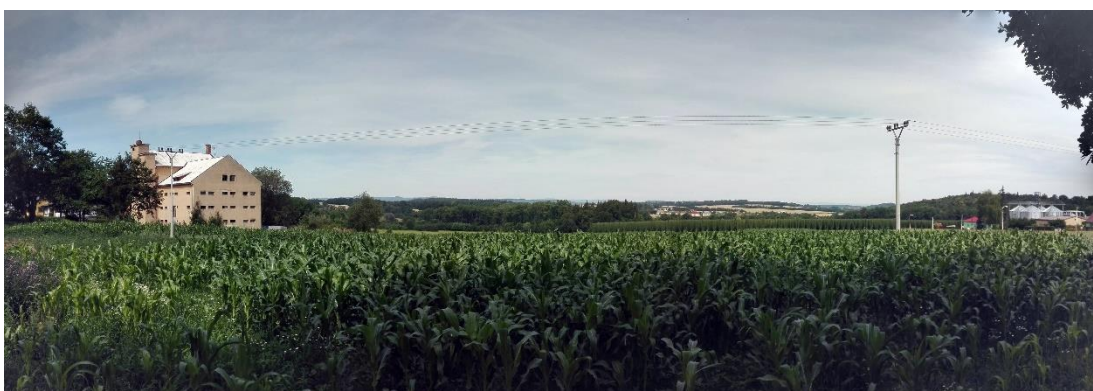
Rybniček v parkové louce severně od zámku (v pozadí), na rybníčku je znát negativní vliv z pastvy dobytka, který rybník využívá jako napajedlo (Autor, 28. 3. 2017).



Chmelnice směrem od staré do nové části Petrohradu (Autor, 9. 7. 2016).



Výhled na Petrohrad a okolí ze strážní věže zříceniny hradu Petršpurk (Autor, 7. 7. 2016).



Panoramatický pohled ze zámeckého parku na sušárnu chmele, chmelnice a zemědělský areál (zleva) (Autor, 8. 7. 2016).



Panoramatický pohled na stádo dobytka na Ovčíně (Autor, 16. 10. 2016).



Panoramatický pohled na Ovčín na Zámeckém kopci (Autor, 10. 7. 2016).



Pastva dobytka směrem do Petrohradu od Chotěšova (Autor, 26. 9. 2016).



Kaple Všech svatých na stejnojmenném vrchu (Autor, 2. 12. 2016).



Parková louka v údolí Podvineckého potoka (Autor, 22. 9. 2016).



Panoramatický pohled na budovu bývalého pivovaru a přilehlou sýpku (Autor, 17. 2. 2017).



Panoramatický pohled na pole severně od bažantnice s polní cestou vedoucí k Bílenci  
(Autor, 25. 3. 2017).



Panoramatický pohled na Ungrovu vilu a přilehlou zástavbu v nové části Petrohradu s rybníkem a budovou pivovaru v pozadí (Autor, 28. 3. 2017).



Panoramatický pohled na areál statku, sídelní zástavbu a sušárnu chmele, která nyní slouží jako základna petrohradských dobrovolných hasičů, z pěší cesty spojující starou část Petrohradu s nádražím (Autor, 28. 3. 2017).



Panoramatický pohled na vnitřek areálu bývalého panského dvora Černínů č. p. 5 (Autor, 9. 7. 2016).





Rybník v lokalitě „Skřivánek“, kterou na své náklady obnovil zemědělský podnik Petrohradská spol. s r.o. hraničící severně s polem „Na Brandýse“ (Autor, 31. 3. 2017).