

UNIVERZITA PALACKÉHO V OLOMOUCI

FILOZOFICKÁ FAKULTA

Bakalářská diplomová práce

Andragogika a sociologie

Olomouc 2018

Lucie Lešková

UNIVERZITA PALACKÉHO V OLOMOUCI
FILOZOFICKÁ FAKULTA

**KATEDRA SOCIOLOGIE, ANDRAGOGIKY A KULTURNÍ
ANTROPOLOGIE**

DOMÁCÍ NÁSILÍ V POVĚDOMÍ STUDENTŮ
SOCIÁLNÍ PRÁCE NA UPOL

Bakalářská diplomová práce

Autor: Lucie Lešková

Vedoucí práce: PhDr.Mgr.Naděžda Špatenková, Ph.D.

Olomouc 2018

Prohlašuji, že jsem bakalářskou diplomovou práci na téma

„Domácí násilí v povědomí studentů sociální práce na UPOL“ vypracovala samostatně a uvedla v ní veškerou literaturu a ostatní zdroje, které jsem použila.

V Olomouci dne

Podpis.....

Poděkování

Na tomto místě bych ráda poděkovala PhDr.Mgr.Naděždě Špatenkové, Ph.D. za odborné vedení mé práce, trpělivost a cenné rady, které mi poskytla při jejím zpracování. Dále bych ráda poděkovala Mgr. Ivaně Olecké za cenné rady ohledně empirické části a Mgr. Davidu Fiedorovi za ochotu mi poradit ohledně programu STATISTICA. Můj dík také patří Mgr. Pavlíně Valouchové, Ph.D. a PhDr. Evě Klimentové, Ph.D. za velmi ochotnou pomoc při delegování dotazníků studentům.

ANOTACE

Jméno a příjmení:	<i>Lucie Lešková</i>
Katedra:	Katedra sociologie, andragogiky a kulturní antropologie
Obor studia:	Andragogika a sociologie
Obor obhajoby práce:	<i>Andragogika</i>
Vedoucí práce:	<i>PhDr. Mgr. Naděžda Špatenková, Ph.D.</i>
Rok obhajoby:	2018

Název práce:	Domácí násilí v povědomí studentů sociální práce na UPOL
Anotace práce:	Bakalářská práce se zaměřuje na problematiku domácího násilí mezi partnery. Cílem teoretické části je vysvětlit, co domácí násilí znamená, vymezit jeho okolnosti a charakterizovat osoby ohrožené domácím násilím a osoby násilné. Dále se práce zabývá způsoby pomoci. Empirická část pak porovnává základní vědomosti studentů sociální práce o dané problematice napříč ročníky.
Klíčová slova:	domácí násilí, násilí na ženách, násilí na mužích, pomoc
Title of thesis	Awariness of social work students at UPOL about domestic violence
Annotation	The bachelor's thesis focuses on the problematics of domestic violence between partners. The aim of the theoretical part is to explain what domestic violence means, to define circumstances and to characterize violent people and victims of domestic violence. Then the thesis deals with the ways to help. The empirical part compares the basic knowledge of all three years students of social work about the problemacy
Keywords	domestic violence, violence against women, violence against man
Názvy příloh vázaných v práci	Muži a ženy jako oběti domácího násilí v UK, Výskyt domácího násilí ve světě (mimo Evropu), Zásady práce s oběti domácího

	násilí, Dotazník, Odpovědi na dobrovolnou otázku v dotazníku, Výsledky předvýzkumu
Počet literatury a zdrojů:	31
Rozsah práce:	110 226 znaků

Obsah

ÚVOD.....	10
TEORETICKÁ ČÁST: DOMÁCÍ NÁSILÍ	12
1. Definice	12
1.1 Znaky domácího násilí.....	13
1.3 Výskyt a příčiny vzniku domácího násilí	14
1.4 Důsledky domácího násilí – syndrom týrané osoby.....	15
1.4.1 Symptomy posttraumatické stresové poruchy	16
1.4.2 Naučená bezmocnost.....	17
1.4.3 Sebezničující zvládací strategie	18
1.4 Cyklus a formy domácího násilí.....	19
1.5.1 Cyklus	19
1.5.2 Formy domácího násilí	20
1.6 Osoby ohrožené domácím násilím.....	22
1.6.1 Ženy.....	22
1.6.2 Muži.....	25
1.7 Násilné osoby	27
1.7.1 Ženy.....	27
1.7.2 Muži.....	28
1.8 Odborná pomoc	32
1.8.1 Policie	32
1.8.1.1 Institut vykázaní	32
1.8.2 Intervenční centrum.....	33
1.8.3 Bílý kruh bezpečí (BKB).....	34
1.8.4 Anonymní telefonní linky	35
1.9 Problematika domácího násilí v rámci sociální práce	36
EMPIRICKÁ ČÁST: STUDENTI SOCIÁLNÍ PRÁCE A JEJICH POVĚDOMÍ O DOMÁCÍM NÁSILÍ	38
Cíl, výzkumná otázka a hypotézy	38
Operacionalizace pojmů.....	39
Předvýzkum.....	43
Použité metody a techniky sběru dat	44
Zkoumaný soubor	45
Výsledky	46

Diskuze výsledků výzkumu	78
ZÁVĚR	81
LITERATURA A ZDROJE	85
SEZNAM TABULEK	88
SEZNAM PŘÍLOH.....	92

ÚVOD

Domácí násilí je vážný sociální problém současné doby. Povědomí o něm však stále není dostačující. Lidé si uvědomují, že existuje, ale ne každý si dokáže představit, co všechno může zahrnovat. Domácí násilí totiž nepatří mezi běžná konverzační témata. Lidé si o něm nepovídají doma u oběda, při setkáních s přáteli a mnohdy se o něm nemluví ani s žáky a studenty ve výuce. Přestože jsem o této problematice na hodinách párkrát slyšela, problém domácího násilí jsem začala více vnímat až poté, co jsem se o něm rozhodla psát bakalářskou práci. Najednou jsem si uvědomila, že skutečnosti, které se mi u některých párů (které jsem znala z doslechu) jevily jako nehezské, nesou znaky různých forem domácího násilí. Sama jsem se dostala do situace, kdy se mi svěřila jedna žena, že ji její manžel bije. Doslova se dvakrát rozplakala. Byla jsem bezmocná, protože jsem zkrátka nevěděla, jak jí pomoci. Jak jí přesvědčit, aby před domácím násilím „nezavírala oči“.

Pracovníci spadající do kategorie „pomáhajících profesí“ by však v dané situaci měli vědět, jak zasáhnout. Zahrnuji do této kategorie především sociální pracovníky, psychology a právníky. Stejně tak by ale měli mít alespoň základní přehled studentů těchto oborů. (Jen v Olomouci, se s klienty, kterých se může týkat domácí násilí, mohou v praxi setkat minimálně na třech různých pracovištích: IC, BKB, Charita...). Neměli by totiž spoléhat na to, že se úplně všechno naučí až ve chvíli, kdy nastoupí do práce. Pokud se zaměřím konkrétně na studenty – absolventy – sociální práce, očekávala bych od nich, že budou schopni rozeznat domácí násilí od „italské“ domácnosti, že budou s nedůvěrou přistupovat k názorům, že „jedna facka domácí násilí nedělá“, což souvisí s tím, že by měli mít povědomí o formách domácího násilí. Takové fyzické násilí lze třeba i vidět, ale tzv. skryté formy násilí, na první pohled nepoznáme. Snad možná na několikátý poslech? Jedná se o násilí psychické, sociální a ekonomické. Možná vůbec nejtěžší na diagnostikování je násilí sexuální. Problém spočívá v tom, že dřív, než se daný

problém nálepkuje jako „domácí násilí“, musí být zjištěna jasná fakta, která to potvrzují. A to už souvisí s tím, že kolem domácího násilí koluje spousta mýtů. Například to, že násilníkem je vždy muž a osobou ohroženou či týranou je vždy žena. Aby nedošlo k omylu a nebyl odmítnut klient, kterého se domácí násilí týká, měli by mít studenti sociální práce jasnou představu, co sociální mýtus je a co ne. Neměli by totiž dopustit, aby byl někdo neprávem odmítnut. Násilné osoby totiž bývají mistry manipulace. A nebojí se jí použít ani na odborného pracovníka. Stejně tak by si měli dát pozor na „fake“ oběti domácího násilí, které svého partnera obviní neprávem. V takových případech je třeba vědět, jaký má domácí násilí charakter. Že má vzestupnou tendenci, že se opakuje a že je jednostranné. Zároveň je třeba vědět, že domácí násilí má nějaký cyklus. Je třeba si uvědomit, že „období líbánek“ nemusí znamenat to, že se domácí násilí už nebude opakovat. Důležité je také povědomí o způsobech a místech odborné pomoci: o intervenčních centrech, Bílém kruhu bezpečí či o anonymních linkách, jako je například Linka důvěry, Linka bezpečí apod. Mimo jiné, by studenti také měli vědět, že policie má právo tzv. institutu vykázání, který trvá minimálně 10 dnů ode dne vyhoštění násilné osoby ze společné domácnosti.

Cílem mé bakalářské práce je zjistit a porovnat základní vědomosti studentů sociální práce na Univerzitě Palackého v Olomouci o problematice domácího násilí a porovnat je na základě jednotlivých ročníků. Výzkumná otázka zní: Existuje souvislost mezi vědomostmi studentů bakalářského studia sociální práce o domácím násilí a ročníkem studia? Jejich vědomosti budu zjišťovat kvantitativní metodou prostřednictvím strukturovaného dotazníku, který jim zprostředkuji online.

TEORETICKÁ ČÁST: DOMÁCÍ NÁSILÍ

Co je domácí násilí? To by měla být první otázka, kterou by si měl položit student sociální práce, který se chce problematikou v budoucnu zabývat. Odpověď nalezneme prakticky v každé odborné publikaci na dané téma. Už samotný výraz násilí v člověku vyvolává negativní pocity. Že se jedná o „zlé nakládání“ píše ostatně i autorky knihy, z níž cituji v následujícím odstavci. Ano, tato práce bude opravdu krok po kroku představovat jakési zlo páchané člověku člověkem. Naštěstí i zlo má svůj protiklad. Dobro. To bude představeno v závěru teoretické části.

1. Definice

Dříve než se začne mluvit o domácím násilí, je důležité si vymezit pojem „násilí“: *„Násilím obecně rozumíme zlé nakládání, tělesné útoky, pohrůžky obdobným násilím nebo jednáním, které působí újmu na fyzickém, sexuálním nebo psychickém zdraví. Jde o agresi jedné osoby proti osobě druhé (nebo jejich většinu počtu), jejímž cílem je ublížit, poškodit, poranit nebo zabít (ČACKÁ-PAVLÍKOVÁ, I., HUŇKOVÁ, M., VOŇKOVÁ, J. 2002: 9).*

Definice domácího násilí dle Vágnerové zní: *„zneužití postavení a moci, kterou pachatel v rodině má. Projevuje se nepřiměřenými požadavky, vynucováním podřízenosti oběti a kontroly nad jejím životem.“* Toho všeho dosahuje násilná osoba násilím, případně vyhrožováním a využíváním strachu z další újmy. Jedná se o fyzické ubližování, konkrétně o bití a jiné fyzické ohrožování, které je často spojené se sexuálním násilím. Dále se jedná o psychické týrání, ekonomické omezování a sociální izolaci (2004: 633).

Na webových stránkách organizace ROSA píše: *„Násilí je volba – ti, kteří se dopouštějí domácího násilí, se mohou rozhodnout, zda se k násilnému chování uchýlí, nebo ne“* (ROSA, 2014).

Ne však všechno, co se jako domácí násilí jeví, domácím násilím opravdu je. Nadace ROSA publikuje také následující: Domácí násilí není možné zaměňovat s „manželskou rozepří“ či partnerskou hádkou. Při hádce totiž proti sobě stojí dvě

osoby, které si vyměňují názory. Tyto osoby jsou přibližně rovnoprávné a mají podobné postavení. V případech domácího násilí se však jedná o bezmocnou a vystrašenou oběť, která se obává trestu či napadení, a pachatele, který se skrze svou moc, snaží oběť ovládat a donutit k tomu, co chce on (ROSA, 2014).

Matoušek vnímá problematiku domácího násilí jako poruchu vztahu mezi blízkými osobami. Poruchy vztahů mezi blízkými osobami mohou být rozmanité, zdaleka ne každá vztahová porucha, která obsahuje násilné incidenty, představuje domácí násilí (např. stalking). Domácí násilí je možno definovat jako „*opakující se jednostranné násilí fyzické, psychické, sexuální či sociální a ekonomické, které se ve vztahu mezi blízkými osobami bydlícími ve společném obydlí vyskytuje dlouhodobě* (MATOUŠEK, O. a kol. 2013: 353).

Na počátku 90. let 20. století stála problematika domácího násilí mimo zájem odborníků i veřejnosti. Případy domácího násilí se samozřejmě vyskytovaly, nicméně se řešily až ve chvíli, kdy nabyly příznaky trestného činu. Soudy i policie postupovaly jako v jiných případech násilí. Nebralo se v potaz, že domácí násilí je specifický fenomén a že násilí mezi blízkými funguje jinak než mezi osobami cizími. Situace se však na počátku 21. století zásadním způsobem změnila. Povědomí veřejnosti i odborníků o podstatě domácího násilí vzrostlo, i když o něm panovaly falešné mýty (ČÍRTKOVÁ, L. 2008: 9).

Domácí násilí je fenomén, se kterým se studenti sociální práce pravděpodobně v rámci své budoucí práce setkají, pokud se s ním tedy už nesetkali na praxi či v osobním životě. Opakuji tedy, že nikdy není na škodu, aby si o této problematice nastudovali nějakou literaturu, protože jak vyplývá z výše zmíněných publikací a internetových stránek, lidé podléhají nejrůznějším mýtům.

1.1 Znaky domácího násilí

Pokud se v rodině vyskytne nějaký násilný incident, nemusí jít nutně o domácí násilí. O domácí násilí se jedná v případě, kdy jsou naplněny všechny čtyři definiční znaky domácího násilí. Je však velmi pravděpodobné, že bude

chybějící znak brzy doplněn a proces domácího násilí bude odstartován (ŠEVČÍK, D., ŠPATENKOVÁ N., 2011: 37-38).

Domácí násilí je vymezeno následujícími znaky. Jedná se o přítomnost násilí (psychického, fyzického, sociálního, sexuálního, ekonomického) mezi blízkými osobami ve společném obydlí. Dalším znakem je trvalost a neměnná diferenciací rolí na násilnou osobu (pachatele) a ohroženou osobu (oběť). Je typické, že se incidenty opakují v podobě cyklu domácího násilí. Někdy je přítomna i eskalace ve frekvenci a intenzitě násilí. „Pro identifikaci domácího násilí je důležitá současná přítomnost všech zmíněných znaků. Klíčovou roli hraje především cyklus domácího násilí“ (ŠEVČÍK, D., ŠPATENKOVÁ, N. in MATOUŠEK, O. 2013: 353).

Přesto, že je doporučeno věřit osobě ohrožené domácím násilím, měli by studenti sociální práce vědět, že pokud jde o případ domácího násilí, musí být vymezeny určité znaky, které definuje ve své publikaci např. Špatenková.

1.3 Výskyt a příčiny vzniku domácího násilí

Četnost zneužívaných a týraných lidí nelze přesně vymezit, jelikož se většina těchto případů odehrává v prostředí domácnosti. Potrestání dokonce nejsou ani všichni zjištění agresori, protože se stává, že oběť své oznámení často odvolá. Obětí domácího násilí bývají v naprosté většině ženy. Dle výzkumu agentury STEM trpí násilím nejčastěji ženy mezi 25. a 40. rokem. Agresivita pachatele bývá často generalizována, naprostá většina bitých žen uvedla, že se jejich partneři chovali podobným způsobem i k dětem a svým rodičům. K domácímu násilí dochází nejčastěji o víkendu a ve večerních hodinách, když je doma celá rodina (STEM in VÁGNEROVÁ, 2004: 634).

Násilí páchané na ženách se objevuje ve všech zemích¹, ve všech kulturách, sociálních vrstvách, věkových skupinách, vzdělanostních úrovních, ekonomických kategoriích a etnických skupinách² (UNICEF, 2000: 2).

¹ Viz přílohy č. 1 a č. 2

Vágnerová (2004: 634) dodává, že rozdíly různých socioekonomických skupin mají základ v odlišnosti mechanismu vzniku a udržování násilných vzorců chování, které vyplývají z problémů partnerství. Závisí na odlišnostech v postavení žen, rozdílu jejich možností a kompetencí, převážně z hlediska schopnosti bránit se (2004: 634).

Vznik násilí v partnerských vztazích se vysvětluje různě. Například interakční model je založen na představě komplementarity chování násilníka a způsobu reagování oběti. Jiný výklad považuje za nejdůležitější osobnost agresora, kdy hledá vysvětlení ve struktuře jeho osobnostních vlastnostech, které reaktivitu těchto lidí aktuálně či dlouhodobě ovlivňují. Je tak možné rámcově vymezit typy mužů a žen, které lze považovat za rizikové (VÁGNEROVÁ, 2004: 634-635).

S domácím násilím se mohou setkat jak studenti, kteří budou pracovat jako sociální pracovníci na území České republiky, tak i všude jinde ve světě. Jak totiž ukazuje výzkum organizace UNICEF (viz přílohy), tato problematika se týká všech lidí na světě. Vznik domácího násilí nelze podle Vágnerové tak jednoznačně vysvětlit. Pro lepší organizaci byly vytvořeny různé vzorce, které ve své publikaci zmiňuje Čírtková.

1.4 Důsledky domácího násilí – syndrom týrané osoby

Proč s násilným partnerem zůstávají? Tuto otázku si mohou pokládat nejen nejbližší, ale i sousedé či kolegové z práce. Všichni ti, kteří si již stačili všimnout, že se něco děje. Problém spočívá v tom, že oni se na situaci, na rozdíl od týrané osoby mohou dívat objektivně. A právě to týraná osoba postrádá. Odpověď na otázku, proč tomu tak je, hledá tato kapitola. Dané téma je pro studenty sociální práce zásadní – je zde totiž popsán profil jejich potenciálního klienta.

V případě domácího násilí jde obvykle o tzv. mnohonásobnou oběť. Tito lidé jsou opakovaně zraňováni fyzicky, psychicky či sexuálně osobou, které původně věřily natolik, že s ní navázaly pevný partnerský vztah, pojí je s ní příbuzenský poměr, či s ní sdílejí společnou domácnost. Domácí násilí má vždycky v jakékoli podobě devastující účinky na psychický či fyzický stav

ohrožené osoby. Ty pak často bývají závislé na svém trýzniteli (ŠEVČÍK, D., ŠPATENKOVÁ, N. 2011: 42-43).

Vzhledem k tomu, že domácí násilí je zpravidla opakované, dochází u obětí často k rozvoji syndromu týraného partnera. Původně se hovořilo o syndromu týrané ženy, později odborníci na danou tematiku připustili, že oběťmi domácího násilí nejsou jen ženy jako partnerky, ale i jiné osoby. Syndrom týrané osoby je definován jako: *„soubor specifických charakteristických důsledků zneužívání, jež vedou ke snížené schopnosti daného jedince efektivně reagovat na prožívané násilí“*. Syndrom tvoří různé projevy, které lze rozdělit do následujících kategorií: symptomy posttraumatické stresové poruchy, naučená bezmocnost a sebezničující zvládací strategie (ŠEVČÍK, D., ŠPATENKOVÁ, N. 2011: 42-43).

1.4.1 Symptomy posttraumatické stresové poruchy

K posttraumatické stresové poruše může dojít v důsledku silného traumatu. *„Tato porucha je pak charakterizována nepřátelským nebo nedůvěřivým postojem ke světu, sociální zdrženlivostí, pocitem prázdnoty a beznaděje, chronickým pocitem „bytí na okraji“ jako člověk trvale ohrožený a odcizený“* (O psychologii. 2014).

Vymezení syndromu týrané ženy naznačuje, že důsledky domácího násilí na osobu ohroženou domácím násilím jsou specifické. Viktimizace v podobě domácího násilí produkuje soubor následných behaviorálních a mentálních reakcí obětí. Setkáváme se u nich s jevy, které u obětí ostatních kriminálních činů nenacházíme. Markantní je třeba přetrvávající vazba k agresorovi, setrvávání ve vztahu s ním, zatajování závažnosti a příčin zranění, popírání viktimizace. Tyto typické důsledky domácího násilí jsou pro vnějšího pozorovatele nesrozumitelné. Ten nechápe, proč dospělá týraná osoba tyrana neopustí. *„Neznalost problematiky pak vede k tomu, že chování oběti je vysvětlováno pomocí falešných mýtů, například tím, že ženě se násilí líbí“* (ČÍRTKOVÁ, L. 2008: 26).

Kvůli traumatickým účinkům se u týraných osob vyvíjejí různé symptomy jako je znovuprožívání traumatických situací v podobě útoků ohrožujících zdraví a život (známé jako „flashback“), poruchy spánku („noční můry“), či poruchy příjmu potravy. Obvykle jsou tito jedinci zcela emocionálně vysílení, vyčerpáni

a ochromeni. Jsou u nich pozorovatelné odezvy úzkosti, deprese, strachu, viny a studu, které se podobají účinkům tzv. vymývání mozku, kdy je člověk v podstatě izolován od sociální opory. Násilné osoby poskytují jediné potvrzení hodnoty oběti, které je proměnlivé, vzájemně si odporující o ohrožující zacházení, proložené chvilkovou laskavostí. Paradoxem je, že jediná osoba, která o osobu ohroženou projevuje zájem a občas se k ní zachová laskavě, je právě násilná osoba (ŠEVČÍK, D., ŠPATENKOVÁ, N. 2011: 42).

Týrané osoby bývají často vznětlivé a přecitlivělé. Dále se vyznačují zvýšenou panikou, hyperaktivitou, nervozitou, sníženým sebevědomím, apatií a netečností. Mohou také popírat svoje pocity, nejsou schopny spontánně ventilovat emoce jako je hněv a vztek. Mají sklony k vyhýbání se konfliktům, při kontaktu s autoritou projevují až abnormální vstřícnost, neprůbojnost, submisi a snaží se za každou cenu vyhovět. Takovým chováním se vyznačují i při kontaktu s pracovníky pomáhajících profesí. Také lze u nich identifikovat silné pocity bezmoci, strachu a deprese jako reakci na ztrátu iluzí ve vztahu ke světu, ztrátu pocitu síly, kontroly a moci nad svým životem, včetně pochybností o sobě a smyslem svého života (ŠEVČÍK, D., ŠPATENKOVÁ, N. 2011: 42-43).

1.4.2 Naučená bezmocnost

Stav naučené bezmocnosti se vyvíjí po opakovaných neúspěšných pokusech odejít nebo zajistit si pomoc. Tyto pokusy se nezdařily kvůli selhání systému nebo jiným faktorům. Jedinec nabývá dojmu, že žádná jeho reakce nevede k příznivému závěru, k ukončení násilí, generalizuje své pocity a stává se pasivním, tím, že nedělá nic. Propadá beznaději, bezmocnosti a stavu letargie. *„Naučí se situaci násilí „nějak přežít“ spíše, než aby se snažil ton nějak řešit nebo uniknout* (ŠEVČÍK, D., ŠPATENKOVÁ, N. 2011: 44-45).

Naučená bezmocnost souvisí s drasticky sníženým sebevědomím. Nadávky násilné osoby mají devastující účinky na sebeúctu týrané osoby, která ztrácí respekt k sama sobě. S tím souvisí její nejistota, nerozhodnost, ztráta životních iluzí, vymizení radosti ze života, ztráta osobních perspektiv a někdy i pokřivení obvyklých měřítek. Je až nápadně oddaná svému trýzniteli a nemusí si

být jista ani hodnocením své situace. Není si jistá, zda je snášení toho všeho normální, nebo zda je na místě vyhledat pomoc (ŠEVČÍK, D., ŠPATENKOVÁ, N. 2011: 44-45).

Důležitý význam má reakce oběti na první incidenty násilí. *„Osoby, které aktivně zareagovaly v počáteční fázi zneužívání a kladly podmínky ohledně dalšího soužití, hrozily sankcemi a zveřejněním incidentů, jsou později schopné efektivněji reagovat na pokračující násilí a snaží se situaci aktivně řešit tím, že vyhledají pomoc, obrátí se na intervenční centrum apod.“* Na druhou stranu u jedinců, kteří se vyznačují pasivní reakcí na první incidenty, se významně zvyšuje pravděpodobnost dlouhodobého zneužívání. *„Tyto oběti vyhledávají pomoc až v okamžiku, kdy jsou přesvědčeny, že jim jde o holý život. V takovém případě existuje vysoké riziko zoufalého, impulzivního útoku na agresora (ŠEVČÍK, D., ŠPATENKOVÁ, N. 2011: 44-45).*

1.4.3 Sebezničující zvládací strategie

Důsledky marných pokusů o ukončení násilí a dlouhodobého setrvávání v dané situaci jsou následující: týraná osoba může získat dojem, že nemá jinou možnost než zůstat a nějak to zvládnout. Také může mít vážné obavy o svůj život, pokud se pokusí odejít, nebo zkrátka nemá kam jít. Pro „zlehčení“ své situace tak volí často maladaptivní únikové mechanismy a sebezničující zvládací strategie jako je alkohol, drogy, pokus o sebevraždu či se u ní objevují vražedné tendence atd. Sebezničující reakce jsou typické pro případy, kdy dochází k dlouhotrvajícímu týrání. Jedná se o následujících pět reakcí. Týraná osoba omlouvá osobu násilnou za její chování a připisuje její násilné chování mimořádným vnějším okolnostem, jako je nezaměstnanost, alkohol, případně obviňuje sama sebe z vyprovokování násilné osoby („popírání viny útočnicka“). Osoby ohrožené domácím násilím minimalizují skutečné následky incidentů násilí i celkové situace. Tímto redukuje strach z budoucího vývoje situace, což činí problém snesitelnějším („minimalizace násilí“). Týrané osoby zlehčují nebezpečnost i intenzitu útoků a nevnímají či si nechtějí připustit vážnost situace („bagatelizace následků“). Také popírají skutečnost, že jsou týrány a zneužívány. Svá zranění tak vysvětlují nepravdivě, např. svou vlastní nešikovností („popírání viktimizace“) Osoby

ohrožené domácím násilím nepřijímají nabízenou pomoc, protože nevěří tomu, že je jim možné pomoci. To však komplikuje navázání vztahu pomáhajících pracovníků s daným člověkem a zahrnuje opakované návraty k násilné osobě a odmítání rozvodu či rozchodu jako možné řešení situace (ŠEVČÍK, D., ŠPATENKOVÁ, N. 2011: 44-45).

Studenti sociální práce by měli mít na paměti, že se na osobě, která prožila domácí násilí, podepsaly nějaké následky. Nic, co bylo předtím, už nemusí být stejné. Důvěra v lidi, v lásku, v „normální vztah“. Útěcha typu: nebojte, najdete si někoho lepšího, tak nemusí být zcela na místě.

1.4 Cyklus a formy domácího násilí

Jak již bylo poznamenáno v úvodu, domácí násilí má charakter určitého koloběhu. V televizních dokumentech často slyšíme o násilnících, kteří zmlátili svou ženu do bezvědomí a pak přišli domů se sklopenou hlavou a pugetem růží. Aby ji odprosili, aby slíbili, že se nic takového nebude opakovat, aby ji vyznali lásku. Této fázi se říká „období líbánek“. Ale jak i klasické líbánky jednou končí, tak končí i toto pěkné období ve vztazích, kde hraje prim násilný partner. A všechno začíná od znovu: napětí roste, konflikty přibývají a pak ... hrnec najednou přeteče. Některé týrané osoby v takovém napětí žijí i několik let.

1.5.1 Cyklus

Chování násilné osoby a oběti se zdá být komplementární, což znamená, že se pozorovateli zdá, že se jejich chování navzájem doplňují. Například žena se chová tak, aby docházelo ke snížení úzkosti muže. Zároveň se však jedná i o způsob, jak se naučila ve svazku přežívat. Klinické studie dokazují, že partneři, kteří používají násilí, se často cítí vůči svým partnerkám z různých důvodů méněcenní. Stejně tak ženy se cítí extrémně nejistě a svým způsobem potřebují být závislé na muži (GJURIČOVÁ, Š., KOCOURKOVÁ, J. a KOUTEK, J. 2000: 79).

K domácímu násilí nedochází neustále, střídají se totiž období násilí a relativního klidu. V násilném vztahu se projevují tři faktory: láska, naděje, že

dojde ke zlepšení a strach. Cyklus domácího násilí má stupňující tendenci (ROSA, 2014).

„Podle teorie fenoménu zahrnuje základní cyklus tři fáze: 1. fázi narůstání napětí („tension building phase“), 2. fázi násilí („violent phase“), 3. fázi klidu či zdánlivých „libánek“ („honeymoon phase“).“ (ČÍRTKOVÁ, L. 2008: 12).

I v případech, kdy se nakonec oběti po značném úsilí odpoutají a ztratí s agresorem veškerý kontakt, dramatické následky, které plynou z období života, kdy byla oběť zredukována na pouhý předmět, nelze popřít. Od té chvíle budou mít nové zážitky a vzpomínky nový význam, vždy spojený s prožitou zkušeností (HIRIGOYEN, M.-F. 2002: 181).

1.5.2 Formy domácího násilí

Emocionálním týráním³ se myslí například obviňování oběti ze všech problémů ve vztahu, neustálé srovnávání oběti s jinými s cílem podkopat její sebevědomí, občasná rozmrzelost, nezájem a další. Mezi psychické násilí řadíme i slovní útoky. Jde o situace, kdy je osoba ohrožená domácím násilím neustále ponižována v soukromí i na veřejnosti. Urážky se většinou soustředí na inteligenci, sexualitu, tělesný vzhled či rodičovské nebo manželské schopnosti ženy (HADJ-MOUSSOVÁ, Z., PROVAZNÍKOVÁ, H. a VANÍČKOVÁ, E. 1995: 36). Tato forma násilí se označuje též jako neviditelné násilí (ČÍRTKOVÁ, L. 2008: 10).

Fyzické týráně zpravidla zanechává viditelné stopy ve formě tělesných poranění (ČÍRTKOVÁ, L. 2008: 10). Za fyzické týráně⁴ se považují tělesné útoky, použití zbraní, životu nebezpečná jízda autem, ničení majetku, týráně domácích zvířat v přítomnosti členů rodiny, útok na děti, znemožňování vstupu do obydlí, odmítání spánku (HADJ-MOUSSOVÁ, Z., PROVAZNÍKOVÁ, H. a VANÍČKOVÁ, E. 1995: 36).

1) ³ Viz tabulka v přílohách (Nadace ROSA: násilí na ženách (výskyt psychického a fyzického násilí)

⁴ Viz (tamtéž)

Sexuálním násilím se míní činy od omezování svobody po znásilňování v partnerském vztahu (ČÍRTKOVÁ, L. 2008: 10). „Při sexuálním obtěžování nejde tolik o známky náklonosti sexuální povahy jako spíše o projev moci, o vnímání ženy jako objektu (sexuálního). Pro agresora se sexuálně obtěžovaná žena stává „předmětem, který je stále k dispozici“ (HIRIGOYEN, M.-F. 2002: 75). Sexuálním zneužíváním je vynucený sex či sexuální ponižování, ubližování při sexuálním aktu, útok na genitálie, vynucený sex bez ochrany proti početí či pohlavním chorobám, nucení oběti k sexuálním aktům proti její vůli – např. kopírování scén z pornofilmů apod. (HADJ-MOUSSOVÁ, Z., PROVAZNÍKOVÁ, H. a VANÍČKOVÁ, E. 1995: 36). Sexuálního násilí na ženách se často dopouštějí jejich blízcí (manžel, přítel, důvěryhodný dospělý, člen rodiny). Řadí se sem např. znásilnění či obchod s lidmi za účelem sexuálního vykořisťování (BÍLÁ STUŽKA, 2017).

Sociální týrání znamená systematickou izolaci od rodiny a přátel za použití technik jako např. neustálé urážky členů rodiny a přátel, stěhování se do míst, kde oběť nikdo nezná, zákazy, či fyzické bránění opuštění domu a zabránění osobě scházet se s lidmi. Hovoří se o tzv. faktickém uvěznění (HADJ-MOUSSOVÁ, Z., PROVAZNÍKOVÁ, H. a VANÍČKOVÁ, E. 1995: 36).

Ekonomické násilí je excesivní, tedy z normy vybočující kontrola či odnímání finančních prostředků osoby ohrožené domácím násilím, její přinucování k finančnímu zajišťování násilníka (ČÍRTKOVÁ, L. 2008: 10). Ekonomické násilí obsahuje naprostou kontrolu financí, neposkytování přístupu k bankovním účtům, poskytování pouze malého „kapesného“, užití celého výdělku na náklady na domácnost apod. (HADJ-MOUSSOVÁ, Z., PROVAZNÍKOVÁ, H. a VANÍČKOVÁ, E. 1995: 36).

Je důležité, aby měli studenti sociální práce na paměti, že domácí násilí nemusí být nutně na venek viditelné. Naopak, fyzické násilí je pouze jedním z pěti druhů násilí, které zmiňují nejen odborné publikace. Okolí totiž nepozná, zda se násilná osoba neuchyluje třeba i k sexuálnímu násilí. Stejně tak není zcela zřejmé psychické či ekonomické násilí. Sociální násilí, kdy je osobě ohrožené domácím

násilím např. omezován kontakt s okolím, je možná zřetelnější, otázkou ale je, zda tuto skutečnost budou blízcí oběti považovat za jeden ze znaků domácího násilí.

1.6 Osoby ohrožené domácím násilím

Výsledky projektu na téma *Domácí násilí z perspektivy aplikovaného výzkumu*, které zjišťovaly názory české veřejnosti ohledně domácího násilí, značí, že ohrožené osoby se vyskytují mezi mladšími lidmi do 40 let věku, ženami, osobami se čtyřmi a více dětmi (jedná se tedy o početnější rodiny) a osobami na rodičovské dovolené či v domácnosti. Co se týče rodinného stavu, více obětí odhadují respondenti mezi rozvedenými a osobami žijícími v nesezdaném soužití (TOPINKA, D. 2016a: 89).

V porovnání s předchozími lety nabývá u veřejnosti na síle přesvědčení o tom, že odchod natrvalo od násilné osoby je po prvním vážnějším fyzickém napadení správným rozhodnutím. Veřejnost míní, že nejčastější překážkou odchodu oběti od násilné osoby je skutečnost, že má oběť s agresorem děti. Tato skutečnost může souviset s jeho/její obavou o udržení celé rodiny, ale také s určitou závislostí oběti na partnerovi – agresorovi, se kterým sdílí společnou domácnost, úspory a podobně. Veřejnost vnímá informovanost o oblasti domácího a partnerského násilí a možnostech jeho řešení jako dobrou. Z výzkumu na druhou stranu také vyplývá, že společnost má zájem o další informace (TOPINKA, D. 2016a: 90).

1.6.1 Ženy

Problematika domácího násilí se může týkat každé ženy. Jde o to, jak na tuto situaci bude reagovat a jak tuto zátěž již na počátku jejího rozvoje zvládne (VÁGNEROVÁ, M. 2004: 638).

Domácí násilí se nejčastěji děje mezi mužem a ženou v partnerských vztazích: manžel – manželka, druh-družka, partner-partnerka a bývalí manželé či partneri. V posledním zmíněném jde o takzvané expartnerské násilí. Intimní vztahy jsou nejvíce specifické z důvodu dokonalé znalosti druhé osoby, jejích reakcí, citlivých míst a slabých stránek. Soužití ve společné domácnosti umožňuje,

aby se útoky odehrávaly v podstatě kdykoli, bez kontroly zvnějšku (VÁGNEROVÁ, M. 2004: 638).

*„Jak ho mohla milovat poté, co jí udělal? Jak mohla uvažovat o tom, že ho vezme zpátky?“*⁵ Citace, která pochází z díla americké spisovatelky Collen Hoover ve stručnosti popisuje situaci, která je v případě domácího násilí velmi typická.

Týrané ženy ztrácejí schopnost spontánního chování, což znamená, že nedokáží reagovat obvyklým způsobem ani v běžných situacích. Vyhýbají se kontaktu s ostatními lidmi, jsou ochromeny strachem a také jsou uzavřené. Nápadná bývá jejich generalizovaná tendence vyhovět požadavkům okolí bez ohledu na dané okolnosti, jejich podřízenost, neschopnost se prosadit a neprůbojnost (VÁGNEROVÁ, M. 2004: 640).

Týrané ženy obvykle charakterizují následující fakta. Tyto ženy mají nízkou sebeúctu a jsou přesvědčeny o tom, že si chování mužů zaslouží, takže se mohou cítit vinny kvůli případným pochybením. Ženy ohrožené domácím násilím jsou obvykle materiálně závislé na svém partnerovi, submisivní a poslušné, vystrašené, stydlivé vyprávět o soužití se svým partnerem a emocionálně závislé na partnerovi. Také neudrží skoro žádné sociální kontakty s dalšími lidmi, často partnerovo chování omlouvají či mají snahu používat sex jako pokus o upevnění intimního vztahu se svým partnerem. Dále jsou typické svou „dvojitou tvář“: optimistickou a pozitivní, kterou nastavují světu, ale ve skutečnosti v hrůze a hněvu. Nezainteresovaným lidem mohou připadat jako pasivní, ale ve skutečnosti musí být velmi silné, aby přežily v situaci domácího násilí. Tato situace se však netýká bezpodmínečně domácích „putěk“. Ohroženy jsou i ženy svébytné, úspěšné v práci a mimo rodinný systém sebevědomé a aktivní. I tyto se však zdráhají vyhledat pomoc odborníků (ŠEVČÍK, D, ŠPATENKOVÁ, N. 2011: 92).

⁵ „How could she love him after what he did to her? How could she contemplate taking him back?“

Zdroj: GOODREADS, 2017

Fakt, že je pro oběti domácího násilí těžké udělat první krok k tomu, aby se situace začala okamžitě řešit, potvrzuje ve své publikaci i Daligandová.

„Ženy se zdráhají přiznat samy sobě, že jsou oběti domácího násilí, a pokud si to přiznají, mají tendenci to zastírat a jen velmi neochotně se svěřují třetím osobám.“ Výsledky telefonního výzkumu ENVEFF⁶ odhalily skutečnost, že více než dvě třetiny žen donucených k sexu o tom dosud nikomu neřekly. Je však nutno mít na paměti, že ani tyto statistiky nejsou zcela spolehlivé (DALIGAND, L. 2014: 11–12).

V minulosti byla situace žen ohrožených domácím násilím téměř neřešitelná. Setkávaly se s nepochopením a nedůvěrou jak u policie, tak na úřadech, u lékaře, u soudu, ale také u příbuzných a přátel. Důvodem byly hluboce zakořeněné mýty o domácím násilí a nedostatek informací o problematice. Nevědělo se, jak problém domácího násilí řešit. Se zaváděním nové praxe v boji proti domácímu násilí se nejen situace žen výrazně zlepšuje. Legislativa a její instituty nabízejí konkrétní nástroje a možnosti řešení, ale vlastní rozhodnutí, zda a jak násilí řešit, je na dotyčných osobách samotných (ŠEVČÍK, D., ŠPATENKOVÁ, N. 2011: 94-95).

Případy domácího násilí nemají nikdy okamžité a jednoznačné řešení. Rozhodnutí nadobro odejít z násilného vztahu může trvat dlouho a žena může udělat i několik pokusů. Je důležité pochopit, že odchodem od partnera (ač násilného) žena neztrácí jen vztah, ale ztrácí tím mnohem víc. Vzhledem k tomu, že s partnerem společně budovala a vybudovala domov, znamená odchod například výměnu domova za azylové zařízení atd. Ve hře nejsou jen společné děti, ale i majetko-správní závazky, společné přátelské vztahy, propojenost v zaměstnání (ŠEVČÍK, D., ŠPATENKOVÁ, N. 2011: 94-95).

Ženy, které se dostanou do situace dlouhodobého násilí, ztrácejí sebevědomí a zároveň u nich narůstá strach a zmátek. V případě, kdy žena nemá dost podpory v okolí, může vést ponižování k tomu, že přejímá negativní informace o sobě.

⁶ L'enquête nationale sur les violences envers les femmes en France (česky: Národní výzkum domácího násilí proti ženám ve Francii)

Stává se, že nebývají úspěšné ani v situaci, kdy se snaží o uchopení situace do vlastních rukou. Naopak se může stát, že jsou za svou situaci obviněny samy svým okolím. „Podle Američanky L.E. Walkerové byly ve skupině zneužívaných žen dvě ženy ze tří ochromené strachem, nevěřily, že mají šanci něco změnit, a proto v této situaci zůstávaly.“ Jako důvody, proč zůstat v manželství uvádějí ženy nejen strach o sebe a o děti, ale také o své muže (GJURIČOVÁ, Š, KOCOURKOVÁ, J., KOUTEK, J. 2000: 78).

Některé ženy se bojí samoty a osamělosti, protože si nedokáží představit, jak budou žít bez muže a také se obávají, že už si nikdy žádný jiný blízký vztah nevytvoří. Že budou žít bez partnera a bez přátel. Ženy, které bývají zastrašovány výhrůzkami, věří, že muž výhrůžky uskuteční, protože jeho řečem po prožitých zkušenostech věří. „*Odchod od takového partnera je skutečně nejnebezpečnějším okamžikem násilného vztahu, neboť tehdy obvykle dochází k nejzávažnějším násilným aktům, včetně pokusů o vraždu a dokonané vraždy*“ (ŠEVČÍK, D., ŠPATENKOVÁ, N. 2011: 94-95).

1.6.2 Muži

Nejrůznější empirická šetření a statistiky některých pomáhajících institucí ukazují, že násilí na mužích se dostává stále více do povědomí laické i odborné veřejnosti (ŠEVČÍK, D., ŠPATENKOVÁ, N. 2011: 95).

Muži, coby oběti domácího násilí, zažívají obtížnou situaci ve dvojitějším smyslu. Jednak se lidé nechávají oklamat mýty, které se vážou k domácímu násilí na ženách, a zároveň zde působí předsudky, které mají co do činění s genderovými stereotypy. Oba tyto faktory pak mužům znesnadňují kontaktovat odbornou pomoc nebo svěřit se rodině a přátelům (BURIÁNEK, KOVAŘÍK in BURIÁNEK, J., PIKÁLOVÁ, S., PODANÁ, Z. 2014: 19).

Všechny doposud realizované výzkumy potvrzují statisticky menší pravděpodobnost (na rozdíl od žen), že se muži stanou obětí domácího násilí. Pokud ohroženi jsou, děje se tak v partnerských vztazích. Muži jsou ohroženi dvakrát méně než ženy a většina incidentů má podobu strkání a narážení. U mužů je značně menší pravděpodobnost, že utrpí nějaké zranění. Podle skotského

výzkumu kriminality, který proběhl v roce 2000, byl zdravotní stav psychicky a fyzicky napadených mužů výrazně lepší než stav žen v podobné situaci. Na rozdíl od žen muži lékařskou pomoc zpravidla nevyhledávali. V případě, že muži v důsledku domácího násilí neutrpěli žádná zranění, neviděli důvod tuto událost hlásit u oficiální instituce (policie atd.) (ŠEVČÍK, D., ŠPATENKOVÁ, N. 2011: 96-97).

Problematika týraného muže byla dlouho opomíjena. Téma je okrajové nejen ve výzkumu, ale i ve společenské reflexi. Naopak domácí násilí na ženách si v průběhu posledních 40 let vydobylo status závažného sociálního problému. Násilí na mužích však srovnatelnou pozornost nikdy nezískalo. Autorka syndromu bitého manžela S. Steinmetz se domnívá, že situace je taková protože: média i odborníci setrvávají vůči tématu domácího násilí na mužích ve stavu „selektivní nepozornosti“. Dalším důvodem je to, že násilí na ženách je viditelnější, jelikož při něm dochází k závažnějším fyzickým následkům než v případech týraných mužů. Jako poslední hlavní důvod udává fakt, že muži více než ženy popírají roli oběti právě u viktimizace domácím násilím. *„Nejde totiž jen o účelové popírání fyzických útoků partnerky. Vedle vědomého skrývání či utajování násilí, které se odehrává doma, se u mužských obětí nápadně často setkáváme s tím, že muži se nedefinují (necítí) jako oběti domácího násilí (BKB,2010).*

Muže jako osoby ohrožené domácím násilím charakterizují následující fakta: Mají větší šanci opustit násilný vztah než ženy a mají i více možností například na poli pracovního uplatnění, či snadnější přístup k financím. Ve svém domě, respektive domácnosti se cítí víceméně bezpečně. Jinak řečeno, dopady domácího násilí na kvalitu života mužů nemusí být tak rozsáhlé jako v případě žen. Připouští se však, že pro některé může být tato zkušenost traumatizující. Muži méně, než ženy informují o tom, že by byla násilná žena pod vlivem alkoholu. *„Abúzus alkoholu u žen v případech domácího násilí je zpravidla až reakcí na násilí ze strany partnera, event. alkohol v případech tzv. vzájemného, recipročního násilí zneužívají oba partneři“ (ŠEVČÍK, D., ŠPATENKOVÁ, N. 2011: 96-97).*

1.7 Násilné osoby

Ševčík a Špatenková ve své publikaci specifikovali násilí a vytvořili přehled o tom, z kolika procent se daný typ násilí týká násilných mužů a násilných žen. Více viz tabulka číslo 2.

Násilné osoby se vyskytují hlavně mezi mladšími lidmi do 40 let věku, mezi osobami žijícími v nesezdaném soužití, bezdětnými, muži, nezaměstnanými, osobami se základním a vyšším odborným vzděláním, lidmi bez náboženského přesvědčení a obyvateli Libereckého kraje (TOPINKA, D. 2016a: 89).

1.7.1 Ženy

Ženy mohou figurovat jako násilné osoby prakticky ve všech druzích a typech domácího násilí. Nejčastěji jsou jako násilné osoby zmiňovány v případech selhání ošetrovatelské role či v rámci partnerského násilí. Problém žen coby násilných osob v rámci partnerských vztahů je z velké části neprozkoumaný. Nedostatek informací bývá zdůvodněn faktem, že muži neradi přiznávají, že jsou svou ženou týráni. Společnost by však měla být před násilnými ženami na pozoru. Je totiž možné, že muži mohou být napadáni stejně často jako ženy. „Oficiální“ statistiky jsou hodně mírné a hovoří o 2-5 % případů (ŠEVČÍK, D., ŠPATENKOVÁ, N. 2011: 65).

Odborná literatura zkoumá chování násilných žen ve dvou rovinách. První rovina hovoří o ženách útočících v sebeobraně. Právě tento druh násilí je charakteristickým rysem „ženského“ domácího násilí. V druhém případě se jedná o ženy, které násilnou osobu (nejčastěji svého násilného partnera) zabijí. Tyto osoby jsou zoufalé a po mnoha letech týrání a zneužívání vnímají vraždu jako jediný způsob, jak ukončit cyklus násilí (tamtéž).

Další studie však ukazují, že není možné veškeré násilí ze strany žen považovat pouze za formu sebeobrany nebo odplaty. Je důležité rozlišovat, jestli se v daném případě jedná o vzájemně násilný vztah, reakci na násilné chování muže či násilí výlučně ze strany ženy. Může jít o násilí psychické a emocionální, ale také o fyzické násilí. Tuto tendenci je možné pozorovat nejen v případech

domácího násilí, ale i u jiných typů násilí páchaného ženami (ŠEVČÍK, D., ŠPATENKOVÁ, N. 2011: 67).

1.7.2 Muži

„Většina mužů (80 %) není násilná, 12 % tvoří občasní zneuživatelé a pouze 8 % mužů spadá do kategorie chronických domácích násilníků (ČÍRTKOVÁ in ŠEVČÍK, D., ŠPATENKOVÁ, N. 2011: 70).

„Cítil jsem, že vybuchnu. Bil jsem ji, věřte mi, byl bych schopen ji zabít. Takový jsem měl vztek. Je to něco, co přichází zevnitř, něco, co nemůžete zastavit. To se pak vůbec nedokážu kontrolovat. Když k tomu dojde, tluču ji do hlavy, do břicha, a ani si to neuvědomuju. Nejvíce se bojím toho, že bych ji jednou mohl zabít“ (WINSTOK a kol. 2002: 7 in VÁGNEROVÁ, 2004).

Mnoho mužů, kteří znásilňují nebo páchají násilí, mluví o svém strachu z žen. Z matek – z žen, které pro ně byly vším. Tento jev se v odborných posudcích opakuje. Dnes můžeme zaznamenat i názory, že jsme svědky feminizace společnosti, která je jedním z dalších zdrojů stresu mnohých mužů. Tato ambivalence v nich vzbuzuje pocit nejistoty, „...kterému R. W. Connell říká „pohlavní závrat““. Tajně touží po návratu starého řádu.“ Daligand však zmiňuje, že svou roli zde hrají i další faktory (DALINGAND, L. 2014: 13–14).

Domácího násilí se značně častěji dopouštějí muži, pro které jsou typické následující znaky a vlastnosti. Vyrůstli v násilných domácnostech, kde byli pravděpodobně sami oběťmi domácích násilí či svědky, kdy například otec bil matku či se setkali s násilím mezi jinými významnými osobami svého života. Jsou silně majetnickí a žárliví, což souvisí s agresivními reakcemi, kdykoli mají pocit, že by jejich partnerce mohl nějaký muž věnovat pozornost. Tito muži jsou schopni monitorovat každý partnerčin krok. Jedná se o vyznavače „tradičních“ hodnot a rozdělení rolí na základě genderu. Věří tak, že muži mají právo bít své ženy a být jim nadřazení. Násilí na ženě a dětech je pro ně součástí mužské role. Také akceptují násilí jako jediný přijatelný způsob řešení problémů. Jejich násilnické sklony se projevují i tím, že se chovají násilně k domácím mazlíčkům, jsou zaujatí zbraněmi a vášnivě se věnují střelbě či bojovým sportům. Dále pak vykazují

problematické sexuální chování, jelikož vnímají sex jako akt moci, v jehož průběhu si budují a posilují dominanci a nadřazenost. Mohou preferovat perverzní sexuální praktiky či být promiskuitní nebo bisexuální (ŠEVČÍK, D., ŠPATENKOVÁ, N. 2011: 71).

Pro oběť domácího násilí bývá mnohdy největší zátěží nejednoznačnost projevů agresora, zdánlivě nepochopitelné střídání dvou naprosto rozdílných způsobů chování, které je označováno jako fenomén Jekylla a Hyda. Takovýto muž střídá násilnické chování s usmiřováním a demonstrativními projevy lásky. Jeho chování je nevypočitatelné, a proto brání ženě zaujmout k němu jednoznačný postoj. Přijmout jeho chování je pro ni velmi těžké, a tak zpravidla reaguje popíráním negativní stránky jeho chování. „Muž dvojí tváře“ se doma projevuje agresivně a týrá svou partnerku, zatímco v jiném prostředí se chová naprosto přiměřeně, kontroluje své projevy, a tak cizí lidé po zveřejnění domácího násilí jen těžko věří, že by byl něčeho takového schopen. Je pochopitelné, že ani tato situace týrané ženě neusnadňuje řešení situace (VÁGNEROVÁ, M. 2004: 638).

Na problematiku fenoménu Jekylla a Hyda poukazuje ve své knize i francouzská autorka Lilliane Daligand: *Stává se to u velmi exponovaných profesí, kde je muž v neustálém kontaktu s lidmi, ať už jde o obchodníka jednajícího s klienty, nebo člověka v pozici autority, jako je představitel zákona, lékař pečující o pacienty, vysokoškolský učitel přednášející studentům...* (DALINGAND, L. 2014: 26).

Násilní muži se chovají jako malé děti: bývají pasivní, závislí a touží po péči. Jakmile si však své chování uvědomí, mají na sebe vztek. Ten je pak startérem fyzického útoku na jejich blízké. Je třeba zmínit i fakt, že nejsou schopni převzít zodpovědnost za co? a ze svých činů obviňují druhé. Jsou si jistí, že pro ně zákon neplatí a myslí si, že nemohou být potrestáni (ŠEVČÍK, D., ŠPATENKOVÁ, N. 2011: 71).

Typologie má lidem v pomáhajících profesích pomoci zorientovat se v dané situaci a zvolit nejvhodnější typ terapie. Špatenková zmiňuje například typologii Saunderse, který na základě reprezentativního šetření navrhl typologii,

která rozděluje násilnické muže do tří skupin (ŠEVČÍK, D., ŠPATENKOVÁ, N. 2011: 72).

Výhradně rodinní násilníci projevují nižší úroveň agresivity, závislosti a deprese. Vyznačují se vyšším sociálním postavením a násilně se chovají pouze ke svým partnerkám či jiným členům rodiny. Tomuto typu odpovídá podle výzkumu polovina mužů jako osob násilných. V polovině případů jsou jejich násilné sklony podpořeny alkoholem (ŠEVČÍK, D., ŠPATENKOVÁ, N. 2011: 74).

Obecně násilní muži mívají kriminální minulost, protože se násilně chovají doma i mimo domov. Mnozí z nich zažili týrání během dětství a násilí vnímají jako jedinou efektivní strategii k dosažení svého cíle, protože s jinými postupy nemají zkušenosti. *„Jejich názor na genderové role je značně rigidní. Mohou mít poruchu osobnosti (např. antisociální poruchu osobnosti) a obvykle mají problém s alkoholem či jinými drogami“* (tamtéž).

Emocionálně nestálí násilníci jsou ve srovnání s předešlými typy více úzkostní, depresivní a emočně labilní. Fyzického násilí se sice dopouštějí méně, ale zato u nich nejvíce převládá psychické a emoční týrání partnerek. Nespokojenost v partnerských vztazích si „vybíjejí“ hlavně na partnerce. Drogy a alkohol však užívají méně než ostatní dva typy a nejvíce akceptují nabízenou pomoc. Jedná se asi o čtvrtinu všech pachatelů domácího násilí (tamtéž).

Nejen odborníci, ale i veřejnost v posledních letech přijala fakt, že se domácí násilí může vyskytovat na straně osob ohrožených jak žen, tak mužů. Nelze totiž říci, že pouze muži mají sklon k násilí a pouze ženy mají tendence se chovat podřízeně. Nutno podotknout, že domácí násilí se netýká pouze heterosexuálních párů, ale také např. párů homosexuálních (viz příloha číslo 1.) Výzkum, který probíhal ve Velké Británii, prokázal, že v některých případech jsou na tom hůře homosexuální páry než heterosexuální páry. Na základě literatury mohou studenti sociální práce pochopit, jak poznat osobu násilnou a osobu ohroženou domácím násilím, ať už se jedná o ženu či o muže. Na druhou stranu by si však měli uvědomovat, že by se na žádného klienta neměli dívat skrz optiku

tabulek a definic, ale naopak by se měli snažit pomoci právě jemu. Brát ho jako jedinečnou osobnost s „balíkem“ vlastností, zkušeností a prožitých událostí.

1.8 Odborná pomoc

Odborní pracovníci jsou právě tím slibovaným dobrem, které bylo zmíněno na začátku teoretické části. Jedna věc je mít „vrbu“ – někoho z rodiny či z blízkých přátel, ale druhá věc je ta, že pokud se o domácím násilí několik let jen mluví, ale nic se neřeší, tak nakonec může jednoho dne (či noci) dojít i na to nejhorší. Je pochopitelné, že přímo osoby ohrožené, či jejich nejbližší nevědí, jak se takový dlouhodobý problém řeší. A právě v tento okamžik je nejlepším nápadem kontaktovat někoho, kdo si bude vědět rady. Takovými osobami bývají lékaři, policisté nebo právě pracovníci sociálních služeb. Komunikace mezi nimi už je pak samozřejmou formalitou.

1.8.1 Policie

Jednou ze skupin pomáhajících, kteří se dostávají do kontaktu s domácím násilím, jsou policisté. Ti bývají, vedle lékařů, první institucí, která do situace domácího násilí zasahuje zvenčí. Tak se policisté ocitají v roli pomáhajících prvního kontaktu. V případě, že pomoc kontaktuje sama ohrožená osoba je jednání policistů odpovědí na tzv. „volání o pomoc“, a tak ovlivňuje vědomí této osoby o reálných východiscích z této krize. Včasným zásahem lze eliminovat opakování incidentů (CIMRMANOVÁ, T. a kol., 2015: 136).

1.8.1.1 Institut vykázání

V případech, kdy hrozí, že se násilná osoba opět dopustí útoku proti životu, zdraví, svobodě či lidské důstojnosti, může policista využít institutu vykázání ze společného bytu nebo domu. Jedná se o preventivní opatření, vykázání totiž nenahrazuje sankci za spáchané násilí. Jeho smyslem je zastavit násilí a informovat o jeho nepřipustnosti, eliminovat vliv násilné osoby na rozhodování osoby ohrožené a poskytnout prostor na řešení situace za pomoci intervenčního centra (CIMRMANOVÁ, T. a kol., 2015: 139).

Na oficiálních webových stránkách policie lze najít oficiální znění zákona o vykázání: *„Lze-li na základě zjištěných skutečností, zejména s ohledem na předcházející útoky, důvodně předpokládat, že se osoba dopustí nebezpečného útoku proti životu, zdraví*

anebo svobodě nebo zvláště závažného útoku proti lidské důstojnosti, je policista oprávněn vykázat tuto osobu z bytu nebo domu společně obývaného s útokem ohroženou osobou (dále jen „společné obydlí“), jakož i bezprostředního okolí společného obydlí. Policista je oprávněn tuto osobu vykázat i v její nepřítomnosti. Vykázání trvá po dobu 10 dnů ode dne jeho provedení. Tuto dobu nejde zkrátit ani se souhlasem ohrožené osoby ... “ (Policie, 2018).

1.8.2 Intervenční centrum

Komplexní pomoc osobám ohroženým domácím násilím spočívá v sociálně právní, právní, psychologické, emocionální a organizační pomoci, která je v ČR v současné době poskytována ve specializovaných pracovištích – intervenčních centrech (MATOUŠEK, O. 2013: 494).

Materiální pomocí se myslí zajištění bezpečnějšího bydlení a finančních prostředků na výživu, včetně zabezpečení péče o dítě atd. Psychickou podporu si můžeme představit jako poradenství či doprovázení, zvyšování kompetencí, sebeúcty a sebedůvěry. Právní pomoci mají klienti možnost využít při řešení majetkoprávních záležitostí, především sociálně-právní poradenství, včetně opatrovnictví dětí, sociální podpory atd. (ČÍRTKOVÁ, VITOUŠOVÁ in MATOUŠEK, O., KOLÁČKOVÁ, J. KODYMOVÁ, P. 2005: 240-241).

Pokud se jedná o případ vykázání násilné osoby ze společného obydlí, nabízí osobě ohrožené domácím násilím pomoc, a to nejpozději do 48 hodin od doručení rozhodnutí o vykázání intervenčnímu centru. Pomoc je však klientovi poskytnuta i na základě žádosti jiné osoby obývající s osobou ohroženou domácím násilím společné obydlí, či bezodkladně poté, co daná osoba o nebezpečí osoby ohrožené domácím násilím intervenční centrum informuje. Cílem centra je i zajištění spolupráce s ostatními orgány veřejné správy: *„Součástí spolupráce a vzájemné informovanosti mezi intervenčními centry, poskytovateli jiných sociálních služeb, orgány sociálně právní ochrany dětí, obcemi, útvary Policie české republiky a obecní policie, jakož i ostatními orgány veřejné správy. S těmito subjekty velmi úzce spolupracuje oddělení sociálně-právní ochrany dítěte, a to v případech, kdy je násilí páčáno v rodině s nezletilými dětmi.“* Systém této interdisciplinární spolupráce dále počítá i s dalšími

subjekty jako jsou: krizová centra, městská policie, linky důvěry, manželské poradny, azylové domy či zdravotní ambulance (IBESTOF, 2015).

1.8.3 Bílý kruh bezpečí (BKB)

Záchranný kruh bezpečí. Jak symbolické. Někdy se totiž člověk doslova topí ve svém trápení, v bolestech – fyzických i psychických.

Teď trochu vážně. I díky Bílému kruhu bezpečí a jeho činnosti se problematika domácího násilí v České republice dostala do povědomí médií i veřejnosti.⁷ A to je dobře. Moc dobře. A za to jim patří velké poděkování.

Bílý kruh bezpečí je poskytovatelem odborné, bezplatné a diskrétní pomoci obětem a svědkům trestných činů (BKB, 2009).

Bezodkladná kombinovaná činnost pomoc Bílého kruhu bezpečí obětem kriminality zahrnuje: poskytnutí právních informací, psychologické poradenství, sociální poradenství a praktické rady a informace. Pomoc je poskytována odborně způsobilými poradci: právníky, psychology a sociálními pracovníky. Všichni jsou zpravidla uznávanými experty ve svém oboru a svůj volný čas a znalosti věnují pomoci obětem v zapsaném spolku (tamtéž).

Komplexní pomoc BKB je poskytována prostřednictvím: bezplatné linky (116 006), celostátních sítí poraden BKB, pražské centrály BKB, intervenčního centra BKB v Ostravě, klíčových sociálních pracovníků (případových manažerů) pro obzvlášť zranitelné oběti a pozůstalé, linky BKB, která zajišťuje nonstop pomoc obětem a svědkům trestných činů a také prostřednictvím DONA linky (2 51 51 13 13) pro pomoc obětem domácího násilí (tamtéž).

BKB poskytuje bezpečný prostor a podporu při ventilaci emocí, mapuje individuální situace, třídí cíle a problémy a pomáhá při hledání krátkodobých i dlouhodobých strategií, pomáhá znovuobjevit pocit bezpečí. Také prověřuje

⁷ Viz: <https://www.bkb.cz/o-nas/projektova-cinnost/strucna-historie-bileho-kruhu-bezpeci/>

základní potřeby, jako jsou: zdraví, bydlení, vztahy, finance a podobně. Dále podává klientovi informace o navazujících službách, stanovuje jeho priority a také nabízí doplňkové služby v mimořádně závažných případech (tamtéž).

BKB se řídí heslem: *„Poskytovaná pomoc vždy respektuje individuální potřeby oběti a její osobnost, přihlíží také k okolnostem trestného činu“* (tamtéž).

Mezi další činnosti BKB patří: předkládání podnětů k zákonodárným iniciativám, spolupráce při tvorbě zákonů, či pořádání přednášek, seminářů a konferencí. Má vliv

i v zahraničí: je členem Victim Support Europe (tamtéž).

1.8.4 Anonymní telefonní linky

1.8.4.1 Linky důvěry

Linky důvěry poskytují anonymní telefonický kontakt pro rozhovor o akutních problémech vyžadujících neodkladné či naléhavé řešení. Kromě pomoci při zvládnání krizových stavů poskytují klientům také informace o službách a kontaktech vhodných navazujících zařízení. Mezi pozitiva této služby patří snadná dostupnost: linku důvěry je totiž možné kontaktovat v jakémkoliv okamžiku, tedy není nutné se objednávat. Dalšími přednostmi linek důvěry jsou anonymita, odborná způsobilost a provázanost s dalšími službami (PSYCHOPORTÁL, 2010).

1.8.4.2 Linka bezpečí

Jedná se o anonymní linku, která funguje nonstop a je primárně zaměřena na děti a mládež, má číslo 116 111. Její součástí je ale i „Rodičovská linka“, která má číslo 606 021 021 (Sdružení Linka bezpečí).

Posláním linky bezpečí je poskytovat snadno dostupnou a kvalitní pomoc dětem, studentům a všem, kteří jednájí v jejich zájmu. Klienti se na ni mohou obrátit například v situaci, kdy potřebují pomoci s řešením náročných životních situací i každodenních starostí a problémů. Odborně proškolení pracovníci poskytují krizovou intervenci a poradenství pro klienty z celé České republiky

prostřednictvím telefonu, ale i chatu a emailu. Linka bezpečí je také akreditovanou vzdělávací institucí realizuje několik akreditovaných kurzů a výcviků (tamtéž).

Linka bezpečí, z.s. je akreditována v rámci systému sociálně-právní ochrany dětí v České republice a je také členem asociace dětských linek důvěry Child helpline international. Ke své činnosti splňují Linka bezpečí a Rodičovská linka veškeré potřebné náležitosti. Je realizována jako služba ve smyslu „Zákona č. 108/2006 Sb., O sociálních službách.“ O udělení registrace bylo rozhodnuto dne 27.11. 2007 (tamtéž). Přiznat si, že jich týká, domácího násilí musí být pro tyto osoby hrozně těžké. Někdy si třeba ani nemusí být jisté. Můžou si myslet, že se jejich partner jen „zlobí“ a že jej to rychle „přejde“. Časem se však může stát, že se taková osoba začne bát chodit domů. Že se začne bát toho milovaného člověka, se kterým chce strávit zbytek svého života. Ale nemá si o tom s kým promluvit. A i kdyby měla, tak má obavy, že by jí to nikdo nevěřil. Kdo by jen uvěřil tomu, že ho jeho žena psychicky vydírá? Kdo by pochopil, že ten téměř dokonalý a milující chlap se za zavřenými dveřmi mění v nebezpečného tyrana?

A právě v takových situacích se lidé mohou obrátit na anonymní telefonní linky, kde se o ně postarají proškolení pracovníci. V případech, kdy o svém problému člověk nechce přímo mluvit, může obvykle kontaktovat pracovníky prostřednictvím emailu nebo online chatu.

1.9 Problematika domácího násilí v rámci sociální práce

V roce 2016 byly zveřejněny výsledky výzkumu společnosti Sociofaktor. Konkrétně se jednalo o *Domácí násilí z perspektivy aplikovaného výzkumu*. Tento výzkum přinesl data nejen o názorech a postojích veřejnosti vůči domácímu násilí, ale i data o pojetí domácího násilí mezi experty. V dané době napsal Daniel Topinka, který se na výzkumu podílel, i článek s názvem *Postoje veřejnosti k domácímu násilí. Jaké inspirace přináší pro sociální práci?*

V abstraktu článku poznamenává, že pro sociální práci je důležité, aby jako instituce dokázala nalézat způsoby řešení sociálních problémů. Tím pádem potřebuje disponovat adekvátním souborem aktuálního vědění o tom, jak sociální

problémy vznikají, jak se projevují a jak se vyvíjejí v čase. Provedený výzkum přináší zjištění, že domácí násilí ztrácí ve společnosti legitimitu. Lidé jsou přesvědčeni, že domácí násilí není pouze vnitřní záležitostí rodiny, ale že pomoc ohroženým osobám by měla být poskytnuta v širším rámci. Zůstává však platné tvrzení, že rozpoznat domácí násilí je pro veřejnost stále obtížné. *„Pojetí domácího násilí se v čase mění, ustupují fyzické násilí a nastupují jiné formy, proměnou prochází i sociální mýty, které slábnou. To je příležitost k aktualizaci forem pomoci v praxi“* (TOPINKA, D. 2016b).

Ve stejném roce, tedy v roce 2016, vydala Národní asociace sociálních pracovníků článek s názvem *„A call to Action: Domestic Violence Education in Social work“*, který napsali Sonya Crabtree-Nelson, Susan F. Grossman a Marta Lundy. Účelem byla jejich snaha vyzdvihnout unikátní pozici výzkumníků, vzdělavatelů a odborníků na poli sociální práce. Tito všichni vzdělávají jak studenty, tak sociální pracovníky samotné o tom, jak se domácí násilí vyvíjí v čase, informují je o důsledcích provedených výzkumů a o praktické intervenci.

Potřeba nových, aktuálních informací o domácím násilí a o vhodné intervenci byla v odborné literatuře znatelná již v roce 2015. Je alarmující, že vzdělavatelé sociálních pracovníků a profesionálů předávají minimum informací, tím pádem dochází k tomu, že sociální pracovníci nevědí, jak provádět a poskytovat obsáhlé a efektivní služby klientům, kterých se domácí násilí přímo týká. Daleko hůře jsou na tom studenti sociální práce. Ti neustále absolvují s minimálními znalostmi, jak správně posuzovat a pomáhat těm, kterých se domácí násilí týká. *„Bylo zjištěno, že pouhé nízké procento studentů sociální absolujících magisterské studium sociální práce je informováno o specifické intervenci v případech domácího násilí“* CRABTREE-NELSON, S. F. GROSSMAN, S. a LUNDY, M. (2016).

Aby došlo k eliminaci rozdílů mezi výzkumy a praxí, navrhují autoři článku následující: vzdělavatelé sociálních pracovníků, výzkumníci a kliničtí pracovníci by měli spolupracovat, aby se ujistili v tom, že studenti i zkušení pracovníci sociální práce dostávají pevný a aktualizovaný základ intervenční strategie pro práci s osobami, které prožily domácí násilí. Sami sociální pracovníci jsou postaveni

do jedinečné situace být lídry ve výzkumech, vzdělávání a praxi domácího násilí a příslušné intervence (tamtéž).

Právě informace o nízké informovanosti studentů o specifické intervenci v případech domácího násilí mě, coby studentku andragogiky, inspirovala k úvaze, jak si na tom asi stojí studenti sociální práce na UPOL. Jestli mají vůbec základní povědomí o domácím násilí jako takovém. V čem konkrétně se orientují a v čem si naopak potřebují doplnit informace.

EMPIRICKÁ ČÁST: STUDENTI SOCIÁLNÍ PRÁCE A JEJICH POVĚDOMÍ O DOMÁCÍM NÁSILÍ

Cíl, výzkumná otázka a hypotézy

Cíl: Zjistit a porovnat základní vědomosti studentů sociální práce na Univerzitě Palackého v Olomouci o problematice domácího násilí a porovnat je na základě jednotlivých ročníků.

Výzkumná otázka: *Existuje souvislost mezi vědomostmi studentů bakalářského studia sociální práce o domácím násilí a ročníkem studia?*

Výchozí hypotéza: Pouze malé procento absolventů magisterského studia sociální práce je informováno o specifické intervenci v případech domácího násilí.

Hlavní hypotéza (HH): Mezi základními vědomostmi studentů bakalářského studia sociální práce o domácím násilí a ročníkem studia existuje souvislost. (Bude potvrzena, pokud se tak stane u sedmi z desíti otázek).

První vedlejší hypotéza (1VH): Studenti třetího ročníku mají rozsáhlejší vědomosti o domácím násilí než studenti druhého ročníku. (Bude potvrzena, pokud se tak stane u sedmi z desíti otázek).

Druhá vedlejší hypotéza (2VH): Studenti třetího ročníku mají rozsáhlejší vědomosti

o domácím násilí než studenti prvního ročníku. (Bude potvrzena, pokud se tak stane u sedmi z desíti otázek).

Třetí vedlejší hypotéza (3VH): Studenti druhého ročníku mají rozsáhlejší vědomosti

o domácím násilí než studenti prvního ročníku. (Bude potvrzena, pokud se tak stane u sedmi z desíti otázek).

Operacionalizace pojmů

Vědomosti = osvojené, v paměti člověka uložené informace, které jsou nezbytné pro kvalifikovaný výkon

Studenti sociální práce na Univerzitě Palackého v Olomouci

= Studenti Univerzity Palackého v Olomouci, kteří studují obory: Sociální práce, Charitativní a sociální práce a Mezinárodní humanitární a sociální práce.

Studenti oboru **Sociální práce** studují tento obor kombinovaně na Filozofické fakultě na Katedře andragogiky, sociologie a kulturní antropologie. Jedná se o bakalářský typ studia.

Studenti oboru **Charitativní a sociální práce** studují tento obor prezenčně nebo kombinovaně na Cyrilometodějské teologické fakultě na Katedře křesťanské sociální práce ve spolupráci s CARITAS – Vyšší odbornou školou sociální v Olomouci. Jedná se o bakalářský nebo magisterský typ studia.

Studenti oboru **Mezinárodní sociální a humanitární práce** studují tento obor prezenčně nebo kombinovaně na Cyrilometodějské teologické fakultě na Katedře křesťanské sociální práce ve spolupráci s CARITAS – Vyšší odbornou školou sociální v Olomouci. Jedná se o bakalářský nebo magisterský typ studia.

1. Část: zdroje informací o tématu

- Dichotomická proměnná, nabývající hodnot: „V prvním“, „Ve druhém“, „Ve třetím“, „Ano“ a „Ne“
- Budou měřeny otázkami číslo: 1–5
- Zjištěné informace nebudou mít funkci hodnotící, spíše informativní

Konkrétně se jedná o následující otázky:

- *Otázka 0: V kolikátém ročníku právě jste?*
- *Otázka 1: Zpracovával/a jste někdy na téma domácí násilí vědeckou práci? (seminární, bakalářskou...)?*
- *Otázka 2: Absolvoval/a jste vzdělávací kurz, který se věnoval domácímu násilí?*
- *Otázka 3: Absolvoval/a jste přednášku na univerzitě, která se primárně týkala domácího násilí?*
- *Otázka 4: Četl/a jste nějakou odbornou publikaci o domácím násilí?*
- *Otázka 5: Viděl/a jste nějaký televizní dokument o domácím násilí?*

2. Část: základní vědomosti o domácím násilí

Domácí násilí (DN) = opakující se jednostranné násilí fyzické, psychické, sexuální, sociální či ekonomické, které se ve vztahu mezi dvěma osobami bydlícími ve společném obydlí vyskytuje dlouhodobě

- Polytechnická proměnná, nabývající hodnot: 1. Nadprůměrné (respondent pozná sociální mýtus a nenechá se zmýlit „chytákem“), 2. Průměrné (respondent zvolí variantu, která bude působit jako správná odpověď, ale půjde pouze o „chyták“), 3. Podprůměrné (respondent nedisponuje základními vědomostmi o problematice / respondent se nechá zmýlit sociálním mýtem)
- Budou měřeny otázkami číslo: 6–10
- *Otázka 6: Jaké formy domácího násilí existují?“*

- Fyzické a psychické (3)
 - Fyzické, sociální a sexuální (2)
 - Fyzické, psychické, sociální, sexuální a ekonomické (1)
- *Otázka 7: Označte NESPRÁVNÉ tvrzení o domácím násilí.*
- Domácí násilí má vzestupnou tendenci. (3)
 - Domácí násilí probíhá pouze v sociálně slabých rodinách. (1)
 - Lidé jsou přesvědčeni, že domácí násilí není pouze vnitřní záležitostí rodiny. (2)
- *Otázka 8: Zkuste odhadnout, kterou fází začíná cyklus domácího násilí.*
- Fáze násilí --> Fáze narůstání napětí --> Fáze klidu či zdánlivých "líbánek" (2)
 - Fáze narůstání napětí --> Fáze násilí --> Fáze klidu či zdánlivých "líbánek" (1)
 - Fáze klidu či zdánlivých "líbánek" --> Fáze narůstání napětí --> Fáze násilí (3)
- *Otázka 9: Označte NESPRÁVNÉ tvrzení o domácím násilí.*
- Týrané ženy jsou typické svou "dvojitou tváří". (3)
 - Týrané ženy ztrácejí schopnost spontánního chování. (2)
 - Týranou ženou se může stát pouze "domácí puška" (1)
- *Otázka 10: Označte NESPRÁVNÉ tvrzení.*
- Do kategorie chronických domácích násilníků spadá 8% mužů. (3)
 - Násilní muži si jsou svou partnerkou zcela jisti, a tak nemají důvod žárlit. (1)
 - Násilní muži se chovají násilně i k domácím mazlíčkům. (2)
- *Otázka 11: Doplňte: Ohrožení/é ... mají větší šanci opustit násilný vztah než ohrožení/é ...*
- Ženy ... muži (3)
 - Muži ... ženy (1)
- *Otázka 12: Co znamená zkratka „IC“? (Sociální služba)*

- Za správnou odpověď bude považováno „intervenční centrum“ (1). Poloviční odpověď „centrum“ bude hodnocena jako průměrná (2). Ostatní odpovědi budou hodnoceny jako podprůměrné (3).
- *Otázka 13: Co znamená zkratka „BKB“? (nezisková organizace)*
 - Za správnou odpověď bude považováno „Bílý kruh bezpečí“. Taková odpověď bude hodnocena jako nadprůměrná (1). Poloviční odpověď: jedno až dvě slova správně, bude hodnocena jako průměrná (2). Ostatní odpovědi budou hodnoceny jako podprůměrné (3).
- *Otázka 14: Na jaké nejznámější anonymní „linky“ se mohou osoby ohrožené a osoby násilně obrátit?*
 - Zde bude uvedení dvou příkladů hodnoceno nadprůměrně (1), jednoho příkladu průměrně (2), žádného příkladu podprůměrně (3).
 - Předpokládám, že budou respondenti uvádět Linku bezpečí, Linku důvěry, Intervenční centrum, BKB, Dona linku, ROSA... apod. V případě, že by uvedli jiný příklad, dojde k ověření dané odpovědi.
- *Otázka 15: Doplňte větu: Institut vykázání trvá po dobu ... dnů ode dne jeho provedení.*
 - Jelikož zjišťuji základní vědomosti o DN, za správnou odpověď bude považován onen nejznámější počet: 10. Ta bude hodnocena jako nadprůměrná (1). Pokud se někdo netrefí o dva dny (tudíž odpoví 8, 9, 11, 12), bude jeho odpověď považována za průměrnou (2). Pokud se netrefí o více jak dva dny, bude jeho odpověď hodnocena jako podprůměrná (3).

3. Část: doplňující otázky

- Podobají se otázkám v první části, ale byly zařazeny na konec, jelikož jsou osobnější než otázky z první části.

- Dichotomická proměnná, nabývající hodnot: „Ano“ a „Ne“
- Zjištěné informace nebudou mít funkci hodnotící, ale spíše informativní
- ůBudou měřeny otázkami číslo: 16–20

Konkrétně se jedná o následující otázky:

- *Otázka 16: Setkal/a jste se s domácím násilím během školní praxe?*
- *Otázka 17: Setkal/a jste se s domácím násilím v osobním životě? (Případně ve Vašem okolí?)*
- *Otázka 18: Myslíte si, že se ve výuce dostatečně věnujete tématu domácího násilí?*
- *Otázka 19: Chtěl/a byste se na problematiku domácího násilí zaměřit v rámci své pracovní kariéry?*
- *Otázka 20: Dobrovolná otázka: Jaké pocity ve Vás téma, jako je domácí násilí, vyvolává?*

Předvýzkum

Dříve, než byl rozeslán hlavní dotazník, bylo důležité si ověřit, zda studenti sociální práce vůbec dokáží domácí násilí definovat. Ve druhé otázce se pak měli ohodnotit své dosavadní vědomosti o domácím násilí školní známkou: 1 – výborné, ... 5 – nedostatečné. Předvýzkum byl respondentům zprostředkován prostřednictvím Google forms a rozeslán na osobní elektronickou poštu. Pro tento účel byli vybráni studenti kombinovaného studia sociální práce z Katedry Sociologie, andragogiky a kulturní antropologie. Vycházela jsem z předpokladu, že jejich skupina je více heterogenní než skupina studentů prezenčního studia sociální práce z Cyrilometodějské teologické fakulty.

Do předvýzkumu se zapojilo 31 respondentů. Všichni dokázali správně zodpovědět otázku: „Co si představíte pod pojmem „domácí násilí?“ Někteří spíše odborně, jiní svými slovy. (Viz příloha číslo 6). Co se týče sebehodnocení, 6,5 % z nich se ohodnotilo známkou 1 (výborný), 45,2 % známkou 2 (chvalitebný), 41,9 % známkou 3 (dobrý), 9,7 % známkou 4 (dostatečný), ale nikdo se neohodnotil známkou 5 (nedostatečný). Vzhledem k tomu, že hlavní dotazník zkoumá základní vědomosti 60 respondentů, z předvýzkumu vyplývá, že téměř polovina

všech respondentů bude mít s určitou jistotou průměrné až nadprůměrné základní vědomosti o dané problematice.

Použité metody a techniky sběru dat

Pro výzkum byla zvolena kvantitativní výzkumná strategie a sběr dat byl nakonec vykonán pomocí metody dotazování, techniky strukturovaného dotazníku. Dotazníkové šetření probíhalo na přelomu února a března roku 2018. Dotazníky (viz příloha 4) byly respondentům zprostředkovány prostřednictvím Google Forms, které jim byly k dispozici na sociálních sítích a také rozeslány na jejich osobní elektronickou poštu. Na začátku dotazníku je vysvětleno, že se jedná o bakalářskou práci, definováno domácí násilí a respondenti jsou požádáni o věnování několika minut svého času na vyplnění Úvod končí poděkováním. Na začátku je jedna identifikační otázka, na kterou navazuje pět otázek z úvodní části, která zjišťuje, zda o domácím násilí respondenti něco psali, četli či viděli. Na tu navazuje druhá část, která zkoumá, zda mají studenti základní vědomosti/povědomí o dané problematice. Na těchto devět otázek navazuje posledních pět otázek. Ty jsou spíše doplňkové a zkoumají, zda má respondent s domácím násilím nějaké zkušenosti a zda má vůbec zájem o práci s lidmi, kterých se tento problém týká. Veškerá témata, které se v dotazníku nacházejí, se odkazují na teoretickou část a o citované zdroje.

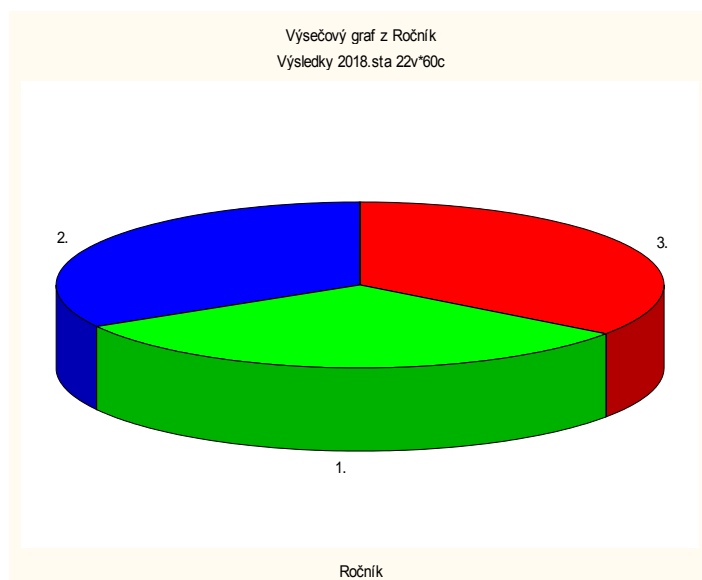
Odpovědi z online dotazníku byly přepsány do tabulkového editoru Microsoft Excel. Do podoby grafů a tabulek byly převedeny za pomocí statistického programu STATISTICA. Zde došlo na zpracování dat pomocí tabulek četností, kontingenčních tabulek, histogramů, kategorizovaných histogramů a výsečových grafů.

Zkoumaný soubor

Výběrový soubor je tvořen studenty sociální práce, kteří studují na Univerzitě Palackého v Olomouci. Jelikož bylo žádoucí zachovat rovnoměrné rozložení respondentů v rámci tří ročníků bakalářského studia, k analýze bylo určeno prvních 20 studentů z každého ročníku, kteří mají odeslat své odpovědi na otázky.

Výsledky

0) Respondenti



V první otázce měli respondenti určit, jaký ročník právě studují. Do výzkumu bylo zahrnuto prvních 20 respondentů z každého ročníku. Celkem tak byly nasbírány a porovnávány odpovědi 60 studentů sociální práce na UPOL z Filozofické fakulty a z Cyrilometodějské teologické fakulty.

První část – úvodní otázky

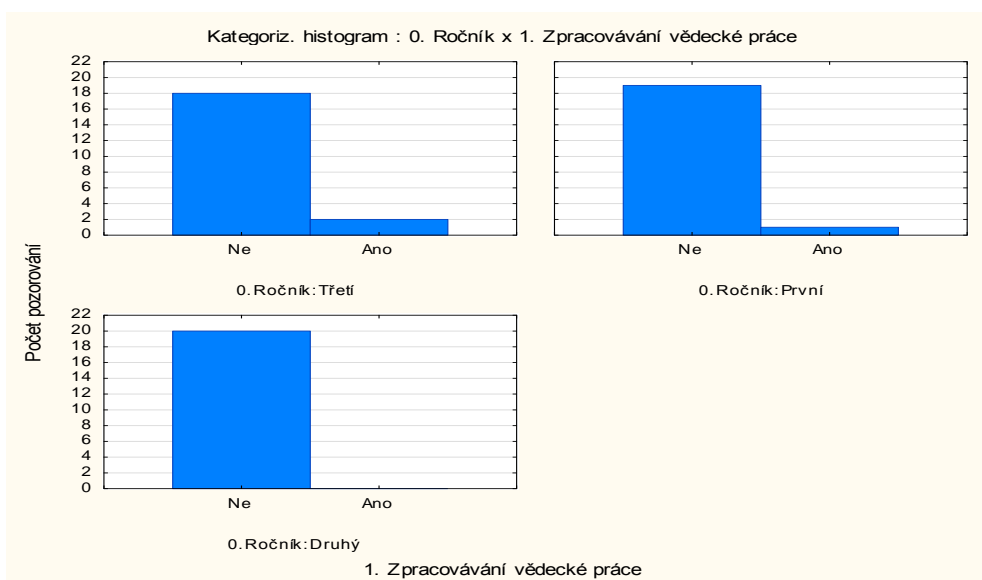
Úvodní otázky měly za úkol zjistit, zda se studenti o domácí násilí již někdy zajímali. Zajímalo mě, jestli na téma psali odbornou práci, jestli absolvovali vzdělávací kurz o DN, jestli byli na přednášce, která by se DN primárně týkala, jestli o DN četli odbornou publikaci či jestli viděli o DN televizní dokument. Jinými slovy: zda v hlavní vědomostní části dotazníku spíše tipovali, nebo jestli jsou jejich názory podloženy relevantními informacemi.

Na výběr měli z odpovědí „ano“ a „ne“

1) Zpracovávání vědecké práce

Respondenti odpovídali na otázku: „Zpracovával/a jste někdy na téma domácí násilí vědeckou práci? (seminární, bakalářskou...)? Varianty odpovědí byly: „Ano“ a „Ne“.

Variantu ANO zvolilo celkem 5% respondentů. Nejvíce tak učinilo studentů třetích ročníků: celkem dva studenti (3,33% ze všech respondentů), dále pak jeden student z prvního ročníku. (1,67% ze všech respondentů). Z druhého ročníku nepsal vědeckou práci na téma DN nikdo.

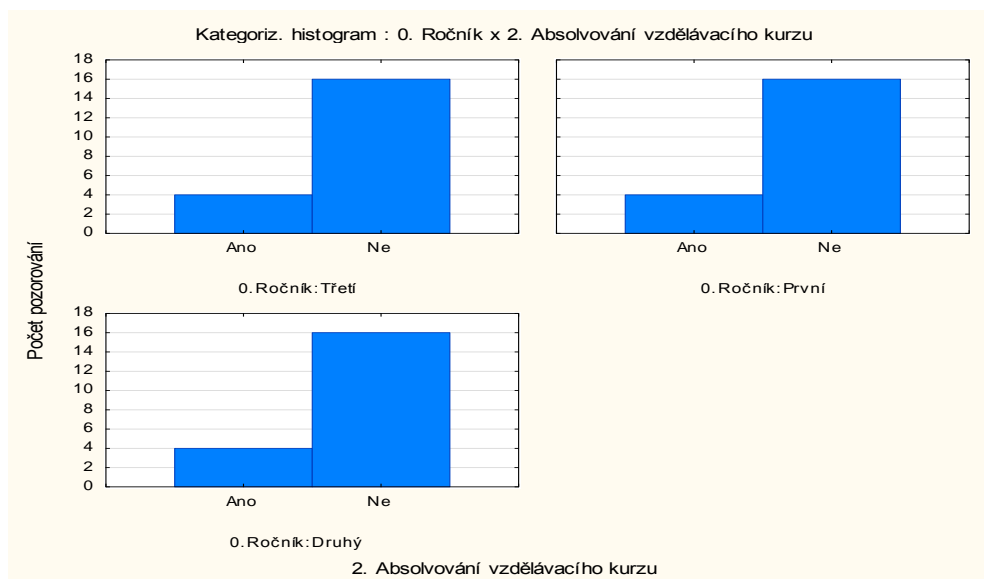


Kontingenční tabulka (Výsledky 2018.sta)				
Četnost označených buněk > 10 (Marginální součty nejsou označeny)				
	0. Ročník	1. Zpracovávání vědecké práce Ne	1. Zpracovávání vědecké práce Ano	Řádk. součty
Četnost	Třetí	18	2	20
Celková četn.		30,00%	3,33%	33,33%
Četnost	První	19	1	20
Celková četn.		31,67%	1,67%	33,33%
Četnost	Druhý	20	0	20
Celková četn.		33,33%	0,00%	33,33%
Četnost	Vš.skup.	57	3	60
Celková četn.		95,00%	5,00%	

2) Absolvování vzdělávacího kurzu

Respondenti odpovídali na otázku: „Absolvoval/a jste vzdělávací kurz, který se věnoval domácímu násilí?“ Varianty odpovědí byly: „Ano“ a „Ne“.

Výsledky ukázaly, že vzdělávací kurz absolvovalo celkem 20% respondentů. Za každý ročník tedy 6,67 % respondentů z celkového počtu.

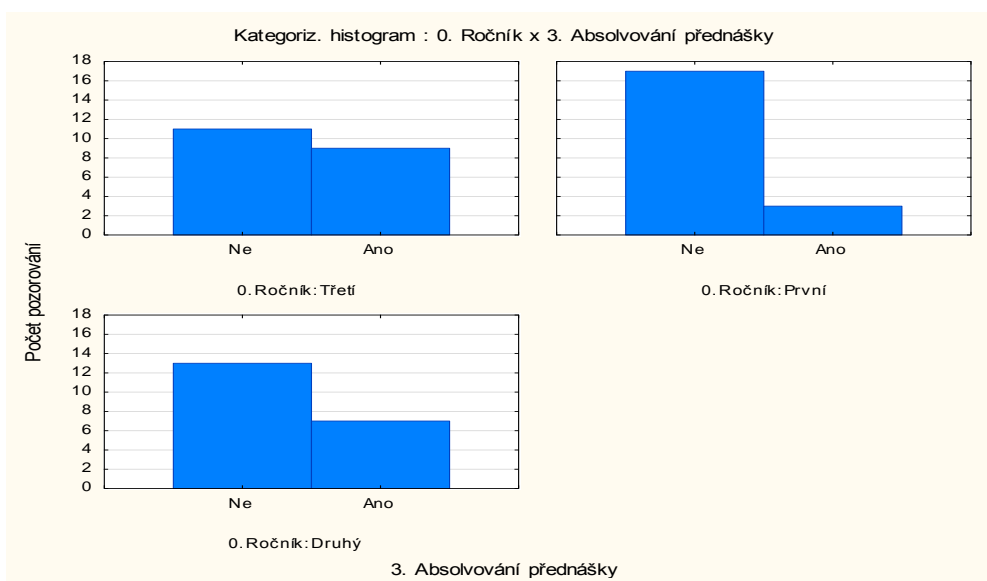


Kontingenční tabulka (Výsledky 2018) Četnost označených buněk > 10 (Marginální součty nejsou označeny)				
	0. Ročník	2. Absolvování vzdělávacího ku Ano	2. Absolvování vzdělávacího ku Ne	Řádk. součty
Četnost	Třetí	4	16	20
Celková četn.		6,67%	26,67%	33,33%
Četnost	První	4	16	20
Celková četn.		6,67%	26,67%	33,33%
Četnost	Druhý	4	16	20
Celková četn.		6,67%	26,67%	33,33%
Četnost	Vš. skup.	12	48	60
Celková četn.		20,00%	80,00%	

3) Absolvování přednášky

Respondenti odpovídali na otázku: „Absolvoval/a jste přednášku na univerzitě, která se primárně týkala domácího násilí?“ Varianty odpovědi byly: „Ano“ a „Ne“.

Variantu ANO zvolilo celkem 31,67% respondentů. Z toho tak učinilo devět respondentů ze třetího ročníku (15% ze všech respondentů), sedm z druhého (11,67% ze všech respondentů) a tři z prvního (5% ze všech respondentů).

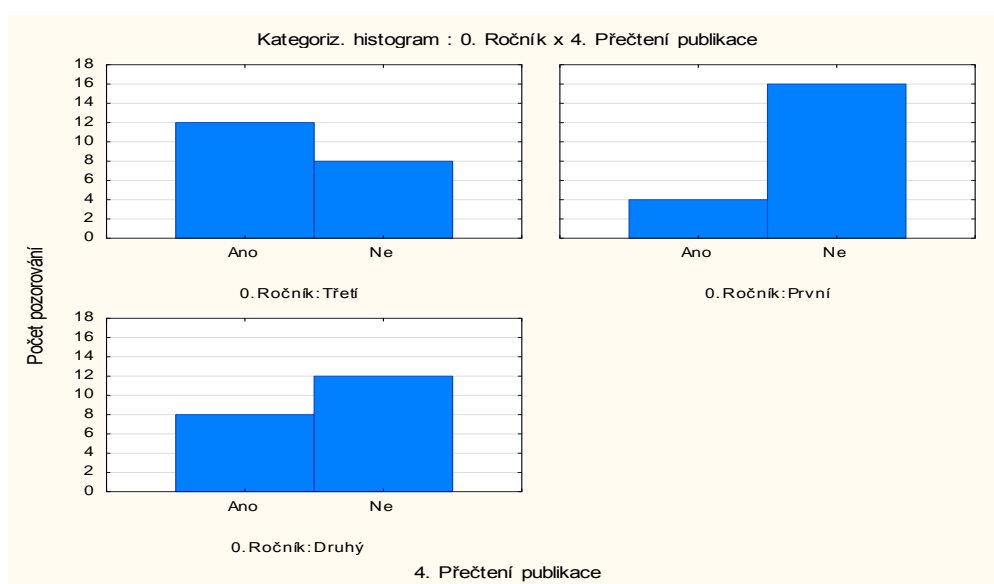


Kontingenční tabulka (Výsledky 2018)				
Četnost označených buněk > 10 (Marginální součty nejsou označeny)				
	0. Ročník	3. Absolvování přednášky Ne	3. Absolvování přednášky Ano	Řádk. součty
Četnost	Třetí	11	9	20
Celková četn.		18,33%	15,00%	33,33%
Četnost	První	17	3	20
Celková četn.		28,33%	5,00%	33,33%
Četnost	Druhý	13	7	20
Celková četn.		21,67%	11,67%	33,33%
Četnost	Vš. skup.	41	19	60
Celková četn.		68,33%	31,67%	

4) Přečtení publikace

Respondenti odpovídali na otázku: „Četl/a jste nějakou odbornou publikaci o domácím násilí?“ Varianty odpovědí byly: „Ano“ a „Ne“.

Variantu ANO celkem zvolilo 40% respondentů. Z toho tak učinilo 12 z třetího ročníku (20% ze všech respondentů), osm z druhého ročníku (13,33% ze všech respondentů) a čtyři z prvního ročníku (6,67% ze všech respondentů).

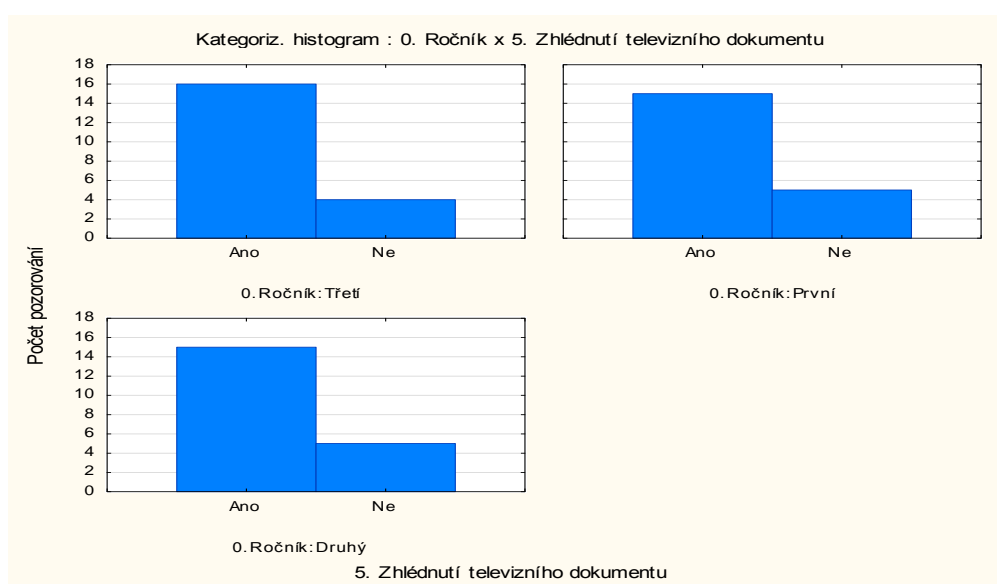


Kontingenční tabulka (Výsledky 2018)				
Četnost označených buněk > 10 (Marginální součty nejsou označeny)				
	0. Ročník	4. Přečtení publikace Ano	4. Přečtení publikace Ne	Řádk. součty
Četnost	Třetí	12	8	20
Celková četn.		20,00%	13,33%	33,33%
Četnost	První	4	16	20
Celková četn.		6,67%	26,67%	33,33%
Četnost	Druhý	8	12	20
Celková četn.		13,33%	20,00%	33,33%
Četnost	Vš. skup.	24	36	60
Celková četn.		40,00%	60,00%	

5) Zhlédnutí televizního dokumentu

Respondenti odpovídali na otázku: „Viděl/a jste nějaký televizní dokument o domácím násilí?“ Varianty odpovědí byly: „Ano“ a „Ne“.

Variantu ANO zvolilo 76,67% respondentů. Z toho 16 z třetího ročníku (26,67% ze všech respondentů), 15 z druhého ročníku (25% ze všech respondentů) a 15 z prvního ročníku (25% ze všech respondentů).



Kontingenční tabulka (Výsledky 2018) Četnost označených buněk > 10 (Marginální součty nejsou označeny)				
	0. Ročník	5. Zhlédnutí televizního dokumentu Ano	5. Zhlédnutí televizního dokumentu Ne	Řádk. součty
Četnost	Třetí	16	4	20
Celková četn.		26,67%	6,67%	33,33%
Četnost	První	15	5	20
Celková četn.		25,00%	8,33%	33,33%
Četnost	Druhý	15	5	20
Celková četn.		25,00%	8,33%	33,33%
Četnost	Vš.skup.	46	14	60
Celková četn.		76,67%	23,33%	

Druhá část – domácí násilí

Tato část tvořila jádro dotazníku. Respondentům byly postupně předkládány jednotlivé otázky z oblasti domácího násilí. U většiny otázek měli na výběr ze tří nebo ze dvou variant konkrétních odpovědí. Vybrat měli tu, která se jim jevila jako správná. Ve čtyřech otázkách měli odpovědět svými slovy (zde žádná varianta odpovědi nebyla). Jejich odpovědi byly hodnoceny jako nadprůměrné (správné), průměrné (ty, které mohly vesměs působit jako správné) a podprůměrné (ty, které měly působit nejméně pravděpodobně).⁸

⁸ Více viz operacionalizace, kde je hodnocení otázek rozebráno důkladněji.

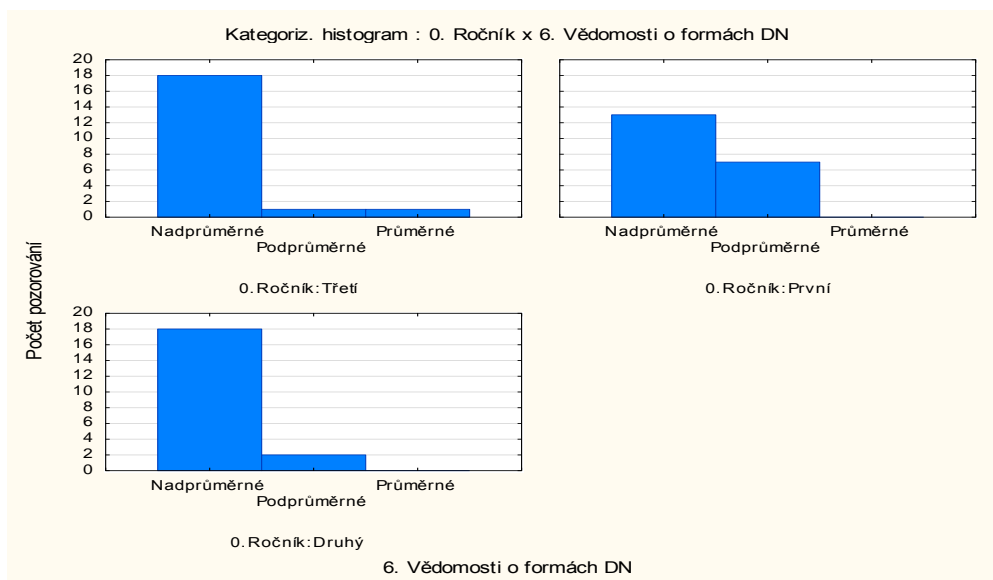
6) Vědomosti o formách DN

Respondenti odpovídali na otázku: *Na jaké formy se domácí násilí dělí?*

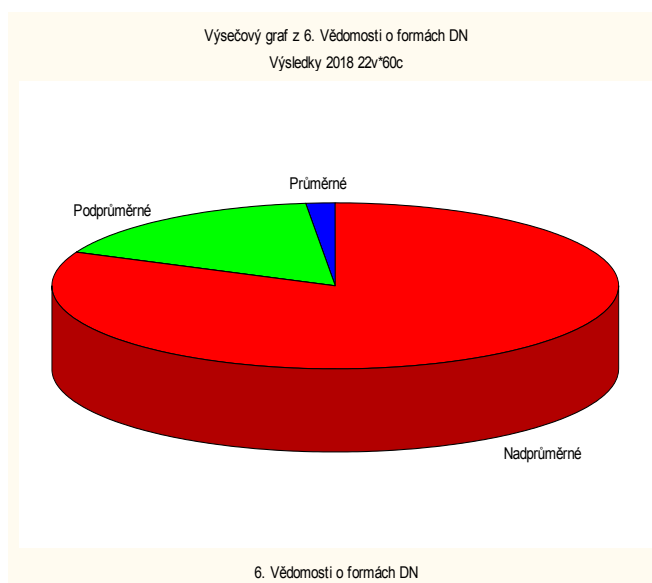
Varianty odpovědí byly: „Fyzické a psychické“, „Fyzické, sociální a sexuální“ a „Fyzické, psychické, sociální, sexuální a ekonomické“ (správná odpověď).

Správnou variantu zvolilo 81,67% respondentů. Z toho 18 z třetího ročníku (30 % ze všech respondentů), 18 z druhého ročníku (30% ze všech respondentů) a 13 z prvního ročníku (21,67% ze všech respondentů).

HH se v tomto případě NEPOTVRDILA. 1VH se v tomto případě také nepotvrdila. 2VH se v tomto případě potvrdila. 3VH se v tomto případě potvrdila.



Kontingenční tabulka (Výsledky 2018) Četnost označených buněk > 10 (Marginální součty nejsou označeny)					
	0. Ročník	6. Vědomosti o formách DN Nadprůměrné	6. Vědomosti o formách DN Podprůměrné	6. Vědomosti o formách DN Průměrné	Řádk. součty
Četnost	Třetí	18	1	1	20
Celková četn.		30,00%	1,67%	1,67%	33,33%
Četnost	První	13	7	0	20
Celková četn.		21,67%	11,67%	0,00%	33,33%
Četnost	Druhý	18	2	0	20
Celková četn.		30,00%	3,33%	0,00%	33,33%
Četnost	Vš.skup.	49	10	1	60
Celková četn.		81,67%	16,67%	1,67%	



Kategorie	Tabulka četností: 6. Vědomosti o formách DN (Výsledky 20)	
	Četnost	Rel. četnost
Nadprůměrné	49	81,6666
Podprůměrné	10	16,6666
Průměrné	1	1,6666
ChD	0	0,0000

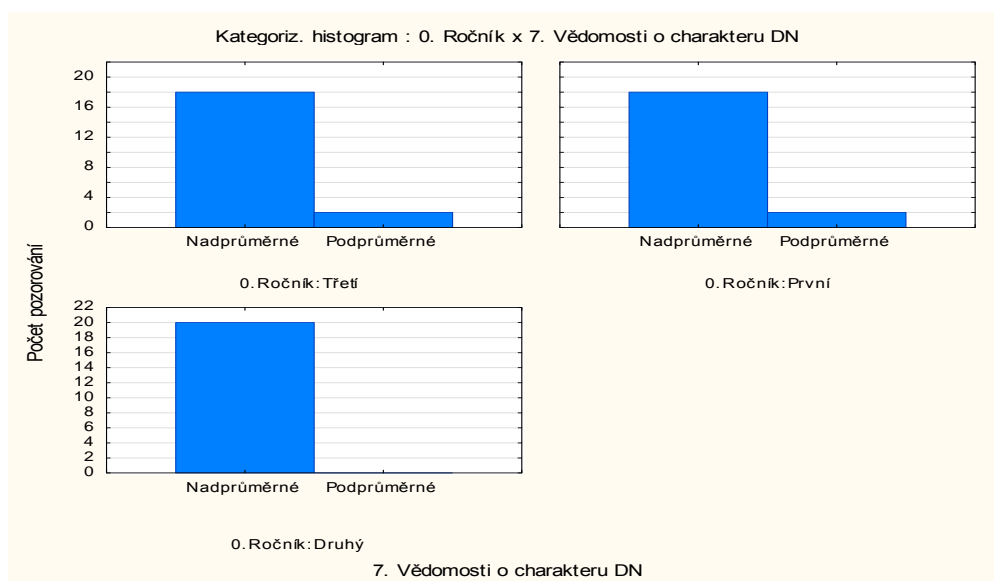
Nadprůměrné základní vědomosti o formách domácího násilí má 81,6% respondentů, průměrné 1,6% respondentů a podprůměrné 16,6% respondentů.

7) Vědomosti o charakteru DN

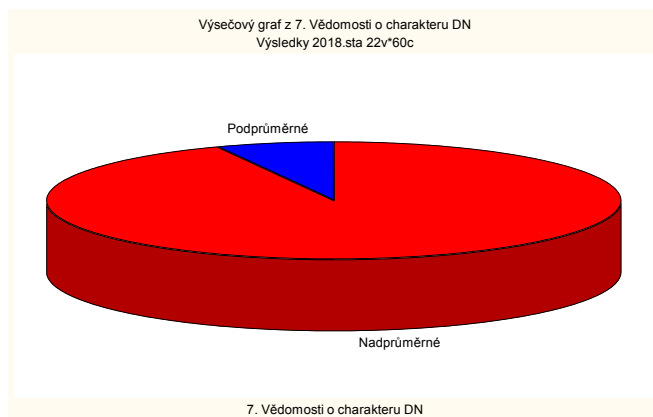
Respondenti vybírali nesprávné tvrzení. Varianty odpovědí byly: „Domácí násilí má vzestupnou tendenci.“, „Domácí násilí probíhá pouze v sociálně slabších rodinách.“ (správná odpověď) a „Lidé jsou přesvědčeni, že domácí násilí není pouze vnitřní záležitostí rodiny.“

Správnou variantu zvolilo 93,33% respondentů. Z toho 18% tak učinilo z třetího ročníku (30% ze všech respondentů), 20 z druhého ročníku (33,33% ze všech respondentů) a 18 z prvního ročníku (30% ze všech respondentů).

HH se v tomto případě NEPOTVRDILA. 1VH se v tomto případě nepotvrдила. 2VH se v tomto případě nepotvrдила. 3VH se v tomto případě potvrdila.



Kontingenční tabulka (Výsledky 2018) Četnost označených buněk > 10 (Marginální součty nejsou označeny)				
	0. Ročník	7. Vědomosti o charakteru DN Nadprůměrné	7. Vědomosti o charakteru DN Podprůměrné	Řádk. součty
Četnost	Třetí	18	2	20
Celková četn.		30,00%	3,33%	33,33%
Četnost	První	18	2	20
Celková četn.		30,00%	3,33%	33,33%
Četnost	Druhý	20	0	20
Celková četn.		33,33%	0,00%	33,33%
Četnost	Vš.skup.	56	4	60
Celková četn.		93,33%	6,67%	



Kategorie	Tabulka četností:7. Vědomosti o charakteru DN (Výsledky 201	
	Četnost	Rel.četnost
Nadprůměrné	56	93,3333%
Podprůměrné	4	6,6666%
ChD	0	0,0000%

Nadprůměrné základní vědomosti o charakteru DN má 93,33% respondentů. Podprůměrné má 6,66% respondentů.

8) Vědomosti o cyklu DN

Respondenti vybírali správnou odpověď: Varianty odpovědí byly: „Fáze násilí --> Fáze narůstání napětí --> Fáze klidu či zdánlivých "lábánek"“, „Fáze narůstání napětí --> Fáze násilí --> Fáze klidu či zdánlivých "lábánek" (správná odpověď)

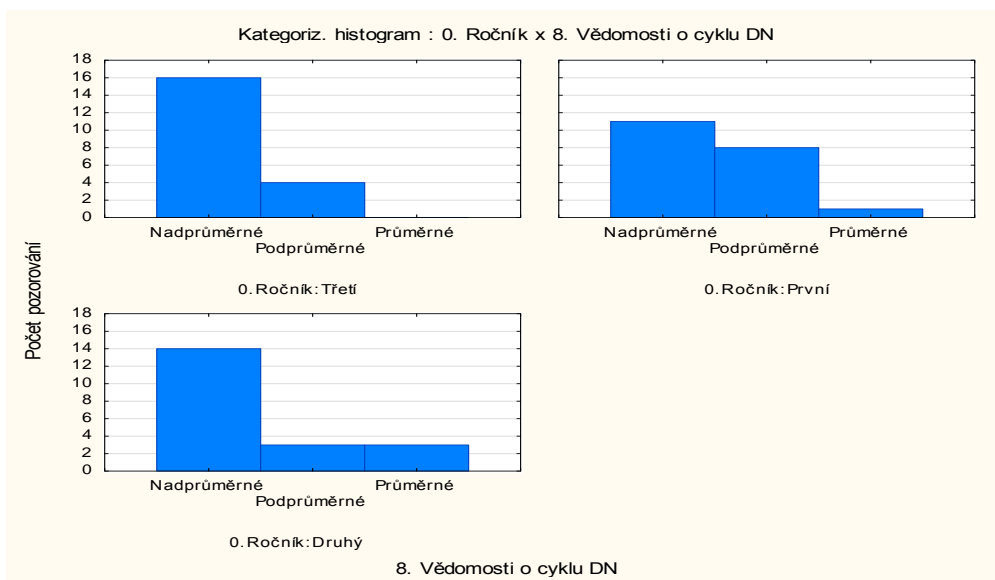
a „Fáze klidu či zdánlivých "lábánek" --> Fáze narůstání napětí --> Fáze násilí“

Správnou variantu zvolilo 68,33% respondentů. Z toho 16 z třetího ročníku

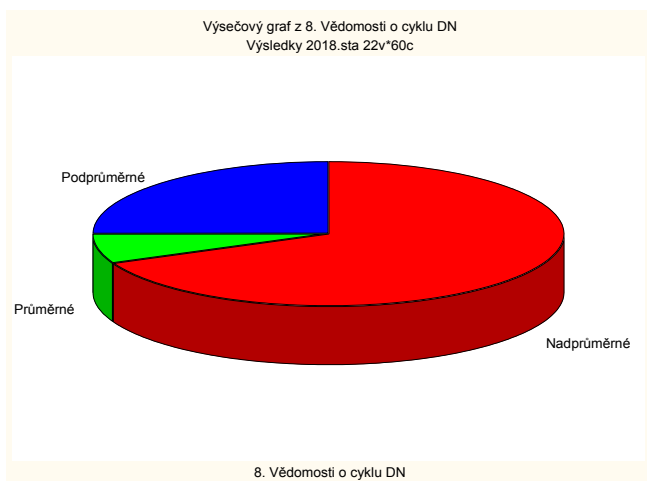
(26,67% ze všech respondentů), 14 z druhého ročníku (23,33% ze všech respondentů) a 11 z prvního ročníku (18,33% ze všech respondentů).

HH se v tomto případě POTVRDILA. 1VH se v tomto případě potvrdila.

2VH se v tomto případě potvrdila. 3VH se v tomto případě potvrdila.



Kontingenční tabulka (Výsledek 2018)					
Četnost označených buněk > 10 (Marginální součty nejsou označeny)					
	0. Ročník	8. Vědomosti o cyklu DN			Řádk. součty
		Nadprůměrné	Podprůměrné	Průměrné	
Četnost	Třetí	16	4	0	20
Celková četn.		26,67%	6,67%	0,00%	33,33%
Četnost	První	11	8	1	20
Celková četn.		18,33%	13,33%	1,67%	33,33%
Četnost	Druhý	14	3	3	20
Celková četn.		23,33%	5,00%	5,00%	33,33%
Četnost	Vš. skup.	41	15	4	60
Celková četn.		68,33%	25,00%	6,67%	



Kategorie	Tabulka četností:8. Vědomosti o cyklu DN (Výsledky 2018)	
	Četnost	Rel.četnost
Nadprůměrné	41	68,3333%
Podprůměrné	15	25,0000%
Průměrné	4	6,6666%
ChD	0	0,0000%

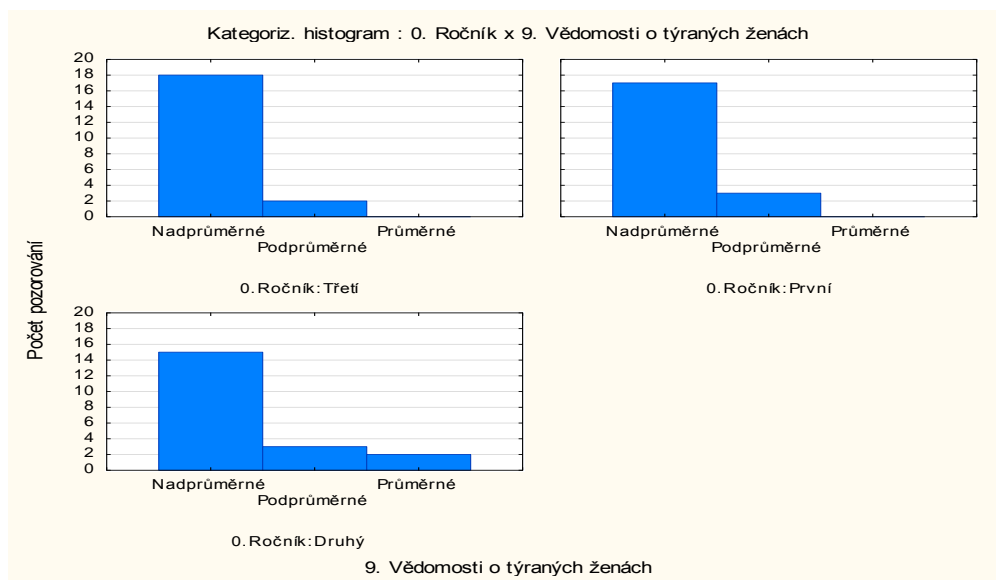
Nadprůměrné základní vědomosti o cyklu DN má 68,33% respondentů. Průměrné 4% respondentů a podprůměrné 25% respondentů.

9) Vědomosti o týraných ženách

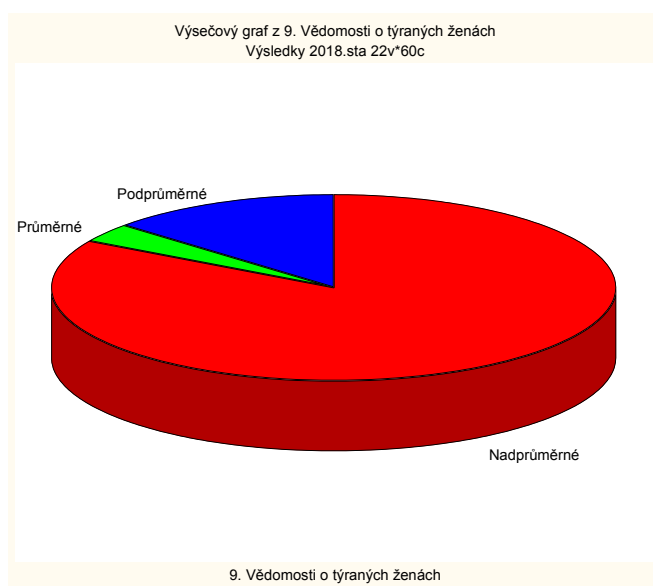
Respondenti vybírali nesprávné tvrzení: Varianty odpovědí byly: „*Týrané ženy jsou typické svou "dvojí tváří".*“, „*Týrané ženy ztrácejí schopnost spontánního chování.*“ a „*Týranou ženou se může stát pouze "domácí puťka.*“ (správná odpověď)

Správnou variantu zvolilo 83,33% respondentů. Z toho 18 z třetího ročníku (30% ze všech respondentů), 15 z druhého ročníku (25% ze všech respondentů) a 17 z prvního ročníku (28,33% ze všech respondentů).

HH se v tomto případě NEPOTVRDILA. 1VH se v tomto případě potvrdila. 2VH se v tomto případě potvrdila. 3VH se v tomto případě nepotvrdila.



Kontingenční tabulka (Výsledky 2018) Četnost označených buněk > 10 (Marginální součty nejsou označeny)					
	0. Ročník	9. Vědomosti o týraných ženách Nadprůměrné	9. Vědomosti o týraných ženách Podprůměrné	9. Vědomosti o týraných ženách Průměrné	Řádk. součty
Četnost	Třetí	18	2	0	20
Celková četn.		30,00%	3,33%	0,00%	33,33%
Četnost	První	17	3	0	20
Celková četn.		28,33%	5,00%	0,00%	33,33%
Četnost	Druhý	15	3	2	20
Celková četn.		25,00%	5,00%	3,33%	33,33%
Četnost	Vš. skup.	50	8	2	60
Celková četn.		83,33%	13,33%	3,33%	



Kategorie	Tabulka četností: 9. Vědomosti o týraných ž	
	Četnost	Rel. četnost
Nadprůměrné	50	83,3333
Podprůměrné	8	13,3333
Průměrné	2	3,3333
ChD	0	0,0000

Nadprůměrné základní vědomosti o týraných ženách má 83,33% respondentů, průměrné 3,33% a podprůměrné 13,33%.

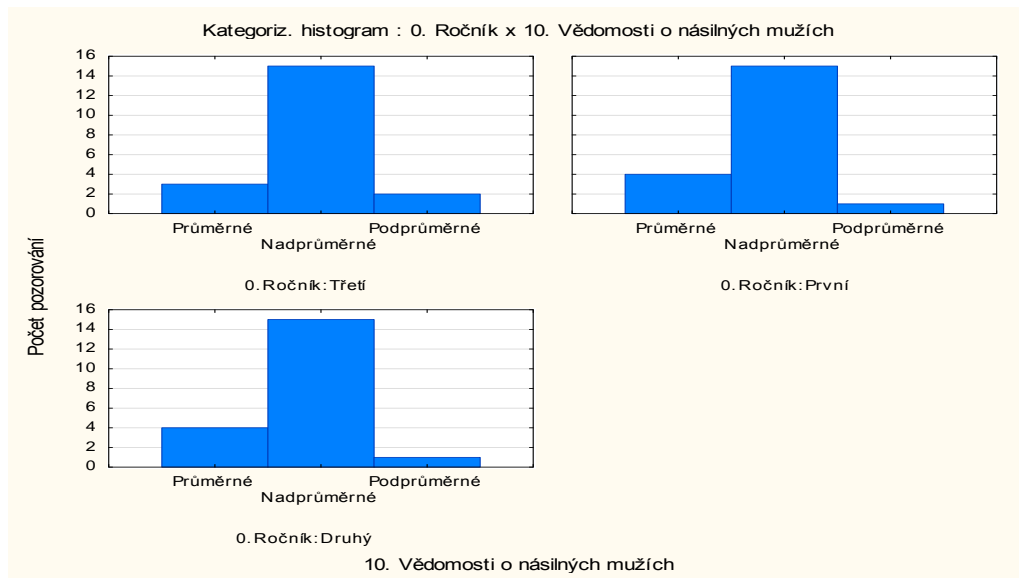
10) Vědomosti o násilných mužích

Respondenti vybírali nesprávné tvrzení: Varianty odpovědí byly: „Do kategorie chronických domácích násilníků spadá 8% mužů.“, „Násilní muži si jsou svou partnerkou zcela jisti, a tak nemají důvod žárlit.“ (správná odpověď) a „Násilní muži se chovají násilně i k domácím mazlíčkům.“

Správnou variantu zvolilo 75% respondentů. Z toho 15 tak učinilo z třetího ročníku (25% ze všech respondentů), 15 z druhého ročníku (25% ze všech respondentů) a 15 z prvního ročníku (25% ze všech respondentů).

HH se v tomto případě NEPOTVRDILA. 1VH se v tomto případě nepotvrdila.

2VH se v tomto případě nepotvrdila. 3VH se v tomto případě nepotvrdila.



Kontingenční tabulka (Výsledky 2018)					
Četnost označených buněk > 10					
(Marginální součty nejsou označeny)					
	0. Ročník	10. Vědomosti o násilných mužích Průměrné	10. Vědomosti o násilných mužích Nadprůměrné	10. Vědomosti o násilných mužích Podprůměrné	Řádk. součty
Četnost	Třetí	3	15	2	20
Celková četn.		5,00%	25,00%	3,33%	33,33%
Četnost	První	4	15	1	20
Celková četn.		6,67%	25,00%	1,67%	33,33%
Četnost	Druhý	4	15	1	20
Celková četn.		6,67%	25,00%	1,67%	33,33%
Četnost	Vš.skup.	11	45	4	60
Celková četn.		18,33%	75,00%	6,67%	



Tabulka četností:10. Vědomosti o násilných mužích (Výsledky 2018.sta 22v*60c)		
Kategorie	Četnost	Rel.četnost
Průměrné	11	18,3333%
Nadprůměrné	45	75,0000%
Podprůměrné	4	6,6667%
ChD	0	0,0000%

Nadprůměrné vědomosti o násilných mužích má 75% respondentů, průměrné 18,33% a podprůměrné 6,6%.

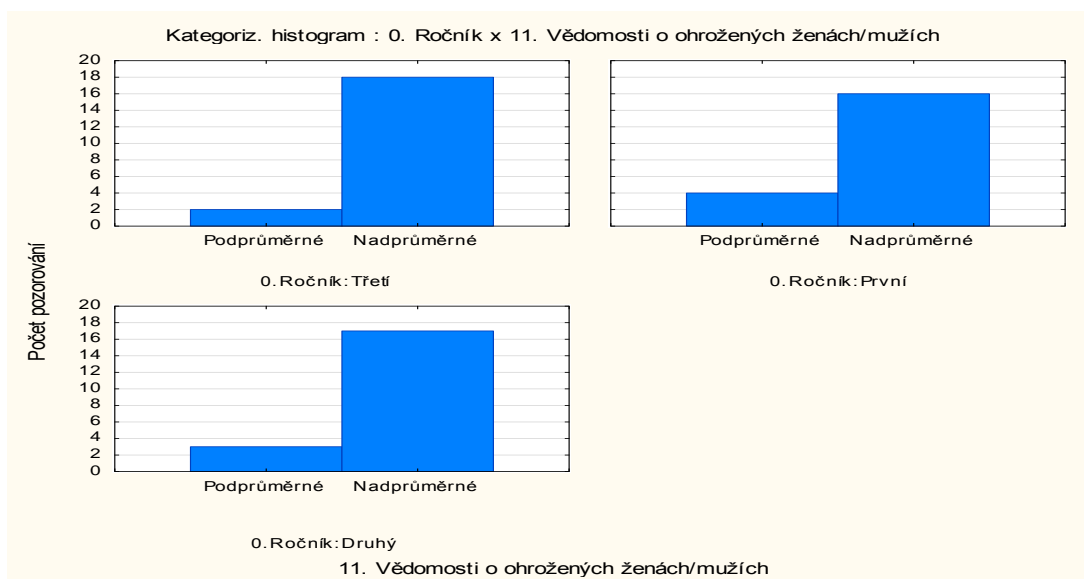
11) Vědomosti o ohrožených mužích/ženách

Respondenti doplňovali větu: „*Ohrožení... mají větší šanci opustit násilný vztah, než ohrožení/é ...*“ Varianty odpovědí byly: „*ženy ... muži*“ a „*Muži...ženy*“ (správná odpověď)

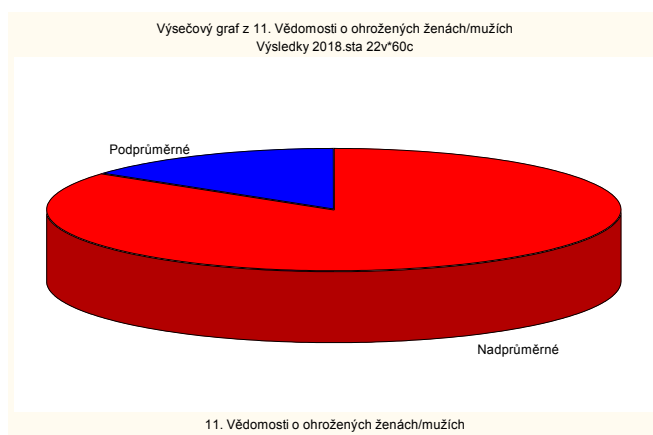
Správnou variantu zvolilo 85% respondentů. Z toho 18 tak učinilo z třetího ročníku

(30% ze všech respondentů), 17 z druhého ročníku (28,3% ze všech respondentů) a 16 z prvního ročníku (26,67% ze všech respondentů).

HH se v tomto případě POTVRDILA. 1VH se v tomto případě potvrdila. 2VH se v tomto případě potvrdila. 3VH se v tomto případě potvrdila.



Kontingenční tabulka (Výsledky 2018) Četnost označených buněk > 10 (Marginální součty nejsou označeny)				
	0. Ročník	11. Vědomosti o ohrožených ženách/mužích Podprůměrné	11. Vědomosti o ohrožených ženách/mužích Nadprůměrné	Řádk. součty
Četnost	Třetí	2	18	20
Celková četn.		3,33%	30,00%	33,33%
Četnost	První	4	16	20
Celková četn.		6,67%	26,67%	33,33%
Četnost	Druhý	3	17	20
Celková četn.		5,00%	28,33%	33,33%
Četnost	Vš.skup.	9	51	60
Celková četn.		15,00%	85,00%	



Kategorie	Tabulka četností: 11. Vědomosti o ohrožených ženách/mužích (Výsledky 2018)	
	Četnost	Rel. četnost
Podprůměrné	9	15,0000%
Nadprůměrné	51	85,0000%
ChD	0	0,0000%

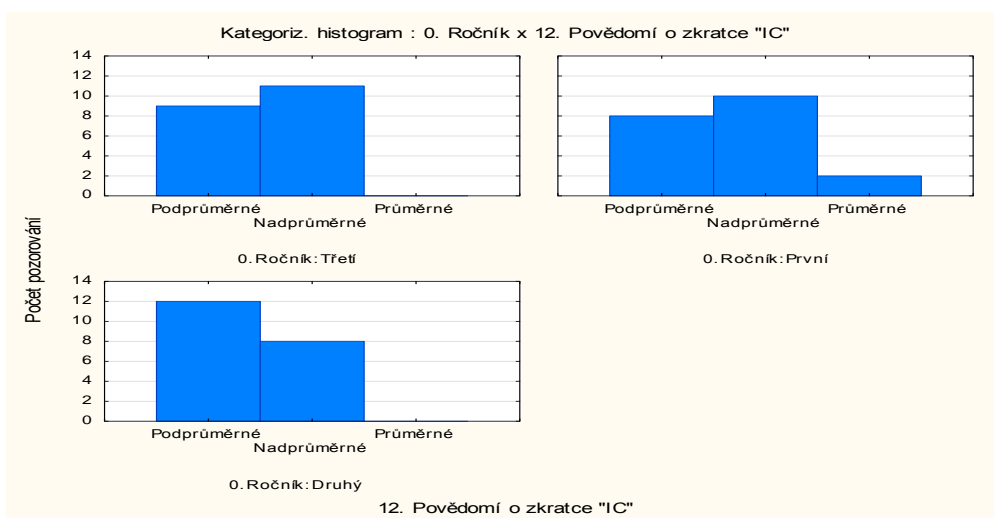
Nadprůměrné základní vědomosti o ohrožených ženách má 85% respondentů, podprůměrné má 15% respondentů.

12) Povědomí o zkratce „IC“

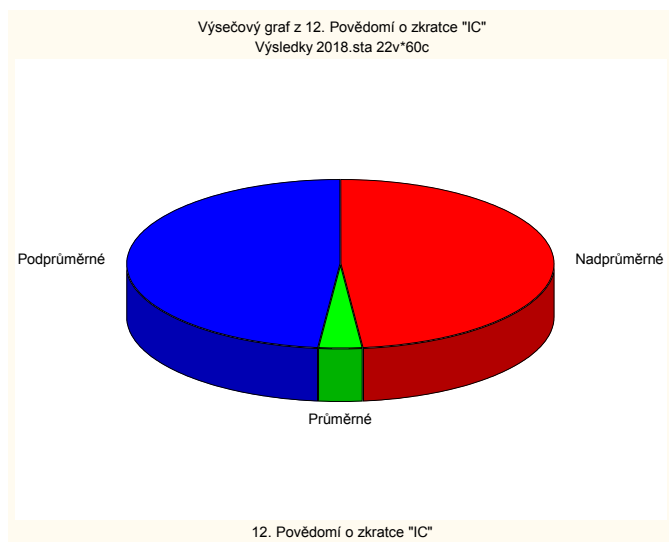
Respondenti měli odpovědět na otázku: „Co znamená zkratka „IC“? (sociální služba). Za správnou byla považována odpověď: *intervenční centrum*.

Správně odpovědělo 48,33% respondentů. Z toho 11 tak učinilo z třetího ročníku (18,33% ze všech respondentů), 8 z druhého ročníku (13,33% ze všech respondentů) a 10 z prvního ročníku (16,67% ze všech respondentů).

HH se v tomto případě NEPOTVRDILA. 1VH se v tomto případě potvrdila. 2VH se v tomto případě potvrdila. 3VH se v tomto případě nepotvrdila.



Kontingenční tabulka (Výsledky 2018)					
Četnost označených buněk > 10					
(Marginální součty nejsou označeny)					
	0. Ročník	12. Povědomí o zkratce "IC" Podprůměrné	12. Povědomí o zkratce "IC" Nadprůměrné	12. Povědomí o zkratce "IC" Průměrné	Řádk. součty
Četnost	Třetí	9	11	0	20
Celková četn.		15,00%	18,33%	0,00%	33,33%
Četnost	První	8	10	2	20
Celková četn.		13,33%	16,67%	3,33%	33,33%
Četnost	Druhý	12	8	0	20
Celková četn.		20,00%	13,33%	0,00%	33,33%
Četnost	Vš. skup.	29	29	2	60
Celková četn.		48,33%	48,33%	3,33%	



Kategorie	Četnost	Rel.četnost
Podprůměrné	29	48,3333%
Nadprůměrné	29	48,3333%
Průměrné	2	3,3333%
ChD	0	0,0000%

Nadprůměrné povědomí o zkratce „IC“ má 48,33 % respondentů, stejně tolik respondentů má o zkratce povědomí podprůměrné. Průměrné povědomí má 3,3 % respondentů.

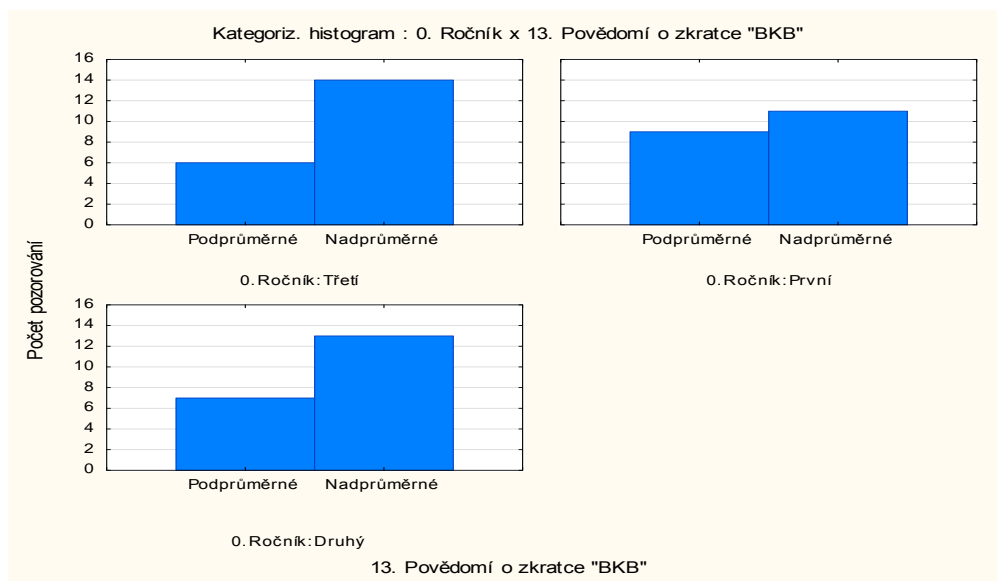
13) Povědomí o zkratce „BKB“

Respondenti měli odpovědět na otázku: „Co znamená zkratka „BKB“ (nezisková organizace)?“ Za správnou byla považována odpověď: *Bílý kruh bezpečí*.

Správně odpovědělo 63,33% respondentů. Z toho tak učinilo 14 z třetího ročníku

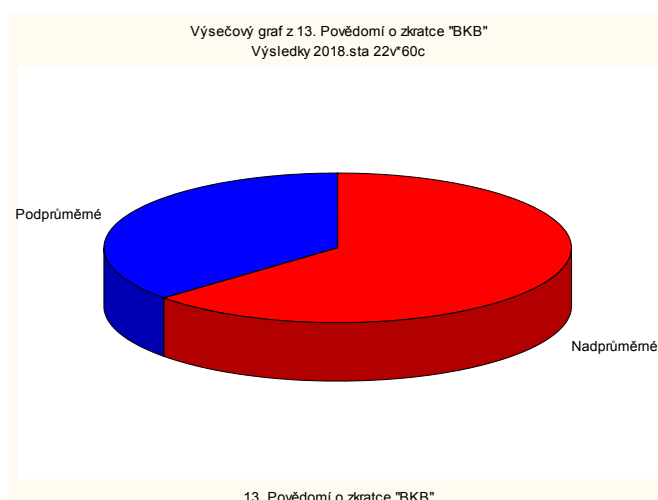
(23,33% ze všech respondentů), 13 z druhého ročníku (21,67% ze všech respondentů) a 11 z prvního ročníku (18,33% ze všech respondentů).

HH se v tomto případě POTVRDILA. 1VH se v tomto případě potvrdila. 2VH se v tomto případě potvrdila. 3VH se v tomto případě potvrdila.



Kontingenční tabulka (Výsledky 2018)
Četnost označených buněk > 10
(Marginální součty nejsou označeny)

	0. Ročník	13. Povědomí o zkratce "BKB" Podprůměrné	13. Povědomí o zkratce "BKB" Nadprůměrné	Řádk. součty
Četnost	Třetí	6	14	20
Celková četn.		10,00%	23,33%	33,33%
Četnost	První	9	11	20
Celková četn.		15,00%	18,33%	33,33%
Četnost	Druhý	7	13	20
Celková četn.		11,67%	21,67%	33,33%
Četnost	Vš. skup.	22	38	60
Celková četn.		36,67%	63,33%	



Tabulka četností:13. Povědomí o zkratce "BKB" (Výsledky 201		
Kategorie	Četnost	Rel.četnost
Podprůměrné	22	36,6666
Nadprůměrné	38	63,3333
ChD	0	0,0000

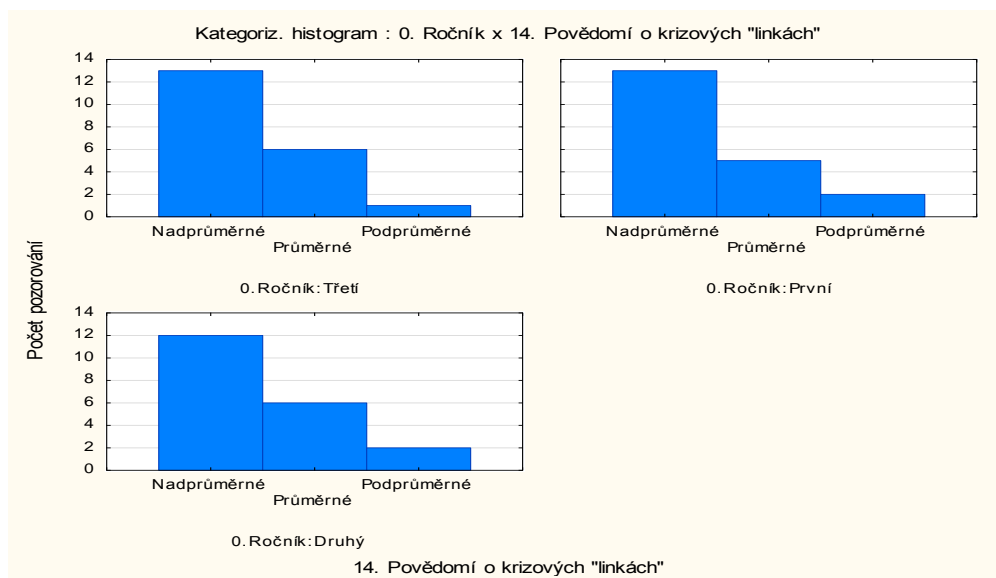
Nadprůměrné povědomí o zkratce „BKB“ má 63,33% respondentů. Podprůměrné má 36,66%.

14) Povědomí o krizových linkách

Respondenti měli odpovědět na otázku: „Na jaké dvě nejznámější anonymní „linky“ se mohou osoby ohrožené a osoby násilné obrátit? Za správnou byla považována každá relevantní odpověď (Linka důvěry, Linka bezpečí, intervenční centrum, BKB, Dona linka, Rosa apod.)

Správně odpovědělo 63,33% respondentů. Z toho tak učinilo 13 z třetího ročníku (21,67% ze všech respondentů), 13 z druhého ročníku (21,67% ze všech respondentů) a 12 z prvního ročníku (20% ze všech respondentů).

HH se v tomto případě NEPOTVRDILA. 1VH se v tomto případě potvrdila. 2VH se v tomto případě potvrdila. 3VH se v tomto případě nepotvrdila.



Kontingenční tabulka (Výsledky 2018)
Četnost označených buněk > 10
(Marginální součty nejsou označeny)

	0. Ročník	14. Povědomí o krizových "linkách" Nadprůměrné	14. Povědomí o krizových "linkách" Průměrné	14. Povědomí o krizových "linkách" Podprůměrné	Řádk. součty
Četnost	Třetí	13	6	1	20
Celková četn.		21,67%	10,00%	1,67%	33,33%
Četnost	První	13	5	2	20
Celková četn.		21,67%	8,33%	3,33%	33,33%
Četnost	Druhý	12	6	2	20
Celková četn.		20,00%	10,00%	3,33%	33,33%
Četnost	Vš. skup.	38	17	5	60
Celková četn.		63,33%	28,33%	8,33%	



Tabulka četností:14. Povědomí o krizových "linkách" (Výsledky 20		
Kategorie	Četnost	Rel.četnost
Nadprůměrné	38	63,3333%
Průměrné	17	28,3333%
Podprůměrné	5	8,3333%
ChD	0	0,0000%

15) Povědomí o „institutu vykázání“

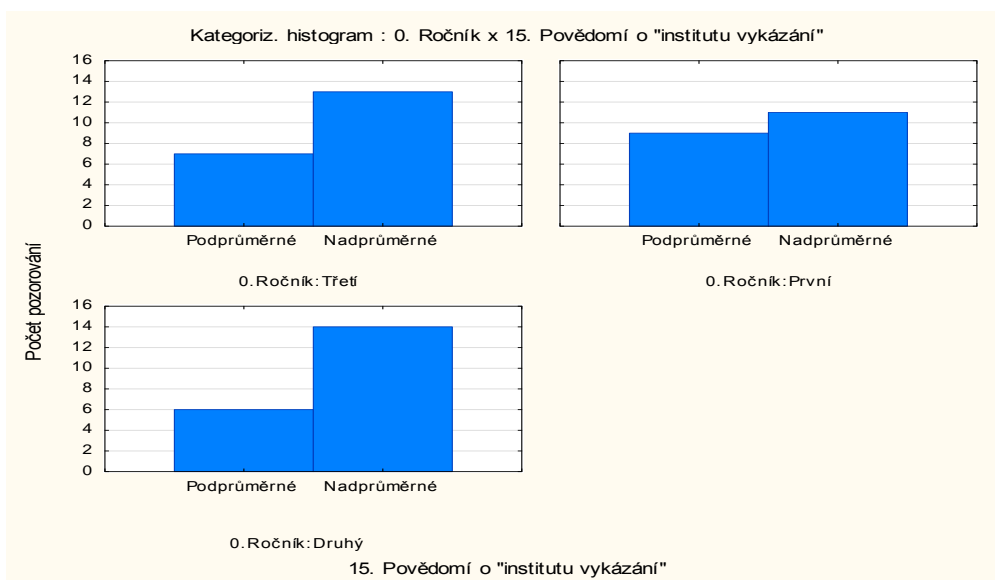
Respondenti měli doplnit větu: „Institut vykázání trvá ... dnů od jeho provedení“.

Za správnou byla považována odpověď: deset.

Správně odpovědělo 63,33% respondentů. Z toho tak učinilo 13 z třetího ročníku (21,67% ze všech respondentů), 14 z druhého ročníku (23,33% ze všech respondentů) a 11 z prvního ročníku (18,33% ze všech respondentů).

HH se v tomto případě NEPOTVRDILA. 1VH se v tomto případě nepotvrdila.

2VH se v tomto případě potvrdila. 3VH se v tomto případě potvrdila.



Kontingenční tabulka (Výsledky 2018)				
Četnost označených buněk > 10 (Marginální součty nejsou označeny)				
	0. Ročník	15. Povědomí o "institutu vykázání" Podprůměrné	15. Povědomí o "institutu vykázání" Nadprůměrné	Řádk. součty
Četnost	Třetí	7	13	20
Celková četn.		11,67%	21,67%	33,33%
Četnost	První	9	11	20
Celková četn.		15,00%	18,33%	33,33%
Četnost	Druhý	6	14	20
Celková četn.		10,00%	23,33%	33,33%
Četnost	Vš. skup.	22	38	60
Celková četn.		36,67%	63,33%	



Tabulka četností:15. Povědomí o "institutu vykázaní" (Výsledky 2018.sta 22v*60c)		
Kategorie	Četnost	Rel.četnost
Podprůměrné	22	36,66666666666667
Nadprůměrné	38	63,33333333333333
ChD	0	0,00000000000000

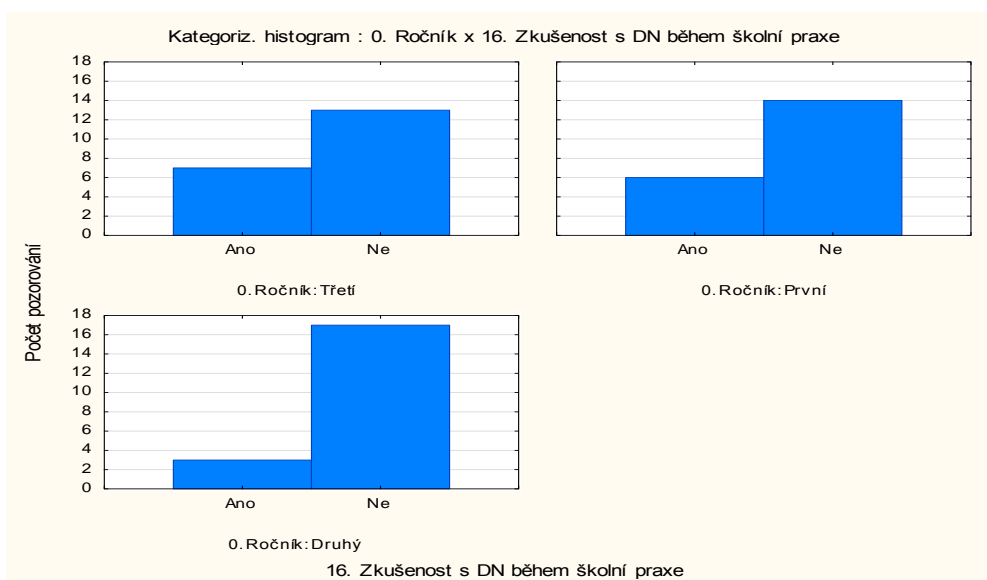
Nadprůměrné povědomí o institutu vykázaní má 63,33% respondentů.

Podprůměrné má 36,66% respondentů.

16) Zkušenost s DN během školní praxe

Respondenti odpovídali na otázku: *Setkali jste se s domácím násilím během školní praxe?* Varianty odpovědí byly: „Ano“ a „Ne“.

Variantu ANO zvolilo 26,67 % respondentů. Z toho tak učinilo sedm z třetího ročníku (11,67 % ze všech respondentů), tři z druhého ročníku (5% ze všech respondentů) a šest z prvního ročníku (10% ze všech respondentů).

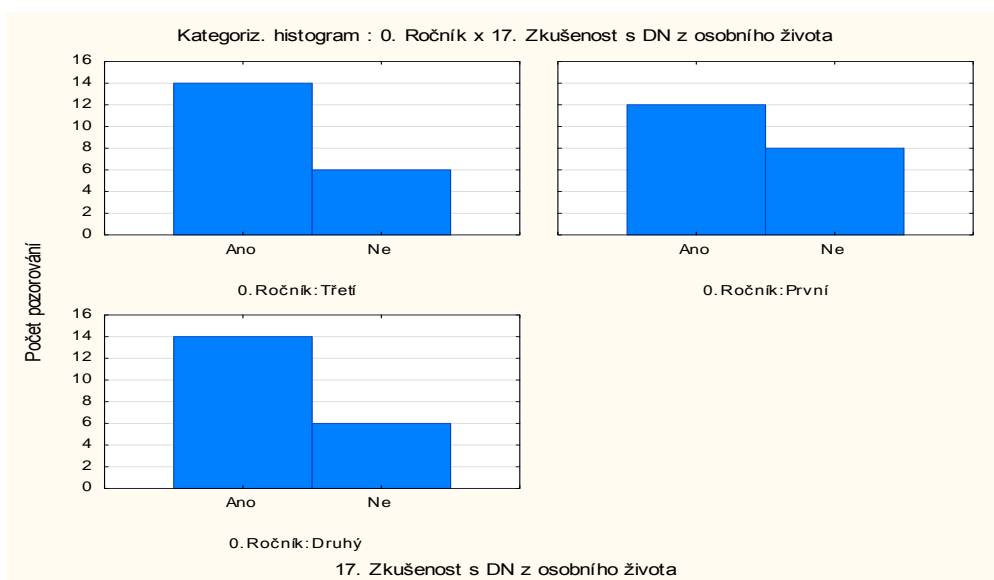


Kontingenční tabulka (Výsledky 2018) Četnost označených buněk > 10 (Marginální součty nejsou označeny)				
	0. Ročník	16. Zkušenost s DN během školní praxe Ano	16. Zkušenost s DN během školní praxe Ne	Řádk. součty
Četnost	Třetí	7	13	20
Celková četn.		11,67%	21,67%	33,33%
Četnost	První	6	14	20
Celková četn.		10,00%	23,33%	33,33%
Četnost	Druhý	3	17	20
Celková četn.		5,00%	28,33%	33,33%
Četnost	Vš. skup.	16	44	60
Celková četn.		26,67%	73,33%	

17) Zkušenost s DN z osobního života

Respondenti odpovídali na otázku: „Setkal/a jste se s domácím násilím v osobním životě?“ (Případně ve Vašem okolí?)“Varianty odpovědí byly: „Ano“ a „Ne“.

Variantu ANO zvolilo 66,67 % respondentů. Z toho tak učinilo 14 z třetího ročníku (23,33% ze všech respondentů), 14 z druhého ročníku (23,33% ze všech respondentů) a 12 z prvního ročníku (20% ze všech respondentů).

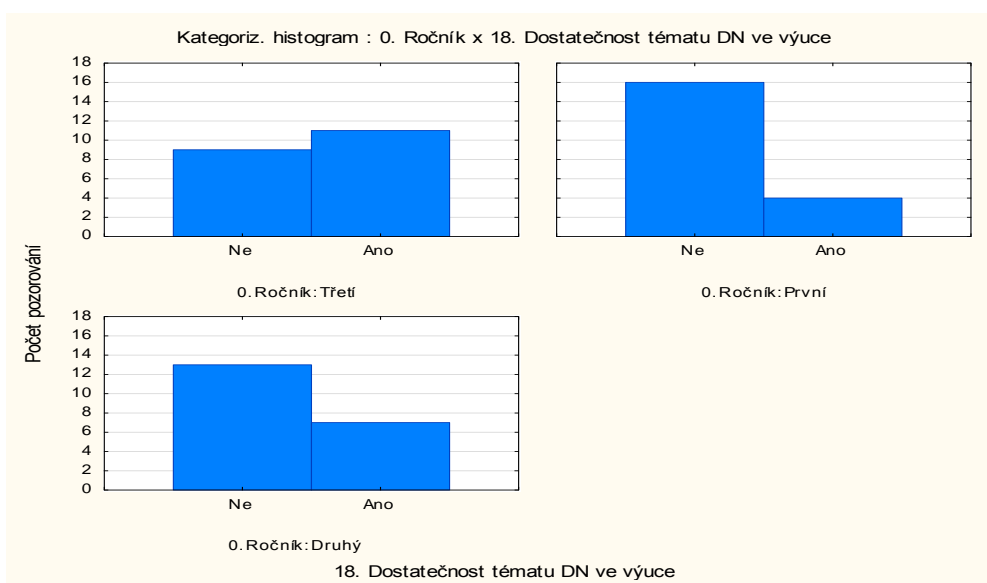


Kontingenční tabulka (Výsledky 2018)				
Četnost označených buněk > 10 (Marginální součty nejsou označeny)				
	0. Ročník	17. Zkušenost s DN z osobního života Ano	17. Zkušenost s DN z osobního života Ne	Řádk. součty
Četnost	Třetí	14	6	20
Celková četn.		23,33%	10,00%	33,33%
Četnost	První	12	8	20
Celková četn.		20,00%	13,33%	33,33%
Četnost	Druhý	14	6	20
Celková četn.		23,33%	10,00%	33,33%
Četnost	Vš. skup.	40	20	60
Celková četn.		66,67%	33,33%	

18) Dostatečnost tématu DN ve výuce

Respondenti odpovídali na otázku: „Myslíte si, že se ve výuce dostatečně věnujete tématu domácího násilí?“ Varianty odpovědí byly: „Ano“ a „Ne“.

Variantu ANO zvolilo 63,33 % respondentů. Z toho tak učinilo 11 z třetího ročníku (18,33 % ze všech respondentů), sedm z druhého ročníku (11,67% ze všech respondentů) a čtyři z prvního ročníku (6,67% ze všech respondentů).



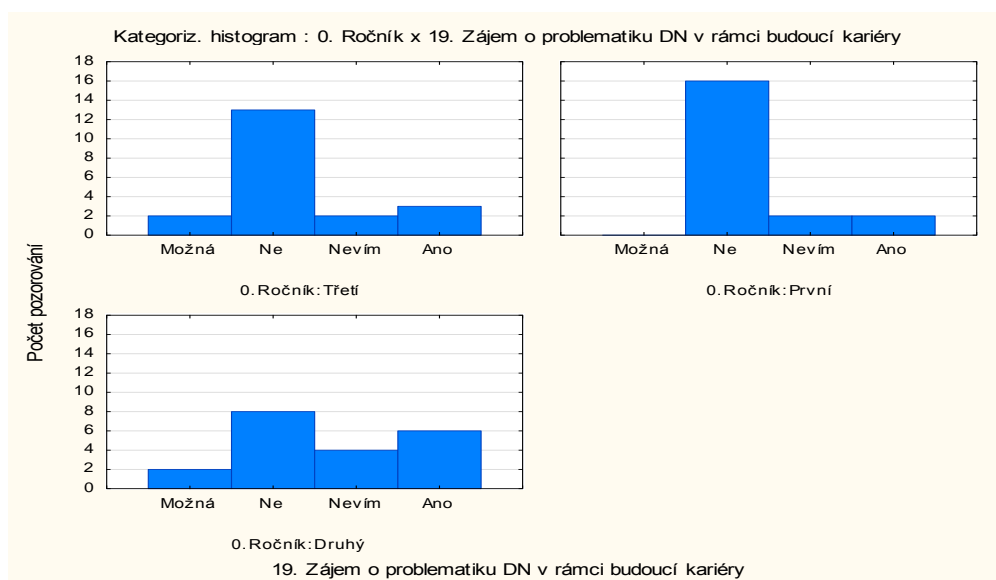
Kontingenční tabulka (Výsledky 2018) Četnost označených buněk > 10 (Marginální součty nejsou označeny)				
	0. Ročník	18. Dostatečnost tématu DN ve výuce Ne	18. Dostatečnost tématu DN ve výuce Ano	Řádk. součty
Četnost	Třetí	9	11	20
Celková četn.		15,00%	18,33%	33,33%
Četnost	První	16	4	20
Celková četn.		26,67%	6,67%	33,33%
Četnost	Druhý	13	7	20
Celková četn.		21,67%	11,67%	33,33%
Četnost	Vš.skup.	38	22	60
Celková četn.		63,33%	36,67%	

19) Zájem o problematiku DN v rámci budoucí kariéry

0) Respondenti odpovídali na otázku: „Chtěl/a byste se na problematiku domácího násilí zaměřit v rámci své pracovní kariéry?“ Varianty odpovědi byly: „Ano“, „Ne“ a „Jiné“

Variantu ANO zvolilo 18,33% respondentů. Z toho tak učinili tři z třetího ročníku

(5% ze všech respondentů), šest z druhého ročníku (10% ze všech respondentů) a dva z prvního ročníku (3,33% ze všech respondentů).



Kontingenční tabulka (Výsledky 2018) Četnost označených buněk > 10 (Marginální součty nejsou označeny)					
	0. Ročník	19. Zájem o problematiku DN v rámci budoucí kariéry Možná	19. Zájem o problematiku DN v rámci budoucí kariéry Ne	19. Zájem o problematiku DN v rámci budoucí kariéry Nevím	19. Zájem o problematiku DN v rámci budoucí kariéry Ano
Četnost	Třetí	2	13	2	3
Celková četn.		3,33%	21,67%	3,33%	5,00%
Četnost	První	0	16	2	2
Celková četn.		0,00%	26,67%	3,33%	3,33%
Četnost	Druhý	2	8	4	6
Celková četn.		3,33%	13,33%	6,67%	10,00%
Četnost	Vš. skup.	4	37	8	11
Celková četn.		6,67%	61,67%	13,33%	18,33%

Diskuze výsledků výzkumu

Účelem první, úvodní části, bylo naladit respondenty na problematiku domácího násilí. Tato část zjišťovala, zda se o téma již někdy zajímali. Nejvíce z nich vidělo televizní dokument, a to 46 z nich, celkem tak 76,67% respondentů. Nejméně z nich na téma zpracovávalo vědeckou práci – seminární práci či bakalářskou práci. „Ne“ na otázku odpovědělo až 57 z nich, celkem tak 95% respondentů.

Na základě vyhodnocení výsledků hlavní části dotazníku bylo zjištěno, že odpověď na výzkumnou otázku, zda existuje souvislost mezi vědomostmi studentů bakalářského studia sociální práce o domácím násilí a ročníkem studia, bude ZÁPORNÁ. Hlavní hypotéza: Mezi základními vědomostmi studentů bakalářského studia sociální práce o domácím násilí a ročníkem studia existuje souvislost, potvrzena NEBYLA. A to konkrétně u šesti vědomostních otázek z desíti. Otázky, u kterých se hlavní hypotéza potvrdila, byly následující: Vědomosti o cyklu DN, Vědomosti o týraných ženách, Povědomí o zkratce „BKB“. V těchto otázkách měli třetí ročníky více jasno, než druhé ročníky a druhé ročníky více jasno než první ročníky.

Co se týče hypotéz vedlejších, byla potvrzena pouze druhá vedlejší hypotéza: Studenti třetího ročníku mají rozsáhlejší vědomosti o domácím násilí než studenti prvního ročníku. Otázky, u kterých se hlavní hypotéza potvrdila, byly následující: Vědomosti o formách DN, Vědomosti o cyklu DN, Vědomosti o týraných ženách, Vědomosti o týraných mužích/ženách, Vědomosti o zkratce „IC“, Povědomí o zkratce BKB, Povědomí o krizových linkách a Povědomí o institutu vykazání. V těchto otázkách měli třetí ročníky více jasno než ročníky první.

Nejvíce nadprůměrných výsledků podali respondenti v otázce: Vědomosti o charakteru DN. 93,33% respondentů vědělo, že tvrzení (jinak též sociální mýtus): *„Domácí násilí probíhá pouze v sociálně slabších rodinách.“* není správné.

Další otázky, na které odpovědělo správně více, jak 70% respondentů byly: Vědomosti o formách DN, Vědomosti o týraných ženách, Vědomosti o týraných mužích, Vědomosti o týraných mužích/ženách. Tedy na pět otázek z deseti. Z výsledků vyplývá, že respondenti dokázali odhadnout správné varianty.

Nejvíce podprůměrných výsledků podali respondenti v otázce: „Co znamená zkratka „IC“? (sociální služba). 48,33 % respondentů na otázku odpovědělo: „nevím“, „netuším“ apod. Další otázky, u kterých odpovědělo více jak 70 % respondentů špatně (odpověď se nedala zhodnotit ani jako „průměrná“) byly: Vědomosti o cyklu DN, Povědomí o zkratce „BKB“, Povědomí o krizových linkách, Povědomí o institutu vykazání. Z výsledků vyplývá, že respondenti nedisponují dostatečnými vědomostmi v rámci daných otázek, a tak nedokáží sami zformulovat odpověď (Mimo otázku týkající se cyklu domácího násilí, kde měli možnost si odpověď tipnout.).

Výsledky hlavní části přinesly i dvě zajímavosti. První z nich je ta, že u otázky „Povědomí o zkratce BKB“ se potvrdila hlavní hypotéza, přestože patří do kategorie s nejhorsími výsledky. Z toho lze vyčíst, že se studenti třetích ročníků v oblasti sociální práce orientují poměrně dobře. Kuriozitou je i fakt, že u otázky „Vědomosti o týraných ženách“ odpovědělo v každém z ročníků 25 % respondentů správně. Věděli, že tvrzení (jinak též sociální mýtus): „Týranou ženou se může stát pouze „domácí puška“, není správné.

Účelem poslední části s doplňujícími otázkami, bylo zjistit, zda mají respondenti s domácím násilím zkušenost, zda se tématu věnují dostatečně a zda se na problematiku domácího násilí plánují zaměřit v rámci své kariéry. Nejčastěji odpovídali kladně u otázky, zda mají zkušenost s DN z osobního života (popřípadě ze svého okolí): kladně odpovědělo 40 z nich, tedy 66,67% respondentů. Záporně nejčastěji odpovídali u otázky, zda mají zkušenost s DN během školní praxe: „ne“ odpovědělo 44 z nich, tedy 73,33% respondentů.

Asociace vzdělavatelů v sociální práci určuje minimální standardy vzdělávání v oblasti sociálně patologických jevů (sociálních deviací). Sociální pracovník by měl mít přehled o daném jevu a měl by znát jeho biologické, psychologické a sociologické příčiny a chápat jejich vzájemné interakce. Také by se měl orientovat ve struktuře, dynamice a důsledcích domácího násilí. Neméně důležité jsou i znalosti prevence, včetně znalostí organizací a institucí, které ji zajišťují (ASVSP, 2017).

Právě oblast prevence dopadla ze všech vědomostních oblastí dotazníku nejhůře. Co se týče studentů třetích (absolventských) ročníků, sedm z nich nedokázalo vyjmenovat ani dvě krizové linky. Stejně dopadla i otázka o institutu vykazání, kdy sedm z nich nevědělo, že trvá deset dnů. Celkově nejhůře dopadla i ve třetích ročnících otázka o zkratce „IC“, kdy ji nedokázalo rozluštit devět respondentů (což je bez jednoho polovina všech respondentů třetího ročníku). V rámci kurikula předmětu sociální patologie (sociální deviace či jiného podobného) doporučuji vyučujícím zaměřit více pozornosti právě na téma prevence, konkrétně pak na téma pomáhajících institucí.

ZÁVĚR

S tématem domácího násilí jsem se poprvé setkala na střední škole prostřednictvím televizního dokumentu. Již tehdy jsem si uvědomila, že je domácí násilí opravdu vážným sociálním problémem současné doby. Ačkoliv se organizace jako jsou Bílý kruh bezpečí, intervenční centra apod. snaží o domácí násilí šířit informace, domnívám se, že toto téma je v české společnosti stále ještě trochu tabuizované.

V teoretické části jsem se primárně zaměřila na definici domácího násilí a na osoby ohrožené domácím násilím, ale také na osoby násilné, jak na ženy, tak na muže. Jak píší odborníci, domácí násilí na mužích je stále poměrně neprobádaná oblast, pokusila jsem se však zjistit alespoň něco málo z toho, co je nám studentům dostupné. O násilí na ženách se v našich českých podmínkách (naštěstí) mluví už více jak 20 let. Dále jsem se zabývala příčinami, důsledky, znaky, cyklem a formami domácího násilí, abych tak zasadila téma do daných skutečností. V další kapitole se věnuji způsobům pomoci osobám ohroženým, ale i násilným (i ony mohou se svým problémem přijít do dané organizace a hledat možné řešení situace). V poslední kapitole teoretické části se zaměřuji na domácí násilí v kontextu sociální práce. Konkrétně na důležitost vzdělání nejen sociálních pracovníků, ale i studentů sociální práce. Aby totiž byla jejich práce efektivní, je třeba, aby měli o domácím násilí, a hlavně specifické krizové intervenci v těchto případech, adekvátní a aktuální informace.

Téma poslední kapitoly teoretické části inspirovalo část empirickou, kde jsem zjišťovala vědomosti o domácím násilí napříč bakalářskými ročníky studentů sociální práce na UPOL, kteří studují prezenčně i kombinovaně. Zajímalo mě, jaké mají studenti o domácím násilí vědomosti a zda platí, že studenti třetího ročníku mají nejlepší vědomosti o domácím násilí a zda platí, že studenti prvního ročníku mají horší vědomosti než studenti

druhého ročníku. Cíl mé bakalářské práce: zjistit a porovnat základní vědomosti studentů sociální práce na Univerzitě Palackého v Olomouci o problematice domácího násilí a porovnat je na základě jednotlivých ročníků, byl splněn. Výzkumná otázka: jestli existuje souvislost mezi vědomostmi studentů bakalářského studia sociální práce o domácím násilí a ročníkem studia, byla zodpovězena. Odpovědí bylo: ne, souvislost neexistuje. A hlavní hypotéza: Mezi základními vědomostmi studentů bakalářského studia sociální práce o domácím násilí a ročníkem studia existuje souvislost, potvrzena nebyla.

Mimo to však výzkum přinesl zajímavé skutečnosti. Pokud se jednalo o otázku, kde měli respondenti na výběr, odpovídali převážně správně. V případech, kdy měli respondenti odpovědět svými slovy, odpovídali převážně špatně. Studentům, kteří uvažují o práci s osobami ohroženými domácím násilím, či s osobami násilnými, doporučuji, aby si o domácím násilí, případně i způsobech pomoci v případech domácího násilí, zjistili více buďto samostudiem odborné literatury, nebo aby oslovili své vyučující na univerzitě. Jsem si jistá, že jim všechny otázky rádi zodpoví a popovídají jim, co je Bílý kruh bezpečí, intervenční centrum či institut vykázaní a jak fungují.

Nakonec bych se ráda vyjádřila k zobecnění výsledků na všechny studenty sociální práce bakalářského studia na UPOL. Jelikož v daném časovém limitu, který měli studenti na zodpovězení dotazníku, odpovědělo pouze dvacet z nich za každý ročník, přičemž na UPOL je možné sociální práci studovat na třech oborech, byla bych v generalizování výsledků velmi opatrná. S určitou pravděpodobností totiž mohou vědomosti o domácím násilí u každého daného studenta souviset s tím, zda ho osobně zažil, nebo zda se s ním setkal na praxi nebo také, zda o dané téma jeví vůbec zájem. A možná právě tito jedinci mi dotazník vyplnili.

Mě osobně tato práce obohatila více, než jsem předpokládala. Přečetla jsem několik příběhů, zhlédla pár dokumentů a videí, nahlédla do několika

knih, dokonce jsem se i účastnila debaty na toto téma na sociální síti. Setkala jsem se se slečnou, která domácí násilí zažila na vlastní kůži (doslova). Ano, na psaní své bakalářské práce jsem měla nakonec zhruba dva roky. A ty mi daly více než rok. Můj osobní pohled na domácí násilí už nikdy nebude stejný. Ty, kteří pracují s lidmi, co zažili domácí násilí, ať už z pozice osoby ohrožené, či osoby násilné, obdivuji ještě více než kdy dřív. Jsem ráda, že se odborníci věnují i těm, kteří násilí páchají. Kéž by těch, kteří si svůj problém přiznají, bylo víc. Těm, kteří ještě nenašli odvahu o svém trápení promluvit, držím palce, ať ji najdou. Naděje sice možná umírá poslední, ale někteří lidé se bohužel opravdu jen tak nezmění. Někdy je třeba vyhledat kvalifikované dobro, aby nám vzniklé zlo pomohlo porazit.

LITERATURA A ZDROJE

1. ASVCP. (2017). *Minimální standard vzdělávání v sociální práci*. Citováno dne 22. března 2018. Dostupné z: <https://www.asvsp.org/standardy/>
2. BÍLÁ STUŽKA. (2017). *O násilí na ženách a dětech*. Citováno dne 2. dubna 2017. Dostupné z: <http://www.muziprotinasili.cz/o-nasili-na-zenach-a-detech/formy-nasili/>.
3. BKB. (2009). *O nás: Poslání a činnost*. Citováno dne 5. března 2018. Dostupné z: <https://www.bkb.cz/o-nas/poslani-a-cinnost/>
4. BKB. (2010). *Ohrožené osoby: Muži jako ohrožené osoby*. Citováno dne 25. února 2017. Dostupné z: <http://www.domacinasili.cz/ohrozene-osoby/muzi-jako-obeti-domaciho-nasili/>.
5. BURIÁNEK, J., PIKÁLKOVÁ, S. a PODANÁ, Z. (2014). *Násilí na mužích. Sonda do zákoutí partnerských vztahů*. Praha: Univerzita Karlova.
6. BURIÁNEK, J., PIKÁLKOVÁ, S. a PODANÁ, Z. (2015). *Ženy jako oběti partnerského násilí: sociologická perspektiva*. Praha: Sociologické nakladatelství (SLON).
7. CIMRMANOVÁ, T. a kol. (2013). *Krize a význam pomáhajících prvního kontaktu: aplikace v kontextu rodinného násilí*. Praha: Karolinum.
8. CRABTREE-NELSON, F. GROSSMAN, S. a LUNDY, M. (2016). Social work. *A call to action: Domestic Violence Education in Social Work*. 61(4), 359-362.
9. ČACKÁ-PAVLÍKOVÁ, I., HUŇKOVÁ, M. a VOŇKOVÁ, J. (2002). *Domácí násilí v České republice v roce 2002 z pohledu práva*. Praha: ProFem. Citováno 1. dubna 2017. Dostupné z: <http://www.feminismus.cz/download/domaci%20nasili.pdf>
10. ČÍRTKOVÁ, L. (2008). *Moderní psychologie pro právníky*. Praha: Grada Publishing.
11. DALIGAND, L. (2014). *Násilí v partnerských vztazích*. Praha: Portál.
12. GJURIČOVÁ, Š., KOCOURKOVÁ, J. a KOUTEK, J. (2000). *Podoby násilí v rodině*. Praha: Vyšehrad.
13. Goodreads. (2017). *Quotes about domestic violence*. Citováno dne 25. února 2017. Dostupné z: <http://www.goodreads.com/quotes/tag/domestic-violence>.
14. HADJ-MAUSSOVÁ, Z., PROVAZNÍKOVÁ, H. a VANÍČKOVÁ, E. (1995). *Násilí v rodině: syndrom zneužívaného a zanedbávaného dítěte*. Praha: Ministerstvo práce a sociálních věcí.
15. HIRIGOYEN, M.-F. (2002). *Psychické násilí v rodině a v zaměstnání*. Praha: Academia.
16. I best of. (2015). *Martina Vojtíšková – předsedkyně Asociace pracovníků intervenčních center*. Citováno dne 24. ledna 2017. Dostupné z:

- <http://www.ibestof.cz/neziskove-organizace/martina-vojtiskova---predsedkyne-asociace-pracovniku-intervencnich-center.html>
17. KOLÁČKOVÁ, J., KODYMOVÁ P. a MATOUŠEK, O. (2005). *Sociální práce v praxi: specifika různých cílových skupin a práce s nimi*. Praha: Portál.
 18. PSYCHOPORTAL. (2010). *Linky důvěry*. Citováno dne 5. března 2018. Dostupné z: <http://www.psychportal.cz/linky-duvery>.
 19. ManKind. (2016). *Male victims of domestic and partner abuse 30 key facts*. Mark Brooks, 2016. Citováno dne 25. února 2017. Dostupné z: <http://new.mankind.org.uk/wp-content/uploads/2015/05/30-Key-Facts-Male-Victims-Mar-2016.pdf>.
 20. MATOUŠEK, O. a kol. (2013) *Encyklopedie sociální práce*. Praha: Portál.
 21. Policie. (2018). *Zákon č. 273/2008 Sb., o Policii České republiky*. Citováno dne 6. března 2018. Dostupné z: <http://www.policie.cz/clanek/preventivni-informace-institut-vykazani.aspx>.
 22. ROSA. (2014). *Domácí násilí: Co je domácí násilí*. Citováno dne 3. února 2017. Dostupné z: <http://rosa-os.cz/informace-pro-zeny/co-je-domaci-nasili/>.
 23. ROSA. (2005). *Ženy, oběti domácího násilí*. Praha: ROSA, 2005. Citováno dne 3. února 2017. Dostupné z: http://rosa-os.cz/wp-content/uploads/2014/05/2004_STATS.pdf.
 24. Sdružení Linka bezpečí. *O nás*. Citováno dne 5. března 2018. Dostupné z: <http://spolek.linkabezpeci.cz/o-nas/>.
 25. SPOUSTOVÁ, I. a VOŇKOVÁ, J. (2008). *Domácí násilí v českém právu z pohledu žen*. Vydání druhé. Praha: Profem.
 26. ŠEVČÍK, D. a ŠPATENKOVÁ, N. (2011). *Domácí násilí: kontext, dynamika a intervence*. Praha: Portál.
 27. TOPINKA, D. (2016a). *Domácí násilí z perspektivy aplikovaného výzkumu: základní fakta a výsledky*. Ostrava: SocioFactor s.r.o. Citováno 26. ledna. Dostupné z: <http://www.domaci-nasili.cz/wp-content/uploads/Dom%C3%A1c%C3%AD-n%C3%A1sil%C3%AD-z-perspektivy-aplikovan%C3%A9ho-v%C3%BDzkumu.-SocioFactor-2016..pdf>
 28. TOPINKA, D. (2016b). *Sociální práce/sociální práca. Postoj veřejnosti k domácímu násilí. Jaké inspirace přináší pro sociální práci?, 6/2016, 7-22*.
 29. O psychologii. (2014). *Posttraumatická stresová porucha*. Citováno dne 2.3. 2017. Dostupné z: <http://www.opsychologii.cz/clanek/46-posttraumaticka-stresova-porucha/>

30. UNICEF. *Domestic violence against women and girls*. Florencie: UNICEF, 2000. Citováno dne 25. ledna 2017. Dostupné z: <https://www.unicef-irc.org/publications/pdf/digest6e.pdf>.
31. VÁGNEROVÁ, M. (2004). *Psychopatologie pro pomáhající profese*. Praha: Portál.

SEZNAM TABULEK

- 1) Nadace ROSA: násilí na ženách (výskyt psychického a fyzického násilí)
- 2) Násilná osoba + specifikace násilí

1) Nadace ROSA: násilí na ženách (výskyt psychického a fyzického násilí)

1) PSYCHICKÉ NÁSILÍ⁹	Počet klientek	V procentech
Ponižování, snižování	156	87
Vydírání, zastrašování	97	54
Výhrůžky zabitím	62	34
Vulgarismy, nadávky	87	48
Kontrola, zákazy, příkazy	58	32
Omezování a izolace	76	42
Křik	36	20
Partner žárlí	37	21
Vyžaduje poslušnost	38	21
Výhrůžky sebevraždou	9	5
Výhrůžky zbraní	9	5

FYZICKÉ NÁSILÍ¹⁰	Počet klientek	V procentech
Opakované fackování	102	57
Rány pěstmi, bití	100	56
Bití do hlavy	56	31
Bití v těhotenství	17	9,5
Škrčení	35	20
Kopání	27	15
Srážení s násl. pádu, prohození dveřmi	22	12
Ohrožování střelnou zbraní	7	4
Ohrožování nožem	11	6
Trhání vlasů	8	4,5
Kroucení rukou	5	3

⁹ Zdroj: ROSA, 2005

¹⁰ Zdroj: ROSA, 2005

2) Násilná osoba + specifikace násilí¹¹

<i>Specifikace násilí</i>	<i>Muži jako násilné osoby (%)</i>	<i>Ženy jako násilné osoby (%)</i>
<i>Verbální násilí</i>	94	83
<i>Fyzické násilí</i>	61	37
<i>Vyhrožování</i>	29	13
<i>Sexuální násilí a obtěžování</i>	29	11
<i>Ničení majetku druhého partnera</i>	30	16
<i>Ničení vlastního majetku</i>	6	11
<i>Použití zbraně</i>	11	24

¹¹ Zdroj: ŠEVČÍK, D., ŠPATENKOVÁ, N. 2011: 67

SEZNAM PŘÍLOH

- 1) Muži a ženy jako oběti domácího násilí v UK
- 2) Výskyt domácího násilí ve světě (mimo Evropu)
- 3) Zásady práce s oběťmi domácího násilí
- 4) Dotazník
- 5) Odpovědi na dobrovolná otázku v rámci dotazníku: Jaké pocity ve Vás téma, jako je domácí násilí, vyvolává?
- 6) Výsledky předvýzkumu: definice domácího násilí dle respondentů

1. Muži a ženy jako oběti domácího násilí v UK¹²

1) 10.3% mužů (z 1.7 milionu) a 23.7% žen (z 3.9 milionu) zažilo partnerské násilí (výběrový vzorek 16 let a více)
2) Mezi každými 3mi respondenty, kteří V letech 2014/2015 zažili partnerské násilí, byli 2 ženy a 1 muž.
3) Co se týče geografického úhlu pohledu, největší pravděpodobnost, že bude obětí domácího násilí muž, je na JZ UK (4.1%). Naopak nejmenší výskyt mužů jako obětí domácího násilí byl na JV UK. Výzkum byl proveden v letech 2014/2015.
4) Množství žen, které přiznalo, že použilo domácí násilí, se od roku 2004 do roku 2014 víc než zčtyřnásobil.
5) Procento homosexuálních či bisexuálních mužů, kteří trpěli partnerské násilí (6.2%) v letech 2008 – 2009 je téměř dvojnásobné než u mužů heterosexuálních (3.3%). Stejně tak heterosexuální ženy trpí partnerským násilím méně (4.3%) než ženy homosexuální (12.4%).
6) V letech 2013 – 2014 zažilo 2.4% mužů (z 400 000) a 4.9% žen (z 800 000) stalking. Z každých 3 obětí stalkingu byli 2 ženy a 1 muž.
7) Lidé, kteří se s někým rozejdou/rozvedou jsou více náchylní k tomu, že budou trpět domácí násilí. V letech 2014 – 2015 trpělo domácím násilím 8.7% mužů a 16.8% žen, kteří se s někým rozešli/rozvedli. Zatímco v případě ženatých mužů se jednalo pouze o 1.5% a v případě vdaných žen o 2.4%.

¹² Zdroj: MANKIND INITIATIVE, 2016: 1-3

2. Výskyt domácího násilí ve světě (mimo Evropu)¹³

<ul style="list-style-type: none">• Kanada 29% žen z 12 300 (národní reprezentativní vzorek, 16 let a více) prohlásilo, že bylo fyzicky napadeno buď svým současným či bývalým partnerem.• Japonsko 59% z 796 žen tázaných v roce 1993 přiznalo, že bylo fyzicky zneužito svým partnerem.• Nový Zéland 20% z 314 žen nahlásilo, že je udeřil, či fyzicky zneužil jejich partner.• USA 28% žen (z národního reprezentativního vzorku) nahlásilo minimálně jednu epizodu fyzického násilí ze strany jejich partnera.
<ul style="list-style-type: none">• Indie Až 45% ženatých mužů přiznalo, že se dopouštějí fyzického násilí na svých manželkách (výzkum z roku 1996 mezi 6 902 muži ze státu Uttar Pradesh)• Korea 38% žen nahlásilo, že bylo fyzicky napadeno jejich choťem. (Založeno na náhodném výběru)• Thajsko 20% manželů (reprezentativní vzorek 619 manželů) přiznalo, že během manželství alespoň jednou týralo svou ženu.
<ul style="list-style-type: none">• Egypt 35% žen (z národního reprezentativního vzorku) nahlásilo, že bylo bito svým manželem v určitém okamžiku jejich manželství.• Izrael 32% žen nahlásilo minimálně jednu epizodu fyzického násilí ze strany jejich partnera a 30% nahlásilo nucení k sexu jejich manžely během předešlého roku. Jedná se o výzkum z roku 1997 mezi 1 826 arabskými ženami.
<ul style="list-style-type: none">• Keňa 42% z 612 žen daného okresu nahlásilo, že je bito svým partnerem, z nichž 58% přiznalo, že se to děje „někdy“ nebo „často“.• Uganda 41% žen nahlásilo, že bývá bito nebo fyzicky zraněno svým partnerem. 41% mužů přiznalo, že bijí svou partnerku.• Zimbabwe

¹³ Zdroj: UNICEF, 2000: 5

32% z 966 žen z jedné provincie přiznalo fyzické týrání členem rodiny či členem jedné domácnosti (16 let a výš). Výzkum proběhl v roce 1996.

- **Chile**

26% žen (z reprezentativního vzorku žen ze Santiaga) nahlásilo minimálně jednu epizodu fyzického násilí jejich partnerem. 11% žen nahlásilo minimálně jednu epizodu těžkého násilí a 15% žen nahlásilo minimálně jednu epizodu lehčího násilí.

- **Kolumbie**

19% z 6 097 zkoumaných žen bylo během života fyzicky napadeno svým partnerem.

- **Nikaragua**

52% žen (reprezentativní vzorek žen z Leónu) nahlásilo, že bylo minimálně jednou napadeno svým partnerem; 27% nahlásilo, že bylo fyzicky napadeno v předešlém roce (vzhledem k roku 1996).

3. Zásady práce s oběťmi domácího násilí¹⁴

<p><i>„Zásady práce s oběťmi domácího násilí můžeme shrnout do desatera pro jednání s oběťmi domácího násilí:</i></p>
<p><i>1) Důvěřujte oběti! Mějte na paměti, že pravda o tom, co se děje v domově vaší klientky, je většinou ještě mnohem bolestnější, než ta, kterou se vám odvážíla sdělit.</i></p>
<p><i>2) Buďte vnímaví, naslouchejte oběti, ale nenuťte ji k detailům, podporujte ji v projevech jejích emocí.</i></p>
<p><i>3) K ničemu oběť nenuťte – nabízejte možná řešení, ale nechte ji učinit své vlastní rozhodnutí.</i></p>
<p><i>4) Zdůrazňujte oběti, že není příčinou jednání pachatele a nenesete za ně žádnou odpovědnost. Její situace není důvodem pro pocity studu a zahanbení.</i></p>
<p><i>5) Nehleďte příčiny násilí. Myslete na to, že nikdo nemá právo působit jiné osobě bolesti.</i></p>
<p><i>6) Vyvarujte se oběti cokoli vyčítat.</i></p>
<p><i>7) Nepodmiňujte svou pomoc nutným odchodem oběti ze vztahu, ačkoliv jinou možnost nevidíte.</i></p>
<p><i>8) Cílem vaší pozornosti by měla být ochrana dětí nacházejících se uvnitř rodiny, kde je přítomno násilí. Mějte vždy na paměti, že není v zájmu dítěte vyrůstat v přítomnosti domácího násilí a že za násilí nese odpovědnost jeho pachatel, nikoliv oběť.</i></p>
<p><i>9) Poskytněte oběti informace o pomoci, která je dostupná.</i></p>
<p><i>10) Myslete na bezpečnost oběti“</i></p>

¹⁴ Zdroj: ŠPATENKOVÁ, N. a kol. 2004: 121.

4. Dotazník

Dobrý den,

píšu bakalářskou práci o partnerském domácím násilí.

Vycházím z tvrzení, že se jedná o opakující se jednostranné násilí, které se ve vztahu mezi blízkými osobami bydlícími ve společném obydlí vyskytuje dlouhodobě.

Prosím Vás, věnujte pár minut svého času jeho vyplnění.

Děkuji,

Lucie Lešková

- 0) V kolikátém ročníku právě jste?
 - V prvním
 - Ve druhém
 - Ve třetím
- 1) Zpracovával/a jste někdy na téma domácí násilí vědeckou práci? (seminární, bakalářskou...)?
- 2) Absolvoval/a jste vzdělávací kurz, který se věnoval domácímu násilí?
 - Ano
 - Ne
- 3) Absolvoval/a jste přednášku na univerzitě, která se primárně týkala domácího násilí?
 - Ano
 - Ne
- 4) Četl/a jste nějakou odbornou publikaci o domácím násilí?
 - Ano
 - Ne
- 5) Viděl/a jste nějaký televizní dokument o domácím násilí?
 - Ano
 - Ne
- 6) Na jaké formy se domácího násilí dělí?

- Fyzické a psychické
- Fyzické, sociální a sexuální
- Fyzické, psychické, sociální, sexuální a ekonomické

7) Označte NESPRÁVNÉ tvrzení o domácím násilí.

- Domácí násilí má vzestupnou tendenci.
- Domácí násilí probíhá pouze v sociálně slabších rodinách.
- Lidé jsou přesvědčeni, že domácí násilí není pouze vnitřní záležitostí rodiny.

8) Zkuste odhadnout, kterou fází začíná cyklus domácího násilí.

- Fáze násilí --> Fáze narůstání napětí --> Fáze klidu či zdánlivých "líbánek"
- Fáze narůstání napětí --> Fáze násilí --> Fáze klidu či zdánlivých "líbánek"
- Fáze klidu či zdánlivých "líbánek"--> Fáze narůstání napětí --> Fáze násilí

9) Označte NESPRÁVNÉ tvrzení.

- Týrané ženy jsou typické svou "dvojí tváří".
- Týrané ženy ztrácejí schopnost spontánního chování.
- Týranou ženou se může stát pouze "domácí puška."

10) Označte NESPRÁVNÉ tvrzení.

- Do kategorie chronických domácích násilníků spadá 8% mužů.
- Násilní muži si jsou svou partnerkou zcela jisti, a tak nemají důvod žárlit.
- Násilní muži se chovají násilně i k domácím mazlíčkům.

11) Doplňte: Ohrožení/é ... mají větší šanci opustit násilný vztah než ohrožení/é ...

- ženy ... muži
- muži ... ženy

12) Co znamená zkratka "IC"? (sociální služba)

- 13) Co znamená zkratka "BKB"? (nezisková organizace)
- 14) Na jaké dvě nejznámější anonymní "linky" se mohou osoby ohrožené a osoby násilné obrátit?
- 15) Doplněte větu: Institut vykazání trvá po dobu ... dnů ode dne jeho provedení.
- 16) Setkal/a jste se s domácím násilím během školní praxe?
- Ano
 - Ne
- 17) Setkal/a jste se s domácím násilím v osobním životě? (Případně ve Vašem okolí?)
- Ano
 - Ne
- 18) Myslíte si, že se ve výuce dostatečně věnujete tématu domácího násilí?
- Ano
 - Ne
- 19) Chtěl/a byste se na problematiku domácího násilí zaměřit v rámci své pracovní kariéry?
- Ano
 - Ne
- 20) Dobrovolná otázka: Jaké pocity ve Vás téma, jako je domácí násilí, vyvolává?

5. Odpovědi na dobrovolnou otázku v rámci dotazníku: Jaké pocity ve Vás téma domácí násilí vyvolává.

6. Odhodlání pomoci. Posílat informace více směrem k veřejnosti. Někteří muži a ženy si ani neuvědomují, že jsou obětí některé z forem domácího násilí a to včetně těch, kteří prožívají i fyzické d.n.
7. vzpomínky
8. smutek
9. Nepříjemné vzpomínky
10. Strach, hrůzu, vzpomínky na dospívání, zničení člověka i celé rodiny
11. Že se jedná stále o aktuální a citlivé téma, které by nemělo zůstat stranou pozornosti široké veřejnosti i v rámci prevence a pomoci obětem i pachatelům
12. Bezmoc pomoci oběti, dokud nenajde sama v sobě sílu se vzepřít a situaci řešit. Násilníci dokáží svoji druhou tvář velmi dobře ukrývat, často jim jejich chování prochází.
13. Nemám z toho dobrý pocit, je spousta týraných žen, které si to ani neuvědomují a podmaní se násilníkovi.
14. hnus, lítost, strach, marnost
15. soucit, pocit ochrany
16. narušení autonomie, nesvoboda,
17. Smutek a bezmoc.
18. Bezmoc, našťvanost na agresory i oběti, které z toho nevystoupí a nechají v tom vyrůstat děti. Nemohla bych s touto cílovou skupinou pracovat, protože se nedokážu vžít a pochopit proč inteligentní člověk se ve 21.století v ČR dobrovolně tomuto vystavuje a jak může někdo přehlížet prvotní znaky násilníka a nechá se pomalu uvařit jak ta pověstná žába.
19. zlost
20. Bezmocnost
21. nesvoboda, nejistota, netolerance, omezení, násilí, trauma
22. nechuť, frustraci, zlost vůči násilníkům
23. Zatiaľ som takúto situáciu nemusela riešiť, ale som odporcom akéhokoľvek násilia.

24. Bezmoc
25. VZTEK, BEZMOC
26. smutek, lítost
27. opovržení, bezradnost, nutkání pomoci obětem, našťvanost
28. Vyvolává to ve mně pocit, že je to problematika, která by se měla opakovaně a více dostávat do širšího povědomí všech obyvatel.
29. Bezmoc a úzkost z toho, že mnoho obětí si nenechá pomoci.
30. nepříjemné, zajímavé, výzva, snaha vyhledat oběti a nabídnout pomoc
31. lítost vůči týrané osobě
32. nepříjemné pocity
33. Rozrušení, pocit nespravedlnosti
34. Rozpaky
35. bezmoc, nejistota
36. špatná věc
37. Vztek
38. úzkost, zlost
39. Pocit nebezpečí, bezmoci
40. strach, bezmoc
41. Nepříjemné, skličující
42. znechucení
43. pocit strachu, pocit beznaděje, pocit smutku,
44. Během praxe jsem se setkala s cílovou skupinou DN, myslím si, že téma a celková problematika je nedostatečně uchycena v celém systému stejně jako problematika obchodování s lidmi. V systému není dostatečně zajištěna pomoc, ani ochota jiných institucí řešit jejich prevenci.
45. Je mi těch obětí lito, protože odejít rozhodně není snadné. Jsem našťvaná na ty agresory. Nejvíc je mi lito dětí, které v tom vyrůstají.

6) Výsledky předvýzkumu: definice domácího násilí dle respondentů

Psychické a fyzické týrání člena rodiny.

Násilí mezi členy domácnosti, ať už psychické, nebo fyzické.

fyzické, psychické, sociální nebo sexuální násilí na člověku, opakovanost a růst intenzity násilí proti druhému jedinci

fyzické i psychické násilí mezi manželi, partnery, většinou násilník muž

Moc jedné osoby nad druhou, fyzické, psychické ,ale i ekonomické

Utlačování osoby jinou osobou.....strach, bezmoc, bezvýchodná situace

fyzické a psychické násilí/týrání

Týrání, ať už psychické, fyzické či sociální, osoby ve společné domácnosti

jakékoli fyzické či psychické násilí na druhé osobě v domácnosti

Jakákoliv forma psychického i fyzického násilí nebo pohružka takového násilí

ubližování druhé osobě - fyzické, psychické a sexuální

agresivní chování na členovi rodiny

Násilí doma - fyzické (bití), psychické (urážky, ponižování), sexuální.

fyzické, psychické týrání, násilí na člověku

Psychické nebo fyzické násilí (týrání) slabšího jedince, dominantnějších (silnějším) jedincem.

psychické, fyzické omezování osobní svobody

Psychické a fyzické týrání druhé osoby.

ponižování, verbální i fyzické napadání, znejišťování, znevažování, zpochybňování, zesměšňování, zamezování kontaktu s nejbližšími, s přáteli, fyzické ohrožování, trestání,

Fyzické i psychické týrání. Bohužel znám oboje.

fyzické a psychické týrání

fyzické nebo psychické násilí ze strany nejbližších, partnera, manžela, rodičů vůči dětem nebo dětí ke svým starým rodičům (seniorům),

Fyzické, psychické, sexuální týrání na druhé osobě

Fyzické nebo psychické ohrožení, nátlak na člena rodiny.

omezování osobou blízkou na svobodě a lidských právech

Fyzické, psychické, sexuální a ekonomické násilí mezi blízkými osobami, ke kterému dochází opakovaně.

týraná osoba, omezení svobody, stres a traumatické situace, nepohoda

Psychycký nátlak, obmedzovanie slobody, fyzické útoky,

urážení, bití, omezování osobní svobody

jakýkoliv nepřiměřený, dlouhodobý nátlak

fyzické a psychické ubližování, upírání styku s dalšími lidmi, odpírání financí, ničení osobních věcí týraného

fyzické či psychické týrání osoby