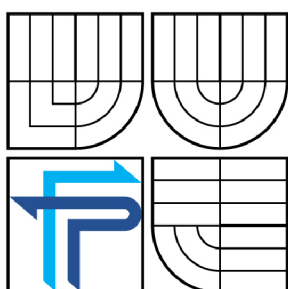




VYSOKÉ UČENÍ TECHNICKÉ V BRNĚ

BRNO UNIVERSITY OF TECHNOLOGY



FAKULTA PODNIKATELSKÁ  
ÚSTAV FINANCÍ

FACULTY OF BUSINESS AND MANAGEMENT  
INSTITUTE OF FINANCES

## PŘÍPRAVA PROJEKTU PRO MALÉHO PODNIKATELE FINANCOVANÉHO Z FONDŮ EU

PREPARATION OF PROJECT FOR SMALL ENTREPRENEUR FINANCED FROM EUROPEAN FUNDS

BAKALÁŘSKÁ PRÁCE

BACHELOR'S THESIS

AUTOR PRÁCE

AUTHOR

JAN KISS

VEDOUCÍ PRÁCE

SUPERVISOR

Ing. JIŘÍ KOLEŇÁK, Ph.D.

BRNO 2009

## ZADÁNÍ BAKALÁŘSKÉ PRÁCE

**Kiss Jan**

Daňové poradenství (6202R006)

Ředitel ústavu Vám v souladu se zákonem č.111/1998 o vysokých školách, Studijním a zkušebním řádem VUT v Brně a Směrnicí děkana pro realizaci bakalářských a magisterských studijních programů zadává bakalářskou práci s názvem:

### **Příprava projektu pro malého podnikatele financovaného z fondů EU**

v anglickém jazyce:

### **Preparation of Project For Small Entrepreneur Financed From European Funds**

Pokyny pro vypracování:

Úvod

Vymezení problému a cíle práce

Uvedení do problematiky Strukturálních fondů

Historie strukturálních fondů a popis jednotlivých oblastí (fondy, operační programy, výzvy) až k samotnému projektu

Analýza financovaného projektu

Příprava a zpracování projektu

Vlastní návrhy řešení a vlastní přínosy k řešenému problému

Závěr

Seznam Literatury

Přílohy

Podle § 60 zákona č. 121/2000 Sb. (autorský zákon) v platném znění, je tato práce "Školním dílem". Využití této práce se řídí právním režimem autorského zákona. Citace povoluje Fakulta podnikatelská Vysokého učení technického v Brně. Podmínkou externího využití této práce je uzavření "Licenční smlouvy" dle autorského zákona.

Seznam odborné literatury:

KANTOR T., MAREK D., Příprava a řízení projektů strukturálních fondů Evropské unie. 2007, ISBN: 978-80-87029-13-8.

ŠEVČÍK P. a kolektiv autorů, Jak získat peníze od státu, bank a EU. 2004, ISBN: 80-903354-1-1.

<http://www.strukturalni-fondy.cz/>

FOJTÍKOVÁ, L., LEBIEDZIK, M. Společné politiky EU: historie a současnost se zaměřením na Českou republiku. Praha: C. H. Beck, 2008. ISBN 978-80-7179-939-9.

DOČKAL, V. Strukturální fondy EU – projektový cyklus a projektové řízení: příručka projektového manažera. 2007. ISBN: 978-80-210-4390-9.

VILAMOVIČ, Š. Čerpáme finanční zdroje Evropské unie: praktický průvodce. 2005. ISBN 80-247-1194-X.

Vedoucí bakalářské práce: Ing. Jiří Koleňák, Ph.D.

Termín odevzdání bakalářské práce je stanoven časovým plánem akademického roku 2008/09.



Ing. Pavel Svirák, Dr.  
Ředitel ústavu

doc. RNDr. Anna Putnová, Ph.D., MBA  
Děkanka fakulty

V Brně, dne 25.3.2009

### **Abstrakt**

Diplomová práce se zabývá problematikou financování projektů z fondů Evropské unie, předfinancováním či spolufinancováním projektů z bankovních produktů a zpracovává také příklad postupu při žádání o dotaci z fondů EU.

Úvodní část je věnovaná teoretickým informacím, které se týkají fondů Evropské unie.

Hlavní textová část práce popisuje a analyzuje jednotlivé možnosti financování projektů ze zdrojů EU. Dále se také zabývá bankovními produkty na trhu, které lze využít pro spolufinancování projektů.

V závěrečné části práce se snažím o vytvoření přehledného a praktického průvodce podnikatele fondy EU.

### **Abstrakt**

My graduation theses is analyzing questions of project funding from EU financial resources, cofinancing projects form commercial banks products and is also dealing with process of applying of financial resources from EU funds.

First part is dealing with theoretical informations connected to EU funds. Main part is describing and analyzing single possibilities of financing projects form EU funds. This part is describing commercial banks products, which can be used to cofinancing of projects as well.

In final part am trying to create transparent and practical guide book for entrepreneur through EU funds.

### **Klíčová slova**

Fondy Evropské unie, Financování projektů, Strukturální fondy, Operační programy, Českomoravská záruční a rozvojová banka, Postup při žádání o dotaci.

### **Keywords**

EU funds, Project financing, Structural funds, Operational programmes, CZRM bank, Process of applying.



### **Bibliografická citace práce**

KISS, J. *Příprava projektu pro malého podnikatele financovaného z fondů EU*. Brno: Vysoké učení technické v Brně, Fakulta podnikatelská, 2009. 74 s. Vedoucí bakalářské práce Ing. Jiří Kolečák, Ph.D.

Prohlašuji, že bakalářskou práci jsem napsal samostatně a v seznamu literatury jsem uvedl veškeré literární a odborné zdroje.

V Brně dne..... Podpis:.....

## **Poděkování**

Děkuji vedoucímu bakalářské práce panu Ing. Jiří Kolečákovi, Ph.D, za cenné rady a připomínky. Velmi si vážím odborného vedení a podpory, kterou mi po celou dobu poskytoval.

## Obsah

<b>Obsah</b> .....	<b>7</b>
<b>1 Úvod</b> .....	<b>9</b>
<b>2 Vymezení problému a cíle práce</b> .....	<b>10</b>
2.1 Cíle práce .....	10
<b>3 Teoretická východiska práce</b> .....	<b>11</b>
3.1 Možnosti rozvoje malého podnikatele na území České republiky .....	11
3.1.1 Rozvoj za pomoci změny ve vlastnické struktuře na základě typu obchodní společnosti .....	11
3.1.2 Rozvoj pomocí klasických bankovních produktů .....	13
3.1.3 Rozvoj pomocí venture (rozvojového) kapitálu .....	15
3.1.4 Rozvoj pomocí různých forem partnerství .....	17
3.1.5 Rozvoj pomocí norských fondů a fondů EHP .....	19
3.1.6 Rozvoj firmy za podpory fondů z Evropské unie .....	20
3.2 Historie fondů Evropské Unie .....	20
3.2.1 Historie Evropských fondů v České republice .....	23
3.3 Fondy a finanční nástroje pro období 2007-2013 .....	24
3.4 Evropský fond regionálního rozvoje a jeho cíle .....	26
3.4.1 Cíle regionální politiky Evropské unie .....	26
3.5 Struktura Evropského fondu regionálního rozvoje .....	27
3.5.1 Grafické srovnání finanční prostředků u jednotlivých operačních programů na období 2007-2013 dle jejich zdroje financování .....	28
3.6 Operační program podnikání inovace .....	30
3.6.1 Legislativní rámec .....	31
3.6.2 Cíle OPPI .....	32
3.6.3 Prioritní osy .....	32
3.7 Programy podpory .....	35
3.8 Program Progres .....	36
3.8.1 Progres Výzva II .....	37
3.8.2 Struktura cesty od EU k projektu .....	38
<b>4 Analýza financovaného projektu</b> .....	<b>39</b>
4.1 Příprava projektu a žádosti .....	39
4.2 Popis firmy .....	39
4.3 Projekt .....	40
<b>5 Příprava a zpracování projektu</b> .....	<b>42</b>
5.1 Analýza vhodného programu pro financování našeho projektu .....	42
5.2 Příprava předcházející samotnému podání žádosti .....	44
5.2.1 Výzva k předkládání projektů v Rámci OPPI Progress .....	44
5.2.2 Splnění podmínek programů .....	44
5.2.3 Malý a střední podnikatel .....	47
5.2.4 Posouzení splnění definice MSP u námi vybraného podnikatele .....	48
5.2.5 Výběrová kritéria pro hodnocení žádosti .....	49
5.3 Podřízený úvěr v programu PROGRES .....	51
5.3.1 Analýza výhod podřízeného úvěru .....	52
5.4 Analýza produktů vhodných pro spolufinancování .....	55
5.4.1 EU-Program Ponte II .....	58

5.5	Žádost .....	63
5.5.1	Žádost o podřízený úvěr v programu PROGRES .....	63
5.5.2	Přílohy .....	63
5.5.3	Odevzdání žádosti .....	64
5.6	Na co si dát při přípravě a podávání žádosti pozor .....	65
5.7	Schéma znázorňující jednotlivé kroky v přípravě a žádosti o dotaci .....	66
<b>6</b>	<b>Závěr.....</b>	<b>67</b>
	<b>Seznam použitých zdrojů .....</b>	<b>69</b>
	<b>Přílohy .....</b>	<b>71</b>
	Slovník pojmů .....	71
	Seznam internetových informačních zdrojů.....	74

# 1 Úvod

Na území České republiky působilo v roce 2008 více než 941 000<sup>1</sup> osob samostatně výdělečně činných (tedy podnikatelů, soukromých lékařů, umělců, zemědělců apod.). Již delší dobu můžeme sledovat každoroční zvyšování jejich počtu. Jen v třetím čtvrtletí roku 2008 byl zaznamenán nárůst počtu osob samostatně výdělečně činných o 9000<sup>2</sup>. Počet mikrofirem (do 10 zaměstnanců, obrat nebo celková bilance do 2 mil. EUR) a malých podniků (do 50 zaměstnanců, obrat nebo celková bilance do 10 mil. EUR) tvoří více než 95% z celkového počtu a zaměstnává více než třetinu všech zaměstnanců. Je tedy nasnadě, že rozvoj malých a středních podniků je klíčovým pro rozvoj celé české ekonomiky i nárůst počtu pracovních míst. Možností, jak financovat rozvoj malých a středních firem, je v České republice celkem dostatek. Finanční krize sice počet těchto možností regulovala, ale nedá se říci, že by je omezila nějak výrazně. Ve své práci jsem se pokusil o zmapování právě těchto možností. Dále jsem se zaměřil na jednu z nejvýznamnějších forem novodobé podpory podnikání v Evropě, a to podporu z fondů EU.

Práce se snaží o přiblížení teoretických východisek části fondů EU podnikateli Ivo Durčákovi. Na základě teoretických poznatků jsem poté analyzoval možnosti tohoto podnikatele, zejména která část fondů EU je pro jeho podnik nejvhodnější. Po analýze následuje vytvoření průvodce a rádce, jak o dotaci z vybraného programu zažádat, čeho se vyvarovat a jak a v jakém čase postupovat.

Výstupem práce by tedy měl být rádce "ušitý na míru" podnikateli Ivo Durčákovi, podle kterého by mohl realizovat podnikatelský záměr zaměřený na rozvoj svého podniku financovaný z fondů EU.

---

<sup>1</sup> Počet podnikatelů v ČR letos stoupl. *Http://dumfinanci.cz* [online]. 2006-2009 [cit. 2009-03-27]. Dostupný z WWW: <<http://dumfinanci.cz/stalo-se/pocet-podnikatelu-v-cr-letos-stoupl>>. ISSN ISSN 1802-515.

<sup>2</sup> Počet podnikatelů v ČR letos stoupl. *Http://www.ceskenoviny.cz* [online]. 2009 [cit. 2009-03-27]. Dostupný z WWW: <[http://www.ceskenoviny.cz/tema/index\\_view.php?id=340830&id\\_seznam=6373](http://www.ceskenoviny.cz/tema/index_view.php?id=340830&id_seznam=6373)>. ISSN: 1213-50.

## 2 Vymezení problému a cíle práce

Pro drobného podnikatele je obtížné zorientovat se v různých dotačních programech, mnohdy neví, kde potřebné informace získat. Může mít problém s rozhodováním, který z programů je pro něj vhodný, zda splňuje podmínky programu, s podáním žádosti o dotaci i s náležitostmi, které s žádostí souvisejí.

Tyto problémy mohou být řešeny pomocí zmapování fondů Evropské unie, analýzou vhodných operačních programů a výběrem programu vedoucího k podání dobře zpracované žádosti a následnému získání dotace.

Jak již bylo uvedeno, cílem této práce je vytvoření takového průvodce pro určitého podnikatele - Ivo Durčáka.

### 2.1 Cíle práce

- Zmapování možností podnikatele týkajících se získávání finančních prostředků na rozvoj firmy
- Seznámení podnikatele s fondy EU
- Z fondů EU výběr nejvhodnějšího Operačního programu a samotného programu, ze kterého bude o dotaci žádáno
- Analýza, zda podnikatel splňuje podmínky daného programu
- Výběr nejvhodnější formy spolufinancování
- Vytvoření přehledného postupu pro podnikatele od záměru zažádat o dotaci fondů EU po konečné podání žádosti o dotaci z těchto fondů
- Specifikace možných problémů při podávání žádosti, stanovení, čeho se vyvarovat

## 3 Teoretická východiska práce

### 3.1 Možnosti rozvoje malého podnikatele na území České republiky

Jak je již dříve zmíněno, je zde celá řada možností jak financovat rozvoj malého podnikatel.

Tyto možnosti se dělí do kategorií:

- Rozvoj za pomoci změny ve vlastnické struktuře na základě typu obchodní společnosti
- Rozvoj pomocí klasických bankovních produktů
- Rozvoj pomocí venture (rozvojového) kapitálu
- Rozvoj pomocí různých forem partnerství
- Rozvoj pomocí norských fondů a fondů EHP
- Rozvoj pomocí Fondů Evropské Unie

#### 3.1.1 Rozvoj za pomoci změny ve vlastnické struktuře na základě typu obchodní společnosti

Rozvojové aktivity firmy mohou být financovány také za pomoci vstupu nového kapitálu do společnosti na základě změny vlastnické struktury. Jedná se tedy o vstup nového společníka u veřejné obchodní společnosti, emitování akcií u akciové společnosti, vstup nového komandisty u komanditní společnosti či vstup nového společníka u společnosti s ručením omezeným. V následujících řádcích bude výčet pro a proti těchto forem financování rozvoje.

##### **Veřejná obchodní společnost**

U veřejné obchodní společnosti není daný pevný vklad při vzniku společnosti a tedy výše kapitálu, který by přišel v případě vstupu nového společníka do společnosti závisí na tom, kolik do společnosti vložily společníci při zakládání společnosti, či společníci,



kteří do společnosti již vstoupily. To vyplývá zejména z faktu, že zisk se dělí mezi společníky rovným dílem.<sup>3</sup>

Mezi výhody v přílivu tohoto kapitálu patří, že tento kapitál vstupuje do společnosti téměř okamžitě. Společníci vkládají do společnosti vklady a jsou povinni je splatit ve lhůtě stanovené ve společenské smlouvě, jinak bez zbytečného odkladu po vzniku společnosti, popřípadě po vzniku své účasti ve společnosti. Při prodlení se splácením peněžitého vkladu je společník povinen platit úrok z prodlení ve výši 20% z dlužné částky, nestanoví-li společenská smlouva jinak.<sup>4</sup>

Mezi nevýhody patří samozřejmě to, že nový společník ručí za závazky společnosti celým svým majetkem a tak se nedá očekávat velký zájem o vstup do této společnosti ze strany investorů.

### **Společnost s ručením omezeným**

U společnosti s ručením omezeným je pozice investora (tedy nově přistupujícího společníka) lepší v souvislosti s ručením za závazky společnosti pouze do výše souhrnu nesplacených částí vkladu.

Na straně vlastníků firmy je vstup tohoto kapitálu spojen se ztrátou suverenity v rozhodování, neboť nový společník se může podílet na řízení firmy a zisk se dělí na základě poměru obchodních podílů (pokud nestanoví společenská smlouva jinak).

### **Komanditní společnost**

U komanditní společnosti jde o přísun kapitálu ve formě vstupu nového komandisty. Ze strany vedení společnosti, se jedná o krok, který nevede ke ztrátě suverenity v řídicím managementu společnosti. Řídicím orgánem u komanditní společnosti jsou komplementáři. K obchodnímu vedení společnosti jsou oprávněni pouze komplementáři a také ti ručí za závazky společnosti celým svým majetkem.<sup>5</sup> Na druhé straně investor (komandista) sice není oprávněn k vedení společnosti, ale je oprávněn nahlížet do

---

<sup>3</sup> NĚMEČEK, P. - ZICH, R. : Podnikový management 1 díl. Brno, CERM 2004. 60 s. ISBN 80-214-2779-5

<sup>4</sup> NĚMEČEK, P. - ZICH, R. : Podnikový management 1 díl. Brno, CERM 2004. 60 s. ISBN 80-214-2779-5

<sup>5</sup> NĚMEČEK, P. - ZICH, R. : Podnikový management 1 díl. Brno, CERM 2004. 60 s. ISBN 80-214-2779-5

účetních knih a účetních dokladu společnosti a kontrolovat tam obsažené údaje nebo k tomu zmocnit auditora.

Pokud je tedy malá či střední firma společností komanditní, je pro ni výhodné přijmout investora v podobě komandisty, a veškerá práva nechat v rukou původních majitelů, kteří by byly ve formě komplementářů. Neztratí tak majoritní vliv na obchodním vedení společnosti a zároveň jim to přinese nový kapitál na rozvoj společnosti (je zde ale velká nevýhoda ve formě ručení za závazky celým majetkem komplementáře). Komandista přijde v případě úpadku společnosti pouze o investovaný vklad, neboť ručí jenom výše svého nesplaceného vkladu zapsaného v obchodním rejstříku.

### **Akciová společnost**

U akciové společnosti, lze získat kapitál na rozvoj společnosti díky emisi akcií. Vzhledem k tomu, že u malých podniků, o nichž tato práce pojednává, není častá forma podnikání akciová společnost, nebude zde postup získávání kapitálu dále popisovat.

### **3.1.2 Rozvoj pomocí klasických bankovních produktů**

V české republice existuje spousta soukromých bankovních domů. Tyto bankovní domy nabízejí řadu produktů určených na financování rozvojových investic malých a středních podniků a je tak tedy relativně snadné investovat do rozvoje firmy pomocí těchto produktů. Zároveň je samozřejmě že tento kapitál je vcelku drahým kapitálem a není vždy k dispozici (banky nemusí úvěr poskytnout).

Mezi jedny z nejvýznamnějších bankovních domů v ČR patří Komerční banka, Československá obchodní banka či Česká spořitelna. V dalších řádcích budou stručně shrnuty produkty pro podnikatele, které jednotlivé banky malému podnikateli nabízejí.

### **Seznam produktu pro podnikatele**

#### **Česká spořitelna**

Česká spořitelna nabízí na investice do rozvoje firmy celkem tři produkty a to Investiční úvěr, Hypoteční úvěr pro právnické osoby a Investiční Úvěr 5 plus.

U této banky by se nejvíce hodilo „pro naše účely, použití Investičního úvěru či úvěru 5 Plus.

Produkt	Charakteristika	Úrok	Možná délka
Investiční úvěr	Předmětem úvěru mohou být nemovitosti, stavby, stroje a zařízení, nákup cenných papírů a další investice. Jde o účelový termínovaný účet.	Dle typu a doby splácení	1rok-8let
Hypoteční Úvěr pro právnické osoby	Dlouhodobý účelový úvěr pro financování investic do nemovitostí	Pevná sazba na období jeden rok a pět let	1rok-20let
Úvěr 5 plus	Jedná se o účelový fond na movité a nemovité věci.	Záleží na fixní době- od 1roku(7,25% p.a) do 10let (7,85%p.a).	1rok-10let

### ČSOB

U ČSOB může malý podnikatel využít, pro investice do rozvoje firmy hlavně ČSOB Malý úvěr pro podnikatele. Úvěr je určen pro malé a střední firmy s obratem do 300mil. Kč.

Produkt	Charakteristika	Úrok	Možná délka
ČSOB Malý úvěr pro podnikatele	Účelový úvěr až do výše 8 mil.Kč na movité i nemovité .	Dle úvěru	1rok až 15let

### Komerční Banka

Komerční banka nabízí poměrně velký počet úvěrových produktů, které jsou určeny na rozdílné rozvojové investice. Pro získání finančního prostředku na investiční projekty malého podnikatele jsou nejvýhodnější tyto produkty:

Produkt	Charakteristika	Úrok	Možná délka
EU Profi úvěr	Úvěr se zrychleným schvalovacím procesem na investiční i provozní výdaje až do výše 125tis. Eur.	Dle úvěru	
Profi úvěr FIX	Účelový úvěr, který se od předchozího úvěru liší pevnou úrokovou sazbou.	Dle úvěru	1-5let

### 3.1.3 Rozvoj pomocí venture (rozvojového) kapitálu

Pod pojme rozvojový kapitál se rozumí zdroj financování pro malé a střední podniky. Pro Tento zdroj financování je typické odkoupení části společnosti fondem rozvojového kapitálu.

V České republice působí řada fondů, které zde aktivně investují nebo jsou ochotné investice v České republice zvažovat. Mnoho fondů je členy CVCA (the Czech Venture Capital Association and Private Equity Association), někteří jsou členy jiných asociací rozvojového kapitálu, jako např. EVCA (European Venture Capital Association).<sup>6</sup>

Ventura kapitál je vhodný zejména pro středně velké firmy s již zavedenou historií. Důvodem proč venture kapitál není vhodný pro malé podnikatele je zejména to, že většina fondů rozvojového kapitálu hledá investice alespoň ve výši 2-5milionů Eur a mnoho z nich preferuje investice minimálně ve vší 10milionů Eur.

Malé podniky, které hledají investory hlavně pro menší investice mohou využít tzv. "angel" investory. Angle investoři jsou obvykle soukromé osoby nebo skupiny jednotlivců, většinou bývalí nebo současní podnikatelé, kteří mají zájem o investování do dynamicky rozvíjejících se mladých společností. Business angel koncept pochází z USA a Velké Británie a postupně se rozšířil do celé západní Evropy. Odhaduje se, že v USA v současné době působí cca 1 milion aktivních business angel investorů a v Evropě cca 125 tisíc. V ČR se jedná o koncept, který se teprve rozvíjí a který aktivně podporuje jen několik málo subjektů na trhu, např. Business Angels Czech či Central Europe Angel Advisors.<sup>7</sup>

---

<sup>6</sup> ROSTOCK, Michael, et al. *Snadná cesta rozvoji firmy- Ventura kapitál v České republice*. Praha : (American Chamber of Commerce in the Czech Republic, 2007. 20 s.

<sup>7</sup> Půjčte si do firmy peníze od andělů. *Idnes.cz* [online]. 1999 – 2009 [cit. 2009-03-05]. Dostupný z WWW: <[http://podnikani.idnes.cz/pujcte-si-do-firmy-penize-od-andelu-dtt-firmy\\_tipy.asp?c=A061030\\_144802\\_firmy\\_tipy\\_vra](http://podnikani.idnes.cz/pujcte-si-do-firmy-penize-od-andelu-dtt-firmy_tipy.asp?c=A061030_144802_firmy_tipy_vra)>.

## **Výhody a nevýhody rozvoje pomocí Ventura kapitálu**

Mezi výhody samozřejmě patří přísun kapitálu na rozvojové investice firmy. Tento kapitál je náhradní formou, pokud firma nechce nebo nemůže využít bankovních úvěrů, nebo je pro ni použití venture kapitálu výhodnější.

Mezi nevýhody venture kapitálu patří hlavně ztráta suverenity řídicího managementu a celkově ztráta suverenity v obchodním vedení společnosti. Rozvojové fondy hledají obvykle výnos mezi 30-40% z investice během 3-5ti let, z toho také plyne, že rozvojové fondy často požadují určitá práva zahrnující účast na rozhodování ve společnosti společně s manažery a vlastníky.

Naproti tomu bussines angels nepožadují pouze zhodnocení své investice. Zajímá je hlavně nové zajímavé nápady a investují především do oblastí, kde mohou aktivně angažovat a využívat své zkušenosti. Bussines angles předávají tyto své zkušenosti účastí ve statutárních orgánech společnosti. Cílem není řídit každodenní chod firmy ale získání vlivu na strategické směřování společnosti. Společnost tedy získává prostředky na svůj rozvoj a bussines angel investor získává minoritní podíl ve společnosti. Tento minoritní podíl je nejčastěji do 3 až 5ti let od nabytí prodán. Business angel pak realizuje svůj zisk prodejem svého podílu za větší cenu, než za jakou podíl získal. Jednou z možností je, že business angel prodá svůj podíl zpět původním majitelům firmy (nebo může prodat jinému investorovi). Pro společnost je vstup bussines angela výhodný v případě, že nedosáhne na bankovní úvěr. Společnost získává peníze a má šanci, že v budoucnu získá podíl, který poskytuje business angelovy, zpět. Suverenita podniku tak po-té zůstává zachována.

### 3.1.4 Rozvoj pomocí různých forem partnerství

Přetrvávajícím problémem u mnoha českých malých a středních firem je ne jejich velikost, ale jejich izolovanost a nedostatečná komunikace a spolupráce s vědeckovýzkumnou sférou a s dalšími firmami obecně. V poslední době se tento problém začíná řešit pomocí různých vhodných forem partnerství, které přispívá k rozvoji firem a k jejich vzájemné konkurenceschopnosti a komunikaci.

Mezi nejvýznamnější formy partnerství patří:

- Podnikatelské inkubátory
- Vědeckotechnické parky
- Centra pro transfer technologií
- Technologické platformy
- Klastry

**Podnikatelské inkubátory:** Tato forma spolupráce je nejvhodnější pro rozvoj malé nebo mikro firmy. Podnikatelské inkubátory vytvářejí vhodné podmínky a zázemí pro zasedání začínajících malých firem s dobrým nápadem. Tito malý začínající podnikatelé mohou získat od provozovatelů inkubátoru dotaci na nájem kancelářských laboratorních a dalších prostor. Dále dotaci na konzultantské služby školení a mnohé další. Další výhodou podnikatelských inkubátorů pro začínající firmu je společné sdílení prostor s dalšími firmami což přispívá k vzájemné komunikaci a spolupráci.

**Vědeckotechnické parky:** Jsou to objekty, které poskytují potřebné prostory a služby firmám s delší historií a tak nepřímo podporují vtažení firem s kratší historií do světa podnikání.

**Centra pro transfer technologií:** Tyto centra vznikají většinou za úzké spolupráce s Vysokými školami, a výzkumnými institucemi a přinášejí nové technologie do firem. Centra pro transfer technologií podporují rozvoj malých a středních firem inovačního charakteru zejména přístupem k novým technologiím.

**Klastr:** Klastr je jednou s dalších vhodných forem spolupráce pro malou firmu, díky které lze dosáhnout rozvoje a zlepšení konkurenceschopnosti. Jedná se o vhodnou formu zejména pro firmy, pro které jsou díky konkurenci velkých firem některé zakázky cenou či rozsahem nedosažitelné. Klastr umožňuje realizovat také rozvojové investice, vědeckovýzkumné projekty, na které by samotná malá firma neměla dostatek finančních prostředků, ale pro více menších firem by byla rozvojová investice výhodná. Princip klastru je nalezení vhodného partnera či vhodných partnerů ke spolupráci. Klastry mohou být vytvářeny na základě stejného podnikatelského zaměření partnerů. Jedná se tedy po-té o stavební klastr, strojní klast či klastr českých nábytkářů atd. Partneři v klastru si mohou navzájem poskytovat informace technologie, poradenství a spolupracovat na společných projektech či zakázkách. Toto partnerství po-té může konkurovat i větším a více finančními prostředky disponujícím konkurenčním firmám.<sup>8</sup>

---

<sup>8</sup> *Www.czechinvest.org* [online]. 1994-2009 [cit. 2009-04-02]. Dostupný z WWW: <<http://www.czechinvest.org/partneri-v-podnikani>>.

### 3.1.5 Rozvoj pomocí norských fondů a fondů EHP

Vedle fondů Evropské unie, může český podnikatel, žádat také o dotaci z finančních mechanismů Evropského Hospodářského Prostoru (EHP) a Norska. Finanční mechanismu Evropského hospodářského prostoru (EHP) vznikl v květnu 2004 a založily jej tři ne-členské státy EU Island, Knížectví Lichtenštejnsko a Norské království. Norské království založilo i vlastní, Norský finanční mechanismus. Program finančních mechanismů je pětiletý (2004 - 2009), v rámci Finančních mechanismů EHP/ Norska je finanční pomoc poskytována deseti novým členským státům Evropské unie, a dále Španělsku, Portugalsku a Řecku.<sup>9</sup>

Hlavním cílem finančních mechanismů je snížení sociálních a ekonomických nerovností v Evropském hospodářském prostoru v rámci vymezených prioritních oblastí :

- Uchovávání evropského kulturního dědictví
- Ochrana životního prostředí
- Rozvoj lidských zdrojů
- Zdravotnictví a péče o dítě
- Podpora udržitelného rozvoje
- Vědecký výzkum a vývoj

Dohoda o účasti České republiky v Evropském hospodářském prostoru (EHP) byla podepsána v souladu s usnesením vlády České republiky č. 1011 z 13. října 2003.<sup>10</sup>

Od roku 2004 do 2009 je pro Českou republiku určeno asi 100 milionů eur, tedy v přepočtu přes 3 miliardy korun.

Právě vyhlašované výzvy na podání žádosti o grant z těchto tzv. Norských fondů jsou k dispozici na stránkách Norského královského velvyslanectví v Praze ([www.noramb.cz/EEA+grants](http://www.noramb.cz/EEA+grants)).

---

<sup>9</sup> [www.naep.cz](http://www.naep.cz) [online]. 2007-2009 [cit. 2009-04-02]. Dostupný z WWW: <[http://www.naep.cz/index.php?a=view-project-folder&project\\_folder\\_id=103&](http://www.naep.cz/index.php?a=view-project-folder&project_folder_id=103&)>

<sup>10</sup> [Http://www.mfc.cz](http://www.mfc.cz) [online]. 2009 [cit. 2009-04-02]. Dostupný z WWW: <[http://www.mfc.cz/cps/rde/xchg/mfcr/xsl/fm\\_norska\\_vo.html](http://www.mfc.cz/cps/rde/xchg/mfcr/xsl/fm_norska_vo.html)>.



### 3.1.6 Rozvoj firmy za podpory fondů z Evropské unie

Forma podpory rozvoje malého podnikatele, která bude použita v této práci je podpora malého podnikatelé z fondů Evropské Unie. Tato podpora se rozvíjí v České republice od roku 2004, tedy od vstupu české republiky do Evropské unie. České firmy jsou na žebříčku čerpání podpory z fondů na jednom z posledních míst mezi novými členskými státy. Střední a malý podnikatelé v České republice nejsou ještě tak dobře informováni o možnostech této podpory a bojí se tuto podporu využívat právě kvůli nedostatku informací. V poslední době, ale probíhá mohutná informační kampaň vlády zaměřená na informování o této možnosti podpory, která snad zlepší podvědomí českých podnikatelů a této formy podpory rozvoje.<sup>11</sup>

### 3.2 Historie fondů Evropské Unie

Finanční iniciativa a instrumenty směřující k ekonomické a sociální rovnováze mezi členskými státy existovali již od počátku evropské integrace. Mezi lety 1958-1988 vznikala řada fondů financovaných z rozpočtů členských států. V roce 1957 dává těmto aktivitám legislativní podklad smlouva zakládající Evropské Společenství tzv.Římská smlouva, která jako první obsahovala myšlenku snižovat ekonomické rozdíly mezi regiony. V roce 1958 vzniká Evropský sociální fond (European Social Fund),v roce 1962 Evropský zemědělský podpůrný a záruční fond (European Agricultural Guidance and Guarantee Fund). Od roku 1975 funguje také Evropský fond pro regionální rozvoj (European Regional Development Fund).

První výrazné kroky k rozvoji Evropské regionální politiky byly podniknuty v roce 1965 vznikem Evropské komise. Následovalo založení Hlavního ředitelství pro regionální politiku evropské komise v roce 1968. V roce 1972 po vyjednávání v Paříži představitelé a vlády členských států přijali závěry v nichž popsali evropskou regionální politiku jako pilíř pro stabilizaci a rozvoj Evropského společenství.<sup>12</sup>

---

<sup>11</sup> *Ekonomika.ihned.cz* [online]. 1996-2009 [cit. 2009-04-02]. Dostupný z WWW: <<http://ekonomika.ihned.cz/evropa/>>. ISBN 1213-7693.

<sup>12</sup> *Ec.europa.eu* [online]. 2008- [cit. 2009-02-08]. Dostupný z WWW: <[http://ec.europa.eu/regional\\_policy/policy/history/index\\_cs.htm](http://ec.europa.eu/regional_policy/policy/history/index_cs.htm)

Hlavní dnešní zdroj finančních prostředků pro malé a střední podnikatele členských států Evropský fond pro regionální rozvoj byl jak je dříve zmíněno založen v roce 1975. Byl založen na tříleté období s rozpočtem 1300 milionů dolarů s cílem zlepšit ekonomickou rovnováhu mezi regiony, posílit vznik pracovních míst a pro průmyslové rozvoj.

Peníze mohly být použity ve třech hlavních oblastech:

- Rozvoj malých podniků s cílem vytvořit alespoň 10 nových pracovních míst
- Rozvoj infrastruktury pro podporu první oblasti
- Rozvoj horských oblastí

Jak je vidět již od počátku sledovalo evropské společenství vytvořením regionálních fondů jasnou politiku a to rozvoj malých podniků, snížení úrovně nezaměstnanosti, zvýšení konkurenceschopnosti a rozvoj ekonomicky zaostalejších oblastí.

Dalším významnou událostí v procesu utváření EU fondů byl vstup Řecka, Španělska a Portugalska do Evropského společenství a tím i vzrůstající potřeba vyrovnat zaostalejší regiony s těmi více rozvinutým.

V březnu 1988 Evropská rada rozhodla o přidělení 64 miliard ECU (Evropská zúčtovací jednotka-byla vytvořena v r. 1979 v rámci vzniku Evropského měnového systému. Byla to tzv. košová měna, v jejímž rámci měly jednotlivé měny členských států jistou hodnotu, danou ekonomickou situací příslušné země z hlediska národního důchodu a zbožíové výměny v rámci EU. ECU se používalo při transakcích mezi centrálními bankami členských zemí EMS. Od 1. 1. 1999 bylo v kursu 1:1 nahrazeno společnou měnou nazvanou euro)<sup>13</sup> do Strukturálních fondů, což znamenalo zdvojnásobení ročních zdrojů těchto fondů v mezi roky 1989-1993. V červnu 1988 Evropská rada také schvaluje první nařízení, které zastřešilo strukturální fondy jako nástroj kohezní politiky. Toto rozhodnutí bylo klíčové také v tom, že se stanovily hlavní cíle

---

<sup>13</sup> *Www.businessinfo.cz* [online]. 1999-2009 [cit. 2009-02-09]. Dostupný z WWW: <<http://www.businessinfo.cz/cz/clanek/e/ecu/1000697/6263/>>

strukturálních fondů a to: zaměření na nejchudší a odsunuté regiony, zaměření se na strategické investice a rozvoj spolupráce mezi regiony.<sup>14</sup>

Další významnou smlouvou zvětšující důležitost kohezní politiky vstoupila v platnost 7. února 1992 v nizozemském městě Maastricht. Smlouva nazvaná po tomto městě je zakládající smlouvou Evropské Unie. Tato smlouva určuje kohezní politiku jako jednu z prioritních politik nově vzniklé Evropské Unii.

Maastrichtská smlouva dává vzniknout nástrojům a institucím, které mají za úkol podporovat rozvoj regionální politiky. Vzniká tzv. Kohezní fond a Komise pro regionální politiku. V prosinci 1992 Evropská rada rozhodla o vzniku nového finančního plánu, tedy o vzniku tzv. Strukturálních fondů mezi lety 1994-1999. Navyšuje rozpočet strukturálních a kohezních fondů na 168 miliard ECU. Po vstupu Rakouska, Finska a Švédska v roce 1995 rozhoduje Evropská rada o finanční podpoře z těchto fondů do extrémně málo obydlených oblastí Švédska a Finska a celkově o finanční podpoře tří nových členských států<sup>15</sup>

Neméně výrazným pilířem ve vývoj strukturálních a kohezních fondů znamenala také Agenda 2000, která vydláždila cestu pro vstup nových členských států. Tímto vstupem se zvýšila populace EU o 20% ale GDP EU vzrostlo pouze o 5%<sup>16</sup> Tímto nabývají EU fondy hlavní roli a to posílit tyto regiony, zvýšit konkurenceschopnost podniků v těchto regionech, podpořit růst volných pracovních míst a celkově tak vyrovnat propastné ekonomické rozdíly mezi těmito novými regiony se "starými regiony evropské unie".

V posledních letech, kdy má Evropská Unie 27 členů, žije každý třetí občan v chudších regionech, a kdy zde jsou obrovské rozdíly v příjmech (například Lucembursko je 7x bohatší než Rumunsko) stoupá význam strukturálních fondů. V prosinci 2005 Evropská rada rozhodla o rozpočtu strukturálních a kohezních fondů ve výši 347 miliard Eur,

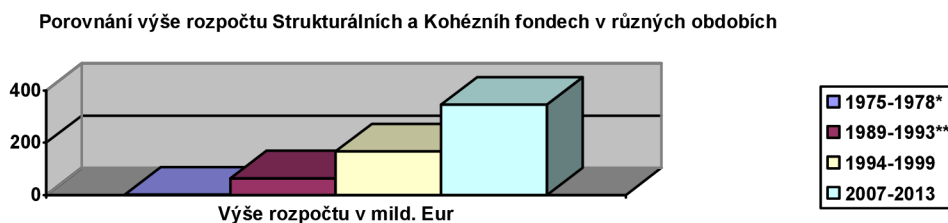
---

<sup>14</sup> DIRK, Ahner, DANUTA, Hübner, ŠPIDLA, Vladimír. EU Cohesion Policy 1988-2008: Investing in Europe's future. *Inforegio panorama*. 2008, no. 26, s. 36.

<sup>15</sup> DIRK, Ahner, DANUTA, Hübner, ŠPIDLA, Vladimír. EU Cohesion Policy 1988-2008: Investing in Europe's future. *Inforegio panorama*. 2008, no. 26, s. 36.

<sup>16</sup> *Ec.europa.eu* [online]. 2008 [cit. 2009-02-10]. Dostupný z WWW: <[http://ec.europa.eu/regional\\_policy/policy/history/index4\\_cs.htm](http://ec.europa.eu/regional_policy/policy/history/index4_cs.htm)>

z nichž 81,5% má být využito pro regiony 12-ti posledně přístupujících členů.<sup>17</sup>



\* Převedeno z USD na EU v poměru 1:1,39

\*\* Převedeno z ECU na EU v poměru 1:1

### 3.2.1 Historie Evropských fondů v České republice

Česká republika mohla poprvé čerpat dotace z Evropských fondů po svém vstupu 1.května 2004 z rozpočtu určeného na roky 2004-2006. V tomto období bylo možno čerpat 80 miliard Kč ze Strukturálních fondů.

Česká republika využila v období od vstupu do Evropské unie v květnu 2004 do poloviny září 2006 jen 23,5 procenta strukturálních a kohezních fondů, k jejichž čerpání se zavázala. Horší výsledek zaznamenal už jen Kypr. Průměrné podíl v desítce států přístupujících v roce 2004 činil v tomto období 26,2 procenta. Mezi státy, které naopak nejvíce využívali těchto finančních prostředků patřilo např. Polsko či Maďarsko.<sup>18</sup> Důvody nezájmu ve využívání dotací z fondů EU lze nejspíše hledat v nevědomosti českých občanů co to vlastně fondy Evropské unie jsou. Dle výzkumu agentury STEM, který byl prováděn v letech 2004-2006 téměř polovina lidí neví co to vůbec strukturální fondy jsou.

Druhým významným důvodem nevyžívání dotací z fondů EU je zřejmě i názor který převládá mezi občany České republiky ohledně fondů EU. 80% českých občanů se totiž domnívá, že ucházet se o pomoc z fondů EU je natolik administrativně náročné, že to mnoho zájemců odradí.<sup>19</sup>

<sup>17</sup> *Ec.europa.eu* [online]. 2008 [cit. 2009-02-10]. Dostupný z WWW: <[http://ec.europa.eu/regional\\_policy/policy/history/index4\\_cs.htm](http://ec.europa.eu/regional_policy/policy/history/index4_cs.htm)>

<sup>18</sup> *Ekonomika.ihned.cz* [online]. 1996-2009 [cit. 2009-04-02]. Dostupný z WWW: <<http://ekonomika.ihned.cz/evropa/>>. ISBN 1213-7693.

<sup>19</sup> *Ekonomika.ihned.cz* [online]. 1996-2009 [cit. 2009-04-02]. Dostupný z WWW: <<http://ekonomika.ihned.cz/evropa/>>. ISBN 1213-7693.

### 3.3 *Fondy a finanční nástroje pro období 2007-2013*

Pro období 2007-2013 je rozdělení fondů a finančních nástrojů následující.

**Strukturální fondy:** Tyto fondy tvoří jádro regionální a strukturální politiky EU.

Tyto fondy se přímo zaměřují na snižování rozdílů mezi regiony členských států a snižování zaostalosti nejvíce znevýhodněných regionů.

Tyto fondy se dále člení na:

- Evropský fond regionálního rozvoje: Tento fond je co do důležitosti a objemu finančních prostředků největším ze strukturálních fondů. Zaměřuje se na modernizaci a posilování hospodářství.
- Evropský sociální fond: Tento fond podporuje aktivity v oblastech zaměstnanosti a rozvoje lidských zdrojů.

**Fond Soudržnosti (Kohezní fond):** Vedle strukturálních fondů existuje od roku 1993 Fond soudržnosti (Kohezní fond), který bude v letech 2007–2013 v rámci cíle „Konvergence“ poskytovat finanční prostředky těm členským zemím, jejichž HDP na obyvatele nedosahuje 90 % průměrné úrovně HDP zemí EU.<sup>20</sup>

Účelem Fondu soudržnosti je přispívat k posilování hospodářské a sociální soudržnosti Společenství v zájmu podpory udržitelného rozvoje. Pomoc z fondu se poskytuje zejména na opatření v těchto oblastech:

- a) transevropské dopravní sítě, zejména prioritní projekty společného zájmu,
- b) životní prostředí v rámci priorit stanovených pro politiku Společenství na ochranu životního prostředí podle politiky a akčního programu v oblasti životního prostředí.<sup>21</sup>

**Evropský rybářský fond:** Tento fond je nástrojem společné rybářské politiky EU. Hlavním cílem je zajištění trvale udržitelného rozvoje evropského rybolovu.

**Komunitární programy:** Tato skupina programů slouží k prohlubování spolupráce mezi členskými státy a řešení společných problémů.<sup>22</sup>

---

<sup>20</sup> *Průvodce podnikatele operačním programem Podnikání a inovace*. Praha : Ministerstvo průmyslu a obchodu ČR, 2007. 92 s.

<sup>21</sup> článek 2 Nařízení Rady (ES č. 1084/2006 z 11. 7. 2006 o Fondu soudržnosti

**Evropský zemědělský fond pro rozvoj venkova:** EEAFRD je finanční nástroj na podporu rozvoje venkova, který nepatří mezi strukturální fondy EU a nespadá tak do politiky hospodářské a sociální soudržnosti, nýbrž spadá do společné zemědělské politiky EU. Prostředky z EAFRD slouží ke zvýšení konkurenceschopnosti zemědělství, potravinářství, lesnictví a k rozvoji venkovských oblastí.<sup>23</sup>

**Komunitární programy:** Tato skupina programů slouží k prohlubování spolupráce mezi členskými státy a řešení společných problémů.<sup>24</sup>

**Fondy předvstupní pomoci:** Tento fond má pouze jediný program a to program IPA. Hlavním cílem programu je pomoc při přípravě na vstup do EU a při zavádění Evropských norem a legislativy.

**Fond solidarity:** Tento fond byl založen po záplavách v roce 2002, které způsobily obrovské škody v zemích střední Evropy. Hlavním úkolem tohoto fondu je tedy poskytnutí rychlé a flexibilní pomoci členskému státu, který byl zasažen přírodní katastrofou.<sup>25</sup>

**Finanční nástroje regionální politiky:** Jsou to tři nástroje, které mají pomoci mají pomoci s řádným a účinným využíváním finančních prostředků z fondů EU. Tyto tři programy jsou:

- JASPERS: Společná pomoc při podpoře projektů v evropských regionech .
- JEREMIE: Společné evropské zdroje pro mikropodniky až střední podniky.
- JESSICA: Společná evropská podpora udržitelných investic do městských oblastí.

Nejvýznamnějším z těchto nástrojů je iniciativa JEREMIE, která si klade za cíl zlepšit přístup malých a středních podniků k finančním zdrojům.

---

<sup>22</sup> *Abeceda fondů Evropské Unie 2007-2013* . Praha : Ministerstvo pro místní rozvoj-Odbor evropských fondů, 2007. 16 s.

<sup>23</sup> [Http://www.strukturalni-fondy.cz](http://www.strukturalni-fondy.cz) [online]. 2009 [cit. 2009-01-11]. Dostupný z WWW: <<http://www.strukturalni-fondy.cz/glosar/evropsky-zemedelsky-fond-pro-rozvoj-venkova-cafrd>>.

<sup>24</sup> *ČR Abeceda fondů Evropské Unie 2007-2013* . Praha : Ministerstvo pro místní rozvoj-Odbor evropských fondů, 2007. 16 s.

<sup>25</sup> [Ec.europa.eu](http://ec.europa.eu) [online]. 2008 [cit. 2009-01-11]. Dostupný z WWW: <[http://ec.europa.eu/regional\\_policy/funds/solidar/solid\\_en.htm](http://ec.europa.eu/regional_policy/funds/solidar/solid_en.htm)>.

### **3.4 Evropský fond regionálního rozvoje a jeho cíle**

Strukturální fondy Evropské unie jsou, jak je uvedeno o několik odstavců výše, rozděleny do dvou fondů a to Evropský fond regionálního rozvoje a Evropský sociální fond. Z pohledu malého a středního podnikatele je fondem poskytujícím nejvíce možností k zažádání o dotaci Evropský fond regionálního rozvoje.

Hlavní funkcí tohoto fondu je podpora investičních projektů a to hlavně např. výstavba silnic a železnic, odstraňování ekologických zátěží, budování stokových systémů, výstavby poldrů a úpravy koryt řek, podpora inovačního potenciálu podnikatelů, podpora začínajícím podnikatelům, rozvoj a obnova sportovních areálů využitelných pro cestovní ruch, rekonstrukce kulturních památek, využívání obnovitelných zdrojů energie a další.<sup>26</sup>

Všechny funkce ERDF mají za cíl podporovat oficiální cíle regionální politiky EU.

#### **3.4.1 Cíle regionální politiky Evropské unie**

##### **Cíl konvergence**

Cíl konvergence tkví v podpoře hospodářského a sociálního rozvoje méně vyspělých regionů a členských států.

Je zde dohromady 15 operačních programů. 8 tematických operačních programů a sedm regionálních operačních programů. V této práci se budeme nejvíce zabírat těmi tematickými neboť do tematických operačních programů patří i program Podnikání a inovace, který nás bude nejvíce zajímat z hlediska toho, že z Operačního programu Podnikání a inovace může malý a střední podnik čerpat dotace na rozvoj svých aktivit.

---

<sup>26</sup> Strukturální fondy. *Www.euractiv.cz* [online]. 2004-2009 [cit. 2009-01-29]. ISSN 1803-2486.

### **Cíl Evropská územní spolupráce**

Podpora přes-hraniční, mezi-regionální a nadnárodní spolupráce regionů. V České republice pod něj spadají všechny regiony a podporu lze čerpat z devíti operačních programů. Na cíl Evropská územní spolupráce připadá v České republice 0,39 mld. €<sup>27</sup>

### **Cíl Regionální konkurenceschopnost a zaměstnanost**

Podpora regionů, které nespádají pod Konvergence. V České republice pod něj spadá Hl. m. Praha se dvěma operačními programy. Na cíl Regionální konkurenceschopnost a zaměstnanost připadá v České republice 0,42 mld. €. <sup>28</sup>

### **3.5 *Struktura Evropského fondu regionálního rozvoje***

Pro využití zdrojů fondů EU v letech 2007-2013 bylo určeno v České republice určeno celkem 24 operačních programů ,které se dělí do 4 okruhů a to na operační programy tématické, regionální, programy pro Prahu a programy spadající pod Cíle Evropská územní spolupráce.

Tématické a regionální programy spadají pod cíl Konvergence, regionální programy pro Prahu spadají pod Cíl regionální konkurenceschopnost a zaměstnanost.

O dotaci pro projekt popisovaný v této práci bude zažádáno tématických operačních programů. Na tématické operační programy připadá nejvíce finančních prostředků ze všech 4 okruhů. Okruh tématických operační programy obsahuje 8 operačních programů(Podnikání a Inovace-OPPI, OP Doprava-OPD, OP Životní prostředí –OPŽ, OP Lidské zdroje a zaměstnanost-OPLZZ, OP vzdělání pro konkurenceschopnost-OPVK, OP Výzkum a vývoj pro inovace-OPVVI a Integrovaný operační program a operační program Technická pomoc)

---

<sup>27</sup> Tematické operační programy. *W*[www.strukturalni-fondy.cz](http://www.strukturalni-fondy.cz) [online]. 2007 [cit. 2009-01-29]

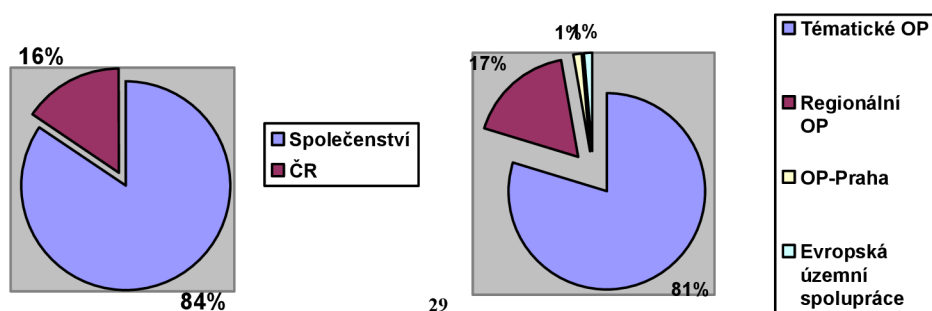
<sup>28</sup> Tematické operační programy. *W*[www.strukturalni-fondy.cz](http://www.strukturalni-fondy.cz) [online]. 2007 [cit. 2009-01-29]



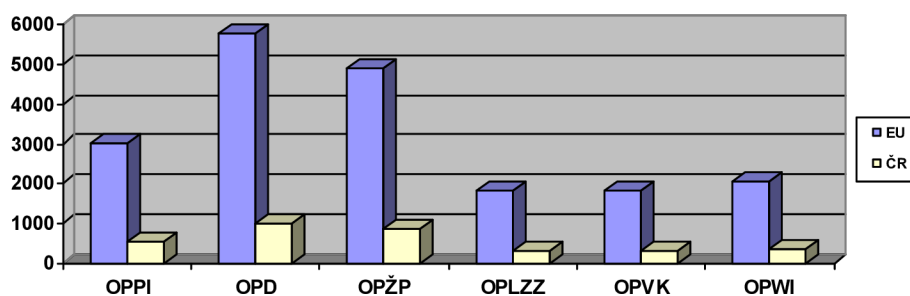
### 3.5.1 Grafické srovnání finanční prostředků u jednotlivých operačních programů na období 2007-2013 dle jejich zdroje financování

Finanční zdroje operačních programů jsou tvořeny jak z příspěvků Společenství tak z určité části z příspěvků ze státního rozpočtu ČR.

Na těchto grafech vidíme srovnání velikosti příspěvků do Strukturálních fondů ze Společenství a z rozpočtu ČR v mil.EUR (graf vlevo) a srovnání finančních prostředků, které jsou k dispozici pro jednotlivé okruhy programů v mil.EUR (pravý graf).

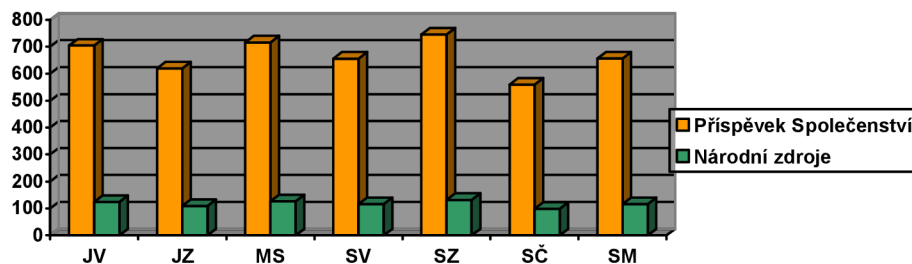


Grafy na této stránce znázorňují srovnání finančních prostředků pro jednotlivé tématické operační programy v mil. EUR ze zdrojů Společenství a ze zdrojů ČR (vrchní graf) a srovnání příspěvků pro jednotlivé oblasti NUTS II v milionech EUR (graf spodní).<sup>30</sup>



<sup>29</sup> Pro převod z Eura na českou korunu by použit kurz 1€=27Kč.

<sup>30</sup> ČR *Abeceda fondů Evropské Unie 2007-2013*. Praha: Ministerstvo pro místní rozvoj-Odbor evropských fondů, 2007. 16 s.



31

JV=NUTS II Jihovýchod      JZ=NUTS II Jihozápad      MS=NUTS II Moravskoslezsko      SV=NUTS II Severovýchod  
 SZ=NUTS II Severozápad      SČ=NUTS II Střední Čechy      SM=NUTS II Střední Morava

Z uvedených grafů vyplívá, že příspěvky společenství tvoří více než 84% veškerých zdrojů alokovaných v Strukturálních fondech. Dále z grafů plyne, že nejvíce finančních prostředků je umístěno v tématických a regionálních Operačních programech. Z výše zdrojů finančních prostředků v jednotlivých tématických operačních programech lze vyčíst i důraz na jednotlivé cíle regionální politiky EU. S největším objemem dotací disponuje Operační program doprava. Ten podporuje všechny tři cíle, ať už přímo či nepřímo, regionální politiky. Z grafů lze zaznamenat i rostoucí tlak Evropské unie na ochranu životního prostředí. Operační program životní prostředí disponuje druhým největším objemem finančních prostředků. Na pomyslném třetím místě co se objemu dotací týče, ne však s velkým náskokem, je operační program Podnikání a inovace. V tom je patrný i velký důraz na podporu malých a středních podnikatelů a tím zvyšovaná konkurenceschopnosti jednotlivých regionů a tím i následné zlepšení v oblasti zaměstnanosti.

<sup>31</sup> Grafy jsou vytvořeny z informací publikovaných v ČR *Abeceda fondů Evropské Unie 2007-2013*. Praha : Ministerstvo pro místní rozvoj-Odbor evropských fondů, 2007. 16 s.

### ***3.6 Operační program Podnikání a inovace***

Pro projekt zpracováváný v této publikaci je nejdůležitějším operačním programem OP Podnikání a inovace. Z tohoto operačního programu má být zažádáno o dotaci na projekt. Proto je zde tento operační program popsán podrobněji.

Operační program Podnikání a inovace navazuje na Operační program Průmysl a podnikání (OPPP), který byl vyhlášen po vstupu České republiky do Evropské unie pro zkrácené programovací období let 2004-2006.<sup>32</sup>

Operační program Podnikání a inovace (OPPI) je hlavním programovým dokumentem realizace politiky hospodářské a sociální soudržnosti v sektoru průmyslu a významným nástrojem realizace Koncepce rozvoje malého a středního podnikání na období 2007–2013 schválené usnesením vlády České republiky č. 392/2006.<sup>33</sup>

Hlavní náplní OPPI je podpora podnikatelského prostředí na území České republiky, zvyšování konkurenceschopnosti sektoru průmyslu a služeb, rozvoj podnikání a udržení přitažlivosti České republiky pro zahraniční investory.

---

<sup>32</sup> [Http://www.strukturalni-fondy.cz/](http://www.strukturalni-fondy.cz/) [online]. - [cit. 2009-01-29]. Dostupný z WWW: <<http://www.strukturalni-fondy.cz/>

<sup>33</sup> *Průvodce podnikatele operačním programem Podnikání a inovace*. Praha : Ministerstvo průmyslu a obchodu ČR, 2007. 92 s.

### **3.6.1 Legislativní rámec**

Zde je seznam nejvýznamnějších zákonů a strategických dokumentů Evropské unie a České republiky, které přímo vymezují a upravují operační program podnikání a Inovace.

#### **Strategické a legislativní dokumenty Evropské unie upravující OPPI**

- Nařízení Rady (ES) č. 1083/2006 ze dne 11. července 2006 o obecných ustanoveních o Evropském fondu pro regionální rozvoj, Evropském sociálním fondu a Fondu soudržnosti a o zrušení nařízení (ES) č. 1260/1999.
- Nařízení Evropského parlamentu a Rady (ES) č. 1080/2006 ze dne 5. července 2006 o Evropském fondu pro regionální rozvoj a o zrušení nařízení (ES) č. 1783/1999.
- Nařízení Evropského parlamentu a Rady (ES) č. 1082/2006 ze dne 5. července 2006 o evropském seskupení pro územní spolupráci (ESÚS).

Z taxativního výčtu jsem vybral pouze ukázkou tří nejvýznamnějších dokumentů.

#### **Strategické a legislativní dokumenty České republiky upravující OPPI**

- zákon č. 218/2000 Sb., o rozpočtových pravidlech, ve znění pozdějších předpisů
- zákon č. 320/2001 Sb., o finanční kontrole ve veřejné správě a o změně některých souvisejících předpisů, ve znění pozdějších předpisů.
- zákon č. 137/2006 Sb., o veřejných zakázkách
- zákon č. 250/2000 Sb., o rozpočtových pravidlech územních rozpočtů
- zákon č. 47/2002 Sb., o podpoře malého a středního podnikání a o změně zákona č.2/1969 Sb., o zřízení ministerstev a jiných ústředních orgánů státní správy České republiky, ve znění pozdějších předpisů.
- novela zákona č. 248/2000 Sb., o podpoře regionálního rozvoje
- zákon č. 100/2001 Sb., o posuzování vlivů na životní prostředí a o změně některých souvisejících zákonů (zákon o posuzování vlivů na životní prostředí) ve znění zákona č. 93/2004 Sb..

### 3.6.2 Cíle OPPI

#### Globální cíle

Globální cíle jsou shodné s celkovými cíli Evropské regionální politiky a de facto tyto cíle kopírují. Cílem OOPI je tedy zvýšit do konce programovacího období konkurenceschopnost české ekonomiky a přiblížit inovační výkonnost sektoru průmyslu a služeb úrovni předních průmyslových zemí Evropy.<sup>34</sup>

K dosažení těchto cílů slouží tzv. prioritní osy, kde každá z os reprezentuje jednotlivé cíle OPPI.

#### 3.6.3 Prioritní osy

V operační programu Podnikání a Inovace je celkově 7 prioritních os:

- Vznik firem
- Rozvoj firem
- Efektivní energie
- Inovace
- Prostředí pro podnikání a inovace
- Služby pro rozvoj podnikání
- Technická pomoc

#### Prioritní osa 1 “Vznik firem“

V České republice je zakládání nových firem velmi obtížné. Je zde také obtížný přístup k počátečnímu kapitálu zvláště pro začínající firmy. V české republice vzniká cca 70tis. Nových podnikatelů ročně. Tato osa počítá s podporou zhruba 400 podnikatelů ročně.<sup>35</sup>

---

<sup>34</sup> *Operační program podnikání a inovace*. Praha : Ministerstvo průmyslu a obchodu České republiky, 2007. 158 s.

<sup>35</sup> *Průvodce podnikatele operačním programem Podnikání a inovace*. Praha : Ministerstvo průmyslu a obchodu ČR, 2007. 92 s.

### **Prioritní osa 2 “Rozvoj Firem“**

Tato osa má dvě hlavní oblasti podpory

- Bankovní nástroje podpory MSP.
- Podpora nových výrobních technologií, ICT a vybraných strategických služeb.<sup>36</sup>  
Forma podpory: dotace.

### **Prioritní osa 3 “ Používání efektivní energie“**

Cíl této osy kopíruje celkovou politiku Evropské unie zaměřenou na podporu obnovitelných zdrojů energie, používání efektivní energie a využití druhotných zdrojů energie a zvyšování účinnosti při výrobě, přenosu a spotřebě energie.

Forma podpory: dotace nebo podřízené úvěry s finančním příspěvkem.

### **Prioritní osa 4 “Inovace“**

Prioritní osu Inovace lze opět rozdělit na dvě pod osy a to:

- Zvyšování inovační výkonnosti podniků
- Kapacity pro průmyslový výzkum a vývoj<sup>37</sup>

### **Prioritní osa 5 “Prostředí pro podnikání a inovace“**

Toto je jedna z nejrozsáhlejších oblastí podpory v rámci Operačního programu pro podnikání a inovace. Sleduje rozvoj a vytváření vhodného prostředí pro vznik a rozvoj inovačního podnikání. Je rozdělena do tří oblastí podpory:

- Platformy spolupráce
- Infrastruktura pro rozvoj lidských zdrojů
- Infrastruktura pro podnikání<sup>38</sup>

---

<sup>36</sup> *Operační program podnikání a inovace*. Praha : Ministerstvo průmyslu a obchodu České republiky, 2007. 158 s.

<sup>37</sup> *Průvodce podnikatele operačním programem Podnikání a inovace* . Praha : Ministerstvo průmyslu a obchodu ČR , 2007. 92 s

<sup>38</sup> *Www.czechinvest.org* [online]. 1994-2009 [cit. 2009-02-07]. Dostupný z WWW: <<http://www.czechinvest.org/co-je-to-oppi>>.

Podpora u tří výše uvedených pod os je formou dotací.

### **Prioritní Osa 6 “Služby pro rozvoj podnikání“**

Tato osa je zaměřena na zlepšení stávajícího stavu poradenských a marketingových služeb pro podnikatele na území ČR. Jako většina výše uvedených os se i tato osa dělí na:

- Podpora poradenských služeb
- Podpora marketingových služeb<sup>39</sup>

Obě dvě výše uvedené pod osy jsou financovány formou dotací.

### **Prioritní osa 7 “Technická pomoc“**

V rámci osy „Technická pomoc“ mohou být financovány činnosti, které jsou zaměřeny na přípravu, řízení, implementaci, monitorování, hodnocení, publicitu a kontrolu.. Příjemci podpory poskytované v rámci této Prioritní osy budou Řídící orgán OPPI - Ministerstvo průmyslu a obchodu, agentura CzechInvest.<sup>40</sup>

---

<sup>39</sup> *Průvodce podnikatele operačním programem Podnikání a inovace*. Praha : Ministerstvo průmyslu a obchodu ČR , 2007. 92 s

<sup>40</sup> *Operační program podnikání a inovace*. Praha : Ministerstvo průmyslu a obchodu České republiky, 2007. 158 s.

### 3.7 Programy podpory

Operační program Podnikání a inovace je rozdělen do 15 podprogramů, z nichž je možno čerpat dotace.

Název programu	Prioritní osa	Jednoduchý popis programu	Forma dotace
Start	Vznik Firem	Cílem programu je umožnit realizaci podnikatelských záměrů osob vstupujících do podnikání poprvé nebo s delším časovým odstupem.	Úvěr
Progres	Rozvoj firem	Jednou z možností realizace této oblasti podpory je využití finančních nástrojů v rámci iniciativy Jeremie. Finanční podpora by ve výsledku měla stimulovat schopnost samofinancování založenou na spolupráci soukromého kapitálu a veřejných fondů.	Úvěr
Záruka	Rozvoj firem	Cílem programu je umožnit realizaci rozvojových podnikatelských projektů malých a středních podnikatelů, pro které je bariérou získání externího financování, nižší vlastní kapitálová vybavenost nebo omezená možnost poskytnout zajištění a motivovat tyto podnikatele ke zvyšování zaměstnanosti.	Zvýhodněná záruka
Rozvoj	Rozvoj firem	Program si klade za cíl zvýšit konkurenceschopnost malých a středních podniků ve fázi růstu, a to v rovinách technické vybavenosti a zlepšení procesů při zavádění vyspělých metod řízení.	Dotace
ICT a strategické služby	Rozvoj firem	Program si klade za cíl podpořit konkurenceschopnost a růst ICT sektoru v České republice, podpořit nabídku nových informačních	Dotace
ICT v podnicích	Rozvoj firem	Cílem programu je podpořit konkurenceschopnost malých a středních podniků prostřednictvím kvalitativně vyššího využití jejich potenciálu v oblasti pořizování a rozšiřování informačních systémů (IS)..	Dotace
Eko-Energie	Efektivní energie	Program má za cíl podpořit rozvoj využívání obnovitelných zdrojů energie a úspory energie.	Dotace
Inovace	Inovace	Program má obecně za cíl zvýšení inovačního potenciálu podnikatelského sektoru prostřednictvím dotací na realizaci inovačních projektů podniků (zejména MSP) a na projekty veřejných výzkumných institucí, vysokých škol, fyzických osob a MSP směřující k ochraně práv průmyslového vlastnictví.	Dotace
Potenciál	Inovace	Program má za cíl podpořit zakládání a rozvoj podnikových výzkumných center, a tak napomoci zvýšení počtu podnikatelských subjektů, které provádějí průmyslový výzkum a vývoj, a zvýšit jeho úroveň	Dotace
Spolupráce	Prostředí pro podnikání a inovace	Cílem programu je podpora vzniku a rozvoje kooperačních projektů na regionální, nadregionální i mezinárodní úrovni jako nástroje rozvoje konkurenceschopnosti ekonomiky a ekonomického růstu prostřednictvím odvětvových seskupení – klastrů, pólů excelence a technologických platforem.	Dotace
Prosperita	Prostředí pro podnikání a inovace	Cílem programu je podporovat zakládání a další rozvoj subjektů infrastruktury pro průmyslový výzkum, technologický vývoj a inovace včetně podnikatelských inkubátorů a podnikatelských inovačních center zaměřených zejména na realizaci nových technologií a konkurenceschopných výrobků a služeb.	Dotace
Školící střediska	Prostředí pro podnikání a inovace	Program má obecně za cíl podpořit budování infrastruktury určené pro vzdělávání a rozvoj lidských zdrojů podnikatelských subjektů.	Dotace
Nemovitosti	Prostředí pro podnikání a inovace	Program je zaměřen na podporu projektů realizovaných ve všech hlavních fázích životního cyklu nemovitostí, tj. projektů přípravy, výstavby, rozvoje i regenerace nemovitostí.	Dotace
Poradenství	Služby pro rozvoj podnikání	Cílem programu je zlepšení kvality a dostupnosti poradenských, informačních a vzdělávacích služeb pro malé a střední podniky, a tím i zvýšení jejich konkurenceschopnosti prostřednictvím ucelené koncepce poradenských služeb, kde se jednotlivé části programu navzájem podporují a navazují na sebe.	Dotace
Marketing	Služby pro rozvoj podnikání	Cílem programu je posílení mezinárodní konkurenceschopnosti podniků prostřednictvím podpory individuálních účastí na zahraničních veletrzích a výstavách. Program povede ke zvýšení marketingové přípravy podniků a k rozvoji jejich aktivit.	Dotace

Projekt zpracováváný v této práci má být financován z Programu Progres.<sup>41</sup>

<sup>41</sup> *W*[www.mpo.cz](http://www.mpo.cz) [online]. 2005 [cit. 2009-03-20]. Dostupný z WWW: <<http://www.mpo.cz/cz/podpora-podnikani/oppi/>>



### **3.8 Program Progres**

Program progres je zaměřen na realizaci druhé prioritní osy OPPI pro roky 2007-2013 a to osu "Rozvoj firem". Cílem je tedy podpora malého a středního podnikání. Zde je krátký přehled cílů programu, podporovaných projektů a další relevantní informace. Zbytek informací důležitých pro projekt z programu rozvoj jsou uvedeny v kapitole zabývající se přímo aktuální výzvou.

#### **Cíl programu**

Jsou zde dva hlavní cíle programu a to :

- pomocí podpory ve formě podřízených úvěrů posilujících po dobu až 6 let kapitálové vybavení podnikatele umožnit realizaci rozvojových podnikatelských projektů malých a středních podnikatelů, pro které je bariérou získání externího financování nižší vlastní kapitálová vybavenost nebo omezená možnost poskytnout zajištění úvěru.
- pomocí podpory ve formě zvýhodněných úvěrů a zvýhodněných záruk finančním příspěvkem k zaručovanému úvěru umožnit realizaci projektů malých a středních podnikatelů v oblasti energetických služeb, které svými efekty přispívají ke snížení spotřeby energie a zvýšení efektivity výroby energie.<sup>42</sup>

#### **Podporované aktivity**

Aby byla činnost podporována musí se jednat o podnikatelskou činnost vymezenou seznamem odvětvové klasifikace ekonomických činností (OKEČ).

#### **Příjemce programu**

Hlavní podmínku, kterou musí příjemce splňovat, je splnění definice MSP.

Zbytek podmínek kladených na příjemce je obsažen a vysvětlen v kapitole 5.2.2 Splnění podmínek programů.

---

<sup>42</sup> *Progres*. [s.l.] : Ministerstvo průmyslu a obchodu České republiky Sekce strukturálních fondů – Řídící orgán OPPI, 2007. 21 s.

### 3.8.1 Progres Výzva II

Dnem 13. března 2009 byla Ministerstvem průmyslu a obchodu vyhlášena druhá výzva formou kontinuálního, časově omezeného příjmu žádostí. Příjem žádostí o podřízené úvěry byl zahájen 16. března 2009 a bude ukončen 31. prosince 2009. Plánovaná alokace pro tuto výzvu je 0,85 mld. CZK

Správcem programu je Ministerstvo průmyslu a obchodu. Program je realizován skrze Českomoravskou záruční a rozvojovou banku.

#### Podmínky Výzvy

##### Pro koho je výzva určena

- Výzva je určena pro malé a střední podniky
- Výzva je určena pouze pro žadatele, kteří mají oprávnění podnikat na území ČR.
- Aktivity podniku se musí projevovat ve zpracovatelském průmyslu a musí být podporovanými ekonomickými činnostmi dle CZ-NACE.<sup>43</sup>

##### Finanční prostředky, které je podnikatel schopen získat na jeden projekt

- Podřízený úvěr je poskytován ve výši až 20 mil. Kč (max. však 75 % předpokládaných způsobilých výdajů projektu)
- Procentuální podpora se řídí dle regionální mapy

region NUTS II	malý podnik	střední podnik
Střední Morava, Severozápad, Střední Čechy, Moravskoslezsko Severovýchod, Jihovýchod	60 %	50 %
Jihozápad 1. 1. 2007 – 31. 12. 2010	56 %	46 %

44

<sup>43</sup> *Operační program podnikání a inovace Příloha č. 1 - Kategorie CZ-NACE podporované*. Praha : Ministerstvo průmyslu a obchodu České republiky, 2007. 3 s.

<sup>44</sup> *Výzva k předkládání projektů v rámci OPPI-Progres*. [s.l.] : Ministerstvo průmyslu a obchodu České republiky Sekce strukturálních fondů , 2009. 12 s.

## Podporované výdaje

Výdaje musí být vynaloženy pouze na pořízení a/nebo rekonstrukci dlouhodobého hmotného majetku (DPH je součástí příslušného způsobilého výdaje).

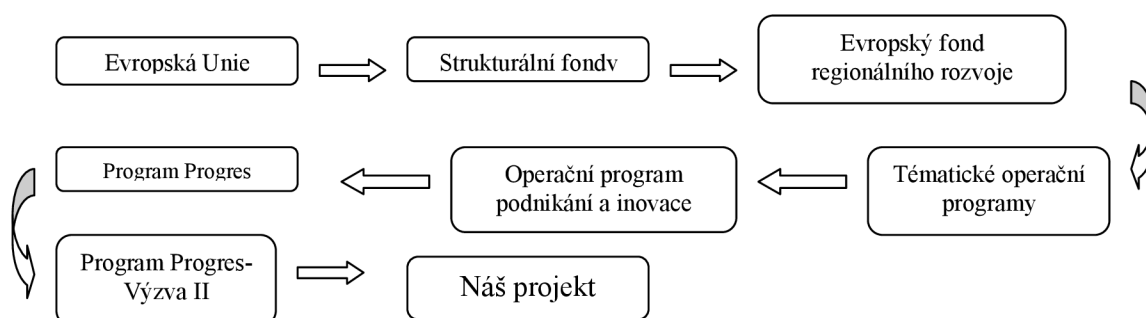
## Omezení

- Projekt musí být realizován v podporovaných regionech (strukturálně postižené regiony, hospodářsky slabé regiony a regiony s vysoce nadprůměrnou nezaměstnaností).<sup>45</sup> Ke způsobilým výdajům projektu uhrazeným z podřízeného úvěru nelze využívat jinou veřejnou podporu dle článku 87(1) Smlouvy o založení ES, ani podporu v režimu de minimis dle Nařízení Komise (ES) č. 1998/2006. Podřízený úvěr nelze poskytnout, pokud na projekt byla poskytnuta záruka z programu ZÁRUKA či byl projekt podpořen z jiného operačního programu.<sup>46</sup>

## Další údaje

- **Datum vyhlášení Výzvy:** 13.3.2009
- **Příjem žádostí:** 16.3.2009 – 31.12.2009
- **Systém sběru žádostí:** Kontinuální

### 3.8.2 Struktura cesty od EU k projektu



<sup>45</sup> *Operační program podnikání a inovace Příloha č. 3 – Seznam podporovaných regionů v programu Progres OPPI – 2. výzva*. Praha : Ministerstvo průmyslu a obchodu České republiky, 2007. 2 s.

<sup>46</sup> *Progres*. [s.l.] : Ministerstvo průmyslu a obchodu České republiky Sekce strukturálních fondů – Řídicí orgán OPPI, 2007. 21 s.

## 4 Analýza financovaného projektu

### 4.1 Příprava projektu a žádosti

Projekt je připravován pro malého podnikatele a jeho výstupem má být návod přesně na míru, jak o dotaci zažádat a který program v rámci operačního programu podnikání a inovace je nejvhodnější či jaký produkt spolufinancování se nejlépe hodí k našemu projektu. Dále zde má být zhodnoceno zda podnikatel splňuje podmínky daného programu a po té, jaké jednotlivé kroky musí podnikatel postupně vykonat aby mohl úspěšně o dotaci zažádat.

### 4.2 Popis firmy

**Název:**Ivo Durčák, 3D-wood

**Typ podnikatelského subjektu:** Jedná se o živnostníka

**Majitel:**Ivo Durčák

**Datum zahájení činnosti:**srpen 2006

**Provozovna:** Dolní Lutyně, Koperníkova 108

**Počet zaměstnanců:** 7

**Náplň hlavní podnikatelské činnosti:** Hlavní podnikatelskou činností je truhlářství a výroba dřevěných přepravních palet a soustružení. Z truhlářství se jedná zejména o výrobu výrobků jako jsou okna, dveře, schodiště, pergoly, garážová stání, zahradní chatky, zahradní a interiérový nábytek,krácení a hoblování řeziva. Firma je držitelem licence na výrobu a opravy palet typu EUR. Ze soustružnictví se dá zmínit výroba schodišťového zábradlí, nohy ke stolům, stojany, apod.

**Náplň vedlejší podnikatelské činnosti:** Vedlejší podnikatelskou činností je prodej stavebního materiálu (vápno, cement, maltové směsi). Vedlejší podnikatelskou činností je také prodej dřevěných stavebních hranolů, desek a latí

**Historie firmy:** Činnost firmy začala v srpnu 2006 převzetím a spojením objektů stavebnin a bývalého kamenictví v Dolní Lutyni u hřiště. Původní činnost firmy zůstala zachována a získáním nových prostor chceme rozšířit naše služby pro zákazníky nejen z Dolní Lutyně. V současnosti se firma zabývá truhlářskou výrobou, prodejem dřeva a základních stavebních materiálů. Vyrábím také přepravní palety v široké škále nosností a rozměrů.

### 4.3 Projekt

Firma chce prostřednictvím fondů Evropské unie realizovat nákup kráticí pily KP 900 Automat.

Nákup této pily by výrazně zrychlil zpracovávání dřeva. Zkrátí by dobu výroby jednotlivých výrobků, tím by umožnil zvětšení objemu zakázek a možnost firmy tak celkově se rozšířit. Rozvoj firmy by také umožnil vznik nových pracovních míst, neboť firma by díky růstu zakázek mohla zaměstnat více lidí a proniknout na trhy nové a upevnit své místo na trhu stávajícím.

#### Správné vytvoření názvu projektu

Důležitým krokem na počátku přípravy žádosti je správná formulace názvu projektu z něhož by mělo být patrné v jakém oboru ekonomické činnosti bude projekt realizován. Návazně je nutno v účelu požadovaného úvěru formulovat, na co má být použit.

Název projektu v našem případě byl název formulován následovně:

- Cíl projektu: Zlepšení rozvoje a dlouhodobé stability firmy
- Žadatel: Ivo Durčák-3D Wood
- Jak má být cíle dosaženo: Modernizace výroby nákupem kráticí pily

#### Název:

Modernizace výroby dřevěných výrobků nákupem kráticí pily u firmy Ivo Durčák-3D Wood, která umožní další rozvoj firmy a její dlouhodobou stabilitu.

**Příklad názvu úspěšných projektů:** Nákup lešení za účelem rozšíření stavební činnosti; Pořízení nemovitosti sloužící jako výrobní, skladové a administrativní sídlo společnosti; Montáž střešních konstrukcí, maloobchodní prodej stavebnin a potřeb pro kutily; Nákup zboží s ohledem na rostoucí portfolio odběratelů a rozšíření sortimentu zásob.<sup>47</sup>

---

<sup>47</sup> Seznam podpořených projektů OPPI - ZÁRUKY (ČMZRB). Praha : [s.n.], 2008. 31 s.

### **Popis hmotného majetku , který má být pořízen:**

Krátící pila KP 900. Krátící automat je určena pro krácení hranolů, prísam a desek. Byl navržen tak, aby nahradil těžkou fyzickou práci obsluhy a vyloučil chybovost. Uplatnění nalezá ve firmách zabývajících se výrobou palet, obalů, podlah a nábytku.

### **Technické údaje**

pilový kotouč	550 mm
výkon motoru	7,5 kW
pohon zavážeče	Servo motor
přesnost podávání materiálu	+/- 0,3 mm
rychlost podávání materiálu	90 (120) m/min.
celkový příkon	10 kW
přípojka tl. vzduchu	0,8 MPa – 200 l/min.
Odsávání	1×120 mm – 30 m/s
pracovní výška	850 mm

**Cena:** 763 000 Kč

**Dodavatel:** Störi Mantel s.r.o.

## 5 Příprava a zpracování projektu

### 5.1 Analýza vhodného programu pro financování našeho projektu

Před začátkem získávání informací potřebných k žádosti o projekt, je nutné nejdříve vybrat ten správný operační program a následně i správný podprogram.

Výběr nejvhodnějšího operačního programu byl celkem jednoznačný. Pro financování rozvoje malého podnikatele se přímo nabízí Operační program Podnikání a inovace zaměřený právě na podporu rozvoje malého a středního podnikatele. Tento program je podrobněji popsán v kapitole 3.6 Operační program Podnikání a inovace .

Výběr vhodného Operačního programu tedy nebyl žádný velký problém. Po výběru Operačního programu následuje výběr toho nejvhodnější podprogramu.

Při výběru, ze kterého podprogramu náš projekt financovat jsem postupovali dle následujících bodů:

- 1) Programy, které jsou aktuální pro rok 2009
- 2) Který program je typově vhodný pro náš projekt
- 3) Splnění kritérií daného Projektu

Pro rok 2009 byly jsou aktuální výzvy v programech Progres, Rozvoj, ICT a strategické služby, Eko-Energie, Inovace-Projekt, a program Poradenství.

Z tohoto výběru jsme v první řadě vyškrtli programy, jejichž cíle nejsou v souladu s naším projektem. Z výběru jsme tedy vyškrtli programy ICT a strategické služby, Eko –Energie, Inovace-Projekt a program poradenství.

Zbyly nám tedy program Progres a program Rozvoj.

Oba dva tyto programy jsou svými cíli v souladu s naším projektem. Program Progres je programem, který pomocí podřízeného úvěru podporuje pořízení a rekonstrukci

dlouhodobého hmotného majetku. Jelikož naším cílem je realizace nákupu kráticí pily odpovídá typově tento program našemu projektu.

Dalším programem, který je pro realizaci našeho projektu aktuální je program Rozvoj. Cílem tohoto programu je podpora růstu konkurenceschopnosti malých a středních podnikatelů. Podporovanými aktivitami je opět i pořízení nových technologických zařízení s vyššími technickými a užitnými parametry. I zde nákup kráticí pily odpovídá cílům tohoto programu.

Volba toho nejvhodnějšího programu pokračuje následnou kontrolou, zda podnikatel splňuje všechny podmínky daného programu. U programu Progres byly zajištěny všechny podmínky (viz. kapitola 5.2.2 Splnění podmínek programů). Naproti tomu u programu rozvoje nebyla splněna jedna podmínka a to podmínka stanovená v kapitole 3.1 v dokumentu Výzva k předkládání projektů v rámci OPPI Rozvoj. Tato podmínka stanoví, že uchazeč o projekt nesmí být drobným podnikatelem v obci s počtem obyvatel do 2.tisíc. Tuto podmínku podnikatel nesplňuje, neboť se jedná o drobného podnikatele (viz. 5.2.4 Posouzení splnění definice MSP u námi vybraného podnikatele).

Žádost o podporu našeho projektu bude tedy realizována v programu Progres. Bližší informace o programu progres viz. kapitola 3.8 Program Progres.



## 5.2 Příprava předcházející samotnému podání žádosti

Před podáváním samotné žádosti je třeba zhodnotit, zda je daný podnikatelský záměr reálný, a zda je získání dotace pro tento projekt reálné. Jakmile zhodnotíme tyto skutečnosti, můžeme přejít k zpracovávání žádosti a splňování dalších podmínek programu.

### 5.2.1 Výzva k předkládání projektů v Rámci OPPI Progress

**Identifikace výzvy:** Program PROGRES

**Prioritní osa:** 2

**Číslo výzvy:** II

**Datum vyhlášení výzvy:** 13.3. 2009

**Příjem žádostí:** 16.3. 2009 - 31.12. 2009

**Systém sběru žádostí:** Kontinuální

**Plánovaná alokace pro tuto výzvu:** 0, 85 mld. CZK<sup>48</sup>

### 5.2.2 Splnění podmínek programů

Před podáváním žádosti, jak již bylo řečeno, je třeba ověřit, zda firma splňuje podmínky jak operačního programu tak samotného podprogramu.

V následujících tabulkách je zhodnoceno, zda firma Ivo Durčák, 3D-wood splňuje kritéria pro podání žádosti.

#### Podmínky operačního programu podnikání a inovace

Podmínka OPPI	Stav ve firmě	Splnění podmínky
Místo realizace: Celá ČR s výjimkou hl. města Prahy	Firma se nachází v Moravskoslezském kraji	Ano
Vyjasněny majetkové vztahy	Majetkové vztahy ve firmě jsou vyjasněny	Ano
Záměr projektů nesmí spadat do oblastí: rybolovu, akvakultury, zemědělské a potravinářské výroby, průmyslu stavby lodí, syntetických vláken, ocelářství a těžby uhlí.	Firma se zabývá dřevozpracujícím průmyslem	Ano
Žadatel je povinen mít oprávnění k podnikání na území ČR.	Majitel vlastní živnostenský list.	Ano
Podnik (ve většině případů) musí splňovat kritéria malého a středního podniku	Viz vymezení v kapitole <i>Malý a střední podnik</i> .	Ano

<sup>48</sup> *Výzva k předkládání projektů v rámci OPPI-Progress*. [s.l.] : Ministerstvo průmyslu a obchodu České republiky Sekce strukturálních fondů, 2009. 12 s.

## Podmínky pro projekt realizovaný v programu Progres

Podmínka programu rozvoj	Stav	Splnění podmínky
Realizace na území ČR s výjimkou hl.města Praha	Projekt bude egalizován v Moravskoslezském kraji	Ano
Je v souladu s principem rovných příležitostí EU a udržitelným rozvojem z hlediska ochrany životního prostředí,	Projekt není nijak diskriminující na základě pohlaví, rasy, etnického původu, náboženského vyznání, víry, zdravotního postižení, věku či sexuální orientace. Projekt není nemá žádné negativní vlivy na životní prostředí.	Ano
Cíle projektu jsou v souladu s cíli programu	**	Ano
Závazné smlouvy s dodavateli stroje nesmí být uzavřeny před datem podání žádosti o podporu	Smlouvy nebyly doposud uzavřeny	Ano
Projekt nepředpokládá podporu na činnosti spojené s vývozem, a to podporu přímo spojenou s vyváženým množstvím, podporu na zřízení a provoz distribuční sítě v zahraničí nebo na jiné běžné náklady spojené s vývozní činností (cla, pojištění atd.); ani podporu podmiňující použití domácího zboží na úkor dováženého zboží.	Projekt je určen na nákup krátké pily	Ano
K financování projektu musí být předpokládáno souběžné použití dalšího externího financování formou bankovního úvěru, leasingu, nebo úvěru poskytnutého právnickou osobou, která poskytuje úvěry a má s ČMZRB uzavřenu smlouvu o spolupráci, a to nejméně ve výši podřízeného úvěru.	Pro spolufinancování se s úvěrem od České spořitelny, která má smlouvu s Českomoravskou záruční a rozvojovou bankou a poskytuje i rozvojové úvěry pro podnikatele.	Ano

### \*\* Soulad cílů projektu s cíli programu

#### Cíl programu

Cílem programu je pomocí podpory ve formě podřízených úvěrů posilujících kapitálové vybavení podnikatele umožnit realizaci rozvojových podnikatelských projektů malých a středních podnikatelů, pro které je bariérou získání externího financování nižší vlastní kapitálová vybavenost nebo omezená možnost poskytnout zajištění úvěru<sup>49</sup>

Projekt cíle splňuje dostatečně. Projekt posiluje kapitálovou vybavenost podniku ( nákup řezací pily). Podnikatel je malým podnikatelem a tak by za úvěr na toto strojní vybavení byl nucen zajistit úvěr provozovnou nebo vlastním domem. Poskytnutí externího úvěru by tak bylo problematické a nákladné.

<sup>49</sup> Výzva k předkládání projektů v rámci OPPI-Progres. [s.l.] : Ministerstvo průmyslu a obchodu České republiky Sekce strukturálních fondů , 2009. 12 s.

### Naplnění podmínek Českomoravské rozvojové a záruční banky pro poskytnutí podřízeného úvěru

Podmínky	Stav	Splnění podmínky
Podřízený úvěr je určen pouze na pořízení nebo reinvestice dlouhodobého majetku	Cílem je pořízení krátké pily (Dlouhodobý hmotný majetek)	Ano
Splnění definice malého a středního podnikatele	Viz vymezení v kapitole <i>Malý a střední podnik</i>	Ano
Bezdlužnost žadatele	Firma je ochotna podat čestné prohlášení o své bezdlužnosti jak to žádají podmínky	Ano
Vedení účetnictví	Firma vede účetnictví	Ano
Projekt musí být realizován v některém oboru ekonomických činností (CZ-NACE), který lze z programu podpořit	Hlavní ekonomická činnost firmy je: Zpracování dřeva, výroba dřevěných, korkových, proutěných a slaměných výrobků a výroba nábytku. Tyto činnosti jsou podporované ekonomické činnosti	Ano
Projekt realizován na území ČR s výjimkou hl. města Praha	Projekt je realizován na území Moravskoslezského kraje	Ano
Úvěr může být poskytnut pouze v případě, že riziko jeho poskytnutí považuje CMZRB za přiměřené	***	Nerozhodnuto

Důležitým krokem je také určení zda podnik spadá do kategorie malých a středních podniků. Splnění tohoto kritéria je klíčové pro udělení dotace.

### 5.2.3 Malý a střední podnikatel

Definice malého a středního podnikatele je velmi významná pro získání dotací z fondů Evropské unie. Většina operačních programů a podprogramů žádá, aby podnikatel který žádá o dotaci splňoval definici malého a středního podnikatele. Pouze některé z programů jsou určeny také pro větší podniky, což je specifikováno vždy v požadavcích daného programu.

Dále je třeba dávat pozor na definici tzv. Drobného podnikatele, kteří jsou také někdy z programů vyloučeni.

#### Střední podnikatel

- Zaměstnává méně než 250 zaměstnanců
- jeho aktiva/majetek<sup>3</sup> nepřesahují korunový ekvivalent částky 43 mil. EUR nebo má obrat/příjmy nepřesahující korunový ekvivalent 50 mil. EUR.

#### Malý podnikatel

- zaměstnává méně než 50 zaměstnanců
- jeho aktiva/majetek, nebo obrat/příjmy nepřesahují korunový ekvivalent 10 mil. EUR.

#### Drobný podnikatel

- zaměstnává méně než 10 zaměstnanců
- jeho aktiva/majetek nebo obrat/příjmy nepřesahují korunový ekvivalent 2 mil. EUR.

Dále je třeba dát pozor na, aby podnikatel byl tzv. „Samostatný podnikatel“. Jde o to aby podnikatel nebyl podnikatelem „Partnerským“ (podnikatel vlastní buď výlučně, nebo společně s jedním nebo více spojenými podnikateli ve smyslu bodu 3, 25% až 50% kapitálu nebo hlasovacích práv jiného podnikatele) a nebo podnikatelem „Spojeným“.<sup>50</sup>

---

<sup>50</sup> Nařízení Komise (ES) č. 364/2004

## 5.2.4 Posouzení splnění definice MSP u námi vybraného podnikatele

### Počet zaměstnanců

Rok 2008 měl 253 pracovních dnů. Pracovní doba činí 7,5 dní v roce. Časový fond tedy činí 1897,5 hodin za rok.

Na plný úvazek zde pracuje 6 zaměstnanců.....	6
Na částečný pracovní úvazek jsou zaměstnání dva zaměstnanci.	
Výpočet: $2 \times (948,7 : 1897,5) = 1$ .....	1
Dále je zde 1 vlastník.....	1
<b>Celkem.....</b>	<b>7</b>

Z tohoto pohledu se podnikatel řadí mezi drobného podnikatele, neboť  $7 < 10$ .

### Hodnota aktiv/majetku

Vychází z účetních výkazů a je menší než 2mil. EUR.(Podnikatel přechází na vedení účetnictví z vedení daňové evidence, právě z důvodů žádání o dotaci). I zde se tedy podnikatel zařadil do kategorie drobného podnikatele neboť jeho aktiva/majetek nebo obrat/příjmy nepřesahují korunový ekvivalent 2 mil. EUR.

Podnikatel patří tedy do kategorie drobný podnikatel a splňuje tak definici malého a středního podnikatele.

## 5.2.5 Výběrová kritéria pro hodnocení žádosti

Tyto kritéria se dělí na dvě kritéria a to:

- Binární kritéria
- Bankovní kritéria

### Binární kritéria

1	Náplň projektu a jeho cíle jsou v souladu s hlavními cíli programu a Výzvy II (prokázáno naplněním binárních kritérií č. 3 a 9 a bankovních kritérií pod písm. b))*	Ano
2	Projekt bude umístěn na území České republiky s výjimkou území hlavního města Prahy	Ano
3	Projekt je převážně zaměřen na realizaci některé z podporovaných ekonomických činností vymezených přílohou č. 1 Výzvy II programu PROGRES ve znění platném ke dni podání žádosti	Ano
4	Projekt nepředpokládá podporu na činnosti spojené s vyváženým množstvím, podporu na zřízení a provoz distribuční sítě v zahraničí, nebo na jiné běžné náklady spojené s vývozní činností (cla, pojištění atd.); ani podporu podmiňující použití domácího zboží na úkor dováženého zboží	Ano
5	Projekt respektuje zásady rovných příležitostí mezi muži a ženami	Ano
6	Projekt má pozitivní či neutrální vliv na udržitelný rozvoj, a to po stránce ekonomické, sociální a environmentální (ekonomické a sociální aspekty jsou prokázány naplněním bankovních kritérií pod písmenem b))**	Ano
7	Stavební práce na realizaci projektu nebyly zahájeny a smlouvy s dodavateli strojů a zařízení (vč. Smlouvy o smlouvě budoucí či závazné objednávky a leasingových smluv) nebyly uzavřeny před datem podání žádosti o podřízený úvěr	Ano
8	Ke spolufinancování projektu je prokazatelně předpokládáno použití dalšího externího financování formou bankovního úvěru, leasingu, nebo úvěru poskytnutého právnickou osobou, která poskytuje úvěry a má s ČMZRB uzavřenu smlouvu o spolupráci, a to nejméně ve výši podřízeného úvěru	Ano
9	Žadatel splňuje podmínky pro zařazení do kategorie malý a střední podnikatel podle definice uvedené v příloze I Nařízení Komise (ES) č. 800/2008	Ano
10	Žadatel je oprávněn k podnikání na území České republiky odpovídajícímu podporované ekonomické činnosti, k jejímuž uskutečňování je realizován projekt	Ano
11	Žadatel je podle svého čestného prohlášení zaregistrován jako poplatník daně z příjmu na finančním úřadě podle § 33, odst. (1) zákona č. 337/1992 Sb., o správě daní a poplatků v platném znění	Ano
12	Žadatel splňuje podmínky přijatelnosti stanovené v bodě 3.1d) a e) a v bodě 3.2 textu Výzvy II programu PROGRES	Ano
13	Žadatel vede účetnictví	Ano
14	V žádosti je předpokládáno čerpání podřízeného úvěru pouze k financování způsobilých výdajů	Ano
15	Výše a splatnost požadovaného podřízeného úvěru nepřesahuje limity stanovené v bodě 6 Výzvy II programu PROGRES <sup>Viz. kapitola Maximální intenzita veřejné podpory</sup>	Ano
16	Na projekt nebyla poskytnuta záruka v programu ZÁRUKA	Ano
17	Projekt nebyl podpořen z jiného operačního programu	Ano

\* viz. kapitola splnění podmínek programu

\*\* viz. kapitola Splnění podmínek programu

### **Maximální intenzita veřejné podpory**

Maximální intenzita veřejné podpory se stanovuje na základě limitů maximální přípustné intenzity veřejné podpory. Tyto limity se liší , podle kraje, ve kterém je projekt realizován a podle toho zda se jedná o malého či středního podnikatele. Náš projekt je realizován v Moravskoslezském kraji, ve kterém je limit maximální přípustné intenzity veřejné podpory pro malého podnikatele (projekt je realizován malým podnikatelem) 60%.

### **Bankovní kritéria**

Mezi bankovní kritéria patří finanční analýza z účetních výkazů poskytnutých podnikatelem. Dále je hodnoceno zdraví podniku, profesní a osobní údaje o majitelích podniku, zajištěnost vstupů projektu, postavení společnosti na trhu atd.

### 5.3 Podřízený úvěr v programu PROGRES

Podřízený úvěr je specifickým typem zvýhodněného úvěru. Využitím tohoto úvěru získává příjemce dlouhodobý zvýhodněný zdroj financování, který je velmi blízký vlastnímu kapitálu. Zlepšuje si tak možnost získání dalších úvěrů či leasingů a posiluje se finanční stabilita podniku. Úvěr je realizován prostřednictvím Českomoravské záruční a rozvojové banky a.s..

Informace o podřízeném úvěru:

<b>Úroková sazba</b>	Pevná ve výši 3%
<b>Doba splatnosti</b>	Až 7 let
<b>Specifické podmínky</b>	Zajištění: Minimálně směnkou vystavenou příjemcem podpory s avalem nejméně jedné fyzické nebo právnické osoby.
<b>Způsobilé výdaje</b>	Pořízení a rekonstrukce dlouhodobého hmotného majetku (DPH je součástí příslušného způsobilého výdaje)

<sup>51</sup>

#### **Ručení**

Za úvěr se ručí minimálně směnkou vystavenou příjemcem podpory s avalem nejméně jedné fyzické nebo právnické osoby.

#### **Aval směnky**

Avalem směnky se rozumí závazkem avalisty k provedení platby dlužné částky po předložení splatné směnky k zaplacení. Avalista je zavázán tímž způsobem jako osoba, za kterou ručí.

Je tedy třeba získat nejméně jednu další právnickou či fyzickou osobu, která se za úvěr tímto způsobem zaručí a následně vystavit směnku s avalem této osoby.<sup>52</sup>

<sup>51</sup> *W*[www.cmzrb.cz](http://www.cmzrb.cz) [online]. 2004 [cit. 2009-03-20]. Dostupný z WWW: <<http://www.cmzrb.cz/produkty-a-sluzby/podrizeny-uver-v-programu-progres>>.



### 5.3.1 Analýza výhod podřízeného úvěru

Při analýze výhod podřízeného úvěru nastává otázka, „Zda má administrativně poměrně náročná žádost o podřízený úvěr smysl a není pouze ztrátou času?“

Při odpovědi na tuto otázku bude třeba zjistit výhody a nevýhody Podřízeného úvěru a tedy smysl žádosti o samotný úvěr.

Výhod podřízeného úvěru je několik, v této práci je členíme na :

- Výhody přímé
- Výhody nepřímé

#### Výhody přímé

Výhodou přímou máme na mysli peněžní prostředky, které podnikatel díky podřízenému úvěru ušetří oproti možnosti financovat celý projekt pomocí úvěru některé z komerčních bank.

Na následujícím příkladu demonstrováme množství peněžních prostředků, které podnikatel ušetří.

Podřízený úvěr s pevnou úrokovou sazbou 3% p.a. a dobou splatnosti 7let je srovnáván s Investičním úvěrem 5 PLUS (úvěr určený na rozvojové investice), který má při splatnosti úvěru za 7 let pevnou úrokovou sazbu ve výši 7,65% p.a.. Oba úvěry jsou spláceny konstantními čtvrtletními splátkami. V podřízeném úvěru je možno žádat max. 50% celkové ceny krátké pily tedy 381 500Kč. Srovnáváme tedy zaplacené úroky u podřízeného úvěru a úvěru nabízeného Českou spořitelnou.

Ve srovnávání vycházíme ze vzorce:  $a = D \cdot (i/m) / [1 - 1/(1+i/m)^{n \cdot m}]$ <sup>53</sup>

Kde:

a..... Výše anuity (splátky)	n..... doba splacení v letech
D..... Výše úvěru	m..... počet splátkových období
i..... Roční úroková sazba	

<sup>53</sup> MELUZÍN, T. *Finanční trhy : Cvičení*. Brno : CERM, 2005. 46 s. ISBN 80-214-3048-6.

Pro podřízený úvěr je tedy výpočet čtvrtletní splátky následující:

$$381\,500 \cdot (0,03/4) / [1 - 1/(1+0,03/4)^{21}] =$$

$$= 381\,500 \cdot 0,0075 / 0,14522099 = 19702,703 \text{ €} \approx 19702 \text{ Kč}$$

Pro úvěr 5 Plus je výpočet čtvrtletní anuity následující:

$$381\,500 \cdot (0,0765/4) / [1 - 1/(1+0,0765/4)^{21}] =$$

$$= 381\,500 \cdot 0,019125 / 0,328225618 = 22229,18352 \text{ €} \approx 22229 \text{ Kč}$$

Výpočet anuity pro případ, že celá částka je hrazen z úvěru 5Plus

$$763\,500 \cdot (0,0765/4) / [1 - 1/(1+0,0765/4)^{21}] =$$

$$763\,500 \cdot 0,019125 / 0,328225618 = 44458,36 \text{ €} \approx 44459$$

### Splátkový kalendář

Období	Anuita A	Z toho		Zůstatek dluhu A	Anuita B	Z toho		Zůstatek dluhu A
		Čtvrtletní Úrok A	Čtvrtletní úmor dluhu A			Čtvrtletní Úrok B	Čtvrtletní úmor dluhu B	
0				381500				381500
1	19702	2861	16841	364659	22229	7296	14933	366567
2	19702	2735	16967	347692	22229	7011	15218	351349
3	19702	2608	17634	330058	22229	6720	15509	335840
4	19702	2475	17227	312831	22229	6423	15806	320034
5	19702	2346	17356	295475	22229	6121	16108	303926
6	19702	2216	17486	277989	22229	5816	16413	287513
7	19702	2085	17617	260372	22229	5499	16730	270783
8	19702	1953	17749	242623	22229	5179	17050	253733
9	19702	1820	17882	224741	22229	4853	17376	236357
10	19702	1686	18016	206725	22229	4520	17709	218648
11	19702	1550	18152	188573	22229	4182	18047	200601
12	19702	1414	18288	170285	22229	3836	18393	182208
13	19702	1277	18425	151860	22229	3485	18744	163464
14	19702	1139	18563	133297	22229	3126	19103	144361
15	19702	1000	18702	114595	22229	2761	19468	124893
16	19702	859	18843	95752	22229	2389	19840	105053
17	19702	718	18984	76768	22229	2009	20220	84833
18	19702	576	19126	57642	22229	1622	20607	64226
19	19702	432	19270	38372	22229	1228	21001	43225
20	19702	288	19414	18958	22229	827	21402	21823
21	19100	142	18958	0	22240	417	21823	0
$\Sigma$		<b>32180</b>				<b>85320</b>		

Zde je výpočet, v případě, že by celá částka krátkí píly hrazena z úvěru 5 Plus:

Období	Anuita	Z toho		Zůstatek dluhu
		Čtvrtletní Úrok	Čtvrtletní úmor dluhu	
0				763000
1	44459	14592	29867	733133
2	44459	14021	30438	702695
3	44459	13439	31020	671675
4	44459	12846	31613	640062
5	44459	12321	32138	607924
6	44459	11627	32832	575092
7	44459	10999	33460	541632
8	44459	10359	34100	507532
9	44459	9707	34752	472780
10	44459	9042	35417	437363
11	44459	8365	36094	401269
12	44459	7674	36785	364484
13	44459	6971	37488	326996
14	44459	6254	38205	288791
15	44459	5523	38936	249855
15	44459	4778	39681	210174
16	44459	4020	40439	169735
17	44459	3246	41213	128522
18	44459	2458	42001	86521
19	44459	1655	42804	43717
20	44459	836	43623	94
21	96	2	94	0
Celkem		165957		

Z následujících výpočtu zjistíme, že peníze, které ušetříme díky využití podřízeného úvěru se rovnají: 165957- (32180+85320)=48457. Tuto částku tedy může podnikatel ušetřit při využití podřízeného úvěru u daného příkladu.

Vzhledem k celkově požadované částce tedy 763 000 se nejedná o nějakou závratnou sumu(ušetřená částka tvoří kolem 6% z celkové částky).

### Výhody nepřímé

Mezi další výhody využití podřízeného úvěru patří tzv. Výhody nepřímé. Jedná se zejména o zredukování částky, kterou by byl podnikatel nucen žádat od banky nebo leasingové společnosti při absenci podřízeného úvěru. Zredukování této částky na polovinu dává podnikateli větší možnosti při výběru nejvýhodnějšího spolufinancování. Podnikatel nemusí žádat o tak velkou částku od banky a zvyšuje se mu tím šance, že získá požadovaný úvěr od banky. Podnikatel dále neručí za tak velkou částku a ručení je rozděleno na dvě části, přičemž za podřízený úvěr lze ručit směnkou vystavenou příjemcem podpory s avalem právnické či fyzické osoby. Podnikatel tak nemusí hledat možnosti jak za velký úvěr ručit a nejsou tak ohroženy majetkové práva podnikatele na hmotný či nehmotný majetek, kterým by případně za úvěr byl nucen ručit.

Z uvedených informací vyplývá, že s rostoucí částkou, která je žádána, roste i množství peněz, které podnikatel ušetří díky podřízenému úvěru. Celkové výhody tohoto programu nejsou nijak markantní, přesto mohou ale podnikateli značně usnadnit

získávání peněžních prostředků , které by byl jinak nucen získat od banky formou úvěru. Je tedy na samotném podnikateli , zda posoudí výhody podřízeného úvěru dostatečně vysoké, aby obětoval svůj čas na přípravu projektu žádosti a celkové administrativní zajištění žádosti o dotaci.

#### ***5.4 Analýza produktů vhodných pro spolufinancování***

Aby mohl být poskytnut podřízený úvěr, je třeba spolufinancovat projekt ,alespoň ve výši přijatého podřízeného úvěru, jiným bankovním či leasingovým produktem. Dále je potřeba aby existovala mezi bankovním domem( respektive leasingovou společností) poskytující spolufinancování a ČMZRB smlouva o spolupráci.

Po průzkumu trh jsme zjistily , že většina větších bankovní domu nabízí úvěry na investice pro malé podnikatele a firmy. Většina těchto bank také nabízí přímo úvěry, které jsou učený právě na spolufinancování či předfinancování projektů, které jsou podporovány dotací z fondů Evropské unie.

Česká spořitelna nabízí na financování nedotované části projektu produkt s názve Investiční úvěr. Tento úvěr je určen pro podnikatele a malé firmy. Využívá se k financování investičních potřeb klienta. Předmětem úvěrování jsou nemovitosti, stavby, stroje a zařízení, nákup cenných papírů a další investice. Jedná se o účelový termínovaný úvěr se stanoveným plánem čerpání a splácen.

Úvěr je splácen na základě předem smluvně daného splátkového kalendáře. Podmínko pro poskytnutí úvěru je vedení běžného účtu u České spořitelny a schválení úvěru.<sup>54</sup>

Československá obchodní banka nabízí v souvislosti se vznikem možnosti podnikatelů čerpat dotace ze strukturálních fondů dva produkty a to :

Příslib úvěru a úvěr na předfinancování dotace a na spolufinancování projektu. Příslib úvěru vznikl z důvodu, že u mnohých programů je základním předpokladem pro schválení projektu jsou doklad prokazující zajištění spolufinancování daného projektu, které musí být předloženy při žádosti o dotaci z EU fondů. Úvěr na předfinancování a

---

<sup>54</sup> *W<sub>www.csas</sub>* [online]. - [cit. 2009-04-15]. Dostupný z WWW: <[http://www.csas.cz/banka/menu/cs/firmy/nav00000\\_firmy\\_nds\\_183](http://www.csas.cz/banka/menu/cs/firmy/nav00000_firmy_nds_183)>

spolufinancování dotace je úvěrem jehož účelem je úhradu uznatelných nákladů projektu, které budou následně spláceny z dotací z fondů EU nebo státního rozpočtu, nebo na financování částí projektu, které nejsou financovány z dotací EU. Úroková sazba v období čerpání dotace je pohyblivá vázaná PRIBOR (Prague InterBank Offered Rate - Pražská mezibankovní nabídková sazba. Jedná se o úrokovou sazbu, za kterou si banky navzájem poskytují úvěry na českém mezibankovním trhu).<sup>55</sup>

Komerční banka nabízí na spolufinancování či předfinancování projektu produkt s názvem Program Ponte II. Na financování projektů podporovaných ze Strukturálních fondů EU nabízí Komerční banka dva základní typy úvěrů: Úvěr na předfinancování grantu EU a Standardní úvěr na spolufinancování projektu. (více viz kapitola EU-Program Ponte II)<sup>56</sup>

Pro výběr bankovního úvěru sehráli nejvýznamnější roli následující skutečnosti:

- Zda má daný bankovní dům uzavřenu smlouvu o spolupráci s ČMZRB
- Zda již podnikatel vlastní u daného bankovního domu podnikatelský účet a je tak s bankou v neustále komunikaci
- Kvalita informací poskytovaných na pobočce či internetových stránkách
- Podmínky a úroková sazba úvěru

První podmínku splňují všechny tři bankovní domy, neboť mají uzavřenou smlouvu o spolupráci s ČMZRB.

Druhou podmínku splňuje pouze Komerční banka, protože podnikatelský subjekt Ivo Durčák-3D Wood má podnikatelský účet pouze u KB.

U třetí podmínky je rozhodování složitější, ale poměr množství informací, které mohl podnikatel získat jednoduše na internetových stránkách či z volně dostupných propagačních materiálů na pobočkách jednotlivých bank hraje opět ve prospěch Komerční banky. Po kontaktování banky za účelem domluvení informační schůzky,

---

<sup>55</sup> *W*[www.csob.cz](http://www.csob.cz) [online]. 2009 [cit. 2009-04-16]. Dostupný z WWW: <<http://www.csob.cz/cz/Firmy/Podnikatele/Uvery/Stranky/Program-spolufinancovani-projektu-EU.aspx>>.

<sup>56</sup> *KB EU POINT - Váš pevný bod ve světě dotací.* [s.l.] : [s.n.], 2009. 32 s.

byly pracovníci Komerční banky také nejvíce ochotní a setkání bylo domluveno ihned na týden následující.

Podmínky získání úvěru jsou většinou totožné a liší se pouze v detailech. Úrokovou sazbu u jednotlivých úvěrů nebylo možno přesně získat, neboť je vždy domlouván při poskytování účelu a je pro každý úvěr specifický.

Z těchto tří možností byl tedy vybrán produkt komerční banky EU-Program Ponte II.

### **5.4.1 EU-Program Ponte II**

Jedná se o produkt Komerční banky a.s. vytvořený přímo jako úvěr na předfinancování či spolufinancování projektů z fondů Evropské unie. Je určen jak právníckým tak fyzickým osobám, které podnikají na území České republiky.

Jak již bylo dříve zmíněno úvěr je dvojího typu a to:

- Úvěr na předfinancování grantu EU
- Standardní úvěr na spolufinancování projektu

Pro náš projekt hledáme úvěr na spolufinancování projektu a tak se zaměříme právě na tento úvěr z programu Ponte II.

#### **Standardní úvěr na spolufinancování projektu**

Jedná se o střednědobý až dlouhodobý úvěr na financování projektu, které nejsou kryty dotací ze Strukturálních fondů EU. Zejména se jedná o tyto druhy úvěrů:

- investiční úvěr
- úvěr na provozní a investiční potřeby
- municipální úvěr
- úvěr na oběžné prostředky

Tento úvěr lze získat jak v korunách tak také ve vybraných zahraničních měnách. Úvěru lze použít jak pevnou tak i pohyblivou úrokovou sazbu. Oba základní typy úvěrů lze čerpat jednorázově nebo postupně, a to k přímým platbám na účet dodavatele nebo prodávajícího na základě předložených dokladů. V odůvodněných případech mohou být výjimečně převedeny i na běžný účet klienta.

Splácení je stanoveno smluvním splátkovým kalendářem který se stanová mezi klientem a Komerční bankou.

Pro získání úvěru je třeba také doložit následující doklady (Soupis dokladů potřebných pouze pro podnikatele Iva Durčáka):

- aktuální dokumenty opravňující k podnikání
- účetní závěrka včetně daňového přiznání za předcházející dvě účetní období
- aktuální rozvaha a výkaz zisků a ztrát včetně doplňujících údajů
- kopie přiznání k dani z příjmu včetně příloh podle zákona 337/1992 Sb. a doplňujících údajů (u klientů s jednoduchým účetnictvím); kopie daňového přiznání musí být opatřena prezenčním razítkem příslušného finančního úřadu, prokazujícím převzetí originálu
- prognózované účetní výkazy dokládající návratnost úvěru
- Prohlášení o vlastnictví majetku a závazcích – formulář
- Vlastnické vztahy, majetkové podíly – formulář KB
- Doklady k zajištění úvěru podle charakteru zajišťovacího prostředku
- čestné prohlášení klienta, že nemá závazky po lhůtě splatnosti vůči příslušnému finančnímu úřadu, příslušné správě sociálního zabezpečení, příslušné zdravotní pojišťovně, příslušné obci, případně příslušnému celnímu úřadu (pokud je klient dovozcem); prohlášení musí obsahovat ustanovení o tom, že se žádnou z těchto institucí nemá klient sjednat splátkový kalendář na hrazení závazků po lhůtě splatnosti (Prohlášení jsou součástí formuláře Žádosti o úvěr.)
- Rozhodnutí o schválení projektu
- Rozhodnutí o poskytnutí dotace<sup>57</sup>

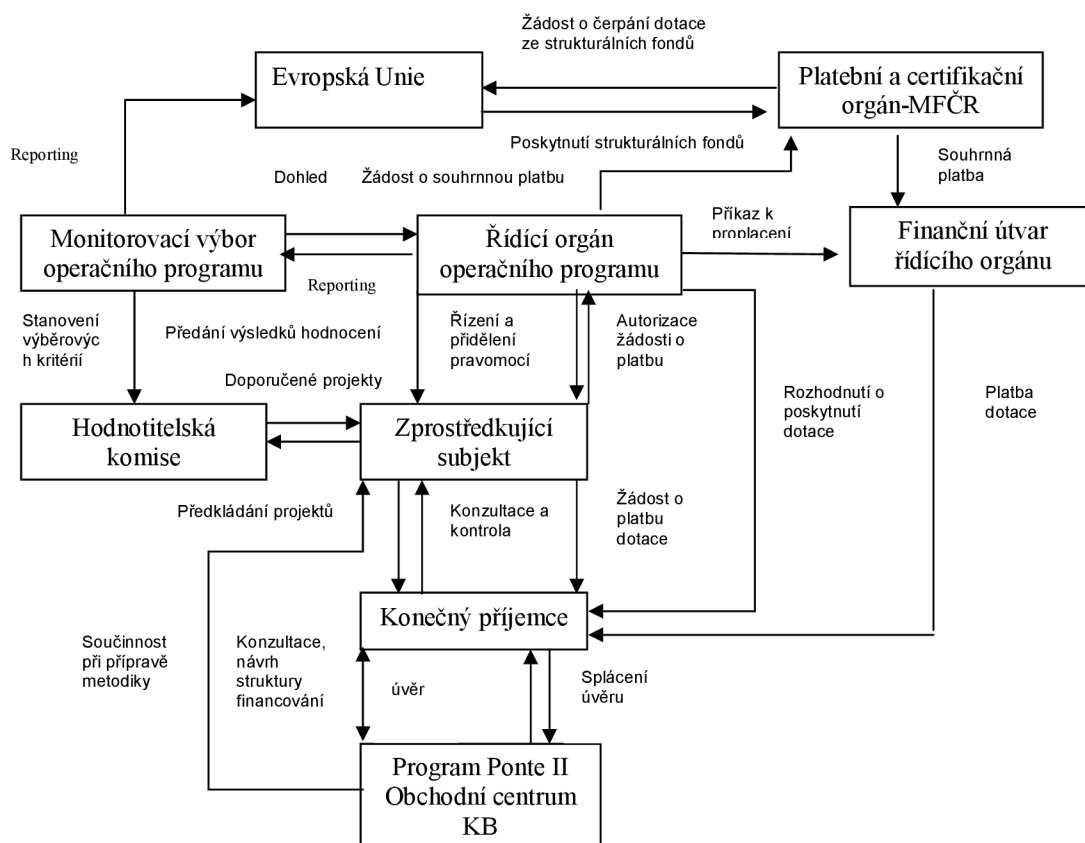
---

<sup>57</sup> KB EU POINT - *Váš pevný bod ve světě dotací*. [s.l.] : [s.n.], 2009. 32 s.



## Vazba programu Ponte II na proceduru získání dotace

Následující schéma popisuje základní vztahy mezi veřejnými institucemi a klientem Komerční banky-žadatelem o dotaci z fondů EU a programu Ponte II.



58

<sup>58</sup> KB EU POINT - *Váš pevný bod ve světě dotací*. [s.l.] : [s.n.], 2009. 32 s.

## Informace poskytnuté bankovním poradcem

Pro získání dalších informací jsme kontaktovali přímo bankovního specialistu Komerční banky na Program Ponte II. Zde je souhrn informací, které bylo potřeba doplnit a které jsme získali z rozhovoru s poradcem.

- 1) Jak se řeší časový nesoulad v situaci, kdy banka žádá při žádosti o spolufinancování potvrzení o schválení projektu a poskytnutí dotace a poskytovatel dotace žádá při schvalování projektu potvrzení o zajištění spolufinancování?

Komerční banka řeší tento nesoulad následujícími třemi způsoby, které se liší především svou závazností. Banka může klientovi poskytnout následující dokumenty:

- Dopis s příslibem projednávání financování
- Odvolatelný příslib
- Neodvolatelný příslib úvěru

- 2) Jaké jsou úrokové sazby? Je zde nějaké úrokové zvýhodnění oproti jiným úvěrům?

Úrokové sazby jsou stejné jako u klasických úvěrů.

- 3) Doba trvání posouzení a vyřízení žádosti o spolufinancování?

Tato doba je subjektivní. Jedná se v řádu týdnů.

- 4) Na jaké skutečnosti se přihlíží při posuzování bonity klienta?

Hlavní kritéria jsou schopnost splácet úvěr, zajištění úvěru, důvěryhodnost klienta, zda se jedná či nejedná o municipalitu atd.

- 5) Zda je skutečnost, že žadatel je drobný podnikatel na obtíž či ku prospěchu?

Tato skutečnost nehraje významnou roli. Klient je posuzován standardními způsoby.

- 6) Existuje nějaká komunikace mezi bankou a veřejnou správou (poskytovatelem dotace)

Ano tato komunikace zde existuje. Jde, ale spíše o projednávání rámcových záležitostí. Každé jednotlivé projekty posuzovány nejsou.

7) Zda lze zůstatek úvěru doplatit naráz a za jakých podmínek.

Zde je to individuální. Pro žadatele, kteří mají zájem o splacení úvěru např. v případě, že úvěr se má splácet po dobu 5ti let a existuje zde pro žadatele reálná možnost, že bude schopen splatit úvěr naráz např. po dvou letech, doporučuji při zakládání úvěru fixaci úrokové sazby pouze na 2 roky a po-té je splacení úvěru mimořádnou splátkou pro klienta výhodnější. Pokud ale klient ví, že úvěr nesplatí dříve než bylo dohodnuto, doporučuji úrokovou sazbu zafixovat na celé období splácení úvěru.

### **Kroky pro získání úvěru**

- 1) Analýza vhodných úvěrů
- 2) Zhodnocení, zda má daný bankovní dům uzavřenou smlouvu o spolupráci s ČMZRB
- 3) Výběr vhodného bankovního úvěru
- 4) Seznámení se obecnými informacemi o úvěru a kontaktování dané banky za účelem schůzky s bank. Poradcem
- 5) Odevzdání dokladů, které jsou vyžadovány bankou
- 6) Sjednání smluvních podmínek
- 7) Uzavření smlouvy
- 8) Získání finančních prostředků

## **5.5 Žádost**

Pro podání žádosti je třeba nejprve vyplnit formuláře, potřebné k získání úvěru.

Tyto formuláře lze získat na internetových stránkách ČZRB. Základním formulářem je Žádost o podřízený úvěr v programu PROGRES. Dále je třeba vyplnit celkem 7 příloh (Informace o projektu, potvrzující údaje od banky nebo leasingové společnosti, ukazatele pro monitorovací systém, údaje o úvěrech a ostatních závazcích, Charakteristika žadatele, Údaje o ekonomických vazbách žadatele, Prohlášení klienta (právnícké osoby) o statutárním orgánu a jeho členech, Prohlášení klienta o skutečném majiteli, Prohlášení klienta (fyzické osoby) o politicky exponované osobě, Ekonomická příloha(účetnictví).

### **5.5.1 Žádost o podřízený úvěr v programu PROGRES**

Všechny údaje je třeba vyplnit pečlivě a žádost po té s přílohami odevzdat na příslušné pobočce Českomoravské záruční a rozvojové bance.

V tomto formuláři je třeba vyplnit základní informace o žadateli jako je název firmy, sídlo firmy, stručná charakteristika projekt, prohlášení žadatele, přehled příloh, ekonomických podkladů, způsob předkládání žádosti podpis atd.

### **5.5.2 Přílohy**

Zde je seznam příloh, které musí být vyplněny povinně

- Příloha PP
- Příloha MF
- Příloha AP
- Příloha Z
- Příloha CH
- Příloha B
- Příloha S
- Příloha SM
- Příloha EX

Jakmile je žádost s přílohami vyplněna postupujeme v procesu podávání žádosti k dalšímu kroku a tím je odevzdání samotné žádosti.

### 5.5.3 Odevzdání žádosti

Kompletně vyplněnou žádost včetně jednotlivých příloh je třeba osobně odevzdat na pobočce ČMZRB.

Pro podnikatele Ivo Durčáka je nejbližší pobočkou k místu sídla firmy pobočka v Ostravě s následujícími kontaktními údaji:

Přívozská 133/4, 701 77 Ostrava  
tel.: 597 583 111, fax: 597 583 110  
e-mail: [infoOV@cmzrb.cz](mailto:infoOV@cmzrb.cz)

#### Posouzení žádosti

Po-té co je odevzdána žádost je zde standardní doba 3-4 týdny na posouzení žádosti, pokud byla předložená kompletní žádost se všemi požadovanými přílohami. Během této doby dochází k hodnocení žádosti a hodnocení úvěrového rizika ( hodnotí se úroveň zajištění realizace projektu, dosavadní zkušenosti záruční banky, začlenění klienta do ekonomicky spjaté skupiny klientů, vazby na odběratele a dodavatele atd.)

Výsledkem posouzení žádosti mohou být jenom dvě situace a to:

- **Zamítnutí žádosti**

Zamítnutí žádosti může mít několik důvodů. Nejčastěji se jedná o situace kde žadatel dluží státu, svým zaměstnancům nebo jiným institucím viz kapitola (5.2.2 Splnění podmínek programů) institucím, žadatel nemá povolení k podnikání na činnost, která je předmětem podporovaného projektu, nebo nemá žádné povolení k podnikání na území České republiky, byla předložena neúplná žádost, je ohrožena schopnost podnikatele splácet úvěr vzhledem k jeho předchozím podnikatelským výsledkům a stávající finanční situaci.

- **Uzavření smlouvy o úvěru**

Pokud byly všechny podmínky splněny a žádost byla kladně ohodnocena, je žadatel vyzván k návštěvě pobočky ČMZRB k podepsání smlouvy.

Současně se smlouvou je příjemci podpory zřízen běžný účet, jehož prostřednictvím je úvěr splácen.<sup>59</sup>

---

<sup>59</sup> *Pokyny pro žadatele Podřízené úvěry*. [s.1.] : Ministerstvo průmyslu a obchodu České republiky Sekce strukturálních fondů – Řídící orgán OPPI, 2009. 7 s.

### **Podmínky podpisu a dokumenty potřebné k podpisu smlouvy**

Smlouvu o úvěru a další smluvní dokumenty podepisuje příjemce podpory nebo osoba oprávněná jednat a podepisovat jeho jménem.

K podpisu je třeba odevzdat (Pouze výčet pro fyzické osoby, jelikož projekt je zpracováván pro fyzickou osobu)

- originál nebo úředně ověřenou kopii výpisu z živnostenského rejstříku nebo obchodního či jiného rejstříku
- platný průkaz totožnosti osoby oprávněné k podpisu
- případě, že za žadatele podepisuje zmocněná osoba, plnou moc udělenou žadatelem k uzavření smlouvy o poskytnutí podpory a zvláštní plnou moc udělenou žadatelem k uzavření smlouvy o běžném účtu. Obě smlouvy musí být opatřeny úředně ověřeným podpisem žadatele.
- Hotovost ve výši 1500Kč, kterou je potřeba vložit na nově vzniklý běžný účet.<sup>60</sup>

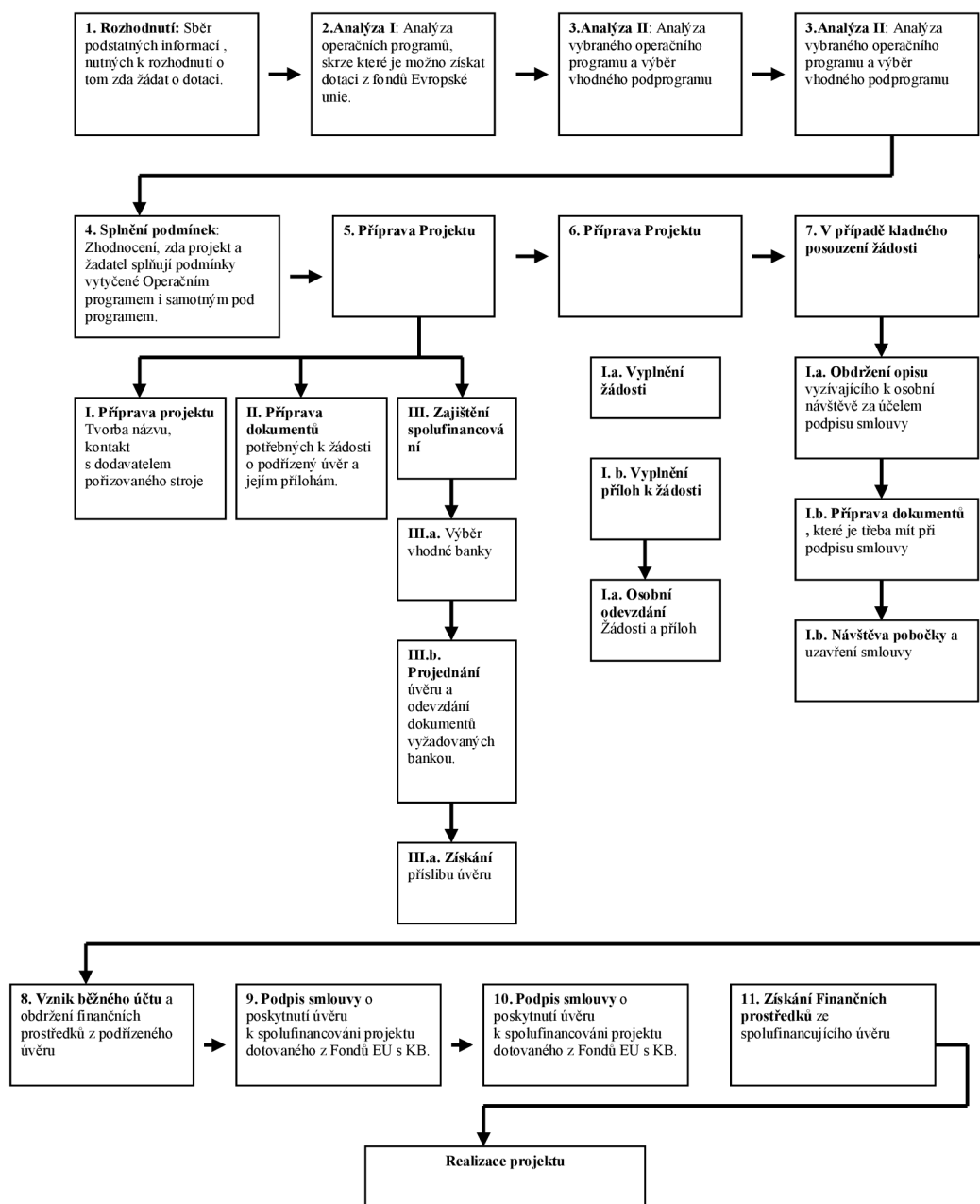
### **5.6 Na co si dát při přípravě a podávání žádosti pozor**

- Řádně promyslet cíl a způsob realizace projektu
- Správně zvolit operační program a jeho podprogram
- Ověřit si, zda je projekt realizován v některé oboru ekonomických činnosti CZ-Nace, který lze z programu podpořit.
- Jasná formulace názvu projektu
- Ověřit si zda jsou splněny kritéria MSP
- Předložit kvalitně zpracované ekonomické údaje
- Mít vyjasněné majetkoprávní vztahy k objektům, na které je vázána realizace projektu
- Velmi pozorně zpracovat žádost a její přílohy (neúplná žádost nebo žádost obsahující nepřesné údaje je jedním z nejčastějších důvodů pro odmítnutí žádosti)
- Při kladném ohodnocení žádosti urychleně reagovat na výzvu k podpisu smlouvy

---

<sup>60</sup> Pokyny pro žadatele Podřízené úvěry . [s.l.] : Ministerstvo průmyslu a obchodu České republiky Sekce strukturálních fondů – Řídící orgán OPPI, 2009. 7 s.

## 5.7 Schéma znázorňující jednotlivé kroky v přípravě a žádosti o dotaci



61

<sup>61</sup> Autor

## 6 Závěr

Hlavním cílem této práce bylo zpracovat přípravu projektu financovaného z fondů EU. Tohoto cíle mělo být dosaženo pomocí dílčích cílů, které jsou vypsané v přední části této práce.

Analýzou možností firmy jak získat prostředky na rozvoj firmy bylo zjištěno, že český podnikatel má velký okruh možností jak se dostat k financím na rozvoj podniku a to od použití bankovních produktů přes využití venture kapitálu až po fondy Evropské Unie.

Seznámení podnikatele s fondy Evropské unie bylo dosaženo přiblížením historie fondů EU, jednotlivých cílů politiky EU a popisem jednotlivých operačních programů až k samotnému programu Progres.

Zmapováním aktuálních výzev a podmínek jednotlivých programů byl určen program Progres jako nejvhodnější program, pomocí kterého může podnikatel Ivo Durčák realizovat svůj projekt a zároveň splňuje podmínky tohoto programu.

Po vybrání programu byl zformulován název a cíle projektu, který má být pomocí dotace realizován.

Následnou analýzou podřízeného úvěru, jehož formou je dotace z programu progres realizována, byly podnikateli přiblíženy výhody, které přináší tato forma dotace a jaké podmínky je třeba splnit aby byla dotace získána.

Výběr nejvhodnější formy spolufinancování probíhal na základě průzkumu trhu, jaké produkty jsou jednotlivými bankovními domy nabízeny a za jakých podmínek jsou produkty nabízeny. Na základě tohoto průzkumu byla vybrána forma spolufinancování. Formou spolufinancování je úvěr od Komerční Banky z programu EU-Ponte II.

Po výběru spolufinancování je shrnuto, jak podat samotnou žádost a jaké náležitosti, je potřeba při podávání žádosti dodržet.



Závěrem je uvedeno schéma kroků , které je potřeba vykonat, aby byla žádost o dotaci úspěšná.

Shrnutím všech těchto cílů bylo dosaženo vytvoření průvodce pro podnikatele Ivo Durčáka jak realizovat projekt “Modernizace výroby dřevěných výrobků nákupem krátké pily u firmy Ivo Durčák-3D Wood, která umožní další rozvoj firmy a její dlouhodobou stabilitu“ za pomoci fondů EU od výběru programu až po samotné podání žádosti.

## Seznam použitých zdrojů

- [1] KANTOR, T., MAREK, D. *Príprava a řízení projektu strukturálních fondů Evropské unie*. [s.l.] : [s.n.], 2007. . s. ISBN 978-80-87029-13-8.
- [2] FOJTÍKOVÁ, L, LEBIEDZIK,, M. *Společné politiky EU: historie a současnost se zaměřením na Českou republiku*. Praha : C. H. Beck, 2008. . s. ISBN 978-80-7179-939-9.
- [3] *Pokyny pro žadatele Podřízené úvěry* . [s.l.] : Ministerstvo průmyslu a obchodu České republiky Sekce strukturálních fondů – Řídící orgán OPPI, 2009. 7 s.
- [4] MELUZÍN, T. *Finanční trhy : Cvičení*. Brno : CERM, 2005. 46 s. ISBN 80-214-3048-6.
- [5] *Výzva k předkládání projektů v rámci OPPI-Progres*. [s.l.] : Ministerstvo průmyslu a obchodu České republiky Sekce strukturálních fondů , 2009. 12 s.
- [6] *Progres*. [s.l.] : Ministerstvo průmyslu a obchodu České republiky Sekce strukturálních fondů – Řídící orgán OPPI, 2007. 21 s.
- [8] *Operační program podnikání a inovace*. Praha : Ministerstvo průmyslu a obchodu České republiky, 2007. 158 s.
- [9] *Průvodce podnikatele operačním programem Podnikání a inovace* . Praha : Ministerstvo průmyslu a obchodu ČR , 2007. 92 s
- [10] *ČR Abeceda fondů Evropské Unie 2007-2013* . Praha : Ministerstvo pro místní rozvoj-Odbor evropských fondů, 2007. 16 s.
- [11] DIRK, Ahner, DANUTA, Hübner, ŠPIDLA , Vladimír. EU Cohesion Policy 1988-2008: Investing in Europe's future. *Inforegio panorama*. 2008, no. 26, s. 36
- [12] ROSTOCK , Michael , et al. *Snadná cesta rozvoji firmy- Ventura kapitál v České republice*. Praha : (American Chamber of Commerce in the Czech Republic, 2007. 20 s.
- [13] NĚMEČEK,P.- ZICH, R. : *Podnikový management 1 díl*. Brno, CERM 2004.60 s. ISBN 80-214-2779-5

## **Legislativa**

[13] Nařízení Komise (ES) č. 364/2004

[13] Nařízení Rady (ES) č. 1084/2006 z 11. 7. 2006 o Fondu soudržnosti

## **Internetové zdroje**

[14] [www.mpo.cz](http://www.mpo.cz)

[15] [www.strukturalni-fondy.cz](http://www.strukturalni-fondy.cz)

[16] [www.cmzrb.cz](http://www.cmzrb.cz)

[17] [www.ihned.cz](http://www.ihned.cz)

[18] [www.businessinfo.cz](http://www.businessinfo.cz)

[19] [www.csob.cz](http://www.csob.cz)

[20] [www.csas.cz](http://www.csas.cz)

[21] [www.czechinvest.org](http://www.czechinvest.org)

## Přílohy

### Seznam Příloh

- 1) Slovník Pojmů
- 2) Seznam internetových informačních zdrojů
- 3) Formulář žádosti

### *Slovník pojmů*

Zde je uveden slovník nejpoužívanějších pojmů vztahující se k fondům Evropské unie a pojmy, které byly nebo budou v této práci použity.

**Fondy EU:** hlavní nástroj realizace evropské politiky hospodářské a sociální soudržnosti. Právě jejich prostřednictvím se rozdělují finanční prostředky určené ke snižování ekonomických a sociálních rozdílů mezi členskými státy a jejich regiony.

**Strukturální fondy: Jedna ze dvou částí Fondů EU.** Tvoří jádro strukturální politiky EU. Tyto fondy se přímo zaměřují na snižování rozdílů mezi členskými regiony.

**Operační program:** Operační program je základním strategickým dokumentem finanční a technické podpory pro konkrétní tématickou oblast nebo konkrétní region soudržnosti, který zpracovávají členské země EU.

**Region soudržnosti:** Regiony soudržnosti jsou v oblasti regionální politiky základními strategickými jednotkami pro výpočet ukazatele HDP/obyvatelstvo, na jehož základě je přidělena podpora ze strukturálních fondů.<sup>62</sup>

---

<sup>62</sup> ČR *Abeceda fondů Evropské Unie 2007-2013*. Praha : Ministerstvo pro místní rozvoj-Odbor evropských fondů, 2007. 16 s.

**OPPI:** Operační program podnikání a inovace je operačním programe, který je zaměřen na podporu průmyslu a malého a středního podnikání s cílem zlepšit infrastrukturu, inovační činnost, vstup malých a středních podniků na nové trhy atd.

**Podpora:** Podporou se v případě této práce rozumí podřízený úvěr

**Podřízený úvěr** – úvěr s víceletým odkladem splátek jistiny úvěru, jehož poskytovatel (ČMZRB) vyslovuje ve smlouvě o podpoře souhlas s tím, že závazky příjemce podpory ke splácení jistiny podřízeného úvěru budou do data první splátky jistiny tohoto úvěru (období podřízenosti) zařazeny za jeho všechny ostatní peněžité závazky.<sup>63</sup>

**Projekt:** Pojem projekt je požíván ve dvojitým významu. V prvním případě se jedná o strukturovaný popis podnikatelského záměru nebo činnosti, na jejíž financování je žádána podpora. Druhý význam slova projekt je, že se jedná o posuzování způsobilých výdajů, kdy projektem se rozumí pořízení a financování aktiv a dalších výdajů k provádění podnikatelské činnosti.

**Veřejná podpora** – finanční prospěch získaný příjemcem podpory ke dni uzavření smlouvy o podpoře prostřednictvím podřízeného úvěru.

**Avalovaná směnka:** Směnka spolupodepsaná třetí osobou, která se stává ručitelem dluhu v případě platební neschopnosti toho, kdo směnku vystavil

**CZ-NACE:** NACE je standardní klasifikací ekonomických činností Evropské unie. NACE tedy dělí ekonomické činnosti (oblast ekonomických činností) tak, že každé statistické jednotce, která vykonává nějakou ekonomickou činnost, lze přiřadit kód NACE. CZ-NACE je národní verze NACE.<sup>64</sup>

---

<sup>63</sup> *Progres*. [s.l.] : Ministerstvo průmyslu a obchodu České republiky Sekce strukturálních fondů – Řídící orgán OPPI, 2007. 21 s.

<sup>64</sup> *Wwww.esipa.cz* [online]. . [cit. 2009-04-02]. Dostupný z WWW: <<http://www.esipa.cz/sbirka/>>.

**Dotace:** Dotací se rozumí peněžní prostředky státního rozpočtu státních finančních aktiv nebo Národního fondu, které jsou poskytnuty fyzické nebo právnické osobě (Příjemce dotace) na předem stanovený účel.

**NUTS:** Územní statistické jednotky vymezené pro účely podpory poskytované v rámci programů regionálního rozvoje EU (např. region soudržnosti NUTS II).

**MSP:** Malý a střední podnikatel. Zjednodušeně lze říci, že malým a středním podnikatelem je podnik, který zaměstnává méně než 250 zaměstnanců a jeho roční obrát nepřesahuje 50 milionů EUR nebo jeho bilanční suma roční rozvahy nepřesahuje 43 milionů EUR. Od 1. ledna 2005 je také nově definován drobný podnikatel.

- **Mikrofirma** - do 10 zaměstnanců, obrát nebo celková bilance do 2 mil. EUR
- **Malá firma** - do 50 zaměstnanců obrát nebo celková bilance do 10 mil. EUR
- **Střední firma** - do 250 zaměstnanců, obrát do 50 mil. EUR nebo celková bilance do 43 mil. EUR

**Progres:** Jeden z programů Operačního programu Podnikání a Inovace, jehož cílem je podpora malého a středního podnikání většinou ve formě podřízeného úvěru.

**Výzva:** Výzvou se rozumí vyhlášení podmínek pro předkládání žádosti o poskytnutí záruky či úvěru pro stanovené časové období v souladu s příslušným programem podpory a výběrovými kritérii schválenými Monitorovacím výborem OPPI.

**Příslib úvěru:** Doklad od banky prokazující zajištění spolufinancování daného projektu, který je třeba předložit k žádosti o dotaci z programu Progres.

**Spolufinancování projektu:** Spolufinancováním projektu se rozumí financování částí projektu, které nejsou dotovány z dotace z fondů Evropské Unie.<sup>65</sup>

---

<sup>65</sup> *W<sub>www.cmzrb.cz</sub>* [online]. 2004 [cit. 2009-04-02]. Dostupný z WWW: <<http://www.cmzrb.cz/podpora-maleho-a-stredniho-podnikani/vykladovy-slovník-k-podporam-pro-male-a-stredni-podnikatele>>.

## ***Seznam internetových informačních zdrojů***

Zde jsou sepsány nejvýznamnější internetové stránky, které podnikateli poskytují informace o Fonděch EU, žádostech a dalších relevantní informace. Dále je zde sepsány adresy důležitých kontaktních míst.

<p><b>www.mpo.cz</b> Ministerstvo průmyslu je správcem programu Progres. Je také poskytovatelem mnoha dalších programů. Na jeho stránkách lze nalézt většinu relevantních informací, které podnikatel potřebuje, ke všem projektům, které jsou žádány z operačního programu Podnikání a inovace</p>	<p><b>www.strukturalni-fondy.cz</b> Jedná se o stránku, která je vytvořena Národním orgánem pro koordinaci, který spadá pod Ministerstvo pro místní rozvoj. Na těchto stránkách lze nalézt většinu relevantních informací týkajících se strukturálních fondů EU. Slouží jako obecný rádce a informátor pro žadatele či potenciální žadatele o čerpání dotací ze strukturálních fondů.</p>
<p><b>www.czechinvest.org</b> Czechinvest je agenturou pro podporu podnikání a investic. Je hlavní zprostředkovatelem většiny programů spadajících pod OPPI. Je zde také spousta informací, které může podnikatel použít k rozvoji svého podnikání.</p>	<p><b>www.euractiv.cz</b> Informační portál o dění v Evropské unii. Poskytuje aktuální články, a analýzy z různých oblastí evropské politiky v souvislosti s ČR.</p>
<p><b>www.cmzrb.cz</b> Internetové stránky Českomoravské záruční a rozvojové banky a.s. ČZRB je poskytovatelem podpory v rámci programu Progres. Na internetových stránkách ČMZRBA lze nalézt všechny potřebné formuláře pro žádost o dotaci z programu Progres</p>	<p><b>www.europa.eu</b> Hlavní zdroj základních i aktuálních informací o Evropské unii. Stránky fungují ve všech členských jazycích.</p>

# Žádost o podřízený úvěr v programu PROGRES

(platná od 16. března 2009)

Datum převzetí	Převzal	Evidenční číslo	Vyřizuje
<input type="text"/>	<input type="text"/>	<input type="text"/>	<input type="text"/>

## 1. Identifikační údaje žadatele

a) Obchodní firma/název/jméno žadatele

IČ

RČ (u fyzické os.)

<input type="text"/>	<input type="text"/>	<input type="text"/>
----------------------	----------------------	----------------------

Sídlo/bydliště

PSČ	Obec	Ulice	Č. p.	Č. or.	Okres
<input type="text"/>	<input type="text"/>	<input type="text"/>	<input type="text"/>	<input type="text"/>	<input type="text"/>

Místo podnikání (pouze pokud je odlišné od sídla/bydliště)

PSČ	Obec	Ulice	Č. p.	Č. or.	Okres
<input type="text"/>	<input type="text"/>	<input type="text"/>	<input type="text"/>	<input type="text"/>	<input type="text"/>

Adresa pro doručování listinné korespondence

PSČ	Obec	Ulice	Č. p.	Č. or.	Okres
<input type="text"/>	<input type="text"/>	<input type="text"/>	<input type="text"/>	<input type="text"/>	<input type="text"/>

b) Osoba (osoby) pověřené jednáním s Českomoravskou záruční a rozvojovou bankou, a. s. (ČMZRB)

jméno	<input type="text"/>	tel.	<input type="text"/>	fax	<input type="text"/>
adresa	<input type="text"/>			e-mail	<input type="text"/>
jméno	<input type="text"/>	tel.	<input type="text"/>	fax	<input type="text"/>
adresa	<input type="text"/>			e-mail	<input type="text"/>

c) Oblast podnikání

CZ-NACE

<input type="text"/>	<input type="text"/>
----------------------	----------------------

## 2. Charakteristika projektu

a) Místo realizace projektu

PSČ	Obec	Ulice	Č. p.	Č. or.	Okres
<input type="text"/>	<input type="text"/>	<input type="text"/>	<input type="text"/>	<input type="text"/>	<input type="text"/>

b) Název projektu vyjadřující zaměření projektu

CZ-NACE

<input type="text"/>	<input type="text"/>
----------------------	----------------------

## 3. Prohlášení a závazky žadatele

a) Žadatel bere na vědomí, že žádá o podporu, která je poskytována s účastí prostředků Evropské unie.



b) Žadatel prohlašuje, že při zahrnutí údajů za všechny podniky partnerské nebo spojené je drobným, malým nebo středním podnikatelem ve smyslu přílohy č. 1 Nařízení Komise (ES) č. 800/2008 ze dne 6. srpna 2008, kterým se v souladu s články 87 a 88 Smlouvy o ES prohlašují určité kategorie podpory za slučitelné se společným trhem.

Definice MSP

c) Žadatel prohlašuje, že podřízený úvěr nebude využit k pořízení majetku, jenž bude dále použit k činnostem zařazeným do CZ-NACE: 01 Rostlinná a živočišná výroba, myslivost a související činnosti, 02 Lesnictví a těžba dřeva, 03 Rybolov a akvakultura, 05 Těžba a úprava černého a hnědého uhlí, 19.1 Výroba koksárenských produktů, 24 Výroba základních kovů, hutní zpracování kovů, slévárenství (s výjimkou 24.5 Slévárenství) a 30.11 Stavba lodí a plavidel.

d) Žadatel prohlašuje, že v této části a dalších částech žádosti, které jsou její nedílnou součástí, uvedl úplně a pravdivě všechny údaje jemu známé o skutečnostech a záměrech, k jejichž sdělení byl v rámci této žádosti vyzván.

e) Žadatel se zavazuje v době posuzování žádosti oznamovat ČMZRB neprodleně změny v údajích uvedených v této žádosti.

f) Žadatel souhlasí s tím, aby ČMZRB v rámci mezibankovního styku sdělovala údaje charakterizující žadatele z hlediska jeho organizačně právní formy, vybraných údajů bonity a sjednaného rozsahu závazků z bankovních obchodů.

g) Žadatel potvrzuje, že byl v souladu s § 11 zákona č. 101/2000 Sb. o ochraně osobních údajů informován a souhlasí s tím, aby jeho osobní údaje byly shromážděny na nosičích vnitřního informačního systému ČMZRB a uchovány, případně archivovány, po dobu 10 let po ukončení vzájemného obchodního vztahu, minimálně však do 3 let od uzavěrky Operačního programu Podnikání a inovace v souladu s čl. 90 Nařízení Rady (ES) č. 1083/2006.

h) Žadatel souhlasí s tím, že v případě zamítnutí žádosti budou předané podklady uloženy v dokumentaci ČMZRB.

i) Žadatel prohlašuje, že je registrován jako poplatník daně z příjmu na finančním úřadě podle § 33, odst. (1) zákona č. 337/1992 Sb., o správě daní a poplatků v platném znění.

j) Žadatel prohlašuje, že nemá nedoplatky vůči finančnímu úřadu, Ministerstvu financí jako právnímu nástupci Fondu národního majetku, Státnímu fondu životního prostředí, Pozemkovému fondu, Celní správě ČR, České správě sociálního zabezpečení, zdravotním pojišťovnám, Státnímu fondu rozvoje bydlení, Státnímu fondu kultury, Státnímu fondu ČR pro podporu a rozvoj české kinematografie, Státnímu zemědělskému intervenčnímu fondu, krajům, obcím a svazkům obcí a vůči poskytovatelům podpory z projektů spolufinancovaných z rozpočtu Evropské unie, a že nemá nedoplatky z titulu mzdových nároků jeho zaměstnanců.

k) Žadatel prohlašuje, že

- dle zákona o konkurzu a vyrovnání soud na jeho majetek neprohlásil konkurs, nepovolil vyrovnání či nezamítl návrh na prohlášení konkursu pro nedostatek majetku,
- dle zákona o úpadku a způsobech jeho řešení soud vůči němu nezažádal insolvenční řízení,
- soud nevydal usnesení o nařízení výkonu rozhodnutí na jeho majetek ani nenařídil exekuci na jeho majetek,
- není v likvidaci,
- není podnikatelem v obtížích dle Sdělení Komise č. 2004/C 244/02 a Nařízení Komise (ES) č. 800/2008,
- nemá neuhrazený závazek vzniklý na základě příkazu k vrácení finančních prostředků vydaného po předchozím rozhodnutí Komise prohlašujícím, že podpora je protiprávní a neslučitelná se společným trhem,
- není příjemcem podpory pro mladé inovativní podniky podle čl. 35 Nařízení Komise č. 800/2008.

l) Pokud je žadatel fyzickou osobou prohlašuje, že mu nebyl uložen soudem nebo správním orgánem zákaz činnosti, týkající se provozování živnosti.

m) Žadatel prohlašuje, že

je  není  osobou se zvláštním vztahem k ČMZRB.

n) Žadatel (fyzická osoba) prohlašuje, že je  není  ženatý/vdaná.

o) Žadatel prohlašuje, že je  není  plátcem DPH.

p) Žadatel prohlašuje, že vede  účetnictví  daňovou evidenci.

q) Žadatel bere na vědomí možnost ztráty, zneužití nebo změny údajů předávaných e-mailem před jejich doručením do ČMZRБ.

r) Žadatel prohlašuje, že k způsobilým výdajům projektu využil jinou veřejnou podporu (včetně podpory de minimis).

ano  ne

s) Žadatel prohlašuje, že nepředpokládá podporu na činnosti spojené s vývozem, a to podporu přímo spojenou s vyváženým množstvím, podporu na zřízení a provoz distribuční sítě nebo na jiné běžné náklady spojené s vývozní činností; a dále podporu podmiňující použití domácího zboží na úkor dováženého zboží.

t) Žadatel souhlasí, že veškeré údaje uvedené v této žádosti, včetně jejích příloh, může ČMZRБ předat Ministerstvu průmyslu obchodu pro plnění jeho povinností jako Řídícího orgánu Operačního programu Podnikání a inovace.

u) Žadatel prohlašuje, že

stavební práce projektu  byly  nebyly zahájeny před datem podání žádosti,

smlouvy s dodavateli strojů a zařízení projektu  byly  nebyly uzavřeny před datem podání žádosti.

#### 4. Přehled příloh

**Společné přílohy** (předkládá se v listinné podobě)

- projekt - příloha PP
- ukazatele pro monitorovací systém - příloha MF
- údaje úvěrující banky/společnosti - příloha AP
- údaje leasingové společnosti - příloha AL
- údaje o úvěrech a ostatních závazcích žadatele - příloha Z
- charakteristika žadatele - příloha CH
- údaje o ekonomických vazbách žadatele - příloha B
- prohlášení klienta (právnícké osoby) o statutárním orgánu a jeho členech - příloha S
- prohlášení klienta (právnícké osoby) o skutečném majiteli - příloha SM
- prohlášení klienta (fyzické osoby) o politicky exponované osobě - příloha EX
- doklad o oprávnění k podnikání (např. výpis z obchodního či živnostenského rejstříku)
- přiznání k dani z příjmů (potvrzená finančním úřadem) za období posledních tří let existence žadatele
- doklady o dodavatelském a odběratelském zajištění projektu
- doklady o majetkoprávních vztazích k místu podnikání (nájemní smlouva, výpis z katastru nemovitostí, kupní smlouva s potvrzením o vkladu do katastru nemovitostí)
- vyjádření stavebního úřadu, smlouva o dílo, rozpočet stavby, pokud jsou součástí projektu
- souhlas manžela/manželky s použitím majetku k podnikání a uzavíráním smluv s ČMZRБ nebo doklady o zúžení společného jmění manželů (pouze u fyzických osob)
- doklady k zajištění úvěru (např. aktuální výpis z katastru nemovitostí; znalecký posudek, který nesmí být starší než 6 měsíců od data předložení žádosti o úvěr)

**Ekonomické podklady**

účetní závěrky za předcházející uzavřená 3 účetní období (rozvaha, výkaz zisku a ztráty a příloha k účetní závěrce), včetně zprávy auditora, pokud byly účetní závěrky ověřeny auditorem - podklady se předávají bance v listinné podobě

účetní výkazy (rozvaha, výkaz zisku a ztráty) do konce posledního účetně uzavřeného měsíce běžného roku - podklady se předávají bance v listinné podobě

příloha C: tabulky ve struktuře účetních výkazů (rozvaha, výkaz zisku a ztráty) - tabulky se předkládají v elektronické podobě + listinná podoba s podpisem žadatele

Jiné doklady (výčet uveďte v samostatné příloze)

ano

ne

V příslušných polích uveďte

P – přiloženo

Z - bude dodáno dodatečně

N - nepřikládá se

**U tučně vtištěných příloh je vyžadován originál (k pořízení fotokopie a jejímu ověření pracovníkem banky) nebo ověřená kopie originálu.**

## 5. Způsob předkládání žádosti a jejích příloh

Žádosti a jejich přílohy přijímají všechny pobočky ČMZRB. Jejich adresy jsou uvedeny na [www.cmzrb.cz/kontakty](http://www.cmzrb.cz/kontakty).

### a) Způsob předkládání žádosti

Žadatel předloží žádost osobně na pobočce ČMZRB.

### b) Způsob předkládání příloh žádosti

Přílohy požadované v listinné podobě předkládá žadatel osobně na pobočce ČMZRB, přílohy požadované v elektronické podobě lze předat se žádostí na CD ROM, DVD ROM, disketě 3,5" nebo zaslat na e-mailovou adresu zvolené pobočky ČMZRB.

Datum zpracování žádosti \_\_\_\_\_

Jméno zpracovatele \_\_\_\_\_

**Jméno a podpis osoby oprávněné jednat jménem**

**žadatele** (podpis musí být proveden buď před pracovníkem ČMZRB nebo musí být úředně ověřen)

\_\_\_\_\_

**Razítko** (pokud je součástí podpisu žadatele)

\_\_\_\_\_