

UNIVERZITA PALACKÉHO V OLOMOUCI

Filozofická fakulta

Katedra Dějin umění

Obor Dějiny výtvarných umění

KOSTEL SV. BARTOLOMĚJE V ZÁBŘEHU NA MORAVĚ

Bakalářská diplomová práce

Šárka Franková

Vedoucí práce: doc. Martin Pavlíček, PhD.

Prohlašuji, že jsem bakalářskou diplomovou práci vypracovala samostatně s použitím uvedených pramenů a literatury.

V Olomouci 7. 12. 2015

Ráda bych poděkovala doc. Martinu Pavlíčkovi, Ph.D., za jeho pomoc a vstřícnost při vedení mé bakalářské diplomové práce.

Obsah

1. Úvod	2 - 3
2. Dosavadní stav bádání	4 - 5
3. Historie a výstavba kostela	6 - 11
4. Současná podoba kostela	12
4.1 Domenico Martinelli	13
5. Popis jednotlivých sochařských a malířských děl	14 - 32
6. Závěr	33 - 34
7. Seznam použité literatury a pramenů	35 - 36
7.1 Prameny	
7.2 Literatura	
8. Summary	37
9. Seznam vyobrazení	38 - 39
10. Obrazová příloha	40 - 50

1. Úvod

Jako téma své bakalářské práce jsem si zvolila badatelsky dosud opomíjený kostel sv. Bartoloměje v Zábřehu na Moravě. I když se jedná o nevelkou a málo známou stavbu, je neobyčejně spjatý s osudy jmenovaného města. Spolu s ním měnil náboženské vyznání, prožíval klidné i válečné časy a tvoří neopominutelnou součást Zábřehu na Moravě. K jeho realizaci byli přizváni významní soudobí umělci působící v této oblasti, což umocňuje jeho důležitost nejen pro danou lokalitu, ale i pro jeho celkové zařazení v kulturněhistorickém obrazu severní Moravy 18. století.

Ve své bakalářské diplomové práci se zaměřím především na vytvoření inventarizace všech sochařských a malířských děl v interiéru kostela a současně se pokusím časově je zařadit. Na výzdobě dvou oltářů se podílel významný malíř Juda Tadeáš Josef Supper. Celkem pro Zábřeh vytvořil tři díla, z toho dvě pro hlavní oltář v presbytáři a jedno pro boční oltář Příbuzenstva Páně.

Zakázka na protějškový boční oltář sv. Jana Nepomuckého byla pravděpodobně také svěřena tomuto umělci, na Moravě dobře známému a žádanému. Tento obraz však již nestihl dokončit, pokud na něm vůbec začal pracovat. Výsledné dílo, které je na oltáři umístěno dodnes, vytvořil Kašpar František Sambach. Tuto zakázku realizoval spolu se svým synem Janem Kristianem Sambachem.¹ Řezbářské práce pro všechny tři oltáře, kazatelnu a sousoší křtitelnice, provedl Florián Tomášek z Jedlí.²

Nejcennějším dílem je obraz Poslední večeře, umístěný ve výklenku nad jedním z bočních vstupů do kostela. Tento obraz pochází pravděpodobně ještě z původní výzdoby kostela. Ostatní menší oltáře byly pořizovány postupně v průběhu 19. století, stejně jako obrazy Křížové cesty.

Historie výstavby nového farního kostela sv. Bartoloměje je úzce vázána na historii celého města Zábřehu na Moravě, proto jsem do své práce zařadila i kapitolu, ve které se dějiny města pokusím stručně shrnout.

¹http://rkfzabreh.rps.cz/historie_bartolomej.html, vyhledán dne 20. 4. 2015

²Čerpáno z nepublikovaných materiálů poskytnutých autorce Františkem Eliášem, zábřežským farářem.

Cílem mé práce je tedy představit kostel sv. Bartoloměje v Zábřehu na Moravě a utvořit ucelený soupis sochařských a malířských děl.

2. Dosavadní stav bádání

Nejvíc informací o historii města jsem čerpala z knih Leopolda Falze, *Dějiny města Zábřeha*³ a Jana Březiny, *Zábřežsko v období feudalismu do roku 1848*.⁴ Pokud jde přímo o stav samotného kostela před barokní přestavbou a krátce po vystavění nového kostela, nejcennější jsou informace získané z farní kroniky⁵ a pamětní knihy⁶.

Pro mou práci bylo nezbytné i seznámení s významným italským architektem, Domenicem Martinellim. Údaje o jeho životě jsem čerpala z knihy Hellmuta Lorenze.⁷

Pokud jde o malířskou výzdobu kostela, vycházela jsem z diplomové práce Petry Olšanové.⁸ Petra Olšanová se v ní zabývala tématem oltářních obrazů Judy Tadeáše Josefa Suppera na Moravě. Vzhledem k tomu, že tento autor vytvořil celkem tři oltářní obrazy v kostele sv. Bartoloměje v Zábřehu, včetně hlavního oltářního obrazu, bylo nemožné práci Petry Olšanové vynechat. Velmi cenné byli i informace, obsažené v knize *Umění baroka na Moravě a ve Slezsku*.⁹

Při stručném popisu architektury a určování jednotlivých stavebních prvků jsem využila kapitoly Rostislava Šváchy *Architektura Baroka v Olomouci*¹⁰, uveřejněné v publikaci *Olomoucké baroko*.¹¹ Stavebním vývojem kostela se podrobněji zabývala Slavomíra Kašpárková v knize *Zábřeh – 750 let*,¹² vydané jak název napovídá při příležitosti oslav 750 let města. Konkrétně se jedná o kapitolu věnovanou významným stavebním památkám města.¹³

³ Leopold Falz, *Dějiny města Zábřeha od nejstarších časů až do roku 1900*, Praha 2003.

⁴ Jan Březina, *Zábřežsko v období feudalismu do roku 1848*, Ostrava 1962.

⁵ Farní kronika, uchovávaná na faře v Zábřeze.

⁶ Pamětní kniha fary, uchovávaná na faře v Zábřeze.

⁷ Hellmut Lorenz, Jiří Kroupa et al., *Domenico Martinelli – Tvář génia barokní architektury*, Rousínov 2006.

⁸ Petra Olšanová, *Oltářní obrazy Judy Tadeáše Josefa Suppera (1712 – 1771) na Moravě* (diplomová práce), UP Olomouc 2011.

⁹ Ivo Krsek - Zdeněk Kudělka et al., *Umění baroka na Moravě a ve Slezsku*, Praha 1996.

¹⁰ Rostislav Švácha, *Architektura Baroka v Olomouci*, in: Martin Elbel et Ondřej Jakubec, *Olomoucké baroko: výtvarná kultura let 1620-1780*, Olomouc 2010.

¹¹ Martin Elbel - Ondřej Jakubec, *Olomoucké baroko: výtvarná kultura let 1620-1780*, Olomouc 2010.

¹² David Papajík - Josef Barto et. al., *Zábřeh – 750 let*, Zábřeh 2004.

¹³ Slavomíra Kašpárková, *Významné stavební památky města Zábřeha*, in: *Zábřeh – 750 let*, Zábřeh 2004, s. 72.

Při identifikaci jednotlivých námětů a světců jsem vycházela především ze Slovníku biblické ikonografie Jana Royta¹⁴ a Lexikonu Engelberta Kirschbauma¹⁵.

¹⁴ Jan Royt, *Slovník biblické ikonografie*, Praha 2007.

¹⁵ Engelbert Kirschbaum (ed.), *Lexikon der christlichen Ikonographie*, Bd. 1-8, Řím 1994.

3. Historie a výstavba kostela

Prvním jasným dokladem existence farního kostela v Zábřehu na Moravě je jeho vyobrazení na Aretinově mapě města z roku 1623. Je však pravděpodobné, že kostel zde stával již dříve, pouze se o něm nedochovala žádná zmínka. Tuto domněnku podporuje zpráva o stavu fary v Zábřehu z roku 1350.¹⁶

Přesný rok založení města Zábřehu neznáme, avšak soudobí badatelé předpokládají, že oblast okolo levého břehu Moravské Sázavy byla osídlována již od 12. století. První písemná zmínka o městě pak pochází z roku 1255, kdy se zemského sněmu v Brně, svolaného Přemyslem Otakarem II., zúčastnil jistý Sulislav „*de Zabrzyeh*“.¹⁷ Z jakého šlechtického rodu pocházel, není bohužel známo. Leopold Falz, ve své knize Dějiny města Zábřeha, uvádí domněnku, že se zde vůbec nemuselo jednat o severomoravský Zábřeh, ale o Zábřeh u Moravské Ostravy.¹⁸

Další literární prameny se ovšem přiklání k verzi, že zmíněný Sulislav skutečně dokládá existenci severomoravského Zábřehu.¹⁹

Od roku 1360 do 1378 byl Zábřeh v držení bratrů Smila a Zdeňka ze Šternberka. Po Zdeňkově smrti připadl Zábřeh jeho synovi Štěpánovi, jež pravděpodobně padl v Uhrách.²⁰ Roku 1397 přenechal markrabě Jošt statky Zábřeh a Rudu jako léno Petrovi z Kravař. V roce 1447 byla panství rodu pánů z Kravař prodána a Zábřeh získal Jan Tunkl z Drahanovic. Zemanský rod Tunklů se v kraji objevil poprvé léta páně 1437, kdy Jan Tunkl z Drahanovic (později uváděný též jako Jan Tunkl starší) získal nedaleký hrad Brníčko.²¹ Podle něj se začal nazývat Janem Tunklem z Brníčka, od roku 1446 pak z Brníčka a Zábřehu. Za vlády Jana staršího se poddaným v Zábřehu nevedlo

¹⁶ Viz Falz, (pozn. 2), s. 15.

¹⁷ David Papajík, Vznik a vývoj města Zábřeha a zábřežského panství do roku 1589, in. *Zábřeh – 750 let*, Zábřeh 2004, s. 6.

¹⁸ Viz Falz (pozn. 2), s. 11.

¹⁹ Viz Březina (pozn. 3), s. 74 – 75.

²⁰ Viz Březina (pozn. 3), s. 76.

²¹ *Ibidem* s. 78.

dobře. Choval se kořistnický, z dobových pramenů víme, že se často uchýloval k praktikám loupeživých rytířů. Kradl koně, dobytek a kupecké zboží.²²

Po jeho smrti zdělili panství jeho synové Jan mladší a Jiří. Krátkou dobu o panství pečovali společně, avšak kvůli špatným vztahům došlo k jeho rozluce. Zábřeh připadl Jiřímu, který své poddané utiskoval stejně jako otec. Zároveň mu ale nemůžeme upřít určitou snahu o rozvoj místního hospodářství. Zdejší panství velice rozšířil, budoval velké rybníky v blízkosti města i bližším okolí.

Právě toto budování rybníků však mělo za následek postupné zadlužování celého panství, až se situace stala neúnosnou. Po smrti Jiřího Tunkla se pokusil panství pozvednout jeho syn Jindřich, ale roku 1510 už byla situace tak neudržitelná, že byl Jindřich nucen celé panství prodat. Panství zakoupil rytíř Mikuláš Trčka z Lípy u Lichtenburku,²³ ale v jeho držení nezůstalo dlouho. Už po třech letech jej prodal nesmírně bohatému a vzdělanému Ladislavu z Boskovic, který tou dobrou držel i nedalekou Moravskou Třebovou.

Za vlády Boskoviců město i kraj vzkvétal. Všechny generace, počínaje Ladislavem, vycházely s poddanými rozhodně lépe než předchozí Tunklové. Ladislav z Boskovic patřil k umírněným katolíkům, ale jeho syn Kryštof už byl horlivým stoupencem luteránství. Rovněž Kryštofovi vnuci, Václav a Jan, se hlásili k Lutherovu učení.²⁴ Za panování tohoto rodu na území zábřežského panství narostl počet evangelíků. Taktéž se zde začíná objevovat už zmíněné luteránství mísící se s katolicizmem, ultrakvicismem a nakonec i vírou Českých bratří.

Jan z Boskovic byl velmi tolerantní k jiným náboženstvím a výrazně podporoval sbor Českých bratří.²⁵ Ten je v Zábřehu doložen od roku 1561.²⁶ Lze předpokládat, že i Václav byl Českým bratřím příznivě nakloněn. Právě on totiž 24. června 1562 osvobodil Bratrský dům v Krumpachu (nyní část Zábřehu) od daně, robot a dalších poplatků, jakož i povinnosti vojenské služby.²⁷ A tím výčet

²² Ibidem, s. 80.

²³ Ibidem s. 87.

²⁴ Viz Papajík, (pozn. 18), s. 13.

²⁵ Viz Březina, (pozn. 3), s. 70.

²⁶ Ibidem s. 89.

²⁷ Ibidem s. 89 – 90.

privilegií udělených sboru rozhodně nekončí. Dokonce byla roku 1579 do Zábřehu přeložena bratrská škola z Lanškrouna.²⁸

K bohoslužbám využívali kostel za horní bránou města, který je dnes zasvěcen sv. Barboře. Kdo měl v držení farní kostel sv. Bartoloměje není známo. Z tohoto období se o stavbě nedochovaly žádné zprávy, a to až do roku 1619. Jelikož Jan neměl syna, a tato větev rodu vymírá po meči, připadl po jeho smrti celý majetek Janově synovci, Ladislavu Velenovi ze Žerotína.²⁹

Pokud jde o farní kostel sv. Bartoloměje, ten byl na počátku 17. století v rukou luteránů. Ladislav Velen zde dokonce roku 1619 povolil německé bohoslužby. Toto rozhodnutí mohlo být ovlivněno i faktem, že za manželku už měl v této době němku, Alžbětu z Thurnu.³⁰

V roce 1622 získal zkonfiskované panství v Moravské Třebové a Zábřehu Karel z Liechtensteina. Za oddanost a věrné služby mu jej jako léno daroval císař Ferdinand II.³¹ Podmínkou však bylo, že nový pán na sebe vezme i dluhy panství a zaměstná pouze katolické kněze. Protireformace zde ale měla pozvolný nástup. Ještě v roce 1630 byla na zábřežsku většina vesnic evangelická.³² A to i přes tlak, vyvíjený vrchností a fakt, že v roce 1620 byly oba Zábřežské kostely (sv. Barbora i sv. Bartoloměj) navráceny katolíkům.³³

Přibližně 4 roky po navrácení kostelů katolíkům zde začal působit první katolický farář, Bernard Voštinka.³⁴ Po něm úřad převzal Zachariáš Sablovský. Krátce po svém příchodu, asi v roce 1633, sepsal zprávu pro konsistoř, ve které popisuje stav zdejší farnosti.³⁵ Díky této zprávě víme, že kostel sv. Bartoloměje byl: „*ode dvou let opravený, dřevěné lavice odstraněny, dřevěný kůr stržen a postaven nový z kamene a cihel.*“ Taktéž informuje o pořízení nového hlavního

²⁸ Viz Papajík, (pozn. 18), s. 14.

²⁹ Viz Falz, (pozn. 2), s. 61,

³⁰ Jindřich Schulz, *Město a panství od konce 16. století do roku 1848*, in: *Zábřeh – 750 let*, Zábřeh 2004, s. 18.

³¹ Viz Falz, (pozn. 2), s. 76.

³² Viz Březina, (pozn. 3), s. 71.

³³ Viz Falz, (pozn. 2), s. 78.

³⁴ Viz farní kronika, (pozn. 4), s. 93.

³⁵ Viz Falz, (pozn. 2), s. 97.

oltáře a dvou bočních oltářích, přičemž třetí má vzniknout v roce sepsání jeho zprávy.³⁶

V roce 1623 převzal správu panství Jiří Bartel, kterého určil jako hejtmana Karel z Liechtensteinu. Tehdy byla severní i jižní Morava obležena císařským vojskem. Z tohoto roku pochází mapa Paula Aretina z Ehrenfeldu, již zmíněná v úvodu. Aretinovu vyobrazení města dominují celkem čtyři věže. Uprostřed za branou města je částečně vidět věž zábřežského zámku. Věž s cimbuřím, přiléhající k bráně města, byla součástí městského opevnění. V levé části obrázku je zobrazen kostel, který je dnes zasvěcen sv. Barboře. V době vzniku mapy však byl zasvěcen sv. Kříži. Kostel sv. Bartoloměje se nachází úplně vpravo. Podle tohoto vyobrazení se jednalo o jednolodní stavbu se sedlovou střechou a jedinou věží, zde však ještě zakončenou ostrou jehlancovou střechou, shodnou s věží kostela sv. Kříže a zámku. S největší pravděpodobností se v době vzniku kresby jednalo o dřevěný kostel. Presbytář není na obrázku zachycen, pravděpodobně nám jej cloní plocha kostela.

Další velká rána přišla v podobě švédských vojsk, která 8. června 1642 obsadila Moravu.³⁷ Ačkoliv Vestfálský mír byl uzavřen 26. října 1648, švédská vojska definitivně opustila oblast až v roce 1650. Za sebou zanechala zpustošená a chudá panství plná pustých domů. V kostele sv. Bartoloměje se začaly objevovat trhliny a hrozilo jeho zřícení. Už v roce 1660 bylo farníkům jasné, že výstavba nového kostela bude nevyhnutelná.³⁸

V roce 1670 byl sice založen fond na výstavbu nového kostela, ale vše potřebné pro výstavbu bylo připraveno až v roce 1740.³⁹ Tehdy už kostel sv. Bartoloměje hrozil zřícením. Bohužel v tomto roce vypukla první slezská válka a tak musela být stavba nového kostela odložena o celé jedno desetiletí. Během války zemřel farář František Onderka. Jeho nástupcem se 4. listopadu 1745 stal Antonín Cyril Ambrož.⁴⁰

Na nového faráře čekal nelehký úkol. Jak jsem již uvedla, budova kostela měla podlomenou statiku, interiér byl vážně poničen a celkově byl kostel velmi

³⁶ Viz farní kronika, (pozn. 4), s. 93.

³⁷ Viz Březina, (pozn. 3), s. 94.

³⁸ Viz pamětní kniha fary, (pozn. 5), stránky nečíslovány.

³⁹ Viz pamětní kniha fary, (pozn. 5), stránky nečíslovány.

⁴⁰ Viz farní kronika, (pozn. 4), s. 116.

zchátralý. V březnu roku 1750 už bylo nebezpečné budovu vůbec používat a kostel byl proto úplně uzavřen.⁴¹ Se svolením konsistoře a městské rady probíhaly bohoslužby od 4. března 1750 zábřežské radnici.⁴² Povolení ke stavbě nového kostela získali farníci od Josefa Václava Liechtensteina 3. července 1751. Měl ale podmínku, že „stavba bude provedena jednoduše, beze všech ozdob, jak označí stavitel Kraus z Krnova“.⁴³

Původní kostel měl být úplně zbořen a nahrazen zcela novým, a to ve velmi krátké době. Do tří let měla být hotová hlavní část, aby se mohly bohoslužby opět přesunout z budovy radnice do kostela. Ještě v červenci 1751 bylo zahájeno bourání starého kostela a o tři roky později byl už kostel prakticky hotový. Ve stejném roce byly uzavřeny smlouvy s několika řemeslníky: s pokrývačem Bartolomějem Weisem, drátařem Franzem Pauerem, sklenářem Franzem Klitterbachem, stolařem Johanem Georgem Partschem, se zámečníky Antonínem Weissem a Ignácem Nehybou.⁴⁴ Jen poslední dva jmenovaní pocházeli ze Zábřehu. Po čtyřech letech, 10. listopadu 1754, se farníci mohli navrátit do kostela.⁴⁵ V tento den se konala slavnostní bohoslužba sloužená Antonínem Cyrilem Ambrožem. A to i přes to, že vnitřní vybavení kostela zdaleka nebylo hotové. Například schody na věž byly dokončeny až roku 1756, stejně jako její krytina. Věž byla realizovaná podle plánu Klementa z Krnova.⁴⁶

Ve dnech 7. - 9. května 1756 se měla konat generální vizitace mohelnického děkanátu. Při té příležitosti měl kardinál Julius Troyer zavítat i do Zábřehu a vysvětit zde nově zbudovaný kostel.⁴⁷ Do té doby však musel být kostel alespoň ze dvou třetin vydlážděn. Kameník nemohl dodat pískovec ve stanoveném termínu, kostel byl stále spíše staveniště, než sakrální objekt. Rovněž věž byla ještě bez kupole, chyběli i schody na ni a stolice pro zvony. Ke konsekraci proto nedošlo.⁴⁸

⁴¹ Ibidem, s. 117.

⁴² Ibidem, (pozn. 4), s. 117.

⁴³ Ibidem, (pozn. 4), s. 117.

⁴⁴ Ibidem, (pozn. 2), s. 168.

⁴⁵ Ibidem, (pozn. 4), s. 118.

⁴⁶ Ibidem, (pozn. 4), s. 124

⁴⁷ Viz farní kronika, (pozn. 4), s. 118.

⁴⁸ Viz pamětní kniha fary, (pozn. 5), stránky nečíslovány

Roku 1760 se na klenbě kostela objevily první trhliny. I přes retuše a opravy se stále objevovaly. Dne 8. května roku 1764 uhodil do věže kostela blesk a silně ji poničil.⁴⁹ Antonín Cyril Ambrož ve své vizitační zprávě z roku 1771 uvedl, že kostel má dvě velké trhliny a bude zapotřebí oprav. S jejich realizací se ale stále otálelo, a tak v roce 1786 už byly tyto trhliny natolik rozsáhlé, že hrozilo nebezpečí, že se celá budova zřítí. To konečně zavedlo podnět k opravám, které byly realizovány podle návrhu knížecího architekta Habicha.⁵⁰

Celkovou obnovu kostela zakončilo pořízení nového mobiliáře. Mezi lety 1770 a 1773 byl v kostele postaven hlavní oltář, dva boční oltáře, kazatelna, křtitelnice, kůr a varhany. Hlavní oltářní obraz s námětem umučení sv. Bartoloměje je dílem u Liechtensteinů dobře zavedeného umělce, Judy Tadeáše Josefa Suppera, stejně tak obraz Korunovace Panny Marie, který je umístěn v nástavci hlavního oltáře.⁵¹

Dalším dílem tohoto umělce je obraz Příbuzenstva Páně, umístěný na stejnojmenném bočním oltáři, na severní straně kostela. Oltářní obraz na oltáři sv. Jana Nepomuckého, který se nachází na jižní straně kostela, vytvořil Kašpar František Sambach spolu se svým synem Janem Kristianem Sambachem.⁵²

⁴⁹ Viz Falz, (pozn. 2), s. 177.

⁵⁰ Viz farní kronika, (pozn. 4), s. 119.

⁵¹ Viz farní kronika, (pozn. 4), s. 120.

⁵² Viz farní kronika, (pozn. 4), s. 120.

4. Současná podoba kostela

Farní kronika připisuje autorství návrhu pro výstavbu nového kostela italskému sochaři, Domenicu Martinellimu.⁵³ Primární zdroj této informace se mi však nepodařilo dohledat.

Prof. Hellmut Lorenz v knize Domenico Martinelli – Genie der Barockarchitektur, uvádí, že Martinelli vypracoval pro knížete z Liechtensteinu návrh loveckého zámku u Lanškrouna.⁵⁴ Taktéž pro něj navrhl schodiště na hradě Úsov, který se nachází v blízkosti Zábřehu na Moravě. Karel z Liechtensteinu získal panství v Moravské Třebové a Zábřehu roku 1622 a nadále se v rodě dědilo. Panství patřilo rodu Liechtensteinů až do první poloviny 19. století. Je tedy možné, že pro Liechtensteiny Martinelli vytvořil návrh pro stavbu zábřežského kostela, který byl od poloviny 17. století ve velmi špatném stavu, ovšem jedná se pouze o domněnku. Jako stavitel nového kostela je v kronice uveden Kraus z Krnova.⁵⁵

Kostel sv. Bartoloměje je příkladem pozdně barokní architektury, ve které se stavitelé soustředili na podstatné, neměnné a racionální vlastnosti budov, a jejich strukturu.⁵⁶ Jedná se o jednolodní kostel halového typu s dovnitř vtaženými pilíři, zaklenutý plackovou klenbou. Jednotlivá pole klenby jsou vždy oddělena pásy dosedajícími na pilastry. Jedná o typ stavby zvaný „*Wandpfielerhalle*“.

Západnímu průčelí dominuje mírně předsazená hranolová věž, jejíž původní ostrá jehlancová střecha byla nahrazena cibulovou střechou s jednou lucernou. Na hlavní obdélnou loď navazuje na východní straně konkávním prohnutím presbytář, taktéž obdélného tvaru. Prostor hlavní lodi je prosvětlen vždy třemi okny na severní a jižní straně. Fasáda presbytáře je polohou oken rozdělena na dvě patra. V dolní části se nachází pravoúhlá okna s šambránou, v horní části pak o dvojice oken oválných, šambrány jsou doplněny o klenáky dekorativního charakteru ve vrcholu oblouku. Na západní straně se pod věží nachází předsíň,

⁵³ Viz farní kronika, (pozn. 4), s. 117.

⁵⁴ Viz Lorenz, (pozn. 6), s. 14.

⁵⁵ Viz farní kronika, (pozn. 4), s. 117.

⁵⁶ Viz Krsek, (pozn. 8), s. 72.

ze které je možné vstoupit do kapličky Panny Marie. K hlavní lodi ze severní strany přiléhá dvoupatrová sakristie obdélného půdorysu.

Interiér hlavní lodi je předsazenými sloupy, na které dosedá klenba, rozčleněn do tří mělkých výklenků na každé straně lodi. Prosvětlen je trojicí širokých oken, taktéž s klenáky. Výtvarné pojetí fasád je skromné. Jak severní, tak jižní strana kostela je rozdělena do čtyř polí lizénami. Západní průčelí s věží je členěno mezipatrovou římsou a lizénami, doplněno pilastry s vysokým soklem a jónskými hlavicemi.

Vstup do kostela je možný trojicí portálů na severní, jižní a západní straně. Na severní a jižní straně jde o nejběžnější typ portálů druhé poloviny 17. století – s kamenným ostěním s ušima, zde však bez kapek, lemované lištou. Západní portál je pravouhlý se dvěma bočními pilíři zdobenými čabrakovým motivem, s jednoduchou hlavicí. Použitým materiálem je rovněž kámen.

4.1 Domenico Martinelli

Domenico Martinelli (nar. 30. 11. 1650) pocházel z Luccy. Zprvu se vyučil geometrem, později se začal připravovat na duchovní dráhu. Roku 1673 byl vysvěcen na kněze.⁵⁷ O pět let později se přestěhoval do Říma, kde začal studovat architekturu na Akademii di San Lucca, kde se později se stal profesorem. Během této kariéry navázal kontakty s dalšími významnými umělci i svými budoucími objednateli.

Roku 1690 byl pozván do Vídně, kde zůstal po dobu čtyř let. Získal kontakty s řadou významných středoevropských rodů, jako např. s rody Kouniců, Liechtensteinů, Černínu. Mezi lety 1694 a 1698 pobýval v Holandsku a Německu, odkud se vrátil zpět do Vídně.⁵⁸

Následovaly četné realizace na Moravě i ve Vídni. Roku 1705 Domenico Martinelli odjel zpět do Itálie, kde se vrací k pedagogické činnosti na Akademii di San Lucca. Roku 1716 se vrátil zpět do Luccy, kde o dva roky později umírá.⁵⁹

⁵⁷ Viz Lorenz, (pozn. 6), s. 11.

⁵⁸ Ibidem, s. 8.

⁵⁹ Ibidem, (pozn. 6), s. 15.

5. Popis jednotlivých sochařských a malířských děl

Oltář Umučení sv. Bartoloměje

Největší oltář kostela sv. Bartoloměje se nachází v presbytáři. Architektura je tvořena volně stojící mensou tumbového tvaru, umístěnou na dvoustupňovém podiu. Na této mramorové mense stojí skříňkový tabernákl, bohatě zdobený pozlacenými ornamenty. Po obou stranách se vznášejí dva andělé ve zlatém rouchu a se zlatými křídly. Samostatný portálový retábl tvoří dva monumentální předsazené sloupy na nízkém soklu, vedle nichž jsou dva velcí andělé s pozlacenými aplikacemi na křídlech. Tito andělé drží hlavní oltářní obraz s tématem Umučení sv. Bartoloměje a shora shlížejí na věřící. Obraz je v dřevěném rámu s pozlacenými okraji, v horní části rámu je zlatými ornamenty lemovaná kartuše s monogramem „IHS“ = Iesus Hominum Salvator (Ježíš, ochránce lidí). Oba sloupy mají pozlacené košovité hlavice. Na hlavice dosedá kladí, které nese profilovanou římsu. Tato římsa je nad sloupy dekorována volutami, které tvoří pomyslný podstavec pro dvě pozlacené vázy. Nad průběžnou římsou se nachází nástavec portálu, uzavřený dvěma pilastry s pozlacenou hlavicí a římsou. V tomto nástavci se nachází obraz Korunování Panny Marie. V nikách vedle oltáře jsou umístěny sochy sv. Cyrila a sv. Metoděje. Každá z těchto soch je umístěna na vysokém soklu s římsou ve tvaru voluty. Ačkoli sloupová architektura oltáře vznikla až roku 1791, oba obrazy pro tento oltář vytvořil J. T. Supper již dříve.⁶⁰

Obraz Umučení sv. Bartoloměje

Bartoloměj byl jedním z apoštolů Krista. Vydal se šířit evangelium do Indie, kde svými činy přiměl krále Polemia s rodinou přijmout křest. Putoval dál do Arménie, kde byl nařčen, že bojuje proti arménským bohům. Pohanští kněží přesvědčili králova bratra Astyaga, aby Bartoloměje unesl. Astyages Bartoloměje nejdříve uvěznil, a poté nechal stáhnout z kůže a setnout.⁶¹

Právě toto nelítostné mučení zachycuje Juda Tadeáš Supper na hlavním oltářním obraze. Dílo vzniklo kolem roku 1770, je tedy pravděpodobné, že bylo

⁶⁰ - http://rkfzabreh.rps.cz/historie_bartolomej.html, vyhledáno 27. 4. 2015

⁶¹ Jacobus de Voragine, *Legenda Aurea*, Praha 1984, s. 74

jednou z posledních Supperových prací.⁶² Hlavní postavou v centru obrazu je sv. Bartoloměj. Světec je zde zobrazen jako starý muž s šedými vousy i vlasy. Oblečený je pouze v bílé bederní roušce, barva inkarnátu je výrazně bledá. Ruce má rozpažené a připoutané k větvím stromu. Vpravo stojí kat, oděný v červených kalhotách a stahuje mu kůži z těla. Expresivně zachycená tvář světce odráží zoufalství a utrpení. Hrůznou scénu sleduje žena v levém dolním rohu obrazu. Pravou rukou k sobě tiskne dítě, levou má nataženou směrem ke světci. V pravém dolním rohu je zobrazen klečící muž, další z katů, chystající si meč na Bartolomějovu popravu. Výjevu přihlíží velké množství dalších asistenčních postav, včetně vojáků. První plán obrazu je ztemnělý, což umocňuje expresivitu scény. V horní části se z nebes snáší anděl s dynamicky rozevlátou zelenočervenou draperií. V levé ruce svírá pochodeň, hořící jasným plamenem, v pravé pak věnec. Po andělově pravici je putti s palmovou ratolestí – symbolem mučednictví – namířenou na sv. Bartoloměje. Tuto ratolest drží v pravé ruce. V pozadí sedí na oblaku další dva putti. Sv. Bartoloměj je patronem koželuhů, řezníků, ševců a obuvníků.

Výzdoba kostela byla do velké míry financována hlavně donátory a samotnými farníky. Lze tedy předpokládat, že hlavním donátorem byl právě někdo z tohoto okruhu, jehož jméno se ovšem nedochovalo.

Rovněž mohlo být téma obrazu do jisté míry ovlivněno faktem, že otec Judy Tadeáše Suppera byl právě obuvník. Tento obraz velmi detailně popsala Petra Olšanová ve své diplomové práci.⁶³

Korunování Panny Marie

Obraz v nástavci hlavního oltáře je taktéž dílem Judy Tadeáše Josefa Suppera. Stejně jako Umučení sv. Bartoloměje musel vzniknout kolem roku 1770. Znázorňuje scénu Korunování Panny Marie – v tomto období pokládanou za patronku Moravy.⁶⁴ Obraz je malován v jasných barvách, což kontrastuje s ponurým koloritem hlavního oltářního obrazu. V centru se nachází postava Panny Marie, pravou nohou šlapající na srpek měsíce. Pod srpkem měsíce jsou

⁶² Čerpáno z nepublikovaných materiálů, poskytnutých autorce Františkem Eliášem, zábřežským farářem.

⁶³ Viz Olšanová, (pozn. 7), s. 43 – 45.

⁶⁴ Milena Filipová - Marie Gronychová, *Církevní umění baroka a rokoka*, Praha 2006, s. 35.

dvě okřídlené hlavy andílků. Oblečena je v bílém šatu, přes levé rameno má přehozený modrý dynamicky rozevlátý plášť. Ruce jsou sepnuté v modlitbě, tvář se zbožným výrazem obrací k nebi. Kolem hlavy má korunu z dvanácti hvězd. Po Mariině levici se vznáší andílek, držící jeden konec girlandy z růžových a žlutých květů. Druhý konec této girlandy drží větší anděl v levém dolním rohu obrazu. K divákovi je otočen zády a mírně zakloněn. Oděný je ve žluté draperii, která je obdobně jako Mariin plášť, bohatě rozevlátá. V horní části výjevu je zobrazena Nejsvětější Trojice. Vlevo stojí Ježíš Kristus, zahalený v červené draperii a za zády má kříž. Na pravé straně se nachází Bůh Otec v šedivém oděvu s bílým pláštěm, vlajícím za jeho zády. Společně s Kristem drží korunu, kterou se chystají položit na hlavu Panny Marie. Nad korunou letí holubice Ducha svatého v oslnivé zlaté záři.

Sochy sv. Metoděje a sv. Cyrila

Sochy slovanských věrozvěstů jsou umístěny po stranách hlavního oltáře.⁶⁵ Socha sv. Metoděje se nachází na pravé straně. Metoděj je zobrazen jako starý muž s šedými vlasy a vousy. Oblečen je v oděvu biskupa, s červenou mitrou na hlavě, červenou klerikou, bílou tunikou, bílou štólou se zlatými okraji a zlatými kříži na každém z cípů. V levé ruce drží biskupskou berlu a pod paží má knihu. Na krku má pověšený dvojitý kříž zlaté barvy. Socha sv. Cyrila je umístěna vlevo od hlavního oltáře a tvoří protějškovou sochu sv. Metoděje. Obdobně jako Metoděj je oblečen biskupským oděvu. Mitra i klerika mají tmavě rudou barvu, tunika je bílá, stejně tak štóla. Štóla je zlatě orámovaná, opatřená zlatými kříži na každém cípu. V pravé ruce drží biskupskou berlu a knihu, v levé má svíci. Na krku má pověšený jednoduchý zlatý kříž. Obě tyto sochy vznikly roku 1778 a jsou dílem místního řezbáře Floriana Tomáška z Jedlí.⁶⁶

Sv. Cyril a Metoděj jsou patrony slovanských národů a zároveň zemští patroni Moravy.⁶⁷ Jejich umístění v presbytáři, kde už se nachází moravská patronka Panna Marie, tedy naznačuje, že výzdoba této části kostela měla být pravděpodobně jakousi formou oslavy Moravy.

⁶⁵ Helena Florentová, *Křesťanské nebe*, Praha 1994, s. 112.

⁶⁶ Fond FÚ Zábřeh, invent. č. 144, signatura 1a, karton č.1.

⁶⁷ Alena Ježková, *České nebe*, Praha 2012, s. 5.

Nástrovní malba Poslední večeře

Tato malba je umístěna v druhém klenebním poli presbytáře. Znázorňuje Krista sedícího u stolu, pokrytého bílým plátnem, se svými učedníky. Kristus v červeném šatu a modrém plášti sedí uprostřed. Okolo hlavy má jemnou bílou svatozář. Na stole před ním je zlatý kalich, kterému gestem ruky žehná. Po Kristově pravici sedí okolo stolu čtyři jeho učedníci, pátý je zobrazen stojící. Rovněž nalevo od Krista sedí čtyři učedníci a jeden stojí. Zády k divákovi sedí dva zbývající a čelem jsou otočeni ke Kristovi. Nejbliž je Kristovi Jan, kterého měl nejraději. Muž sedící vlevo má žlutý plášť a je zobrazen jako starý muž s bílými vlasy i vousy. Druhý z mužů, sedících proti Kristovi, má tmavě zelenou tuniku a červené kalhoty. Jako jediný u stolu má krátké tmavé vlasy. Levou ruku má napřaženou pod stůl. Celá malba je orámována iluzivním zrcadlem. V každém rohu plackové klenby je umístěn jeden anděl stojící na oblaku. Všichni mají široce rozpjatá křídla a kruhový, výrazně žlutý nimbus. Liší se však barvou tuniky, ve které jsou oděni. Každý nese jeden z atributů Krista. Anděl v růžové tunice drží v rukou Veroničinu roušku s obrazem Kristovi tváře. Podle legendy sv. Veronika otřela Kristovi zakrvácenou tvář, když klesl pod křížem. Na šátku se poté zázračně objevila Kristova podoba s trnovou korunou na hlavě.⁶⁸ Anděl v blankytně modré tunice drží dřevěný kříž, symbol Kristova ukřižování. Anděl v rudé tunice drží zlatý kalich, který připomíná eucharistii.⁶⁹ Poslední z andělů, v zelené tunice, drží světlé plátno = turínské plátno.

Srdce Páně

Socha je umístěna na konzole na pravé straně presbytáře. Kristus je oblečen v dlouhé bílé tunice a červeném plášti. Levou rukou si přidržuje plášť na prsou, pravou ruku má napřaženou směrem k hlavní lodi, s dlaní otočenou vzhůru. Doširoka otevřenýma očima jakoby sledoval věřící. Dlouhé tmavé vlasy mu sahají po ramena a lemují tak tvář porostlou vousy. Klasicizující pojetí a určitá statika celé kompozice napovídá vznik dřevořezby pravděpodobně v druhé polovině 19. století.

⁶⁸ Viz Royt, (pozn. 15), s. 254.

⁶⁹ Viz Royt, (pozn. 15), s. 244.

Srdce Panny Marie

Jedná se o protějškovou sochu k Srdci Páně. Taktéž je umístěna na konzole v presbytáři, odkud zpod přivřených víček shlíží na věřící. Ve tváři má klidný výraz. Oblečená je v dlouhých bílých šatech a světlemodrém plášti. Tmavé hnědé vlasy jí zakrývá plášť. Kolem hlavy má svatozář z dvanácti zlatých hvězd. Levou ruku má pozvednutou, v pravé drží bílou lilii, symbol čistoty a zároveň jeden ze svých atributů.⁷⁰ Lze předpokládat, že vznikla ve stejné době jako Srdce Páně, tedy v druhé polovině 19. století.

Obraz Zvěstování

Obraz se nachází na pravé straně presbytáře, mezi sochou Panny Marie a sousoším křtitelnice. Pochází z konce 19. století.⁷¹ Scéna Zvěstování je zasazena do interiéru domu. Panna Marie klečí u pulpitu, na kterém leží otevřená kniha. Hlavu má skloněnou, zavřené oči a bledou tvář. Hlavu má zakrytou sytě žlutým závojem. Oděna je v dlouhých červených šatech, přes záda má přehozený temně modrý plášť. Ruce má sepjaté na hrudi. Zleva k ní přistupuje archanděl Gabriel v bílém šatu. Pravou ruku má pozvednutou nad hlavou, levou má nataženou k Marii. V levé ruce drží bílou lilii.

Zatímco Marie působí staticky, u postavy anděla je patrná snaha malíře dostat do obrazu pohyb. Anděl veškerou váhu přenáší na levou nohu, dotýká se podlahy celou plochou chodidla. Pravá noha je pokrčena a podlahy se dotýká pouze špičkou chodidla. Pohyb pravé nohy do určité míry kopíruje zvlněná draperie. Díky tomu anděl působí dojmem, že právě v tomto okamžiku slétl do Mariina domu. Za zády ústřední dvojice je okno s výhledem do zahrady. Pravý horní roh obrazu vyplňuje tmavě zelený závěs. V levém horním rohu jsou tři andílci a holubice, symbol Ducha svatého. Za andílky se rozlévá jasná žlutá záře, jejíž paprsek směřuje k Panně Marii.

Oltář sv. Jana Nepomuckého

Tento oltář je zasvěcen patronům české země. Nachází se v nice na epištolní straně hlavní lodi. Architektura je tvořena malým oltářem tumbového tvaru, na který nasedá portálový retábl se dvěma mramorovými sloupy a dvěma pilíři

⁷⁰ Viz Kirchbaum (pozn. 14), svazek 4, s. 352, heslo: Jungfrau Maria.

⁷¹ Viz (pozn. 66).

s kladím. Na kladí dosedá konkávně prohnutá římsa, v horní části doplněna volutou. Na volutě sedí sochy andělů s hlavami otočenými k nástavci oltáře. Oba andělé mají pozlacená křídla a v ruce svírají zlatou ratolest. Patky obou sloupů jsou stejně jako košové hlavice pozlacené. Pozlacené dekorativní prvky zdobí celý oltář.

Na oltáři jsou dvě postavy andělů, nesoucích zlatě orámovanou ikonu s motivem Piety. Ve tváři Panny Marie se zračí smutek, tělo Krista je výrazně bledé. Polychromované sochy po stranách oltáře zobrazují sv. Václava a sv. Ludmilu. Patron české země, sv. Václav, je zde vyobrazen jako mladý muž s vousy, v brnění, s typickou vévodskou čapkou na hlavě. V pravé ruce drží praporec, v levé svírá zlaté žezlo. Za pravou nohou je vidět štít s černou orlicí ve stříbrném poli. Jak orlice, tak žezlo a praporec jsou atributy sv. Václava.⁷² Na podstavci sochy je zlatě orámovaná kartuše s nápisem: „S.Venceslae“.

Protějškovou sochou je sv. Ludmila, patronka babiček, matek a českých zemí. Je oděna ve vznešeném knížecím šatu, na hlavě má stejnou čapku, jako sv. Václav. Pod čapkou má jemný závoj, zakrývající vlasy. Tváří se obrací směrem k oltářnímu obrazu, v levé ruce svírá zlaté žezlo. Kolem krku má uvázaný šál, který je atributem této světice, jelikož sv. Ludmila byla na příkaz své snachy Drahomíry uškrcena vlastním šátkem.⁷³ V pravé ruce drží konec tohoto šálu. Stejně jako socha sv. Václava, i socha sv. Ludmily má na soklu zlatě orámovanou kartuši s nápisem „S. Ludmila“.

Samotný oltářní obraz vznikl roku 1773 a je dílem vídeňského malíře Kašpara Františka Sambacha a jeho syna Jana Kristiana Sambacha.⁷⁴ Zpracovává téma Apoteózy sv. Jana Nepomuckého. V pozemské sféře je zobrazeno mrtvé tělo světce, které našel rytířský řád cyriaků. Že se jedná o mrtvé tělo, podtrhuje našedlá barva Janova inkarnátu. Jan Nepomucký zde leží na lůžku, obklopen pětici doprovodných mužských postav. Muž stojící v popředí je otočen zády k divákovi, není mu vidět do obličeje. Tento jev umocňuje iluzi prostoru v obraze. Další postavy, které stojí kolem světceva lůžka, mají tvář otočenou k nebi, výjimku tvoří postava na levé straně obrazu, která má hlavu skloněnou

⁷² Viz Kirschbaum, (pozn. 16), s. 595 – 598, heslo Venceslas.

⁷³ Viz Ježková, (pozn. 63) s. 20.

⁷⁴ Viz farní kronika, (pozn. 4), s. 120.

a zavřené oči. V nebeské sféře klečí na oblaku postava sv. Jana Nepomuckého, zde však již oděna v klerice, bíle rochetě a kožešinovém plášti, kolem hlavy má korunu z pěti hvězd. Hlavu má zakloněnou, se zbožným výrazem hledí vzhůru. Doprovodnými postavami jsou zde andělé a cherubové. Střed celého obrazu je prosvětlen božským světlem, které propojuje výjevy v pozemské a nebeské sféře. Ve štítovém nástavci oltáře jsou zobrazeny atributy sv. Jana Nepomuckého – jazyk a okolo něj pětice hvězd – obklopené paprscitou svatozáří.

Jak jsem již uvedla, celý oltář je zasvěcen patronům českých zemí. Sv. Jan Nepomucký je však také považován za ochránce při přírodních pohromách. V kapitole věnované historii kostela jsem zmínila, že budova byla několikrát silně poničena úderem blesku. Ničivý požár je ostatně doložen i trojí vrstvou dláždění v oblasti celého náměstí, na kterém kostel stojí. V nejspodnější vrstvě byly nalezeny sutiny a popel.⁷⁵ Zasvěcení jednoho z bočních oltářů tomuto světci mohlo tedy symbolizovat prosbu farníků o ochranu před další ničivou pohromou, která by mohla nově vybudovaný kostel postihnout.

Oltář Příbuzenstva Páně

Oltář je umístěn v nice na evangelijní straně hlavní lodi. Vzhledem k tomu, že se jedná o oltář protějškový k oltáři sv. Jana Nepomuckého, architektury obou těchto oltářů jsou identické, stejně tak barevné provedení v béžových a zelených valérech mramoru. Také na oltáři Příbuzenstva Páně najdeme v horní části dvojici andělů sedících na volutách. Hlavy však nemají otočené k nástavci oltáře, ale dívají se jeden na druhého. Sochy andělů na oltáři drží zlatě orámovanou ikonu s motivem Jezulátka. Polychromované sochy po stranách oltáře zobrazují stojící sv. Annu a sv. Simeona.

Sv. Anna je v zádech mírně prohnutá dozadu, s hlavou nakloněnou vpravo. Pod levou paží drží knihu, pravou ruku má pozvednutou, dlaň otočenou do prostoru. Oděna je v dlouhém šatu, přes který má oblečenou kratší tuniku zelené barvy. Hlavu má zakrytou pláštěm. Sv. Simeon je taktéž mírně zakloněn, hlavu má však na rozdíl od Anny natočenou směrem k oltářnímu obrazu. Pravou ruku si přikládá na prsa, levou rukou rozmáchlým gestem ukazuje do prostoru. Oblečen

⁷⁵ Miroslav Kobza, Severní Morava, in: *Vlastivědný sborník*, svazek 80, Šumperk 2000, s. 53 – 56.

je v oděvu velekněze, na hlavě má šedozelený turban. Celý oděv má zlatohnědou barvu, až na plášť, který je stejné barvy jako Simeonův turban. U obou postav je draperie ostře zalomená, dramatická. Expresivitou připomíná tvorbu Ondřeje Zahnera.⁷⁶

Obě tyto postavy bývají přítomny ve scénách Obětování v chrámu, kdy jsou svědky Kristova božství.⁷⁷ Většinou bývají zobrazováni jako velmi staří lidé, Simeon někdy též jako slepec.⁷⁸ Avšak pokud jde o sochy v kostele sv. Bartoloměje, je zde Simeon sice zobrazen jako vousatý muž, ne však stařec. Taktéž Anna není zobrazena jako stará žena. Podstavce soch sv. Anny a sv. Simeona jsou opatřeny zlatě orámovanou kartuší se jmény těchto proroků.

Obraz Příbuzenstvo Páně

Jak jsem již uvedla v kapitole o stavu bádání, obraz Příbuzenstvo Páně již zpracovala ve své diplomové práci Petra Olšanová.⁷⁹ Jedná se o hojně zalidněnou scénu, především v dolní části obrazu. V samotném středu je postava Panny Marie s Ježíškem na klíně a sv. Josefem, klečícím po Mariině levici. Marie je oděna do dlouhých šatů v růžových odstínech a modrého pláště. Okolo krku má žlutý šátek. Hlavu naklání mírně doprava, avšak pohled očí směřuje doleva dolů. V její tváři je patrný mírný úsměv, celkově z postavy Marie vyzařuje klid. V pravé ruce svírá bílou plachetku, levou rukou přidržuje Ježíška, kterého má usazeného na klíně. Ježíšek je zobrazen zcela nahý, má okolo hlavy svatozář. Naklání se ke sv. Josefovi. Pravou rukou, s dlaní otočenou vzhůru, natahuje k Josefovi. V levé ruce, vykukující za hlavou, drží věnec z růží, který se chystá položit na Josefovou hlavu. Sv. Josef naklání hlavu k Ježíškovi a dívá se mu přímo do očí. V jeho pohledu je patrná až zbožná úcta. Zobrazen je zde jako starší muž s tmavými vousy, ne však vyloženě stařec. Oblečen je do zářivě bílého roucha, přes které má přehozený zlatý plášť. Pravou rukou má přiloženou na prsa, v levé drží rozkvetlou hůl. Tato hůl odkazuje k líčení

⁷⁶ Martin Elbel - Ondřej Jakubec, *Olomoucké baroko: výtvarná kultura let 1620-1780*, Olomouc 2010, s.192 – 196.

⁷⁷ Viz Jan Royt, (pozn. 15), s. 181.

⁷⁸ Ibidem, s. 181.

⁷⁹ Viz Olšanová, (pozn. 7), s. 40 – 43.

Protoevangelia Jakubova,⁸⁰ podle nějž byl Josef vybrán samotným Hospodinem jako pěstoun Ježíše. Tuto hlavní trojici, usazenou na kamenných schodech, doprovází velké množství postav. Postava po pravé straně Marie je sv. Anna, Mariina matka. Hlavu má zakrytou hnědou plachetkou, přes ramena má přehozený žlutý plášť. V pravé ruce svírá knihu. Mezi Annou a Marií vidíme ještě postavu starého muže s prošedivělými vousy a čapkou na hlavě. Jedná se o sv. Jáchyma, manžela sv. Anny.⁸¹ Hlavu má skloněnou, oči zavřené. Při levém okraji obrazu (za Jáchymem) jsou ještě dvě mužské postavy, z nichž jedna má na hlavě dvourohý klobouk. Mohlo by se jednat o manžele Mariiných sester (Alfea a Zebedea). Pod sv. Annou, v levém dolním rohu obrazu, jsou dvě chlapecké postavy. Chlapec v bílém šatu je částečně schovaný, pravou ruku má položenou na zádech druhého chlapce, levou ukazuje na Ježíška. Druhý chlapec má přes bílý šat přehozený ještě modrý plášť. V pravé ruce drží džbán, v levé hůl. Oba dva se dívají směrem k ústřední trojici postav. Vedle nich, u nohou Panny Marie, sedí malý Jan Křtitel. Horní polovinou těla se otáčí k divákovi, hledí ven z obrazu. Oblečen je v zelených šatech, přes levé rameno má přehozený červený plášť. Pravou rukou ukazuje na Ježíška, v levé drží dřevěný kříž s bílou nápisovou páskou.

V pravém dolním rohu obrazu vidíme další chlapeckou postavu, opírající se o hůl. Chlapec má přes sebe přehozený hnědý plášť, na hlavě má hnědý klobouk a hledí ven z obrazu. Hůl, o kterou se opírá, i klobouk napovídají, že by se mohlo jednat o sv. Jakuba Většího, jak ostatně uvedla Petra Olšanová ve své diplomové práci.⁸² Nad tímto chlapcem stojí ženská postava v modrém plášti, s dítětem přivinutým k hrudi. Jedná se pravděpodobně o jednu ze sester Panny Marie (také Marii). Za sv. Josefem stojí další ženská postava v růžovém plášti. Naklání se k Josefovi, pravou rukou si přidržuje plášť, v levé drží knihu. S něžným výrazem se dívá na Ježíška. Za ní je vidět další ženská tvář, pravděpodobně druhá sestra Panny Marie.

Mezi Marií a Josefem je v pozadí vidět postava starého muže s šedivými vousy. Na hlavě má dvourohý klobouk, levou ruku má pozvednutou, jakoby chtěl

⁸⁰ Viz Royt, (pozn. 15), s. 101.

⁸¹ Viz Kirchbaum, (pozn. 14), svazek 1, s. 235.

⁸² Viz Olšanová, (pozn. 7), s. 41.

upozornit na moment, kdy se Ježíšek chystá nasadit věnec z růží na Josefovou hlavu. Pravou rukou pravděpodobně drží knihu, jejíž část je vidět za Ježíškovou hlavou. Mohlo by se jednat o kněze Zachariáše. Již zmíněná žena v růžovém plášti, která se naklání k Josefovi, by tedy mohla být sv. Alžběta – Zachariášova manželka. Zachariáš a Alžběta jsou rodiče sv. Jana Křtitele a jejich přítomnost na scéně Příbuzenstva Krista není ojedinělá. V horní části obrazu je mrak, na kterém sedí dva andělé. Anděl vlevo (v červeném plášti) hraje na loutnu, anděl vpravo (v zeleném plášti) hraje na housle. Okraje horní části obrazu jsou lemovány tmavou draperií, zpoza které na levé straně vykukují dvě okřídlené hlavičky andělů. Celkově se jedná o klidnou, harmonickou scénu, které J. T. Supper přizpůsobil paletu barev. Celá kompozice je vyvedena v jasných, zářivých pastelových odstínech. Nebeská sféra na obraze je zalita teplým žlutým světlem. Obraz vznikl stejně jako všechna Supperova díla pro zábřežský kostel mezi lety 1770 – 1771.⁸³

V nástavci oltáře se nachází medailon obklopený paprčitou svatozáří. Uvnitř medailonu jsou dvě písmena „S“, mezi nimi útvar, který není dobře čitelný, avšak nejvíc připomíná písmeno „I“ s obtočeným dřikem. V horní části je pak ještě jeden půlkruhový útvar. Pokud bychom si této půlkruh vyložili jako hodně uzavřené „C“, dal by se celý medailon v nástavci interpretovat jako symbol Nejsvětější Trojice. V tomto případě by dvě písmena „S“ značila „Spiritus Sancti“, tedy Ducha svatého. Paprsky okolo by symbolizovali Boha Otce, a ono uzavřené „C“ by značilo slovo „Christus“, což by dokreslilo celou podstatu Trojice.⁸⁴ V tomto případě by patrně písmeno „I“ mohlo souviset s případným donátorem oltáře. Donátor však nelze archivně doložit, takže se jedná pouze o domněnku.

Sousoší křtitelnice

Sousoší je umístěno nad křtitelnicí kalichového tvaru. Tato polychromovaná dřevořezba se nachází na jižní straně hlavní lodi, při vstupu do presbytáře. Farní kronika označuje za autora řezbáře Floriána Tomáška z Jedlí.⁸⁵ Sousoší

⁸³ Čerpáno z nepublikovaných materiálů, poskytnutých autorce Františkem Eliášem, zábřežským farářem.

⁸⁴ Ústně sděleno autorce Mgr. Janou Ooppelovou, Ph. D.

⁸⁵ Viz farní kronika, (pozn. 4), s. 120.

pochází pravděpodobně z druhé poloviny 18. století. V dolní části se podstavce přidržují dva andělé v růžové bederní roušce, s pozlacenými křídly. Oba mají hlavu zakloněnou a sledují scénu, která se odehrává nad nimi. Tato scéna zachycuje Krista, jak přijímá křest z rukou sv. Jana Křtitele. Kristus stojí na levé straně, mírně skloněný. Ruce drží sepnuté na prsou, ve tváři se mu zračí pokora a klid. Oči má mírně přivřené, dlouhé tmavé vlasy má sčesané na záda. Dolní část těla má zakrytou rouchem, horní polovinu těla má odhalenou, což nechává vyniknout kvalitnímu řezbářskému zpracování anatomie těla. Napravo od Krista stojí sv. Jan Křtitel.⁸⁶ Tvář mu pokrývá tmavý vous, oblečen je do tmavě hnědého šatu, pravou ruku má pozvednutou nad Kristovu hlavu. V dlani drží pozlacenou lasturu, ze které lije vodu z Jordánu na Kristovu hlavu. Tento motiv se objevuje od počátku 14. století.⁸⁷ V levé ruce má volně vloženou hůl, zakončenou křížem, ovinutou nápisovou páskou s textem „*Agnus Dei*“ – beránek Boží.

Kompozici dotváří tmavě rudý baldachýn nad hlavou postav, který z každé strany přidržuje vznášející se andílek v nazelenalé bederní roušce. Na spodní straně stříšky je připevněna holubice ve zlaté paprscité svatozáři. Podle Matoušova evangelia se po křtu rozestoupila nebesa a na Krista se snesl Duch Svátý v podobě holubice.⁸⁸ Na stříšce sedí na volutách po bocích dva andílci v modrých bederních rouškách, s pozlacenými křídly. Stříška je uzavřena polopostavou Boha Otce, vyklánějícího se z oblaku. Kolem sebe má paprscitou svatozář. Levou paži má nataženou do prostoru a shlíží na scénu s křtem Krista. U dolních okrajů oblaku jsou umístěny dvě okřídlené hlavičky andílků.

Kazatelna

Dřevěná kazatelna je umístěna při severní straně kostela, u vstupu do presbytáře. Do kazatelny se vchází přes druhé patro sakristie. Ve spodní části se po stranách kazatelny vznášejí dva andílci v červených bederních rouškách. Obě tyto postavičky jsou v záklonu. Vchod na kazatelnu je lemován sytě rudým baldachýnem. Každý z cípů baldachýnu drží jeden vznášející se andílek, oblečený pouze do světlezelené bederní roušky. V pohledu stříšky je umístěna

⁸⁶ Viz de Voragine, (pozn. 57), s. 41.

⁸⁷ Viz Royt, (pozn. 15), s. 137.

⁸⁸ Bible. Český ekumenický překlad, Česká biblická společnost, 1996

holubice Ducha svatého ve zlaté svatozáři. Na volutách po stranách stříšky je usazena další dvojice andílků s pozlacenými křídly. Stříšku zakončuje Oko boží v trojúhelníkovém rámu, symbolizujícím svatou Trojici. Oko je umístěno mezi oblaky, v paprscité zlaté záři. Okolo se vznáší pětice okřídlených hlaviček andílků. Kazatelna je také dílem Floriána Tomáška z Jedlí.⁸⁹

Obraz Soslání Ducha svatého

Obraz je umístěn ve výklenku na severní straně lodi, nad postranním vchodem. Tento obraz je ze všech výtvarných děl v kostele nejmladší, nepochází z původního vybavení kostela.⁹⁰ Je možné, že byl do kostela pořízen až v průběhu 19. století, stejně jako křížová cesta. Jedná se o zobrazení, které je velmi rozšířené především na Západě.⁹¹ V centru kompozice je frontálně sedící Panna Marie, oblečená ve světlých šatech, překrytých dlouhým tmavě modrým pláštěm. Hlavu jí kryje bílý šátek, pohled očí směřuje nahoru. Pravou ruku má přiloženou na prsa, levou rukou přidržuje otevřenou knihu, kterou má položenou na kolenou. Kolem Panny Marie jsou shromážděni apoštolové. Všichni jsou zobrazeni se zakloněnými hlavami a stejně jako Panna Marie, pozorují holubici Ducha svatého, která se vznáší přímo nad Mariinou hlavu. Holubice je obklopena silnou září. Nad hlavami apoštolů plápolají malé plamínky, které symbolizují Ducha svatého.⁹²

Oltář sv. Kříže

Ve třetím mělkém výklenku na severní straně hlavní lodi, nejbližší k předsíni, se nachází malý oltář tumbového tvaru, s polychromovanou dřevořezbou, znázorňující Krista, přibitého na kříž. Bezvládnou hlavu má svěšenou k pravému rameni, nohy jsou v kolenou mírně pokrčené. V obličeji má klidný výraz. Oblečen je pouze do bílé bederní roušky se zlatým lemováním. Tělo je ke kříži přibité třemi hřeby. Z ran po hřebech a propíchnutého boku stéká jasně červená krev. Nad ukřižovaným je ke kříži přibit svitek s nápisem: „I.N.R.I“ –

⁸⁹ Viz farní kronika, (pozn. 4), s. 120.

⁹⁰ Ibidem, s. 120.

⁹¹ Viz Royt, (pozn. 15), s. 262.

⁹² Ibidem, s. 262.

Jesus Nazarenus Rex Iudaeorum (Ježíš Nazaretský, král židovský). Dílo pochází z 19. století.⁹³

Sv. Alois Gonzaga

Socha sv. Aloise je umístěna na konzole, nalevo od Ukřižování. Sv. Alois je oblečen v typickém jezuitském oděvu – černé sutaně a bílé rochetě. Se smutným výrazem se dívá na dřevěný krucifix, který drží v ruce. Kolem hlavy má kruhovou svatozář zlaté barvy. Krucifix je nejčasnějším atributem tohoto světce. Často bývá zobrazován také s odloženou korunou, která poukazuje na to, že se vzdal světské moci. Ve věku 23 let se v Římě nakazil morem a zemřel.

Sv. Josef

Napravo od Ukřižovaného Krista je na konzole umístěna socha sv. Josefa – pěstouna Krista. Sv. Josef je oblečen v dlouhém, světle modrém, rouchu. Přes toto roucho má přehozený zlatý plášť, sepnutý na pravém rameni. V pravé ruce drží lilii – jeden ze svých atributů.⁹⁴ Na levé má usazeného malého Ježíška. Ježíšek je oblečen v dlouhé bílé tunice. Oba hledí do prostoru hlavní lodi. Jak Josef, tak Ježíšek, mají kolem hlavy kruhovou svatozář.

Obraz Poslední večeře

Obraz je umístěný v prostředním výklenku na jižní straně lodi, nad postranním vchodem. Toto dílo pochází pravděpodobně ještě z původního kostela.⁹⁵ Tomuto tvrzení by odpovídal i fakt, že Kristus a apoštolové jsou usazeni okolo kruhového stolu. Tento motiv se v západní Evropě objevuje ve 14. století.⁹⁶ Postava Krista je usazena za stolem, na obraze se nachází na levé straně, nejbližší k divákovi. Oblečen je do tmavého modrého roucha, dolní polovinu těla zakrývá červená draperie. Levou ruku má položenou na stole, před sebou má zlatý kalich. Pravou ruku má nataženou k postavě muže, klečícího před stolem. Kristus podává klečícímu muži skývu chleba. Toto gesto napovídá, že se jedná o zobrazení *Jidášovy zrady*. Postava Jidáše tedy klečí před stolem, oblečen je v zeleném rouchu, které má přepásané modrým pláštěm. Ruce vzpíná

⁹³ Čerpáno z nepublikovaných materiálů, poskytnutých autorce Františkem Eliášem, zábřežským farářem

⁹⁴ Claire Llewellyn, *Svatí a andělé v umění*, Bratislava 2003, s. 8.

⁹⁵ Viz farní kronika, (pozn. 4), s. 120.

⁹⁶ Viz Royt, (pozn. 15), s. 244.

v prosebném gestu ke Kristovi. Ostatní apoštolové sedí kolem stolu a sledují tuto scénu. Výjev je malován sytými, tmavými barvami.

Oltář Panny Marie Bolestné

Ve třetím mělkém výklenku na jižní straně hlavní lodi, nejbližší k předsíni, se nachází malý oltář tumbového tvaru, s polychromovanou dřevořezbou, znázorňující vertikální Pietu. Na oltáři je umístěn vysoký dřevěný kříž s bílou látkou prověšenou přes jeho ramena. Pod křížem klečí Panna Marie a drží mrtvé Kristovo tělo. Marie je oblečena do červených šatů. Vlasy má skryté pod modrým pláštěm, který spadá až na zem. Hlavu má skloněnou ke Kristovi, oči doširoka otevřené. Kristovo tělo klidně spočívá v Mariině náručí. Výraz klidu se odráží i v Kristově tváři. Oblečen je pouze do bílé bederní roušky. Z rány v Kristově boku vytéká jasně červená krev. Celková umírněnost a čisté linie napovídají, že dílo je podstatně mladší než oltář Jana Nepomuckého či Příbuzenstva Páně. Usuzuji tedy, že pieta pochází až z poloviny 19. století.

Sv. Antonín z Padovy

Socha sv. Antonína je umístěna na konzole, nalevo od Piety. Sv. Antonín je zobrazen v typickém oděvu představitele františkánů – hnědém rouchu, v pase převázané cingulem. V pravé ruce drží bílou lilii. V levé ruce drží knihu, na které je usazen Ježíšek v dlouhé bílé tunice. Ježíšek má pravou ruku pozvednutou v žehnavém gestu. Lilie, kniha i přítomnost Ježíška, jsou pro zobrazování tohoto světce typické.⁹⁷

Sv. František z Assisi

Socha zakladatele řádu minoritů se nachází na konzole, napravo od Piety. Svatý František je, stejně jako sv. Antonín z Padovy, oblečen do hnědého roucha, v pase převázaného cingulem. V pravé ruce drží krucifix, který patří mezi atributy tohoto světce. Levou ruku má přiloženou na prsou. Na zápěstí je vidět červeně zbarvené stigma.⁹⁸

⁹⁷ Popsáno autorkou.

⁹⁸ Viz Kirchbaum, (pozn. 14), svazek 3, s. 267.

Křížová cesta

Přestože autor Křížové cesty v zábřežském kostele není znám, víme s jistotou, že cyklus nízkých reliéfů vznikl až v 19. století. Dochovala se totiž nabídka na zhotovení kompletní křížové cesty, adresovaná místnímu děkanovi.⁹⁹ Tato listina je datovaná 9. září 1930 a nabízí kompletní zhotovení všech 14 obrazů (jednotlivých zastavení Krista), včetně rámu. Jestli však děkan tuto nabídku přijal a svěřil zakázku olomoucké firmě Unitas, nebo upřednostnil místního umělce, není známo.

Zajetí Krista

V centru kompozice, v předním plánu, stojí trojice mužských postav. Kristus, oděn v dlouhém rudém rouchu, se nachází uprostřed. Ruce má překřížené před sebou a svázané bílým provazem. Na hlavě má trnovou korunu. Okolo jeho hlavy září zlatý nimbus. Před Kristem kráčí muž v bílé rozhalené košili a zelených kalhotách. V rukou drží druhý konec provazu, hlavu má otočenou ke Kristovi. Za Kristem jde muž ve zbroji, s bílou přilbicí na hlavě. V pozvednuté pravé ruce drží kopí, což napovídá, že se jedná o Longina, který podle legendy bodl ukřižovaného Krista kopím do boku. V pozadí za Kristem je zobrazena scéna, kdy si Pilát myje ruce. Tento výjev je umístěn do iluzivní architektury, tvořené třemi stupni schodů. Na druhém schodu stojí dvojice mužských postav. Muž v krátké zelené tunice (vpravo) drží v levé ruce bílou mísu. Pravou rukou lije do mísy vodu z malé nádoby. Vlevo stojí Pilát v růžovém rouchu a omývá si nad mísou ruce.¹⁰⁰

Posmívání Kristu

Kristus stojí vzpřímený ve středu kompozice. Na sobě má stále dlouhé červené roucho. Ruce má předpažené, otočené dlaněmi vzhůru, dívá se do nebe. Doprovází ho dvě mužské postavy v krátkých šedých tunikách. Muž vlevo drží připravený kříž, zatímco muž vpravo posměšně ukazuje na Krista ukazováčkem levé ruky.¹⁰¹

⁹⁹ Fond Fú Zábřeh, inv. č. 145, signatura 1a.

¹⁰⁰ Viz Bible, (pozn. 88), s. 720.

¹⁰¹ Viz Bible, (pozn. 88), s. 720.

Kristus padá pod křížem

Ježíš v červeném rouchu klečí na zemi, levou rukou drží rameno kříže. Za ním stojí muž v bílé košili a druhý, v modré tunice. Oba nasazují Kristovi kříž zpět na rameno. V pozadí, na levé straně, se znovu objevuje Longinus s kopím a přilbicí na hlavě. Vpravo stojí dům s hradbami. Před ním stojí dva staří muži s dlouhými vousy. Se smutným výrazem sledují scénu v prvním plánu obrazu.

Setkání s Pannou Marií

Kristus v červeném rouchu, se nachází uprostřed kompozice. Zobrazen je z profilu. Pravou rukou si přidržuje kříž, který vleče. Zleva k němu přichází žena s hlavou zahalenou bílou rouškou, do tváře jí není vidět. Oblečena je v modrém plášti a pravou ruku pozvedá ke Kristovi. Za Ježíšem kráčí vousatý muž ve žlutých kalhotách a zelené tunice. Levou ruku má pozvednutou nad hlavou a hrozí Kristu zařatou pěstí.¹⁰²

Šimon pomáhá nést Kristu kříž

Kristus stojí uprostřed, je shrbený v ramenou. Muž v zelených kalhotách a bílé košili stojí před ním, otočený čelem ke Kristovi. Pravou rukou přidržuje jedno rameno kříže. Za Ježíšem jde Šimon Kyrenský v krátké modré tunice, s bílým šátkem přes hlavu. Nadzvedává břevno kříže, aby Kristovi ulevil.¹⁰³

Setkání Krista s Veronikou

Před Kristem, nesoucím kříž, pokleká žena ve světlých dlouhých šatech. Hlavu jí zakrývá bílá plachetka. V rukou drží bílou roušku, kterou podává Kristovi. Za Ježíšem stále kráčí asistenční mužská postava v zelených kalhotách a bílé košili. V pozadí nalevo je opět zobrazen Longinus s kopím.¹⁰⁴

Druhé poklesnutí Krista pod křížem

Kristus klečí na kolenou, levou rukou se opírá o zem. Vlevo stojící muž přidržuje ramena kříže. Asistenční mužská postava v zelených kalhotách a bílé košili nutí Krista vstát. Při pravém okraji obrazu stojí postava setníka, s červeným pláštěm

¹⁰² Viz Royt, (pozn. 15), s. 223.

¹⁰³ Viz Bible, (pozn. 88), s. 721.

¹⁰⁴ Viz Royt, (pozn. 15), s. 302.

a přilbicí na hlavě. Pravděpodobně se jedná o Stepathona. Pravou ruku má v rozkazovačném gestu napřaženou k muži, držícímu ramena kříže.¹⁰⁵

Setkání Krista s plačícími ženami

Vlevo stojí muž v zelených kalhotách, otočen je čelem ke Kristovi. Kristus se otáčí dozadu, směrem k plačícím ženám. Pravou rukou přidržuje rameno kříže, levou má pozvednutou v káravém gestu („Neplačte nade mnou, plačte nad svými dětmi“). U jeho nohou klečí žena v červených šatech, ruce má sepnuté v úrovni obličeje, hledí na Krista. Za ní stojí druhá žena v zeleném. Tiskne k sobě nemluvně.¹⁰⁶

Třetí poklesnutí Krista pod křížem

Kristus leží bezvládně na zemi. Vlevo stojí biřic, který drží kříž. Biřic napravo, v krátké modré tunice, tahá Krista za ruku, nutí ho vstát. V pozadí všemu přihlíží dvě mužské postavy se zkroušeným výrazem. Jedná se o staré muže s dlouhým plnovousem. Muž vlevo je oblečen do šedého roucha, muž vpravo do hnědého roucha.

Svléknutí Krista

Uprostřed kompozice je frontálně stojící Kristus, ruce má svěšené podél těla, dlaně obrácené vzhůru. Hlavu má v mírném záklonu, takže mu není dobře vidět do tváře. Po stranách Krista stojí dva biřici a strhávají mu dlouhou bílou košili. V pozadí stojí stařecké postavy z předchozího obrazu.¹⁰⁷

Přibíjení na kříž

Kristus, oděn jen do bílé bederní roušky, leží na kříži. Pravou nohu má pokrčenou v kolenu, levou mu přidržuje jeden z biřiců napnutou k břevnu kříže. Druhý z biřiců mu pravou ruku přibíjí k rameni kříže. Kristus je výrazně bledý, jakoby v mdlobách. Oči má přivřené, levou ruku má bezvládně položenou vedle těla. V pozadí jsou opět dva starci, držící bílou tabulku s nápisem: „*I.N.R.I.*“ – *Jesus Nazarenus Rex Judaeorum* (Ježíš Nazaretský, král Židů).¹⁰⁸

¹⁰⁵ Viz Royt, (pozn. 15), s. 224.

¹⁰⁶ Viz Bible, (pozn. 88), s. 736.

¹⁰⁷ Viz Bible, (pozn. 88), s. 719.

¹⁰⁸ Viz Bible, (pozn. 88), s. 722.

Ukřižování

Uprostřed obrazu visí Kristus, přibitý na kříž čtyřmi hřeby. Nad hlavou má desku s nápisem „I.N.R.I.“ Kříž obklopují tři ženské postavy – Marie. Vlevo stojí Panna Marie v modrém plášti, sahajícím jí od hlavy až po zem. Pravou rukou si přidržuje plášť u krku, levou dlaň si přikládá k tváři. Vepředu před křížem klečí druhá Marie, v bílém šatu a oranžovém šátku přes hlavu. Napravo stojí třetí Marie, oblečena v červeno zeleném šatu. Se smutným výrazem hledí do země.¹⁰⁹

Snímání z kříže

Klečící Panna Marie se čelem sklání k bezvládnému tělu Krista. Levou rukou mu jemně přidržuje hlavu, pravou rukou ho drží za paži. Ve tváři má výraz hlubokého smutku. Zahalena je do modrého pláště. Za zády Kristovo tělo podpírá klečící mladík v červeném oděvu. Za ním stojí žena v šedých šatech, s bílou plachetkou přes hlavu. Vlevo za Marií stojí opět dva staří muži. Muž vlevo, v tmavém oděvu, sleduje scénu vepředu. Muž ve světle hnědém rouchu (Josef z Arimatie) je otočen ke kříži a sundává z něj bílé plátno – Turínské plátno.¹¹⁰

Ukládání Krista do hrobu

V popředí je Kristovo tělo, neseno na provizorních nosítkách z bílého plátna. U Kristových nohou (vlevo) drží jejich konec starý muž v zeleném rouchu. Cípy plátna u Kristovy hlavy drží žena v červeném šatě. Za bezvládným tělem na nosítkách klečí Panna Marie. Pravou rukou se nejspíš opírá o hrob, do kterého se chystají Krista uložit. Levou ruku má v lítostivém gestu přitisknutou na prsa. Za Pannou Marií stojí mužská postava v šedém oděvu. Kousek opodál, vpravo, stojí starý muž v zeleném rouchu.¹¹¹

Kaple Panny Marie

V předsíni kostela, na jižní straně, se nachází malá kaple obdélného půdorysu, zasvěcená Panně Marii. Na vyvýšeném jednostupňovém podiu stojí malý oltář tumbového tvaru. Na přední straně tumbky je vyveden zlatý barokní monogram

¹⁰⁹ Viz Bible, (pozn. 88), s. 722

¹¹⁰ Viz Bible, (pozn. 88), s. 724

¹¹¹ Viz Bible, (pozn. 88), s. 724

Panny Marie. Statická socha světice, stojící na oltáři, je umístěná v nice tvořené skalisky. Panna Marie je oblečená ve světle modrém šatu, přes který má přetažený bílý plášť se zlatým lemováním, který jí volně splývá od hlavy až k nohám. Hlavu má v mírném záklonu a se zbožným výrazem se dívá vzhůru. Ruce má sepjaté na hrudi v gestu modlitby. Další výzdoba kaple je momentálně z důvodu rekonstrukce odstraněna.

Immaculata

V předsíni, naproti kapli Panny Marie, se nachází obraz s námětem Panny Marie Neposkvrněného početí. Centrální výjev zachycuje mladičkou postavu Panny Marie, stojící na zeměkouli ovinuté hadem. Tělo má natočené mírně doprava, naklonění hlavy vpravo je už výraznější. Oblečena je v červených šatech, přes které má bílou krátkou tuniku. Za zády jí vlaje modrý plášť. Ruce má sepnuté před sebou, levou nohou šlape po hadovi. Kolem hlavy Panny Marie září svatozář z dvanácti hvězd. Tmavé vlasy nemá rozpuštěné, jak je pro tento typ zobrazení běžné, ale svázané v týle.

V dolních rozích obrazu se vznášejí dva okřídlení andělci. Andílek v levém rohu drží v pozvednuté levici lilii – jeden z atributů této světice, symbolizující její čistotu. Andílek v pravém rohu levou rukou pozvedá zrcadlo, ve kterém se odráží paprsek svatozáře. Kompozici doplňují dvě okřídlené hlavičky andělků v horních rozích obrazu.¹¹²

¹¹² Popsáno autorkou.

6. Závěr

Kostel sv. Bartoloměje v Zábřehu na Moravě nepatří k nejznámějším barokním památkám. Přesto si výzdoba jeho interiéru, na které se podílel Juda Tadeáš Supper a Kašpar František Sambach, zaslouží větší pozornost.

Ve své bakalářské diplomové práci jsem se pokusila o jeho rehabilitaci. I když bylo primárním cílem mé práce sestavit souhrnný soupis mobiliáře a výzdoby kostela, nevyhnula jsem se pojednání o jeho stavebně - historickém vývoji a celkovým dějinám města. Seznámila jsem se s dějinami města Zábřeh na Moravě i farního kostela sv. Bartoloměje. Právě dějiny místa, kde se nemovitá památka nachází, mají pro její vývoj klíčový význam, jako je tomu i v případě kostela sv. Bartoloměje. Kostel byl ovlivněn donační činností majitelů panství, jakož i současnou politickou a náboženskou situací a v případě zábřežského kostela i přírodními katastrofami.

Přestože se jedná o archivně nedoložitelnou informaci, pravděpodobným autorem návrhu kostela byl italský sochař Domenico Martinelli. Jeho působení ve zdejší lokalitě, jakož i další realizace pro rodinu Liechtensteinů tuto teorii podporují.

Poměrně dobře jsou doloženi autoři jednotlivých oltářních obrazů, i jména jednotlivých řemeslníků podílejících se na realizaci kostela. Přestože přesná datace jednotlivých děl je velmi obtížná a v některých případech se pohybuje v rovině spekulací, obecně lze díla rozdělit do dvou větších skupin a to vzniklých při posledních velkých stavebních úpravách v 18. století a následném dovybavování ve století devatenáctém. Jejich kvalita je poměrně ustálená a malíře lze označit jako zkušené. K inovacím a novým schémátům z jejich strany příliš nedošlo, spíše se drželi zavedených předloh.

Kostel sv. Bartoloměje si podle mě zaslouží víc pozornosti i v budoucnu, jelikož téma není zcela vyčerpané. Další bádání a důkladné archivní průzkumy by snad mohly pomoci osvětlit problém s datacemi i podpořit teorii o jednotlivých ikonografických konceptech. Lze předpokládat vysoký podíl donátorů na konečné podobě kostela a jeho mobiliáře. Jako příklad slouží medailon v nástavci oltáře Příbuzenstva Páně, kde se podle mého názoru objevují iniciály nám neznámých donátorů.

Kostel není výjimečný ani rozlohou, ani nadprůměrnými uměleckými díly, nicméně je nedílnou součástí města a jeho prostředí a v tom tkví jeho hodnota.

7. Seznam použité literatury a pramenů

7.1 Prameny:

- SOA Šumperk, *Farní kostel – inventáře 1884 – 1941*, indent. č. 144
- Farní kronika, uchovávaná na faře v Zábřeze, neuveden autor ani rok sepsání
- Pamětní kniha fary, uchovávaná na faře v Zábřeze, neuveden autor ani rok sepsání
- Petra Olšanová, *Oltářní obrazy Judy Tadeáše Josefa Suppera (1712 – 1771) na Moravě* (diplomová práce), Univerzita Palackého, Olomouc 2011.
- http://rkfzabreh.rps.cz/historie_bartolomej.html

7.2 Literatura:

- Bible. Český ekumenický překlad, Česká biblická společnost, 1996
- Jan Březina, *Zábřežsko v období feudalismu do roku 1848*, Ostrava 1962.
- Martin Elbel - Ondřej Jakubec (ed.), *Olomoucké baroko: výtvarná kultura let 1620-1780*, 2. katalog, Olomouc 2010.
- Leopold Falz, *Dějiny města Zábřeha od nejstarších časů až do roku 1900*, Praha 2003.
- Milena Filipová – Marie Gronychová, *Církevní umění baroka a rokoka na Šumpersku, Zábřežsku a Mohelnicku*, Šumperk 2006.
- Helena Florentová – Vladimír Kopecký, *Křesťanské nebe*, Praha, 1994.
- Alena Ježková, *České nebe*, Praha, 2012.
- Slavomíra Kašpárková, Významné stavební památky města Zábřeha, in: *Zábřeh – 750 let*, Zábřeh 2004.
- Engelbert Kirschbaum (ed.), *Lexikon der christlichen Ikonographie*, Bd. 1-8, Rom 1994.
- Miroslav Kobza, Severní Morava, in: *Vlastivědný sborník*, svazek 80, Šumperk 2000.
- Kolektiv autorů, *Zábřeh – 750 let*, Zábřeh 2004.

- Ivo Krsek- Zdeněk Kudělka, et al., *Umění baroka na Moravě a ve Slezsku*, Praha 1996.
- Claire Llewellyn, *Svatí a andělé v umění*, Bratislava 2004.
- Hellmut Lorenz - Jiří Kroupa, et al., *Domenico Martinelli – Tvář génia barokní architektury*, Rousínov 2006.
- Erwin Panofsky, *Význam ve výtvarném umění*, Praha 2013.
- David Papajík - Josef Bartoš et. al., *Zábřeh – 750 let*, Zábřeh 2004.
- Jan Royt, *Slovník biblické ikonografie*, Praha 2007.

8. Summary

The main subject of this thesis is to present parish church of st. Bartholomew in Zábřeh na Moravě and create a catalog of all sculptures and paintings in the interior of the parish church. Parish church had to be completely demolished in 1751 - as a result of extensive damage caused by events of the war. At the same place was built a new parish church. Inside the church we may find free richly decorated altars from the Baroque. Altar paintings for two of these altars create Juda Tadeáš Supper.

The aim of this work was to create a complete katalog of paintings and sculptures in the interior of the parish church in Zábřeh, including iconographic analysis.

9. Seznam vyobrazení

- 1) Kostel sv. Bartoloměje, západní průčelí
- 2) Výřez z Aretinovy mapy
- 3) Kostel sv. Bartoloměje, sakristie
- 4) Kostel sv. Bartoloměje, interiér
- 5) Oltář Umučení sv. Bartoloměje
- 6) Oltářní obraz Umučení sv. Bartoloměje
- 7) Obraz Korunování Panny Marie
- 8) Socha sv. Cyrila
- 9) Socha sv. Metoděje
- 10) Nástropní malba Poslední večeře
- 11) Srdce Páně
- 12) Srdce Panny Marie
- 13) Obraz Zvěstování
- 14) Oltář Příbuzenstva Páně
- 15) Socha sv. Anny
- 16) Socha sv. Simeona
- 17) Medailon v nástavci oltáře Příbuzenstva Páně
- 18) Obraz Příbuzenstvo Páně
- 19) Kazatelna
- 20) Obraz Seslání Ducha svatého
- 21) Sousoší křtitelnice
- 22) Detail sousoší křtitelnice
- 23) Socha sv. Josefa
- 24) Oltář sv. Kříže - detail
- 25) Socha sv. Aloise Gonzagy
- 26) Oltář sv. Kříže – celkový pohled
- 27) Oltář sv. Jana Nepomuckého
- 28) Obraz Apoteóza sv. Jana Nepomuckého
- 29) Socha sv. Ludmily
- 30) Socha sv. Václava
- 31) Obraz Poslední večeře
- 32) Socha sv. Antonína z Padovy

- 33) Socha sv. Františka z Assisi
- 34) Oltář Panny Marie Bolestné
- 35) Zajatí Krista
- 36) Posmívání Kristu
- 37) Kristus padá pod křížem
- 38) Setkání Krista s Pannou Marií
- 39) Šimon pomáhá nést Kristu kříž
- 40) Setkání Krista s Veronikou
- 41) Kristus podruhé padá pod křížem
- 42) Setkání s plačícími ženami
- 43) Třetí poklesnutí Krista pod křížem
- 44) Svléknutí Krista
- 45) Přibíjení na kříž
- 46) Ukřižování
- 47) Snímání z kříže
- 48) Ukládání do hrobu
- 49) Socha Panny Marie – kaple Panny Marie
- 50) Immaculata

10 Obrazová příloha



Obr. 1



Obr. 2



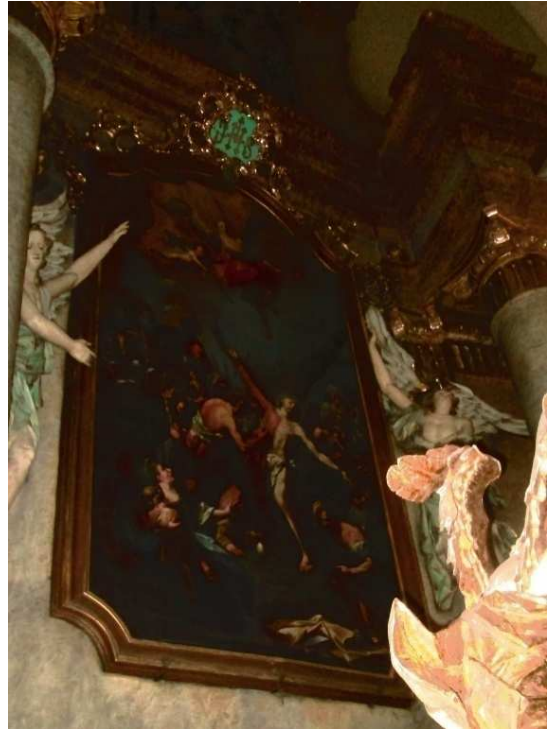
Obr. 3



Obr. 4



Obr. 5



Obr. 6



Obr. 7



Obr. 8



Obr. 9



Obr. 10



Obr. 11



Obr. 12



Obr. 13



Obr. 14



Obr. 15



Obr. 16



Obr. 17



Obr. 18



Obr. 19



Obr. 20



Obr. 21



Obr. 22



Obr. 23



Obr. 24



Obr. 25



Obr. 26



Obr. 27



Obr. 28



Obr. 29



Obr. 30



Obr. 31



Obr. 32



Obr. 33



Obr. 34



Obr. 35



Obr. 36



Obr. 37



Obr. 38



Obr. 39



Obr. 40



Obr. 41



Obr. 42



Obr. 43



Obr. 44



Obr. 45



Obr. 46



Obr. 47



Obr. 48



Obr. 49



Obr. 50