

Česká zemědělská univerzita v Praze

Provozně ekonomická fakulta

Katedra ekonomiky



Bakalářská práce

Analýza chovu psů

Vlastimil Chotěbor

© 2020 ČZU v Praze

ČESKÁ ZEMĚDĚLSKÁ UNIVERZITA V PRAZE

Provozně ekonomická fakulta

ZADÁNÍ BAKALÁŘSKÉ PRÁCE

Vlastimil Chotěbor

Hospodářská politika a správa
Veřejná správa a regionální rozvoj

Název práce

Analýza chovu psů

Název anglicky

Analysis of dog breeding

Cíle práce

Cílem bakalářské práce bude charakterizovat psí plemeno Coton de Tulear po stránce historického vývoje a výcviku, ale především s ohledem na ekonomické charakteristiky chovu v oficiálních chovatelských stanicích v kontrastu s nelegálním chovem.

Metodika

Studium odborné literatury, internetových materiálů, finančních podkladů, právních norem. Rozhovory s odborníky z oboru. Aplikace nastudovaných teoretických poznatků na praktickém příkladu.

Časový harmonogram práce:

Přehled řešené problematiky: II.- VI. 2019

Cíl práce a metodika: do X. 2019

Informace o podniku a základní rozbor dat: do XII. 2019

Analýzy dat a základní výsledky: II. 2020

Závěrečné hodnocení a návrhy: III. 2020

Doporučený rozsah práce

40-60 stran

Klíčová slova

Pes, chovatelská stanice, podnikání, daň z příjmů, fyzická osoba, prodej, náklad, rentabilita.

Doporučené zdroje informací

ČESKO. DAŇOVÉ ZÁKONY. *Daně z příjmů : zákon o daních z příjmů a zákon o rezervách, pokyn D-300 k uplatňování daně z příjmů, vyhlášky, pokyny a sdělení MF, přehled smluv o zamezení dvojího zdanění : podle stavu k 8.8.2011.* Ostrava: Sagit, 2011. ISBN 978-80-7208-872-0.

ČESKO. *Živnostenské podnikání : a další předpisy regulující podnikání : živnostenské úřady, obsahové náplně živností, investiční pobídky, Hospodářská a Agrární komora ČR, podpora podnikání, uznávání odborné kvalifikace, cestovní ruch, zastavárny, volný pohyb služeb : podle stavu k 2.11.2009.* Ostrava: Sagit, 2009. ISBN 978-80-7208-768-6.

POLÁČKOVÁ, J. a kol. *Analýza nákladů a rentability vybraných zemědělských výrobků 2002-2006,* UZEI, 2007, ISBN: 978-80-86671-55-0.

SKŘIVÁNKOVÁ, M. *Veterinární zákon : praktický komentář.* ISBN 978-80-7598-398-5.

Předběžný termín obhajoby

2019/20 LS – PEF

Vedoucí práce

Ing. Zdeňka Gebeltová, Ph.D.

Garantující pracoviště

Katedra ekonomiky

Elektronicky schváleno dne 2. 3. 2020

prof. Ing. Miroslav Svatoš, CSc.

Vedoucí katedry

Elektronicky schváleno dne 3. 3. 2020

Ing. Martin Pelikán, Ph.D.

Děkan

V Praze dne 06. 03. 2020

Čestné prohlášení

Prohlašuji, že svou bakalářskou práci "Analýza chovu psů" jsem vypracoval samostatně pod vedením vedoucího bakalářské práce a s použitím odborné literatury a dalších informačních zdrojů, které jsou citovány v práci a uvedeny v seznamu použitých zdrojů na konci práce. Jako autor uvedené bakalářské práce dále prohlašuji, že jsem v souvislosti s jejím vytvořením neporušil autorská práva třetích osob.

V Praze dne 12. března 2020

Poděkování

Rád bych touto cestou poděkoval vedoucí práce Ing. Zdeňce Gebeltové, Ph.D. za odborné vedení práce, cenné rady, věcné připomínky, vstřícnost a ochotu. Dále bych rád poděkoval své rodině za podporu a trpělivost.

Analýza chovu psů

Abstrakt

Cílem práce je ekonomická analýza chovu psů se zaměřením na plemeno Coton de Tuléar. K zjištění výsledků byla použita metoda kalkulace nákladů, zjištění bodu zvratu a výpočet rentability chovu. Výsledky práce jsou: Při běžném způsobu chovu (ne množírna) je rentabilita nákladů záporná (od -11,14 do -62,94 %) podle počtu štěňat 3-5 kusů. To je reálný počet štěňat ve vrhu. V případě, že by se stalo (málo běžné), že by počet kusů ve vrhu byl šest štěňat (bod zvratu chovu), byla by nákladová rentabilita ve výši 5,20 %. Zisk z prodeje všech šesti štěňat by činil 4 450 Kč ročně. Porovnáním nákladů s nelegálním způsobem chovu je nákladovou kalkulací zjištěno v případě šesti prodaných štěňat rentabilita 124 %. Zisk by činil 46 500 Kč/ rok/ fenu.

Klíčová slova:

Pes, chovatelská stanice, podnikání, daň z příjmů, FO, prodej, rentabilita, množírna.

Analysis of dog breeding

Abstract

The aim of this bachelor thesis is the economic analysis of breeding dogs with a focus on the Coton de Tuléar breed. The method of cost calculation, reversal point and calculation of breeding profitability were used to determine the results. The results of the work are: In the normal way of breeding (not illegal breeding) the cost-effectiveness is negative (from -11.14 to -62.94%) according to the number of puppies 3-5 pieces. This is the real number of puppies in the litter. If would it happens (not very common) that the number of litters would be six puppies (breeding reversal point), the cost-effectiveness would be 5.20%. Profit from the sale of all six puppies would be 4 450 CZK crowns per year. By comparing the costs with the illegal way of breeding is the cost calculation for six sold puppies profitability 124%. The profit would be 46 500 CZK / year/ female dog.

Keywords:

Dog, breeding station, business, personal income tax, sale.

Obsah

1 Úvod.....	11
2 Cíl práce a metodika	12
2.1 Cíl práce	12
2.2 Metodika práce.....	12
2.2.1 Postupy, metody a vzorce	12
2.2.2 Použité vzorce a ukazatele.....	13
2.2.3 Datová základna.....	15
3 Teoretická východiska	16
3.1 Kynologie.....	16
3.2 Základní kynologické pojmy.....	16
3.3 Historie plemene Coton de Tuléar	18
3.4 Obecné vlastnosti plemene.....	19
3.5 Kynologické organizace a uznání plemene Coton de Tuléar.....	19
3.5.1 Českomoravská kynologická unie	20
3.5.2 Federation cynologique internationale.....	20
3.5.3 Mezinárodní uznání plemene.....	20
3.6 Příjmy, výdaje a daně	20
3.6.1 Příjmy.....	21
3.6.2 Výdaje.....	21
3.6.3 Daň z příjmů fyzických osob	21
3.6.4 Příjmy dle § 7 zákona o dani z příjmů	21
3.6.5 Příjmy podle § 10 zákona o dani z příjmů	22
3.6.6 Podmínky provozování živnosti	23
3.7 Způsoby chovu psů	24
3.7.1 Legální způsob chovu	24
3.7.2 Nelegální způsob chovu.....	24
4 Analytická práce	25
4.1 Náklady a výdaje na pořízení štěněte.....	25
4.2 Čipování psů.....	30
4.3 Přejod od štěněte k dospělosti	30
4.4 Bonitace a podmínky pro uchovnění.....	30
4.5 Postup při chovu štěňat	32
4.6 Veterinární náklady před, při a po porodu feny	34
4.7 Náklady na dopravu	35
4.8 Kalkulace nákladů na štěně.....	36
4.9 Množírny a kalkulace nákladů chovu	38

5 Zhodnocení výsledků a doporučení	42
6 Závěr.....	43
7 Seznam použitých zdrojů	44
7.1 Knižní zdroje	44
7.2 Internetové zdroje.....	45
8 Přílohy	48

Seznam obrázků

Obrázek 1 - výstava Coton de Tuléar	48
Obrázek 2 - výstava Coton de Tuléar	48
Obrázek 3 – ilustrační foto plemene Coton de Tuléar	49
Obrázek 4 – ilustrační foto plemene Coton de Tuléar	49
Obrázek 5 - ilustrační fotografie množiren	50
Obrázek 6 - ilustrační fotografie množiren	50
Obrázek 7 - ilustrační fotografie množiren	51
Obrázek 8 - ilustrační fotografie množiren	51

Seznam tabulek

Tabulka 1 - Nákup chovného štěněte a další počáteční náklady chovu.....	26
Tabulka 2 - Náklady na materiál – strava fena	27
Tabulka 3 - Náklady na materiál – péče o fenu	27
Tabulka 4 - Náklady na materiál – očkování a tablety pro štěně (fena)	28
Tabulka 5 - Vakcíny a léčiva	29
Tabulka 6 - Četnost očkování psa.....	29
Tabulka 7 - Náklady – členství v klubu, bonitace, uchovnění a výstavy	31
Tabulka 8 - Náklady – administrativní náklady při založení chovatelské stanice.....	32
Tabulka 9 - Náklady – krytí a veterinární vyšetření	33
Tabulka 10 - Náklady – veterinární vyšetření před, při a po porodu feny.....	35
Tabulka 11 - Přímé a nepřímé náklady v prvních dvou letech chovu (kalkulace na štěně)	36
Tabulka 12 - Rentabilita chovu – 1 rok	37
Tabulka 13 - Flexibilní kalkulační nákladů a zisku – dle počtu štěňat ve vrhu	37
Tabulka 14 – Kalkulace nákladů – množírny	40
Tabulka 15 - Kalkulace nákladů a zisku na 1 štěně	40
Tabulka 16 - Roční Flexibilní kalkulační zisku dle počtu štěňat ve vrhu a počtu chovných fen	41

Seznam použitých zkratk

BARF – Druh stravy

ČMKU – Českomoravské kynologické unie

DNA – Deoxyribonukleová kyselina (nositelka genetické informace)

DPH – Daň z přidané hodnoty

FCI – Federation cynologique internationale

CHS – Chovatelská stanice

KCTU – Klub Coton de Tuléar

KVS – Krajská veterinární správa KVS

PHM – Pohonné hmoty

PP – Průkaz původu

PRA – Progresivní retinální atrofie

ZDP – Zákona o dani z příjmu

1 Úvod

V bakalářské práci jsem se rozhodl využít vlastních znalostí s chovem psů. Jsem majitelem chovatelské stanice pro plemeno Coton de Tuléar, která je registrována pod názvem Poklad z Roztok. Chovatelství má v České republice dlouholetou tradici a čeští chovatelé jsou ve světě považováni za jedny z nejlepších. Nelze však opomenout i skutečnost, že po roce 1989 se obchod se psy stal pro určitou skupinu lidí lákavým zdrojem financí. Postupně se těmto chovům začalo přezdívat „množírny“. Závažnost situace s množírnami se v poslední době stala celonárodním tématem. Vznikají iniciativy, spolky a neziskové organizace na ochranu zvířat. Jedním z předních ochránců zvířat, který se zabývá problematikou nelegálních množíren je advokát Plicka. V jednom ze svých rozhovorů uvedl: „České a Slovenské republiky se prý přezdívá množírna Evropy. Nelegální množení zvířat je třetím nejvýnosnějším nelegálním obchodem v Evropě a čtvrtým na světě. Více vydělávají drogy a zbraně“. S tím souvisí podle Plicky i masivní daňové úniky. (Plicka, 2019, In tn.nova.cz, 2019, online)

Česká republika v boji proti množírnám přijala v lednu 2020 právní normy, které mají zamezit nelegálnímu chovu psů. Jednou takovou normou je zákonné ustanovení o povinném čipování psů a s tím souvisejících podmínek s veterinární péčí.

2 Cíl práce a metodika

2.1 Cíl práce

Hlavním cílem práce bude zjištění ekonomiky chovu psů pomocí vybraných ekonomických metod v případě chovu běžným způsobem. Dílčím cílem pak bude vyčíslit ziskovost legálního a nelegálního způsobu chovu (množírna).

2.2 Metodika práce

2.2.1 Postupy, metody a vzorce

Postup práce:

1. Stanovení cíle
2. Studium literatury a materiálů. Účelem studia materiálů je zjistit, jaký je současný stav poznání a pochopení standardních postupů při výzkumu. Literatura je schopna poskytnout vodítka pro řešení problémů. Je dobré jednotlivé názory autorů porovnat, popřípadě je rozporovat vlastním pohledem na řešenou problematiku.
3. Výběr metodických postupů: V práci budou metody vybrány tak, aby odpovídaly věcnému zaměření práce a co nejlépe naplnily její cíle. Budou proto použity metody kvalitativního výzkumu, jako například:

Popis: Bude použit k bližší specifikaci plemena Coton de Tuléar. V ekonomické části pak k charakterizaci předložených skupin nákladů a výnosů, jejich významů a postavení v kalkulačním vzorci.

Syntéza poznatků od chovatelů: Budou získána data o nákladech na založení chovu, náklady na výstavy a nutné podmínky pro založení chovatelské stanice.

Práce s daty (kvantitativními, kvalitativními): Po sběru a popisu dat budou data analyzována, hodnocena, popřípadě dále redukována z hlediska jejich uplatnění při dosahování smysluplného výsledku práce. V rámci analýzy časových řad budou zjištěny změny získaných údajů v delším časovém období (6 let). Kvantitativními daty se rozumí např. cena štěněte, strava, péče o celkový vzhled psa. Kvalitativními informacemi se chápe např. zdravotní aspekty odchovaných psů i podmínky, ve kterých chov probíhá. Způsob ochrany zákazníka, popřípadě možná rizika při koupi psa z neoficiálního chovu bez průkazu původu, oproti psu z oficiálního chovu s průkazem. Rodokmen, výsledky bonitace, výsledky výstav, uchovnění.

4. Výběr ekonomických metod hodnocení
5. Reálná aplikace vybraných metod (kalkulace, rentabilita)
6. Komparace, analýza dat z oblasti klasických chovů a množíren. Bude provedena matematická kvantifikace.
7. Vyhodnocení výsledků
8. Návrh opatření

2.2.2 Použité vzorce a ukazatele

Cena výrobku, zboží či služby bude stanovena (autor dle: Boučková a kol., 2003)

- a) Marketingovým způsobem (informace od chovatelů) – vychází z nabídky a poptávky trhu. Znamená to, že reálná prodejní cena může být větší než celkové náklady chovu (poptávka je větší než nabídka) nebo ji nedosahuje (velký štěňat k prodeji ve stejném období).
- b) Nákladovým způsobem – vychází z vyčíslených celkových nákladů chovu. (Náklad vzniká spotřebou nebo opotřebením majetku).

Kalkulační vzorec: (Poláčková, J. a kol., 2008)

/1/

1. Přímý materiál
2. Polotovary vlastní výroby
3. Přímé mzdy
4. Ostatní přímé výrobní náklady a služby
5. Odpisy dlouhodobého majetku
6. Výrobní/provozní režie
- = VLASTNÍ NÁKLADY
7. Zásobovací režie
8. Správní režie
- = VLASTNÍ NÁKLADY VÝKONU
9. Odbytová režie
- = ÚPLNÉ VLASTNÍ NÁKLADY

Pozn. Kalkulační vzorec dle literatury bude upraven pro potřeby práce, bude aplikován na podmínky chovu.

Členění nákladů bude dále z hlediska rozsahu výroby:

- a) fixní – nemění se v závislosti na změnách objemu výroby (v práci budou aproximovány na nepřímé náklady)
- b) variabilní – mění se v závislosti na změnách objemu výroby (v práci budou aproximovány na přímé náklady (Synek a Kislingerová, 2015)

Výnosy

Výnos představuje peněžní částky, které chovatel získal z veškerých svých činností za určité období. Celkové tržby (výnosy) se počítají jako součin ceny za jednotku a jejich množství. (Synek a Kislingerová, 2015)

$$T = Q * C \quad /2/$$

Kde: T = tržba z celkového prodaného množství

Q= vyrobené a prodané množství

C= cena za jednotku produkce.

$$\text{Zisk} = \text{výnosy} - \text{náklady} \quad /3/$$

Zisk= (cena za jedno štěně * počet štěňat) – celkové náklady

Bod zvratu

Na základě identifikace nákladů na přímé a nepřímé náklady lze spočítat bod zvratu. Ten bude informovat o tom, kolik musí chovatel v rámci chovu vyprodukovat štěňat nebo za jakou cenu je musí prodat, aby pokryl náklady chovu. Bod x = množství produkce v bodě zvratu.

$$\text{Tržby} - \text{variabilní náklady} = \text{náklady fixní} + \text{zisk} \quad (\text{Synek a Kislingerová, 2015}) \quad /4/$$

Upraveno: Tržba na kus * x – přímý náklad na kus * x = náklady nepřímé + 0

Ukazatel rentability (ziskovosti, výnosnosti) nákladů je zjištěn na základě poměření zisku a vynaložených nákladů. Porovnává vstupy a výstupy a je informací o efektivnosti výroby (vložených prostředků).

$$\text{ROC} = Z/N$$

/5/

Kde: ROC = rentabilita nákladů

Z = zisk za rok

N = náklady za rok

2.2.3 Datová základna

- a) Ekonomické zdroje literatury. Z nich lze vybrat např. Poláčková, J. a kol., (2008); Synek a Kislingerová, (2015)
- b) Informace z tisku a medií. Např. TN.cz; fotografie blesk.cz; idnes.cz; Expres.cz
- c) Informace chovatelů: Martina Marková, Michaela Nováková, Jan Šavrda
- d) Zákony, např. Zákon č. 586/1992 Sb., o daních z příjmů; Zákon č. 455/1991 Sb., o živnostenském podnikání
- e) Ceníky: Petcenter.cz 2019; Rebeldog.cz 2019; Sleky.cz 2019; Veterinarnipece.cz 2019; Metropolevet.cz 2019; Genomia.cz 2019; Medipet.cz 2019; Cmkcu.cz 2019;
- f) Z unie ČMKU budou čerpána data např. ceník služeb; stanovy FCI; zápisní řád;
- g) Obecní úřad Roztoky (poplatky)

3 Teoretická východiska

3.1 Kynologie

Kynologie se zabývá studiem, chovem, výcvikem, šlechtěním, výživou, výchovou psů, ale i organizací. Rozlišuje psy s průkazem původu a bez průkazu původu (ČMKU, 2019, online)

3.2 Základní kynologické pojmy

U psů s průkazem původu se vyskytují následující oficiální pojmy. (ČMKU, 2019, online).

Průkaz původu psa

Průkaz původu (PP) psa je doklad o jeho původu, ve kterém jsou uvedeny nezaměnitelné údaje o každém psovi a jeho chovateli. Vystavuje se na speciální formulář Českomoravské kynologické unie (ČMKU) a mezinárodní kynologické organizace (FCI). Nezaměnitelnost zaručí především číslo čipu, který podle současné legislativy musí mít každý pes.

Rodokmen

Česká republika používá čtyřgenerační rodokmeny. Jedná se o výpis předků psa, díky němuž můžeme posoudit rodokmenovou hodnotu daného jedince. Je součástí průkazu původu. Rodokmen má i svou přílohu, kam se zaznamenávají úspěchy psa z výstav, opatřené razítkem a podpisem pořadatele výstavy.

Rodokmenová hodnota psa

Udává hodnotu předků uvedených v průkaze původu psa. Uvádí bonitační kód, výstavní ocenění a číslo zápisu.

Plemenná kniha

Pro chov velmi důležitá databáze vedená v elektronické podobě. Až na základě předložených dokladů se do ní zapisují psy s průkazem původu narození jak v České republice, tak dovezení ze zahraničí. Součástí databáze je chovatel s názvem chovatelské stanice, jméno psa, rodokmen, informace o chovnosti a další podstatné údaje vztahující se k chovu.

Chovatel

Příslušník k chovatelskému klubu určitého plemene psa, který je majitelem chovné feny a má řádně zaregistrovanou chovnou stanici.

Chovatelská stanice

Oficiální označení pro chov psů s průkazem původu. Název chovatelské stanice (CHS) si určuje každý chovatel sám, ale musí být schválen od Českomoravské kynologické unie. Takto schválený název je originální a nikdo jiný ho nesmí používat. Název chovatelské stanice se přidává za jméno psa. Tento přídavek k jménu je po dobu života psa neměnný.

Vrh

Označuje narození všech štěňat jedné feny v chovatelské stanici. Štěňata následně dostávají jména podle abecedního pořadí všech vrhů. První vrh jména začínající na písmeno A, druhý vrh jméno od písmene B atd.

Identifikační označení psa

Novelizací zákona o veterinární péči z. č. 368/2019 Sb. vzniká chovatelům povinnost označit všechna narozená štěňata mikročipem. Mikročip musí být registrován v elektronické databázi za tímto účelem vytvořené.

Chovatelský klub

Sdružení lidí v samostatném právním subjektu, který má své předpisy a stanovy. Členy klubu sjednocuje záliba v chovu určitého druhu plemene psa. Chovatelský klub rovněž poskytuje pomoc a rady s chovem psů. Organizuje výstavy a bonitace.

Bonitace

Jedná se o odbornou chovatelskou činnost, na základě, které je pes, nebo fena porovnána se standardem ukotveným v rádech FCI. Výsledkem posouzení je rozhodnutí o tom, zda jedinec splnil podmínky pro zařazení do chovu, nebo nesplnil. O posouzení sepisuje bonitační komise bonitační protokol. (klubcoton.cz, 2019, online)

Bonitační protokol obsahuje:

- Jméno a název chovatelské stanice bonitovaného jedince
- Pohlaví jedince
- Datum narození a číslo zápisu bonitovaného jedince
- Rodiče bonitovaného jedince
- Jméno a příjmení chovatele

- Majitel bonitovaného jedince (jméno, příjmení, adresa včetně PSČ, případně telefon)
- Kohoutková výška jedince
- Celkový vzhled – hlava, končetiny, ocas, hřbet
- Srst – barva, struktura, délka
- Oko – tvar, pigmentace, barva
- Zuby – skus, chybějící zuby
- Doplnující poznámky
- Výsledek hodnocení
- Datum a místo konání
- Podpis majitele (držitele) bonitovaného jedince Coton de Tuléar, poradce chovu, rozhodčího, popř. ostatních členů bonitační komise, razítko klubu. (klubcoton.cz, 2019, online)

3.3 Historie plemene Coton de Tuléar

Coton de Tuléar je speciálně vyšlechtěné psí plemeno malého vzrůstu, které je díky svým vlastnostem označováno také jako „psí terapeut“. Především pro svou přítulnost, oddanost a láskyplnost je tento pejsek doporučován lidem, žijícím ve stresových situacích. Tento psí společník má rád společnost dětí a lidí všech věkových kategorií.

Dějiny Coton de Tuléar lze charakterizovat jako záhadné a dodnes neobjasněné. Stejně jako informace o jeho původu existuje řada zajímavých příběhů o tom, že tito psi pochází z Madagaskaru. „V Encyklopedii plemen psů, kterou napsal pan Hans Räber, je uvedena legenda, dle které kolem roku 1500 na pobřeží Madagaskaru ztroskotala loď. Jediným, kdo katastrofu přežil, byl párek bílých psů. Doplavali až na jižní část ostrova, do okolí města Tuléar (Toliary). Až do počátku našeho století to byli především majetní lidé, kteří mohli takové pejsky chovat.“ (Coton.cz, 2019, online).

V roce 1974 bylo toto plemeno poctěno uvedením na poštovní známce Madagaskaru. Dodnes si Cotona na ostrově s odkazem na tradice nemůže pořídít každý.

3.4 Obecné vlastnosti plemene

Důležitým rozpoznávacím znamením u každého psího plemene je jeho celkový vzhled, který nás upoutá na první pohled. Stejně je tomu tak i u plemene Coton de Tuléar (dále cotonek). „Celkově je cotonek malý společenský pes s dlouhou srstí vatové struktury. Má kulaté tmavé oči a inteligentní výraz. Cotonek má malé, zaokrouhlené tlapy s těsnými a klenutými prsty a dobře pigmentovanými polštářky. Jeho pohyb je lehký a volný. Pes má kohoutkovou výšku 26 až 28 cm a váží mezi 4 až 6 kg. Fena dorůstá 23 až 25 cm v kohoutku a její hmotnost je od 3,5 do 5 kg. Jedním z důležitých znaků tohoto plemene je srst, která je velmi hebká a jemná. Podobá se chmýří bavlny, proto se cotonkovi občas říká bavlníkový pejsek. Základní barva srsti je bílá a stopy světle šedé nebo s nádechem plavé mohou být na uších“ (krmeni.cz, 2019, online). Zajímavé je, že jeho srst nelíná, je anti alergenní a má samočisticí schopnost. Dokonale se přizpůsobí místním podmínkám v rodině a je přátelský ke všem zvířatům, které zde již své místo mají. Velmi rád se učí novým věcem, je velmi chápavý a rychle pochopí nové triky. Snadno přijme za své zvyklosti lidí kolem sebe.

Jeho srst ho chrání nejen před tuhými mrazy, a proto bez problémů zvládne procházky po horských cestách. Zároveň ho jemné bavlněné chlupy izolují od nadměrného horka.

Výcvik psů, a zvláště plemene Coton de Tuléar je velmi jednoduchý. V rámci sportovního využití může trénovat na tzv. „agility“, což je laicky řečeno psí překážková dráha, nebo parkur. Na druhou stranu jeho ladné pohyby jsou využívány při tanečních kracích známých jako „dog dancing“.

Výcvik začíná již od štěněte, v okamžiku, kdy si ho přivezeme domů. Důležitým aspektem výchovy štěněte je jeho socializace. Štěně si musí zvyknout na „cizí“ lidi kolem sebe, jiné prostředí, tak aby se nebálo „okolního světa“ a nebylo agresivní, nebo naopak bojácné. (cotonland.cz., 2019, online).

3.5 Kynologické organizace a uznání plemene Coton de Tuléar

Chovatelé psů s průkazem původu vytvářejí pro svou činnost chovatelské kluby, které jsou součástí celonárodní organizace zvané Českomoravská kynologická unie. Mezi

hlavní úkoly klubu patří dodržování standardů chovu plemene, metodická činnost a pořádání výstav. (klubcoton.cz, 2019, online)

3.5.1 Českomoravská kynologická unie

ČMKU byla založena 5. prosince 1992 a je zastřešujícím orgánem kynologických organizací v ČR. ČMKU zastupuje Českou republiku u mezinárodní kynologické organizace (FCI). K nejdůležitějším činnostem ČMKU patří vedení plemenných knih, vydávání rodokmenů, školení rozhodčích na posuzování vystavovaných psů a pořádání výstav. (Tichá, V. In cmku.cz, 2019, online)

3.5.2 Federation cynologique internationale

Mezinárodní kynologická organizace (dále FCI) založená v roce 1911, sdružující národní svazy a unie chovatelů psů. Hlavní náplní práce FCI je: registrace a uznávání standardů všech čistokrevných FCI uznaných plemen psů, úprava předpisů o řízení chovu, přiznávání titulů mezinárodních šampionátů krásy a výkonu. (cmku.cz, 2019, online)

3.5.3 Mezinárodní uznání plemene

Samotný standard psího plemene vychází z dané legislativy. „Standard plemene Coton de Tuléar byl ustaven v roce 1969, schválen F.C.I. v roce 1970 a od února 1971 je toto plemeno uznáno Mezinárodní kynologickou federací. Coton de Tuléar je zařazen podle klasifikace Mezinárodní kynologické federace do skupiny IX, jako pes pro potěšení, zábavu, doprovod, sekce 1.2., bez pracovních zkoušek. V současné době platí Standard F.C.I číslo 283/4.2.2000/F pro plemeno Coton de Tuléar.“ (naso.cz, 2019, online)

V ČR vznikl oficiálně klub Klub Coton de Tuléar (KCTU) v roce 1998, a zastřešuje všechny chovatele tohoto psího plemene.

3.6 Příjmy, výdaje a daně

ČMKU stanoví, že: „Majitelem chovatelské stanice může být pouze fyzická osoba starší 18 let, která je plně způsobilá k právním úkonům.“ (cmku.cz, 2019, online). Pro chov psů se tedy použije daň z příjmů fyzických osob.

3.6.1 Příjmy

Chovatel má příjem z prodeje odchovaných štěňat. Cena štěňat je odvislá od ceny (bonity) rodičů a jejich předků uvedených v rodokmenu. Dalším důležitým aspektem ceny jsou výstavní úspěchy rodičů štěňat. Celkový zisk z vrhu je samozřejmě podmíněn i tím, kolik štěňat se ve vrhu narodí.

Dalším příjmem pro chovatele je poplatek za krytí psem. Ojedinělým příjmem je prodej dospělé chovné feny, nebo krycího psa. Takové prodeje se téměř nevyskytují a jsou velice ojedinělé.

3.6.2 Výdaje

Chovatel psů s průkazem původu má výdaje, které se dají shrnout do položek: výdaje na založení chovu, výdaje na stravu a vitamínové doplňky pro psa, výdaje na uchovnění psů, výdaje na veterinární vyšetření a veterinární péči, výdaje na odchování štěňat, výdaje ostatní (finance.cz, 2019, online)

3.6.3 Daň z příjmů fyzických osob

Daňové přiznání je povinen podat každý, jehož roční příjmy, které jsou předmětem daně z příjmů fyzických osob, přesáhly 15 000 Kč, pokud se nejedná o příjmy od daně osvobozené nebo o příjmy, z nichž je daň vybírána srážkou podle zvláštní sazby daně. Daňové přiznání je povinen podat i ten, jehož roční příjmy, které jsou předmětem daně z příjmů fyzických osob, nepřesáhly 15 000 Kč, ale vykazuje daňovou ztrátu.

Podle zákona o dani z příjmu (Zákon č. 586/1992 Sb. § 38), lze chovatelskou činnost zařadit do dvou skupin. Rozhodující je, zda se jedná o příjmy ze živnosti podle § 7 odstavce 1 písmene b), nebo zda se jedná o příjmy z příležitostných činností podle § 10 odstavce 1 písmene a). V obou případech je předmětem daně příjem z chovatelské činnosti chovatele. (Zákon č. 586/1992 Sb., o daních z příjmů).

3.6.4 Příjmy dle § 7 zákona o dani z příjmů

Zda je chovatelská činnost podnikáním, nebo není, nám stanovuje živnostenský zákon číslo 455/1991Sb, který v § 2 říká, že živností se rozumí činnost soustavná, provozovaná samostatně, vlastním jménem, na vlastní odpovědnost, za účelem zisku a za podmínek stanovených tímto zákonem. Tyto podmínky musí být splněny současně. (Zákon č. 455/1991 Sb., o živnostenském podnikání).

V § 7 odstavce 1, 2, zákona o dani z příjmu se za příjmy považují příjmy z podnikání a jiné samostatně výdělečné činnosti. Ministerstvo financí ještě vše upřesňuje vydáním pokynu D-300, který stanoví, že za příjmy z podnikání se považují: „příjmy z činností vykonávaných na základě povolení, registrace nebo jiného souhlasu příslušného orgánu, pokud je ho k výkonu takové činnosti třeba, a to i tehdy, jestliže toto povolení, registrace nebo souhlas byly vydány v průběhu zdaňovacího období.“ (Zákon č. 586/1992 Sb., o daních z příjmů).

Povolení, registraci a souhlas upravuje zákon číslo 455/1991Sb o živnostenském podnikání. Chov psů s živnostenským oprávněním je výhodný jak pro příjmy, tak i pro výdaje, které plynou z chovu. Podle § 7 ZDP se příjmy z podnikání snižují o výdaje vynaložené na jejich dosažení, zajištění a udržení. V případě, že chovatel vykáže příjmy nižší, než jsou jeho výdaje, jedná se o ztrátu. (Zákon č. 586/1992 Sb., o daních z příjmů).

3.6.5 Příjmy podle § 10 zákona o dani z příjmů

„Ostatními příjmy, při kterých dochází ke zvýšení majetku, pokud nejde o příjmy podle § 6 až 9, jsou zejména příjmy z příležitostných činností nebo z příležitostného nájmu movitých věcí, včetně příjmů ze zemědělské výroby a lesního a vodního hospodářství, které nejsou provozovány podnikatelem.“ (Zákon č. 586/1992 Sb., o daních z příjmů).

Pokud chovatel nevlastní živnostenský list, nemá příjmy z podnikání podle § 7 zákona o dani z příjmů, náleží jeho příjmy do § 10 odstavce 1 písmene a) zákona o dani z příjmů. O takové činnosti zákon mluví jako o příjmech z příležitostné činnosti. V případě, že ve zdaňovacím období nepřesáhne u poplatníka suma těchto příjmů 30 000 Kč, je od daně osvobozen. Převážně se jedná o chovatele s jednou fenou a odchovem jednoho vrhu, nebo majitele krycího psa, poskytující krytí jen ve výjimečných případech. V § 10 odstavce 4 je uvedeno: „Základem daně (dílčím základem daně) je příjem snížený o výdaje prokazatelně vynaložené na jeho dosažení. Jsou-li výdaje spojené s jednotlivým druhem příjmu uvedeným v odstavci 1 vyšší než příjem, k rozdílu se nepřihlíží.“

Aplikací tohoto zákonného ustanovení na chov psů, lze říci, že chovatel, který má v kalendářním roce příjem z prodeje jednoho vrhu štěnat, může do výdajů zahrnout pouze náklady na tento vrh.

V případě, že chovatel zakoupí fenu k chovatelské činnosti v jiném kalendářním roce, než je prodej štěňat, je tento výdaj možno zahrnout do aktuálního výdaje za odchov štěňat.

Při výpočtu základu daně z příjmu je k příjmu z prodeje štěňat možné uplatnit uznatelné výdaje na zakoupení feny, výdaje vzniklé s uchovněním, výdaje na výstavy a bonitaci, které jsou potřebné pro uchovnění feny, výdaje za nakrytí feny, výdaje na veterinární péči.

Další uznatelné výdaje, které je možné uplatnit od nakrytí feny až do prodeje štěňat. Zpravidla se jedná o dobu dvou kalendářních měsíců. Mezi tyto náklady patří výdaj spojený s krytím feny, veterinární péče o fenu a štěňata, krmení feny včetně krmných doplňků jako jsou vitamíny a minerály, výdaje na příkrm štěňat včetně vitamínů a minerálů. Spotřeba krmení musí odpovídat danému plemeni. Výdaje na vystavení průkazů původu pro štěňata. Musí se jednat o výdaje přímo související a nezbytně vynaložené pro odchov štěňat. Sazba daně podle § 16 zákona o dani z příjmu (ZDP) činí daň 15 % ze základu daně zaokrouhleného na celá sta Kč dolů. (Zákon č. 586/1992 Sb., o daních z příjmů).

3.6.6 Podmínky provozování živnosti

Živnost Chov zvířat a jejich výcvik (s výjimkou živočišné výroby) patří mezi živnosti ohlašovací volné. K provozování činností náležících mezi živnosti volné zákon nevyžaduje prokazování odborné ani jiné způsobilosti. K získání živnostenského oprávnění musí být splněny všeobecné podmínky.

Všeobecné podmínky provozování živnosti fyzickými osobami jsou:

- a) dosažení věku 18 let,
- b) způsobilost k právním úkonům,
- c) bezúhonnost.

Fyzická osoba, která hodlá provozovat ohlašovací živnost, je povinna ohlásit to živnostenskému úřadu. Podnikatel prokazuje své živnostenské oprávnění výpisem ze živnostenského rejstříku. (Česko. Zákon č. 455/1991 Sb., o živnostenském podnikání, 2009).

3.7 Způsoby chovu psů

Chov dodržující všechna pravidla a právní normy ČR je legálním chovem. Nelegální chov (množírny) je chov bez dodržování pravidel a právních norem ČR.

3.7.1 Legální způsob chovu

Základní normou chovu je zápisní řád začleněný do Českomoravské kynologické unie (ČMKU) a naplno se řídí chovatelským řádem FCI.

“Cílem Českomoravské kynologické unie (dále jen “ČMKU”) je chov čistokrevných plemen psů dle uznaného standardu FCI, při zachování biologického zdraví každého jedince a charakteristických vloh a vlastností specifických pro jednotlivá plemena.“ (klubcoton.cz, 2019, online)

3.7.2 Nelegální způsob chovu

“S chovatelstvím je neslučitelný chov jakéhokoli plemene bez průkazu původu vydaného národní kynologickou organizací zastřešenou FCI a podpora tohoto konání. S chovatelstvím je též neslučitelné překupnictví psů a jeho podpora. Štěňata i dospělí psi mohou být předáni novému nabyvateli pouze přímo od chovatele nebo předchozího majitele, nikoli prostřednictvím třetí osoby; výjimku tvoří smluvně zajištěný přepravce. Není povolen prodej v obchodech, na burzách, tržističích a prostřednictvím výkupu.

Ve věcech tímto řádem neupravených platí ustanovení mezinárodního chovatelského řádu FCI a související legislativy jakožto vyšší závazné normy.

Tento Zápisní řád ČMKU doplňují směrnice, které upravují podrobnosti podle právního řádu České republiky a potřeb ČMKU.“ (cmku.cz, 2019, online).

4 Analytická práce

Ve vlastní práci bude analyzováno plemeno Coton de Tuléar.

4.1 Náklady a výdaje na pořízení štěněte

Začínající chovatel, který má v úmyslu začít s chovem plemene Coton de Tuléar má možnost zakoupit štěně od prověřených chovatelů, kteří jsou členy Klubu Coton de Tuléar. Na oficiálních stránkách tohoto klubu www.klubcoton.cz, jsou uvedena právě narozená štěňata s popisem, ve které chovatelské stanici se narodila, o kolikátý vrh se jedná a kontakt na majitele chovatelské stanice. Všechna štěňata jsou s průkazem původu. Průkaz původu uvádí datum narození štěněte, předky narozeného štěněte a majitele chovatelské stanice. Všechny informace je možné ověřit u Českomoravské kynologické unie. Každé narození štěňat (vrh), řádný chovatel nahlásí na klub Coton de Tuléar. Odpovědná poradkyně klubu, mající na starosti veškeré odchovy, navštíví chovnou stanici a již od prvopočátku dohlíží na odchování těchto štěňat.

Cena štěněte závisí na původu matky i otce, od udělených ocenění při výstavách a samozřejmě se odvíjí od kvality chovatelské stanice. V současné době je základní prodejní cena štěněte 15 000 Kč. V případě štěněte s kvalitním rodokmenem může jeho cena být ve výši 30 000 Kč. Cena štěněte zahrnuje povinné čipování.

Další položkou nákladů, je pořízení vybavení na socializaci štěněte v domácnosti. Na trhu je velký výběr tohoto zboží. Záleží na každém jednotlivci, jakou značku a jakou kvalitu zvolí. Funkčnost těchto věcí je vždy stejná. Rozhoduje cena a vkus každého chovatele. Pro účely analýzy nákladů bude tato práce vycházet pouze ze základní výbavy, bez které se žádný chovatel nemůže obejít. Základními věcmi, které štěně potřebuje, jsou např. vlastní pelech, který postačí ve velikosti 45 cm, miska na jídlo, miska na pití, ideálně s gumou na spodní části misky proti klouzání po podlaze, přepravka do auta pro malá plemena pro převoz k veterináři, výstavy a soukromé cesty. Každého psa je nutné i nějakým způsobem zabavit a k tomu slouží různé hračky. Do nákladů je zahrnuta pouze jedna venkovní a jedna domácí hračka. Pro venkovní vyžití postačí dva obyčejné tenisové míčky pro aportování. Pro domácí vyžití postačí plyšová hračka. Další položkou je vybavení na procházky, obojek a vodítko. Do deště je dobré mít v záloze pláštěnku a do mrazivého počasí zimní bundu. Majitel psa má potom podle místní vyhlášky v obci, ve

které žije, povinnost psa přihlásit k místnímu poplatku ze psů. Do nákladů je zahrnut poplatek platný pro město Roztoky. (tab. č.1).

Tabulka 1 - Nákup chovného štěněte a další počáteční náklady chovu

Položka	Cena v Kč
Náklady na nákup štěněte (feny)	15 000
Nepřímé náklady – vybavení	
Pelech	799
Zimní bunda	1 779
Miska na jídlo	90
Miska na pití	90
Přepravka do auta	800
Venkovní hračka	69
Plyšová hračka na doma	299
Obojek	199
Vodítko	399
Pláštěnka do deště	330
Poplatek místnímu MÚ za psa *)	800
Nepřímé náklady – vybavení celkem	5 654

Zdroj: petcenter.cz, 2019, online;

*) roztoky.cz, 2020, online

Náklady na stravu štěněte

Nejjednodušším způsobem je stravování pomocí granulí. Granule vyrábí několik výrobců a jsou rozděleny na stravu pro malá, střední a velká plemena psů. Stejně tak jsou rozděleny pro štěňata a pro dospělé psy. Kvalita granulí se liší od výrobce. Na kvalitě granulí se nemá šetřit. Kvalitní, ale o to dražší granule v sobě zahrnují řadu vitamínů důležitých pro vývoj a zdraví psa. Druhým, stále oblíbenějším stravováním psů je BARF (z anglického překladu Bone and Raw Food) – krmení syrovou stravou. Jedná se o krmení masem, kostmi, zeleninou a ovocem. Toto stravování je však náročnější na přípravu. Ke stravě se používají různé doplňky, ať již vitamíny, nebo detoxikační přípravky. To vše nám samozřejmě zvyšuje náklady. Denní dávku nelze přesně vyčíslit, je odlišná od každého

štěněte a dospělého psa. Pro potřebu analýzy se bude uvažovat náklad na stravu za den ve výši 50 Kč¹. (tab.č.2).

Tabulka 2 - Náklady na materiál – strava fena

Položka	Cena v Kč
Denní náklad	50
Počet dní v roce	365
Počet dní v chovné stanici (tj. 7 týdnů odchovu)	49
Skutečný počet dní štěněte u majitele v prvním roce	316
Náklad na stravu v prvním roce	15 800

Kalkulace nákladů na stravu vychází z předpokladu, že štěně bude odebráno v nejbližším možném termínu, tedy začátkem osmého týdne od původních majitelů. Strava v prvním roce je odlišná od dalších let o počet dnů štěněte u chovatele. (tab. č. 2)

Péče o srst a celkový vzhled

Rovněž zde platí, že v současné době je řada společností nabízející zboží ve velkém množství v různém cenovém rozpětí a kvalitě. Analýza vychází pouze ze základních, v podstatě nutných věcí, které jsou potřebné pro péči o srst: hřeben, kartáč, šampon, kondicionér, přípravek na rozčesávání srsti. (tab. č. 3)

Tabulka 3 - Náklady na materiál – péče o fenu

Položka	Cena v Kč
Hřeben	177
Kartáč	184
Šampon 473 ml	436
Kondicionér 473 ml	549
Přípravek na rozčesávání srsti	546
Celkem:	1 892

Zdroj: (rebeldog.cz, 2019, online)

¹ Postup: granulemi Purina Pro Plan 2,5Kg v ceně 350 Kč, denní dávka granulí 360 g = 50 Kč na den. Zdroj: petcenter.cz, 2020, online

Odčervení, očkování

Významným faktorem pro zdraví psa, je návštěva veterinárního lékaře. Při odběru štěněte od majitelů, což bývá po sedmi týdnech od narození, je štěně již jednou očkováno a tři krát odčerveno. Na tyto záležitosti dohlíží poradce klubu, případně veterinární lékař. Chovatel předá štěně novému majiteli s očkovacím průkazem s datem očkování a odčervení. V očkovacím průkazu je dále uvedeno datum dalšího očkování a datum pro zopakování odčervení. Následná veterinární péče je již na novém majiteli štěněte. Odčervení se u nového majitele provádí 1x za měsíc, tedy od odběru štěněte v jeho osmém týdnu života a v každém následujícím měsíci až do dospělosti. Dospělost se u psů počítá od jednoho roku života. Celkový počet odčervení štěněte od jeho pořízení vychází na 10 aplikací. V dospělosti postačí provádět odčervení 2x ročně. Při kontaktu psa s rizikovým prostředím, kam se počítají místa s větším pohybem psů, se doporučuje provádět odčervení 4x ročně. K odčervení slouží více přípravků. Mezi neprodávanější patří tablety Caniverm forte 6x07g. Odčervení zvládne každý chovatel sám a nemusí vyhledat odbornou pomoc veterinárního lékaře.

K očkování využívá majitel služeb odborníků. Svého veterinárního lékaře je možné najít na internetových stránkách Státní veterinární správy, nebo konkrétního lékaře doporučí klub ze svých vlastních zkušeností. Ceny jednotlivých veterinárních lékařů jsou odlišné, jelikož se ve velké míře jedná o soukromé ordinace, které se řídí pouze doporučenou cenou za úkon. Základní očkování proti vzteklině Nobivac DHPPi-L4, očkování proti virovým a infekčním onemocněním Versican Plus DHPPi-L4R. Další úkony lékaře jsou na základě konkrétního onemocnění psa. (tab. č. 4)

Tabulka 4 - Náklady na materiál – očkování a tablety pro štěně (fena)

Položka	Cena v Kč
Odčervení	314
Vzteklina	700
Virové a infekční	800
Celkem	1 814

Zdroj: sleky.cz, 2019, online
veterinarnipece.cz, 2019, online

Pro předcházení nemocí (vakcíny) či pro léčení psů (účinné látky) jsou v nabídce tyto možnosti léčiv. (tab. č. 5)

Tabulka 5 - Vakcíny a léčiva

Léčiva	Cena v Kč
Versican Plus DHPPi	600
Versican Plus DHPPi-L4	700
Versican Plus DHPPi-L4R	800
Versican Plus Pi-L4	600
Versiguard Rabies	500
Nobivac Puppy	600
Nobivac DHPPi	600
Nobivac DHPPi-L4	700
Nobivac Rabies	500
Nobivac KC	650
Nobivac L4	500
Biocan T	600
Eurican Herpes	1500

Zdroj: metropoleVet.cz, 2019, online

Četnost očkování je uvedena v tab. č. 6. Toto revakcinační schéma (tab. č. 6) se opakuje každé tři roky života psa.

Tabulka 6 - Četnost očkování psa

věk/infekce	parvoviroza	psinka	hepatitida	leptospiroza	parainfluenza	vzteklina
	P	D	H	L	Pi	R
7.-9.týden	x	x	x		x	
10.-12.týden	x	x	x	x	x	
14.-16.týden	x	x	x	x	x	x
po 1. roce	x	x	x	x	x	x
po 2 letech *				x	x	
po 3 letech *				x	x	
po 4 letech *	x	x	x	x	x	x

Zdroj: okvet.cz, 2020, online

4.2 Čipování psů

Dne 15. 1. 2020 nabyla účinnosti rozsáhlá novela zákona o veterinární péči (Novela veterinárního zákona č. 302/2017Sb), která zpřísňuje podmínky chovatelů pěti a více fen starších dvanácti měsíců, hlásit své chovy příslušné krajské veterinární správě (KVS). Od poloviny ledna 2020 se nově tato povinnost rozšíří a bude se týkat již i chovatelů, kteří chovají tři a více fen. Pokud dojde k následnému snížení počtu fen v chovu pod tři, bude chovatel povinen oznámit i tuto skutečnost. V případě, že ve společné domácnosti žije více chovatelů, zvířata se sčítají a oznamovací povinnost bude mít za celou domácnost pouze jeden její člen. Dochází také k úpravě věku, ke kterému musí být štěňata v chovech označena mikročipem. Psi budou muset být označeni nejpozději do tří měsíců věku. Pokud z chovu přechází k novému majiteli před dovršením tří měsíců, musí být v okamžiku přechodu již označená. Novela také navyšuje maximální sankci, kterou lze za nesplnění této povinnosti uložit z 20 000 na 50 000 Kč. (svscr.cz, 2020, online)

4.3 Přejít od štěněte k dospělosti

V jednom roce života, se ze štěněte stane dospělý pes, který je již plně očkovaný, očipovaný a vybaven pasem. Takového psa je možno přihlásit na výstavu. Každý chovatel, člen klubu, má v povinnostech účastnit se jedné výstavy a přihlásit psa k bonitaci. Až poté může požádat o založení chovné stanice. Je potřeba počítat s poplatkem za vstup do klubu Coton de Tuléar a výstavním poplatkem na klubové výstavě. Na výstavě je předepsané jednoduché vodítko s obojkem, které neruší vzhled psa. Dle poradkyně chovu Novákové se výstava psa může termín výstavy naplánovat tak, aby součástí výstavy byla i bonitace a snížily se tak náklady s tím spojené. (Nováková, 2020, ústní podání)

4.4 Bonitace a podmínky pro uchovnění

Před samotnou bonitací psa je nutné doložit potřebné podklady jako: průkaz původu, posudek z klubové nebo speciální výstavy KCTU s výsledkem „výborný“ nebo „velmi dobrý“, protokol o vyšetření luxace česky (patelly), protokol o vyšetření na progresivní retinální atrofie (PRA). Všechna tato vyšetření u veterinárního lékaře musí být provedena

až po dovršení nejméně 12 měsíců věku. Nepovinné vyšetření je test DNA. Chovatel, který dává přednost zdraví svých štěňat, tento test podstupuje. (tab. č. 7)

Tabulka 7 - Náklady – členství v klubu, bonitace, uchovnění a výstavy

Položka	Cena v Kč
Poplatek za členství v klubu (každý rok)	600
Výstavní poplatek	630
Obojek na výstavu	139
Vodítko na výstavu	359
Test DNA ¹	2 700
Vyšetření na PRA ²	1 500
Vyšetření luxace česky (patelly) ³	680
Poplatek za bonitaci	500
Celkem:	7 108
Z toho: jednorázové výdaje	6 508

Zdroje: klubcoton.cz, 2019, online

1,2) genomia.cz, 2019, online

3) medipet.cz, 2019, online

Podmínky pro uchovnění

Uchovnění psa je možné po dovršení 15 měsíců věku a účasti minimálně na jedné klubové, nebo speciální výstavě s výslednou známkou výborná, nebo velmi dobrá. Nutné doložit protokoly o vyšetření luxace patelly a protokolu o vyšetření na PRA, které byly provedeny nejdříve ve stáří 12 měsíců.

Absolvování bonitace ve stáří dvanácti měsíců a více s výsledkem „chovný/á“ nebo „chovný/á s omezením“. (klubcoton.cz, 2019, online)

Náklady za služby ČMKU

Předsednictvo ČMKU na svém zasedání ze dne 23.8.2007 schválilo ceník poplatků za administrativní úkony. Výše poplatků záleží na požadovaných úkonech. Základní náklady jsou: zápis do Plemenné knihy, náklady spojené s administrativou na zřízení chovatelské stanice, ověření registrace a certifikát, zápis do PP, viz Výstavní řád (za 1 položku), expediční náklady. (tab. č.8). (cmku.cz, 2019, online)

Tabulka 8 - Náklady – administrativní náklady při založení chovatelské stanice

Položka	Cena v Kč
Zřízení chovatelské stanice	2 000
Ověření registrace + certifikát	700
Zápis do PP*	150
Expediční náklady	150
Celkem	3 000

*Cena za jednu položku v zápisu

Zdroj: cmku.cz, 2019, online

4.5 Postup při chovu štěňat

ČMKU má za cíl chov čistokrevných plemen psů, při zachování biologického zdraví, specifických vlastností a charakteristických vloh pro jednotlivá plemena, podle norem mezinárodní kynologické organizace. Základní normou pro chov plemen je zápisní řád ČMKU a KCTU, který respektuje chovatelský řád FCI. Chovatelský řád zakazuje chovat psy bez průkazu původu, obchodovat s nimi a podporovat takový chov. (klubcoton.cz, 2019, online)

Uchovnění feny a krytí

Fena je chovná po splnění všech předepsaných podmínek, a to již ve druhém roce života. Vše závisí na vypsání termínu bonitace, následném uchovnění a vyřízení všech potřebných dokumentů od ČMKU.

Každý chovatel by měl mít na paměti co je cílem odchovu štěňat. Na prvním místě by měla být zdravá štěňata pro zachování všech charakteristických rysů plemene.

Vhodného krycího psa lze zjistit od poradkyně chovu. Chovatel si může krycího psa vyhledat sám, ale tento pes musí být schválen poradkyní chovu jako vhodný. Bez schválení nelze fenu nakrýt. Po odsouhlasení vhodného krycího psa, požádá chovatel o vystavení krycího listu. Poplatek za vystavení listu je podle ceníku klubu 100 Kč. Do 5 dnů po nakrytí odešle chovatel poradci chovu vyplněný vrchní list krycího listu (KL). Do 7 dnů po narození štěňat odešle chovatel druhý díl KL poradkyni chovu. V případě, že fena nezabřeze, odešle chovatel do 75 dnů po krytí zbylý KL zpět poradkyni.

Podle chovatelky Markové je cena za nakrytí feny v rozmezí 10 000 - 15 000 Kč. (Marková, 2019, ústní podání). Cena se určuje podle výstavních úspěchů konkrétního psa. Dalším důležitým aspektem je minulost krycího psa, tzn. kolik fen pes již nakryl (zde není

žádné omezení na četnost) a jaká štěňata z vrhu vzešla. Zda byla zdravá a jaké výsledky měla štěňata při výstavách, případně bonitaci. Pro kalkulaci ceny je uvedena hodnota krytí 15 000 Kč. (tab. č. 9). (marecci.cz, 2019 online)

Tabulka 9 - Náklady – krytí a veterinární vyšetření

Náklady krytí a veterinární vyšetření	Cena v Kč
Veterinární vyšetření a zdraví fena – zabřeznutí a porod	12 375
Krytí feny	15 000
Náklady krytí a veterinární vyšetření	27 375

Zdroj: Šavrda, 2019, online

vlastní zpracování dle Marková (2019, ústní podání)

vlastní zpracování dle Šavrda (2019, ústní podání)

Narození štěňat

Chovatel má povinnost vyplnit přihlášku vrhu a žádost o zapsání štěňat do Plemenné knihy, a to do tří týdnů po jejich narození. Žádost lze zaslat poštou, nebo elektronicky. Vzory písemností jsou uloženy na klubových stránkách.

Poradce chovu zajistí přidělení zápisových čísel z Plemenné knihy, které budou chovateli vystaveny na každé štěně. Od roku 2020 má chovatel povinnost nechat štěňata očipovat a jednotlivé kódy mikročipů vylepí na žádanku vedle zápisových čísel. (klubcoton.cz, 2019, online)

Kontrola vrhu

Klub Coton de Tuléar má ve svých stanovách uvedenu povinnost kontroly vrhu od poradkyně chovu, nebo veterináře. Narození štěňat musí chovatel oznámit klubu na příslušném formuláři a zároveň musí uvést, zda požaduje kontrolu vrhu od poradkyně chovu, nebo veterináře. V případě, že se rozhone pro veterináře, je chovatel povinen ve formuláři uvést konkrétní jméno veterináře. Kontrola vrhu musí být provedena nejdříve po dokončeném šestého týdne, nejpozději před 12. týdnem věku štěňat. Kontrola vrhu musí být provedena vždy před prodejem štěňat. Štěňata musí být před kontrolou vrhu již čipována mikročipem. O kontrole vrhu je vystaven podrobný zápis podle požadavků poradkyně chovu. V případě, že kontrola vrhu byla provedena veterinářem, je tento zápis neprodleně doručen poradkyni chovu. Poradkyně chovu zajistí na Plemenné knize ČMKU

vystavení průkazů původu. Náklady na cestovní výlohy poradkyni chovu, nebo veterináře hradí chovatel. (klubcoton.cz, 2019, online)

Z rozhovoru s poradkyní chovu paní Michaelou Novákovou bylo zjištěno, že se v průměru rodí 3-5 štěňat ve vrhu. Fena by podle stanov klubu měla, zabřeznou maximálně 1x ročně s ohledem na její zdraví. (Nováková, 2020, ústní podání)

4.6 Veterinární náklady před, při a po porodu feny

Přítomnost lékaře u nekomplikovaného porodu je výjimečná. Většinou feny rodí samy doma pod dohledem majitele. Veterinář zasahuje jen v případě hrozících komplikací. Orientační ceny platí pro ošetření v ordinaci, v případě návštěvy v místě bydliště je třeba připočíst cca 500 Kč za návštěvu.

Prvotním vyšetřením feny je diagnostika březosti provedená ultrazvukem 250 Kč (jiná ultrazvuková vyšetření 350-500 Kč).

Cenu pomoci při porodu (ať už komplikovaném či nekomplikovaném) lze jen těžko obecně vyčíslit, záleží na času. Hodina přítomnosti u porodu je počítána sazbou 1 200 Kč.

Při porodu se může stát mnoho komplikací a je nutné provést císařský řez, která chovatele stojí v rozmezí 5 000 -7 000 Kč + pooperační péče 1 000-2 000 Kč. Císařský řez je poslední dobou u porodů velmi častý.

Prohlídka feny po porodu-klinické vyšetření + ultrazvuk, nebo RTG – 700 Kč. Prohlídka zdravotního stavu štěňat 60 Kč za štěně.

Odčervení preparátem 30 Kč za štěně. Obvykle se provádí ve 3., 5. a 7. týdnu života.

Finální zákrok u chovatele je první očkování ve věku 7 týdnů, dle nejnovějších legislativních požadavků již bude asi prakticky vždy spojeno s čipováním, případně s vystavením pasu. Cena 1. očkování + čip 1 000 Kč, očkování + čip + pas 1 300Kč. Tetování 100 Kč za štěně se sice již provádí poměrně zřídka, ale někteří chovatelé jej stále vyžadují. Uvedené veterinární náklady jsou získány od veterináře. (tab. č. 9). (Šavrda, 2019, ústní podání)

Tabulka 10 - Náklady – veterinární vyšetření před, při a po porodu feny

Veterinární náklady (porod)	Cena v Kč – průměrná
Náklady na štěně:	
Prohlídka jednoho štěněte	60
Odčervení štěněte (3x á30 Kč)	90
Očkování s očipováním	1 000
Náklady celkem/ štěně	1 150 Kč
Náklady spojené s porodem:	
Návštěvu u chovatele	500
Diagnostika březosti – ultrazvuk	250
Jiná ultrazvuková vyšetření (350–500 Kč)	425
Přítomnost a pomoc u porodu doba porodu 2,5 hodiny Cena: 1 200 Kč za hodinu	3 000
Císařský řez (v intervalu 5 000 – 7 000)	6000
Pooperační péče (1 000 – 2 000)	1500
Prohlídka feny po porodu a následná péče	700
Náklady na porod celkem	12 375

Poznámka: Tabulka uvádí náklady na jedno štěně za předpokladu, že se narodí v přítomnosti veterináře. Průměrná doba porodu počítáno od narození prvního štěněte až po poslední je 1-4 hodiny. Průměrně se rodí 3-5 štěňat. Není výjimečné, že celková doba porodu může dosáhnout i 24 hodin. Záleží i na době, kdy zavoláme veterináře k porodu, protože porodní bolesti a příprava na porod může u feny trvat i několik hodin (třeba i 24 hodin).

Zdroj, vlastní zpracování dle Šavrdy (2019 online) doplněno Šavrdy (2019 ústní podání)

4.7 Náklady na dopravu

Je nutné počítat i s náklady na pohonné hmoty (PHM) při převozu štěněte k veterinárnímu lékaři, nebo účast při výstavách, které zavazují každého člena klubu Coton de Tuléar a na dalších výstavách, které pes absolvuje. Výsledky z výstav v rámci klubu, republiky, nebo mezinárodní výstavy navyšují hodnotu psa pro další chov v případě feny, nebo jako krycího psa. Vzhledem ke skutečnosti, že není možné objektivně uvést konkrétní výši těchto nákladů ať již z různé vzdálenosti jízdy k veterinárnímu lékaři a spotřeby PHM jednotlivých osobních vozidel, stejně tak vzhledem k různým místům konání výstav, bude náklad na dopravu odhadem.

4.8 Kalkulace nákladů na štěně

Strava se musí počítat zvlášť u feny (nepřímý náklad) a u štěnat (přímý náklad). Pro zjednodušení výpočtů se náklady a jejich součet v čase řeší „staticky“. To znamená, že se neuvažuje s časovou hodnotou v čase.

Tabulka 11 - Přímé a nepřímé náklady v prvních dvou letech chovu (kalkulace na štěně)

Ř.č.	Položka	1. rok	2. rok	3. rok	4.rok	5. rok	6.rok
1	Přímé náklady celkem	0	1 150	1 173	1 196	1 220	1 245
2	Z toho: Strava štěně	0	0	0	0	0	0
3	Čipování a veterina (tab. 10)	0	1 150	1 173	1 196	1 220	1 245
4	Nepřímé náklady celkem:	29 060	78 650	80 135	81 650	83 195	84 771
5	Z toho: Strava fena (tab. 2)	15 800	18 250	18 615	18 987	19 367	19 754
6	Roční poplatek obci	800	800	800	800	800	800
7	Administr. zřizovací náklady stanice (tab.6)	0	3 000	0	0	0	0
8	Poplatek klubu (tab.7)	600	600	600	600	600	600
9	Úprava srsti + kosmetika (tab.3)	1 892	1 568	1 599	1 631	1 664	1 697
10	Nepřímé náklady – vybavení (tab.1)	5 654	500	510	520	531	541
11	členství, bonitace, uchovnění apod (tab.7)	0	6 508	6 638	6 771	6 906	7 044
12	Krytí a veterina (tab.9)	0	27 375	27 923	28 481	29 051	29 632
13	Porod a vyšetření (tab.10)	0	12 375	12 623	12 875	13 132	13 395
14	Veterinární vyšetření a zdraví fena (tab.4)	1 814	1 814	1 850	1 887	1 925	1 964
15	Náklady na práci (Ušlé náklady mzdy) *		0	0	0	0	0
16	Odpis feny (15 000 Kč /6vrhů **)	2 500	2 500	2 550	2 601	2 653	2 706
17	Ostatní náklady (úklid) ***)	0	0	0	0	0	0
18	Spotřeba PHM (sazba dle vyhlášky č. 333/2018 Sb.), 33,6 Kč/km****)	0	3 360	3 427	3 496	3 566	3 637
19	Nepřímé výrobní náklady chovu (ř.č.5 +9 až 18)	27 660	74 250	75 735	77 250	78 795	80 371
20	Nepřímé správní náklady (poplatky, řízení), (ř. č. 6 + 7 + 8+ 11)	1 400	4 400	4 400	4 400	4 400	4 400
21	Náklady (přímé a přímé) celkem	29 060	79 800	81 308	82 846	84 415	86 015

*) vyplněno bude jen za předpokladu ušlé mzdy (neplacené volno)

**) předpokládaná doba od zařazení do chovu do roku posledního vrhu je max. 7 let. Při zabřeznutí po každém druhém hárání je počet vrhů 6)

***) náklad pouze v případě outsourcingu (pokud nebude služba ve vlastní režii)

****) cestovní náhrady: cca 100 km (odhad pro 2. rok). V prvním roce vše v místě bydliště, proto cestovní náhrady jsou rovny nule

Další poznámky:

V České republice se prodejní cena štěněte pohybuje mezi 15 000 – 20 000 Kč (Marková, 2019, ústní podání)

V prvním roce částka stravného u feny nižší o dobu strávenou u chovatele. V druhém roce i vyšší dávky potravy (popř. i dražší).

Je na chovateli, zda finanční částku za pořízení feny zařadí v nákladech přímo do spotřeby (na základě PC menší 40 tis. Kč) nebo pro případ časově věrného zobrazení nákladů hodnotu 15 000 Kč rozvrhne do nákladů postupně (po vzoru odpisů).

zdroj:

- a) Vlastní zpracování dle tab. č. 1–11
- b) Vyhláška o cestovních náhradách pro rok 2019 č. 333/2018 Sb.

Výpočet zisku, rentability a bodu zvratu

Tabulka 12 - Rentabilita chovu – 1 rok

Přímé náklady celkem	Kč	0
Nepřímé náklady	Kč	29 060
Výnosy	Kč	0
Zisk	Kč	-29 060
CF	Kč	-41 560
Rentabilita nákladů	%	-100,00

Tabulka 13 - Flexibilní kalkulace nákladů a zisku – dle počtu štěňat ve vrhu

Položky	Jednotky	Počet štěňat ve vrhu (ks)				
		2	3	4	5	6
Přímé náklady NA KUS	Kč/kus	1 150	1 150	1 150	1 150	1 150
Přímé náklady CELKEM	Kč	2 300	3 450	4 600	5 750	6 900
Nepřímé náklady NA KUS	Kč/kus	39 325	26 217	19 663	15 730	13 108
Náklady nepřímé CELKEM	Kč	78 650	78 650	78 650	78 650	78 650
Náklady CELKEM	Kč	80 950	82 100	83 250	84 400	85 550
Celkové náklady celkem NA KUS	Kč/kus	40 475	27 367	20 813	16 880	14 258
Cena ZA KUS	Kč/kus	15 000	15 000	15 000	15 000	15 000
Tržby celkem	Kč	30 000	45 000	60 000	75 000	90 000
Zisk/ztráta na KUS	Kč/kus	-25 475	-12 367	-5 813	-1 880	742
ZISK/ztráta celkem	Kč	-50 950	-37 100	-23 250	-9 400	4 450
Rentabilita nákladů	%	-62,94	-45,19	-27,93	-11,14	5,20

Zdroj: vlastní zpracování dle tab. č. 1-12

Bod zvratu

Bod zvratu, tj. okamžik, kde se produkce z fáze ztráty dostává do polohy zisku, se nazývá bod zvratu a je vypočten dle vztahu [4].

Kde: zisk = 0, tržba za kus = 15 000 Kč, přímý náklad na kus = 1 150 Kč, nepřímý náklad celkem = 78 650 Kč, počet kusů v bodě zvratu = X

$$X (15\,000 - 1\,150) = 78\,650$$

$$X = 78\,650 / (15\,000 - 1\,150)$$

$$X = 5,67$$

$$X = 6 \text{ kusů}$$

Pozn.: V České republice se prodejní cena pohybuje mezi 15 000 – 20 000 Kč. (Nováková, 2020, ústní podání)

4.9 Množírny a kalkulace nákladů chovu

Majitelé množíren pro odchov psů se neřídí žádnými předpisy. Jediným cílem je co největší zisk za nejnižší možné náklady. Jedná se o činnost nelegální a tomu odpovídají i podmínky, za kterých jsou tito lidé schopni chovat psy. Zde nelze očekávat výdaje jako jsou náklady na soužití štěněte (psa) s chovatelem viz tabulka číslo 1, náklady na úpravu srsti, péče o fenu viz tabulka číslo 3, velmi často se stává, že štěňata z množíren nejsou ani očkována, ani odčervena viz náklady v tabulce č. 4. Množitelé nejsou nikde registrováni, i když současná právní úprava uvedená v zákoně číslo 368/2019Sb (veterinární zákon) v § 4 odstavce 3 stanoví: „Chovatel, který chová 3 a více psů samičího pohlaví starších 12 měsíců, je povinen tuto skutečnost písemně nebo prostřednictvím informačního systému Státní veterinární správy oznámit krajské veterinární správě Státní veterinární správy nebo Městské veterinární správě v Praze Státní veterinární správy (dále jen „krajská veterinární správa“) nejpozději do 7 dnů ode dne, kdy počet chovaných psů samičího pohlaví starších 12 měsíců dosáhl 3 a více chovaných zvířat; v oznámení chovatel uvede počet chovaných zvířat a místo jejich chovu.“. (svcr.cz, 2020, online)

V § 4 odstavce 5 z. č. 368/2019Sb (veterinární zákon) je stanovena oznamovací povinnost osoby, kde se uvádí: „Žije-li více chovatelů ve společné domácnosti, ve které chovají 3 a více psů samičího pohlaví starších 12 měsíců, má oznamovací povinnost podle odstavců 3 a 4 pouze jeden z nich“. (svcr.cz, 2020, online)

Množírny nezřizují pro svou činnost žádné chovatelské stanice, tabulky č. 7, 8. Všechny tyto náklady nese pouze řádný chovatel. Jediná starost nelegálních množitelů psů je, aby fena pouze „přežívala“ a to často v podmínkách hraničících s trestně právní odpovědností takového „chovatele“.

Neexistují pro ně žádné náklady uvedené v tabulce č. 1, krom pořízení štěněte. Nemají ani ostatní náklady uvedené v tabulkách: 2-10.

Z toho je patrné, že majitelé množíren mají náklady pouze na stravu, a to ještě v nejnižší možné míře tak, aby pes nezemřel hladu.

Jedním z významných ochránců psů je advokát Plicka, který za svou dlouholetou činnost získal v roce 2019 titul právník roku v kategorii PRO BONO (odborná práce, vykonávaná dobrovolně a bezplatně), jinak advokát a člen Expertní komise na ochranu zvířat, zakladatel neziskové organizace Hlas zvířat. Plicka v rozhovoru uvádí, jak je těžké odhalit nelegální množírny psů.

"Zvířata jsou často chována ve sklepech se zvukovou izolací, pachatelé týden, co týden mění sim karty, používají falešné identity a předání psů probíhá bez uzavření jakékoliv smluvní dokumentace či předání kontaktních informací,"

Pro představu jeden příklad odhalené množírny "V naší praxi jsme se mimo jiné setkali i s tak zruďnými praktikami, jako jsou podomácku odoperované hlasivky jednotlivých zvířat, aby nedošlo k odhalení množírny ze strany sousedů." (Plicka, 2019 in tn.nova.cz, 2019, online)

Dalším otřesným případem bylo odhalení množírny psů v panelákovém bytě v Plzni. Majitelka v bytě o velikosti 3+1 chovala 98 psů, většinu z nich vydávala za „papírové“ a prodávala za několik desítek tisíc korun. Psi žili v klecích pro hlodavce. (plzensky.denik.cz, 2019, online)

Tabulka 14 – Kalkulace nákladů – množirny

Ř.č.	Položka	1. rok	2. rok
1	Přímé náklady celkem	0	0
2	Z toho: Strava štěně	0	0
3	Čipování a veterina	0	0
4	Nepřímé náklady celkem:	32 300	18 750
5	Z toho: Strava fena + pes (tab. 2)	15 800	18 250
	nákup psa	15 000	0
6	Roční poplatek obci	0	0
7	Administr. zřizovací náklady stanice (tab. 8)	0	0
8	Poplatek klubu (tab. 7)	0	0
9	Úprava srsti + kosmetika (tab. 3)	0	0
10	Nepřímé náklady – vybavení (tab. 1) KLECE	1 000	0
11	členství, bonitace, uchovnění apod (tab.)	0	0
12	Krytí a veterina (tab. 9)	0	0
13	Porod a vyšetření (tab. 10)	0	0
14	Veterinární vyšetření a zdraví fena (tab.10)	0	0
15	Náklady na práci (Ušlé náklady mzdy) *	0	0
16	Odpis feny	0	0
	Odpis psa	0	0
17	Ostatní náklady (úklid) ***)	0	0
18	Spotřeba PHM (sazba dle vyhlášky č. 333/2018 Sb.), 33,6 Kč/km	500	500

Zdroj: tab. č. 1–10

Tabulka 15 - Kalkulace nákladů a zisku na 1 štěně

Jeden vrh ročně	Jednotky	Počet štěňat ve vrhu (ks)		
		3	4	5
Položky				
Přímé náklady na KUS	Kč/ks	0	0	0
Výrobní nepřímé náklady na KUS	Kč/ks	6 250	4 688	3 750
Prodejní cena na KUS	Kč/ks	7000	7000	7000
ZISK/ztráta na KUS	Kč/ks	750	2 313	3 250
Dva vrhy ročně	Jednotky	Počet štěňat za rok (ks)		
Položky		6	8	10
Zisk /ztráta	Kč/ks	7 750	9 313	10 250
Rentabilita 1 štěněte	%	124,00	198,67	273,33

Zdroj: tab. č. 1-14

Tabulka 16 - Roční Flexibilní kalkulace zisku dle počtu štěňat ve vrhu a počtu chovných fen

Položky	Počet fen (ks)	Jednotka	Počet štěňat ve vrhu (ks)			
			5	6	8	10
Zisk /ztráta na KUS		Kč/kus	3 250	7 750	9 313	10 250
Zisk na fenu	1	Kč	16 250	46 500	74 500	102 500
Zisk celkem dle počtu chovných fen	10	Kč	162 500	465 000	745 000	1 025 000
	15	Kč	243 750	697 500	1 117 500	1 537 500
	20	Kč	325 000	930 000	1 490 000	2 050 000

Zdroj: tab. č. 1-14

Z výsledků uvedených v tabulce č. 14-16 je patrné, že příjmy plynoucí z nelegálního prodeje psů jsou obrovské. K tomuto tématu se v jednom ze svých rozhovorů vyjádřil Plicka „Nelegální množení zvířat je třetím nejvýnosnějším nelegálním obchodem v Evropě a čtvrtým na světě. Více vydělávají drogy a zbraně. S tím souvisí podle Plicky i masivní daňové úniky. (Plicka, 2019 in tn.nova.cz, 2019, online)

5 Zhodnocení výsledků a doporučení

Při běžném způsobu chovu je rentabilita nákladů záporná (od -11,14 do -62,94 %) podle počtu štěňat 3-5 kusů. To je reálný počet štěňat ve vrhu. V případě, že by se stalo (málo běžné), že by počet kusů ve vrhu byl šest štěňat (bod zvratu chovu), byla by nákladová rentabilita ve výši 5,20 %. Zisk z prodeje všech šesti štěňat by činil 4 450 ročně. V nelegálním chovu je nákladovou kalkulací zjištěno v případě šesti prodaných štěňat nákladová rentabilita 124 %. Zisk by činil 46 500 Kč/ rok na jednu fenu.

Doporučení:

Na osoby, které již v minulosti chovaly psy bez průkazů původu a nerespektovaly žádné právní normy, by měly dohlížet státní orgány (státní veterinární správa, KVS). Vše by mělo být v koordinaci s Policií České republiky, jelikož se v těchto případech velmi často jedná o naplnění skutkové podstaty trestného činu, případně přečinu ekonomického charakteru nebo v souvislosti s týráním zvířat.

Dalším doporučením je zvýšení trestů a sankcí za porušení všech právních předpisů ČR pro osoby, které provozují množírny.

Mělo by dojít k zavedení registru osob, které byly v minulosti usvědčeny z chovu zvířat v množírnách.

Lze doporučit větší publicitu a informovanost zjištěných případů ve veřejnoprávních sdělovacích prostředcích.

Největší vliv na množírny má koncový zákazník. Kupující ve snaze ušetřit finanční prostředky, koupí štěně z množírny. Ušetřené peníze pak násobně investuje na veterinární péče atd. Množírny se řídí nabídkou a poptávkou. V okamžiku, kdy lidé přestanou kupovat jejich štěňata, nebudou mít množírny to nejdůležitější a tím je odbyt jejich štěňat.

6 Závěr

Byly popsány způsoby chovu psů v českých podmínkách. Finanční analýza se zaměřila na plemeno Coton de Tuleear. Analýza vychází pouze z nejnütnějších nákladů na založení chovu. Byl popsán a analyzován legální způsob chovu a nelegální způsob chovu. V legálním způsobu chovu musí každý chovatel přesně dodržovat veškerá pravidla, ať už se jedná o zákonné normy České republiky, normy mezinárodní kynologické unie, Českomoravské kynologické unie a stanovy kynologického klubu zaměřeného na konkrétní plemeno. Splněním všech podmínek pro řádný chov sebou nese vysoké finanční náklady. Chovatel tyto náklady nese dobrovolně, jelikož má nepaměti hlavní cíl chovatelství, a to chovat a odchovávat zdravá štěňata pro zachování všech charakteristických rysů plemene.

Finanční náklady uvedené v tabulkách č. 1-13, výpočet bodu zvratu a následný zisk jasně ukazují náročnost chovatelství psů v českých podmínkách. Zisku dosáhneme při prodeji až šestého štěněte a činil by 4 450 ročně, což je bod zvratu. Nákladová rentabilita chovu by byla ve výši 5,20 %.

Nelegální způsob chovu psů, tzv. množírny jsou zaměřené pouze na ekonomickou stránku. Nedodržují žádná pravidla, tím se vyhýbají jakýmkoliv kontrolám, kříží psy podle svého uvážení, velmi často v nevhodném příbuzenském stavu. Štěňata se rodí s genetickými vadami a závažnými zdravotními komplikacemi. Následná léčba pak vysoce převyšuje počáteční úsporu při koupi štěněte z množíren. V nelegálním chovu je nákladovou kalkulací zjištěno v případě šesti prodaných štěňat nákladová rentabilita 124 %. Zisk by činil 46 500 Kč/ rok na jednu fenu.

Závěrem lze konstatovat, že za současných právních podmínek je v České republice velmi náročné provozovat chovatelskou stanici jako rentabilní podnikání. K ziskovosti chovatelské stanice lze dojít za podmínek množstevních slev od prodejců různého vybavení. Služby veterinárního lékaře vyžadovat jen v nejnütnějších případech. Dalším aspektem je vyšší prodejní cena štěněte, za předpokladu, že jeho rodiče jsou při účasti na výstavách velmi dobře hodnoceni.

7 Seznam použitých zdrojů

7.1 Knižní zdroje

- 1 BIELFELD, H. (1999). Psi – plemena, výchova, chov. 1. vydání. Knižní klub Praha, 1999, 208 s, ISBN 80-7176-906-1.
- 2 BOUČKOVÁ, J. a kol. (2003). Marketing. Praha: C.H. Beck, 2003. ISBN 80-7179-577-1.
- 3 CÍSAŘOVSKÝ, M. (2008). PES nekonečný příběh od pravěku do třetího tisíciletí. 1. vydání. Praha: Canis, 2008. 902 s. ISBN 978-80-900820-1-4.
- 4 CÍSAŘOVSKÝ, M. (1995). Plemena psů A-Z, 1. vydání. Nakladatelství Brázda s.r.o. Praha, 1995, 270 s. ISBN 80-209-0256-2.
- 5 DOSTÁL, J. Chov psů – Genetika v kynologické praxi, 1. vydání. Nakladatelství Dona, České Budějovice, 2008, 206 s. ISBN 80-85463-58-X.
- 6 FOGLE, B. Psi – velký ilustrovaný průvodce. 1. vydání. Nakladatelství Slovrat s.r.o., Praha 2007, 344 s. ISBN 978-80-7209-912-2.
- 7 KHOLOVA, H. Historie psiho rodu, 1. vydání. Práce Praha, 1987, 328 s. ISBN 24-007-87.
- 8 LEYEN, K. v. d. Vlastnosti psů – 140 plemen psů a jejich charakteristika, 1. vydání. Knižní klub Praha, 2004, 160 s., ISBN 80-242-1135-1.
- 9 POLÁČKOVÁ, J. a kol. Analýza nákladů a rentability vybraných zemědělských výrobků 2002-2006. Výzkumná studie, Praha: ÚZEI, 2008. ISBN 978-80-86671-55-0.
- 10 PROCHÁZKA, Z. Chov psů. 3. vydání. Paseka Praha, 2005, 314 s. ISBN 80-7185-768-8.
- 11 SYNEK, M., KISLINGEROVÁ, E. Podniková ekonomika. 6. přeprac. a dopl. vyd. Praha: C. H. Beck, 2015, 526 s ISBN 978-80-7400-274-8.
- 12 ŠEBKOVÁ, N. Kynologie. 2. vydání. Česká zemědělská univerzita v Praze, 2008, 111 s. ISBN 978-80-213-1844-1.
- 13 TAYLOR, D. Velká kniha o psech. 4. vydání. Knižní klub Praha, 2008, 264 s. ISBN 978-80-242-2202-8.
- 14 TICHÁ, V. Malá škola pro chovatele psů. 1. vydání. Nakladatelství Dona, České Budějovice, 2000, 225 s. ISBN 80-86136-84-1.

- 15 TICHÁ, V., TICHÝ, J. a O. TRIPES. Kynologická příručka pro rozhodčí, chovatele a vystavovatele. 1. vydání. Nakladatelství Dona, České Budějovice, 2010, 144 s. ISBN 978-80-7322-140-9.
- 16 Zákon č. 586/1992 Sb., o daních z příjmů. UZ č. 852. Ostrava: Sagit, 2011. ISBN 978-80-7208-872-0
- 17 Zákon č. 455/1991 Sb., o živnostenském podnikání. ÚZ 753. Ostrava – Hrabůvka: Sagit, 2009. ISBN 978-80-7208-768-6.

7.2 Internetové zdroje

- 1 coton.cz (2009-2015). Coton de Tuléar KLENOT TOLIARY, [on-line], [cit.2019-11-19]. Dostupné: http://www.coton.cz/c_historie.htm.
- 2 cotonland.cz (2019). Vychováváme cotonka, [on-line], [cit.2019-11-23]. Dostupné: https://www.cotonland.cz/jaknato/vychova_vychovavame_cotonka.php
- 3 cmku.cz (2019). Ceník služeb sekretariátu ČMKU, [on-line], [cit.2019-11-22]. Dostupné: <https://www.cmku.cz/cz/cenik-151>.
- 4 cmku.cz (2019). Stanovy FCI, [on-line], [cit.2019-11-22]. Dostupné: <https://www.cmku.cz/data/dokumenty/20-stanovy-fci.pdf>.
- 5 cmku.cz (2019). Zápisní řád Českomoravské kynologické unie, [on-line], [cit.2019-11-16]. Dostupné: <https://www.cmku.cz/data/dokumenty/13-zapisni-rad-cmku-platny-od-25.1.2018.pdf>.
- 6 CZECH NEWS CENTER a.s. (2001-2019). Fotografie – Množírny psů, [on-line], [cit.2019-11-28]. Dostupné: <https://www.blesk.cz/clanek/zpravy-krimi/534019/psi-koncentrak-u-stetina-v-mnozirne-se-zvirata-navzajem-pozirala-mnozi-se-utopili-v-bahne-a-hnoji.html>
- 7 finance.cz (2019). Založení chovné stanice, [on-line], [cit.2019-11-28]. Dostupné: <https://www.finance.cz/494693-zalozeni-chs/>.
- 8 genomia.cz (2019) Genetické testy pro psy plemene: Coton de Tuléar, [on-line], [cit.2019-11-24]. Dostupné: <https://www.genomia.cz/cz/breed/coton-de-tulear/>
- 9 klubcoton.cz (2019). Bonitační řád, [on-line], [cit.2019-11-16]. Dostupné: http://klubcoton.cz/new/wp-content/uploads/2015/12/bonitacni_rad.pdf.
- 10 klubcoton.cz (2019). Ceník poplatků, [on-line], [cit.2019-11-16]. Dostupné: <http://klubcoton.cz/klub/cenik-poplatku/>.

- 11 klubcoton.cz (2019). Fotogalerie, [on-line], [cit.2019-11-16]. Dostupné: <http://klubcoton.cz/fotogalerie/>.
- 12 klubcoton.cz (2019). Kontrola vrhu, [on-line], [cit.2019-11-16]. Dostupné: <http://klubcoton.cz/chov-plemeno/kontrolori-vrhu/kontrola-vrhu-pravidla/>
- 13 klubcoton.cz (2019). Podmínky pro uchovnění, [on-line], [cit.2019-11-16]. Dostupné: <http://klubcoton.cz/chov-plemeno/podminky-pro-uchovneni/>.
- 14 klubcoton.cz (2019). Postup při chovu štěňat, [on-line], [cit.2019-11-16]. Dostupné: <http://klubcoton.cz/chov-plemeno/postup-pri-chovu-stenat/>
- 15 klubcoton.cz (2019). Zápisní řád, [on-line], [cit.2019-11-16]. Dostupné: http://klubcoton.cz/new/wp-content/uploads/2019/08/zapisni_rad_aktualizace-2018.pdf.
- 16 krmeni.cz (2019). Coton de Tuléar – vzhled, [on-line], [cit.2019-11-22]. Dostupné: <https://krmeni.cz/coton-de-tulear>.
- 17 Mafra, a. s. (1999-2019). Fotografie – Množírny psů, [on-line], [cit.2019-11-28]. Dostupné: https://www.idnes.cz/zpravy/domaci/mnozirnny-psu-veterinarni-sprava-nadace-na-ochranu-zvirat-veterinarni-zakon.A180206_150214_domaci_fer
- 18 medipet.cz (2019). Ceník služeb, [on-line], [cit.2019-11-22]. Dostupné: <https://www.medipet.cz/cenik.html>.
- 19 metropolevet.cz (2019). MetropoleVet+ ceník očkování, [on-line], [cit.2019-11-22]. Dostupné: <https://www.metropolevet.cz/cenik/#cenik-ockovani>
- 20 naso.cz (2019). Coton de Tuléar a F.C.I., [on-line]. [cit.2019-11-22]. Dostupné: <http://www.naso.cz/coton-krumlov/FCI.htm>.
- 21 okvet.cz (2020). OKVET Veterinární klinika, [on-line]. [cit.2020-02-12]. Dostupné: <https://okvet.cz/odborne-clanky/articles/casto-kladene-otazky-kastrace-ockovani-ceny>
- 22 petcenter.cz (2019). Ceník vybavení, [on-line]. [cit.2019-11-26]. Dostupné: <https://www.petcenter.cz/psi.html>.
- 23 petcenter.cz (2019). Purina Pro Plan, [on-line]. [cit.2019-11-26]. Dostupné: <https://www.petcenter.cz/purina-pro-plan-small-mini-adult-optidigest-grain-free-kruta-25-kg.html>
- 24 Plicka (2019). Praktiky množíren v ČR, [on-line], [cit.2019-11-22]. Dostupné: <https://tn.nova.cz/clanek/praktiky-ceskych-mnoziren-odrizenute-hlasivky-a-zvukove-izolace.html>.

- 25 plzensky.denik.cz, (2019). Psi žili v klecích pro hlodavce, [on-line], [cit.2019-12-07]. Dostupné: <https://plzensky.denik.cz/zlociny-a-soudy/strasne-psi-zili-v-klecich-pro-hlodavce-20180713.html>.
- 26 rebeldog.cz (2019). Ceník vybavení, [on-line]. [cit.2019-11-26]. Dostupné: <https://www.rebeldog.cz/pes>.
- 27 roztoky.cz (2020). Poplatky, [on-line]. [cit.2019-11-26]. Dostupné: <https://www.roztoky.cz/poplatky>.
- 28 sleky.cz (2019). Caniverm forte, [on-line]. [cit.2019-11-26]. Dostupné: <https://www.sleky.cz/caniverm-forte-tbl-6x0-7g-bez-krabicky>.
- 29 svscr.cz (2020). Novela veterinárního zákona, [on-line]. [cit.2020-01-26]. Dostupné: <https://www.svscr.cz/jake-hlavni-zmeny-prinasi-novela-veterinarniho-zakona/>.
- 30 svscr.cz (2020). Oznamovací povinnost chovatelů tří a více fen starších jednoho roku, [on-line]. [cit.2020-01-26]. Dostupné: <https://www.svscr.cz/zdravi-zvirat/oznamovaci-povinnost-chovatelu-tri-a-vice-fen-starsich-jednoho-roku/>.
- 31 savrda.com (2019). Ceník, [on-line]. [cit.2019-12-07]. Dostupné: <http://www.savrda.com/index.php/cenik>.
- 32 Tichá, V. (2019). Historie ČMKU, [on-line], [cit.2019-11-22]. Dostupné: http://www.cmku.cz/data/clanky/10_historie_cmku_-1993-2012.doc.
- 33 veterinarnipece.cz (2019). Veterinární přípravky, [on-line]. [cit.2019-11-26]. Dostupné: <https://www.veterinarnipece.cz/veterinarni-pripravky>.

8 Přílohy

Obrázek 1 - výstava Coton de Tuléar



Zdroj: klubcoton.cz, 2019, online

Obrázek 2 - výstava Coton de Tuléar



Zdroj: klubcoton.cz, 2019, online

Obrázek 3 – ilustrační foto plemene Coton de Tuléar



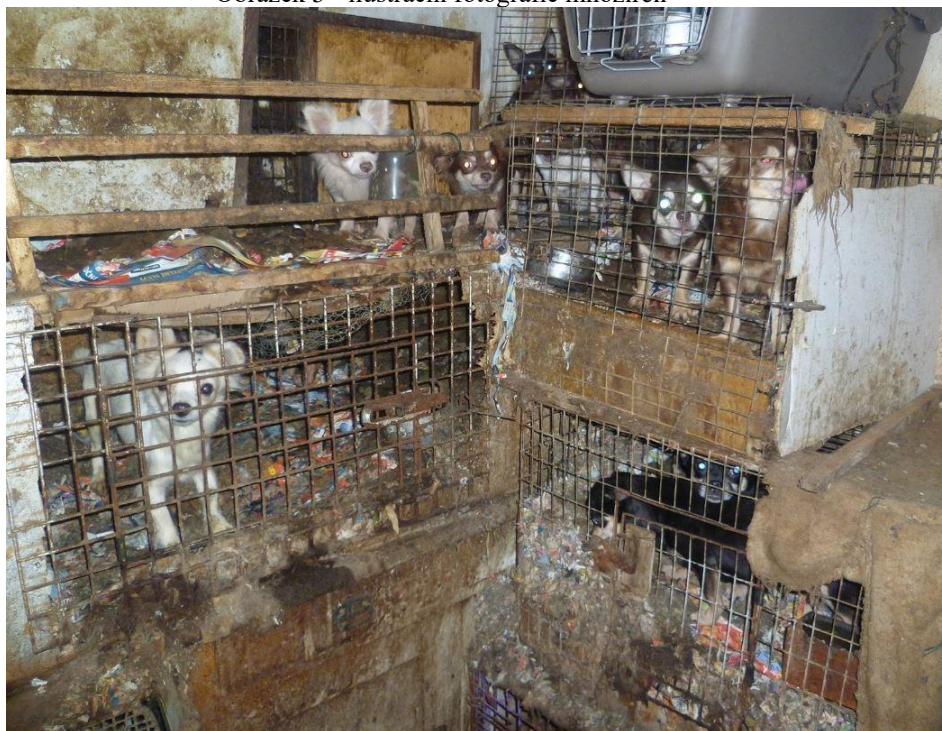
Zdroj: klubcoton.cz, 2019, online

Obrázek 4 – ilustrační foto plemene Coton de Tuléar



Zdroj: klubcoton.cz, 2019, online

Obrázek 5 - ilustrační fotografie množíren



Zdroj: Mafra, a. s. (1999-2019), online

Obrázek 6 - ilustrační fotografie množíren



Zdroj: Mafra, a. s. (1999-2019), online

Obrázek 7 - ilustrační fotografie množíren



Zdroj: Mafra, a. s. (1999-2019), online

Obrázek 8 - ilustrační fotografie množíren



Zdroj: CZECH NEWS CENTER a.s. (2001-2019), online