

JIHOČESKÁ UNIVERZITA V ČESKÝCH
BUDĚJOVICÍCH
Pedagogická fakulta

BAKALÁŘSKÁ PRÁCE



Pedagogická
fakulta
Faculty
of Education

Jihočeská univerzita
v Českých Budějovicích
University of South Bohemia
in České Budějovice

Jihočeská univerzita v Českých Budějovicích
Pedagogická fakulta
Katedra společenských věd

Bakalářská práce

System náhradní rodinné péče v České republice a reforma zákona o sociálně-právní ochraně dětí z roku 2012

Vypracoval: Ludmila Fejtková
Vedoucí práce: Mgr. Marek Šebeš, Ph.D.

České Budějovice 2014

Prohlašuji, že svoji bakalářskou práci jsem vypracovala samostatně, pouze s použitím pramenů a literatury uvedených v seznamu citované literatury.

Prohlašuji, že v souladu s § 47b zákona č. 111/1998 Sb. v platném znění souhlasím se zveřejněním své bakalářské práce, a to v nezkrácené podobě elektronickou cestou ve veřejně přístupné části databáze STAG provozované Jihočeskou univerzitou v Českých Budějovicích na jejích internetových stránkách, a to se zachováním autorského práva k odevzdanému textu této kvalifikační práce. Souhlasím dále s tím, aby toutéž elektronickou cestou byly v souladu s uvedeným ustanovením zákona č. 111/1998 Sb. zveřejněny posudky školitele a oponentů práce i záznam o průběhu a výsledky obhajoby kvalifikační práce. Rovněž souhlasím s porovnáním textu mé kvalifikační práce s databází kvalifikačních prací Theses.cz provozovanou Národním registrem vysokoškolských kvalifikačních prací a systémem na odhalování plagiátů.

České Budějovice 27. května 2014

.....

Na tomto místě bych ráda poděkovala vedoucímu mé práce panu Mgr. Markovi Šebešovi, Ph.D. za odborné vedení a pomoc během zpracování mé bakalářské práce.

ANOTACE

Tématem bakalářské práce bude náhradní rodinná péče, její institucionální podoba v České republice a její reforma. Na úvod práce se studentka bude zabývat definicí rodiny, formami rodiny a jejími funkcemi. Dále charakterizuje pojem náhradní rodinná péče a vymezí problematiku a historii jejích pěti hlavních forem - adopce (osvojení), pěstounské péče, poručenství, opatrovnictví a ústavní péče. V následujících kapitolách pak představí novelu zákona o sociálně-právní ochraně dítěte a popíše institucionální strukturu náhradní rodinné péče v České republice. Současně se bude věnovat procesu přijímání reformy a zmíní některé kladné i záporné reakce.

Klíčová slova: sociálně-právní ochrana dětí, pěstounská péče, ústavní výchova, pěstounská péče na přechodnou dobu, sociální reforma, náhradní rodinná péče

ABSTRACT

The topic of my thesis is alternative family care, its institutional form in the Czech Republic and its reform. In the beginning of the thesis I will define the concept of family, its forms and functions. Furthermore, I will characterize the concept of foster care and define the issue and history of its five main forms – adoption, foster care, wardship, tutelage and institutional care. In the next chapters I will introduce the reform of the act of social-legal protection of children and describe the institutional structure of foster care in the Czech Republic. Concurrently, I will deal with the process of acceptance of the reform and mention some positive and negative comments on the issue.

Keywords: social-legal protection of children, foster care, institutional care, transitional foster care, social reform, alternative family care

OBSAH

ANOTACE.....	5
ABSTRACT	6
OBSAH.....	7
ÚVOD	9
1 Definice pojmu rodina, její hlavní formy a funkce	10
1.1 Definice pojmu rodina.....	10
1.2 Formy rodiny.....	11
1.3 Funkce rodiny	12
2 Historie náhradní rodinné péče v České republice.....	14
2.1 Ochranitelský pud a jeho opačná forma.....	14
2.2 Základní vývojové fáze osvojení a pěstounské péče.....	15
2.2.1 Vývojové fáze osvojení.....	15
2.2.2 Právní rámec osvojení.....	17
2.2.3 Vývoj pěstounské péče.....	18
2.2.4 Vývoj ostatních forem náhradní rodinné péče	19
3 Systém náhradní rodinné péče v České republice.....	20
3.1 Základní formy náhradní rodinné péče v České Republice	21
3.1.1 Osvojení	21
3.1.2 Poručenství.....	22
3.1.3 Opatrovnictví.....	22
3.1.4 Svěření dítěte do péče jiné osoby.....	23
3.1.5 Pěstounství	23
3.1.6 Ústavní výchova.....	24
3.2 Institucionální struktura systému náhradní rodinné péče v České republice	24

4	Východiska pro přijetí novely, zahraniční kritika sociálně-právní ochrany dětí v České republice.....	29
5	Proces přijímání novely zákona	33
6	Hlavní změny v oblasti náhradní rodinné péče způsobené novelou zákona o sociálně-právní ochraně dětí	39
6.1	Zprostředkování osvojení a pěstounské péče	39
6.2	Odborné posuzování pro účely zprostředkování osvojení a pěstounské péče.....	40
6.3	Pěstounská péče	41
6.3.1	Příspěvek na úhradu potřeb dítěte	43
6.3.2	Odměna pěstouna	44
6.3.3	Příspěvek při převzetí dítěte.....	45
6.3.4	Příspěvek na zakoupení osobního motorového vozidla	46
6.3.5	Příspěvek při ukončení pěstounské péče.....	46
6.3	Pěstounská péče na přechodnou dobu.....	47
	ZÁVĚR	49
	LITERATURA.....	50
	PŘÍLOHY	54

ÚVOD

Reforma zákona č. 359/1999 Sb., O sociálně-právní ochraně dětí vstoupila v platnost 1. 1. 2013, přičemž s sebou přinesla mnoho změn, které vyvolaly velmi rozporuplné reakce různých společenských skupin. Komplikovaný byl již samotný legislativní proces jak na půdě Poslanecké sněmovny Parlamentu České republiky, tak i na půdě Senátu, který zákon s výhradami vrátil. Hlavní body kritiky senátu se týkaly příliš rychlého přijetí novely a přílišného kopírování zahraničních systémů. Problémy s přijetím zákona následně pokračovaly a vyvrcholily prezidentským vetem Václava Klause, jehož kritika spočívala především v nestabilitě prostředí přechodných pěstounských rodin a naopak se opírala o vysoce vyspělý systém zařízení institucionální péče.

Nakonec byl však zákon po vrácení na půdu Poslanecké sněmovny Parlamentu České republiky schválen a vstoupil v platnost, což rozdělilo společnost na dva protipóly – jeden reformu podporující a druhý naopak reformu kritizující.

Úkolem mé bakalářské práce je představit hlavní změny, které novela zákona o sociálně-právní ochraně dětí přinesla a poukázat na hlavní příčiny jejího přijetí. Abych tak mohla učinit, nastíním nejprve v úvodu práce základní charakteristiku klíčových pojmů jako je rodina, náhradní rodinná péče a její formy a zmíním jejich historický vývoj. Protože nový zákon provedl změny hlavně ve vztahu pěstounské péče, osvojení a ústavní výchovy, budu se těmto oblastem v mé práci věnovat nejvíce.

1 Definice pojmu rodina, její hlavní formy a funkce

1.1 Definice pojmu rodina

Klíčovým pojmem mé bakalářské práce je bezpochyby pojem rodina, a proto bych se, než nastíním vlastní problematiku náhradní rodinné péče, pozastavila u její definice. Samotný pojem je v současnosti velmi běžný, ale jak uvedu v následujících několika příkladech také značně odlišně definován. To je dáno tím, že se velmi často střetává konzervativní pojetí pojmu rodina, které ji vidí pouze jako celek sdružující rodiče a jejich děti, s pojetím modernějším a zároveň i širším, které naopak akceptuje i jiné alternativy rodinného prostředí (registrované partnery pečující o adoptované děti, nesezdané partnery a jejich děti). Zároveň se zde také projevuje skutečnost vycházející z jedné z nejzákladnějších definic pojmu rodina, a sice že: „*rodina je základní jednotkou společnosti*“ (Lábusová, 2007a). Tento pojem se tak promítá do mnoha společenských oblastí, což vede k tomu, že „*rodinu bude jinak definovat právník, jinak sociolog, demograf, národohospodář. Každý vypočítá řadu znaků, které charakterizují dnešní rodinu.*“ (Matějček, 1992, s. 28)

Jedním z těchto znaků – podle celé řady autorů dokonce jedním z nejdůležitějších – je přítomnost vztahů a vazeb v rodině. Jejich přítomnost vnímá i George H. Orvin, který o rodině píše: „*Lidská rodina je o hodně víc než jen suma jejích členů. Je to živý organismus s vlastní identitou a místo, kde žijí lidé. Je to systém a jako každý systém má mnoho charakteristik.*“ (Orvin, 1995, s. 21). Vazby a vztahy přítomné v tomto systému ho jednoznačně určují a odlišují od dalších podobných institucí jako například domácnost, domov nebo společenství.

Zároveň tyto pevné vazby odlišují rodinu dnešní od rodiny ve starším pojetí, kdy se spíše pro označení rodiny používal pojem *familia*. Ten označoval rodinu širší, rozsáhlejší, ale také méně stabilní. Rozdíl mezi dnešním a starším pojetím rodiny byl dán především vnějšími podmínkami, které na tuto instituci působily – důležitá byla především ekonomická situace, vnější hrozby (dlouholeté války, chudoba, hladomor aj.), ale také například velmi vysoká míra úmrtnosti v nízkém věku. Ekonomická situace většiny rodin byla natolik špatná, že si jeden z rodičů nemohl dovolit zůstat sám, čímž se do rodiny často dostávali také další noví členové. Všechny tyto důsledky vedly ke

skutečnosti, že členem *rodiny* byl každý, kdo se nějakým způsobem účastnil na tom, aby rodina přežila tyto nástrahy. (Možný, 2007)

Dnešní vymezení rodiny je tedy mnohem užší. Jako takovou vidí rodinu i psycholožka Lenka Šulová: „*Při vymezování pojmu rodina hrají významnou roli rozmanité funkce, ve kterých zaujímá významné místo reprodukce páru. Z tohoto hlediska je rodinou pouze soužití dvou jedinců opačného pohlaví a jejich dětí. Vše ostatní je označováno jako rodinné alternativy.*“ (Šulová in Lábusová, 2007a) Podobně rodinu chápe i psycholog Jeroným Klimeš, který uvádí hned několik příkladů: „*Manželé, marně toužící po dítěti, jsou manželé, ale nejsou rodina. Muž a žena, kteří spolu žijí nesezdáni ve společném domově, jsou partneři, ale nejsou rodina. Dva homosexuálové v registrovaném partnerství tvoří analogii manželství, ale nejsou rodina. Za rodinu můžeme označit každou skupinu, která má dlouhodobě reprodukční charakter, a tedy plození a vychovávání.*“ (Klimeš in Lábusová, 2007b)

Rodina tak je pro většinu dnešních autorů především vícegenerační soužití, ve kterém jsou přítomny pevné vazby a pouta, mezi nimiž nesmí chybět reprodukční charakter vedoucí k zachování lidské společnosti. Pro shrnutí zde ještě uvedu definici Organizace spojených národů, která rodinu vymezuje v tom nejužším slova smyslu a zároveň přesně stanovuje její úlohu a postavení ve společnosti: „*Rodina je přirozenou a základní jednotkou společnosti a má nárok na ochranu ze strany společnosti a státu.*“ (United Nations, 1948)

1.2 Formy rodiny

Jak jsem již v předešlé podkapitole naznačila, při definování pojmu rodina musíme počítat se základní formou rodiny – tzv. nukleární formou – která označuje rodinu skládající se ze dvou rodičů opačného pohlaví a jejich dětí. Kromě této formy však dnes můžeme ve společnosti nalézt ještě následující dvě, které představují její rozšíření na jedné straně a omezení na straně druhé.

- Rozšířená rodina – zahrnuje také širší příbuzenstvo (prarodiče, tety, strýce apod.)
- Neúplná rodina – např. po rozvodu či úmrtí jednoho z rodičů

Dále můžeme rozeznávat v rámci obecné typologii rodiny: (Macháčková, 2012, s. 10)

- Orientační rodina – jedinec v ní vyrůstá jako dítě, probíhá díky ní socializace dítěte
- Prokreační rodina – jedinec ji zakládá v dospělosti nejčastěji uzavřením manželství, do kterého se narodí děti, jedinec se tak mění z vychovávaného na vychovávajícího

Z hlediska fungování rodiny pak můžeme rozlišovat následující 4 podoby rodiny: (Vaško, 2013)

- Funkční rodina – pečuje o děti kladně z hlediska všech základních funkcí na rodinu kladených, např. z hlediska biologicko-reprodukčního, výchovně-socializačního a ekonomicko-kulturního, zajišťuje dobrý a řádný vývoj dítěte
- Problémová rodina – vyskytují se v ní závažné poruchy jedné nebo několika funkcí, které však zatím neohrožují vývoj dítěte či rodinného systému. Rodina je schopna tyto problémy řešit vlastními silami
- Dysfunkční rodina – vyskytují se v ní vážné poruchy některých nebo všech funkcí, které ohrožují nebo poškozují rodinu jako celek, takové problémy rodiny již zpravidla nezvládá sama a je třeba zásah zvenčí
- Afunkční rodina – poruchy v rodině jsou již natolik závažné, že rodina přestává plnit své funkce a značně škodí dítěti a jeho existenci

1.3 Funkce rodiny

Úkolem každé rodiny, ať se jedná o jakoukoliv její formu, by mělo být naplnění následujících funkcí: (Ševrlová, 2011)

- Biologicko-reprodukční – zajišťuje stabilní reprodukční základnu pro celou společnost, umožňuje její přežití

- Sociálně-ekonomická funkce – rodina je důležitý prvek v rozvoji ekonomického systému společnosti (její členové se zapojují do výrobní a nevýrobní sféry a zároveň jsou důležitými spotřebiteli)
- Ochranná funkce – zajišťuje životní potřeby všech jejích členů
- Sociálně-výchovná funkce – rodina slouží k socializaci dítěte, začleňuje ho do společnosti, učí ho přizpůsobovat se životu, vede k osvojení základních návyků a způsobů chování
- Rekreční, relaxační a zábavná funkce – je významná pro všechny členy rodiny
- Emocionální funkce – rodina má vytvořit citové zázemí, pocit lásky, bezpečí a jistoty

2 Historie náhradní rodinné péče v České republice

2.1 Ochranitelský pud a jeho opačná forma

Problematiku náhradní rodinné péče doprovází již od nejstarších dob dva vrozené protichůdné lidské pudy. První pud je pud ochránářský, který se vyvíjel od prvního lidského okamžiku na zemi, kdy byl člověk ohroženým druhem. V této době byl člověk odkázán pouze na své vlastní schopnosti a dovednosti a nedokázal si usnadnit každodenní život, a proto bylo jeho hlavním úkolem zajistit bezpečí jak sobě tak i svému nejbližšímu okolí. Byly doby, kdy člověk potřeboval, aby byl v tlupě, která je natolik silná, aby dokázala čelit všem nástrahám, které na něj čekali. Není proto divu, že už u primitivního člověka vidíme první náznaky tohoto typického lidského chování. Toto chování se nese společně s lidskými dějinami až do dnešních dní, kdy nejenže pečujeme o své vlastní potomky, ale za své přijímáme i děti nevlastní, kterým věnujeme rovnocennou pozornost a péči. O důležitosti tohoto jevu svědčí nejen to, že se nese s lidskými dějinami od úplného počátku až po současnost, ale také a především to, že se v průběhu let vyvinul v institucionální systém, který je řízen zákonem stanovenými pravidly. (Matějček, 1999, s. 15)

Současně od dávných dob se vyvíjel pud opačný a to pud, který nás nutí jednat s dítětem jako s osobou podřadnou. Důvodem proč takto smýšlíme, mohou být války, přírodní katastrofy nebo např. hospodářské krize a mnoho dalších, kdy je pro nás dítě spíše velkou přítěží. Důsledkem je to, že děti zůstávají nechtěné, jsou odkládány a v nejhorším případě i zabíjeny. Toto chování se objevovalo hlavně v minulosti, kdy děti byly zabíjeny především ze msty, strachu či studu. Jako jeden z nejznámějších příkladů tohoto lidského jednání uvedu regulační politiku v Číně, kterou server idnes.cz charakterizuje následovně: „*Nejlidnatější země světa reguluje počet dětí v rodině už od konce 70. let minulého století, aby zabránila populační explozi. Rodiny z města si mohly pořídit pouze jedno dítě, lidé v některých vesnických oblastech mohli usilovat o dvě děti - především pokud prvorozená byla holčička.*“ (Šlajchrtová, 2010)

Vzájemná protichůdnost těchto jevů se tak v minulosti stala klíčovým jevem a hnací silou pro postupný vývoj postavení dítěte ve společnosti (Matějček a kol., 1999, s. 15 – 16).

2.2 Základní vývojové fáze osvojení a pěstounské péče

Novela zákona č. 359/1999 Sb., o sociálně-právní ochraně dětí, která vyšla ve sbírce zákonů pod číslem 401/2012, noveluje předpisy všech forem náhradní rodinné péče, ovšem nejvýraznější změny se objevují ve dvou z nich a to v případě osvojení, a pěstounství. Mezi těmito dvěma druhy náhradní rodinné péče je zásadní rozdíl, a sice v tom, že osvojení je definováno jako přijetí cizí osoby za vlastní, při kterém vzniká mezi osvojitelem a osvojencem stejný vztah jako mezi rodičem a dítětem, zatímco pěstounská péče je pouze péčí přechodnou vhodnou k řešení situace dětí vyrůstajících v problémové rodině. Tyto dva druhy náhradní rodinné péče jsou pak považované za nejhodnější, což je také důvodem, proč se právě jim budu v rámci historického vývoje zabývat nejvíce.

2.2.1 Vývojové fáze osvojení

Za první fázi můžeme považovat Starověký Řím, kdy osvojení nabylo první právní úpravy. V této době se adopce praktikovala hlavně ve prospěch osvojitele a to především k zachování kontinuity majetku a jména. Stávalo se tak hlavně ve vyšších vrstvách společnosti, které si tímto způsobem snažily udržet podíl na moci či své společenské postavení. V nižších společenských vrstvách se v tomto období adopce prozatím neobjevuje.

Druhá fáze nám představuje, jak to bylo s adopcí v období od počátku středověku do počátku 18. století. V této době bylo hlavním ovlivňujícím směrem křesťanství a spolu s jeho vývojem se paralelně vyvíjelo také osvojení. Jednou z primárních zásad křesťanství je milosrdenství, a to ve všech směrech, tudíž to platilo i pro adopci. Ovšem praktické zajištění adopce podle představy církve nebylo zcela proveditelné, a tak to ve skutečnosti probíhalo velmi obdobně jako v průběhu první fáze. I zde tedy adopce probíhaly především ve vyšších společenských kruzích a to za účelem ochrany majetku a jména. Příkladem může být typické jednání středověkých panovníků, kteří se prostřednictvím osvojení snažili zabránit vyhynutí svého rodu tzv. po meči. Na rozdíl od první vývojové fáze se zde už ale setkáváme i s případy osvojení dítěte v okruhu chudšího obyvatelstva. Nejčastějším motivem ale bohužel nebyla snaha pomoci dítěti, ale sobecká snaha vylepšit svou situaci. Děti v těchto rodinách často

sloužily jako levná pracovní síla nebo byly využívány pro shánění obživy formou žebvání. (Matějček, 1999, s. 16 – 17)

Na druhou stranu díky myšlení tehdejší křesťanské církve došlo k výraznému posunu v postoji vůči dítěti ve společnosti, což se projevilo budováním prvních nalezinců a útulků, jejichž smyslem bylo snížit úmrtnost nechtěných dětí. O prvních takovýchto objektech Matějček píše: „*První zprávy o útulku pro opuštěné děti jsou z Konstantinopole z r. 335. První nalezinec byl zřízen v Miláně v r. 787, ale již dříve byly v některých kostelích instalovány zvláštní nádoby, do kterých matky mohly odkládat své děti v naději, že se jich ujmu jiní dobří lidé. V r. 1198 zřídil papež Inocenc III. v Římě nalezinec vybavený tzv. tornem, což byla schránka zabudovaná do zdi kláštera tak, aby se otáčením dostalo dítě dovnitř*“ (Matějček a kol., 1999, s. 17).

Následující vývojovou etapou v dějinách osvojení je období osvícenství, které se vyznačuje především racionálním chápáním světa. Dalším výrazným rysem tohoto období je pokrok ve většině společenských oblastí, který se prokázal i v problematice nalezinců. Klíčové bylo, že se začalo mluvit o lidských právech jako např. o právu přirozeném a na základě toho se i zlepšovala situace nechtěných dětí. Nalezince začaly být zakládány systematicky (vybudování nalezince v každém departmentu francouzské republiky na příkaz Císaře Napoleona). Významné pro naši oblast bylo vybudování pražského nalezince v roce 1789. Zásadní změnou oproti předchozím etapám vývoje bylo, že se osvojení začalo naplno týkat i nižších skupin obyvatelstva. Adoptováni byli jak sirotci po obětech válek, nemanželské děti tak i děti nechtěné a to již ne za účelem ochrany proti úmrtí, ale za účelem výchovy (k tomu sloužila vyspělejší forma nalezince – sirotčinec) nebo za účelem naplnění práv dítěte (dědické právo).

Ačkoliv se situace oproti středověku výrazně zlepšila i nadále přetrvávaly zásadní problémy, z nichž největším zůstávala extrémní úmrtnost na následky infekcí. Hygienické standarty a zdravotní péče byly na velmi nízké úrovni, a tak bylo v zájmu dítěte, aby se ho co nejdříve ujali noví rodiče. Avšak jak uvádí Matějček: „*Nalezince byly stále ještě přeplněné, dětí pro adopci „volných“ mnoho, zájemců a uchazečů o ně však málo!*“ (Matějček a kol., 1999, s. 20).

Zásadním milníkem světových dějin je 1. světová válka, která změnila pohled na svět v mnoha oblastech a ne jinak tomu bylo i v případě osvojení. Obecně platí, že se po velkých válečných konfliktech význam této problematiky stupňoval, což vedlo k intenzivnějšímu vědeckému zkoumání. Objevují se první vědecké disciplíny věnující se této oblasti v čele s pedagogikou, psychologií, dětským lékařstvím a především

interdisciplinární vědou o dítěti pedagogií. Toto období po první světové válce je tak považováno za čtvrtou vývojovou fázi osvojení.

S podobnou situací se musel svět vypořádat i v páté fázi vývoje, po 2. světové válce, kde se nejprve projevovala silně kolektivní výchova, která potlačovala výchovu rodinnou, která je typická pro dnešní společnost. (Matějček a kol., 1999, s. 16 - 21)

2.2.2 Právní rámec osvojení

Na následujících řádcích popíšu, jak se osvojení etablovalo na území tehdejší Rakousko-uherské monarchie a později dnešní České republiky a Slovenské republiky od počátku 19. století po konec 20. století v právní formě. Rakousko-uherské právo mělo zpočátku tohoto období určující vliv. Platilo, že rakouské právo upravovalo osvojení v dnešních Čechách, zatímco právo uherské platilo na území dnešní Slovenské republiky.

Základním právním rysem osvojení byla věková hranice osvojitele, která byla nejprve stanovena na 50 let a později v roce 1914 byla snížena na 40 let. Druhým věkovým kritériem bylo, že rozdíl mezi osvojitelem a osvojencem nesměl být nižší než 18 let. Kromě věkových podmínek platilo také další (osvojitelem mohl být pouze muž, otec nesměl osvojit vlastní nemanželské dítě). Poslední uvedený příklad se změnil v roce 1928, kdy došlo ke sjednocení rakouského a uherského práva v zákonu o osvojení č. 56 Sb. Ostatní podmínky však i nadále zůstávají. Právní podmínky se v té době stále ještě výrazně lišily od dnešních standardů a to především tím, že se v nich ještě stále objevoval silný patriarchální princip. Manželé sice mohli osvojit dítě společně a byl i potřeba souhlas obou biologických rodičů, ale v případě neshody platilo slovo otce. Významná je také skutečnost, že osvojenému dítěti podle tohoto zákona zůstávala pouta k původní rodině a na druhou stranu osvojitelé neměli právo na podporu ve stáří ze strany osvojence.

Hned několik převratů přinesla poválečná doba, která mimo jiné znamenala v rámci osvojení, že se osvojeným dětem dostalo stejného postavení jako dětem vlastním a stejně tak se zrovnoprávnilo i postavení muže a ženy. Proces přechodu k dnešní podobě osvojení pokračoval i vydáním zákona o rodině v roce 1963 a to tím, že se zde naplno rozvíjí práva dítěte. To se projevuje jednak tím, že se dítě plně stává členem nové rodiny nebo tím, že není možné osvojit zletilou osobu. Kromě toho se také

rozvíjí osvojení zrušitelné a nezrušitelné, které se začalo rozvíjet už v 50. letech. (Matějček a kol., 1999, s. 22 - 26)

2.2.3 Vývoj pěstounské péče

V kapitole 2.1 jsme se dozvěděli, že v případě osvojení sehrály klíčovou roli dva charakteristické lidské pudy a to pud ochránářský a naopak sobecký pud, který nutí člověka stavět dítě v kritických obdobích na méně důležitou pozici. Za zrodem pěstounské péče stojí pud další a to tentokrát ryze ženský. Matějček ho charakterizuje následovně: „*Kdykoliv se v některé evropské zemi společnost ekonomicky povznese natolik, že se vytvoří tzv. vyšší třída, ideál ženské krásy se nesnáší s těhotenstvím, porodem a kojením dítěte. Těhotenství a porodu nelze uniknout ani je nelze přeložit na někoho jiného – kojení je však možno koupit za peníze či za jiné materiální výhody.*“ (Matějček a kol., 1999, s. 25). V praxi to pak mělo za následek vznik tzv. instituce kojných, která poprvé vznikla už ve starověkém Řecku a Římě, kde tyto ženy nabízely své služby ženám z bohatších vrstev. Tato forma se pak dále využívala i v průběhu středověku, kde se kojnými stávaly především služebnice na panských dvorech. (Matějček a kol., 1999, s. 22 - 26)

Ve středověku se pak ke kojným přidaly také výše zmíněné nově vznikající nalezince a takto tyto dvě formy fungovaly bez významnějších změn až do 19. století. V České republice byla jejich činnost právně regulována Všeobecným občanským zákoníkem z roku 1811, který se stal prvním písemným právním zakotvením pěstounské péče na našem území.

Na začátku 19. století ale došlo k zásadnímu posunu. Děti z nalezinců se totiž začaly poskytovat rodinám za odměnu, což je považováno za počátek placené pěstounské péče. Následně pak došlo k vydání zákona č. 256/1921 Sb., z. a n., o ochraně dětí v cizí péči a dětí nemanželských, který tuto oblast nově upravoval. Už zde můžeme vidět silnou podobnost s dnešním systémem a to především v tom, že se zde vyvinula role státního dozorce nad dětmi v pěstounské péči. K tomu došlo nejprve vznikem spolků okresní péče o mládež, které vznikaly na území Čech jako zájmové spolky od roku 1902. Postupně ale tyto spolky začaly nabývat na důležitosti a nakonec došlo až k tomu, že je okresní soudy, které měly celou agendu pěstounské péče na starost, pověřovaly stále více úkony, mezi něž patřil i právě dozor nad pěstouny. Ti

museli splnit podmínky, které se velmi podobali dnešním (majetkové zajištění, dobrý zdravotní stav, jednání dle pokynů dozorce aj.), ale i některé typické pro danou dobu (pěstoun musel být stejné národnosti a stejného náboženství jako dítě).

Toto schéma pěstounské péče platilo až do 50. let 20. století, kdy se po skončení 2. světové války dostal k moci komunismus. Za jeho éry došlo ke zrušení spolků okresní péče o mládež a agenda pěstounské péče se dostala nejprve do správy zemských a okresních národních výborů, později úřadoven ochrany mládeže při lidových soudech a nakonec plně do okresních národních výborů. Už v roce 1952 ale přišel útlum v oblasti pěstounské péče a nakonec i její dočasné úplné zrušení, které bylo dáno komunistickým upřednostňováním kolektivní výchovy před výchovou individuální. V období od r. 1952 do r. 1973 tak bylo možné svěřit dítě pouze do osvojení anebo státem kontrolovaného systému poručenství. Pěstounská péče byla obnovena až zákonem č. 50/1973 Sb., o pěstounské péči, který byl vyústěním silícího volání po individuální péči o dítě a mj. také umožňoval zřízení speciálních institucí pro její výkon. Těmi se staly nově vznikající SOS dětské vesničky.

Přelomovým byl rok převratu 1989, který v Čechách definitivně ukončil socialistickou éru a z hlediska pěstounské péče zrušil národní výbory, které nahradily okresní úřady. Nově tak problematika pěstounské péče a obecně sociální péče do agendy obcí, okresních úřadů a Ministerstva práce a sociálních věcí. K nim se po roce 2000, kdy byl vyhlášen nový zákon č. 359/1999 Sb., o sociálně-právní ochraně dětí, mohli přidat také nestátní subjekty. (Novotná, 2010, s. 1 - 10)

2.2.4 Vývoj ostatních forem náhradní rodinné péče

Vývoj pěstounské péče a osvojení jsem probrala odděleně v kapitolách 2.2.1. – 2.2.3., ale je důležité zmínit se krátce také o historii ostatních forem náhradní rodinné péče. Společným znakem těchto forem je, že až do poloviny 20. století probíhal jejich vývoj jednotně. Jednalo se stejně jako v případě pěstounské péče a osvojení o fázi nalezinců a sirotčinců, nárůst potřeby sociálně-právní ochrany dětí po světových válkách nebo naopak téměř úplný útlum během komunistické éry.

K oddělení dalších forem došlo až s vydáním zásadního zákona č. 94/1963 Sb., o rodině, který mimo pojmy z oblasti rodiny jako manželství, rozvod, rodičovská zodpovědnost apod. definoval a upravoval také pojmy opatrovnictví, poručenství a další. (Daničová, 2011, s. 14 - 20)

3 Systém náhradní rodinné péče v České republice

Systém náhradní rodinné péče a její jednotlivé formy jsou nástrojem ochrany dítěte, která má jako pojem široký význam a jako taková je i upravována a regulována v různých právních odvětvích na základě různých právních předpisů: „*Ochrana dítěte a zajišťování jeho práv se promítá do právních předpisů v oblasti rodinněprávní, sociální, školské, zdravotní, daňové, občanskoprávní, trestní apod., a z toho také vyplývá okruh subjektů, které ji realizují. Z této skutečnosti je zřejmé, že právní úpravu ochrany dítěte nelze zahrnout do jediného právního předpisu.*“ (MPSV, 2013b)

Základními prameny pro oblast ochrany dětí jako celku jsou závazné mezinárodní dokumenty, které Česká republika podepsala – jako například Deklarace práv dítěte z roku 1959 nebo Úmluva o právech dítěte z roku 1989 – nebo přijala jako součást ústavního pořádku (Listina základních práv a svobod). Tyto dokumenty zaručují dítěti „*pro jeho tělesnou a duševní nezralost zvláštní záruky, péči a odpovídající právní ochranu před narozením a po něm.*“ (MPSV, 2013b).

Hlavním zákonem regulujícím sociálně-právní ochranu dětí v České republice je zákon č. 359/1999 Sb., o sociálně-právní ochraně dětí, ve znění pozdějších předpisů, který ochranu dětí charakterizuje jako ochranu práva dítěte na příznivý vývoj a řádnou výchovu, ochranu oprávněných zájmů dítěte, včetně ochrany jeho jmění a působení směřující k obnovení narušených funkcí rodiny, a zabezpečení náhradního rodinného prostředí pro dítě, které nemůže být trvale nebo dočasně vychovááno ve vlastní rodině.

Dále je však sociálně-právní ochrana dětí v České republice regulována a upravována celou řadou zvláštních právních předpisů (občanský soudní řád, trestní zákon, trestní řád, zákon č. 218/2003 Sb., o soudnictví ve věcech mládeže, ve znění pozdějších předpisů, zákon č. 109/2002 Sb., o výkonu ústavní nebo ochranné výchovy, ve znění pozdějších předpisů, právní předpisy o sociálním zabezpečení aj.).

Významnou složkou legislativních pramenů upravujících oblast sociálně-právní ochrany dětí byl také Zákon o rodině, který upravoval mj. také 6 základních forem náhradní rodinné péče v České republice – osvojení, poručenství, opatrovnictví, svěření do péče jiné osoby, pěstounství a ústavní výchovu. Protože však byl tento zákon 1. 1. 2014 začleněn do nově platného Občanského zákoníku, uvádím v kapitole 3.1 definice a

hlavní charakteristiky jednotlivých forem náhradní rodinné péče v České republice podle zákona č. 89/2012 Sb., občanský zákoník.

3.1 Základní formy náhradní rodinné péče v České Republice

3.1.1 Osvojení

Osvojení je novým Občanským zákoníkem definováno jako přijetí cizí osoby za vlastní, kdy mezi osvojitelem a osvojencem je takový vztah, jaký je mezi rodičem a dítětem nebo alespoň základy takového vztahu. O osvojení rozhoduje soud, který jedná na základě návrhu osoby, která podala žádost o osvojení. V případě, že je osvojencem zletilý, je třeba, aby se k této žádosti také připojil. V momentě, kdy soud rozhodne o osvojení dítěte, jsou osvojitelé zapsáni do matriky jako jeho rodiče. Osvojitelem se podle zákona může stát pouze zletilá a svéprávná osoba, která zaručuje, že bude pro dítě dobrým rodičem a že tak bude samotné osvojení v souladu s blahem dítěte. Může se jednat o jednu osobu či o manžele, musí však být splněna podmínka přiměřeného věkového rozdílu mezi osvojitelem a osvojencem. Ten je stanoven minimálně na 16 let a může být snížen jen rozhodnutím soudu a se souhlasem opatrovníka, který dítě u soudu zastupuje.

V případě osvojení je pro soudní rozhodnutí vždy zapotřebí souhlasu, který musí vyslovit dítě, dosáhlo-li 12 let věku, opatrovník u dětí mladších (většinou jím soud jmenuje orgán sociálně-právní ochrany dětí) a rodiče dítěte. Souhlas rodiče není vyžadován např.: pokud byl zbaven práva dát souhlas k osvojení, zdržuje se na neznámém místě anebo pokud nejeví o dítě zjevný zájem, tj. neprojeví o dítě zájem po tři měsíce od posledního projeveného opravdového zájmu.

O předání dítěte do péče osvojitele následně rozhodne soud na základě zvážení situace. Jedná přitom v nejlepším zájmu dítěte, a tak hodnotí např.: osobnost a zdravotní stav, sociální prostředí, bydlení a domácnost osvojitele nebo jeho schopnost pečovat o dítě a pohnutky k osvojení. Stejně tak se ale rozhoduje také na základě stejných aspektů ze strany dítěte. Soud může na návrh osvojence nebo osvojitele rozhodnout také o tzv. utajení či odtajnění osvojení (utajení pokrevního rodiče, souhlasu k osvojení apod.).

Osvojení může být zrušeno opět soudem na základě návrhu osvojence nebo osvojitele a to nejdéle do uplynutí tří let od rozhodnutí o osvojení. Tímto soudním

rozhodnutím pak zaniká osvojením vzniklý poměr mezi osvojením a osvojitelem stejně tak jako i povinnosti a práva, které z něj vyplývají. (Zákon č. 89/2012, občanský zákoník, 2012, § 794 – 854)

3.1.2 Poručenství

Poručenství přichází v úvahu, pokud není žádný z rodičů, který by měl a vykonával vůči dítěti rodičovskou odpovědnost v plném rozsahu. V takovém případě je stanoven poručník, který vůči dítěti přebírá všechny povinnosti a práva jako rodič, avšak nepřejímá vyživovací povinnost. Poručníkem je většinou jmenován orgán sociálně-právní ochrany dětí a to do doby, kdy se najde a soud jmenuje pro dítě vhodného poručníka, nebo kdy se poručník ujme funkce.

Jmenovaný poručník následně odpovídá za řádné plnění své funkce, přičemž neustále podléhá stálému soudnímu doзору. Ten se projevuje tak, že poručník potřebuje soudní souhlas pro každou nikoli běžnou situaci, ve které dítě zastupuje. Navíc musí poručník soudu podávat pravidelné zprávy o dítěti, jeho vývoji a jmění, jehož soupis musí soudu také předložit a do zpravidla do 90 dní od jeho jmenování.

Poručenství může zaniknout několika způsoby. Jedním z nich je situace, kdy alespoň jeden z rodičů dítěte opět získá schopnost vykonávat rodičovskou odpovědnost. Další možnosti jsou, že dítě nabude svéprávnosti nebo je osvojeno a třetí možností, která se týká osoby poručníka, je, že poručník zemře, je soudně zproštěn funkce nebo z ní odvolán. (Zákon č. 89/2012, občanský zákoník, 2012, § 928 – 942)

3.1.3 Opatrovnictví

Opatrovnictví je další formou náhradní rodinné péče, která je soudem zvolena v momentě, kdy by mohl hrozit střet zájmů dítěte se zájmy jiné osoby, kdy zákonný zástupce nehájí dostatečně zájmy dítěte nebo pokud je toho zapotřebí z jiného zákonem stanoveného důvodu. Současně se jmenováním opatrovníka soud vymezí přesně jeho kompetence, pravomoci a povinnosti. V rozhodnutí, které vydá, je obsažen především důvod, proč je opatrovník jmenován, doba, na kterou je opatrovnictví omezeno (je-li stanovena), je-li třeba pro některá rozhodnutí souhlas soudu anebo zda má opatrovník právo na náhradu některých nákladů nebo na odměnu.

Opatrovník může podat návrh k zahájení řízení vždy, je-li v zájmu dítěte potřeba, aby soud či jiný orgán v dané záležitosti rozhodl. Předtím však zjistí stanovisko rodiče, popř. poručníka, a pokud je to možné, tak i samotného dítěte.

Zvláštním druhem opatrovnictví pak je opatrovnictví pro správu jmění dítěte, které přichází v úvahu především tehdy, není-li poručník dítěte schopen tuto správu majetku dítěte vykonávat sám – například pro jeho rozsáhlost a komplikovanost. Opatrovník pro správu jmění dítěte tak musí vykonávat funkci dobrého hospodáře a informovat o správě jmění dítěte soud pravidelnými zprávami (minimálně jednou za 12 měsíců). Za výkon této funkce mu pak náleží přiměřená odměna z výnosu jmění dítěte. (Zákon č. 89/2012, občanský zákoník, 2012, § 943 – 952)

3.1.4 Svěření dítěte do péče jiné osoby

Tato možnost přichází v úvahu, není-li možné, aby o dítě pečoval ani jeden z rodičů ani poručník. V takovém případě soud určí pečující osobu (zpravidla dostane přednost osoba příbuzná, není-li to v rozporu se zájmem dítěte), která musí zaručovat řádnou péči a mít bydliště na území České republiky. Její přesná práva a povinnosti jsou před začátkem výkonu funkce stanoveny soudem, pokud tak není učiněno, jsou využita ustanovení o pěstounství. Pokud je to vzhledem k situaci rodičů dítěte možné, stanoví jim soud rozsah výživného, které musí pečující osobě poskytnout. Ta je pak oprávněna s ním v nejlepším zájmu dítěte hospodařit. (Zákon č. 89/2012, občanský zákoník, 2012, § 953 – 957)

3.1.5 Pěstounství

Pěstounská péče je forma náhradní rodinné péče, která je Občanským zákoníkem přímo upřednostňovaná před ústavní péčí. Soud může svěřit dítě to péče pěstouna i na přechodnou dobu, která je zpravidla vymezena na takovou dobu, během které trvá překážka bránící rodičům v osobní péči o dítě. Pěstounská péče je tak především prostředkem, jak vyřešit situaci v biologické rodině dítěte tak, aby se do ní dítě mohlo co nejdříve vrátit. Biologičtí rodiče mají možnost zažádat, aby jim bylo dítě vráceno do péče, v čemž soud vyhoví, není-li to v rozporu se zájmy dítěte.

Zároveň mají rodiče dítěte vůči němu i během výkonu pěstounské péče práva a povinnosti, která soud neurčí pěstounovi. Díky tomu mají rodiče např. právo stýkat se

pravidelně s dítětem nebo o něm požadovat informace nebo naopak vyživovací povinnost, pokud jim ji soud stanoví.

Aby soud mohl pěstouna jmenovat a svěřit mu tuto funkci, musí zaručovat řádnou péči a mít bydliště na území České republiky. Pokud se jedná o osobu příbuznou nebo dítěti blízkou, má taková osoba zpravidla přednost. Samotný výkon funkce pak probíhá tak, že pěstoun vykonává svá práva a povinnosti, které mu soud vymezil: rozhoduje o běžných záležitostech týkajících se dítěte, spravuje jeho jmění a hospodaří s ním, informuje rodiče, udržuje, rozvíjí a prohlubuje sounáležitost dítěte s biologickými rodiči a ostatním příbuzenstvem.

Pěstounská péče může skončit soudním rozhodnutím na návrh některé ze stran nebo nejpozději v momentě, kdy dítě dospěje zletilosti. (Zákon č. 89/2012, občanský zákoník, 2012, § 958 - 970)

3.1.6 Ústavní výchova

Ústavní výchova je forma náhradní rodinné péče, která je využívána především jako druhotná možnost poté, co již předešlá opatření k vyřešení situace dítěte nevedla k úspěchu. Jedná se většinou o případy dětí, u kterých hrozí závažné ohrožení jeho tělesného, rozumového nebo duševního stavu stejně tak jako jeho celkového vývoje. Díky tomu, a tak to i Občanský zákoník přímo stanovuje, je zaručeno, že je pro dítě upřednostněná péče fyzické osoby, pokud je to možné.

Ústavní výchova může být soudně nařízena maximálně na dobu tří let, avšak i po uplynutí této lhůty ji může soud prodloužit, pokud se nevyřešila příčina, kvůli které nemůže dítě být v osobní péči. Ústavní péče může být prodloužená i opakovaně, avšak vždy maximálně na další tři roky. Pokud se během této doby zlepší situace dítěte, je ústavní péče zrušena, přičemž soud zároveň rozhodne o tom, komu bude dítě následně do péče svěřeno. (Zákon č. 89/2012, občanský zákoník, 2012, § 971 - 975)

3.2 Institucionální struktura systému náhradní rodinné péče v České republice

Ještě než se dostanu k samotnému popisu institucí, které hrají v České republice klíčovou roli v systému náhradní rodinné péče, bych chtěla poukázat na to, do jaké míry je tato organizace ovlivňována historickými souvislostmi a vývojem. Česká republika se

svou polohou ve střední Evropě řadí k průměrně vyspělým státům, které se obracejí směrem k inovacím a novým trendům, které jsou udávány v oblasti sociálně-právní ochrany dětí nejrozvinutějšími státy jako např. zeměmi Skandinávského poloostrova nebo západní Evropy. Systém sociálně-právní ochrany dětí je v těchto státech často orientován směrem k pěstounské péči jakožto nejlepší náhradě biologické rodiny a počet dětí umístěných v ústavním zařízení je menší než v ostatních evropských zemích. Opakem jsou země jižní a východní Evropy, kde se mnohem častěji vyskytují tradiční formy náhradní rodinné péče v čele s prioritním postavením ústavní péče.

Dalo by se tak říci, že lze Evropu rozdělit na oblast tradiční náhradní rodinné péče (jižní Evropa), moderní, alternativní náhradní péče (severské státy a státy západní Evropy) a oblast stojící na pomezí (střední Evropa), která se více či méně v závislosti na jednotlivých státech přiklání buď k jedné či druhé variantě.

Mimo toto rozdělení je v závislosti na vyspělosti systému sociálně-právní ochrany dětí a orientaci k pěstounské péči jakožto prioritě v tomto systému možné rozlišovat jednotlivé druhy pěstounské péče, které se v evropských zemích vyskytují. Mezi základní patří: (MPSV, 2013a)

- *Příbuzenská pěstounská péče:* v této nejstarší a nejtradičnější formě je dítě svěřeno do péče někomu z dospělých příbuzných
- *Tradiční pěstounská péče:* pěstounská rodina pečuje o svěřené dítě, které se však nesmí svým psychickým stavem a vývojem odlišovat od vrstevníků
- *Specializovaná pěstounská péče:* je určena pro děti s emocionálními či psychickými problémy, je založena na proškolení pěstounů, kteří v denním kontaktu s dítětem provádějí jednotlivé terapeutické metody
- *Profesionalizovaná pěstounská péče:* je pěstounství v podobě profese ohodnocené platem a založené na kvalifikaci pěstouna v některém oboru spadajícím do sociální oblasti (speciální pedagogika, psychologie,...)
- *Krizová pěstounská péče:* dítě je svěřeno pěstounům po dobu trvání krizové situace, po níž následuje kontrola a monitoring situace v rodině
- *Odlehčovací pěstounská péče:* je pomoc pěstounům pečujícím o těžce fyzicky či mentálně postižené děti, která má vést k tomu, aby si náhradní rodině odpočinuli od každodenního extrémního úsilí, které je s výchovou takovýchto dětí spojeno. Jedná se nejčastěji o pomoc v rámci několika hodin, popř. dní (víkend)

- *Podpůrná pěstounská péče:* pěstouni poskytují emocionální nebo např. informační pomoc rodinám ve špatné situaci
- *Privátní pěstounská péče:* pěstouni jsou nalezeni jinou cestou než prostřednictvím sociálního systému

Evropské pojetí náhradní rodinné péče bychom také mohli rozdělit podle míry, do jaké se na systému podílí stát a to na systémy s převažující agendou státu a na systémy s převažující agendou samosprávy. Česká republika spadá mezi státy, kde jde výsledný systém sociálně-právní ochrany dětí výsledkem a kombinací těchto dvou složek. Základem systému jsou soudy, které spolupracují s jednotlivými orgány sociálně-právní ochrany dětí, jimiž jsou ministerstva, obecní úřady, obecní úřady obcí s rozšířenou působností, krajské úřady a Úřad pro mezinárodněprávní ochranu dětí. Roli jednotlivých institucí představím v následujících odstavcích. (MPSV, 2013b)

Soudy mají stejně jako v dalších oblastech ochrany práv speciální postavení a mnohé kompetence v systému spadají výlučně do jejich agendy (např. omezení rodičovské zodpovědnosti). Soudy zahajují řízení v oblasti ochrany dítěte buďto z vlastní iniciativy nebo na základě návrhu jiného subjektu. Nejčastěji se jedná o návrh obecního úřadu obce s rozšířenou působností a jde o opatření jako např. na návrhy na zbavení, omezení nebo zrušení rodičovské zodpovědnosti, návrhy na nařízení, prodloužení nebo zrušení ústavní výchovy, návrh na vydání rozhodnutí o splnění nezájmu rodičů, v jehož důsledku není nutný souhlas rodičů s osvojením aj. Problémem v oblasti soudů je jejich zatížení a s tím spojená časová prodleva mezi návrhem a uložením nařízení. Tento problém se zpravidla řeší vydáním tzv. předběžného opatření.

Ministerstva. Současný systém sociálně-právní ochrany dětí v České republice a jeho zabezpečení v rámci ministerstev je považován za nepřehledný a je mu vyčítána především špatná koordinace: „*Náš současný systém péče o ohrožené děti je oproti jiným zemím stále velmi složitý a nepřehledný. Osudy ohrožených dětí řeší přímo pět ministerstev. Každý rezort má na starost jiné instituce, typy a formy péče. Koordinace aktivit všech těchto rezortů a subjektů pod těmito rezorty působícími téměř neexistuje.*“ (Středisko náhradní rodinné péče, 2013). Činnost ministerstev a jednotlivých resortů je dnes zaměřena spíše na zlepšení resortních a mezinárodních aktivit. Účinné sjednocení

systemu ale zatím stále chybí. Úkoly spojené s výkonem sociálně-právní ochrany dětí přejímá následujících pět ministerstev:

- Ministerstvo práce a sociálních věcí je ústředním orgánem pro péči o rodinu a děti, vykonává legislativní, metodickou a kontrolní činnost
- Ministerstvo spravedlnosti je ústředním orgánem pro soudy a státní zastupitelství, má na starosti probační a mediační služby
- Ministerstvo školství, mládeže a tělovýchovy spravuje dětské domovy, dětské domovy se školou, diagnostické ústavy, výchovné ústavy, podílí se na metodice, prevenci a monitoringu v rámci ústavní péče
- Ministerstvo zdravotnictví spravuje zařízení léčebně preventivní péče, tj. kojenecké ústavy a dětské domovy pro děti do tří let věku, stará se o zabezpečení bezpečného života dětí (prevence kriminality, zdravé životní prostředí dětí,...)
- Ministerstvo vnitra se podílí především z personálního hlediska - výkon sociálně-právní ochrany dětí je nejčastěji zajištěn obecními a krajskými úřady s přenesenou působností

Obce se na výkonu sociálně-právní ochrany dětí podílejí jak v samostatné tak i v přenesené působnosti. Úřady obcí s rozšířenou působností jsou společně s krajskými úřady v této oblasti nejdůležitější. Jako takový pak obecní úřad zajišťuje a provádí preventivní a poradenskou činnosti, činí opatření na ochranu dětí, rozhoduje o svěření dítěte do péče, sleduje vývoj dětí, vyhledává vhodné pěstouny, pravidelně navštěvuje náhradní rodiny (1 za 3 měsíce), sleduje dodržování práv dítěte aj.

Krajské úřady (v Praze magistrát hlavního města Prahy) zajišťují přípravu osob vhodných stát se náhradními rodiči, poskytují poradenskou činnost, minimálně jednou ročně zabezpečují konzultace o výkonu pěstounské péče, zajišťují osvojení a předání dítěte pěstounům v České republice, vedou evidenci žadatelů aj.

Úřad pro mezinárodně právní ochranu dětí má v kompetenci sociálně-právní ochranu dětí ve vztahu k cizině. Jeho rolí tak je zastupovat stát navenek a dílčí úkony se týkají především zajištění výživného v mezinárodním měřítku a mezinárodního osvojení. V neposlední řadě se také podílí na řešení případů únosů dětí z a do ciziny.

Vedle výše uvedených orgánů sociálně-právní ochrany dětí se na činnostech této oblasti dle zákona o sociálně-právní ochraně dětí mohou podílet také další nestátní soukromé či právnické osoby. V praxi se většinou jedná o neziskové organizace, nadace, zájmová a občanská sdružení, obecně prospěšné společnosti, církve aj. Tyto organizace jsou zmocněné k výkonu činností, které jsou pro každou z nich blíže specifikovány v pověření, které jim vydá krajský úřad. Tyto nestátní organizace mohou vykonávat pouze tu činnost, která jim byla krajským úřadem podle zákona o sociálně-právní ochraně dětí přidělena. Příkladem těchto činností může být: (Středisko náhradní rodinné péče, 2013)

- vyhledávání dětí, na které se sociálně-právní ochrana zaměřuje
- pomoc rodičům při řešení problémů souvisejících s péčí o dítě
- poskytování poradenských služeb, pořádání přednášek a kurzů
- zřizování zařízení sociálně-právní ochrany
- převzetí zajištění přípravy žadatelů o náhradní péči
- vyhledávání vhodných pěstounů, osvojitelů, dětí pro náhradní péči

4 Východiska pro přijetí novely, zahraniční kritika sociálně-právní ochrany dětí v České republice

Hlavním cílem sociálně-právní ochrany dětí je zajištění práva dítěte na příznivý vývoj a výchovu, na rodinnou péči a ochranu jeho zájmů. To platí nejen v rámci České republiky, ale naopak se to shoduje s nejnovějšími zahraničními trendy. Pro Českou republiku jakožto člena Evropské unie jsou především důležité trendy, které udávají její nejvýznamnější spolučlenové, avšak inspiraci můžeme hledat i mnohem blíže v okruhu našich nejbližších sousedů.

Česká republika je v posledních letech v zahraničí za systém sociálně-právní ochrany dětí silně kritizována a to především za příliš vysoký počet dětí umístovaných do ústavních zařízení jako jsou dětské nebo kojenecké domovy. Tyto počty jsou oproti zemím jako Slovensko, Maďarsko, Polsko či Itálie, které se na rozdíl od České republiky dokázaly mnohem rychleji adaptovat na nejmodernější evropské trendy směřující k rodině jakožto nejlepšímu výchovnému prostředí, mnohonásobně vyšší. Zatímco je v těchto zemích, jak jsem již dříve zmínila, umístování malých dětí do ústavního prostředí zákonem zakázané, u nás je to stále jedno z nejčastějších řešení. To dokládají také následující tabulky zobrazující počty dětí umístovaných v České republice a na Slovensku do ústavní péče v období 2010 – 2013.

Tabulka č. 1 – Počty dětí v České republice umístovaných do ústavní péče v období 2010 – 2013 (k 31. 12.)				
	2010	2011	2012	2013
Děti s nařízenou ústavní výchovou	7 685	7 340	7 045	6 524
Děti s nařízenou ochrannou výchovou	177	128	124	106
Děti umístěné do zařízení pro děti vyžadující okamžitou pomoc	538	995	1020	1088

Zdroj: MPSV.cz

Tabulka č. 2 – Počty dětí na Slovensku umístovaných do ústavní péče v období 2010 – 2013 (k 31. 12.)				
	2010	2011	2012	2013
Děti s nařízenou ústavní výchovou	3 984	4 266	4 439	4 378
Děti s nařízenou ochrannou výchovou	95	90	110	46

Zdroj: ÚPSVaR.cz

Přestože jsou tato čísla vysoká, je možné ve sledovaném období pozorovat pozitivní vývoj v rámci celkového počtu dětí v České republice umístovaných do ústavní péče. Od roku 2010 se celkový počet dětí v ústavní péči snížil o 1161 a klesající tendenci pozorujeme také u dětí s nařízenou ochrannou výchovou (pokles o 71 dětí).

Jako problematická se ukazuje oblast dětí umístěných do zařízení pro děti vyžadující okamžitou pomoc, kde v období mezi roky 2010 a 2013 vidíme meziroční přírůstky o 457, 25 a 68 dětí, přičemž počet dětí v těchto zařízeních vzrostl za uvedené období o více jak dvojnásobek.

Pěstounská péče na přechodnou dobu, která je jedním z hlavních nástrojů novely zákona o sociálně-právní ochraně dětí, je podle příznivců sociální reformy právě nástrojem ke zlepšení této situace, díky němuž by měl počet dětí v těchto zařízeních klesat, zatímco se zvýší počet dětí v péči přechodných pěstounů.

Česká republika je za stav sociálně-právní ochrany dětí často zahraničím kritizována a právě tato kritika se stala jedním z hlavních východisek přijaté sociální reformy. Jedním z nejdůležitějších subjektů, který směrem k České republice kritiku vnesl, je Výbor pro práva dítěte OSN, který kritizoval především: (Litomilská, 2012, s. 2)

- časté umístování dětí do ústavní péče pouze z finanční situace rodiny
- časté umístování dětí romského původu či dětí se zdravotním postižením do ústavní péče
- nedostatek služeb komunitního typu
- roztržitost systému sociálně-právní ochrany dětí (podíl více ministerstev na její organizaci)
- dlouhou délku pobytu dětí v ústavní péči a nevyjasněnou politiku adopcí

- nedostatečné udržování kontaktů s původní rodinou
- provozování Babyboxů (Litomilská, 2012, s. 2)

Tato kritika vzešla z hodnocení třetí a čtvrté periodické zprávy České republiky o plnění závazků plynoucích z Úmluvy o právech dítěte. V tomto posudku Výbor pro práva dítěte na jedné straně kladně hodnotil počínání České republiky – především v oblasti zlepšení podmínek pro začleňování cizinců, kteří získali azyl na území České republiky. Opatření, která Česká republika v rámci této oblasti přijala, výrazně zjednodušují situaci rodin cizinců, čímž zároveň vytváří i lepší prostředí pro život jejich dětí.

Na druhou stranu však Výbor zhodnotil záporně podporu sociálně slabších rodin, kterou označil za nízkou a nedostatečnou. Na základě těchto pozorovaných nedostatků poskytl Výbor pro práva dítěte České republice následující doporučení: *„Komise doporučuje podniknout veškerá opatření, která zajistí, že budou všechny sociálně-ekonomicky zranitelné rodiny podpořeny finančními zdroji a sociální podporou potřebnou k tomu, aby všichni rodiče mohli vykonávat svou primární zodpovědnost za své děti tak, aby bylo všem dětem umožněno naplnění jejich práv v nejširším možném rozsahu.“* (Convention on the Rights of the Child, 2011, s. 9)

V další části Výbor pro práva dítěte kladně podpořil chystané změny týkající se právě deinstitutionalizace sociálně-právní ochrany dětí prostřednictvím zvýšení platu pěstounů, stejně tak jako zlepšení kvality tréninku a zaměření aktivit na individuální potřeby jednotlivých rodin. Zároveň však vyjádřil obavy týkající se nedostatečné úrovně prevence umístování dětí do institucionální péče, nesjednocenosti centrální organizace sociálně-právní ochrany dětí a nízké úrovně institucionálních zařízení a kvalifikace jejich pracovníků.

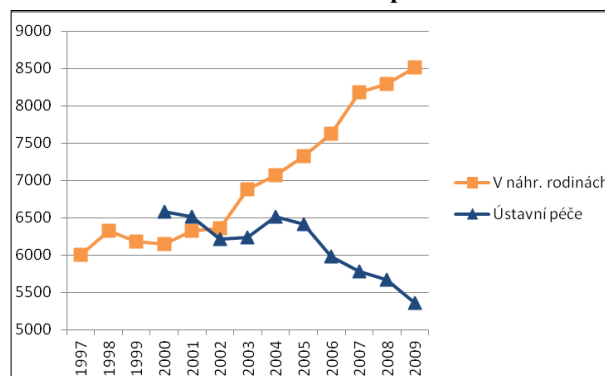
Na základě těchto výtek pak Výbor pro práva dítěte vznesl žádost směrem k České republice, aby urgentně podnikla potřebné kroky směrem k vytvoření koherentní deinstitutionalizační národní politiky, která by se zaměřila na: (Convention on the Rights of the Child, 2011, s. 10 – 11)

- vytvoření posudku situace rodin, preventivních služeb, přijímacích kritérií a strategií pro omezení počtu dětí umístovaných do institucionální péče

- zajištění, že umístování dětí do institucionální péče je užíváno jako poslední možné řešení, jehož používání je v takovém případě intenzivně sledováno a vyhodnocováno
- rozvoj komunitních služeb a pěstounské péče tak, aby mohlo dojít k deinstitucionalizaci sociálně-právní ochrany dětí
- zlepšení kvality a lepší zajištění zdrojů pro fungující zařízení sociálně-právní ochrany dětí
- rozvoj individuálních plánů na zlepšení situace dětí v sociálně-právní ochraně dětí od momentu jeho umístění do institucionálního zařízení tak, aby mohlo být co nejdříve navráceno do rodinného prostředí
- podporu kontaktu dítěte s původní rodinou, popř. podporu jeho začlenění do prostředí nové náhradní rodiny

Výbor pro práva dítěte OSN v minulosti kritizoval také sociální systém Slovenska a stejně jako České republice, tak i Slovensku poskytl doporučení týkající se omezení ústavní výchovy. Na základě těchto doporučení pak Slovensko v roce 2005 dokázalo reformovat svůj systém reformou zákona č. 36/2005 Z. z., Zákona o rodině, zákona č. 305/2005 Z. z., Zákona o sociálně-právní ochraně dětí a sociální kuratele a Občanského zákoníku. Důraz byl přitom kladen na konání v nejlepším zájmu dítěte a poskytování služeb sociálně-právní ochrany dětí v jejich původních rodinách popř. v náhradním rodinném prostředí. Změny, které Slovenská republika provedla, se projeví ve snížení počtu dětí umístovaných do ústavní péče, což dokazuje také následující graf. (Litomilská, 2012, s. 1 – 2)

Graf č. 1 – Počet dětí v náhradních rodinách a ústavní péči ve Slovenské republice (1997 – 2009)



Zdroj: Litomilská, Lucie. 2012. *Sociálně-právní ochrana dětí*. Cevro.cz. [online]. [cit. 5. 6. 2014]. Dostupné z: http://www.cevro.cz/web_files/soubory/237072/237940_D_cs_14denik_2012_3.pdf.

5 Proces přijímání novely zákona

Proces reformy začal předložením návrhu Vlády České republiky, konkrétně z rukou ministra práce a sociálních věcí Jaromíra Drábka, Poslanecké sněmovně Parlamentu České republiky 28. 12. 2011. O den později byl zákon rozeslán poslancům a následně byl do prvního čtení doporučen k projednání Výboru pro sociální politiku, Výboru pro vědu, vzdělání, kulturu, mládež a tělovýchovu (doporučil zamítnout novelu zákona), Stálé komisi pro rodinu a rovné příležitosti (posunula návrh dále se stanoviskem „bere na vědomí“) a Výboru pro zdravotnictví (doporučil schválit novelu zákona). Nakonec Výbor pro sociální politiku sestavil komplexní pozměňovací návrh, který byl postoupen do druhého čtení, kde zákon prošel jak obecnou, tak i podrobnou rozpravou a s pozměňovacími návrhy prošel do třetího čtení, kde byl 13. 6. 2012 schválen. Následně byl zákon postoupen do Senátu České republiky.

Organizační výbor Senátu doporučil zákon k projednání Ústavně-právním výborem, který tak učinil 10. 7. 2012. Výsledkem tohoto jednání bylo předání pozměňovacích návrhů Výboru pro zdravotnictví a sociální politiku, který byl stanoven garančním výborem zákona v Senátě. Ten se jím zabýval hned následující den a na základě hlasování, ve kterém žádná ze stran nezískala potřebnou většinu (pro přijetí hlasovali tři ze členů výboru, proti pouze jedna členka), byl návrh zákona projednán ještě na schůzi 20. 7. 2012, kde byl Senátem zamítnut.

Návrh zákona tak byl společně s dokumentem Senátu vrácen zpět na půdu Poslanecké sněmovny Parlamentu České republiky, která o něm hlasovala na 45. schůzi 5. 9. 2012. Výsledkem hlasování (108 ze 198 přítomných poslanců pro přijetí zákona, 59 poslanců proti) Poslanecká sněmovna přehlasovala rozhodnutí Senátu, setrvala na původním návrhu zákona a přijatý zákon postoupila k podpisu Prezidentu České republiky.

K prezidentovi zákon dorazil 7. 9. 2012 a za pět dní, 12. 9. ho prezident opět vrátil zpět Poslanecké sněmovně. Prezident využil svou možnost zákon vetovat. Novela zákona se tak již potřetí ocitla na půdě Poslanecké sněmovny, která znovu zasedla k jednání na 47. schůzi 7. 11. 2012. Zde bylo z celkových 194 přítomných poslanců 104 poslanců pro přijetí zákona, 61 proti, čímž byla překonána potřebná hranice 101 poslanců. Hlasování ze stranického hlediska vypadalo následovně:

Tabulka č. 3 – Hlasování o přijetí novely zákona o sociálně-právní ochraně dětí v Poslanecké sněmovně PČR ze stranického hlediska			
Politická strana	Pro	Proti	Ostatní
ČSSD		48 poslanců	1 poslanec nepřihlášen, 5 poslanců se zdrželo hlasování
ODS	49 poslanců		1 poslanec nepřihlášen
TOP09-S	40 poslanců		1 poslanec omluven
KSČM			2 poslanci nepřihlášení, 24 poslanců se zdrželo hlasování
VV		11 poslanců	
NEZAŘAZENÍ	15 poslanců	2 poslanců	1 poslanec nepřihlášen

Zdroj: Poslanecká sněmovna PČR

Sněmovnou schválená novela zákona tak byla 16. 11. 2012 postoupena k podpisu Premiérovi České republiky Petru Nečasovi, po jehož podpisu byl zákon 27. 11. 2012 vyhlášen ve Sbírce zákonů České republiky pod číslem 401/2012 Sb.

Legislativní proces přijímání reformy zákona o sociálně-právní ochraně dětí trval téměř jeden rok, avšak časová náročnost rozhodování o novele není jeho jedinou zásadní charakteristikou. Během jeho průběhu totiž došlo také k názorovým neshodám mezi příznivci a odpůrci nového systému náhradní rodinné péče. Ty vedly k tomu, že během legislativního procesu několikrát došlo k vyjádření návrhu na zamítnutí zákona, stejně tak jako byl zákon několikrát podpořen. (Poslanecká sněmovna PČR, 2012)

Jako příklad zde v první řadě cituji slova bývalého ministra práce a sociálních věcí, který vystoupil na obhajobu zákona po jeho zamítnutí Senátem České republiky: *„Norma, kterou máte před sebou, má jednoznačný cíl: zlepšit podporu dítěte v přirozené rodině, zlepšit možnost adopce a pěstounské péče, to znamená zajistit co nejrychleji a nejprofesionálněji pomoc dítěti ve chvíli, kdy v přirozené rodině setrvat nemůže. „ (Drábek, 2012) Podle jeho slov je reforma často spojována s výhradami, které označil za nepřesné a zkreslené. Konkrétně se jednalo např. o připomínky k nízkému počtu a nedostatečné kvalifikaci pěstounů popř. již o konkrétní návrhy odpůrců novely, které počítaly např. s tím, aby pěstouni měli povinně pedagogické nebo zdravotnické vysokoškolské vzdělání. Důvodem, proč tyto připomínky ve své práci zmiňují, je, že právě ony mají podle exministra Drábka argumentem k přijetí novely a právě je by měla navrhovaná novela zákona řešit, jak bylo shrnuto v další části exministra projevů v Poslanecké sněmovně: *„Předloha vychází z velmi důkladné analýzy současného stavu. Navrhuje postup, jak stávající nedostatky napravit. Jde**

především o zvýšení nároků na zájemce o náhradní rodinnou péči, ale zároveň také o vyšší podporu pěstounů ze strany státu nejenom ve formě hmotného zabezpečení, ale především ve formě zákonného nároku na odborné, poradenské, doprovodné a odlehčovací služby.“ (Drábek, 2012)

Na druhou stranu se během legislativního procesu objevily také negativní ohlasy směrem k novele zákona o sociálně-právní ochraně dětí a to i z velmi důležitých politických pozic, včetně bývalého prezidenta České republiky Václava Klause.

Jako zástupce Senátu, který novelu projednával na své 24. schůzi dne 20. 7. 2012, vystoupila v Poslanecké sněmovně senátorka Dagmar Terelmešová, která přítomným poslancům představila zásadní nedostatky navrhované novely:

- *přesun práce s dětmi v systému NRP do terénu:* ačkoliv se Senát shodl s navrhovateli zákona, že by se mělo vyvinout co největší úsilí ve snaze docílit toho, aby dítě vyrůstalo v rámci rodiny, poukázala senátorka Terelmešová na skutečnost, že se rodiny příliš často potýkají s dysfunkčností. Poukázala přitom na to, že práce v terénu s těmito rodinami probíhá již delší dobu, avšak je velmi silně finančně a časově limitována (velkou část těchto úkolů vykonávají neziskové organizace a to pouze v řádu několika hodin týdně)

- *neexistence pobytových zařízení nebo zařízení sociálního bydlení:* situace problémových rodin vyžaduje daleko větší množství práce a kontaktu, pro které je neexistence takovýchto zařízení zásadní překážkou. Novela počítá s výkonem těchto úkolů prostřednictvím tzv. ZDVOPů (Zařízení pro děti vyžadující okamžitou pomoc), což Senát označil za v praxi nemožné, a pokud ano, tak jen omezeně (z kapacitních i finančních důvodů)

- *nevřešený problém s nezodpovědnými rodiči:* senátorka Terelmešová konstatovala přesvědčení senátu, že pokud se rodič rozhodne spolupracovat s odborníky a aktivně tak řešit situaci dítěte, dochází ve většině případů k zvládnutí situace. Pokud se však jedná o nezodpovědného rodiče, který tato opatření nepodstoupí, je velmi pravděpodobné, že ani navrhovaný systém individuálního řešení problémů každého dítěte formou případových konferencí nepovede ke zlepšení situace dítěte

- *finanční motivace pro potenciální zájemce o pěstounství*: jedním z bodů projednávání přijetí novely bylo také projednávání motivace pro potenciální pěstouny. Cílem novely zákona o sociálně-právní ochraně dětí bylo uložit prioritní postavení v systému náhradní rodinné péče do oblasti pěstounské péče, což vyžaduje dostatečné množství zájemců ze strany žadatelů. V tomto případě Senát zpochybnil finanční motivaci a označil ji za nedostatečnou (potenciální zájemce je třeba proškolit, seznámit s možnými obtížemi pěstounské péče, přezkoumat je po psychické stránce)

- *postavení pěstounské péče do prioritní pozice v systému náhradní rodinné péče*: jak jsem již několikrát zmínila, tento záměr je jedním z hlavních cílů, kterých by mělo být prostřednictvím této reformy dosaženo, ale zároveň také jedním z nejrozporuplnějších bodů. Právě okolo tohoto bodu se nesla většina jednání jak v politické tak i odborné veřejnosti. Ačkoliv předkladatelé návrhu zdůrazňují, že reforma neruší žádnou z dalších forem náhradní rodinné péče (především se hovoří o ústavní péči), přetrvávají obavy odpůrců reformy, že přesunutí těžiště systému směrem k pěstounské péči spojené s dalším krácením finančních prostředků pro ústavní péči, povede k postupné likvidaci těchto zařízení. Senát také vyslovil obavu, že pokud by nový systém založený na profesionálních pěstounech (kteří mohou svou činnost kdykoliv ukončit) nefungoval správně, mohlo by dojít k situaci, kdy by nefungovala ani pěstounská péče, ani ústavní péče, která by reformou utrpěla natolik, že by ponechané děti pěstounů nebylo kam umístit

- *problémové prostředí se podepisuje na dětské psychice*: další obavou Senátu je skutečnost, že v případě schválení reformy, by bylo nutné počítat s problémem, že 90 % dětí, které by měly přejít do pěstounské péče, je již z větší či menší části psychicky ovlivněno předchozí problémovou situací. U náhradních rodin s takovými dětmi pak hrozí vyšší riziko selhání náhradní rodiny a dítě se tak stává opět osamocným, navíc s pocitem neustále nechtěného a předávaného člověka, který si nedokáže vytvořit pouta k okolnímu světu a je silně vnitřně rozvrácený

- *vyšší zatížení úřadů obcí s rozšířenou působností a krajských úřadů*: změna systému náhradní rodinné péče s sebou přinese zvýšení administrativní zátěže, které bude spojeno s potřebou náboru nových kvalifikovaných odborníků. Obavy Senátu spočívaly

především ve skutečnosti, že novela nepojednávala o možnostech financování těchto zvýšených nákladů

Výše zmíněné body jsou klíčovými problémy, na základě kterých se Senát rozhodl zamítnout navrhovanou novelu a posunout ji tak zpět do Poslanecké sněmovny. S těmito slovy se během rozpravy ztotožnil ve své řeči také poslanec Jiří Paroubek nebo poslankyně Ivana Levá, která k nim dodala obavu, že možnost kdykoliv pozastavit výkon pěstounské činnosti by vedl k neustálému stěhování dítěte z rodiny do rodiny, což by bylo v rozporu se snahou zajistit pro dítě stabilní výchovné prostředí, které podle ní, institucionální péče dokáže zajistit lépe než takovýmto způsobem disfunkční rodina.

Výsledkem negativních a kritických projevů zákonodárců při projednávání možnosti přehlasovat rozhodnutí Senátu však nebylo jednoznačné ne této novele, ale požadavek na její pozdržení a důkladné dořešení jednotlivých nedostatků. Senátorka Terelmešová za Senát neupřela význam pěstounské péči a souhlasila s tím, že se po vlastní rodině jedná o nejlepší možnou formu náhradní péče, avšak vyslovila také požadavek, aby i nadále byla zachována forma institucionální péče a to za stálých a především rovných finančních podmínek, jaké by měla pěstounská péče. Jedině tak se podle ní a podle stanoviska Senátu dá zabránit, aby nedošlo jak k nefunkčnosti pěstounské péče, tak i péče ústavní. Poukázala také na velké množství pozměňovacích návrhů, které byly během projednávání v Parlamentu podány a právě díky těmto nedostatkům vyzvala všechny přítomné poslance a poslankyně, aby novelu zamítli a umožnili tak její důkladnější a přesnější dopracování. (Terelmešová, 2012)

Zcela zásadní pro vývoj reformy bylo také prezidentské veto v současnosti již exprezidenta Václava Klause, který se rozhodl využít svého pravomoci, kterou mu svěřuje článek 50 Ústavy České republiky. Ve svém dopise adresovaném předsedkyni Poslanecké sněmovny Parlamentu České republiky Miroslavě Němcové, shrnul své celkové stanovisko k reformě zákona o sociálně-právní ochraně dětí, stejně tak jako svou představu o tomto systému.

Zásadním bodem kritiky Václava Klause bylo, že novela byla navržena ve spěchu a pod tlakem kritiky ze zahraničí, které kritizovalo především institucionální péči v České republice. Těžiště této kritiky spočívalo v kritice dětských domovů a kojeneckých ústavů, které novodobé evropské trendy považují za zastaralé a v současnosti již přebytečné. Namísto toho je zahraničím silně podporována myšlenka profesionalizované pěstounské péče a také přesvědčení, že by mělo být úkolem státu

zajistit přirozený vývoj dítěte v rodinném prostředí a s tím spojeného cíle, aby žádné z dětí do tří let nebylo umístěno v systému institucionální péče. Jak uvádí dopis Václava Klause, tyto trendy přicházejí do České republiky především zprostředkovaně přes Úřad vysoké komisařky OSN pro lidská práva a Dětský fond OSN a Evropské komise.

Novela řeší tento problém profesionalizací pěstounské péče, ke které by mělo dojít několika způsoby, mezi které patří jak materiální tak i nemateriální ohodnocení pěstounů spočívající mj. také v poskytování poradenských a podpůrných služeb pro žadatele o pěstounskou péči. Problematické, jak Václav Klaus očekává, ovšem je, že se noví žadatelé budou o pěstounskou péči ucházet spíše ze zjištěných důvodů, než z důvodů týkajících se samotných dětí. Z pěstounské péče by se tak mohl vyvinout byznys ziskuchtivých rodičů, kterým by trpěly nejen a především děti samotné, ale také stát. Ten by totiž podle novely zákona o sociálně-právní ochraně dětí musel vyplácet příspěvky náhradním rodičům již od momentu vstoupení do přípravných kurzů a ne až od momentu převzetí dítěte do péče.

Nejenom, že by se tak pěstouni mohli stát jakýmsi zaměstnanci, exprezident Klaus také poukázal na možnost, že by se mohli stát nebo přinejmenším být vnímáni jako státem kontrolovaní vychovatelé. Tato obava souvisí s mnohem přísnějšími podmínkami pro obecní úřady s rozšířenou působností, které by měly podle novely pravidelně vyhodnocovat situaci v rodinách a posuzovat tak potřebu určité sociálně-právní ochrany. Podle Klause by toto jednání vedlo k výraznému omezení soukromí občanů, především proto, že novela nepředkládá žádná pevně stanovená pravidla pro posouzení správné či špatné výchovy dětí.

Posledním prezidentem kritizovaným bodem byla skutečnost, kterou jsem již uvedla u slov poslankyně Levé, a sice že zavedení tzv. pěstounské péče na dobu určitou povede k častému střídání rodin u dětí v pěstounských rodinách, které bude ve výsledku mnohem horší, než ústavní péče představující pro dítě relativně stálé výchovné prostředí. (Klaus, 2012)

6 Hlavní změny v oblasti náhradní rodinné péče způsobené novelou zákona o sociálně-právní ochraně dětí

Jak jsem již naznačila v úvodu kapitoly 2.2, hlavní změny, které s sebou novela zákona o sociálně-právní ochraně dětí přinesla, se týkají osvojení, pěstounské péče a ústavní výchovy. Z toho důvodu se i v této kapitole budu zabývat těmito oblastmi.

6.1 Zprostředkování osvojení a pěstounské péče

První změny, které zákon provedl, se týkají zprostředkování osvojení a pěstounské péče, které v předešlé verzi zákona o sociálně-právní ochraně dětí vykonával krajský úřad společně s ministerstvem. V současnosti je tato činnost vykonávána pouze krajskými úřady společně s obecními úřady obce s rozšířenou působností. V jejich kompetenci tak je, vyhledávat děti, u kterých je třeba zajistit péči v náhradním rodinném prostředí formou pěstounské péče nebo osvojení a fyzické osoby vhodné stát se osvojiteli nebo pěstouny.

Zároveň krajský úřad i obecní úřad obce s rozšířenou působností vedou o těchto osobách evidenci obsahující mj. osobní údaje, doklad o státním občanství, rozhodnutí příslušných orgánů o výchově dítěte, správu o zdravotním stavu dítěte, žádost s osobními údaji žadatele a nově také doklad obdobný opisu z evidence Rejstříku trestů vydaný ve státech, ve kterých se žadatel zdržoval nepřetržitě déle než 3 měsíce. Vedení evidence o těchto osobách ministerstvem je s účinností novely zákona o sociálně-právní ochraně dětí zrušeno stejně tak jako povinnost informovat ministerstvo v případě, kdy krajský úřad nebo obecní úřad obce s rozšířenou působností zjistí pro dítě vhodného žadatele. Stejná povinnost je nyní zrušena i v opačném případě, tj. pokud pro dítě takový žadatel nalezen nebyl.

Podobné změny zákon provedl i v případě přerušení zprostředkování osvojení nebo pěstounské péče a vyřazení z evidence dětí nebo evidence žadatelů. K tomu zpravidla dochází v momentě, kdy žadatel o přerušení zprostředkování osvojení či pěstounské péče písemně požádá nebo pokud je dítě svěřeno do péče budoucího osvojitele. Krajský úřad může zprostředkování osvojení a pěstounské péče mj. také zrušit, zjistí-li závažné důvody, pro které nelze osvojení nebo pěstounskou péči dítěti

zprostředkovat. Oproti předchozí verzi zákona o sociálně-právní ochraně dětí je i v této nové verzi zrušena možnost přerušování zprostředkování osvojení nebo pěstounské péče nebo vyřazení z evidence ze strany ministerstva.

Novela zákona o sociálně-právní ochraně dětí tak přenesla část působnosti ministerstva do rukou krajského úřadu a obecního úřadu obce s rozšířenou působností. Přesto mu ale byly některé kompetence ponechány – především pak možnost podávat podněty úřadům ke zprostředkování osvojení a pěstounské péče a nahlížet do jejich evidence dětí nebo žadatelů za účelem kontroly. Oba úřady jsou v těchto záležitostech ministerstvu podřízené a musí ho informovat, jak s takovýmto podnětem naložili. (Zákon č. 359/1999 Sb., 2012, s. 11 - 19)

6.2 Odborné posuzování pro účely zprostředkování osvojení a pěstounské péče

Přenesení kompetencí z úrovně ministerstva na úroveň nižší, ať již se jedná o krajský úřad nebo obecní úřad obce s rozšířenou působností, znamená přiblížení se cílovému subjektu sociálně-právní ochrany, kterým je dítě v problematické situaci společně s jeho rodinou, popř. i nejbližším okolím. Právě tento posun je jednou ze základních charakteristik novely, protože umožňuje odborníkům dostat se hlouběji do problematiky dítěte a jeho rodiny. Krajské úřady a obecní úřady obcí s rozšířenou působností mají v porovnání s ministerstvy k dítěti blíže, znají lépe prostředí, ve kterém žije, stejně tak jako možnosti dané oblasti, které je možné při práci s dítětem a jeho rodinou využít.

Podobné kroky jako v kapitole 6.1 tak byly provedeny i v oblasti odborného posuzování pro účely zprostředkování osvojení a pěstounské péče. To je dnes namísto krajským úřadem a ministerstvem prováděno pouze krajským úřadem, zatímco ministerstvo má nově pouze pravomoc, provést nové odborné posouzení pro účely odvolacího řízení. I zde tedy můžeme sledovat spíše kontrolní a podpůrnou funkci ministerstva a přenesení jeho dosavadní činnosti na nižší samosprávnou úroveň.

Rozsah tohoto odborného posuzování zůstává i po novelizaci zákona o sociálně-právní ochraně dětí až na výjimky nezměněn a i dnes se zaměřuje především na:

- dítě – úroveň tělesného a duševního vývoje, specifické potřeby a nároky

- žadatele – charakteristika osobnosti, psychický a zdravotní stav, předpoklady pro výchovu dítěte, motivace vedoucí k žádosti o osvojení nebo svěření dítěte do pěstounské péče, stabilita manželského vztahu a rodinného prostředí

U žadatele věnuje krajský úřad také velkou pozornost jeho rodině a celkově prostředí, ve kterém by mělo dítě po osvojení či svěření do péče pěstounovi vyrůstat. Za těmito účely tak posuzuje také přípravu k přijetí dítěte do rodiny, vyjádření dětí žadatele k přijetí dítěte do rodiny (jsou-li takového vyjádření schopny) nebo bezúhonnost partnera, který s žadatelem tvoří společnou domácnost. K tomu dnes krajský úřad nově od žadatele vyžaduje opis z evidence Rejstříků trestů (ne starší než 3 měsíce). (Zákon č. 359/1999 Sb., 2012, s. 20 - 21)

6.3 Pěstounská péče

Pěstounská péče je zásadní oblastí, která byla novelou zákona o sociálně-právní ochraně dětí pozměněna. Změny v této oblasti jsou opravdu rozsáhlé a to jak v oblasti škrtnutí tak i naopak v oblasti nově přidaných paragrafů a článků.

Jedním ze základních škrtnutí v novém zákoně je absence dříve fungujících zařízení pro výkon pěstounské péče, která byla zřizována v samostatných objektech nebo v prostorách zřizovatelem, který je vybavil jako byt pro rodinu s větším počtem dětí. Pěstouni mohli tato zařízení využívat na základě písemné dohody, kterou se zřizovatelem uzavřeli a která musela obsahovat následující základní náležitosti:

- výčet nákladů na domácnost (odběr elektřiny a plynu, vytápění, dodávka teplé a užitkové vody, odvádění a zneškodnění odpadních a srážkových vod veřejnou kanalizací, odvoz domovního odpadu, služby spojené s užíváním bytu) – ve smlouvě byl také stanoven způsob, jakým zřizovatel hradil poměrnou část těchto nákladů
- stanovení nejnižšího a nejvyššího počtu dětí – celkový počet dětí (v pěstounské péči i vlastních dětí pěstouna) nesměl přesáhnout počet 6 dětí (s výjimkou sourozenců v pěstounské péči)
- rozsah náhrady jízdných výdajů pěstounovi a svěřeným dětem
- důvody pro vypovězení dohody zřizovatelem

Tato dohoda zároveň obsahovala a přesně vymezovala práva a povinnosti obou smluvních stran. Na jedné straně např. zavazovala pěstouna k využívání příjmů svěřených dětí pro jejich potřeby a k úhradě na domácnost s výjimkou těch, které hradil zřizovatel. Na straně druhé ukládala zřizovateli povinnost hradit devět desetin poměrné části nákladů na domácnost, poskytovat pěstounovi odměnu za výkon pěstounské péče, hradit náklady spojené s opravami a údržbou objektu, poskytovat pěstounovi a svěřeným dětem náhradu jízdních výdajů (bylo-li tak smluveno), dohlížet na dodržování stanovených podmínek a pomáhat pěstounovi při doplňování odborných znalostí a dovedností.

Odměna pěstouna, o které jsem se v předchozím odstavci zmínila, je další oblastí, která prošla výraznými změnami. Ty se týkají především jejího stanovení a výše. Dosavadní odměna, která byla stanovena jako 5,5násobek částky životního minima jednotlivce při péči o jedno až tři děti (při péči o více dětí se za každé z nich odměna zvyšovala o 0,5násobek této částky, při péči o postižené dítě či dítě vyžadující mimořádnou péči se za každé takové dítě zvyšovala o 0,26násobek této částky) byla zrušena a nahrazena pevně stanoveným platovým systémem.

Změny se týkají již samotného vymezení odměny pěstouna a definování, komu tato odměna náleží, protože oproti předchozímu systému, kde byla přiznána pouze pěstounovi, kterému již bylo dítě svěřeno do péče, ji v dnešním novelizovaném systému může podle zákona o sociálně-právní ochraně dětí čerpat jak pěstoun, tak i osoba zařazená do evidence. Samotné dávky, které v současnosti tvoří plat pěstouna, se skládají ze čtyř základních okruhů: (Zákon č. 359/1999 Sb., 2012, s. 40 - 48)

- příspěvek na úhradu potřeb dítěte
- odměna pěstouna
- příspěvek při převzetí dítěte
- příspěvek na zakoupení osobního motorového vozidla
- příspěvek při ukončení pěstounské péče

6.3.1 Příspěvek na úhradu potřeb dítěte

První ze čtyř příspěvků, na které mají pěstoun (popř. osoba v evidenci) a dítě v pěstounské péči nárok, je příspěvek na úhradu potřeb dítěte. Ten je přiznán nezletilému nezaopatřenému dítěti svěřenému do pěstounské péče, avšak vyplácen je osobě pečující. Přímo dítěti je příspěvek vyplácen pouze po dosažení zletilosti. – po dosažení zletilosti má dítě na příspěvek nárok i nadále, avšak nejdéle do završení dvacátého šestého roku, pokud se jedná o nezaopatřenou osobu, která trvale žije a společně uhrazuje náklady na své potřeby s osobou, která byla do dosažení jeho zletilosti osobou pečující.

Příspěvek na úhradu potřeb dítěte je měsíčně vyplácen pěstounovi, přičemž je jeho výše závislá jednak na věku dítěte a za druhé na stupni jeho závislosti na pečující osobě. U dětí, které nejsou v žádném stupni závislosti, tak měsíční příspěvek činí: (MPSV, 2013c, s. 4)

- 4 500 Kč pro dítě ve věku do 6 let
- 5 550 Kč pro dítě ve věku od 6 do 12 let
- 6 350 Kč pro dítě ve věku od 12 do 18 let
- 6 600 Kč pro dítě ve věku od 18 do 26 let

V případě, že se jedná o dítě v určitém stupni závislosti na pečující osobě, se příspěvek na úhradu jeho potřeb odvíjí nejen od jeho věku, ale také od zařazení do skupin závislosti:

Dítě ve věku	Dítě ve stupni závislosti I (lehká závislost) Kč	Dítě ve stupni závislosti II (středně těžká závislost) Kč	Dítě ve stupni závislosti III (těžká závislost) Kč	Dítě ve stupni závislosti IV (úplná závislost) Kč
Do 6 let	4 650	5 550	5 900	6 400
6 – 12 let	5 650	6 800	7 250	7 850
12 – 18 let	6 450	7 800	8 300	8 700

18 – 26 let	6 750	8 100	8 600	9 000
--------------------	-------	-------	-------	-------

Zdroj: MPSV. 2013c. Sociální reforma. MPSV.cz. [cit. 1. 6. 2014]. Dostupné z: http://www.mpsv.cz/files/clanky/14871/brozura_Pestounske_davky_2013.pdf.

6.3.2 Odměna pěstouna

Tento příspěvek prošel novelizací zákona o sociálně-právní ochraně dětí také velkými změnami. Oproti dřívějšímu systému byl totiž sjednocen ze tří okruhů na jeden. V minulosti sestával z odměny pěstouna, odměny pěstouna ve zvláštních případech a odměny pěstouna v zařízení pro výkon pěstounské péče, v současnosti se již jedná pouze o odměnu pěstouna, která tak představuje hlavní příjem pečující osoby a je zároveň jeho platem (pěstoun i osoba v evidenci si však můžou přivydělávat a výše tohoto přivýdělku nemá vliv na výši odměny pěstouna). České zákony považují odměnu pěstouna za příjem ze závislé činnosti stejně tak jako jiná povolání, takže i výše odměny pěstouna je v zákoně uvedena v hrubém. Úřad práce tak vždy před výplatou odměny pěstouna každý měsíc odvede daň z příjmu, pojistné na sociální zabezpečení a zdravotní a úrazové pojištění. Stejně jako při výkonu jiných zaměstnání může pěstoun či osoba v evidenci uplatnit různé slevy na dani. Samotná výše odměny pěstouna se pak liší v závislosti na tom, zda se jedná o osobu pečující či osobu v evidenci. Odměna osoby pečující je zákonem stanovena následovně:

- 8 000 Kč při péči o jedno dítě
- 12 000 Kč při péči o dvě děti
- 20 000 Kč při péči o tři děti nebo alespoň jedno dítě, které je závislé na pomoci jiné fyzické osoby ve stupni II, III nebo IV
- za každé další dítě svěřené do péče osobě pečující se odměna pěstouna zvyšuje o 4 000 Kč

Odměna pro osoby v evidenci žádající o pěstounskou péči na přechodnou dobu je:

- 20 000 Kč od zařazení do evidence žadatelů o pěstounskou péči na přechodnou dobu (i v případě, není-li jim zatím dítě do péče svěřeno)
- 24 000 Kč v případech, kdy je osobě v evidenci svěřeno do péče dítě závislé na pomoci jiné fyzické osoby ve stupni II, III nebo IV

Jak již jsem dříve uvedla, nárok na odměnu pěstouna nemá pouze pěstoun, který již má v péči svěřené dítě, ale také osoba, která byla zařazena do evidence žadatelů o pěstounskou péči a na svěřením dítěte do péče teprve čeká. Pokud je však v případě osoby v evidenci rozhodnuto – ať již ze strany soudu nebo na vlastní žádost osoby v evidenci – o přerušeni zprostředkování pěstounské péče, nárok na odměnu pěstouna zaniká.

Odlíšná situace nastává v případě, kdy se pěstouny stávají prarodiče nebo praprarodiče dítěte v pěstounské péči. Ti mají na odměnu pěstouna nárok jen v omezených a přesně stanovených případech. Zákon jim odměnu pěstouna připouští pouze, pokud mají v péči tři a více dětí nebo alespoň jedno dítě závislé na pomoci jiné fyzické osoby ve stupni II, III a IV. V ostatních případech, tedy pokud se jedná o prarodičovskou pěstounskou péči o jedno či dvě děti, které nejsou závislé na pomoci jiné fyzické osoby ve stupni II, III nebo IV, jim odměna pěstouna náleží jen s ohledem na majetkové a sociální poměry pečující osoby a její rodiny a na zdravotní stav dítěte. O tom, zda jim odměna pěstouna bude přidělena nebo ne, rozhoduje příslušná krajská pobočka úřadu práce České republiky na základě rozhodnutí příslušného orgánu sociálně-právní ochrany dětí. Ostatní dávky pěstounské péče, tj. příspěvek na úhradu potřeb dítěte, příspěvek při převzetí dítěte do pěstounské péče a při ukončení pěstounské péče a příspěvek na zakoupení osobního motorového vozidla jsou prarodičům a praprarodičům pečujícím o dítě nebo děti v pěstounské péči přiznány v každém případě.

Děti mohou být v České republice svěřeny jak do péče samostatného pěstouna tak i manželů a v takovém případě náleží odměna pěstouna pouze jednomu z nich. To platí i tehdy, je-li jeden z manželů pěstounem a druhý osobou v evidenci. Kterému manželovi je odměna pěstouna přiznána, je určeno na základě jejich vzájemné dohody. (MPSV, 2013c, s. 4 - 5)

6.3.3 Příspěvek při převzetí dítěte

Tento příspěvek je první ze tří dávek pěstounské péče, které jsou vypláceny jednorázově. Příspěvek při převzetí dítěte se vyplácí osobě pečující, která přijala dítě do dlouhodobé péče v následující výši:

- 8 000 Kč u dětí do 6 let
- 9 000 Kč u dětí od 6 do 12 let

- 10 000 Kč u dětí od 12 do 18 let

Pečující osoba si může tento příspěvek nárokovat pouze jednou, nic na tom nemění ani to, pokud dostane dítě nejprve do tzv. předpěstounské péče a až později do samotné pěstounské péče. Tento příspěvek si naopak nemůže nárokovat osoba v evidenci, která přijímá dítě do pěstounské péče na přechodnou dobu. (MPSV, 2013c, s. 6)

6.3.4 Příspěvek na zakoupení osobního motorového vozidla

Tento příspěvek může využít osoba pečující na nákup nebo celkovou opravu osobního motorového vozidla – avšak pouze v případě, pečuje-li minimálně o tři děti v pěstounské péči. Výše příspěvku v tomto případě není pevně stanovená, ale je limitovaná maximální výší 100 000 Kč a představuje vždy 70 % pořizovací ceny vozidla nebo prokázaných výdajů na jeho opravy. Navíc je příspěvek limitován ještě z časového hlediska, protože součet všech těchto příspěvků nesmí přesáhnout 200 000 Kč za posledních 10 let. Příspěvek na zakoupení osobního motorového vozidla existoval již v předchozí právní úpravě, avšak nové právní normy upravující dávky pěstounské péče platné od 1. 1. 2013 vynulovaly právě probíhající desetiletou lhůtu. Pokud tak tedy pečující osoba čerpala tento příspěvek před datem účinnosti nového právního systému, má možnost, zažádat o něj znovu.

Pečující osoba nesmí osobní vozidlo, na které je příspěvek čerpán, používat k výkonu samostatné výdělečné činnosti. Pokud se tak děje nebo i pokud pečující osoba vozidlo prodá nebo daruje do 5 let od využití příspěvku, musí vrátit jeho poměrnou část. Celý příspěvek pak musí vrátit, neprokáže-li do 6 měsíců od jeho čerpání, že ho využila ke koupi osobního vozidla nebo k jeho opravám. (MPSV, 2013c, s. 6)

6.3.5 Příspěvek při ukončení pěstounské péče

Příspěvek při ukončení pěstounské péče je protikladem k příspěvku popsanému v kapitole 6.3.3. Zatímco ten slouží k podpoře v začátcích pěstounské péče a je vyplácen osobě pečující nebo osobě v evidenci, příspěvek při ukončení pěstounské péče je nástroj, který umožňuje úspěšný start do života dítěti, které ze systému pěstounské

péče vychází. Na tento příspěvek v hodnotě 25 000 Kč má jednorázově nárok osoba, která byla v den naplnění své zletilosti v pěstounské péči. (MPSV, 2013c, s. 6)

6.3 Pěstounská péče na přechodnou dobu

Pěstounská péče na přechodnou dobu jakožto podinstitut klasické pěstounské péče není novinkou, kterou by novela zákona o sociálně-právní ochraně dětí přinesla, přesto však je to jedna z nejdiskutovanějších a odpůrci reformy nekritizovanější oblastí celé reformy.

Právní normy o pěstounské péči na přechodnou dobu vstoupily v platnost již 1. ledna 2006. Analýza provedená pracovníky Střediska náhradní rodinné péče přitom poukazuje na velkou kritiku z různých směrů – především pak na kritiku samotného smyslu tohoto nového systému. Pěstounská péče na přechodnou dobu byla zavedena za účelem omezení počtu dětí v ústavních zařízeních, které jsou především z hlediska evropských nejmodernějších trendů v oblasti sociálně-právní ochrany dětí silně kritizovány.

V roce 2006 se jednalo o novou možnost řešení situace dětí v kritické rodinné situaci, protože v minulých letech byla pěstounská péče považována mnohem více za záležitost dlouhodobou. Změna tohoto ideálně trvalého systému v systém krátkodobý a přechodný s sebou přinesla pochybnosti o smyslu krátkodobé péče a naopak názory upřednostňující stálost ústavních zařízení jako jsou dětské nebo kojenecké domovy. Ty se v debatách o novele zákona o sociálně-právní ochraně dětí střetávaly s kritikou těchto zařízení, u nichž je především pod vlivem zahraničního tlaku (např.: ze Slovenska, Polska, Velké Británie) snaha o omezení jejich využití. V posledních letech totiž stále více sílí názor, že normální rodina je pro dítě v kritické situaci nejlepším řešením, zatímco výchova v ústavní péči naopak působí na dítě negativním vlivem a způsobuje u něj zásadní následky, se kterými se může potýkat po celý život. (Konečná, Sudová, Vránová, 2011, s. 12)

Pěstounská péče na přechodnou dobu, jak ji uzákonila novela zákona o sociálně-právní ochraně dětí z roku 2012, tedy není novinkou, ale spíše zakotvením a zlepšením podmínek pro její poskytování. V předchozí verzi se totiž velmi často objevovaly rozpory, co vlastně slovo *přechodná* pěstounská péče znamená, protože zákon nikde nestanovil maximální možnou délku jejího trvání. Nový zákon tuto situaci změnil, když stanovil, že pěstounská péče na přechodnou dobu nesmí trvat déle než 1 rok, přičemž

jedinou výjimkou může být situace, kdy jsou do pěstounské péče na přechodnou dobu umístěni sourozenci. Pokud je totiž jeden ze sourozenců do péče pěstouna na přechodnou dobu svěřen později, může tato péče trvat nejdéle do té doby, do kdy může trvat přechodná péče o dítě, které bylo do pěstounské rodiny svěřeno jako poslední.

Pěstounská péče na přechodnou dobu tak byla novým zákonem mnohem přesněji definována. Zákon ji zakotvil jako nástroj pro řešení situace dětí, které se ocitnou v krizové situaci a u kterých je potřeba zajistit dočasnou péči, než se najde trvalé řešení. Tím by měl v ideálním případě být návrat do biologické rodiny. Pokud to možné není, mělo by být druhým možným řešením umístění dítěte do péče nejbližších příbuzných a pokud ani to není realizovatelné, přichází v úvahu nalezení náhradní adoptivní nebo pěstounské rodiny. Až na posledním místě by mělo být řešení v podobě umístění dítěte do ústavní péče. Do té bylo v roce 2012 v České republice umístěno celkem 1932 dětí, což je v porovnání s evropskými zeměmi jako je Slovensko, Polsko, Itálie nebo Maďarsko, ve kterých bylo umisťování nejmenších dětí do ústavních zařízení zákonem zakázáno, hluboko pod průměrem a znamená to výrazné zaostání za evropskými trendy v oblasti sociálně-právní ochrany dětí.

Pevnější zakotvení pěstounské péče na přechodnou dobu společně s vyjasněním některých dosavadních otazníků jako právě výše zmíněného časového ohraničení nebo například také finančního zajištění odměny pro pěstouny přispělo ke zvýšení zájmu o tuto formu náhradní rodinné péče v České republice. Zatímco na začátku roku 2013 bylo v celé republice pouze 33 rodin schopných poskytovat tuto přechodnou péči, na konci roku k nim přibylo již dalších 80 takových rodin a celkem do nich bylo umístěno za rok 2013 247 dětí. To svědčí o zlepšení podmínek pro přechodné pěstouny, na které tato forma náhradní rodinné péče klade zvýšené nároky. (Sulek, 2014)

Ty spočívají právě v krátkodobosti této péče, kvůli které je potřeba, aby se v případě pěstouna či pěstounů jednalo o vyzrálé osobnosti, které musí počítat s tím, že budou muset přijmout dítě na krátkou dobu, udržovat a podporovat kontakt dítěte s jeho biologickou rodinou a také přijmout skutečnost, že budou muset dítě brzy opět odevzdat. Soud je ze zákona povinen přezkoumat každé 3 měsíce situaci dítěte – především z hlediska toho, zda stále trvají podmínky, za kterých bylo dítě do pěstounské péče na přechodnou dobu umístěno. Soud při tom vychází především ze zpráv příslušného orgánu sociálně-právní ochrany, a pokud zjistí, že důvody pro umístění dítěte do pěstounské péče na přechodnou dobu pominuly, vykoná rozhodnutí o jeho další výchově. (Zákon č. 359/1999 Sb., 2012, s. 22)

ZÁVĚR

Úkolem mé bakalářské práce byla analýza novelizovaného zákona o sociálně-právní ochraně dětí, která v platnost vstoupila 1. 1. 2013, se zaměřením na hlavní změny oproti předchozí verzi a odůvodnění jejího přijetí. Po úvodní definici klíčových pojmů jako je rodina, náhradní rodinná péče, adopce, pěstounská péče, poručenství, opatrovnictví a ústavní výchova a představení historického vývoje těchto hlavních forem náhradní rodinné péče jsem se zabývala představením nejdůležitějších změn, které novela přinesla.

Ty se týkají nejen institucionálního zabezpečení sociálně-právní ochrany dětí, která byla decentralizována a přenesena blíže rodinám, které ji potřebují, ale také podpory její deinstitucionalizace. Ta je založená především na systému pěstounské péče a pěstounské péče na přechodnou dobu společně s dalšími prostředky jako trénink, školení a monitoring jejich jednotlivých účastníků.

Změny se týkají především tří oblastí – pěstounské péče, osvojení a adopce. Novela vychází především ze zahraničních trendů, které upřednostňují výchovu dítěte v původním popř. náhradním rodinném prostředí před výchovou v ústavních zařízeních. V tomto ohledu Česká republika významně zaostává za sousedními státy, což je velmi často kritizováno. Kritika přichází také ze strany významných evropských institucí jako je například Výbor pro práva dítěte.

Reforma zákona o sociálně-právní ochraně dětí je významným krokem k přizpůsobení se těmto trendům, protože zásadním způsobem upravila podmínky pro výkon pěstounské péče, především pěstounské péče na přechodnou dobu. Ta tak byla zprofesionalizována, což vedlo k tomu, jak dokazuje tabulka v příloze č. 1, že stoupl zájem o tuto formu náhradní rodinné péče. Tento nárůst a zároveň také potvrzení úspěšnosti reformy se projevilo především v meziročním porovnání v období 2012 – 2013. Novela zákona o sociálně-právní ochraně dětí tak posunula Českou republiku směrem k západoevropským státům a nejmodernějším trendům v oblasti sociálně-právní ochrany dětí, jejíž hlavním cílem je umožnit dětem vyrůstat v přirozeném rodinném prostředí.

LITERATURA

- 1) Convention on the Rights of the Child, 2011. *Consideration of reports submitted by States parties under article 44 of the convention*. Ohchr.org. [online]. [cit. 24. 6. 2014]. Dostupné z: http://tbinternet.ohchr.org/_layouts/treatybodyexternal/Download.aspx?symbolno=CRC/C/CZE/CO/3-4&Lang=En.
- 2) Daničová, Petra. 2011. *Historie a vývoj náhradní rodinné péče*. Bakalářská práce. Zlín: Univerzita Tomáše Bati ve Zlíně.
- 3) Drábek, Jaromír. 2012. *Návrh zákona, kterým se mění zákon č. 359/1999 Sb., o sociálně-právní ochraně dětí, ve znění pozdějších předpisů, a další související zákony*. PSP.cz. [online]. [cit. 18. 5. 2014]. Dostupné z: <http://www.psp.cz/eknih/2010ps/stenprot/045schuz/s045067.htm>.
- 4) Klaus, Václav. 2012. *Prezident vetoval zákon o sociálně-právní ochraně dětí*. VáclavKlaus.cz. [online]. [cit. 18. 5. 2014]. Dostupné z: <http://www.klaus.cz/clanky/3181>.
- 5) Konečná, Hana, Sudová, Markéta, Vránová, Lucie. 2011. *Jak dál s pěstounskou péčí na přechodnou dobu?* Adopce.com. [online]. [cit. 5. 6. 2014]. Dostupné z: http://www.adopce.com/_files/adopce-a8708efcf779f06df158a2723323ce71/stredisko-nahradni-rodinne-pece-jak-dal-s-pestounskou-peci-na-prechodnou.pdf.
- 6) Lábusová, Eva. 2007a. *Co znamená rodina*. EvaLabusova.cz. [online]. [cit. 18. 5. 2014]. Dostupné z: http://www.evalabusova.cz/ankety/co_znamená_rodina.php.
- 7) Lábusová, Eva. 2007b. Interview. In: *Hovory o rodině. ČR6*. [online] 15. 4. 2007, 19:30. Dostupné z: <http://prehravac.rozhlas.cz/audio/532431>.

- 8) Litomilská, Lucie. 2012. *Sociálně-právní ochrana dětí*. Cevro.cz. [online]. [cit. 5. 6. 2014]. Dostupné z: http://www.cevro.cz/web_files/soubory/237072/237940_D_cs_14denik_2012_3.pdf.
- 9) Macháčková, Lenka. 2012. *Vliv vzdálenosti mezi prokreační a orientační rodinnou na dostupnost prarodičovské péče*. Bakalářská práce. Brno: Masarykova univerzita.
- 10) Matějček, Zdeněk. 1992. *Dítě a rodina v psychologickém poradenství*. Praha: Státní pedagogické nakladatelství.
- 11) Matějček, Zdeněk (ed.). 1999. *Náhradní rodinná péče: Průvodce pro odborníky, osvojitele a pěstouny*. Praha: Portál.
- 12) Možný, Ivo. Interview. In: *Hovory o vztazích. ČR6*. [online]. 4. 2. 2007, 19:30. Dostupné z: <http://prehravac.rozhlas.cz/audio/501103>.
- 13) MPSV. 2013a. *Evropské modely pěstounské péče*. MPSV.cz. [online]. [cit. 18. 5. 2014]. Dostupné z: <http://www.mpsv.cz/cs/16318>.
- 14) MPSV. 2013b. *Legislativa a systém sociálně-právní ochrany*. MPSV.cz. [cit. 18. 5. 2014]. Dostupné z: <http://www.mpsv.cz/cs/14304#2>.
- 15) MPSV. 2013c. *Sociální reforma*. MPSV.cz. [cit. 1. 6. 2014]. Dostupné z: http://www.mpsv.cz/files/clanky/14871/brozura_Pestounske_davky_2013.pdf.
- 16) MPSV. 2010. *Roční výkaz o výkonu sociálně-právní ochrany dětí za rok 2010*. MPSV.cz. [online]. [cit. 5. 6. 2014]. Dostupné z: <http://www.mpsv.cz/cs/7260>.¹
- 17) Novotná, Věra. 2010. „Pěstounská péče.“ *Právo a rodina*. 2010, č. 1.

¹ Využity také roční výkazy o výkonu sociálně-právní ochrany dětí za rok 2011, 2012 a 2013

- 18) Poslanecká sněmovna PČR. 2012. *Sněmovní tisk 564: Novela zákona o sociálně-právní ochraně dětí*. PSP.cz. [cit. 18. 5. 2014]. Dostupné z: <http://www.psp.cz/sqw/historie.sqw?o=6&t=564>.
- 19) Středisko náhradní rodinné péče. 2013. *Současný systém sociálně-právní ochrany dětí v České republice* Nahradnirodina.cz. [cit. 18. 5. 2014]. Dostupné z: http://www.nahradnirodina.cz/soucasny_system_socialne_pravni_ochrany_deti_v_ceske_republice.
- 20) Sulek, Petr. 2014. *Pěstounů na přechodnou dobu přibývá, v loňském roce se postarali o téměř 250 dětí*. MPSV.cz. [online]. [cit. 1. 6. 2014]. Dostupné z: http://portal.mpsv.cz/upcr/media/tz/2014/01/2014_01_23_tz_pestounu_pribyva.pdf.
- 21) Ševrlová, Lucie. 2011. *Funkce rodiny*. RodinaDnes.cz. [online]. [cit. 18. 5. 2014]. Dostupné z: <http://www.rodinadnes.cz/2011/11/funkce-rodiny.html>.
- 22) Šlajchrtová, Leona. 2010. „*Od teď můžete mít dvě děti. Pekingské úřady změnilly populační politiku.*“ iDNES.cz [online]. [cit. 12. 10. 2013]. Dostupné z: http://zpravy.idnes.cz/od-ted-muzete-mit-dve-deti-pekingske-urady-zmenily-populacni-politiku-1e5-/zahranicni.aspx?c=A100125_115520_zahranicni_btw.
- 23) Terelmešová, Dagmar. 2012. *Návrh zákona, kterým se mění zákon č. 359/1999 Sb., o sociálně-právní ochraně dětí, ve znění pozdějších předpisů, a další související zákony*. PSP.cz. [online]. [cit. 18. 5. 2014]. Dostupné z: <http://www.psp.cz/eknih/2010ps/stenprot/045schuz/s045068.htm>.
- 24) United Nations. 1948. *Universal declaration of human rights*. [online]. [cit. 18. 5. 2014]. Dostupné z: <http://www.un.org/en/documents/udhr/index.shtml>.
- 25) ÚPSVaR. 2010. *Ročné výkazy V12 MPSVR SR o vykonávaní opatrení sociálnoprávnej ochrany detí a sociálnej kurately 2010, 2011, 2012, 2013*. ÚPSVaR.sk. [online]. [cit. 25. 6. 2014]. Dostupné z: http://www.upsvar.sk/statistiky/rocne-vykazy-mpsvar-sr/rocne-vykazy-v12-mpsvar-sr-o-vykonavani-opatreni-socialnopravnej-ochrany-deti-a-socialnej-kurately-2008-2009-2010-2011.html?page_id=77297.

26) Vaško, Michaela. 2013. *Rodina a typologie rodin*. UTB.cz. [online]. [cit. 22. 6. 2014]. Dostupné z: http://www.google.cz/url?sa=t&rct=j&q=&esrc=s&source=web&cd=3&ved=0CC0QFjAC&url=http%3A%2F%2Fwww.utb.cz%2Ffile%2F37069_1_1%2F&ei=yx6nU6a4FcZ07Aal-IDABA&usg=AFQjCNEiVQRJMtassLsEUQubUCjh_ZpNRA.

27) Zákon č. 89/2012 Sb., občanský zákoník. In: *Sbírka zákonů České republiky*. [online]. [cit. 18. 5. 2014]. Dostupné z: <http://www.zakonyprolidi.cz/cs/2012-89#cast2>.

28) Zákon č. 359/1999 Sb., o sociálně-právní ochraně dětí s vyznačením změn provedených novelou. In: *Sbírka zákonů České republiky*. [online]. [cit. 1. 6. 2014]. Dostupné z: http://www.rokycany.cz/VismoOnline_ActionScripts/File.ashx?id_org=14069&id_dokumenty=868978.

PŘÍLOHY

Příloha č. 1

Počet dětí v pěstounské péči v České republice v období 2010 - 2013			
Rok / Druh pěstounské péče	Počet dětí k 1. 1.	Počet dětí umístěný za sledovaný rok	Počet dětí k 31. 12.
2010			
- Pěstounská péče	6 632	1 491	7 021
- Přejídná pěstounská péče	2	0	0
2011			
- Pěstounská péče	7 107	1 507	7 463
- Přejídná pěstounská péče	1	6	3
2012			
- Pěstounská péče	7 448	1 622	7 651
- Přejídná pěstounská péče	15	41	29
2013			
- Pěstounská péče	7 595	2 191	8 606
- Přejídná pěstounská péče	33	169	108

Zdroj: MPSV.cz