

Univerzita Hradec Králové  
Filozofická fakulta  
Historický ústav

**Tradice a současnost krojů z Velkých Pavlovic a Rakvic. K historii krojů  
hanáckého Slovácka**

*Bakalářská práce*

**Autor:** Klára Vymazalová  
**Studijní program:** B 7105 Historické vědy  
**Studijní obor:** Prezentace a ochrana kulturního dědictví  
**Vedoucí práce:** PhDr. Vlastimil Havlík, Ph.D.

Hradec Králové 2016



## Zadání bakalářské práce

**Autor:** Klára Vymazalová

**Studium:** F13442

**Studijní program:** B7105 Historické vědy

**Studijní obor:** Prezentace a ochrana kulturního dědictví

**Název bakalářské práce:** **Tradice a současnost krojů z Velkých Pavlovic a Rakvic. K historii krojů Hanáckého Slovácka**

**Název bakalářské práce AJ:** Tradition and Present of Costumes from Velké Pavlovice and Rakvice. The History of the Costumes of Hanácko Slovácko

### **Cíl, metody, literatura, předpoklady:**

Bakalářská práce bude analýza uvedené literatury a pramenů. Dalším krokem bude srovnání těchto poznatků se současnou terénní situací. Konečným cílem práce bude zachycení tradice Hanácko Slováckých krojů v Rakvicích a Velkých Pavlovicích a konfrontace současného vzhledu kroje s historickým vzhledem. Část práce bude zaměřena také na současnou úlohu kroje Rakvic a Velkých Pavlovic.

Ludvíková, Miroslava: Moravské lidové kroje stručný přehled. Praha: Ústřední dům lidové tvořivosti, 1969. Klvaňa, Josef: Kroje lidu moravského. In: Bílý, František. Moravská čítanka. Telč: Emil Šolc, 1907. Jeřábková, Alena: Odívání. In: Jančář, Josef a kol.: Lidová kultura na Moravě. Vlastivěda moravská. Země a lid. Nová řada. Svazek 10. Strážnice Brno: Národní ústav lidové kultury Muzejní a vlastivědná společnost, 2000. Jeřábek, Richard: Hanácké Slovácko a hanáčtí Slováci. Národopisná revue 4, 1996. Herben, Jan: Kus jižní Moravy. Květy 5, 1883. Národní ústav lidové kultury ve Strážnici Městské muzeum a galerie Hustopeče Městské muzeum a galerie Břeclav Sbor lektorů a znalců Slováckého verbuňku

**Garantující pracoviště:** Historický ústav,  
Filozofická fakulta

**Vedoucí práce:** PhDr. Vlastimil Havlík, Ph.D.

**Oponent:** prof. PhDr. Dana Musilová, CSc.

**Datum zadání závěrečné práce:** 24.11.2014

*Čestné prohlášení:*

*Prohlašuji, že jsem bakalářskou práci vypracovala pod vedením vedoucího práce samostatně a uvedla jsem všechny použité prameny a literaturu.*

*V Hradci Králové dne ..... Podpis .....*

*Poděkování:*

*Tímto bych velice ráda poděkovala PhDr. Vlastimilu Havlíkovi Ph.D. za odborný dohled nad mou bakalářskou prací, za vznesené připomínky, ochotu a spolupráci.*

## **Anotace**

VYMAZALOVÁ, KLÁRA. *Tradice a současnost krojů z Velkých Pavlovic a Rakvic. K historii krojů hanáckého Slovácka.*

Hradec Králové: Filozofická fakulta Univerzity Hradec Králové, 2016, s. Bakalářská práce.

Práce se zabývá historickým a současným popisem lidového oděvu, neboli kroje v Rakvicích a Velkých Pavlovicích, což jsou obce náležející do mikroregionu Hanácké Slovácko. Část práce se zabývá popisem, polohou a historií těchto dvou míst a hanáckého Slovácka.

*Annotation*

VYMAZALOVÁ, KLÁRA. *Tradition and current state of folk costumes from Velké Pavlovice and Rakvice. About the history of folk costumes in the Hanácké Slovácko region.*

Hradec Králové: Philosophical Faculty of the University of Hradec Králové, 2016, s.  
Bachelor Thesis.

This thesis explores the historical as well as current state of folk costumes, also known as „kroje“, in Rakvice and Velké Pavlovice, which are municipalities belonging to the microregion of Hanácké Slovácko. Part of this work also deals with specifications, areas, and histories of these two places and of the hanácké Slovácko region.

## OBSAH

Úvod .....	9
1. Zhodnocení použitých pramenů a literatury .....	11
2. Hanácké Slovácko .....	12
2.1. Poloha a umístění .....	12
2.1.1. Poloha hanáckého Slovácka .....	13
2.1.2. Poloha a historie Rakvic a Velkých Pavlovic .....	13
2.2. Části a obce hanáckého Slovácka .....	14
3. Deformace krojů od roku 1848 do současnosti .....	16
4. Kroj v Rakvicích .....	18
4.1. Ženský kroj .....	18
4.1.1. Skladba kroje .....	18
4.1.2. Příprava kroje .....	25
4.1.3. Oblékání kroje .....	26
4.2. Mužský kroj .....	28
4.2.1. Skladba kroje .....	28
4.2.2. Příprava kroje .....	32
4.2.3. Oblékání kroje .....	32
5. Kroj ve Velkých Pavlovicích .....	34
5.1. Ženský kroj .....	34
5.2. Mužský kroj .....	38
6. Význam a využití kroje z Rakvic a Velkých Pavlovic v minulosti .....	42
7. Využití kroje z Rakvic a Velkých Pavlovic v současnosti .....	44
7.1. Průběh hodových slavností v Rakvicích a Velkých Pavlovicích .....	44
8. Folklórní soubory hanáckého Slovácka .....	48
9. Dotazník – otázky, týkající se povědomí o hanáckém Slovácku, krojích a tradicích	
50	
9.1. Otázky .....	50
9.2. Odpovědi .....	52
9.3. Vyhodnocení dotazníku .....	56
Závěr .....	57

Seznam zkratk.....	59
Prameny a literatura.....	60
Přílohy .....	63



## Úvod

K napsání mé bakalářské práce mne vedl nejen zájem o historii zajímavé části našich dějin, ale také můj vřelý vztah ke kraji, ze kterého pocházím. Celý svůj dosavadní život jsem prožila ve dvou vesnicích hanáckého Slovácka. Rakvice i Velké Pavlovice jsou součástí mikroregionu Hanácké Slovácko a nacházejí se tak v srdci vinařské a folklórní oblasti. Právě tradicím a krojům těchto dvou vesnic se budu ve své práci věnovat. Během svého studia v Hradci Králové, i během setkání s řadou návštěvníků Lednicko-valtického areálu, ve kterém již mnoho let pracovně působím, jsem zjistila, že všeobecné povědomí o podstatách tradic a jejich vizuálního ztvárnění v podobě krojů je značně zkreslené.

Mým cílem je v rámci této bakalářské práce přiblížit čtenáři podstatu územního vymezení hanáckého Slovácka a historii výše zmíněných obcí. Hlavní část mé práce bude spočívat v popisu tradičního lidového oděvu slavnostních událostí, lidově nazývaného kroj. Budou zde detailně popsány jednotlivé části ženského i mužského kroje z obou obcí. Hodlám zde uvést zejména rozdíly mezi těmito kroji, a to na základě jejich popisu a porovnání jejich současného vzhledu, popsat jeho změny a využití v minulosti a současnosti. Zaměřím se také na důležitost vlivů, které zasáhly do vývoje tradičního lidového oděvu a odívání. Svou roli zde sehrálo pohlaví, rodinný stav, náboženství nebo sociální, hospodářské a kulturní postavení nositele kroje. V neposlední řadě zde zasáhly geografické vlivy a historické události. Také se hodlám v krátkosti věnovat vztahu odívání a jednotlivých tradičních slavností, které se ve zvolených lokalitách pořádají. Pro opodstatnění vzniku mé práce jsem vypracovala krátký a jednoduchý dotazník, ve kterém ověřuji všeobecnou i hlubší znalost slavností hanáckého Slovácka a také samotného slavnostního odívání.

Dostupná odborná literatura pojednává ve většině případů o problematice lidového odívání na hanáckém Slovácku příliš všeobecně. Své bádání jsem proto zaměřila také na studium kronik a dalších pramenů archivní povahy. Pracovala jsem rovněž s ikonografickými prameny, které jsem získala od místních pamětníků. Podstatným zdrojem informací se pro mě staly rozhovory s osobami, jež mají zkoumanou problematiku zažitou, případně se v ní díky svým aktivitám orientují na odborné úrovni. Většinu nejdůležitějších a nejvěcnějších informací jsem tedy získala

v terénu při rozhovorech s lidmi, kteří mi také byli schopni předložit i originální části historického lidového oděvu, které se v žádném muzeu ani veřejně dostupné sbírce nenacházejí. Někteří členové mé rodiny jsou členy sboru lektorů a znalců Slovákého verbuňku při Národním ústavu lidové kultury ve Strážnici, tedy i jejich znalosti byly pro mou práci velkým přínosem. Velkou výhodou je v mém případě i fakt, že se ve zkoumané lokalitě pohybuji dlouho a většina pojmů mi není cizí.

Cílem mé práce je komplexní přiblížení vývoje a současné podoby slavnostního lidového oděvu v Rakvicích a Velkých Pavlovicích a situací, při kterých se tento oděv využíval a využívá. Domnívám se, že znalosti běžného obyvatele naší republiky o lidových slavnostech a krojích hanáckého Slovácka jsou neúplné, a to zejména v případě jeho informovanosti o složení oděvu.

Pevně věřím, že moje práce bude přínosnou a zároveň prosím, aby již na začátku byla zapomenuta legendární věta filmu *Jak básníci přicházejí o iluze* (1984): „Jakmile spatřil na jarmarku cizí kroj, hned věděl, že si může dívku namluvit, protože není od nich. Šlo tedy o neuvědomělý výběr, při němž lidová kultura sehrála pozitivní roli garanta zdravého potomstva.“ Tento výrok totiž podle mého názoru negativně ovlivnil povědomí o významu lidového oděvu na více jak 30 let od uvedení filmu na televizní obrazovky. Výrok je naprosto mylný a informace v něm jsou pouze filmového, smyšleného charakteru.

## 1. Zhodnocení použitých pramenů a literatury

Moje práce vychází především z hodnocení a popisu ikonografických pramenů, jejichž část je umístěna v SOA Břeclav se sídlem v Mikulově a část je v soukromém vlastnictví pamětníků, žijících v Rakvicích a Velkých Pavlovicích. Dalším významným pramenem pro mne byly knihy Jana Herbena nebo Augusty Šebestové, které zachycují autentické popisy jednotlivých částí lidového oděvu, jejich historický vývoj a způsoby užívání.

Literatura, kterou jsem v práci použila, byla převážně zaměřena na obecný popis krojů hanáckého Slovácka. Jelikož se ale zaměřuji na kroje dvou konkrétních míst, byla mně tato literatura prospěšná pouze v rovině obecných informací o kroji a v rovině informací, týkajících se mikroregionu hanáckého Slovácka a regionu Slovácka. K titulům uvedeného druhu patří především dílo Barana Ludvíka a Staňkové Jitky Lidové kroje Slovácka, dílo Ludvíkové Miroslavy Moravské a slezské kroje: Mährische und schlesische Volkstrachten: kvaše z roku 1814 a dílo Urbachové Evy Materiál ke Klvaňovým "lidovým krojům na moravském Slovácku" v archivu národopisného oddělení Moravského musea: k 100. výročí narození Josefa Klvani.

Nejvíce užitečné pro mě byly sborníky města Hustopeče Rekonstrukce slavnostního kroje a možnosti její aplikace v praxi. Hanácké Slovácko, jeho tradiční oděvní kultura, současnost. Příspěvky z konference a sborník Rekonstrukce slavnostního kroje a možnosti její aplikace v praxi. Tradiční oděvní kultura a její současná podoba. Sborník příspěvku z 3. odborného semináře konaného 7. listopadu 2013 v Hustopečích. Přínosnou pro mě byla také práce Lidové kroje z České republiky Jiřiny Langhammerové. V práci jsem však objevila několik chybných a nepřesných informací.

Nejvíce přínosné informace mi poskytli pamětníci z Rakvic a Velkých Pavlovic. Právě tito lidé jsou totiž schopni podat k lidovým oděvům dvou zmiňovaných míst velice přesné informace, které se prozatím v žádné dostupné literatuře nevyskytují, neboť lidový oděv se obec od obce liší.

## 2. Hanácké Slovácko

Název tohoto regionu je uměle vytvořeným názvem, který zavedli národopisci. Ti užívali tohoto pojmu pro označení obyvatel pomezí Hané a Slovácka, jako „hanáckých Slováků“.<sup>1</sup>

Například Jan Herben užíval ve svých dílech označení obyvatel jako „Hanáci“, „Moravští Hanáci“ nebo „Moravští Slováci“.<sup>2</sup>

Až později se toto označení přeneslo na celý etnografický region. Hanácké Slovácko je také nazýváno Krajem beze stínu. Toto označení můžeme jako první sledovat v dílech Jana Herbena: „*Z návrší nad Klobouky dostalo by se Vám prvního pohledu, a tu byste všichni věru žalostně zvolali: „Ach, kraj beze stínu!*““<sup>3</sup> Později je název Kraj beze stínu přejímán různými národopisci a dnes je takto nazýván folklorní festival, který každoročně pořádá jedna z obcí, náležející do mikroregionu Hanáckého Slovácka, Krumvív.

### 2.1. Poloha a umístění

Hanácké Slovácko je jedním z mikroregionů regionu Slovácko. Údaje k uvedeným mikroregionům se však v literatuře liší. Nejčastěji je udáváno sedm mikroregionů, a to Strážnicko, Kyjovsko, Hornácko, Podluží, Hanácké Slovácko, Uherskohradištsko a Uherskobrodsko. Mikroregiony Uherskohradištsko a Uherskobrodsko jsou uměle vytvořeny. Dříve byly tyto mikroregiony spojeny v mikroregion jeden, a to v Dolňácko.<sup>4</sup> Dále někdy bývá k mikroregionům zařazováno také Kopanicko, Podhorsko nebo valašské Slovácko.<sup>5</sup>

---

<sup>1</sup> Soňa NEZHODOVÁ, *Hanácké Slovácko a jeho slavnostní kroj*, in: Rekonstrukce slavnostního kroje a možnosti její aplikace v praxi. Tradiční oděvní kultura a její současná podoba, ed. Město Hustopeče, Hustopeče 2014. s. 7.

<sup>2</sup> Jan HERBEN, *Moravské obrázky*, Praha 1925, s. 20–26. dostupné online (<http://kramerius.nkp.cz/kramerius/MShowPageDoc.do?id=3829786>), [citováno k 2. 1. 2016].

<sup>3</sup> Jan HERBEN, *Na dědině*, Brno 1958, s. 22.

<sup>4</sup> K tomuto umělému rozdělení došlo kvůli Mezinárodnímu folklornímu festivalu ve Strážnici. Z každého mikroregionu postupuje do Soutěže o nejlepšího tanečníka slováckého verbuňku určitý počet verbířů a tímto rozdělením si tedy mikroregion Dolňácko zajistil postup více soutěživých.

<sup>5</sup> Rozhovory se členem sboru lektorů a znalců slováckého verbuňku při Národním ústavu lidové kultury ve Strážnici, panem Karlem Vymazalem ze dne 5. 11. 2015.

### 2.1.1. Poloha hanáckého Slovácka

Hanácké Slovácko je rozsáhlá oblast, která se rozkládá v jihovýchodní části jižní Moravy. V jižní části je hanáckému Slovácku sousedem mikroregion Podluží a východní strana je sousedem mikroregionu Kyjovsko. Severovýchodní hranici tvoří region Haná a region Brněnsko. Dalo by se také říci, že na západě sousedí hanácké Slovácko s oblastí Podhoráckou.

Poloha hanáckého Slovácka by se dala také určit podle obcí, které se nacházejí v hraničních oblastech. Hranici hanáckého Slovácka tedy na jihu vymezují obce Moravský Žižkov, Velké Bílovice a Rakvice. Někdy jsou k hraničním oblastem řazeny také obce Nový Podvorov a Podivín.<sup>6</sup> Západní hranici tvoří obce Zaječí, Šakvice, Starovičky, Hustopeče, Křepice a Moutnice. K této hranici je někdy přiřazována obec Přítluky, což je malá obec, která byla dříve čistě německá. Až v posledních padesáti letech jsou kraj i kultura v obci velmi ovlivněny větší sousední obcí Rakvice. Na severu jsou to hraniční obce Těšany, Borkovany, Velké Hostěrádky, Dambořice, Uherčice, Ždánice, Lovčice a Nechvalín. Východní hranice se táhne obcemi Ostrovánky, Věteřov, Strážovice, Stavěšice, Nenkovice, Krumvíř, Kobylí, Vrbice a Čejkovice.<sup>7</sup>

### 2.1.2. Poloha a historie Rakvic a Velkých Pavlovic

V této kapitole se budu zabývat stručnou historií a polohou Rakvic a Velkých Pavlovic. V následujících kapitolách práce bude popsána současná podoba lidového oděvu z těchto dvou míst i jejich historický vzhled.

Rakvice jsou velmi známou vinařskou obcí, nacházející se na jižní Moravě v okrese Břeclav. Etnograficky lze Rakvice zařadit do jižní části hanáckého Slovácka. Z etnografického a historického hlediska byly Rakvice dlouhou dobu ovlivňovány větší sousední obcí Podivín, která se dnes nachází v regionu Podluží. Rakvice jsou tedy v současné době jednou z hraničních obcí jižního hanáckého Slovácka.<sup>8</sup>

První písemná zmínka o Rakvicích pochází z roku 1248, kdy kníže Oldřich III. Korutanský daroval několik rakvických statků čejkovickým templářům. V roce 1540 se v Rakvicích usadili habáni, kterým zde Jan z Lipé pronajal pozemky. V polovině

---

<sup>6</sup> Dnes jsou tyto obce řazeny spíše k mikroregionu Podluží, a to z důvodu vzhledu a složení kroje.

<sup>7</sup> Ludmila TRCALOVÁ, *Mapa krajů na Slovácku*, Uherské Hradiště 2006.

<sup>8</sup> Tamtéž.

16. století jsou Rakvice nazvány městečkem. Toto označení se dochovalo na pečeti urbáře hodonínského panství, pod které Rakvice spadaly. V roce 1762 toto panství, včetně Rakvic koupil císař František I. V polovině 19. století byla do Rakvic zavlečena cholera, kterou sem přinesla pruská vojska. Nejvíce známou událostí, která je s Rakvicemi spojena, je utonutí jednatřiceti dětí na školním výletě, dne 26. května 1936 na řece Dyji.<sup>9</sup>

Velké Pavlovice leží 7 kilometrů severně od Rakvic. Nachází se tedy také na jižní Moravě, ovšem územně Velké Pavlovice spadají do okresu Hustopeče. Etnograficky se Velké Pavlovice řadí do jižní části hanáckého Slovácka, ovšem s tím rozdílem, že se nenacházejí v hraniční části a kroj tedy nebyl ovlivňován jiným mikroregionem.

Poprvé je ves zmíněna roku 1252, kdy Boček z Obřan dával část vinného desátku cisterciáckému klášteru ve Žďáře nad Sázavou. Velké Pavlovice, stejně jako obec Rakvice, náležely k hodonínskému panství. V letech 1762 – 1921 vlastnila Velké Pavlovice rodina Habsburků a v roce 1891 byly rozhodnutím císaře Františka Josefa I. povýšeny na městečko.<sup>10</sup>

## 2.2. Části a obce hanáckého Slovácka

Hanácké Slovácko lze rozdělit na dvě části a sice na severní hanácké Slovácko a jižní hanácké Slovácko. Toto rozdělení provedl Josef Klvaňa, který stál také u krojového rozdělení Moravského Slovácka. Tato rozdělení popsal v roce 1918 ve spise Kroj lidu slovenského na Moravě.

Do jižního hanáckého Slovácka se v současné době řadí obce Bořetice, Čejkovice, Diváky, Horní Bojanovice, Hustopeče, Kobylí, Křepice, Moravský Žižkov, Moutnice, Nemčičky, Nikolčice, Nový Podvorov, Rakvice, Starovičky, Šakvice, Velké Bílovice, Velké Pavlovice, Vrbice a Zaječí.<sup>11</sup>

Severní hanácké Slovácko se skládá z obcí Archlebov, Bohumilice, Boleradice, Borkovany, Brumovice, Dambořice, Dražůvky, Kašnice, Krumvíř, Lovčice, Morkůvky,

---

<sup>9</sup> Jan BŘEČKA, *Rakvice*, Znojmo 2003, s. 23–124.

<sup>10</sup> <http://www.velke-pavlovice.cz>

<sup>11</sup> Ludmila TRCALOVÁ, *Mapa krojů na Slovácku*, Uherské Hradiště 2006.

Nechvalín, Nenkovice, Násedlovice, Ostrovánky, Silničná, Stavěšice, Strážovice, Šitbořice, Těšany, Uhřice, Velké Hostěrádky, Věteřov, Žarošice, Ždánice a Želetice.<sup>12</sup>

---

<sup>12</sup> Tamtéž.

### 3. Deformace krojů od roku 1848 do současnosti

Díky zákonu o zrušení poddanství a robotních břemen z roku 1848 se začaly z vesnic vytrácet původní tradice a lidé se postupně zbavovali kroje.<sup>13</sup> Stejně tak, jako se měnily módní trendy ve městech, snažili se také vesničtí lidé přizpůsobit módě města. Rovněž díky novým železničním tratím začala městská civilizace pronikat na venkov a venkovští lidé se snažili přizpůsobit městské konfekci.<sup>14</sup>

Na konci 19. století došlo k úpadku řemesel, které šly ruku v ruce s krojem. Bylo to například jirchářské řemeslo<sup>15</sup>, které bylo významné pro výrobu koženic<sup>16</sup>. Vesničané se díky železničním tratím dostali snadněji na městské jarmarky a trhy, kde nakupovali především nové a levnější materiály a krojové doplňky. Tyto materiály však bohužel nebyly tak kvalitní, a tak se neustále šily kroje nové. Augusta Šebestová píše: „*Pomali sme donosili starej kroj a už se to všelijak a tuze měnilo.*“<sup>17</sup> Venkovský lid tedy kroj odkládal, nebo zaměňoval kvalitní materiály za materiály kvalitativně horší a levnější. Vzhledem ke stále více se rozšiřující průmyslové revoluci se z lidových oděvů začaly vytrácet například ruční výšivky. Například původní červené a modré výšivky byly zpočátku pouze nahrazeny výšivkami bílými a poté začaly ručně tvořené výšivky vytěšňovat strojově vyráběné krajky, malované mašle nebo řasené lemování.

V období světových válek zažíval kroj největší úpadek. Ne však z iniciativy lidí samotných, ale z důvodu akutního nedostatku materiálů pro výrobu kroje.

Po roce 1948 se začal kroj opět vracet, ovšem s poměrně velkými změnami. Ideologie režimu hlásala, že lpění na minulých věcech je přežitek, a tak se začala vytvářet nová struktura a celkový vzhled kroje. Zatímco v letech minulých byl kroj součástí denního života a dělil se na kroj všední, sváteční a slavnostní, v polovině 20. století se začal kroj obnovovat pouze pro ceremoniální účely. Starý způsob odívání bylo možno spatřit pouze ojediněle, většinou na starších osobách, které nadále nosily kroj všední.

---

<sup>13</sup> Vyjma kroje slavnostní formy.

<sup>14</sup> Soňa NEZHODOVÁ, *Hanácké Slovácko a jeho slavnostní kroj*, in: Rekonstrukce slavnostního kroje a možnosti její aplikace v praxi. Tradiční oděvní kultura a její současná podoba, ed. Město Hustopeče, Hustopeče 2014. s. 10–11.

<sup>15</sup> Jirchářství je řemeslné zpracovávání kůží. Od koželužství se lišilo způsobem zpracovávání kůží.

<sup>16</sup> Koženice jsou původní kalhoty lidového oděvu Rakvic a Velkých Pavlovic, které byly vyrobeny z kůže. Koženice se užívaly v 19. století a dříve.

<sup>17</sup> Augusta ŠEBESTOVÁ, *Lidské dokumenty a jiné národopisné poznámky*, Olomouc 1900, s. 183, dostupné online (<http://kramerius.nkp.cz/kramerius/MShowPageDoc.do?id=3829786>), [citováno k 20. 1. 2016].



Ve druhé polovině 20. století se změnil materiál, ze kterého byl kroj šit. V tomto období se ke kroji začaly připojovat nejrůznější, mnohdy až kýčovitě, ozdoby a doplňky, často vypůjčené z jiných národopisných oblastí. Kroj začal celkově působit dojmem, že slouží k co nejefektnější reprezentaci nositele.

Podrobnějším popisem proměny jednotlivých součástí lidového kroje v Rakvicích a Velkých Pavlovicích se budu zabývat v následujících dvou kapitolách.

## 4. Kroj v Rakvicích

Vývoj rakvického kroje lze sledovat od konce 19. století, a to zejména díky fotografické dokumentaci a pamětníkům. V archivech a soukromých sbírkách lze najít těchto fotografií poměrně velké množství, ovšem značným problémem je datace. Mnoho fotografií je nepopsáno. Dalším problémem je jistota zařazení kroje. Na přelomu 19. a 20. století byly kroje dané oblasti velice podobné, a tak dochází často k záměnám. S tímto problémem jsem se sama setkala při shromažďování materiálu k této práci. Ve Státním oblastním archivu Břeclav, který sídlí v Mikulově, jsem našla více než 10 fotografií, které byly chybně zařazeny. Spolehlivější jsou proto svědecké výpovědi pamětníků.

### 4.1. Ženský kroj

V následujících podkapitolách se budu věnovat ženskému kroji v obci Rakvice. Kroj budu popisovat podle jeho jednotlivých částí, a to takovým způsobem, že první popíši současný vzhled kroje, následně popíši vzhled kroje minulého, jež lze získat z dobových fotografií a vzpomínek pamětníků. Následně zhodnotím rozdíly mezi současnou a minulou podobou lidového oděvu. Bude poukázáno i na rozdíly mezi kroji prostými a svátečními, případně upozorněno na rozdíly v odívání svobodných dívek a vdaných žen.

Dále zde bude popsán postup přípravy a udržování kroje a následný způsob oblékání rakvického lidového oděvu.

#### 4.1.1. Skladba kroje

**Rubáč** – Mezi spodní části kroje patří plátěný rubáč. Dnes se takto říká obyčejné bílé plátěné košilce s ramínky, která sahá mírně pod pas. Košilka se zakasává do upnuté bílé sukně, která sahá do půli stehů. Tato spodní sukénka je neškrobená a vyrobena je z jemného plátna. Důvodem pro použití tohoto materiálu je fakt, že je látka v přímém kontaktu s pokožkou odívané dívky.

Dříve měl rubáč podobu košile, která byla ušita z jednoho kusu plátna. Vrchní část rubáče měla široká ramínka a délkou sahal mírně nad kolena. Podobně jako u soudobých rubáčů, byla i v minulosti užívána co nejjemnější látka, neboť se přímo

dotýkala holé kůže. Pamětnice Miloslava Vajbarová vzpomíná, že její maminka ho ještě nosila, ona sama však již ne. Z těchto informací lze tedy usoudit, že původní rubáč se přestal nosit v polovině 20. století.<sup>18</sup>

Změna stylu rubáče pramení ze změny oblékání spodního prádla. Dříve lidé nosili spodní prádlo zcela jiného střihu a vzhledu. Rubáč je ve své podstatě spodnička, která se užívala namísto dnešního nátělníku. Jak původní, tak současný rubáč je neškrobený, bez výšivek a bez ozdob. Slouží pouze pro praktické účely.

**Spodní sukně** – Na rubáč se v současné době obléká 5 – 6 spodních sukní. Tyto sukně jsou ušity z bílého plátna, které je nařaseno do pravidelných záhybů, neboli faldů, aby při oblékání sukně dobře zapadly do sebe. Všechny spodní sukně jsou ve spodní části ozdobeny tzv. portou, což je v případě rakvických sukní ozdobná krajka. Vrchní část sukní je tvořena záhybem, kterým je provlečena tkanice na zavázání. Aby se dosáhlo co největšího objemu, jsou sukně pravidelně škrobeny. Škrobení probíhá nejméně jednou ročně, ale pro dosažení dokonalého vzhledu se provádí i několikrát za rok. Každá svrchnější sukně je vždy širší a delší, než spodnější, v současnosti končí nad kolena dívek.<sup>19</sup>

V 19. století dívky nosily daleko větší počet spodních sukní, což dokládají také slova Jana Herbena: „*Sukně jsou krátké, trochu jen pod kolena. Co do počtu bývá jich sedm až dvanáct*“.<sup>20</sup> Tyto sukně nebyly škrobené.<sup>21</sup> Z dobových fotografií nelze zjistit, zda byly nějak ozdobeny a ani při rozhovorech s pamětníky se výše uvedené nepodařilo zjistit. Sukně sahaly pod kolena, jak vyplývá z popisu Jana Herbena.

Spodní sukně, neboli spodničky, se během let povážlivým způsobem zkrátily a získaly více na objemu. Dnešní silueta dívky v naškrobených a krátkých sukních rozhodně neodpovídá siluete dívek v historickém kroji. V současnosti se téměř ztratil pas a daleko více jsou odhaleny nohy, což by se absolutně neslučovalo s minulými konvencemi a morálkou. Spodní sukně všedního kroje byly vždy kratší, než sukně kroje slavnostního, a to z důvodu účelnosti a většího komfortu pracující dívky. Dívky ve

---

<sup>18</sup> Rozhovor s pamětnicí z Rakvic, paní Miloslavou Vajbarovou ze dne 3. 12. 2015.

<sup>19</sup> Rozhovor s pamětnicí z Rakvic, paní Evou Filípkovou ze dne 13. 4. 2016.

<sup>20</sup> Jan HERBEN, *Moravské obrázky*, Praha 1925, s. 28, dostupné online (<http://kramerius.nkp.cz/kramerius/MShowPageDoc.do?id=1718687>), [citováno k 18. 1. 2016].

<sup>21</sup> V minulých dobách se škrob na vesnicích k úpravě látek nepoužíval. Začal se užívat na začátku 20. století, avšak byl to pouze jemný škrob, získávaný z brambor.

všedním kroji potřebovaly pracovat a volněji se pohybovat. V dnešních sukních již není možnost si sednout, zejména díky škrobení. Pokud si krojovaná dívka chce odpočinout, sukně jí dovolují si pouze nepohodlně kleknout na židli. Také možnost vykonání základní lidské potřeby je velmi omezena. Z těchto faktů tedy vyplývá, že současné sukně nemají již téměř nic společného se sukněmi minulými, neboť dnes se dívky drží hesla - pro krásu se musí trpět. V 19. století děvčata musela v tomto oděvu i pracovat. Odtud tedy pramenila snaha o to, aby oděv, který nosí, byl co možná nejpohodlnější.

**Svrchní sukně** – V Rakvicích se této sukni říká vaperka. Tento název vychází z dříve používaného materiálu - vaperu<sup>22</sup>. Je však od spodniček dosti odlišná, a to nejen zdobností, ale především materiálem. Dnešní vaperky jsou ušity z materiálů, jako je například samet, brokát nebo atlas. V Rakvicích se nejčastěji užívá brokát. Látka je po celé své ploše zdobena nejrůznějšími dekorativními vzory a nemá předem určenou barvu. Každá dívka si zvolí barvu takovou, jaká se jí líbí. Neužívají se ale barvy tmavé, naopak vhodné je spektrum jasných, pastelových barev. Po obvodu spodní části je ozdobena dvěma portami.<sup>23</sup> Vdané ženy mají vaperku ušitou z bavlny a je rovněž ve spodní části zdobena portou. Důvodem jiného materiálu a menší zdobnosti je snaha rozlišit vdanou ženu od svobodné dívky, stejně jako tomu bylo v minulosti.

Původní sukně všedního kroje byly šity převážně z hrubé vlny bez zdobení. Sváteční forma oděvu byla v Rakvicích šita z barevného kašmíru nebo sametu a spodní část byla zdobena rovněž portou. Mimo porty byl navíc spodní lem ozdoben květinovými výšivkami. Těmto svátečním sukním se říkalo neperuše, a to z toho důvodu, že se moc často nepraly, aby nedocházelo k poškození drahého materiálu.<sup>24</sup>

Jelikož se dnes již nenosí všední kroj, ale pouze sváteční, je proměna sváteční svrchní sukně poměrně velká. Změna je patrna v pestrosti barev, jelikož nyní jsou dostupné daleko intenzivnější odstíny. Dříve byli lidé odkázáni pouze na přírodní barviva a nebylo tak možné dosáhnout intenzivní barvy jako dnes. Další změna proběhla také ve zdobení spodního lemu, kdy minulá podoba zdobení byla mnohem náročnější, jelikož spočívala hlavně v ruční výšivce.<sup>25</sup>

---

<sup>22</sup> Vaper je označení velmi jemné tkaniny, ze které se šijí krojové rukávce, zástěry, sukně nebo kapesníky. Další označení pro tuto tkaninu je organza, sklo, patis nebo sklenný mol.

<sup>23</sup> Pojem porta je vysvětlen v popisu spodní sukně.

<sup>24</sup> Rozhovor s pamětnicí z Rakvic, paní Evou Filípkovou ze dne 13. 4. 2016

<sup>25</sup> Rozhovor s pamětnicí z Rakvic, paní Miloslavou Vajbarovou ze dne 3. 12. 2015.

**Zástěra** – Jedná se o část oděvu, kterému se v Rakvicích říká fěrtoch. Je vyrobena z čistě bílého saténu a po třech stranách obvodu<sup>26</sup> je zdobena saténovým, nařaseným pruhem, který je olemován barevnou nití.

Fěrtochy všedního kroje byly dříve šity z bílého jemného plátna a zdobeny modrými a červenými výšivkami. Sváteční fěrtoch byl zhotovován z barevného sametu nebo kašmíru a zdoben rovněž výšivkami s květinovými vzory.

Dnešní podoba fěrtochu se od podoby minulé zásadně liší. Tato změna je pravděpodobně způsobena celkovým úpadkem ručních výšivek, který kroj zažíval na přelomu 19. a 20. století.<sup>27</sup> Původní červené a bílé výšivky nebyly obnovovány, ale nahrazovány pouze lemem nebo portou.<sup>28</sup>

**Punčochy** – Výroba rakvických punčoch je dnes opravdu velkým uměním. Jsou pleteny ručně z bílé příze a nesou obdivuhodný vzor. Právě vzor dal punčochám lidový název. Připomíná totiž malé pupeny, a tak se jim říká pupínkové. Sahají délkou ke konci stehů a upevňovány jsou podvazky.

Z dobových fotografií nelze poznat, jaké punčochy se nosily dříve. Z vyprávění pamětníků je však patrné, že pupínkové punčochy se nosily již začátkem 20. století. Jsou tedy součástí lidového oděvu, který se v nezměněné formě nosí již minimálně po dobu sta let.

**Boty** – Boty, lidově nazývány dodnes střevíce, jsou zhotovovány z kůže černé barvy. Střevíce jsou zdobeny zlacenými gombíky<sup>29</sup> a zlacenou podkůvkou, která tvoří podpatek. Střevíce jsou šněrovány černou tkanicí a dosahují výše začátku lýtek.

Dříve byly střevíce rovněž černé, šněrovací a kožené. K uchycení tkanic sloužily mosazné gombíky. Podpatek byl černý a bez zdobení. Střevíce byly vysoké a dosahovaly výše asi do půli lýtek.

---

<sup>26</sup> Obvod pouze spodní strany a bočních stran, nikoli strana vrchní.

<sup>27</sup> V této době se stále více rozvíjela tovární výroba a výšivky byly nahrazovány strojově vyráběnými krajkami nebo ručně malovanými, či strojově tištěnými vzory.

<sup>28</sup> Soňa NEZHODOVÁ, *Hanácké Slovácko a jeho slavnostní kroj*, in: Rekonstrukce slavnostního kroje a možnosti její aplikace v praxi. Tradiční oděvní kultura a její současná podoba, ed. Město Hustopeče, Hustopeče 2014. s. 14–15.

<sup>29</sup> Gombíky jsou malé cvočky, které slouží ke šněrování tkanice.

Z výše popsaného vyplývá, že střevíce se během let změnilы zdobeníм a výškou. Namísto zlacených ozdob byla dřívе užívána levnější a dostupnější mosaz.

**Rukávce** – Tato část kroje je v podstatě ženská rozhalena<sup>30</sup> bez knoflíků, která je ušita z jemného, bílého plátna. Tacle<sup>31</sup> a obršlák<sup>32</sup> jsou zdobeny krajkou, která je háčkována z bílého vaperu. Na rukávcích jsou škrobeny pouze dvě výše zmíněné části. Mezi tacleм a rukávem se vždy váže malovaná mašle a obršlák je sepnut broží s poupětem růže a asparágem.<sup>33</sup>

Jelikož nebyly původní rukávce škrobeny, byly splývavější a mnohem více se podobaly bílé košili. Stejně jako dnes byly šity z jemného plátna, ovšem tacle a obršlák byly háčkovány nebo pleteny z bílé příze. Tacle byly zavázány červenou, vyšívanou mašlí a obršlák byl mnohdy samostatným doplňkem, nikoli součástí rukávců. Rukávce byly na těle více obtaženy a zapínaly se na knoflíčky.<sup>34</sup>

Rozdíl mezi současnou a minulou podobou rukávců je ze vzhledového hlediska dán nejvíce škrobením a zdobností mašle. Po praktické se stránce se na rukávcích změnilы pouze knoflíčky a upevnění obršláku. Materiál zaznamenal proměnu zejména na taclech a obršláku, což je dáno zřejmě menší zručností ve zhotovování krajek a dostupností materiálů.

**Vesta** – Vesta, lidově nazývána kordula, je nejpestřejší součástí dnešního rakvického kroje. Kordula je ušita ze stejného materiálu a stejné barvy jako svrchní sukňe. Je to v podstatě vestička bez rukávů, která je zapínána vepředu kulatými, natěsno u sebe umístěnými knoflíčky. Kordula je v přední i zadní části zdobená bohatými, barevnými výšivkami s naturálními vzory. Tyto výšivky jsou navíc doplněny o bohaté a rozličné zdobení ve formě sklíčků a flitrů. Přední i zadní kulatý výstřih je olemován našasenou mašlí, která nese jinou barvu, než kordula samotná.

Minulý vzhled kordule lze s určitostí popsat podle dobových fotografií pouze z přední strany. Fotografie, která byla pořízena na začátku 20. století, dokládá přední výšivku tvořenou horizontální, pravděpodobně dvoubarevnou, jednoduchou výšivkou,

---

<sup>30</sup> Rozhalenou je nazývána dámská košile bez knoflíků.

<sup>31</sup> Jako tacle jsou v Rakvicích označovány ozdobné kanýry a krajky na rukávech.

<sup>32</sup> Obršlák je rakvické označení pro krejzlík, neboli límec.

<sup>33</sup> Rozhovor se svobodnou dívkou z Rakvic, slečnou Martinou Lískovcovou z 3. 12. 2015.

<sup>34</sup> Rozhovor s pamětnicí z Rakvic, paní Miloslavou Vajbarovou ze dne 3. 12. 2015.

kteřá vede od knoflíčků a směrem k pasu je zužována. Horizontální výšivku doplňují malé, vyšívané kytičky. Knoflíčky navíc nebyly umístěny tolik u sebe.

Kordula zaznamenala největší přerod ve zdobení, což dokazuje výše zmíněný popis. Byla daleko méně zdobená, nebyly zde našity flitry a výšivky byly méně barevné a rozložitě. Obecně se dá říci, že celkový vzhled kordule nebyl tak agresivní, jako je dnes.

**Marinka** – Vdané ženy dnes namísto kordule nosí tzv. marinku nebo mářinku. Je to kabátek s dlouhými rukávy, který je vyroben ze stejného materiálu a je ve stejné barvě jako svrchní sukňe vdaných žen. Není tolik zdobená, pouze v posledních letech se začínají na rakvických marinkách objevovat jemné výšivky, popřípadě porty v zadní části. Marinka se stejně jako kordula zapíná malými, kulatými knoflíčky.

Marinka v minulosti nebyla výsadou pouze vdaných žen, ale užívaly ji i ženy svobodné, například na podzim nebo zjara, kdy bylo počasí chladnější. Marinky byly dříve zdobeny velice střídme. Podél knoflíčků, na obou stranách, byla našita ozdobná látka, mašle nebo porta. Totéž zdobení bylo uplatněno na koncích rukávů.<sup>35</sup>

Vzhled marinky se vždy lišil generaci od generace. Ve stejný rok bylo a je možno spatřit různé druhy marinek, a to zejména v závislosti na věku oděné ženy. Ještě dnes lze v Rakvicích spatřit staré babičky ve všedním, neškrobeném kroji, jehož součástí je velmi často také marinka.

**Kotouč** – Pokrývka hlavy, lidově zvaná také kotouč nebo kotůč, je výsadou svobodných dívek. Kotůč se skládá z několika částí. V Rakvicích je pro kotůč typická tzv. rozeta, neboli růža. Jsou to jednoduché mašle, které jsou sestavené do tvaru kvítka a doprostřed je vsazena kytká, seskládaná ze sklíček a flitrů, která je navíc položena na umělých, zelených lístcích. Další částí kotůče je tzv. karkulka, což je červený čepeček, který je nasazován na hlavu a až na něj je následně vázána rozeta. Poslední částí je věnec, který je složen z různých umělých kytiček, sklíček a kamínků a je význačný svou pestrobarevností. Věnec je zavazován kolem již nasazené rozety.<sup>36</sup>

Z historických fotografií vyplývá, že kotůče svobodné dívky nosily již na počátku 20. století. Tyto kotůče zdobily látkové nebo umělé květy. Při slavnostním

<sup>35</sup> Rozhovor s pamětnicí z Rakvic, paní Evou Filípkovou ze dne 13. 4. 2016.

<sup>36</sup> Rozhovor s pamětnicí z Rakvic, paní Evou Filípkovou ze dne 13. 4. 2016.

fotografování si také zámožnější děvčata zastrkávala do kotůče rodinné fotografie, které byly pravděpodobně symbolem dlouhé rodové tradice. V polovině 20. století přibyla ke koutůči rozeta, která byla sestavována z jednoduchých stužek, které byly vprostřed zpevněny broží.

Při srovnání dnešního a minulého kotůče lze zjistit, že dnešní efektnost tvoří převážně sklíčka, ale již ustupují umělé květiny. Dříve se sklíčka a flitry neužívaly vůbec a zdobnost se dotvářela látkovými a umělými naturalistickými tvary. Při srovnání fotografií lze také vyzorovat, že minulá podoba kotůče je daleko objemnější, než podoba dnešní.

**Šátek** – V Rakvicích se v současné době vyskytuje pouze jeden druh šátku. Je to barevný, malovaný šátek s květinovými vzory. Šátek je dnes k vidění pouze u vdaných žen a babiček, které stále nosí všední kroj. Je složený do trojúhelníkového tvaru a zavázán pod bradou. Pouze ojediněle můžeme vidět šátek vyšívaný.

Dříve byl šátek součástí všedního oděvu každé dívky, ať už vdané, nebo svobodné. Byl to ovšem jiný druh šátku, a to tzv. turečák. Tento druh šátku byl složitě skládaný a vázaný byl zezadu u krku. Turečák nosily krojované svobodné dívky, pokud nebyly stárkami.<sup>37</sup> V průběhu hodových slavností tedy čtyři stárky nosily kotůč a ostatní krojovaná děvčata nosila turečák.

V průběhu hodových, ani jiných slavností již dnes turečák nevidíme. Stárky jsou sice stále voleny, ale kotůč nosí všechny krojované dívky. Šátek je tedy možné spatřit pouze u žen vdaných, a to pouze ten obyčejný. Turečák z Rakvic během posledních padesáti let zmizel úplně.<sup>38</sup>

**Mašle** – Mašle jsou ozdobným doplňkem každého lidového oděvu svobodné ženy hanáckého Slovácka. V Rakvicích nosí děvčata na rukávcích a na sukni bílé, malované mašle, které jsou dozdobeny lesklými flitry. Rozeta se skládá z jednoduchých, barevných mašlí.

---

<sup>37</sup> Čtyři týdny před hodovými slavnostmi si každoročně chasa zvolí svého vedoucího chlapce, který zodpovídá po celý zbytek roku za slušné a řádné chování celé chasy. Tento svobodný chlapec je označován jako první stárek. Stárek si zvolí dívku, která ho bude na slavnostech doprovázet a ona je tedy potom nazývána stárkou. Následně jsou zvoleni další tři stárci.

<sup>38</sup> Rozhovor s vdanou ženou z Rakvic, paní Irenou Vymazalovou ze dne 6. 4. 2016.



Dříve nosily dívky mašle jednoduché. Nebyly nijak malované, pouze u některých dívek se objevovaly výšivky.

Dnes mají být mašle velmi výrazným a efektním doplňkem hlavně díky zářivým flitrům, kdežto dříve mašle vynikly pouze barvou.

**Kapesník** – Rakvická děvčata nosí vepředu vpravo zastrčený bílý, vyšíváný kapesníček. Dnešní výšivka nese naturální barevné vzory. Je seskládán do tvaru tří trojúhelníků, otočených proti sobě. Kapesník je olemován krajkou a nosí ho výhradně svobodné ženy.

V 19. století měl kapesníček stejnou podobu jako dnes. Výšivka byla zhotovena ze dvou barev, a to modré a červené. Často byl na kapesníku vyšitý monogram dívky. Pamětnice paní Miloslava Vajbarová má tento kapesníček dodnes, neboť se předává z generace na generaci. Ve 20. století začala výšivka u kapesníku, stejně jako u kordule, ustupovat. Kapesník byl čistě bílý, dekorovaný po obvodu pouze krajkami, což dokládají dobové fotografie.<sup>39</sup>

Vzhled kapesníku se během let měnil podle dostupnosti materiálů a módních trendů. Dnešní kapesníky se snaží vzhledem přizpůsobit 19. století. Jelikož ale má кроj jako celek nabízet uchvacující pohled, je výšivka daleko barevnější a rozsáhlejší, než byla dříve.

#### 4.1.2. Příprava kroje

V současné době je největší prioritou přípravy kroje škrobení spodních sukní a rukávů. Toto škrobení probíhá nejméně jednou za rok. Většina mladých dívek si však sukně a rukávce nechává škrobit minimálně pětkrát ročně.<sup>40</sup> Škrobení probíhá takovou formou, že se sukně naškrobí a ještě za mokra se žehlí tak dlouho, dokud není škrob suchý.

Další nezbytnou součástí přípravy je žehlení. Žehlí se kordula, vrchní sukně a mašle. Žehlení spodních sukní je popsáno v odstavci výše.

---

<sup>39</sup> Rozhovor s pamětnicí z Rakvic, paní Miloslavou Vajbarovou ze dne 3. 12. 2015.

<sup>40</sup> Důvody škrobení jsou uvedeny v podkapitole Skladba kroje.

Velice těžkým krokem přípravy rakvického kroje je oprava nebo zhotovení punčoch. Dnes jsou na vesnici pouze tři ženy, které umí opravit nebo uplést hezké a správné punčochy.

Kotůč a rozeta žádnou velkou přípravu nepotřebují. Vyžadují pouze vizuální kontrolu a jen v případě nějaké závady se opravují. Dnes se však najdou i takové dívky, které závadu opraví samy, a to sekundovým lepidlem, což značně degraduje lidovou péči o kroj.

Přípravu střevíců zajišťují dívkám většinou maminky. V ojedinělých případech si dívka naleští podkůvky a načerní střevíce sama.

Příprava kroje však již dnes není záležitostí domácí přípravy jednotlivých dívek. V Rakvicích je zhruba pět tetiček a babiček, které kroje připravují. Jedna tetička tak vždy před slavností škrobí, žehlí, zašívá a opravuje například 20 krojů.

Vdané a starší ženy nosí kroj velmi sporadicky, a proto si jej ve většině případech připravují celý samy. U těchto žen není kladen takový důraz na krásu a zdobnost kroje. Jedním z důvodů je jejich rodinný stav. Nepotřebují se již chlapcům zalíbit.

V 19. století si všední kroj připravovaly dívky samy, jelikož tento typ kroje nevyžadoval zvláštní péči. Všední kroj byl ušit z kvalitních materiálů a žádné části se neškrobily. Příprava slavnostního kroje však byla záležitostí prarodičů, maminek nebo tetiček. Jednak měly s přípravami více zkušeností a jednak měly dostatek času. Pamětnice Miloslava Vajbarová vzpomíná, že v polovině 20. století připravovala její babička kroj pro ni samotnou i pro její maminku.<sup>41</sup>

#### **4.1.3. Oblékání kroje**

V této podkapitole se budu zabývat způsobem oblékání rakvického, slavnostního kroje svobodné dívky. Postup oblékání je sestaven na základě pozorování přípravy Martiny Lískovcové na krojový ples. Celý proces jsem zachytila na videokameru a následně podle snímku popsala v této části práce.

Oblékání kroje je dnes velice složitou a namáhavou záležitostí, při které asistuje vždy minimálně jedna další osoba, které se lidově říká oblíkačka. Tato žena obvykle obléká do kroje více dívek. Většinou 3 až 4 dívky v jeden den. U oblékání často asistují

---

<sup>41</sup> Rozhovor s pamětnicí z Rakvic, paní Miloslavou Vajbarovou ze dne 3. 12. 2015.

také maminky nebo babičky. Obléknout si všechny části kroje trvá starší dívce zhruba hodinu, mladší dívce 2 až 3 hodiny.

Oblékání začíná obvykle punčochami. Následují střevíce, které se musí pořádně a pevně zašněrovat. Často se při navlékání tkanic do gombíků stane, že tkanice jsou krátké. To značí, že jsou málo utažené a musejí se celé rozšněrovat a začít od začátku. Poté, co jsou střevíce obuty, zašněruje se kolem pasu látkový opasek s podvazky, kterými se upevní punčochy. Následně se obléká rubáč a po něm přichází na řadu sled škrobených sukní, které se musí pevně zavázat, urovnat řasení a šňůrky schovat vždy do spodní sukně. Sukně se oblékají vždy od nejvyšší a nejkratší, po nejširší a nejdelší. Dosáhne se tak objemnějšího celkového vzhledu. Rukávce si dívka neobléká přímo. Vkládají se do kordule a dívce se navlékají dohromady. Obršlák rukávců se zaváže, šňůrky opět schovají a spodní část rukávců se zastrčí do sukní. Oblékání pokračuje zapínáním kordule, což je někdy dosti titěrná práce, neboť knoflíčky jsou vcelku malé. Spodní část kordule se rovněž zastrčí do sukní. Tacle jsou nejdříve zavázány tkanicí a až následně je na tkanice uvázána malovaná, ozdobná mašle. Teprve nyní je oblékána svrchní sukně, která se stejně jako spodničky zaváže tkanicí. Svrchní sukně se poté tvaruje podle záhynů spodniček. Celkový tvar se pak upraví údery do ploché, horní části sukní. Svrchní sukně se dnes hojně ve spodní části přichycuje ke spodničkám spínacími špendlíky, aby spodničky byly zakryty. Jako další součást se zaváže fěrtoch a tkanice se opět schovají do spodniček. I fěrtoch je poté zajištěn proti pohybu spínacími špendlíky. Doplnkem zadní části sukně je malovaná mašle, která se uváže zezadu do pasu. Přední část se poté ozdobí vyšívaným, skládaným kapesníčkem. Nyní přichází na řadu pokrývka hlavy. Nejdříve se nasadí, zaváže a pinetkami zpevní karkulka a na ni se přiváže rozeta.<sup>42</sup> Kolem rozety se zaváže věnec a jako poslední krojový doplněk se obršlák sepne broží s poupětem a asparágem.<sup>43</sup>

Teď už přichází na řadu vizuální kontrola celé oděné dívky a případné upravování posledních detailů. Mezi těmito posledními úpravami je nejčastěji urovnávání taclí, obršláku, fěrtochu, svrchní sukně, mašlí a kapesníčku.

---

<sup>42</sup> Někdy je pro větší zajištění rozeta ke karkulce připevňována navíc ještě špendlíky.

<sup>43</sup> Rozhovory se svobodnou dívkou z Rakvic, slečnou Martinou Liskovcovou ze dne 3. 12. 2016.

## 4.2. Mužský kroj

V následujících podkapitolách se budu věnovat mužskému kroji v obci Rakvice. Tento kroj bude popisován stejným postupem, jako kroj ženský v předchozí podkapitole. V této podkapitole také zhodnotím rozdíly v náročnost přípravy a oblékání kroje ženského a mužského.

### 4.2.1. Skladba kroje

**Kalhoty** –Kalhoty, neboli gatě, jsou v Rakvicích označovány jako žlutice. Jsou ušity z dyftýnu a mají jasně žlutou barvu, odtud tedy pochází jejich název. Přední kapsy jsou olemovány pestrobarevnou výšivkou, která se dále táhne po celé délce stehů. Výšivka má nejrůznější barvy a nese naturální vzory. Ve spodní části nohavic je lem, kterým je provlečena tkanice na přivázání nohavic ke kotníkům. Gatě se zapínají na boku knoflíkem.<sup>44</sup>

V 19. století nosili chlapci tzv. koženice. Byly to krojové kalhoty z kůže, které byly ve sváteční podobě zdobeny výšivkou podél bočního švu a u punktu<sup>45</sup>. Alespoň takto popisuje výšivku Augusta Šebestová v Lidských dokumentech: „*Při tech koženicách měli svobodní od kolen až skoro po kotníky viset žlutý ale na 2 prsty široký řemínky, s vyraženými srdečkama, červeným a modrým súkynkem vyparáděný. Aji po bokách byly vyšitý na pozdyl. A punt taky pěkně vyšitej. Ná až se udíbalý, užil jich na všední deň*“.<sup>46</sup> Z těchto záznamů Augusty Šebestové také vyplývá, že opotřebované gatě se nevyhazovaly ani nespravovaly. Naopak se staly součástí jiného druhu oděvu, a to všedního. Na přelomu 19. a 20. století byly koženice vytlačeny tzv. černicemi. Tyto gatě byly vyráběny z levnějšího, avšak méně kvalitního, sukna. Jak již z označení vyplývá, tyto kalhoty byly černé barvy. Ozdobeny byly bílou krajkou, která se táhla po celé délce stehů.

V posledních dvaceti letech se v Rakvicích objevuje snaha o navrácení se k původnímu vzhledu gatí. Tato snaha spočívá v nahrazení historických koženic žluticemi, které se mají barvou podobat gatím původním. Žlutice mají ovšem barvu

---

<sup>44</sup> Rozhovor se svobodným chlapcem z Rakvic, panem Vítem Vymazalem ze dne 16. 1. 2016.

<sup>45</sup> Punt je hovorové označení poklopce. Nářečně je takto také označován přední část zapínání kordule.

<sup>46</sup> Augusta ŠEBESTOVÁ, *Lidské dokumenty a jiné národopisné poznámky*, Olomouc 1900. s. 174, dostupné online (<http://kramerius.nkp.cz/kramerius/MShowPageDoc.do?id=3829786>), [citováno k 26. 2. 2016].

mnohem agresivnější a zářivější. Původní koženice byly také mnohem méně vyšívány, popřípadě nebyla výšivka tolik barevná jako dnes.

**Košile** – Mužská košile je ušita z bílého plátna. Má široké rukávy a zapíná se na obyčejné bílé knoflíky. Zdobená je barevnou výšivkou na hrudi a na límečku, která má vzory květin. Košile je buď neškrobená nebo jen mírně škrobená, z důvodu přímého kontaktu s kůží.

Na začátku 20. století byly košile šity rovněž z bílého plátna. Nebyly ale ničím ozdobeny. Celkovým vzhledem vypadaly jako dnešní bílé košile, které nosí pánové ve smokingu. Výšivkou byly zdobeny košile ženáčů<sup>47</sup>. Tato výšivka měla však pouze jednu barvu, a to zelenou. Ženáci totiž neměli žádné ozdobné doplňky ve formě mašlí, a tak jejich košile byla ozdobena alespoň jemnou výšivkou podél knoflíků. Košile svobodných chlapců byla v minulosti nezdobená jak u všedního typu kroje, tak u typu svátečního.<sup>48</sup>

V polovině 20. století došlo u mužských košil ke zdobení. Výšivka, která byla dříve výsadou ženáčů, se začala objevovat i u košil svobodných chlapců. Začátkem 21. století vykryštovala výšivka až do té podoby, v jaké ji můžeme vidět dnes. Mnohobarevnost a pestrost dnešní výšivky je sice na pohled okouzlující, avšak s původní podobou výšivek nemá vůbec nic společného.

**Vesta** – Stejně jako u ženské vesty, je i u mužů nazývána kordula. Je ušita z černého sukna a má rovněž krátké rukávy. Kordula vyniká zejména pestrostí a množstvím barevných výšivek, které jsou umístěny horizontálně podél knoflíků, kolem rukávů a v poslední době se začínají objevovat i na zádech. Výšivky nesou vzory různobarevných květin a stonků s lístky. Kordulu nosí rakvičtí chlapci rozepnutou, aby byla vidět výšivka na košili. Výraznou ozdobou je tzv. vonica, kterou tvoří dvě mašle a malá vonička, seskládaná z umělých kvítků a lesklých třásní. Jedna z mašlí na vonici je jednobarevná a druhá je bílá a malovaná. Rakvičtí ženáci již dnes kordulu nenosí.

V 19. století a v první polovině 20. století byla kordula rovněž černé barvy bez rukávů a ozdobné prvky zde byly pouze minimální. Dobové fotografie dokládají, že kordula byla podél knoflíků lemována horizontálními provázky a drobné výšivky

---

<sup>47</sup> Jako ženáci jsou označováni ženatí muži.

<sup>48</sup> Rozhovor s pamětnicí z Rakvic, paní Miloslavou Vajbarovou ze dne 3. 12. 2015.

jsou pouze na límečku a na klopách kapes. Z těchto fotografií lze také vypožorovat, že v 19. století nosili chlapci kordulu zapnutou a až počátkem 20. století se začaly konvence uvolňovat a kordule se nosily již rozepnuté.

Hlavní rozdíl mezi současnou a minulou rakvickou kordulou spočívá, stejně jako u košile, ve výšivce. Dříve byla kordula mnohem obyčejnější a chudší než dnes.

**Klobouk** – Lidově je klobouk nazýván šmukáč. Toto označení dostal díky zdobení. Klobouk je po celém obvodu ozdoben červenými, bílými a zelenými šmuky<sup>49</sup>. Tvar klobouku lze připodobnit k buřince. V přední části je vertikálně upevněna vonica, která se skládá ze sklíček, mašliček, umělých květin a krajek. Do vonice si někteří krojovaní zastrkávají tzv. kosárky, což jsou dlouhá, bílá, zahnutá kohoutí pera. V dnešní době nosí rakvičtí chlapci šmukáče pouze při slavnostním průvodu.<sup>50</sup>

Při detailním pozorování dobových fotografií z počátku 20. století lze zjistit, že klobouky měly širší krempu. Vonica byla mnohem větší a zkosena na bok. Ozdobena byla pouze barevnými látkovými květy a krajkami. Příležitostně se do vonice zastrkávaly rodinné fotografie, stejně jako u dívčích kotoučů. Po obvodu korpusu byly našity našasené pruhy jednobarevných mašli nebo krajky.

Dřívější podoba klobouku je zcela jiná, než podoba dnešní. Změna vzhledu pramení opět z cenové dostupnosti materiálů a z módních trendů. Dnes jsou drátky potažené plyšem mnohem levnější a praktičtější, než našívání dražších krajek a mašli. Klobouk se zmenšoval pravděpodobně z praktických důvodů, neboť postupem času se začaly pořádat soutěže ve verbuňku<sup>51</sup> a menší klobouk tolik při skocích nepadal. Dalším důvodem zmenšování klobouku je změna módy a snaha vesnických chlapců se přizpůsobit městskému obyvatelstvu.

**Boty** – V současné době nosí chlapci vysoké, černé, lakované holínky, které sahají mírně pod kolena. Tyto boty jsou vyrobeny z umělé kůže. Výraznou ozdobou jsou zlaté

---

<sup>49</sup> Slovo šmuk pochází z německého der Schmuck, což v překladu znamená ozdoba. Dnes se takto říká drátkům potaženým plyšem na klobouku muže. Dříve se takto označovaly sklíčka, umělé a látkové kytičky a další ozdoby, kterými se zdobil klobouk.

<sup>50</sup> Rozhovory se svobodným chlapcem z Rakvic, panem Vítem Vymazalem ze dne 8. 12. 2015.

<sup>51</sup> Typickým tancem skočného charakteru Hanáckého Slovácka je tzv. verbuňk. Tento tanec tančí pouze chlapci. Tanec se skládá z tzv. cifer, neboli figur, které jsou pro jednotlivé regiony a mikroregiony odlišné. Dnes se v tomto tanci také soutěží.

podkůvky, které nahrazují podpatek. Dalším doplňkem je pestrobarevná výšivka, která zdobí téměř celou lýtkovou část bot.

Dobové fotografie dokládají černé, kožené holínky, které se v Rakvicích nosily přibližně do druhé třetiny 20. století. Tyto holínky však byly zcela obyčejné a ničím nezdobené. Podpatek byl s největší pravděpodobností dřevěný a natřený černou barvou nebo černým lakem.

Zdobení holínek zlatou podkůvkou se v Rakvicích objevuje kolem roku 1990. Výšivka je však záležitostí mnohem novější. Začíná se objevovat v posledních deseti letech. Tato výšivka odpovídá velké přezdobenosti dnešního kroje a je některými lidmi ostře kritizována.

**Opasek** – Lidově se opasku říká řemeň. Jedná se o velice výrazný doplněk kroje, jelikož je zdoben červenou a zelenou výšivkou. Po celém obvodu řemeňu jsou navíc umístěny zlacené cvočky, kterým se říká ryngle. Opasek má dvojité zapínání. Ve spodní části řemene je našit malý řemínek, který se utahuje kolem kalhot a až následně se zapíná hlavní řemeň. Malý řemínek tedy není vidět.<sup>52</sup>

Opasek je spíše novodobou záležitostí, neboť na dobových fotografiích ho můžeme pozorovat až v roce 1965, a to pouze ojediněle. U všech krojovaných se řemeň objevuje v roce 1977, a to ve stejné podobě jako dnes.

**Marinka** – Marinka je dnes výsadou pouze ženáčů. Ve své podstatě je to jednoduchá kordula s rukávy, která není nijak ozdobena. Ušita je z černého sukna nebo dyftýnu. Jelikož v Rakvicích je v poslední době výskyt ženáčů pouze nepatrný, ustupuje také užívání marinek.<sup>53</sup>

Marinka byla v minulosti používána všemi chlapci, a to za chladného počasí. Byl to obyčejný černý nebo šedý kabátek, který se vyznačoval dvěma řadami knoflíků a provázkovými očky. Tento kabátek velmi připomínal svým střihem i vzhledem vojenský kabátec.

---

<sup>52</sup> Rozhovory se svobodným chlapcem z Rakvic, panem Vítem Vymazalem ze dne 8. 12. 2015.

<sup>53</sup> Rozhovory se členem sboru lektorů a znalců slováckého verbuňku při Národním ústavu lidové kultury ve Strážnici, panem Karlem Vymazalem ze dne 5. 11. 2015.

Jediným rozdílem mezi současnou a minulou marinkou je způsob zapínání. Dnes se knoflíky zapínají do knoflíkových dírek, kdežto v minulosti se navlékala očka na knoflíky.

#### **4.2.2. Příprava kroje**

Příprava mužského kroje nevyžaduje tak rozsáhlou a pečlivou přípravu jako kroj ženský. V dnešní době připravují svobodným chlapcům kroj maminky a ženáci si jej připravují sami, nebo jim vypomůže manželka.

Jedinou částí mužského kroje, která potřebuje zvláštní přípravu, je šmukáč. Alespoň jednou ročně se musí celý prohlédnout, opravit rozbité nebo vypadlé kytičky a sklíčka a v případě zničených kosárků pořídit či koupit nové.

Části, jako jsou kalhoty a kordula, se neperou. V případě nečistoty se pouze očistí vlhkým hadříkem a vodou. V případě praní by se totiž mohla poškodit výšivka.

Košile se však musí připravit před každým nošením. V případě že je propocená nebo špinavá, se pere a vždy před oblečením se musí pořádně vyžehlit. V tomto úkonu je dnes většina chlapců nepříliš zručná, a tak košili svobodným chlapcům, mnohdy i ženáčům, připravují maminky nebo manželky. Pouze několik málo chlapců si košili žehlí sami.<sup>54</sup>

Úkonem, o který se starají výhradně muži, je leštění holínek. Dnes se k vyleštění většinou užívá krém na boty nebo leštadlo na vojenskou obuv. Podkůvku je nutno pořádně umýt a naleštit.<sup>55</sup>

#### **4.2.3. Oblékání kroje**

Oblékání je velice jednoduchou a krátkou záležitostí, která mnohdy nevyžaduje čas delší než 10 minut.

Chlapec si oblékne košili a zapne knoflíčky. Následují kalhoty, do kterých si košili zastrčí a kalhoty u kotníků uváže tkanicí, aby se nemohly náhodou vyhrnout. Poté si oblékne kordulu, kterou dnes nosí většina chlapců rozepnutou. Následuje zapnutí řemeňu a obutí holínek. Jako jednu z posledních částí kroje si nasadí klobouk a do

---

<sup>54</sup> Rozhovor s vdanou ženou z Rakvic, paní Irenou Vymazalovou ze dne 13. 4. 2016.

<sup>55</sup> Rozhovor se svobodným chlapcem z Rakvic, panem Vítem Vymazalem ze dne 13. 4. 2016.



kapsy u kalhot si zastrčí vyšíváný kapesník, který je stejného vzhledu jako kapesník dívek.

Z výše popsaného jasně vyplývá, že oblékání i příprava kroje je pro chlapce velice jednoduchá a nenáročná. Chlapce kroj navíc nijak neomezuje v pohybu, ani není nepohodlný. Jedinou nepohodlnou součástí mohou být holínky, které mohou občas tlačit nebo způsobovat puchýře. Ve srovnání s dnešním krojem dívky je to ale nepohodlí opravdu minimální. Chlapci jsou zvýhodněni také v délce oblékání. Chlapec je oblečen minimálně dvanáctkrát rychleji než dívka. Rakvičtí ženáci jsou navíc zvýhodněni také faktem, že v dnešní době nenosí kordulu, ale pouze košili. Pokud je chladnější počasí, tak nosí marinku.

## 5. Kroj ve Velkých Pavlovicích

V následujících podkapitolách se budu věnovat srovnání jednotlivých částí ženského a mužského kroje ve Velkých Pavlovicích a v Rakvicích, a to takovým způsobem, že nejprve popíši jednotlivé součásti velkopavlovického kroje a následně jej srovnám s krojem rakvickým. Mezi jednotlivé součásti také zařadím ty, které se v Rakvicích nevyskytují vůbec, a následně je popíši.

Struktura této kapitoly je odlišná od kapitoly předchozí z toho důvodu, že podoba historických krojů jižního hanáckého Slovácka je až na malé detaily téměř totožná. Naprosto stejný je také postup přípravy a oblékání kroje. Pozměněn je pouze vzhled součástí kroje a ten bude v následujících podkapitolách popsán.

### 5.1. Ženský kroj

**Rubáč** – Rubáč je spodní část kroje, která je v současnosti nazývána košulka. Je ušita z jemného, bílého plátna a je neškrobená, neboť je v přímém kontaktu s holou kůží. Rukávy sahají do přibližně 10 centimetrů pod ramena a na konci jsou ozdobeny krajkou. Košulka sahá svojí délkou do horní části stehen.<sup>56</sup>

Hlavní odlišností rakvického a velkopavlovického rubáče je skladba, neboť v Rakvicích je dvojdílný a ve Velkých Pavlovicích jednodílný. Dalším rozdílem je délka rukávu a jejich zdobení. Rakvické rukávy jsou krátké a nezdobené.

**Jelito** – Spodní část kroje, která je uvazována na boky kvůli efektnějšímu nadzvednutí sukní. V dnešní době je to v podstatě kus bílého plátna, který je srolován do ruličky. Toto plátno je následně obaleno molitanem.<sup>57</sup>

Jedná se o nejvýraznější rozdíl ve skladbě kroje dívek v Rakvicích a ve Velkých Pavlovicích. Rakvický kroj jelito neobsahuje.

**Spodní sukně** – Tyto sukně jsou oblékány na košulku. Ušity jsou z bílého plátna a na spodní části jsou lemovány krajkou. V horní části je vytvořen záhyb, kterým je provlečena tkanice na zavázání. Ve velkých Pavlovicích se v současnosti nosí

---

<sup>56</sup> Rozhovory se svobodnou dívkou z Velkých Pavlovic, slečnou Inkou Koutnou ze dne 18. 4. 2016.

<sup>57</sup> Rozhovory se svobodnou dívkou z Velkých Pavlovic, slečnou Inkou Koutnou ze dne 18. 4. 2016.

4 – 5 spodních sukní, z nichž nejspodnější je nazývána podhrňovačka, neboť společně s jelimem utváří rovinu sukní pod zády.<sup>58</sup>

Spodní sukně jsou v Rakvicích i Velkých Pavlovicích stejné. Mírný rozdíl je pouze v počtu užívaných sukní a v označení spodní krajky.<sup>59</sup>

**Svrchní sukně** – Svrchní sukně je šita pouze z barevného brokátu. Jako hlavní ozdoba svrchní sukně je porta, která je přišita zhruba 10 centimetrů nad spodní lem. Barva ani tvar porty nejsou pevně dány. Převážně však dívky nosí portu černou. Spodní lem je někdy navíc dozdoben krajkou.

Hlavním rozdílem svrchních sukní rakvických a velkopavlovických je v barvě krajky a porty. V Rakvicích je přesně dána barva, a to bílá, kdežto ve Velkých Pavlovicích jsou barvy port i krajek dosti rozličné.

**Zástěra** – Ve Velkých Pavlovicích je zástěra rovněž nazývána fěrtoch. Je ušita ze saténu a ze tří stran obvodu je lemována černou krajkou. Fěrtoch může mít různou barvu, například žlutou, červenou, bílou nebo zelenou. Barvu fěrtochu si každá dívka volí sama.<sup>60</sup>

Podoba fěrtochu je v obou výše zmíněných místech opravdu velice rozdílná. Rozdíl mezi fěrtochy spočívá v barvě, která je v Rakvicích pouze bílá, a ve zdobení, které je u rakvického fěrtochu tvořeno saténovým, našaseným pruhem.

**Punčochy** – V současné době jsou velkopavlovické punčochy tvořeny pouze černými silonkami. Tento trend se objevil na konci 20. století, a to z důvodu cenové dostupnosti. Dříve byly ve Velkých Pavlovicích užívány bavlněné nebo vlněné punčochy, které ovšem nenesly žádný ozdobný vzor.

Mezi punčochami rakvickými a velkopavlovickými je zásadní rozdíl. Rakvické punčochy pokračují v původní tradici, která spočívá v bílých punčochách s překrásným vzorem. Dívky ve Velkých Pavlovicích se bohužel nechaly ovlivnit moderním trendem a užívají punčochy silonové.

---

<sup>58</sup> Rozhovory s vdanou ženou z Velkých Pavlovic, paní Pavlínou Jilkovou ze dne 8. 12. 2015.

<sup>59</sup> V Rakvicích je krajka nazývána porta.

<sup>60</sup> Rozhovory s vdanou ženou z Velkých Pavlovic, paní Pavlínou Jilkovou ze dne 8. 12. 2015.

**Boty** – Dívčí boty jsou ve Velkých Pavlovicích ušity z černé, umělé kůže. Dřevěný podpatek je rovněž černý. Boty jsou zdobeny zlatými gombíky, které slouží pro zašněrování černých tkanic a dosahují výše zhruba půli lýtek. Horní část bot je někdy lemována bílou krajkou.<sup>61</sup>

Rakvické boty si, narozdíl od velkopavlovických, udržely původní, kvalitní materiál. Na druhou stranu ovšem nelze opomenout novinku současné doby, která spočívá v dozdobování rakvických bot zlatými podkůvkami. Ve Velkých Pavlovicích můžeme ale pozorovat také moderní prvek, kterým je bílé lemování v horní části boty. Poslední odlišnost je ve výšce bot. Rakvické krojové boty jsou nižší.

**Rukávce** – Jako rukávce je označována halena bez knoflíčků, která je šita z bílého plátna. Jejich součástí jsou krajkové rukávy<sup>62</sup> a krajkový krejzl.<sup>63</sup> Rukávy jsou k paži připevněny tkanicí a krejzl se v přední části zapíná jednoduchou broží. Rukávce jsou oblékány na košulku a následně zastrkovány do sukní.

Rozdíl mezi rukávci v popisovaných dvou místech je minimální. Jedinou odlišností je způsob sepnutí límce. Rakvická brož je zdobena živými rostlinami, kdežto velkopavlovická brož je velmi jednoduchá.

**Vesta** – Vesta je velice pestrým doplňkem velkopavlovického ženského lidového oděvu. Je ušita ze stejného materiálu a s použitím stejné barvy jako svrchní sukně. Zdobena je mnoha doplňky. Lidé ve Velkých Pavlovicích ji nazývají kordula a svobodné dívky ji oblékají na rukávce. Má krátké rukávy a kulatý výstřih v přední i zadní části. Vepředu se zapíná malými, lesklými knoflíčky, které jsou přišity těsně u sebe. Podél těchto knoflíčků je horizontální pestrá výšivka. Další ozdobenou částí jsou výstřihy, které jsou lemovány našasenou, jednobarevnou mašlí.<sup>64</sup>

Jediným rozdílem mezi kordulou Rakvic a Velkých Pavlovic je materiál, ze kterého je ušita. Vzhled je téměř stejný, až na malé detaily výšivek, které jsou opravdu nepatrné.

---

<sup>61</sup> Rozhovory se svobodnou dívkou z Velkých Pavlovic, slečnou Inkou Koutnou ze dne 18. 4. 2016.

<sup>62</sup> Ve Velkých Pavlovicích nejsou označovány pojmem taclé.

<sup>63</sup> Velkopavlovický límec.

<sup>64</sup> Rozhovory s vdanou ženou z Velkých Pavlovic, paní Pavlínou Jilkovou ze dne 8. 12. 2015.

**Kotouč** – Ve Velkých Pavlovicích mají výsadu nosit na hlavě kotouč pouze první čtyři stárky. Výrazným znakem velkopavlovického kotouče je rozeta, která se skládá z jednobarevných, jednoduchých, dokulata a natěsno seskládaných mašlí. Uprostřed těchto mašlí jsou do tvaru květu navlněny bílé krajky a vše je uchyceno středovou broží. Obvodový kotouč je tvořen umělými nebo látkovými květy a umělými, lesklými třásněmi.

Rozdíl mezi rakvickým a velkopavlovickým kotoučem spočívá ve skladbě rozety. Zatímco v Rakvicích je rozeta tvořena nanejvýš dvaceti stuhami, ve Velkých Pavlovicích je jich nejméně šedesát. Obvodový kotouč je téměř totožný. Další zásadní rozdíl je v nošení kotouče. Jak již bylo výše popsáno, ve Velkých Pavlovicích smí nosit kotouč pouze první čtyři stárky, kdežto v Rakvicích nosí kotouč všechny krojované dívky.

**Šátek** – Pokud dívka není stárka, nosí na hlavě uvázaný malovaný šátek. Tomuto šátku se dodnes říká turečák, jak již bylo zmíněno v popisu kroje Rakvic. Jako podkladová barva se ve Velkých Pavlovicích užívá červená, černá nebo tmavě modrá. Jeho vázání je velice složité a umí jej velmi málo lidí. Ve Velkých Pavlovicích se někdy pořádají kurzy vázání turečáku. Pod tímto turečákem je nasazena bílá čepička, která je lemována bílými krajkami. Tyto krajky se šátkem nepřekrývají, nýbrž se vystavují na odív.<sup>65</sup>

Mezi turečáky jižního hanáckého Slovácka zvláštní rozdíly nejsou. Jedinou odlišností každé vesnice je, zda se nosí, nebo zda ho již vytěsnil kotouč. V Rakvicích lze turečáky spatřit pouze na vdaných ženách.

**Mašle** – Ve Velkých Pavlovicích jsou nejčastěji užívány bílé mašle, které jsou ozdobeny malovanými kytkami a lístky. Tyto mašle nosí uvázané pod krejzlem, odkud jsou spuštěny až po konce sukni, dále na pažích, kde zdobí rukávce a zezadu na sukni.

Mašle jsou v obou popisovaných místech stejné. Jediný rozdíl je v mašli, která se váže pod krejzl. V Rakvicích se pod obršlák mašle neuvazují.

**Kapesník** – Kapesníček je doplňkem mnoha slavnostních krojů, a to včetně kroje velkopavlovického. Zde nosí svobodné dívky bílý vyšivaný kapesník, který je po

---

<sup>65</sup> Rozhovory se svobodnou dívkou z Velkých Pavlovic, slečnou Inkou Koutnou ze dne 18. 4. 2016.

obvodu lemován krajkou. Kapesník je čtyřikrát přeložen a tvoří tak malý, skládaný čtverec.

Od rakvického kapesníku se velkopavlovický liší pouze způsobem nošení. Rakvické dívky ho mají zastrčený za sukněmi a velkopavlovické ho nosí v ruce.

## 5.2. Mužský кроj

**Kalhoty** – Velkopavlovické krojové kalhoty jsou ušity ze sukna černé nebo tmavě modré barvy a lidově se označují černice. Kalhoty z toho materiálu je možno zpětně sledovat až do začátku 20. století. Tyto kalhoty jsou doplněny pestrobarevnou výšivkou, která lemují kapsy a boční švy. Výšivka bočního švu je navíc vyvedena až na hýždě, kde se sbíhá v malý, zatočený kroužek. V 19. století se ve Velkých Pavlovicích nosily koženice, které svou délkou sahaly pod kolena. Přejít mezi koženicemi a botami tvořily tmavě modré punčochy, které se dnes již nenosí vůbec.<sup>66</sup>

Kalhoty jsou částí mužského kroje, která je v popisovaných místech jako jediná naprosto odlišná. Nejvýraznějším rozdílem je samozřejmě barva, neboť v Rakvicích jsou užívány žlutice a ve Velkých Pavlovicích černice. Markantní rozdíly lze najít také ve výšivce. Rakvická výšivka se táhne po celé délce stehů a je tak mnohem výraznější, než výšivka velkopavlovická. Z historického pohledu jsou kalhoty odlišné rovněž. Rakvické černice byly ozdobeny bílou, velice efektní krajkou, kdežto velkopavlovické černice měly výšivku vždy velice střídmou. Rozdíly lze najít také u koženic z 19. století, a to zejména v délce, jelikož velkopavlovické koženice byly kratší.

**Košile** – Velkopavlovické košile jsou vyrobeny z jemného plátna bílé barvy. Mají dlouhé rukávy a límeček, který je přibližně 2 centimetry vysoký. Límeček má stříh stojáčku a v půli je ohrnutý. Ozdobou pánské košile je vyšívání náprsenka, lemovaná ozdobnými sámkami, což jsou malé sklady, které jsou na košili ušity.<sup>67</sup>

Rakvické a velkopavlovické košile jsou rozdílné pouze ve dvou detailech. Prvním je výšivka na límečku a druhým jsou sámečky. Ve Velkých Pavlovicích límeček zdoben není a rakvická košile neobsahuje sámečky.

---

<sup>66</sup> Rozhovory se členem sboru lektorů a znalců slováckého verbuňku při Národním ústavu lidové kultury ve Strážnici, panem Karlem Vymazalem ze dne 8. 4. 2016.

<sup>67</sup> Rozhovory se členem sboru lektorů a znalců slováckého verbuňku při Národním ústavu lidové kultury ve Strážnici, panem Karlem Vymazalem ze dne 8. 4. 2016.

**Vesta** – Ve Velkých Pavlovicích nosí chlapci černou vestu, která je ušita ze sukna. Lidově je nazývána rovněž kordula. Zapíná se na nitěné kulaté knoflíčky černé barvy, které se navlékají do nitěných oček. Kordula je zdobena červeným zoubkovým lemováním a kapsičky jsou barevně vyšity. Podél knoflíků je řada horizontálních zelených výšivek, které jsou navíc vertikálně ohraničeny barevnou výšivkou. Kordulu navíc doplňuje vonička, která je připnuta na levé straně. Vonička se skládá ze dvou mašlí, z nichž jedna je bílá a malovaná a druhá je jednobarevná. Z mašlí poté vystupují umělé kvítečky, které jsou prokládány stříbrnými třásněmi.<sup>68</sup>

Podoba kordule se v Rakvicích a Velkých Pavlovicích neliší vůbec ničím. Toto tvrzení dokládá i fakt, že někteří chlapci si kordulu navzájem půjčují nezávisle na tom, jestli jsou z Rakvic nebo Velkých Pavlovic.

**Klobouk** – Krojový klobouk má klasický buřinkový střih, ale není tak pevný, jako typická buřinka. Ušit je z černé plsti. Klobouk je po stranách opleten šmuky červené, zelené a bílé barvy, které jsou navíc propleteny stříbrným řetízkiem s kuličkami. Horní část šmukáče je doplněna o stuhy červené barvy, které jsou na koncích zastřiženy do písmene V a ozdobeny jsou stříbrnými flitry. Na přední části klobouku je umístěna trojramenná vonice, která se skládá z nejrůznějších barevných kytíček, zrcátek a stříbrných třásní. Za vonici se na šmuky připevňují bílé kosárky. Někteří chlapci ve Velkých Pavlovicích si tyto kosárky připevňují na úzkou, dřevěnou tyčku a až následně umisťují na klobouk. Tento postup volí z toho důvodu, aby byly kosárky lépe vidět. V pravé části klobouku vychází nad čelem z krepky tzv. ráhýnko, což je ozdobná část o délce asi 15 centimetrů. Ráhýnko má podklad ze zeleného krepového papíru, na který se přivazují pentle. Délka těchto pentlí je od temene hlavy po vrchní hranu bot. Pentle mají každý rok jinou skladbu barev, neboť děvčata, která svým stárkům a sklepníkům<sup>69</sup> ráhýnka připravují, stanovují pořadí barev sami. Pentle mají na vrcholku ráhýnka malou mašličku a na spodní části výstřižek ve tvaru písmene V. V horní části jsou tyto

---

<sup>68</sup> Rozhovor se svobodným chlapcem z Velkých Pavlovic, panem Martinem Jilkou ze dne 25. 4. 2016.

<sup>69</sup> Sklepníkem je nazýván chlapec, který má daný rok na starosti víno, které nesmí chybět při krojových plesech, hodových slavnostech a dalších akcích, spojených s krojem.

mašličky prokládány malými umělohmotnými kytíčkami růžové a bílé barvy. Na levou stranu klobouku se pro vyvážení ráhýnka přišívají rybářská olůvka.<sup>70</sup>

Samotné šmukáče jsou v obou popisovaných místech téměř stejné, až na dozdobující červenou pentli, která na rakvickém šmukáči chybí. Zajímavým a pestrým doplňkem velkopavlovických krojů je ráhýnko, které se dle dobových fotografií v Rakvicích nikdy nevyskytovalo.

**Boty** – Ve Velkých Pavlovicích jsou boty označovány jako čizmy a vyrobeny jsou z tvrdé černé kůže. Kolem kotníku je kůže měkká kvůli ohebnosti. Podpatek je vyroben ze dřeva a nese rovněž černou barvu. Velkopopovičtí chlapi mají boty mírně rozdílné, což je způsobeno zejména vlivem okolních regionů. Původně byly podpatky pouze dřevěné a nalakované na černo. Později se začaly objevovat i vyšší a tenčí podpatky, které byly zakončeny zlatou podkůvkou. Nyní se však opět vrací podpatky dřevěné. Další rys, který je u jednotlivých velkopavlovických chlapců rozdílný, je horní lem čížem. Někteří chlapi mají lem rovný a nijak zdobený a některým se lem čizmy od holeně směrem k lýtku svažuje a bývá obšitý proužkem červené kůže.<sup>71</sup>

Vzhled bot se v popisovaných místech liší jednak zdobením a jednak stříhem horního lemu. V Rakvicích je lem jednoduchý, rovný a nezdobený, kdežto ve Velkých Pavlovicích se objevují různé stříhy. Nejviditelnějším rozdílem je však výšivka, která zdobí celou lýtkovou část rakvického kroje a zlatá podkůvka, která nahrazuje podpatek. Rozdílem, který okem nelze zachytit, je materiál, ze kterého jsou boty vyrobeny. V dnešní době se totiž zpracovávají levnější materiály, a tak jich lze v obou vesnicích najít více.

**Opasek** - Pánský řemen má u kroje zejména dekorativní funkci. Řemen má hnědou barvu a červené, zoubkované lemování. Samotná kůže je zdobena vyraženými dírkami, ve kterých jsou umístěny barevné cvoky s dírkou uprostřed. Jsou sestaveny do mnoha ornamentů, jako například květiny, srdce, nebo fontánky. Řemen má na vnitřní straně

---

<sup>70</sup> Rozhovory se členem sboru lektorů a znalců slováckého verbuňku při Národním ústavu lidové kultury ve Strážnici, panem Karlem Vymazalem ze dne 8. 4. 2016.

<sup>71</sup> Rozhovory se členem sboru lektorů a znalců slováckého verbuňku při Národním ústavu lidové kultury ve Strážnici, panem Karlem Vymazalem ze dne 8. 4. 2016.



3 řemínky, kterými se zapíná, ale samotné řemínky zůstávají skryty za řemenem samotným.<sup>72</sup>

Rakvický a velkopavlovický řemen se liší zejména ve stylu zapínání. Zatímco velkopavlovický řemen je zapínán ve většině případů na tři malé řemínky, rakvický má tento řemínek pouze jeden. Vzhledový rozdíl nelze najít žádný. Rovněž výskyt řemene je datován stejným způsobem v obou vesnicích, což dokládají dobové fotografie i výpovědi pamětníků.

**Marinka** - Černý kabátec vojenského střihu s červeným zoubkovaným lemováním, který nosí pouze ženáci. Marinka se zapíná na nitěné knoflíky do smyčky na zapínání. Po stranách je marinka ozdobena dekorativními kapsičkami, které jsou někdy lehce prošity.<sup>73</sup>

Hlavním rozdílem marinek popisovaných vesnic je zdobení. Marinka v Rakvicích není ničím ozdobena, takže působí dojmem obyčejného kabátu. Velkopavlovická marinka nese mírně dekorativní znaky, čímž se ale oddaluje od původního vzhledu historických marinek.

---

<sup>72</sup> Rozhovor se svobodným chlapcem z Velkých Pavlovic, panem Martinem Jilkou ze dne 25. 4. 2016.

<sup>73</sup> Rozhovory se členem sboru lektorů a znalců slováckého verbuňku při Národním ústavu lidové kultury ve Strážnici, panem Karlem Vymazalem ze dne 8. 4. 2016.

## 6. Význam a využití kroje z Rakvic a Velkých Pavlovic v minulosti

V této kapitole bych se ráda věnovala významu a využití kroje v minulosti. Budou zde popsány čtyři typy lidového oděvu a jeho využití v minulosti.

Lidový oděv se v minulosti dělil na tři nebo čtyři typy. Byl to všední kroj, sváteční kroj a obřadní kroj. Tyto tři kroje jsou někdy doplněny ještě o typ polosvátečního kroje.

Prvním typem historického lidového oděvu byl kroj všední. Jeho složení i celkový vzhled byl velice jednoduchý a obyčejný. Jelikož byl určen pro domácí nošení a hlavně pro práci, nebyl téměř ničím zdoben a uzpůsoben byl k co největší pohodlnosti. V dnešní době obléká všední kroj velice málo žen. Ženy v tomto typu kroje můžeme vidět na malých vesničkách a ojediněle na malých městech hanáckého Slovácka. Ty, které všední kroj mají za běžné oblečení jsou především osoby starší osmdesáti let, kterým se na vesnicích říká babičky, tetiny nebo stařenky. Mužský všední kroj dnes již prakticky neexistuje. Zde je možné spatřit rozdíl mezi muži a ženami. Muži vždy inklinovali k práci ve městech, která byla lépe placena, a tak rychleji a snáze přecházeli k modernímu stylu oblékání. Na přelomu 19. a 20. století nosily všední kroj ženy, které pracovaly v dané vesnici. Dívky, které dojížděly za prací do větších měst, začaly kroj odkládat a přizpůsobovat se městské módě. Pamětnice Eva Filípková vzpomíná, že ty, které do měst dojížděly, se po návratu obvykle převlékly z městských šatů do všedního kroje. V první polovině 20. století začínaly městskou módu nosit malé děti, jelikož městské šaty byly levné, jednoduché a nevyžadovaly takovou péči jako lidový oděv. Sama si vzpomínám na své dětství, kdy bylo možné spatřit tyto starší dámy ve všedním kroji před samoobsluhou v asi dvacetičlenném hloučku. Dnes je však dáma ve všedním kroji již pouze ojedinělým jevem. Všední kroj se tedy postupně začíná zcela vytrácet i z vesnic.

Druhým typem lidového oděvu je kroj sváteční. Historická podoba tohoto typu kroje je popsána v kapitolách výše. V minulosti byl tento kroj využíván při slavnostních příležitostech, jako byly například hodové slavnosti, hodky<sup>74</sup>, krojové plesy, svátky

---

<sup>74</sup> Jednodenní oslava, která je pokračováním hodových slavností. Hodky si krojované dívky a krojovaní chlapečci dnes užívají daleko více, neboť nejsou spojeny s velkou pozorností veřejnosti jako hodové slavnosti.

vánoční nebo fašank<sup>75</sup>. Slavnostní kroj se využíval také i při méně radostných událostech, jakými byly například pohřby.

Obřadní typ lidového oděvu byl velice bohatý na zdobení a vzhled. Tento typ kroje se užíval především při svatbě a často se dědil z generace na generaci. Obřadní kroj však užívali pouze zámožnější lidé. Pamětnice Miloslava Vajbarová vzpomíná, že její maminka se vdávala ve slavnostním kroji, neboť její rodina si nemohla obřadní kroj dovolit. Z těchto informací lze tedy usoudit, že obřadní kroj byl jev pouze ojedinělý, který bylo možno zaznamenat pouze u dcer bohatých sedláků. Tento úsudek podporují také dobové fotografie, kde lze spatřit obřadní kroj pouze na jedné fotografii z třiceti dostupných.

Polosváteční kroj užívaly pouze některé dívky. Tento kroj nebyl tak moc zdobený jako kroj sváteční, ale nebyl ani obyčejný jako všední kroj. V podstatě působil svým vzhledem jako více zdobený všední oděv. Polosváteční kroj nosili lidé v neděli do kostela. Jeho výskyt se mi nepodařilo ve Velkých Pavlovicích ani v Rakvicích podle dobových fotografií ani výpovědí pamětníků dohledat.

Všední kroj byl tedy obdobou dnešního denního šatstva, které lidé užívají na práci a všední nošení. Sváteční a obřadní kroj byl nejparádnější a nejzdobenější. Tímto krojem nositelé ukazovali své bohatství a svůj rodinný stav.

---

<sup>75</sup> Fašank je někdy nazýván také šibřinky. Široké veřejnosti je však nejbližším a nejznámějším označení masopust. Při těchto slavnostech je krojovaná pouze chasa. K těmto slavnostem se však přidává také ostatní obyvatelstvo dané obce, které se odívá do nejrůznějších masek. Chasa a maskovaní lidé jdou průvodem danou vesnicí a cestou se zastavují u určitých domů, kde se konají nejrůznější tradiční úkony, jako například nabodávání klobás a uzeneho masa na šavli nebo symbolické žádání starosty (dříve rychtáře) o svolení ke slavnosti. Masopustní průvod se dříve konal v masopustní úterý a byl spojen s oslavami velikonoce, což dokládají zejména kroniky Rakvic a Velkých Pavlovic. Dnes jsou šibřinky symbolem konce plesové sezóny a konají se většinou v sobotu na přelomu února a března.

## 7. Využití kroje z Rakvic a Velkých Pavlovic v současnosti

V současné době už není lidový oděv využíván tak často jako v minulosti. Všední kroj již prakticky vymizel i z vesnic a jedinou variantou původního lidového oděvu zůstal sváteční kroj. Podoba dnešního svátečního kroje však nemá s původním vzhledem tohoto typu lidového oděvu zhola nic společného. V minulosti byl lidový oděv vyjádřením jedinečnosti dané vesnice a dané osoby, kdežto dnes se dbá především na efektní vzezření kroje. Přezdobenost a užívání moderních prvků degraduje původní, historickou variantu lidového oděvu. Tato degradace souvisí především se zpopularizováním lidových slavností a oděvu samotného. Krojovaná dívka dnes působí jako karikatura siluety dívky z 19. století. Někteří lidé však mají odlišný názor na současný vzhled kroje. Zvláště pro návštěvníky jižní Moravy je kroj velice půvabným a pestrým oděvem. Domnívám se však, že tento názor pramení pouze z neinformovanosti o podobě a podstatě historického lidového oděvu.

### 7.1. Průběh hodových slavností v Rakvicích a Velkých Pavlovicích

Pro místní obyvatele, zejména chasu<sup>76</sup>, začínají hodové slavnosti tzv. stavěním máje<sup>77</sup>. Ve čtvrtek před zahájením hodových slavností jede chasa do lesa pro předem pokácené stromy<sup>78</sup>, které z lesa ručně vynosí a naloží na nákladní auto<sup>79</sup>. Poté jsou stromy odvezeny na plac<sup>80</sup>, kde se hodové slavnosti mají konat. Zde se ručně očistí kmeny od kůry a lýka, aby bylo vidět pouze čisté dřevo<sup>81</sup>. Tento den se také vyhloubí jáma, do které bude máje následující den umístěna. Druhý den, v pátek, se na kmenech uřeže šikmá plocha, která slouží ke spojování jednotlivých kmenů. Spoje se zajistí železnými okovy, které připravuje a upevňuje místní kovář. Na posledních pěti patrech nejvyšší části máje se ponechají větve a ty se ozdobí barevnými pentlemi. Na vrchol se mimo jiné umístí také světlo, které se ve večerních hodinách rozsvěcuje, jako orientační

---

<sup>76</sup> Jako chasa byla dříve označována čeládka nebo vesnická svobodná mládež. Dnes je takto označováno uskupení příznivců lidového oděvu a lidových tradic v dané obci, kteří se pravidelně scházejí a připravují nejrůznější slavnosti, které jsou s krojem spojeny.

<sup>77</sup> Máje je slavnostně nazdobený strom, který je symbolem hodových slavností. Vysoká je přibližně 40 – 45 metrů.

<sup>78</sup> Odvázejí se dva velké kmeny, ze kterých je sestaven tenký kmen máje a několik malých stromků, ze kterých se vybere jeden a zdobí špičku máje.

<sup>79</sup> Auto je nazdobeno krepovým papírem a pentlemi, aby vypadalo slavnostně.

<sup>80</sup> Placem je myšlen venkovní taneční parket, který bývá obvykle umístěn vedle kulturního domu, lidově zvaného sokolovna.

<sup>81</sup> Lýko postupem času černá a kazilo by dojem.

bod pro přespolní krojované<sup>82</sup>. Přibližně tři metry nad zemí je kolem kmene zavěšen ozdobený věnec, který je sestaven z kovového kruhu a barevného krepového papíru, pentlí a papírových květů. Na řadu přichází samotná stavba máje. Při tomto úkonu pomáhají chase ženáci a další muži z daného města nebo vesnice. Mája se staví ručně, za pomoci žebříků a holoviny<sup>83</sup>. Mája se pomalu zasunuje do předem připravené jámy až do vzpřímené polohy. Kmen se v jámě zajistí dřevěnými poleny a ty se zasypou pískem. Následuje hromadná oslava, spojená s konzumací vína, která pro některé trvá až do sobotního rána.<sup>84</sup>

Více známá část hodových slavností začíná v neděli. Krojovaní chlapci jdou po mši ke starostovi symbolicky požádat o svolení k pořádání hodových slavností a poté jdou s muzikou dům od domu a zvou občany na hodové slavnosti. Při zvaní se obyvatelům domů zavdá sklenička vína a oni jim za pohárek dávají dobrovolné příspěvky. Ve dvě hodiny odpoledne se sejdou krojovaní chlapci a muzikanti v hospodě u kostela, odkud za doprovodu muziky odchází průvodem k domu první stárky. Zde muzikanti zahrají tři písně. Při první písni tancují jen krojované páry, při písni druhé vyzve stárek matku své stárky k tanci a stárka tančí se svým otcem. Třetí píseň patří chase a rodičům stárky, kteří mají jako jediní nekrojovaní právo při této písni tančit. Poté odchází krojovaní za doprovodu muziky průvodem na sólo<sup>85</sup>, kde se hodové slavnosti konají. První jdou vždy krojované děti, ve dvojstupech stárci se stárkami, za nimi ostatní krojovaní a jako poslední jdou muzikanti, kteří po celou dobu průvodu městem hrají. Ulice, kudy průvod prochází, jsou pro dopravní vozidla uzavřené a po stranách těchto ulic stojí skupinky lidí, kteří se na průvod chtějí podívat. Při příchodu k sólu utvoří krojované dívky a chlapci špalír, kterým projdou muzikanti. Poté vchází krojovaní na sólo, kde se dívky začnou řadit a chlapci verbují. Následuje rituál, při kterém chlapci přinesou dívkám na občerstvení něco k pití a muzikanti mezi tím zaujmou místa na pódiu. Nyní přichází na řadu tři písně, při kterých tančí pouze krojované páry. Další částí rituálu je vrtěná<sup>86</sup> a verbuňk. Potom už nastává volná

---

<sup>82</sup> Jako přespolní se označují krojovaní lidé, kteří přijíždí na hodové slavnosti z okolních vesnic a městeček.

<sup>83</sup> Holoviny jsou tři až pětmetrové vysušené kmeny, které jsou svázány do tvaru písmene X a slouží jako podpěra.

<sup>84</sup> Rozhovory se členem lektorů a znalců Slovákckého verbuňku při Národním ústavu lidové kultury ve strážnici, Karlem Vymazalem z 8. 4. 2016.

<sup>85</sup> Taneční plocha.

<sup>86</sup> Druh lidového tance, který se tančí v párech.

zábava, kdy se pije, tančí a veselí se. Během odpoledne postupně přijíždí přespolní buď na vozech s koňmi, na kolech nebo autem. Vozy jsou ozdobeny pentlemi a kola různými kradenými plodinami, jako například slunečnicemi, kukuřicí nebo obilím. Když přicházejí na sólo, zpívají lidové písně. Místní krojovaní si rozeberou jednotlivé přespolní a vtáhnou je do tance. Přespolních přijíždí různý počet, někdy pět a někdy až třicet. Okolo osmé hodiny večer se vyhlásí tzv. večerka. Místní chasa pozve k sobě domů na večeri přespolní a sólo se na dvě hodiny vyprázdní. Večerní zábava začíná v půl desáté slavnostním nástupem chasy. Některé dívky jsou již oděny do současných společenských šatů, neboť pro krásu nedokáží trpět v kroji tak dlouho. Až do půlnoci je opět volná zábava a poté je vyhlášena půlnoční večerka. Po této druhé večeri se tančí až do tří do rána.<sup>87</sup>

Pondělní hodové slavnosti probíhají téměř stejně, až na několik jiných rituálů, které nyní popíši. Z hospody jdou chlapi k domu druhé stárky a celý průvod tak prochází jinými částmi vesnice nebo města. Někdy bývá obměněna také kapela. Ve Velkých Pavlovicích se v pondělí, přibližně v pět hodin odpoledne, tančí tzv. zavádka. Při tomto tanci jsou dívky seřazeny a chlapi si postupně chodí pro svou dívku.<sup>88</sup> Cestou je chlapi několika lidmi zavádán pohárek. Chlapec s dívkou se sobě pokloní, pravými rukama se chytí a zavádkovým krokem<sup>89</sup> jdou kolem sóla. Chlapec předá dívku jejímu tatínkovi a sám vyzve její maminku. Poté opět tančí zavádkovým krokem. V písni, která se při zavádce zpívá, je vždy věnovaná jedna sloka každé stárce, každému stárkovi, každé sklepnici a každému sklepníkovi. Tyto sloky jsou vymyšleny jim na míru<sup>90, 91</sup>

V úterý jsou v hodových slavnostech také změny. V průvodu chodí s krojovanými také ženáci, někdy i se svými manželkami. V průvodu je možno spatřit mnohem více dětí. Při tanci na sóle jsou během odpoledne vyhlašována různá sóla, jako například sólo ženáci nebo sólo čmeláci, viz níže. Při sólu ženáčů tančí pouze ženáci s manželkami, nebo ženáci verbují a při sólu čmeláků tančí chasa s malými krojovanými dětmi. Při sólu čmeláků chodí sklepníci tanečním placem, dětem zavádají skleničkou coca-coly a dávají jim lízátko. Před půlnocí jsou ve Velkých Pavlovicích tradičně

---

<sup>87</sup> Rozhovory se svobodným chlapcem z Velkých Pavlovic, panem Martinem Jilkou ze 3. 4. 2016.

<sup>88</sup> Stárci chodí jednotlivě, sklepníci po dvou a chasa jde pro dívky ve čtyřech nebo pěti osobách.

<sup>89</sup> Technika zavádkového kroku: levou nohou krok vřed a oběma na špičky, pravou nohou krok vpřed a na špičky, jeden z páru jde dozadu a druhý dopředu.

<sup>90</sup> Ve sloce se zpívá o nich samotných. Tyto sloky jsou často velmi vtipné a trefné.

<sup>91</sup> Rozhovory se svobodným chlapcem z Velkých Pavlovic, panem Martinem Jilkou ze 3. 4. 2016.

vyhlášena čtyři po sobě jdoucí sóla, na která se všichni vždy těší nejvíce. Při těchto sólech obcházejí sklepníci tančící páry, zavdají jim pohárkem vína, připnou jim špendlík s malovanou mašličkou a muž jim vždy dá příspěvek na talíř. Tato čtyři sóla se nazývají: sólo bosky, sólo bez košile, sólo v trenkách a sólo v hodinkách. Čím jsou tato sóla významná, jistě vyplývá z názvu. Při sólu v hodinkách je však většinou úplně prázdný taneční parket, neboť po sundání bot, košile a kalhot by následovalo sundání spodního prádla, které většinou nikdo není ochoten svléknout. Z jakého důvodu, není nutno uvádět. V Rakvicích tato čtyři sóla bohužel vyhlašována nejsou.

Z výše uvedeného popisu lze vypozařovat, že ve Velkých Pavlovicích jsou tradice hodových slavností dodržovány v současnosti mnohem více než v Rakvicích. Těmito tradicemi je myšlena zavádka a večerní vyhlašování tématických, večerních sól. Nutno také poznamenat, že markantní rozdíl mezi hodovými slavnostmi těchto dvou míst je v počtu krojovaných párů. V Rakvicích v současnosti chodí zhruba dvacet párů, kdežto ve Velkých Pavlovicích v roce 2015 šlo v neděli v průvodu párů 62. Tento velký rozdíl je zřejmě způsoben také počtem obyvatel těchto dvou míst, neboť Velké Pavlovice mají o přibližně tisíc obyvatel více. Ani jedna z těchto skutečností však neubírá na kráse slavností obou míst. Hodové slavnosti dokládají, že lidové tradice Rakvic a Velkých Pavlovic stále žijí.

## 8. Folklórní soubory hanáckého Slovácka

Tato podkapitola se věnuje několika příkladům folklórních souborů hanáckého Slovácka, které udržují tradice krojů živé a rozvíjí zájem mladé generace o lidové tradice. Právě v těchto souborech se rodí láska dětí a mládeže nejen ke krojům, ale také k lidovým písním a tanci.

### Žižkovjánek

Dětský folklórní soubor Žižkovjánek vznikl v roce 2005 v Moravském Žižkově. Vedoucím tohoto souboru je již od počátku pan Jaroslav Švach, který byl dlouholetým členem folklórního souboru Břeclavan<sup>92</sup> a zakladatel folklórního souboru Old Stars<sup>93</sup> v Břeclavi. Tento folklórní soubor se zaměřuje především na dětské zájemce o lidové tradice a folklór. V souboru se děti učí tradičním lidovým písním, tancům a pásmům<sup>94</sup> typickým pro hanácké Slovácko, ale také tancům maďarským a polským folklórním tancům. V tomto souboru navíc také vznikla dětská cimbálová muzika, která je složena z členů souboru. Chlapci z tohoto souboru se také pravidelně účastní dětských verbířských soutěží, kde jsou velice úspěšní.<sup>95</sup>

### Hanýsek

Folklórní soubor Hanýsek je složen z chlapců a děvčat ve věku od devíti do čtrnácti let. Soubor byl založen v roce 2004 v obci Šakvice. Vedoucími souboru jsou v současné době paní Ivana Holásková a Petra Osičková. Hanýsek navštěvují také děti mladší devíti let a říká se jim Malí Hanýsci. Tyto menší děti jsou v tzv. přípravné části, což jim ovšem nikterak nebrání se zúčastňovat nejrůznějších vystoupení a soutěží. Soubor se soustředí především na lidová pásma a lidové písně. Starší děti se věnují také párovému tanci, avšak co se výuky tance týče, nedosahuje soubor ani zdaleka takového rozsahu a kvalit jako folklórní soubor Žižkovjánek.<sup>96</sup>

---

<sup>92</sup> Břeclavan je folklórní soubor z mikroregionu Podluží.

<sup>93</sup> Old Stars je folklórní soubor starších lidí z regionu Podluží.

<sup>94</sup> Lidové pásmo je tématická hudební, taneční a herecká choreografie, která vyobrazuje historické lidové zvyky a nářečí.

<sup>95</sup> <http://www.zizkovjanekestranky.cz/clanky/historie-zizkovjanku.html> [online] [cit. 10. 5. 2016].

<sup>96</sup> [http://www.fs-hanysek.cz/index.php?option=com\\_content&view=article&id=48&Itemid=28&lang=cs](http://www.fs-hanysek.cz/index.php?option=com_content&view=article&id=48&Itemid=28&lang=cs) [online] [cit. 10. 5. 2016].



## **Ždaničan**

Folklórní soubor Ždaničan ze Ždánic má dlouholetou tradici. Založen byl již v roce 1965 panem Františkem Chalabalou. Soubor je uskupením dospělých lidí, kteří se zúčastňují nejrůznějších soutěží a vystoupení nejen v České Republice, ale také v zahraničí. Soustředí se na lidové tance a scénky ze Ždánicka, tance z Kyjovska, Strážnicka, Uherskobrodka, z Kopanic, Hornácka nebo Zálesí. Dalšími tanci jsou například slovenské tance z Myjavy, Horehroní, Zemplínu a Šariše.<sup>97</sup>

---

<sup>97</sup> <http://zdanican.sweb.cz/index.htm> [online] [cit. 10. 5. 2016].

## **9. Dotazník – otázky, týkající se povědomí o hanáckém Slovácku, krojích a tradicích**

Dotazníkové šetření jsem pro svou bakalářskou práci vytvořila z podpůrných důvodů. Sama jsem si chtěla ověřit, zda a jak se v problematice, které jsem se doposud ve své práci věnovala, orientují ostatní lidé napříč celou republikou. Problematika je hodnocena podle demografických veličin, vzdělání a věkové struktury. Vzhledem k tomu, že dotazníkové šetření není hlavním cílem tvorby bakalářské práce, zvolila jsem pouze jednodruhový distribuční kanál, a to internetovou formu dotazníku. Pro tvorbu jsem použila jednoduchou webovou aplikaci, která je volně použitelná pod licencí společnosti Google. Tyto webové formuláře pro on-line dotazování jsou sice velmi jednoduché, avšak jejich nespornou výhodou je okamžitý zisk relevantních dat a tím i téměř nulová šance dopustit se při prvotním zpracování nějaké statistické chyby. Distribučním kanálem je přímý webový odkaz, který lze uložit do jakéhokoliv komunikačního media nebo na přístupnou webovou stránku. Tím se velmi usnadňuje způsob oslovení potencionálních respondentů, neboť odpadá zdlouhavé vyplňování a následné zpracování tištěné formy dotazníku, nehledě na složitost jeho distribuce.

Na dotazník odpovědělo přesně 130 respondentů a vzhledem k dobrému rozdělení z pohledu geografického je takto rozsáhlý vzorek dostačující pro vyhodnocení dotazníku.

### **9.1. Otázky**

č.1 Z jakého kraje pocházíte? (kraj, ve kterém jste prožil/a většinu života)

č.2 Jaký je Váš věk?

č.3 Jaké je Vaše nejvyšší dosažené vzdělání?

První tři základní otázky mého dotazníku směřují k základnímu demografickému určení vzorku respondentů, kteří můj dotazník vyplnili. Z pohledu věku a dosaženého vzdělání jsem neurčovala přesnější závěry, neboť se hodlám ve svém zpracování zabývat zejména geografickým rozdělením respondentů. První otázku jsem rozšířila o zdůraznění doby v daném kraji strávené. Lze totiž předpokládat, že právě dlouhodobé setrvávání v konkrétní oblasti dokáže ovlivnit povědomí o mnou zkoumané

problematicke. Věková škála byla rozdělena do šesti částí, přičemž v prvních třech údajích je interval menší než u zbývajících. Vycházím z předpokladu, že tato věkové rozdělení dokáže lépe poukázat na rozsah vědomostí získávaných v mládí. Škála vzdělání není příliš široká, zvolila jsem pouze základní rozdělení, neboť očekávám, že není velkého rozdílu mezi absolventem vysoké školy a školy vyšší odborné nebo zda je dotýčný pouhým bakalářem nebo magistrem.

Následuje několik otázek vědomostního charakteru, které mají určit rozsah znalostí dotazovaných respondentů o zkoumané oblasti a zvycích, které se zde pravidelně a dlouhodobě dodržují. První z nich – otázku č. 4 „Co je to hanácké Slovácko?“, jsem do dotazníku zařadila zejména z toho důvodu, že se jedná o ustálený, dlouhodobě používaný název tohoto mikroregionu. Většina lidí jej již někdy slyšela, jeho přesné vymezení jim však může unikat.

otázky č. 5 a č. 6:

č.5 Účastnili jste se někdy nějaké folklorní akce na jižní Moravě?

č.6 Pokud ano, jaké folklorní akce jste se účastnili? (lze zadat více odpovědí)

Účast na folklorních akcích na jižní Moravě jsem zjišťovala prostřednictvím dvou otázek. V tomto případě je předmětem zkoumání účast respondentů nejen na nejtypičtějším slavnostech – hodových slavnostech, ale na dalších akcích, které se pravidelně na jižní Moravě odehrávají. Z toho důvodu byla u otázky č. 6 zvolena možnost více odpovědí, včetně možnosti dopsat jiné, než mnou v dotazníku nabízené varianty.

otázka č. 7 – 12:

č.7 Jak dlouho si myslíte, že trvají hodové slavnosti (hody) na hanáckém Slovácku?

č.8 Jak dlouho si myslíte, že trvá dívce oblékání slavnostního kroje?

č.9 Jakou barvu mají převážně kalhoty mužského slavnostního kroje na hanáckém Slovácku? (lze zadat více odpovědí)

č.10 Co je to tzv. kordula?

č.11 Co je to tzv. kosárek?

č.12 Jak se nazývá mužský tanec (skočného charakteru), který je typický folklorní slavnosti jižní Moravy?

Následující otázky opět navazují na znalosti zvyklostí jižní Moravy a jsou určující pro následné vyhodnocení dotazníku. Vzhledem k tomu, že jsem respondenty v úvodu žádala, aby nepoužívali pro vyplnění dotazníku informace, které lze najít na internetu, ale aby vycházeli ze svých vlastních znalostí a zkušeností, jsem v každé z otázek umožnila také volbu „nevím“. Tímto jsem se snažila předejít čistému tipování nebo právě výše zmíněnému vyhledávání správné odpovědi. První dvě otázky jsou směřovány na znalost časové náročnosti dotazovaných akcí. Následující otázka (č. 9) je opět s možností uvést více odpovědí, neboť u ní nelze očekávat jednoznačnou odpověď. Jde tedy spíše o to, určit správnou kombinaci z nabízených barev. Další dvě otázky jsou opět čistě vědomostní. Jsou vytvořeny jako párové otázky, tedy tak, že v nabízených odpovědích je text pro obě stejný. Poslední z otázek je brána jako přímá otázka, kde se odpověď vepisuje do volného pole. Takto zvolený způsob odpovědi je důležitý z toho důvodu, že nejsou dosti výrazné eventuality a ve výběrových odpovědích by ta správná byla velmi zřetelná.

otázky č. 13 a 14:

č.13 Co se Vám první vybaví, když se řekne jižní Morava?

č.14 Kde jste se dozvěděli informace o krojích nebo folkloru jižní Moravy? (lze zadat více odpovědí)

Poslední dvě otázky mého dotazníku mají pouze doplňkový charakter a nejsou pro samotný výzkum příliš důležité. Zařadila jsem je z důvodu zpestření a zatraktivnění dotazníku.

## **9.2. Odpovědi**

V této podkapitole se hodlám věnovat rozboru jednotlivých otázek z pohledu získaných odpovědí. Pro lepší pochopení výsledných grafů v Příloze jsou vždy správné odpovědi uváděny v zelené barvě, špatné odpovědi pak mají odstíny barvy červené. Pokud otázka umožňuje volbu „nevím“, je to v grafu vyobrazeno barvou žlutou. Na dotazník mi odpovědělo celkem 130 respondentů. Vzhledem k tomu, že není dotazník stěžejní součástí mé práce, považuji tento rozsah za dostačující. Jak bude dále uvedeno, také demografické složení je dostačující a pro účely vyhodnocení dotazníku velmi vhodné.

Demografické rozdělení odpovídajících osob je pro účely této práce významné. Vzhledem k poměrně nízkému počtu respondentů jsem vytvořila tři základní skupiny. Plošně jsem Českou Republiku rozdělila na Čechy, jižní Moravu a Moravu bez jižní Moravy (v grafech uváděnou jako „Morava bez JM“). Důvodem pro toto rozdělení je fakt, že ke zkoumané problematice mají jihomoravští rezidenti nejbližší, a tak by při prostém dělení na Čechy a Moravu docházelo ke zkreslení výsledků. Z celkového počtu 130 osob bylo v kategorii Čechy 49 osob, z jižní Moravy jsem obdržela rovněž 49 odpovědí a ze zbytku Moravy je to odpovědí 32. Výzkumu se zúčastnili zástupci všech krajů s výjimkou kraje Jihočeského.

Nejčastějšími zástupci z pohledu věku jsou osoby ve věku 19 – 26 let, a to ve všech třech sledovaných oblastech. Následuje skupina 27 – 40 let. Nejméně se vyskytovaly krajní hodnoty, tedy osoby starší než 66 let a v kategorii 7 – 14 let. K těmto výsledkům vedlo dozajista i to, že jsem jako dotazníkové médium použila internet. Přesné údaje se nacházejí v grafu v Příloze.

Z pohledu vzdělání jsou nejvíc zastoupenou skupinou středoškolsky vzdělaní lidé, následují držitelé vysokoškolského diplomu. I zde je vyrovnanost ve sledovaných geografických skupinách velká, pouze u lidí z regionu Čechy nebyly členy osoby s nižším než maturitním vzděláním. Konkrétní data se nacházejí v grafu v Příloze.

První relevantní otázka, vztahující se ke zkoumané problematice, slouží k zjištění znalost respondentů o vžitém teritoriálním názvu hanácké Slovácko. Jak se dalo očekávat, správná odpověď byla nejčastěji uváděna obyvateli jižní Moravy, kde správně odpovědělo 40 dotázaných, což představuje 82 % z celkového počtu. U zbývajících dvou sledovaných oblastí byla správná odpověď uváděna zhruba v polovině případů. Nejvíce špatných odpovědí pak bylo jednoznačně u odpovědi „Folklorní označení jižní Moravy“ a více převládalo u obyvatel Čech. Procentuální zobrazení můžete spatřit v grafickém znázornění. Z pohledu vzdělání či věkového rozdělení nebyly patrné žádné mimořádné rozdíly v odpovědích na dotázané otázky.

Vyhodnocení následujících dvou otázek bude spojeno dohromady, neboť spolu úzce souvisejí. V případě, že by se jednalo o vyhodnocení globální, tedy bez členění na jednotlivé oblasti, byla by zde rovnost v odpovědích v poměru 50:50. To je však zcela zavádějící, jak nám říká následující graf. Nejčastějšími účastníky folklorních akcí jsou pochopitelně lidé z oblasti jižní Moravy, nejméně pak z Čech. Nejnavštěvovanější

z vybraných akcí jsou hodové slavnosti. Lidé, kteří žijí mimo jižní Moravu, mají v posledních letech stále více v oblíbenosti navštěvovat také slavnosti vinobraní. Jak z průzkumu vyplývá, nově vznikající akce, jako je například meruňkobraní, jsou mimo jižní Moravu v podstatě neznámé, nebo se těchto akcí dotazovaní neúčastní. Mezi populární a častěji navštěvované patří také folklorní soutěže.

V případě dotazu na dobu trvání hodových slavností opět pochopitelně dominovaly správné odpovědi obyvatel Jihomoravského kraje. Správnou odpověď, tedy 3 dny, ve zbývajících oblastech určily dvě pětiny respondentů. Zkreslenost představ o folklóru je opět patrnější v oblasti Čech, kde čtvrtina lidí odpověděla 7 dní. Toto může být způsobeno spojením hodových slavností a tzv. hodek, které následují týden po hlavních oslavách. Deset procent dotázaných dokonce odpovědělo, že slavnosti trvají celý měsíc, což dokazuje, že v případě některých dotázaných jsou znalosti opravdu minimální. Oblékání dívky do kroje je důsledně popsáno v kapitolách výše, délka trvání oblékání je v intervalu od jedné hodiny do dvou, v závislosti na složitosti a typu kroje. Zde se odpovědi příliš nelišily a byly vesměs správné. Vyhodnocení odpovědí na otázky jsou zpracovány do podoby grafů a jsou součástí Přílohy.

Devátá otázka, která je věnována převažující barevnosti mužských kalhot ve zkoumaném regionu, je složitější zejména z toho důvodu, že zde neexistuje naprosto jednoznačná odpověď. I proto bylo umožněno respondentům označit více variant odpovědí. Nejčastěji se na hanáckém Slovácku vyskytují kalhoty žluté a černé barvy (tato někdy bývá také silně tmavě modrá, či černá s modrými odlesky), v okrajových oblastech severního hanáckého Slovácka můžeme po ovlivnění okolními regiony zaregistrovat také barvu bílou či modrou. Přesnou kombinaci správných odpovědí, tedy žlutou a černou, uvedlo v dotazníku celkem 14 dotazovaných, z toho 12 pocházejících z jižní Moravy.

Celkové výsledky se nacházejí v grafu v Příloze. Velmi často docházelo k záměně hanáckého Slovácka a Podluží, které je specifické nošením takzvaných červenic. Tento jev byl patrný také u obyvatel jižní Moravy, což dokazuje, že o tradicích konkrétního regionu mají i obyvatelé místně nejbližší zkreslené nebo milné představy.

Následující dvě otázky spojuje jednotná sada opovědí, tedy na každou z otázek je mezi odpověďmi ta správná. Kordula i kosárek jsou pro kroje hanáckého Slovácka typické. Zde se opět potvrzuje větší všeobecná znalost obyvatel Jihomoravského kraje. Znamějšší pojem v rámci celé republiky je kordula, tedy vesta kroje. Jihomoravané odpověděli ze 71 % správně a i ve zbytku republiky byla znalost alespoň čtvrtinová. Kosárek, tedy kohoutí péro na klobouku muže, již tak známý není. Na jižní Moravě znala správnou odpověď necelá polovina dotázaných, ve zbývajících částech republiky se jednalo o necelou pětinu. Zde se projevila výhoda umístit mezi odpovědi neurčitý pojem „nevím“, který byl hojně u těchto otázek využíván (u obyvatel mimo jižní Moravu to bylo okolo poloviny odpovědí). Zamezilo se tím náhodným tipům a pomohlo mi to dokázat fakt, že orientace v terminologii odívání na hanáckém Slovácku je velmi nízká. Konkrétní data se nacházejí v grafu v Příloze.

Verbuňk – mužský tanec skočného charakteru, je správnou odpovědí na otázku č. 12. Stejně jako v předchozích případech správnými odpověďmi dominují respondenti pocházející z Jihomoravského kraje, tito správně nazvali tanec ze 75 %, zbývajících odpovědi byly většinou charakterizovány všeobecným „nevím“, v malé míře tanec zaměnili za vyhlášená sóla či besedu. V Čechách, s největší pravděpodobností díky zájmu o jihomoravský folklór, správně určilo název tance 22 % dotázaných, více jak polovina se přiznala, že nemají představu. Mezi chybnými odpověďmi se nejčastěji objevoval kozáček, odzemek a dupák. Správné odpovědi se daly nalézt spíše u starší věkové kategorie, vzdělání na správnost odpovědi nemělo vliv, respektive nebyla zaznamenána výrazná odchylka v jeho poměru. Ve zbývajících oblastech byla správná odpověď ještě méně častá, a to v pouze v 10 %. Přes šedesát procent dotázaných odpovědělo „nevím“. Mezi chybně uvedené názvy patřil opět kozáček.

U otázky, co se Vám první vybaví, když se řekne jižní Morava, dominovalo sousloví: „víno, ženy, zpěv“. To samo poukazuje na všeobecné povědomí českého národa o zvycích a tradicích jižní Moravy. Pojmy jako víno, vinohrady a vinařské sklepy se v různých obměnách objevovaly i ve většině ostatních odpovědí. Místy zazněly i slova – tradice a Lednicko-valtický areál, a také velmi kladně hodnocená byla pověstná jihomoravská pohostinnost.

Informovanost respondentů pochází většinou od přátel a z vlastních zkušeností. Zejména obyvatelé západní části republiky označovali za zdroj média. Na informace ze

škol poukazovali lidé z jižní Moravy. Zde je vidět, že v oblasti vzdělávání jsou výrazné nedostatky, a školy se touto tematikou nezabývají. Otázkou zůstává, zda je toto způsobeno nedostatkem tištěných materiálů a malou zkušeností jednotlivých vyučujících, nebo je folklór jižní Moravy na školách záměrně ignorován. U této otázky opět existovala možnost označit více odpovědí. Konkrétní data se nacházejí v grafu v Příloze.

### **9.3. Vyhodnocení dotazníku**

Dotazníkové šetření a jeho vyhodnocení potvrdilo mé domněnky o všeobecném povědomí českého národa o zvycích a folklóru hanáckého Slovácka a celé jižní Moravy. Místní obyvatelé mají, z logiky věci, mnohem větší přehled a množství znalostí. V ostatních oblastech České Republiky jsou znalosti již na velmi nízké úrovni. Na jejich šíření se, zdá se, nepodílejí ani média a vzdělávací instituce. Jak vyplývá z mého předchozího bádání a zkušeností ze shromažďování informací pro tuto bakalářskou práci, není v současné době ani dostatek tištěných či poutavě zpracovaných webových materiálů. I přesto, že je folklór na jižní Moravě hodnocen všemi dotázanými kladně, je jen pouze malé procento takových, kteří by na všechny otázky odpověděli správně, a tito lidé pocházejí vždy z jižní Moravy.



## Závěr

Závěry mé bakalářské práce potvrzují velmi výrazný rozvoj v oblasti odívání nejen ve zkoumaném prostředí, v Rakvicích a Velkých Pavlovicích. Vývoj probíhal v rámci celého hanáckého Slovácka i jižní Moravy. Nejdůležitější milníky tohoto vývoje souvisí s vývojem sociálně-ekonomickým. Zpracovávání bakalářské práce mi otevřelo nové obzory a zpřístupnilo poznatky a informace, které mi umožnily vytvořit si ucelený přehled o vývoji a stavu lidového oděvu a řady činností, které s ním souvisejí. Upřesnila jsem si konkrétní významy lokálních názvů jednotlivých částí kroje, jejich specifické odlišnosti a význam těchto odlišností pro obyvatele daných obcí. Stejně tak mne obohatila problematika přesného vymezení oblasti, které jsem se ve své práci věnovala.

O využití a vlivu lidového oděvu jsem získala mnohem širší povědomí. Důležitým prvkem je rozdílnost v přístupu k odívání. Zatímco u mužů zůstává důležitým požadavkem na funkčnost oděvu, zejména z důvodu vyšší náročnosti lidového tance, u dívek má vzrůstající důraz reprezentativní charakter. Zde se tedy mnohem více, než kde jinde v současnosti, projevují rozdíly mezi mužem a ženou a jejich postojem k vizuálnímu projevu na veřejnosti. Ve spojení s tímto zjištěním souvisí i nákladnost a zejména náročnost údržby a užívání krojů ženských a krojů mužských.

V běžném pojetí vývoje kroje je také velmi málo zdůrazňován vliv historického vývoje společnosti, změny pracovních povinností a možnosti použití lidového oděvu. Mužská část populace byla nucena velmi brzy a ve velkém rozsahu přesunout svou pracovní aktivitu do měst, a tedy přizpůsobit své odívání tamějším podmínkám.

Zejména díky své práci v terénu jsem měla možnost zjistit, že mnou zkoumaná problematika se bude v mnoha oblastech bezpochyby vyvíjet i do budoucna. Vzhledem ke stáří osob, se kterými jsem měla to potěšení o své práci komunikovat, byly jimi poskytované informace ovlivňovány problémy s pamětí, což komplikovalo můj terénní průzkum. Navíc nebude již brzo možné s těmito pamětníky, vzhledem k jejich věku, spolupracovat. Jejich informace jsou velmi cenné.

Nedostatek informací od pamětníků nenahradí hmotné ani ikonografické prameny, neboť v případě uvedených pramenů často narážíme nejenom na jejich nedostatečné, ale mnohdy i chybné zpracování a zejména na chybějící základní informace. Chybí údaje o osobách, místním určení a dokonce časovém určení takového

pramenu. Velkým problémem současnosti je pak vztah příslušníků mladé generace k minulosti, k tradicím. Často bez rozmyslu ničí památky na své předky a nezachovávají jejich zvyky a obřady.

Na podporu svých závěrů mohu použít i výsledky dotazníkového šetření, které jsem při zpracovávání své bakalářské práce provedla. Ověřila jsem si, že znalosti občanů České republiky o dané problematice jsou dosti malé. Ani obyvatelé jižní Moravy nebyli schopni odpovědět na mnohé otázky vždy správně.

Z mnou zjištěných informací je patrné, že nedostatek informací vede veřejnost k tomu, aby věřila větám, které zazněly v úvodu zmiňovaném úryvku z filmu „Jak básníci přicházejí o iluze“. Ač lidový kroj v minulosti nepůsobil jako pomůcka pro zajišťování geneticky zdravého potomstva, velká spousta neznalých tomuto věří.

Pevně doufám, že má práce přispěje k tomu, aby bylo uvedené tvrzení vytěsněno z povědomí běžného člověka.

## **Seznam zkratek**

f. fond

jM jižní Morava

kn. kniha

MNV Místní národní výbor

NAD Národní archivní dědictví

NULK Národní ústav lidové kultury

SOA Státní oblastní archiv

## **Prameny a literatura**

### **Literatura**

Publikace a sborníky

- BARAN, Ludvík – STAŇKOVÁ, Jitka. *Lidové kroje Slovácka*. Praha 1980.
- BROUČEK, S. – JEŘÁBEK, R. *Lidová kultura. Národopisná encyklopedie Čech, Moravy a Slezska*, Praha 2007.
- BŘEČKA, Jan, *Rakvice*, Znojmo 2003.
- HOSÁK, Ladislav, *Vlastivěda moravská*, Brno 1924.
- LANGHAMMEROVÁ, Jiřina, *Lidové kroje z České republiky*, Praha 2001.
- LUDVÍKOVÁ, Miroslava, *Moravské a slezské kroje: Mährische und schlesische Volkstrachten : kvaše z roku 1814*, Brno 2000.
- Město Hustopeče (ed)., *Rekonstrukce slavnostního kroje a možnosti její aplikace v praxi. Hanácké Slovácko, jeho tradiční oděvní kultura, současnost. Příspěvky z konference.*, Hustopeče 2009.
- Město Hustopeče (ed)., *Rekonstrukce slavnostního kroje a možnosti její aplikace v praxi. Tradiční oděvní kultura a její současná podoba. Sborník příspěvku z 3. odborného semináře konaného 7. listopadu 2013 v Hustopečích*, Hustopeče 2013.
- NIEDERLE, Lubor, *Moravské Slovensko*, Praha 1923.
- NOHÁČ, Jan, *Vlastivěda moravská*, Brno 1911.
- PÁLENÍKOVÁ, Martina – HUVAR, Michal, *Čarovný kroj: lidový oděv a tradice v Morkůvkách na Břeclavsku*, Brumovice 2009.
- TARCALOVÁ, Ludmila, *Mapa krojů na Slovácku*, Uherské Hradiště 2006.
- URBACHOVÁ, Eva, *Materiál ke Klvaňovým "lidovým krojům na moravském Slovácku" v archivu národopisného oddělení Moravského musea: k 100. výročí narození Josefa Klvani*, Brno 1956.

\*

ŠEBESTOVÁ, Augusta, *Lidské dokumenty a jiné národopisné poznámky*, Olomouc 1900. dostupné online (<http://kramerius.nkp.cz/kramerius/MShowPageDoc.do?id=3829786>), [citováno k 20. 1. 2016].

HERBEN, Jan, *Moravské obrázky*, Praha 1925. dostupné online

(<http://kramerius.nkp.cz/kramerius/MShowPageDoc.do?id=1718687>),

[citováno

k 18. 1. 2016].

## **Prameny**

### Archivní prameny

Pamětní kniha Rakvic z let 1918 – 1990, Státní okresní archiv Břeclav se sídlem v Mikulově, fond Místní národní výbor Rakvice.

Pamětní kniha Velkých Pavlovic z let 1896 – 1918, Státní okresní archiv Břeclav se sídlem v Mikulově, fond Městský národní výbor Velké Pavlovice.

Pamětní kniha Velkých Pavlovic z let 1920 – 1985, Státní okresní archiv Břeclav se sídlem v Mikulově, fond Městský národní výbor Velké Pavlovice.

### Rozhovory s pamětníky a odborníky

Pan Mgr. Miroslav Vymazal, Velké Pavlovice, člen Sboru lektorů a znalců Slováckého verbuňku při Národním ústavu lidové kultury ve Strážnici, rozhovor ze dne 6. 4. 2015.

Pan Jaroslav Švach, Břeclav, vedoucí folklórního souboru Žižkovjáneek, rozhovor ze dne 21. 1. 2015.

Pan Martin Jilka, Velké Pavlovice, svobodný chlapec, rozhovor ze dne 25. 4. 2016.

Pan Vít Vymazal, Rakvice, člen folklórního souboru a cimbálové muziky Žižkovjáneek a výherce několika verbířských soutěží hanáckého Slovácka, rozhovor ze dne 8. 12. 2015, 16. 1. 2016 a 13. 4. 2016.

Pan Karel Vymazal, Velké Pavlovice, člen Sboru lektorů a znalců Slováckého verbuňku při Národním ústavu lidové kultury ve Strážnici, rozhovor ze dne 5. 11. 2015 a 8. 4. 2016

Paní Eva Filípková, Rakvice, pamětnice (66 let), rozhovor ze dne 13. 4. 2016.

Paní Irena Vymazalová, Rakvice, vdaná žena, rozhovor ze dne 6. 4. 2016.

Paní Mgr. Šárka Prokešová, Hustopeče, etnografka Městského muzea Hustopeče, rozhovor ze dne 15. 9. 2015.

Paní Miloslava Vajbarová, Rakvice, pamětnice (86 let), rozhovor ze dne 13. 12. 2015.

Paní Pavlína Jilková, Velké Pavlovice, vdaná žena a oblíkačka, rozhovor ze dne 8. 12. 2015.

Paní PhDr. Věra Kovářů, Brno, etnografka, rozhovor ze dne 21. 2. 2015.

Slečna Inka Koutná, Velké Pavlovice, svobodná dívka, rozhovor ze dne 18. 4. 2016.

Slečna Martina Lískovcová, Rakvice, svobodná dívka, rozhovor ze dne 3. 12. 2015.

### **Periodika**

JEŘÁBEK, Richard. *Hanácké Slovácko a hanáčtí Slováci*, Národopisná revue 6, 1996, s. 3–8.

KŘÍŽOVÁ, Alena. *Lidový oděv a historický kostým*, Národopisná revue 11, 2001, s. 5–9.

NEZHODOVÁ, Soňa, *Hanácké Slovácko a jeho slavnostní kroj*, Vlastivědný věstník moravský 62, 2010, č. 1. s. 98–105.

PAVELČÍK, Jiří, *Každodennost v životě slováckého lidu XVII.*, Malovaný kraj 43, 2007, č. 1, s.18–19.

PAVELČÍK, Jiří, *Každodennost v životě slováckého lidu XVII.*, Malovaný kraj 43, 2007, č. 4, s.16–17.

PAVELČÍK, Jiří, *Každodennost v životě slováckého lidu XVIII.*, Malovaný kraj 43, 2007, č.3, s.14–15.

### **Internetové zdroje**

Folklórní soubor Hanýsek, dostupné z

<http://www.fs->

[hanysek.cz/index.php?option=com\\_content&view=article&id=48&Itemid=28&lang=cs](http://www.fs-hanysek.cz/index.php?option=com_content&view=article&id=48&Itemid=28&lang=cs)

Folklórní soubor Ždaničan, dostupné z

<http://zdanican.web.cz/index.htm>

Folklórní soubor Žižkovjánek, dostupné z

<http://www.zizkovjanku.estranky.cz/clanky/historie-zizkovjanku.html>.

Historie města Velké Pavlovice, dostupné z

<http://www.velke-pavlovice.cz/article.asp?nArticleID=17&nLanguageID=1>.

## Přílohy

### Soupis příloh

příloha č. 1: Obraz svobodné ženy ve svátečním kroji v životní velikosti z roku 1882. Obraz pochází ze soukromé sbírky pamětnice paní Miloslavy Vajbarové z Rakvic, Foto: K. Vymazalová, 3.12.2015. ....	I
příloha č. 2: Fotografie z let 1930 – 1940. Zde je zobrazena rodina Průdků ve všedním lidovém oděvu. Fotografie pochází ze soukromé sbírky pamětnice paní Miroslavy Průdkové, kopie ze dne 6.4.2016.....	II
příloha č. 3 Fěrtoch všedního kroje z 1. poloviny 20. století. Fěrtoch byl přešit na ubrus, avšak výšivka je původní. Fěrtoch pochází ze soukromé sbírky pamětnice paní Miloslavy Vajbarové z Rakvic, Foto: K. Vymazalová, 3.12.2015.....	II
příloha č. 4: Ženské šněrovací střevíce, Foto: K. Vymazalová, 19.1.2016. ....	III
příloha č. 5: Kordula, vaperka a mašle svobodné dívky z Rakvic, Foto: K. Vymazalová, 17.2.2016. ....	III
příloha č. 6: Ženské rukávce, Foto: K. Vymazalová, 8.1.2016. ....	IV
příloha č. 7: Spodní ženská sukně, Foto: K. Vymazalová, 19.1.2016. ....	IV
příloha č. 8: Mužský klobouk s vonicou, Foto: K. Vymazalová, 19.1.2016. ....	V
příloha č. 9: Mužské krojové boty se zlacenou podkůvkou, Foto: K. Vymazalová, 19.1.2016. ....	V
příloha č. 10: Mužský krojový řemeň, Foto: K. Vymazalová, 19.1.2016. ....	V
příloha č. 11: Velkopavlovické vyšívané kalhoty, Foto: K. Vymazalová, 19.1.2016. ....	VI
příloha č. 12: Kordula svobodného muže s mašlemi a vonicou, Foto: K. Vymazalová, 19.1.2016. ....	VI
příloha č. 13: Rakvické žlutice, Foto: K. Vymazalová, 19.1.2016.....	VII
příloha č. 14: Kordula ženatého muže, Foto: K. Vymazalová, 19.1.2016. ....	VII
příloha č. 15: Mužská marinka, Foto: K. Vymazalová, 19.1.2016.....	VIII
příloha č. 16: Mužská vyšívaná košile, Foto: K. Vymazalová, 19.1.2016. ....	VIII
příloha č. 17: Graf vyhodnocení dotazníku. Co je to hanácké Slovácko?.....	IX
příloha č. 19: Graf vyhodnocení dotazníku. Zdroj informací o krojích nebo folklóru jižní Moravy .....	IX
příloha č. 20: Graf vyhodnocení dotazníku. Barva kalhot mužského slavnostního kroje na hanáckém Slovácku. ....	X

příloha č. 21: Graf vyhodnocení dotazníku. Účast na folklórní akci na jižní Moravě. ....	X
příloha č. 22: Graf vyhodnocení dotazníku. Věková struktura respondentů. ....	XI
příloha č. 23: Graf vyhodnocení dotazníku. Nejvyšší dosažené vzdělání. ....	XI
příloha č. 24: Graf vyhodnocení dotazníku. Doba trvání hodových slavností. ....	XII
příloha č. 25: Graf vyhodnocení dotazníku. Délka oblékání dívčího kroje. ....	XII
příloha č. 26: Graf vyhodnocení dotazníku. Definice pojmu kordula. ....	XIII
příloha č. 27: Graf vyhodnocení dotazníku. Definice pojmu kosárek. ....	XIII



příloha č. 1: Obraz svobodné ženy ve svátečním kroji v životní velikosti z roku 1882. Obraz pochází ze soukromé sbírky pamětnice paní Miloslavy Vajbarové z Rakvic, Foto: K. Vymazalová, 3. 12. 2015.



příloha č. 2: Fotografie z let 1930 – 1940. Zde je zobrazena rodina Průdků ve všedním lidovém oděvu. Fotografie pochází ze soukromé sbírky pamětnice paní Miroslavy Průdkové, kopie ze dne 6. 4. 2016.



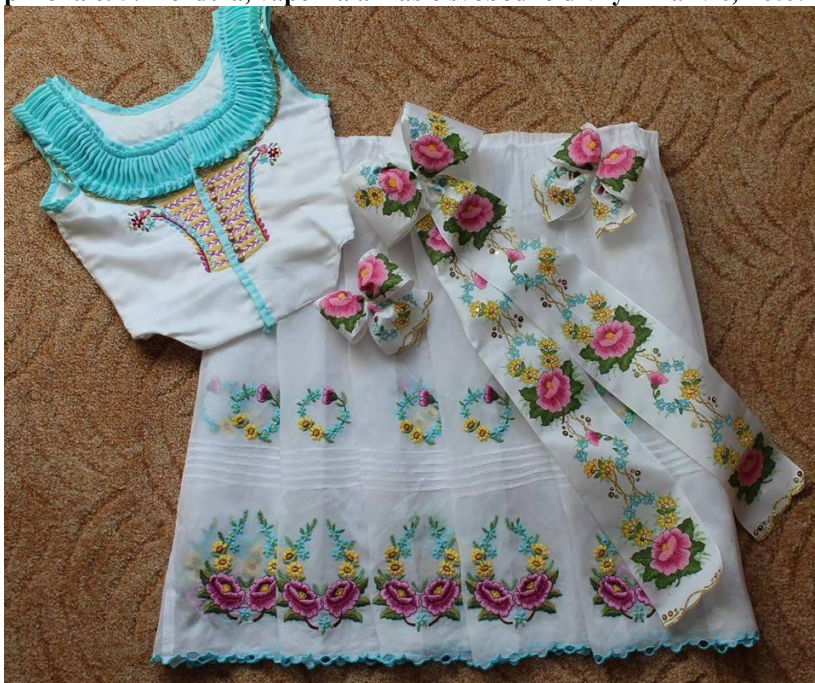
příloha č. 3 Fěrtoch všedního kroje z 1. poloviny 20. století. Fěrtoch byl přešit na ubrus, avšak výšivka je původní. Fěrtoch pochází ze soukromé sbírky pamětnice paní Miloslavy Vajbarové z Rakvic, Foto: K. Vymazalová, 3. 12. 2015.



**příloha č. 4: Ženské šněrovací střevíce, Foto: K. Vymazalová, 19. 1. 2016.**



**příloha č. 5: Kordula, vaperka a mašle svobodné dívky z Rakvic, Foto: K. Vymazalová, 17. 2. 2016.**



**příloha č. 6: Ženské rukávce, Foto: K. Vymazalová, 8. 1. 2016.**



**příloha č. 7: Spodní ženská sukně, Foto: K. Vymazalová, 19. 1. 2016.**



příloha č. 8: Mužský klobouk s vonicí, Foto: K. Vymazalová, 19. 1. 2016.



příloha č. 9: Mužské krojové boty se zlacenou podkůvkou, Foto: K. Vymazalová, 19. 1. 2016.



příloha č. 10: Mužský krojový řemeň, Foto: K. Vymazalová, 19. 1. 2016.



**příloha č. 11: Velkopavlovické vyšíváné kalhoty, Foto: K. Vymazalová, 19. 1. 2016.**



**příloha č. 12: Kordula svobodného muže s mašlemi a vonicou, Foto: K. Vymazalová, 19. 1. 2016.**



**příloha č. 13: Rakvické žlutice, Foto: K. Vymazalová, 19. 1. 2016.**



**příloha č. 14: Kordula ženatého muže, Foto: K. Vymazalová, 19. 1. 2016.**



**příloha č. 15: Mužská marinka, Foto: K. Vymazalová, 19. 1. 2016.**



**příloha č. 16: Mužská vyšívaná košile, Foto: K. Vymazalová, 19. 1. 2016.**

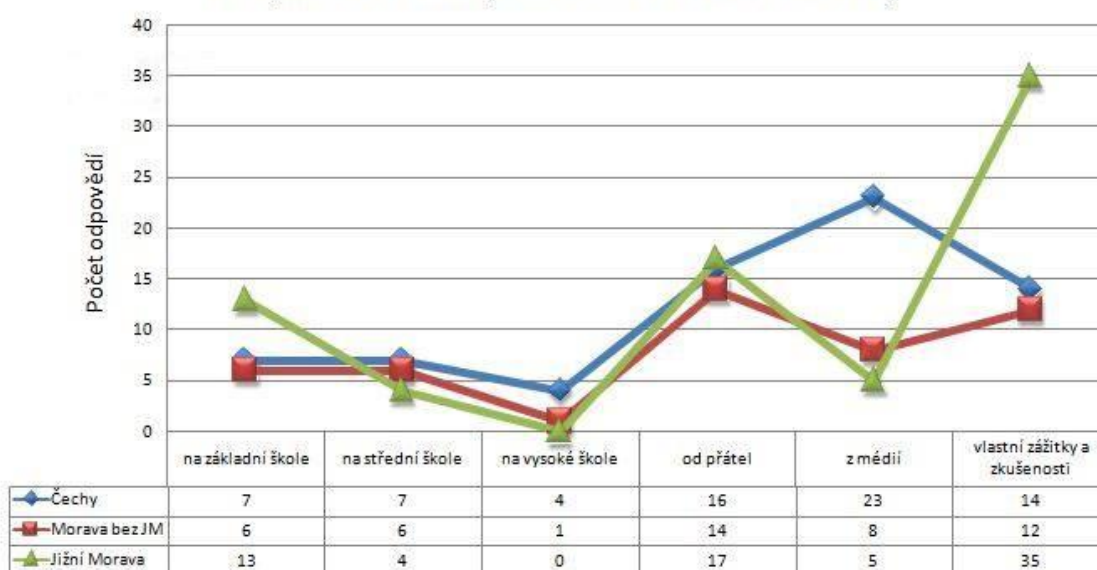




příloha č. 17: Graf vyhodnocení dotazníku. Co je to hanácké Slovácko?



příloha č. 18: Graf vyhodnocení dotazníku. Zdroj informací o krojích nebo folklóru jižní Moravy zdroj informací o krojích nebo folklóru Jižní Moravy



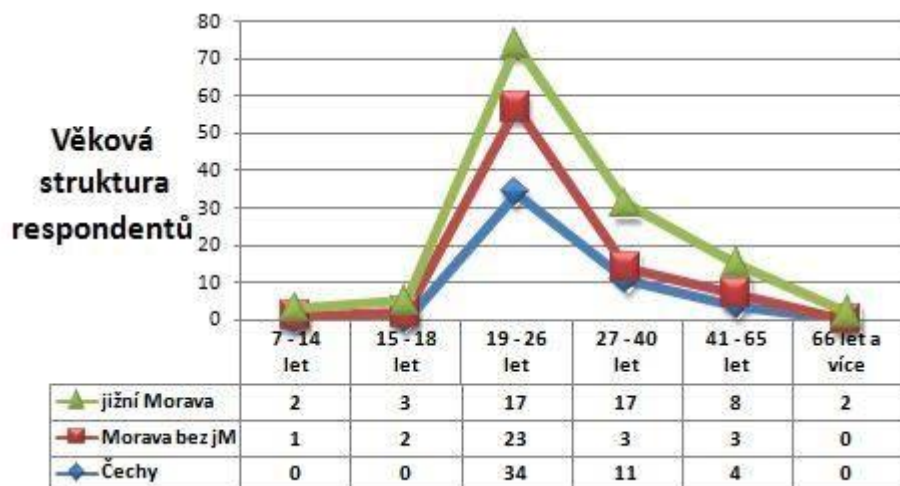
příloha č. 19: Graf vyhodnocení dotazníku. Barva kalhot mužského slavnostního kroje na hanáckém Slovácku.



příloha č. 20: Graf vyhodnocení dotazníku. Účast na folklórní akci na jižní Moravě.



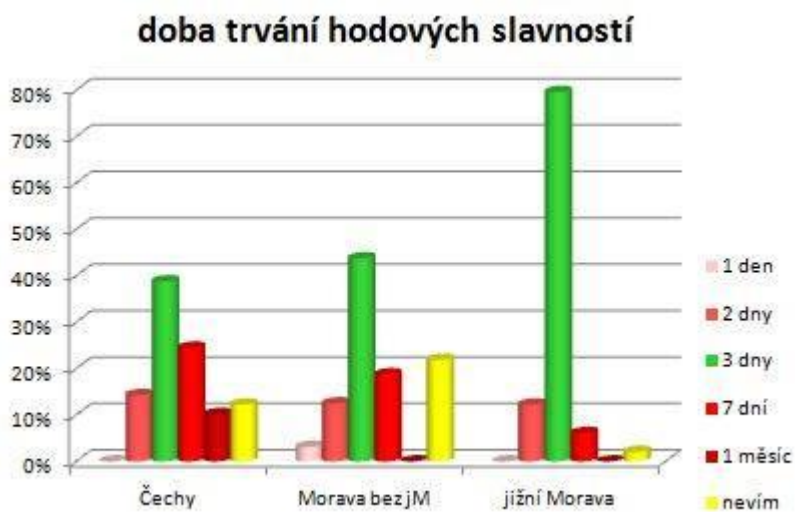
příloha č. 21: Graf vyhodnocení dotazníku. Věková struktura respondentů.



příloha č. 22: Graf vyhodnocení dotazníku. Nejvyšší dosažené vzdělání.



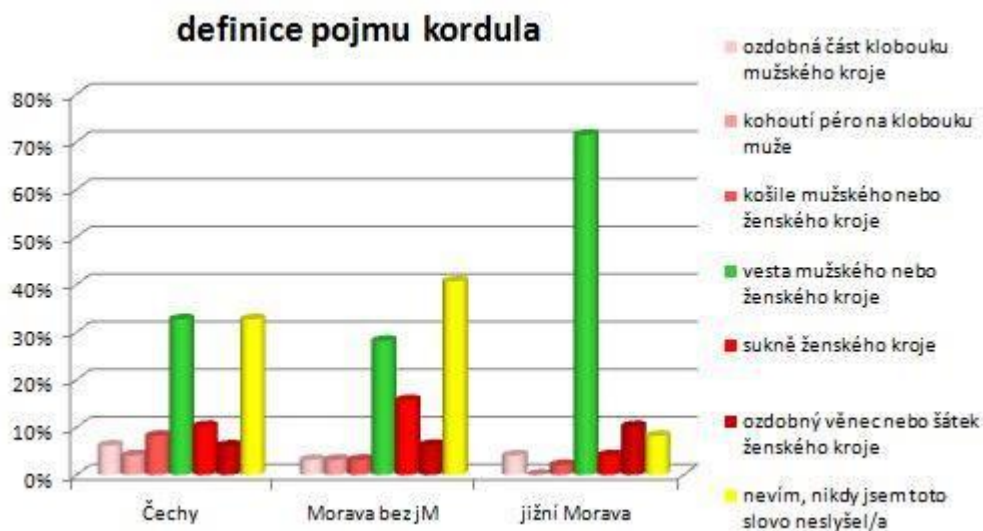
příloha č. 23: Graf vyhodnocení dotazníku. Doba trvání hodových slavností.



příloha č. 24: Graf vyhodnocení dotazníku. Délka oblékání dívčího kroje.



příloha č. 25: Graf vyhodnocení dotazníku. Definice pojmu kordula.



příloha č. 26: Graf vyhodnocení dotazníku. Definice pojmu kosárek.

